

# Program rozvoje obce Halenkovice

Markéta Drofová

---

Bakalářská práce  
2013



Univerzita Tomáše Bati ve Zlíně  
Fakulta managementu a ekonomiky

---

Univerzita Tomáše Bati ve Zlíně  
Fakulta managementu a ekonomiky  
Ústav regionálního rozvoje, veřejné správy a práva  
akademický rok: 2012/2013

## ZADÁNÍ BAKALÁŘSKÉ PRÁCE

(PROJEKTU, UMĚLECKÉHO DÍLA, UMĚLECKÉHO VÝKONU)

Jméno a příjmení: **Markéta DROFOVÁ**  
Osobní číslo: **M09497**  
Studijní program: **B6202 Hospodářská politika a správa**  
Studijní obor: **Veřejná správa a regionální rozvoj**  
Forma studia: **kombinovaná**

Téma práce: **Program rozvoje obce Halenkovice**

Zásady pro vypracování:

### Úvod

#### I. Teoretická část

- Definujte základní teoretické pojmy týkající se programu rozvoje obce.
- Popište a vysvětlete základní legislativní předpisy.

#### II. Praktická část

- Proveďte socioekonomickou charakteristiku obce Halenkovice.
- Zpracujte SWOT analýzu současného stavu obce Halenkovice.
- Navrhňte strategické cíle a projekty směřující k rozvoji obce Halenkovice.

### Závěr

Rozsah bakalářské práce: **cca 40**  
Rozsah příloh:  
Forma zpracování bakalářské práce: **tištěná/elektronická**

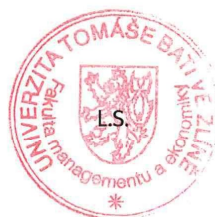
Seznam odborné literatury:

**KAŠÍKOVÁ, Marie.** Kniha o Halenkovicích (1634–2004). 1. vyd. Velehrad: Ottobre 12, 2004, 303 s. ISBN 80–86528–40–5.  
**Kolektiv autorů.** Úvod do regionálních věd a veřejné správy. 2. vyd. Plzeň: Aleš Čeněk, 2008, 455 s. ISBN 978–80–7380–086–4.  
**PROVAZNÍKOVÁ, Romana a Olga SEDLÁČKOVÁ.** Financování měst, obcí a regionů: teorie a praxe. 2. aktualiz. a rozš. vyd. Praha: Grada, 2009, 304 s. ISBN 978–80–247–2789–9.  
**WOKOUN, René et al.** Regionální rozvoj: východiska regionálního rozvoje, regionální politika, teorie, strategie a programování. Praha: Linde, 2008, 475 s. ISBN 978–80–7201–699–0.

Vedoucí bakalářské práce: **Ing. Jiří Macháček**  
Ústav financí a účetnictví  
Datum zadání bakalářské práce: **3. února 2013**  
Termín odevzdání bakalářské práce: **17. května 2013**

Ve Zlíně dne 3. února 2013

  
prof. Dr. Ing. Drahomíra Pavelková  
děkanka



  
RNDr. Oldřich Hájek, Ph.D.  
ředitel ústavu

## PROHLÁŠENÍ AUTORA BAKALÁŘSKÉ/DIPLOMOVÉ PRÁCE

Beru na vědomí, že:

- odevzdáním bakalářské/diplomové práce souhlasím se zveřejněním své práce podle zákona č. 111/1998 Sb. o vysokých školách a o změně a doplnění dalších zákonů (zákon o vysokých školách), ve znění pozdějších právních předpisů, bez ohledu na výsledek obhajoby<sup>1</sup>;
- bakalářská/diplomová práce bude uložena v elektronické podobě v univerzitním informačním systému,
- na mou bakalářskou/diplomovou práci se plně vztahuje zákon č. 121/2000 Sb. o právu autorském, o právech souvisejících s právem autorským a o změně některých zákonů (autorský zákon) ve znění pozdějších právních předpisů, zejm. § 35 odst. 3<sup>2</sup>;
- podle § 60<sup>3</sup> odst. 1 autorského zákona má UTB ve Zlíně právo na uzavření licenční smlouvy o užití školního díla v rozsahu § 12 odst. 4 autorského zákona;

<sup>1</sup> zákon č. 111/1998 Sb. o vysokých školách a o změně a doplnění dalších zákonů (zákon o vysokých školách), ve znění pozdějších právních předpisů, § 47b Zveřejňování závěrečných prací:

(1) Vysoká škola nevydělečně zveřejňuje disertační, diplomové, bakalářské a rigorózní práce, u kterých proběhla obhajoba, včetně posudků oponentů a výsledku obhajoby prostřednictvím databáze kvalifikačních prací, kterou spravuje. Způsob zveřejnění stanoví vnitřní předpis vysoké školy.

(2) Disertační, diplomové, bakalářské a rigorózní práce odevzdané uchazečem k obhajobě musí být též nejméně pět pracovních dnů před konáním obhajoby zveřejněny k nahlížení veřejnosti v místě určeném vnitřním předpisem vysoké školy nebo není-li tak určeno, v místě pracoviště vysoké školy, kde se má konat obhajoba práce. Každý si může ze zveřejněné práce pořizovat na své náklady výpisy, opisy nebo rozmnoženiny.

(3) Platí, že odevzdáním práce autor souhlasí se zveřejněním své práce podle tohoto zákona, bez ohledu na výsledek obhajoby.

<sup>2</sup> zákon č. 121/2000 Sb. o právu autorském, o právech souvisejících s právem autorským a o změně některých zákonů (autorský zákon) ve znění pozdějších právních předpisů, § 35 odst. 3:

(3) Do práva autorského také nezasahuje škola nebo školské či vzdělávací zařízení, užije-li nikoli za účelem přímého nebo nepřímého hospodářského nebo obchodního prospěchu k výuce nebo k vlastní potřebě dílo vytvořené žákem nebo studentem ke splnění školních nebo studijních povinností vyplývajících z jeho právního vztahu ke škole nebo školskému či vzdělávacímu zařízení (školní dílo).

<sup>3</sup> zákon č. 121/2000 Sb. o právu autorském, o právech souvisejících s právem autorským a o změně některých zákonů (autorský zákon) ve znění pozdějších právních předpisů, § 60 Školní dílo:

(1) Škola nebo školské či vzdělávací zařízení mají za obvyklých podmínek právo na uzavření licenční smlouvy o užití školního díla (§ 35 odst. 3). Odpírá-li autor takového díla udělit svolení bez vážného důvodu, mohou se tyto osoby domáhat nahrazení chybějícího projevu jeho vůle u soudu. Ustanovení § 35 odst. 3 zůstává nedotčeno.

- podle § 60<sup>4</sup> odst. 2 a 3 mohou užít své dílo – bakalářskou/diplomovou práci - nebo poskytnout licenci k jejímu využití jen s předchozím písemným souhlasem Univerzity Tomáše Bati ve Zlíně, která je oprávněna v takovém případě ode mne požadovat přiměřený příspěvek na úhradu nákladů, které byly Univerzitou Tomáše Bati ve Zlíně na vytvoření díla vynaloženy (až do jejich skutečné výše);
- pokud bylo k vypracování bakalářské/diplomové práce využito softwaru poskytnutého Univerzitou Tomáše Bati ve Zlíně nebo jinými subjekty pouze ke studijním a výzkumným účelům (tj. k nekomerčnímu využití), nelze výsledky bakalářské/diplomové práce využít ke komerčním účelům.

Prohlašuji, že:

- jsem bakalářskou/diplomovou práci zpracoval/a samostatně a použité informační zdroje jsem citoval/a;
- odevzdaná verze bakalářské/diplomové práce a verze elektronická nahraná do IS/STAG jsou totožné.

Ve Zlíně ..... 15. 5. 2013 .....

.....  


<sup>4</sup> zákon č. 121/2000 Sb. o právu autorském, o právech souvisejících s právem autorským a o změně některých zákonů (autorský zákon) ve znění pozdějších právních předpisů, § 60 Školní dílo:

- (2) Není-li sjednáno jinak, může autor školního díla své dílo užít či poskytnout jinému licenci, není-li to v rozporu s oprávněnými zájmy školy nebo školského či vzdělávacího zařízení.
- (3) Škola nebo školské či vzdělávací zařízení jsou oprávněny požadovat, aby jim autor školního díla z výdělku jím dosaženého v souvislosti s užitím díla či poskytnutím licence podle odstavce 2 přiměřeně přispěl na úhradu nákladů, které na vytvoření díla vynaložily, a to podle okolností až do jejich skutečné výše; přitom se přihlédne k výši výdělku dosaženého školou nebo školským či vzdělávacím zařízením z užití školního díla podle odstavce 1.

## **ABSTRAKT**

Téma mé bakalářské práce je Program rozvoje obce Halenkovice. Práce se skládá ze dvou částí, teoretické a praktické. Teoretická část je zaměřena na definování základních pojmů a legislativy, která se týká programu rozvoje obce. V praktické části je zpracována socioekonomická charakteristika obce Halenkovice a z ní vycházející SWOT analýza obce, na jejímž základě jsou strategické cíle a katalog projektů, které povedou k dalšímu rozvoji obce.

Klíčová slova: program rozvoje obce, SWOT analýza, socioekonomická analýza, katalog projektů, obec

## **ABSTRACT**

The topic of my thesis is the development community Halenkovice Program. The work consists of two parts, theoretical and practical. The theoretical part is focused on defining basic terms and laws concerning the development of the village. In the practical part deals with the socio-economic characteristics of the village Halenkovice and the ensuing SWOT analysis of the municipalities on the basis of the strategic objectives and the catalog of projects that will lead to the further development of the village.

Keywords: the development programme of the municipality, SWOT analysis, socio-economic analysis, the catalogue of the projects, the municipality

Děkuji svému vedoucímu práce Ing. Jiřímu Macháčkovi za odborné názory a vstřícné jednání a všem, kterým na mě záleží, za trpělivost.

Prohlašuji, že odevzdaná verze bakalářské/diplomové práce a verze elektronická nahraná do IS/STAG jsou totožné.

## OBSAH

ÚVOD.....	12
<b>I. TEORETICKÁ ČÁST .....</b>	<b>13</b>
<b>1 VÝKLAD ZÁKLADNÍCH POJMŮ.....</b>	<b>14</b>
1.1 PROGRAM ROZVOJE OBCE .....	14
1.1.1 <i>Obsah programu rozvoje obce.....</i>	<i>15</i>
1.2 ZÁKLADNÍ POJMY TÝKAJÍCÍ SE PROGRAMU ROZVOJE OBCE .....	16
1.2.1 <i>Obec a orgány obce .....</i>	<i>16</i>
1.2.2 <i>Působnost obce .....</i>	<i>17</i>
1.2.3 <i>Majetek obce.....</i>	<i>18</i>
1.2.4 <i>Rozpočet obce .....</i>	<i>18</i>
1.2.5 <i>SWOT analýza.....</i>	<i>20</i>
<b>2 ZÁKLADNÍ LEGISLATIVNÍ PŘEDPISY.....</b>	<b>21</b>
2.1 ZÁKON Č. 129/2000 SB., O KRAJÍCH (KRAJSKÉ ZŘÍZENÍ) .....	21
2.2 ZÁKON Č. 128/2000 SB., O OBCÍCH (OBEČNÍ ZŘÍZENÍ).....	22
2.3 ZÁKON Č. 248/2000 SB., O PODPOŘE REGIONÁLNÍHO ROZVOJE .....	22
<b>II. PRAKTICKÁ ČÁST .....</b>	<b>24</b>
<b>3 SOCIOEKONOMICKÁ CHARAKTERISTIKA OBCE .....</b>	<b>25</b>
3.1 POLOHA A VNĚJŠÍ VZTAHY .....	25
3.2 PŘÍRODNÍ ZDROJE .....	27
3.2.1 <i>Podzemní a povrchové vody.....</i>	<i>27</i>
3.2.2 <i>Lesní hospodářství.....</i>	<i>27</i>
3.2.3 <i>Půdní fond.....</i>	<i>28</i>
3.3 ŽIVOTNÍ PROSTŘEDÍ .....	28
3.3.1 <i>Vodstvo.....</i>	<i>28</i>
3.3.2 <i>Zeleň.....</i>	<i>29</i>
3.3.3 <i>Čistota ovzduší a hlukové zatížení .....</i>	<i>29</i>
3.4 HISTORIE A OSÍDLENÍ OBCE .....	30
3.5 OBYVATELSTVO.....	30
3.5.1 <i>Historický vývoj obyvatelstva .....</i>	<i>30</i>
3.5.2 <i>Stav obyvatelstva v letech 2000 – 2011 .....</i>	<i>31</i>
3.5.3 <i>Počet mužů a žen v obci letech 2000 – 2011 .....</i>	<i>32</i>



3.5.4	<i>Zastoupení obyvatel v obci dle věku</i> .....	33
3.5.5	<i>Průměrný věk v obci</i> .....	34
3.5.6	<i>Vzdělanost obyvatelstva</i> .....	34
3.5.7	<i>Pohyb obyvatelstva</i> .....	35
3.5.8	<i>Náboženství</i> .....	36
3.5.9	<i>Výhledový počet obyvatel</i> .....	37
3.6	<b>BYDLENÍ</b> .....	37
3.6.1	<i>Domovní a bytový fond 1970 – 2001</i> .....	38
3.6.2	<i>Domovní fond 2011</i> .....	38
3.6.3	<i>Bytový fond 2011</i> .....	39
3.6.4	<i>Plochy pro bydlení</i> .....	40
3.6.5	<i>Prognóza potřeby bytového fondu</i> .....	41
3.7	<b>KULTURA A PAMÁTKY</b> .....	41
3.7.1	<i>Archeologické nálezy</i> .....	41
3.7.2	<i>Kostel sv. Josefa</i> .....	41
3.7.3	<i>Sochy sv. Petra a Pavla</i> .....	42
3.7.4	<i>Kaplička v Dědině</i> .....	42
3.7.5	<i>Boží muka</i> .....	42
3.7.6	<i>Pomník padlých hrdinů</i> .....	43
3.7.7	<i>Kamenná mohyla u Mrazíka</i> .....	43
3.7.8	<i>Budačina</i> .....	43
3.7.9	<i>Přírodní park Chříby</i> .....	43
3.7.10	<i>Významné osobnosti</i> .....	43
3.7.11	<i>Spolky</i> .....	44
3.7.12	<i>Kultura</i> .....	44
3.8	<b>INFRASTRUKTURA</b> .....	46
3.8.1	<i>Technická infrastruktura</i> .....	46
3.8.2	<i>Dopravní infrastruktura</i> .....	48
3.8.3	<i>Občanská vybavenost</i> .....	50
3.8.4	<i>Sociální sféra</i> .....	52
3.8.5	<i>Veřejná správa</i> .....	52
3.8.6	<i>Ostatní služby</i> .....	54
3.9	<b>TRH PRÁCE</b> .....	55

3.9.1	<i>Ekonomická aktivita</i> .....	55
3.9.2	<i>Vyjíždka a dojíždka za prací</i> .....	56
3.9.3	<i>Nezaměstnanost</i> .....	57
3.9.4	<i>Uchazeči o práci</i> .....	58
3.9.5	<i>Zaměstnanost v odvětvích</i> .....	59
3.9.6	<i>Hospodářská činnost podle právní formy (2011)</i> .....	60
3.9.7	<i>Nejvýznamnější zaměstnavatelé a aktéři na trhu práce</i> .....	61
3.10	PRŮMYSL A ZEMĚDĚLSTVÍ.....	61
3.11	CESTOVNÍ RUCH.....	63
3.11.1	<i>Rekreace v okolí</i> .....	63
3.11.2	<i>Sdružení obcí mikroregionu Chřibská</i> .....	64
<b>4</b>	<b>ROZPOČET</b> .....	<b>65</b>
4.1	ROZPOČET 2010 .....	65
4.2	ROZPOČET 2011 .....	66
4.3	ROZPOČET 2012 .....	67
4.4	ROZPOČET 2013 (DO 3/2013).....	68
4.5	GRAFICKÉ SROVNÁNÍ ROZPOČTŮ OBCE V LETECH 2010 – 3/2013 .....	69
<b>5</b>	<b>SWOT ANALÝZA</b> .....	<b>70</b>
5.1.1	<i>Obyvatelstvo, bydlení a občanská vybavenost</i> .....	70
5.1.2	<i>Dopravní a technická infrastruktura, životní prostředí</i> .....	71
5.1.3	<i>Cestovní ruch a kultura</i> .....	72
5.1.4	<i>Hospodářství, trh práce</i> .....	73
<b>6</b>	<b>STRATEGIE ROZVOJE OBCE HALENKOVICE</b> .....	<b>74</b>
6.1	VIZE OBCE HALENKOVICE.....	74
6.2	STRATEGICKÉ CÍLE .....	74
6.2.1	<i>Strategický cíl 1: Rozvoj dopravní a technické infrastruktury</i> .....	74
6.2.2	<i>Strategický cíl 2: Rozvoj bydlení, občanské vybavenosti, vzdělanosti a volnočasových aktivit</i> .....	76
6.2.3	<i>Strategický cíl 3: Rozvoj cestovního ruchu a propagace obce</i> .....	78
<b>7</b>	<b>KATALOG PROJEKTŮ</b> .....	<b>81</b>
7.1	VÝSTAVBA DOMU S PEČOVATELSKOU SLUŽBOU .....	81
7.2	REKONSTRUKCE POŠKOZENÉ ČÁSTI MÍSTNÍ KOMUNIKACE III/36747 .....	83
7.3	VÝSTAVBA VENKOVNÍHO VÍCEÚČELOVÉHO HŘIŠTĚ.....	84

<b>ZÁVĚR .....</b>	<b>86</b>
<b>SEZNAM POUŽITÉ LITERATURY .....</b>	<b>87</b>
<b>SEZNAM POUŽITÝCH SYMBOLŮ A ZKRATEK .....</b>	<b>90</b>
<b>SEZNAM OBRÁZKŮ .....</b>	<b>91</b>
<b>SEZNAM TABULEK.....</b>	<b>92</b>
<b>SEZNAM GRAFŮ .....</b>	<b>93</b>
<b>SEZNAM PŘÍLOH.....</b>	<b>94</b>

## ÚVOD

Jako téma své bakalářské práce jsem si zvolila Program rozvoje obce Halenkovice.

Přestože pocházím ze Zlína, označila bych Halenkovice za svůj druhý domov. Již od malička jsem zde trávila všechny volné chvíle a ještě dnes, i když ne tak často, sem jezdívám. K této obci mě tedy poutá velké množství zážitků a vzpomínek, a proto mi není lhostejné, co se v ní děje a jakým směrem a jakým tempem se její rozvoj ubírá.

Protože v obci nebydlím a dění v ní pozoruji pohledem „hosta“, udržuji si určitý vjemový a názorový odstup, který by byl každodenním pobytem zde smazán a mohu tedy lépe vystihnout problémové aspekty a skrytý potenciál v řešeném území.

Svou prací bych obci ráda dala určitý návod a impuls, co by se zde dalo vylepšit, k větší spokojenosti jak stálých obyvatel, tak návštěvníků obce, turistů i potenciálních obyvatel, aby mohli ještě více užívat krás přírody, které tato oblast nabízí a paralelně s jejich potřebami se rozvíjela a prosperovala obec samotná.

Má práce bude rozdělena na část teoretickou a praktickou.

V teoretické části poskytnu ucelený přehled o tématu programu rozvoje obce, vysvětlím hlavní pojmy a legislativní předpisy.

V praktické části zpracuji komplexní socioekonomickou charakteristiku obce Halenkovice, se zaměřením na oblast geografickou, demografickou, ekonomickou, kulturní, technickou infrastrukturu, občanskou vybavenost aj.

Na základě charakteristik jednotlivých oblastí zpracuji SWOT analýzu, která ozřejmí nejen silné a slabé stránky obce Halenkovice, ale především příležitosti a možná ohrožení, které mohou být pro tuto obec prioritním ukazatelem svého dalšího rozvoje.

Na základě provedené SWOT analýzy navrhnu cíle, priority a opatření rozvoje obce, které by měly vést k dosažení strategických cílů.

Posledním bodem práce budou tři konkrétní projekty, po jejichž realizaci by se obec měla stát konkurenceschopnou a dobře organizovanou jednotkou.

## **I. TEORETICKÁ ČÁST**

# 1 VÝKLAD ZÁKLADNÍCH POJMŮ

## 1.1 Program rozvoje obce

Program rozvoje obce se pořizuje v souladu se zákonem o obcích č. 128/200. Jedná se o dokument, který koordinuje veřejné a soukromé aktivity ekonomického, ekologického, sociálního, demografického a kulturního charakteru na území obce ve střednědobém a dlouhodobém časovém horizontu. Základním smyslem programu rozvoje je sladovat jednotlivé zájmy v rámci všeobecného rozvoje tak, aby obec prosperovala. Z hlediska právního není program rozvoje obce dokumentem obecně závazným, pouze má charakter koordinační a stanovuje postupy a stává se tak závazným pouze pro samotného pořizovatele. Pro ostatní fyzické a právnické osoby, které vykonávají činnost v obci, je program závazný jen do té míry, se kterou vysloví souhlas. (Kolektiv autorů, 2008, s. 133)

Úkolem programu rozvoje obce je:

- stanovit společné zájmy obce jako celku, vč. jejích obyvatel a právnických osob;
- vyhodnotit místní předpoklady pro realizaci stanovených společných zájmů;
- provést optimalizaci územních, technických a sociálně-psychologických podmínek pro podnikatelskou činnost v obci a rozvoj bydlení;
- vynakládat veřejné investice v obci z hlediska územního a funkčního v souladu se záměry a potřebami soukromého sektoru;
- účelně alokovat běžné veřejné výdaje pro vytváření rovnovážných podmínek v bydlení a podnikání;
- definovat dlouhodobé záměry obecní politiky, především hospodářské, ekologické a sociální politiku;
- vytvářet a posilovat u obyvatel a podnikatelských subjektů v obci pocit spoluodpovědnosti za její další rozvoj;

Program rozvoje obce by měl sloužit především jako podklad pro:

- zpracování faktických investičních záměrů podnikatelských i jiných, realizovaných v obci;
- sestavení rozpočtu obce;
- vypracování územního plánu obce nebo jeho aktualizace;
- vyhodnocení obce regionálních plánů a programů. (Kolektiv autorů, 2008)

Program rozvoje obce analyzuje dosavadní vývoj obce z hlediska vnějších a vnitřních podmínek, jeho slabých stránek a podle dalších možností rozvoje. Tato analytická hodnocení slouží k definování strategických cílů, směrů a priorit rozvoje obce. V dalším kroku jsou formulována opatření, díky nimž se k požadovaným cílům dojde. Závěrem je navržen katalog projektů a opatření pro naplnění a realizaci celé strategie programu rozvoje obce. (Kolektiv autorů, 2008)

### **1.1.1 Obsah programu rozvoje obce**

Zpracovávají se v komplexním pojetí z hlediska sociálního, ekonomického, ekologického i správního. Lze jej zpracovat v následující struktuře (Kolektiv autorů, 2001):

1. Úvod
2. Analýza situace obce
3. Rozvojové šance obce
4. Rozvojové problémy obce
5. Syntetické zhodnocení rozvojových šancí a problémů obce a možností reálného využití majetku na území obce
6. Strategické cíle rozvoje obce
7. Návrh opatření
8. Katalog projektů
9. Způsoby realizace programu rozvoje obce
10. Možnosti využití různých dotačních, podpůrných aj. fondů ČR, EU

## 1.2 Základní pojmy týkající se programu rozvoje obce

### 1.2.1 Obec a orgány obce

Základním zákonem vztahujícím se k problematice obcí je zákon č. 128/2000 Sb., o obcích, ve znění pozdějších předpisů.

**Obec** je základní územní samosprávný celek, který se stará o rozvoj svého území a o všeobecné blaho svých občanů. Chrání také veřejný zájem. Mezi základní znaky obce patří území, občané a samospráva. V právních vztazích vystupuje svým jménem a nese odpovědnost, které z těchto vztahů vyplývají. Disponuje obecním majetkem a svým vlastním rozpočtem, na základě kterého samostatně hospodaří. (Mates et al., 2001)

Podle rozsahu výkonu státní správy rozlišujeme tři typy obcí s přenesenou působností:

- **Obec se základním rozsahem výkonu státní správy (obec I);**
- **Obec s pověřeným obecním úřadem (obec II)** vykonávající přenesenou působnost základního rozsahu a také přenesenou působnost ve svém správním obvodu. Pod tento úřad spadají stavební úřad a matriční odbor;
- **Obecní úřad obce s rozšířenou působností (obec III)**, který vykonává základní přenesenou působnost, přenesenou působnost pověřených obecních úřadů a přenesenou působnost ve svém svěřeném správním obvodu. Jde o rozšíření působnosti např. o vydávání osobních dokladů, řidičských průkazů, živnostenského oprávnění. (Kašparová et al., 2009)

**Zastupitelstvo obce** je jako jediný z orgánů obce zakotven v Ústavě ČR. Je složeno z členů zastupitelstva obce, jejichž počet je stanoven dle velikosti dané obce a počtu občanů. Zastupitelstvo volí obyvatelé obce na 4 roky. Mandát člena zastupitelstva obce vzniká zvolením a oznámení o zvolení probíhá přes úřední desku. Tento orgán rozhoduje ve věcech samosprávy, pokud nejsou zákonem svěřeny zastupitelstvu vyššího územního samosprávného celku.

**Rada obce** je výkonným orgánem obce v oblasti samostatné působnosti a za svůj výkon je odpovědná zastupitelstvu. Členy jsou starosta, místostarosta a radní, kteří jsou voleni z členů zastupitelstva. Rada má nejméně 5 a nejvíce 11 členů. Jejich počet musí být lichý a



současně nesmí přesáhnout 1/3 počtu zastupitelstva. V obcích, kde není zvoleno 15 zastupitelů, se rada nevolí.

**Starosta obce** zastupuje obec navenek. Do funkce je volen zastupitelstvem obce z řad svých členů a za výkon své funkce je také zastupitelstvu odpovědný. Rozhoduje o záležitostech samostatné působnosti obce, které mu svěří rada obce a odpovídá za informování veřejnosti o činnosti obce. Starosta svolává a obvykle a řídí zasedání zastupitelstva a rady. Starostu zastupuje místostarosta; společně podepisují právní předpisy obce – obecně závazné vyhlášky.

**Obecní úřad** tvoří starosta, místostarosta, tajemník (pokud je funkce zřízena) a zaměstnanci obce zařazení do obecního úřadu. V čele je starosta. Písemnosti vyhotovené orgánem obce v samostatné působnosti se označují uvedením slova "obec" a názvem obce, písemnosti v přenesené působnosti se označují "Obecní úřad" s uvedením názvu obce. Obce může používat razítko obce.

### 1.2.2 Působnost obce

**Samostatná působnost obce** – patří sem záležitosti v zájmu občanů a obce, v případě, že je zákon nesvěřuje státu, kraji nebo když nejde o přenesenou působnost orgánů obce. (Koudelka, 2007)

V zákonech je uváděna podrobným výčtem, shrnout se dá ale jako komplexní péče o občany a území obce, územní rozvoj, sociální péči a ochranu životního prostředí.

**Přenesená působnost obce** – obec vykonává státní správu na svém území ve věcech a mezích, jež stanoví zákon. V přenesené působnosti mají orgány obce povinnost tyto úkoly zajistit a na vykonávání těchto úkolů získávají ze státního rozpočtu finanční prostředky. (Mates et al., 2001)

Při výkonu přenesené působnosti, tj. vykonávání státní správy na svém území, se obec řídí zákony, právními předpisy, usneseními vlády a směrnicemi ministerstev a jiných ústředních orgánů státní správy.

### 1.2.3 Majetek obce

Základním znakem územní samosprávy je její právo na vlastní majetek, neboť bez tohoto vlastního majetku by orgány obce pouze spravovaly majetek státní a nemohli by tak ovlivňovat manipulaci s ním – jeho provoz, rozvoj, prodej apod. (Kolektiv autorů, 2011, s. 88)

Volený orgán obce, jež za obec v této věci jedná, rozhoduje o nakládání s majetkem a současně povinně dle zákona vede majetkovou evidenci. Majetek, který je ve vlastnictví obce může být obcí nabýván, prodáván, pronajímán, zastavován nebo darován, lze s ním podnikat a ručit. (Kolektiv autorů, 2008; Provazníková, 2009)

Majetek je významným ekonomickým nástrojem obecní samosprávy. Financují se z něj např. veřejné statky.

Obecní majetek je složen z aktiv a pasiv:

**Aktiva** – dělí se stálá a oběžná, neboli krátkodobá aktiva:

**Stálá aktiva** se pořizují na 1 rok a déle a řadí se sem hmotný nemovitý majetek (budovy, stavby, lesy, půda aj.), hmotný movitý majetek (věci movité, dopravní prostředky, stroje a zařízení aj.), majetek nehmotný (licence, software, patenty aj.) a majetek finanční (cenné papíry, dluhopisy, akcie aj.)

**Oběžná aktiva** se obvykle spotřebovávají najednou nebo do 1 roku od svého pořízení a patří sem zásoby, peněžní prostředky, pohledávky aj.

**Pasiva** - zahrnují zdroje, kterými jsou kryta aktiva. Je to majetek pořízený z vlastních nebo cizích zdrojů (závazky věřitelům, vklady, výsledek hospodaření). (Káňa, 2007)

### 1.2.4 Rozpočet obce

V soustavě veřejných rozpočtů, jsou sestavovány územní rozpočty pro obce a kraje, což jsou decentralizované peněžní fondy, v nichž jsou zahrnuty vlastní příjmy obce a příjmy získané. V případě vlastních příjmů jde o finance obce získané svou vlastní činností, které jsou následně přerozdělovány a použity na smíšené a veřejné statky prostřednictvím veřejného nebo soukromého sektoru. Finance získané pochází ze státního rozpočtu.

Rozpočty nižších územně samosprávných celků se jako všechny veřejné rozpočty vytvářejí, používají a rozdělují na principu nenávratnosti, nedobrovolnosti a neekvivalence. (Provazníková, 2007)

Rozpočet obecně se obvykle sestavuje jako vyrovnaný a v závěru ho lze schválit jako přebytkový nebo schodkový. Zpracovává se dle tříd rozpočtové skladby, která je stanovena vyhláškou Ministerstva financí. Rozpočet schvaluje, na základě své pravomoci, výhradně zastupitelstvo obce. (Mates et al., 2001)

Rozpočet se dělí na:

### **Příjmy**

- Příjmy daňové
- Příjmy nedaňové
- Příjmy kapitálové
- Přijaté dotace

### **Výdaje**

- Výdaje běžné
- Výdaje kapitálové
- Financování

Základní zákony ve vztahu k rozpočtu:

- zákon č. 218/2000 Sb., o rozpočtových pravidlech, ve znění pozdějších předpisů
- zákon č. 243/2000 Sb., o rozpočtovém určení daní
- zákon č. 250/2000 Sb., o rozpočtových pravidlech územních rozpočtů, ve znění pozdějších předpisů

### 1.2.5 SWOT analýza

SWOT analýza je ucelená metoda kvalitativního hodnocení. Jednotlivé faktory rozvoje jsou v ní rozčleněny do čtyř základních sekcí, které se řadí do dvou skupin z hlediska hodnoceného subjektu - vnitřních a vnějších faktorů. Mezi **vnitřní faktory** se řadí silné stránky (**Strengths**) a slabé stránky (**Weaknesses**), do **vnějších faktorů** spadají příležitosti (**Opportunities**) a hrozby (**Threats**).

Silné stránky (S)	Slabé stránky (W)
S1	W1
S2	W2
Příležitosti (O)	Hrozby (T)
O1	T1
O2	T2

Ke správnému a odpovídajícímu uplatnění SWOT analýzy je nutné si uvědomit, že příležitosti a hrozby mají velmi významný dopad na socioekonomický rozvoj regionu, přičemž je obecní správa nemůže nijak ovlivňovat a nejsou tedy pod její přímou kontrolou. Naproti tomu může místní správa alespoň zčásti dohlížet na silné a slabé stránky. „*Pojmy "externí" a "interní" se v případě koncepcí veřejné správy vztahují na okruh kompetencí subjektu (v případě dané analýzy kraje, resp. dalších subjektů působících v kraji), nikoli výhradně na měřítko geografického působení procesů.*“ (Regionální rozvoj, ©2013)

## 2 ZÁKLADNÍ LEGISLATIVNÍ PŘEDPISY

V roce 2000 byl vytvořen v České republice základní systémový, legislativní a institucionální rámec regionální politiky, k němuž dopomohl soubor přijatých zákonů souvisejících se vznikem krajského zřízení. (Regionální politika ČR, Kolektiv autorů 2010)

V dalším textu budou představeny a popsány nejdůležitější zákony pro regionální politiku.

### 2.1 Zákon č. 129/2000 Sb., o krajích (krajské zřízení)

V zákoně o krajích je upravováno zastupitelstvo, rada i hejtman kraje. Dle tohoto zákona je hejtman osobou zastupující kraj navenek, v samostatné působnosti nemá mimo procedurálních žádné výsostné pravomoci rozhodovat, kromě jmenování ředitele krajského úřadu. Dále jsou zde vyjmenovány oblasti, které jsou ze zákona vyhrazeny zastupitelstvu v samostatné působnosti. Oblasti nevyhrazené zastupitelstvu jsou příslušné radě kraje. (Koudelka, 2007)

Zákon vešel v platnost dne 12.4.2000 a jeho obsahem jsou tyto části:

- Hlava I - Obecná ustanovení
- Hlava III - Působnost kraje
- Hlava IV - Orgány kraje
- Hlava V - Orgány zastupitelstva a rady
- Hlava VI - Dozor
- Hlava VII - Kontrola výkonu samostatné a přenesené působnosti
- Hlava VIII - Vztah ministerstev a vlády k územním samosprávným celkům
- Hlava IX - Ustanovení společná, přechodná a závěrečná

## 2.2 Zákon č. 128/2000 Sb., o obcích (obecní zřízení)

Zákon o obcích upravuje zastupitelstvo, rada a starosta obce.

Starosta je zde popsán jako osoba zastupující obec navenek, která však nemá mimo procedurálních výsostné pravomoci rozhodovat v samostatné působnosti až na výjimku jmenování tajemníka. V dalším textu zákona jsou vyjmenovány oblasti ze zákona vyhrazené v samosprávě zastupitelstvu s tím, že v nevyhrazených případech je příslušná rada. (Koudelka, 2007)

Zákon o obcích vešel v platnost dne 12.4.2000 a jeho obsahem jsou tyto části:

- Část první – Obecní zřízení
  - Hlava I – Obecná ustanovení
  - Hlava II – Samostatná působnost obce
  - Hlava IV – Orgány obce
  - Hlava V – Orgány zastupitelstva obce a rady obce
  - Hlava VI - Dozor
  - Hlava VII – Kontrola výkonu samostatné a přenesené působnosti
  - Hlava VIII – Statutární města
- Část druhá – Ustanovení společná a přechodná
- Část třetí – Závěrečná ustanovení

## 2.3 Zákon č. 248/2000 Sb., o podpoře regionálního rozvoje

Dle svého předmětu úpravy tento zákon stanoví podmínky pro poskytování podpory regionálnímu rozvoji s cílem vyváženého rozvoje státu nebo územního obvodu kraje, s tím sou-

visející působnost správních úřadů, krajů a obcí a vytváří podmínky pro koordinaci a realizaci hospodářské a sociální soudržnosti.

Zákon o podpoře regionálního rozvoje dále navazuje na zásady regionální politiky, definuje pojem „region“, základní koncepční dokument v oblasti regionálního rozvoje „strategii regionálního rozvoje“ a programové dokumenty zpracováváné na celostátní a krajské úrovni. Zákon dále stanovuje státní zaměření podpory regionálního rozvoje, vymezuje oblasti podpory, definuje regiony soudržnosti a státem podporované regiony a vymezuje také působnost Ministerstva pro místní rozvoj, krajů a obcí při podpoře regionálního rozvoje.

Jednotlivé části tohoto zákona, s účinností od 29.6.2000, jsou následující:

- Část první - Obecná ustanovení
- Část druhá - Podpora regionálního rozvoje
- Část třetí - Působnost správních úřadů, krajů a obcí při podpoře regionálního rozvoje
- Část čtvrtá - Koordinace hospodářské a sociální soudržnosti
- Část pátá - Evropské seskupení pro územní spolupráci
- Část šestá - Závěrečná ustanovení

## **II. PRAKTICKÁ ČÁST**



### 3 SOCIOEKONOMICKÁ CHARAKTERISTIKA OBCE

Socioekonomická charakteristika obce je analýzou, která poskytuje základní ucelený přehled nejpodstatnějších oblastí obce, týkající se regionálního rozvoje. Patří sem například informace o demografickém vývoji, životním prostředí, občanské a technické vybavenosti obce, zemědělství, průmyslu, o pracovních příležitostech, ale také o hospodaření obce. Mimo textových částí jsou součástí také tabulky a grafy, které detailněji vykreslují stávající situaci v obci a jsou zpracovány na základě především statistických dat, vycházejících ze sčítání lidu, domů a bytů 2011.

#### 3.1 Poloha a vnější vztahy

Obec Halenkovice se nachází v jihovýchodní části České republiky, na Moravě. Administrativně spadá pod region Zlínský. Leží 18 km jihozápadně od krajského města Zlín, 7 km západně od Napajedel a 15 km od Uherského Hradiště. Střediskem osídlení obvodního významu pro Halenkovice jsou Otrokovice.

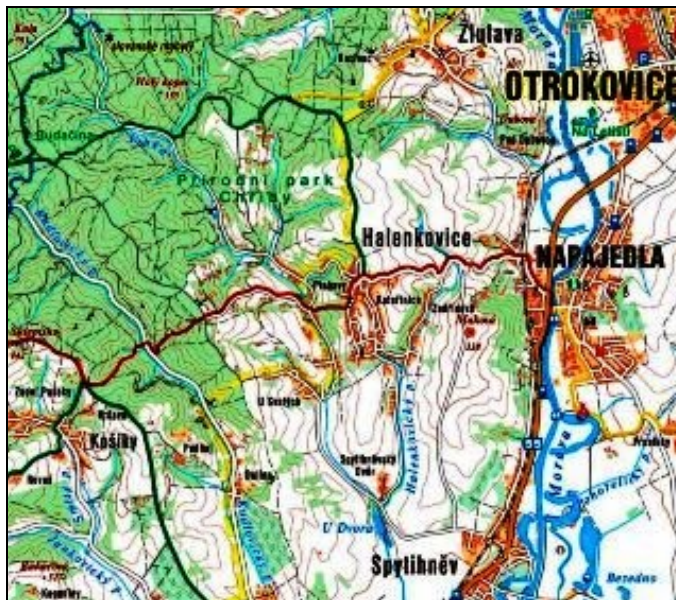
Obr 1. Poloha obce Halenkovice v ČR



Katastr obec sousedí na severu s k.ú. Lubná u Kroměříže, k.ú. Vrbka u Sulimova a k.ú. Nová Dědina. Tyto hranice také tvoří hranici mezi okresy Zlín a Kroměříž. Severovýchodně hraničí s k.ú. Žlutava, na východě s k.ú. Napajedla, na jihovýchodě s k.ú. Spytihněv. Jihozápadně sousedí s k.ú. Kudlovice a na západě s k.ú. Košíky, které rovněž tvoří hranici mezi okresy Zlín a Uherské Hradiště. Západní část k.ú. obce leží v Přírodním parku Chříby. Do katastrálního území obce patří také Budačina, což je od roku 1966 chráněný přírodní útvar, registrován jako přírodní památka s rozlohou 8,0558 ha. (Obec Halenkovice, ©2013)

Tato rozlehlá obec se rozkládá na rozmezí Valašska a Slovácka, na výběžcích chřibské oblasti, v nadmořské výšce 215 - 415 m. Celková rozloha obce činí 2002 ha a hustota obyvatel je 87 obyvatel/1 km<sup>2</sup>.

Obr 2. Obec Halenkovice a její okolí



Halenkovice se vyznačují velkým počtem svých místních částí: Břehy, Dědina, Dolina, Dolní konec, Drahy, Hradské, Chobotov, Kašpary, Kateřinice, Kopec, Kržle, Lipová, Na Díle, Na Horách, Na kmínku, Na Kopance, Obecnice, Plánavy, Ulička, U svatých, Ve Žlebě, Zádřinové, Záhumení, Zemanové, Zlámanec.

Halenkovice jsou obcí izolovanou a nejsou spojeny s žádnou jinou obcí nebo její částí.

Obec vlastní pouze základní vybavenost, vyšší občanskou vybavenost naleznou občané v blízkých Napajedlích a Otrokovicích, další vyšší a širší občanská vybavenost je ve Zlíně.

Tab. 1. Souhrnné informace obce Halenkovice

Souhrnné informace	
Status:	Obec
Typ sídla:	Ostatní obce
ZUJ (kód obce):	585220
NUTS5:	CZ0724585220
Obec s pověřeným úřadem:	Napajedla

<b>Obec s rozšířenou působností:</b>	Otrokovice
<b>LAU 1 (NUTS 4):</b>	CZ0724 - Zlín
<b>NUTS3:</b>	CZ072 - Zlínský kraj
<b>NUTS2:</b>	CZ07 - Střední Morava
<b>Obec s pověřeným obecním úřadem:</b>	Napajedla
<b>Obec s rozšířenou působností:</b>	Otrokovice
<b>Katastrální plocha (ha):</b>	2 002
<b>Počet bydlících obyvatel k 1.1.2012:</b>	1 822
<b>Zeměpisné souřadnice (WGS-84):</b>	17° 28' 18" E, 49° 10' 16" N
<b>PSČ:</b>	76363

Zdroj: Risy.cz, 2013

## 3.2 Přírodní zdroje

V samotné obci se nevyskytují žádná ložiska nerostných surovin nebo dobývací prostor. Nejbližší kamenolom se nachází východně, v 1 km vzdálené obci Žlutava, kde, podle dostupných informací, potrvá těžba kamene ještě dalších deset let.

V katastru obce je nejvýznamnějším přírodním zdrojem kvalitní zemědělská orná půda a lesní hospodářství.

### 3.2.1 Podzemní a povrchové vody

Prameny podzemních vod mají malou vydatnost a jejich zásoby jsou doplňovány převážně sezónně, nejvíce v období květen - červenec, nejméně naopak v měsících říjen - prosinec. Celé území obce spadá mezi oblasti se středně velkým vodohospodářským potenciálem.

### 3.2.2 Lesní hospodářství

V katastru obce se nachází cca 987 ha lesní půdy, což představuje téměř polovinu (49,3 %) z celkové výměry. Lesy jsou převážně listnaté a smíšené. Jsou ve vlastnictví státu, patří organizaci Lesy České republiky, s.p. a obhospodařuje je Lesní správa Buchlovice, smluvní partner CE WOOD, a.s. sídlící ve Zlíně.

### 3.2.3 Půdní fond

Území obce pokrývá celkem cca 608 ha orné půdy, tzn. asi 30% z celkové plochy. Na této půdě hospodaří firma LUKROM plus s.r.o. a osévá ji převážně tržními plodinami: pšenicí, ječmenem, slunečnicí, řepkou, mákem a kukuřicí. Z důvodu splachu orné půdy v některých místech území, mnohdy ale tyto plodiny na těchto územích v rámci jednoho pole kombinuje.

## 3.3 Životní prostředí

### 3.3.1 Vodstvo

#### 3.3.1.1 Potok Vrbka

Protéká západní částí katastru. U Spytihněvského dvora vtéká do retenční nádrže, ze které vytéká a pokračuje až do Moravy a stává se jejím pravostranným přítokem. Jeho celková délka je 11,5 km a nachází se ve výšce 180 – 330 m. n. m. V části území byl regulován v rámci protipovodňových opatření. Na jeho toku byly vybudovány tři malé soukromé vodní plochy, které slouží k chovu ryb. Správcem toku a jeho přítoků jsou od pramene až po severní část zastavěného území na Dolině Lesy ČR Brno, středisko Bojkovice, ve zbývajícím úseku Státní meliorační správa Brno, pracoviště Zlín.

#### 3.3.1.2 Halenkovický potok

Halenkovický potok je levostranným přítokem Vrbky. Vytéká ze severovýchodní části katastru a tvoří část jeho hranice. Územím protéká ve směru sever – jih a jeho celková délka je 5,6 km. Na svém horním úseku je potok neupravený, proto zde byly vybudovány dvě záchytné nádrže, které prošly v roce 2008 kompletním čištěním. Správcem je Státní meliorační správa Brno, pracoviště Zlín.

#### 3.3.1.3 Kržlický potok

Protéká z větší části zalesněnou, velmi řídko osídlenou částí katastru a je levostranným přítokem potoku Vrbka. Při vylití se z břehů způsobuje škody na komunikacích, polích a nemovitostech. Dolní úsek toku byl upraven a byl zde vybudován most.

#### 3.3.1.4 Další zdroje vody

Mezi další zdroje vody patří požární nádrž o výměře 0,5 ha, která je postavena pod hájenkou. Dále jsou to dvě nádrže v biokoridoru Zádřinové o celkové výměře 0,8 ha a tři vodní plochy sloužící k chovu ryb.

V k.ú. se nachází také několik studánek, které využívají spíše turisté a místní obyvatelé. Správci vodních toků v katastru Halenkovice provádí na tocích potřebnou údržbu, jako je čištění dna koryta nebo úprava stromů a keřů na březích. V území obce není vyhlášeno žádné záplavové území.

#### 3.3.2 Zeleň

V k.ú. obce je zastoupeno pět krajinných oblastí: Halenkovické paseky, Halenkovická vrchovina, Kostelanská vrchovina, Velehradská pahorkatina, Jankovická vrchovina.

Trvalé lesní porosty - lesy se nacházejí v severní a západní části území a zaujímají asi 49 % katastru. Tvoří je především stromy listnaté – dub a buk, z jehličnanů smrk, borovice a modřín. V krajině se také nacházejí větší plochy remízků.

Užitková zeleň – je tvořena většinou soukromými sady a zahradami.

Liniová zeleň – jde o stromořadí podél komunikací nebo u potoků Vrbka a Halenkovského. (Dujka, 2009)

#### 3.3.3 Čistota ovzduší a hlukové zatížení

V obci ani v jejím okolí se nenachází žádný zdroj znečištění ovzduší. Za jediné by se daly považovat pouze farmy zemědělské živočišné výroby Bábolná a Zádřinové, díky typickému zápachu a lakovna firmy FAGUS a.s. Za zmínku stojí také topidla používaná v domácnostech, především v zimních měsících a imise ze silniční dopravy.

Hlukové zatížení v obci je prakticky nulové, protože doprava se zde neuskutečňuje v enormní koncentraci. Proto vykazuje hluk minimální. Mimo běžnou hlukovou zátěž tak nejsou v obci, ani v jejím okolí, žádní negativní činitelé.

### 3.4 Historie a osídlení obce

Území obce bylo osídleno v období paleolitu až neolitu, podle nálezů keramiky, kamenných nástrojů, hrobů a sídlišť.

Původní ves byla založena roku 1634, rozkládala se v částech Dědina, Kopec, Dolní konec a osadníky byli Valaši ze Vsetínska a uherského pomezí. Obec založil Jan z Rotalu. Název dostala podle jeho první manželky - Aliny, Heleny Bruntálské z Vrbna => Alinkovice. V roce 1660 byla založena další ves Eleonorovice (dle jména dcery Jana z Rotalu). Tento název se dlouho neudržel kvůli špatné výslovnosti. Ves se spojila se vsí Dřínová v jednu s názvem Zádřínové. Synovec Jana z Rotalu – Vilém Julius Rotal založil roku 1677 Kateřinice (název podle jeho ženy Kateřiny). V 18. století byly tyto osady sloučeny v jednu obec s názvem Alinkovice => Alenkovice => Halenkovice.

Halenkovice se pomalu rozrůstaly na sever, na Pláňavy. Tato část se postupně stala centrem obce. Noví osadníci se ale dostávali i mimo už založenou část. Vznikla tak část Zemanové na severozápadě, na severu Kržle a na jižním konci Doliny část U Svatých. Následně se obec formovala až do dnešní podoby. (Krásné Česko ©2013)

V období 1900 - 1945 patřily Halenkovice dle politické správy pod Uherské Hradiště. 1.10.1999 vstoupila obec do mikroregionu Otrokovicko, který prostřednictvím strategického rozvojového plánu dosahuje na finanční prostředky poskytované Evropskou unií v rámci vyhlášených dotačních titulů a programů. Historické dokumenty, týkající se obce Halenkovice jsou archivovány v Okresním archivu na Klečůvce. (Krásné Česko ©2013)

### 3.5 Obyvatelstvo

#### 3.5.1 Historický vývoj obyvatelstva

Vývoj počtu obyvatel je základním ukazatelem charakterizujícím demografický vývoj. Informace o počtu obyvatel poskytuje sčítání lidu, domů a bytů, které se poprvé uskutečnilo v roce 1869 a následovalo ve zhruba 10letých intervalech. Pomocí těchto údajů lze sledovat historický vývoj v obci Halenkovice a porovnat ho s vývojem obyvatelstva v sousední obci Spythněv.

Tab. 2. Vývoj obyvatelstva v obci Halenkovice a Spytihněv 1869 – 2011

*Stav k 31.12.2011*

	1869	1880	1890	1900	1910	1921	1930
<b>Halenkovice</b>	1619	1750	1877	1950	1986	2058	2019
<b>Spytihněv</b>	957	1058	1228	1342	1438	1454	1371

	1950	1961	1970	1980	1991	2001	2011
<b>Halenkovice</b>	2131	2280	2039	1802	1634	1650	1822
<b>Spytihněv</b>	1576	1739	1657	1650	1600	1692	1718

Zdroj: Český statistický úřad, 2013

U obou obcí nastal podobný stav přírůstu a úbytku obyvatelstva v souvislosti s historickými událostmi a územními změnami. V období I. světové války přišly obě obce o své muže, kteří zahynuli v důsledku válečných útrap. Od I. do II. světové války měl počet obyvatelstva v obou obcích vzrůstající tendenci. Rok 1950 byl charakteristickým odchodem části obyvatel do pohraničí. V 60. letech nastává výrazný odliv obyvatelstva z obcí do měst, má ale neustále sestupnou tendenci. Ke konci 90. let se chování obyvatelstva změnilo a díky novému trendu se stěhuje zpět, do zázemí měst. Halenkovice zasáhl tento větší proces suburbanizace až po roce 2000.

Data uvedená v tabulce ukazují, že nejmarkantnější rozdíly v počtu obyvatel mezi obcemi nastaly v letech 1869 - 1970, kdy obec Halenkovice dosahovala o téměř 700 obyvatel více než obec Spytihněv.

### 3.5.2 Stav obyvatelstva v letech 2000 – 2011

Od roku 2000 do roku 2002 vykazovala obec Halenkovice menší počet obyvatel než obec Spytihněv a roku 2000 byl tento rozdíl téměř 60 obyvatel. Tato diference se postupně snižovala a v roce 2003 začíná počet obyvatel Halenkovic stoupat a převyšuje tak stav obyvatel v sousední obci. V loňském roce dosáhli Halenkovice počtu obyvatel 1822, což je o 104 obyvatele více, než v obci Spytihněv. Celkově tedy v Halenkovicích, od roku 2000 do roku 2011, stoupl počet obyvatel o 165 obyvatel, ve Spytihněvi pouze o 2 obyvatele.

Tabulka uvádí hodnoty o stavu obyvatelstva v jednotlivých letech. Následující graf vychází z hodnot uvedených v tabulce a jasněji vykresluje rozdíly v počtu obyvatel v obou obcích v jednotlivých letech.

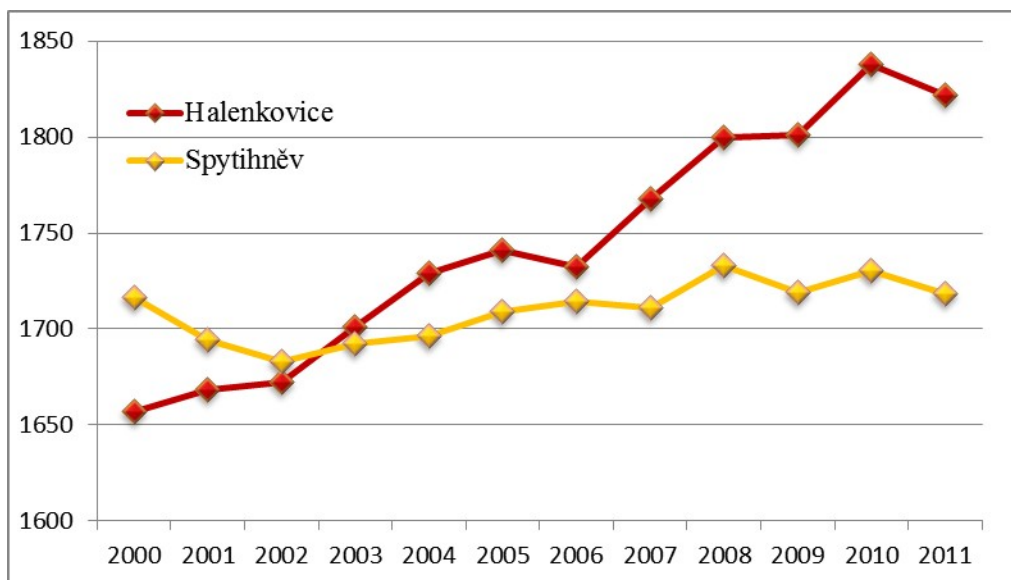
Tab. 3. Vývoj počtu obyvatel v Halenkovicích a Spytihněvi 2000 – 2011

*Stav k 31.12.2011*

	2000	2001	2002	2003	2004	2005	2006	2007	2008	2009	2010	2011
<b>Halenkovice</b>	1657	1668	1672	1701	1729	1741	1732	1768	1800	1801	1838	1822
<b>Spytihněv</b>	1716	1694	1683	1692	1696	1709	1714	1711	1733	1719	1730	1718

Zdroj: Český statistický úřad, 2013

Graf 1. Vývoj počtu obyvatel v obci Halenkovice a Spytihněv 2000 – 2011



Zdroj: vlastní zpracování na základě dat z ČSÚ

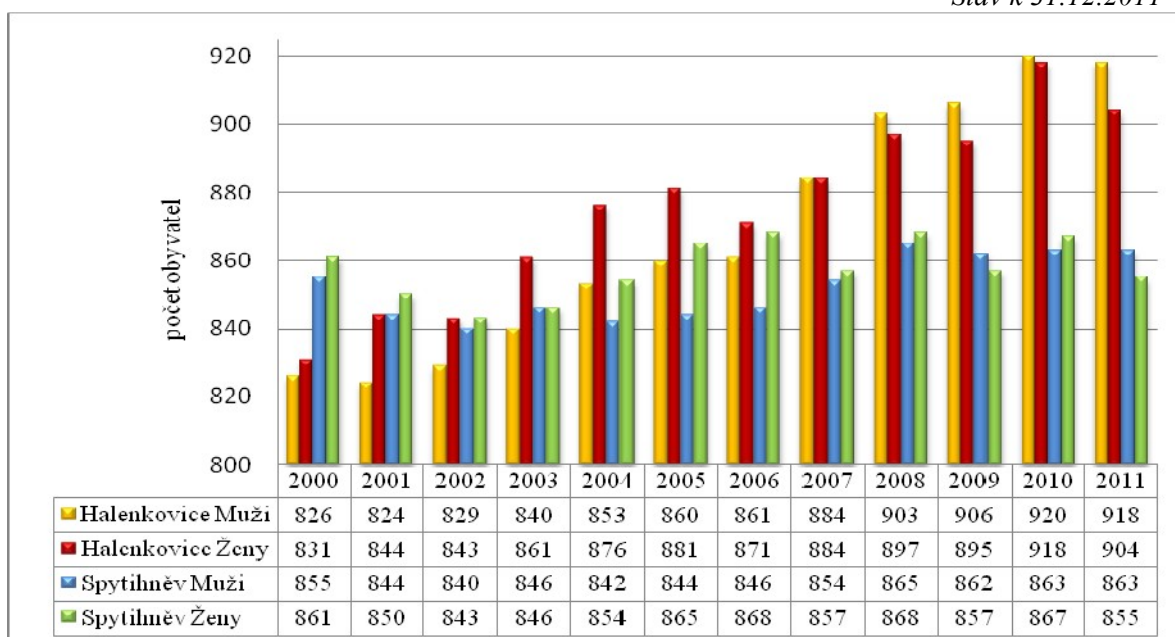
### 3.5.3 Počet mužů a žen v obci letech 2000 – 2011

Rozdíl ve vývoj počtu mužů a žen v Halenkovicích a ve Spytihněvi v jednotlivých letech nemá nijak dramatický vývoj. Od roku 2000 byl počet mužů a žen v Halenkovicích menší než ve Spytihněvi, u žen v letech 2000 - 2001 v průměru o 18 žen, u mužů od 2000 do 2003 v průměru o 16 mužů. V dalších letech se počet mužů i žen v Halenkovicích postupně zvyšuje a v roce 2011 dosahuje hodnoty o zhruba 50 jednotek více u obou pohlaví.

Graf 2. Počet mužů a žen v obci Halenkovice a Spytihněv 2000 – 2011



Stav k 31.12.2011



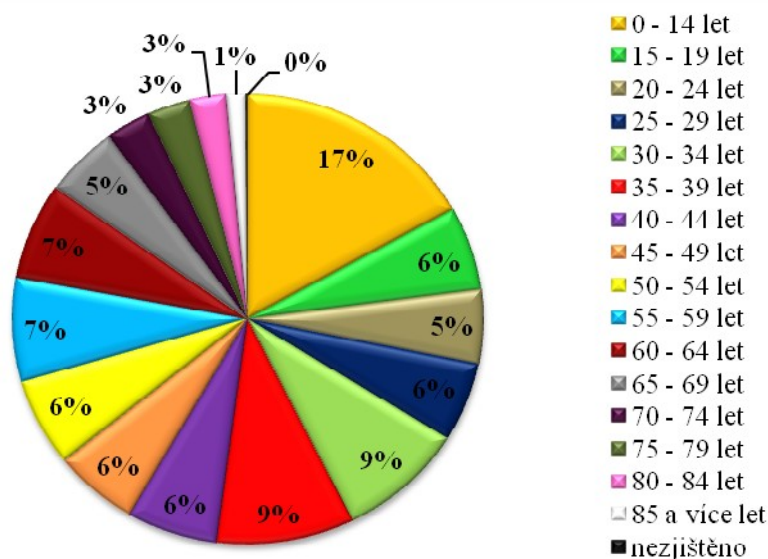
Zdroj: Český statistický úřad, 2013, vlastní zpracování

### 3.5.4 Zastoupení obyvatel v obci dle věku

Největší skupinu obyvatel tvoří mladiství ve věku do 14 let. Následuje skupina ve věkovém rozmezí 25 – 39 let a dále 55 – 64 let. Naopak nejméně je zastoupeno obyvatelstvo od 75 let výše. Tato věková skladba v obci by mohla v budoucnosti pro obec znamenat poměrně vyrovnaný demografický vývoj populace.

Graf 3. Zastoupení obyvatel v obci dle věku

Stav k 31.12.2011



Zdroj: Český statistický úřad, 2013, vlastní zpracování

### 3.5.5 Průměrný věk v obci

Průměrný věk mužů v obci se nachází v intervalu 37,6 - 38,8 let, u žen pak v rozmezí 40,6 - 41,8 let. Tento vyšší věkový průměr u žen je způsoben především tím, že se ženská populace dožívá vyššího věku. V letech 2001 – 2010 se snížil průměrný věk u žen v obci o 1,1 rok. Oproti tomu se průměrný věk mužů v obci zvýšil o 1 rok.

Tab. 4. Průměrný věk mužů a žen v obci Halenkovice 2001 – 2010

*Stav k 31.12.2010*

Halenkovice		2001	2002	2003	2004	2005	2006	2007	2008	2009	2010
	Ø věk žen		41,7	41,5	41,8	41,5	41,0	40,8	40,8	40,7	40,9
Ø věk mužů		37,6	37,7	37,9	38,3	38,5	38,8	38,6	38,3	38,6	38,3
Ø věk M+Ž		39,7	39,6	39,9	39,9	39,8	39,8	39,7	39,5	39,7	39,5

Zdroj: Český statistický úřad, 2013

### 3.5.6 Vzdělanost obyvatelstva

Většina obyvatel obce, která dovršila 15 let a více, absolvovala učiliště nebo střední odbornou školu bez maturity. Další početnou skupinou je obyvatelstvo se základním nebo neukončeným vzděláním. Třetí nejpočetnější skupinou jsou středoškolsky vzdělání s maturitou. Vysokoškoláků je zjištěno 94 a nejnižší zastoupení mají osoby bez vzdělání.

Tab. 5. Obyvatelstvo podle stupně vzdělání

*Stav k 26.3.2011*

Nejvyšší ukončené vzdělání (věk 15 a více)	celkem		1 461
	z toho	bez vzdělání	5
		základní vč. neukončeného	365
		střední odborné vč. vyučení (bez maturity)	614
		úplné střední s maturitou	313
		nástavbové studium	21
		vyšší odborné vzdělání	7
		vysokoškolské	94
	z toho	bakalářské	23
	magisterské	70	

Zdroj: Český statistický úřad, 2013

### 3.5.7 Pohyb obyvatelstva

Z níže uvedené tabulky můžeme zaznamenat kolísavý vývoj pohybu obyvatelstva. Úbytek obyvatel byl zjištěn v letech 2000, 2006 a 2011. V roce 2000 a 2006 byl způsoben hlavně převyšující mortalitou nad natalitou. Úbytek v roce 2011 byl způsoben vysokým počtem vystěhovaných obyvatel. Tento počet vystěhovaných byl nejvyšší od roku 2000, celkem šlo o 42 osob. Nejvíce dětí se narodilo v roce 2010, kdy byl natální přírůstek celkem 27 dětí. Nejpočetnější stěhování do obce proběhlo v roce 2008.

Tab. 6. Pohyb obyvatelstva v obci 2000 – 2011

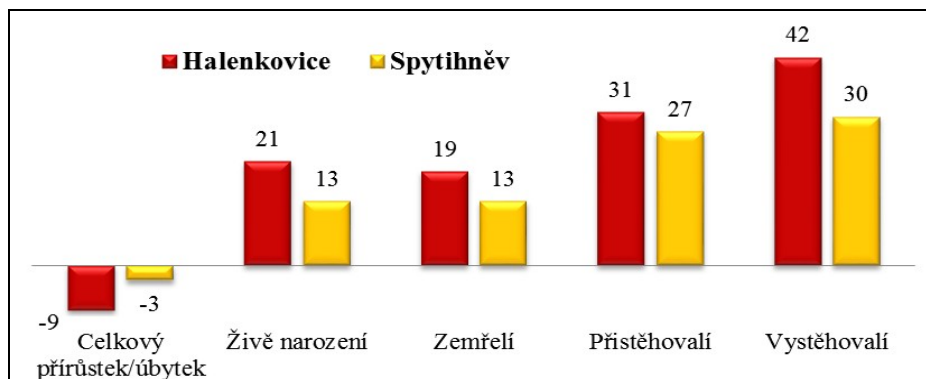
*Stav k 31.12.2011*

	<b>Celkový přírůstek/úbytek</b>	<b>Živě narození</b>	<b>Zemřelí</b>	<b>Přistěhovalí</b>	<b>Vystěhovalí</b>
<b>2000</b>	-9	12	18	37	40
<b>2001</b>	17	15	20	40	18
<b>2002</b>	4	21	29	43	31
<b>2003</b>	29	12	12	47	18
<b>2004</b>	28	24	17	37	16
<b>2005</b>	12	19	24	51	34
<b>2006</b>	-9	12	23	39	37
<b>2007</b>	36	18	15	60	27
<b>2008</b>	32	20	17	62	33
<b>2009</b>	1	18	18	30	29
<b>2010</b>	37	27	24	60	26
<b>2011</b>	-9	21	19	31	42

Zdroj: Český statistický úřad, 2013

Graf zobrazuje srovnání pohybu obyvatelstva v Halenkovicích a Spytihněvi k 31.12.2011. Je zřejmé, že přestože se do Halenkovic přistěhovalo více osob než do Spytihněvi, současně se jich také více odstěhovalo a stejná situace nastala také v natalitě a mortalitě. Celkově tedy zaznamenala řešená obec úbytek o 6 osob větší než obec Spytihněv.

Graf 4. Pohyb obyvatelstva v obcích Halenkovice a Spytihněv v roce 2011

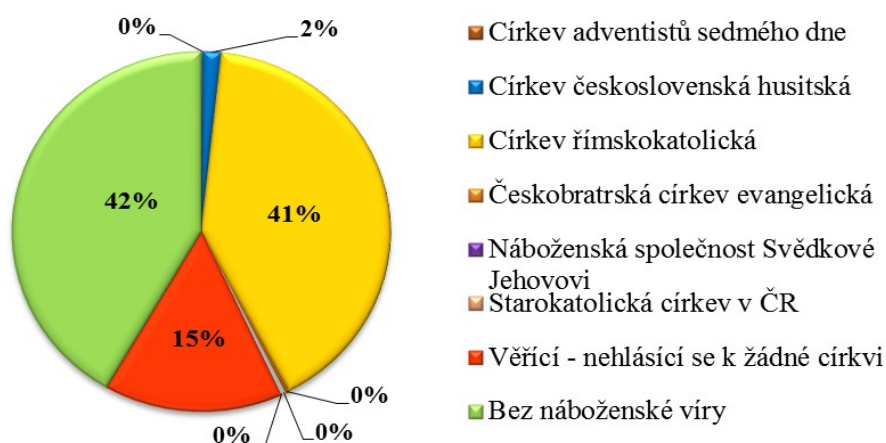


Zdroj: Český statistický úřad, 2013

### 3.5.8 Náboženství

Podle výsledků SLDB 2011 se 357 obyvatel hlásí k církvi římskokatolické. Věřících, kteří se nehlásí k žádné církvi, je 134, tvoří 15%. Další nejpočetnější skupinou je církev československá husitská, ke které se hlásí 14 občanů. Další církve, ke kterým se nehlásí více jak 3 občané, jsou Adventisté sedmého dne (1), Českobratrská církev evangelická (3), Svědkové Jehovovi (2) a Starokatolická církev v ČR (2). 366 občanů je bez náboženské víry a tvoří 42% všech obyvatel.

Graf 5. Obyvatelstvo podle náboženského vyznání k 26.3.2011



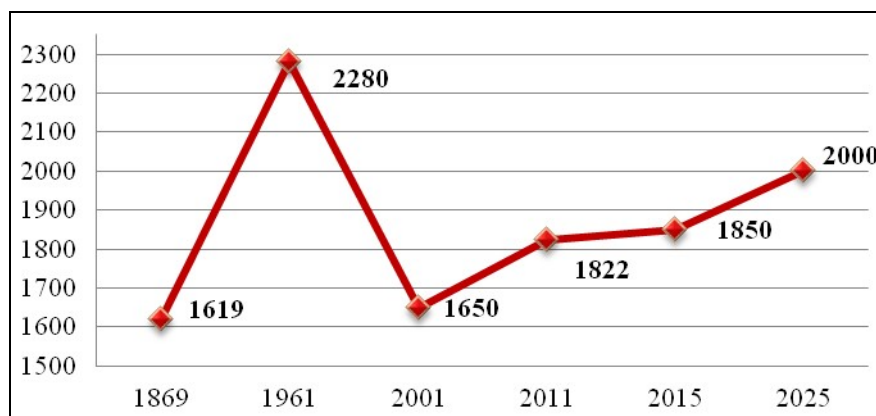
Zdroj: Veřejná databáze. 2013

### 3.5.9 Výhledový počet obyvatel

Od roku 1869 do roku 1961 se počet obyvatel navýšil o 661 obyvatel. V letech 1970 - 2001 zase poklesl o 389 obyvatel. Toto kritické snižování obyvatelstva bylo zastaveno, protože v letech 2001 - 2011, tzn. za 10 let, přibýlo v obci 172 obyvatel. Celkově se tedy zvýšil počet obyvatel od roku 1869 do roku 2011 o 203 obyvatel.

Další vývoj obyvatelstva v obci bude závislý na skladbě věkové struktury, na naliť, mortalitě a migraci obyvatelstva. Dalším faktorem může být dojíždění za prací a úroveň občanské vybavenosti, stejně tak i výstavba nových domů či bytů. Celková optimální velikost obce Halenkovice by měla být obec s maximálním počtem 2000 - 2100 obyvatel. Při optimistické demografické prognóze by mohla obec dosáhnout v roce 2015 počtu 1850 obyvatel a v roce 2025 oněch maximum optimálních 2000 obyvatel.

Graf 6. Vývoj obyvatelstva v minulosti a prognóza budoucího vývoje



Zdroj: Český statistický úřad 2013, vlastní zpracování

## 3.6 Bydlení

V Halenkovicích převažuje bydlení v rodinných domech. Nová zástavba je většinou nízko-podlažní, moderního charakteru. Původní domy jsou tvořeny zemědělskými usedlostmi s hospodářským zázemím a funkci bydlení doplňuje chov menších hospodářských zvířat a využívání užitkových zahrad. Obydlí jsou buď izolovaná, nebo jde o dvojdomky, případně řadovou zástavbu, která vznikla v centrální části obce. Zde se také nachází dva bytové domy. (Dujka, 2009)

### 3.6.1 Domovní a bytový fond 1970 – 2001

Od roku 1970 se vlivem snižováním počtu obyvatel začal snižovat také počet trvale obydlených domů a bytů. V roce 1991 došlo k extrémnímu stavu, kdy se počet obyvatel snížil oproti roku 1970 o 405 a celkový počet domů a bytů tak klesnul o 149 jednotek. V dalších letech, díky příznivějšímu demografickému vývoji, byl tento nepříznivý vývoj zastaven a počet trvale obydlených domů a bytů stoupl oproti roku 2001 o 26 jednotek. V současné době se dá nazvat stav, v počtu obydlených bytů a domů, jako stabilní.

Tab. 7. Bytový a domovní fond v letech 1970 – 2011

*Stav k 26.3.2011*

Rok	1970	1980	1991	2001	2011
Počet obyvatel	2039	1802	1634	1670	1822
Počet domů (trvale obydlených)	534	507	473	468	511
Počet bytů (trvale obydlených)	597	539	509	514	597
Průměrný počet obyvatel na byt	3,42	3,34	3,21	3,24	3,06

Zdroj: Český statistický úřad, 2013

Tab. 8. Přirozený úbytek a nárůst bytů 1970 – 2011

Přirozený úbytek bytů v letech 1970 – 1980	-58
Přirozený úbytek bytů v letech 1980 - 1991	-30
Přirozený nárůst bytů v letech 1991 – 2001	+5
Přirozený nárůst bytů v letech 2001 - 2011	+80

Zdroj: vlastní zpracování

### 3.6.2 Domovní fond 2011

Podle SLDB 2011 se v obci nachází 626 domů, z nichž jsou obydlené 2 domy bytové a 506 domů rodinných. 10 domů je k bydlení zcela nevyhovujících a 74 domů slouží k rekreaci.

Tab. 9. Celkový přehled domů 2011

*Stav k 26.3.2011*

<b>Domy celkem podle druhu</b>		<b>626</b>
z toho	rodinné domy	620
	bytové domy	2

<b>Neobydlené domy s byty - důvod neobydlenosti</b>		<b>115</b>
z toho	slouží k rekreaci	74
	přestavba domu	2
	nezpůsobilé k bydlení	10
<b>Obydlené domy - druh domu</b>		<b>511</b>
z toho	rodinné domy	506
	bytové domy	2

Zdroj: Český statistický úřad, 2013

Z celkového počtu 511 obydlých domů je vybaveno téměř 80% domácností ústředním topením a 90% připojeno na obecní vodovod. Ostatní domácnosti využívají vlastní studny. Plynofikováno je 143 domů, tj. necelých 30%. Z pohledu vlastnictví těchto domů patří přes 90% fyzickým osobám a pouze 41 domů ve spoluvlastnictví.

Tab. 10. Technické vybavení obydlých domů 2011

*Stav k 26.3.2011*

<b>Obydlené domy - technická vybavenost</b>		<b>511</b>
z toho	přípoj na kanalizační síť	170
	vodovod	461
	plyn	143
	ústřední topení	402
<b>Obydlené domy - vlastník domu</b>		<b>511</b>
z toho	fyzická osoba	464
	spoluvlastnictví vlastníků bytů (jednotek)	41

Zdroj: Český statistický úřad, 2013

### 3.6.3 Bytový fond 2011

V obci je celkem 727 bytů, z čehož je 82% bytů trvale obydlých. 10 bytů je nezpůsobilých k bydlení a 76 slouží hlavně ke krátkodobé rekreaci.

Tab. 11. Celkový přehled bytů 2011

*Stav k 26.3.2011*

<b>Byty celkem – podle druhu</b>		<b>727</b>
z toho	Rodinné domy	712
	Bytové domy	11

<b>Neobydlené byty - důvod</b>		<b>130</b>
z toho	Změna uživatele	9
	Slouží k rekreaci	76
	přestavba	2
	Nezpůsobilé k bydlení	10
<b>Obydlené byty – podle druhu</b>		<b>597</b>
z toho	Rodinné domy	583
	Bytové domy	11

Zdroj: Český statistický úřad, 2013

Z pohledu technického vybavení obydlých bytů je tato vybavenost na uspokojivé úrovni. Většina bytů má zaveden vodovod s teplou vodou, má vlastní koupelnu a splachovací WC. 28% bytů je plynofikováno. Téměř 60% vlastní žumpu nebo jímku. Vytápění objektů je především ústřední, 15% však stále využívá kamna a pouze 8 bytů vytápění etážové.

Tab. 12. Technické vybavení obydlých bytů

*Stav k 26.3.2011*

<b>Obydlené byty - technické vybavení</b>		<b>597</b>
z toho	plyn zaveden do bytu	168
	vodovod v bytě	537
	teplá voda	536
	přípoj na kanalizační síť	198
	žumpa, jímka	351
	vlastní splachovací záchod	537
	vlastní koupelna, sprchový kout	551
<b>Obydlené byty - způsob vytápění</b>		<b>597</b>
z toho	ústřední	480
	etážové	8
	kamna	89

Zdroj: Český statistický úřad, 2013

### 3.6.4 Plochy pro bydlení

Nová obytná výstavba je v obci Halenkovice přednostně směřována do proluk ve stávající zástavbě. S ohledem na celkem kompaktní charakter zástavby obce, hlavně v její centrální části, je část navržených ploch umístována také na její okraje a také do rozptýlené pasekářské zástavby - severní a severozápadní část obce. Nově navrhovaná zástavba by měla být převážně oboustranná, tak aby byla maximálně ekonomická a současně efektivně využívala území i stávající technickou infrastrukturu. Další kapacity v rozšiřování a zkvalitňování



bytového fondu jsou i nadále v části starší zástavby, která by měla být rekonstruována a modernizována. (Dujka, 2009, s. 2)

### 3.6.5 Prognóza potřeby bytového fondu

Při současné neměnné situaci v obci by mohl v rámci demografického vývoje stoupnout počet obyvatel v roce 2015 na 1850 obyvatel a v roce 2025 až na 2000 obyvatel. Za této uvažované situace se nepochybně zvýší potřeba bytového fondu.

V roce 2011 při 1822 obyvatelích existuje 597 obydlených bytů. Vzdávající počet obyvatel bude ve větší míře zastoupen narozenými dětmi, než přistěhovalým obyvatelstvem. Tyto děti budou začleněny do bytů stávajících. Přistěhovalí obyvatelé si ve většině případů vystaví domy s byty zcela nové. V roce 2015 by tedy mohl stávající počet bytů být ještě dostačující. V roce 2025, o deset let později, by mohlo dojít k navýšení o 150 obyvatel, díky přistěhovalým obyvatelům. Potřeba bytů pak stoupne o 70 bytových jednotek na 667 bytů.

Tab. 13. Uvažovaná potřeba bytového fondu v letech 2015 - 2025

	2015	2025
<b>Uvažovaný počet obyvatel</b>	1850	2000
<b>Potřeba bytů v návrhovém období</b>	597	667
<b>Celková potřeba bytového fondu</b>	<b>610</b>	<b>690</b>

Zdroj: vlastní zpracování

## 3.7 Kultura a památky

### 3.7.1 Archeologické nálezy

Území obce bylo osídleno v období paleolitu, což dokazují nálezy štípané industrie. Z období neolitu pochází nálezy kamenných nástrojů. Dále bylo při vykopávkách nalezeno sídliště a hrob z doby bronzové a keramika.

### 3.7.2 Kostel sv. Josefa

Kostel z roku 1789 je dominantou centrální části obce. Stavěl se z nákladů císaře Josefa II. Uvnitř chrámu se nacházel pouze jeden oltář s obrazem sv. Josefa. Varhany zhotovil v r.

1793 František Šindler. Od roku 1802 se stala patronkou kostela hraběnka z Cobenzl a tím převzala jeho vydržování. Roku 1881 byly pořízeny nové varhany. Původně byly v chrámu dva zvony. Jeden je datován k roku 1622. Malý zvon, zvaný Florián, byl převezen ze zvonice na Kopci. Říká se, že tento kostel měl stát původně v Halenkově, ale posel omylem doručil plány na jeho stavbu do Halenkovic. Farářem halenkovické farnosti je Bohumil Kundl. (Kašíková, 2004)

### 3.7.3 Sochy sv. Petra a Pavla

Barokní sochy, jejichž autor není znám, stojí od roku 1747 U Svatých a lze je vidět při vjezdu do obce směrem od Spytihněvi. Sochy patří do Ústředního seznamu kulturních památek ČR.

Motivem rozhodnutí údajně bylo zhotovit tyto svaté proto, že nadační listina obce Halenkovice pochází z 29. června 1634, tedy v den Petra a Pavla. Sochy stály původně odděleně v blízkosti potoka, kde byly vlivem jeho vylévání devastovány. V roce 1995 doporučili odborníci ponechat tyto sochy po restaurování v interiéru. Byly instalovány v kostele sv. Josefa. V místě U Svatých jsou tedy na podstavcích umístěny kopie těchto soch. (Kašíková, 2004)

### 3.7.4 Kaplička v Dědině

Byla vystavěna roku 1755 a zasvěcena Panně Marii Sedmibolestné. U jejího vchodu leží kámen s vyznačeným letopočtem 1726, který pochází ze studny stávající uprostřed vsi. Ve zvonici jsou dva zvony – Tomáš z roku 1861 a druhý zvon z období II. světové války. Další zajímavostí je cyrilo-metodějský kříž a 250 let staré vyřezávané dveře kapličky. Říká se, že tato kaplička, která měla dříve zásadní význam, stojí v bývalém pohanském háji. Je zapsána do Ústředního seznamu kulturních památek ČR.

### 3.7.5 Boží muka

Boží muka jsou kříže, které jsou vystavěné ve volné krajině a jsou symbolem náboženského cítění lidu. V jejich blízkosti stojí vždy strom a v katastru obce Halenkovice se s nimi lze setkat Na Vrchovici, na Slačovech, na Drahách a na Sankovských. (Zezula, 1989)

### 3.7.6 Pomník padlých hrdinů

Pomník padlých hrdinů z I. světové války je umístěn od 60. let minulého století v parku u školy. Dříve byl od roku 1922 na Pláňavách. Prošel rekonstrukcí. Za jednou z desek byly umístěny knihy o obci a také krátký text, jako odkaz pro další generace.

### 3.7.7 Kamenná mohyla u Mrazíka

Karel Mrazík byl lesní adjunkt, kterého roku 1870 zabili pytláci. Údajně měl být přivázan ke stromu hlavou dolů, do mraveniště. Na místě jeho tragické smrti je postavena mohyla s kamenem, na kterém je napsáno jeho jméno a rok úmrtí. Mohyla se nachází na rozcestí Kržlí a Žlutav a je označena jako chráněný přírodní útvar.

### 3.7.8 Budačina

Budačina je od roku 1966 chráněný přírodní výtvar a patří do katastru obce. Její rozloha činí téměř 8,1 ha. Jde o seskupení tří skalisek s jeskyní. Do prostřední skály je umístěna památeční deska s podobiznou Antonína Rozsypala z Kroměříže, který byl umučen v koncentračním táboře v Mauthausenu. (Kašíková, 2004)

### 3.7.9 Přírodní park Chříby

Chříby byly vyhlášeny přírodním parkem pro zachování svých přírodních hodnot v roce 2000. Park se nachází v okrese Zlín a jeho plocha zabírá v k.ú. Halenkovice a Žlutava 1 735 ha. Z katastru Halenkovic se do chříbské oblasti řadí území Budačina, Dolina, Horní Planá, Hradská, Krásná, Kržle, Lipové, U Svatých a Zemanové.

### 3.7.10 Významné osobnosti

#### 3.7.10.1 Josef Beran (1916 - 1989)

Rodák, akademický malíř. Jeho obrazy z poslední doby, krajinomalby, zachycují Kržle, figurální kresby pak lidi ve dnech svátečních i všedních. V r. 1989 pracoval na monumentálním díle, ve kterém vyznával lásku k rodišti a obdiv k lidu, který zde žije. Následně zdobilo toto rozměrné dílo obřadní síň tehdejšího národního výboru. Na sklonku života žil a tvořil v novém uměleckém ateliéru v rodné obci. (Wikipedia, ©2013)

### 3.7.10.2 Jindřich Spáčil (1899 - 1978)

Český učitel, spisovatel - prozaik historických i společenských románů. V části obce zvané Hradská je Spáčilova chaloupka. Na jeho počest byla v roce 1984 vybudována „*Naučná stezka Spáčilova*“, která se nachází v severozápadní části Chřibů. Představuje 5 zastavení na historických a přírodních zajímavostech. Vede z Kostelan na Kvasice. Stanoviště seznamuje s průzkumem a těžbou ropy na Kostelansku, pokračuje na Tabarky na mohylové slovanské pohřebiště z 9. stol. Třetí stanoviště je skalní útvar Budačina, odtud se z Kudlovické doliny vystoupá k pískovcovým skalám, kde je čtvrtá zastávka. Pokračuje se k letovisku Bunč, kde naučná stezka končí. (Wikipedia, ©2013)

### 3.7.10.3 Josef Zlámal (1915 - 2008)

Rodák, katolický kněz a převor Českého velkopřevorství Suverénního řádu sv. Jana Jeruzalémského z Rhodu a Malty. V roce 2004 mu prezident Václav Klaus propůjčil Řád Velkého kříže a Řád Tomáše Garrigua Masaryka za vynikající zásluhy o demokracii a lidská práva. Jeho tělo je uloženo v rodinném hrobu na místním hřbitově. (Wikipedia, ©2013)

## 3.7.11 Spolky

V obci působí také řada spolků, které se podílejí jak na chodu obce v oblastech, ve kterých působí, ale také na kulturních akcích, na které se mnohdy sjíždějí návštěvníci ze širokého okolí. Mezi nejvýznamnější spolky v obci patří: Myslivecké sdružení Podlesí Halenkovice, Sbor dobrovolných hasičů, TJ Sokol, Zahrádkáři, Klub seniorů, Klub biatlonu, Svaz rodičů a přátel školy.

## 3.7.12 Kultura

V Halenkovicích mají tradice stále své místo, proto se zde každoročně oslavuje tzv. vodění medvěda o Masopustu nebo Mikulášský průvod a pořádají se taneční zábavy a bály.

Kulturní zařízení vyššího typu (muzeum, kino, divadlo) najdeme v Otrokovicích a v Napajedlích. V létě je v provozu letní kino.

Pravidelné kulturní akce: hasičský a rodičovský ples, bál, fotbalový zápas, masopust s voděním medvěda a pochováním basy, drakiáda, pout', sjezdy rodáků a seniorů, silvest-

ry, košť slivovice, turnaj o bečku piva, divadelní představení, fotbalový turnaj, drakiáda, stavění máje.

#### ***3.7.12.1 Výlet do pohádky***

Patří mezi největší akce v obci. Každý rok se zákoutí halenkovických lesů se na jeden den promění na pohádková místa. Obyvatelé vesnice rozestaví po lese atrakce, převlečou za pohádkové bytosti a obsadí jednotlivá stanoviště. V roce 2012 se konal 24. ročník a počet návštěvníků činil 4500. Finanční výtěžek akce ve výši 210.739 Kč bude beze zbytku využit pro halenkovickou mateřskou školku a základní školu.

#### ***3.7.12.2 Barum Czech Rally***

Každoročně se také na přelomu srpna a září konají v obci rychlostní zkoušky této automobilové soutěže, kterou navštěvují velké množství soutěžících i diváků z celé Evropy. V roce 2012 se uskutečnil 42. ročník. Halenkovicemi vedly dvě rychlostní zkoušky RZ 10 a 13. Startovalo se na Bělově a dále trasa vedla přes Žlutavu a Halenkovice do Kostelan. V důsledku tragické události, která se v tomto ročníku odehrála, kdy závodní vůz vlétl do skupinky diváků, z nichž jeden nehodu nepřežil, vypsala rada obce anketu o konání závodů v příštích letech v obci Halenkovice. Z celkově odevzdaných 542 anketních lístků bylo 341 pro konání soutěže v příštích letech.

#### ***3.7.12.3 Zpravodaj***

Od roku 1995 vychází pravidelně Halenkovický zpravodaj. Tyto noviny jsou vydávány distribuovány v nákladu necelých 1000 výtisků a jsou distribuovány do všech halenkovických domácností zdarma. Čtenáři se v něm mohou dočíst o novinkách v obci, o činnosti zájmových sdružení a jsou zde také zveřejňovány informace z jednání rady a zastupitelstva obce.

## 3.8 Infrastruktura

### 3.8.1 Technická infrastruktura

Vybavenost obce z hlediska technické infrastruktury je na vyhovující úrovni. Ve vybraných místních částech Halenkovic jsou rozvody pitné vody a zemního plynu a jsou provedeny rozvody kabelové televize a internetu.

#### 3.8.1.1 Vodovodní síť

V Halenkovicích jsou obytné domy i objekty občanské a technické vybavenosti zčásti zásobovány pitnou vodou z veřejného vodovodu. Ostatní části obce se zásobují z vlastních studní. Současné zásobování je prováděno z vodojemu Kvítkovice. Voda se přivádí přes vodovodní síť Napajedel do zemního vodojemu Halenkovice. Výrobní areál firmy FAGUS a.s. je zásobován pitnou vodou z veřejného vodovodu a areály zemědělské výroby Zádřínové a Bábolná z vodovodu vlastního. (Dujka, 2009)

*„Zásobování obce je řešeno ve třech tlakových pásmech: I. tlakové pásmo z VDJ Halenkovice I, II. tlakové pásmo z VDJ Halenkovice II, III. tlakové pásmo je zásobeno pomocí ATS – 4,2 l.s-1, umístěné ve VDJ Halenkovice II. Rozvodná vodovodní síť je zhotovena z materiálu litina v profilech DN 80 – 150 dl. 5700. Přívodní řady mají délku 1240 m“ (Dujka, 2009, s. 8).*

#### 3.8.1.2 Kanalizační síť a ČOV

V obci je vybudována jednotná kanalizační síť pokrývající téměř celé území ústřední části obce. V ostatních částech obce, kde není kanalizace vybudována, jsou předčišťovány splaškové odpadní vody obydlí pomocí septiků nebo jímány v jímkách na vyvážení. Tento způsob čištění se uplatňuje především u rozptýlené zástavby v obci. V místní části Záhumení byla se v roce 2011 rekonstruována 40 let stará kanalizace a její životnost se tak prodloužila o dalších asi 50 let.

V květnu 2012 byla započata práce na stavbě centrální čistíčky odpadních vod (ČOV), která se nachází na pravém břehu potoku Vrbka pod zastavěným územím místních částí U Svatých a Dolina. Realizaci provedla firma Vodohospodářské stavby Javorník-CZ s.r.o.

Stavba byla ukončena v říjnu 2012. Od listopadu 2012 do září 2013 se uskutečňuje její zkušební provoz. U této ČOV se kalkuluje s odkanalizováním až 80% domů. Celý projekt byl velmi finančně náročný a financován úvěrem od ČSOB ve výši 7,8 mil. Kč s úrokovou sazbou 2,1%. Úvěr představoval 25% celkových nákladů. Dotaci poskytlo Ministerstvo životního prostředí ČR ve výši 20,9 mil. Kč, tj. 65% z celkové ceny a zlínský kraj ve výši 3,2 mil. Kč, tj. 10% celkové ceny. (Halenkovický zpravodaj č. 69, 2012)

### ***3.8.1.3 Zásobování plynem***

Jihovýchodní částí k.ú. obce je veden VTL plynovod DN 150/PN40 Spytihněv – Halenkovice, který je ukončen v regulační stanici 500/1/1 – 440 pro areál živočišné výroby Bábolná. Severovýchodním okrajem území, prochází VTL plynovod DN 500/PN40 Pohořelice – Nová Dědina. Plynárenské zařízení je ve správě Jihomoravské plynárenské a.s. (Dujka, 2009, s. 17)

### ***3.8.1.4 Zásobování tepelnou a elektrickou energií***

Jednotlivé obytné domy jsou teplofukovány individuálně, dle použití topného systému nebo energií. Topný systém, který je v obci využíván je ústřední nebo lokální. Z hlediska použití topných energií jsou využívána pevná a kapalná paliva, plyn a elektřina. Z energetického hlediska jsou domy orientovány spíše na zemní plyn a elektřinu. Občanská vybavenost a podnikatelské subjekty v obci mají obvykle své centralizované systémy v rámci svých objektů a areálů. Nová výstavba v centru obce bude zaměřena na plynové vytápění, které je v obci více preferováno. V budoucnosti je uvažováno s vytápěním pomocí dřevoplynu, který vzniká rozkladem biomasy, tj. dřevěných štěpků, sena a slámy. (Dujka, 2009)

Obec je zásobena z 23 trafostanic, venkovního vedení VN 22 kV č.303, které je napájeno z rozvodny 110/22 kV Otrokovice. Celkový stav trafostanic pro stávající odběry elektrické energie je vyhovující. Ve východní části území obce by měla být realizováno nové venkovní vedení VVN 110 kV Otrokovice – Spytihněv. Také je navrženo pět nových trafostanic vedení VN 22kV. Rozmístění stávajících trafostanic VN/NN je vyhovující a neuvažuje se o jejich změně. (Dujka, 2009)

### **3.8.1.5 Telekomunikace**

V obci je vybudována telefonní síť, která patří do telefonního obvodu spadajícího pod Zlín. Dále je zde provozován vysílač mobilního operátora Telefonica O2 Czech Republic, a.s., kabelová televize a bezdrátový rozhlas, který byl poprvé použit v roce 1952 a zajišťuje pravidelnou informovanost občanů v téměř celé obci, díky 26 ozvučeným místům. Hlášení je propojeno do kabelové televize a slouží také jako výstražný a varovný systém k ochraně obyvatel. Přípojku k TV kabelovému rozvodu lze využít i jako vysokorychlostní přístup k internetu. Obec společně s firmou Avonet, která je poskytovatelem připojení k internetu a firmou Satturn Holešov, správcem kabelové sítě, realizuje projekt „Internetizace obce Halenkovice“. Veřejný internet, zřízen v roce 2006, je spolufinancován Evropskou unií, programem SRP. (Obec Halenkovice, ©2013)

### **3.8.1.6 Nakládání s odpady**

V obci je nakládání s odpady prováděno v souladu s Obecně závaznou vyhláškou č. 1/2012, která nabyla účinnosti dne 1.1.2013. Obec je zřizovatelem tří sběrných dvorů - Pláňavy, Dolina, U Svatých - kde jsou umístěny velkoobjemové kontejnery pro neskladný odpad, který odváží specializovaná firma dle potřeby a kam je odkládán také komunální odpad tříděný, odvážený 1x za 2 týdny. Současně do těchto sběrných dvorů vyváží odpad obyvatelé z okrajových částí obce. Pravidelný svoz zajišťují Technické služby Otrokovice s.r.o., odvoz nebezpečného odpadu zajišťuje specializovaná firma 2x ročně ve stanoveném termínu.

## **3.8.2 Dopravní infrastruktura**

### **3.8.2.1 Silniční, vodní a letecká doprava**

Obec je napojena na silnici III/36747 Napajedla - Halenkovice – Sptyhněv, která dále přechází na silnici I/55 Přerov - Otrokovice – St. Město - Břeclav (R 55)

Další silnice, které mají pro obec význam je silnice III/43220 Jarohněvice - Chříbsko – Babice, jejíž délka je 10,3 km a 1,47 km dlouhá silnice – spojka - III/36748 Halenkovice. Délka silnice III/36747 je 11,2 km. (Ředitelství silnic Zlínského kraje, © 2013)



Ředitelství silnic Zlínského kraje provedlo v roce 2012 opravy na silnici III/36747 vedoucí z Halenkovic do Spytihněvi v délce 371 m, které spočívaly v položení nových živičných kobereců a další životnost vozovky se tak prodloužila o 10 let.

V obci se nenachází železniční trať. Nejbližší železniční stanici lze nalézt v Napajedlích, jde o trať č. 330 Přerov - Břeclav. Letecká, dálniční a vodní doprava se zde nevyskytují.

### 3.8.2.2 Údržba komunikací

Zimní údržbu provádí na základě smlouvy uzavřené s obcí soukromé subjekty. Smlouva je uzavřena na období 2001 – 2014 s občanem obce, který podniká v zemědělské činnosti. Údržba spočívající v pluhování a posypu inertním materiálem se uskutečňuje na 27 km místních komunikací. Náklady na údržbu vyjdou průměrně na 150 000,- Kč za rok.

### 3.8.2.3 Dopravní obslužnost

Do obce a z obce zřízená autobusová doprava je každoročně dotována z obecního rozpočtu částkou 85 tis. Kč, což činí příspěvek okolo 50 Kč na jednoho občana za rok. Cesta autobusem trvá asi 45 minut. V pracovní dny vyjíždí do škol a za prací okolo 450 občanů, a proto se obec snaží původní frekvence autobusových spojů zachovávat. Víkendové spoje mají menší četnost, snaha o jejich zachování je taktéž.

Na území obce je 6 autobusových zastávek (U Svatých, Dolina, Pod Kopcem, U Mlýna, Pláňavy a Požární zbrojnice), které jsou od sebe vzdáleny 0,5 - 1 km. Autobusová doprava je zabezpečována pravidelnou linkou ČSAD Vsetín.

Tab. 14. Počet autobusových spojů Zlín – Halenkovice / Halenkovice - Zlín

Trasa	Počet spojů		
	všední den	sobota	neděle
<b>Zlín – Halenkovice</b>	13	5	3
<b>Halenkovic - Zlín</b>	13	4	3

Zdroj: IDOS, 2013

Počet spojů na trase Zlín - Halenkovice a Halenkovic - Zlín je dostačující. Komplikace někdy mohou nastat pro občany o víkendu, kdy se např. v sobotu večer chtějí jet bavit do Zlína, ale poslední autobus zpět do obce jede v 16:40 hodin. Přestože obyvatelé nevznesli

požadavek o doplnění spoje, pravděpodobně proto, že většina obyvatel má k dispozici auto, já v tomto nedostatku vidím velký problém. Především mládež je tímto velmi omezena nebo musí hledat kompromisy a právě tyto situace pro ně mohou být impulsem k odchodu z obce. Z tohoto důvodu bych doporučila doplnit počet spojů o víkendu o jeden spoj noční, např. mezi 22. – 23. hodinou nebo minimálně o jeden večerní kolem 21. hodiny.

#### **3.8.2.4 Cyklistická doprava**

Obec má velmi atraktivní polohu v oblasti Chřibů, která je pro cykloturistiku více než optimální. Nejsou zde žádné cyklostezky a doprava se uskutečňuje na silnicích, místních a účelových komunikacích, polních a lesních cestách. Není v plánu obce cyklotrasy na území vybudovat a dle mého názoru nejsou ani potřeba. Automobilová doprava zde není nijak vysoká, tudíž cyklistům nepřekáží. Prostředí lesa je značeno turistickými značkami a cesty jsou průjezdné, takže výletník může lehkou dojít ke svému cíli.

#### **3.8.3 Občanská vybavenost**

Současná občanská vybavenost (OV) v obci je dostačující, i když zde některé základní druhy této vybavenosti chybí a vyžadují větší dojížděku cca 5 km vzdálených Napajedel, především za zdravotnictvím a službami.

Územní rozložení jednotlivých druhů OV je značně nerovnoměrné. V centrální části obce se nachází většina OV a v ostatním území prakticky chybí. Vyšší OV se nachází zejména v sousedních městech Napajedla, Otrokovice a v krajském městě Zlín. Výstavba další OV bude závislá na potřebě obyvatel obce, podnikatelských aktivitách a finančních možnostech. Celkově ale lze říci, že přestože některá zařízení v obci chybí, je OV v Halenkovicích dostatečná.

##### **3.8.3.1 Školství**

Prvotní informace o základní škole pocházejí z roku 1780. Roku 1981 se zrealizovala přístavba nové školy, kde je také jídelna, kuchyň, tělocvična a školní dílny. (Halenkovice, ©2013)

V letech 2005 - 2007 proběhly rekonstrukce všech budov. Škola je devítitřídní a vlastní dvě budovy – tzv. starou školu, do níž chodí žáci 1. - 4. ročníku a tzv. novou školu, kterou na-

vštěvují žáci 5. - 9. ročníku. Roku 2010 proběhlo 50. výročí otevření školy a u této příležitosti byl vydán almanach.

1950 vznikla mateřská škola, kde byla roku 1998 přestavěna původní jídelna na tělocvičnu a zřízena nová a vedle budovy bylo zřízeno hřiště. Mateřská škola sdružuje 50 žáků.

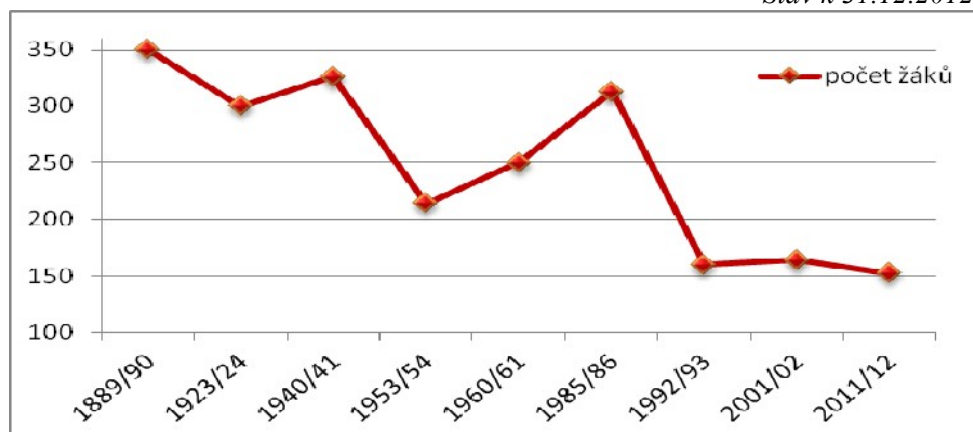
1.1.2003 získala škola právní subjektivitu a součástí školy se stala i škola mateřská.

1.3.2006 mění škola název na „Základní škola a Mateřská škola Halenkovice“, okres Zlín, příspěvková organizace.

Počet žáků navštěvujících základní školu od roku 1889 do roku 2012 byl dán demografickým vývojem v minulosti. Mezi lety 1940 – 1993 byl tento počet značně rozkolísaný a např. mezi lety 1985 – 1993 činil rozdíl až 153 žáků.

Graf 7. Počet žáků v letech 1889 – 2012

*Stav k 31.12.2012*



Zdroj: vlastní zpracování

### 3.8.3.2 Zdravotnictví

Pro obyvatele Halenkovice je nejbližším zdravotnickým zařízením zdravotní středisko v Napajedlích a většina obyvatel zde má svého praktického nebo dětského lékaře a stomatologa. V obci je k dispozici lékař jedenkrát týdně. Jeho ordinace se nachází v kulturním domě. Jednou za čtrnáct dní sem přijíždí pediatr. (Obec Halenkovice, ©2013)

V případě potřeby návštěvy dalších lékařských specialistů musí občané dojíždět do Otrokovic na městskou polikliniku nebo do Zlína, do Krajské nemocnice T. Bati, a.s. či do Uherskohradištské nemocnice a.s. V obci je zřízena i veterinární ordinace. V současné

době se zde nenachází žádný objekt sociálního zaměření, jako je domův důchodců nebo dětský domov.

#### Zdravotní středisko a lékárny v Napajedlích

Ve zdravotním středisku v Napajedlích se nacházejí oddělení dětského a obvodního lékaře, chirurgicko - traumatologická ambulance, gynekologická a zubní ambulance a biochemická laboratoř. Jsou zde dvě lékárny, které zcela dostačují jak samotnému městu, tak obcím přilehlým, z nichž je uskutečňována dojíždka.

Zdravotnická péče v obci by se mohla zdát jako nedostačující, avšak zatím nebyly zaznamenány žádné závažnější problémy, které by toto potvrzovaly. Dojíždka pro obyvatele do blízkých Napajedel, Otrokovic nebo Zlína nepředstavuje komplikaci, může však způsobit problémy především seniorům.

### **3.8.4 Sociální sféra**

V obci Halenkovicích se nevyskytují žádné domovy důchodců, stacionáře, dětské domovy a nadace pro seniory. V budoucnu se plánuje výstavba domu s pečovatelskou službou v centrální části obce. Nejbližší zařízení tohoto charakteru najdeme ve Spytihněvi (1), Uherském Hradišti (4), Napajedlích (2) a Zlíně (8). Obec nemá v úmyslu vybudovat v budoucnosti žádné jiné objekt se sociálními službami. V rámci řešení sociální politiky obec Halenkovice přispívá na oběd každému důchodci s trvalým bydlištěm v Halenkovicích.

### **3.8.5 Veřejná správa**

#### ***3.8.5.1 Politická správa od roku 1850***

V letech 1850 – 1949 byly Halenkovice začleněny v soudním okrese Napajedla. 1850 - 1855 byla obec v politickém okrese Holešov, 1855 - 1868 se opět stala součástí politického okresu Napajedla. 1868 – 1949 se nachází jako součást politického okresu Uherské Hradiště. 1949 – 1954 byl pro obec nadřazeným orgánem Jednotný národní výbor Gottwaldov, 1954 - 1960 spadá obec opět pod ONV Gottwaldov-venkov. Rokem 1960 byly zařazeny mezi obce okresu Gottwaldov – dnes Zlín. Matriční obvod pro obec je v Napajedlích.

### **3.8.5.2 Znak obce**

Znak obce Halenkovice byl na základě návrhu obecního zastupitelstva schválen a udělen Poslaneckou sněmovnou České Republiky rozhodnutím č. 10 ze dne 15. července 1993. Znak byl navržen heraldickou kanceláří. Ve spodní modré části se nachází zlatá radlice, která symbolizuje zemědělský charakter obce. Na ní jsou tři zlaté hůlky ukončené zlatými heraldickými liliemi, jež zobrazují tři dříve samostatné osady - Alenkovice, Eleonorovice a Kateřinice - jejichž spojením Halenkovice vznikly. Zlaté lilie jsou převzaty z erbu Aleny Bruntálské z Vrba. (Kašíková, 2004)

### **3.8.5.3 Obecní prapor**

21. ledna 2002 byl obci Halenkovice udělen předsedou Poslanecké sněmovny ČR prapor, který tvoří tři vodorovné pruhy, modrý, žlutý a modrý v poměru 10 : 3 : 2. V horním modrém pruhu jsou tři žluté lilie bez hůlek umístěné do trojúhelníku. Poměr šířky k délce listu je 2:3. (Kašíková, 2004)

### **3.8.5.4 Zastupitelstvo a rada obce**

15. - 16. 10. 2010 se konaly volby do Zastupitelstva obce, pro volební období 2010 – 2014. Zvoleno bylo 15 členů. Voliči vybírali ze 45 kandidátů 3 stran: Iniciativa občanů Halenkovic, Sdružení nezávislých kandidátů - Za Halenkovice krásnější a Komunistická strana Čech a Moravy.

Do Rady obce bylo zvoleno 5 členů: Jaromír Blažek (starosta), Mgr. Jarmila Tělupilová (místostarostka), Anna Kašpárková (člen), Ing. Eliška Trvajová (člen), Antonín Stratil (člen). (Halenkovický zpravodaj č. 62 - 63, 2010)

### **3.8.5.5 Obecní úřad**

Obecní úřad je tvořen starostou, místostarostkou, účetní, matrikářkou a dalšími pracovníky starajícími se o chod obce a opravy obecního majetku. Kancelář obecního úřadu, kancelář starosty obce a obřadní síň se nachází v prvním poschodí budovy kulturního domu na Pláňavách. Budova má bezbariérový vstup. Od 1. února 2008 je obecní úřad Halenkovice

kontaktním místem Czech POINT. Občan zde může získat ověřené výpisy ze čtyř centrálních registrů: z katastru nemovitostí z obchodního a živnostenského rejstříku a z rejstříku trestů. Do agendy OÚ Halenkovice spadá matrika, evidence obyvatel, správa místních poplatků a stavební činnost.

Tab. 15. Seznam úřadů pro obyvatele obce Halenkovice

Úřad	Adresa
Stavební úřad	Městský úřad Napajedla - Stavební úřad
Finanční úřad	Finanční úřad v Otrokovcích
Úřad práce	Pracoviště Otrokovice, Úřad práce ve Zlíně
Katastrální úřad	Katastrální pracoviště Zlín
OSSZ	OSSZ Zlín
Živnostenský úřad	MÚ Otrokovice - Obecní živnostenský úřad
Soud a státní zastupitelství	Okresní soud ve Zlíně, Dlouhé Díly 351
Soud a státní zastupitelství	Okresní státní zastupitelství Zlín, Dlouhé Díly 351
Hygienická stanice	KHS Zlínského kraje se sídlem ve Zlíně

Zdroj: Regionální informační servis, 2013

### 3.8.6 Ostatní služby

#### 3.8.6.1 Knihovna

V budově obecního úřadu sídlí místní knihovna, jejímž zřizovatelem je obec Halenkovice. Knihovna vlastní do 10.000 svazků knih a eviduje kolem 300 stálých čtenářů.

#### 3.8.6.2 Policejní služebna

Služebna policie ČR je umístěna také v budově obecního úřadu. Každou sudou středu se zde v odpoledních hodinách nachází jeden policista, který přijímá stížnosti a podněty občanů.

#### 3.8.6.3 Hasiči

Sbor dobrovolných hasičů Halenkovice byl založen v roce 1895. Roku 1960 byla postavena nová zbrojnice. 16. 8. 2003 byla slavnostně otevřena nová zmodernizovaná hasičská zbroj-

nice. V roce 2004 a 2005 proběhly generální opravy vozu CAS 32 Tatra 138 a AVIE 31 vč. vozíku PPS12. Členové sboru se například velmi aktivně podíleli na likvidaci škod ve Spytihněvi a Otrokovicích, které způsobila povodeň v roce 1997.

#### **3.8.6.4 Pošta**

Pošta sídlí v centru na Pláňavách naproti obecnímu úřadu. Poskytuje běžné poštovní služby a její součástí je i Poštovní spořitelna. V obci existují tzv. zamykatelné doručovací schránky z důvodu obydlených odlehlých částí obce. Toto se týká částí Kržle, Járky, Lipové, Zemanové a Hradská.

#### **3.8.6.5 Kino a divadlo**

Původně bylo v Halenkovicích kino provozováno a dokonce po svém vyhoření bylo obnoveno. Díky malé návštěvnosti se ale stalo prodělečným a jeho provoz byl ukončen. Každé léto se však koná v obci menší filmový festival, který je navštěvován i obyvateli okolních obcí. V obci samotné není divadlo, ale působí zde amatérský divadelní spolek Kotrmelec, který svá představení realizuje v kulturním domě. Nejbližší divadla jsou ve Zlíně nebo v Uherském Hradišti.

### **3.9 Trh práce**

V následujících podkapitolách je podrobněji popsán průběh nezaměstnanosti v Halenkovicích v jednotlivých letech a srovnání nezaměstnanosti v Halenkovicích, Spytihněvi, Zlíně, Zlínském kraji a České republice. Dále je v číselné podobě vyjádřena ekonomická aktivita, cestování za prací a zaměstnanost v odvětvích. Součástí je také přehled největších zaměstnavatelů v obci a okolních městech.

#### **3.9.1 Ekonomická aktivita**

Podle výsledků sčítání lidu, domů a bytů v roce 2011 je zhruba polovina obyvatel obce ekonomicky aktivních. Z toho je 90% zaměstnaných a z těchto zaměstnaných tvoří 40% ženy.

Tab. 16. Obyvatelstvo podle ekonomické aktivity

Stav k 26.3.2011

<b>Ekonomicky aktivní celkem</b>		<b>853</b>
v tom	zaměstnaní	768
	nezaměstnaní	85
<b>Ekonomicky neaktivní celkem</b>		<b>846</b>
<b>Osoby s nezjištěnou ekonomickou aktivitou</b>		<b>59</b>

Zdroj: Český statistický úřad

### 3.9.2 Vyjížd'ka a dojížd'ka za prací

Z celkového počtu 1822 obyvatel dojíždí za prací a do škol mimo vlastní sídlo dohromady 436 osob. Těchto necelých 24 % obyvatel uskutečňovalo svou vyjížd'ku především do Zlína, Otrokovic, Uherského Hradiště, Napajedel a Starého Města. Ekonomicky aktivní obyvatelé, kteří nevyjíždějí za prací, jsou zaměstnaní hlavně ve službách a místních podnikatelských aktivitách.

Tab. 17. Vyjíždějící do zaměstnání a škol

Stav k 26.3.2011

<b>Vyjíždějící do zaměstnání</b>		<b>318</b>
v tom	v rámci obce	23
	do jiné obce okresu	252
	do jiného okresu kraje	26
	do jiného kraje	13
	do zahraničí	4
<b>Vyjíždějící do škol</b>		<b>118</b>
v tom	v rámci obce	40
	mimo obec	78
<b>Vyjíždějící celkem</b>		<b>436</b>

Zdroj: Český statistický úřad



### 3.9.3 Nezaměstnanost

Nezaměstnanost v roce 2004 dosahovala výše zhruba 11,4%. V následujících letech poklesla a v roce 2007 dosáhla svého minima ve sledovaném období. Roku 2008 nepřekročila 9%, ale v dalších dvou letech, v důsledku hospodářské krize, překonala hranici 13,5%. V roce 2011 došlo ke snížení nezaměstnanosti v obci oproti předešlému roku o 3%. Průměrná míra nezaměstnanosti tedy v období 2004 – 2011 dosáhla hodnoty 10,35%.

Tab. 18. Nezaměstnanost v obci 2004 – 2011

*Stav k 31.12.2011*

[%]	2004	2005	2006	2007	2008	2009	2010	2011
<b>Halenkovice</b>	11,39	10,18	8,36	5,6	8,97	13,7	13,94	10,67

Zdroj: informace z MPSV, vlastní zpracování, 2013

Následující tabulka ukazuje vývoj nezaměstnanosti v jednotlivých měsících roku 2011 v obcích Halenkovice a Spytihněv. Průměrná míra nezaměstnanosti za celý rok v Halenkovicích je 10,53%, v obci Spytihněv 9,7%.

Tab. 19. Nezaměstnanost v jednotlivých měsících roku 2011

*Stav k 31.12.2011*

[%]	01	02	03	04	05	06	07	08	09	10	11	12
<b>Halenkovice</b>	12,9	12,7	13,5	11,9	10,2	9,3	9,3	9,2	9,0	8,5	9,2	10,7
<b>Spytihněv</b>	12,1	11,6	10,6	9,4	8,6	8,5	8,9	9,9	10,0	9,1	8,4	9,3

Zdroj: informace z MPSV, vlastní zpracování, 2013

Při srovnání míry nezaměstnanosti mezi obcemi Halenkovice, Spytihněv, městem Zlín, Zlínským krajem a celou Českou republikou vidíme, že průměrné nejnižší hodnoty v letech 2008 – 2011 vykazuje město Zlín a následuje ČR. Naopak je tomu u Zlínského kraje, kde od roku 2008 do roku 2011 stoupla průměrná míra nezaměstnanosti o téměř 6 %. Za srovnávací tabulkou následuje graf, který výstižněji ukazuje rozdíly ve vývoji nezaměstnanosti.

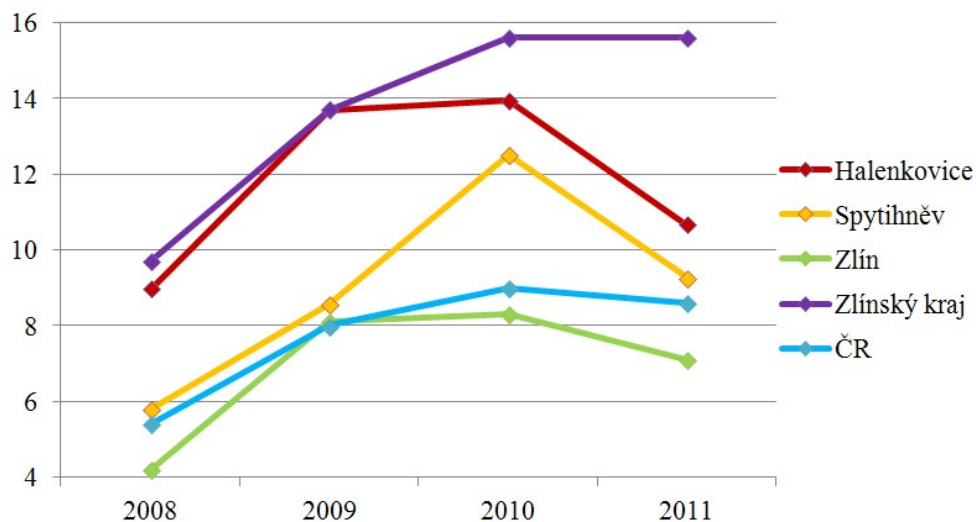
Tab. 20. Srovnání nezaměstnanosti obec – město - kraj 2008 – 2011

*Stav k 26.3.2011*

[%]	2008	2009	2010	2011
<b>Halenkovice</b>	8,97	13,7	13,94	10,67
<b>Spytihněv</b>	5,8	8,58	12,53	9,28
<b>Zlín</b>	4,2	8,1	8,3	7,1
<b>Zlínský kraj</b>	9,7	13,7	15,6	15,6

ČR	5,4	8,0	9,0	8,6
----	-----	-----	-----	-----

Zdroj: informace z MPSV, vlastní zpracování, 2013



### 3.9.4 Uchazeči o práci

V následující tabulce je zaznamenán přehled uchazečů o práci podle věku a vzdělání. Nejvíce zastoupenou skupinou uchazečů o práci, co se věku týče, jsou občané ve věku 50 a více let. Naproti tomu mezi mladistvými nejsou uchazeči žádní. Z pohledu vzdělání uchazečů o zaměstnání tvořili nejpočetnější skupinu občané vyučení a nejméně uchazečů bylo mezi absolventy. Zastoupení mužů a žen se dá označit jako obdobné.

Tab. 21. Uchazeči o práci dle věku a vzdělání uchazečů

*Stav k 26.3.2011*

	Muži	Ženy	Celkem
<b>Uchazeči o práci</b>	47	41	<b>88</b>
<b>Mladiství</b>	0	0	<b>0</b>
<b>18-24 let</b>	10	6	<b>16</b>
<b>50+ let</b>	13	11	<b>24</b>
<b>Absolventi</b>	2	3	<b>5</b>
<b>Základní st. vzdělání</b>	7	13	<b>20</b>
<b>Vyučení</b>	31	16	<b>47</b>
<b>S maturitou</b>	6	9	<b>15</b>

Zdroj: Regionální Informační Servis

V roce 2011 se nevyskytovali v evidenci úřadu práce žádní mladiství nebo absolventi delší dobu, než půl roku. Evidováno déle než 6 měsíců bylo 48 osob, z čehož tvořily přes 56% ženy. Déle než rok bylo v evidenci 47% mužů a 53% žen.

Tab. 22. Uchazeči o práci dle délky evidence

Stav k 26.3.2011

	Nad 6 měsíců	Nad 12 měsíců	Mladiství nad 6 měsíců	Absolventů nad 6 měsíců
<b>Celkem</b>	<b>48</b>	<b>36</b>	<b>0</b>	<b>0</b>
<b>Muži</b>	21	17	0	0
<b>Ženy</b>	27	19	0	0

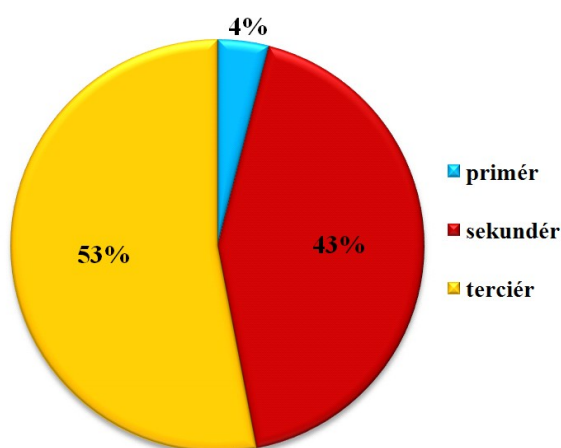
Zdroj: Regionální Informační Servis

### 3.9.5 Zaměstnanost v odvětvích

Největší skupina ekonomicky aktivního obyvatelstva, tj. 53%, je zaměstnána v terciéru, převážně v obchodě, dopravě a ostatních odvětvích. 43%, druhá nejpočetnější skupina je zaměstnána v sekundéru, kam spadá stavebnictví a průmysl. V priméru, v odvětví zemědělství nebo lesnictví, pracují 4% obyvatel obce.

Graf 8. Zaměstnanost v odvětvích

Stav k 26.3.2011



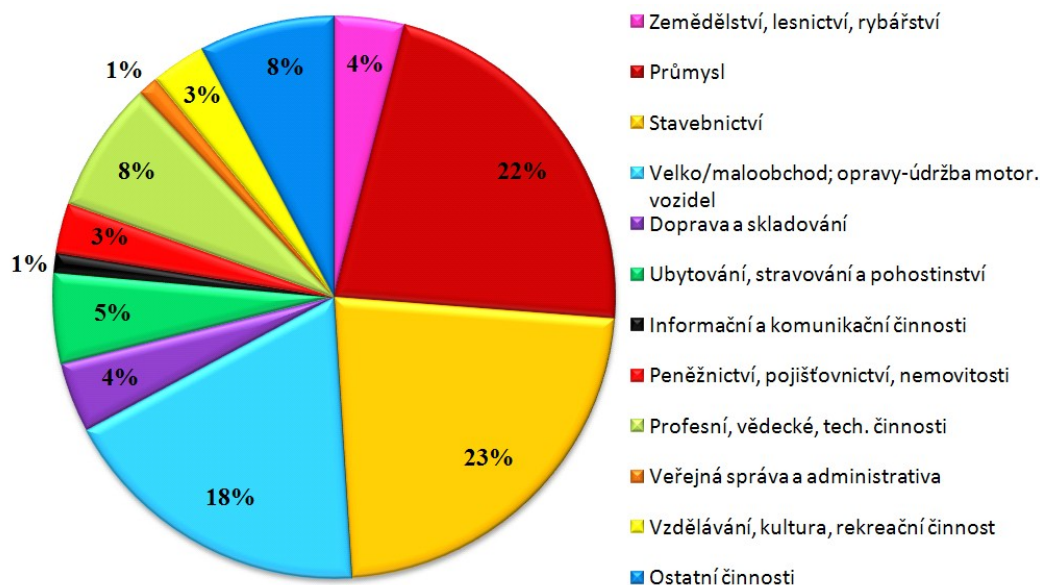
Zdroj: Český statistický úřad

V obci je zastoupeno 23% podnikatelských subjektů z oblasti stavebnictví, 22% z oblasti průmyslu a 18% podnikajících ve velkoobchodě/maloobchodě. Jde o tři nejvíce zastoupené

podnikatelské činnosti . Naopak nejméně zastoupené činnosti v obci jsou v počtu 1% informační/komunikační činnosti a veřejná správa spolu s administrativou a dále pak v zastoupení 3% jde o činnosti ve vzdělávání/kultuře/rekreační činnosti a v peněžnictví/pojišťovnictví/nemovitostech.

Graf 9. Počet podnikatelských subjektů celkem podle převažující činnosti

Stav k 31.12.2011



Zdroj: Veřejná databáze, 2013

### 3.9.6 Hospodářská činnost podle právní formy (2011)

V roce 2011 bylo na území Halenkovic zaznamenáno celkem 361 podnikatelských subjektů. Sídlí zde 12 obchodních společností, jedna státní a jedna družstevní. V obci je 17% podnikatelů a 18 mikropodniků, které zaměstnávají do 9 zaměstnanců a 3 podniky mající do 49 zaměstnanců. Není zde ale žádná střední či velký podnik, ani akciová společnost.

Tab. 23. Hospodářská činnost v obci

Stav k 31.12.2011

Počet podnikatelských subjektů celkem	361
Státní organizace - počet subjektů	1
Akciové společnosti - počet subjektů	0
Obchodní společnosti - počet subjektů	12
Družstevní organizace - počet subjektů	1
Podnikatelé - fyzické osoby - počet subjektů	312
Svobodná povolání - počet subjektů	9
Ostatní právní formy - počet subjektů	22

Počet subjektů bez zaměstnanců	138
Počet subj.s 1-9 zaměst.- mikropodniky	18
Počet subj.s 10-49 zaměst.- malé podniky	3
Počet subj.s 50-249 zaměst.- střed.podn.	1
Počet subj.s >249 zaměst.- velké podniky	0

Zdroj: Veřejná databáze, 2013

### 3.9.7 Nejvýznamnější zaměstnavatelé a aktéři na trhu práce

Velkými zaměstnavateli bývají silné průmyslové podniky, které se ale v obci nenacházejí. Nejbližší podniky takového charakteru najdeme ve Zlíně, Otrokovicích, Napajedlech, Spytihněvi a Babicích.

Mezi největší zaměstnavatele v obci samotné, v okolních obcích a městech patří:

- **HALENKOVICE** - Farma Bábolná, Farma Zádřinové, FAGUS a.s.
- **SPYTIHNĚV** - ALGECO, TEiKO spol. s r.o., METAL WASHERS, spol. s r.o., TORA spol. s r.o.
- **NAPAJEDLA** - Fatra Napajedla a.s.
- **BABICE** - HAMÉ Babice, a.s.
- **OTROKOVICE** - Barum Continental s r.o., BC LOGISTICS s.r.o., Teplárna Otrokovice a.s., HESCO s.r.o., MITAS a.s.
- **KUNOVICE** - Aircraft Industries, a.s.
- **ZLÍN** - TAJMAC-ZPS, a.s., Krajská nemocnice T. Bati a.s., Krajský úřad Zlínského kraje, Finanční úřad, Úřad práce, Zlínská poliklinika a.s.
- **UHERSKÉ HRADIŠTĚ** - Uherskohradištská nemocnice a.s., MESIT holding a. s.,

### 3.10 Průmysl a zemědělství

Jedinou průmyslovou firmou, která se v obci nachází je provozovna německé firmy **FAGUS a.s.**, sídlící na Dolině, která zaměstnává ve Zlínském kraji více než 300 lidí. Specializuje se na výrobu obytných kontejnerů a modulů.

V katastru obce obhospodařuje půdu firma **LUKROM, spol. s r.o.** Na polích pěstuje především pšenici, ječmen, kukuřici, řepku, slunečnici a mák. Tato společnost je také vlastní-

kem dvou zemědělských lokalit, které také sídlí v obci. Jde o **farmu Bábolná** a **farmu Zádřínové** zabývající se živočišnou výrobou – chovem prasat.

Na farmě Bábolná se nachází šlechtitelský chov prasat za účelem obnovy svého stáda a prodeje. Farma se skládá z osmi objektů a nabízí prostory s kapacitou do 6600 kusů prasnic.

Farma Zádřínové má kapacitu až 1800 kusů prasat určených k prodeji do výkrmu.

Další farmou působící v obci je **farma Lipové**, která chová za účelem produkce vajec slepice. Tato drůbežárna má kapacitu až 2500 kusů slepic.

Mezi další aktéry zemědělské výroby na území Halenkovic patří spolek včelařů a myslivecké společenství, jež mají spíše charakter zájmový.

V budoucnu by mělo dojít k rozšíření hlavně výrobních podniků a provozoven, které by mohly být umístěny právě těchto areálech zemědělské výroby, kde se ještě nacházejí volné a nevyužité kapacity dosahující ploch téměř 6,5 ha. V obytné zástavbě by mohly vzniknout menší firmy, které by ale neměly mít negativní vlivy na okolí, co se znečištění ovzduší a hlukové zátěže týče. Tímto rozšířením pracovních příležitostí by se měla zvednout úroveň celého území.

Tab. 24. Druhy pozemků v obci (v ha)

*Stav k 31.12.2011*

<b>Celková výměra pozemku</b>		<b>2 002</b>
<b>Lesní půda</b>		987
<b>Vodní plochy</b>		10
<b>Zastavěné plochy</b>		35
<b>Ostatní plochy</b>		97
<b>Zemědělská půda</b>		873
z toho	Orná půda	585
	Zahrady	61
	Ovocné sady	13
	Chmelnice	-
	Vinice	0
	Trvalé travní porosty	214

Zdroj: Veřejná databáze, 2013

### 3.11 Cestovní ruch

Území obce Halenkovice leží v chráněné krajinné oblasti Chřiby a už tato atraktivní poloha jí dává dobrý předpoklad pro cestovní ruch a rekreaci, jak letní, tak zimní. Díky pestré krajině, kulturním a historickým hodnotám a širokým turistickým možnostem je toto území hodně vyhledáváno.

Prostředí je vhodné pro vyjížďky na koních, pro houbaření, zhlednutí místních památek a kulturních zajímavostí nebo cykloturistiku. Protože zde ale není vybudována cyklostezka, probíhá jízda na kole po místních komunikacích a lesních cestách. V zimě je oblíbenou činností jízda na běžkách.

Co se týče služeb, není jejich úroveň v obci právě optimální. Zatím zde není vybudována jakákoliv ubytovací kapacita – hotel, rekreační chata nebo pokoje ke krátkodobému pronájmu za účelem rekreace.

Ani restaurační zařízení zde není na uspokojivé úrovni. V obci se nachází tři pohostinství (Hostinec U Lhotských, Hospoda Na Kopci, Hospůdka U Kubínů), které ale nabízí pouze doplňkovou kuchyni, hlavně studenou, není zde ani jedna restaurace poskytující standardní nabídku pokrmů.

#### Hostinec U Lhotských

Hostinec nabízí jen studenou kuchyni, pouze při bezplatném pronájmu sálu za účelem oslav apod., je zde zajištěna teplá kuchyně. Součástí je letní zahrádka, za účelem zábavy kulečnick, stolní tenis a šipky a o víkendech zde probíhají diskotéky, zábavy a grilování. Otvírací doba je obvyklá – ve všední den do 22 hodin, v sobotu do 24 hodin. (Obec Halenkovice, © 2013)

#### 3.11.1 Rekreace v okolí

V sousední obci Spytihněvi se nachází Rekreační středisko Skleníky Spytihněv, kde se lze ubytovat a současně navštívit venkovní bazén, saunu nebo tenisový kurt. Podél Baťova kanálu je vybudována cyklostezka a je zde také možnost koupání a projížďky na lodích po

řece Moravě. Nejnavštěvovanější restaurací je Kavárna U přívozu, díky své nabídce grilovaných kolen. V Napajedlích se nalézá rekreační středisko Pahrbek s vodní plochou.

### 3.11.2 Sdružení obcí mikroregionu Chřibska

Obec Halenkovice se stala členem zájmového sdružení 10ti obcí "Sdružení obcí mikroregionu Chřibska", které podporuje turistiku. Sdružení sídlí v obci Roštín - okr. Kroměříž. Mezi jeho cíle patří:

- *„formulování společenských stanovisek k jednotlivým oblastem obnovy vesnice*
- *zpracování strategie a konkrétních opatření hospodářského rozvoje mikroregionu*
- *podpora a rozvoj venkovské turistiky při současném řešení dalších akcí místních programů obnovy vesnice*
- *vytvoření efektivního informačního systému*
- *budování a značení cyklostezek a turistických cest“ (Obec Halenkovice, ©2013)*

Sdružení se podílelo například na výstavbě rozhledny v Chříbech, která byla otevřena v roce 2004.



## 4 ROZPOČET

### 4.1 Rozpočet 2010

2010			
Příjmy	Schválený rozpočet	Upravený rozpočet	Závěrečný účet
<b>1. Daňové</b>	12,442.000,00	13,318.000,00	13,320.270,76
<b>2. Nedaňové</b>	1,028.000,00	1,307.000,00	1,299.036,52
<b>3. Kapitálové</b>	1,995.000,00	2,082.000,00	2,061.500,00
<b>4. Dotace</b>	409.000,00	1,902.600,00	2,003.008,94
<b>Celkem</b>	15,874.000,00	18,609.600,00	18,683.816,22
Výdaje	Schválený rozpočet	Upravený rozpočet	Závěrečný účet
<b>5. Běžné</b>	11,594.000,00	14,249.600,00	13,097.652,41
<b>6. Kapitálové</b>	4,980.000,00	5,060.000,00	4,989.772,06
<b>Celkem</b>	16,574.000,00	19,309.600,00	18,087.424,47
Výsledné saldo (+/-)	Schválený rozpočet	Upravený rozpočet	Závěrečný účet
<b>Příjmy – Výdaje</b>	-700.000,00	-700.000,00	596.391,75

Obec každoročně získává největší objem finančních prostředků z daňových příjmů. V roce 2010 tak získala více než 13 mil. Kč.

Dotace obci činily 2,003.008,94 Kč, z čehož 744.170 Kč poskytnul Úřad práce na veřejně prospěšné práce, Ministerstvo pro místní rozvoj dotovalo částkou 234.860 Kč hřiště mateřské školy, Ministerstvo kultury udělilo dotaci 67 tis. Kč na obecní knihovnu a dále bylo celkem 56.590 Kč uděleno na realizaci voleb do Parlamentu, volby do zastupitelstva obce a na SLDB.

Mezi největší výdaje obce v roce 2010 patřily investice do rozšíření mateřské školy ve výši 2,7 mil. Kč, provozní výdaje základní a mateřské školy ve výši cca 2,4 mil. Kč, projekt na čističku odpadních vod v hodnotě 700.000 Kč a opravy místních komunikací za 1 mil. Kč. K dalším nejvyšším položkám, které patřily do výdajů, byly investice do odizolování staré školy ve výši 830.000 Kč, oprava kanalizace v ceně téměř 0,5 mil. Kč, splátka úvěru na komunikace a také provozní výdaje obecního úřadu.

Podíl kapitálových výdajů na celkových výdajích v roce 2010 byl cca 27,6 % a dotace tvořily 10,7 % všech příjmů.

## 4.2 Rozpočet 2011

2011			
Příjmy	Schválený rozpočet	Upravený rozpočet	Závěrečný účet
1. Daňové	12,303.000,00	13,600.600,00	13,604.344,45
2. Nedaňové	1,095.000,00	1,180.100,00	1,180.713,18
3. Kapitálové	-	151.000,00	151.349,00
4. Dotace	633.000,00	2,154.500,00	2,156.089,60
<b>Celkem</b>	14,031.000,00	17,086.200,00	17,092.496,23
Výdaje	Schválený rozpočet	Upravený rozpočet	Závěrečný účet
5. Běžné	10,794.000,00	12,767.600,00	12,833.489,66
6. Kapitálové	2,437.000,00	4,085.600,00	1,808.653,00
<b>Celkem</b>	13,231.000,00	16,853.200,00	14,642.142,66
Výsledné saldo (+/-)	Schválený rozpočet	Upravený rozpočet	Závěrečný účet
<b>Příjmy – Výdaje</b>	800.000,00	233.000,00	2,468.353,57

Daňové příjmy dosáhly na konci roku 2011 výše cca 13,6 mil. Kč. Oproti loňskému roku došlo k navýšení prostředků za DPH a daně z příjmu FO ze závislé činnosti.

Dotace poskytnuté obci v roce 2011 dosáhly částky 2,156.189,60 Kč, z čehož necelých 750.000 Kč bylo určeno od Ministerstva pro místní rozvoj na opravu mostku. Úřad práce poskytl dotaci na veřejně prospěšné práce z EU ve výši cca 574.000 Kč a ze státního rozpočtu v objemu 96.000 Kč. Na SLDB obec obdržela částku 9.671 Kč.

Výdaje obce byly v částce 14,642.142,66 Kč. Finance označené jako běžné výdaje byly použity na chod obecního úřadu, základní a mateřské školy a na zabezpečení ostatních budov patřících obci. V kapitálových výdajích jsou zařazeny výdaje na realizované projekty: 500 tis. Kč na opravy místních komunikací, rekonstrukce kanalizace Záhumení v ceně 1,367 tis. Kč nebo stabilizace eroze v části Břehy za 500 tis. Kč.

Podíl kapitálových výdajů na celkových výdajích byl v roce 2011 cca 12,4 % a dotace tvořily 12,6 % všech příjmů.

### 4.3 Rozpočet 2012

2012			
Příjmy	Schválený rozpočet	Upravený rozpočet	Závěrečný účet
1. Daňové	13,016.000,00	13,966.500,00	13,945.931,55
2. Nedaňové	1,048.000,00	1,238.800,00	1,228.506,82
3. Kapitálové	-	15.500,00	13.580,00
4. Dotace	21,689.000,00	28,290.000,00	28,306.197,27
<b>Celkem</b>	<b>35,753.000,00</b>	<b>43,510.800,00</b>	<b>43,494.215,64</b>
Výdaje	Schválený rozpočet	Upravený rozpočet	Závěrečný účet
5. Běžné	12,290.000,00	15,088,100,00	15,031.521,83
6. Kapitálové	26,363.000,00	38.662.700,00	35,976.140,00
<b>Celkem</b>	<b>38,653.000,00</b>	<b>53,750.800,00</b>	<b>51,007.661,83</b>
Výsledné saldo (+/-)	Schválený rozpočet	Upravený rozpočet	Závěrečný účet
<b>Příjmy – Výdaje</b>	<b>-2,900.000,00</b>	<b>-10,240.000,00</b>	<b>-7,513.446,19</b>

V roce 2012 byly daňové příjmy o cca 341 tis. Kč vyšší než v předchozím roce, což bylo způsobeno především zvýšenými příjmy z DPH, a to o 630 tis. Kč.

Ministerstvo zemědělství poskytlo obci dotaci na vybudování kanalizace a čističky odpadních vod ve výši 20,998 mil. Kč. Ministerstvo pro místní rozvoj dotovalo obec částkou 2,952.039 Kč na likvidaci škod způsobených povodní a na protipovodňová opatření. Další dotace ve výši 382.540,40 Kč byla určena pro základní školu a částka 34.200 Kč byla přidělena na realizaci voleb do Senátu.

Investiční výdaje obce zahrnují finance na projekt rekonstrukce a vybudování kanalizace a čističky odpadních vod, na realizaci dětského hřiště a kanalizace v hodnotě 3,5 mil. Kč a rekonstrukci místních parků. K dalším významným výdajům obce patří výdaje na opravu místních komunikací ve výši 500 tis. Kč.

Podíl kapitálových výdajů na celkových výdajích v roce 2012 byl 70,5 % a dotace tvořily 65 % všech příjmů.

## 4.4 Rozpočet 2013 (do 3/2013)

3/2013			
Příjmy	Schválený rozpočet	Upravený rozpočet	Závěrečný účet
1. Daňové	14,412.007,00	14,412.007,00	4,988.245,84
2. Nedaňové	1,193.000,00	1,193.000,00	570.541,50
3. Kapitálové	-	-	2.000,00
4. Dotace	501.700,00	501.700,00	488.100,00
<b>Celkem</b>	<b>16,106.707,00</b>	<b>16,106.707,00</b>	<b>6,048.887,34</b>
Výdaje	Schválený rozpočet	Upravený rozpočet	Závěrečný účet
5. Běžné	12,968.707,00	12,968.707,00	3,555.758,23
6. Kapitálové	5,038.000,00	5,038.000,00	294.269,00
<b>Celkem</b>	<b>18,006.707,00</b>	<b>18,006.707,00</b>	<b>3,850.027,23</b>
Výsledné saldo (+/-)	Schválený rozpočet	Upravený rozpočet	Závěrečný účet
<b>Příjmy – Výdaje</b>	<b>-1,900.000,00</b>	<b>-1,900.000,00</b>	<b>2,198.860.11,00</b>

V tabulce jsou zaznamenány údaje o příjmech, výdajích a výsledném saldu za období do 1.1.2013 do 31.3.2013.

V tomto roce má obec v plánu získat příjmy v celkové výši cca 16,1 mil. Kč a realizovat výdaje v hodnotě 18 mil. Kč. Počítá s využitím volných financí z minulého roku v částce 3 mil. Kč a termínovaného vkladu 1 mil. Kč.

Celkový objem přijatých daňových příjmů se očekává vyšší než v předchozích letech o cca 466 tis. Kč a schválené dotace ve výši téměř 502 tis. Kč.

Ve výdajích v letošním roce obec kalkuluje s opravami místních komunikací v hodnotě 700 tis. Kč, s rekonstrukcí autobusové zastávky Pod Kopcem za 120 tis. Kč, s investicemi do provozu ČOV za 800 tis. Kč, opravou kanalizace a vodovodu vč. projektu kanalizace v celkové výši 4 mil. Kč, s opravou a stavbou nového veřejného osvětlení za 570 tis. Kč. V rozpočtu obce se počítá také s uhrazením splátky úvěru a to 1,1 mil. Kč.

Obec dosud obdržela dotaci na realizaci prezidentských voleb ve výši 27.200 Kč.

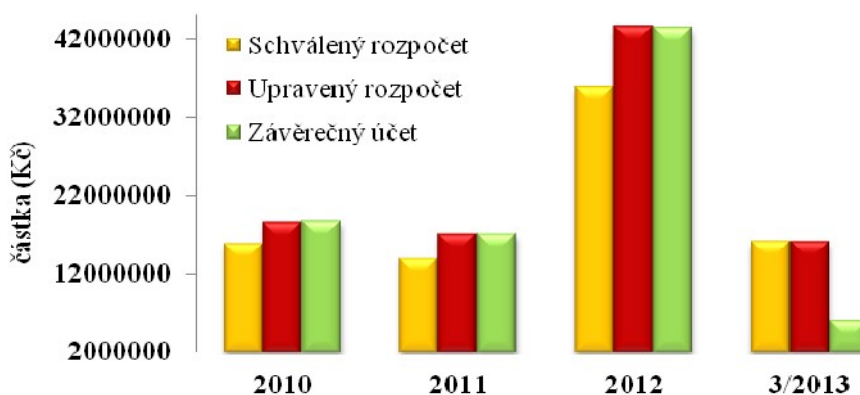
#### 4.5 Grafické srovnání rozpočtů obce v letech 2010 – 3/2013

Níže uvedená tabulka a grafy z tabulky vycházející, znázorňují příjmy a výdaje obce v období 2010 – 3/2013 ve fázi rozpočtu schváleného, upraveného a závěrečného.

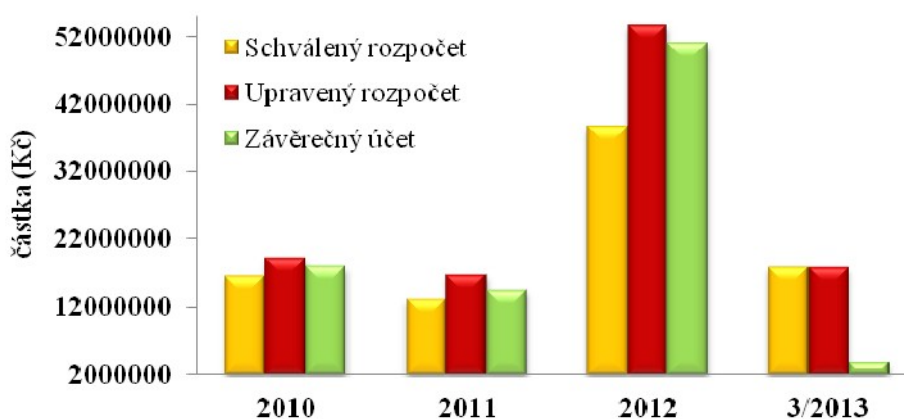
Tab. 25. Příjmy a výdaje 2010 – 3/2013

<b><i>Příjmy</i></b>	<b>Schválený rozpočet</b>	<b>Upravený rozpočet</b>	<b>Závěrečný účet</b>
<b>2010</b>	15,874.000,00	18,609.600,00	18,683.816,22
<b>2011</b>	14,031.000,00	17,086.200,00	17,092.496,23
<b>2012</b>	35,753.000,00	43,510.800,00	43,494.215,64
<b>2013 (zatím)</b>	16,106.707,00	16,106.707,00	6,048.887,34
<b><i>Výdaje</i></b>	<b>Schválený rozpočet</b>	<b>Upravený rozpočet</b>	<b>Závěrečný účet</b>
<b>2010</b>	16,574.000,00	19,309.600,00	18,087.424,47
<b>2011</b>	13,231.000,00	16,853.200,00	14,642.142,66
<b>2012</b>	38,653.000,00	53,750.800,00	51,007.661,83
<b>2013 (zatím)</b>	18,006.707,00	18,006.707,00	3,850.027,23

Graf 10. Srovnání příjmů za roky 2010 – 3/2013



Graf 11. Srovnání částek výdajů za roky 2010 – 3/2013



## 5 SWOT ANALÝZA

### 5.1.1 Obyvatelstvo, bydlení a občanská vybavenost

Silné stránky	Slabé stránky
<ul style="list-style-type: none"> <li>▪ Dobré mezilidské vztahy, udržování tradic</li> <li>▪ Dostatek kulturních a společenských akcí</li> <li>▪ Prostory pro letní kino</li> <li>▪ Atraktivní poloha obce v CHKO</li> <li>▪ Oblast vhodná pro turistiku a rekreaci</li> <li>▪ Neexistence znečišťovatele ovzduší v obci</li> <li>▪ Nezatíženost hlukem</li> <li>▪ Vhodné podmínky pro bydlení</li> <li>▪ Zvyšující se podíl mladé a střední vrstvy</li> <li>▪ Stabilní počet eko. aktivních obyvatel</li> <li>▪ Existence základní a mateřské školy v obci</li> <li>▪ Dostatek stavebních ploch</li> <li>▪ Dostatečná maloobchodní síť</li> <li>▪ Zajištění nejčastěji využívaných služeb</li> <li>▪ Vybavená jednotka dobrovolných hasičů</li> <li>▪ Malý výskyt kriminality</li> </ul>	<ul style="list-style-type: none"> <li>▪ Vysoký podíl obyvatel s nízkým vzděláním</li> <li>▪ Omezené množství pracovních příležitostí</li> <li>▪ Malý podíl pracovníků ve službách</li> <li>▪ Závislost na vyjížděče za prací</li> <li>▪ Odliv vzdělaných mladých lidí do měst</li> <li>▪ Zdravotní středisko a domov důchodců</li> <li>▪ Chybějící lékárna v obci</li> <li>▪ Neexistence sportoviště, divadla a kina</li> <li>▪ Absence rekreačního střediska a ubytování</li> <li>▪ Nedostatek stravovacích zařízení s kompletní nabídkou pokrmů</li> <li>▪ Neexistence nové bytové výstavby</li> <li>▪ Absence inženýrských sítí v odlehlých částech obce</li> <li>▪ Malá prezentace a propagace obce</li> <li>▪ Neexistence aktivit k přilákání turistů nebo přistěhování nových obyvatel</li> </ul>
Příležitosti	Hrozby
<ul style="list-style-type: none"> <li>▪ Zlepšení demografické struktury výstavbou bytů a nabídkou zaměstnání mladým lidem</li> <li>▪ Více pracovních míst ve službách</li> <li>▪ Podpora malého a středního podnikání</li> <li>▪ Rozvoj vybavenosti města</li> <li>▪ Vybudování bankomatu</li> <li>▪ Rostoucí počet obyvatel, hlavně imigrací</li> <li>▪ Výstavba bytových a rodinných domů</li> <li>▪ Vybudování multifunkčního sportoviště</li> <li>▪ Výstavba rekreačního střediska, ubytovny</li> <li>▪ Předpokládaný nárůst počtu žáků ZŠ</li> <li>▪ Širší zdravotní péče v obci</li> <li>▪ Zájem o bydlení v obci</li> <li>▪ Vybudování domu s pečovatelskou službou</li> <li>▪ Rozvoj služeb pro obyvatelstvo s cílem zlepšení života na venkově</li> </ul>	<ul style="list-style-type: none"> <li>▪ Nabídka restaurací, stravovacích zařízení</li> <li>▪ Odliv mladých lidí do měst</li> <li>▪ Nárůst poptávky po sociálních a zdravotních zařízeních</li> <li>▪ Rostoucí nezaměstnanost</li> <li>▪ Rostoucí záporné migrační saldo</li> <li>▪ Růst těžby dřeva</li> <li>▪ Nedostatek financí na rekonstrukci MŠ</li> <li>▪ Nízká vzdělanost obyvatelstva</li> <li>▪ Nedostatek stavebních pozemků na výstavbu rodinných domů</li> <li>▪ Úbytek pracovních příležitostí negativně ovlivní demografickou strukturu obyvatel</li> <li>▪ Vyjížděka lidí za prací mimo mikroregion – lidé získávají bydlení v místě zaměstnání</li> <li>▪ Odliv kvalifikované pracovní síly</li> </ul>

## 5.1.2 Dopravní a technická infrastruktura, životní prostředí

Silné stránky	Slabé stránky
<ul style="list-style-type: none"> <li>▪ Přírodní bohatství – kvalitní zemědělská půda, dobré podmínky pro zemědělství</li> <li>▪ Kvalitní ŽP - čistý vzduch a pitná voda</li> <li>▪ Pokrytí většiny obce inženýrskými sítěmi</li> <li>▪ Bohatá fauna a flóra</li> <li>▪ Existence ČOV</li> <li>▪ Rozvodné sítě v dobrém technickém stavu</li> <li>▪ 3 sběrné dvory pro tříděný odpad</li> <li>▪ Neexistence znečišťovatele ŽP v obci</li> <li>▪ Dostatečná dopravní obslužnost k potřebám denní dojížděky</li> <li>▪ Domy vybavené domovními čističkami</li> <li>▪ Vybavenost osvětlením a veř. rozhlasem</li> <li>▪ Kvalitní pokrytí území mobilní sítí, internetem a digitálním TV signálem</li> <li>▪ Dobrá dopravní dostupnost</li> <li>▪ Nadprůměrná lesnatost území</li> <li>▪ Existence chráněného území Chřiby</li> </ul>	<ul style="list-style-type: none"> <li>▪ V odlehlých částech obce neexistuje odkaňalování, plynofikace</li> <li>▪ Špatná údržba komunikací v odlehlých částech obce</li> <li>▪ Nedostatek parkovacích míst v centru obce</li> <li>▪ Absence plynofikace</li> <li>▪ Chybějící chodníky při cestách</li> <li>▪ Nedostatek parkovacích míst v centru obce při konání akcí a oslav</li> <li>▪ Neexistence naleziště nerostných surovin</li> <li>▪ Nutnost dojížděky do měst za službami</li> <li>▪ Nedostačující a v zimě téměř nesjízdňná komunikace</li> <li>▪ Nedostatečná dopravní obslužnost o víkendech</li> <li>▪ Špatný stav chodníků a místních komunikací v některých částech obce</li> <li>▪ Velkoplošné lány zemědělské půdy jsou často postiženy větrnou a vodní erozí</li> </ul>
Příležitosti	Hrozby
<ul style="list-style-type: none"> <li>▪ Získání financí na revitalizaci centra obce a zbudování dalších parkovacích míst</li> <li>▪ Vybudování značených cyklostezek mimo silnice a místní komunikace</li> <li>▪ Napojení zbylých domácností na jednotnou kanalizační síť zaústěnou ČOV</li> <li>▪ Možnost využití alternativních zdrojů energie</li> <li>▪ Využití programů EU k ochraně ŽP</li> <li>▪ Zavádění alternativních zdrojů energie a citlivého způsobu ukládání odpadů</li> <li>▪ Zlepšení ochrany vod a budování dalších vodních nádrží</li> <li>▪ zachování poměru mezi ekonomickým rozvojem a ochranou životního prostředí</li> <li>▪ Další neekologické zemědělství, které snižuje kvalitu životního prostředí</li> <li>▪ Nedisiplinovanost občanů v nakládání s odpady</li> </ul>	<ul style="list-style-type: none"> <li>▪ zhoršený stav ovzduší v zimních měsících z důvodu vytápění domů tuhými palivy</li> <li>▪ Chátrání místních komunikací a mostů v důsledku nedostatku financí</li> <li>▪ Nárůst silniční dopravy</li> <li>▪ Zhoršující se stav dopravní infrastruktury</li> <li>▪ Stárnutí sítě kanalizačních stok</li> <li>▪ Vytěžování lesa</li> <li>▪ Rostoucí produkce komunálního odpadu</li> <li>▪ Nárůst silniční dopravy</li> <li>▪ Rušení autobusových spojů</li> <li>▪ Chátrání místních komunikací důsledkem nedostatku finančních prostředků</li> <li>▪ Rozšíření otevíracích hodin sběrného dvora</li> <li>▪ Zvyšující se počet domácností topících tuhými palivy</li> <li>▪ Ohrožení povodněmi</li> </ul>

## 5.1.3 Cestovní ruch a kultura

Silné stránky	Slabé stránky
<ul style="list-style-type: none"> <li>▪ Podpora obce v činnosti místních spolků</li> <li>▪ Existence tradičních kulturních akcí v obci</li> <li>▪ Bohatý společenský a kulturní život obce</li> <li>▪ Lidová venkovská kultura, udržování místních tradic a zvyků</li> <li>▪ V částech obce původní architektura</li> <li>▪ Poloha v CHKO – kvalitní a lákavé ŽP</li> <li>▪ Dobré podmínky pro rozvoj cestovního ruchu a rekreaci</li> <li>▪ Atraktivní území pro turisty z hlediska historie, kultury a přírodních podmínek</li> <li>▪ Vhodné klima pro celoroční rekreaci</li> <li>▪ Bohaté kulturní a společenské akce e</li> <li>▪ Dobré podmínky pro rozvoj pěší turistiky, cykloturistiky a hipoturistiky</li> <li>▪ Existence zajímavých naučných stezek</li> </ul>	<ul style="list-style-type: none"> <li>▪ Neexistence informačního centra a informačních tabulí a turistických značek</li> <li>▪ Nedostatečná prezentace obce</li> <li>▪ Nedostatek propagačních materiálů</li> <li>▪ Nevyužití plného potenciálu cestovního ruchu</li> <li>▪ Cyklotrasy vedené po místních komunikacích</li> <li>▪ Nedostatek parkovacích míst v centru obce</li> <li>▪ Nedostatečná dopravní obslužnost o víkendech a ve večerních hodinách</li> <li>▪ Absolutní absence ubytovacích zařízení pro pobytovou rekreaci</li> <li>▪ Nedostatek kvalitních stravovacích kapacit</li> <li>▪ Malý ekonomický výnos z kulturních akcí</li> <li>▪ Nedostatek historických památek v obci</li> </ul>
Příležitosti	Hrozby
<ul style="list-style-type: none"> <li>▪ Využití výhodné geografické polohy obce</li> <li>▪ Rozvoj cestovního ruchu</li> <li>▪ Zkvalitnění služeb restauračních a ubytovacích zařízení v obci</li> <li>▪ Rozšíření spolupráce zájmových spolků s jinými subjekty v ČR i zahraničí</li> <li>▪ Vybudování značených pěších a cyklotras</li> <li>▪ Vybudování informačního centra, rozmístění informačních tabulí</li> <li>▪ Zřízení služeb, zaměřených na rekreaci (ubytování, stravování)</li> <li>▪ Zaměření se na cílovou skupinu zahraničních turistů</li> <li>▪ Zachování kulturního života obce</li> <li>▪ Využití strukturálních fondů k rozvoji cestovního ruchu</li> <li>▪ Cílená propagace obce s využitím všech dostupných mediálních prostředků</li> <li>▪ rozvoj služeb a turistické infrastruktury</li> <li>▪ údržba a obnova historických památek</li> </ul>	<ul style="list-style-type: none"> <li>▪ Nevyužitý potenciál cestovního ruchu</li> <li>▪ Snížení kvality služeb v oblasti cestovního ruchu</li> <li>▪ Nízká míra spolupráce mezi subjekty těžících z cestovního ruchu</li> <li>▪ Chátrání typické lidové architektury</li> <li>▪ Rostoucí konkurence v podobě historických center (Olomouc, Kroměříž)</li> <li>▪ Nedostatek finančních prostředků na obnovu historických památek</li> <li>▪ Snížení kvality služeb v oblasti cestovního ruchu</li> <li>▪ Pokles zájmu turistů z blízkého okolí</li> <li>▪ Nedostatek finančních prostředků na obnovu památek v obci</li> <li>▪ Snižující se zájem mladé generace o kulturní život</li> <li>▪ konkurence sousední turistické nabídky</li> <li>▪ neexistence systému certifikace služeb</li> <li>▪ nedostatečná podpora rozvoji cestovního ruchu zejména ve venkovských oblastech</li> </ul>



## 5.1.4 Hospodářství, trh práce

Silné stránky	Slabé stránky
<ul style="list-style-type: none"> <li>▪ dobré hospodaření obce</li> <li>▪ vhodné podmínky pro rozvoj cestovního ruchu</li> <li>▪ nízká míra nezaměstnanosti</li> <li>▪ Ekonomická stabilita větších zaměstnavatelů v obci</li> <li>▪ Schopnost obce dosahovat na peníze z dotačních titulů</li> <li>▪ Dobré hospodaření s obecním majetkem</li> <li>▪ Příznivý stav ukazatele dluhové služby</li> <li>▪ Většinové zastoupení malého a středního podnikání</li> <li>▪ Stabilní počet ekonomicky aktivních obyvatel</li> <li>▪ Malé a střední podniky v obci</li> <li>▪ pozitivní je existence ekonomicky silného (i do budoucna) lesního hospodářství</li> <li>▪ podmínky pro agroturistiku</li> <li>▪ velký potenciál rozvoje cestovního ruchu</li> <li>▪ vhodné podmínky pro rozvoj myslivosti</li> </ul>	<ul style="list-style-type: none"> <li>▪ Absence průmyslové zóny pro potenciální investory</li> <li>▪ Špatná dopravní dostupnost obce</li> <li>▪ Nedostatek přírodních zdrojů pro rozvoj průmyslu</li> <li>▪ Poloha obce v CHKO – brzda průmyslu</li> <li>▪ Území je nezajímavé pro nové investory</li> <li>▪ Vysoký počet obyvatel vyjíždějící za prací</li> <li>▪ málo rozvinuté služby v oblasti cestovního ruchu (stravování, ubytování, další služby)</li> <li>▪ malé využití navazujícího zpracovatelského průmyslu na lesní hospodářství</li> <li>▪ málo rozvinutá řemesla a celkově malé výrobní živnosti, zvláště v menších obcích</li> <li>▪ malé zapojení zemědělství do cestovního ruchu - minimálně rozvinutá agroturistika</li> <li>▪ nízká realizace (prodej) zemědělských produktů přímo v regionu</li> <li>▪ malá propagace ploch a objektů vhodných k podnikání</li> </ul>
Příležitosti	Hrozby
<ul style="list-style-type: none"> <li>▪ rozrůstání podnikatelských subjektů v obci</li> <li>▪ využití potenciálu cestovního ruchu podnikatelskými subjekty</li> <li>▪ Zvyšování kvalifikace pracovní síly</li> <li>▪ Získání finančních prostředků na rozvoj malého a středního podnikání v zemědělství</li> <li>▪ Využití přebytkového rozpočtu obce k větší investiční aktivitě</li> <li>▪ Vytvoření nových pracovních příležitostí</li> <li>▪ Rozvoj zemědělské produkce v obci</li> <li>▪ lesní hospodářství bude i do budoucna jednou ze stěžejních</li> <li>▪ podpora rozvoje malého a středního podnikání v tradičních oblastech (řemesla) s využitím dotačních programů</li> <li>▪ zvyšování podílů finálního zpracování produktů zemědělské a lesnické výroby</li> </ul>	<ul style="list-style-type: none"> <li>▪ snižování stavu zaměstnanců v místních podnicích</li> <li>▪ Obtížný přístup k finančním prostředkům</li> <li>▪ Narušení investic do půdy rozvojovými záměry</li> <li>▪ Koncentrace půdy intenzivním zemědělstvím</li> <li>▪ snižování stavů zaměstnanců</li> <li>▪ Nízká investiční aktivita města</li> <li>▪ Růst nezaměstnanosti</li> <li>▪ neschopnost spolufinancování projektů z programů pomoci EU</li> <li>▪ úbytek ekonomicky aktivního a vzdělaného obyvatelstva může vyvolat celkovou stagnaci a úpadek mikroregionu</li> <li>▪ obtížný přístup k finančním zdrojům s nízkými úrokovými sazbami</li> </ul>

## 6 STRATEGIE ROZVOJE OBCE HALENKOVICE

### 6.1 Vize obce Halenkovice

Hlavní vizí obce Halenkovice je zajistit celkový rozvoj obce, vytvořit kvalitní podmínky pro život svých obyvatel, rozšířit občanskou vybavenost i technickou a dopravní infrastrukturu, nastavit vhodné podmínky pro firmy a drobné živnostníky a aktivně se formou propagace svého území podílet na rozvoji cestovního ruchu.

Všechny výše uvedené atributy by měly být při svém naplňování v souladu s venkovským prostředím obce, při zachování jejích územních, historických, tradičních a kulturních specifik. Za předpokladu, že se obci podaří dosáhnout těchto zvolených cílů, měla by se stát dobře organizovanou a silnou institucí, konkurenceschopnou vůči okolním obcím.

### 6.2 Strategické cíle

#### 6.2.1 Strategický cíl 1: Rozvoj dopravní a technické infrastruktury

Prvním cílem obce by měl být rozvoj dopravní a technické infrastruktury, který by měl obci zajistit zlepšení stávající infrastruktury, její rozšíření a také modernizování. V rámci tohoto cíle je prioritou opravit místní komunikace a chodníky. Dalším bodem je přizpůsobení autobusových spojů požadavkům obyvatel a rozvést inženýrské sítě k obydlím, které je zatím postrádají. (dopravní obslužnost)

#### **Priorita A) Zlepšení stavu dopravní infrastruktury a obslužnosti**

Do této priority spadá zejména rekonstrukce vozovek a chodníků a rozšíření autobusových spojů ke spokojenosti obyvatel. V obci se nacházejí poškozené části vozovky, které jsou poškozeny přivalovými dešti spojenými se sesuvy půdy a nákladními auty, které poškodily v roce 2012 příjezdovou silnici do obce směrem od Spytihněvi, kdy se zde budovala čistička odpadních vod. Také chodníky především v centru obce Na Pláňavách nejsou ve stoprocentním stavu. Také zde byl zaznamenán nedostatek parkovacích míst, který se projeví zejména v době konání oslav a akcí (např. Barum Rally, Výlet do pohádky).

**Opatření:**

- Rekonstrukce poškozených částí místních komunikací
- Oprava chodníků v obci
- Zvýšení počtu parkovacích míst v centru obce
- Vyhrazení ploch, které budou využity k příležitostnému parkování při konání akcí s větší návštěvností
- Zavedení večerního a nočního autobusového spoje do obce ve víkendových dnech
- Vybudování přístřešku na nekrytých autobusových zastávkách

**Priorita B) Rozvoj technické infrastruktury**

Rozvojem technické infrastruktury se myslí opravy stávající a rozvody nové kanalizace, plynu, vodovodu a energií. Některé opravy kanalizace již obec provedla, jiné zatím nejsou v akutním stavu opravy, s těmito opravami se ale musí v budoucnu počítat.

Díky své rozlehlosti se v Halenkovicích nachází, v těchto okrajových oblastech, domy a obydlí bez některých přívodů, například plynu nebo vodovodu. Není ve finančních možnostech obce, pokrýt celé své území veškerou technickou infrastrukturou. Proto se toto zavedení rozvodů týká především nově postavených domů v centru a okolí centra obce. U rozptýlené zástavby se uvažuje dále o využívání vlastních zdrojů vody prostřednictvím studen a místo plynu užívání elektrické energie.

**Opatření:**

- Analyzovat a stanovit rozvody s neodkladnou potřebou rekonstrukce
- Tyto akutní rekonstrukce realizovat
- Připravit projekty o nové výstavbě inženýrských sítí
- Připojení všech domácností, dle původního projektu, k nově vzniklé ČOV

### **6.2.2 Strategický cíl 2: Rozvoj bydlení, občanské vybavenosti, vzdělanosti a volnočasových aktivit**

Cíl vede k nalezení vhodného řešení rozvoje bydlení, které by mělo zamezit odlivu obyvatelstva a přitáhnout obyvatelstvo nové. Dále by mělo být rozvinuto zdravotnictví v obci, protože pro občany znamená tato oblast velkou dojížděku do okolních měst. Důležitý je také rozvoj vzdělanosti obyvatelstva, proto by měly být pořádány kurzy. V rámci volnočasových aktivit má být vybudováno hřiště na podporu sportu a pohybových aktivit a podpora rozvoje kulturních spolků.

#### **Priorita A) Podpora rozvoje bydlení**

Součástí této priority je, mimo rozvoj bydlení, také přivedení nových občanů. Je třeba nalézt vhodné volné plochy pro výstavbu a realizovat takové druhy bydlení, po kterých je poptávka. V obci se nachází dostatek volných ploch, na kterých v budoucnu lze uskutečnit výstavbu v podobě rodinných nebo bytových domů. Rozvoj nového bydlení by měl být přizpůsoben takové cílové skupině osob, kterou chce obec přitáhnout. V případě mladých rodin by to měly být domy s nájemními byty anebo by těmto rodinám mohl být poskytnut, v rámci sociální strategie, např. obecní úvěr.

#### **Opatření:**

- Nalezení nových stavebních pozemků a volných ploch pro stavby domů
- Odkup pozemků vhodných pro výstavbu od soukromých vlastníků
- Vybudování nebo připojení technické infrastruktury u nové zástavby
- Výstavba nájemního domu a rodinných domů dle poptávky

#### **Priorita B) Rozvoj zdravotnictví a sociální oblasti**

Realizováním priority Rozvoj zdravotnictví a sociální oblasti je výstavba pečovatelského domu pro seniory. Tento pečovatelský dům, který v obci chybí, by měl mít lékařskou ordinaci s jedním praktickým lékařem pro dospělé a dětský lékař, kteří budou ordinovat minimálně 2x týdně. Také ordinační hodiny by měly být upraveny dle potřeb obyvatel, kdy by se mělo vyjít vstříc jak žákům, tak pracujícím a některé ordinační hodiny by měly probíhat

v odpoledních hodinách. Součástí by měla být i lékárna, bez níž by celý projekt postrádal smysl a obyvatelé by byli opět nuceni dojíždět do Napajedel. Klienti pečovatelského domu jsou vybíráni dle akutnosti individuálního stavu a potřeb v souladu s tzv. objednávkovým pořadníkem.

**Opatření:**

- Zvolení vhodné stavební plochy pro výstavbu pečovatelského domu v blízkosti centra obce
- Vybudování pečovatelského domu se zdravotním zázemím – s lékařskou ordinací a lékárnou
- Rozšíření ordinačních hodin dle potřeb obyvatel obce (ranní a odpolední)
- Klientelu pečovatelského domu vybírat dle akutnosti případu a pořadníku

**Priorita C) Pořádání kurzů za účelem zvyšování vzdělanosti**

V obci se nachází vysoké procento obyvatel se základním a neukončeným vzděláním. Nejen z tohoto důvodu by měly být v obci pořádány vzdělávací kurzy, které by byly přínosem mj. i pro rizikové skupiny obyvatel: žen na/po mateřské dovolené, nezaměstnaní a riziková kategorie zaměstnaných mužů a žen nad 50 let. Kurzy by měly být zvoleny na základě dotazníkového šetření, ve kterém budou zaznačeny preference občanů, přičemž základem je vzdělávání zaměřené na počítačové a jazykové dovednosti. Toto vzdělávání bude z 85% hrazeno účastníky kurzu, 15% přispívá obec z obecního rozpočtu případně by se na financování mohl podílet Evropský sociální fond v rámci Operačního programu Vzdělání pro konkurenceschopnost (ESF – OP VK).

**Opatření:**

- Dotazníkové šetření o nejpreferovanější vzdělávací kurz
- Vyhodnocení vrácených dotazníků a zadání zpracování nabídek dodavateli služby
- Propagace kurzů v sousedních obcích (Žlutava, Nová Dědina, Bělov)
- Zajištění vzdělávacích kurzů v budově kulturního domu

### **Priorita D) Rozvoj a podpora volnočasových aktivit**

V rámci podpory volnočasových aktivit by mělo být prioritně vybudováno venkovní víceúčelové sportovní hřiště. Dále by měla proběhnout rekonstrukce kulturního domu tak, aby vyhovoval potřebám uskutečňovaných akcí.

#### **Opatření:**

- Vybudování venkovního víceúčelového sportoviště
- Rekonstrukce kulturního domu
- Podpora kulturních spolků a akcí formou financí od získaných sponzorů
- Pomoc při organizaci akcí většího charakteru, kterých se účastní i návštěvníci z okolních obcí a měst
- Podpora volnočasových aktivit dětí a mládeže

### **6.2.3 Strategický cíl 3: Rozvoj cestovního ruchu a propagace obce**

Obec Halenkovice leží v atraktivním prostředí přírodního parku Chřiby. Krásy přírody, krajina vhodná pro pěší turistiku, cykloturistiku, houbaření a běžkové lyžování jsou vhodné pro rozvoj cestovního ruchu.

Je jednou z nejdůležitějších priorit obce podporovat toto ekonomické odvětví, aby byly do obce přitaženy příjmy z turismu, protože poté bude následovat rozvoj v podnikatelské sféře, zvýší se úroveň občanské vybavenosti, což přesvědčí stávající obyvatelstvo, že není třeba se stěhovat a přivede obyvatele nové a obec tak bude prosperovat ve všech směrech.

V odvětví cestovního ruchu je důležitá spolupráce a koordinace obce s obcemi okolními, protože vzájemným konkurováním nemusí získat ani jeden subjekt. Za předpokladu atraktivnosti většího území, než je pouze katastr dané obce, mohou přijíždět turisté za účelem strávení delší dovolené, tzn. rozsáhlejší využívání služeb v obci a zvyšování poptávky.

Např. rozmanitá příroda v tiché oblasti Halenkovic vhodná k turistice a houbaření, odkloněná od silničního hluku se může dobře doplňovat s možnostmi koupání v sousední obci Spytihněv, kde lze provozovat vyjížděky na koních nebo s pobytem v rekreačním středisku

Pahrbek v Napajedlích nebo s návštěvou kamenolomu ve Žlutavách, kam každoročně přijíždějí studenti umělecké školy a před zraky veřejnosti vytvoří z kusu kamene sochu.

### **Priorita A) Výstavba rekreačního objektu a zavedení informačních cedulí**

V Halenkovicích se nenachází žádný objekt podobného charakteru a ani žádné jiné další ubytovací kapacity. Mělo by zde být provozováno min. 50 lůžek. Součástí by měla být restaurace. Obec by také měla zajistit pro klienty tohoto turistického objektu spolupráci s občany obce, kteří podnikají ve službách (kadeřnictví, masáže, pedikúra, opravy obuvi, prodej místních tradičních výrobků, bio potraviny, půjčovna čtyřkolek apod.).

V obci také chybí více informačních cedulí s popisem a vyobrazením zajímavých turistických míst, upozornění na vzácnou a chráněnou faunu a floru a historkami, které se k určitým místům tradují (Zuzančina studánka, trať Miláčka)

#### **Opatření:**

- Zvolení vhodného prostoru pro výstavbu rekreačního střediska
- Výstavba takového objektu, který by splňoval potřebná kritéria
- Zabezpečit poskytnutí služeb klientům střediska u obyvatel obce
- Připravit inspirační programy o turistických trasách
- Doplnit chybějící turistické značení
- Nechat zhotovit informační cedule a vhodně je umístit

### **Priorita B) Propagace obce**

Obec není v současné době propagována téměř vůbec. Vlastní některé propagační předměty, které ale nabízí pouze ve své obci a to především v budově obecního úřadu. Tyto předměty by měly být volně k odebrání i v okolních obcích a městech, například v reklamním stojanu v restauracích, zdravotních střediscích, na benzínkách, v obchodech atd. Oplátkou zpropaguje obec obce okolní.

**Opatření:**

- Aktualizace internetových stránek a pravidelné doplňování zajímavostí
- Propagování obce a konaných akcí i ve sdělovacích prostředcích jiných obcí (kabelová TV, rádio, propagační tiskoviny, noviny, vývěsky)
- Účast na veletrhu cestovního ruchu
- Tvorba propagačních tiskovin pro děti i dospělé – průvodce, pohlednice, upomínkové propagační předměty, publikace, samolepky, pexeso, letáky, bloky

**Priorita C) Podpora tradičních lidových řemesel**

Obyvatelé věnující se lidovým řemeslům potřebují ke své činnosti často nemalé finanční prostředky a prostory. Z hlediska zachování tradic a předávání těchto dovedností dalším generacím by měla obec poskytnout cílenou podporu.

**Opatření:**

- Finanční podpora osobám, které se zabývají lidovými řemesly
- Podpora akcí, jež se vážou k tradicím
- Organizace kroužků s předáváním těchto dovedností
- Realizace stálé expozice v obci s výrobky tradičních lidových řemesel občanů
- Podpora dětských folklorních kroužků



## 7 KATALOG PROJEKTŮ

### 7.1 Výstavba domu s pečovatelskou službou

**Strategický cíl:** Rozvoj bydlení, občanské vybavenosti, vzdělanosti a volnočasových aktivit

**Priorita B):** Rozvoj zdravotnictví a sociální oblasti

**Zadavatel projektu:** Obec Halenkovice

**Cílová skupina:** obyvatelé obce, obyvatelé okolních obcí, turisté

**Lokalizace:** k.ú. Halenkovice, č. parcely 174/2

**Cíl projektu:** Cílem projektu je vybudování domu s pečovatelskou službou, jehož součástí je lékařská ordinace a lékárna. Bude zde jeden praktický lékař pro dospělé a jeden dětský lékař. Díky tomu už nebudou muset obyvatelé dojíždět za základní zdravotní péčí do okolních měst. Tento projekt vhodně doplňuje zřízení lékárny v domě.

Ordinační hodiny budou přizpůsobeny potřebám obyvatel, tak aby si mohli dojít k lékaři ráno před zaměstnáním/školou nebo i v pozdějších odpoledních hodinách.

V obci dům sociálního charakteru chybí. Mezi občany je již v této době velký počet zájemců o nastěhování.

**Popis projektu:** V obci dojde k výstavbě domu s pečovatelskou službou. Dům by měl sestávat z přízemí a jednoho nadzemního podlaží. Celý objekt je bezbariérový. V přízemí v pravé části domu jsou dvě ordinace a lékárna. V levé straně jsou umístěny byty, společenská místnost a jídelna s kuchyní a výdejnou. Obědy budou dováženy z napajedelského Domova pro seniory. Kapacita je 20 lůžek, ve skladbě 6 bytů pro 1 osobu (1+kk) a 7 bytů pro 2 osoby (2+kk).

Dům stojí na odkoupeném pozemku k.ú. Halenkovice, parcela č. 174/2 o výměře 1633 m<sup>2</sup>. Budova má tvar písmene „L“, kratší stranou směrem k silnici. Za domem je vybudován altánek s posezením a je zde prostor na zahrádku.

**Přínos projektu:**

**Předpokládané náklady:** 14 200 000 Kč

**Zdroje a způsob financování:**

- 2 130 000 Kč (15 %) vlastní zdroje obce Halenkovice (z toho úvěr u ČSOB ve výši 1 630 000 Kč s úrokovou sazbou 2,3 %)
- 12 070 000 Kč (85%) MMR

**Termín realizace:** 2014

Obr 3. Parcela a stávající pozemek pro dům s pečovatelskou službou



## 7.2 Rekonstrukce poškozené části místní komunikace III/36747

**Strategický cíl:** Rozvoj dopravní a technické infrastruktury

**Priorita A):** Zlepšení stavu dopravní infrastruktury a obslužnosti

**Zadavatel projektu:** Obec Halenkovice

**Cílová skupina:** Obyvatelé obce, všichni příjezdějíci/vyjíždějíci a projíždějíci obcí

**Lokalizace:** silnice III/36747 Napajedla - Halenkovice – Spytihněv, v části Halenkovice – Spytihněv, k.ú. Halenkovice, část obce U Svatých.

**Cíl projektu:** Cílem je zrekonstruování a oprava cca 200 m poškozené vozovky v důsledku dlouhodobé zátěže nákladními auty a těžkou technikou, která byla použita při výstavbě čističky odpadních vod a přivalovými dešti a vybřežením potoku Vrbka.

**Popis projektu:** Tato místní komunikace je příjezdovou cestou a tedy základním spojením do obce (zastavěné části), směrem od Spytihněvi. Povrch silnice je silně narušený vysokou zátěží s velkou frekvencí projíždějíci techniky a okrajové části jsou zcela podemlety z koryta potoka vylitou vodou. Na silnici by měl být položen nový asfaltobetonový povrch.

**Přínos projektu:** Realizací projektu dojde ke zkvalitnění jízdy po silnici a zvýšení bezpečnosti všech účastníků silničního provozu. Současně bude i více chráněn majetek řidičů.

**Předpokládané náklady:** 280 000 Kč -

**Zdroje a způsob financování:** vlastní zdroje obce Halenkovice

**Termín realizace:** 2013

Obr 4. Úsek poškozené místní komunikace



### 7.3 Výstavba venkovního víceúčelového hřiště

**Strategický cíl:** Rozvoj bydlení, občanské vybavenosti, vzdělanosti a volnočasových aktivit

**Priorita D):** Rozvoj a podpora volnočasových aktivit

**Zadavatel projektu:** Obec Halenkovice

**Cílová skupina:** děti, mládež, ostatní obyvatelé obce

**Lokalizace:** k.ú. Halenkovice, místní část Kateřinice, parcely: 48/1, 49/1, 49/2, 50/1, 50/2, 51/1

**Cíl projektu:** Cílem projektu je vybudovat nekryté víceúčelové hřiště, určené pro rozvíjení tělesných aktivit obyvatel obce, především však dětí a mládeže. Hřiště bude umístěno v obci, v místě, kde je již vystavěno fotbalové hřiště. Účelem je tedy vybudovat zde jakési sportovní zázemí, kde budou moci trávit svůj volný čas děti i jejich rodiče.

**Současný stav:** V současnosti jsou výše uvedené stavební parcely majetkem soukromých subjektů, které ani ve většině případů nejsou obyvateli obce. Tyto plochy nejsou udržovány, ani jinak využity. Obec již dávno uvažuje o odkupu těchto ploch a s odsouhlasením plánu o potřebě sportovního hřiště se rozhodla tyto pozemky odkoupit.

**Popis projektu:** Hřiště pro volnočasové sportovní aktivity bude obsahovat menší hřiště pro kolektivní míčové hry, běžeckou dráhu, pískové doskočiště a multifunkční prostor pro konání sportovních klání a soutěží ohraničený lavičkami. Hřiště bude doplněno stavbou – malým domečkem – ve kterém bude uloženo jak sportovní náčiní, tak zahradnické nástroje pro úpravu povrchu. V celém stavěném prostoru bude dostatek míst na sezení, především v podobě laviček, tyto budou, v rámci projektu, doplněny i ke stávajícímu fotbalovému hřišti. Nezbytná je i výstavba dvou občerstvovacích kiosků a pevných soklů, do nichž budou umístěny odpadkové koše.

**Přínos projektu:** Uskutečněním projektu dojde k podpoře aktivit nejen mladistvých obyvatel obce, ale i obyvatelstva staršího a to také z obcí okolních. Nesporně dojde také ke zvýšení atraktivnosti obce a k její vyšší návštěvnosti. Díky sportovním aktivitám chce obec současně předejít sociálně patologickým jevům u dětí a mladistvých, které se ve stále větší míře do obce dostávají.

**Předpokládané náklady:** 3 500 000 Kč

**Zdroje a způsob financování:**

- 2 275 000 Kč (65 %) - vlastní zdroje obce Halenkovice (z toho úvěr u ČNB ve výši 2 025 000 Kč)
- 700 000 Kč (20 %) - MMR
- 525 000 Kč (15 %) - ROP Střední Morava, Oblast podpory 2. 3 rozvoj venkova

**Plánovaný termín realizace:** 2013

Obr 5. Pozemek pro výstavbu víceúčelového hřiště



## ZÁVĚR

Cílem mé bakalářské práce bylo vypracovat Program rozvoje obce Halenkovice. V teoretické i praktické části jsem zpracovala jednotlivé body, stanovené v zadání práce.

V praktické části, která je obsáhlejší a tvoří výsledek mého zkoumání, jsem provedla socioekonomickou charakteristiku obce Halenkovice, zpracovala SWOT analýzu a na jejím základě jsem navrhla strategické cíle a konkrétní projekty, jejichž realizace zajistí rozvoj a atraktivitu obce a obyvatelům umožní kvalitnější životní podmínky.

Ze SWOT analýzy vyplynulo, že by se obec měla zaměřit na chybějící občanskou vybavenost a údržbu místních komunikací, zanedbávána by ale neměla být ani oblast propagace obce a podpora cestovního ruchu.

V závěru práce jsem uvedla tři konkrétní projekty, jejichž realizace je z mého pohledu pro Halenkovice nejzásadnější. První projekt se týká výstavby domu s pečovatelskou službou, lékařskými ordinacemi a lékárnou, které jsou v obci dlouhodobě postrádány. Druhý projekt je zaměřen na rekonstrukci poškozené části místní komunikace, jejíž realizace by zkomfortnila jízdu obcí a zvýšila bezpečnostní hledisko na silnici. Třetím projektem je výstavba venkovního víceúčelového hřiště, určeného pro volnočasové aktivity a k pořádání akcí, které podpoří návštěvnost obce. V budoucnu, kolem roku 2020, by měla obec začít řešit problematiku bydlení v souvislosti s výhledovým nárůstem počtu obyvatel.

Zdroje dat jsem čerpala především z Českého statistického úřadu, z posledního sčítání lidu, domů a bytů, které se uskutečnilo v roce 2011. Také internetové stránky obce poskytují spousty cenných informací. Přínosné byly také materiály poskytnuté obecním úřadem.

Obec Halenkovice se rozkládá ve velmi příznivé poloze, v oblasti Chřibů. Člověk zde nalezne sice jen základní občanskou vybavenost, ta je mu však plně kompenzována zdravým životním prostředím. Kompletní vybavenost lze nalézt v nedalekém krajském městě Zlíně.

Za předpokladu realizace mnou navržených projektů dojde v obci ke zvýšení životního standardu a rozvoji obce, čímž se naplní účel mé bakalářské práce.

## SEZNAM POUŽITÉ LITERATURY

### Monografie

- [1] KÁŇA, Pavel, 2007. *Základy veřejné správy*. Vyd. 2. Ostrava: Montane. ISBN 978-80-7225-244-2.
- [2] KAŠÍKOVÁ, Marie, 2004. *Kniha o Halenkovicích (1634-2004)*. 1. vyd. Velehrad: Otobře 12. ISBN 80-86528-40-5
- [3] KAŠPAROVÁ, Ludmila, PŮČEK, Milan et al., 2009. *Kohezní politika: Osídlení v České republice. Partnerství měst a venkova*. Praha: Ministerstvo pro místní rozvoj. ISBN 978-80-903928-7-8.
- [4] Kolektiv autorů, 2008. *Úvod do regionálních věd a veřejné správy*. Vyd. 2. Plzeň: Aleš Čeněk. ISBN 978-80-7380-086-4.
- [5] KOUDELKA, Zdeněk, 2007. *Samospráva*. Praha: Linde. ISBN 978-80-7201-665-5.
- [6] MACHÁČEK, Jaroslav, TOTH, Petr et al., 2011. *Regionální a municipální ekonomie*. Vyd. 1. Praha: Oeconomica. ISBN 978-80-245-1836-7.
- [7] MATES, Pavel, WOKOUN, René et al., 2001. *Malá encyklopedie regionalistiky a veřejné správy*. Vyd. 2. Praha: Prospektrum. ISBN 80-7175-100-6.
- [8] PROVAZNÍKOVÁ, Romana, 2007. *Financování měst, obcí a regionů teorie a Praxe*. Praha: Grada Publishing. ISBN 978-80-247-2097-5.

### Internetové zdroje

- [9] Bezdrátový rozhlas. *Obec Halenkovice* [online]. ©2013 [cit. 2013-03-12]. Dostupné z: <http://www.halenkovice.cz/rozhlas.htm>.
- [10] Český statistický úřad [online]. © 2013 [cit. 2013-02-14]. Dostupné z: <http://czso.cz/>.
- [11] Halenkovice. *Krásné Česko* [online]. ©2013 [cit. 2013-01-04]. Dostupné z: <http://www.krasnescesko.cz/lokality/22585-halenkovice-obec.html>.
- [12] Chropyně. *Wikipedia* [online]. ©2013 [cit. 2013-03-25]. Dostupné z: <https://cs.wikipedia.org/wiki/Chropyn%C4%9B>.





**Ostatní tištěné zdroje**

[26] DUJKA, Vladimír, 2009. *Územní plán Halenkovice*.

[27] Obec Halenkovice, 2010. *Halenkovický zpravodaj č. 62 – 63*.

[28] ZEZULA, Karel, 1989. *Halenkovice. Dějiny, současnost a perspektivy*.

**SEZNAM POUŽITÝCH SYMBOLŮ A ZKRATEK**

%	Procento.
aj.	A jiné.
apod.	A podobně.
ČNB	Česká národní banka.
ČOV	Čistička odpadních vod.
ČR	Česká republika.
DPH	Daň z přidané hodnoty.
ESF	Evropský sociální fond.
EU	Evropská unie.
FO	Fyzická osoba.
ha	Hektar.
CHKO	Chráněná krajinná oblast
k.ú.	Katastrální území.
Kč	Koruna česká.
km <sup>2</sup>	Kilometr čtvereční.
kV	kiloVolt.
m. n. m.	Metr nad mořem.
mil.	Milion.
MMR	Ministerstvo pro místní rozvoj.
např.	Například.
OP VK	Operační program Vzdělávání pro konkurenceschopnost.
OV	Občanská vybavenost.
r.	Rok.
SLDB	Sčítání lidu, domů a bytů.
stol.	Století.
tis.	Tisíc.
tj.	To je.
TV	Televize.
ŽP	Životní prostředí.

**SEZNAM OBRÁZKŮ**

obr 1.	Poloha obce Halenkovice v ČR .....	25
obr 2.	Obec Halenkovice a její okolí.....	26
obr 3.	Parcela a stávající pozemek pro dům s pečovatelskou službou.....	82
obr 4.	Úsek poškozené místní komunikace.....	83
obr 5.	Pozemek pro výstavbu víceúčelového hřiště .....	85
obr 6.	Znak obce.....	95
obr 7.	Obecní prapor.....	95
obr 8.	Kostel sv. Josefa .....	96
obr 9.	Sochy sv. Petra a Pavla .....	96

**SEZNAM TABULEK**

tab. 1.	Souhrnné informace obce Halenkovice .....	26
tab. 2.	Vývoj obyvatelstva v obci Halenkovice a Spytihněv 1869 – 2011.....	31
tab. 3.	Vývoj počtu obyvatel v Halenkovicích a Spytihněvi 2000 – 2011.....	32
tab. 4.	Průměrný věk mužů a žen v obci Halenkovice 2001 – 2010.....	34
tab. 5.	Obyvatelstvo podle stupně vzdělání .....	34
tab. 6.	Pohyb obyvatelstva v obci 2000 – 2011 .....	35
tab. 7.	Bytový a domovní fond v letech 1970 – 2011 .....	38
tab. 8.	Přirozený úbytek a nárůst bytů 1970 – 2011.....	38
tab. 9.	Celkový přehled domů 2011 .....	38
tab. 10.	Technické vybavení obydlených domů 2011.....	39
tab. 11.	Celkový přehled bytů 2011 .....	39
tab. 12.	Technické vybavení obydlených bytů.....	40
tab. 13.	Uvažovaná potřeba bytového fondu v letech 2015 - 2025.....	41
tab. 14.	Počet autobusových spojů Zlín – Halenkovice / Halenkovice - Zlín.....	49
tab. 15.	Seznam úřadů pro obyvatele obce Halenkovice .....	54
tab. 16.	Obyvatelstvo podle ekonomické aktivity.....	56
tab. 17.	Vyjíždějící do zaměstnání a škol .....	56
tab. 18.	Nezaměstnanost v obci 2004 – 2011 .....	57
tab. 19.	Nezaměstnanost v jednotlivých měsících roku 2011 .....	57
tab. 20.	Srovnání nezaměstnanosti obec – město - kraj 2008 – 2011 .....	57
tab. 21.	Uchazeči o práci dle věku a vzdělání uchazečů.....	58
tab. 22.	Uchazeči o práci dle délky evidence.....	59
tab. 23.	Hospodářská činnost v obci .....	60
tab. 24.	Druhy pozemků v obci (v ha) .....	62
tab. 25.	Příjmy a výdaje 2010 – 3/2013 .....	69
tab. 26.	Zastupitelstvo obce Halenkovice na období 2010 – 2014 .....	97

**SEZNAM GRAFŮ**

Graf 1.	Vývoj počtu obyvatel v obci Halenkovice a Spytihněv 2000 – 2011 .....	32
Graf 2.	Počet mužů a žen v obci Halenkovice a Spytihněv 2000 – 2011 .....	32
Graf 3.	Zastoupení obyvatel v obci dle věku.....	33
Graf 4.	Pohyb obyvatelstva v obcích Halenkovice a Spytihněv v roce 2011 .....	36
Graf 5.	Obyvatelstvo podle náboženského vyznání k 26.3.2011 .....	36
Graf 6.	Vývoj obyvatelstva v minulosti a prognóza budoucího vývoje .....	37
Graf 7.	Počet žáků v letech 1889 – 2012 .....	51
Graf 8.	Zaměstnanost v odvětvích.....	59
Graf 9.	Počet podnikatelských subjektů celkem podle převažující činnosti .....	60
Graf 10.	Srovnání příjmů za roky 2010 – 3/2013 .....	69
Graf 11.	Srovnání částek výdajů za roky 2010 – 3/2013 .....	69

## SEZNAM PŘÍLOH

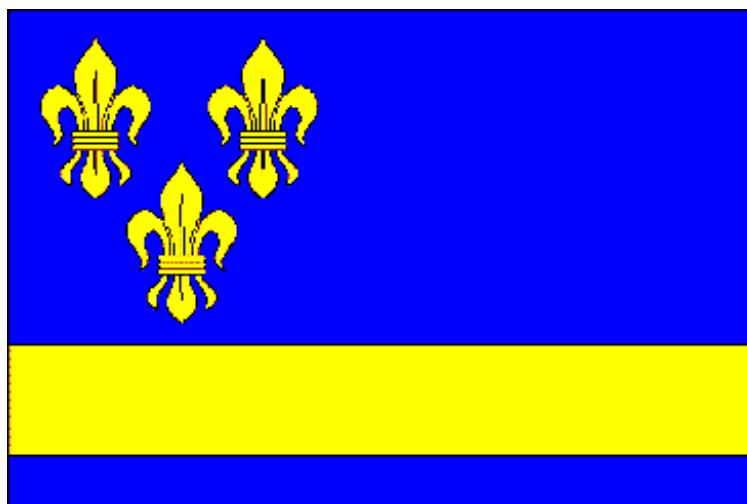
- P I:            Znak obce a obecní prapor
- P II:           Památky v obci
- P III:          Zastupitelstvo obce 2010 - 2014

## PŘÍLOHA P I: ZNAK OBCE A OBECNÍ PRAPOR

Obr 6. Znak obce



Obr 7. Obecní prapor



## PŘÍLOHA P II: PAMÁTKY V OBCI

Obr 8. Kostel sv. Josefa



Obr 9. Sochy sv. Petra a Pavla





## PŘÍLOHA P III: ZASTUPITELSTVO OBCE 2010 - 2014

Tab. 26. Zastupitelstvo obce Halenkovice na období 2010 – 2014

Pořadí ve volbách	Jméno	Politická příslušnost	Kandidátka	Hlasů
1.	Jaromír Blažek	bezpartijní	IOH	704
2.	Ing. Eliška Trvajová	bezpartijní	IOH	539
3.	Petr Strašák	bezpartijní	IOH	538
4.	František Vojáček	bezpartijní	IOH	504
5.	Mgr. Jarmila Tělupilová	bezpartijní	IOH	481
6.	Antonín Holásek	bezpartijní	IOH	466
7.	Anna Kašpárková	bezpartijní	Nezávislí	407
8.	Lukáš Juřena	bezpartijní	IOH	386
9.	Dagmar Kylarová	bezpartijní	IOH	377
13.	Ludmila Karbowiaková	bezpartijní	Nezávislí	337
17.	Antonín Stratil	bezpartijní	KSČM	288
18.	Věnceslava Jadrníčková	bezpartijní	Nezávislí	279
19.	Mgr. Ondřej Gabrhelík	bezpartijní	Nezávislí	278
21.	František Palla	bezpartijní	Nezávislí	274
26.	Mgr. Radana Dundálková	bezpartijní	KSČM	239