

# **Řešení krizových situací v působnosti HZS pro vybranou oblast ochrany obyvatelstva**

Crisis Situation Solving in the Scope of FRS for Selected Area of  
Population Protection

Bc. Petr Ešler

---

Diplomová práce  
2013



Univerzita Tomáše Bati ve Zlíně  
Fakulta aplikované informatiky

---

Univerzita Tomáše Bati ve Zlíně  
Fakulta aplikované informatiky  
akademický rok: 2012/2013

# ZADÁNÍ DIPLOMOVÉ PRÁCE

(PROJEKTU, UMĚLECKÉHO DÍLA, UMĚLECKÉHO VÝKONU)

Jméno a příjmení: **Bc. Petr EŠLER**  
Osobní číslo: **A11881**  
Studijní program: **N3902 Inženýrská informatika**  
Studijní obor: **Bezpečnostní technologie, systémy a management**  
Forma studia: **kombinovaná**

Téma práce: **Řešení krizových situací v působnosti HZS pro  
vybranou oblast ochrany obyvatelstva**

Zásady pro vypracování:

1. Vypracujte literární rešerši na téma ochrana obyvatelstva.
2. Formulujte základní působnost HZS v rámci ochrany obyvatelstva.
3. Diskutujte o významu a postavení HZS z pohledu řešení krizových situací.
4. Analyzujte vybrané postupy HZS v procesu řešení krizových situací.
5. Analyzujte obecné a psychické požadavky na povolání hasič.
6. Proveďte vlastní výzkum v dané problematice, výsledky výzkumu statisticky vyhodnoťte a zpracujte do tabulek a grafů.

Rozsah diplomové práce:

Rozsah příloh:

Forma zpracování diplomové práce: **tištěná/elektronická**

Seznam odborné literatury:

1. **Koncepce ochrany obyvatelstva do r. 2006 s výhledem do r. 2015 (schválená uznesením vlády ČR č. 417/2002 Sb., novelizovaná uznesením vlády ČR č. 21/2005 Sb.).**
2. **Bezpečnostní strategie ČR 2011. Usnesením vlády ČR č. 665 ze dne 8. září 2011 o Bezpečnostní strategii České republiky.**
3. **ZEMAN, Miloš a Otakar J MIKA. Ochrana obyvatelstva. Vyd. 1. Brno: VUT FCH, 2007, 116 s. ISBN 978-80-214-3449-3.**
4. **Kratochvílová D., Kratochvílová D., Kukuczková S., Vzdělávání v oblasti ochrany obyvatel (zaměstnanců) u právnických a podnikajících fyzických osob – sborník přednášek z mezinárodní konference Ochrana obyvatel 2008, SPBI, 2008, ISBN 978-80-7385-034-0.**
5. **Hegar J., Zajišťování přípravy k ochraně obyvatelstva, Sborník ke konferenci VŠB-TU, FBI Ochrana obyvatelstva 2006, únor 2006.**
6. **KŘIVOHLAVÝ, Jaro. Jak zvládat stres. Praha: Grada - Avicenum, 1994, 190 s. ISBN 80-716-9121-6.**
7. **ŠVÁB, Svatoslav. Psychologie práce pro nováčky, hasiče-záchranáře, ale nejen pro ně. 1. vyd. Ostrava: Sdružení požárního a bezpečnostního inženýrství, 2006, 42 s. ISBN 80-866-3484-1.**

Vedoucí diplomové práce:

**Ing. Martin Hromada, Ph.D.**

Ústav bezpečnostního inženýrství

Datum zadání diplomové práce:

**8. února 2013**

Termín odevzdání diplomové práce:

**3. června 2013**

Ve Zlíně dne 8. února 2013

  
prof. Ing. Vladimír Vašek, CSc.  
*děkan*



  
doc. RNDr. Vojtěch Křesálek, CSc.  
*ředitel ústavu*

## **ABSTRAKT**

Diplomová práce se zabývá analýzou vybraných postupů HZS v procesu řešení krizových situací. Vymezuje legislativní rámec řešené problematiky a působnost HZS. Součástí diplomové práce je analýza obecných a psychických požadavků, kladených na příslušníky HZS, včetně průzkumu vlivu jednotlivých typů zátěží na zasahující osoby u příslušníků vybraných profesionálních jednotek HZS Zlínského kraje.

Klíčová slova: mimořádná událost, krizová situace, příslušník HZS, složky IZS stres, psychika

## **ABSTRACT**

Master's thesis is specifically concerned with the analysis of selected procedures of FRS in the process of solving crisis situations. The thesis defines legislative framework connected with the issue and the scope of FRS. It contains the analysis of general and mental requirements of members of FRS, including the survey of different types of stress on members of selected professional unit of FRS CR, Zlín region.

Keywords: extraordinary situation, crisis situation, member of FRS (Fire Rescue Service), IRS components (Integrated Rescue System), stress, psyche

*V úvodu bych chtěl poděkovat vedoucímu diplomové práce, Ing. Martinu Hromadovi, Ph.D., za odborné vedení, cenné rady a připomínky, které mi poskytl. Dále bych chtěl poděkovat příslušníkům HZS za jejich ochotu a spolupráci v rámci dotazníkového šetření, jehož výsledky prezentuji v praktické části této práce, a rovněž za poskytnutí potřebných podkladových materiálů. Poděkování patří také mé rodině a všem blízkým, kteří mne podpořili a měli se mnou dostatek trpělivosti po celou dobu zpracování diplomové práce.*

**Prohlašuji, že**

- beru na vědomí, že odevzdáním diplomové/bakalářské práce souhlasím se zveřejněním své práce podle zákona č. 111/1998 Sb. o vysokých školách a o změně a doplnění dalších zákonů (zákon o vysokých školách), ve znění pozdějších právních předpisů, bez ohledu na výsledek obhajoby;
- beru na vědomí, že diplomová/bakalářská práce bude uložena v elektronické podobě v univerzitním informačním systému dostupná k prezenčnímu nahlédnutí, že jeden výtisk diplomové/bakalářské práce bude uložen v příruční knihovně Fakulty aplikované informatiky Univerzity Tomáše Bati ve Zlíně a jeden výtisk bude uložen u vedoucího práce;
- byl/a jsem seznámen/a s tím, že na moji diplomovou/bakalářskou práci se plně vztahuje zákon č. 121/2000 Sb. o právu autorském, o právech souvisejících s právem autorským a o změně některých zákonů (autorský zákon) ve znění pozdějších právních předpisů, zejm. § 35 odst. 3;
- beru na vědomí, že podle § 60 odst. 1 autorského zákona má UTB ve Zlíně právo na uzavření licenční smlouvy o užití školního díla v rozsahu § 12 odst. 4 autorského zákona;
- beru na vědomí, že podle § 60 odst. 2 a 3 autorského zákona mohu užít své dílo – diplomovou/bakalářskou práci nebo poskytnout licenci k jejímu využití jen s předchozím písemným souhlasem Univerzity Tomáše Bati ve Zlíně, která je oprávněna v takovém případě ode mne požadovat přiměřený příspěvek na úhradu nákladů, které byly Univerzitou Tomáše Bati ve Zlíně na vytvoření díla vynaloženy (až do jejich skutečné výše);
- beru na vědomí, že pokud bylo k vypracování diplomové/bakalářské práce využito softwaru poskytnutého Univerzitou Tomáše Bati ve Zlíně nebo jinými subjekty pouze ke studijním a výzkumným účelům (tedy pouze k nekomerčnímu využití), nelze výsledky diplomové/bakalářské práce využít ke komerčním účelům;
- beru na vědomí, že pokud je výstupem diplomové/bakalářské práce jakýkoliv softwarový produkt, považují se za součást práce rovněž i zdrojové kódy, popř. soubory, ze kterých se projekt skládá. Neodevzdání této součásti může být důvodem k neobhájení práce.

**Prohlašuji,**

- že jsem na diplomové práci pracoval samostatně a použitou literaturu jsem citoval. V případě publikace výsledků budu uveden jako spoluautor.
- že odevzdaná verze diplomové práce a verze elektronická nahraná do IS/STAG jsou totožné.

Ve Zlíně

.....  
podpis diplomanta

**OBSAH**

<b>ÚVOD</b> .....	<b>10</b>
<b>1 TEORETICKÁ ČÁST</b> .....	<b>11</b>
<b>1 HISTORIE A VÝVOJ IZS</b> .....	<b>12</b>
<b>2 LEGISLATIVA A VZNIK IZS</b> .....	<b>13</b>
2.1 SLOŽKY IZS .....	13
2.1.1 Základní složky IZS .....	13
2.1.2 Ostatní složky IZS .....	14
2.2 HASIČSKÝ ZÁCHRANNÝ SBOR ČESKÉ REPUBLIKY .....	15
2.3 ZÁCHRANNÁ ZDRAVOTNICKÁ SLUŽBA.....	15
2.4 POLICIE ČESKÉ REPUBLIKY .....	16
<b>3 SOUČINNOST SLOŽEK IZS PŘI SPOLEČNÉM ZÁSAHU</b> .....	<b>17</b>
3.1 STRATEGICKÁ SOUČINNOST.....	17
3.2 OPERAČNÍ SOUČINNOST.....	17
3.3 TAKTICKÁ SOUČINNOST.....	18
3.4 ČINNOSTI, KTERÉ ZAJIŠŤUJÍ SLOŽKY IZS PŘI SPOLEČNÉM ZÁSAHU.....	18
<b>4 STRUKTURA KRIZOVÉHO ŘÍZENÍ</b> .....	<b>20</b>
4.1 MIMOŘÁDNÁ UDÁLOST.....	20
4.1.1 Rozdělení MU podle typu .....	20
4.1.1.1 MU vyvolané činností člověka .....	20
4.1.1.2 MU vyvolané přírodními vlivy .....	20
4.1.1.3 Havárie.....	21
4.1.2 Rozdělení MU podle závažnosti .....	21
4.1.2.1 MU místního charakteru .....	21
4.1.2.2 Závažné MU.....	21
4.1.2.3 Nejzávažnější MU.....	22
4.2 PŘEHLED ŘEŠENÝCH MU PŘÍSLUŠNÍKY HZS ČR.....	22
4.2.1 Přehled řešených MU v ČR.....	22
4.2.2 Přehled řešených MU ve Zlínském kraji.....	23
4.3 KRIZOVÁ SITUACE .....	23
4.3.1 Krizové stavy.....	23
4.4 BEZPEČNOSTNÍ RIZIKA.....	25
4.4.1 Prevence .....	25
4.4.2 Přípravenost.....	25
4.4.3 Odezva.....	25
4.4.4 Obnova .....	25
4.5 ORGÁNY KRIZOVÉHO ŘÍZENÍ.....	26
4.5.1 Bezpečnostní rada státu.....	27
4.5.2 Ústřední krizový štáb .....	27

4.5.3	Bezpečnostní rada kraje a bezpečnostní rada obce s rozšířenou působností .....	27
4.5.4	Krizový štáb kraje a krizový štáb obce s rozšířenou působností.....	28
4.5.5	Krizový štáb obce.....	28
4.6	POSTAVENÍ PRÁVNICKÝCH A PODNIKAJÍCÍCH FYZICKÝCH OSOB VE SMYSLU ZÁKONA Č. 240/2000 SB.....	28
4.7	KATALOGOVÝ SOUBOR TYPOVÝCH ČINNOSTÍ JEDNOTEK IZS.....	29
4.7.1	Druhy typových činností .....	29
<b>5</b>	<b>POSTUP PŘI DOPRAVNÍ NEHODĚ.....</b>	<b>31</b>
5.1	PŘEVZETÍ TÍŠŇOVÉ ZPRÁVY .....	31
5.2	OSOBNOST A CHOVÁNÍ HASIČE .....	31
5.3	ROZHODOVACÍ PROCES VELITELE .....	32
5.4	SLOŽKY IZS .....	32
5.4.1	Složky HZS .....	32
5.4.2	ZZS.....	33
5.4.3	PČR .....	33
5.5	ŘÍZENÍ ČINNOSTI PŘI HROMADNÉ NEHODĚ .....	33
5.6	PŘÍSTUP A TAKTICKÝ POSTUP VYPROŠTĚNÍ OSOB.....	34
5.6.1	Příjezd k místu nehody - řešíme před vznikem nehody .....	34
5.6.2	Přístup k místu nehody a ustavení vozidel .....	34
5.6.3	Průzkum na místě události .....	35
5.6.4	Taktický postup vyproštění .....	36
5.6.4.1	Jištění .....	36
5.6.4.2	Přístup .....	36
5.6.4.3	Stabilizace zdravotního stavu zraněného .....	37
5.6.4.4	Vyproštění.....	37
5.6.4.5	Transport.....	37
5.6.5	Organizace místa zásahu .....	37
5.7	BEZPEČNOST NA MÍSTĚ ZÁSAHU .....	38
<b>6</b>	<b>DÍLČÍ ZÁVĚR .....</b>	<b>40</b>
<b>II</b>	<b>PRAKTICKÁ ČÁST .....</b>	<b>41</b>
<b>7</b>	<b>PSYCHOLOGICKÁ SLUŽBA U HZS ČR .....</b>	<b>42</b>
7.1	POSTTRAUMATICKÁ STRESOVÁ REAKCE .....	42
7.1.1	Traumatizující události.....	42
7.1.2	Stres.....	43
7.1.2.1	I. v poznávacích procesech (především v myšlení) .....	43
7.1.2.2	II. v emocionálním prožívání .....	44
7.1.2.3	III. v chování .....	44
7.1.2.4	IV. v těle.....	45
7.1.3	Posttraumatická stresová porucha .....	46
7.1.3.1	Hlavními příznaky posttraumatické poruchy .....	46
7.1.4	Jak lze pomoci.....	47



7.2	POŽADAVKY NA POVOLÁNÍ PROFESIONÁLNÍHO HASIČ	48
7.2.1	Charakterové rysy	49
7.2.2	Temperament	49
7.2.2.1	Sangvinik - stabilní extrovert	50
7.2.2.2	Melancholik - labilní introvert	50
7.2.2.3	Cholerik - labilní extrovert	51
7.2.2.4	Flegmatik - stabilní introvert	51
7.2.3	Výběrové řízení	52
7.2.3.1	Podle příslušných obecně závazných právních předpisů se hasičem může stát člověk, který je:	53
<b>8</b>	<b>DOTAZNÍKOVÉ ŠETŘENÍ</b>	<b>54</b>
<b>9</b>	<b>VÝSLEDKY ŠETŘENÍ PODLE KRITÉRIA VĚKOVÝCH SKUPIN A ODSLOUŽENÝCH LET RESPONDENTŮ</b>	<b>56</b>
9.1	PŮSOBENÍ ZÁTĚŽOVÝCH SITUACÍ	56
9.2	PŮSOBENÍ PSYCHICKÉ ZÁTĚŽE NA PŘÍSLUŠNÍKY HZS	58
9.3	ZDROJE STRESU, KTERÉ DOPADAJÍ NA PŘÍSLUŠNÍKY HZS NEJVÍCE	60
9.4	SKUPINY OBYVATELSTVA, KTERÉ OVLIVŇUJÍ PSYCHIKU ZÁCHRANÁŘE NEJVÍCE	62
9.5	METODY ZVLÁDÁNÍ STRESU	64
9.6	OVLIVNĚNÍ PSYCHIKY PŘÍSLUŠNÍKŮ HZS	68
9.7	HODNOCENÍ PRACOVNÍCH KOLEKTIVŮ	74
9.8	VYUŽITÍ PSYCHOLOGICKÉ POMOCI U HZS	76
9.9	DŮLEŽITOST VSTUPNÍCH PSYCHOTESTŮ UCHAZEČŮ O PRÁCI U HZS	80
9.10	UKONČENÍ PRACOVNÍHO POMĚRU U HZS ČR	82
	<b>ZÁVĚR</b>	<b>84</b>
	<b>ZÁVĚR V ANGLIČTINĚ</b>	<b>86</b>
	<b>SEZNAM POUŽITÉ LITERATURY</b>	<b>88</b>
	<b>SEZNAM POUŽITÝCH SYMBOLŮ A ZKRATEK</b>	<b>91</b>
	<b>SEZNAM OBRÁZKŮ</b>	<b>92</b>
	<b>SEZNAM TABULEK</b>	<b>93</b>
	<b>SEZNAM GRAFŮ</b>	<b>94</b>

## ÚVOD

Diplomová práce se zabývá řešením krizových situací v působnosti HZS u vybrané oblasti ochrany obyvatelstva, za kterou jsem si zvolil Zlínský kraj, ve kterém žiji i studuji. Při zpracování práce mne ovlivnil můj osobní zájem zjistit, jak na příslušníky HZS působí různé zdroje stresových situací a jak se s nimi zasahující osoby vypořádávají. Tento zájem byl vyvolán především osobním příkladem jednoho z mých rodinných příslušníků, který působil řadu let jako profesionální hasič.

V teoretické části diplomové práce jsem vymezil legislativní rámec, vztahující se k dané problematice. Určil jsem základní působnost HZS ČR. Stanovil jsem strukturu krizového řízení a popsal pojmy jako mimořádná událost, krizová situace apod. Dále jsem uvedl orgány, podílející se na řešení uvedených událostí. Analyzoval jsem také postup HZS při řešení vybraného typu mimořádné události (dopravní nehoda).

V praktické části jsem analyzoval obecné a psychické požadavky na výkon povolání profesionálního hasiče. Věnoval jsem se také problematice stresových reakcí a provedl dotazníkové šetření jejich zvládnání příslušníky HZS, zasahujících při mimořádných a krizových událostech. Dotazníkové šetření jsem uskutečnil na vybraných pracovištích HZS Zlínského kraje v Kroměříži, ve Zlíně a v Uherském Hradišti. Dotazníkové šetření jsem vyhodnotil z pohledu dvou kritérií, a sice dle věku respondentů a počtu celkových odsloužených let u HZS ČR.

Práce příslušníků HZS je velmi náročná nejen po fyzické stránce, ale zejména po stránce psychické. Každý z nás se může někdy ocitnout v krizové situaci, nebo jiné mimořádné události, a v tu chvíli nastává moment, kdy potřebujeme pomoc příslušníků HZS ČR, případně také pomoc dalších složek IZS (Policie ČR, Záchraná zdravotnická služba).

## **I. TEORETICKÁ ČÁST**

## 1 HISTORIE A VÝVOJ IZS

Hasičský záchranný sbor (HZS) České republiky (ČR), který získal svůj současný název až v roce 1995, prošel v posledních třiceti letech významnými změnami. Již začátkem sedmdesátých let se začal měnit podíl činnosti HZS ze zásahů u požárů ve prospěch zásahů technických. V současnosti tak značnou část zásahů hasičů tvoří, vedle samotných požárů, také zásahy u dopravních nehod, při živelných pohromách, či zásahy pomocného charakteru například odstraňování nejrůznějších překážek, vyprošťování osob apod. U většiny těchto zásahů je zapotřebí také asistence dalších složek a záchranných sborů, jako je zdravotnická záchranná služba (ZZS) nebo Policie České republiky (PČR). Tyto jednotky tvoří integrovaný záchranný systém (IZS).

Samotný HZS ČR v současnosti hraje stěžejní roli v přípravách státu na mimořádné události (MU), ať se již jedná o hrozby terorismu, průmyslových havárií nebo živelných katastrof. Hasiči mají rovněž rozhodující podíl na provádění záchranných a likvidačních pracích

při MU. HZS ČR je hlavním koordinátorem a jakousi páteří IZS, který v případě krize slučuje všechny záchranné složky. [11]

HZS ČR v současnosti tvoří generální ředitelství, které je organizační součástí Ministerstva vnitra, a dále pak 14 hasičských záchranných sborů krajů, Střední odborná škola požární ochrany (PO) a Vyšší odborná škola PO ve Frýdku-Místku a Záchranný útvar HZS ČR v Hlučíně. Součástí Hasičského záchranného sboru ČR jsou také vzdělávací, technická a účelová zařízení, konkrétně čtyři Odborná učiliště PO (ve Frýdku-Místku, Brně, Chomutově a Borovanech), Institut ochrany obyvatelstva Lázně Bohdaneč, Technický ústav PO Praha, Opravárenský závod Olomouc a Základna logistiky Olomouc. [11]

## 2 LEGISLATIVA A VZNIK IZS

V prosinci 1985 byl schválen zákon č. 133/1985 Sb. o PO (s účinností od 1. 7. 1986), který, ve znění svých pozdějších novel, zůstává v platnosti doposud. Tento zákon, spolu se svými prováděcími předpisy, pojednává o základních povinnostech fyzických a právnických osob v oblasti PO. Zákon vymezuje také kompetence hasičů při dozoru nad dodržováním stanovených povinností. Významné změny v úkolech a charakteru činnosti HZS ČR vygradovaly na přelomu tisíciletí. V uvedeném období byla rozšířena působnost Ministerstva vnitra ČR o problematiku krizového řízení, civilního nouzového plánování, ochrany obyvatelstva a IZS. V této souvislosti byly v ČR vydány další legislativní normy, zejména zákon č. 239/2000 Sb. o integrovaném záchranném systému a o změně některých zákonů, zákon č. 240/2000 Sb. o krizovém řízení a o změně některých zákonů a také zákon č. 241/2000 Sb. o hospodářských opatřeních pro krizové stavy a o změně některých souvisejících zákonů. IZS vznikl na základě potřeby každodenní spolupráce HZS ČR, ZZS, PČR a dalších složek při řešení MU jako jsou požáry, havárie, dopravní nehody a podobně. IZS nelze považovat za organizaci, je to systém, který slouží ke koordinaci záchranných a likvidačních prací, v případech MU, které mohou přerůst až v krizovou situaci. Hlavním koordinátorem celého IZS je HZS ČR.

### 2.1 Složky IZS

#### 2.1.1 Základní složky IZS

Základní složky IZS zajišťují nepřetržitou pohotovost za účelem příjmu hlášení o vzniku MU, vyhodnocení MU a neodkladný zásah v místě MU. Za tímto účelem rozmísťují své síly a prostředky po celém území České republiky. Základními složkami IZS jsou:

- HZS ČR a jednotky požární ochrany (JPO), zařazené do plošného pokrytí kraje JPO
- PČR
- ZZS



*Obr. 1 Složky IZS [17]*

### **2.1.2 Ostatní složky IZS**

Ostatní složky IZS jsou povolávány k záchranným a likvidačním pracím podle povahy MU, na základě jejich možností pravomocí zasáhnout. K ostatním složkám IZS patří:

- vyčleněné síly a prostředky ozbrojených sil
- ostatní ozbrojené bezpečnostní sbory
- ostatní záchranné sbory
- orgány ochrany veřejného zdraví
- havarijní, pohotovostní a jiné služby
- zařízení civilní ochrany
- neziskové organizace a sdružení občanů, která lze využít k záchranným a likvidačním pracím
- v době krizových situací také odborná zdravotnická zařízení na úrovni fakultních nemocnic



*Obr. 2 Ostatní složky IZS[14]*

## **2.2 Hasičský záchranný sbor České republiky**

Základním posláním HZS ČR je chránit životy, zdraví obyvatel a majetek před požáry a poskytovat účinnou pomoc při MU, ať se již jedná o živelní pohromy, průmyslové havárie či teroristické útoky. HZS ČR je vymezen zákonem č. 238/2000 Sb. ve znění pozdějších novel a také úzce souvisí se zákonem č. 133/1985 Sb. o PO ve znění pozdějších novel.

Jak již jsem zmiňoval výše HZS ČR je základní složkou IZS, který zabezpečuje koordinovaný postup při přípravě na MU a při provádění záchranných a likvidačních prací. HZS ČR při plnění svých úkolů spolupracuje s ostatními složkami IZS i se správními úřady a jinými státními orgány, orgány samosprávy, právníckými a fyzickými osobami, neziskovými organizacemi a sdruženími občanů. [11]

## **2.3 Záchranná zdravotnická služba**

Hlavním úkolem ZZS je poskytnutí neodkladné přednemocniční péče u postižených na místě jejich úrazu nebo náhlého onemocnění, až po celou dobu jejich dopravy k dalšímu odbornému ošetření. Problematiku ZZS řeší zákon č. 372/2011 Sb. ve znění pozdějších novel o zdravotních službách a podmínkách jejich poskytování a zákon č. 374/2011 Sb. ve znění pozdějších novel o ZZS.

## 2.4 Policie České republiky

PČR je jednotný ozbrojený bezpečnostní sbor zřízený zákonem č. 273/2008 Sb. ve znění pozdějších novel, který slouží veřejnosti. Jejím úkolem je chránit bezpečnost osob a majetku, chránit veřejný pořádek a předcházet trestné činnosti. Plní rovněž úkoly podle trestního řádu a další úkoly na úseku vnitřního pořádku a bezpečnosti svěřené jí zákony, předpisy Evropských společenství a mezinárodními smlouvami, které jsou součástí právního řádu České republiky. [15]

PČR spadá do působnosti Ministerstvo vnitra ČR. Je tvořena policejním prezidiem, útvary s celostátní působností a útvary s územně vymezenou působností v jednotlivých krajích ČR.



### 3 SOUČINNOST SLOŽEK IZS PŘI SPOLEČNÉM ZÁSAHU

Součinností složek IZS chápeme sladění činností těchto složek v určitém čase, prostoru a sjednocení jejich cílů v zájmu úspěšného splnění úkolů. Součinnost organizují a udržují po celou dobu činnosti složek IZS příslušné orgány nebo řídicí pracovníci (velitelé) všech stupňů, kterým byla svěřena pravomoc a převzali odpovědnost za koordinování specifických funkcí nebo činností jako jsou záchranné a likvidační práce při vzniku MU, případně

i kritických situací. Součinnost složek IZS můžeme rozdělit do třech úrovní, a to strategickou, operační a taktickou součinnost.

#### 3.1 Strategická součinnost

Strategická součinnost spočívá ve sladění a společné činnosti velkých seskupení sil a prostředků, které zasahují při MU přesahujících státní hranici ČR a je nutná součinnost záchranných a likvidačních prací nad rámec příhraničních styků, nebo MU přesahuje rámec kraje a velitel zásahu (VZ) vyhlásil nejvyšší stupeň poplachu, nebo o tuto spolupráci požádal VZ, starosta obce s rozšířenou působností (ORP) nebo hejtman kraje. Strategická součinnost složek IZS v rámci záchranných a likvidačních prací při společném zásahu IZS je organizována a řízena ze strategické úrovně řízení – Ministerstvem vnitra ČR resp. Operačním a informačním střediskem (OPIS) HZS ČR, hejtmanem kraje nebo starostou ORP. [13]

#### 3.2 Operační součinnost

Operační součinnost spočívá ve sladění a společné činnosti OPIS jednotlivých složek IZS na úrovni krajů. OPIS zajišťují obsluhu tísňových linek 112 (univerzální tísňová linka), 150 (HZS ČR), 155 (ZZS), 158 (PČR), které jsou pro občany ČR místem, kde se dovolají pomoci v případě nouze či vzniku MU. OPIS HZS ČR jsou zároveň OPIS IZS. OPIS zároveň slouží ke koordinaci záchranných a likvidačních prací v místě MU. Za obsah, formu

a aktuálnost informací odesílaných z místa zásahu na příslušné OPIS odpovídá VZ.

### 3.3 Taktická součinnost

Taktická součinnost spočívá ve sladění a společné činnosti složek IZS na místě zásahu s cílem efektivně naplnit obsah záchranných a likvidačních prací na místě MU. Taktická součinnost složek IZS v rámci záchranných a likvidačních prací při společném zásahu IZS je organizována a řízena VZ. [13]

### 3.4 Činnosti, které zajišťují složky IZS při společném zásahu

Nejdůležitějším úkolem IZS je včasné vyhodnocení druhu a rozsahu MU a jí vyvolaných ohrožení v místě vzniku události. Nezbytné je uzavření místa zásahu a omezení vstupu osob, jejichž přítomnost není potřebná, aby jednotky IZS mohly zabezpečit záchranu bezprostředně ohrožených osob, zvířat, majetku nebo poskytnout neodkladnou zdravotní péči osobám, které ji vyžadují. Důležité je také přijetí nezbytných opatření pro ochranu života a zdraví samotných zasahujících osob.

Místo vzniku MU je zpravidla rozděleno na zóny dle charakteru nebezpečí a je stanoven vhodný pracovní postup s ohledem na povahu místa zásahu (charakter technologie výroby, vlastnosti přítomných nebo vznikajících látek, konstrukční a dispoziční řešení objektů apod.) spolu s použitými ochrannými prostředky. Jestliže má MU delší časový průběh, nebo dokonce přeroste do krizové situace, je důležité, aby byl zasahujícím stanoven režim práce a odpovídající podmínky pro odpočinek. V případě ohrožení životů zasahujících nebo nebezpečí vzniku závažnějších následků, než které hrozí vzniklou MU, je nutné záchranné práce přerušit.

Samotný zásah by měl vést především k přímé eliminaci příčiny MU, ať už se jedná např. o provizorní opravu, zamezení úniku nebezpečných látek, vyloučení nebo omezení provozu havarovaných zařízení apod. Pokud je MU rozsáhlého charakteru nebo se jedná o krizovou situaci, je důležité, abychom zamezili rozšíření této události např. hašením požáru, ochlazováním konstrukcí, ohraničením uniklých látek a zamezení jejich dalšího šíření, odstraněním staveb a porostů nebo provedením terénních úprav. Při rozsáhlé MU nebo krizové situaci je nutné přijmout odpovídající opatření v místech, kde se předpokládají účinky šíření těchto událostí.

Jedná se zejména o:

- informování nebo varování obyvatelstva na území ve směru šíření MU, která by je mohla ohrozit svými účinky
- evakuaci obyvatelstva, případně též zvířat
- vyhledání zraněných nebo bezprostředně ohrožených osob
- ošetření zraněných osob
- poskytnutí pomoci osobám, které nelze evakuovat,
- regulaci volného pohybu osob a dopravy v místě zásahu a v jeho okolí,
- střežení evakuovaného území a majetku,
- poskytnutí nezbytné humanitární pomoci postiženým osobám,
- poskytnutí neodkladné veterinární péče zraněným zvířatům,
- poskytování informací příbuzným osob výrazně postižených MU,
- podávání nezbytných informací o vzniklé situaci a prováděných záchranných a likvidačních pracích sdělovacím prostředkům a veřejnosti
- dokumentování údajů a skutečností za účelem zjišťování a objasňování příčin vzniku MU
- dokumentování záchranných a likvidačních prací, které obsahuje základní přehled o nasazených složkách a časový sled prováděných činností. [13]

## 4 STRUKTURA KRIZOVÉHO ŘÍZENÍ

Bezpečnostní systém státu zabezpečuje jeho základní funkce jak při běžné každodenní činnosti veřejné správy a jejích výkonných složek, tak i během MU, které mohou přerůst až do krizových situací, při kterých se vyhláší krizové stavy. [13]

### 4.1 Mimořádná událost

MU podle zákona č. 239/2000 Sb. o IZS můžeme charakterizovat jako škodlivé působení sil a jevů vyvolaných činností člověka, přírodními vlivy, a také havárie, které ohrožují život, zdraví, majetek nebo životní prostředí a vyžadují provedení záchranných a likvidačních prací. [7]

MU můžeme rozdělit také z hlediska jejich závažnosti a způsobu jejich řešení a to na MU místního charakteru, závažné MU a nejzávažnější MU.

#### 4.1.1 Rozdělení MU podle typu

##### 4.1.1.1 MU vyvolané činností člověka

Tyto události lze dále rozdělit:

- Na MU vyvolané úmyslným škodlivým působením člověka, které v současné době patří mezi nejaktuálnější MU, může se jednat o úmyslné zapálení lesních porostů, objektů, umělé vyvolání přírodních katastrof nebo dokonce i teroristické útoky apod.
- Na MU vyvolané škodlivým působením člověka z nedbalosti. Zde se může jednat o důsledek porušení povinností uložených právním předpisem, normou, směrnicí, vyhláškou apod.

##### 4.1.1.2 MU vyvolané přírodními vlivy

- Požáry
- Povodně a zátopy
- Sesuvy
- Atmosférické poruchy (větné bouře, vichřice, přivalové deště, apod.)

- Zemětřesení
- Sopečná činnost
- Pády meteoritů či jiných nebeských těles [7]

#### **4.1.1.3 Havárie**

Mezi nejčastější havárie, které ohrožují život, zdraví, majetek nebo životní prostředí a vyžadují provedení záchranných a likvidačních prací, patří zejména provozní havárie. Vyskytují se nejčastěji v průmyslových výrobcích, kde jsou při technologickém procesu používané nebezpečné látky, jež mají škodlivý vliv na zdraví člověka, zvířat nebo ohrožují životní prostředí. Škodlivé látky unikající při provozní havárii mohou ohrozit nejen osoby v bezprostředním kontaktu s místem úniku, ale i obyvatelstvo v okolí MU. K ohrožení může dojít v důsledku některých fyzikálních, fyzikálně chemických, chemických a toxických vlastností těchto látek. K nejvýznamnějším účinkům nebezpečných škodlivin, které se při provozních haváriích projevují, patří výbušnost, hořlavost a toxicita. [7]

### **4.1.2 Rozdělení MU podle závažnosti**

#### **4.1.2.1 MU místního charakteru**

Jedná se o MU malého rozsahu, které neohrožují větší počet osob ani další významné společenské a materiální hodnoty (např. malé povodně, havárie dopravních prostředků, požáry, místní kriminalita, běžné chřipkové epidemie, mezilidské konflikty místního charakteru apod.). Opatření proti dopadům těchto událostí jsou zejména v pravomoci místních orgánů veřejné správy a příslušných místních bezpečnostních a záchranných složek. [13]

#### **4.1.2.2 Závažné MU**

Jedná se o středně velké MU, jejichž řešení je v působnosti velkého počtu subjektů veřejné správy, provozovatelů nebezpečných činností apod. a je upraveno v řadě specifických zákonů. Rovněž příprava a realizace množství „mimořádných“ opatření je obsahem řady zákonů. Příprava vhodných mimořádných opatření a zabezpečení spolupráce jednotlivých úřadů, výkonných složek a osob se na teritoriu provádí zejména v havarijních plánech územních orgánů krizového řízení. [13]

### 4.1.2.3 Nejzávažnější MU

Jedná se o MU velkého rozsahu. K jejichž řešení nepostačují výše uvedené prostředky a mimořádná opatření. Proto je nutno zavést krizové postupy a vyhlásit krizová opatření, včetně nezbytného zásahu do práv a svobod právnických a fyzických osob. Vyhlášením příslušného krizového stavu hejtman, vláda nebo Parlament zavádí ze zákony uvedených důvodů na určitou dobu a pro určité území krizová opatření, ve kterých zejména uvedou, která práva a svobody omezují a které povinnosti a v jakém rozsahu se ukládají. Postupy a krizová opatření se připravují pomocí krizových plánů a prověřují formou cvičení. [13]

## 4.2 Přehled řešených MU příslušníky HZS ČR

### 4.2.1 Přehled řešených MU v ČR

Typ události / Rok	2008	2009	2010	2011	2012
Požáry	20 406	19 681	17 296	20 511	19 908
Dopravní nehody	20 063	19 004	18 053	17 061	18 910
Živelní pohromy (*od 1.1.2010 typ zrušen)	5 599	5 240	*	*	*
Účinky nebezpečných chemických látek	6 242	5 916	5 300	5 285	5 106
Technické havárie	42 104	47 412	62 961	50 035	52 084
Radiační havárie a nehody	0	0	0	1	1
Ostatní mimořádné události	17	10	2	6	67
Plané poplachy	8 194	8 251	8 037	8 202	7 909
<b>Celkem</b>	<b>102 625</b>	<b>105 514</b>	<b>111 649</b>	<b>101 101</b>	<b>103 985</b>

Tab. 1 Přehled řešených MU v ČR

#### 4.2.2 Přehled řešených MU ve Zlínském kraji

Typ události / Rok	2008	2009	2010	2011	2012
Požáry	652	673	686	759	856
Dopravní nehody	772	835	874	776	822
Živelní pohromy (*od 1.1.2010 typ zrušen)	121	212	*	*	*
Účinky nebezpečných chemických látek	143	182	143	166	163
Technické havárie	1 267	1 388	2 216	1 606	1 791
Radiační havárie a nehody	0	0	0	0	0
Ostatní mimořádné události	4	0	0	0	15
Plané poplachy	250	247	250	281	273
<b>Celkem</b>	<b>3 209</b>	<b>3 537</b>	<b>4 169</b>	<b>3 588</b>	<b>3 920</b>

Tab. 2 Přehled řešených MU ve Zlínském kraji

### 4.3 Krizová situace

Krizovou situací se rozumí, podle zákona č. 240/2000 Sb. o krizovém řízení, MU, při níž je vyhlášen stav nebezpečí, nouzový stav, stav ohrožení státu případně válečný stav. Jedná se takzvaně o krizové stavy.

Mimořádná opatření umožňují omezení některých práv a svobod v zájmu ochrany významných společenských hodnot. Krizová opatření prováděná podle krizového zákona pak často znamenají závažnější zásah do práv a svobod. [13]

#### 4.3.1 Krizové stavy

Krizové stavy se vyhláší jako bezodkladná opatření, jsou-li ohroženy životy, zdraví, majetek, životní prostředí a také za předpokladu, že intenzita ohrožení dosahuje značného stupně a není možné ho odvrátit běžnou činností správních úřadů a složek IZS, nebo také v případě bezprostředního ohrožení svrchovanosti státu, jeho územní celistvost, případně jeho demokratických základů. Stav nebezpečí, stav nouze, stav ohrožení státu a válečný stav lze vyhlásit pouze s uvedením důvodu a to na nezbytně nutnou dobu. Rozhodnutí o stavu nebezpečí musí obsahovat krizová opatření a jejich rozsah.

Hlavním úkolem při realizaci krizového řízení je:

- Udržení funkčnosti systému veřejné správy
- Udržení duševního a fyzického zdraví obyvatelstva

- Zajištění dostupnosti životně důležitého zboží a služeb, uchování soukromého a veřejného majetku
- Organizace záchranných, likvidačních a obnovovacích prací na místě vzniklé krizové situace
- Zajištění humanitární pomoci postiženému území [7]

Druh	Vyhlašující orgán	Důvod	Územní rozsah	Časová účinnost
<b>Stav nebezpečí</b>	Hejtman (primátor hlavního města Prahy)	Ohrožení života, zdraví, majetku, životního prostředí, pokud nedosahuje intenzita ohrožení značného rozsahu a není možné odvrátit ohrožení běžnou činností správních úřadů, orgánů krajů a obcí, IZS nebo subjektu kritické infrastruktury	Celý kraj nebo jeho část	Nejdéle 30 dnů; prodloužení je přípustné jen se souhlasem vlády
<b>Nouzový stav</b>	Vláda (předseda vlády)	V případě živelních pohrom, ekologických nebo průmyslových havárií, nehod nebo jiného nebezpečí, které ve značném rozsahu ohrožují životy, zdraví nebo majtkové hodnoty, anebo vnitřní pořádek a bezpečnost	Celý stát nebo jeho část	Nejdéle 30 dnů; prodloužení je přípustné po předchozím souhlasu Parlamentu
<b>Stav ohrožení státu</b>	Parlament na návrh vlády	Je-li bezprostředně ohrožena svrchovanost státu nebo územní celistvost státu, anebo jeho demokratické základy	Celý stát nebo jeho část	Bez omezení
<b>Válečný stav</b>	Parlament na návrh vlády	Je-li ČR napadena nebo je-li třeba plnit mezinárodní smluvní závazky o společné obraně proti napadení	Celý stát	Bez omezení

Tab. 3 Druhy krizových stavů



## 4.4 Bezpečnostní rizika

Proces řešení bezpečnostních rizik představuje čtyři prvky a to prevenci, připravenost, odezvu a obnovu.

### 4.4.1 Prevence

Prevenci chápeme jako soubor činností, směřujících k tomu, aby MU (potažmo krizová situace) vůbec nevznikla. V rámci prevence musíme především předcházet všem škodlivým následkům, které by mohly vzniknout, případně alespoň minimalizovat jejich rozsah.

Je potřeba přijímat nejen krátkodobá opatření (například zajištění bezpečné přepravy nebezpečných materiálů a látek), ale především dlouhodobě plánovat rozvoj bezpečnostních opatření na daném území (obec, kraj) za účelem všeobecného zefektivnění prevence

a minimalizování možných bezpečnostních rizik (například výstavba vodních děl k zabránění povodní).

### 4.4.2 Připravenost

Připravenost je soubor činností, směřujících k akceschopnosti systému při provádění záchranných a likvidačních prací. Je zajišťována v oblasti organizační (vytváření organizačních struktur, krizové plánování - havarijní plány), v technické oblasti (vybavenost systému příslušnými technologiemi a materiály) a v neposlední řadě také odbornou způsobilostí (školení a výcvik).

### 4.4.3 Odezva

Odezva je zabezpečující rychlé překonání MU resp. krizové situace tak, aby byly minimalizovány její následky. Patří sem zejména provádění záchranných a likvidačních prací, činnosti prováděné k ochraně obyvatelstva a k nouzovému přežití, dále opatření k zajištění činnosti veřejné správy. [7]

### 4.4.4 Obnova

Obnova je činnost směřující k co nejrychlejšímu obnovení základních funkcí infrastruktury, jako je např. obnova dopravních, komunikačních a energetických systémů.

V této fázi obnovy se nejedná při krizovém řízení o obnovu do původního stavu, ale jen o obnovu základních životně důležitých funkcí (např. urychlené postavení pontonového mostu, když hlavní byl stržen povodní a nelze zajistit spojení z vesnice do města apod.). [7]

#### 4.5 Orgány krizového řízení

Krizový zákon v návaznosti na ústavní zákon o bezpečnosti ČR vymezuje v oblasti krizových situací, které nesouvisejí se zajišťováním obrany ČR (tzv. nevojenské krizové situace), postavení a působnost orgánů krizového řízení. [13]

Těmito orgány je Vláda ČR, ministerstva a jiné ústředně správní úřady, orgány krajů a ostatní orgány s územní působností, orgány obcí a také Česká národní banka.

Vláda ČR, jakožto nejvyšší orgán krizového řízení, zajišťuje připravenost ČR na krizové situace. Vláda ČR ukládá úkoly ostatním dotčeným orgánům krizového řízení, řídí je a kontroluje jejich činnost.

V rámci ministerstev krizový zákon upravuje specifické postavení Ministerstva vnitra ČR, které koordinuje přípravu na krizové stavy a jejich řešení, včetně řešení rozporů v oblasti krizového řízení. V návaznosti na důležitou gesční činnost tohoto resortu vykonává podle organizačního řádu Ministerstva vnitra obecnou koordinační úlohu vůči orgánům krizového řízení HZS ČR a v oblasti vnitřní bezpečnosti a veřejného pořádku úsek 1. náměstka ministra vnitra a PČR. [13]

V souvislosti se samosprávným postavením krajů a obcí krizový zákon stanoví, že působnosti stanovené krizovým zákonem krajskému úřadu, hejtmanovi, obecnímu úřadu a starostovi obce a ORP jsou výkonem státní správy v přenesené působnosti. V tomto směru je pak nezbytné zabezpečit ze strany státní správy jednotnost postupů a opatření systému krizového řízení v systému centrálního řízení. [13]

Vedle orgánů krizového řízení patří do systému krizového řízení významné subjekty jako prezident republiky a Parlament, které se podílejí na krizovém řízení zejména v oblasti koordinační, legislativní a kontrolní. [13]

Vláda ČR, orgány kraje a orgány obce v souladu se zákonem k plnění úkolů krizového řízení si vytvářejí jako koordinační orgány pro přípravu na krizové situace bezpečnostní rady. Vláda, ministerstva a jiné ústřední správní úřady, správní úřady orgány krajů

a určených obcí (obcí) si vytvářejí jako poradní pracovní orgány řešení krizových situací krizové štáby. [13]

#### **4.5.1 Bezpečnostní rada státu**

Bezpečnostní rada státu (BRS) je stálým pracovním orgánem vlády, pověřeným koordinací bezpečnostní problematiky v rámci České republiky a přípravou návrhů opatření k zajišťování chodu této agendy. Jednání BRS řídí předseda vlády, přítomni mu mohou být konkrétní členové vlády (v jejichž věcné působnosti je řešení nastalé situace - v souladu s rozhodnutím vlády) a podle svého uvážení i prezident republiky. [13]

Významným členem BRS je ministr vnitra (dle Statutu BRS vykonává funkci místopředsedy BRS, který navrhuje projednání a předkládá na schůzi BRS většinu významných materiálů týkajících se vnitřní bezpečnosti a veřejného pořádku a ochrany obyvatelstva. [13]

V rámci BRS působí čtyři stálé pracovní výbory, k nimž patří:

- Výbor pro civilní nouzové plánování (v gesci ministra vnitra)
- Výbor pro obranné plánování (v gesci ministra obrany)
- Výbor pro koordinaci zahraniční bezpečnostní politiky (v gesci ministra zahraničních věcí)
- Výbor pro zpravodajskou činnost [13]

#### **4.5.2 Ústřední krizový štáb**

Pracovním orgánem BRS a vlády je Ústřední krizový štáb (ÚKŠ), určený k podpoře řešení krizových situací nebo jiných závažných situací, týkajících se bezpečnostních zájmů ČR. ÚKŠ má 17 členů. Předsedou ÚKŠ, podle charakteru situace, může být ministr vnitra nebo ministr obrany a jmenuje jej předseda vlády.

#### **4.5.3 Bezpečnostní rada kraje a bezpečnostní rada obce s rozšířenou působností**

Bezpečnostní rada kraje a bezpečnostní rada ORP jsou poradními orgány zřizovatele pro přípravu na krizové situace. Předsedou bezpečnostní rady kraje je hejtman, který jmenuje

členy bezpečnostní rady kraje. Předsedou bezpečnostní rady ORP je starosta ORP, který jmenuje členy bezpečnostní rady ORP. [11]

#### **4.5.4 Krizový štáb kraje a krizový štáb obce s rozšířenou působností**

Krizový štáb kraje a krizový štáb ORP jsou pracovním orgánem zřizovatele pro řešení krizových situací. Předsedou krizového štábu kraje je hejtman, který jmenuje členy krizového štábu kraje a předsedou krizového štábu ORP je starosta ORP, který jmenuje členy krizového štábu ORP. [11]

#### **4.5.5 Krizový štáb obce**

Krizový štáb obce může zřídit starosta k přípravě na krizové situace a jejich řešení jako svůj pracovní orgán. [11]

### **4.6 Postavení právnických a podnikajících fyzických osob ve smyslu zákona č. 240/2000 Sb.**

Na výzvu příslušného orgánu krizového řízení jsou právnické osoby a podnikající fyzické osoby povinny při přípravě na krizové situace podílet se na zpracování krizových plánů. V případě, že jde o právnické osoby nebo podnikající fyzické osoby, které zajišťují plnění opatření vyplývajících z krizového plánu, jsou tyto osoby dále povinny zpracovávat plány krizové připravenosti. Plánem krizové připravenosti se pro účely tohoto zákona rozumí plán, ve kterém je upravena příprava příslušné právnické osoby nebo podnikající fyzické osoby k řešení krizových situací. [9]

V případě, že zpracovatel krizového plánu zahrne do krizového plánu konkrétní právnickou osobu nebo podnikající fyzickou osobu, je tato povinna na žádost HZS kraje za účelem přípravy na krizové situace a jejich řešení bezplatně poskytnout a aktualizovat požadované podklady a další související údaje. Ministerstva, jiné ústřední správní úřady, kraje, ORP nebo obce mohou uzavřít s právnickými osobami a s podnikajícími fyzickými osobami smlouvy ke splnění úkolů vyplývajících z krizových plánů. [9]

Právnické osoby a podnikající fyzické osoby jsou povinny poskytnout věcné prostředky potřebné k řešení krizové situace na výzvu oprávněného orgánu krizového řízení, pokud

zvláštní právní předpis nestanoví jinak. Poskytnutím věcných prostředků nesmí dojít k narušení funkce prvku kritické infrastruktury. [9]

Dojde-li za krizového stavu k ohrožení života, zdraví nebo hrozí-li škody velkého rozsahu na majetku nebo životním prostředí, jsou právnické osoby a podnikající fyzické osoby povinny splnit úkoly, které jdou nad rámec opatření uvedených v krizových plánech, pokud jim tyto úkoly uloží hejtmán nebo starosta ORP nebo starosta obce. [9]

#### **4.7 Katalogový soubor typových činností jednotek IZS**

Katalogový soubor typových činností vznikl na základě potřeby sjednocení činností jednotek IZS. Jedná se o katalogové listy, ve kterých jsou jednoznačně určeny postupy složek IZS, včetně jejich pravomocí a způsobu velení. V období před vydáním katalogu nebylo zcela zřejmé, jaké úkoly na místě vzniku MU mají jednotlivé složky IZS vykonávat. Katalog typových činností stanoví detailně náplň činnosti jednotek IZS, je nejnáročnější, ale zároveň nejperspektivnější formou usměrňování činnosti složek IZS.

Doposud bylo vydáno celkem 12 katalogových listů typových činností, které obsahují postup složek IZS při záchranných a likvidačních pracích s ohledem na druh a charakter MU.

Každá MU má svá specifika, která je zapotřebí řešit na místě jejího vzniku. V katalogových listech jsou sepsány postupy, vztahující se k jednotlivým typům událostí, podle kterých se zásah provádí. Je kladen důraz na návaznost metodických postupů jednotlivých složek IZS, za účelem sladění jejich činnosti jako celku.

##### **4.7.1 Druhy typových činností**

STČ-01/IZS "Uskutečněné a ověřené použití radiologické zbraně"

STČ-02/IZS "Demonstrování úmyslu sebevraždy"

STČ-03/IZS "Oznámení o uložení nebo nálezu výbušného předmětu"

STČ-04/IZS "Letecká nehoda"

STČ-05/IZS "Nález předmětu s podezřením na přítomnost B-agens nebo toxinů"

STČ-06/IZS "Opatření k zajištění veřejného pořádku při shromážděních a technopárty"

STČ 07/IZS "Záchrana pohřešovaných osob-pátrací akce v terénu"

STČ 08/IZS "Dopravní nehoda"

STČ 09/IZS "Zásah složek IZS při MU s velkým počtem raněných a obětí"

STČ 10/IZS "Při nebezpečné poruše plynulosti provozu na dálnici"

STČ 11/IZS "Chřipka ptáků"

STČ 12/IZS "Při poskytování psychosociální pomoci" [11]

## 5 POSTUP PŘI DOPRAVNÍ NEHODĚ

Pro analýzu vybraného postupu HZS v procesu řešení krizových situací jsem si zvolil dopravní nehodu. Na tomto příkladu uvedu postup HZS, v součinnosti s ostatními složkami IZS.

### 5.1 Převzetí tísňové zprávy

Ohlášení MU je zpravidla přijímáno prostřednictvím OPIS. Kromě adresy, či polohy místa události, je vhodné, aby OPIS zjistilo od volajícího další podrobnosti, jako jsou orientační body, specifické možnosti příjezdu, počet uvězněných osob ve vozidle (celkový počet zraněných), počet a druh dopravních prostředků včetně jejich polohy (na boku, na střeše, vzájemné zaklínění, na komunikaci, ve stoce, atd.), v případě přepravy nákladu je vhodné zjistit, o jaký druh nákladu se jedná (syký, tekutý, nebezpečné látky apod.). Všechny takto získané informace je nutné neprodleně předat veliteli výjezdové jednotky.

### 5.2 Osobnost a chování hasiče

Zasahující příslušník HZS se chová sebevědomě, postupuje energicky a s rozvahou. Jeho jistota musí pramenit z jeho zkušeností a znalostí, mezi které patří při dopravní nehodě také znalost konstrukce vozidel, znalost doporučených postupů a znalost obsluhy technických prostředků. V žádném případě nesmí dávat najevo žádné pochyby, nebo jiné známky nerozhodného chování, zdržuje se nevhodných komentářů i posunků a pozitivně slovně povzbuzuje zachraňované osoby, aby nedocházelo k dalšímu narušení jejich psychiky.

Zachraňované osoby dostatečně informuje o prováděné činnosti, a to s ohledem na její povahu, v případě potřeby jim poskytne předlékařskou první pomoc.

Každý hasič se na místě MU snaží vytvářet vědomí soudržnosti a spolehnout se jeden na druhého. Správná komunikace a hlavně dobrá vzájemná informovanost o prováděných činnostech je nezbytná. Ve stresových situacích je možné vzájemně povzbuzovat také ostatní kolegy, zejména pak ty méně zkušené.

### 5.3 Rozhodovací proces velitele

Základní taktický algorytmus se skládá z pěti fází:

- jištění
- přístup
- stabilizace zdravotního stavu zraněných
- vyproštění
- transport

VZ rozhoduje o tom, zda se bude zasahovat (musejí být splněny legislativní podmínky k zásahu). Rozhoduje o konkrétním postupu činnosti, vytváří plán návazností jednotlivých úkonů a vyhodnocuje opodstatněnost prováděných postupů (například poškození vozidla může vést k následnému vymáhání vzniklé škody). Rozhoduje o nasazení ochranných prostředků. Významnou pomocí při řešení nehody může být rovněž konzultace s lékařem. VZ rozhoduje také o opatřeních ve vztahu k životnímu prostředí a způsobu odstraňování následků nehody.

VZ musí vycházet z informací o situaci na místě nehody, právě prováděných činnostech a nesmí být pohlcen dějem. Z přehledného místa sleduje dění a vydává pokyny s důrazem na návaznost a součinnost činností zasahujících skupin.

### 5.4 Složky IZS

Složky IZS postupují koordinovaně, v souladu s požadavky VZ (zpravidla se jedná o příslušníka HZS), a plní úkoly vyplývající z charakteru MU. V případě potřeby požádá VZ o nasazení ostatních složek IZS.

#### 5.4.1 Složky HZS

- odstraňování a omezování rizik,
- poskytování předlékařské první pomoci
- poskytování psychologické a posttraumatické intervenční péče
- pomoc ZZS dle jejich požadavků, včetně koordinovaného vyproštění osob



- řízení dopravy po dobu nepřítomnosti policie
- při veškeré činnosti se snaží zachovat maximum důkazních stop pro šetření PČR. [12]

#### 5.4.2 ZZS

- udržovat kontakt vedoucího lékaře s VZ
- monitorovat stav záchraňovaných osob, provést potřebné zaléčení,
- koordinovat postup vyproštění dle druhu a charakteru zranění
- transportovat zraněného do zdravotnického zařízení [12]

#### 5.4.3 PČR

- vyšetřování nehody a shromažďování důkazních stop
- usměrňování, odklon, řízení dopravy, případně výluka s ohledem na potřeby zásahu
- zabezpečení místa nehody před vstupem nepovolaných osob a zcizení majetku [12]

### 5.5 Řízení činnosti při hromadné nehodě

Při hromadné dopravní nehodě (STČ 08/IZS "Dopravní nehoda") zajišťuje VZ povolání dostatečného počtu sil a prostředků, včetně těžké a speciální techniky. Dle závažnosti a rozsahu nehody zváží VZ zřízení štábu VZ, případně ustanovení pomocníků VZ.

Místo zásahu se doporučuje rozdělit na úseky, popřípadě sektory. Hlavním kritériem pro stanovení úseků a sektorů je druh prováděné činnosti (např. vyprošťování osob, hašení požáru, likvidace nebezpečných látek apod.) Veliteli jednotlivých úseků nebo sektorů mohou být i příslušníci PČR nebo ZZS v závislosti na druhu převažující činnosti. V případě zřízení štábu VZ je potřeba označit jeho stanoviště.

V dostatečném časovém předstihu musí VZ řešit i potřebu prvotní humanitární pomoci pro osoby postižené i čekající v zácpách, ohrožené např. nepřízní počasí. [12]

## **5.6 Přístup a taktický postup vyproštění osob**

### **5.6.1 Příjezd k místu nehody - řešíme před vznikem nehody**

V rámci seznamování se s hasebním obvodem (v rámci pravidelné odborné přípravy, nebo při kondičních jízdách) a z toho vyplývající znalosti hasebního obvodu, se jedná o vyhledávání možných náhradních příjezdů a přístupů k místům nehody, zejména na silnicích I. třídy, dálnicích a železničních tratích. Tyto informace je třeba zpracovat do dokumentace jednotky pro výjezd a udržovat je v aktuálním stavu. Dalšími důležitými informacemi pro jednotku jsou meteosituační, vodoteče, stojaté vody, umístění zdrojů pitné vody (s ohledem na hašení nebo únik nebezpečných látek), elektrifikace tratí Českých drah, popř. i jiné dle druhu a rozsahu předpokládaných nehod. [12]

### **5.6.2 Přístup k místu nehody a ustavení vozidel**

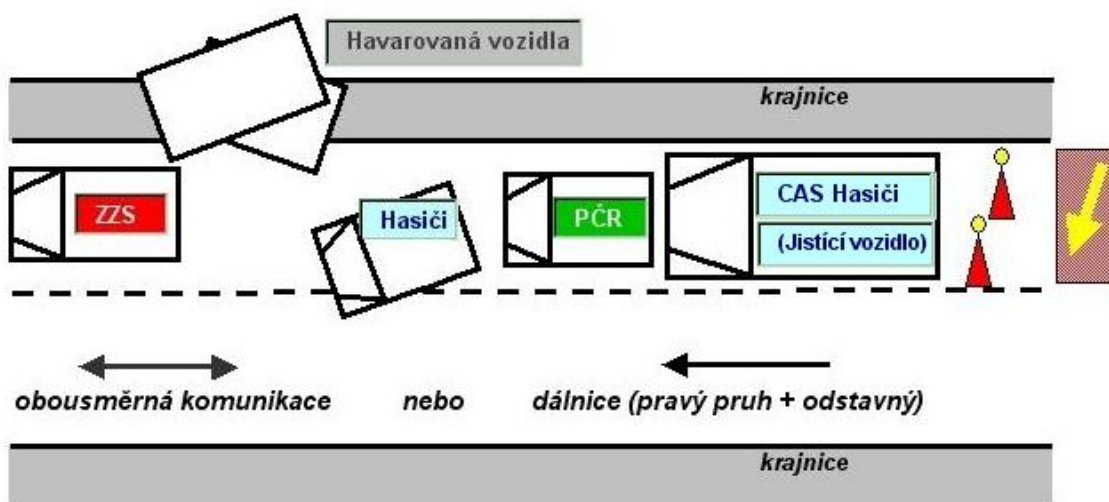
Před příjezdem na místo zprovoznit detekční přístroje - dle vybavenosti vozidla (dozimetry, expozimetry a měřicí přístroje na koncentrace plynů a par).

K místu nehody přijíždět obezřetně s ohledem na nebezpečí úniku pohonných hmot, LPG, oleje, místnímu náledí a nezastavovat v těsné blízkosti havarovaných vozidel. Ihned zprovoznit dostupné světelné výstražné systémy na vozidlech. [12]

Vozidla ustavit do nárazníkového postavení (viz obr. 3 Postavení zásahových vozidel složek IZS) a umístit výstražné kužely minimálně ve vzdálenosti 100 m na dálnici a 50 m na ostatních komunikacích. V obci může dle situace být tato vzdálenost snížena.

Na rychlostních komunikacích může dojít k situaci, kdy musíme uvažovat s alternativou výjezdu a příjezdu jednotek z opačných směrů. V nouzi, po dohodě a zabezpečení PČR, lze také uvažovat o příjezdu v protisměru (dle domluvy a doporučení dálniční PČR při jízdě v protisměru využívat odstavný pruh, případně levý pruh). [12]

## Postavení zásahových vozidel složek IZS při řešení dopravních nehod



Obr. 3 Postavení zásahových vozidel složek IZS [12]

### 5.6.3 Průzkum na místě události

Prvotní průzkum místa události se provádí bezprostředně, již při příjezdu na místo nehody, prostřednictvím frontálního pohledu. Tímto úkonem sledujeme zejména postavení vozidel, okolní terén a prvotní jevy nehody. Další fází zásahu je vnitřní a vnější průzkum.

Vnější průzkumem se zkoumá okolní terén a vyhledávají se osoby, které by se mohly nacházet mimo vozidlo, dále se sleduje, zda nedochází k možnému šíření unikajících látek, zejména pohonných hmot a jiných hořlavých a nebezpečných látek, které by mohly ohrozit bezpečnost zasahujících záchranářů. Sledují se i jiné možné zdroje rizik, jako je elektrické vedení, plynovody, parovody apod.

Vnitřním průzkumem se zajišťuje kontakt se záchraňovanými osobami a vyhodnocuje se jejich stav. Dále se vyhodnocuje stav havarovaných vozidel z pohledu možného přístupu k záchraňovaným (možnost otevření dveří apod.) a také z pohledu bezpečnostní rizik, vyplývajících zejména z druhu pohonu (LPG, elektropohon, palivové články apod.).

## 5.6.4 Taktický postup vyproštění

### 5.6.4.1 Jištění

- příprava hašení (trojnásobná PO)
- odpojení akumulátorů (může být i několik) a vyzkratování odpojených kabelů od akumulátoru
- zastavení úniku provozních kapalin
- stabilizace vozidla (je-li nutno v krajním případě posunout vozidlo, vyznačíme na komunikaci jeho původní postavení)
- alternativně pro snížení nebezpečí výbuchu a požáru par použijeme přetlakový ventilátor

Osádka připraví potřebné věcné prostředky [12]

### 5.6.4.2 Přístup

Znamená vytvořit otvor, který nám umožní (záchranářem nebo lékařem) poskytnutí první pomoci a upřesnění zdravotního stavu zachraňované osoby. [12]

Přístup vytváříme podle pokynů VZ a to:

- standardními vstupy to je otevření dveří, víka zavazadlového prostoru,
- prosklenými částmi karoserie /stažení, vyndání, destrukce to je okny, která musíme zabezpečit (přelepení, vhodný způsob vyndání nebo rozbítí)
- nestandardními vstupy pomocí vyprošťovacích nástrojů (páčení dveří, vystřihávání otvorů, odstraňování střechy) [12]

Se zachraňovaným, je-li při vědomí, trvale komunikujeme a zabezpečujeme jeho krytí v průběhu vyprošťovacích prací. Upřesníme pořadí vyproštění. Eliminujeme prvky pasivní ochrany ve vozidle. Na airbagy se nasadí zachycovače, dále se vyhledají generátory plynů pro airbagy. [12]

Bezpečnostní pásy příslušník HZS přeřízne, s výjimkou situace, kdy je vozidlo na střeše a v pásech visí zraněný. Po zajištění a stabilizaci zraněného v poloze vozidla na střeše, můžeme provést přeříznutí bezpečnostních pásů. Zabezpečíme vzniklé ostré hrany. [12]

#### **5.6.4.3 Stabilizace zdravotního stavu zraněného**

Jedná se o zajištění základních životních funkcí, zklidnění, je-li lékař i zaléčení a snížení bolestivosti. [12]

#### **5.6.4.4 Vyproštění**

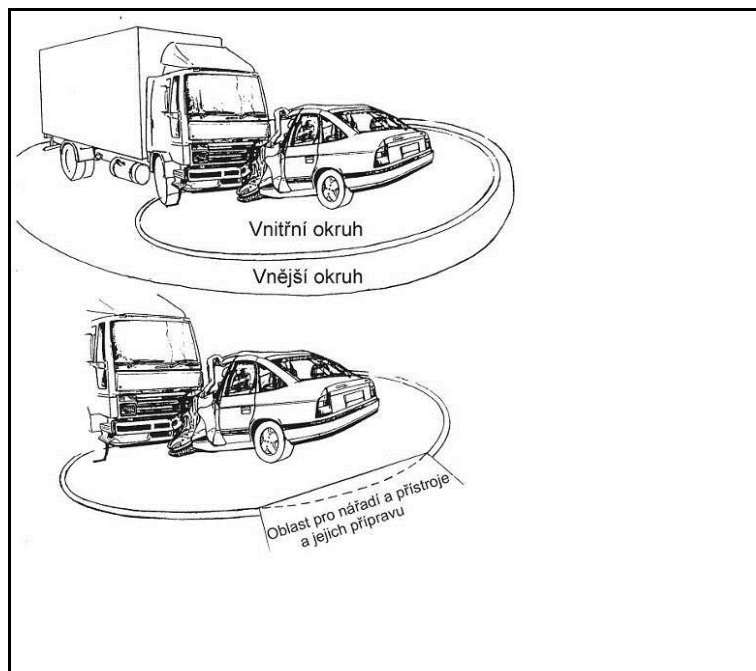
Postup a razanci určí VZ podle situace a konzultace s lékařem (nutno spěchat, exitus apod.). Ale i zde se veškerá činnost jednotky podřizuje šetrnosti vůči zraněnému. Pokud to situace dovoluje, můžeme pro vyproštění zraněného použít například transportní desku, scuprán, páteřní dlahu atp. [12]

#### **5.6.4.5 Transport**

Transport zraněného, zabezpečuje především ZZS pozemní, případně leteckou cestou v doprovodu zdravotnického personálu. [12]

### **5.6.5 Organizace místa zásahu**

Organizace místa zásahu představuje především zajištění bezpečného pohybu zasahujících záchranářů. Dále je důležité zabránit vstupu nepovolaných osob a zcizení majetku, který se nachází v místě zásahu. Je vhodné také stanovit vnitřní a vnější okruh. Vnitřní okruh je místo, které slouží výhradně pro pohyb zasahujících záchranářů. Na vnitřní okruh navazuje místo pro odkládání nástrojů, které slouží pro vniknutí do vozu, či odstranění jeho částí, které znemožňují přístup záchranářů ke zraněným. Vnější okruh zajišťuje zpravidla PČR, obepíná všechna havarovaná vozidla, a je nejčastěji vyznačen páskou, či vyhrazen kužely.



Obr. 4 Vnitřní a vnější okruh místa zásahu [12]

## 5.7 Bezpečnost na místě zásahu

S ohledem na bezpečnost práce a ochrany zdraví při práci je nezbytné, aby záchranáři dodržovali při zásahu zásady nošení osobních ochranných pracovních pomůcek. Míru rizika a použití osobních ochranných pracovních pomůcek stanoví VZ. Minimální rozsah těchto ochranných pomůcek je zásahový oděv, zásahová obuv, zásahové rukavice, hasičská přilba se staženým štítem nebo brýlemi pro ochranu zraku, latexové rukavice a respirátor (při řezání skla, betonu apod.), výstražná vesta.

Před zahájením práce musí být každé havarované vozidlo stabilizováno. Úkolem stabilizace je zabránit otřesům, posunům, eliminovat funkci odpružení vozidla, zabránit nežádoucím deformacím např. v důsledku provedení pomocného stříhu. Stabilizace musí ve vztahu k zachraňovaným prováděna šetrně, bez trhavých pohybů s vozidlem. [12]

Kromě stabilizace havarovaných vozidel se provede i stabilizace ostatních předmětů, ohrožujících záchranáře (strom, sloup, náklad). Jejich stabilitu je nutné kontrolovat po celou dobu zásahu. Pokud je nutné vozidlo nebo jiné břemeno pozvednout, neměli by se záchranáři pod tímto břemenem či vozidlem pohybovat a vykonávat jakoukoliv práci.

Je důležité, aby se záchranáři chránili také v případě, že se na místě zásahu vyskytnou biologická rizika, například v podobě infekčních nemocí (latexové rukavice, respirátor, podle situace i spuštěný ochranný štít na přilbě). Je-li na místě zásahu zjištěn jakýkoliv infekční materiál (krev, tkáň) nebo onemocnění, je nutné, aby záchranáři provedli dezinfekci místa zásahu. Po skončení zásahu musí být tato skutečnost uvedena ve zprávě o zásahu.

## 6 DÍLČÍ ZÁVĚR

V teoretické části mé diplomové práce jsem se zaměřil na analyzování vybraných postupů HZS v procesu řešení krizových situací. Formuloval jsem základní působnost HZS ČR, vymezil jsem základní pojmy jako MU a krizová situace. V procesu řešení krizových situací jsem analyzoval z pohledu HZS vybranou MU (dopravní nehodu).

V praktické části jsem dále analyzoval obecné a zejména psychické požadavky pro výkon povolání hasiče. V rámci analýzy jsem uskutečnil dotazníkové šetření, zaměřené na problematiku zvládnání stresových situací při řešení mimořádných a krizových situací příslušníky HZS ČR, s cílem zjistit, jak působí různé typy zátěže na příslušníky této profese. Formu dotazníkového šetření jsem zvolil pro jeho vysokou vypovídající hodnotu a objektivitu a také z důvodu časové proveditelnosti. Šetření bylo provedeno anonymně a každý z respondentů měl možnost odpovídat dle svého vlastního uvážení. Získané údaje byly použity výhradně pro účely této diplomové práce.



## **II. PRAKTICKÁ ČÁST**

## 7 PSYCHOLOGICKÁ SLUŽBA U HZS ČR

Zvyšující se náročnost profese hasič - záchranář a zavedení služebního poměru u příslušníků HZS vedlo v roce 2002 k položení základního kamene vzniku Psychologické služby

HZS ČR. Historicky prvním psychologem se stala PhDr. Marie Sotolářová.

Nová služba u HZS ČR začala poskytovat psychologickou pomoc příslušníkům sboru (i jejich rodinným příslušníkům), za účelem odstranění stresu po zásahu u MU nebo kritické situace. Zároveň provádí odborná školení, která mají vést ke zlepšení psychické odolnosti všech příslušníků HZS, zejména pak řídicích a výkonných pracovníků. Se zavedením psychologické služby úzce souvisí vstupní psychologické vyšetření, kterým musí projít každý potencionální uchazeč, jenž se chce stát profesionálním hasičem. Psychologická služba HZS poskytuje svoji pomoc také obětem nehod a katastrof a podílí se na přípravě a využití psychologické pomoci v regionu a její koordinaci při větších MU nebo krizových situacích.

### 7.1 Posttraumatická stresová reakce

Zjednodušeně můžeme říci, že posttraumatická stresová reakce je „duševní otřes“ po traumatizující události. „Duševní otřes“ je při traumatizujících událostech normální lidskou reakcí na nenormální situaci. Traumatizující událost vyvolá téměř v každém v době ohrožení tíseň a výraznou stresovou reakci. [11]

#### 7.1.1 Traumatizující události

- prožitek, kdy člověk zažije těžké poranění nebo úmrtí osob jako přímý svědek nehody či jiné tragické události;
- vážné ohrožení vlastního života nebo ohrožení či poškození tělesné integrity;
- vážné ohrožení života nebo poškození zdraví blízkých osob, příbuzných či přátel;
- náhlé zničení vlastního obydlí;
- prožitek intenzivního strachu, bezmoci či extrémního odporu ve vypjatých situacích (omezení či ztráta svobody, uvěznění, mučení apod.). [11]

### 7.1.2 Stres

Pojem „stres“ (z angl. stress – tlak, zátěž, původně použitý v geologii) bývá definován jako reakce organismu na zátěžový podnět prostředí, respektive jako reakce na nerovnováhu mezi vnímaným požadavkem prostředí a vnímanou schopností tomuto požadavku odpovědět. Současný velmi rychlý rozvoj techniky, elektroniky i sdělovacích médií představuje pro člověka často enormní zátěž, které se nestačí přizpůsobit, adaptační mechanismy tomuto tempu nestačí a přizpůsobují se pomalu. Člověk je doslova zavalen množstvím informací, hlukem, dopravním chaosem velkých měst, prudkými a nenadálými změnami počasí v posledních letech, extrémními vedry, povodněmi, průmyslovými exhalacemi či jinými formami znečištění životního prostředí. Adaptační mechanismy, které člověku po dlouhá tisíciletí pomáhaly vyrovnávat se s fyzickým ohrožením v přírodě v boji o přežití, náhle v dnešní době u řady lidí selhávají. [18]

Nalézt jednotnou definici stresu je nemožné. Člověk je stresován tehdy, jestliže očekává selhání, je to tedy výše zmíněná nerovnováha mezi subjektivně vnímaným požadavkem prostředí a subjektivně vnímanou vlastní schopností na něj reagovat. Psychický stres může vzniknout i tam, kde náš případný neúspěch v adaptaci pro nás může mít nepříjemné, či vážné důsledky. Je zřejmé, že adaptace jedince na náročnou životní situaci souvisí mimo jiné s tím, jak je člověk schopen zacházet s vlastními emocemi, které zátěž vyvolává. Svou roli hraje i skutečnost, zda se daná osoba na vzniku stresující situace sama podílela, či se do ní dostává bez vlastního přičinění v rámci výkonu své práce. [18]

Stres prožíváme na čtyřech úrovních, které se vzájemně ovlivňují.

#### 7.1.2.1 I. v poznávacích procesech (především v myšlení)

- zkreslené vnímání
- zmatenost
- problémy se soustředěním
- zhoršené rozhodovací schopnosti
- pocity viny
- neustálé zaobírání se stresovou událostí v myšlenkách
- neschopnost porozumět svému chování a jeho důsledkům

- myšlenky na sebevraždu, případně vraždu
- psychóza (závažný duševní stav, kdy člověk není schopen jednat v souladu s okolnostmi, má změněný vztah k realitě, bývá spojena s poruchami myšlení – bludy a poruchami vnímání – halucinacemi) [11]

### **7.1.2.2 II. v emocionálním prožívání**

- úzkost
- podrážděnost
- vztek
- panika (často spojena s úzkostným prožíváním)
- pocit bezmoci
- deprese – mezi projevy deprese patří snížená chuť k jídlu, nedostatek energie, problémy se spánkem, pokles pohlavní touhy
- strach, fobie
- zármutek, hluboký smutek (často spojen se ztrátou někoho, něčeho) – někdy bývá spojen se silnými pocity viny a může snižovat schopnost člověka fungovat [11]

### **7.1.2.3 III. v chování**

- impulzivita
- sklon k rizikovému chování
- nadměrné přejídání
- zneužívání alkoholu/drog
- ustrašenost
- kompenzace stresové situace např. prostřednictvím sexu, nadměrným nakupováním
- nutkavé opakování určitých pohybů nebo jednání
- poruchy spánku
- únikové tendence [11]

- neshody v rodině
- záchvaty pláče
- přehnaná ostražitost (bdělost)
- upřený, nevnímavý pohled (člověk je neustále „zahleděný mimo“)
- agresivita, násilné chování
- vyhýbání se kontaktům s lidmi [11]

#### **7.1.2.4 IV. v těle**

- zrychlený/zpomalený puls
- bolesti hlavy
- zrychlené dýchání
- svalové křeče
- studený pot
- únava až vyčerpání
- zažívací potíže, nevolnost, zvracení
- bolest na hrudi
- změna nebo ztráta vědomí [11]

Stresový stav může negativně ovlivňovat i naplňování duchovních potřeb člověka jako je:

- vztek na Boha
- přerušování kontaktů s komunitou věřících
- přerušování vykonávání praktik, které jsou spojeny s duchovními potřebami [11]

### 7.1.3 Posttraumatická stresová porucha

Psychické a tělesné příznaky vyvolané emocionálním otřesem obvykle po několika dnech odezní. V některých situacích a u některých jedinců mohou příznaky přetrvávat během jednoho až třech měsíců po prožití události, obvykle zcela odeznívají do půl roku. Extrémní zážitky ležící za hranicí obvyklých lidských zkušeností však mohou způsobit duševní trauma, které ovlivní další život a prožitky zasažené osoby. Lidé traumatizovaní v důsledku závažných extrémních zážitků jsou často vnitřně rozervaní, rozlišují například mezi životem "před" a životem "po" události, která změnila jejich život. Často prožívají existenční nejistotu a zpochybňují své dosavadní přesvědčení o "normálnosti", "pořádku" či "kontrole". V této situaci by neměli být ponecháni sami sobě. Jsou-li příznaky posttraumatické stresové reakce včas rozpoznány, může vhodná pomoc zabránit prohlubování obtíží. [11]

Posttraumatická stresová porucha vzniká jako zpožděná a prodloužená odezva na stresovou situaci neobvykle hroživého nebo katastrofického rázu, která pravděpodobně u každého člověka vyvolá pronikavou tíseň. Příznaky začínají po traumatu, po nějaké době, která může trvat od několika týdnů do několika měsíců (ale jen zřídka víc než 6 měsíců). [11]

#### 7.1.3.1 *Hlavními příznaky posttraumatické poruchy*

- opětovné prožívání traumatu:
  - traumatická událost se neustále vrací do myšlenkových procesů, opakují se tíživé sny
  - pocit, jakoby se traumatická událost opět vrátila, intenzivní psychické utrpení při konfrontaci s událostmi, jež symbolizují zážitky (např. den výročí události)
  - tělesné reakce při konfrontaci s událostmi, které zážitky symbolizují;
- vyhýbání se věcem či událostem, které připomínají prožitou událost
- neschopnost rozpomenout se na důležitou část traumatu
- snížená obecná připravenost k jednání, což může vést k citovému ochuzení, nechuti k dříve důležitým aktivitám a rezignaci při maličkostech

- vzniká pocit izolace resp. odcizení od ostatních
- je omezen emoční život, může dojít např. k tomu, že je snížena schopnost prožívání pozitivních emocí
- mohou nastat poruchy spánku, podrážděnost, problémy s koncentrací pozornosti a přehnané úzkostné reakce [11]

#### 7.1.4 Jak lze pomoci

Pro snížení a omezení možných negativních psychických dopadů posttraumatické reakce pomáhá okamžitý rozhovor, který proběhne během několika hodin, či dnů po závažné události. [11]

Osoba zasažená extrémním zážitkem by neměla být ve své situaci ponechána sama sobě. Je třeba zamezit tomu, aby došlo k rozvinutí posttraumatické stresové reakce. K tomu může přispět jak okolí, tak i sám zasažený člověk. [11]

Psychická situace zasažené osoby je poznamenána především hlubokou nejistotou a narůstajícími pochybnostmi, popřípadě i pocity viny. Člověk by měl vědět, že se momentálně nachází ve výjimečné životní situaci, a proto se stává citlivějším. Měl by si pozorně všimnout svých vlastních pocitů a reakcí, zvláště těch negativních (pocituje-li např. odmítání nebo má-li přání vyhybat se sociálním kontaktům apod.). Samozřejmě, že je možné se v takové situaci krátkodobě stáhnout a duševně se stabilizovat. Na druhé straně však velmi pomáhá, když se člověk vypovídá osobě, která má pro něho pochopení. [11]

Je důležité, aby byl zasažené osobě po mimořádném zážitku někdo nablízku, nejlépe někdo z okruhu jeho nejbližších. Tento člověk by měl naslouchat, chce-li dotyčný hovořit, neměl by na něho však naléhat nebo se ho vyptávat. Přitom by měl vědět, že musí stát při něm a nechat mu potřebný čas, aby se opět vzpamatoval. Měl by se rovněž snažit pochopit, že se zasažený člověk po mimořádném zážitku uchyluje do ústraní. Může být pro něj těžké o věci hovořit. Takové chování není třeba chápat jako odmítání pomoci. Po určité době může mít člověk po traumatickém zážitku potřebu si o všem pohovořit. Pak je důležité, aby v této chvíli byl blízký člověk k dispozici jako pozorný a vnímavý posluchač. [11]

Svěří-li se zasažený člověk se svými pocity a potížemi, nebude se pak jeho okolí k němu chovat nejistě nebo necitlivě. [11]

Pokud jsou reakce na zátěž vážné, je zapotřebí vyhledat profesionální pomoc. Odborníkem může být psycholog, psychiatr či jiná osoba vycvičená v poskytování intervencí pro danou problematiku, popřípadě duchovní. [11]

## 7.2 Požadavky na povolání profesionálního hasič

Obecně lze říci, že jedince určují anatomicko-fyziologické předpoklady a prostřednictvím výchovy fyzikálně-sociální prostředí. Každý člověk je osobností, a proto můžeme u každého pozorovat velkou rozmanitost jeho projevů.

U každého člověka také dochází vlivem životních zkušeností ke změnám některých jeho vlastností. Např. mladí bouřliváci se mění v rozvážené pány. Takové změny vlastností se u člověka vyvíjejí dlouhou dobu a mají značnou setrvačnost.

Všechny vlastnosti člověka tvoří celek, který ale může mít různou úroveň vyrovnanosti. O vyrovnané osobnosti hovoříme tam, kde všechny vlastnosti člověka tvoří harmonický celek. U méně vyrovnaných osobností jsou jednotlivé vlastnosti různě zvýrazněné. [8]

Z uvedeného vyplývá, že psychologické hodnocení chování člověka nelze určit se stejnou přesností. Je to stejné, jako u fyzikálních jevů, kde za určitých podmínek daný jev nastane nebo nenastane. Chování člověka můžeme předvídat jen s určitou pravděpodobností. Předpověď bude tím blíže skutečnosti, čím výraznější vlastnosti hodnocená osoba má. [8]

Každý člověk se po dobu svého života pohybuje v sociálním prostředí, které jej ovlivňuje, a na které naopak také sám působí.

Záměrnému, soustavnému, plánovitému a cílevědomému působení na lidi říkáme výchova. Výchova může mít jak orientaci kladnou, společensky žádoucí, tak i zápornou, společensky nežádoucí. [8]

Vývoj každého člověka ovlivňuje prostředí a výchova, ale také vrozený temperament a vlohy získané po rodičích.



### 7.2.1 Charakterové rysy

Osobnost a charakterové vlastnosti jednotlivce úzce souvisejí s jeho systémem hodnot. Někdo si cení více své cti, jiný peněz, další bezproblémového života.

Pro profesionálního hasiče jsou důležité charakterové rysy, vyjadřující míru sebevědomí, schopnost sebehodnocení a zejména názorová stálost a vyrovnanost. Významné jsou také volní vlastnosti, které se odvíjejí od navyklých zásad záchranářů.

Charakter má, zejména u aktivních záchranářů, silně hodnotící zabarvení. Nejen, že předpokládáme u každého určité charakterové vlastnosti, ale současně je vyhodnocujeme podle měřítek stanovených personálními agendami HZS ČR, které jedny charakterové rysy považují za žádoucí, a druhé neschvaluje. Z hlediska pevnosti, stálosti a harmonizace jsou jednotlivé vlastnosti charakteru významným regulátorem chování a jednání záchranáře.

Čím pevnější je celkový charakter záchranáře, tím spíše můžeme předvídat jeho chování v náročných situacích a tím méně jej budou ovlivňovat situačně nežádoucí motivy. V kritických situacích při řešení MU mají významný podíl navyklé způsoby jednání. Vždy si však musíme uvědomit, že všechny způsoby chování získal člověk sociálním učením od lidí ze svého nejbližšího sociálního okolí. [8]

### 7.2.2 Temperament

Temperament je soustava psychických vlastností, které se projevují způsobem reagování, chování a prožívání člověka – zvláště tím, jak snadno vznikají city, jak jsou silné a jak živě se projevují navenek, jak rychle se střídají. [19]

Temperament je vrozená složka osobnosti a na základě temperamentu mohou vznikat jak dobré, tak špatné charakterové vlastnosti. Rozlišujeme čtyři druhy temperamentu, a to sangvinik, choleric, melancholik a flegmatik. V průběhu života jsou vlastnosti temperamentu zčásti překrývány, vlastnostmi charakteru. Není snadné spolehlivě určit vlastnosti temperamentu, protože neexistuje člověk, který by měl čistý temperament. Při hodnocení temperamentu zjišťujeme znaky dvou a více temperamentů ale může být jeden, který výrazně převládá. [19]

### **7.2.2.1 Sangvinik - stabilní extrovert**

Sangvinik je společenským typem člověka. Je citový a svůj život si neumí představit jinak než bez vzrušení. Své životní zážitky také dokáže barvitě a hlasitě vyprávět. Už v dětském věku byl zvědavým dítětem, které si nejraději hrálo ve skupině ostatních dětí. Pro sangvinika je přirozený fyzický kontakt s lidmi, doteky, hlazení, což může být někdy méně temperamentním lidem nepříjemné. Tito lidé se často uplatňují ve vedoucích pozicích, dokáží beze studu produkovat množství kreativních nápadů a přitáhnout ostatní vlastní energií a nadšením. [19]

Charakteristika záporných vlastností sangvinika: Často překypuje nápady, ale leckdy je nedokáže dotáhnout do zdárného konce. Příliš mluví, často rád přehání. Se svou překypující energií se někdy nedokáže soustředit a bývá k ostatním málo vnímavý. Bývá egocentrický, jako přítel nestálý a nespolehlivý, s čímž souvisí to, že přátel nikdy neměl nedostatek. Často mu nic neříkají termíny či stálost v zaměstnání. [19]

### **7.2.2.2 Melancholik - labilní introvert**

Melancholik je uzavřený pesimistický člověk, který se nerad dělí o své myšlenky a nápady. Ve vztahu k lidem bývá rezervovaný. Často přemítá o svém životě a jeho podstatě. Není výjimkou, že pro svou přemýšlivost a uváženost k nim ostatní chodí pro rady. Nejsou mu cizí chmurné nálady, nevysvětlitelná úzkost a stavy podobné depresím. Často trpí nízkou dávkou sebevědomí, která hraničí až s pocitem méněcennosti. Je rezervovanější člověk a se svými soudy se drží spíše v ústraní. Svého životního partnera si vybírá cíleně a obezřetně. [19]

Díky své vnímavosti bývají melancholici dobrými přáteli, kterým se můžete svěřit a u kterých najdete pochopení. Uplatňují se v zaměstnáních jako psychologové, psychoterapeuti a umělci. Nehodí se na vedoucí pozice. [19]

### 7.2.2.3 *Cholerik - labilní extrovert*

Cholerik je jako sangvinik dynamická osobnost. Je zásadovým člověkem, který se v životě řídí určitými hesly a snaží se je dodržovat. Má rád ve všem navrch a někdy nesnese pomýšlení, že by mohl mít pravdu někdo jiný. Často nesnese pocit porážky, či nedokonalosti. Bývá netolerantní i ke slabostem ostatních lidí. Není mu cizí ani netrpělivost, která může vyústit až v agresi. Jeho reakce někdy bývají přehnané, ale vzápětí se dokáže uklidnit a jednat opět s chladnou hlavou. [19]

Stejně jako sangvinik je vstřícným, otevřeným člověkem. Je úspěšný ve vedoucích pozicích, nebývá apatický či lhostejný. Na rozdíl od sangvinika, má cholerik schopnost dotáhnout věci do zdárného konce a exceluje mimořádnou soustředěností v krizových situacích. [19]

### 7.2.2.4 *Flegmatik - stabilní introvert*

S flegmatikem se vychází nejlépe ze všech temperamentových typů. V dětství bývá tichým, klidným a nekonfliktním dítětem. Má rád své přátele a bývá šťastný i o samotě, kde může hloubat o svých myšlenkách. V tomto je podobný melancholikovi. Představuje klidovou osobnost, která málokdy podléhá tlakům okolí. Do ničeho nevkládá velké naděje, takže bývá vesměs smířený se životními nezdary. Málokdy spěchá a jen těžko se dá vyvést z míry. V krizových situacích působí jako vyjednaváč a řešitel problémů. Ke svým přátelům je slušný, ohleduplný, umí být dobrým důvěrníkem. [19]

Na druhou stranu flegmatik bývá laxní a těžce se dokáže nadchnout pro jakoukoli věc. Brání se změnám, a přestože by jeho nápady mohly mít úspěch, raději se vyhýbá tomu, aby podnítil svou představivost. Nedává najevo své city a v životě se bojí odmítání, jako druhých, tak vlastních. [19]

### 7.2.3 Výběrové řízení

Profesionální hasiči – záchranáři vykonávají nejen řadu fyzicky náročných činností, ale dostávají se často do psychicky velmi náročných, až traumatických situací. Od toho se také odvíjejí vysoké specifické nároky a podmínky pro přijetí k HZS ČR, stanovené zákonem.

Po podání žádosti musí každý z uchazečů projít vstupním pohovorem, fyzickými a zdravotními testy, včetně komplexní lékařské prohlídky, a také psychologickým vyšetřením, které zjistí osobní předpoklady a způsobilost uchazečů pro výkon profese.

Testy (*fyzické*) obsahují dvě silové a jednu vytrvalostní disciplínu, přičemž je možné vybrat si ze dvou alternativ. Limity pro jednotlivé disciplíny jsou stanoveny dle věku, pohlaví a budoucí funkce uchazeče. [16]

Osobnostní způsobilost uchazeče se prokazuje prostřednictvím psychologického vyšetření, které provádí služební psycholog HZS. Vyšetření k ověření psychické způsobilosti uchazečů trvá cca 4-5 hodin při spolehlivosti 75 %. Psycholog HZS na základě výsledků uchazeče rozhodne o doporučení či nedoporučení jeho přijetí.

V poslední fázi na uchazeče čeká komplexní lékařská prohlídka. Posouzení zdravotní způsobilost se prokazuje na základě příslušné vyhlášky Ministerstva vnitra.

Na závěr lékařského vyšetření je každý zařazen do jedné z kategorií: zdravotní stav bez omezení, jisté zdravotní omezení, které se toleruje pouze u pozice technicko- hospodářského pracovníka, nikoliv však u hasiče, neschopen. [16]

Kompletní výběrové řízení je časově dosti náročné a někdy trvá až 2 měsíce. Uchazeč se stává příslušníkem HZS až po obdržení písemného rozhodnutí krajského ředitele o přijetí do služebního poměru. Služební funkcionář není povinen dle Služebního zákona sdělovat uchazeči důvod, z jakého důvodu bylo pozastaveno výběrové řízení, či důvod jeho neúspěchu. [16]

Pokud úspěšně absolvovalo výběrové řízení několik uchazečů a přijímá se jen omezený počet, pak tito ostatní jedinci zůstávají v databázi personálního oddělení a v případě potřeby jsou kontaktováni. [16]

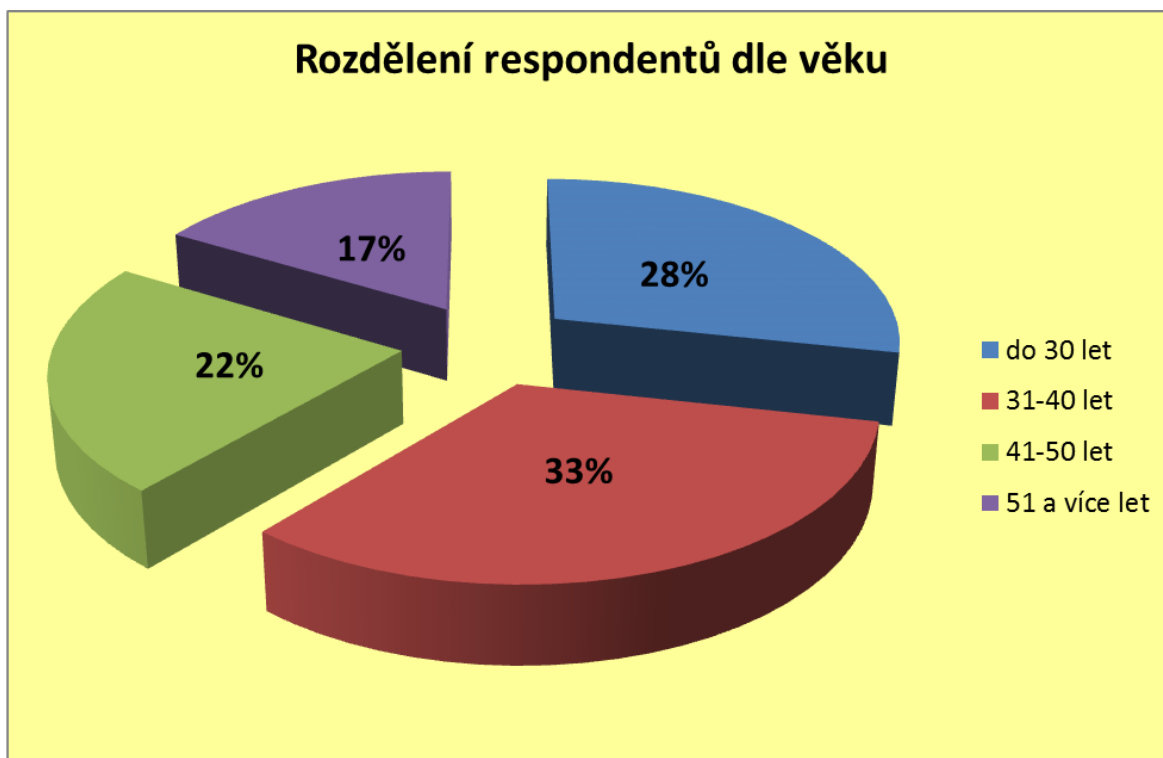
**7.2.3.1** *Podle příslušných obecně závazných právních předpisů se hasičem může stát člověk, který je:*

- intelektově v pásmu průměru nebo vyšším
- emočně stabilní
- psychosociálně vyzrálý
- odolný vůči psychické zátěži
- s žádoucí motivací, postoji a hodnotami
- bez nedostačivosti v oblasti volných procesů
- bez nedostačivosti v oblasti poznávacích procesů
- bez nedostačivosti v oblasti autoregulace
- bez znaků nežádoucí agresivity a
- bez psychopatologické symptomatiky [11]

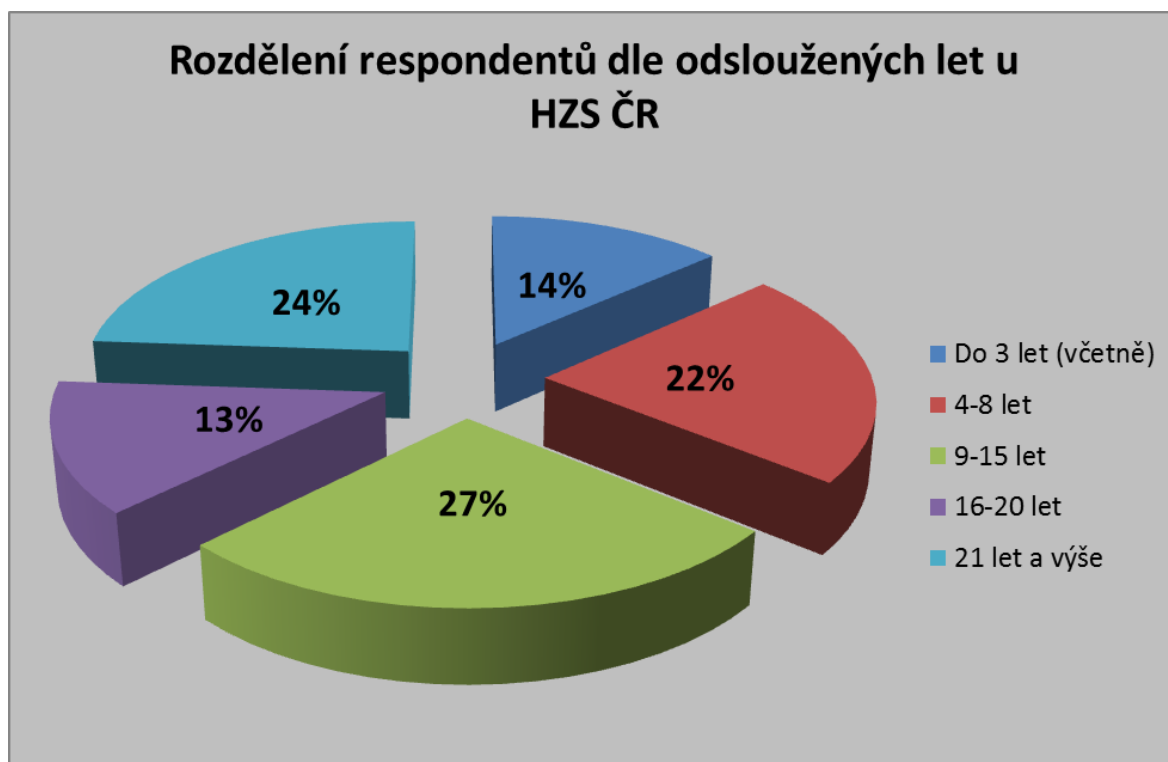
## 8 DOTAZNÍKOVÉ ŠETŘENÍ

Dotazníkové šetření jsem prováděl u vybrané skupiny respondentů z řad příslušníků HZS ČR, působících v regionu Zlínského kraje, konkrétně u příslušníků HZS v Kroměříži, ve Zlíně a Uherském Hradišti. Jednalo se o příslušníky výjezdových skupin, pracujících ve 24 hodinových směnách, zasahujících u MU, na které při výkonu práce doléhají různé zátěžové situace. Dotazníky vyhodnocuji z pohledu dvou základních kritérií, a to dle věku respondentů a dále délky jejich praxe, tedy počtu odsloužených let u HZS ČR.

Celkem bylo rozdáno 120 kusů dotazníků, z toho v Kroměříži 25 kusů s návratností 20 kusů (80 %), v Uherském Hradišti 36 kusů s návratností 16 kusů (46 %) a ve Zlíně 60 kusů s návratností 31 kusů (52 %). Celková návratnost všech dotazníků činila 67 kusů, což je 56 %. K distribuci dotazníků na jednotlivá územní pracoviště HZS jsem využil osobních kontaktů. Vyhodnocení dotazníků formou grafů jsem provedl pomocí programu MS Excel.



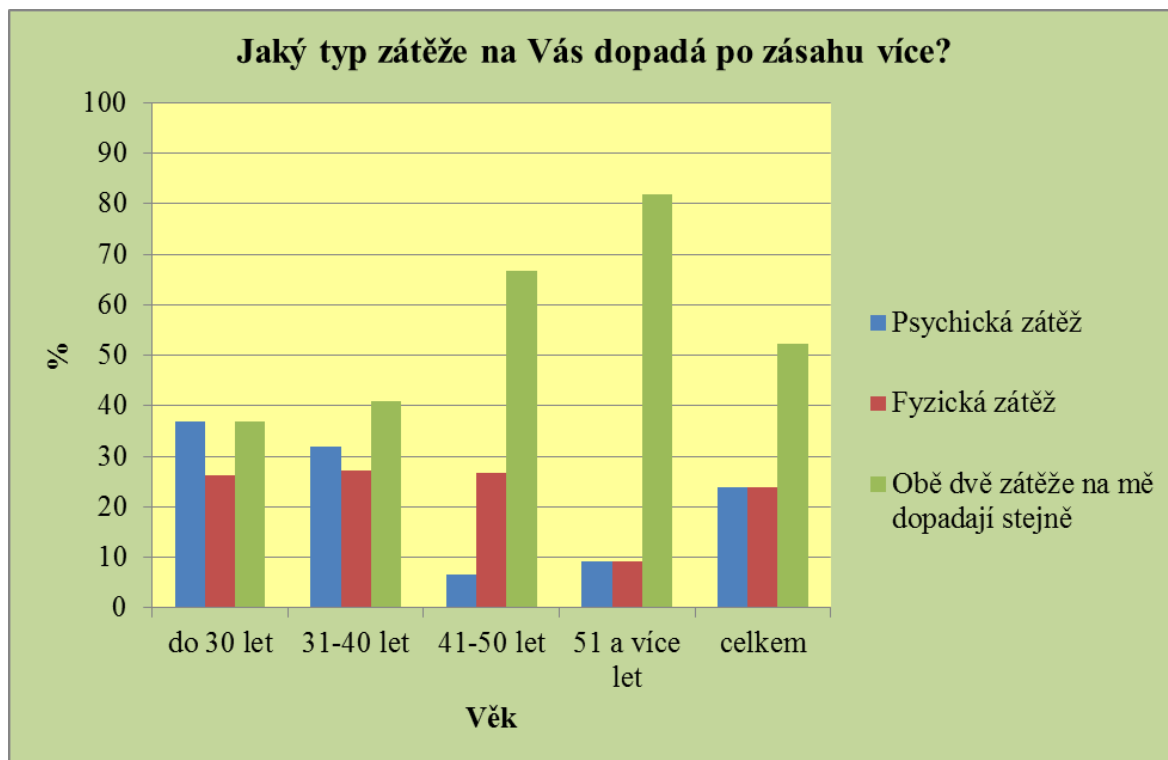
*Graf 1 Rozdělení respondentů do věkových skupin*



*Graf 2 Rozdělení respondentů podle odsloužených let*

## 9 VÝSLEDKY ŠETŘENÍ PODLE KRITÉRIA VĚKOVÝCH SKUPIN A ODSLOUŽENÝCH LET RESPONDENTŮ

### 9.1 Působení zátěžových situací



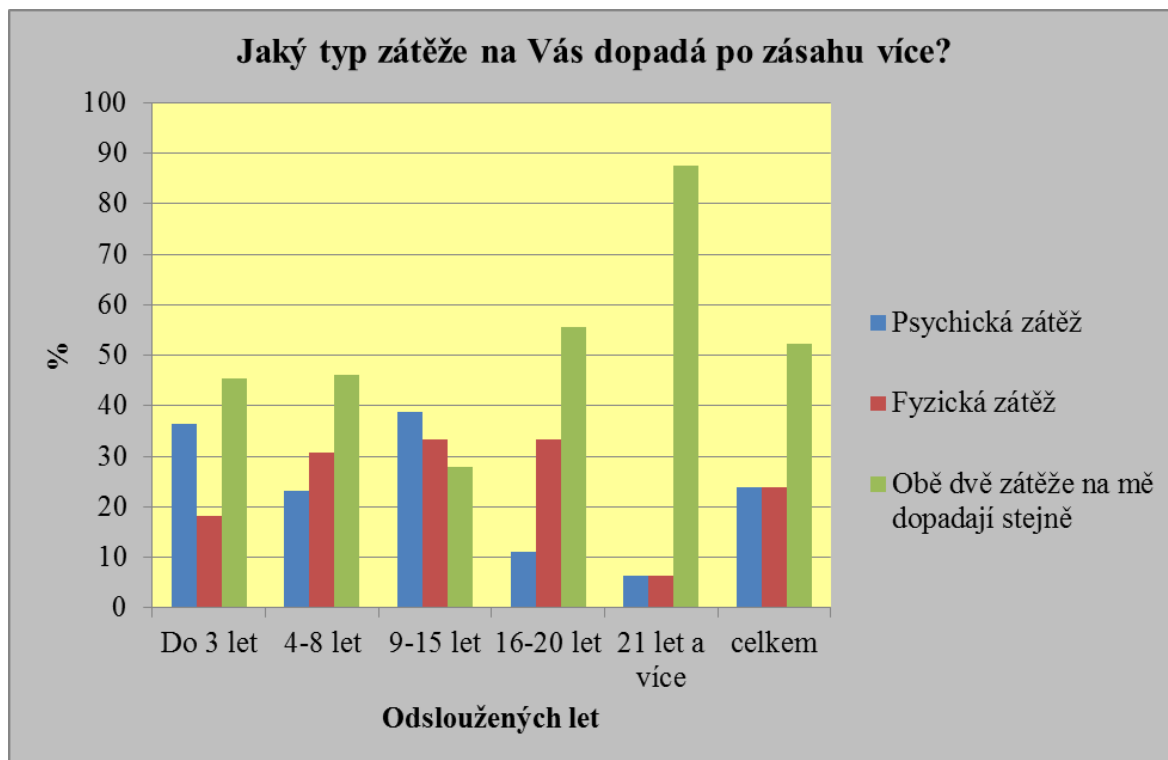
Graf 3 Působení zátěžových situací podle věku

Cílem této části dotazníku bylo zjistit, jak na příslušníky HZS ČR dopadají jednotlivé typy zátěže, zda je více ovlivňuje psychická, či fyzická zátěž, nebo zda je ovlivňují obě zátěže stejně.

Jak lze vyčíst z grafu, dopadají na většinu příslušníků HZS ve Zlínském kraji obě zátěže stejně a to u 52 % respondentů.

Předpokládal jsem, že na většinu respondentů bude dopadat spíše psychická zátěž, zejména na mladší příslušníky, kteří se postupně setkávají s různými druhy MU. Tento předpoklad se nepotvrdil.



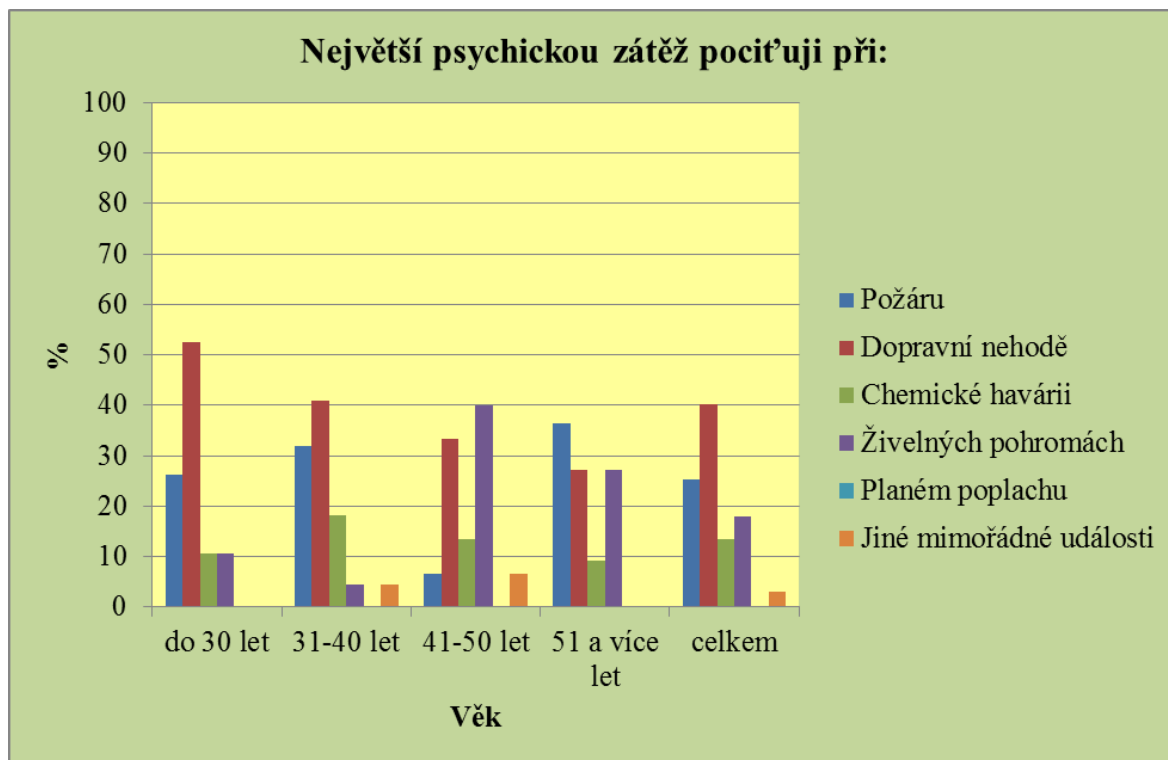


*Graf 4 Působení zátěžových situací podle odsloužených let*

Na dotazované s nejnižší praxí působí nejvíce obě dvě zátěže stejně, stejně tak i na ostatní kategorie s výjimkou kategorie 9-15 odsloužených let, kdy na příslušníky HZS nejvíce dopadala psychická zátěž.

Osobně jsem se spíše domníval, že na většinu respondentů bude dopadat spíše více psychická zátěž a to hlavně na příslušníky HZS s nejmenší praxí, kteří se zatím nesetkali se všemi druhy MU.

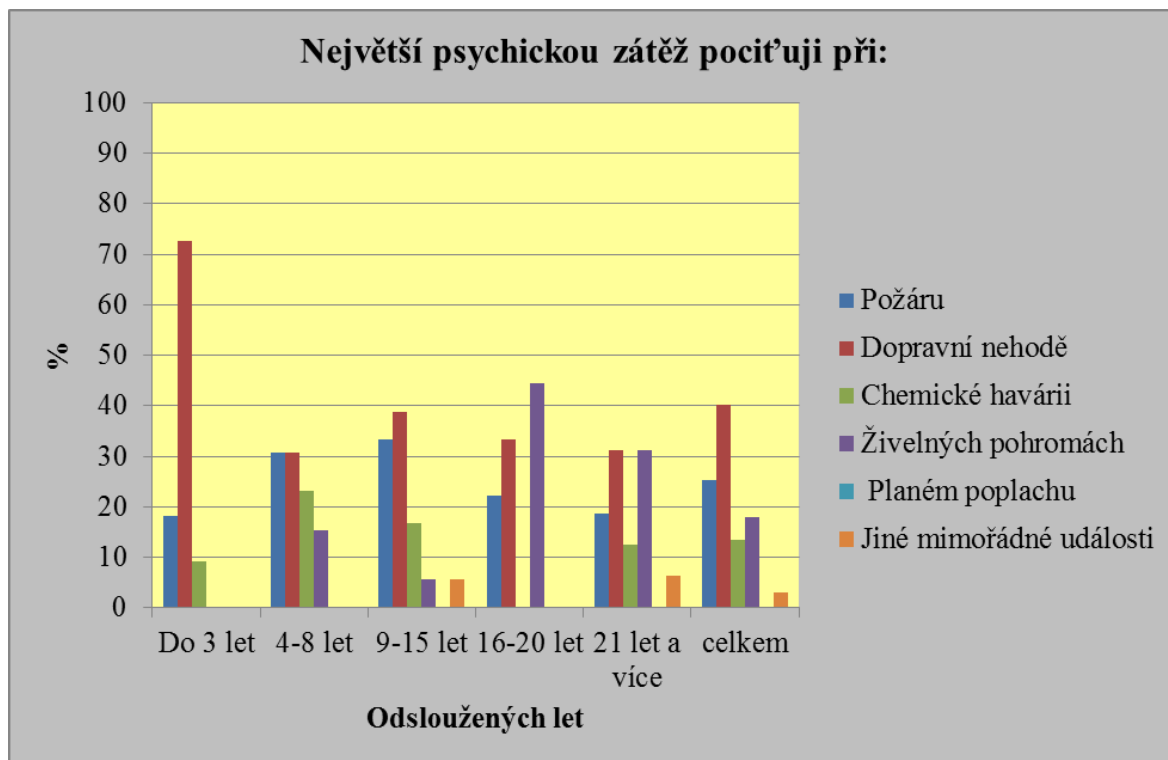
## 9.2 Působení psychické zátěže na příslušníky HZS



*Graf 5 Vliv jednotlivých typů psychické zátěže na příslušníky HZS podle věku*

Obecně lze říci, že na příslušníky HZS ve Zlínském kraji nejvíce doléhá psychická zátěž, kterou podstupují u dopravních nehod a to u 40 % respondentů. Důvodem je zřejmě skutečnost, že se jedná společně s požáry o jednu z nejčastějších zásahů za posledních 5 let (viz tab. 2).

Zajímavým zjištěním je výsledek u věkové skupiny 41-50 let, na kterou nejvíce působí psychická zátěž, kterou podstupují při živelných pohromách. Podle mého následného šetření na jednotlivých pracovištích HZS, je to z důvodu, že respondenti této věkové kategorie, mají stále v živé paměti rozsáhlé povodně na území Moravy v roce 1997, které postihly také značnou část regionu Zlínského kraje.

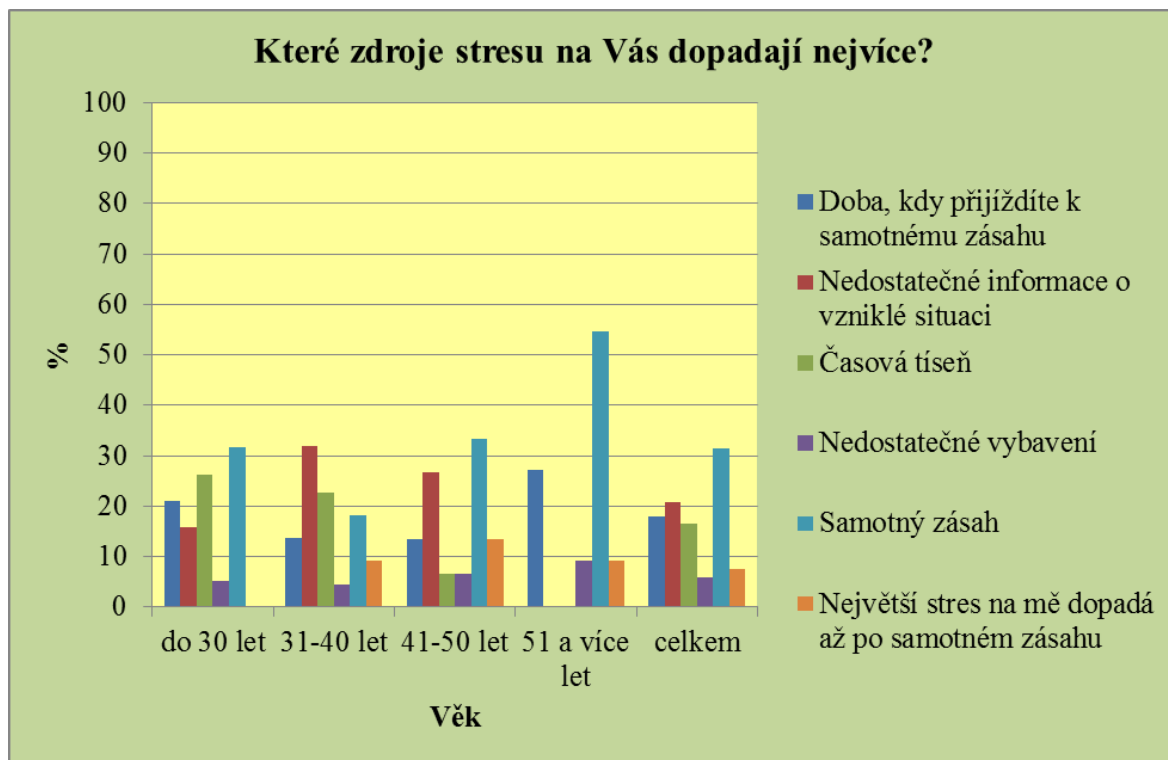


*Graf 6 Vliv jednotlivých typů psychické zátěže na příslušníky HZS podle odsloužených let*

Respondenti s praxí do 3 let nejvíce pociťují psychickou zátěž u dopravních nehod, takto odpovědělo než 70 % dotázaných.

Respondenti s praxí 16-20 let a 21 let a výše uváděli, že kromě dopravních nehod pociťují velkou psychickou zátěž u živelných pohrom. Zajisté se jedná o respondenty, kteří zasahovali v roce 1997 u povodní.

### 9.3 Zdroje stresu, které dopadají na příslušníky HZS nejvíce



*Graf 7 Zdroje stresu, které dopadají na příslušníky HZS nejvíce podle věku*

Cílem této otázky bylo zjistit, které zdroje stresů dopadají na příslušníky HZS nejvíce. Po konzultaci s jedním z bývalých velitelů výjezdové skupiny jsem stanovil okruh situací, se kterými se příslušníci jednotek HZS setkávají.

Jak lze vyčíst z grafu na jednotky HZS působí různé zdroje stresu.

Předpokládal jsem, že na příslušníky HZS bude nejvíce dopadat stres až po samotném zásahu, protože při samotném zásahu jednají nacvičeným, rutinním způsobem. Z grafu je však zřejmé, že právě samotný zásah působí jako největší zdroj stresu, a to u většiny věkových skupin dotazovaných, včetně věkové skupiny 51 let a více, u které jsem především předpokládal opačný výsledek.



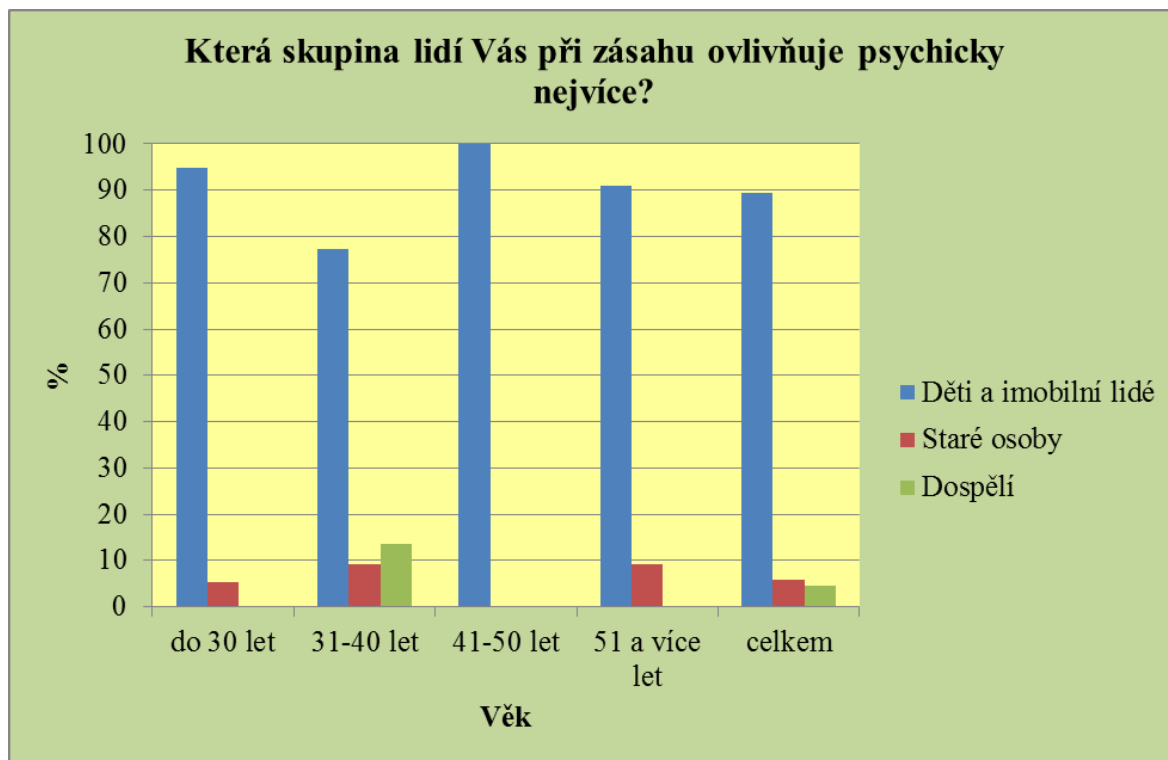
*Graf 8 Zdroje stresu, které dopadají na příslušníky HZS nejvíce podle odsloužených let*

Na hasiče s praxí do 3 let nejvíce dopadá doba, kdy přijíždějí k samotnému zásahu (27 % viz graf 19), časová tíseň (27 % viz graf 19) a samotný zásah (27 % viz graf 19).

Skupina s odslouženými 9-15 lety, považuje jako hlavní zdroj stresu nedostatečné informace o vzniklé situaci.

U ostatních skupin je to stejné. Jako největší zdroj stresu uvedli samotný zásah.

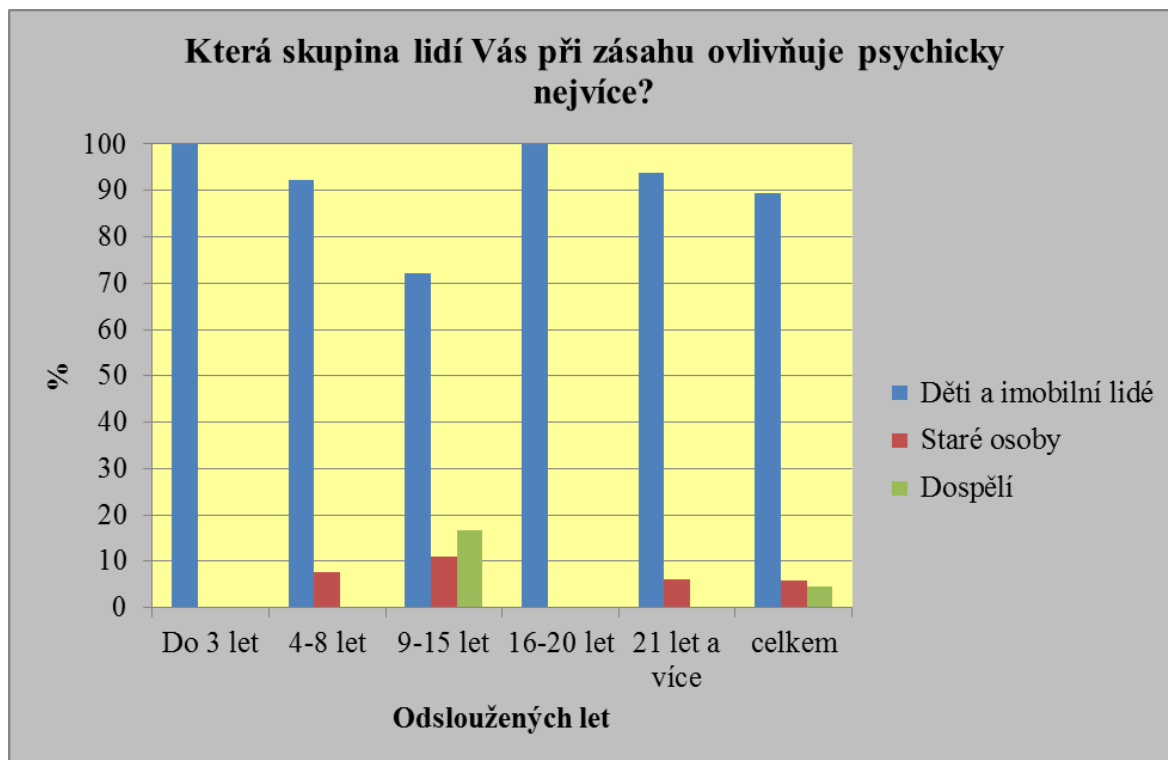
#### 9.4 Skupiny obyvatelstva, které ovlivňují psychiku záchranáře nejvíce



*Graf 9 Skupiny obyvatelstva, které ovlivňují psychiku záchranáře nejvíce podle věku*

Z grafu vyplývá, že téměř 90 % respondentů uvedlo, že jejich psychiku při zásahu nejvíce ovlivňují děti a imobilní lidé.

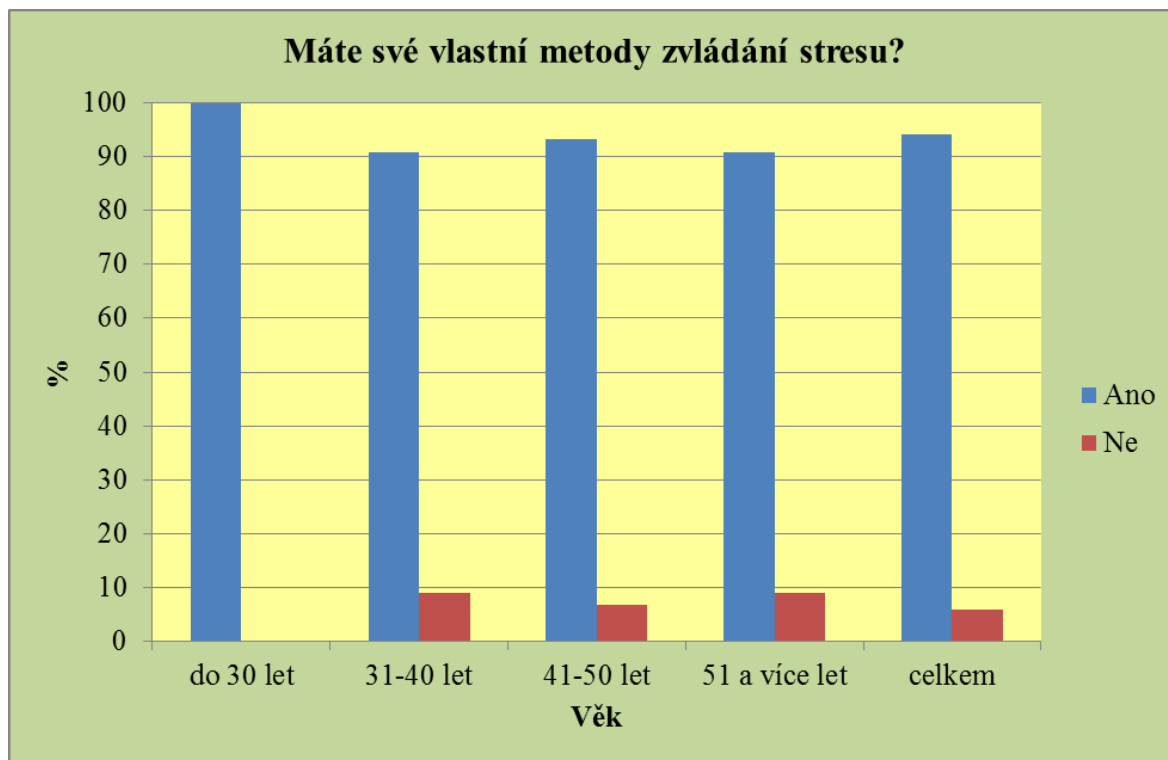
Děti a imobilní lidé jsou často bezmocní a jsou odkázáni na pomoc druhých osob. Je zřejmé, že zásahy u MU, které se dotýkají těchto skupin obyvatelstva, jsou pro příslušníky HZS, bez rozdílu jejich věku, psychicky nejnáročnější.



*Graf 10 Skupiny obyvatelstva, které ovlivňují psychiku záchranáře nejvíce podle počtu odsloužených let*

Bez rozdílu odsloužených let, se většina příslušníků HZS shodla na tom, že nejvíce jejich psychiku ovlivňují děti a imobilní lidé.

## 9.5 Metody zvládání stresu



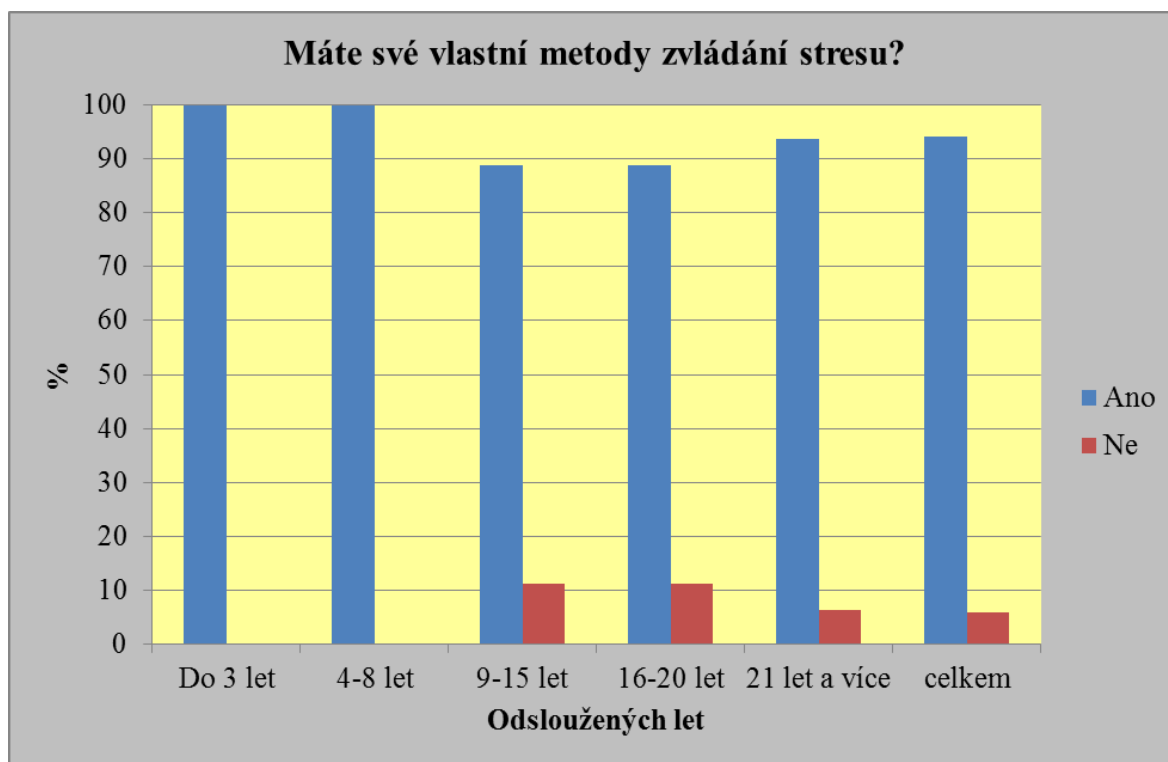
*Graf 11 Osobní metody zvládání stresu podle věku*

Touto otázkou jsem zjišťoval, zda mají záchranáři své osobní způsoby zvládání stresu.

Většina respondentů (94 %) potvrdila mou domněnku, že mají své metody, či obvyklý způsob zvládání stresu.

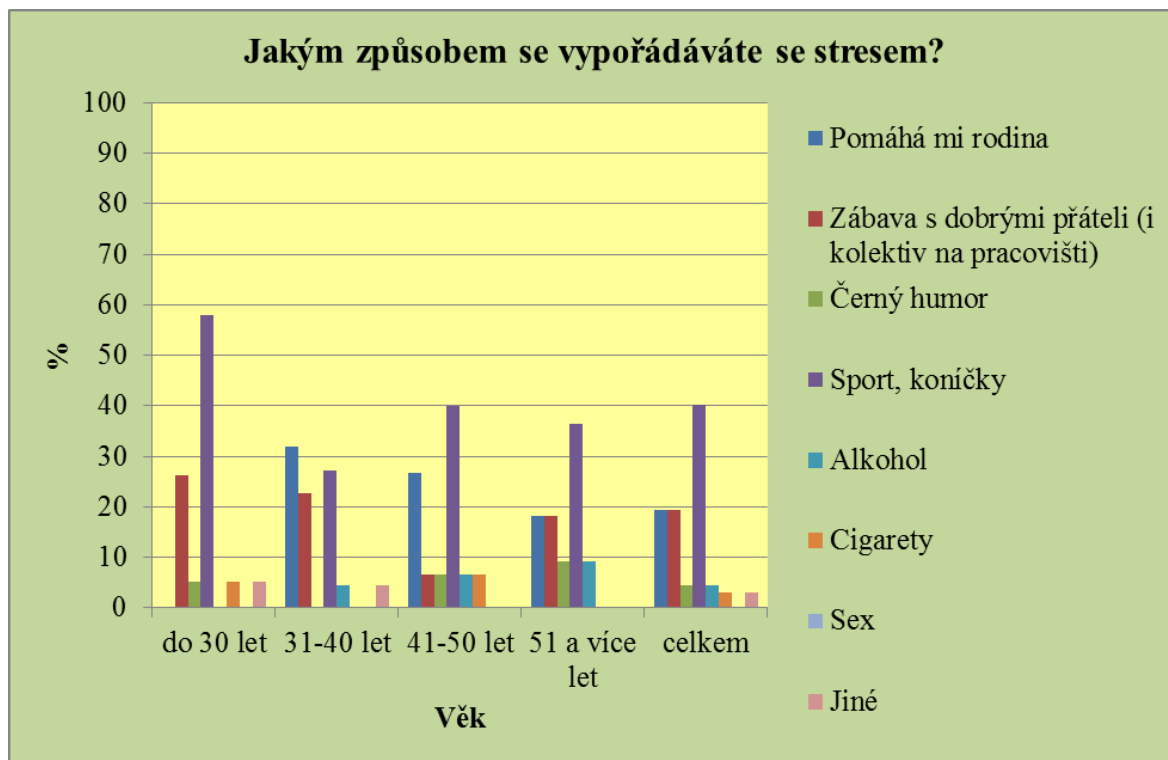
V případě kladné odpovědi, upřesnili respondenti v následující otázce, jakým způsobem se s prožitým stresem vypořádávají.





*Graf 12 Osobní metody zvládnání stresu podle odsloužených let*

U položení otázky, zda mají příslušníci HZS své vlastní metody zvládnání stresu, lze vyčíst z grafu pozitivní odpověď u většiny respondentů bez rozdílu jejich praxe.

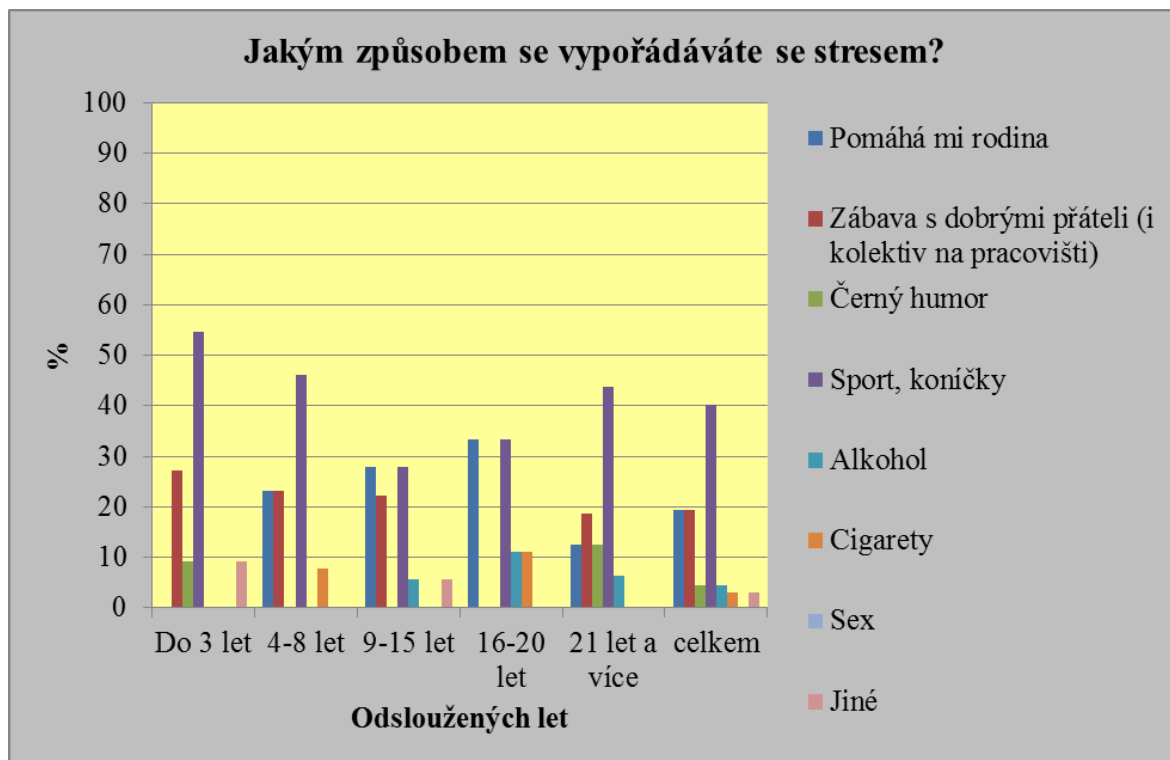


*Graf 13 Způsoby zvládnání stresu podle věku*

Tato otázka navazuje na předchozí a jejím účelem bylo zjistit, jakým způsobem se respondenti vypořádávají s prožitým stresem.

Předpokládal jsem, že u mladších věkových skupin bude tato kompenzace probíhat prostřednictvím sportu a různých koníčků, starší věkové skupiny se budou vypořádávat s nahromaděným stresem v kruhu rodiny a zábavou s přáteli.

V tomto případě se potvrdila pouze první část mého předpokladu, protože také starší věkové skupiny kompenzovaly stres prostřednictvím sportu a svých koníčků. Tímto způsobem se vypořádává se stresem 27 z celkového počtu 67 respondentů (40 %), 13 respondentů se vypořádává s nahromaděným stresem pomocí zábavy s dobrými přáteli (19 %) a dalších 13 respondentů se vypořádává s nahromaděným stresem v kruhu své rodiny (19 %). Graf 8 rozlišuje také metody zvládnání stresu dle jednotlivých věkových skupin respondentů.



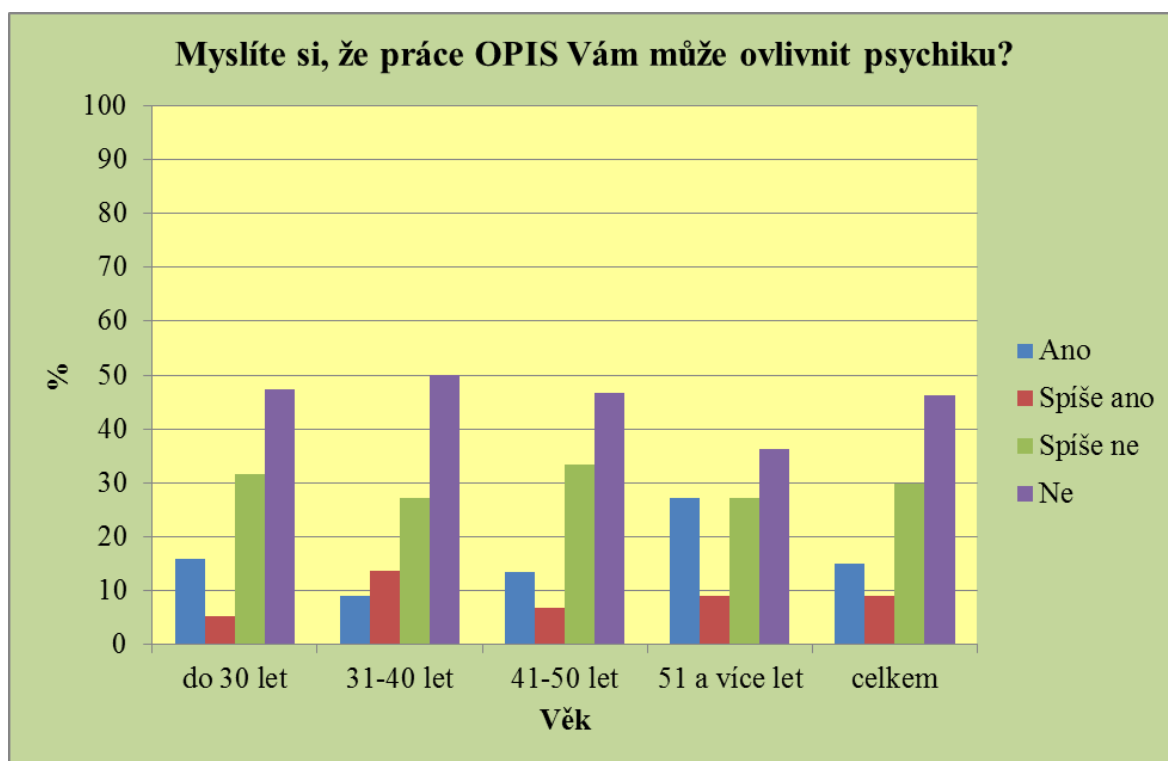
*Graf 14 Způsoby zvládnání stresu podle odsloužených let*

U skupin s praxí do 3 let a 4-8 let jednoznačně převládá vypořádávání se s nahromaděným stresem pomocí sportu a koníčku. Zajisté se bude jednat o mladší věkové kategorie.

Příslušníci HZS s praxí 9-15 let a 16-20 let, se vypořádávají se stresem, kromě sportu a koníčků, také v kruhu své rodiny.

Dále lze z grafu vyčíst, že skupina s praxí více než 21 let se vypořádává se stresem pomocí svých koníčků.

## 9.6 Ovlivnění psychiky příslušníků HZS

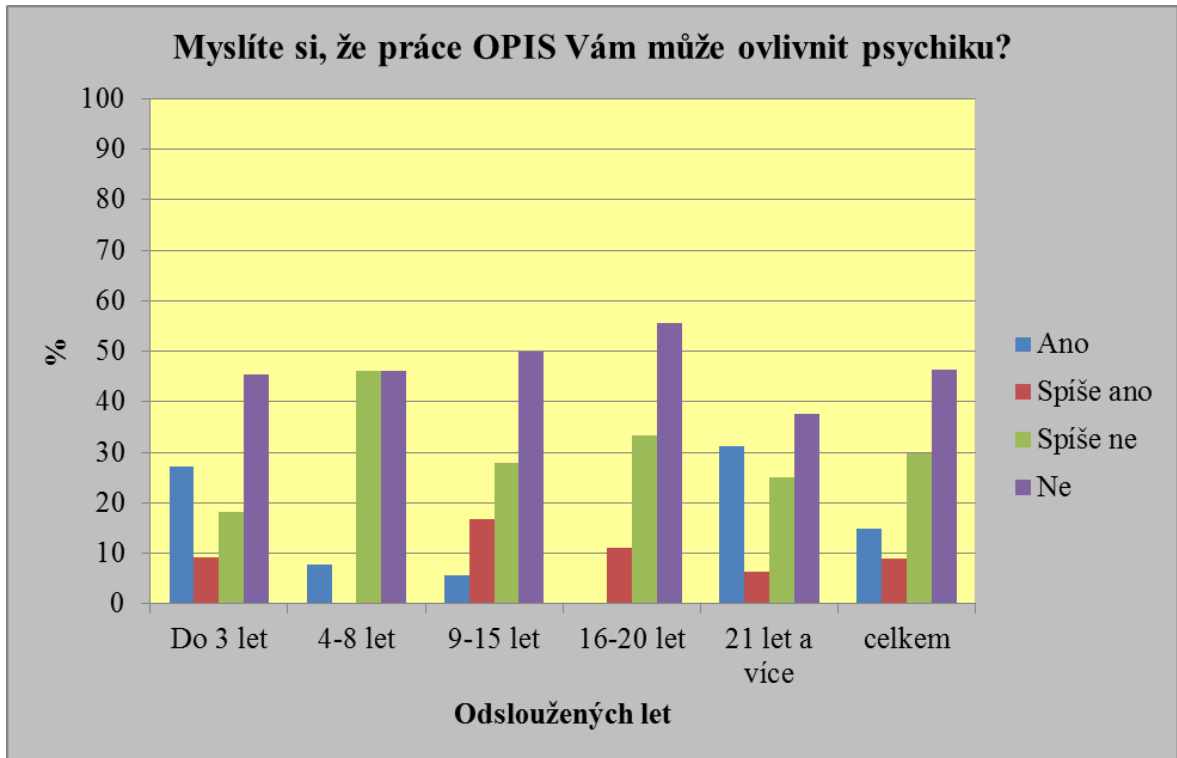


*Graf 15 Ovlivnění psychiky příslušníků HZS prací OPIS*

Touto otázkou jsem chtěl zjistit subjektivní názor příslušníků HZS, zda činnost OPIS může ovlivnit jejich psychiku.

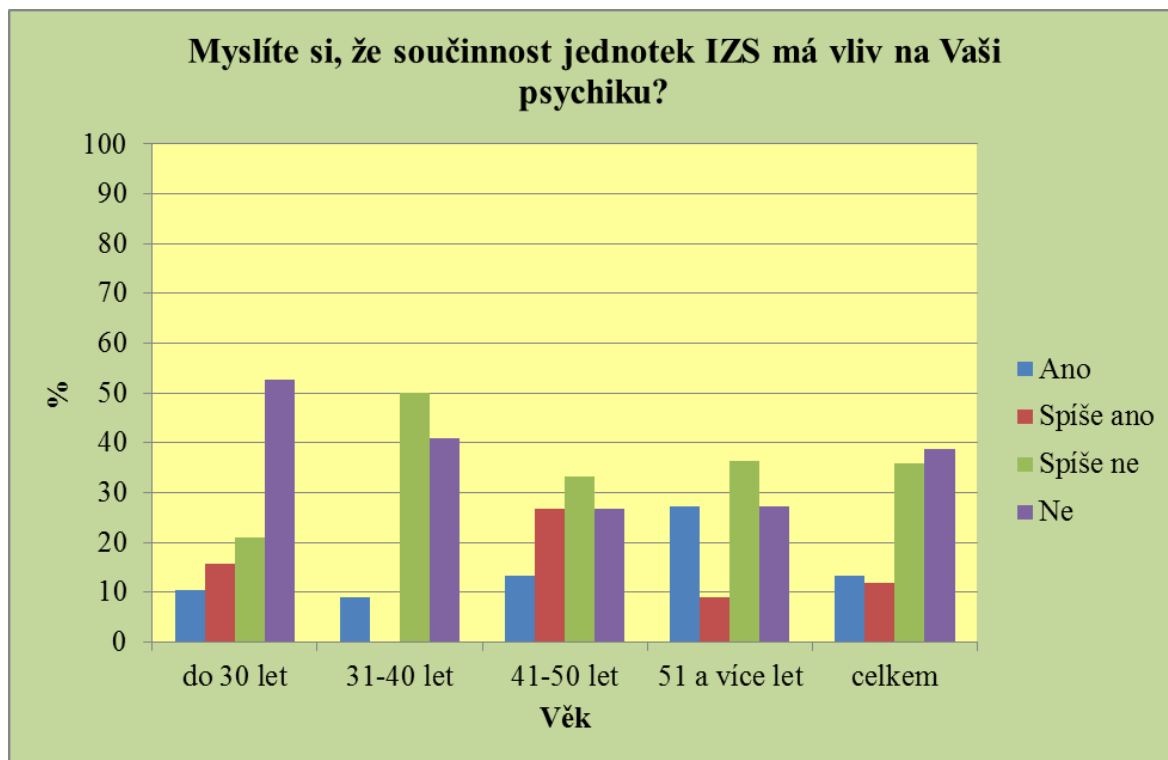
Na základě osobních rozhovorů s některými příslušníky HZS jsem se domníval, že OPIS by mohl mít na jejich psychiku negativní dopad.

Tento předpoklad se však nepotvrdil, většina respondentů, jak je zřejmé z grafu 9, se necítí být psychicky ovlivňováni prací OPIS. Ne odpovědělo více jak 46 % respondentů a spíše ne odpovědělo 30 % respondentů. Lze konstatovat, že téměř 76 % dotázaných se necítí být psychicky ovlivňováni prací OPIS.



*Graf 16 Ovlivnění psychiky příslušníků HZS prací OPIS podle odsloužených let*

Zde příslušníci HZS odpovídali jednotně, bez rozdílu odsloužených let, že práce OPIS jim psychiku nikterak neovlivňuje.

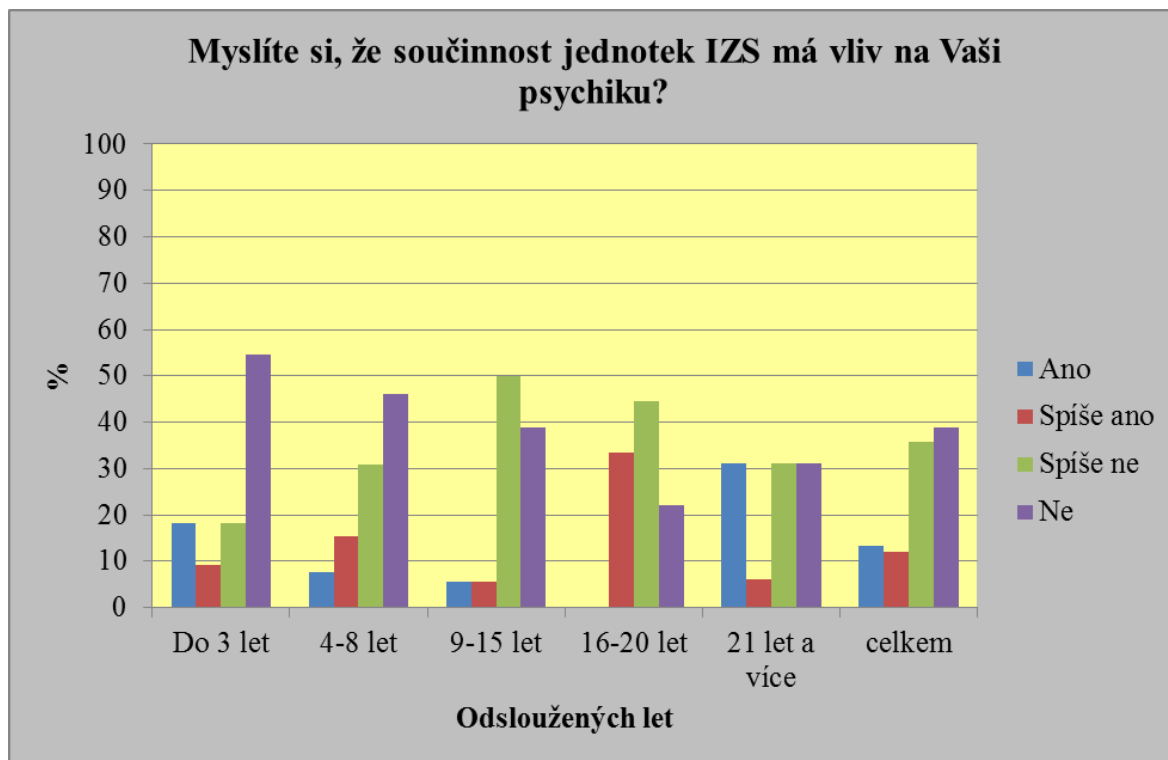


*Graf 17 Ovlivnění psychiky příslušníků HZS při součinnosti jednotek IZS podle věku*

Obdobně jako u předchozí otázky, jsem chtěl zjistit subjektivní názor příslušníků HZS, zda je psychicky ovlivňuje přítomnost jednotek IZS u společného zásahu, z důvodu možného negativního dopadu na jejich práci.

Také v tomto případě jsem se, na základě předchozích osobních rozhovorů s příslušníky HZS, domníval, že by někteří příslušníci HZS mohli být ovlivněni specifickými vlivy, vyplývajícími ze součinnosti s dalšími složkami IZS.

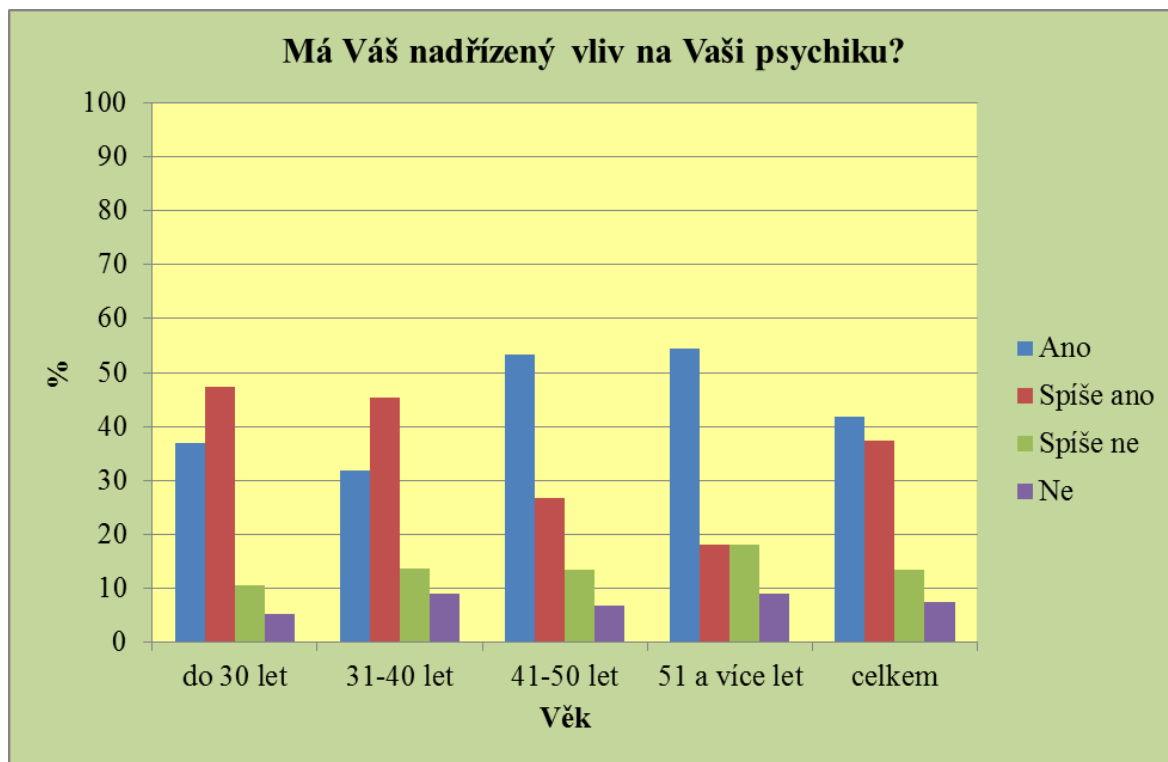
Většinu respondentů součinnost jednotek IZS při společném zásahu negativně neovlivňuje. Ne odpovědělo 39 % a spíše ne 36 % respondentů.



*Graf 18 Ovlivnění psychiky příslušníků HZS při součinnosti jednotek IZS podle odsloužených let*

Většina respondentů odpověděla ano a spíše ano na otázku, zda je psychicky ovlivňuje součinnost jednotek IZS při společném zásahu.

Pouze respondenti s praxí 21 let a více, jak lze vyčíst z grafu, odpověděli shodně ano, spíše ne a ne. U každé z těchto 3 možností odpovědělo takto právě 5 respondentů z celkových 11.



*Graf 19 Vliv nadřízeného na psychiku příslušníků HZS podle věku*

Tímto dotazem jsem chtěl zjistit vliv nadřízeného na psychiku příslušníků HZS.

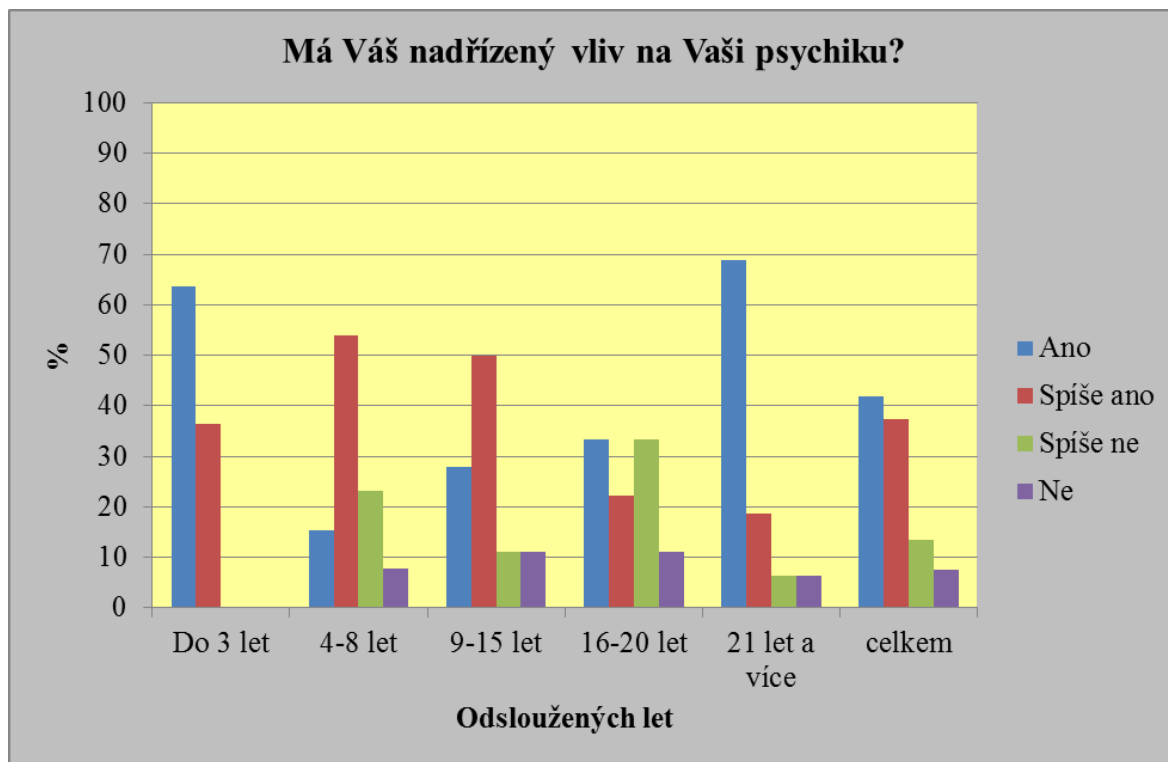
Předpokládal jsem, že psychiku příslušníků HZS ovlivňuje jejich nadřízený. Vzhledem k požadovaným osobním předpokladům pro ustanovení do řídicí funkce, předpokládám, že se jedná o pozitivní vliv ze strany nadřízeného. Ať už se jedná o psychickou podporu jednotlivce, či zklidnění situace při vypjatých MU.

Uvedený předpoklad se potvrdil, z celkového počtu 67 respondentů odpovědělo ano 42 % dotazovaných, spíše ano dalších 37 % dotazovaných.

Nejvíce se mému předpokladu přiblížily věkové skupiny 41-50 let (53 %) a 51 let a více (55 %), ve kterých více jak polovina dotázaných odpověděla, že jejich nadřízený ovlivňuje jejich psychiku.

Z údajů, vyplývajících z grafu 11, je zřejmé, že funkce nadřízeného sehrává v tomto směru jednu z nejdůležitějších rolí.



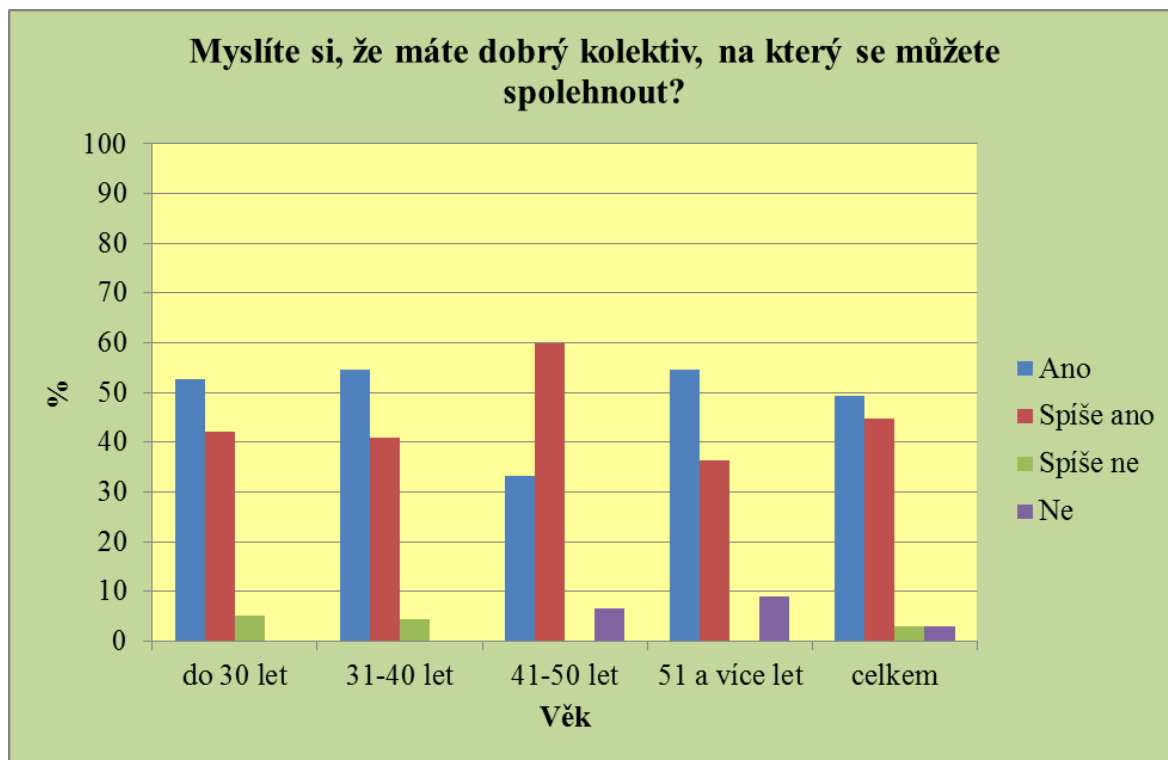


*Graf 20 Vliv nadřízeného na psychiku příslušníků HZS podle odsloužených let*

U této otázky většina respondentů, odpovídala ano a spíše ano, jak lze postřehnout z grafu.

Příslušníci HZS s praxí 16-20 let odpověděli shodným počtem odpovědí ano (3 z 9) a spíše ne (také 3 z 9).

## 9.7 Hodnocení pracovních kolektivů

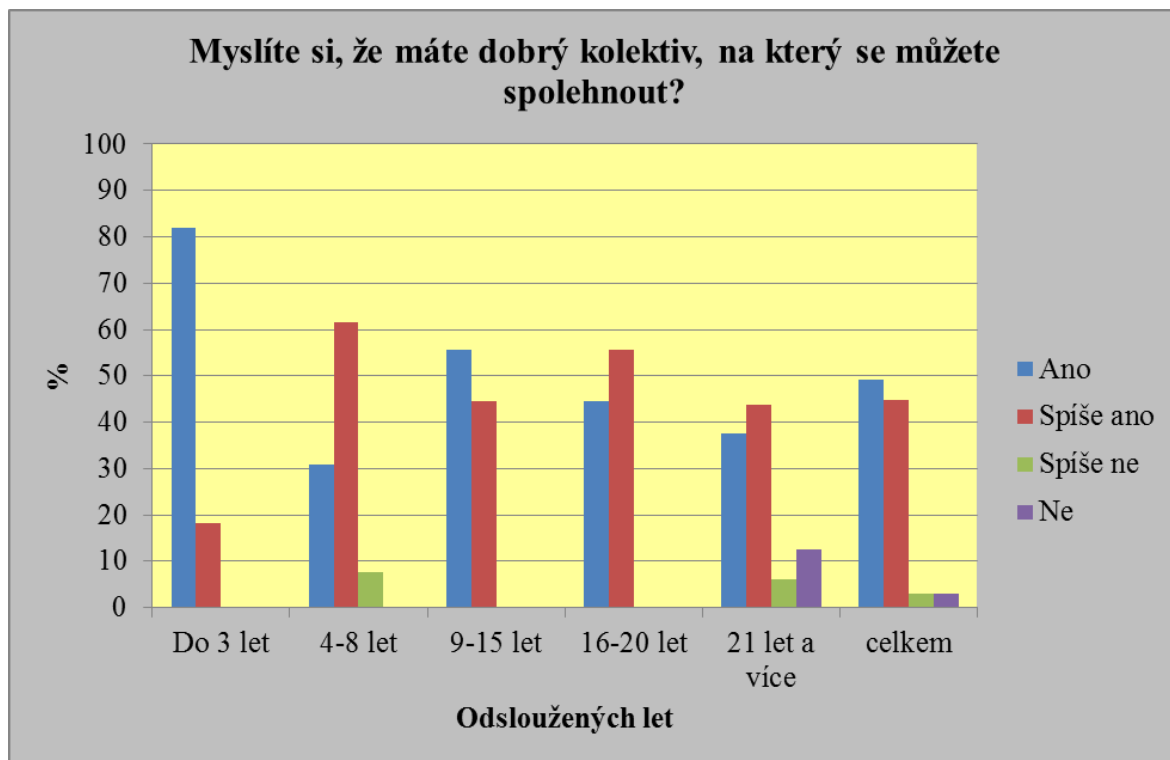


*Graf 21 Hodnocení kolektivu na pracovišti podle věku*

V této části dotazníku jsem chtěl prověřit vliv kolektivu, zjistit zda se příslušníci HZS mohou spolehnout na své kolegy.

Očekával jsem, že většina příslušníků HZS odpoví jednoznačně ano, protože mnohdy dohází k situacím, kdy se musejí spoléhat jeden na druhého, jejich zdraví, či život je „v rukou“ některého z jejich kolegů.

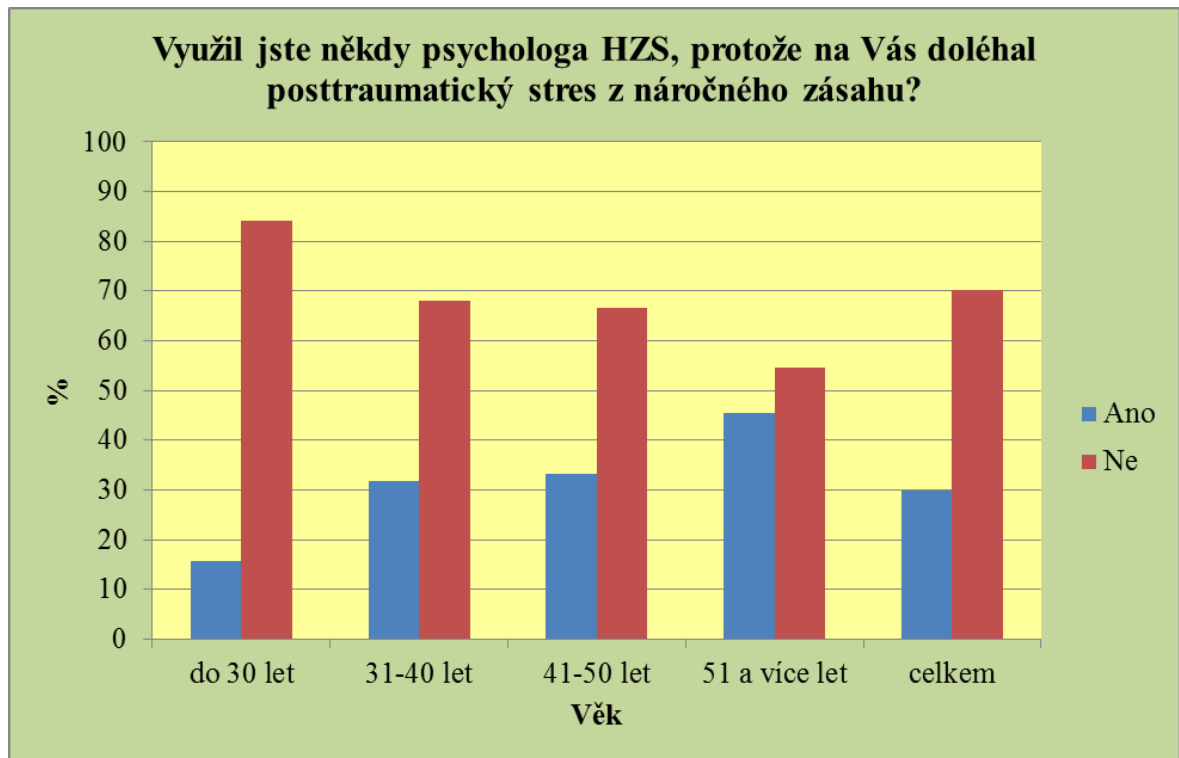
Dle předpokladu odpověděla většina respondentů ano (49 %), spíše ano odpovědělo 45 % respondentů (viz graf 12). Konzultací s jedním ze starších respondentů jsem zjistil, že výsledek může být vyjádřením mírné nedůvěry starších hasičů v mladší kolegy. Tento předpoklad potvrzuje výsledek šetření u věkové skupiny 41-50 let, ve které 60 % dotazovaných uvedlo možnost spíše ano.



*Graf 22 Hodnocení kolektivu na pracovišti podle odsloužených let*

U hasičů je velmi důležité budování pevné důvěry mezi kolegy, což lze vypovědět i na základě dosažených výsledků v průzkumu. Ve všech zkoumaných skupinách převažuje kladná odpověď, což tento fakt dokazuje. Dále lze také říci, že méně zkušení kolegové se spoléhají na své zkušenější kolegy, ale ti mohou mít nad nimi jisté pochybnosti.

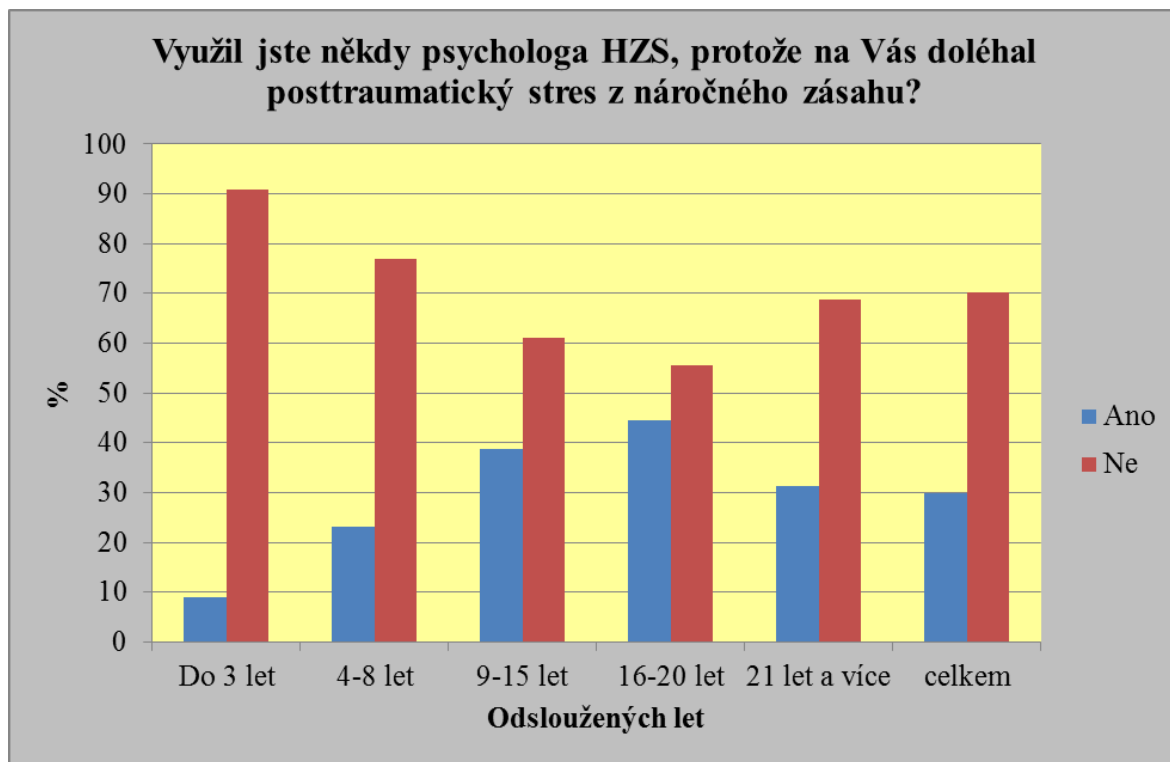
## 9.8 Využití psychologické pomoci u HZS



*Graf 23 Využití psychologa u HZS po náročném zásahu podle věku*

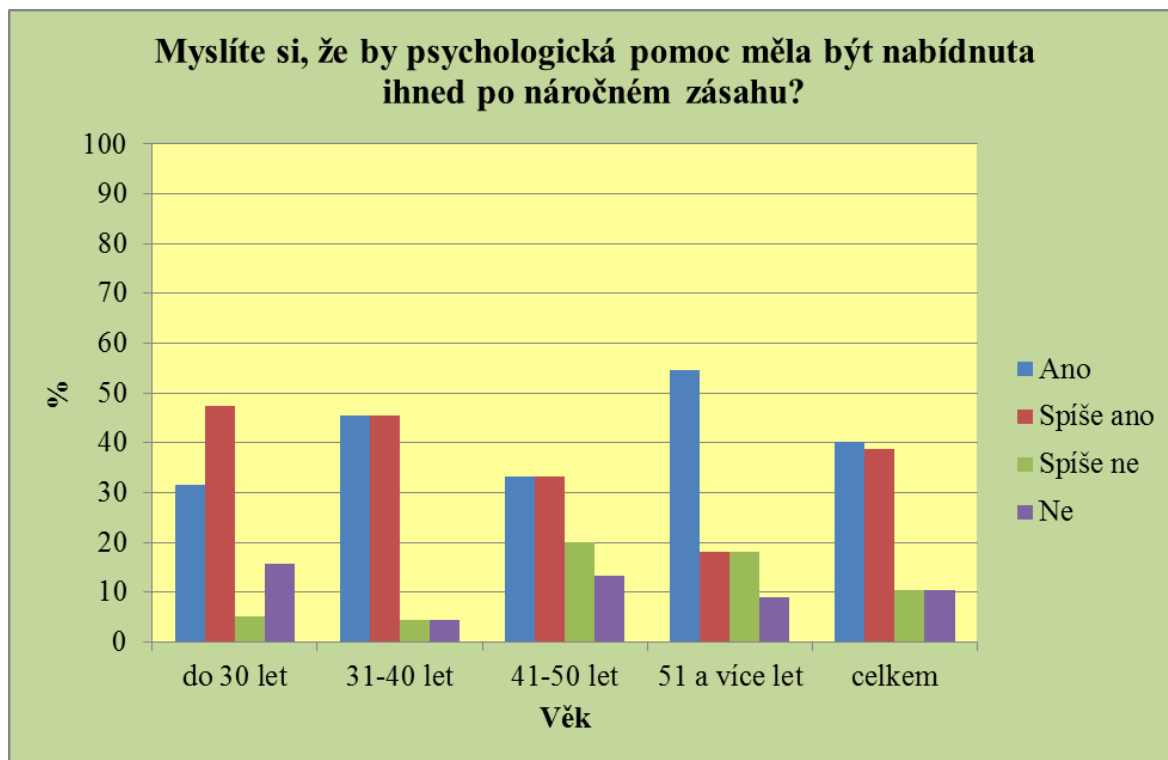
Tuto otázku jsem pokládal za účelem zjištění četnosti využívání psychologické služby HZS po náročném zásahu ze strany respondentů.

Jak lze vyčíst z grafu 13, u věkové skupiny do 30 let tuto službu využilo pouze 16 % dotázaných. Důvodem může být zvýšená odolnost mladších jedinců vůči stresu, případně jejich studem pomoc tohoto charakteru vyhledat. U starších věkových skupin, 31-40 let, 41-50 let a zejména u věkové skupiny 51 let a více, se počet kladných odpovědí zvyšuje, příslušníci těchto věkových skupin vyhledávají odbornou pomoc psychologa častěji.



*Graf 24 Využití psychologa u HZS po náročném zásahu podle odsloužených let*

Z grafu lze vyčíst, že mezi všemi zkoumanými skupinami převažuje negativní odpověď. Nejmenší rozdíl odpovědí mezi kladnými a zápornými lze vyčíst u skupiny s praxí 16-20 let.

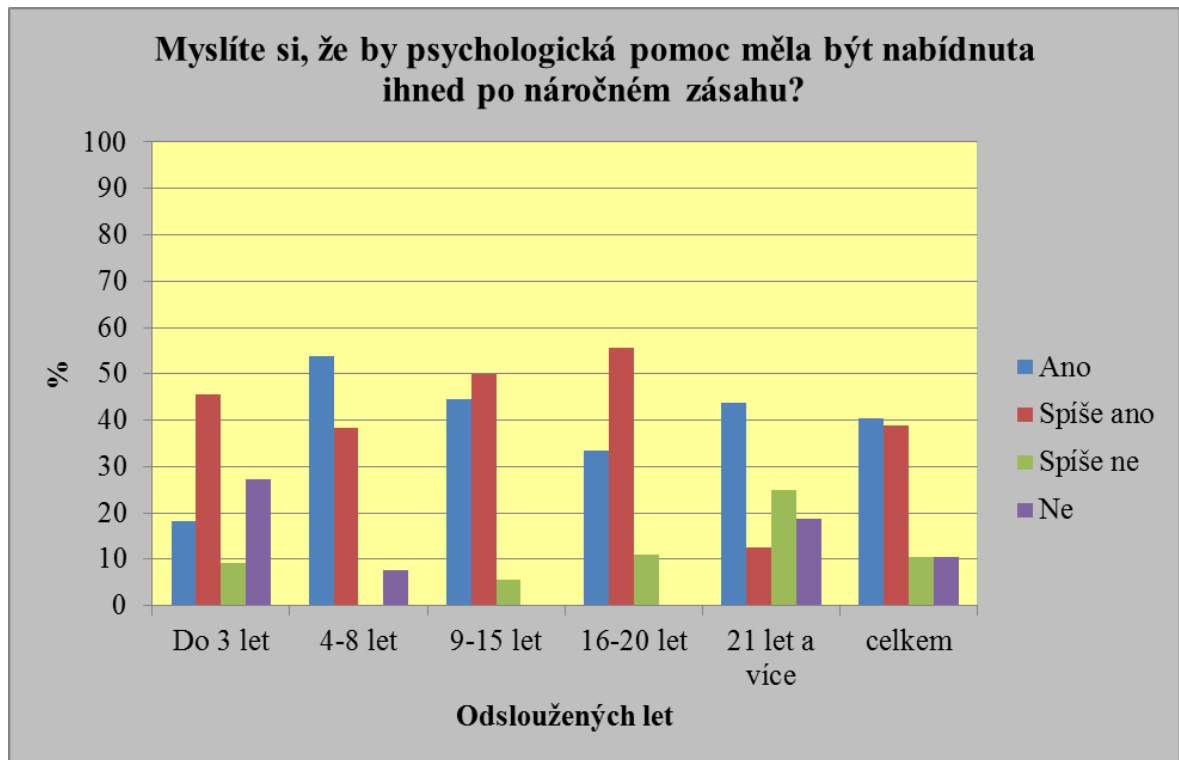


*Graf 25 Okamžité nabídnutí psychologické pomoci po náročném zásahu podle věku*

Položením dotazu, zda by měla být příslušníkům HZS nabídnuta okamžitá psychologická pomoc po náročném zásahu, jsem chtěl zjistit subjektivní pocit zasahujících příslušníků HZS.

Jak lze z grafu 14 vyčíst, většina příslušníků HZS se domnívá, že by tato odborná pomoc měla být poskytnuta ihned po náročném zásahu. U věkové skupiny do 30 let, odpovědělo ano 31 % a spíše ano 47 % respondentů, u věkové skupin 31-40 let odpovědělo shodně 45 % respondentů ano a spíše ano. Obdobný výsledek se vyskytuje u věkové skupiny 41-50 let, kde opět shodně odpovědělo 33 % respondentů ano a spíše ano. U věkové skupiny 51 a více let odpovědělo ano 55 % a spíše ano 18 % respondentů.

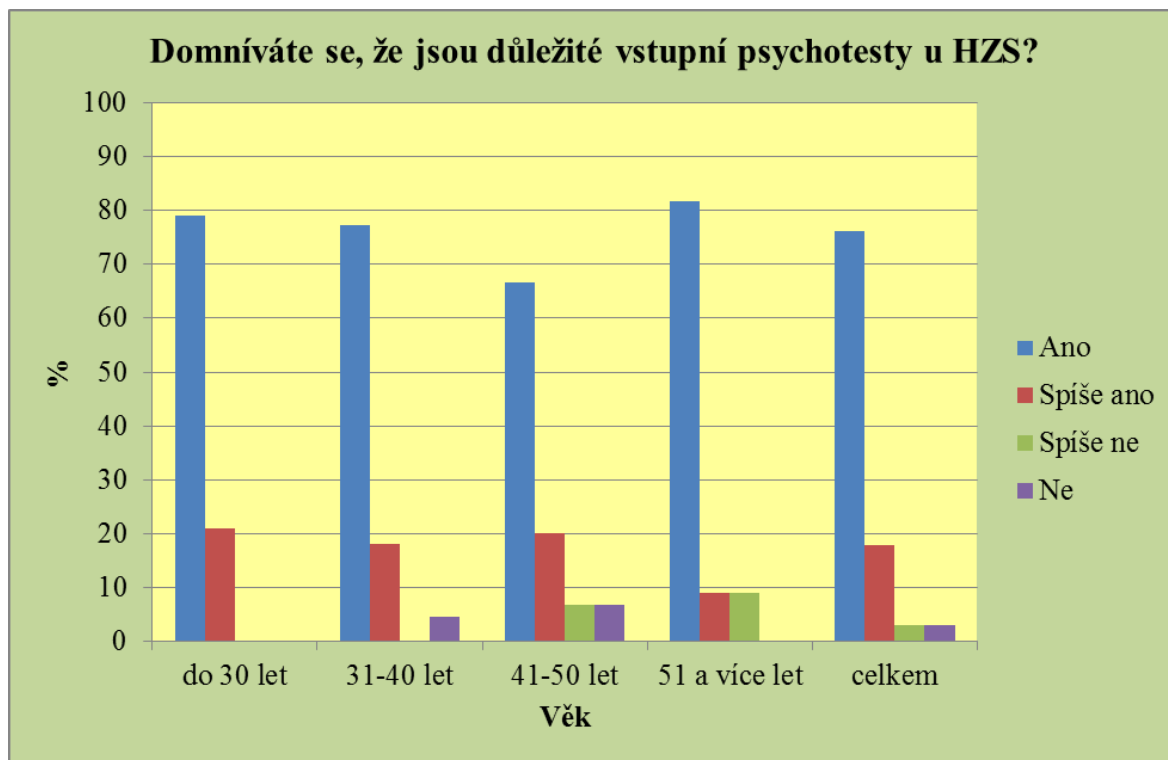
Po konzultaci s některými příslušníky HZS jsem zjistil, že každý větší zásah je na služebně spolu s nadřízenými, bezprostředně po zásahu, verbálně rozebrán. Lze tedy konstatovat, že službu první psychologické pomoci zastávají již velitelé zasahujících jednotek.



*Graf 26 Okamžité nabídnutí psychologické pomoci po náročném zásahu podle odsloužených let*

Obecně lze říci, že většina účastníků průzkumu souhlasí s tvrzením, že by psychologická pomoc měla být nabídnuta okamžitě po ukončení zásahu. Nejvíce záporných odpovědí se objevuje u poslední zkoumané skupiny 21 let a více, jakožto skupiny s největšími zkušenostmi, a s tím související psychickou odolností.

### 9.9 Důležitost vstupních psychotestů uchazečů o práci u HZS



*Graf 27 Důležitost vstupních psychotestů u HZS podle věku*

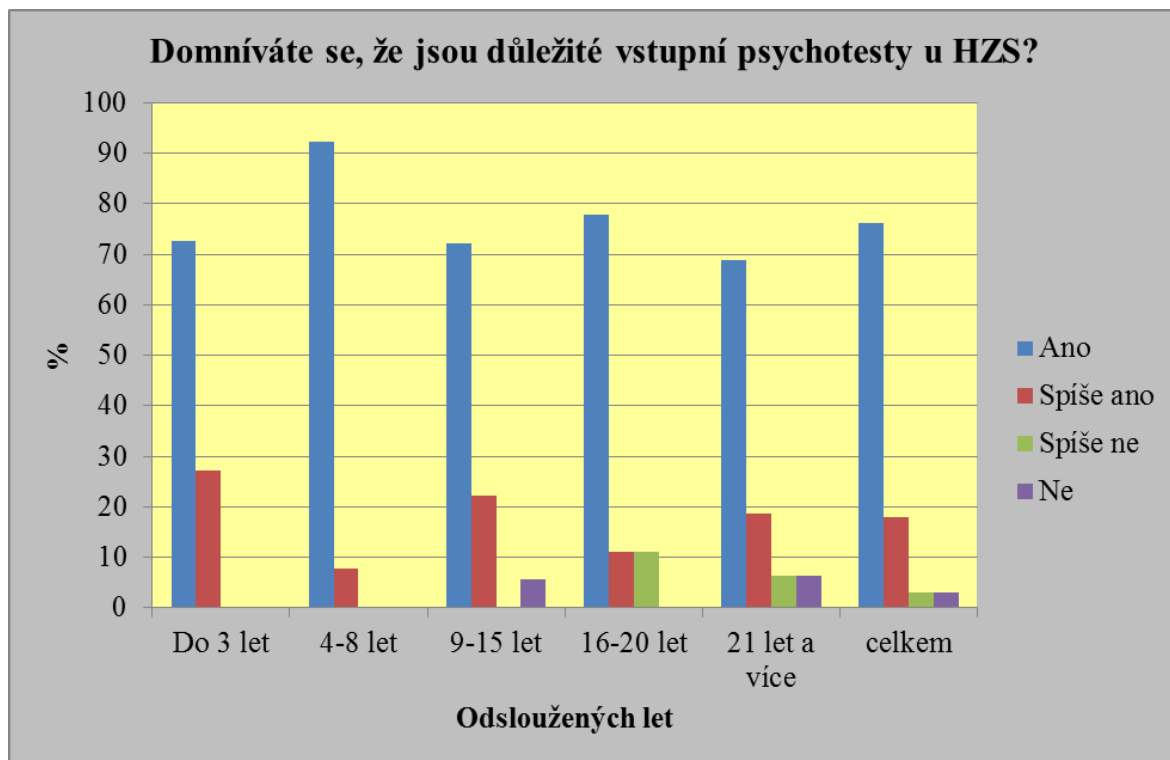
Účelem tohoto dotazu bylo zjistit názor příslušníků HZS na potřebu vstupních psychotestů.

Podle mého názoru jsou tyto testy důležité a nezbytné, protože ne každý uchazeč je schopen takto náročnou práci, po fyzické, ale hlavně po psychické stránce, vykonávat.

Můj předpoklad potvrdily výsledky odpovědí všech věkových skupin, z celkového počtu 67 respondentů odpovědělo 51 ano, což je více než 76 %.

Z konzultací s profesionálními hasiči vyplynulo, že znají řadu dobrovolných hasičů, kteří disponují vysoce odbornými znalostmi a zkušenostmi, potřebnými k výkonu profesionální práce příslušníka HZS, avšak neuspěli u vstupních psychotestů, které prokázaly jejich nedostatečné psychické předpoklady.

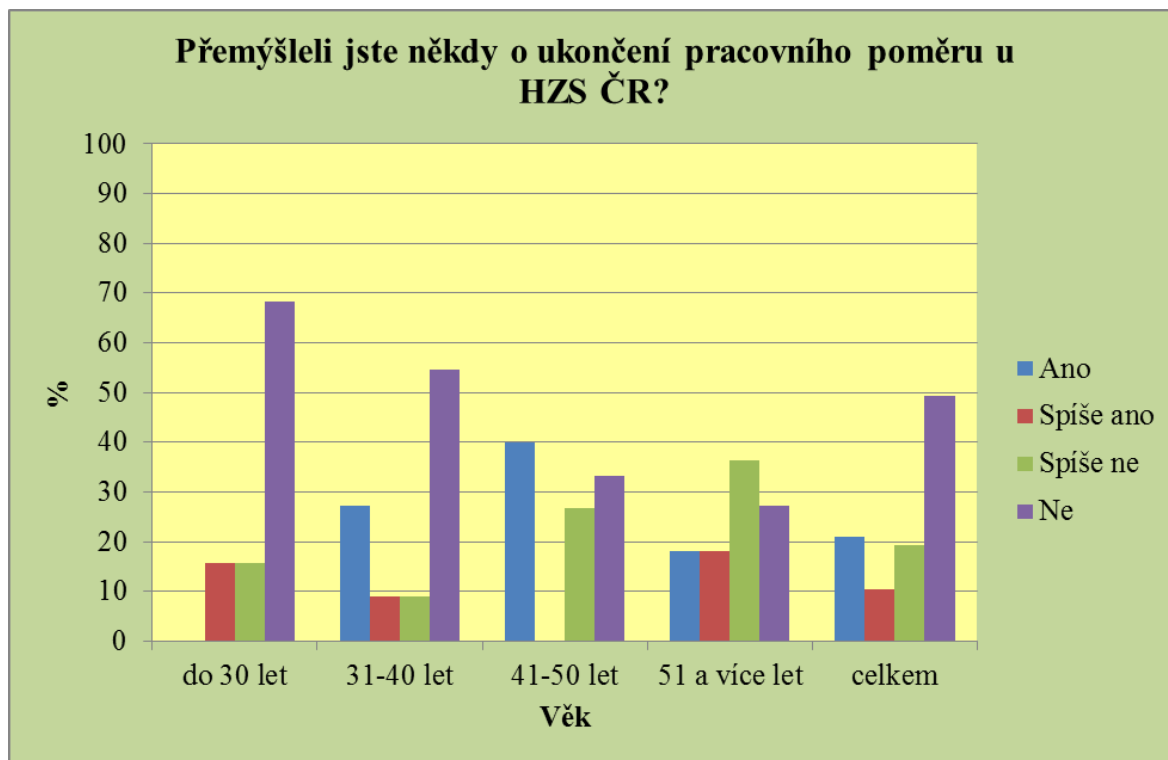




Graf 28 Důležitost vstupních psychotestů u HZS podle odsloužených let

Jak vyplývá z grafu, většina příslušníků HZS, bez rozdílu jejich praktických zkušeností, se domnívá, že vstupní psychotesty k výkonu povolání profesionálního hasiče jsou nezbytné.

## 9.10 Ukončení pracovního poměru u HZS ČR



*Graf 29 Ukončení pracovního poměru u HZS ČR podle věku*

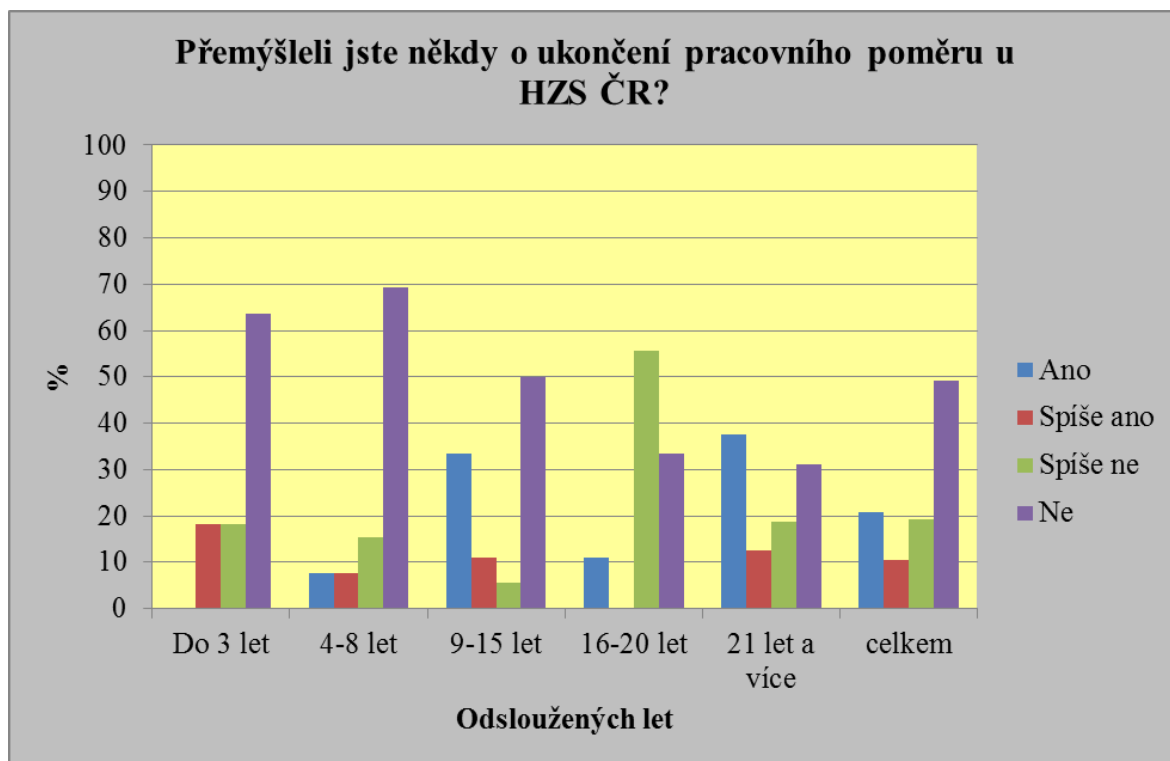
Touto otázkou jsem se pokusil zjistit, které věkové kategorie nejčastěji uvažují o ukončení pracovního poměru u HZS.

Předpokládal jsem, že každý z příslušníků HZS někdy zvažoval ukončení pracovního poměru, zejména z důvodu častých stresových situací, případně z jakýchkoliv jiných důvodů.

Průzkum potvrdil, že ve všech věkových kategoriích se vyskytuje část respondentů, která již o ukončení výkonu profese uvažovala. Jejich počet je v jednotlivých věkových kategoriích různý. U mladších věkových skupin, do 30 let, 31 – 40 let, jednoznačně převládají odpovědi ne, u nejmladší věkové skupiny do 30 let se sice nevyskytuje žádná rezolutní odpověď ano, ale 16 % této skupiny respondentů připouští tuto možnost svojí odpovědí spíše ano. Tento výsledek lze přičítat krátké době trvání služebního poměru respondentů a jejich potřebě stabilního pracovního poměru k existenčnímu zajištění svých mladých rodin s dětmi.

U věkové skupiny 41-50 let připustilo již 40 % respondentů, že přemýšleli o ukončení pracovního poměru u HZS ČR.

U věkové kategorie 51 a více let kladných odpovědí ubylo. Výsledek může být ovlivněn sníženou možností uplatnění této věkové kategorie na současném trhu práce.



*Graf 30 Ukončení pracovního poměru u HZS ČR podle odsloužených let*

Pouze respondenti s praxí 21 let a více přemýšleli o zanechání pracovního poměru u HZS ČR.

Většina respondentů odpovídala negativně a zatím nepřemýšleli o ukončení pracovního poměru. Domnívám se, že je tomu tak proto, že většina příslušníků HZS je hrdá na svou práci, a uvědomují si, že ne každý se může stát profesionálním hasičem. Nebo nechtěli odpovídat kladně z důvodů obav, že by se tato práce dostala do rukou některým z jejich nadřízených.

## ZÁVĚR

V teoretické části své diplomové práce jsem analyzoval postup HZS při řešení mimořádné události (dopravní nehoda) jako procesu řešení krizových situací. Vymezil jsem základní legislativní rámec, vztahující se k předmětné problematice. Formuloval jsem základní působnost HZS ČR a vymezil pojmy jako mimořádná událost a krizová situace.

V praktické části jsem analyzoval obecné a psychické požadavky na výkon povolání profesionálního hasiče a prokázal opodstatněnost provádění vstupních testů (fyzických i psychologických) u uchazečů o toto povolání, jako základního nástroje pro rozhodování o jejich přijetí, či nepřijetí k HZS ČR. Věnoval jsem se také problematice stresových reakcí příslušníků HZS, zasahujících při mimořádných a krizových událostech.

Provedl jsem dotazníkové šetření, zaměřené na zvládání stresových situací při zásazích u mimořádných a krizových událostí. Dotazníkové šetření jsem uskutečnil na pracovištích HZS v Kroměříži, ve Zlíně a v Uherském Hradišti. Z celkového počtu 120 vydaných dotazníků jsem obdržel zpět 67 řádně vyplněných kusů, což představuje přibližně 56 %. Odpovědi respondentů jsem hodnotil z pohledu dvou kritérií, a to věku respondentů a celkového počtu jejich odsloužených let u HZS ČR. Výsledky šetření jsem zapracoval do grafů a doplnil komentářem.

Pomocí výzkumu jsem dospěl k následujícím zjištěním:

Rozhodujícím věkovým zastoupením u HZS v Kroměříži, ve Zlíně a Uherském Hradišti je střední věková skupina 31-40 let. Z pohledu celkových odsloužených let u HZS se pak jedná o skupinu s praxí 9-15 let.

Jedním z dalších zjištění vyplývajících z dotazníkového šetření je, že na hasiče mladšího věku silněji působí při jejich práci zátěž psychická. Hasiči starších věkových skupin jsou ovlivňováni shodně jak psychickou, tak fyzickou zátěží.

Výsledky dotazníkového šetření také prokázaly, že největší psychickou zátěž pocítují příslušníci HZS při zásahu u dopravních nehod a příslušníci HZS, kteří mají stále v živé paměti rozsáhlé povodně na území Moravy v roce 1997, také při živelných pohromách.

Hlavním zdrojem stresu pro většinu příslušníků HZS je samotný zásah a nedostatečné informace o vzniklé situaci.

Téměř každý z příslušníků HZS uvedl, že má svoji vlastní metodu, pomocí které zvládá nahromaděný stres.

Příslušníky HZS psychicky neovlivňuje součinnost jednotek IZS ani práce OPIS. Naopak většina respondentů se shodla, že jejich psychiku mohou nejvíce ovlivnit jejich nadřízení.

Šetření prokázalo, že u všech kategorií respondentů již alespoň část jich uvažovala o ukončení výkonu profese. Jejich počet je u jednotlivých věkových kategorií různý. Příslušníci mladší věkové skupiny a skupiny s nejkratší délkou praxe převážně uvedli, že neuvažují o ukončení poměru u HZS, naopak možnost tohoto kroku připouští spíše starší a zkušenější příslušníci HZS.

## ZÁVĚR V ANGLIČTINĚ

In the theoretical part of my Master's thesis I have analysed the procedure of Fire Rescue Service of the Czech Republic (FRS CR) during an extraordinary situation (traffic accident) as a process of solving crisis situations. I have defined a basic legislative framework connected with the issue. I have formulated a basic activity of FRS CR and defined terms emergencies and crisis situations.

In the practical part I have analysed general and mental requirements for the profession of fireman and proving justness of entrance tests (physical and psychological) as a basic tool for making decision about the acceptance or unacceptance of aspirant to FRS CR. I have dealt with stress reactions of members of FRS working during extraordinary situations.

I have made the questionnaire survey focused on dealing with stress situations during extraordinary and crisis situations. The questionnaire survey was done in the workplace of FRS CR Kroměříž, Zlín and Uherské Hradiště. From the total number of 120 I got back 67 properly filled in questionnaires (56%). I rated the answers of respondents from two points of view – age of respondents and total time served in FRS CR. I have processed these results into graphs and made comments.

Thank to the survey I found out:

The most represented age group in FRS Kroměříž, Zlín and Uherské Hradiště is the age group 31 – 40. From the another point of view, the most represented group is 9 – 15 years of practise.

The other important finding is the fact that mental stress affects more strongly younger firemen. The middle age and older firemen are influenced both by mental stress as well as physical stress.

The results have proved the fact that members of FRS CR have been feeling the biggest mental stress during traffic accidents' intervention and during natural disasters just the members of FRS who still remember extensive flooding in Moravia in 1997.

The main cause of stress for most members of FRS is the actual intervention and insufficient information about the situation.

Almost every member of FRS said that he had his own method of managing stress.

Members of FRS are not mentally influenced by cooperation with Emergency and Rescue Services and neither by work of „OPIS“. On the contrary, almost every member of FRS said that his state of mind could be really affected by his chief.

The survey has showed that there is a part of respondents in every category who had been thinking about quitting the profession. The number of workers is different in every category. Generally, the younger members of FRS and the members with the shortest practise said that they did not think about quitting the employment of FRS conversely to the older and experienced colleagues, who did not exclude exiting the profession.

**SEZNAM POUŽITÉ LITERATURY**

- [1] HEGAR, J. *Zajišťování přípravy k ochraně obyvatelstva: Sborník ke konferenci VŠB - TU, FBI "Ochrana obyvatelstva 2006"*. ČR: VŠB - TU, FBI, únor 2006.
- [2] KOLEKTIV AUTORŮ POD VEDENÍM MINISTERSTVA ZAHRANIČNÍCH VĚCÍ ČR. *Bezpečnostní strategie České republiky 2011*. Praha: Ministerstvo zahraničních věcí České republiky, 2011. ISBN 978-80-7441-005-5.
- [3] Koncepce ochrany obyvatelstva do roku 2006 s výhledem do roku 2015. In: *Usnesením vlády ČR ze dne 22. dubna 2002 č. 417, novelizována usnesením vlády ČR č. 21/2005 Sb.* ČR, 2002.
- [4] KRATOCHVÍLOVÁ, D., D. KRATOCHVÍLOVÁ a S. KUKUCZKOVÁ. *Vzdělávání v oblasti ochrany obyvatel (zaměstnanců) u právnických a podnikajících fyzických osob: sborník přednášek z mezinárodní konference Ochrana obyvatel 2008*. ČR: SPBI, 2008. ISBN 978-80-7385-034-0.
- [5] KŘIVOHLAVÝ, Jaro. *Jak zvládat stres*. Praha: Grada - Avicenum, 1994, 190 s. ISBN 80-716-9121-6.
- [6] KŘIVOHLAVÝ, Jaro. *Psychologie zdraví*. Vyd. 2. Praha: Portál, 2003, 279 s. ISBN 80-717-8774-4.
- [7] LAUCKÝ, Vladimír. *Speciální bezpečnostní technologie*. Vyd. 1. Zlín: Univerzita Tomáše Bati ve Zlíně, 2009, 223 s. ISBN 978-80-7318-762-0.
- [8] ŠVÁB, Svatoslav. *Psychologie práce pro nováčky, hasiče-záchranáře, ale nejen pro ně*. 1. vyd. Ostrava: Sdružení požárního a bezpečnostního inženýrství, 2006, 42 s. ISBN 80-866-3484-1.
- [9] Zákon č. 240/2000 Sb.: o krizovém řízení a o změně některých zákonů. In: *Sb. zákonů*. 2000.
- [10] ZEMAN, Miloš a Otakar J MIKA. *Ochrana obyvatelstva*. Vyd. 1. Brno: VUT FCH, 2007, 116 s. ISBN 978-80-214-3449-3.
- [11] *Generální ředitelství Hasičského záchranného sboru ČR* [online]. 2010 [cit. 2013-05-18]. Dostupné z: <http://www.hzscr.cz/>



- [12] Jak se správně zachovat při dopravní nehodě. *Firebrno.cz* [online]. 2006 [cit. 2013-05-17]. Dostupné z: <http://www.firebrno.cz/vase-cesty-k-bezpeci/dopravni-nehody>
- [13] *Jihočeská univerzita v Českých Budějovicích: Zdravotně sociální fakulta* [online]. 2012 [cit. 2013-05-17]. Dostupné z: <http://www.zsf.jcu.cz/>
- [14] Ostatní složky IZS. *Acr.army.cz* [online]. 2004-2012 [cit. 2013-05-17]. Dostupné z: [http://www.acr.army.cz/assets/informacni-servis/cihelna/1-zpravodajstvi/bojova-ukazka-armady-cr-1\\_2.jpg](http://www.acr.army.cz/assets/informacni-servis/cihelna/1-zpravodajstvi/bojova-ukazka-armady-cr-1_2.jpg)
- [15] Policie. *Policie.cz* [online]. 2010 [cit. 2013-05-17]. Dostupné z: <http://www.policie.cz/clanek/o-nas-policie-ceske-republiky-policie-ceske-republiky.aspx>
- [16] Psychologie v bezpečnostních sborech. *Mvcr.cz* [online]. 2009 [cit. 2013-05-17]. Dostupné z: <http://www.google.cz/url?sa=t&rct=j&q=&esrc=s&source=web&cd=5&ved=0CEQQFjAE&url=http%3A%2F%2Fwww.mvcr.cz%2Fsoubor%2Fpsychologie-v-bezpecnostnich-sborech-sbornik-2009-pdf.aspx&ei=irqYUZazAe6N7AbepYGQDw&usg=AFQjCNFXQIgwJVNbn4BdeNh2oEoNgu1jMA&sig2=8y3UbH2CQgFgU4QooM417w>
- [17] Složky IZS. *Netguru.cz* [online]. 2010 [cit. 2013-05-17]. Dostupné z: [http://www.netguru.cz/images/11/Telmo\\_IZS.jpg](http://www.netguru.cz/images/11/Telmo_IZS.jpg)
- [18] Stress management. *Pokrok.ujep.cz* [online]. 2007-2013 [cit. 2013-05-17]. Dostupné z: [http://pokrok.ujep.cz/elektronicka\\_knihovna/Stress\\_management.pdf](http://pokrok.ujep.cz/elektronicka_knihovna/Stress_management.pdf)
- [19] Temperament a charakter. *Cmsps.cz* [online]. 2012 [cit. 2013-05-17]. Dostupné z: <http://cmsps.cz/~predmety/Ps/Obecna%20psychologie/Temperament%20a%20charakter.pdf>
- [20] Temperament. *Cz.psychotests.net* [online]. 2013 [cit. 2013-05-17]. Dostupné z: <http://cz.psychotests.net/temperament/>

- [21] Terénní příručka: pro pracovníky psychosociálních a humanitních služeb, kteří se angažují při hromadných neštěstích většího rozsahu. *Pit-cr.info* [online]. 2001 [cit. 2013-05-17]. Dostupné z: [http://pit-cr.info/files/resourcesmodule/@random4847a14173ee9/1212654150\\_terenni\\_prirucka.pdf](http://pit-cr.info/files/resourcesmodule/@random4847a14173ee9/1212654150_terenni_prirucka.pdf)

**SEZNAM POUŽITÝCH SYMBOLŮ A ZKRATEK**

BRS	Bezpečnostní rada státu
ČR	Česká republika
HZS	Hasičský záchranný sbor
IZS	Integrovaný záchranný systém
JPO	Jednotky požární ochrany
LPG	Liquefied Petroleum Gas (zkapalněný topný olej)
OPIS	Operační a informační středisko
ORP	Obce s rozšířenou působností
PČR	Policie České republiky.
ÚKŠ	Ústřední krizový štáb
VZ	Velitel zásahu
ZZS	Zdravotnická záchranná služba.

**SEZNAM OBRÁZKŮ**

<i>Obr. 1 Složky IZS [17]</i> .....	14
<i>Obr. 2 Ostatní složky IZS[14]</i> .....	15
<i>Obr. 3 Postavení zásahových vozidel složek IZS [12]</i> .....	35
<i>Obr. 4 Vnitřní a vnější okruh místa zásahu [12]</i> .....	38

**SEZNAM TABULEK**

<i>Tab. 1 Přehled řešených MU v ČR .....</i>	<i>22</i>
<i>Tab. 2 Přehled řešených MU ve Zlínském kraji.....</i>	<i>23</i>
<i>Tab. 3 Druhy krizových stavů .....</i>	<i>24</i>

**SEZNAM GRAFŮ**

<i>Graf 1 Rozdělení respondentů do věkových skupin .....</i>	54
<i>Graf 2 Rozdělení respondentů podle odsloužených let .....</i>	55
<i>Graf 3 Působení zátěžových situací podle věku .....</i>	56
<i>Graf 4 Působení zátěžových situací podle odsloužených let.....</i>	57
<i>Graf 5 Vliv jednotlivých typů psychické zátěže na příslušníky HZS podle věku .....</i>	58
<i>Graf 6 Vliv jednotlivých typů psychické zátěže na příslušníky HZS podle odsloužených let .....</i>	59
<i>Graf 7 Zdroje stresu, které dopadají na příslušníky HZS nejvíce podle věku .....</i>	60
<i>Graf 8 Zdroje stresu, které dopadají na příslušníky HZS nejvíce podle odsloužených let .....</i>	61
<i>Graf 9 Skupiny obyvatelstva, které ovlivňují psychiku záchranáře nejvíce podle věku.....</i>	62
<i>Graf 10 Skupiny obyvatelstva, které ovlivňují psychiku záchranáře nejvíce podle počtu odsloužených let.....</i>	63
<i>Graf 11 Osobní metody zvládnání stresu podle věku.....</i>	64
<i>Graf 12 Osobní metody zvládnání stresu podle odsloužených let .....</i>	65
<i>Graf 13 Způsoby zvládnání stresu podle věku .....</i>	66
<i>Graf 14 Způsoby zvládnání stresu podle odsloužených let.....</i>	67
<i>Graf 15 Ovlivnění psychiky příslušníků HZS prací OPIS.....</i>	68
<i>Graf 16 Ovlivnění psychiky příslušníků HZS prací OPIS podle odsloužených let .....</i>	69
<i>Graf 17 Ovlivnění psychiky příslušníků HZS při součinnosti jednotek IZS podle věku.....</i>	70
<i>Graf 18 Ovlivnění psychiky příslušníků HZS při součinnosti jednotek IZS podle odsloužených let .....</i>	71
<i>Graf 19 Vliv nadřizeného na psychiku příslušníků HZS podle věku.....</i>	72
<i>Graf 20 Vliv nadřizeného na psychiku příslušníků HZS podle odsloužených let .....</i>	73
<i>Graf 21 Hodnocení kolektivu na pracovišti podle věku.....</i>	74
<i>Graf 22 Hodnocení kolektivu na pracovišti podle odsloužených let.....</i>	75
<i>Graf 23 Využití psychologa u HZS po náročném zásahu podle věku .....</i>	76
<i>Graf 24 Využití psychologa u HZS po náročném zásahu podle odsloužených let .....</i>	77
<i>Graf 25 Okamžité nabídnutí psychologické pomoci po náročném zásahu podle věku.....</i>	78
<i>Graf 26 Okamžité nabídnutí psychologické pomoci po náročném zásahu podle odsloužených let .....</i>	79

<i>Graf 27 Důležitost vstupních psychotestů u HZS podle věku .....</i>	<i>80</i>
<i>Graf 28 Důležitost vstupních psychotestů u HZS podle odsloužených let .....</i>	<i>81</i>
<i>Graf 29 Ukončení pracovního poměru u HZS ČR podle věku.....</i>	<i>82</i>
<i>Graf 30 Ukončení pracovního poměru u HZS ČR podle odsloužených let.....</i>	<i>83</i>

## **PŘÍLOHA P I: DOTAZNÍKOVÉ ŠETŘENÍ**

Vážení příslušníci HZS ČR,

jmenuji se Petr Ešler a studuji na Univerzitě Tomáše Bati obor bezpečnostní technologie, systémy a management. V rámci své diplomové práce „Řešení krizových situací v působnosti HZS pro vybranou oblast ochrany obyvatelstva“ provádím také studii zaměřenou na zvládání stresových situací při řešení mimořádných událostí a krizových situací.

Obracím se proto na Vás s žádostí o vyplnění krátkého přiloženého dotazníku, který jsem vytvořil s cílem zjistit názory Vás, profesionálních hasičů, na zvládání krizových situací a zejména, jak na příslušníky HZS ČR dopadá psychická zátěž při výkonu jejich profese. Dotazníkové šetření jsem zvolil pro jeho vysokou vypovídající hodnotu.

Žádám Vás o vyplnění dotazníku a to vždy vyznačením pouze jedné z možných odpovědí u každé z šestnácti otázek. Dotazník je anonymní a získané údaje budou použity výhradně pro účely mé diplomové práce.

Děkuji Vám za Vaši vstřícnost, ochotu a čas.

Bc. Petr Ešler

### **1. Kolik je Vám let?**

- a) do 30
- b) 31-40
- c) 41-50
- d) 51 a více

### **2. Jak dlouho vykonáváte profesi profesionálního hasiče?**

- a) Do 3 let (včetně)
- b) 4-8 let
- c) 9-15 let
- d) 16-20 let
- e) 21 let a výše

### **3. Jaký typ zátěže na Vás dopadá po zásahu více?**

- a) Psychická zátěž
- b) Fyzická zátěž
- c) Obě dvě zátěže na mě dopadají stejně



**4. Největší psychickou zátěž pocít'uji při:**

- a) Požáru
- b) Dopravní nehodě
- c) Chemické havárii
- d) Živelných pohromách
- e) Planém poplachu
- f) Jiné mimořádné události

**5. Které zdroje stresu na Vás dopadají nejvíce?**

- a) Doba, kdy přijíždíte k samotnému zásahu
- b) Nedostatečné informace o vzniklé situaci
- c) Časová tíseň
- d) Nedostatečné vybavení
- e) Samotný zásah
- f) Největší stres na mě dopadá až po samotném zásahu

**6. Která skupina lidí Vás při zásahu ovlivňuje psychicky nejvíce?**

- a) Děti a imobilní lidé
- b) Staré osoby
- c) Dospělí

**7. Máte své vlastní metody zvládání stresu?**

- a) Ano
- b) Ne

**8. Jakým způsobem se vypořádáváte se stresem? (odpovídejte, pokud jste u předchozí otázce odpověděli Ano)**

- a) Pomáhá mi rodina
- b) Zábava s dobrými přáteli (*i kolektiv na pracovišti*)
- c) Černý humor
- d) Sport, koníčky
- e) Alkohol
- f) Cigarety
- g) Sex
- h) Jiné

**9. Myslíte si, že práce OPIS Vám může ovlivnit psychiku?**

- a) Ano
- b) Spíše ano
- c) Spíše ne
- d) Ne

**10. Myslíte si, že součinnost jednotek IZS má vliv na Vaši psychiku?**

- a) Ano
- b) Spíše ano
- c) Spíše ne
- d) Ne

**11. Má Váš nadřazený vliv na Vaši psychiku?**

- a) Ano
- b) Spíše ano
- c) Spíše ne
- d) Ne

**12. Myslíte si, že máte dobrý kolektiv, na který se můžete spolehnout?**

- a) Ano
- b) Spíše ano
- c) Spíše ne
- d) Ne

**13. Využil jste někdy psychologa HZS, protože na Vás doléhal posttraumatický stres z náročného zásahu?**

- a) Ano
- b) Ne

**14. Myslíte si, že by psychologická pomoc měla být nabídnuta ihned po náročném zásahu?**

- a) Ano
- b) Spíše ano
- c) Spíše ne
- d) Ne

**15. Domníváte se, že jsou důležité vstupní psychotesty u HZS?**

- a) Ano
- b) Spíše ano
- c) Spíše ne
- d) Ne

**16. Přemýšleli jste někdy o ukončení pracovního poměru u HZS ČR?**

- a) Ano
- b) Spíše ano
- c) Spíše ne
- d) Ne

## **PŘÍLOHA P 2: HASIČSKÉ VYZNÁNÍ Z POČÁTKU DVACÁTÉHO STOLETÍ (PSAL SE ROK 1912)**

Všem mladým a nastupujícím hasičům - záchranářům bych chtěl připomenout, že jsou nástupci a pokračovateli naplňování významné lidské činnosti, která vzešla z potřeby pomoci druhému v nouzi vzniklé ohrožením jeho života a majetku. Neboť, člověk je tvor společenský. Pro vlastní seberealizaci se vzájemně potřebujeme. Dnes pomůžu já Tobě, zítra pomůžeš Ty mě.

Jak velký důraz kladli naši předkové na výchovu mladé generace hasičů (tehdy jen dobrovolných hasičů) názorně dokumentuje přednáška pana Františka Válečka, starosty Hasičské župy moravských enkláv ve Slezsku č. 14 a též starosty obce a náčelníka hasičského sboru v Mikolajicích. Přednáška byla přednesena na župní škole Hradecké župy č. 7 (Gudrichova-Slezsko). Z této přednášky uvádím hlavní myšlenky s aktualizujícími poznámkami.

Přednáška byla uvedena jako „Vlastnosti dobrého hasiče“. Výčet vlastností uvádím ve stejném pořadí, jak je uveden v původní přednášce včetně jejich terminologického označení.

Tak tedy jaká byla představa „dobrého hasiče“ v roce 1912.

Jako první vlastnost je uvedena:

### ***Bdělost a pohotovost***

Ať den či noc, buď jedno nám, na stráži stůjme bdělí! Pomoci kde nutně třeba mají, nečekej, až Tebe zavolají! Oči a uši máme mítí otevřené, abychom hned poznali, kde pomoci naší potřebují.

Aby mohla být uvedená vlastnost realizována, jsou připomínány související důležité podmínky. Pořádek v ukládání výzbroje a výstroje. Dostatek místa ve zbrojnici. Technické a organizační podmínky rychlého výjezdu - vrata nejen na venek, ale i dovnitř aby otvírali se dala. Ku zbrojnici nestačí mítí toliko jeden klíč.

Stříkačka budiž vždy k odjezdu přichystána, aby se snad k požáru bez hadic nebo koše svého či svíček nevyjelo.

Sbory v lesnaté krajině obeznámené s hašením lesních požárů včetně poučování občanů. Sbory podle vod vycvičené v záchranných pracích při povodních. Na pořízení člunů, vorů, lan a háků byla již tehdy zemská subvence.

### ***Kázeň a pořádek***

Dobrá kázeň má větší cenu než dobrá nauka (rozuměj – cvičení). Na dobrém pořádku záleží všechno. Když velitel první a nejvíce dbá kázně a pořádku, pak může je očekávat i od svých hasičů.

Pořádek ve výzbroji a výstroji zvyšují hasičové vážnost svou i svého sboru. Práce uložené konati se mají bez odmluvení. Každý má znát své místo při obsluze stříkačky.

### ***Mužnost a neohroženost***

Odvahu na čele, rámě z ocele! Mužnost-li se s klidnou myslí pojí, i přísný osud musí ustoupiti. Ne slov, ale činů třeba! Chovejme se statečně a neohroženě jak při požáru, tak i v životě občanském.

### ***Obětavost a odvaha***

Kde vůle pevná, mysl neohrožená a snaha vytrvalá, tam i skrovné síly divy tvoří! Jen ten hasič vlasti zdárným synem, jenž svou sílu dobrým tvrdí činem! Odvaha i obětavost mají však své meze. Je-li kdo trknutý (rozuměj podnapilý) nemá u požáru co dělat. Milovníci „skleniček“ nepatří do sboru. Spěchej pomalu! Na nerovné cestě se stříkačka snadno poláme. Utíkaním ku požáru mnohý unaví se velice a při hašení vysílí se, nemůže se hýbat a příčina nemoci je hotova.

### ***Opatrnost a rozvaha***

Opatrného Bůh miluje! Rozumnému všude kyne vítězství. Jen ten muž ducha sílu má, jenž dřív myslí, než mluvívá. Chladná rozvaha více prospěje nežli ukvapená práce. Žebře potřeba občas vyzkoušet na pevnost a při cvičeních neprovádět krkolomné a parádní kousky.

K hasičské opatrnosti náleží též hasičské pojištění (rozuměj - pojistka proti úrazu). K občanské opatrnosti životní pojištění a proti škodě.

### ***Svornost a rovnost***

Rovnost, svornost, bratrství spoj nás v župy klínu! Jedna krev nás bratři váže, přitulme se k sobě blíže! Lépe se daří každá práce, když víc rukou se jí chytí. Kde svornost, tam i Boží hojnost. Svornost velká díla tvoří, rozkol ničí vše a boří. Láska a svornost činí šťastné rodiny, šťastné obce, šťastné národy.

Co je svornost? Tam kde lidé pospolu vedle sebe žijí, navzájem si pomáhají, tam je svornost.

### ***Vzájemnost a důvěra***

Rovnost, svornost, bratrství spoj nás v župy klínu! Jedna krev nás bratři váže, přitulme se k sobě blíže! Lépe se daří každá práce, když víc rukou se jí chytí. Kde svornost, tam i Boží hojnost. Svornost velká díla tvoří, rozkol ničí vše a boří. Láska a svornost činí šťastné rodiny, šťastné obce, šťastné národy.

Co je svornost? Tam kde lidé pospolu vedle sebe žijí, navzájem si pomáhají, tam je svornost.

### ***Vzájemnost a důvěra***

Jeden za všechny a všichni za jednoho! Hasič u hasiče pomoc hledá! Člověk stává se tou měrou větším, čím více sebe a svou sílu poznává. Čím jste dnes, tím stali jste se sami svojí prací a svým rozumem! Naše sbory buďte květem vzájemnosti, občanství, naše hesla buďte vznětem k pokroku a bratrství. Ať sbor volí za své činovníky jen ty členy, ke kterým má plnou důvěru. Nenastane podezřívání, nechut' k práci, rozháranost spolkového života. Podvody a jiné nepoctivé jednání nebudou možné. Kdo spolkové peníze schová do „nezašité“ kapsy (rozuměj -uleje se) ten nemá místo ve sboru.

### ***Dobročinnost a láska k bližnímu***

Kdo prokazuje dobrodiní, je šťastnější než lidé jiní! Kdo pro svůj lid pracoval, nejlepší si staví pomník. Bez lásky co život člověka?

Jedině to se daří, k čemu nás srdce táhne! Když oblažíme jiné bez odměny, nabude skutek teprve pravé ceny.

### ***Čest a poctivost***

Dbej pravdy ve všem počínání, před tváří pravdy vše se sklání!

Vystříhej se špatností. Co hasič, to muž vzorný, příkladem jiným. Přičiň se o to, aby občané mohli říci: „Hasičové jsou nejpořádnější lidé v obci“. Hasičové vnikají do cizích příbytků, uklízejí cizí majetek. Lehko by mohli něco odciziti, kdyby nedbali na čest hasičskou,

na poctivost! Každý hasič ví, že nepoctivostí by sobě nepomohl, ale pošpinil by hasičskou čest, poškodil by celý sbor.

### ***Veselost***

Pevná ruka, mysl veselá, často velkých divů vyvolá! Zábavy hasičské každého druhu buďte vždy lepšími, ušlechtlejšími, nežli bývají ostatní občanské zábavy. Zvláště nesmí se po cvičeních pravidelně navštěvovati hospoda! Jest nutné, aby hasičský svolávací signál nebyl vykládán posměšně.

### ***Pracovitost***

Dělné dlaně – naše zbraně! Dokud síla, hledme díla, aby památka po nás zbyla! Nekazme svévolně svého zdraví, ale hledme ho udržeti nebo znovu nabýti. Jeden dnešek za více stojí, nežli dva zítřky. Pilný člověk nalezne času k odpočinku, lenivý nikdy nemá odpočinku dosti. Lenost způsobuje ničemnost, nemoc a chudobu.

### ***Spořivost a šetrnost***

Chceš-li bohatý býti, neuč se jen vydělávati, ale i šetřiti! Kdo neumíš šetřiti, upracuj se k smrti, nezůstavíš haléře. Dávej pozor na své věci, aby se nekazily, nebo netratily. Žij podle své kapsy!

### ***Podnikavost a vytrvalost***

Heslo: „ Zisk nebo v pysk“ měli bychom uplatňovati v životě ve všem. Když sami se přičiníme, budeme mít spíše zisk nežli ztrátu. Přejme podnikavosti a vytrvalosti. Pokud se někdo podnikavý mezi námi vyskytne tak mu všichni spíše závidíme.

### ***Střídmost a mírnost***

U nás dosud tuze mnoho drží se na všelijaké lihoviny. Alkohol kazí žaludek, mozek, nervy. Podobně škodí také i kouření. Kouření krátí dech i věk.

### ***Volnost a hospodárnost***

Stůj na svých nohách! Více člověka těší vlastní „koruna“, nežli vydlužený „tisíc“. Hleď dostačiti sobě sám, abys nemusel jiných se doprošovati, před nimi se styděti nebo se jim vyhýbati. To pole dobře rodí, po kterém hospodář chodí.

### ***Prozíravost***

Co mně může prospěti, co mně může škoditi? Kdo to rozeznat nedovede, neubrání se mnohým mrzutostem. Hasič má býti vzorným občanem. Jeho chování má buditi úctu! Má čísti alespoň jedny noviny, ale ne štvavé, aby mohl správně rozsuzovati, co užitečného může býti jemu, obci nebo národu.

### ***Spravedlnost***

Čiň dobře a bude dobře! Cizí nechtějme, ale svého si hajme! S kým právo jest, ten smí býti ducha velikého. Spravedlivý má míti každého suseda za pořádného, dokud se o jeho špatnosti nepřesvědčil. Spravedlivý každému vzdá patřičnou čest, ale žádnému nepodlézá. Spravedlivý nemusí býti ani pomlouvačným ani mstivým!

### ***Pokrokovost***

V práci a věděni jest naše spasení. Jen osvěta a práce zachrání nás a přinese našim vnukům požehnání. Co bylo dobré našim dědům, není již dobré pro nás a našim vnukům nebude stačit, co stačí nám! Mravní hodnota člověka a jeho práce jsou dobrým měřítkem pokroku.

### ***Láska k vlasti a národu***

Milujme národ a své povolání, vzejde z toho vlasti požehnání! Co jest vlast? To jsou naše vlastní chalupy, naše vesnice, náš kraj, naše země. Jak máme svou lásku k vlasti a národu projevovati? Děti své vychovávejme po česku, učme je vážiti si všeho českého. Kupujme pokud možno u našich českých firem a přistupujme za členy našich svépomocných spolků hasičských, hospodářských a záloženských a matice školské.

*Podíváme-li se, na uvedený text pod zorným úhlem současnosti, může na první pohled působit archaicky - buditi úsměv. Při hlubším zamyšlení nad uvedeným textem se však začnou vynořovat momenty, které platí i v současnosti, dokonce některé můžeme řadit k nadčasovým.*



*Při systémové analýze přednášky pana Františka Válečka se obsah přednášky sám uspořádal do následujících skupin, které uvádím v nezměněném pořadí se stručnými poznámkami.*

***První skupinu tvoří vlastnosti spojené se základem osobnosti záchranáře.***

Jsou to:

Bdělost a pohotovost - měla by být vrozená (temperamentový základ).

Kázeň a pořádek - obecně i historicky byla a je na velmi dobré úrovni.

Mužnost a neohroženost - dravá ochota riskovat je neoddělitelná od práce hasiče.

Obětavost a odvaha - taktéž (viz mužnost a neohroženost).

Opatrnost a rozvaha – taktéž (viz mužnost a neohroženost).

***Druhou skupinu tvoří vlastnosti spojené s týmovou spoluprací.***

Jsou to:

Svornost a rovnost – dobré vztahy v pracovním týmu (soc.skupině) jsou podmínkou pro udržení výkonnosti týmu.

Vzájemnost a důvěra – viz svornost a rovnost.

Dobročinnost a láska k bližnímu – viz svornost a rovnost.

***Třetí skupinu tvoří vlastnosti spojené s hodnocením práce hasičů společností.***

Jsou to:

Čest a poctivost - hrdost na příslušnost ke sboru.

Veselost - s úsměvem jde všechno lépe (v práci i při odpočinku).

Pracovitost - poctivě dokázat „máknout“, nevést se na úkor ostatních.

Spořivost a šetrnost - žít „na dluh“ snižuje akční potenciál záchranáře.

Podnikavost a vytrvalost - aktivní hasič nemá čas na „blbosti“.

***Čtvrtou skupinu tvoří vlastnosti spojené se sebehodnocením (vztah k sobě samému).***

Jsou to:

Střídmost a mírnost- vše co snižuje „akčnost“ záchranáře je špatně (alkohol, kouření, životospráva).

Volnost a hospodárnost - zdravé ekonomické zázemí umožňuje plně se věnovat profesi (dluhy ne!!).

Prozíravost - orientovaný hasič (sociálně i politicky) je solí HZS.

Spravedlnost - neobjektivní hasič může být situačně nebezpečný.

Pokrokovost - schopnost přijímat vše nové a moderní v práci i v životě.

Láska k vlasti a národu - může působit trochu „starovlastenecky“, ale tvrdíme, že nášivka „CZECH REPUBLIC“ má stále svoji hodnotu.

## PŘÍLOHA P 3: TAKTICKÉ CVIČENÍ JEDNOTEK IZS V KROMĚŘÍŽI



Hasičský záchranný sbor  
Zlínského kraje  
Přílucká 213  
Zlín

tisková zpráva

---

22.5.2013 |

**více jak 100 evakuovaných a 10 zraněných**

Taktické cvičení složek IZS.



---

Téměř padesátka profesionálních a dobrovolných hasičů devíti jednotek požární ochrany se podílela na provedení taktického cvičení složek IZS, jehož námětem byla likvidace následků úniku čpavku v objektu zimního stadionu.

Spolu s hasiči se na realizaci cvičení podíleli i policisté, zdravotnická záchranná služba, městští policisté, pracovníci krizového štábu města Kroměříže, personál nemocnice v Kroměříži a samozřejmě také vedení a zaměstnanci sportovního zařízení. V rolích figurantů se do cvičení zapojila také více než stovka studentů a pedagogů zdravotnické školy.

Účelem taktického cvičení bylo procvičit součinnost jednotlivých složek IZS a krizového štábu města Kroměříže při řešení mimořádné události spojené s únikem, šířením a likvidací nebezpečné látky, evakuací, dekontaminací a následným ošetřením většího počtu osob. Dalším z úkolů bylo také prověřit a procvičit organizaci převozu několika desítek osob do zdravotnického zařízení a evakuačního centra.

Podle připraveného námětu došlo před desátou hodinou dopolední v kompresorově zimního stadionu k poruše technologie chladícího zařízení s následným rychlým únikem čpavku. Osoby, které se nacházely uvnitř strojovny, byly zraněny a zasaženy unikajícím čpavkem. Dále došlo také k zamoření haly v prostoru tribun, kde se nacházelo téměř sto osob, které byly zasaženy čpavkovým mrakem.

Úkolem zasahujících jednotek bylo provedení průzkumu vnitřních částí objektu s následnou evakuací zasažených nebo zraněných osob a jejich dekontaminací. Současně bylo prováděno měření koncentrací nebezpečné látky v objektu a jeho okolí a vytýčení nebezpečných zón. Po splnění prvotních úkolů a příjezdu posilových jednotek byla také prováděna likvidace celé mimořádné události. Na místě události zasahovali, mimo zdravotníků záchranné služby, i psychologové hasičů a policie, kteří poskytovali postiženým nutnou psychickou pomoc.

Na realizaci cvičení pořádaného za podpory Zlínského kraje se podílela také nová technika pořízená v rámci Integrovaného operačního programu.

#### **Přehled cvičících jednotek PO:**

##### **HZS ZLK stanice Kroměříž**

CAS 24/2500/250-M2T

CAS 24/2500/250-M2T

TACH-L1Z

##### **HZS ZLK stanice Zlín**

TACH-S1

CAS 24/2500/250-M2T

VEA-L2V (VDS)

##### **HZS ZLK stanice Otrokovice**

BUS-S1Z

##### **HZS ZLK stanice Holešov**

CAS 15/2200/135-M2Z

**JPO III Kroměříž**

CAS 24/3400/210-S2Z

**JPO III Chropyně**

CAS 24/2500/400-S2Z

**JPO III Kvasice**

CAS 20/3400/200-S2R

**JPO III Hulín**

CAS 20/4000/200-S3R

**JPO V Rataje**

CAS 24/3500/200-M2R



## PŘÍLOHA P 4: OCENĚNÍ HASIČŮ HEJTMANEM ZLÍNSKÉHO KRAJE



Hasičský záchranný sbor  
Zlínského kraje  
Přílucká 213  
Zlín

tisková zpráva

---

7.5.2013 |

**Hejtmán Zlínského kraje ocenil hasiče.**

Vyznamenáni byli i čtyři příslušníci HZS Zlínského kraje.



---

Pátek 3. 5. 2013 patřil dobrovolným a profesionálním hasičům Zlínského kraje, tedy především těm, kteří byli za svou dlouhodobou činnost a dosažené výsledky oceněni hejtmánem Zlínského kraje Stanislavem Mišákem.

Ne náhodou každoroční ocenění práce hasičů předchází svátek svatého Floriána – patrona hasičů. Hejtmán Zlínského kraje a spolu s ním i ředitelka HZS Zlínského kraje a starosta Krajského sdružení Hasičů Čech, Moravy a Slezska ocenili záslužnou a obětavou činnost hasičů.

V průběhu slavnostního setkání byla 40 dobrovolným a 3 profesionálním hasičům udělena pamětní medaile, dalším dvěma hasičům byla udělena Záslužná vyznamenání II. stupně za aktivní a dlouhodobou činnost.

Není jistě bez zajímavosti, že v průběhu osmi let, kdy tato tradice trvá, bylo oceněno celkem 350 dobrovolných a profesionálních hasičů.

Tento ročník také přinesl jedno malé překvapení. Tím byl dar, který z rukou ředitelky HZS Zlínského kraje převzal přímo hejtman Zlínského kraje. Historická hasičská přilba byla výrazem poděkování hasičů za úsilí, které je ze strany pana hejtmána dlouhodobě věnováno podpoře hasičů ve Zlínském kraji.

### **Seznam oceněných profesionálních hasičů:**

#### Záslužné vyznamenání 2. stupně za aktivní a dlouholetou činnost

**kpt. Ing. Vít Rušar** : koordinátor - metodik operačního řízení KŘ HZS Zlínského kraje

#### Pamětních medailí za aktivní a dlouholetou činnost v Hasičském záchranném sboru ZK

**pprap. Vladimír Koňářik** – hasič, technik strojní služby, stanice Valašské Meziříčí

**nstržm. Jiří Běhunčík** – hasič, strojní služba, stanice Valašské Klobouky

**pprap. Petr Šarman** – hasič, instruktor pro práce ve výšce a nad volnou hloubkou, stanice Zlín

**Všem oceněným blahopřejeme.**

