

# NÁVRH REVITALIZACE KONKRÉTNÍHO PROSTORU MĚSTA NAPAJEDLA – RADNIČNÍ DVŮR

Lukáš Blaha

---

Bakalářská práce  
2013



Univerzita Tomáše Bati ve Zlíně  
Fakulta multimediálních komunikací

---

Univerzita Tomáše Bati ve Zlíně  
Fakulta multimediálních komunikací  
Ústav prostorového a produktového designu  
akademický rok: 2012/2013

## ZADÁNÍ BAKALÁŘSKÉ PRÁCE

(PROJEKTU, UMĚLECKÉHO DÍLA, UMĚLECKÉHO VÝKONU)

Jméno a příjmení: **Lukáš BLAHA, DiS.**  
Osobní číslo: **K10103**  
Studijní program: **B8206 Výtvarná umění**  
Studijní obor: **Multimedia a design – Prostorová tvorba**  
Forma studia: **prezenční**

Téma práce: **NÁVRH REVITALIZACE KONKRÉTNÍHO PROSTORU  
MĚSTA NAPAJEDLA Podnadpis: Radniční dvůr**

Zásady pro vypracování:

**Teoretická část práce:**

- rešerše a analýza dané problematiky
- východiska vedoucí k návrhu praktické části práce
- průvodní zpráva popisující řešení praktické části práce

**Forma odevzdání:**

min.20 normostran textu (magistři 30) + obrazová příloha  
2x A4 pevná vazba dle standardu UTB

**Praktická část práce:**

- kresebné koncepční návrhy
- zpracování vybraného návrhu
- koncepce barevnosti, materiálového řešení a osvětlení
- technická a konstrukční dokumentace
- reprezentativní model

**Forma odevzdání:**

2x A3 paré, plakáty 700/1000mm

Na samostatném nosiči CD-ROM odevzdejte v minimálním počtu 10 kusů obrazovou

dokumentaci praktické části závěrečné práce pro využití v publikacích FMK.

Formát pro bitmapové podklady: JPEG, barevný prostor RGB, rozlišení 300 dpi,

**250 mm delší strana. Formáty pro vektory: AI, EPS, PDF. Loga a texty v křivkách. V samostatném textovém souboru uveďte jméno a příjmení, login do Portálu UTB, obor (ateliér), typ práce, přesný název práce v češtině a angličtině, rok obhajoby, osobní mail, osobní web, telefon. Přiložte svou osobní fotografii v tiskovém rozlišení.**

Rozsah bakalářské práce:

Rozsah příloh:

Forma zpracování bakalářské práce: **tištěná/umělecké dílo**

Seznam odborné literatury:

1) GAVENTA, Sarah. *New Public Spaces*. Londýn: Octopus Publishing Group, 2006. ISBN 184533-134-6. 2) GEHL, Jan, GEMZOE, Lars. *Nové městské prostory*. Brno: ERA, 2002. ISBN 87-7407-233-1. 3) LOU, Michel. *Light: The Shape of Space: Designing with Space and Light*. New York: Wiley, 1996. ISBN: 0471286184. 4) NEUFERT, Ernst. *Navrhování staveb, 2. české vydání*, Praha: Consult invest. 2000. ISBN: 80-191486-6-6. 5) MORAN, Nick. *Světelný design: pro divadlo, koncerty, výstavy a živé akce*. Praha: Institut umění - Divadelní ústav ve spolupráci s Institutem světelného designu, 2010. ISBN 978-80-7008-246-1. 6) ŠILHÁNKOVÁ, Vladimíra. *Veřejné prostory v územně plánovacím procesu*. Brno: VUT Fakulta architektury, 2003. ISBN 80-214-2505-9.

Vedoucí bakalářské práce:

**Ing. arch. Michael Klang, CSc.**

Ústav prostorového a produktového designu

Datum zadání bakalářské práce:

**1. prosince 2012**

Termín odevzdání bakalářské práce:

**17. května 2013**

Ve Zlíně dne 12. prosince 2012

doc. MgA. Jana Janíková, ArtD.

*děkanka*



doc. MgA. Petr Stanický, MFA

*ředitel ústavu*

# PROHLÁŠENÍ AUTORA BAKALÁŘSKÉ/DIPLOMOVÉ PRÁCE

Beru na vědomí, že

- odevzdáním bakalářské/diplomové práce souhlasím se zveřejněním své práce podle zákona č. 111/1998 Sb. o vysokých školách a o změně a doplnění dalších zákonů (zákon o vysokých školách), ve znění pozdějších právních předpisů, bez ohledu na výsledek obhajoby <sup>1)</sup>;
- beru na vědomí, že bakalářská/diplomová práce bude uložena v elektronické podobě v univerzitním informačním systému a bude dostupná k nahlédnutí;
- na moji bakalářskou/diplomovou práci se plně vztahuje zákon č. 121/2000 Sb. o právu autorském, o právech souvisejících s právem autorským a o změně některých zákonů (autorský zákon) ve znění pozdějších právních předpisů, zejm. § 35 odst. 3 <sup>2)</sup>;
- podle § 60 <sup>3)</sup> odst. 1 autorského zákona má UTB ve Zlíně právo na uzavření licenční smlouvy o užití školního díla v rozsahu § 12 odst. 4 autorského zákona;
- podle § 60 <sup>3)</sup> odst. 2 a 3 mohu užít své dílo – bakalářskou/diplomovou práci - nebo poskytnout licenci k jejímu využití jen s předchozím písemným souhlasem Univerzity Tomáše Bati ve Zlíně, která je oprávněna v takovém případě ode mne požadovat přiměřený příspěvek na úhradu nákladů, které byly Univerzitou Tomáše Bati ve Zlíně na vytvoření díla vynaloženy (až do jejich skutečné výše);
- pokud bylo k vypracování bakalářské/diplomové práce využito softwaru poskytnutého Univerzitou Tomáše Bati ve Zlíně nebo jinými subjekty pouze ke studijním a výzkumným účelům (tj. k nekomerčnímu využití), nelze výsledky bakalářské/diplomové práce využít ke komerčním účelům.

Ve Zlíně .....

.....  
Jméno, příjmení, podpis

---

*1) zákon č. 111/1998 Sb. o vysokých školách a o změně a doplnění dalších zákonů (zákon o vysokých školách), ve znění pozdějších právních předpisů, § 47b Zveřejňování závěrečných prací:*

*(1) Vysoká škola nevydělečně zveřejňuje disertační, diplomové, bakalářské a rigorózní práce, u kterých proběhla obhajoba, včetně posudků oponentů a výsledku obhajoby prostřednictvím databáze kvalifikačních prací, kterou spravuje. Způsob zveřejnění stanoví vnitřní předpis vysoké školy.*

*(2) Disertační, diplomové, bakalářské a rigorózní práce odevzdané uchazečem k obhajobě musí být též nejméně pět pracovních dnů před konáním obhajoby zveřejněny k nahlížení veřejnosti v místě určeném vnitřním předpisem vysoké školy nebo není-li tak určeno, v místě pracoviště vysoké školy, kde se má konat obhajoba práce. Každý si může ze zveřejněné práce pořizovat na své náklady výpisy, opisy nebo rozmnoženiny.*

*(3) Platí, že odevzdáním práce autor souhlasí se zveřejněním své práce podle tohoto zákona, bez ohledu na výsledek obhajoby.*

*2) zákon č. 121/2000 Sb. o právu autorském, o právech souvisejících s právem autorským a o změně některých zákonů (autorský zákon) ve znění pozdějších právních předpisů, § 35 odst. 3:*

*(3) Do práva autorského také nezasahuje škola nebo školské či vzdělávací zařízení, užije-li nikoli za účelem přímého nebo nepřímého hospodářského nebo obchodního prospěchu k výuce nebo k vlastní potřebě dílo vytvořené žákem nebo studentem ke splnění školních nebo studijních povinností vyplývajících z jeho právního vztahu ke škole nebo školskému či vzdělávacího zařízení (školní dílo).*

*3) zákon č. 121/2000 Sb. o právu autorském, o právech souvisejících s právem autorským a o změně některých zákonů (autorský zákon) ve znění pozdějších právních předpisů, § 60 Školní dílo:*

*(1) Škola nebo školské či vzdělávací zařízení mají za obvyklých podmínek právo na uzavření licenční smlouvy o užití školního díla (§ 35 odst. 3). Odpirá-li autor takového díla udělit svolení bez vážného důvodu, mohou se tyto osoby domáhat nahrazení chybějícího projevu jeho vůle u soudu. Ustanovení § 35 odst. 3 zůstává nedotčeno.*

*(2) Není-li sjednáno jinak, může autor školního díla své dílo užít či poskytnout jinému licenci, není-li to v rozporu s oprávněnými zájmy školy nebo školského či vzdělávacího zařízení.*

*(3) Škola nebo školské či vzdělávací zařízení jsou oprávněny požadovat, aby jim autor školního díla z výdělku jím dosaženého v souvislosti s užitím díla či poskytnutím licence podle odstavce 2 přiměřeně přispěl na úhradu nákladů, které na vytvoření díla vynaložily, a to podle okolností až do jejich skutečné výše; přitom se přihlédne k výši výdělku dosaženého školou nebo školským či vzdělávacím zařízením z užití školního díla podle odstavce 1.*

## **ABSTRAKT**

Má bakalářská práce se zabývá návrhem radničního dvora v Napajedlech. Při návrhu jsem vycházel z podobných řešení ve světě. Záměrem projektu bylo vytvořit nový multifunkční prostor v radničním dvoře ve městě Napajedla.

Klíčová slova: veřejný prostor, uzavřené náměstí, moderní, jednoduchý, multifunkční prostor, pravoúhlý, čistý, beton

## **ABSTRACT**

My bachelor thesis occupies with the design of the town hall courtyard in Napajedla. While designing I was considering similar designs from all over the world. The aim of the project was to create new multifunctional area at the town hall courtyard in the town of Napajedla.

Keywords: public space, quad, modern, simple, multifunctional area, rectangular, clear, concrete

Prohlašuji, že jsem bakalářskou práci zpracoval samostatně a citoval jen z pramenů, které jsou uvedené v seznamu literatury.

Ve Zlíně, 1. 5. 2013

Lukáš Blaha

Děkuji.



# OBSAH

<b>ÚVOD</b> .....	<b>11</b>
<b>I TEORETICKÁ ČÁST</b> .....	<b>12</b>
<b>1 REŠERŠE A ANALÝZA DANÉ PROBLEMATIKY</b> .....	<b>13</b>
1.1 <b>HISTORIE VEŘEJNÝCH PROSTOR</b> .....	13
1.2 <b>ZPŮSOB PROSTOROVÉHO A FUNKČNÍHO USPOŘÁDÁNÍ</b> .....	14
1.2.1 Hygienické a stavebně-technické požadavky .....	14
1.2.2 Rešerše veřejných prostor .....	15
1.2.3 Veřejné prostory a jejich popis.....	18
1.2.4 Používané materiály .....	23
1.2.5 Osvětlení veřejných prostor.....	24
<b>2 FUNKČNÍ A PROSTOROVÁ ANALÝZA VYBRANÉHO PROSTORU</b> .....	<b>25</b>
2.1 <b>SITUACE UMÍSTĚNÍ A NÁVAZNOSTI</b> .....	25
2.2 <b>DISPOZIČNÍ ŘEŠENÍ</b> .....	26
<b>3 VÝCHODISKA VEDOUcí K NÁVRHU PRAKTICKÉ ČÁSTI PRÁCE</b> .....	<b>28</b>
<b>II PRAKTICKÁ ČÁST</b> .....	<b>29</b>
<b>4 POPIS KONCEPCE ŘEŠENÍ</b> .....	<b>30</b>
4.1 <b>INSPIRACE</b> .....	30
4.2 <b>SKICI</b> .....	30
4.3 <b>PRŮVODNÍ ZPRÁVA</b> .....	32
4.3.1 Dispozice navrženého prostoru .....	32
4.3.2 Plocha dvora.....	33
4.3.3 Hlavní vstup .....	34
4.3.4 Toalety.....	35
4.3.5 Materiálové řešení .....	36
4.3.6 Barevnost.....	38
4.4 <b>MOBILIÁŘ</b> .....	39
4.4.1 Pódium .....	39
4.4.2 Markýza.....	40
4.4.3 Stoly .....	41
4.4.4 Židle .....	41
4.4.5 Stojany na kola .....	42
4.4.6 Tržní stánek .....	43
4.4.7 Odpadkové koše .....	43
4.5 <b>OSVĚTLENÍ</b> .....	43
4.5.1 Osvětlení plochy dvora.....	43
4.5.2 Osvětlení hlavního vstupu .....	45
4.5.3 Osvětlení toalet.....	46
4.5.4 Umístění světelných zářičů ve dvoře.....	47

<b>III</b>	<b>PROJEKTOVÁ ČÁST</b> .....	<b>49</b>
<b>5</b>	<b>VIZUÁLNÍ STYL DVORA</b> .....	<b>50</b>
5.1	<b>VÝSLEDNÝ PROJEKT</b> .....	<b>50</b>
5.1.1	Radniční dvůr ve dne.....	50
5.1.2	Radniční dvůr v noci .....	52
5.1.3	Koncert.....	54
5.1.4	Trhy .....	55
5.1.5	Taneční zábava.....	57
	<b>ZÁVĚR</b> .....	<b>59</b>
	<b>SEZNAM POUŽITÉ LITERATURY</b> .....	<b>60</b>
	<b>SEZNAM POUŽITÝCH SYMBOLŮ A ZKRATEK</b> .....	<b>62</b>
	<b>SEZNAM OBRÁZKŮ</b> .....	<b>63</b>
	<b>SEZNAM PŘÍLOH</b> .....	<b>67</b>

## ÚVOD

V této bakalářské práci se budu zabývat revitalizací radničního dvora v Napajedlech. Stávající využití dvora je jako sběrný dvůr a parkovací plocha. Toto bych chtěl změnit. Cílem řešeného úkolu je tedy vytvořit prostor, který bude sloužit ke kulturnímu využití obyvatel Napajedel. Prostor bych chtěl využít na pořádání různých kulturních akcí, jako jsou například koncerty, taneční zábavy, výstavy. Ale také ke komerčnímu využití jako jsou například prodejní výstavy, aukce a různé druhy trhů. Chci tedy vytvořit co možná nejvíce multifunkční prostor. Koncepce návrhu bude vytvořena s ohledem na více faktorů, které budou klást cestu, po které se budu ubírat. Jeden z prvních požadavků bylo vytvořit návrh s ohledem na to, kde je dvůr umístěn a v jaké zástavbě se nachází, a podle toho zvolit vhodný vizuální styl celého návrhu. Parcela dvora je mírně svažité a tudíž je zapotřebí počítat s vyrovnáním terénu. Dále je potřeba vyřešit možnost ochrání prostoru proti dešti, alespoň částečně. Materiálové složení bude vycházet z materiálů blízkých těm, které už v daném prostoru jsou. Plánovaným postupem práce je vytvořit si mapu stávajícího stavu včetně rozměrů a dispozičního řešení a dále pak vytvořit seznam možných využití dvora včetně potřebného zázemí k těmto využitím.

## **I. TEORETICKÁ ČÁST**

# 1 REŠERŠE A ANALÝZA DANÉ PROBLEMATIKY

## 1.1 Historie veřejných prostor

Veřejný prostor v dnešní podobě je výsledkem lidského snažení po tisíce let. Nejstarší zmínky a doklady veřejných prostor můžeme hledat na místech, kde člověk úmyslně, ale i neúmyslně přetvářel prostor tak, aby byl vhodný z hlediska funkčního, neboli praktického, ale také z hlediska estetického, tak, aby byl zkrátka na pohled krásný. Dále do tohoto prostoru mohou zasahovat požadavky na rozmístění jednotlivých částí. Když se podíváme na historické památky v pravěku, můžeme nalézt jeskyně, které primárně sloužily k bezpečnému úkrytu, ale zároveň musely sloužit jako shromaždiště, na kterém se odehrávala lidská komunikace. Když postoupíme v čase, narazíme třeba na takový kultovní prostor Stonehenge a vidíme, že lidé v minulosti se zabývali vytvářením zvláštních prostor, které poté využívali. Tento prostor je již umístěný v exteriéru. Má kruhový půdorys. A je vytvořen úmyslně. Na jiném místě narazíme na památky starověkého Egypta. I zde se nachází mnoho staveb, které sloužily k shromažďování lidí, ať už to byly chrámy, domy nebo různá náměstí. Lidé v této době jistě využívali i různá ohraničená náměstí. Mohli zde prodávat a nakupovat zboží, odpočívat, jíst, ale i slavít různé svátky. V památkách starověkého Řecka a Říma můžeme nalézt běžné veřejné prostory, jako jsou například náměstí s tržištěm a různé chrámy ale nalezneme zde i speciální stavby vyhrazené na pořádání sportovních aktivit, jako jsou stadiony a arény, ale také divadla. V památkách gotiky nalezneme veřejné prostory především jako katedrály a hrady. Renesance i baroko je ve směru veřejných prostorů velice bohatá, ale to ostatně ve více směrech. Začínají se stavět parky, ale také stavby speciálně určené k shromažďování lidí. Po průmyslové revoluci je větší zájem o kulturní vyžití ve městech z důvodu stěhování velkého počtu lidí z vesnic do měst. Vznikají tak kulturní domy, které slouží primárně na pořádání kulturních akcí k různým příležitostem. Vznikají též veřejné parky ve městech. V dnešní době jsou veřejné kulturní prostory orientovány ve středu měst a vesnic. Prostory jsou často složeny ze dvou částí, a to interiérové a venkovní exteriérové. Jsou využívány různě s ohledem na počasí, počet lidí, druh akce apod.<sup>1</sup>

## 1.2 Způsob prostorového a funkčního uspořádání

### 1.2.1 Hygienické a stavebně-technické požadavky

V této kapitole se budu zabývat hlavními technickými a hygienickými požadavky, které by měly být dodrženy ve všech veřejně dostupných místech. Veřejné prostory musí být udržovány v čistotě a dobrém stavu. Proto by mělo být uspořádání, materiály, povrchová úprava, konstrukce i umístění všech užívaných částí tak, aby bylo všechno lehce čistitelné a udržovatelné. Řešení musí být koncipováno tak, aby se v žádné části neudržovala nečistota jako je např. prach, listí, či odpad; anebo aby se dala tato místa snadno vyčistit. Veřejný prostor by měl mít odpovídající počet toalet, pisoárů a umyvadel na mytí rukou. Ovšem nesmí chybět toaleta pro osoby se sníženou pohyblivostí, ale také ani servisní místnosti pro uskladnění čistících a desinfekčních prostředků pro úklid. V tomto prostoru nesmí chybět samozřejmě výlevka. Sanitární zařízení by mělo být přirozeně nebo nuceně větratelné. Celý prostor by měl být přístupný pro osoby se sníženou pohyblivostí.

Použití bezbariérové rampy tak, aby byla zpřístupněna všechna místa veřejného prostoru.

*„Bezbariérové rampy musí být široké nejméně 1500 mm a jejich podélný sklon smí být nejvýše v poměru 1:16 (6,25 %) a příčný sklon nejvýše v poměru 1:100 (1,0 %). Bezbariérová rampa delší než 9000 mm musí být přerušena podestou v délce nejméně 1500 mm. Podesty musí mít i kruhová nebo jinak zakřivená bezbariérová rampa. Podesty bezbariérových ramp smí mít sklon pouze v jednom směru a nejvýše v poměru 1:50 (2,0 %). Není-li bezbariérová rampa u změn dokončených staveb delší než 3000 mm, smí mít podélný sklon nejvýše v poměru 1:8 (12,5 %); to neplatí pro domy s byty zvláštního určení pro osoby s těžkým pohybovým postižením. Přejechod mezi bezbariérovou rampou a navazující komunikací musí být bez výškových rozdílů. Bezbariérové rampy musí být po obou stranách opatřeny madly ve výši 900 mm, doporučuje se druhé madlo ve výši 750 mm, která musí přesahovat nejméně o 150 mm začátek a konec šikmé rampy s vyznačením v jejich půdorysném průmětu. Madlo musí být odsazeno od svislé konstrukce ve vzdálenosti nejméně 60 mm. Tvar madla musí umožnit uchopení rukou shora a jeho pevné sevření.“<sup>2</sup>*

Celý prostor musí být vhodně a dostatečně osvětlen. Světelné zářiče musí být voleny tak, aby osvětlovaly požadovaný prostor a aby neoslňovaly návštěvníky. Je vhodné užití více druhů světelných zářičů tak, aby bylo dosaženo co nejrovnoměrnějšího osvětlení pro-

storu. Hlavní světelné zářiče by měly být nastavitelné jak z pohledu výkonnostního, tak i z hlediska možnosti naklápění a směřování světelného kuželu. Doplňkové osvětlení jako jsou například osvětlení rampy, schodů a podhledu balkónu budou pevně nastavená, ale s možností regulace výkonu.

*„Správně navržené budovy musí splňovat požadavky provozní, zdravotní, bezpečnostní, konstrukční, ekonomické a estetické. Stavebně technické požadavky se odvíjejí od šesti základních požadavků na vlastnosti staveb podle Směrnice Rady ES č. 89/106/EHS, a to mechanické odolnosti a stability, požární bezpečnosti, hygieny, ochrany zdraví, zdravých životních podmínek a životního prostředí, bezpečnosti při užívání, úspory energie a tepelné ochrany.“<sup>3</sup>*

Materiály, které se použijí na pokrytí veřejně přístupného místa, musí být voleny s ohledem na životnost daného materiálu, estetickou hodnotu, snadnou údržbu a opravu. Veřejný prostor by se měl podle potřeby dát zastřešit, byť jen částečně např. slunečníky apod. Prostor by se měl dát využít i na společenské akce typu koncert či taneční zábava, proto by měla být možnost umístit do prostoru i nějaké pódium. Pro taneční zábavu by měla být vyhrazena rovná plocha s hladším povrchem pro snadné a nedrhnoucí tančení. Veřejný prostor by měl obsahovat i lavice, stoly a v neposlední řadě také odpadkové koše. Nemůže se zapomenout i na informační nosiče, které budou informovat o různých akcích. Toalety musí splňovat hygienické podmínky.

*„Podlaha musí splňovat bezpečnou chůzi, být vodotěsná a snadno čistitelná. Stěny do výšky  $\geq 2$  m omyvatelné. Teplota  $\geq 21^{\circ}\text{C}$ . Před záchody musí být dobře větrané předsíně. V předsíni musí být na každých 5 splachovacích záchodů min. jedno umyvadlo a osušovač rukou. Je-li instalován dávkovač mýdla, stačí jeden na 2 umyvadla. Pro 2-3 umyvadla musí zde být min. 1 zrcadlo. Minimální výška záchodů, pokud v nich jsou maximálně 4 splachovací WC, může být 2,20m.“<sup>4</sup>*

### 1.2.2 Rešerše veřejných prostor

Při mapování stávajících veřejných prostor určených pro použití více způsobů jako je např.: odpočinek, sport, zábava jako tanec a hudba, případně využití jako trhy, nebo pro pořádání akcí k různým příležitostem jsem se setkával s mnoho různými způsoby, jak tohoto způsobu využití dosáhnout. Často byl prostor rozdělen na více částí určených k té či oné potřebě a byl tedy vytvořen se všemi jejími částmi potřebnými k vykonávání

určité činnosti. Vezmu-li si takový stůl na šachy, který jsem objevil v jednom návrhu. Stůl byl vytvořen speciálně na hraní šachových partií, byl pevně ukotven k zemi i s židlemi. Stolů bylo v řadě několik, ale byly všechny pevně přichyceny k zemi, což zamezovalo jejich využití nějakým jiným způsobem. Přitom v daném prostoru by se hodilo využití těchto stolů i k jinému účelu. Myslím si, že by bylo dobré vytvořit v prostoru vztahy mezi jednotlivými částmi tak, aby bylo možné využívat jednotlivé prvky mnoha způsoby a nemuseli bychom přitom vytvářet hodně různých prvků v jednom prostoru.

Většina veřejného prostoru byla otevřena do prostoru, tzn., že se držela u země a vzhůru nejčastěji vybíhaly různé rostliny, keře nebo stromy. Pochozí části byly odděleny od nepochozích výškovými rozdíly. Tyto výškové rozdíly byly vytvořeny buď přímým, nebo zešikmeným stoupáním. Nebo jako oddělující prvek byly zvoleny rozdílné kontrastní materiály.

V projektech se objevil i prvek, který vytvářel ochranu a umožnil tak návštěvníkům schovat se před deštěm nebo slunečním zářením a zároveň vytvářel i místo, ve kterém se mohla úmyslně pořádat shromáždění určitých událostí a to i při nepřízní počasí. V návrzích se objevují standardní prvky mobiliáře, jako jsou lavičky, koše, osvětlení, informační nosiče, dětské prolézací atrakce apod. V některých veřejných prostorech se tvůrcům velice zdařile podařilo sladit všechny mobiliář spolu i s okolím a vytvořit tak dojem, že tam od nepaměti patří. Materiál, ze kterého je mobiliář vyroben se liší, ale dbá se na to, aby byl co možná nejvíce odolný proti povětrnostním vlivům, ale také proti opotřebení buď přirozeným, nebo nepřirozeným způsobem, do kterého spadá poškozování úmyslné např.: sprejery, vandaly či zloději.

Osvětlení je řešeno mnoha způsoby. Je to stožárové i bodové osvětlení. V některých případech jsou světelné zářiče nasměrovány na stromy a tak vytváří nevšední podívanou, jinde je osvětlení zapuštěno do země. Cesty jsou lemovány svítícími sloupky. Často mají světelné zářiče jen dekorační charakter a mohou měnit barevnost a intenzitu světla, což je ideální pro pořádání různých akcí v jednom prostoru, se tak může jednoduše a rychle změnit celková nálada.

Použitých materiálů na vytvoření veřejných prostor můžeme vyjmenovat celou řadu, jsou to přírodní kameny různých druhů a odstínů, dřeviny exotické i lokální v mnoha povrchových úpravách a dále přes plasty a gumy po nerezovou ocel a uhlíkatou ocel, která je úmyslně ponechána v surovém stavu tak, aby povětrnostní vlivy z tohoto materiálu



vytvořily materiál jiné struktury. Hojně je užíváno také sklo v různých variacích a tvarech. Můžeme se setkat také s různými technickými povrchy, jako je např.: litý beton, který je následně zušlechťován leštěním nebo broušením. Oblíbený je také beton pohledový. Objevuje se v různých barvách často bíle zbarvený. Objevují se také dlaždice v různých vzorech textur, velikostech, barvách a materiálů. Materiál ve veřejných prostorech je použit téměř jakýkoliv. Ale všechny materiály spojuje jedno, a to dobrá odolnost proti opotřebení povětrnostními vlivy.<sup>5</sup>

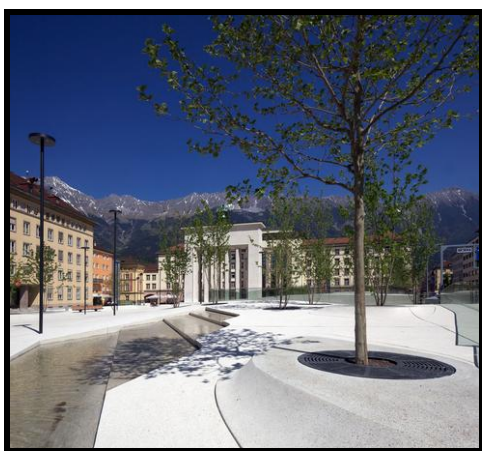
### 1.2.3 Veřejné prostory a jejich popis

Náměstí del Torico, které se nachází ve městě Teruel ve Španělsku. Návrh na náměstí del Torico musel dbát na více faktorů, jako je například historická zástavba, nepravidelný půdorys náměstí, ale také na mudéjarské umění chráněné v tomto městě od roku 1986 organizací UNESCO. Návrh projektu byl realizován mezi lety 2006-2008. Projekt vypracoval architektonický ateliér b720 v čele s Fermínem Vázquezem. Výměra projektu je 3 500 m<sup>2</sup>. Rekonstrukce historického náměstí byla pro město Teruel určitý krok do budoucnosti. Tento návrh respektuje historické dědictví i kvality, které toto náměstí v sobě má. Náměstí má nepravidelný půdorys s kašnou uprostřed. Povrch náměstí je tvořen velkoformátovou dlažbou. Tato dlažba má však vzor nepravidelného uspořádání. Tento nepravidelný vzor tvoří luminiscenční linky. Tyto zářivé linky jsou v rovině s terénem, nijak nevystupují. Linky mohou svítit jakoukoliv intenzitou osvětlení, ale také mohou svítit i různými barvami, při zvláštních příležitostech, ale nejen při nich. Náměstí tvoří jednotnou plochu. Tento nový prvek náměstí spojuje v jeden celek s historickou zástavbou do heterogenního prostoru.<sup>6</sup>

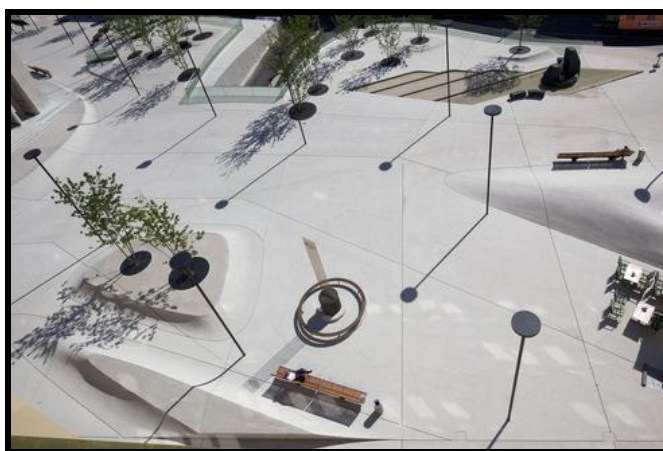


Obr. 1 Náměstí del Torico

Landhausplatz je realizováno v Innsbrucku. Realizace projektu probíhala v letech 2009-2011. Tento návrh vytvořil architektonický ateliér LAAC Architekten AT. Celé vytvořené náměstí má rozlohu 9000 m<sup>2</sup>. V moderním prostoru Landhausplatz umístili tvůrci nové lavičky, pítka, fontány a samozřejmě i osvětlení. Osvětlení je tvořeno pouličními stožárovými lampami. Celé náměstí má organické tvary. Plocha je členěna na rovné a z povrchu vyčnívající části. Rovné části slouží jako komunikační a spojovací cesty. Jsou na nich umístěny pítka, lavice a osvětlující lampy. Ostrůvky vyčnívající z rovného povrchu jsou použity jako velké květináče, ve kterých jsou zasazeny stromy. Při zapadajícím slunci vytváří ostrůvky zvlněný povrch náměstí zajímavou hru světla a stínů. Fontána je umístěna v okrajové části náměstí a vylévá se do vodní kaskády. Materiál použitý v tomto prostoru je převážně bíle barvený beton. Můžeme zde nalézt dvě úpravy betonového povrchu. První je hlazený a druhý je hrubě broušený. Vytváří tak kontrast mezi částmi, které jsou určeny jako pochozí a částmi které jako pochozí určeny nejsou. Kolem náměstí vede silnice, ta je avšak pod úrovní. Proto zde bylo vytvořeno i průhledné skleněné zábradlí, oddělující plochu náměstí od této silnice.<sup>7</sup>



Obr. 2 Detail náměstí Landhausplatz



Obr. 3 Pohled na Landhausplatz

Forum of Granada se nachází ve městě Granada ve Španělsku. Hlavními architekty tohoto celku jsou Federico Wulff Barreiro a Francisco del Corral. Celková plocha stavby je 11 000 m<sup>2</sup>. Projekt se realizoval mezi lety 2008-2009. Místo se nachází na okraji Granady. Spojuje tak město a zemědělskou krajinu v jeden nový veřejný prostor. Projekt se tak snaží navázat dialog moderního města s tradičním vzhledem zemědělské krajiny konzervativním způsobem. Vizuální vztah hory Sierra Nevada, historického města a nových kulturních zařízení vyvinutých v oblasti definuje nový prostor. Toto nové uspořádání je vytvořeno pomocí pásů z různých materiálů, které kopírují komunikační cesty tohoto parku. Prostor parku je vytvořen v mírném svahu. Řádky jsou limity, které jsou stavěny do zahrady jako v zemědělské krajině. V těchto řadách jsou zasazeny různé druhy stromů a keřů. Do parku vnáší šepot zurčící vody jezírko s malým vodopádem. V prostoru se nachází přístřešek, ze kterého je výhled na celý park. Geometrie definuje celou stavbu. Zvolené materiály pozvedly kvalitu tohoto parku. Podlaha je tvořena ze dřeva, bílého betonu s černými kameny moderně připomínající historický chodník od Granady. Povrch je tvořen i z tmavé břidlice. Ocel, která není povrchově upravena, je přirozeně zkorodovaná a vytváří výškové předěly jednotlivých ostrůvků a cest. Celý prostor tohoto veřejného prostoru obsahuje rozmanitost textur, stromů a keřů. Voda v jezírku nás vybízí k odpočinku.<sup>8</sup>



*Obr. 4 Pohled na Forum of Granada*



*Obr. 5 Detail Forum of Granada*



Superkilen je veřejný prostor, dlouhý 750 m v okolí Nørrebro, který se nachází v severní části města Kodaň. Na tomto návrhu se vedle hlavního architektonického ateliéru BIG architects z Dánska podíleli i zahraniční architektonické ateliéry jako je např. Topotek1 z Německa a umělecká skupina Superflex. Výměra projektu je 30 000 m<sup>2</sup>. Superkilen je park, který podporuje rozmanitost. Je to vlastně světová výstava nábytku a každodenních předmětů z celého světa včetně laviček, odpadkových košů rostlin i sloupů veřejného osvětlení a dokonce i neonových ikonických reklam. Jsou to vlastně potřeby, které by měl každý současný park obsahovat. Koneckonců většinu potřeb, co by měl park obsahovat, vybírali budoucí návštěvníci parku. Tito návštěvníci mají kolem šedesáti různých národností a bydlí kolem tohoto parku. Můžeme zde nalézt např. palmy z Číny, světelné reklamy z Kataru a Ruska, stromy z Izraele atd. Každý objekt je popsán na nerezové desce zapuštěné do země. Konceptním východiskem je rozdělení veřejného prostoru Superkilen do tří zón. Tyto zóny jsou rozděleny i podle barev, a to červené, zelené a černé. Různé povrchy a barvy jsou integrovány, aby vytvořily nové dynamické prostředí pro každodenní předměty. Zelená část je vyhrazena pro sportovní aktivity. Je tvořena měkkými kopci a povrchy pro děti, mladé lidi a rodiny. Zelená krajina a hřiště, kde se rodiny s dětmi mohou setkat a piknik, odpočinek v trávě nebo na opalování a přitom mohou pozorovat hokejové turnaje, badminton nebo cvičení mezi kopci. Tato část slouží zároveň jako hřiště pro přilehlou školu.



Obr. 6 Půdorys parku Superkilen

Černé náměstí slouží jako velký obývací pokoj. Je umístěn ve středu Superkilenu. Na tomto místě se mohou místní obyvatelé scházet okolo marocké kašny a posedět na tureckých lavičkách pod stromy japonských třešní. Jsou zde trvalé stoly se stoličkami, lavice, ale i gril. Můžete si zde zahrát šachy nebo vrhcáby. Nalezneme zde také umělecky pojatou dětskou prolézací atrakci.



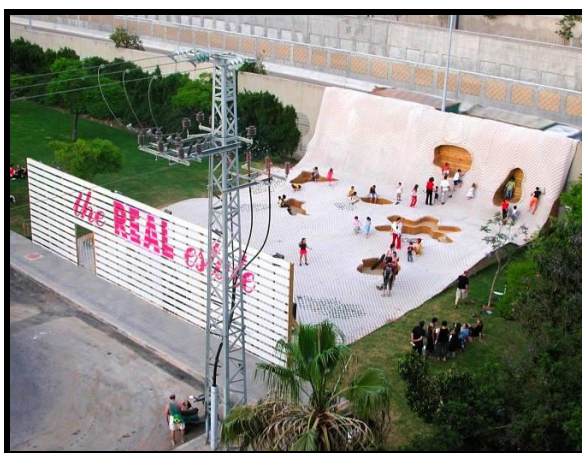
*Obr. 7 Černá část parku Superkilen*



*Obr. 8 Červená část parku Superkilen*

Červené náměstí slouží pro trh, kulturu a sport. Jako rozšíření sportovních a kulturních aktivit v Nørrebrohall je náměstí koncipováno rudě. Barevný povrch je vytvořen jak z hlediska barev, tak povrchů s nově vytvořeným hlavním vchodem Nørrebrohall. Tento prvek přechází i do nově vytvořeného foyer uvnitř budovy. Okolní fasády jsou začleněny do tohoto celku stejnou barevností i materiálem a tímto tak vytváří trojrozměrný zážitek. Všechny tyto prvky tak společně vytváří jeden nádherný celek lahodící oku.<sup>9</sup>

The REAL estate je multifunkční hřiště v Izraeli. Toto hřiště leží mezi dálnicí a obytnou čtvrtí ve městě Bat-Yamu na pobřeží Středozemního moře. Město se potýká s velmi špatnými podmínkami pro spoustu lidských aktivit. Proto zde byl vytvořen nový veřejný prostor, který je v jistém smyslu revoluční. Pro toto město byl definován nový typ veřejného prostoru. Občané z blízkého okolí zde tak mohou trávit volný čas sami nebo se svými blízkými. Betonová protihluková zeď zde tvořila rušivý element. Tohoto problému se však dokázali tvůrci lehce zbavit a to tím, že tuto zeď zakomponovali do celku s tímto parkem. Celý povrch je tvořen velmi výraznou strukturou textilie. Ta tak vytváří více možností jak využít tento prostor a to jako horolezeckou stěnu, u které se nemusíte bát pádu, jelikož je touto textilií tvořena i země. Na tomto povrchu může návštěvník sedět kdekoli je místo. Celý prostor je doplněn výřezy a prohlubněmi, ve kterých se může také sedět. Tyto výřezy jsou oproti celému povrchu ze dřeva.<sup>10</sup>



Obr. 9 pohled na The REAL estate



Obr. 10 Detail The REAL estate

#### 1.2.4 Používané materiály

Nejpoužívanější materiály, které tvoří celé plochy veřejných prostor, jsou materiály odolné vůči povětrnostním vlivům. Nejčastěji je používán beton v různých úpravách - jak pohledový, tak různě povrchově upravovaný jako je např. broušený či leštěný. Beton je používán i ve formě dlažby různých tvarů. Dalším materiálem je kov. Nejčastěji je použito oceli a to jak s povrchovou úpravou, tak i bez ní. Nerezová ocel je též hojně užívána zejména na venkovní mobiliář. Rostlý materiál, jako jsou různé druhy dřeva jak z listnatých, tak jehličnatých stromů, je užíván často jako pochozí materiál, ale také jako

různé obložení nebo součást mobiliáře. Tento materiál působí příjemně jak svými optickými, tak povrchovými vlastnostmi. Syntetické povrchy, jako jsou různé nátěry či cementové a epoxidové stěrky, jsou užívány v různých barvách a vlastnostech. Často slouží jako ošetření ploch proti opotřebení, ale také aby vytvářely ozvláštňení prostoru barevností, která se těžko dosahuje v přírodních materiálech. Zeleň v parcích je potřebná pro vytváření pohody v prostoru. Pohlcuje jak různý prach, tak i hluk a vytváří tak přirozenou bariéru.

### 1.2.5 Osvětlení veřejných prostor

K osvětlení veřejných prostor jsou často užity kombinace druhů světla. Osvětlení je řešeno tak, aby osvítilo všechna místa, která jsou užívána buď jako pochozí, nebo místa, na které chce architekt upozornit. Často jsou to památníky či kašny. Nezřídka se setkávám s osvětlením, které má jako primární určení nikoliv osvětlení daného prostoru, ale slouží jako dekorace a posouvá tak celek parku do dekorační či scénické roviny. Návštěvník je tak okouzlen a zároveň ohromen samotným prostorem, který v něm vyvolává celkový dobrý pocit. Barva světla je důležitou součástí prostoru. Světelné zářiče mají stejnou barevnou teplotu světla. Typy světla, které jsou užity k osvětlování veřejných prostor, jsou pouliční lampy různých délek, často okolo 7m, vysokých tak, aby bylo docíleno ideálnějšího rozložení světla. Dalším druhem pouličního osvětlení jsou sloupková světla. Často jsou užita kolem komunikačních koridorů tak, aby vhodně osvětlovala chodníky. Tato světla bývají doplněna světly, která jsou umístěna na stěně ve stejné úrovni, jako jsou sloupková světla a objevují se v místech, kde volný prostor přechází v uzavřený. V různých podchodech jsou užita světla zabudovaná.<sup>12</sup> Dekorační světla často osvětlují zajímavá místa v parcích, jako jsou sochy. Jsou k tomu určena drobná světla. Led pásy jsou vodotěsně izolovány a mohou tak být umístěny v exteriéru. Led pásy mají několik výhod oproti jiným druhům osvětlení. Mohou vytvořit různé tvary a mohou svítit mnoha barvami při využití pásků RGB (red, green, blue). Světla jsou různých tvarů a jsou vyrobeny z různých materiálů.<sup>11</sup>



## 2 FUNKČNÍ A PROSTOROVÁ ANALÝZA VYBRANÉHO PROSTORU

### 2.1 Situace umístění a návaznosti

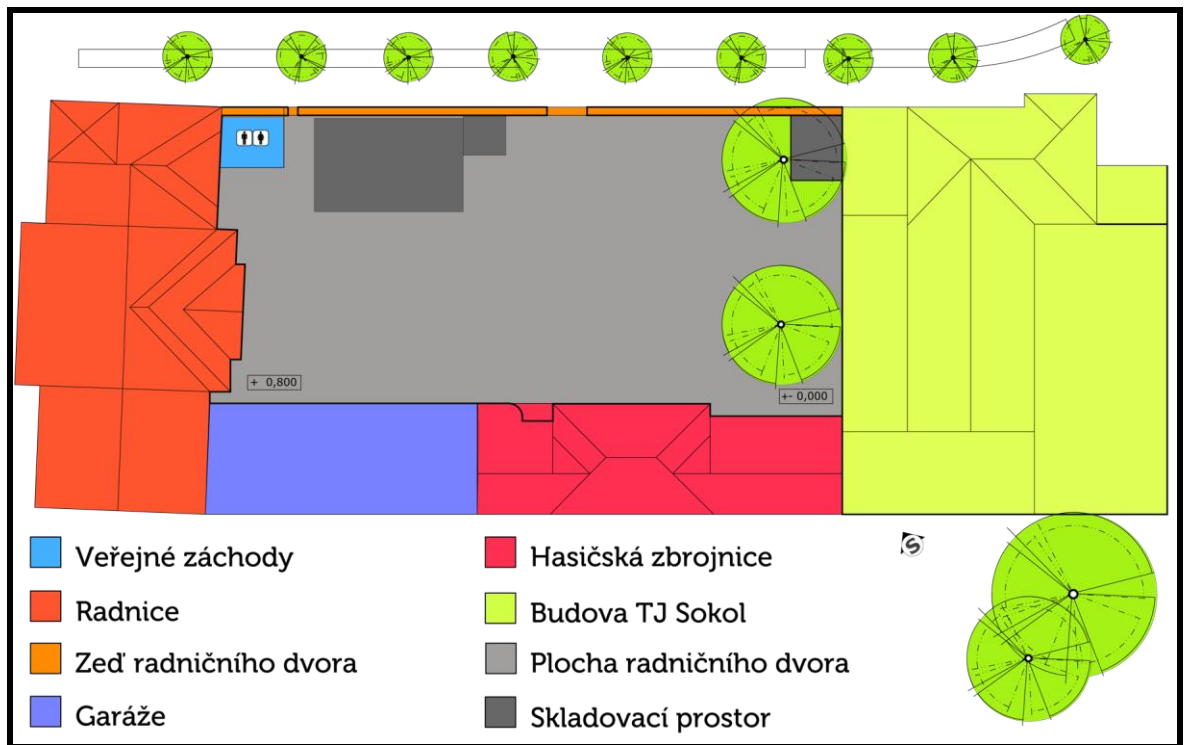
*„Město Napajedla leží na hranici Hornomoravského a Dolnomoravského úvalu, na rozhraní tří regionů Hané, Valašska a Slovácka. Na 19,8 km<sup>2</sup> zde žije 7 750 obyvatel. Místo, označované jako Napajedelská brána, tvořilo již pro pravěkého a středověkého člověka strategicky důležitý bod. Údolí řeky Moravy s příznivými životními podmínkami, nacházející se na obchodní stezce, vytvářelo předpoklady pro trvalé osídlení. Historický název města sám vypovídá o jeho významu. Po staletí využívaly obchodní i vojenské karavany brod na řece Moravě při cestě od Baltu do Středomoří a zpět. Při zastavení zde napojily koně, v okolních lesích našly potravu. Z osady bylo ve 14. století městečko, v 19. století město. První písemná zpráva pochází z roku 1355. Napajedla náležela díky své strategické poloze ke starobylým dědičným panovnickým majetkům a později byla lákavým zástavním panstvím. Vlády nad územím se dlouhodobě ujali Žerotínové. Výraznou stopu v historii panství zanechal rod Rotalů, který je několikanásobně zvětšil. Erbovní znak Rotalů zdobí vstupní brány do kostela sv. Bartoloměje i napajedelského zámku. Ten postavil v barokním slohu pro poslední dědičku Rotalů vídeňský dvorní architekt Grimm. V současnosti je zámek v rekonstrukci, ale lákavou procházku nabízí krásný zámecký park. Největšího věhlasu dosáhlo napajedelské panství za pánů ze Stockau. Sírné lázně s kvalitní léčivou minerálkou a bohatým kulturním programem lákaly návštěvníky i z daleka. Vídeňská vyšší třída začala do Napajedel jezdit po založení hřebčína, o jehož rozkvět se postaral zejména zeť pana hraběte Aristides Baltazzi. Tradice chovu anglických plnokrevníků v Napajedlech trvá bez přerušení téměř 120 let. Pasoucí se stáda koní jsou neobvyklou zvláštností okolí.*

*Náměstí v Napajedlech vévodí novorenesanční budova radnice. Toto dílo architekta Dominika Feye oslavilo v roce 2004 stoleté výročí. Na výzdobě radnice se před sto lety podíleli Franta Úprka sochou sv. Jiří, patrona Napajedel a Jano Kohler vitrážemi oken a keramickým ciferníkem věžních hodin. Obyvatelé Napajedel sřeží i několik dalších pamětihodných budov. Patří sem barokní kostel sv. Bartoloměje i budova bývalého kláštera, ve které město rekonstruuje někdejší kapli na stánek umění, koncertů a výstav.*

*Dalšími jsou rodné domy slavných napajedelských rodáků, jako klavírního virtuóza Rudolfa Firkušného, generála Josefa Šnejdárka, spisovatelky Boženy Benešové a dalších.*“<sup>13</sup>

## 2.2 Dispoziční řešení

Prostor radničního dvora má obdélníkový tvar. Ze čtyř stran je obestavěn. Na východní straně v horní části dvora je postavena radniční budova. Na severní straně se nachází hasičská zbrojnice a garáže. Na západní straně je kulturní dům Tělovýchovné jednoty Sokol. Jižní strana dvora je obestavěna zdí. Celá plocha dvora je mírně svažité - na délce dvora je výškový rozdíl 80 cm. Dvůr se svažuje od radniční budovy směrem k budově Sokola přes celou délku. Zeď radničního dvora je členěna vystavěnými sloupky. Ve středu zdi jsou umístěna dvoukřídlová vrata ve tvaru lomeného oblouku. Tato vrata slouží jako vjezd i výjezd vozidlům. V části u radnice jsou ve zdi troje dveře. Dvoje uzavírají veřejné toalety (muži a ženy), třetí dveře ve zdi od radnice slouží jako vedlejší vchod do dvora. Garáže jsou pravděpodobně pozdější přístavek, jelikož tvarosloví této budovy neodpovídá celkovému vzhledu radničního dvora. Hasičská zbrojnice je stále využívána, avšak již příliš nevyhovuje současným potřebám a je tedy plánováno její přemístění do jiné části města Napajedla, kde bude zařízena vyhovující budova. Sokolovna ve spodní části dvora slouží k pořádání různých společenských událostí. Tato budova má okna a jeden ze vstupů orientovaný do dvora. Bude ho tedy možno využít pro vedení komunikace sokol-dvůr a naopak při pořádání různých společenských akcí. Radniční budova je situována v horní, východní straně dvora. Jedná se o historickou budovu navrhnoutou architektem Dominikem Fayem. Dostavěna byla v roce 1904. Plocha dvora má asfaltový povrch, místy je však z betonu. Spodní část je osazena trávníkem. V rozích této plochy jsou stromy. V rohu u zdi ořech vlašský (lat. *juglans regia*). V rohu u hasičské zbrojnice smrk ztepilý (lat. *picea abies*). Plocha dvora je narušena zástavbou skladovacího přístřešku a dvou zděných menších místností ke skladování.<sup>14</sup>



*Obr. 11 Stávající stav s legendou*



*Obr. 12 Jihovýchodní pohled na stávající stav*



*Obr. 13 Severozápadní pohled na stávající stav*

### 3 VÝCHODISKA VEDOUcí K NÁVRHU PRAKTICKÉ ČÁSTI PRÁCE

Mezi hlavní východiska k návrhu praktické části práce by mělo patřit více kritérií. Chtěl bych splnit všechny technické a hygienické požadavky. Chtěl bych vytvořit prostor, který se bude snadno používat a udržovat, jelikož bych chtěl, aby byl tento prostor používán na co největší počet společenských akcí, které se konají v Napajedlech a okolí. V prostoru radničního dvora v Napajedlech se musí návštěvník velice snadno orientovat, prostor tedy musí být jednoduchý a přehledný. Neměly by chybět informační nosiče usnadňující orientaci v prostoru. Dvůr musí být bezpečný na pohyb. Snadná příprava tohoto prostoru by měla být podpořena blízkým umístěním skladovacích prostorů na mobiliář, který se podle požadavků akce může využít. Jsou to například židle, stoly, odpadkové koše, pódium, slunečníky atd. Prostor by měl být alespoň částečně zastřešen v místech, kde se bude shromažďovat dav. Všechna místa dvora by měla být přístupná pomocí bezbariérových ramp. Co se týče osvětlení, to by mělo být co možná nejrovnoměrnější. Nesmí chybět řádně osvětlené rampy a schody. Osvětlení by mělo být přizpůsobitelné. Materiály musí být voleny tak, aby je bylo možné snadno udržovat. Pochozí části by měly umožňovat bezpečný pohyb. Prostor dvora by měl být sladěn jak materiálově tak i barevně s okolní architekturou nebo případně vytvářet určitý kontrast. Celkový vzhled navrhovaného konečného řešení napajedelského radničního dvora by měl být přiměřený a kultivovaný.

## **II. PRAKTICKÁ ČÁST**

## 4 POPIS KONCEPCE ŘEŠENÍ

### 4.1 Inspirace

Před začátkem samotného navrhování jsem si zpracoval rešerši, ze které jsem opakovaně čerpal inspiraci. Vyhledával jsem mnoho soudobých řešení veřejných prostor, včetně moderně působícího mobiliáře. Soustředil jsem se též na vyhodnocování dispozičních řešení těchto prostor. Zajímal jsem se i o osvětlení, speciální osvětlení, ale také o materiálové složení, které musí odolávat velkým nárokům a to jak hygienickým, tak i estetickým. Inspirace bylo mnoho, často však tyto návrhy vyrostly na místě, které je moderní zástavbou, tudíž ohled na historickou zástavbu neovlivňoval jednotlivé návrhy. Naopak dvůr v Napajedlech je orientován uvnitř historické zástavby, která je stará již přes jedno století. Hlavní inspirací bylo náměstí Plaza del Torico, ve kterém byl použit hlazený beton a svítící led pásy. Toto spojení vytváří zvláštní magický prostor a dokonce i historická architektura ohraničující náměstí dotváří celý prostor do nezapomenutelného zážitku.



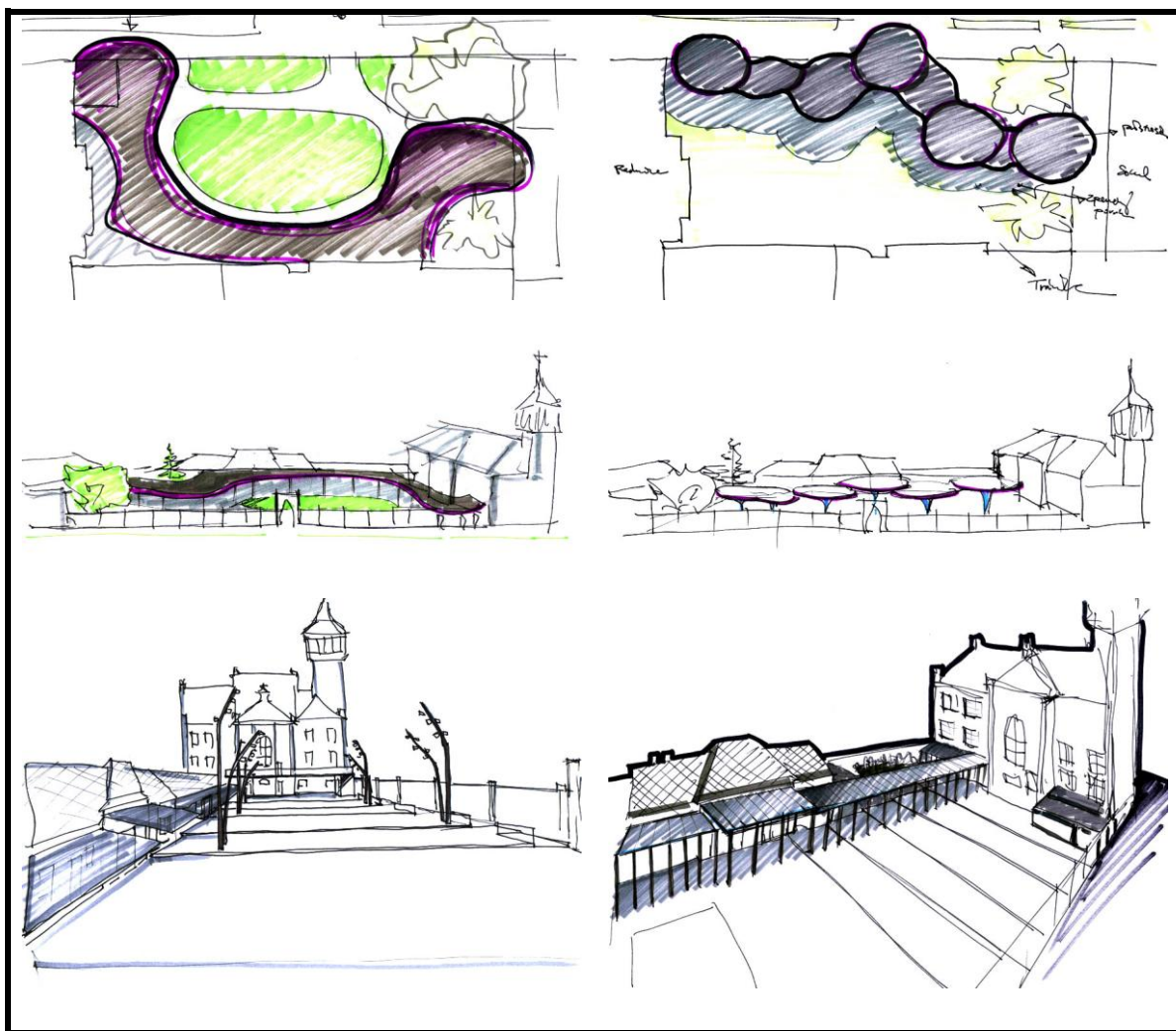
*Obr. 14 Pohled na Plaza del Torico*

### 4.2 Skici

Na prvotní návrhy jsem použil rychlé skici, které sloužily jako rychlé zachycení myšlenky, ať jsem se zrovna nacházel kdekoliv. Na těchto skicích jsem si osvojil prostor radničního dvora a pojal jsem ho jako celek včetně okolní architektury. Tyto skici zároveň



sloužily jako prostor ke konzultaci jednotlivých bodů a nápadů jak uchopit či pojmout navrhovaný prostor. Skici tvořily podklad pro vytvoření rozměrově přesného půdorysu prostoru v rýsovacím programu. Tento půdorys byl postupně doplňován o jednotlivé body, jako jsou např.: schody, balkon, vstup atd. včetně přesných rozměrů. Tento postup poté vytvořil celkovou mapu navrhovaného prostoru. Přiřazením jednotlivých výšek vznikl trojrozměrný model pro lepší představu celého prostoru radničního dvora v Napajedlech.



Obr. 15 Postup návrhu radničního dvora

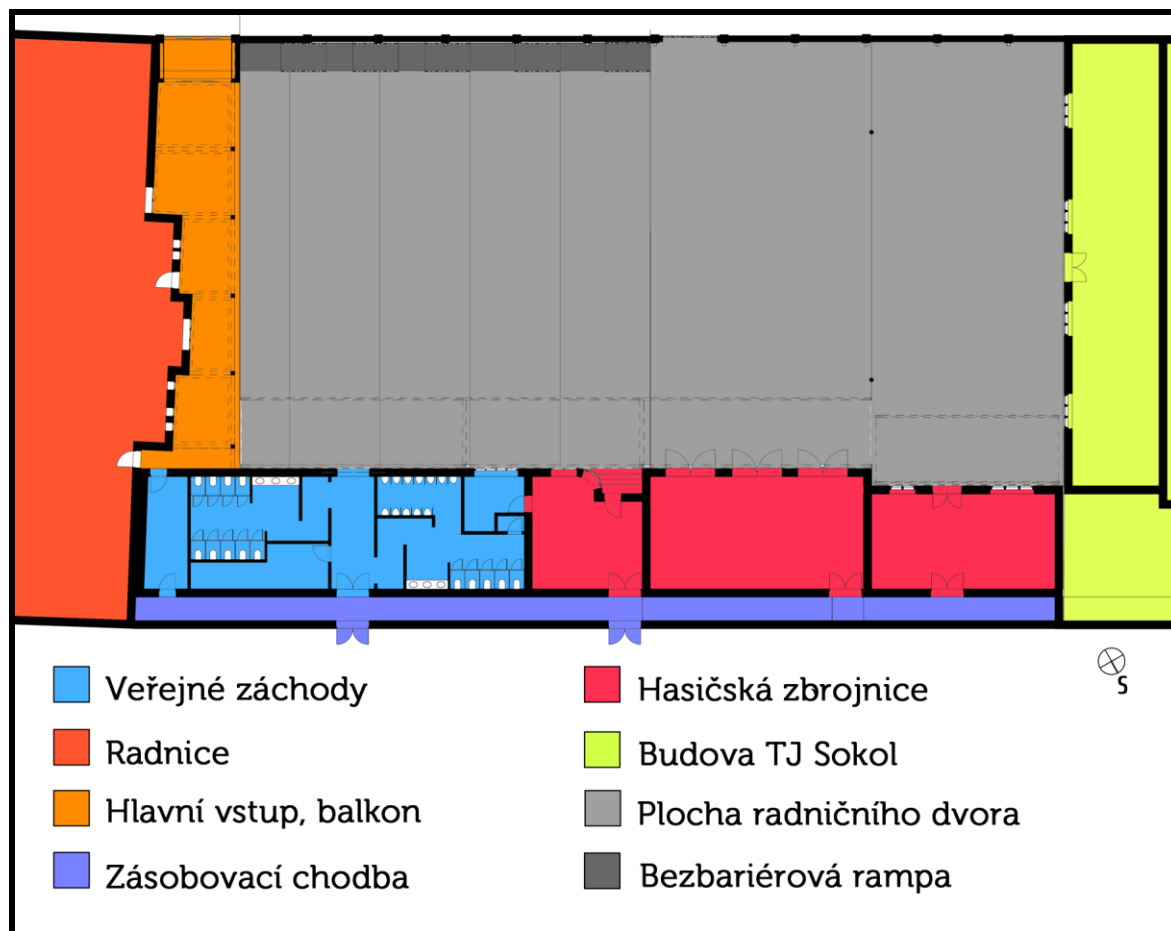
## 4.3 Průvodní zpráva

### 4.3.1 Dispozice navrženého prostoru

Stávající nevyhovující dispozice prostoru jsem pozměnil s ohledem na všechny plánované akce, které by se mohly v tomto prostoru pořádat. Plocha radničního dvora je připravena na mnoho akcí a to např.: koncerty, trhy, taneční zábavy, různé výstavy, setkání, společenské akce apod.

Plocha dvora je členěna a to z důvodu různé činnosti, která na této ploše bude probíhat. Střední část, která se nachází hned pod schodištěm a bezbariérovou rampou bude vyhrazena na tanec a bude mít hladký povrch, ale bude zároveň sloužit i jiným akcím. Ostatní plochy dvora, zejména schody budou mít povrch hrubější, protiskluzový. Hlavní vstup je umístěn na místě původních veřejných toalet. Z tohoto prostoru se otevírá pohled na celý radniční dvůr. Pět schodů vyrovnává výškový rozdíl v terénu radničního dvora a jsou jistým omezením, zároveň však určitou výzvou, ze které by se mohla stát charakteristický motiv dvora. V horní části nádvoří je umístěn balkon, který vybíhá z radnice v prvním podlaží a navazuje na chodby vedoucí k toaletám v radnici. Z těchto dvou chodeb bude umožněn přístup na tento balkon. Původní garáže budou přestavěny na toalety, které budou sloužit pro potřeby akcí pořádaných v radničním dvoře. Mimo toalet pro muže a ženy je zde i toaleta pro zdravotně a tělesně postižené, ale také úložné prostory pro potřeby radničního dvora k ukládání venkovního mobiliáře a různých potřebných věcí. Hasičská zbrojnice bude sloužit jako zázemí pro účastníky na podiu při pořádání koncertů a různých vystoupení, ale také jako skladiště - zejména střední část. Strana přilehlá k toaletám bude sloužit jako výčepní místo, kde se budou vydávat nápoje a občerstvení. Na fasádě toalet a hasičské zbrojnice bude umístěna markýza, a to po celé délce - od budovy TJ Sokol až po nově zbudovaný balkon. Markýza bude zakrývat prostor v čtyřmetrové délce od fasády budovy, na které bude umístěna, a tím vznikne před deštěm a sluncem krytý prostor.

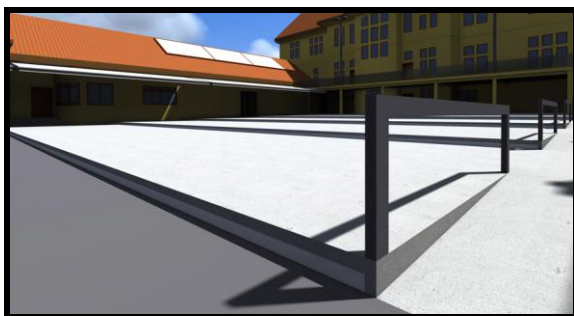




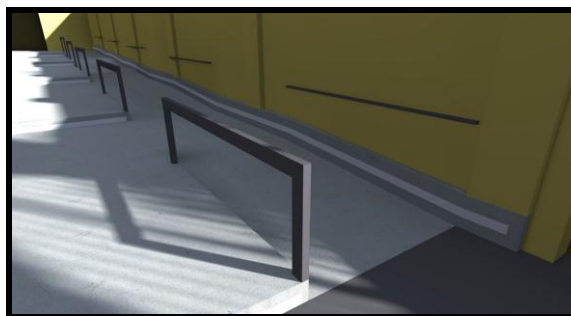
Obr. 16 Půdorysné schéma s popisem

#### 4.3.2 Plocha dvora

Povrch plochy dvora je v současné době složený z betonových a asfaltových nepravidelných ploch. Celý povrch je zvlhčený a svažité. Ve spodní části je zatravněná plocha. Stavební úpravy by spočívaly v tom, že celý povrch dvora by byl nahrazen betonem. Nový povrch bude ve spodní části rovný. Směrem k radnici bude pět schodů, které budou šestnáct centimetrů vysoké, což je ideální výška pro pohodlné zdolávání schodů. Schody na tomto dvoře jsou z důvodu vyrovnání výškového rozdílu terénu, tak aby byla užitná plocha co nejvíce rovná. Na této rovné ploše se tak mohou odehrávat různé aktivity např.: zde mohou být pohodlně umístěny stoly, stánky nebo výstavní panely. U zdi dvora podél schodů bude vybudována bezbariérová rampa tak aby bylo možné se z této rampy pohodlně dostat na každý schod. Celý prostor radničního dvora tak bude bezbariérově přístupný. Jak bude vypadat bezbariérová rampa a schody v prostoru radničního dvora ukazují následující obrázky.

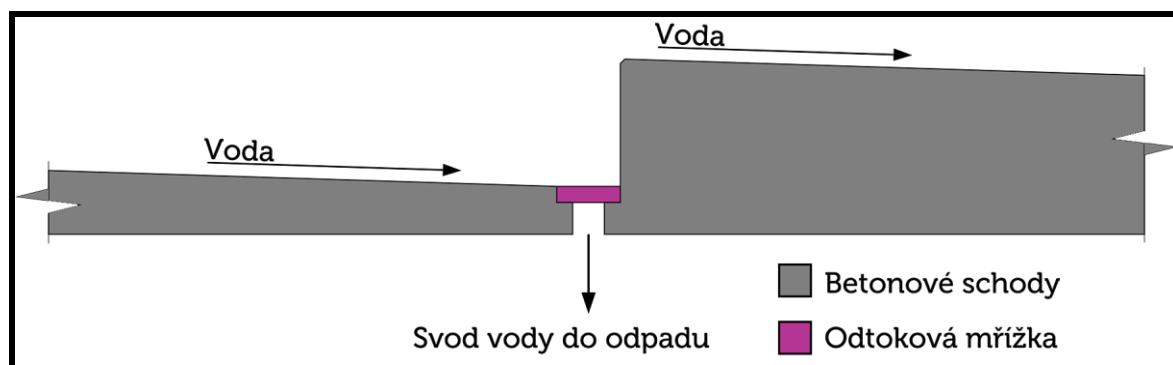


Obr. 17 Detail schodů



Obr. 18 Bezbariérová rampa

Spodní část dvora je vodorovná po celé ploše. Je však uprostřed rozdělena na dvě části, které se od sebe liší svým povrchem. Část blíže ke středu prostoru je vytvořena z hlazeného betonu a to z důvodu dobrých vlastností pro potřeby taneční zábavy. Zbylá část je tvořena opět z betonu, avšak tato plocha je upravena broušením povrchu tak, aby vytvořila drsnější strukturu. Voda, která během deště dopadne na tuto plochu, bude odvedena odtokovými kanálky umístěnými podél hran betonových povrchů a v některých místech i v dilatačních mezerách. Celá plocha bude do těchto odtokových kanálků mírně vyspádována přibližně v úhlu 1-3°. Princip odtokových kanálků ve schodech je znázorněn na následujícím rysu. Zvolil jsem běžný, tvarově jednoduchý, nerezový odvodňovací žlab.



Obr. 19 Princip odvodu vody ze schodiště

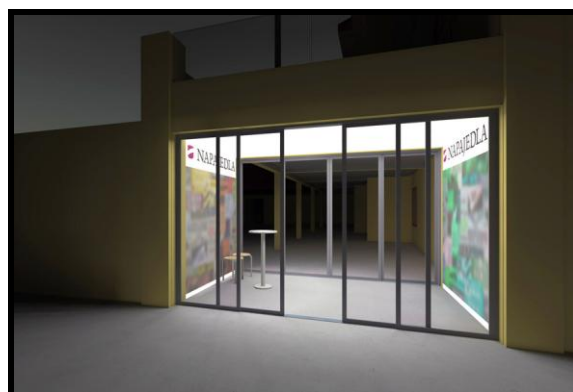
### 4.3.3 Hlavní vstup

Hlavní vstup bude vybudován na místě současných veřejných toalet. Tyto toalety jsou nevyhovující pro budoucí funkce radničního dvora a budou odstraněny. Nové reprezentativní a vyhovující toalety budou vybudovány na místě současných garáží. Hlavní vstup je koncipován jako uvítací předsíň do prostoru dvora. Má jednoduchý obdélníkový půdorys. Vstup a výstup je řešen pomocí prosklených posuvných automaticky

otevíraných dveří. Skrz tuto uvítací místnost jde prohlédnout skrz na dvůr. Uvnitř předsíně jsou stěny a strop vytvořeny pomocí rovnoměrně podsvíceného mléčného skla. Toto řešení nese spoustu výhod a to např.: osvětlení celého prostoru uvnitř předsíně, ale také zároveň osvětlení ploch před vstupem. Celý vstup tak působí velice lehce a přitažlivě. Na svítící stěny budou umístovány plakáty na v budoucnu pořádané akce. Pro zájemce, kteří by si chtěli přečíst informace z plakátů, bude umožněn přístup do předsíně, kde si je budou moci i v nepřízni počasí v klidu a suchu přečíst. Více o osvětlení v kapitole 4.5.2 Osvětlení hlavního vstupu.



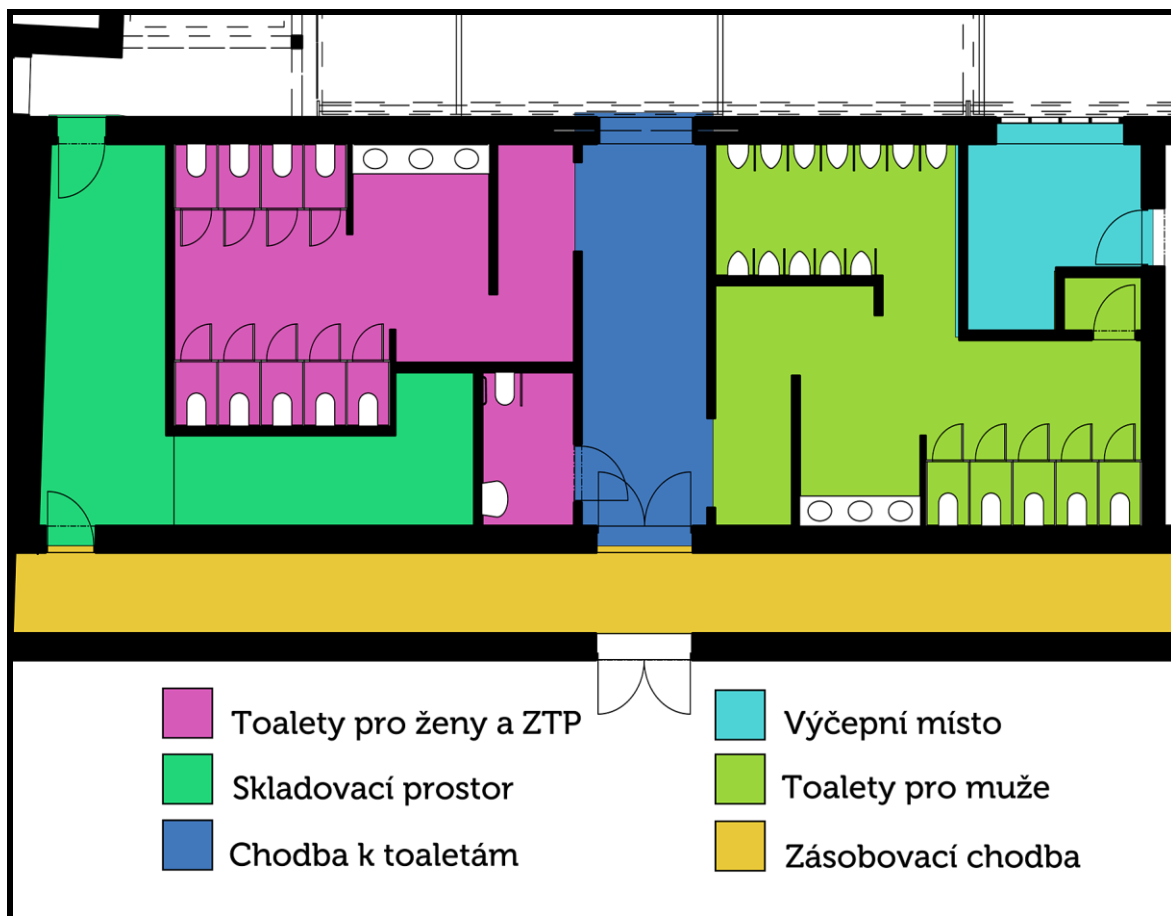
Obr. 20 Interiér předsíně



Obr. 21 Exteriér předsíně

#### 4.3.4 Toalety

Toalety budou vybudovány na místě současných garáží. Toto místo je vhodně umístěno s ohledem na celkovou dispozici prostoru. Zároveň zde mohou být vytvořeny toalety, které odpovídají všem normám. Z hlediska užité funkce jsou nanejvýš vhodně postaveny. Základní požadavek byl vytvořit toalety tak, aby je bylo možné bezdotykově používat a z tohoto důvodu zde byl vytvořen systém zděných příček, které zamezují vniknutí pohledů do vnitřního prostoru toalet. Prostor je koncipován podle norem klasickým způsobem. V předsíni toalet se nachází veškeré potřebné vybavení včetně dávkovačů mýdla, velkého zrcadla, odpadkových košů, teplovzdušných sušáků a držáků papírových utěrek. Z tohoto prostoru se vchází do místa, kde jsou umístěny jednotlivé kabinky s toaletami v ženských toaletách. Mužské toalety jsou doplněny o místnost s pisoárovými mušlemi. Toalety pro pohybově omezené osoby jsou přímo napojeny na chodbu, která spojuje všechny toalety. Dispoziční schéma toalet ukazuje následující půdorysné schéma.



Obr. 22 Dispoziční schéma toalet s barevnou legendou

Jednotlivé kabiny toalet jsou vytvořeny pomocí sanitárních oddělovacích stěn. Tato technologie má mnoho výhod oproti zděným příčkám a to, že je levnější, šetří místo, umožňuje snadnou údržbu a případně i snadnou opravitelnost. Navíc se v tomto prostoru snadněji a rychleji vyměňuje vzduch. V neposlední řadě se na těchto toaletách ze sanitárních oddělovacích stěn uživatelé ohleduplněji chovají a nevznikají tak škody na majetku vandalizmem. Prostor bude osvětlován denním světlem, které bude procházet přes průsvitný podhled přes střechu. V noci se tento prostor bude osvětlovat umělým osvětlením. Více o osvětlení v kapitole 4.5.3 Osvětlení toalet.

#### 4.3.5 Materiálové řešení

Materiál použitý na jednotlivé části dvora jsem volil s velkým ohledem především na trvanlivost materiálu a jeho vlastnosti při použití v exteriéru. Materiál musí splňovat různé požadavky jako je např.: povrch vhodný pro chůzi – zkrátka aby neklouzal i za deště,

a dále aby povrch odolával povětrnostním vlivům a byl barevně stálý. Bral jsem si inspiraci v různých podobných realizacích, kde bylo velice často užito betonu, dřeva, různé dlažby, kamene nebo kovu. Tyto materiály byly často kombinovány tak, aby vytvořily co nejlepší výsledek.

Plocha dvora je vytvořena z litého betonu. Tato plocha se skládá ze tří různých povrchů. První, plošně větší plocha je vytvořena z litého betonu upraveného broušením. Z tohoto materiálu bude vytvořeno schodiště, rampa, horní plocha balkonu a část dvora kde bude umístěno pódium. Druhý povrch je litý beton, který je upraven hlazením tak, aby vznikl povrch, na kterém se bude pohodlně tančit při pořádání taneční zábavy. Třetí povrch litého betonu vznikne jeho odlitím do bednění. Tento povrch bude hladký. A bude z něho vytvořena celá konstrukce balkonu. Pro představu, jak vypadají povrchy betonu, jsou přiloženy následující obrázky.



*Obr. 23 Broušený beton*



*Obr. 24 Hlazený beton*

Jako zábradlí u balkonu poslouží čiré sklo s patřičnými mechanickými vlastnostmi. Tento materiál jsem zvolil z důvodu propustnosti světla, tudíž nezatěžuje celkový pohled na radniční budovu ze zadní strany. Skla musí být lepená a také tvrzená. Sklo má vrstvenou konstrukci, na venkovních stranách jsou skleněné desky tloušťky 10 mm, které jsou slepeny lepidlem, které má tloušťku přibližně 4 mm. Na horní hranu skla se umísťuje nerezová hrana, která spojuje jednotlivé skla v jeden celek. Na horní stranu skleněného zábradlí se také může umístit madlo. <sup>15</sup>





*Obr. 25 Skleněné zábradlí*

Další materiál, který je použit v radničním dvoře, je mléčné sklo. Nachází se v předsíni radničního dvora. Tento materiál jsem zvolil z důvodu jeho dobré vlastnosti rovnoměrně vést světlo. Další důvod byl, že sklo jako materiál je velice trvanlivý.



*Obr. 26 Mléčné sklo*

#### **4.3.6 Barevnost**

Celý prostor radničního dvora bude mít za dne umírněnou barevnost. To je dáno více faktory. Prvním je, že celá plocha dvora bude z betonu, což je šedá barva. Druhým faktorem je, že markýza, která má velkou plochu, bude mít neutrální barvu slonové kosti. Tímto bych chtěl dosáhnout toho, aby vynikla a neztrácela se historická radniční budova a budova hasičské zbrojnice. Dalším kladem bude ten efekt, že jakmile umístíme do prostoru radničního dvora nějakou barevněji výraznou věc, ihned na sebe upoutá pozornost.

Tohoto by se dalo využít u více případů např.: různé výstavy, trhy, ale také u společenských akcí typu krojovaných hodů a podobně.

Noční barevnost bude tvořena výhradně světelnými zářiči, jelikož barvy materiálů dvora v noci moc nevyniknou. Barva světla bude moci být podřízena konané akci, jelikož bude užito osvětlení, které umožňuje různobarevné svícení. Barevnost použitého světla je blíže popsána v kapitole 4.5 Osvětlení.

## **4.4 Mobiliář**

Mobiliář jsem volil tak, aby byl vhodný pro prostor radničního dvora z více důvodů. Na prvním místě byl celkový vzhled mobiliáře, musel být moderní a nadčasový. Dalším důležitým důvodem byla materiálová skladba. V tomto případě jsem dával přednost mobiliáři, který je odolný a vyrobený z trvanlivých materiálů. A posledním důvodem byl celkový dojem z jednotlivých kusů mobiliáře. Mobiliář, který jsem v této práci uvedl, má jen informační charakter. Vybraný mobiliář může, ale nemusí být totožný. Musí být však brán ohled na kvalitu nového vybraného mobiliáře, který jej nahradí.

### **4.4.1 Pódium**

Pódium, které bude v radničním dvoře užíváno při hudebních akcích, bude mít základní ideální rozměr 12x10 metrů, ale může mít šířku až 14 metrů. Výška pódia je rozdělena na dvě využití. Prvním je využití pódia při sezení tzn. výška horní plochy kolem 1 m. Druhým využitím je výška pódia při stání tzn. výška horní plochy kolem 1,4 m. Celé pódium by bylo složeno ze systému pódiových podlážek značky Nivtec. Velikost podlážek bude 2x1m. Na pódium se bude vstupovat schůdky.



*Obr. 27 Nivtec pódiové desky*

Zastřešení pódia bude řešeno pomocí speciální hliníkové příhradové konstrukce. Na této kostře bude upevněna střecha v podobě nepromokavé impregnované plachty. Boční vykrytí bude řešeno sítěmi nebo také plachtami. Na horizontální konstrukci nesoucí střechu budou rozmístěna světla a reflektory, potřebné k různým vystoupením. Zvuková aparatura bude umístěna na předních vertikálních příhradových nosnících.

#### **4.4.2 Markýza**

Markýza bude sloužit k zastřešení blízkého prostoru podél nových toalet a hasičské zbrojnice. Bude navazovat na balkon u budovy radnice. Bude chránit prostor proti mírnému dešti a proti slunci. Zároveň bude plnit funkci závětrí k výčepu a toaletám. Vybral jsem markýzu, která je jednoduchá a funkční, bez zbytečných ozdob. Obchodní název je výsuvná markýza DESIGN. Plachta, která bude na markýzách, bude mít barvu slonové kosti. Markýza bude zakrývat čtyřmetrový pruh před fasádou.

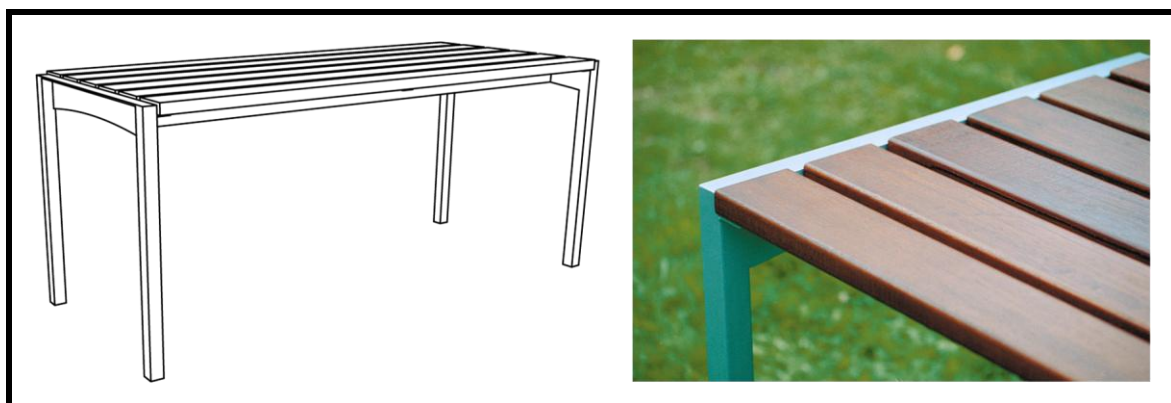




*Obr. 28 Markýza*

#### 4.4.3 Stoly

Stůl, který jsem vybral, musel splnit několik požadavků např.: jednoduchý tvar, odolné materiály, moderní vzhled a stabilita. Vybral jsem stůl z nabídky stolů od společnosti mmcité a to konkrétně stůl Vera LV911. Skládá se z kovových noh a horní desky. Ta je tvořena latěmi z akátového dřeva. Myslím si, že tento stůl bude vhodný svým celkovým vzhledem do prostoru radničního dvora.



*Obr. 29 Stůl Vera*

#### 4.4.4 Židle

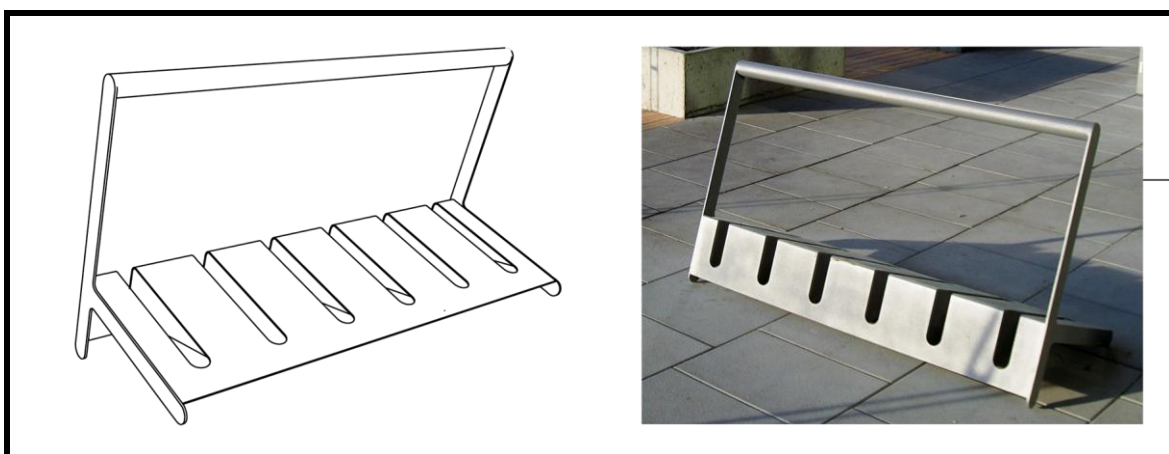
Židli, která by se hodila do radničního dvora, jsem vybíral podle několika požadavků, kterými jsou například jednoduchý a funkční tvar, materiálová a tvarová příbuznost se stolem, ale také odolnost proti povětrnostním vlivům. Vybral jsem venkovní židli od společnosti TON a to konkrétně MDT 24. Jedná se o jednoduchou a stohovatelnou židli. Materiály, ze kterých je židle vyrobena, jsou kov a dřevo.



*Obr. 30 Židle MDT 24*

#### **4.4.5 Stojany na kola**

Kola, na kterých návštěvníci přijedou k radničnímu dvoru, si budou moci odložit do stojanů na kola. Při výběru jsem především dbal na kvalitní materiál a moderní nadčasový vzhled. Z těchto kritérií mi nejlépe vyšel stojan na kola z nabídky společnosti mmcité a to konkrétně stojan Velo VL145. Tento stojan je pro šest kol. Tři stojany by byly umístěny před radničním dvorem tak, aby nepřekážely, ale zároveň tak, aby byly viditelné pro zájemce.



*Obr. 31 Stojan na kola Velo*

#### 4.4.6 Tržní stánek

Tržní stánek bude mít běžný rozměr v půdorysu 2500x2000 mm. Materiál, ze kterého je stánek vyroben, musí být odolný proti běžným podmínkám ve venkovním prostředí. Stánky mohou být barevně sladěny. Samozřejmě však mohou být barevně rozlišeny v případě, chceme-li odlišit jejich různý nabízený sortiment zboží.

#### 4.4.7 Odpadkové koše

Odpadkový koš, který bude sloužit v radničním dvoře, jsem vybral s ohledem na jeho tvar a materiál z kterého je vyroben. Jako nejvhodnější koš se mi vyšel koš z nabídky produktů společnosti mmcité a to konkrétně koš s obchodním názvem Radium. Jedná se o kovový koš. Má jednoduchý kubický tvar se zaoblenou hranou. Koše budou rozmístěny podle potřeby v ploše dvora, nejspíše podél rampy a zdí budov.



Obr. 32 Koš Radium

### 4.5 Osvětlení

#### 4.5.1 Osvětlení plochy dvora

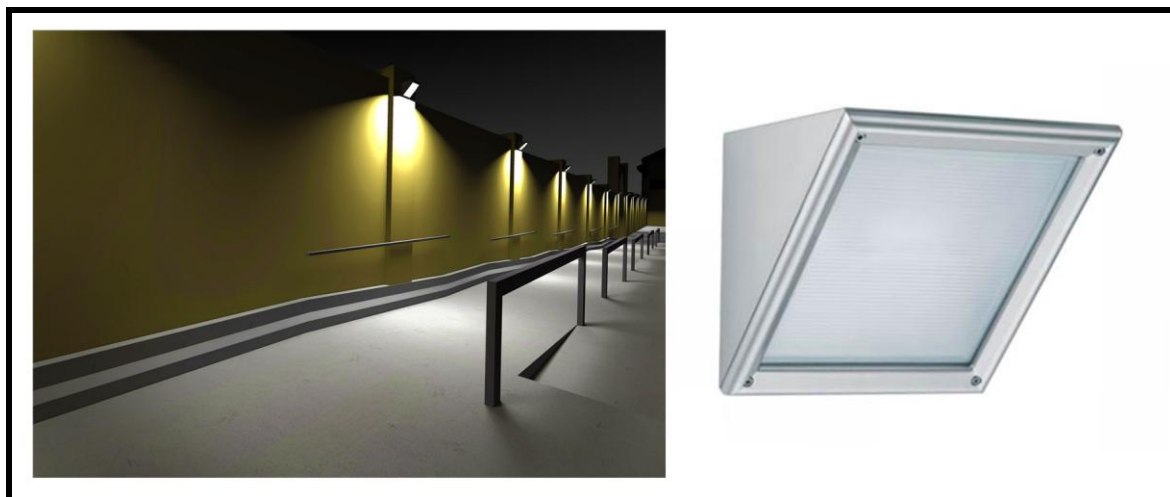
Hlavní světlo, které osvětluje celý dvůr, jsem vybral podle několika vlastností, které jsou důležité pro tento typ osvětlení. Do těchto vlastností spadá především velký výkon tohoto zářiče, ale nesmím opomenout ani voděodolnost a v neposlední řadě také spotřebu tohoto světla. Vybral jsem zářič tvořený Led diodami, který má dostatečný výkon

a je vhodný pro umístění ve venkovním prostředí. Jedná se o světlo Forstreet Asterope od společnosti OMS. Toto světlo má světelný výkon 10700 lm, na který spotřebuje 120 W. Teplota světla je 5000 K. Tyto zářiče budou umístěny na kovových sloupech ve výšce 10 m a budou nastaveny tak, aby rovnoměrně osvětlovaly celý prostor radničního dvora. Rozmístění sloupů je znázorněno na obrázku půdorysného schématu. Rastr sloupů je symetrický, z důvodu rovnoměrného osvětlení celého radničního dvora. Tento zdroj světla umožňuje plynulou regulaci výkonu.



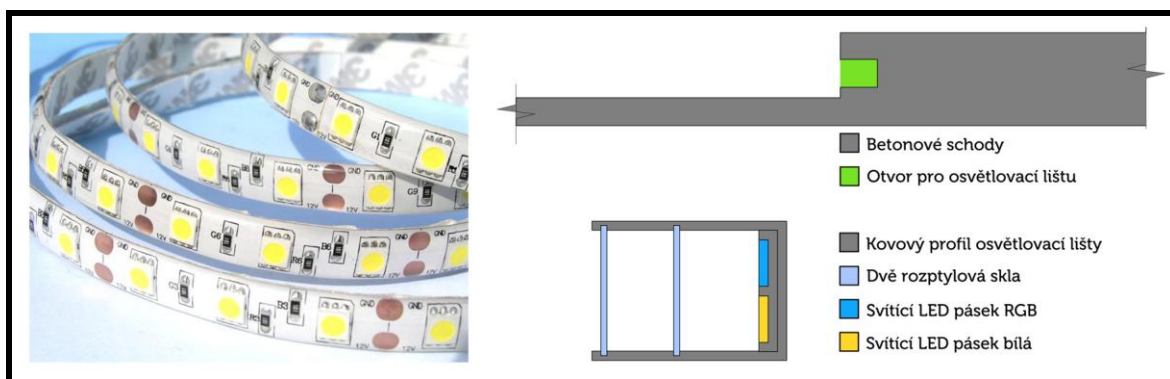
*Obr. 33 Světlo Forstreet Asterope*

Světla, která osvětlují bezbariérovou rampu a prostor podél zdi radničního dvora jsem volil s ohledem na jejich celkový tvar, materiál a typ světelného zdroje v tomto světle. Jako nejvhodnější světlo jsem zvolil Triangolo z nabídky společnosti A-Light. Toto světlo je vhodné do venkovního prostředí a má výkon 80 W. Materiál, ze kterého je světlo vyrobené, je hliník a mléčné sklo. Tento zdroj světla umožňuje plynulou regulaci výkonu.



Obr. 34 Světlo Triangolo

Led osvětlení, které osvětluje hrany jednotlivých schodů a bezbariérovou rampu, je složeno z více částí. Základ tvoří hliníkový U-profil. Na konci tohoto profilu jsou umístěny dva led pásy. První je led pásek svítící barevně RGB a druhý je svítící bíle. Tato kombinace zaručí výbornou svítivost. Před led pásy jsou umístěny dvě rozptylová skla tak aby bylo dosaženo rovnoměrného rozptýlení světla po celé délce tohoto světelného zářiče. Umístění a princip tohoto světla je znázorněn na následujícím obrázku.

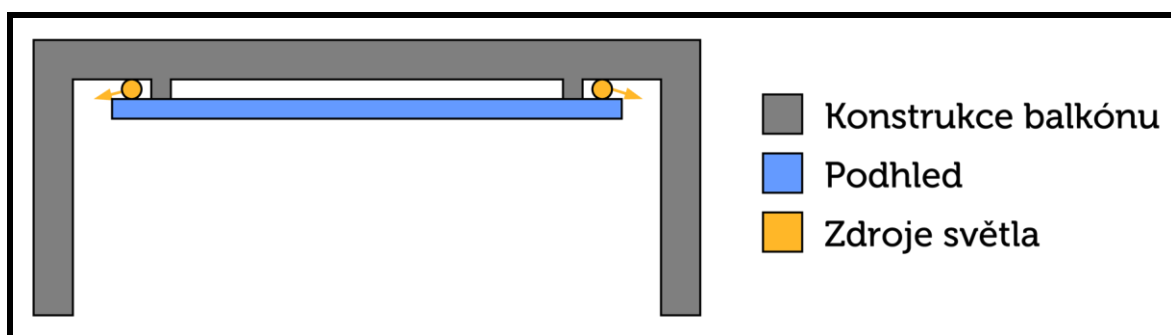


Obr. 35 Led osvětlení

#### 4.5.2 Osvětlení hlavního vstupu

Vstupní hala bude osvětlena svítícím podhledem a stěnami. Hlavní vstup je uzavřen z obou stran prosklenými posuvnými dveřmi. Díky tomuto řešení tak bude osvětlen celý prostor kolem vstupu. Svítící stěny a strop budou složeny z mléčného skla tak, aby bylo zaručeno rovnoměrné rozptýlení světla vycházející ze světelných zářičů na vnějších

plochách. Na svítící stěny ve vstupním prostoru budou umístěny plakáty. Jako světelné zářiče poslouží běžné zářivkové trubice v pravidelném uspořádání tak, aby bylo dosaženo rovnoměrného osvětlení mléčného skla. Za hlavním vstupem je umístěn balkón, který je zespodu podsvícený. Jako světlo, které osvětluje pohledy balkónu, jsem zvolil kombinaci zářivkových trubíc a barevně svítících led pásků. Toto světlo se pak odráží od okolních ploch a nepřímo tak osvětluje prostor pod balkónem. Princip osvětlení balkónu je znázorněn na následující grafice.



Obr. 36 Princip osvětlení prostoru pod balkónem

#### 4.5.3 Osvětlení toalet

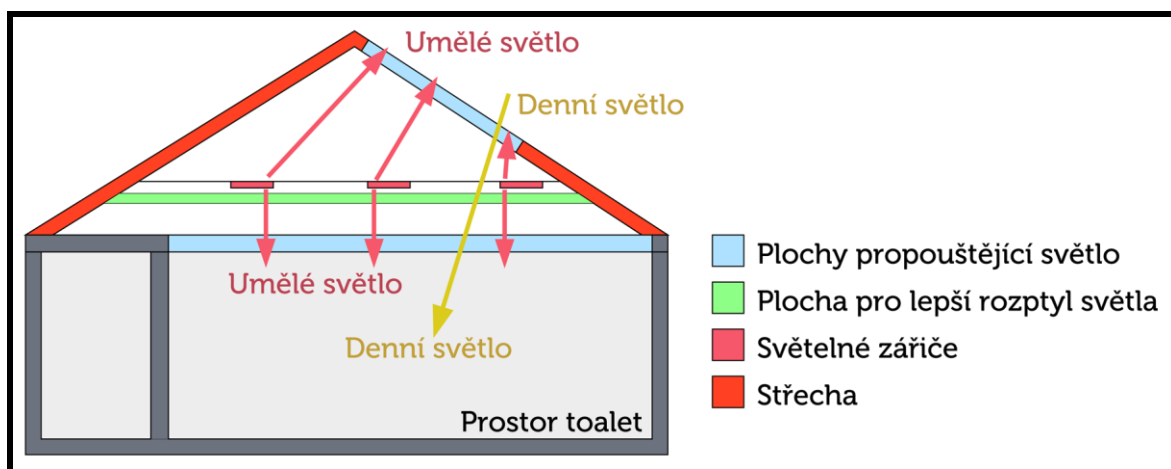
K osvětlení toalet jsem zvolil světlo s vysokým výkonem z důvodu zajištění dobrého osvětlení v tomto prostoru. Světlo bude chráněno střeškou, tudíž nemusí být odolné proti dešti a povětrnostním vlivům. Vybral jsem světlo MYAR od společnosti OMS. Světelný zářič v tomto světle je typu led. Světlo má svítivost 11000 lm při spotřebě 106 W. Světlo má barevnou teplotu 5000 K.



Obr. 37 Světlo MYAR



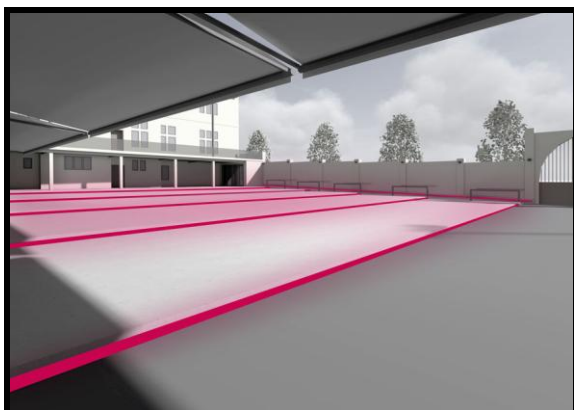
Světla v pravidelném rastru budou osvětlovat z horní strany podhled toalet, který je tvořen z průsvitného mléčného skla. Vznikne tak zářící podhled, který bude nevhodně osvětlovat celý prostor toalet. Podhled nad toaletami bude tvořen pravidelným rastrem čtverců z mléčného skla o délce strany 1500 mm. Celý podhled bude nesen kovovou konstrukcí. Za dne bude do prostoru toalet vnikat světlo ze střešních oken. Tato okna budou zasklena mléčným sklem. V noci, kdy bude svítit umělé světlo, tak bude naopak svítit přes tyto okna ven, do prostoru dvora. Princip osvětlení toalet je patrný na následující grafice.



Obr. 38 Princip osvětlení toalet a střešního okna

#### 4.5.4 Umístění světelných zářičů ve dvoře

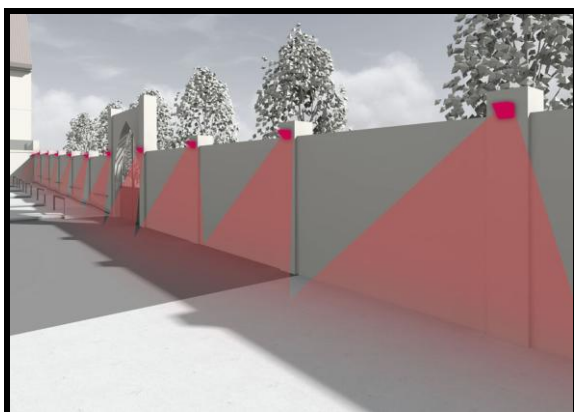
Umístění světelných zářičů v ploše dvora jsem znázornil na následujících obrázcích, abych lépe popsal jejich umístění a návaznosti v radničním dvoře. Světla jsou jasně zvýrazněna růžovou barvou pro lepší názornost.



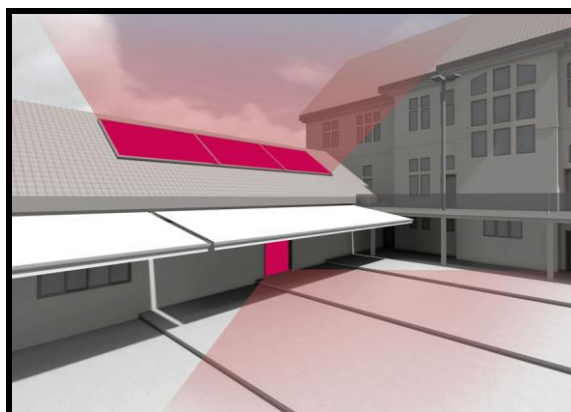
*Obr. 39 Led osvětlení*



*Obr. 40 Světlo Forstreet Asterope*



*Obr. 41 Světlo Triangolo*



*Obr. 42 Světlo MYAR*



### **III. PROJEKTOVÁ ČÁST**

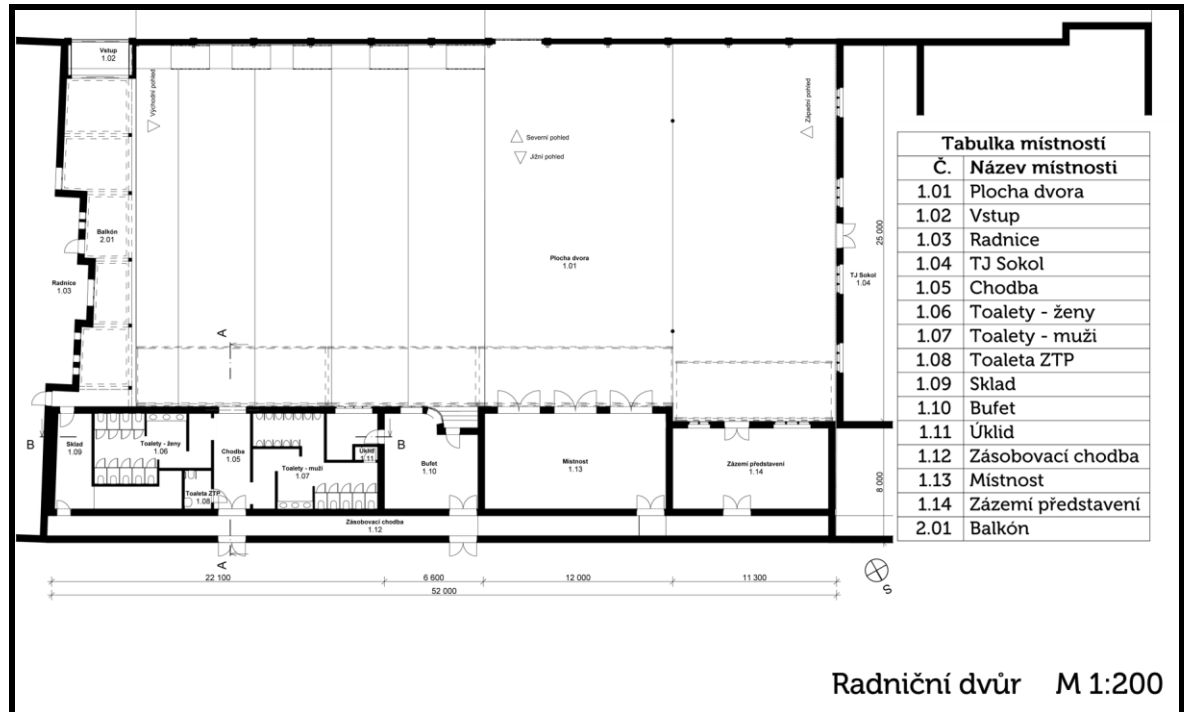
## 5 VIZUÁLNÍ STYL DVORA

### 5.1 Výsledný projekt

Výsledný projekt, který jsem vytvořil kombinací všech informačních a inspiračních zdrojů, které jsem dohledal a s ohledem na existující materiály, které se užívají ve veřejných prostorech, jsem vytvořil nový radniční dvůr v Napajedlech. Tento prostor bude sloužit pro mnohé využití, jak již bylo řečeno na samém úvodu této práce. Využití dvora je především pro společenské akce různých druhů jako např.: koncert, taneční zábava apod. Ale také pro akce typu trhů či výstav. Následující body budou popisovat jednotlivé akce pořádané v radničním dvoře.

#### 5.1.1 Radniční dvůr ve dne

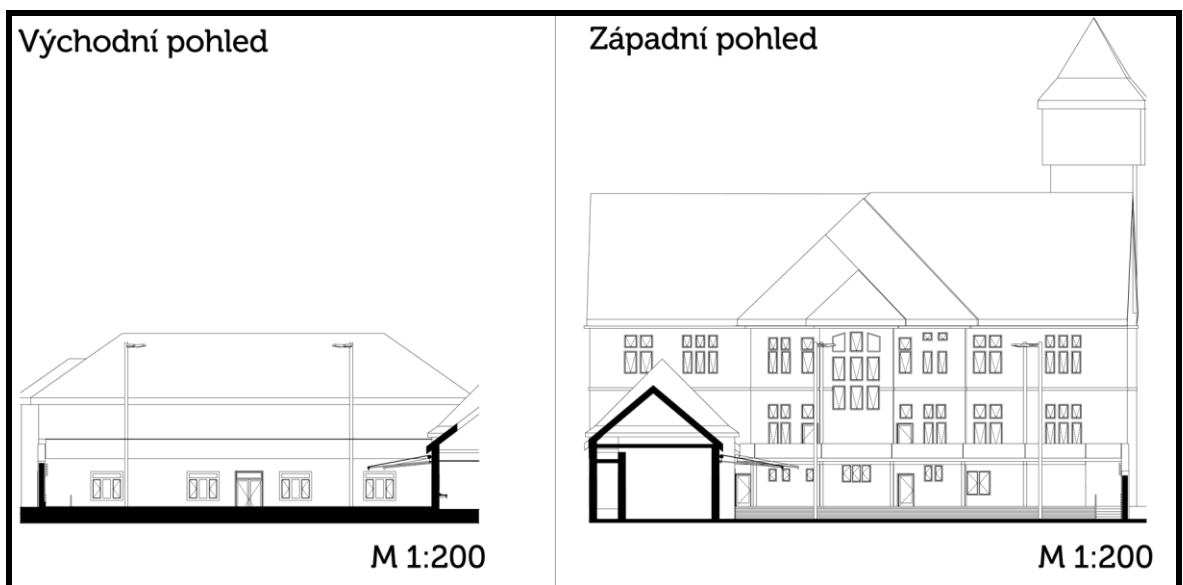
Radniční dvůr ve dne má jednoduchý, ničím nerušený vzhled. Prostor je koncipován především čistě tak, aby na tomto prostoru vyniklo cokoliv, co se do tohoto prostoru umístí. Barevnost je též neutrální.



Obr. 43 Půdorys radničního dvora v Napajedlech



Obr. 44 Jižní a severní pohled



Obr. 45 Východní a západní pohled



*Obr. 46 Radniční dvůr ve dne*



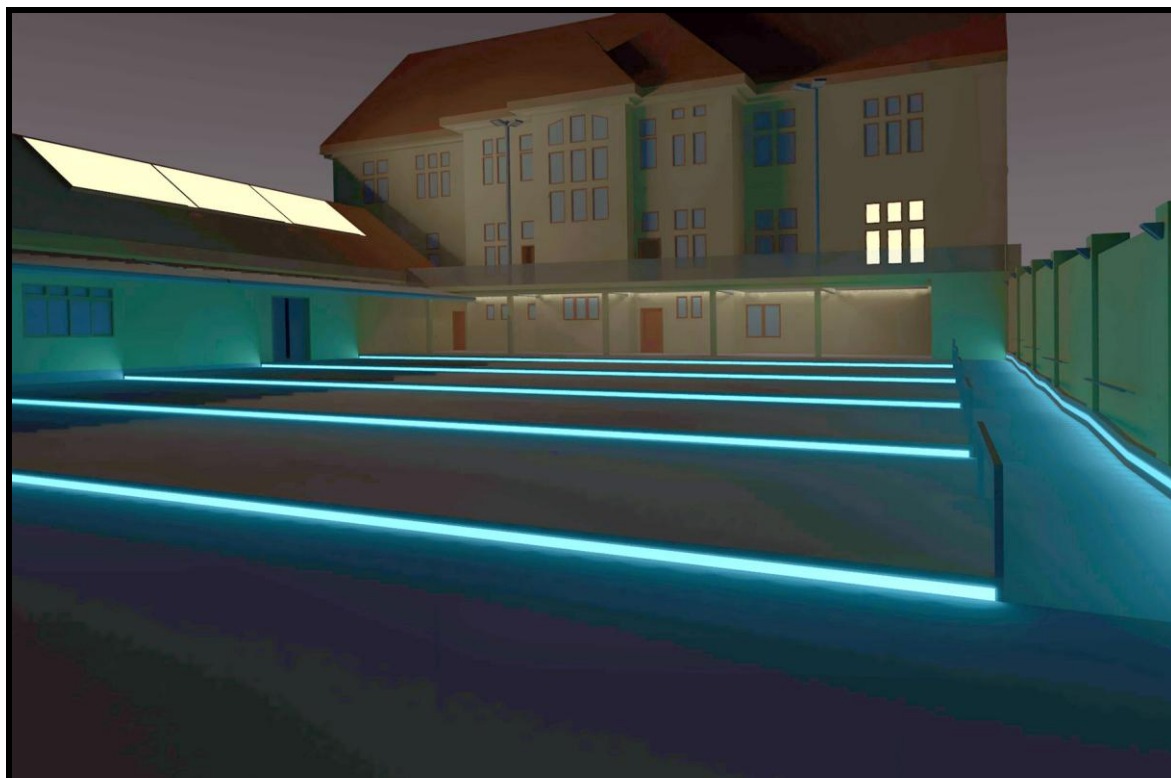
*Obr. 47 Východní pohled*



*Obr. 48 Západní pohled*

### **5.1.2 Radniční dvůr v noci**

Radniční dvůr v noci je tvořen především světly. A to světly různých výkonů a barev. Může se tak lehce docílit jakékoliv barevnosti prostoru pro jakékoliv akce. Barevnost světla dvora tak může lehce dokreslovat atmosféru různých vystoupení apod. Hlavní vstup v noci září. Barva světla hlavního vstupu se může také měnit v závislosti různých akcí. Např.: při pořádání trhů může vchod svítit žlutě, při koncertu zeleně, při taneční zábavě modře apod. Hlavní vstup zároveň slouží jako uvítací prostor, ve kterém se vítají návštěvníci. Návštěvníkovi bude zkontrolována pozvánka či vstupenka a může mu být v klidu nabídnut nápoj na uvítanou.



*Obr. 49 Radniční dvůr v noci*



*Obr. 50 Interiér hlavního vstupu*



*Obr. 51 Exteriér hlavního vstupu*



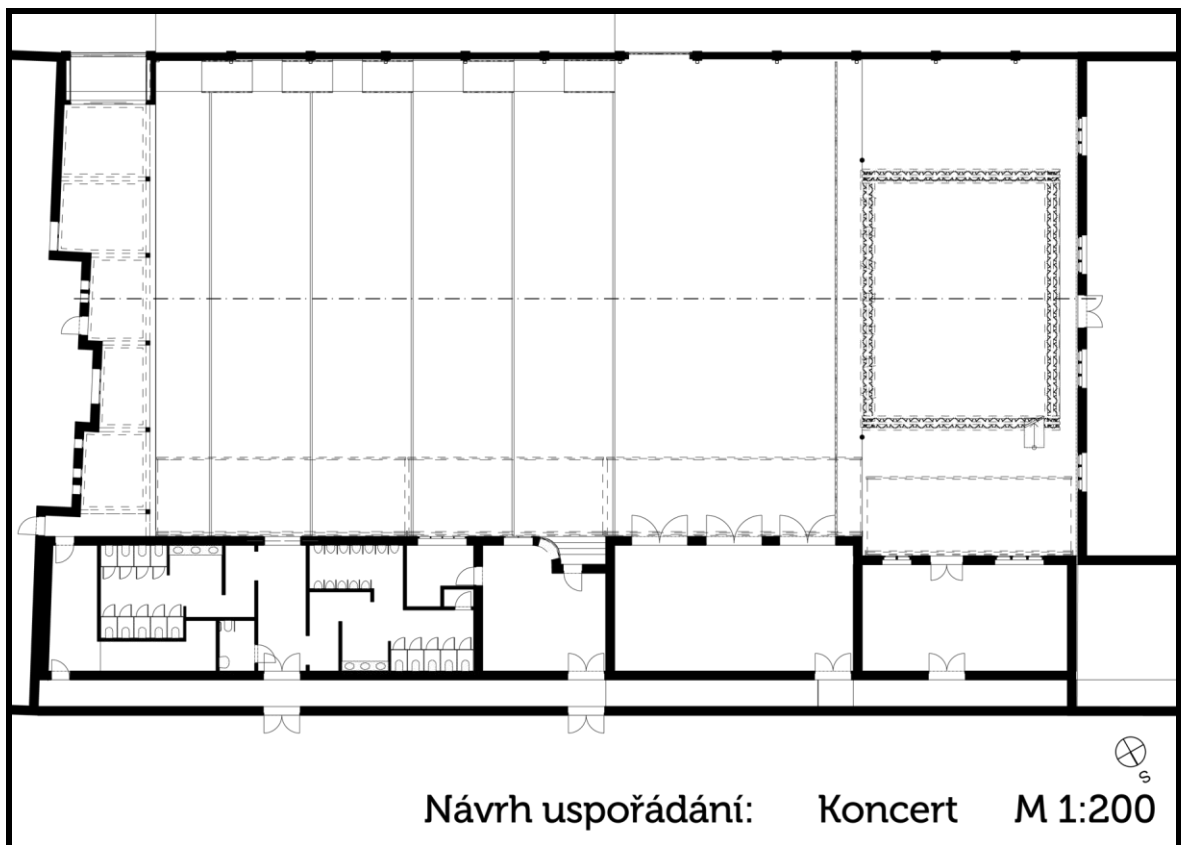
Obr. 52 Osvětlení bezbariérové rampy



Obr. 53 Podsvícený balkón

### 5.1.3 Koncert

Při pořádání koncertu bude ve dvoře postaveno pódium se zastřešením. Hlavní světla budou ztlumena a bude především využito osvětlení doplňkové. Toto osvětlení bude barevně doplňovat koncert a vykouzlí tak výjimečnou atmosféru, za kterou se budou návštěvníci opětovně rádi vracet.



Obr. 54 Návrh uspořádání: Koncert





*Obr. 55 Koncert pódium*



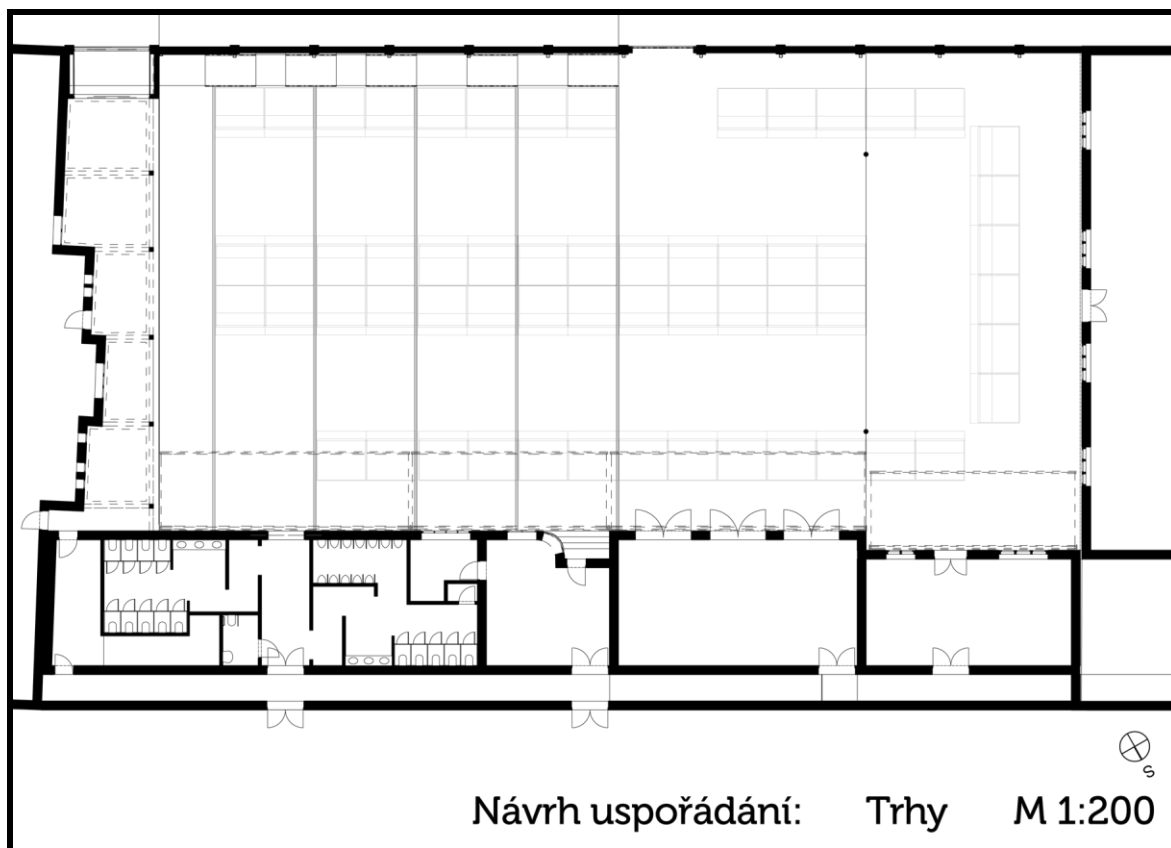
*Obr. 56 Podsvícení balkónu*



*Obr. 57 Koncert*

#### 5.1.4 Trhy

Trhy mohou zabírat jakoukoliv část dvora. Budou složeny z běžných stánků, barevně rozlišených v závislosti nabízeného zboží. Trhy se mohou konat jak ve dne, tak v noci.



Obr. 58 Návrh uspořádání: Trhy



Obr. 59 Trhy - pohled z balkónu





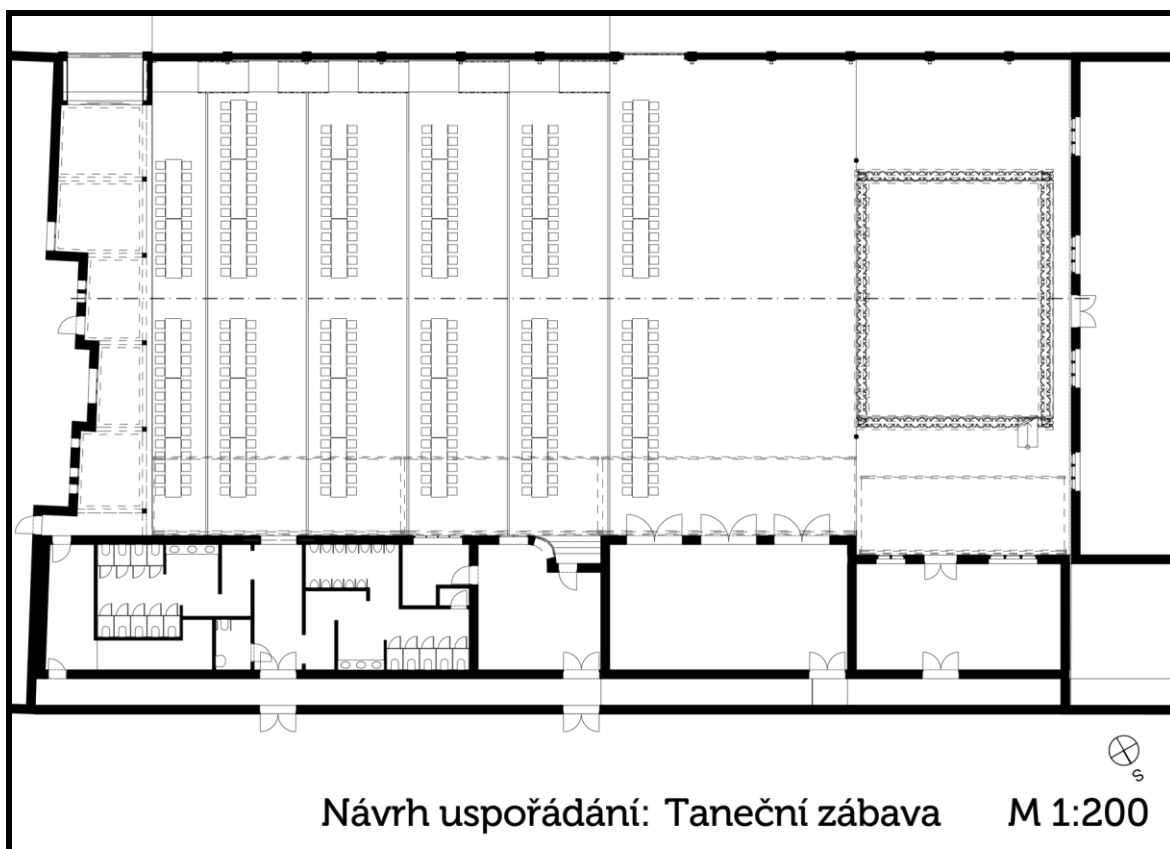
Obr. 60 Volný prostor dvora



Obr. 61 Trhy

### 5.1.5 Taneční zábava

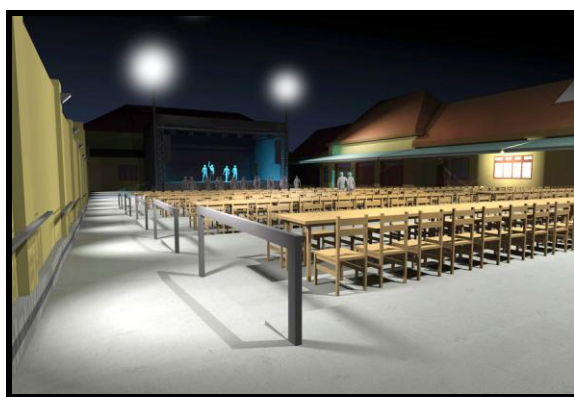
Taneční zábava v radničním dvoře je tvořena pódium a nábytkem. Pódium je pódium využívané při koncertech. Nábytek, který je užit při taneční zábavě, jsou především stoly a židle. Jsou rozmístěny tak, aby byly zachovány komunikační koridory. Počet míst se bude odvíjet od statistik návštěvnosti radničního dvora v Napajedlech.



Obr. 62 Návrh uspořádání: Taneční zábava



*Obr. 63 Taneční zábava*



*Obr. 64 Bez bariér*



*Obr. 65 Taneční zábava detail*

## ZÁVĚR

Celá práce na radničním dvoře v Napajedlech pro mě byla velkým přínosem. Celá cesta návrhu počínaje první osobní návštěvou tohoto historického prostoru přes první návrhy až po konečnou verzi návrhu a jeho finální zpracování pro mě byla velkou zkušeností, ze které budu zajisté dlouhou dobu čerpat inspiraci pro budoucí práce. Návrh radničního dvora mě posunul obrovským krokem vpřed a další práce, která na mě v budoucnu čeká, bude o to lepší.

**SEZNAM POUŽITÉ LITERATURY**

1. ČERNÁ, Marie. *Dějiny výtvarného umění*. Praha: IDEA SERVIS, 2008. ISBN 978-80-85970-63-0
2. *Bariéry. Liga vozičkářů - Informační portál* [online]. 2009 [cit. 2013-01-17]. Dostupné z: <http://ligavozick.skynet.cz/ip/bariery.php?oblast=9000085>
3. *O technických požadavcích na stavby. TZBinfo* [online]. 2009 [cit. 2013-01-18]. Dostupné z: <http://www.tzb-info.cz/5898-nova-vyhlaska-268-2009-sb-o-technicky-pozadavcich-na-stavby>
4. NEUFERT, Ernst. *Navrhování staveb*, 2. české vydání, Praha: Consult invest. 2000. ISBN: 80-191486-6-6.
5. GEHL, Jan, GEMZOE, Lars. *Nové městské prostory*. Brno: ERA, 2002. ISBN 87-7407-233-1.
6. *ADGnew: Náměstí del Torico* [online]. 2011 [cit. 2013-01-21]. Dostupné z: <http://www.adgnews.com/namesti-del-torico/galerie>
7. *ADGnews: Landhausplatz v Innsbrucku* [online]. 2012 [cit. 2013-01-21]. Dostupné z: <http://www.adgnews.com/landhausplatz-v-innsbrucku>
8. *Landezine: Forum Granada* [online]. 2011 [cit. 2013-01-22]. Dostupné z: <http://www.landezine.com/index.php/2011/09/granada-landscape-architecture/>
9. *De zeen magazine: Superkilen* [online]. 2012 [cit. 2013-01-22]. Dostupné z: <http://www.dezeen.com/2012/10/24/superkilen-park-by-big-topotek1-and-superflex/>
10. *Al-Arch: The REAL estate* [online]. 2012 [cit. 2013-01-22]. Dostupné z: <http://www.al-arch.com/en/>
11. MORAN, Nick. *Světelný design: pro divadlo, koncerty, výstavy a živé akce*. Praha: Institut umění - Divadelní ústav ve spolupráci s Institutem světelného designu, 2010. ISBN 978-80-7008-246-1.
12. *Osvětlení* [online]. 2013 [cit. 2013-03-06]. Dostupné z: <http://www.ledkovezarovky.eu/>

13. *Napajedla: Napajedla* [online]. 2010 [cit. 2013-03-06].  
Dostupné z: <http://www.napajedla.cz/oficialni-prezentace/>
14. ŠILHÁNKOVÁ, Vladimíra. *Veřejné prostory v územně plánovacím procesu*.  
Brno: VUT Fakulta architektury, 2003. ISBN 80-214-2505-9.
15. *Skleněné zábradlí* [online]. 2013 [cit. 2013-03-21].  
Dostupné z: <http://www.glascomp.cz/pages/celosklenena-zabradli.php>

**SEZNAM POUŽITÝCH SYMBOLŮ A ZKRATEK**

apod.	A podobně
atd.	A tak dál
lat.	Latinsky
min.	Minimálně
např.	Například
obr.	Obrázek
ZTP	Zdravotně a tělesně postižení

**SEZNAM OBRÁZKŮ**

<i>Obr. 1 Náměstí del Torico</i> .....	18
Zdroj: <a href="http://www.adgnews.com/fotos/317/jpg/Plaza%20del%20Torico_01.jpg">http://www.adgnews.com/fotos/317/jpg/Plaza%20del%20Torico_01.jpg</a>	
<i>Obr. 2 Detail náměstí Landhausplatz</i> .....	19
Zdroj: <a href="http://www.adgnews.com/fotos/268/original/landhausplatz_04.jpg">http://www.adgnews.com/fotos/268/original/landhausplatz_04.jpg</a>	
<i>Obr. 3 Pohled na Landhausplatz</i> .....	19
Zdroj: <a href="http://www.adgnews.com/fotos/268/original/landhausplatz_07.jpg">http://www.adgnews.com/fotos/268/original/landhausplatz_07.jpg</a>	
<i>Obr. 4 Pohled na Forum of Granada</i> .....	20
Zdroj: <a href="http://www.landezine.com/wp-content/uploads/2011/09/14b-forum-granada-landscapearchitecture.jpg">http://www.landezine.com/wp-content/uploads/2011/09/14b-forum-granada-landscapearchitecture.jpg</a>	
<i>Obr. 5 Detail Forum of Granada</i> .....	20
Zdroj: <a href="http://www.landezine.com/wp-content/uploads/2011/09/12-Forum-granada-landscapearchitecture.jpg">http://www.landezine.com/wp-content/uploads/2011/09/12-Forum-granada-landscapearchitecture.jpg</a>	
<i>Obr. 6 Půdorys parku Superkilen</i> .....	21
Zdroj: <a href="http://static.dezeen.com/uploads/2012/10/dezeen_Superkilen-by-BIG-Topotek1-and-Superflex_site_1_1000.jpg">http://static.dezeen.com/uploads/2012/10/dezeen_Superkilen-by-BIG-Topotek1-and-Superflex_site_1_1000.jpg</a>	
<i>Obr. 7 Černá část parku Superkilen</i> .....	22
Zdroj: <a href="http://static.dezeen.com/uploads/2012/10/dezeen_Superkilen-by-BIG-Topotek1-and-Superflex_ss_11.jpg">http://static.dezeen.com/uploads/2012/10/dezeen_Superkilen-by-BIG-Topotek1-and-Superflex_ss_11.jpg</a>	
<i>Obr. 8 Červená část parku Superkilen</i> .....	22
Zdroj: <a href="http://static.dezeen.com/uploads/2012/10/dezeen_Superkilen-by-BIG-Topotek1-and-Superflex_ss_12.jpg">http://static.dezeen.com/uploads/2012/10/dezeen_Superkilen-by-BIG-Topotek1-and-Superflex_ss_12.jpg</a>	
<i>Obr. 9 pohled na The REAL estate</i> .....	23
Zdroj: <a href="http://www.al-arch.com/wp-content/uploads/04a1-670x512.jpg">http://www.al-arch.com/wp-content/uploads/04a1-670x512.jpg</a>	
<i>Obr. 10 Detail The REAL estate</i> .....	23
Zdroj: <a href="http://www.al-arch.com/wp-content/uploads/home-img1.jpg">http://www.al-arch.com/wp-content/uploads/home-img1.jpg</a>	
<i>Obr. 11 Stávající stav s legendou</i> .....	27
Zdroj: Vlastní grafika	
<i>Obr. 12 Jihovýchodní pohled na stávající stav</i> .....	27
Zdroj: Vlastní fotografie	
<i>Obr. 13 Severozápadní pohled na stávající stav</i> .....	27
Zdroj: Vlastní fotografie	
<i>Obr. 14 Pohled na Plaza del Torico</i> .....	30
Zdroj: <a href="http://www.adgnews.com/fotos/317/jpg/Plaza%20del%20Torico_01.jpg">http://www.adgnews.com/fotos/317/jpg/Plaza%20del%20Torico_01.jpg</a>	
<i>Obr. 15 Postup návrhu radničního dvora</i> .....	31
Zdroj: Vlastní grafika	

<i>Obr. 16 Půdorysné schéma s popisem .....</i>	33
Zdroj: Vlastní grafika	
<i>Obr. 17 Detail schodů.....</i>	34
Zdroj: Vlastní grafika	
<i>Obr. 18 Bezbariérová rampa .....</i>	34
Zdroj: Vlastní grafika	
<i>Obr. 19 Princip odvodu vody ze schodiště.....</i>	34
Zdroj: Vlastní grafika	
<i>Obr. 20 Interiér předsíně .....</i>	35
Zdroj: Vlastní grafika	
<i>Obr. 21 Exteriér předsíně .....</i>	35
Zdroj: Vlastní grafika	
<i>Obr. 22 Dispoziční schéma toalet s barevnou legendou.....</i>	36
Zdroj: Vlastní grafika	
<i>Obr. 23 Broušený beton .....</i>	37
Zdroj: <a href="http://fotobg.ru/upload/img1348658198.jpg">http://fotobg.ru/upload/img1348658198.jpg</a>	
<i>Obr. 24 Hlazený beton .....</i>	37
Zdroj: <a href="http://www.slakr.cz/pics/hlazenebetony.jpg">http://www.slakr.cz/pics/hlazenebetony.jpg</a>	
<i>Obr. 25 Skleněné zábradlí .....</i>	38
Zdroj: <a href="http://www.glascomp.cz/pages/celosklenena-zabradli.php">http://www.glascomp.cz/pages/celosklenena-zabradli.php</a>	
<i>Obr. 26 Mléčné sklo .....</i>	38
Zdroj: <a href="http://image.lampsplus.com/is/image/cropped/73915cropped.fpx?qlt=75&amp;wid=460&amp;hei=460&amp;fmt=jpeg">http://image.lampsplus.com/is/image/cropped/73915cropped.fpx?qlt=75 &amp;wid=460&amp;hei=460&amp;fmt=jpeg</a>	
<i>Obr. 27 Nivtec pódiové desky .....</i>	40
Zdroj: <a href="http://www.prener.cz/technicka-realizace-akci/podia/">http://www.prener.cz/technicka-realizace-akci/podia/</a>	
<i>Obr. 28 Markýza .....</i>	41
Zdroj: <a href="http://www.ezaluzie.cz/cz/3-produkty/10-markyzy-a-vnejsi-latkove-clony/75-design">http://www.ezaluzie.cz/cz/3-produkty/10-markyzy-a-vnejsi-latkove-clony/75-design</a>	
<i>Obr. 29 Stůl Vera .....</i>	41
Zdroj: <a href="http://www.mmcite.com/vyroby#!stoly/vera/lv911">http://www.mmcite.com/vyroby#!stoly/vera/lv911</a>	
<i>Obr. 30 Židle MDT 24 .....</i>	42
Zdroj: <a href="http://www.ton.cz/outdoor/detail/venkovni-zidle-mdt-24-391649-.html">http://www.ton.cz/outdoor/detail/venkovni-zidle-mdt-24-391649-.html</a>	
<i>Obr. 31 Stojan na kola Velo.....</i>	42
Zdroj: <a href="http://www.mmcite.com/vyroby#!stojany-na-kola/velo/vl145">http://www.mmcite.com/vyroby#!stojany-na-kola/velo/vl145</a>	
<i>Obr. 32 Koš Radium .....</i>	43
Zdroj: <a href="http://www.mmcite.com/vyroby#!odpadkove-kose/radium">http://www.mmcite.com/vyroby#!odpadkove-kose/radium</a>	
<i>Obr. 33 Světlo Forstreet Asterope .....</i>	44



Zdroj: <a href="http://www.omslighting.com/products/F3A9OGO1J6R0PCI/forstreet-asterope--led">http://www.omslighting.com/products/F3A9OGO1J6R0PCI/forstreet-asterope--led</a>	
<i>Obr. 34 Světlo Triangolo</i> .....	45
Zdroj: <a href="http://www.e-light.cz/catalogue/print.php?item=10204&amp;ik=07150391&amp;id=5760TI">http://www.e-light.cz/catalogue/print.php?item=10204&amp;ik=07150391&amp;id=5760TI</a>	
<i>Obr. 35 Led osvětlení</i> .....	45
Zdroj: <a href="http://www.ereka.cz/fotky1222/Led_diodovy_pasek.jpg">http://www.ereka.cz/fotky1222/Led_diodovy_pasek.jpg</a>	
<i>Obr. 36 Princip osvětlení prostoru pod balkónem</i> .....	46
Zdroj: Vlastní grafika	
<i>Obr. 37 Světlo MYAR</i> .....	46
Zdroj: <a href="http://www.omslighting.com/data/files/campaign/myar_presentation">http://www.omslighting.com/data/files/campaign/myar_presentation</a>	
<i>Obr. 38 Princip osvětlení toalet a střešního okna</i> .....	47
Zdroj: Vlastní grafika	
<i>Obr. 39 Led osvětlení</i> .....	48
Zdroj: Vlastní grafika	
<i>Obr. 40 Světlo Forstreet Asterope</i> .....	48
Zdroj: Vlastní grafika	
<i>Obr. 41 Světlo Triangolo</i> .....	48
Zdroj: Vlastní grafika	
<i>Obr. 42 Světlo MYAR</i> .....	48
Zdroj: Vlastní grafika	
<i>Obr. 43 Půdorys radničního dvora v Napajedlech</i> .....	50
Zdroj: Vlastní grafika	
<i>Obr. 44 Jižní a severní pohled</i> .....	51
Zdroj: Vlastní grafika	
<i>Obr. 45 Východní a západní pohled</i> .....	51
Zdroj: Vlastní grafika	
<i>Obr. 46 Radniční dvůr ve dne</i> .....	52
Zdroj: Vlastní grafika	
<i>Obr. 47 Východní pohled</i> .....	52
Zdroj: Vlastní grafika	
<i>Obr. 48 Západní pohled</i> .....	52
Zdroj: Vlastní grafika	
<i>Obr. 49 Radniční dvůr v noci</i> .....	53
Zdroj: Vlastní grafika	
<i>Obr. 50 Interiér hlavního vstupu</i> .....	53
Zdroj: Vlastní grafika	

<i>Obr. 51 Exteriér hlavního vstupu</i> .....	53
Zdroj: Vlastní grafika	
<i>Obr. 52 Osvětlení bezbariérové rampy</i> .....	54
Zdroj: Vlastní grafika	
<i>Obr. 53 Podsvícený balkón</i> .....	54
Zdroj: Vlastní grafika	
<i>Obr. 54 Návrh uspořádání: Koncert</i> .....	54
Zdroj: Vlastní grafika	
<i>Obr. 55 Koncert pódium</i> .....	55
Zdroj: Vlastní grafika	
<i>Obr. 56 Podsvícení balkónu</i> .....	55
Zdroj: Vlastní grafika	
<i>Obr. 57 Koncert</i> .....	55
Zdroj: Vlastní grafika	
<i>Obr. 58 Návrh uspořádání: Trhy</i> .....	56
Zdroj: Vlastní grafika	
<i>Obr. 59 Trhy - pohled z balkónu</i> .....	56
Zdroj: Vlastní grafika	
<i>Obr. 60 Volný prostor dvora</i> .....	57
Zdroj: Vlastní grafika	
<i>Obr. 61 Trhy</i> .....	57
Zdroj: Vlastní grafika	
<i>Obr. 62 Návrh uspořádání: Taneční zábava</i> .....	57
Zdroj: Vlastní grafika	
<i>Obr. 63 Taneční zábava</i> .....	58
Zdroj: Vlastní grafika	
<i>Obr. 64 Bez bariér</i> .....	58
Zdroj: Vlastní grafika	
<i>Obr. 65 Taneční zábava detail</i> .....	58
Zdroj: Vlastní grafika	

