

**NÁVRH REVITALIZACE KONKRÉTNÍHO  
PROSTORU MĚSTA NAPAJEDLA  
podnadpis: Divadlo**

Alexandra Čenková

---

Bakalářská práce  
2013



Univerzita Tomáše Bati ve Zlíně  
Fakulta multimediálních komunikací

---

Univerzita Tomáše Bati ve Zlíně  
Fakulta multimediálních komunikací  
Ústav prostorového a produktového designu  
akademický rok: 2012/2013

## ZADÁNÍ BAKALÁŘSKÉ PRÁCE

(PROJEKTU, UMĚLECKÉHO DÍLA, UMĚLECKÉHO VÝKONU)

Jméno a příjmení: **Alexandra ČENKOVÁ**  
Osobní číslo: **K10105**  
Studijní program: **B8206 Výtvarná umění**  
Studijní obor: **Multimedia a design - Prostorová tvorba**  
Forma studia: **prezenční**

Téma práce: **NÁVRH REVITALIZACE KONKRÉTNÍHO PROSTORU  
MĚSTA NAPAJEDLA Podnadpis: Divadlo**

Zásady pro vypracování:

**Teoretická část práce:**

- rešerše a analýza dané problematiky
- východiska vedoucí k návrhu praktické části práce
- průvodní zpráva popisující řešení praktické části práce

**Forma odevzdání:**

min.20 normostran textu + obrazová příloha

2x A4 pevná vazba dle standardu UTB

**Praktická část práce:**

- kresebné koncepční návrhy

- zpracování vybraného návrhu
- koncepce barevnosti, materiálového řešení a osvětlení
- technická a konstrukční dokumentace
- reprezentativní model

**Forma odevzdání:**

2x A3 paré, plakáty 700/1000mm

Na samostatném nosiči CD-ROM odevzdejte v minimálním počtu 10 kusů obrazovou dokumentaci praktické části závěrečné práce pro využití v publikacích FMK.

**Formát pro bitmapové podklady: JPEG, barevný prostor RGB, rozlišení 300 dpi, 250 mm delší strana. Formáty pro vektory: AI, EPS, PDF. Loga a texty v křivkách. V samostatném textovém souboru uveďte jméno a příjmení, login do Portálu UTB, obor (ateliér), typ práce, přesný název práce v češtině a angličtině, rok obhajoby, osobní mail, osobní web, telefon. Přiložte svou osobní fotografii v tiskovém rozlišení.**

Rozsah bakalářské práce:

Rozsah příloh:

Forma zpracování bakalářské práce: **tištěná/umělecké dílo**

Seznam odborné literatury:

- 1) GAVENTA, Sarah. *New Public Spaces*. Londýn: Octopus Publishing Group, 2006. ISBN 184533-134-6.
- 2) GEHL, Jan, GEMZOE, Lars. *Nové městské prostory*. Brno: ERA, 2002. ISBN 87-7407-233-1.
- 3) LOU, Michel. *Light: The Shape of Space: Designing with Space and Light*. New York: Wiley, 1996. ISBN: 0471286184.
- 4) MORAN, Nick. *Světelný design: pro divadlo, koncerty, výstavy a živé akce*. Praha: Institut umění - Divadelní ústav ve spolupráci s Institutem světelného designu, 2010. ISBN 978-80-7008-246-1.
- 5) NEUFERT, Ernst. *Navrhování staveb, 2. české vydání*, Praha: Consult invest. 2000. ISBN: 80-191486-6-6.
- 6) ŠILHÁNKOVÁ, Vladimíra. *Veřejné prostory v územně plánovacím procesu*. Brno: VUT Fakulta architektury, 2003. ISBN 80-214-2505-9.
- 4) GAVENTA, Sarah. *New Public Spaces*. 1. vyd. Londýn: Octopus Publishing Group, 2006. 208 s. ISBN 184533-134-6.
- 5) GEHL, Jan a Lars GEMZOE. *Nové městské prostory*. 1. vyd. Brno: ERA, 2002. 263 s. ISBN 87-7407-233-1.
- 6) ŠILHÁNKOVÁ, Vladimíra. *Veřejné prostory v územně plánovacím procesu*. 1. vyd. Brno: VUT Fakulta architektury, 2003. 143 s. ISBN 80-214-2505-9.

Vedoucí bakalářské práce:

**Ing. arch. Michael Klang, CSc.**

Ústav prostorového a produktového designu

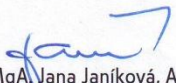
Datum zadání bakalářské práce:

**1. prosince 2012**


Termín odevzdání bakalářské práce:

**17. května 2013**

Ve Zlíně dne 12. prosince 2012

  
doc. MgA. Jana Janíková, ArtD.  
ředitelka



  
doc. MgA. Petr Stanický, MFA  
ředitel ústavu

## PROHLÁŠENÍ AUTORA BAKALÁŘSKÉ/DIPLOMOVÉ PRÁCE

Beru na vědomí, že

- odevzdáním bakalářské/diplomové práce souhlasím se zveřejněním své práce podle zákona č. 111/1998 Sb. o vysokých školách a o změně a doplnění dalších zákonů (zákon o vysokých školách), ve znění pozdějších právních předpisů, bez ohledu na výsledek obhajoby <sup>1)</sup>;
- beru na vědomí, že bakalářská/diplomová práce bude uložena v elektronické podobě v univerzitním informačním systému a bude dostupná k nahlédnutí;
- na moji bakalářskou/diplomovou práci se plně vztahuje zákon č. 121/2000 Sb. o právu autorském, o právech souvisejících s právem autorským a o změně některých zákonů (autorský zákon) ve znění pozdějších právních předpisů, zejm. § 35 odst. 3 <sup>2)</sup>;
- podle § 60 <sup>3)</sup> odst. 1 autorského zákona má UTB ve Zlíně právo na uzavření licenční smlouvy o užití školního díla v rozsahu § 12 odst. 4 autorského zákona;
- podle § 60 <sup>3)</sup> odst. 2 a 3 mohu užít své dílo – bakalářskou/diplomovou práci – nebo poskytnout licenci k jejímu využití jen s předchozím písemným souhlasem Univerzity Tomáše Bati ve Zlíně, která je oprávněna v takovém případě ode mne požadovat přiměřený příspěvek na úhradu nákladů, které byly Univerzitou Tomáše Bati ve Zlíně na vytvoření díla vynaloženy (až do jejich skutečné výše);
- pokud bylo k vypracování bakalářské/diplomové práce využito softwaru poskytnutého Univerzitou Tomáše Bati ve Zlíně nebo jinými subjekty pouze ke studijním a výzkumným účelům (tj. k nekomerčnímu využití), nelze výsledky bakalářské/diplomové práce využít ke komerčním účelům.

Ve Zlíně 25. 1. 2013.....

Alexandra ČENKOVÁ   
Jméno, příjmení, podpis

1) zákon č. 111/1998 Sb. o vysokých školách a o změně a doplnění dalších zákonů (zákon o vysokých školách), ve znění pozdějších právních předpisů, § 47b Zveřejňování závěrečných prací:

(1) Vysoká škola nevydělečně zveřejňuje disertační, diplomové, bakalářské a rigorózní práce, u kterých proběhla obhajoba, včetně posudků oponentů a výsledku obhajoby prostřednictvím databáze kvalifikačních prací, kterou spravuje. Způsob zveřejnění stanoví vnitřní předpis vysoké školy.

(2) Disertační, diplomové, bakalářské a rigorózní práce odevzdané uchazečem k obhajobě musí být též nejméně pět pracovních dnů před konáním obhajoby zveřejněny k nahlédnutí veřejnosti v místě určeném vnitřním předpisem vysoké školy nebo není-li tak určeno, v místě pracoviště vysoké školy, kde se má konat obhajoba práce. Každý si může ze zveřejněné práce požít na své náklady výpisy, opisy nebo rozmnoženiny.

(3) Platí, že odevzdáním práce autor souhlasí se zveřejněním své práce podle tohoto zákona, bez ohledu na výsledek obhajoby.

2) zákon č. 121/2000 Sb. o právu autorském, o právech souvisejících s právem autorským a o změně některých zákonů (autorský zákon) ve znění pozdějších právních předpisů, § 35 odst. 3:

(3) Do práva autorského také nezasahuje škola nebo školské či vzdělávací zařízení, užije-li nikoli za účelem přímého nebo nepřímého hospodářského nebo obchodního prospěchu k výuce nebo k vlastní potřebě dílo vytvořené žákem nebo studentem ke splnění školních nebo studijních povinností vyplývajících z jeho právního vztahu ke škole nebo školskému či vzdělávacímu zařízení (školní dílo).

3) zákon č. 121/2000 Sb. o právu autorském, o právech souvisejících s právem autorským a o změně některých zákonů (autorský zákon) ve znění pozdějších právních předpisů, § 60 Školní dílo:

(1) Škola nebo školské či vzdělávací zařízení mají za obvyklých podmínek právo na uzavření licenční smlouvy o užití školního díla (§ 35 odst. 3). Odírá-li autor takového díla udělit svolení bez vážného důvodu, mohou se tyto osoby domáhat nahrazení chybějícího projevu jeho vůle u soudu. Ustanovení § 35 odst. 3 zůstává nedotčeno.

(2) Není-li sjednáno jinak, může autor školního díla své dílo užít či poskytnout jinému licenci, není-li to v rozporu s oprávněnými zájmy školy nebo školského či vzdělávacího zařízení.

(3) Škola nebo školské či vzdělávací zařízení jsou oprávněny požadovat, aby jim autor školního díla z výdělku jim dosaženého v souvislosti s užitím díla či poskytnutím licence podle odstavce 2 přiměřeně přispěl na úhradu nákladů, které na vytvoření díla vynaložily, a to podle okolností až do jejich skutečné výše; přitom se přiměřeně k výši výdělku dosaženého školou nebo školským či vzdělávacím zařízením z užití školního díla podle odstavce 1.

## **ABSTRAKT**

V mojej bakalárskej práci sa zaoberám interiérovým riešením priestoru verejnej časti Divadla v Napajedlach. Rekonštrukcia zasiahne vchodovú časť, foyer, zjednotením niekoľkých menších priestorov vznikne divadelná kaviareň, sál s teleskopickým hľadiskom a zväčšená bude aj plocha toaliet. Hlavnou úlohou je – poskytnúť variabilné využitie hlavného sálu, zmodernizovať priestory divadla, pristupovať s pokorou k historickému slohu a zjednotiť farebnosť jednotlivých priestorov.

Teoretická časť práce analyzuje danú problematiku sú v nej obsiahnuté hlavne normy pre problematiku divadla, s ktorých vychádzam pri svojom dispozičnom a architektonickom návrhu riešenia priestoru, jeho funkcie, projektovú dokumentáciu a priestorové zobrazenia navrhovaných priestorov.

In my bachelor work iam concern about solving free areas interior in public part of the theatre in Napajedla. Reconstruction will be applied on entering part, foyer, by colligation of few small areas i will create a coffee-bar then cafetorium with telescopic amphitheatric and toilettes. Major task is secure a varialbe use for main cafetorium, modernize areas of theatre, access with humility to historical structure and unite colours of each areas.

Theoretical part analizing specific problems which includes standarts fot theatre iam

Kľúčové slová: kultúrne podujatia, ľudia, interiér, rekonštrukcia, variabilné využitie, farebnosť, zjednotenie priestoru, zmodernizovanie, osvetlenie, materiály

## **ABSTRACT**

Abstrakt ve světovém jazyce

Keywords:

Moje poďakovanie patrí hlavne vedúcemu nášho ateliéru za jeho odborné usmerňovanie pri konzultáciách mojej bakalárskej práce. Firme Kovostav s.r.o. za ich odbornú pomoc a oboznámením z ich systémom sklápacích hľadísk. Ďalej sa chcem poďakovať firme Ne-Měc luxusné povrchy za poskytnuté vzorkou, k prezentácií mojej bakalárskej práce.

Prehlasujem, že odovzdaná verzia bakalárskej práce a verzia elektronická nahraná do IS/STAG sú totožné.



# OBSAH

ÚVOD.....	11
I TEORETICKÁ ČÁST.....	12
1 NAPAJEDLÁ.....	13
1.1 KLUB KULTURY VAPAJEDLA.....	<b>CHYBA! ZÁLOŽKA NIE JE DEFINOVANÁ.</b> 4
1.2 ZÁKLADNÉ ZNAKY SOCIALISTICKÉHO REALIZMU.....	<b>CHYBA! ZÁLOŽKA NIE JE DEFINOVANÁ.</b> 4
1.2 HISTORIA DIVADIEL .....	<b>CHYBA! ZÁLOŽKA NIE JE DEFINOVANÁ.</b> 5
1.2.1 Smery v stavbe divadiel .....	156
1.2.2 Opera a činohra .....	156
2 DIVADLO NALAJEDLA.....	18
2.1 OPIS STAVAJÚCEHO STAVU DIVADLA .....	18
2.2 TECHNICKÉ PARAMETRI PRE DIVADLÁ .....	23
2.2.1 Stavba so zhromažďovacím priestorom .....	1523
2.2.2 Vstup do stavby .....	23
2.2.3 Norma toalety .....	15
2.3 MULTIFUNČNÝ PRIETOR .....	24
2.4 TELESKOPICKÁ TRIBÚNA .....	24
3 RIEŠENIE VEREJNEJ ČASTI DIVADLA NAPAJEDA.....	26
3.1 NAVRH ČLENENIA PRIESTORU .....	27
3.2 PODLAHOVÉ RIEŠENIE.....	28
3.2.1 Varianta A .....	<b>Chyba! Záložka nie je definovaná.</b>
3.2.2 Varianta B .....	29
3.2.2 Benátsky štuk .....	31
3.3 VSTUPNÁ ČASŤ_101 .....	32
3.2.1 Materialové riešenie .....	32
3.2.2 Osvetlenie.....	32
3.2.2 Dvere .....	32
3.4 MEDZIVSTUP_102 .....	33
3.2.1 Materialové riešenie priestoru.....	33
3.2.2 Dvere .....	34
3.5 ŠATŇA_103.....	35
3.2.1 Materialové a farebnostné riešenie priestoru .....	36
3.2.2 Pult .....	36
3.6 FOYER_104 .....	38
3.2.1 Materiálové riešenie .....	39
3.2.2 Osvetlenie.....	39
3.2.1 Mobiliár.....	40
3.2.1 Výstavný systém .....	41
3.7 SÁL_106 .....	41
3.2.1 Teleskopická tribúna .....	42
3.2.1 Akustika .....	43
3.2.1 Materialové riešenie .....	44
3.2.1 Osvetlenie.....	45

3.8	TOALETY_107-114 .....	47
3.8.1	Chodba_107 .....	48
3.8.2.1	Varianta A .....	48
3.8.2.2	Varianta B .....	49
3.8.2.3	Osvetlenie.....	49
3.8.2.4	Materialové riešenie toaliet.....	49
3.8.2.5	Osvetlenie toaliet.....	50
3.8.2.6	Dvere .....	50
3.8.2.7	Kabínky .....	50
3.8.2.8	Ostatné technické údaje.....	51
3.8.2	Toalety pre zamestnancov_108.....	51
3.8.3	Dámske toalety_109-111 .....	51
3.8.4	Toalety pre umobilných_112 .....	52
3.8.5	Panske toalety_113-114 .....	52
3.9	KAVIAREN_115 .....	52
3.9.1	Materiálové riešenie .....	53
3.9.2	Osvetlenie.....	53
3.2.1	Bar_116.....	54
3.8.2.4	Technické vybavenie.....	55
3.9.4	Sedacia časť.....	55
3.9.4.1	Stôl .....	49

<b>ZÁVĚR .....</b>	<b>59</b>
<b>SEZNAM POUŽITÉ LITERATURY.....</b>	<b>60</b>

## ÚVOD

Témou mojej bakalárskej prace je spracovať interiérové priestory divadla v Napajedach, nazývaného Klub kultury. Tento projekt som si vybrala ako jeden z piatich ponúkaných priestorových riešení, ktoré sme dostali od vedenia ateliéru. Hlavnou úlohou celého projektu je vyriešenie priestoru divadla tak, aby slúžil ako multifunkčný priestor, ktorý by bol využívaný nie len pre divadelné predstavenia, ale plnil aj funkciu kultúrneho sálu mesta. Ďalšou úlohou je zefektívnenia a zmodernizovania priestorov divadla, tak aby vyhovoval súčasným normám a nárokom divadla.

V teoretickej časti sa venujem témam, ako sú opis architektonického slohu, socialistickeho realizmu, v ktorom je divadlo postavené, pretože je veľmi dôležitou súčasťou mojich návrhov. Keďže tento sloh je kultúrnou pamiatkou, snažím sa tomu aj prispôsobiť moje návrhy, čo pre mňa znamená pristupovať k architektúre s pokorou a dodržiavať dobovú farebnosť a základné prvky. Ďalej sa venujem definícií divadla a jeho potrebám, vyplývajúcim hlavne z kapacitným a takisto aj potrebám multifunkčného priestoru. V praktickej opisujem koncepciu navrhovaného riešenia, takisto ako aj varianty priestorového riešenia pre multifunkčný priestor. V závere pridávam aj koncepčnú a výkresovú dokumentáciu.

## **I. TEORETICKÁ ČÁST**

## 1 NAPAJEDLÁ

Napajedla.

Mesto nachádzajúce sa v blízkosti Zlína, ležiaceho na hranici Hornomoravského a Dolnomoravského úvalu, na rozhraní troch regiónov Hané, Valašska a Slovácka. Z rozlohou 19,8 km<sup>2</sup> z počtom obyvateľov 7750. V minulosti bolo toto mesto označované ako o Napajadelská brána, bolo už za čias praveku a stredoveku dôležitý strategický bodom nachádzajúcim sa na obchodnej ceste, v blízkosti rieky Moravy. História tohto mesta vyplýva už z jeho samotného názvu, miesto kde pocestný napájali svoje kone. Po stáletia toto miesto využívali obchodné a vojenské karavany brod na rieke Morave pri ceste od Baltu do Stredomoria. Prvá písomná zmienka o tomto meste je s roku 1355.

Výraznú stopu v Napajedelskej histórii zanechal rod Rotalů, erby tohto rodu zdobia kostol sv. Baroloměje a Napajedelský zámok. Ten postavil v baroknom slohu pre poslednú dedičku Rotalů viedenský architekt Grimm. Najväčšieho ohlasu dosiahli Napajedla za pánstva Stockau. Kedy boli vybudované sírové lázne s bohatými liečebnými účinkami. Viedenská smotánka začala do mesta jazdiť po založení žrebčína, o ktorého rozkvet sa postaral Hraběte Aristides Baltazzi. Tradícia chovu anglických plnokrvníkov v Napajadlách trvá bez prerušenia už 120 rokov.

Námestie zdobí novorenesančná budova radnice, ktorá bola postavená podľa návrhov Dominika Freye v roku 1904. Na výzdobe radničného domu sa podieľali Franta Uprka sochou sv. Jiří, patrona Napajedel a Janko Kohler vitrážami okien a keramických ciferníkov vežových hodín.

Folklórne súbormi Radovan a Radovánek, s päťdesiat ročnou tradíciou, udržujú stále živé piesne, kroje a ľudové zvyky. Svoje miesto tu získalo aj každoročné stretnutie folklórnych súborov Valašska, Slovácka a Hané nazývané „Napajedelské chodníčky“. Novou tradíciou je „Svatováclavský večer“ – kráľovský sprievod mestom s bohatým kultúrnym programom v deň štátneho sviatku. Jarný „Divadelní festival ochotníckych souborů“ z takmer päťdesiat ročnou tradíciou.

## 1.1 Klub kultury Napajedla

Už v roku 1949 Závodní klub n.p. Fatra od svojho založenia usiloval o vybudovanie kultúrneho domu. Tesne po tom bol založený i Závodní klub fy. Slávia, neskôr premenovaný na fy. Slávia motor, ktorý mal svoje sídlo v Sokolovně. V roku 1951 sa závodnému klubu podarilo získať dotáciu Ústrednej rady odborov na výstavbu budovy Závodního klubu, ako prvej stavby tohto druhu v ČSR.

Na mieste bývalého zámockého skleníku zahájil n.p. Stovosvit dňa 15.4.1953 výstavbu nového kultúrneho stánku mesta, ktorý bol slávnostne otvorený 8.5.1955. Divadlo bol v tých časoch postavené v predpísanom stavebných slohom, nazývaným Socialistický realizmus, skrátene Sorela, v ktorej bol v dobe 50. rokoch predpísaným dobovej komunistickej vlády, ktorý bol inšpirovaný renesančnou architektúrou.

---

MĚSTO NAPAJEDLA. *Klub kultury* [online]. Dostupný na WWW: <http://www.napajedla.unas.cz/mista/klub.php>

## 1.2 Základne znaky socialistického realizmu

Architektúra socialistického realizmu 50. rokoch 20 storočia. sa programovane a cielene vracia k historickým stavebným slohom a niekedy sa i označuje ako socialistický historizmus. Principiálnym východiskom doby bol návrat k obrazu „pokrokových“ národných tradícií. Baroko vzhľadom k dekoratívnej dobe temna nepripadalo v úvahu, rovnako ako gotika vzhľadom k feudalizmu. Z tohto dôvodu sa programovo rozvíjali motívy českej renesancie, kedy mal na prapočiatky grécky polis, antických tvorcov architektúry, dospievajúcich k feudalizmu. Z tohto dôvodu sa programovo rozvíjali motívy českej renesancie, kde mal český štát podľa vtedajšej mienky najvyšší kultúrny vzostup či princípmi „klasickej“ architektúry v náväznosti na prvopočiatky gréckych polis, antických tvorcov architektúry, dospievajúcim tak ku klasickým schématom architektúry.

V architektonickej stavbe dominujú gradácie stredných sekcií a nárožných rizalitov vystupujúcich do veží s výraznými hrotnicami. Hlavným výrazovým prostriedkom bolo klasickejšie poňaté stĺporadie a vysoké pilastrové rady. K horizontálnemu ukončeniu bola používaná atika s osovou gradáciou trojuholníkových či stĺpových štítov. Obvodové plášte budovy boli opatrené šľachtenou či brizolitovou omietkou v klasickom farebnostnom schémate svetlej pieskovej a okrovej farby v kombinácií s červenou terakotou a reznou šedobiелou. V čechách bola táto farebnosť prezentovaná ako inšpirácia a návrat k farebnosti ľudovej architektúry. Tmavšie odtiene sa používali na architektonické články akými boli šambrány

okien, rímsy, pruhy schodísk, bosáže, vlysy. Tato farebnosť mala pripomínať použitie ušľachtilého materiálu, prírodného kameňa (pieskovec, porfyr, červený mramor). Portály vstupov boli riešené ako renesančné s okosením a typickým kládím, niekedy aj s nadstavcami s krídlami. Charakteristickým prvkom sa stala bosáž, rustika a hlavne vlysy so sgrafitovou výzdobou. Výrazné dekoratívne motívy často, ktoré často zjednotovali jednotlivé lokality boli rozety, štvorlístky či d'atelinové lístky, slnečný terčik alebo ozubená kolesá, opakované na rôznych budovách v rôznych skladbách. Vo zgrafitovej výzdobe boli často vedľa renesančných psaníček aplikované aj rastlinné a figuratívne motívy. Sochárska výzdoba tiež zobrazovala takzvané civilné poňatia s národnými motívmi. Tam, kde stavby realizovali len zaučení pracovníci, bola sgrafitová výzdoba navrhovaná v čo najjednoduchšom prevedení. Ako inšpirácia pre reliéfy a sgrafita s kvetinovými a inými vzormi bola používaná kniha valašských vyšivačiek. Dekorácie ďalších dopĺňujúcich prvkov ako sú mreže okien, zábradlia balkónov akceptovali národné námety v čechách hlavne motív lipových listov.

Riešenie interiéru a vnútorná výzdoba verejných a reprezentačných budov odpovedala celkovému charakteru architektúry. Veľmi často bol aplikovaný obklad napodobňujúci červený mramor (stucco lustro) so soklom v ramenách, stropy s priznaným konštrukčným systémom monolitického skeletu boli delená ma pravidelné polia delené zuborezom, evokujúcim tradičný kazetový strop. Ako nášľapná vrstva podláh a schodísk bolo s obľubou používané terazzo. Priamo charakteristická sú osvetľovacie telesá zostavovaná so sklenených dielov kvetinových motívov, lístkov a kalichov kvetou, zhotovovaná prevažne v kamenickom Šenově.

---

*Historia 50. let 20 století [online]. Dostupné z: <http://www.dk-ostrov.cz/sorela/>*

ŠEVČÍK, Oldřich a Ondřej BENEŠ. *Architektura 60. let: "zlatá šedesátá léta" v české architektuře 20. století*. 1. vyd. Praha: Grada,

2009, 502 s. ISBN 9788024713724.

### 1.3 História vývoja divadiel

Divadlo je kolektívne umenie skupiny niekoľko tvorcov a technických spolupracovníkov, ktoré je predvedené buď jednorázovo, alebo opakované pred publikom. Žiadne umenie nie je tak úzko vzťahujúce ku spoločnosti ako divadlo. Divadlo taktiež ovplyvňuje spoločnosť.

Ako prvé divadlo sa považuje Dionýzove divadlo, ktoré začalo históriu európskych divadiel. Za prvé celokamenné divadlo sa považuje Marcellovo divadlo v Ríme. V rannej renesancii tvorili divadla drevené výstavby do existujúcich sálov. Napr. Vasari vyvinul drevený opätovne použiteľný systém pre divadelnú výstavbu do Salone del Cinquencento Pazzo vo Florencii. Prvá stála stavba divadla v renesancii je Comedie Francaise Paris. Lóže v divadlách sa začali stavať až od 17. Storočia prvá stavba, v ktorej boli použité je Teatro Farnese, Parma bola to prvá stavba s pohyblivým systémom kulís. Ďalším veľmi zaujímavým divadlom je Teatro alla Scala, Milano, toto divadlo sa stalo vzorom pre opery v 18. a 19. storočí, taktiež pre novú „Met“ v New Yorku postavená v roku 1966.

Veľmi zaujímavými počinmi v histórii divadla je Divadlo v Bayreuthu od R. Wagnera, ktorý si vytvoril vlastnú formu, kontrast Veľkej opery v Paríži. Projekt totálneho divadla poznáme od architektov W. Gropiusa a E. Piscatora z rokov 1924. Jedná sa o pozoruhodné otočné hľadisko so systémom pátemonster, projekcia na steny a strop. Doposiaľ najväčšie javiskovým zariadenia má Opera Bastille v Paríži.

### 1.2.1 Smery v stavbe divadiel

Dnes poznáme dva smery ktoré sa týkajú divadelnej architektúry. Prvým je údržba, reštaurovanie a modernizovanie už existujúcich divadiel. Tým druhým smerom sú novostavby divadiel s experimentálnym otvoreným charakterom priestoru, napríklad javisko na Lehninger Platz.

### 1.2.2 Opera a činohra

Sú dve rozdielne divadelnej stavby.

Opera dodržiava tradície talianskych stavieb opery z 18. a 19. storočia. Pre tieto stavby je charakteristické jasné priestorové a architektonické usporiadanie medzi hľadiskom a javiskom. Medzi týmito priestormi je zapustené orchestrisko. Počet miest pre divákov je značný (1000-4000). Celý priestor hľadiska tvorí systém balkónov a lôží. Spomínaná Scala v Miláne má až 3600 miest, Nemecká opera v Berlíne má 1986 miest a Metropolitná opera v New Yorku má 3788 miest.

Činohra stavebne pokračuje v tradícii nemeckého reformného divadla z 19. storočia. Forma hľadiska je charakterizovaná ako veľké prízemie, takže diváci sedia na veľkej zakrivenej stúpajúcej ploche. Predjavisková plocha je vysunutá a vytvára predscénu. Predscéna je plocha pred portálom javiska na ktorej sa dá tiež hrať. Činohra často využíva tradíciu ang-



lického divadla, javisko je umiestnené v priestoroch hľadiska. Moderná forma anglického divadla môžeme nájsť v Festival Theatre Chichester v anglicku, Powell a Moya 1962. V Nemecku je to Národné divadlo v Manheimu, Kleines Haus, Weber, Hämmer a Fischer z roku 1987.

Otvorená variabilná forma z využitím priestoru sa intenzívne objavuje v 70. rokoch napríklad v Concordia Theater Bremen (využitím bývalého kiva).. Priestorové variácie môžeme vidieť v Schaubuhne na Lehniner Platz, Berlín.

NEUFERT, Ernst. *Navrhování staveb*. 2. české vydání. Praha: Consult invest, 2000. ISBN 80-191486-6-6.vnl.



*Obrázok 1 \_interier divadla Scala, Miláno*

## 2 DIVADLO NAPAJEDLA

Táto časť je venovaná opisu divadla ako aj potrebám divadla, a normám, ktoré s prevádzkou takéhoto miesta súvisia



*Obrázok 2\_Čelný pohľad*



*Obrázok 3\_pohľad z budúceho parkoviska*

### 2.1 Opis stávajúceho stavu divadla

Súčasný stav divadla, alebo Domu kultúry, je prakticky nezmenený od čias ako sa divadlo postavilo. S malými úpravami, ktoré sa udiali počas prevádzky, ak samozrejme nepočítame menšie úpravy v technickom vybavení toaliet a vybudovaním skladu, ktorý si môžeme všimnúť, hneď pri vstupe do divadla. Pre vznik tohto skladovacieho priestoru, bolo zrejme potrebné vybudovať priestor. Tak sa táto potreba vyriešila v časti vstupu do budovy zameraním jednej časti vstupu. V časti medzivstupu sa vybuodovala konštrukcia z kovových profilov. V časti ktorej sklad vznikol sa museli zamurovať dvere do foyer. Sklad je oploteným záhradným pletivom, ktorý je prichyteným na kovovú konštrukciu a zahalením sametovým závesom.

Časť foyer je vybudovaná ako priestranná hala s rozmermi 12x 6 metrov a výškou 6 metrov. Hlavné denné svetlo do miestnosti preniká cez okná nad úrovňou prvého prízemného poschodia, zhruba vo výške 4,5 m a osvetľuje miestnosť z troch strán. Na stene, ktorá je oproti hlavnému vstupu sa namiesto okien nachádza typická socialistická maľba, ktorá zobrazuje históriu ochotníckeho divadla. Pomyselnú výšku miestnosti a zvyšnej vyšších priestorov, rozdeľuje rímsa, ktorá jemne vybieha do priestoru foyer. Uprostred steny, ktorá sa nachádza pod maľbou je vybudovaná premietárňa, ktorá sa v súčasnej dobe už nevyužívaná. Miestnosť je obložená dosť nekvalitne spracovaným mahagónovým obkladom, ktorý sa v tej dobe používal v miestnosti foyer pri ochrane stien, pred zašpinením a tvoril aj este-

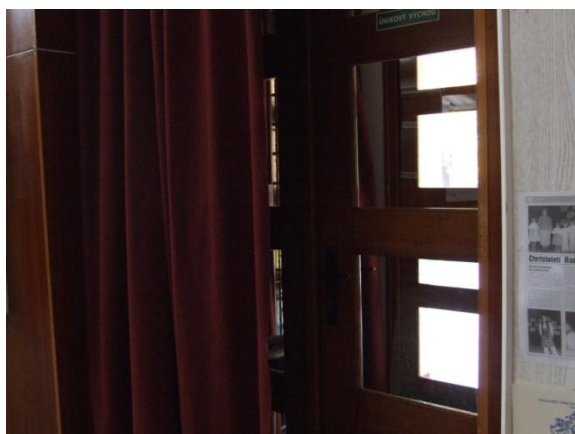
tickú úlohu. V tomto prípade však jednotlivé časti mahagónu na seba ani štrukturálne nenadväzujú a celkové vyznenie tohto materiálu nie je estetické. Ako podlaha je tu použitá klasická šedobiela žula. Priestor foyer je vlastne centrálna uložená miestnosť medzi všetkými interiérovými prvkami, ktoré vo svojej práci riešim. V súčasnom stave je priestor foyer využívaný len ako prechodová alebo čakacia miestnosť.



Obrázok 4\_Foyer



Obrázok 5\_Foyer



Obrázok 6\_Hlavný vstup do foyer



Obrázok 7\_Priestor foyer

Keď si začneme prezerať ostatné priestory v smere hodinových ručičiek od vstupu narazíme na okienko pokladne. Ďalej nasleduje spoločenská miestnosť, ktorú sa nazvala „Modrá“ s modrými stenami, stoličkami a hnedými stolíkmi. Ďalej nasleduje bufetová časť s policovým systémom a priestorom akejsi zadnej kuchynky. „Červená spoločenská miestnosť“ s červenými kreslami a centrálnym stolom. Túto časť vo svojich opisoch nazývam „Ľavé krídlo“ a v priestory týchto miestností bude vybudovaná divadelná kaviareň.



Obrázok 8 \_Modrá spol. miestnosť



Obrázok 9 \_Okienko bufetu

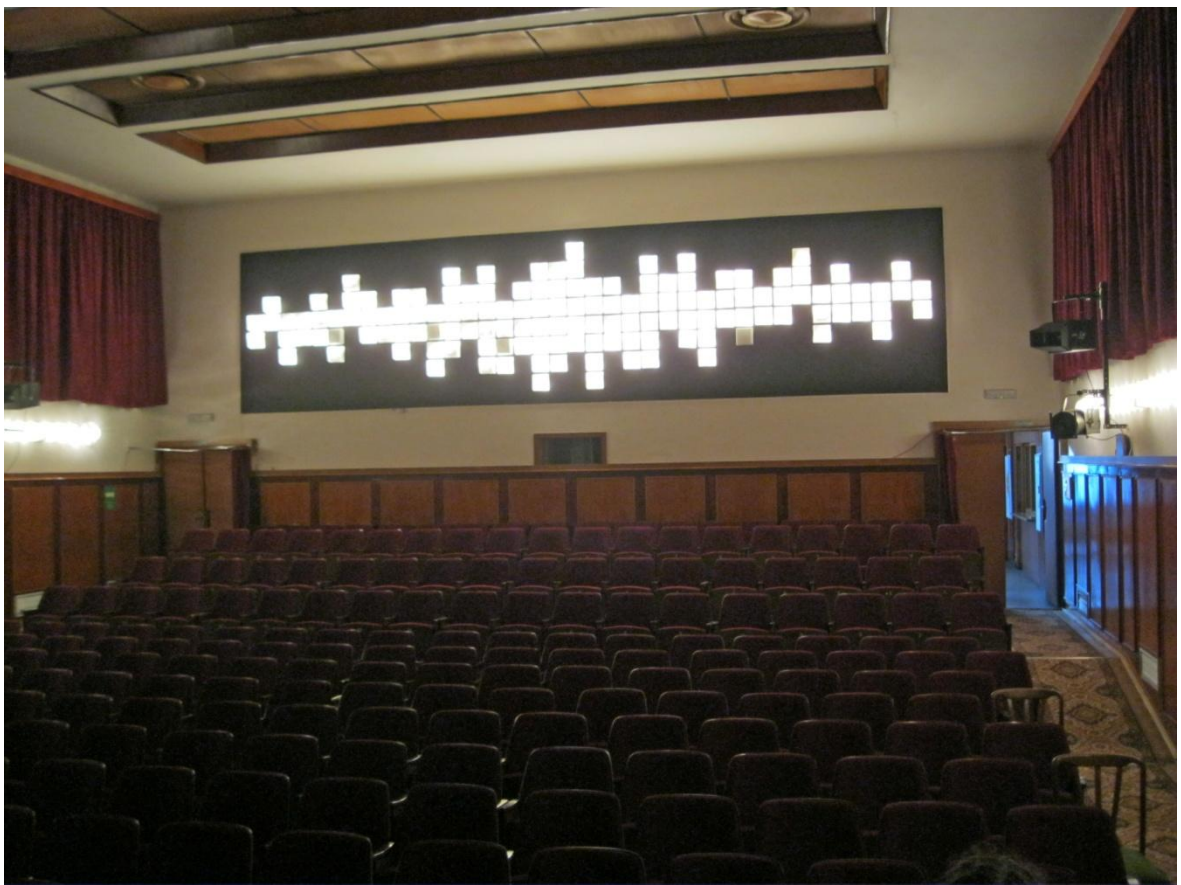


Obrázok 10 \_Zadná časť bufetu



Obrázok 11 \_Červená spol. Miestnosť

Divadelný sál je obložený rovnako ako foyer, mahagónovým obkladom, vrchné okná sú zatemnené červeným sametovým závesom, na drevenej podlahe je položený koberec, alebo v sedacej časti linoleum. V miestnosti sú napevno zabudované divadelné kresla, posledné štyri rady sú umiestnené na dvoch vyvýšených schodíkoch, aby mali diváci v hľadisku výhľad na javisko. Avšak myslím si, že už diváci v štvrtom, alebo piatom rade nemajú dostatočný prehľad o tom čo sa na javisku deje a tak si musia hľadať svoje priezory sami. Ako som už povedala mojou hlavnou úlohou je vytvorenie multifunkčného priestoru. V súčasnosti sa na využitie tohto priestoru vo výnimočných príležitostiach manuálne odstaná sedadlá. Pochopiteľné tento proces musí byť veľmi náročný a zdĺhavý. Na zadnej stene sálu si môžeme všimnúť umiestnený svetelný systém, poňatý ako grafika. Tieto svetlá ma veľmi zaujali a určite ich tam budem chcieť vo svojich návrhoch zachovať.

*Obrázok 12\_Sedacia časť a svetelná grafika**Obrázok 13\_Javisko**Obrázok 14\_Pohl'ad do hladiska*

Ďalšou miestnosťou sú toaletky pre ženy a mužov. „Biela“ zasadačka s bielo krémovým interiérom. Treba dodať že súčasným toaletách chýba WC pre imobilných a WC pre zamestnancov. V mojich návrhoch tento celý blok označujem ako „Pravé krídlo“ a mám v pláne vytvoriť v ňom sanitárnu časť, so všetkým čo k tomuto zariadeniu patri.



Obrázok 15\_Biela spoločenská miestnosť

Ako posledná miestnosť celého môjho riešeného konceptu je šatňa, zo zastaraným závesným systémom, ktorý funguje skôr ako okienko do foyer, pred ktorým sa ľudia kopia.



Obrázok 16\_Šatňové okienko



Obrázok 17\_Šatňa

Celkový stav tohto divadla pôsobí zmäte, nemá stanovenú žiadnu farebnosť. Čo mi dosť vadí, rovnako ako aj veľa zbytočných spoločenských miestností, pričom ich priestor by sa dal využiť užitočnejšie. Sklad, ktorý vznikol v časti vstupu je tiež podľa môjho názoru nesprávny a nelogický, zrejme to však bola tá najľahšia varianta. V tomto projekte sa budem snažiť doceliť elimináciu týchto chýb, ktoré som pri svojom pozorovaní postrehla a zjednotiť celý priestor divadla. Aby použitá farebnosť a materiály, boli vo všetkých miestnostiach totožné.

## 1.2 Technické parametre pre divadlá

Pri navrhovaní takéhoto konceptu si musíme uvedomiť že ide vlastne o zhromažďovací priestor, ktorý musí spĺňať stavebné normy.

### 1.2.1 Stavba so zhromažďovacím priestorom

Divadlo zapadá medzi stavby so zhromažďovacím priestorom. Podľa definície je to každá stavba, ktorá ma aspoň jednu miestnosť do ktorej sa zmestí viac ako 200 osôb, a na jednu osobu pripadá plocha menšia ako 4m<sup>2</sup>. Patria sem konferenčné sály, divadlá kiná, konferenčné siene, tanečné sály, športové haly, tribúny a podobne.

---

137. Vyhláška o obecných požiadavkách na výstavbu; základní ustanovení, §3, odsek b. Praha

Samozrejme každá stavba počíta s požiarňymi senzormi, potrebou osvetlenia, keďže divadlo má hlavne večernú prevádzku, potrebu vykurovania priestoru.

### 1.2.2 Vstup do stavby

Pri hlavnom vstupe vychádzam zo súčasnej šírky dverí, ktorá je 1500 mm. Vstup pre imobilných divákov riešeni priamo do sálu z parkoviska, pre jednoduchší a ľahší prístup. Pri riešení interiérového vybavenia, som musela vychádzať z noriem pre imobilných ľudí. V priestoroch a vstupoch, kde by mali schopní sa dostať. To sú dvere zo sály, dvere do priestorov foyer, dvere na toaletu a samozrejme kaviareň.

Šírka dverí ak má byť užívaná aj osobou na vozíku musí byť minimálne 900 mm. Sklenené, alebo presklené dvere, ktorých presklenie zasahuje viac ako 800 mm výšky nad podlahu, musia byť vo výške 1400 mm až 1600 označené výrazným pasom širokým najmenej 50mm, alebo pruhom zo značiek 50mmx50mm vzdialených od seba najviac 150 mm. Vo výške 1100 mm musia byť zabezpečené ochrannou tyčou. Samozrejme že dvere by sa mali otvárať v smere uniku, aby sa zabránilo v čase evakuácie, zbytočným urazom.

---

532/2002. VŠEOBECNÉ TECHNICKÉ POŽIADAVKY ZABEZPEČUJÚCE UŽÍVANIE NA STAVBY UŽÍVANÉ OSOBAMI S OBMEDZENOU SCHOPNOSŤOU

POHYBU A ORIENTÁCIE: Dvere 1.6. 2002. vyd. Bratislava, 2002.

### 1.2.3 Normy toalety

Vždy pre 50 žien alebo 100 mužov musí byť k dispozícii aspoň jedna samostatná miestnosť so záchodovou misou a ďalej vždy pre 50 mužov jedno pisoárové státie alebo

mušle a aspoň jedna samostatná miestnosť so záchodom pre osoby používajúce vozík pre invalidov. Personál musí mať hygienické zariadenie oddelené od zariadení pre verejnosť. Hygienické zariadenia musia byť vždy usporiadané podľa pohlavia oddelene. Stavebne technické prevedenie musí zodpovedať predpísaným hodnotám.

---

268/2009 Sb. VYHLÁŠKA ze dne 12. srpna 2009 o technických požadavcích na stavby:

### 1.3 Multifunkčný priestor

Jednou zo základných požiadaviek pri spracovávaní tohto projektu bolo aby priestor divadla bol multifunkčný. Multifunkčný kultúrny priestor je moderná forma kultúrnej infraštruktúry, kde je možné prezentovať prakticky všetky žánre umenia. V mojom prípade tento priestor zlučuje hlavnú funkciu divadla s koncertnou sálou, tanečnou sálou, projekčného sálu, galériou, ďalej k využívaniu priestoru na rôzne slávnostné príležitosti ako sú stužkové, svadby, výročia a mnohé ďalšie spoločenské priestory. Určujúce znaky takéhoto priestoru sú funkčnosť, variabilita priestor a samozrejme technológie odpovedajúce požiadavkám priestoru.

### 1.4 Teleskopická tribúna

Veľmi dôležitou súčasťou môjho návrhu multifunkčného priestoru je teleskopická tribúna, pretože jednou s hlavných podmienok práce bolo vytvorenie voľného priestoru v sále divadla na rôzne spoločenské príležitosti.

Pri hľadaní riešenia takejto tribúny, som našla firmu Kovostal s.r.o, ktorá teleskopické tribúny vyrába aj inštaluje a má za sebou obrovské množstvo inštalácií po celom svete. Pri návšteve tejto firmy a odbornej konzultácií s nimi som dostala všetky potrebné informácie, rovnako aj ukážku ako celý systém tribúny funguje. Prebrali sme spolu vhodný typ sedadla pre tento priestor, možnosti variability sedadiel a ich inštalácie. Taktiež som dostala k nahliadnutiu povrchy materiálov a rôzne typy látok na sedadlá, ktoré si firma necháva dovážať od vybraných firiem.

Ich tribúny spĺňajú všetky normové a j bezpečnostné parametre. Pracujú na systéme posuvného systému, poháňaného elektromotormi. Podľa veľkosti sa určuje počet elektromotorov poháňaných zásuvný systém tribúny. Tribúna pracuje na princípe, že sa zo zloženého stavu vysunie pomocou elektromotorov, ktoré sú umiestnené pod prvým radom. Keď je tribúna celkom vytiahnutá, je nutné všetky stoličky, alebo skupiny stoličiek zdvihnúť ma-



nuálně. Pre uľahčenie rozkladania sedačiek je primontovaný aj hydraulický systém, ktorý umožňuje ľahšiu manipuláciu. Rovnako ako aj stoličky je nutná manipulácia so zábradlím. Pre zloženie tribúny je potrebné sklopiť sedadlá do východiskového stavu, takisto aj zábradlie a tribúnu jednoducho zasunúť a stanú sa súčasťou interiéru v ktorom zaberajú minimum priestoru. Každá výsuvná tribúna je projektovaná firmou Kovostal presne do priestoru kde má byť osadená ako originál.

K nahliadnutiu pridávam odkaz kde je možné si pozrieť na videu ako tento systém funguje:

<http://www.youtube.com/watch?v=SgTw9hLdU2o>

*„Teleskopické tribuny Kovostal jsou projektovány a navrhovány moderní technologií dle norem DIN 18800, DIN 8563 a jsou ve shodě s certifikátem ISO 9001:2001. Zásuvné tribuny jsou konstruovány na základě statistických výpočtů, bývají předimenzovány, aby splňovaly veškerá bezpečnostní kritéria. Teleskopická tribuna je tvořena ocelovou konstrukcí. Kovové části jsou lakovány komaxitem (prášková vypalovací barva) dle RAL palety. Konstrukce tribuny je dostatečně zajištěna proti vibracím, které by mohly vznikat pohybem a působením diváků při běžném užívání. Pochůzná plocha tribun jsou opatřeny voděodolnou překližkou s protiskluzovým povrchem, slzičkovým plechem, plovoucí podlahou nebo koberce. Vysouvání a zasouvání teleskopických tribun zajišťují kolečka s příslušnou nosností. Teleskopické tribuny mohou být dle přání vybaveny zábradlím, bočním zakrytím nebo osvětlením schodů.“*

Teleskopické tribuny. [online]. Dostupné z: <http://www.kovostal.cz/index.php?id=katalog&kategorie=6>



Obrázok 18

Obrázok 19

## **II. PRAKTICKÁ ČÁST**

### 3 RIEŠENIE VEREJNEJ ČASTI DIVADLA V NAPAJEDLACH

Mojou prvotnou myšlienkou bolo zjednotiť priestor divadla. Tak aby na seba jednotlivé miestnosti farebnotne nadväzovali, vzájomne sa dopĺňali. Zároveň sa snažím usporiadať priestor tak aby sa v ňom dobre a ľahko orientovalo, spraviť ho kompaktným a hlavne funkčným. V tomto projekte bolo veľmi dôležité vyriešiť myšlienku multifunkčného využitia v priestoroch divadelného sálu, ktorý by mal plniť funkciu hľadiska a zároveň aj sály pre rôzne spoločenské udalosti čo som vyriešila teleskopickou tribúnou.

V celom priestore sa snažím dodržať farebnosť, ktorú som si odvodila od maľby vo foyer. Maľba zachytáva celkový vývoj ochotníckeho zboru pôsobiaceho v Napajedlach a tvorí dominantnú časť celého priestoru foyer. V maľbe sú použité odtiene charakteristických pre Sorelu a to v pieskových, okrových a hnedých tónov. Myslím si, že by bolo dobré spraviť z maľby súčasťou celého priestoru divadla a nie len freskou na stene, preto vychádzam práve z tejto farebnosti a nie tradičnej kráľovskej červenej ako bolo často v divadlách používané.

Pre zachovanie kompaktného výrazu celého priestoru navrhujem v celom divadle použiť podlahové vykurovanie. Tento systém vykurovania bude mať pre divadlo viacero výhod. Neviditeľný zdroj tepla, rýchle vysychanie podlahy v prípade daždivého počasia, alebo zimy čo zníži možnosť úrazu pri pošmyknutia na dlažbe. Rovnomerné sálanie tepla po celom priestore, anulovanie šírenia prachu a alergénov, úspora energie a ľahké ovládanie.

Samozrejme že musím počítať aj s otázkou klimatizácie, keďže v niektorých prípadoch okná v miestnostiach prekrývam, alebo je používam na vyrovnanie teplotných rozdielov, ktoré v jednotlivých miestnostiach nastávajú, napríklad v časti vstupu.

#### 3.1 Návrh členenia priestoru

Ako som už spomínala Napajedelské divadlo ma veľké množstvo spoločenských miestností, ktoré sú farebnotne nesúrodé a celkový stavajúci interiérový vzhl'ad ma dosť mátie. Zároveň toalety už nespĺňajú požadované normy pre zhromažďovacie priestory, chýba tu toaleta pre zamestnancov a toaleta pre imobilných. Na ľavom obrázku je zobrazený stavajúci stav divadla. Jednotlivé miestnosti som farebnotne rozlíšila.

V základnom riešení som sa rozhodla spojiť miestnosti a využiť priestor, ktorý mi vznikol a vytvoriť tak dva ďalšie veľké bloky. Prvý blok ktorý mi týmto spôsobom vznikol na pra-

vom krídle, riešim celý ako toaletnú časť, ktorá bude spĺňať všetky normové požiadavky. V druhom bloku na ľavej strane divadla, vytváram z malého bufetu a dvoch spoločenských miestností („Modrá“ a „Červená“) divadelnú kaviareň. Variabilný priestor sálu som vyriešila teleskopickou tribúnou. Zároveň riešim vchodovú časť, ktorá bude spojená so šatňou.



Obrázok pôdorysu divadla (vľavo) stávajúci stav, (vpravo) navrhovaný stav

Osvetlenie priestoru riešim v každom priestore ho riešim podľa potreby individuálne, pretože každý potrebuje individuálnu svetelnú intenzitu.

### 3.2 Podlahové riešenie

V riešení celkových materiálových povrchov podlahy navrhujem dve varianty, prvou bude návrh, ktorý bude zachovávať klasicky používané materiály, to je žula mramor atď.

Druhou variantou podlahového pokrytia je využitím moderných povrchových pokrytí podlahy, ktoré sú pre celkové riešenie priestoru jednoduchšie a dokážu pokryť celé plochy bez napojenia. Jedná sa o materiál obchodne nazývaný BETONEPOX FINE, ktorý je v súčasnosti na trhu veľmi žiadaný pre jeho mimoriadne vlastnosti.

### 3.2.1 Varianta A podlahové pokrytie

Použitie klasického materiálu využívaného v časoch Sorely. V tomto prípade hovorím o žule, ide o veľmi kvalitný kameň, ktorý má výborné vlastnosti, je pevný, znáša vysoký tlak, je odolný proti nízkym aj vysokým teplotám. Pri tejto variante však musím počítať so špármi aj keď minimálnemu, ale keďže ide o blokové dosky žuly. Pre túto variantu som vybrala žulu od firmy Zenith C s názvom Ivory brown, ktorý ma zaujal svojou hnedo-pieskovou farebnosťou s jemným červeným žilkovaním a zaujala ma na ňom jeho zaujímavá kresba. Veľkou výhodou tejto podlahy je jednoducho dokonale rovný povrch, ktorý môžeme leštiť a brúsiť do žiaduceho lesku. Pre podlahu divadla navrhujem dodať žule matný lesk.



Obrázok 20\_Žula, Ivory brown

### 3.2.2 Varianta B podlahové pokrytie

Použitie stierkovej podlahy BETONEPOX fine. BETONEPOX a BETONEPOX FINE sú na trhu veľmi žiadané, vďaka svojim výborným mechanickým vlastnostiam. Tieto stierky sa dajú použiť na podlahy, ale aj steny. Stierka BETONEPOX má veľkú odolnosť voči vode a vysokú tvrdosť. Táto technika bola vytvorená firmou Němec luxusné povrchové úpravy v roku 2009 a jej obľúbenosť na trhu prudko stúpa. Bola vytvorená hlavne z toho dôvodu, že firma potrebovala nájsť stierku vhodnú do sprchových kútov a na miesta, ktoré sú v trvalom kontakte s vodou. Od vzniku tejto technológie je obľúbenosť stúpa hlavne preto, lebo doposiaľ nie je známi žiadny iný materiál, ktorý by mal podobné vlastnosti a zároveň splňoval vysoké nároky na design povrchu. Vzhľad Betonepoxu je podobný imi-

táciám betónu, ktorých povrch je ľahko porézny s rozdielom že túto stierku môžeme na povrchy aplikovať v stovkách ľubovoľných odtieňov. Najbežnejšie používané sú však odtiene šedej.

---

NEMĚC: luxusní povrchové úpravy. *Podlahy stěrkové: BETONEPOX* [online]. 2013. Dostupné z:

<http://www.luxusnipovrchy.cz/betonepox>

Pre variantu B som zvolila stierku BETONEPOX FINE, ktorá má rovnaké vlastnosti ako klasický Betonepox, ale oproti nemu je táto stierka hladšia. Je možné ju aplikovať ju na podlahy aj steny. V ploche kopíruje plochy hladítka jej aplikátora. Týmto spôsobom vzniká na ploche podlahy originálna kresba. Táto technológia umožňuje vytváranie veľmi zaujímavých povrchov, svojím povrchom pripomína techniku Pandoma floor, ktorá je takisto produktom tejto firmy. Farebné možnosti tejto stierky sú prakticky bez obmedzenia.

---

NEMĚC: luxusní povrchové úpravy. *Podlahy stěrkové: BETONEPOX fine* [online]. 2013. Dostupné z:

<http://www.luxusnipovrchy.cz/betonepox-fine>



Obrázok 21 \_Betonepox fine, stierková podlaha

### 3.2.3 Benátsky štuk

Mojím ďalším zvoleným materiálom je benátsky štuk. Tento materiál som zvolila práve pre jeho dobré mechanické a vizuálne vlastnosti. Benátsky štuk je oteruvzorný, neusadzuje sa na ňom prach a je do značnej miery oteruvzorný. Táto technika hladkého a vysoko lesklého štku bola vyvinutá už za čias starovekého Ríma. Unikátnosť tohto materiálu spočíva v tom, že za celú dobu jeho existencie takmer bez zmeny materiálovej či procesu vzniku. Základným konceptom pre vznik tejto omietky je zmes vápencu a prachu z rozdrveného mramoru. Ktorá zatvrdne tak, že je veľmi trvalá a odolná voči vode a piesňam. Veľmi populárna sa stala táto omietka v časoch talianskej renesancie, kedy ju využíval architekt Andrea Palladio (1508-1580) túto techniku v 16. storočí v benátskych palácoch používať.

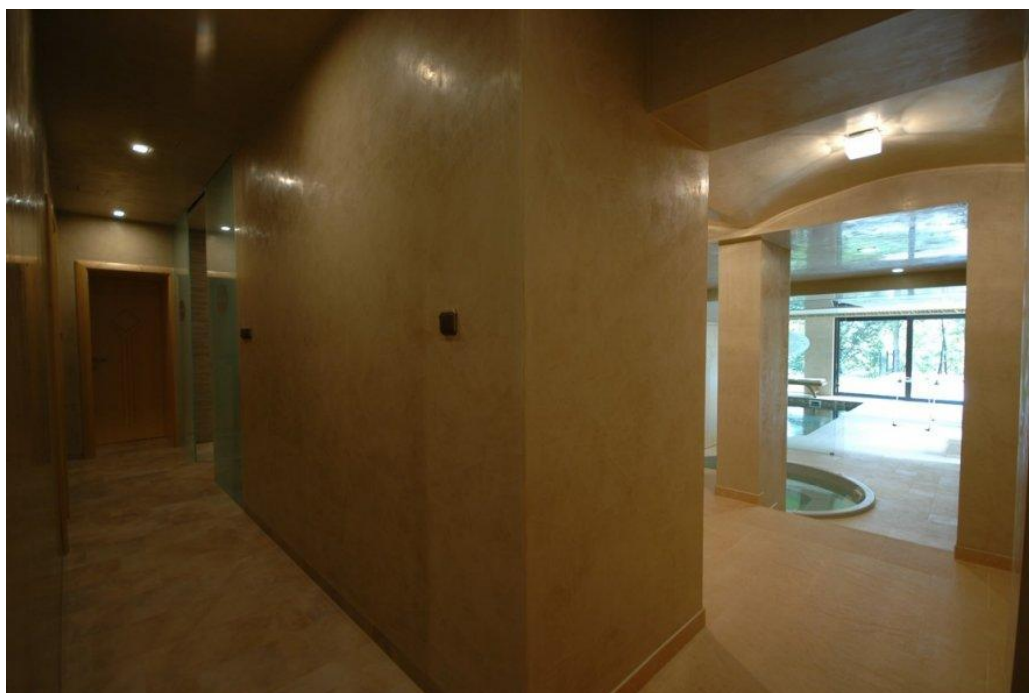
*„Benátsky štuk sa radí medzi luxusné omietky. Benátsky štuk je relatívne dosť oteruvzdorný. Vďaka vysokej hladkosti sa na ňom neudrží a neusadzuje prach a je teda do značnej miery bezúdržbový.*

*Jeho vysoký lesk a zrkadlová obrazivosť vytvára luxusný dojem a opticky rozširuje, rovnako ako zrkadlo, daný priestor. Použitím svetlého vysoko lesklého benátskeho štku možno vylepšiť svetelnú bilanciu tmavých priestorov, presvetliť ho.“*

---

NEMĚC: luxusní povrchové úpravy. *Hlazené omítky: Benátský štuk* [online]. Dostupné z: <http://www.luxusnipovrchy.cz/hlazené-omítky-sterkove-benatsky-stuk>

omítky-sterkove-benatsky-stuk



Obrázok 22\_Ukážka Benátsky štuk, odtieň SP P80 Y0555

Pre prevedenie benátskeho štku v častiach divadla volím však farebnostne rovnaku variantu ako na ukážke (obrázok 21).

### 3.3 Vstupná časť\_101

Vchodová časť divadla je vyvýšená a vychádza sa na ňu žulovým schodiskom. Je umiestnená konkávne medzi dve rovnako veľké hmoty divadla. Má veľmi jednoduchý a príjemný vstup.

#### 3.3.1 Materiálové riešenie



V rámci riešenia vstupnej časti do budovy navrhujem v rámci celistvosti vonkajšieho vzhľadu použiť len jemnú omietku pieskovej farby, nadväzujúcej na charakteristickú farebnosť Sorely. Navrhovaný odtieň v RAL 1015.

*RAL 1015*

V riešení povrchu podlahovej krytiny, navrhujem dve alternatívy riešenia. Podľa varianty A použitie žulovej dlažby, alebo B použitie dlažby Betonepox fine. Bližšie informácie sú uvedené v odseku 3.2. Podlahové riešenie.

#### 3.3.2 Osvetlenie

Vo vstupnej časti beriem na vedomie hlavne to, že ochotnícke divadlo má väčšinou večerné predstavenia. Tak osvetlenie volím skôr jemnejšie a tlmenejšie, tak aby nevznikol veľký kontrast a nával svetla na návštevníkov, ktorý prichádzajú na predstavenie. Mojim zámerom je len jemne nasvietiť zvrchu steny pri vchode do divadla, tak aby svetlo ľuďom nesvietilo priamo do očí.

#### 3.3.3 Dvere

V rámci riešenia vstupných dverí, navrhujem ponechať pôvodne dvere. Sú to dvojkrídlové dvere s pôvodnou šírkou 1500 mm a výškou 2500 mm, je však nutná rekonštrukcia. Zmena kľučky, ktorý bude totožná z druhou radou vstupných dverí. Navrhujem klasické chrómové madlo, ktoré umožní návštevníkovi ľahšiu manipuláciu pri otváraní dverí. Pôvodný tmavohnedý náter dverí by som zosvetlila. Prípadne by som ich poňala ako repliku z orechového dreva. Všetky použité dvere sa samozrejme budú otvárať v smere úniku.





*Obrázok 23 \_render Vstupnej časti, varianta A*

### **3.4 Medzivstup\_102**

Časť, ktorú som nazvala „medzivstup“ je niečo ako križovatka medzi foyer a vstupnými dverami. Z tejto časti sú vyvedené vstupy do foyer, ktorý je základný a najväčší. Druhým vstupom je vstup do šatne, ktorý ma pri variante A urýchliť, systém odovzdávania a preberania vecí v šatni. Vo variante B bude tento slúžiť len pre zamestnancov a bude uzavretý sľepými dverami. Tretie dvere sú dvere ktoré by si návštevník nemal všimnúť jedná sa o dvere, ktoré budú zaslepene a budú do kasy na výdaj lístkov.

#### **3.4.1 Materiálové riešenie**

Celá plocha stien medzi vstupu bude opatrená benátskym štukom, táto stierka svojim svetlo-béžovým lesklým prevedením, dodá priestoru vzdušnosť a opticky ju zväčší. Keďže v tejto časti budovy nastáva k veľkým výkyvom teplôt, napríklad pri otváraní dverí v zime atď. Navrhujem pod strop umiestniť klimatizáciu, ktorá zabezpečí udržiavanie stabilnej teploty v tomto priestore. Keď v tomto priestore prebieha veľká výmena teplôt hlavne v zimnom období.

### 3.4.2 Dvere

Ako som už spomínala do tohto relatívne malého priestoru vedu až štyri rôzne vstupy. Samotný vstup do divadla, ktorý som opisovala v predchádzajúcom odseku Vstupnej časti. Ďalšie dvere sú hladné dvere do foyer, dvere do kasy a dvere do šatne.

#### 3.4.2.1 Dvere do foyer

Pri riešení hlavných dverí do foyer, som musela zvoliť iný postup ako pri vstupných dverách. Keďže pri prestavbe ostal len jeden pár dverí a druhý bol odstránený pri výstavbe skladu v jednej časti medzivstupu. Tak som zvolila variantu presklených dverí, ktoré budú kopírovať rozmery pôvodných dverí, ich umiestnenie k sebe bude bližšie a tým vytvoria presklenú stenu ktorá bude presvetľovať priestor foyer aj zo spodnej časti. Kľučka dvier bude rovnaká ako pri vstupných dverách, madlo.

#### 3.4.2.2 Dvere do pokladne

Dvere, ktoré by si návštevník nemal všimnúť budú na ľavej strane vstupu. Budú to slepé dvere do pokladne. Dvere budú rovnako ako všetky steny omietnuté štukovou omietkou a na ich otváranie bude slúžiť len kľúč ktorý ich zároveň aj odomkne.

#### 3.4.2.3 Vstup do šatne

Je umiestnený v pravej časti medzivstupu. Vo variante A uloženia šatne budú dvere takisto ako dvere do foyer sklenené. V čase keď bude divadlo otvorené, pred predstavením, alebo pri inej spoločenskej príležitosti, sa tieto dvere otvoria, aby mohli návštevníci pohodlne prejsť do šatne hneď zo vstupnej časti, odložiť si svoje kabáty a zo šatne prejsť priamo do foyer. Vo variante B, budú tieto dvere rovnako vo pri vstupe do pokladne slepé, ktoré sa budú otvárať prostredníctvom kľúča.

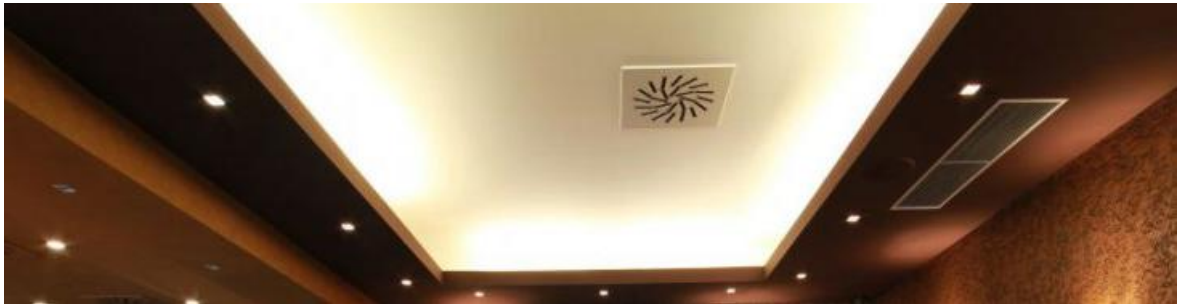
### 3.4.3 Osvetlenie

V tomto priestore vzhľadom na množstvo dverí, ktoré sa tu nachádzajú, sa mi neponúka žiadny priestor na nástenné osvetlenie, čo by bolo v tomto priestore celkom aj nefunkčne a väčšinu stropného priestoru zaberie klimatizácia. Zvolila som stropné osvetlenie, len kúsok netradičnejšieho charakteru pre tento druh architektúry, však prečo jej nedopriať kúsok inovácie. Rozhodla som preto pod sadrokartónový profil ukryť RGB led pásik, ktorý bude za normálnych okolností svietiť normálnym bielim svetlom. Keď bude potrebné na-

vodenie žiaducej atmosféry sa môže toto svetlo ľubovoľne zmeniť, nastaviť rôzne funkcie ako je blikanie, dýchanie, prúdenie a prechody farieb.

Názornú ukážku funkcií RGB led pásikov si môžete pozrieť na stránkach firmy Ledprodukt.sk, pod sekciou RGB led pasy.

<http://www.ledprodukt.sk/ledprodukt/eshop/31-1-RGB-pasiky>



*Obrázok 24*

### **3.5 Šatňa\_103**

Stávajúci stav šatne poňatý, ako okno do priestoru foyer. Ako závesný systém tu funguje skupina závesných konštrukcií, ktoré pokrývajú celú plochu šatne, na ktorý sa zmestí viacej kabátov ako je celá kapacita divadla. Celkové vyznenie šatne nevyzerá celkom lákavo, musím však dodať že svoju funkciu určite plní. Nehovoriac o tom že v tejto miestnosti je stále viditeľný trubkový systém radiátorového potrubia, čo hodlám odstrániť použitím vykurovacej podlahy.

Na prerobenie tohto priestoru mám dve varianty. Tou prvou je vytvorenie vchodu zo vstupnej časti, vytvorenie veľkého pultu, ktorú bude tvoriť aj funkciu, úložného priestoru. A vybudovanie závesného systému, ten sa pripevní na stenu a môžeme s ním pohybovať sprava – doľava. Tento pohyb šatniarke uľahčí a urýchli prácu a aj samotné upratovanie priestoru bude jednoduchšie, zároveň na zemi nebudú zavadzať žiadne tyče. Pri tejto variante však musí byť okno prekryté drevotrieskovou doskou pokrytou orechovou dyhou, matného lesku, na ktorej bude pripevnený závesný systém. Drevotriesková doska bude zozadu vystužená kovovou konštrukciou, by sa pod váhou oblečenia náhodou nezlomila. Funkciu vetrania namiesto okna bude plniť klimatizácia umiestnená na strope, zároveň aj otvorené vstupy do foyer a vstupnej časti.

Pult v tejto miestnosti kopíruje hranicu medzi verejnou a obslužnou časťou, do tvaru L. Plocha celej šatne bude ešte ukončená pultom súběžným so stenou foyer, tak aby zabránila priehľadom na obslužnú plochu šatne. Zo strany foyer sa šatňa bude uzatvárať sklenenými posuvnými priečkami. Týmto jednoduchým predelením sa do šatne aj počas dňa bude prenikať dostatok svetla. Zároveň sa v jej priestore vytvorí dostatočne veľký prechod do foyer 1500 mm. V čase kedy bude šatňa zatvorená sa posuvné priečky jednoducho zavrú. Mojou hlavnou víziou, bolo odstránenie súčasného priečelia, ktoré tvorí uzatváranie šatne a spraviť ho čistejším a praktickejším.

### 3.5.1 Materiály a farebnosť

Čo sa týka materiálov používaných v priestoroch šatne, navrhujem presne také isté ako v priestoroch foyer a medzivstupu pre udržanie materiálovej jednoty. Pritom čím menej materiálov v celom objekte používam tým objekt pôsobí monumentálnejšie a celistvejšie. Na prevedenie podlahy sa podľa výberu aplikuje varianta A, to znamená použitie prírodných materiálov a teda použitie žuly alebo variante B, použitiu stierkovej podlahy, ktorá bude finančne menej náročná. Dve varianty uvádzam hlavne z finančných dôvodov a pre môj záujem z nového materiálu, ktorý je schopný pokryť veľké plochy a tak vznikne podlaha takpovediac bez napájania vo veľkosti 40m<sup>2</sup>, čo je v prípade žulových blokov nevyhnutné.

### 3.5.2 Pult

Technické prevedenie pultu vzhľadom na jeho veľkosť, nedoporučujem použitie masívu, alebo špárovky síce tento materiál vyzerá efektívne. Totiž vzhľadom na veľkosť pultu, nemôžem zaručiť to, že by v daných podmienkach by použitý materiál nepracoval a nezačal praskať. Preto som zvolila variantu použitia konštrukčnej dosky, napríklad preglejky, alebo latovku, ktoré budú predyhované silnejšou dyhou z hrúbkou 1 až 2 mm. Vzhľadom na svetlé plochy ktoré používam v tomto priestore mám v plané tento povrch pokryť tmavšou orechovou dyhou. Dyha sa bude na seba navzájom napájať vo vertikálnom smere, ktorá sa bude na seba napájať na úkos v uhle 45°.

Celý priestor pod plochou pultu je riešený ako úložná plocha pre uloženie vecí divákov. Až na výnimky vstupnej časti do tohto priestoru a plochy ktorá kryje priezory z foyer, v tejto časti bude uložený propagačné materiály divadla, atd. Na spodnej časti pracovnej dosky a polic pultu budú aplikované Led pasy, tak aby osvetľovali plochy pod nimi. Jednotlivé

police budú pre lepšiu orientáciu očíslované nerezovými štítkami, ktoré budú na seba uložené dvojmo. Jeden štítok bude pripevnený k ploche na pevno druhý bude držať pomocou magnetu na prvom štítku a bude sa dávať divákovi. Písmo použité na štítky volím jednoduché bez pätičiek, ktoré bude dostatočne hrubé a výrazné pre lepšiu orientáciu v celom úložnom systéme.

### **3.5.2.1 Varianta A**

Pult v mojom tomto prípade tvorí hlavne oddelenie verejnej časti od časti obslužnej. Počítam preto s menšou hĺbkou pultu, ktorú bude zaberat'. Bude tvoriť skôr funkciu policového systému, kde bude úložný priestor na veci, ktoré si návštevníci divadla donesú so sebou. Prípadne z časti ako úložný priestor na rôzny propagačný materiál divadla. Pult bude v tvare písmena akéhosi L s malou príponou, ktorá bude ešte kryť obslužnú časť, aby nebola viditeľná s priestoru foyer.

### **3.5.2.2 Varianta B**

Pri tejto variante nechávam pôvodnú dispozíciu divadla. Pult posadím približne 5 cm do vnútra priečelia foyer. Do tohto priestoru sa bude vstupovať rovnako ako do pokladne slepými, nenápadnými dverami z medzivstupu.

## **3.5.3 Závesný systém**

Závesný systém, pre tieto dve varianty bude zhotovený v oboch prípadoch z lesklého chodového materiálu. Tento materiál som odvodila od rúčiek kresiel, ktoré použijem v divadelnej kaviarni. Obe varianty však potrebujú mať pre svoju funkčnosť použité rozdielny závesný systém.

### **3.5.3.1 Varianta A**

Hlavná časť závesného systému bude umiestnená na panely zhotoveného s konštrukčnej dosky. Táto doska bude zozadu ešte vystužená kovovou konštrukciou, tak aby udržala záťaž kabátov, ktorá bude na ňu vyvíjaná. Konštrukčná doska bude hlavne prekrývať okno, ktoré je v týchto častiach umiestnené. Panel bude pokrytý drevenou orechovou dyhou, matného lesku, presne ako je použitá dyha na povrchu pultu. Jednotlivé závesné ramena budú od seba vzdialené 500 mm, ktorými sa bude môcť pohybovať horizontálnym smerom, pre zväčšenie priestoru medzi jednotlivými ramenami a urýchleniu pohybu pri zapínaní jednotlivých vešiakov. Pre zvýšenie kapacity šatne som umiestnila vešiaky na obe

voľné strany šatne. Ramená závesného systému budú do priestoru budú zasahovať v pozícií kolmo na priestor, podľa toho v akej pozíciu sa budú nachádzať, aby pri nich ostala plocha voľná 800 mm, štyri ramená budú dlhé 1300 mm a jedno až 1700mm. Pritom každé rameno obsahuje iný počet háčikov, ich počet závisí na dĺžke ramena. Háčiky musia byť od seba vzdialené 15-20 cm, takže na rameno dĺžke 1300 mm sa obojstranne môže umiestniť dokopy 16 háčikov, na 1700 mm 22 háčikov. Takže celkové miesto pre zavesenie kabátov je 126. Pri tejto variante počítam hlavne s tým, že do divadla chodia ľudia poväčšine v pároch, alebo v skupinách, takže sa ich kabáty môžu vešať dva na jeden háčik.

Keď si diváci odložia svoje kabáty v šatni, môžu prejsť rovno do priestorov foyer a tým sa nebude blokovat' pohyb divákov zo vstupnej časti. Táto varianta je podľa mňa pre divákov veľmi príjemná a pri častejšom užívaní si stáli diváci vytvoria systém, tak aby prechod do šatne z novo vytvoreným priechodom do šatne fungoval bez problémov. Vzhľadom na to že dvere do foyer celosklenené nebudú vnikat' ani zbytočné kríženia ciest divákov.

### 3.5.3.2 *Varianta B*

Celý závesný systém bude vlastne ten istý ako pôvodný s tým rozdielom, že celé držanie bude prichytené k stropu a použité materiály budú vynovené. Čo sa týka závesného systému, budú ho tvoriť pochrómované profily. Miesto na úložné priestory bude tvorené s drevenou doskou matného lesku, pripevnenou jednoduchou kovovou konštrukciou na vrchu nosného profilu. Jednotlivé úložné priečinky budú predelené po 300 mm malými kúskami plexiskla a očíslované. Na tento závesný systém sa zmestí 207 háčikov na zavesenie šatstva.

## 3.6 Foyer\_104

S úpravami v priestoroch foyer som začala s vybúraním, dnes už nepoužívanej premietarne. Čím som vytvorila čistý obdĺžnikový priestor, ktorý plochu prvého prízemného podlažia ukončuje rímsou. Stenu oproti vstupu zdobí nad rímsou, dnes už historická maľba z čias socialistického realizmu. Maľba zobrazuje celú históriu ochotníckych spolkov pôsobiacich v Napajedlách a keďže je neodmysliteľnou súčasťou divadla rozhodla som sa mu celý farebnostný koncept divadla prispôbiť. Maľbu však bude potrebné zrekonštruovať na niektorých miestach je omietka už opadaná. Maľby mam v pláne nasvietiť led osvetlením, tak aby maľba bola aj vo večerných hodinách viditeľná. Svetelné zdroje budú umiestnené na vrchnej strane rímsy, tak aby ich nebolo vidieť.

### 3.6.1 Materiálové riešenie

Súčasný celý priestor foyer je v spodnej časti pokrytý mahagónovým dreveným obkladom. Tento obklad však nie je v dobrom technickom prevedení a preto ho navrhujem zo stien odstrániť a nahradiť jednotnejším materiálom ako je drevený obklad, benátskym štukom. Benátsky štuk bude umiestnený v častiach kde bol predtým umiestnený mahagónový obklad to znamená od podlahy až po rímsu, oddeľujúcu vrchný priestor od spodného priestoru. Vrchná časť bude opatrená náterom v tónoch svetlej pieskovej farby.

Podlaha zvolenej varianty navrhujem podlahu, buď variantu A, použitie žuly Kashmir white, Varianty B stielkovej podlahy Betonepox. Celú priestor tejto miestnosti chcem poňať ako jednoliatu súvislú plochu, čo znamená minimum špár najlepšie žiadne. Jeho farebnosť bude odvodená od nástennej maľby na stene čo znamená v odtieni hnedých, okrových a piestových farbách. Podlaha bude tmavšieho odtieňu ako materiál použitý na stenách. Ako som už spomínala priestor divadla bude vykurovaný pomocou podlahového kúrenia. Druh vykurovania bude zvolený podľa pokrytia podlahy, v prípade varianty A bude použité elektrické kúrenie, pri variante B použitie teplovodného podlahového vykurovania.

### 3.6.2 Osvetlenie

Vo vrchnej časti sálu zanechávam koncepciu šiestich závesných lustrov. Ako som sa na začiatku v teoretickej časti spomínala, v Socialistickom realizme využívali aj osvetlenie inšpirované hlavne rastlinným motívom. Moja vízia osvetlenia nie je síce použiť do tohto priestoru lustre s takýmto motívom, ale naručiť jednoliaty povrch stien vo vrchnej časti foyer. Tohto efektu chcem dosiahnuť použitím jednoduchého kryštálového lustru, ktorý bude mať na sebe zavesené sklenené gule, rôznych priemerov. Všetky tieto sklenené profily budú z vrchu osvetľovať Led svietidlá, týmto spôsobom vznikne s odrazených a prepustených svetiel, odeskou a zaujímavá tieňohra v priestoroch celého foyer. Vzhľadom na to, že spodná časť divadla bude pokrytá na stenách benátsky štuk a na zemi bude položená buď žulová podlaha alebo stielková, ktoré budú mať matný lesk vytvorí to v celom priestor určite zaujímavý efekt.



*Obrázok 25\_Luster foyer*

Druhý typ osvetlenia ktorý v tomto priestore použijem bude nasvietenie maľby na stene, takisto pomocou led svietidiel, z priestorov rímsy. Svetelné zdroje budú umiestnené, tak aby neboli pre diváka viditeľné.

V prípade výstavy keď bude potrebné nasvietiť miestnosť viac, alebo len vybrané sekcie, budú použité prenosné osvetlenie. Toto osvetlenie sa bude ľubovoľne umiestňovať po priestore rímsy, ktorá kopíruje celý obvod miestnosti.

### 3.6.3 **Mobiliár**

Pri návrhu mobiliáru som brala do úvahy hlavne jeho variabilitu. Vychádzala som s nástennej svetelnej grafiky v divadelnom sále. Sedadlá sú dalo by sa povedať jednoduché taburetky s rozmermi 450x450x450mm. Ktoré sa k sebe pripevňujú pomocou suchých zipsov, tým sa zaručí aby kompozícia držala pohromade. Ďalší použitý prvok tvorí funkciu akého si operadla je vysoký 800 mm a jeho dielce majú rozmery 150x450mm. V tomto prípade netvorím pevnú zostavu, pretože aj priestor foyer, navrhujem využívať multifunkčne.



Pretože foyer doteraz tvoril len funkciu zhromažďovacieho priestoru pred začiatkom predstavenia a v čase kedy neboli predstavenia je priestor divadla prázdny. Preto chcem tento cez deň príjemne osvetlený priestor využiť, ako výstavné priestory pre mladých umelcov, ktorý by si mohla verejnosť prísť kedykoľvek pozrieť. Súčasne by mohli zavýtat aj do divadelnej kaviarne.

#### 3.6.4 Výstavný systém

Ako výstavný systém navrhujem použitie jednoduchej kovovej konštrukcie v nerezo- vých farbách. Tak aby ladila s podlahou a navrhovanou štukovou omietkou. Konštrukcia bude mať na spodnej časti tvar písmena „I“ a s jej stredom bude vyvedený profil kde bude možné umiestniť práce, či už rôzne plastiky alebo grafiku či maľbu.



*Obrázok 26\_vstupná časť z pohľadu foyer, variabta A*

### 3.7 Sál\_106

Zadaním pri návrhu sálu, bolo vytvoriť multifunkčný priestor pre mesto Napajedla. Keďže je tento priestor dostatočne veľký, 12x16 metrov (bez javiska), chceli by ho využí-

vať aj na iné spoločenské udalosti ako sú divadelné predstavenia. Napríklad plesy, stužkové, svadby a nohé ďalšie spoločenské udalosti, na ktoré dodnes mesto využíva priestory miestnej Sokolovne. Čo pre mňa znamenalo najst' hľadisko s možnosťou zloženia, ktoré zaberá minima miesta.

### 3.7.1 Teleskopická tribúna

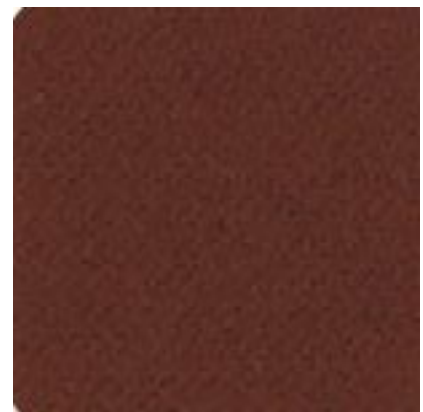
Základný opis teleskopickkej tribúny a jej vlastnosti som už opisovala v teoretickej časti. V tejto časti sa budem skôr budem venovať. Použitým materiálom tak aby tribúna vyzerala čo najlepšie k danému priestoru. Keďže každá tribúna je vytvorená ako originál na miesto, kde bude osadená, zákazník má možnosť vybrať si zo širokej škály sedadiel a ich poťahov, farby konštrukcie, tvaru zábradlia atd. V prvom rade je pre mňa dôležité pohodlie diváka, ale zároveň aby sa na plochu tribúny zmestilo čo najviac divákov. Celkový návrh tribúny pozostáva z dodržiavania noriem, pre dostatočne široké schodisko na tribúne, výšku zábradlia rovnako aj vyhradeným miestam pre imobilných divákov. Celkový počet divákov ktorý sa zmestí na tribúnu bude 192, keď beriem do úvahy aj dve miesta pre imobilných, ktoré budú umiestnené na prvom rade tribúny tak aby bol na ne jednoduchý prístup. Preto je na tieto miesta, použité namiesto klasického schodíka rampa.

Vyber sedadiel do divadla, som zvolila po odbornej konzultácii s technikom firmy Kovostav, ktorý mi poradil pre moje požiadavky teleskopické sedadlo KC809 Star. Toto sedadlo je schopné sa zložiť takže výška jedného radu sedadiel je 172 mm a na dĺžku zaberie 838 mm. Každá teleskopická tribúna potrebuje mať za sebou technické zázemie, takže celková plocha ktorú zložená zaberie bude 1541 mm. 14 radová tribúna bude po zložení výška 3850mm. Výška zábradlia je 900mm.

Poťahy sedadiel navrhujem Tango z označením COL 2015 od firmy Fidivi. Kovové profily navrhujem nastriekať tmavohnedou farbou, presne ako poťahy sedadiel.



Obrázok 27\_Sedadlo, KC809 Star



Obrázok 28\_Tango 2015

Spodok tribúny bude zakrytý sametovým závesom v rovnakej farebnosti ako zaves použitý na stene. Tento zaves bude zakrývať kovovú konštrukciu teleskopickej tribúny. Krycie dosky budú v rovnakej farebnosti ako bočne steny. Plochy tribúny bude pokrývať tmavohnedý koberec.

### 3.7.2 Akustika

Vzhľadom na to, že veľkú plochu sálu bude v rozloženej forme vytvárať tribúna a dost' zvuku budú pohlcovať sami o sebe diváci. Rozhodla som sa do sálu navrhnuť systém, ktorého akustické schopnosti by sa dali meniť podľa potreby. Jedna sa o samet zavesený po oboch stranách divadla, spôsobom ktorý sa využíval v období Sorely a to preskladávaním. Samet som vybrala dva samety z označením 2829, svetlej pieskovej farby a 8111 svetlej hnedastej farby o plošnej hmotnosti  $700 \text{ g/m}^2$ , od firmy Divadelné služby Plzeň, ktorá svoje textilie aj ohňovzdorne impregnuje. Impregnácia dodáva látke hodvábný lesk, samozrejme požadované vlastnosti, v našom prípade ohňovzdornosť. Aplikovaná impregnácia je

parfumovaná. Svetlá samet bude použitý na steny sálu ako akustický systém a tmavý samet bude slúžiť na zakrytie plochy javiska.

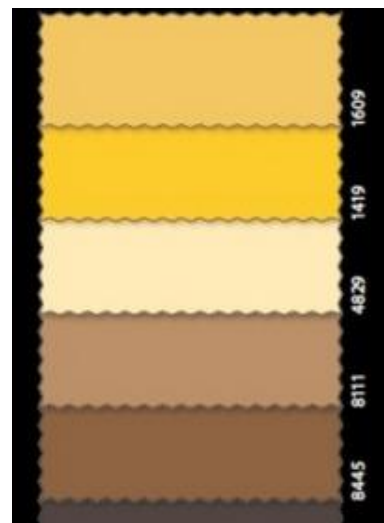
Celý systém bude fungovať na princípe ako opona na elektrickom pojazde, ktorý bude z vrchnej steny krytý drevenou doskou. V čase keď bude v priestore menej divákov, tak samet bude rozostretý na celej ploche steny. Čím bude počet ľudí v miestnosti väčší, tým sa bude samet sťahovať podľa potreby smerom dopredu, až kým sa úplne nezvije do puzdra v priestoroch javiska.

Pre vykrytie javiskového priestoru použijem klasický čierny samet, o plošnej hmotnosti  $450\text{g/m}^2$ . Farebnosť opony som vybrala tmavšiu ako samet na stenách jeho označenie je 8111.

Akustika stropu bude riešená akustickými panelmi tak aby sa dosiahlo čo najlepších vlastností.



Obrázok 29\_Samet na steny (Akustika)



Obrázok 30\_Vzorkovník Sametov

### 3.7.3 Materiálové riešenie

Zadná stena na ktorej bude umiestnená tribúna bude natretá tmavohnedo RAL 8001, tak aby na nej čo najlepšie vynikla svetelná grafika, ktorá musí byť pre výšku tribúny pridvihnutá o 15 cm, aby bola lepšie viditeľná. Povrch stien pod oponou navrhujem ich natrieť svetlou pieskovou farbou, RAL1015, tak aby dostali len jemný nádych. Na stenu budú pripevnené malé svetelné zdroje, rovnaké ako budú použité v kaviármi, ktoré budú stenu jemnučko nasvetlovať a tak narušia jej pravidelnú štruktúru.

Povrch podlahy vzhľadom na to že sál bude prevažne používaná na divadelné predstavenia ochotníckeho divadla navrhujem na uličku, ktorá vznikla medzi tribúnou a stenou položiť vysokozátlačový koberec. Aby sa zabránilo zbytočnému rušeniu počas predstavenia. Pod plochou tribúny, bude určený priestor na rôzne spoločenské udalosti, to znamená polozenie podlahy, ktorá by plnila funkciu tanečného parketu a zároveň miesta kde sa budú umietňovať stoly. Pri variante A navrhujem zrekonštruovať, v prípade potreby nahradit' súčasný stav podlahy, pôvodnou drevenou podlahou ktorá tak bola k tomuto divadlu zhotovená. Varianta B sa bude riešiť podobne rovnako ako podlaha vo foyer, liatou stielkovou podlahou.

#### 3.7.4 Osvetlenie

Osvetlenie celkového priestoru, bude vždy odvodené od toho pri akej príležitosti bude použité. Ak sa bude jednať o čas predstavenia, teda práve vtedy keď sú herci na scéne a hrajú. Tak bude plochy podlahy jemne nasvietené LED pásmi, bielej farby, ktorá bude jemne osvetľovať cestu von zo sálu. Samozrejme tribúna má schodisko a plochy nasvietené už z výroby takisto jemným LED osvetlením, kvôli bezpečnosti divákov.

Veľkou výhodou tohto priestoru je osvetlenie denným svetlom, ktoré prechádza cez vrchné rady okien. Denné svetlo môže prispieť k svetelnému komfortu sálu, hlavne ak pôjde o akcie, ktoré sa budú odohrávať cez deň. Jednoducho sa stiahne záves a tak denné využitie ušetrí na osvetlení.

Bežného priestorového osvetlenia je však rovnako potrebné. Teda vzhľadom na prevádzkovú dobu divadla by som povedala, že je potrebné ešte viac. Intenzita svetla je však daná normami, ktoré určujú dostatočnú svetelnú kapacitu a aj s touto alternatívou počítam. Keďže sál ma byť používaný, ako som už spomínala na rôzne akcie, potrebujem osvetlenie, ktorého intenzita je schopná sa meniť. Keďže po predstavení potrebujem priestor svetla nasvietiť jemným svetlom, tak aby neoslepil divákov a v čase rôznych večierok a slávností priestor nasvietiť o čosi viac. Z týchto faktov vyplýva že priestor potrebuje stmievavé divadelné osvetlenie, regulované s viacerých miest sálu, delené na zóny atď.

Ako som už spomínala pre narušenie pôvodnej jednoliatej plochy steny budú použité nástenné svetla z označením VERVE 152MM wall, ktoré stenu osvetľujú do všetkých strán a myslím si, že na stenách sálu vytvoria príjemný efekt. Bližšiemu popisu týchto svetiel sa budeme venovať v odseku kaviareň \_osvetlenie.

Posledné osvetlenie ktoré sa v sále nachádza je svetelná grafika z čias socialistického realizmu. Osvetlenie mám v pláne odstrániť s čiernej dosky na ktorej sa nachádza a prefarbit ju na farebnosť steny na ktorej bude upevnená, aby s ňou splývala. Následne vymeniť svetelný zdroj za RGB led pásik.

*„RGB led pásiky sa od ostatných menia tým že dokážu meniť farbu. Sú ovládané RGB ovládačmi, ktorými dokážeme meniť farbu, jej intenzitu a obsahujú aj dynamické programy, ako sú napríklad, blikanie farieb, rôzne prechody farieb, dýchanie farieb alebo napríklad stroboskop.“*

---

LED produkt. *RGB LED pásy: viacfarebné* [online]. 2013 . Dostupné z: <http://www.ledprodukt.sk/ledprodukt/eshop/23-1-RGB->

viacfarebne

Pomocou tohto osvetlenia môžeme meniť farby svetla a tak ľubovoľne navodzovať atmosféru v sále pri danej príležitosti. Či už ako jemné dotvorenie osvetlenia pri divadelnom predstavení, alebo pri iných spoločenských udalostiach v tomto priestore.

### 3.7.5 Ozvučenie

Ozvučenie multifunkčného kultúrneho priestoru je veľmi komplexnou otázkou. Každý typ produkcie na iné nároky na vybavenie. Vedľa osvetlenia ide o jednu s najdynamickejších sa rozvíjajúcich scénických oborov scénickej technológie. Ozvučenie pre divadelný sál by preto malo byť odvodené vzhľadom na charakter priestoru.



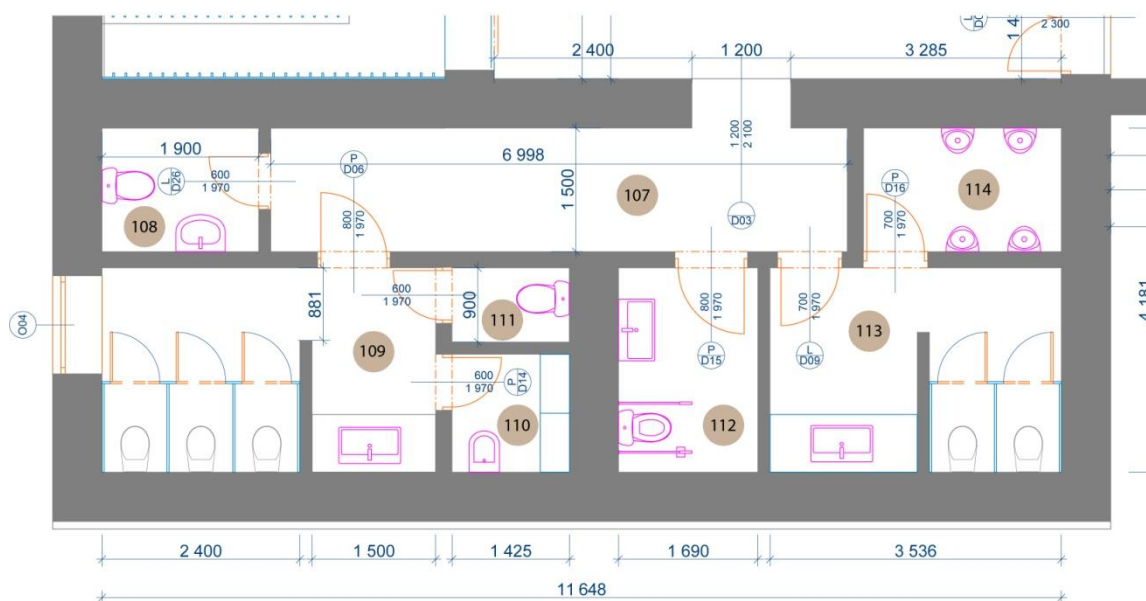
Obrázok 31 \_Divadelný sál so zloženou tribúnou

### 3.8 Toalety\_107-114

Súčasťou každého kultúrneho zariadenia je sanitárna vybavenosť. Stávajúci stav toaliet však nevyhovuje dnešným normám. Preto je potrebné celý systém toaliet prestavať, tak aby sa do celého konceptu mohlo pripojiť WC pre imobilných a WC pre zamestnancov. Z tohto dôvodu som musela využiť aj vedľajšiu „Bielu spoločenskú miestnosť“. Sanitárna časť je umiestnená v pravom krídle divadla. Keďže počet chodov do časti budovy sú navrhované tri rozhodla som sa ich obmedziť na jeden. Prvý z nich je moc blízko šatne a to by komplikovalo celkový pohyb divákov medzi šatňou a toaletami. Ďalšie dvere sú hneď vedľa dverí do divadelného sálu, tie som odstránila z rovnakého dôvodu aj tieto dvere. Ako vstupu som zvolila dvere ktoré boli uprostred foyer, pretože sa mi zdali ako najrozumnejšie riešenie tohto problému.

Jednotlivé časti toaliet som musela prispôbiť požadovanému počtu toaliet a zároveň aj nosnej priečke, ktorá predtým predeľovala tieto dve miestnosti. V časti kde bola nosná

priečka zúžená, pre dvere som vybúrala chodbu širokú 1 400 mm. Chodba sa nachádza na severnej strane bloku a ňou sa dostaneme do jednotlivých sekcií. Ako som už predtým spomínala do tejto časti sa dostaneme dverami umiestnenými skoro uprostred foyer. Pre ľahší prístup som sem zvolila šírku dverí 1000 mm. Hneď oproti týmto dverám z ľavej strany nosnej priečky je umiestnené WC pre imobilných s šírkou dverí 900 mm. Zvyšok je rozdelený na ľavej strane WC muži, na pravej strane WC pre ženy, personál a miestnosť pre upratovačku s výlevkou.



Obrázok 32\_Pôdorys toalety

### 3.8.1 Chodba\_107

Pokrytie chodby, ktorá bude v tejto časti je veľmi dobre vidieť z plochy foyer a preto navrhujem zachovať materiál podlahy rovnaký aký sa používa vo foyer v oboch variantách.

#### 3.8.1.1 Varianta A

Pri tejto variante sa nechávam inšpirovať materiálmi používanými v dobe socialistického realizmu v týchto zariadeniach. Preto na zem navrhujem pokrytie žulou, má veľa výhod vydrží prakticky vecnosť, má príjemný vzhľad, veľa farebnostných variantách. Keďže sa celá moja farebnosť divadla odvíja od maľby na steny tak som vybrala jednu s hnedých žúl Ivory Brown. Táto žula ma hnedo pieskovo červenkastí zafarbenie a veľmi zaujímavú kresbu.



### 3.8.1.2 *Barianta B*

Je využitie podlahy Betonepox fine a je potiahnutá z foyer do priestoru chodby, rovnako aj do priestorov samostatných sekcií WC. Podlaha je vodovzdorná a tak sa netreba obávať možného kontaktu s vodou. Keďže podlaha tvorí kompaktnú plochu netreba sa ani obávať zbytočných spár, plných baktérií a nečistôt. S podlahovým vykurovaním sa nemusíme ani obávať možného pošmyknutia.

Čo sa týka povrchu stien volím striedanie svetlého benátskeho štku so stenami hnedej farby a podsvietenými zrkadlami. Čo sa týka plochy chodby plocha steny ktorá bude pokrytá v priestore foyer bude pokrytá benátskym štukom, tak aby sa tieto dva priestor navzájom prelínali. Na protiľahlej stene chodby bude nanesená jednoduchá oteruvzdorná náterová hnedá maľovka. Na tejto strane steny bude v časti oproti dámskym toaletám umiestnené veľké podsvietené zrkadlo. Tak aby sa mohli návštevníčky divadla pred príchodom do sálu ešte raz skontrolovať. Zrkadlo bude plniť aj funkciu odrazu benátskeho štku a tak sa v tejto zadnej časti chodby priestor presvetlí a nebude na človeka pôsobiť tak tmavo.

### 3.8.1.3 *Osvetlenie chodby*

Hnedú maľovku narušia nepatrné svetelné zdroje ktoré budú na nej umiestnené a budú ju zasvetľovať vo všetkých smeroch. Tieto svetlá majú označenie VERVE 152MM wall a ich bližšie informácie o tomto osvetlení popisujem v odseku Kaviareň \_osvetlenie. Tento priestor bude samozrejme osvetlený aj z vrchu. Na stope bude po obvode chodby vytvorený sadrokartónový profil, nad ktorý bude umiestnený RGB led pásik. Farba tohto profilu bude tmavo hnedá rovnako ako stena, a nad ňou sa bude nachádzať biela plocha, v ktorej bude umiestnená klimatizácia. Túto plochu bude osvetľovať RGB led pásik, základnou farbou pre toto osvetlenie je teplá biela, bez žiadneho efektu.

### 3.8.1.4 *Materiálové riešenie toaliet*

Vyber materiálov opisujem pre všetky toalety, pretože vo všetkých sanitárnych miestnostiach, bude použité rovnaké materiály. Podlahu do tohto priestoru volím stielkovú a to Betonepox fine. Opis tejto techniky som už opisovala, pri podlahovom riešení divadla. Výhodou tejto techniky je že ju je možné použiť rovnako ako na podlahy tak aj na steny. Preto som sa rozhodla stierku aplikovať aj na steny, ktoré prichádzajú do kontaktu z vodou. Teda v častiach kde sú umývadlá, pre ich jednoduchšie udržiavanie hygieny, navrhnu-

jem tuto stierku aplikovať za steny toaliet, pisoárov a tiež aj na plochách dosiek na ktorých budú zabudované umývadla. Zvyšné steny budú natreté klasickou tmavou hnedou farbou.

#### **3.8.1.5 Osvetlenie toaliet**

Základom každého luxusného vybavenia toaliet, je čistota a dobré osvetlenie. Pri toaletách mám však len dva typy osvetlenia priestoru. Tým prvým je stropné osvetlenie bodovým LED osvetlením, pripevneného na bielej doske, ktorej bude zavedená aj klimatizácia.

Druhým tipom je podsvietenie zrkadla LED svetidlami. Zrkadlo bude od steny odsadené 3cm a budú podsvietené RGB pásikmi, na ktorých môžeme meniť farebnosť a nastavovať rôzne efekty. Základným farbu pre toto osvetlenie navrhujem v teplej bielej farbe bez žiadneho svetelného efektu.

#### **3.8.1.6 Dvere**

Vstupné časti do jednotlivých sekcií WC, uzavreté plnými pevnými dverami jednoduchého rázu potiahnuté orechovou dyhou. Kľučka použitá na týchto dverách bude z nereze. Dvere budú samozrejme označené príslušným označením.

#### **3.8.1.7 Kabínky**

Rozmer ktorý som vybrala pre jednotlivé WC kabínky je 1100x800 mm zo 600 mm dvermi. Čo sa týka systému upevnenia, kabínky budú pripevnené k stropnej konštrukcii a na zemi tak vznikne voľná plocha. Tento systém som zvolila hlavne z dôvodu lepšieho hygienického udržiavania priestoru medzi a pod kabínkami. Kabínka bude disponovať všetkým potrebám, to znamená držiak na toaletný papier, odpadový kôš, WC kefka. Všetky tieto časti budú upevnené na stenách a nebudú mať žiadny kontakt s podlahou. Takisto aj použitá toaleta bude závesná. Farebnosti a systém kabaniek, ktorú som vybrala je označená U222 ST15 Crema, je to vzorkovník Egger, na povrch laminátovaných drevotrieskových dosiek. Materiál použitý na výrobu tejto kabínky bude laminodoska s povrchom hrubá 18 mm. Viditeľné hrany dosiek sú ukončené ASB hranou, hrubou 2mm. Priečka kabiniek sú kotvené do stien pomocou „U“ profilov. Výška kabínky bude 2100 mm a odsadenie od zeme je 18cm. Vrch pripevnenia kabínky bude krytý, taktiež drevotrieskovou doskou rovnakej farebnosti akej je povrch kabínky.

### 3.8.1.8 *Ostatné technické údaje*

Klimatizácia toaliet, bude rovnako ako v šatni a iných častiach podstropná. V miestnostiach bude použité podlahové vykurovanie. Vstupné dvere vedúce do jednotlivých sekcií budú samozrejme označené príslušným značením. V miestnostiach budú umiestnené reproduktory, aby boli návštevníci oboznámení s priebehom vystúpenia. Každá miestnosť bude vybavená samozrejme požiarnym hlásičom.

### 3.8.2 **Toaleta pre zamestnancov\_108**

Keďže herci divadla majú svoju samostatnú toaletu pri svojej klubovni, toto WC bude slúžiť hlavne zamestnancom, ktorí sa starajú o chod divadla, mám na mysli šatniarky a barmanov. Toto WC je dispozične riešené, tak že zamestnanec vstúpi priamo do miestnosti so toaletou. WC bude samozrejme uzamykateľné.

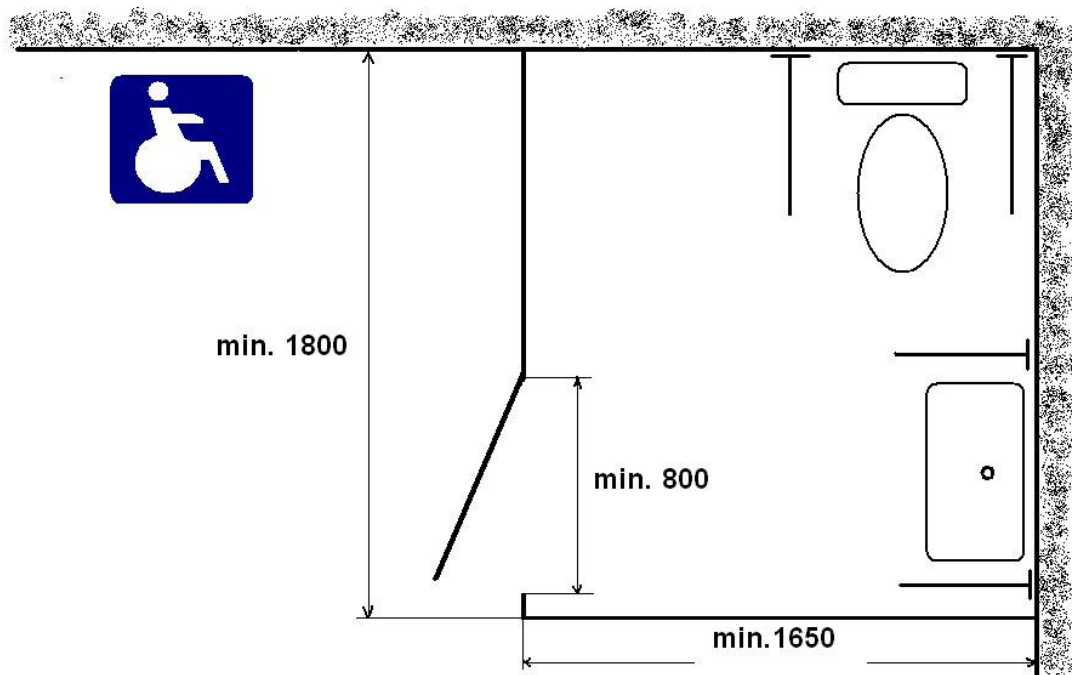
### 3.8.3 **Dámske toalety\_109-111**

Pri riešení celkového počtu kabínok som vychádzala z normy, pre verejný zhromažďovací priestor. Keďže som nemohla určiť presný počet žien, ktoré v jeden večer prídu do divadla, zvolila som variantu troch permanentných WC a jedno rezervné (označenie na pôdoryse 111), ktoré sa bude nachádzať pri vchode do dámskych toaliet. Toto WC bude otvorené pri väčšom počte žien v divadle. Toalety budú obsahovať jedno veľké umývadlo a samozrejme všetko vybavenie, ktoré verejné toalety majú obsahovať. Oproti kabínkam umiestňujem veľké zrkadlo v rozmeroch široké 2000 mm a vysoké 2300 mm. Toto zrkadlo bude takisto ako zrkadlo v priestoroch chodby podsvietené Rgb led pásikom, ktorého farbu svetla môžeme ľubovoľne meniť, pomocou ovládača. Základná farba tohto pásiku bude teplá biela, bez použitia žiadneho efektu. Rovnaký princíp osvetlenia zrkadla bude použitý aj nad umývadlom zrkadlo bude široké 1000mm a vysoké 800 mm, umiestnené bude vo výške 1200 mm od podlahy aby sa zabránilo jeho ošpliechaniu pri umývaní rúk.

V tejto časti sa bude nachádzať aj sklad pre upratovačku z výlevkou. Dvere do tejto miestnosti budú slepé, tak aby priestor nečlenilo priveľa dverí (označenie na pôdoryse 110). Miestnosť bude vybavená výlevkou a policovým systémom pre uloženie čistiacich prostriedkov a ďalšieho potrebného vybavenia. Podlaha bude pokrytá tak isto ako pri toaletách stierkovou podlahou betonepox fine, ktorá bude použitá aj za výlevkou. Zvyšné steny budú pokryté svetlov pieskovou maľovkou.

### 3.8.4 Toalety pre imobilných\_112

Túto toaletu som sa snažila dať čo najbližšie k vstupu do foyer, aby mali vozičkári lepší prístup. Dvere do tohto priestoru majú 900 mm, pri návrhu toalety som vychádzala zo základných rozmerov toaliet pre imobilných ktoré som našla na stránkach firmy wckabin-ky.cz.



*Obrázok 33\_minimalne rozmeri WC pre imobilných*

### 3.8.5 Pánske toalety\_113-114

V panskej časti som oddelila miestnosť so štyrmi pisoármi od ostanej časti pánskych toaliet. Miestnosť s umývadlom, klasické kabínky sú takisto od seba predelené priečkou. Pri návrhu tejto varianty som samozrejme tiež vychádzala s normy, pre verejné zhromažďovacie priestory.

## 3.9 Kaviareň\_115

Priestory na vytvorenie divadelnej kaviarne mi vznikli po odstránení priečok s ľavej časti divadla. Kaviareň som poňala ako jeden veľký blok s barovou časťou na jednej strane a so sedacou na druhej. Miesto vstupu som vyriešila umiestnením dverí v otvore, ktorý ostal po predošlom bufete. Na toto miesto som umiestnila sklenené dvere široké 1500, kto-

ré sa samozrejme budú otvárať v smere úniku. Na stene budú umiestnené dorazi na dvere, aby sa zabránilo ich poškodeniu. Na dverách bude rovnako ako pri hlavnom vstupe do foyer ako kľučka použité madlo.

### 3.9.1 Materiálové riešenie

Materiálové riešenie podlahy sa bude tak isto ako u iných častí prispôbovať zvolenej variante žula, alebo Betonepox fine. Pre stlmenie svetla a spríjemnenie atmosféry kaviarne volím variantu tmavšej hnedej maľovky (RAL 1011), miesta na ktorých bude použitý štuk sú v častiach baru. Stropná časť bude riešená takisto ako v ostatných prevedeniach sadrokartónovými doska rovnakej farby ako tmavé steny, ktoré budú ohraničovať celú plochu kaviarne v hrúbke 70 cm. Nad touto tmavou plochou, ktorá bude od stropu odsadená 5cm bude umiestnená biela sadrokartónová doska (RAL 9003), na ktorú bude dopadať svetlo z RGB led pasov. Bielu farbu tejto plochy som zvolila z dôvodu, že na ňu najlepšie premieta dopadajúce svetlo.

### 3.9.2 Osvetlenie

Nad stropným ohraničeným bude umiestnené RGB led osvetlenie, ktoré bude osvetľovať vyššie položenú bielu plochu, v ktorej bude umiestnená klimatizácia. Základná farba pre toto osvetlenie bude teplej bielej farby, bez žiadneho efektu.

Aby s častiach sedacej časti bolo dostatok svetla budú z unížených sadrokartónových profilov svietiť bodové led svetlá.

Pre narušenie jednoliatej plochy stien, navrhujem na tieto steny umiestniť jemné nasvetľovacie zdroje, ktoré vrhať svetlo len na plochu steny. Svetlá, ktoré som na tento účel vybrala ponuka firma bellatrix.sk, VERVE 152MM wall, design by Swarovski. Osvetlenie Verne vytvára na stene zaujímavý štruktúrovaný efekt je vyrobené s krištáľu a ma číru farbu, toto svietidlo môže byť otočené v horizontálnej ale aj vertikálnej polohe.

Rovnaký štýl osvetlenia ako Verve, od tej istej firmy aj designéra, chcem použiť na nasvetlenie pultu. Jedná sa o osvetlenie s názvom SINAR 3 100MM pendant, ktoré tvorí trojica osvetľovacích kryštálových svietidiel, na nenápadnom závesnom systéme.



*Obrázok 34\_Náastenné osvetlenie VERVE 152MM wall*

### 3.9.3 Bar\_116

Pri navrhovaní baru sa snažím zachovať ho v čo najjednoduchšom výraze. Vychádzam z geometrických tvarou. Bar som posadila do na pravú stranu od dverí, v tomto priestore sa snažím zanechať čo najväčší priestor, pre bezproblémový pohyb divákov divadla. Za barom sa nachádza ešte barový sklad, preto som musela prispôbiť celú dispozíciu baru ta, aby bola cesta do baru a ku skladu prechodná. Vytvorila som pri bare uličku širokú 900 cm. Tak aby sa dalo ľahko pohybovať, zároveň mi toto riešenie dovolilo vytvoriť ďalšiu plochu pultu, ktorá sa pri prevoze divadla určite zide. Pracovná doska bude pokrytá lesklou stierkou, hnedej farby. Materiál pracovnej plochy sa objaví aj na pulte a bude tvoriť ohraničujúcu časť. S predného pohľadu, hnedá lesklá plocha orámuje pút z vrchnej a z bočných strán, v hrúbke 12 cm a o 5 cm vystúpi pred plochu zvyšného pultu. Vo vystúpenej plôch budú umiestnené svetelné zdroje, ktoré nasvietia dyhovanú plochu pultu. Na vrchnej časti tento materiál pokrýva vyvýšenú plochu pultu, vysokú 12 cm a širokú 30 cm. Táto plocha bude slúžiť, na uloženie drobných vecí, preberanie peňazí, prípadne na položenie pohárov

hostí, ktorí stoja pri bare. Z bočnej strany oproti oknu, bude motív ohranicenia touto stierkou zopakovaný.

Materiál na výrobu pultu bude rovnaký ako v prípade šatne, navrhujem konštrukčnú dosku preglejku, latovky, dyhovanú silnejšou okrasnou dyhou - hr. 1 až 2 mm. Hrúbku konštrukčnej dosky by som volil min. 28 mm. Okrasnú dyhu bude po obvode navrhujem tmavšiu orechovú okrasnú dyhu, matného lesku, potiahnutú vláknami vertikálnym smerom. Plochy dyhy bude mat matný lesk.

Ako ste si mohli všimnúť v pôdoryse pôvodného stavu, v časti kde riešim bar je väčší rozdielmi medzi hručkami na seba nadväzujúcich stien. V tomto prípade som to poňala ako výhodu, tento odskok som zarovnala a v barovej časti som tu vytvorila vitrínu na alkoholické napoje, ktorá bude priamo vsadená do steny. Vitrína bude mať rozmery totožné z rozmermi okna, ktoré bude umiestnené oproti nej. Bude mať osvetlený policový systém, led osvetlením, vnútro steny ako aj jeho okolitá časť bude pokrytá benátskym štukom a materiál polic bude číre sklo. Fľaše totiž nepotrebujú takú veľkú hĺbku police aké sa v štandardne vyrábajú. Takže priestor hlboký 15cm bude na uloženie takýchto fliaš bohaté stačiť. Polica sa bude samozrejme uzatvárať celoskleneným uzáverom podobným otváraníu a zatváraníu okna, s tým že kľučka bude jednoduchý kovový nerezový profil.

Na vrchnej časti sú navrhnuté police, v ktorých budú umiestnené poháre na pripravované nápoje tato polica bude tak isto s

### **3.9.3.1 Technické vybavenie**

Súčasťou baru je samozrejme aj technické vybavenie. Povrch technického vybavenia navrhujem všetok v nerezových farbách. V zadnej časti baru bude umiestnený kávovar, dres, a chladiaci box na nápoje. V prednej bude umiestnená pokladňa, umývačka, a výčap. Ako som už spomínala v stene bude umiestnená vitrina pre nápoje.

### **3.9.4 Sedacia časť**

V sedacej časti som sa nechala inšpirovať kreslom H-269, ktorého designérom je Jindřich Halabala. Ktorý po druhej svetovej vojne pracoval Halabala ako v UP závodoch v Brne a mal na starosti skladbu sortimentu. Firma UP závody vzhľadom na svoju sebestačnosť mohla prijať zákazky nie len na vybavenie, ale aj na kompletne budovanie interiérov, aj z architektonickými detailmi. Jindřich Halabala nemal na starosti len vývoj sortimentu ale

bol aj autorom väčšiny modelov označovaných písmenom H, takisto aj ich propagácií a obchodnej stratégií.

V UP závodoch vznikali prevažne výrobky podľa návrhov Halabala, tieto výrobky mali originálnu konštrukciu, ku ktorej nemožno nájsť prvotnú inšpiráciu. Teda išlo o originálnu tvorbu autora na svetovej úrovni, rovnako sa dá hovoriť aj o halabalovických kreslách s ohýbaných drevených profilov. Tieto výrobky dosahovali v tej dobe špičkovú kvalitu, ktorá sa môže rovnať európskej kvalite tej doby.

---

Prague art & design. *Jindřich Halabala* [online]. 2013 . Dostupné z: <http://www.prague-art.cz/katalog/autori/41-jindrich-halabala/>

Kreslo H-269 sa vyrábalo v UP závodoch, ako som už spomínala jeho designérom bo J. Halabala. Kreslo patrilo k najprogressívnejším výrobkom UP závodov v tých časoch. . Kreslo tvorí pomerne štandardný sedák a operák, ktoré tvoria jeden celok, túto čas nesú dve bočnice s ohýbaného dreva. Bočnice sú tvarované tak, že dolná časť, spočíva na zemi sa plynule prechádza do područky. Rozmery kresla sú 75x71x86 cm.

---

Prague art & design. *Jindřich Halabala: H-269* [online]. 2013 .Dostupné z: [http://www.prague-art.cz/katalog/autori/41-jindrich-](http://www.prague-art.cz/katalog/autori/41-jindrich-halabala/807-modernisticke-kreslo-h-269/)

[halabala/807-modernisticke-kreslo-h-269/](http://www.prague-art.cz/katalog/autori/41-jindrich-halabala/807-modernisticke-kreslo-h-269/)



Obrázok 35 Modernistické kreslo H-269, Jindřich Halabala

Pri hľadaní vhodného kresla alebo stoličky, do zariadenia kaviarne som narazila na kreslo, ktoré je ako keby zmodernizovanou verziou opisovanej H-269. Mojou víziou pre



toto sedenie bolo použiť sedenie podľa vzoru, ale zároveň, musí byť vidieť že je s tejto doby. Aby návštevník nemal pocit, že sa dostal do zariadenia, ktoré je tam už vecnosť. Myslím si, že práve kreslo Elle bude určite zaujímavým prvkom, ktorý oživí priestory kaviarne. Kreslo je zhotovené rovnako ako kresle H-269 operák a sedák tvoria jednu časť, ktorá drží na kovových rúčkach. Sedadlo bude v bielom prevedení, rovnako ako stena umiestnená na strope. Na tmavej podlahe Betonepox a hnedých stenách sa toto kreslo nádhorne vypichne v danom priestore, Zároveň sa na jeho rúčkach budú odrážať svetlá použité v miestnosti, ľudia ktorí tam prídu. Na textilných bielych poťahoch sedadiel bude slabučko prelietať, prípadne farebné použité svetlo s RGB letiek.

---

Alberta: PDF catalogues EN. *Armchair and chaise longue collection* [online]. 2013, str 51/53. Dostupné z:

[http://www.alberta.it/#/pdf-catalogues\\_en\\_0\\_3\\_0.html](http://www.alberta.it/#/pdf-catalogues_en_0_3_0.html)



Obrázok 36\_Kreslo ELLE

Počítam však aj s variantou gauči, ktorá by z tohto kresla vznikla veľmi jednoducho a to spojením dvoch kresiel a odobraním rúčiek uprostred.

#### **3.9.4.1 Stôl**

Stôl do tohto priestoru navrhujem jednoduchý z rozmermi 60x60x60cm. Stôl bude mať povrch pokrytý matnou orechovou dyhou. Stôl bude stať na chrómovej nôžke s kovovým podstavcom 50x50 cm a na nerezovej.



*Obrázok 37\_Vizualizácia kaviareň*

## ZÁVĚR

Pre materiálové riešenie pre tento priestor by som volila variantu B. Z dôvodu, že sa mi zdá pre použitie divadla kompaktnějšía, multifunkčnejšia pre všetky priestory, počítajúc aj z plochou sálu pod tribúnov. Povrch Betonepox sa dá zanecháva jedinečnú stopu na podlahe, ktorú mu udáva jeho aplikátor a to pre mňa znamená že tento priestor bude celistvým a povrch podlahy bude iný a originálny.

Svetelným prevedením stopov som sa snažila docieľiť nenapodobiteľnú atmosféru, ktorú toto svetlo svojou farebnosťou a efektmi navodí. Mojou hlavnou myšlienkou pri zvolení tohto svetla bolo vystihnúť atmosféru a charakter predstavenia, ktoré sa bude hrať.

**SEZNAM POUŽITÉ LITERATURY**

- [1] NEUFERT, Ernst. *Navrhování staveb*. 2. české vydání. Praha: Consult invest, 2000. ISBN 80-191486-6-6.\nl.
- [2] MĚSTO NAPAJEDLA. *Historie města* [online]. [cit. 13.5.2013]. Dostupný na WWW: <http://www.napajedla.cz/oficialni-prezentace/mesto-napajedla/historie-mesta>
- [3] ŠEVČÍK, Oldřich a Ondřej BENEŠ. *Architektura 60. let: "zlatá šedesátá léta" v české architektuře 20. století*. 1. vyd. Praha: Grada, 2009, 502 s. ISBN 9788024713724.
- [4] 137. Vyhláška o obecných požiadavkách na výstavbu; Základní ustanovení, §3, odsek b. Praha
- [5] ZARECOR, Kimberly Elman. *Manufacturing a socialist modernity: housing in Czechoslovakia, 1945-1960*. Pittsburgh: University of Pittsburgh Press, c2011, xiv, 383 s. ISBN 9780822944041.
- [6] MĚSTO NAPAJEDLA. *Klub kultury* [online]. Dostupný na WWW: <http://www.napajedla.unas.cz/mista/klub.php>
- [5] NEMĚC: luxusní povrchové úpravy. *Podlahy stěrkové: BETONEPOX* [online]. 2013. Dostupné z: <http://www.luxusnipovrchy.cz/betonepox>

**SEZNAM OBRÁZKŮ**

Obrázok 1_interier divala Scala Miláno.....	17
AUTOR NEUVEDEN. <i>letenky blog</i> [online]. [cit. 16.5.2013]. Dostupný na WWW: <a href="http://www.letenkyblog.cz/wp-content/uploads/2013/05/La-Scala-Milano-1.jpg">http://www.letenkyblog.cz/wp-content/uploads/2013/05/La-Scala-Milano-1.jpg</a>	
Obrazok 2_Čelný pohľad.....	18
ČENKOVA, A. <i>Divadlo Napajedla exterie</i> [online]. 2013. vlastné foto1	
Obrázok 3_Pohľad z budúceho parkoviska.....	18
ČENKOVA, A. <i>Divadlo Napajedla exterie</i> [online].2013.vlastné foto2	
Obrázok 4_Foyer .....	19
ČENKOVA, A. <i>Divadlo Napajedla: Foyer</i> [online]. 2013.vlastné foto3	
Obrazok5_ Foyery .....	19
ČENKOVA, A. <i>Divadlo Napajedla: Foyer</i> . 2013.vlastné foto4	
Obrazok 6_Hlavný vstup do foyer.....	19
ČENKOVA, A. <i>Divadlo Napajedla: Vstup do foyer</i> . 2013. vlastné foto5	
Obrazok 7_ priestor foyer.....	19
ČENKOVA, A. <i>Divadlo Napajedla: Priestor foyer</i> . 2013. vlastné foto6	
Obrazok 8_ Modrá spol. miestnosť.....	20
ČENKOVA, A. <i>Divadlo Napajedla: Modrá miestnosť</i> . 2013. vlastné foto7	
Obrazok 9_ Okienko bufet.....	20
ČENKOVA, A. <i>Divadlo Napajedla: Bufet</i> . 2013. vlastné foto8	
Obrazok 10_ Zadná časť bufetu.....	20
ČENKOVA, A. <i>Divadlo Napajedla: Bufet</i> . 2013. vlastné foto9	
Obrazok 11_Červená spol. miestnosť.....	20
ČENKOVA, A. <i>Divadlo Napajedla: červená miestnosť</i> .2013.vlastné foto9	
Obrázok 12_ Sedacia časť a svetelná grafika.....	21
ČENKOVA, A. <i>Divadlo Napajedla: Divadelný sál</i> . 2013.vlastné foto10	
Obrázok 13_ Javisko .....	21
ČENKOVA, A. <i>Divadlo Napajedla: Javisko</i> .2013.vlastné foto11	

Obrázok 14_ Pohľad do hľadiska.....	21
ČENKOVA, A. <i>Divadlo Napajedla</i> : Divadelný sál. 2013.vlastné foto	12
Obrazok 15_ Biela spoločenská miestnosť.....	21
ČENKOVA, A. <i>Divadlo Napajedla</i> : Biela miestnosť. 2013.vlastné foto	13
Obrazok 16_ Šatňové okienko.....	22
ČENKOVA, A. <i>Divadlo Napajedla</i> : Šatňa. 2013.vlastné foto	14
Obrazok 17_ Šatňa.....	22
ČENKOVA, A. <i>Divadlo Napajedla</i> : Šatňa. 2013.vlastné foto	15
Obrazok 18.....	25
AUTOR NEUVEDEN. <i>kovostal.cz</i> : Akusticum Pitea [online]. [cit. 16.5.2013]. Dostupný na WWW: <a href="http://kovostal.cz/data/katalog/foto-4c9a08ea32887.jpg">http://kovostal.cz/data/katalog/foto-4c9a08ea32887.jpg</a>	
Obrazok 19 .....	25
AUTOR NEUVEDEN. <i>kovostal.cz</i> : Kulturhaus Göteborg [online]. [cit. 16.5.2013]. Dostupný na WWW: <a href="http://kovostal.cz/data/katalog/foto-495f5569549b3.jpg">http://kovostal.cz/data/katalog/foto-495f5569549b3.jpg</a>	
Obrazok pôdorysu divadla.....	28
ČENKOVA, A. <i>Divadlo Napajedla</i> : Pôdprys. 2013.vlastný obrazok	1
Obrazok 20_ Žula, Ivory brown.....	29
ZENITH C. <i>zenithc.com</i> : Žula, Ivory Brown [online]. [cit. 16.5.2013]. Dostupný na WWW: <a href="http://zenithc.com">zenithc.com</a>	
Obrazok 21_ Betonepoc fine, stierková podlaha.....	30
NEMĚC. <i>luxusnipovrchy.cz</i> : betonepox [online]. [cit. 16.5.2013]. Dostupný na WWW: <a href="http://www.luxusnipovrchy.cz/publikacni_system/_galerie/172011145519539350/pandomo-floor-ostatni44.jpg">http://www.luxusnipovrchy.cz/publikacni_system/_galerie/172011145519539350/pandomo-floor-ostatni44.jpg</a>	
Obrazok 22_ Ukážka Benátsky štuk, odtien SP P80 Y0555.....	31
NEMĚC. <i>luxusnipovrchy.cz</i> : Benátsky štuk [online]. [cit. 16.5.2013]. Dostupný na WWW: <a href="http://www.luxusnipovrchy.cz/publikacni_system/_galerie/3062011160505880083/hlazene-omitky-benatsky-stuk-vila-fink7.jpg">http://www.luxusnipovrchy.cz/publikacni_system/_galerie/3062011160505880083/hlazene-omitky-benatsky-stuk-vila-fink7.jpg</a>	
Obrazok 23_ render Vstupnej časti, varainta A.....	33
ČENKOVA, A. <i>Divadlo Napajedla</i> : vstupná časť. 2013.vlastný obrazok	2

Obrazok	24
.....	35
NEMĚC. <i>luxusnipovrchy.cz</i> : osvetlenie [online]. [cit. 16.5.2013]. Dostupný na WWW: <a href="http://www.luxusnipovrchy.cz/publikacni_system/_galerie/172011121913144698/felliny-granite_(1).jpg">http://www.luxusnipovrchy.cz/publikacni_system/_galerie/172011121913144698/felliny-granite_(1).jpg</a>	
Obrázok 25_ Luster foyer .....	40
AUTOR NEUVEDEN. <i>krišťalová svítidla</i> : luster [online]. [cit. 16.5.2013]. Dostupný na WWW: <a href="http://nabidky.edb.cz/Nabidka-20971-Vyroba-kristalova-svitidla-lustry-sklenene-lustry-svitidla-lampy">http://nabidky.edb.cz/Nabidka-20971-Vyroba-kristalova-svitidla-lustry-sklenene-lustry-svitidla-lampy</a>	
Obrázok 26_ Vstupná časť z pohľadu foyer.....	41
ČENKOVA, A. <i>Divadlo Napajedla</i> : Foyer. 2013.vlastný obrazok3	
Obrázok 27_ Sedadlo, KC809 Star.....	43
AUTOR NEUVEDEN. <i>kovostal.cz</i> : kreslo KC809 STAR [online]. [cit. 16.5.2013]. Dostupný na WWW: <a href="http://kovostal.cz/data/katalog/foto-4bcd5d790356b.jpg">http://kovostal.cz/data/katalog/foto-4bcd5d790356b.jpg</a>	
Obrázok 28_ Tango 2015 .....	43
AUTOR NEUVEDEN. <i>Fidivi.com</i> : Tango 2015 [online]. [cit. 16.5.2013]. Dostupný na WWW: <a href="http://www.fidivi.com/index.php?option=com_content&amp;view=article&amp;id=108&amp;Itemid=131&amp;lang=en">http://www.fidivi.com/index.php?option=com_content&amp;view=article&amp;id=108&amp;Itemid=131&amp;lang=en</a>	
Obrázok 29_ Samet na steny (Akustika).....	44
AUTOR NEUVEDEN. <i>Divadelní služby Plzeň</i> : samet 4829 [online]. [cit. 16.5.2013]. Dostupný na WWW: <a href="http://www.divadelnisluzby.cz/images-public/niz1.jpg">http://www.divadelnisluzby.cz/images-public/niz1.jpg</a>	
Obrázok 30_ Vzorkovník sametov .....	44
AUTOR NEUVEDEN. <i>Divadelní služby Plzeň</i> : samet 4829 [online]. [cit. 16.5.2013]. Dostupný na WWW: <a href="http://www.divadelnisluzby.cz/images-public/niz1.jpg">http://www.divadelnisluzby.cz/images-public/niz1.jpg</a>	
Obrázok 31_ Sál so zloženou tribúnou.....	47
ČENKOVA, A. <i>Divadlo Napajedla</i> : Divadelný sál. 2013.vlastný obrazok4	
Obrázok 32_ pôdorys toalety .....	48
ČENKOVA, A. <i>Divadlo Napajedla</i> : pôdorys WC. 2013.vlastný obrazok5	

- Obrázok 33\_minimálne rozmery WC imobilný .....52  
AUTOR NEUVEDEN. *wckabiny.sk*: kabínka imob [online]. [cit. 16.5.2013]. Dostupný na  
WWW: [http://www.wckabiny.sk/images/tech\\_udaje3.jpg](http://www.wckabiny.sk/images/tech_udaje3.jpg)
- Obrázok 31\_Nástenné osvetlenie VERVE 152MM wall.....54  
SWAROVSKI. *bellatrix.sk*: verve 152MM wall [online]. [cit. 16.5.2013]. Dostupný na  
WWW: <http://www.bellatrix.sk/img/prds/3/1324.jpg>
- Obrázok 35\_Modernistické kreslo H-269.....56  
HALABALA. *prague & art design*: kreslo H-269 [online]. [cit. 16.5.2013]. Dostupný na  
WWW: <http://www.prague-art.cz/getimg.php?id=2398&size=5>
- Obrázok 35\_Modernistické kreslo H-269.....56  
Alberta: PDF catalogues EN. *Armchair and chaise longue collection* [online]. 2013, str  
51/53. Dostupné z: [http://www.alberta.it/#/pdf-catalogues\\_en\\_0\\_3\\_0.html](http://www.alberta.it/#/pdf-catalogues_en_0_3_0.html)
- Obrázok 36\_Kreslo ELLE.....57  
Alberta: PDF catalogues EN. *Armchair and chaise longue collection* [online]. 2013, str  
51/53. Dostupné z: [http://www.alberta.it/#/pdf-catalogues\\_en\\_0\\_3\\_0.html](http://www.alberta.it/#/pdf-catalogues_en_0_3_0.html)
- Obrázok 37\_Vizualizácia kaviareň.....58  
ČENKOVA, A. *Divadlo Napajedla*: vizualizácia kaviareň. 2013.vlastný obrazok6