

Evaluace naplňování strategie rozvoje obce Francova Lhota v letech 2008 - 2013

Leona Dederlová

Bakalářská práce
2013



Univerzita Tomáše Bati ve Zlíně
Fakulta managementu a ekonomiky

Univerzita Tomáše Bati ve Zlíně
Fakulta managementu a ekonomiky
Ústav regionálního rozvoje, veřejné správy a práva
akademický rok: 2012/2013

ZADÁNÍ BAKALÁŘSKÉ PRÁCE

(PROJEKTU, UMĚLECKÉHO DÍLA, UMĚLECKÉHO VÝKONU)

Jméno a příjmení: **Leona DEDERLOVÁ**
Osobní číslo: **M110043**
Studijní program: **B6208 Ekonomika a management**
Studijní obor: **Management a ekonomika**
Forma studia: **kombinovaná**

Téma práce: **Evaluace naplňování strategie rozvoje obce Francova Lhota v letech 2008 - 2013**

Zásady pro vypracování:

Úvod

I. Teoretická část

- Definujte základní teoretické pojmy týkající se problematiky rozvoje obcí a strategického plánování regionálního rozvoje v ČR.

II. Praktická část

- Představte obec Francova Lhota a charakterizujte její silné a slabé stránky.
- Zhodnoťte průběžné naplňování vytyčených cílů rozvoje obce Francova Lhota.
- Navrhněte opatření k efektivnějšímu dosažení cílů ve vazbě na podporu ekonomického rozvoje obce.

Závěr

Rozsah bakalářské práce: cca 40
Rozsah příloh:
Forma zpracování bakalářské práce: tištěná/elektronická

Seznam odborné literatury:


BINEK, Jan et al. Synergie v rozvoji venkova: Aktéři a nástroje rozvoje venkova. 1. vyd. Brno: GaREP, 2009, 96 s. ISBN 978-80-904308-0-8.
HRABALOVÁ, Simona. Teorie a praxe rozvoje měst a obcí. 1. vyd. Brno: Masarykova univerzita, 2004, 99 s. ISBN 80-210-3356-8.
WOKOUN, René et al. Úvod do regionálních věd a veřejné správy. 2. rozš. vyd. Plzeň: Aleš Čeněk, 2008, 455 s. ISBN 978-80-7380-086-4.

Vedoucí bakalářské práce: Ing. Pavel Grebeníček
Ústav regionálního rozvoje, veřejné správy a práva
Datum zadání bakalářské práce: 17. června 2013
Termín odevzdání bakalářské práce: 12. srpna 2013

Ve Zlíně dne 17. června 2013


prof. Dr. Ing. Drahomíra Pavelková
děkanka




doc. RNDr. Oldřich Hájek, Ph.D.
ředitel ústavu

PROHLÁŠENÍ AUTORA BAKALÁŘSKÉ/DIPLOMOVÉ PRÁCE

Beru na vědomí, že:

- odevzdáním bakalářské/diplomové práce souhlasím se zveřejněním své práce podle zákona č. 111/1998 Sb. o vysokých školách a o změně a doplnění dalších zákonů (zákon o vysokých školách), ve znění pozdějších právních předpisů, bez ohledu na výsledek obhajoby¹;
- bakalářská/diplomová práce bude uložena v elektronické podobě v univerzitním informačním systému,
- na mou bakalářskou/diplomovou práci se plně vztahuje zákon č. 121/2000 Sb. o právu autorském, o právech souvisejících s právem autorským a o změně některých zákonů (autorský zákon) ve znění pozdějších právních předpisů, zejm. § 35 odst. 3²;
- podle § 60³ odst. 1 autorského zákona má UTB ve Zlíně právo na uzavření licenční smlouvy o užití školního díla v rozsahu § 12 odst. 4 autorského zákona;

¹ zákon č. 111/1998 Sb. o vysokých školách a o změně a doplnění dalších zákonů (zákon o vysokých školách), ve znění pozdějších právních předpisů, § 47b Zveřejňování závěrečných prací:

- (1) Vysoká škola nevydělečně zveřejňuje disertační, diplomové, bakalářské a rigorózní práce, u kterých proběhla obhajoba, včetně posudků oponentů a výsledku obhajoby prostřednictvím databáze kvalifikačních prací, kterou spravuje. Způsob zveřejnění stanoví vnitřní předpis vysoké školy.
- (2) Disertační, diplomové, bakalářské a rigorózní práce odevzdané uchazečem k obhajobě musí být též nejméně pět pracovních dnů před konáním obhajoby zveřejněny k nahlížení veřejnosti v místě určeném vnitřním předpisem vysoké školy nebo není-li tak určeno, v místě pracoviště vysoké školy, kde se má konat obhajoba práce. Každý si může ze zveřejněné práce pořizovat na své náklady výpisy, opisy nebo rozmnoženiny.
- (3) Platí, že odevzdáním práce autor souhlasí se zveřejněním své práce podle tohoto zákona, bez ohledu na výsledek obhajoby.

² zákon č. 121/2000 Sb. o právu autorském, o právech souvisejících s právem autorským a o změně některých zákonů (autorský zákon) ve znění pozdějších právních předpisů, § 35 odst. 3:

- (3) Do práva autorského také nezasahuje škola nebo školské či vzdělávací zařízení, užije-li nikoli za účelem přímého nebo nepřímého hospodářského nebo obchodního prospěchu k výuce nebo k vlastní potřebě dílo vytvořené žákem nebo studentem ke splnění školních nebo studijních povinností vyplývajících z jeho právního vztahu ke škole nebo školskému či vzdělávacímu zařízení (školní dílo).

³ zákon č. 121/2000 Sb. o právu autorském, o právech souvisejících s právem autorským a o změně některých zákonů (autorský zákon) ve znění pozdějších právních předpisů, § 60 Školní dílo:

- (1) Škola nebo školské či vzdělávací zařízení mají za obvyklých podmínek právo na uzavření licenční smlouvy o užití školního díla (§ 35 odst. 3). Odpírá-li autor takového díla udělit svolení bez vážného důvodu, mohou se tyto osoby domáhat nahrazení chybějícího projevu jeho vůle u soudu. Ustanovení § 35 odst. 3 zůstává nedotčeno.

- podle § 60⁴ odst. 2 a 3 mohou užít své dílo – bakalářskou/diplomovou práci - nebo poskytnout licenci k jejímu využití jen s předchozím písemným souhlasem Univerzity Tomáše Bati ve Zlíně, která je oprávněna v takovém případě ode mne požadovat přiměřený příspěvek na úhradu nákladů, které byly Univerzitou Tomáše Bati ve Zlíně na vytvoření díla vynaloženy (až do jejich skutečné výše);
- pokud bylo k vypracování bakalářské/diplomové práce využito softwaru poskytnutého Univerzitou Tomáše Bati ve Zlíně nebo jinými subjekty pouze ke studijním a výzkumným účelům (tj. k nekomerčnímu využití), nelze výsledky bakalářské/diplomové práce využít ke komerčním účelům.

Prohlašuji, že:

- jsem bakalářskou/diplomovou práci zpracoval/a samostatně a použité informační zdroje jsem citoval/a;
- odevzdaná verze bakalářské/diplomové práce a verze elektronická nahraná do IS/STAG jsou totožné.

Ve Zlíně 12. 8. 2013

Dederová

⁴ zákon č. 121/2000 Sb. o právu autorském, o právech souvisejících s právem autorským a o změně některých zákonů (autorský zákon) ve znění pozdějších právních předpisů, § 60 Školní dílo:

- (2) Není-li sjednáno jinak, může autor školního díla své dílo užít či poskytnout jinému licenci, není-li to v rozporu s oprávněnými zájmy školy nebo školského či vzdělávacího zařízení.
- (3) Škola nebo školské či vzdělávací zařízení jsou oprávněny požadovat, aby jim autor školního díla z výdělku jím dosaženého v souvislosti s užitím díla či poskytnutím licence podle odstavce 2 přiměřeně přispěl na úhradu nákladů, které na vytvoření díla vynaložily, a to podle okolností až do jejich skutečné výše; přitom se přihlídí k výši výdělku dosaženého školou nebo školským či vzdělávacím zařízením z užití školního díla podle odstavce 1.

ABSTRAKT

Tématem mé bakalářské práce je Evaluace naplňování programu rozvoje obce Francova Lhota v letech 2008 – 2013. Cílem práce je vyhodnocení aktuálního stavu naplňování programu rozvoje a navržení opatření k efektivnějšímu dosažení cílů. V teoretické části se věnuji pojmům týkajících se problematiky rozvoje obcí a strategického plánování regionálního rozvoje ČR. V praktické části představuji obec Francova Lhota a charakterizuji její silné a slabé stránky. Dále monitoruji a hodnotím naplňování vytýčených cílů a na závěr navrhuji opatření k efektivnějšímu dosažení cílů ve vazbě na podporu ekonomického rozvoje obce.

Klíčová slova: strategie rozvoje, program rozvoje, rozpočet, rozpočtový výhled, financování, SWOT analýza, cíle, opatření a aktivity, evaluace naplňování strategie

ABSTRACT

The subject of my bachelor thesis is the Evaluation of the implementation of development program of the municipality Francova Lhota for years 2008-2013. The aim of my study is to evaluate the current state of implementation of development program and propose effective measures to achieve the objectives. The theoretical part deals with concepts related to the issue of community development and strategic planning of regional development of the Czech Republic. In the practical part I introduce the municipality Francova Lhota and characterize its strengths and weaknesses. I continue to monitor and evaluate the implementation of the set objectives and finally propose effective measures to achieve the objectives in relation to the promotion of economic development of the municipality.

Keywords: strategy of development, program of development, budget, budget plan, financing, SWOT analysis, community development objectives, measures and activities, evaluation of the implementation strategy

Děkuji panu Ing. Pavlovi Grebeníčkovvi za odborné vedení a konstruktivní kritiku. Paní starostce Ing. Kateřině Trochtové děkuji za vstřícný přístup při poskytování informací, podnětné připomínky a zapůjčení odborné literatury a paní Drahomíře Trchalíkové děkuji za zprostředkování materiálů a informací důležitých pro tvorbu této práce.

Prohlašuji, že odevzdaná verze bakalářské/diplomové práce a verze elektronická nahraná do IS/STAG jsou totožné.

OBSAH

TEORETICKÁ ČÁST	13
1 STRATEGICKÉ PLÁNOVÁNÍ	14
1.1 STRATEGICKÝ PLÁN	14
1.2 TYPY STRATEGICKÝCH ROZVOJOVÝCH DOKUMENTŮ.....	15
1.2.1 Strategie rozvoje.....	15
1.2.2 Program rozvoje.....	15
1.2.3 Plán rozvoje.....	15
1.3 OBSAH STRATEGICKÉHO PLÁNU	15
1.3.1 Analytická část.....	15
1.3.2 Syntetická část.....	16
1.3.3 Návrhová část.....	16
1.3.4 Realizační část.....	16
1.3.5 Rámec plánovacího procesu.....	17
1.4 METODY ZPRACOVÁNÍ STRATEGICKÉHO PLÁNU	18
1.4.1 Metoda expertní	18
1.4.2 Metoda komunitní	19
2 LEGISLATIVNÍ RÁMEC.....	20
2.1 ZÁKON Č. 248/2000 SB. O PODPOŘE REGIONÁLNÍHO ROZVOJE	20
2.2 ZÁKON Č. 128/2000 SB. O OBCÍCH (OBCNÍ ZŘÍZENÍ)	20
2.3 ZÁKON Č. 129/2000 SB. O KRAJÍCH	20
2.4 USNESENÍ VLÁDY ČR Č. 235/1998 O ZÁSADÁCH REGIONÁLNÍ POLITIKY VLÁDY.....	20
2.5 ZÁKON Č. 100/2001 SB. O POSUZOVÁNÍ VLIVŮ NA ŽIVOTNÍ PROSTŘEDÍ.....	20
3 KONCEPČNÍ NÁSTROJE	21
3.1 STRATEGIE REGIONÁLNÍHO ROZVOJE ČR	21
3.2 NÁRODNÍ STRATEGICKÝ PLÁN ROZVOJE VENKOVA	21
3.3 POLITIKA ÚZEMNÍHO ROZVOJE ČR.....	22
3.4 STRATEGIE ROZVOJE ZLÍNSKÉHO KRAJE 2009 – 2020	22
4 AKTÉŘI ROZVOJE VENKOVA	23
4.1 NÁRODNÍ ÚROVEŇ.....	23
4.1.1 Ministerstva.....	23
4.1.2 Agrární komora ČR.....	24
4.1.3 Asociace krajů ČR.....	25
4.1.4 Svaz měst a obcí.....	25
4.1.5 Spolek pro obnovu venkova.....	25
4.2 KRAJSKÁ ÚROVEŇ	25
4.2.1 Samosprávné orgány krajů (krajská zastupitelstva).....	25
4.2.2 Krajská informační střediska pro rozvoj zemědělství a venkova.....	25
4.3 LOKÁLNÍ ÚROVEŇ	26
4.3.1 Obec ve své samostatné působnosti	26
4.3.2 Dobrovolný svazek obcí.....	26
4.3.3 Místní akční skupina	26

4.3.4	Další aktéři na lokální úrovni	26
5	KONCEPČNÍ DOKUMENTY OBCE	27
5.1	STRATEGICKÝ PLÁN ROZVOJE OBCE	27
5.2	ÚZEMNÍ PLÁN	27
5.3	ROZPOČTOVÝ VÝHLED	28
	Praktická část	29
6	OBEC FRANCOVA LHOTA	30
6.1	POLOHA OBCE A ZÁKLADNÍ ÚDAJE	30
6.2	HISTORICKÉ SOUVISLOSTI	32
6.3	PŘÍRODNÍ ZAJÍMAVOSTI	33
6.3.1	Flóra a fauna	33
6.3.2	Národní přírodní rezervace Pulčín – Hradisko	33
6.3.3	Kobzova lípa	34
6.4	KULTURA A PAMÁTKY	34
6.4.1	Kostel sv. Štěpána krále uherského, fara a hřbitov	34
6.4.2	Zvonice a kašna	34
6.4.3	Kultura, společenský život, tradice	34
6.4.4	Organizace, svazy, spolky	34
6.4.5	Kulturní komise Obce Francova Lhota	35
6.4.6	Kronika obce	35
6.5	KOMUNIKAČNÍ NÁSTROJE	35
6.6	OBYVATELSTVO	35
6.6.1	Vývoj počtu obyvatel Francovy Lhoty a Horní Lidče v letech 2000-2011	36
6.6.2	Přírůstek obyvatelstva a saldo migrace ve Francově Lhotě	36
6.6.3	Porovnání údajů o obyvatelstvu s okolními obcemi	37
6.6.4	Věková struktura obyvatel ve Francově Lhotě	37
6.6.5	Obyvatelstvo Francovy Lhoty podle ekonomické aktivity	38
6.6.6	Vzdělanostní struktura obyvatel Francovy Lhoty starších 15 let	39
6.7	BYDLENÍ	40
6.7.1	Základní údaje o domovním fondu	40
6.7.2	Domy podle technického vybavení v roce 2001 a 2011	40
6.8	ZÁKLADNÍ TECHNICKÁ VYBAVENOST	41
6.8.1	Kanalizace	41
6.8.2	Čistička odpadních vod	42
6.8.3	Plynovod	42
6.8.4	Vodovod	42
6.8.5	Tepelné energie	42
6.8.6	Elektrická energie	42
6.8.7	Nákup energií	42
6.8.8	Úspora energie	43
6.8.9	Komunální odpad	43
6.9	OBČANSKÁ VYBAVENOST	43
6.9.1	Zdravotnické zařízení	43
6.9.2	Pošta	44
6.9.3	Základní škola	44

6.9.4	Mateřská škola	44
6.9.5	Kulturní dům	45
6.9.6	Knihovna	45
6.9.7	Policie.....	45
6.9.8	Bankomat	45
6.10	DOPRAVNÍ VYBAVENOST A OBSLUHA	45
6.10.1	Silniční doprava	45
6.10.2	Autobusová doprava.....	45
6.10.3	Železniční doprava	46
6.11	TRH PRÁCE	46
6.11.1	Míra nezaměstnanosti v obci.....	46
6.11.2	Dojíždění za prací	48
6.11.3	Podnikatelské subjekty v obci dle převažující činnosti.....	49
6.11.4	Podnikatelské subjekty v mikroregionu	49
6.11.5	Podnikatelské subjekty v obci dle právní formy	50
6.12	ZEMĚDĚLSTVÍ.....	50
6.12.1	Zemědělské družstvo Francova Lhota	50
6.12.2	Hucul Club Francova Lhota	50
6.13	PRŮMYSL A STAVEBNICTVÍ.....	50
6.14	OBCHOD A SLUŽBY	51
6.15	UMĚLECKÁ ŘEMESLA	51
6.16	CESTOVNÍ RUCH	51
6.16.1	Ubytovací služby Francova Lhota	51
6.16.2	Hromadná ubytovací zařízení v mikroregionu.....	51
6.16.3	Stravovací služby	52
6.16.4	Turistické informační centrum v Pulčíně.....	52
6.16.5	Turistické trasy.....	52
6.16.6	Sportoviště.....	52
7	ROZPOČET A ROZPOČTOVÝ VÝHLED.....	53
7.1	ROZPOČET OBCE V LETECH 2009 - 2012.....	53
7.2	NÁVRH ROZPOČTU OBCE PRO ROK 2013	54
7.2.1	Financování pro rok 2013	54
7.3	ROZPOČTOVÝ VÝHLED PRO OBDOBÍ 2013-2016	55
8	EKONOMICKÉ ÚDAJE OBCE	57
8.1	PŘIJATÉ DOTACE V LETECH 2010 - 2012.....	57
8.2	FOND NA OPRAVU VODOVODU A ČOV	58
8.3	ZADLUŽENOST OBCE V ROCE 2012	58
9	SWOT ANALÝZA	59
9.1	SILNÉ STRÁNKY	59
9.2	SLABÉ STRÁNKY.....	59
9.3	OHROŽENÍ	59
9.4	PŘÍLEŽITOSTI.....	60
10	CÍLE ROZVOJE OBCE A JEJICH NAPLŇOVÁNÍ	61

10.1	VIZE	61
10.2	CÍLE	61
10.3	OPATŘENÍ A AKTIVITY	61
10.3.1	Oblast 1. Občanská společnost, kultura, sport	61
10.3.2	Oblast 2. Školství	63
10.3.3	Oblast 3. Místní hospodářství	64
10.3.4	Oblast 4. Technická infrastruktura	67
10.3.5	Oblast 5. Občanská vybavenost a veřejná správa	70
10.3.6	Oblast 6. Životní prostředí	71
10.3.7	Oblast 7. Bydlení	72
10.3.8	Oblast 8. Sociální služby a zdravotnictví	73
11	PRŮBĚŽNÁ EVALUACE NAPLŇOVÁNÍ STRATEGIE ROZVOJE.....	74
11.1	OBLAST 1. OBČANSKÁ SPOLEČNOST, KULTURA A SPORT	74
11.2	OBLAST 2. ŠKOLSTVÍ.....	74
11.3	OBLAST 3. MÍSTNÍ HOSPODÁŘSTVÍ.....	74
11.4	OBLAST 4. TECHNICKÁ INFRASTRUKTURA	75
11.5	OBLAST 5. OBČANSKÁ VYBAVENOST A VEŘEJNÁ SPRÁVA	75
11.6	OBLAST 6. ŽIVOTNÍ PROSTŘEDÍ	76
11.7	OBLAST 7. BYDLENÍ	76
11.8	OBLAST 8. SOCIÁLNÍ SLUŽBY A ZDRAVOTNICTVÍ	76
11.9	CELKOVÁ EVALUACE	76
12	NÁVRHY OPATŘENÍ K EFEKTIVNĚJŠÍMU DOSAŽENÍ CÍLŮ	81
12.1	AKČNÍ PLÁN	81
12.2	INDIKÁTORY	81
12.3	AKTUALIZACE STRATEGICKÉHO ROZVOJOVÉHO DOKUMENTU	82
12.4	ZODPOVĚDNÁ OSOBA ZA MONITORING A IMPLEMENTACI STRATEGIE ROZVOJE.....	83
12.5	PRACOVNÍ SKUPINA PRO AKTUALIZACI STRATEGIE ROZVOJE.....	83
12.6	PROPAGACE STRATEGICKÉHO ROZVOJOVÉHO DOKUMENTU	83
12.7	NÁVRHY NA POSÍLENÍ SILNÝCH STRÁNEK OBCE	84
	ZÁVĚR	86
	SEZNAM POUŽITÉ LITERATURY.....	88
	SEZNAM POUŽITÝCH SYMBOLŮ A ZKRATEK.....	96
	SEZNAM OBRÁZKŮ	98
	SEZNAM TABULEK.....	99
	SEZNAM GRAFŮ	100
	SEZNAM PŘÍLOH.....	101

ÚVOD

Tématem mé bakalářské práce je Evaluace naplňování strategie rozvoje obce Francova Lhota v letech 2008 – 2013. Obec Francova Lhota má vypracovaný program rozvoje nazvaný „Místní program obnovy venkova obce Francova Lhota na období 2008 – 2018“. Cílem této práce je vyhodnotit úspěšnost naplňování strategie rozvoje v polovině její implementace.

Jelikož z Francovy Lhoty pocházím nejen já, ale i převážná část mé rodiny, je pro mě téma rozvoje této obce velmi zajímavé. Věřím, že má práce bude také přínosem pro místní samosprávu, protože zde nalezne nejen informace o aktuální socioekonomické situaci obce a stavu implementace strategie rozvoje, ale také návrhy opatření, které by měly pomoci k efektivnějšímu dosahování cílů.

Moje bakalářská práce je rozdělena na část teoretickou a část praktickou.

V teoretické části se budu podrobněji zabývat strategickým plánováním rozvoje. Uvedu zde typy strategických rozvojových dokumentů, obsah strategického plánu, včetně plánovacího procesu, a budu se zabývat metodami zpracování strategického plánu. Dále poskytnu přehled základního legislativního rámce z oblasti strategického rozvoje a koncepční nástroje strategického plánování regionálního rozvoje. V závěru této části bakalářské práce zmíním také hlavní aktéry rozvoje venkova a koncepční dokumenty obce.

Praktická část bakalářské práce bude obsahovat základní socioekonomickou charakteristiku obce Francova Lhota, SWOT analýzu, popis vytýčených cílů rozvoje obce rozčleněných na jednotlivé prioritní oblasti, opatření a aktivity a monitoring aktuálního stavu naplňování cílů. V závěru práce vyhodnotím úspěšnost obce v realizaci těchto vytýčených cílů od roku 2008 do konce první poloviny roku 2013 a doporučím opatření pro snadnější a efektivnější dosahování cílů.

Při zpracování bakalářské práce budu vycházet z odborné literatury, internetových zdrojů, ale především z údajů poskytnutých Obcí Francova Lhota.

I. TEORETICKÁ ČÁST

1 STRATEGICKÉ PLÁNOVÁNÍ

Jedna z nejstarších definic strategie pochází od A. Chandlera:

„Strategie je určení základních dlouhodobých cílů subjektu, způsobu jejich dosažení a alokace zdrojů nezbytných pro uskutečnění těchto cílů.“ (VŠB TU Ostrava, 2006)

Strategické plánování v podstatě spojuje naši výchozí pozici, tzn., kde jsme, s tím, kam chceme jít. K tomu používá výběr směrů a cílů a volbu aktivit (vlastní strategie) pro jejich dosažení. (Wokoun, 2008, s. 171)

1.1 Strategický plán

Strategický plán obcí nebo venkovských mikroregionů je možné chápat jako soubor postupných konkrétních kroků, které respektují limity využití přírodního prostředí a které povedou ke zlepšení sociálně ekonomického prostředí v celém řešeném území. Strategický plán by tedy měl nabízet taková řešení, která:

1. dobře znají všichni, kteří mají možnost ovlivňovat prostředí v mikroregionu (obci), tedy starostové obcí, členové zastupitelstev obcí, ale i další aktivní občané,
2. jsou s ním seznámeni i další podnikaví obyvatelé, představitelé jednotlivých podniků a dalších institucí, které se v území nacházejí,
3. všichni účastníci strategického plánování souhlasí s navrženými kroky,
4. všichni účastníci jsou ochotni navržené kroky v blízké budoucnosti uskutečňovat,
5. v řešeném území jsou finanční i lidské zdroje, které mohou k řešení přispět.

Strategický plán je možné chápat jako dohodu o dalším využití současných možných zdrojů a nalezení společného programu, který chceme ve vzájemné spolupráci postupně uskutečnit. Není přitom tak důležité, jakým způsobem se k doporučeným krokům dostaneme, jakou metodu strategického plánování zvolíme, ale mnohem důležitější je společná vůle prosazovat postupné kroky, které povedou ke zlepšení celkové situace. (Perlín, 2006, s. 5.)

1.2 Typy strategických rozvojových dokumentů

1.2.1 Strategie rozvoje

Strategie - dlouhodobý koncepční dokument, který určuje základní linie rozvoje daného subjektu, resp. území, pro něž daný subjekt strategii vytváří, a to ve všech základních tematických oblastech a na dlouhé období („kam jdeme“). (Binek, 2009, s. 63)

1.2.2 Program rozvoje

Program - střednědobý dokument, vychází ze strategie a navazuje na ni a ve střednědobém horizontu vytyčuje opatření, která bude subjekt realizovat, aby dosáhl strategických cílů. (Binek, 2009, s. 64)

Program rozvoje obce by měl dle Wokouna (s. 198, r. 2008) sloužit především jako podklad pro:

- Zpracování konkrétních podnikatelských a dalších investičních záměrů realizovaných v obci
- Sestavování obecního rozpočtu
- Práce na novelizaci územního plánu obce nebo případné vypracování územního plánu obce
- Posuzování regionálních plánů a programů z pohledu obce
- Podklad pro zodpovědný vstup obce na kapitálový trh

1.2.3 Plán rozvoje

Plán – krátkodobý dokument prováděcího charakteru, v pravém slova smyslu již nejde o strategický dokument. Je však nezbytným návazným dokumentem na strategii a program, neboť konkretizuje vybraná opatření ve formě projektů či aktivit. Obsahuje již harmonogram a stanovuje způsob financování jednotlivých aktivit a projektů spolu s jejich rámcovými rozpočty. (Binek, 2009, s. 64)

1.3 Obsah strategického plánu

1.3.1 Analytická část

- Analýza sociálně ekonomické situace ústící v deskripci profilu obce je podkladem a hlavním faktografickým materiálem pro všechny další kroky procesu zpracování

strategického plánu obce. Analytická část slouží jako zdroj informací pro následující SWOT analýzu. (VŠB TU, 2006)

- Pro analýzu obce jsou výchozími materiály existující analýzy, dokumenty a generely, územní plány, právní a institucionální základ, sociologický průzkum. (Wokoun, 2008 s. 198)

1.3.2 Syntetická část

- SWOT analýza – utřídění znalostí o řešeném území, tj. definování silných a slabých stránek, příležitostí a hrozeb. Akcentováním silných stránek a naopak důrazem na odstraňování nebo alespoň omezování slabých stránek roste pravděpodobnost využití nabízejících se příležitostí a omezuje se dopad identifikovaných ohrožení. (VŠB TU, 2006, s. 18)
- Definice strategické vize – obecné formulace popisující stav, jehož by mělo být v budoucnosti realizací strategického plánu dosaženo.

1.3.3 Návrhová část

- Jsou stanoveny problémové oblasti, jsou navrženy priority a formulovány strategické cíle pro tyto priority. Dále jsou stanoveny specifické cíle a opatření, která povedou k naplnění dílčích cílů. Strategický cíl představuje směrný ukazatel pro rozvoj obce a informaci o stavu, kterého by mělo být dosaženo realizací navržených opatření a rozvojových aktivit. Strategické cíle se odvozují od vize obce o jejím budoucím vývoji, globálních cílů a výsledků SWOT analýzy. (VŠB TU 2006, s. 21)
- Je stanoven finanční rámec – předpokládané zdroje financování.
- Jsou stanoveni aktéři zodpovědní za realizaci. Je určen garant odpovědný za realizaci aktivity, za dodržení obsahu, termínu realizace a finančního rámce. Obvykle bývá garant stanoven institucionálně (např. věcně příslušný odbor městského úřadu), je však účinnější pokud je v rámci instituce jmenována určitá konkrétní osoba.
- Je stanoven časový harmonogram aktivit.
- Je stanoven monitorovací systém – soubor indikátorů, který bude sloužit k objektivní kontrole plnění strategických cílů.

1.3.4 Realizační část

- Na základě Programu rozvoje jsou podrobně rozpracovány činnosti do akčních plánů na nejbližší 1 – 2 roky. Jednotlivé akční plány budou obsahovat ty položky stra-

tegického plánu, které spadají do daného časového období a jsou finančně zajištěny. Akční plán by měl být realizován klouzavým způsobem (vyřazování realizovaných položek, zařazování nových položek, změna stávajících položek). (VŠB TU, 2006, s. 24)

- Tvorba strategických a programových dokumentů a jejich aktualizace by měly být průběžně komunikovány s veřejností. Měly by být zveřejněny prostřednictvím místních médií a internetu. Měly by být zveřejněny informace o přípravě strategického plánu, sociálně ekonomická analýza a SWOT analýza obce, vize, globální cíl, strategické cíle, problémové okruhy, priority a opatření, dokument jako celek i zásadnější změny při aktualizaci dokumentu. Pro posouzení souhrnného dokumentu by mělo být svoláno mimořádné zasedání obecního zastupitelstva za účasti veřejnosti. Přípominčky musí být shromážděny a předloženy strategické komisi před projednáváním výstupů. (VŠB TU, 2006, s. 24)
- V průběhu realizace dokumentu je zapotřebí po určitém období provést zhodnocení, jak jsou jednotlivá opatření z dokumentu realizována, která opatření jsou neadekvátní dané situaci, jaká opatření lze již z dokumentu vyřadit, která je třeba přehodnotit, která je nutno zařadit nově apod. Doporučuje se zhodnocení jedenkrát ročně. Hodnotitelem by měla být obcí ustanovená realizační komise. Výsledky hodnocení by měly být promítnuty do programového dokumentu vyvěšeného na internetové stránce obce, tak aby byla veřejnost průběžně informována o postupu realizace strategického plánu. (VŠB TU Ostrava, 2006, s. 24)

1.3.5 Rámec plánovacího procesu

Tab. 1 Rámec plánovacího procesu

Fáze	Aktéři	Informace	Vhodné metody
1. Identifikace východisek	Zjištění potřeb a problémů jednotlivých aktérů, názory aktérů na situaci v obci	Analýza základních rozvojových oblastí (doprava, infr. služby) na základě veřejných informačních zdrojů a informací od aktérů	Popisná statistika, Problémová analýza, SWOT analýza, benchmarking, dotazníkové šetření

2. Volba směrování rozvoje	Sladění představ o směrování rozvoje, zapojení do formulace cílů a priorit	Závěry z analýz Politické rozhodnutí Výsledky z jednání s aktéry	Rozšířená SWOT analýza, Brainstorming, metoda SMART, prognózy, scénáře, modelování
3. Stanovení způsobu realizace	Převzetí garance nad jednotlivými úkoly, promítnutí více úhlů pohledu, provázání aktivit a jejich vzájemná doplňkovost	Dostupné rozvojové nástroje a jejich možné aplikace	Logický rámec, ekonomické metody, brainstorming
4. Realizace naplánovaných činností a sledování efektů	Přímá realizace činnosti; spolupráce; vydávání povolení	Prováděcí dokumenty k jednotlivým nástrojům (dotační podmínky, náležitosti povolení, např. EIA)	Víceleté rozpočtování, metoda BSC, metoda řízení podle cílů, strategický controlling a reporting
5. Zhodnocení realizace: Sledování a vyhodnocení výsledků, zpětná vazba	Zapojení do hodnocení efektů, posouzení přínosů, vyjádření zkušeností	Konkrétní výsledky činností, výstupy z monitorovacího systému, zkušenosti realizátorů	Evaluace, monitoring, benchmarking

Zdroj: Binek a Galvasová (2006, s. 40-41)

1.4 Metody zpracování strategického plánu

1.4.1 Metoda expertní

Expertní metoda zpracování strategického plánu je založena na postupném vypracování dokumentu skupinou najatých expertů – odborníků, kteří zpravidla nejsou přímo z řešeného území, s mikroregionem (obcí) se v průběhu zpracování seznamují nebo čerpají informace od dalších místních zainteresovaných osob, organizací a zastupitelů. Tato metoda je často používaná a umožňuje jasné definování problému, standardizovaný postup zpracování a odbornou (vědeckou) záruku za odvedené dílo. Expertní metoda proto klade důraz na přesnost a detailní sledování jednotlivých jevů a v některých případech může vést až k nadbytečnému rozsahu analytické části dokumentu. Silnou stránkou takto zpracovaného dokumentu je jeho nezávislost na místním prostředí (nepodléhání místním vlivům) a důraz na odborně a metodicky kvalitně odvedenou práci s velkou baterií podrobných údajů a zjištění, včetně využití všech dostupných statistických údajů a jejich podrobného zhodnocení a případné srovnání i s jinými obdobnými regiony. Slabinou je naopak malá nebo povrchní znalost místního prostředí, vztahů mezi jednotlivými aktéry rozvoje a mezi jednotlivými

osobnostmi, kteří se v mikroregionu (obci) pohybují. Největším úskalím této metody je její malá hloubka projednání. Jednotlivá veřejná nebo jinak organizovaná projednání jsou často pouze formální nebo jdou do malé hloubky řešené problematiky. (Perlín, 2006, s. 25)

1.4.2 Metoda komunitní

Komunitní metoda je založena na opakovaných diskuzích s místními představiteli o jednotlivých prioritách rozvoje, postupných cílech a opatřeních a vede k mnohem jednoduššímu zpracování strategického plánu. Metoda formuluje vlastní strategický plán jako výsledek diskuze místních expertů, který je pouze moderován vnějším expertem. Strategie vzniká pouze na základě analýzy klíčových problémů regionu (obce) a je zaměřena především na budoucí rozvoj regionu (obce) – na strategické plánování. Při postupu práce analytická část nesleduje detailní a podrobnou analýzu podle jednotlivých funkčních složek, ale na základě diskuze s místními aktivními představiteli rovnou formuluje klíčové problémy rozvoje a pak zpětně analyzuje hlavní faktory rozvoje, které způsobují definované klíčové problémy. Na základě identifikace klíčových problémů jsou pak v diskusi formulovány strategie a jednotlivé programy a dílčí opatření, která by měla vést k překonání nebo odstranění na počátku formulovaných problémů. Jednoznačnou výhodou této metody je její jasná orientace na konkrétní problémy a konkrétní řešení. Další výhodou je srozumitelnost a jasná provázanost jednotlivých bodů strategie, která vzniká přímo za aktivní účasti místních znalců v rámci společné diskuze. Nevýhodou této práce může být její povrchnost. Je možné, že některé zatím neidentifikované problémy nemusí být v diskusi místních expertů formulovány a strategie na ně pak nereaguje. Některá témata se v diskusi vůbec neobjevují nebo jim není věnována dostatečná pozornost. Druhým podstatným problémem této strategie je často přehnaný důraz na strategické směry, které jsou v jednotlivých mikroregionech (obcích) jen obtížně realizovatelné. (Perlín, 2006, s. 27)

2 LEGISLATIVNÍ RÁMEC

2.1 Zákon č. 248/2000 Sb. o podpoře regionálního rozvoje

Zákon obecně definuje jednotlivé dokumenty regionálního rozvoje a kopíruje strukturu dokumentů, které se pro strategické plánování regionálního rozvoje používají v zemích EU. V § 2 odstavec b) vymezuje strategii regionálního rozvoje jako střednědobý dokument, na období 3 – 7 let, který formuluje přístup státu k podpoře regionálního rozvoje, poskytuje potřebná východiska a stanovuje rozvojové cíle a zásady pro vypracování regionálních programů rozvoje. V § 2 odstavec c) státní program regionálního rozvoje jako střednědobý dokument, který stanoví zaměření podpory regionálního rozvoje pro jeden nebo společně pro více podporovaných regionů. V § 8, 9 a 10 obsahuje stručnou úpravu programu rozvoje územního obvodu kraje.

2.2 Zákon č. 128/2000 Sb. o obcích (obecní zřízení)

Podle tohoto zákona obec pečuje o všestranný rozvoj svého území a o potřeby svých občanů. Definuje jako jednu z pravomocí zastupitelstva schvalovat program územního rozvoje obce.

2.3 Zákon č. 129/2000 Sb. o krajích

Definuje kompetenci zastupitelstva kraje schvalovat program rozvoje územního obvodu kraje. Délka platnosti programu rozvoje záleží na jednotlivých krajích.

2.4 Usnesení vlády ČR č. 235/1998 o Zásadách regionální politiky vlády

Vláda uložila Ministerstvu pro místní rozvoj zpracovat zákon o podpoře regionálního rozvoje.

2.5 Zákon č. 100/2001 Sb. o posuzování vlivů na životní prostředí

Tento zákon upravuje posuzování vlivů rozvojových programů na životní prostředí. Určuje Ministerstvo životního prostředí jako orgán k posuzování těchto vlivů. Posouzení vlivů koncepce na životní prostředí (SEA). Zahrnuje i posouzení vlivů koncepce na evropsky významné lokality či ptačí oblasti zahrnuté v soustavě NATURA 2000.

3 KONCEPČNÍ NÁSTROJE

3.1 Strategie regionálního rozvoje ČR

Základním dokumentem regionální politiky ČR na úrovni státu je Strategie regionálního rozvoje v gesci Ministerstva pro místní rozvoj České republiky, která obsahuje zejména:

- analýzu stavu regionálního rozvoje,
- charakteristiku silných a slabých stránek v rozvoji jednotlivých krajů a okresů,
- strategické cíle regionálního rozvoje v ČR,
- vymezení státem podporovaných regionů,
- doporučení dotčeným ústředním správním úřadům a krajům pro zaměření rozvoje odvětví spadajících do jejich působnosti.

(Strategie regionálního rozvoje ČR, 2006, s. 4)

Prvním koncepčním materiálem na úseku regionální politiky byla Strategie regionálního rozvoje ČR přijatá vládou v roce 2000 usnesením č. 682 ze dne 12. července 2000 o Strategii regionálního rozvoje České republiky. Tato Strategie regionálního rozvoje vytvořila základní rámec pro formování regionální politiky České republiky komplementární s regionální politikou Evropské unie.

V současnosti je v platnosti Strategie regionálního rozvoje České republiky pro roky 2007 – 2013 a připravuje se Strategie regionálního rozvoje České republiky pro roky 2014 – 2020. (Ministerstvo pro místní rozvoj, © 2013)

3.2 Národní strategický plán rozvoje venkova

Dokument schválený vládou ČR usnesením č. 499/2006 ze dne 10. 5. 2006. Strategický dokument pro rozvoj venkova ČR pro období 2007–2013, který se realizuje prostřednictvím programového dokumentu Program rozvoje venkova ČR na období 2007–2013. Národní strategický plán rozvoje venkova ČR zajišťuje vazby mezi obecnými cíli rozvoje evropského venkova (vyjádřené nařízením Rady (ES) č. 1698/2005) a cíli rozvoje venkova ČR, odpovídajícími „evropským strategickým směrům“, třem strategickým rozvojovým osám (konkurenceschopnost, ochrana přírody, životního prostředí a krajiny, rozvoj a diverzifikace venkovského života).(Ministerstvo zemědělství, © 2013)

3.3 Politika územního rozvoje ČR

Vláda ČR dne 20. 7. 2009 na svém jednání schválila usnesením č. 929 návrh Politiky územního rozvoje ČR 2008 (celostátní nástroj územního plánování), který byl pořízen Ministerstvem pro místní rozvoj. Materiál byl připravován ve spolupráci s ostatními ústředními orgány státní správy a s kraji.

Politika územního rozvoje ČR je celostátní nástroj územního plánování, který slouží zejména pro koordinaci územního rozvoje na celostátní úrovni a pro koordinaci územně plánovací činnosti krajů a současně jako zdroj důležitých argumentů při prosazování zájmů ČR v rámci územního rozvoje Evropské unie. Dokument Politika územního rozvoje ČR určuje požadavky na konkretizaci úkolů územního plánování v republikových, mezinárodních, nadregionálních a přeshraničních souvislostech, určuje strategii a základní podmínky pro naplňování těchto úkolů a stanovuje republikové priority územního plánování pro zajištění udržitelného rozvoje území. (Ministerstvo pro místní rozvoj, © 2013)

3.4 Strategie rozvoje Zlínského kraje 2009 – 2020

Strategie rozvoje Zlínského kraje 2009 - 2020 je postavena na čtyřech vzájemně provázaných prioritních oblastech, pilířích, na nichž stojí konkurenceschopnost ekonomiky i kvality života Zlínského kraje:

- Konkurenceschopná ekonomika
- Úspěšná společnost
- Efektivní infrastruktura a rozvoj venkova
- Atraktivní region

Strategie rozvoje Zlínského kraje 2009 - 2020 je strategií vyváženého regionálního hospodářského rozvoje, jejímž smyslem je jak aktivizovat nedostatečně využívaný potenciál a podporovat hospodářský rozvoj regionu, tak i snižovat regionální rozdíly a pomáhat ekonomicky slabším lokalitám, které nejsou schopny provést změny v ekonomické a sociální struktuře vlastními silami. Cílem je tak rovněž překonání trendu zvýrazňování regionálních disparit ve vztahu k celostátní úrovni a lokálních disparit vůči průměru Zlínského kraje a zabránění vzniku nových nerovnováh v odvětvové a regionální struktuře ekonomiky, které by si jinak vyžádaly další vynaložení veřejných i soukromých finančních prostředků v následujícím období. (Zlínský kraj, © 2013)

4 AKTÉŘI ROZVOJE VENKOVA

Aktéry rozvoje venkova můžeme chápat v nejširším smyslu jako veškeré formalizované instituce či jednotlivce, kteří nějakým způsobem svými aktivitami vstupují do dění na venkově či kteří jsou součástí venkova. (Binek, 2009, s. 38)

4.1 Národní úroveň

Úlohou státní úrovně je koncepční a výkonná činnost zákonodárných a výkonných složek státu v oblasti regionální politiky a podpory regionálního rozvoje včetně zabezpečení prostředků státního rozpočtu a odpovídajících legislativních opatření. (Wokoun, 2008, s. 156)

4.1.1 Ministerstva

Ministerstvo zemědělství

Ministerstvo zemědělství je ústředním orgánem státní správy zejména pro oblast zemědělství, pro vodní hospodářství, ochrany vodních zdrojů a ochrany jakosti povrchových a podzemních vod a pro potravinářský průmysl. Je rovněž ústředním orgánem státní správy lesů, myslivosti a rybníkářství, s výjimkou území národních parků. Mze také získalo v souvislosti se vstupem ČR do EU a s přijetím Společné zemědělské politiky EU klíčové postavení v rozvoji venkova. Program rozvoje venkova ČR na období 2007 – 2013, což je základní rozvojový dokument, jasně směřuje k „přeorientování“ od podpory zemědělské produkce k politice rozvoje venkova. Přímý vliv ministerstva zejména na rozvoj zemědělství a venkova v jednotlivých regionech se uskutečňuje pomocí regionálních či detašovaných pracovišť jeho ústředních orgánů (např. krajské veterinární správy, hygienické stanice). (Binek, 2009, s. 43)

Ministerstvo pro místní rozvoj

Ministerstvo pro místní rozvoj má ve vztahu k rozvoji venkova a ve své gesci pouze Program obnovy venkova a soutěž Vesnice roku. Podpora z Programu obnovy venkova je poskytována jako systémová investiční nebo neinvestiční dotace pro obce či registrované svazky obcí na realizaci akcí, jež spadají pod tři vymezené dotační tituly (I. Podpora vítězů soutěže Vesnice roku, II. Podpora zapojení dětí a mládeže do komunitního života v obci, III. Podpora spolupráce obcí na obnově a rozvoji venkova). Program předpokládá participaci obyvatel venkova, občanských spolků a sdružení při obnově jejich obce v souladu s místními tradicemi. Cílem soutěže Vesnice roku je snaha vyzdvihnout aktivity obcí, je-

jich představitelů a občanů, kteří se snaží nejen zvelebovat svůj domov, ale rozvíjejí i místní tradice a zapojují se do společenského života v obci. MMR také podporuje chov a využití koní v ČR. (Binek, 2009, s. 43)

Ministerstvo životního prostředí

Základním účelem politiky životního prostředí je poskytovat rámec a vodítko pro rozhodování a aktivity na mezinárodní, celostátní, krajské i místní úrovni, směřující k dosažení dalšího zlepšení kvality životního prostředí jako celku i stavu jeho složek a součástí (Ministerstvo životního prostředí, © 2013). Dále Ministerstvo životního prostředí alokuje prostředky Státního fondu životního prostředí (Wokoun, 2008, s. 160).

Ministerstvo financí

Investiční, respektive neinvestiční dotace zajišťující celkový finanční vztah státního rozpočtu k rozpočtům obcí a krajů (podpora regionálního a lokálního rozvoje). (Wokoun, 2008, s. 159)

Ministerstvo práce a sociálních věcí

Aktivní politika zaměstnanosti (podpora regionů s vysokou nezaměstnaností). (Wokoun, 2008, s. 159)

Ministerstvo kultury

Podpora kulturních památek, městské památkové rezervace a zóny, vesnické památkové rezervace a zóny (podpora rozvoje měst a venkovských území). (Wokoun, 2008, s. 159)

Ministerstvo školství, mládeže a tělovýchovy

Alokace prostředků státního rozpočtu pro školství v působnosti měst a obcí, vyvážené rozmístění základního školství. (Wokoun, 2008, s. 159)

4.1.2 Agrární komora ČR

Agrární komora ČR je rozhodující nevládní agrární organizací, která zastupuje zájmy 103 tisíc svých členů, jimiž jsou zemědělci, lesníci, potravináři, ale také včelaři a další. Je organizací, která má ambice sehrát svoji roli nejen ve svém tradičním pojetí produkce surovin pro výrobu potravin a údržbu krajiny. Agrární komora si klade za cíl být partnerem obcí a všech ostatních subjektů venkovského prostoru. (Agrární komora České republiky, © 2013)

4.1.3 Asociace krajů ČR

Asociace krajů je názorovou platformou, která si klade za cíl hájit a prosazovat společné zájmy krajů. Základním a společným zájmem krajů je péče o všestranný rozvoj území a o potřeby občanů v něm žijících. (Asociace krajů České republiky, © 2013)

4.1.4 Svaz měst a obcí

Svaz měst a obcí ČR je partnerem pro vládní i parlamentní politickou reprezentaci. Podílí se na přípravě a tvorbě návrhů legislativních i nelegislativních opatření v oblastech týkajících se kompetencí obcí. Činnost Svazu je založena především na aktivitě starostů, primátorů a členů zastupitelstev obcí a měst, kteří se nad rámec svých povinností věnují i obecným problémům samosprávy. V současné době Svaz sdružuje kolem dvou a půl tisíce měst a obcí. (Svaz měst a obcí České republiky, © 2013)

4.1.5 Spolek pro obnovu venkova

Spolek pro obnovu venkova je nevládní nezisková organizace, jejímž posláním je přispívat k rehabilitaci venkova, k obnově a prohloubení společenského a duchovního života na venkově, k posílení hospodářské stability a prosperity venkova. (Spolek pro obnovu venkova, © 2013)

4.2 Krajská úroveň

4.2.1 Samosprávné orgány krajů (krajská zastupitelstva)

Úlohou krajské úrovně je koncepční a výkonná činnost samosprávných orgánů krajů v oblasti regionálního rozvoje. Orgány kraje tvoří základní stavební jednotku pro tvorbu a realizaci regionálního rozvoje v ČR, spolupracují s ústředními úřady státní správy a koordinují zájmy obcí ve věcech regionálního rozvoje neobecního významu. (Wokoun, 2008, s. 156)

4.2.2 Krajská informační střediska pro rozvoj zemědělství a venkova

Úkolem KIS je adresný přenos resortních informací, jejich provázanost s regionálními rozvojovými aktivitami a informační podpora systému zemědělského poradenství. Tuto činnost KIS zajišťují především prostřednictvím informační vazby na Ústav zemědělských a potravinářských informací (ÚZPI) s finanční podporou MZe. Cílovými příjemci informací

jsou zemědělci, regionální a místní iniciativy rozvoje venkova a agrární nevládní organizace. (Ministerstvo zemědělství © 2013)

4.3 Lokální úroveň

4.3.1 Obec ve své samostatné působnosti

Obec ve své samostatné působnosti spolupracuje s krajem, na jehož území se nachází při přípravě a realizaci programu rozvoje kraje. Obec může podporovat rozvoj podnikatelských aktivit potřebných pro rozvoj regionu, například formou technické a investiční přípravy pro investory – podnikatele; může také sdružovat své prostředky se sousedními obcemi a dalšími právníky osobami při zajišťování rozvojových programů společných více obcím. (Binek, 2009, s. 49)

4.3.2 Dobrovolný svazek obcí

Pro dosažení synergického efektu, tedy faktu, že společně lze dosáhnout významnějšího výstupu, než kdyby každý subjekt usiloval o dosažení cíle sám, se obce sdružují. Základní a nejtýpější spolupráce obcí v ČR je dobrovolný svazek obcí. (Binek, 2009, s. 49)

4.3.3 Místní akční skupina

Místní akční skupiny jsou uskupení vytyčená v rámci čtvrté osy Programu rozvoje venkova – tzv. osy LEADER. Místní akční skupina rozvíjí princip partnerství, spočívající ve funkční spolupráci různých subjektů v území (vyvážený a reprezentativní výběr partnerů z veřejného i soukromého sektoru působících v daném území – obce, svazky obcí, podnikatelé, nestátní neziskové organizace či neorganizovaní občané; na úrovni rozhodování musí tvořit zástupci soukromého sektoru nejméně 50 % z místního partnerství). (Binek, 2009, s. 50)

4.3.4 Další aktéři na lokální úrovni

Mezi další aktéry rozvoje na lokální úrovni patří zemědělci a podnikatelé, instituce veřejného sektoru, sociální skupiny, spolky, zájmová sdružení, obyvatelé obce.

5 KONCEPČNÍ DOKUMENTY OBCE

5.1 Strategický plán rozvoje obce

Základním nástrojem, který umožňuje koordinovat a řídit rozvojové aktivity na území obce, je Strategický plán rozvoje obce. Důvodem tvorby tohoto dokumentu je vymezit základní priority rozvoje obce či města a definovat cíle rozvoje a jednotlivá opatření vedoucí k jejich naplnění. Tyto aktivity se dějí zejména proto, aby omezené zdroje, kterými obce disponují, byly užity co nejefektivněji. Základní myšlenka rozvoje obce spočívá ve vytvoření kvalitního prostředí pro lidi v současné době žijící a pracující v obci. Strategické plánování vychází z předpokladu, že budoucnost je značně nejistá. Výzva pro obec spočívá ve vytvoření sebe sama jako fungujícího systému, který umí absorbovat šoky, a rychle a efektivně se adaptovat na nový vývoj a příležitosti. Obec by měla vytvořit informační, plánovací a kontrolní systém, který jí poskytne informace o změně prostředí a umožní jí konstruktivně zareagovat na měnící se příležitosti a hrozby. Záměrem je vytvořit plán a akce, které integrují cíle a zdroje obce s jejími měnícími se příležitostmi. Během procesu strategického plánování obce rozhodují, jaká průmyslová odvětví, služby a trhy by měly být podpořeny, které by měly být zachovány a na které by neměl být kladen důraz, či by měly být utlumeny. Strategické plánování na obecní úrovni vychází z toho, že občané jsou zdrojem moci, kterou delegují na své zastupitele a že úspěšné a proveditelné bývají takové projekty, které mají podporu veřejnosti a jejich klíčových představitelů. Z toho vyplývá, že by strategický plán neměl vzniknout jen jako představa obecního úřadu, ale do procesu jeho přípravy a realizace by měla být zapojena široká veřejnost. (Hrabalová, 2004, s. 17)

5.2 Územní plán

Územně plánovací dokumentace je nástrojem, který usiluje o cílevědomé zhodnocování území, tj. o záměrné změny využívání území, nebo změny intenzity využívání území, aby se zvýšil jeho užitek. Územně plánovací dokumentace řeší funkční využití území obce, stanoví zásady jeho organizace a věcně a časově koordinuje výstavbu a jiné činnosti ovlivňující rozvoj území. Obsahuje dohodu o využití území, která stanovuje podmínky a limity územního rozvoje. Územně-plánovací dokumentace obsahuje jednak závazné části vydávané formou obecně závazně vyhlášky, jednak doporučení obsažená v její směrné části. (Hrabalová, 2004, s. 22)

5.3 Rozpočtový výhled

Rozpočtový výhled obce je definován rozpočtovými pravidly územních rozpočtů jako pomocný nástroj finančního řízení obce. Rozpočtový výhled by měl zabezpečit dlouhodobé vyrovnané hospodaření obce a koordinovat z tohoto pohledu i investiční aktivitu obce. Měl by především zobrazovat předpokládané finanční toky v závislosti na realizaci strategického plánu obce, vycházet z cílů a priorit ve strategickém plánu obsažených co se týče sladění demografického, sociálního, ekonomického a ekologického vývoje území obce a na druhou stranu by měl vypovídat o tom, zda a za jakých podmínek jsou při současné hospodářské situaci subjekty tyto cíle dosažitelné. Z tohoto pohledu tkví význam rozpočtového výhledu především v tom, že umožňuje rychlou orientaci ve financování rozvoje obce, vypovídá o jejich budoucích potřebách a zdrojích jejich krytí. Sestavuje se na základě uzavřených smluvních vztahů a přijatých závazků na období 2 až 5 let následujících po roce, na který je sestaven roční rozpočet. (Hrabalová, 2004, s. 23)

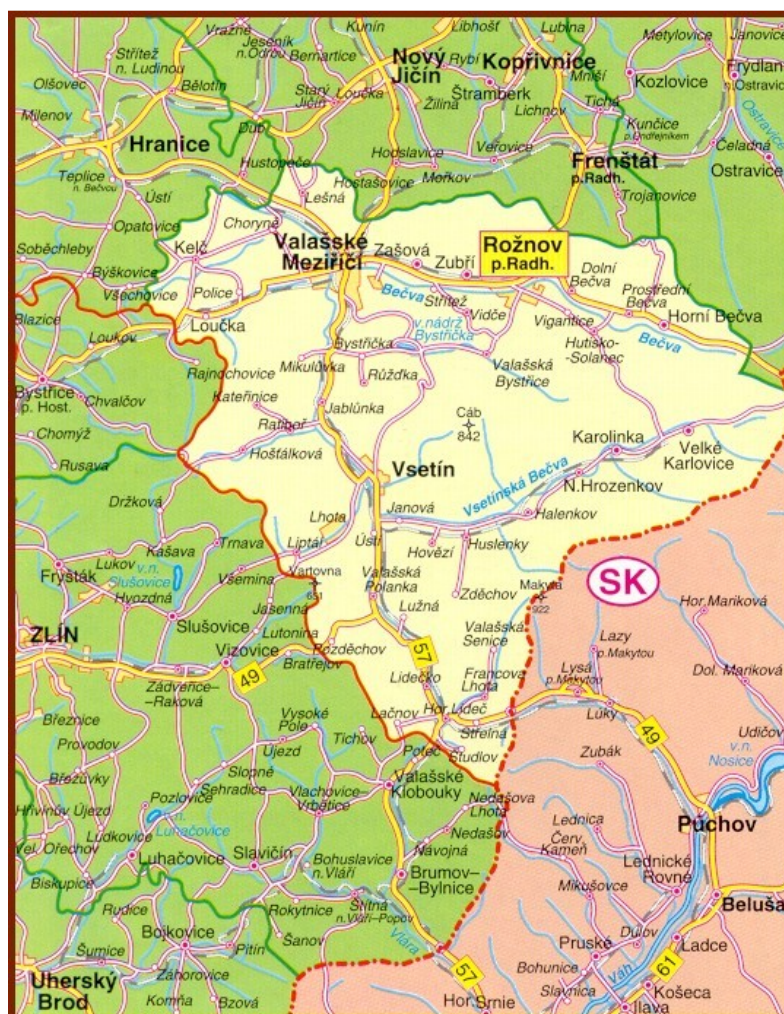
II. PRAKTICKÁ ČÁST

6 OBEC FRANCOVA LHOTA

6.1 Poloha obce a základní údaje

Obec Francova Lhota leží na východní hranici Zlínského kraje v údolí říčky Senice, v podhůří hřebene Javorníků. Celé území obce spadá do Chráněné krajinné oblasti Beskydy. Nejvyšším bodem je Hradisko 773 m. n. m. Střed obce leží v nadmořské výšce 487 m. n. m. Obec se skládá z místní části Francova Lhota a z místní části Pulčín. Místní část Pulčín je od části Francova Lhota vzdálena asi 3 km kratší kopcovitou cestou a 13,4 km hlavní cestou přes Horní Lideč a Lidečko.

Obr. 1 Mapa okresu Vsetín



Zdroj: Informační portál Vsetínska a jeho okolí, © 2013

Tab. 2 Francova Lhota – souhrnné informace

Francova Lhota - souhrnné informace	
Status:	Obec
Typ sídla:	Ostatní obce
ZUJ (kód obce):	542644
NUTS5:	CZ0723542644
LAU 1 (NUTS 4):	CZ0723 - Vsetín
NUTS3:	CZ072 - Zlínský kraj
NUTS2:	CZ07 - Střední Morava
Obec s pověřeným obecním úřadem:	Horní Lideč
Obec s rozšířenou působností:	Vsetín
Katastrální plocha (ha):	2 285
Počet bydlících obyvatel k 1. 1. 2013:	1 587
Zeměpisné souřadnice (WGS-84):	18° 6' 42" E, 49° 12' 6" N
PSČ:	75614
Starostka:	Ing. Kateřina Trochtová
Místostarosta:	Ing. Lumír Kliš

Zdroj: Regionální informační servis, © 2013

Obec Francova Lhota je členem Sdružení obcí Hornolidečska. Sdružení obcí Hornolidečska se dále člení na Mikrocelek Polanecko pod který patří obce Valašská Polanka, Lužná, Prlov, Pozděchov, Seninka, Leskovec a Ústí a Mikrocelek Horní Lideč pod který patří obce Horní Lideč, Valašská Senice, Francova Lhota, Střelná, Lačnov, Lidečko, Študlov a Valašské Příkazy.

Francova Lhota je také členem MAS Hornolidečska, která působí kromě Francovy Lhoty na území dalších již výše zmíněných 14 obcí. Jedná se o typický venkovský mikroregion s 11,5 tis. obyvateli a rozlohou 165,54 km². Místní akční skupina Hornolidečska byla založena v roce 2004 za účelem získání dotací z programu Evropské unie a to konkrétně programu LEADER. MAS Hornolidečska je občanské sdružení založené zástupci obcí, neziskových organizací a podnikatelskými subjekty působícími na území Hornolidečského regionu.¹

¹ Cílem metody LEADER je podporovat obyvatele venkovských oblastí v tom, aby se vzájemnou spoluprací realizovanou na bázi partnerství vypořádali s novými problémy, kterým venkovské oblasti v souvislosti se změnami v zemědělství a rozvoji venkova čelí.

Obr. 2 Mapa obcí MAS Hornolidečska



Zdroj: MAS Hornolidečska, © 2013

Obec Francova Lhota je také členem Sdružení obcí Mikroregionu Vsetínsko, které spojuje obce především projektem Čistá řeka Bečva.

Obec Francova Lhota se v roce 2010 umístila na 4. místě v soutěži Vesnice roku Zlínského kraje a obdržela Oranžovou stuhu jak ve Zlínském kraji, tak v celorepublikovém kole soutěže Vesnice roku 2010 v Programu obnovy venkova. Obec dostala ocenění za vytváření podmínek pro plnohodnotný život na venkově v součinnosti místní samosprávy a zemědělských subjektů a finanční odměnu 800 000,-- Kč.

6.2 Historické souvislosti

Vznik obce se vztahuje asi do druhé poloviny 13. a první poloviny 14. století. V té době vznikaly poblíž zemské hranice mezi Moravou a Uhrami vesnice pro posílení obrany této hranice. Název Lhota napovídá o tom, že mnoho obcí bylo zakládáno na tzv. lhotním systému, což znamenalo, že osadníkům na nových místech byla poskytnuta lhůta (lhuota, lhota) na určitou dobu, kdy byli osvobozeni od různých dávek a povinností vůči vrchnosti. První písemné zmínky se datují až do 15. století, kdy Lhota tvořila spolu se Senicí, Pulčí-

nem a později zaniklou vsí Zubrůvkou malé léno s určitým vztahem k hradu a panství Brumov. Několikrát obec změnila svůj název podle svých držitelů. Jmenovala se v r. 1499 Lhota, r. 1503 Dzbelov, r. 1513 Lhoty, r. 1515 Petrovská Lhota, r. 1516 Markova Lhota, r. 1521 Petrovské Lhoty a Zbelovy Lhoty, letech 1521 a 1549 Zbelovy Lhoty. Takto je jmenována obec v dokladech (Zemské desky olomoucké, Knihy púhonné) koncem 15. a v první polovině 16. století. Až od roku r. 1549, kdy tento statek převzal od Trystrama France z Háje Adam z Lomnice na Brumově je už trvale uváděna jako Francova Lhota. Svým položením při hranici velmi trpěla. Od 16. do 18. století procházela obdobím turkotatarských vpádů a vleklých pohraničních sporů mezi moravskými a uherskými panstvími. Z důvodů špatných ekonomických a sociálních poměrů se v letech 1860-1914 přes 330 lidí odstěhovalo do Ameriky. Po 2. světové válce odešla řada rodin do pohraničí. (Obec Francova Lhota, © 2013)

6.3 Přírodní zajímavosti

6.3.1 Flóra a fauna

Obec Francova Lhota je zařazena do Chráněné krajinné oblasti Beskydy. Lesy pokrývají 31 % rozlohy. Flóra obsahuje poměrně dost ochranněsky hodnotných druhů např. orchideje. Fauna oblasti je také bohatá, občas se zde vyskytne i rys či medvěd. (Příroda Valašska, © 2013)

6.3.2 Národní přírodní rezervace Pulčín – Hradisko

Národní přírodní rezervace Pulčín – Hradisko se nachází v jihozápadní části horského pásma Javorníků v Pulčínské hornatině v blízkosti průlomového údolí řeky Senice, kterým jsou Javorníky odděleny od Vizovických vrchů. Leží v nadmořské výšce 510-773 m. n. m., asi 0,5 km severně od obce Pulčín. Území NPR tvoří Pulčínské skály na vrcholu Hradisko (773 m) včetně jeho prudkých svahů a dalších v lese ukrytých skalních útvarů. Významné jsou i skály „Pět kostelů“ a skalní město „Izby“ na vrcholu kopce Hradisko, v němž je puklinová jeskyně o délce asi 40 m. Součástí rezervace je i archeologická památka – sídliště lidu popelnicových polí s nálezy z doby bronzové, kultury lužické, laténské a slovanské. Ve středověku zde byl skalní hrad Pulčín, což připomínají schody vytesané ve skále. Roku 1446 patřil hrad Cimburkům, po polovině 15. stol. rozbořen, od 16. stol. připomínán jako pustý. Od konce roku 2011 je vyznačován sezonní chodník k tzv. Pulčínským ledopádům.

Ledopády jsou přírodní zajímavostí – jsou zbarvené sněžnými řasami. (Obec Francova Lhota, © 2013)

6.3.3 Kobzova lípa

Památný státem chráněný strom Kobzova lípa je starý 400 – 450 let. Je to dutá lípa velkolistá s rozložitou korunou. Obvod lípy je 763 cm, výška je 24 m, průměr kmene je 243 cm, průměr koruny je 21 m, nasazení koruny je ve 4 m.

6.4 Kultura a památky

6.4.1 Kostel sv. Štěpána krále uherského, fara a hřbitov

Kostel sv. Štěpána krále uherského z roku 1787. Postaven v josefínském slohu. Ke kostelu patří fara z roku 1788 a hřbitov. Farnost Francova Lhota tvoří Francova Lhota, Valašská Senice a Střelná. Místní část Pulčín patří do farnosti Lidečko.

6.4.2 Zvonice a kašna

Moderní zvonice se zvonkohrou z roku 1989 je umístěna zhruba ve středu obce na tzv. pěší zóně, kde je také soustředěn komplex budov zajišťujících základní služby. Kašna z roku 2006 zdobí pěší zónu.

6.4.3 Kultura, společenský život, tradice

V obci jsou po celý rok pořádány společenské, kulturní a folklórní akce, do kterých jsou organizačně zapojeny místní spolky, neziskové organizace, nadace, farní společenství, kulturní komise a obyvatelé obce. Počínáje novoročním výstupem na rozhlednu na Čubově kopci a plesovou sezónou přes besedy, poutě, soutěže, veselice až k Mikuláši, vánoční výstavě a živému betlému.

6.4.4 Organizace, svazy, spolky

- TJ Sokol Francova Lhota
 - oddíl fotbalový – žáci, dorost, muži
 - oddíl šachový
 - oddíl turistický – Klub českých turistů, Turistický oddíl mládeže
- Myslivecké sdružení Francova Lhota
- Sbor dobrovolných hasičů Francova Lhota

- Sbor dobrovolných hasičů Pulčín
- Valašská nadace
- Vesničko má milovaná Pulčín, o. s.
- Sdružení rodičů dětí
- Farní pěvecký sbor
- Schóla
- Francovka, o. p. s.
- Hřibařský spolek
- Český svaz včelařů

6.4.5 Kulturní komise Obce Francova Lhota

Kulturní komise je zřízena Radou obce Francova Lhota pro plnění občansko-kulturních záležitostí, má 16 členek a zajišťuje především gratulace jubilantům, organizuje společenské akce jako např. Den matek, Vítání občánků, Besedy pro důchodce, Maškarní ples či Obecní zabíjačku.

6.4.6 Kronika obce

Kronika obce v roce 1958 navázala na historické záznamy o obci a je soustavně vedena. Místní část Pulčín, která bývala až do roku 1980 samostatnou obcí, si vede samostatnou kroniku.

6.5 Komunikační nástroje

Občané obce jsou o důležitých událostech v obci informováni pomocí těchto hlavních komunikačních nástrojů:

- Zpravodaj obce Francova Lhota
- Webové stránky obce
- Rozhlas
- Nástěnky

6.6 Obyvatelstvo

Nejslavnějším rodákem obce Francova Lhota je kněz kardinál ThDr. Štěpán Trochta, biskup litoměřický, (*1905 +1974).

6.6.1 Vývoj počtu obyvatel Francovy Lhoty a Horní Lidče v letech 2000-2011

Tab. 3 Vývoj počtu obyvatel v letech 2000 - 2011

Název obce	2000	2001	2002	2003	2004	2005	2006	2007	2008	2009	2010	2011
Francova Lhota	1 643	1 629	1 619	1 615	1 618	1 628	1 607	1 611	1 626	1 613	1 614	1 596
Horní Lideč	1 297	1 397	1 383	1 379	1 361	1 367	1 368	1 371	1 397	1 401	1 378	1 430

Zdroj: Český statistický úřad, © 2013

V roce 2011 žilo v obci Francova Lhota, dle údajů Českého statistického úřadu 1596 obyvatel, což je o 47 obyvatel méně, než v roce 2000. V sousední obci Horní Lideč se naopak počet obyvatel v roce 2011 zvýšil oproti roku 2000 o 133. Obec Horní Lideč disponuje lepším napojením na okresní město Vsetín, včetně napojení vlakového a dá se říci, že je přirozeným centrem mikroregionu, podle něžž je také celý mikroregion pojmenován - Hornolidečsko.

6.6.2 Přírůstek obyvatelstva a saldo migrace ve Francově Lhotě

Tab. 4 Přirozený přírůstek a saldo migrace v roce 2011

Rok 2011	Přírůstek obyvatelstva			Saldo migrace			Přírůstek/úbytek
	Živě narození	Zemřelí	Přirozený přírůstek	Přistěhovalí	Vystěhovalí	Saldo migrace	
Celkem	16	18	-2	22	36	-14	-16
Muži	6	9	-3	12	16	-4	-7
Ženy	10	9	1	10	20	-10	-9

Zdroj: Regionální informační servis, © 2013

V roce 2011 pokračuje v obci trend úbytku obyvatel, který je způsoben především stěhováním mladších obyvatel, kteří po studiu na střední či vysoké škole získávají pracovní příležitosti v některém z větších měst. Dle statistiky vystěhovalých převažovaly ženy. Naopak se přistěhovalo do obce více mužů. Z pohledu natality překonaly ženy muže o 4 osoby a mortalita byla u obou pohlaví ve stejné míře.

6.6.3 Porovnání údajů o obyvatelstvu s okolními obcemi

Tab. 5 Porovnání údajů o obyvatelstvu s okolními obcemi

Obyvatelstvo v roce 2012						
	Francova Lhota	Lidečko	Horní Lideč	Valašská Senice	Valašská Polanka	Vsetín
Živě narození	14	12	13	1	11	267
Zemřelí	13	14	17	4	8	276
Přirozený přírůstek	1	-2	-4	-3	3	-9
Přistěhovalí	20	14	11	7	23	295
Vystěhovalí	30	24	39	8	16	445
Saldo migrace	-10	-10	-28	-1	7	-150
Přírůstek/úbytek	-9	-12	-32	-4	10	-159
Počet obyvatel k 31. 12. 2012	1 587	1 819	1 398	475	1 394	26 817
Počet obyvatel 0-14 let	216	318	242	61	214	3 831
Počet obyvatel 15-64 let	1 150	1 223	970	320	997	18 210
Počet obyvatel 65 +	221	278	186	94	183	4 776
Průměrný věk	39,85	38,85	38,15	42,05	39,35	42,15

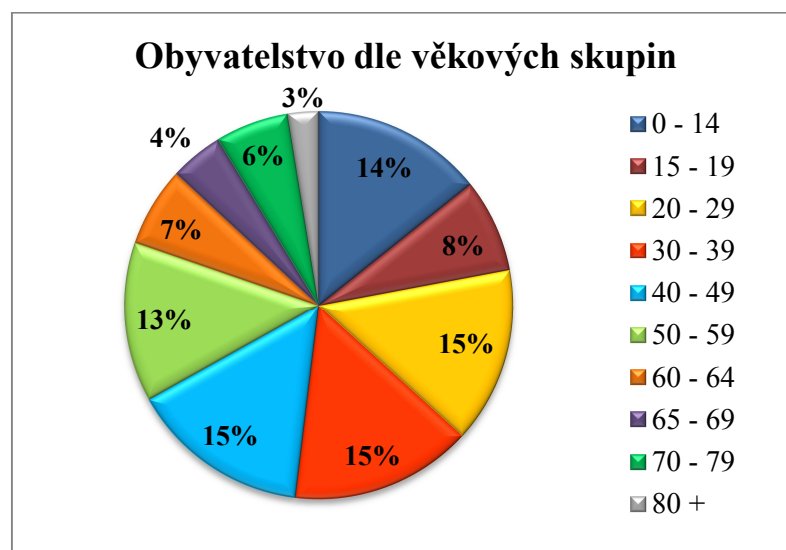
Zdroj: Český statistický úřad, Veřejná databáze, © 2013

Obec Francova Lhota má v roce 2012 z hlediska průměrného věku druhé nejstarší obyvatelstvo z porovnávaných obcí mikroregionu. Francova Lhota má společně s Lidečkem druhé nejvyšší záporné saldo migrace. Nejvyšší záporné saldo migrace má Horní Lideč. Kladné saldo migrace má z porovnávaných obcí pouze Valašská Polanka. Přirozený přírůstek obyvatel má Francova Lhota z porovnávaných obcí druhý nejvyšší po Valašské Polance. Pro porovnání jsou v tabulce také uvedeny hodnoty okresního města Vsetína, kde je vidět také záporné saldo migrace a průměrný věk obyvatel je ze srovnávaných obcí nejvyšší. Dá se konstatovat, že nejen malé obce, ale i větší města na hranicích se Slovenskem trpí úbytkem zejména mladých a vzdělaných obyvatel, kteří jsou nuceni se stěhovat za prací do větších center Moravy a Čech.

6.6.4 Věková struktura obyvatel ve Francově Lhotě

V obci žije dle posledního SLDB 1560 obyvatel, z toho 794 mužů a 766 žen. 58 % obyvatel ve věku 20 – 59 let, 22 % dětí a mládeže do 19 let a 20 % seniorů ve věku 60 let a více.

Graf 1 Obyvatelstvo ve Francově Lhotě dle věkových skupin



Zdroj: Český statistický úřad, SLDB 2011, © 2013

6.6.5 Obyvatelstvo Francovy Lhoty podle ekonomické aktivity

Tab. 6 Obyvatelstvo dle ekonomické aktivity

Obyvatelstvo podle ekonomické aktivity v roce 2011		Celkem	muži	ženy	
Ekonomicky aktivní celkem		789	446	343	
v tom:	zaměstnaní	688	383	305	
	z toho podle postavení v zaměstnání	zaměstnanci	530	272	258
		zaměstnavatelé	18	17	1
		pracující na vlastní účet	85	69	16
	ze zaměstnaných	pracující důchodci	9	6	3
		ženy na mateřské dovolené	18	-	18
nezaměstnaní		101	63	38	
Ekonomicky neaktivní celkem		726	320	406	
z toho	nepracující důchodci	323	131	192	
	žáci, studenti, učni	261	139	122	
Osoby s nezjištěnou ekonomickou aktivitou		45			

Zdroj: Český statistický úřad, SLDB 2011, © 2013

V obci žilo v roce 2011 dle Sčítání lidu, domů a bytů 789 ekonomicky aktivních obyvatel, z toho 56,5 % mužů a 43,5 % žen. 688 obyvatel bylo zaměstnaných a 101 nezaměstnaných. Ze zaměstnaných bylo 530 zaměstnanců, 18 zaměstnavatelů, 85 osob pracujících na

vlastní účet, 9 pracujících důchodců a 18 žen na mateřské dovolené. Nezaměstnaných bylo 63 mužů a 38 žen.

6.6.6 Vzdelanostní struktura obyvatel Francovy Lhoty starších 15 let

Tab. 7 Vzdelanostní struktura obyvatel starších 15 let

Obyvatelstvo podle nejvyššího ukončeného vzdělání v roce 2011		Celkem	muži	ženy
Obyvatelstvo ve věku 15 a více let		1 338	676	662
z toho podle stupně vzdělání	bez vzdělání	4	-	4
	základní včetně neukončeného	343	133	210
	střední vč. vyučení (bez maturity)	562	348	214
	úplné střední (s maturitou)	282	120	162
	nástavbové studium	19	10	9
	vyšší odborné vzdělání	9	5	4
	vysokoškolské	76	38	38

Zdroj: Český statistický úřad, SLDB 2011, © 2013

V obci Francova Lhota převažuje obyvatelstvo se středním vzděláním či vyučením bez maturity. Podíl obyvatel s úplným středním vzděláním je 22 %, podíl obyvatel se středním vzděláním a vyučením bez maturity činí 43 %, vysokoškolsky vzdělaných je 6 % obyvatel.

Poměr mužů a žen s vysokoškolským vzděláním je vyrovnaný, totéž se dá konstatovat o vyšším odborném vzděláním a nástavbovém studiu. Co se týká úplného středního vzděláním s maturitou, tak zde převažují ženy, naopak v kategorii střední vzděláním včetně vyučení bez maturity převažují muži.

6.7 Bydlení

6.7.1 Základní údaje o domovním fondu

Tab. 8 Základní údaje o domovním fondu

Domovní fond v roce 2011		Celkem	rodinné domy	bytové domy	ostatní budovy
Domy úhrnem		506	486	16	4
Domy obydlené		406	386	16	4
z toho podle období výstavby nebo rekonstrukce domu	1919 a dříve	10	9	-	1
	1920 - 1970	157	155	2	-
	1971 - 1980	75	67	7	1
	1981 - 1990	87	85	1	1
	1991 - 2000	43	41	1	1
	2001 - 2011	30	25	5	-

Zdroj: Český statistický úřad, SLDB 2011, © 2013

V obci Francova Lhota je dle Sčítání lidu, domů a bytů z roku 2011 celkem 506 domů, z toho 80 % domů obydlených. Domovní fond tvoří z 96 % rodinné domy. 367 domů vlastní fyzické osoby, 8 domů je ve vlastnictví obce či státu, 5 domů vlastní bytové družstvo a 21 domů vlastní spoluvlastníci bytů. Nejvíce domů v obci bylo vystavěno v letech 1920 – 1970.

6.7.2 Domy podle technického vybavení v roce 2001 a 2011

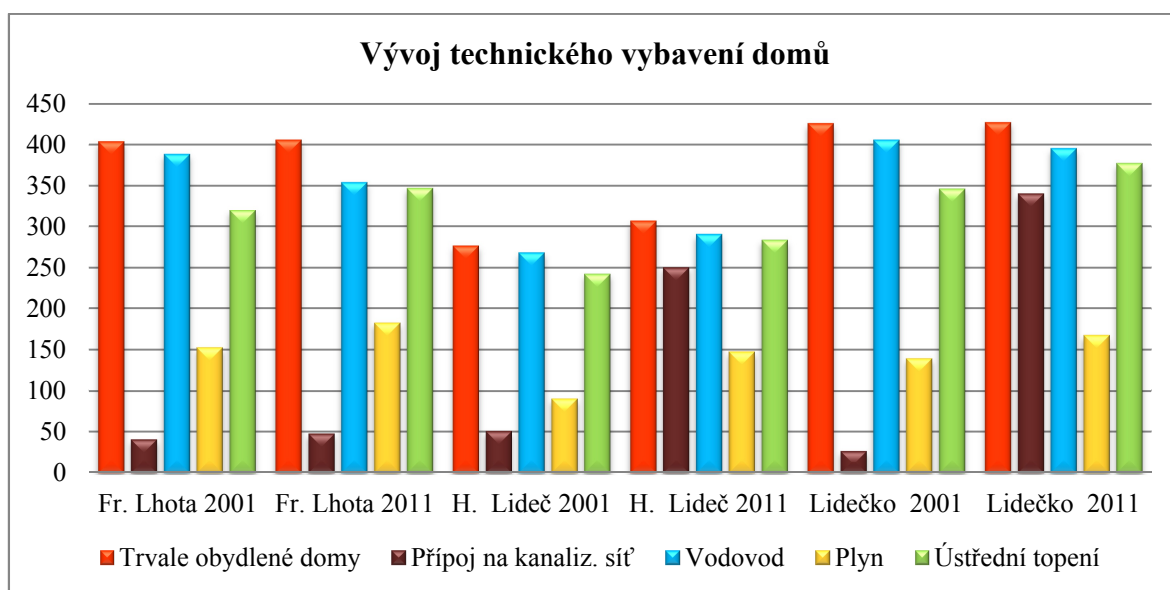
Tab. 9 Domy dle technického vybavení v roce 2001 a 2011

Obec	Rok	Trvale obydlené domy	z toho s vybavením			
			přípoj na kanaliz. síť	vodovod	plyn	ústřední topení
Francova Lhota	2001	404	41	389	153	320
Francova Lhota	2011	406	48	355	183	348
Horní Lideč	2001	277	51	269	90	243
Horní Lideč	2011	307	251	291	148	284
Lidečko	2001	426	27	406	140	347
Lidečko	2011	427	341	396	168	378

Zdroj: Český statistický úřad, SLDB 2001 a SLDB 2011, © 2013

Z tabulky je u všech obcí patrný nárůst počtu trvale obydlených domů mezi lety 2001 a 2011. Ve Francově Lhotě je v posledních letech spíše trendem rekonstruování starých prázdných domů anebo přestavby rodinných domů na vícegenerační, než výstavba nových domů. U všech obcí je také patrný nárůst počtu domů napojených na plyn a s ústředním topením. U obcí Horní Lideč a Lidečko vidíme velmi výrazný nárůst domů připojených na kanalizační síť, která se ve Francově Lhotě teprve začíná budovat.

Graf 2 Vývoj technického vybavení domů v letech 2001 a 2011



Zdroj: Český statistický úřad, SLDB 2001 a SLDB 2011, (vlastní zpracování)

6.8 Základní technická vybavenost

6.8.1 Kanalizace

V části obce Francova Lhota je vybudován kombinovaný kanalizační systém. Dílčí části obce jsou odkanalizovány jednotnou kanalizací. Délka kanalizace je cca 6180 m DN 300-500. Vlastní ČOV má například řadová zástavba a objekty ve středu obce, výrobní závod Prodex a jatka společnosti Carnex. Ostatní odpadní vody pojmou septiky nebo jímky na vyvážení. V místní části Pulčín také není vybudována jednotná kanalizační síť. Délka kanalizace je cca 1050 m DN 300 – 400. V současné době je obec zapojena do projektu „Čistá řeka Bečva II“. Účelem tohoto projektu je vybudování splaškové kanalizace v obci v délce 20 km a rozšíření čistírny odpadních vod v Lidečku. Projekt „Čistá řeka Bečva“ se začal realizovat v roce 2006 a termín dokončení je stanoven na rok 2015. Postupně jsou napojovány obce mikroregionu Vsetínsko na čističku odpadních vod v Lidečku.

6.8.2 Čistička odpadních vod

Obec počítá s budováním kanalizace v rámci projektu Čistá řeka Bečva – II. Etapa – kdy se napojí na kanalizační síť sousední obce Horní Lideč a tím také na čističku odpadních vod v nedalekém Lidečku, která byla vybudována v roce 2006 v rámci akce Čistá řeka Bečva za pomoci financování fondů EU.

6.8.3 Plynovod

Obec je zásobována zemním plynem. Plynofikace obce byla dokončena a zkolaudována v roce 1999.

6.8.4 Vodovod

Větší část obce je zásobována pitnou vodou ze skupinového vodovodu Stanovnice, který provozuje VaK Vsetín, a. s. Část obce je napojena na dva obecní vodojemy Piastkovo a Krajčovec. V místní části Pulčín není vybudován veřejný vodovod. Obyvatelé této místní části jsou zásobováni vodou ze soukromých zdrojů. Výstavba veřejného vodovodu je zanesena v Plánu rozvoje vodovodů a kanalizací Zlínského kraje.

6.8.5 Tepelné energie

V obci nejsou vybudovány žádné teplovody ani centrální zdroje tepla. Rodinné a bytové domy používají k vytápění zemní plyn, elektrickou energii nebo tuhá paliva.

6.8.6 Elektrická energie

Francova Lhota je zásobována elektrickou energií z venkovského rozvedení Vn 22 kV č. 233. K tomuto vedení je připojeno 11 trafostanic.

6.8.7 Nákup energií

Společně s několika dalšími obcemi Hornolidečska se Francova Lhota účastnila v roce 2012 společného nákupu elektrické energie a plynu na komoditní burze. Předpokládaná celková úspora všech zúčastněných obcí se oproti nákladům roku 2010 pohybuje kolem 1,8 milionu korun. V obci jsou předpokládány celkové úspory v řádu 350 000 Kč a to především v platbách za spotřebovaný plyn, který se podařilo nakoupit o 30 % levněji. Obě komodity jsou nakoupeny do konce roku 2013. Pro rok 2014 se podařilo nakoupit elektrickou energii ještě o 25 % levněji a plyn o 1 % levněji než v roce 2013. Celkově je tak obec

od původních cen roku 2012 na cca 40 % úspoře za cenu čisté energie (platby za přenos a ostatní poplatky zůstávají nezměněny). (Obec Francova Lhota, © 2013)

6.8.8 Úspora energie

Obec se zaměřuje především na snižování energetické náročnosti budov, které má ve svém vlastnictví (základní škola, mateřská škola atd.) prostřednictvím jejich rekonstrukcí a zateplováním. Postupně se začínají obměňovat výbojky veřejného osvětlení za úspornější. V obci bylo podpořeno 23 žadatelů a vyplacena podpora 3 177 000,- Kč v programu „Zelená úsporám“. Zemědělské družstvo instalovalo na svých budovách fotovoltaické panely.

6.8.9 Komunální odpad

Pro rok 2013 je stanoven obecní vyhláškou poplatek za provoz systému shromažďování, sběru, přepravy, třídění, využívání a odstraňování komunálních odpadů poplatek 350,- Kč na poplatníka (fyzickou osobu), 150,- Kč za osobu mladší 18 let a 350,- Kč za stavbu určenou k rekreaci, byt nebo rodinný dům, ve kterém není k trvalému pobytu hlášena žádná osoba. V současnosti zajišťuje svoz odpadu ve Francově Lhotě firma RUMPOLD UHB & Valašskokloboucké služby, s. r. o. Popelnice jsou vyváženy dvakrát měsíčně, plasty jsou sváženy zhruba jedenkrát měsíčně, papír je svážen čtvrtletně a barevné a bílé sklo je sváženo čtvrtletně. Nebezpečný a velkoobjemový odpad je svážen dvakrát ročně. (Obec Francova Lhota, © 2013)

6.9 Občanská vybavenost

6.9.1 Zdravotnické zařízení

Ve zdravotním středisku Francova Lhota ordinuje praktický lékař dva dny v týdnu a dvakrát měsíčně zde ordinuje dětský lékař. Nejbližší dětský lékař a také nejbližší zubní lékař sídlí v sousední obci Horní Lideč, vzdálené 4,6 km, tj. autem asi 10 minut. Taktéž nejbližší gynekologická ordinace sídlí v obci Horní Lideč a gynekolog zde ordinuje dvakrát týdně.

Nejbližší nemocnice, jejichž zřizovatelem je Zlínský kraj jsou ve Vsetíně (26 km, cca 30 minut autem) a ve Zlíně (44 km, cca 55 minut autem). Nejbližší Lékařská služba první pomoci sídlí ve Vsetíně. Nejbližší středisko zdravotnické záchranné služby je ve Vsetíně a Valašských Kloboukách. Nejbližší lékárna se nachází v Horní Lidči.

Nejbližší veterinář se nachází ve Valašských Kloboukách (11 km, tj. cca 15 minut autem).

6.9.2 Pošta

Pošta je umístěna zhruba ve středu obce. Otevírací doba pošty je v pracovní dny od 8,00 do 11,00 hodin a od 13,30 do 15,30 hodin. Jsou zde k dispozici bankovní služby Poštovní spořitelny.

6.9.3 Základní škola

Základní škola poskytuje vzdělání podle vlastního školského výukového programu „Škola pro život“. Je spádovou školou pro Francovu Lhotu a Valašskou Senici. Vyučuje se v devíti třídách. Škola disponuje školní jídelnou, školní družinou a žákovskou knihovnou. Ve školním roce 2012/2013 má škola 144 žáků.

Tab. 10 Vývoj počtu žáků Základní školy Francova Lhota

školní rok	2005/2006	2006/2007	2007/2008	2008/2009	2009/2010	2010/2011	2011/2012	2012/2013
počet žáků	224	206	195	182	172	157	154	144

Zdroj: Základní škola Francova Lhota, 2013

V posledních letech se počet žáků Základní školy Francova Lhota neustále snižuje. Od roku 2005 do roku 2013 jde o pokles o 80 žáků.

6.9.4 Mateřská škola

Provozní doba mateřské školy je v pracovní dny od 6,15 do 15,45 hodin. Platba za předškolní vzdělávání činí ve školním roce 2012/2013 částku 300,-- Kč měsíčně.

Kapacita mateřské školy je 50 dětí (25 dětí / třída). Mateřská škola má 2 oddělení. V posledních letech počet dětí umístěných v mateřské škole stoupá. V roce 2013 mateřskou školu navštěvuje dokonce 56 dětí, což je na hranici kapacity, dle platné legislativy povolená výjimka od Rady obce. Tento trend by měl pokračovat i ve školním roce 2013/2014. (Mateřská škola, © 2013)

Tab. 11 Vývoj počtu dětí v Mateřské škole Francova Lhota

školní rok	2005/2006	2006/2007	2007/2008	2008/2009	2009/2010	2010/2011	2011/2012	2012/2013
počet dětí	52	49	44	46	41	43	50	56

Zdroj: MŠ Francova Lhota, 2013

6.9.5 Kulturní dům

Kulturní dům byl otevřen v roce 1972 a nachází se zhruba ve středu obce. Kromě velkého sálu, který pojme zhruba 300 osob a příslušenství, najdeme v této budově také Obecní úřad a Obecní knihovnu. V kulturním domě se během roku koná spoustu zajímavých kulturních akcí, besed, výstav, tanečních zábav, plesů a divadelních představení.

6.9.6 Knihovna

Místní knihovna sídlí v Kulturním domě a nabízí kromě půjčování knih také možnost bezplatného využití internetu. V roce 2008 byla evidence knih digitalizována. Knihovna je otevřena v úterý a ve čtvrtek odpoledne a úzce spolupracuje s profesionální knihovnou v Horní Lidči.

6.9.7 Policie

Obvodní oddělení Policie ČR sídlí v sousední obci Horní Lideč. Každá obec v mikroregionu má svého územně příslušného strážníka.

6.9.8 Bankomat

Nejbližší bankomat je v 11 km vzdálených Valašských Kloboukách nebo ve 26 km vzdáleném Vsetíně.

6.10 Dopravní vybavenost a obsluha

6.10.1 Silniční doprava

Územím obce Francova Lhota prochází v současné době tyto silnice III. třídy:

III/04910 – Horní Lideč – Francova Lhota – Valašská Senice

III/05743 – Lidečko – Pulčín.

Nejbližší čerpací stanice pro osobní automobily je v sousední obci Horní Lideč.

6.10.2 Autobusová doprava

Linkovou autobusovou dopravu zajišťuje pro obec ČSAD Vsetín. Autobusy této společnosti jezdí na linkách:

- Vsetín – Horní Lideč – Francova Lhota – Valašská Senice a zpět (v pracovní dny jezdí na této lince 12 spojů a v sobotu a v neděli 3 spoje)

- Valašské Klobouky – Francova Lhota – Valašská Senice a zpět (v pracovní dny jezdí na této lince 10 spojů, v sobotu 2 a v neděli 3)
- Lidečko – Pulčín a zpět (na této lince jezdí pouze v pracovní dny 3 spoje)

Obec přispívá v roce 2013 na dopravní obslužnost Zlínskému kraji částkou 111 720,-- Kč, což je 70,-- Kč na jednoho obyvatele.

6.10.3 Železniční doprava

Obec Francova Lhota nemá napojení na železniční síť. Nejbližší železniční stanice je v sousední 4,6 km vzdálené obci Horní Lideč. Horní Lideč je součástí trati číslo 280 Hranice na Moravě s přípoji směr Přerov, Olomouc, Praha, Brno, Ostrava, dále Valašské Meziříčí s přípoji směr Bystřice pod Hostýnem, Kroměříž, Frenštát pod Radhoštěm, Rožnov pod Radhoštěm a Vsetín s přípojnou tratí č. 282 směr Hovězí, Halenkov, Karolinka, Velké Karlovice anebo přípoje směr Valašské Klobouky, Brumov, Bylnice, Púchov.

6.10.4 Cyklostezky

V generelu dopravy má obec navrženu cyklostezku do sousední 4,6 km vzdálené obce Horní Lideč. Projekt na tuto cyklostezku je aktuálně rozpracován.

6.10.5 Chodníky

Chodníky zatím nejsou vybudovány v celé obci, jejich další výstavba v délce 1,2 km se plánuje po dokončení budování kanalizace.

6.11 Trh práce

V obci fungují, co do počtu zaměstnanců, jen tři větší zaměstnavatelé a to firma Prodex, s. r. o. se svými asi 70 zaměstnanci, firma Carnex, spol. s r. o. s 35 zaměstnanci a Zemědělské družstvo Francova Lhota s cca 30 zaměstnanci a pak menší, převážně dřevozpracující subjekty a síť živnostníků, soukromých zemědělců a řemeslníků.

6.11.1 Míra nezaměstnanosti v obci

Tab. 12 Míra nezaměstnanosti v obci Francova Lhota v roce 2011

Nezaměstnanost v obci Francova Lhota v roce 2011				
Měsíc	Dosažitelní uchazeči celkem	EAO	Míra nezaměstnanosti	Volná místa

Leden	111	809	13,70%	0
Únor	113	809	14,00%	0
Březen	107	809	13,20%	0
Duben	95	809	11,70%	0
Květen	80	809	9,90%	0
Červen	87	809	10,80%	0
Červenec	88	809	10,90%	0
Srpen	80	809	9,90%	0
Září	78	809	9,60%	0
Říjen	76	809	9,40%	0
Listopad	86	809	10,60%	0
Prosinec	91	809	11,20%	0

Zdroj: MPSV ČR, © 2013

Jestliže porovnáme míru nezaměstnanosti v jednotlivých měsících roku 2011 v obci Francova Lhota, tak zjistíme, že nejnižší míra nezaměstnanosti byla v měsíci říjnu a to 9,40 % a nejvyšší míra nezaměstnanosti dosáhla v měsíci únoru rekordních 14,00 %, což je kolísání v rozmezí plus mínus 4,6 % během roku.

Tab. 13 Délka evidence uchazečů o práci v roce 2011

Počet uchazečů o práci ve Francově Lhotě				
Rok 2011	evidence nad 6 měsíců	evidence nad 12 měsíců	mladiství nad 6 měsíců	absolventů nad 6 měs.
Celkem	45	36	1	2
Muži	24	22	0	1
Ženy	21	14	1	1

Zdroj: Regionální informační servis, © 2013

V roce 2011 bylo v evidenci Úřadu práce 45 osob déle jak 6 měsíců a 36 osob déle jak 12 měsíců.

Tab. 14 Průměrná míra nezaměstnanosti v roce 2011

Míra registrované nezaměstnanosti - dosažitelní v roce 2011						
Obec	Francova Lhota	Horní Lideč	Lidečko	Valašská Polanka	Valašská Senice	Vsetín
Celkem	11,25%	10,53%	15,12%	8,94%	16,17%	9,89%
Muži	11,28%	9,00%	15,90%	8,88%	13,29%	10,39%
Ženy	11,21%	12,50%	13,93%	9,03%	20,65%	9,33%

Zdroj: Regionální informační servis, © 2013

Průměrná míra nezaměstnanosti v obci Francova Lhota v roce 2011 činila 11,25 %, z toho 11,28 % u mužů a 11,21 % u žen. V sousední, 2,9 km vzdálené obci Valašská Senice, činila míra nezaměstnanosti v prosinci téhož roku 16,17 %, z toho u žen dokonce 20,65 %. Naopak ve Valašské Polance dosahovala míra nezaměstnanosti ve srovnání s ostatními obcemi mikroregionu pouze 8,94 %. Valašská Polanka disponuje lepším dosahem okresního města Vsetína (10 km) a krajského města Zlína (30 km). Pokud porovnáme míru nezaměstnanosti v obci, okrese, republice a v kraji k prosinci roku 2011, dle údajů Českého statistického úřadu v obci Francova Lhota byla míra nezaměstnanosti 11,20 %, v okrese Vsetín 10,75 %, v České republice 8,62 % a ve Zlínském kraji 9,35 %.

6.11.2 Dojíždění za prací

Tab. 15 Dojíždění za prací v roce 2011

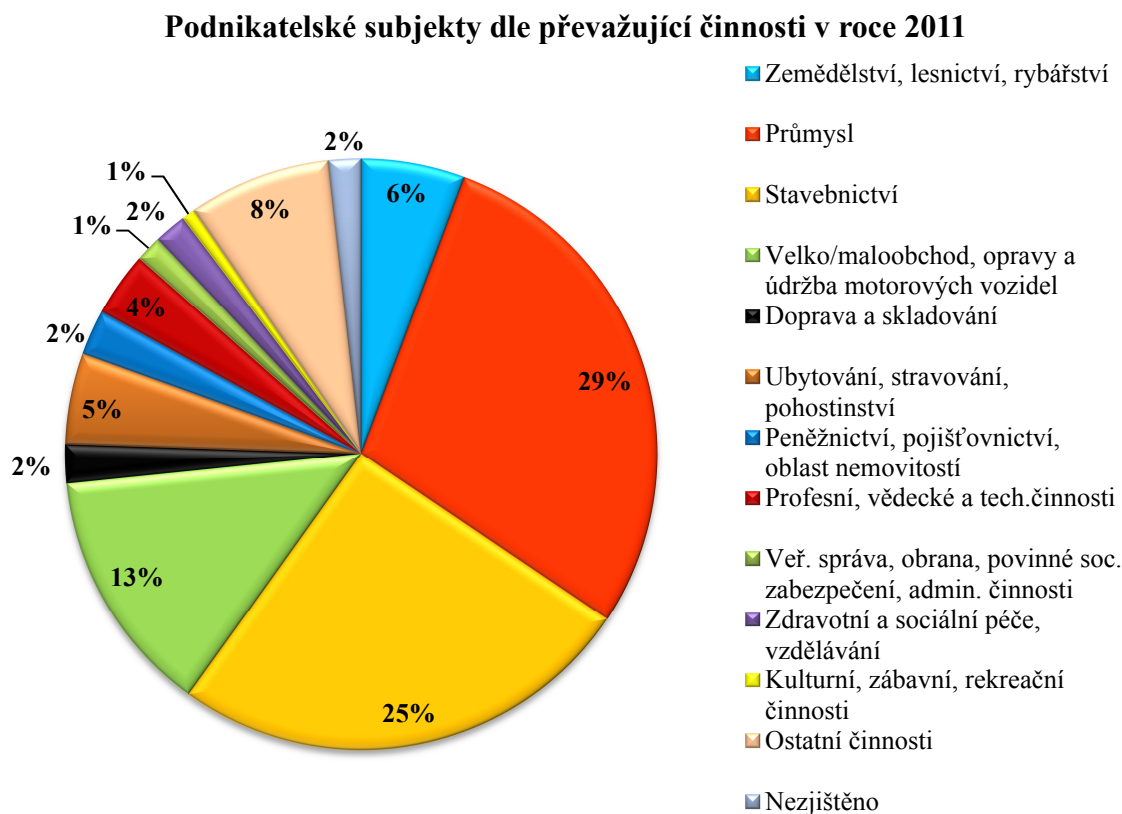
Obyvatelé vyjíždějící za prací v roce 2011		
vyjíždějící do zaměstnání		225
v tom	v rámci obce	39
	do jiné obce okresu	128
	do jiného okresu kraje	37
	do jiného kraje	18
	do zahraničí	3

Zdroj: Český statistický úřad, SLDB 2011, © 2013

Dle Sčítání lidu, domů a bytů z roku 2011 můžeme konstatovat, že za prací mimo obec vyjíždí 225 obyvatel. Nejčastěji vyjíždějí místní obyvatelé za prací do okresního města Vsetína, které je vzdáleno 26 km od Francovy Lhoty.

6.11.3 Podnikatelské subjekty v obci dle převažující činnosti

Graf 3 Podnikatelské subjekty dle převažující činnosti v roce 2011



Zdroj: Český statistický úřad, SLDB 2011, © 2013

V obci převažuje podnikatelská činnost v oblasti průmyslu a stavebnictví.

6.11.4 Podnikatelské subjekty v mikroregionu

Tab. 16 Počet podnikatelských subjektů v mikroregionu

Podnikatelské subjekty v obcích mikroregionu k 31. 12. 2012	
Obec	Počet podnikatelských subjektů
Francova Lhota	290
Horní Lideč	271
Lidečko	315
Lačnov	179
Valašská Senice	68
Valašská Polanka	272
Vsetín	6321

Zdroj: Český statistický úřad, © 2013

K 31. 12. 2012 bylo v obci Francova Lhota evidováno 290 podnikatelských subjektů. Vyšší počet podnikatelských subjektů než Francova Lhota má ze sledovaných obcí jen Lidečko, která má také více obyvatel než Francova Lhota.

6.11.5 Podnikatelské subjekty v obci dle právní formy

Tab. 17 Podnikatelské subjekty v obci dle právní formy v roce 2011

Podnikatelské subjekty dle právní formy v roce 2011	
Právní forma	Počet subjektů
Státní organizace	2
Obchodní společnosti	9
Družstevní organizace	1
Živnostníci	241
Svobodná povolání	13
Zemědělství podnikatelé	9
Ostatní právní formy	17

Zdroj: Český statistický úřad, © 2013

Z hlediska právní formy podnikatelských subjektů k 31. 12. 2011, je v obci největší podíl živnostníků. Nenachází se zde žádné akciové společnosti ani finanční podniky.

6.12 Zemědělství

6.12.1 Zemědělské družstvo Francova Lhota

Zemědělské družstvo Francova Lhota je zaměřeno na chov masného skotu a provozování stravovacích a ubytovacích služeb. Zemědělské družstvo hospodaří na 930 ha zemědělské půdy v horské výrobní oblasti. Hlavní specializací je chov krav bez tržní produkce mléka v režimu ekologického zemědělství. (Zemědělské družstvo Francova Lhota, © 2013)

6.12.2 Hucul Club Francova Lhota

Hucul Club pořádá jezdecký kroužek a také prázdninové a víkendové pobyty, letní tábory a vyjížďky.

6.13 Průmysl a stavebnictví

- Prodex, s. r. o. (výroba plastových výrobků a elektrických palníků)
- Carnex, s. r. o. (výroba a prodej masných produktů, síť vlastních prodejen)
- Stolařství - Miroslav Mikéska

- A-Z Morava – Josef Kliš – stavební činnost
- Jan Trochta – stavební činnost

6.14 Obchod a služby

V obci se nachází prodejny potravin, prodejna se sportovním zbožím, prodejna se zahrádkářskými potřebami, prodejna s textilem, autoopravna, vinotéka, kadeřnictví atp.

6.15 Umělecká řemesla

V obci se umělecké činnosti věnuje především několik řezbářů a keramička.

6.16 Cestovní ruch

6.16.1 Ubytovací služby Francova Lhota

- **Hotel Ranč u Zvonu** – 13 dvoulůžkových pokojů s možností přistýlky a 1 apartmán pro 6 osob, všechny s vlastním příslušenstvím. Tento hotel v posledních letech často mění majitele, trpí tím kvalitou ubytovacích služeb.
- **Ubytování v Zemědělském družstvu** – 8 dvoulůžkových pokojů, z toho 4 s vlastní koupelnou a 4 se společnou koupelnou a toaletami na chodbě.
- **Ubytování U Škuláňů** – k dispozici 6 lůžek.
- **Veřejné tábořiště na Svatojáně v Pulčíně** - tábořiště je vybaveno suchým WC, kontejnerem na odpad, umývárnou a přístřešky proti nepříznivému počasí, poplatek se platí v TIC Pulčín.

6.16.2 Hromadná ubytovací zařízení v mikroregionu

Tab. 18 Hromadná ubytovací zařízení v mikroregionu

Hromadná ubytovací zařízení v mikroregionu dle ČSÚ					
Obec	Zařízení	Kategorie	Sezónní provoz	Počet pokojů	Počet míst pro stany a karavany
Francova Lhota	Ranč u Zvonu	hotel **	celoroční provoz	11 až 50	10 a méně
Lidečko	Motorest Čertovy skály	hotel **	celoroční provoz	11 až 50	10 a méně
Valašská Senice	Horská chata Antarik	nespecifikováno	celoroční provoz	11 až 50	10 a méně
Lačnov	Rybářský domov	turistická ubytovna	celoroční provoz	10 a méně	10 a méně
Lužná	Turistická chata	turistická ubytovna	celoroční provoz	10 a méně	10 a méně

Zdroj: Český statistický úřad, © 2013

Podle údajů ČSÚ je v mikroregionu jen 5 větších ubytovacích zařízení. Jde o dva 2 hvězdičkové hotely, horskou chatu a dvě turistické ubytovny. Horská chata Antarik ve Valašské Senici nabízí k ubytování vegetariánskou stravu, jógu a masáže. V mikroregionu se nenachází žádné ubytovací zařízení pro náročnější klientelu.

6.16.3 Stravovací služby

- Hotel Ranč u Zvonu – nekuřácká restaurace pro 30 osob a hospůdka pro 50 osob
- Restaurace u Williho Pulčín

6.16.4 Turistické informační centrum v Pulčíně

Infocentrum bylo do roku 2011 provozováno Českým svazem ochránců přírody Valašské Meziříčí a Obcí Francova Lhota, od roku 2011 je provozováno Obcí Francova Lhota. Bohužel webové stránky jsou stále provozovány ČSOP Valašské Meziříčí a tak zde místo na nabídku a fotogalerie přírodních atraktivit a služeb pro návštěvníky, narazíme zpravidla pouze na fotografie a informace z kulturních akcí konaných v uplynulých letech. Turistické informační centrum slouží také jako školicí centrum obcí Hornolidečska. V areálu jsou konány pravidelné kulturní a společenské akce.

6.16.5 Turistické trasy

- Rozhledna na Čubově kopci
- Kobzova Lípa
- Pulčínské skály
- Pulčínské ledopády
- Naučná stezka Pulčínská cesta
- Hornolidečská magistrála
- Naučná stezka Javorníky Západ

6.16.6 Sportoviště

- Travnaté fotbalové hřiště (TJ Sokol Francova Lhota)
- Víceúčelové asfaltové hřiště
- Lyžařský vlek
- Školní tělocvična
- Sál kulturního domu
- Polyfunkční sportovní areál

Nejbližší koupaliště je v sousední 2,9 km vzdálené obci Valašská Senice a nejbližší větší Sportovní, turistický a relaxační areál Hornolidečska v 4,6 km vzdálené obci Horní Lideč.

7 ROZPOČET A ROZPOČTOVÝ VÝHLED

7.1 Rozpočet obce v letech 2009 - 2012

Tab. 19 Rozpočet obce v letech 2009 - 2012

TŘÍDA	2009	2010	2011	2012
PŘÍJMY				
CELKEM	24 026 326 Kč	41 542 894 Kč	20 796 000 Kč	31 460 735 Kč
Daňové příjmy	11 808 026 Kč	12 087 396 Kč	12 264 000 Kč	12 377 063 Kč
Nedaňové příjmy	4 190 108 Kč	6 488 970 Kč	4 763 000 Kč	6 325 306 Kč
Kapitálové příjmy	164 645 Kč	14 610 Kč	49 000 Kč	451 080 Kč
VLASTNÍ				
PŘÍJMY	16 162 779 Kč	18 590 976 Kč	17 076 000 Kč	19 153 449 Kč
Přijaté dotace	7 863 547 Kč	22 951 918 Kč	3 720 000 Kč	12 307 286 Kč
VÝDAJE				
CELKEM	34 412 552 Kč	29 861 792 Kč	18 921 000 Kč	31 882 078 Kč
Běžné výdaje	11 959 004 Kč	14 606 526 Kč	12 804 000 Kč	23 993 529 Kč
Kapitálové výdaje	22 453 548 Kč	15 255 266 Kč	6 117 000 Kč	7 888 549 Kč
FINANCOVÁNÍ	10 386 226 Kč	-11 681 102 Kč	- 1 875 000 Kč	421 342 Kč
přijaté půjčky	15 609 270 Kč	5 990 000 Kč	- Kč	- Kč
splátky půjček	- 6 857 597 Kč	- 16 427 720 Kč	- 666 000 Kč	- 475 620 Kč
změna stavu na BÚ	1 634 553 Kč	- 1 243 382 Kč	- 1 209 000 Kč	896 962 Kč
hospodářská činnost				
SALDO				
ROZPOČTU	-10 386 226 Kč	11 681 102 Kč	1 875 000 Kč	- 421 343 Kč

Zdroj: Obec Francova Lhota, 2013

Příjmy obce se skládají z daňových příjmů, které obec nemůže ovlivnit svou vlastní aktivitou. Dále jsou příjmy plněny ze správních poplatků, místních poplatků, dotací a z vlastních příjmů. Vlastní příjmy obce tvoří především příjmy z pronájmu nebytových a bytových prostor, vodného, stočného a tržby z obecního lesa.

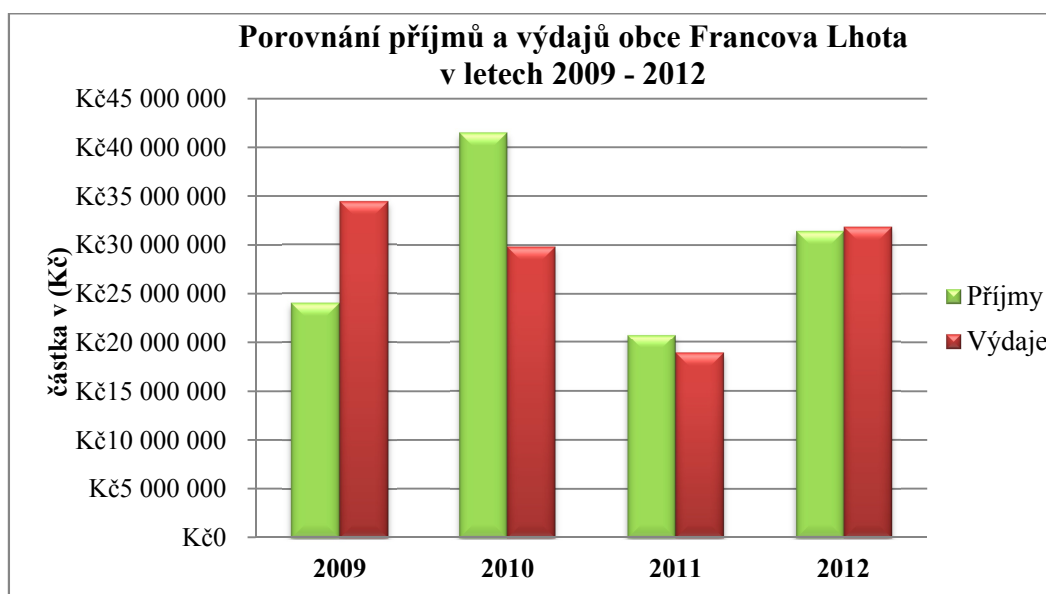
Běžné výdaje obce spočívají ve finančním krytí nákladů na činnost obecního úřadu, činnost zastupitelských orgánů obce, likvidaci a svoz domovního odpadu, nebezpečného a velkoobjemového odpadu, opravy majetku ve správě obce, příspěvky na provoz ZŠ a MŠ a plnění závazků z minulých let (splátka úvěru na výstavbu bytů).

Ukazatel dluhové služby k 31. 12. 2009 činil 43,71 %, což bylo zapříčiněno tím, že si obec musela půjčovat krátkodobě finanční prostředky na pokrytí investiční výstavby. Dotaci obec vždy obdržela až po vyúčtování akce, některé dotace až v roce 2010. Tento nesoulad mezi příjmy a výdaji je dobře znatelný na níže uvedeném grafu. Od 1. 10. 2009 je obec plátcem DPH.

V roce 2010 činil ukazatel dluhové služby 85,94 %, což bylo zapříčiněno tím, že byl uhrazen překlenovací úvěr na IC Pulčín, půjčka TM Stavu, půjčka krajskému úřadu a ministerstvu financí a také splácen úvěr na výstavbu bytů.

V roce 2011 činil ukazatel dluhové služby 4,25 %.

Graf 4 Porovnání příjmů a výdajů v letech 2009 - 2012



Zdroj: Obec Francova Lhota, 2013

7.2 Návrh rozpočtu obce pro rok 2013

Východiskem pro zpracování příjmové strany rozpočtu pro rok 2013 byl materiál „Výpočet daňových příjmů obce“, který si obec nechala vypracovat společností Cityfinance. Výdajová stránka rozpočtu sumarizuje potřebné finance na provoz obce a investiční prostředky pro plánované projekty. Rozpočet pro rok 2013 je součástí přílohy.

7.2.1 Financování pro rok 2013

Tab. 20 Financování pro rok 2013

FINANCOVÁNÍ	ČÁSTKA
Zůstatek účtu z roku 2012	1 611 000 Kč
Splátka úvěru	-476 000 Kč
FINANCOVÁNÍ CELKEM	1 135 000 Kč

Zdroj: Obec Francova Lhota, 2013

Součástí rozpočtu je tvorba fondu oprav ve výši 150 000,- Kč.

7.3 Rozpočtový výhled pro období 2013-2016

Tab. 21 Rozpočtový výhled obce pro roky 2013 - 2016

TŘÍDA	2013	2014	2015	2016
PŘÍJMY CELKEM	20 959 000 Kč	23 135 000 Kč	20 235 000 Kč	19 985 000 Kč
Daňové příjmy	14 537 000 Kč	14 560 000 Kč	14 560 000 Kč	14 560 000 Kč
- sdílené daně	13 192 000 Kč	13 200 000 Kč	13 200 000 Kč	13 200 000 Kč
- místní poplatky	587 000 Kč	600 000 Kč	600 000 Kč	600 000 Kč
- správní poplatky	28 000 Kč	30 000 Kč	30 000 Kč	30 000 Kč
- daň z nemovitostí	730 000 Kč	730 000 Kč	730 000 Kč	730 000 Kč
Nedaňové příjmy	5 425 000 Kč	4 625 000 Kč	4 625 000 Kč	4 625 000 Kč
- tržba z lesního hospodářství	2 280 000 Kč	2 500 000 Kč	2 500 000 Kč	2 500 000 Kč
- tržba z prodeje nekapitálového maj.	6 000 Kč	10 000 Kč	10 000 Kč	10 000 Kč
- tržba z vodního hospodářství + stočné	1 557 000 Kč	520 000 Kč	520 000 Kč	520 000 Kč
- pronájmy bytů	800 000 Kč	800 000 Kč	800 000 Kč	800 000 Kč
- pronájmy nebytové prostory	566 000 Kč	570 000 Kč	570 000 Kč	570 000 Kč
- pronájem pozemků	25 000 Kč	25 000 Kč	25 000 Kč	25 000 Kč
- další příjmy	191 000 Kč	200 000 Kč	200 000 Kč	200 000 Kč
Kapitálové příjmy	250 000 Kč	250 000 Kč	250 000 Kč	- Kč
- prodej pozemků	250 000 Kč	250 000 Kč	250 000 Kč	- Kč
VLASTNÍ PŘÍJMY	20 212 000 Kč	19 435 000 Kč	19 435 000 Kč	19 185 000 Kč
Přijaté dotace	747 000 Kč	3 700 000 Kč	800 000 Kč	800 000 Kč
VÝDAJE CELKEM	22 094 000 Kč	22 675 000 Kč	21 080 000 Kč	22 430 000 Kč
Běžné výdaje	12 530 000 Kč	11 925 000 Kč	11 930 000 Kč	11 930 000 Kč
- lesní hospodářství	1 796 000 Kč	1 600 000 Kč	1 600 000 Kč	1 600 000 Kč
- cestovní ruch	155 000 Kč	155 000 Kč	160 000 Kč	160 000 Kč
- doprava	523 000 Kč	525 000 Kč	525 000 Kč	525 000 Kč
- vodní hospodářství + ČOV + kanalizace	579 000 Kč	580 000 Kč	580 000 Kč	580 000 Kč
- školství	2 223 000 Kč	2 250 000 Kč	2 250 000 Kč	2 250 000 Kč
- kultura	139 000 Kč	140 000 Kč	140 000 Kč	140 000 Kč
- tělovýchova (provoz PA)	295 000 Kč	300 000 Kč	300 000 Kč	300 000 Kč
- bytové hospodářství	131 000 Kč	70 000 Kč	70 000 Kč	70 000 Kč
- nebytové prostory	675 000 Kč	500 000 Kč	500 000 Kč	500 000 Kč
- veřejné osvětlení + rozhlas	367 000 Kč	370 000 Kč	370 000 Kč	370 000 Kč
- komunální služby a územní rozvoj	540 000 Kč	550 000 Kč	550 000 Kč	550 000 Kč
- nakládání s odpady	685 000 Kč	685 000 Kč	685 000 Kč	685 000 Kč
- ochrana přírody a krajiny	260 000 Kč	250 000 Kč	250 000 Kč	250 000 Kč
- požární ochrana + ochrana obyvatelstva	504 000 Kč	250 000 Kč	250 000 Kč	250 000 Kč
- vnitřní správa + samospráva	2 892 000 Kč	2 900 000 Kč	2 900 000 Kč	2 900 000 Kč
- další výdaje	766 000 Kč	800 000 Kč	800 000 Kč	800 000 Kč
Kapitálové výdaje	9 564 000 Kč	10 750 000 Kč	9 150 000 Kč	10 500 000 Kč
- Čistá řeka Bečva II.	4 000 000 Kč	4 000 000 Kč	4 000 000 Kč	4 000 000 Kč
- MŠ výměna topení	380 000 Kč			
- ZŠ - zateplení	3 500 000 Kč			
- lesní cesta Vlčička		3 000 000 Kč		
- dešťová kanalizace		2 500 000 Kč	3 500 000 Kč	3 500 000 Kč
- chodníky			1 000 000 Kč	3 000 000 Kč
- hydrogeologický průzkumný vrt		650 000 Kč		
- oprava stolárna		600 000 Kč		
- projekty přípojek pro domácnosti	1 037 000 Kč		650 000 Kč	
- oprava místních komunikací	647 000 Kč			
FINANCOVÁNÍ	1 135 000 Kč	- 460 000 Kč	845 000 Kč	2 445 000 Kč
přijaté půjčky				2 000 000 Kč
splátky půjček	- 476 000 Kč	- 485 000 Kč	- 485 000 Kč	- 485 000 Kč
změna stavu na BÚ	1 611 000 Kč	25 000 Kč	1 330 000 Kč	930 000 Kč
SALDO ROZPOČTU	- 1 135 000 Kč	460 000 Kč	- 845 000 Kč	- 2 445 000 Kč

Zdroj: Obec Francova Lhota, 2013

Rozpočtový výhled je koncipován s ohledem na program rozvoje obce a směřuje k naplnění strategie rozvoje. Rozpočtový výhled zahrnuje v kapitálových výdajích položky naplánovaných investičních rozvojových akcí, které se týkají především budování infrastruktury, jedná se zejména o největší položku a tou je budování splaškové kanalizace v rámci projektu „Čistá řeka Bečva II“. Další významné položky jsou stavba dešťové kanalizace, chodníky a budování lesní cesty či zateplení ZŠ.

Pro roky 2013, 2015 a 2016 předpokládá obec záporné saldo rozpočtu, což je zapříčiněno především realizací větších investičních akcí za pomoci dotací.

8 EKONOMICKÉ ÚDAJE OBCE

8.1 Přijaté dotace v letech 2010 - 2012

Tab. 22 Přijaté dotace v letech 2010 - 2012

Přijaté dotace v letech 2010 - 2012			
účel	2010	2011	2012
Polyfunkční areál	12 404 300,00 Kč	0,00 Kč	0,00 Kč
Výstavba škol. a inf. centra (výd. r. 2009)	6 870 507,08 Kč	0,00 Kč	0,00 Kč
Dotace na nákup traktoru (výd. r. 2009)	530 552,00 Kč	0,00 Kč	0,00 Kč
Zateplení bytového domu 285	317 000,00 Kč	0,00 Kč	0,00 Kč
Územní plán obce	654 500,00 Kč	0,00 Kč	261 800,00 Kč
Dotace od úřadu práce na VPP	810 897,00 Kč	377 500,00 Kč	403 536,00 Kč
Dotace na les	150 636,00 Kč	39 740,00 Kč	15 280,00 Kč
Dotace na volby	46 000,00 Kč	0,00 Kč	68 400,00 Kč
Dotace na volby do zastupitelstva obce	48 000,00 Kč	0,00 Kč	0,00 Kč
Dotace na sčítání lidu	7 226,00 Kč	8 662,00 Kč	0,00 Kč
Dotace na povodňové škody	20 000,00 Kč	0,00 Kč	0,00 Kč
Dotace na činnost SDH	5 000,00 Kč	6 000,00 Kč	6 000,00 Kč
Dotace na provoz	723 100,00 Kč	598 300,00 Kč	599 800,00 Kč
Dotace na nákup zásahového vozidla SDH	0,00 Kč	350 000,00 Kč	0,00 Kč
Dotace na výměnu oken v KD	0,00 Kč	395 418,00 Kč	0,00 Kč
Dotace na zdravotní středisko	0,00 Kč	800 000,00 Kč	0,00 Kč
Dotace na pomník Pulčín	0,00 Kč	227 000,00 Kč	0,00 Kč
Dotace pro základní školu	0,00 Kč	584 140,20 Kč	389 426,80 Kč
Dotace na projekt Výst. zázemí tělocvičny	0,00 Kč	0,00 Kč	1 000 000,00 Kč
Dotace na žáky od Val. Senice	364 200,00 Kč	333 200,00 Kč	363 044,00 Kč
Celkem	22 951 918,08 Kč	3 719 960,20 Kč	3 107 286,80 Kč

Zdroj: Obec Francova Lhota, 2013

Tyto dotace byly vyčerpány v souladu s podmínkami poskytnutí. Pouze dotace na volby do zastupitelstva obce v roce 2010 nebyla v plné výši vyčerpána. Vratka v částce 9 994,- Kč byla poukázána na účet Zlínského kraje. Dotace na volby v roce 2012 byla vyčerpána ve výši 51 770,-. Zůstatek ve výši 16 630,- Kč byl vrácen na účet krajského úřadu. Největší položky tvoří dotace na Polyfunkční sportovní areál a na výstavbu školícího a informačního centra.

8.2 Fond na opravu vodovodu a ČOV

Obec Francova Lhota vytváří fond oprav na obnovu vodovodu a ČOV (část příjmů vodného a stočného). Tento vykazuje hodnotu 50 000,- Kč. Fond na opravu vodovodu a ČOV byl v roce 2012 ve výši 132 000,-- Kč zapojen do rozpočtu – oprava vodojemu. Zůstatek fondu činí 18 000,-- Kč.

8.3 Zadluženost obce v roce 2012

Úvěr na byty u ČSOB **4 121 900,00 Kč** (měsíčně spláceno 39 635,- Kč)

9 SWOT ANALÝZA

9.1 Silné stránky

- Přírodní podmínky, krajina, CHKO
- Společenský a spolkový život, dodržování tradic
- NPR Pulčiny a TIC Pulčín
- Funkční farní společenství
- Funkční systém sběru a třídění odpadu
- Udržovaný vzhled obce
- Technická infrastruktura z větší části dobudovaná (plynofikace, elektrifikace, vodovod)
- Potenciál pro rozvoj šetrných forem cestovního ruchu (turistika, agroturistika, hippoterapie, cykloturistika, lyžování)
- Aktivní podnikatelské subjekty a síť živnostníků
- Aktivní vedení obce

9.2 Slabé stránky

- Kanalizace
- Nedostatek pracovních příležitostí v obci a v blízkosti obce
- Příhraniční poloha obce – dostupnost veřejnou dopravou a napojení na hlavní dopravní komunikace
- Nedostatek příležitostí pro bydlení
- Absence kvalitní infrastruktury pro pěší a cyklodopravu v zastavěném území obce
- Nedostatek služeb pro seniory s ohledem na stárnutí populace
- Nevyužívání obnovitelných zdrojů energie
- Absence sběrného dvora a možnosti likvidace bioodpadu
- Kvalita místních komunikací

9.3 Ohrožení

- Stárnutí obyvatel
- Odliv mladších a vzdělaných obyvatel

- Omezené zdroje rozpočtu obce
- Dopravní dostupnost obce veřejnou dopravou
- Zhoršování životního prostředí spalováním domovního odpadu a nekvalitních paliv

9.4 Příležitosti

- Rozvoj šetrných forem cestovního ruchu
- Nový územní plán obce
- Možnosti realizace projektů v rámci EU
- Možnosti přeshraniční spolupráce
- Spolupráce v rámci Sdružení obcí Hornolidečska a Místní akční skupiny Hornolidečska
- Spolupráce s podnikateli
- Využití potenciálu mládeže a studentů pro rozvoj obce
- Komunitní plánování
- Podhorské zemědělství

Obec si je velmi dobře vědoma svých slabých stránek a vyvíjí aktivity pro zlepšení situace. Především se pracuje na projektech budování infrastruktury. Finanční aspekty těchto akcí jsou patrné v rozpočtovém výhledu. Obec také vyvíjí aktivity k ekologické osvětě. Obec si je vědoma stárnutí populace a snaží se o zajištění služeb pro seniory. Taktéž jsou zajišťovány prostory pro volnočasové aktivity obyvatel.

V současné době probíhá schvalovacím procesem nový územní plán obce, ve kterém jsou navrženy či upraveny lokality pro výstavbu, pro rozvoj podnikání, občanské vybavenosti i přírodních a krajinných prvků.

Je však také zapotřebí vyvinout aktivity k udržení mladších obyvatel v obci, zejména se zaměřit na možnosti tvorby pracovních míst, pomoci začínajícím zemědělcům a podnikatelům, např. zvýhodněné pronájmy, pomoc při prezentaci místních produktů. Doporučila bych také větší prezentaci a využití potenciálu přírodních zajímavostí pro zvýšení návštěvnosti turistů.

Z monitoringu implementace strategie rozvoje obce můžeme poznat, zda obec posiluje silné stránky, zda využívá příležitostí, eliminuje ohrožení a minimalizuje hrozby.

10 CÍLE ROZVOJE OBCE A JEJICH NAPLŇOVÁNÍ

Dne 18. července 2008 byl Zastupitelstvem obce Francova Lhota schválen strategický dokument s názvem „Místní program obnovy venkova obce Francova Lhota pro období let 2008 – 2018“. Na tvorbě tohoto dokumentu se podíleli zastupitelé obce a občané obce, kteří se zúčastnili obecní ankety, včetně žáků Základní školy ve Francově Lhotě, kteří dostali za úkol zamyslet se nad tím, co se jim v obci líbí či nelíbí a tyto poznatky zdokumentovat fotografiemi.

10.1 Vize

Francova Lhota je příjemné a trvalé místo k životu se zvyšující se kvalitou života obyvatel při současném respektování udržitelného rozvoje.

10.2 Cíle

- Lidé mají ve Francově Lhotě dobré podmínky pro kvalitní a zdravý život, které zajistí dostatečně a kvalitně vybudovaná občanská, institucionální a technická infrastruktura.
- Občané se aktivně zapojují do dění v obci a mají možnost se realizovat v různých oblastech života.
- Rozvoj obce probíhá v souladu s principy udržitelného rozvoje při současném rozvoji jeho environmentálního, sociálního i ekonomického pilíře.

10.3 Opatření a aktivity

10.3.1 Oblast 1. Občanská společnost, kultura, sport

Tab. 23 Opatření a aktivity v oblasti Občanská společnost, kultura, sport

Oblast 1 Občanská společnost, kultura, sport			
	<i>Opatření a aktivity</i>	<i>Plnění</i>	<i>Financování</i>
1.1.	Podpora sdružování občanů		
1.1.1.	Podpora činnosti místních spolků, zájmových kroužků a sdružení	splněno (plní se průběžně)	rozpočet obce, dotace ZK,
1.2.	Podpora kultury		
1.2.1.	Rozšířením titulů zvýšit atraktivnost místní knihovny, rozšířovat informační služby, rozšířit prostory knihovny v KD	částečně splněno	rozpočet obce

1.2.2.	Kulturní akce - podpora kulturních iniciativ občanů a organizací. Udržet pořádání stávajících akcí. Podporovat nové aktivity	splněno (plní se průběžně)	rozpočet obce, dotace ZK, sponzoring
1.2.3.	Soustavná péče o památkové objekty - kostel sv. Štěpána, pískovcové kříže. Dokončení rekonstrukce kaple v Pulčíně. Rekonstrukce památníků padlých ve Francově Lhotě na hřbitově a v Pulčíně u kaple	splněno	rozpočet obce, dotace MO ČR, dotace ZK, sponzorské dary
1.3.	Podpora sportu		
1.3.1.	Podpora sportovní aktivity občanů a dětí	splněno (plní se průběžně)	rozpočet obce
1.3.2.	Vybudování víceúčelového hřiště u ZŠ	splněno	rozpočet obce, dotace z ROP
1.3.3.	Rekonstrukce vleku	nesplněno	
1.3.4.	Vybudovat možnosti koupání a případně rybolovu	nesplněno	

Zdroj: Obec Francova Lhota, 2013 (vlastní zpracování)

Podpora činnosti místních spolků, zájmových kroužků a sdružení probíhá průběžně. Neziskovým organizacím jsou poskytovány příspěvky na činnost z rozpočtu obce a některým také z rozpočtu Zlínského kraje. Další financování ze svazů a členských příspěvků apod.

V knihovně je možnost využít počítače a připojení internetu zdarma. V roce 2008 byla vytvořena počítačová databáze knih. Byl zakoupen nový počítačový program. Místní knihovna také zavedla systém výměn souborů knih s knihovnou v obci Horní Lideč. Každý rok dostává knihovna 10 000,- Kč z rozpočtu obce na zakoupení nových knih.

Kulturní akce jsou za pomoci občanských sdružení, místních spolků a Valašské nadace podporovány průběžně a jsou financovány z rozpočtu obce, dotací od krajského úřadu a sponzorování místních podnikatelů.

Kompletní rekonstrukce pomníku obětem válek z místní části Pulčín, včetně úpravy okolí a doplnění mobiliáře proběhla v roce 2011. Pískovcové kříže v obci byly opraveny a dokončena byla také oprava kaple v Pulčíně. Náklady na rekonstrukci pomníku obětem válek činily 288 000,- Kč, z toho dotace z Ministerstva obrany ČR 227 000,- Kč, vlastní zdroje 61 000,- Kč. K opravě kaple přispěli občané a rodáci a 150 000,- Kč činila dotace od Zlínského kraje.

Obec ze svého rozpočtu každoročně podporuje TJ SOKOL, Klub českých turistů, Turistický oddíl mládeže. Zajišťuje péči o polyfunkční sportovní areál, v zimě se stará o ledovou plochu. V roce 2010 byl vybudován Polyfunkční sportovní areál, který nabízí možnost trávení volného času na několika různých hřištích či atletických drahách. Součástí areálu je

i zázemí s klubovny. Polyfunkční areál byl oceněn v soutěži Stavba roku Zlínského kraje, v roce 2010 získal čestné uznání v kategorii „Realizace rozvojových projektů měst a obcí“. Celkové náklady projektu činily 22 030 720,-- Kč, projekt byl spolufinancován z Regionálního operačního programu NUTS II Střední Morava, z Prioritní osy 2. Integrovaný rozvoj a obnova regionu, Oblast podpory 2. 3. Rozvoj venkova, podoblast podpory 2.3.1 Sociální infrastruktura částkou 18 485 000,-- Kč, vlastní zdroje obce činily 3 545 720,-- Kč (Obec Francova Lhota, © 2013)

10.3.2 Oblast 2. Školství

Tab. 24 Opatření a aktivity v oblasti Školství

Oblast 2 Školství			
	<i>Opatření a aktivity</i>	<i>Plnění</i>	<i>Financování</i>
2.1.	Školská zařízení - budovy		
2.1.1.	MŠ - vybudovat sedlovou střechu nad kuchyní s využitím půdních prostor	nesplněno	
2.1.2.	MŠ - provést zateplení fasády a výměnu oken a ústředního topení	částečně splněno	rozpočet obce, OPŽP
2.1.3.	MŠ - zřídit dětské hřiště včetně zeleně a nového oplocení	splněno	rozpočet obce, dotace z POV ZK
2.1.4.	ZŠ - přístavba tělocvičny. Rekonstrukce pavilonu ZŠ včetně kuchyně. Modernizace zázemí pro výuku	částečně splněno	rozpočet obce, dotace ze SR, dotace ZK, dotace OPŽP
2.2.	Vzdělávání		
2.2.1.	Školský vzdělávací program reflektující výchovu k udržitelnému rozvoji a regionálnímu povědomí. Podpora smysluplného využití volného času dětí a mládeže	splněno	rozpočet obce, dotace ze SR, dotace z ESF OP Vzdělávání pro konkurenceschopnost

Zdroj: Obec Francova Lhota, 2013 (vlastní zpracování)

V roce 2008 proběhlo v mateřské škole zateplení fasády a výměna oken. Výměna ústředního topení je naplánována na rok 2013. Obec požádala Zlínský kraj o dotaci na spolufinancování této akce z Programu na podporu obnovy venkova. Náklady na zateplení fasády a výměnu oken činily 1 967 209,- Kč, z toho dotace 1 065 393,-- Kč z Operačního programu Životní prostředí, Prioritní osa 3, Udržitelné využívání zdrojů energie. V roce 2008 bylo

opraveno dětské hřiště a v roce 2012 bylo opraveno oplocení. Náklady na tuto akci činily 368 500,-- Kč, z toho dotace 300 000,-- Kč z Programu obnovy venkova Zlínského kraje.

Základní škola se postupně rekonstruuje již od roku 2006. Postupně byla rekonstruována hlavní budova školy, postavena tělocvična a zmodernizována kuchyň a jídelna. V roce 2012 bylo vybudováno nové sociální zázemí pro provoz tělocvičny (šatny a sociální zařízení), které slouží jak žákům školy, tak sportující veřejnosti. Náklady na rekonstrukci školy v letech 2006 – 2009 činily více než 43 000 000,-- Kč, z toho 36 250 000,-- dotace ze státního rozpočtu (Zpravodaj obce Francova Lhota). Náklady na sociální zázemí pro provoz tělocvičny dosáhly 3 493 133,-- Kč, z toho 1 000 000,-- Kč činila dotace Zlínského kraje a 2 493 133,-- tvořily vlastní zdroje obce. Do konce roku 2013 bude dokončeno zaoplocení a zajištění nové fasády budovy prvního stupně školy včetně půdy a výměna oken. Cílem projektu je snížení energetické náročnosti budovy. Obci pomáhala s žádostí o dotaci z Operačního programu Životní prostředí Energetická agentura Zlínského kraje, o. p. s. Náklady této akce jsou odhadovány na 3 900 000,-- Kč včetně DPH. Na tuto akci je schválena dotace z Operačního programu Životní prostředí. Prioritní osa 3 ve výši 2 085 532,-- Kč (Zpravodaj obce Francova Lhota).

Co se týká vzdělávacího programu, tak základní škola spolupracovala na dvou projektech „Proměny regionu“ a „Společná cesta“. Škola poskytuje vzdělání podle vlastního výukového programu „Škola pro život“. (ZŠ Francova Lhota, © 2013)

Základní škola dostává dotace na provoz od obce jako svého zřizovatele. Na projekt „Škola pro život“ bylo škole přiznáno 973 567,-- Kč, 85 % z této částky z fondů EU (OP Vzdělávání pro konkurenceschopnost, Evropský sociální fond) a 15 % z této částky je hrazena ze státního rozpočtu. (ZŠ Francova Lhota, © 2013)

10.3.3 Oblast 3. Místní hospodářství

Tab. 25 Opatření a aktivity v oblasti Místní hospodářství

Oblast 3 Místní hospodářství			
	<i>Opatření a aktivity</i>	<i>Plnění</i>	<i>Financování</i>
3.1.	Rozvojové plochy		
3.1.1.	Využití průmyslových zón navržených v ÚP obce - snažit se o využití stávajících nevyužívaných ploch budov v obci	nesplněno	
3.2.	Podpora podnikání, obchodu a služeb		
3.2.1.	Podpora podnikání, řemesel, obchodu a služeb	splněno (plní se průběžně)	rozpočet obce, dotace ZK

3.2.2.	Podpora vzniku nových pracovních míst	splněno (plní se průběžně)	dotace z ÚP (dotace z ESF z OP Lidské zdroje a za- městnanost)
3.3.	Cestovní ruch		
3.3.1.	Podporovat TIC Pulčín, zlepšovat jeho vybavení a rozšířit nabídku služeb	splněno (plní se průběžně)	rozpočet obce
3.3.2.	Provést rekonstrukci budovy bývalé školy v Pulčíně pro využití v cestovním ruchu	splněno	dotace z OP Přeshraniční spolupráce SR-ČR
3.3.3.	Spolupracovat na tvorbě produktů cestovního ruchu s podnikateli i SO Hornolidečsko a snažit se využívat potenciál regionu	splněno (plní se průběžně)	POV, osa IV Leader
3.3.4.	Ve spolupráci se SOH řešit značení turistických tras, cyklotrasy Hornolidečské magistrály, naučných stezek a vybavit je doprovodným mobiliářem - odpočívadla, mapy atd.	splněno	SOH a rozpočet obce
3.4.	Zemědělství		
3.4.1.	Podporovat modernizaci a stabilizaci zemědělství	splněno (plní se průběžně)	rozpočet obce, MAS Horno- lidečska, Leader
3.5.	Lesnictví		
3.5.1.	Zodpovědně hospodařit v obecním lese podle schváleného LHP	splněno (plní se průběžně)	dotace SR, dotace ZK
3.5.2.	Zemědělsky nevyužívané pozemky v majetku obce zalesňovat	nesplněno	

Zdroj: Obec Francova Lhota, 2013 (vlastní zpracování)

Obec pronajímá prostory pro drobné podnikání (kadeřnictví, kosmetika). Občanské sdružení „Vesničko má milovaná Pulčín“ pořádá každoročně Jarmek lidových řemesel na Pulčínách. Občanské sdružení dostává každý rok dotace na činnost od Obce a na některé akce také dotace od Zlínského kraje.

Obec každoročně vytváří 5 – 10 pracovních míst veřejně prospěšných prací ve spolupráci s Úřadem práce. Obec v roce 2012 organizovala veřejnou službu pro uchazeče o zaměstnání, kteří byli v evidenci Úřadu práce déle než 2 měsíce – do této služby bylo v průběhu roku zařazeno 23 uchazečů. Někteří uchazeči docházeli na veřejnou službu po maximální dobu 6 měsíců a 20 hodin týdně. Pro ty, kteří se osvědčili, měla obec možnost zřídit pracovní místo na půl roku. Deset osob si tak našlo u obce zaměstnání na místech podporovaných Úřadem práce. Tito pracovníci se starali především o údržbu obecního majetku a ve-

řejných prostranství a jsou placeni z dotací od Úřadu práce (většina z Evropského sociálního fondu, Operačního programu Lidské zdroje a zaměstnanost).

Bývalá škola v místní části Pulčín byla přestavěna v letech 2008 - 2009 na „Školící a informační centrum na hranici ČR – SR Pulčín“. Náklady projektu činily 8 195 337,-- Kč, z toho dotace 6 966 037,-- Kč z Operačního programu přeshraniční spolupráce Slovenská republika – Česká republika 2007 – 2013, Prioritní osa 1. Podpora socio-kulturního a hospodářského rozvoje přeshraničního regionu a spolupráce, Oblast podpory 1. 5 Rozvoj přeshraničního turismu, vlastní zdroje 1 229 300,- Kč. (Zpravodaj obce Francova Lhota 3/2009). Během roku zde probíhají výstavy, školení, společenské akce. Obec zajišťuje mzdové a provozní finanční prostředky.

Probíhá spolupráce na tvorbě produktů cestovního ruchu s podnikateli i SO Hornolidečsko například na projektu „Zkvalitnění Hornolidečské magistrály“ a údržba zeleně v obcích Hornolidečska – pořízení vozidel na údržbu magistrály. Na tento projekt bylo využito 2 000 000,-- Kč z Programu rozvoje venkova, osa IV Leader.

Tzv. „Štěpánské chodníčky“, jejichž trasa vede po místech, kde trávil dětství a mládí zdejší rodák kardinál Štěpán Trochta, byly vybaveny informačními tabulemi a odpočívadly. Tento projekt obecně prospěšné společnosti Francovka vznikl za finanční podpory Zlínského kraje a obce Francova Lhota v roce 2008. Obnovení značení Hornolidečské magistrály započalo v roce 2012 a v roce 2013 pokračuje rozmístěním směrových tabulek.

Za pomoci obce, respektive MAS Hornolidečska obnovilo zemědělské družstvo z programu LEADER strojní vybavení. Obec spolupracuje nejen s místním zemědělským družstvem, ale také s místními včelaři a podporuje je jak finančně, tak spoluúčastí na projektech. Obec je také zapojena v rámci MAS Hornolidečska do projektu „Pravé Valašské“, jenž je zaměřen na vytvoření regionální známky a marketingu místních produktů i producentů.

Obec hospodaří v obecním lese podle schváleného Lesního hospodářského plánu na cca 280 ha. Tento Lesní hospodářský plán byl schválen Krajským úřadem Zlínského kraje, odborem životního prostředí a zemědělství v roce 2008. Příjmy obce z obecního lesa činí v průměru 2 500 000,-- Kč ročně. Obec využívá v plné míře dotačních titulů, které poskytuje na hospodaření v lesích stát, kraj (Finanční příspěvek na hospodaření v lesích na území Zlínského kraje) i CHKO. (Obec Francova Lhota)

10.3.4 Oblast 4. Technická infrastruktura

Tab. 26 Opatření a aktivity v oblasti Technická infrastruktura

Oblast 4 Technická infrastruktura			
	Opatření a aktivity	Plnění	Financování
4.1.	Doprava		
4.1.1.	Vybudovat přehlednou křižovatku u restaurace U Ptáčků, vybudovat přehledné jízdní pruhy a odstavné plochy kolem restaurace až po zastávku	splněno	rozpočet obce, dotace ZK, úvěr
4.1.2.	Vybudovat zastávku s odbočovacím pruhem na dolním konci obce U lávky na straně Kučných	nesplněno	
4.1.3.	Vybudování autobusové točny se zastávkou v místní části obce Pulčín	nesplněno	
4.1.4.	U kostela vybudovat parkoviště s bezpečným příjezdem	aktuálně se plní	
4.1.5.	Vyřešit parkování návštěvníků NPR Pulčinské skály v místní části obce Pulčín	nesplněno	
4.1.6.	Oprava a úprava kobercem všech místních komunikací po pložení veřejných sítí, včetně místní části Pulčín a pasekářských lokalit	nesplněno	
4.1.7.	Vyřešit sjízdnost příjezdové komunikace k RD č. 296 Šeligovi a dalším "Na kopečku"	nesplněno	
4.1.8.	Vybudování lesní cesty z Vlčičky pro dopravu dřeva od státní hranice se SR	částečně splněno	
4.1.9.	V návaznosti na výstavbu nových RD dobudovat MK a chodníky	částečně splněno	
4.1.10.	Oprava starých chodníků v dolní části obce a vybudování nových v celé obci, kde tyto schází	nesplněno	
4.1.11.	Vytvářet podmínky pro zklidňování dopravy v místech mimo hlavní komunikace	částečně splněno	rozpočet obce
4.1.12.	Podporovat pěší a cyklodopravu v obci zajišťováním vhodných podmínek pro jejich využívání	nesplněno	
4.2.	Vodní hospodářství		
4.2.1.	Ve spolupráci s VAK, a.s. Vsetín rozšiřovat skupinový vodovod do nově zastavovaných lokalit	nesplněno	
4.2.2.	Vybudování celoobecní kanalizace v rámci akce Čistá Bečva II. Včetně nově zastavěných lokalit	aktuálně se plní	rozpočet obce, dotace OPŽP
4.2.3.	Vybudovat odkanalizování místní části obce Pulčín + ČOV	nesplněno	
4.3	Plyn		
4.3.1.	Rozšíření plynového řadu do nových lokalit výstavby RD	nesplněno	
4.4.	Elektrická energie		
4.4.1.	Kabelizace NN v exponovaných místech	nesplněno	
4.4.2.	Rozšíření NN na nové lokality pro výstavbu RD	částečně splněno	rozpočet obce
4.4.3.	Posílení sítě výstavbou trafostanic	nesplněno	

4.4.4.	Modernizace veřejného osvětlení a jeho rozšíření do lokalit nové výstavby RD	částečně splněno	rozpočet obce, dotace
4.5.	Telekomunikace, informační technologie		
4.5.1.	Rozšíření obecního rozhlasu do nově zastavovaných lokalit	nesplněno	
4.5.2.	Podpora rozšiřování IT a jejich využívání v obci	splněno	provozovatelé sítí

Zdroj: Obec Francova Lhota, 2013 (vlastní zpracování)

V roce 2008 došlo k opravě místní komunikace ve středu obce, která zahrnovala: opravu zábradlí na mostě, asfaltování komunikace s dvěma jízdními pruhy a stáními pro vozidla. Krajnice byly opatřeny obrubníky a část před koloniálem byla vydlážděna. Hodnota těchto úprav byla vyčíslena na 1 297 984,- Kč a byla na ně využita dotace Zlínského kraje ve výši 472 000,-Kč a půjčka 354 000,-- Kč. V roce 2012 byla křižovatka navíc osazena zrcadly.

Budování zastávky s odbočovacím pruhem U lávky a budování autobusové točny v místní části Pulčín je prozatím ve fázi dokončené projektové dokumentace.

Budování parkoviště u kostela právě probíhá a podílí se na ní jak obecní úřad, tak také far-nost.

Pro parkování návštěvníků NPR Pulčinské skály v místní části obce Pulčín je prozatím pouze vytipována vhodná lokalita, obec plánuje nákup pozemku a za pomoci financování ze strukturálních fondů parkování v budoucnu vybudovat.

V současné době se obec snaží, aby byly ke každému domu vybudovány alespoň kamenem zpevněné cesty. Na asfaltový koberec prozatím obec nemá dostatek finančních prostředků. Část těchto komunikací bude opravena při akci „Čistá řeka Bečva“.

Co se týká vybudování lesní cesty z Vlčičky pro dopravu dřeva od státní hranice se SR, je podepsána smlouva na dotaci z EU. Práce se uskuteční v druhé polovině roku 2013, případně v roce 2014. Předpokládané náklady na tento projekt jsou ve výši 3 552 000,-- Kč z toho dotace z Programu rozvoje venkova – 1.1.2.3. Lesnická infrastruktura 678 400,-- Kč.

Prozatím je vybudována komunikace v lokalitě pro výstavbu rodinných domů Piastkovo, která byla zhotovena při výstavbě Polyfunkčního sportovního areálu.

Na opravu starých chodníků v dolní části obce a vybudování nových v celé obci je prozatím zpracována projektová dokumentace a realizace je naplánována po dokončení vybudování kanalizace, pravděpodobně v letech 2014 - 2015. Na tento projekt se předpokládá financování ze Státního fondu dopravní infrastruktury nebo z vlastních zdrojů obce.

Pro zklidňování dopravy v místech mimo hlavní komunikaci byly prozatím vybudovány zpomalovací retardéry v ulici Družstevní. Byly umístěny dopravní značky „Obytná zóna“ v lokalitě „Ulice“.

V současné době je připravován projekt cyklostezky z Francovy Lhoty do Horní Lidče, která bude součástí velkého projektu cyklostezek Bečva – Vlára – Váh a předpokládá se jeho financování dle nových operačních programů fondů EU v programovacím období 2014 – 2020.

Prozatím je ve schvalovacím řízení na Státním fondu životního prostředí projekt na vytvoření Hydrogeologického průzkumného vrtu, který se v případě nalezení vody stane posilovým zdrojem pro obecní vodojem Piastkovo. Předpokládané náklady na hydrogeologický vrt činí 639 373,-- Kč. Z toho dotace z Operačního programu Životní prostředí 6. 6. ve výši 470 211,-- Kč.

Do projektu „Čistá řeka Bečva“ – budování splaškové kanalizace, je zapojeno 15 obcí. V současnosti jsou dokončovány výběrová řízení na zhotovitele stavby a na poskytování úvěru. Předpokládané náklady na projekt činí 147 401 000,-- Kč, z toho dotace z Operačního programu Životní prostředí 110 723 000,-- Kč a 36 678 000,-- předpokládané vlastní zdroje. Předpoklad dokončení tohoto projektu je v roce 2015.

V současné době probíhá rozšíření NN do lokality Piastkovo a je financováno z obecního rozpočtu.

Probíhá rozšíření veřejného osvětlení do nových zastavěných lokalit. V obci je zatím rozmístěno několik LED svítidel ve zkušebním provozu. Kompletní modernizace veřejného osvětlení bude pravděpodobně financováno z dotací Efekt nebo strukturální fondy 2014+.

Rozšíření obecního rozhlasu do nově zastavovaných lokalit se plánuje dle aktuálních potřeb.

Co se týká rozšiřování IT, na několika obecních budovách byly umístěny body k šíření wi-fi signálu v obci.

10.3.5 Oblast 5. Občanská vybavenost a veřejná správa

Tab. 27 Opatření a aktivity v oblasti Občanská vybavenost a veř. správa

Oblast 5 Občanská vybavenost a veřejná správa			
	<i>Opatření a aktivity</i>	<i>Plnění</i>	<i>Financování</i>
5.1.	Budovy a zařízení občanské vybavenosti		
5.1.1.	Rozšíření hřbitova včetně vybudování kolumbária a příjezdové komunikace a oprava kaple v místní části obce Pulčín	částečně splněno	rozpočet obce
5.1.2.	Rekonstrukce střechy KD se získáním volných prostor	nesplněno	
5.1.3.	Přestavba interiérů KD, rekonstrukce exteriérů	částečně splněno	rozpočet obce, dotace z POV SZIF
5.1.4.	Přístavba třetího stání pro hasičskou techniku	nesplněno	
5.1.5.	Zajištění možnosti pro setkávání a trávení času pro maminky, seniory a další zájmové skupiny	splněno	rozpočet obce, dotace Nadace VIA, sponzorské dary
5.1.6.	Zajištění prostranství pro pořádání kulturních a společenských akcí mimo zastavěnou část obce	nesplněno	
5.2.	Veřejná prostranství a zeleň v obci		
5.2.1.	Udržovat a dále vylepšovat výsadbu a ozelenění veřejných prostranství, pěší zóna, okolí budov OÚ, ZŠ, MŠ, hasičské zbrojnice, stolárny u Juráčků, kaple a bývalé školy v místní části Pulčín	splněno (plní se průběžně)	rozpočet obce
5.2.2.	Podporovat iniciativu občanů při výsadbě a údržbě předzahrádek	nesplněno	
5.3.	Veřejná správa		
5.3.1.	Podpora publikační činnosti - vydávání Francovohotského zpravodaje jako čtvrtletníku, propagační DVD	splněno (plní se průběžně)	rozpočet obce
5.3.2.	Udržovat, rozšiřovat a pravidelně aktualizovat obecní internetové stránky	splněno (plní se průběžně)	rozpočet obce

Zdroj: Obec Francova Lhota, 2013 (vlastní zpracování)

V září 2012 byl zprovozněn na hřbitově nový chodník a nový rozvod vody. Obec ze svého rozpočtu zaplatila 299 000,-- Kč

V roce 2011 byla v kulturním domě uskutečněna výměna 92 oken za nová s kvalitními izolačními vlastnostmi a proběhla oprava podlahy v sále. Náklady na tyto práce činily 602 244,-- Kč, z toho 206 826,-- Kč financování z vlastních zdrojů a 395 418,-- Kč dotace z Programu rozvoje venkova Státního zemědělského intervenčního fondu prostřednictvím MAS. Na rekonstrukci střechy kulturního domu je v současnosti zpracována studie.

Pro setkávání a trávení času pro maminky, seniory a další zájmové skupiny byl vybudován tzv. „Špuntov“ – oáza klidu v obci Francova Lhota. Díky zapojení obyvatel (včetně žáků místní základní školy) do plánování a realizace projektu, bylo proměněno v roce 2012 okolí kulturního domu v klidovou zónu s herními prvky, lavičkami a zelení. Projekt na úpravu areálu Špuntov se stal nejúspěšnějším z pětice finalistů programu „Místo kde žijeme“. Vybrala jej odborná hodnotící komise složená ze zástupců Nadace Via, která má program na starost, a jeho partnerů Nadace České spořitelny a společnosti NET4GAS. (E15, © 2013). Na projekt bylo doposud vynaloženo 916 763,-- Kč, z toho dotace od Nadace Via 300 000,-- Kč, na financování se také podíleli sponzoři z řad místních firem, podnikatelů i fyzických osob. Díky vítězství projektu v programu „Místo kde žijeme“ získala obec dalších 50 000,-- Kč.

Udržování zeleně a veřejných prostranství v obci je řešeno pravidelně, každoročně jsou osázeny truhlíky na pěší zóně, zastávkách apod.

Propagační DVD bylo realizováno v rámci Sdružení obcí Hornolidečska. Zpravodaj obce Francova Lhota je vydáván jako čtvrtletník a je k dispozici na webových stránkách obce a tištěn a zdarma distribuován do všech domácností v obci. Od května 2013 je spuštěna nová podoba webových stránek obce.

10.3.6 Oblast 6. Životní prostředí

Tab. 28 Opatření aktivity v oblasti Životní prostředí

Oblast 6 Životní prostředí			
	<i>Opatření a aktivity</i>	<i>Plnění</i>	<i>Financování</i>
6.1.	Odpadové hospodářství		
6.1.1.	S využitím osvěty soustavně rozšiřovat systém třídění odpadů v obci s cílem snížení množství odpadů v popelnících	splněno (plní se průběžně)	rozpočet obce, příspěvky systémů Ekokom, Asekol, Elektrowin, Ekolamp
6.1.2.	Zajistit vhodný způsob likvidace bioodpadu	nesplněno	
6.1.3.	Zasadit se o vznik a fungování sběrného dvora	nesplněno	
6.2.	Zachování kulturní krajiny		
6.2.1.	Podle schváleného ÚSES chránit stávající biokoridory, nové bude možno vytvářet při komplexních pozemkových úpravách	nesplněno	
6.2.2.	Provést výsadbu stromořadí kolem MK spojující Francovu Lhotu a Pulčín na volném prostoru nad obcí po les	nesplněno	

6.2.3.	Chránit, udržovat a obnovovat polní cesty a jejich doprovodnou zeleň, chránit remízky a krajinnou zeleň. Podporovat údržbu krajinného rázu	splněno (plní se průběžně)	rozpočet obce
--------	--	-------------------------------	---------------

Zdroj: Obec Francova Lhota, 2013 (vlastní zpracování)

V oblasti odpadového hospodářství a třídění odpadů probíhá neustále osvěta. V roce 2012 vyprodukoval průměrný obyvatel obce Francova Lhota 228 kg odpadu. Třídí se papír, plasty, barevné i bílé sklo, zpětně se odebírá elektrozařízení a dvakrát ročně je svážen velkoobjemový odpad.

V současnosti obec uvažuje spíše o sběrném místě než o sběrném dvoře, protože sběrný dvůr je finančně náročný a neefektivní.

Obec ve spolupráci se zemědělským družstvem či soukromými zemědělci udržuje a obnovuje polní cesty.

10.3.7 Oblast 7. Bydlení

Tab. 29 Opatření a aktivity v oblasti Bydlení

Oblast 7 Bydlení			
	<i>Opatření a aktivity</i>	<i>Plnění</i>	<i>Financování</i>
7.1.	Nová výstavba		
7.1.1.	Územně a stavebně připravit (inženýrské sítě) lokalitu Na Dvorském pro výstavbu 25 RD	nesplněno	rozpočet obce
7.1.2.	Územně a stavebně připravit (inženýrské sítě) lokalitu Na Trčkovém pro výstavbu 10 RD	nesplněno	
7.2.	Udržování stávající venkovské krajiny		
7.2.1.	Citlivý přístup při rekonstrukcích a opravách starších usedlostí a domků. V maximální míře se snažit zachovat tradiční ráz vesnice	splněno (plní se průběžně)	rozpočet obce

Zdroj: Obec Francova Lhota, 2013 (vlastní zpracování)

Pozemky v lokalitě „Na Dvorském“ byly vykoupeny jen částečně. Tento projekt se odkládá z důvodu nedostatku finančních prostředků. V současnosti obec připravuje jinou lokalitu pro výstavbu 4 RD a sice „Na Piastkovém“ v centru obce, kde je vybudována komunikace, připravena elektrifikace, v dosahu je napojení na vodovod i plyn a chystá se napojení na kanalizaci.

V lokalitě „Na Trčkovém“ byl prozatím zkolaudován 1 dům a 1 dům je před dokončením. Prozatím stavebníci financovali sami.

Co se týká citlivého přístupu při rekonstrukcích a opravách starších usedlostí - v současnosti probíhá rekonstrukce rodného domu kardinála Trochty, nejslavnějšího zdejšího rodáka, za pomoci dobrovolníků a sponzorů. Dům má být obnoven do podoby, co nejbližší původnímu vzhledu z počátku 20. století. Tento projekt je financován z rozpočtu obce Francova Lhota, rozpočtu obce Valašská Senice a za pomoci sponzorů a donátorů.

10.3.8 Oblast 8. Sociální služby a zdravotnictví

Tab. 30 Opatření a aktivity v oblasti Sociální služby a zdravotnictví

Oblast 8 Sociální služby a zdravotnictví			
	<i>Opatření a aktivity</i>	<i>Plnění</i>	<i>Financování</i>
8.1.	Zdravotnictví		
8.1.1.	Vyvíjet snahy o zajištění zubního lékaře v obci	nesplněno	
8.2.	Služby pro seniory		
8.2.1.	Zajistit způsob důstojného prožití stáří a dožití v obci	nesplněno	
8.3.	Prevence sociálně patologických jevů		
8.3.1.	Podporovat činnosti NNO i občanů v oblasti prevence sociopatologických jevů v obci	splněno (plní se průběžně)	rozpočet obce

Zdroj: Obec Francova Lhota, 2013 (vlastní zpracování)

V současnosti se cíl zajištění zubního lékaře v obci nejeví reálně, protože zubní ordinace v obci má již zastaralé vybavení a dostupnost zubního lékaře v sousední 4,6 km vzdálené obci Horní Lideč je dle platné legislativy dostačující.

V rámci Sdružení obcí Hornolidečska obec přispívá na Denní stacionář ve Valašské Polance, vzdálené cca 16 km, který mohou využívat senioři z obce. V obci fungují terénní sociální služby z organizací Letokruhy a Charita Vsetín. Obec vyvíjí aktivitu společně s dalšími obcemi v rámci Sdružení obcí Hornolidečsko v přípravě Domu sociálních služeb ve Valašské Polance. (Obec Francova Lhota, © 2013)

Obec podporuje spolky, kroužky, dětské oddíly atd. a to jak finančně, tak poskytováním prostor (kulturní dům, informační centrum a jeho areál) nebo také zajišťováním různých služeb. V roce 2012 rozdělila Obec Francova Lhota mezi neziskové organizace částku 310 000,--Kč. V roce 2013 bylo prozatím rozděleno 288 000,-- Kč a předpokládá se další navýšení těchto příspěvků v průběhu roku. (Obec Francova Lhota, © 2013)

11 PRŮBĚŽNÁ EVALUACE NAPLŇOVÁNÍ STRATEGIE ROZVOJE

Po sběru informací o tvorbě a implementaci Programu rozvoje obce Francova Lhota můžeme konstatovat, že bylo stanoveno 8 prioritních oblastí a v jejich rámci 67 specifických cílů (aktivit). Úspěšnost plnění aktivit dle jednotlivých oblastí a celková úspěšnost plnění jsou uvedeny níže.

11.1 Oblast 1. Občanská společnost, kultura a sport

Většina cílů v oblasti „Občanská společnost, kultura a sport“ byla nastavena reálně. Bylo vytyčeno 8 aktivit. Prozatím nebyly splněny 2 aktivity, 1 je splněna částečně a 5 bylo splněno nebo se průběžně plní. Tj. úspěšnost 62,5 %. Pro plnění cílů v této oblasti je využíváno finančních prostředků z rozpočtu obce, dotací od Zlínského kraje, dotací z ROP, dotací z MO ČR a sponzorských darů. Hlavními aktéry pro plnění této oblasti jsou Obecní úřad Francova Lhota, Zlínský kraj, místní spolky, sdružení, kroužky, sportovní oddíly a občané.

Prozatím se obci nepodařilo z vytyčených cílů splnit pouze rekonstrukci vleku a vybudování prostor pro koupání a rybolov. Dá se konstatovat, že tyto cíle nebyly pro obec prozatím prioritní.

11.2 Oblast 2. Školství

Všechny aktivity v oblasti „Školství“ byly nastaveny reálně. Z 5 vytyčených aktivit zůstává prozatím nesplněna 1, 2 byly splněny a 2 byly splněny částečně. Dá se konstatovat, že plnění této oblasti je 80 %. Byla provedena většina naplánovaných oprav školských zařízení v majetku obce. Prozatím nebyly dokončeny některé opravy na mateřské a základní škole, které by měly být hotovy do konce roku 2013. Na rekonstrukci a modernizaci základní školy využívá obec jak vlastní finanční prostředky, tak finanční prostředky z dotací Zlínského kraje, státu a EU. Hlavními aktéry pro plnění této oblasti jsou Obecní úřad Francova Lhota, ZŠ Francova Lhota, MŠ Francova Lhota, Zlínský kraj, Energetická agentura Zlínského kraje, o. p. s., žáci a učitelé ZŠ.

11.3 Oblast 3. Místní hospodářství

V oblasti „Místní hospodářství“ bylo vytyčeno 10 aktivit. Aktivity v této oblasti byly nastaveny reálně, některé však příliš obecně. Nebyly splněny 2 aktivity. Splněno bylo 8 aktivit, tj. 80 % úspěšnost v plnění. Prozatím nesplněn cíl využití průmyslových zón navržených v územním plánu obce a nevyužitých ploch a budov v obci. Dále nesplněn cíl zales-

ňování zemědělsky nevyužívaných pozemků v obci. Pro plnění opatření a aktivit této oblasti je využíváno finančních prostředků obce, dotací Zlínského kraje, dotací státu, dotací ÚP, dotací z Programu obnovy venkova a také dotací z operačních programů EU. Hlavními aktéry zainteresovanými v rozvoji této oblasti jsou Obecní úřad Francova Lhota, Zlínský kraj, Krajský úřad Zlínského kraje, stát, Úřad práce, Sdružení obcí Hornolidečska, Místní akční skupina Hornolidečska, Zemědělské družstvo Francova Lhota, místní drobní zemědělci, podnikatelé, řemeslníci a obecně prospěšné společnosti.

11.4 Oblast 4. Technická infrastruktura

V oblasti „Technická infrastruktura“ bylo vytýčeno 22 aktivit. Tato oblast je pro obec stěžejní. Splněny byly 2 aktivity, částečně splněno bylo 7 aktivit, což je zhruba 41 % úspěšnost. Je to dáno hlavně tím, že některé plánované projekty bude možno realizovat až po dokončení stěžejního projektu a to budování kanalizace. Na budování splaškové kanalizace s napojením na ČOV v Lidečku se intenzivně pracuje. Po dobudování splaškové kanalizace přijdou na řadu opravy místních komunikací i dobudování chodníků, autobusových zastávek a stavba cyklostezky. Prozatím také nebylo realizováno odkanalizování místní části Pulčín, rozšíření plynového řadu do nových lokalit výstavby RD, kabelizace NN, rozšíření sítě trafostanic a vybudování autobusové točny v místní části Pulčín. Aktivity v oblasti „Technická infrastruktura“ jsou kryty finančními prostředky z rozpočtu obce, dotací Zlínského kraje, dotací z OPŽP a také úvěrem. Hlavními aktéry v této oblasti jsou Obecní úřad Francova Lhota, Zlínský kraj, stát, místní farnost, SFŽP, Mikroregion Vsetínsko.

11.5 Oblast 5. Občanská vybavenost a veřejná správa

V oblasti „Občanská vybavenost a veřejná správa“ bylo vytýčeno 10 aktivit. Splněno nebo částečně splněno bylo 6 aktivit, tj. úspěšnost 60 %. Prozatím nebyla realizována oprava střechy kulturního domu, na kterou je v současné době zpracována studie a prozatím také nebylo vybudováno třetí stání pro hasičskou techniku. Nepodařilo se zajistit prostranství pro pořádání kulturních a společenských akcí mimo zastavěnou část obce. Obec dosud nerealizovala žádnou konkrétní aktivitu na podporu iniciativy občanů při výsadbě a údržbě předzahrádek – dá se říci, že to byl jeden z okrajových cílů. Aktivity v této oblasti byly financovány z rozpočtu obce, dotace z POV SZIF, dotace Nadace Via a sponzorských darů. Hlavními aktéry zapojenými do aktivit této oblasti jsou Obecní úřad Francova Lhota, Státní zemědělský intervenční fond, Nadace Via, Sdružení obcí Hornolidečska, místní občané a podnikatelé.

11.6 Oblast 6. Životní prostředí

V oblasti „Životní prostředí“ bylo vytýčeno 6 aktivit. Podařilo se naplnit 2 aktivity, což je 33,33 % úspěšnost plnění. Likvidaci bioodpadu obec prozatím centrálně neřeší. Obec se v současnosti přiklání spíše k vytvoření sběrného místa než původně zamýšleného sběrného dvora. V oblasti ochrany biokoridorů nebyly prozatím vyvíjeny speciální aktivity a výsadba stromořadí kolem místní komunikace, která spojuje Francovu Lhotu s Pulčínem, prozatím nebylo realizováno. Aktivity v této oblasti byly financovány převážně z rozpočtu obce, za přispění společností Ekokom, Asekol, Elektrowin. Hlavními aktéry pro tuto oblast jsou Obecní úřad Francova Lhota, společnosti zabývající se svozem a recyklací odpadů, občané obce.

11.7 Oblast 7. Bydlení

V oblasti „Bydlení“ byly vytýčeny 3 aktivity. 1 aktivita je naplňována průběžně a 2 nebyly splněny, tj. úspěšnost plnění 33,33 %. Zatím byla vykoupena jen část pozemků pro plánovanou výstavbu 25 rodinných domů Na Dvorském a to z důvodu nedostatku finančních prostředků. Obec připravuje jinou, než původně zamýšlenou lokalitu. V posledních letech jsou v obci trendem spíše rekonstrukce rodinných domů na vícegenerační nebo kompletní rekonstrukce prázdných domů, než výstavba nových rodinných domů. Aktivity v této oblasti jsou financovány z rozpočtu obce. Hlavními aktéry pro tuto oblast jsou Obecní úřad Francova Lhota, Obecní úřad Valašská Senice, občané obce, dobrovolníci a sponzoři.

11.8 Oblast 8. Sociální služby a zdravotnictví

V oblasti „Sociální služby a zdravotnictví“ byly vytýčeny 3 aktivity. Průběžně je naplňován 1 cíl. Tj. úspěšnost plnění 33,33 %. Obec se snaží o zajištění sociálních služeb pro seniory. Přes veškerou snahu se nedaří zajistit fungování zubního lékaře v obci. Podpora činnosti NNO je zajišťována prostřednictvím dotací z rozpočtu obce Francova Lhota. Aktéry pro naplňování aktivit v této oblasti jsou Obecní úřad Francova Lhota, Sdružení obcí Hornolidečska, NNO, občané.

11.9 Celková evaluace

Celkově lze konstatovat, že v polovině období implementace strategie rozvoje obce je splněno nebo se plní průběžně 25 aktivit z 67 tj. 37 % z vytýčených aktivit, částečně splněno je 12 aktivit, tj. 18 % a nesplněno je 30 aktivit tj. 45 %.

Graf 5 Naplňování strategie rozvoje v letech 2008 - 2013



Zdroj: vlastní zpracování

Úspěšnost plnění dle jednotlivých prioritních oblastí je shrnuta v níže uvedené tabulce a grafu.

Tab. 31 Úspěšnost plnění jednotlivých prioritních oblastí

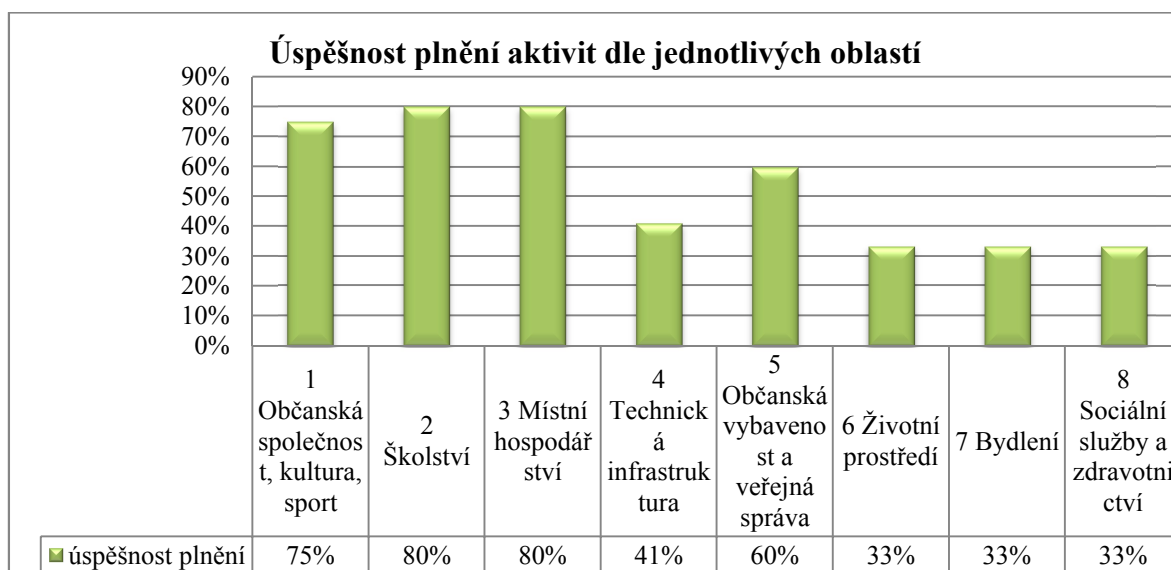
Úspěšnost plnění jednotlivých oblastí					
Oblast	počet aktivit	nesplněno	částečně splněno	splněno	% plnění
1 Občanská společnost, kultura, sport	8	2	1	5	75,00%
2 Školství	5	1	2	2	80%
3 Místní hospodářství	10	2	0	8	80%
4 Technická infrastruktura	22	13	7	2	41%
5 Občanská vybavenost a veřejná správa	10	4	2	4	60%
6 Životní prostředí	6	4	0	2	33,33%
7 Bydlení	3	2	0	1	33,33%
8 Sociální služby a zdravotnictví	3	2	0	1	33,33%
Celkem	67	30	12	25	55,22%

Zdroj: Obec Francova Lhota, 2013 (vlastní zpracování)

Pozn.: Za splněné jsou v % plnění zahrnuty i aktivity částečně splněné, které jsou momentálně rozpracované.

Z hlediska počtu aktivit v jednotlivých prioritních oblastech, je patrné silné zaměření obce na budování technické infrastruktury. Projekty této oblasti jsou nejnáročnější jak na realizaci, tak také na financování.

Graf 6 Úspěšnost plnění aktivit dle jednotlivých oblastí 2008 – červenec 2013



Zdroj: vlastní zpracování

Nejlépe se obci daří realizovat aktivity v prioritních oblastech Školství, Místní hospodářství, Občanská společnost, kultura, sport. Nejméně se daří naplňovat priority v oblastech Životní prostředí, Bydlení, Sociální služby a zdravotnictví a prozatím i Technická infrastruktura. V těchto oblastech hraje podstatnou roli nutnost dodržovat platnou legislativu, zejména zákon č. 183/2006 Sb. o územním plánování a stavebním řádu, zákon č. 17/1992 Sb. o životním prostředí, zákon č. 114/1992 Sb. o ochraně přírody a krajiny, zákon č. 289/1995 Sb. o lesích, zákon č. 185/2001 Sb. o odpadech, 100/2001 Sb. o posuzování vlivů na životní prostředí, 137/2006 Sb. o veřejných zakázkách atd.

Obec efektivně využívá čerpání finančních prostředků z různých dotačních programů. Níže uvedená tabulka vypovídá o podílu financování (spolufinancování) na jednotlivých aktivitách:

Tab. 32 Spolufinancování aktivit v letech 2008 – 2013

Spolufinancování aktivit		
Instituce/dotační titul	počet podpořených aktivit	%
Obecní úřad Francova Lhota (rozpočet obce)	30	56,60%
Zlínský kraj	8	15,10%
Státní rozpočet	3	5,66%
Ministerstvo obrany ČR	1	1,89%
Regionální operační program NUTS II Střední Morava	1	1,89%
Operační program Životní prostředí	3	5,66%
Program obnovy venkova MMR ČR	2	3,76%
ESF OP Vzdělávání pro konkurenceschopnost	1	1,89%

ESF OP Lidské zdroje a zaměstnanost (Úřad práce)	1	1,89%
OP Přeshraniční spolupráce SR – ČR 2007 - 2013	1	1,89%
Sponzoři, sponzorské dary	2	3,77%

Zdroj: Obec Francova Lhota, 2013, (vlastní zpracování)

Nejvíce aktivit tj. 15 % spolufinancuje Zlínský kraj.

Pro roky 2013 a 2014 jsou schváleny dva projekty ke spolufinancování z Operačního programu Životní prostředí, dva projekty z Programu obnovy venkova a projekt z Podprogramu na podporu obnovy venkova Zlínského kraje.

Nejvýznamnější projekty, včetně jejich financování, realizované v letech 2008 – 2013 jsou zaznamenány v příloze č. P III. Z hlediska nákladnosti a rozsahu je největším projektem v obci projekt „Čistá řeka Bečva“ - budování splaškové kanalizace a napojení na čističku odpadních vod v Lidečku. Přepokládané náklady 147,4 mil Kč a předpokládaná dotace 110,7 mil. Kč. Do této akce jsou zapojeny obce mikroregionu Vsetínsko, jsou čerpány dotace z EU a očekávají se výrazné pozitivní ekologické dopady v dané oblasti. Druhým nejvýznamnějším projektem je kompletní rekonstrukce základní školy, která probíhala od roku 2006 do roku 2009 v několika etapách. Od roku 2012 jsou další kroky k modernizaci školy řešeny samostatnými dílčími projekty.

Zpravidla každá dotace je přísně účelově vázána a za porušení podmínek hrozí sankce či přímo nutnost dotaci vrátit. Pokud dochází k průtahům ve výběrových řízeních na poskytovatele úvěru nebo na zhotovitele staveb vystavuje se obec riziku nedodržení časového harmonogramu realizace staveb vázaných dotací.

Realizované rozvojové projekty mají dlouhodobý přínos a široký dopad na místní obyvatele. Rekonstrukcemi obecních budov dojde nejen ke zlepšení jejich vzhledu, ale také k výrazným energetickým úsporám. Výstavbou sportovišť obec jednak zvyšuje atraktivitu pro potencionální návštěvníky, ale především poskytuje možnost trávení volného času jak dospělým, tak mládeži a dětem, což má pozitivní dopady v prevenci sociálně patologických jevů.

Do projektů realizovaných v obci jsou zapojováni místní podnikatelé, obecní úřad, zemědělské družstvo, nestátní neziskové organizace, místní farnost a obyvatelé obce, včetně žáků základní školy.

Implementace programu rozvoje probíhá v souladu s navrženými cíli, a to jak s hlavními cíli tj. vytváření podmínek pro kvalitní a zdravý život v obci a zapojování občanů do dění v obci, tak také s aktivitami jednotlivých priorit.

Bohužel se nedá kvantifikovat úspěšnost jednotlivých opatření a aktivit, protože ve strategickém rozvojovém dokumentu obce chybí měřitelné ukazatele.

12 NÁVRHY OPATŘENÍ K EFEKTIVNĚJŠÍMU DOSAŽENÍ CÍLŮ

12.1 Akční plán

Co se týká strategického rozvojového dokumentu, navrhuji obci vytvoření dílčích akčních plánů na jednotlivé roky s nastavením hodnotících indikátorů pro jednotlivé oblasti, aby byl patrný dopad na cílové skupiny, časové horizonty, poměr přínosů a nákladů realizace, rizika spojená s realizací, počet potřebných aktérů pro realizaci, nákladnost projektů. V návaznosti na obecný strategický dokument bude každoročně připravován akční (realizační) plán. Projektové záměry a aktivity zahrnuté v akčním plánu budou provázány se schvalovaným rozpočtem obce a v souladu s vymezenými cíli strategického plánu. Akční plán bude každoročně vyhodnocen ve „Zprávě o plnění strategického plánu“. Ve zprávě bude kromě stavu realizace jednotlivých projektů a aktivit také posouzena dosažená změna odpovídajícího ukazatele. Akční plán vytvoří starosta nebo místostarosta, po dohodě s hlavními aktéry rozvoje obce, respektive jako výstup jednání pracovní skupiny k aktualizaci strategie rozvoje. Akční plán na rok 2014 schválí zastupitelstvo obce na konci roku 2013 a jeho plnění bude vyhodnoceno na konci roku 2014 nebo na začátku roku 2015. Vytvoření a schválení akčního plánu by nemělo nijak zatížit obecní rozpočet. Náklady pro obecní rozpočet bude představovat až samotná realizace jednotlivých aktivit vyčleněných v akčním plánu.

12.2 Indikátory

Navrhuji nastavit v akčním plánu indikátory pro hodnocení naplňování jednotlivých priorit a opatření strategie, tak aby zaznamenané tendence mohly být poměřovány nějakou ideální či cílovou hodnotou. Pomocí těchto měřitelných ukazatelů bude možno hodnotit stav a vývoj určitého jevu. Za pomoci indikátorů se bude lépe hodnotit úspěšnost implementace strategie rozvoje. Zdrojem dat mohou být záznamy obce, ČSÚ, Úřadu práce, Ministerstva práce a sociálních věcí, poskytovatelů služeb, dotazníkové šetření, atd. Sledování indikátorů by mohlo začít od začátku roku 2014, indikátory by mohly být sledovány prozatím zkušebně pololetně například pracovníci obce, která má na starosti evidenci obyvatel a po jednom roce nebo dvou letech by mohl být vyhodnocen vývoj ukazatelů a přehodnocena například četnost sledování u jednotlivých indikátorů nebo nastaveny další indikátory dle potřeby. Pokud vyvstane potřeba získat některá data například dotazníkem, za pomoci brigádníků nebo přímo nákupem dat, můžeme odhadovat náklady pro obecní rozpočet v řádu

tisíců či desetitisíců korun. V tabulce v příloze P V navrhuji indikátory pro možnost využití při tvorbě akčních plánů. Pro indikátory výkonu navrhuji obci použít benchmarking se sousedními, velikostí a počtem obyvatel srovnatelnými obcemi. Jedná se především o intenzitu podnikatelské aktivity v obci, míru investic v obci, přijaté dotace, indexu stáří, veřejných výdajů na životní prostředí, účast v komunálních volbách, podporu nestátních neziskových organizací a veřejnou dopravní obslužnost. Benchmarking může obci pomoci srovnání s konkurenční obcí napovědět jak využít své přednosti a potlačit nedostatky. Součástí zlepšení by mělo být učení se od konkurenčních obcí.

12.3 Aktualizace strategického rozvojového dokumentu

Strategie rozvoje obce by měla odrážet aktuální situaci a pružně reagovat na případné změny ovlivňující vývoj jednotlivých prioritních oblastí, proto navrhuji, aktualizaci stávající strategie rozvoje obce. Stávající rozvojový dokument je rozvržen pro léta 2008 – 2018, což je pro malou obec, z mého pohledu, velice dlouhá doba. Navíc o některých dílčích cílech (aktivitách) je již známo, že nebudou realizovány. Při tvorbě aktualizace stávajícího programu rozvoje obce, budeme vycházet z aktuálních socioekonomických charakteristik, aktuální SWOT analýzy a této průběžné evaluace implementace strategie rozvoje. Do aktualizace strategického dokumentu zapojíme hlavní aktéry rozvoje obce, tj. politickou reprezentaci obce (zastupitelstvo), zemědělské družstvo, místní podnikatele, místní neziskové organizace, základní školu, experty se vztahem k obci a samozřejmě občany obce. Občany obce lze oslovit dotazníkovým šetřením, ve kterém zjistíme akutní potřeby a nedostatky z jejich pohledu. Dotazník může být distribuován společně s místním zpravodajem nebo by mohl být zpřístupněn interaktivní dotazník na webových stránkách obce. Obec by také mohla na svůj web umístit rubriku, do které by mohli občané sami psát své náměty na rozvojové aktivity. Další možností jak se dozvědět o potřebách občanů je svolání veřejné diskuse například do místního kulturního domu, nejlépe ještě na podzim roku 2013, aby mohly být práce na aktualizaci započaty ještě před koncem roku 2013. Výstup z této diskuse by byl následně zveřejněn na webových stránkách obce a v místním zpravodaji. Náklady na veřejné projednání z obecního rozpočtu: externí facilitátor cca 5 000,-- Kč, režie (papíry, tisky, flipchart, apod.) cca 5 000,-- Kč, občerstvení cca 5 000,-- Kč, tj. celkem cca 15 000,-- Kč.

12.4 Zodpovědná osoba za monitoring a implementaci strategie rozvoje

V obci neexistuje žádná pracovní skupina a ani není určena konkrétní zodpovědná osoba, která by se zabývala implementací strategie rozvoje obce. V současnosti o všech akcích a projektech rozhoduje zastupitelstvo obce. Navrhují určení konkrétní zodpovědné osoby, která bude nejen připravovat materiály, komunikovat s hlavními aktéry rozvoje obce, ale také monitorovat a vyhodnocovat implementaci. Tuto funkci by mohla vykonávat přímo starostka či místostarosta obce, nebo některý z členů zastupitelstva obce, jako jeden z hlavních úkolů samostatné působnosti obce.

12.5 Pracovní skupina pro aktualizaci strategie rozvoje

Pokud se zastupitelstvo obce rozhodne aktualizovat stávající strategii rozvoje, navrhují vytvoření pracovní skupiny složené ze zástupců hlavních místních aktérů rozvoje obce, která se bude zabývat touto aktualizací. Zastupitelstvo obce se může rozhodnout, zda svěřit aktualizaci strategického dokumentu do rukou odborníků, například některé z agentur pro regionální rozvoj, což by bylo finančně i časově náročnější, anebo ve spolupráci s místními aktéry rozvoje provede aktualizaci sama za pomoci odborného konzultanta. Aktualizace či tvorba nové strategie rozvoje může trvat několik měsíců, a pokud bude zpracovávána externí firmou, náklady se mohou pohybovat až v řádech statisíců korun, což by značně zatížilo už tak napjatý rozpočet obce. Aktualizace by měla být projednána na veřejné schůzi, kde by měly být zapracovány názory a připomínky všech aktérů, tak, aby došlo ke shodě a vyjednalo se směřování rozvoje obce přijatelné pro všechny. Ministerstvo pro místní rozvoj aktuálně na svých webových stránkách v sekci Podpora regionů a cestovní ruch prezentuje projekt „Elektronická metodická podpora tvorby rozvojových dokumentů obcí“, prostřednictvím kterého budou moci obce jednoduše, přehledně, za pomoci dostupných statistických dat, automatizovaných výpočtů ukazatelů, šablon a podkladů samy tvořit své rozvojové dokumenty. Toto bude jistě velmi přínosné i pro aktualizace stávajících strategických rozvojových dokumentů. Doporučuji místní samosprávě zúčastnit se některého z podzimních či zimních seminářů k této problematice. Náklady na obecní rozpočet: školení pracovníků v řádech tisíců Kč, náklady na odborného konzultanta cca 30 000,-- Kč.

12.6 Propagace strategického rozvojového dokumentu

Větší propagací strategie rozvoje by se dalo docílit většího zapojení místních obyvatel do rozvojových aktivit obce. Kromě propagace na webových stránkách obce by bylo dobré

rozšiřovat povědomí o strategii rozvoje také na nástěnkách v obci a v místním zpravodaji. S propagací strategie rozvoje obce by mohli být nápomocni například studenti středních či vysokých škol nebo žáci vyšších tříd základní školy, kteří by mohli být osloveni starostkou či místostarostou, aby například v rámci školní soutěže vytvořili slogan, heslo nebo navrhli výtvarnou podobu plakátu či letáku. Studenti a mládež většinou disponují velkou kreativitou a nějaká menší finanční odměna nebo dárek jistě nezatíží obecní rozpočet více než zadání zakázky některé renomované firmě. Náklady na obecní rozpočet: tisky, grafické zpracování: cca 15 000,-- Kč

12.7 Návrhy na posílení silných stránek obce

Navrhuji vzhledem k poloze obce, rázu krajiny a krásné přírodě větší propagaci obce, zkvalitnění ubytovacích a stravovacích služeb a vytvoření zázemí nejen pro letní, ale i pro zimní turistiku. Vzhledem k množství folklórních akcí během celého roku lze lákat návštěvníky nejen na turistické a sportovní vyžití, ale také na folklór, ukázky prací šikovných řemeslníků, památky (kostel sv. Štěpána, rodný dům kardinála Trochty), vzhledem k fungujícímu Hucul Clubu také hippoturistiku a nakonec také na krajové speciality v oblasti gastronomie. Obec má v tomto určitě velký potenciál, ale také rezervy. Příležitosti pro posílení tohoto potenciálu vidím ve spolupráci s ostatními obcemi Hornolidečska a také s ohledem na možnosti příhraniční spolupráce a možnostmi čerpání dotací z EU.

V oblasti propagace obce již Obecní úřad Francova Lhota například spolupracuje s Centrálou cestovního ruchu Východní Moravy či MAS Hornolidečska nebo se prezentuje na veletrzích cestovního ruchu. Doporučila bych v této oblasti Obci Francova Lhota také zkvalitnění webových stránek Informačního centra Pulčín, které se mi v současné době jeví jako nedostatečné, protože neprezentují tuto turisticky atraktivní oblast tak, jak by si zasloužila. Potenciál této lokality pro cestovní ruch je dost významný a proto také doporučuji zařadit do priorit pro nejbližší roky budování parkoviště, případně dalšího zázemí pro návštěvníky. Pro tento účel by se dalo využít financování z dotací z Regionálního operačního programu NUTS II Střední Morava, Prioritní osa 12. 3. Cestovní ruch, Oblast podpory 12.3.1 Integrovaný rozvoj cestovního ruchu.

V rámci SOH bych se zaměřila ve spolupráci s Informačními centry obcí na dotazníkové šetření návštěvníků dané lokality a dotazovala bych se na spokojenost se službami, zejména s kvalitou stravování a ubytování. Výsledek tohoto dotazování by se mohl promítnout do aktualizace strategického rozvojového dokumentu.

V současnosti roste v České republice poptávka spotřebitelů po kvalitních a bio potravinách. Vidím potenciál obce i v této oblasti. Podpora místních zemědělců v chovu masného skotu a v pěstování ovoce a zeleniny a také například podpora místních včelařů a následná pomoc a součinnost obce, jak s administrativními úkony při vyřizování dotací, tak také v propagaci a marketingu těchto místních jistě kvalitních produktů. V tomto směru se již jisté kroky začínají podnikat – obec je zapojena v rámci MAS Hornolidečsko do projektu na podporu místní produkce „Pravé Valašské“, jenž je zaměřen na vytvoření regionální známky a marketingu místních produktů i producentů. V této oblasti by se dalo například využít dotačních programů Ministerstva zemědělství, Programu rozvoje venkova - podopatření I.1.3.1 Přidávání hodnoty zemědělským a potravinářským produktům, či dotací ze Zlínského kraje, který každoročně podporuje finančně začínající včelaře nebo propagaci místních produktů například v soutěži o Výrobek Zlínského kraje „Perla Zlínska“.

Co se týká úspory energií, navrhuji vzhledem k chystané rekonstrukci střechy kulturního domu ke zvážení možnost instalace solárních panelů.

ZÁVĚR

Úkolem mé bakalářské práce bylo zhodnotit průběžné naplňování vytýčených cílů rozvoje obce Francova Lhota a navrhnout opatření k efektivnějšímu dosažení cílů ve vazbě na podporu ekonomického rozvoje obce.

Informace pro zpracování praktické části mé bakalářské práce jsem čerpala především od pracovníků Obecního úřadu Francova Lhota, z koncepčních dokumentů obce, a z webových stránek obce a Českého statistického úřadu. Představila jsem obec ze základního socioekonomického hlediska, vytvořila SWOT analýzu, uvedla rozvojové cíle a opatření a aktivity obce stanovené pro období let 2008 – 2018 a na základě vlastního sběru informací jsem popsala a vyhodnotila aktuální stav (konec 1. pololetí roku 2013) naplňování těchto cílů a navrhla opatření k efektivnějšímu dosahování cílů.

Při tvorbě bakalářské práce jsem došla k těmto závěrům:

Obec Francova Lhota je v polovině trvání implementace strategie rozvoje ve svých rozvojových aktivitách úspěšná.

Obec v posledních letech, i ve výhledu na léta příští, značně investuje do svého rozvoje a snaží se maximálně využívat dotačních programů. Investice jsou směřovány především do technické infrastruktury a rekonstrukcí budov v majetku obce. Obec spolupracuje jak s ostatními obcemi v rámci Sdružení obcí Hornolidečska, tak s podnikateli a ostatními subjekty v rámci MAS Hornolidečska. Místní samospráva se snaží zapojovat místní občany, podnikatele, nestátní neziskové organizace i žáky základní školy do rozvojových aktivit v obci.

Většina opatření a aktivit v rozvojovém dokumentu je nastavena reálně. Je zde soulad jak s hlavními cíli a vizí tohoto dokumentu, tak také návaznost na Strategii rozvoje Zlínského kraje 2009 – 2020, která si mimo jiné klade za cíl v oblasti Efektivní infrastruktura a rozvoj venkova jak zkvalitnění procesu s nakládáním s odpady, tak zlepšení kvality odpadních vod prostřednictvím budování infrastruktury, ale také zvýšení napojenosti na veřejný vodovod, budování občanské vybavenosti, podpory ekonomických aktivit na venkově, posílení konkurenceschopnosti zemědělství a lesnictví a podporu ekologicky šetrné dopravy. Je zde také patrná návaznost na Strategii regionálního rozvoje České republiky, zejména v oblasti modernizace zdrojů a úpraven vody, rozšíření a rekonstrukce vodovodních a kanalizačních systémů a čištění odpadních vod.

Strategický rozvojový dokument obce Francova Lhota se také hodně prolíná se strategií MAS Hornolidečsko, která si klade za cíle, mimo jiné, také obnovu a rozvoj vesnic, podporu cestovního ruchu, podporu drobného podnikání, rozvoj řemesel, atd.

V polovině implementace strategie rozvoje je plnění vytýčených rozvojových cílů zhruba 55 %. Jsou upřednostňovány projekty dlouhodobě udržitelné s širokým dopadem na místní obyvatele.

Ve strategickém rozvojovém dokumentu chybí měřitelné ukazatele rozvoje, a proto navrhuji vytvoření akčních plánů na jednotlivé roky s použitím indikátorů, za pomocí kterých bude možno lépe monitorovat a vyhodnocovat vývoj. Navrhuji konkrétní indikátory, které bude možno při tvorbě akčních plánů použít. Dále navrhuji určit konkrétní osobu, která bude zodpovídat za monitoring a implementaci strategie rozvoje a, v případě, že se obec rozhodne pro aktualizaci rozvojového dokumentu, také vytvoření pracovní skupiny pro aktualizaci strategie rozvoje. Pro snadnější dosahování cílů a zapojení co největšího počtu obyvatel do rozvojových aktivit, navrhuji větší propagaci strategie rozvoje obce.

Poloha a přírodní podmínky tohoto regionu poskytují možnosti k rozvoji aktivit šetrných k životnímu prostředí – především podhorskému zemědělství, cestovnímu ruchu, rozvoji služeb a řemeslné výroby. V mikroregionu nejsou významné průmyslové podniky. Poloha a dostupnost regionu neumožňuje rozvoj průmyslové velkovýroby. Největší devizou této oblasti je příroda, kulturní tradice, památky a lidský potenciál. Samotná obec ležící uprostřed krásné přírody má skvělý předpoklad pro rozvoj turistiky, agroturistiky, hippoturistiky, cykloturistiky a v zimních měsících také pro běžecké lyžování a lyžování, je však třeba zaměřit se také na zkvalitnění a posílení ubytovacích a stravovacích služeb a dalšího zájmu pro návštěvníky a více se prezentovat v České republice i v zahraničí. Obyvatelé měst čím dál více vyhledávají pro svůj odpočinek aktivní pobyty v přírodě a Francova Lhota jim toto může nabídnout.

Další potenciál v rozvoji obce vidím v produkci a propagaci místních zemědělců, pěstitelů, včelařů a výrobců místních potravin.

Rozvoj cestovního ruchu a odbyt kvalitních místních produktů může obci přinést jednak finanční prostředky a také snížit míru nezaměstnanosti. Je však potřeba v těchto aktivitách postupovat citlivě, s ohledem na ochranu přírody v chráněné krajinné oblasti a také tak, aby nebyli omezeni místní obyvatelé.

SEZNAM POUŽITÉ LITERATURY

Monografické publikace:

- [1] BINEK, Jan, et al., 2009. *Synergie v rozvoji venkova: Aktéři a nástroje rozvoje venkova*. Brno: GaREP. ISBN 978-80-904308-0-8
- [2] BINEK, Jan, Iva GALVASOVÁ et al. 2011. *Rozvojový interaktivní audit*. Brno: GaREP. ISBN 978-80-904308-9-1
- [3] BARTOŠOVÁ, Anna. *Implementační část, Řízení a monitoring Integrované strategie rozvoje regionu Zábřežsko na období 2007 – 2013*. Centrum pro komunitní spolupráci Střední Morava, dostupné z: www.cpkp.cz
- [4] ERNST & YOUNG, 2012, *Metodika přípravy veřejných strategií (návrh)*, EYGM Limited.
- [5] HRABALOVÁ, Simona, 2004. *Teorie a praxe rozvoje měst a obcí*. Brno: Masarykova univerzita v Brně. ISBN 80-210-3356-8
- [6] HŘEBÍK, Štěpán a Viktor TŘEBICKÝ, 2007. *Manuál zpracování a využití sady indikátorů rozvoje pro malé obce (Zrcadlo místní udržitelnosti)*. EnviConsult, s. r. o. Praha, ISBN 978-80-239-8594-8
- [7] NOVÁK, J., Třebický V., Bartoš L., Hrabalíková M., *Vyhodnocování strategie udržitelného rozvoje na místní úrovni – návrh indikátorů*, TIMUR, Ústav pro ekopolitiku
- [8] PERLÍN, Radim a Ivan BIČÍK, 2006. *Strategický plán mikroregionu: metodická příručka pro zájemce o strategické plánování ve venkovských mikroregionech a obcích*. Praha: Přírodovědecká fakulta Univerzity Karlovy v Praze
- [9] ŠKRABAL, Ivo et al., *Základní dovednosti manažera rozvoje venkova (Učebnice projektu Venkov je můj domov)*, Centrum pro komunitní práci Střední Morava, ISBN, 978-80-86902-65-4
- [10] VŠB TU Ostrava, Ekonomická fakulta, 2006. *Příprava, tvorba a realizace strategických plánů obcí a mikroregionů - studijní opora*, dostupné z: http://www.kvetnice.eu/storage/1342773628_sb_sp_obce_a_mikroregionu-metodicka_prirucka.pdf
- [11] WOKOUN, René et al., 2008. *Úvod do regionálních věd a veřejné správy*. 2. rozš. vydání Plzeň: Aleš Čeněk. ISBN 978-80-7380-086-4

Internetové zdroje:

- [12] AGRÁRNÍ KOMORA ČESKÉ REPUBLIKY. [online]. © 2013 [cit. 2012-04-25]. Dostupné z: <http://www.agrocr.cz/>
- [13] ASOCIACE KRAJŮ ČESKÉ REPUBLIKY. *Co je Asociace krajů ČR* [online]. © 2013 Asociace krajů České republiky. [cit. 2012-05-25]. Dostupné z: http://www.asociacekrajů.cz/vismo5/dokumenty2.asp?id_org=450022&id=150946&p1=52
- [14] BESKYDY. *NPR Pulčín – Hradisko v Javornících* [online]. Beskydy.cz © 1998 - 2013 <http://zajimavosti.beskydy.cz/content/beskydy-prirodni-zajimavosti-chranena-uzemi-npr-pulcin-hradisko-v-javornicich.aspx> [cit. 2012-02-02]
- [15] CARNEX, SPOL. S R. O. [online]. © 2013 [cit. 2012-05-25]. Dostupné z: <http://www.carnex.eu/>
- [16] ČESKÝ STATISTICKÝ ÚŘAD. *Míra nezaměstnanosti podle MPSV k 31. 12. 2012 v krajích ČR*. [online]. © 2013 Český statistický úřad. [cit. 2012-04-25]. Dostupné z: http://www.czso.cz/xk/redakce.nsf/i/mira_nezamestnanosti_podle_mpsv_k_31_12_2012
- [17] ČESKÝ STATISTICKÝ ÚŘAD. *Nezaměstnanost ve Zlínském kraji na konci roku 2011 podle MPSV*. [online]. © 2013 Český statistický úřad. [cit. 2012-05-25]. Dostupné z: http://www.czso.cz/xz/redakce.nsf/i/nezamestnanost_ve_zlinskem_kraji_na_konci_roku_2011_podle_mpsv
- [18] ČESKÝ STATISTICKÝ ÚŘAD. *Hromadná ubytovací zařízení České republiky*. [online]. © 2013 Český statistický úřad. [cit. 2012-07-15]. Dostupné z: <http://www.czso.cz/lexikon/uz.nsf/uz?openform&:544370>
- [19] ČESKÝ STATISTICKÝ ÚŘAD. *Hromadná ubytovací zařízení České republiky*. [online]. © 2013 Český statistický úřad. [cit. 2012-07-15]. Dostupné z: <http://www.czso.cz/lexikon/uz.nsf/uz?openform&:541630>
- [20] ČESKÝ STATISTICKÝ ÚŘAD. *Hromadná ubytovací zařízení České republiky*. [online]. © 2013 Český statistický úřad. [cit. 2012-07-15]. Dostupné z: <http://www.czso.cz/lexikon/uz.nsf/uz?openform&:544434>
- [21] ČESKÝ STATISTICKÝ ÚŘAD. *Hromadná ubytovací zařízení České republiky*. [online]. © 2013 Český statistický úřad. [cit. 2012-07-15]. Dostupné z: <http://www.czso.cz/lexikon/uz.nsf/uz?openform&:543098>

- [22] ČESKÝ STATISTICKÝ ÚŘAD. *Hromadná ubytovací zařízení České republiky*. [online]. © 2013 Český statistický úřad. [cit. 2012-07-15]. Dostupné z:
<http://www.czso.cz/lexikon/uz.nsf/uz?openform&:553026>
- [23] ČESKÝ STATISTICKÝ ÚŘAD. *Hromadná ubytovací zařízení České republiky*. [online]. © 2013 Český statistický úřad. [cit. 2012-07-15]. Dostupné z:
<http://www.czso.cz/lexikon/uz.nsf/uz?openform&:542644>
- [24] ČESKÝ STATISTICKÝ ÚŘAD. *Veřejná databáze*. [online]. © 2013 Český statistický úřad. [cit. 2012-07-15]. Dostupné z:
http://vdb.czso.cz/vdbvo/tabdetail.jsp?kapitola_id=5&pro_1_154=541630&cislotab=MOS+ZV01
- [25] ČESKÝ STATISTICKÝ ÚŘAD. *Veřejná databáze*. [online]. © 2013 Český statistický úřad. [cit. 2012-07-15]. Dostupné z:
http://vdb.czso.cz/vdbvo/tabdetail.jsp?kapitola_id=5&pro_1_154=553026&cislotab=MOS+ZV01
- [26] ČESKÝ STATISTICKÝ ÚŘAD. *Veřejná databáze*. [online]. © 2013 Český statistický úřad. [cit. 2012-07-15]. Dostupné z:
http://vdb.czso.cz/vdbvo/tabdetail.jsp?kapitola_id=5&pro_1_154=543098&cislotab=MOS+ZV01
- [27] ČESKÝ STATISTICKÝ ÚŘAD. *Veřejná databáze*. [online]. © 2013 Český statistický úřad. [cit. 2012-07-15]. Dostupné z:
http://vdb.czso.cz/vdbvo/tabdetail.jsp?kapitola_id=5&pro_1_154=544370&cislotab=MOS+ZV01
- [28] ČESKÝ STATISTICKÝ ÚŘAD. *Veřejná databáze*. [online]. © 2013 Český statistický úřad. [cit. 2012-07-15]. Dostupné z:
http://vdb.czso.cz/vdbvo/tabparam.jsp?cislotab=MOS+ZV01&voa=tabulka&go_zobraz=1&aktualizuj=Aktualizovat&pro_1_154=542644
- [29] ČESKÝ STATISTICKÝ ÚŘAD. *Veřejná databáze*. [online]. © 2013 Český statistický úřad. [cit. 2012-07-15]. Dostupné z:
http://vdb.czso.cz/vdbvo/tabparam.jsp?cislotab=MOS+ZV01&voa=tabulka&go_zobraz=1&aktualizuj=Aktualizovat&pro_1_154=542725
- [30] ČESKÝ SVAZ OCHRÁNCŮ PŘÍRODY. *FRANCOVA LHOTA. Příroda Valašska*. [online]. © 2013 Český svaz ochránců přírody [cit. 2012-05-25]. Dostupné z:

<http://www.priroda-valasska.cz/cz/4-priroda-valasska/66-popis-prirodnihoprostredi-obci-a-mest/70-francova-lhota-.html>

[31] E15. *Zvítězil projekt Špuntov* [online] 11. 02. 2013. © 2013 E15 [cit. 2013-05-25]. Dostupné z: <http://euro.e15.cz/archiv/zvitezil-projekt-spuntov-955856>

[32] HORNOLIDEČSKO. *Turistika – cykloturistika* [online]. © 2013 Hornolidečsko. [cit. 2012-04-25]. Dostupné z: <http://www.hornolidecko.cz/cz/3-turistika/36-cykloturistika.html>

[33] HUCUL CLUB [online]. © 2013 [cit. 2012-05-25]. Dostupné z: <http://www.hucul-club.cz/>

[34] INFORMAČNÍ PORTÁL VSETÍNSKA A JEHO OKOLÍ. [online]. © 2013. [cit. 2012-07-26]. Dostupné z: <http://www.ivsetin.cz/okres-vsetin/>

[35] JAVORNÍKY – INFORMAČNÍ SYSTÉM [online]. © 2013 [cit. 2012-04-25]. Dostupné z: <http://www.javorniky.org/page11/page11.html>

[36] MATEŘSKÁ ŠKOLA [online]. © 2013 [cit. 2012-05-25]. Dostupné z: <http://www.matskolaf1.cz/>

[37] METODICKÁ PODPORA REGIONÁLNÍHO ROZVOJE. *Strategie regionálního rozvoje ČR pro období 2014 – 2020* [online]. © 2013 Metodická podpora regionálního rozvoje. [cit. 2012-05-15]. Dostupné z: <http://www.regionalnirozvoj.cz/index.php/srr.html>

[38] MINISTERSTVO PRO MÍSTNÍ ROZVOJ. *Strategie regionálního rozvoje České republiky na roky 2007 - 2013* [online]. © 2013 Ministerstvo pro místní rozvoj. [cit. 2012-05-25]. Dostupné z: <http://www.mmr.cz/cs/Podpora-regionu-a-cestovni-ruch/Regionalni-politika/Koncepce-Strategie/Strategie-regionalniho-rozvoje-Ceske-republiky-na>

[39] MINISTERSTVO PRO MÍSTNÍ ROZVOJ. *Příprava strategie regionálního rozvoje 2014+*. [online]. © 2013 Ministerstvo pro místní rozvoj. [cit. 2012-05-15]. Dostupné z: <http://www.mmr.cz/cs/Podpora-regionu-a-cestovni-ruch/Regionalni-politika/Koncepce-Strategie/Priprava-Strategie-regionalniho-rozvoje-CR-2014>

[40] MINISTERSTVO PRÁCE A SOCIÁLNÍCH VĚCÍ. *Nezaměstnanost v obcích a mikroregionech v okrese Vsetín v roce 2011. Statistiky nezaměstnanosti z územního hlediska* [online]. © 2013 Integrovaný portál MPSV. [cit. 2012-05-25]. Dostupné z: http://portal.mpsv.cz/sz/stat/nz/uzem/?_piref37_240429_37_240428_240428.next_page=%2Findex.do&_piref37_240429_37_240428_240428.statse=2000000000011&_piref37_240429_37_240428_240428.statse=2000000000013&_piref37_240429_37_240428_240428.s

end=send&_piref37_240429_37_240428_240428.stat=2000000000053&_piref37_240429_37_240428_240428.obdobi=A&_piref37_240429_37_240428_240428.rok=2011&_piref37_240429_37_240428_240428.uzemi=172000&ok=Vybrat

[41] MINISTERSTVO ZEMĚDĚLSTVÍ. *Krajská informační střediska pro rozvoj zemědělství a venkova*. [online]. © 2013 [cit. 2012-05-25]. Dostupné z: <http://eagri.cz/public/web/mze/poradenstvi-a-vyzkum/poradenstvi/informacni-podpora-poradenstvi/kis/>

[42] MINISTERSTVO ZEMĚDĚLSTVÍ. *Národní strategický plán rozvoje venkova ČR na období 2007–2013*. [online]. © 2013 [cit. 2012-06-20]. Dostupné z: <http://eagri.cz/public/web/mze/ministerstvo-zemedelstvi/koncepce-a-strategie/narodni-strategicky-plan-rozvoje-venkova.html>

[43] MINISTERSTVO ŽIVOTNÍHO PROSTŘEDÍ. *Environmentální politika* [online]. © 2013 Ministerstvo životního prostředí. [cit. 2012-04-25]. Dostupné z: http://www.mzp.cz/cz/environmentalni_politika_nastroje 15. 5. 2013

[44] NADACE VIA. *Známe vítěze soutěže „O nejlepší proměnu veřejného prostranství“* [online]. 29. 01. 2013. [cit. 2012-05-25]. Dostupné z: <http://www.nadacevia.cz/cz/aktuality/zname-viteze-souteze-o-nejlepsi-promenu-verejneho-prostranstvi>

[45] OBEC FRANCOVA LHOTA. *Cenové oznámení – vodné a stočné*. [online]. © 2013 [cit. 2012-02-02]. Dostupné z: <http://www.address.cz/data/www.francovalhota.cz/files/Cenoveoznameni.pdf>

[46] OBEC FRANCOVA LHOTA. *Hodnoticí zpráva k závěrečnému účtu obce Francova Lhota – rok 2012*. [online]. © 2013 [cit. 2012-02-02]. Dostupné z: http://www.address.cz/data/www.francovalhota.cz/files/Hodnotici_zprava2012.pdf

[47] OBEC FRANCOVA LHOTA. *Obecně závazná vyhláška – soz odpadu*. [online]. © 2013 [cit. 2012-02-02]. Dostupné z: <http://www.address.cz/data/www.francovalhota.cz/files/OZV22012.pdf>

[48] OBEC FRANCOVA LHOTA. *Turistické cíle a zajímavosti v naší obci* [online]. © 2013 Obec Francova Lhota. [cit. 2012-05-25]. Dostupné z: <http://www.francovalhota.cz/index.php?linkID=txt87>

- [49] OBEC FRANCOVA LHOTA. *Úřední deska*. [online]. © 2013 [cit. 2012-02-02]. Dostupné z: <http://www.francovalhota.cz/index.php?linkID=txt17>
- [50] OBEC FRANCOVA LHOTA. *Závěrečný účet obce Francova Lhota za rok 2011*. [online]. © 2013 [cit. 2012-02-02]. Dostupné z: <http://www.address.cz/data/www.francovalhota.cz/files/Zaverecnyucet2.pdf>
- [51] OBEC FRANCOVA LHOTA. *Zpravodaj obce Francova Lhota* [online] 11. 02. 2013 [cit. 2013-05-25]. Dostupné z: <http://www.francovalhota.cz/index.php?linkID=txt9>
- [52] REGIONÁLNÍ INFORMAČNÍ SERVIS. *Souhrnné informace*. [online]. © 2013 Regionální informační servis. [cit. 2012-04-25]. Dostupné z: <http://www.risy.cz/cs/vyhledavace/obce/detail?zuj=542644>
- [53] REGIONÁLNÍ INFORMAČNÍ SERVIS. *Souhrnné informace*. [online]. © 2013 Regionální informační servis. [cit. 2012-07-15]. Dostupné z: <http://www.risy.cz/cs/vyhledavace/obce/detail?Zuj=544370>
- [54] REGIONÁLNÍ INFORMAČNÍ SERVIS. *Souhrnné informace*. [online]. © 2013 Regionální informační servis. [cit. 2012-07-15]. Dostupné z: <http://www.risy.cz/cs/vyhledavace/obce/detail?Zuj=553026>
- [55] REGIONÁLNÍ INFORMAČNÍ SERVIS. *Souhrnné informace*. [online]. © 2013 Regionální informační servis. [cit. 2012-07-15]. Dostupné z: <http://www.risy.cz/cs/vyhledavace/obce/detail?Zuj=541630>
- [56] REGIONÁLNÍ INFORMAČNÍ SERVIS. *Souhrnné informace*. [online]. © 2013 Regionální informační servis. [cit. 2012-07-15]. Dostupné z: <http://www.risy.cz/cs/vyhledavace/obce/detail?Zuj=544990>
- [57] REGIONÁLNÍ INFORMAČNÍ SERVIS. *Souhrnné informace*. [online]. © 2013 Regionální informační servis. [cit. 2012-07-15]. Dostupné z: <http://www.risy.cz/cs/vyhledavace/obce/detail?Zuj=542725>
- [58] SMO ČR. *Celkem 270 obcí soutěží o titul Vesnice roku 2013 a nejlepší Video Vesnice roku* [online]. © 2013 Svaz měst a obcí České republiky. [cit. 2012-05-25]. Dostupné z: <http://www.smocr.cz/cz/nase-akce/vesnice-roku/celkem-270-obci-soutezi-o-titul-vesnice-roku-2013-a-nejlepsi-video-vesnice-roku.aspx>
- [59] SPOLEK PRO OBNOVU VENKOVA. [online]. © 2013 [cit. 2012-06-20]. Dostupné z: <http://www.spov.org/aktuality/default.aspx>

[60] SVAZ MĚST A OBCÍ ČESKÉ REPUBLIKY. *Kdo jsme* [online]. © 2013 Svaz měst a obcí České republiky. [cit. 2012-05-25]. Dostupné z: <http://www.smocr.cz/cz/svaz-mest-a-obci-cr/kdo-jsme/kdo-jsme.aspx>

[61] TURISTICKÝ PORTÁL CZECOT. *Školící a informační centrum Pulčín* [online]. © 2013 Turistický portál CZECOT. [cit. 2012-05-25]. Dostupné z: http://www.czecot.cz/informacni-centrum/1621_skolici-a-informacni-centrum-pulcin-francova-lhota

[62] URSUS. *Pulčínské a Čertovy skály*. [online]. © 2013 [cit. 2012-05-25]. Dostupné z: http://www.ursus.cz/tipy_na_vylet/Turistika/Pulcin_a_certovky/pulcinske_skaly.html

[63] VALAŠSKÝ DENÍK. *Dostat se k Pulčínským ledopádům je boj*. 24. 02. 2012, 07:40 hod. [online]. © 2013 Vltava-Labe-Press [cit. 2012-05-25]. Dostupné z: http://valassky.denik.cz/zpravy_region/dostat-se-k-ledopadum-je-boj20120223.html

[64] ZEMĚDĚLSKÉ DRUŽSTVO FRANCOVA LHOTA. *Zemědělská výroba* [online]. © 2013 Zemědělské družstvo Francova Lhota. [cit. 2012-05-25]. Dostupné z: http://www.zd-franclhota.cz/zemedelska_vyroba_Vsetin.html

[65] ZLÍNSKÝ KRAJ. *Strategie rozvoje Zlínského kraje 2009 – 2020*. [online]. © 2013 [cit. 2012-07-11]. Dostupné z: <http://www.kr-zlinsky.cz/strategie-rozvoje-zlinskeho-kraje-2009-2020-srzk--cl-680.html>

[66] ZŠ FRANCOVA LHOTA [online]. © 2013 [cit. 2012-05-25]. Dostupné z: <http://www.zsfrancovalhota.cz/>

[67] ZŠ FRANCOVA LHOTA. *Projekt EU peníze do škol* [online]. © 2013 ZŠ Francova Lhota [cit. 2012-05-25]. Dostupné z: <http://www.zsfrancovalhota.cz/projekt-eu-penize-do-skol/informace-o-prubehu-projektu/>

[68] ZŠ FRANCOVA LHOTA. *Projektový záměr – EU peníze do škol* [online]. © 2013 [cit. 2012-05-25]. Dostupné z: <http://www.zsfrancovalhota.cz/projekt-eu-penize-do-skol/projektovy-zamer/>

Ostatní zdroje:

[69] FRANCOVOLHOTSKÝ ZPRAVODAJ

[70] CHARAKTERISTIKA OBCE FRANCOVA LHOTA – příloha přihlášky do soutěže Vesnice roku 2013

[71] MÍSTNÍ PROGRAM OBNOVY VENKOVA – Obec Francova Lhota – období 2008-2018

[72] ZPRAVODAJ OBCE FRANCOVA LHOTA

SEZNAM POUŽITÝCH SYMBOLŮ A ZKRATEK

%	Procento
Atd	A tak dále
bm	Běžný metr
cm	Centimetr
ČR	Česká republika
ČOV	Čistička odpadních vod
ČSÚ	Český statistický úřad
EAO	Ekonomicky aktivní obyvatelé
EU	Evropská unie
ha	Hektar
CHKO	Chráněná krajinná oblast
IC	Informační centrum
IT	Informační technologie
Kč	Koruny české
KIS	Krajská informační střediska
Km	Kilometr
m	Metr
m. n. m.	Metr nad mořem
MAS	Místní akční skupina
MMR	Ministerstvo pro místní rozvoj
MO	Ministerstvo obrany
MŠ	Mateřská škola
MŠ ČR	Ministerstvo školství České republiky
Mze	Ministerstvo zemědělství
NN	Nízké napětí

NPR	Národní přírodní rezervace
OP	Operační program
o. s.	Občanské sdružení
o. p. s.	Obecně prospěšná společnost
OPŽP	Operační program životní prostředí
POV	Program obnovy venkova
Pozn.	Poznámka
RD	Rodinný dům
SDH	Sbor dobrovolných hasičů
SLDB	Sčítání lidu, domů a bytů
SOH	Sdružení obcí Hornolidečska
s. r. o.	Společnost s ručením omezeným
spol. s r. o.	Společnost s ručením omezeným
stol.	Století
SZIF	Státní zemědělský intervenční fond
ŠVP	Školský výukový program
TIC	Turistické informační centrum
TJ	Tělovýchovná jednota
ÚP	Územní plán
ÚP	Úřad práce
ÚSES	Územní systém ekologické stability
VAK	Vodovody a kanalizace
Vn	Vysoké napětí
VPP	Veřejně prospěšné práce
ZD	Zemědělské družstvo
ZŠ	Základní škola

SEZNAM OBRÁZKŮ

Obr. 1	Mapa okresu Vsetín.....	30
Obr. 2	Mapa obcí MAS Hornolidečska.....	32
Obr. 3	Návrhové plochy z platných územních plánů	103
Obr. 4	Tělocvična ZŠ	105
Obr. 5	Polyfunkční sportovní areál Francova Lhota	105

SEZNAM TABULEK

Tab. 1	Rámec plánovacího procesu.....	17
Tab. 2	Francova Lhota – souhrnné informace.....	31
Tab. 3	Vývoj počtu obyvatel v letech 2000 - 2011	36
Tab. 4	Přirozený přírůstek a saldo migrace v roce 2011	36
Tab. 5	Porovnání údajů o obyvatelstvu s okolními obcemi	37
Tab. 6	Obyvatelstvo dle ekonomické aktivity.....	38
Tab. 7	Vzdělanostní struktura obyvatel starších 15 let.....	39
Tab. 8	Základní údaje o domovním fondu	40
Tab. 9	Domy dle technického vybavení v roce 2001 a 2011	40
Tab. 10	Vývoj počtu žáků Základní školy Francova Lhota	44
Tab. 11	Vývoj počtu dětí v Mateřské škole Francova Lhota	44
Tab. 12	Míra nezaměstnanosti v obci Francova Lhota v roce 2011	46
Tab. 13	Délka evidence uchazečů o práci v roce 2011	47
Tab. 14	Průměrná míra nezaměstnanosti v roce 2011.....	47
Tab. 15	Dojíždění za prací v roce 2011.....	48
Tab. 16	Počet podnikatelských subjektů v mikroregionu	49
Tab. 17	Podnikatelské subjekty v obci dle právní formy v roce 2011	50
Tab. 18	Hromadná ubytovací zařízení v mikroregionu.....	51
Tab. 19	Rozpočet obce v letech 2009 - 2012	53
Tab. 20	Financování pro rok 2013	54
Tab. 21	Rozpočtový výhled obce pro roky 2013 - 2016	55
Tab. 22	Přijaté dotace v letech 2010 - 2012	57
Tab. 23	Opatření a aktivity v oblasti Občanská společnost, kultura, sport	61
Tab. 24	Opatření a aktivity v oblasti Školství	63
Tab. 25	Opatření a aktivity v oblasti Místní hospodářství	64
Tab. 26	Opatření a aktivity v oblasti Technická infrastruktura.....	67
Tab. 27	Opatření a aktivity v oblasti Občanská vybavenost a veř. správa	70
Tab. 28	Opatření aktivity v oblasti Životní prostředí	71
Tab. 29	Opatření a aktivity v oblasti Bydlení.....	72
Tab. 30	Opatření a aktivity v oblasti Sociální služby a zdravotnictví.....	73
Tab. 31	Úspěšnost plnění jednotlivých prioritních oblastí.....	77
Tab. 32	Spolufinancování aktivit v letech 2008 – 2013.....	78

SEZNAM GRAFŮ

Graf 1	Obyvatelstvo ve Francově Lhotě dle věkových skupin	38
Graf 2	Vývoj technického vybavení domů v letech 2001 a 2011	41
Graf 3	Podnikatelské subjekty dle převažující činnosti v roce 2011	49
Graf 4	Porovnání příjmů a výdajů v letech 2009 - 2012	54
Graf 5	Naplňování strategie rozvoje v letech 2008 - 2013	77
Graf 6	Úspěšnost plnění aktivit dle jednotlivých oblastí 2008 – červenec 2013	78

SEZNAM PŘÍLOH

PŘÍLOHA P I: Rozpočet obce Francova Lhota 2013.....	102
PŘÍLOHA P II: Návrhové plochy obce Francova Lhota.....	103
PŘÍLOHA P III: Nejvýznamnější projekty realizované v letech 2008-2013	104
PŘÍLOHA P IV: Tělocvična ZŠ a polyfunkční sportovní areál	105
PŘÍLOHA P V: Indikátory pro hodnocení naplňování priorit	106

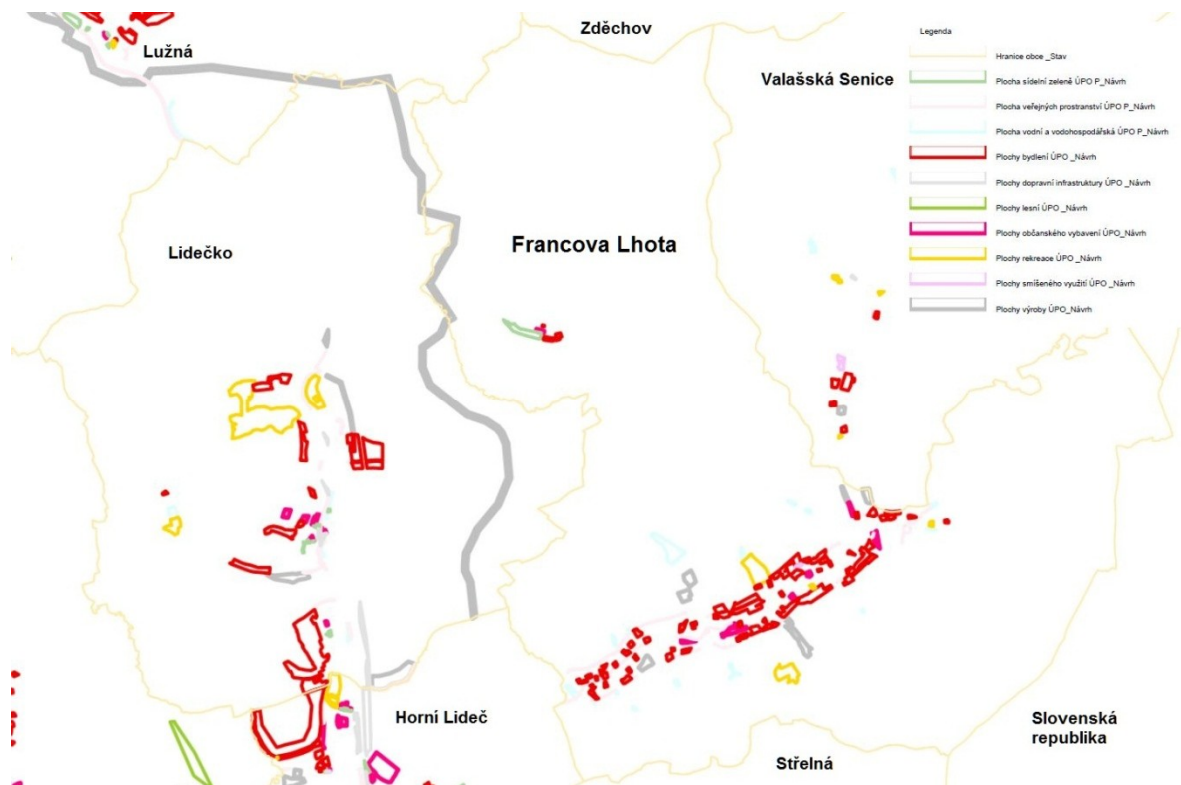
PŘÍLOHA P I: ROZPOČET OBCE FRANCOVA LHOTA 2013

ROZPOČET OBCE FRANCOVA LHOTA PRO ROK 2013			
PŘÍJMY	ČÁSTKA	VÝDAJE	ČÁSTKA
Daň z příjmu - závislá činnost	3 280 000 Kč	Lesní hospodářství	1 796 000 Kč
Daň z příjmu	77 000 Kč	Doprava	1 040 000 Kč
Daň z příjmu - zvláštní sazba	350 000 Kč	Dopravní obslužnost	113 000 Kč
Daň z příjmu - právnické osoby	3 290 000 Kč	Vodovod	423 000 Kč
Daň z příjmu - obec	235 000 Kč	ČOV + kanalizace	5 173 000 Kč
Daň z přidané hodnoty	5 820 000 Kč	Oprava kanálů	20 000 Kč
Daň z nemovitostí	730 000 Kč	Školství	6 103 000 Kč
Poplatek za odpad	515 000 Kč	Informační centrum Pulčín - provoz	155 000 Kč
Poplatek ze psů	19 000 Kč	Knihovna	41 000 Kč
Lázeňský a rekreační poplatek	10 000 Kč	Kultura	65 000 Kč
Poplatek ze vstupného	5 000 Kč	Ostatní činnost v kultuře	33 000 Kč
Veřejné prostranství	30 000 Kč	Rozhlas	17 000 Kč
Poplatek z ubytovací kapacity	8 000 Kč	Tělovýchova	120 000 Kč
Odvod z loterií	50 000 Kč	Bytové hospodářství	131 000 Kč
Správní poplatky	28 000 Kč	Nebytové prostory	675 000 Kč
Odvod z VHP	90 000 Kč	Veřejné osvětlení	350 000 Kč
Dotace Zlínský kraj	284 000 Kč	Hřbitov	48 000 Kč
Dotace na volby	54 000 Kč	Územní rozvoj	210 000 Kč
Dotace od ÚP	252 000 Kč	Veřejné prospěšné práce	282 000 Kč
Dotace na les	157 000 Kč	Odpad	685 000 Kč
Příjmy od EkoKomu	74 000 Kč	Zeleň	260 000 Kč
Úhrada popelnic	10 000 Kč	Hasiči	429 000 Kč
Příjmy z pronájmu pozemků	25 000 Kč	Zastupitelstvo	1 185 000 Kč
Úroky z účtu	20 000 Kč	Volby	54 000 Kč
Pronájem bytů + služby	800 000 Kč	Vnitřní správa	1 653 000 Kč
Pronájem KD	35 000 Kč	Vedení účtu	17 000 Kč
Pronájem garáží u KD	28 000 Kč	Příspěvky NNO	284 000 Kč
Tržba za vodu	400 000 Kč	Daň z příjmů za obec	235 000 Kč
Tržby z ČOV	120 000 Kč	Splátka úroků z úvěru	50 000 Kč
Tržby z lesa	2 280 000 Kč	Možnost kontokorentu	3 000 Kč
Pronájem stolárny	124 000 Kč	Odvod DPH	290 000 Kč
Pronájem garáže u stolárny	17 000 Kč	Příspěvek SOH,SPOV,OSMV	87 000 Kč
Pronájem na zdravotním středisku	330 000 Kč	Ochrana obyvatelstva	50 000 Kč
Pronájem garáží u bytů	30 000 Kč	Vratka - volby	17 000 Kč
Pronájem IC Pulčín	2 000 Kč		
Pronájem polyfunkční areál	20 000 Kč		
Prodej pozemků	250 000 Kč		
Tržba IC Pulčín	6 000 Kč		
Domovní přípojky - kanalizace	1 037 000 Kč		
Pohřebnictví – hřobová místa+služby	17 000 Kč		
Výhra za projekt Špuntov	50 000 Kč		
PŘÍJMY CELKEM	20 959 000 Kč	VÝDAJE CELKEM	22 094 000 Kč

Zdroj: Obecní úřad Francova Lhota

PŘÍLOHA P II: NÁVRHOVÉ PLOCHY OBCE FRANCOVA LHOTA

Obr. 3 Návrhové plochy z platných územních plánů



Zdroj: Zlínský kraj

PŘÍLOHA P III: NEJVÝZNAMNĚJŠÍ PROJEKTY REALIZOVANÉ V LETECH 2008-2013

Nejvýznamnější projekty realizované v letech 2008-2013					
Projekt	Rok realizace	Předpokládané náklady	Skutečné náklady	Dotace	Spolufinancování
Výstavba zázemí tělocvičny ZŠ	2012	3 500 000 Kč	3 493 133 Kč	1 000 000 Kč	Zlínský kraj
Rekonstrukce budovy zdravotního střediska	2011	1 541 517 Kč	2 075 823 Kč	800 000 Kč	MMR ČR
Rekonstrukce kulturního domu	2011	754 800 Kč	602 244 Kč	395 418 Kč	Program rozvoje venkova
Rekonstrukce pomníku obětem 1. a 2. sv. války	2011	284 000 Kč	288 000 Kč	227 000 Kč	MO ČR
Polyfunkční sportovní areál	2010	21 989 896 Kč	22 030 720 Kč	18 485 000 Kč	ROP NUTS II Střední Morava
Školící a inf. centrum na hranici ČR-SR Pulčín	2008-2009	7 832 272 Kč	8 195 337 Kč	6 966 037 Kč	OP Přeshr. spolupráce SR-ČR
Rekonstrukce ZŠ a přístavba tělocvičny	2005 - 2009	96 651 703 Kč	47 004 537 Kč	36 250 000 Kč	MŠ ČR
Zateplení budovy MŠ	2008	1 358 635 Kč	1 967 203 Kč	1 065 393 Kč	OPŽP
Rekonstrukce komunikace středu obce	2008	1 298 000 Kč	1 298 000 Kč	472 000 Kč	Zlínský kraj
Úprava hřiště při MŠ	2008	368 000 Kč	368 000 Kč	300 000 Kč	Zlínský kraj
Zateplení a výměna oken pavilonu ZŠ	2013	4 028 071 Kč		2 085 532 Kč	OPŽP
Čistá řeka Bečva II.	2006 - 2015	147 401 000 Kč		110 723 000 Kč	OPŽP
Špuntov - oáza klidu	2011 - 2013	555 000 Kč	916 763 Kč	300 000 Kč	Nadace Via

Zdroj: Obecní úřad Francova Lhota

PŘÍLOHA P IV: TĚLOCVIČNA ZŠ A POLYFUNKČNÍ SPORTOVNÍ AREÁL

Obr. 4 Tělocvična ZŠ



Zdroj: Obecní úřad Francova Lhota

Obr. 5 Polyfunkční sportovní areál Francova Lhota



Zdroj: Obecní úřad Francova Lhota

PŘÍLOHA P V: INDIKÁTORY PRO HODNOCENÍ NAPLŇOVÁNÍ PRIORIT

Indikátor	Jednotka
Indikátory pro oblast 1 Občanská společnost, kultura a sport:	
Počet podpořených kulturních a sportovních akcí	počet
Počet nebo plocha v m ² vybudovaných sportovišť, hřišť, míst pro volnočasové aktivity	počet nebo m ²
Hodnota vynaložených finančních prostředků na jednotlivé sportovní a kulturní akce	Kč/rok
Index občanské společnosti (průměrný počet občanů obce připadající na jednu nestátní neziskovou organizaci se sídlem v obci)	%
Spokojenost občanů s místním společenstvím v obci	%
Indikátory pro oblast 2 Školství:	
Hodnota vynaložených finančních prostředků na rekonstrukce a výstavbu a počet uskutečněných akcí	Kč/ rok a počet
Počet podpořených projektů	počet
Indikátory pro oblast 3 Místní hospodářství:	
Ukazatel dluhové služby obce	%
Podíl urbanizovaných /zastavěných ploch z celkové rozlohy správního obvodu obce	%
Počet m ² rozvojových ploch	m ²
Počet podpořených podnikatelů a řemesníků	počet
Počet nově vytvořených pracovních míst	počet
Počet nově rozšířených služeb v oblasti cestovního ruchu	počet
Počet přenocování hostů ubytovaných v ubytovacích zařízeních v obci za rok	počet
Velikost nově zalesněných ploch	ha
Počet nově vysazených stromů	počet ks
Délka nově vybudovaných cyklostezek	bm/rok
Délka nově značených pěších nebo běžeckých tras	bm/rok
Indikátory pro oblast 4 Technická infrastruktura:	
Počet nově vybudovaných parkovacích míst	počet ks
Počet nově vybudovaných zastávek	počet ks
Délka opravených a upravených místních komunikací a chodníků	bm/rok
Délka nově vybudovaných chodníků a místních komunikací	bm/rok

Délka nově vybudovaného vodovodu	bm/rok
Délka nově vybudované kanalizace	bm/rok
Délka nově vybudovaného plynového řadu	bm/rok
Délka nově položené kabelizace	bm/rok
Počet nově postavených trafostanic	počet ks
Podíl energie z obnovitelných zdrojů	%
Spotřeba pitné vody na jednoho obyvatele nebo na domácnost	m ³
Procentní podíl komunálního odpadu, který je skládkován, spalován nebo tříděn k recyklaci či opětovnému použití v obci	%
Podíl domácností připojených k internetu	%
Podíl obyvatel bydlících v domech napojených na veřejnou kanalizaci s koncovou ČOV	%
Indikátory pro oblast 5 Občanská vybavenost:	
Počet vyrobených publikací	počet
Výdaje na propagaci	Kč/rok
Indikátory pro oblast 6 Životní prostředí:	
Veřejné výdaje na životní prostředí	Kč/rok
Podíl zemědělské půdy obhospodařované ekologickým způsobem z celkové rozlohy zemědělské půdy v obci	%
Podíl finančních prostředků věnovaných na ochranu životního prostředí z rozpočtu obce	%
Podíl vyříděných složek komunálního odpadu na celkové produkci odpadu	%
Indikátory pro oblast 7 Bydlení:	
Počet nově vybudovaných bytů či domů a jejich plocha	počet a m ²
Migrační saldo obyvatel	%
Indikátory pro oblast 8 Sociální služby a zdravotnictví:	
Index stáří obyvatel	%
Počet zařízení sociálních služeb	počet
Počet obyvatel využívajících terénní sociální služby	počet

Zdroj: tabulka vlastní zpracování na základě podkladů Hřebíka a Třebického, 2007 a Bar-
tošové