

Bezpečnostní dozor nad ochranou přírody a krajiny

Libor Orava

Bakalářská práce

2014



Univerzita Tomáše Bati ve Zlíně
Fakulta logistiky a krizového řízení

Univerzita Tomáše Bati ve Zlíně

Fakulta logistiky a krizového řízení

Ústav krizového řízení

akademický rok: 2013/2014

ZADÁNÍ BAKALÁŘSKÉ PRÁCE

(PROJEKTU, UMĚLECKÉHO DÍLA, UMĚLECKÉHO VÝKONU)

Jméno a příjmení: **Libor Orava**
Osobní číslo: **L11154**
Studijní program: **B3909 Procesní inženýrství**
Studijní obor: **Ovládání rizik**
Forma studia: **kombinovaná**

Téma práce: **Bezpečnostní dozor nad ochranou přírody a krajiny**

Zásady pro vypracování:

1. Posouzení současného stavu ochrany přírody a krajiny z hlediska pravomocí složek zajišťujících ochranu přírody a krajiny
2. Posouzení rizik výkonu bezpečnostního dozoru nad krajinou a přírodou u vytypovaných složek (podle vlastního výběru)
3. Návrhy na redukci rizik v oblasti bezpečnostního dozoru nad krajinou a přírodou v činnosti vytypovaných složek

Rozsah bakalářské práce:

Rozsah příloh:

Forma zpracování bakalářské práce: **tištěná/elektronická**

Seznam odborné literatury:

[1] BOROVIČKOVÁ Hana a Svatava HAVELKOVÁ. Nástroje ochrany přírody. Praha: Ministerstvo životního prostředí, 2005, ISSN 1213-3393

[2] STANĚK, J. ŘEHÁK, L. Nové postavení a úkoly stráží. Praha: VENATOR 2000. IBSN: -80-902849-0-6

[3] MIKO, Ladislav a kol. Zákon o ochraně přírody a krajiny. Komentář. 2. vydání. Praha: C. H. Beck, 2009, ISBN 978-80-7179-585-8

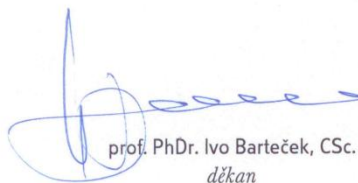
Další odborná literatura dle doporučení vedoucího bakalářské práce.

Vedoucí bakalářské práce: **doc. Ing. Miroslav Tomek, Ph.D.**
Ústav ochrany obyvatelstva

Datum zadání bakalářské práce: **21. února 2014**

Termín odevzdání bakalářské práce: **9. května 2014**

V Uherském Hradišti dne 21. února 2014


prof. PhDr. Ivo Barteček, CSc.
děkan




doc. PhDr. Ferdinand Mazal, CSc.
ředitel ústavu

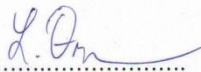
Prohlašuji, že

- beru na vědomí, že odevzdáním bakalářské práce souhlasím se zveřejněním své práce podle zákona č. 111/1998 Sb. o vysokých školách a o změně a doplnění dalších zákonů (zákon o vysokých školách), ve znění pozdějších předpisů, bez ohledu na výsledek obhajoby;
- beru na vědomí, že bakalářská práce bude uložena v elektronické podobě v univerzitním informačním systému dostupná k prezenčnímu nahlédnutí, že jeden výtisk bakalářské práce bude uložen v archivu Fakulty logistiky a krizového řízení Univerzity Tomáše Bati ve Zlíně;
- byl/a jsem seznámen/a s tím, že na moji bakalářskou práci se plně vztahuje zákon č. 121/2000 Sb. o právu autorském, o právech souvisejících s právem autorským a o změně některých zákonů (autorský zákon) ve znění pozdějších předpisů, zejm. § 35 odst. 3;
- beru na vědomí, že podle § 60 odst. 1 autorského zákona má UTB ve Zlíně právo na uzavření licenční smlouvy o užití školního díla v rozsahu § 12 odst. 4 autorského zákona;
- beru na vědomí, že podle § 60 odst. 2 a 3 autorského zákona mohu užit své dílo – bakalářskou práci nebo poskytnout licenci k jejímu využití jen s předchozím písemným souhlasem Univerzity Tomáše Bati ve Zlíně, která je oprávněna v takovém případě ode mne požadovat přiměřený příspěvek na úhradu nákladů, které byly Univerzitou Tomáše Bati ve Zlíně na vytvoření díla vynaloženy (až do jejich skutečné výše);
- beru na vědomí, že pokud bylo k vypracování bakalářské práce využito softwaru poskytnutého Univerzitou Tomáše Bati ve Zlíně nebo jinými subjekty pouze ke studijním a výzkumným účelům (tedy pouze k nekomerčnímu využití), nelze výsledky bakalářské práce využít ke komerčním účelům;
- beru na vědomí, že pokud je výstupem bakalářské práce jakýkoliv softwarový produkt, považují se za součást práce rovněž i zdrojové kódy, popř. soubory, ze kterých se projekt skládá. Neodevzdání této součásti může být důvodem k neobhájení práce.

Prohlašuji,

- že jsem na bakalářské práci pracoval/a samostatně a použitou literaturu jsem citoval/a. V případě publikace výsledků budu uveden/a jako spoluautor/ka
- že odevzdaná verze bakalářské práce a verze elektronická nahraná do IS/STAG jsou totožné.

V Uherském Hradišti dne 3.3.2014


.....
podpis studenta/ky

ABSTRAKT

Tato bakalářská práce je zaměřena na problematiku bezpečnostního dozoru nad přírodou a krajinou v České republice. Práce je rozdělena na teoretickou a praktickou část. Teoretická část obsahuje platné právní předpisy týkající se bezpečnostního dozoru, rozdělení a definování konkrétních složek ochrany přírody a krajiny. V praktické části je posouzení rizik výkonu bezpečnostního dozoru, návrhy na redukci nebezpečí a možné legislativní zlepšení.

Klíčová slova: bezpečnost, dozor, krajina, ochrana, příroda, riziko, redukce, stráž.

ABSTRACT

This work is focused on safety oversight of nature and landscape in the Czech Republic. The work is divided into theoretical and practical part. The theoretical part contains the applicable legal standards relating to safety surveillance, distribution and define the specific components of nature and landscape protection. In the practical part is the assessment of the safety supervision risk capacity of the proposals to reduce the danger and possible legislative improvements.

Keywords: security, surveillance, landscape, conservation, nature, risk reduction, guard

Poděkování

V první řadě bych chtěl poděkovat vedoucímu práce doc. Ing. Miroslavu Tomkovi PhD. za velice profesionální a odborné vedení mé práce, cenné rady, ochotu a značnou trpělivost při zpracování této bakalářské práce.

Dále bych své poděkování směřoval Ing. Dagmar Čížkové, magistrát města Olomouce, odbor životního prostředí, oddělení péče o krajinu a zemědělství, za poskytnuté rady a materiály, které mi přispěly k vypracování této studie.

V neposlední řadě bych rád poděkoval Ing. Aleně Procházkové, své rodině a spolupracovníkům, kteří mi po dobu studia a zvláště při vypracování závěrečné práce poskytovali nepostradatelnou morální a psychickou podporu.

OBSAH

ÚVOD	8
I. TEORETICKÁ ČÁST	10
1 VÝZNAM DOZORU NAD OCHRANOU PŘÍRODY A KRAJINY	11
1.1 PRÁVNÍ PŘEDPISY ZABÝVAJÍCÍ SE DOZOREM NA D OCHRANOU PŘÍRODY A KRAJINY	11
1.1.1 Základní právní předpisy.....	11
1.1.2 Související právní předpisy s ochranou přírody	14
1.2 HISTORICKÉ PRÁVNÍ PŘEDPISY	15
2 PŮSOBNOST STRÁŽÍ ZAJIŠŤUJÍCÍCH OCHRANU PŘÍRODY A KRAJINY	17
2.1 ORGANIZACE STÁTNÍ SPRÁVY V OCHRANĚ PŘÍRODY A KRAJINY	17
2.2 USTANOVOVÁNÍ STRÁŽÍ JAKÉHOKOLIV ZAMĚŘENÍ	18
2.3 ZRUŠENÍ USTANOVENÍ STRÁŽE JAKÉHOKOLIV ZAMĚŘENÍ	20
2.4 ZÁKLADNÍ POVINNOSTI STRÁŽÍ	22
2.4.1 Oprávnění k zjišťování totožnosti osob stráží.....	23
2.4.2 Spolupráce složek ochrany přírody	25
II. PRAKTICKÁ ČÁST	28
3 POSOUZENÍ RIZIK SLOŽEK ZAJIŠŤUJÍCÍCH DOZOR NAD OCHRANOU PŘÍRODY A KRAJINY	29
3.1 STRÁŽ PŘÍRODY A RIZIKOVOST VÝKONU JEJÍ FUNKCE.....	29
3.2 RYBÁŘSKÁ STRÁŽ A RIZIKOVOST JEJÍHO VÝKONU FUNKCE.....	33
3.3 LESNÍ STRÁŽ A RIZIKOVOST JEJÍHO VÝKONU FUNKCE	38
3.4 MYSLIVECKÁ STRÁŽ A RIZIKOVOST JEJÍHO VÝKONU FUNKCE	41
3.5 DALŠÍ SUBJEKTY PODÍLEJÍCÍ SE NA OCHRANĚ PŘÍRODY A KRAJINY.....	47
3.5.1 Policie České republiky.....	47
3.5.2 Obecní policie	47
3.5.3 Česká inspekce životního prostředí.....	48
4 METODA K ZJIŠTĚNÍ FAKTORŮ OHROŽUJÍCÍCH STRÁŽE	50
5 PROFESIONÁLNÍ A DOBROVOLNÁ STRÁŽ	53
ZÁVĚR	56
SEZNAM POUŽITÉ LITERATURY	58
SEZNAM POUŽITÝCH SYMBOLŮ A ZKRATEK	60
SEZNAM OBRÁZKŮ	62
SEZNAM TABULEK	63
SEZNAM PŘÍLOH	65

ÚVOD

Lidská společnost prochází po staletí určitými stupni vývoje a stále více se potýká s negativními důsledky svého vlivu na životní prostředí. V současnosti se dá říci, že způsob využívání a ochrany přírody se může považovat za jedno z měřítek vyspělosti společnosti.

Již od pradávna si lidé uvědomovali důležitost svého přírodního bohatství a potřebu předávat ho v co nejlepším stavu dalším generacím, neboť je to nejcennější, co máme. Vlivem rostoucího pokroku však rostou i negativní vlivy působící na naši přírodu a krajinu jako například exploatace nerostných surovin, zastavování a fragmentace krajiny, znečišťování vodních toků snížení úrodnosti a eroze zemědělské půdy. Proto je její ochrana potřebná a nutná, i když jde zdánlivě proti okamžitému zisku.

Ochrana přírody procházela určitým vývojem adekvátně k měnícím se podmínkám a rostoucím hrozbám ze strany lhostejných, či neznalých občanů včetně podniků a velkých mezinárodních firem nehledících na blaho všech, ale jen své. Naštěstí nezanikly dobrovolné spolky a instituce dohlížející na naše přírodní bohatství a zásluhou těchto státních i nestátních subjektů se daří alespoň částečně udržovat životní prostředí v dostačující kondici pro další generace.

Veškeré úsilí vložené do ochrany přírody slouží celé společnosti, to znamená, že každému člověku. Dokud nebude uvědomělost lidstva na takové úrovni, jakou by si naše planeta zasloužila, bude potřeba těchto složek. Snad se v nedalekém budoucnu dočkáme toho, že dozor nad ochranou přírody a nutnost speciálních orgánů ochrany přírody bude lidstvo znát pouze z historických zdrojů.

Cílem této práce je zaměřením se na posouzení současného stavu ochrany přírody a krajiny z hlediska pravomocí složek zajišťujících ochranu přírody a krajiny. Jelikož služba strážců přírody není procházkou růžovým sadem a čekají na strážce mnohá úskalí, zvolil jsem si pro stanovení hlavního cíle následující dílčí cíle. Posouzení rizik výkonu bezpečnostního dozoru nad krajinou a přírodou u vytypovaných složek ochrany přírody, v návaznosti na to posoudím návrhy na redukci zjištěných rizik hrozících v souvislosti s bezpečnostním dozorem nad krajinou a přírodou.

V teoretické části se zaměřím na legislativní aspekty týkajících se společných i individuálních ustanovení, nařízení, pověření a působností pro jednotlivé typy strážců.

V praktické části provedu seznámení s vytipovanými druhy stráží působících na poli bezpečnostního dozoru nad ochranou přírody a krajiny, nastíním, jaká konkrétní rizika se týkají které stráže a jaká je míra závažnosti u konkrétních stráží zajišťující bezpečnostní dozor nad ochranou přírody a krajiny. V návaznosti na tyto zjištěné rizika navrhnou účinné opatření k jejich redukci a v lepším případě úplnou eliminaci rizik pro zlepšení podmínek pro výkon funkce strážce.

V práci jsem použil metodu SWOT analýzy ke zjištění rizik ohrožující bezpečnostní dozor nad ochranou přírody a krajiny, následně doplněnou grafickým obodovaným hodnocením těchto rizik pro názornější nastínění důležitosti konkrétních zjištěných hrozeb.

I. TEORETICKÁ ČÁST

1 VÝZNAM DOZORU NAD OCHRANOU PŘÍRODY A KRAJINY

Dříve k ochraně přírody a udržitelnosti využívání přírodních zdrojů stačil „selský rozum“ a dobrovolnictví určité skupiny nadšených milovníků přírody. S rostoucím počtem obyvatel a jejich arogantností a lhostejností k přírodě a cizím hodnotám bylo potřeba přijmout určitá pravidla. Tolerantnost k těmto pravidlům však nemělo dlouhého trvání a proto musel nastat další vývojový stupeň protekce a tím bylo zakotvení těchto pravidel do právního řádu. Ze zvykového práva se tedy postupně vyvíjí právo psané a tím se zvyšuje možnost radikálnějšího uplatňování profylaxe před bezohlednými spoluobčany. Zákonné předpisy tedy vytvořily složky státní správy, které měly povinnost chránit přírodu a krajinu a byly v nich zajištěny i instituty pro kontrolu jejich dodržování.

1.1 Právní předpisy zabývající se dozorem nad ochranou přírody a krajiny

Právní normy se odedávna vážou ke každé oblasti lidské činnosti. Zvláště jedná-li se o oblast bezpečnostního dozoru, ta je od začátku do konce protkána právními předpisy z mnoha oblastí legislativy. V této kapitole rozdělené do dvou částí se seznámíme se základními právními předpisy a souvisejícími právními předpisy k ochraně přírody a krajiny.

1.1.1 Základní právní předpisy

V oblasti legislativy ochrany přírody a krajiny platí poměrně velké množství právních předpisů.

K nejvýznamnějším právním předpisům pojednávajících o bezpečnostním dozoru nad ochranou přírody a krajiny můžeme zařadit:

- **Ústavní zákon č. 110/1998 Sb., o bezpečnosti České republiky**, řeší zajištění svrchovanosti a územní celistvosti České republiky (dále jen ČR), ochranu jejich demokratických základů a ochranu životů, zdraví a majetkových hodnot, je základní povinností státu. [1]
- **Zákon České národní rady č. 114/1992 Sb., o ochraně přírody a krajiny**, pojednává o účasti příslušných krajů, obcí, vlastníků a správců pozemků a o přispění k udržení a obnově přírodní rovnováhy v krajině, k ochraně rozmanitosti forem života, přírodních hodnot a krás, k šetrnému hospodaření

s přírodními zdroji a vytvoření v souladu s právem Evropských společenství v ČR soustavu Natura 2000. Dále se podle tohoto zákona rozumí vymezená péče státu a fyzických i právnických osob (dále jen FO a PO) o volně žijící živočichy, planě rostoucí rostliny a jejich společenstva, o nerosty, horniny, paleontologické nálezy a geologické celky, péče o ekologické systémy a krajinné celky, jakož i péče o vzhled a přístupnost krajiny. [2]

- **Zákon č. 99/2004 Sb., o rybníkářství, výkonu rybářského práva, rybářské stráží, ochraně mořských rybolovných zdrojů a o změně některých zákonů (zákon o rybářství)**, upravuje chov, ochranu a lov ryb, pěstování a lov vodních organismů a ochranu jejich života a životního prostředí, rybářství, výkon rybářského práva, vyhledávání, změnu a rušení rybářských revírů a při výkonu rybářského práva, evidenci o hospodaření, o dosaženém hospodářském výsledku, o lovu ryb na udici a evidenci o vydání povolenek k lovu v rybníkářství a při výkonu rybářského práva, ustanovení, zánik, pravomoc a odpovědnost rybářské stráže, výkon dozoru nad dodržováním zákona a rozhodnutí vydaných na jeho základě a sankce za neplnění nebo porušení stanovených povinností, podíl státu na úhradě nákladů na opatření přijatých ve veřejném zájmu, ochranu mořských rybolovných zdrojů. [3]
- **Zákon č. 289/1995 Sb., o lesích a o změně a doplnění některých zákonů (lesní zákon)**, stanovuje předpoklady pro zachování lesa, péči o les a obnovu lesa jako národního bohatství, tvořícího nenahraditelnou složku životního prostředí, pro plnění všech jeho funkcí a pro podporu trvale udržitelného hospodaření v něm. [4]
- **Zákon č. 449/2001 Sb., o myslivosti**, upravuje chov a zachování druhů zvěře volně žijících na území ČR, výjimečné držení zvěře v zajetí, dovoz a vývoz živé zvěře, dovoz a vypouštění živočichů, kteří nežijí na území ČR, tvorbu a využití honiteb, postavení a právní poměry honebního společenstva, ochranu myslivosti, užívání honebních pozemků a zlepšování životních podmínek zvěře, regulaci stavů zvěře, provádění lovu zvěře, včetně lovu zvěře na nehonebních pozemcích, provádění lovu živočichů, kteří nejsou zvěří, náhradu škody způsobené zvěří a při provozování myslivosti, jakož i náhradu škody způsobené na zvěři a na mysliveckých zařízeních, kontrolu ulovené zvěře, výkon státní správy

myslivosti, dozoru a sankce za neplnění nebo porušení povinností a státní podporu udržení historické a kulturní úrovně a tradic české myslivosti. [5]

- **Zákon České národní rady č. 246/1992 Sb., na ochranu zvířat proti týrání,** chrání zvířata, jež jsou živými tvory schopnými pociťovat bolest a utrpení, před týráním, poškozováním jejich zdraví a jejich usmrcením bez důvodu, pokud byly způsobeny, byť i z nedbalosti, člověkem. Dále zapracovává příslušné předpisy Evropské unie (dále jen EU) a upravuje v návaznosti na přímo použitelné předpisy EU, požadavky a podmínky ochrany zvířat proti týrání, práva a povinnosti FO a PO na úseku ochrany zvířat proti týrání, včetně požadavků na jejich kvalifikaci a odbornou způsobilost, soustavu, působnost a pravomoc orgánů vykonávajících státní správu na úseku ochrany zvířat proti týrání, opatření pro ochranu pokusných zvířat, která jsou používána pro vědecké nebo vzdělávací účely. [6]
- **Zákon č. 166/1999 Sb., o veterinární péči a o změně souvisejících zákonů (veterinární zákon),** zpracovává příslušné předpisy EU a v návaznosti na přímo použitelné předpisy EU stanoví požadavky veterinární péče (dále jen “veterinární požadavky”) na chov a zdraví zvířat a na živočišné produkty, upravuje práva a povinnosti FO a PO, soustavu, působnost a pravomoc orgánů vykonávajících státní správu v oblasti veterinární péče, jakož i některé odborné veterinární činnosti a jejich výkon. [7]
- **Zákon č. 119/2002 Sb., o střelných zbraních a střelivu,** upravuje kategorie střelných zbraní (dále jen “zbraně”) a střeliva, podmínky pro nabývání vlastnictví, držení, nošení a používání zbraně nebo střeliva (i pro použití zbraní pro zabíjení zvířete), práva a povinnosti držitelů zbraní nebo střeliva, podmínky pro vývoz, dovoz nebo tranzit zbraní a střeliva, sankce a výkon státní správy v oblasti zbraní a střeliva. [8]
- **Zákon č. 500/2004 Sb., správní řád,** upravuje postup orgánů moci výkonné, orgánů územních samosprávných celků a jiných orgánů, PO a FO, pokud vykonávají působnost v oblasti veřejné správy (dále jen „správní orgán“). [9]
- **Zákon České národní rady č. 200/1990 Sb., o přestupcích,** směřuje orgány státní správy obce (dále jen “správní orgány“) aby vedly občany k tomu, aby dodržovali zákony a jiné právní předpisy a respektovali práva spoluobčanů, dbaly zejména

o to, aby občané neztěžovali plnění úkolů státní správy a nerušili veřejný pořádek a občanské soužití. [10]

- **Zákon č. 40/2009 Sb., trestní zákoník**, pojednává mimo jiné o tom, které činy proti „přírodě“ jsou trestnými činy. [11]
- **Zákon č. 17/1992 Sb., o životním prostředí**, upravuje zejména některé základní pojmy práva životního prostředí. [12]
- **Vyhláška č. 244/2002 Sb.**, kterou se provádí některá ustanovení zákona č. 449/2001 Sb., o myslivosti, ve znění pozdějších předpisů.
- **Vyhláška č. 296/2003 Sb.**, o zdraví zvířat a jeho ochraně, o přemísťování a přepravě zvířat a o oprávnění a odborné způsobilosti k výkonu některých odborných veterinárních činnostech, ve znění pozdějších předpisů.

1.1.2 Související právní předpisy s ochranou přírody

Mimo základních právních předpisů týkajících se ochrany přírody a jako složek ochrany přírody stráží, jsou zde navazující právní předpisy, které se okrajově dotýkají působnosti stráží, nebo složek pomáhajících a spolupracujících s těmito subjekty a k nejvýznamnějším z nich patří:

- **Zákon České národní rady č. 283/1991 Sb.**, o Policii České republiky, zřizuje ozbrojený bezpečnostní sbor ČR s názvem Policie ČR (dále jen PČR). Policie je ozbrojeným bezpečnostním sborem, který plní úkoly ve věcech vnitřního pořádku a bezpečnosti v rozsahu vymezeném ústavními zákony, zákony a ostatní obecně závaznými právními předpisy. [13]
- **Zákon České národní rady č. 553/1991 Sb., o obecní policii**, pojednává o obecní policii (dále jen OP) jenž je orgánem obce, který zřizuje a zrušuje obecní zastupitelstvo obecně závaznou vyhláškou. OP zabezpečuje místní záležitosti veřejného pořádku v rámci působnosti obce a plní další úkoly, pokud tak stanoví tento nebo zvláštní zákon. OP spolupracuje v rozsahu stanoveném tímto zákonem nebo zvláštním právním předpisem s PČR, státními orgány a orgány územních samosprávných celků. [14]
- **Zákon č. 140/1961 Sb., trestní zákon**, chrání zájmy společnosti, ústavní zřízení ČR, práva a oprávněné zájmy FO a PO. Ochrana přírody je nepochybně zájmem společnosti a tak je i řešena v tomto zákoně. [15]

1.2 Historické právní předpisy

Zajisté je všem známo, že jak tomu je v mnoha oblastech vývoje kroků lidského snažení ke zdokonalování, tak i modernější právní předpisy měly své méně dokonalé předchůdce, kteří jim dali základní podmínky pro jejich existenci.

Prvním z právních předpisů na ochranu přírody a krajiny byl Císařský patent, daný dne 7. Března 1849 navazující na patent daný dne 7. Zář 1848 (t.j. v Rakousku nad i pod Enží, Solnohradu, Štýrsku, Korutansku, Krajině, Terstu, Gorici, Gradišce, v Čechách, na Moravě a ve Slezku, v Haliči, Vladiměřsku, Krakově, Bukovině, Tyrolsku a Vorarlbersku), jímž se upravuje vykonávání práva myslivosti (Číslo 154. říšského zákoníku) ten mimo jiné řešil ochranu přírody a krajiny. Dále Zákon o myslivosti, daný dne 1. Června 1866 pro království České, zákon č. 76 z roku 1875 čes.z.z., o ochraně polního majetku, nebo tehdejší lesní zákon či předpisy o ochranné službě myslivecké. Sluší se připomenout alespoň poslední ucelenou právní úpravu, provedenou zákonem číslo 86/1949 Sb., o přísežných hajných k ochraně lesů, polního majetku, myslivosti, rybářství a vod a vodních děl, který s určitými úpravami platil na území ČR až do 1. Ledna 1978, když byl od roku 1962 postupně nahrazen zařazením ustanovení o strážích do jednotlivých nově přijímaných zvláštních zákonů. Tak bylo zákonem č. 23/1962 Sb., o myslivosti, založeno ustanovování myslivecké stráže a vymezena její oprávnění. Zákonem č. 102/1963 Sb., o rybářství byla založena povinnost ustanovovat rybářskou stráž a vymezena její oprávnění a zákonem č. 130/1974 Sb., o státní správě ve vodním hospodářství byla zřízena vodní stráž. Zákonem č. 114/1992 Sb., o ochraně přírody a krajiny bylo upraveno ustanovování a oprávnění stráže přírody a konečně zákonem č. 289/1995 Sb., o lesích a o změně a doplnění některých zákonů (lesní zákon) bylo založeno ustanovování a oprávnění lesní stráže. [16]

Těmito zákony byly nahrazeny předchozí právní úpravy, z nichž některé již dříve také obsahovaly ustanovení o strážích, jejich ustanovování a působnosti (např. § 24 zákona č. 96/1977 Sb., o hospodaření v lesích a o státní správě lesního hospodářství, platného do 31. 12. 1995), vždy však z pohledu společenskopolitických a ekonomických poměrů, ve kterých tyto právní předpisy vznikly.

To mělo za následek, že až do účinnosti zákona č. 238/1999 Sb., tedy až do 1. ledna 2000 např. nebyly jednotně- alespoň pokud jde o nejobecnější hlediska- stanoveny předpoklady, které musí splňovat FO, která má být ustanovena stráž. Stejně tak oprávnění stráž

byla vymezena velmi rozdílně, a to nejen proto, že každá stráž je ustanovena k ochraně jiných majetkových nebo přírodních hodnot, ale zejména proto, že představa o potřebném rozsahu oprávnění stráže vycházela nutně z podmínek, ve kterých, resp. za kterých byl zákon přijímán. [17]

2 PŮSOBNOST STRÁŽÍ ZAJIŠŤUJÍCÍCH OCHRANU PŘÍRODY A KRAJINY

Všechny typy stráží v ČR jsou brány jako zvláštní subjekty založeny právním předpisem k ochraně přírodních statků nebo majetku a mají hlubokou historickou tradici.

Působnost stráží je zaměřena především na ochranu přírody, lesů, vod, myslivosti, rybářství nebo majetkových hodnot s tím souvisejících proti neoprávněným zásahům ze stran jiných osob, na rozdíl od orgánů státní správy (dále jen OSS), jejichž věcná působnost je orientována zejména na dohled nad dodržováním zákonů ze strany vlastníků lesů, správců vodních toků, uživatelů honiteb apod. a na povinnosti těmto subjektům podle příslušných hmotně právních ustanovení.

Stráže nejsou OSS, a to i přesto že jsou těmito orgány ustanovovány a významně se podílejí na úkolech společnosti a státu tím, že plní důležité úkoly na poli ochrany majetku a přírodního bohatství a obdobně jako OSS mohou postihovat pachatele přestupků pokutováním v blokovém řízení.

Stráže jsou tedy zvláštním subjektem “*sui genesis*“ (svého druhu), jehož postavení, jak ve vztahu k orgánům státu, tak i ve vztahu k FO, popř. i PO je přesně vymezeno zákony, na jejichž základě je taková stráž ustanovena. [17]

2.1 Organizace státní správy v ochraně přírody a krajiny

Státní správu podle zákona na ochranu přírody a krajiny (dále jen ZOPK), v přírodě a krajině vykonávají orgány ochrany přírody a stráž přírody.

Orgány ochrany přírody podle ZOPK jsou:

- obecní úřady,
- pověřené obecní úřady,
- obecní úřady obcí s rozšířenou působností,
- krajské úřady,
- správy národních parků a chráněných krajinných oblastí,
- Česká inspekce životního prostředí,
- Ministerstvo životního prostředí,
- újezdní úřady,
- Ministerstvo obrany. [18]

Státní správu v ochraně přírody a krajiny tedy vykonávají jednak orgány územní samosprávy (obecní úřady a krajské úřady, pokud ovšem nejde o vydávání právních předpisů, které je na úseku přenesené působnosti v kompetenci rady obce a rady kraje), a to v přenesené působnosti, dále speciální správní úřady (správy, újezdni úřady a inspekce), a konečně též ústřední správní úřady (Ministerstvo životního prostředí a Ministerstvo obrany). Kompetence jsou mezi jednotlivé orgány ochrany přírody (s výjimkou kompetencí České inspekce životního prostředí a Ministerstva životního prostředí) rozděleny na územním principu- místní příslušnost orgánů ochrany přírody se odvíjí v první řadě od toho, zda se jedná o:

- území národního parku, chráněné krajinné oblasti nebo jejich ochranného pásma,
- území vojenského újezdu,
- jiné pozemky určené pro účely obrany státu,
- ostatní území. [19]

2.2 Ustanovování stráží jakéhokoliv zaměření

Stráží jakéhokoliv zaměření může být ustanovena pouze FO, nikoliv PO. K tomu, aby mohla být FO ustanovena stráží, musí splňovat zákonem stanovené předpoklady (po účinnosti zákona č. 238/1999 Sb., stanoveny pro všechny strážce téměř jednotně). Totožnými předpoklady pro veškeré strážce jsou:

- státní občanství ČR,
- minimální věk 21 let,
- způsobilost k právním úkonům,
- prokázání znalostí práv a povinností strážce dle zákona, na jehož základě byla stráž ustanovena a podle souvisejících předpisů,
- složení slibu (rozdílnost podle ochrany zájmu, jenž má stráž chránit),
- zdravotní způsobilost k výkonu činnosti strážce (u myslivecké vymezena ještě podrobněji-vyžadována jak fyzická, tak i duševní a zdravotní způsobilost),
- bezúhonnost (stráží může být ustanovena pouze osoba, která nebyla pravomocně odsouzena pro úmyslný trestný čin, u myslivecké strážce je tato podmínka ještě rozšířena tak, že překážkou bezúhonnosti je spáchání přestupku nebo pokutou postíženého správního deliktu na úseku myslivosti).

Předpokladem pro výkon myslivecké stráže (dále jen MS) je navíc podmínka držení platného loveckého lístku a platného zbrojního průkazu. [20]

Důležitým aspektem pro vykonávání funkce stráže jakéhokoliv zaměření, je ověření základních kritérií jako:

- ověření obecných předpokladů: společné pro všechny stráže, tzn. státní občanství ČR, potřebný věk (21 let) a způsobilost k právním úkonům prostým nahlédnutím do platného občanského průkazu;
- splnění podmínky minimálního věku FO, jenž má být ustanovena stráž, se posuzuje ke dni složení slibu stráže před příslušný OSS;
- zdravotní způsobilost se zásadně dokládá lékařským potvrzením, v němž musí být výslovně uvedeno, že FO již se to týká, je zdravotně způsobilá k výkonu funkce stráže (pro MS musí být lékařské potvrzení zaměřeno i na duševní způsobilost);
- ověření bezúhonnosti výpisem z evidence Rejstříku trestů, který musí být aktuální (většinou ne starší třech měsíců);
- prokázáním znalosti práv a povinností strážce podle zákona obvykle písemným testem složeným před určený OSS, popř. kombinovaným, resp. doplněným ústním pohovorem.

Tyto podmínky musí být splněny současně, jinak nelze FO ustanovit stráž. Nadále platí, že stráž nelze ustanovit FO, která s tím není srozuměna, tzn., že nikoho nelze ustanovit stráž proti jeho vůli. V reálu to znamená, že kdokoliv chce ustanovit stráž z vlastního podmětu, musí s touto osobou nejdříve podrobně projednat všechny aspekty výkonu činnosti stráže.

Výběr vhodných osob pro ustanovení stráž by měl být nejen zodpovědný a pečlivý, ale mělo by se přihlížet i k jiným aspektům než jsou ty zákonem stanovené předpoklady pro výkon funkce strážce. Cílem musí být odpovědný a stabilní výkon této pozice, tzn., že je nežádoucí, aby byl ustanoven někdo, kdo sice splňuje zákonem stanovené podmínky, ale např. z důvodů rodinného či pracovního zaneprázdnění je schopen tuto funkci vykonávat pouze sporadicky. Jmenován by také neměl být někdo, o kom je známo, že nemá kladný, jasný a stabilní názor na problematiku činnosti stráže a lze předpokládat, že přes prvotní nadšení a souhlas nebude ochoten po nějaké době plnohodnotně funkci stráže vykonávat.

Stráží se stává FO dnem složení zákonem předepsaného slibu před příslušný OSS. Složení slibu stvrzuje žadatel svým vlastnoručním podpisem na příslušném dokladu, který je součástí evidence stráží. Po složení slibu obdrží stráž služební odznak stráže (typově a velikostně jednotné pro všechny typy stráží, odlišují se pouze textem) a průkaz stráže (pro všechny typy stráží jsou jednotné, odlišují se pouze textem a barevným podkladem). Stráže jsou ustanovovány na dobu neurčitou, kromě MS u níž zákon o myslivosti stanoví, že v průkazu MS musí být uvedena i doba platnosti průkazu, která je nejdéle 10 let. Ustanovení stráže tedy trvá po dobu, po kterou stráž splňuje podmínky a předpoklady k výkonu této funkce, nebo do té doby, než OSS ustanovení zruší buď na návrh osoby, která je stráží, nebo osoby, jenž tuto stráž navrhla, nebo z vlastního podnětu nastanou-li pro to zákonem stanovené nebo jiné vážné důvody. Samozřejmě zaniká ustanovení stráží smrtí osoby, která je stráží.

Pro všechny stráže ukládá zákon povinnost OSS stanovit v průkazu stráže obvod její působnosti, tzn. území, na kterém je oprávněna stráž vykonávat svou funkci (např. obvod MS nemůže být větší než honitba v užívání uživatele honitby, který navrhl ustanovení MS). Obvod musí být vymezen stručně tak, aby nevznikaly pochybnosti o tom, kde může stráž působit.

2.3 Zrušení ustanovení stráže jakéhokoliv zaměření

Jakmile jsou podmínky pro ustanovení stráží jakéhokoliv zaměření, zákonitě musí být i podmínky opačné, tudíž zrušující ustanovení a do těchto podmínek patří:

- fyzická osoba přestane funkci stráže vykonávat. Delší dobu nechodí do míst, kde by měla svou činnost vykonávat, nechává bez povšimnutí a neřeší situace, za kterých by měla v rámci svých oprávnění zasáhnout;
- fyzická osoba přestala splňovat zákonem stanovené podmínky. Fyzická osoba má povinnost oznamovat OSS, který ji ustanovil každou změnu těchto podmínek. Orgán státní správy ustanovení zruší i když se dozví i jinak než od FO, že některou z podmínek přestala splňovat. Nejčastějším důvodem v praxi bývá dlouhodobá, nebo trvalá změna zdravotního stavu, tudíž přestává být splněna podmínka zdravotní způsobilosti, nebo pravomocné odsouzení pro úmyslný trestný čin, kdy přestává být bezúhonným;

- fyzická osoba byla ustanovena na podkladě nesprávných nebo nepravdivých údajů. Sporadicky se, že dojde k omylu na straně OSS (nesprávné zhodnocení údajů uvedených ve výpisu z evidence Rejstříku trestů). Častěji dochází k podvodnému jednání osoby, která chce být ustanovena stráží a v této souvislosti zfalšuje lékařské potvrzení o svém zdravotním stavu. Ihned po zjištění takové okolnosti je dán důvod pro zrušení ustanovení stráže;
- z jiných důvodů. Na návrh oprávněného subjektu, nebo z vlastního podnětu. Zásadně písemnou formou- uvede oprávněný subjekt, mohou být různé, např. nespolehlivost osoby vyplývající z nadměrné konzumace alkoholických a jiných návykových látek, nebo se změnou pracovního zařazení nebo místa výkonu povolání u vodní stráže a stráže přírody;
- na žádost osoby, která je ustanovena stráží. Orgán státní správy vyhoví každé žádosti osoby, která je stráží, pokud požádá o zrušení ustanovení stráží. Žádost by měla být písemnou formou, ale lze akceptovat i ústní formu vznesenou u OSS, který stráž ustanovil tak, aby o tom mohl být pořízen alespoň záznam. Osoba žádající o zrušení ustanovení stráží může, ale nemusí uvést jakýkoliv důvod a musí být žádosti vyhověno.

Zrušení ustanovení stráže je vždy písemnou formou a je zde uvedeno na čí návrh, z jakého důvodu a ke kterému datu (dni) bylo toto ustanovení stráží zrušeno. Fyzické osobě, již bylo ustanovení stráží zrušeno, ukládá zákon povinnost neprodleně odevzdat tomuto OSS služební odznak stráže a průkaz stráže (v případě nedodržení lhůty ne delší než 5 dnů od zrušení ustanovení, hrozí zahájení řízení o přestupku).

Praktický výkon funkce stráží spočívá v právech a povinnostech s taxativním výčtem, což znamená, že má stráž při výkonu své funkce pouze ta práva a povinnosti, která zákon výslovně stanoví (většina práv a povinností jsou všem strážím společná, neboť vycházejí ze společného poslání chránit společenské zájmy a hodnoty). FO si musí být při výkonu vědoma, že vystupuje v pozici Úřední osoby (dále jen ÚO) a tudíž musí na venek vystupovat a působit důstojně a slušně, současně však přiměřeně rozhodně a důsledně, což podpoří přiměřené oblečení a celkový vzhled strážce. Doposud nejsou stráže vybaveny jednotným stejnokrojem, z důvodu rozdílnosti právní úpravy, upravující ustanovování a působení stráží (výjimkou v určitém směru je stráž přírody, jejíž členové mají tuto funkci za povolání a nosí stejnokroj ochrany přírody, dále lesní stráž, u které je většina

členů zaměstnanci Lesů ČR (dále jen LČR), nebo městských lesů a mohou nosit lesnický stejnokroj).

Výkon funkce stráže není v žádném zákoně spojena s nárokem na odměnu a to plyne ze zásady čestnosti (netýká se strážců mající tuto funkci za zaměstnání). Lze ale konstatovat, že žádný obecně závazný právní předpis tuto skutečnost nezakazuje a za určitých okolností ten, kdo vykonává funkci stráže, může být za to přiměřeně odměněn (např. lesní stráž). Ba dokonce některé právní předpisy stanoví, že osobám vykonávající funkci stráže, je možno poskytnout některá věcná plnění, zejména terénní oblečení a další pomůcky jako např. dalekohled.

Funkce stráže předpokládá osamocenou činnost, není však vyloučeno, aby byla stráž doprovázena další osobou nebo osobami zainteresovanými do ochrany přírody. V mnoha případech, kdy lze očekávat náročný zásah strážní (např. při hlídání honitby při podezření z pytláctví, nebo plošná kontrola počtu osob rybařících u břehu rybníka) je to vhodné a účelné, neboť stráž musí počítat s tím, že přistižená osoba může být agresivní, nebo ozbrojená. Stráž nemá danou zákonem možnost přesvědčit se, zda má přistižený u sebe zbraň, kterou by mohl ohrozit jak sám sebe, tak ostatní lidi včetně samotné stráže a zbraň mu odebrat. Výjimkou je MS, která může zbraň odebrat přistiženému pytlákovi. Proto je důležité, aby stráže pečlivě zvážily podle chování podezřelého, zda zvládnou svými silami bezpečně vyřešit tuto situaci, nebo je na místě požádat o pomoc nebo součinnost nejbližší orgán PČR, popř. OP.

2.4 Základní povinnosti strážní

Každý subjekt v naší společnosti se musí řídit určitými pravidly, které obsahují specifikovaný výčet povinností a práv daného rozsahu.

Jednou ze základních zákonných povinností každého strážce je povinnost prokázat se při své činnosti průkazem strážce a služebním odznakem. Účelem je vnější prokázání příslušnosti, ke strážní jako orgánu ustanovenému státem a plnícímu ve vymezeném rozsahu úkoly státu. Každý občan musí mít možnost při zásahu strážce možnost přesvědčit se, že se skutečně týká o někoho, kdo je adekvátní tento zásah vykonat. Například rybářská stráž je povinna nosit při výkonu své funkce viditelně na levé straně prsou služební odznak se státním znakem. Prokázat se při své činnosti průkazem strážce v praxi znamená dát možnost nahlédnout kontrolované osobě do průkazu strážce, aby tato osoba mohla

rozpoznat, že jde o průkaz strážce, nikoliv dávat průkaz strážce z ruky, nebo nechat dotyčnou osobu číst si podrobně údaje v něm obsažené. Jediné co je povinností strážce je umožnit kontrolované osobě přečíst a poznamenat si číslo služebního odznaku a průkazu a sdělit jí, který OSS stráž ustanovil do funkce a pro jaký územní obvod (obvod působnosti strážce).

Nosit při své činnosti služební odznak v praxi znamená nosit jej viditelně na oděvu, přičemž jsou odznaky provedeny tak, že je na nich nejen státní znak, ale i výrazně vyznačené číslo odznaku (výška číslic 4mm) a poutko a kožený řemínek umožňující jej upevnit na oděv. Platí, že všechny strážce jsou povinny zabezpečit průkaz i odznak strážce proti zneužití, ztrátě a odcizení. Znamená to, že odznak nepůjčí žádné osobě a v době, kdy nevykonává činnost strážce, jej nenosí viditelně na oděvu.

2.4.1 Oprávnění k zjišťování totožnosti osob strážců

Strážce mají oprávnění zjišťovat totožnost každé osoby, kterou přistihnou při protiprávní jednání při výkonu své funkce. Provedení tohoto úkonu by mělo vypadat následovně:

- přistiženou osobu strážce pozdraví,
- prokáže se průkazem strážce a služebním odznakem strážce, jak je stanoveno zákonem,
- sdělí přistižené osobě důvod, pro který považuje za nutné zjistit její totožnost tzn., v čem spatřuje protiprávní jednání osoby a upozorní ji, že v takovém případě má právo zjišťovat totožnost,
- vyzve přistiženou osobu o předložení dokladu totožnosti osoby (občanský průkaz, řidičský průkaz, cestovní pas) a dbá na to, aby tento doklad totožnosti náležel dané osobě (porovnání podobenky, údaje o věku apod.).

Podle ustanovení § 13 odstavce 1 zákona číslo 283/1991 Sb., o PČR, ve znění pozdějších předpisů, prokázání totožnosti znamená prokázání jména a příjmení, data narození a trvalého, popř. přechodného pobytu osoby. Důvod ke zjišťování totožnosti určuje míru spolehlivosti, s níž se zjištění provádí. [16] Tyto citované údaje postačí i při zjišťování totožnosti osoby, které provádí stráž. Na druhou stranu je stráž oprávněna zjišťovat totožnost pouze FO, které byly přistiženy při protiprávním jednání, nebo za okolností, jež uvádí zákon, podle něhož byla stráž ustanovena. To znamená, že stráž nesmí požadovat prokázání totožnosti osob svévolně a bez důvodu a tudíž:

- upozorní přistiženou osobu na to, že stráž při výkonu svých pravomocí požívá statutu ÚO a při neuposlechnutí výzvy úřední osoby při výkonu jeho pravomocí, se dopouští přestupku podle ustanovení § 47 odst. 1, písm. a) zákona číslo 200/1990 Sb., o přestupcích, ve znění pozdějších předpisů, za který lze uložit pokutu do 1000,- Kč [10],
- upozorní přistiženou osobu na to, že má stráž právo ji zadržet ke zjištění totožnosti, nebo požadovat pomoc a součinnost orgánů policie,
- v případě, že se ani potom přistižená osoba neprokáže potřebným dokladem, závisí na okolnostech konkrétního případu a na možnostech daného strážce, zda přistiženou osobu předá PČR, nebo se pokusí vyrozumět a požádat o pomoc orgány policie, nebo využije jiného řešení, (např. zjištění a poznamenání státní poznávací značky vozidla používaného přistiženou osobou z důvodu nedostatku jiných možností).

Pro stráž je důležité mít k dispozici psací potřeby, poznámkový blok či notebook, pro případ zaznamenání důležitých poznatků zjištěných při jeho činnosti. Zejména údaje o osobách, jejichž totožnost stráž zjistila, zejména je-li to nutné pro případné další úkony, např. pro oznámení zjištěných závad, nedostatků nebo škod příslušným OSS tak, jak to ukládají právní předpisy.

Při ukládání a vybírání pokut v blokovém řízení postupuje stráž stejně jako při zjišťování totožnosti. O ukládání pokut v blokovém řízení platí obecná ustanovení zákona číslo 200/1990 Sb., o přestupcích, ve znění pozdějších předpisů, a to:

- přestupek lze projednat uložením pokuty v blokovém řízení, jestliže je spolehlivě zjištěn, nestačí domluva a obviněný z přestupku je ochoten pokutu zaplatit,
- proti uložení pokuty v blokovém řízení se nelze odvolat,
- pokuty v blokovém řízení jsou oprávněny ukládat a vybírat správní orgány, v jejichž působnosti je projednávání přestupku, a osoby jimi pověřené a dále orgány určené tímto nebo jiným zákonem,
- v blokovém řízení nelze projednat přestupky, které lze projednat na návrh,
- bloky k ukládání pokut (dále jen "pokutové bloky") vydává MF České republiky,
- orgány oprávněné ukládat a vybírat pokuty v blokovém řízení odebírají blokové pokuty od příslušného Finančního úřadu (dále jen FÚ), plyne-li výnos z pokut

do příslušného státního rozpočtu, a od příslušného úřadu, plyne-li výnos pokut do jejího rozpočtu nebo do rozpočtu obce (tomuto orgánu odevzdá stráž vybrané pokuty uložené v blokovém řízení v termínech touto OSS stanovených),

- nemůže-li pachatel přestupku zaplatit pokutu na místě, vydá se mu blok na pokutu na místě nezaplacenou s poučením o způsobu zaplacení pokuty, o lhůtě její splatnosti a o následcích nezaplacení pokuty, převzetí tohoto bloku pachatel přestupku potvrdí,
- pověřené osoby jsou povinny prokázat, že jsou oprávněny ukládat a vybírat pokuty v blokovém řízení. Na pokutových blocích vyznačí, komu, kdy a za jaký přestupek byla pokuta v blokovém řízení uložena. [10]

Obecné podmínky, za kterých lze ukládat a vybírat pokuty, v blokovém řízení jsou:

- přestupek byl spolehlivě zjištěn, tzn., bylo spolehlivě zjištěno, že došlo k jednání, kterým byla naplněna skutková podstata přestupku, uvedená v zákoně o přestupcích nebo v jiném zákoně (např. v § 53 odstavce 1 lesního zákona), a stejně spolehlivě bylo zjištěno, kdo přestupek spáchal, tedy pachatel přestupku,
- k projednání a vyřízení přestupku nestačí domluva, která může být v případě méně závažného porušení zákona dostatečná k tomu, aby pachatel přestupku upustil od jednání, kterým sice naplnil skutkovou podstatu přestupku, ale nezpůsobil tím žádnou škodu nebo jiný závažný následek (např. rušení klidu v lese),
- pachatel přestupku je ochoten pokutu zaplatit, čímž dává najevo, že si je vědom spáchání přestupku a že je srozuměn s uloženou sankcí.

Podle ustanovení § 12 odstavec 1 zákona o přestupcích, který se obecně vztahuje i na určení výše pokuty ukládané v blokovém řízení, se při určení výše sankce přihlédne k závažnosti přestupku, zejména ke způsobu jeho spáchání a jeho následkům, k okolnostem, za nichž byl přestupek spáchán, k míře zavinění, k pohnutkám a k osobě pachatele. U mladistvých delikventů (dosáhly při spáchání 15 let, ale nepřesáhli 18 let), platí, že mu stráž nemohou uložit v blokovém řízení pokutu vyšší než je polovina maximální částky za spáchaný přestupek.

2.4.2 Spolupráce složek ochrany přírody

Rčení „v množství je síla“ se dá uplatňovat i v mezioborové spolupráci složek zajišťujících bezpečnostní dozor nad ochranou přírody a krajiny.

Podle příslušných zákonů mají všechny stráže mimo jiné i oprávnění požadovat pomoc nebo součinnost orgánů PČR popřípadě OP, pokud stráž nemůže splnění svých povinností zajistit vlastními silami a prostředky. Některé úkony strážní se bez této součinnosti neobejdou, neboť pravomoc orgánů PČR jsou mnohem širší např. oprávnění zjišťovat totožnost osob, oprávnění zastavovat motorová vozidla apod.). Postavení "státní" policie, její práva a povinnosti upravuje zákon číslo 283/1991 Sb., o PČR, ve znění pozdějších předpisů. Tento zákon v § 43 výslovně stanoví, že každý má právo obrátit se na policistu a policejní útvary se žádostí o pomoc. Policista a policejní útvary jsou povinny v rozsahu své působnosti tuto (tzn. požadovanou) pomoc poskytnout. [13]

Obdobně také podle § 1 odstavce 3 zákona číslo 553/1991 Sb., o OP, ve znění pozdějších předpisů, má každý právo se obracet na pracovníky (strážníky) OP se žádostí o pomoc, přičemž jsou strážníci povinni v rozsahu svých úkolů požadovanou pomoc poskytnout. [14]

Stráž požádá o součinnost v případech kdy:

- vzhledem k okolnostem případu je zřejmé, že stráž není schopná vlastními silami naplnit oprávnění, které strážní přísluší,
- jde zejména vzhledem k míře společenské nebezpečnosti a k následkům o tak závažný případ porušení práva (právních předpisů) a zákonem chráněných zájmů, že je nutno zjistit, kdo se porušení práva dopustil (zjištění totožnosti), popř. také v potřebném rozsahu zajistit, aby v protiprávním jednání nebylo pokračováno, zajistit důkazní prostředky apod.

Stráž až do příchodu PČR dle okolností zadržuje toho, kdo se dopustil protiprávního jednání, na místě. Pokud to není možné, zajistí co nejvíce údajů o pachateli, jež posléze pomohou PČR k jeho dopadení. [15] Bereme-li v úvahu všeobecnou zaneprázdněnost PČR na poli obecné kriminality, její personální a věcnou omezenost, je nutné, aby strážci požadovali součinnost pouze v nejnútnejších případech, kdy dojde k ohrožení života nebo zdraví osob, anebo k ohrožení rozsáhlých majetkových hodnot, nebo zvláště důležitých společenských zájmů, či pokud půjde o zadržení zvláště nebezpečných pachatelů závažné trestné činnosti, se kterou se stráž při výkonu své činnosti setká. Vhodná a účelná je i existence neformálních kontaktů mezi těmito složkami. Rovněž aktualizovaná a přístupná databáze jmen a telefonních čísel strážní je oboustranně prospěšná,

protože se občas objevují i případy, kdy se PČR při své činnosti setká s případy porušení zákona, při jejichž řešení jim může být stráž nápomocna.

II. PRAKTICKÁ ČÁST

3 POSOUZENÍ RIZIK SLOŽEK ZAJIŠŤUJÍCÍCH DOZOR NAD OCHRANOU PŘÍRODY A KRAJINY

V této části se podrobněji zaměřím na konkrétní druhy stráží vykonávající bezpečnostní dozor nad ochranou přírody a krajiny v ČR a na jejich strukturu a pravomoci.

Sečteme-li nejzákladnější povinnosti stráží při výkonu jejich činnosti, měly by vypadat takto:

- povinnost prokazovat se průkazem strážce a nosit služební odznak strážce;
- povinnost dohlížet na dodržování povinností uložených zákonem, podle něhož jsou ustanovovány (přesněji definovány u myslivecké strážce, pro kterou je stanoveno, že je povinna dohlížet na dodržování povinností spojených s ochranou myslivosti). Jde tedy o obecně preventivní ustanovení, deklarující účel, ke kterému jsou strážce ustanovovány a od něhož se odvíjí základní povinnosti stráží;
- povinnost neodkladně oznamovat zjištěné nedostatky, škody a závady podle jejich povahy subjektu, kterému mohou přinést újmu, nebo OSS, jenž jí ustanovil, popř. v neodkladných případech orgánům PČR. Cílem této povinnosti stráží je, aby se zainteresované strany včas dozvěděly o těchto skutečnostech a mohli je tak řešit nebo odstranit.

3.1 Stráž přírody a rizikovost výkonu její funkce

Stráž přírody je jmenována pro území národního parku (dále jen NP) a chráněné krajinné oblasti (dále jen CHKO) včetně ochranných pásem těchto zvláště chráněných území správou daného NP nebo CHKO. Mimo uvedená území jmenuje stráž přírody, zejména z řad dobrovolníků krajský úřad (dále jen KrÚ). Přitom se jmenování řídí příslušným místem, kde má být strážní služba vykonávána. [21]

Rozdílem této strážce od ostatních stráží (myslivecká stráž, lesní stráž a rybářská stráž), je její členění. Stráž přírody má dvě kategorie, a to strážce a zpravodaje.

Zpravodaj přírody nemá nějaké zvláštní oprávnění ani povinnosti. Provádí většinou zjišťování stavu ekosystému, rozmanitá sledování živočichů a rostlin, úkoly informační a výzkumné povahy a účastní se služeb s některým zkušenějším strážcem. V některých případech je pro ověření vážnosti zájmu o výkon strážce přírody používána neoficiální

funkce čekatel, např. pro zájemce mladší 21 let, kteří nemohou být ustanoveni ani jako zpravodajové. To je vhodné zejména v rámci Junior Ranger Programu. [22]

Jsou určité podmínky, které musí FO splňovat, chce-li být jmenována stráží přírody. Tyto podmínky (str. 18-19) jsou z větší části společné pro všechny druhy stráží až na podmínky:

- prokázání znalostí práv a povinností stráže přírody podle tohoto zákona a znalost souvisejících předpisů,
- složení před KrÚ, nebo správou slibu tohoto znění: “Slibuji, že jako stráž přírody budu s největší pečlivostí a svědomitostí plnit povinnosti při kontrole dodržování předpisů o ochraně přírody a krajiny, že budu při výkonu této činnosti dodržovat právní předpisy a nepřekročím oprávnění příslušející stráží přírody.“.[18]

Stráží přírody vydají KrÚ a správa průkaz stráže přírody (obr. 1) a služební odznak se státním znakem (obr. 2). V průkazu stráže přírody současně stanoví obvod její působnosti.



Obrázek 1 Průkaz stráže přírody



Obrázek 2 *Služební odznak strážce přírody*

Důležitým dokumentem strážce přírody je tak zvaný „kodex“, ve kterém si strážci přírody formálně ustanovili své prioritní zájmy, které musí bezpodmínečně dodržovat za každých podmínek.

1. Strážce svým vystupováním na veřejnosti reprezentuje státní ochranu přírody.
2. Strážce je loajální k orgánu, který jej ustanovil- ve styku s veřejností zastává názory OOP.
3. Strážce při plnění svých povinností zachovává důstojnost- svou vlastní i osob, se kterými přichází do styku.
4. Strážce je aktivní v přístupu ke svěřeným úkolům i k návštěvníkům.
5. Strážce zná svěřené území, jeho hodnoty a seznamuje s tím i druhé.
6. Strážce dbá na průběžné zvyšování své kvalifikace (vč. jazykové) i udržování fyzické kondice.
7. Strážce upřednostňuje podání informace a poučení před sankcí.
8. Strážce vystupuje rozhodně a profesionálně.
9. Strážce usiluje o dobré vztahy s místní komunitou- obyvateli, hospodařícími subjekty a orgány veřejné správy.
10. Strážce ve službě je vždy řádně ustrojen a upraven. [23]

Kompetence strážce přírody jsou podle § 81 odst. 8 a 9 ZOPK následovné:

- zjišťovat totožnost osob, které porušují předpisy na ochranu přírody,
- ukládat a vybírat blokové pokuty za přestupky na úseku ochrany přírody,
- vstupovat na cizí pozemky za podmínek stanovených v § 62,
- zadržet ke zjištění totožnosti osobu, kterou přistihnou při porušování právních předpisů o ochraně přírody a krajiny, a odevzdat ji PČR; přistižené osoby jsou povinny uposlechnout,
- požadovat pomoc nebo součinnost orgánů PČR, popř. OP, pokud nemohou splnění svých povinností zajistit vlastními silami a prostředky,
- v případě bezprostředního ohrožení zájmů chráněných podle části druhé, třetí a čtvrté tohoto zákona je strážce přírody oprávněn pozastavení rušivé činnosti. O svém opatření bezodkladně vyrozumí územně příslušný OOP. Opatření potvrdí, změní nebo zruší OOP nejpozději do 15 dnů od jeho vydání.

Podrobnosti o organizaci, úkolech a předpokladech pro výkon strážce přírody stanoví Ministerstvo životního prostředí (dále jen MŽP) vyhláškou. Ministerstvo životního prostředí stanoví v této vyhlášce též vzor služebního odznaku se státním znakem a průkazu strážce přírody. [17]

Podle ZOPK (§ 81 b) stát odpovídá za škodu, kterou způsobila stráž přírody v souvislosti s plněním svých úkolů nebo kterou způsobila osoba, která strážci poskytla pomoc. Dále stát odpovídá za škodu, která v souvislosti s plněním úkolů strážce vznikla strážci přírody nebo osobě, která jí poskytla pomoc. [2]

Strážci přírody se v praxi nejvíce uplatňují při ochraně zvláště chráněných území. K ochraně zvláště chráněných území jsou přímo v zákoně stanoveny činnosti, které jsou na těchto územích zakázány. Pokud FO nerespektuje některý z těchto zákazů, dopouští se přestupku „vykonávání činnosti zakázané ve zvláště chráněném území“ podle § 87 odst. 3 písm. n) ZOPK. To také bude zřejmě nejčastějším druhem přestupků, se kterým se strážci přírody setkají. Nejběžnějšími případy jsou v praxi zejména sběr lesních plodin a hub v přírodních a národních přírodních rezervacích, vstup mimo značené cesty v přírodních a národních přírodních rezervacích, divoké táboření a rozdělování ohně v NP, CHKO, přírodních a národních přírodních rezervacích, vjezd motorových vozidel mimo

silnice a místní komunikace v NP, CHKO, přírodních a národních přírodních rezervacích či provozování horolezectví v národních přírodních rezervacích.

Dále se budeme zabírat rizikovostí jednotlivých druhů stráží v souvislosti s jejich výkonem této funkce. Zajisté, že každý druh stráže má jinou míru rizikovosti a jinak se u ní projevují negativní aspekty činnosti a míra ohrožení. Pokusíme se obecně nastínit u každé složky bezpečnostního dozoru nad ochranou přírody, s jakými riziky se mohou setkat a co je ohrožuje při jejich činnosti.

Podle mého názoru je stráž přírody složka s nejmenší rizikovostí při výkonu své funkce. Tím zajisté nechci snižovat důležitost a rizikovost této stráže, ale jsem přesvědčen, že při výkonu této stráže se strážci setkávají se závažnějšími stupni ohrožení své osoby jen sporadicky.

Stráž přírody řeší menší delikty na úseku ochrany přírody, které ve většině případů řeší ústní domluvou a vykázáním z území NP a CHKO, a tudíž nehrozí vyšší riziko, než slovní napadení a urážky, popř. mírný fyzický kontakt, který se už ovšem řeší blokovým řízením a následnou pokutou.

V ojedinělých případech se stráž setká s vyšším stupněm ohrožení a to při výskytu organizovaného pytláctví a neoprávněné těžbě dřeva. Při těchto činnostech už hrozí strážcům přírody nebezpečí, ba dokonce smrt, neboť tyto zločinecké subjekty bývají ozbrojené a nehodlají se nechat chytit. Díky organizovanosti stráží přírody a jejich „většímu“ množství než u jiných druhů stráží, je možnost tohoto nebezpečí minimalizována.

Dalšími ohrožujícími aspekty při výkonu stráže přírody mohou být nepříznivé povětrnostní podmínky jako vichřice a tornáda, při kterých strážcům hrozí nemalé riziko zranění ba hůř, dále napadení nemocnou, či zraněnou zvěří i ohrožení klíšťovou encefalitidou a boreliózou. Při náročném pohybu v těžce přístupném terénu hrozí pád a následná újma na zdraví.

3.2 Rybářská stráž a rizikovost jejího výkonu funkce

Rybářství jako odvětví zemědělské výroby zajišťuje podle potřeb společnosti v souladu se státním plánem rozvoje národního hospodářství řádný chov, zušlechťování, ochranu a lov ryb a jiných vodních živočichů. Tohoto cíle se dosahuje plánovitým hospodařením

na rybnících a plánovitým výkonem rybářského práva v tekoucích vodách. Péče o soustavné zvelebování rybářství je v zájmu celé naší společnosti. Společenské zřízení vytváří podmínky, aby se co nejširší okruh pracujících podílel na řízení rybářství a na výkonu rybářského práva. [24] Rybářství je obdobně jako myslivost široce rozšířenou zájmovou činností a odvětvím podnikatelské činnosti, která vyžaduje v současných podmínkách specializovanou ochranu, kterou zajišťuje rybářská stráž.

Ochranou rybářství se dle ustanovení § 16 zákona číslo 102/1963 Sb., o rybářství, ve znění pozdějších předpisů, rozumí ochrana ryb a jiných vodních živočichů před nepříznivými vlivy a před škodlivými zásahy lidí a ochrana rybářských zařízení. [25] Ochranu rybářství je posláním rybářské stráže, o které má zákon o rybářství ve znění pozdějších předpisů, zejména zákona číslo 238/1999 Sb., [26]

Povinností uživatelů a vlastníků rybníků a rybářských revírů je povinnost navrhnout obci s rozšířenou působností pro soustavu rybníků a pro každý rybářský revír ustanovení rybářské stráže. Rybářskou stráž ustanovuje z podnětu vlastníka, nebo svého příslušný správní úřad, v jehož obvodu má navrhovaná osoba trvalý pobyt. V průkazu rybářské stráže současně stanoví obvod její působnosti (obr. 3).



Obrázek 3 Průkaz rybářské stráže

Bezpodmínečné aspekty ke jmenování rybářské stráže, kromě již řečených (str. 18-19) podle zákona jsou:

- prokázala znalost práv a povinností rybářské stráže podle tohoto zákona a znalost souvisejících předpisů,
- složila před správním úřadem slib tohoto znění: “Slibuji, že jako rybářská stráž budu s největší pečlivostí a svědomitostí plnit povinnosti při výkonu ochrany rybářství v rybnících a rybářských revírech, že budu při výkonu této činnosti dodržovat právní předpisy a nepřekročím oprávnění příslušející rybářské stráži.“.

Příslušný správní úřad vydá rybářské stráži průkaz rybářské stráže (obr. 3) a služební odznak se státním znakem (obr. 4)



Obrázek 4 Služební odznak rybářské stráže

Pravomocí rybářské stráže a kompetencí v rámci jejího výkonu je:

- kontrolovat, zda osoby, které loví ryby a jiné vodní živočichy v rybnících nebo rybářských revírech, jsou k tomu oprávněny (§ 11), zadržovat osoby přistižené při neoprávněném lovení ryb nebo jiných vodních živočichů a zjišťovat jejich totožnost. V takových případech je oprávněna zastavit a prohlížet v bezprostřední

blízkosti rybníků a rybářských revírů dopravní prostředky a obsah přepravovaných zavazadel, je-li důvodné podezření, že přepravují nebo obsahují neoprávněně nabyté ryby nebo jiné vodní živočichy, odebrat přistiženým osobám rybářské nářadí a úlovky a vykázat je z rybářských revírů nebo od rybníků, a nelze-li zjistit jejich totožnost, předvést je orgánům PČR. Přistižené osoby jsou povinny uposlechnout. Odebrané rybářské nářadí odevzdá rybářská stráž neprodleně orgánům PČR;

- dozírat na řádné provádění lovu ryb a jiných vodních živočichů a prohlížet osobám lovicím ryby a jiné vodní živočichy rybářské nářadí a úlovky i obsah rybářských lodí a nádrží na ryby;
- sledovat z hlediska ochrany rybářství užívání a čistotu vod a zjišťovat zdroje znečištění vody;
- dozírat, zda se neužívá jezů, stavidel, zdymadel, výpustí a jiných zařízení způsobem, který odporuje předpisům a opatřením na ochranu rybářství;
- požadovat pomoc nebo součinnost orgánů PČR, popř. OP, pokud nemůže splnění svých povinností zajistit vlastními silami a prostředky;
- ukládat a vybírat pokuty v blokovém řízení za přestupky podle zvláštního právního předpisu;
- zjistí-li rybářská stráž závady, oznámí je podle jejich povahy buď vlastníku nebo uživateli rybníků nebo rybářských revírů, nebo orgánu, který ji ustanovil, popř. v neodkladných případech též orgánům PČR nebo příslušným OSS;
- prohlídka dopravních prostředků a zavazadel nesmí sledovat jiný zájem než zjištění, zda v těchto prostředcích a zavazadlech nejsou neoprávněně nabyté ryby nebo jiní vodní živočichové.

Další povinností rybářské stráže je:

- prokázat se průkazem rybářské stráže a nosit služební odznak,
- dohlížet na dodržování povinností spojených s ochranou rybářství v rybnících a rybářských revírech,
- oznamovat neodkladně zjištěné závady, nedostatky, přestupky a škody určeným subjektům.

Mezi hlavní úkoly rybářské stráže patří zejména dohlížení na to, aby osoby, které loví ryby a jiné vodní živočichy, nelovily v době hájení, aby dodržovaly stanovené nejmenší délky ulovených ryb a aby nepoužívaly zakázané způsoby lovu (pomocí jedů, výbušnin,

udic bez prutů, rozsošek, vidlic, harpun, střílení, tlučení pod ledem, na šňůry, podsekáváním, do rukou, do ok, na dírách, pomocí elektřiny a používáním slupí, košů a podobně v proudící vodě, lov je zakázán v rybích přesmycích a 50 metrů nad i pod nimi, v místech nahlučení při krizových stavech a na pstruhových vodách je zakázáno používat za nástrahy červy a hmyz). Výjimky uděluje Ministerstvo zemědělství (dále jen MZe) ČR.

Rybářský lístek je podmínkou pro získání povolenky k lovu, na jejímž základě je vlastník oprávněn lovit ryby a jiné vodní živočichy. Vystavuje jej OÚ, příslušný podle místa trvalého pobytu žadatele. Vydává se na tiskopise schváleném MZe ČR pro celé státní území na stanovenou dobu. Může být odepřen osobám zbaveným svéprávnosti a mladším 18 let, pokud nejsou žáky specializovaných učilišť, a odepřen či odebrán může být těm osobám, které se v posledních třech letech provinily proti rybářství. Pro vydání prvního rybářského lístku je nutný doklad o získání předepsané kvalifikace. Český rybářský svaz (dále jen ČRS) byl pověřen MZe ČR zajišťováním této kvalifikace pro zájemce, a to i z řad nečlenů ČRS. Rybářská stráž v případě, že zjistí neplatný tiskopis či padělek, jej může odebrat. Jinak v případě zjištění vážného přestupku upozorní na tuto skutečnost místně příslušný úřad, který lístky vydává.

Rybářská stráž dále dohlíží na hospodaření na chráněných rybích oblastech (dále jen CHRO). Chráněné rybí oblasti jsou části revírů či celé revíry, kde jsou vhodné podmínky k chovu a přežívání významných druhů ryb či jiných vodních organismů. Vyhláší je KrÚ a může přitom stanovit i změny v obecném užívání vody. Chráněné rybí oblasti musí být řádně označeny a lov ryb udicí je v nich zakázán. KrÚ v současnosti ukládají vypracování tak zvaných statutů CHRO, tedy pravidel, za kterých lze v daných lokalitách hospodařit, včetně kontrolních mechanismů.

Rybářská stráž patří dle názoru, rovněž do skupiny méně ohrožených stráží. Ovšem oproti stráži přírody narůstá stupeň ohrožení pravděpodobně díky osamocené činnosti jednotlivých rybářských strážců, což vede k větší troufalosti osob páchajících protiprávní činností.

Rybářská stráž se setkává většinou s drobnějšími delikty na úseku rybářství a mnoho „pytláčících“ osob nevykazuje agresivitu při přistižení, neboť agresori stačí utéct, než je rybářská stráž přichytí při činu. Rizikovitost nastává v případech, kdy stráž odebírá rybářské nářadí, mnohdy značné finanční hodnoty, což se přistiženým osobám nelíbí a dochází k verbálním útokům a sporadicky k fyzickému napadení strážce.

Ovšem objevují se případy, kdy jsou přistižení jedinci agresivní a rybářští strážci končí s ublížením na zdraví (tržné rány, podlitiny, zlomeniny, otřesy mozku, bezvědomí atd.), okradeni a hození do vody, popř. napadeni psy ohrožených pachatelů, kteří je buď nešťastnou náhodou, nebo úmyslně vypustí k odvrácení jejich chycení.

Jako u stráže přírody hrozí i rybářské strážci při výkonu její funkce různá živelná úskalí jako např. vichřice, padající větve. Navíc oproti strážci přírody mohou být ohroženi na životě při povodňovém nebezpečí, či sklouznutí po vlhkém břehu do vody, pohmožděním o břeh nebo kámen na břehu.

3.3 Lesní stráž a rizikovost jejího výkonu funkce

Lesní stráž je v naší zemi již tradiční součástí systému ochrany lesů. Podmínky ustanovení o službě k ochraně lesů, vhodném ochranném dozorcím personálu a jeho vzetí do přísahy obsahoval už lesní zákon z roku 1852. Ochranou službou se rozumí obecný dohled nad činnostmi, které v lesích vykonávají jiné subjekty než vlastník lesa, tedy zejména návštěvníci lesa, spojeny s pravomocí zasáhnout v rozsahu a způsobem stanoveným zákonem proti jakémukoliv jednání ohrožujícímu nebo poškozujícímu les.

Velikou výhodou je pro vlastníky lesa, kteří mají své lesní majetky vzdálené od místa bydliště, a kteří nemají možnost ustavičně dohlížet na svůj majetek, navrhnout na ustanovení lesní strážci jiného občana, který bydlí nebo se trvale zdržuje v místě, kde je les, nebo je vlastníkem sousedního lesa. Tato skutečnost často bývá jedinou možností jak zajistit ochranu lesa, resp. dohlížet na to, aby v lese nedocházelo k výkonu zakázaných činností (v lese je zakázáno rušit klid a ticho, provádět terénní úpravy, narušovat půdní kryt, budovat chodníky, stavět oplocení a jiné objekty, vyzvedávat semenáčky a sazenice stromů a keřů lesních dřevin, těžit stromy a keře nebo je poškozovat, sbírat semena lesních dřevin, jmelí a ochmet, sbírat lesní plody způsobem, který poškozuje les, jezdit a stát s motorovými vozidly, vstupovat do míst oplocených nebo označených zákazem vstupu, mimo lesní cesty a vyznačené trasy jezdit na kole, na koni, na lyžích nebo na saních, kouřit, rozdělovat nebo udržovat otevřené ohně i do vzdálenosti 50 metrů od lesa a tábořit mimo vyhrazená místa, odhazovat hořící nebo doutnající předměty, narušovat vodní režim a hrabat stelivo, pást dobytek, umožňovat výběh hospodářským zvířatům a průhon dobytka lesními porosty, znečišťovat les odpadky a odpady).

Lesní stráž ustanovuje na návrh vlastníka lesa nebo z vlastního podmětu orgán státní správy lesů (dále jen OSSL); v průkazu lesní stráže současně stanoví obvod její působnosti. Podle ustanovení § 48 lesního zákona tak může učinit jak obecní úřad s rozšířenou pravomocí, KrÚ, tak MZe, popř. i Vojenský lesní úřad pro výkon ochranné služby ve vojenských lesích. OSSL ustanovení lesní stráže zruší, pokud FO přestala tuto funkci vykonávat, splňovat podmínky stanovené zákonem nebo se prokáže, že byla ustanovena na podkladě nesprávných údajů. Může jej zrušit též z jiných důvodů na návrh vlastníka lesa nebo z vlastního podmětu. Osoba, u níž OSSL zrušil ustanovení lesní stráž, je povinna neprodleně odevzdat tomuto orgánu služební průkaz lesní stráže (Obr. 5) a služební odznak lesní stráže (Obr. 6).

ČESKÁ REPUBLIKA	
Fotografie s razítkem vydávajícího orgánu	ev. číslo <input type="text"/>
	jméno a příjmení _____
	rod. číslo <input type="text"/>
	Držitel průkazu je ustanoven podle par.38 zákona č. 289/1996 Sb. (lesní zákon) jako LESNÍ STRÁŽ
a je oprávněn při výkonu ochranné služby v lesích	
<ul style="list-style-type: none"> • zjišťovat totožnost osob, které při obecném užívání lesů porušují ustanovení obecně závazných předpisů vydaných k ochraně lesa • ukládat pokuty za přestupky v blokovém řízení • předvést bezodkladně policejnímu orgánu osobu, kterou přistihne při přestupku, nelze-li jinak zjistit její totožnost 	

ČESKÁ REPUBLIKA	
LESNÍ STRÁŽ	
Držitel průkazu složil zákonem předepsaný slib a je ustanoven	
pro obvod _____	
s platností od _____	
Číslo odznaku _____	

orgán státní správy lesů	
_____	_____
dne	kulaté razítko

	podpis

Obrázek 5 Služební průkaz lesní stráže

K předpokladům, pro jmenování lesní stráží, včetně již jmenovaných, bez kterých by se jmenování nemohlo uskutečnit, patří:

- prokázala znalost práv a povinností lesní stráže podle tohoto zákona a znalost souvisejících právních předpisů,
- složila před OSSL slib tohoto znění: “Slibuji, že jako lesní stráž budu s největší pečlivostí a svědomitostí plnit povinnosti při výkonu ochranné služby v lesích, že budu při výkonu této činnosti dodržovat právní předpisy a nepřekročím oprávnění příslušející lesní stráží“.

Orgán státní správy lesů vydá lesní stráží služební průkaz lesní stráže (Obr. 5) a služební odznak lesní stráže (Obr. 6).



Obrázek 6 Služební odznak lesní stráže

Podobně jako ostatní druhy stráží, má i lesní stráž své povinnosti a práva, která musí během své působnosti respektovat a řídit se jimi pracovníci lesní stráže:

- je při své činnosti povinna se prokázat průkazem lesní stráže a nosit služební odznak,
- dohlížet na dodržování povinností spojených s obecným užíváním lesů,
- oznamovat neodkladně zjištěné závady, nedostatky a škody podle jejich povahy buď vlastníku nebo uživateli lesa, nebo orgánu, který ji ustanovil, popřípadě v neodkladných případech též orgánům PČR nebo příslušným OSS,

- je při své činnosti oprávněna zjistit totožnost osoby, která při obecném užívání lesa porušuje ustanovení příslušného zákona,
- ukládat a vybírat pokuty za přestupky dle tohoto zákona v blokovém řízení podle zvláštních předpisů,
- předvést bezodkladně policejnímu orgánu osobu, kterou přistihne při přestupku, nelze-li jinak zjistit její totožnost,
- požadovat pomoc nebo součinnost orgánů PČR, popř. OP, pokud nemůže splnění svých povinností zajistit vlastními silami a prostředky.

Lesní stráž patří do střední třídy ohroženosti stráží. Jako předchozí typy stráží řeší vesměs drobnější přestupky na poli ochrany lesů, ale setkají se i s vážnějšími a rizikovějšími zásahy během svého působení v roli strážců lesa.

Drobnějšími přestupky se rozumí neoprávněný vstup do lesa, sběr lesních plodů neopatrným a nešetrným způsobem, krádeže ležatých dřevin, klestí a sazenic stromů. Tyto nešvary řeší domluvou, popř. v blokovém řízení pokutou a rizika z toho plynoucí jsou slovní urážky, nižší stupně napadení ÚO.

K těm závažnějším případům patří organizované krádeže stromů a dřeva z lesa. Organizované skupiny zlodějů dřeva jsou vybavení nejmodernějšími technologiemi, vybavením, mnohdy zbraněmi všeho druhu a rozhodně při přistižení nejsou ochotni díky hrozícímu velkému trestu nechat se chytit a proto podniknou skoro cokoliv, aby unikly. Díky této skutečnosti hrozí strážcům lesa fyzické napadení, ublížení na zdraví následkem najetí na strážce lesa motorovým vozidlem, zranění zbraněmi jak bodnými, sečnými a co je nejhorší zbraněmi střelnými.

Vezmeme-li v potaz i u lesní stráže rizika při přírodních katastrofách typu vichřice a tornád, při kterých hrozí újma padajícími stromy, nesmíme opomenout skutečnost padajících stromů při sněhových kalamitách a taktéž možnost napadení nemocnou nebo zraněnou zvěří při výkonu zaměstnání, jenž není lehké.

3.4 Myslivecká stráž a rizikovost jejího výkonu funkce

Myslivost je činností ochraňující, využívající a zkvalitňující přírodní bohatství na úseku ochrany, zušlechtování, chovu a lovu zvěře. Právo myslivosti je pak souhrnem práv a povinností mimo jiné zejména zvěř chránit, cílevědomě chovat a lovit. Ochrana

myslivosti a v té souvislosti ochrana zvěře jako přírodního bohatství je tedy jedním z nejdůležitějších principů zákona o myslivosti.

Ochranou myslivosti se rozumí ochrana zvěře před nepříznivými vlivy, zejména před strádáním, škodlivými zásahy lidí, škodlivými zvířaty a ochrana mysliveckých zařízení. Zajištění ochrany myslivosti je povinností každého uživatele honitby; v rámci této povinnosti je uživatel honitby též povinen pro každých jejích 500 ha navrhnout orgánu státní správy myslivosti ustanovení myslivecké stráže. Návrh na ustanovení myslivecké stráže, se KrÚ předkládá do 30 dnů od nabytí právní moci rozhodnutí o uznání honitby, jeli uživatelem honitby její vlastník, nebo do 30 dnů od nabytí právní moci rozhodnutí o schválení smlouvy o nájmu honitby anebo do 30 dnů ode dne, kdy byl uživatel honitby vyrozuměn správním úřadem o zrušení ustanovení myslivecké stráže. [27]

Pro každou honitbu je stanovena povinnost ustanovit mysliveckou stráž. Tato myslivecká stráž je často chápána laickou, ale i mysliveckou veřejností pouze jako formální orgán. Ve skutečnosti je však její místo v honitbě významné a nezastupitelné. Kromě způsobilosti člena myslivecké stráže, dané zákonem o myslivosti, se od něho očekává plnění funkce strážce zákonnosti, dohled nad dodržováním mysliveckých zvyků, tradic a myslivecké etiky. K tomuto je myslivecká stráž vybavena rozsáhlými oprávněními, která umožňují závažný zásah do práv občanů. Její postavení je posíleno i zařazením do kategorie ÚO. [28]

Mysliveckou stráž ustanovuje na návrh uživatele honitby nebo z vlastního podmětu orgán státní správy myslivosti, v jehož územní působnosti se nachází honitba, jejíž uživatel podal návrh. Návrh musí obsahovat písemný souhlas osoby navrhované na ustanovení mysliveckou stráž. Bez tohoto souhlasu nelze podaný návrh považovat za splnění povinnosti stanovené uživateli honitby.

Mysliveckou stráž by měl být ustanoven zkušený myslivec, zpravidla z řad uživatele honitby. Zákon o myslivosti tuto podmínku nestanoví a tak není vyloučeno, že mysliveckou stráž může být ustanoven zkušený myslivec nepocházející z řad uživatele honitby. Tomuto odpovídá i skutečnost, že zákon o myslivosti neomezuje možnost výkonu funkce myslivecké stráže v několika honitbách.

U mysliveckých stráží jsou podmínky (kromě základních- Str. 18-19) pro jmenování o něco obsáhlejší než u ostatních stráží z důvodu větší náročnosti této funkce a těmito podmínkami jsou:

- je fyzicky, zdravotně a duševně způsobilá pro výkon funkce myslivecké stráže (osoby, jenž jim zdravotní stav umožňuje pohyb v přírodě, nerovném terénu a absolvování středně velké až velké fyzické zátěže, dále musí mít dostatečnou schopnost orientace, zvláště nesmí mít onemocnění zraku a sluchu, netrpí záchvatovými stavy a kolapsovými, včetně epilepsie a závažných duševních onemocnění, nebo poruch osobnosti); posudek zdravotní způsobilosti vydává registrující lékař na základě vyšetření a prohlídky;
- prokázala znalost práv a povinností myslivecké stráže a znalost souvisejících předpisů (formou písemného testu ze znalostí právních předpisů u OSS);
- složila slib ve znění “Slibuji, že jako myslivecká stráž budu s největší pečlivostí a svědomitostí plnit povinnosti při výkonu ochrany myslivosti, že budu při výkonu této činnosti dodržovat právní předpisy a nepřekročím oprávnění příslušející myslivecké stráži.“;
- má platný lovecký lístek a platný zbrojní průkaz a je pojištěna (každý myslivec musí být pojištěn pro případ odpovědnosti za škodu způsobenou při této činnosti a to na ublížení na zdraví nebo usmrcením, a za škodu na věci);
- písemně vyslovila souhlas s jeho jmenováním do funkce (nezbytná podmínka pro návrh).

Státní správa myslivosti provede ustanovení mysliveckou stráží vydáním služebního odznaku se státním znakem (obr. 7) a průkazu myslivecké stráže (obr. 8), ve kterém je uvedena doba jeho platnosti (10 let) a obvod jeho působnosti.



Obrázek 7 Služební odznak myslivecké stráže



Obrázek 8 Služební průkaz myslivecké stráže

Mezi základní zákonné povinnosti při výkonu funkce myslivecké stráže bezpochyby patří:

- prokázat se průkazem myslivecké stráže a nosit služební odznak,
- dohlížet na dodržování povinností spojených s ochranou myslivosti (ochrana zvěře před nepříznivými vlivy prostředí, před škodlivými zásahy lidí a před volně pobíhajícími domácími zvířaty, ochrana životních podmínek zvěře, zajištění klidu v honitbě a ochrana mysliveckých zařízení),
- oznamovat neodkladně zjištěné závady, nedostatky a škody podle jejich povahy uživateli honitby nebo orgánu, který ji ustanovil, popř. v neodkladných případech též orgánům PČR nebo příslušným OSS,

- povinnost zabezpečit průkaz myslivecké stráže a služební odznak proti zneužití, ztrátě a odcizení,
- povinnost neprodleně oznámit ztrátu, zneužití případně odcizení. [29]

Všechny oprávnění myslivecké stráže jsou vázána na honitbu, do níž byla myslivecká stráž ustanovena a v této honitbě je myslivecká stráž oprávněna:

- od osob nacházejících se v honitbě (honební i nehonební pozemky v jejím obvodu, pokud nejde o pozemky oplocené nebo o pozemky, na které je vstup zakázán na zvláštní povolení) se střelnou zbraní nebo jinou loveckou výzbrojí (se rozumí luk, kuše, kopí, železa, tesáky, oka, sklopce, praky apod. dle zákona č. 119/2002 Sb.) předložení zbrojního průkazu, průkazu zbraně, povolenky k lovu, potvrzení o povinném pojištění a loveckého lístku (příloha č. 2), (popř. jiného průkazu, jímž lze prokázat jméno, příjmení, datum narození a místo trvalého pobytu). Na rozdíl od ostatních stráží se netýká jen zjišťování totožnosti osob přistižených při protiprávním jednání, ale i kontrola subjektů v členském, či jiném vztahu k uživateli honitby;
- zastavit a prohlížet v honitbě a na účelových komunikacích v honitbě dopravní prostředky včetně přepravovaných zavazadel, je-li důvodné podezření, že přepravují nebo obsahují nabytou zvěř neoprávněným způsobem a požadovat předložení dokladu o původu zvěře;
- zadržet osobu, kterou v honitbě přistihne při neoprávněném lovu nebo při jiné činnosti zákonem zakázané, nebo osobu přistiženou v honitbě se zakázanou loveckou výzbrojí anebo se střelnou zbraní, pokud nejde o osobu, která má oprávnění držet zbraň i na honebních pozemcích, a neprodleně přivolat orgán PČR;
- odejmout osobám střelnou zbraň nebo zakázanou výzbroj loveckou, ulovenou, chycenou nebo přepravovanou zvěř, popř. i lovecké psy a vykázat je z honitby;
- usmrcovat toulavé psy v honitbě, kteří nejsou ovčáckými psy a psy loveckých plemen, slepecké, záchranářské, zdravotnické a služební, ve vzdálenosti větší než 200 metrů od nejbližší nemovitosti sloužící k bydlení pronásledující zvěř, usmrcovat kočky potulující se v honitbě též 200 metrů od nemovitosti sloužící k bydlení a pokud je oplocená, tak od oplocení;

- usmrcovat psíka mývalovitého, mývala severního, nutrie říční a norka amerického a další vyhláškou stanovené druhy živočichů zavlečené v přírodě nežádoucí;
- usmrcovat zdivočelá hospodářská zvířata a volně se pohybující označená zvířata z farmových chovů zvěře ve vzdálenosti větší než 200 metrů od nehonebního, na němž je farmový chov provozován, po předchozím oznámení příslušnému KrÚ (je zde povinnost neprodleně informovat vlastníka zvířete, pokud je známý o této skutečnosti a sdělit mu místo usmrcení a bude-li chtít, tak ho doprovodit na toto místo);
- požadovat pomoc nebo součinnost orgánů PČR, popř. OP, pokud nemůže vlastními silami splnit své povinnosti;
- podle zvláštního předpisu ukládat a vybírat v blokovém řízení pokuty za přestupky.

Myslivecká stráž podle mého mínění patří do skupiny nejohroženějších stráží z důvodu přítomnosti střelných zbraní při výkonu jejich činnosti. Drobnějšími přestupky se může rozumět neoprávněný sběr trofejí lesní zvěře, neoprávněný vstup na myslivecká zařízení, které se dá vyřešit domluvou či v blokovém řízení pokutou.

Závažnějším tématem je ničení a krádeže mysliveckých zařízení a krmiva různého druhu pro zvěř, které se řeší pokutou v blokovém řízení a mysliveckým strážím hrozí slovní a fyzické napadení, popř. mírné ublížení na zdraví.

K nejzávažnějším aspektům ohroženosti myslivecké stráže patří pytláčení zvěře jednotlivci a organizovanými skupinami. Při této činnosti může dojít k závažnému ublížení na zdraví myslivecké stráže, neboť pachatelé těchto činností jsou ve většině případů ozbrojeni, často nelegálními zbraněmi, tudíž při chycení je při páchání trestné činnosti jim hrozí navíc "nedovolené ozbrojování" a tím se jejich trest navýší. Díky této skutečnosti je agresivita pachatelů značná a neváhají použít veškerých druhů násilí, jako např. najíždění, popř. přejetí stráže motorovým vozidlem, střelba po strážích jak palnými, tak střelnými zbraněmi, použití k útoku jakýchkoliv sečných a bodných zbraní a v krizi neváhají použít klacků, větví a všeho co mají po ruce, jen aby odvrátili zadržení.

Zajisté myslivecké strážím hrozí přírodní rizika spojené s počasím, jako jsou vichřice a jiné větrné rozmarny přírody, při kterých hrozí zranění padajícími stromy a větvemi stromů, nebo padajícími mysliveckými zařízeními jakými jsou posedy, kazatelny a sedáky.

Myslivecká stráž je nejohroženější ze všech druhů stráží, co se týče napadení lesní zvěře zraněné či nemocné a nemožné není ani zranění z důvodu našlápnutí na zakázané pytlácké pasti typu ok, želez a vystřelovacích pastí.

3.5 Další subjekty podílející se na ochraně přírody a krajiny

Mimo všech druhů stráží jsou zde složky, jejichž hlavní pracovní náplní není ochrana přírody a krajiny, ale více či méně se na ni podílejí a tím pomáhají k ochraně našeho přírodního bohatství a to většinou v zastavěných aglomeracích, kde pravomoc stráží nesaňají a musí se zde také tento dozor vykonávat.

3.5.1 Policie České republiky

Policie ČR je bezpochyby nejvytíženější a nejohroženější ze všech složek zajišťujících pořádek a kontrolu dodržování právních ustanovení.

Bezpečnostní složka PČR se podílí na ochraně přírody a krajiny a to zejména:

- součinností se strážemi ochrany přírody,
- monitoringem míst, kam nesaňají pravomoc stráží,
- kontrolou dodržování ZOPK z pohledu dodržování všech subjektů, které jej porušují.

Rizikovost povolání PČR vzhledem k ochraně přírody a krajiny bych viděl zejména v ozbrojenosti pachatelů konajících trestné činy, tudíž větší pravděpodobnosti vzniku smrtelného, nebo vážného zranění, dále v bezohlednosti ujíždějících provinilců motorovými vozidly, jež neváňají tyto motorizované prostředky použít k odvrácení zadržení své osoby. Ani policii se nevyhýbají živelné a meteorologické přírodní úkazy ohrožující zdraví jejich příslušníků, a je zde i možnost napadení divokými, či zdivočelými zvířaty při výkonu jejich funkce.

3.5.2 Obecní policie

Obecní (městská) policie je druhou nejohroženější a nejvytíženější součástí bezpečnostního dozoru dohlízejícího nad pořádkem v ČR.

Obecní policie je o trochu víc zainteresována nad bezpečnostním dozorem nad ochranou přírody a krajiny a to zejména v oblasti:

- dohledu nad městskou (obecní) zelení,

- nad monitoringem černých skládek,
- nepovoleným kácením veřejné zeleně,
- nad znečišťováním životního prostředí jak FO, tak PO.

Vzhledem k ochraně přírody a krajiny bych spatřoval nebezpečnost práce OP v podobné rovině ozbrojenosti a arogantnosti jako u PČR. Skutečnost meteorologických přírodních pohrom se podle mého mínění dotýká OP více než PČR, neboť při dohledu nad dodržováním ZOPK jsou příslušníci OP z důvodu častější pochůzkové činnosti ohroženější skupinou. I možnost napadení různými druhy zvířat a zvěře je z tohoto důvodu vyšší než u PČR, jakožto fakt, že může dojít při pochůzce k zranění způsobeném uklouznutím a následnému naražení na břeh řeky či rybníku při kontrole vodních ploch za nepříznivého počasí.

3.5.3 Česká inspekce životního prostředí

Česká inspekce životního prostředí (dále jen ČIŽP) je odborným orgánem české státní správy a jejími hlavními úkoly jsou kontroly, šetření a revize na konkrétních místech oblasti životního prostředí. Je pověřena dozorem nad respektováním zákonů a vyhlášek týkajících se této oblasti a dodržováním závazných rozhodnutí správních orgánů v oblasti životního prostředí.

Mimo jiné inspekce:

- zjišťuje nedostatky, popř. škody vzniklé na životním prostředí,
- příčiny a původce těchto škod,
- ukládá opatření k odstranění a nápravě zjištěných nedostatků,
- omezuje nebo zastavuje škodlivou činnost PO nebo FO,
- ukládá pokuty za prokázané porušení stanovených povinností v oblasti životního prostředí,
- provádí kontrolu uložených opatření,
- podílí se na řešení havárií zvláště v ochraně vod,
- schvaluje technologie a vydává oprávnění k autorizovanému měření emisí a imisí v ochraně ovzduší,
- zpracovává odborné posudky a provádí audity,
- vydává stanoviska a vyjádření pro jiné OSS a organizace,

- spolupracuje s PČR a Celní správou ČR. [30]

U této složky podílející se na ochraně přírody a krajiny bych nespatořoval závažnou míru ohrožení při výkonu funkce.

4 METODA K ZJIŠTĚNÍ FAKTORŮ OHROŽUJÍCÍCH STRÁŽE

Analýzou SWOT bych chtěl nastínit možnosti detekce a následného zlepšení nedokonalostí zjištěných v oblasti bezpečnostního dozoru nad ochranou přírody a krajiny a možné nastínění nejsnazšího vyřešení daného problému.

Tabulka 1 *SWOT analýza*

Silné stránky (Strengths)	Slabé stránky (Weaknesses)
<ul style="list-style-type: none"> ➤ Titul „Úřední osoby“ ➤ Součinnost s PČR a OP ➤ Počet strážců ➤ Tradice 	<ul style="list-style-type: none"> ➤ Nedostatečné technické vybavení ➤ Absence služebních zbraní ➤ Osamocené kontroly ➤ Slabší pravomoc
Příležitosti (Opportunities)	Ohrožení (Threats)
<ul style="list-style-type: none"> ➤ Sjednocení všech stráží do jedné profesionální a dobrovolné stráže ➤ Funkce stráží na hlavní pracovní poměr ➤ Sjednocení právní problematiky stráží do jedné ➤ Laická osvěta v problematice stráží 	<ul style="list-style-type: none"> ➤ Vyspělé technické vybavení pytláků ➤ Možnosti a schopnosti zločineckých organizací ➤ Nedokonalá legislativa ➤ Nezájem o funkci stráže z řad dobrovolníků

Zdroj: [vlastní]

Uvedená SWOT analýza (tab. 1), v tomto konkrétním případě nám nastiňuje, že není nejlepším adekvátním řešením pro tento případ z důvodu absence jakýchkoliv konkrétních dat a ukazatelů potřebných k SWOT analýze, což není důvodem, aby nám neobjasnila a nenavedla nás na očekávané zjištění, které konkrétní nedostatky by se daly v této oblasti zlepšit, co je nejzásadnější hrozbou pro bezpečnostní dozor nad ochranou přírody a krajiny a co konkrétně jej ohrožuje.

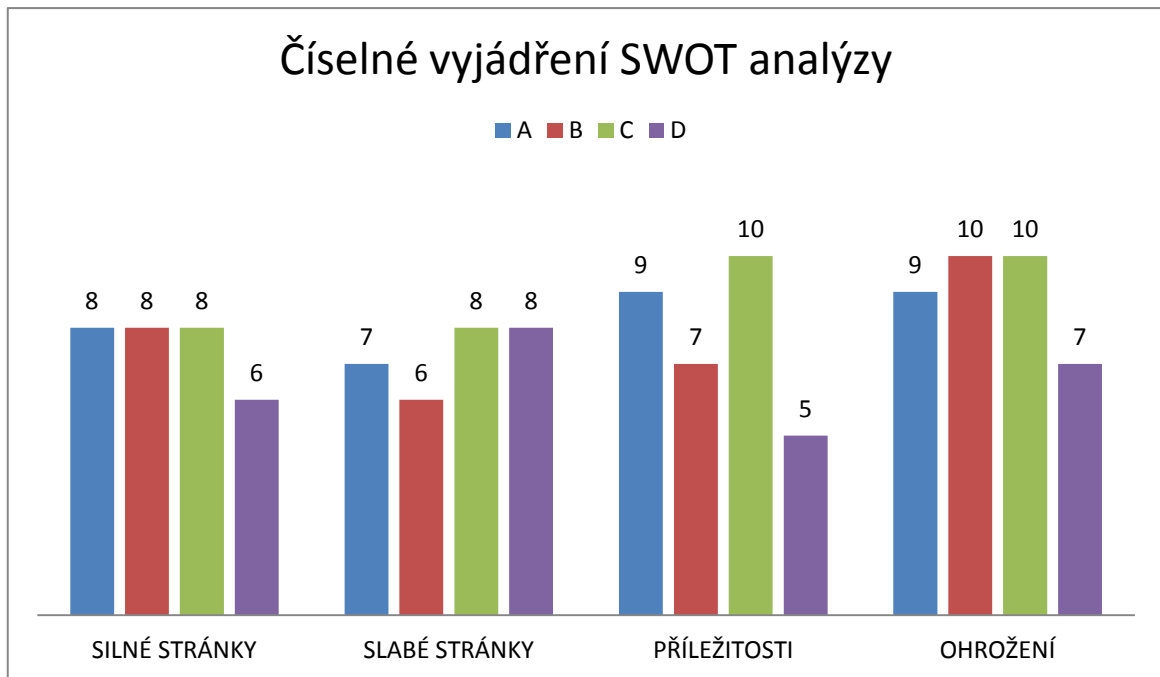
Z toho důvodu bych přiřadil imaginární čísla do tabulky SWOT analýzy podle důležitosti v rozsahu od 1 do 10 (jelikož uvádím zásadnější a důležitější aspekty je nejnižším číslem v grafu číslo 5) a naléhavosti daného problému dle mého mínění a sestavil graf definující pořadí zjištěných nedostatků, což by mohlo nastínit pořadí a důležitost daných hrozeb.

Tabulka 2 SWOT analýza s číselnými hodnotami

Silné stránky (Strengths)	Slabé stránky (Weaknesses)
<ul style="list-style-type: none"> A. Titul „Úřední osoby“ [8] B. Součinnost s PČR a OP [8] C. Počet strážců [8] D. Tradice [6] 	<ul style="list-style-type: none"> A. Nedostatečné technické vybavení [7] B. Absence služebních zbraní [6] C. Osamocené kontroly [8] D. Slabší pravomoc [8]
Příležitosti (Opportunities)	Ohrožení (Threats)
<ul style="list-style-type: none"> A. Sjednocení všech stráží do jedné profesionální a dobrovolné stráže [9] B. Funkce stráží na hlavní pracovní poměr [7] C. Sjednocení právní problematiky stráží do jedné [10] D. Laická osvěta v problematice stráží [5] 	<ul style="list-style-type: none"> A. Vyspělé technické vybavení pytláků [9] B. Možnosti a schopnosti zločineckých organizací [10] C. Nedokonalá legislativa [10] D. Nezájem o funkci stráže z řad dobrovolníků [7]

Zdroj: [vlastní]

Graf 1 SWOT analýza doplněná číselnými hodnotami



Zdroj: [vlastní]

Dle mého názoru a zjištění, je nejvážnějším problémem chybějící evidence nedostatků a faktorů ohrožujících strážce při jejich výkonu povolání. Zavedením evidence ohrožujících faktorů a statistických ukazatelů by se zajisté daly detekovat nejmarkantnější zdroje ohrožení. Poté by bylo daleko snazší najít zdroj a původce jednotlivých negativ a lépe s nimi bojovat a eliminovat je, což by vedlo k obecnému blahu a přehlednosti problémů vhodných urychleně vyřešit.

Celorepubliková evidence a statistická data by byly přínosem pro jednotlivé regiony a kraje, jež by se mohli jedny od druhých díky těmto evidencím poučit a navzájem si pomáhat se zvládnutím konkrétních případů ohrožujících strážce jakéhokoliv zaměření. Dále by zůstávala archivována pro případ budoucích srovnání následných zlepšení a detekci nových hrozeb, s kterými se strážci doposud neselekali.

5 PROFESIONÁLNÍ A DOBROVOLNÁ STRÁŽ

Jistým řešením problematiky stráží by bylo sjednocení do jedné profesionální. Zákonitě by i právní předpisy nyní roztroušené do několika specializovaných zákonů byly uceleny v jednom zákoně, který by tuto problematiku dostatečně obsáhl a zpříjemnil pochopení zákonitostí fungování stráží. Profesionální stráží by byla svěřena veškerá působnost stávajících stráží, tedy hájení ochrany lesa, vod, přírody a krajiny a hájení mysliveckého práva a práva rybářského. Kromě těchto kompetencí by jim přibily další kompetence a to ochrana lesního a polního majetku.

Navrhovaným počtem profesionálních stráží na území ČR v jednotlivých variantách řešení by se pohybovalo od 360 do 800 stráží vycházejících z počtu 180 pověřených obcí 3. stupně. Znamenalo by to, že na jednu obec by připadaly minimálně dvě profesionální stráže podle finančního rozpočtu dané obce.

Vzorem pro profesionální stráž by mohla být Polská lesní policie. Tato složka Polské policie, jež úspěšně funguje řadu let a přebrala pravomoci od státní policie v oblasti lesů, a tím státní policii odlehčila z jejího břímě a převzala problematiku jako má na starosti naše lesní stráž a myslivecká stráž. Jako u ostatních složek Polské policie i lesní policie má svou zásahovou jednotku, služebny a nejmodernější vybavení pro boj se zločinem.

Profesionalizace stráží by měla vypadat následovně:

- kromě podmínek, které splňují nynější složky stráží, by se změnil minimální věk žadatele z 21 let na 24 let,
- náročnější podmínky pro ustanovování strážemi- strážce by měl být zainteresovanější do všech oblastí dosavadních typů stráží, měl by být držitelem zbrojního průkazu vydaného na základě psychologických testů, které doposud nejsou povinností, s nejnižším dokončeným středoškolským vzděláním v oboru dotýkajícím se ochrany přírody,
- stráže by podléhaly krajským úřadům, na referátu kraje by pracoval člověk, který by měl na starosti i tyto profesionální stráže, tudíž by byli zaměstnanci krajských úřadů a plat by získávali na základě zákona o platu státních zaměstnanců;
- pravomoc přinejmenším stejnou jako OP, sjednocené a ucelené, jak než je tomu v nynější době,
- jednotná uniforma vzorově podobná ostatním složkám PČR pro snadnější rozpoznatelnost laickou veřejností,

- vlastní služebny s nepřetržitou službou a zásahovou jednotkou připravenou kdykoliv zasáhnout,
- moderní technické, strojové a osobní vybavení konkurující vybavenosti zločineckých organizací a náročnosti terénu,
- pravidelné školení těchto profesionálních strážců v oblastech právních předpisů, ochrany přírody a krajiny, ekologie, komunikace s veřejností, fyzické přezkušování, psychické a zdravotní testy, pravidelné bodované střelby prováděné erudovaným školitelem k tomu určeným.

Důvodem proč bych preferoval profesionální stráž, je i fakt, že se v ČR děje protiprávní činnost spočívající v páchání trestných činů, správních deliktů a přestupků, které se příliš nepostihují. Jedná se zjednodušeně o „drobnou“ činnost, která zahrnuje lesní pynch, polní pynch, pytláctví, protiprávní jednání proti ochraně přírody a krajiny, proti vodnímu zákonu a proti rybářství.

Zajisté by měla profesionální stráž rozpoznat, zda jde v případě kontrolované činnosti o přestupek, správní delikt nebo trestný čin a následně podle toho adekvátně postupovat dle platných právních norem obsažených ve speciálních zákonech.

Důležitým aspektem by byla znalost terénu, jednotlivých chráněných nebo přírodovědných významných druhů organismů a cenných společenstev a schopnost poskytování informací veřejnosti v oblasti ochrany přírody a krajiny.

Ustanovením profesionální stráže nastává otázka, co se stane s dosavadními 25 tisíci stávajícími strážci. V první řadě by muselo být pro tyto stráže zrušeno ustanovení, ale to neznamená, že by zanikly. Zrušení ustanovení strážce by bylo formálním skutkem z důvodu reorganizace dosavadních strážců.

Záměrem by bylo zachování těchto strážců začleněných do složky dobrovolné stráže, jež by měla shodné oprávnění, jako profesionální stráž. Podmínečným faktem by zajisté bylo složení přísnějších a obsáhlejších zkoušek, aby byl každý jednotlivý dobrovolný strážce schopen vykonávat tuto funkci i po stránce fyzické a psychické. Podmínkou by bylo i držení zbrojního průkazu. Splněním těchto podmínek by vznikl nárok na opětovné ustanovení strážcem.

Novým ustanovením dobrovolné stráže by vznikla povinnost pravidelných lékařských kontrol strážců, periodických přezkušování ze znalostí potřebných k plnění povinností

stráží a bezpochyby kurzů sebeovládání a jednání s nebezpečnými pachateli, zacházení a bodovaných střelb ze služebních zbraní.

Dobrovolní strážci by mohli být za svou funkci symbolicky honorováni, což podle mého názoru by vedlo k větší prestiži této funkce a z psychologického hlediska k většímu, profesionálnějšímu a svědomitějšímu přístupu těchto strážců ke své funkci.

Dle mého názoru by dobrovolná stráž byla nezbytnou složkou ochrany přírody a krajiny, neboť nízký počet profesionálních strážců (z finančních důvodů), by nezaručoval efektivní a včasnou dozorčí činnost nad ochranou přírody a krajiny. Úzkou spoluprací profesionální a dobrovolné stráže by se docílilo tíženého zlepšení na úseku ochrany přírody a krajiny.

ZÁVĚR

Závěrem lze říci, že bezpečnostní dozor nad ochranou přírody a krajiny je nepostradatelnou částí každé vyspělé společnosti a nezbytnou složkou, zajišťující zachování našeho přírodního bohatství pro další generace. Jisté je, že veškeré snažení jakýchkoliv druhů stráží není jednoduché a mnohdy při něm je ohrožen i samotný život strážců proto, bychom si měli vážít jejich snah a je-li to možné jim pomáhat, neboť to dělají pro nás všechny, nejen pro svou vlastní potřebu.

Vezmeme-li v potaz posouzení současného stavu ochrany přírody a krajiny z hlediska pravomocí složek zajišťujících ochranu přírody a krajiny, se v této práci povedlo objektivně nastínit, jakož-to veškeré legislativní nařízení týkající se problematiky bezpečnostního dozoru nad ochranou přírody a krajiny, včetně letmého seznámení s historickými předchůdci moderních právních norem. Zjistil jsem, že legislativní úprava problematiky stráží není zcela ideální a bylo by potřeba jistých změn vedoucích ke zkvalitnění a zbezpečnění funkce konkrétních typů stráží.

Posouzení rizik výkonu bezpečnostního dozoru nad krajinou a přírodou u vytypovaných složek podle vlastního výběru si myslím je celkem slušně obsaženo v této práci i s konkrétními možnostmi rizik hrozících strážcům jednotlivých typů stráží, kterých není u určitých druhů stráží zrovna málo. Díky tomuto výčtu rizik u různých typů stráží se mi povedlo určit pomyslný žebříček rizikovosti vzhledem k druhu stráže, v němž výsostně na prvním místě rizikovosti mezi vytypovanými strážemi dominuje myslivecká stráž a na nejnižší pozici se pohybuje Česká inspekce životního prostředí.

Návrhy na redukci rizik v oblasti bezpečnostního dozoru nad krajinou a přírodou v činnosti vytypovaných složek jsem pojal jak z legislativního hlediska, čímž jsem nastínil změnu legislativy, její spojení všech právních norem týkajících se problematiky stráží do jedné přehlednější a účelnější, tak z hlediska bezpečnostního, ve kterém jsem shledal zlepšení v spojení všech stráží do jedné profesionální stráže, které by pomáhala dobrovolná stráž. Užitek by nebyl pouze ze spojení stráží do jedné profesionální, ale zásadně v profesionálnější a erudovanější pojetí osoby strážce, jež by musela zvládnout řešit problémy všech typů stráží, tudíž by musela být vzdělanější ve všech oblastech týkajících se bezpečnostního dozoru nad ochranou přírody a krajiny a proškolenější i v oblasti ochrany a obrany své osoby, což by zajisté vedlo ke snížení rizikovosti funkce strážce.

Určitě by se našlo ještě mnoho dalších věcí, které by se daly lépe zařídit ve prospěch strážců, ale já jsem podle svého mínění v této práci uvedl ty nejzásadnější a nejakutnější aspekty, jež by se v brzké budoucnosti měly začít řešit, chceme-li snížit rizikovost této funkce strážce a zvýšit efektivitu bezpečnostního dozoru nad ochranou přírody a krajiny v ČR, což by bylo adekvátní k rostoucím rizikům plynoucím z modernějších a vyspělejších technologií a postupů, jež využívají i zločinecké organizace k záškodnění na úseku ochrany a přírody.

SEZNAM POUŽITÉ LITERATURY

- [16] ANDRESKA, Jiří. ANDRESKOVÁ, Erika. *Tisíc let myslivosti*. Praha: Tina 1993. ISBN: 80-85618-12-5.
- [17] STANĚK, Jiří. ŘEHÁK, Libor. *Nové postavení a úkoly stráží*. Praha: VENATOR 2000. IBSN: -80-902849-0-6.
- [18] MIKO, Ladislav a kol. *Zákon o ochraně přírody a krajiny*. Komentář. 2. vyd. Praha: C.H.Beck, 2009, 590 s. ISBN 978-80-7179-585-8.
- [19] BOROVIČKOVÁ, Hana. HAVELKOVÁ, Svatava. *Nástroje ochrany přírody*. Praha: Ministerstvo životního prostředí, 2005, 40 s. ISSN 1213-3393.
- [20] BEJČEK, František. *Penzum znalostí z myslivosti*. Praha: DRUCKVO 2009. ISBN: 978-80-904056-9-1, 10. Vyd. 20090918.
- [21] MALÁ, Hana. *Stráž přírody*. Praha: ORAC s.r.o. 2000. ISBN: 80-86199-20-7.
- [24] POUPĚ, Jaroslav. *Rybářská stráž: právní výklad a využití pravomocí*. Vyd. 1. Praha: Orac, 2000, 56 s. ISBN 80-861-9913-4.
- [27] BEDNÁŘ, Vladimír. BEDNÁŘ, Pavel. *Myslivecká stráž: práva, povinnosti, právní výklad a využití pravomocí v praxi*. 2. vyd., přeprac. Praha: Druckvo, 2012, 235 s. Myslivost pro praxi. ISBN 978-80-87668-01-6.
- [28] BEDNÁŘ, Vladimír. *Práva a povinnosti myslivecké stráže v praxi: právní výklad a využití pravomocí*. Praha, 2004, 110 s. ISBN 80-239-2220-3.
- [29] HROMAS, Josef. *Myslivost*. Praha: Matice lesnická s.r.o. 2010, 559 s. ISBN 978-80-86271-00-2.

Právní předpisy:

- [1] Ústavní zákon č. 110/1998 Sb., *o bezpečnosti České republiky* v platném znění.
- [2] Zákon České národní rady č. 114/1992 Sb., *o ochraně přírody a krajiny* v platném znění a o změně některých zákonů.
- [3] Zákon č. 99/2004 Sb., *o rybářství* v platném znění a o změně některých zákonů.
- [4] Zákon č. 289/1995 Sb., *o lesích* v platném znění a o změně některých zákonů.
- [5] Zákon č. 449/2001 Sb., *o myslivosti* v platném znění a o změně některých zákonů.
- [6] Zákon České národní rady č. 246/1992 Sb., *o ochraně zvířat proti týrání* v platném znění a o změně některých zákonů.

- [7] Zákon č. 166/1999 Sb., *o veterinární péči a o změně souvisejících zákonů*.
- [8] Zákon č. 119/2002 Sb., *o střelných zbraních a střelivu* v platném znění a o změně některých zákonů.
- [9] Zákon č. 500/2004 Sb., *správní řád* v platném znění a o změně některých zákonů.
- [10] Zákon České národní rady č. 200/1990 Sb., *o přestupcích* v platném znění a o změně některých zákonů.
- [11] Zákon č. 40/1992 Sb., *trestní zákoník* v platném znění a o změně některých zákonů.
- [12] Zákon č. 17/1992 Sb., *o životním prostředí* v platném znění a o změně některých zákonů.
- [13] Zákon České národní rady č. 283/1991 Sb., *o Policii České republiky* v platném znění a o změně některých zákonů.
- [14] Zákon České národní rady č. 553/1991 Sb., *o obecní policii* v platném znění a o změně některých zákonů.
- [15] Zákon č. 140/1961 Sb., *trestní zákon* v platném znění a o změně některých zákonů.
- [25] Zákon č. 102/1963 Sb., *o rybářství* v platném znění a o změně některých zákonů.
- [26] Zákon č. 238/1999 Sb., *trestní zákon* v novelizovaném vydání.

Ostatní zdroje:

- [22] Stráž přírody [online]. [cit. 2014-02-19]. Dostupné z: <http://ochranaprirody.cz/straz-prirody>
- [23] Stráž přírody [online]. [cit. 2014-03-01]. Dostupné z: <http://strazprirody.cz/index.PHP>
- [30] [Http://www.cizp.cz/](http://www.cizp.cz/) [online]. [cit. 2014-03-01]. Dostupné z: <http://www.cizp.cz/>

SEZNAM POUŽITÝCH SYMBOLŮ A ZKRATEK

APOD.	A podobně
Č.	Číslo
ČES. Z.Z.	Český zemský zákon
ČIŽP	Česká inspekce životního prostředí
ČR	Česká republika
ČRS	Český rybářský svaz
EU	Evropská unie
FO	Fyzická osoba
FÚ	Finanční úřad
CHKO	Chráněná krajinná oblast
CHRO	Chráněná rybí oblast
KrÚ	Krajský úřad
LČR	Lesy ČR
MF	Ministerstvo financí
MS	Myslivecká stráž
MZe	Ministerstvo zemědělství
MŽP	Ministerstvo životního prostředí
NAPŘ.	Například
NP	Národní park
ODST.	Odstavec
OOP	Orgán ochrany přírody
OP	Obecní policie
OSS	Orgán státní správy
OSSL	Orgán státní správy lesů

§	Paragraf
PČR	Policie ČR
PÍSM.	Písmene
PO	Právnícká osoba
POPŘ.	Popřípadě
RESP.	Respektive
SB.	Sbírký
STR.	Strana
TJ.	Tj.
TZN.	To znamená
ÚO	Úřední osoba
VČ.	Včetně
VYD.	Vydání
ZOPK	Zákon o ochraně přírody a krajiny

SEZNAM OBRÁZKŮ

Obrázek 1 <i>Průkaz stráže přírody</i>	30
Obrázek 2 <i>Služební odznak stráže přírody</i>	31
Obrázek 3 <i>Průkaz rybářské stráže</i>	34
Obrázek 4 <i>Služební odznak rybářské stráže</i>	35
Obrázek 5 <i>Služební průkaz lesní stráže</i>	39
Obrázek 6 <i>Služební odznak lesní stráže</i>	40
Obrázek 7 <i>Služební odznak myslivecké stráže</i>	44
Obrázek 8 <i>Služební průkaz myslivecké stráže</i>	44

SEZNAM TABULEK

Tabulka 1 <i>SWOT analýza</i>	50
Tabulka 2 <i>SWOT analýza s číselnými hodnotami</i>	51

SEZNAM GRAFŮ

Graf 1 <i>SWOT</i> analýza doplněná číselnými hodnotami	52
---	----

SEZNAM PŘÍLOH

Příloha P I: POČET MYSLIVECKÝCH STRÁŽÍ V OKRESE OLOMOUC

Příloha PII: DOKLADY KONTROLUJÍCÍ MYSLIVECKÁ STRÁŽ

Příloha P I: POČET MYSLIVECKÝCH STRÁŽÍ V OKRESE OLOMOUC

	HONITBA	VÝMĚRA (ha)	MYSLIVECKÁ STRÁŽ počet
1	Bohuňovice	1658,7	4
2	Březová	1161,4	3
3	Bystročice	1121,2	3
4	Dolany	1665,8	4
5	Doloplazy	1598,6	4
6	Drahanovice	739,1	2
7	Dub nad Moravou	1304,0	3
8	Grygov- Vsisko- Nový dvůr	1091,7	3
9	Haná	1405,5	3
10	Hněvotín- Topolany	1718,4	4
11	Holice	693,6	2
12	Charvátské Pomoraví	833,0	2
13	Chválkovice	1271,8	3
14	Majetín-Krčmaň	1125,0	3
15	Křelov	1165,0	3
16	Morava Kozušany	1353,1	3
17	Mor. Hůzová-Lužice	1210,3	3
18	Náměšť na H.-Loučany	1238,1	3
19	Podhoran	606,4	2
20	Příkazy I	578,0	2
21	Příkazy II	634,0	2
22	Skrbeň	590,0	2
23	Slatinice-T.-L.-L.	1512,4	4
24	Slavonín-Nový Dvůr	726,0	2
25	Suchonice-Lipňany	763,9	2
26	Štěpánov	1201,0	3
27	Těšetice	1675,8	4
28	Tršice-Zákřov	1195,6	3
29	Velká Bystřice	2065,1	5
30	Velký Týnec	1463,5	3
31	Věrovany	1394,6	3
32	Království-Grygov	800,7	2
33	Náměšť na Hané	1139,2	3
34	Bělkovice-Lašťany	1313,7	3
35	Hrubá Voda	968,8	2
36	Jívová-les	878,3	2
37	Svatý Kopeček	742,8	2
38	Hronov	550,0	2

PŘÍLOHA P II: DOKLADY KONTROLUJÍCÍ MYSLIVECKÁ STRÁŽ



POVOLENKA K LOVU			
Evropský štít	<input type="text"/>	Platná do	<input type="text"/>
Uživatel honitby stádo	<input type="text"/>		
Hodce honitby	<input type="text"/>		
Povolanka je vystavena pro:	<input type="text"/>		
Jméno a příjmení	<input type="text"/>		
Trvalý pobyt	<input type="text"/>		
Č. evropského štítu	<input type="text"/>		<input type="text"/>
Vystaveno dne	<input type="text"/>		Podpis uživatele honitby





ČESKÁ REPUBLIKA
Průkaz zbraně

DRUH ZBRANĚ _____

ZNACKA VYROBCE _____

VZOR (MODEL) _____

RAZE _____

VYROBNÍ ČÍSLO _____

0000000

JMÉNO A PŘÍJMĚNI - NÁZEV NEBO OBCHODNÍ FIRMA A PŘÁVNÍ FORMA PRÁVNICKÉ OSOBY

_____ IČO _____

datum narození _____

MÍSTO POBYTU FYZICKÉ OSOBY - SÍDLO PRÁVNICKÉ OSOBY

BALEŠ UDÁJE

REGISTRACE U

datum _____

ISO 9001
a
přípis