

# Postavení a uplatnění sociálního pedagoga na trhu práce

Bc. Markéta Slezáčková

---

Diplomová práce  
2014-03-24



Univerzita Tomáše Bati ve Zlíně  
Fakulta humanitních studií

---

  
INSTITUT  
MEZIOBOROVÝCH STUDIÍ BRNO

Univerzita Tomáše Bati ve Zlíně  
Institut mezioborových studií Brno  
akademický rok: 2012/2013

## ZADÁNÍ DIPLOMOVÉ PRÁCE (PROJEKTU, UMĚLECKÉHO DÍLA, UMĚLECKÉHO VÝKONU)

Jméno a příjmení: **Bc. Markéta SLEZÁČKOVÁ**  
Osobní číslo: **H128220**  
Studijní program: **N7507 Specializace v pedagogice**  
Studijní obor: **Sociální pedagogika**

Téma práce: **Postavení a uplatnění sociálního pedagoga na trhu práce**

Zásady pro vypracování:

Zadané a zvolené téma bude zpracováno podle pokynů obsažených v materiálu IMS "Metodika psaní odborného textu a výzkum v sociálních vědách" (IMS 2009). Případně podle dalších materiálů, z nichž některé jsou obsaženy v literatuře připojené k tomuto studijnímu textu. Zejména bude dbáno na dodržování zásad publikační etiky a pravidel společenskovedního výzkumu. Průběžné výsledky práce budou pravidelně konzultovány s vedoucím diplomové práce.

S vědomím těchto zásad a pravidel a po konzultaci s vedoucím bude práce zaměřena:

- na charakteristiku sociální pedagogiky jako vědního oboru;
- na charakteristiku trhu práce v současné době (zejména v oblasti působení sociálního pedagoga);
- na analýzu možností a podmínek profesního uplatnění sociálních pedagogů na pracovním trhu (zejména v oblasti školství);
- na hledání odpovědi na otázku, proč se sociální pedagogika doposud nepodařilo prosadit do katalogu pedagogických profesí;

Součástí práce bude empirické šetření event. realizovaný výzkum (kvantitativní, kvalitativní, smíšený) zaměřený na zjištění kritérií ideálního profilu sociálního pedagoga v souvislosti s jeho eventuálním působením v oblasti školství.

Rozsah diplomové práce:

Rozsah příloh:

Forma zpracování diplomové práce: **tištěná/elektronická**

Seznam odborné literatury:

Gulova, L. Sociální práce. Praha: Grada Publishing a.s., 2011.

Kraus, B. Základy sociální pedagogiky. Praha: Portál, 2008

Kuchař, P. Trh práce : sociologická analýza. Praha: Karolinum, 2007

Květenská, D. Úvod do sociální práce pro pomáhající profese. Hradec Králové:

Gaudeamus, 2007

Další literatura bude obsažena v Projektu diplomové práce a průběžně doplňována během práce na tomto textu.

Vedoucí diplomové práce:

**Mgr. Renata Oralová**

Institut mezioborových studií

Datum zadání diplomové práce:

**30. listopadu 2012**

Termín odevzdání diplomové práce:

**31. března 2014**

V Brně dne 30. listopadu 2012

  
prof. PhDr. Pavel Mühlpachr, Ph.D.  
*vedoucí ústavu*



  
doc. PhDr. Miloslav Jůzl, Ph.D.  
*vedoucí katedry*

## PROHLÁŠENÍ AUTORA DIPLOMOVÉ PRÁCE

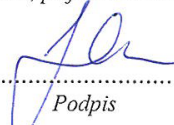
Beru na vědomí, že

- odevzdáním diplomové práce souhlasím se zveřejněním své práce podle zákona č. 111/1998 Sb. o vysokých školách a o změně a doplnění dalších zákonů (zákon o vysokých školách), ve znění pozdějších právních předpisů, bez ohledu na výsledek obhajoby <sup>1)</sup>;
- beru na vědomí, že diplomová práce bude uložena v elektronické podobě v univerzitním informačním systému dostupná k prezenčnímu nahlédnutí;
- na moji diplomovou práci se plně vztahuje zákon č. 121/2000 Sb. o právu autorském, o právech souvisejících s právem autorským a o změně některých zákonů (autorský zákon) ve znění pozdějších právních předpisů, zejm. § 35 odst. 3 <sup>2)</sup>;
- podle § 60 <sup>3)</sup> odst. 1 autorského zákona má UTB ve Zlíně právo na uzavření licenční smlouvy o užití školního díla v rozsahu § 12 odst. 4 autorského zákona;
- podle § 60 <sup>3)</sup> odst. 2 a 3 mohu užít své dílo – diplomovou práci – nebo poskytnout licenci k jejímu využití jen s předchozím písemným souhlasem Univerzity Tomáše Bati ve Zlíně, která je oprávněna v takovém případě ode mne požadovat přiměřený příspěvek na úhradu nákladů, které byly Univerzitou Tomáše Bati ve Zlíně na vytvoření díla vynaloženy (až do jejich skutečné výše);
- pokud bylo k vypracování diplomové práce využito softwaru poskytnutého Univerzitou Tomáše Bati ve Zlíně nebo jinými subjekty pouze ke studijním a výzkumným účelům (tj. k nekomerčnímu využití), nelze výsledky diplomové práce využít ke komerčním účelům.

Markéta Stezicikova

Jméno, příjmení studenta

V Brně 16. 1. 2014...



Podpis

1) zákon č. 111/1998 Sb. o vysokých školách a o změně a doplnění dalších zákonů (zákon o vysokých školách), ve znění pozdějších právních předpisů, § 47b Zveřejňování závěrečných prací:

(1) Vysoká škola nevýdělečně zveřejňuje disertační, diplomové, bakalářské a rigorózní práce, u kterých proběhla obhajoba, včetně posudků oponentů a výsledku obhajoby prostřednictvím databáze kvalifikačních prací, kterou spravuje. Způsob zveřejnění stanoví vnitřní předpis vysoké školy.

(2) Disertační, diplomové, bakalářské a rigorózní práce odevzdané uchazečem k obhajobě musí být též nejméně pět pracovních dnů před konáním obhajoby zveřejněny k nahlížení veřejnosti v místě určeném vnitřním předpisem vysoké školy nebo není-li tak určeno, v místě pracoviště vysoké školy, kde se má konat obhajoba práce. Každý si může ze zveřejněné práce pořizovat na své náklady výpisy, opisy nebo rozmnoženiny.

(3) Platí, že odevzdáním práce autor souhlasí se zveřejněním své práce podle tohoto zákona, bez ohledu na výsledek obhajoby.

2) zákon č. 121/2000 Sb. o právu autorském, o právech souvisejících s právem autorským a o změně některých zákonů (autorský zákon) ve znění pozdějších právních předpisů, § 35 odst. 3:

(3) Do práva autorského také nezasahuje škola nebo školské či vzdělávací zařízení, užije-li nikoli za účelem přímého nebo nepřímého hospodářského nebo obchodního prospěchu, k výuce nebo k vlastní potřebě dílo vytvořené žákem nebo studentem ke splnění školních nebo studijních povinností vyplývajících z jeho právního vztahu ke škole nebo školskému či vzdělávacího zařízení (školní dílo).

3) zákon č. 121/2000 Sb. o právu autorském, o právech souvisejících s právem autorským a o změně některých zákonů (autorský zákon) ve znění pozdějších právních předpisů, § 60 Školní dílo:

(1) Škola nebo školské či vzdělávací zařízení mají za obvyklých podmínek právo na uzavření licenční smlouvy o užití školního díla (§ 35 odst. 3). Odpírá-li autor takového díla udělit svolení bez vážného důvodu, mohou se tyto osoby domáhat nahrazení chybějícího projevu jeho vůle u soudu. Ustanovení § 35 odst. 3 zůstává nedotčeno.

(2) Není-li sjednáno jinak, může autor školního díla své dílo užít či poskytnout jinému licenci, není-li to v rozporu s oprávněnými zájmy školy nebo školského či vzdělávacího zařízení.

(3) Škola nebo školské či vzdělávací zařízení jsou oprávněny požadovat, aby jim autor školního díla z výdělků jim dosaženého v souvislosti s užitím díla či poskytnutím licence podle odstavce 2 přiměřeně přispěl na úhradu nákladů, které na vytvoření díla vynaložily, a to podle okolností až do jejich skutečné výše; přitom se přihledne k vyšší výdělku dosaženého školou nebo školským či vzdělávacím zařízením z užití školního díla podle odstavce 1.

## **ABSTRAKT**

Diplomová práce se zabývá tématem postavení a uplatnění sociálního pedagoga na trhu práce. Pojednává o sociální pedagogice jako o vědním oboru a o jejím významu pro společnost. Dále se zabývá obecným pojetím trhu práce a možnostmi uplatnění sociálního pedagoga v různých rezortech trhu práce v ČR. Poskytuje náhled na jeho “profesní model“ a jeho kompetence. V rámci trhu práce je více rozebrán rezort školství a pedagogické profese, které na trhu práce nabízí. Poznatky, které jsou uvedeny v teoretické části, jsou využity pro výzkumný projekt v části praktické. Jedná se o kvantitativní výzkum, u kterého byla data získána pomocí dotazníku. Výzkumný vzorek tvořili pedagogové základních škol v Brně a Brně - venkov. Cílem výzkumu bylo zjistit, zda by se z pohledu pedagogů uplatnila pozice sociálního pedagoga na základní škole a zda by měli zájem o jeho ustanovení do samostatné funkce pracovníka základní školy. Výsledek výzkumu může sloužit jako dílčí podklad pro řešení otázky legislativního ukotvení sociálního pedagoga na základní škole do katalogu prací.

Klíčová slova: sociální pedagogika, sociální pedagog, kompetence, trh práce, profese sociálního pedagoga, základní škola jako oblast trhu práce, pedagog

## **ABSTRACT**

Master thesis deals with the status and role of social pedagogue in the labor market. It discusses the social pedagogy as a science discipline and its importance to the society and it deals with the general concept of the labor market and opportunities for social pedagogue in various areas of the labor market in Brno and Brno - venkov. It also provides a preview of his "profession model" and its competence. Emphasis is given to the education part of the labor market and professional opportunities it has to offer. The findings, which are presented in the theoretical part, are used for the research project in the practical part. This is a two-stage research, which was divided into descriptive phase and quantitative phase. Data were obtained by a questionnaire. The research sample consisted of teachers of primary schools in Brno and Brno - venkov. The aim of the research was to determine whether social pedagogue position would find application in the primary school and whether teachers would be interested in creating legislative basis for such position. The result of the research can serve as a partial basis for addressing legislative anchoring of the social pedagogue in the catalog of jobs.

Keywords: social pedagogy, social educator, skills, labor market, social pedagogue profession, primary school as the labor market, pedagogue

**Poděkování**

Tímto bych ráda poděkovala paní Mgr. Renatě Oralové za její čas a metodologickou pomoc při vzniku této práce a svému budoucímu manželovi Petru Entovi za podporu při mém studiu.

**Prohlášení:**

Prohlašuji, že odevzdaná verze diplomové práce a verze elektronická nahraná do IS/STAG jsou totožné.

## OBSAH

<b>ÚVOD</b> .....	<b>9</b>
<b>I TEORETICKÁ ČÁST</b> .....	<b>11</b>
<b>1 SOCIÁLNÍ PEDAGOGIKA JAKO VĚDNÍ OBOR</b> .....	<b>12</b>
1.1 CHARAKTERISTIKA SOCIÁLNÍ PEDAGOGIKY .....	13
1.2 HISTORICKÝ VÝVOJ SOCIÁLNÍ PEDAGOGIKY .....	15
1.3 PŘÍNOS SOCIÁLNÍ PEDAGOGIKY PRO SPOLEČNOST .....	18
<b>2 ASPEKTY PROFESE SOCIÁLNÍHO PEDAGOGA</b> .....	<b>20</b>
2.1 CHARAKTERISTIKA PROFESE SOCIÁLNÍHO PEDAGOGA .....	20
2.2 KOMPETENCE SOCIÁLNÍHO PEDAGOGA.....	23
<b>3 POSTAVENÍ A UPLATNĚNÍ SOCIÁLNÍHO PEDAGOGA NA TRHU PRÁCE</b> .....	<b>26</b>
3.1 OBECNÉ POJETÍ TRHU PRÁCE .....	27
3.2 UPLATNĚNÍ SOCIÁLNÍHO PEDAGOGA NA TRHU PRÁCE .....	29
3.2.1 Resort školství, mládeže a tělovýchovy .....	29
3.2.2 Resort spravedlnosti .....	30
3.2.3 Resort zdravotnictví .....	31
3.2.4 Resort sociálních věcí .....	32
3.2.5 Resort vnitra .....	33
3.3 PROFESE SOCIÁLNÍHO PEDAGOGA Z HLEDISKA PRESTIŽE.....	34
<b>4 PROFESE SOCIÁLNÍHO PEDAGOGA V OBLASTI ŠKOLSTVÍ</b> .....	<b>36</b>
4.1 ŠKOLA JAKO VZDĚLÁVACÍ A VÝCHOVNÝ INSTITUT .....	36
4.2 PEDAGOGICKÉ PROFESE.....	37
4.3 NÁVRH PRACOVNÍ NÁPLNĚ SOCIÁLNÍHO PEDAGOGA NA ZÁKLADNÍ ŠKOLE .....	43
<b>II PRAKTICKÁ ČÁST</b> .....	<b>47</b>
<b>5 REALIZOVANÝ VÝZKUM</b> .....	<b>48</b>
5.1 CÍL VÝZKUMU .....	48
5.2 DRUH VÝZKUMU .....	48
5.3 CHARAKTERISTIKA VÝZKUMNÉHO SOUBORU .....	49
5.4 METODY VÝZKUMU.....	50
5.5 VÝZKUMNÉ OTÁZKY A HYPOTÉZY .....	52
5.6 ZPŮSOB ZPRACOVÁNÍ DAT.....	54
5.7 VÝSLEDKY VÝZKUMU A JEJICH INTERPRETACE .....	55
5.8 SHRnutí VÝZKUMU .....	76
<b>ZÁVĚR</b> .....	<b>78</b>
<b>SEZNAM POUŽITÉ LITERATURY</b> .....	<b>80</b>
<b>SEZNAM POUŽITÝCH SYMBOLŮ A ZKRATEK</b> .....	<b>86</b>
<b>SEZNAM OBRÁZKŮ</b> .....	<b>87</b>
<b>SEZNAM GRAFŮ</b> .....	<b>88</b>
<b>SEZNAM TABULEK</b> .....	<b>89</b>
<b>SEZNAM PŘÍLOH</b> .....	<b>90</b>



## ÚVOD

Na úvod této diplomové práce bych se s Vámi ráda podělila o odpověď na otázku, proč jsem zvolila právě téma: Postavení a uplatnění sociálního pedagoga na trhu práce. Samotnou mě zajímalo, jaké jsou konkrétní možnosti „profese“ sociálního pedagoga. Chtěla jsem zjistit, kde bych se jako sociální pedagog mohla na trhu práce uplatnit. A také mě zajímala skutečnost, jaký je důvod k tomu, že sociální pedagog stále není legislativně ukotven v katalogu prací jako plnohodnotná profese.

Vzhledem k názvu diplomové práce stručně pojednám o trhu práce a v této souvislosti bych se chtěla zaměřit na analýzu možností uplatnění sociálního pedagoga, a to zejména v oblasti školství.

V rámci diplomové práce je proveden kvantitativní výzkum formou dotazníků s pedagogy základních škol v Brně a Brně - venkov za účelem zjištění, zda by se z pohledu pedagogů uplatnila pozice sociálního pedagoga na základní škole a zda by měli zájem o jeho ustanovení do samostatné funkce pracovníka základní školy. Výsledek výzkumu může sloužit jako dílčí podklad pro řešení otázky legislativního ukotvení sociálního pedagoga na základní škole do katalogu prací. Podle mého názoru není nutné pedagogy nějak kategorizovat na základě místa působení. Výsledek výzkumu bude z tohoto hlediska obecný.

Diplomová práce je tvořena ze dvou částí. Teoretická část je rozdělena do čtyř hlavních kapitol. První kapitola pojednává o sociální pedagogice jako o vědním oboru, naleznete zde informace týkající se příčin vzniku sociální pedagogiky a jejího vývoje do současné doby. Dále v této kapitole pojednám o významu sociální pedagogiky pro společnost. Druhá kapitola poskytuje náhled na profesní model sociálního pedagoga a jeho kompetence. Třetí kapitola se zabývá obecným pojetím trhu práce a možnostmi uplatnění sociálního pedagoga v různých rezortech trhu práce v ČR. V rámci trhu práce je pak ve čtvrté kapitole více rozebrán rezort školství a pedagogické profese, které na trhu práce tento rezort nabízí. V závěru této kapitoly je uveden můj návrh na pracovní náplň sociálního pedagoga na základní škole. Cílem teoretické části je seznámit čtenáře se základními informacemi k dané problematice a vytvořit základ pro část praktickou, která je tvořena výzkumným projektem. Základem výzkumu je dotazník zvaný „Sociální pedagog do Vaší školy?“, který byl předložen pedagogům základních škol. Cílem výzkumu bylo zjistit, zda by se z pohledu pedagogů uplatnila pozice sociálního pedagoga na základní škole a zda by měli zájem o jeho ustanovení do samostatné funkce pracovníka základní školy. Výsledek

výzkumu může sloužit jako dílčí podklad pro řešení otázky legislativního ukotvení sociální pedagoga na základní škole do katalogu prací s názvem profese: „Sociální pedagog pro základní školu“.

## **I. TEORETICKÁ ČÁST**

## 1 SOCIÁLNÍ PEDAGOGIKA JAKO VĚDNÍ OBOR

„Sociální pedagogika je disciplína, studijní obor i předmět individuálního zájmu, který je v současné době v České republice stále více frekventovaným.“<sup>1</sup> V souvislosti s touto kapitolou více rozvinu sociální pedagogiku jako vědu.

V našich podmínkách patří sociální pedagogika mezi mladé vědní obory. Jedná se o pedagogickou disciplínu, která disponuje širokým okruhem poznatků z různých vědních společenských disciplín, jako je především pedagogika, sociologie a psychologie, které lze považovat za hlavní zdroje informací, z nichž sociální pedagogika čerpá. Další vědní disciplíny jako je filozofie, management, antropologie jsou v tomto smyslu podpůrné, neboť svými poznatky doplňují sociální pedagogiku v místech, které by samostatně nemusely dávat smysl. Proto považuji sociální pedagogiku za vědní obor, který koresponduje s těmito vědami, přebírá od nich potřebné informace, které ho pak tvoří a ke kterému se přidávají další vlastní poznatky, získané již samotným bádáním v rámci tohoto oboru.

Sociální pedagogika „se opírá o proces socializace (především dětí a mládeže, zkoumá a realizuje možnosti pedagogické intervence do tohoto procesu, zejména pokud jde o ohrožené a sociálně znevýhodněné skupiny dětí, mládeže a dospělých.“<sup>2</sup> Z uvedené citace vyplývá, že socializace je velmi důležitým aspektem pro další vědecké výzkumy a postupy sociální pedagogiky uplatňované v praxi. Socializací „rozumíme celoživotní proces aktivního přizpůsobování se subjektu sociálně – kulturnímu a přirozenému prostředí. Jádrem je rozvoj, upevňování nebo změna identity subjektu produktivně zpracovávajícího realitou.“<sup>3</sup> Dané vyjádření pojmu socializace může působit trochu složitě. Pro jednoduchý výklad bych uvedla slova pana Urbana, který ve své knize „Sociologie trochu jinak“ hovoří o socializaci jako o „procesu postupného „vyladování“ člověka na požadavky společnosti.“<sup>4</sup> Člověk se musí přizpůsobit společenským požadavkům, jinak bude vytlačen

---

<sup>1</sup> PROCHÁZKA, Miroslav. *Sociální pedagogika*. Vyd. 1. Praha: Grada, 2012, 203 s. Pedagogika (Grada). ISBN 978-802-4734-705.str. 9

<sup>2</sup> Prezi: socialni pedagogika skolstvi profese. Prezi [online]. 2013 [cit. 2013-10-15]. Dostupné z: <http://prezi.com/erlxdqau-vlc/socialni-pedagogika-skolstvi-profese-socped/>

<sup>3</sup> BENEŠ, Milan. *Andragogika*. Vyd. 1. Praha: Grada, 2008, 135 s. ISBN 978-802-4725-802. Str. 71

<sup>4</sup> URBAN, Lukáš. *Sociologie trochu jinak*. 2., rozš. vyd. Ilustrace Zdeněk Prošek. Praha: Grada, 2011, 271 s. Sociologie (Grada). ISBN 978-802-4735-627. Str 169

okraj společnosti. Snáze si zde tato osoba uvědomí svoji jedinečnost a identitu, a proto se může stát, že právě z tohoto důvodu již nechce dodržovat normy společenského chování a právě naopak je bude porušovat. Zde bychom mohli hovořit již o patologických jevech, které jsou podle mého názoru základními kameny vědního oboru sociální pedagogiky, a proto se o nich okrajově zmíním.

Sociální patologie *“je označení pro jevy, které společnost klasifikuje jako nežádoucí (sociálně-patologické), protože porušují sociální, morální či právní normy společnosti, jakož i pro příčiny těchto jevů.”*<sup>5</sup> A právě takovéto jevy se snaží sociální pedagogika potlačovat a hledá správný postup pro nápravu osob, které tyto jevy vytváří. Zde už ovšem hovořím spíše o charakteristice sociální pedagogiky, kterou hodlám popsat v následující kapitole.

## 1.1 Charakteristika sociální pedagogiky

*„V našem pojetí chápeme sociální pedagogiku jako vědu, která se zabývá vztahy mezi jedincem (sociální skupinou) a sociálním prostředím (společností) ve výchově a vzdělávání.“*<sup>6</sup> Důvodem tohoto vymezení je možnost naučit se usměřovat lidské chování za účelem harmonického soužití lidí v dané společnosti.

Význam sociální pedagogiky jako takový lze uvést ze dvou úhlů pohledu. *„V první řadě se zabývá pomocí sociálně problémovým jedincům, sociálním skupinám a s tímto spojené otázky krizové intervence a v řadě druhé sledováním vlivů sociálního prostředí na výchovu a vzdělávání člověka.“*<sup>7</sup> Když si rozdělíme pojem sociální pedagogika na slovo „sociální“ a slovo „pedagogika“, je zřejmé, že významem prvního slova je společnost a u druhé slovo vyjadřuje výchovu a vzdělání. V podstatě se tedy jedná o výchovu společnosti, což je velmi obecně řečeno.

---

<sup>5</sup>Sociální patologie. *Wikipedie* [online]. 2013 [cit. 2013-10-17]. Dostupné z: [http://cs.wikipedia.org/wiki/Soci%C3%A1ln%C3%AD\\_patologie](http://cs.wikipedia.org/wiki/Soci%C3%A1ln%C3%AD_patologie)

<sup>6</sup> PROCHÁZKA, Miroslav. *Sociální pedagogika*. Vyd. 1. Praha: Grada, 2012, 203 s. Pedagogika (Grada). ISBN 978-802-4734-705. Str 184

<sup>7</sup> ČÁBALOVÁ, Dagmar. *Pedagogika*. Vyd. 1. Praha: Grada, 2011, 272 s. Pedagogika (Grada). ISBN 978-802-4729-930. Str.183-184

Podle Hradečné se *“sociální pedagogika projevuje v celistvosti školní a mimoškolní problematiky, v kooperaci sociálních skupin, definované nejen postavením žáka, ale hlavně jako člena různých sociálních skupin a společnosti vůbec. Zahrnuje společenské předpoklady výchovných a vzdělávacích jevů a procesů, požadavky na ně, prognózy a perspektivy sociální výchovy a vztahy, v nichž se realizuje.”*<sup>8</sup> Tato charakteristika je velmi výstižná a obsáhlá, co se týká popisu funkcí sociální pedagogiky a jejího výskytu. Hradečná se zde zaměřila spíše na preventivní stránku funkce sociální pedagogiky. Ovšem podle mého názoru zde chybí několik dalších funkcí, které spočívají v nápravě již patologicky smýšlejícího jedince nebo členů skupiny. Hlavní funkcí sociální pedagogiky, jejím posláním by měla být samotná cesta k cíli, kterým je fungující společnost s morálními zásadami, smyslem pro konformitu se zachováním vlastního, zdravého uvažování jedince.

Způsoby, jakými sociální pedagogika dosahuje svého cíle, jsou výchova a vzdělávání problematického jedince. Jedná se v podstatě o složky procesu socializace, o kterém jsem se již zmínila. Vzhledem k tomu bych v rámci této kapitoly stručně pojednala právě o těchto uvedených pojmech. *“Výchovu můžeme definovat jako specificky lidskou aktivitu, jejíž podstata spočívá v navozování a řízení záměrných změn a procesů v osobnosti jedince. Tím lze výchovu pojímat jako specifický druh socializace, který je vymezen vědomým a řízeným ovlivňováním lidské osobnosti. Tím je výchova odlišena od všech ostatních náhodných vlivů na člověka.”*<sup>9</sup> Z této definice vyplývá, že výchova je opravdu důležitým faktorem při socializaci člověka. Stejnou měrou se podílí i vzdělávání člověka. Vzdělání je *„učením zprostředkované přejímání dosavadních zkušeností lidstva, chování a hodnotových systému.”*<sup>10</sup> Ráda bych poukázala na slovní spojení „přejímání dosavadních zkušeností lidstva.“ Opět se zde klade důraz na společnost jako celek a na to, aby člověk jako její člen byl vůči ní konformní, aby měl o ní potřebné vědomosti. A výchova v tomto smyslu hraje velice podstatnou roli. Rozdíl mezi těmito dvěma složkami socializace je

---

<sup>8</sup> GULOVÁ, Lenka. *Sociální pedagogika a multikulturní výchova v otázkách*. 1. vyd. Brno: Masarykova univerzita, 2008, 211 s. ISBN 978-802-1047-242.str. 11-12

<sup>9</sup> ŠIKULOVÁ, Renata a Zdeněk KOLÁŘ. *Kapitoly z obecné pedagogiky: distanční texty pro studenty kombinované formy studia*. Ústí nad Labem: Univerzita Jana Evangelisty Purkyně, Pedagogická fakulta, 2003, 81 s. ISBN 80-704-4485-1.

<sup>10</sup> HARTL, Pavel a Helena HARTLOVÁ. *Psychologický slovník*. Vyd. 2. Praha: Portál, 2009, 774 s. ISBN 978-807-3675-691.str 687

odlišné pole působnosti. Výchova se spíše zaměřuje na charakterovou složku osobnosti a vzdělávání podporuje osobnost jako celek, umožňuje jí orientovat se v dané společnosti. Podle mého názoru tyto dvě složky spolu vzájemně korelují a vytvářejí tak společnou cestu k úspěšné „tvorbě člověka“, přijímaného společností.

## 1.2 Historický vývoj sociální pedagogiky

Sociální pedagogika jako taková se začala vyvíjet v 19. století v Německu, a to v souvislosti s nástupem filozofie a sociologie jako vědní disciplíny. Ty totiž zdůraznily otázku vlivu společnosti nebo jinak řečeno okolního světa na tvorbu charakteru člověka a jeho chování vůči společnosti. Ale i před touto dobou se některé významné osobnosti zabývaly tématem, které mají společný předmět - sociální pedagogika. Za předchůdce mohou být považovány níže uvedené osobnosti:

- **T. More (1478-1535)** - jeho zájmem bylo dosáhnout ideálního stavu společnosti prostřednictvím přirozené výchovy. Jeho hlavní dílem, které svým obsahem se dotýká podstaty sociální pedagogiky, je publikace zvaná *Utopie*. *“Tuto napsal v roce 1516 a pojednává v ní o ideálním státu, životě jeho občanů na fiktivním ostrově zvaném Utopia.”*<sup>11</sup> Právo tento název byl později uváděn jako druh žánru. Inspiraci si Thomas More vzal u Platóna z jeho díla *Ústava*.
- **T. Campanella** - pojal výchovu jako prostředek k dosažení spravedlivé společnosti. Jeho nejslavnějším dílem je *Sluneční stát*, který *„líčí ideální společnost, kde neexistuje soukromé vlastnictví a kde nejdůležitějšími hodnotami jsou vzdělání, práce a sounáležitost. V čele státu stojí svrchovaný vládce, nejmoudřejší člověk ve státě, jemuž jsou podřízeny Láska, Moc a Moudrost. Prakticky všechny činnosti ve státě jsou řízeny a kontrolovány politickou mocí, která je výrazně propojená s náboženstvím.”*<sup>12</sup>

---

<sup>11</sup>More\_sir\_thomas. Bbc.co.uk [online]. 2013 [cit. 2013-10-21]. Dostupné z: [http://www.bbc.co.uk/history/historic\\_figures/more\\_sir\\_thomas.shtml](http://www.bbc.co.uk/history/historic_figures/more_sir_thomas.shtml)

<sup>12</sup>Slunecni-stat. Databazeknih [online]. 2013 [cit. 2013-10-21]. Dostupné z: <http://www.databazeknih.cz/knihy/slunecni-stat-61301>

- **C.A.Helvetius** - uvedl člověka jako jedince, který se stále učí, a to prostřednictvím sociálních vlivů, tento je vychováván k obrazu společnosti, ve které se nachází.
- **D. Diderot (1713-1784)** – ctnost a mravnost byly cíle jeho v pojetí výchovy. Svou prací spisovatele přispěl do okruhu vzdělání „*knihou s názvem Encyklopedia, která znamenala pojem „Circle of knowledge“ a byla zaměřena na vzdělávání a instruování lidí v široké škále témat.*“<sup>13</sup>
- **R. Owen** – jeho cílem bylo pokusit se vymezit výchovu z hlediska charakteru. „*Charakter člověka je určován životním a společenským prostředím a výchovou lze dosáhnout změny chování a jednání člověka (z toho vyplývá, že sociálně patologické chování je pouze následkem nesprávné výchovy a vzdělání).*“<sup>14</sup>

Vzhledem k tomu, že sociální pedagogika má společné kořeny s obecnou pedagogikou, mezi další myslitele, kteří významně přispěli svými myšlenkami k výchově společnosti, patří pedagog J.A. Komenský (1592-1670), který proslul následujícími pedagogickými názory. „*Vysoce oceňoval význam výchovy. Kládl důraz na význam kázně. Odmítal tělesné tresty za neznalost, ale za porušení kázně je v určitých případech připouští. Po ukončení vzdělávání by měl člověk cestovat. Zdůrazňoval ale, že vzdělávání nikdy nekončí, že je neustálé.*“<sup>15</sup> Pro Komenského bylo dosažení mravních hodnot ve společnosti velkou výzvou. Této své ideji věnoval část svého života a její obraz vtisknul do obsahu svých významných děl. V souvislosti se sociální pedagogikou bych se ráda zmínila o díle zvaném „*De rerum humanarum emendatione consultatio catholica (Obecná porada o nápravě věcí lidských)*“, který mimo jiné obsahuje „*monumentální projekt, který zahrnuje nástin zlepšení společnosti reformou církve, politiky, vědění (pansofie), výchovy (pampaedia) a jazyka. Žádná cesta vedoucí k nápravě neměla být opomenuta, všechny se vzájemně*

---

<sup>13</sup>STARK, Sam. *Diderot: french philosopher and father of the encyclopedia*. 1st ed. New York: Rosen Publishing Group, 2006, 112 p. ISBN 14-042-0418-0.str i

<sup>14</sup> ČÁBALOVÁ, Dagmar. *Pedagogika*. Vyd. 1. Praha: Grada. ISBN 80-247-2993-8.str 185

<sup>15</sup>Jan Amos Komensky. Wikipedia [online]. 9. 3. 2013 [cit. 2013-10-21]. Dostupné z: [http://cs.wikipedia.org/wiki/Jan\\_Amos\\_Komensk%C3%BD](http://cs.wikipedia.org/wiki/Jan_Amos_Komensk%C3%BD)



doplňovaly a prolínaly.“<sup>16</sup> Dalším dílem, které výrazně přispělo do pedagogiky, je „*Didactica magna (Velká didaktika)*, v níž shrnul své pedagogické názory formou traktátu.“<sup>17</sup>

Dalším významným myslitelem v této oblasti je J.H. Pestalozzi (1746-1827), který bývá považován za zakladatele sociální pedagogiky i přesto, že on sám tento pojem nepoužil. Proslul svoji metodou zvanou „Pestalozzi Method“, která spočívá v názoru, že „děti by se měly učit spíše skrze činnost, nikoli pouze prostřednictvím slov. A měly by mít možnost sledovat své vlastní zájmy a vlastní závěry.“<sup>18</sup>

Za tvůrce pojmenování sociální pedagogiky jako vědního oboru bývá považován Adolf Diesterweg (1719-1866), který tento pojem uvedl ve svém díle „Rukověť vzdělávání pro německé učitele“. V něm „*zdůrazňuje, aby byli žáci vedeni k pravdě a svobodě přirozenou výchovou. Při výuce kladl důraz na názornost, aktivnost a přihlížení k současným kulturním poměrům země. Vyzdvihuje úlohu učitele, který by se podle něj měl neustále vzdělávat.*“<sup>19</sup> V souvislosti s tímto názorem bych si dovolila poukázat na pojem „přirozená výchova“, jejíž název může být zavádějící ve smyslu významu slova přirozenost. Tento pojem lze chápat i tak, že se něco probíhá neřízeně, tedy přirozeně bez vnějších zásahů. Ovšem v pojetí sociální pedagogiky chápeme tento druh výchovy jako „*výchovu pro život, jejímž cílem je vychovávat mladého člověka ne podle potřeb a módních trendů současné společnosti, současného politicko-ekonomického-hodnotového myšlení a uspořádání, ale člověka se schopností aktivně spoluvytvářet obraz své vlastní budoucnosti.*“<sup>20</sup>

Rozvoj sociální pedagogiky je také spojován se jménem G.A. Lindner (1828-1887), protože se zabýval oborem, který má úzkou spojitost se sociální pedagogikou. „Jedná se

---

<sup>16</sup> TOMÁŠ KASPER, Dana Kasperová. *Dějiny pedagogiky*. Vyd. 1. Praha: Grada, 2008. ISBN 80-247-2429-4.

<sup>17</sup> Jan\_Amos\_Komensky. Wikipedia [online]. 9. 3. 2013 [cit. 2013-10-22]. Dostupné z: [http://cs.wikipedia.org/wiki/Jan\\_Amos\\_Komensk%C3%BD](http://cs.wikipedia.org/wiki/Jan_Amos_Komensk%C3%BD)

<sup>18</sup> Johann heinrich pestalozzi pedagogy education and social justice/. Infed [online]. 2013 [cit. 2013-10-22]. Dostupné z: <http://infed.org/mobi/johann-heinrich-pestalozzi-pedagogy-education-and-social-justice/>

<sup>19</sup> Adolf Diesterweg. Wikipedia [online]. 2013 [cit. 2013-10-24]. Dostupné z: [http://cs.wikipedia.org/wiki/Adolf\\_Diesterweg](http://cs.wikipedia.org/wiki/Adolf_Diesterweg)

<sup>20</sup> HANUŠ, Radek a Lenka CHYTILOVÁ. *Zážitkově pedagogické učení*. Vyd. 1. Praha: Grada, 2009, 192 s. Pedagogika (Grada). ISBN 978-80-247-2816-2. Str 82-83

o sociální psychologii, jejíž název jako první uvedl ve své práci "Ideas, on the Psychology od Society as a Basis for the social Scineces" a definoval, čím se tento obor zabývá."<sup>21</sup>

Další historické kořeny sociální pedagogiky se objevují v podobě názorů u německých myslitelů, ze kterých bych uvedla především H.Nohla, který „*interpretoval estetické a etické problémy v duchu filosofie života W. Dilthe , který považuje emotivní zážitek jako základ pro pohled na svět (typy pohledu na svět také určují druhy uměleckého vyjádření). Ve své studii problematiky sociální pedagogiky Nohl zdůraznil, do jaké míry byla ovlivněna světovým názorem a historickým pozadím.*“<sup>22</sup> Dále bych se zmínila o P. Natorpovi (1854-1924), který zdůrazňoval, že „*výchova probíhá ve společenských podmínkách a má vést k osobnostní kultivaci jedince. Zabýval se i noetikou, Platonovou teorií ideí, napsal také učebnici obecné psychologie Allgemeine Psychologie nach kritischen Methode. Tübingen.*“<sup>23</sup>

Na závěr této kapitoly bych uvedla pouze jmenovitě několik současných českých osobností, které přispěly svými poznatky k vývoji sociální pedagogiky. Jedná se o M. Prádka, S. Klapilovou, B. Krause, O. Baláže, J. Kořu, J. Dočkala.

### 1.3 Přínos sociální pedagogiky pro společnost

Každý vědní obor, který svými výzkumy zjišťuje nové a nové poznatky, je společnosti přínosem. Matematika je důležitým vědním oborem z hlediska počítání, díky ní si lidé jsou schopni spočítat svoje osobní náklady, zda si mohou vzít půjčku, když daný rok plánují svatbu, která není z nejlevnějších položek. Fyzika pomáhá společnosti například odhalit pachatele trestného činu, když po sobě zanechá stopu. Právní věda dala společnosti řád, podle kterého funguje. Pedagogika nám poskytuje návod, jak co nejlépe vychovat nové jedince k obrazu společnosti s tím, že jim ponecháme vlastní zdravé usuzování. A takto

---

<sup>21</sup> BAKER, David B. *The Oxford handbook of the history of psychology: global perspectives*. New York: Oxford University Press, c2012, xvi, 645 p. Oxford library of psychology. ISBN 01-953-6655-7.str 140

<sup>22</sup> Hermann Nohl. *Encyclopedia2.thefreedictionary*. [online]. 2010, 2013 [cit. 2013-10-25]. Dostupné z: <http://encyclopedia2.thefreedictionary.com/Hermann+Nohl>

<sup>23</sup> KOHOUTEK, Rudolf. *Filozofie, psychologie a pedagogika od r. 1776*. In: *Rudolfkohoutek.blog*. [online]. 2009 [cit. 2013-10-25]. Dostupné z: <http://rudolfkohoutek.blog.cz/0901/filozofie-psychologie-a-pedagogika-od-r-1776>

bych mohla pokračovat a v každém vědním oboru bych mohla nalézt něco, co prospělo společnosti. První věda, která se zabývala společností, je samozřejmě sociologie, ale její pohled na ni byl čistě popisující. Pouze zjišťovala data o ní a uváděla je do systému. Tímto bych ráda představila sociální pedagogiku jako vědu, která léčí společnost, analyzuje společenské problémy a snaží se je vyřešit. Věnuje se jak rizikovým skupinám, tak i jedincům, protože právě ti tvoří naši společnost. Podle mého názoru je právě tato myšlenka sociální pedagogiky podstatná, ale v praxi je velice složité ji naplnit. Sociální pedagog bývá společností označován pouze jako vychovatel, a proto jeho pracovní pozice zůstávají na této rovní. Jeho další soubor specifických vědomostí, které získal studiem sociální pedagogiky, nebývá v rámci profese tolik využíván i přesto, že sociální pedagogika poskytuje komplexní znalosti protkané napříč mnoha vědními obory. Této problematice věnuji v této diplomové práci samostatnou kapitolu pod názvem „Aspekty profese sociálního pedagoga“.

Samotný přínos sociální pedagogiky do společnosti bude podle mého názoru řádně oceněn v budoucnu, a to ve chvíli příchodu opravdové krize společnosti. Proto si trůufám říci, že v současné době je myšlenka sociální pedagogiky základním kamenem pro další její rozvoj.

## 2 ASPEKTY PROFESE SOCIÁLNÍHO PEDAGOGA

Samotný pojem profese lze vysvětlit jako specifičtější formu povolání, která je založena na dlouhé teoretické přípravě, jejímž základem je profesionální aktivita. Z této definice vyplývá, že je u profese nutná vyšší kvalifikace, než je tomu třeba u neprofesních povolání. Dalším poznatkem týkající se pojmu profese je etický kodex, který je formálně obvykle součástí slibu před nástupem do praxe.

V profesi sociálního pedagoga je možné uvažovat nad čtyřmi druhy aspektů, které zároveň tvoří i její charakteristiku obecně. Kraus se ve svých studijních materiálech pod názvem „Sociální pedagogika II“ zmiňuje o aspektu EKONOMICKÉM, který *“sleduje dynamiku profesní skladby obyvatelstva, nabídku a poptávku v jednotlivých povoláních, příjmovou diferenciaci ap.”*<sup>24</sup> Do této charakteristiky bych zařadila problematiku otázky uplatnění sociálního pedagoga na trhu práce, neboť právě tento aspekt se zabývá pracovním trhem a analýzou nabídky a poptávky po této profesi. Z hlediska aspektu PRÁVNÍHO je důležitá správnost používání zákonných ustanovení a aplikace práva při realizaci dané profese. PSYCHOLOGICKÝ aspekt se zaměřuje na charakteristiku jedince jako vhodného kandidáta pro konkrétní profesi. Zabývá se především osobnostními předpoklady za účelem úspěšného výkonu povolání. SOCIOLOGICKÝ aspekt *„zahrnuje okruhy problémů spojené se společenskoekonomickou, kulturní a politickou podmíněností vzniku, působení příp. zániku profese, dále spojené se společenskými procesy a vztahy působícími při přípravě a realizaci profese a konečně spojené se společenskými důsledky povolání.“*<sup>25</sup>

### 2.1 Charakteristika profese sociálního pedagoga

V předchozích kapitolách jsem pojednala o tom, co je sociální pedagogika, co je jejím cílem a jakými způsoby těchto cílů dosahuje. Prostředníkem mezi cíli a způsoby jejich dosažení je člověk, který vystudoval obor sociální pedagogiky a v rámci studia si osvojil takové dovednosti a vědomosti, že může komplexně pojmout roli sociálního pedagoga. Záměrně jsem napsala „rolí“, neboť profese sociálního pedagoga stále v současné době nenalezla legislativní ukotvení. Sociální pedagog je širokou veřejností označován pouze

---

<sup>24</sup> KRAUS, Blahoslav. *Sociální pedagogika II*. Brno: Institut mezioborových studií Brno, 2007. Str. 66

<sup>25</sup> KRAUS, Blahoslav. *Sociální pedagogika II*. Brno: Institut mezioborových studií Brno, 2007. Str. 66

jako vychovatel či sociální pracovník. Avšak sociální pedagog patří, alespoň neoficiálně řečeno, do skupiny pomáhajících profesí, a proto by se měl řídit příslušným etickým kodexem. Právě sociální pracovník je svou činností nejbliže k roli sociálního pedagoga.

V rámci této kapitoly bych poukázala na poznatek z knihy „Mediace s možností využití v praxi“, která uvádí, že *„at' už budeme uvažovat jakékoliv odborníka, který přichází do kontaktu s druhým člověkem, je vždy nutné mít na paměti, že tento odborník ve svém povolání reprezentuje společnost a jako takový by měl usilovat stát se morální autoritou.“*<sup>26</sup> Podle mého názoru se jedná o obecný fakt, který vyplývá z etického kodexu profese sociálního pracovníka a svým obsahem je vhodný i pro sociálního pedagoga. V uvedené knize mě dále zaujal model – obrázek č. 1, *„ve kterém jsou uvedeny základní profesní vlastnosti, které by měly být přirozenou součástí každého pracovníka v pedagogicko-sociální sféře. Seskupení jednotlivých faktorů do kruhu má za cíl vyjádřit jejich vzájemnou podmíněnost, která vede společně k vybudování důvěry klienta a ochotně spolupracovat.“*<sup>27</sup>

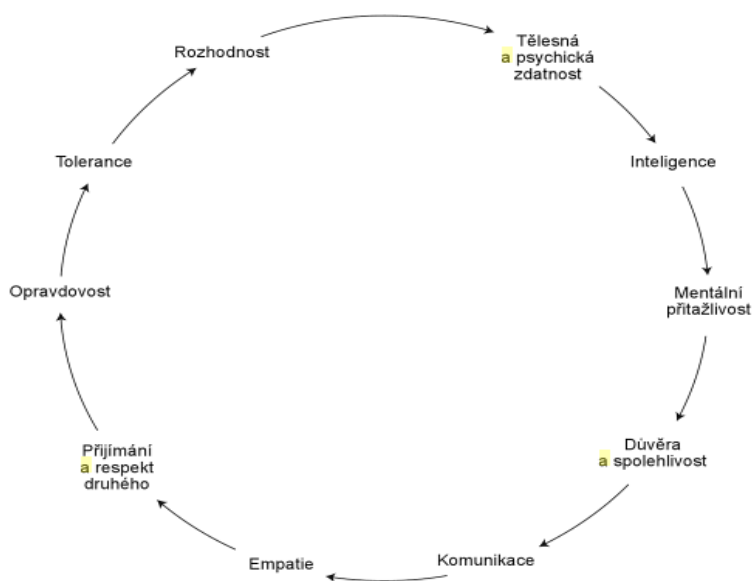
---

<sup>26</sup>HOLÁ, Lenka. *Mediace a možnosti využití: v praxi*. Praha: Grada Publishing a.s., 2013. ISBN 8024741091.

Str. 384

<sup>27</sup>HOLÁ, Lenka. *Mediace a možnosti využití: v praxi*. Praha: Grada Publishing a.s., 2013. ISBN 8024741091

Str. 384



Obrázek 1: Faktory vyjadřující vzájemnou podmíněnost vedoucí ke kvalitní spolupráci

Profesi sociálního pedagoga je možné dále vymezit z hlediska její funkce. Zmínila bych zde dvě hlavní funkce, které popsal ve své knize „Člověk - prostředí - výchova“ Blahoslav Kraus. Jedná se o funkci rozvojovou a integrační. Rozvojová funkce nespočívá v nějaké specifické situaci, ale jde o „zajištění rozvoje osobnosti ve směru správného životního stylu, hodnotného a užitečného naplnění volného času, což v sobě zahrnuje moment prevence a týká se prakticky celé populace (dětí a mládeže především).“<sup>28</sup> Podle mého názoru je tato funkce nejdůležitější, protože je snazší lidskou psychiku, v obecném slova smyslu, tvarovat než ji přetvářet. Na druhou stranu ale je neméně důležitá funkce integrační, která se týká osob, „jež potřebují odbornou pomoc a podporu. Jde o osoby, které se nacházejí v krizových situacích, v psychickém, sociálním či psychosociálním ohrožení a stávají se pro okolí překážkou.“<sup>29</sup> Proto je potřeba tyto jedince „přetvořit“ respektive přeucit jejich chování vůči společnosti. Za účelem dosažení úspěchu je nutné, abychom u těchto osob pochopili jejich vnitřní prožívání, a to jak ve výjimečných, tak u všedních životních situacích. A to hlavně z toho důvodu, že prožívání ovlivňuje chování,

<sup>28</sup> Člověk - prostředí - výchova: k otázkám sociální pedagogiky. Editor Blahoslav Kraus, Věra Poláčková. Brno: Paido - edice pedagogické literatury, 2001, 199 s. ISBN 80-731-5004-2. Str.34

<sup>29</sup> Člověk - prostředí - výchova: k otázkám sociální pedagogiky. Editor Blahoslav Kraus, Věra Poláčková. Brno: Paido - edice pedagogické literatury, 2001, 199 s. ISBN 80-731-5004-2. Str. 34

a je potřeba tyto dvě složky, které tvoří osobnost, dostat do vzájemné harmonie. Pak bude možné s klientem efektivně pracovat a dosáhnout požadovaného cíle.

## 2.2 Kompetence sociálního pedagoga

Kompetenci obecně rozumíme „*rozsah působnosti nebo činnosti oprávnění a povinností svěřených právní normou určitého orgánu nebo organizaci, příslušnost po odborné nebo věcné stránce, funkční nebo služební pravomoc.*“<sup>30</sup> Dále existuje několik vymezení kompetencí. Na úvod této kapitoly bych vyzdvihla kompetenci, která se zařazuje do skupiny klíčových kompetencí, které si člověk osvojuje již na základní škole. Jedná se o kompetenci sociální či personální, která umožňuje člověku “lépe navazovat vztahy s ostatními, osvojí si široký registr sociálních dovedností a technik, pochopí podstatu empatie a percepční sociální senzitivity, je vybaven technikou pro řešení sociálních konfliktů.”<sup>31</sup> Další pohled na význam sociální kompetence je uveden v knize “Sociální psychologie 2”. Jedná se o “*konstrukt využívaný jako kritérium efektivnosti sociálního chování ve smyslu sociální akceptace, asertivnosti v různých etapách vývoje jedince.*”<sup>32</sup> Podle mého názoru by sociální pedagog měl touto kompetencí disponovat, neboť jeho pracovní náplní je především komunikovat s lidmi, vytvořit si u nich důvěru, pochopit jejich problém a pomoci ho vyřešit.

Profesní kompetence sociálního pedagoga ve smyslu jeho osobnostní připravenosti má analogii v jiných pomáhajících profesích, v nichž mají klíčovou roli mezilidské vztahy. “*Ve všech pomáhajících profesích hraje z hlediska osobní připravenosti velkou roli jak reflexe silných stránek osobnosti, tak i rozpoznání osobnostních slabých míst “slepých skvrn“ sebereflexe, které jsou-li ve “Stínu” sebepoznání, mohou se zejména umocněny osobnostně náročnou profesí vymknout kontrole a působit destruktivně resp.*

---

<sup>30</sup> Kompetence. *Slovník cizích slov abz* [online]. 2013 [cit. 2013-11-04]. Dostupné z: <http://slovník-cizich-slov.abz.cz/web.php/slovo/kompetence>

<sup>31</sup> Sociální Kompetence. *Slovník cizích slov abz* [online]. 2013 [cit. 2013-11-04]. Dostupné z: <http://slovník-cizich-slov.abz.cz/web.php/slovo/kompetence>

<sup>32</sup> JOZEF VÝROST, Ivan Slaměnik (eds. *Sociální psychologie. 2., přeprac. a rozš. vyd.* Praha: Grada, 2008. ISBN 80-247-1428-0. Str 207

*sebedestruktivně.*<sup>33</sup> Z této teorie vyplývá, že člověk, který nezná sám sebe, neuvědomuje si svoje silné a slabé stránky z hlediska potenciálu osobnosti, nemůže je ani regulovat. A proto v případě, že se takový člověk rozhodl pro psychicky náročnou práci, která ovlivňuje jeho duševní rozpoložení, může dojít k extrémnímu výkyvu slabých stránek, jejichž náhlé poznání může vést k rozpadu osobnosti z hlediska její psychiky. Z tohoto důvodu je sebereflexe dalším důležitým kritériem, které by nemělo chybět v seznamu kompetencí sociálního pedagoga. Pro úplné pochopení tohoto pojmu uvedu jeho obecnou definici. Sebereflexe je vědomí sebe sama jako akt vědomí. “Jedná se o poznávání své vlastní identity, které spočívá v uvědomování svých vlastních pocitů. Umění rozpoznávat svoje emoce, vyhýbání se afektu a sebekritiky.”<sup>34</sup> V této souvislosti bych poukázala na význam emoční inteligence, která spočívá ve schopnosti jedince regulovat svoje emoce a umění vcítit se do druhých.

V předchozích řádcích jsem popsala kompetence sociálního pedagoga spíše z psychologického hlediska, neboť jsem v žádné odborné literatuře nenalezla právě tuto formu popisu. Vzhledem k tomu jsem uznala za vhodné na toto pojetí poukázat, i když se jedná pouze o nástin. Nyní bych ráda popsala charakteristiku kompetencí z hlediska vědomostního a osobnostního profilu sociálního pedagoga, přičemž budu ilustrovat názor Blahoslava Krause.

#### **Kompetence informativní:**

- „Vědomosti širšího společensko – vědního základu (obecná pedagogika, psychologie, sociologie)
- Vědomosti speciální (sociální pedagogika, pedagogika volného času)

---

<sup>33</sup> *Monitorování a rozvoj pedagogických dovedností.* Editor Vlastimil Švec. Brno: Paido - edice pedagogické literatury, 2000, 233 s. ISBN 80-859-3187-7.str.199

<sup>34</sup> STEFAN MÜHLEISEN, Nadine Oberhuber a [přeložila Iva MICHŇOVÁ]. *Komunikační a jiné měkké dovednosti: soft skills v praxi.* 1. vyd. Praha: Grada, 2008. ISBN 80-247-2662-9. 28 str.



**Kompetence formativní:**

- Dovednosti (senzomotorické, intelektové, sociální)
- Osobní vlastnosti (charakterové, volní, zájmy)<sup>35</sup>

---

<sup>35</sup> *Člověk - prostředí - výchova: k otázkám sociální pedagogiky*. Editor Blahoslav Kraus, Věra Poláčková. Brno: Paido - edice pedagogické literatury, 2001, 199 s. ISBN 80-731-5004-2. Str. 36

### 3 POSTAVENÍ A UPLATNĚNÍ SOCIÁLNÍHO PEDAGOGA NA TRHU PRÁCE

Absolvent oboru sociální pedagogika na trhu práce může nabízet své vysokoškolské vzdělání jak na úrovni bakalářského stupně, tak magisterského. Nachází se zde ovšem jedním paradoxem, který spočívá v situaci, že sociální pedagog disponuje rozsáhlými mezioborovými vědomostmi humanitního směru, ale společnost má o této skutečnosti velice nízké povědomí. Dalším specifickým uplatnění sociálního pedagoga na trhu práce je fakt, že studijní obory sociální pedagogiky na vysokých školách se značně liší.

Z výše uvedených důvodů bude proto nejvíce záležet na preferencích zaměstnavatelů a na jejich ochotě vytvářet či obsazovat místa pro absolventy sociální pedagogiky. Největší množství potenciálních zaměstnavatelů se v případě sociálních pedagogů nachází především ve veřejné a neziskové sféře. Vytváření pracovních míst pro sociální pedagogy jsou do značné míry závislé na financování ze státního rozpočtu. *„Podniky ve státním sektoru jsou přímo (zejm. školství, státní správa) či nepřímo (zdravotnictví) svázány rozpočtovou politikou státu, která do značné míry omezuje jejich možnosti pružně reagovat na vznikající potřeby a účinněji diferencovat podle výkonu svých zaměstnanců.“*<sup>36</sup> Neziskové organizace se proto umějí lépe přizpůsobovat situacím, které si žádají změnu v personálním stavu věcí, protože nejsou zcela závislé na financování ze státního rozpočtu.

Pro hlubší vhled do této problematiky v dalších kapitolách pojednám o obecném pojetí trhu práce a nabídnu detailnější rozbor oblastí, ve kterých se může sociální pedagog na trhu práce uplatnit. A v neposlední řadě bych se ráda podělila o moji úvahu spočívající v míře prestiže sociálního pedagoga, která má jistě na uplatnění a postavení sociálního pedagoga na trhu práce nemalý vliv.

---

<sup>36</sup> KUCHAR, Pavel. *Trh práce: sociologická analýza*. Vyd. 1. Praha: Karolinum, 2007, 183 s. ISBN 978-802-4613-833. Str. 37

### 3.1 Obecné pojetí trhu práce

V odborné literatuře existuje několik definic pojmu “trh práce”. Pod tímto pojmem si můžeme představit místo, kde se navzájem střetávají nabídka práce a poptávka po této práci, přičemž hlavním předmětem nebo také výrobním faktorem, se kterým se na trhu práce setkáváme, je pracovní síla. Další definici nabízí kniha “Základy ekonomie pro studenty vyšších odborných škol a neekonomických fakult VŠ”, ve které je trh práce charakterizován “*tržní poptávkou po práci a tržní nabídkou práce. Na trhu práce existuje konkurence na straně poptávky i na straně nabídky.*”<sup>37</sup>

Trh práce je tedy určován dvěma základními faktory - poptávkou a nabídkou. Poptávku po práci zajišťují potencionální zaměstnavatelé, kteří se snaží získat zaměstnance dle svých specifických požadavků. Na druhé straně jsou tu potencionální zaměstnanci, tedy uchazeči o práci, kteří nabízejí na trhu práce svoji osobnost, svoje zkušenosti, znalosti a dovednosti. Z obecného hlediska můžeme říci, že poptávka po práci se rovná celkovému objemu všech potencionálních uchazečů o práci, kteří se vyskytují na trhu práce a které zaměstnavatel za určitých podmínek požaduje. Těmito podmínkami myslíme především výši mzdy. Pokud se tedy zaměstnavatelům skutečně podaří obsadit volná pracovní místa těmito zaměstnanci, vystupujícími na trhu práce, dojde k uspokojení poptávky na trhu a naopak. Nabídkou práce zase rozumíme celkový objem všech potencionálních zaměstnavatelů, kteří nabízejí různé pracovní pozice, respektive pracovní náplň za určité mzdy na trhu práce. Uspokojená nabídka práce se rovná všem zaměstnancům, kteří jsou zaměstnáni u svého zaměstnavatele. Naopak neuspokojená nabídka jsou všichni ti, kteří by pracovat chtěli a práci hledají, ale přesto zaměstnáni nejsou. Tedy neuspokojená nabídka trhu práce se rovná počtu nezaměstnaných.

Na trhu práce se tedy setkáváme s těmi, co poptávají práci - obecně můžeme říci zaměstnavatelé nebo firmy. Naproti nim stojí ti, co nabízejí svoji pracovní sílu - tedy budoucí zaměstnanci nebo uchazeči o práci.

Mimo těchto dvou základních účastníků na trhu práce dále můžeme zmínit i personální agentury. Ty tvoří jakéhosi prostředníka mezi zaměstnavatelem a zaměstnancem. Personální agentury velmi často využívají především ti zaměstnavatelé, kteří nemají

---

<sup>37</sup> HOLMAN, Robert. Základy ekonomie: pro studenty vyšších odborných škol a neekonomických fakult VŠ. 2. vyd. Praha: C. H. Beck, 2008, xv, 372 s. ISBN 978-80-7179-890-3. Str.142

z jakéhokoliv důvodu dostatek prostředků a času shánět si zaměstnance sami. Zadájí tedy personální agentuře požadavky a základní profil svého budoucího zaměstnance, přičemž tato agentura provede jakýsi „předvýběr“ ideálního uchazeče. Velmi často jsou využívána takzvaná assesment centra (AC). Tito předem vybraní uchazeči poté dostanou kontakt přímo na konkrétního zaměstnavatele, u něhož je jim sjednán pohovor. Práce personálních agentur je tedy pro zaměstnavatele významná především tím, že výrazně ušetří čas vynaložený na hledání ideálního kandidáta.

V neposlední řadě se na trhu práce setkáváme i s takzvanou osobou samostatně výdělečně činnou - OSVČ. Tímto rozumíme osobu, která má příjem z podnikání nebo jiné samostatně výdělečné činnosti. Nový občanský zákoník definuje OSVČ (podnikatele) takto: *“podle § 420 fyzická nebo právnická osoba, která samostatně vykonává na vlastní účet a odpovědnost výdělečnou činnost živnostenským nebo obdobným způsobem se záměrem činit tak soustavně za účelem dosažení zisku.”*<sup>38</sup>

Trh práce není jednotný, existuje několik druhů:

- A) **VNITŘNÍ TRH PRÁCE** - hovoříme o trhu práce uvnitř konkrétní firmy/společnosti. Jedná se tedy o klasický vztah zaměstnavatele jako firmy, která poptává práci u svých zaměstnanců, kteří v ní v danou dobu skutečně pracují
- B) **VNĚJŠÍ TRH PRÁCE** – „firma / společnost poptává práci u jednotlivců, kteří v ní nejsou momentálně zaměstnání, ale jsou schopni nastoupit na nové pracovní místo“<sup>39</sup>
- C) **PRIMÁRNÍ TRH PRÁCE** – „označuje tzv. "dobrou práci", tedy práci, o kterou mají uchazeči primárně zájem. Je dobře finančně ohodnocena, je pro zaměstnance perspektivní a stálá, nabízí výhody a benefity, kvalitní pracovní místa a pracovní jistoty

---

<sup>38</sup> Občanský zákoník. In: 89/2012. 2012.

<sup>39</sup> ŠIKÝŘ, Martin. *Personalistika pro manažery a personalisty*. 1. vyd. Praha: Grada, 2012, 207 s. Management (Grada). ISBN 978-80-247-4151-2. Str. 27

- D) **SEKUNDÁRNÍ TRH PRÁCE** - označuje tzv. "špatnou práci", tedy pracovní pozice, které nejsou dostatečně finančně ohodnoceny, nejsou pro zaměstnance atraktivní, neskýtají žádné výhody, benefity a pracovní jistoty<sup>40</sup>

## 3.2 Uplatnění sociálního pedagoga na trhu práce

Oblasti, ve kterých může sociální pedagog působit, je značné množství. Důvod, proč tomu tak je, bych viděla v rozsáhlých kompetencích, jimiž sociální pedagog po vystudování svého oboru disponuje. Jak jsem již uvedla v předchozích kapitolách, tyto kompetence jsou komplexně přijaty z různých humanitních vědních oborů, a proto může sociální pedagog následně působit i v různých oblastech pracovních činností. Tyto oblasti však musí mít dva hlavní společné znaky, kterými jsou „společnost a výchova“. Blahoslav Kraus tyto oblasti rozdělil do několika resortů, o kterých pojednám v rámci níže uvedených podkapitol.

### 3.2.1 Resort školství, mládeže a tělovýchovy

V této oblasti by mohl sociální pedagog působit ve školních družinách, klubech, v domovech mládeže. Já si troufám říci, že by se zde mohl uplatnit i jako plnohodnotný pracovník v samotné škole. Svoji představu ovšem rozvedu ve čtvrté kapitole, která pojednává o profesním profilu sociálního pedagoga na základní škole.

Další uplatnění by sociální pedagog mohl nalézt v dětských domovech, kde by mohl výchovně působit na děti, které byly odloučeny od své rodiny. Právě těmto dětem chybí v jejich procesu socializace přejímání hodnot a postojů od svých rodičů, kteří jsou tím prvním zdrojem životních informací. Dalšími institucemi, ve kterých by se pozice sociálního pedagoga uplatnila, jsou domy dětí a mládeže a střediska volného času. Zde si představuji, že sociální pedagog učí děti, jak využít svůj volný čas, aby nezahláely a učily se formou zábavy.

Instituce ochranné výchovy je rovněž oblastí, kde může sociální pedagog využít svůj potenciál. Ráda bych pro objasnění pojmu ochranná výchova citovala z knihy „Soudní lékařství a jeho trendy“. *„Ochranná výchova je typem ochranného opatření, které ukládá*

---

<sup>40</sup> JANEBOVÁ, Radka. Bezdomovci: oběti nebo asociálové?. *Jak Češi myslí* [online]. Chomutov: Milenium publishing, 1999, č. 12 [cit. 2014-01-12]. Dostupné z: <http://www.britskelisty.cz/9912/19991217i.html>

soud. Ochrannou výchovu lze uložit jen mladistvému /osobě mladší 18 let), pokud o jeho výchovu není náležitě postaráno, dosavadní výchova byla zanedbána, nebo to vyžaduje prostředí, v němž žije.“<sup>41</sup>

V neposlední řadě se můžeme se sociálním pedagogem setkat v krizových centrech, které se vyznačují „psychoterapeutickou a psychiatrickou péčí, zaměřují se na prevenci a léčbu závislosti a pomoc osobám, které se ocitly v tíživé životní situaci. Specializují se na děti a dorost nebo dospělou populaci.“<sup>42</sup>

### 3.2.2 Resort spravedlnosti

V tomto resortu by se sociálním pedagog mohl uplatnit jako pracovník ve službách probace a mediace v trestních věcech. Probací se rozumí ověřování, zkoušení, dohled. „V naší trestní praxi se probační dohled ukládá obviněnému nebo odsouzenému, pokud státní zástupce nebo soudce považuje za účelné sledovat po určitou dobu chování klienta.“<sup>43</sup> Náplní práce je tedy dohled nad osobou, která vůči společnosti projevila nežádoucí chování, které je nutné potlačit. „Probační činnosti spojené s dohledem není možné zúžit na periodicky se opakující setkání probačního úředníka s odsouzeným na pracovišti Probační a mediační služby. Informace získané od odsouzeného musí probační úředník ověřovat i z jiných zdrojů, a tak si vytvářet ucelený obraz o jeho chování ve zkušební době.“<sup>44</sup> Tímto jsme si vysvětlili pojem probace. Nyní bych chtěla objasnit pojem mediace, kterou se rozumí „postup při řešení konfliktu za účasti jednoho nebo více mediátorů, kteří podporují komunikaci mezi osobami na konfliktu zúčastněnými (dále jen „strana konfliktu“) tak, aby jim pomohli dosáhnout smírného řešení jejich konfliktu uzavřením mediační dohody.“<sup>45</sup> Na roli této pracovní pozice má sociální pedagog velmi

---

<sup>41</sup> JIŘÍ ŠTEFAN, Jiří Hladík a kolektiv. *Soudní lékařství a jeho moderní trendy*. 1. vyd. Praha: Grada, 2012. ISBN 80-247-3594-6. Str.162-163

<sup>42</sup> MARKOVÁ, Eva, Martina VENGLÁŘOVÁ a Mira BABIAKOVÁ. *Psychiatrická ošetrovatelská péče*. 1. vyd. Praha: Grada, 2006, 352 s. ISBN 80-247-1151-6. Str 44

<sup>43</sup> Probace-dohled-nad-podminene-odsouzenymi/. *Wwww.pmscr.cz* [online]. 2013 [cit. 2013-12-01]. Dostupné z: [//www.pmscr.cz/probace-dohled-nad-podminene-odsouzenymi/](http://www.pmscr.cz/probace-dohled-nad-podminene-odsouzenymi/)

<sup>44</sup> VANTUCH, Pavel. *Trestní zákoník s komentářem: komentář k zákonu č. 40/2009 Sb., ve znění pozdějších předpisů : informace z judikatury : k 1.8.2011*. 1. vyd. Olomouc: ANAG, 2011. ISBN 80-726-3677-4. Str. 169

<sup>45</sup> Zákon o mediaci. In: 202. 2012.

dobré dispozice z hlediska získaných znalostí, které může uplatnit pro postup dané mediace.

Věznice a nápravná zařízení také mohou disponovat školeným personálem v oboru sociální pedagogika. Pracovní náplň sociálního pedagoga bych viděla v působení na psychiku chovance či vězně v procesu resocializace, jejíž úspěšné zakončení je nutné pro řádný způsob života ve společnosti.

### 3.2.3 Resort zdravotnictví

Služby, které jsou na rozhraní zdravotní a sociální péče, poskytují kontaktní centra. *“Tyto nabízejí služby osobám, které experimentují s návykovými látkami nebo jsou na nich již závislí. Dále nabízejí prevenci i terapii, sociálně právní služby, rady rodičům, informace o drogách a zdravotních rizicích, zprostředkovávají kontakty na odborná zařízení, umožňují integraci osob ohrožených drogovou závislostí”*<sup>46</sup>. Sociální pedagog by se zde opět mohl zabývat resocializační stránkou pomoci dotyčnému jedinci. A dále by mohl poskytovat potřebné rady z oblasti psychologie, práva, sociologie, které souvisí s konkrétním případem.

Sociální pedagog by mohl najít uplatnění i v rehabilitačních centrech, ve kterých je *“klientům poskytována přímá péče – léčba – sledování, edukace, nácvik denních činností, management bolesti, krizové intervence, gerontagogické intervence, poradenství apod.”*<sup>47</sup> Pro lepší pochopení vysvětlím uvedené pojmy. Management bolesti není obecně znám, nabídnu Vám na něj svůj pohled. Jedná se o sledování bolesti u pacienta týmem odborníků, který pozoruje jak pacient vnímá bolest. Laická veřejnost chápe krizovou intervenci jako rychlou pomoc člověku, který je v krizové situaci. Pomoc je poskytována hlavně formou hovoru. Ovšem *“krizová intervence není výhradně záležitostí graduovaných psychologů či psychoterapeutů. Její služby mohou spolehlivě a účinně poskytovat zaškolení laici,*

---

<sup>46</sup> MARKOVÁ, Eva, Martina VENGLÁŘOVÁ a Mira BABIAKOVÁ. *Psychiatrická ošetrovatelská péče*. 1. vyd. Praha: Grada, 2006, 352 s. ISBN 80-247-1151-6. Str. 48

<sup>47</sup> JAROŠOVÁ, Darja. *Úvod do komunitního ošetrovatelství*. Vyd. 1. Praha: Grada, 2007. ISBN 80-247-2150-3.

*příslušníci psychosociálních povolání atd.*”<sup>48</sup> Dá se tedy říci, že se jedná o “psychologickou první pomoc”, jejíž případně pokračování musí poskytnout příslušný odborník. Gerontagogické intervence mají významnou preventivní, rehabilitační a reedukační úlohu v oblasti komplexně pojaté péče o seniory.

### 3.2.4 Resort sociálních věcí

V resortu sociálních věcí by sociální pedagog našel uplatnění na OSPOD (odbor sociálně-právní ochrany dětí) jako kurátor pro mládež, který se zabývá mladistvými, kteří se dopustili trestné činnosti a mají závažně výchovné problémy. Mladistvým a jejich rodinám poskytuje sociálně – právní poradenství, sociálně výchovnou péči a pomoc, spolupracuje s ostatními zainteresovanými. Abych lépe vystihla funkci kurátora pro mládež, rozhodla jsem se citovat ze zákona č. 359/1999 Sb. Podle § 6 odst. 1, písm. c) se zaměřuje sociálně právní ochrana zejména na děti:

- “ - které vedou zahálčivý a nemravný život spočívající v tom, že:
- zanedbávají školní docházku,
- nepracují, i když nemají dostatečný zdroj obživy
- požívají alkohol nebo návykové látky
- žíví se prostitucí
- spáchaly trestný čin nebo
- jde-li o děti mladší než 15 let, spáchaly čin, který by jinak byl trestným činem

---

<sup>48</sup> MATOUŠKOVÁ, Ingrid. *Aplikovaná forenzní psychologie*. 1. vyd. Praha: Grada, 2013, 296 s. Psyché (Grada). ISBN 978-80-247-4580-0. Str. 97



Podle § 6 odst. 1, písm. d)

- *děti, které se opakovaně dopouštějí útěků od rodičů nebo jiných fyzických nebo právnických osob odpovědných za výchovu dítěte*”<sup>49</sup>

Dalšími institucemi, kde by mohl sociální pedagog působit, jsou různé ústavy sociální péče. Jako příklad bych ráda uvedla konkrétní sociální ústav, který se nachází v obci Křižanov, v kraji Vysočina. “Tento sociální ústav je jedním z 32 vybraných ústavních zařízení z celé České republiky zapojených do projektu Ministerstva práce a sociálních věcí s názvem Podpora transformace sociálních služeb. Tým pracovníků se zaměřuje především na osoby se zdravotním postižením, zejména mentálním, ale i s přidruženými kombinovanými vadami. Těmto osobám je poskytována pomoc a podpora při běžných úkonech, včetně zdravotní, aktivizační a rehabilitační péče. Nejdůležitějším úkolem týmů pracovníků je příprava klientů pro život v běžné společnosti.”<sup>50</sup> Tato věta poukazuje na skutečnost, že profese sociálního pedagoga je pro úspěšné ukončení pobytu klienta v daném sociálním ústavu nezbytná.

### 3.2.5 Resort vnitra

V rámci tohoto resortu existují instituce, které bych označila jako uprchlické tábory. “*Je to lidové označení pro zařízení, které je zřízeno správou uprchlických zařízení Ministerstva vnitra ČR za účelem poskytnutí přístřeší a základních služeb žadatelům o azyl. V mezinárodním měřítku je to také označení pro mnohdy stotisícové, stanové nebo velmi primitivní tábory zřizované v oblastech válečných konfliktů a přírodních katastrof (např. Afrika, Čechensko atd.)*.”<sup>51</sup> V České republice je provozovatelem uprchlických zařízení Správa uprchlických zařízení Ministerstva vnitra České republiky (SUZ), která je organizační složkou státu a je podřízena náměstkovi ministerstva vnitra. “*SUZ poskytuje zejména ubytovací, stravovací, psychologické, sociální, vzdělávací a poradenské služby*

---

<sup>49</sup> Zákon o sociálně-právní ochraně dětí. In: 359. 1999.

<sup>50</sup> Uspkrizanov [online]. 2013 [cit. 2013-12-03]. Dostupné z: <http://www.uspkrizanov.cz/>

<sup>51</sup> Czechkid: Uprchlické tábory. Czechkid [online]. 2013 [cit. 2013-12-13]. Dostupné z: <http://www.czechkid.cz/si1240.html>

*a zajišťuje také volnočasové aktivity. Většina z těchto aktivit probíhá i v zařízení pro zajištění cizinců, která SUZ rovněž provozuje.”<sup>52</sup>* Podle mého názoru by právě sociální pedagog našel uplatnění v této organizaci, neboť svými kompetencemi zapadá do specifikace pracovního místa, které je nabízejí SUZ. Zejména v oblasti služeb, psychologických, sociálních, poradenských a především volnočasových.

### 3.3 Profese sociálního pedagoga z hlediska prestiže

Již v předchozích kapitolách této diplomové práce jsem poukázala na nedoceněný význam sociální pedagogiky pro společnost. A společnost sama nerespektuje její poslání a její cíle, jejichž dosažení není vůbec jednoduché. Na jednu stranu společnost potřebuje pomoci, a proto vytvoří vědní obor zvaný sociální pedagogika, kterou se „jistí“ proti případné krizi, která zpravidla přichází v nepravidelných cyklech. Není možné, aby společnost vydržela být zdravá a přitom nikdy neonemocněla. Taková skutečnost je velmi nepravděpodobná. Podle mého názoru právě sociální pedagog je osoba, která plněním své profese zabraňuje tomu, aby daná společnost spadla až na samotné dno. Díky této profesi jsou sociálně patologické jevy ve společnosti potlačovány, a proto je současná situace stále únosná, i když těchto projevů je v celém světě čím dál více a také jsou závažnějšího charakteru. Dovolila bych si uvést, že z mého pohledu coby policistky, je tento můj názor zcela oprávněný.

Pro ilustraci výše uvedené myšlenky, bych uvedla jeden příklad. V současné době je zcela možné a bez nějakých překážek obstarat si plynovou pistoli, která nelze na první pohled rozeznat od pravé střelné zbraně. Ve chvíli, kdy člověk za určitým záměrem namíří na jiného plynovou pistoli, přičemž dá najevo, že ji použije, je atakovaný člověk zcela psychicky přesvědčen, že po stisknutí spouště bude po smrti. Takových situací se v poslední době odehrálo ve městě Brně mnoho. Podle mého názoru je toto chování zcela nepřijatelné z hlediska pocitu bezpečnosti veřejnosti, a právě takové chování musí potlačit sociální pedagog, který pro léčbu společnosti vyškolen.

---

<sup>52</sup> SUZ [online]. 2013 [cit. 2013-12-13]. Dostupné z: <http://www.suz.cz/>

Daným příkladem jsem chtěla poukázat na důležitost profese sociálního pedagoga, i když si to společnost zatím příliš neuvědomuje, neboť tomu neodpovídá míra prestiže uvedeného povolání. „Prestiž znamená úctu nebo uznání od ostatních. Prestiž pramení z ocenění důležitosti činnosti, ve smyslu vyššího nebo nižšího postavení je zdrojem vlivu, motivací, případně souvisí s uspokojováním významných lidských potřeb uznání a seberealizace.“<sup>53</sup>

Jak jsem již v této diplomové práci uvedla, profese sociálního pedagoga není ani legislativně ukotvena. Pro širokou veřejnost bývá sociální pedagog považován pouze za vychovatele bez zvláštních cílů. Z těchto důvodů je zřejmé, že společenská prestiž této profese je značně nedoceněná. I přesto, že se absolvent sociální pedagogiky může ucházet o pracovní místa v různých resortech, jedná se zpravidla o pracovní místa, která ne úplně zcela vyčerpají znalostní fond kompetencí absolventa sociální pedagogiky.

Je známo, že studentů sociální pedagogiky je velké množství, ovšem většina z nich se uvedenému oboru nechtějí dále věnovat. Důvod bych viděla v nelukrativním obsahu nabízených pracovních činnosti na trhu práce a nízkou mzdou pro vysokoškolsky vzdělaného pracovníka. Většinou se jedná o pomoc osobám, které se svým chováním dostaly do potíží, přičemž by se mohly dostat na okraj společnosti, čemuž se sociální pedagog snaží zabránit. Takže sociální pedagog se zaváže svojí profesí pomáhat těmto osobám, ale nemusí dostat žádnou zpětnou vazbu, natož pak kladnou. Dokonce naopak se může jeho osobnost značně psychicky vyčerpat. Z uvedených důvodů bych shrnula hodnocení prestiže profese sociálního pedagoga jako podprůměrné. Nezbyvá než doufat, že čas prokáže důležitost této profese a náležitě ji ocení.

---

<sup>53</sup> NOVÝ, Ivan a Alois SURYNEK. *Sociologie pro ekonomy a manažery*. 2., přeprac. a rozš. vyd. Praha: Grada, 2006, 288 s. Manažer. ISBN 80-247-1705-0. Str 92

## 4 PROFESE SOCIÁLNÍHO PEDAGOGA V OBLASTI ŠKOLSTVÍ

V předchozích kapitolách byla profese sociálního pedagoga vymezena v obecném pojetí, dále bylo pojednáno o oblastech, ve kterých se sociální pedagog může uplatnit. V rámci této kapitoly bych chtěla více rozvést oblast školství v souvislosti s profesí sociálního pedagoga, neboť se domnívám, že právě tato oblast je pro jeho působení stěžejní. Jako důvod bych uvedla fakt, že právě ve školství může sociální pedagog nejvíce pomoci z hlediska prevence a rozvoje osobnosti, především žáků, ve směru správného životního stylu nebo užitečného naplnění volného času.

### 4.1 Škola jako vzdělávací a výchovný institut

Nejprve považuji za vhodné definovat školu z hlediska jejího významu pro společnost. Škola je *”základní a nejorganizovanější výchovně vzdělávací instituce, vybavená profesionálními vychovateli – vzdělavateli, v rámci komplexního systému péče společnosti o vzdělání a výchovu svých členů. Pracuje podle centrálního nebo vlastního programu, který realizuje především prostřednictvím vyučování, spolupráce učícího se žáka (žáků) a učitele řídicího učební činnosti.”*<sup>54</sup> Můžeme tedy říci, že škola působí jak výchovnou formou, tak vzdělávací. Je tedy pro vývoj mladého člověka nezbytný, zvláště proto, aby se začlenil do společnosti. Opět se zde setkáváme s důležitým poznatkem, že škola a její pracovníci se snaží působit na žáky za tím účelem, aby z nich vyrostli spořádaní a vzdělaní lidé. Samozřejmě, že prvotní složkou, která působí na jedince ve chvíli, kdy je člověk ještě tzv. “tabula rasa”, je rodina, jejíž výchova je velice důležitá. Ale i školní prostředí dále formuje charakter jedince.

Z hlediska legislativy platné v České republice jsou za školy podle zákona č. 561/2004 Sb. (školský zákon) považovány mateřské školy, základní školy, střední školy, vyšší odborné školy.

---

<sup>54</sup> KOLÁŘ, Zdeněk. *Výkladový slovník z pedagogiky: 583 vybraných hesel*. Vyd. 1. Praha: Grada, 2012, 192 s. ISBN 978-80-247-3710-2. Str.137

## 4.2 Pedagogické profese

V rámci této kapitoly bych chtěla obecněji pojednat o tom, co je pedagogická činnost obecně a kdo může tyto činnosti vykonávat. V souvislosti s uvedeným záměrem bych charakterizovala pedagogického pracovníka a jeho pracovní náplň. *“Pedagogický pracovník je ten, kdo koná přímou vyučovací, přímou výchovnou, přímou speciálně pedagogickou nebo přímou pedagogicko - psychologickou činnost přímým působením na vzdělávaného, kterým se uskutečňuje výchovu a vzdělávání na základě školského zákona č. 561/2004 Sb.”*<sup>55</sup> Uvedenou činnost může vykonávat:

- Učitel
- Vychovatel
- Speciální pedagog
- Psycholog
- Pedagog volného času
- Asistent pedagoga
- Trenér
- Vedoucí pedagogický pracovník

Záměrně jsem v uvedeném výčtu pracovních pozic neuvedla sociálního pedagoga, neboť jak již víme, nemá legislativní ukotvení. Pokud bychom tuto formalitu ignorovali, určitě bych rovněž zařadila sociálního pedagoga, pracujícího ve školství, jako pedagogického pracovníka, neboť také splňuje nebo může splňovat výše uvedené charakteristiky. Abych uvedenou teorii potvrdila, uvedu popis jednotlivých pedagogických profesí, tedy jejich činnosti, a následně se pokusím nalézt stejné činnosti, kterými může disponovat i sociální pedagog.

---

<sup>55</sup> HORÁK, Zábaj. *Církev a české školství*. Vyd. 1. Praha: Grada, 2011, 264 s. ISBN 9788024770444. Str. 117

## 1) Učitel

Pojmy učitel a pedagogický pracovník bývají označovány jako synonyma, což dle názoru Zory Syslové není zcela správné. Učitel je pouze součástí širší profesní skupiny, která se nazývá pedagogičtí pracovníci, jak jsem již uvedla v úvodu kapitoly. Učitelem je *”profesionálně kvalifikovaný pedagogický pracovník, spoluodpovědný za přípravu, řízení, organizaci a výsledky tohoto procesu. K výkonu učitelského povolání je nezbytná pedagogická způsobilost.”*<sup>56</sup> Pedagogickou způsobilostí rozumíme dovednosti a znalosti, které učitel získal v průběhu své profesní přípravy. Zpravidla se používá jako synonymum pro kvalifikaci. Učitel se vyznačuje těmito základními dovednostmi, znalostmi a osobními kvalitami:

- „Spolehlivou znalostí českého jazyka a kultivovaným jazykovým vyjadřováním, výrazným mluveným projevem v souladu s jazykovou normou
- Kulturním přehledem (literatura, hudba, výtvarné umění)
- Estetickými dovednostmi pro využití jak v osobním životě, tak pro rozvoj osobnosti a zájmu dětí a mládeže
- Chápáním principů demokratické společnosti, pozitivní hodnotovou orientací, ochotou respektovat osobnost druhého
- Znalostmi o zdravotní péči, o fyzické i duševní zdraví
- Dovednostmi uplatňovat při práci s dětmi a mládeží vhodné pedagogicko-psychologické přístupy a rozmanité výchovně vzdělávací metody, formy a prostředky stimulující schopnosti každého jedince
- Znalostí metod a technik seberegulace, sebevýchovy“<sup>57</sup>

Za společný rys bych např. označila kvalifikaci, spoluodpovědnost za přípravu, organizaci a výsledky, chápání principů demokratické společnosti, péče o duševní zdraví, znalosti metod a technik seberegulace, sebevýchovy.

---

<sup>56</sup> PRŮCHA, Jan, Eliška WALTEROVÁ a Jiří MAREŠ. *Pedagogický slovník*. 4. aktualiz. vyd. Praha: Portál, 2008, 322 s. ISBN 978-807-3674-168.

<sup>57</sup> SYSLOVÁ, Zora. *Profesní kompetence učitele mateřské školy*. Vyd. 1. Praha: Grada, 2013. ISBN 80-247-4309-4. Str.24-25

## 2) Vychovatel

Profese vychovatele zahrnuje výchovu a péči o děti a mládež ve škole i mimo její rámec. Jako příklad bych uvedla školní družinu, dětský domov, domov mládeže. „Vychovatel vytváří režim v příslušném zařízení, provádí kontroly jeho dodržování, organizuje činnost dětí ve volném čase. Působí na rozvoj schopností a vloh dětí prostřednictvím různě zaměřených činností.“<sup>58</sup> V pedagogickém slovníku je vychovatel definován jako *“pedagogický pracovník působící ve školách, školských zařízení ústavní a ochranné výchovy a v oblasti výchovy mimo vyučování.”*<sup>59</sup> Pro pozici vychovatele postačuje střední vzdělání s maturitní zkouškou.

Ve výše uvedeném popisu profese vychovatele je společným rysem samotná výchova dětí a mládeže. Dalším bodem je organizace činnosti dětí ve volném čase. Obecně je známo, že vychovatel se nejvíce blíží pracovní náplni sociálního pedagoga, proto takto bývá veřejností označován.

## 3) Speciální pedagog

Úkolem speciálního pedagoga je výchova a vzdělávání dětí postižených různými nedostatky - tělesnými, smyslovými, duševními, zdravotními nebo poruchami chování. *“Speciální pedagog provádí pedagogickou, diagnostickou, terapeutickou, logopedickou a poradenskou činnost. Vyhodnocuje nápravné, reedukační a kompenzační postupy. Spolupracuje s rodinami a rodiči postižených dětí a mládeže během provádění nápravných metod. Případně může poskytovat speciální pedagogické služby.”*<sup>60</sup> Pro pozici speciálního pedagoga je nutný magisterský studijní program.

Sociální pedagog rovněž provádí pedagogickou, diagnostickou, terapeutickou poradenskou činnost a vyhodnocuje nápravné, reedukační a kompenzační postupy, ale podle mého názoru se zaměřuje na osoby s duševními problémy nebo poruchami chování.

---

<sup>58</sup>Vychovatel - encyklopedie profesí. Práce [online]. 2013 [cit. 2014-01-05]. Dostupné z: <http://www.prace.cz/poradna/encyklopedie-profesi/v/vychovatel/>

<sup>59</sup> PRŮCHA, Jan, Eliška WALTEROVÁ a Jiří MAREŠ. Pedagogický slovník. 4. aktualiz. vyd. Praha: Portál, 2008, 322 s. ISBN 978-807-3674-168. Str. 279

<sup>60</sup>Speciální pedagog - encyklopedie profesí. Práce [online]. 2013 [cit. 2014-01-05]. Dostupné z: <http://www.prace.cz/poradna/encyklopedie-profesi/v/vychovatel/>

#### 4) Psycholog

Psychologem je odborně vzdělaný člověk, který poskytuje poradenské, psychologické služby v různých oblastech. Posuzuje a provádí psychologická vyšetření například při ověřování způsobilosti zaměstnanců k výkonu prací. Poskytuje také konzultace a metodickou pomoc sociálním pracovníkům, spolupracuje při výběru a rozmisťování zaměstnanců a také při řešení jejich sociálních otázek. Profese psychologa se *“zabývá psychologickým rozbořem osobnosti posuzovaného včetně jeho inteligence (která bývá někdy vyčleňována jako samostatná otázka), objasňováním jeho interpersonálních a širších sociálních vztahů, rozbořem motivačních činitelů, hodnocením z hlediska možnosti a pravděpodobnosti resocializace.”*<sup>61</sup> K výkonu povolání je potřeba vysokoškolské vzdělání magisterského programu.

Sociální pedagog má s činností samotného psychologa společných rysů relativně málo, ale na druhou stranu psychologie je stěžejním oborem studia sociálního pedagoga, protože z něj čerpá mnoho informací, které jsou pak pro jeho samotnou činnost velmi důležité. Dá se tedy říci, že poznatky z psychologie jsou důležité pro obě profese, avšak každá je jinak využívá.

#### 5) Pedagog volného času

Pedagog volného času se zaměřuje na kvalitní nabídku volnočasových aktivit a různých činností ve volném čase. Jeho kompetence spočívají v profesionální administraci plánů ve volném čase se zaměřením na co nejširší klientelu. Hlavním objektem intervence jsou především děti a mládež. Existují dvě kategorie pedagoga volného času: *“první zahrnuje pedagogy vykonávající komplexní přímou pedagogickou činnost v zájmovém vzdělávání, kdežto druhá pak zahrnuje pedagogy vykonávající dílčí přímou pedagogickou činnost v zájmovém vzdělávání.”*<sup>62</sup>

---

<sup>61</sup> PAVLOVSKÝ, Pavel. *Soudní psychiatrie a psychologie*. 3., rozš. a aktualiz. vyd. Praha: Grada, 2009. ISBN 80-247-2618-1. Str 189

<sup>62</sup> VALENTA, Jiří. *Aplikace platových předpisů ve školství s komentářem a příklady z praxe*. Olomouc: Anag, 2012. ISBN 9788072637638.str. 134



Jeho náplní práce jsou především:

- Informační a konzultační činnosti
- Navrhování optimalizace řešení orientační situace včetně pomůcek a vybavení
- Organizace soutěží, přehlídek, soustředění, pobytů a táborové činnosti
- Organizace využití času svěřenců aplikací výchovných, vzdělávacích, zájmových, sportovních a jiných programů
- Posuzování individuálních zvláštností a potřeb svěřenců
- Provádění vstupní a průběžné diagnostiky
- Příprava, rozvíjení a konkretizace výchovných, vzdělávacích, zájmových, sportovních a dalších programů pro svěřence příslušných výchovných zařízení
- Vedení administrativy spojené s evidencí pedagogické činnosti a výsledků dětí, žáků a klientů.
- Vychovatelská činnost zaměřená na rozvoj osobnosti dítěte, žáka a klienta.

K podobným činnostem v profesi pedagoga volného času s činnostmi sociálního pedagoga bych zařadila provádění vstupní a průběžné diagnostiky, přípravu, rozvíjení a konkretizaci výchovných, vzdělávacích, zájmových, sportovních a dalších programů pro svěřence příslušných výchovných zařízení, vychovatelskou činnost zaměřenou na rozvoj osobnosti dítěte, žáka a klienta.

## 6) Asistent pedagoga

Hlavními činnostmi asistenta pedagoga je pomoc žákům při přizpůsobování se školnímu prostředí, pedagogickým pracovníkům školy při výchovné a vzdělávací činnosti, v komunikaci se žáky, při spolupráci se zákonnými zástupci žáků a s komunitou, ze které žáci pocházejí.

Podle zákona 563/2004 Sb., § 2 *“je pedagogický asistent zařazen mezi pracovníky, kteří vykonávají přímou vyučovací, výchovnou, speciálně pedagogickou nebo pedagogicko-psychologickou činnost přímým působením na vzdělávaného.”*<sup>63</sup>

---

<sup>63</sup> Školský zákon. In: 563. 2004.

Sociální pedagog rovněž nabízí pomoc při přizpůsobování se různému prostředí, samozřejmě i tomu školnímu. V podstatě souhlasí celá charakteristika asistenta pedagoga i pro sociálního pedagoga. Ale na druhou stranu musím poukázat na skutečnost, že sociální pedagog svoji kvalifikací jednoznačně převyšuje kompetence asistenta pedagoga. V souvislosti s touto problematikou bych se zmínila o skutečnosti, že v současné době mohou sociální pedagogové vykonávat tuto funkci, pokud jí daná škola disponuje, ale jeho odborné kompetence zde nejsou efektivně využité.

### 7) Trenér

“Trenér je odborně a pedagogicky vzdělaný tělovýchovný pracovník, který vede tréninkový proces, přípravu na činnost a spoluzodpovídá za dosažený výsledek. Nezbytnou vlastností trenéra je přirozená autorita.”<sup>64</sup> Dobrý trenér by měl mít následující vlastnosti:

- „Zaměřuje se na přínos směrem ven a na efektivní využití času.
- Nesměřuje k minimalizaci slabostí, ale k maximálnímu využití předností.
- Soustředí se na několik málo důležitých oblastí, v nichž dobrý výkon přinese vynikající výsledky, dobré je stanovit pořadí důležitosti a dodržovat všechna svá rozhodnutí. Ať je rozhodnutí jaké chce, je nutné na něm trvat a neměnit ho. Je nutná správná strategie a nikoli překotná taktika.
- Je schopen kontrolovat a objektivně hodnotit sebe samého – adekvátní reakce.”<sup>65</sup>

S trenérem má sociální pedagog společné pouze vlastnosti, které spočívají v navození důvěry svěřenců. Efektivně využívá čas a je schopen sebekritiky.

---

<sup>64</sup> Trenér. In: *Wikipedia: the free encyclopedia* [online]. San Francisco (CA): Wikimedia Foundation, 2001- [cit. 2014-01-06]. Dostupné z: <http://cs.wikipedia.org/wiki/Tren%C3%A9r>

<sup>65</sup> OSTEN, Petr. *Osobní trenér III: komplexní cvičení pro dokonalou kondici*. Praha: Grada, 2005, 189 s. Fitness, síla, kondice. ISBN 9788024764245.

### 8) Vedoucí pedagogický pracovník

“Vedoucí pedagogický pracovník disponuje znalostmi a dovednostmi v oblasti řízení právnické osoby vykonávající činnost školy nebo školského zařízení, zejména znalosti teorie a praxe školského managementu, práva, ekonomiky, pedagogicky, psychologie, bezpečnosti a ochrany zdraví, komunikace a informačních technologií.”<sup>66</sup>

Podle mého názoru sociální pedagog také může určitým způsobem někoho řídit nebo vést, ale ve smyslu čistě řídicího pracovníka není tato pracovní náplň ušitá na míru sociálnímu pedagogovi.

Výše uvedeným rozbořem jednotlivých pedagogických profesí jsem chtěla poukázat na skutečnost, že kompetence sociálního pedagoga jsou téměř totožné s kompetencemi pedagogických pracovníků, a proto bych v případě vzniku samotné profese sociálního pedagoga, která by byla začleněna do katalogu prací, tuto profesi zařadila mimo jiné také do skupiny pedagogických pracovníků. Uvedenou teorií nechci ale tvrdit, že by byla profese sociálního pedagoga pouze v pedagogické sféře. Profil sociálního pedagoga je velmi rozsáhlý, co se týče jeho uplatnění na trhu práce. O tomto jsem již pojednala v předchozích kapitolách, respektive o oblastech, které trh práce pro sociálního pedagoga nabízí.

## 4.3 Návrh pracovní náplně sociálního pedagoga na základní škole

V této podkapitole bych si dovolila představit svůj návrh pracovního profilu sociálního pedagoga působícího na základní škole. Jedná se v podstatě o rozbor jeho pracovní náplně, která by mohla nahradit jednotlivé dílčí kompetence stávajících pedagogů, kterými mám na mysli zejména funkce výchovného poradce nebo metodika prevence. Všechny kompetence těchto pracovníků by sociální pedagog převzal a pojal je komplexně. Měl by tedy větší přehled o jednotlivých žácích a o celkovém stavu školního klimatu.

---

<sup>66</sup> Funkční studium. *Uhk* [online]. 2013 [cit. 2014-01-06]. Dostupné z: <http://www.uhk.cz/cs-cz/fakulty-a-pracoviste/fakulta-informatiky-a-managementu/institut-dalsiho-vzdelavani/pedagogicka-verejnost/funkcni-studium/Stranky/default.aspx>

V roli výchovného poradce by sociální pedagog spolupracoval se žáky 9. tříd, kteří se rozhodují o svém budoucím povolání, respektive o budoucí škole. Sjednotil by si jednotlivé představy žáků v písemné podobě, v podstatě by mohl udělat na toto téma malý výzkum, který by vedl ke zjištění, k jakému povolání žák záměrně směřuje, a na druhou stranu by zhodnotil reálné možnosti žáka na základě jeho intelektuálních vlastností. Stav těchto vlastností by mohl získat od jednotlivých učitelů nebo dalším testem žáka. Po vyhodnocení zjištěných výsledků by sociální pedagog ještě absolvoval se žákem pohovor, ve kterém by se společně zamysleli nad skutečnými možnostmi dalšího životního směru žáka. Pokud by to bylo nutné, byla by možná spolupráce s rodiči.

Další funkci spatřuji v poradenské činnosti v oblasti psychologie a sociologie v mezích školního působení. Sociální pedagog by byl vždy připraven vyslechnout všechny účastníky školních aktivit, tedy žáky, jejich rodiče, učitele nebo ředitele školy. Porovnal by míru závažnosti problému a v případě, že by nebyl kompetentní věc řešit, poskytl by doporučení k jinému specialistovi společně s kontakty, aby osoba žádající o radu nemusela pomoc sama vyhledávat. V případě problému řešitelného v jeho kompetenci by provedl rozhovor s danou osobou, které by nejdříve naslouchal a následně určil další postup. Pokud by to bylo nutné, stavil by sociální diagnózu osoby a navrhl konstruktivní řešení nebo opatření. Konkrétní problematikou poradenské činnosti sociálního pedagoga na základní škole by byl například již známý sociálně patologický jev - šikana, ale rovněž se může zabývat mobbingem.

V souvislosti s výše uvedenou funkcí bych poukázala na důležitost prevence zmíněných jevů. Sociální pedagog by si náhodně vybral skupinku žáků z různých tříd, jejich chování by nějaký čas pozoroval v různých situacích. Následně by si udělal zápis do svých materiálů. Samozřejmě, že je důležité, aby měl pravidelný kontakt se žáky, což by se dalo zajistit jedním vyučovacím předmětem, jehož vedení by měl na starosti pouze sociální pedagog, suplování za tento předmět by nemělo žádný význam. Charakteristika daného předmětu je následující.

V knize Sociální pedagogika II. jsem se dočetla faktu, že již „v současné době existuje na školách vyučovací předmět Etická výchova, který však není pro školu povinnou součástí.“<sup>67</sup> Já bych tento předmět věnovala právě sociálnímu pedagogovi, ale daný

---

<sup>67</sup> MÜLPACHR, Pavel a kol. *Sociální pedagogika II.* Brno: Institut mezioborových studií Brno, 2011.

předmět by nebyl součástí výuky jako takové. Jednalo by se formu trávení “volného času”, avšak účast by byla povinná. Časový plán Etické výchovy by postačil hodinu týdně pro všechny ročníky, v případě přemíry pracovní aktivity sociálního pedagoga by se rozptýl ročníků zúžil pouze na druhý stupeň základní školy, na kterém je řešení této problematiky více žádoucí. V daném předmětu by mohl sociální pedagog působit přímo na žáky a to jak ve formě teoretické, tak praktické.

V teoretické rovině bych si představovala různé diskuze o sociálně patologických jevech. Jako příklad bych zmínila šikanu, domácí násilí, drogy, různé skutečnosti, se kterými se může žák setkat, jak ve škole, tak v domácím prostředí, tak i kdekoliv jinde na ulici. Závažnost pojednání o uvedených jevech bych přizpůsobila věku žáka. Žáci by si nemuseli nic psát, ale museli by se aktivně zapojovat do diskuzí či jiných forem podání problematiky. Následně by mohli za domácí úkol zpracovat jednoduchou úvahu, nebo uvést, co si z dané hodiny odnesli za informace a zda jsou pro ně přínosem. Za provedené úkoly by nedostávali klasické známky, ale pouze hodnocení splnil / nesplnil. V případě, že by žák nesplnil úkol, následoval by další ve smyslu zodpovězení otázky, z jakého důvodu jej nesplnil. Pokud by se jednalo o žáka, který nechce spolupracovat, byl by řešen již klasickým postupem metod sociálního pedagoga mimo rámec předmětu Etická výchova. Absence známkování má žáky navodit do psychické pohody, že nemusejí za každou cenu mít jedničku a hlavně jejich projevy budou přirozené, nikoli směřující k získání lepšího ohodnocení.

V praktické části předmětu bych se zaměřila na hraní různých her, které rozvíjejí intelektuální složku osobností a zároveň si žáci odpočinou od neustálého toku informací, se kterým se během klasického vyučování setkávají. Zařadila bych sem například stolní hry, moderní hry typu “Bang, Ubongo”, vědomostní stolní hry, logické hry, hlavolamy. Výtvarnou činností žáka můžeme zjistit mnoho informací o něm samotným, tak o třídě nebo škole. Zároveň se rozvíjí jemná motorika žáka, která se v současné době s používáním informačních technologií razantně u dětí snižuje. Další náplní Etické výchovy může být hraní různých rolí v různých situacích formou dramatizace. Nacvičováním různých vystoupení, ve kterých se zapojí všichni žáci, může sociální pedagog pozorovat jejich chování vůči sobě samým. Uvedené vystoupení pak může být reprezentováno v různých zdravotnických či sociálních zařízeních, kde se žáci setkají s lidmi, kteří se nacházejí mimo společnost, než jak ji žáci znají. V tomto smyslu dojde k situaci, kdy lidé z těchto zařízení dostanou pocit sounáležitosti a jistě projeví vděk žákům, kteří je

tímto pocitem obdarují. Na druhou stranu samotní žáci se setkají s jiným způsobem života lidí s různým handicapem, kteří potřebují stálou péči. Mohl by to být způsob, jak v budoucích, nikoli současných dětech vytvořit jakýsi „archetyp“ prosociálního smýšlení a chování.

## II. PRAKTICKÁ ČÁST

## 5 REALIZOVANÝ VÝZKUM

V této kapitole představím svůj výzkumný projekt, který se zabývá otázkou, jaký názor zastávají pedagogové základních škol v Brně a Brně- venkov na ustanovení pozice sociálního pedagoga na základní škole. Zda by jeho odbornou pomoc uvítali, nebo by ustanovení jeho funkce považovali za bezpředmětné.

### 5.1 Cíl výzkumu

Cílem výzkumu je zjistit míru zájmu pedagogů základních škol v Brně a Brně – venkov o zařazení nového pracovníka do jejich pedagogického týmu, kterým je sociální pedagog. Výsledek výzkumu by mohl sloužit jako podklad pro zřizovatele funkcí v pedagogické sféře za předpokladu, že by tyto osoby uvažovaly o ustanovení sociálního pedagoga do katalogu prací - konkrétně do oblastí školství. Dalším záměrem tohoto výzkumu je zjištění, zda by tato legitimizace pracovní pozice sociálního pedagoga mohla vést ke zvýšení efektivnosti sekundární socializace dětí a k jejich výchovně - vzdělávacího procesu.

### 5.2 Druh výzkumu

Zprvu jsem chtěla zvolit kvalitativní výzkum, který bych provedla pomocí techniky rozhovoru s pedagogy základních škol. Měla jsem v úmyslu jim klást otázky takového charakteru, které povedou ke zjištění kritérií ideálního profilu funkce sociálního pedagoga v oblasti školství, zejména v jeho působení na základní škole. Provedeným „předvýzkumem“, v rámci kterého jsem absolvovala rozhovor s pedagožkou na ZŠ Pozořice (Brno – venkov), jsem ovšem zjistila, že pedagogové nemají natolik příslušné povědomí o funkci SP, a proto by kvalitativní výzkum neměl smysl. Vzhledem k tomu jsem zvolila možnost dvoufázového kvantitativního výzkumu, který se sestává z fáze deskriptivní a induktivní.



Kvantitativní výzkum je ve společenských vědách „metodou standardizovaného vědeckého výzkumu, která popisuje zkoumanou skutečnost pomocí proměnných (znaků), které lze vyjádřit čísly.“<sup>68</sup>

Deskriptivním výzkumem rozumíme „*detailní a exaktní popis určitého fenoménu bez zjišťování příčin zjištěných poznatků.*“<sup>69</sup> V rámci této fáze jsem zvolila výzkumné otázky, kterými zjišťuji, jaké uplatnění by podle pedagogů měl sociální pedagog na ZŠ. V této fázi bylo cílem výzkumu zjistit a deskriptivně popsat možnosti uplatnění SP na ZŠ z pohledů pedagogů. Získanou odpovědí bych podala podnět k dalším úvahám o začlenění sociálního pedagoga do katalogu prací (konkrétně zařazení do pedagogických činností). Druhá fáze výzkumného projektu byla zaměřena na vyhodnocení dílčích kauzálních vztahů.

### 5.3 Charakteristika výzkumného souboru

Výzkumný vzorek byl vybrán záměrně na základě zkušenosti s prací pedagoga na základní škole. Respondenti se pravidelně setkávají s konfliktními situacemi, které vznikají mezi nimi a žáky a mezi žáky samotnými. Tyto situace pak tvoří školní klima, ve kterém se respondenti a žáci pohybují. Dalším důvodem výběru daného výzkumného vzorku je fakt, že mají na danou problematiku odbornější náhled než laická veřejnost a jejich kompetence jsou blízké kompetencím sociálního pedagoga, takže jsou schopni hlubšího pochopení smyslu výzkumu. Účast ve výzkumu byla založena na dobrovolnosti a anonymitě. Respondenti byli osloveni na základních školách v Brně a v Brně - venkov. Výzkumný vzorek tvořilo 150 respondentů. Část z nich byla oslovena osobně přímo na jejich pracovišti, které bylo vybráno náhodně. Od druhé části respondentů byla data získána prostřednictvím mailu metodou tzv. sněhové koule. Ze 150 oslovených respondentů vyplnilo a vrátilo dotazník 107 z nich. V rámci výzkumu nebylo pracováno s nezávislou proměnnou pohlaví, neboť většinu pedagogů tvoří ženy.

---

<sup>68</sup>Kvantitativní výzkum. In: *Wikipedia: the free encyclopedia* [online]. San Francisco (CA): Wikimedia Foundation, 2001- [cit. 2014-03-10]. Dostupné z: [http://cs.wikipedia.org/wiki/Kvantitativn%C3%AD\\_v%C3%BDzkum](http://cs.wikipedia.org/wiki/Kvantitativn%C3%AD_v%C3%BDzkum)

<sup>69</sup>Deskriptivní výzkum. *Slovník cizích slov.abz* [online]. 2014 [cit. 2014-03-10]. Dostupné z: <http://slovník-cizich-slov.abz.cz/web.php/slovo/deskriptivni-vyzkum>

## 5.4 Metody výzkumu

Vzhledem ke způsobu zjišťování dat jsem zvolila metodu výzkumu formou dotazníku, který jsem nazvala: „Sociální pedagog do Vaší školy?“ Strukturu dotazníku tvořilo dvacet po sobě jdoucích otázek, které jsou rozděleny celkem do 7 oblastí, z nichž první oblast uvádí a zařazuje respondenta do výzkumu, následujících 5 oblastí je rozděleno podle možností uplatnění sociálního pedagoga na ZŠ a závěrečná oblast shrnuje možnosti uplatnění sociálního pedagoga a dává prostor se respondentům k tomuto tématu vyjádřit. V rámci výzkumu byly zvoleny otázky uzavřené i otevřené.

Úvodní oblast je tvořena třemi otázkami. Otázka č. 1 zařazuje respondenta do užší skupiny, která jej charakterizuje působením buď na I. nebo II. stupni. Otázkou č. 2 provedeme rozčlenění respondentů do kategorií podle délky praxe. V otázce č. 3 se respondenti vyjadřují k problémovým situacím se žáky, se kterými se nejčastěji na škole setkávají.

Druhá oblast vede ke zjištění, jak pedagogové vnímají konfliktní chování mezi žáky. Otázkou č. 4 zjišťuji, zda je chování žáků zcela v normě nebo je výskyt problémového chování mezi nimi častý. V případě, že by většina respondentů odpověděla, že konfliktních situací je minimum, (tedy zakroužkují odpověď ano) není potřeba zásahu sociálního pedagoga, škola zvládá tyto problémy vyřešit sama. Na druhou stranu pokud by byla větší četnost odpovědi, že konfliktních situací je více než je obvyklé (zvolí odpověď ne), vyvstává zde podnět k zamyšlení, zda již předmětná škola nepotřebuje pomoc třetí osoby. Otázka č. 5 navazuje na první za předpokladu, že respondent zvolí druhou možnost odpovědi. Ptám se respondentů, zda je podle nich trend konfliktních situací mezi žáky v posledních letech vyšší, nižší nebo stejný. V případě, že je zvolena odpověď většího výskytu, potvrzuje to skutečnost, že se chování mezi žáky zhoršuje a je nutné učinit opatření, které povede ke stabilizaci. Při zakroužkování odpovědi „stejný“ je tato informace pro výzkum neutrální, neudává žádnou hodnotu. Ze zvolení odpovědi „nižší“ vyplývá, že je sice konfliktních situací mezi žáky nad normu, ale za poslední dobu se snižuje, tedy škola relativně zvládá regulovat chování žáku sama. Otázka č. 6 vede ke zjištění, zda jsou tyto konflikty v rámci stávajících pracovníků školy vyřešeny efektivně (tedy zda jsou v tomto smyslu odborné poznatky sociálního pedagoga žádoucí nebo nepotřebné). Možnosti odpovědí jsou následující: vždy ano - spíše ano – spíše ne – ne. Na tuto otázku navazuje otázka č.7, která zjišťuje názory jednotlivých pedagogů, zda by podle nich sociální pedagog zvládl situaci vyřešit lépe. Aby mohli respondenti objektivně

tuto skutečnost posoudit, byli před započítáním vyplňování dotazníku seznámeni s kompetencemi a modelem profese sociálního pedagoga. Odpověď volí ano či ne.

Otázkou č. 8 přesouváme problematiku do oblasti (třetí) konfliktních situací mezi žáky a pedagogy. Zjišťuji míru respektu žáků vůči učitelům. V případě, že respondent zvolí kladnou odpověď, vnímá chování žáků vůči učitelům jako bezproblémové, necítí potřebu pomoci sociálního pedagoga. Na druhé straně může respondent odpovědět opačně, což ho povede k otázce č. 9, která se opět táže, zda je trend počtu konfliktních situací mezi žáky a pedagogy vyšší, nižší nebo stejný. Otázka č. 10 vede ke zjištění, zda jsou tyto konflikty v rámci stávajících pracovníků školy vyřešeny efektivně (tedy zda jsou v tomto smyslu odborné poznatky sociálního pedagoga žádoucí nebo nepotřebné). Na tuto otázku navazuje otázka č. 11, která zjišťuje názory jednotlivých pedagogů, zda by podle nich sociální pedagog zvládl situaci vyřešit lépe.

Další oblastí dotazníku jsou konfliktní situace mezi učiteli. Otázkou č. 12 zjišťuji, jak učitelé vnímají své společenské vztahy v rámci působení na škole. Otázkou č. 13 pak zjišťuji, zda by sociální pedagog mohl vývoj těchto vztahů nějakým způsobem ovlivnit, aby případné spory mezi učiteli byly řešeny včas a řádně.

Následující část dotazníku směřuje ke zjištění názorů pedagogů týkající se správného využití Etické výchovy jako nástroje pro sociální výchovu žáků. Otázka č. 14 se táže, zda je na dané škole zaveden předmět Etická výchova. Tato otázka je zcela na místě, neboť uvedený předmět není povinnou součástí učebního plánu. V případě, že tento předmět je na škole zaveden, ptám se otázkou č. 15 respondentů na jeho praktické využití, a to za účelem jeho případného převzetí sociální pedagogem, který by mohl jeho prostřednictvím působit na sociální rozvoj žáků (viz otázka č. 16).

Do dotazníku jsem zahrnula i problematiku směřování žáka k jeho další vzdělávací aktivitě. Otázkou č. 17 zjišťuji, zda na dané škole již je zavedena takováto funkce a otázkou č. 18, zda by byl sociální pedagog zastávající tuto pozici pro školu nebo žáky prospěšný.

Na závěr výzkumných otázek jsem položila otázku č. 19, která zjišťuje míru názorů učitelů na uplatnění sociálního pedagoga na ZŠ v různých konkrétních činnostech. Otázka č. 20 poskytuje prostor pro vyjádření pedagogů na možnosti uplatnění sociálního pedagoga na jejich škole.

Část dat získaných prostřednictvím dotazníku byla zpracována metodou univariační analýzy, neboť jsem testovala ve většině hypotéz jednu proměnnou. Třídila jsem zastoupení jednotlivých názorů populace učitelů ZŠ v Brně a Brně – venkov na uplatnění sociálního pedagoga na ZŠ. Výsledky z této analýzy jsem použila i pro zodpovězení výzkumných otázek. Další část dat, konkrétně odpovědi na otázku č. 3 a č. 20 byla zpracována metodou otevřeného kódování. Tyto výsledky byly použity rovněž pro interpretaci odpovědí na výzkumné otázky. Jako doplnění výzkumu jsem stanovila hypotézy se dvěma proměnnými, jejichž vztah jsem vyhodnotila pomocí bivariační analýzy.

## 5.5 Výzkumné otázky a hypotézy

Hlavní myšlenkou výzkumu je zjistit, zda by „profesní model“ sociálního pedagoga našel uplatnění na ZŠ. Pomocí otázek v dotazníku, které směřují k činnostem, k jejichž vykonání má kompetenci SP, zjišťuji od pedagogů názor, zda jsou tyto činnosti pro školu potřebné a důležité. Pokud většina z nich uvede, že SP jako profese na svých školách potřebují a že by měli zájem o ustanovení funkce SP na ZŠ, částečně (z pohledu pedagogů) tím potvrdím tvrzení, že „profesní model“ sociálního pedagoga by našel uplatnění na ZŠ. Vzhledem k tomu jsem sestavila následující výzkumné otázky a hypotézy.

### Výzkumné otázky:

VO 1: V jakých oblastech školní problematiky by se SP podle učitelů uplatnil?

VO 2: Jaké problémové situace nejčastěji učitelé s žáky řeší?

### Hypotézy:

H1: Více než 50 % pedagogů zastává názor, že by se funkce SP na ZŠ uplatnila.

H2: Více než 50% pedagogů základních škol zastává názor, že legitimizace (ustanovení) pozice sociálního pedagoga na ZŠ povede ke zvýšení efektivity řešení konfliktních situací mezi žáky.

H3: Více než 50% pedagogů zastává názor, že by sociální pedagog pozitivně ovlivnil sociální vývoj žáků v rámci Etické výchovy.

H4: Učitelé s praxí delší jak 10 let vnímají trend počtu konfliktních situací mezi žáky jako vyšší než učitelé s praxí kratší než 10 let.

H5: Učitelé I. stupně vnímají vztahy mezi žáky a učiteli jako bezproblémové častěji než učitelé II. stupně.

V hypotézách č. 1-3 je zastoupena jedna proměnná, která charakterizuje názor pedagoga, respektive tvrzení, se kterým pedagog do nějaké míry souhlasí či nesouhlasí. Zjišťuji zastoupení jednotlivých názorů pedagogů na dané tvrzení (které obsaženo v dané otázce), ze kterého poté získáme většinový názor v populaci pedagogů. Dále zjišťuji poměr učitelů, kteří s danou otázkou souhlasí / nesouhlasí. V hypotézách jsem zvolila hraniční hodnotu tohoto poměru záměrně 50 %, protože se jedná o polovinu celku. Důležitý je většinový názor. V hypotézách č. 4 a č. 5 jsou uvedeny dvě proměnné, mezi kterými zjišťuji vztah. Konkrétně u hypotézy č. 9 jsou NP I. a II. stupeň a ZP je „míra vnímavosti pedagogů na vztahy mezi žáky a učiteli jako bezproblémové.“ Při sestavování hypotéz jsem se opírala o doporučení uvedeného ve studijním materiálu: „Metodika psaní odborného textu a výzkum v sociálních vědách.“<sup>70</sup>

---

<sup>70</sup> RADVAN, Eduard. Michal Vavřík. *Metodika psaní odborného textu a výzkum v sociálních vědách*. Brno: Institut mezioborových studií Brno, 2009

## 5.6 Způsob zpracování dat

Získaná data byla zpracována v programu Excel. Postup zpracování byl následující: Do prvního sloupce byly zaneseny jednotlivé dotazníky, (respektive čísla) ke kterým byly přiřazeny jednotlivé otázky, které byly vloženy na řádek. Vzhledem k tomu, že otázky č. 3 a č. 20 byly otevřené, na rozdíl od těch ostatních, které byly uzavřené, byly vyhodnoceny samostatně. Za jednotlivé odpovědi byla dosazena číselná ohodnocení, jejichž hodnota se odvíjela od typu odpovědi. Pro názornost uvedu konkrétní údaje:

- ANO = 1 / NE = 0
- ANO = 1 / SPÍŠE ANO = 0,66 / SPÍŠE NE = 0,33 / NE = 0
- VYŠŠÍ = 1 / NIŽŠÍ = -1 / STEJNÝ = 0

Pro vyhodnocení odpovědí na první dva typy otázek byl zvolen interval  $\langle 0,1 \rangle$ , na který byly odpovědi rozloženy v rovnoměrných intervalech. Výhodou tohoto postupu je snadný výpočet a kvantifikovatelnost názoru, který převládá ve zkoumané skupině pedagogů.

Pro třetí typ otázek bylo zvoleno rovnoměrné rozložení na interval  $\langle -1,1 \rangle$ . Toto řešení má stejné výhody jako předchozí, hodnoty -1 a 1, ale lépe reflektují pojmy nižší a vyšší, které zastupují.

Po dosazení všech uvedených údajů byla tato číselná data statisticky zpracována. Ke každé otázce byla zjištěna absolutní a relativní četnost odpovědí. Dále byl získán aritmetický průměr ohodnocení odpovědí, který reflektuje názor v populaci pedagogů, lze jej považovat za vypovídající hodnotu k vyhodnocení výzkumu. Definice aritmetického průměru je následující:

$$\bar{x} = \frac{1}{n} (x_1 + x_2 + \dots + x_n) = \frac{1}{n} \sum_{i=1}^n x_i$$

Pro dokreslení výzkumu byla vypočítána hodnota mediánu a modusu statistického souboru.

## 5.7 Výsledky výzkumu a jejich interpretace

Tato kapitola udává přehled výsledků, které byly získány v rámci provedeného výzkumu. Je rozčleněna do 7 oblastí analogicky k oblastem dotazníku. První oblast uvádí a zařazuje respondenta do výzkumného projektu, následujících 5 oblastí je rozděleno podle možností uplatnění sociálního pedagoga na ZŠ a závěrečná oblast shrnuje možnosti uplatnění sociálního pedagoga a dává prostor se respondentům k tomuto tématu vyjádřit.

### OBLAST PRVNÍ – VÝSLEDKY (OBLAST ZAŘAZENÍ RESPONDENTA)

Tabulka 1: Zařazení pedagoga na I./II. stupeň

stupeň	odpověď ano	odpověď ne	počet učitelů	ano %	ne %
I.	20	30	50	40	60
II.	16	38	54	30	70
			104		

Tabulka 1 zachycuje počet pedagogů zařazených na I. a II. stupni a rovněž nám poskytuje informaci o počtu odpovědí takto zařazených učitelů na otázku č. 4 - Vnímáte chování žáku mezi sebou na Vaší škole jako bezproblémové? (tj. konfliktních situací mezi žáky je minimum?) Odpověď ano / ne.

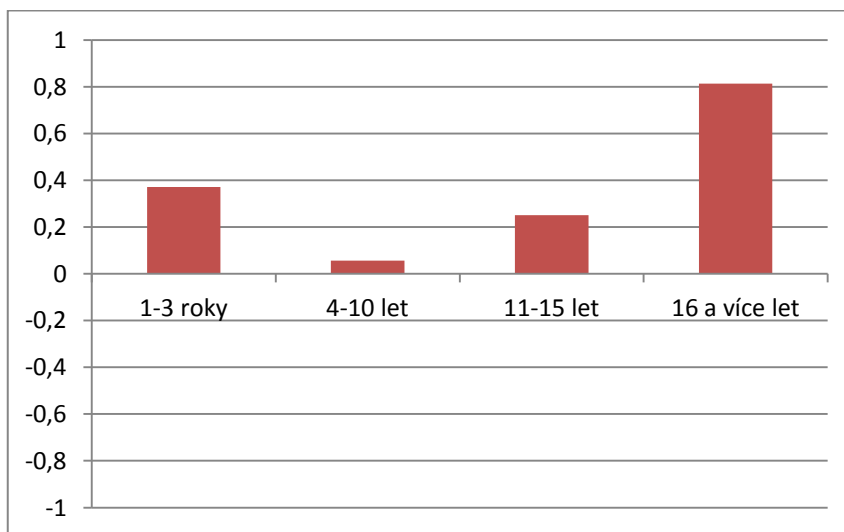
Z tabulky vyplývá, že rozložení učitelů na I. a II. stupeň bylo rovnoměrné, což je z hlediska možného zkreslení výsledků jednou nebo druhou skupinou pozitivní výsledek. Dále bylo zjištěno, že na I. stupni je vyšší procentuální zastoupení názoru, že konfliktních situací mezi žáky je minimum. V rámci tohoto zjištění je potvrzena hypotéza H5 (Učitelé I. stupně vnímají vztahy mezi žáky a učiteli jako bezproblémové častěji než učitelé II. stupně.) Abych poukázala na hodnotu tohoto výsledku a propojila tento výsledek s mým návrhem na pracovní náplň SP na ZŠ, který je uveden kapitole č. 4.3, uvedu souvislost mezi těmito pojmy, respektive mohu jen konstatovat, že funkce SP by měla větší uplatnění na II. stupni, protože je zde podle pedagogů vyšší výskyt konfliktních situací mezi žáky.

Tabulka 2: Délka praxe pedagoga

Trend počtu konfliktních situací mezi žáky a pedagogy					
Délka praxe	vyšší	stejný	nižší	celkový počet odpovědí	průměr
1-3 roky	13	11	3	27	0,37037
4-10 let	6	7	5	18	0,05556
11-15 let	5	0	3	8	0,25
16 a více let	26	6	0	32	0,8125
				85	

V tabulce je uvedeno zastoupení pedagogů v jednotlivých délkách praxe i v souvislosti s mírou trendu počtu konfliktních situací mezi žáky a pedagogy.

Graf 1: Průměr názoru pedagogů na vzrůstající trend počtu konfliktních situací



Hypotéza H4 (Učitelé s praxí delší jak 10 let vnímají trend počtu konfliktních situací mezi žáky jako vyšší než učitelé s praxí kratší než 10 let.) zkoumá porovnání názorů učitelů na trend počtu konfliktních situací mezi žáky v závislosti na délce praxe. Graf 1 ukazuje, že u všech skupin převažuje názor, že počet těchto situací je ve srovnání s minulostí vyšší. Nejvýrazněji je toto vidět u pedagogů s nejdelší praxí, se snižující se délkou praxe přibývá podíl neutrálních odpovědí. Pokud se kategorie pedagogů sloučí tak, jak jsou definovány v hypotéze (praxe do a nad 10 let), je výsledek pro učitele s kratší dobou praxe 0,24. Na škále  $\langle -1, 1 \rangle$  lze tento výsledek interpretovat jako "lehké zvýšení výskytu konfliktních



situací". Pro učitele s delší praxí (tedy nad 10 let) je výsledek 0,70, což lze interpretovat jako "zvýšení výrazné". Uvedená hypotéza H4 je tedy potvrzena.

### OBLAST DRUHÁ - VÝSLEDKY (KONFLIKTNÍ SITUACE MEZI ŽÁKY)

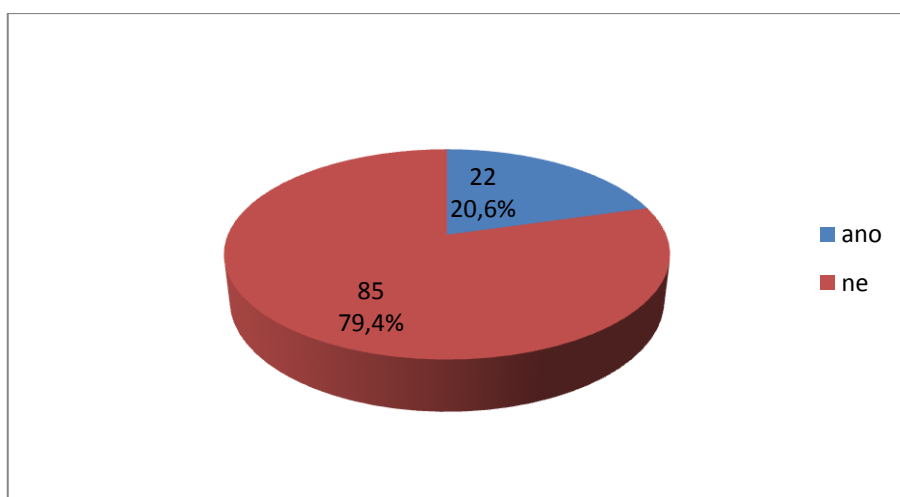
Tabulka zachycuje, jak často učitelé odpovídali kladně na tvrzení (otázku), že chování mezi žáky je bezproblémové, konfliktních situací je mezi nimi minimum. Pro názornost je k tabulce připojen graf, který zobrazuje zastoupení názorů pedagogů.

Tabulka 3: **Konfliktních situací mezi žáky je minimum**

	ano	ne	celkový počet odpovědí
absolutní četnost	22	85	107
relativní četnost	20,56	79,44	100

<b>průměr</b>	0,205607
medián	0
modus	0

Graf 2: **Konfliktních situací mezi žáky je minimum**

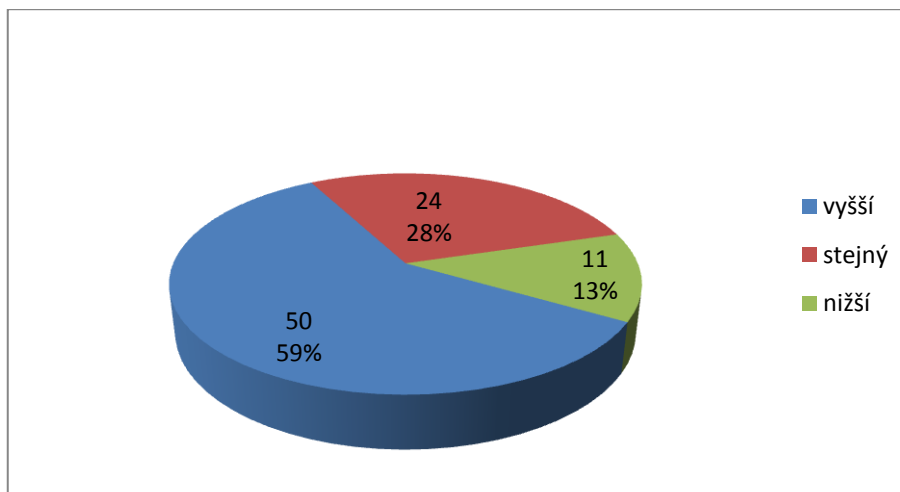


Z vyhodnocení této otázky vyplývá, že skoro čtyři pětiny oslovených pedagogů tvrdí, že chování žáků mezi sebou doprovázejí konflikty častěji, než by bylo podle pedagogů obvyklé. Toto zjištění nás může vést k úvaze, že funkce sociálního pedagoga je za této situace potřebná, aby výskyt konfliktních situací snížil.

Tabulka 4: Trend počtu konfliktních situací mezi žáky

Trend počtu konfliktních situací mezi žáky					
	vyšší	stejný	nižší	celkem	průměr
absolutní četnost	50	24	11	85	0,45882
relativní četnost	59	28	13	100	

Graf 3: Trend počtu konfliktních situací mezi žáky



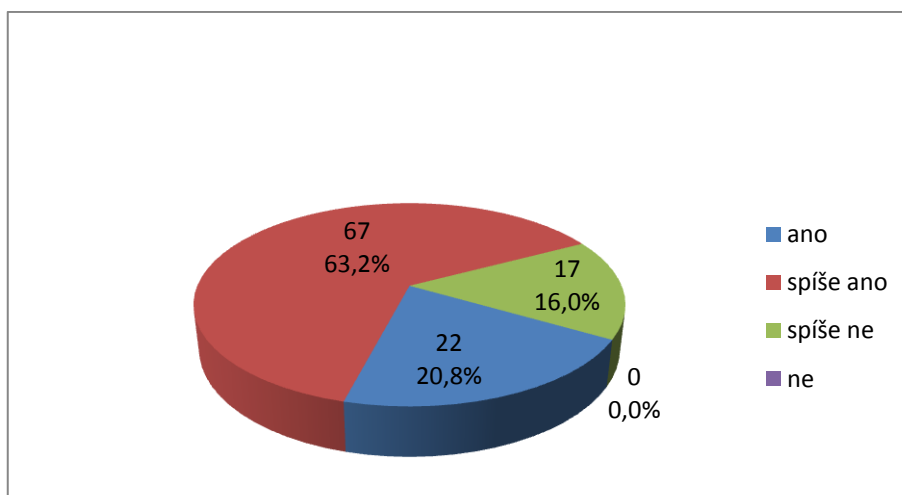
Většina pedagogů vnímá trend počtu situací mezi žáky jako vyšší. Hodnota průměru (0,458824) převládajícího názoru udává, že je tento trend vnímán na pomezí stejného až vyššího charakteru. Ve spojitosti s uplatněním SP na ZŠ toto zjištění poskytuje informaci, že trend počtu konfliktních situací mezi žáky stoupá, bylo by tedy vhodné učinit opatření ke stabilizaci této problematiky, a tím je podle mého názoru, ustanovení funkce SP na ZŠ, aby mohl tyto situace odborně řešit.

Tabulka 5: Konflikty mezi žáky jsou ze strany učitele dobře vyřešeny

	ano	spíše ano	spíše ne	ne	celkový počet odpovědí
absolutní četnost	22	67	17	0	106
relativní četnost	20,75	63,21	16,04	0,00	100
	ano/spíše ano		ne/ spíše ne		
absolutní četnost	89		17		
relativní četnost	83,96		16,03		

<b>průměr</b>	0,677642
medián	0,66
modus	0,66

Graf 4: Konflikty mezi žáky jsou ze strany učitele dobře vyřešeny



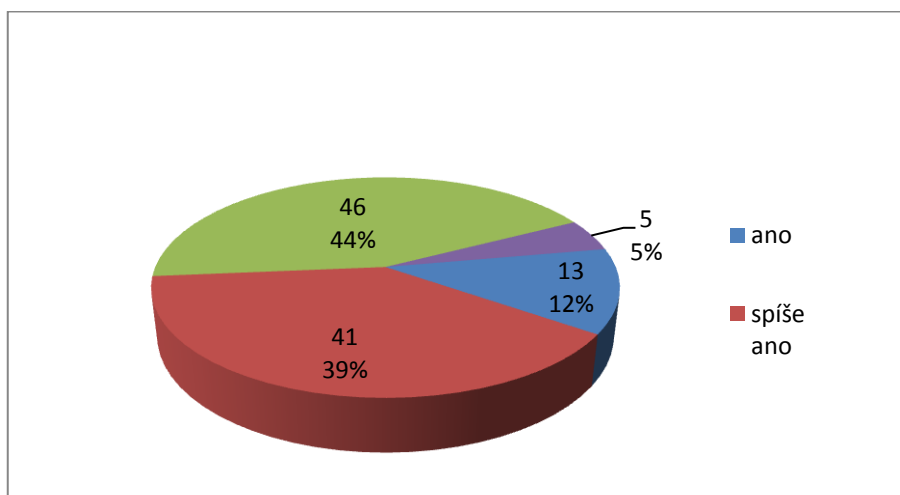
Vzhledem k tomu, že většina pedagogů tvrdí, že vzniklé konflikty mezi žáky jsou v rámci jejich kompetencí vyřešeny správně, že jejich řešení má efekt do budoucnosti, nemají v této problematice potřebu odbornější pomoci, v tomto smyslu využití kompetencí sociálního pedagoga.

Tabulka 6: SP by konfliktní situace mezi žáky vyřešil lépe než učitelé

	ano	spíše ano	spíše ne	ne	celkový počet odpovědí
absolutní četnost	13	41	46	5	105
relativní četnost	12,38	39,05	43,81	4,76	100
	ano/spíše ano		ne/ spíše ne		
absolutní četnost	54,00		51,00		
relativní četnost	51,42		48,57		

<b>průměr</b>	<b>0,526095</b>
medián	0,66
modus	0,33

Graf 5: SP by konfliktní situace mezi žáky vyřešil lépe než učitelé



V této otázce nebyl zastoupen vyhraněný názor, ale spíše náklonnost k němu. To znamená, že více byly voleny odpovědi spíše ano / spíše ne. Výpočet průměru převládajícího názoru je lehce nad polovinou, takže nemůžeme tvrdit, že by učitelé v této problematice sociálnímu pedagogovi nějak zvlášť důvěřovali. V procentuálním zastoupení ale převládá názor, že by tyto situace zvládl SP řešit lépe než učitelé. Ustanovením funkce SP by tedy mohlo dojít ke zvýšení efektivity řešení konfliktních situací mezi žáky. Uvedeným zjištěním tedy byla H2 (Více než 50% pedagogů základních škol zastává názor, že legitimizace (ustanovení) pozice sociálního pedagoga na ZŠ povede ke zvýšení efektivity řešení konfliktních situací mezi žáky) ověřena.

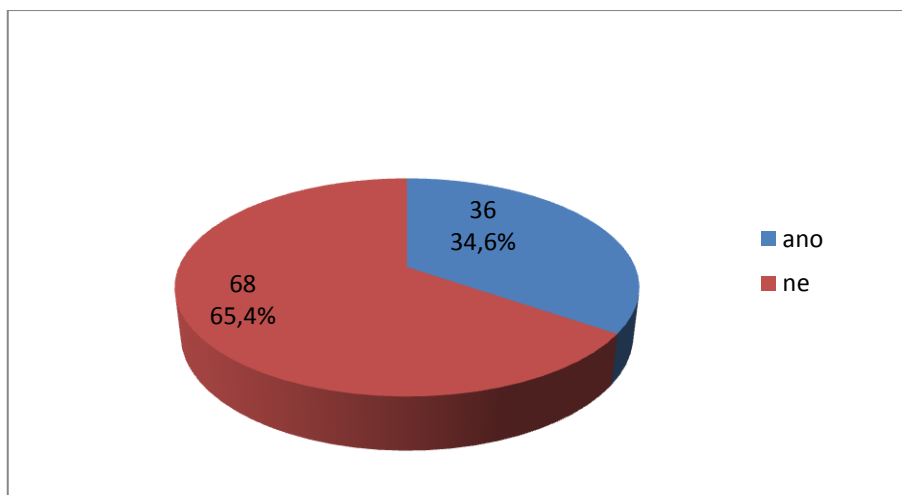
## OBLAST TŘETÍ - VÝSLEDKY (KONFLIKTNÍ SITUACE MEZI ŽÁKY A UČITELI)

Tabulka 7: Vztahy mezi žáky a pedagogy jsou bezproblémové

	ano	ne	celkový počet odpovědí
absolutní četnost	36	68	104
relativní četnost	34,62	65,38	100

<b>průměr</b>	0,345701
medián	0
modus	0

Graf 6: Vztahy mezi žáky a pedagogy jsou bezproblémové

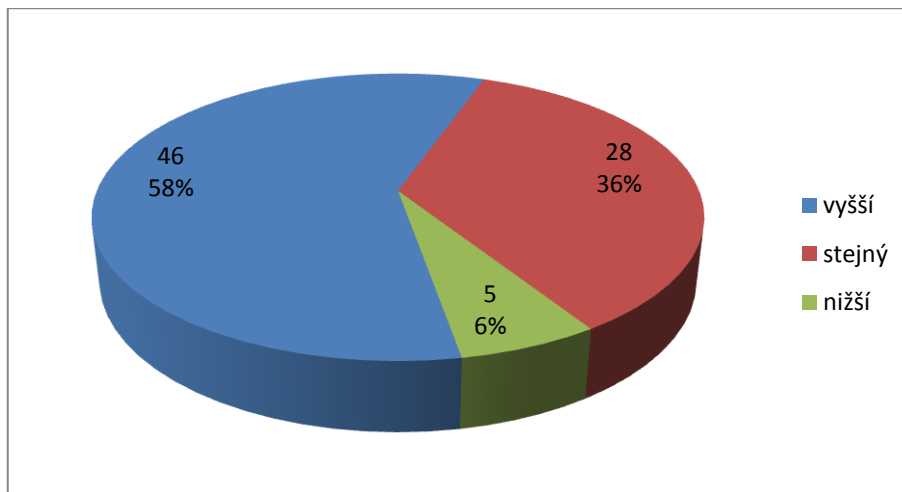


Pouze jedna třetina pedagogů vnímá chování žáků vůči nim jako bezproblémové. V porovnání konfliktních situací mezi žáky navzájem můžeme tvrdit, že chování mezi žáky doprovázejí konflikty častěji než u chování žáků vůči učitelům. Přesto se domnívám, že tento výsledek hovoří o nízké autoritě učitelů a nízkém respektu žáků vůči nim, čímž je podle mého názoru současná doba charakteristická, a proto je nutné chování žáků regulovat.

Tabulka 8: Trend počtu konfliktních situací mezi žáky a učiteli

Trend počtu konfliktních situací mezi žáky a učiteli					
	vyšší	stejný	nižší	celkem	průměr
absolutní četnost	46	28	5	79	0,518987
relativní četnost	58,2	35,4	6,3		

Graf 7: Trend počtu konfliktních situací mezi žáky a učiteli



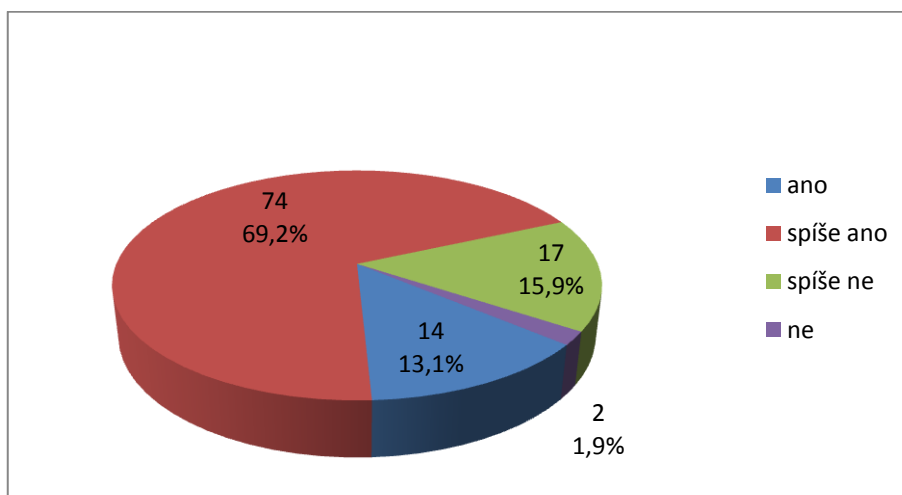
Více než polovina učitelů odpovědělo, že je trend počtu konfliktních situací mezi žáky a učiteli v posledních letech vyšší. Daný výsledek hovoří o nutnosti učinit opatření, které povede k regulaci chování žáků vůči učitelům. Ustanovení funkce SP do ZŠ by mohlo být jedním z nich. Průměr odpovědí (uvedený v tabulce 8) hovoří o skutečnosti, že se tento trend v posledním několika letech pohybuje v rozmezí stejného až vyššího počtu konfliktních situací.

Tabulka 9: Konflikty mezi žáky a učiteli jsou ze strany učitele dobře vyřešeny

	ano	spíše ano	spíše ne	ne	celkový počet odpovědí
absolutní četnost	14	74	17	2	107
relativní četnost	13,08	69,16	15,89	1,87	100
	ano/spíše ano		ne/ spíše ne		
absolutní četnost	88,00		19,00		
relativní četnost	82,24		17,75		

<b>průměr</b>	0,63972
medián	0,66
modus	0,66

Graf 8: Konflikty mezi žáky jsou ze strany učitele dobře vyřešeny



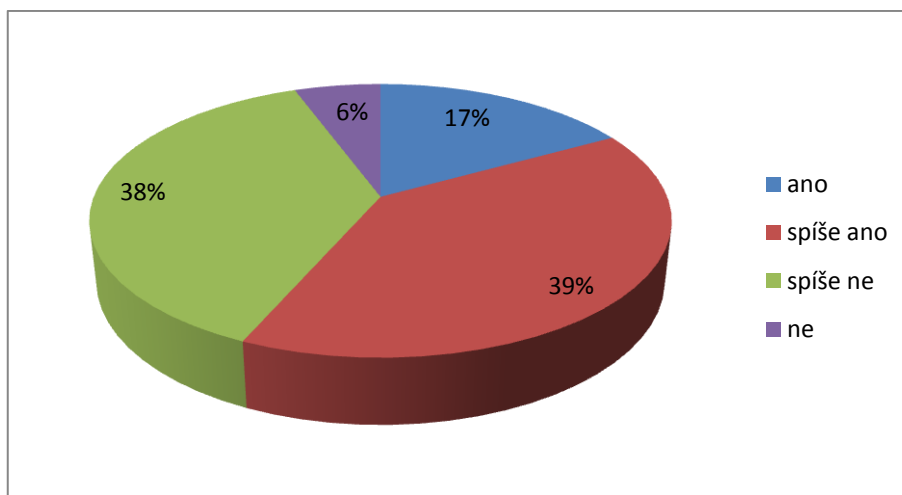
Z uvedeného grafu je patrné, že téměř tři čtvrtiny pedagogů si v řešení konfliktních situací se žáky důvěřují, ale nemají úplnou jistotu, neboť převážně volili odpověď SPÍŠE ANO.

Tabulka 10: SP by konfliktní situace mezi žáky a učiteli vyřešil lépe než učitelé

	ano	spíše ano	spíše ne	ne	celkový počet odpovědí
absolutní četnost	18	42	40	6	106
relativní četnost	16,98	39,62	37,74	5,66	100
	ano/spíše ano		ne/ spíše ne		
absolutní četnost	60,00		46,00		
relativní četnost	56,60		43,39		

<b>průměr</b>	0,555849
medián	0,66
modus	0,66

Graf 9: SP by konfliktní situace mezi žáky a učiteli vyřešil lépe než učitelé



Převládající názor na toto tvrzení není vyhraněný. Učitelé se spíše volili odpovědi spíše ano / spíše ne. Přesto došlo k nemalému zastoupení odpovědi ano, z čehož vyplývá, že by tato část respondentů viděla uplatnění SP právě v této oblasti. Z hodnoty vypočítaného průměru převládá názor, že by spíše než učitel vyřešil lépe konflikty mezi žáky a učiteli sociální pedagog, i když se jedná pouze o mírnou převahu tohoto názoru. V procentuálním zastoupení se jedná o hodnotu 57%.



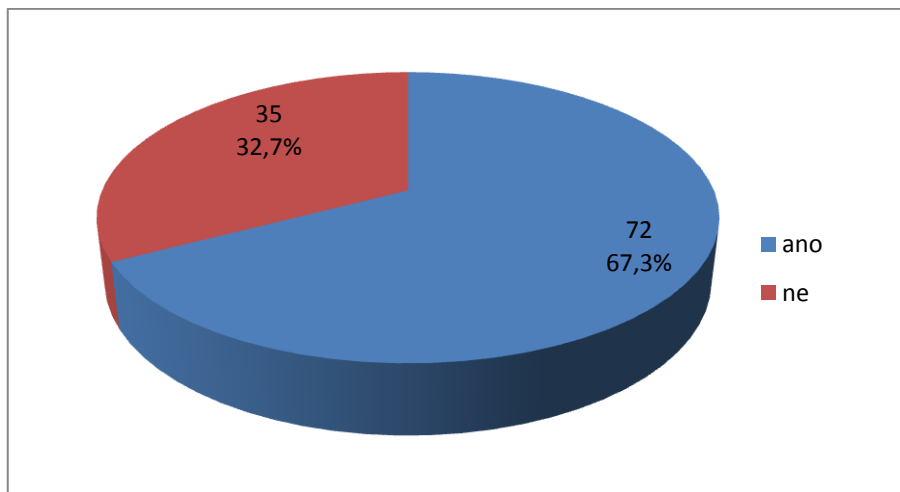
## OBLAST ČTVRTÁ - VÝSLEDKY (KONFLIKTNÍ SITUACE MEZI UČITELI)

Tabulka 11: Vztahy mezi pedagogy jsou bezproblémové

	ano	ne	celkový počet odpovědí
absolutní četnost	72	35	107
relativní četnost	67,29	32,71	100

<b>průměr</b>	0,672897
medián	1
modus	1

Graf 10: Vztahy mezi pedagogy jsou bezproblémové



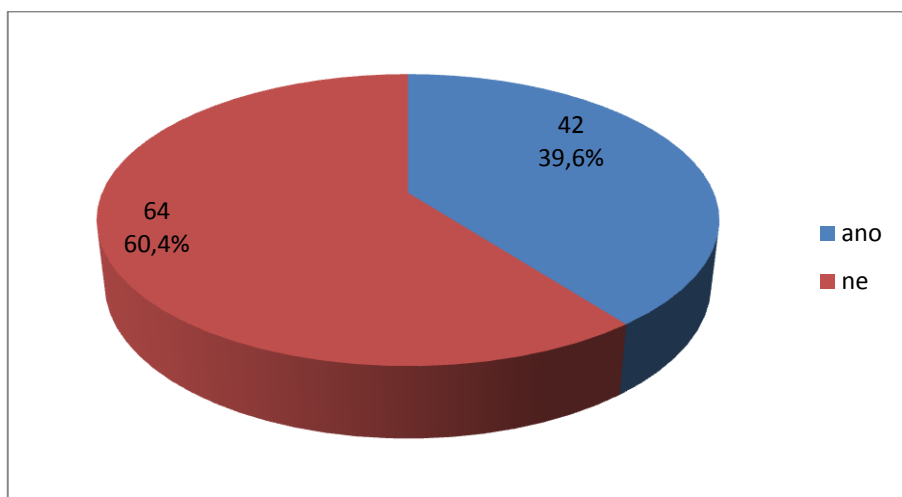
Asi dvě třetiny učitelů vnímá vztahy mezi sebou jako bezproblémové, jsou schopni si vyřešit konflikty mezi sebou, aniž by to narušilo jejich mezilidské vztahy a školní klima. Zbývá třetina tuto skutečnost vnímá opačně, což je podle mého názoru docela alarmující. Pedagogové jsou na rozdíl od žáků na jiné psychické úrovni, jsou vzdělaní a vzhledem ke kompetencím osobnosti pedagoga by měli umět vyjadřovat svoje názory, interpretovat je a v neposlední řadě by měli být komunikativní. Chtěla jsem tím poukázat na skutečnost, že vztahy mezi pedagogy by měly být ve značné míře bezproblémové.

Tabulka 12: SP by mohl zlepšit společenské klima mezi učiteli

	ano	ne	celkový počet odpovědí
absolutní četnost	42	64	106
relativní četnost	39,62	60,38	100

<b>průměr</b>	0,396226
medián	0
modus	0

Graf 11: SP by mohl zlepšit společenské klima mezi učiteli



Průměr zastoupených odpovědí nám udává, že učitelé příliš nemají zájem o to, aby do jejich kolegiálních vztahů zasahoval sociální pedagog. V souvislosti s předchozím získaným výsledkem, tedy, že asi dvě třetiny učitelů vnímají vztahy mezi sebou jako bezproblémové, je tento nezájem o SP očekávaný. Na druhou stranu 40% pedagogů by uvítalo, aby byly spory mezi učiteli řešeny třetí osobou, která by mohla mít na daný problém jiný úhel pohledu, čímž by mohla poskytnout řešení.

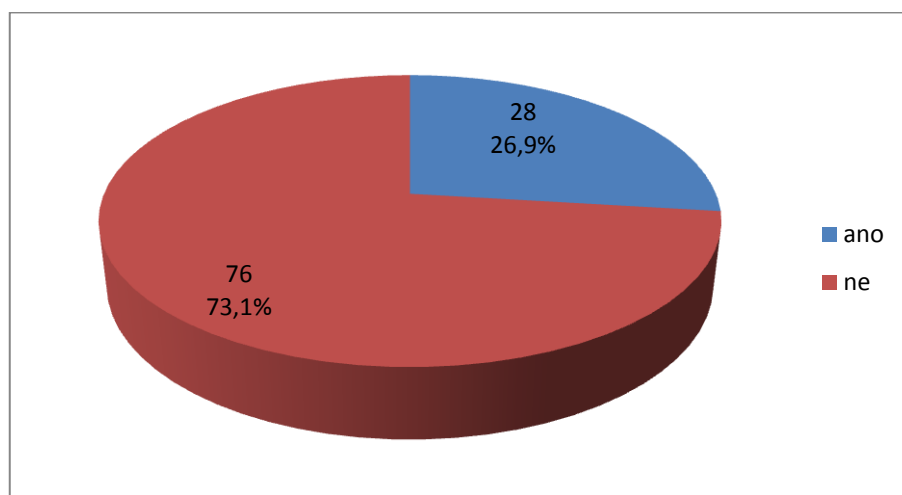
**OBLAST PÁTÁ – VÝSLEDKY (ETICKÁ VÝCHOVA JAKO NÁTROJ SP)**

Tabulka 13: Etická výchova na škole

	<b>ano</b>	<b>ne</b>	<b>celkový počet odpovědí</b>
absolutní četnost	28	76	104
relativní četnost	26,92	73,08	100

<b>průměr</b>	0,269231
medián	0
modus	0

Graf 12: Zavedená Etická výchova na škole



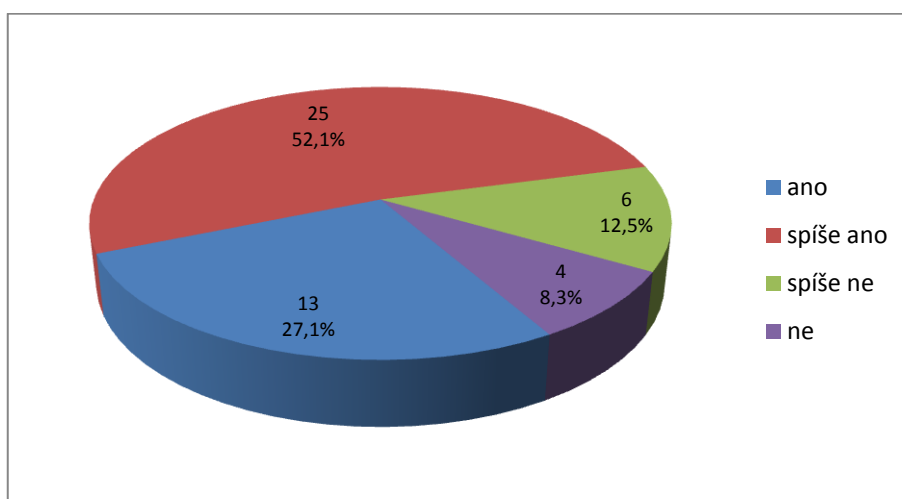
V rámci tohoto zjištění musím konstatovat, že na většině škol nepodporují výchovu žáků z hlediska morálky a dobrých mravů, což je v současné době docela zarážející. Podle mého názoru by Etická výchova měla být povinnou součástí osnov školy, aby mohla fungovat jako nástroj k výchově žáků pro další život ve společnosti.

Tabulka 14: Efektivnost Etické výchovy za současného stavu

	ano	spíše ano	spíše ne	ne	celkový počet odpovědí
absolutní četnost	13	25	6	4	48
relativní četnost	27,08	52,08	12,50	8,33	100

<b>průměr</b>	0,655833
medián	0,66
modus	0,66

Graf 13: Efektivnost Etické výchovy za současného stavu bez SP



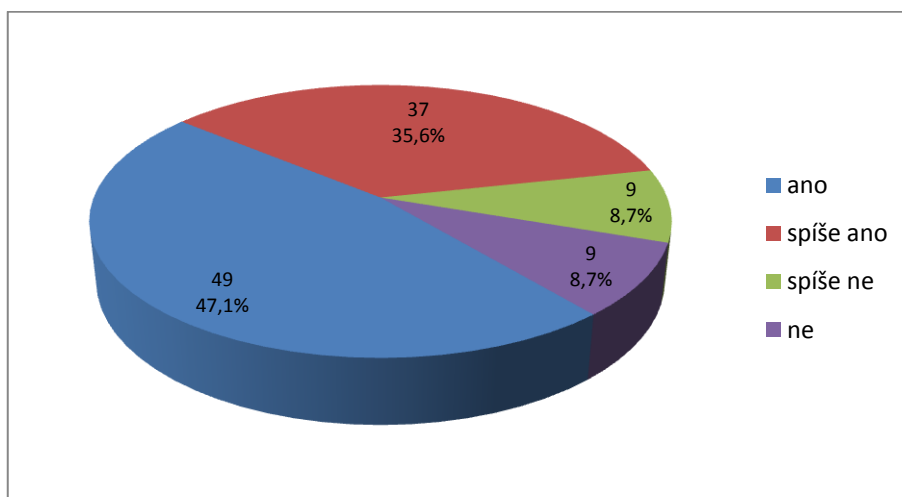
Na tuto otázku odpovědělo pouze 48 respondentů z celkových 107, neboť ne na každé škole byla zavedena Etická výchova, jak bylo zjišťováno v předchozí otázce. Z tohoto počtu odpovídajících byl vypočítán průměr převládajícího názoru, který hovoří o tom, že náplň Etické výchovy je pro žáky spíše přínosný, ale vzhledem k uvedenému nízkému počtu respondentů, kteří odpověděli, je tento výsledek docela zkreslující. Proto jej nepovažují jako hodnotný pro samotný výzkum.

Tabulka 15: Uplatnění SP v rámci Etické výchovy

	ano	spíše ano	spíše ne	ne	celkový počet odpovědí
absolutní četnost	49	37	9	9	104
relativní četnost	47,12	35,58	8,65	8,65	100
	ano/spíše ano		ne/ spíše ne		
absolutní četnost	86		18		
relativní četnost	82,69		17,30		

<b>průměr</b>	0,734519
medián	0,66
modus	1

Graf 14: Uplatnění SP v rámci Etické výchovy



Více než čtyři pětiny pedagogů zastává názor, že by sociální pedagog našel uplatnění při výuce Etické výchovy. Jedním z důvodů pro tento výsledek může být malá zkušenost pedagogů s Etickou výchovou, protože praktickou zkušenost s ní má podle odpovědí na otázku č. 13 jen necelých 27% dotazovaných. Dalším důvodem může být obava z některých témat probíraných v rámci osnov Etické výchovy (sexuální výchova, drogová prevence), které by někteří učitelé radši přenechali specialistovi.

H3 (Více než 50% pedagogů zastává názor, že by sociální pedagog pozitivně ovlivnil sociální vývoj žáků v rámci Etické výchovy.) byla ověřena.

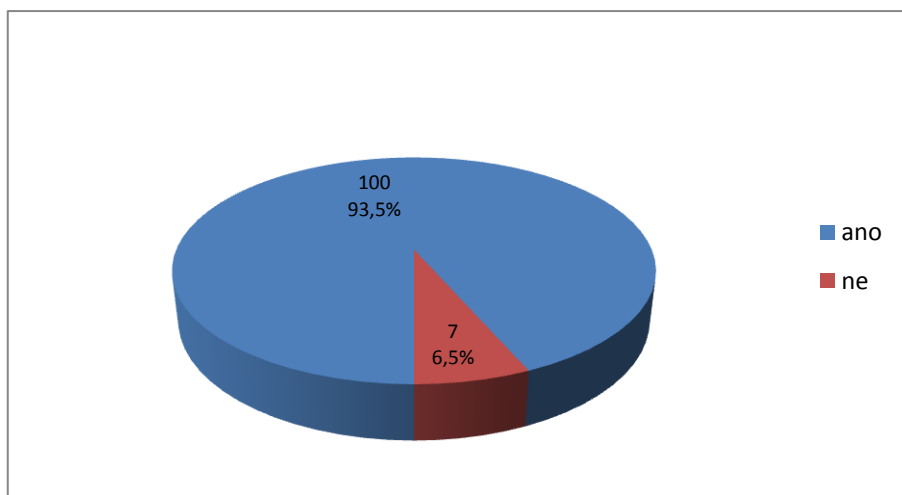
**OBLAST PÁTÁ – VÝSLEDKY (SMĚROVÁNÍ ŽÁKA 9. TŘÍDY K DALŠÍMU VZDĚLÁVÁNÍ)**

Tabulka 16: Na škole již je osoba, která směřuje žáka 9. třídy k jeho další vzdělávací aktivitě

	ano	ne	celkový počet odpovědí
absolutní četnost	100	7	107
relativní četnost	93,46	6,54	100

<b>průměr</b>	<b>0,934579</b>
medián	1
modus	1

Graf 15: Na škole již je osoba, která směřuje žáka 9. třídy k jeho další vzdělávací aktivitě



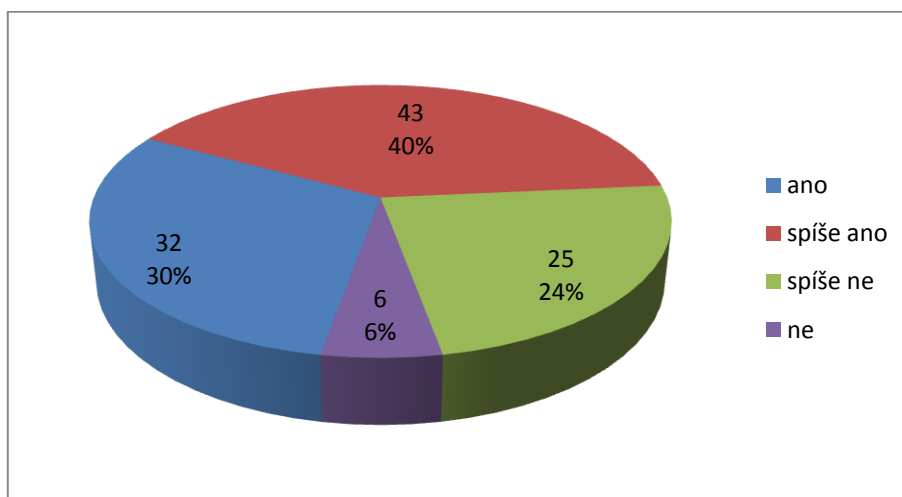
Vzhledem k jednoznačnosti výsledku, bude jeho interpretace provedena ve spojitosti s vyhodnocením následující otázky.

Tabulka 17: Uplatnění SP ve směřování žáka 9. třídy na další studium

	ano	spíše ano	spíše ne	ne	celkový počet odpovědí
absolutní četnost	32	43	25	6	106
relativní četnost	30,19	40,57	23,58	5,66	100
	ano/spíše ano		ne/ spíše ne		
absolutní četnost	75		31		
relativní četnost	70,75		29,24		

<b>průměr</b>	0,647453
medián	0,66
modus	0,66

Graf 16: Uplatnění SP ve směřování žáka 9. třídy na další studium

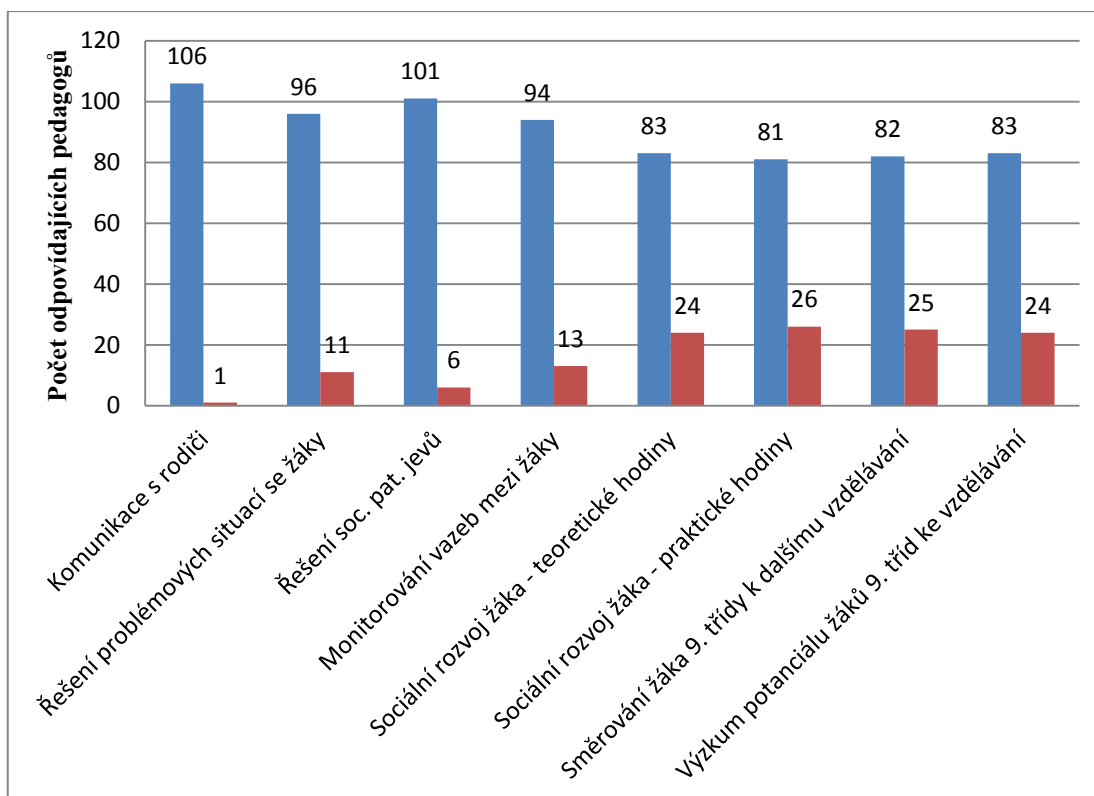


Z odpovědí uvedených v tabulce 16 vyplývá, že na drtivé většině škol již existuje funkce výchovného poradce, který pomáhá žákům s výběrem zaměření dalšího vzdělávání. Tabulka 17 ale ukazuje, že existuje prostor pro zlepšení kvality této služby. Toto zlepšení by mohl přinést sociální pedagog, který by se této problematice dlouhodobě věnoval.

Tabulka 18: Oblasti uplatnění SP na ZŠ

Oblasti uplatnění SP na ZŠ	ano	ne	celkový počet odpovědí	ano %	ne %
Komunikace s rodiči	106	1	107	99,07	0,93
Řešení problémových situací se žáky	96	11	107	89,72	10,28
Řešení soc. pat. jevů	101	6	107	94,39	5,61
Monitorování vazeb mezi žáky	94	13	107	87,85	12,15
Sociální rozvoj žáka - teoretické hodiny	83	24	107	77,57	22,43
Sociální rozvoj žáka - praktické hodiny	81	26	107	75,70	24,30
Směrování žáka 9. třídy k dalšímu vzdělávání	82	25	107	76,64	23,36
Výzkum potenciálu žáků 9. tříd ke vzdělávání	83	24	107	77,57	22,43

Graf 17: Oblasti uplatnění SP na ZŠ



V grafu č. 17 je zachycen názor na jednotlivé činnosti, které by podle pedagogů mohl SP na ZŠ vykonávat. Pro všechny uvedené činnosti byl převládající názor kladný. Jednoznačně by učitelé uvítali pomoc při komunikaci s rodiči, která v současné době není jednoduchá. Z osobní znalosti vím, že rodiče často hájí svého potomka i v případech, kdy tuto oporu nezaslouží. Učitel je pak v očích jak žáků, tak rodičů ve špatném světle a na jeho psychiku a motivaci k práci má tato situace negativní vliv. Nastává pak situace, kdy



učitel raději vyřeší problém neefektivním způsobem nebo jej raději přejde, jen aby se sám neocítl v nepříznivé situaci, která může končit i výpovědí. Když žáci zjistí, že jim toto chování prochází, nemají důvod se chovat slušně a s úctou. Další činností je řešení nebo pomoc při řešení problémových situací se žáky. V této oblasti by učitelé rovněž uvítali, aby na tyto situace nebyli sami. Podobná problematika se v dotazníku již jednou v jiném znění objevila (otázka č. 7), ovšem zde učitelé neodpovídali takto jednoznačně, ale spíše přikláněli k danému názoru. V dalších činnostech jako řešení sociálně patologických jevů a monitorování společenských vazeb mezi žáky by se SP rovněž podle pedagogů uplatnil. Na následující činnosti, ve kterých by měl SP vliv na sociální rozvoj žáka, již učitelé neměli jednotný názor, ale stále byla většina z nich pro to, aby takové uplatnění SP na škole mohl mít. Stejně zastoupení názoru bylo pro činnost směřování žáka 9. třídy k dalšímu vzdělávání. Z předchozích odpovědí (na otázku č. 17 a 18) vyplývá, že sice na škole již je pedagog s funkcí výchovného poradce, který žáky 9. třídy směřuje k dalšímu vzdělání, ale ocenili by další pomoc osoby, která by pro tuto oblast přinesla inovace, třeba v podobě výzkumu potenciálu žáků 9. tříd ke vzdělávání.

Tabulka 19: Pět oblastí uplatnění SP na ZŠ dle rozdělení v dotazníku

	Pět oblastí uplatnění SP na ZŠ dle rozdělení v dotazníku				
	Řešení konfliktních situací mezi žáky (Ot. č. 7)	Řešení konfliktních situací mezi žáky a učiteli (Ot. č. 11)	Zlepšení společenského klimatu mezi pedagogy (Ot. č. 13)	Uplatnění SP v rámci Etické výchovy (Ot. č. 16)	Uplatnění SP ve směřování žáka 9.tř. na další studium (Ot. č. 18)
<b>průměr</b>	0,52609524	0,555849057	0,396226415	0,734519231	0,64745283
ne/spíše ne	51	46	64	18	31
ano/spíše ano	54	60	42	86	75
<b>% ano</b>	51,4	56,6	39,6	82,7	70,8
medián	0,66	0,66	0	0,66	0,66
<b>modus</b>	0,33	0,66	0	1	0,66

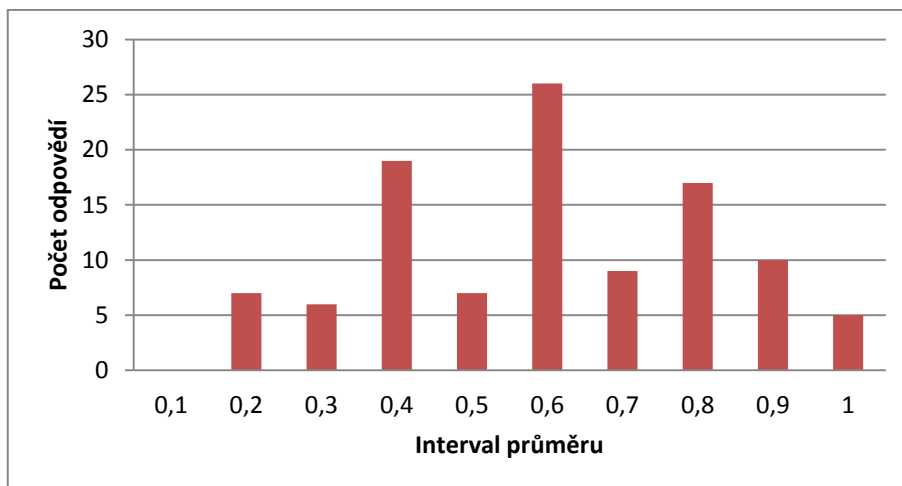
Tabulka 20: Průměrná odpověď ze všech 5 oblastí uplatnění SP na ZŠ

Průměrná odpověď ze všech 5 oblastí uplatnění SP na ZŠ		
hodnota intervalu na histogramu (Graf 18)	Absolutní četnost	Relativní četnost
alespoň 0.5	67	63,21
méně než 0.5	39	36,79

Tabulka 19 ukazuje porovnání možností uplatnění sociálního pedagoga podle názoru dotazovaných pedagogů. Z odpovědí vyplývá, že největší uplatnění by SP našel při výuce Etické výchovy a v poradenství o dalším studiu žáka 9. třídy. V otázce řešení konfliktů, ve kterých jsou zapojeni žáci, pozitivní názor na možné uplatnění SP převažuje jen mírně. Při bližším pohledu na odpovědi ve vyhodnocení daných otázek (č. 7, 11, 13, 16, 18) je ale zřejmé, že největší (velmi) výrazný podíl odpovědí, tvořila varianta spíše ne. Odmítavý názor dotázaných tedy není nijak vyhraněný. Je možné předpokládat, že důvodem pro některé z těchto odpovědí je nízká informovanost učitelů o celém spektru kompetencí SP a jeho odborné způsobilosti. Nejmenší podporu a nejvyšší vyhraněnost názorů má mezi dotazovanými působení SP v oblasti vztahů mezi učiteli. Za tímto názorem může stát kombinace obavy z něčeho nového, přirozeného odmítavého postoje k dosazeným autoritám a nechut' řešit konfliktní situace. Při řešení konfliktů zahrnujících žáky mohla být

role SP z pohledů učitele chápána jako odborná pomoc, která bude ve většině případů stát na straně učitele, zatímco při řešení případných problémů ve vztazích mezi učiteli by už mohlo docházet ke konfrontacím se SP.

Graf 18: Průměrná odpověď ze všech 5 oblastí uplatnění SP na ZŠ



Histogram zobrazuje průměr z odpovědí na pět oblastí uplatnění SP na ZŠ dle rozdělení v dotazníku pro každého z dotazovaných. Hodnota pod každým sloupcem značí vrchní hranici intervalu, např. sloupec 0,5 reprezentuje všechny dotazované, u nichž byl průměr z odpovědí v intervalu  $(0,4; 0,5>$ . Toto platí pro všechny sloupce kromě prvního, pro který je interval upraven na  $<0;0,1>$ , aby byl do výsledků zahrnut i průměr 0. Propady u sloupců s lichou hodnotou (0,1 0,3 0,5 0,7 0,9) jsou způsobeny metodou ohodnocení odpovědí na jednotlivé otázky, následného výpočtu a zařazení hodnoty do intervalu.

Graf se tvarem podobá normálnímu rozložení, které ukazuje na nízkou míru vyhraněnosti názorů učitelů na celkovou možnost působení SP ve školství, což také potvrzují vyhodnocení jednotlivých otázek na jednotlivá témata. Celkový názor dotazovaných je ale spíše kladný, průměrná odpověď vyšší než 0,5 vyšla u 67 dotazovaných z celkového počtu 106, což je více než 63%. Tímto byla H1 (Více než 50 % pedagogů zastává názor, že by se funkce SP na ZŠ uplatnila.) ověřena. SP by se v uvedených 5 oblastech, které charakterizují profesní model SP, podle většiny názoru pedagogů, uplatnil.

## 5.8 Shrnutí výzkumu

Tato podkapitola pojednává o shrnutí výzkumného projektu ve smyslu zodpovězení výzkumných otázek v rámci 1. fáze výzkumu, kdy byla provedena deskripce možností uplatnění sociálního pedagoga na ZŠ z pohledu učitelů. Ve druhé fázi výzkumu byly stanoveny hypotézy, jejich platnost byla ověřována.

### 1. FÁZE - DESKRIPCE

#### **VO 1: V jakých oblastech školní problematiky by se SP podle učitelů uplatnil?**

SP by podle pedagogů našel uplatnění při výuce etické výchovy, kde by mohl žáky seznamovat se sociálně patologickými jevy a zvyšovat jejich morální úroveň. V dalších činnostech jako řešení sociálně patologických jevů a monitorování společenských vazeb mezi žáky by rovněž mohl realizovat. Pedagogové jednoznačně vítají podporu a pomoc sociálního pedagoga při komunikaci s rodiči žáků.

#### **VO 2: Jaké problémové situace nejčastěji učitelé s žáky řeší?**

V rámci vyhodnocení této výzkumné otázky bylo čerpáno především z volného vyjádření respondentů, ve kterém došlo k největší shodě problémových situací. Jednoznačně se jednalo o vysokou absenci žáků ve vyučování spojenou se záškoláctvím, dále konflikty mezi žáky, ať už verbální nebo fyzické. Pedagogové vnímají jako problém i časté pozdní příchody žáků do hodin, nenošení školních pomůcek a často se také potýkají s ignorací žáka a téměř nulovou spoluprací. Několik učitelů otevřeně přiznalo, že je častým problémem šikana, což je závažný sociálně patologický jev, který je nutné včas a efektivně řešit a nejlépe mu předcházet, což bývá obtížné. Dalšími častými problémovými situacemi bývá špatná komunikace s rodiči, nízká motivace žáka k učení a rovněž špatné hygienické návyky. Tyto problémy by se měly řešit především s rodiči nebo v případě závažnějšího projevu zanedbání dítěte s OSPOD.

## 2. FÁZE – INDUKCE

### Hypotézy:

**H1:** Více než 50 % pedagogů zastává názor, že by se funkce SP na ZŠ uplatnila.

Tato hypotéza byla ověřena.

**H2:** Více než 50% pedagogů základních škol zastává názor, že legitimizace (ustanovení) pozice sociálního pedagoga na ZŠ povede ke zvýšení efektivnosti řešení konfliktních situací mezi žáky.

Tato hypotéza byla ověřena.

**H3:** Více než 50% pedagogů zastává názor, že by sociální pedagog pozitivně ovlivnil sociální vývoj žáků v rámci Etické výchovy.

Tato hypotéza byla ověřena.

**H4:** Učitelé s praxí delší jak 10 let vnímají trend počtu konfliktních situací mezi žáky jako vyšší než učitelé s praxí kratší než 10 let.

Tato hypotéza byla ověřena.

**H5:** Učitelé I. stupně vnímají vztahy mezi žáky a učiteli jako bezproblémové častěji než učitelé II. stupně.

Tato hypotéza byla ověřena.

## ZÁVĚR

Vzhledem k tématu diplomové práce jsem považovala za vhodné, abych čtenáře nejdříve seznámila s pojmem sociální pedagogika, a to jak z úhlu pohledu jako vědního oboru, tak z úhlu pohledu jejího samotného významu pro společnost. Hlavní náplní tohoto oboru je poskytování pomoci druhým, a to především ve smyslu účinné intervence v případě řešení problémové situace, ale i ve smyslu prevence.

Dále jsem charakterizovala profesní model sociálního pedagoga a jeho kompetence, přičemž jsem poukázala skutečnost, že v současné době není stále legislativně ukotven v katalogu prací, což vede k nejednoznačné nabídce pracovní pozice sociálního pedagoga na trhu práce pro potenciální zaměstnavatele. Tím chci říci, že když není profese SP jednoznačně definována a zařazena do katalogu prací, nemůže ani potenciální zaměstnavatel s jistotou vědět, co konkrétně profesní model SP nabízí, a proto může dojít k nízké poptávce zaměstnavatelů po této pracovní pozici. Přestože spektrum uplatnění SP je široké, jeho postavení na trhu práce se potýká s nízkou prestiží.

Trh práce se tedy vyznačuje nabídkou a poptávkou pracovních pozic. Uplatnění sociálního pedagoga na trhu práce je možné v různých státních rezortech, které jsem jednotlivě popsala. Vytvořila jsem tak přehled pracovních možností pro sociálního pedagoga na trhu práce v současné době. Jedná se zpravidla o státní organizace, neboť soukromé firmy pro něj podle mého názoru nemají zařazení, důvodem může být již zmíněná „nekategorizace“ profese sociálního pedagoga.

Vzhledem k tomu, že zastávám názor, že by sociální pedagog mohl vykonávat konkrétní pracovní činnost na ZŠ (trh práce - oblast školství), kde by jednoznačně našel uplatnění k obrazu svého profesního modelu, a jeho profese by tak mohla být zařazena do katalogu prací, zaměřila jsem se na tuto oblast více. Charakterizovala jsem školu jako vzdělávací a výchovný institut, což samo o sobě hovoří o podstatě sociální pedagogiky. Popsala jsem jednotlivé pedagogické profese a porovnávala jsem je s profesním modelem sociálního pedagoga za účelem nalezení podobných znaků, které by poukázaly na skutečnost, že i sociální pedagog může být zařazen do této skupiny. Abych dokázala, že skutečně vidím využití potenciálu sociálního pedagoga na ZŠ, vytvořila jsem pro něj návrh pracovní náplně na ZŠ, který jsem aplikovala do praktické části diplomové práce.

V praktické části byl proveden výzkum, který byl zaměřen na uplatnění sociálního pedagoga na trhu práce v rámci oblasti školství, konkrétně na základní škole. Hlavní myšlenkou výzkumu bylo zjištění, zda by „profesní model“ sociálního pedagoga našel uplatnění na ZŠ. Pomocí otázek v dotazníku, které směřují k činnostem, k jejichž vykonání má kompetenci SP, jsem zjišťovala od pedagogů (pracujících Brno – Brno - venkov) názor, zda jsou tyto činnosti pro školu potřebné a důležité. Z výsledku výzkumu vyplývá, že se pedagogové přiklánějí (nikoli jednoznačně souhlasí) ke kladnému vyjádření tohoto názoru. Výsledek tohoto výzkumu může sloužit jako dílčí podklad k úvahám osob kompetentních k ustanovení jeho profese, kterou bych nazvala „Sociální pedagog pro základní školy“ a která disponuje vymezením konkrétních činností. Záměrně jsem profesi označila uvedeným způsobem, neboť podle mého názoru nelze sociálního pedagoga (obecně) s jeho širokým polem působnosti zařadit do katalogů prací, a to z toho důvodu, že profese musí být jasně definována pro určitou činnost.

**SEZNAM POUŽITÉ LITERATURY**

**BAKER**, David B. *The Oxford handbook of the history of psychology: global perspectives*. New York: Oxford University Press, c2012, xvi, 645 p. Oxford library of psychology. ISBN 01-953-6655-7.

**BENEŠ**, Milan. *Andragogika*. Vyd. 1. Praha: Grada, 2008, 135 s. ISBN 978-802-4725-802.

**ČÁBALOVÁ**, Dagmar. *Pedagogika*. Vyd. 1. Praha: Grada. ISBN 80-247-2993-8.

**ČÁBALOVÁ**, Dagmar. *Pedagogika*. Vyd. 1. Praha: Grada, 2011, 272 s. Pedagogika (Grada). ISBN 978-802-4729-930.

**GULOVÁ**, Lenka. *Sociální pedagogika a multikulturní výchova v otázkách*. 1. vyd. Brno: Masarykova univerzita, 2008, 211 s. ISBN 978-802-1047-242.

**GULOVÁ**, Lenka. *Sociální práce: pro pedagogické obory*. Vyd. 1. Praha: Grada, 2011, 208 s. Pedagogika (Grada). ISBN 978-802-4733-791.

**HANUŠ**, Radek a Lenka CHYTILOVÁ. *Zážitkově pedagogické učení*. Vyd. 1. Praha: Grada, 2009, 192 s. Pedagogika (Grada). ISBN 978-80-247-2816-2.

**HARTL**, Pavel a Helena HARTLOVÁ. *Psychologický slovník*. Vyd. 2. Praha: Portál, 2009, 774 s. ISBN 978-807-3675-691.

**HODGE**, Georgina. *Business English: přijímací pohovor*. 1. vyd. Praha: Grada, 2010, 95 s. Velmi lehce. ISBN 978-80-247-3090-5.



**HOLÁ,** Lenka. *Mediace a možnosti využití: v praxi*. Praha: Grada Publishing a.s., 2013. ISBN 8024741091.

**HOLMAN,** Robert. *Základy ekonomie: pro studenty vyšších odborných škol a neekonomických fakult VŠ*. 2. vyd. Praha: C. H. Beck, 2008, 372 s. ISBN 978-80-7179-890-3.

**HORÁK,** Záboj. *Círky a české školství*. Vyd. 1. Praha: Grada, 2011, 264 s. ISBN 9788024770444.

**JANEBOVÁ,** Radka. *Bezdomovci: oběti nebo asociálové?. Jak Češi myslí* [online]. Chomutov: Milenium publishing, 1999, č. 12 [cit. 2014-01-12]. Dostupné z: <http://www.britskelisty.cz/9912/19991217i.html>

**JAROŠOVÁ,** Darja. *Úvod do komunitního ošetrovatelství*. Vyd. 1. Praha: Grada, 2007. ISBN 80-247-2150-3.

**ŠTEFAN,** Jiří. *Soudní lékařství a jeho moderní trendy*. 1. vyd. Praha: Grada, 2012. ISBN 80-247-3594-6.

**KOLÁŘ,** Zdeněk. *Výkladový slovník z pedagogiky: 583 vybraných hesel*. Vyd. 1. Praha: Grada, 2012, 192 s. ISBN 978-80-247-3710-2.

**KRAUS,** Blahoslav. *Sociální pedagogika II*. Brno: Institut mezioborových studií Brno, 2007.

**KUCHAŘ**, Pavel. *Trh práce: sociologická analýza*. Vyd. 1. Praha: Karolinum, 2007, 183 s. ISBN 978-802-4613-833.

**MARKOVÁ**, Eva, Martina **VENGLÁŘOVÁ** a Mira **BABIÁKOVÁ**. *Psychiatrická ošetrovatelská péče*. 1. vyd. Praha: Grada, 2006, 352 s. ISBN 80-247-1151-6.

**MATOUŠKOVÁ**, Ingrid. *Aplikovaná forenzní psychologie*. 1. vyd. Praha: Grada, 2013, 296 s. Psyché (Grada). ISBN 978-80-247-4580-0.

**MÜLPACHR**, Pavel a kol. *Sociální pedagogika II*. Brno: Institut mezioborových studií Brno, 2011

**NOVÝ**, Ivan a Alois **SURYNEK**. *Sociologie pro ekonomy a manažery*. 2., přeprac. a rozš. vyd. Praha: Grada, 2006, 288 s. Manažer. ISBN 80-247-1705-0.

**OSTEN**, Petr. *Osobní trenér III: komplexní cvičení pro dokonalou kondici*. Praha: Grada, 2005, 189 s. Fitness, síla, kondice. ISBN 9788024764245.

**PAVLOVSKÝ**, Pavel. *Soudní psychiatrie a psychologie*. 3., rozš. a aktualiz. vyd. Praha: Grada, 2009. ISBN 80-247-2618-1.

**POLÁČKOVÁ**. *Člověk - prostředí - výchova: k otázkám sociální pedagogiky*. Blahoslav Kraus, Věra Poláčková. Brno: Paido - edice pedagogické literatury, 2001, 199 s. ISBN 80-731-5004-2.

**PROCHÁZKA**, Miroslav. *Sociální pedagogika*. Vyd. 1. Praha: Grada, 2012, 203 s. Pedagogika (Grada). ISBN 978-802-4734-705.

**PRŮCHA**, Jan, Eliška **WALTEROVÁ** a Jiří **MAREŠ**. *Pedagogický slovník*. 4. aktualiz. vyd. Praha: Portál, 2008, 322 s. ISBN 978-807-3674-168.

**RADVAN**, Eduard, Michal Vavřík. *Metodika psaní odborného textu a výzkum v sociálních vědách*. Brno: Institut mezioborových studií Brno, 2009

**RENOTIÉROVÁ**, Marie. *Základy speciální pedagogiky*. 1. vyd. Olomouc: Univerzita Palackého, 2005, 2 sv. (34, 34 s.). Texty k distančnímu vzdělávání v rámci kombinovaného studia. ISBN 80-244-1099-02.

**STARK**, Sam. *Diderot: french philosopher and father of the encyclopedia*. 1st ed. New York: Rosen Publishing Group, 2006, 112 p. ISBN 14-042-0418-0.

**STEFAN MÜHLEISEN**, Nadine Oberhuber a [přeložila Iva **MICHŇOVÁ**]. *Komunikační a jiné měkké dovednosti: soft skills v praxi*. 1. vyd. Praha: Grada, 2008. ISBN 80-247-2662-9.

**SYSLOVÁ**, Zora. *Profesní kompetence učitele mateřské školy*. Vyd. 1. Praha: Grada, 2013. ISBN 80-247-4309-4.

**ŠIKULOVÁ**, Renata a Zdeněk **KOLÁŘ**. *Kapitoly z obecné pedagogiky: distanční texty pro studenty kombinované formy studia*. Ústí nad Labem: Univerzita Jana Evangelisty Purkyně, Pedagogická fakulta, 2003, 81 s. ISBN 80-704-4485-1.

**ŠIKÝŘ**, Martin. *Personalistika pro manažery a personalisty*. 1. vyd. Praha: Grada, 2012, 207 s. Management (Grada). ISBN 978-80-247-4151-2.

**TOMÁŠ KASPER**, Dana Kasperová. *Dějiny pedagogiky*. Vyd. 1. Praha: Grada, 2008. ISBN 80-247-2429-4.

**URBAN**, Lukáš. *Sociologie trochu jinak*. 2., rozš. vyd. Ilustrace Zdeněk Prošek. Praha: Grada, 2011, 271 s. Sociologie (Grada). ISBN 978-802-4735-627.

**VALENTA**, Jiří. *Aplikace platových předpisů ve školství s komentářem a příklady z praxe*. Olomouc: Anag, 2012. ISBN 9788072637638.

**VANTUCH**, Pavel. *Trestní zákoník s komentářem: komentář k zákonu č. 40/2009 Sb., ve znění pozdějších předpisů : informace z judikatury : k 1.8.2011*. 1. vyd. Olomouc: ANAG, 2011. ISBN 80-726-3677-4.

**VÝROST**, Jozef. *Sociální psychologie*. Praha: Grada, 2008. ISBN 80-247-1428-0.

Občanský zákoník. In: 89/2012.

Školský zákon. In: 563/2004.

Zákon o mediaci. In: 202. 2012.

### **Internetové zdroje:**

Adolf Diesterweg. *Wikipedia* [online]. 2013 [cit. 2013-10-24]. Dostupné z: [http://cs.wikipedia.org/wiki/Adolf\\_Diesterweg](http://cs.wikipedia.org/wiki/Adolf_Diesterweg)

Czechkid: Uprchlícké tábory. *Czechkid* [online]. 2013 [cit. 2013-12-13]. Dostupné z: <http://www.czechkid.cz/si1240.html>

Funkční studium. *Uhk* [online]. 2013 [cit. 2014-01-06]. Dostupné z: <http://www.uhk.cz/cs-cz/fakulty-a-pracoviste/fakulta-informatiky-a-managementu/institut-dalsiho-vzdelavani/pedagogicka-verejnost/funkcni-studium/Stranky/default.aspx>

Jan\_Amos\_Komensky. *Wikipedia* [online]. 9. 3. 2013 [cit. 2013-04-21]. Dostupné z: [http://cs.wikipedia.org/wiki/Jan\\_Amos\\_Komensk%C3%BD](http://cs.wikipedia.org/wiki/Jan_Amos_Komensk%C3%BD)

Kompetence. *Slovník cizích slov abz* [online]. 2013 [cit. 2013-11-04]. Dostupné z: <http://slovník-cizich-slov.abz.cz/web.php/slovo/kompetence>

KOHOUTEK, Rudolf. Filozofie, psychologie a pedagogika od r. 1776. In: *Rudolfkohoutek.blog*. [online]. 2009 [cit. 2013-10-25]. Dostupné z: <http://rudolfkohoutek.blog.cz/0901/filozofie-psychologie-a-pedagogika-od-r-1776>

More\_sir\_thomas. *Bbc.co.uk* [online]. 2013 [cit. 2013-10-21]. Dostupné z: [http://www.bbc.co.uk/history/historic\\_figures/more\\_sir\\_thomas.shtml](http://www.bbc.co.uk/history/historic_figures/more_sir_thomas.shtml)

Prezi: socialni pedagogika skolstvi profese. *Prezi* [online]. 2013 [cit. 2013-10-15]. Dostupné z: <http://prezi.com/erlxdqau-vlc/socialni-pedagogika-skolstvi-profese-socped/>

Probace-dohled-nad-podminene-odsouzenymi/. *Www.pmscr.cz* [online]. 2013 [cit. 2013-12-01]. Dostupné z: <http://www.pmscr.cz/probace-dohled-nad-podminene-odsouzenymi/>

Sociální patologie. *Wikipedie* [online]. 2013 [cit. 2013-10-17]. Dostupné z: [http://cs.wikipedia.org/wiki/Soci%C3%A1ln%C3%AD\\_patologie](http://cs.wikipedia.org/wiki/Soci%C3%A1ln%C3%AD_patologie)

*Uspkrizanov* [online]. 2013 [cit. 2013-12-03]. Dostupné z: <http://www.uspkrizanov.cz/>

## SEZNAM POUŽITÝCH SYMBOLŮ A ZKRATEK

AC	Assesment centrum
NP	Nezávisle proměnná
OSVČ	Osoba samostatně výdělečně činná
SP	Sociální pedagog
SUZ	Správa uprchlických zařízení
ZP	Závisle proměnná
ZŠ	Základní škola

## SEZNAM OBRÁZKŮ

Obrázek 1: <i>Faktory vyjadřující vzájemnou podmíněnost vedoucí ke kvalitní spolupráci</i> .....	22
--	----

**SEZNAM GRAFŮ**

Graf 1: Průměr názoru pedagogů na vzrůstající trend počtu konfliktních situací .....	56
Graf 2: Konfliktních situací mezi žáky je minimum .....	57
Graf 3: Trend počtu konfliktních situací mezi žáky .....	58
Graf 4: Konflikty mezi žáky jsou ze strany učitele dobře vyřešeny .....	59
Graf 5: SP by konfliktní situace mezi žáky vyřešil lépe než učitelé.....	60
Graf 6: Vztahy mezi žáky a pedagogy jsou bezproblémové .....	61
Graf 7: Trend počtu konfliktních situací mezi žáky a učiteli .....	62
Graf 8: Konflikty mezi žáky jsou ze strany učitele dobře vyřešeny .....	63
Graf 9: SP by konfliktní situace mezi žáky a učiteli vyřešil lépe než učitelé.....	64
Graf 10: Vztahy mezi pedagogy jsou bezproblémové.....	65
Graf 11: SP by mohl zlepšit společenské klima mezi učiteli.....	66
Graf 12: Zavedená Etická výchova na škole .....	67
Graf 13: Efektivnost Etické výchovy za současného stavu bez SP .....	68
Graf 14: Uplatnění SP v rámci Etické výchovy.....	69
Graf 15: Na škole již je osoba, která směřuje žáka 9. třídy k jeho další vzdělávací aktivitě.....	70
Graf 16: Uplatnění SP ve směřování žáka 9. třídy na další studium .....	71
Graf 17: Oblasti uplatnění SP na ZŠ.....	72
Graf 18: Průměrná odpověď ze všech 5 oblastí uplatnění SP na ZŠ .....	75



**SEZNAM TABULEK**

Tabulka 1: Zařazení pedagoga na I./II. stupeň.....	55
Tabulka 2: Délka praxe pedagoga .....	56
Tabulka 3: Konfliktních situací mezi žáky je minimum.....	57
Tabulka 4: Trend počtu konfliktních situací mezi žáky .....	58
Tabulka 5: Konflikty mezi žáky jsou ze strany učitele dobře vyřešeny .....	59
Tabulka 6: SP by konfliktní situace mezi žáky vyřešil lépe než učitelé.....	60
Tabulka 7: Vztahy mezi žáky a pedagogy jsou bezproblémové.....	61
Tabulka 8: Trend počtu konfliktních situací mezi žáky a učiteli.....	62
Tabulka 9: Konflikty mezi žáky a učiteli jsou ze strany učitele dobře vyřešeny .....	63
Tabulka 10: SP by konfliktní situace mezi žáky a učiteli vyřešil lépe než učitelé .....	64
Tabulka 11: Vztahy mezi pedagogy jsou bezproblémové .....	65
Tabulka 12: SP by mohl zlepšit společenské klima mezi učiteli .....	66
Tabulka 13: Etická výchova na škole .....	67
Tabulka 14: Efektivnost Etické výchovy za současného stavu .....	68
Tabulka 15: Uplatnění SP v rámci Etické výchovy .....	69
Tabulka 16: Na škole již je osoba, která směřuje žáka 9. třídy k jeho další vzdělávací aktivitě .....	70
Tabulka 17: Uplatnění SP ve směřování žáka 9. třídy na další studium .....	71
Tabulka 18: Oblasti uplatnění SP na ZŠ .....	72
Tabulka 19: Pět oblastí uplatnění SP na ZŠ dle rozdělení v dotazníku .....	74
Tabulka 20: Průměrná odpověď ze všech 5 oblastí uplatnění SP na ZŠ .....	74

## **SEZNAM PŘÍLOH**

PI Dotazník – Sociální pedagog do Vaší školy?

# **PŘÍLOHA P I: DOTAZNÍK – SOCIÁLNÍ PEDAGOG DO VAŠÍ ŠKOLY**

## **Dotazník – Sociální pedagog do Vaší školy?**

Dobrý den, jmenuji se Markéta Slezáčková a jsem studentkou 2. ročníku kombinovaného navazujícího studia humanitního oboru Sociální pedagogika na univerzitě Tomáše Bati ve Zlíně. Ráda bych Vám předložila dotazník, který je stěžejní částí mé diplomové práce a Vás bych chtěla poprosit o jeho vyplnění. Tento dotazník zjistí, zda byste ve Vašem kolektivu pedagogů uvítali dalšího kolegu, který by mohl přispět k týmové práci pedagogů. Pro objektivní pochopení faktu, čím by Vám mohl být sociální pedagog prospěšný, předložím zde stručnou charakteristiku jeho kompetencí.

Sociální pedagog je vysokoškolsky vzdělaný člověk v oboru sociální pedagogika, který disponuje znalostmi z vědních oborů pedagogika, psychologie, sociologie, filozofie, právo, management a marketing, řízení lidských zdrojů apod. Z každého uvedeného oboru si osvojil ty informace a poznatky, které jsou pro sociální pedagogiku podstatné. Absolvent tohoto oboru tedy nabízí komplexní pojetí znalostí z uvedených oborů, které se vzájemně prolínají, a nabízí tak odlišný úhel pohledu než konkrétní odborník daného oboru. Jeho posláním je pomáhat sociálně problémovým jedincům nebo řešit sociálně patologické jevy (např. šikanu). Na základní škole se děti začleňují do společnosti, a proto je velmi důležité již v tomto věku je nasměrovat správným směrem a znovu jim objasnit respekt k autoritám. Toto je podstata profese sociálního pedagoga, proto je Váš názor možná prvním krokem ke změně právě třeba ve Vaší škole.

Děkuji za Vaši vstřícnost a spolupráci.

Zde začíná dotazník. Vámi zvolenou odpověď zakroužkujte.

### **1. Na jakém stupni ZŠ jste zařazen(a)?**

- a) I. stupeň
- b) II. stupeň

### **2. Označte rozmezí délky Vaší praxe na ZŠ**

- a) 1-3 roky
- b) 4-10 let
- c) 11-15 let
- d) 16 let a více

**3. Napište 5 problémových situací, které nejčastěji se žáky ve škole řešíte**

- 1) .....
- 2) .....
- 3) .....
- 4) .....
- 5) .....

**4. Vnímáte chování žáku mezi sebou na Vaší škole jako bezproblémové (tj. konfliktních situací mezi žáky je minimum)?**

ano - ne

**5. V případě, že jste zvolil(a) odpověď ne, odpovězte na otázku: Je trend počtu těchto situací v posledních několika letech:**

vyšší - nižší - stejný

**6. Myslíte si, že tyto situace jsou ze strany pedagoga/výchovného poradce dobře vyřešeny (je použité řešení úměrné závažnosti situace, řešení má pozitivní efekt do budoucnosti)**

ano - spíše ano - spíše ne - ne

**7. Myslíte si, že by sociální pedagog (pokud vezmete v úvahu jeho definici v úvodu tohoto dotazníku) zvládl vyřešit konfliktní situace lépe?**

ano – spíše ano – spíše ne - ne

**8. Vnímáte vztahy mezi žáky a pedagogy na Vaší škole jako bezproblémové (tj. konfliktních situací mezi žáky a učiteli je minimum, žáci přirozeně respektují autoritu učitele)?**

ano - ne

**9. V případě, že jste zvolil(a) odpověď ne, odpovězte na otázku: Je trend počtu těchto situací v posledních několika letech:**

vyšší - nižší - stejný

**10. Myslíte si, že vzniklé konflikty jsou ze strany pedagogů dobře vyřešeny (je použité řešení úměrné závažnosti situace, řešení je v čase konzistentní – nikdo není zvyhodňovaný, řešení má pozitivní efekt do budoucnosti)**

ano - spíše ano - spíš ne - ne

**11. Myslíte si, že by sociální pedagog (pokud vezmete v úvahu jeho definici v úvodu tohoto dotazníku) zvládl řešit situace lépe?**

ano – spíše ano – spíše ne - ne

**12. Vnímáte vztahy mezi pedagogy na Vaší škole jako bezproblémové (tj. konfliktních situací mezi pedagogy je minimum, případně konflikty jsou neprodleně řešeny a nevzniká nepřátelská/napjatá atmosféra)?**

ano - ne

**13. Myslíte si, že by sociální pedagog mohl toto klima nějakým způsobem ovlivnit - zlepšit? (např. navrhnout kompromisní řešení v rámci konfliktu, teambuilding akce, ...?)**

ano - ne

**14. Je na Vaší škole zaveden předmět Etická výchova?**

ano - ne

**15. V případě, že jste zvolili odpověď ano, odpovězte na následující otázku: Myslíte si, že Etická výchova je na Vaší škole vyučována na uspokojivé úrovni (žáci si z hodin něco odnášejí, není to jen výplň času nařízena osnovami)?**

ano - spíše ano - spíše ne – ne

**16. Uvítali byste, pokud by etickou výchovu na škole vyučoval u všech tříd sociální pedagog, který by tak mohl u žáků pozorovat jejich chování/společenské vazby a případně se je pokusil dlouhodobým působením korigovat?**

ano - spíše ano - spíše ne - ne

**17. Existuje na Vaší škole osoba, která má na starosti pomoc s výběrem dalšího směřování žáka (pomoc při výběru školy, s vyplňováním/podáváním přihlášek, reálné zhodnocení potenciálu/zaměření žáka a případná konzultace s ním)?**

ano - ne

**18. Myslíte si, že by sociální pedagog zastávající takovou funkci byl pro žáky/školu prospěšný?**

ano - spíše ano - spíše ne – ne

**19. V jakých následujících oblastech by podle Vás měl sociální pedagog na ZŠ uplatnění?**

- a) Asistence učitelům při komunikaci s rodiči při řešení problémových situací žáka: ano – ne
- b) Pomoc při řešení problémových situací se žáky, např. pohovor se žákem vedoucí k objasnění situace: ano – ne
- c) Poskytnutí návrhu na řešení sociálně patologických jevů, např. šikana mezi žáky, drogy: ano – ne
- d) Monitorování a mapování společenských vazeb mezi žáky za účelem prevence proti sociálně – patologickým jevům: ano - ne
- e) Výchovné působení na sociální rozvoj žáka, respektive jeho osobnosti, formou diskusí o sociálně patologických jevech v rámci Etické výchovy (žáci budou mít povědomí o tom, na jaké situace si mají v průběhu života dávat pozor) : ano – ne
- f) Výchovné působení na sociální rozvoj žáka, respektive jeho osobnosti, v rámci Etické výchovy, např. formou divadelního představení žáků pro handicapované jedince (žákům se tímto rozvíjí morální hodnoty): ano - ne
- g) Pomoc výchovnému poradci při směřování žáka 9. třídy na další studium: ano - ne
- h) Provedení výzkumu u žáků 9. tříd zjišťující jejich potenciál k dalšímu vzdělávání: ano - ne

**20. Napište na pár řádků Váš názor ohledně možností uplatnění sociálního pedagoga na Vaší škole.**

Děkuji za ochotu a Váš čas.