

# Spotřební daň z lihu a její dopad na společnost

Rostislav Bajer

---

Bakalářská práce  
2014



Univerzita Tomáše Bati ve Zlíně  
Fakulta humanitních studií

---

  
INSTITUT  
MEZIOBOROVÝCH STUDIÍ BRNO

Univerzita Tomáše Bati  
Institut mezioborových studií Brno  
akademický rok: 2013/2014

## ZADÁNÍ BAKALÁŘSKÉ PRÁCE

(PROJEKTU, UMĚLECKÉHO DÍLA, UMĚLECKÉHO VÝKONU)

Jméno a příjmení: Rostislav BAJER  
Osobní číslo: H118609  
Studijní program: B7507 Specializace v pedagogice  
Studijní obor: Sociální pedagogika

Téma práce: Spotřební daň z lihu a její dopad na společnost

Zásady pro vypracování:

Zadané a zvolené téma bude zpracováno podle pokynů obsažených v materiálu IMS "Metodika psaní odborného textu a výzkum v sociálních vědách" (IMS 2009).

Případně podle dalších materiálů, z nichž některé jsou obsaženy v literatuře připojené k tomuto studijnímu textu. Zejména bude dbáno na dodržování zásad publikační etiky a pravidel společenskovedního výzkumu. Průběžné výsledky práce budou pravidelně konzultovány s vedoucím bakalářské práce.

S vědomím těchto zásad a pravidel a po konzultaci s vedoucím bude práce zaměřena:

- historický vývoj daně z lihu a výroby, právní úprava daně z lihu,
- pěstitelské pálení, daňové úniky u daně z lihu, srovnání daně z lihu se Slovenskou úpravou,
- metanolová kauza.

Součástí práce bude též kvalitativní výzkum – dotazník zaměřený dopad metanolové kauzy na výrobce, prodejce i spotřebitele.

Rozsah bakalářské práce:

Rozsah příloh:

Forma zpracování bakalářské práce: **tištěná/elektronická**

Seznam odborné literatury:

Zákon č. 353/2003 Sb., o spotřebních daních, ve znění pozdějších předpisů.

Zákon č. 676/2004 Sb., o povinném značení lihu, ve znění pozdějších předpisů.

BAXA, J.; DRÁB, O.; KANIOVÁ, L. et al. Daňový řád. Komentář. I. díl. Praha : Wolters Kluwer ČR, a.s., 2011.

KOTENOVÁ, B., PETROVÁ, P., TOMÍČEK, M. Zákon o spotřebních daních. Komentář. Praha : Wolters Kluwer ČR, 2010.

SVÁTKOVÁ, S. Spotřební a ekologické daně v České republice. 1. vyd. Praha : Wolters Kluwer ČR, 2009.

Další literatura, použití novinových článků a internetových zdrojů bude obsaženo a průběžně doplňováno během vypracovávání bakalářské práce.

Vedoucí bakalářské práce: **PhDr. Mgr. Zdeňka Vaňková**  
Katedra práva a právní vědy

Datum zadání bakalářské práce: **11. listopadu 2013**

Termín odevzdání bakalářské práce: **30. dubna 2014**

V Brně dne 11. listopadu 2013

  
doc. PhDr. Miloslav Jůzl, Ph.D.  
vedoucí ústavu



  
doc. PaedDr. Slavomír Lača, Ph.D.  
vedoucí katedry

## PROHLÁŠENÍ AUTORA BAKALÁŘSKÉ PRÁCE

Beru na vědomí, že

- odevzdáním bakalářské práce souhlasím se zveřejněním své práce podle zákona č. 111/1998 Sb. o vysokých školách a o změně a doplnění dalších zákonů (zákon o vysokých školách), ve znění pozdějších právních předpisů, bez ohledu na výsledek obhajoby<sup>1)</sup>;
- beru na vědomí, že bakalářská práce bude uložena v elektronické podobě v univerzitním informačním systému dostupná k prezenčnímu nahlédnutí;
- na moji bakalářskou práci se plně vztahuje zákon č. 121/2000 Sb. o právu autorském, o právech souvisejících s právem autorským a o změně některých zákonů (autorský zákon) ve znění pozdějších právních předpisů, zejm. § 35 odst. 3<sup>2)</sup>;
- podle § 60<sup>3)</sup> odst. 1 autorského zákona má UTB ve Zlíně právo na uzavření licenční smlouvy o užití školního díla v rozsahu § 12 odst. 4 autorského zákona;
- podle § 60<sup>3)</sup> odst. 2 a 3 mohu užít své dílo – bakalářskou práci - nebo poskytnout licenci k jejímu využití jen s předchozím písemným souhlasem Univerzity Tomáše Bati ve Zlíně, která je oprávněna v takovém případě ode mne požadovat přiměřený příspěvek na úhradu nákladů, které byly Univerzitou Tomáše Bati ve Zlíně na vytvoření díla vynaloženy (až do jejich skutečné výše);
- pokud bylo k vypracování bakalářské práce využito softwaru poskytnutého Univerzitou Tomáše Bati ve Zlíně nebo jinými subjekty pouze ke studijním a výzkumným účelům (tj. k nekomerčnímu využití), nelze výsledky bakalářské práce využít ke komerčním účelům.

Prohlašuji, že

- elektronická a tištěná verze bakalářské práce jsou totožné;
- na bakalářské práci jsem pracoval samostatně a použitou literaturu jsem citoval. V případě publikace výsledků budu uveden jako spoluautor.

Poslislav BAJER  
.....  
Jméno, příjmení studenta

V Brně 15.4.2014  
.....

.....  
Podpis

1) zákon č. 111/1998 Sb. o vysokých školách a o změně a doplnění dalších zákonů (zákon o vysokých školách), ve znění pozdějších právních předpisů, § 47b Zveřejňování závěrečných prací;

(1) Vysoká škola nevydělečně zveřejňuje disertační, diplomové, bakalářské a rigorózní práce, u kterých proběhla obhajoba, včetně posudků oponentů a výsledku obhajoby prostřednictvím databáze kvalifikačních prací, kterou spravuje. Způsob zveřejnění stanoví vnitřní předpis vysoké školy.

(2) Disertační, diplomové, bakalářské a rigorózní práce odevzdané uchazečem k obhajobě musí být též nejméně pět pracovních dnů před konáním obhajoby zveřejněny k nahlížení veřejnosti v místě určeném vnitřním předpisem vysoké školy nebo není-li tak určeno, v místě pracoviště vysoké školy, kde se má konat obhajoba práce. Každý si může ze zveřejněné práce pořizovat na své náklady výpisy, opisy nebo rozmnoženiny.

(3) Platí, že odevzdáním práce autor souhlasí se zveřejněním své práce podle tohoto zákona, bez ohledu na výsledek obhajoby.

2) zákon č. 121/2000 Sb. o právu autorském, o právech souvisejících s právem autorským a o změně některých zákonů (autorský zákon) ve znění pozdějších právních předpisů, § 35 odst. 3:

(3) Do práva autorského také nezasahuje škola nebo školské či vzdělávací zařízení, užije-li nikoli za účelem přímého nebo nepřímého hospodářského nebo obchodního prospěchu, k výuce nebo k vlastní potřebě dílo vytvořené žákem nebo studentem ke splnění školních nebo studijních povinností vyplývajících z jeho právního vztahu ke škole nebo školskému či vzdělávacímu zařízení (školní dílo).

3) zákon č. 121/2000 Sb. o právu autorském, o právech souvisejících s právem autorským a o změně některých zákonů (autorský zákon) ve znění pozdějších právních předpisů, § 60 Školní dílo:

(1) Škola nebo školské či vzdělávací zařízení mají za obvyklých podmínek právo na uzavření licenční smlouvy o užití školního díla (§ 35 odst. 3). Odpírá-li autor takového díla udělit svolení bez vážného důvodu, mohou se tyto osoby domáhat nahrazení chybějícího projevu jeho vůle u soudu. Ustanovení § 35 odst. 3 zůstává nedotčeno.

(2) Není-li sjednáno jinak, může autor školního díla své dílo užít či poskytnout jinému licenci, není-li to v rozporu s oprávněnými zájmy školy nebo školského či vzdělávacího zařízení.

(3) Škola nebo školské či vzdělávací zařízení jsou oprávněny požadovat, aby jim autor školního díla z výdělku jím dosaženého v souvislosti s užitím díla či poskytnutím licence podle odstavce 2 přiměřeně přispěl na úhradu nákladů, které na vytvoření díla vynaložily, a to podle okolností až do jejich skutečné výše; přitom se přihlídně k výši výdělku dosaženého školou nebo školským či vzdělávacím zařízením z užití školního díla podle odstavce 1.

## **ABSTRAKT**

Diplomová práce se zaměřuje na vztah a zkušenosti s alkoholem v době Metanolové kauzy a před ní. Teoretická část se zabývá vývojem zákonů regulujících prodej alkoholu na našem území, nelegální výrobou lihu a daňovými úniky. V Praktické části byl proveden průzkum, jakým způsobem společnost vnímá Metanolovou kauzu a její příčiny.

Klíčová slova: Alkohol, líh, metanol, daň z lihu, kontrolní pásy,

## **ABSTRACT**

The diploma thesis focuses on the relation and experience with alcohol before and during the time of „the Metahanol case“. The theoretical part deals with the development of laws regulating the sale of alcohol in the Czech Republic, illegal production of spirit and tax evasion. In the practical part a research has been carried out. It concentrates on the way the Czech society approaches to the „Metanol case“ and its causes.

Key words: alcohol, spirit, methanol, spirit tax, checking tapes.

Rád bych poděkoval, PhDr. Mgr. Zdeňce Vaňkové za cenné rady, věcné připomínky a vstřícnost při konzultacích a vypracování bakalářské práce.

Prohlašuji, že odevzdaná verze bakalářské práce a verze elektronická nahraná do IS/STAG jsou totožné.

## OBSAH

<b>ÚVOD</b> .....	<b>9</b>
<b>I TEORETICKÁ ČÁST</b> .....	<b>10</b>
<b>1 HISTORIE VÝROBY A KONZUMACE ALKOHOLICKÝCH NÁPOJŮ</b> .....	<b>11</b>
1.1 HISTORIE ZÁKONŮ OMEZUJÍCÍ PITÍ ALKOHOLU .....	12
1.2 ALKOHOL A NÁBOŽENSTVÍ .....	13
<b>2 DANĚ NA NAŠEM ÚZEMÍ</b> .....	<b>15</b>
<b>3 VÝVOJ ZÁKONŮ OMEZUJÍCÍ PODÁVÁNÍ A PRODEJ ALKOHOLU</b> .....	<b>16</b>
3.1 ZÁKON, KTERÝM SE OMEZUJE PODÁVÁNÍ ALKOHOLNÍCH NÁPOJŮ .....	16
3.2 O POTÍRÁNÍ ALKOHOLISMU .....	16
3.3 O BOJI PROTI ALKOHOLISMU.....	17
3.4 O OCHRANĚ PŘED ALKOHOLISMEM A JINÝMI TOXIKOMANIEMI.....	17
3.5 SHRNUTÍ ZÁKONŮ OMEZUJÍCÍ PODÁVÁNÍ A PRODEJ ALKOHOLU .....	18
<b>4 LÍH</b> .....	<b>19</b>
4.1 DAŇ Z LIHU .....	19
<b>5 ZÁKON O SPOTŘEBNÍCH DANÍCH</b> .....	<b>21</b>
<b>6 ZÁKON O POVINNÉM ZNAČENÍ LIHU</b> .....	<b>23</b>
6.1 NEZNAČENÝ LÍH .....	23
6.2 PRVNÍ PLATNÁ VERZE.....	24
6.3 ÚPRAVA PO SEDMI MĚSÍCÍCH.....	24
6.4 ZMĚNA KE DNI 1.1.2008 .....	25
6.5 NOVELA S ÚČINNOSTÍ OD 1.4.2010 .....	25
6.6 <i>APLIKACE VÝKLADOVÝCH METOD</i> .....	27
<b>7 KONTROLNÍ PÁSKY</b> .....	<b>29</b>
7.1 ZTRACENÉ, NEBO ZNIČENÉ KONTROLNÍ PÁSKY .....	30
7.2 PADĚLKY KONTROLNÍCH PÁSEK .....	30
<b>8 PĚSTITELSKÉ PÁLENÍ</b> .....	<b>32</b>
8.1 RAKOUSKO.....	33
<b>9 DAŇOVÉ ÚNIKY U DANĚ Z LIHU</b> .....	<b>34</b>
9.1 NEZÁKONNÁ VÝROBA LIHU .....	34
9.1.1 Výroba nelegálního lihu v nelegálních zařízeních .....	34
9.1.2 Výroba nelegálního lihu ve schválených provozovnách.....	35
9.2 NELEGÁLNÍ ÚPRAVA DENATUROVANÉHO LIHU PRO ÚČELY VÝROBY LIHOVIN .....	36
9.2.1 denaturace .....	36
9.2.2 Úprava denaturovaného lihu .....	37
<b>10 METANOLOVÁ KAUZA</b> .....	<b>39</b>
10.1 METANOLOVÁ KAUZA – OBVINĚNÍ .....	39
10.2 VSETÍNSKÁ FIRMA .....	40
<b>11 METANOL</b> .....	<b>44</b>

11.1	PŮSOBENÍ METANOLU NA ČLOVĚKA .....	45
11.2	OTRAVY METANOLEM .....	46
<b>II PRAKTICKÁ ČÁST .....</b>		<b>49</b>
<b>12</b>	<b>ÚVOD .....</b>	<b>50</b>
12.1	POSTUP PŘI VÝZKUMU .....	50
12.2	DOTAZNÍK.....	51
12.3	STANOVENÍ HYPOTÉZ .....	51
<b>13</b>	<b>DEMOGRAFICKÉ ÚDAJE.....</b>	<b>53</b>
13.1	ROZDĚLENÍ DLE POHLAVÍ .....	53
13.2	VĚK RESPONDENTŮ .....	54
13.3	MĚSÍČNÍ PŘÍJEM RESPONDENTŮ .....	54
13.4	VZDĚLÁNÍ .....	55
13.5	VZDĚLÁNÍ SOUHRN .....	55
<b>14</b>	<b>SPOTŘEBA ALKOHOLU .....</b>	<b>56</b>
14.1	SPOTŘEBA TVRDÉHO ALKOHOLU ZA TÝDEN .....	56
14.2	U NÁKUPU ALKOHOLU NAD 20% U VÁS ROZHODUJE .....	57
<b>15</b>	<b>CENY LIHOVIN.....</b>	<b>58</b>
15.1	NEJNIŽŠÍ MOŽNÁ CENA PŮLLITROVÉ LÁHVE 40% .....	59
15.2	NEJNIŽŠÍ MOŽNÁ CENA VELKÉHO PANÁKU (0,05 LITRU, 40%) .....	60
<b>16</b>	<b>ZNALOST POJMŮ.....</b>	<b>61</b>
<b>17</b>	<b>OBSTARÁVÁNÍ ALKOHOLU .....</b>	<b>63</b>
17.1	OBSTARÁVÁNÍ ALKOHOLU PO METANOLOVÉ KAUZE .....	63
17.2	ZMĚNA ZVYKLOSTÍ OBSTARÁVÁNÍ ALKOHOLU, VZHLEDEM K VZDĚLÁNÍ. ....	65
<b>18</b>	<b>KONTROLA PRODEJE ALKOHOLU PŘED METANOLOVOU KAUZOU .....</b>	<b>66</b>
18.1	KDO JE HLAVNÍM VINÍKEM METANOLOVÉ KAUZY .....	67
<b>19</b>	<b>MĚLI JSTE V DRŽENÍ ALKOHOL S OBSAHEM METANOLU? .....</b>	<b>68</b>
<b>20</b>	<b>JAKÝM ZPŮSOBEM ZAMEZIT PODVODŮM S ALKOHLEM.....</b>	<b>69</b>
20.1	V DALŠÍCH ODPOVĚDÍCH BYLO UVEDENO: .....	69
<b>21</b>	<b>KVALITATIVNÍ VÝZKUM.....</b>	<b>70</b>
<b>22</b>	<b>SHRNUTÍ.....</b>	<b>72</b>
<b>23</b>	<b>ZÁVĚR.....</b>	<b>74</b>
<b>SEZNAM ZDROJŮ A POUŽITÉ LITERATURY .....</b>		<b>75</b>
<b>SEZNAM OBRÁZKŮ .....</b>		<b>81</b>
<b>SEZNAM TABULEK A GRAFŮ.....</b>		<b>82</b>
<b>SEZNAM PŘÍLOH.....</b>		<b>83</b>



## ÚVOD

Jako první oběť Metanolové kauzy zemřel v Havířově 3. září muž ve věku 62 let. Tehdy ještě nikdo netušil, že další oběti budou následovat. Další dvě úmrtí následují o tři dny později a mají jedno společné: otrava jedovatou látkou zvanou metanol. Nastalo horečné pátrání po tomto jedu, který byl obsažen v alkoholu, které oběti požili. Náhle začala vyplouvat na povrch schémata černého trhu s lihem, o kterých sice celá společnost věděla, ale tak nějak je tolerovala. Obyčejný člověk si raději koupil někde v trafice levnější rozlévanou vodku, nebo rum. Tehdy ještě nikdo z nich neřešil, jakým způsobem, byl alkohol vyroben, rozhodující byla jeho cena.

Nastalo horečné pátrání po metanolu a s ním hledání viníka, na kterého by se mohlo ukázat prstem. Pod největší tlak kritiky se dostaly kontrolní orgány, které měli na starosti tuto problematiku a bylo jim vyčítáno nedostatečné množství a kvalita provedených kontrol: „Celní správa, která přebrala kompetence nad správou spotřebních daní a měla dozírat na trh s lihovinami, naprosto selhala.“<sup>1</sup>

Po několika dnech bylo jasné, že za otravy metanolem, nemůžeme označit pouze jediného viníka, ale podle většiny komentářů k reportážím věnujícím se Metanolové kauze, je o nedostatečnosti kontrol přesvědčena převážná většina lidí dodnes.

Cílem této práce je zjištění, jakým způsobem dnes společnost vnímá Metanolovou kauzu, jakým způsobem, s ní byla seznámena a jestli změnila své zvyklosti v obstarávání alkoholických výrobků. Jako hlavní cíl chci odpovědět na otázku, zda je stále společnost přesvědčena o převládajícím podílu na vzniku Metanolové kauzy kontrolními orgány a jejich prováděných kontrol.

Spotřební daně, které v naší republice byly zavedeny v roce 1992, jsou významným zdrojem státního rozpočtu. Mezi takto vysoko zdanitelné výrobky patří i líh a tak není pochyb, že byl, je a bude předmětem daňových úniků.

---

<sup>1</sup>[online][http://aktualne.centrum.cz/domaci/grafika/2012/10/03/metanol\\_opet\\_zabijel/#1](http://aktualne.centrum.cz/domaci/grafika/2012/10/03/metanol_opet_zabijel/#1)[20131015]

## **I. TEORETICKÁ ČÁST**

# 1 HISTORIE VÝROBY A KONZUMACE ALKOHOLICKÝCH NÁPOJŮ

## Historie výroby a konzumace alkoholických nápojů

Pití alkoholu patří mezi nejstarší lidské zlozvyky. Lze předpokládat, že účinky alkoholu byly objeveny už v dobách před mnoha tisíci lety.<sup>2</sup> Z počátku se jednalo pouze o zkvašené nápoje, které měly velmi malý obsah alkoholu. Většinou se tyto alkoholické nápoje používali k obřadům, různým oslavám, nebo rituálům. Většina civilizací na naší planetě využívala v minulosti nějaký prostředek k změně vnímání organismu. V tomto období ještě lidé neměli ponětí o zhoubných účincích na zdraví, protože se dožívali pouze nízkého věku, kdy se ještě nemoci způsobené nadměrným užíváním alkoholu nemohli projevit. Zatímco třeba staří Egypťané pili zkvašené nápoje pouze a jenom při náboženských obřadech, v Římě už se staly běžným nápojem.

Alkohol, byl i později znám, jako prostředek ovlivňující mysl, prostředek na tišení bolesti a jako lék. V bibli o něm najdeme zmínku v žalmu 104, 15: „A víno, jenž obveseluje srdce člověka. Činí, aby se stkvěla tvář od oleje, ano i pokrmem zdržuje život lidský.“ Starý zákon i Talmud znají přednosti silných nápojů: posilují srdce a dávají chudým a nešťastným lidem zapomenout na jejich úděl. Vínice je zde symbolem bohatství a míru.<sup>3</sup>

Ve starověku sice ještě neznali zhoubný dopad na organismus, ale o to více zjišťovali, jaký má nadměrné užívání alkoholu dopad na společnost. Ve staré Spartě podávali víno otrokům, aby je pak opilé ukazovali studentům jako odstrašující příklad. V Římě nesměli konzumovat alkohol muži do 30 let a ženy bez rozdílu věku. Každý římský občan měl dokonce právo na to, zabít svoji ženu, pokud ji přistihne opilou. Otroci byli trestáni 80 ranami holí a svobodný člověk 40 ranami za požívání alkoholu na veřejnosti a opilectví.<sup>4</sup>

Přelomovým obdobím výroby alkoholu, je objev destilačního přístroje. I Když již dříve dokázali někteří alchymisté destilovat alkohol, byl za objevitele označen Arnaud Villeneuve. Tuto novou látku pojmenovali latinsky spiritus. Lékaři tento nápoj předepiso-

---

<sup>2</sup> WIDERMANNOVÁ, Libuše. *Účtujeme s alkoholismem*. Vyd. 1. Překlad Galina Kavanová, Petr Himmel. Praha: Státní zdravotnické nakladatelství, 1955, 88 s. ISBN 80-863-7901-9, 1995. str. 7

<sup>3</sup> SOURNIA, Jean-Charles. *Dějiny pijáctví*. Vyd. 1. Praha: Garamond, 1999, ISBN 80-863-7901-9. str. 18

<sup>4</sup> SKÁLA, Jaroslav. *Alkoholismus*. Praha: Státní zdravotnické nakladatelství, 1957. str. 99

vali jako aquavit, voda života. Každý kraj si destilát pojmenoval po svém, takže se můžeme setkat s brännwein (pálené víno), z kterého později vznikla brandy. Španělsky hovořící národy dali přednost aquarente, voda která pálí a v Holandsku si oblíbili gin z jalovce. První zmínka o použití destilačního přístroje pochází z r. 1498 ze Švédska, kde se vyráběla první obilná kořalka z piva.<sup>5</sup>

V pozdější době se začali rozmáhat různé zařízení, ve kterých se alkohol konzumoval. Původně nebyly hostince určeny pro místní obyvatelstvo. Ve staré francii bylo zakázáno nalévat místním, ti si mohli pouze dojít se džbánkem, nebo lahví pro alkohol, ale vypít si jej museli jinde, nejčastěji doma. Výčepy sloužili hlavně poutníkům, formanům a postilionům.<sup>6</sup> I když se toto nařízení nedodržovalo, zrušeno bylo až ediktem Jindřicha III a od té doby, mohli hostinští ve svých výčepech hostit i domácí. Zákoutí hostinců, krčem a šenků se stalo místem, kam se chodilo relaxovat, promluvit si se sousedy a mnohdy se dozvědět nejnovější novinky.

## 1.1 Historie zákonů omezující pití alkoholu

Nebezpečí spojené s používáním vína si vynutilo i některá omezení: Opilí lidé nesměli do chrámu, kněží nesměli pít víno uvnitř chrámu, soudci nesměli pít během výkonu své funkce a stejný zákaz platil i pro vykonavatele obětních obřadů.<sup>7</sup>

V Indii byly za opilství velmi tvrdé tresty. Pokud byla přistížena opilá žena, byla jí na viditelné místo do kůže vypálena podoba nádoby, ze které nápoj pila a následně byla vyhnána. Přistížený opilý muž byl následně nucen pít vřelou vodu, nebo horkou kraví moč, dokud nevypustil duši.

První zmínka o alkoholu, kterou upravuje právní úprava je Chammurabiho zákoník přibližně v roce 1700 př.n.l. Nevztahuje se však na nadměrné užívání, ale např. v § 108 uvádí: Jestliže krčmářka nepřijala obilí k zaplacení piva, (avšak) přijala peníze podle velké váhy, nebo snížila množství piva ve vztahu k množství obilí, tuto krčmářku usvědčí a hodí do vody. V § 109 je dále uvedeno: Jestliže krčmářka, v jejímž domě se spolčovali podvrat-

---

<sup>5</sup> SOURNIA, Jean-Charles. *Dějiny pijáctví*. Vyd. 1. Praha: Garamond, 1999, 299 s. ISBN 80-863-7901-9. str. 36

<sup>6</sup> Tamtéž, str. 93

<sup>7</sup> Tamtéž, str. 19

níci, a (jestliže) ona tyto podvratníky neuchopila a nepřivedla do paláce, bude tato krčmářka potrestána smrtí.<sup>8</sup>

To, že se zvýšená spotřebou alkoholu projevila nejen na jedincích, ale i na větších společnostech, svědčí zápisky z minulosti. První snahy připisovat nešťastné následky Komuny neúměrné spotřebě vína a lihovin se projevili při parlamentním vyšetřování zahájeném v červnu 1871.<sup>9</sup> Důkazů, že v Paříži byla v tuto pohnutou dobu neúměrně zvýšena spotřeba alkoholu je dostatek. Vyšší míra spotřeby alkoholu se pojí i s Velkou říjnovou socialistickou revolucí v Rusku. Tohoto si byly vědomi i představitelé komunistických států a proto zaváděli krátkodobou prohibici při určitých příležitostech. Vzpomeňme si, že v naší zemi, v komunistických dobách byl zákaz prodej alkoholických nápojů v době voleb.

## 1.2 Alkohol a náboženství

Náboženství vidí svůj původ v božském vnuknutí, v boží vůli a záměru, je tady přirozené, že se zajímala i o opilství, které se zdá být pro toho, kdo vědomě používá omamnou látku, příslibem jiného údělu, než jaký mu určil bůh.<sup>10</sup> Změna stavu vědomí po použití různých drog, včetně alkoholu, byla brána buď jako boží vnuknutí, nebo posedlost ďáblem. V díle *Republika* kritizuje Platon Orfismus. Jedná se o proud starověkého řeckého náboženství, kde budou spravedlivý, posmrtně odměnění v Hádu nekončící opilostí.

Křesťanství pití alkoholických nápojů nezakazuje, ale varuje před nadměrným užíváním. Víno pil sám Ježíš a dodnes se používá při obřadech jako mystické nahrazení krve. Jiný názor má ale na pití destilovaných nápojů. I když v desateru nenalezneme pojem opilství, bylo nestřídmé pití alkoholických nápojů přiřazeno pod pojem obžerství. Starý zákon popisuje jako prvního opilce Noema. Důležitým bodem příběhu není ani tak opilost biblického kmeta, jako spíše počínání jeho synů, kteří se nejprve vysmívali otcově nahotě a teprve poté ho jeden z nich zahalil. Pohoršení přitom nevzbuzovala přemíra alkoholu, ale jeho

---

<sup>8</sup>[online].[http://klimes.mysteria.cz/clanky/psychologie/klima\\_josef\\_chamurapiho\\_zakonnik.htm](http://klimes.mysteria.cz/clanky/psychologie/klima_josef_chamurapiho_zakonnik.htm) [20131026]

<sup>9</sup>SOURNIA, Jean-Charles. *Dějiny pijáctví*. Vyd. 1. Praha: Garamond, 1999, 299 s. ISBN 80-863-7901-9. str. 142

<sup>10</sup>Tamtéž, str. 183

nahota.<sup>11</sup> Pěstování vína se věnovala církev, která ho používala ke svým obřadům. Samozřejmě dokázala vyprodukovat více, nežli spotřebovala a tak se prodej vína stal vítaným přílepkem. Možná právě z tohoto důvodu křesťané pití vína nezakazovali, ale na druhé straně existují doklady ze 13. a 14. Století o tom, že si církev byla vědoma problémů spojených s nadměrnou konzumací vína a snažila se proti nim bojovat.<sup>12</sup>

V islámu jsou názory na konzumaci alkoholických nápojů velmi problematické. Prorok Mohamed spatřuje v pití vína výraz spokojenosti, blahobytu, plodnosti, avšak nedoporučuje pít přes míru.<sup>13</sup> V Koránu nalezneme pouze neurčité zmínky o zákazu konzumace alkoholu. Existuje řada komentářů a výkladů, které se v názoru na pití alkoholických nápojů různí. Největší změna nastala v minulém století, kdy většina imámů, nebo kádí rozhodla, že alkohol je produkt západního světa a jeho konzumace je zakázána.

---

<sup>11</sup> SOURNIA, Jean-Charles. *Dějiny pijáctví*. Vyd. 1. Praha: Garamond, 1999, 299 s. ISBN 80-863-7901-9. str. 18

<sup>12</sup> EDWARDS, Griffith. *Záhadná molekula: mýty a skutečnosti o alkoholu*. Vyd. 1. Praha: Lidové noviny, 2004, 209 s. ISBN 80-710-6696-6. str. 37

<sup>13</sup> SOURNIA, Jean-Charles. *Dějiny pijáctví*. Vyd. 1. Praha: Garamond, 1999, 299 s. ISBN 80-863-7901-9. str. 192

## 2 DANĚ NA NAŠEM ÚZEMÍ

Výběr daní na našem území probíhal už od středověku. Kromě desátku odevzdávaného církvím, byli obyvatelé povinni odvádět daně panovníkovi, šlechtě, nebo městu. Za odvody, které lze považovat za předchůdce dnešních daní je možno považovat domény, představující výnosy z panovníkova majetku a regály, představující výnosy z propůjčení monopolních práv panovníka, které byly vybírány již od 10. století n. l. Kolem 12. století n. l. byly k těmto odvodům zavedeny kontribuce, což byly nepravidelné odvody z hlavy, majetku a výnosu a akcízy, které byly uvaleny na určité druhy zboží, jakožto daň z jejich oběhu.<sup>14</sup> Jako první zmínka o dani ze spotřeby lihovin na našem území, je uváděna daň z pálených nápojů, která byla vybírána po třicetileté válce. Právní teorie používá raději pro označení klasické spotřební daně termínu akcíz.<sup>15</sup>

V druhé polovině 19. Století byla na území Rakouska-Uherska zavedena nová daňová soustava. Mimo daní přímých, jako byla daň domovní, z výdělku, nebo jiných příjmů, byly zavedeny daně nepřímé. Nepřímé daně byly vybírány ze spotřeby některých potravin, ale i třeba kalendářů, nebo novin a časopisů. Mezi potraviny zatížené daní ze spotřeby samozřejmě patřilo i víno, mošty, pivo a lihoviny. Výběr daně z lihu řešil zákon č. 95/1888 ř. z., o clu z pálených lihovin, o dani z kořalky a z výroby lisovaného droždí, jež spojena jest s pálením kořalky.

V období mezi světovými válkami byly vybírány spotřební daně nápojové, spotřební daně potravinové a spotřební daně na jiné spotřební předměty.<sup>16</sup> Po událostech v únoru v roce 1948, byl změněn systém daňových zákonů. V roce 1952, vstoupil v platnost nový zákon 73/1952 o dani z obratu. Tento systém daní z odvodů existoval v základních rysech až do provedení daňové reformy v roce 1992.<sup>17</sup>

---

<sup>14</sup> ŠIROKÝ, Jan. *Daňové teorie: s praktickou aplikací*. 2. vyd. Praha: C. H. Beck, 2008. ISBN 978-80-7400-005-8. Str. 30

<sup>15</sup> JÁNOŠÍKOVÁ, Petra, Petr MRKÝVKA a Ivan TOMAŽIČ. *Finanční a daňové právo*. Plzeň: Vydavatelství a nakladatelství Aleš Čeněk, 525 s. ISBN 978-807-3801-557. str. 388

<sup>16</sup> [online] [http://www.mfcr.cz/cps/rde/xbcr/mfcr/Publikace\\_\\_Historie\\_MF\\_1918-2004.pdf](http://www.mfcr.cz/cps/rde/xbcr/mfcr/Publikace__Historie_MF_1918-2004.pdf). str. 18 [20131026]

<sup>17</sup> JÁNOŠÍKOVÁ, Petra, Petr MRKÝVKA a Ivan TOMAŽIČ. *Finanční a daňové právo*. Plzeň: Vydavatelství a nakladatelství Aleš Čeněk, 525 s. ISBN 978-807-3801-557. str. 66

### 3 VÝVOJ ZÁKONŮ OMEZUJÍCÍ PODÁVÁNÍ A PRODEJ ALKOHOLU

#### 3.1 Zákon, kterým se omezuje podávání alkoholních nápojů

Na území českých zemí bylo v minulosti podávání alkoholických nápojů regulováno různými normami. Za zmínku stojí úvaha o vývoji omezení prodeje alkoholických nápojů dětem, mládeži a zaměstnancům pracujícím v určitých odvětvích. Jako první zde uvedu zákon 86/1922 Sb. Zákon, kterým se omezuje podávání alkoholních nápojů. V § 1. Je uvedeno: Podávati alkoholní nápoje všech druhů (pivo, víno, ovocné víno, kořalku, likéry, slivovici, rum atd.) dětem a osobám nepřekročivším 16. roku, po případě 18. roku (§ 3, odst. 1.) (mladistvým), i když jsou v průvodu dospělých, ve veřejných místnostech (hostincích, kavárnách, restauracích, výčepech, obchodech, automatech, bufetech a pod.), dále na výletistích, poutích a pod. k požití na místě se zakazuje. Zakazuje se také, aby dorostlí ve veřejných místnostech a místech uvedených v 1. odstavci dětem a mladistvým osobám dávali alkoholní nápoje podávati a dovolovali podaných nápojů požívati. Podávání alkoholních nápojů dětem a mladistvým osobám, které je odnášejí mimo výčep k požívání osobám dle zákona toho k tomu oprávněným, nespadá pod tento zákaz.<sup>18</sup> V § 3. je dále vymezeno, že osoby, které v místnostech a místech uvedených v 1. odstavci § 1 žádají k požívání pivo nebo víno, necht' vykáží se úředním potvrzením, že dokonaly 16. rok věku; osoby, které žádají jiných alkoholních nápojů (§ 1, odst. 1.), necht' vykáží se úředním potvrzením, že dokonaly 18. rok věku. Každý, kdo nápoj podává (§ 1), je povinen odepřítí podávání alkoholních nápojů, může-li vzejítí pochybnost o věku osoby (§ 3), jíž se má nápoj podati. Při zábavách tanečních přísně se zakazuje podávati komukoliv jiné alkoholní nápoje kromě piva a vína.<sup>19</sup>

#### 3.2 O potírání alkoholismu

Další zákonem, který změnil výše zmíněný zákon, byl zákon 87/1948 Sb. o potírání alkoholismu. Omezení bylo ustanoveno v § 5. (1) Zakazuje se: a) prodávati nebo podávati

---

<sup>18</sup> Zákon č. 86/1922 Sb. Zákon, kterým se omezuje podávání alkoholních nápojů.

<sup>19</sup> Tamtéž



alkoholické nápoje, jakož i nabízet, zprostředkovat nebo jinak umožnit požívání takových nápojů: osobám mladším 18. roků (dále jen "mladiství"), 2. osobám podnapilým nebo opilým; b) požívati nebo umožnit komukoli při tanečních zábavách požívání alkoholických nápojů s výjimkou piva a vína. (2) Okresní národní výbor může naříditi, že se smějí v určité dny v týdnu nebo při určitých příležitostech v hostinských, kavárenských a výčepních živnostenských provozovnách nebo na veřejně přístupných místech podávati a požívati z alkoholických nápojů toliko pivo a víno. (3) Zákaz podle odstavce 1, písm. a), č. 1 se nevztahuje na podávání piva mladistvým, kteří je odnášejí mimo živnostenskou provozovnu k požívání osobám starším 18 let.<sup>20</sup>

### 3.3 O boji proti alkoholismu

O čtrnáct let později vstoupil v platnost další zákon 120/1962 Sb., o boji proti alkoholismu, který nahradil zákon z roku 1948. V § 9 se uvádí, že: (1) Nedovoluje se: a) prodávat nebo podávat alkoholické nápoje, a to ani v uzavřeném balení, osobám mladším 18 roků, osobám, které v pochybnostech nemohou prokázat občanským průkazem, že jsou starší 18 let, osobám, které jsou ošetřovány ve zdravotnických zařízeních, a osobám podnapilým nebo opilým, jakož i nabízet, zprostředkovávat nebo jinak umožňovat těmto osobám požívání takových nápojů, b) podávat alkoholické nápoje nebo umožnit jejich požívání komukoliv při tanečních zábavách, veřejných shromážděních a sportovních a kulturních podnikách s výjimkou aa) piva a vína, jde-li o taneční zábavy nebo veřejná shromáždění, bb) piva nejvýše 10°, jde-li o sportovní podniky, c) podávat v závodech a při závodním stravování alkoholické nápoje s výjimkou piva nejvýše 8°, d) pálit podomácku líh, e) osobám mladším 15 let, pokud nejsou v doprovodu zletilých osob, jejichž péči byly svěřeny, vstupovat po 20. hodině do veřejných místností, kde se podávají alkoholické nápoje. (2) Zákaz prodeje alkoholických nápojů [odstavec 1 písm. a)] se nevztahuje na prodej piva osobám mladším 18 let, pokud je odnášejí mimo provozovnu dospělým osobám.<sup>21</sup>

### 3.4 O ochraně před alkoholismem a jinými toxikomaniemi

Posledním zákonem vydaným ještě v komunistické minulosti byl zákon 37/1989 Sb., o ochraně před alkoholismem a jinými toxikomaniemi. Tento zákon neměl na omezení

---

<sup>20</sup> Zákon č. 87/1948 Sb. o potírání alkoholismu

<sup>21</sup> Zákon č. 120/1962 Sb., o boji proti alkoholismu

prodeje vliv a víceméně v tomto smyslu kopíroval ustanovení předchozího zákona, který nahradil.

V roce 1922, bylo tedy zakázáno podávat jakýkoli alkohol mladším 16 let, od 16 do 18 let mohli mladiství konzumovat pouze pivo a víno a po 18 roce věku jakýkoli alkohol. V roce 1948 bylo zakázáno prodávat jakýkoli alkohol osobám mladším 18 let. Zajímavostí je, že prodej piva osobám mladším 18 let byl dovolen v případě, že nápoj byl z provozovny odnesen a určen pro osobu starší 18 let. V roce 1948 bylo doplněno, že při pochybnostech o věku může být požadován občanský průkaz. Zákonem z roku 1962 bylo zakázáno vstupovat bez doprovodu osobám mladším 15 let do místností, kde se podávaly alkoholické nápoje.

### **3.5 Shrnutí zákonů omezující podávání a prodej alkoholu**

Z uvedených zákonů vidíme vývoj směrem k přísnější regulaci prodeje alkoholických nápojů. V roce 1922 bylo možno prodávat na tanečních zábavách pouze pivo a víno. Okresní výbor mohl od roku 1948 zakázat při určitých příležitostech prodej alkoholických nápojů mimo piva a vína. Na sportovních podnicích mohli začít prodávat 10 pivo a při závodním stravování 8 stupňové pivo od roku 1962. Zatímco v roce 1922, byl za alkoholický nápoj považován takový, který měl obsah etanolu větší než 0,5%, v roce 1948, se již jednalo o 0,75%.

Přelomový je zákon 120/1962 protože je v něm poprvé zákaz požívat alkoholické nápoje před a při určité činnosti, např. při řízení motorových vozidel.

Tresty za porušení byli také zpřísněny. Zatímco v roce 1922 byla stanovena pokuta za prodej alkoholu mladistvému ve výši 20 až 10 000,- Kč, v případě neuhrazení pokuty vězením od 24 hodin do 14 dnů, byl v roce 1948 trest tuhým vězením v délce od tří dnů do tří měsíců. V zákoně 120/1962 již nejsou uvedeny žádné sankce a zákon se odkazuje na další zvláštní předpisy.

Nejnovější platný zákon 379/2005 Sb., povolil prodej rozlévaného alkoholu při slavnostech, tradičních akcích, výročních trzích a jim podobných akcích. Na sportovních akcích může být prodáváno pivo s extraktem původní mladiny do 10 hmotnostních procent. Za podání alkoholu mladistvému 18 let je uložena sankce od 10 do 50 000,-

Zatímco dříve hrozilo za nalévání alkoholu osobám mladším 18 let i vězení, spokojí se dnešní zákony s pokutou maximálně dvojnásobku průměrného platu.

## 4 LÍH

Líh, též ethanol, etanol, etylalkohol, špiritus, nebo alkohol je bezbarvá, hořlavá kapalina se svojí charakteristickou vůní. Největší část produkce etanolu se připravuje z jednoduchých sacharidů (cukrů) alkoholovým kvašením působením různých druhů kvasinek, především různých šlechtěných kmenů druhu *Saccharomyces cerevisiae*. Používá se k tomu jak cukerného roztoku (o maximální koncentraci 20 %), tak přímo přírodních surovin sacharidy obsahující, jako jsou např. brambory nebo cukrová třtina. Nejznámějším použitím etanolu je výroba alkoholických nápojů. Také se používá pro zlepšení výkonu spalovacích motorů jako přídavek do pohonných hmot. V lékařství se používá jako rozpouštědlo (např. jódu, tím vzniká tzv. jodová tinktura), při přípravě některých kapalných přípravků pro vnitřní i vnější použití (Při požití je třeba dát pozor a bezprostředně poté neřídít motorová vozidla) a k dezinfekci neporaněné kůže. V oblasti kosmetiky se uplatňuje při výrobě voňavek. Tento alkohol má své místo i při výrobě čistících prostředků, např. Okeny. V chemickém průmyslu se používá jako surovina, zejména při výrobě dalších organických sloučenin.<sup>22</sup>

Od 1. ledna 2004 připadla správa spotřebních daní Celní správě české republiky. Má za úkol dohlížet na řádné zdanění a splnění povinnosti zaplatit tuto daň a je pověřena kontrolou lihu a výrobky z něho od výroby lihu až po jeho upotřebení. Výnosy ze spotřebních daní tvoří nedílnou část státního rozpočtu.<sup>23</sup>

### 4.1 Daň z lihu

Základem daně pro účely tohoto zákona je množství lihu vyjádřené v hektolitrech etanolu při teplotě 20°C zaokrouhlené na dvě desetinná místa.<sup>24</sup> Dále jsou sazby daně stanoveny dle kódu kombinované nomenklatury a to jako líh obsažený ve výrobcích uvedených pod kódem nomenklatury 2207 a 2208 podle zákona o lihu, dále pak líh obsažený ve výrobcích uvedených pod ostatními kódy nomenklatury. Sazba daně je v těchto případech 28500 Kč za hektolitr etanolu. Výjimku tvoří líh obsažený v ovocných destilátech z pěsti-

---

<sup>22</sup> [online] <http://ucebnicechemie.wz.cz/index.php?sloucenina=ethanol>[20131026]

<sup>23</sup> [online] <http://www.celnisprava.cz/cz/aktuality/Stranky/analyza-cinnosti-statni-spravy-v-oblasti-postihovani-cerneho-trhu-s-alkoholem.aspx>[20131026]

<sup>24</sup> Zákon č. 353/2003 Sb., o spotřebních daních

telského pálení v množství do 30 l etanolu pro jednoho pěstitele zajedno výrobní období podle zákona o lihu, který je zdaněn sníženou sazbou 14300 Kč na hektolitr etanolu.<sup>25</sup>

Lih je tedy surovina, která je zatížena velmi vysokou daní a lze tedy předpokládat, že bude snaha uvádět na trh nezdaněný lih, ať už v malých pálenicích doma, nebo ve velkém. Dle starého valašského pořekadla, které praví, že jediná stavení v obci, ve kterém se nepálí načerno lih, je četnická stanice a kostel. Lih, lihoviny a další alkoholické nápoje jsou tedy už odpradáвна předmětem nelegální výroby, dovozu a jiných úprav, které umožňují obcházet placení daní a způsobují daňové úniky.

Od roku 2004 vykonává správu daně Celní správa české republiky. Předmětem daně dle zákona 353/2003 Sb., o spotřebních daních jsou vybrané výrobky na daňovém území Evropské unie vyrobené, nebo na daňové území Evropské unie dovezené.<sup>26</sup> V tomto zákoně je rovněž uvedeno, vznik povinnosti daň přiznat a zaplatit, vymezení plátců daně a konkrétní definice plátce daně.

---

<sup>25</sup> Zákon č. 353/2003 Sb., o spotřebních daních

<sup>26</sup> Tamtéž

## 5 ZÁKON O SPOTŘEBNÍCH DANÍCH

Zákon 353/2003 o spotřebních daních ve znění pozdějších předpisů (dále jen „zákon o spotřebních daních“) je účinný od 1. ledna 2004 a během deseti let, byl 30 krát novelizován. Tento zákon se tedy měnil, přibližně třikrát do roka.

Dle zákona o spotřebních daních, ustanovení § 4, odst. 5, se za množství vybraných výrobků pro osobní spotřebu považuje množství, které nepřesahuje u lihovin 10 l konečných výrobků. Pokud tedy osoba přepravuje, skladuje, nebo jinak drží větší množství lihovin, než je uvedeno v již zmiňovaném ustanovení je povinna prokázat zdanění předložením dokladu splňující podmínky § 5 zákona o spotřebních daních.

Problematickým krokem je prokazování zdanění alkoholu. V ustanovení § 5 je v odst. 1, uvedeno: Na daňovém území České republiky se prokazuje zdanění vybraných výrobků uvedených do volného daňového oběhu daňovým dokladem nebo dokladem o prodeji či dokladem o dopravě vybraných výrobků do volného daňového oběhu již uvedených, pokud tento zákon nestanoví jinak.<sup>27</sup>

Až dosud je vše jasné a pokud osoba přepravuje, skladuje, nebo má v držení větší množství lihu nad 10 litrů konečných výrobků (§ 4 odst. c, zákona o spotřebních daních) je povinna prokázat zdanění příslušným dokladem, který má všechny náležitosti (§ 5 zákona o spotřebních daních). Dle dalšího ustanovení v § 32 zákona o spotřebních daních se však vymezují podmínky pro dopravu vybraných výrobků, tedy i lihovin, pro osobní potřebu. V odst. 5 je uvedeno, že Správce daně může rozhodnout o tom, že za vybrané výrobky určené pro osobní spotřebu lze považovat i větší množství, než je uvedené v §4, pokud to vyplyne z posouzení dalších skutečností. Při posuzování zda jsou, výrobky určeny pro vlastní spotřebu se vezme v úvahu zejména: zda je osoba podnikatelem, místo, kde se výrobky nacházejí, nebo způsob dopravy, doklady, množství a povaha vybraných výrobků. Zákonodárce tedy nejasně formuluje množství vybraných výrobků pro osobní spotřebu a svým nejednoznačným výkladem přenáší odpovědnost a rozhodování na správní orgán.

---

<sup>27</sup> Zákon č. 353/2003 Sb., o spotřebních daních

Dle tohoto výše uvedeného ustanovení (§ 5 zákona o spotřebních daních) by při kontrole lihovin, měl mít u sebe prodejce, přepravce, nebo držitel daňový doklad, doklad o prodeji, nebo doklad o dopravě vybraných výrobků. Zvláště zpočátku se orgány státní správy setkávali s absencí dokladů, převážně na provozovnách a jejich dalšímu následnému předložení. Vše bylo zapříčiněno neznalostí a zvyklostí, že veškeré daňové doklady byly následně po uskladnění zboží do provozovny, předány ke zpracování do účetnictví, které se nacházelo mimo provozovnu. V mnoha případech se stávalo, že doklady byly do několika hodin předloženy a zdanění vybraných výrobků takto prokázáno.

Při neprokázání zdanění vybraných výrobků na místě, byly orgány státní správy povinny alkoholické výrobky na místě zajistit (§ 42 zákona o spotřebních daních) a měli možnost se rozhodnout, zda tyto lihoviny označí a ponechají na provozovně, nebo je odvezou mimo dosah daňového subjektu. Pokud byly lihoviny takto zajištěny, byl daňový subjekt vyzván k prokázání zdanění. Ve většině případů byly předloženy doklady, které splňovali ustanovení § 5 zákona o spotřebních daních, kde bylo uvedeno, kdy od koho, jaké množství vybraných výrobků bylo nakoupeno a následovalo další šetření o správnosti těchto dokladů. Bylo provedeno buďto místní šetření, nebo byl předvolán zástupce daňového subjektu, který tyto doklady vydal. Problém nastal tehdy, když měl takovýto prodejce sídlo firmy, sklad a účetnictví každé v jiném kraji. Státní orgány byly nuceny si v takovýchto případech předvolat zástupce daňového subjektu a po výzvě k předložení těchto dokladů byly tyto doklady následně do několika dnů předloženy. Pokud bylo v předvolání uvedeno přesně, aby daňový subjekt s sebou k jednání přivezl k předložení účetnictví za určité období a některé doklady zde i přesto chyběly, byla tato záležitost vysvětlena neschopností účetní, nebo nějakou jinou chybou a při následném jednání bylo vše v pořádku.

## 6 ZÁKON O POVINNÉM ZNAČENÍ LIHU

Zákon 676/2004 Sb., o povinném značení lihu a o změně zákona č. 586/1992 Sb., o daních z příjmů, ve znění pozdějších předpisů (dále jen „zákon o značení lihu“)

Zákon o povinném značení lihu, byl schválen 9.12.2004 a účinný od 1.7.2005. Do roku 2012, byl každý rok minimálně jednou novelizován: Změna: 545/2005 Sb. Změna: 310/2006 Sb. Změna: 296/2007 Sb., Změna: 124/2008 Sb., Změna: 289/2009 Sb., Změna: 59/2010 Sb., Změna: 457/2011 Sb., 8/2012 Sb.

### 6.1 Neznačený líh

Jedním z nejdůležitějších termínů v tomto zákoně považují přesné vymezení termínu „neznačený líh“. Je to z toho důvodu, kdy je možno prodávat, držet a přepravovat neznačený líh, u kterého je problematické prokázání jeho zdanění. Věnuji tedy pozornost termínu neznačený líh a chci se dále věnovat časovému vývoji, úpravám v zákoně o povinném značení lihu a důvodovým zprávám, na základě kterých byl tento zákon změněn.

Tento zákon, měl za úkol omezit nelegální výrobu, přepravu, držení a prodej lihu v české republice. Zákonodárce se inspiroval v zemích, kde bylo kolkování lihovin již uzákoněno. Mezi země, ve kterých již v té době platila povinnost značení lihovin kolkem, patřilo Slovensko, Maďarsko, Polsko, Dánsko, Portugalsko a Španělsko. Jak je zřejmé z důvodové zprávy, bylo účelem Zákona o povinném značení lihu, zamezit nelegální výrobě lihu a zajistit, aby výroba, dovoz, prodej, skladování, distribuce a vývoz lihu probíhal v souladu s platnými právními předpisy, zejména s předpisy, které upravují nakládání s lihem a spotřební daně, a tím zamezit daňovým a celním únikům, ke kterým, mimo jiné i vzhledem k tomu, že Česká republika neměla v té době značení lihu upraveno, dochází.<sup>28</sup>

Předmětem úpravy je povinnost značit líh, který se nachází ve spotřebitelském balení, je vyrobený na území České republiky, nebo na území české republiky dovezený. Musí být ve spotřebitelském balení, to znamená, že láhev, nádoba, nebo jiný obal musí mít objem maximálně 6 litrů a je opatřen etiketou. Dále musí být splněna podmínka, že

---

<sup>28</sup>Důvodová zpráva k zákonu č. 676/2001 ze dne 14.4.2004

v těchto výrobcích musí být zastoupen nededenaturovaný etanol v objemu minimálně 15% včetně.<sup>29</sup>

## 6.2 První platná verze

Dne 1.7.2005 se stal účinným zákon o značení lihu, kde byl § 29 vymezen jednoznačně pojem neznačený líh. Za neznačený líh se považoval líh, který byl: (1) Neznačeným lihem je líh ve spotřebitelském balení, neznačený kontrolní páskou. (2) Za neznačený líh se považuje líh ve spotřebitelském balení a) s poškozenou kontrolní páskou, která zpochybňuje neporušenost jeho obsahu, b) značený nesprávně umístěnou kontrolní páskou, c) značený kontrolní páskou, která nemá náležitosti stanovené prováděcím právním předpisem, nebo d) značený kontrolní páskou, která je bez jejího porušení lehce odstranitelná.<sup>30</sup>

Problematickým se v této době stal líh, který sice byl řádně označen kontrolní páskou, avšak tato kontrolní páska byla sejmuta z jiné lihoviny a následně znovu použita. Běžně se stávalo, že na balení byla kontrolní páska jiného výrobce, jiného objemu a jiné lihovitosti. Dle důvodové zprávy k tomuto zákonu ze 14.4.2004 je uvedeno, že: upravuje případy, kdy lze podle tohoto návrhu uložit sankci propadnutí věci a stanovuje, kdy bude sankce propadnutí uložena celním úřadem obligatorně - jedná se o případ, kdy jsou předmětem přestupku nebo správního deliktu neznačený líh nebo padělané kontrolní pásky.<sup>31</sup> Dále zde nebyl vymezen pojem lihu, který byl předmětem pěstitelského pálení, takže i ten, pokud splňoval předpoklady ke značení kontrolní páskou, měl být touto páskou označen.

## 6.3 Úprava po sedmi měsících

Už sedm měsíců po účinnosti zákona, byla tedy přijata novela, kde byl vypuštěn § 29 a pojem neznačeného lihu byl vymezen ustanovením v § 2, písm. s), kde se uvádí: ve spotřebitelském balení neznačeném kontrolní páskou nebo značeném poškozenou kontrolní páskou, popřípadě s nesprávně umístěnou kontrolní páskou, která zpochybňuje neporušenost jeho obsahu, 2. ve spotřebitelském balení značeném kontrolní páskou, která nemá náležitosti stanovené tímto zákonem, 3. ve spotřebitelském balení značeném kontrolní pás-

---

<sup>29</sup> Zákon č. 676 Sb., o povinném značení lihu

<sup>30</sup> Tamtéž

<sup>31</sup> Důvodová zpráva k zákonu č. 676/2001 ze dne 14.4.2004



kou zaevidovanou na jinou osobu, než která zajistila značení kontrolní páskou, 4. ve spotřebitelském balení značeném kontrolní páskou určenou pro jiné spotřebitelské balení lihu nebo kontrolní páskou určenou pro jinou úroveň obsahu etanolu, 5. ve spotřebitelském balení značeném kontrolní páskou, kterou lze bez jejího porušení lehce odstranit, nebo 6. který není ve spotřebitelském balení s výjimkou lihu uvedeného v § 4.<sup>32</sup> Zákodárce zde vyřešil v odst. 4 nalepení jiné kontrolní pásky, než pro jaké byla určena a zároveň uvedl v odst. 6 výjimku, pro líh jako produkt z pěstitelského pálení.

#### **6.4 Změna ke dni 1.1.2008**

Následně byla schválena další změna, která vstoupila v účinnost 1.1.2008 a jak se dočteme z důvodové zprávy, ze dne 4.12.2007, bylo zde upřesněno, co se rozumí pod pojmem nakládání s lihem a nově zaveden pojem nakládání s kontrolní páskou. Byla přesně vymezena definice neznačeného lihu. Praxe ukázala, že je potřeba zpřesnit vymezení některých pojmů, jedná se zejména o vymezení pojmu spotřebitelského balení. Nově se spotřebitelským balením rozumí pouze nádoby a jiné obaly s maximálním objemem 6 l určené pro prodej lihu konečnému spotřebiteli na daňovém území ČR.<sup>33</sup>

#### **6.5 Novela s účinností od 1.4.2010**

Novela zákona s účinností od 1.4.2010 nebyla rozsáhlá a budila dojem, že se jedná pouze o technickou změnu. Jak se v České republice bohužel stává již pravidlem, předem neprojednané novely zákonů v odborné veřejnosti, zejména pokud jsou načteny jako pozměňovací návrhy ve druhém čtení, mnohdy působí negativně, či vnášejí do aplikace jednotlivých norem chaos.<sup>34</sup>

Dle původního návrhu zákona o značení (aspoň tedy důvodové zprávy), mělo značení lihu zamezit jakémukoli nezákonnému nakládání nelegálního lihu. Jednalo se o výrobu, držení, přepravu a prodej nelegálního lihu. Rozumělo se tím všechen líh v láhvích, kanystrech, nebo jiných obalech do velikosti objemu 6 litrů včetně, které jsou opatřeny etiketou výrobce, popř. dovozce. Podle významu zákona o značení lihu a zavedených význa-

---

<sup>32</sup> Zákon č. 676 Sb., o povinném značení lihu

<sup>33</sup> Důvodová zpráva k zákonu č. 676/2001 ze dne 4.12.2007

<sup>34</sup> [online] <http://www.danarionline.cz/archiv/dokument/doc-d16844v19758-dalsi-legislativni-komplikace-uznaceni-ci-neznaceni-lihu/> [20131109]

mových pojmů se tento zákon vztahuje pouze a jen na líh ve spotřebitelském balení. Pokud nahradíme legislativní zkratku „Lih = nedenaturovaný etanol ve spotřebitelském balení“ v textu bodu 6 písm. s) podle novelizovaného znění zákona o značení lihu, pak dostaneme následující text: „Pro účely tohoto zákona se rozumí s) neznačeným lihem (nedenaturovaným etanolem ve spotřebitelském balení) lih (nedenaturovaný etanol ve spotřebitelském balení), který není ve spotřebitelském balení. Takto to zní nepřehledně, proto to trochu zjednodušíme: Pro účely tohoto zákona se rozumí neznačeným lihem ve spotřebitelském balení lih, který není ve spotřebitelském balení.“<sup>35</sup>

Dle zákona, lze tedy dovodit, že dle zákona o povinném značení lihu se na našem trhu nachází trojí druh lihu: značený (ve spotřebitelském balení), neznačený na základě povolení a neznačený, který není ve spotřebitelském balení. To by ovšem znamenalo, že neznačený lih, který není ve spotřebitelském balení, není lih, a proto se na něj zákon nevztahuje. Jedná se zde tedy o jasnou nesrovnalost právního předpisu, která nemůže být k tíži účastníka.<sup>36</sup>

V tomto případě bylo konstatováno, že rozpor v ustanoveních není na překážku k aplikaci těchto ustanovení a k jejich výkladu je nutné korigovat i výklad teleologický a autorský. Nutnost takového postupu uvedl ve svém rozhodnutí Ústavní soud: Jazykový výklad představuje pouze prvotní přiblížení se k aplikované normě. Je pouze východiskem pro objasnění a ujasnění si jejího smyslu a účelu. K tomuto slouží i řada dalších postupů, jako logický a systematický výklad, atd. Mechanická aplikace abstrahující, resp. Neuvědomující si, a to buď úmyslně, nebo v důsledku nevzdělanosti, smysl a účel právní normy, činí z práva nástroj odcizení a absurdity.<sup>37</sup>

Ve svém stanovisku z 1.5.2010 zástupci Generálního ředitelství cel vysvětlují jak vykládat toto sporné ustanovení: „*Při interpretaci předmětného ustanovení zákona o povinném značení lihu se není možné opřít pouze o metodu jazykového výkladu, ale především je nezbytné vycházet z účelu dané právní normy, jímž je zejména zamezení nelegální*

---

<sup>35</sup> [online] <http://www.danarionline.cz/archiv/dokument/doc-d16844v19758-dalsi-legislativni-komplikace-u-znaceni-ci-neznaceni-lihu/> [20131109]

<sup>36</sup> Podmět k přezkoumání rozhodnutí Generálního ředitelství cel ze dne 17.1.2011

<sup>37</sup> Nález ústavního soudu, sp. Zn. Pl US33/97

*výrobě lihu a zjištění, aby výroba, dovoz, prodej, skladování, distribuce a vývoz lihu probíhaly v souladu s platnými právními předpisy.*<sup>38</sup>

## 6.6 Aplikace výkladových metod

Při aplikaci ostatních výkladových metod a to zejména teleologického a autorského výkladu, však lze tento zákaz z textu zákona o povinném značení lihu dovodit. Lze dospět k takovému výkladu, že zákon o povinném značení lihu zakazuje nakládat s lihem, který není ve spotřebitelském balení a který se nachází ve volném daňovém oběhu. Smyslem novely byl zakázat prodej, resp. Uvolnění do volného daňového oběhu, lihu jinak než ve spotřebitelském balení, jak vyplývá z odůvodnění novely zákona o povinném značení lihu projednávané na 64. Schůzi Poslanecké sněmovny. Předmětný zákaz však není ani po předmětné novele v zákoně o povinném značení lihu explicitně uveden a je tedy možné jej, jak vyplývá z výše uvedeného, pouze dovodit.<sup>39</sup>

V tomto případě však orgány státní správy problém řešili proti autorskému a teologickému výkladu. Byla zde uplatněna zásada *in dubio mitius*, kdy Nejvyšší správní soud zdůraznil, že pokud citované ustanovení poskytuje prostor pro více možných výkladů právní normy, je zejména tehdy, jedná-li se o ustanovení zakládající veřejnoprávní odpovědnost určité osoby, na místě uplatnit zásadu *in dubio mitius*, tj. v případě pochybnosti postupovat proti stěžovateli mírněji.<sup>40</sup> V právním státě je třeba tvorbě právních předpisů věnovat nejvyšší péči. Přesto se však nelze vyhnout vícejazyčností, což plyne jak z povahy jazyka samotného, tak z abstraktnosti právních norem, jakož i z omezenosti lidského poznání, stejně jako z dynamické povahy sociální reality. Je-li k dispozici více výkladů veřejnoprávní normy, je třeba volit ten, který vůbec, resp. co nejméně, zasahuje do toho kterého základního práva či svobody. Jde o strukturální princip liberálně demokratického státu, vyjadřující prioritu jednotlivce a jeho svobody před státem.<sup>41</sup>

Následné stanovisko Generálního ředitelství cel, které bylo vydáno 11.2.2011, jako podnět k přezkoumání rozhodnutí, kdy řešilo právě tento podnět, který se vztahoval

---

<sup>38</sup> [online] <http://www.danarionline.cz/archiv/dokument/doc-d16844v19758-dalsi-legislativni-komplikace-u-znaceni-ci-neznaceni-lihu/> [20131109]

<sup>39</sup> Podnět k přezkoumání rozhodnutí Generálního ředitelství cel ze dne 17.1.2011

<sup>40</sup> Rozsudek nejvyššího správního soudu 1 Afs 83/2009

<sup>41</sup> Nález Ústavního soudu sp. Zn. I. ÚS 643/06 ze dne 13.9.2007

k zajištěnému lihu. V tomto případě Celní úřad zajistil problematický neznačený líh, který byl umístěn v kanystrech o obsahu 25 litrů (v jiném než spotřebitelském balení), bylo prokázáno jeho zdanění a Celní ředitelství následně rozhodlo o jeho vrácení, právě z důvodu absence ustanovení o neoprávněném nakládání s neznačeným lihem. Ve svém vyjádření v závěru konstatuje, že: po obyčejném prodejci nelze spravedlivě požadovat, aby vedle textu právních předpisů ještě podrobně studoval i důvodové zprávy k jednotlivým právním předpisům. Proto Generální ředitelství cel nakonec dospělo v podstatě ke shodnému názoru, jako celní ředitelství a upřednostnilo aplikaci zásady *in dubio mitius* a nerozhodlo o nařízení nezkumného řízení.<sup>42</sup>

---

<sup>42</sup> Podmět k přezkoumání rozhodnutí Generálního ředitelství cel ze dne 17.1.2011

## 7 KONTROLNÍ PÁSKY

Schválení zákona o povinném značení lihu zvedlo velkou nevoli výrobců a prodejců lihovin. Tehdejší ministr financí se netajil tím, že kolkováním tvrdého alkoholu stát zabráni daňovým únikům. Odborníci to však viděli skepticky: "Zkušenosti z okolních zemí ukazují, že užití kolků nezákonnou výrobu a prodej lihovin nesníží. Naopak, zdraží produkci legálních firem, a tím povzbudí podvodníky k ještě větší aktivitě," říká prezident Unie výrobců lihovin Vladimír Steiner.<sup>43</sup>

Povinností spojenou s aplikací nového zákona bylo ke dni 1. Července 2005 provést inventarizaci zásob alkoholu a výsledek, tzv. inventurní soupis, odevzdat do 31. Července 2005, místně příslušnému celnímu úřadu. Tyto „nekolované“ zásoby bylo možno prodávat pouze do konce roku 2005. Všechny lihoviny, dovezené na naše území, nebo zde vyrobené, musely být označeny kontrolní páskou, která se při otevření láhve zničí.

Po vypuknutí Metanolové kauzy zareagovalo Ministerstvo financí vydáním novelizace vyhlášky s novými vzory kontrolních pásek. Kolky jsou ve dvou kategoriích: do obsahu 20% VOL a s obsahem etanolu 20% a více. Vyhláška nabyla účinnosti dne 26.9.2012.

Vzor nové a původní kontrolní pásky



Zdroj:

[www.ireceptar.cz/napoje/web-certifikacelihovin-cz-ukaze-zda-alkohol-neni-pancovany/](http://www.ireceptar.cz/napoje/web-certifikacelihovin-cz-ukaze-zda-alkohol-neni-pancovany/)

---

<sup>43</sup> [online] <http://hn.ihned.cz/c1-13257550-lihovarnici-jsou-proti-kolkovani-alkoholu>[20131109]

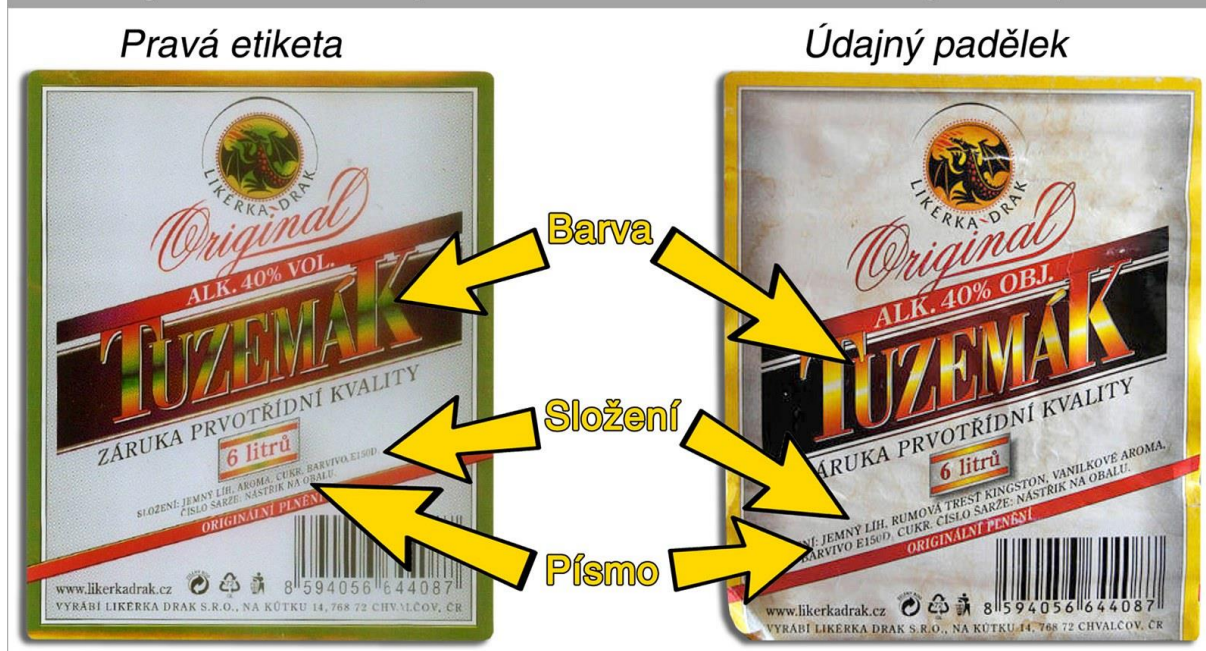
## 7.1 Ztracené, nebo zničené kontrolní pásy

Dalším problémem je existence ztracených, nebo zničených kontrolních známek. Pokud dojde k takovému případu a daňový subjekt ztratí, nebo nějakým způsobem zničí určitou sérii kontrolních pásek, může dojít, buď ke zničení celé kontrolní série, nebo její části. Na vnitřním intranetu Celní správy české republiky, jsou uvedeny tabulky, ve kterých jsou zapsány kódy kontrolních pásek, které byly v minulosti padělány, ztraceny, nebo zničený. Častěji byla v minulosti ztracena, nebo zničena pouze část kontrolních pásek a zbytek kontrolních pásek byl již vylepen. V minulosti došlo např. k tomu, že ze série kontrolních pásek, bylo vylepeno 500 ks a ostatní z počtu 500 000 ks byly zničeny. Při kontrole pak není možnost ztotožnit, zda se jedná o kontrolní pásy ztracené, nebo řádně vylepené.

## 7.2 Padělky kontrolních pásek

To, že se na trhu objeví falešné kontrolní pásy, očekával snad každý. Jedná se o ceninu, která má zaručit pravost alkoholu. Její funkce je ale pouze kontrolní. Touto páskou není prokázáno zdanění, jak je to např. u cigaret. Páska sice obsahuje prvky, které ji chrání proti padělání, ale chybělo na nich sériové číslo, takže nešel dohledat jejich původ. Větším problémem byli láhve, které měli nalepeny pravé kolky, ale které údajně nebyly vyrobeny v legálních likérkách. Některé likérky již několik let upozorňovali na nelegální napodobeniny jejich výrobků, které se na trhu objevili. Na některých z nich byly nalezeny pravé kolky, které byly nějakým způsobem získány a nalepeny právě na tyto lahve. Jedním z problematických výrobků byl právě tuzemák, z likérky Drak.

## Rozdíly v etiketách pravého Tuzemáku a údajného padělek



Zdroj:

[http://zpravy.idnes.cz/kontroly-prodejen-metylalkoholu-dqw-/domaci.aspx?c=A120913\\_103016\\_domaci\\_zt](http://zpravy.idnes.cz/kontroly-prodejen-metylalkoholu-dqw-/domaci.aspx?c=A120913_103016_domaci_zt)

Tyto všechny problémy, má vyřešit nový zákon o povinném značení lihu 307/2013 Sb., který je účinný ke dni 1.12.2013. V zákoně je vyřešena dříve problematické vymezení pojmů, zajištění ochrany kontrolních pásek, nebo dokonce omezuje počet otevřených láhvím jednotlivém prodejním místě. Nově je zde povinnost pro osoby povinné značit líh složení kauce. Setkáváme se zde s novými termíny, jako je např. distributor lihu, nebo konečný prodejce. Jestli bude nový zákon o kolkování lihu úspěšný v potlačení nelegálního trhu s lihovinami, však ukáže jen čas.

## 8 PĚSTITELSKÉ PÁLENÍ

Tato práce se měla zabývat i výzkumem, jaký měla Metanolová kauza vliv na množství vyráběného lihu v pěstitelských pálenicích. Po několika rozhovorech s provozovateli pěstitelských pálenic, bylo konstatováno, že se Metanolová kauza žádným způsobem neodrazila ve výrobě ovocného destilátu. Množství vyrobeného produktu závisí na tom, jaký byla, ten který rok úroda ovoce. Proto se dále tato práce nebude zabývat výzkumem, jaký měla Metanolová kauza vliv na pěstitelské pálení a především výrobu ovocného destilátu, ale dále zde bude popsán problém, který vznikl při aplikaci zákona upravující pěstitelské pálení.

Pokud si fyzická osoba požádá o výrobu lihu v pěstitelské pálenici, může za dodržení určitých podmínek zaplatit sníženou sazbu daně, a to 14.300 Kč/hl etanolu. Tyto podmínky jsou uvedeny v zákoně č. 61/1997 Sb., o lihu a o změně a doplnění zákon č. 455/1991 Sb., o živnostenském podnikání. Základním předpokladem bylo, že: Pěstitel je oprávněn si dát vyrobit v jednom výrobním období z vlastní dodané suroviny nejvýše 30 litrů etanolu zdaněného sazbou spotřební daně pro líh obsažený v ovocných destilátech z pěstitelského pálení v množství do 30 litrů etanolu pro jednoho pěstitele za jedno výrobní období, která je stanovena v zákoně o spotřebních daních, a to i v případě, že se na vypěstování ovoce podílely osoby, které tvoří s pěstitelem společně hospodařící domácnost. Společně hospodařící domácností se pro účely pěstitelského pálení rozumí společenství fyzických osob, které spolu trvale žijí a společně uhrazují náklady na své potřeby.<sup>44</sup>

Tento zákon však neřešil do roku 2011 (upraveno novelou 95/2011 Sb., která vyšla v účinnost 30.4.2011) možnost, pokud pěstitel přesáhne povolenou hranici 30 litrů etanolu. Z důvodu možnosti vyrobení ovocného destilátu v různých pěstitelských pálenicích, byla celní správou ČR vytvořena aplikace, evidence pěstitelského pálení. Dle této aplikace, byla později možnost dohledat Pěstitele, kteří si nechali vyrobit ovocný destilát za sníženou sazbu v jiných pěstitelských pálenicích a překročili stanovený limit. Situace byla řešena tím způsobem, že kontrolní orgán, konkrétně Celní správa České republiky, neuznávala tento líh, jako ovocný destilát z pěstitelského pálení a doměřovala daň samotným provozovatelům pěstitelského pálení. Samotní pěstitelé byli postihováni za spáchání správního

---

<sup>44</sup> Zákon č. 61/1997 Sb., o lihu a o změně a doplnění zákon č. 455/1991 Sb., o živnostenském podnikání.



deliktu. Zlomem, byl rozsudek nejvyššího správního soudu, který ve svém rozhodnutí překvalifikoval nadlimitní množství ovocného destilátu na kategorii výrobku, kdy se již nejedná o ovocný destilát. Dále zde Nejvyšší správní soud vymezil odpovědnost provozovatele: „obsahem ustanovení § 4 odst. 6 zákona o lihu tak není regulace vztahu mezi pěstitelem a výrobcem nebo mezi výrobcem a státem a není v něm ani stanovena žádná povinnost, která by byla uložena výrobcí. Je proto v rozporu s principem právní jistoty a se zásadou legality, aby se od tohoto vztahu mezi státem a pěstitelem odvozovala povinnost pěstitelské pálenice, která není zákonem stanovena a která by takto byla konstruována pouze na základě úvahy.“<sup>45</sup>

## 8.1 Rakousko

V sousedním Rakousku je dokonce možnost vyrobit si doma v jednoduchých destilačních přístrojích vlastní ovocný destilát. Na základě povolení správce daně, je možno vyrobit si až 100 litrů lihu za jeden rok, pro jednu osobu. Podmínkou je, že nelze vypálit líh pro další osoby. Výrobce musí předem výrobu ohlásit, poté daň vyměřit a zaplatit. Následný prodej takového produktu, je podobně jako u nás zakázán. Ovocný destilát, vyrobený zemědělských, nebo lesnických výrobnách, je spotřební daň nulová za předpokladu, že není její množství větší, než 27 litrů etanolu na domácnost za rok. Platí zde pravidlo, kdy bez spotřební daně si smí osoba vyrobit max. 15 litrů za rok a další, pro max. čtyři osoby, žijící ve společné domácnosti, vždy po třech litrech etanolu. Všem zmíněným osobám musí být nejméně 19 let.

---

<sup>45</sup> Rozsudek Nejvyššího správního soudu č.j. 7 Afs 95/2008 - 43

## 9 DAŇOVÉ ÚNIKY U DANĚ Z LIHU

Mezi daňové úniky u daně z lihu patří samozřejmě nezákonný dovoz lihovin, tzv. pašování. Vzhledem k tomu, že po vstupu do Evropské unie nejsou prováděny na hranicích stálé kontroly, je dovoz nelegálního lihu do naší republiky velkým problémem. Nelegální líh, který není přihlášen k proclení a následně zdanění je dovážen buď jako hotový výrobek, nebo jako líh, který je sice čistý a zdravotně nezávadný, ale je deklarován jako jiné zboží. Dovoz denaturovaného lihu bude popsán níže.

Další možností je zneužití lihu osvobozeného od daně. Jedná se o líh, který sice není určen pro výrobu alkoholu, ale z nějakého důvodu nemůže být denaturován. Takovýto líh je vymezen v §71, zákona o spotřebních daních, jedná se většinou o líh, používaný dále v lékařství, pro výrobu léčiv, nebo pro účely výroby potravin, např. potravních doplňků, nebo aromatizace.

### 9.1 Nezákonná výroba lihu

#### 9.1.1 Výroba nelegálního lihu v nelegálních zařízeních

Za nezákonnou výrobu v nelegálních zařízeních lihu považujeme líh, který je vyrobený v neschválených zařízeních a mimo schválené daňové sklady. Většinou se jedná o malé doma sestavené destilační zařízení, které umožňuje vyrobit velmi malé množství lihu. Tato výroba je ovšem provázena lihovým zápachem, kdy při výrobě vznikají tzv. výpalky a i ony mají svůj charakteristický zápach. Dle zákona 140/1961 Sb., trestní zákon, byla nedovolená výroba lihu vymezena § 194a: nedovolená výroba lihu: kdo bez povolení ve větším množství pálí, nebo jinak vyrábí líh, nebo kdo líh bez povolení vyrobený ve větším množství přechovává, nebo uvádí do oběhu, bude potrestán, nejde-li o čin přísněji trestný, odnětím svobody až na jeden rok, nebo peněžitým trestem, nebo propadnutím věci. Stejně bude potrestán, kdo neoprávněně zhotoví, nebo přechovává zařízení na výrobu lihu.<sup>46</sup> Dne 1. ledna 2010 vstoupil v účinnost nový zákon 40/2009 Sb., trestní zákoník, který nahradil trestní zákon z roku 1961 a podle tvůrců toto mrtvé ustanovení, za které nebyl nikdo léta odsouzen, vypustil. Podle důvodové zprávy k novému trestnímu zákoníku má být trestná činnost spočívající v průmyslové výrobě lihu a výrobě alkoholických nápojů, ze které pa-

---

<sup>46</sup> Zákon č. 140/1961 Sb., Trestní zákon

chatelé získávají značné zisky, aniž by z takové neoprávněné výroby platily daně, kvalifikována jako trestný čin neoprávněného podnikání (§ 251 Trestního Zákona).<sup>47</sup>

### 9.1.2 Výroba nelegálního lihu ve schválených provozovnách

Další nezákonnou výrobou lihu je líh vyrobený ve schválených provozovnách, ale tento líh není při výrobě evidován dle zákona o lihu. Jedná se tedy o provozovny, kde se líh běžně a oficiálně vyrábí, následně se zdaňuje, ale nějakým způsobem se vyrobí navíc líh, který je nezdaněný. K těmto únikům dochází většinou po úpravě výrobního zařízení, tak aby výsledný produkt neprotekl kontrolním lihovým měřidlem ZEHR.

Kontrolní lihové měřidlo ZEHR



Zdroj: <http://www.destila.cz/kontrolni-objemove-lihove-meridlo-kolm-20-l-velky-typ>

---

<sup>47</sup> [online] <http://www.celnisprava.cz/cz/aktuality/Stranky/analyza-cinnosti-statni-spravy-v-oblasti-postihovani-cerneho-trhu-s-alkoholem.aspx>[20131026]

V minulosti se kontrolní orgány, setkali např. s dvěma koncovými chladiči, kde byla dle zákona kontrolní uzávěrou (plombou) opatřena pouze ta část výrobního zařízení, která vedla od posledního chladiče ke kontrolnímu lihovému měřidlu ZEHR. Pokud se tedy povolilo potrubí, které vedlo od předposledního chladiče k poslednímu chladiči, mohl by se z tohoto místa bez problému stáčet líh.

Při převzetí kompetencí spotřebních daní, bylo celní správou české republiky přijato opatření o výměně starých závěr, za celní závěry, na všech výrobních zařízeních. Celní správa počítala i s možností výroby padělků matric a následnému daňovému uniku z důvodu možné úpravy výrobního zařízení pomocí falešných celních závěr. V tomto případě došlo k omezení takovéto činnosti, preventivním náhodným odběrem celních závěr a jejich následnému zaslání na expertizu do laboratoře. V roce 2005 vyšlo v platnost vnitřní nařízení, ve kterém kontrolní orgán bude několikrát do roka na náhodně vybraných místech měnit celní závěry na výrobním zařízení a odebrané celní závěry zašle na posouzení do laboratoře. V rámci těchto kontrol bylo odebráno do poloviny roku 2012 k analýze celkem 6 408 vzorků celních závěr.<sup>48</sup>

Líh takto vyrobený ve schválených provozovnách tzv. mimobilanční líh, pak může výrobce díky svým kontaktům a zavedeným sítím snáze prodat. Oficiální výrobou lze zakrýt jak výrobu mimobilančního lihu, tak jeho dopravu i následný prodej. Výrobce může při dopravě použít několikrát po sobě stejný doklad, na který vezl před nedávnem oficiální líh a pak se taková doprava nelegálního lihu jeví jako bezproblémová.

## **9.2 Nelegální úprava denaturovaného lihu pro účely výroby lihovin**

### **9.2.1 denaturace**

Líh jako surovina má v průmyslu i jiné využití, než pro výrobu lihovin. Pokud je líh určen pro jiné účely, bývá znehodnocen denaturačním prostředkem, aby se zamezilo následné výrobě lihovin z takto upraveného lihu. Denaturovaný líh je osvobozen od spotřební daně a dále se s ním nakládá, jako s nepoživatelným. Denaturace čistého lihu je prováděna různými prostředky dle jeho dalšího použití dle vyhlášky č. 141/1997 Sb. Pro výrobu octu

---

<sup>48</sup> [online] <http://www.celnisprava.cz/cz/aktuality/Stranky/analyza-cinnosti-statni-spravy-v-oblasti-postihovani-cerneho-trhu-s-alkoholem.aspx>[20131026]

se dle této vyhlášky přidává přesné množství octu do zředěného lihu. Lih se denaturuje i jinými prostředky dle použití: benzínem, toluenem, acetonem a jinými. Nejčastějším denaturačním prostředkem však je Bitrex. Jedná se o **Denatomium benzoát** (obchodním názvem **Bitrex, Vilex** či **Aversion**). Bitrexem je denaturován lih, který je převážně určen pro výrobu nemrznoucích směsí. Pokud ovšem dojde k odstranění denaturátu z lihu, stává se takovýto lih předmětem daně a vznikne zde povinnost daň priznat a zaplatit.

### 9.2.2 Úprava denaturovaného lihu

Je spíše veřejným tajemstvím, že v České republice pochází velké množství nezákonně vyrobeného alkoholu právě z původně denaturovaného lihu. Ač jde o podvody mimořádného kalibru, stát je neřeší. Důkazy se podařilo shromáždit jen díky práci soukromých detektivů, které si najalo právě několik prestižních výrobců alkoholu.<sup>49</sup> Tento článek je z dubna 2010, který popisuje situaci na trhu s alkoholem vyrobeným z denaturovaného lihu.

V nejčastějších případech je alkohol vyráběn z lihu, který je denaturován bitrexem. Takto denaturovaný lih je dovezen na území České republiky jako čistič, nebo nemrznoucí směs. Čištění takového denaturovaného lihu se provádí přidáním chloranu sodného, tedy vlastně sava, nebo přípravku na čištění bazénů. Velká část denaturátu se pak usadí na dno a po následném přefiltrování pomocí aktivního uhlí dostanete více, méně čistý lih. I tak ovšem zůstává v lihu malá část denaturátu, který je zdravotně závadný. Platí tedy pravidlo, že čím hůře vyčištěný lih pijete, tím horší je zdravotní ohrožení. Zejména játra a ledviny jsou pak vystaveny velkému zatížení.<sup>50</sup>

Touto problematikou se zabývala snad všechna česká média. Do poloviny roku 2012, kdy začali umírat první lidé, můžeme najít nespočet článků na internetu, v novinách a televizních reportážích o pančování lihu a nezákonné výrobě lihovin. Jedním z nejznámějších reportérů zabývajících se nelegálním dovozem lihu a následnou výrobou lihovin, byla Jana Lorencová. Ta se zabývala tímto problémem od poloviny roku 1990. „Když jsem viděla v televizi záběry ze skladů se zabaveným alkoholem, nevěděla jsem,

---

<sup>49</sup> [online] <http://zpravy.aktualne.cz/domaci/tajna-zprava-o-alkoholu-kazda-druha-lahev-je-falesna/r~i:article:665492/> - [20140320]

<sup>50</sup> [online] <http://zpravy.aktualne.cz/domaci/podvodnici-s-alkoholem-promluvili-lijeme-tam-savo/r~i:article:666021/> [20140320]

jestli se mám smát, nebo plakat. Ta samá místa, sudy, barely, statisíce etiket, láhve, dokonce celé výrobní linky, zkrátka ty samé záběry, jen o mnoho let dříve, jsem se svým štábem točila dávno. Je to výsměch každému z nás do očí. „<sup>51</sup>

---

<sup>51</sup> [online]<http://www.parlamentnilisty.cz/arena/rozhovory/Zbidacene-Cesko-mocni-zbohatlici-Nebojacna-novinarka-Lorencova-na-scene-269305>[20131026]

## 10 METANOLOVÁ KAUZA

V září roku 2010 začali na otravy metanolem, který byl nalezen v alkoholu umírat lidé. Během několika měsíců se počet otrav se smrtelnými následky začal počítat na desítky. Následovali taková opatření, jako např. prohibice, nebo zákaz vývozu alkoholických výrobků z republiky. Následně bylo obviněno několik dodavatelů a distributorů jedovatého alkoholu. Celá tato kauza se mezi veřejností vžila pod názvem Metanolová kauza.

### 10.1 Metanolová kauza – obvinění

Zlínský soud projednává tzv. Metanolovou kauzu, ve které přišlo o život více jak 50 lidí a další desítky mají po otravě doživotní následky. Před soud ve Zlíně předstoupí 10 obžalovaných, ostatní jsou souzení v jiných městech České republiky.

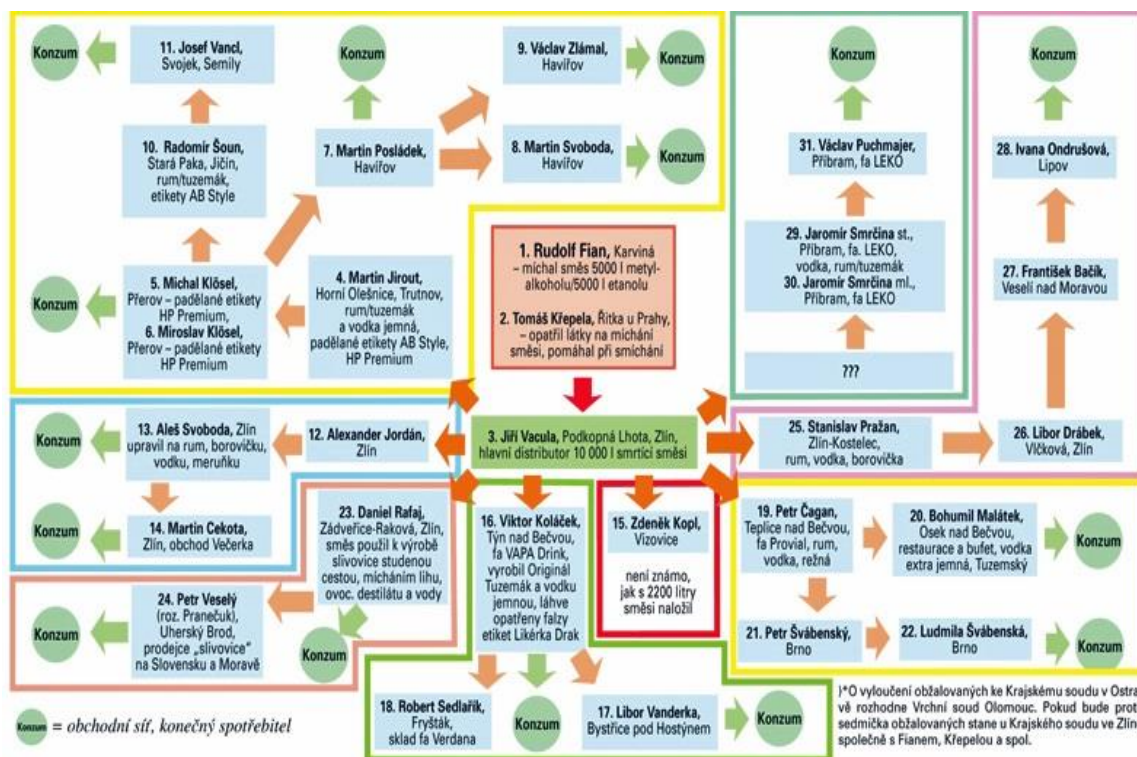
Dle obžaloby namíchal smrtící alkohol Tomáš Křepela a Rudolf Fian. Právě Slovák s trvalým pobytem na Karvinsku Rudolf Fian měl ve skladu firmy FROS ZPS v Opavě namíchat alkohol za pomoci Tomáše Křepely, který pracoval ve společnosti Moravia-Chem. Dalším obžalovaným je Jiří Vacula, který byl hlavním distributorem. Všichni tři hlavní obvinění svojí vinu popírají, že by namíchali, nebo uvedli do oběhu alkohol s tak vysokým procentem metanolu. Údajný hlavní míchač otráveného alkoholu Rudolf Fian se při prvních výsleších na policii také přiznal. Tuto výpověď však později změnil a trestnou činnost popřel.<sup>52</sup>

Obvinění měli dovést ze Slovenska kapalinu do ostříkovačů. Pak z ní vyrobili alkohol, který dále distribuovali pomocí Vaculy do různých prodejen. Vacula si líh nechal měřit a "chuťově" kontrolovat chemikem. Tato kontrola však nebyla dostatečná, metanol podle Vaculy odhalil až rozbor, který chemik udělal poté, co začali umírat první lidé.<sup>53</sup>

---

<sup>52</sup>[online] <http://www.ceskatelevize.cz/ct24/domaci/265091-udajni-michaci-fian-a-krepela-odmitli-vinu/>[20140310]

<sup>53</sup>Tamtéž



Zdroj: <http://www.novinky.cz/krimi/329471-kauza-metyl-hlavni-distributor-se-doznal-hlavni-michac-a-sef-firmy-vinu-popiraji.html>

## 10.2 Vsetínská firma

Při vyšetřování Metanolové kauzy uvízla v hledáčku vyšetřovatelů i jedna nejmenovaná Vsetínská firma, která se zabývala výrobou nemrznoucích směsí do automobilů a betonových směsí, nebo omítek. Představitelé této společnosti byli před několika obviněni z machinacemi s nelegálním lihem. Podle obžaloby v letech 2000 až 2002 tehdejší ředitel společnosti Moravia-Chem Radovan Dalajka nakoupil téměř 700 000 litrů lihu, který byl prý určen na výrobu kapalin do ostřikovačů Cinol. Lih ale údajně nebyl znehodnocen neboli denaturován, byl zřejmě využit na výrobu alkoholu bez odvedení spotřební daně.<sup>54</sup> U Radovana Dalajky, tehdejšího ředitele společnosti, který vinu od začátku popíral, nebyl skutek prokázán a byl v roce 2010 zproštěn obvinění.

Ihned po vypuknutí Metanolové kauzy 20. Září 2012 se nezávisle sobě shodli představitelé dvou problematických likérek, ve kterých se našel podezřelý alkohol. Shodně

<sup>54</sup> [online] [http://www.ceskatelevize.cz/ct24/regiony/165438-ve-zline-padly-dalsi-tresty-zastosedesatimilionove-danove-uniky/\[20140310](http://www.ceskatelevize.cz/ct24/regiony/165438-ve-zline-padly-dalsi-tresty-zastosedesatimilionove-danove-uniky/[20140310)



tvrdili, že ho koupily od společnosti Moravia-Chem z Hrobic, která vyrábí hlavně směsi do ostřikovačů. Firma z malé obce poblíž Slušovic ale odmítla, že by dodávala závadný líh.<sup>55</sup>

Dne 29.4.2013 odvysílala Česká televize na ČT1 ve 21:40 pořad s názvem: Neznámá stránka byznysu lihového kmotra Radka Březiny. Podle svědků se nejednalo pouze o daňové úniky při výrobě pančovaného alkoholu, ale i takové činy, jako je mučení, nebo únosy. V reportáži je zmíněna firma Energoinvestment s.r.o, u které figuruje majitel Radek Březina. Skrytě pak ovládl několik dalších firem, jako je např. Moravia-chem, Likérka Drak, Verdana, nebo Q-alnez, nebo likérka Daněk. Existenci likérky Daněk zlikvidoval zásah celníků, kdy bylo v jejích prostorách nalezeno statisíce litrů nezdaněného alkoholu a její datum zániku je 3.2.2005. V jejím těsném sousedství se nacházela firma Moravia-chem, ze které údajně proudil tajným podzemním potrubím nelegální líh.

#### MORAVIA-CHEM



Zdroj: <http://www.ceskatelevize.cz/ct24/domaci/224697-jak-se-na-ostravsku-kupci-s-lihem-zazdene-sklady-a-skryte-potrubi/>

---

<sup>55</sup> [online] [http://zpravy.idnes.cz/likerky-s-jedovatym-metylem-obvinuji-moravia-chem-fwf-/domaci.aspx?c=A120920\\_092017\\_zlin-zpravy\\_ras\[20131109\]](http://zpravy.idnes.cz/likerky-s-jedovatym-metylem-obvinuji-moravia-chem-fwf-/domaci.aspx?c=A120920_092017_zlin-zpravy_ras[20131109])

Měsíc po uveřejnění této reportáže provedl Útvar pro odhalování organizovaného zločinu zásah v areálech firmy Moravia-chem kde zajistila v tajných podzemních nádržích skoro milion litrů alkoholu. Jak Robert Šlachta (mluvčí ÚOOZ) přiznal, dotyčné objekty policisté prohledávali neúspěšně už dříve. Tentokrát se nevzdali, ani když museli prorážet metrové vrstvy betonu a sutí. Potrubí, kterým podzemní nádrže byly plněny, je vyvedeno až 100 metrů mimo haly a policistům se doposud nepodařilo všechna místa odhalit.<sup>56</sup> Při rozkrývání Metanolové kauzy bylo objeveno 11. prosince v areálu bývalá cihelny ve Stojčině. Bylo zde nalezeno přibližně 1,2 milionu litrů lihu o koncentraci 94-97 % etanolu. Podle jedné z vyšetřovacích verzí to měl být právě Březina, který coby neoficiální šéf společnosti Moravia-Chem zásoboval černý trh lihem. Moravia-Chem oficiálně obchoduje se směsí do ostříkovačů. Právě této společnosti se před 10 lety výrazně dotkla kauza daňového úniku ve výši 170 milionů korun. Před soudem kvůli tomu skončilo 16 lidí, Březina ovšem nikoli. Jím ovládaná firma byla rovněž dodavatelem lihu Likérce Drak, jejíž etikety se objevují na láhvích s toxickým alkoholem od vypuknutí metanolové aféry. Březina byl podle zjištění Reportérů ČT také už třikrát soudně trestaný, přičemž dvakrát čelil stíhání kvůli únosům, odsouzen ale nebyl.<sup>57</sup>

---

<sup>56</sup> [online] <http://www.novinky.cz/krimi/302507-policiste-nasli-v-podzemi-milion-litru-nelegalniho-lihu.html>[20140310]

<sup>57</sup> [online] <http://www.ceskatelevize.cz/ct24/domaci/207992-nejvetsi-alkoholovy-ulovek-v-historii-policie-1-2-milionu-litru-nelegalniho-lihu/>[20140310]



Zdroj: [http://ustecky-kraj.5plus2.cz/celnici-ukoncili-precerpavani-lihu-du7-teplice.aspx?c=A130709\\_133448\\_ppd-teplice\\_20467](http://ustecky-kraj.5plus2.cz/celnici-ukoncili-precerpavani-lihu-du7-teplice.aspx?c=A130709_133448_ppd-teplice_20467)

Vsetínská firma je jednou z mnoha, která nelegální líh dovážela, upravovala a distribuovala na trh. Bude zajímavé sledovat, kolik a s jakými tresty bude odsouzených na základě Metanolové kauzy a kolik dalších obdrží pravomocné tresty za nelegální machinace s lihem. Celá veřejnost bude určitě dále sledovat celý proces Metanolové kauzy a dalších obvinění, která tato událost rozkryla. Údajní míchači smrtící směsi Rudolf Fian, Tomáš Křepela a hlavní distributor Jiří Vacula vinu odmítají. Otázkou, která snad nebude nikdy zodpovězena, zůstává, jakým způsobem byl líh zaměněn za nebezpečný metanol. Hypotéz je několik: líh mohl být omylem, nebo i záměrně vyměněn za metanol, např. konkurencí.

## 11 METANOL

Chemický název Methanol ( $\text{CH}_3\text{OH}$ ) je nejjednodušší alkohol. Nazývá se též Metylalkohol, karbidol, dřívě dřevitý líh a česky je pojmenován metanol. Je to průzračná, těkavá, silně jedovatá kapalina, která má pach po alkohololu. Dřevitý líh se mu říkalo proto, že se dřívě vyráběl tak zvanou suchou destilací z dřeva, nejčastěji bukového, nebo dubového. V současné době se průmyslově vyrábí katalytickou hydrogenací oxidu uhelnatého z vodního plynu, tj. směsi vodíku a oxidu uhelnatého za vysokých teplot ( $250\text{ }^\circ\text{C}$ ) a tlaků (5 až 10 MPa) a za přítomnosti katalyzátorů na bázi směsi mědi, oxidu zinečnatého a oxidu hlinitého.<sup>58</sup>

Metanol se nejčastěji používá jako rozpouštědlo, denaturační činidlo, jako palivo, nebo přísada paliva do spalovacích motorů, palivo pro malá kamna, teplotné médium, ale pro tuto bakalářskou práci je stěžejní přidávání metanolu do nemrznoucích směsí. Až do roku 2009, byl metanol zařazen mezi zvláště nebezpečné jedy (nařízení vlády 10/1999 Sb.). V další úpravě 467/2009 Sb., byl metanol na základě postoje Evropské unie vypuštěn.

Od roku 2010 je tedy metanol přidáván do nemrznoucích směsí v automobilech. Jedno z rozhodujících kritérií, pro výběr nemrznoucího média v těchto kapalinách začíná být cena. Zatímco 1 litr etanolu v roce 2011 zakoupíme za 23 korun, stejné množství metanolu nás vyjde pouze na 10 korun. Jedná se o přibližné hodnoty při odběru v autocisterně, bez dopravy a sjednaného kontraktu na nákup většího množství a v určitém časovém úseku, jak bývá u výrobců provozních kapalin běžné.<sup>59</sup>

Je zajímavé, že o toxicitě nemrznoucích směsí psal ve svém článku v dubnu 2012 **Ing. Jan Skolil**, který se věnuje problematice vývoje provozních kapalin, tedy několik měsíců před vypuknutím Metanolové kauzy. V souvislosti s přidáváním metanolu do nemrznoucích směsí se zde zabíral jejich působením na člověka a jeho škodlivosti: Metanol je látka toxická všemi běžnými cestami příjmu do těla. Tedy při vdechování, při styku

---

<sup>58</sup> [online] <http://alkohol-alkoholismus.cz/slovník-m/methanol> [20131013]

<sup>59</sup> [online] <http://www.petroil.cz/aktuality/archiv/2012/30/kapaliny-do-ostrikovac-u-toxicita-kontra-cena-1223.aspx> [20131013]

s kůží a při požití. Jeho nebezpečnost není způsobena podobně jako třeba u ethylenglykolu jím samotným, ale tím, že jej tělo člověka metabolizuje na látky mnohem toxičtější.<sup>60</sup>

V této době bylo spíše veřejným tajemstvím, že se velké množství „černého“ alkoholu vyrábí právě z dovezených kapalin do ostřikovačů. Původně se na území české republiky dovážel líh bez přísad denaturačních činidel a tento byl deklarován jako denaturovaný líh, například jako nemrznoucí směs pro motorová vozidla. Později po důslednějších kontrolách státních orgánů byl dovážen denaturovaný líh, např. z Polska, kde je líh nedostatečně denaturován a po jeho menší úpravě může být použit pro výrobu lihovin. Tento líh se většinou používá právě pro výrobu nemrznoucích směsí.

### 11.1 Působení metanolu na člověka

Příznaky otravy metanolem se projeví až po poměrně dlouhé době, v řádu několika hodin. Prvotní projevy jsou podobné jako u požití etanolu, takže jim postižená osoba nevěnuje pozornost. Nastává ospalost, bolesti hlavy, břicha a ospalost. Později nastává útlum centrálního nervového systému, metanol poškodí sítnici, na základě toho dochází k dočasné, nebo trvalé slepotě a následuje smrt.

Metanol sám o sobě toxický není. Enzymy lidského těla – především tzv. alkoholdehydrogenáza - jej však rozkládají na toxický formaldehyd a následně vzniká neméně nebezpečná kyselina mravenčí. K rozkladu na tyto látky dochází přednostně v játrech, ale velmi příčinná je v tomto ohledu bohužel i sítnice oka. Za obvyklých okolností si buňky sítnice zpracovávají pomocí alkoholdehydrogenázy molekuly retinalu, který potřebují pro zachycení světla. Pokud se však v sítnici nabídne enzymu místo retinalu metanol, odvede alkoholdehydrogenáza svou práci, jak nejlépe dovede a vyrobí toxické zplodiny. Proto je při otravách metanolem tak často postižen zrak. Kyselina mravenčí nevybíravě zničí buňky sítnice a poškodí zrakový nerv.<sup>61</sup>

Jako první pomoc se doporučuje požití dvou deci 40% alkoholu a neprodleně vyhledat lékařskou pomoc. Organismus pak především v játrech, začne přednostně zpracovávat etanol (líh) a začne jej měnit na molekuly acetaldehydu. Tímto se omezí vytváření toxického formaldehydu a kyseliny mravenčí.

---

<sup>60</sup> [online] <http://www.petro1.cz/aktuality/archiv/2012/30/naplne-do-ostrikovacu1138.aspx> [ 20131012]

<sup>61</sup> [online] <http://ose1.cz/index.php?clanek=6477> [20131014]

Další léčbou je podávání léku Fomepizol. Pro působení tohoto léku je důležité, kolik postižený metanolu požil a jak dlouho v jeho těle působí, vlastně jde o to, jaké množství už organismus dokázal přeměnit z metanolu na formaldehyd a kyselinu mravenčí. To, že Fomepizol pozastaví přeměnu metanolu a nárůst hladiny formaldehydu a kyseliny mravenčí nepokračuje je sice povzbuzující, ale tento lék nedokáže odbourat tyto dvě látky, které již v organismu kolují. Proto se tato léčba ještě navíc kombinuje s hemodialýzou, což je čištění krve pomocí umělé ledviny.

## 11.2 Otravy metanolem

První dva případy úmrtí po požití metanolu se událi v Havířově 6. Zářím 2012. Později se zjišťuje, že již 3. Zářím zemřel v Havířově muž ve věku 62 let po požití metanolu, ale tehdy tomu nikdo nevěnoval pozornost. Další tři lidé jsou hospitalizováni ve velmi vážném zdravotním stavu.

Pátek 7. září informují lékaři Krajskou hygienickou stanicí v Ostravě. Po následných kontrolách nacházejí hygienici spolu s policií. Tento alkohol pocházel z barelů, ze kterých jsou tyto lihoviny rozlévány koncovému zákazníkovi. Média okamžitě důrazně varují obyvatele, před nakupováním rozlévaných lihovin.

Sobota 8. září byli přijati do nemocnice ve vážném zdravotním stavu dva muži. Jeden v Kyjově a druhý ve Znojmě.

Neděle 9. září po vypití několika panáků v Příbrami začal muž vidět černobíle a následně oslepl. Byl přijat do Příbramské nemocnice a je udržován v umělém spánku.

Pondělí 10. září další hospitalizace po požití metanolu, tentokrát v Bohumínské nemocnici.

Úterý 11. září vlna otrav postupuje do Přerova, kde umírá muž po vypití rozlévaného alkoholu. V Oseku nad Bečvou umírá dívka ve věku 21 let. Jeden případ ve středočeském kraji a další ve Frýdku-Místku. Další lidé jsou v nemocnicích ve velmi vážném stavu.

Středa 12. září k tomuto dni zemřelo po požití metanolu 16 lidí. Vláda zřizuje krizový štáb a ministerstvo zdravotnictví vydává mimořádné opatření zakazující prodej alkoholu na stáncích.

Čtvrtek 13. září hlášeno úmrtí v důsledku otravy metanolem v Ostravě, v Havířově a Kostelci u Zlína.

Pátek 14. září Ministr zdravotnictví Leoš Heger vyhlásil až do odvolání prodej i nabízení lihovin o obsahu etanolu od 20%, včetně tuzemáku a konzumního lihu. Od 19 hodin tak musely všechny hospody, restaurace i obchody uklidit tvrdý alkohol. Ministr tak rozšířil střeďeční vyhlášku, která podávání alkoholu zakazovala ve stáncích. Důvodem je podle něj fakt, že otravy lidí pocházely především z kamenných obchodů a restaurací.<sup>62</sup>

Sobota 15. září policie a celníci provádí kontrolu dodržování zákazu prodeje lihovin. Navzdory zákazu prodeje a obrovské informační kampani v mediích je dalších devět případů otravy metanolem.

Neděle 16. září druhý den prohibice stále přibývají další oběti. V nemocnicích leží celkem 38 lidí s otravou metanolem, zemřelo jich 20.<sup>63</sup> Hlášeny čtyři případy otrav ze Slovenska. Alkohol, s vysokým obsahem metanolu byl objednávaný přes internet a zaslán z České republiky.

Pondělí 17. září k tomuto dni (desátý den) zemřelo celkem 19 lidí, dalších 30 je hospitalizováno s vážným zdravotním stavem. Varování před českým alkoholem vydávají německé úřady.

Úterý 18. září. Případy otrav neustále pokračují, na severní Moravě jsou otráveni tři lidé, kteří si zakoupili alkohol prostřednictvím internetu. Na území Slovenska je zakázán prodej tvrdého alkoholu, který pochází z Čech.

Středa 19. září je odsouhlasena nová podoba kontrolní pásky ke kolkování lihovin. Nové kontrolní pásky by státní tiskárna cenin měla začít vyrábět do konce příštího týdne. O české Metanolové kauze jedná i Výbor Evropského parlamentu pro životní prostředí.

Čtvrtek 20. září další otrava na Frýdecko-Místecku. S okamžitou platností byl zakázán vývoz tvrdého alkoholu z České republiky.

Tohle je shrnutí vývoje Metanolové kauzy za první dva týdny. Do konce roku se počty otrav zvýšili. Jde o 39 zemřelých osob a 77 dalších kontaminovaných, a to z České republiky a Slovenska, kteří byli intoxikováni alkoholem prokazatelně pocházejícím

---

<sup>62</sup>[online]<http://aktualne.centrum.cz/domaci/grafika/2013/09/03/rok-od-zacatku-metanolove-kauzy-47-mrtvych-desitky/#10> [20131015]

<sup>63</sup> [online]<http://aktualne.centrum.cz/domaci/grafika/2013/09/03/rok-od-zacatku-metanolove-kauzy-47-mrtvych-desitky/#10> [20131015]

z ČR.<sup>64</sup> Otravy metanolem dále pokračují a nikdo dosud neví, kdy bude vypita poslední láhev této smrtící látky a kdy bude zaznamenána poslední oběť.

---

<sup>64</sup> [online][http://www.lidovky.cz/v-kauze-metanol-byli-vyslechnuti-obvineni-a-take-stovky-svedku-ppp-/zpravy-domov.aspx?c=A130703\\_174834\\_In\\_domov\\_mct\[20131010\]](http://www.lidovky.cz/v-kauze-metanol-byli-vyslechnuti-obvineni-a-take-stovky-svedku-ppp-/zpravy-domov.aspx?c=A130703_174834_In_domov_mct[20131010])



## II. PRAKTICKÁ ČÁST

## 12 ÚVOD

Praktická část mojí bakalářské práce je zaměřena na výzkum informovanosti, názory na důvody vzniku Metanolové kauzy a její vliv na změnu vnímání alkoholických nápojů, jejich obstarávání, nebo výběr. Při vzniku Metanolové kauzy a vlastně až dodnes, můžeme k jednotlivým článkům na internetu, najít v diskuzích velké množství příspěvků, které obviňují orgány státní správy a hlavně Celní správu z nečinnosti. Tito lidé ale nevědí, kolik kontrol bylo provedeno např. v rámci značení alkoholu kontrolními páskami. V oblasti kontrol zaměřených na značení lihu (lihovin) bylo v roce 2011 provedeno Celní správou ČR Celkem 8981 kontrol, z toho v 531 případech pozitivních s celkovým objemem zajištěného lihu 34 024 litrů. Při kontrolní činnosti bylo v roce 2011 zajištěno 949 padělků kontrolních pásek.<sup>65</sup> Velkým problémem je, že pokud je problematický alkohol zajištěn, může být majiteli vrácen, pouze na základě jeho prohlášení.

### 12.1 Postup při výzkumu

Kvantitativním výzkumem pomocí dotazníku jsem oslovil náhodně vybrané jedince. Z důvodů rozmanitosti vzorku respondentů jsem zadal vyplnění dotazníku následovně: 50 dotazovaných jsem oslovil pomocí internetu (sociální sítě), 50 zaslat na email (dále je tento vzorek uváděn souhrnně pod pojmem „internet“), 50 náhodně vybraných jedinců, kteří budou osloveni v Brně na ulici Česká (uváděno jako „Ulice“) a 50 z řad bezdomovců, které hodlám navštívit na ulici Mlýnská v azylovém domě armády spásy, tento počet musel být později snížen na 25 respondentů (dále uváděno jako „armáda spásy“). Z důvodu zjištění srozumitelnosti dotazníku jsem před začátkem výzkumu zadal synovci vyplnění pěti výtisků v deváté třídě základní školy v Opavě. Po zjištění vztahu žáků základních škol k alkoholu, jsem se rozhodl oslovit dalších 25 respondentů právě z řad žáků základních škol v osmých a devátých třídách (dále uváděno jako „škola“). Při vyhodnocování dat, byly dva dotazníky vyřazeny, z důvodů nevěrohodnosti dat (1x internet a 1x student)

Kvalitativní metodou, kterou zde prezentuji pouze okrajově, jsem zjišťoval, jakým způsobem se na problematiku Metanolové kauzy dívají odborníci a to především velkoobchodníci s lihovinami. Oslovil jsem osm představitelů společností, které vyrábějí, dovážejí,

---

<sup>65</sup> [online] <http://www.celnisprava.cz/cz/aktuality/Stranky/analyza-cinnosti-statni-spravy-v-oblasti-postihovani-cerneho-trhu-s-alkoholem.aspx>[20131026]

nebo distribuují lihoviny. V nestrukturalizovaném rozhovoru jsem zjišťoval názory především vedoucích pracovníků těchto daňových subjektů, jejich pohled na zákony, které zapříčinili tuto kauzu a i názory na nový zákon o značení lihu.

Hlavním cílem mojí práce je zjistit, jakým způsobem vnímá společnost Metanolovou kauzu, jestli byla dostatečně informovaná a koho vlastně určuje, jako hlavního viníka, který odpovídá za prodej závadného alkoholu na černém trhu. Dílčí cíle jsou stanoveny v posouzení tohoto názoru v závislosti na spotřebě alkoholu, na věku, na vzdělání a měsíčním příjmu respondenta.

## 12.2 Dotazník

U respondentů z řad bezdomovců, jsem dotazníky vyplňoval sám osobně, abych mohl zodpovědět jejich další otázky. Ve většině případů jsem otázky pokládal, upřesňoval a dotazník vyplňoval sám. Stejně jsem si počínal při výzkumu na ulici.

Výzkumné otázky jsou zaměřeny na cíle výzkumu a jsou formulovány nejméně složitým způsobem. Je zde 5 otázek dotazujících se na respondenta: pohlaví, věk, vzdělání, zaměstnání a jeho měsíční příjem. Dále jsou zde uvedeny otázky, dle kterých posuzuji u respondentů znalost ceny nejlevnějších alkoholických nápojů, jaký alkohol preferují, spotřebu a dle čeho si alkohol vybírají. Ve třetí části jsou dotazováni na to, jestli vědí, co znamenají pojmy, jako např. metanol, Metanolová kauza a prohibice. V návaznosti na jejich informovanost jim byly položeny otázky, dle kterých je zjišťováno, jestli konzumovali alkohol v době prohibice a jakým způsobem na ně měla prohibice dopad. V předposlední otázce jsou dotazováni na to, kdo nese vinu za stav na trhu s alkoholem a vyvrcholením Metanolové kauzy. Poslední otázka byla položena pouze doplňkově a dotazuje se na to, jakým způsobem by stát, měl zamezit dalším podvodům s černým alkoholem. Autor se domnívá, že by u obyčejných lidí mohl najít velmi zajímavé a inspirující podněty.

## 12.3 Stanovení hypotéz

H1: Malá skupina, ale více jak 10% respondentů nebude znát nejnižší možné ceny alkoholického nápoje.

H2: Převážná většina, více jak 90% bude přesně vědět, co znamenají pojmy metanol, Metanolová kauza a prohibice.

Domnívám se, že především díky velké informovanosti a to hlavně z důvodu úmrtí několika desítek lidí, byla společnost dostatečně informována o Metanolové kauze.

H3: Většina dotazovaných nezměnila své zvyklosti v obstarávání alkoholu a dále je pro ně hlavním kritériem cena.

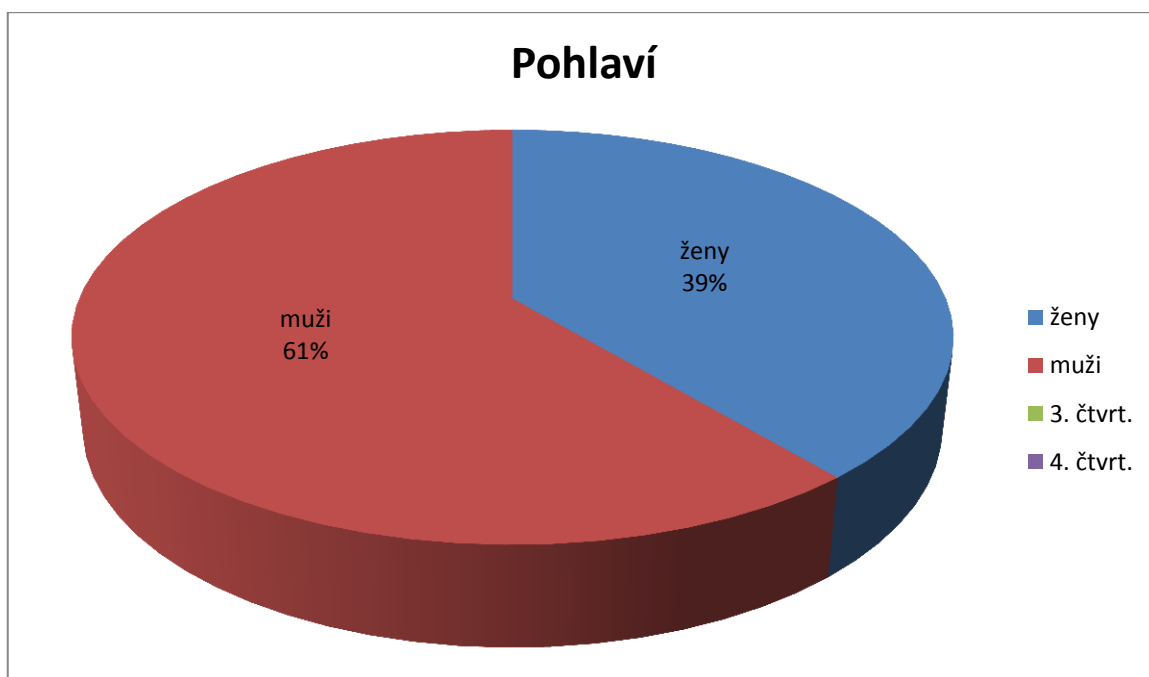
H4: většina občanů dává za vinu Metanolovou kauzu orgánům státní správy a jejich nedostatečným kontrolám.

## 13 DEMOGRAFICKÉ ÚDAJE.

V prvních grafech jsou uvedeny demografické údaje respondentů. Většinou byli osloveni muži ( v 61% graf č. 1). V dalším grafu jsou uvedeny počty respondentů v závislosti na jejich věku. Dle barev můžeme rozlišit i místo, ze kterého byly data získány (graf č. 2). Následující graf znázorňuje měsíční příjem respondentů a i zde je dle barev rozděleno, z jaké skupiny byli respondenti vybíráni. Za zajímavost stojí, že u dvou žáků základní školy, dosahuje jejich měsíční příjem 5-10 tisíc korun a u jednoho 10 – 20 tisíc korun (graf č. 3). Na grafu číslo 4 je znázorněno nejvyšší dosažené vzdělání respondentů, pro jednoduchost byli žáci základní školy uvedeni, jako bez vzdělání. Při sběru dat v armádě spásy jsem zaregistroval 2 vysokoškoláky, jeden úspěšně dokončil VUT a druhý Vysokou školu múzických umění v Bratislavě (graf č. 4). V poslední grafu jsou uvedena dosažená vzdělání u respondentů souhrnně (graf.č 5).

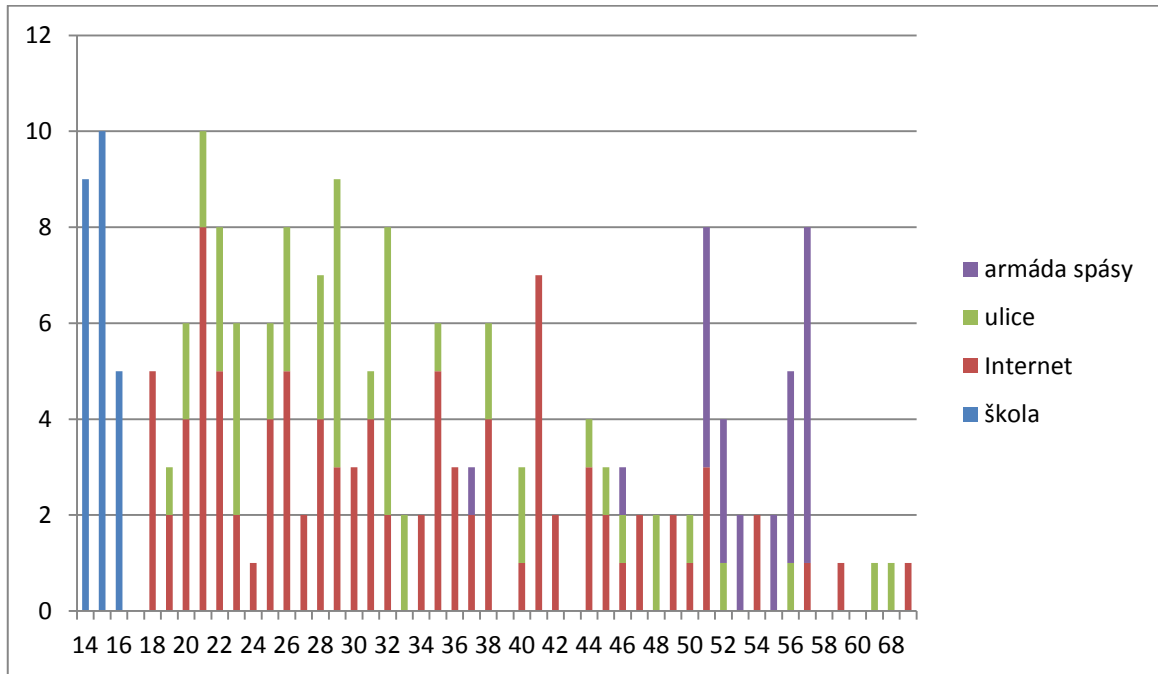
### 13.1 Rozdělení dle pohlaví

Graf. č. 1 – Rozdělení respondentů dle pohlaví



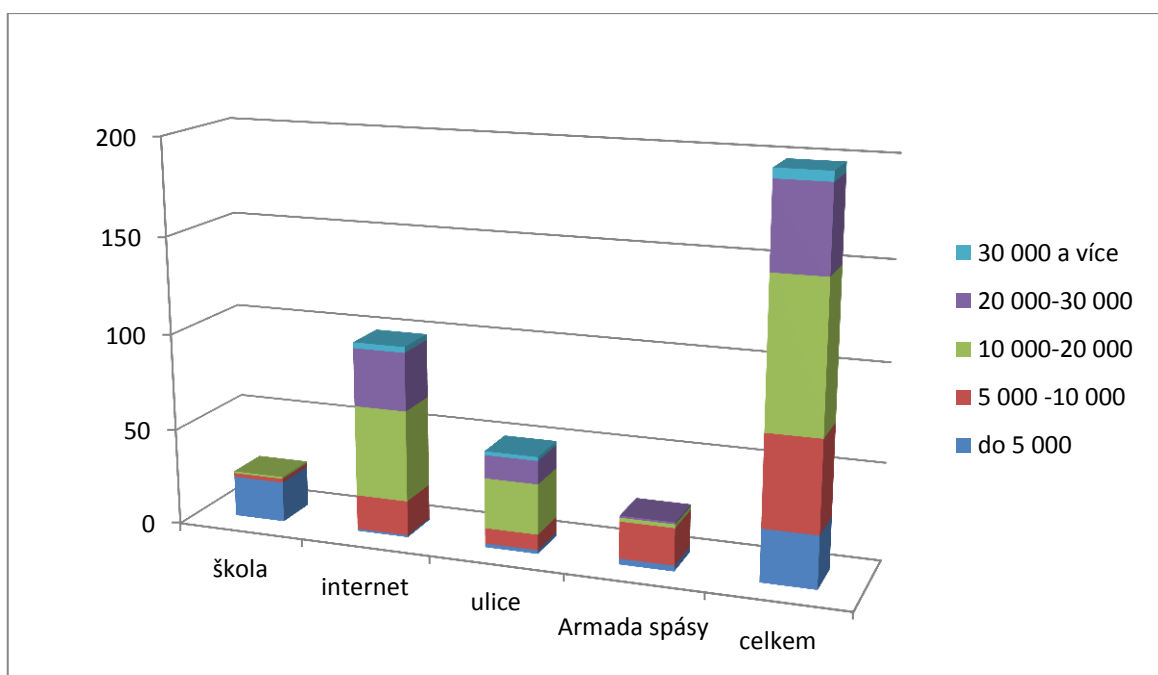
### 13.2 Věk respondentů

Graf č. 2 – rozdělení respondentů dle věku



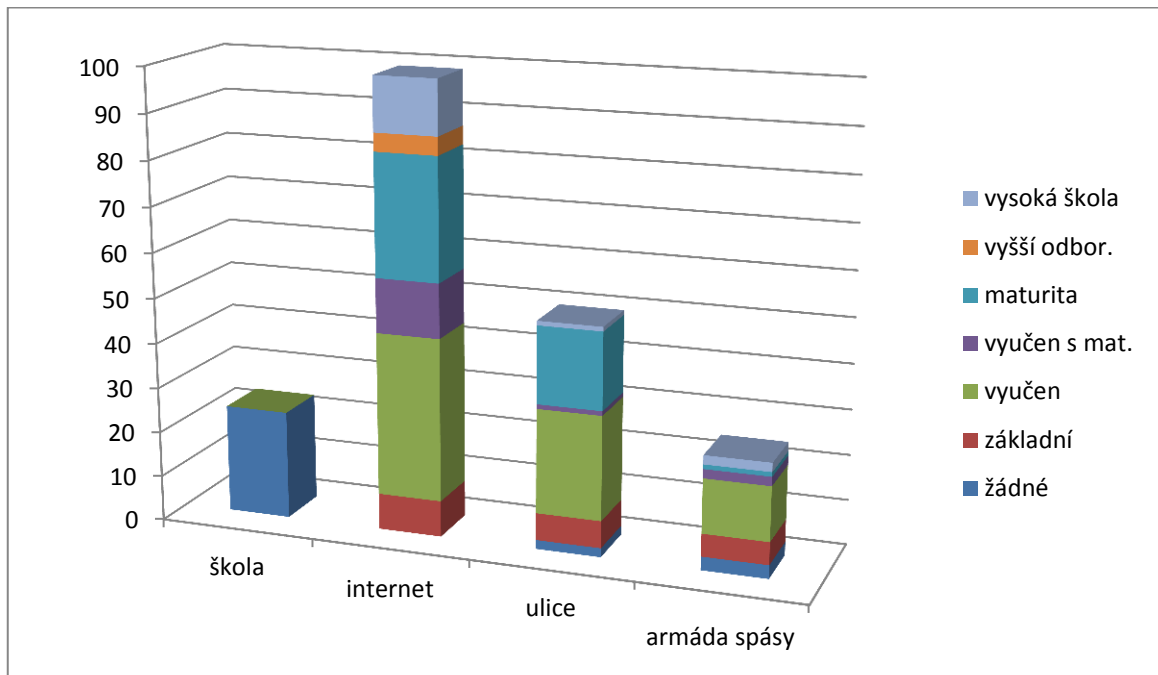
### 13.3 Měsíční příjem respondentů

Graf č. 3 – rozdělení respondentů dle měsíčního příjmu



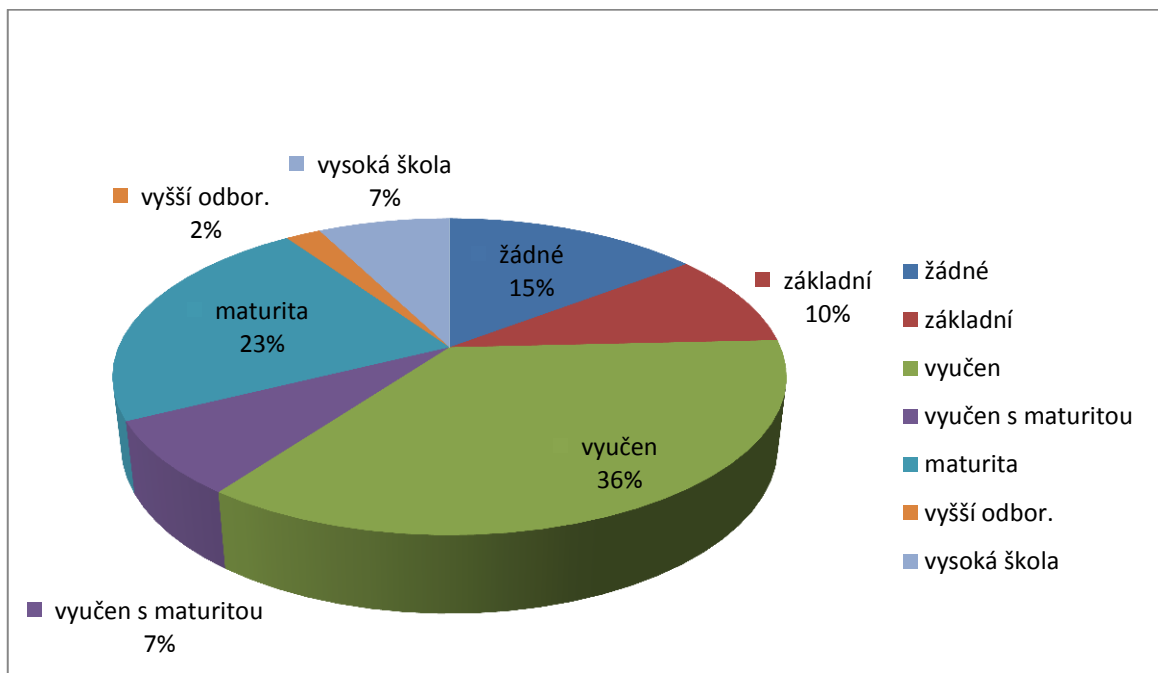
### 13.4 Vzdělání

Graf č. 4 rozdělení respondentů dle vzdělání



### 13.5 Vzdělání souhrn

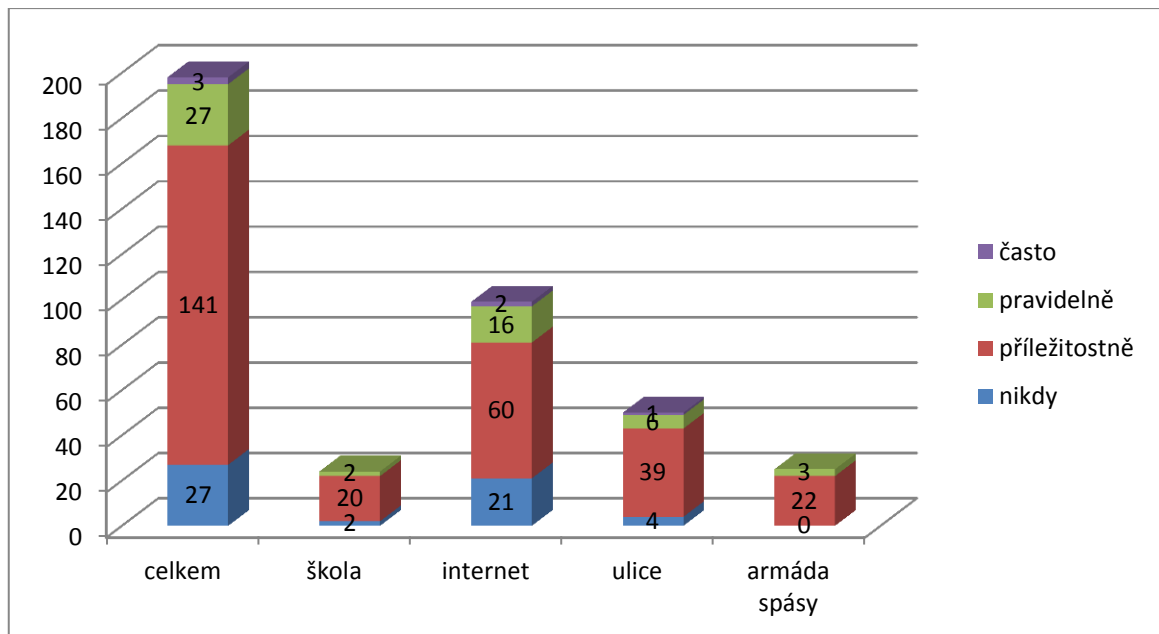
Graf č. 5 – rozdělení respondentů dle vzdělání, souhrn



## 14 SPOTŘEBA ALKOHOLU

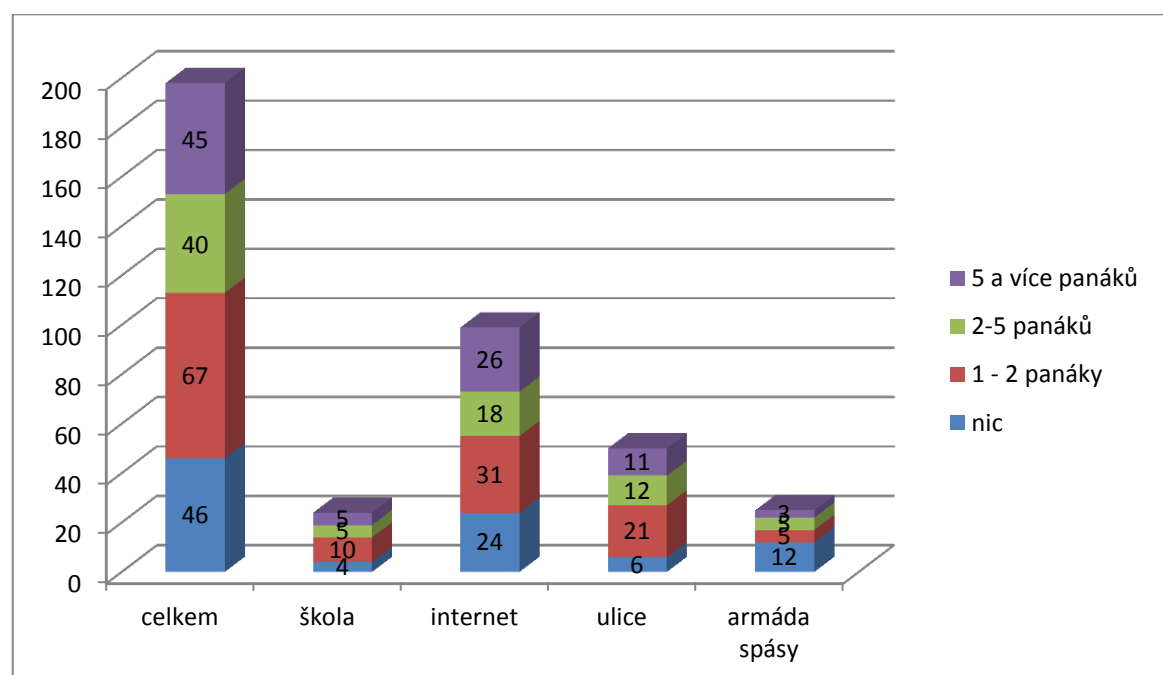
Následující graf č. 6 znázorňuje spotřebu alkoholu dotazovaných v prvním sloupci je znázorněn počet dotazovaných celkem, v následujících jsou sloupce rozděleny dle místa sběru dat.

Graf č. 6 – Spotřeba alkoholu



### 14.1 Spotřeba tvrdého alkoholu za týden

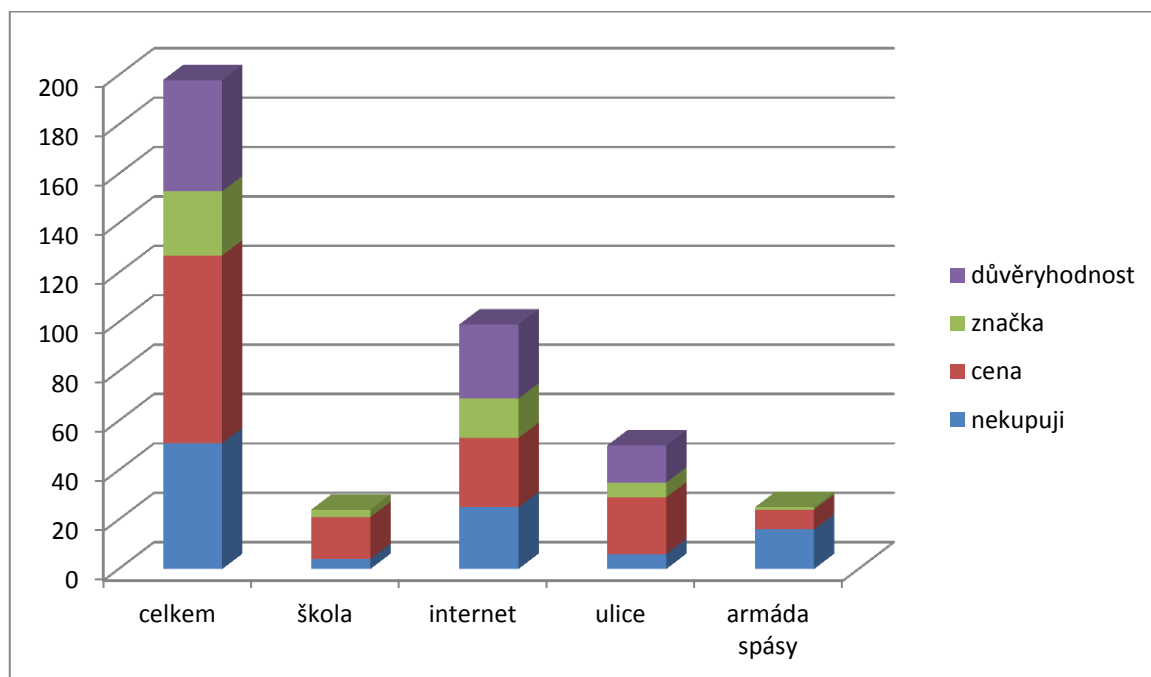
Graf č. 7 – spotřeba alkoholu za týden





## 14.2 U nákupu alkoholu nad 20% u vás rozhoduje

Graf. č 8 – rozhodný prvek pro výběr alkoholu



## 15 CENY LIHOVIN

Dílčí výzkum, kterým jsem se chtěl zabývat, je cena za alkohol. Chtěl jsem zjistit, jaké povědomí má společnost o cenách alkoholu a lihovin vůbec. Jako nejnižší možnou cenu půl litru 40 % alkoholického nápoje spočítáme: Spotřební daň u litru čistého alkoholu je v Česku 285 Kč. U 40% nápoje dosahuje spotřební daň tedy 114 za jeden litr a u půllitrové láhve je to 57 Kč. K tomuto připočítáme DPH, které by (pokud by se spočítalo pouze z této částky) činilo přibližně 12 Kč a cena láhve 1Kč. Výsledný součet nejmenší možné ceny je 70 korun a to i přes to, pokud by na láhvi nebyl žádný zisk.

Pro srovnání: legální výrobci nejsou schopni dostat se u půllitrové láhve čtyřicetiprocentní vodky pod 81 korun.<sup>66</sup> Za hraniční hodnotu budeme brát v úvahu cenu 70 Kč.

Pro posouzení ceny velkého panáku budeme vycházet z výše uvedeného výpočtu. Pokud tedy za velký panák považujeme skleničku o obsahu 0,05 litru, pak nejmenší možná cena je 8 korun.

V grafu č. 9 je znázorněna nejnižší možná cena láhve půl litru 40% alkoholu. Je zde zřejmé, že většinou neploletí respondenti, většinou bez pravidelného příjmu, se v polovině případů domnívají, že nejnižší možná cena je pod hranicí 70 Kč.

Většina respondentů se domnívá, že nejnižší cena alkoholu je 70 Kč (57,29%) a 75 Kč (77,39%). Celkově se domnívá (graf č. 10), že je nejnižší cena alkoholu 27 (13,64%) respondentů, z toho je 15 respondentů plnoletých (7,58%).

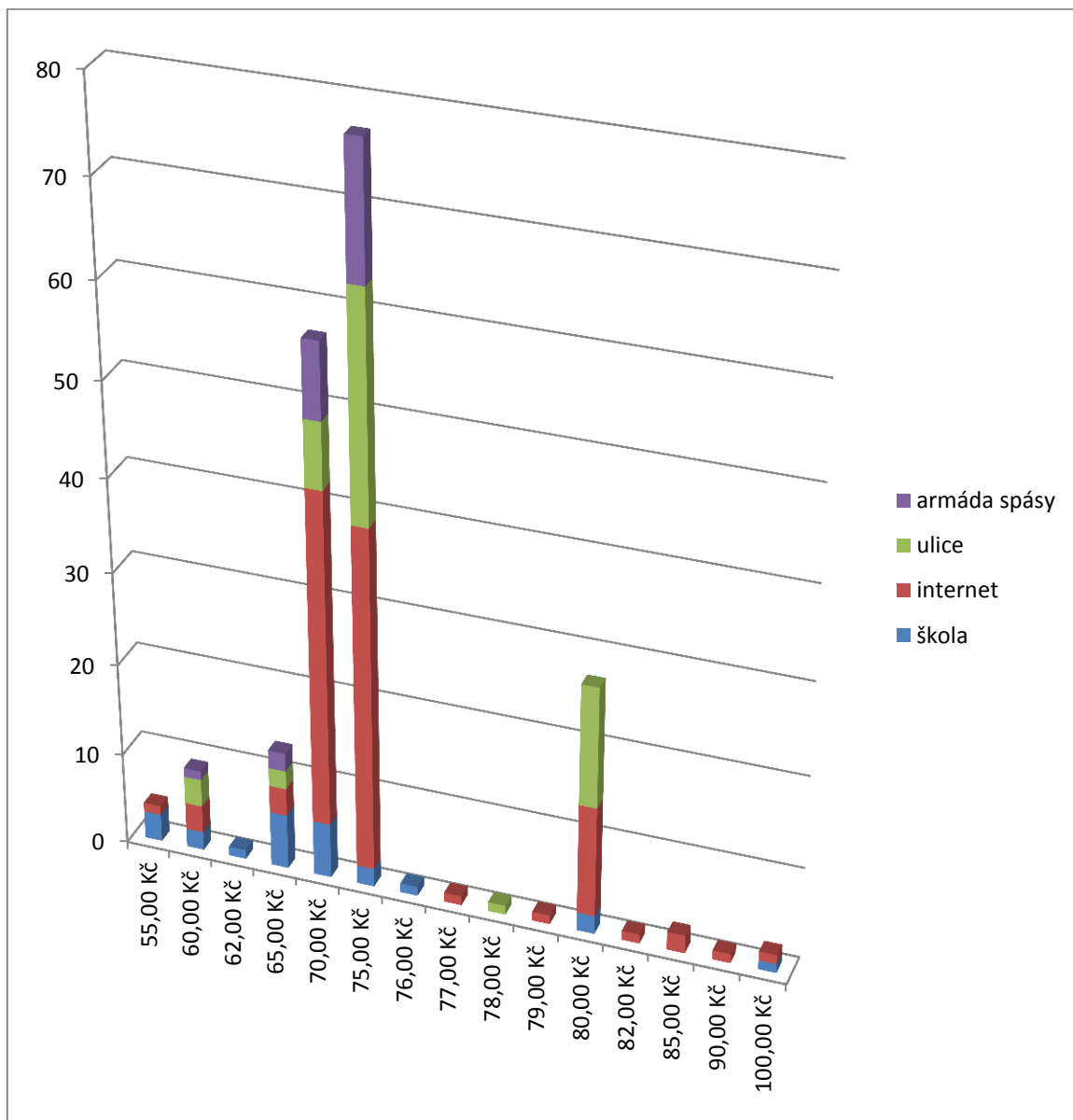
Při ceně, kterou uvádějí výrobci (81,- Kč), musíme konstatovat, že více jak 192 (96,97%) respondentů bylo pod touto hranicí. Důvodem jsou především různé nabídkové akce v obchodních řetězcích. Tyto údaje jsou zavádějící, protože si autor neuvědomil fakt, že je možno prodávat alkohol i pod nákupní cenou, takže některé obchodní řetězce sponzorují prodej alkoholu, aby přitáhly větší množství zákazníků.

---

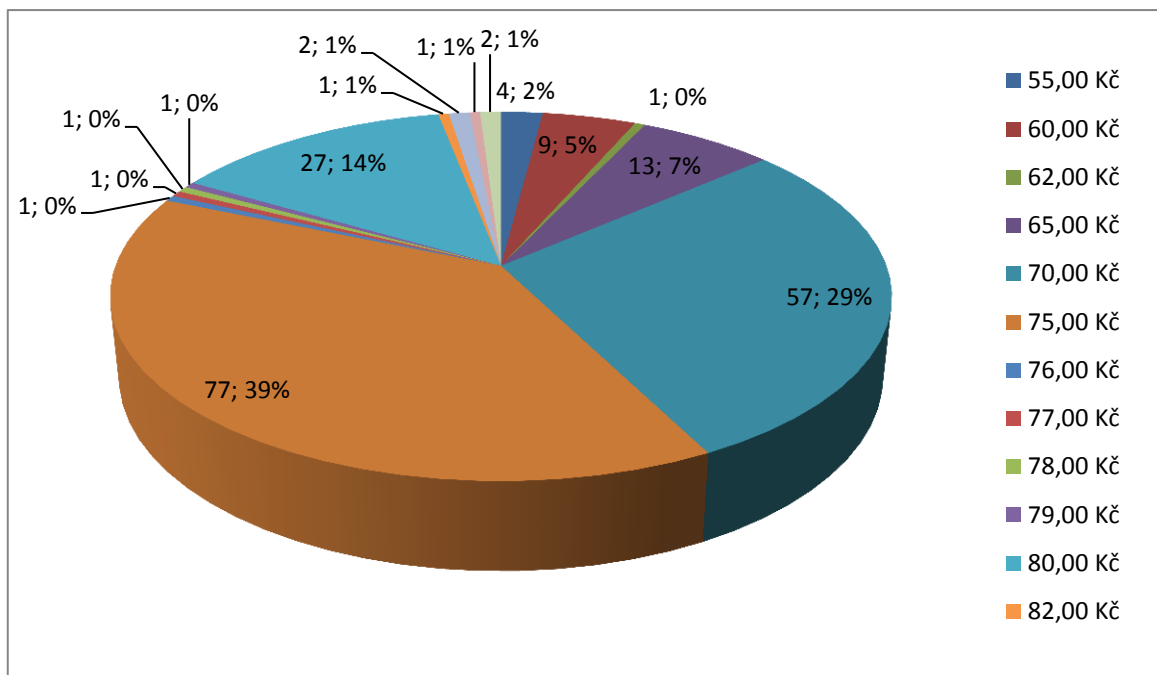
<sup>66</sup> [online] [http://zpravy.aktualne.cz/domaci/tajna-zprava-o-alkoholu-kazda-druha-lahev-je-falesna/r~i:article:665492/\[20131013\]](http://zpravy.aktualne.cz/domaci/tajna-zprava-o-alkoholu-kazda-druha-lahev-je-falesna/r~i:article:665492/[20131013])

### 15.1 Nejnižší možná cena půllitrové láhve 40%

Graf č. 9 - Nejnižší možná cena půllitrové láhve 40%



Graf č. 10 - Nejnižší možná cena půllitrové láhve 40%, souhrn



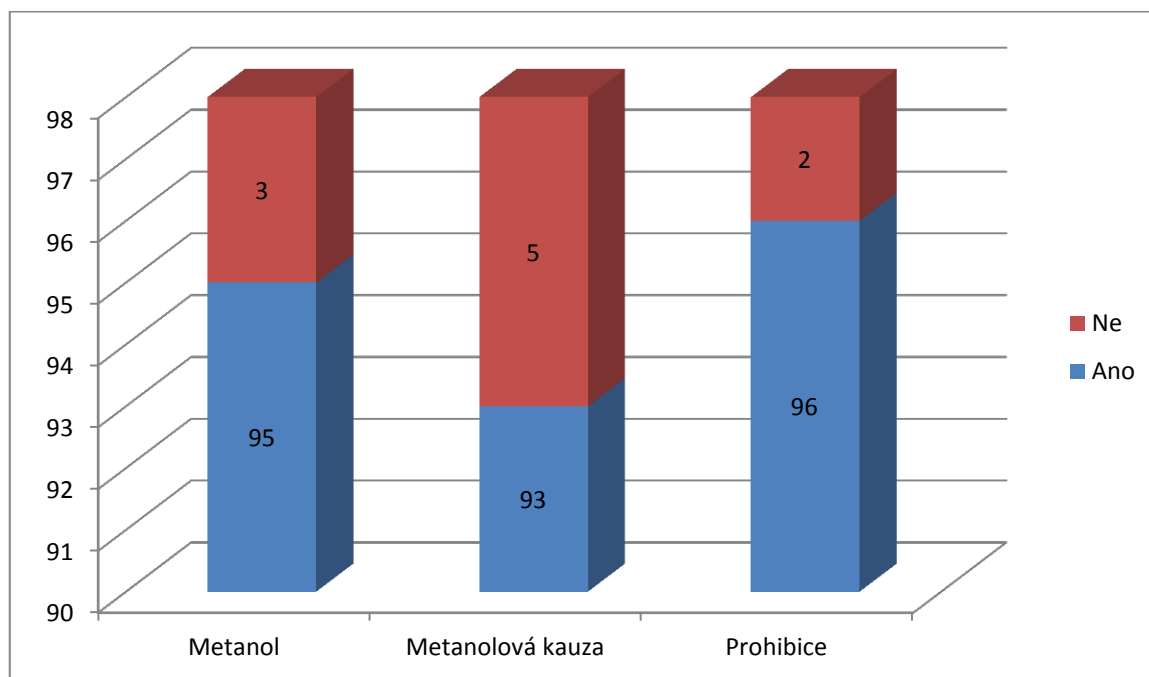
## 15.2 Nejnižší možná cena velkého panáku (0,05 litru, 40%)

Žádný z respondentů se nedostal pod hranici 8 Kč, za velkého panáka. Důvodem je nejspíš fakt, že se ceny ve výčepech pohybují od 15 Kč výše a opravdu nelze běžně zakoupit alkohol pod touto cenou.

Výsledky z dalších tří otázek, zde nebudu vyhodnocovat. Tyto dotazy byli pouze informační a budou využity pro další odpovědi. Pokud někdo z respondentů nebude znát termíny jako např. prohibice, metanol, nebo nezměnil svoje návyky v obstarávání alkoholu, budu se dále posuzovat jeho spotřeba alkoholických výrobků.

## 16 ZNALOST POJMŮ

Graf č. 11 - význam pojmů metanol, Metanolová kauza a prohibice



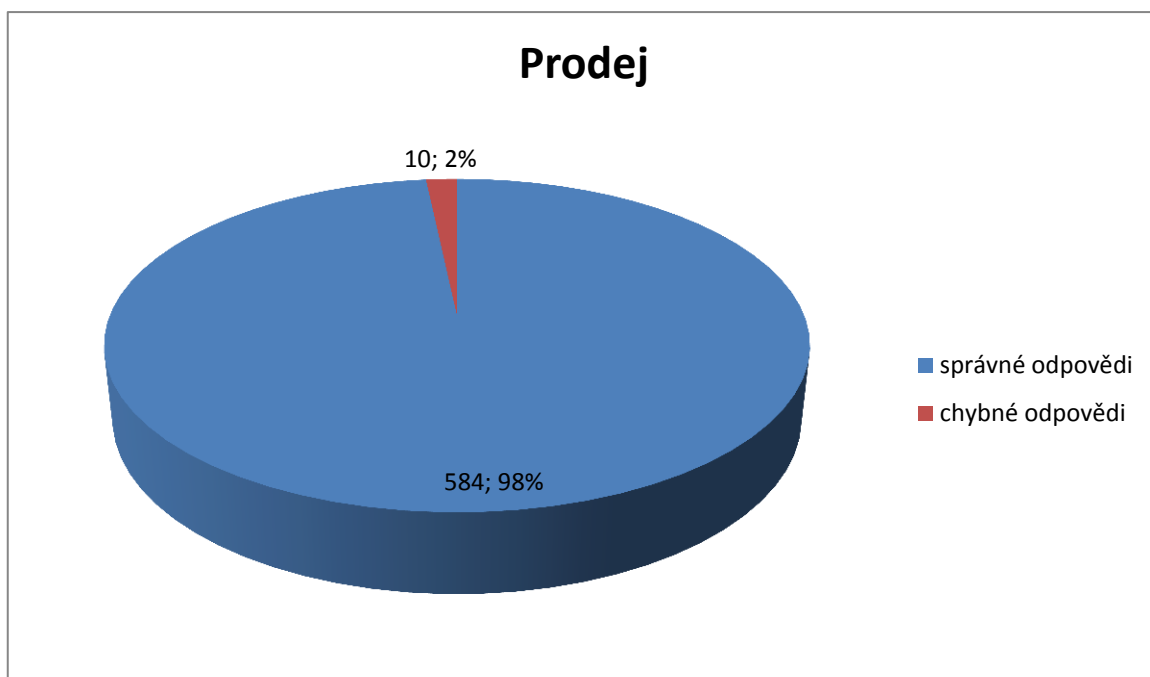
V převážné většině se respondenti shodli na tom, že metanol, je prudký smrtící jed, za správnou odpověď jsem vzal i nebezpečná látka, silně toxická látka a kapalina způsobující jakékoli poškození organismu. Pouze jeden respondent zodpověděl, že se jedná o tekutinu, která se přidává do nápojů a dva napsali, že neví.

U termínu Metanolová kauza zodpověděli 3 respondenti, že neví, další dva, že se jedná o černý trh s metanolem a jeden neodpověděl vůbec. Převážně šlo o respondenty z řad školáků (3 respondenti) a dva byli osloveni prostřednictvím internetu.

U pojmu prohibice, jsem považoval za správnou i odpověď, kde bylo uvedeno, že se jedná pouze o částečný zákaz prodej určitého druhu alkoholu. V některých případech bylo v odpovědi uvedeno, že se jedná o úplný zákaz všech alkoholických výrobků a v některých, že se jedná o zákaz prodeje tvrdého alkoholu. Pouze ve dvou případech bylo uvedeno „nevím“, jednalo se o školáky.

Jako shrnutí jsem spočítal všechny správné odpovědi (584) a chybné (10), které jsem pak vyhodnotil v grafu č. 12.

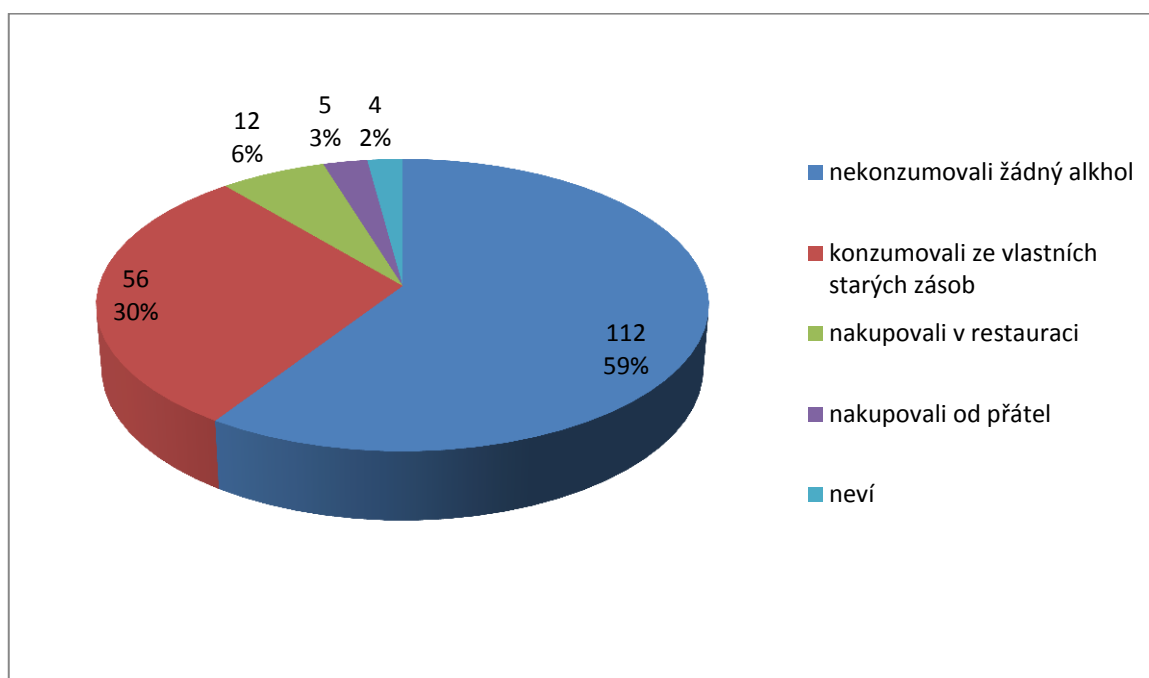
Graf č. 12 - význam pojmů metanol, Metanolová kauza a prohibice, souhrn



## 17 OBSTARÁVÁNÍ ALKOHOLU

V dalších otázkách týkajících se výzkumu bylo zjišťováno, jakým způsobem se jich samotných dotkla Metanolová kauza a prohibice. V grafu č. 13 je znázorněno, jakým způsobem ovlivnila samotná prohibice spotřebu alkoholu respondentů. Ze 198 zodpovězených otázek, bylo zjištěno, že 112 respondentů (56,57%) odpovědělo, že jednoznačně nekonzumovali žádný alkohol nad 20%. Ze zbylých 86 (45,43%) odpovědělo, že konzumovali alkoholické nápoje i během probíhající prohibice. Z těchto 86 respondentů uvedlo 56 (65,11%), že konzumovali alkoholický nápoj v době prohibice ze starých zásob, které měli doma, další 12 (13,95%) nakupovalo rozlévaný alkohol v restauraci, nebo v hospodě, 5 respondentů nakupovali alkohol od svých přátel, 3 respondenti nezapsali žádnou odpověď a 1 uvedl, že neví.

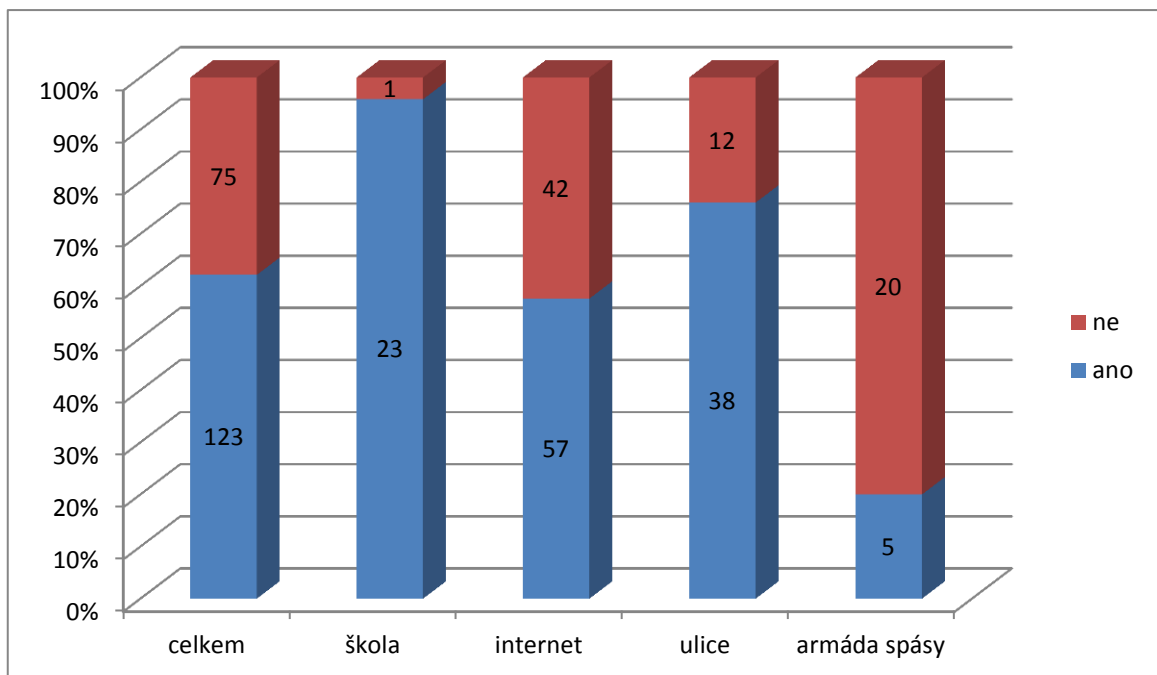
Graf č. 13 - konzumace alkoholu během prohibice



### 17.1 Obstarávání alkoholu po Metanolové kauze

V následující otevřené otázce, byli respondenti dotazováni, jakým způsobem změnila Metanolová kauza a následná prohibice obstarávání alkoholu. V následujícím grafu č. 14 je uvedeno, jestli mají respondenti stejný vztah k alkoholu, respektive k jeho obstarávání jako před Metanolovou kauzou.

Graf č. 14 – obstarávání alkoholu po Metanolové kauze



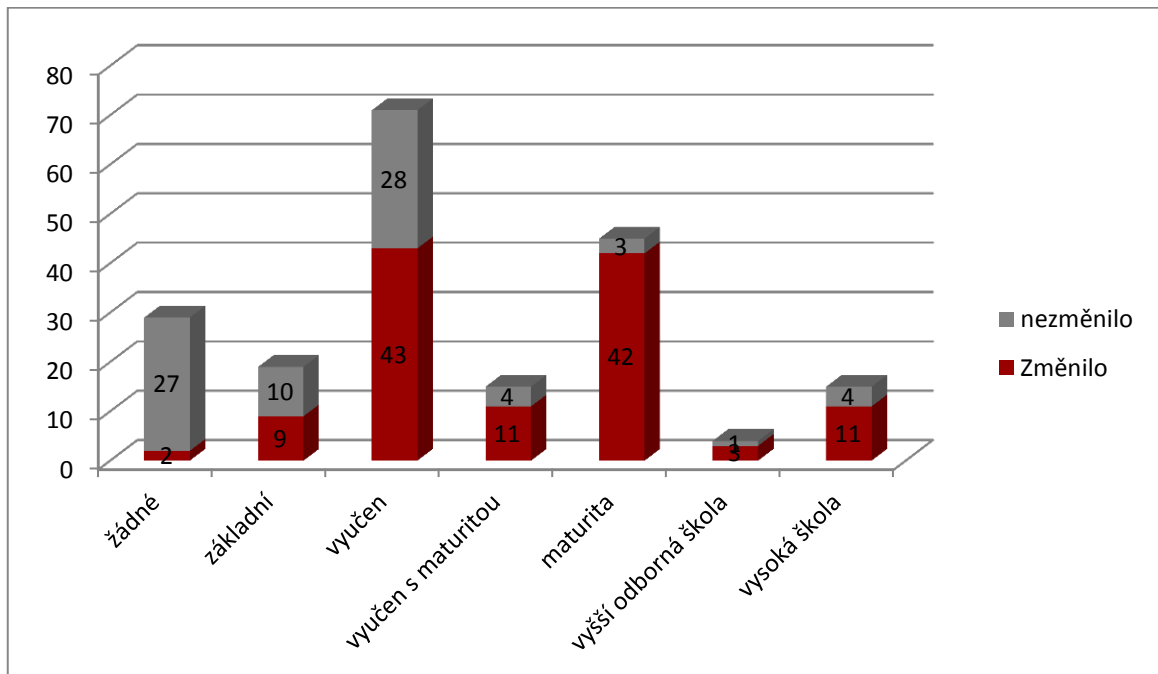
Z tohoto grafu je jasně vidět, že 123 respondentů změnilo své zvyklosti v obstarávání alkoholu. Žáci základní školy, až na jednoho nezměnili své zvyklosti vůbec, zato převážná většina dotazovaných prostřednictvím internetu a oslovených na ulici (souhrnný počet 95) své zvyklosti nějakým způsobem změnilo. Zajímavostí je, že 80% dotazovaných z armády spásy z řad bezdomovců své zvyklosti nezměnila. Po dalším dotazování bylo zjištěno, že většina bezdomovců nepije tvrdý alkohol a dává přednost pivu, nebo vínu, ať už z důvodu finančních, nebo vzhledem k množství alkoholu, který si za stejnou sumu nakoupí.

Dále bylo zjišťováno, jak změnili své zvyklosti v obstarávání alkoholu dotazovaní dle svého vzdělání. Dle grafu č. 15 můžeme porovnat, počty respondentů. Kteří změnili své chování při obstarávání alkoholu. Na tuto otázku odpovídali kladně většinou dotazovaní z vyšším vzděláním. Zatímco bez vzdělání nezměnili své obvyklé obstarávání alkoholu vůbec, u základního vzdělání je to přibližně polovina, u vyučených respondentů je to 60% a u maturantů a dotazovaných s vyšším vzděláním se odpovědi pohybují od 73 do 93%. /daje mohou být opět zavádějící, protože např. při vyplňování dotazníku na ulici, mi odpověděl, vysokoškolák, že levný alkohol nekupuje, proto své zvyklosti v jeho obstarávání nemusí měnit.



## 17.2 Změna zvyklostí obstarávání alkoholu, vzhledem k vzdělání.

Graf č. 15 – změna zvyklostí v obstarávání alkoholu po Metanolové kauze, vzhledem ke vzdělání respondentů



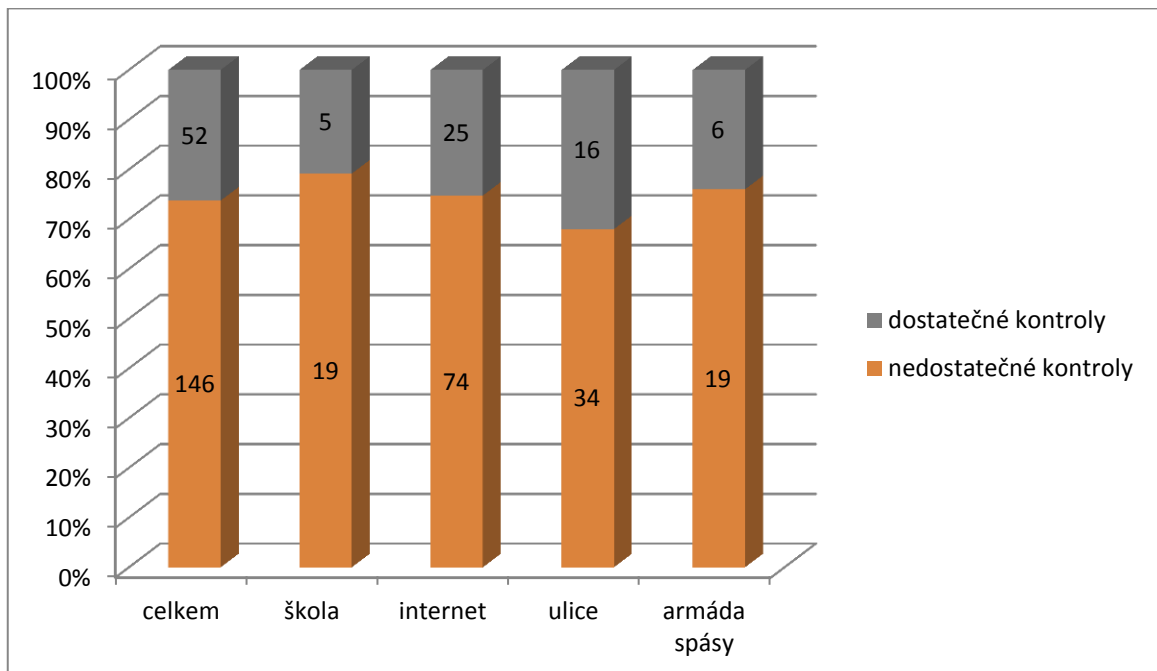
Na otevřenou otázku týkající se prověřování alkoholu odpovědělo pouze 48 respondentů. Převážná většina z nich (23 dotazovaných) si kontroluje při nákupu kontrolní pásku, tzv. kolek, devatenáct dotazovaných nakupuje alkohol pouze v obchodních řetězcích a u zavedených firm (např. přímo u výrobce: FrukOil v Jindřichově Hradci), 14 dotazovaných kupuje pouze dražší lihoviny a dva z dotazovaných si ve svém oblíbeném restauračním zařízení nechali předložit doklady o původu alkoholu. Jeden dotazovaný uvedl, že si kvalitu alkoholického výrobku sám degustuje.

## 18 KONTROLA PRODEJE ALKOHOLU PŘED METANOLOVOU KAUZOU

Hlavní otázkou bylo zjistit, jak se společnost dívá na práci státních orgánů, které prováděli před Metanolovou kauzou kontrolu výroby, dopravy a prodeje lihu a alkoholických výrobků.

Laická veřejnost je přesvědčena, že svou nečinností zapříčinili stav s nakládáním s lihem a alkoholickými výrobky, který vyvrcholil Metanolovou kauzou. Dle následující dvou grafů jsou znázorněny postoje k prováděným kontrolám a domněnky viníka za metanolovou kauzu. Z grafu č. 16 („Byla dle vašeho názoru kontrola prodeje lihovin ze strany státních orgánů, před Metanolovou kauzou dostatečná?“) je transparentní, že naprostá většina dotazovaných 146 (73%) je přesvědčena o nedostatečnosti kontroly prodeje alkoholických nápojů, před Metanolovou kauzou.

Graf č. 16 – Dostatečnost kontrol, před Metanolovou kauzou



## 18.1 Kdo je hlavním viníkem Metanolové kauzy

Jako další otevřenou otázku jsem položil: „Kdo konkrétně nese vinu za stav na trhu s alkoholem a vyvrcholením Metanolové kauzy? „Záměrně jsem tuto otázku nechal otevřenou, abych předešel k nabádání odpovědi.

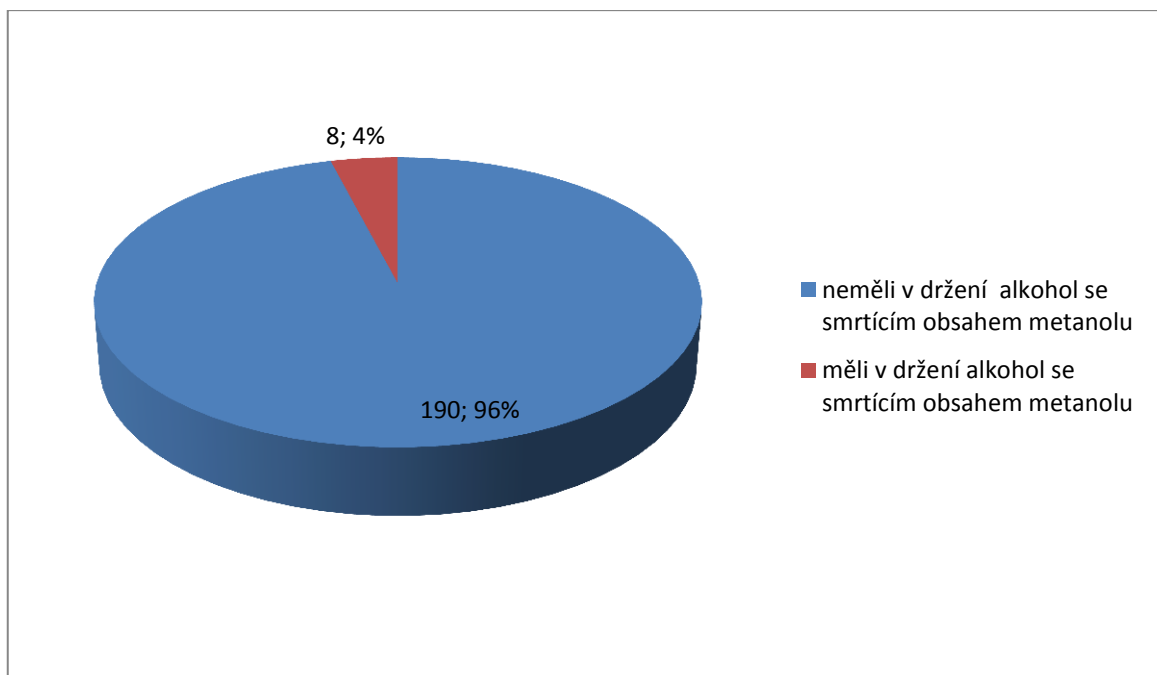
Nejčastější odpovědí bylo, že za vzniklý stav mohou orgány státní správy, nejčastěji Celní správa 128 respondentů (64,64 %) a potravinářská inspekce 23 respondentů (11,61%), jako další byla uvedena Policie ČR 7 respondentů (8,59%), Hygienik 2 respondenti (1,01%), státní potravinářská a zemědělská inspekce 2 respondenti (1,01%) a jeden dotazovaný uvedl Inspekci životního prostředí.

Jako další důvody uvedli dotazovaní nedostatečně prováděné kontroly 113 respondentů (57,07%), podplácení kontrolních orgánů 89 respondentů (44,95%), vládnoucí politické představitele a strany 48 respondentů (24,24%), nízké, nebo žádné tresty 42 respondentů (21,21%), 14 respondentů (7,07%) uvedlo, že si za to lidé mohou sami, protože nakupují podezřelí alkohol, nedokonalé zákony 13 respondentů (6,56%), vysokou daň za lihoviny 11 respondentů (5,55%), absence trestu smrti 2 respondenti (1,01%) a jeden respondent odpověděl že v naší zemi chybí prohibice, jednalo se o školou povinného abstinenta.

## 19 MĚLI JSTE V DRŽENÍ ALKOHOL S OBSAHEM METANOLU?

Jako další otázku bylo vyhodnoceno (graf č. 17), jestli se dotazovaní setkali podle jejich názoru se závadným alkoholem, respektive jestli se domnívají, že ho měli v držení a jakým způsobem s ním naložili. Ze 198 dotazovaných odpovědělo na otázku: „Domníváte se, že jste měl v držení alkohol se smrtícím obsahem alkoholu?“ pozitivně 8 respondentů (4,04%). Čtyři z nich uvedli, že závadný (podle jejich názoru) alkohol vylili, dva z nich ho mají stále doma, v jednom případě byl použit na pečení vánočního cukroví a jeden neodpověděl vůbec. Jednalo se převážně o dotazované z ulice (3 respondenti) a pomocí internetu (5 respondentů)

Graf č. 17 – držení alkoholu se smrtícím obsahem metanolu



## 20 JAKÝM ZPŮSOBEM ZAMEZIT PODVODŮM S ALKOHLEM

Poslední otázkou bylo, „Jakým způsobem by stát dle vašeho názoru, měl zamezit dalším podvodům s černým alkoholem?“ Otázka byla položena pouze doplňkově, bez statistického vyhodnocení. Záměrem bylo zjistit, jestli by se mezi laickou veřejností nenašla řešení, které by byly netradiční, ale možná v budoucnu funkční.

Nejvyšší počet respondentů (113 dotazovaných) doporučoval zvýšit počet kontrol, následně by chtělo zavést 51 respondentů tvrdší postihy a tresty, 29 dotazovaných navrhovalo přísnější a kvalitnější zákony a 21 vidělo řešení v zavedení licence na prodej alkoholu.

### 20.1 V dalších odpovědích bylo uvedeno:

1. Snižit spotřební daň na alkohol, aby se nevyplatilo ho míchat,
2. Znovu zavést trest smrti a viníky veřejně popravit,
3. Zavřít tržnice a vyhostit cizince,
4. Nastolit nový společenský poriadok,
5. Zahrnout spotřební daň do ceny kolku a platit předem, jako u cigaret.
6. Neměli bychom chlastat
7. Pořádně si kontrolovat co piju
8. 1. Sesadit vládu, 2. Postavit politické strany mimo zákon, 3. Každý volen zástupce lidu by byl přímo odpovědný voličům
9. Stačí dodržovat zákony
10. Aby byly důsledné dělány kontroly
11. Nic, ať pochcípaj, když si kupujou pančovanéj chlast
12. Zvýšit informační kampaň
13. Tomu se nedá předejít
14. Pořádná kontrola celníků a inspekce, aby je nemohli podplácet
15. Zakázat prodej alkoholu ve večerkách
16. Naši politici to určitě ví, ale nechtějí si porazit zlatý prase, který jim vydělává
17. Zaměřit kontroly na podezřelý alkohol a nezabývat se šikanou slušných podnikatelů platících daně
18. Prodejci by si měli každý nákup prověřit a nakupovat jen u velkých prodejců
19. Zlepšit dokumentaci alkoholu, zavést dokladování, jako je např. u léků
20. Nemá to cenu, kontroly jen stojí peníze, kdo si koupí levný rum, tak ať za to platí
21. Volit komunisty
22. Pokud budou lidé, kteří upřednostňují výdělek před lidským životem, tak nemá smysl nic.
23. Schválit jen určité typy alkoholu.
24. Začít trestat korupci politiků, podnikatelů a podvodníků
25. Zakázat rozlévaný alkohol
26. Vypálit si vlastní
27. Je to na každém z nás, kde kupuje alkohol.
28. Konečně je začít střílet a to včetně politiků
29. Přidělování pouze omezeného počtu kolků
30. Omezit nakupování tvrdého na lístky, jako potraviny za války.

## 21 KVALITATIVNÍ VÝZKUM

V další části výzkumu, který je pouze doplňkový, jsem se snažil zjistit, jakým způsobem vnímají Metanolovou kauzu a předchozí stav majitelé, výrobci a distributoři lihu a alkoholických výrobků. Po prvním nestrukturovaném rozhovoru, jsem se rozhodl položit každému z dotazovaných několik hlavních jasně formulovaných dotazů, na které by mi volně odpověděli. Cílem bylo podobně, jako v předchozím výzkumu zjistit, koho určují lidé z profesionálního hlediska za hlavního původce Metanolové kauzy a vlastně trhu se závadným alkoholem vůbec. Po domluvě bylo ve většině přislíbeno, že dotazovaní zůstanou v anonymitě a nebudu uvádět jejich jména, ani názvy firem, nebo výrobků.

Na první otázku, „Byly prováděny dostatečné kontroly lihu a lihovin, ze strany státních orgánů.“ odpověděla většina z nich kladně. Shodli se na tom, že státní orgány, provádějí dostatečné množství kontrol zaměřené na kvalitu a zdanění lihu. Problém však vidí především v tom, že většina kontrol je zaměřená na poctivé výrobce a prodejce. Orgány státní správy nemají možnost kontrolovat tajné stáčírny a vlastně ani nemají možnost kontrolovat alkohol, který se prodává v tzv. bezedných sudech. Takže vlastně provádějí kontroly, které jim zákon umožňuje a ostatní neřeší.

Na druhou otázku: „Kdo nese hlavní vinu za stav na trhu s alkoholem, který vyvrcholil Metanolovou kauzou?“ se dotazovaní ve většině shodli na tom, že za takovýto kritický stav jsou zodpovědní zákonodárci a vůbec celá společnost. Především vidí potřebu dokonalejších zákonů, které by nejenom postihovali nezákonný obchod, ale hlavně zamezili prodej nezdaněného alkoholu. Částečně by měl tomuto stavu zamezit nový zákon o kolkování lihu, který by měl začít platit, ale i přes tohle byla většina dotazovaných (5) skeptická. Vysvětlila to obavou, že i když bude zákon dobrý a nebude možno jej obejít, bude během krátké doby pozměněn, tak, aby bylo opět možno, dá se říci beztrestně prodávat nezdaněný alkohol. Většina z dotázaných uváděla, jakým způsobem je poškozují prodej nezdaněného alkoholu a jak obrovské ztráty jim zapříčinila Metanolová kauza a následná prohibice. Pouze jeden z nich označil jako hlavního viníka státní orgány, které provádějí pouze bezproblémové kontroly a nechtějí se pouštět do problematických kontrol. Dotazovaní se shodli na tom, že za stav, který vyvrcholil právě Metanolovou kauzou, nemůže být označen jeden viník. Na tomto stavu se podílí více faktorů, jako je např. vysoké zdanění, které je hlavním motivem nelegálního prodeje alkoholu, ale také už výše zmiňované zákony a vlastně i nečinnost politiků, policie a celní správy, které o nelegálním prodeji věděli.

Dotazovaní byli znechuceni nastalou situací a od zákona, který byl již schválen a má být účinný během dvou měsíců, si mnoho neslibují. Po dlouhá léta přicházeli díky nelegálnímu trhu s alkoholem o své příjmy, ale vyhlášení prohibice, i když to brali jako nutnost, je rozčílilo. Stát do této doby pouze přihlížel a až když začali umírat lidé, tak teprve potom začal něco řešit. Nový zákon jim přímo ukládá povinnost poskytnout kauci, která bude zvláště pro malé subjekty velkým problémem.

## 22 SHRNU TÍ

Tato kapitola by měla shrnout výsledky šetření a ověření jednotlivých hypotéz.

H1: Malá skupina, ale více jak 10% respondentů nebude znát nejnižší možné ceny alkoholického nápoje.

U půllitrové láhve 20% alkoholu je převážná většina respondentů (96,97%) přesvědčena, že lze prodávat alkohol pod hranicí výrobních nákladů. Tato otázka byla položena špatným způsobem a mělo být spíše zkoumáno, zda je dotazovaným známo daňové zatížení, resp. výše spotřební daně a DPH, která je v ceně obsažena. Zkreslení údajů je způsobeno faktem, že zejména obchodní řetězce prodávají alkohol pod výrobní cenou.

Cenu velkého panáka všichni dotazovaní přecenili. Žádný z nich se nedostal pod hranici 15 Kč, což je bezmála dvojnásobek možné ceny.

Výsledkem je, že **většina respondentů nezná nejnižší možné ceny lihovin.**

H2: Převážná většina, více jak 90% bude přesně vědět, co znamenají pojmy metanol, Metanolová kauza a prohibice.

Z dotazovaných respondentů vědělo 98,31%, co znamenají pojmy metanol, Metanolová kauza a prohibice. **Převážná většina respondentů, (více jak 90%) přesně ví, co znamenají pojmy metanol, Metanolová kauza a prohibice.**

H3: Většina dotazovaných nezměnila své zvyklosti v obstarávání alkoholu a dále je pro ně hlavním kritériem cena.

Kladně na tuto otázku odpovědělo 123 ze 198 dotazovaných. Můžeme tedy tvrdit, že **většina změnila své zvyklosti v obstarávání alkoholu vlivem Metanolové kauzy** a není pro ně dále rozhodující cena, ale nezávadnost výrobku.

H4: Většina občanů dává za vinu Metanolovou kauzu orgánům státní správy a jejich nedostatečným kontrolám.

Převážná většina respondentů uvedlo, že za Metanolovou kauzu obviňují právě orgány státní správy (jako první byla uvedena celní správa České republiky 64,64%) a jejich nedostatečně prováděné kontroly (57,07%). Je tedy zřejmé, že **více než polovina dotazo-**



**vaných dává za vinu Metanolovou kauzu orgánům státní správy a jejich nedostatečným kontrolám.**

Zatímco laická veřejnost přisuzuje problémy s černým trhem s alkoholem, kontrolním orgánům, shodli se jednomyslně odborníci pracující v tomto odvětví, že za nastalý stav a jeho vyhrocení v Metanolovou kauzu jsou na vině především nedostatečné a nedostatečně formulované zákony.

## 23 ZÁVĚR

V bakalářské práci, jsem zabýval Metanolovou kauzou a vlastně spíše stavem, který právě k Metanolové kauze vedl. Chtěl jsem zde popsat nedokonalost zákonů, které z mého pohledu omezili činnost státní správy a možnosti kontrol a postihů. Jako hlavní výzkum jsem zjišťoval, jakým způsobem zareagovala veřejnost na Metanolovou kauzu a hlavně jestli se lidé poučili z nastalé situace a změnili své zvyklosti v nakupování alkoholických výrobků. Z výsledků průzkumu je zřejmé, že převážná většina byla s Metanolovou kauzou, prodejem závadného lihu a nezákonnými praktikami obeznámena, jsou jim známi pojmy, jako je prohibice, metanol a ví, co znamenají. Domnívám se, že je to především díky rozsáhlé mediální kampaně, která se v tomto směru rozpoutala, hlavně z důvodu několika desítek otrav metanolem.

I přes tohle všechno, se najdou mezi námi lidé, kteří upřednostňují při nákupu alkoholu cenu, která je podle nich stěžejní. Zajímavým zjištěním byl fakt, že skoro 5% dotázaných se domnívalo, že měli v držení alkohol se smrtícím obsahem metanolu. Ani jeden z nich nevěděl, že by alkohol poskytl na zkoumání, a raději se ho nějakým způsobem zbavili, nebo si jej ponechali jako časovanou bombu doma. Tohle svědčí o tom, že tito lidé nakoupili podezřele levný alkohol a při nákupu s tím byli obeznámeni.

Jako další zjištění, které jsem předpokládal, bylo, že v převážné většině se laická veřejnost domnívá, že za současný stav mohou kontrolní orgány, které řádně neodvádějí svoji práci a jejich nedostatečné kontroly. Snad u každého příspěvku na internetu týkající se Metanolové kauzy se najde několik komentářů, které obviňují za viníky otrav právě kontrolní orgány a státní aparát. Je málo případů, kdy se diskutující pozastaví nad vysokou spotřební daní, nebo nedokonalostí zákonů.

V teoretické části bylo popsáno pouze několik konkrétních případů možnosti daňových úniků, která jsou známa z praxe. Popsání dalších případů by vedlo k velké obsáhlosti, proto bylo od dalších upuštěno.

## SEZNAM ZDROJŮ A POUŽITÉ LITERATURY

### Právní předpisy ČR

Zákon č. 95/1888 ř. z., o clu z pálených lihovin, o dani z kořalky a z výroby lisovaného droždí, jenž spojena jest s pálením kořalky.

Zákon č. 86/1922 Sb., kterým se omezuje podávání alkoholních nápojů

Zákon č. 87/1948 Sb., o potírání alkoholismu

Zákon č. 283/1948 Sb., o všeobecné dani.

Zákon č. 73/1952 Sb., o dani z obratu.

Zákon č. 140/1961 Sb., trestní zákon, ve znění pozdějších předpisů

Zákon č. 120/1962 Sb., o boji proti alkoholismu

Zákon č. 40/1964 Sb., občanský zákoník, ve znění pozdějších předpisů.

Zákon č. 455/1991 Sb., živnostenský zákon, ve znění pozdějších předpisů

Zákon č. 212/1992 Sb., o soustavě daní, ve znění pozdějších předpisů.

Zákon č. 586/1992 Sb., o daních z příjmů, ve znění pozdějších předpisů.

Zákon č. 587/1992 Sb., o spotřebních daních, ve znění pozdějších předpisů.

Zákon č. 13/1993 Sb., celní zákon, ve znění pozdějších předpisů

Zákon č. 16/1993 Sb., o dani silniční, ve znění pozdějších předpisů.

Zákon č. 61/1997 Sb., o lihu a o změně a doplnění zákona č. 455/1991 Sb., o živnostenském podnikání (živnostenský zákon), ve znění pozdějších předpisů, a zákona České národní rady č. 587/1992 Sb., o spotřebních daních, ve znění pozdějších předpisů.

Zákon č. 353/2003 Sb., o spotřebních daních, ve znění pozdějších předpisů.

Zákon č. 185/2004 Sb., o Celní správě České republiky, ve znění pozdějších předpisů.

Zákon č. 500/2004 Sb., správní řád, ve znění pozdějších předpisů.

Zákon č. 676/2004 Sb., o povinném značení lihu, ve znění pozdějších předpisů

Zákon č. 379/2005 Sb., o opatřeních k ochraně před škodami působenými tabákovými výrobky, alkoholem a jinými návykovými látkami a o změně souvisejících zákonů, ve znění pozdějších předpisů.

Zákon č. 261/2007 Sb., o stabilizaci veřejných rozpočtů, ve znění pozdějších předpisů.

Zákon č. 37/2008 Sb. kterým se mění zákon o spotřebních daních a zákon o lihu.

Zákon č. 40/2009 Sb., trestní zákoník, ve znění pozdějších předpisů

Zákon č. 280/2009 Sb., daňový řád, ve znění pozdějších předpisů.

Zákon č. 95/2011 Sb., kterým se mění zákon o spotřebních daních a zákon o lihu.

Zákon č. 17/2012 Sb., o Celní správě České republiky.

Vyhláška č. 141/1997 Sb., o technických požadavcích na výrobu, skladování a zpracování lihu, ve znění pozdějších předpisů.

Vyhláška č. 335/1997 Sb., kterou se provádí zákon o potravinách, ve znění pozdějších předpisů.

Vyhláška č. 149/2006 Sb., kterou se provádí zákon č. 676/2004 Sb., o povinném značení lihu a o změně zákona č. 586/1992 Sb., o daních z příjmů, ve znění pozdějších předpisů, ve znění zákona č. 545/2005 Sb., ve znění pozdějších předpisů.

Nařízení vlády č. 172/2006 Sb., o stanovení hodnoty kontrolní pásky určené ke značení lihu vyrobeného na daňovém území České republiky nebo na daňové území České republiky dovezeného.

Vyhláška č. 150/2008 Sb., o kontrole výroby a oběhu lihu a o provedení dalších ustanovení zákona o lihu s tím souvisejících, ve znění pozdějších předpisů.

### **Právní předpisy jiných států**

Bundesgesetz über eine Verbrauchsteuer auf Alkohol und alkoholartige Waren (Alkoholsteuergesetz), Bundesgesetzblatt Nr. 703/1994.

### **Soudní rozhodnutí**

Nález Ústavního soudu sp. Zn. I. ÚS 643/06 ze dne 13.9.2007

Nález ústavního soudu, sp. Zn. Pl US33/97

Rozsudek nejvyššího správního soudu č.j. 1 Afs 83/2009

Rozsudek Nejvyššího správního soudu č.j. 7 Afs 95/2008 – 43

**Monografie, publikace a sborníky**

BAKEŠ, Milan. *Finanční právo*. 6. upr. vyd. V Praze: C.H. Beck, 2012, xxx, 519 s. Právnícké učebnice. ISBN 978-80-7400-440-7.

BAXA, Josef; Ondřej DRÁB, Lenka KANIOVÁ et al. *Daňový řád komentář*. Vyd. Praha: Wolters Kluwer ČR, a.s., 2011, 1880 s. ISBN 978-80-7357-564-9

EDWARDS, Griffith. *Záhadná molekula: mýty a skutečnosti o alkoholu*. Vyd. 1. Praha: Lidové noviny, 2004, 209 s. ISBN 80-710-6696-6.

JÁNOŠÍKOVÁ, Petra, Petr MRKÝVKA a Ivan TOMAŽIČ. *Finanční a daňové právo*. Plzeň: Vydavatelství a nakladatelství Aleš Čeněk, 525 s. ISBN 978-807-3801-557

KOLLAR, Anton. SKÁLA JAROSLAV. *Pivo - zdraví, souvislosti, žízeň, obezita, alkoholismus, kuriozity*. ISBN 978-80-7204-795-6.

KOTENOVÁ, Bohumila. *Zákon o spotřebních daních: komentář*. Vyd. 1. Praha: Wolters Kluwer Česká republika, 2010, xvii, 485 s. Komentáře Wolters Kluwer. ISBN 978-807-3575-496.

MRKÝVKA, Petr a Ivana PAŘÍZKOVÁ. *Základy finančního práva*. 1. vyd. Brno: Masarykova univerzita, 2008, 252 s. Aktuální texty zákonů. ISBN 978-80-210-4514-9.

RADVAN, M. a kol., *Finanční právo a finanční správa. Berní právo*. Brno: Masarykova univerzita v Brně a nakladatelství Doplněk, 2008.

SKÁLA, Jaroslav. *Alkoholismus*. Praha: Státní zdravotnické nakladatelství, 1957.

SOURNIA, Jean-Charles. *Dějiny pijáctví*. Vyd. 1. Praha: Garamond, 1999, ISBN 80-863-7901-9

SVÁTKOVÁ, Slavomíra. *Spotřební a ekologické daně v České republice*. 1. vyd. Praha: Wolters Kluwer ČR, 2009, 300 s. ISBN 978-807-3574-437.

ŠIROKÝ, Jan. *Daňové teorie: s praktickou aplikací*. 2. vyd. Praha: C. H. Beck, 2008. ISBN 978-80-7400-005-8

ŠULC, I., *Další legislativní komplikace u značení, či neznačení lihu*. Daně a právo v praxi. 2010. č. 7

VORLÍČKOVÁ, Lucie a Tomáš ZATLOUKAL. *Beckovy daňové předpisy*. Vyd. 1. Praha: C.H. Beck, 2002, xii, 933 s. Aktuální texty zákonů. ISBN 80-717-9686-7.

WIDERMANNOVÁ, Libuše. *Účtujeme s alkoholismem*. Vyd. 1. Překlad Galina Kavánová, Petr Himmel. Praha: Státní zdravotnické nakladatelství, 1955, 88 s. ISBN 80-863-7901-9, 1995.

### Elektronické prameny

[http://aktualne.centrum.cz/domaci/grafika/2012/10/03/metanol\\_opet\\_zabijel/#1](http://aktualne.centrum.cz/domaci/grafika/2012/10/03/metanol_opet_zabijel/#1)[20131015]

<http://aktualne.centrum.cz/domaci/grafika/2013/09/03/rok-od-zacatku-metanolove-kauzy-47-mrtvych-desitky/#10> [20131015]

<http://alkohol-alkoholismus.cz/slovník-m/methanol> [20131013]

<http://hn.ihned.cz/c1-13257550-lihovarnici-jsou-proti-kolkovani-alkoholu>[20131109]

[http://klimes.mysteria.cz/clanky/psychologie/klima\\_josef\\_chamurapiho\\_zakonnik.htm](http://klimes.mysteria.cz/clanky/psychologie/klima_josef_chamurapiho_zakonnik.htm) [20131026]

<http://osel.cz/index.php?clanek=6477> [20131014]

<http://ucebnicechemie.wz.cz/index.php?sloucenina=ethanol>[20131026]

<http://www.celnisprava.cz/cz/aktuality/Stranky/analyza-cinnosti-statni-spravy-v-oblasti-postihovani-cerneho-trhu-s-alkoholem.aspx>[20131026]

<http://www.celnisprava.cz/cz/aktuality/Stranky/analyza-cinnosti-statni-spravy-v-oblasti-postihovani-cerneho-trhu-s-alkoholem.aspx>[20131026]

<http://www.ceskatelevize.cz/ct24/domaci/207992-nejvetsi-alkoholovy-ulovek-v-historii-policie-1-2-milionu-litru-nelegalniho-lihu/>[20140310]

<http://www.ceskatelevize.cz/ct24/domaci/265091-udajni-michaci-fian-a-krepela-odmitli-vinu/>[20140310]

<http://www.ceskatelevize.cz/ct24/regiony/165438-ve-zline-padly-dalsi-tresty-za-stosedesatimilionove-danove-uniky/>[20140310]

<http://www.danarionline.cz/archiv/dokument/doc-d16844v19758-dalsi-legislativni-komplikace-u-znaceni-ci-neznaceni-lihu/> [20131109]

[http://www.lidovky.cz/v-kauze-metanol-byli-vyslechnuti-obvineni-a-take-stovky-svedku-ppsp-/zpravy-domov.aspx?c=A130703\\_174834\\_In\\_domov\\_mct](http://www.lidovky.cz/v-kauze-metanol-byli-vyslechnuti-obvineni-a-take-stovky-svedku-ppsp-/zpravy-domov.aspx?c=A130703_174834_In_domov_mct)[20131010]

[http://www.mfcr.cz/cps/rde/xbcr/mfcr/Publikace\\_\\_Historie\\_MF\\_1918-2004.pdf](http://www.mfcr.cz/cps/rde/xbcr/mfcr/Publikace__Historie_MF_1918-2004.pdf). str. 18 [20131026]

<http://www.novinky.cz/krimi/302507-policiste-nasli-v-podzemi-milion-litru-nelegalniho-lihu.html>[20140310]

<http://www.parlamentnilisty.cz/arena/rozhovory/Zbidacene-Cesko-mocni-zbohatlici-Nebojacna-novinarka-Lorencova-na-scene-269305>[20140320]

<http://www.petrol.cz/aktuality/archiv/2012/30/kapaliny-do-ostrikovacu-toxicita-kontra-cena-1223.aspx> [20131013]

<http://www.petrol.cz/aktuality/archiv/2012/30/naplne-do-ostrikovacul138.aspx> [20131012]

<http://zpravy.aktualne.cz/domaci/podvodnici-s-alkoholem-promluvili-lijeme-tam-savo/r~i:article:666021/>[20140320]

<http://zpravy.aktualne.cz/domaci/tajna-zprava-o-alkoholu-kazda-druha-lahev-je-falesna/r~i:article:665492/>[20131013]

[http://zpravy.idnes.cz/likerky-s-jedovatym-metylem-obvinuji-moravia-chem-fwf-/domaci.aspx?c=A120920\\_092017\\_zlin-zpravy\\_ras](http://zpravy.idnes.cz/likerky-s-jedovatym-metylem-obvinuji-moravia-chem-fwf-/domaci.aspx?c=A120920_092017_zlin-zpravy_ras)[20131109]

### **Jiné prameny**

Důvodová zpráva k zákonu č. 676/2004 ze dne 14.4.2004

Důvodová zpráva k zákonu č. 676/2004 ze dne 4.12.2007

Podmět k přezkoumání rozhodnutí Generálního ředitelství cel ze dne 17.1.2011

**SEZNAM POUŽITÝCH SYMBOLŮ A ZKRATEK**

atd.	atakďále
č.	číslo
č.j.	Číslo jednací
max.	maximum, maximálně
n.l.	našeho letopočtu
např.	například
odst.	odstavec
písm.	písmeno
popř.	popřípadě
př.n.l.	před naším letopočtem
resp.	respektive
ř.z.	říšského zákona
Sb.	sbírky
sp.Zn.	spisová značka
str.	strana
tj.	to jest
tzv.	tak zvaný
vyd.	vydal, vydavatelství



## SEZNAM OBRÁZKŮ

Obr. č. 1 - Vzor nové a původní kontrolní pásky; zdroj: [www.ireceptar.cz/napojeweb-certifikacelihovin-cz-ukaze-zda-alkohol-neni-pancovany/](http://www.ireceptar.cz/napojeweb-certifikacelihovin-cz-ukaze-zda-alkohol-neni-pancovany/)

Obr. č. 2 – Rozdíly v etiketách pravého Tuzemáku a údajného padělku; zdroj: [http://zpravy.idnes.cz/kontroly-prodejen-metylalkoholu-dqw-/domaci.aspx?c=A120913\\_103016\\_domaci\\_zt](http://zpravy.idnes.cz/kontroly-prodejen-metylalkoholu-dqw-/domaci.aspx?c=A120913_103016_domaci_zt)

Obr. č. 3 – Kontrolní lihové měřidlo ZEHR; zdroj: <http://www.destila.cz/kontrolni-objemove-lihove-meridlo-kolm-20-l-velky-typ>

Obr. č. 4 – Schéma metanolové chobotnice; zdroj: <http://www.novinky.cz/krimi/329471-kauza-metyl-hlavni-distributor-se-do znal-hlavni-michac-a-sef-firmy-vinu-popiraji.html>

Obr. č. 5 – Moravia-Chem a likérka Daněk; zdroj: <http://www.ceskatelevize.cz/-ct24/domaci/224697-jak-se-na-ostravsku-kupci-s-lihem-zazdene-sklady-a-skryte-potrubi/>

Obr. č. 6 – Moravia-Chem, hledání černého lihu; zdroj: [http://ustecky-kraj.5plus2.cz/celnici-ukoncili-precerpavani-lihu-du7-/teplice.aspx?c=A130709\\_133448\\_ppd-teplice\\_20467](http://ustecky-kraj.5plus2.cz/celnici-ukoncili-precerpavani-lihu-du7-/teplice.aspx?c=A130709_133448_ppd-teplice_20467)

## SEZNAM TABULEK A GRAFŮ

Graf č. 1 – Rozdělení respondentů dle pohlaví

Graf č. 2 – rozdělení respondentů dle věku

Graf č. 3 – rozdělení respondentů dle měsíčního příjmu

Graf č. 4 rozdělení respondentů dle vzdělání

Graf č. 5 – rozdělení respondentů dle vzdělání, souhrn

Graf č. 6 – Spotřeba alkoholu

Graf č. 7 – spotřeba alkoholu za týden

Graf č. 8 – rozhodný prvek pro výběr alkoholu

Graf č. 9 - Nejnižší možná cena půllitrové láhve 40%

Graf č. 10 - Nejnižší možná cena půllitrové láhve 40%, souhrn

Graf č. 11 - význam pojmů metanol, Metanolová kauza a prohibice

Graf č. 12 - význam pojmů metanol, Metanolová kauza a prohibice, souhrn

Graf č. 13 - konzumace alkoholu během prohibice

Graf č. 14 – obstarávání alkoholu po Metanolové kauze

Graf č. 15 – změna zvyklostí v obstarávání alkoholu po Metanolové kauze, vzhledem ke vzdělání respondentů

Graf č. 16 – Dostatečnost kontrol, před Metanolovou kauzou

Graf č. 17 – držení alkoholu se smrtícím obsahem metanolu

## **SEZNAM PŘÍLOH**

Příloha č. 1 - dotazník

## PŘÍLOHA P I:

## DOTAZNÍK

Pohlaví :  Muž  Žena

Věk: .....

Vzdělání:  žádné,  Základní,  vyučen,  
 vyučen s maturitou,  maturita,  vyšší odborné  
 vysoká škola

Měsíční příjem:  do 5000,  
 5000 - 10 000,  
 10 000 - 20 000,  
 20 000 - 30 000,  
 30 000 a více

Jak často pijete tvrdý alkohol (nad 20%)  nikdy,  
 příležitostně,  
 pravidelně,  
 pravidelně velmi často.

Kolik tvrdého alkoholu (nad 20%) vypijete za týden:  žádný  
 1-2-panáky  
 2-5 panáků  
 5 a více

Při nákupu alkoholu rozhoduje:  Nekupuji  
 Cena  
 Značka  
 Důvěryhodnost

Kolik stojí velký panák (0,05l 40%):

.....

Kolik stojí půl litru 40% nejlevnějšího alkoholu:

.....

**Co znamená pojem metanol:**

.....

**Co znamená pojem metanolová kauza:**

.....

**Co znamená pojem prohibice:**

.....

**Konzumovali jste v době prohibice alkohol nad 20%?**

ano

ne

**Jakým způsobem jste si obstarával alkohol v době prohibice:**

nekonzumovali žádný alkohol

konzumovali z vlastních starých zásob

nakupovali v restauraci

nakupovali od přátel

**Změnila nějakým způsobem metanolová kauza vaše obstarávání alkoholu? Prověřujete si nakupovaný alkohol a jak?**

ne

ano

.....

**Byla dle vašeho názoru kontrola prodeje lihovin ze strany státních orgánů, před metanolovou kauzou dostatečná?**

ano

ne

**Kdo nese vinu za stav na trhu s alkoholem a vyvrcholením metanolové kauzy?**

**Domníváte se, že jste měl v držení alkohol se smrtícím obsahem alkoholu? Co jste s alkoholem udělal?**

ano.....

ne

**Jakým způsobem by stát dle vašeho názoru, měl zamezit dalším podvodům s černým alkoholem ?**