

# **Pedagogicko-psychologické poradenství na základní škole v Kunovicích**

Markéta Němcová

---

Bakalářská práce  
2014



Univerzita Tomáše Bati ve Zlíně  
Fakulta humanitních studií

---

Univerzita Tomáše Bati ve Zlíně

Fakulta humanitních studií

Ústav pedagogických věd

akademický rok: 2013/2014

## ZADÁNÍ BAKALÁŘSKÉ PRÁCE

(PROJEKTU, UMĚLECKÉHO DÍLA, UMĚLECKÉHO VÝKONU)

Jméno a příjmení: **Markéta Němcová**  
Osobní číslo: **H11535**  
Studijní program: **B7507 Specializace v pedagogice**  
Studijní obor: **Sociální pedagogika**  
Forma studia: **kombinovaná**

Téma práce: **Pedagogicko-psychologické poradenství na  
základní škole v Kunovicích**

Zásady pro vypracování:

**Zpracování rešerše a studium odborné literatury.**

**Vymezení terminologie teoretických východisek z oblasti problematiky poradenských služeb, školní psychologie a práce školního psychologa.**

**Příprava metodiky empirické části, zpracování projektu výzkumu a stanovení výzkumného problému.**

**Realizace kvantitativního výzkumu formou dotazníkového šetření.**

**Zpracování a vyhodnocení získaných dat, včetně jejich interpretace.**

**Prezentace výsledků výzkumu, jejich shrnutí a doporučení pro praxi.**

Rozsah bakalářské práce: *67 stran*

Rozsah příloh: *10 stran*

Forma zpracování bakalářské práce: **tištěná/elektronická**

Seznam odborné literatury:

**MAREŠ, Jiří. Pedagogická psychologie. Praha: Portál, 2013. ISBN 978-80-262-0174-8.**

**ROZSYPALOVÁ, Marie. Psychologie a pedagogika I. Praha: INFORMATORIUM, 2010. ISBN 978-80-7333-014-9.**

**ŠAMALÍK, Miroslav a Ilona PEŠOVÁ. Poradenská psychologie pro děti a mládež. Praha: Grada, 2006. ISBN 978-80-247-6294-4.**

**ŠTECH, Stanislav a Jana ZAPLETALOVÁ. Úvod do školní psychologie. Praha: Portál, 2013. ISBN 978-80-262-0368-1.**

**CHRÁSKA, Miroslav. Metody pedagogického výzkumu. Praha: Grada, 2007. ISBN 978-80-247-1369-4.**

Vedoucí bakalářské práce: **Mgr. Eva Šalenová**  
Ústav pedagogických věd


Datum zadání bakalářské práce: **27. ledna 2014**

Termín odevzdání bakalářské práce: **2. května 2014**

Ve Zlíně dne 27. ledna 2014

  
doc. Ing. Anežka Lengálová, Ph.D.  
děkanka



  
Mgr. Jakub Hladík, Ph.D.  
ředitel ústavu

## PROHLÁŠENÍ AUTORA BAKALÁŘSKÉ PRÁCE

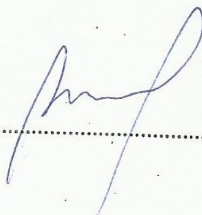
Beru na vědomí, že

- odevzdáním bakalářské práce souhlasím se zveřejněním své práce podle zákona č. 111/1998 Sb. o vysokých školách a o změně a doplnění dalších zákonů (zákon o vysokých školách), ve znění pozdějších právních předpisů, bez ohledu na výsledek obhajoby <sup>1)</sup>;
- beru na vědomí, že bakalářská práce bude uložena v elektronické podobě v univerzitním informačním systému dostupná k nahlédnutí;
- na moji bakalářskou práci se plně vztahuje zákon č. 121/2000 Sb. o právu autorském, o právech souvisejících s právem autorským a o změně některých zákonů (autorský zákon) ve znění pozdějších právních předpisů, zejm. § 35 odst. 3 <sup>2)</sup>;
- podle § 60 <sup>3)</sup> odst. 1 autorského zákona má UTB ve Zlíně právo na uzavření licenční smlouvy o užití školního díla v rozsahu § 12 odst. 4 autorského zákona;
- podle § 60 <sup>3)</sup> odst. 2 a 3 mohu užít své dílo – bakalářskou práci - nebo poskytnout licenci k jejímu využití jen s předchozím písemným souhlasem Univerzity Tomáše Bati ve Zlíně, která je oprávněna v takovém případě ode mne požadovat přiměřený příspěvek na úhradu nákladů, které byly Univerzitou Tomáše Bati ve Zlíně na vytvoření díla vynaloženy (až do jejich skutečné výše);
- pokud bylo k vypracování bakalářské práce využito softwaru poskytnutého Univerzitou Tomáše Bati ve Zlíně nebo jinými subjekty pouze ke studijním a výzkumným účelům (tj. k nekomerčnímu využití), nelze výsledky bakalářské práce využít ke komerčním účelům.

Prohlašuji, že

- elektronická a tištěná verze bakalářské práce jsou totožné;
- na bakalářské práci jsem pracoval samostatně a použitou literaturu jsem citoval. V případě publikace výsledků budu uveden jako spoluautor.

Ve Zlíně ..... 25.2.2014

.....  


*1) zákon č. 111/1998 Sb. o vysokých školách a o změně a doplnění dalších zákonů (zákon o vysokých školách), ve znění pozdějších právních předpisů, § 47b Zveřejňování závěrečných prací.*

*(1) Vysoká škola nevydělečně zveřejňuje disertační, diplomové, bakalářské a rigorózní práce, u kterých proběhla obhajoba, včetně půsudek oponentů a výsledku obhajoby prostřednictvím databáze kvalifikačních prací, kterou spravuje. Způsob zveřejnění stanoví vnitřní předpis vysoké školy.*



(2) Disertační, diplomové, bakalářské a rigorózní práce odevzdané uchazečem k obhajobě musí být též nejméně pět pracovních dnů před konáním obhajoby zveřejněny k nahlášení veřejnosti v místě určeném vnitřním předpisem vysoké školy nebo není-li tak určeno, v místě pracoviště vysoké školy, kde se má konat obhajoba práce. Každý si může ze zveřejněné práce pořizovat na své náklady výpisy, opisy nebo rozmnoženiny.

(3) Platí, že odevzdáním práce autor souhlasí se zveřejněním své práce podle tohoto zákona, bez ohledu na výsledek obhajoby.

2) zákon č. 121/2000 Sb. o právu autorském, o právech souvisejících s právem autorským a o změně některých zákonů (autorský zákon) ve znění pozdějších právních předpisů, § 35 odst. 3:

(3) Do práva autorského také nezasahuje škola nebo školské či vzdělávací zařízení, užije-li nikoli za účelem přímého nebo nepřímého hospodářského nebo obchodního prospěchu k výuce nebo k vlastní potřebě dílo vytvořené žákem nebo studentem ke splnění školních nebo studijních povinností vyplývajících z jeho právního vztahu ke škole nebo školskému či vzdělávacímu zařízení (školní dílo).

3) zákon č. 121/2000 Sb. o právu autorském, o právech souvisejících s právem autorským a o změně některých zákonů (autorský zákon) ve znění pozdějších právních předpisů, § 60 Školní dílo:

(1) Škola nebo školské či vzdělávací zařízení mají za obvyklých podmínek právo na uzavření licenční smlouvy o užití školního díla (§ 35 odst.

3). Odpírá-li autor takového díla udělit svolení bez vážného důvodu, mohou se tyto osoby domáhat nahrazení chybného projevu jeho vůle u soudu. Ustanovení § 35 odst. 3 zůstává nedotčeno.

(2) Není-li sjednáno jinak, může autor školního díla své dílo užití či poskytnout jinému licenci, není-li to v rozporu s oprávněnými zájmy školy nebo školského či vzdělávacího zařízení.

(3) Škola nebo školské či vzdělávací zařízení jsou oprávněny požadovat, aby jim autor školního díla z výdělků jim dosaženého v souvislosti s užitím díla či poskytnutím licence podle odstavce 2 přiměřeně přispěl na úhradu nákladů, které na vytvoření díla vynaložily, a to podle okolností až do jejich skutečné výše; přitom se přihlédne k výši výdělků dosaženého školou nebo školským či vzdělávacím zařízením z užití školního díla podle odstavce 1.

## **ABSTRAKT**

Bakalářská práce se zabývá pedagogicko-psychologickým poradenstvím na vybrané Základní škole v Kunovicích. První kapitola se věnuje obecné charakteristice poradenství, jejím rozdělení a popisem specifických poradenství. Je zde popsáno poskytování a obsah poradenských služeb, rozdělení školských poradenských pracovišť a obsah činnosti jednotlivých poradenských pracovníků. Druhá kapitola nám představuje konkrétní základní školu, na které byl výzkum prováděn a poskytuje nám praktický popis činnosti poradenských pracovníků na dané škole. Závěrečná kapitola, která je součástí praktické části, se zaměřuje na poradenské služby na Základní škole v Kunovicích. Výzkum bude prováděn pomocí kvantitativního výzkumu, dotazníkového šetření.

Klíčová slova: poradenství, poradenské služby, školní psycholog, výchovný poradce, metodik prevence

## **ABSTRACT**

The bachelor thesis deals with the pedagogical-psychological counselling at the chosen elementary school in Kunovice. First chapter attends to characterization of counselling, its sorting and describing of specific counselling. There is also described provision of counselling and content of counselling services, sorting of school counselling offices and content of their activities on the level of individual counsellors. Second chapter describes chosen elementary school where the research was done. It also describes the description of practical counselling activities at this school. Last chapter aims to the counselling activities at Kunovice elementary school. The research is done via quantitative research of questionnaire survey.

Keywords: counselling, counselling services, school psychologist, guidance counsellor, prevention methodist.

## **Poděkování**

Za ochotu, strávený čas a profesní zkušenosti děkuji paní Mgr. Evě Šalenové, která mě vedle při psaní této bakalářské práce.

Dále bych chtěla poděkovat ZŠ Kunovice u Pálenice za spolupráci při provádění dotazníkového šetření.

Prohlašuji, že odevzdaná verze bakalářské/diplomové práce a verze elektronická nahraná do IS/STAG jsou totožné.

## **OBSAH**

<b>ÚVOD .....</b>	<b>10</b>
<b>I. TEORETICKÁ ČÁST.....</b>	<b>11</b>
<b>1 ZÁKLADNÍ CHARAKTERISTIKA PORADENSTVÍ.....</b>	<b>12</b>
<b>1.1 PSYCHOLOGICKÉ PORADENSTVÍ .....</b>	<b>13</b>
<b>1.2 PEDAGOGICKO – PSYCHOLOGICKÉ PORADENSTVÍ.....</b>	<b>14</b>
1.2.1 HISTORIE PEDAGOGICKO-PSYCHOLOGICKÉHO PORADENSTVÍ.....	14
<b>1.3 KARIÉRNÍ PORADENSTVÍ.....</b>	<b>15</b>
<b>1.4 SPECIÁLNÍ PORADENSTVÍ.....</b>	<b>16</b>
<b>1.5 POSKYTOVÁNÍ PORADENSKÝCH SLUŽEB VE ŠKOLSKÝCH     ZAŘÍZENÍCH .....</b>	<b>17</b>
1.5.1 PEDAGOGICKO-PSYCHOLOGICKÁ PORADNA (PPP).....	18
1.5.2 SPECIÁLNĚ-PEDAGOGICKÉ CENTRUM .....	19
<b>1.6 OBSAH PORADENSKÝCH SLUŽEB VE ŠKOLSKÝCH     PORADENSKÝCH ZAŘÍZENÍCH .....</b>	<b>20</b>
<b>1.7 PORADENSKÉ SLUŽBY NA ZŠ .....</b>	<b>20</b>
1.7.1 VÝCHOVNÝ PORADCE .....	21
1.7.2 METODIK PREVENCE.....	22
1.7.3 ŠKOLNÍ PSYCHOLOG .....	24
1.7.4 SPECIÁLNÍ PEDAGOG .....	25
<b>2 ZŠ KUNOVICE U PÁLENICE.....</b>	<b>26</b>
<b>2.1 ORGANIZAČNÍ STRUKTURA .....</b>	<b>26</b>
<b>2.2 ZŠ KUNOVICE U PÁLENICE JAKO MODERNÍ INSTITUCE.....</b>	<b>27</b>
<b>2.3 PORADENŠTÍ PRACOVNÍCI NA ZŠ KUNOVICE U PÁLENICE.....</b>	<b>27</b>
2.3.1 VÝCHOVNÝ PORADCE .....	28
2.3.2 METODIK PREVENCE.....	30
2.3.3 ŠKOLNÍ PSYCHOLOG .....	31
<b>SHRNUTÍ TEORETICKÉ ČÁSTI.....</b>	<b>35</b>
<b>II. PRAKTICKÁ ČÁST.....</b>	<b>36</b>
<b>3 VÝZKUMNÝ CÍL.....</b>	<b>37</b>
<b>3.1 POUŽITÁ METODOLOGIE VÝZKUMU.....</b>	<b>37</b>
<b>3.2 ROZDĚLENÍ DÍLČÍCH VÝZKUMNÝCH CÍLŮ.....</b>	<b>37</b>
<b>3.3 KONCEPCE VÝZKUMU.....</b>	<b>37</b>
<b>3.4 JEDNOTLIVÉ VÝZKUMNÉ OTÁZKY .....</b>	<b>38</b>



<b>3.5 VÝZKUMNÝ SOUBOR</b> .....	<b>39</b>
3.5.1 PROCES VÝZKUMU .....	39
<b>3.6 VYHODNOCENÍ DOTAZNÍKŮ</b> .....	<b>40</b>
<b>3.7 SHRUTÍ VÝSLEDKŮ VÝZKUMU</b> .....	<b>59</b>
<b>ZÁVĚR</b> .....	<b>61</b>
<b>SEZNAM POUŽITÉ LITERATURY</b> .....	<b>62</b>
<b>SEZNAM POUŽITÝCH SYMBOLŮ A ZKRATEK</b> .....	<b>64</b>
<b>SEZNAM OBRÁZKŮ A GRAFŮ</b> .....	<b>65</b>
<b>SEZNAM PŘÍLOH</b> .....	<b>67</b>

## ÚVOD

Jan Amos Komenský, učitel národů, alfa a omega české pedagogiky nám přináší tři hlavní cíle výchovy dítěte a to poznat sebe a svět, ovládnout sebe a povznést se k Bohu. Pokud se zamyslíme, jsou tyto cíle velmi přirozené a vystihují podstatu toho, o co se pedagogové snaží. Vkládají do dětí-žáků informace, které jim pomáhají poznat svět, na stěnách základních škol visí Školní řád, který je učí pravidlům, jak ovládat své chování a součástí dnešních osnov jsou i hodiny náboženství. Pokud pomineme otázku křesťanství a zaměříme se na dva první cíle, zjistíme, proč na školách byly zavedeny poradenské služby. Pedagogové mají spousty úkolů, pracují na metodikách, vytvářejí plány, hledají vhodné techniky. Potřebují podporu, někoho, kdo se postará o to „navíc“. Někoho, kdo pracuje a hledá to, co dítěti umožní poznat sám sebe, kdo se postará o to, aby vytvářel oporu dítěti, když „něco“ není v pořádku, kdo hledá alternativy toho, jak se dítě dozví o nástrahách dnešního světa, někdo, kdo má více času zabývat se jeho duší, problémy, kdo nabízí podporu jak učitelům, tak rodičům a s nimi tvoří koalici, která se snaží o to, aby dítě mělo, co možná nejlepší podmínky k tomu, aby poznávalo svět, samo sebe, učilo se ovládat.

Tato bakalářská práce nese název Pedagogicko–psychologické poradenství na Základní škole v Kunovicích a jejím hlavním cílem je přinést vhled do problematiky poradenství a to nejen v oblasti historie, zákonů, institucí, ale umožnit také malou exkurzy do praxe. Jak se poradenství „dělá“ na jedné ze základních škol této republiky. Hlavním cílem výzkumu je potom dozvědět se, zda mají poradenské služby na škole své místo, jestli odpovídají očekávání rodičů, žáků a pedagogů. K čemu především na této škole slouží a ví se o nich, že tu jsou?

V jednotlivých kapitolách přinášíme charakteristiku poradenství, jeho rozdělení dle specifického zaměření a přehled o poskytování a obsahu poradenských služeb. Dále zde uvádíme popis jednotlivých školských poradenských pracovišť, přehled o tom, kdo všechno poradenské služby na základní škole poskytuje a co je jejich činností.

## I. TEORETICKÁ ČÁST

## 1 ZÁKLADNÍ CHARAKTERISTIKA PORADENSTVÍ

Poradenství je odborná a specializovaná činnost, která se zaměřuje na pomoc lidem v těžkostech krátkodobého i dlouhodobého charakteru. Hlavní myšlenkou poradenství je, že klienti si sami uvědomí, že potřebují odbornou pomoc a rozhodnou se ji vyhledat. Samotné poradenství není nikde přesně rozděleno, můžeme ho však zařadit do několika základních kategorií.

Rozdělení poradenství:

- Psychologické poradenství
- Pedagogicko–psychologické poradenství
- Kariérní poradenství
- Speciální poradenství

Definice poradenství podle Britské společnosti pro poradenství a psychoterapii (BSPP) z roku 2003 formuluje, že poradenství probíhá v případě, kdy poradce v soukromém a diskrétním prostředí prozkoumává obtíže klienta, které klient pocítuje, jeho duševní rozpoložení – nepohodu, kterou právě prožívá, ztrátu smyslu života, životní cíle či nespokojenost se svým životem. Poradenství probíhá zcela dobrovolně, na žádost klienta, jelikož do poradenství nemůže být nikdo nucen nebo poslán. Pokud poradce pozorně a trpělivě naslouchá, může začít pocítovat obtíže klienta z jeho úhlu pohledu a může mu tak dříve pomoci nahlížet na situaci jasněji a z jiné perspektivy.

Poradenství neposkytuje rady klientovi, jak určitým způsobem jednat. Jde o způsob jak umožnit rozhodování nebo změnu v klientově dosavadní situaci. Na prvním místě jsou pro poradce přijetí klienta a úcta k němu. Poradci své klienty nemají právo odsuzovat ani nezneužívat. Jak se postupem času mezi poradcem a klientem rozvíjí vztah, tak se rozvíjí i důvěra, což umožňuje klientovi sledovat velké množství stránek vlastního života, jeho vztahů a jeho samého, které doposud možná nezkoumal nebo se jim nedokázal postavit.

Poradce poskytuje klientovi pomoc podrobně prozkoumat situace, které jsou problémové a najít tu oblast, kde by bylo možné začít se změnou. Poradce pomůže klientovi nahlédnout na svoje možnosti a rozhodnout se pro tu nejlepší z nich. (Dryden, 2008, s. 16-18)

## 1.1 Psychologické poradenství

S pojmem psychologické poradenství se setkáváme při řešení problémů v rodinách při výchově dětí a dospívajících, při problémech s učením a chováním. Psychologické poradenství je uplatňováno zejména v manželských a rodinách poradnách, poradnách pro děti a mládež, ve speciálních pedagogických centrech a centrech speciálně výchovných.

(Rozsypalová, 2006, s. 16)

Psychologické poradenství přináší možnost zorientovat se v daném problému a má zpravidla krátkodobý charakter. Může jít o jedno či více setkání, kdy hlavním cílem je vysledování situace klienta včetně jejích souvislostí (tzn., co všechno předcházelo vyhocené situaci a co ji nadále ovlivňuje).

V psychologickém poradenství vystupuje psycholog jako odborník, jehož cílem je pomoc klientovi zorientovat se v problému a snaha najít vhodné metody, jak s příslušnou situací nakládat. Psycholog napomáhá klientovi vyznat se ve svých pocitech, myšlenkách, postojích a v jednání. Je jakousi podporou a průvodcem, jehož úkolem není soudit, kritizovat, ale naopak poskytovat klientovi zpětnou vazbu. Jedním z několika možných řešení může být i hlubší zpracování tématu v rámci psychoterapie a životního koučinku.

Psychologické poradenství nevede ke stálé osobnostní změně, ale na druhou stranu je schopno poskytnout klientovi dostatečné množství informací pro rozhodnutí, jak s danou situací naložit.

Psychologické poradenství nabízí i krizovou intervenci, čili psychoterapeutickou službu a pomoc zaměřenou na akutní potíže postiženého klienta nebo jeho blízkých osob (rodinných příslušníků) v krizových situacích, kterými jsou například nečekané úmrtí blízké osoby, sebevražedný pokus, těžký manželský konflikt atd. Psycholog pomáhá klientovi se s celou vzniklou situací vypořádat a pomáhá mu znovu získat adaptační mechanismy.

Psychologické poradenství je možné využít při osobnostní, vztahové, pracovní problematice, nebo v případě, že je klient v krizi a potřebuje nadhled, podporu a poskytnutí rady, jak se v dané situaci zorientovat. (Jurníček, 2013)

## 1.2 Pedagogicko – psychologické poradenství

Pedagogicko-psychologické poradenství je v České republice poskytováno především v pedagogicko–psychologických poradnách, speciálněpedagogických centrech a ve školských poradenských zařízeních při základních a středních školách.

Metodickým pracovištěm pro celý systém výchovného poradenství je Institut pedagogicko–psychologického poradenství, který je zřízen Ministerstvem školství, mládeže a tělovýchovy v souladu se zákonem 395/1991 Sb. o školských zařízeních.

Oblast pedagogicko-psychologického poradenství pro děti a dospívající je velmi obsáhlá a rozmanitá. Pojímá různé vývojové fáze a to od časného dětství až po ranou dospělost. Psycholog pracující v poradenském zařízení, ať už v pedagogicko-psychologické poradně nebo ve speciálně-pedagogickém centru, musí mít důkladné znalosti vývojové psychologie a znát zvláštnosti jednotlivých vývojových období.

Pedagogické-psychologické poradny se zaměřují na problematiku dětí a mládeže od 3 let, na žáky základních škol až po studenty středních škol včetně vyšších odborných škol. Problematika této práce je značně obsáhlá. Jen orientačně ji můžeme rozdělit na oblast problémů výchovných, obtíže ve vzdělávání či ve vyučovacím procesu.

Ve speciálně pedagogických centrech je činnost zaměřena na péči dětí a mládeže s určitými specifickými potřebami. Jedná se například o rozdělení center na centra pro děti s vadami zraku, centra pro děti s vadami řeči, centra pro děti s vadami sluchu a další.

Při diagnostických ústavech jsou zřízena střediska výchovné péče, kde působí psychologové a speciální pedagogové, kteří se ve své činnosti zaměřují na složitou práci s dětmi a mládeží, kteří trpí poruchami chování. (Pešová, Šamalík, 2006, s. 11-13)

### 1.2.1 Historie pedagogicko-psychologického poradenství

Praktická pedagogicko–psychologická poradenská péče vznikla v Anglii již v roce 1884, kdy eugenik, evolucionista a pracovník v teorii, metodách a využívání psychologie jako vědy v praxi, Francis Galton (1822 – 1911) otevřel tzv. antropometrickou laboratoř. Stanovil si cíl poskytovat rady při výchově v rodině a škole prostřednictvím studia osobnosti dítěte. Z Galtonovy laboratoře vznikla na univerzitě v Londýně první psychologická vý-



chovná poradna, která se pak později, v roce 1928, stala dětskou poradenskou klinikou CHILD GUIDANCE CLINIC.

Galtonův projekt ovlivnil koncem devatenáctého století také otevření první poradenské kliniky v USA. Ve Francii byly podobné tendence podpořeny zřízením pedagogické laboratoře (1905) psychologem Alfredem Binetem (1857 – 1911).

Ve stejnou dobu s pedagogicko–psychologickým poradenstvím vzniklo také poradenství pro volbu povolání, které mělo spíše psychometrický charakter než klinicko- psychologický.

První česká poválečná dětská psychologická poradna byla u nás otevřena v r. 1958 v Brně. Velkým pozitivem poradny bylo navázání spolupráce s učiteli, lékaři a psychologů. Poradna se zabývala dětmi, mládeží (i vysokoškoláky) a dospělými osobami. Brněnská poradna pak pomohla k rozvoji obdobných poraden po celém území Moravy. Poradny se zabývaly pedagogickou činností.

V roce 1961 vznikla pod záštitou ministerstva školství Ústřední komise pro výchovné poradenství. Pozornost byla rázem věnována i výchově talentovaných žáků, zaostávajících žáků a žáků s výchovnými problémy.

V roce 1994 zřídilo Ministerstvo školství, mládeže a tělovýchovy ČR Institut pedagogicko–psychologického poradenství. Jeho činností je řešení aktuálních otázek pedagogicko–psychologického poradenství, zajištění koordinace poradenského systému a vzdělávání poradenských pracovníků a další.

Od 1. 4. 1998 jsou poradenské služby na školách a výchovných zařízeních poskytovány podle metodického listu Ministerstva školství, mládeže a tělovýchovy ČR. (Kohoutek, 2014)

### **1.3 Kariérní poradenství**

Kariérní poradenství poskytuje poradenské služby jedincům v jakémkoli věku v oblasti dalšího vzdělávání, profesní přípravy, rozvoji kariéry a při volbě vhodného povolání. Služby kariérního poradenství mohou poskytovat různé organizace a jednotlivci. Většinou jsou poskytovány prostřednictvím konzultací, tréninku a kurzů. Kariérové poradenství využívá analýz trhu práce, analýzy osobních kariérních předpokladů, zahrnuje pomoc při řešení

pracovních situací, které jsou jakkoli problematické a jiné činnosti přesně odpovídající klientovi.

Kariérové poradenství lze využít v případě:

- Hledání nového zaměstnání.
  - Přemýšlení o změně zaměstnání či náplně práce v rámci současného zaměstnání.
  - Ztráty zaměstnání a potřeby pomoci v rozhodování se o příštích kariérních krocích.
  - Volby směru své kariéry po absolvování školy.
  - Ubezpečení se, že využíváte všech dostupných možností při hledání zaměstnání.
  - Zjištění podrobných informací o trhu práce - reálná mzda v oboru, na určité pozici, v příslušném regionu, při dosavadních zkušenostech.
  - Potřeby pomoci se správným napsáním životopisu a průvodního dopisu.
  - Potřeby vyzkoušet si aktivní znalost cizího jazyka během pohovoru.
  - Možnosti zkoušky psychologického testování nebo účasti v assessment centru.
- (Advanced Search Technology, 2013)

V České republice nabízí služby kariérového poradenství několik subjektů. Největší množství jich pracuje v resortu Ministerstva školství, mládeže a tělovýchovy a v resortu Ministerstva práce a sociálních věcí. (Knoll, 2010)

#### **1.4 Speciální poradenství**

Speciální poradenství poskytuje poradenské služby specifickým skupinám jedinců, kteří jsou znevýhodněni zdravotně či sociálně a jejichž znevýhodnění (nemoc, postižení, porucha, dysfunkce) je většinou dlouhodobého (chronického) nebo trvalého charakteru.

Jakýkoli problém znevýhodněného jedince, který nemusí vždy zcela přímo souviset se specifickým postižením, je totiž konkrétním postižením umocňován. To pak může způsobovat komplikace při poskytování pomoci při terapii a je potřeba individuálního, mezioborového, komplexního a odlišného přístupu ke klientovi.

Formy a způsoby pomoci a péče, které jsou klientovi poskytovány, se z jisté části odvíjí od životního příběhu spojeného s klientovým postižením.

Speciální poradenství vzniklo z několika oborů, jako například ze zdravotnických oborů a poznatků lékařských věd, etiky, filozofie, aplikované sociologie, sociální patologie, psychologie, pedagogiky, speciální pedagogiky, politologie, sociální pedagogiky, ale také z metod a teorie sociální práce.

Speciální poradenství je postiženému jedinci poskytováno speciálním pedagogem, sociálním pracovníkem a sociálním pedagogem, kteří můžou zásadním způsobem ovlivňovat život tohoto jedince.

Základním předpokladem poradenské terapie je vzájemný vztah vytvořený mezi postiženým klientem a poradcem. Mezi prostředky poradenské terapie patří rozhovor, gestika, mimika, mlčení, prostředí i výcvik pracovníka a motivace klienta.

V psychologické oblasti se speciální poradenství blíží už spíše psychoterapii. To, co ho odlišuje od psychoterapie je to, že poradenství poskytuje pomoc při řešení problémů psychicky zdravých lidí, kdežto psychoterapie je poskytována klientovi, který je duševně nemocen či je jeho duševní zdraví ohroženo. (Novosad, 2009, s. 25-27)

## **1.5 Poskytování poradenských služeb ve školských zařízeních**

Poradenské služby jsou poskytovány ve školských zařízeních, kam patří pedagogicko-psychologické poradny, speciálně-pedagogická centra, a dále pak ve školských poradenských pracovištích při základních a středních školách. Mezi pracovníky působící v pedagogicko-psychologických poradnách patří psychologové, speciální pedagogové, metodik prevence, sociální pracovníci a někdy i sociální pedagogové. Pracovní obsazení ve speciálně-pedagogickém centru tvoří psychologové, speciální pedagogové a sociální pracovníci. Školní psycholog, školní speciální pedagog, školní metodik prevence a výchovný poradce spadají pod školská poradenská pracoviště.

Školská poradenská zařízení zabezpečují informační, diagnostickou, poradenskou a metodickou činnost.

Poradenské služby pro děti a dospívající jsou velmi obsáhlé a pojímají různé vývojové fáze, od raného dětství a až po časnou dospělost. (Pešová, Šamalík, 2006, s. 11-12)

Ve školách a školských poradenských zařízeních jsou poradenské služby poskytovány zejména dětem, žákům, studentům, jejich zákonným zástupcům a školským zařízením.

Školská poradenská zařízení a školy zabezpečují poskytnutí veškerých poradenských služeb bezplatně a to na základě žádosti žáků, nebo jejich zákonných zástupců, škol, či školských zařízení.

Žák, v případě nezletilého žáka jeho zákonný zástupce, musí být plně seznámen s rozsahem, cíli a z toho i plynoucími nežádoucími výsledky poskytovaných poradenských služeb. Taktéž musí být seznámen i s možnými následky, v případě, že poradenská služba nebude poskytnuta. (Úplné znění Školského zákona vyhlášky č. 72/2005 Sb. o poskytování poradenských služeb ve školách a školských poradenských zařízeních, s. 490)

Současný systém poradenské péče se zaměřuje na specializaci jednotlivých poradenských zařízení.

Školská poradenská zařízení se dělí na pedagogicko-psychologické poradny a speciálně-pedagogické centrum.

### **1.5.1 Pedagogicko-psychologická poradna (PPP)**

PPP se podílí na vzdělávacím procesu, a to především v případech, ve kterých je tento vzdělávací proces nějakým způsobem znesnadněn. Při poskytování služeb PPP je zvláště kladen důraz na ochranu práv jejich uživatelů a na ochranu osobních údajů uživatelů. Povinností pracovníků PPP je postupovat v souladu se zákonem č. 101/2000 Sb., o ochraně osobních údajů a o změně některých zákonů.

Pracovníky PPP jsou psychologové, speciální pedagogové a mimo nich, se na odborných činnostech podílejí, také sociální pracovníci. Činnost PPP je prováděna zejména ambulantně a návštěvami pracovníků ve školách a školských zařízeních. (Národní ústav pro vzdělávání, 2014)

Psychologové a speciální pedagogové jsou nápomocní při řešení výukových problémů, výchovných problémů a při prevenci sociálně patologických jevů. Pozornost rovněž zaměřují osobním problémům uživatelů, problémům vztahovým a zaměřují se také na pomoc s řešením problémů v třídních kolektivech. (Matoušková, 2014)

PPP poskytují odborné psychologické, speciálně pedagogické služby, individuální a skupinovou pomoc dětem, žákům a studentům, při řešení problémů, které jsou úzce spojeny s vytvářením osobnosti dítěte, jako např. psychologické vyšetření předškolních dětí; pomoc

při řešení výchovné, vzdělávací, osobní a rodinné problematiky žáků základních a středních škol; diagnostika a náprava specifických poruch učení a chování a jiné další. Dále pak PPP nabízí informační, metodickou, školící a vzdělávací činnost a odbornou pomoc pro pedagogy.

PPP je také kompetentní pomoci žákům a rodičům při volbě studijního a profesního uplatnění po absolvování základní, nebo střední školy. Posuzuje rozumové a osobnostní předpoklady pro studium. V její kompetenci je také poradenská pomoc při výběru vhodného studijního nebo učebního oboru, povolání, informace o školách a další služby. (Hlad'o, 2008)

### 1.5.2 Speciálně-pedagogické centrum

Speciálně-pedagogické centrum nabízí poradenské služby žákům se zdravotním postižením a žákům se zdravotním znevýhodněním, kteří jsou integrováni ve školách a školských zařízeních.

Dále pak také žákům se zdravotním postižením a žákům se zdravotním znevýhodněním ve školách, třídách, odděleních nebo studijních skupinách s upravenými vzdělávacími programy. Pomoc speciálně-pedagogického centra je také poskytována žákům se zdravotním postižením v ZŠ speciálních a dětem s hlubokým mentálním postižením.

Žákům navštěvujícím základní školy speciální a školská zařízení jsou poradenské služby speciálně-pedagogického centra nabízeny pouze v rámci diagnostiky a kontrolní diagnostiky, v případech, které jsou odůvodněny, pak i v rámci speciální individuální a skupinové péče, kterou obstarává škola nebo školské zařízení, v němž je žák zařazen.

Činnost speciálně-pedagogického centra probíhá ambulantně na jeho pracovišti, návštěvami pedagogických pracovníků speciálně-pedagogického centra ve školách a školských zařízeních, nebo případně i v rodinách a v zařízeních pečujících o žáky se zdravotním postižením. (Úplné znění Školského zákona vyhlášky č. 72/2005 Sb. o poskytování poradenských služeb ve školách a školských poradenských zařízeních, s. 491 – 492)

## 1.6 Obsah poradenských služeb ve školských poradenských zařízeních

Obsahem poradenských služeb je činnost přispívající zejména k vytváření vhodných podmínek pro zdravý, tělesný, psychický a sociální vývoj žáků, pro rozvoj jejich osobnosti před zahájením vzdělávání a v průběhu jejich vzdělávání. Jedná se o naplňování potřeb vzdělání a rozvíjení schopností, dovedností a zájmů před zahájením vzdělání a v jeho průběhu.

Důležitou činností tvořící obsah poradenských služeb je prevence a řešení výukových a výchovných obtíží, především šikany a jiných forem agresivního chování a dalších problémů souvisejících se vzděláním, vytváření vhodných podmínek, forem a způsobů integrace žáků se zdravotním postižením.

Jde o činnost přispívající k vhodné volbě vzdělávací cesty a pozdějšího profesního uplatnění, vytváření vhodných podmínek, forem a způsobů práce pro žáky, kteří jsou příslušníky národnostních menšin nebo etnických skupin a k vytváření vhodných podmínek, forem a způsobů práce pro žáky, kteří jsou nadaní a mimořádně nadaní.

Součástí poradenských služeb je rozvíjení pedagogicko-psychologických a speciálně pedagogických znalostí a profesních dovedností pedagogických pracovníků, kteří pracují ve školách a školských zařízeních.

Činnost poradenských služeb pomáhá ve zmírňování důsledků zdravotního postižení a prevenci jeho vzniku. (Úplné znění Školského zákona vyhlášky č. 72/2005 Sb. o poskytování poradenských služeb ve školách a školských poradenských zařízeních, s. 490 – 491)

## 1.7 Poradenské služby na ZŠ

Školám a školským institucím, žákům, studentům, dětem a jejich zákonným zástupcům jsou ve školách a školských poradenských zařízeních poskytovány poradenské služby.

Školská poradenská zařízení a školy poskytují standardní poradenské služby bezplatně v případě žádosti žáků, jejich zákonných zástupců, škol nebo školských institucí. Pro poskytnutí poradenské služby je podmínkou písemný souhlas žáka, v případě nezletilého žáka je to pak písemný souhlas jeho zákonného zástupce.

O povaze, rozsahu, trvání, obsahu, cílech a postupech nabízených poradenských služeb, o všech rizicích, nevýhodách, které se dají předvídat a které mohou vyplynout z poskytované poradenské služby, o očekávaném prospěchu i možných následcích toho, že



poradenská služba nebude poskytnuta, je žák, pokud se jedná o nezletilého žáka, tak jeho zákonný zástupce, předem informován.

Obsahem poradenských služeb je především činnost, která přispívá k utváření vhodných podmínek důležitých pro zdravý tělesný, sociální a psychický vývoj jedinců, pro vývoj jejich osobnosti před tím, než zahájí vzdělávání a v průběhu jejich vzdělávání. Činnost přispívající k rozvíjení a dotváření schopností, zájmů a různých dovedností před a během vzdělávání.

Součástí poradenských služeb je vytváření vhodných forem, způsobů integrace žáků se zdravotním postižením, vytváření vhodných podmínek a způsobů práce pro žáky příslušející do národnostních menšin a etnických skupin, pro žáky nadané a mimořádně nadané.

Poradenské služby obsahují také činnost přispívající k prevenci a řešení výukových a výchovných problémů, sociálně patologických jevů, jako jsou například šikana, zneužívání návykových látek a dalších obtíží, které jsou spjaty se vzděláním. (Úplné znění Školského zákona vyhlášky č. 72/2005 Sb. o poskytování poradenských služeb ve školách a školských poradenských zařízeních, s. 490 – 491)

### 1.7.1 Výchovný poradce

Obsahem práce výchovného poradce je poskytování poradenských služeb na škole společně s metodikem prevence, případně pak se školním psychologem a speciálním pedagogem.

Výchovný poradce se na škole zaměřuje především na problematiku kariérového poradenství a procesu integrace žáků se speciálními potřebami vzdělávání (žáků se zdravotním postižením, nadaných a mimořádně nadaných žáků).

Standardními činnostmi výchovného poradce jsou poradenské, metodické a informační činnosti. Všechny činnosti jsou podloženy písemnou dokumentací vedenou výchovným poradcem.

Součástí poradenských činností výchovného poradce je:

1. Kariérové poradenství a poradenská pomoc žákům v případě rozhodování se o dalším vzdělávání a profesi žáků.

2. U žáků vyžadujících zvláštní péči a pozornost při vzdělávání a vývoji je to vyhledávání a orientační šetření těchto žáků.
3. Vytváření podmínek pro integrování se žáků se zdravotním postižením do škol. Koordinace poskytování poradenských služeb a vzdělávacích opatření žákům se zdravotním postižením školou a poradenskými zařízeními školy.
4. Poskytnutí poradenských služeb žákům/cizincům v oblasti kariérové poradenství s ohledem k jejich specifickým vzdělávacím potřebám.
5. Zprostředkování diagnostiky vzdělávacích potřeb pro žáky se speciálními vzdělávacími potřebami a také intervenčních činností pro tyto žáky.

Součástí metodických a informačních činností výchovného poradce je:

1. Poskytování nových postupů pedagogické intervence a diagnostiky.
2. Zprostředkování informací žákům a jejich zákonným zástupcům o poskytování poradenských služeb a činnosti školy, školských a dalších poradenských zařízeních v okolí regionu.
3. Zajišťování odborných zpráv a údajů o žácích, kterým jsou poskytovány poradenské služby v dalších poradenských zařízeních. Kontrola dodržování předpisů o ochraně osobních údajů žáků.
4. Poskytnutí odborných informací kariérového poradenství a péče o žáky se speciálními vzdělávacími potřebami pedagogickým pracovníkům školy.
5. Metodická pomoc pedagogickým pracovníkům školy v oblasti práce s nadanými žáky, integrace žáků, kariérového rozhodování žáků.
6. Shromažďování a vytváření písemných dokumentů, ve kterých je zachycen obsah a rozsah činnosti výchovného poradce.

(Úplné znění Školského zákona vyhlášky č. 72/2005 Sb. o poskytování poradenských služeb ve školách a školských poradenských zařízeních, s. 499-500)

### 1.7.2 Metodik prevence

Obsahem práce školního metodika prevence je koordinace přípravy preventivního programu, který zavádí ve školách a školských zařízeních. Podle aktuálních potřeb pak preventivní program inovuje, obměňuje, podílí se na realizaci programu a vyhodnocuje jeho účinnost. (Zeman, 2000)

Podílí se na koordinaci a realizaci aktivit školy, které jsou zaměřeny na prevenci záškoláctví, násilí, prekriminálního a kriminálního chování, rizikových projevů sebepoškozování, sexuálního zneužívání, závislostí, vandalismu a dalších sociálně patologických jevů. (Úplné znění Školského zákona vyhlášky č. 72/2005 Sb. o poskytování poradenských služeb ve školách a školských poradenských zařízeních, s. 500)

Podává odborné informace pedagogickým pracovníkům školy nebo školského zařízení z oblasti prevence a poskytuje jim pravidelně informace o preventivních aktivitách, které uskutečňují jiná odborná zařízení. Odborně a metodicky pomáhá pedagogům, kteří odpovídají za výchovně vzdělávací předměty, aby vhodným způsobem zaváděli do výuky etickou a právní výchovu, výchovu zdravého životního stylu atd.

Společně s pedagogickými pracovníky školy nebo školského zařízení pozoruje rizika vzniku sociálně patologických jevů, včetně jejich projevů a doporučuje cílená opatření k jejich včasnému odhalení a k řešení vzniklých problémů. Zaměstnance školy nebo školského zařízení informuje o formách možného řešení krizových situací v případě, že se vyskytne sociálně patologický problém.

Vede činnosti pedagogických pracovníků školy týkajících se prevence sociálně patologických jevů, jako např. vyhledávání problémových projevů chování, preventivní práce s třídními kolektivy).

Připravuje a realizuje aktivity, které jsou zaměřeny na obsazení multikulturních prvků do vzdělávacího procesu a na integraci žáků, cizinců. Hlavním cílem těchto aktivit je prevence rasizmu, xenofobie a dalších projevů souvisejících s přijetím kulturní a etnické odlišnosti.

Součástí práce školního metodika prevence je také následné kontaktování odpovědného odborného pracoviště a následná péče v případě projevení akutního výskytu sociálně patologických jevů.

Důležitým bodem je pak vedení písemné dokumentace a písemné doložení rozsahu a obsahu činnosti školního metodika prevence.

V oblasti poradenské činnosti poskytuje školní metodik prevence spolupracování s třídními učiteli při včasné zachycování varovných signálů, které mohou být spojeny s rozvojem sociálně patologických jevů u žáků a tříd. (Úplné znění Školského zákona vyhlášky č. 72/2005 Sb. o poskytování poradenských služeb ve školách a školských poradenských zařízeních, s. 501)

Školní metodik prevence je ve spolupráci především s okresním metodikem, popř. školským koordinátorem prevence. Je součástí pravidelných porad, které jsou konané těmito pracovníky a přenáší podstatné informace z jejich obsahu. (Zeman, 2000)

### 1.7.3 Školní psycholog

Školní psycholog je odborník, který je nezávislý a poskytuje poradenské, konzultační, diagnostické, metodické a informační služby žákům, studentům, jejich zákonným zástupcům a pedagogickým pracovníkům.

Spolupracuje se školním metodikem prevence, výchovným poradcem, popřípadě i se speciálním pedagogem a pedagogickými pracovníky školy.

Do obsahu práce školního psychologa patří činnosti v oblasti diagnostiky, konzultační, poradenské a intervenční práce, metodické a vzdělávací práce.

Jednou z nejméně frekventovaných aktivit školního psychologa jsou tzv. intervence v případě řešení výchovných problémů jednotlivých žáků (např. agrese, šikana, drogy, nekázeň a jiné). Dalšími aktivitami, které lze považovat, za významné a charakteristické pro práci školního psychologa jsou činnosti, které jsou spojené s učením žáků, jeho efektivností, problémy a dysfunkcí.

Individuálně se potom vyčleňuje diagnostika a nápravy specifických poruch učení, včetně jejich následných konzultací s učiteli a rodiči. Jedná se o tzv. odborné intervence.

Hlavním předmětem činnosti psychologa jsou zejména situace, jejichž společným jmenovatelem je práce na interpersonálních vztazích, ve kterých nejde o akutní řešení, ale o dlouhodobě mediační činnosti. (Štech, Zapletalová, 2013, s. 78-82)

Součástí standardní činnosti školního psychologa je pak pozorování sociální situace ve třídě, provádění anket a dotazníků ve škole, diagnostikování dětí se zvláštním nadáním, diagnostika při problémech žáků s výukou či chováním.

Školní psycholog spolupracuje s pedagogy u zápisu žáků do 1. ročníku základní školy a je poskytovatelem individuální konzultace s žáky, kteří se potýkají s osobními problémy. Pomáhá žákům, kteří potřebují radu vzhledem k jejich budoucí kariéře, a pomáhá překonávat bariéry při řešení multikulturní problematiky ve škole.

Mezi činnosti školního psychologa, jako poskytovatele poradenských služeb, patří také depistáž v oblasti specifických poruch učení na školách. Školní psycholog se snaží podporovat třídní učitele ve spolupráci s jejich třídou, spolupracuje při poradenských službách poskytovaných ve školském zařízení (výchovný poradce, školní metodik prevence, pedagogičtí pracovníci), sestavuje odborné semináře pro pedagogické pracovníky školy, spolupracuje s ostatními poradenskými zařízeními mimo školu, zdravotnickými a dalšími zařízeními.

Součástí jeho práce je splněná účast na pracovních poradách organizovaných školou. (Úplné znění Školského zákona vyhlášky č. 72/2005 Sb. o poskytování poradenských služeb ve školách a školských poradenských zařízeních, s. 502)

#### **1.7.4 Speciální pedagog**

Úkolem speciálního pedagoga je výchova a vzdělávání postižených dětí, která jsou postihnuta tělesnými, smyslovými a zdravotními nedostatky nebo poruchami chování.

Speciální pedagog může provádět svou činnost přímo jako pedagog – učitel postižených dětí nebo může pracovat v různých zdravotních zařízeních pro tyto děti, dále pak v poradnách, kde pomáhá rodičům postižených dětí a je s nimi v kontaktu, nebo v rehabilitačních centrech.

Mezi standardní činnosti speciálního pedagoga patří depistážní, diagnostické a intervenční činnosti, metodické a koordinační činnosti. V rámci diagnostické a intervenční činnosti jde především o vymezení speciálních potřeb žáka v procesu vzdělávání a diagnostikování zásadních problémů žáka. V případě metodické a koordinační činnosti se speciální pedagog věnuje přípravě podmínek pro začlenění žáka se zdravotním postižením ve škole, spolupráci s ostatními školskými poradenskými institucemi a odbornými pracovníky. (Úplné znění Školského zákona vyhlášky č. 72/2005 Sb. o poskytování poradenských služeb ve školách a školských poradenských zařízeních, s. 502)

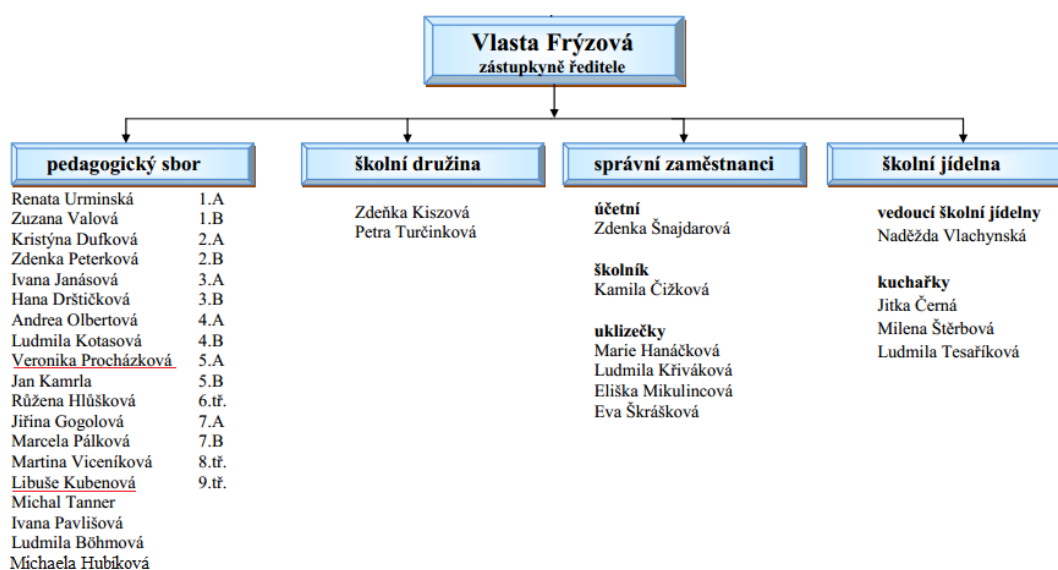
## 2 ZŠ KUNOVICE U PÁLENICE

ZŠ Kunovice U Pálenice byla vystavena ve druhé polovině osmdesátých let, jako požadavek na moderní školské zařízení. Výstavba školy vzešla z původního objektu zvaného Otův mlýn.

Díky vedení školy, učitelům a zaměstnancům byla škola uvedena do takového stavu, že mohla být výuka zahájena dne 6. září 1993. Škola byla projektována jako šestnáctitřídní se školní jídelnou, dvěma tělocvičnami, školní družinou.

Školu navštěvovalo v prvním školním roce 342 žáků, z nichž 249 bylo z Kunovic, 36 z Popovic, 15 z Podolí, 18 z Věsek a 4 žáci dojížděli ze Sadů. V prvním školním roce na ní vyučovalo 20 pedagogických pracovníků a 2 vychovatelky, které pracovali ve školní družině. Působilo na ní 9 správních zaměstnanců, 1 administrativní pracovník a 4 kuchařky ve školní jídelně.

### 2.1 Organizační struktura



Obr. č. 1 – Organizační struktura

V současné době zastává funkci ředitele školy pan Mgr. Marek Tvrdoň a jeho zástupkyni je dlouholetý pedagogický pracovník školy ZŠ U Pálenice paní Mgr. Vlasta Frýzová.



Organizační strukturu školy dále tvoří pedagogický sbor o 19 pedagogických pracovních, školní družina se dvěma vychovatelkami, správní zaměstnanci a školní jídelna.

Součástí pedagogického sboru jsou zároveň tři pedagogické pracovnice poskytující pedagogicko-psychologické poradenství na škole (výchovný poradce, metodik prevence a školní psycholog).

## **2.2 ZŠ Kunovice U Pálenice jako moderní instituce**

Na škole působí školská rada, která má celkem šest členů, z nichž dva jsou zástupci ZŠ U Pálenice, dva jsou z řad rodičů a dva jsou zástupci zřizovatele školy.

Školská rada se schází vždy na základě potřeby, minimálně však dvakrát ročně. Schůze školské rady je svolávána předsedou školské rady, popř. místopředsedou a o jednání rady se pořizuje záznam, kterým je pověřen člen školské rady.

Dalším orgánem působícím na škole je sdružení rodičů, jehož činností je prosazovat oprávněné zájmy žáků a jejich zákonných zástupců. Sdružení rodičů předkládá své návrhy a připomínky řediteli školy, se kterým se podílí na jejich vyřízení.

Ve škole pracuje i tzv. žákovský parlament, který je složený ze zástupců jednotlivých tříd (s výjimkou první) a schází se pravidelně buď s vedením školy, kde podává informace o svých problémech, nebo také bez vedení školy, aby probrali své plány.

Základní škola U Pálenice se vyznačuje celou řadou modernizovaných novinek, kterými je např. webová žákovská knížka, kde je možné prostřednictvím přihlašovacích údajů konkrétního žáka sledovat jeho průběžný prospěch, rozvrh hodin a průběžnou absenci, což slouží především pro přehlednost rodičům žáků. Je zde možná také online objednávka obědů přes webové stránky či sledování aktuální fotogalerie a aktivit školy. (ZŠ Kunovice U Pálenice, 2014)

## **2.3 Poradenští pracovníci na ZŠ Kunovice U Pálenice**

Poradenské služby na ZŠ Kunovice U Pálenice poskytuje tým tří poradenských pracovníků. Tento tým se skládá z výchovného poradce, metodika prevence a školního psychologa, kteří jsou k dispozici žákům, jejich zákonným zástupcům a ostatním pedagogům základní školy.

### 2.3.1 Výchovní poradce

Výchovnou poradkyní na ZŠ Kunovice U Pálenice je pedagogická pracovnice zastávající na škole zároveň funkci třídní učitelky devátého ročníku a vyučující v předmětech českého a německého jazyka a hudební výchovy.

Ve funkci výchovné poradkyně je již dvanáct let, kdy jí toto místo bylo nabídnuto tehdejším vedením školy a to po devítiletém působení na pozici pedagogické pracovnice na škole.

#### ***Funkce výchovného poradce:***

V rámci přípravy pro vykonávání této činnosti musela výchovná poradkyně absolvovat dvousemestrální kurz pořádaný Palackého univerzitou v Olomouci. Ten probíhal formou přednášek vedených odborníky Palackého univerzity, kteří každý pátek a sobotu dojížděli do nedaleko vzdáleného města Uherské Hradiště, kde školení probíhalo v místním kulturním domě. Školení bylo zakončeno závěrečným přezkoušením jednotlivých pedagogů, kteří se chystali vykonávat funkci výchovného poradce, a po úspěšném absolvování kurzu bylo všem absolvovaným vystaveno osvědčení.

Dalším kurzem, který výchovná poradkyně ZŠ Kunovice U Pálenice absolvovala, byl kurz pořádaný v hlavním městě Praha a trval čtyři semestry. Kurz probíhal kombinovanou formou studia a uskutečňoval se každý druhý týden v rámci dvou dnů. Věnoval se zaměřením na teoretickou, ale také praktickou část. Byl zakončen odbornými zkouškami a obhájením závěrečné vědecké práce na dané téma. Stejně jako u předchozího kurzu bylo úspěšným absolventům vyhotoveno a předáno odborné osvědčení.

Výchovná poradkyně se během své praxe snaží i nadále účastnit různých školení a kurzů pořádaných v okolí Zlínského kraje.

#### ***Obsah činností výchovného poradce:***

Náplní práce výchovné poradkyně na ZŠ Kunovice u Pálenice je především poskytování odborného poradenství žákům a jejich zákonným zástupcům, konzultace a spolupráce s ostatními pedagogickými pracovníky školy. Vykonává poradenskou činnost při osobních či výchovných problémech žáků, nebo při rozhodování v oblasti jejich dalšího postupu a vhodného výběru školy týkající se budoucího profesního života.

Poradenská činnost probíhá s žákem v osobním kontaktu přímo v kabinetu u výchovné poradkyně a to mezi jednotlivými vyučovacími hodinami, nebo po skončení výuky. V případě rodičů žáka jsou schůzky sjednávány tak, aby to rodiči či jinému zákonnému zástupci žáka vyhovovalo.

Pokud se žák neodváží nebo nechce navštívit výchovnou poradkyni osobně, má možnost anonymního dopisu, který vhodí do schránky určené k těmto účelům. Schránka je umístěna u dveří výchovné poradkyně, která pak na jednotlivé dopisy odpovídá.

Součástí činnosti výchovné poradkyně je také poskytování poradenství žákům v případě rozhodování se při výběru školy po ukončení devítileté povinné školní docházky. V rámci pomoci při rozhodování se pro budoucí studium, zajišťuje žákům návštěvu Úřadu práce v Uherském Hradišti. Zde je jim připraven program zajištěný zaměstnanci úřadu práce. Návštěva je domluvena vždy na září pro žáky devátých tříd.

Výchovná poradkyně pořádá v rámci školy tzv. předvedení všech škol z okolí Uherského Hradiště a Uherského Brodu přímo na ZŠ Kunovice U Pálenice v prostorách místní školní jídelny. Na tuto akci jsou pozváni vždy zástupci z jednotlivých středních škol a středních odborných učilišť, žáci devátých tříd a jejich rodiče. Zástupci jednotlivých škol zde mají vyčleněno místo, kde svou školu reprezentují a představují. Žáci se svými rodiči se tak mají možnost informovat na potenciální studium. Účast žáků i rodičů je zcela dobrovolná.

Výchovná poradkyně se zabývá zpracováním přihlášek pro žáky na střední školy a střední odborná učiliště, které jim elektronicky předvyplní a proškolí je o správném doplnění.

Obsahem její práce je také vedení dokumentace a veškerých záznamů, spolupráce s ostatními členy pedagogicko-psychologického poradenství na ZŠ a s ostatními poradenskými zařízeními, jako jsou například pedagogicko-psychologická poradna a speciálně pedagogické centrum.

Vždy před začátkem školního roku sestavuje tzv. Plán práce výchovného poradce, ve kterém má sepsaný přehled úkolů a jejich činností do jednotlivých měsíců.

***Zhodnocení funkce:***

V průběhu své funkce vidí svou roli výchovné poradkyně jako poměrně neměnnou. Za jediné změny považuje v posledních letech nově zřízenou pozici školní psycholožky, se kterou velmi úzce spolupracuje a která převzala část jejích činností, týkající se komunikace s žáky, pedagogy a rodiči. Jako negativum vnímá stále se navyšující nároky z oblasti administrativy, které jsou dány legislativou.

**2.3.2 Metodik prevence**

Funkci metodika prevence na ZŠ Kunovice U Pálenice zastává pedagogická pracovnice, která na škole působí zároveň jako třídní učitelka na prvním stupni a pedagogickou činnost zde vykonává sedmým rokem. Pozice metodika prevence jí byla nabídnuta vedením školy rok po jejím působení na zdejší ZŠ. Ve funkci je již šestým rokem.

***Funkce metodika prevence:***

Pro vykonávání činnosti metodika prevence bylo nutné absolvovat studium k výkonu specializovaných činností, prevence sociálně patologických jevů a zúčastnit se několika tematických seminářů a konferencí. Jedním ze seminářů bylo Etické a neetické chování učitele, dále následovalo absolvování IV. Krajské konference o primární prevenci rizikového chování, III. Krajské konference k primární prevenci sociálně patologických jevů, školení s názvem Šikana na školách v otázkách a odpovědích, seminář Agrese a agresivita u dětí a mládeže a jiné. Většina těchto školení, seminářů, kurzů a konferencí probíhala formou víkendového studia.

***Obsah činností metodika prevence:***

Obsahem činnosti metodika prevence na ZŠ Kunovice u Pálenice je vytváření krizových plánů týkajících se otázky šikany (co se šikanou a jak ji řešit), záškoláctví, sexuálního obtěžování. Tento plán obsahuje konkrétní postupy, jak reagovat při výskytu takových problémů. Sjednává kontakty na poskytnutí mimo ZŠ, čili ostatní poradenská zařízení poskytující odbornou péči, a to zařízení OSPOD (Orgán sociálně právní ochrany dětí), pedagogicko-psychologické poradny, SVP Help a další. Je ve velmi úzké spolupráci s ostatními členy poskytující poradenské služby na ZŠ Kunovice U Pálenice, mezi které patří školní psycholožka a výchovná poradkyně. Spolupracuje s ostatními pedagogickými pracovníky a vedením školy, se kterými pak společně hledají postupy při řešení různých druhů problémových

situací. Zodpovídá za informovanost pedagogických pracovníků o dokumentech v dané problematice (zákony, metodické pokyny).

Stará se o organizaci pravidelných besed s odborníky zaměřující se na nejrůznější témata (např. přeživší holocaustu, drogy, etiketa,...) a vypracovává tzv. Minimální preventivní program, který si připravuje na začátku školního roku.

### ***Zhodnocení funkce:***

Metodik prevence na ZŠ Kunovice U Pálenice cítí během své šestileté činnosti nárůst zkušeností a jistoty, díky čemuž lépe a otevřeněji hovoří s vedením školy. Je součástí rozšířené verze vedení ZŠ a má tak možnost věci ovlivňovat i v preventivním duchu. Velmi dobře hodnotí spolupráci se školní psycholožkou, se kterou uvažují a pracují se žáky velmi podobným stylem.

### **2.3.3 Školní psycholog**

Činnost školní psycholožky na ZŠ Kunovice U Pálenice poskytuje speciální pedagogická pracovnice, která na škole působí externě. Funkce školní psycholožky jí byla nabídnuta vedením školy na základě doporučení jiného školního psychologa, se kterým byla úzce v kontaktu a který znal její práci z nízkoprahového zařízení, kde dříve působila. Ve funkci školní psycholožky je pět let.

### ***Funkce školního psychologa:***

Školní psycholožka je absolventkou Palackého univerzity v Olomouci, obor Speciální pedagogika se zaměřením na dramaterapii. Během svého působení v roli sociálního pracovníka nízkoprahového zařízení /které vykonávala na větší pracovní úvazek/ se zaměřovala na kurzy, jako jsou např. motivační rozhovory, krizové intervence, systematické terapie, kurz kontaktní práce a workshopy, což naplňovalo i potřebu po informacích pro funkci školního psychologa.

### ***Obsah činností školního psychologa:***

Do obsahu činností školní psycholožky patří především práce se třídami, se kterými pracuje v hodinách zaměřených na různá témata. Vyhledává žáky s výchovnými i osobními problémy. Vede schránku důvěry, kam mohou žáci kdykoliv vhazovat své vzkazy a požadavky. Komunikuje s rodiči, ostatními pedagogy, zejména s třídními učiteli a ředitelem ško-

ly. Podporuje pozitivní klima ve třídách a provádí krizové intervence. Součástí její činnosti je dlouhodobé pozorování vzájemných vztahů i vlastního chování dítěte. Odkazuje a spolupracuje s odborníky v oboru, jako jsou OSPOD, SVP, PPP, dětský psychiatr, popřípadě dětský psycholog.

Po hodinách s jednotlivými třídami podává jejich třídním učitelům písemně zpracovanou zpětnou reflexi, jak se jí s třídou pracovalo, co mohla pozorovat, čeho by se příště vyvarovala apod.

Náplní práce školní psycholožky na ZŠ Kunovice U Pálenice je také participace na případových konferencích pořádaných odbornými poradenskými zařízeními, vedení dokumentace, kde zaznamenává veškerou svou činnost a účast na několikadenních výjezdních poradách, za účelem informovat pedagogy a podpořit je v týmové práci. Připravuje filmové dopoledne, ve kterém s žáky zhlédnou film a na závěr hodnotí a debatují nad jeho tématem. Toto dopoledne je pořádáno dvakrát ročně.

Na začátku školního roku si sestavuje tzv. Plán práce, který je rozdělen do jednotlivých etap. Ty jsou čtyři a pro každou z nich je zvoleno časové rozpětí, téma a cíle. V případě, že zvolené téma není možné aplikovat zároveň na žáky I. a II. stupně, například problematika s názvem *Propast zvaná alkohol*, je pro I. stupeň připraveno jiné téma odpovídající jejich věku, a to například *Jsem počítačový maniak?*

### ***Dramaterapeutická lekce***

Třída: 7. B

Počet žáků: 16

Cíl: Uvědomit si co alkohol způsobuje, umět se zachovat v situaci, kdy mi bude alkohol nabídnut.

Obsah lekce: Příběhy, hra v kruhu, vyplnění dotazníku a uzavření sezení

#### *Příběhy*

Školní psycholožka rozdělí žáky do čtyř skupin po čtyřech lidech. Každé skupině rozdělí komiksový příběh vyprávějící o požití alkoholu a jeho následcích. Příběhy jsou vždy dva stejné a jsou rozstříhané na papírcích. Dvě skupiny žáků přehrávají jeden příběh, další dvě skupiny druhý příběh.

Úkolem každé skupiny je sestavit rozstříhaný příběh, který končí tragicky a změnit některou z jeho částí tak, aby nedošlo k tragédii, naopak, aby závěrem bylo ponaučení pro jeho protagonisty. V závěru pak přehrají scénku ostatním spolužákům.

*a) První příběh*

První příběh pojednává v původní verzi o skupině mladých lidí, kteří silně požili alkohol a chystají se přejít na další párty. Během cesty si však nevšimnou kamaráda, který kvůli velkému požití alkoholu náhle zkolaboval a upadl na zem. Chlapec proto bez povšimnutí ostatních kamarádů zůstává bezvládně ležet na zemi, kde se bohužel během noci udusí zvratky a zemře. Další dny se tuto informaci o kamarádovi dozvídají spoluúčastníci párty ve škole.

*Příběh upravený a zahrany žáky*

Žáci si rozdělili role kamarádů v silně podnapilém stavu, kteří se chystají přejít z jedné párty na druhou. Během cesty si však všimnou kamaráda, který odpadne z důvodu velkého požití alkoholu a tak se rozhodnou mu okamžitě zavolat záchranku. Kamarád je po hospitalizaci v pořádku.

*b) Druhý příběh*

Druhý příběh vypráví v původní verzi o skupině mladých lidí, kteří jsou na párty autem a všichni během akce požili alkohol. Při návratu domů však nechtějí nechat auto na místě a tak se jeden ze zúčastněných rozhodne řídit. Řízení automobilu však pod vlivem alkoholu nezvládne a tak bohužel dojde k nehodě, při které všichni umírají.

*Příběh upravený a zahrany žáky*

Žáci si rozdělili role kamarádů cestujících na párty autem. Chystají se pod vlivem alkoholu nastoupit do auta a jet domů. Řídit se nabídne jeden z nich, který má pocit, že toho během párty vypil nejméně. Někteří však s tímto nápadem nesouhlasí a začíná tak ostřejší diskuze o tom, zda autem pojedou či ne. Nakonec pod palbou rozumných argumentů odjíždí objednanou taxi službou.

Cílem hry je seznámení žáků s riziky, které jim může nepřiměřené pití alkoholu přinést, a že je na každém z nich, aby se v dané situaci svobodně rozhodl a zvolil vlastní způsob jednání.

### Hra v kruhu

Žáci vytvoří vestoje kruh, ve kterém jsou otočeni zády k sobě. Mají zavřené oči, popřípadě se dívají do země. Školní psycholožka vybere z kruhu jednoho žáka, kterého pošle dovnitř. Jeho hlavním úkolem je dostat se z kruhu ven za pomoci čehokoliv (např. přemlouvání spolužáků, úmluv, příslibu, atd.), kromě síly. Úkolem přemlouvaného spolužáka je nic neříkat, nekomentovat a spolužáka uvnitř kruhu nechat nebo pustit ven. Během hry školní psycholožka jednotlivé žáky tvořící kruh prohazuje mezi sebou.

Cílem hry je zjištění, zda se dají žáci lehce ovlivnit a nechat se přemluvit okolím.

### Vyplnění dotazníků

Žákům je rozdán krátký dotazník s názvem *Pobavme se o alkoholu*, ve kterém jsou uvedeny běžné účinky přílišného požití alkoholu s ohledem vlivu na ně samotné, jejich okolí a kamarády.

### Uzavření sezení

Žáci se posadí společně se školní psycholožkou do kruhu. Prostřednictvím klíčů, které si postupně po kruhu předávají, jednotliví žáci vyjadřují, která hra – část dramaterapeutické lekce se jim nejvíce líbila, proč a jaká je jejich zkušenost s alkoholem, popřípadě kdy (v jakém věku)by ho chtěli vyzkoušet a od koho by si ho vzali.

### **Zhodnocení funkce školního psychologa:**

Školní psycholožka považuje tuto funkci za velmi důležitou. Uvádí spokojenost při spolupraci s žáky, kteří projevují velký zájem o společné lekce s prvky dramaterapie. Pro školní psycholožku samotnou vzhledem k její funkci jsou tyto lekce velmi obohacující. Během pěti let, kdy činnost školní psycholožky vykonává, došlo k velkému posunu v komunikaci s rodiči žáků, kteří se během této doby naučili problémy svých dětí se školní psycholožkou konzultovat a vůbec funkci školní psycholožky na škole vyhledávat. Prohloubila se důvěra v její schopnosti v rámci pedagogického sboru a i v rámci jejích poradenských spolupracovnic na ZŠ Kunovice U Pálenice.



## SHRnutí TEORETICKÉ ČÁSTI

Teoretická část přináší především charakteristiku poradenských služeb, jejich rozdělení, co je jejich obsahem, čím se zabývají, popřípadě co je jejich cílem. Největší pozornost je věnována pedagogicko-psychologickému poradenství, které instituce se touto problematikou zabývají a jakým způsobem a kdo poradenské služby poskytuje.

Tato práce rozebírá poradenské služby na základní škole, popisuje jednotlivé poradenské pracovníky působící na ZŠ. Popisuje rozsah a obsah jejich práce. Nelze se nezmínit také o historii pedagogicko-psychologické poradenské péče.

Do teoretické části byl také vložen popis konkrétní základní školy, na které bylo provedeno výzkumné šetření této práce. Pro lepší vhléd do dané problematiky jsme se rozhodly sepsat informace o konkrétních pedagogicko-psychologických poradcích této školy.

Pro dokreslení práce školního psychologa byla vložena do teoretické části konkrétní ukáзка drama terapeutické lekce s třídním kolektivem.

## II. PRAKTICKÁ ČÁST

### 3 VÝZKUMNÝ CÍL

Výzkumným cílem tohoto šetření bylo zjistit, zda je práce poskytovaných poradenských služeb na ZŠ Kunovice U Pálenice důležitou a potřebnou složkou chodu školy. Zda žáci, jejich rodiče a pedagogové vnímají poradenské služby na škole jako podstatné a jsou o nich dostatečně informováni.

#### 3.1 Použitá metodologie výzkumu

K výzkumnému šetření byla použita metoda dotazníkového šetření. Při výzkumu jsme vycházeli z publikace Miroslava Chrásky – Metody pedagogického výzkumu. Byly vytvořeny tři verze dotazníků. Jeden dotazník byl určen žákům, druhý rodičům žáků a třetí pedagogům. Všechny tři verze dotazníků obsahovaly vždy 10 otázek.

#### 3.2 Rozdělení dílčích výzkumných cílů

Výzkumný cíl byl rozdělen do jednotlivých výzkumných cílů, kterými jsou:

1. Zjistit, zda žáci, jejich rodiče a pedagogové mají přehled o poradenských službách na ZŠ Kunovice U Pálenice.
2. Podání informace, jestli žáci, jejich rodiče a pedagogové mají přehled o tom, kdo (jaké jsou funkce) poradenské služby na ZŠ Kunovice U Pálenice poskytuje.
3. Zjištění zda žáci, jejich rodiče a pedagogové považují poradenské služby na ZŠ Kunovice U Pálenice za důležité.
4. Zmapování situace, zda jsou žáci, jejich rodiče a pedagogové spokojeni se spoluprací s poradenskými pracovníky ZŠ Kunovice U Pálenice.

#### 3.3 Koncepce výzkumu

Realizované výzkumné šetření mělo za úkol zhodnotit celkovou situaci poradenských služeb na Základní škole Kunovice U Pálenice poskytovaných poradenskými pracovníky školy. Šetření mělo za úkol zjistit, zda žáci, jejich rodiče a pedagogové školy vědí, co je obsahem poradenských služeb na škole. Zajímalo se, jestli žáci, jejich rodiče a pedagogové mají informace o tom, kdo je poskytovateli poradenských služeb na ZŠ Kunovice U Pálenice. V neposlední řadě se pak výzkumné šetření zabývalo zjištěním důležitosti poraden-

ských služeb na škole z hlediska názorů žáků, jejich rodičů a pedagogických pracovníků. Důležitým bodem výzkumného šetření je také míra spokojenosti s poradenskými pracovníky působícími na ZŠ Kunovice U Pálenice.

### 3.4 Jednotlivé výzkumné otázky

Výzkumný cíl byl rozdělen do těchto jednotlivých otázek:

1. Mají žáci, jejich rodiče a pedagogové přehled o poradenských službách na ZŠ Kunovice U Pálenice?
2. Vědí žáci, jejich rodiče a pedagogové o tom, kdo (jako jsou funkce) na ZŠ Kunovice U Pálenice poradenské služby poskytuje?
3. Považují žáci, jejich rodiče a pedagogové poradenské služby na ZŠ Kunovice U Pálenice za důležité?
4. Jsou žáci, jejich rodiče a pedagogové spokojeni se spoluprací s poradenskými pracovníky na ZŠ Kunovice U Pálenice?

#### *Dotazníkové otázky v jednotlivých cílech*

1. Mají žáci, jejich rodiče a pedagogové přehled o poradenských službách na ZŠ Kunovice U Pálenice?

Výzkumná otázka vychází z těchto dotazníkových otázek:

- Otázky v dotazníku pro žáky – č. 1, 2, 4, 5, 6
  - Otázky v dotazníku pro rodiče – č. 1, 3, 4, 5
  - Otázky v dotazníku pro pedagogy – č. 1, 2, 3, 4
2. Mají žáci, jejich rodiče a pedagogové přehled o tom, kdo (jaké jsou funkce) na ZŠ Kunovice U Pálenice poradenské služby poskytuje?

Výzkumná otázka vychází z těchto dotazníkových otázek:

- Otázky v dotazníku pro žáky – č. 1
- Otázky v dotazníku pro rodiče – č. 1
- Otázky v dotazníku pro pedagogy – č. 1

3. Považují žáci, jejich rodiče a pedagogové poradenské služby na ZŠ Kunovice U Pálenice za důležité?

Výzkumná otázka vychází z těchto dotazníkových otázek:

- Otázky v dotazníku pro žáky – č. 3, 9
  - Otázky v dotazníku pro rodiče – č. 8
  - Otázky v dotazníku pro pedagogy – č. 10
4. Jsou žáci, jejich rodiče a pedagogové spokojeni se spoluprací s poradenskými pracovníky na ZŠ Kunovice U Pálenice?

Výzkumná otázka vychází z těchto dotazníkových otázek:

- Otázky v dotazníku pro žáky – č. 8, 10
- Otázky v dotazníku pro rodiče – č. 6, 7, 9, 10
- Otázky v dotazníku pro pedagogy – č. 5, 6, 7, 9

### **3.5 Výzkumný soubor**

Výzkumný soubor zahrnoval celkem 106 respondentů a jeho součástí byl výběrový soubor, který se dělil na tři výzkumné vzorky. Prvním výzkumným vzorkem byli žáci ZŠ Kunovice U Pálenice osmé a deváté třídy. Druhým výzkumným vzorkem byli rodiče žáků ZŠ Kunovice U Pálenice a třetím výzkumným vzorkem byli samotní pedagogové ZŠ Kunovice U Pálenice.

#### **3.5.1 Proces výzkumu**

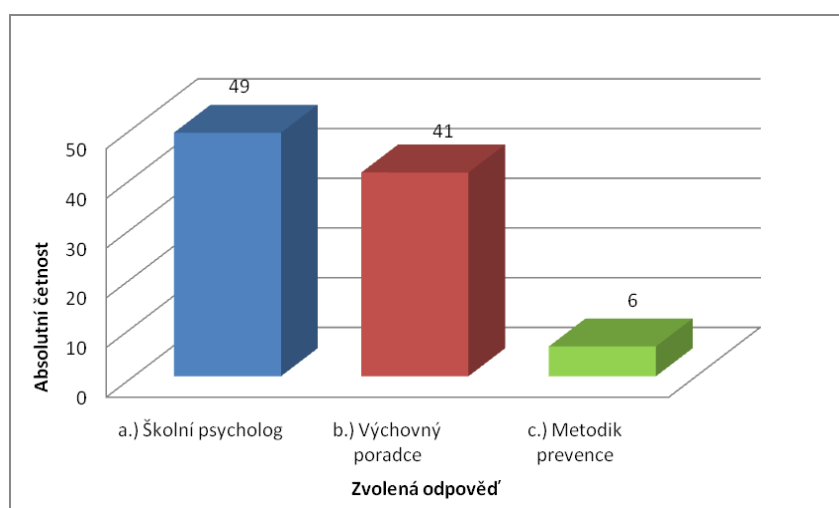
Výzkum probíhal na Základní škole v Kunovicích U Pálenice po dohodě s panem ředitelem. Za pomoci a spolupráce jedné z pedagogických pracovník a třídní učitelky deváté třídy bylo rozdáno celkem 127 dotazníků. Žákům osmých tříd bylo rozdáno celkem 29 dotazníků a každému z nich byl rozdán i dotazník pro jejich rodiče. Žákům devátých tříd bylo rozdáno 23 dotazníků a každému z nich byl také rozdán ještě dotazník pro jejich rodiče. Pedagogům bylo rozdáno 23 dotazníků. Ze 127 dotazníků se vrátilo 106 vyplněných – návratnost tak nebyla 100 %. Dotazníky byly po vyplnění odevzdány zpět třídní učitelce, kde byly vyzvednuty a následně zpracovány.

### 3.6 Vyhodnocení dotazníků

Dotazníkové šetření se skládalo ze tří vytvořených dotazníků určených žákům, jejich rodičům a pedagogům ZŠ Kunovice U Pálenice. Dotazníkové šetření mělo za úkol splnit požadované výzkumné cíle.

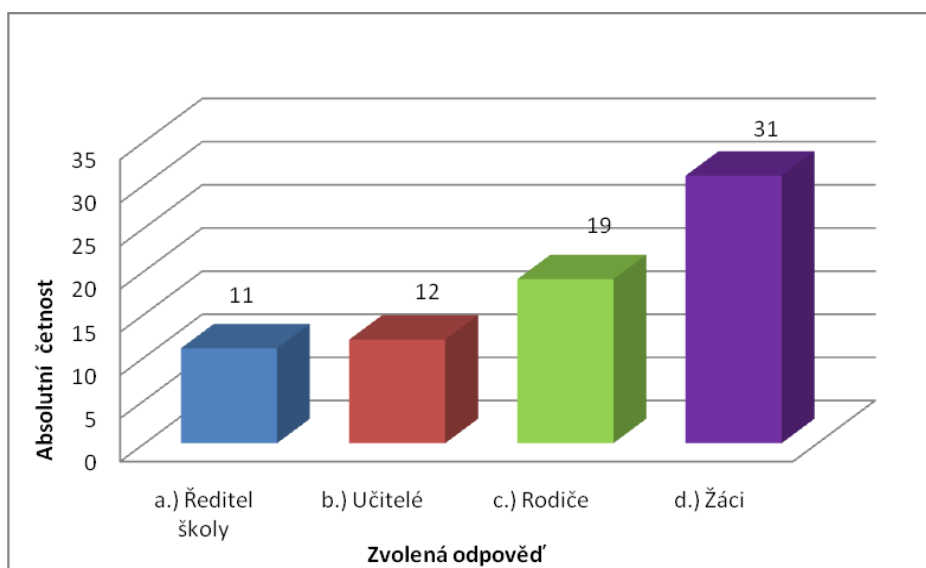
#### *Pro žáky:*

V Grafu 1, který odpovídá na dotazníkovou otázku č. 1, je uvedeno, kolik žáků má přehled o tom, jaké funkce poradenských služeb, se na jejich škole - ZŠ Kunovice U Pálenice, vyskytují. Z toho vyplývá, že 49 žáků, což je 51 % odpovědělo, že mají na škole funkci školního psychologa, zároveň 41 žáků, což je 43 % odpovědělo, že se zde vyskytuje i funkce výchovného poradce a 6 žáků, což je 6 % odpovědělo, že zde mají i funkci metodika prevence. V této otázce bylo více správných odpovědí (všechny tři), což se odráží i v odpovědích a četnosti žáků u jednotlivých odpovědích.



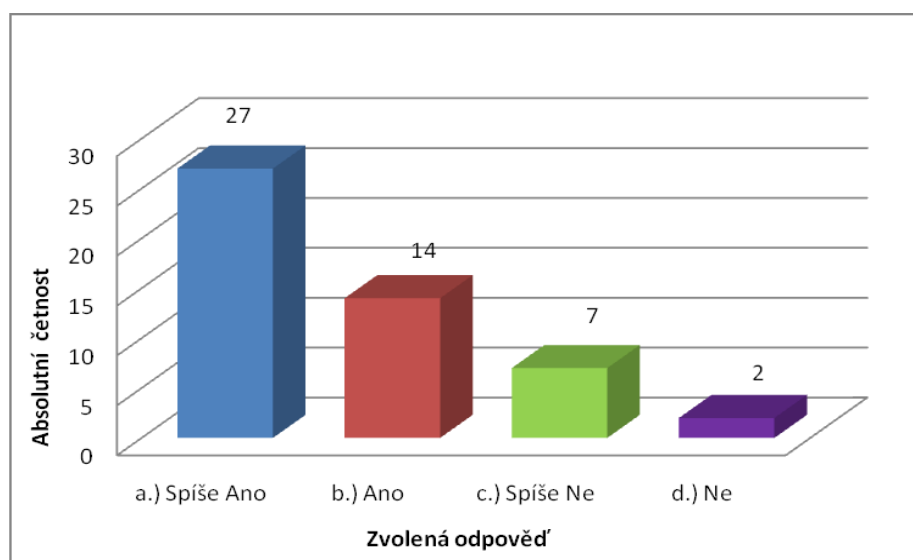
*Graf č. 1 – Poradenské funkce na ZŠ*

Graf 2 odpovídá na dotazníkovou otázku č. 2 a podává informaci o tom, zda žáci vědí nebo s kým si myslí, že pracovníci poradenských služeb spolupracují. Z tabulky 2 vychází, že 11 žáků, což je 15 % zvolilo spolupráci s ředitelem školy, 12 žáků, což je 16 % zvolilo možnost spolupráce poradenských pracovníků s učiteli, 19 žáků, čili 26 % označilo spolupráci s rodiči a 31 žáků, tedy 43 % zvolilo spolupráci poradenských pracovníků s žáky školy. V otázce byla možnost označení více správných odpovědí.



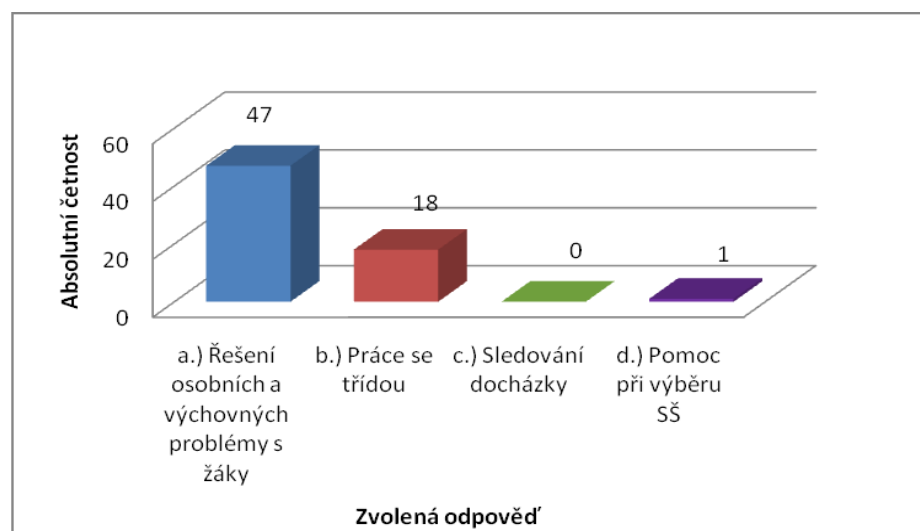
Graf č. 2 – Spolupráce poradenských pracovníků

Graf 3 uvádí výsledky odpovědí na otázku č. 3, která zjišťuje situaci, zda jsou pro žáky poradenské služby na jejich škole důležité či ne. Na otázku odpovídali žáci vesměs kladně, z čehož vyplývá, že poradenské služby na jejich škole považují za přínosné. Žáci uvedli na otázky následující odpovědi. **Spíše ano** uvedlo 27 žáků, 54 %, odpověď **ano** uvedlo 14 žáků, což je 28 %, odpověď **spíše ne** označilo 7 žáků, čili 14 % a odpovědi **ne** zodpověděli otázku 2 žáci, což je 4 %.



Graf č. 3 – Důležitost poradenských služeb

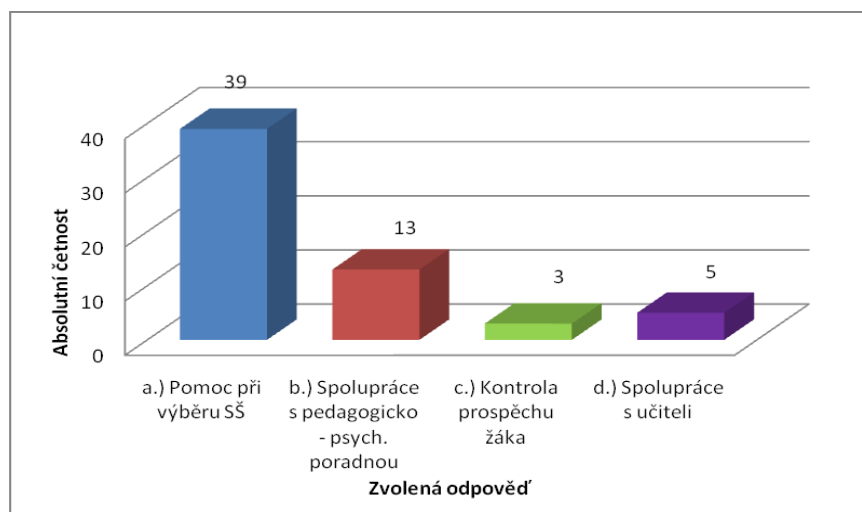
Graf 4 přináší odpovědi na dotazníkovou otázku č. 4, která se žáků dotazuje na činnost školního psychologa. V otázce byla možnost zvolit více správných odpovědí. Správné zodpovězení otázky nečinilo žákům nijak velké problémy. Celkem dobře dokázali rozlišit činnost spadající do kompetence školního psychologa. Celkem 47 žáků, 71 % odpovědělo, že si myslí, že činností školního psychologa je pomoc při řešení osobních a výchovných problémů žáků, 18 žáků, čili 27 % označilo, že školní psycholog v rámci své práce spolupracuje se třídou. Správně odpověděli všichni žáci, kdy ani jeden z nich neoznačil odpověď, že činností školního psychologa je kontrola docházky. Odpověď, že školní psycholog pomáhá žákům při výběru SŠ, označil pouze 1 žák, což činí 2 %.



Graf č. 4 – Činnost školního psychologa

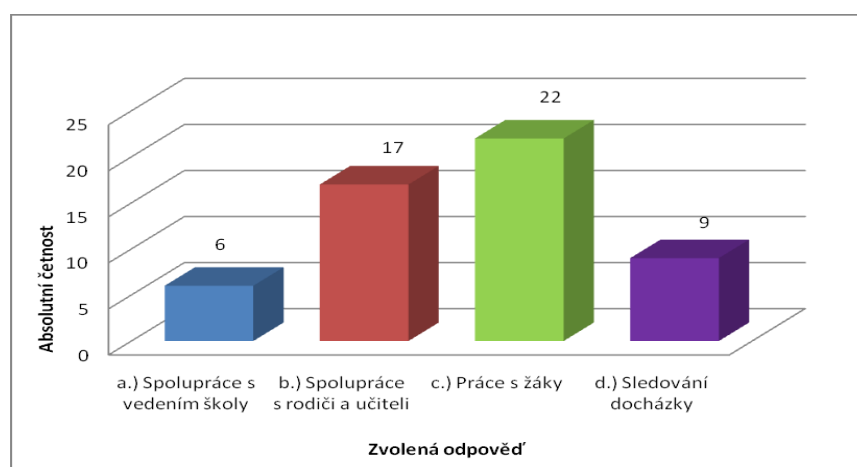
Graf 5 uvádí odpovědi na otázku č. 5, která se žáků opět ptá na činnosti vykonávané poradenským pracovníkem, tentokrát ovšem výchovným poradcem. Většina žáků označila první odpověď, která popisovala, že činností výchovného poradce je pomoc při výběru SŠ. Tuto odpověď označilo 39 žáků, tedy 65 %. Odpověď, že výchovný poradce spolupracuje s pedagogicko-psychologickou poradnou a ostatními poradenskými zařízeními, zatrhl 13 žáků, čili 22 %, 3 žáci, což je 5 % si myslí, že součástí práce výchovného poradce je kontrola prospěchu žáků a 5 žáků, což je 8 % odpovědělo, že do činností výchovného poradce patří také spolupráce s učiteli. Na otázku bylo možné zvolit několik správných odpovědí.





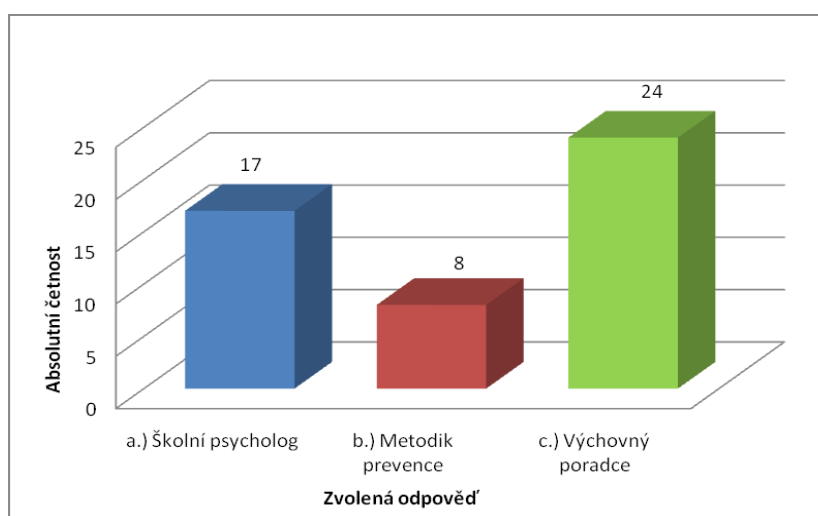
Graf č. 5 – Činnost výchovného poradce

Výsledky, kterých bylo dosaženo zodpověděním otázky č. 6, nám poskytl Graf 6, ve které žáci odpovídali podobně jako u předchozích dvou otázek na to, zda vědí co je činností metodika prevence. Jelikož většina žáků již v první položené otázce dotazníku uvedla, že si nemyslí, že na škole funkci metodika prevence mají, tak na tuhle někteří z nich odpověď neuvědli. Odpovědi žáků byly tedy v tomto počtu, 6 žáků, čili 11 % si myslí, že metodik prevence spolupracuje s vedením školy, 17 žáků, což je 31 % uvádí, že metodik prevence spolupracuje s rodiči a učiteli, 22 žáků, tedy 41 % odpovědělo, že metodik prevence pracuje s žáky a 9 žáků, 17 % si myslí, že do činnosti metodika prevence patří také sledování docházky do ZŠ. V otázce bylo opět možné zatrhnout několik správných odpovědí.



Graf č. 6 – Činnost metodika prevence

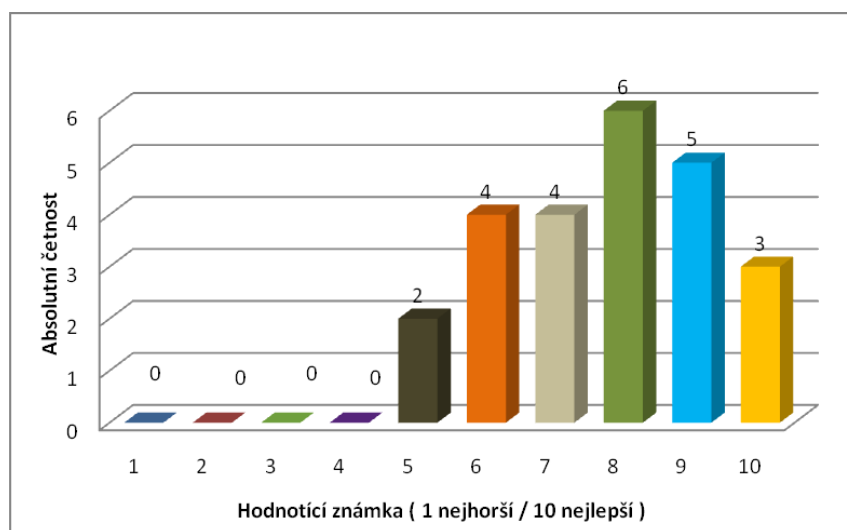
Výsledky na otázku č. 7 nám znázorňuje Graf 7, který zkoumá pohled na situaci, se kterým pracovníkem poradenských služeb jsou žáci v kontaktu nejčastěji. Nejčastěji zvolená odpověď - *žáci se nejčastěji setkávají s výchovným poradcem*, není však zcela přesná, a to proto, že výchovného poradce na škole vykonává třídní učitelka deváté třídy, jejíž žáci dotazník, kromě jiných, zodpovídali a kteří tak byli touto skutečností z části ovlivněni. Tuto odpověď tedy zvolilo 24 žáků, čili 49 %. Odpověď, že se žáci nejčastěji setkávají s metodikem prevence, uvedlo 8 žáků, což je 16 % a 17 žáků, tedy 35 % odpovědělo, že se nejčastěji setkávají se školním psychologem.



Graf č. 7 – Nejčastější kontakt žáka s pracovníkem poradenských služeb

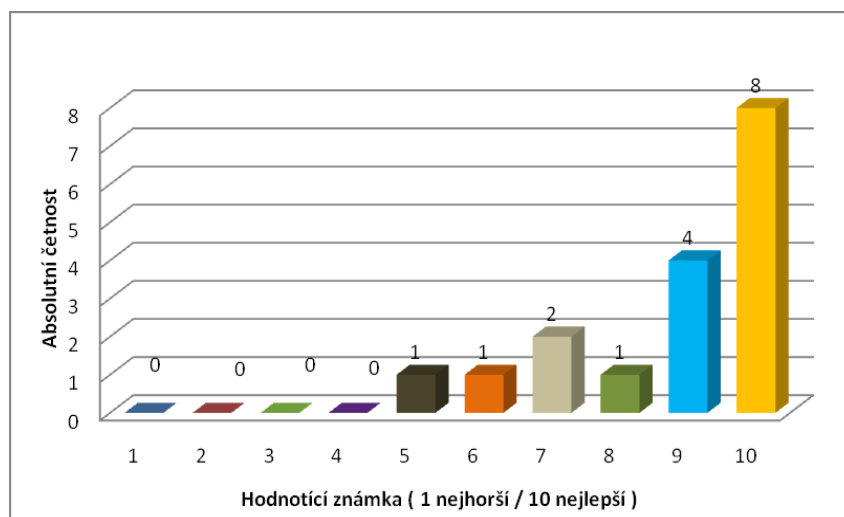
Následující tři Grafy (Graf 8.1, Graf 8.2 a Graf 8.3) nám přináší odpovědi na otázku č. 8, která je v návaznosti na otázku č. 7 a dotazuje se žáků, do jaké míry byli spokojeni při spolupráci s pracovníkem poradenských služeb, kterého ho, si zvolili v předchozí otázce. Spokojenost žáků je ohodnocena na číselné stupnici (1 – 10), při čemž 1 označuje velkou nespokojenost při spolupráci s poradenským pracovníkem a 10 značí naopak velkou spokojenost se spoluprací.

Graf 8.1 uvádí, že při spolupráci s výchovným poradcem, označili v rozmezí číselné stupnice spokojenost číslem **pět** 2 žáci, 8 %, číslem **šest** 4 žáci, což je 17 %, číslem **sedm** také 4 žáci, 17 %, číslem **osm** 6 žáků, čili 25 %, číslem **devět** 5 žáků, 21 % a číslem **deset** 3 žáci, tedy 12 %.



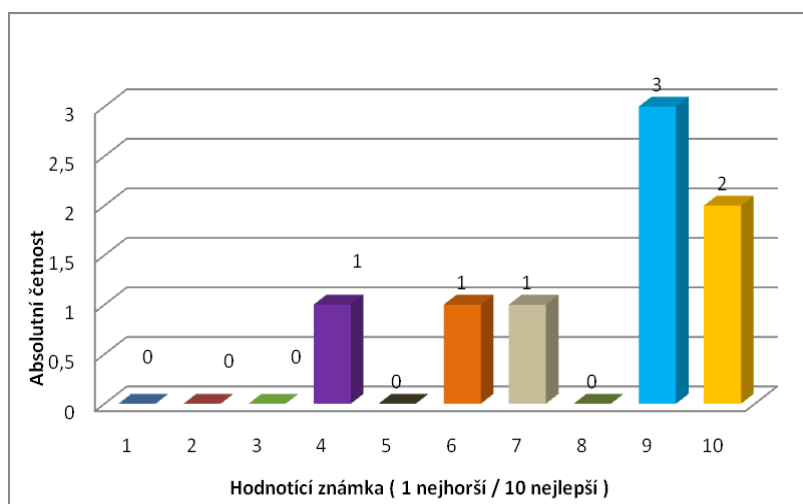
Graf č. 8.1 – Spokojenost žáka při spolupráci s výchovným poradcem

Graf 8.2 uvádí, že při spolupráci se školním psychologem, označil v rozmezí číselné stupnice spokojenost číslem **pět** 1 žák, 6 %, číslem **šest** 1 žák, což je 6 %, číslem **sedm** 2 žáci, 12 %, číslem **osm** 1 žák, čili 6 %, číslem **devět** 4 žáci, 23 % a číslem **deset** 8 žáků, tedy 47 %.



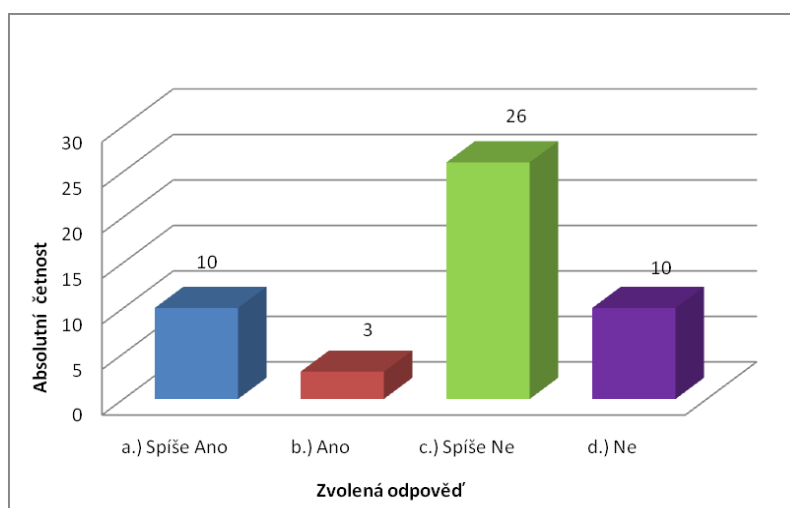
Graf č. 8.2 – Spokojenost žáka při spolupráci se školním psychologem

Graf 8.3 uvádí, že při spolupráci s metodikem prevence, označili v rozmezí číselné stupnice spokojenost číslem **čtyři** 1 žák, 12 %, číslem **šest** 1 žák, což je 12 %, číslem **sedm** také 1 žák, 12 %, číslem **devět** 3 žáci, 39 % a číslem **deset** 2 žáci, tedy 25 %.



Graf č. 8.3 – Spokojenost žáka při spolupráci s metodikem prevence

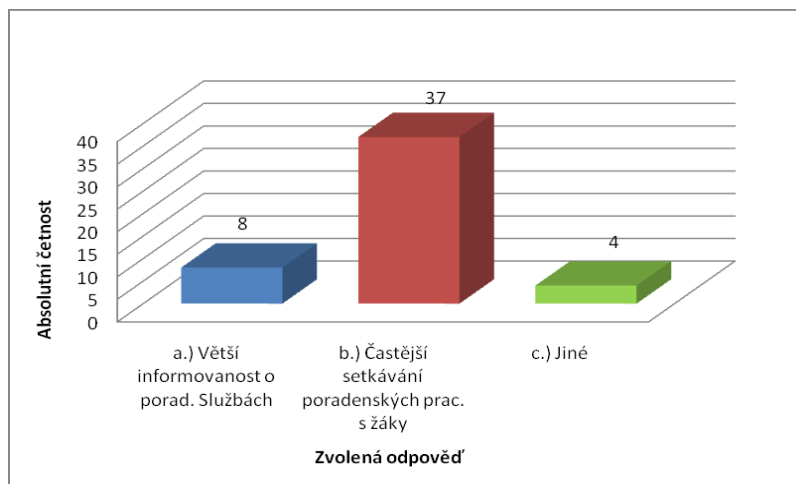
Odpovědi z otázky č. 9, zpracovává Graf 9. Otázka se zabývá tím, zda žáci ZŠ Kunovice U Pálenice využívají služeb všech pracovníků poradenských služeb ZŠ. Odpovědi na otázku jsou následující – odpověď spíše ano – uvedlo 10 žáků, tedy 21 %, odpověď ano – uvedli 3 žáci, což je 6 %, odpověď spíše ne – označilo 26 žáků, což je 52 %, odpověď ne – zahrlo 10 žáků, tedy 21 %.



Graf č. 9 – Využití poradenských pracovníků

Graf 10 uvádí odpovědi na otázku č. 10, která se zabývá názorem žáků, co si myslí o poradenských službách na škole a zda by se v jejich oblasti mělo něco změnit. Z dotazovaných žáků si 8 žáků, což je 16 % myslí, že by se měla zlepšit informovanost o poradenských službách a kdo je na jejich ZŠ vykonává, 37 žáků, čili 76 %, což je většina, by si přála

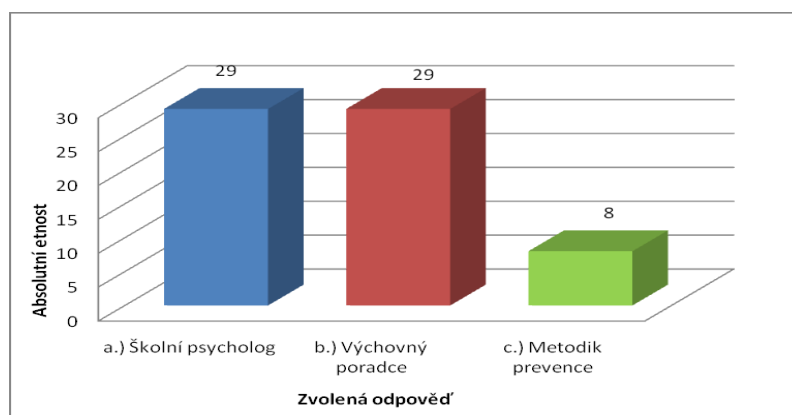
častější setkávání s pracovníky poradenských služeb a 4 žáci, což je 8 % uvedlo odpověď-jiné.



Graf č. 10 – Změny v oblasti poradenských služeb

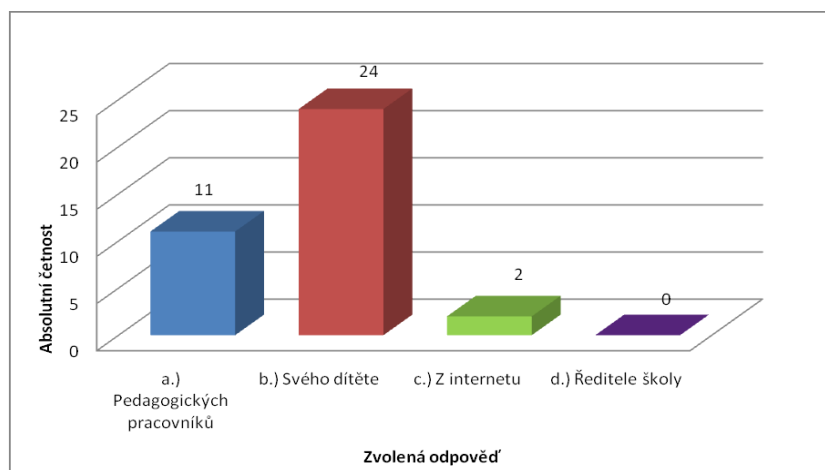
#### **Pro rodiče:**

V Grafu 11, který odpovídá na dotazníkovou otázku č. 1, je uvedeno, kolik rodičů má přehled o tom, kdo funkce poradenských služeb na škole jejich dětí - ZŠ Kunovice U Pálenice, poskytuje. Z toho vyplývá, že 29 rodičů, což je 44 % odpovědělo, že na škole působí školní psycholog, zároveň 29 rodičů, což je 44 % odpovědělo, že se zde vyskytuje i funkce výchovného poradce a 8 rodičů, což je 12 % odpovědělo, že na škole je i funkce metodika prevence. V této otázce bylo více správných odpovědí (všechny tři), což se odráží i v odpovědích a četnosti rodičů u jednotlivých odpovědí.



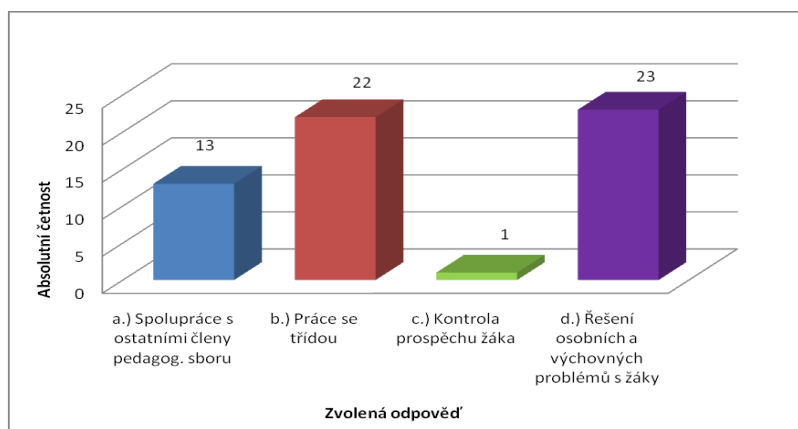
Graf č. 11 – Poradenské funkce na ZŠ

Graf 12 překládá výsledky odpovědí na otázku č. 2 pro rodiče, odkud se o činnosti poradenských pracovníků dozvěděli. Skutečnost je taková, že od pedagogických pracovníků se o činnosti poradenských pracovníků dozvědělo 11 rodičů, což je 30 %, od svého dítěte 24 rodičů, tedy 65 %, z internetových stránek 2 rodičové, 5 % a přímo od ředitele školy se o činnosti poradenských služeb nedozvěděl ani jeden z rodičů.



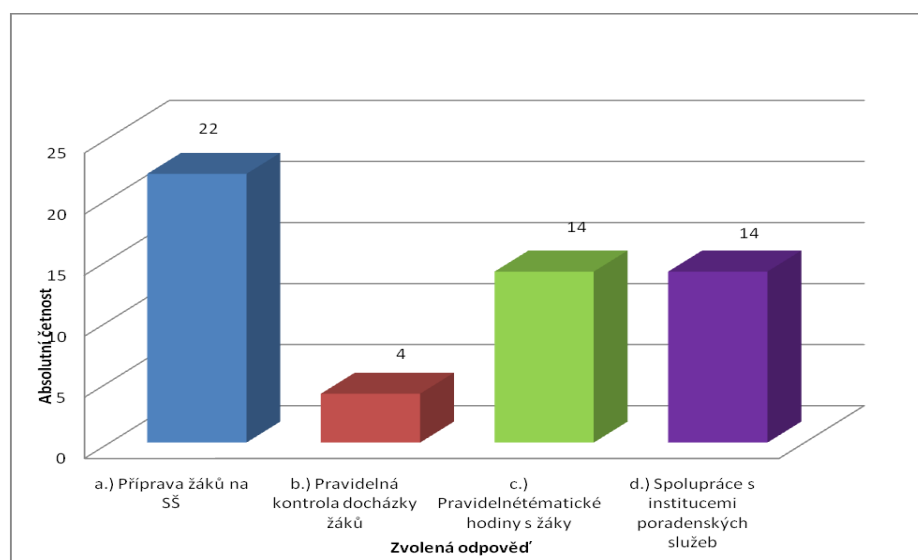
Graf č. 12 – Zdroj informací o poradenských službách

Graf 13 podává odpovědi na otázku č. 3 pro rodiče a uvádí, zda rodičové vědí co je činností školního psychologa. První odpověď, že školní psycholog spolupracuje s ostatními členy pedagogického sboru, uvedlo 13 rodičů, což je 22 %. Druhou odpověď, že školní psycholog během své činnosti pracuje se třídou, uvedlo 22 rodičů, 37 %. Třetí odpověď – kontrola prospěchu žáka – zatrhl 1 z rodičů, čili 2 % a čtvrtou odpověď, že součástí práce školního psychologa je řešení osobních a výchovných problémů s žáky, označilo 23 rodičů, což je 39 %. V této otázce byla možnost více správných odpovědí.



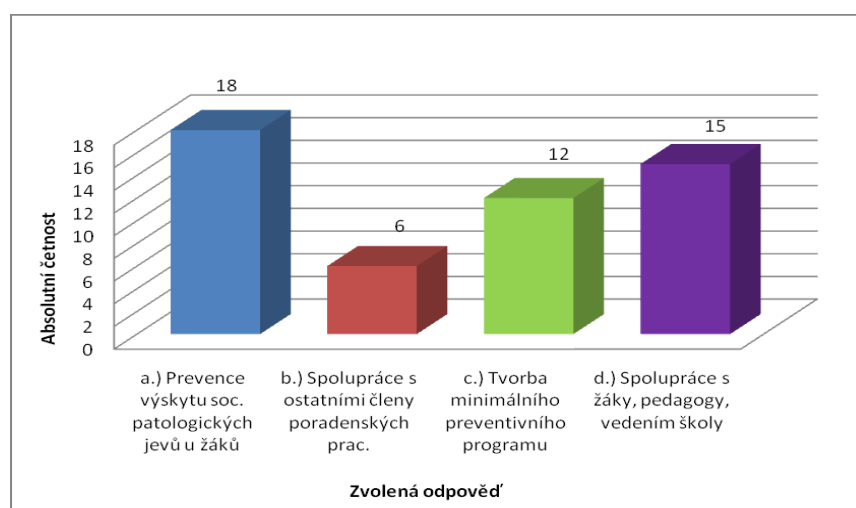
Graf č. 13 – Činnost školního psychologa

V Grafu 14 jsou uvedeny výsledky dotazů na otázku č. 4 pro rodiče, jestli mají rodiče přehled o činnostech poskytujících výchovným poradcem. Z tabulky vyplývá, že 22 rodičů, což je 41 % vědí, že činností výchovného poradce je příprava žáků na SŠ, 4 rodiče, čili 7 % se domnívá, že výchovný poradce pravidelně kontroluje docházku žáků, 14 rodičů, tedy 26 % zadrželo odpověď, že výchovný poradce má s žáky pravidelné tématické hodiny a taktéž 14 rodičů, 26 % ví, že do činnosti výchovného poradce patří i spolupráce s ostatními institucemi poradenských služeb. Na otázku šlo odpovědět více správnými odpověďmi.



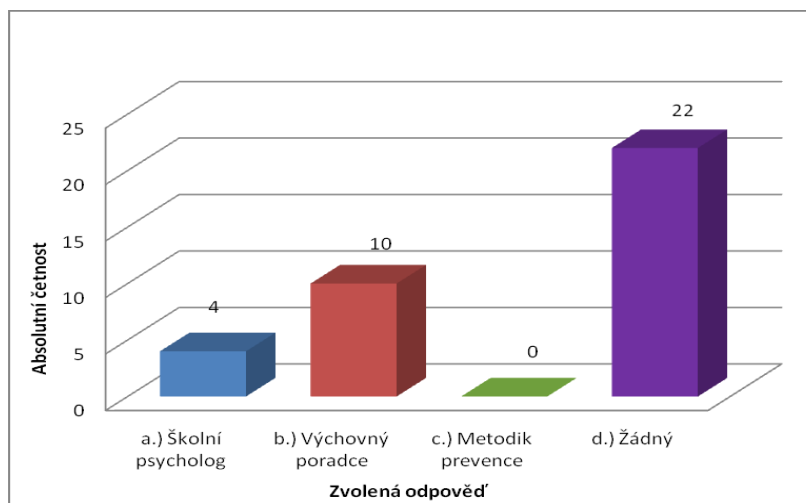
Graf č. 14 – Činnost výchovného poradce

Graf 15 uvádí odpovědi na dotazníkovou otázku č. 5, ve které mají rodiče žáků opět zodpovědět, zda vědí, jaké činnosti, popřípadě s kým spolupracuje metodik prevence. Jelikož určitá část rodičů odpovídala v otázce č. 1, že metodik prevence na škole jejich dítěte nepůsobí, tak i tuto otázku č. 5 vynechala. Z těch, kteří však odpověděli, si 18 rodičů, což je 35 % myslí, že metodik prevence předchází výskytu sociálně patologických jevů, 6 rodičů, čili 12 % odpovědělo, že činností metodika prevence je také spolupráce s ostatními členy poradenských pracovníků ZŠ, 12 rodičů, 24 % zadrželo, že vytváří minimální preventivní program a 15 rodičů, tedy 29 % si myslí, že metodik prevence spolupracuje se žáky, pedagogy, vedením školy a ostatními institucemi poradenských služeb. I zde byla možnost více správných odpovědí.



Graf č. 15 – Činnost metodika prevence

Otázka 6 je zpracovaná v Grafu č. 16. Ta přináší odpověď na to, zda již rodič byl v kontaktu s některým z poradenských pracovníků školy, popřípadě se kterým. Z výše uvedených dat vyplývá, že v kontaktu se školním psychologem byli již 4 rodičové, což je 11 %, s výchovným poradcem spolupracovalo 10 rodičů, což je 28 %, s metodikem prevence nebyl v kontaktu doposud žádný z rodičů těchto žáků a 22 rodičů, čili 61 % ještě nespolečně ani s jedním poradenských pracovníků školy.

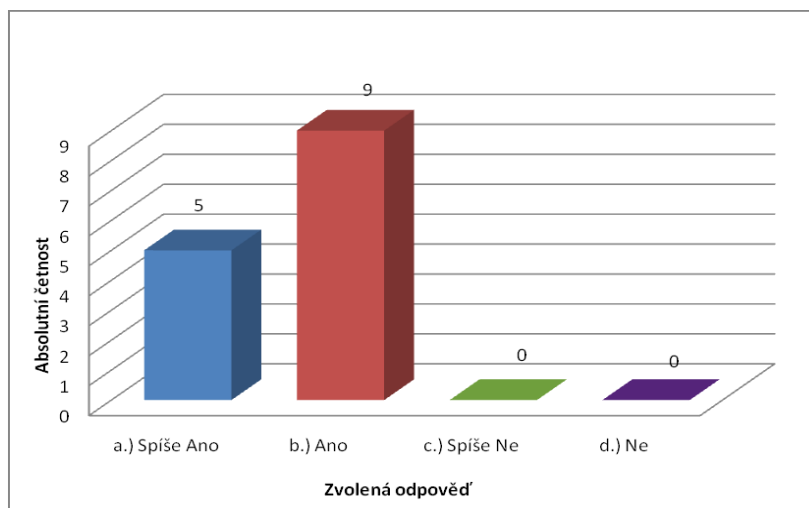


Graf č. 16 – Kontakt rodiče s poradenským pracovníkem

Následný Graf 17 uvádí výsledky odpovědí na dotazníkovou otázku č. 7, která zjišťovala od rodičů žáků ZŠ Kunovice U Pálenice, zda byli se spoluprací s pracovníkem poradenských služeb, kterého označili v předchozí otázce, spokojeni. Odpověď – spíše ano -

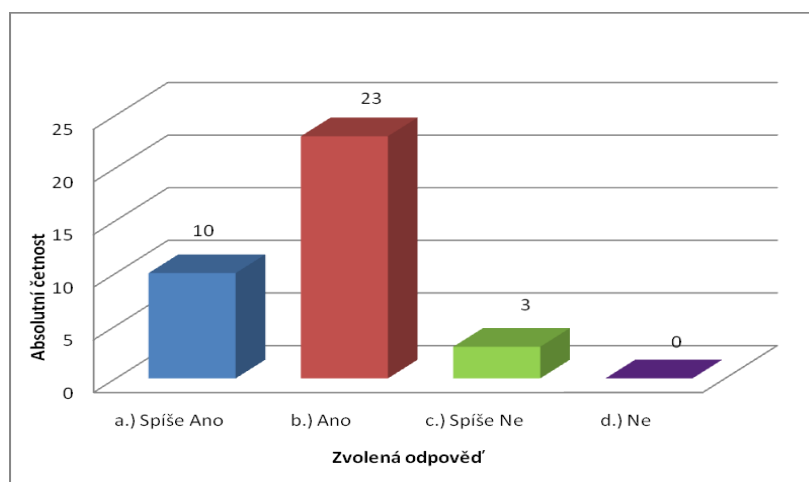


označilo 5 rodičů, což je 36 %, odpověď – ano – zahrhlo 9 rodičů, tedy 64 %, odpovědi – spíše ne a ne – neoznačil žádný z rodičů. Z toho tedy vyplývá, že pokud mezi rodičem a některým z pracovníků poradenských služeb proběhla spolupráce, tak všichni rodiče byli se spoluprací spokojeni.



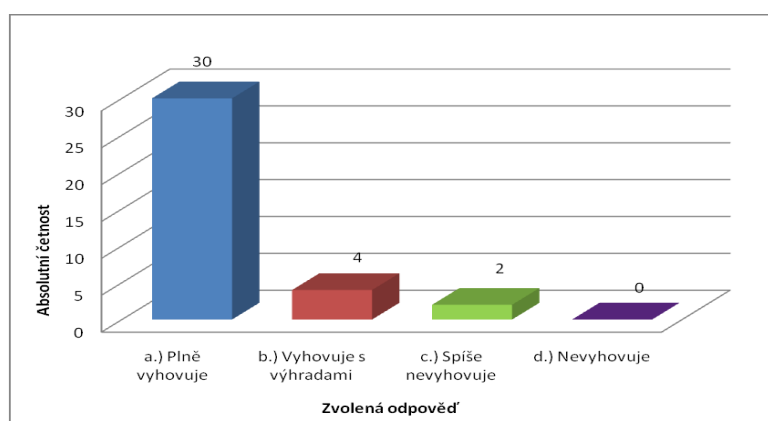
Graf č. 17 – Spokojenost rodiče při spolupráci

Graf 18 překládá výsledky odpovědí na otázku č. 8 pro rodiče, jejichž úkolem bylo zjistit, jestli rodiče žáků považují poskytování poradenských služeb na škole za důležité. Převážná většina z nich uvedla, že poradenské služby na škole jsou nezbytnou součástí jejího fungování. Výsledky dopadly takto – spíše ano – zvolilo 10 rodičů, což je 28 %, odpověď ano – zvolilo 23 rodičů, tedy 64 %, odpověď – spíše ne – zahrhli pouze 3 z rodičů a variantu – ne – nezvolil žádný z rodičů.



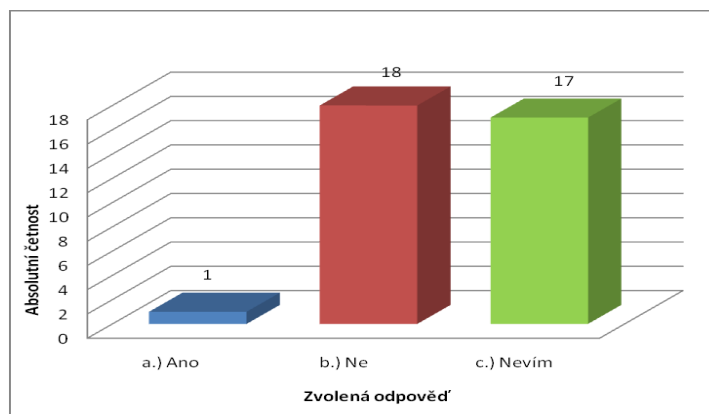
Graf č. 18 – Důležitost poradenských služeb na ZŠ

V Grafu 19 jsou uvedeny výsledky dotazů na otázku č. 9. Tato otázka zkoumá, jestli rodičům vyhovuje rozsah poradenských služeb, které škola zajišťuje. Plnou spokojenost s poskytovaným rozsahem poradenských služeb na škole uvádí 30 rodičů, což je 83 %, vyhovující stav s výhradami uvedli 4 rodičové, což je 11 % a počet rodičů, kterým rozsah poradenských služeb poskytovaných školou spíše nevyhovuje, je 2, čili 6 %. Ani jeden z rodičů u otázky nevedl, že by byl s rozsahem poradenských služeb zcela nespokojen.



Graf č. 19 – Spokojenost s rozsahem poradenských služeb poskytovaných školou

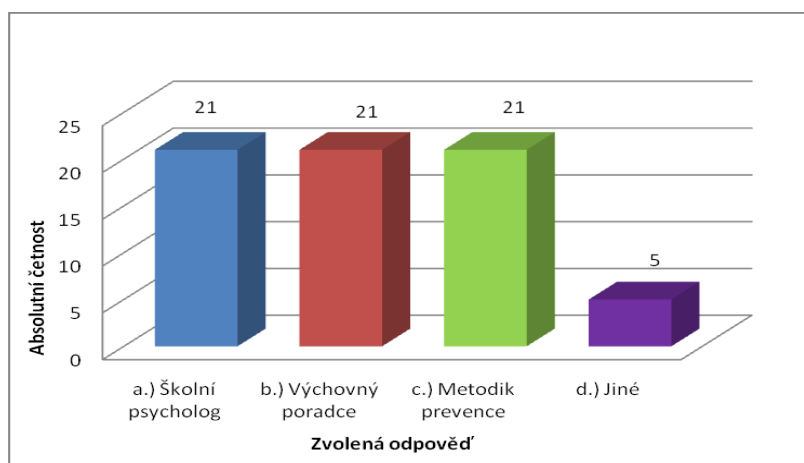
Odpovědi na otázku č. 10 jsou rozebrány v Grafu 20, který uvádí, zda by rodiče na poradenských službách poskytovaných školou něco změnili, či ne. Odpověď ano – zvolil 1 rodič, což je 3 %, který uvedl požadavek, aby školní psycholog působil na ZŠ Kunovice více dnů v týdnu, 18 rodičů, čili 50 % uvedlo, že by na poskytovaných poradenských službách nehodlalo nic změnit a 17 rodičů, což je 47 % zodpovědělo, že neví, zda by si přáli něco změnit.



Graf č. 20 – Změny v poskytování poradenských služeb na ZŠ

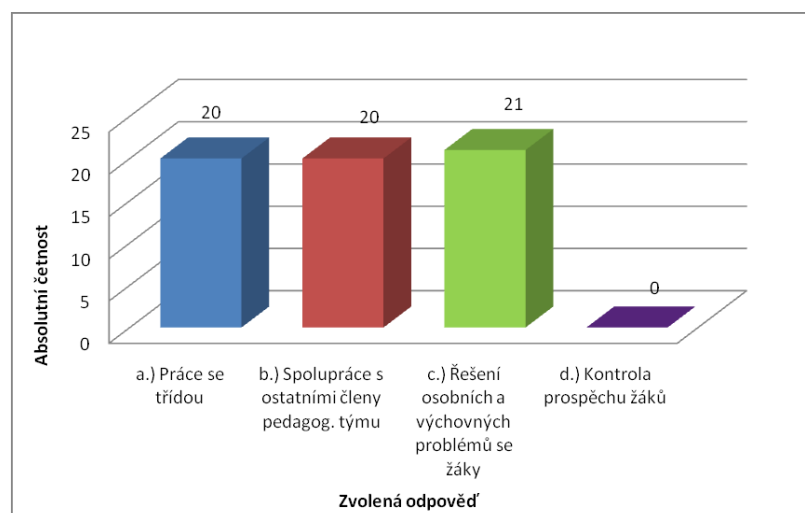
**Pro pedagogy:**

Graf 21 uvádí odpovědi na otázku č. 1 pro pedagogy, tato otázka zjišťuje, zda pedagogové mají přehled, stejně jako v předchozích dotaznících žáci a rodiče, o tom, které funkce poradenských služeb jsou u nich na škole zastoupeny. Všichni pedagogové odpověděli správně, a to, že na škole jsou zastoupeny všechny tři uvedené funkce, čili výchovný poradce, školní psycholog a metodik prevence. Odpovědi byly následující – pozici školního psychologa – zvolilo 21 pedagogů, což je 31%, pozici výchovného poradce – zvolilo taktéž 21 pedagogů, čili 31 %, pozici metodika prevence - označilo také 21 pedagogů, 31 %, odpověď – jiné pozice – zahrlo pouze 5 pedagogů, čili 7 %. Vzhledem k tomu, že u otázky byla možnost více správných odpovědí, muselo být výše uvedené procentuální rozpočítání takto provedeno.



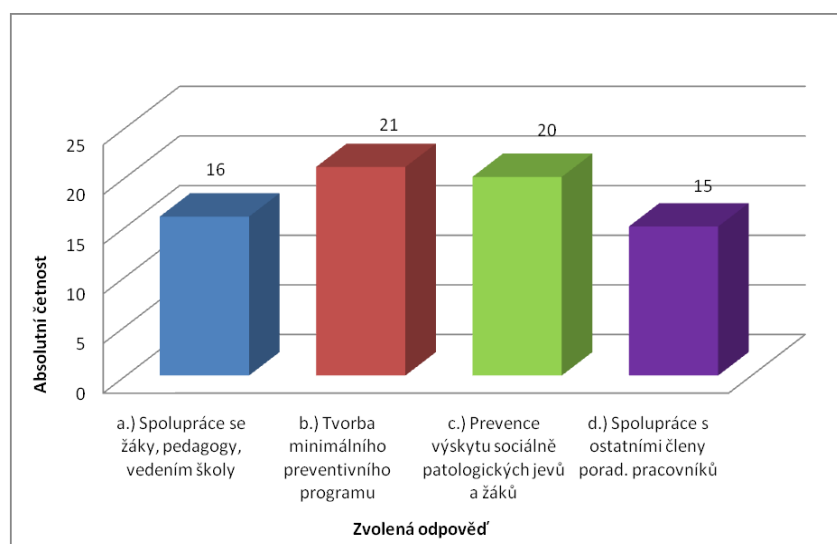
*Graf č. 21 – Poradenské funkce na ZŠ*

V Grafu 22 jsou uvedeny výsledky dotazů na otázku č. 2 pro pedagogy. Otázka se pedagogů dotazuje na přehled o činnostech, které má v rámci své funkce školní psycholog. Otázku bylo možné zodpovědět více správnými možnostmi, což se odráží na procentuálním zhodnocení. Odpověď, že školní psycholog pracuje se třídou, uvedlo 20 pedagogů, což je 33 %, možnost – spolupráce školního psychologa s ostatními členy pedagogického sboru, uvedlo také 20 pedagogů, tedy 33 %, 21 pedagogů, což je 34 % uvádí, že činností školního psychologa je řešení osobních a výchovných problémů s žáky.



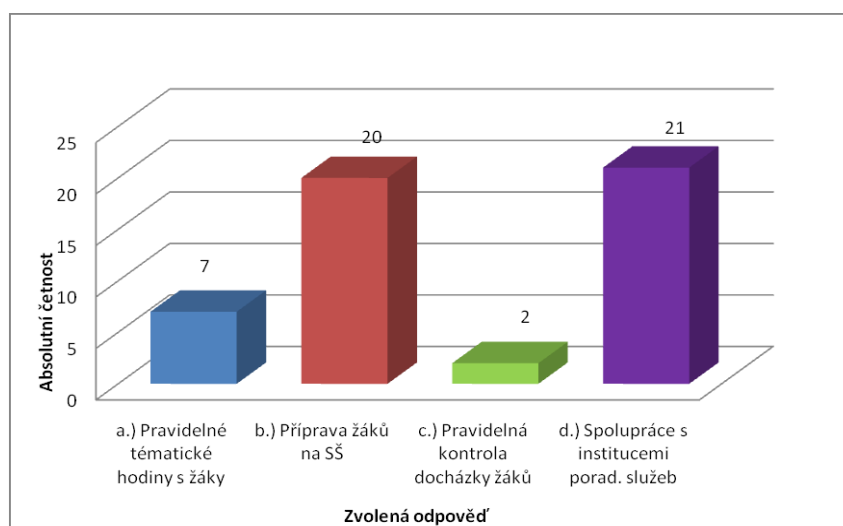
Graf č. 22 – Činnost školního psychologa

Graf 23 překládá výsledky odpovědí na otázku č. 3 pro pedagogy, která zjišťuje, zda mají pedagogové také vědomosti o činnostech vykonávaných metodikem prevence. I zde bylo více správných odpovědí. Ty zněly následovně – spolupráci se žáky, pedagogy a vedením školy – uvedlo 16 pedagogů, což je 22 %, možnost, že metodik prevence si vytváří minimální preventivní program, uvedlo 21 pedagogů, tedy 29 %, odpověď – prevence výskytu patologických jevů u žáků – označilo 20 pedagogů, čili 28 % a 15 pedagogů, což je 21 % uvedlo, že metodik prevence spolupracuje i s ostatními členy poradenských služeb.



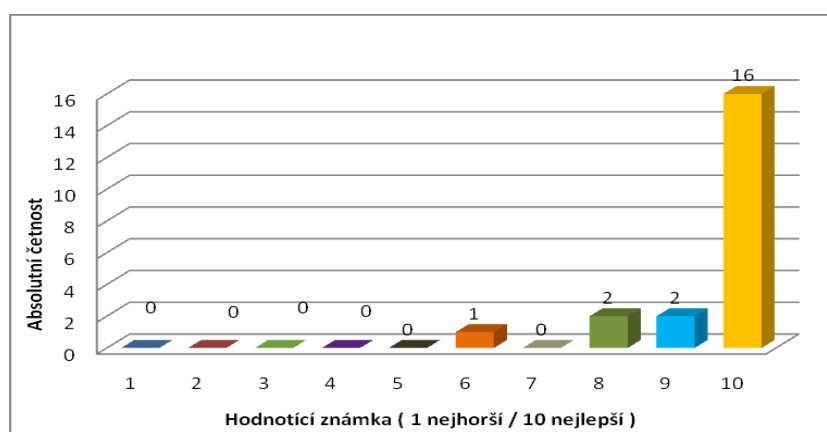
Graf č. 23 – Činnost metodika prevence

Odpovědi z otázky č. 4 pro pedagogy, zpracovává Graf 24. Otázka se zabývá, stejně jako předchozí dvě otázky, zda pedagogové vědí, co všechno patří do obsahu práce pracovníka poradenských služeb, tentokrát výchovného poradce. I zde se potvrdilo, že pedagogové mají o činnostech poradenských pracovníků na škole, přehled. Na tuto otázku odpovědělo 7 pedagogů, tedy 14 % možností, že výchovný poradce vede s žáky pravidelné tematické hodiny, 20 pedagogů, což je 40 % zaznačilo odpověď – příprava žáků na SŠ, 2 pedagogové, čili 4 % uvedli, že do činnosti výchovného poradce patří také kontrola docházky žáků a 21 pedagogů, což je 42 % odpovědělo, že výchovný poradce je ve spolupráci s institucemi poradenských služeb.



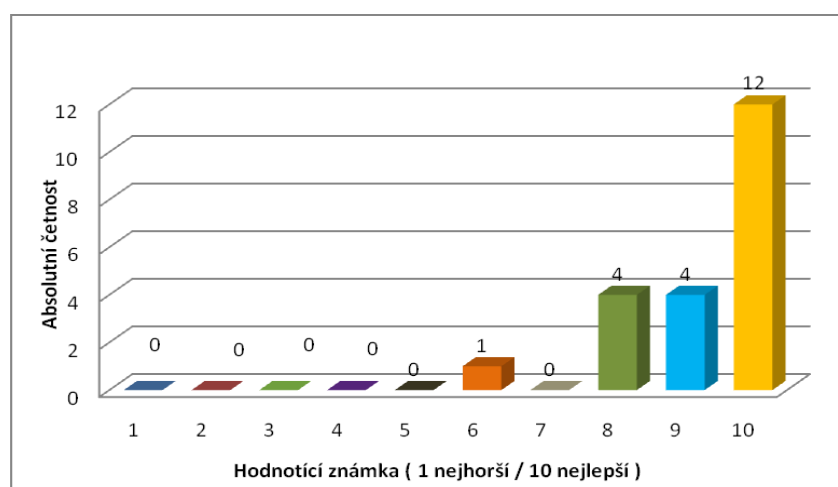
Graf č. 24 – Činnost výchovného poradce

Graf 25 nám přináší odpovědi na otázku č. 5, která se dotazuje pedagogů, do jaké míry jsou spokojeni se spoluprací s pracovníkem poradenských služeb, konkrétně školním psychologem. Spokojenost pedagogů je ohodnocena na číselné stupnici (1 – 10), při čemž 1 označuje velkou nespokojenost při spolupráci se školním psychologem a 10 značí naopak velkou spokojenost se spoluprací. Pouze jeden z pedagogů, což je 5 % označil spolupráci na stupnici 1 – 10 číslem **pět**, 2 pedagogové číslem **osm**, což je 10 %, číslem **devět** také 2 pedagogové, tedy 10 % a největší počet pedagogů, 16, čili 75 % považuje spolupráci školního psychologa s ostatními členy pedagogického sboru za výbornou, číslem **deset**.



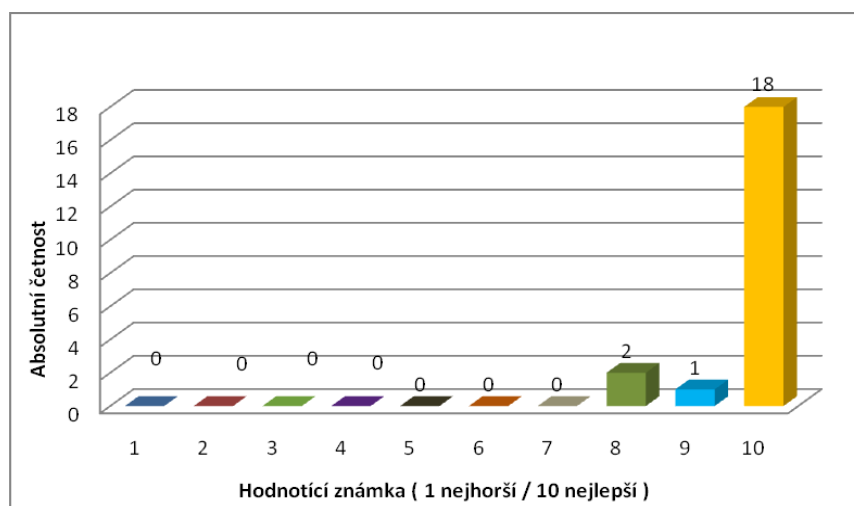
Graf č. 25 – Spokojenost pedagogů při spolupráci se školním psychologem

Otázku číslo 6 - míru spokojenosti při spolupráci metodika prevence se členy pedagogického sboru, nám vyjadřuje Graf 26. Odpovědi vychází také z hodnotící stupnice (1 – 10), jako tomu bylo v předchozí otázce. Spolupráci metodika prevence s pedagogickým sborem ohodnotil číslem **pět** 1 pedagog, což je 5 %, číslem **osm** 4 pedagogové, což je 19 %, číslem **devět** také 4 pedagogové, čili 19 % a číslem **deset** 12 pedagogů, tedy 57 %.



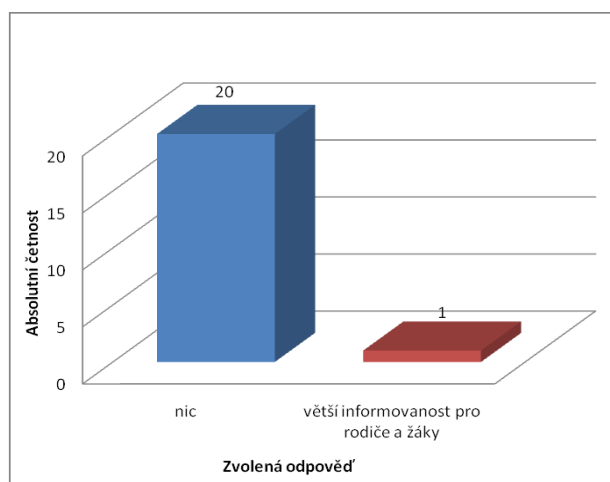
Graf č. 26 – Spokojenost pedagogů při spolupráci s metodikem prevence

Otázka číslo 27 byla stejně jako předchozí dvě otázky zaměřena na spokojenost mezi spoluprací výchovného poradce a členy pedagogického sboru. K hodnocení této spolupráce nám sloužila opět stupnice (1 – 10). Výsledky hodnocení jsou obsaženy v Grafu 7 a jsou následující: číslem **osm** – ohodnotili tuto spolupráci 2 pedagogové, což je 10 %, číslem **devět** – ohodnotil spolupráci 1 pedagogický pracovník, což je 5 % a číslem **deset** – ohodnotilo spolupráci 18 pedagogů, tedy 85 %.



Graf č. 27 – Spokojenost pedagogů při spolupráci s výchovným poradcem

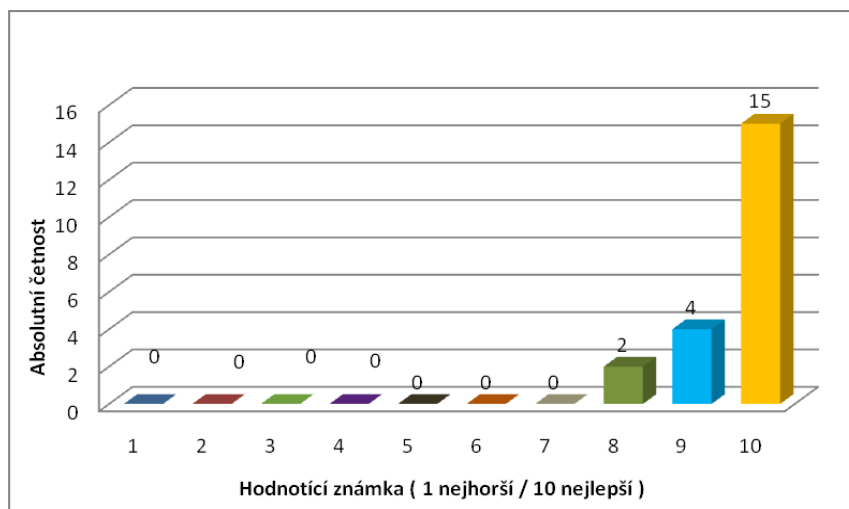
V Grafu 28 jsou uvedeny výsledky dotazů na otázku č. 8 pro pedagogy. Otázka se pedagogů dotazuje na to, zda jim v oblasti poradenských služeb na škole něco chybí, popřípadě dopsat co. Téměř všichni pedagogové, tedy 20 pedagogů, což je 95 % odpověděli, že jim v oblasti poradenských služeb na škole nic nechybí a 1 pedagog, čili 5 % odpověděl, že postrádá větší informovanost o poskytování poradenských služeb pro rodiče a žáky.



Graf č. 28 – Navrhované změny v rámci poradenských služeb na ZŠ

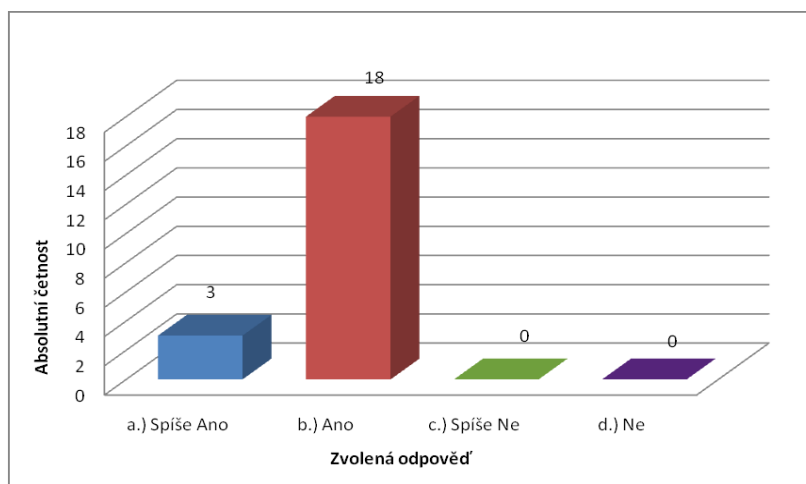
Graf 29 nám přináší odpovědi na otázku č. 9, která se pedagogů ptá, jak vnímají poradenské služby na ZŠ jako celek. Opovědět na otázku bylo třeba prostřednictvím číselné stupnice (1 – 10), při čemž 1 označuje, že pedagogové považují poradenské služby na škole jako celek za velmi špatné a číslem 10 je označeno velmi dobré působení poradenských služeb jako celku. Číslem **osm** ohodnotili vnímání poradenských služeb jako celku dva peda-

gogové, což je 10 %, číslem **devět** odpověděli 4 z pedagogů, tedy 19 % a za velmi dobré – číslem **deset** ohodnotilo vnímání poradenství jako celku na škole 15 pedagogů, čili 71 %.



Graf č. 29 – Vnímání poradenských služeb jako celku na ZŠ

V Grafu 30 jsou uvedeny výsledky dotazů na otázku č. 10 pro pedagogy. Otázka se pedagogů dotazuje na to, jestli vnímají poradenské služby na ZŠ Kunovice U Pálenice jako přínosné. Odpověď - spíše ano, uvedli 3 pedagogové, což je 14 %, možnost – ano, uvedlo největší množství pedagogů, a to 18, tedy 86 %, odpověď – spíše ne a ne uvedl žádný z dotazovaných pedagogů.



Graf č. 30 – Poradenské služby jako přínos



### 3.7 Shrnutí výsledků výzkumu

Data vyplývající z výsledků dotazníku nám měla poskytnout především odpovědi na jednotlivé dílčí cíle výzkumného šetření. Jedním z těchto dílčích cílů bylo zjistit, zda samotní žáci, jejich rodiče a pedagogové učící na ZŠ Kunovice U Pálenice vědí, co to vůbec poradenské služby jsou. Žáci základní školy, kteří mají možnost využívat poradenských služeb na škole kdykoli, měli o těchto službách přehled. Zejména pak o činnosti výchovného poradce, se kterým se dostávají do kontaktu nejčastěji, vzhledem k tomu, že s ním řeší otázky týkající se výběru středních škol a středních odborných učilišť. Rodiče žáků, jejichž nadpoloviční většina (tedy asi 65 % rodičů) se dozvěděla o poskytovaných poradenských službách na škole, především právě prostřednictvím informací od svého dítěte, má o činnostech poradenských pracovníků všeobecný přehled. Využití různých zdrojů by však určitě bylo přínosem pro ještě lepší informovanost rodičů o poskytovaných poradenských službách. Největší přehled a informovanost o poskytovaných poradenských službách na základní škole měli pedagogové uvedené školy, kteří jsou s poradenskými pracovníky v téměř každodenním kontaktu, a proto mají o jejich činnostech všeobecný rozhled.

Další dílčí cíl si kladl za úkol zjistit, jestli respondenti dotazníků – žáci, jejich rodiče a pedagogové vědí, jaké poskytovatele poradenských služeb na jejich škole mají. Z výsledků vyplynulo, že z velké většiny (tedy asi 84 %), nemají jak rodiče žáků, tak žáci samotní přehled o funkci metodika prevence, který na jejich škole působí. Tento fakt proto do značné míry ovlivnil i další otázky z dotazníků, týkající se této pozice. Z tohoto důvodu žáci sami metodika prevence nevyhledávají a problémy či situace, které chtějí řešit s odborným pracovníkem poradenských služeb zdejší školy, řeší se školním psychologem, se kterým mají pravidelné tematické hodiny v rámci dramaterapeutických lekcí, či výchovným poradcem. Z řad pedagogů věděli o funkci metodika prevence, školního psychologa a výchovného poradce všichni, což se splnilo očekávání.

Důležitost poradenských služeb na uvedené základní škole vnímají všichni respondenti, tedy žáci, jejich rodiče a pedagogové stejně. Poradenské služby jako celek považují na škole za velmi přínosné a berou je jako nedílnou součást fungování základní školy.

Při poskytovaných poradenských službách je velmi důležitá spolupráce poradenských pracovníků, jak s pedagogy, žáky, tak i jejich rodiči. Pedagogové jsou téměř v každodenní spolupráci s poradenskými pracovníky a tuto spolupráci vnímají jako velmi přínosnou v ob-

lasti řešení klimatu ve třídě, nebo situací týkající se konkrétního žáka. Nejvíce zde funguje spolupráce poradenských pracovníků s třídními učiteli. Co se týká rodičů žáků, tak zde převážná část (61%) uvedla, že prozatím nebyla v přímé spolupráci s žádným z uvedených poradenských pracovníků. Druhá část rodičů (39%), která ve spolupráci s těmito pracovníky byla, označila spolupráci jako velmi dobrou a uspokojivou. Většina žáků (tedy 84 %), kteří dotazník vyplňovali, uváděla, že je především ve spolupráci s výchovným poradcem a školním psychologem. Obě spolupráce považují žáci za velmi dobré.

Z výzkumu můžeme říct, že poradenské služby na ZŠ Kunovice U Pálenice jsou dobře zajištěny. Aby však měli rodiče žáků a žáci přehled o všech dostupných funkcích poradenských služeb na škole (výchovný poradce, školní psycholog a metodik prevence) a o vymezení jejich funkcí, je důležitá větší informovanost ze strany školy.

Vzhledem k práci školního psychologa s žáky (dramaterapeutické lekce) by byla vhodná větší pravidelnost jeho setkávání v rámci těchto tematicky zaměřených lekcí se třídami. Tedy, aby školní psycholog působil na zdejší škole více dnů v týdnu.

Dosažené výsledky výzkumného šetření však nelze považovat a označit za všeobecně platné. Tento výzkum byl prováděn na konkrétní základní škole s omezeným počtem respondentů. Výzkum nám však poskytl alespoň náhled na situaci poradenských služeb na ZŠ Kunovice U Pálenice a mohl tak dát do jisté míry zpětnou vazbu samotným poradenským pracovníkům.

## ZÁVĚR

Rozsah této bakalářské práce přináší pouze náhled na poradenské služby a jejich problematiku. Některá zjištěná data mohou posloužit k tomu, abychom si uvědomili, že je potřeba stále zkvalitňovat dostupnost informací a snažit se o to, aby byly tyto služby šité na míru, s ohledem na potřeby dětí i jejich rodičů. Lze říci, že jsou poradenské služby vnímány jako potřebné, že si za ta léta vydobyli své místo na základních školách a poradci samotní cítí, že jejich práce má smysl a podporu. Alespoň na zmiňované základní škole tomu tak skutečně je. Díky této práci mohla být autorka alespoň na chvíli součástí skutečného procesu, vnímat ducha poradenských služeb na této škole a tím obohatit teoretickou část o cenné informace z úst poradenských pracovníků. Oni samotní cítí, že jejich funkce na této škole má opodstatnění a že ví, čím svoji práci naplnit.

Cílem této práce bylo dozvědět se, jestli jsou poradenské služby na škole považovány za důležité, zda jsou o nich žáci, rodiče a pedagogové dostatečně informováni a jestli odpovídají jejich představám. Poradenské služby na základní škole v Kunovicích plní bezesporu svou funkci. Poradenští pracovníci se snaží zodpovědně zastávat svou práci a spolupracovat se samotnými žáky, jejich rodiči i pedagogy. Tuto spolupráci se snaží neustále rozvíjet a prohlubovat. Nutno říci, že žáci již považují poradenské pracovníky a jejich služby jako automatickou součást školního režimu. Jsou nejen ochotni se začleňovat do aktivit připravených školním psychologem v průběhu školního roku, ale jsou také schopni otevřeně hovořit o svých problémech. Pedagogové považují poradenské pracovníky za kolegy, se kterými mohou konzultovat situace týkající se jednotlivých žáků, skupin žáků či celé třídy.

Pokud se vrátíme k samotnému úvodu této práce a k cílům, které je možné si v pedagogickém procesu stanovit, uvědomíme si, že v čele naší pozornosti stojí dítě – žák. Proto se ptajme jeho, popř. jeho rodiče, na čem záleží, co považuje za důležité, v čem se cítí dobře, co ho obohacuje. Podporujme ho, vedme ho, buďme jeho poradcem na cestě za poznáním.

**SEZNAM POUŽITÉ LITERATURY**

- [1] DRYDEN, Windy, 2008. Stručný přehled Poradenství. Praha: Portál. ISBN 80-7367-371-1.
- [2] FONTANA, David, 2003. Psychologie ve školní praxi. Praha: Portál. ISBN 80-7178-626-8.
- [3] HRABAL, Vladimír, 1989. Pedagogická psychologická diagnostika. Praha: Státní pedagogické nakladatelství. ISBN 80- 04-22149-1.
- [4] CHRÁSKA, Miroslav, 2007. Metody pedagogického výzkumu. Praha: Grada. ISBN 978-80-247-1369-4.
- [5] NOVOSAD, Libor, 2009. Poradenství pro osoby se zdravotním a sociálním znevýhodněním. Praha: Portál. ISBN 978-80-7367-509-7.
- [6] ROZSYPALOVÁ, Marie, 2006. Psychologie a pedagogika I. Praha: INFORMATORIUM. ISBN 978-80-7333-014-9.
- [7] ŠAMALÍK, Miroslav a Ilona PEŠOVÁ, 2006. Poradenská psychologie pro děti a mládež. Praha: Grada. ISBN 978-80-247-6294-4.
- [8] VÁGNEROVÁ, Marie, 2005. Školní poradenská psychologie pro pedagogy. Praha: Karolinum. ISBN 80-246-1074-4.
- [9] ZAPLETALOVÁ, Jana a Stanislav ŠTECH, 2013. Úvod do školní psychologie. Praha: Portál. ISBN 978-80-262-0368-1.

**Internetové zdroje:**

- [10] ADVANCED SEARCH TECHNOLOGY. Kariérní poradenství. [www.itsearch.cz](http://www.itsearch.cz) [online] [cit. 2014-02-07]. Dostupné z: <http://itsearch.cz/karierni-poradenstvi>.
- [11] HODOS. Psychologické poradenství. [www.hodos.cz](http://www.hodos.cz) [online] [cit. 2014-01-12]. Dostupné z : <http://www.hodos.cz/psychologicke-poradenstvi/>
- [12] KNOLL, Jiří. Metodický materiál pro kariérové poradce. [www.spsauto.cz](http://www.spsauto.cz) [online] [cit. 2014-02-23]. Dostupné z: <http://www.spsauto.cz/files/dokumenty/Metmatkp.pdf>.

- [13] MASARYKOVA UNIVERZITA. Kariérové vzdělávání a poradenství. [www.vychova-vzdelavani.cz](http://www.vychova-vzdelavani.cz) [online] [cit.2014-01-12]. Dostupné z: <http://www.vychova-vzdelavani.cz/karierove-poradenstvi/>).
- [14] Ministerstvo školství, mládeže a tělovýchovy. Úplné znění vyhlášky školského zákona č. 72/2005 Sb. o poskytování poradenských služeb ve školách a školských poradenských zařízeních [online] [cit. 2014-03-20]. Dostupné z : <http://www.msmt.cz/dokumenty/vyhlaska-c-72-2005-sb-1>
- [15] MUNI. Nové poznatky z poradenské psychologie. [www.svp.muni.cz](http://www.svp.muni.cz) [online] [cit. 2014-01-16]. Dostupné z: <http://svp.muni.cz/ukazat.php?docId=397>.
- [16] NÁRODNÍ ÚSTAV PRO VZDĚLÁVÁNÍ. Poradenství. [www.nuv.cz](http://www.nuv.cz) [online] [cit. 2014-03-08]. Dostupné z: <http://www.nuv.cz/poradenstvi/skolska-poradenska-zarizeni>.
- [17] ŠKOLSKÝ KOMPLEX. Pedagogicko-psychologická poradna. [www.skolskykomplex.cz](http://www.skolskykomplex.cz) [online] [cit. 2014-03-08]. Dostupné z: <http://www.skolskykomplex.cz/ppp/>.
- [18] ZŠ KUNOVICE U PÁLENICE. O škole. [www.kunup.cz](http://www.kunup.cz) [online] [cit. 2014-03-21]. Dostupné z: <http://zskunup.cz/?page=historie-skoly>.
- [19] ZŠ KUNOVICE U PÁLENICE. O škole. [www.kunup.cz](http://www.kunup.cz) [online] [cit. 2014-03-21]. Dostupné z: <http://zskunup.cz/?page=organizacni-struktura>.
- [20] ZŠ KUNOVICE U PÁLENICE. O škole. [www.kunup.cz](http://www.kunup.cz) [online] [cit. 2014-03-21]. Dostupné z: <http://zskunup.cz/?page=skolska-rada>.

**SEZNAM POUŽITÝCH SYMBOLŮ A ZKRATEK**

atd.	A tak dále
BSPP	Britské společenství pro poradenství a psychoterapii
cit.	Citováno
č.	Číslo
ČR	Česká Republika
např.	Například
OSPOD	Orgán sociálně právní ochrany dětí
PPP	Pedagogicko psychologická poradna
Sb.	Sbírka
SVP	Středisko výchovné péče
tzn.	To znamená
tzv.	Tak zvaně
ZŠ	Základní škola

## SEZNAM OBRÁZKŮ A GRAFŮ

OBR. Č. 1 – ORGANIZAČNÍ STRUKTURA .....	26
GRAF Č. 1 – PORADENSKÉ FUNKCE NA ZŠ .....	40
GRAF Č. 2 – SPOLUPRÁCE PORADENSKÝCH PRACOVNÍKŮ .....	41
GRAF Č. 3 – DŮLEŽITOST PORADENSKÝCH SLUŽEB .....	41
GRAF Č. 4 – ČINNOST ŠKOLNÍHO PSYCHOLOGA .....	42
GRAF Č. 5 – ČINNOST VÝCHOVNÉHO PORADCE .....	43
GRAF Č. 6 – ČINNOST METODIKA PREVENCE .....	43
GRAF Č. 7 – NEJČASTĚJŠÍ KONTAKT ŽÁKA S PRACOVNÍKEM PORADENSKÝCH SLUŽEB .....	44
GRAF Č. 8.1 – SPOKOJENOST ŽÁKA PŘI SPOLUPRÁCI S VÝCHOVNÝM PORADCEM .....	45
GRAF Č. 8.2 – SPOKOJENOST ŽÁKA PŘI SPOLUPRÁCI SE ŠKOLNÍM PSYCHOLOGEM .....	45
GRAF Č. 8.3 – SPOKOJENOST ŽÁKA PŘI SPOLUPRÁCI S METODIKEM PREVENCE .....	46
GRAF Č. 9 – VYUŽITÍ PORADENSKÝCH PRACOVNÍKŮ .....	46
GRAF Č. 10 – ZMĚNY V OBLASTI PORADENSKÝCH SLUŽEB .....	47
GRAF Č. 11 – PORADENSKÉ FUNKCE NA ZŠ .....	47
GRAF Č. 12 – ZDROJ INFORMACÍ O PORADENSKÝCH SLUŽBÁCH .....	48
GRAF Č. 13 – ČINNOST ŠKOLNÍHO PSYCHOLOGA .....	48
GRAF Č. 14 – ČINNOST VÝCHOVNÉHO PORADCE .....	49
GRAF Č. 15 – ČINNOST METODIKA PREVENCE .....	50
GRAF Č. 16 – KONTAKT RODIČE S PORADENSKÝM PRACOVNÍKEM .....	50
GRAF Č. 17 – SPOKOJENOST RODIČE PŘI SPOLUPRÁCI .....	51
GRAF Č. 18 – DŮLEŽITOST PORADENSKÝCH SLUŽEB NA ZŠ .....	51
GRAF Č. 19 – SPOKOJENOST S ROZSAHEM PORADENSKÝCH SLUŽEB POSKYTOVANÝCH ŠKOLOU .....	52
GRAF Č. 20 – ZMĚNY V POSKYTOVÁNÍ PORADENSKÝCH SLUŽEB NA ZŠ .....	52
GRAF Č. 21 – PORADENSKÉ FUNKCE NA ZŠ .....	53
GRAF Č. 22 – ČINNOST ŠKOLNÍHO PSYCHOLOGA .....	54
GRAF Č. 23 – ČINNOST METODIKA PREVENCE .....	54
GRAF Č. 24 – ČINNOST VÝCHOVNÉHO PORADCE .....	55
GRAF Č. 25 – SPOKOJENOST PEDAGOGŮ PŘI SPOLUPRÁCI SE ŠKOLNÍM PSYCHOLOGEM .....	56

GRAF Č. 26 – SPOKOJENOST PEDAGOGŮ PŘI SPOLUPRÁCI S METODIKEM PREVENCE.....	56
GRAF Č. 27 – SPOKOJENOST PEDAGOGŮ PŘI SPOLUPRÁCI S VÝCHOVNÝM PORADCEM.....	57
GRAF Č. 28 – NAVRHOVANÉ ZMĚNY V RÁMCI PORADENSKÝCH SLUŽEB NA ZŠ.....	57
GRAF Č. 29 – VNÍMÁNÍ PORADENSKÝCH SLUŽEB JAKO CELKU NA ZŠ.....	58
GRAF Č. 30 – PORADENSKÉ SLUŽBY JAKO PŘÍNOS.....	58



## **SEZNAM PŘÍLOH**

Příloha P1 - Tabulky vyplývající z odpovědí v dotaznících od žáků

Příloha P2 - Tabulky vyplývající z odpovědí v dotaznících od rodičů

Příloha P3 - Tabulky vyplývající z odpovědí v dotaznících od pedagogů

Příloha P4 - Dotazník pro žáky

Příloha P5 - Dotazník pro rodiče

Příloha P6 - Dotazník pro pedagogy

**Příloha P1 - Tabulky vyplývající z odpovědí v dotaznících od žáků**

Odpověď	četnost	četnost %
a.) Školní psycholog	49	51
b.) Výchovný poradce	41	43
c.) Metodik prevence	6	6

*Tabulka č. 1*

Odpověď	četnost	četnost %
a.) Ředitel školy	11	15
b.) Učitelé	12	16
c.) Rodiče	19	26
d.) Žáci	31	43

*Tabulka č. 2*

Odpověď	četnost	četnost %
a.) Spíše Ano	27	54
b.) Ano	14	28
c.) Spíše Ne	7	14
d.) Ne	2	4

*Tabulka č. 3*

Odpověď	četnost	četnost %
a.) Osobní a výchovné problémy se žáky	47	71
b.) Práce se třídou	18	27
c.) Sledování docházky	0	0
d.) Pomoc při výběru SŠ	1	2

*Tabulka č. 4*

Odpověď	četnost	četnost %
a.) Pomoc při výběru SŠ	39	65
b.) Spolupráce s pedagogicko - psych. poradnou	13	22
c.) Kontrola prospěchu žáka	3	5
d.) Spolupráce s učiteli	5	8

*Tabulka č. 5*

Odpověď	četnost	četnost %
a.) Spolupráce s vedením školy	6	11
b.) Spolupráce s rodiči a učiteli	17	31
c.) Práce s žáky	22	41
d.) Sledování docházky	9	17

*Tabulka č. 6*

Odpověď	četnost	četnost %
a.) Školní psycholog	17	35
b.) Metodik prevence	8	16
c.) Výchovný poradce	24	49

Tabulka č. 7

Odpověď	četnost	četnost %
1	0	0
2	0	0
3	0	0
4	0	0
5	2	8
6	4	17
7	4	17
8	6	25
9	5	21
10	3	12

Tabulka č. 8.1

Odpověď	četnost	četnost %
1	0	0
2	0	0
3	0	0
4	0	0
5	1	6
6	1	6
7	2	12
8	1	6
9	4	23
10	8	47

Tabulka č. 8.2

Odpověď	četnost	četnost %
1	0	0
2	0	0
3	0	0
4	1	12
5	0	0
6	1	12
7	1	12
8	0	0
9	3	39
10	2	25

Tabulka č. 8.3

Odpověď	četnost	četnost %
a.) Spíše Ano	10	21
b.) Ano	3	6
c.) Spíše Ne	26	52
d.) Ne	10	21

Tabulka č. 9

Odpověď	četnost	četnost %
a.) Větší informovanost o porad. Službách	8	16
b.) Častější setkávání poradenských prac. s žáky	37	76
c.) Jiné	4	8

Tabulka č. 10

**Příloha P2 - Tabulky vyplývající z odpovědí v dotaznících od rodičů**

Odpověď	četnost	četnost %
a.) Školní psycholog	29	44
b.) Výchovný poradce	29	44
c.) Metodik prevence	8	12

*Tabulka č. 11*

Odpověď	četnost	četnost %
a.) Pedagogických pracovníků	11	30
b.) Svého dítěte	24	65
c.) Z internetu	2	5
d.) Ředitele školy	0	0

*Tabulka č. 12*

Odpověď	četnost	četnost %
a.) Spolupráce s ostatními členy pedagog. sboru	13	22
b.) Práce se třídou	22	37
c.) Kontrola prospěchu žáka	1	2
d.) Řešení osobních a výchovných problémů s žáky	23	39

*Tabulka č. 13*

Odpověď	četnost	četnost %
a.) Příprava žáků na SŠ	22	41
b.) Pravidelná kontrola docházky žáků	4	7
c.) Pravidelné tematické hodiny s žáky	14	26
d.) Spolupráce s institucemi poradenských služeb	14	26

*Tabulka č. 14*

Odpověď	četnost	četnost %
a.) Prevence výskytu soc. patologických jevů u žáků	18	35
b.) Spolupráce s ostatními členy poradenských prac.	6	12
c.) Tvorba minimálního preventivního programu	12	24
d.) Spolupráce s žáky, pedagogy, vedením školy	15	29

*Tabulka č. 15*

Odpověď	četnost	četnost %
a.) Školní psycholog	4	11
b.) Výchovný poradce	10	28
c.) Metodik prevence	0	0
d.) Žádný	22	61

*Tabulka č. 16*

Odpověď	četnost	četnost %
a.) Spíše Ano	5	36
b.) Ano	9	64
c.) Spíše Ne	0	0
d.) Ne	0	0

*Tabulka č. 17*

Odpověď	četnost	četnost %
a.) Spíše Ano	10	28
b.) Ano	23	64
c.) Spíše Ne	3	8
d.) Ne	0	0

*Tabulka č. 18*

Odpověď	četnost	četnost %
a.) Plně vyhovuje	30	83
b.) Vyhovuje s výhradami	4	11
c.) Spíše nevyhovuje	2	6
d.) Nevyhovuje	0	0

*Tabulka č. 19*

Odpověď	Četnost	četnost %
a.) Ano	1	3
b.) Ne	18	50
c.) Nevím	17	47

*Tabulka č. 20*

**Příloha P3 - Tabulky vyplývající z odpovědí v dotaznících od pedagogů**

Odpověď	četnost	četnost %
a.) Školní psycholog	21	31
b.) Výchovný poradce	21	31
c.) Metodik prevence	21	31
d.) Jiné	5	7

*Tabulka č. 21*

Odpověď	četnost	četnost %
a.) Práce se třídou	20	33
b.) Spolupráce s ostatními členy pedagog. týmu	20	33
c.) Řešení osobních a výchovných problémů se žáky	21	34
d.) Kontrola prospěchu žáků	0	0

*Tabulka č. 22*

Odpověď	četnost	četnost %
a.) Spolupráce se žáky, pedagogy, vedením školy	16	22
b.) Tvorba minimálního preventivního programu	21	29
c.) Prevence výskytu sociálně patologických jevů a žáků	20	28
d.) Spolupráce s ostatními členy porad. pracovníků	15	21

*Tabulka č. 23*

Odpověď	četnost	četnost %
a.) Pravidelné tematické hodiny s žáky	7	14
b.) Příprava žáků na SŠ	20	40
c.) Pravidelná kontrola docházky žáků	2	4
d.) Spolupráce s institucemi porad. služeb	21	42

*Tabulka č. 24*

Odpověď	četnost	četnost %
1	0	0
2	0	0
3	0	0
4	0	0
5	0	0
6	1	5
7	0	0
8	2	10
9	2	10
10	16	75

*Tabulka č. 25*

Odpověď	četnost	četnost %
1	0	0
2	0	0
3	0	0
4	0	0
5	0	0
6	1	5
7	0	0
8	4	19
9	4	19
10	12	57

*Tabulka č. 26*

Odpověď	četnost	četnost %
1	0	0
2	0	0
3	0	0
4	0	0
5	0	0
6	0	0
7	0	0
8	2	10
9	1	5
10	18	85

*Tabulka č. 27*

Odpověď	četnost	četnost %
nic	20	95
větší informovanost pro rodiče a žáky	1	5

*Tabulka č. 28*

Odpověď	četnost	četnost %
1	0	0
2	0	0
3	0	0
4	0	0
5	0	0
6	0	0
7	0	0
8	2	10
9	4	19
10	15	71

*Tabulka č. 29*

Odpověď	četnost	četnost %
a.) Spíše Ano	3	14
b.) Ano	18	86
c.) Spíše Ne	0	0
d.) Ne	0	0

*Tabulka č. 30*

## Příloha P4 - Dotazník pro žáky

Ahoj, ráda bych Tě poprosila o vyplnění dotazníku týkajícího se poradenských služeb na tvé ZŠ.

Pro vysvětlení:

**Poradenské služby** = je to činnost, kterou vykonává někdo z odborných pracovníků školy. Pomáhají při řešení osobních a výchovných problémů, podávají informace týkající se výběru SŠ, zjišťují problémy, které se týkají vzdělávání, klimatu ve třídě, zajišťují programy, které informují žáky o závislostech aj.

**1. U Vás na škole máte.**

- a) Školního psychologa
- b) Výchovného poradce
- c) Metodika prevence

**2. S kým si myslíš, že pracovníci poradenských služeb spolupracují?**

- a) Ředitel školy
- b) Učitelé
- c) Rodiče
- d) Žáci

**3. Považuješ poradenské služby na tvé škole za důležité?**

- a) Spíše ano
- b) Ano
- c) Spíše ne
- d) Ne

**4. Víš co je úkolem školního psychologa?**

- a) Řešení osobních a výchovných problémů s žáky
- b) Práce se třídou
- c) Sledování docházky do ZŠ
- d) Pomoc při výběru SŠ

**5. Víš co je úkolem výchovného poradce?**

- a) Pomoc při výběru SŠ
- b) Spolupráce s pedagogicko - psychologickou poradnou a ostatními poradenskými zařízeními
- c) Kontrola prospěchu (známek) žáka
- d) Spolupráce s učiteli

**6. Víš co je úkolem metodika prevence?**

- a) Spolupráce s vedením školy (ředitel)
- b) Spolupráce rodiči a učiteli
- c) Práce s žáky
- d) Sledování docházky do ZŠ

**7. Vyber poradenského pracovníka, se kterým jsi v kontaktu nejčastěji.**

- a) Školní psycholog
- b) Metodik prevence
- c) Výchovný poradce

**8. Jak se ti spolupracuje s poradenským pracovníkem, kterého jsi označil v předchozí otázce?**

1      2      3      4      5      6      7      8      9      10

velmi špatně

velmi dobře

**9. Využíváš služeb všech pracovníků poradenských služeb na ZŠ?**

- a) Spíše ano
- b) Ano
- c) Spíše ne
- d) Ne

**10. Co si myslíš, že by se mělo v oblasti poradenských služeb na tvé škole změnit/zlepšit?**

- a) Větší informovanost o poradenských službách a kdo je na ZŠ vykonává
- b) Častější setkávání poradenských pracovníků s žáky
- c) Jiné (doplň jaké) .....



## Příloha P5 - Dotazník pro rodiče

Dobrý den, ráda bych vás poprosila o vyplnění dotazníků týkajícího se poradenských služeb na ZŠ Vašeho dítěte/děti. Dotazník je anonymní a bude mi sloužit v rámci mé závěrečné práce na VŠ. Sběr vyplněných dotazníků budou provádět třídní učitelé.

Pro vysvětlení:

**Poradenské služby** = je to činnost, kterou vykonává někdo z odborných pracovníků školy. Pomáhají při řešení osobních a výchovných problémů, podávají informace týkající se výběru SŠ, zjišťují problémy, které se týkají vzdělávání, klimatu ve třídě, zajišťují programy, které informují žáky o závislostech aj.

Předem mockrát děkuji za vyplnění.

**1. Víte, kdo na ZŠ poradenské služby vykonává?**

- a) Školní psycholog
- b) Výchovný poradce
- c) Metodik prevence

**2. Odkud jste se o činnosti poradenských pracovníků dozvěděl/a?**

- a) Pedagogických pracovníků
- b) Svého dítěte
- c) Z internetu
- d) Ředitele školy

**3. Víte, co je činností školního psychologa?**

- a) Spolupráce s ostatními členy pedagogického sboru
- b) Práce se třídou
- c) Kontrola prospěchu žáka
- d) Řešení osobních a výchovných problémů s žáky

**4. Víte, co je činností výchovného poradce?**

- a) Příprava žáků na SŠ
- b) Pravidelná kontrola docházky žáků
- c) Pravidelné tematické hodiny s žáky
- d) Spolupráce s institucemi poradenských služeb

**5. Víte, co je činností metodika prevence?**

- a) Prevence výskytu sociálně patologických jevů u žáků
- b) Spolupráce s ostatními členy poradenských pracovníků ZŠ
- c) Tvorba minimální preventivního programu
- d) Spolupráce se žáky, pedagogy, vedením školy a institucemi poradenských služeb

**6. Se kterým pracovníkem poradenských služeb jste již spolupracoval/a?**

- a) Školní psycholog
- b) Výchovný poradce
- c) Metodik prevence
- d) Žádný

**7. Byl/a jste s touto spoluprací spokojen/a?**

- a) Spíše ano
- b) Ano
- c) Spíše ne
- d) Ne

**8. Považujete poradenské služby na ZŠ za důležité?**

- a) Spíše ano
- b) Ano
- c) Spíše ne
- d) Ne

**9. Vyhovuje Vám rozsah poradenských služeb zajištěných školou?**

- a) Plně vyhovuje
- b) Vyhovuje s výhradami
- c) Spíše nevyhovuje
- d) Nevyhovuje

**10. Změnil/a byste něco na poskytování poradenských služeb?**

a) Ano (doplňte co)

.....

b) Ne

c) nevím

## Příloha P6 - Dotazník pro pedagogy

Dobrý den, ráda bych Vás poprosila o vyplnění dotazníku týkajícího se poradenských služeb na Vaší ZŠ. Dotazník je anonymní a bude mi sloužit v rámci mé závěrečné práce na VŠ.

Předem mockrát děkuji za vyplnění.

**1. Jaké funkce máte na Vaší škole v rámci poradenských služeb?**

- a) Školní psycholog
- b) Výchovný poradce
- c) Metodik prevence
- d) Jiné

**2. Jakou činnost vykonává školní psycholog?**

- a) Práce se třídou
- b) Spolupráce s ostatními členy pedagogického sboru
- c) Řešení osobních a výchovných problémů s žáky
- d) Kontrola prospěchu žáků

**3. Jakou činnost vykonává metodik prevence?**

- a) Spolupráce se žáky, pedagogy, vedením školy a institucemi poradenských služeb
- b) Tvorba minimálního preventivního programu
- c) Prevence výskytu sociálně patologických jevů u žáků
- d) Spolupráce s ostatními členy poradenských pracovníků ZŠ

**4. Jako činnost vykonává výchovný poradce?**

- a) Pravidelné tématické hodiny s žáky
- b) Příprava žáků na SŠ
- c) Pravidelná kontrola docházky žáků
- d) Spolupráce s institucemi poradenských služeb

**5. Jak hodnotíte spolupráci školního psychologa se členy pedagogického sboru**

1	2	3	4	5	6	7	8	9	10	
velmi špatně										velmi dobře

**6. Jak hodnotíte spolupráci metodika prevence se členy pedagogického sboru**

1	2	3	4	5	6	7	8	9	10	
velmi špatně										velmi dobře

**7. Jak hodnotíte spolupráci výchovného poradce se členy pedagogického sboru**

1	2	3	4	5	6	7	8	9	10	
velmi špatně										velmi dobře

**8. Co Vám v rámci poradenských služeb na ZŠ chybí? (Doplňte)**

---

**9. Jak jsou Vámi vnímány poradenské služby jako celek na ZŠ**

1	2	3	4	5	6	7	8	9	10	
velmi špatně										velmi dobře

**10. Vnímáte poradenské služby na ZŠ jako přínosné?**

- a) Spíše ano
- b) Ano
- c) Spíše ne
- d) Ne