

Příčiny rozpadu rodiny z pohledu matky

Miroslava Janásová

Bakalářská práce
2014



Univerzita Tomáše Bati ve Zlíně
Fakulta humanitních studií


INSTITUT
MEZIOBOROVÝCH STUDIÍ BRNO

Univerzita Tomáše Bati
Institut mezioborových studií Brno
akademický rok: 2013/2014

ZADÁNÍ BAKALÁŘSKÉ PRÁCE

(PROJEKTU, UMĚLECKÉHO DÍLA, UMĚLECKÉHO VÝKONU)

Jméno a příjmení: **Miroslava JANÁSOVÁ**
Osobní číslo: **H118102**
Studijní program: **B7507 Specializace v pedagogice**
Studijní obor: **Sociální pedagogika**

Téma práce: **Příčiny rozpadu rodiny z pohledu matky**

Zásady pro vypracování:

Zadané a zvolené téma bude zpracováno podle pokynů obsažených v materiálu IMS "Metodika psaní odborného textu a výzkum v sociálních vědách" (IMS 2009). Případně podle dalších materiálů, z nichž některé jsou obsaženy v literatuře připojené k tomuto studijnímu textu. Zejména bude dbáno na dodržování zásad publikační etiky a pravidel společenskovedního výzkumu. Průběžné výsledky práce budou konzultovány s vedoucím bakalářské práce.

S vědomím těchto zásad a pravidel a po konzultaci s vedoucím bude práce zaměřena na:

- obecné příčiny rozpadu rodiny dle odborné literatury
- hledání odpovědi na otázku, zda existuje rozdíl v příčinách rozpadu rodiny u sezdáných a nesezdáných soužití
- možnosti sociální pedagogiky jako pomoci rodině v tomto krizovém období

Součástí práce bude kvantitativní výzkum zaměřený na hledání příčin rozpadu rodiny a přístupu matky k zachování rodiny.

Rozsah bakalářské práce:

Rozsah příloh:

Forma zpracování bakalářské práce: **tištěná/elektronická**

Seznam odborné literatury:

Gjuričová, Š., Kocourková, J., Koutek, J. Podoby násilí v rodině. Praha: Vyšehrad, 2000.

Kraus, B. Základy sociální pedagogiky. Praha: Portál, 2008.

Maříková, H. Proměny současné rodiny. Praha: SLON, 2000.

Matoušek, I. Rodina jako instituce a vztahová síť. Praha: SLON, 1993.

Možný, I. Rodina a společnost. Praha: SLON, 2006.

Šmolka, P. Jak zachránit manželství. Praha: Grada, 2009.

Další literatura bude obsažena v Projektu bakalářské práce a průběžně doplňována během práce na tomto textu.

Vedoucí bakalářské práce:

Mgr. Ivana Bixová

Institut mezioborových studií

Datum zadání bakalářské práce:

11. listopadu 2013


Termín odevzdání bakalářské práce:

30. dubna 2014

V Brně dne 11. listopadu 2013


doc. PhDr. Miloslav Jůzl, Ph.D.
vedoucí ústavu




doc. PaedDr. Slavomír Laca, Ph.D.
vedoucí katedry

PROHLÁŠENÍ AUTORA BAKALÁŘSKÉ PRÁCE

Beru na vědomí, že

- odevzdáním bakalářské práce souhlasím se zveřejněním své práce podle zákona č. 111/1998 Sb. o vysokých školách a o změně a doplnění dalších zákonů (zákon o vysokých školách), ve znění pozdějších právních předpisů, bez ohledu na výsledek obhajoby ¹⁾;
- beru na vědomí, že bakalářská práce bude uložena v elektronické podobě v univerzitním informačním systému dostupná k prezenčnímu nahlédnutí;
- na moji bakalářskou práci se plně vztahuje zákon č. 121/2000 Sb. o právu autorském, o právech souvisejících s právem autorským a o změně některých zákonů (autorský zákon) ve znění pozdějších právních předpisů, zejm. § 35 odst. 3 ²⁾;
- podle § 60 ³⁾ odst. 1 autorského zákona má UTB ve Zlíně právo na uzavření licenční smlouvy o užití školního díla v rozsahu § 12 odst. 4 autorského zákona;
- podle § 60 ³⁾ odst. 2 a 3 mohu užít své dílo – bakalářskou práci - nebo poskytnout licenci k jejímu využití jen s předchozím písemným souhlasem Univerzity Tomáše Bati ve Zlíně, která je oprávněna v takovém případě ode mne požadovat přiměřený příspěvek na úhradu nákladů, které byly Univerzitou Tomáše Bati ve Zlíně na vytvoření díla vynaloženy (až do jejich skutečné výše);
- pokud bylo k vypracování bakalářské práce využito softwaru poskytnutého Univerzitou Tomáše Bati ve Zlíně nebo jinými subjekty pouze ke studijním a výzkumným účelům (tj. k nekomerčnímu využití), nelze výsledky bakalářské práce využít ke komerčním účelům.

Prohlašuji, že

- elektronická a tištěná verze bakalářské práce jsou totožné;
- na bakalářské práci jsem pracoval samostatně a použitou literaturu jsem citoval. V případě publikace výsledků budu uveden jako spoluautor.

MIROSLAVA JANÁŠOVÁ

Jméno, příjmení studenta

V Brně 15. 4. 2014

Podpis

1) zákon č. 111/1998 Sb. o vysokých školách a o změně a doplnění dalších zákonů (zákon o vysokých školách), ve znění pozdějších právních předpisů, § 47b Zveřejňování závěrečných prací:

(1) Vysoká škola nevydělečně zveřejňuje disertační, diplomové, bakalářské a rigorózní práce, u kterých proběhla obhajoba, včetně posudků oponentů a výsledku obhajoby prostřednictvím databáze kvalifikačních prací, kterou spravuje. Způsob zveřejnění stanoví vnitřní předpis vysoké školy.

(2) Disertační, diplomové, bakalářské a rigorózní práce odevzdané uchazečem k obhajobě musí být též nejméně pět pracovních dnů před konáním obhajoby zveřejněny k nahlázení veřejnosti v místě určeném vnitřním předpisem vysoké školy nebo není-li tak určeno, v místě pracoviště vysoké školy, kde se má konat obhajoba práce. Každý si může ze zveřejněné práce pořizovat na své náklady výpisy, opisy nebo rozmnoženiny.

(3) Platí, že odevzdáním práce autor souhlasí se zveřejněním své práce podle tohoto zákona, bez ohledu na výsledek obhajoby.

2) zákon č. 121/2000 Sb. o právu autorském, o právech souvisejících s právem autorským a o změně některých zákonů (autorský zákon) ve znění pozdějších právních předpisů, § 35 odst. 3:

(3) Do práva autorského také nezasahuje škola nebo školské či vzdělávací zařízení, užije-li nikoli za účelem přímého nebo nepřímého hospodářského nebo obchodního prospěchu, k výuce nebo k vlastní potřebě dílo vytvořené žákem nebo studentem ke splnění školních nebo studijních povinností vyplývajících z jeho právního vztahu ke škole nebo školskému či vzdělávacímu zařízení (školní dílo).

3) zákon č. 121/2000 Sb. o právu autorském, o právech souvisejících s právem autorským a o změně některých zákonů (autorský zákon) ve znění pozdějších právních předpisů, § 60 Školní dílo:

(1) Škola nebo školské či vzdělávací zařízení mají za obvyklých podmínek právo na uzavření licenční smlouvy o užití školního díla (§ 35 odst. 3). Odpirá-li autor takového díla udělit svolení bez vážného důvodu, mohou se tyto osoby domáhat nahrazení chybějícího projevu jeho vůle u soudu. Ustanovení § 35 odst. 3 zůstává nedotčeno.

(2) Není-li sjednáno jinak, může autor školního díla své dílo užít či poskytnout jinému licenci, není-li to v rozporu s oprávněnými zájmy školy nebo školského či vzdělávacího zařízení.

(3) Škola nebo školské či vzdělávací zařízení jsou oprávněny požadovat, aby jim autor školního díla - výdělkem jim dosaženého v souvislosti s užitím díla či poskytnutím licence podle odstavce 2 přiměřeně přispěl na úhradu nákladů, které na vytvoření díla vynaložily, a to podle okolností až do jejich skutečné výše; přitom se přihlídnou k výši výdělku dosaženého školou nebo školským či vzdělávacím zařízením z užití školního díla podle odstavce 1.

ABSTRAKT

Bakalářská práce „Příčiny rozpadu rodiny z pohledu matky“ se zaměřuje na rodinu, manželství, nesezdaná soužití. Popisuje rozvodové chování a legislativní rámec rozpadu partnerských vztahů. Zabývá se vybranými příčinami partnerských rozchodů a rozvodů. V empirické části jsou formou dotazníkového šetření zjišťovány příčiny rozpadu rodiny na Znojemsku a přístup matek k ukončení partnerského vztahu. Zabývá se rovněž komparací příčin u nesezdaných soužití a manželství.

Klíčová slova: rodina, manželství, nesezdané soužití, rozvod, příčiny rozvodu

ABSTRACT

The aim of the thesis, The causes of the family breakup from the perspective of the mother, is the family, the marriage and cohabitation. The thesis describes divorce unreasonable behaviour and legislative framework for the divorce. It further deals with the chosen causes of the family breakups and the divorce.

The empirical part, based on data collected from questionnaires, examines the causes leading to the family breakups in Znojmo area and the approach of mothers toward the end of the relationship. It also compares the causes between the marriage and cohabitation.

Keywords: family, marriage, cohabitation, divorce, causes of divorce

Děkuji vedoucí práce Mgr. Ivaně Bixové za cenné rady i připomínky při zpracování bakalářské práce. Dále bych chtěla poděkovat své rodině a kolegům za toleranci, podporu a pomoc při mém studiu.

Prohlašuji, že odevzdaná verze bakalářské práce a verze elektronická nahraná do IS/STAG jsou totožné.

„Ne nedostatek lásky, ale nedostatek přátelství zaviňuje nešťastná manželství.“

(Fridrich Nietzsche)

OBSAH

ÚVOD	8
I TEORETICKÁ ČÁST	9
1 RODINA	10
1.1 ZNAKY SOUČASNÉ RODINY.....	10
1.2 VÝBĚR PARTNERA A OČEKÁVÁNÍ OD MANŽELSTVÍ.....	11
1.3 MANŽELSTVÍ.....	14
1.4 NESEZDANÁ SOUŽITÍ.....	15
2 UKONČENÍ SOUŽITÍ RODIČŮ	18
2.1 ÚPRAVA POMĚRŮ K NEZLETILÝM DĚTEM.....	18
2.2 ROZVOD.....	19
2.3 PREDIKTORY ROZVODU.....	20
2.4 ROZVODOVÉ CHOVÁNÍ.....	21
2.5 LEGISLATIVNÍ PŘÍČINY ROZVODU.....	22
3 OBECNÉ PŘÍČINY ROZPADU RODINY	25
3.1 ALKOHOL.....	25
3.2 NEVĚRA.....	26
3.3 ŽÁRLIVOST.....	28
3.4 FYZICKÉ A PSYCHICKÉ NÁSILÍ.....	29
3.5 PSYCHICKÉ ONEMOCNĚNÍ A PORUCHA OSOBNOSTI.....	30
II PRAKTICKÁ ČÁST	33
4 METODOLOGIE VÝZKUMU	34
4.1 CÍL VÝZKUMU.....	34
4.2 FORMULACE HYPOTÉZ.....	34
4.3 CHARAKTERISTIKA VÝZKUMNÉHO VZORKU.....	35
4.4 POUŽITÉ METODY VÝZKUMU.....	35
5 PREZENTACE VÝSLEDKŮ	37
5.1 VÝSLEDKY ANALÝZY DOKUMENTŮ.....	37
5.2 VÝSLEDKY DOTAZNÍKOVÉHO ŠETŘENÍ.....	40
5.3 SHRNUÍ VÝSLEDKŮ VÝZKUMU.....	51
ZÁVĚR	56
SEZNAM POUŽITÉ LITERATURY	58
SEZNAM POUŽITÝCH SYMBOLŮ A ZKRATEK	62
SEZNAM OBRÁZKŮ	63
SEZNAM TABULEK	64
SEZNAM PŘÍLOH	65

ÚVOD

Bakalářská práce je zaměřena na rozpad rodiny, což bezesporu představuje stále aktuální problém naší společnosti. Dle Možného je nejčastějším důvodem rozpadu rodiny rozvod. Česká republika patří k zemím s vysokou úrovní rozvodovosti, rozvodem dnes končí téměř polovina manželství. V současné době roste podíl párů, které zakládají rodinu a vychovávají děti v nesezdaném soužití. Rozpady takových vztahů se ve statistikách neobjevují. Téma bakalářské práce „Příčiny rozpadu rodiny z pohledu matky“ jsem zvolila, protože řadu let pracuji jako sociální pracovnice na oddělení sociálně právní ochrany dětí a s matkami, které se rozhodly pro ukončení vztahu, se setkávám téměř denně. Při jednání s rodiči o úpravě rodičovské odpovědnosti se příčinami rozchodů rodičů nezabýváme, nejsou řešeny ani při soudním jednání. Přitom poznání subjektivních příčin rozpadu partnerských vztahů může přispět k porozumění rozvodového chování. V praxi se setkávám s rodiči, kteří se rozcházejí po ročním soužití nebo je v týdnu podáno několik návrhů z jedné obce či panelového domu. To mě přimělo k zamyšlení, co je vlastně příčinou rozpadů jejich vztahu a tedy i rodiny, zda se nejedná o unáhlená rozhodnutí a jestli se vůbec snaží nějakým způsobem problémy ve vztahu řešit.

Bakalářská práce je členěna na dvě části. V teoretické části se věnuji vymezení rodiny, manželství a nesezdaného soužití, ukončením vztahu po právní stránce a především možným příčinám rozchodu rodičů. Praktická část se zaměřuje na příčiny rozpadu rodiny z pohledu matek na Znojemsku uváděných v roce 2013, do výzkumu jsou zahrnuty matky žijící v manželství i v nesezdaném soužití. Pro ověření hypotéz a stanovených cílů využiji metodu dotazníkového šetření.

Cílem bakalářské práce je zjistit nejčastější příčiny rozpadu rodiny z pohledu matky na Znojemsku v roce 2013. Dílčím cílem je komparace příčin u sezdaných a nesezdaných soužití a komparace s již provedenými výzkumy. Druhým cílem je zjistit, zda matky využívají odborného poradenství. A posledním cílem je vyzkoumat, jak dlouho zvažují matky ukončení partnerského vztahu.

I. TEORETICKÁ ČÁST

1 RODINA

„Rodina je společenství, kde se sdílí čas, prostor, úzkost i naděje, kde se soužitím všichni učí pro život, kde všichni dávají i přijímají, kde formulují svou osobnost a mají možnost zrát k moudrosti – a kde podstatnou složkou všeho je vzájemně sdílená a působná radost. A právě v tom je pro rodinu něco specifického: Je tu dána jedinečná příležitost, aby toto společenství bylo společenstvím radosti.“ (Matějček, Langmeier, 1981)

1.1 Znaky současné rodiny

Podle Krause a Poláčkové (2001) současnou rodinu poznamenala řada podstatných skutečností:

- některé funkce rodiny převzaly jiné sociální instituce – to může být důvodem, že se hovoří o možné krizi rodiny
- zakládání rodiny ztrácí ritualizovanou podobu – zvyšuje se podíl rodin, kdy partneři žijí v nesezdaném soužití
- snižuje se stabilita rodiny – narůstá rozvodovost, většina rozvádějících má nezletilé děti
- mění se struktura rodiny – klesá počet dětí v rodině, snižuje se vícegenerační soužití, narůstá počet osob žijících v jednočlenných domácnostech
- rozvoj antikoncepce a plánovaného rodičovství – liberální postoj k umělému přerušení těhotenství
- prodlužuje se délka života a tím i trvání rodiny po odchodu dětí
- proměna v organizaci rodinného cyklu – rodiče mají děti ve vyšším věku
- rodiče tráví více času v pracovním procesu – tím se zkracuje čas trávený s dětmi, problémem je také způsob trávení volného času
- přibývá dvoukariérových manželství – v důsledku růstu vzdělaností a tím i zaměstnaností žen

Šulová (in Výrost, Slaměník, 1998) popisuje znaky současné české rodiny obdobně a k výše uvedeným dále řadí:

- projevuje se výrazná zaměřenost na zájem jednotlivce – upřednostňování vlastních zájmů před zájmy celku

- chybí očekávání trvalosti vztahu – alternativy společného soužití – bez uzavření manželství, každý má vlastní domácnost, matka žije sama s dítětem, otce ani o jeho narození neinformuje
- intimní vztah a trvalé partnerství bez vazby na jeho přirozené možné důsledky – chybí úvaha, že intimní partner je potenciální otec či matka mého dítěte
- běžně je přijímána předmanželská zkušenost v oblasti sexu
- zralost partnerů při intimním vztahu je často pouze biologická, nikoli psychologická
- nízká stabilita české rodiny v porovnání s Evropou
- je kladen důraz na materiální hodnoty
- chybí protirozvodové bariéry

„V současné rodině v České republice jsou individuální zájmy žen realizovány stále ještě s ohledem na rodinné role ženy. Podle výzkumů většina žen pokládá zájmy rodiny za své vlastní (osobní), nerozlišuje a často podřizuje vše ve prospěch partnera a dětí, včetně ekonomicky fungující dělby práce v domácnosti. V tomto směru se česká rodina od rodiny ve vyspělých zemích výrazně odlišuje“ (Čermáková, s. 28).

1.2 Výběr partnera a očekávání od manželství

Vznik rodiny začíná procesem, kdy se dva setkají, najdou v sobě zalíbení, nakonec se vezmou a rozhodnou se mít děti (Možný, 2006). Mnoho teorií se pokouší objasnit problematiku manželského výběru. Mezi často zmiňované patří teorie Winsche. Rozlišuje dvě stádia formy a výběru partnera, v prvním stádiu se lidé hledají na základě socio-kulturní homogenity, ve druhém stádiu jde o osobnostní potřeby. Druhému stádiu Winsch přiřkládá mnohem větší význam (in Kratochvíl, 2009). Naše společnost výběr partnera žádným způsobem nereguluje, jde o čistě osobní záležitost. Ve starších společnostech byla volba partnera určena jasnými pravidly, mnohdy měli rozhodující slovo rodiče. Tím byl vytvářen soubor pojistek proti rozvodu. Pokud nemůžeme ovlivňovat volbu partnera, potom i jakýkoliv pokus ovlivnit rozhodnutí rozvést se, nebude moc efektivní (Matoušek, 1993). Lidé při výběru partnera kladou důraz na různé věci. Záleží to zpravidla na výchově, zkušenostech získaných v dětství a mládí, na jejich morálních zásadách a hodnotách, které uznávají, na věku v němž své požadavky na partnera formulují. Svou roli také hrají společenské normy, kulturní vzory a tradice. Některé vztahy jsou na počátku

formovány jako jednostranné. Jeden z partnerů si uvědomuje odpovědnost za vztah a cílevědomě jej buduje, vychází vstříc, nabízí spolupráci, chápe a odpouští, dává najevo pozitivní city, snaží se uspokojovat potřeby partnera. Druhý partner může naopak vystupovat egocentricky nebo sobecky, vyjevovat především jen svá přání, názory a představy, dává najevo své kvality. Tyto projevy bývají zpočátku tlumeny, začínají se objevovat později, když vztah již nějakou dobu trvá. V počátečním úsilí o budování vztahu je zakotvena i výrazná snaha zalíbit se druhému, která nás vede k maskování některých našich nepříznivých vlastností nebo projevů. Toto maskování však nevydrží příliš dlouho. Podstatná je míra tolerance, snášenlivosti k jednání a projevům partnera. Ta bývá odlišná na počátku vztahu, v jeho průběhu a na konci (Bedrnová, 1989).

Při volbě partnera hraje roli soubor očekávání, tedy představy o ideálním protějšku. V souvislosti s volbou a výběrem partnera Richter (in Plaňava 2000) – rozlišil pět nevědomých očekávání, která s sebou jedinec nese z minulosti:

- Partner má nahradit významnou osobu z dětství a umožnit napravení traumatizující zkušenosti.
- Pokud jedinec s paranoidními sklony ustrnul na narcistní fázi vývoje, hledá partnera, který by byl jeho věrnou kopií a bude se blížit představě, kterou si utvořil o sobě.
- Partner by měl představovat ideál, kterého by sám chtěl dosáhnout, ale z nějakého důvodu se mu to nedaří.
- Partner by měl být opakem sebeobrazu, umožňovat realizaci zakázaných a potlačených přání, za to může být partner trestán.
- Partner může být spojencem proti možným nebezpečím, která subjekt ohrožuje.

Richterova typologie očekávání od partnera vyplývá z deficitních zkušeností z dětství. Očekávání se formují nejen v dětství, ale také v dospívání, či ze zkušeností s vrstevníky. Významné jsou rovněž první milostné vztahy. Čím více se očekává od partnera, že bude laickým terapeutem traumat z dětství, tím větší je pravděpodobnost vážných problémů a zklamání, a to na obou stranách (Plaňava, 2000).

Očekávání od manželství v posledních letech vzrostla, souvisí to s tím, že také více očekáváme od života. Pokud nás tedy manželství zklamalo, nesplnilo naše očekávání, neumožňuje seberealizaci, máme tudíž právo z něj odejít (Plaňava, 1994).

Existují určitá obecná, většinou nesplněná očekávání mužů a žen od manželství, která vyplývají z převládajících postojů, způsobů prožívání a stereotypů chování mužů a žen ve společnosti. Kratochvíl a Kratochvílová (in Kratochvíl, 2009) na základě klinických a poradenských zkušeností rozdělují s nadsázkou očekávání mužů a žen do čtyř bodů. Dle Matouška (1993) jsou tato očekávání přiměřená, přirozená a oprávněná. Pokud se vymknou kontrole, mohou rodinu zničit.

Očekávání žen:

- Posedět a popovídat - žena má potřebu mluvit se svým mužem o svých zážitcích, pocitech či starostech.
- Duševní porozumění - žena může bez obav a otevřeně s mužem sdílet své pocity, postoje, názory a zážitky.
- Vycítit co žena potřebuje - jde o vyšší stupeň porozumění, kdy muž sám vycítí, co žena potřebuje a nemusí sama nic říkat.
- Vyjadřovat lásku celým svým životem - všechna předchozí očekávání v delším čase.

Očekávání mužů:

- Uvařeno, uklizeno - manželství muži poskytne pravidelné jídlo a domov, jde o tradiční postoj muže.
- Sex kdykoliv se mu zachce - uspokojování sexuálních potřeb bude mít dostupné, nemusí partnerku shánět, získávat si její sexuální ochotu pozornostmi.
- Obdiv stále - žena si bude vědoma toho, jak je inteligentní, schopný, silný, úspěšný.
- Nezatěžovat starostmi - žena nebude po něm požadovat splnění úkolů, zatěžovat ho starostmi.

Očekáváním mužů a žen od manželství se ve svém výzkumu zabýval také Plaňava. Z provedeného výzkumu u svobodných vysokoškoláků vyplynulo, že ženy i muži v manželství očekávají tradiční rozdělení mužské a ženské role, akcent na tradiční uspořádání je vyšší u mužů. Ženy očekávají větší kompetenci a pravomoc ve sféře rozhodování, než připouštěli muži (Plaňava, 2000).

1.3 Manželství

Manželství je právní vztah mezi mužem a ženou, založený způsobem, který určuje zákon. Vzniká předepsanou formou, má zákonem stanovený obsah a zaniká na základě zákonem stanovených důvodů. Manželství je v právní úpravě chápáno jako trvalé životní společenství muže a ženy, pro které se dobrovolně rozhodli a na jehož základě vznikají práva a povinnosti manželů.

Práva a povinnosti manželů jsou vymezeny zákonem č. 89/2012 Sb., občanský zákoník, dále jen Nový občanský zákoník. Manželé jsou navzájem povinni úctou, žít spolu, být si věrni, vzájemně respektovat svou důstojnost, podporovat se, udržovat rodinné společenství, vytvářet zdravé rodinné ovzduší a společně pečovat o děti. Dále je zákonem dáno, že manžel je povinen při volbě svých pracovních, studijních a podobných činností brát zřetel na zájem rodiny a druhého partnera. Manželé mají vzájemnou vyživovací povinnost. Zákonem jsou rovněž vymezena práva manželů. Manžel má právo, aby mu druhý manžel sdělil údaje o svých příjmech a stavu svého jmění. Manželé mají právo zastupovat se v běžných záležitostech.

Manželství nelze pojímat pouze z právního hlediska, jde především o interpersonální vztahy. V našich podmínkách manželství zůstává společenstvím nejistým, neklidným a vratkým. Samotný výběr partnera ani láska nestačí, podstatné je zvládnout úskalí párového soužití (Plzák, 1989). V současnosti muži a ženy preferují takový model manželství, který je pro ně výhodnější. U žen jde zpravidla o pojetí rovnostářské a u mužů o patriarchální tradici. Zcela otevřené přiznání partnerů k takovému modelu, by mohlo ohrozit křehká pouta moderní rodiny (Matoušek, 1993).

Meadová a spol. (in Plaňava, 2000) na základě odborné literatury zkomponovali to, co shledali relativně specifické pro manželské vztahy:

1. Vztahy navyklé na konflikt - dvojice se zpočátku může jevit jako přátelská. Brzy dochází ke konfliktům, projeví se hluboká tenze, ta může přetrvávat dlouhé roky. Děti jsou si obvykle konfliktů vědomy.

2. Devitalizované vztahy - zpočátku byli do sebe manželé zamilováni, láska však postupně mizela. Toto manželství se může zvenčí jevit jako mrtvé. Partneři se k současnému stavu postaví, tak že se nedá nic dělat nebo se rozhodnou, že takto již nechtějí žít.

3. Pasivně sourodé vztahy - manželství bylo a je pasivní, rezignující již od začátku. Zájmy mohou mít sice podobné či stejné ale nesdílené. Může převládat spokojenost v takovém manželství.

4. Vitální a totální vztahy - jedná se o funkční typy vztahů na rozdíl od výše uvedených. V manželství existuje jeden pro druhého, vyjadřují potěšení ze stejných aktivit. V totální variantě si manželé chválí své soužití, jeví se jim lepší než na začátku.

Plzák (1988) uvádí, že každé manželství ve svém průběhu prodělá dvě vývojové krize. V počáteční adaptační fázi soužití začínají působit objektivní rozpory manželství. První manželská krize se projevuje v závěru adaptační fáze, mezi třetím a sedmým rokem manželství. Pokud byla první manželská krize překonána, přichází deset až patnáct let trvající období, které autor nazývá meziobdobím mezi první a druhou manželskou krizí. Tato krize se objevuje mezi 17. až 25. rokem manželství, je nezávislá na vůli manželů. Kratochvíl (2009) na základě empirického ověřování konstatuje, že ke krizím nemusí dojít, ale v uváděných obdobích existují dispozice ke krizím a nespokojenosti. Těžiště krizí se posunuje ze třetího do šestého až devátého roku manželství.

V současné době manželství již není jedinou společensky akceptovanou formou partnerského soužití. Běžnou součástí životních a partnerských drah se stávají také nesezdaná soužití.

1.4 Nesezdaná soužití

Soužití muže a ženy bez uzavření manželství bývá obecně i v odborné literatuře nazýváno nesezdaným soužitím. Tento druh rodinného soužití není právem pojmenován a komplexně upraven. Není možné se domáhat, aby druh a družka byli někde úředně zapsáni.

„Institucionální spojení zákonným manželským svazkem není nutnou podmínkou rodinného života. Výrazně přibývá soužití, kdy toto kritérium naplněno není. V důsledku toho přibývá dětí, které se rodí mimo legitimní manželství – v současné době je takových dětí přibližně třetina. I taková soužití mohou fungovat jako rodina a splňovat další znak rodiny - tedy že její členové bydlí pod jednou střechou a spolupracují mezi s sebou v rámci společensky uznávané dělby práce.“ (Kraus, 2008, s. 80)

Hrušáková a Králíčková (1998) uvádí, že o nesezdané soužití se jedná tehdy, jestliže osoby odlišného pohlaví, vytvoří určité životní společenství. Druhem a družkou rozumíme muže a ženu, kteří spolu trvale žijí a společně uhrazují náklady na své potřeby. Strassburská judikatura dovodila, že také rodině nezaložené manželstvím je nutné garantovat právo na respektování soukromého a rodinného života. Tedy svazek muže a ženy, kteří neuzavřeli manželství, je nutné považovat za základ rodiny a obdobně jej také chránit. Autorky se ale domnívají, že nesezdané soužití by nemělo být postaveno na roveň manželství, pouze co se týká práv muže a ženy, protože z manželství vyplývají i povinnosti. Pokud tedy muž a žena nechtějí akceptovat povinnosti přinášející manželství, nemělo by jim být umožněno uzavření jakéhosi manželství nižšího stupně.

Podle Kratochvíla (2009) se v nesezdaném soužití uplatňují podobné zákonitosti a dochází k podobným problémům jako v manželství. Partneři společně bydlí, hospodaří spolu, žijí pravidelným sexuálním životem a často mají i děti. Při rozchodu mohou nastat stejné psychologické a sociální problémy jako při rozvodu. Neexistuje právní úprava pro dělení společně nabytého majetku, může tedy nastat situace, kdy se slabší partner dostane do nevýhody.

Pro někoho může být představa manželské instituce spojena s nepříjemnými asociacemi. Je vhodné si také uvědomit, že na druhou stranu generacemi prověřený svatební rituál má svůj význam. Deklarujeme jím svobodné rozhodnutí, sdílet s druhým dobré i zlé. Při rozpadu manželství je nutné překonat rozvodovou bariéru, což u nesezdaného soužití odpadá. Potom může drobný konflikt anebo zkratkovitě jednání vést k odchodu jednoho z partnerů. Rozvodová bariéra by ovšem neměla být nastavena příliš vysoko, potom by mohla nutit spolu žít i ty, pro které by byl rozchod vysvobozením (Mach, Šmolka, 1999).

Hamplová a Pikálková (2002) uvádí **rozdíly mezi nesezdaným soužitím a manželstvím:**

- Nesezdané soužití je orientováno spíše individualisticky, pro manželství je typický společný étos.
- V nesezdaném soužití je kladen důraz na momentální přínos partnera, v manželství jsou charakteristické společné investice

- V nesezdaném soužití jsou méně přijímány ženské a mužské role, jsou méně přijímány tradiční hodnoty. V manželství je větší pravděpodobnost, že vytvoří dlouhý a pevný vztah.

Chaloupková (2006) na základě provedeného výzkumu rovněž konstatuje, že nesezdaná soužití jsou na rozdíl od manželství méně stabilní formou partnerského soužití.

2 UKONČENÍ SOUŽITÍ RODIČŮ

K rozpadu partnerského vztahu může dojít v manželství rozvodem nebo u nesezdaného soužití rozchodem rodičů. Matoušek (1993) uvádí, že při rozvodu všichni zúčastnění něco ztrácí. Dospělí ztrácí partnera, děti přichází o stálou přítomnost druhého rodiče. Někteří musí hledat nové bydliště, časté jsou ekonomické ztráty. Rozvedený rodič je více zatížen provozem domácnosti, protože na něj zůstane sám. Může se změnit i vztah dítěte k tomu rodiči, se kterým žije.

2.1 Úprava poměrů k nezletilým dětem

Nový občanský zákoník stanoví, že manželství nemůže být rozvedeno, pokud nebyly soudem upraveny poměry nezletilého dítěte na dobu po rozvodu. Mohou však nastat situace, kdy je třeba soudně upravit poměry k nezletilému dítěti, aniž by se manželé chtěli rozvést. Soud může např. upravit poměry v případě, že rodiče spolu žijí, ale jeden neplní dobrovolně vyživovací povinnost. Rodiče žijící v nesezdaném soužití mají možnost se na úpravě poměrů k nezletilému dítěti dohodnout, soudní úprava není nezbytná. Pokud se nedohodnou, mohou se obrátit na soud. Děti narozené mimo manželství mají stejná práva jako děti narozené v manželství.

V řízení o úpravě poměrů k nezletilému dítěti soud rozhodne, komu bude dítě svěřeno do péče, stanoví výši vyživovací povinnosti, může rovněž rozhodnout o styku rodiče s dítětem. V tomto řízení je dítě zastoupeno soudem jmenovaným opatrovníkem, zpravidla orgánem sociálně právní ochrany dětí. Soud může schválit dohodu rodičů o úpravě poměrů, pokud je v souladu se zákonem a v zájmu nezletilého dítěte. O úpravě poměrů rozhoduje tzv. opatrovnický soud, který se specializuje na rozhodování ve věcech péče o nezletilé. Dítě může být soudem svěřeno do péče jednoho z rodičů, do střídavé péče nebo do společné péče rodičů, při této úpravě je nezbytný souhlas rodičů. Při rozhodování se přihlíží k zájmům dítěte, bere ohled na osobnost dítěte, zejména jeho vlohy a schopnosti ve vztahu k vývojovým možnostem, na citovou orientaci a zázemí dítěte, na výchovné schopnosti rodičů, stálost výchovného prostředí. Vždy se dbá práva dítěte na péči obou rodičů a udržování pravidelného osobního styku.

2.2 Rozvod

Myšlenka na rozvod během manželství přepadne téměř každého. Od první myšlenky k realizaci uběhne však dost dlouhá doba. Někdy může být podání návrhu na rozvod voláním o pomoc. Rozvod by neměl být rozchodem dvou nepřátel, ale spíše odloučením dvou partnerů, kteří dospěli k názoru, že již spolu nemohou žít. Je nutné si uvědomit, že rozvodem problémy nekončí. Rodiče se musí domluvit, komu bude dítě svěřeno do péče, jak bude probíhat styk s druhým rodičem, na majetkoprávním vyrovnání. To jak rozvod probíhá, ovlivňuje způsob, jakým jsou řešeny problémy. V mnohých případech je nutné zvážit, zda při jednání opravdu potřebujeme zastoupení advokátem (Mach, Šmolka, 1999).

Při rozvodu je nutné si projít jednak institucionalizovanými kroky právního rozvodu a jednak individuálním vnitřním procesem psychorozvodu. Oba procesy se časově překrývají pouze částečně. Právní rozvod slouží k vnějšímu řešení situace, jako informace pro okolí, že manželé již k sobě nepatří (Poupětová, 2009).

Rozvod je jediný možný způsob, jak ukončit manželství za života manželů. Nový občanský zákoník upravuje, za jakých podmínek může být manželství rozvedeno. Dle § 755 odst. 1 tohoto zákona manželství může být rozvedeno, je-li hluboce, trvale a nenapravitelně rozvráceno a nelze očekávat jeho obnovení. Přestože je soužití manželů rozvráceno, nemůže být rozvedeno, byl-li by rozvod v rozporu se zájmem nezletilého dítěte manželů nebo se zájmem manžela, který se na rozvratu porušením manželských povinností převážně nepodílel a kterému by byla rozvodem způsobena zvlášť závažná újma. Podle § 755 odst. 3 mají-li manželé nezletilé dítě, které není plně svéprávné, soud manželství nerozvede, dokud nerozhodne o poměrech dítěte na dobu po rozvodu manželů.

V následující tabulce je zobrazen počet rozvodů za posledních osm let, úhrnná rozvodovost a podíl rozvedených manželství s nezl. dětmi.

Rozvodovost								
	2005	2006	2007	2008	2009	2010	2011	2012
Rozvody	31288	31415	31129	31300	29133	30783	28113	26402
Podíl rozvedených manželství s nezl. dětmi (v %)	61,4%	60,5%	59,1%	58,1%	57,8%	57,3%	56,3%	57,5%
Úhrnná rozvodovost (v %)	47,3%	48,7%	48,7%	49,6%	46,8%	50,0%	46,2%	44,5%

Tabulka 1: Rozvodovost v České republice

Zdroj: ČSÚ

Důraz kladený na individuální práva a nejednotnost norem vede k tomu, že manželství se stává méně závazným a snadno zrušitelným svazkem. V předchozí době byly normy jednoznačné, individuální práva byla podřazena závazným pravidlům. Rozvod byl také z těchto důvodů méně častý a bylo povinností v manželství setrvat (Plaňava, 1994).

Rozpad manželství nemusí být tragédií, i když to tak je v té chvíli vnímáno. Může se jednat o jednu z alternativ vyústění manželských problémů, která nevyhnutelně nemusí být nejhorší. Někdy je lepší být šťastně rozvedená než nešťastně vdaná. Rodinný stav rozvedená v naší společnosti již nepředstavuje negativní sociální stigma (Špatenková, 2006).

Plaňava (2000) na základě výzkumů uvádí, že rozhodování před podáním žaloby na rozvod trvá necelé dva roky. Z výzkumu provedeného Hlinkovou (in Plaňava, 2000) vyplývá, že se proces rozvodového rozhodování pohybuje kolem 21 měsíců, u žen se jedná o 23 měsíců a u mužů o 10 měsíců. Jen zřídka tedy platí, že rozvod je naprosto nečekaný.

Návrh na rozvod manželství podávají častěji ženy než muži. Dle Matouška (1993) jsou ženy rodinným soužitím více stresovány, jsou více emočně angažovány, proto častěji reagují návrhem na rozvod, nejde rozhodně o lehkomyšlnost žen.

2.3 Prediktory rozvodu

Možný (2006) na základě zahraničních studií uvádí nejčastější prediktory rozvodu. Je možné sledovat sklon k rozvodu podle:

- **Socioekonomického statusu** – jde o kombinaci vzdělání, povolání, příjem. Existuje souvislost mezi zaměstnaností žen a náchylností k rozvodovosti, stabilita manželova příjmu je pro manželství důležitější než jeho výše. Manželství, kde více vydělává žena, jsou častěji rozváděna než ta, kde více vydělává muž.
- **Věku vstupu do manželství** – sňatek uzavřený před 19. rokem je obecně nejsilnějším prediktorem rozvodu, pravděpodobnost rozvodu lehce stoupá, uzavřeli první sňatek žena po 30. roce věku a muž po 35. roce věku.
- **Počtu dětí** - bezdětná manželství se častěji rozvádí, manželství se třemi a více dětmi jsou stabilnější
- **Doby trvání manželství** – manželství se nejčastěji rozvádí mezi třetím a pátým rokem trvání, další vrchol přichází po desátém až dvanáctém roce po sňatku

- **Město a venkov** – městská populace se rozvádí častěji než venkovská
- **Dědičnosti rozvodovosti** – u dětí z rozvedených manželství je vyšší pravděpodobnost rozvodu, záleží na věku dítěte při rozvodu rodičů a na jeho pohlaví
- **Náboženství** – katolíci se rozvádějí méně než protestanti, a ti méně než partneři bez vyznání. Nejstabilnější jsou manželství ortodoxních židů.
- **Pořadí manželství** – opakované manželství bývá náchylnější k rozvodu

2.4 Rozvodové chování

Rozpad manželství je dlouhodobý proces, který se člení do několika etap, které na sebe navazují a prolínají se. Důležité je vyrovnat se s rozpadem vztahu tak, aby se minimalizovaly rozvodové ztráty a utvářely předpoklady pro uspokojivé soužití po rozvodu. Tento proces může probíhat dva, někdy až tři roky. Proces psychorozvodu se nekryje se soudním rozvodem, zpravidla začíná mnohem dříve a pokračuje i po soudním rozhodnutí.

- V první fázi je nutné si přiznat, že manželství ztroskotalo. Oba partneři musí akceptovat, že rozvod je menším zlem než setrvat v manželství.
- Pro druhou fázi jsou charakteristické emoce jako reakce na rozpad manželství. Nejprve přichází zlost, vztek, ukřivděnost a později přichází truchlení a smutek. Je dobré vše prožít a nechat odeznít.
- V třetí fázi se zúčastnění začínají rozhlížet kolem sebe, nejprve směrem k minulosti. Hlavním úkolem je, co nejpravdivěji bilancovat. Většinou každý jindy.
- Ve čtvrté fázi se obracíme k přítomnosti a blízké budoucnosti. Začíná rekonstrukce životního stylu a především snaha o vytvoření porozvodové identity, která již nebude vycházet z bývalého manželství.
- V páté fázi se otevíráme směrem k budoucnosti. Pokud jsou zvládnuty předcházející úkoly, budoucnost bude oddělena od jakékoliv nenávisti a zloby (Plaňava, 1994).

Pokud se proces psychorozvodu zastaví nebo bývalí partneři neudělají nutné kroky k jeho dokončení, může se to zkomplikovat u právního rozvodu. Ten se může změnit v boj o majetek nebo o děti a nemusí končit ani soudním rozhodnutím (Poupětová, 2009).

Gjurič (in Kratochvíl, 2009) uvádí rozvodové mýty, které podporují rozvodové chování:

- Druhá manželství jsou lepší než první
- Pokud se manželství nevydaří, je rozvod nejlepším řešením
- Pro děti není rozvod nic neobvyklého, existuje mnoho dětí z rozvedených manželství
- Je lepší, když se rodiče rozvedou, než aby děti prožívaly konflikty mezi rodiči
- Po překonání rozvodového období je pro děti již vše v pořádku
- Miluje-li nový partner mě, bude milovat i moje děti

„Manželé mohou žít v prostředí, ve kterém převládají prorozvodové postoje. Dříve působil faktor veřejného mínění s nepříznivým hodnocením rozvodů a s předsudky vůči rozvedeným osobám jako faktor protirozvodový. V posledních letech došlo k posunu opačným směrem a veřejné mínění často rozvodové tendence podporuje.“ (Kratochvíl, 2009, s. 218).

2.5 Legislativní příčiny rozvodu

Jedná se o příčiny, které soudy označily jako hlavní důvod rozpadu manželství. Soudem uznané příčiny představují orientační údaje o tom, proč se lidé rozvádějí. V současné době mají soudy na výběr jednu z deseti možností – rozdílnost povah, názorů a zájmů, nevěra, nezáměr o rodinu či opuštění soužití, alkoholismus, neuvážený sňatek, sexuální neshody, zdravotní důvody, zlé nakládání případně odsouzení za trestný čin, ostatní příčiny a soud nezjistil zavinění.

Rozvody podle příčiny rozvratu manželství		
	Muži	Ženy
Neuvážený sňatek	71	70
Alkoholismus	491	200
Nevěra	981	762
Nezáměr o rodinu	413	291
Zlé nakládání, odsouzení pro trestný čin	124	52
Rozdíl povah, názorů a zájmů	19463	19504
Zdravotní důvody	31	27
Sexuální neshody	37	37
Ostatní příčiny	4214	4209
Soud nezjistil zavinění	577	1250

Tabulka č. 2: Rozvody podle příčiny rozvratu manželství

Zdroj: ČSÚ

Zjistit příčiny manželského rozvratu může být pro soud velmi obtížný úkol. Zpravidla se jedná o složitý propletenec příčin a následků, kdy některý důsledek se může stát novou příčinou (Plaňava, 1994). Podle Matouška (1993) jsou oficiální statistiky udávající příčiny rozvodu zdrojem pověr. U soudu rozvádějící zpravidla neuvedou, co všechno je vedlo k rozvodu.

Dle Nového občanského zákoníku soud, který rozhoduje o rozvodu manželství, zjišťuje existenci rozvratu manželství, a přitom zjišťuje jeho příčiny. Dle ustanovení § 757 připojili se manžel k návrhu na rozvod manželství, který podá druhý z manželů, soud může manželství rozvést, aniž zjišťuje příčiny rozvratu manželství, jedná se o tzv. nesporný rozvod. Slovenský právní řád dosud tento způsob rozvodu neumožňuje, při rozvodu jsou vždy zjišťovány příčiny rozvratu. Pro srovnání jsou uvedeny také příčiny rozvratu manželství zjištěné při rozvodu na Slovensku.

Rozvody podl'a príčin rozvratu manželstva v SR v roce 2012		
	na strane manžela	na strane manželky
Neuvážené uzavretie manželstva	136	136
Alkoholizmus	872	130
Nevera	1 206	822
Nezáujem o rodinu	424	234
Zlé zaobchádzanie, odsúdenie pre trestný čin	112	22
Rozdielnosť pováh, názorov a záujmov	6 750	6 750
Zdravotné dôvody, vrátane neplodnosti	28	33
Sexuálne nehody	51	51
Ostatné príčiny	1 032	1 324
Súd nezistil zavinenie	337	1 446

Tabulka č. 3: Rozvody podle příčiny rozvratu manželství v SR

Zdroj: ŠÚ SR

Příčiny rozvratu manželství byly právem popisovány v každém společenském uspořádání. Ať již nahlédneme do historie nedávné nebo v počátcích zákonné úpravy rozpadu manželství.

Po vzniku ČSR bylo tzv. recepční normou převzato občanské právo platné na území bývalé rakousko-uherské monarchie. Rodinné poměry byly upraveny Všeobecným občanským zákoníkem, který připouštěl rozlučitelnost manželství pouze u nekatolických

manželství. Krátce po vzniku ČSR bylo přistoupeno k nové úpravě manželských vztahů. Tzv. manželská novela, zákon č. 320/1919 Sb., upravovala nově uzavírání manželství, překážky v manželství, rozlučitelnost manželství. Zákon stanovil konkrétní důvody rozluky - cizoložství, odsouzení na tři roky nebo kratší dobu pokud šlo o trestný čin svědčící o zvrhlé povaze, opuštění jednoho z manželů a nevrácení se zpět ani po výzvě soudu, pokus o vraždu manžela, zlé nakládání a těžké ublížení na těle, zhýralý život, duševní porucha trvající 3 roky, těžká duševní degenerace vrozená nebo získaná (patří sem alkoholismus, drogová závislost), hluboký rozvrat manželství, nepřekonatelný odpor. Řízení bylo poměrně složité a v některých případech bylo nutné žalovat nejdříve o rozvod od stolu a od lože a poté o rozluky (Hrušáková, Králíčková, 1998).

V Zákoně o právu rodinném z roku 1949 byl základním kritériem pro posuzování ukončení manželství rozvodem hluboký a trvalý rozvrat. Soud byl povinen hledat příčiny tohoto rozvratu. Z judikatury vyplynulo, co mohlo být příčinou – např. manželská nevěra (ženy a nově i muže), hrubé zacházení, odsouzení pro trestný čin, neplodnost ženy v případě, kdy muž si přeje mít děti, duševní choroba a odlišnost politických názorů. Soud rozhodoval také o vině na rozpadu manželství (Bobek, Molek, Šimíček, 2009).

Češka v učebnici Československé rodinné právo (1985) uvádí, že příčiny rozvratu manželství mohou spočívat v objektivních okolnostech – choroba, neplodnost, nepříznivé bytové poměry nebo spočívají v subjektivním chování manželů, v porušení povinnosti si pomáhat, vytvářet zdravé rodinné ovzduší a v porušení věrnosti. Příčinami rozvratu jsou objektivní okolnosti nebo subjektivní chování manželů jen tehdy, je-li mezi nimi a rozvratem manželství příčinná souvislost. Při zkoumání této souvislosti se soud zpravidla zabývá tím, které příčiny vedly k rozvratu manželství. Pokud příčiny spočívají v zaviněném porušování manželských povinností, měl by soud zaujmout stanovisko k porušování těchto povinností a podle potřeby toho z manželů morálně odsoudit. Morální odsouzení mělo mít význam pro zadostiučinění druhého manžela.

Klimeš (2010, s. 63) v knize *Partneři a rozchody* uvádí: „*JUDr. Otakar Motejl, ombudsman, mě upozornil na zajímavou právní souvislost. Dříve soud při rozvodech rozhodoval o vině a z té se pak odvozovaly praktické důsledky, jako např. právo na užívání bytu či alimenty. Tato praxe pominula, ale potřeba partnerů nějak přesunout vinu z jednoho na druhého stále trvá. Používá se tedy přiřčení dětí či majetku jako oficiálního označení toho, kdo je dobrý a kdo špatný. Tato praxe podle O. Motejla může mít velký podíl na tom, proč dnes muži tak usilují o převzetí dětí do vlastní péče, což dřív nedělali.*“

3 OBECNÉ PŘÍČINY ROZPADU RODINY

Příčin, které vedou k rozpadu partnerského vztahu je mnoho a u partnerů se mohou lišit. Můžeme sem zařadit často zmiňovaný alkoholismus jednoho z partnerů či nevěru ale také finanční neshody nebo poruchy v komunikaci. Vztahy se mohou rozpadnout z různých příčin, ty vnější můžeme těžko ovlivnit, proto je nutné věnovat se vnitřním příčinám (Klimeš, 2010). Pohled na manželství, rozvod a na příčiny rozpadu se mění. Jinak je vnímán rozpad na začátku a jinak po roce (Poupětová, 2009).

3.1 Alkohol

Alkohol je nejrozšířenější společensky tolerovanou drogou. Většina dospělých pije přiměřeně a pití je neohrožuje v žádné oblasti života. Nadměrné užívání je v našich podmínkách ovšem jevem častým.

„Jednou z pověr je, že to, jestli člověk pije nebo ne, je čistě jeho věc. Ano je to jeho věc, ale také věc jeho manželky nebo manžela, jeho zaměstnavatele, jeho přátel a také jeho dětí!“ (Nešpor, 2006, s. 83.).

Plzák (1988) upozorňuje na poruchovou toleranci partnera k pití druhého. Dle autora se mnoho pijáků domnívá, že partner je povinen jeho pijáctví tolerovat. Tolerance partnera může být poruchová ve dvou směrech: V prvním případě, jde o přecitlivělost na pití, kdy žena neodpouští ani ojedinělé opití, může se projevovat i štitivostí k pijáckému pachu z úst, šaškování v opilosti. V druhém případě, je žena ochotna tolerovat nadměrné pití, kdy se manžel opíjí a opilecky se chová. Zpravidla má k tomu nějaký důvod. Na manželství je závislá, obává se, že by se rozvodem dostala do horší situace.

Skála (1987) charakterizuje závislost na alkoholu jako směs choroby a nedisciplinovanosti. Jedná se o chorobu, která zkracuje a deformuje život. Nedisciplinovanost chápe jako deficitní sebevládu. Autor rovněž uvádí problémy související s alkoholem pro rodinu pijáka – rozvrat rodiny, manželské spory, verbální agrese, ztráta úcty, zanedbávání dětí, duševní poruchy či ekonomický úpadek.

Alkoholik propíjí peníze určené pro rodinný rozpočet, tím klesá standard rodiny. Uvědomuje si to ve střízlivém stavu, ale v opilosti odmítá výčitky, může dojít k fyzickému napadení partnerky či dětí. Výsledek se často projevuje v nevraživosti rodiny. Tento stav

alkoholik často interpretuje tak, že sebe vidí jako oběť, které okolí křivdí (Višňovský, Valenta, 1989). Existenci rodiny více ohrožuje alkoholismus žen (Matoušek, 1993).

S ohledem na závislosti je vhodná také zmínka o spoluzávislosti. Spoluzávislý je člověk, který snáší následky závislosti svého partnera. Ten svým chováním působí problémy, které se jeho blízcí snaží řešit nebo alespoň zmírnit. Spoluzávislým se člověk stane, pokud svůj život přizpůsobuje po všech stránkách potřebám závislého člověka. Z lásky, vlivem starostí, v zájmu zachování manželství nebo rodiny má partner snahu zajistit pohodu každého zúčastněného, a to tak, že na sebe převezme veškerou odpovědnost (Ühlinger, 2009).

Alkoholici ale i rodinní příslušníci mohou využít služeb AT poraden nebo se obrátit na psychiatrické léčebny. Další možností je kontaktovat organizaci Anonymních alkoholiků. Většina alkoholiků se rozhodne k léčbě pod tlakem rodiny či hrozby ztráty zaměstnání. Rodina může alkoholika motivovat k protialkoholní léčbě, rozhodnutí je ale na jeho straně.

3.2 Nevěra

Pod pojem nevěra zahrnujeme mimomanželské kontakty a mimomanželské vztahy. Jejich vliv na manželský vztah se odvíjí od toho, v jakém stádiu manželství k nevěře došlo. Důležité je, zda jde o vztah sexuální nebo emocionální, zda jde o náhodný vztah, promiskuitu nebo déletrvající vztah (Kratochvíl, 2009). Někdo se cítí ohrožen nevěrou fyzickou, pro někoho je obtížnější vyrovnat se s duševní nevěrou (Šmolka, 2003). Manželství v našich podmínkách neohrožuje jednorázová nevěra, ale dlouhodobý citový vztah. Podstatná je dominance ve vztahu, pokud je dominantní nevěrný partner, a přitom v mimomanželském vztahu je submisivní, manželství se rychle rozpadá (Střelec a kol., 1992).

Šmolka (2003) popisuje **základní typy nevěry** v manželství či nesezdaných soužitích:

- Flirt - zpravidla se jedná o nezávaznou koketérii, přísliby bez skutečné tendence realizace.
- Mimomanželský kontakt - jde o jednorázovou záležitost, málo vázanou na konkrétní osobu. Nevede k citovému vztahu ani není jeho důsledkem.
- Dobrodružství - delší trvání v čase a vyšší míra emoční angažovanosti, není zpravidla spojeno s úvahou o společné budoucnosti.

- Mimomanželský vztah - vzniká citová vazba, trvá delší dobu. Může se jednat o dlouhodobý převážně sexuální nebo milenecký vztah. Jeden z partnerů může časem připouštět možnost společného soužití.
- Virtuální nevěra - spojená s využitím internetu a jeho seznamovacích služeb.
- Swingování – jedná se v podstatě o naturální směnu partnerů, zpravidla pouze krátkodobě byť opakovaně.
- Prostituce - otázkou je zda pokládat prostituci za nevěru, autor ji chápe jako závažnou vztahovou patologii, často s velmi destruktivními důsledky.

Muldorf (in Kratochvíl, 2009) rozlišuje **typy osobností, které mají k nevěře sklon:**

U mužů

- Typ prostopášíka: promiskuitní muž, pro kterého mimomanželská sexuální aktivita vyplývá ze silné pudovosti, z potřeby změny nebo z představy, že počet sexuálních styků je důkazem mužnosti
- Typ věčného nespokojence: stále hledá lásku, s žádnou ženou nedokáže navázat trvalý emoční vztah
- Typ donchuána: nezralá osobnost, chce se hlavně líbit, nevěra mu přináší narcistické uspokojení

U žen

- Svůdkyně: chce se líbit, mít obdivovatele, k tomu využívá i sex
- Dobrodružka: hledá sexuální prožitek, který ji v manželství chybí, ve vztahu není citově angažovaná
- Bezbranná žena: sexuální touha muže vzbuzuje její touhu. Nedovede odporovat, protože je to silnější než ona
- Nespokojená žena: není spokojená s ničím, s prací, s manželem, s přáteli. Snadno se zamiluje do jiného, kterého nerealisticky nadhodnocuje. V mileneckém vztahu má často pocit viny

Přiznání k nevěře se na první pohled může jevit jako poctivé jednání, nejde ale o nic jiného než bezohlednost a nevědomý záměr partnerovi ublížit. Může to vyplynout i z toho, že nevěrný muž nebo žena není šťastný a nechce vedle sebe vidět spokojeného partnera. Někdy nevědomě někdy vědomě chce partnerovi ublížit, a proto mu o nevěře řekne (Pondělíčková, 1986).

Čas odhalení nevěry není dobou, kdy bychom měli dělat celoživotní rozhodnutí, zda zůstat spolu nebo se rozvést. Většina lidí v této době nedokáže jasně uvažovat. Člověk není zpravidla v takové době schopen dělat racionální rozhodnutí o své budoucnosti a budoucnosti manželství.

V případě nevěry je možné hledat odbornou pomoc v poradnách pro rodinu, manželství a mezilidské vztahy. Na poradnu se mohou obrátit nejen partneři, ale také jejich děti.

3.3 Žárlivost

Žárlivost nepatří mezi často uváděné příčiny rozpadu rodiny, přesto výrazně ovlivňuje partnerské soužití. Dle Nováka se výzkumem neprokázalo, že by jedno pohlaví bylo prokazatelně žárlivější než druhé. Ze své praxe se domnívá, že u mužů jsou častější velké žárlivé scény, aféry, stejně jako akce s tím spojené. U žen je naopak častější nenápadná, systematická, jakoby drobná žárlivost (2009). Žárlivý člověk touží druhého porazit, ať už jde o cokoliv. Jeho pocit bezpečí záleží na tom, zda je jediným člověkem, který věc vlastní nebo je jediným člověkem v dané situaci nebo vztahu. Dokud daného vztahu nedosáhne, cítí se žárlivý člověk velmi nepohodlně (Hauck, 1996).

Žárlivost můžeme dělit na následující **typy**: (Novák, 2009)

- Žárlivost na základě bludu je provázena bludem z nevěry protějšku, jde o žárlivost nesmyslnou. Žárlivec žárlí prokazatelně na něco, co se nestalo. Sám si to vymyslí a sám sobě opakuje, opakovanému věří, anebo alespoň věří, že by to tak mohlo být.
- Chorobná žárlivost je obrazem neschopnosti vyrovnat se s nejistotou o věrnosti partnera. Uváděná příčina žárlivosti je vymyšlená na základě nepřímých a problematicky interpretovaných důkazů nebo nadsazena.
- Žárlivost podmíněna reálně je do jisté míry protipólem výše uváděných typů. K nevěře protějšku prokazatelně došlo, žárlivci se zhroutil svět. Tuto situaci i po letech považuje za tragédii, stále se k ní vrací, ačkoliv je zjevné, že opakování nevěry je nemožné nebo nepravděpodobné.
- Přiměřená reaktivní žárlivost přichází poté, co byla nevěra protějšku prokázána. Z hlediska času, délky trvání a projevu jde o žárlivost přiměřenou. Přiměřené jsou negativní emoce „v mezích zákona“ a to jak do obsahu, tak do rozsahu.

- G.L.White a P.E.Mullen popisuje romantickou žárlivost jako koncept myšlenek, emocí a činů, které jsou následkem ohrožené sebeúcty nebo existence a kvality romantického vztahu.

Žárlivost je problém, který stojí velkou částí mimo psychiku partnerů, a tím i mimo možnost ji psychologicky řešit. Žárlivost je vymezena určitými parametry – nevěra je jev možný a utajitelný, nevěra dokáže rozbít vztah, věrnost není prokazatelná. Takto rámovaný problém je řešitelný pouze tím, že se smíříme s nejistotou nevěry. Neřešitelnost problému věrnosti způsobí, že žárlivý partner spadne do absolutně závislé pozice, druhému se může znechutit. Začíná se vytvářet prostor pro nebezpečnou agresi (Plzák, 1988).

S problémem žárlivosti je možné se obrátit na manželské poradny. V případě, že je projevem duševního onemocnění, je nutná odborná léčba.

3.4 Fyzické a psychické násilí

Násilí mezi partnery je traumatizující jev, který může mít závažné psychické důsledky pro celou rodinu. Přímo ohrožena je osoba, která je objektem násilí, ale situace nepříznivě působí na další členy rodiny, zejména pokud jsou přímými svědky násilí a rovněž na osobu násilníka. Žena si nevybírám násilného muže, na počátku vztahu muž obvykle zdůvodňuje potřebu ženu kontrolovat láskou. Chce vědět, kde žena byla a s kým, později připojuje zastrašování a ponižování. Fyzické násilí může být spojeno s omezováním sociálních kontaktů či ekonomických možností. Násilí v partnerském vztahu se mohou dopouštět muži i ženy, může také docházet k vzájemným násilným činům (Kratochvíl, 2009).

Crawley a Grant (in Kratochvíl, 2009) rozlišuje v partnerském vztahu situační násilí a patriarchální terorizování. Při situačním násilí se konflikt partnerům vymkne z ruky. Dochází k mírnějším formám násilí, které se však může stupňovat a ohrožovat jejich zdraví. Partneři neumí zvládat projevy negativního afektu. Patriarchální forma násilí vychází z tradice, která dovoluje muži ovládat ženu. Systematické projevy nadřazenosti a síly k zastrašování ženy.

Pojem násilí v rodině Špatenková (2011) vymezuje jako bezprávně vynucenou nadvládu jednoho člena nad jinými členem či členy. Někteří autoři užívají pojem násilí v rodině jako synonymum pro domácí násilí. **Domácí násilí** je ale specifickou formou násilí v rodině a vyznačuje se určitými **znaky**:

- Historie domácího násilí - musí jít o dlouhodobou opakovanou situaci s cyklickým vývojem. Projevuje se především verbálními útoky, jako je zastrašování, ponižování, vyhrožování.
- Stupňování násilí - začínají se objevovat fyzické útoky, ty se postupně zhoršují a nabývají na intenzitě. Zpočátku se jedná o útoky na lidskou důstojnost, následně přichází útoky na zdraví.
- Mezi blízkými osobami - aktéři jsou propojeni citově, sociálně a ekonomicky. Jsou specifikované jasné role aktérů. Autorka se domnívá, že tento znak bude nutné v budoucnu redefinovat. Násilí někdy může být projevem zoufalého boje proti bezmoci nebo snahou ukázat, že i oni mají moc.
- Společné obydlí, společná domácnost - násilí je páčáno v soukromí, v této souvislosti se hovoří také o neveřejnosti. Tato podmínka, ale nemusí být vždy splněna, násilí mezi blízkými osobami se může odehrávat i na veřejnosti.

Ženy v situaci dlouhodobého násilí mohou ztrácet sebevědomí a současně u nich může narůstat stud a zmatek. Pokud nemá žena dostatek podpory v okolí, může vést ponižování k tomu, že přejímá negativní informace o sobě. Ženy odůvodňují to, proč zůstávají v manželství, strachem nejen o sebe a o děti, ale také strachem o manžela (Gjuričová, Š. 2000).

Při následném řešení situace násilí v rodině se doporučuje psychologická terapie nejen oběti ale také agresorovi. Matoušek (1993) uvádí, že muži se domnívají, že jim nikdo nemá právo mluvit do toho, jak se chovají ke své ženě. Jejich terapie je náročná a často ji odmítají. Potom je jediným řešením rozvod, pokud se žena k němu odhodlá. Při terapii není vhodné týranou ženu k rozvodu nutit, ale nechat jí svobodu rozhodování.

Při násilí v rodině je možné obrátit se na intervenční centra pro oběti ohrožené domácím násilím. Pomoci také mohou poradny pro mezilidské vztahy.

3.5 Psychické onemocnění a porucha osobnosti

V praxi se setkáváme také s rozpadem rodiny z důvodu psychického onemocnění jednoho z partnerů, často se jedná o schizofrenii. Pokud partner onemocní psychózou, není to zátěž jen pro něj, ale pro celou rodinu.

Schizofrenie může začínat postupně nebo náhle, má rozdílný průběh a varianty, záleží na osobnosti nemocného a životních situacích. U schizofrenie vzniká hluboké narušení vztahu k realitě, na počátku je většinou provázené pocity neskutečnosti, úzkostí, zmatkem a vztahovačností. Nemocný se stahuje do svého fantazijního světa s jinými časoprostorovými zákony, ve kterém halucinuje hlasy, vidiny nebo změny svého těla, uniká přeludům, je ohrožován neosobními silami. S touto diagnózou bývá často spojována obava z osudového průběhu a trvalého psychického a sociálního úpadku. Schizofrenii je možné léčit. Co není možné zcela vyléčit, s tím je možné naučit se žít a předcházet tomu, aby nemoc zaplnila celý život. Diagnóza sama o sobě není zpravidla důvodem k rozpadu rodiny, ani ke svěřeni dítěte do péče „zdravého“ rodiče. Problém nastává v případě, kdy se pacient nechce léčit nebo zanedbává léčbu (Kalina, 2001).

Nemusí se jednat přímo o psychické onemocnění. Plzák popisuje formy schizoidní psychopatie ovlivňující manželské soužití, se kterými se setkával v poradnách. V současné době pojem psychopatie již není používán a je nahrazen pojmem porucha osobnosti.

Autor uvádí, že charakteristickým rysem těchto osob je introverze, nedostatek empatie a sklon k planému přemítání. V milostném vztahu mohou být vášniví, ale nejsou schopni klidného vřelého citu. Popisuje formy, se kterými se setkává v poradně.

- Pitorestkní podivín se liší od schizofrenie tím, že je s ním možný verbální kontakt. Jsou naléhaví, argumentují směšně a směšně také působí. Manželství s nimi je nemožné.
- Schizoid technik nemá náhled a vrozená porucha ho svádí z cesty reálně technické činnosti, nakonec i její obsah se jeví jako podivínský. Manželský život je možný, pokud žena nežádá milostné projevy a neruší jeho podivínskou technickou činnost.
- Schizoid sardonik není schopen empatie, nedostatek soucitu nahrazuje výsměchem a jízlivostí. Při rozvinutém konfliktu je typické, že na jedné straně je plačící manželka a druhé straně posmívající se schizoid. Pokud je žena obratná a snese výsměch, mohou spolu vyjít. Zpočátku působí jako spořádaný, solidní člověk (Plzák, 1988, s. 137).

„Rodina je založena na emočních vazbách. Pokud má být rodina stabilní, je nutné, aby její členové byli psychicky v pořádku. Stabilní rodina je zdrojem duševního zdraví. Souvislost mezi psychickými poruchami a rodinnými vztahy je proto pojímána v současnosti jako těsná.“ (Matoušek, 1993, s. 94).

Ke zvládnání situace v rodině je vhodné využít psychoterapie a rodinné terapie v psychologických poradnách.

II. PRAKTICKÁ ČÁST

4 METODOLOGIE VÝZKUMU

4.1 Cíl výzkumu

Cílem bakalářské práce je zjistit nejčastější příčiny rozpadu rodiny z pohledu matky na Znojemsku v roce 2013. Dílčím cílem je komparace příčin u sezdáných a nesezdáných soužití a komparace s již provedenými výzkumy.

Druhým cílem je zjistit, zda matky využívají odborného poradenství. A posledním cílem je vyzkoumat, jak dlouho zvažují matky ukončení partnerského vztahu.

4.2 Formulace hypotéz

V souvislosti s cíli práce a na základě sekundární analýzy prostudované odborné literatury a elektronických zdrojů vztahujících se k problematice byly stanoveny následující hypotézy:

H₁: Existuje rozdíl mezi soudem uváděnými příčinami rozvodu a subjektivními příčinami.

H₂: Příčiny rozpadu rodiny uváděné ženami žijící v manželství se liší od příčin žen žijících v nesezdaném soužití.

H_{2a}: Nejčastěji uváděnou příčinou v manželství je nevěra.

H_{2b}: Nejčastěji uváděnou příčinou u nesezdaných soužití jsou finanční důvody.

H₃: K ukončení vztahu u nesezdaného soužití matky přistupují odlišně než v manželství.

H_{3a}: Matky vdané zvažují ukončení vztahu déle než matky z nesezdaného soužití.

H_{3b}: Matky s dvěma a více dětmi zvažují ukončení vztahu déle než matky s jedním dítětem.

H_{3c}: Vdané matky využívají odborného poradenství častěji než ženy v nesezdaném soužití.

4.3 Charakteristika výzkumného vzorku

Respondenty jsou matky, u jejichž dětí byl v roce 2013 Městský úřad Znojmo ustanoven kolizním opatrovníkem ve věci úpravy poměrů k nezletilým dětem.

Pro výzkum byl zvolen víceetapový stratifikovaný výběr. Respondenty dotazníkového šetření byly matky vdané i žijící v nesezdaném soužití. Výzkum byl prováděn bez ohledu na místo pobytu matky, tedy na venkově i ve městě.

Městský úřad Znojmo byl ustanovený kolizním opatrovníkem ve věci úpravy poměrů k nezletilým dětem v roce 2013 ve 207 případech. Návrhy na úpravu poměrů nezletilých dětí byly podávány matkami i otci. Ve 14 ti případech byl návrh na úpravu poměrů k nezletilým dětem vzat zpět, takže bylo Oddělením sociálně – právní ochrany dětí řešeno 193 reálných případů.

Do výzkumu nebyly zapojeny případy, kdy tazatel nemohl matky osobně oslovit, to bylo 34 matek. Výzkumným vzorkem pro zadanou práci bylo 159 respondentů.

Ze 159 případů odpovědělo na dotazník 112 respondentů. Ostatní respondenti se nechtěli dotazníkového šetření zúčastnit. Návratnost dotazníkového šetření tedy byla 70 %.

4.4 Použité metody výzkumu

V teoretické části bakalářské práce byly použity obecné metody vědecké práce, jako je sběr a analýza související odborné literatury. Dále bylo použito poznatků z výzkumných studií. Analyzovány byly zdroje zabývající se problematikou manželství, nesezdaného soužití, rozvodu a obecných příčin rozpadu rodiny. Bakalářská práce byla doplněna o legislativní rámec v oblasti rodinného práva.

V rámci zpracování výzkumné části bakalářské práce provedl autor předvýzkum, tak aby byly vhodně sestaveny otázky dotazníku. Pilotní dotazník byl předložen 8 matkám v období listopad až prosinec 2012, kdy z předvýzkumu vyplynulo, že je třeba blíže specifikovat otevřenou otázku zjišťující příčinu rozchodu partnerů.

Před samotným dotazníkovým šetřením byla v empirické části bakalářské práce využita metoda analýzy dokumentů. Data byla čerpána z evidence a spisové dokumentace Městského úřadu Znojmo, Oddělení sociálně – právní ochrany dětí.

Pro empirický sběr dat byla použita kvantitativní metoda dotazování, technika dotazník, jehož nespornou výhodou je rychlost, dostupnost, přehlednost a možnost kvalitního zpracování dat. Dotazník obsahoval 13 otázek, z toho byly 2 otevřené a ostatní uzavřené.

Otázky byly stručné, výstižné, a byly pokládány tak, aby nezatěžovaly respondenta. S ohledem na tuto skutečnost byla některá data zjištěna tazatelem ze spisové dokumentace a doplněna do dotazníku před samotným šetřením. Například to byly otázky týkající se věku a bydliště matky, kdo z rodičů podal návrh na úpravu poměrů k nezletilým dětem.

Dotazování probíhalo v domácím prostředí respondenta. Respondent byl při návštěvě pracovníka seznámen s výzkumem a jeho cíli. Mohl se rozhodnout, zda se zúčastní výzkumu.

Tazatelem byly terénní sociální pracovníce Oddělení sociálně – právní ochrany dětí Městského úřadu Znojmo. Tazatelé byli autorem bakalářské práce seznámeni s cíli výzkumu. Fundovanost pracovníků byla zajištěna dlouholetou odbornou praxí a zkušenostmi při práci s cílovou skupinou výzkumu. Hlavní výhodou osobního dotazování byla vazba mezi tazatelem a respondentem. Tazatel mohl upřesnit význam otázek, měnit jejich pořadí a případně motivovat k odpovědím.

Časová náročnost dotazníkového šetření byla 20 až 30 minut. Dotazníkové šetření probíhalo v průběhu roku 2013.

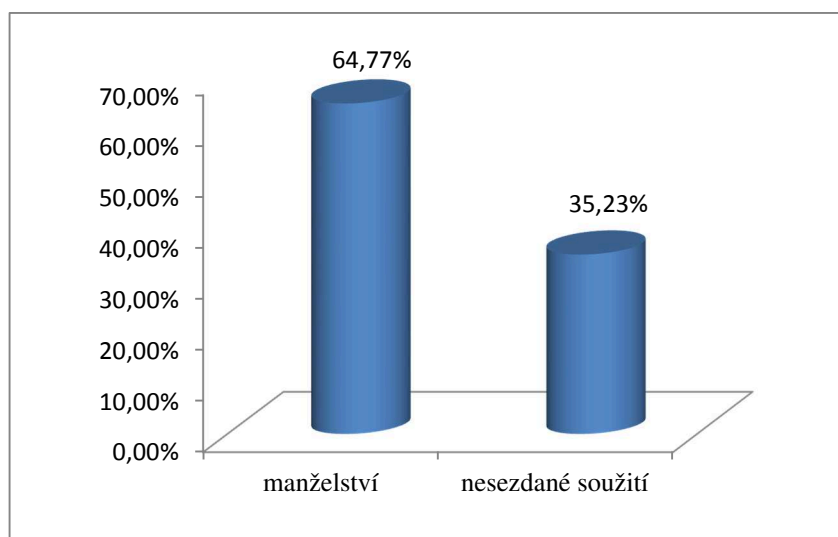
Výstupy dotazníkového šetření budou prezentovány prostřednictvím tabulek a grafů.

5 PREZENTACE VÝSLEDKŮ

5.1 Výsledky analýzy dokumentů

Oddělení sociálně - právní ochrany dětí Městského úřadu Znojmo řešilo 193 reálných případů, kdy rodiče upravovali poměry k nezletilým dětem. Autor práce chce prezentovat statistická data, která získal analýzou dokumentů.

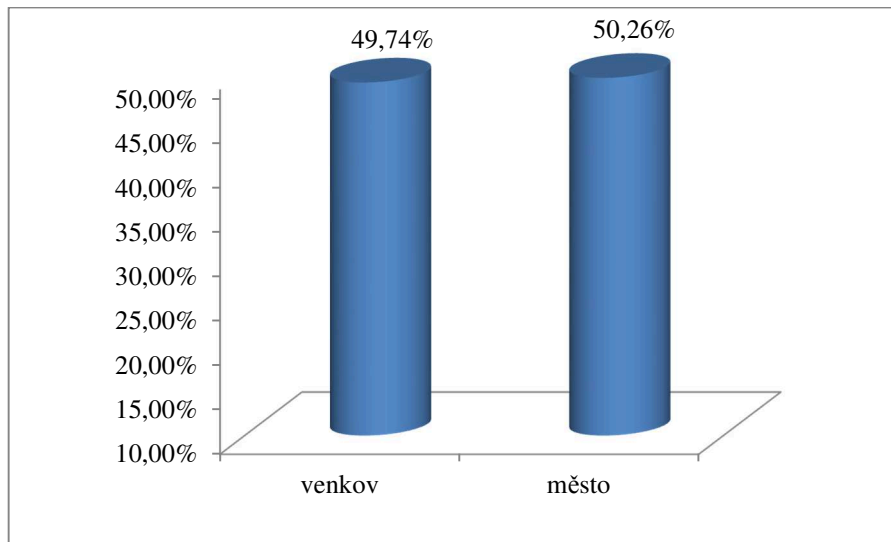
Graf 1 znázorňuje procentuální vyjádření rozpadu vztahů **dle typu soužití**. 64,77 % párů žilo v manželství a 35,23 % v nesezdaném soužití.



Graf 1: Struktura souboru dle typu soužití

Zdroj: vlastní výzkum

Graf 2 zachycuje rozložení souboru dle místa pobytu matek, zda žijí na venkově či ve městě. 49,74 % žilo na venkově a 50,26 % ve městě.



Graf 2: Struktura souboru dle místa pobytu matek

Zdroj: vlastní výzkum

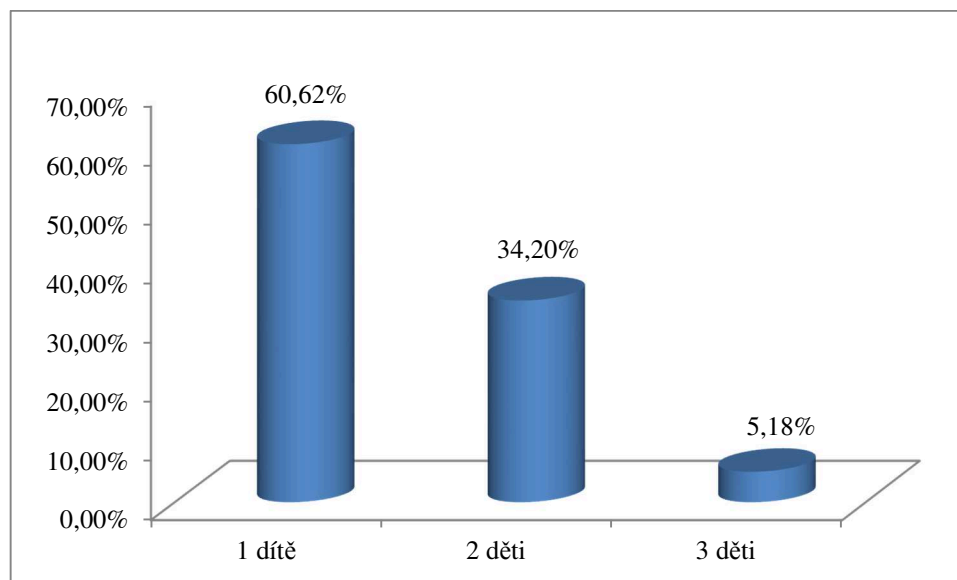
Tabulka navazuje na přechodzí graf 2, kdy autor práce roztřídil soubor dále dle manželství a nesezdaného soužití.

Typ soužití ve vztahu k místu pobytu		
	Venkov	Město
Manželství	66	59
Nesezdané soužití	29	39

Tabulka 4: Struktura souboru dle typu soužití ve vztahu k místu pobytu

Zdroj: vlastní výzkum

Dalším statistickým údajem, který byl analyzován prostřednictvím spisové dokumentace, je struktura souboru **dle počtu dětí v rodině**. Nejčastěji se rozpadají rodiny s jedním dítětem (60,62 %).



Graf 3: Struktura souboru dle počtu dětí v rodině

Zdroj: vlastní výzkum

Tabulka znázorňuje strukturu souboru **dle počtu dětí a typu soužití**. Nejvíce se rozchází nebo rozvádí partnerské vztahy s jedním dítětem, na druhém místě jsou vztahy se dvěma dětmi. Z celkových 68 rodin žijících v nesezdaném soužití končí 55 s jedním dítětem, což představuje 80,80 %, u manželství jde z celkového počtu 125 rodin o 62 rodin s jedním dítětem, což představuje 49,61 %.

Počet dětí dle typu soužití			
	1 dítě	2 děti	3 děti
Manželství	62	53	10
Nesezdané soužití	55	13	0

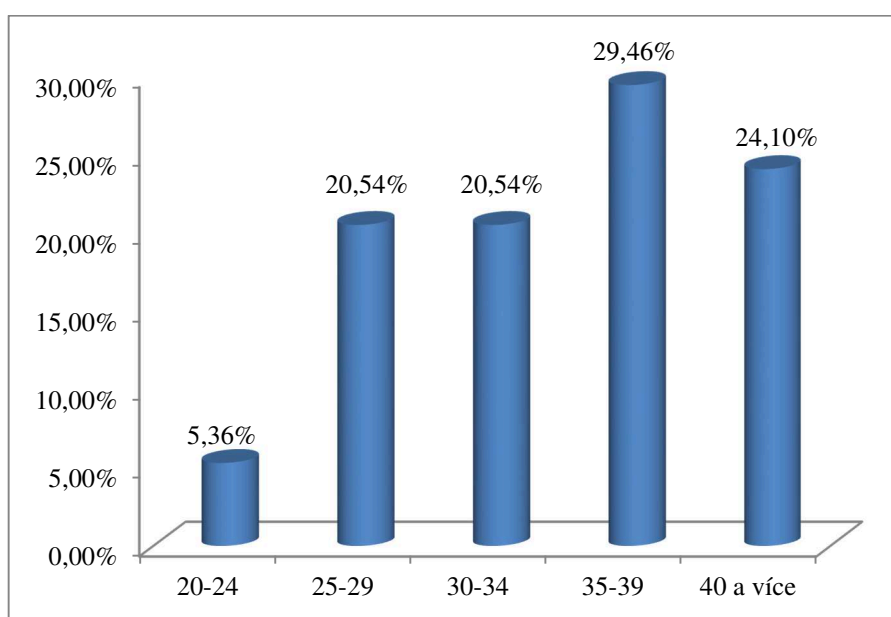
Tabulka 5: Struktura souboru dle počtu dětí a typu soužití

Zdroj: vlastní výzkum

5.2 Výsledky dotazníkového šetření

Další částí empirického výzkumu bude zpracování a vyhodnocení dotazníkového šetření. Autor vychází z počtu 112 ti vyplněných dotazníků.

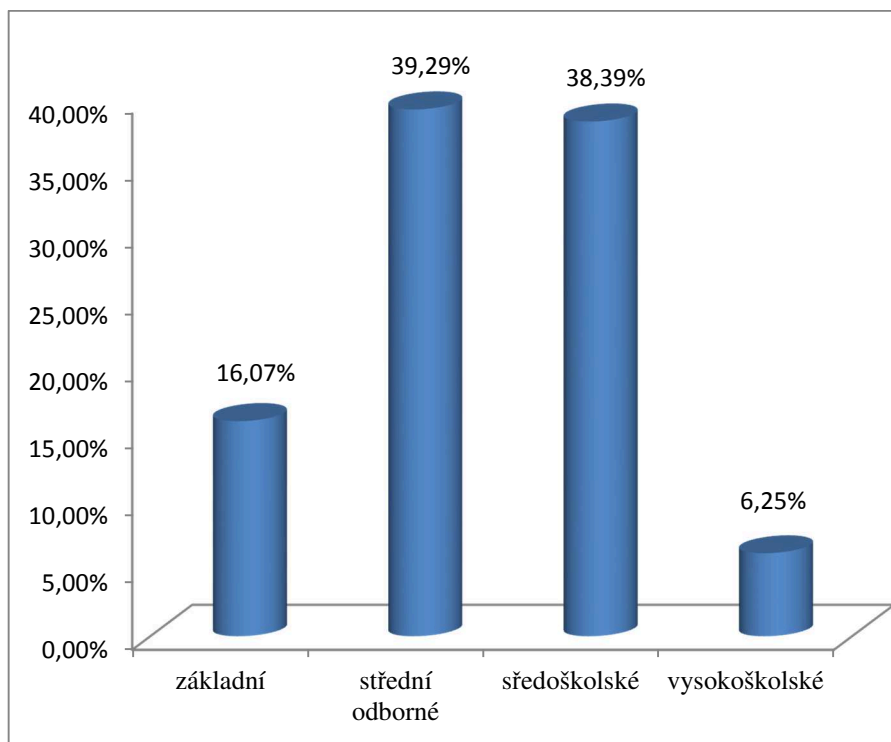
První otázka dotazníku zjišťovala věk matek. Nejvíce matek bylo ve věku 35 až 39 let. Dále byly matky ve věku 40 a více let. Věková kategorie 25 až 29 let a 30 až 34 let byly ve stejném počtu. Nejméně bylo matek ve věku 20 až 24 let. Otázka byla vyplněna tazatelem, podkladem byla spisová dokumentace.



Graf 4: Struktura souboru dle věku

Zdroj: vlastní výzkum

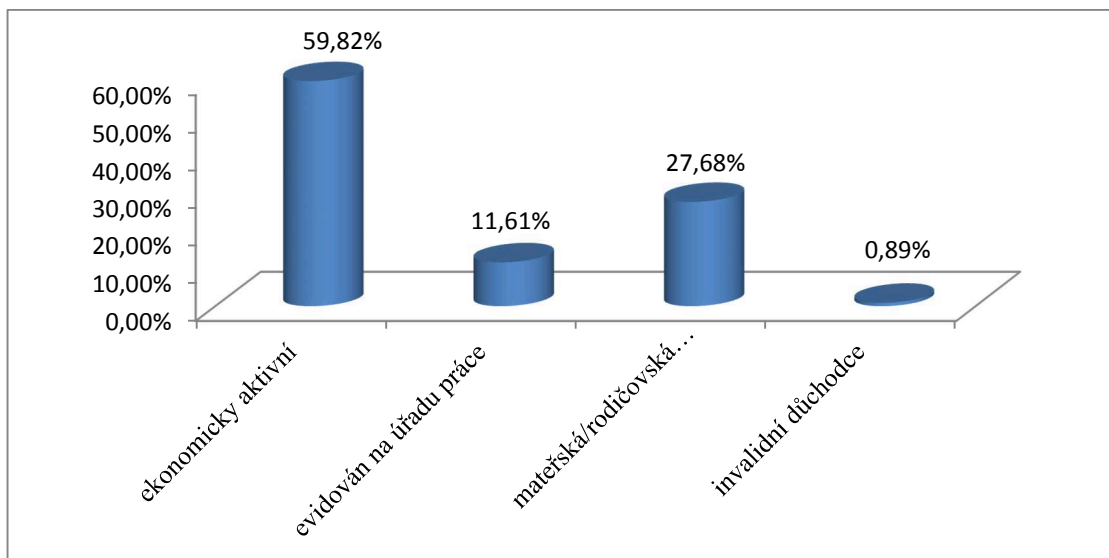
Druhá otázka byla zaměřena na vzdělání matek. 39,29 % matek mělo střední odborné vzdělání. 38,39 % matek vystudovalo střední školu. 16,07 % respondentů mělo základní vzdělání. Nejméně respondentů bylo vysokoškolsky vzděláno (6,25 %).



Graf 5: Struktura souboru dle nejvyššího dosaženého vzdělání

Zdroj: vlastní výzkum

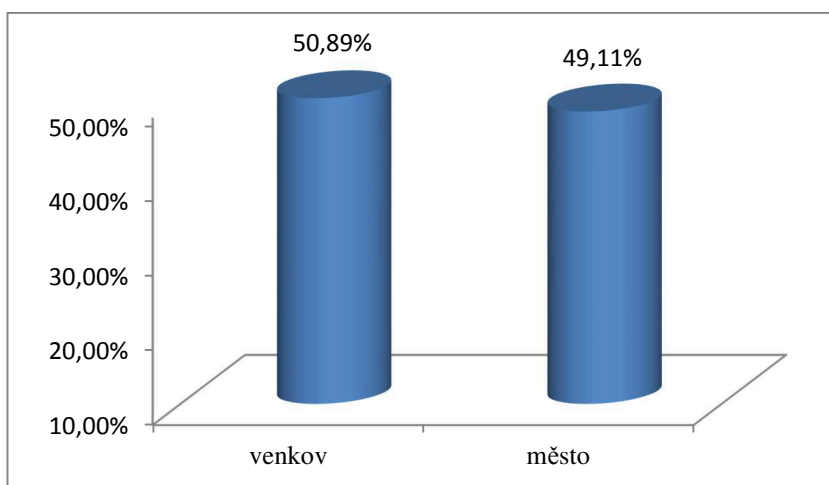
Další identifikační otázka zjišťovala ekonomický status respondenta. 59,82 % matek uvedlo, že jsou ekonomicky aktivní, což znamená, že je matka zaměstnaná nebo pracuje jako osoba samostatně výdělečně činná. 27,68 % matek je na mateřské nebo rodičovské dovolené. 11,61 % matek je v evidenci uchazečů o zaměstnání Úřadu práce ČR. 0,89 % matek uvedlo, že je v invalidním důchodu.



Graf 6: Struktura souboru dle ekonomického statutu

Zdroj: vlastní výzkum

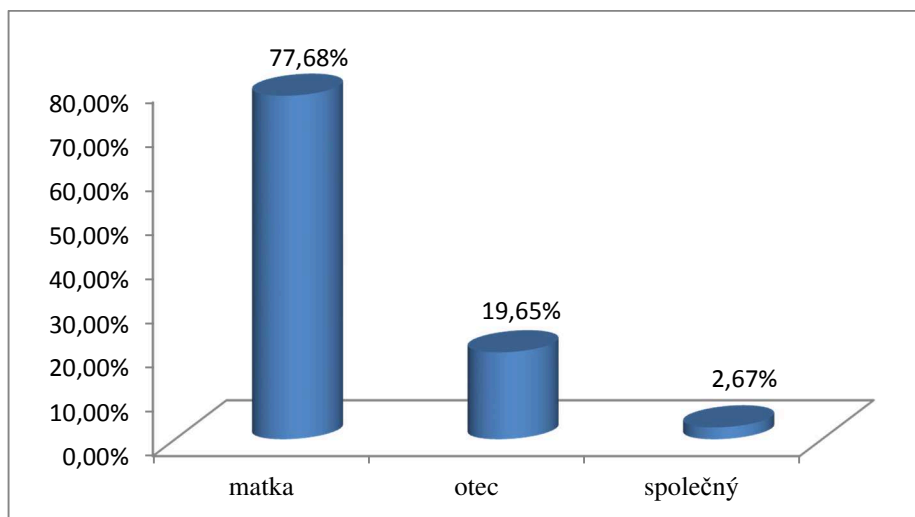
Čtvrtá uzavřená otázka zkoumala místo pobytu matek. Z výzkumu vyplynulo, že 50,89 % respondentů žije na venkově a 49,11 % ve městě. Odpověď na otázku si zjistil tazatel ze spisové dokumentace, tak aby co nejméně zatěžoval respondenta.



Graf 7: Struktura souboru dle místa pobytu

Zdroj: vlastní výzkum

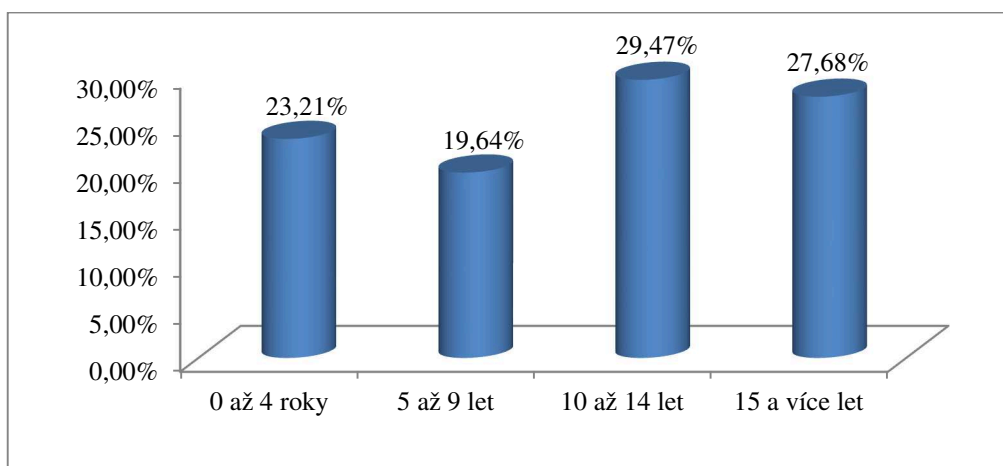
Další otázka dotazníkového šetření byla zaměřena na zjištění, kdo podal návrh na úpravu poměrů k nezletilým dětem k Okresnímu soudu ve Znojmě v roce 2013. V 77,68 % byl návrh podáván matkou, 19,65 % otcem a 2,67 % uvedlo, že podali návrh společně, tyto partneři byli na úpravě dohodnuti.



Graf 8: Struktura souboru dle podání návrhu

Zdroj: vlastní výzkum

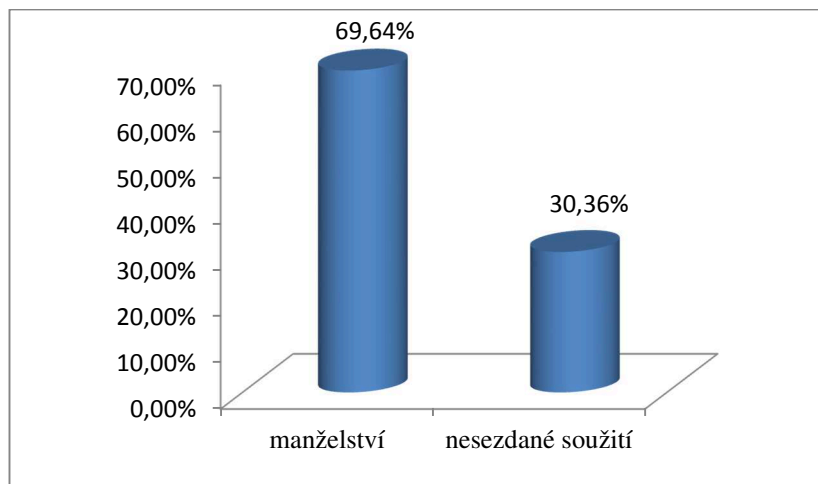
Šestá otázka zkoumala délku soužití partnerů. 23,21 % uvedlo, že spolu žili do 4 roků. 19,64 % bylo ve společném soužití 5 až 9 let, 29,47 % 10 až 14 let a 27,68 % 15 a více let.



Graf 9: Struktura souboru dle délky soužití rodičů

Zdroj: vlastní výzkum

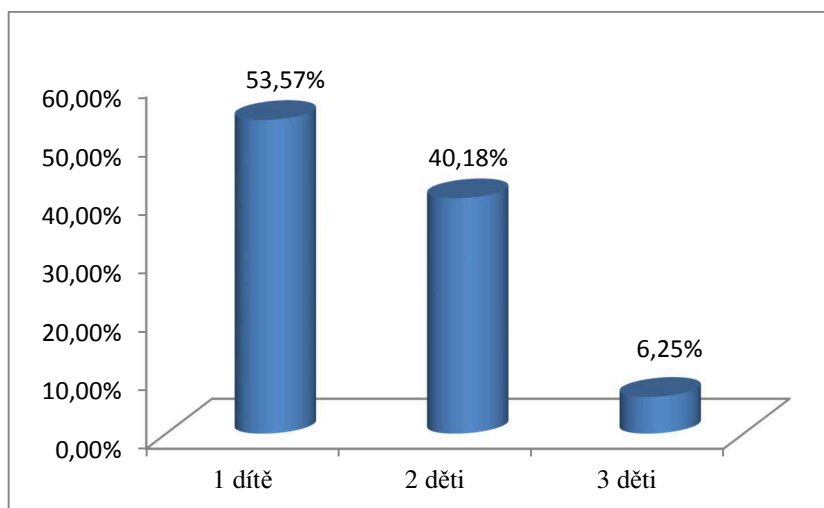
Sedmá otázka zjišťovala, v jakém typu soužití matky žily. V manželství bylo 69,64 % respondentů a zbylý počet (30,36 %) žilo v nesezdaném soužití. Odpověď na otázku si zjistil tazatel ze spisové dokumentace.



Graf 10: Struktura souboru dle typu soužití

Zdroj: vlastní výzkum

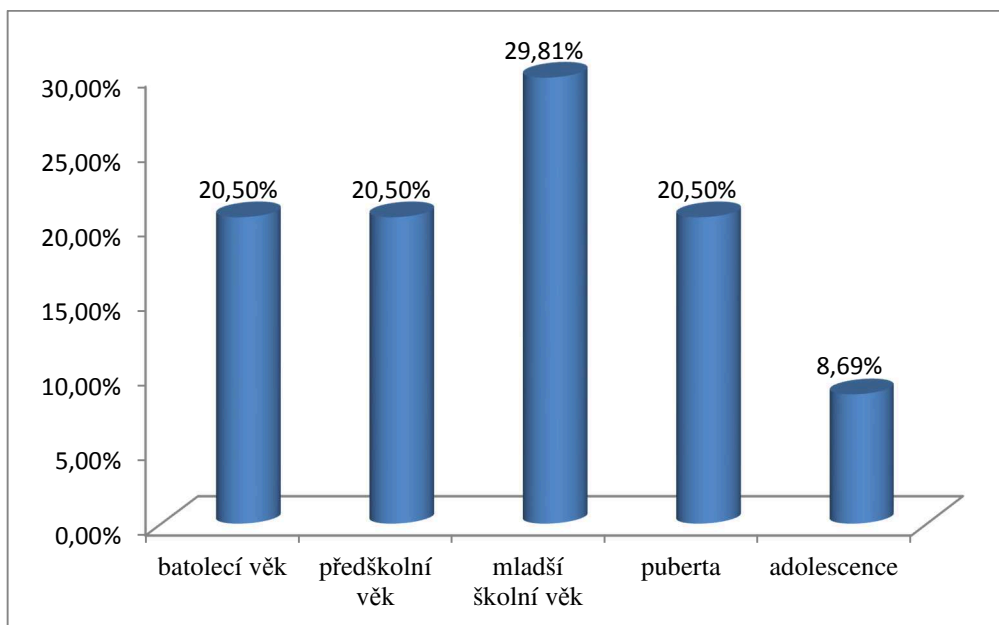
Osmá otázka zjišťovala, počet dětí v rodině, kterých se týká úprava poměrů při rozpadu vztahu. Nejvíce bylo rodin s jedním dítětem (53,57 %). Dvě děti mělo 40,18 % a tři děti 6,25 %. Otázka byla zjištěna ze spisové dokumentace.



Graf 11: Struktura souboru dle počtu dětí v rodině

Zdroj: vlastní výzkum

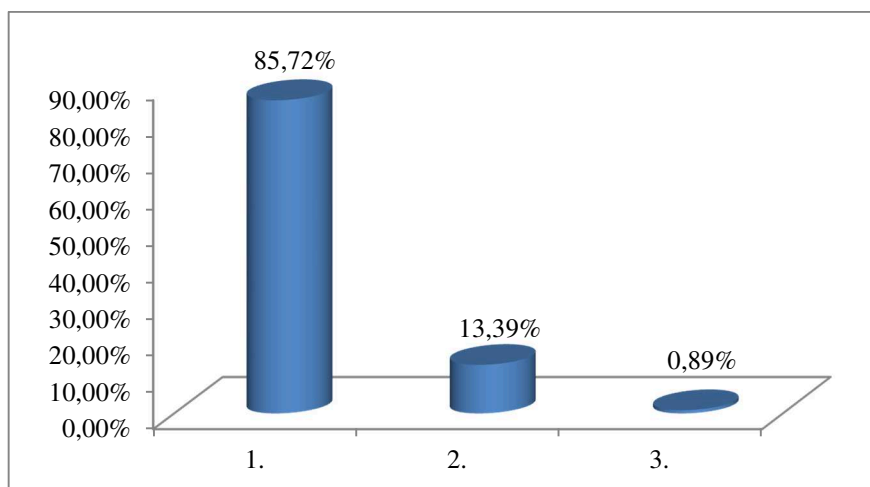
Další odpověď byla získána analýzou spisové dokumentace tazatelem. **Devátá otázka byla zaměřena na vývojová období dětí v době podání návrhu.** V batolecím a předškolním věku bylo 20,50 % dětí. Nejvíce bylo dětí v období mladšího školního věku (29,81 %). V pubertě bylo 20,50 % dětí a v období adolescence bylo 8,69 %.



Graf 12: Struktura souboru dle vývojového období dítěte

Zdroj: vlastní výzkum

Desátá otázka dotazníků byla z větší části zjištěna ze spisové dokumentace. V případě, že údaj chyběl, byla otázka doplněna respondentem. Otázka **zjišťovala o kolikátý ukončený vztah, ze kterého se narodily děti, se jedná.**

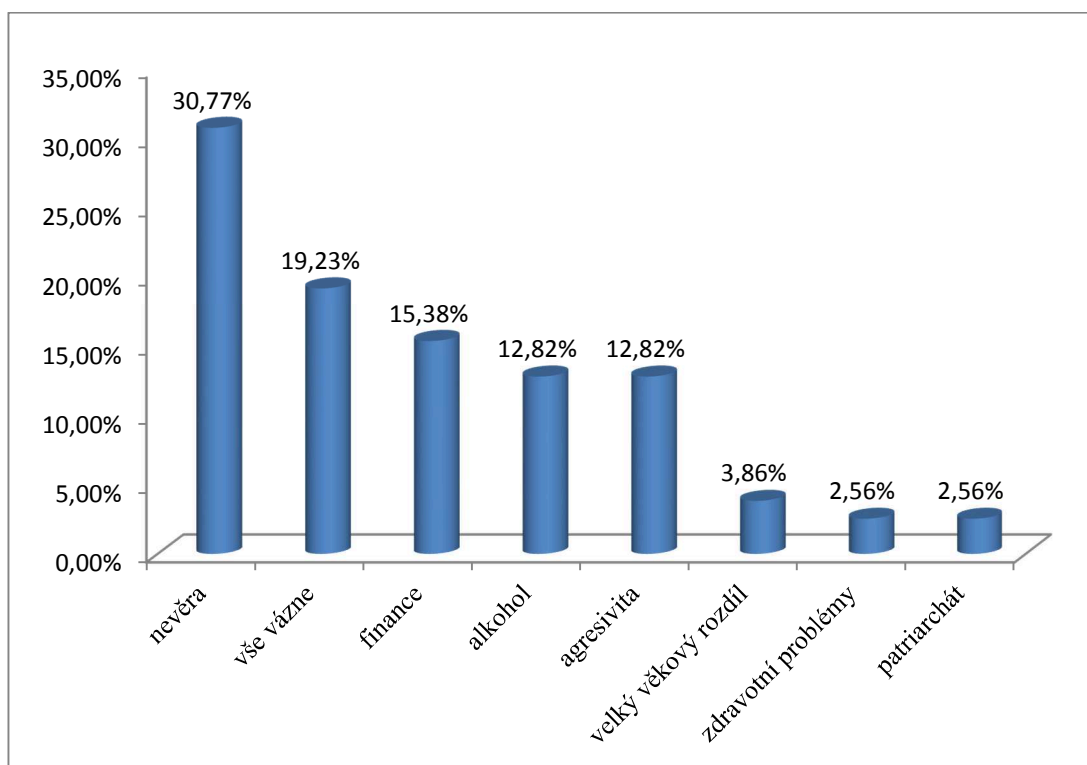


Graf 13: Struktura souboru dle pořadí vztahů

Zdroj: vlastní výzkum

Jedenáctá otázka se zaměřovala na hlavní příčiny, které vedly matky k tomu, že se rozhodly pro ukončení soužití. Výsledky jsou zachyceny v následujících grafech (14, 15). Matky uváděly i další problémy, které ve vztahu s partnerem měly, tyto výsledky budou prezentovány v rámci shrnutí výsledků výzkumu.

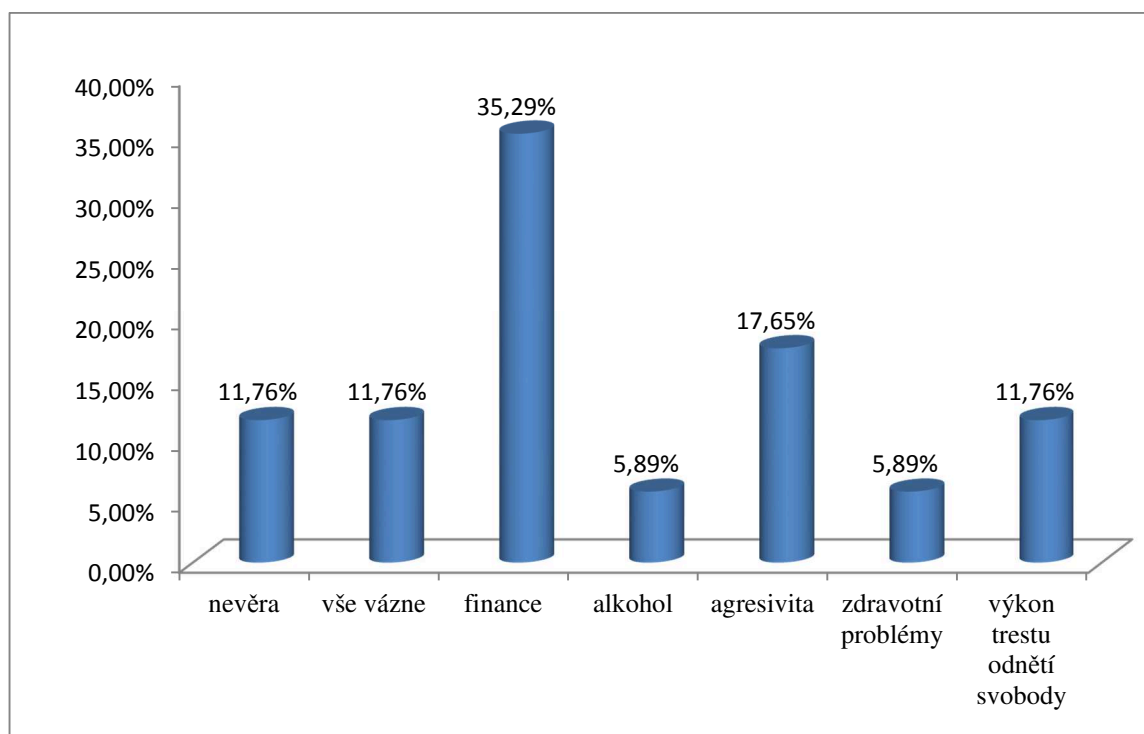
Nejčastěji uváděnou příčinou rozvodu manželství byla nevěra (30,77 %). 19,23 % odpovědí bylo zařazeno do příčiny „vše vážne“, tím se myslí, že měli partneři komunikační problémy, nebyli schopni se dohodnout na ničem a nedokázali spolu již najít aktivity ve volném čase. Termín, že vše vážne, používá Plaňava (2000) v knize Manželství a rodiny. Další příčinou rozvodu manželství byly finance (15,38 %), problémy s alkoholem (12,82 %), agresivita (12,82 %), velký věkový rozdíl (3,86 %), zdravotní problémy (2,56 %) a 2,56 % ženy uvedly, že se musely ve všem podřídit partnerovi, toto samy označily jako patriarchát.



Graf 14: Struktura souboru dle uvedených příčin rozpadu manželství

Zdroj: vlastní výzkum

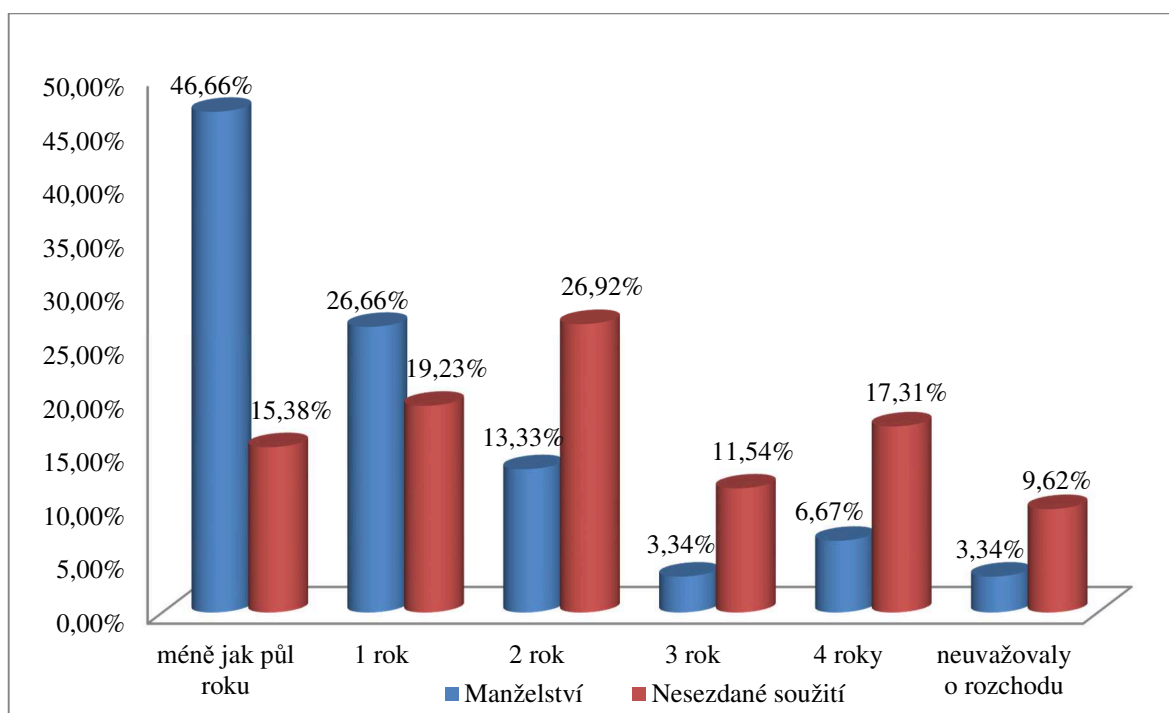
Graf 15 se vztahuje k předešlé otázce, ta reflektuje **příčiny rozpadu nesezdaných soužití**. Nejčastější příčinou rozpadu byly finanční problémy (35,29 %), agresivita (17,65 %), nevěra, vše vážne a výkon trestu odnětí svobody (11,76 %), alkohol a zdravotní problémy (5,89 %).



Graf 15: Struktura souboru dle uvedených příčin rozpadu nesezdaných soužití

Zdroj: vlastní výzkum

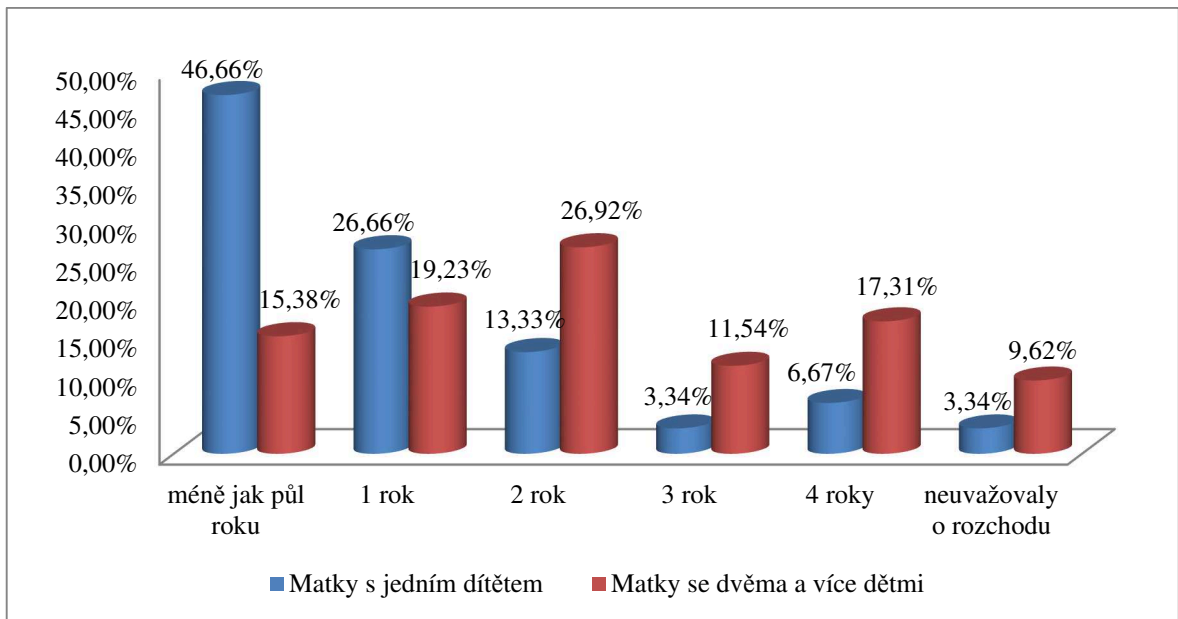
Dvanáctá otázka zachycovala, jak dlouho respondentky zvažovaly ukončení partnerského soužití. O ukončení manželství nejčastěji uvažovaly matky 1 a 2 roky. Matky žijící v nesezdaném soužití uvažovaly v 61,76 % o ukončení vztahu méně jak půl roku. Nebyly žádné matky, které by uvažovaly nad ukončením nesezdaného soužití 3 roky a 4 roky. Vyskytly se odpovědi, že o rozpadu vztahu neuvažovaly. Jednalo se o matky, kdy vztah chtěl ukončit partner a podal návrh na úpravu poměrů.



Graf 16: Struktura souboru dle doby rozhodování o ukončení vztahu podle typu soužití

Zdroj: vlastní výzkum

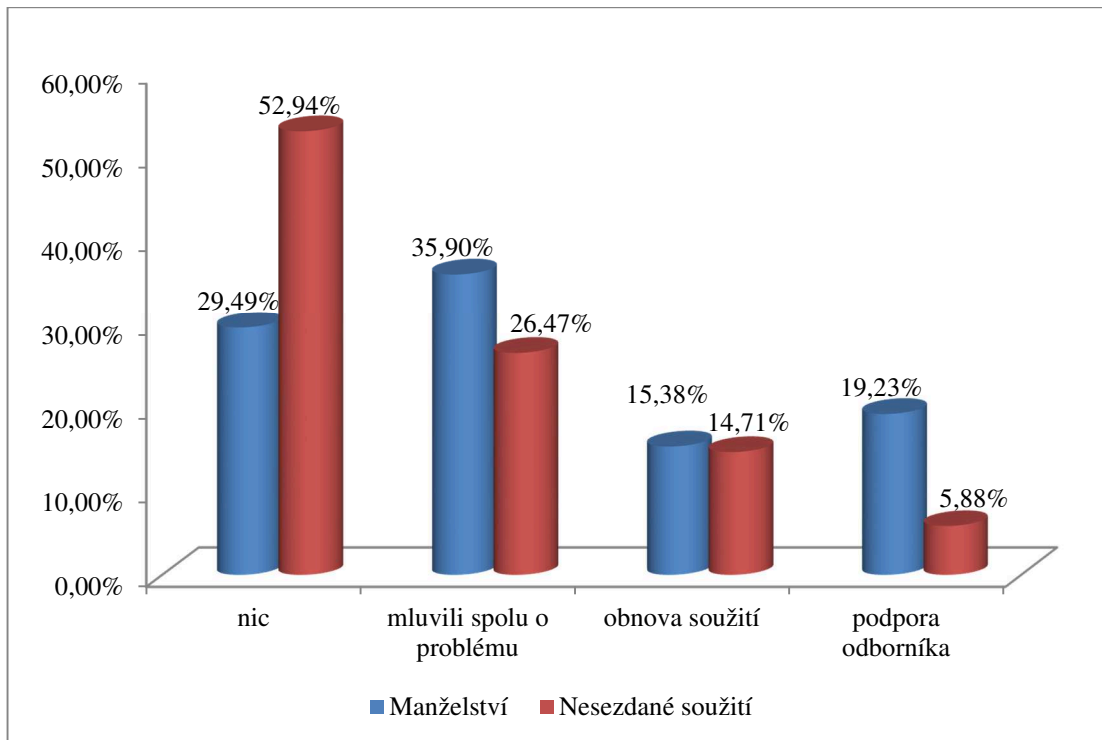
Graf 17 se vztahuje rovněž k otázce, **jak dlouho respondentky zvažovaly ukončení partnerského soužití**. Zaměřuje se na výsledky **dle počtu dětí**. 46,66 % matek s jedním dítětem uvedly, že nad rozchodem uvažovaly méně jak půl roku. Nejvíce matek se dvěma a více dětmi uváděly, že nad rozchodem uvažovaly 2 roky (26,92 %).



Graf 17: Struktura souboru dle doby rozhodování o ukončení vztahu podle počtu dětí

Zdroj: vlastní výzkum

Poslední třináctá otázka byla otevřená a zjišťovala, co matky udělaly pro záchranu vztahu. Matky žijící v manželství uváděly nejčastěji (35,90 %), že se snažily s manželem o problému hovořit. Matky v nesezdaném soužití v 52,94 % sdělily, že pro záchranu vztahu nevyvinuly žádnou snahu. Pojem nic znamená - matky uváděly, že docházelo k častým hádkám bez konstruktivních výsledků.



Graf 18: Struktura souboru dle způsobu řešení problému v partnerství

Zdroj: vlastní výzkum

5.3 Shrnutí výsledků výzkumu

Cílem bakalářské práce bylo zjistit nejčastější příčiny rozpadu rodiny z pohledu matky na Znojemsku v roce 2013. Dílčím cílem komparace příčin u sezdaných a nesezdaných soužití a komparace s již provedenými výzkumy.

S ohledem na skutečnost, že u zjišťování příčin rozpadu partnerského vztahu se jedná „o propletenec příčin a následků“, v dotazníku byla užitá otevřená otázka. Matky sdělovaly pro ně nejvýznamnější problém a s ním související problém. Matky žijící v manželství jako nejčastější příčinu uváděly nevěru. Nejednalo se o jednorázovou nevěru, ale již dlouhodobý mimomanželský vztah. Z celkového počtu 24 respondentek uvádějící tuto příčinu v době prováděného výzkumu již 10 žilo v novém partnerském vztahu a 12 jich uvedlo, že se partner odstěhoval k jiné ženě. Nevěra byla uváděna i u jiných příčin, ale nevedla k ukončení vztahu. Matky žijící v nesezdaném soužití jako nejčastější příčinu uváděly finanční důvody.

V souvislosti s nevěrou dále matky sdělovaly problémy související s alkoholismem partnera, problémy v sexuální oblasti, finanční důvody, práce partnera mimo domov a nejčastěji byly uváděny neshody ve všech oblastech, tj. neschopnost se na ničem domluvit - v mém výzkumu označeno jako vše vážne.

S finančními důvody souvisel nejčastěji nezáměr partnera najít si zaměstnání, alkoholismus partnera, časté hádky, nezáměr o rodinu, upřednostňování vlastních zájmů, nemožnost vlastního bydlení.

V kategorii nazvané vše vážne, se propojovaly problémy ve všech oblastech rodinného života. Nebylo možné označit hlavní příčinu – matky viděly problém v komunikaci, neschopnosti domluvit se na výchově dětí, na trávení volného času, hospodaření v domácnosti. Důsledkem bylo, že si každý z partnerů „dělal, co chce“, případně si našel nového partnera.

K dalším uváděným příčinám náleží alkoholismus. U vdaných žen tato příčina byla uváděna v 12,82 % a je tedy řazena mezi čtyři nejčastější příčiny, u nesezdaných soužití náleží k méně častým příčinám (5,89%). S alkoholem byla nejčastěji spojena nezaměstnanost partnera, agresivita, žárlivost a psychické onemocnění.

Agresivita byla nejčastěji provázena požíváním alkoholu, velmi často matky zmiňovaly také žárlivost a finanční problémy. S touto příčinou souvisela také nevěra a neshody ve všem.

Poslední společnou příčinou byly zdravotní problémy. U manželství se jednalo o psychické onemocnění matky a zdravotní postižení dítěte. Matky žijící v nesezdaném soužití uvedly, psychické onemocnění partnera. U psychického onemocnění se jednalo o neléčené partnery. Ve všech případech uváděly rovněž jako další příčinu alkohol.

3, 86 % vdaných matek uvedlo jako hlavní příčinu velký věkový rozdíl, z toho vycházely odlišné zájmy, způsob trávení volného času. 2,56 % matek se rozhodlo pro ukončení manželství z důvodu, který označily jako „patriarchát“. Upřesnily, že se musely ve všem podřídít manželovi, neměly právo o ničem rozhodovat.

Matky žijící v nesezdaném soužití uváděly v 11,76 % jako příčinu nástup partnera do výkonu trestu odnětí svobody. Tato příčina u manželství nebyla zaznamenána.

Na základě svého výzkumu mohu konstatovat, že na Znojemsku v roce 2013 vdané matky označovaly za příčinu rozpadu rodiny v 30,77 % nevěru, 19,23 % vše vážne, 15,38 % finanční důvody, 12, 82 % alkohol.

Plaňava uvádí na základě provedeného výzkumu nejčastější příčiny u manželských párů - 25,8 % nevěra, podezření, 18,7 % komunikační potíže, 13, 5 % alkohol, 11,0 % vše vážne a něco jiného.

Příčinou rozvodů se ve své diplomové práci zabývala Filipovská, z jejího výzkumu provedeného na Ostravsku vyplývá, že nejčastější příčinou rozvodu je nevěra - 32,7 %, alkohol - 17, 3 %, komunikační potíže - 11,5 %, finanční neshody -7,7 %.

Potvrzuje se, že nevěra je stále nejčastěji uváděnou příčinou. Mezi čtyřmi nejčastějšími příčinami se ve všech výzkumech objevuje také alkohol. Finanční neshody byly zjištěny v mém výzkumu a výzkumu Filipovské, u Plaňavy se jedná o nejméně častou příčinu (1,3 %).

Odlišnost ve výsledcích výzkumů může být dána regionem a také obdobím, ve kterém byly respondentky dotazovány. Podle Poupětové se pohled na příčiny rozpadu rodiny mění, jinak je vnímán na začátku a jinak po roce.

Matky žijící v nesezdaném soužití uvedly nejčastější příčinu finanční problémy (35,29 %), dále agresivitu (17,65 %), nevěru, vše vážne a nástup trestu odnětí svobody 11,76 %.

Nepodařilo se mi najít shodně zaměřený výzkum. Z tohoto důvodu nebylo možné provést srovnání. PhDr. Marta Vohlídalová se zabývá podrobně příčinami rozpadu partnerských vztahů u manželství a nesezdaných soužití, ale do výzkumu byly zařazeny také bezdětná nesezdaná soužití.

K výše uvedeným cílům bakalářské práce se vztahují následující hypotézy:

H₁: Existuje rozdíl mezi soudem uváděnými příčinami rozvodu a subjektivními příčinami.

Hypotéza byla potvrzena. Příčiny uváděné soudem (tabulka 2) se liší od subjektivních příčin zjištěných při výzkumu (graf 14).

H₂: Příčiny rozpadu rodiny uváděné ženami žijící v manželství se liší od příčin žen žijících v nesezdaném soužití.

Tato hypotéza se potvrdila. Ženy žijící v manželství uváděly odlišně velký věkový rozdíl a „patriarchát“, naopak u nesezdaného soužití byla zaznamenána příčina - nástup partnera do výkonu trestu odnětí svobody. Nutno konstatovat, že se jednalo o méně časté odpovědi respondentek (viz. graf 14,15).

H_{2a}: Nejčastěji uváděnou příčinou v manželství je nevěra.

Tato hypotéza se potvrdila, z výzkumu vyplývá, že nejčastěji uváděnou příčinou rozvodu manželství je nevěra (viz. graf 14).

H_{2b}: Nejčastěji uváděnou příčinou u nesezdaných soužití jsou finanční důvody.

Tato hypotéza se potvrdila, z výzkumu vyplývá, že nejčastěji uváděnou příčinou u nesezdaných soužití jsou finanční důvody (viz. graf 15).

Druhým cílem bakalářské práce bylo zjistit, zda matky využívají odborného poradenství a vyzkoumat, jak dlouho matky zvažují ukončení partnerského vztahu.

Otázkou č. 13 jsem zjišťovala, co matky udělaly pro záchranu vztahu. Výsledky jsou znázorněny v grafu 18. Výrazně se lišily odpovědi respondentek vdaných a žijících v nesezdaném soužití. Jednalo se o otázku otevřenou, pro většinu matek nejnáročnější. Nejčastější odpovědí u manželství bylo, že se snažili s manželem problémy řešit, mluvili spolu o problému (35,90 %). Změna byla vždy jen krátkodobá, po nějakém čase se problémy opět vrátily, mnohdy ještě prohloubily. 29,49 % matek připustilo, že neudělaly nic. Problém znaly, dokázaly ho pojmenovat. Většinou došlo k hádce, návrh na řešení byl

jednostranný a nedošlo ani k jeho realizaci. Prostě čekaly, že dojde k nějaké změně k lepšímu. 19,23 % respondentek využilo podpory odborníka. V deseti případech navštívily poradnu pro rodinu a mezilidské vztahy, ve dvou případech AT poradnu a ve třech případech byl problém s alkoholem řešen protialkoholní léčbou. V 15,38 % se matky nebo partner odstěhovali a po nějakém čase se pokusili o obnovu soužití.

Výsledky výzkumu se liší u manželství a nesezdaných soužití. To, že neudělaly „nic“ pro záchranu vztahu odpovědělo téměř 53 % respondentek a o odbornou pomoc požádalo pouze 5,88 %, jednalo se o protialkoholní léčbu u partnera, poradnu pro rodinu a mezilidské vztahy nenavštívily.

Otázka č. 12 zjišťovala, jak dlouho před podáním návrhu na úpravu poměrů k nezletilým dětem matky uvažovaly o ukončení vztahu - výsledky jsou patrné z grafu 16, 17. Byla nabídnuta možnost výběru z pěti odpovědí - méně jak půl roku, 1 rok, 2 roky, 3 roky a 4 roky. Matky žijící v manželství v průměru zvažovaly ukončení vztahu 22,64 měsíce. Plaňava uvádí necelé 2 roky a Hlinková 23 měsíců. Matky neprovdané se pro ukončení vztahu rozhodují mnohem rychleji - v průměru 9 měsíců. Tento rozdíl se mi jeví velmi významný a vypovídá o tom, že ukončit nesezdané soužití je pro matky mnohem jednodušší.

Graf 11 znázorňuje počet dětí v rodině - více jak polovina matek mělo při rozpadu vztahu jedno dítě, dvě děti mělo téměř 41 % matek. Graf 17 udává dobu rozhodování o ukončení vztahu dle počtu dětí. Matky s jedním dítětem průměrně uvažovaly o ukončení vztahu 14,06 měsíců a matky se 2 a více dětmi 24,51 měsíce. Lze konstatovat, že počet dětí ovlivňuje matky při délce rozhodování, zda vztah ukončí.

K druhému cíli byly stanoveny níže uvedené hypotézy:

H₃: K ukončení vztahu u nesezdaného soužití matky přistupují odlišně než v manželství.

U této hypotézy bych chtěla vymezit pojem „odlišně“, jde o rozdílný přístup k využití odborného poradenství a v délce rozhodování o ukončení vztahu.

Hypotéza byla potvrzena v souvislosti s potvrzením hypotéz H_{3a} a H_{3c}.

H_{3a}: Matky vdané zvažují ukončení vztahu déle než matky z nesezdaného soužití.

Hypotéza byla potvrzena, vdané matky zvažují ukončení vztahu v průměru 22,64 měsíců a matky v nesezdaném soužití 9 měsíců (viz. graf 16)

H3b: Matky s dvěma a více dětmi zvažují ukončení vztahu déle než matky s jedním dítětem.

Hypotéza byla potvrzena, matky s dvěma a více dětmi zvažují ukončení vztahu v průměru 26,80 měsíců a matky s jedním dítětem 14,06 měsíců (viz. graf 17)

H3c: Vdané matky využívají odborného poradenství častěji než ženy v nesezdaném soužití.

Tuto hypotézu mohu potvrdit, neboť z výsledku výzkumu vyplynulo, že ženy žijící v nesezdaném soužití odborného poradenství před rozpadem rodiny nevyužily ani v jednom případě, bylo využito protialkoholní léčby (viz. graf 18).

Další poznatky z výzkumu: je patrné, že návrh na výchovu a výživu nejčastěji podávaly matky, což se shoduje s údaji uváděnými statistickým úřadem.

Téměř 60 % matek bylo zaměstnaných a je tedy předpoklad, že zvládnou finančně vlastní domácnost a budou schopny zajistit potřeby dětí. Nezaměstnaných matek bylo 11,61%.

Nejčastěji se rozcházejí matky, jejichž soužití trvalo 10 – 14 let (29,47 %), což odpovídá prediktorům rozvodů. 27,68 % matek uvedlo délku soužití více jak 15 let, v soužití do 4 let to bylo 23,21 % matek, nejméně se matky rozcházejí při délce soužití 5 – 9 let. Ačkoliv dle Plzáka i Kratochvíla se jedná o období, kdy manželství může projít krizí. Výsledek mohl být ovšem ovlivněn tím, že posuzují nejen manželství ale také nesezdaná soužití.

Jsem si vědoma, že výsledky mého šetření v bakalářské práci mají pouze omezenou platnost a vypovídají o stavu na Znojemsku v roce 2013.

ZÁVĚR

Teoretická část bakalářské práce byla rozdělena do třech částí. V první části jsem chtěla poukázat na základní znaky současné rodiny a proces před vznikem rodiny. Dále se zabývám manželstvím a nesezdaným soužitím, kdy oba typy partnerského soužití jsou zahrnuty do výzkumného šetření. Ve druhé části jsem se zabývala ukončením soužití. U nesezdaného soužití i manželství považuji za hranici ukončení vztahu podání návrhu na úpravu poměrů k nezl. dětem. Vztahuje se k otázce v praktické části „Jak dlouho jste uvažovala o ukončení vztahu?“ Upozornila jsem rovněž na prediktory rozvodu a legislativní příčiny rozvodu. V poslední kapitole teoretické části jsem vymezila některé příčiny, které vedly k rozpadu rodiny.

Obsahem praktické části byl výzkum zaměřený na příčiny rozpadu rodiny z pohledu matek na Znojemsku uváděných v roce 2013. Stanovila jsem osm hypotéz, které se mi podařilo v souvislosti s cíli práce potvrdit. V podkapitole 6.1 jsem prezentovala celkový soubor, na který byl výzkum zaměřen.

Z provedeného výzkumu vyplynulo, že z celkového počtu dětí se rozpad rodiny týkal v 59 % dětí školního věku. Pro dítě je důležité prostředí, ve kterém vyrůstá a rovněž, aby rodina plnila své funkce. Rozchod rodičů je pro dítě náročnou životní situací. Z výzkumu je rovněž patrné, že matky již v předchozí době prošly vztahem, ve kterém se jim narodily děti. Tyto děti zažily nejen rozchod rodičů, ale také rozchod matky s dalším partnerem.

Děti si mohou zátěž odnášet také do školy a může se projevit na školním prospěchu nebo chování dítěte. Jistě ale není možné konstatovat, že rozvod či rozchod rodičů vždy zapříčiní změny v chování dítěte ve škole. V praxi se spíše setkávám s dětmi, u kterých se problémy objeví. V této souvislosti je bezesporu vhodné upozornit na fakt, že situace je řešena pedagogem nebo výchovným poradcem, který je jistě vzdělán ve svém oboru, ale není schopen na věc nahlížet v širších souvislostech. Vycházím jednoznačně ze zkušenosti, kdy většina pedagogů nemá představu, čím si dítě musí v některých případech rozchodů rodičů projít. Neví, a ani nemůže vědět, co vše dokážou rodiče na dítě „naložit“. V těchto případech vidím jako nejlepší cestu k pomoci dítěti spolupráci rodičů, dítěte, sociálního pedagoga a sociální pracovnice OSPOD. Podle Krause (2008): „*Sociální pedagog by měl svými postoji a jednáním žáky jednoznačně přesvědčit, že není jedním z učitelů, protože v opačném případě by ho mohli a priori vnímat jako autoritativní osobu.*“ Sociální pedagog zná problém dítěte ve škole, sociální pracovnice je seznámena s problémem

v rodině. Na základě znalostí příčin rozpadů rodin a vztahů v rodině je možné odvodit a navrhnout možné způsoby řešení. V současné době ale na většině škol sociálního pedagoga nenajdeme. Z výzkumu je zřejmé, že rozpad rodiny se týká dětí nejen ve městě, ale ve stejné míře také na venkově. Záleží pouze na vedení školy, zda se rozhodne zjednodušit práci pedagogům a vyhovět potřebám dětí.

S ohledem na vysoký počet rozvodů a jejich příčin, počet dětí narozeným rodičům v nesezdaném soužití, by se mohl sociální pedagog ve škole zaměřit také na preventivní činnost. Ve škole se setkáme s předměty, jako je rodinná výchova, výchova k finanční gramotnosti, svět práce či výchova ke zdraví. Tyto předměty je možné pojmout pro děti atraktivně, navodit téma a s dětmi diskutovat. Děti velmi rády diskutují a hodnotí názory druhých. Nenásilně tak přijímají informace, mohou být vedeni k hodnotám, k přijetí odpovědnosti.

V této souvislosti bych ráda závěrem uvedla poznatek z přednášky PhDr. Mgr. Jeronýma Klimeše, PhD., která se mimo jiné zabývala také příčinami rozpadu rodiny. Klimeš uvádí, že se setkává s mládeží, která „nikdy nedělá nic, na co nemá náladu“, což pro sebe označuje N⁶. Potom pokud by se v budoucnu potkali dva jedinci s tímto názorem, je pravděpodobné, že by mohla přibýt nová příčina rozchodů či rozvodů manželství.

Cílem bakalářské práce bylo zjistit nejčastější příčiny rozpadu rodiny z pohledu matky na Znojemsku v roce 2013. Dílčím cílem byla komparace příčin u sezdaných a nesezdaných soužití a komparace s již provedenými výzkumy. Druhým cílem bylo zjistit, zda matky využívají odborného poradenství. A posledním cílem bylo vyzkoumat, jak dlouho zvažují matky ukončení partnerského vztahu. Stanovené cíle se mi podařilo naplnit.

Zjištění motivů a subjektivních příčin ukončení partnerských vztahů může přispět k pochopení situace, v jaké se rodina nachází a k volbě vhodných intervencí, z tohoto důvodu může být práce přínosem pro pracovníky oddělení sociálně-právní ochrany dětí.

Závěry výzkumu mohou být podporou pro rozšíření pracovní pozice sociálního pedagoga ve školách. Poukazují jakým sociálním jevům je nutno věnovat více pozornosti, rovněž je zřejmá neinformovanost řešení prostřednictvím odborného poradenství.

SEZNAM POUŽITÉ LITERATURY

Zákony

Česko. Zákon č. 89 ze dne 3. února 2012, Občanský zákoník. In sbírka zákonů České republiky. 2012, částka 33.

Slovensko. Zákon č. 36 ze dne 19. ledna 2005, O rodine a o zmene a doplnení niektorých zákonov. In sbírka zákonů Slovenské republiky. 2005, částka 20.

Knihy a sborníky

BEDRNOVÁ, Eva. *Člověk hledá člověka*. Vyd. 1. Praha: Horizont, 1989, 314 s. ISBN 80-7012-008-8.

BOLELOUCKÝ, Zdeněk a kol. *Hraniční stavy v psychiatrii*. 1.vyd. Praha: Grada, 1993, 230 s. ISBN 80-7169-029-5.

ČEŠKA, Zdeněk. *Československé rodinné právo*. 1. Vyd. Překlad Zdena Tichotová. Praha: Panorama, 1985, 307 s.

CLOUD, Henry a John Townsend. *Hranice v manželství*. 1. Vyd. Překlad Alena Koželuhová. Praha: Návrat domů, 2001, 210 s. ISBN 80-7255-031-4.

GJURIČOVÁ, Šárka, Jana KOCOURKOVÁ a Jiří KOUTEK. *Podoby násilí v rodině*. 1. Vyd. Praha: Vyšehrad, 2000, 101 s. ISBN 80-7021-416-3.

HAMPLOVÁ, Dana a Simona PIKÁLKOVÁ. „Manželství, nesezdané soužití a partnerský vztah.“ Pp. 127-147 in Mansfeldová, Zdenka, Milan Tuček. *Současná česká společnost. Sociologické studie*. Praha: Sociologický ústav AV ČR, 2002, 381 s. ISBN 80-7330-009

HAUCK, Paul. *Žárliivost*. 1. vyd. překlad Hrubá, P. Praha: Tallpres, 1996, 122 s. ISBN 80-7197-021-2.

HRUŠÁKOVÁ, Milana a Zdeňka KRÁLÍČKOVÁ. *České rodinné právo*. 1. vyd. Praha: Doplněk, 1998, 312 s. ISBN 80-7239-003-1.

KALINA, Kamil. *Jak žít s psychózou?* Vyd. 1. Praha: Portál, 2001, 247 s. ISBN 80-7178-563-6.

KLIMEŠ, Jeroným. *Partneři a rozchody*. Vyd. 3. Praha: Portál, 2013, 240 s. ISBN 978-80-262-0575-3.

KRATOCHVÍL, Stanislav. *Manželská a párová terapie*. Vyd. 1. Praha: Portál, 2009, 279 s. ISBN 978-80-7367-646-9.

KRAUS, Blahoslav. *Základy sociální pedagogiky*. Vyd. 1. Praha: Portál, 2008, 215 s. ISBN 978-80-7367-383-3.

KRAUS, Blahoslav a Věra POLÁČKOVÁ a kol. *Člověk, prostředí, výchova*. Vyd. 1. Brno: Paido, 2001, 199 s. ISBN 80-7315-004-2.

MACH, Jan a Petr ŠMOLKA. *Když vás trápí někdo blízký: partnerské a rodinné vztahy a jejich krize*. Vyd. 1. Praha: Portál, 1999, 175 s. ISBN 80-7178-337-4.

MAŘÍKOVÁ, Hana, Marie ČERMÁKOVÁ, Jadwiga ŠANDEROVÁ a kol. *Proměny současné rodiny: (rodina – gender – stratifikace)*. Praha: Sociologické nakladatelství, 2000, 170 s. ISBN 80-85850-93-1.

MATĚJČEK, Zdeněk a Josef LANGMAIER. *Výpravy za člověkem*. Vyd. 1. Praha: Odeon, 1981, 218 s.

MATOUŠEK, Oldřich. *Rodina jako instituce a vztahová síť*. 1. vyd. Praha: Sociologické nakladatelství, 1993, 124 s. Studijní texty, sv. 3. ISBN 80-901424-7-8.

MOŽNÝ, Ivo. *Rodina a společnost*. Praha: Sociologické nakladatelství, 2006, 311 s. ISBN 80-86429-58-X.

NEŠPOR, Karel. *Zůstat střízlivý: praktické návody pro ty, kteří mají problém s alkoholem, a jejich blízké*. Vyd. 1. Brno: Host, 2006, 236 s. ISBN 80-7294-206-9.

NOVÁK, Tomáš. *Žárlivost – jak ji zvládat*. 1. Vyd. Praha: Grada, 2009, 144 s. Psychologie pro každého. ISBN 978-80-247-2578-9.

PLAŇAVA, Ivo. *Jak se (ne)rozvádět*. 1. vyd. Praha: Grada, 1994, 118 s. ISBN 80-7169-129-1981, 218 s. 1.

PLAŇAVA, Ivo. *Manželství a rodiny*. 1. vyd. Brno: 2000, 296 s. ISBN 80-7239-039-2.

PLZÁK, Miroslav. *Poruchy manželského soužití: úvod do matrimoniopatologie*. Vyd. 1. Praha: Státní pedagogické nakladatelství, 1988, 157 s.

PLZÁK, Miroslav. *Klíč k výběru partnera pro manželství*. 2. vyd. Praha: Avicenum, 1989, 268 s.

PONDĚLÍČKOVÁ - MAŠLOVÁ, Jaroslava. *Manželská sexualita*. 1. vyd. Praha: Avicenum, 1986, 207 s.

POUPĚTOVÁ, Šárka. *Netrapte se po rozvodu*. Vyd. 1. Praha: Grada, 2009, 176 s. Psychologie pro každého. ISBN 978-80-247-2046-3.

SKÁLA, Jaroslav. *Závislost na alkoholu a jiných drogách*. 1. Vyd. Praha: Avicenum, 1987, 260 s.

STŘELEČEK, Stanislav, Eva MARÁDOVÁ a Jana MARHOUNOVÁ. *Kapitoly z rodinné výchovy: Pro střední školy*. Praha: Fortuna, 1992, 157 s. ISBN 80-85298-84-8.

ŠEVČÍK, Drahomír a Naděžda ŠPATENKOVÁ a kol.. *Domácí násilí: Kontext, dynamika a intervence*. Vyd. 1. Praha: Portál, 2011, 186 s. ISBN 978-80-7367-690-2.

ŠMOLKA, Petr. *Nevěra: pro podváděné i podvádějící*. 1. vyd. Praha: Grada, 2003, 111 s. Psychologie pro každého. ISBN 80-247-0397-1.

ŠMOLKA, Petr. *Jak zachránit manželství*. 1. vyd. Praha: Grada, 2009, 217 s. Psychologie pro každého. ISBN 978-80-247-2609-0.

ŠPAŇHELOVÁ, Ilona. *Dítě a rozvod rodičů*. Vyd. 1. Praha: Grada, 2010, 179 s. ISBN 978-80-247-3181-0.

ŠPATENKOVÁ, Naděžda. *Jak řeší rodinné krize moderní žena*. 1. vyd. Praha: Grada, 2006, 145 s. ISBN 80-247-1567-8.

ÜHLINGER, Claude a Marlyse TSCHUI. *Když někdo blízký pije: rady pro rodiny osob závislých na alkoholu*. Překlad Šárka Belisová. Vyd. 1. Praha: Portál, 2009, 140 s. ISBN 978-80-7367-610-0.

VIŠŇOVSKÝ, Peter a Milan VALENTÍK. *Človek v bludnom kruhu*. 1. Vyd. Martin: Osveta, 1989, 79 s. ISBN 80-217-0062-9.

VÝROST, Jozef a Ivan SLAMĚNÍK. *Aplikovaná psychologie I*. Vyd. 1. Praha: Portál, 1998, 383 s. ISBN 80-7178-269-6.

Internetové zdroje

Bělovský, Petr. *Rodinné právo*. In Bobek, M., Molek, P. a Šimíček, V. (eds.). *Komunistické právo v Československu. Kapitoly z dějin bezpráví*. Mezinárodní politologický ústav, Masarykova univerzita: Brno, 2009, s. 463 – 477. Dostupné na <http://www.komunistickepravo.cz/>

Chaloupková, Jana. *Nárůst mimomanželské plodnosti = nárůst nesezdaných soužití?*, dostupné na <http://www.socioweb.cz/index.php?disp=temata&shw=257&lst=108>

VOHLÍDALOVÁ, Marta. *Kdo podává žádost o rozvod a jaké jsou příčiny rozpadu partnerských vztahů*. Dostupné na:

http://www.soc.cas.cz/publikace/kdo-podava-zadost-o-rozvod-jake-jsou-priviny-rozpadu-partnerskych-vztahu#.U07m5fl_uSo

Český statistický úřad. Vybrané demografické údaje v České republice. Dostupné na: http://www.czso.cz/cz/cr_1989_ts/0101.pdf

Český statistický úřad. Demografická příručka 2012. Dostupné na: <http://www.czso.cz/csu/2013ediciplan.nsf/p/4032-13>

Štatistický úrad Slovenskej republiky. Dostupné

na: http://slovak.statistics.sk/wps/wcm/connect/68a4439b-769e-475b-9553-cb52d8dd9c71/tabulky_vyvoj_internet_2012.pdf?MOD=AJPERES

Vysokoškolské kvalifikační práce

FILIPOVSKÁ, Denisa. Příčiny rozvodovosti na Ostravsku. Olomouc, 2009. Diplomová práce (Mgr.). Univerzita Palackého v Olomouci. Pedagogická fakulta. Katedra pedagogiky s celoškolskou působností.

SEZNAM POUŽITÝCH SYMBOLŮ A ZKRATEK

ČR	Česká republika
ČSR	Československá republika
Nezl.	Nezletilý
NOZ	Nový občanský zákoník
OSPOD	Oddělení sociálně-právní ochrany dětí
SR	Slovenská republika

SEZNAM OBRÁZKŮ

Graf 1: Struktura souboru dle typu soužití

Graf 2: Struktura souboru dle místa pobytu matek

Graf 3: Struktura souboru dle počtu dětí v rodině

Graf 4: Struktura souboru dle věku

Graf 5: Struktura souboru dle nejvyššího dosaženého vzdělání

Graf 6: Struktura souboru dle ekonomického statutu

Graf 7: Struktura souboru dle místa pobytu

Graf 8: Struktura souboru dle podání návrhu

Graf 9: Struktura souboru dle délky soužití rodičů

Graf 10: Struktura souboru dle typu soužití

Graf 11: Struktura souboru dle počtu dětí v rodině

Graf 12: Struktura souboru dle vývojového období dítěte

Graf 13: Struktura souboru dle pořadí vztahů

Graf 14: Struktura souboru dle uvedených příčin rozpadu manželství

Graf 15: Struktura souboru dle uvedených příčin rozpadu nesezdaných soužití

Graf 16: Struktura souboru dle doby rozhodování o ukončení vztahu podle typu soužití

Graf 17: Struktura souboru dle doby rozhodování o ukončení vztahu podle počtu dětí

Graf 18: Struktura souboru dle způsobu řešení problému v partnerství

SEZNAM TABULEK

Tabulka 1: Rozvodovost v České republice

Tabulka 2: Rozvody podle příčiny rozvratu manželství

Tabulka 3: Rozvody podle příčiny rozvratu manželství v SR

Tabulka 4: Struktura souboru dle typu soužití ve vztahu k místu pobytu

Tabulka 5: Struktura souboru dle počtu dětí a typu soužití

SEZNAM PŘÍLOH

Příloha 1: Dotazník

PŘÍLOHA P I: DOTAZNÍK

Dobrý den,

jmenuji se Miroslava Janásová a jsem studentkou bakalářského studijního programu obor Sociální pedagogika na Institutu mezioborového studia Brno. Chtěla bych Vás požádat o několik minut Vašeho času stráveného vyplněním tohoto dotazníku. Dotazník je anonymní a slouží pro vyhotovení praktické části mé bakalářské práce na téma: „Příčiny rozpadu rodiny z pohledu matek“.

1. Kolik je Vám let?

2. Jaké je Vaše nejvyšší dosažené vzdělání?
 - a) Základní
 - b) Střední odborné bez maturity
 - c) Středoškolské
 - d) Vysokoškolské

3. Jaká je Vaše ekonomická aktivita?
 - a) Zaměstnaná, OSVČ
 - b) Nezaměstnaná, v evidenci úřadu práce
 - c) Rodičovská, mateřská dovolená
 - d) Invalidní důchodce

4. V současné době bydlíte?
 - a) Na venkově
 - b) Ve městě

5. Kdo podal návrh na úpravu výchovy a výživy k nezl. dětem?
 - a) Matka
 - b) Otec
 - c) Společně

6. Jak dlouho trvalo Vaše společné soužití s partnerem?
7. Vaše dítě je narozeno
- a) v manželství
 - b) v nesezdaném soužití
8. Kolika dětí se návrh na úpravu výchovy a výživy týká?
9. Kolik je Vašim dětem let?
10. Máte nezl. děti již z předešlých vztahů?
- a) Ano
 - b) Ne

Pokud ano – o kolikátý vztah, ve kterém se narodilo dítě, se nyní jedná?

11. Co vnímáte jako hlavní příčinu rozpadu Vaší rodiny?

Jaké další problémy jste s partnerem řešili?

12. Jak dlouho jste o ukončení vztahu uvažovala?
- a) ½ roku
 - b) 1 rok
 - c) 2 roky
 - d) 3 roky
13. Co jste se pokusila udělat pro záchranu Vašeho vztahu?

Děkuji za spolupráci a Váš čas.