

Strategie rozvoje Mikroregionu Bílé Karpaty

Anna Gorčíková

Bakalářská práce
2014



Univerzita Tomáše Bati ve Zlíně
Fakulta managementu a ekonomiky

Univerzita Tomáše Bati ve Zlíně
Fakulta managementu a ekonomiky
Ústav regionálního rozvoje, veřejné správy a práva
akademický rok: 2013/2014

ZADÁNÍ BAKALÁŘSKÉ PRÁCE

(PROJEKTU, UMĚLECKÉHO DÍLA, UMĚLECKÉHO VÝKONU)

Jméno a příjmení: **Anna Gorčíková**
Osobní číslo: **M11286**
Studijní program: **B6208 Ekonomika a management**
Studijní obor: **Management a ekonomika**
Forma studia: **prezenční**

Téma práce: **Strategie rozvoje Mikroregionu Bílé Karpaty**

Zásady pro vypracování:

Úvod

I. Teoretická část

- Charakterizujte základní teoretické pojmy vztahující se k oblasti rozvoje mikroregionů.

II. Praktická část

- Zpracujte socioekonomickou analýzu Mikroregionu Bílé Karpaty, včetně analýzy SWOT.
- Navrhněte strategii rozvoje Mikroregionu Bílé Karpaty.
- Navrhněte projekty pro realizaci strategie rozvoje Mikroregionu Bílé Karpaty.

Závěr

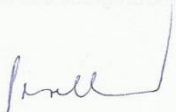
Rozsah bakalářské práce: **cca 40**
Rozsah příloh:
Forma zpracování bakalářské práce: **tištěná/elektronická**

Seznam odborné literatury:

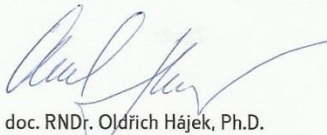
PŮČEK, Milan a David KOPPITZ. Strategické plánování a řízení pro obce, města a regiony. 1. vyd. Praha: NSZM, 2012, 196 s. ISBN 978-80-260-2789-8.
STEJSKAL, Jan a Jaroslav KOVÁRNÍK. Regionální politika a její nástroje. 1. vyd. Praha: Portál, 2009, 212 s. ISBN 978-80-7367-588-2.
STIMSON, Robert, J., Roger, R. STOUGH a Brian, H. ROBERTS. Regional economic development: analysis and planning strategy. 2. vyd. Berlin: Springer, 2006, 452 s. ISBN 978-3-540-34826-9.
WOKOUN, René a kol. Regionální rozvoj a jeho management v České republice. 1. vyd. Praha: Oeconomica, 2007, 244 s. ISBN 978-80-245-1301-0.
WOKOUN, René et al. Regionální rozvoj: (východiska regionálního rozvoje, regionální politika, teorie, strategie a programování). Praha: Linde, 2008, 475 s. ISBN 978-80-7201-699-0.

Vedoucí bakalářské práce: **Ing. Lenka Smékalová**
Ústav regionálního rozvoje, veřejné správy a práva
Datum zadání bakalářské práce: **17. února 2014**
Termín odevzdání bakalářské práce: **16. května 2014**

Ve Zlíně dne 17. února 2014


prof. Dr. Ing. Drahomíra Pavelková
děkanka




doc. RNDr. Oldřich Hájek, Ph.D.
ředitel ústavu

PROHLÁŠENÍ AUTORA BAKALÁŘSKÉ PRÁCE

Beru na vědomí, že:

- odevzdáním bakalářské práce souhlasím se zveřejněním své práce podle zákona č. 111/1998 Sb. o vysokých školách a o změně a doplnění dalších zákonů (zákon o vysokých školách), ve znění pozdějších právních předpisů, bez ohledu na výsledek obhajoby¹;
- bakalářská práce bude uložena v elektronické podobě v univerzitním informačním systému,
- na mou bakalářskou práci se plně vztahuje zákon č. 121/2000 Sb. o právu autorském, o právech souvisejících s právem autorským a o změně některých zákonů (autorský zákon) ve znění pozdějších právních předpisů, zejm. § 35 odst. 3²;
- podle § 60³ odst. 1 autorského zákona má UTB ve Zlíně právo na uzavření licenční smlouvy o užití školního díla v rozsahu § 12 odst. 4 autorského zákona;

¹ zákon č. 111/1998 Sb. o vysokých školách a o změně a doplnění dalších zákonů (zákon o vysokých školách), ve znění pozdějších právních předpisů, § 47b Zveřejňování závěrečných prací:

- (1) Vysoká škola nevydělečně zveřejňuje disertační, diplomové, bakalářské a rigorózní práce, u kterých proběhla obhajoba, včetně posudků oponentů a výsledku obhajoby prostřednictvím databáze kvalifikačních prací, kterou spravuje. Způsob zveřejnění stanoví vnitřní předpis vysoké školy.
- (2) Disertační, diplomové, bakalářské a rigorózní práce odevzdané uchazečem k obhajobě musí být též nejméně pět pracovních dnů před konáním obhajoby zveřejněny k nahlázení veřejnosti v místě určeném vnitřním předpisem vysoké školy nebo není-li tak určeno, v místě pracoviště vysoké školy, kde se má konat obhajoba práce. Každý si může ze zveřejněné práce pořizovat na své náklady výpisy, opisy nebo rozmnoženiny.
- (3) Platí, že odevzdáním práce autor souhlasí se zveřejněním své práce podle tohoto zákona, bez ohledu na výsledek obhajoby.

² zákon č. 121/2000 Sb. o právu autorském, o právech souvisejících s právem autorským a o změně některých zákonů (autorský zákon) ve znění pozdějších právních předpisů, § 35 odst. 3:

- (3) Do práva autorského také nezasahuje škola nebo školské či vzdělávací zařízení, užije-li nikoli za účelem přímého nebo nepřímého hospodářského nebo obchodního prospěchu k výuce nebo k vlastní potřebě dílo vytvořené žákem nebo studentem ke splnění školních nebo studijních povinností vyplývajících z jeho právního vztahu ke škole nebo školskému či vzdělávacímu zařízení (školní dílo).

³ zákon č. 121/2000 Sb. o právu autorském, o právech souvisejících s právem autorským a o změně některých zákonů (autorský zákon) ve znění pozdějších právních předpisů, § 60 Školní dílo:

- (1) Škola nebo školské či vzdělávací zařízení mají za obvyklých podmínek právo na uzavření licenční smlouvy o užití školního díla (§ 35 odst. 3). Odírá-li autor takového díla udělit svolení bez vážného důvodu, mohou se tyto osoby domáhat nahrazení chybějícího projevu jeho vůle u soudu. Ustanovení § 35 odst. 3 zůstává nedotčeno.

- podle § 60⁴ odst. 2 a 3 mohu užít své dílo – bakalářskou práci - nebo poskytnout licenci k jejímu využití jen s předchozím písemným souhlasem Univerzity Tomáše Bati ve Zlíně, která je oprávněna v takovém případě ode mne požadovat přiměřený příspěvek na úhradu nákladů, které byly Univerzitou Tomáše Bati ve Zlíně na vytvoření díla vynaloženy (až do jejich skutečné výše);
- pokud bylo k vypracování bakalářské práce využito softwaru poskytnutého Univerzitou Tomáše Bati ve Zlíně nebo jinými subjekty pouze ke studijním a výzkumným účelům (tj. k nekomerčnímu využití), nelze výsledky bakalářské práce využít ke komerčním účelům.

Prohlašuji, že:

- jsem bakalářskou práci zpracovala samostatně a použité informační zdroje jsem citovala;
- odevzdaná verze bakalářské práce a verze elektronická nahraná do IS/STAG jsou totožné.

Ve Zlíně 14.5.2014

Gonáková Anna

⁴ zákon č. 121/2000 Sb. o právu autorském, o právech souvisejících s právem autorským a o změně některých zákonů (autorský zákon) ve znění pozdějších právních předpisů, § 60 Školní dílo:

- (2) Není-li sjednáno jinak, může autor školního díla své dílo užít či poskytnout jinému licenci, není-li to v rozporu s oprávněnými zájmy školy nebo školského či vzdělávacího zařízení.
- (3) Škola nebo školské či vzdělávací zařízení jsou oprávněny požadovat, aby jim autor školního díla z výdělku jím dosaženého v souvislosti s užitím díla či poskytnutím licence podle odstavce 2 přiměřeně přispěl na úhradu nákladů, které na vytvoření díla vynaložil, a to podle okolností až do jejich skutečné výše; přitom se přihlédne k výši výdělku dosaženého školou nebo školským či vzdělávacím zařízením z užití školního díla podle odstavce 1.

ABSTRAKT

Bakalářská práce se zabývá strategií rozvoje Mikroregionu Bílé Karpaty. V teoretické části jsou definovány základní pojmy vztahující se k oblasti rozvoje mikroregionů a strategického plánování. V praktické části je provedena socioekonomická analýza současného stavu mikroregionu, z které následně vychází SWOT analýza vymezující silné a slabé stránky, hrozby a příležitosti mikroregionu. Na základě výsledků z obou analýz je navržena strategie rozvoje mikroregionu, která obsahuje vizi a strategické cíle. Z těchto cílů na závěr vycházejí navržené projekty.

Klíčová slova:

strategie, rozvoj, regionální politika, strategické plánování, mikroregion, Bílé Karpaty, SWOT analýza, projekt

ABSTRACT

This bachelor thesis deals with strategy of development of the Microregion Bílé Karpaty. In theoretical part there are defined basic terms related to the field of microregion development and strategic planning. In practical part the socio-economic analysis of current status of microregion is carried out. Subsequently, on this analysis is based the SWOT analysis defining strengths and weaknesses, threats and opportunities of the microregion. Based on results of both analysis the strategy of microregion development containing the vision and strategic objectives is designed. Based on these objectives the designed projects are concluded.

Keywords:

strategy, development, regional politics, strategic planning, microregion, Bílé Karpaty, SWOT analysis, project

Děkuji své vedoucí bakalářské práce Ing. Lence Smékalové za odborné vedení, za pomoc, ochotu a cenné rady, které mi poskytla při zpracování této bakalářské práce.

Poděkování také patří mé rodině a přátelům za podporu během studia.

„Co chceš, můžeš.“

Tomáš Baťa

OBSAH

ÚVOD	10
I TEORETICKÁ ČÁST	11
1 VYMEZENÍ ZÁKLADNÍCH POJMŮ	12
1.1 REGION	12
1.2 MIKROREGION.....	12
1.3 MEZINÁRODNÍ SPOLUPRÁCE MIKROREGIONŮ	13
1.4 OBEC	13
2 REGIONÁLNÍ POLITIKA	15
2.1 REGIONÁLNÍ POLITIKA	15
2.2 REGIONÁLNÍ DISPARITY	16
3 KOHEZNÍ POLITIKA	17
3.1 PROGRAMOVÉ OBDOBÍ 2014-2020	18
4 REGIONÁLNÍ ROZVOJ	20
4.1 ÚLOHA OBCÍ V REGIONÁLNÍM ROZVOJI	20
4.2 ROZVOJ VENKOVSKÝCH OBCÍ	20
4.3 INDIKÁTOR	21
5 STRATEGICKÉ PLÁNOVÁNÍ	22
5.1 STRATEGICKÉ PLÁNOVÁNÍ.....	22
5.2 STRATEGICKÝ PLÁN	22
5.3 STRATEGICKÉ ŘÍZENÍ.....	23
6 STRATEGICKÉ ROZVOJOVÉ DOKUMENTY	24
6.1 ÚVODNÍ ČÁST DOKUMENTU	24
6.2 SITUAČNÍ ANALÝZA MIKROREGIONU	24
6.3 SWOT ANALÝZA	25
6.4 NÁVRHOVÁ ČÁST	26
II PRAKTICKÁ ČÁST	27
7 IDENTIFIKACE MIKROREGIONU BÍLÉ KARPATY	28
7.1 POLOHA A VELIKOST MIKROREGIONU	29
8 CHARAKTERISTIKA ÚZEMÍ	30

8.1	OBYVATELSTVO	30
8.2	OSÍDLENÍ A BYDLENÍ	36
8.3	TRH PRÁCE	39
8.4	PRŮMYSL A STAVEBNICTVÍ.....	43
8.5	ZEMĚDĚLSTVÍ A LESNICTVÍ	45
8.6	TECHNICKÁ INFRASTRUKTURA	47
8.7	DOPRAVA	49
8.8	ŽIVOTNÍ PROSTŘEDÍ A PŘÍRODNÍ ZDROJE	52
8.9	OBČANSKÁ VYBAVENOST.....	55
8.10	KULTURA A PAMÁTKY	58
8.11	CESTOVNÍ RUCH A TURISTIKA	61
8.12	EKONOMICKÁ SITUACE MIKROREGIONU A JEHO OBCÍ V ROCE 2014.....	64
8.13	PROJEKTY V MIKROREGIONU	66
8.14	VNĚJŠÍ VZTAHY MIKROREGIONU	68
9	SWOT ANALÝZA MIKROREGIONU.....	70
9.1	SILNÉ STRÁNKY	70
9.2	SLABÉ STRÁNKY	71
9.3	PŘÍLEŽITOSTI.....	72
9.4	HROZBY	73
10	DOTAZNÍKOVÉ ŠETŘENÍ.....	74
11	STRATEGIE ROZVOJE MIKROREGIONU BÍLÉ KARPATY	76
11.1	EKONOMICKÝ ROZVOJ	77
11.2	TECHNICKÁ INFRASTRUKTURA	78
11.3	CESTOVNÍ RUCH	79
11.4	ROZVOJ LIDSKÝCH ZDROJŮ A KVALITY ŽIVOTA	80
11.5	ROZVOJ ŽIVOTNÍHO PROSTŘEDÍ	81
12	NÁVRHY PROJEKTŮ	82
	ZÁVĚR	85
	SEZNAM POUŽITÉ LITERATURY.....	87
	SEZNAM POUŽITÝCH SYMBOLŮ A ZKRATEK	90
	SEZNAM OBRÁZKŮ	91
	SEZNAM TABULEK.....	92
	SEZNAM PŘÍLOH.....	93

ÚVOD

Mikroregion Bílé Karpaty se rozprostírá v CHKO Bílé Karpaty u hranic se Slovenskem. Tvoří jej devět venkovských obcí (Březová, Dolní Němčí, Horní Němčí, Lopeník, Slavkov, Starý Hrozenkov, Strání, Vápenice, Vyškovec), které vynikají kulturním bohatstvím a přírodními památkami. Tento mikroregion vznikl v roce 2007. Každá obec mikroregionu je specifická a potýká se s jinými problémy. Mezi obcemi existují výrazné rozdíly, ať již například v počtu obyvatel, zaměstnanosti, osídlení nebo vybavení obcí.

Mikroregion nemá zatím vypracovanou strategii rozvoje, z které by mohl při řešení problémů vycházet. Cílem této bakalářské práce je odhalit difference a problémy jednotlivých obcí a mikroregionu jako celku. Následně se pokusit najít na základě zjištěných informací vhodná řešení vedoucí k rozvoji, která by měl Mikroregion Bílé Karpaty a jeho obce v budoucnu aplikovat.

Teoretická část práce se bude zabývat definováním pojmů souvisejících s rozvojem mikroregionů a strategickým plánováním, jako je například mikroregion, regionální politika, regionální rozvoj, strategické dokumenty a jiné.

V praktické části bude provedena socioekonomická analýza současného stavu mikroregionu, z které bude následně vycházet SWOT analýza. SWOT analýza odhalí silné a slabé stránky, příležitosti a ohrožení mikroregionu. Formou elektronického dotazníku budou osloveni starostové jednotlivých obcí a bude zjišťována jejich spokojenost se členstvím v Mikroregionu Bílé Karpaty. Dotazníky budou následně vyhodnoceny. Výsledky dotazníků pomohou osvětlit účelnost mikroregionu.

Závěrečná část bude patřit návrhové části, kde bude v návaznosti na informace získané ze socioekonomické analýzy, dotazníků a SWOT analýzy, navržena strategie rozvoje mikroregionu. Bude stanovena vize mikroregionu, jednotlivé cíle a jejich priority, na které by se měl mikroregion v budoucnu zaměřit a postupovat podle nich. Na závěr budou navrženy konkrétní projekty vycházející z jednotlivých cílů strategie.

I. TEORETICKÁ ČÁST

1 VYMEZENÍ ZÁKLADNÍCH POJMŮ

1.1 Region

Termín region nebo také rajón je z teoretického hlediska územní celek, který je vymezen hranicemi. Definování regionu je poměrně obtížné, jelikož regiony rozeznáváme z různých hledisek. Činnost vedoucí k vymezení regionů se nazývá regionalizace. Z hlediska účelu rozdělujeme regiony na administrativní a účelové. (Jáč, 2010, s. 14-15; Kolektiv autorů, 2008, s. 69)

Administrativní regiony jsou vymezeny pro potřeby organizace a výkonu veřejné správy. Rozdělují území ČR na menší administrativní jednotky, mezi nimiž v oblasti řízení správní činnosti existují vztahy nadřízenosti a podřízenosti. (Jáč, 2010, s. 14-15)

Účelové regiony jsou vymezeny pro řešení specifických problémů, mezi něž patří například ekonomická zaostalost, kvalita životního prostředí, ochrana přírodních lokalit apod. Aktivita těchto orgánů spravují zvláštní orgány, které jsou pro tyto účely speciálně zřizovány. (Jáč, 2010, s. 14-15)

1.2 Mikroregion

Obce mohou mezi sebou vzájemně spolupracovat. Jednou ze specifických forem spolupráce je mikroregion. Jedná se o dobrovolný svazek obcí. Dle zákona č. 128/2000 Sb., o obcích, § 49 odst. 1: „mají obce právo být členy svazku obcí, a to za účelem ochrany a prosazování svých společných zájmů.“ (Česko, 2000, s. 1745)

Obce do tohoto svazku mohou vstupovat při jeho vytváření, ale také do již vytvořeného svazku. Většina malých obcí do svazků vstupuje spíše na základě konkrétních projektů, protože se obávají omezení své nezávislosti a nespravedlivého rozdělování finančních prostředků. Výhodou slučování obcí je soustředění finančních prostředků na zlepšování kvality života občanů, kvality plánování územního rozvoje a také účast na mezinárodních projektech. Spojení s většími obcemi přináší také výhodu větší kvalifikovanosti pracovníků a spolufinancování projektů. (Kadeřábková a Peková, 2012, s. 23-25)

Založení mikroregionu

Obce vstupující do mikroregionu by měly mít představu co od tohoto svazku očekávají. Důležité je zvolit správné strategie hned při zakládání mikroregionu. (Rektořík a Šelešovský, 1999, s. 25)

Nejprve se sepíše zakládací smlouva, ve které jsou vymezena práva a povinnosti členů a určí se stanovy. Důležité je zvolit odpovídající název mikroregionu, který by měl charakterizovat dané území. Zakládací listiny musí být podepsány zástupci jednotlivých obcí. Následuje volba orgánů. Vedoucím představitelem mikroregionu by se měl stát starosta s přirozenou autoritou, charismatem a schopnostmi zastupovat mikroregion navenek. Důležitým krokem je také určit výši členských příspěvků. Příspěvky musí pokrýt výši nákladů na zabezpečení základní funkce mikroregionu. Výše příspěvků je zpravidla určována podle místních podmínek a finančních možností členů mikroregionu. Následně je mikroregion zaregistrován na krajském úřadě. (Rektořík a Šelešovský, 1999, s. 25-26)

Aktivity mikroregionů

Obce vytvářejí mikroregiony zejména z důvodu podávání integrovaných projektů pro řešení infrastruktury obcí. Mezi další aktivity mikroregionů velmi často patří řešení problémů z předchozích let, které rozsahem a významem přesahují hranice jedné obce, společné získávání informací, které jsou důležité pro rozvoj území a podávání projektů, vytváření společných postupů při územním a investičním plánování a rehabilitaci venkovského rázu obcí, atd. (Rektořík a Šelešovský, 1999, s. 26-28)

1.3 Mezinárodní spolupráce mikroregionů

„Obce mohou také vyvíjet přeshraniční spolupráci a být členy mezinárodních sdružení místních orgánů. Mezinárodní spolupráce na úrovni místní samosprávy je možná spoluprací obcí s obcemi jiných států a nebo v rámci spolupráce svazku obcí se svazky obcí jiných států.“ (Kadeřábková a Peková, 2012, s. 23-25)

Spolupráce českých obcí s obcemi ze zahraničí otevírá možnost získat nové zkušenosti. Mohou vzájemně porovnávat rozvojové aktivity, výhodnost strategických plánů a představ. (Kadeřábková a Peková, 2012, s. 23-25)

1.4 Obec

Na obec je dle zákona č. 128/2000 Sb., o obcích (obecních zřízeních) pohlíženo ze dvou hledisek:

- a) obec jako územní celek - definovaná podle §1: „Obec je základní územní samosprávné společenství občanů; tvoří územní celek, který je vymezen hranicí území obce.“

- b) obec jako veřejnoprávní korporace – definovaná podle §2: „Obec je veřejnoprávní korporací, má vlastní majetek. Obec vystupuje v právních vztazích svým jménem a nese odpovědnost z těchto vztahů vyplývajících. Obec pečuje o všestranný rozvoj svého území a o potřeby svých občanů; při plnění svých úkolů chrání též veřejný zájem.“ (Česko, 2000, s. 1737)

Venkovské obce

Rozlohu České republiky tvoří z přibližně 71 % - 81 % venkovské obce. Venkovské obce jsou vymezeny z několika hledisek, které se týkají zejména počtu a hustoty obyvatel. Venkovská obec má maximálně 2.000 obyvatel a hranice hustoty obyvatelstva je 100-150 obyvatel na km². Při určování venkovských obcí se zohledňují také sociální a urbanistické znaky sídel, populační vývoj, vzdálenost od městských center atd. (Bernard, 2011, s. 16-21)

Rozvoj venkovských obcí je chápán jako sociální změna, která vede ke zvyšování kvality života pro značnou část místní populace. Úspěšně rozvinutá venkovská obec poskytuje dostatečné množství kvalitních ekonomických příležitostí, a nebo má dobrou dopravní dostupnost pro dojíždění za prací, má vyváženou věkovou strukturu, je vybavena službami uspokojujícími základní potřeby obyvatel, má zdravé životní prostředí, je esteticky atraktivní, nabízí kulturní a sportovní vyžití apod. (Bernard, 2011, s. 16-21)

2 REGIONÁLNÍ POLITIKA

2.1 Regionální politika

Vlády států omezují nerovnosti mezi skupinami obyvatel a jednotlivci pomocí souboru politik, daňových systémů a sociálního zabezpečení. Jednou z těchto politik je regionální politika, která je součástí hospodářské politiky státu a je koordinována s regionální politikou EU. Pomocí regionální politiky se státy snaží snižovat diference v socioekonomické úrovni a dosáhnout národních cílů. (Peková, Pilný a Jetmar, 2008, s. 143; Wokoun et al., 2008, s. 22-23)

Existuje několik definic pojmu regionální politika, z nichž žádná není obecně uznávaná. Dle Vanhove a Klaassena (1987 cit. podle Stejskal a Kovárník, 2009, s. 11) „představuje regionální politika všechny veřejné intervence, které vedou ke zlepšování geografického rozdělení ekonomických činností, resp. které se pokoušejí napravit určité prostorové důsledky volné tržní ekonomiky pro dosažení dvou vzájemně závislých cílů – ekonomického růstu a zlepšení sociálního rozdělení ekonomických efektů.“

Společné pro všechny definice pojmu regionální politika je, že ji koncipují jako účelnou činnost organizací nebo představitelů státní správy a samosprávy. Tato činnost vede k zajištění ekonomického růstu spravovaného území. Hlavním úkolem regionální politiky je definovat cíle a nástroje, které mohou ustanovené organizace používat. (Stejskal a Kovárník, 2009, s. 11-15)

Jako sama regionální politika, tak i tento pojem, se určitým způsobem vyvíjí. Vliv na utváření politiky mají teoretické přístupy a historické souvislosti. Tradiční pojetí regionální politiky se postupem času změnilo. Prvotním cílem bylo snižovat rozdíly mezi regiony. Nyní si regionální ekonomika klade spíše za cíl tzv. rovnost šancí. Nezabývá se tedy pouze konečným stavem a EU, ale převážně tvorbou společných finančních zdrojů na financování. Financované projekty mají řešit místní problémy a jejich charakter má být tzv. růstového efektu. Druhým hlavním cílem je snižování rozdílů mezi regiony. Jde o tzv. determinaci růstu, kdy silně se vyvíjející regiony mají poskytovat významné hospodářské možnosti pro ekonomické subjekty ze slabších regionů. (Stejskal a Kovárník, 2009, s. 11-15)

Legislativní rámec regionální politiky

Regionální politika v ČR se řídí zákony:

- zákon č. 129/2000 Sb., o krajích (krajské zřízení);
- zákon č. 128/2000 Sb., o obcích (obecní zřízení);
- zákon č. 132/2000 Sb., o změně a zrušení některých zákonů souvisejících se zákonem o krajích, zákonem o obcích, zákonem o hlavním městě Praze;
- zákon č. 248/2000 Sb., o podpoře regionálního rozvoje, v platném znění. (Wokoun, Mates a Kadeřábková, 2011, s. 140)

Cíle a nástroje regionální politiky

Cíle regionální politiky jsou vázány k identifikaci hlavních aktuálních regionálních problémů a ke koncepci státní hospodářské politiky. Cíle jsou konkretizovány pro jednotlivá časová období. Cílem může být například zlepšení technické infrastruktury regionu, zkvalitnění ekonomické situace apod. (Wokoun et al., 2008, s. 35)

Z cílů regionální politiky vycházejí nástroje regionální politiky. Tyto nástroje se člení do dvou skupin, a to na nástroje makroekonomické a mikroekonomické. (Jáč, 2010, s. 41)

Makroekonomické nástroje jsou charakteristické plošnou působností. Jejich aplikace je vymezena národohospodářskými cíli. Do těchto nástrojů řadíme fiskální a monetární politiku a protekcionismus. (Jáč, 2010, s. 41)

Mikroekonomické nástroje zasahují přímo do rozhodovacího mechanismu ekonomických subjektů. Podle zaměření na ekonomický subjekt rozeznáváme dvě skupiny mikroekonomických nástrojů – nástroje ovlivňující prostorový pohyb pracovních sil a nástroje působící na prostorový pohyb kapitálu. (Wokoun, Mates a Kadeřábková, 2011, s. 102)

2.2 Regionální disparity

Regionální disparity jsou vymezeny jako neodůvodněné nežádoucí regionální rozdíly v rozvoji. Tyto rozdíly jsou vyvolané subjektivní lidskou činností. Regionální disparity se dělí z hlediska věcného na ekonomické, sociální a územní. Dále jsou děleny dle hlediska časového a měřitelného, hlediska teritoriality a dopadů. (Jáč, 2010, s. 17-19)

Významné jsou zejména ekonomické disparity, které jsou zapříčiňovány například rozdílným tempem růstu pracovní síly, špatnou technickou infrastrukturou, dopravní nedostupností, kvalitou lidských zdrojů, atd. (Jáč, 2010, s. 17-19)

3 KOHEZNÍ POLITIKA

Od roku 2004 je Česká republika členem EU a má tedy možnost čerpat finanční prostředky ze strukturálních fondů kohezní politiky. Kohezní politika je ve zkratce regionální politikou v nadnárodní úrovni. (Hájek a Novosák, 2010, s. 60)

Dle Begga (2010 cit. podle Hájek a Novosák, 2010, s. 60) „funguje kohezní politika jako nástroj, který pomáhá vytvářet rovné podmínky pro občany bez ohledu na to, kde žijí, a tímto způsobem napomáhá dosažení vyšších cílů evropské integrace.“

„Podle článku 174 Lisabonské smlouvy je hlavním cílem kohezní politiky snižování rozdílů mezi úrovní rozvoje různých regionů, snížení zaostalosti nejvíce znevýhodněných regionů a posilování hospodářské, sociální a územní soudržnosti za účelem harmonického vývoje Evropské unie.“ (Česko. Ministerstvo pro místní rozvoj, [b.r.]a)

Nástrojem kohezní politiky jsou strukturální fondy EU a Fond soudržnosti. Prostřednictvím těchto fondů mohou žadatelé čerpat finanční prostředky z rozpočtu EU. (Hájek a Novosák, 2010, s. 60-62)

Strukturální fondy EU

Strukturální fondy jsou hlavními finančními instrumenty EU, které slouží pro snižování nesrovnalostí a na podporu hospodářské a sociální soudržnosti EU. Finanční prostředky z těchto fondů mají pomoci méně rozvinutým regionům, regionům, které se potýkají se strukturálními problémy a na podporu adaptace a modernizace politik, systémů vzdělání a odborné přípravy zaměstnanosti. (Wokoun, Lukáš a Kouřilová, 2002, s. 144; EU-Media, ©2004-2014)

Fond soudržnosti

Fond soudržnosti je někdy označován také jako Kohezní fond. Byl zřízen roku 1993. Poskytuje finanční prostředky na podporu rozvoje chudších států, které nedosáhly 90 % průměru HDP Evropské unie a které realizují program „hospodářské konvergence“. (Vláda ČR, ©2005-14)

Z fondu jsou financovány projekty z oblasti ochrany životního prostředí a transevropských dopravních sítí. Také přispívá k zajištění posunu podporovaných států k rozpočtové stabilitě, kterou vyžaduje EMU – hospodářská a měnová unie. (Vláda ČR, ©2005-14)

„Řídícím orgánem Fondu soudržnosti je v České republice Ministerstvo pro místní rozvoj, které koordinuje dva zprostředkující orgány fondu – Ministerstvo životního prostředí a Ministerstvo dopravy.“ (Vláda ČR, ©2005-14)

3.1 Programové období 2014-2020

V letošním roce započalo nové sedmileté programové období, pro které je vyčleněno 960 miliard EUR. Konečné rozdělení finančních zdrojů není v současnosti definitivně stanoven. Předpokládá se, že finanční prostředky pro Českou republiku budou ve výši 20,5 miliardy EUR. (EUFC CZ, ©2014)

„Evropské strukturální a investiční fondy:

- Evropský fond pro regionální rozvoj (EFRR) – soustředěn na podporu produktivních investic, budování infrastruktur pro základní služby občanům a podnikatelům, investice do výzkumu a vývoje, zajištění vnitřního potenciálu regionů a vytváření sítí, spolupráce a výměny zkušeností, atd.;
- Evropský sociální fond (ESF) – podpora zaměstnanosti, kvalitních zaměstnání, mobility pracovních sil, povzbuzení k vyšší úrovni vzdělávání a výcviku, podpora rovnosti pohlaví, rovných příležitostí, boj s chudobou, atd.;
- Fond soudržnosti (FS) – investice do infrastruktury v oblastech životního prostředí, dopravní infrastruktury evropského významu, efektivní využívání energie, atd.;
- Evropský zemědělský fond pro rozvoj venkova (EZFRV) – podpora konkurenceschopnosti zemědělství, udržitelného nakládání s přírodními zdroji, vyvážení rozvoje venkovských území, atd.;
- Evropský námořní a rybářský fond (ENRF) – podpora akvakultury, rozvoje území, atd.“ (Česko. Ministerstvo pro místní rozvoj, [b.r.]b)

K čerpání finančních prostředků je nutné, aby každý členský stát EU zpracoval Dohodu o partnerství, kterou schvaluje Evropská komise. Dohoda o partnerství představuje dokument, který vymezuje jak a na co hodlá daný stát použít strukturální fondy. Čerpání z fondů bude možné pomocí několika programů. Programy pro programové období 2014-2020 byly stanoveny: OP Podnikání a inovace pro konkurenceschopnost, OP Výzkum, vývoj a vzdělávání, OP Zaměstnanost, OP Doprava, Integrovaný regionální operační program, OP Praha – pól růstu ČR, OP Rybářství 2014-2020, Program rozvoje venkova, OP Přeshraniční spolupráce mezi ČR a Polskou republikou, Slovenskou republikou a ČR, Ra-

kouskou republikou a ČR, Svobodným státem Sasko a ČR, OP Nadnárodní spolupráce Central Europe 2020, OP Nadnárodní spolupráce Danube, OP Mezuregionální spolupráce, ESPON 2020, a OP INTERACT III. (Česko. Ministerstvo pro místní rozvoj, [b.r.]c)

4 REGIONÁLNÍ ROZVOJ

Termín rozvoj představuje proces postupných změn, které přinášejí nárůst efektivnosti a účelnosti využívání zdrojů a možností. Podmínkou rozvoje je pohyb z původního stavu do žádoucího stavu. (Kolektiv autorů, 2008, s. 210)

Regionální rozvoj je uplatnění ekonomických zdrojů a procesů dostupných v oblasti vedoucí k udržitelnému rozvoji a požadovanému hospodářskému výsledku, který splňuje hodnoty a očekávání podniků, obyvatel a návštěvníků. (Stimson, Stought a Roberts, 2006, s. 6)

Harmonický rozvoj úzce souvisí s řešením regionálních disparit a představuje dlouhodobý proces vedoucí k udržení základních civilizačních hodnot a kvality života. Směřuje k omezení nerovnováh mezi ekonomickým, environmentálním, a sociálním pilířem hospodářského růstu. (Wokoun a kol., 2007, s. 102)

4.1 Úloha obcí v regionálním rozvoji

Každá obec by se měla starat o rozvoj svého území, ekonomickou situaci a o zabezpečování potřeb občanů. O místní rozvoj se starají samosprávné orgány obcí, jejichž úkolem je definovat a řešit problémy v rámci rozvojových programů, na kterých spolupracují s kraji. Jelikož řada obcí nemá dostatek financí na realizaci rozvojových programů a rozpočet ČR neumožňuje vzhledem k deficitu pomoc těmto obcím, nabízí se možnost čerpání finančních prostředků z fondů EU. (Hrabánková a kol., 2011, s. 43-44)

4.2 Rozvoj venkovských obcí

Rozvoj venkovských obcí je závislý z velké části na ekonomickém zajištění občanů. Venkovské obce obvykle nenabízí dostatek pracovních příležitostí. Pracovní příležitosti jsou zde zejména v klasických venkovských odvětvích, a to v zemědělství, lesnictví a potravinářství. Převážná většina občanů musí za prací dojíždět do velkých měst. Ekonomické příležitosti jsou ve venkovských obcích tedy nižší, ale míra nezaměstnanosti není příliš odlišná od průměru v ČR. V oblasti vzdělání převažují na venkově osoby s nižší úrovní vzdělání. Struktura vzdělanosti je však v obcích rozdílná. (Bernard, 2011, s. 133-137)

Z výzkumů bylo zjištěno, že ukazatele vzdělanosti a ekonomiky ve zvýhodněných a znevýhodněných venkovských obcích jsou rozdílné a čím dál více se prohlubují. (Bernard, 2011, s. 133-137)

„Zvýhodněné venkovské oblasti profitují z blízkosti dynamicky se rozvíjejících metropolitních areálů, zatímco znevýhodněné oblasti jsou z regionálního a rozvojového hlediska na periferii. Zvrat tohoto trendu se dá očekávat pouze v případě výrazného a dlouhodobého ekonomického růstu v České republice.“ (Bernard, 2011, s. 137)

4.3 Indikátor

Pojem indikátor, neboli ukazatel, je kvantitativní nebo kvalitativní proměnná, kterou můžeme měřit stupeň regionálního rozvoje. Indikátory vyobrazují vývoj sledovaných jevů. (Hrabánková a kol., 2011, s. 8)

Indikátory mají určité vlastnosti, které je odlišují od běžných statistických ukazatelů. Mají těsný vztah ke stanoveným cílům v projektech, které představují zejména zvyšování kvality života, dále pomáhají určovat efektivitu použitých zdrojů apod. (Hrabánková a kol., 2011, s. 8-11)

„Rozvojové indikátory jsou důležitým nástrojem k monitoringu pokroku směrem k udržitelnosti lidské společnosti. Pomáhají určit, kde bylo dosaženo úspěchů a kde je potřeba vyvinout větší úsilí.“ (Hrabánková a kol., 2011, s. 8)

Indikátory můžeme rozdělit na objektivně ověřitelné a objektivizované. Objektivně ověřitelné indikátory se dají změřit dostupnými postupy, jedná se o fakta. Objektivizované indikátory vycházejí ze subjektivních pocitů, jde například o změny chování lidí. (Bauerová a kol., 2008, s. 19)

Indikátory udržitelného rozvoje

„Indikátory udržitelného rozvoje na místní úrovni jsou ukazatele, které pomáhají hodnotit rozvoj měst a kvalitu života jejich obyvatel.“ (Hrabánková a kol., 2011, s. 21)

Tyto indikátory pomáhají zlepšovat informovanost občanů o místě, kde žijí a pracují. Dále slouží ke srovnávání měst navzájem a umožňují připravit kvalitní rozvojové projekty a tím tedy zvyšují šanci na získání finančních prostředků z EU. Evropská komise navrhla 10 indikátorů, mezi něž patří například kvalita místního ovzduší, spokojenost občanů s místním společenstvím, dostupnost služeb atd. (Hrabánková a kol., 2011, s. 21)

5 STRATEGICKÉ PLÁNOVÁNÍ

5.1 Strategické plánování

Jedním z nástrojů regionální politiky jsou programy rozvoje, které vycházejí ze strategického plánování. Moderní plánování rozvoje je jedním z hlavních faktorů pro optimální a celistvý rozvoj území. (Peková, Pilný a Jetmar, 2008, s. 144)

„Strategické plánování spočívá v přípravě dokumentů stanovujících předpoklady a zásady hospodářského a sociálního rozvoje řešeného území, nejčastěji na úrovni regionu, ale případně i v celostátním nebo i subregionálním měřítku. Je zpravidla dlouhodobé a bere v úvahu ve vzájemné podmíněnosti sociální, ekonomické a prostorové aspekty.“ (Mates, Wokoun a kol., 2001, s.142)

„Při realizaci strategického plánování je významným předpokladem schopnost tvořit dlouhodobé perspektivy, vize a priority rozvoje území, kdy významnou roli při koncipování rozvojových programů hrají názory a postoje občanů k budoucímu vývoji a podobě jejich měst a krajů.“ (Peková, Pilný a Jetmar, 2005, s. 144)

Etapy strategického plánování:

- socioekonomická analýza, jejíž součástí je obvykle SWOT analýza;
- zvolení strategie, stanovení cílů, strategické plánování rozvoje;
- výběr vhodných programů rozvoje a nástrojů na jejich realizaci;
- realizace programů s následnou kontrolou a vyhodnocením. (Peková, Pilný a Jetmar, 2005, s. 144)

Strategické plánování by měli provádět lidé, kteří mají k danému území vazbu – pracují zde nebo žijí, znají a reálně vidí možnosti a problémy ve vzájemných souvislostech jako celek. Pokud strategické plány vytvářejí odborníci, měli by s těmito lidmi spolupracovat, aby objektivněji poznali problematiku. (Kadeřábková a Peková, 2012, s. 126-127)

5.2 Strategický plán

Strategický plán je dokument, který zachycuje výsledky získané ze strategického plánování a je základním podkladem pro strategické řízení obce, mikroregionu nebo organizace. (Rektořík a Šelešovský, 1999, s. 7)

Strategické plány ve veřejné správě vychází z plánování v podnikové sféře se specifiky, které vyplývají z charakteru dané jednotky. Jedná se například o historický vývoj, přírodní zdroje, energie, kulturu, vztahy s dalšími regiony atd. Strategické plány napomáhají k efektivnějšímu hospodaření s finančními prostředky a také k jejich získávání. (Bauerová a kol., 2008, s. 12)

Strategické plány mohou být:

- dlouhodobé - např. na 10 let;
- střednědobé - jsou odvozovány od dlouhodobých, např. do konce volebního období obce;
- krátkodobé – např. roční plány;
- tematické - koncepční dokumenty v jednotlivých oblastech, např. rozvoj cestovního ruchu. (Půček a Koppitz, 2012, s. 54-55)

Krátkodobé plány jsou často nazývány akčními plány a jsou v nich podrobněji rozpracovány návrhové části (cíle, rozpočet, termíny, aktivity, konkrétní projekty, atd.). (Půček a Koppitz, 2012, s. 54-55)

5.3 Strategické řízení

Strategickým řízením rozumíme proces naplňování představ, který je popsán ve strategickém plánu. Strategické řízení zahrnuje implementaci, vyhodnocování, úpravu akcí a činností, které směřují k dosažení vizí, cílů a záměrů. (Rektořík a Šelešovský, 1999, s. 7)

Strategické řízení napomáhá vytvářet stabilní prostředí pro aktivity ekonomických i sociálních účastníků a potencionálních investorů. Důležitá je otevřenost a transparentnost v procesu rozhodování na municipální a krajské úrovni. (Kadeřábková a Peková, 2012, s. 127)

Mezi výhody strategického řízení patří určení jasnějších cílů a směru vývoje. Na základě analyzování prostředí napomáhá k předvídání budoucích příležitostí a hrozeb a také zlepšuje přípravu na změny prostředí. Nevýhodou strategického řízení je vynaložení velkého úsilí a potřeba velkého množství času na vytvoření strategických plánů. (Kadeřábková a Peková, 2012, s. 128-129)

6 STRATEGICKÉ ROZVOJOVÉ DOKUMENTY

Strategické rozvojové dokumenty se skládají ze dvou hlavních částí, z části analytické a návrhové. Celkový obsah těchto dokumentů je tvořen úvodem, za nímž následuje analytická část tvořená situační analýzou mikroregionu a SWOT analýzou. V návrhové části je řešena vize mikroregionu, formulování cílů rozvoje a priorit v časovém horizontu a konkrétních námětů na rozvojové projekty. Z nejvhodnějších a nejpotřebnějších projektů na kratší časové období je sestaven akční plán. Na závěr je vypracován finanční rámec mikroregionu. (Labounková, Půček a Rohrerová, 2009, s. 17-23)

Níže jsou rozebrány jednotlivé části strategických rozvojových dokumentů, které budou řešeny v praktické části této bakalářské práce.

6.1 Úvodní část dokumentu

V úvodu je obsaženo vymezení důvodů vedoucích k zpracování strategického rozvojového dokumentu, kterými jsou například vznik mikroregionu, nutnost dalšího rozvoje území, možnosti čerpání finančních prostředků z různých fondů, atd. Strategický dokument se zpracovává obvykle v dlouhodobém horizontu, na období 8-12 let. (Labounková, Půček a Rohrerová, 2009, s. 17)

6.2 Situační analýza mikroregionu

Situační analýza nebo také socioekonomická analýza charakterizuje profil mikroregionu se zaměřením na předcházející vývoj a současnou situaci. Je podkladem pro všechny další kroky zpracování strategického rozvojového dokumentu, tedy k vymezení problémových oblastí, cílů a priorit. Situační analýza pomáhá nalézt charakteristické rysy ekonomiky, zvláštnosti a zhodnocení vývojových trendů mikroregionu na pozadí obecných trendů vývoje na úrovni regionální a národní. (Labounková, Půček a Rohrerová, 2009, s. 18)

Struktura situační analýzy:

- a) identifikace mikroregionu – informace o poloze, základní geografická fakta mikroregionu, zásady fungování mikroregionu vycházející z jeho stanov
- b) charakteristika území – informace o obyvatelstvu, osídlení, bydlení, trhu práce a zaměstnanosti, hospodářství v mikroregionu (podnikání, průmysl, průmyslové zóny, stavebnictví, zemědělství, lesnictví, atd.), technické infrastruktury (elektroenergetika, plynárenství, teplárenství, dálkovody, telekomunikace, vodovody a ka-

nalizace, odpadové hospodářství, vodní hospodářství, ochrana před povodněmi), dopravě, občanské vybavenosti, informace o životním prostředí, kultuře, přírodních zdrojích, cestovním ruchu a turistice, ekonomické situaci mikroregionu, atd.

- c) širší vztahy mikroregionu – vnější vazby mikroregionu na regionální a nadregionální úrovni, příhraniční spolupráce, vyhodnocení stávajících dokumentů mikroregionu, atd.
- d) závěry (Labounková, Půček a Rohrerová, 2009, s. 7-8, 18-19)

Každá z části situační analýzy by měla mít dílčí závěry v bodech, které budou poté podkladem pro SWOT analýzu. Textová část by měla být doplněna grafy, tabulkami a kartogramy. (Labounková, Půček a Rohrerová, 2009, s. 19)

6.3 SWOT analýza

SWOT analýza je metoda, která je běžně používána v oblasti státní správy a územní samosprávy v regionálním rozvoji a plánování. Vychází z informací získaných se situační analýzy (popisy, výstupy, dílčí závěry). (Kolektiv autorů, 2008, s. 176)

SWOT analýza rozeznává vnitřní a vnější síly, které ovlivňují zkoumaný objekt. Podstatou metody je odhalit a porovnat vnitřní silné a slabé stránky a z venku působící možnosti a hrozby. Důležité je umět objektivně pojmenovat vlastní přednosti a slabiny a z nich vyvodit pozitivní a negativní výsledky vývojového procesu. SWOT analýza tedy analyzuje současnou a očekávanou budoucí situaci, určuje směr rozvoje a prostředky, které pomohou dosáhnout stanovených cílů. (Kolektiv autorů, 2008, s. 176)

Název je tvořen zkratkou z anglických slov:

- S – Strengths – silné stránky (vnitřní faktory);
- W – Weaknesses – slabé stránky (vnitřní faktory);
- O – Opportunities – příležitosti (vnější faktory);
- T – Threats – hrozby (vnější faktory). (Rektořík a Šelešovský, 1999, s. 12-13)

SWOT analýza mikroregionu analyzuje vnitřní faktory (silné a slabé stránky), které představují zejména sociální a hospodářskou situaci mikroregionu. Silné stránky zahrnují konkurenční výhody pro rozvojové aktivity a slabé stránky jsou tvořeny faktory, které uvnitř mikroregionu tyto aktivity limitují nebo ohrožují. V analýze vnějších faktorů (příležitosti a hrozby) je velmi důležité správně rozpoznat důležitost okolností a tendencí mikroregionu.

nu, které mohou mít pozitivní nebo negativní dopad a jakou vyžadují reakci ze strany mikroregionu. (Labounková, Půček a Rohrerová, 2009, str. 20-21)

6.4 Návrhová část

V návrhové části je obsaženo:

- a) Stanovení vize mikroregionu – vize souhrnně a výstižně charakterizuje stav, kterého by chtěl mikroregion v časovém horizontu pořizované strategie rozvoje dosáhnout. Vize je obvykle v rozsahu jednoho nebo dvou odstavců. Je vyjádřením toho, jaký bude mikroregion za několik let. Velmi často je vyjádřena v přítomném čase. Zdrojem vize by měly být sdílené hodnoty a poslání.
- b) Formulování cílů rozvoje a priorit v časovém horizontu – cíle představují směrné ukazatele pro rozvoj mikroregionu a informují o stavu, kterého by mělo být dosaženo. Cíle vycházejí z vize mikroregionu a SWOT analýzy (využívají silné stránky, eliminují slabé stránky, využívají cíle rozvoje a reagují na ohrožení rozvoje mikroregionu). Priority určují směr řešení pro dosažení příslušných cílů. Ke každému cíli obvykle existuje několik priorit. Aplikace priorit je realizována konkrétními projekty nebo rozvojovými aktivitami.
- c) Rozvojové projekty – jde o sestavení konkrétních projektů vycházejí ze stanovených cílů a priorit. (Půček a Koppitz, 2012, s. 85; Labounková, Půček a Rohrerová, 2009, s. 21-22)

II. PRAKTICKÁ ČÁST

7 IDENTIFIKACE MIKROREGIONU BÍLÉ KARPATY

Mikroregion Bílé Karpaty je dobrovolným svazkem obcí, s účelem zajištění dalšího celkového rozvoje mikroregionu. Byl založen 11.10.2007 a sdružuje 9 venkovských obcí – **Březová, Dolní Němčí, Horní Němčí, Lopeník, Slavkov, Starý Hrozenkov, Strání, Vápenice a Vyškovec**. Toto sdružení by mělo vést k prosazování názorů a zájmů obcí v mikroregionu, které odpovídají vývojovým trendům regionu a zachování jeho tradic. Mikroregion má cca 10 670 obyvatel. (RIS, © 2014)

„Hlavní cíle a úkoly mikroregionu vycházející ze stanov MBK:

- a) Zajištění dostupnosti veřejných i soukromých fondů a grantů pro realizace strategie rozvoje.
- b) Vytváření podmínek pro zajištění místní i regionální infrastruktury, identifikace pilotních projektů, vyhledávání možnosti financování jednotlivých projektů.
- c) Přilákání investic do veřejného i soukromého sektoru.
- d) Zpracování dlouhodobého strategického rozvoje mikroregionu.
- e) Rozvoj regionálních informačních systémů – databáze informací o obcích, rozvojových projektech, objektech, hospodářství, kultuře, demografii, cestovním ruchu apod.
- f) Prosazování zájmů mikroregionu v rámci jiných právnických osob, státních orgánů a samospráv.
- g) Zprostředkování kontaktů a spolupráce s obdobnými právnickými osobami apod.“
(Mikroregion Bílé Karpaty, 2007)



Obr. 1. Logo Mikroregionu Bílé Karpaty

Zdroj: Obec Strání

7.1 Poloha a velikost mikroregionu

Mikroregion Bílé Karpaty spadá do NUTS II – Střední Morava, rozprostírá se v jihovýchodní části Zlínského kraje (NUTS III), v těsné blízkosti slovenské hranice. Obce mikroregionu spadají do okresu Uherské Hradiště (LAU 1). Všechny obce mikroregionu patří do správního obvodu obce s rozšířenou působností Uherský Brod. Území je součástí Chráněné krajinné oblasti Bílé Karpaty. Obce mikroregionu náleží do národopisných oblastí Moravské Kopanice (Starý Hrozenkov, Vápenice, Vyškovec, část Lopeníku) a Dolňácko uherskobrodské (Strání, Dolní Němčí, Horní Němčí, Březová, Slavkov, část Lopeníku). Rozloha mikroregionu je 13 966 ha. (Bílé Karpaty, 2012)



Obr. 2. Mapa Mikroregionu Bílé Karpaty

Zdroj: Mapový server, vlastní zpracování

8 CHARAKTERISTIKA ÚZEMÍ

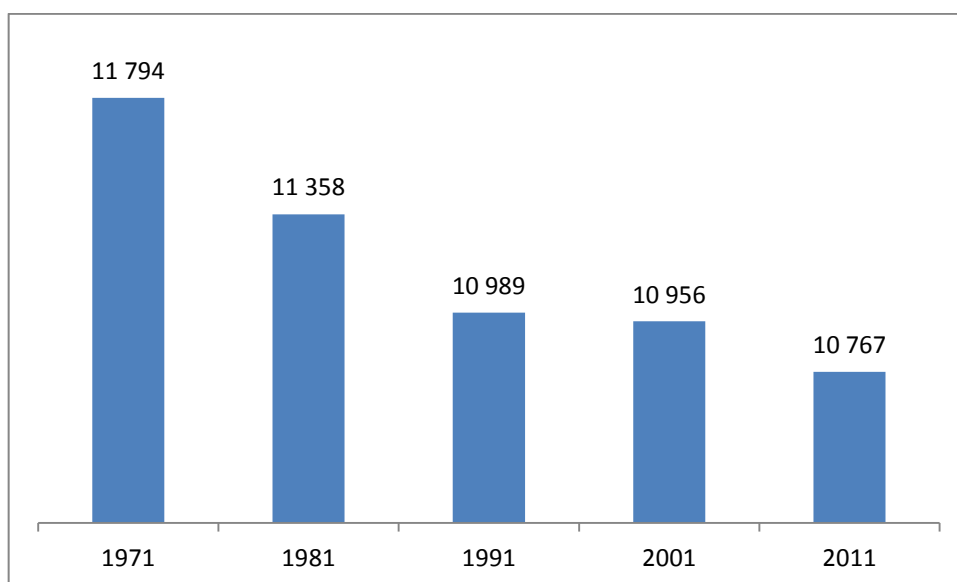
8.1 Obyvatelstvo

Vývoj počtu obyvatel

K 1.1.2013 žilo v Mikroregionu Bílé Karpaty 10.662 obyvatel. Před deseti lety, v roce 2003, kdy žilo v devíti obcích tohoto mikroregionu 10.879 obyvatel, se počet obyvatel snížil o 217 obyvatel, tedy o 2 %.

Nejvýznamnější obcí mikroregionu je obec Strání, ve které žije 3.631 obyvatel, tedy přibližně 34 % z celkového počtu obyvatel. Zbývajících 66 % je rozděleno mezi obce Dolní Němčí 3.018 ob. (28 %), Březová 1.023 ob. (10 %), Starý Hrozenkov 929 ob. (9 %), Horní Němčí 844 ob. (8 %), Slavkov 682 ob. (6 %), Vápenice 200 ob. (2 %), Lopeník 187 ob. (2 %) a Vyškovec 148 ob. (1 %).

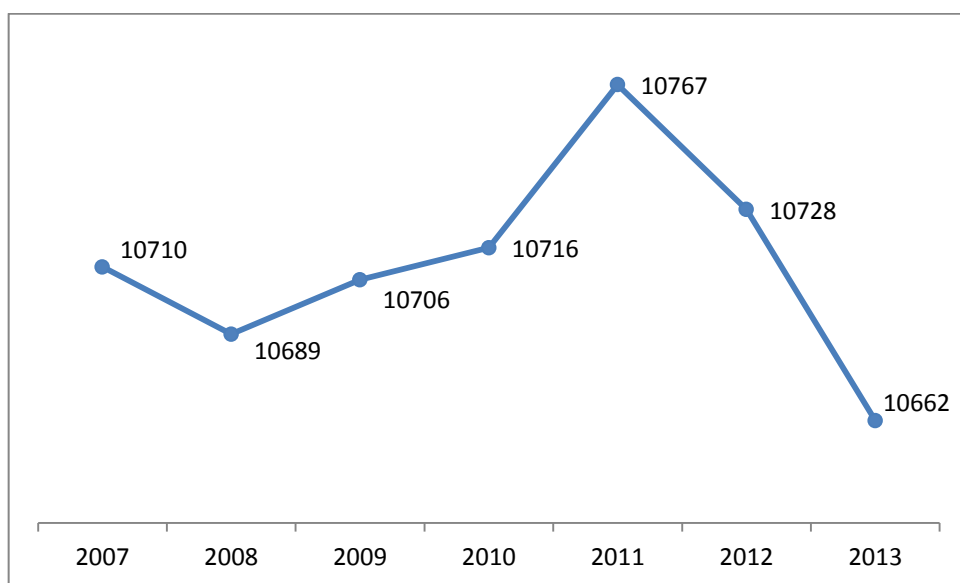
Pokud porovnáme vývoj počtu obyvatel od roku 1971 po desetiletích do roku 2011, tak zjistíme, že má klesající charakter. Celkový počet obyvatel obcí mikroregionu byl v roce 1971 11.794 ob., k roku 2011 klesl zhruba o 1.000 ob., což představuje úbytek přibližně 9 %. Velký úbytek obyvatel zaznamenáváme zejména u menších obcí (Lopeník, Vápenice, Vyškovec). Naopak u největších obcí mikroregionu počet obyvatel roste (Strání, Dolní Němčí).



Graf 1. Vývoj počtu obyvatel v MBK v letech 1971-2011

Zdroj: ČSÚ, vlastní zpracování

Od roku 2007, ve kterém tento mikroregion vznikl, do roku 2013 není kolísání obyvatelstva nijak významné, pohybuje se neustále kolem 10.700 obyvatel. Ale vzhledem k malému počtu obyvatel obcí mikroregionu, jsou i tato malá čísla významná. V roce 2011 můžeme sledovat poměrně prudký nárůst obyvatel, který ovšem v následujících dvou letech klesal a dostal se v roce 2013 k nejnižšímu počtu obyvatel od vzniku mikroregionu a to na 10.662 ob. Pokles tedy činil 105 obyvatel. Toto číslo je vzhledem k velikosti nejmenších obcí poměrně významné, protože představuje přibližně polovinu počtu obyvatel jedné z nejmenších vesnic (např. obce Vápenice nebo Lopeník).



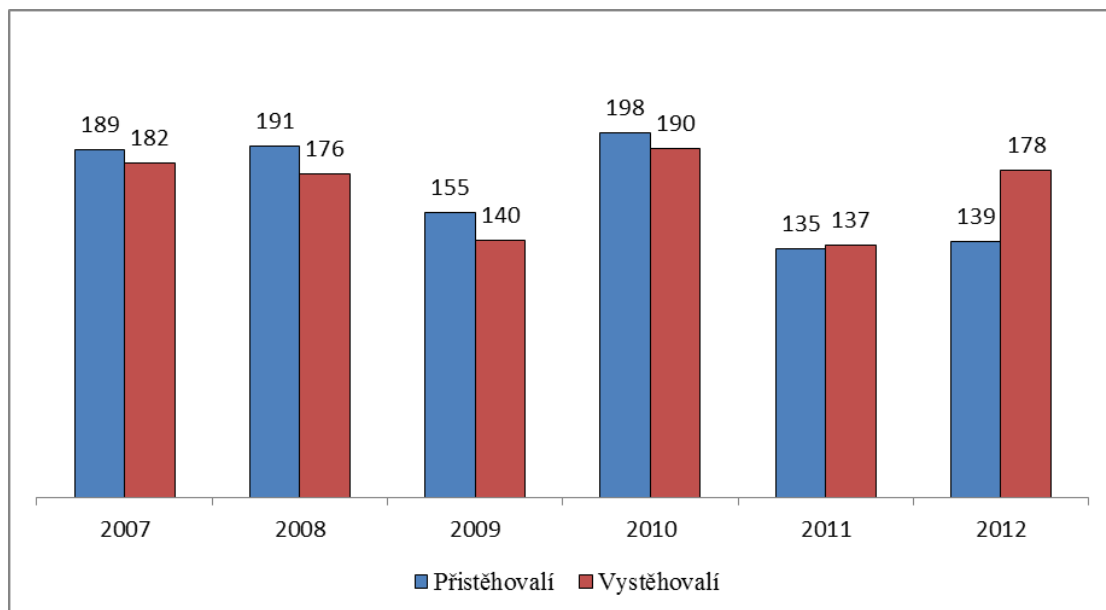
Graf 2. Vývoj počtu obyvatel v MBK v letech 2007-2013

Zdroj: ČSÚ, vlastní zpracování

Pohyb obyvatelstva

Na poklesu celkového přírůstku obyvatelstva se podílí jak stěhování obyvatel (přírůstek migrační), tak i vyšší úmrtnost než porodnost (přirozený přírůstek). V jednotlivých obcích je situace různorodá, a proto není jednoduché určit příčinu snižování počtu obyvatel na celý mikroregion.

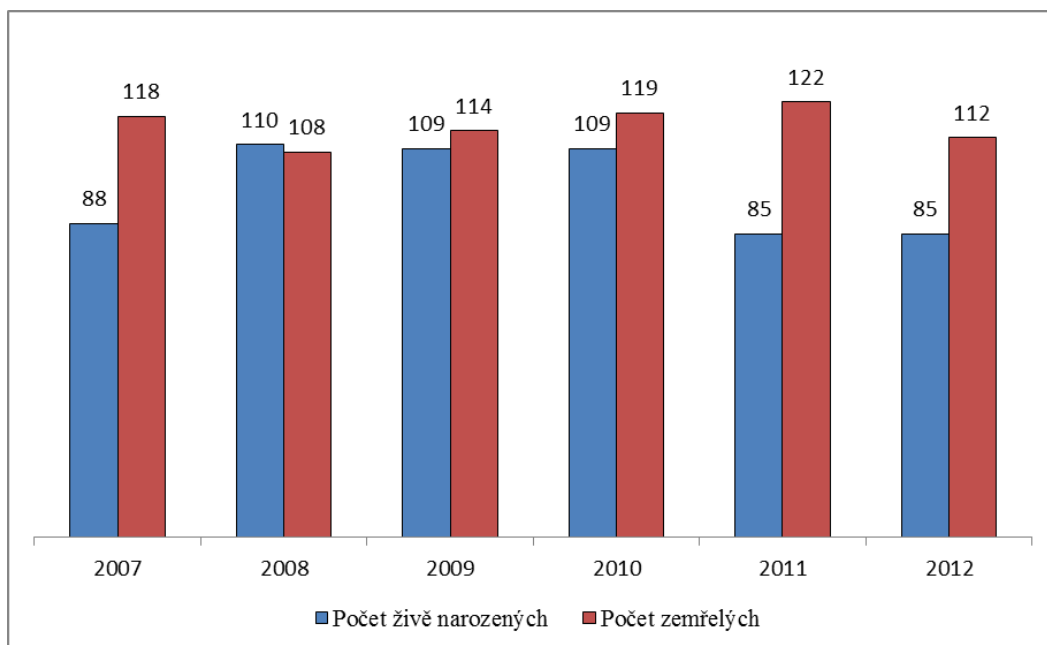
Z níže uvedeného grafu je patrné, že byl migrační přírůstek v letech 2007-2010 kladný, kdežto v roce 2011 nastal zlom a začal se dostávat do záporných hodnot. V roce 2012 se dostal až na hodnotu -39.



Graf 3. Vývoj počtu přistěhovalých a vystěhovalých v MBK v letech 2007-2012

Zdroj: ČSÚ, vlastní zpracování

Přirozený přírůstek obyvatel v Mikroregionu Bílé Karpaty v rozmezí let 2007-2012 kolísal. Kladné hodnoty nabýval pouze v roce 2008. V dalších letech se zvyšoval počet zemřelých nad počtem živě narozených a přirozený přírůstek se dostal do záporných hodnot. Tento fakt negativním způsobem v posledních letech ovlivňuje počet obyvatel mikroregionu.



Graf 4. Vývoj počtu živě narozených a zemřelých v MBK v letech 2007-2012

Zdroj: ČSÚ, vlastní zpracování

Struktura obyvatelstva

Počet mužů a žen žijících v Mikroregionu Bílé Karpaty byl k 1.1.2013 zjevně vyvážený. Žen bylo pouze o 38 více než mužů, což nepředstavuje ani jedno procento (cca 0,4 %). I v jednotlivých obcích jsou počty mužů a žen podobné. Průměrný věk obyvatel mikroregionu se pohybuje kolem 41,9 let. Průměrný věk žen je vyšší než u mužů.

Tab. 1. Počet mužů a žen a jejich průměrný věk k 1.1.2013

Obec	Počet obyvatel			Průměrný věk žijících			Index stáří		
	Celkem	Ženy	Muži	Celkem	Ženy	Muži	Obě pohlaví	Ženy	Muži
Březová	1023	490	533	41,0	42,5	39,6	97,1	119,5	76,1
Dolní Němčí	3018	1539	1479	41,0	42,9	39,0	119,0	160,7	84,7
Horní Němčí	844	432	412	42,0	43,6	40,4	126,4	150,8	101,6
Lopeník	187	90	97	44,6	43,6	45,6	146,2	153,8	138,5
Slavkov	682	356	326	43,7	45,3	41,9	156,4	178,0	131,8
Starý Hrozenkov	929	438	491	41,4	43,0	40,0	128,3	150,0	106,3
Strání	3631	1854	1777	41,4	42,9	39,8	121,4	161,7	86,2
Vápenice	200	88	112	40,8	44,2	38,1	113,8	183,3	64,7
Vyškovec	148	63	85	41,2	39,9	42,1	123,8	144,4	108,3
Celkem	10662	5350	5312	41,9	43,1	40,7	125,8	155,8	99,8

Zdroj: ČSÚ, vlastní zpracování

Index stáří vyjadřuje, kolik je v populaci obyvatel ve věku 60 let a více na 100 dětí ve věku 0-14 let. U žen je index stáří výrazně vyšší než u mužů, jelikož se ženy dožívají vyššího věku než muži. Průměrný index stáří u obou pohlaví se v Mikroregionu Bílé Karpaty pohybuje kolem 125.

Věková skupina produktivního věku (15-64 let) je v mikroregionu zastoupena nejvíce. Tvoří ji přibližně 69 % obyvatel. Poměr mužů a žen v produktivním věku je poměrně vyrovnaný. Mužů je o 271 více než žen. Předproduktivní věk (0-14 let) zastupuje cca 14 % obyvatel. V této skupině také převládá mužské pohlaví. Skupina obyvatel v poproduktivním věku tvoří cca 17 % populace mikroregionu. V této věkové skupině naopak převládají ženy a to velmi výrazně. Je jich o 325 více než mužů, to je asi o 18 % více. Zde také platí nejspíše pravidlo, že se ženy dožívají vyššího věku než muži.

Tab. 2. Věková struktura mužů a žen v MBK k 1.1.2013

Obec	Věková skupina						Celkem
	0-14		15-64		65+		
	ženy	muži	ženy	muži	ženy	muži	
Březová	82	88	310	378	98	67	1023
Dolní Němčí	178	216	1075	1080	286	183	3018
Horní Němčí	63	62	274	287	95	63	844
Lopeník	13	13	57	66	20	18	187
Slavkov	50	44	217	224	58	89	682
Starý Hrozenkov	64	63	278	361	96	67	929
Strání	235	269	1239	1276	380	232	3631
Vápenice	12	17	54	84	22	11	200
Vyškovec	9	12	41	60	13	13	148
Celkem	706	784	3545	3816	1068	743	10662

Zdroj: ČSÚ, vlastní zpracování

Úroveň vzdělání obyvatelstva

Následující tabulka zachycuje nejvyšší dosažené vzdělání obyvatel starších 15-ti let v Mikroregionu Bílé Karpaty a srovnání se statistikou České republiky. Tyto údaje vycházejí ze Sčítání lidu, domů a bytů, které proběhlo naposledy v roce 2011.

Nejvíce zastoupenou skupinou vzdělání je vyučení střední a bez maturity, tohoto vzdělání dosáhlo cca 42 % obyvatel. Tato skupina výrazně přesahuje podíl vzdělaných v této kategorii za celou ČR. 26 % obyvatel má základní vzdělání včetně neukončeného, 22 % obyvatel má úplné střední vzdělání s maturitou. Vysokoškolsky vzdělaných je přibližně 7 %. Obyvatel bez vzdělání je 36, v procentuálním vyjádření 0,4 % což je srovnatelný údaj s podílem nevzdělaných obyvatel za Českou republiku.

Tab. 3. Vzdelanostní struktura obyvatel MBK v roce 2011

Obec	Nejvyšší dosažené vzdělání						Vysokoškolské
	Bez vzdělání	Základní vč. neukončeného	Vyučení a střední bez maturity	Úplné střední s maturitou	Nástavbové	Vyšší odborné	
Březová	3	223	356	148	15	2	48
Dolní Němčí	9	630	1141	532	32	13	164
Horní Němčí	1	157	320	167	6	3	34
Lopeník	-	55	67	27	1	3	11
Slavkov	1	132	252	130	14	1	31
Starý Hrozenkov	3	194	267	155	18	1	43
Strání	13	813	1133	692	61	16	219
Vápenice	1	45	57	34	3	-	7
Vyškovec	5	37	40	6	2	-	6
Celkem	36	2286	3633	1891	152	39	563
Podíl v %	0,42	26,58	42,24	21,99	1,77	0,45	6,55
ČR - podíl v %	0,40	15,10	28,30	23,20	2,40	1,10	10,70

Zdroj: ČSÚ (SLDB 2011), vlastní zpracování

SHRNUTÍ - DEMOGRAFICKÁ SITUACE:

- Na začátku roku 2013 žilo v MBK 10.662 obyvatel. V porovnání s rokem 1971, kdy žilo v obcích MBK 11.794 ob. klesl počet obyvatel přibližně o 1.100 ob. V současné době žije v mikroregionu nejméně obyvatel od jeho vzniku. Nejvíce obyvatel (34 %) žije v obci Strání.
- Na poklesu obyvatelstva se podílí stěhování obyvatel a zvyšující se úmrtnost před porodností. Od roku 2011 je migrační přírůstek záporný. Přirozený přírůstek od roku 2007 kolísá, kladné hodnoty nabyl pouze v roce 2008.
- Počet mužů a žen je v MBK vyvážený. Pohybuje se kolem 5.300 ob. Průměrný věk obyvatel se pohybuje kolem 41,9 let. U žen je průměrný věk vyšší než u mužů. Průměrný index stáří u obou pohlaví je cca 125.
- Nejpočetnější skupina obyvatel je v produktivním věku a tvoří přibližně 69 % obyvatel, přičemž poměr mužů a žen je vyrovnaný. Ve skupině poproduktivního věku převládají ženy.
- V oblasti vzdělání je nejpočetnější skupina obyvatel MBK dosahující nejvyššího vzdělání vyučení středního a bez maturity, tohoto vzdělání dosáhlo 42 % obyvatel. Počet obyvatel bez vzdělání je 0,4 %. Toto číslo je shodné s celorepublikovým standardem.

8.2 Osídlení a bydlení

Osídlení

Mikroregion Bílé Karpaty má venkovský charakter, obce jsou odlehlé od větších center a žije v nich tedy menší počet obyvatel. Celková rozloha území mikroregionu je 13.966 ha. Zastavěná plocha představuje pouze 154 ha, v procentuálním vyjádření 1,1 % celkové rozlohy. Většinu rozlohy tvoří lesní půda, zemědělská půda a trvalé travní porosty. Rozlohou největší obcí je obec Strání, která svou rozlohou zabírá přibližně 28,5 % území mikroregionu.

Hustota zalidnění v mikroregionu je 76 obyvatel/km². Oproti Zlínskému kraji, kde je průměrná hustota zalidnění 149 obyvatel/km² a nebo okresu Uherské Hradiště, kde je 145 obyvatel/km², je hustota zalidnění v MBK velmi nízká. Údaje za jednotlivé obce jsou uvedeny v následující tabulce. Rozdíly mezi některými obcemi jsou velmi hluboké. Například největší hustota zalidnění je v obci Dolní Němčí, kde představuje 305 obyvatel/km² a naopak nejmenší v obci Vyškovec, kde činí pouze 13 obyvatel/km².

*Tab. 4. Podíl zastavěné plochy na celkové výměře
a hustota zalidnění v MBK k 1.1.2013*

Obec	Celková výměra (ha)	Počet obyvatel/km ²	Zastavěné plochy - rozloha (ha)
Březová	1377	74	16
Dolní Němčí	991	305	30
Horní Němčí	1804	47	17
Lopeník	1253	15	7
Slavkov	1375	50	16
Starý Hrozenkov	1084	86	14
Strání	3976	91	40
Vápenice	987	20	7
Vyškovec	1119	13	7
Celkem	13966	76	154

Zdroj: ČSÚ, vlastní zpracování

Domovní a bytový fond

Informace o domovním a bytovém fondu vycházejí ze Sčítání lidu, domů a bytů, které proběhlo naposledy v roce 2011.

Domovní fond mikroregionu tvoří 3.604 domů, z nichž je trvale obydlených 2.793 domů. V každé obci najdeme domy sloužící k rekreaci. Neobydlených domů je 811, z nichž 425 slouží k rekreačním účelům. Převládají zde rodinné domy nad bytovými domy. Nejvíce bytových domů je v největší obci mikroregionu a to v obci Strání. Průměrné stáří obydlených domů je cca 45 let. Nejstarší domy se nacházejí v obci Vyškovec, naopak nejmladší v obci Dolní Němčí.

Tab. 5. Domovní fond v MBK v roce 2011

Obec	Domy celkem	Domy obydlené	Rodinné domy	Bytové domy	Průměrné stáří obydlených domů
Březová	394	295	385	6	44
Dolní Němčí	818	757	809	7	34
Horní Němčí	363	268	360	2	44
Lopeník	193	76	192	-	43
Slavkov	271	216	268	1	47
Starý Hrozenkov	274	197	258	11	47
Strání	1013	868	978	28	39
Vápenice	140	61	139	-	50
Vyškovec	138	55	136	-	61
Celkem	3604	2793	3525	55	45

Zdroj: ČSÚ (SLDB 2011), vlastní zpracování

Bytový fond mikroregionu představuje 4.603 bytů. Obydlených bytů je 3.635, neobydlených 968, z nichž 352 slouží k rekreačním účelům. Většina bytů, cca 89 %, je v rodinných domech.

Tab. 6. Bytový fond v MBK v roce 2011

Obec	Byty celkem	Byty obydlené	Byty v rodinných domech	Byty v bytových domech
Březová	463	349	425	34
Dolní Němčí	1148	1026	1056	90
Horní Němčí	403	298	394	8
Lopeník	193	76	192	-
Slavkov	304	236	299	4
Starý Hrozenkov	412	318	279	126
Strání	1395	1211	1105	255
Vápenice	146	66	145	-
Vyškovec	139	55	137	-
Celkem	4603	3635	4032	517

Zdroj: ČSÚ (SLDB 2011), vlastní zpracování

Nejvíce domů a bytů určených k rekreaci se nachází v obci Lopeník, Vyškovec a Vápenice. Jedná se o nejméně obydlené obce, které jsou kvůli své odlehlosti a přírodě často vyhledávány turisty a chataři k rekreaci. Z tohoto důvodu zde najdeme poměrně velké množství rekreačních objektů. Nejméně rekreačních objektů je v obci Slavkov.

SHRNUTÍ - OSÍDLENÍ A BYDLENÍ:

- Mikroregion Bílé Karpaty se rozprostírá na rozloze 13.966 ha. Většina území je tvořena lesy, zemědělskou půdou a trvalými travními porosty. Zastavěná plocha tvoří pouze 1,1 % území.
- Obce mikroregionu jsou venkovského typu. Charakteristická je pro ně odlehlost od větších center a velmi nízká hustota zalidnění, která je podprůměrná vzhledem k hustotě zalidnění Zlínského kraje a okresu Uherské Hradiště. Zde se pohybuje kolem 145 obyvatel/km², zatímco v mikroregionu pouze 76 obyvatel/km².
- Převládají zde rodinné domy nad domy bytovými, kterých je zhruba jen 1,5 %. K rekreačním účelům slouží 425 domů a 352 bytů. Většina bytů je v rodinných domech.
- Nejvíce rekreačních objektů se nachází v nejmenších obcích a to v obci Lopeník, Vyškovec a Vápenice. Naopak nejméně v obci Slavkov.

8.3 Trh práce

Ekonomická aktivita

Informace o ekonomické aktivitě obyvatel v MBK vychází ze Sčítání lidu, domů a bytů z roku 2011. V tomto roce bylo v mikroregionu 4.840 ekonomicky aktivních obyvatel, tj. cca 45 % z celkového počtu obyvatelstva. Zaměstnaných bylo 4.300 ob., tedy 89 % z celkového počtu ekonomicky aktivních obyvatel. Ve složení pracujících obyvatel převládají muži, je jich 57 %. V primárním sektoru (zemědělství, lesnictví a rybolov) pracuje 198 ob. mikroregionu (4,6 %), což je v porovnání s okresem Uherské Hradiště více (2,8 %). Sekundární sektor (průmysl a stavebnictví) je zastoupen nejvíce, pracuje v něm 2.115 ob. (49 %). V terciálním sektoru (služby) pracuje 1.756 ob. (40,8 %). U 231 obyvatel nebylo zjištěno jejich zaměstnání. Za prací mimo obec vyjíždí 40,9 % zaměstnaných obyvatel. Toto procento je srovnatelné se statistikou okresu Uherské Hradiště, kde za prací mimo obec vyjíždí 40,08 % pracujících obyvatel. Nejvíce obyvatel vyjíždějících za prací mimo obec je z obce Dolní Němčí, kde vyjíždí 51,5 % obyvatel.

Tab. 7. Struktura ekonomicky aktivních obyvatel v roce 2011

Obec	Ekonomicky aktivní celkem	Zaměstnání					
		celkem	zemědělství, lesnictví a rybářství	průmysl a stavebnictví	služby	nezjištěno	vyjíždějící za prací mimo obec
Březová	461	388	20	190	150	28	185
Dolní Němčí	1488	1350	64	697	537	52	695
Horní Němčí	375	343	39	176	119	9	219
Lopeník	93	71	6	34	30	1	28
Slavkov	315	278	22	124	113	19	109
Starý Hrozenkov	353	316	17	94	161	44	111
Strání	1633	1462	20	766	609	67	600
Vápenice	77	59	7	23	24	5	25
Vyškovec	45	33	3	11	13	6	11
Celkem	4840	4300	198	2115	1756	231	1983

Zdroj: ČSÚ (SLDB 2011), vlastní zpracování

Nezaměstnanost

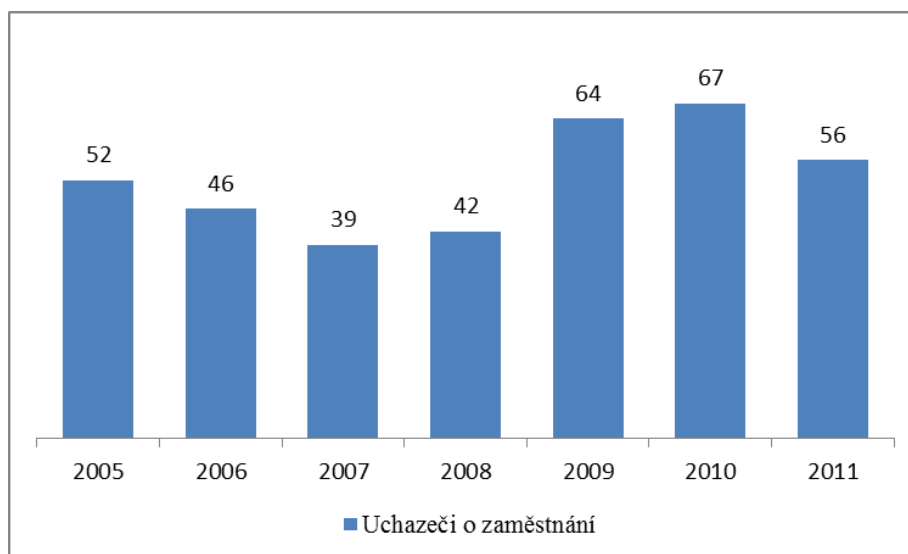
Údaje o nezaměstnanosti poskytuje Ministerstvo práce a sociálních věcí. Pokud porovnáme míru nezaměstnanosti v mikroregionu v letech 2005-2011, zjistíme, že značně převyšuje hodnoty za okres Uherské Hradiště, Zlínský kraj ale i Českou republiku. Nejhuře je na tom obec Vyškovec a Lopeník. Nezaměstnanost se zde pohybuje až kolem 30 %. Tento negativní fakt se promítá do hodnot nezaměstnanosti celého mikroregionu. Musíme ovšem brát na zřetel skutečnost, že v těchto obcích žije málo obyvatel, a tak hodnoty nemají příliš vysokou vypovídající hodnotu. Naopak nejmenší nezaměstnanost je u největších obcí a to u obce Dolní Němčí a Strání. Nejmenší nezaměstnanost v mikroregionu byla v roce 2007 (9,2 %) a naopak největší v roce 2010 (15,7 %).

Tab. 8. Míra nezaměstnanosti v MBK v letech 2005-2011

Obec	Míra nezaměstnanosti v %						
	2005	2006	2007	2008	2009	2010	2011
Březová	12,1	9,5	8,7	9,3	14,5	18,7	11,6
Dolní Němčí	3,8	3,9	3,9	4,3	9,3	8,6	7,0
Horní Němčí	7,8	8,4	6,5	4,4	10,4	10,2	10,7
Lopeník	10,8	13,5	16,2	14,9	18,9	25,7	29,7
Slavkov	7,2	7,2	5,1	4,5	12,3	11,0	11,0
Starý Hrozenkov	14,8	12,9	10,0	9,3	10,0	11,0	10,7
Strání	7,5	6,3	5,3	6,2	9,5	10,5	8,1
Vápenice	15,0	15,0	10,0	16,3	13,8	17,5	18,8
Vyškovec	35,0	18,3	16,7	25,0	30,0	28,3	33,3
Celkem	12,7	10,5	9,2	10,5	14,3	15,7	15,6
Okres Uherské Hradiště	7,7	7,0	5,6	5,1	8,2	9,4	9,2
Zlínský kraj	9,2	8,4	6,6	5,5	9,1	10,4	9,4
Česká republika	9,0	8,1	6,6	5,4	8,0	9,0	8,6

Zdroj: MPSV, vlastní zpracování

Následující graf zobrazuje vývoj počtu uchazečů o zaměstnání v MBK v letech 2005-2011. Do roku 2007 počet těchto uchazečů klesal a dostal se na nejnižší hodnotu, tj. 39 uchazečů. V roce 2008 nastal zlom a počet uchazečů o zaměstnání začal růst. V roce 2010 se dostal na nejvyšší hodnotu, tj. 67 uchazečů. V dalším roce hodnota klesla na 56 uchazečů.



Graf 5. Počet uchazečů o zaměstnání v MBK v letech 2005-2011

Zdroj: MPSV, vlastní zpracování

Nejvýznamnější firmy v obcích mikroregionu

Následující tabulka zobrazuje nejvýznamnější firmy v obcích mikroregionu s více než pěti zaměstnanci. Přehled firem byl získán ze stránky ziveobce.cz a informace o jednotlivých firmách z registru ekonomických subjektů.

Obec	Název	Hlavní činnost	Počet zaměstnanců
Březová	B AGRO Březová s.r.o.	Velkoobchod se zemědělskými stroji, strojním zařízením a příslušenstvím Podpůrné činnosti pro zemědělství a posklizňové činnosti Výroba ostatních strojů pro speciální účely j. n.	10-19
Dolní Němčí	AUTODOPRAVA KADO,s.r.o.	Silniční nákladní doprava Demolice a příprava stavenišť Opravy a údržba motorových vozidel, kromě motocyklů	6-9
	Agro Okluky, a.s.	Smišené hospodářství Obrábění, výroba zdvihacích a manipulačních zařízení Příprava stavenišť, instalace vody, odpadu, plynu, topení a klimatizace, ...	50-99
	FORMIKA, s.r.o.	Výroba ostatních plastových výrobků Obrábění, výroba zámků a kování	25-49
Horní Němčí	BOĎA-stav s.r.o.	Výstavba bytových a nebytových budov	6-9

Slavkov	KREDIT, spol. s r.o.	Výroba kovových konstrukcí a jejich dílů Výroba ostatních výrobků stavebního truhlářství a tesařství, obrábění Výroba elektrických rozvodných a kontrolních zařízení	100-199
	KASKO - Formy spol. s r.o.	Výroba strojů na výrobu plastů a pryže Příprava tisku a digitálních dat Výroba pryžových a plastových výrobků	25-49
	STAMIT, s.r.o.	Výroba spojovacích materiálů a spojovacích výrobků se závity, pěstování plodin jiných než trvalých Živočišná výroba, sladkovodní akvakultura Výroba pracovních oděvů	100-199
Starý Hrozenkov	ŽELEZO HRANICE s.r.o.	Výroba KARI sítí z betonářské žebírkové oceli	10-19
	SANNY TEA s.r.o. - pobočka	Výroba a prodej kávy, čajů, čajového příslušenství a keramiky	10-19
	ZD Starý Hrozenkov, a.s.	Smíšené hospodářství, velkoobchod a maloobchod Opravy a údržba motorových vozidel Podpůrné činnosti pro zemědělství a posklizňové činnosti	10-19
Strání	SANTRA, spol. s r. o. - pobočka	Výroba nábytku, ostatních svrchních oděvů, výroba ostatních textilií Výroba dřevěných, korkových, proutěných a slaměných výrobků, kromě nábytku	50-99
	Moravské sklárny Květná	Výroba dutého skla Výroba skla a skleněných výrobků	200-299
	V.S.B.P., s.r.o.	Výstavba bytových a nebytových budov Povrchová úprava a zušlechťování kovů, výroba zámků a kování Instalace vody, odpadu, plynu, topení a klimatizace	10-19
Vápenice	GORSTRINGS	Výroba strun na hudební nástroje (mandoliny, kytary, housle)	6-9

V obcích také působí řada malých firem, které mají pod 5 zaměstnanců a rovněž několik živnostníků. V obci Vyškovce a Lopeník se nenachází žádný podnik s více než 5ti zaměstnanci.

Obyvatelé obcí také vyjíždějí za prací do nejbližších větších měst a obcí. Pracovní příležitosti nejčastěji obyvatelům mikroregionu poskytují firmy:

- Česká zbrojovka a. s. Uherský Brod (1500 - 1999 zaměstnanců)
- Slovácké strojírny, a. s. Uherský Brod (1500 - 1999 zaměstnanců)
- Teknia Uhersky Brod, a.s. (250 - 499 zaměstnanců)
- RACIOLA Uherský Brod, s.r.o. (200 - 249 zaměstnanců)
- LINEA NIVNICE, a.s. (200 - 249 zaměstnanců)
- IMTRADEX, a.s. Nivnice (50 - 99 zaměstnanců)
- MORAVIA CANS a.s. Bojkovice (250 - 499 zaměstnanců)

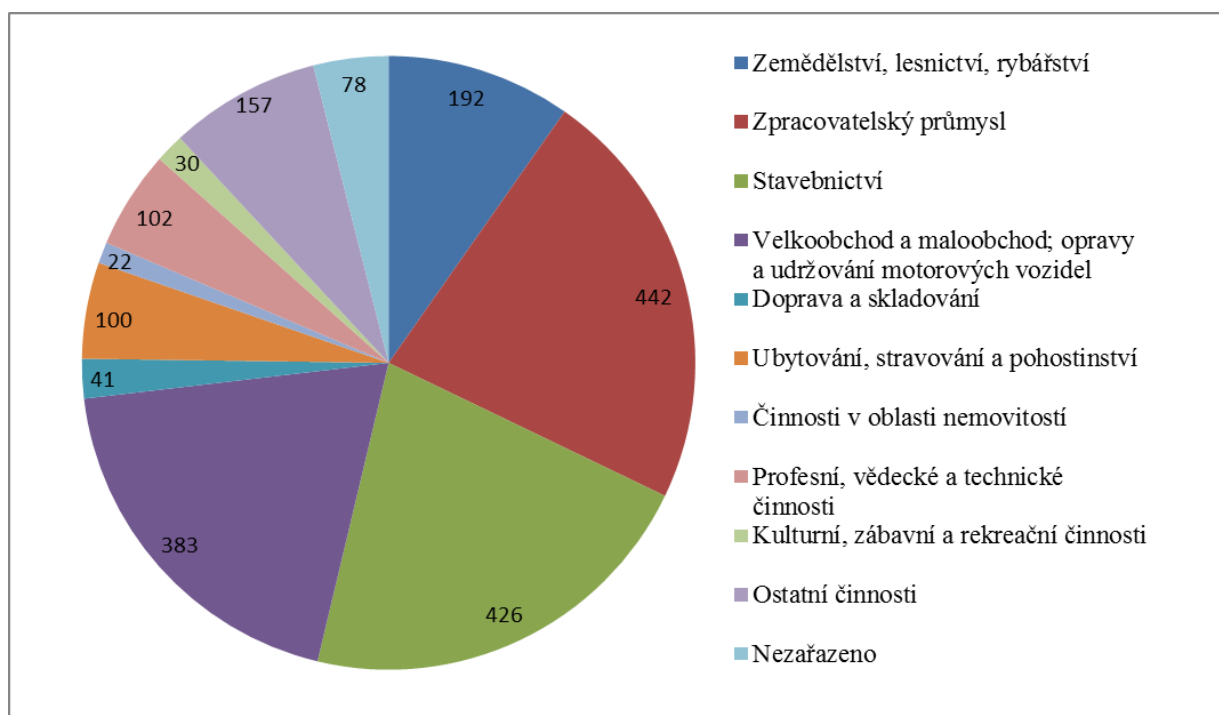
- ZEVETA Bojkovice, a.s. (25 - 49 zaměstnanců)

SHRNUTÍ - TRH PRÁCE:

- V MBK bylo ke SLDB v roce 2011 45 % obyvatel ekonomicky aktivních. Ve složení je více zaměstnaných mužů než žen. Nejvíce obyvatel pracuje v sekundárním sektoru (průmysl a stavebnictví).
- Za prací mimo obec vyjíždí 40,9 % zaměstnaných obyvatel. Nejvíce jich je z obce Dolní Němčí.
- Míra nezaměstnanosti je v mikroregionu velmi vysoká, převyšuje hodnoty okresu Uherské Hradiště.
- Od roku 2008 míra nezaměstnanosti v MBK stoupá.

8.4 Průmysl a stavebnictví

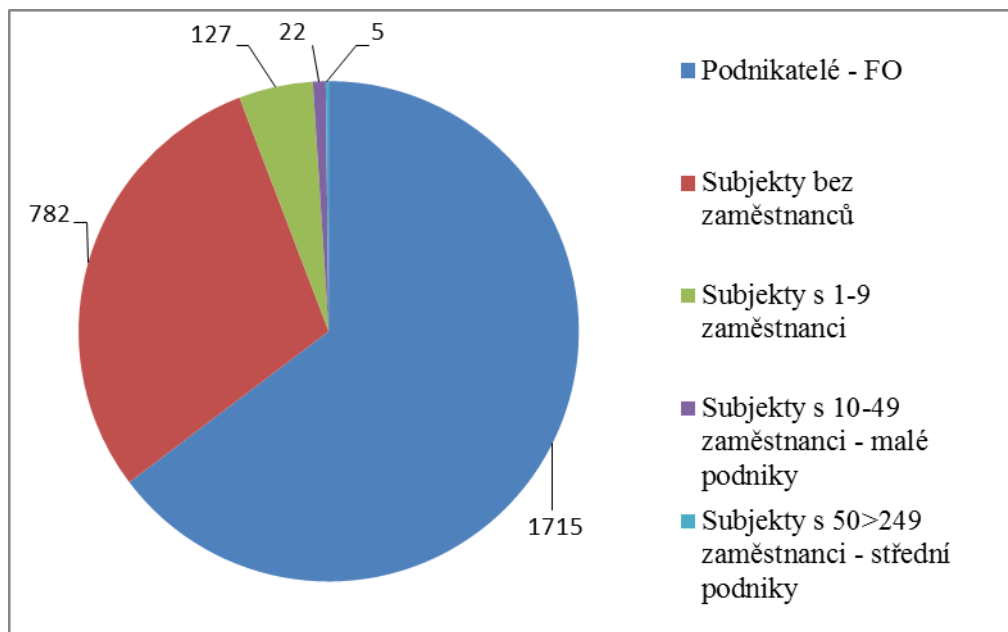
Níže uvedený graf zobrazuje strukturu hospodářské činnosti v Mikroregionu Bílé Karpaty. Nejvíce ekonomických subjektů pracuje v oblasti zpracovatelského průmyslu (22,4 %) a stavebnictví (21,6 %).



Graf 6. Struktura hospodářské činnosti v MBK dle počtu ekonom. subjektů v roce 2012

Zdroj: RIS, vlastní zpracování

V následujícím grafu je zobrazena struktura podnikatelských subjektů. V mikroregionu převládá počet živnostníků nad firmami, je jich 1.715. Většina podnikatelských subjektů nemá zaměstnance. V mikroregionu působí pouze 5 podniků s více než 50 zaměstnanci.



Graf 7. Struktura podnikatelských subjektů v MBK v roce 2012

Zdroj: RIS, vlastní zpracování

Průmysl v mikroregionu není nijak významně zastoupen, nenachází se zde žádný velký podnik, pouze několik podniků středních a malých. Nenachází se zde ani žádná větší průmyslová zóna vzhledem k tomu, že mikroregion leží v CHKO Bílé Karpaty. Nejbližší průmyslová zóna je v Uherském Brodě, kam dojíždí velká část obyvatel MBK za prací. Menší průmyslové zóny najdeme v obci Dolní Němčí a Slavkov.

Sklářský průmysl v mikroregionu zastupují Moravské sklárny Květná. Významným zaměstnavatelem v plastikářském průmyslu je firma Formika, s.r.o. a Kasko, spol. s r. o. Ve stavebním průmyslu působí velká část firem a živnostníků.

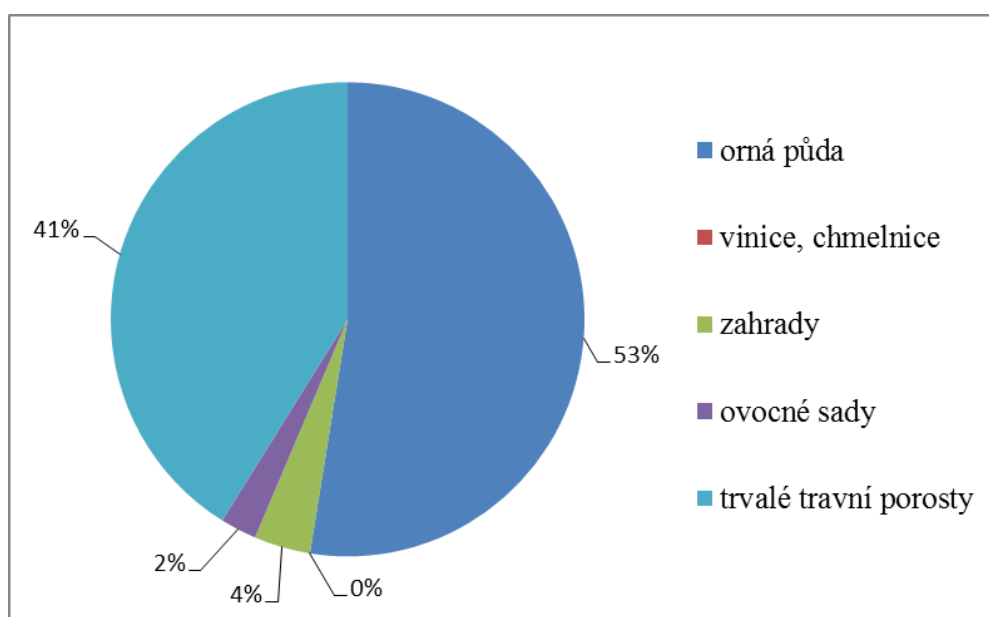
SHRNUTÍ - PRŮMYSLU A STAVEBNICTVÍ:

- Nejvíce ekonomických subjektů v MBK pracuje ve zpracovatelském průmyslu (22,4 %). Stavebnictvím se zabývá 21,6 % podnikatelských subjektů.
- V mikroregionu převládá počet živnostníků nad obchodními společnostmi.
- Nenachází se zde žádný velký podnik, pouze několik malých a středních.
- Nenachází se zde žádná průmyslová zóna.

- Významné firmy působí v oblasti sklářského, plastikářského a stavebního průmyslu.

8.5 Zemědělství a lesnictví

Území mikroregionu je převážně tvořeno zemědělskou půdou (44,1 %) a lesní půdou (46,1 %). Vodní plochy zabírají pouze 0,6 % území a zastavěná plocha 1,1 %. Struktura zemědělské půdy je zobrazena v následujícím grafu. Nejvíce plochy zemědělské půdy tvoří orná půda (53 %) a louky (41 %). Velmi malý podíl plochy zabírají zahrady (4 %) a ovocné sady (2 %). Na území mikroregionu se nevyskytují vinice a chmelnice vzhledem k nevhodným klimatickým podmínkám a struktuře půdy. Ovocné sady se v MBK vyskytují zejména na území obce Starý Hrozenkov, kde 137 ha plochy tvoří sady jabloní. Ovocnářstvím se zabývá pouze malá část zemědělských subjektů.



Graf 8. Struktura zemědělské půdy v MBK v roce 2012

Zdroj: RIS, vlastní zpracování

V mikroregionu je půda typu kambizem (hnědá půda) s příměsí štěrku a písku. V některých obcích je půda velmi kamenitá. Vzhledem k těmto okolnostem, klimatickým podmínkám a rovněž také kvůli svažitým pozemkům, se většina zemědělských subjektů zaměřuje na chov skotu (většinou masná plemena) a v malé míře také na chov ovcí. Rostlinná výroba zde nemá příliš zásadní význam. Z rostlinných komodit se v mikroregionu pěstují hlavně obiloviny (pšenice, ječmen), olejniny (slunečnice, řepka). Významná část orné půdy patří obyvatelům obcí, kteří si na svých polích pěstují plodiny pro vlastní spotřebu a také

plodiny sloužící jako krmivo pro hospodářská zvířata (nejčastěji brambory, krmnou řepu a obiloviny). Působí zde i řada ekologických zemědělců, kteří se věnují produkci biopotravin. Zemědělství v mikroregionu výrazně ovlivňuje fakt, že se mikroregion nachází v CHKO Bílé Karpaty.

V mikroregionu působí řada zemědělských subjektů - například:

- AGRO BŘEZOVÁ, s.r.o. (Březová)
 - ekofarma se zaměřením na pastevní chov masného skotu
- Nonnetit s.r.o. – Ekofarma u Macků (Vápenice)
 - pěstování ovoce původních krajových odrůd, výroba bio křížal, chov dojných východofřízkých ovcí
- Ovčín Strání (Strání)
 - chov ovcí, prodej jehňat, chov krav bez mléčné produkce
- Zelený vrch, s.r.o. (Dolní Němčí)
 - zemědělská prvovýroba, chov skotu, obiloviny
- Zemědělské družstvo Starý Hrozenkov
 - Farma je zaměřena především na údržbu krajiny a s ní spojený chov masného skotu a ovcí. V rámci mechanizačních služeb poskytuje služby drobným zemědělcům a zabezpečuje rovněž zimní údržbu cest v místní oblasti.

Lesy zabírají největší část rozlohy mikroregionu. Jehličnaté lesy jsou tvořeny převážně smrkem a u listnatých lesů je nejčastější dřevinou buk. Lesnictví má na území mikroregionu významný vliv, protože příjmy z lesního hospodářství tvoří významnou část obecních rozpočtů.

SHRNUTÍ - ZEMĚDĚLSTVÍ A LESNICTVÍ:

- Území mikroregionu je tvořeno ze 44,1 % zemědělskou půdou a z 46,1 % lesní půdou.
- Největší podíl na zemědělské půdě má orná půda (53 %) a louky (41 %).
- Většina zemědělských subjektů se zaměřuje na chov skotu.
- Ovocnářstvím se v mikroregionu zabývá malý počet zemědělských subjektů.
- V mikroregionu působí řada ekologických zemědělců.
- Lesy jsou složeny zejména ze smrkového a bukového porostu.
- Lesnictví má v mikroregionu velký význam.

8.6 Technická infrastruktura

Informace o technické infrastruktuře jednotlivých obcí mikroregionu vycházejí převážně z informací získaných z územní plánovací dokumentace jednotlivých obcí.

Elektrifikace a veřejné osvětlení

Obce mikroregionu byly elektrifikovány ve 40. a 50. letech 20. století. Rozvody nízkého napětí jsou ve všech obcích dostačující. S přibývajícím počtem objektů je ovšem nutné vedení elektrické energie prodlužovat. Veřejná distribuční síť nízkého napětí je vedena po betonových sloupech. V některých částech obcí se ještě vyskytují sloupy dřevěné, ale postupem času dochází k jejich rekonstrukci a výměně za sloupy betonové. Potřebná je také rekonstrukce některých trafostanic. Vysoké napětí je do obcí distribuováno z rozvodny v Uherském Brodě (elektrickou energii zajišťuje firma E.ON Distribuce a. s.).

Veřejné osvětlení je v některých částech obcí vedeno na podpěrných bodech sítě nízkého napětí a vyžaduje rekonstrukci. Při realizaci výstavby v nových lokalitách je nutné vybudování nového veřejného osvětlení.

Plynofikace

Většina obcí Mikroregionu Bílé Karpaty je plynofikována. Plynofikace chybí v obci Vyškovec a Lopeník. Převážná část obcí byla plynofikována až po roce 2000. Plyn je využíván k vytápění a ohřevu vody. Některé domácnosti plynové přípojky nevyužívají. Vzhledem k této okolnosti a vysokým finančním nákladům se v budoucnu neuvažuje o rozšiřování plynofikace v malých obcích mikroregionu. U obcí s větším potenciálem je nutné prodlužování stávající plynofikační sítě z důvodu výstavby nových obytných lokalit. Do obcí je přiveden VTL plynovod od Uherského Brodu.

Zásobování pitnou vodou

Většina obcí mikroregionu disponuje vlastními vodovody a také individuálními zdroji vody ze soukromých studní. Zdrojem pitné vody jsou spodní vody, které se vyskytují na území mikroregionu. Jako zdroj užitkové vody slouží místní vodní toky.

Obce Horní Němčí a Slavkov mají veřejnou vodovodní síť, která je součástí skupinového vodovodu Uherské Hradiště – Uherský Brod – Bojkovice, který je v majetku Slováckých vodáren a kanalizací a. s. Uherské Hradiště. Do vodovodní sítě v obci Dolní Němčí je voda čerpána z úpravny vod v Ostrožské Nové Vsi. Obce Starý Hrozenkov a Vápenice mají skupinový vodovod se zdrojem „Pod Mikulčiným vrchem“. Části malých obcí (Vápenice,

Vyškovec, Lopeník) nejsou pokryty vodovodem a obyvatelé musí odebírat vodu z vlastních studní. Vzhledem ke smíšenému uspořádání obytných ploch a vysoké svažitosti je realizace vodovodu z ekonomických a technických důvodů neřešitelná.

Vodovodní sítě budou muset být rozšiřovány i do dalších lokalit z důvodu plánovaných výstaveb. Vzhledem k přibývajícím obdobím sucha je nutné také rozšiřování stávajících vodovodů.

Zásobování teplem

Soustava centralizovaného zásobování teplem se na území obcí mikroregionu nenachází. Budovy jsou vytápěny domovními nebo objektovými kotelny. K výrobě tepla slouží převážně zemní plyn, dřevo, elektrická energie a hnědé uhlí. Bytové objekty jsou vytápěny ústředním topením.

Kanalizace a čištění odpadních vod

Veřejná kanalizační síť je vybudována u šesti obcí mikroregionu. U nejmenších obcí – obec Lopeník, Vápenice a Vyškovec – kanalizace chybí. Zde jsou splaškové odpadní vody odváděny do bezodtokových žump a jejich obsah je vyvážen na zemědělské pozemky. Čistírny odpadních vod mají pouze obce Dolní Němčí, Starý Hrozenkov a Strání. U větších obcí se plánuje vybudování ČOV, do kterých by mohly být přes kanalizační sběrač následně napojeny i sousední obce.

Obce, u nichž není kanalizace vybudována ovlivňují nežádoucím způsobem životní prostředí. Odpadní splaškové vody jsou z některých domů odváděny do septiků a místních toků. Vzhledem k velikosti obcí a nepravidelnému rozmístění objektů by bylo napojení na kanalizace přilehlých obcí neúměrně finančně nákladné. Nově postavené domy mají své vlastní domovní čistírny odpadních vod. V některých obcích jsou vybudovány jímky, které slouží k zachycování zbývajících odpadních vod a následně se vyvázejí. Dešťové vody jsou v ČOV zachycovány v dešťové zdrži. U menších obcí je dešťová voda zachycována do záchytných příkopů.

Telekomunikace

Na území mikroregionu proběhla v devadesátých letech modernizace telefonní sítě, v rámci které došlo k celoplošnému pokrytí obcí telekomunikačními rozvody. Tuto akci prováděla firma ČESKÝ TELECOM. V posledních letech kvůli mobilním telefonům význam pevné telefonní linky poklesl. Pevnou telefonní linku používají občané zejména k připojení

k internetu. Signál mobilních operátorů – Vodafone, O2, T-Mobile - je na území mikroregionu v dostačující kvalitě. Pouze v některých částech obcí, zejména u hraničních přechodů, je signál nedostatečný a zastiňuje jej signál slovenských operátorů.

SHRNUTÍ - TECHNICKÁ INFRASTRUKTURA:

- V některých částech obcí se nachází zastaralé rozvody elektrických sítí a veřejného osvětlení.
- U dvou obcí mikroregionu (Vyškovec, Lopeník) chybí plynofikace.
- Většina obcí vlastní vodovody. Obyvatelé některých částí malých obcí jsou závislí na soukromých studních.
- Obce nejsou zásobovány teplem centrálně.
- Veřejná kanalizační síť není vybudována u tří obcí mikroregionu.
- ČOV mají pouze obce Dolní Němčí, Starý Hrozenkov a Strání.
- Telekomunikační síť je v obcích dostačující.
- V souvislosti s novou výstavbou je potřeba dobudovat také potřebnou technickou infrastrukturu.

8.7 Doprava

V Mikroregionu Bílé Karpaty je využívána pouze silniční doprava. Územím nevede železniční trať, nenachází se zde žádné letiště a ani vodní kanál. Jiné způsoby dopravy proto přímo na území mikroregionu nejsou možné.

Nejbližší železniční trať prochází přes Uherský Brod, Bojkovice, Nové Mesto nad Váhom a Trenčín. Nejbližší letiště se nachází v Kunovicích, mezinárodní v Brně. Vodní dopravu je možno využít nejbliže na Baťově kanálu (Uherské Hradiště, Uherský Ostroh).

Silniční doprava:

Územím mikroregionu nevede žádná dálnice ani rychlostní silnice, vedou tudy ale dvě silnice I. třídy, které tvoří kostru silniční dopravy v mikroregionu. Nejvýznamnější silnicí je mezinárodní silnice E50 (I/50), která spojuje Českou republiku s Německem a Slovenskem. Tato silnice je současně silnicí I. třídy a prochází obcí Starý Hrozenkov. Tato obec je silničním hraničním přechodem (Slovensko – obec Drietoma). Na tuto silnici se napojují silnice III. třídy z obcí Vyškovec, Vápenice, Lopeník, Březová. Obcí Strání prochází silni-

ce I. třídy E54 (I/54), která vede kolem obce Slavkov. V obci Strání je tato silnice silničním hraničním přechodem (Slovensko – Moravské Lieskové). Na tuto silnici se napojuje silnice III. třídy z obcí Horní Němčí a Slavkov a silnice II. třídy č. 498 z Dolního Němčí. Silnice I. třídy spojují obce s okolními průmyslovými centry a jsou využívány k nákladní přepravě. V analyzovaných obcích je také hustá síť místních komunikací. Mapa silniční sítě je uvedena v příloze č. 1.

Přehled – silniční síť v mikroregionu:

Mezinárodní silnice:

E50: Německo – Rozvadov – Plzeň – Praha (dálnice D5) – Brno (dálnice D1) – Uherské Hradiště – Starý Hrozenkov (silnice I/50) – Slovensko ; 478 km

Silnice I. třídy:

I/50: Brno (I/42) – Šlapanice-Bedřichovice (D1) – po trase D1 – Holubice (D1) – Slavkov u Brna (I/54) – Bučovice – Uherské Hradiště (I/55) – Uherský Brod – Starý Hrozenkov (Slovensko)

I/54: Slavkov u Brna (I/50) – Kyjov – Vracov – Bzenec – Veselí nad Moravou (I/55) – Blatnice pod Svatým Antonínkem (I/71) – Strání (Slovensko)

Silnice II. třídy:

II/490: Říkovice – Holešov – Fryšták – Zlín – Luhačovice – Uherský Brod – Nivnice – Dolní Němčí

II/498: Kunovice – Hluk – Dolní Němčí – I/54

Silnice III. třídy:

III/5024: Starý Hrozenkov – Vyškovec

III/5023: Starý Hrozenkov – Vápenice

III/5022: Komňa - Mikulčín vrch – Vyškovec

III/4984: Bystřice pod Lopeníkem - Lopeník - Březová - Studený vrch

III/4983: Strání – Nivnice

III/5417: Slavkov - Horní Němčí

III/5418: Velká Javořina

III/6124: Nová Bošáca – Březová

Hromadnou dopravu zajišťuje na Uherskohradištsku ČSAD UHERSKÉ HRADIŠTĚ a.s. V každé obci se nachází několik autobusových zastávek. Starým Hrozenkovem vede mezinárodní silnice E50, proto je zde i zastávka ČSAD VSETÍN a.s., která zajišťuje mezinárodní linku a to na trase Zlín-Luhačovice-Uherský Brod-Trenčín-Trenčanské Teplice. Také zde zastavují slovenské dálkové autobusy z Prievidze, Žiliny, Košic a Zvolena na trase Brno, Praha. Obyvatelé Strání mohou cestovat prostřednictvím dálkových autobusových linek do Brna, Olomouce, Košic a Bánské Bystrice.

Starý Hrozenkov je poslední vesnicí na mezinárodní silnici E50, která nemá obchvat. Denně jí projíždí stovky kamionů. Z tohoto důvodu se zvažuje vybudování obchvatu. Vzhledem ke skutečnosti, že se obec nachází v CHKO Bílé Karpaty, bylo by vybudování obchvatu velmi razantním zákrokem do krajiny. Výstavba obchvatu je proto i nadále projednávána. Obec Dolní Němčí se také potýká s vysokou a výhledově rostoucí automobilovou dopravou, a proto také navrhuje vybudování obchvatu.

Silnice v mikroregionu jsou ve vyhovujícím stavu. S problémy se potýkají spíše místní a účelové komunikace, které spravují obce samotné a mnohdy nemají dostatek finančních prostředků na jejich údržbu.

Cyklistická doprava

Územím mikroregionu vede několik cyklistických tras. Trasy jsou vedeny převážně po místních komunikacích a nezpevněných polních a lesních cestách. Umožňují cyklistům poznat památky a přírodu obcí na Uherskobrodsku. V mikroregionu je také od roku 2010 vybudovaná cyklostezka na trase Dolní Němčí – Hluk a od roku 2012 cyklostezka na trase Dolní Němčí - Slavkov.

SHRNUTÍ - DOPRAVA:

- V mikroregionu se dá využívat pouze silniční doprava.
- Územím mikroregionu vedou dvě silnice I. třídy. Po silnici I/50 je vedena evropská silnice E50, která vede na hraniční přechod ve Starém Hrozenkově (Drietoma) a pokračuje přes Slovensko až na hranice s Ukrajinou.
- V obci Strání se nachází silniční hraniční přechod na Slovensko (Moravské Lieskové).

- Silnice I. třídy jsou využívány hojně také k nákladní dopravě, což způsobuje hluk a s ním spojené problémy v obcích, kterými silnice procházejí.
- V mikroregionem vede několik cyklistických tras a je zde vybudovaná cyklostezka na trase Dolní Němčí – Slavkov a Dolní Němčí - Hluk.

8.8 Životní prostředí a přírodní zdroje

Mikroregion Bílé Karpaty spadá do území CHKO Bílé Karpaty. Rozkládá se v podhůří Velké Javořiny (969 m n. m.) a Velkého Lopeníka (911 m n. m.). Bílé Karpaty jsou známy druhově bohatými loukami s výskytem vzácné květeny, fauny, ale také bučinami a kulturním dědictvím regionu. Na loukách kvetou vzácné druhy orchidejí, které jsou proslavené po celém světě. V roce 1996 byly Bílé Karpaty vyhlášeny biosférickou rezervací UNESCO. Kvalita životního prostředí je v mikroregionu velmi dobrá, nenachází se zde žádný větší znečišťovatel.

Ovzduší

Vzhledem k vysokému podílu lesů a travnatých ploch na území mikroregionu, je kvalita ovzduší v MBK velmi dobrá. Ovzduší je znečišťováno zejména spalováním tuhých paliv a to převážně v zimních měsících. Využívání zemního plynu k otopu snižuje znečištění ovzduší pevnými a plynnými exhalacemi. Vzhledem k tomu, že pouze dvě malé obce mikroregionu nejsou plynofikovány, není tento problém nijak závažný. Ve většině obcí je využíván k topení zemní plyn. Dalším znečišťujícím faktorem je rostoucí automobilová doprava, zejména v obcích podél silnic I. třídy.

Voda

Mikroregionem neprotéká žádný větší tok. Kvalita vody je na dobré úrovni. Kvalita místních toků a podzemní vody je ohrožována splaškovými odpadními vodami. Vzhledem k tomu, že tři obce mikroregionu nemají veřejnou kanalizační síť a pouze tři obce mají vybudovanou čistírnu odpadních vod, odvádí některé domácnosti splaškové odpadní vody do žump a septiků. Ty mnohdy nejsou vyváženy, ale přímo vypouštěny do místních toků. Procento takových domácností není naštěstí nijak vysoké. Na znečišťování vod se dále podílí zemědělská činnost.

Půda

Kvalita půdy je ohrožována zejména půdní erozí, kterou způsobuje nešetrné využívání zemědělských ploch, vodní eroze a proměnlivé mikroklima.

Nakládání s odpady

Komunální odpad je v obcích ukládán do kontejnerů a popelnic. Odpad je separován na jednotlivé složky, které jsou následně zpracovány a recyklovány k druhotnému využití. Nevyužitelné složky komunálního odpadu jsou odváženy na řízenou skládku (Prakšice). Většina obcí má sběrné dvory k ukládání nebezpečného, netříděného a velkoobjemového odpadu. Malé obce, které sběrné dvory nemají mají k dispozici velkoobjemové kontejnery pro ukládání neskladného odpadu a nebo mohou využít sběrné dvory v okolních obcích.

Brownfieldy

Na území mikroregionu se nenachází žádné významné brownfieldy, tedy nevyužívané průmyslové plochy.

Přehled chráněných území

- PP Bahulské jamy (Horní Němčí)
- PP Cestiska (Březová)
- PR Dolněmčasnké louky (Dolní Němčí)
- PR Drahy (Horní Němčí)
- PR Dubiny (Březová)
- PP Grun (Lopeník)
- PR Hladké (Lopeník)
- PP Hrnčárky (Strání)
- PP Chmelinec (Vyškovec)
- NPR Javorina (Strání)
- PP Kalábová (Březová)
- PP Mechnáčky (Strání)
- PP Mravenčí louka (Vápenice)
- PR Nová Hora (Strání)
- PP Pod Hribovňou (Vyškovec)
- NPR Porážky (Slavkov)
- PP Sviní hnízdo (Slavkov)
- PP U zvonice (Lopeník)
- PP Uvezené (Horní Němčí)
- PP V Krátkých (Vápenice)
- PP Vápenky (Strání)
- PR Ve Vlčí (Vyškovec)
- PP Za lesem (Horní Němčí)
- PP Záhumenice (Strání)

Protipovodňová opatření

Na území mikroregionu se vzhledem k vysokému podílu lesů a trvalých travních porostů, díky kterým je zasakování vody velmi dobré, nevyskytují výrazné problémy s povodněmi. Záplavové území je stanoveno pouze podél vodohospodářského toku Okluky v obci Dolní Němčí.

Přírodní zdroje

V mikroregionu se nenachází ložiska nerostných surovin ani není evidován dobývací prostor. Probíhá zde pouze těžba dřeva.

Ochrana přírody

Na území mikroregionu je potřeba vzhledem k jeho poloze v CHKO Bílé Karpaty do budoucna zvyšovat ekologickou stabilitu a vytvářet protierozní bariéry. Plochy zeleně mají v krajině významnou ekologickou, protierozní a estetickou funkci a taktéž podporují zadržování vod v krajině. Je tedy vhodné vysazovat stabilní porosty, zabraňovat vytváření nadměrných ploch polí, ale také zlepšovat odtokové systémy.

V obcích se nacházejí dochované historické stavby lidového stavitelství, proto je potřeba vytvářet podmínky pro jejich ochranu. Rovněž také respektovat, zachovat a rozvíjet existující velmi dobré životní prostředí jako celek.

SHRNUTÍ - ŽIVOTNÍ PROSTŘEDÍ A PŘÍRODNÍ ZDROJE:

- Mikroregion spadá do CHKO Bílé Karpaty. Vyskytuje se zde vzácná fauna a flóra. Najdeme zde široké spektrum chráněných území.
- Kvalita ovzduší je velmi dobrá, snižuje ji však spalování tuhých paliv v zimních měsících a rostoucí automobilová doprava.
- Kvalita vody je také na velmi dobré úrovni. Je ohrožována splaškovými odpadními vodami, které jsou vypouštěny do místních toků v obcích, kde není vybudována kanalizace a ČOV.
- Kvalitu půdy ohrožuje půdní eroze.
- Většina obcí má sběrný dvůr nebo alespoň velkoobjemové kontejnery k ukládání neskladného odpadu.
- V mikroregionu se nevyskytují významné brownfieldy.

- Obce se nepotýkají se závažnými problémy s povodněmi. Záplavové území je stanoveno pouze v obci Dolní Němčí.
- V MBK se nenachází ložiska nerostných surovin. Významná je těžba dřeva.
- Na území mikroregionu je potřeba zvyšovat ekologickou stabilitu, vytvářet protierozní bariéry, vytvářet podmínky pro ochranu dochovaného historického stavebního fondu obcí a rozvíjet životní prostředí jako celek.

8.9 Občanská vybavenost

Školství

Mateřské školy se kromě tří nejmenších obcí – Lopeník, Vápenice, Vyškovec – nacházejí v každé obci mikroregionu. Základní škola s nižším stupněm (1. – 5. ročník) je pouze v obci Horní Němčí. Základní školy s vyšším stupněm (1. – 9. ročník) najdeme ve čtyřech obcích MBK, a to v obci Březová, Dolní Němčí, Starý Hrozenkov a Strání. Základní umělecká škola je v obci Dolní Němčí a Strání. Ve Starém Hrozenkově má pobočku ZUŠ Bojkovice. Děti z obce Vápenice a Vyškovec dojíždějí do mateřské a základní školy ve Starém Hrozenkově, děti z obce Lopeník do mateřské a základní školy v obci Březová. Často se školy potýkají s problémy spojenými s nedostatkem žáků, a proto musí být třídy slučovány, což negativním způsobem ovlivňuje výuku.

Střední školy a učiliště se v mikroregionu nevyskytují vůbec. Nejblíže se tyto školy vyskytují v Uherském Brodě a Uherském Hradišti. Ve Starém Hrozenkově měla dříve pobočku Univerzita Jana Amose Komenského Praha. V současné době zde výuka neprobíhá.

Zdravotní a sociální péče

V obcích mikroregionu jsou nabízeny níže uvedené zdravotní a sociální služby:

- samostatné oddělení praktického lékaře pro dospělé – Dolní Němčí, Slavkov, Starý Hrozenkov, Strání;
- detašované pracoviště praktického lékaře pro dospělé – Horní Němčí;
- samostatné oddělení praktického lékaře pro děti a dorost – Dolní Němčí, Strání;
- detašované pracoviště praktického lékaře pro děti a dorost – Starý Hrozenkov;
- samostatné oddělení stomatologa – Dolní Němčí, Starý Hrozenkov, Strání;
- samostatné oddělení gynekologa – Dolní Němčí;
- zařízení lékárenské péče (lékárny) – Dolní Němčí, Starý Hrozenkov, Strání;

- detašované pracoviště zařízení lékárenské péče – Horní Němčí;
- domov pro seniory – Slavkov;
- dům s pečovatelskou službou – Dolní Němčí, Starý Hrozenkov, Strání.

Nejbližší poliklinika se nachází v Uherském Brodě, nemocnice v Uherském Hradišti.

Nabídka zdravotní a sociální péče je vzhledem k počtu obyvatel v mikroregionu dostačující. Tyto služby jsou situovány do větších obcí. Obyvatelé okolních obcí za těmito službami musí dojíždět.

Ostatní služby

V obcích mikroregionu je nabídka ostatních služeb poměrně pestrá a odpovídající potřebám občanů. Níže je uveden přehled ostatních služeb v mikroregionu:

- veřejná knihovna – ve všech obcích mikroregionu;
- pošta – Dolní Němčí, Horní Němčí, Slavkov, Starý Hrozenkov, Strání;
- bankomat – Strání (Česká spořitelna);
- středisko pro volný čas dětí a mládeže – Březová, Slavkov;
- informační centrum – Březová, Starý Hrozenkov, Strání;
- sbor dobrovolných hasičů - Dolní Němčí, Horní Němčí, Slavkov, Starý Hrozenkov, Strání;
- detašované pracoviště policie – Strání;
- muzeum (včetně poboček a samostatných památníků) – Dolní Němčí;
- kulturní zařízení – Dolní Němčí, Horní Němčí, Slavkov, Starý Hrozenkov, Strání;
- přírodní amfiteátr – Starý Hrozenkov;
- kostel – Březová, Dolní Němčí, Horní Němčí, Slavkov, Starý Hrozenkov, Strání;
- hřbitov – Březová, Dolní Němčí, Horní Němčí, Slavkov, Starý Hrozenkov, Strání;
- smuteční síň – Horní Němčí, Slavkov, Starý Hrozenkov.

Správa a řízení

Všech devět obcí mikroregionu spadá do správního obvodu ORP a OPÚ Uherský Brod. Každá obec má vlastní obecní úřad, kde vykonává samostatnou působnost obce a v některých obcích také přenesenou působnost. Obce mají svá zastupitelstva, která jsou volena na čtyřleté funkční období. Z řad zastupitelů je volen starosta a místostarosta rovněž na čtyřleté funkční období.

V pěti obcích mikroregionu najdeme matriční úřad – Březová, Dolní Němčí, Horní Němčí, Starý Hrozenkov, Strání. Obec Lopeník spadá pod matriční úřad v obci Březová, obec Slavkov pod matriku v Horním Němčí a obce Vápenice a Vyškovec pod matriční úřad ve Starém Hrozenkově.

Stavební úřad je pouze v obci Strání. Pod tento úřad spadají obce Březová, Lopeník a Slavkov. Dolní Němčí a Horní Němčí má stavební úřad v Hluku. Obce Starý Hrozenkov, Vápenice a Vyškovec spadají pod stavební úřad v Uherském Brodě.

Ostatní orgány státní správy pro obce mikroregionu najdeme v Uherském Brodě – finanční úřad, katastrální úřad, živnostenský úřad a úřad práce. V Uherském Hradišti sídlí OSSZ, soud a státní zastupitelství a hygienická stanice.

SHRNUTÍ - OBČANSKÁ VYBAVENOST:

- Mateřské školy se nenachází v nejmenších obcích MBK - Lopeník, Vápenice, Vyškovec.
- Základní školu (1. - 9. ročník) najdeme v obci Březová, Dolní Němčí, Starý Hrozenkov a Strání.
- Školy se potýkají s nedostatkem žáků, následkem je slučování tříd.
- Střední vzdělání je poskytováno nejbližší v Uherském Brodě a Uherském Hradišti.
- Obyvatelé obcí Lopeník, Vápenice a Vyškovec musí dojíždět za praktickým lékařem do vedlejších obcí.
- Zdravotní a sociální péče je vzhledem k velikosti mikroregionu dostačující.
- Všechny obce mají svou veřejnou knihovnu.
- Bankomat je pouze v obci Strání. Výběr hotovosti je u jiných obcí možný na poštách (Poštovní spořitelna) nebo v bankomatech a pobočkách bank v Uherském Brodě.
- V žádné obci není kino.
- Za vyšší občanskou vybaveností a službami dojíždějí obyvatelé MBK do Uherského Brodu a Uherského Hradiště.
- Všechny obce mají obecní úřad, zastupitelstvo, starostu a místostarostu.
- Pět obcí mikroregionu vede matriční úřad. Stavební úřad je pouze v obci Strání. Ostatní orgány státní správy jsou situovány do Uherského Brodu nebo Uherského Hradiště.

8.10 Kultura a památky

Kulturní hodnoty

Obce Mikroregionu Bílé Karpaty spadají do dvou etnografických oblastí. První z nich je Slovácko s podoblastí Dolňácko uherskobrodské (Dolní Němčí, Horní Němčí, Slavkov, Strání, Březová, část Lopeníku) a druhou Moravské Kopanice (Starý Hrozenkov, Vápenice, Vyškovec, část Lopeníku). Tyto oblasti jsou známé nejen přírodními krásami, ale také folklórními a řemeslnými tradicemi, pestrostí krojů, nářečím, písněmi, sídelní strukturou, zvyky, obyčeji a kulturními akcemi.

Lidové kroje a místní folklor patří k nejvýraznějším znakům oblastí. Jsou velkým turistickým lákadlem. Každá obec má svůj lidový kroj s typickými znaky, které obce od sebe odlišují. Kroje se řadí do tzv. čtyř krojových okrsků – nivnický (Dolní Němčí, Horní Němčí, Slavkov), březovský (Březová, Lopeník), straňanský (Strání) a kopaničářský (Starý Hrozenkov, Vápenice, Vyškovec).

Obce mikroregionu se snaží udržovat místní zvyky a obyčeje. V zimních obdobích jsou to např. masopustní občůzky, v jarním období tradice stavění májek, hody a poutě. V průběhu roku se koná řada konkrétních akcí, jako jsou folklórní a dechovkové festivaly, setkání, košty, atp. Živě se udržují také církevní slavnosti a svátky. (Dvouletý, 2010, s. 118)

Zájmové spolky a sport

V obcích působí řada folklórních, hudebních a zájmových spolků, které pomáhají udržovat místní tradice. Níže je uveden jejich přehled dle jednotlivých obcí:

- Březová - OS Kopretina, FS Šibalice, CM Šimbolica, FS Slivečky, FS Danajky – Spjevulenky, FS Dúbrava, DH Březovjané, Myslivecké sdružení Hubert, Sbor dobrovolných hasičů, TJ Sokol Březová, ZO Českého svazu včelařů Březová
- Dolní Němčí - NS Dolněmčan, DFS Dolněmčánek, MS Dolněmčané, DH Dolněmčanka, Sbor Tetičky z Dolněmčí, Moravský rybářský svaz, Myslivecké sdružení LANKA, Český zahrádkářský svaz, Chovatelé holubů Dolní Němčí, TJ Dolní Němčí, KST Dolní Němčí, Sbor dobrovolných hasičů
- Horní Němčí - FS Horněmčí, Klub důchodců Javorina, Myslivecké sdružení Lesná, Sbor dobrovolných hasičů, Schola Horní Němčí, TJ Sokol Horní Němčí

- Slavkov - Český svaz ochránců přírody Pantoflíček, MS Slavkovjané, TJ Sokol Slavkov, Sbor dobrovolných hasičů, Myslivecké sdružení Kasivec, Český ovocnářsko-zahradkářský svaz
- Starý Hrozenkov - FS Kopaničár, DFS Kopaničárek, Gajdoši z Kopanic, Ženský sbor Čechera, DH Hrozenčané, Raiwa, Sbor dobrovolných hasičů, ZO Českého svazu včelařů Starý Hrozenkov, Raiwa, Akupunktura 49, TJ Sokol Starý Hrozenkov
- Strání - Folklorní soubor Javorina, DFS Javorinka a Straňánek, CM Strýci, CM Mladí Bruštíci, CM Husličky, DH Straňanka, DH Javorinka, Orientální skupina Saturn, Sacchie Phantes, Vojensko historický klub, Sbor dobrovolných hasičů
- Vápenice - Mužský sbor z Vápenic

Následující tabulka zobrazuje vybavení obcí pro sportovní vyžití a tělovýchovné potřeby:

Tab. 9. Přehled vybavení pro sportovní účely v obcích MBK v roce 2013

Obec	Hřiště	Koupaliště a bazény	Kryté bazény	Tělocvičny	Stadiony otevřené	Ostatní zařízení pro tělovýchovu
Březová	1	-	-	-	-	-
Dolní Němčí	1	1	1	2	1	-
Horní Němčí	1	1	-	1	-	-
Lopeník	-	-	-	-	-	-
Slavkov	1	-	-	1	1	-
Starý Hrozenkov	2	1	-	2	-	1
Strání	3	1	-	2	-	1
Vápenice	-	-	-	-	-	-
Vyškovec	1	1	-	-	-	-
Celkem	10	5	1	8	2	2

Zdroj: RIS, vlastní zpracování

Nabídka ploch a objektů ke sportovním účelům (zejména pro turisty) je v mikroregionu podprůměrná. V některých obcích chybí dětská hřiště nebo je jejich stav nevyhovující a je potřebná rekonstrukce.

Kulturní akce

V obcích mikroregionu se koná nepřehledné množství různých akcí. Nejznámější folklorní akce jsou Festival masopustních tradic Fašank Strání, Kopaničářské slavnosti Starý Hrozenkov, Festival dechových hudeb „Pod Javorinú“ Strání, Folklorní den ve Slavkově, Slavnosti bratrství Čechů a Slováků na Velké Javořině, „Cyríle“ – Cyrilo-metodějská pouť

v Březové, aj. Ve Strání se koná řada tenisových utkání, na Březové je to mezinárodní nohejbalový turnaj a dětská olympiáda a v Dolním Němčí se pyšní týmem stolního tenisu. (Na paletě krojů)

Mezi další akce patří například Setkání harmonikářů a heligonkářů Strání, nadžánrový festival Březovské léto, Hody s právem v Dolním a Horním Němčí, Vaření trnek v Dolním Němčí, Westernové odpoledne ve Vápenicích, Dožínky ve Starém Hrozenkově a Horním Němčí, různé plesy a spousta dalších akcí.

Památky

Mezi nejvýznamnější památky v jednotlivých obcích mikroregionu patří:

Březová

- Kostel sv. Cyrila a Metoděje v novogotickém slohu z konce 19. století

Dolní Němčí

- kostel sv. Filipa a Jakuba v novogotickém slohu z konce 19. století
- socha sv. Floriana
- kaple sv. Anny
- muzeum Na mlýně – památka lidového stavitelství

Horní Němčí

- kostel sv. Petra a Pavla v barokním slohu z 18. století
- mohyla “Hřádek“

Lopeník

- dům č. p. 141 – dochovalá kopaničářská usedlost
- rozhledna Lopeník

Slavkov

- kaplička sv. Zdislavy z roku 1729
- zvonice z roku 1927
- řada křížů
- památník II. světové války od akademického sochaře St. Mikuláščíka

Starý Hrozenkov

- kostel Narození Panny Marie v pozdně barokním slohu z 2. poloviny 18. století

- kaplička Panny Marie
- socha sv. Jana Nepomuckého

Strání

- kostel Povýšení svatého Kříže
- socha sv. Jana Křtitele

Vápenice

- zvonice z 20. století
- kaplička Povýšení sv. Kříže
- socha sv. Josefa ve staré kamenné zvonici

Vyškovec:

- horská kaple Panny Marie Královny se zvonící
- památník postavený americkým letcům
- domy č. p. 12, 40, 63 – památky lidového stavitelství
- zemědělská usedlost č. p. 44

SHRNUTÍ – KULTURA A PAMÁTKY:

- Obce mikroregionu vynikají folklorními tradicemi, prvky lidového stavitelství a odívání.
- V mikroregionu se koná velké množství kulturních akcí.
- V obcích působí řada folklorních, hudebních a zájmových spolků.
- V obcích MBK také najdeme sakrální stavby a památky lidové architektury.
- Nabídka zařízení a ploch pro sportovní účely není velká.
- Některé obce se potýkají s nedostatkem dětských hřišť nebo jejich špatným technickým stavem.

8.11 Cestovní ruch a turistika

Obce mikroregionu leží v CHKO Bílé Karpaty a jsou velkým turistickým lákadlem. V obcích se nachází několik přírodních památek a chráněných lokalit, které jsou známé výskytem vzácné a chráněné fauny a flóry. V obcích také nalezneme řadu kulturních památek. Mezi nejvýznamnější patří sakrální stavby, dochované památky lidového stavitelství, sochy a pomníky. V lesích se skrývají studánky s pramenitou vodou, turistické stezky

a cyklotrasy. Turisty také láká hojné množství rozličných folklórních, sportovních a hudebních akcí a festivalů.

Pro nadšené lyžaře je v mikroregionu k dispozici lyžařský areál Mikulčín Vrch v katastru obce Vápenice s upravovanými sjezdovkami Lopata a Myšáčka, lyžařský areál Štrbář v katastru obce Strání a nebo lyžařské středisko na Velké Javořině.

V létě se mohou turisté schladit v přírodních koupalištích nebo bazénech (Starý Hrozenkov, Strání, Dolní Němčí, Horní Němčí). Je zde také možnost zahrát si bowling ve Starém Hrozenkově nebo ve Strání. Pro sportovní účely je v mikroregionu několik hřišť, nebo konkrétně například v obci Starý Hrozenkov sportovní hala, squashový kurt v obci Dolní němčí a antukové kurty v obci Strání. Některá rekreační zařízení mají vlastní bazény, hřiště, sauny, posilovny apod.

Pěší turistika

Pro pěší turistiku mikroregion nabízí několik turistických stezek, které představují na jednotlivých stanovištních místní přírodní a kulturní památky:

- Naučná stezka Lopeník – vhodná pro pěší turistiku i cyklisty.
- Naučná stezka Květná – vhodná pro pěší turistiku, cyklisty a v zimě pro běžkaře.
- Naučná stezka Okolo Hrozenka – vhodná pro pěší turistiku a cyklisty na horských kolech.
- Naučná stezka Moravské Kopanice – vhodná pro pěší turistiku, cyklisty na horských kolech a v zimě pro běžkaře.
- Naučná stezka Horní Němčí – Pod Javorinú, horů zelenú – vhodná pro pěší i cyklisty.

Cykloturistika

Pro cyklisty nabízí mikroregion několik cyklotras a dvě cyklostezky:

- Cyklotrasa Bílé Karpaty (Lopeník) – délka cca 60 km
- Cyklotrasa č. 46 Vizovice – Strání – Sudoměřice
- Cyklotrasa č. 5051 Květná – Kamenná Bouda
- Cyklotrasa č. 5052 Hradčovice – Velká Javořina
- Cyklotrasa č. 5053 Nezdenice – Březová
- Cyklotrasa č. 5048 Uherský Ostroh – Dolní Němčí
- Cyklostezka Dolní Němčí – Hluk

- Cyklostezka Dolní Němčí - Slavkov
- Další cyklotrasy – „Po stopách Komenského“, „Trasa za vínem“, „Na Javořinu“, „Za krásami Uherskobrodská“, „Do Bílých Karpat“

Rekreace a ubytovací zařízení

Turisté si mohou v mikroregionu vybrat z široké nabídky ubytovacích zařízení:

Ubytovny: Dvorana – Březová, Motorest Starý Hrozenkov, Turistická ubytovna DTJ Květná – Strání, Ubytování Kavárna Květná – Strání.

Chaty/chalupy: Chalupa ve Mlýně – Březová, Horská chata Jana – Lopeník, Turistická chata Lopata – Vápenice, Horská chata Arnika – Lopeník, Chalupa Levandule – Strání, Apartmán Melodie – Vápenice, Chalupa na Vyškovci, Chata Čerepácha – Vyškovec, Horská chata Valmont – Vyškovec, Chalupa Kafka – Vyškovec.

Penziony: Penzion Rozkvět – Dolní Němčí, Penzion Bod'a – Horní Němčí, Penzion Patrik – Vápenice, Penzion na Zámečku – Strání, Agropenzion Vápenice.

Rekreační střediska: Rekreační středisko Monte Lope – Lopeník, Chata Lopeník - Lopeník, Rekreační středisko Kord (dříve Kordárna).

Hotely: Hotel Karpaty – Slavkov.

Kempy: Kempy Starý Hrozenkov.

Část těchto zařízení má pouze sezónní provoz. Některá ubytovací zařízení se potýkají s finančními problémy a chátrají. Důvodem je mnohdy nedostatečná poptávka po ubytování. Některá ubytovací zařízení nabízí také možnost stravování – polopenze, plná penze. Funguje zde řada hospod a restauračních zařízení. V některých obcích je nabídka stravovacích služeb pro turisty nedostačující.

SHRNUTÍ – CESTOVNÍ RUCH:

- Mikroregion nabízí mimořádně atraktivní prostředí pro turisty.
- V mikroregionu se nachází několik přírodních a kulturních památek.
- Pro pěší turistiku zde najdeme řadu naučných stezek, pro cykloturistiku několik cyklotras a dvě cyklostezky.
- Nabídka ubytovacích zařízení je poměrně široká.
- Ubytovací služby nejsou v některých obcích provázány se stravovacími službami.

- Některá ubytovací zařízení mají sezónní provoz a potýkají se s finančními problémy.

8.12 Ekonomická situace mikroregionu a jeho obcí v roce 2014

Rozpočet Mikroregionu Bílé Karpaty na rok 2014:

Příjmy:	členské příspěvky	215.000,- Kč
	úroky	1.000,- Kč
	ČNB – plnění nahrazující úrok	1.000,- Kč
	celkem	217.000,- Kč
Výdaje:	OON (dohody)	33.000,- Kč
	nákup materiálu	80.000,- Kč
	poštovné	2.000,- Kč
	nákup služeb	91.000,- Kč
	pohoštění	13.000,- Kč
	poplatky bance	3.000,- Kč
	člen. příspěvek Regionu Slovácko	65.000,- Kč
Financování:	zůstatek na účtu	70.000,- Kč
	Přebytek/schodek na rozpočtu:	0,- Kč

Návrhy rozpočtů jednotlivých obcí mikroregionu na rok 2014:

Březová

- výdaje na rok 2014 celkem: 25.754.000,- Kč
- rozpočtované příjmy 2014 celkem: 16.471.000,- Kč
- schodek rozpočtu 2014: 9.283.000,- Kč

Dolní Němčí

- výdaje na rok 2014 celkem: 45.853.900,- Kč
- rozpočtované příjmy 2014 celkem: 45.853.900,- Kč
- přebytek/schodek rozpočtu 2014: 0,- Kč

Horní Němčí

- výdaje na rok 2014 celkem: 9.368.800,- Kč
- rozpočtované příjmy 2014 celkem: 15.285.800,- Kč
- přebytek rozpočtu 2014: 5.917.000,- Kč (rezerva na dotační projekty)

Lopeník

- výdaje na rok 2014 celkem: 4.131.504,- Kč
- rozpočtované příjmy 2014 celkem: 4.131.504,- Kč
- přebytek/schodek rozpočtu 2014: 0,- Kč

Slavkov

- výdaje na rok 2014 celkem: 6.788.000,- Kč
- rozpočtované příjmy 2014 celkem: 8.745.000,- Kč
- přebytek rozpočtu 2014: 1.957.000,- Kč (bude použito na splátky úvěru)

Starý Hrozenkov

- výdaje na rok 2014 celkem: 23.658.000,- Kč
- rozpočtované příjmy 2014 celkem: 25.254.000,- Kč
- přebytek rozpočtu 2014: 1.596.000,- Kč (bude použito na splátky úvěru)

Strání

- výdaje na rok 2014 celkem: 44.046.800,- Kč
- rozpočtované příjmy 2014 celkem: 44.046.800,- Kč
- přebytek/schodek rozpočtu 2014: 0,- Kč

Vápenice

- výdaje na rok 2014 celkem: 2.442.400,- Kč
- rozpočtované příjmy 2014 celkem: 2.442.400,- Kč
- přebytek/schodek rozpočtu 2014: 0,- Kč

Vyškovec

- výdaje na rok 2014 celkem: 1.829.400,- Kč
- rozpočtované příjmy 2014 celkem: 1.829.400,- Kč
- přebytek/schodek rozpočtu 2014: 0,- Kč

SHRNUTÍ – EKONOMICKÁ SITUACE MIKROREGIONU:

- Mikroregion Bílé Karpaty nehopodaří s velkými finančními prostředky. Tyto prostředky pokrývají pouze výdaje na chod mikroregionu.
- Každá obec platí mikroregionu členský příspěvek ve výši stanovené podle počtu obyvatel obce.
- S finančními problémy se potýká pouze obec Březová. Některé obce splácí úvěry, které si vzaly dříve na úhrady projektů.

8.13 Projekty v mikroregionu

V Mikroregionu Bílé Karpaty bylo za dobu jeho existence uskutečněno mnoho projektů. Některé byly spolufinancovány z fondů EU, z rozpočtu Zlínského kraje a z rozpočtů obcí samotných. Mezi ty nejvýznamnější patří následující projekty:

Mikroregion Bílé Karpaty

- projekt: „Strategie, identita, koordinace, informace, komunikace - využití turistického potenciálu mikroregionů Bílé Karpaty, Javorina a Bošáčky“
Tento projekt byl spolufinancován OP Přeshraniční spolupráce ČR-SR ve výši 85 %. (Bílé Karpaty, 2012)

Březová

- vybudování sběrného dvora – financováno z OP Životní prostředí, státních fondů a rozpočtu obce
- úprava sportovního areálu – financováno z rozpočtu obce a dotováno z rozpočtu Zlínského kraje
- veřejně prospěšné práce (podpora pracovních míst) – projekt v rámci OP Lidské zdroje a zaměstnanost, financovaný z Evropského sociálního fondu a státního rozpočtu České republiky

Dolní Němčí

- vybudování cyklostezky na trase Dolní Němčí – Hluk – financováno z ROP NUTS II Střední Morava a rozpočtů obcí
- rekonstrukce kulturního domu – financováno z OP Životní prostředí, státních fondů a rozpočtu obce

- revitalizace komunikačního uzlu v Dolním Němčí – financováno z ROP NUTS II Střední Morava, rozpočtu regionální rady a rozpočtu obce

Horní Němčí

- rekonstrukce objektu č. p. 113 – financováno z rozpočtu obce a dotováno z rozpočtu Zlínského kraje
- rekonstrukce základní školy – financováno z rozpočtu obce a dotováno z rozpočtu Zlínského kraje
- odbahnění rybníka – financováno z OP Životní prostředí, ze státních fondů a rozpočtu obce

Lopeník

- výstavba rozhledny – financováno z rozpočtu obce, z darů a rozpočtů několika sdružení
- obnova kulturní památky – kříže a zvoničky – financováno z rozpočtu obce a podpory Zlínského kraje

Slavkov

- vybudování dětského hřiště a obnova zeleně v rámci projektu Babiččina zahrádka – financováno ze státních fondů a rozpočtu obce
- vybudování cyklostezky na trase Slavkov – Dolní Němčí – financováno z ROP NUTS II Střední Morava a rozpočtů obcí
- uspořádání akce Folklorní den ve Slavkově – financováno z OP přeshraniční spolupráce ČR – SR a rozpočtů obcí

Starý Hrozenkov

- zeleň v centru obce (revitalizace středu obce a veřejného prostranství) - financováno z ROP NUTS II Střední Morava, z rozpočtů regionální rady a rozpočtu obce
- vybudování hasičské zbrojnice – financováno z OP přeshraniční spolupráce ČR – SR, dotace Zlínského kraje a rozpočtu obce
- rekonstrukce areálu Kopaničárských slavností – financováno z OP přeshraniční spolupráce ČR – SR, dotace Zlínského kraje a rozpočtu obce

Strání

- rekonstrukce základní školy – financováno z OP Životní prostředí, ze státních fondů a rozpočtu obce
- rekonstrukce víceúčelového zařízení v ZŠ – financováno z rozpočtu kraje a obecního rozpočtu
- rekonstrukce MŠ Strání – financováno z OP Životní prostředí, ze státních fondů a rozpočtu obce

Vápenice

- vybudování kapličky – financováno z rozpočtu obce
- rekonstrukce budovy obecního úřadu – financováno z rozpočtu obce
- rekonstrukce multifunkční budovy – financováno z rozpočtu obce

Vyškovec

- rekonstrukce zvonice s kapličkou – financováno z rozpočtu Zlínského kraje a rozpočtu obce
- rekonstrukce památník letců – financováno z rozpočtu obce

(RIS, ©2014; Brožura MBK)

SHRNUTÍ – PROJEKTY V MIKROREGIONU:

- V obcích mikroregionu bylo uskutečněno několik projektů, které byly hrazeny z obecních rozpočtů jednotlivých obcí nebo spolufinancovány z fondů Evropské unie, státního rozpočtu nebo rozpočtu kraje.
- Mikroregion jako celek uskutečnil projekt podporující cestovní ruch v mikroregionu a partnerských slovenských mikroregionech.

8.14 Vnější vztahy mikroregionu

Mikroregion Bílé Karpaty úzce spolupracuje se slovenským mikroregionem – Společenstvo obcí mikroregionu Javorina. Tento region má v současnosti čtyři členské obce - Bzince pod Javorinou, Dolné Srnie, Lubina, Moravské Lieskové a žije v něm 6.991 obyvatel. Oba mikroregiony cítí dlouhodobou potřebu rozvíjet podmínky dobré informovanosti v oblasti cestovního ruchu jako nástroj zviditelnění a také jako možný potenciál hospodářského rozvoje a životní úrovně obyvatel. Z tohoto důvodu oba mikroregiony realizovaly mikroprojekt EU, který byl spolufinancován Evropskou unií z prostředků fondu mikropro-

jektů spravovaného Regionem Bílé Karpaty. Cílem tohoto projektu bylo přilákat turisty do obcí obou mikroregionů a zdržet je zde co nejdéle.

Hlavní cíl tohoto projektu: vytvořit společné území, kde budou realizovány společné postupy a řešení. Tento cíl byl rozdělen do 5 specifických cílů:

1. Vytvoření komplexní nabídky v oblasti cestovního ruchu.
2. Vytvoření společné značky.
3. Zvýšit počet turistů v řešené oblasti.
4. Zvýšit turistický potenciál příhraničního území.
5. Upevnit vztahy a spolupráci mezi oběma stranami.

V rámci tohoto mikroprojektu byla vytvořena společná grafická „značka“ území. Území obou mikroregionů bylo analyzováno a na základě studie byl následně vytvořen informační systém. Dále proběhla školení pracovníků informačních míst o turistických cílech mikroregionů, byly zpracovány a vydány propagační materiály a byla zajištěna propagace na veletrzích v Brně a na Slovensku. Také vznikly www stránky, které informují o realizaci tohoto mikroprojektu.

Realizace projektu pomohla zvýšit propagaci obou mikroregionů a posílit potenciál cestovního ruchu. Zlepšení propagace cestovního ruchu má za následek také lepší hospodářské dopady na území mikroregionů.

V současnosti mají oba mikroregiony týmy lidí, které i nadále spolupracují v rozvíjení přeshraniční spolupráce a propagace mikroregionů. Zastupitelé obcí mikroregionů se setkávají a společně řeší problematiku s kterou se jejich obce potýkají. (Bílé Karpaty, 2012)

9 SWOT ANALÝZA MIKROREGIONU

9.1 Silné stránky

- výhodná geografická poloha mikroregionu v CHKO Bílé Karpaty a u hranic se Slovenskem
- velmi dobrá kvalita životního prostředí, téměř žádný výrazný znečišťovatel
- mikroregion vyniká folklórními tradicemi, prvky lidového stavitelství a odívání
- mimořádně atraktivní prostředí pro turisty
- vysoký podíl lesů a zemědělské půdy na rozloze mikroregionu
- dostatek kvalifikované pracovní síly
- poměrně vysoký počet podnikajících fyzických osob a malých podniků
- velké množství chráněných území a kulturních památek
- vysoký počet zemědělských subjektů a ekofarem
- dochované stavby lidového stavitelství
- hustá síť turistických naučných stezek a cyklostezek
- existence dvou silnic I. třídy na území mikroregionu, poměrně široká síť silnic III. třídy a místních komunikací
- územím mikroregionu vede mezinárodní silnice E50, která spojuje Českou republiku s Německem a Slovenskem
- dva silniční hraniční přechody na území mikroregionu
- dostatečná autobusová doprava, možnost využívat také dálkové spoje
- v mikroregionu nejsou brownfieldy
- dostatek mateřských a základních škol na území mikroregionu
- veřejná knihovna v každé obci mikroregionu
- dostačující zdravotní a sociální péče
- dobré podmínky pro zemědělskou výrobu, zejména živočišnou
- vhodné podmínky pro ovocnářství
- působnost řady folklórních, hudebních a zájmových spolků v jednotlivých obcích mikroregionu
- široká nabídka kulturních akcí
- dostatek rekreačních a ubytovacích zařízení

- spolupráce mikroregionu s přeshraničním mikroregionem Javorina na přilákání turistů a propagaci obou mikroregionů
- realizace několika projektů v obcích za podpory Evropské unie

9.2 Slabé stránky

- omezení plynoucí s umístěním mikroregionu v CHKO Bílé Karpaty
- odlehlost obcí od větších center
- snižující se počet obyvatel
- nízká hustota zalidnění a vysoký index stáří
- vysoký počet dojíždějících za prací a za vzděláním
- vysoká míra nezaměstnanosti
- neexistence žádné velké firmy, malá nabídka pracovních příležitostí
- nízká intenzita bytové výstavby
- svažitě pozemky a nevhodná půda zamezující větší orientaci zemědělců na rostlinnou výrobu
- zastaralé rozvody nízkého napětí v některých částech obcí
- dvě obce mikroregionu nejsou plynofikovány
- snižující se počet žáků, který má za následek slučování tříd
- u tří obcí mikroregionu chybí veřejná kanalizační síť
- většina obcí není napojena na čistírnu odpadních vod
- znečišťování místních toků splaškovými odpadními vodami
- možnost využívat pouze silniční dopravu
- špatný stav místních komunikací
- nedostatek finančních prostředků na zlepšování stavu technické infrastruktury
- nedostatek soukromých investorů
- malá nabídka sportovních ploch a objektů
- problémy obcí s nedostatkem a špatným stavem dětských hřišť
- poměrně malá využitelnost kulturních zařízení
- v mikroregionu se nenachází ložiska nerostných surovin
- obyvatelé malých obcí musí za lékařskými službami dojezdět do okolních obcí
- v mikroregionu chybí kino
- nedostatek bankomatů

- za vyšší občanskou vybaveností musí obyvatelé mikroregionu dojíždět do Uherského Brodu nebo Uherského Hradiště
- sezónní návštěvnost rekreačních objektů

9.3 Příležitosti

- zvýšení bytové výstavby a nabídky bydlení pro mladé rodiny
- přilákání investorů a vytvoření nových pracovních míst
- vybudování čistíren odpadních vod u větších obcí
- rozšíření veřejné kanalizační sítě a její napojení na nové ČOV nebo na ČOV v okolních obcích
- zvyšování ekologické stability mikroregionu
- nalezení nových zdrojů vody a rozšiřování vodojemů
- realizace nových projektů spolufinancovaných ze strukturálních fondů Evropské unie
- zvyšování propagace mikroregionu účastí na veletrzích, distribucí propagačních materiálů, vytvořením reklamního spotu
- využití volných ploch pro hospodářské účely
- dobudování sítě místních a účelových komunikací
- opravy místních a účelových komunikací, budování chodníků
- rozšiřování ploch rekreace
- doplnění komunikačních systémů v krajině doprovodnou zelení
- vytvoření nových cyklostezek a naučných stezek
- budování dětských hřišť, sportovních zařízení a ploch
- dobudování potřebné technické infrastruktury související s novou výstavbou
- zvýšení počtu kontejnerů v obcích na třídění odpadu, doplnění veřejných odpadkových košů podél turistických stezek a cyklostezek
- přilákání obyvatel z měst na vesnice
- obnova lesních ploch po těžbě dřeva
- zlepšování přeshraniční spolupráce se slovenskými mikroregiony a obcemi
- spolupráce se sousedními mikroregiony
- lepší využití kapacity kulturních zařízení, například promítání filmů
- využití obnovitelných zdrojů energie

9.4 Hrozby

- zhoršení kvality pitné vody vypouštěním splaškových odpadních vod do místních toků a razantní zemědělskou činností
- zhoršování životního prostředí
- odliv mladých obyvatel za prací mimo mikroregion
- zvyšování nezaměstnanosti
- snižující se počet obyvatel, vylidňování obcí a stárnutí populace
- nedostatečné zpracování projektů a následné nezískání financí z fondů EU
- zhoršení stavu ovzduší narůstající automobilovou a nákladní dopravou
- nešetrné zásahy do krajiny vzhledem k CHKO Bílé Karpaty (nevhodné stavby, obchvaty, vysoký nárůst zemědělské činnosti)
- narušení krajinného rázu zvyšující se těžbou dřeva a nevhodným vysazováním zeleně
- chátrání kulturních památek a zařízení, nedostatečné finanční prostředky na jejich údržbu
- nezájem turistů na nabídku mikroregionu
- zhoršující se stav místních a účelových komunikací
- nezájem okolních mikroregionů a obcí o spolupráci s Mikroregionem Bílé Karpaty
- zaměření mikroregionu pouze na cestovní ruch, neřešení jiných výrazných problémů obcí
- snižující se počet žáků a následné rušení škol
- odliv vzdělaných obyvatel
- mikroregion nebude žádat o projekty
- nezájem o kulturní dědictví obcí mikroregionu a úpadek tradic

10 DOTAZNÍKOVÉ ŠETŘENÍ

V rámci dotazníkového šetření byli elektronickou formou osloveni starostové Mikroregionu Bílé Karpaty. Bylo jim položeno 9 otázek. Oslovení proběhlo dvakrát – v polovině dubna a na konci dubna 2014. Cílem dotazníkového šetření bylo zjistit spokojenost starostů s členstvím obcí v mikroregionu. Výzkumu se nakonec zúčastnilo 5 starostů obcí – Lopeník, Slavkov, Starý Hrozenkov, Vápenice a Vyškovec. Dotazník je vložen do přílohy č. 2.

Výsledky dotazníkového šetření:

- všichni starostové jsou spíše spokojeni se členstvím obce v MBK
- všichni starostové si myslí, že se po vstupu do MBK zvýšila viditelnost obce a její propagace
- všech pět starostů si nemyslí, že by se členstvím v MBK nějakým způsobem zlepšila finanční situace obce
- členství v MBK přineslo obcím tyto výhody:
 - zviditelnění a lepší povědomí o obcích
 - výměna zkušeností, spolupráce, předcházení nesprávným rozhodnutím z neznalosti
 - podpora cestovního ruchu mikroregionu
 - koordinace a propagace kulturních akcí
 - zapojení do společných projektů
 - nové možnosti čerpání dotací
 - možnost společně řešit obecné problémy – školství, sociální oblast
 - společné www stránky
- obce, které realizovaly projekty financované z fondů EU považují za výhody v souvislosti s realizací těchto projektů zejména získání dostatečných finančních prostředků na realizaci různých záměrů, nevýhodou je podle nich velká administrativní náročnost a nesmyslné byrokratické požadavky
- aktivity a projekty pořádané MBK, do kterých se obce zapojují:
 - kulturní aktivity
 - každoroční setkání zastupitelů obcí MBK
 - společné projekty na podporu cestovního ruchu, předávání zkušeností
 - poznávání dalších mikroregionů

- pravidelné setkávání starostů obcí MBK
 - projekt na pořízení kompostérů pro občany MBK
 - propagace významných památek a pozoruhodností v obcích
- nikdo ze starostů nepřemýšlel nad možností vystoupení z MBK
 - tři starostové odpověděli na otázku, zda by bylo vhodné aby do MBK vstoupila jiná obec záporně, jeden odpověděl nevim a jeden navrhuje vstup obce Žitková
 - žádná z obcí nespolupracuje s obcemi z partnerského mikroregionu Javorina, některé z nich spolupracují spíše s obcemi mikroregionu Bošáčka a Sucholie a nebo s obcemi Drietoma a Trenčín

Shrnutí: Všichni starostové, kteří se zúčastnili dotazníkového šetření, jsou spokojeni s členstvím v Mikroregionu Bílé Karpaty. Nikdo z nich nepřemýšlel nad vystoupením z tohoto mikroregionu. Obcím členství přineslo zejména zvýšení viditelnosti a propagace, získání nových zkušeností, vzájemnou spolupráci a starostům možnost společně řešit problémy.

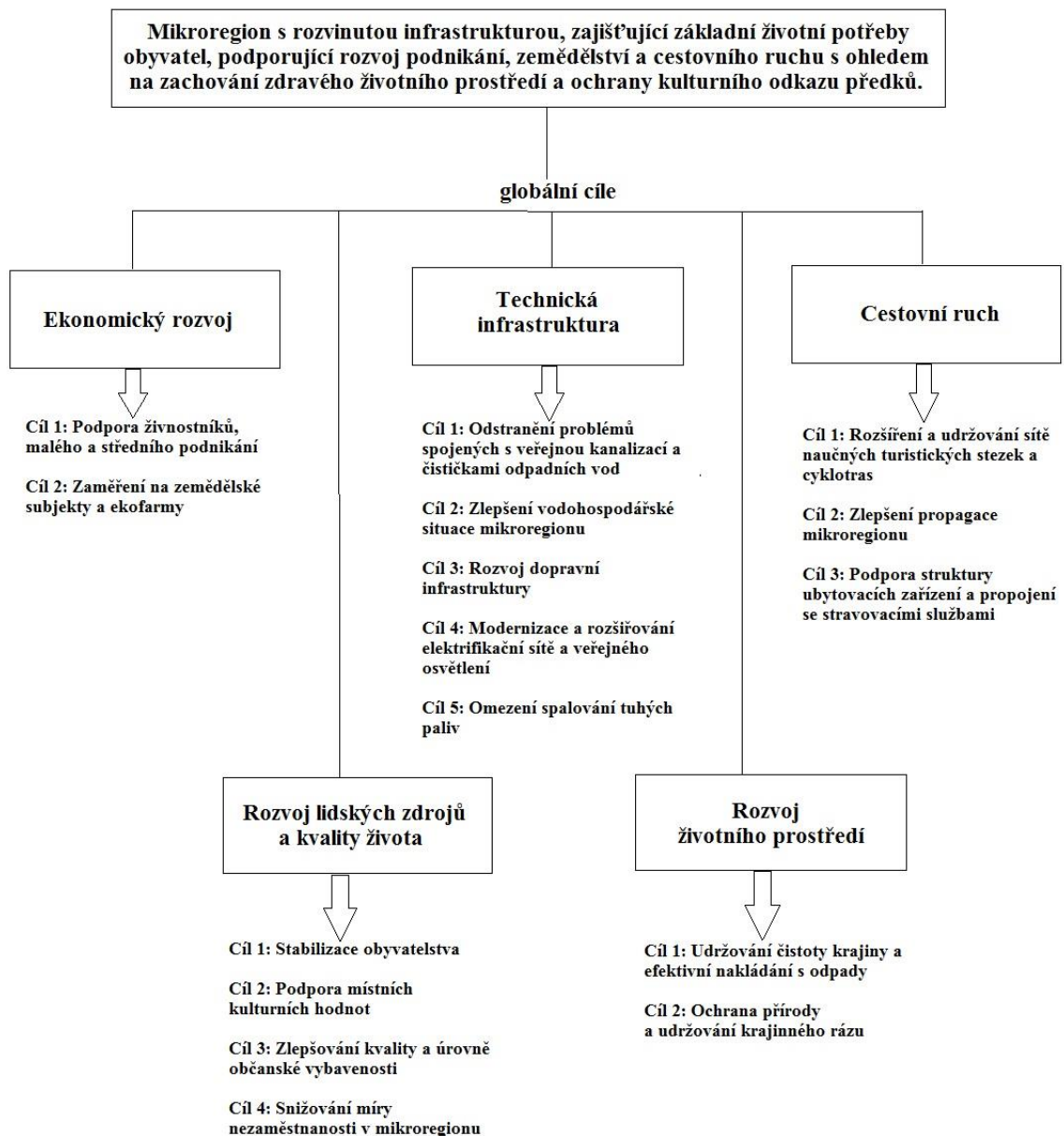
11 STRATEGIE ROZVOJE MIKROREGIONU BÍLÉ KARPATY

Mikroregion Bílé Karpaty by měl v následujících letech usilovat o co nejefektivnější využití vlastních zdrojů. Rozvoj území bude uskutečněn využitím vlastního potenciálu a také vnějších možností – čerpání finančních prostředků z Evropské unie, státního rozpočtu a rozpočtů kraje. Důležité je do budoucna rozvíjet kulturní a přírodní hodnoty, které mikroregion vlastní. Zaměření na cestovní ruch a zemědělskou činnost by mohlo regionu pomoci s ekonomickým rozvojem území. Veškerá rozvojová činnost musí dbát na zachování krajinného rázu a kvalitního životního prostředí. Strategie rozvoje bude zaměřena na tyto oblasti – ekonomický rozvoj, technická infrastruktura, cestovní ruch, rozvoj lidských zdrojů a kvality života a rozvoj životního prostředí.

Vize mikroregionu:

Mikroregion s rozvinutou infrastrukturou, zajišťující základní životní potřeby obyvatel, podporující rozvoj podnikání, zemědělství a cestovního ruchu s ohledem na zachování zdravého životního prostředí a ochrany kulturního odkazu předků.

Následující graf zobrazuje vizi Mikroregionu Bílé Karpaty, určení globálních cílů rozvoje území mikroregionu a definování jednotlivých cílů.



11.1 Ekonomický rozvoj

Cíl 1: Podpora živnostníků, malého a středního podnikání

Priority:

- zlepšení komunikace a spolupráce orgánů obcí s podnikatelskými subjekty
- vytvoření databáze nevyužívaných objektů
- podpora tradičních řemesel a výrobků
- přilákání podnikatelů vybudováním nových zón pro podnikání
- spolupráce s většími podniky v regionu a úřadem práce

- pořádání školení o možnosti získávání finančních prostředků v rámci dotací z Evropské unie

Cíl 2: Zaměření na zemědělské subjekty a ekofarmy

Priority:

- modernizace zemědělské techniky a výrobních postupů
- podpora ekologického zemědělství
- využití místních pracovních sil, podpora zaměstnanosti
- šetrné a racionální využívání ploch pro zemědělskou činnost v rámci zachování krajinného rázu a zdravého životního prostředí
- vytvoření sítě obchodů nabízející produkty místních zemědělců

11.2 Technická infrastruktura

Cíl 1: Odstranění problémů spojených s veřejnou kanalizací a čistírnami odpadních vod

Priority:

- vybudování centrálních kanalizačních sběračů u stávajících kanalizačních sítí a napojení na ČOV ve vedlejších obcích
- odpojení septiků a napojení na kanalizační síť (obce, která mají veřejnou kanalizaci)
- prodlužování stávajících kanalizačních sítí do lokalit s novou výstavbou
- budování nových čistíren odpadních vod ve větších obcích

Cíl 2: Zlepšení vodohospodářské situace mikroregionu

Priority:

- realizace nových zdrojů pitné vody
- ochrana stávajících zdrojů pitné vody před znečištěním
- rozšiřování vodovodní sítě do lokalit s novou výstavbou

Cíl 3: Rozvoj dopravní infrastruktury

Priority:

- dobudování sítě místních a účelových komunikací a jejich rekonstrukce
- budování nových chodníků

- zlepšování údržby komunikací v zimních měsících

Cíl 4: Modernizace a rozšiřování elektrifikační sítě a veřejného osvětlení

Priority:

- provedení rekonstrukce zastaralých rozvodů sítě nízkého napětí, transformátorů a veřejného osvětlení
- rozšiřování sítě nízkého napětí a veřejného osvětlení do lokalit s novou výstavbou

Cíl 5: Omezení spalování tuhých paliv

Priority:

- podpora využívání alternativních zdrojů energie, například sluneční energie na ohřev vody
- podpora používání ekologických kotlů na tuhá paliva

11.3 Cestovní ruch

Cíl 1: Rozšíření a udržování sítě naučných turistických stezek a cyklotras

Priority:

- vytvoření nových turistických naučných stezek a cyklotras s poznávacími stanovišti (kulturní památky, přírodní památky)
- vybudování pomocné infrastruktury u turistických stezek a cyklotras – naučné tabule, značení cest, veřejné odpadkové koše, odpočívadla
- vybudování cyklostezek spojujících obce mikroregionu se slovenskými obcemi (přeshraniční spolupráce)
- vznik půjčoven kol a servisu pro cyklisty

Cíl 2: Zlepšení propagace mikroregionu

Priority:

- provázání www stránek mikroregionu se systémem informujícím o místních rekreačních objektech a zařízeních s možností rezervace ubytování
- vytvoření reklamních spotů, propagujících mikroregion prostřednictvím internetu a sociálních sítí
- rozvíjení spolupráce s jinými moravskými a slovenskými mikroregiony
- upgrade www stránek mikroregionu, vložení obsáhlejších informací o obcích

Cíl 3: Podpora struktury ubytovacích zařízení a propojení se stravovacími službami**Priority:**

- propojení poptávky po ubytování a stravování formou spolupráce ubytovacích zařízení s místními stravovacími zařízeními
- podpora investic do modernizace ubytovacích zařízení
- přilákání turistů na nabídku specialit místní tradiční kuchyně

11.4 Rozvoj lidských zdrojů a kvality života**Cíl 1: Stabilizace obyvatelstva****Priority:**

- podpora bytového fondu, nabídka bydlení pro začínající rodiny
- vytvoření podmínek pro novou výstavbu rodinných domů
- přilákání obyvatel z měst na vesnice nabídkou levnějšího bydlení v čistém životním prostředí

Cíl 2: Podpora místních kulturních hodnot**Priority:**

- údržba přírodních a kulturních památek
- podpora místních folklórních, hudebních a zájmových spolků
- podpora místních kulturních akcí
- vytváření poznávacích turistických programů představujících místní tradice a zvyky
- vytváření poznávacích akcí a programů zaměřených na místní kulturní hodnoty pro děti v mateřských a základních školách
- vytvoření seznamu místních přírodních a kulturních památek a umístění na www stránky mikroregionu

Cíl 3: Zlepšování kvality a úrovně občanské vybavenosti**Priority:**

- rekonstrukce vzdělávacích zařízení v mikroregionu
- zavádění moderních metod výuky
- budování dětských hřišť a rekonstrukce stávajících hřišť
- rekonstrukce zdravotních a sociálních zařízení

- vytváření ploch a objektů pro tělovýchovu a sport

Cíl 4: Snižování míry nezaměstnanosti v mikroregionu

Priority:

- využívání obecně prospěšných prací ke snižování nezaměstnanosti
- spolupráce obecních úřadů s úřady práce, živnostníky a podniky
- vytváření sezónních pracovních míst (údržba krajiny, práce v obecních lesích, údržba vzhledu obcí, apod.)

11.5 Rozvoj životního prostředí

Cíl 1: Udržování čistoty krajiny a efektivní nakládání s odpady

Priority:

- budování sběrných dvorů u větších obcí mikroregionu
- zvyšování počtu kontejnerů v obcích na třídění odpadů
- umístění veřejných odpadkových košů podél turistických cest a cyklostezek
- pořádání školení a akcí pro děti a dospělé o třídění a druhotném využití odpadů

Cíl 2: Ochrana přírody a udržování krajinného rázu

Priority:

- realizace protieročních opatření zakládáním nových ekologicky stabilních porostů
- kontrola a dohled nad zemědělskou a lesnickou činností ve spojitosti s nenarušováním přirozeného rázu krajiny
- podpora ovocnářství, výsadby původních odrůd ovocných stromů
- vysazování zeleně podél komunikací k jejich odhlučnění
- obnova vytěžených ploch lesů vysazováním nových stromků a následná péče o tyto plochy

12 NÁVRHY PROJEKTŮ

PROJEKT Č. 1:

Název:	Úprava kanalizace a vybudování čistírny odpadních vod
Globální cíl:	Technická infrastruktura
Dílčí cíl:	Cíl 1: Odstranění problémů spojených s veřejnou kanalizací a čistírnami odpadních vod
Realizace projektu:	2017-2018
Náklady:	cca 40 mil. Kč
Financování:	85 % z OP Životní prostředí - Evropský fond pro regionální rozvoj 5 % ze Státního fondu životního prostředí 10 % z rozpočtu obce Březová
Území:	katastrální území obce Březová
Cílová skupina:	obyvatelé obce
Popis:	V rámci projektu je navržena úprava stávající veřejné kanalizační sítě s následným napojením na nově vybudovanou biologicko-mechanickou čistírnu odpadních vod v obci Březová. Obec Březová leží v CHKO a je počtem obyvatel třetí největší obcí mikroregionu, z těchto důvodů je žádoucí ekologická likvidace odpadních vod v rámci ochrany životního prostředí v mikroregionu. Cílovou skupinou jsou obyvatelé obce Březová. Realizace tohoto projektu je navrhována na období let 2017-2018 vzhledem k současné špatné finanční situaci obce. Projekt bude spolufinancován z fondů Evropské unie.

PROJEKT Č. 2:

Název:	Vybudování dětského hřiště
Globální cíl:	Rozvoj lidských zdrojů a kvality života
Dílčí cíl:	Cíl 3: Zlepšování kvality a úrovně občanské vybavenosti
Realizace projektu:	2016-2017
Náklady:	cca 300.000,- Kč
Financování:	90 % z Programu rozvoje venkova - Evropský fond pro regionální rozvoj 10 % z rozpočtu obce Vápenice
Území:	katastrální území obce Vápenice
Cílová skupina:	rodiny s dětmi
Popis:	V rámci projektu je navrženo vybudování dětského hřiště ve středu obce Vápenice. Tento projekt vyřeší stávající problémy obce spojené se zastaralým hřištěm, které je v nevyhovujícím stavu a místní děti si nemají kde hrát. Cílovou skupinou projektu jsou rodiny s dětmi. Realizace projektu je navrhovaná na období let 2016-2017. Projekt bude spolufinancován Evropskou unií.

PROJEKT Č. 3

Název:	Cyklostezka Starý Hrozenkov – Drietoma
Globální cíl:	Cestovní ruch
Dílčí cíl:	Cíl 1: Rozšíření a udržování sítě naučných turistických stezek a cyklostezek
Realizace projektu:	2016-2017
Náklady:	cca 42 mil. Kč
Financování:	85 % z OP Přeshraniční spolupráce SR – ČR - Evropský fond pro regionální rozvoj 5 % ze Státního fondu dopravní infrastruktury 10 % z rozpočtů obcí (dle úseku na katastrálním území jednotlivých obcí)
Území:	katastrální území obce Starý Hrozenkov a Drietoma
Cílová skupina:	turisté, občané
Popis:	V rámci projektu je navrženo vybudování cyklostezky spojující Starý Hrozenkov a slovenskou obec Drietoma. Cyklostezka na trase dlouhé cca 10 km umožní bezpečnou cyklistickou dopravu podél mezinárodní silnice E50, která obce spojuje. Cyklostezka také zlepší situaci místního rozvoje cestovního ruchu. Cílovou skupinu tvoří převážně turisté. Realizace projektu je navrhována na období let 2016-2017. Projekt bude spolufinancován Evropskou unií.

ZÁVĚR

Cílem této bakalářské práce bylo nalézt, na základě analyzování současné situace v Mikroregionu Bílé Karpaty, problémové oblasti a navrhnout strategii rozvoje mikroregionu s konkrétními projekty. Nejprve jsem v teoretické části definovala základní pojmy týkající se strategie rozvoje mikroregionů. Tyto pojmy jsem rozdělila do šesti kapitol, konkrétně vymezení základních pojmů, regionální politika, kohezní politika, regionální rozvoj, strategické plánování a strategické rozvojové dokumenty. Teoretické informace a poznatky jsem následně aplikovala v praktické části bakalářské práce.

V praktické části práce jsem nejdříve provedla socioekonomickou analýzu současné situace v mikroregionu, z které byly následně určeny ve SWOT analýze silné a slabé stránky, příležitosti a ohrožení mikroregionu. Pomocí těchto dvou analýz jsem odhalila, že mezi největší problémy, s kterými se mikroregion potýká, patří vysoká nezaměstnanost, malá nabídka pracovních příležitostí, nedostatečně rozvinutá nebo zastaralá technická infrastruktura a občanská vybavenost. Naopak největší předností mikroregionu je zdravé životní prostředí ve spojitosti s CHKO Bílé Karpaty, ve které se mikroregion nachází. Další výhodou je velký podíl lesů, luk a zemědělské půdy na rozloze mikroregionu, přírodní a kulturní památky, místní zvyky, obyčeje a folklór, vytvářející výborné podmínky pro cestovní ruch.

V rámci analyzování účelnosti mikroregionu jsem realizovala dotazníkové šetření. Formou elektronického dotazníku jsem oslovila starosty jednotlivých obcí mikroregionu. Cílem dotazníků bylo zjistit spokojenost starostů s členstvím jejich obcí v Mikroregionu Bílé Karpaty. Dotazníkového šetření se nakonec zúčastnilo pět starostů. Dotazníky ukázaly, že jsou starostové spokojeni se členstvím v mikroregionu a nikdy nezvažovali možnost z něj vystoupit. Největší výhodou tohoto svazu podle nich je větší zviditelnění a propagace obcí, výměna zkušeností, podpora cestovního ruchu, možnost čerpat dotace a řešit společné problémy.

V návrhové části jsem vytvořila vizi a určila pět globálních cílů strategie rozvoje mikroregionu. Globální cíle, mezi které patří ekonomický rozvoj, technická infrastruktura, cestovní ruch, rozvoj lidských zdrojů a kvality života, rozvoj životního prostředí, jsou dále rozvrhnuty do dílčích cílů s prioritami rozvoje. V návaznosti na tyto cíle byly vytvořeny návrhy tří projektů. Vzhledem k tomu, že obce jsou velmi rozdílné a většinou řeší individuální problémy, bylo těžké navrhnout projekty týkající se celého mikroregionu. Projekt, týkající se rozvoje cestovního ruchu, mikroregion již uskutečnil, a proto jej znovu nenavrhují.

Rozhodla jsem se vytvořit projekty týkající se tří obcí mikroregionu, které by měly vést ke zvýšení hospodářského, sociálního a ekologického rozvoje. V prvním projektu navrhuji úpravu kanalizace a vybudování nové čistírny odpadních vod v obci Březová. Obec Březová je třetí největší obcí mikroregionu. Na základě tohoto faktu, je dle mého názoru důležité ČOV vybudovat, aby se snížilo znečištění životního prostředí vypouštěním splaškových odpadních vod do místních toků. Tento projekt podpoří ekologický rozvoj mikroregionu. Ve druhém projektu navrhuji vybudování dětského hřiště v obci Vápenice. Projekt by měl zlepšit občanskou vybavenost, tedy zajistit sociální rozvoj mikroregionu a vytvořit zázemí pro rodiny s dětmi. V posledním projektu navrhuji vybudování cyklostezky mezi obcí Starý Hrozenkov a slovenskou obcí Drietoma. Starým Hrozenkovem prochází mezinárodní silnice E50 vedoucí na Slovensko. Cyklistická doprava je po této silnici velmi nebezpečná, protože obcí projíždí denně stovky automobilů nákladní dopravy. Vybudování cyklostezky by mělo zlepšit komunikaci mezi těmito obcemi a přilákat nové turisty. S přívalem nových turistů selepší situace v oblasti cestovního ruchu a tím pádem také hospodářská situace mikroregionu.

Doufám, že tato práce bude pro čtenáře přínosná a nápomocná Mikroregionu Bílé Karpaty k budoucímu rozvoji.

SEZNAM POUŽITÉ LITERATURY

Bauerová Alena a kol., 2008. *Řízení obcí I*. 1. vyd. Praha: Professional Publishing, 263 s. ISBN 978-80-86946-76-41.

BEGG, Iain, 2010 cit. podle HÁJEK, Oldřich a Jiří NOVOSÁK, 2010. *Kohezní politika v širších souvislostech*. 1. vyd. Žilina: Georg, 216 s. ISBN 978-80-89401-19-2.

BERNARD, Josef, 2011. *Samospráva venkovských obcí a místní rozvoj*. Vyd. 1. Praha: Sociologické nakladatelství (SLON), 236 s. ISBN 978-80-7419-069-8.

BÍLÉ KARPATY, 2012 [online]. [cit. 2014-10-03]. Dostupné z: <http://bile-karpaty.cz/>

ČESKO, 2000. Zákon č. 128/2000 ze dne 12. dubna 2000 o obcích (obecních zřízeních). In: *Sbírka zákonů České republiky* [online]. Částka 38, s. 1737-1764 [cit. 2014-05-05]. Po zadání čísla předpisu dostupné z: <http://aplikace.mvcr.cz/sbirka-zakonu/>

ČESKO. MINISTERSTVO PRO MÍSTNÍ ROZVOJ, [b.r.]a. Kohezní politika. *Ministerstvo pro místní rozvoj ČR* [online]. Praha [cit. 2014-03-10]. Dostupné z: <http://www.mmr.cz/cs/Evropska-unie/Kohezni-politika-EU>

ČESKO. MINISTERSTVO PRO MÍSTNÍ ROZVOJ, [b.r.]b. Příprava období 2014-2020. *Strukturalni-fondy.cz* [online]. [cit. 2014-05-05]. Dostupné z: <http://strukturalni-fondy.cz/cs/Fondy-EU/Kohezni-politika-EU>

ČESKO. MINISTERSTVO PRO MÍSTNÍ ROZVOJ, [b.r.]c. Operační programy. *Strukturalni-fondy.cz* [online]. [cit. 2014-05-05]. Dostupné z: <http://strukturalni-fondy.cz/cs/Fondy-EU/Kohezni-politika-EU/Operacni-programy>

ČESKÝ STATISTICKÝ ÚŘAD, ©2014 [online]. [cit. 2014-03-15]. Dostupné z: <http://www.czso.cz/>

DVOULETÝ, Michal, 2010. *Na paletě krojů: slovácké slavnosti vína a otevřených památek Uherské Hradiště*. Vyd. 2. Editor Romana Habartová. Uherské Hradiště: Nadace Děti-kultura-sport, 371 s. ISBN 978-80-254-9036-5.

EUFC CZ, ©2014. Dotační období 2014-2020. *Eufc.cz* [online]. [cit. 2014-04-20]. Dostupné z : <http://www.eufc.cz/dotacni-obdobi-2014-2020.html>

EU-MEDIA, ©2004-2014. Strukturální fondy. *Euractiv.cz* [online]. ISSN 1803-2486 [cit. 2014-03-10]. Dostupné z: <http://www.euractiv.cz/strukturalni-fondy>

HÁJEK, Oldřich a Jiří NOVOSÁK, 2010. *Kohezní politika v širších souvislostech*. 1. vyd. Žilina: Georg, 216 s. ISBN 978-80-89401-19-2.

HRABÁNKOVÁ, Magdalena a kol., 2011. *Faktory regionálního rozvoje a jejich vliv na sociálně-ekonomický potenciál regionu: vědecká monografie*. Vyd. 1. Brno: Akademické nakladatelství CERM, 111 s. ISBN 978-80-7204-752-9.

JÁČ, Ivan, 2010. *Jedinečnost obce v regionu*. 1. vyd. Praha: Professional Publishing, 203 s. ISBN 978-80-7431-038-6.

KADERÁBKOVÁ, Jaroslava a Jitka PEKOVÁ, 2012. *Územní samospráva - udržitelný rozvoj a finance*. Vyd. 1. Praha: Wolters Kluwer Česká republika, 297 s. ISBN 978-80-7357-910-4.

Kolektiv autorů, 2008. *Úvod do regionálních věd a veřejné správy*. 2. rozš. vyd. Plzeň: Vydavatelství a nakladatelství Aleš Čeněk, 455 s. ISBN 978-80-7380-086-4.

LABOUNKOVÁ, Vladimíra, Milan PŮČEK a Ludmila ROHREROVÁ, 2009. *Metodická příručka pro zpracování strategických rozvojových dokumentů mikroregionů*. Vyd. 1. Brno: Ústav územního rozvoje, 47 s. ISBN 978-80-87318-02-7.

MAPOVÝ SERVER [online]. [cit. 2014-04-15]. Dostupné z: <http://mapy.crr.cz/>

MATES, Pavel, René WOKOUN a kol., 2001. *Malá encyklopedie regionalistiky a veřejné správy*. 1. vyd. Praha: Prospektrum, 196 s. ISBN 80-7175-100-6.

MĚSTO UHERSKÝ BROD, ©2003-2014. Územní plánovací dokumentace. *Ub.cz* [online]. [cit. 2014-04-20]. Dostupné z:

<http://www.ub.cz/pages.aspx?rp=3.1&ids=64&id=0&browse=0&nodesLevel=02&expandMenu=192>

MIKROREGION BÍLÉ KARPATY, 2007. Stanovy. In: *Zlínský kraj* [online]. [cit. 2014-01-28]. Dostupné z: <https://www.kr-zlinsky.cz/docs/clanky/dokumenty/8747/stanovy-2007---mikroregion-bile-karpaty.pdf>.

MINISTERSTVO PRÁCE A SOCIÁLNÍCH VĚCÍ, ©2014 [online]. [cit. 2014-03-20]. Dostupné z: <http://www.mpsv.cz/>

OBEC STRÁNÍ, ©2007 [online]. [cit. 2014-03-20]. Dostupné z: <http://www.strani.cz/>

PEKOVÁ, Jitka, Jaroslav PILNÝ a Marek JETMAR, 2008. *Veřejná správa a finance veřejného sektoru*. 3., aktualiz. a rozš. vyd. Praha: ASPI, 712 s. ISBN 978-80-7357-351-5.

PŮČEK, Milan a David KOPPITZ, 2012. *Strategické plánování a řízení pro obce, města a regiony*. Vydání 1. Praha: NSZM, 196 s. ISBN 978-80-260-2789-8.

REGIONÁLNÍ INFORMAČNÍ SERVIS, ©2014 [online]. [cit. 2014-04-03]. Dostupné z: <http://www.risy.cz/>

REKTOŘÍK, Jaroslav a Jan ŠELEŠOVSKÝ, 1999. *Strategie rozvoje měst, obcí, regionů a jejich organizací (ROPO, O.P.S., S.R.O., A.S., Sdružení obcí)*. 1. vyd. Brno: Masarykova univerzita v Brně, 140 s. ISBN 80-210-2126-8.

ŘEDITELSTVÍ SILNIC ZLÍNSKÉHO KRAJE, 2011 [online]. [cit. 2014-04-15]. Dostupné z: http://www.rszk.cz/?ukaz=14_prehled_silnic&IdMenu=14&grafika=0

STEJSKAL, Jan a Jaroslav KOVÁRNÍK, 2009. *Regionální politika a její nástroje*. Vyd. 1. Praha: Portál, 212 s. ISBN 978-80-7367-588-2.

STIMSON, Robert J., Roger R. STOUGH a Brian H. ROBERTS, 2006. *Regional economic development: analysis and planning strategy*. 2nd ed. Berlin: Springer, 452 s. ISBN 978-3-540-34826-9.

VANHOVE, Norbert a Leo H. KLAASSEN, 1987 cit. podle STEJSKAL, Jan a Jaroslav KOVÁRNÍK. *Regionální politika a její nástroje*. Vyd. 1. Praha: Portál, 2009, 212 s. ISBN 978-80-7367-588-2.

VLÁDA ČR. ©2005-14. Fond soudržnosti. *Euroskop.cz* [online]. [cit. 2014-02-15]. Dostupné z: <https://www.euroskop.cz/8631/sekce/fond-soudrznosti/>

WOKOUN, René a kol., 2007. *Regionální rozvoj a jeho management v České republice*. Vyd. 1. Praha: Oeconomica, 244 s. ISBN 978-80-245-1301-0.

WOKOUN, René et al., 2008. *Regionální rozvoj: (východiska regionálního rozvoje, regionální politika, teorie, strategie a programování)*. Praha: Linde, 475 s. ISBN 978-80-7201-699-0.

WOKOUN, René, Pavel MATES a Jaroslava KADERÁBKOVÁ, 2011. *Základy regionálních věd a veřejné správy*. Plzeň: Vydavatelství a nakladatelství Aleš Čeněk, 474 s. ISBN 978-80-7380-304-9.

WOKOUN, René, Zdeněk LUKÁŠ a Jana KOUŘILOVÁ, 2002. *Výkladový slovník regionální a strukturální politiky Evropské unie*. Vyd. 1. Praha: IFEC, 165 s. ISBN 80-86412-18-0.

ŽIVÉ OBCE, ©2014 [online]. [cit. 2014-03-25]. Dostupné z: <http://www.ziveobce.cz/>

SEZNAM POUŽITÝCH SYMBOLŮ A ZKRATEK

ČNB	Česká národní banka
ČOV	Čistírna odpadních vod
ČSÚ	Český statistický úřad
CHKO	Chráněná krajinná oblast
LAU	Místní správní jednotka
MBK	Mikroregion Bílé Karpaty
MPSV	Ministerstvo práce a sociálních věcí
NPR	Národní přírodní rezervace
NUTS	Nomenklatura územních statistických jednotek
OON	Ostatní osobní náklady
OP	Operační program
OPÚ	Obec s pověřeným úřadem
ORP	Obec s rozšířenou působností
OSSZ	Okresní správa sociálního zabezpečení
PP	Přírodní památka
PR	Přírodní rezervace
RIS	Regionální informační servis
ROP	Regionální operační program
ŘSZK	Ředitelství silnic Zlínského kraje
SLDB	Sčítání lidu, domů a bytů
TJ	Tělovýchovná jednota
VTL	Vysokotlaký

SEZNAM OBRÁZKŮ

<i>Obr. 1. Logo Mikroregionu Bílé Karpaty</i>	28
<i>Obr. 2. Mapa Mikroregionu Bílé Karpaty</i>	29
<i>Graf 1. Vývoj počtu obyvatel v MBK v letech 1971-2011</i>	30
<i>Graf 2. Vývoj počtu obyvatel v MBK v letech 2007-2013</i>	31
<i>Graf 3. Vývoj počtu přistěhovaných a vystěhovaných v MBK v letech 2007-2012</i>	32
<i>Graf 4. Vývoj počtu živě narozených a zemřelých v MBK v letech 2007-2012</i>	32
<i>Graf 5. Počet uchazečů o zaměstnání v MBK v letech 2005-2011</i>	41
<i>Graf 6. Struktura hospodářské činnosti v MBK dle počtu ekonom. subjektů v roce 2012</i>	43
<i>Graf 7. Struktura podnikatelských subjektů v MBK v roce 2012</i>	44
<i>Graf 8. Struktura zemědělské půdy v MBK v roce 2012</i>	45

SEZNAM TABULEK

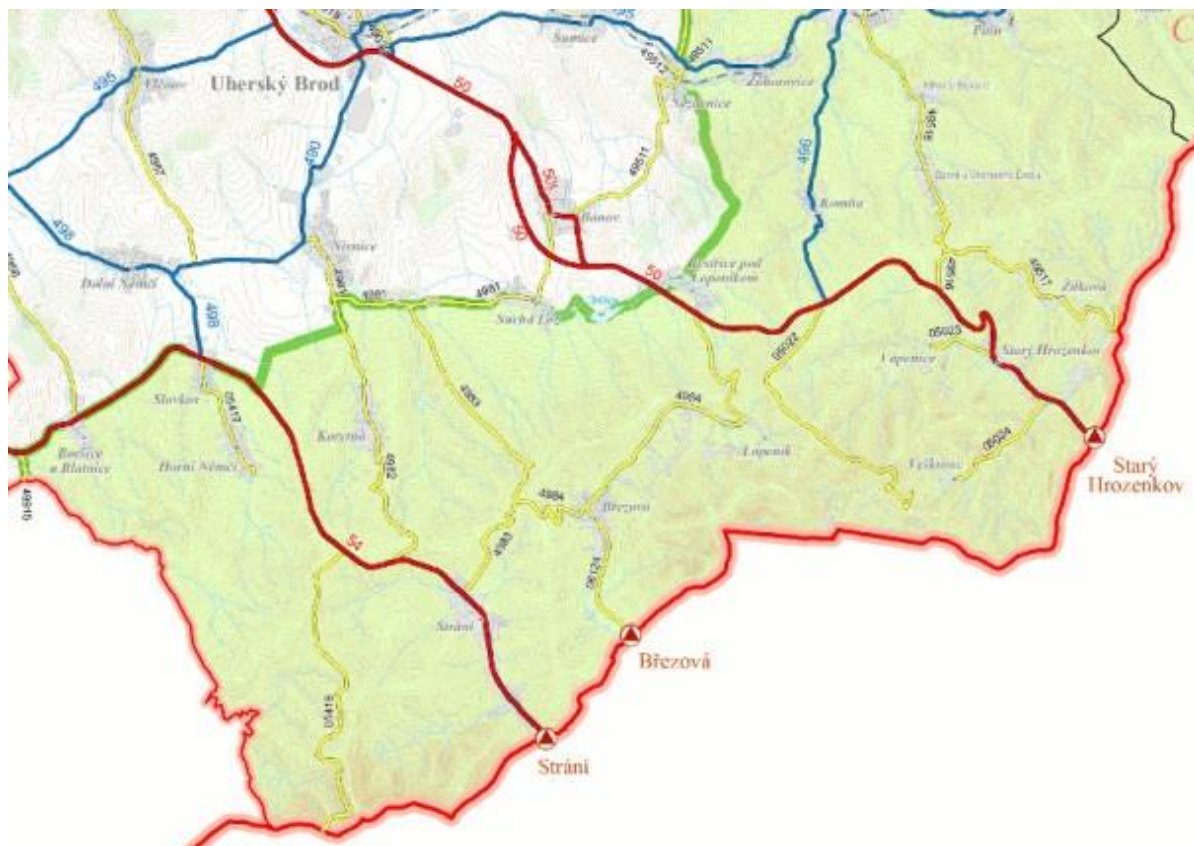
<i>Tab. 1. Počet mužů a žen a jejich průměrný věk k 1.1.2013</i>	33
<i>Tab. 2. Věková struktura mužů a žen v MBK k 1.1.2013</i>	34
<i>Tab. 3. Vzdělanostní struktura obyvatel MBK v roce 2011</i>	35
<i>Tab. 4. Podíl zastavěné plochy na celkové výměře a hustota zalidnění v MBK k 1.1.2013</i>	36
<i>Tab. 5. Domovní fond v MBK v roce 2011</i>	37
<i>Tab. 6. Bytový fond v MBK v roce 2011</i>	38
<i>Tab. 7. Struktura ekonomicky aktivních obyvatel v roce 2011</i>	39
<i>Tab. 8. Míra nezaměstnanosti v MBK v letech 2005-2011</i>	40
<i>Tab. 9. Přehled vybavení pro sportovní účely v obcích MBK v roce 2013</i>	59

SEZNAM PŘÍLOH

PŘÍLOHA P I: Silniční doprava v mikroregionu

PŘÍLOHA P II: Dotazník

PŘÍLOHA P I: SILNIČNÍ DOPRAVA V MIKROREGIONU



Zdroj: ŘSZK, vlastní zpracování

PŘÍLOHA P II: DOTAZNÍK

Vážený pane starosto,

jsem studentkou Fakulty managementu a ekonomiky na Univerzitě Tomáše Bati ve Zlíně a v rámci své bakalářské práce na téma Strategie rozvoje Mikroregionu Bílé Karpaty jsem se rozhodla oslovit starosty obcí tohoto mikroregionu a položit jim pár otázek, které pomohou zjistit jejich spokojenost s členstvím obcí v tomto mikroregionu.

V případě zájmu, Vám ráda poskytnu výsledky tohoto šetření a také znění své bakalářské práce.

Chtěla bych Vás proto poprosit o pravdivé zodpovězení těchto otázek.

Děkuji za Vaše odpovědi a za Váš čas.

Anna Gorčíková

1. Jak jste spokojen se členstvím Vaší obce v Mikroregionu Bílé Karpaty?

velmi spokojen spíše spokojen spíše nespokojen velmi nespokojen

2. Myslíte si, že se zvýšila po vstupu do MBK viditelnost obce a její propagace?

ano

ne

nedokážu posoudit

3. Zlepšila se členstvím v MBK finanční situace obce?

ano

ne

nedokážu posoudit

V případě, že jste odpověděl ano, uveďte, prosím, v jaké souvislosti jste zlepšení zaznamenal:

4. Členství v MBK přineslo dle Vašeho názoru obci:

Uveďte výhody:

Uveďte nevýhody:

5. Pokud Vaše obec v programovém období 2007-2013 realizovala nějaké projekty financované z fondů EU (Fond soudržnosti, Evropský fond pro regionální rozvoj, Evropský sociální fond) uveďte, prosím, výhody a nevýhody v souvislosti s realizací těchto projektů:

Výhody:

Nevýhody:

6. Zapojuje se Vaše obec do nějakých aktivit a projektů, které pořádá MBK? Do jakých?

ano, zapojujeme se do:

ne, nezapojujeme se

7. Přemýšlel jste nad možností vystoupení z tohoto mikroregionu? Pokud ano, uveďte, prosím, důvody.

ano, z důvodu:

ne

8. Myslíte si, že by bylo vhodné, aby do tohoto mikroregionu vstoupila i jiná obec? Případně která?

ano ... obec:

ne

nevím

9. Spolupracuje Vaše obec s nějakou obcí z partnerského slovenského mikroregionu Javorina? Pokud ano, o jakou spolupráci se jedná?

ano spolupracujeme s obcí:

jedná se o spolupráci:

ne, nespolupracujeme s žádnou obcí z mikroregionu Javorina

Děkuji za Váš čas a spolupráci.