

Vztah penitenciariistiky k jiným vědám

Michal Prokeš

Bakalářská práce
2014



Univerzita Tomáše Bati ve Zlíně
Fakulta humanitních studií


INSTITUT
MEZIOBOROVÝCH STUDIÍ BRNO

Univerzita Tomáše Bati
Institut mezioborových studií Brno
akademický rok: 2013/2014

ZADÁNÍ BAKALÁŘSKÉ PRÁCE

(PROJEKTU, UMĚLECKÉHO DÍLA, UMĚLECKÉHO VÝKONU)

Jméno a příjmení: **Michal PROKEŠ**
Osobní číslo: **H118253**
Studijní program: **B7507 Specializace v pedagogice**
Studijní obor: **Sociální pedagogika**

Téma práce: **Vztah penitenciariistiky k jiným vědám**

Zásady pro vypracování:

Zadané a zvolené téma bude zpracováno podle pokynů obsažených v materiálu IMS "Metodika psaní odborného textu a výzkum v sociálních vědách" (IMS 2009). Případně podle dalších materiálů, z nichž některé jsou obsaženy v literatuře připojené k tomuto studijnímu textu. Zejména bude dbáno na dodržování zásad publikační etiky a pravidel společenskovědního výzkumu. Průběžné výsledky práce budou pravidelně konzultovány s vedoucím bakalářské práce.

S vědomím těchto zásad a pravidel a po konzultaci s vedoucím bude práce zaměřena:

- na vědy související s penitenciární problematikou a jejich představitelé,
- na zavedení teorie do praxe prostřednictvím VS ČR,
- na uplatnění sociální pedagogiky ve vězeňství,

Součástí práce bude kvantitativní výzkum, jaké vědy a metody jsou nejvíce užívány u zaměstnanců VS ČR.



Rozsah bakalářské práce:

Rozsah příloh:

Forma zpracování bakalářské práce: **tištěná/elektronická**

Seznam odborné literatury:

Černíková, V. Sociální ochrana. Praha: Policejní akademie České republiky, 2005.

Hála, J. Teorie a praxe vězeňství. České Budějovice: Vysoká škola ekonomických a regionálních studií, 2005.

Hradečná, M. a kol. Vybrané problémy sociální pedagogiky. Praha: Karolinum, 1998.

Jůzl, M., Olejníček, A. Penologie a penitenciární pedagogika. IMS Brno, 2004.

Kraus, B. Sociální aspekty výchovy. Hradec Králové: Gaudeamus, 1999.

Mühlpachr, P. Sociální a postpenitenciární péče. IMS Brno, 2004.

Další literatura bude obsažena v Projektu bakalářské práce a průběžně doplňována během práce na tomto textu.

Vedoucí bakalářské práce:

doc. PhDr. Miloslav Jůzl, Ph.D.

Katedra pedagogiky a psychologie

Datum zadání bakalářské práce:

11. listopadu 2013

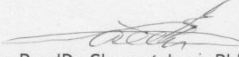
Termín odevzdání bakalářské práce:

30. dubna 2014

V Brně dne 11. listopadu 2013


doc. PhDr. Miloslav Jůzl, Ph.D.
vedoucí ústavu




doc. PaedDr. Slavomír Lacá, Ph.D.
vedoucí katedry

PROHLÁŠENÍ AUTORA BAKALÁŘSKÉ PRÁCE

Beru na vědomí, že

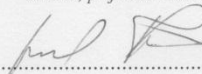
- odevzdáním bakalářské práce souhlasím se zveřejněním své práce podle zákona č. 111/1998 Sb. o vysokých školách a o změně a doplnění dalších zákonů (zákon o vysokých školách), ve znění pozdějších právních předpisů, bez ohledu na výsledek obhajoby ¹⁾;
- beru na vědomí, že bakalářská práce bude uložena v elektronické podobě v univerzitním informačním systému dostupná k prezenčnímu nahlédnutí;
- na moji bakalářskou práci se plně vztahuje zákon č. 121/2000 Sb. o právu autorském, o právech souvisejících s právem autorským a o změně některých zákonů (autorský zákon) ve znění pozdějších právních předpisů, zejm. § 35 odst. 3 ²⁾;
- podle § 60 ³⁾ odst. 1 autorského zákona má UTB ve Zlíně právo na uzavření licenční smlouvy o užití školního díla v rozsahu § 12 odst. 4 autorského zákona;
- podle § 60 ³⁾ odst. 2 a 3 mohu užít své dílo – bakalářskou práci - nebo poskytnout licenci k jejímu využití jen s předchozím písemným souhlasem Univerzity Tomáše Bati ve Zlíně, která je oprávněna v takovém případě ode mne požadovat přiměřený příspěvek na úhradu nákladů, které byly Univerzitou Tomáše Bati ve Zlíně na vytvoření díla vynaloženy (až do jejich skutečné výše);
- pokud bylo k vypracování bakalářské práce využito softwaru poskytnutého Univerzitou Tomáše Bati ve Zlíně nebo jinými subjekty pouze ke studijním a výzkumným účelům (tj. k nekomerčnímu využití), nelze výsledky bakalářské práce využít ke komerčním účelům.

Prohlašuji, že

- elektronická a tištěná verze bakalářské práce jsou totožné;
- na bakalářské práci jsem pracoval samostatně a použitou literaturu jsem citoval. V případě publikace výsledků budu uveden jako spoluautor.

MICHAL PROKES

Jméno, příjmení studenta



Podpis

V Brně 5.4.2014

1) zákon č. 111/1998 Sb. o vysokých školách a o změně a doplnění dalších zákonů (zákon o vysokých školách), ve znění pozdějších právních předpisů, § 47b Zveřejňování závěrečných prací:

(1) Vysoká škola nevydělečně zveřejňuje disertační, diplomové, bakalářské a rigorózní práce, u kterých proběhla obhajoba, včetně posudků oponentů a výsledku obhajoby prostřednictvím databáze kvalifikačních prací, kterou spravuje. Způsob zveřejnění stanoví vnitřní předpis vysoké školy.

(2) Disertační, diplomové, bakalářské a rigorózní práce odevzdané uchazečem k obhajobě musí být též nejméně pět pracovních dnů před konáním obhajoby zveřejněny k nahlázení veřejnosti v místě určeném vnitřním předpisem vysoké školy nebo není-li tak určeno, v místě pracoviště vysoké školy, kde se má konat obhajoba práce. Každý si může ze zveřejněné práce pořizovat na své náklady výpisy, opisy nebo rozmnoženiny.

(3) Platí, že odevzdáním práce autor souhlasí se zveřejněním své práce podle tohoto zákona, bez ohledu na výsledek obhajoby.

2) zákon č. 121/2000 Sb. o právu autorském, o právech souvisejících s právem autorským a o změně některých zákonů (autorský zákon) ve znění pozdějších právních předpisů, § 35 odst. 3:

(3) Do práva autorského také nezasahuje škola nebo školské či vzdělávací zařízení, užije-li nikoli za účelem přímého nebo nepřímého hospodářského nebo obchodního prospěchu, k výuce nebo k vlastní potřebě dílo vytvořené žákem nebo studentem ke splnění školních nebo studijních povinností vyplývajících z jeho právního vztahu ke škole nebo školskému či vzdělávacímu zařízení (školní dílo).

3) zákon č. 121/2000 Sb. o právu autorském, o právech souvisejících s právem autorským a o změně některých zákonů (autorský zákon) ve znění pozdějších právních předpisů, § 60 Školní dílo:

(1) Škola nebo školské či vzdělávací zařízení mají za obvyklých podmínek právo na uzavření licenční smlouvy o užití školního díla (§ 35 odst. 3). Odpirá-li autor takového díla udělit svolení bez vážného důvodu, mohou se tyto osoby domáhat nahrazení chybějícího projevu jeho vůle u soudu. Ustanovení § 35 odst. 3 zůstává nedotčeno.

(2) Není-li sjednáno jinak, může autor školního díla své dílo užít či poskytnout jinému licenci, není-li to v rozporu s oprávněnými zájmy školy nebo školského či vzdělávacího zařízení.

(3) Škola nebo školské či vzdělávací zařízení jsou oprávněny požadovat, aby jim autor školního díla z výdělku jim dosaženého v souvislosti s užitím díla či poskytnutím licence podle odstavce 2 přiměřeně přispěl na úhradu nákladů, které na vytvoření díla vynaložily, a to podle okolností až do jejich skutečné výše; přitom se přihlídí k výši výdělku dosaženého školou nebo školským či vzdělávacím zařízením z užití školního díla podle odstavce 1.

ABSTRAKT

Bakalářská práce se zabývá vztahem jiných věd k penitenciaristice. Charakterizuje vztah mezi penitenciaristikou, penologií, pedagogikou a psychologii.

Teoretická část je zaměřena především na penitenciaristiku, penologii a pedagogiku penitenciární, sociální, speciální, dále psychologii penitenciární, sociální, osobnosti a práce. Strukturu Vězeňské služby ČR a odborné pracovníky VS ČR.

Praktická část má za úkol nastínit jaké metody používají odborní zaměstnanci Vězeňské služby České republiky při působení na odsouzené ve výkonu trestu odnětí svobody.

Klíčová slova: penitenciaristika, penologie, pedagogika, psychologie, Vězeňská služba České republiky,

ABSTRACT

The bachelor thesis deals with the relationship penitentiary to other sciences. Characterize the relationship between penitentiary and penology, pedagogy, psychology.

The theoretical part focuses on penitentiary, penology and pedagogy of penitentiary, social pedagogy, special pedagogy further psychology of penitentiary, social psychology, psychology of personality and psychology of work. The Prison Service of the Czech Republic structure and the Prison professional staff.

The practical part is to outline the methods used by professional staff of the Prison Service of the Czech Republic in the treatment of the convicts in prison.

Keywords: penitentiary, penology, pedagogy, psychology, The Prison Service of the Czech Republic,

PODĚKOVÁNÍ

Děkuji Doc. PhDr. Miloslavu Jůzlovi, Ph.D. vedoucímu bakalářské práce za metodickou pomoc, cenné rady, které mi poskytl při vedení a zpracování této práce.

Také bych chtěl poděkovat panu plk. PhDr. Pavlovi Ondráškovi, řediteli Věznice Rapotice, který mi umožnil provést výzkum ve Věznici Rapotice.

PROHLÁŠENÍ

Prohlašuji, že bakalářskou práci na téma „**Vztah penitenciaristiky k jiným vědám**“ jsem zpracoval samostatně, přičemž jsem čerpal pouze ze zdrojů uvedených v seznamu použité literatury, který je součástí této bakalářské práce. Elektronická a tištěná verze bakalářské práce jsou totožné.

OBSAH

ÚVOD	8
I TEORETICKÁ ČÁST	9
1 PENITENCIARISTIKA A PENOLOGIE	10
1.1 PENITENCIARISTIKA	12
1.2 PENOLOGIE.....	13
2 PEDAGOGIKA	15
2.1 PENITENCIÁRNÍ PEDAGOGIKA.....	15
2.2 SOCIÁLNÍ PEDAGOGIKA	17
2.3 SPECIÁLNÍ PEDAGOGIKA.....	18
3 PSYCHOLOGIE	19
3.1 PENITENCIÁRNÍ PSYCHOLOGIE.....	19
3.2 SOCIÁLNÍ PSYCHOLOGIE	20
3.3 PSYCHOLOGIE OSOBNOSTI.....	21
3.4 PSYCHOLOGIE PRÁCE	22
4 VĚZEŇSKÁ SLUŽBA ČESKÉ REPUBLIKY	24
4.1 STRUKTURA VĚZEŇSKÉ SLUŽBY ČESKÉ REPUBLIKY	24
4.1.1 Generální ředitelství Vězeňské služby	25
4.1.2 Vazební věznice, věznice, ústavy pro zabezpečovací detenci	25
4.1.3 Akademie Vězeňské služby ČR	28
4.1.4 Střední odborné učiliště.....	29
4.1.5 Zotavovny Vězeňské služby ČR	29
4.2 POPIS ČINNOSTI PEDAGOGŮ VE VĚZEŇSTVÍ.....	29
4.3 POPIS ČINNOSTI PSYCHOLOGŮ VE VĚZEŇSTVÍ	32
4.4 POPIS ČINNOSTI SOCIÁLNÍCH PRACOVNÍKŮ VE VĚZEŇSTVÍ	34
II PRAKTICKÁ ČÁST	35
5 VÝZKUM	36
5.1 CÍL EMPIRICKÉHO ŠETŘENÍ	36
5.2 CHARAKTERISTIKA VÝZKUMNÉHO VZORKU	36
5.3 FORMULACE HYPOTÉZ A JEJICH ZDŮVODNĚNÍ	37
5.4 ZVOLENÁ METODA - DOTAZNÍK.....	38
5.5 INTERPRETACE VÝSLEDKŮ	38
5.5.1 Vyhodnocení hypotéz.....	52
ZÁVĚR	53
SEZNAM POUŽITÉ LITERATURY	54
SEZNAM POUŽITÝCH SYMBOLŮ A ZKRATEK	56
SEZNAM OBRÁZKŮ	57
SEZNAM PŘÍLOH	59

ÚVOD

Téma mé bakalářské práce, vztah penitenciariistiky k jiným vědám, jsem si vybral záměrně, protože toto téma je mi blízké. Pracuji ve Vězeňské službě České republiky jako příslušník.

Penitenciariistika mě obklopuje každý den v mém zaměstnání. Je to věda, která vychází z historických zkušeností a poznání, které byly důležité v oblasti empirických metod a druhů trestání pro rozvoj vězeňství. Penitenciariistika dnešní doby poskytuje ucelené odborné informace a data o věznění jako takovém, přispívá ke zkvalitňování, efektivnosti a účelnosti výkonu trestu odnětí svobody i jiných trestů.

Penitenciariistika je multidisciplinární obor, který využívá poznatků vědních oborů aplikovaných na podmínky vězeňství, především z psychologie, pedagogiky, sociologie a práva. Penitenciariistika má vztah k vědám výše uvedeným, ale nesmíme zapomenout, že vědy jako penologie, historie, filozofie, právní vědy, kriminologie, viktimologie, sociologie, sociální práce, lékařské vědy, biologie, náboženství a v neposlední řadě ekonomické vědy, utváří ucelený náhled na problematiku věznění a vězeňství. Žijeme v době, kdy všechny vědy a obory se navzájem propojují k získání nejlepších informací a následného převedení získaných zkušeností a znalostí do praxe. Vždy je co zlepšovat i z čeho se poučit.

V dnešní době se složení pachatelů trestných činů změnilo, od dob dávno minulých, kdy ve vězeních byli především vězni bez vzdělání nebo se základním vzděláním. Dnes jsou stále více pachateli trestných činů středoškolsky nebo vysokoškolsky vzdělaní lidé. Stále více přibývá osob s problematikou závislosti na drogách, alkoholu, patologického hráčství, osoby s poruchami osobnosti, narušeného vývoje osobnosti, se sníženým intelektem, s obtížnou sociální adaptací a osob s postižením. Tím pádem i na zaměstnance a odborné pracovníky starající se o osoby ve výkonu trestu, jsou kladeny větší nároky, nutnost vzdělávání, různorodost přístupů a specializací. „ Ukažte mi vaše vězení a já vám řeknu, jaká je vaše společnost.“ Winston Churchill.

Cílem mé bakalářské práce je popsat vědy související s penitenciariistikou jako penologii, pedagogiku a psychologii, které jsou dále rozčleněny. Uplatnění sociální pedagogiky ve vězeňství, popis Vězeňské služby České republiky a popis činnosti odborných pracovníků, kteří působí na odsouzené ve výkonu trestu odnětí svobody. V empirické části je práce zaměřena na metody užívané odbornými zaměstnanci při působení na odsouzené.

I. TEORETICKÁ ČÁST

1 PENITENCIARISTIKA A PENOLOGIE

Penologie se zabývá všemi druhy trestů, jak ukládáním, tak výkonem a účinností soudních trestů. Zahrnuje alternativní tresty, ochranná opatření a trest odnětí svobody. Oblast penologie týkající se trestu odnětí svobody nazýváme vězeňstvím, tedy penitenciaristikou.

O jednom z prvních historiků české penitenciaristiky u nás, můžeme hovořit o PhDr. Aleši Kýrovi, který vytvořil periodizaci české penitenciaristiky:

- První etapu nazývá „Ukládání trestů ve středověku“ a datuje ji od 995 – 1775 celých 800let. V té době převládalo zvykové právo, moc soudní byla ponechána vznikající šlechtě. Právní normou byla „ Zákon sudnyj ljudem“, kterou k nám přinesli bratři Konstantin a Metoděj z byzantské říše.
- Druhou etapu nazvanou „Reforma středověkého trestního práva“ období od 1776 – 1847 tedy 70 let. Hlavní tezí této doby bylo, že vězeňství má chránit život vězňů a nemá být tak surové. Za Marie Terezie byl vydán nový trestní kodex, který omezoval ukládání trestu smrti, a v roce 1776 zakázala mučení. Syn Marie Terezie Josef II. zrušil trest smrti a nahradil ho doživotním vězením, které pro české občany bylo vykonáváno v pevnosti Špilberk v Brně. Avšak roku 1803 byl znovu zaveden trest smrti císařem Františkem II.
- Třetí etapou pod názvem „Utváření vězeňského systému“ se vztahuje k letem 1848 - 1917. Císař František Josef I. návrh kroměřížského sněmu na zrušení trestu smrti nepřijal a sněm rozpustil. V roce 1852 vydal císařský patent č. 117 o zločinech, přečinech a přestupcích. Tento patent byl dalších 100 let užíván jako trestní zákon. Ministerstvo spravedlnosti se ujalo zestátněného vězeňství. Začala se budovat vězeňská zařízení, vznikali trestnice a justiční komplexy. Církev začíná pronikat do vězeňství a má snahu o nápravu vězňů. Nejznámější je kaplan František Josef Řezáč, který působil ve Svatováclavské věznici a zde vyučoval vězně. Jeho nejznámější dílo je „Vězeňství v posavadních způsobech svých s návrhem o zdárnějším trestání a polepšování zločinců“ z roku 1852.
- Čtvrtou etapou s názvem „Moderní základy vězeňství“ léta 1918 – 1938. Roku 1918 vznikla Československá republika, která začala vytvářet své vlastní normy a zákony. Roku 1931 byl vydán zákon č. 48, který upravoval systém ochranné a ústavní výchovy mládeže a zákon č. 123, který upravoval výkon trestu odnětí

svobody u politických vězňů. Ani v této době nedošlo ke zrušení trestu smrti, byl využíván jen okrajově a to za 20 let 15 krát.

- Pátou etapou nazvanou „Rasová msta německého nacionálního socialismu“ datuje 1939 – 1945. Při okupaci Československé republiky německými vojsky v roce 1939 a následného vyhlášení Protektorátu Čechy a Morava. Policejní a soudní úřady, v té době, cílevědomě likvidovali české obyvatelstvo, vysídlovali je a poněmčovali. Zatčené lidi gestapem nebo německou policií řešil německý zemský soud, rychlý, stanný, zvláštní soud. Vznikaly koncentrační tábory, kde byli umístováni nepohodlní lidé. Zde bylo vězeňství užíváno jako teroru proti rase, svobodě a demokracii.
- Šestou etapou „Třídní msty podle sovětského vzoru“ zahrnuje roky 1946 – 1964. Po vyhraných volbách v roce 1946 komunistickou stranou a následně v roce 1948, kdy se stal prezidentem Klement Gottwald, se Česká republika dostala pod politický vliv Sovětského svazu. Nastolila se třídní diktatura, začali vznikat politické procesy s nepohodlnými občany, vzniká totalitní stát. Vznikaly pracovní tábory, tyto tábory byly nakonec zrušeny v roce 1956. Vznikaly důležité zákony, jako nový trestní zákon č. 140 a trestní řád č. 141 a Řád pro výkon trestu odnětí svobody. Političtí vězni tvořili zvláštní kategorii.
- Sedmou etapou „Rozvíjení odbornosti ve vězeňství“ 1965 – 1980. Organizace spojených národů roku 1957 vydává normu k provádění reformy vězeňských systémů „Standartní minimální pravidla pro zacházení s vězni“. Lze říci, že vydaný zákon č. 59/1965, kromě doporučení duchovní péče, vyhověl zásadním požadavkům. Výchovná nápravná činnost umožnila, aby s odsouzenými pracovali psychologové, pedagogové, sociální pracovníci, vychovatelé. O založení Výzkumného ústavu penologického je pojednáno níže. JUDr. Oto Novotný se zasloužil o rozvoj penologie v oblasti práva, vydal publikaci „ O trestu a vězeňství“. Zde popsal odborné zacházení s vězni.
- Osmou etapou „Úpadek odbornosti ve vězeňství“ PhDr. Kýr uvádí roky 1981 – 1989. Dne 31. 12. 1980 zrušil ministr spravedlnosti Výzkumný ústav penologický. Tímto počinem byla pozastavena odborná činnost ve vězeňství. To se promítlo do tvrdého policejního a politického přístupu k vězněným osobám, byly uplatňovány vojenské metody. Počty politický vězňů rostly.

- Devátou etapou „Reformní úsilí ve vězeňství“ 1990 až po současnost. Vše začíná 17. listopadem 1989 svržením totality a znovu obnovení demokracie. Prezident Václav Havel v lednu 1990, vyhlásil amnestii. Počet vězňů z původních asi 23 tisíc vězňů se zredukoval na pouhých 6 tisíc. Ve věznicích zůstali pachatelé závažných trestných činů. Vězni začali se vzpourami. Největší vzpoura byla ve slovenském Leopoldově, při potlačení došlo k úmrtí odsouzeného a mnoha zraněním na obou stranách. Datem 1. 1. 1990 vzniká Vězeňská služba České republiky na základě zákona č. 555/1992 Sb., o Vězeňské službě a justiční strážní České republiky. Rozvoj českého vězeňství se nese v duchu Evropských vězeňských pravidel (Jůzl, 2012).

1.1 Penitenciariстика

Penitenciariстика - penitenciární nauka (z latinského slova **paenitentia** – náprava, obrat polepšení, pokání, lítost, změna mínění a smýšlení.) Je nauka o výkonu a účinnosti trestu odnětí svobody. Dle vedoucího Kabinetu historie a dokumentace VS ČR PhDr. Aleše Kýry „ Je naukou o výkonu a účinnosti trestu odnětí svobody z hlediska obecných a zvláštních podmínek a zejména použitých metod, forem a prostředků nápravně výchovné činnosti, podle stupně dosažené nápravy u jednotlivých kategorií odsouzených. Vychází z poznatků vědních oborů aplikovaných na podmínky vězeňství, především z penitenciární psychologie, pedagogiky, sociologie a práva“ (Časopis pro historickou penologii, 1/2006 s.4). Ekvivalentem slova penitenciariстика v českém jazyce je vězeňství, vězeňská věda.

Jako vůbec první, kdo zavádí ve vězeňské terminologii slovo penitenciární, je francouzský ekonom, právník a politik Charles Jean Maria Lucas (1803-1865). Ve svém avantgardním díle „Reformy vězeňství“ (De la reformé des prisons) z roku 1838, v němž označuje výchovné prvky ve vězeňství, jako penitenciární pedagogiku. Již od roku 1830 se zajímal i o tresty smrti. Potvrzuje, že vznik penitenciární pedagogiky souvisí se vznikem trestně právních teorií o výchovně funkci výkonu trestu odnětí svobody (Novák, 1986).

Doc. PhDr. Jiří Čepelák, CSc. u nás zavádí pojem penitenciariстика v návaznosti na pedagogiku a psychologii ve vězeňství. O docentu Čepelákovi bude pojednáno ještě v souvislosti s penologií a penitenciární psychologií.

Penitenciariстика je poměrně mladou vědou, začala se rozvíjet teprve ve 20. století. Hledá správné způsoby a postupy nápravy. Snaží se svým působením na odsouzeného, co nejméně násilnou cestou, začlenit jej zpět do společnosti, jako plnohodnotného člena. Postoj a pohled na věznění a vězněné osoby, prošel mnohými proměnami od dob, kdy věznění mělo kruté a nemilosrdně trestat vězněné osoby za jejich činy, až po současnou podobu vězeňství, kdy už trest není brán jako odplata, ale způsob nápravy během pobytu ve vězení. Dnes jsou upřednostňovány principy spravedlivého a humánního přístupu k odsouzeným. Vězeňství v České republice v roce 1989 se radikálně transformovalo, humanizovalo a depolitizovalo jeho řízení. Základem byla Koncepce českého vězeňství, která byla přijata roku 1991. Ve změně náhledu na způsob zacházení s odsouzenými, penitenciariстика získává na důležitosti.

1.2 Penologie

Penologie - (z lat. **poéna** – trest, **logicus** – nauka) je nauka o ukládání, výkonu a účinnosti všech soudních trestů. Je to věda o trestu a trestání. Zkoumá účinnost různých druhů trestů. Zabývá se vývojem penologie v historickém kontextu. Předmětem zkoumání, z penologického hlediska u pachatelů trestných činů, jsou sociálně psychologické procesy, jevy, vztahy a zákonnosti, které vznikají v důsledku aplikování trestu. Dále psychosociální a fyzickou realitu pachatele – např. věk, zdravotní stav, sociální zázemí, dosažené vzdělání atd.. Přístupy k výchovnému zacházení s vězněnými osobami, mají za úkol dosažení co nejefektivnějšího účelu trestu. Samozřejmě penologie hledá i jiné sankce, které by účinně ovlivňovaly chování pachatelů, ochranná opatření a metody zacházení s pachateli. Cílem účelu trestu je dosáhnout změny v chování pachatele tak, aby se mohl začlenit do společnosti, jako řádný občan. Penologie využívá poznatky z mnoha vědních disciplín a to z pedagogiky, speciální pedagogiky, psychologie, práva, sociální práce, sociologie, medicíny a dalších věd.

Osobou pověřenou, k sestavení a založení **Výzkumného ústavu penologického**, se stal Doc. PhDr. Jiří Čepelák, CSc., který byl bezpochyby penologickým odborníkem. První zmínky o penologickém ústavu se objevují v Rozkaze ministerstva vnitra č. 36/1966. Mělo to být zařízení, kde se budou zkoumat metody a formy nápravně výchovné činnosti s tím,

že výsledky výzkumu budou používány v praxi. Ústav měl zpracovávat koncepce a plány vývoje vězeňství, spolupracovat s vědeckými institucemi. Dne 1. dubna 1967 byl ústav založen RMV č. 36/1966 a nazván Výzkumným ústavem penologickým. Výzkumný ústav penologický byl vědecko - výzkumným pracovištěm. Budovala se zde odborná knihovna a zařizovala psychologická laboratoř. Bylo zřízeno experimentální oddělení ústavu pro odsouzené. Vyvíjela se odborná publikační a přednášková činnost na vysokých školách a středních odborných školách ministerstva vnitra, spolupracovalo se s vědeckými ústavy. Ústav zpracovával teoretické a metodologické podklady pro vězeňské pedagogy a psychology. Navazovaly se styky se zahraničními odborníky a ústavy, samozřejmě v té době zejména ze socialistických zemí. Činnost ústavu se opírala o poznatky společenských a biologických věd a to zejména psychologickými, pedagogickými a sociologickými výzkumy. VÚP prováděl výzkum především na vlastním pracovišti u odsouzených, umístěných přímo v objektu ústavu. Vězni byli vyšetřováni psychologicky a lékařsky. Výzkum byl zaměřen na resocializační metody, na pracovní výchovu, právní výchovu ods., zkoumání dynamiky projevů ods. v podmínkách výkonu trestu odnětí svobody. Bohužel, roku 1980 byl VÚP zrušen z důvodu úsporných opatření tehdejší KSČ. Za přínos pro rozvoj české penologie, byla udělena Doc. PhDr. Jiřímu Čepelákovi, CSc. v roce 1997 Čestná plaketa Vězeňské služby České republiky „in memoriam“.

V 80. letech po zrušení VÚP zažívá česká penologie a penitenciaristika stagnaci. Avšak v roce 1985 a 1986 vydává Karel Novák díla „ Penitenciární pedagogika“ a „ Základy penitenciární pedagogiky“. Poté 90 léta minulého století odstartovala znovu českou penitenciaristiku a penologii pracemi V. Černíkové na kterou navázali A. Kýr, J. Sochůrek, L. Bajcura, J. Paukertová, J. Hála a další (Jůzl, 2012).

2 PEDAGOGIKA

Člověka výchova, jako záměrné formování osobnosti provází od nepaměti. Celé generace se snaží usměrnit rozvoj potomků, utvářet jejich vědomí, přesvědčení a chování v souladu s ideály a potřebami dané společnosti. Pojem pedagogika pochází ze slov řeckého původu: pais – dítě, agein, ago – vésti, vedu. Pedagogika jako taková, se postupem času institucionalizovala a zprofesionalizovala. Edukační proces vzdělává a vychovává, tím se rozvíjí vědomosti, dovednosti, návyky, schopnosti, ale formuje i postoje osobnosti a celkové chování. Z obecné pedagogiky se vyčlenili pedagogické vědy, jako např. penitenciární pedagogika, sociální pedagogika, speciální pedagogika, pedagogika volného času, atd. Je nutno pedagogicky působit na osoby znevýhodněné, ať již díky postižení, sociálnímu prostředí a skupinami nebo osoby, které si odpykávají trest.

2.1 Penitenciární pedagogika

Penitenciární pedagogika se zabývá problematikou pedagogického působení na jedince ve výkonu trestu odnětí svobody. Předmětem penitenciární pedagogiky je výchova, vzdělávání a zkoumání osob ve výkonu trestu odnětí svobody, které rozděluje dle věku, pohlaví, přihlíží k duševním a fyzickým vlastnostem, k narušení osobnosti a její dynamičnosti. Podstatou penitenciární pedagogiky jsou způsoby zacházení s vězni, tvorba programů zacházení, do nichž se zahrnují všechny složky výchovy.

Zaměření penitenciární pedagogiky je na zdokonalování vědomostí, dovedností odsouzených a jejich adaptaci. Jedním z hlavních úkolů je připravit odsouzené na návrat do společnosti po výkonu trestu odnětí svobody. Za cíle si klade penitenciární pedagogika odstranění nežádoucích návyků, protispolečenských sklonů, nežádoucích forem chování. To vede k přetváření osobnosti odsouzeného, který se učí přizpůsobit společnosti a respektovat společenské normy (Sochůrek, 2007, I. díl).

Bohužel, toto působení je časově omezeno délkou trestu odsouzeného a nelze rozvinout v plném rozsahu.

Penitenciární pedagogika, na osoby ve výkonu trestu odnětí svobody, působí výchovnými cíli, snaží se o to, aby se zapojili do práce, přestali páchat trestnou činnost, starali se o

rodinu, snažili se je komplexně rozvíjet, připravuje je na občanský život a to v souladu s požadavky společnosti.

V praxi je penitenciární pedagogika realizována programy zacházení s odsouzenými jedinci. Program zacházení se zaměřuje na osobnost odsouzených, vychází z jejich chování, věku, délky trestu, kvality a intenzity kontaktů blízkých, umožňuje odsouzeným konfrontaci s jejich problémy. Věznice nabídne odsouzenému na základě komplexní zprávy výběr z alternativ programu zacházení s ohledem na možnosti věznice.

Programy zacházení se dělí :

- a) pracovní aktivity - jde o zaměstnávání odsouzených, zajištění vnitřního provozu věznice, pracovní terapie
- b) vzdělávací aktivity - je realizováno buď středním odborným učilištěm, učilištěm a odborným učilištěm nebo zaměstnanci oddělení výkonu trestu např. výuka cizího, českého jazyka, dějepis, zeměpis, základy finanční gramotnosti, základy pravidel silničního provozu atd.
- c) speciálně výchovné aktivity – se rozumí individuální a skupinová speciální pedagogická a psychologická působení např. poradenství drogové prevence, sociálně právní poradenství, etiketa, společenské chování, sebe obslužné činnosti – vaření, psychologické techniky pro každého, sociálně psychologický výcvik, setkávání drogově závislých, diskuzní klub atd.
- d) zájmové aktivity - nejrůznější formy individuální a skupinové zájmové činnosti, které rozvíjejí v souladu s účelem výkonu trestu schopnosti, vědomosti a sociální dovednosti odsouzených např. keramika, rukodělné a výtvarné kroužky, zahrádkářský a rybářský kroužek, kroužky sportovních a společenských her, kroužek hudební a filmového diváka atd.
- e) oblast utváření vnějších vztahů

Pokud si odsouzený nezvolí žádnou z variant programu zacházení, tak se účastní minimálního programu zacházení. Řádné plnění programu zacházení má pro odsouzené motivační charakter. Odborní zaměstnanci doporučují řediteli věznice, jak přerážení odsouzených do jiné typu věznice, dále podklad pro komise, které doporučují řediteli věznice, možnosti volných pohybů, volných návštěv, přerušování výkonu trestu odnětí svobody, zařazování do zaměstnání a účasti odsouzených na akcích konaných mimo věznici v rámci programu zacházení.

2.2 Sociální pedagogika

Sociální pedagogika zkoumá vztahy mezi výchovou a sociální prostředím, sleduje problematiku specifických vlivů prostředí a jejich ovlivňování.

Dnešní sociální pedagogika je moderní pedagogická disciplína, zkoumající výchovné vlivy sociálních podmínek při rozvoji společenských skupin a jedinců. Zvláště se zajímá o to, jak působit výchovně na sociálně znevýhodněné skupiny, jak mládeže, tak i dospělých. Výchova a pomoc rodinám s problémovými dětmi, jedinci propuštěnými z vazby či výkonu trestu, práce se skupinami ohroženými závislostní problematikou (Jůva st., Jůva ml. 1999).

Dle Bakošové, výchova má v kontextu sociální pedagogiky provázet dítě od počátku jeho života, posloužit mu ke spojení srdce a mysli, aby se stalo člověkem společenským, který dokáže prožít svůj život plnohodnotně. Znalost a zvládání vlastních emocí, empatie a vnímavost druhých lidí, by měla být předpokladem k dobrému soužití s lidmi jako bytostmi různých ras a náboženství, se svými životními partnery, přáteli, kolegy, atd. Důležité jsou vlastnosti jako čest, úcta, slušnost, které by se měli stát prioritami celé společnosti (Bakošová, 2008).

Sociální pedagogika často využívá metody nepřímého výchovného působení (funkcionální), kdy vliv vychovatele k vychovávanému není bezprostřední a přímočarý, avšak využívá vlivu prostředí, okolností a snaží se nepřímo působit na osobnost vychovávaného, aby co nejméně pociťoval, že je vychováván. K těmto metodám patří práce se skupinou, režimová metoda, organizování prostředí, využívání životních situací, inscenační metoda. Tyto metody pedagogové užívají jak ve věznicích, ústavech pro mládež, tak i k prevenci při vytváření optimálních životních podmínek.

Sociální pedagogika se zajímá o sociální deviace, sociální problémy, především se věnuje problémům rodiny v dnešní společnosti, snaží se pomáhat při vytváření životních podmínek pro jednotlivce i skupiny, zaměřuje se také na volnočasové aktivity, aby jedinci nebo skupiny uměli efektivně trávit svůj volný čas.

Stále ještě dnes, v naší republice, sociální pedagog, nemá v katalogu práce místo a tím není určeno do jakých výchovných zařízení je tato profese určena. Slýcháme o potřebě pracovníků, kteří by se pohybovali v terénu. Např. streetworker – je činnost sociálního asistenta v místě a čase (kde a kdy) se určité cílové skupiny nachází. Úkolem pracovníka je

asistence při zvládnutí krizového období. Sociální pedagog se zabývá péčí o imigranty, uprchlíky a jejich děti, o týrané a zneužívané děti, drogově závislou mládež, dětskou prostituci a pornografii, práce se sociálně vyloučenými, zacházení a reedukace vězňů osob atd.

2.3 Speciální pedagogika

Je jednou z velmi významných pedagogických disciplín, zabývá se teorií a praxí výchovy, vzdělání a rozvoje jedinců, kteří jsou znevýhodněni po stránce fyzické, psychické nebo sociální oproti většinové společnosti. Znevýhodněné osoby mají speciální výchovně vzdělávací potřeby vzhledem k jejich poruše nebo handicapu.

„Současné pojetí speciální pedagogiky se zabývá problematikou znevýhodněného jedince od jeho narození, až po stáří. Se změnami ve společnosti se prohlubuje snaha po integraci/inkluzi handicapovaných jedinců se speciálními vzdělávacími potřebami do škol, školských zařízení a do společnosti jako takové“ (Mühlpahr, 2010, str. 5).

Speciální pedagogika se dělí dle jednotlivých druhů postižení na osm oborů:

- **Surdopedie** pedagogika zabývající se výchovou a vzděláváním osob se sluchovým postižením.
- **Oftalmopedie**, která se zaměřuje na osoby se zrakovým postižením.
- **Logopedie** je určena pro osoby s narušenou komunikační schopností, zabývá se nápravou a odstraňováním poruch řeči.
- **Somatopedie** řeší otázku osob s tělesným postižením, chronickým a dlouhodobým onemocněním
- **Psychopedie** jde o pedagogiku osob s mentálním postižením, ať vrozeným či získaným postižením, snaží se rehabilitaci i terapii těchto osob.
- **Etopedie** zabývá se osobami s poruchou chování, jedná se o vzdělávání, výchovu a nápravu chování osob, které trpí poruchami chování, jsou mravně narušeni a mají problémy v sociálních vztazích.
- **Edukace jedinců s více vadami** (osoby s kombinovaným postižením)
- **Specifické poruchy učení** (parciální nedostatky)

3 PSYCHOLOGIE

Název psychologie vznikl ze slov řeckého původu: psyché – duše, logos – věda, nauka. Tento název vypovídá o tom, jak bylo na psychologii pohlíženo až do 19. století, která se jako věda rozvíjela v rámci filozofie. Předmětem zájmu tehdejší doby byla věda o duši a o vnitřní zkušenosti. Na konci 19. století v roce 1879 začal počátek samostatnosti psychologie. Německý psycholog Wilhelm Wundt (1830 – 1920) založil první laboratoř experimentální psychologie v německém Lipsku. „Dnes je psychologie empirickou vědou o prožívání a chování, o výtvorech, produktech psychiky a o její determinaci“ (Vízdal, 2009, str. 14).

3.1 Penitenciární psychologie

Dle Sochúrka úkolem penitenciární psychologie je, zabývat se psychologickou problematikou věznění člověka, jeho adaptaci ve výkonu trestu odnětí svobody, prožívání a penitenciárního zacházení jako celku (Sochůrek, 2007, I. díl).

Penitenciární psychologie je jedna ze součástí forenzní psychologie. Zabývá se psychologickými problémy vznikajícími ve výkonu trestu odnětí svobody. Zkoumá psychologii vězně, vězeňského personálu a vězeňství.

Psychologie odsouzených se zaměřuje na psychologickou diagnostiku, psychoterapii, psychologické korektivní metody, patopsychologii a psychopatologii vězeňského života, psychologii vězeňské subkultury a podstatou psychologických metod zacházení s vězni.

S psychologií vězeňského personálu se setkáme hned při výběru personálu a při poradní činnosti pro personál. Zkoumá psychologické problémy s vedením a organizací ve vězeňství, velením a komunikací ve vězeňských zařízeních. (Mařádek, 2005)

Doc. PhDr. Jiří Čepelák, CSc. během působení v Československé psychologické společnosti Československé akademie věd přednášel penitenciární psychologii na vysokých školách v Praze, Olomouci, Bratislavě. V roce 1975 se stal docentem. Pořádal odborné kurzy pro vězeňské psychology, pedagogy a vychovatele. Publikační činnost byla soustředěna do odborného časopisu „Bulletin“, vydávaného pod hlavičkou Výzkumného ústavu penologického. **Učebnice penitenciární psychologie** je považována za jeho nejvýznamnější dílo. (Jůzl, 2012)

3.2 Sociální psychologie

„Sociální psychologie studuje chování a prožívání v závislosti na sociálním kontextu. Tímto sociálním kontextem může být třeba skupina na pracovišti nebo diváci na fotbalovém utkání (dav). Chování, ale i prožívání jedince je přítomností ostatních výrazně ovlivněno. Sociální psychologie odhaluje mechanismy, projevy a důsledky těchto vlivů. Zajímá se o role, které charakterizují jedince jako sociální bytost“ (Čírtková, 2006, str. 17 - 18).

Jak je výše uvedeno sociální psychologie zkoumá chování a prožívání lidí, které ovlivňují jiní lidé, skupiny a instituce, ale vychází i z toho, jak lidé ovlivňují život v těchto sociálních skupinách. Socializací se snaží začleňovat lidi do mezilidských vztahů, sociálních skupin a větších sociálních útvarů.

Sociální učení je složitým procesem osvojování si sociálních zkušeností, které jedinec získává na základě interakce s jinými lidmi.

Za základní sociální učení je považováno:

- imitace (nápodoba)
- posílení (upevnění)
- identifikace (ztotožnění)

Během socializace si člověk utváří potřebné návyky, normy, osvojuje si jazyk jako komunikační prostředek, rozvoj poznávacích procesů a vyjadřuje, reguluje citové projevy.

Vlivem společnosti a kultury, v nichž se člověk nachází, jeho uspokojování biologických potřeb se přizpůsobuje motivaci lidského chování. Některé hodnoty potlačuje, jiné oproti tomu podporuje. Postoje si člověk vytváří v průběhu života, vycházejí z jeho hodnotové orientace.

Velice důležitou částí sociální psychologie jsou mezilidské vztahy. Je to vzájemný vztah člověka s člověkem, který trvá určitou dobu a způsobuje emocionální vazbu mezi nimi. Samozřejmě máme mezilidské vztahy dobré, které působí na psychiku člověka blahodárně a naopak špatné, které nepříznivě ovlivňují psychiku člověka.

Rodinné vazby a sociální vztahy jsou velice důležité pro osoby ve výkonu trestu odnětí svobody, vědí, že někam patří, mají se kam vrátit a na co navázat. Být sám na světě, by

bylo velice smutné. Různými aktivitami se snaží zaměstnanci Vězeňské služby působit na udržení a rozvoj rodinných a sociálních vazeb.

3.3 Psychologie osobnosti

Dříve se psychologie zaměřovala pouze na zkoumání elementárních psychických jevů. Analytické zaměření této doby, záliba v ideálu přírodních věd a rozvoj oboru neumožňovaly více, což bylo pochopitelné. Na počátku století stále více je potřeba najít psychologii schopnou porozumět člověku a jeho problémům.

„Postupně se začíná prosazovat poznání, že i ten nejjednodušší počitek nebo představa jsou psychickými procesy konkrétního člověka, jedince s určitými vlastnostmi, individuální osobní historií a plány, jedince, který je ovlivňován prožívanými sociálními vazbami ve svém okolí. Především potřeby praxe vedly k nutnosti zakotvit jednotlivé psychické procesy do reálného živého celku – tj. osobnosti. Vzniká psychologie osobnosti, která se stává důležitou psychologickou disciplínou, integrující poznatky ostatních disciplín do vztažného rámce osobnosti“ (Čírtková, 2006, str. 48).

Nakonečný uvádí podle Th. Herrmanna základní úkoly psychologie osobnosti:

- „1. vytvoření deskriptivního systému, který by popsal osobnost jako celek i její jednotlivé složky, které z něj lze popisně vydělit
2. vysvětlení rozdílnosti v psychických vlastnostech jedinců s ohledem na stanovené deskriptivní znaky – k tomu lze připojit další úkoly
3. vysvětlení organizace a dynamiky osobnosti

S tím pak souvisejí následující základní témata psychologie osobnosti:

1. geneze a utváření osobnosti
2. struktura osobnosti
3. dynamika osobnosti“ (Nakonečný, 1995, str.12)

V problematice penitenciaristiky jsou různé specializované postupy a aktivity při působení na osobnost odsouzených. Zaměřují se především na zvládání negativních projevů u osob s poruchami osobnosti např. zvládání agresivity, nenásilné řešení při zátěžových situacích atd.

3.4 Psychologie práce

Psychologie práce se zaměřuje na praktické užití výzkumných výsledků pracovní činnosti a vztahu této činnosti k psychickým vlastnostem, stavům a procesům. To vše je spojeno s výzkumem zákonitostí, pomocí nichž duševní procesy, stavy a vlastnosti regulují pracovní činnost. Porozuměním lepší znalosti mentální regulace pracovní činnosti, psychologie práce tvoří základ pro efektivní využití v lidských pracovních činnostech.

Předmětem jsou vztahy mezi psychikou a pracovní činností. Poznatky o psychické regulaci pracovních činností jsou považovány za jádro psychologie práce. (Štikar, Rymeš, Riegel, Hoskovec, 2003)

„Psychologie práce se zabývá psychologickou stránkou pracovní činnosti člověka, objektivními (materiálními, fyzikálně chemickými i sociálními) a subjektivními (např. schopnostmi, dovednostmi, zkušenostmi, motivací) podmínkami jeho práce. Studuje psychologickou stránku pracovních podmínek z hlediska požadavků práce na osobnost pracovníka (tato oblast psychologie práce se nazývá profesiografií), podmínky pracovní výkonosti, bezpečnosti práce, pracovní zátěž aj. Zabývá se však i pracovní motivací a spokojeností pracovníků, jejich identifikací s profesí, postoji k práci a dalšími psychologickými aspekty pracovní činnosti“ (Vízdal, 2009)

Psychologie práce se rozvíjela na univerzitách, rezortních výzkumných ústavech, ke kterým náležela psychologická oddělení např. Ústavu silniční a městské dopravy, Technicko-ekonomického ústavu hutního průmyslu, Výzkumný ústav bezpečnosti práce atd.

Výzkum „Základní otázky psychologie práce, který zahrnoval:

- a) optimální podmínky regulace různých druhů činností
- b) mentální stres a jeho odstraňování ve skutečných pracovních podmínkách
- c) základní podmínky spolehlivosti pracovní činnosti
- d) psychologické aspekty práce jako sociálního procesu
- e) analýzu práce lidského operátora v automatizované výrobě
- f) základní požadavky vybraných povolání z hlediska výběru a výcviku mladých zaměstnanců
- g) psychologické základy osvojování a rozvoje pracovních dovedností

h) pracovní spokojenost zaměstnanců“ (Štikar, Rymeš, Riegel, Hoskovec, 2003, str. 42).

Práce provází člověka tak dlouho, jako je lidstvo samo. Při působení na osoby ve výkonu trestu odnětí svobody programem zacházení, nalezneme různé pracovní aktivity i zaměstnávání. Práce ve výkonu trestu má dvojí funkci, ekonomickou - odsouzený si platí výlohy za výkon trestu a pohledávky, co má mimo věznici, tím ho sociálně nevyloučíme a nenarůstají jeho dluhy. Za druhé, práce vede vězně k získávání pracovních návyků, nových zkušeností a dovedností, k odpovědnosti a v neposlední řadě k motivaci. Dále můžeme práci chápat, jako smysluplné naplnění dne, na rozdíl od poflakování a nudění se. Z těchto nečinností většinou pramení nějaká nekalá činnost.

4 VĚZEŇSKÁ SLUŽBA ČESKÉ REPUBLIKY

Sbor nápravné výchovy (SNV) byl nahrazen Vězeňskou službou České republiky na základě nabytí účinnosti zákona České národní rady č. 555/1992 Sb., o Vězeňské službě a justiční strážní České republiky a to ke dni 1. ledna 1993. Od té doby až po současnost zajišťuje Vězeňská služba České republiky jako ozbrojený bezpečnostní sbor výkon vazby a výkon trestu odnětí svobody, zabezpečovací detenci a ochranu pořádku a bezpečnosti při výkonu soudnictví a při činnosti státních zastupitelství a Ministerstva spravedlnosti.

4.1 Struktura Vězeňské služby České republiky

Vězeňská služba České republiky spadá pod ministerstvo spravedlnosti, které řídí ministr spravedlnosti. Generální ředitel Vězeňské služby odpovídá ministrovi spravedlnosti za činnost Vězeňské služby. Ministerstvo spravedlnosti při výkonu státní správy vytváří podmínky Vězeňské službě k řádnému výkonu její činnosti. Ministerstvo provádí kontrolu dodržování právních předpisů a vnitřních předpisů upravujících povinnosti občanských zaměstnanců a příslušníků VS ČR při zacházení s obviněnými a odsouzenými.

Články Vězeňské služby : Generální ředitelství - Vazební věznice

- Věznice

- Detenční ústavy

- Akademie VS ČR

- Střední odborné učiliště

- Zotavovny

Dále členíme Vězeňskou službu dle obsahu úkolů:

- **Vězeňskou stráž**, která střeží, předvádí a eskortuje osoby ve výkonu vazby, ve výkonu zabezpečovací detence a ve výkonu trestu odnětí svobody, dále střeží vazební věznice, věznice, ústavy pro výkon zabezpečovací detence.
- **Justiční stráž**, která zajišťuje pořádek a bezpečnost v budovách soudů, státních zastupitelství a ministerstva a v jiných místech jejich činnosti.

- **Správní služba**, která zabezpečuje organizační, ekonomickou, vzdělávací, výchovnou, zdravotnickou a další odbornou činnost.
- **Pověřené orgány** Vězeňské služby mají postavení policejního orgánu v řízení o trestných činech osob ve výkonu vazby, trestu odnětí svobody a zabezpečovací detence, spáchaných ve vazebních věznicích, věznicích a v ústavech zabezpečovací detence.

4.1.1 Generální ředitelství Vězeňské služby

Generální ředitel je nadřízen všem příslušníkům VS ČR a v otázkách vězeňství zastupuje ministra spravedlnosti ve stanoveném rozsahu. Má personální a kázeňskou pravomoc nad příslušníky VS ČR a upravuje právní vztahy ve Vězeňské službě, ve výkonu vazby, ve výkonu trestu odnětí svobody a výkonu zabezpečovací detence v souladu s právními předpisy. Jmenuje nebo odvolává ředitele vazebních věznic, věznic, ústavu pro výkon zabezpečovací detence a Akademie VS ČR. Organizační schéma GŘ VS ČR viz obr. č. 1.

4.1.2 Vazební věznice, věznice, ústavy pro zabezpečovací detenci

Organizační jednotky VS ČR viz. obr. č. 2.

Vazební věznice – ve vazebních věznicích nebo zvláštních odděleních věznice, která jsou k tomu určena, se vykonává výkon vazby. Zásada výkonu vazby je presumpce nevinny. Dokud není obviněnému pravomocným rozsudkem soudu vyslovena vina, hledí se na něj jako na nevinného. Ve výkonu vazby nesmí být ponižována lidská důstojnost a podrobovat obviněné psychickému, ani fyzickému nátlaku. Účelem výkonu vazby je zajistit obviněného pro účely v trestním řízení. O vzetí do vazby rozhoduje soud a v přípravném řízení na návrh státního zástupce soudce. Důvody vazby jsou uvedeny v Trestním řádu 141/1961 Sb. dle § 67 „Obviněný smí být vzat do vazby jen tehdy, jestliže z jeho jednání nebo dalších konkrétních skutečností vyplývá důvodná obava,

písm. a) že uprchne nebo se bude skrývat, aby se tak trestnímu stíhání nebo trestu vyhnul, zejména nelze-li jeho totožnost hned zjistit, nemá-li stálé bydliště anebo hrozí-li mu vysoký trest.

písm. b) že bude působit na dosud nevyslechnuté svědky nebo spoluobviněné nebo jinak mařit objasňování skutečností závažných pro trestní stíhání, nebo

písm. c) že bude opakovat trestnou činnost, pro niž je stíhán, dokoná trestný čin, o který se pokusil, nebo vykoná trestný čin, který připravoval, nebo kterým hrozil,

a dosud zjištěné skutečnosti nasvědčují tomu, že skutek, pro který bylo zahájeno trestní stíhání, byl spáchán, má všechny znaky trestného činu, jsou zřejmé důvody k podezření, že tento trestný čin spáchal obviněný, a s ohledem na osobu obviněného, povahu a závažnost trestného činu, pro který je stíhán, nelze v době rozhodování účelu vazby dosáhnout jiným opatřením, zejména uložením některého z předběžných opatření“ (Zákon 141/1961 Sb., § 67).

Věznice – ve věznicích nebo samostatných odděleních ve vazebních věznicích se vykonávají nepodmíněné tresty odnětí svobody. Věznice zabezpečuje, aby výkon trestu odnětí svobody byl vykonáván v souladu s právními předpisy.

Trest odnětí svobody je diferenciován a vykonává se ve věznicích:

- s dohledem
- s dozorem
- s ostrahou
- se zvýšenou ostrahou

Věznice s dohledem

Soud zpravidla umístí do typu věznice A pachatele, kterému uložil trest za přečin spáchaný z nedbalosti, a který dosud nebyl ve výkonu trestu pro úmyslný trestný čin.

V prostoru věznice se odsouzení pohybují volně. Účastní se kulturně výchovných akcí v okolí věznice v doprovodu zaměstnance VS ČR s povolením ředitele věznice. Mohou pracovat u jiných subjektů mimo věznici. Ředitel věznice může povolit jednou za dva týdny opuštění věznice v souvislosti s návštěvou na 24 hodin. Vychovatel provádí dohled nad jejich činností. Odsouzení mohou nosit vlastní oděv.

Věznice s dozorem

Soud zařadí do typu věznice B pachatele, kterému byl uložen trest za přečin spáchaný z nedbalosti, který už byl ve výkonu trestu pro úmyslný trestný čin nebo kterému byl uložen trest za úmyslný trestný čin ve výměře nepřevyšující tři léta a který dosud nebyl ve výkonu trestu za úmyslný trestný čin.

Odsouzení se zpravidla ve věznici pohybují organizovaně pod dohledem zaměstnance VS ČR. Lze udělit volný pohyb na pracoviště. Zpravidla také pracují (jako v dohledu) mimo věznici. Odsouzení jsou uzavřeni na odděleních ložnicového typu, dozor provádí dozorce VS ČR, který spolupracuje se zaměstnanci oddělení výkonu trestu. Ředitel věznice může povolit jednou za měsíc opuštění věznice v souvislosti s návštěvou na 24 hodin.

Věznice s ostrahou

Zde jsou soudem umísťováni do typu věznice C pachatelé, kterým byl uložen trest za úmyslný trestný čin a nejsou zároveň splněny podmínky pro umístění do věznice s dozorem nebo se zvýšenou ostrahou, byl-li pachatel odsouzen za spáchaný přečin z nedbalosti a nebyl zařazen do výkonu trestu odnětí svobody do věznice s dohledem nebo s dozorem, je umísťován do věznice s ostrahou.

Odsouzení pracují na pracovištích uvnitř věznice, návštěvy probíhají uvnitř věznice na návštěvní místnosti pod dohledem zaměstnance VS ČR. Odsouzení se pohybují ve věznici organizovaně pod dohledem zaměstnance VS ČR. Jako kázeňskou odměnu může ředitel věznice udělit opuštění věznice v souvislosti s návštěvou na 24 hodin, avšak pouze maximálně 1 x za 2 měsíce.

Věznice se zvýšenou ostrahou

Do věznice typu D jsou obvykle zařazováni pachatelé, kterým byl uložen trest odnětí svobody na doživotí, nebo byl uložen trest, jako zvlášť nebezpečnému recidivistovi, kterému byl za zvlášť závažný trestný čin uložen trest odnětí svobody ve výměře nejméně osmi let nebo který byl odsouzen za úmyslný trestný čin a v posledních pěti letech uprchl z vazby nebo z výkonu trestu.

V prostoru věznice se odsouzení pohybují jen pod dohledem příslušníka VS ČR. Nepovoluje se volný pohyb uvnitř věznice. Pracují pouze uvnitř věznice na pracovištích

nebo na celách. Návštěvy probíhají pod dohledem příslušníka VS ČR. Ubytování je celového typu, odsouzení jsou uzamčeni na celách.

Ústav pro výkon zabezpečovací detence

Soud uloží zabezpečovací detenci pachateli trestného činu, který pro nepřičetnost není trestně odpovědný, jeho pobyt na svobodě je nebezpečný pro společnost a uložení ochranného léčení k povaze jeho duševní poruchy je nedostatečné. Týká se to pachatelů, kteří ve stavech vyvolaných duševní poruchou nebo zneužíváním návykových látek, jsou nebezpečnými a uložení ochranného léčení by nevedlo k ochraně společnosti.

Zabezpečovací detenci lze uložit buď samostatně při upuštění od potrestání, nebo vedle trestu. Zabezpečovací detence trvá do té doby, dokud je nutno chránit společnost, soud každých 12 měsíců (u mladistvých 6 měsíců) přezkoumává zda-li důvody pro pokračování zabezpečovací detence ještě trvají. Na osoby umístěné v ústavu pro výkon zabezpečovací detence, se působí léčebnými, rehabilitačními, psychologickými, pedagogickými, vzdělávacími programy a zvláštní ostrahou, kterou vykonává Vězeňská služba ČR.

4.1.3 Akademie Vězeňské služby ČR

Akademie je samostatná organizační jednotka VS ČR. Má statut centrálního vzdělávacího celorepublikového školicího střediska, které zajišťuje zaměstnancům a příslušníkům všech organizačních jednotek z celé republiky základní přípravu a kvalifikaci k vykonávání jejich pracovních a služebních povinností. Během celého profesního života poskytuje pro zaměstnance další rozvoj odborných znalostí a kompetencí s možností celoživotního vzdělávání. Spolupracuje s vysokými školami, nestátními organizacemi, se zahraničními kolegy provádí přednáškovou a osvětovou činnost. Podílí se na rozvoji vědecké a výzkumné činnosti v oblasti penitenciaristiky a penologie. Vede Kabinet historie a dokumentace VS ČR.

4.1.4 Střední odborné učiliště

Je výchovně vzdělávací zařízení poskytující doplnění základního vzdělání nebo rozšíření kvalifikace, přípravu pro výkon povolání a odborných činností ve studijních a učebních oborech. Organizační struktura středních odborných učilišť viz obr. č 3.

4.1.5 Zotavovny Vězeňské služby ČR

Zotavovny VS ČR jsou zřízeny Ministerstvem spravedlnosti jako příspěvkové organizace, které poskytují zaměstnancům VS ČR rehabilitace, rekreační pobyty a služby včetně rodinných příslušníků. Dále se v těchto zařízeních pořádají různé porady a setkání služebního nebo pracovního charakteru. Při odpracování 15 let služby u VS ČR má příslušník nárok na každoroční rehabilitační pobyt v délce 14 dní. Dle kolektivní smlouvy lze zažádat o rehabilitaci dříve nebo na lékařské doporučení.

4.2 Popis činnosti pedagogů ve vězeňství

Oddělení výkonu vazby nebo trestu, se stará o zacházení s odsouzenými. Pod toto oddělení spadají, jak příslušníci ve služebním poměru, kteří zastávají funkci dozorce, tak občanští zaměstnanci, kteří realizují samotné odborné zacházení s odsouzenými.

Odbornými zaměstnanci jsou - speciální pedagog

- psycholog
- sociální pracovník
- pedagog volného času
- vychovatel, vychovatel - terapeut (Mühlpachr, 2010.)

Speciální pedagog zodpovídá za odbornou úroveň programu zacházení a vnitřní diferenciaci. Spolupracuje s ostatními odbornými zaměstnanci, řídí metodicky práci vychovatelů a pedagogů volného času. Podmínkou je vysokoškolské vzdělání – magisterský program pedagogického zaměření.

Počíná si samostatně a tvůrčím způsobem provádí pedagogickou diagnostiku, výběr diagnostických metod dle vlastního uvážení. Zpracovává pedagogické posouzení v rámci komplexní zprávy, které je doporučením pro program zacházení.

Vede přehled měsíčního (týdenního) plánu jednotlivých aktivit v programu zacházení, má osobní odpovědnost za jeho realizaci. Spolupracuje s ostatními odbornými zaměstnanci, se kterými stanoví specifické programy zacházení pro jednotlivé odsouzené a podílí se na vyhodnocení jejich účinnosti a aktualizaci.

Dle svého zaměření se účastní a vede nejméně jednu aktivitu programu zacházení ze vzdělávacích nebo speciálně výchovných aktivit a vede k tomu danou dokumentaci. U svěřených odsouzených sleduje účast v programu zacházení, změny v jejich chování, vhodné změny posiluje a upevňuje, zpracovává průběžné hodnocení programu zacházení.

Jedna z jeho povinností je vést metodicky pedagogy volného času, vychovatele v jejich přípravě a vedení jednotlivých aktivit, průběžného hodnocení programu zacházení a hodnocení zasílaných věznicí příslušným orgánům.

Pravidelně se účastní jednání poradních orgánů ředitele, včetně poradny drogové prevence. Dokládá odborná stanoviska k přerazování odsouzených ve výkonu trestu odnětí svobody v rámci vnitřní diferenciaci věznice, podle chování a jednání svěřených odsouzených vypracovává návrhy na umístění odsouzených do bezdrogové zóny, do krizového, výstupního nebo specializovaného oddělení a oddělení se zesílenými STP.

Spolurozhoduje o zařazování odsouzených do seznamu objektů možného napadení, dalších vytipovaných osob dále vytipováním konfliktních a psychicky labilních osob jako možný pachatel násilí, možnost sebepoškození atd.

Zodpovídá za skladbu knižního fondu a dalších médií, kde kritéria jsou vhodnost specifiky programu zacházení a účelu výkonu trestu odnětí svobody.

Z podnětu zaměstnanců, odsouzených nebo na základě vlastních poznatků, realizuje orientační pedagogické pohovory, poskytuje poradenskou pomoc, zabezpečuje individuální pedagogickou péči u odsouzených, kteří jsou v krizových psychických stavech.

Spolupracuje na zkoumání příčin vzniku mimořádných událostí ve vztahu k vězněným osobám, navrhuje příslušná opatření k řešení, eliminaci a prevenci těchto událostí z pedagogického hlediska.

Realizuje svoji kázeňskou pravomoc, spolupodílí se na návrzích o udělení přerušení výkonu trestu, dočasného opuštění věznice, účasti odsouzených na akci mimo věznici, volnému pohybu mimo věznici. Účastní se komisí a vyjadřuje se k výběru odsouzených zařazených do práce, návštěv bez zrakové a sluchové kontroly a přecházení odsouzených do jiného typu věznice nebo jejich přemístění.

Pedagog volného času je metodicky řízen a usměrňován speciálním pedagogem. Úkolem pedagoga volného času je realizace individuální a skupinové činnosti s odsouzenými, mohou to být aktivity zájmové a sebeobslužné, sportovní a kulturní a v neposlední řadě rukodělné. Je zodpovědný za sklady potřeb k rukodělné, sebeobslužné, kulturní a sportovní činnosti. Spolupracuje na přípravě a realizaci zacházení s odsouzenými. Zpracovává písemnou dokumentaci o péči poskytované odsouzeným a o aktivitách programů zacházení, které vede. Účastní se programu celoživotního vzdělávání Vězeňské služby a sebevzdělává se. Podává požadavky na vybavení odbornými pomůckami, potřebnými pro plnění stanovených úkolů.

Pedagog volného času plní při práci s odsouzenými stanovené úkoly samostatně a tvůrčím způsobem. Dle své odbornosti zpracovává průběžné hodnocení programu zacházení a to zasílá příslušným orgánům věznice. Zkoumá a vyjadřuje se k příčinám vzniku mimořádných událostí ve vztahu k vězněným osobám a navrhuje příslušná opatření. Pozoruje účast odsouzených v programu zacházení, změny v jejich chování a informuje ostatní zaměstnance o důležitých skutečnostech.

Vede nejméně čtyři průběžné aktivity programů zacházení, rozložené do celého týdne, včetně dnů pracovního volna a klidu. Pro odsouzené ve spolupráci s ostatními zaměstnanci oddělení realizuje a organizuje hromadné akce volnočasového charakteru. Pedagog volného času k odsouzeným přistupuje korektně, upevňuje kázeň a pořádek, důsledně dbá na etická pravidla a pravidla slušného chování, aby pozitivně ovlivňoval odsouzené a vzbuzoval v nich potřebnou autoritu a důvěru s vědomím výchovného dopadu na jejich chování a jednání.

Vychovatel se stará o komplexní výchovná, vzdělávací, diagnostická a preventivní činnosti se zaměřením na socializaci, resocializaci, reedukaci a na celkový rozvoj osobnosti.

Při své práci s odsouzenými plní samostatně a tvůrčím způsobem úkoly, jako pedagogicky usměrňuje svěřené odsouzené, zná sociální vztahy a atmosféru v přidělené skupině. Účastní se jednání poradních orgánů ředitele, odborných komisí, zasedání soudu při jednání o podmíněčném propuštění nebo přeřazení do jiného typu věznice.

Vede osobní karty odsouzených, průběžně zaznamenává naplňování účelu výkonu trestu odnětí svobody odsouzeného. Dbá na pořádek a upravenost ubytovacích prostor a motivuje odsouzené k estetické úpravě. Má kázeňskou pravomoc, zpracovává návrhy na udělení přerušování výkonu trestu, dočasného opuštění věznice, účasti odsouzených na akci mimo věznici, volnému pohybu mimo věznici, podílí se na výběru odsouzených k zařazení do práce.

Zná přidělené odsouzené se sklony k útěkům, sebepoškozování, dále vytipované odsouzené jako pachatele možného násilí, možné objekty násilí. Ví o odsouzených vyšetřovaných nebo obžalovaných z další trestné činnosti, kterým by měl být nařízen další trest, ať už podmíněný nebo nepodmíněný. Upozorňuje příslušné zaměstnance věznice na vytipované odsouzené s psychickými problémy.

Spolupracuje s dozorčí službou a předvaděči, navrhuje opatření k předcházení, řešení, eliminaci vzniku mimořádných událostí.

Zajišťuje organizační chod oddělení a u odsouzených vede početní a jmenný přehled, rozhoduje o jejich ubytování. Provádí kontrolu korespondence, uskutečňuje telefonické hovory odsouzených, realizuje práva odsouzených tzn. korespondence, balíčky, návštěvy, nákupy, vycházky atd. Vyřizuje stížnosti, žádosti odsouzených, organizuje sezení s odsouzenými, pravidelně navštěvuje pracoviště odsouzených, spolupracuje s mistry.

Odstraňuje zjištěné nedostatky a závady, klade požadavky na materiálně-technické vybavení ubytovacích prostor.

4.3 Popis činnosti psychologů ve vězeňství

Psycholog ve výkonu trestu odnětí svobody poskytuje odborné psychologické služby odsouzeným, je povinen dodržovat etické principy týkající se jeho profese. Je podřízen vedoucímu oddělení výkonu trestu, odborným poradcem ředitele v psychologických věcech výkonu trestu týkajících se odsouzených i zaměstnanců. Účastní se jednání poradních orgánů ředitele věznice, podílí se na zkoumání vzniku příčin mimořádných

událostí a navrhuje příslušná opatření k jejich řešení. Na požádání poskytuje psychologická poradenství zaměstnancům oddělení výkonu trestu, přičemž v mimopracovních záležitostech odkazuje na další odborníky.

Při práci s odsouzenými si psycholog počíná samostatně a tvůrčím způsobem, psychologicky diagnostikuje svěřené odsouzené, zpracovává jejich psychologické posouzení v rámci komplexní zprávy, včetně doporučení pro program zacházení, přičemž výběr diagnostických metod je na jeho uvážení. U vytipovaných odsouzených nebo odsouzených na základě požadavků lékaře, popřípadě požadavku nadřízených nebo vedoucích zaměstnanců se podílí na rozhodování o zařazení odsouzených do seznamu objektů možného napadení či ohrožení jiného druhu a vytipování konfliktních a psychicky labilních odsouzených.

Vede psychologické pohovory s odsouzenými nebo zaměstnanci z jejich podmětů nebo na základě vlastních poznatků. Poskytuje psychologické poradenství zaměřené na problematiku návratu do společnosti. Psychologickou péči provádí individuální nebo skupinové terapie nebo s jejími prvky.

Je povinen provést krizovou intervenci u osob v krizovém psychickém stavu, doporučuje další opatření pro tyto osoby, informuje o svých závěrech zdravotní středisko nebo nemocnici věznice. Zodpovídá za chod krizového oddělení.

Zpracovává průběžné hodnocení programu zacházení odsouzených, předkládá odborné podklady k přeřazování odsouzených v rámci vnitřní diferenciaci. Při změnách v chování a jednání odsouzených navrhuje jejich umístění do krizového, výstupního, specializovaného oddělení, oddělení se zesíleným stavebně technickým zabezpečením a do bezdrogové zóny. Spolupracuje na návrzích k rozhodování o udělení přerušování výkonu trestu, o přeřazování a přemísťování odsouzených, povolování volného pohybu mimo věznici, dočasného opuštění věznice, účasti odsouzených na akcích mimo věznici, návštěv bez zrakové a sluchové kontroly a přeřazování odsouzených do jiného typu věznice nebo jejich přemísťování. Vyjadřuje se k výběru odsouzených k zařazení do práce, vzdělávání a rekvalifikace.

Dle požadavků GŘ VS ČR plní dílčí úkoly aplikovaného výzkumu. Vede nezbytnou dokumentaci a zabezpečuje její ochranu před zničením, odcizením nebo zneužitím (NGŘ 21/2010).

4.4 Popis činnosti sociálních pracovníků ve vězeňství

Sociální pracovník je další z řady odborných zaměstnanců oddělení výkonu trestu. Je přímo odpovědný vedoucímu výkonu trestu. Hlavním úkolem je sociální práce se zaměřením na přechod odsouzených do občanského života. Je garantem dodržení a zajištění kvality poskytovaných sociálních služeb. V této oblasti je poradcem ředitele věznice.

Práci vykonává samostatným a tvůrčím způsobem. Zpracovává návrhy na zacházení s odsouzenými, diferenciaci odsouzených a programů zacházení. Spolupracuje s orgány sociálního zabezpečení, poskytuje sociálně právní poradenství, stará se o výchovnou a poradenskou činnost pro vězněné osoby.

Při sociální práci, navazuje kontakty s rodinami a blízkými osobami odsouzených, dále s organizacemi charitativními, občanskými sdruženími, církvemi a s orgány státní správy. Účastní se jednání poradních orgánů věznice, kde se podílí na výběru zařazení odsouzených do práce, vzdělávání a rekvalifikace, ale také navrhuje umístění odsouzených do výstupního, specializovaného, krizového oddělení, do bezdrogové zóny či do seznamu osob možného napadení nebo vytipování osob labilních a konfliktních. Navrhuje opatření k eliminaci a prevenci vzniku mimořádných událostí. Účastní se komisí, kde se rozhoduje o povolení pohybu mimo věznici, přerušení výkonu trestu odnětí svobody, účasti odsouzených na akcích konaných mimo věznici v rámci programu zacházení, dále návštěv bez zrakové a sluchové kontroly, dočasného opuštění věznice v souvislosti s návštěvou i přemísťování odsouzených do jiného typu věznice.

Jeho práce je nepostradatelná, kdy jedinec ve výkonu trestu odnětí svobody, chce uzavření či rozvod manželství, přiznání rodičovství, žádá o občanský průkaz, žádost o důchod, řešení rodinných problémů např. nájem bytu, sociální dávky, exekuční řízení atd.

II. PRAKTICKÁ ČÁST

5 VÝZKUM

5.1 Cíl empirického šetření

Cílem výzkumné části práce, bylo zjištění, které metody jsou nejčastěji používány u Vězeňské služby České Republiky odbornými zaměstnanci, při působení na odsouzené ve výkonu trestu odnětí svobody.

Z následných zjištění stanovit závěry a možnost doporučení pro praxi.

5.2 Charakteristika výzkumného vzorku

Výzkum byl proveden ve Věznici Rapotice, jednalo se o zaměstnance Vězeňské služby České republiky, kteří jsou odbornými zaměstnanci oddělení výkonu trestu. Jednalo se o psychology, speciální pedagogy, sociální pracovníky a vychovatele. Vzorek tvořil celkem 31 zaměstnanců.

Tabulky uvádí charakteristiku zaměstnanců, kteří se výzkumu zúčastnili.

tabulka č. 1 - rozdělení zaměstnanců dle **pohlaví**

pohlaví	počet	procenta %
muž	25	80,65
žena	6	19,35

tabulka č. 2 - rozdělení zaměstnanců dle **věku**

věk	počet	procenta %
21 - 30	2	6,45
31 - 40	8	25,81
41 - 50	12	38,71
51 - 60	8	25,81
61 - víc	1	3,22

tabulka č. 3 - rozdělení zaměstnanců dle **vzdělání**

dosažené vzdělání	počet	procenta %
maturita+DPS	5	16,13
vyšší odborné (Dis.)	1	3,22
VŠ - Bc.	5	16,13
VŠ – Mgr.	16	51,61
VŠ – jiné než Mgr.	4	12,91

tabulka č. 4 - rozdělení zaměstnanců dle **pracovního zařazení**

pracovní zařazení	počet	procenta %
psycholog	2	6,45
speciální pedagog	7	22,58
sociální pracovník	3	9,68
vychovatel	19	61,29

5.3 Formulace hypotéz a jejich zdůvodnění

H1 : Při působení na odsouzené odbornými zaměstnanci, je nejčastější metoda rozhovor.

H2 : Metodu režimovou užívají nejčastěji odborní zaměstnanci pro časové uspořádání konkrétních činností odsouzených.

H3 : Zaměstnanci oddělení výkonu trestu se často dostávají do role mediátora.

H4 : V mužské věznici s odsouzenými, pracují převážně muži, jako odborní zaměstnanci oddělení výkonu trestu.

5.4 Zvolená metoda - dotazník

Metodu pro zpracování mé bakalářské práce jsem zvolil metodu kvantitativního výzkumu pomocí dotazníku. Dotazník obsahuje celkem 13 otázek. Otázky 1,2,3,4,5,10,11,12,13 jsou otázkami rozlišujícími, kde mohli zaměstnanci dle pětibodové škály, 1 – nejčastěji, 2 - často, 3- méně často, 4 – zřídka, 5 – nikdy, přiřazovat jaké metody užívají při působení na odsouzené a jak často. Otázky 6,7,8,9 jsou otázkami doplňujícími, kde byla možnost ano či ne. Pokud ano, mohli doplnit svoji odpověď. Hlavní výzkumnou otázkou: Jaké metody používají odborní zaměstnanci při působení na odsouzené. Odpověď na tuto otázku by měla být zodpovězena z provedeného výzkumu.

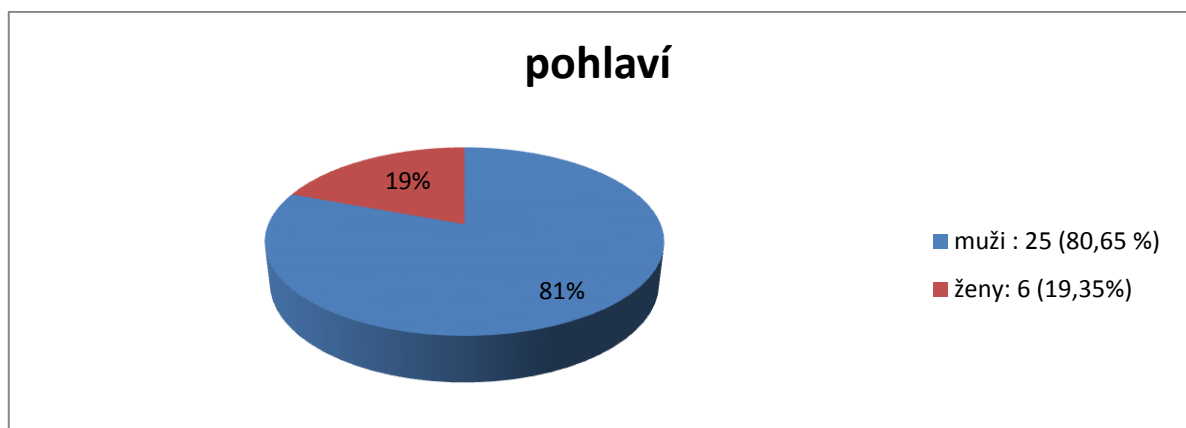
Výzkum byl realizován pomocí speciálního pedagoga, který vybral anonymně data od odborných zaměstnanců. Všechny dotazníky byly řádně vyplněné. V celkovém počtu 31 dotazníků.

5.5 Interpretace výsledků

Mého výzkumu se účastnilo celkem 31 respondentů z řad odborných zaměstnanců Věznice Rapotice oddělení výkonu trestu. Šetření proběhlo formou dotazníku.

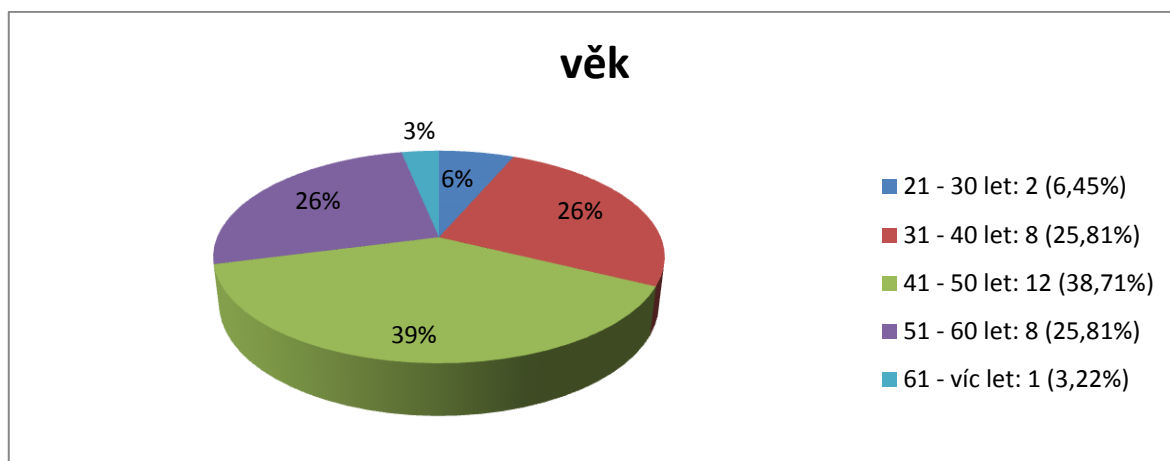
Analýza výzkumného vzorku

graf č. 1: Rozdělení respondentů dle pohlaví



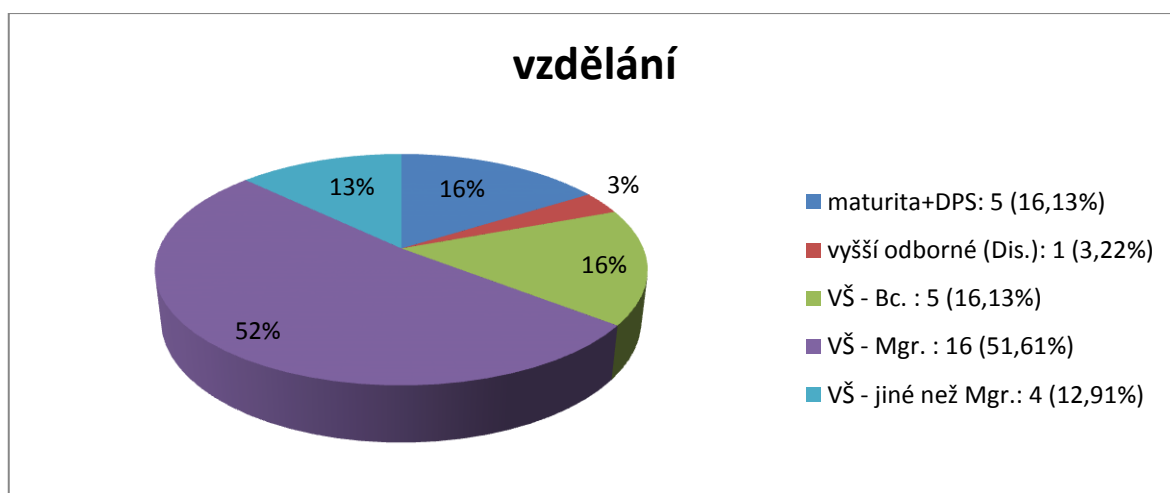
Výzkumu se zúčastnilo 25 mužů (80,65%) a 6 žen (19,35%). Zde je patrné, že ve věznici jako odborní zaměstnanci oddělení výkonu trestu pracují převážně muži.

graf č. 2: Rozdělení respondentů dle věku



Nevíce zastoupená věková kategorie byla od 41 let do 50let (38,71%). Dále rovnoměrně rozdělená byla věková kategorie od 31 let do 40 let a od 51 let do 60 let obě (25,81%). Kategorie 21 až 30 let byla zastoupena (6,45%). A jako poslední kategorie od 61 let a víc pouze (3,22%). Lze usoudit, že odbornými zaměstnanci oddělení výkonu trestu, jsou lidé ve středním věku, většinou zkušení z předešlých profesí, jako bývalí policisté, vojáci, příslušníci vězeňské služby, vychovatelé, učitelé, psychologové atd.

graf č. 3: Rozdělení respondentů dle vzdělání



Dnes jedním z požadavků na odborné zaměstnance je, aby byli vysokoškolsky vzdělaní. Dle zkoumaného vzorku, nevíce je magistersky vzdělaných (51,61%), dále rovnoměrně jsou bakalářsky vzdělaní a s maturitou + doplňkovým pedagogickým studiem, obojí po (16,13%), jiné než magisterské (12,91%), nejméně zastoupeno vyšší odborné vzdělání

(3,22%). Magisterské vzdělání je jednou z podmínek pro vykonávání profese speciálního pedagoga a psychologa, tím se vysvětluje nadpoloviční většina magisterského vzdělání. Na pozici vychovatele postačí maturita + doplňkové pedagogické studium. Samozřejmě pokud má vychovatel vysokoškolské vzdělání, má vyšší platový tarif.

graf č. 4: Rozdělení respondentů dle pracovního zařazení



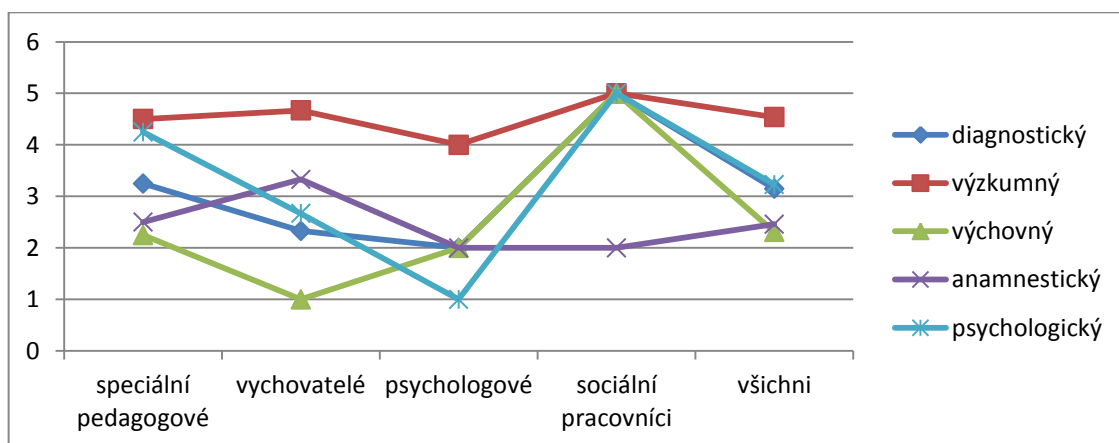
Nejvíce zastoupených je vychovatelů (61,29%), kteří mají na starost odsouzené na odděleních ve věznici. Dále speciální pedagogové (22,58%), sociální pracovníci (9,68%) a psychologové (6,45%).

Vyhodnocení otázek v dotazníku

Otázky jsou vyhodnocovány po skupinách pracovního zařazení (speciální pedagogové, vychovatelé, psychologové, sociální pracovníci) a v konečném vyhodnocení otázky (všichni) jsou zprůměrovány výsledky ze všech skupin, čímž zjistíme metodu nejčastěji užívanou všemi odbornými zaměstnanci VSČR. Škála odpovědi je od 1 až 5, (1- nejčastěji, 2- často, 3- méně často, 4- zřídka, 5- nikdy) nebo otázky typu ano, ne.

Otázka č. 1 Jakou metodu rozhovoru dle účelu a zaměření používáte nejčastěji:

Otázka č.1	speciální pedago- gové	vychovatelé	psychologové	sociální pracovníci	všichni
diagnostický	3,25	2,33	2	5	3,15
výzkumný	4,5	4,67	4	5	4,54
výchovný	2,25	1	2	5	2,31
anamnestický	2,5	3,33	2	2	2,46
psychologický	4,25	2,67	1	5	3,23

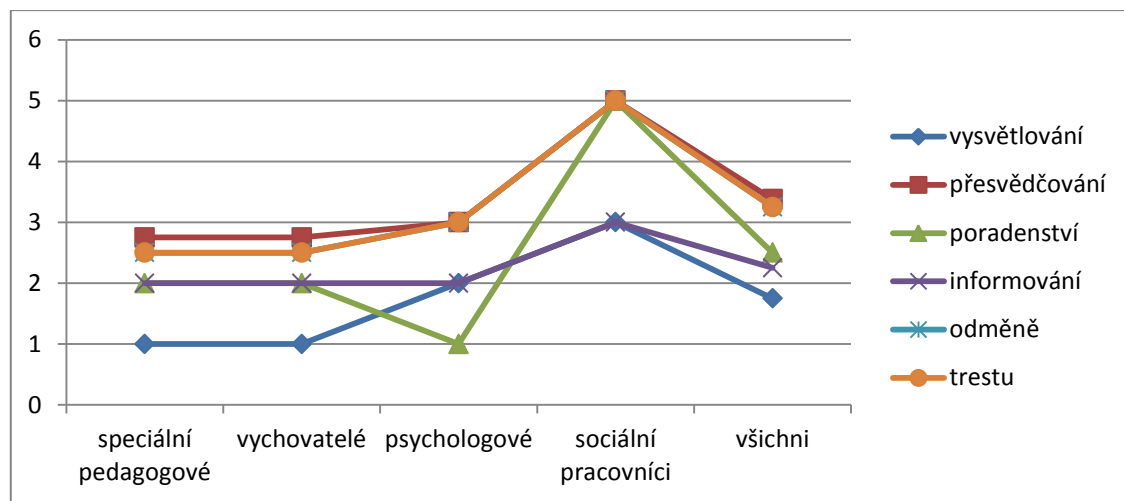


Nejčastěji je používán zaměstnanci VSČR **rozhovor výchovný**. Sociální pracovníci nepůsobí na osoby ve výkonu trestu odnětí svobody stejným způsobem, jako většina odborných zaměstnanců, proto některé formy rozhovoru vůbec neužívají, pouze rozhovor anamnestický.

Otázka č. 2 K čemu používáte rozhovor s odsouzenými:

Otázka č.2	speciální pedago- gové	vychovatelé	psychologové	sociální pracovníci	všichni
vysvětlování	1	1	2	3	1,75

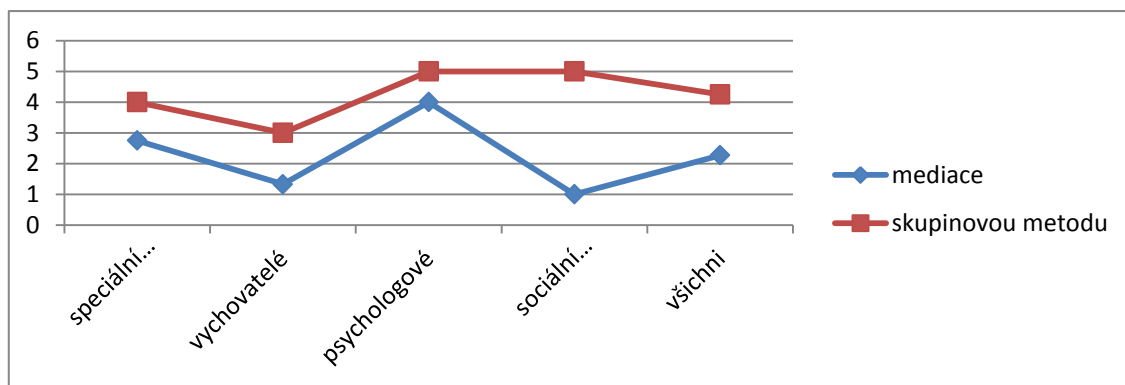
přesvědčování	2,75	2,75	3	5	3,38
poradenství	2	2	1	5	2,5
informování	2	2	2	3	2,25
odměně	2,5	2,5	3	5	3,25
trestu	2,5	2,5	3	5	3,25



Nejvíce je užíván dle účelu rozhovor s odsouzenými k **vysvětlování a informování**. Je potřeba připravit osoby na život ve vězení, tak i v normálním životě a informace jsou v dnešní době nejcennějším artiklem. Role odborných zaměstnanců oddělení výkonu trestu je umět naslouchat, aktivně reagovat a vést odsouzené správným směrem.

Otázka č. 3 Při řešení sporů mezi ods. používáte metodu:

Otázka č.3	speciální pedagogy	vychovatelé	psychologové	sociální pracovníci	všichni
mediace	2,75	1,33	4	1	2,27
skupinovou metodu	4	3	5	5	4,25
dostáváte se často do role mediátora	3/4 Ano 1/4 Ne	Ano	Ne	Ano	0,75 Ano 0,25 Ne



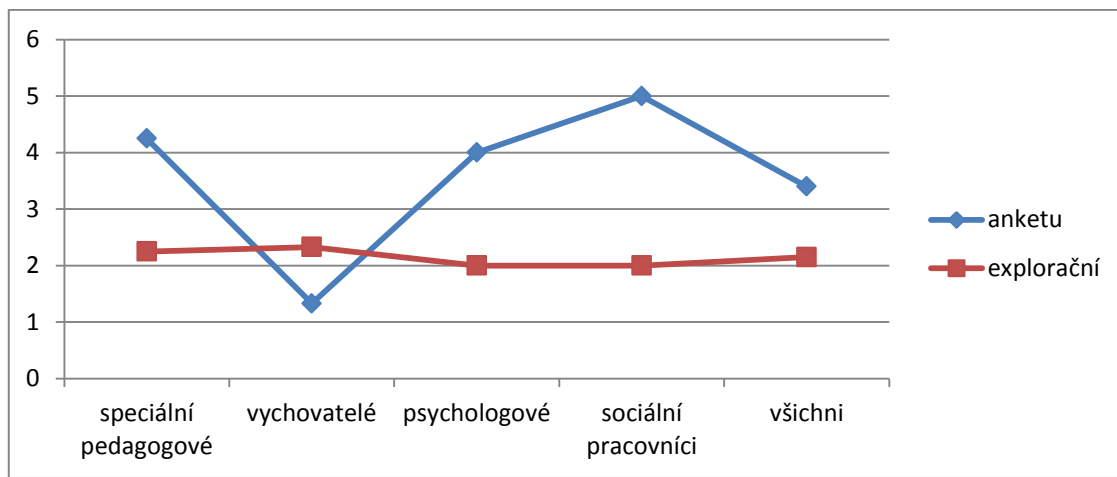
Dostáváte se často do role mediátora



Nejčastěji užívanou metodou při řešení sporu mezi odsouzenými, je metoda **mediace**, kdy třetí osoba v roli vychovatele, speciálního pedagoga či sociálního pracovníka, vstupuje do sporu mezi odsouzené, jako neutrální osoba a snaží se vysvětlit spory, najít řešení a napomáhá k vzájemnému porozumění mezi nimi.

Otázka č. 4 Který z dotazníků k získávání údajů a informací užíváte nejčastěji:

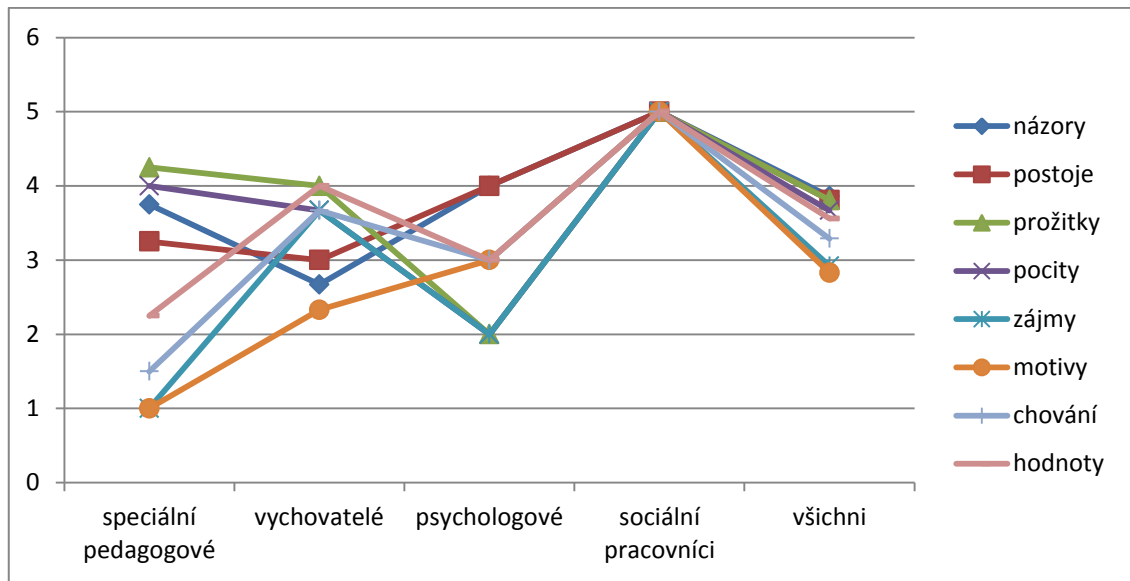
Otázka č.4	speciální pedagogové	vychovatelé	psychologové	sociální pracovníci	všichni
anketu	4,25	1,33	4	5	3,4
explorační	2,25	2,33	2	2	2,15



Nejčastěji k získávání informací od odsouzených používají zaměstnanci explorační dotazník.

Otázka č. 5 Jaké informace získáváte pomocí dotazníku:

Otázka č.5	speciální pedagogové	vychovatelé	psychologové	sociální pracovníci	všichni
názory	3,75	2,67	4	5	3,86
postoje	3,25	3	4	5	3,81
prožitky	4,25	4	2	5	3,81
pocity	4	3,67	2	5	3,67
zájmy	1	3,67	2	5	2,92
motivы	1	2,33	3	5	2,83
chování	1,5	3,67	3	5	3,29
hodnoty	2,25	4	3	5	3,56



Z dotazníku nejčastěji zaměstnanci VSČR získávají informace o **motivech, zájmech a chování** odsouzených.

Otázka č. 6 Používáte metodu sociometrie:

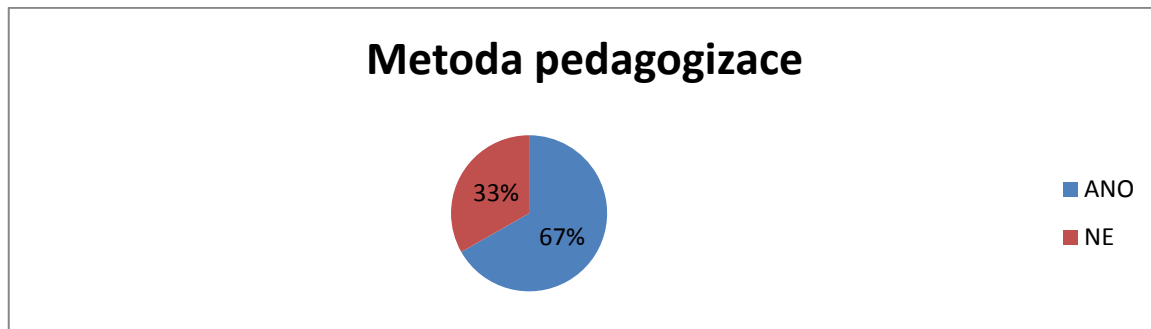
Nikdo z odborných zaměstnanců výkonu trestu nepoužívá metodu sociometrie.

Otázka č. 7 Používáte metodu sémantického diferenciálu:

Nikdo z odborných zaměstnanců výkonu trestu nepoužívá metodu sémantického diferenciálu.

Otázka č. 8 Při organizování prostředí pro odsouzeného, užíváte metodu pedagogizace:

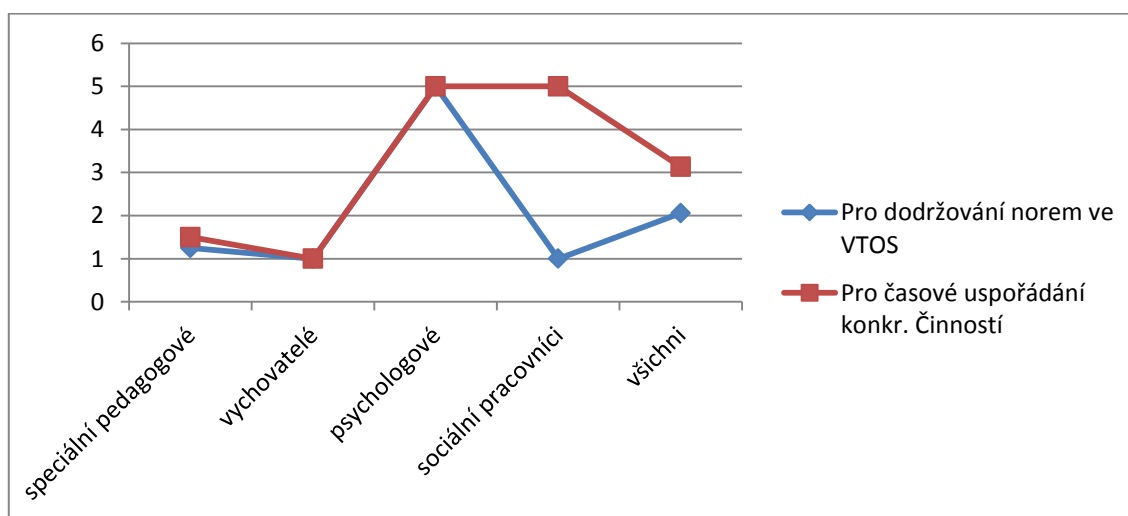
Otázka č.8	speciální pedagogy	vychovatelé	psychologové	sociální pracovníci	všichni
Metoda pedagogizace	2/3 = Ano 1/3 = Ne	Ano	Ne	Ano	2,67=Ano =66,75% 1,33=Ne =33,25%



Metodu pedagogizace používají speciální pedagogové, vychovatelé a sociální pracovníci. Psychologové tuto metodu neužívají, jejich činnost nespočívá ve změně prostředí pro odsouzené, čímž se navozují podnětné podmínky.

Otázka č. 9 Při organizaci řízení života odsouzeného, užíváte metodu režimovou:

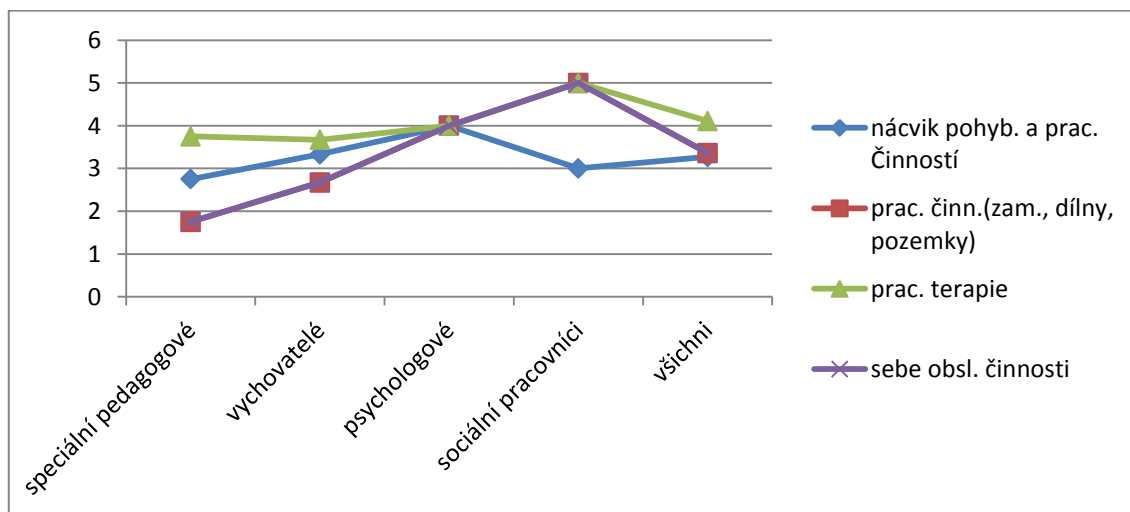
Otázka č.9	speciální pedagogy	vychovatelé	psychologové	sociální pracovníci	všichni
Pro dodržování norem ve VTOS	1,25	1	5	1	2,06
Pro časové uspořádání konkr. činností	1,5	1	5	5	3,13



Nejčastěji je užívána metoda **režimová pro dodržování norem ve výkonu trestu** odnětí svobody. I zde lze vidět rozdílnost práce s odsouzenými a specifčnost psychologů. Kteří nepůsobí na odsouzené tím, že jim časově uspořádávají činnosti, dle souboru určitých norem.

Otázka č. 10 Při programu zacházení – pracovní aktivity, užíváte metody praktické:

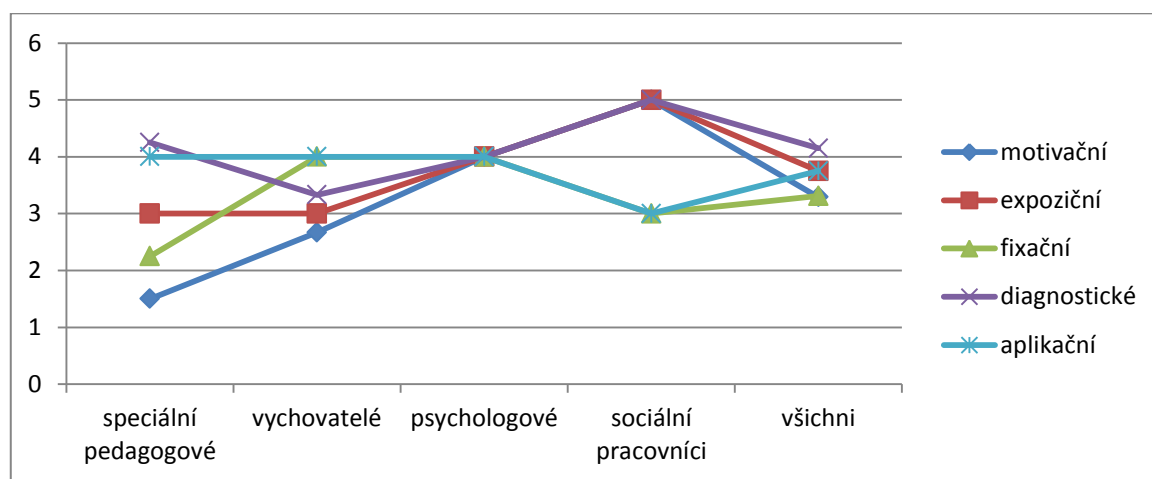
Otázka č.10	speciální pedagogové	vychovatelé	psychologové	sociální pracovníci	všichni
Nácvik pohyb. a prac. činností	2,75	3,33	4	3	3,27
Prac.činn.(zam.,dílny, pozem.)	1,75	2,67	4	5	3,36
Pracovní terapie	3,75	3,67	4	5	4,11
Sebe obslužné činnosti	1,75	2,67	4	5	3,36



Při programech zacházení, je patrné, že nejvíce s odsouzenými pracují speciální pedagogové a vychovatelé, mají to i v pracovní náplni. Co se týká pracovních aktivit, nejvíce používanou praktickou metodou, je **nácvik pohybových a pracovních činností**, dále **sebeobslužné činnosti a pracovní činnosti**, které zahrnují zaměstnání, dílny a pozemky.

Otázka č. 11 Při programu zacházení – vzdělávací aktivity, užíváte metody výchovně – vzdělávacího procesu:

Otázka č.11	speciální pedagogové	vychovatelé	psychologové	sociální pracovníci	všichni
motivační	1,5	2,67	4	5	3,29
expoziční	3	3	4	5	3,75
fixační	2,25	4	4	3	3,31
diagnostické	4,25	3,33	4	5	4,15
aplikační	4	4	4	3	3,75

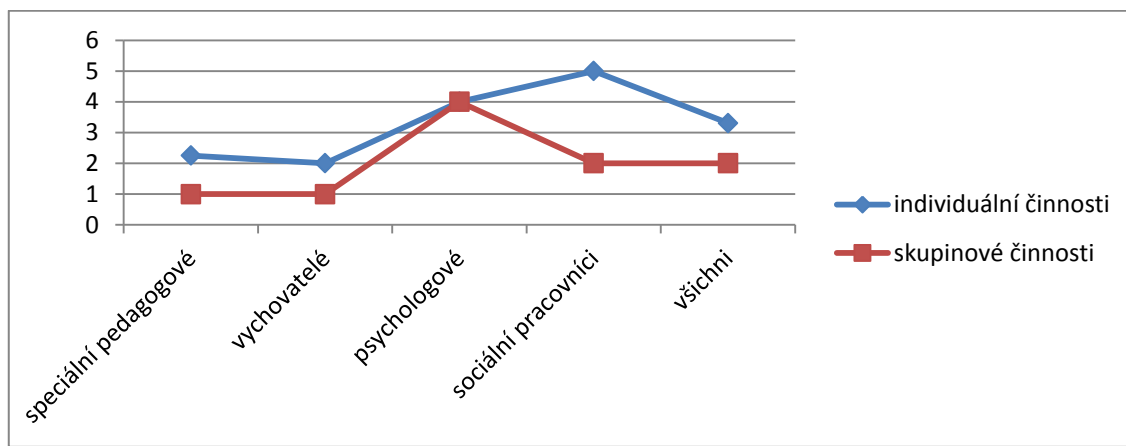


Při vzdělávacích aktivitách pro odsouzené v rámci programu zacházení, užívají speciální pedagogové a vychovatelé nejvíce metody **motivační a fixační**. Sociální pracovníci užívají metody **fixační a aplikační**.

Otázka č. 12 Při programu zacházení – zájmové aktivity, užíváte metody:

Otázka č.12	speciální pedagogové	vychovatelé	psychologové	sociální pracovníci	všichni
Individuální činnosti	2,25	2	4	5	3,31
Skupinové činnosti	1	1	4	2	2

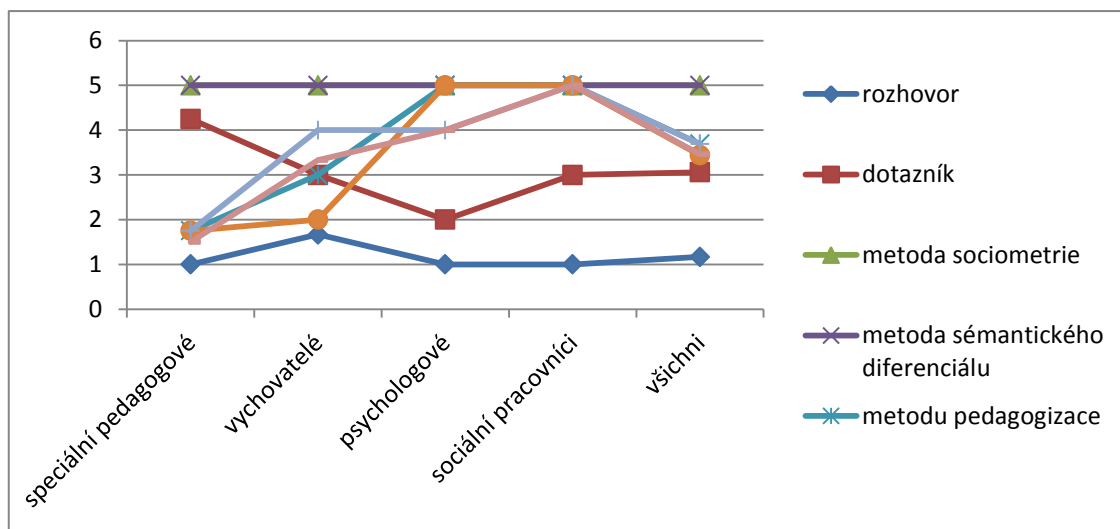
ností					
-------	--	--	--	--	--



Při zájmových aktivitách programu zacházení se využívá metody **skupinové činnosti**.

Otázka č. 13 Jakou metodu při působení na odsouzené nejvíce používáte:

Otázka č.13	speciální pedagogové	vychovatelé	psychologové	sociální pracovníci	všichni
rozhovor	1	1,67	1	1	1,17
dotazník	4,25	3	2	3	3,06
metodu sociometrie	5	5	5	5	5
metodu sémantického diferenciálu	5	5	5	5	5
metodu pedagogizace	1,75	3	5	5	3,69
metodu režimovou	1,75	2	5	5	3,44
metody praktické	1,75	4	4	5	3,69
metody výchovně vzdělávací	1,5	3,33	4	5	3,46



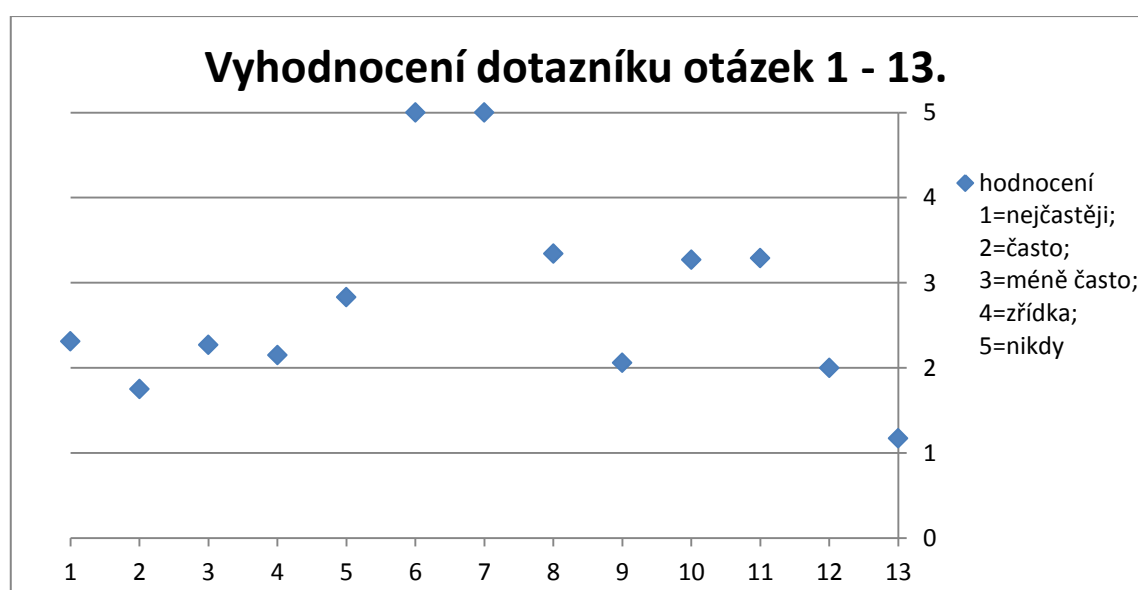
Z osmi metod, které byly uvedeny v dotazníku, měli odborní zaměstnanci vybrat, nejužívanější metodu při jejich práci s odsouzenými. Jednoznačně, nejužívanější metodou je **rozhovor**. Při práci s lidmi, kterým potřebujeme sdělit informace, vést je správným směrem, snažit se o jejich polepšení, by to bez komunikace snad ani nešlo.

Celkové vyhodnocení

Otázky	Dle škály	Zaměření
1	2,31	Výchovný - rozhovor
2	1,75	Vysvětlování - rozhovor
3	2,27	Mediace - spor
4	2,15	Explorační - dotazník
5	2,83	Motivy – informace z dotazníku
6	Ne = 5	Nikdo nepoužívá sociometrii
7	Ne = 5	Nikdo nepoužívá sém. diferenciál
8	66,75% Ano 33,25% Ne	odpovídá 3,34
9	2,06	Pro dodržování norem ve VTOS – metoda režimová
10	3,27	Nácvik pohybových a pracovních činností – program zacházení

11	3,29	Motivační – vzdělávací aktivity program zacházení
12	2	Skupinová metoda - program zacházení zájmové aktivity
13	1,17	Rozhovor – nejčastěji užívaná metoda při působení na odsouzené

Vyhodnocení dotazníku



Na základě vyhodnocení dotazníku, který měl zjistit, jaké metody používají nejčastěji odborní zaměstnanci oddělení výkonu trestu, bylo zjištěno, že **neužívanější metodou je rozhovor**, který se nejvíce používá **při vysvětlování a jako výchovný rozhovor**. Při programu zacházení je využíváno **skupinové metody**, při zájmových aktivitách, dále **nácvik pohybových a pracovních činností** při praktických metodách a **motivační metody** pro vzdělávací aktivity. Pro dodržování norem ve výkonu trestu odnětí svobody je užívána **metoda režimová**. Nejčastěji používaný **dotazník** zaměstnanci je **explorační**, kterým zjišťují nejvíce **motivy a zájmy** odsouzených. Často je vyžívaná **metoda mediace**, oproti práci se skupinou. Účelnou změnou prostředí navozující podmětne podmínky a motivy je využívána **metoda režimová**, kterou užívá víc jak polovina zaměstnanců.

5.5.1 Vyhodnocení hypotéz

Hypotéza č. 1

H1 : Při působení na odsouzené odbornými zaměstnanci, je nejčastější metoda rozhovor.

Z provedeného výzkumu vyplynulo, že výše uvedená hypotéza je potvrzena.

Verifikováno.

Tato hypotéza se potvrdila v otázce č. 13, samozřejmě dále byla rozvinuta v otázkách č.1 a 2.

Hypotéza č. 2

H2 : Metodu režimovou užívají nejčastěji odborní zaměstnanci pro časové uspořádání konkrétních činností odsouzených.

Z provedeného výzkumu vyplynulo, že výše uvedená hypotéza není potvrzena.

Falzifikována.

Tuto hypotézu vyvrátila otázka č. 9, nevíce je metoda režimová užívána zaměstnanci pro dodržování norem ve VTOS.

Hypotéza č. 3

H3 : Zaměstnanci oddělení výkonu trestu se často dostávají do role mediátora.

Z provedeného výzkumu vyplynulo, že výše uvedená hypotéza je potvrzena.

Verifikováno.

Tato hypotéza byla potvrzena otázkou č. 3, kdy 75% zaměstnanců užívá této metody k řešení sporů mezi odsouzenými.

Hypotéza č. 4

H4 : V mužské věznici s odsouzenými, pracují převážně muži jako odborní zaměstnanci oddělení výkonu trestu.

Z provedeného výzkumu vyplynulo, že výše uvedená hypotéza je potvrzena.

Verifikováno.

Ze čtyř stanovených hypotéz byly všechny 3 verifikovány a 1 falzifikována.

ZÁVĚR

Hlavním záměrem této bakalářské práce bylo čtenářům vysvětlit pojmy penitenciaristiky a penologie. Nastínit historické ohlédnutí dějin „české“ penitenciaristiky. Poukázat na vztah penitenciaristiky k základním vědám, jako je psychologie, pedagogika a dále tyto vědy rozčlenit. Popsat strukturu Vězeňské služby České republiky, která u nás realizuje výkon trestu odnětí svobody, tedy penitenciaristiku. Dále se čtenáři seznámí s činností odborných zaměstnanců Vězeňské služby České republiky oddělení výkonu trestu. Tím by měli získat povědomí o věznění jako takovém.

Poukázat na vztah penitenciaristiky se sociální pedagogikou, který se prolíná, tím, že do výkonu trestu odnětí svobody se dostanou lidé z různých sociálních skupin, sociálního prostředí. Jsou zde rozdíly ve vzdělání, inteligenci, poruchách chování, různé závislostní problémy. Smysluplné je vést tyto osoby ve výkonu trestu, programy zacházení k pracovním, vzdělávacím a sportovním aktivitám. Snaha odstranit špatné návyky, udržet rodinné vazby a postupná snaha o začlenění těchto osob do společnosti.

Empirická část navazuje na teoretickou, čtenářům z výzkumu nastíní nejčastěji užívané metody odbornými zaměstnanci oddělení výkonu trestu při působení na odsouzené. Poukazuje také na složení personálu, který se stará o vězněné osoby. Rozdělení dle profesí, vzdělání, věkové kategorie a pohlaví zaměstnanců. Jakými metodami odborní zaměstnanci řeší spory mezi odsouzenými, jaké informace získávají pomocí dotazníků, k čemu užívají rozhovor a částečně metody, které jsou užívány v programech zacházení při pracovních, vzdělávacích a zájmových aktivitách.

Pracovat ve vězeňství, je velice psychicky náročné, avšak záslužné. Vždyť každý si zaslouží další šanci. Je nutno nahlížet na každého jedince bez předsudků a nenávisti. Najít dobré stránky osobnosti, z nich udělat přednosti a snažit se o zvnitřnění jedince s nimi. Jedině tak má šanci na nápravu. Práce s lidmi je náročná, ale přináší i zadostiučinění.

„ Kdo zachrání jeden lidský život, zachrání celý svět.“(Mišna, Sanhedrim 4:5)

SEZNAM POUŽITÉ LITERATURY

Literatura:

- [1] Bakošová, Z. Sociální pedagogika jako životná pomoc. Bratislava: Vydavatelství public promotion s.r.o., 2008. ISBN 978-80-969944-0-3.
- [2] ČÍRTKOVÁ, L. Policejní psychologie. Plzeň: Vydavatelství a nakladatelství Aleš Čeněk, 2006. ISBN 80-86898-73-3.
- [3] JŮVA V. st., JŮVA V. ml. Úvod do pedagogiky. 4.dopl. vyd. Brno: Paido, 1999. ISBN 80-85931-78-8.
- [4] JŮZL, M. Penitenciariстика a penologie. Brno: IMS Brno, 2012. ISBN 978-80-87182-24-6.
- [5] JŮZL, M. Penitenciariстика a penologie II. Brno: IMS Brno, 2013. ISBN 978-80-87182-34-5.
- [6] KÝR, A. Historická penologie 1/2006. Praha: IV VS – Kabinet dokumentace a historie, 2006.
- [7] MAŘÁDEK, V. Vězeňství. Ostrava: Ostravská univerzita v Ostravě, Pedagogická fakulta, 2005. ISBN 80-7368-002-5.
- [8] MÜHLPACHR, P. Speciální pedagogika. Brno: IMS Brno, 2010.
- [9] NAKONEČNÝ, M. Psychologie osobnosti. Praha: Academia, 1995. ISBN 80-200-0525-5.
- [10] NOVÁK, K. Úvod do penitenciární pedagogiky. Praha: VŠ SNB.
- [11] SOCHŮREK, J. Kapitoly z penologie I. Liberec: Technická univerzita, 2007. ISBN 978-80-7372-203-6.
- [12] ŠTIKAR, J., RYMEŠ, M., RIEGEL, K., HOSKOVEC, J. Praha: Karolinum, 2003. ISBN 80-246-0448-5.
- [13] VÍZDAL, F. Základy psychologie. Brno: IMS Brno, 2009.

Zákony a vnitřní předpisy VS ČR:

1. Zákon 141/1961 Sb., o trestním řízení soudním, v platném znění
2. Zákon č. 169/1999 Sb., o výkonu trestu odnětí svobody, v platném znění
3. Zákon č. 293/1993 Sb., o výkonu vazby, v platném znění
4. Zákon č. 555/1992 Sb., o Vězeňské službě a justiční strážci ČR, v platném znění
5. Zákon č. 129/2008 Sb., o výkonu zabezpečovací detence a změně souvisejících předpisů v platném znění,
6. Vyhláška Ministerstva spravedlnosti č. 345/1999 Sb., kterou se vydává řád výkonu trestu odnětí svobody, v platném znění

7. Vyhláška Ministerstva spravedlnosti č. 109/1994 Sb., kterou se vydává řád výkonu vazby, v platném znění
8. Nařízení Generálního ředitele Vězeňské služby České republiky č. 12/2012 o předcházení a včasném odhalování násilí mezi obviněnými, odsouzenými a chovanci
9. Nařízení Generálního ředitele Vězeňské služby České republiky č. 21/2010 úkoly příslušníků VS ČR při zabezpečování VTOS

SEZNAM POUŽITÝCH SYMBOLŮ A ZKRATEK

VS ČR Vězeňská služba České republiky.

VTOS Výkon trestu odnětí svobody.

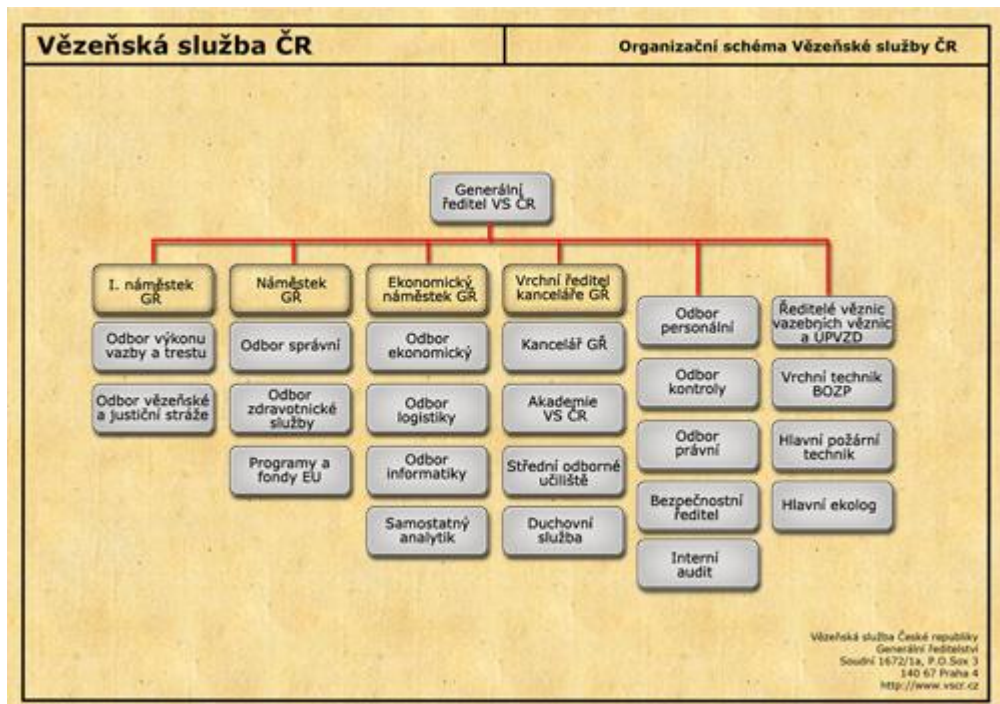
GŘ Generální ředitelství.

NGŘ Nařízení generálního ředitele

STP Stavebně technické prostředky

SEZNAM OBRÁZKŮ

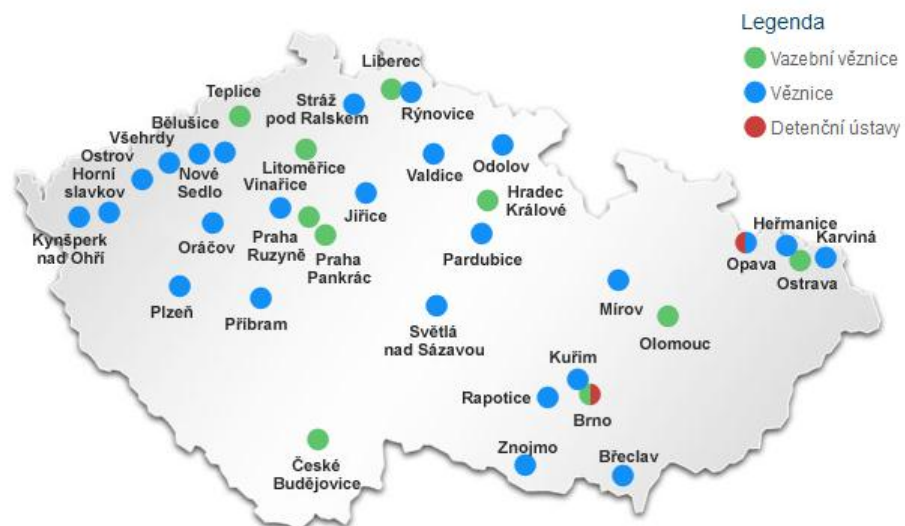
Obrázek č. 1



(<http://vscr.cz/generalni-reditelstvi-19/o-nas/organizacni-struktura-2/>)

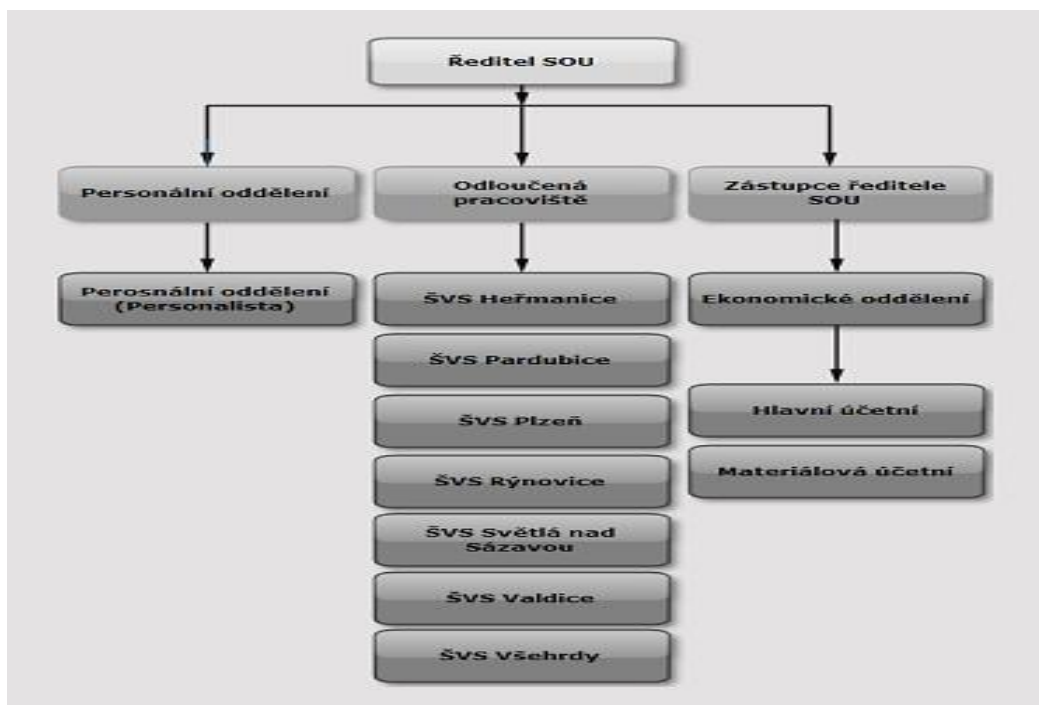
Obrázek č. 2

ORGANIZAČNÍ JEDNOTKY



(<http://vscr.cz/oj/>)

Obrázek č. 3



(<http://vscr.cz/stredni-odborne-uciliste/o-nas-1656/organizacni-struktura-1662/>)

SEZNAM PŘÍLOH

Příloha č. 1 dotazník

Dotazník

Prosím označte nebo doplňte Vaší odpověď. Dotazník bude sloužit pro studijní účely a je anonymní. Tento dotazník je zaměřen na to, jaké metody nejčastěji používáte, při působení na odsouzené ve výkonu trestu odnětí svobody.

Typ věznice: dohled, dozor

Pohlaví: muž žena

Věk: do 20 let 21 – 30 let 31 – 40 let
41 – 50 let 51 – 60 let 61 a více

Pracovní zařazení ve věznici: psycholog spec. pedagog
sociální pracovník vychovatel

Dosažené vzdělání: maturita maturita + DPS Vyšší odborné
VŠ – Bc. VŠ – Mgr. VŠ -jiné než Mgr.

U otázek kde není možnost ano – ne, ohodnoťte dle **pětibodové stupnice**:

1 – Nejčastěji 2 – Často 3 – Méně často 4 – Zřídka 5 - Nikdy

1. Jakou metodu rozhovoru dle účelu a zaměření používáte nejčastěji:

1. Diagnostický
2. Výzkumný
3. Výchovný
4. Anamnestický
5. Psychologický

2. K čemu používáte rozhovor s odsouzenými:

- | | | | |
|------------------|--------------------------|----------------|--------------------------|
| 1. Vysvětlování | <input type="checkbox"/> | 4. Informování | <input type="checkbox"/> |
| 2. Přesvědčování | <input type="checkbox"/> | 5. Odměně | <input type="checkbox"/> |
| 3. Poradenství | <input type="checkbox"/> | 6. Trestu | <input type="checkbox"/> |

3. Při řešení sporů mezi ods. používáte metodu:

- | | | | |
|---|--------------------------|------------------------------|-----------------------------|
| 1. Mediace | <input type="checkbox"/> | | |
| 2. Skupinovou metodu | <input type="checkbox"/> | | |
| 3. Dostáváte se často do role mediátora | | ano <input type="checkbox"/> | ne <input type="checkbox"/> |

4. Který z dotazníků k získávání údajů a informací užíváte nejčastěji:

- | | |
|---------------|--------------------------|
| 1. Anketu | <input type="checkbox"/> |
| 2. Explorační | <input type="checkbox"/> |

5. Jaké informace získáváte pomocí dotazníku:

- | | | | |
|-------------|--------------------------|------------|--------------------------|
| 1. Názory | <input type="checkbox"/> | 5. Zájmy | <input type="checkbox"/> |
| 2. Postoje | <input type="checkbox"/> | 6. Motivy | <input type="checkbox"/> |
| 3. Prožitky | <input type="checkbox"/> | 7. Chování | <input type="checkbox"/> |
| 4. Pocity | <input type="checkbox"/> | 8. Hodnoty | <input type="checkbox"/> |

6. Používáte metodu sociometrie:

ano

ne

pokud ano, popište za jakým účelem

.....
.....

7. Používáte metodu sémantického diferenciálu:

ano

ne

pokud ano, popište za jakým účelem

.....
.....

8. Při organizování prostředí pro odsouzeného, užíváte metodu pedagogizace:

ano

ne

pokud užíváte jinou metodu, prosím doplňte

.....
.....

9. Při organizaci řízení života odsouzeného, užíváte metodu režimovou:

ano

ne

pokud ano, tak

1. Pro dodržování norem ve VTOS

2. Pro časové uspořádání konkrétních činností

10. Při programu zacházení – pracovní aktivity, užíváte metody praktické:

- 1. Návčik pohybových a pracovních činností
- 2. Pracovní činnosti (zaměstnání, dílny, pozemky...)
- 3. Pracovní terapie
- 4. Sebe obslužné činnosti

11. Při programu zacházení – vzdělávací aktivity, užíváte metody výchovně - vzdělávacího procesu:

- 1. Motivační
- 2. Expoziční
- 3. Fixační
- 4. Diagnostické
- 5. Aplikační

12. Při programu zacházení – zájmové aktivity, užíváte metody:

- 1. Individuální činnosti
- 2. Skupinové činnosti

13. Jakou metodu při působení na odsouzené nejvíce používáte:

- 1. Rozhovor
 - 2. Dotazník
 - 3. Metodu sociometrie
 - 4. Metodu sémantického diferencíálu
 - 5. Metodu pedagogizace
 - 6. Metodu režimovou
 - 7. Metody praktické
 - 8. Metody výchovně-vzdělávací
-