

Program rozvoje mikroregionu ValašskoKloboucko

Barbora Snášelová

Bakalářská práce
2014

 Univerzita Tomáše Bati ve Zlíně
Fakulta managementu a ekonomiky

Univerzita Tomáše Bati ve Zlíně
Fakulta managementu a ekonomiky
Ústav regionálního rozvoje, veřejné správy a práva
akademický rok: 2013/2014

ZADÁNÍ BAKALÁŘSKÉ PRÁCE

(PROJEKTU, UMĚLECKÉHO DÍLA, UMĚLECKÉHO VÝKONU)

Jméno a příjmení: **Barbora Snášelová**
Osobní číslo: **M110481**
Studijní program: **B6208 Ekonomika a management**
Studijní obor: **Management a ekonomika**
Forma studia: **prezenční**

Téma práce: **Program rozvoje mikroregionu Valašskokloboucko**

Zásady pro vypracování:

Úvod

I. Teoretická část

- Charakterizujte teoretickou podstatu procesu strategického plánování rozvoje mikroregionu.

II. Praktická část

- Zpracujte socioekonomickou analýzu mikroregionu Valašskokloboucko.
- Na základě zjištěných dat zpracujte SWOT analýzu mikroregionu Valašskokloboucko.
- Navrhněte katalog projektů pro budoucí rozvoj mikroregionu Valašskokloboucko.

Závěr

Rozsah bakalářské práce: **cca 40**
Rozsah příloh:
Forma zpracování bakalářské práce: **tištěná/elektronická**

Seznam odborné literatury:

ARMSTRONG, Harvey a Jim TAYLOR. Regional economics and policy. 3. vyd. Oxford: Blackwell, 2000, 437 s. ISBN 0-631-21713-4.

HRABALOVÁ, Simona. Teorie a praxe rozvoje měst a obcí. 1. vyd. Brno: Masarykova univerzita, 2004, 93 s. ISBN 80-2103-356-8.

MATES, Pavel a René WOKOUN. Malá encyklopedie regionalistiky a veřejné správy. 1. vyd. Praha: Prospektrum, 2001, 196 s. ISBN 80-7175-100-6.

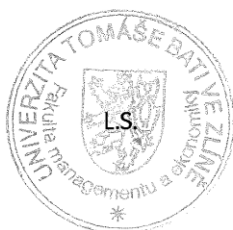
WOKOUN, René. Regionální rozvoj: (východiska regionálního rozvoje, regionální politika, teorie, strategie a programování). Praha: Linde, 2008, 475 s. ISBN 80-7201-699-0.


WOKOUN, René. Úvod do regionálních věd a veřejné správy. 2., rozš. vyd. Plzeň: Aleš Čeněk, 2008, 455 s. ISBN 80-7380-086-4.

Vedoucí bakalářské práce: **Mgr. Jiří Novosák, Ph.D.**
Ústav regionálního rozvoje, veřejné správy a práva
Datum zadání bakalářské práce: **17. února 2014**
Termín odevzdání bakalářské práce: **16. května 2014**

Ve Zlíně dne 17. února 2014


prof. Dr. Ing. Drahomíra Pavelková
děkanka




doc. RNDr. Oldřich Hájek, Ph.D.
ředitel ústavu

PROHLÁŠENÍ AUTORA BAKALÁŘSKÉ PRÁCE

Beru na vědomí, že:

- odevzdáním bakalářské práce souhlasím se zveřejněním své práce podle zákona č. 111/1998 Sb. o vysokých školách a o změně a doplnění dalších zákonů (zákon o vysokých školách), ve znění pozdějších právních předpisů, bez ohledu na výsledek obhajoby¹;
- bakalářská práce bude uložena v elektronické podobě v univerzitním informačním systému,
- na mou bakalářskou práci se plně vztahuje zákon č. 121/2000 Sb. o právu autorském, o právech souvisejících s právem autorským a o změně některých zákonů (autorský zákon) ve znění pozdějších právních předpisů, zejm. § 35 odst. 3²;
- podle § 60³ odst. 1 autorského zákona má UTB ve Zlíně právo na uzavření licenční smlouvy o užití školního díla v rozsahu § 12 odst. 4 autorského zákona;

¹ zákon č. 111/1998 Sb. o vysokých školách a o změně a doplnění dalších zákonů (zákon o vysokých školách), ve znění pozdějších právních předpisů, § 47b Zveřejňování závěrečných prací:

- (1) Vysoká škola nevydělečně zveřejňuje disertační, diplomové, bakalářské a rigorózní práce, u kterých proběhla obhajoba, včetně posudků oponentů a výsledku obhajoby prostřednictvím databáze kvalifikačních prací, kterou spravuje. Způsob zveřejnění stanoví vnitřní předpis vysoké školy.
- (2) Disertační, diplomové, bakalářské a rigorózní práce odevzdané uchazečem k obhajobě musí být též nejméně pět pracovních dnů před konáním obhajoby zveřejněny k nahlížení veřejnosti v místě určeném vnitřním předpisem vysoké školy nebo není-li tak určeno, v místě pracoviště vysoké školy, kde se má konat obhajoba práce. Každý si může ze zveřejněné práce pořizovat na své náklady výpisy, opisy nebo rozmnoženiny.
- (3) Platí, že odevzdáním práce autor souhlasí se zveřejněním své práce podle tohoto zákona, bez ohledu na výsledek obhajoby.

² zákon č. 121/2000 Sb. o právu autorském, o právech souvisejících s právem autorským a o změně některých zákonů (autorský zákon) ve znění pozdějších právních předpisů, § 35 odst. 3:

- (3) Do práva autorského také nezasahuje škola nebo školské či vzdělávací zařízení, užije-li nikoli za účelem přímého nebo nepřímého hospodářského nebo obchodního prospěchu k výuce nebo k vlastní potřebě dílo vytvořené žákem nebo studentem ke splnění školních nebo studijních povinností vyplývajících z jeho právního vztahu ke škole nebo školskému či vzdělávacího zařízení (školní dílo).

³ zákon č. 121/2000 Sb. o právu autorském, o právech souvisejících s právem autorským a o změně některých zákonů (autorský zákon) ve znění pozdějších právních předpisů, § 60 Školní dílo:

- (1) Škola nebo školské či vzdělávací zařízení mají za obvyklých podmínek právo na uzavření licenční smlouvy o užití školního díla (§ 35 odst. 3). Odpírá-li autor takového díla udělit svolení bez vážného důvodu, mohou se tyto osoby domáhat nahrazení chybějícího projevu jeho vůle u soudu. Ustanovení § 35 odst. 3 zůstává nedotčeno.

- podle § 60⁴ odst. 2 a 3 mohu užít své dílo – bakalářskou práci - nebo poskytnout licenci k jejímu využití jen s předchozím písemným souhlasem Univerzity Tomáše Bati ve Zlíně, která je oprávněna v takovém případě ode mne požadovat přiměřený příspěvek na úhradu nákladů, které byly Univerzitou Tomáše Bati ve Zlíně na vytvoření díla vynaloženy (až do jejich skutečné výše);
- pokud bylo k vypracování bakalářské práce využito softwaru poskytnutého Univerzitou Tomáše Bati ve Zlíně nebo jinými subjekty pouze ke studijním a výzkumným účelům (tj. k nekomerčnímu využití), nelze výsledky bakalářské práce využít ke komerčním účelům.

Prohlašuji, že:

- jsem bakalářskou práci zpracoval/a samostatně a použité informační zdroje jsem citoval/a;
- odevzdaná verze bakalářské práce a verze elektronická nahraná do IS/STAG jsou totožné.

Ve Zlíně 15. 5. 2014

Štátelová

⁴ zákon č. 121/2000 Sb. o právu autorském, o právech souvisejících s právem autorským a o změně některých zákonů (autorský zákon) ve znění pozdějších právních předpisů, § 60 Školní dílo:

- (2) Není-li sjednáno jinak, může autor školního díla své dílo užít či poskytnout jinému licenci, není-li to v rozporu s oprávněnými zájmy školy nebo školského či vzdělávacího zařízení.
- (3) Škola nebo školské či vzdělávací zařízení jsou oprávněny požadovat, aby jim autor školního díla z výdělku jím dosaženého v souvislosti s užitím díla či poskytnutím licence podle odstavce 2 přiměřeně přispěl na úhradu nákladů, které na vytvoření díla vynaložily, a to podle okolností až do jejich skutečné výše; přitom se přihlédne k výši výdělku dosaženého školou nebo školským či vzdělávacím zařízením z užití školního díla podle odstavce 1.

ABSTRAKT

Bakalářská práce se zabývá Programem rozvoje mikroregionu ValašskoKloboucko. Práce je rozdělena do dvou částí, teoretické a praktické. V teoretické části jsou objasněny základní pojmy. Praktická část je zaměřena na základní charakteristiku mikroregionu a rozbor jednotlivých složek a poté je zpracována SWOT analýza. Na základě analýzy jsou navrženy cíle, priority a opatření k rozvoji mikroregionu. Součástí práce jsou projekty, které by měly pomoci dalšímu úspěšnému rozvoji mikroregionu.

Cílem práce je zhodnotit ekonomický a územní rozvoj mikroregionu ValašskoKloboucko a navrhnout náměty k zlepšení současného stavu.

Klíčová slova: program rozvoje mikroregionu, strategické plánování, mikroregion, SWOT analýza, katalog projektů

ABSTRACT

The main theme of this bachelor thesis is the development of micro-region Valašské Klobouky. The work consists of two parts - theoretical and practical. In the theoretical part are defined the basic concepts. The practical part is focused on the basic characteristics of micro-region and analysis of the individual components and then SWOT analysis. Based on the analysis are proposed objectives, priorities and measures for the development of micro-region. Part of this work are projects that should help further successful development of the micro-region. The main aim of this work is to assess the economic and territorial development of micro-region Valašské Klobouky and based on this propose ideas for improvement the current situation.

Keywords: development programme of region, strategic planning, microregion, SWOT analysis, the catalog of projects

Ráda bych poděkovala vedoucímu mé bakalářské práce panu Mgr. Jiřímu Novosákovi, Ph.D. za jeho odbornou pomoc, rady a věnovaný čas.

OBSAH

ÚVOD	10
I TEORETICKÁ ČÁST	11
1 VÝZNAM PROGRAMU ROZVOJE REGIONU	12
2 VYMEZENÍ ZÁKLADNÍCH POJMŮ	13
2.1 KRAJ	13
2.2 OBEC	13
2.3 REGION	13
2.4 MIKROREGION.....	13
2.5 REGIONÁLNÍ POLITIKA	14
3 STRATEGICKÉ REGIONÁLNÍ PLÁNOVÁNÍ	15
3.1 POSTUP STRATEGICKÉHO ROZVOJOVÉHO DOKUMENTU	16
3.1.1 Analytická část	16
3.1.1.1 SWOT analýza.....	17
1. Analýza vnitřních faktorů – silných a slabých stránek	17
2. Analýza externích faktorů – příležitostí a hrozeb	17
3.1.2 Návrhová část.....	18
3.1.3 Realizační část.....	19
3.1.4 Hodnotící a monitorovací část	19
3.2 STRATEGICKÝ PLÁN	20
3.2.1 Charakteristické rysy strategického plánu	20
3.2.2 Zpracovatelé strategického plánu.....	21
4 NÁSTROJE ROZVOJE MIKROREGIONU	22
II PRAKTICKÁ ČÁST	25
5 SOCIOEKONOMICKÁ ANALÝZA MIKROREGIONU VALAŠSKOKLOBOUCKO	26
5.1 POLOHA A VNĚJŠÍ VZTAHY MIKROREGIONU	26
5.2 CHARAKTERISTIKA JEDNOTLIVÝCH OBCÍ	27
5.3 OBYVATELSTVO	29
5.4 HOSPODÁŘSTVÍ	32
5.5 OBČANSKÁ VYBAVENOST.....	38
5.6 DOPRAVNÍ INFRASTRUKTURA.....	40
5.7 KULTURA A PAMÁTKY.....	42
5.8 CESTOVNÍ RUCH	45
5.9 ROZPOČET OBCÍ MIKROREGIONU	46
6 SWOT ANALÝZA	49
6.1 SILNÉ STRÁNKY	49
6.2 SLABÉ STRÁNKY	49
6.3 PŘÍLEŽITOSTI.....	49
6.4 HROZBY	50
7 PRIORITNÍ OBLASTI, CÍLE A OPATŘENÍ	51

8	KATALOG PROJEKTŮ	55
8.1	PROJEKT Č. 1	55
8.2	PROJEKT Č. 2	55
8.3	PROJEKT Č. 3	56
	ZÁVĚR	57
	SEZNAM POUŽITÝCH ZDROJŮ:	58
	SEZNAM OBRÁZKŮ	61
	SEZNAM TABULEK	62
	SEZNAM GRAFŮ	63

ÚVOD

Pro svou bakalářskou práci jsem si vybrala téma Program rozvoje mikroregionu ValašskoKloboucko. Na tomto území mám část své rodiny a proto je mi tato část České republiky velmi blízká, z toho důvodu jsem si zvolila právě toto téma.

Práce je rozdělena na dvě části, teoretickou a praktickou. V teoretické části vysvětlím základní pojmy, které se vztahují k mému tématu a ke zpracování rozvojových dokumentů regionu. Především se zaměřím na strategické plánování a jeho jednotlivé části.

Praktická část je rozdělena na dvě části. V první části popíši socioekonomickou analýzu mikroregionu, kdy vymezím polohu mikroregionu, charakterizuji jednotlivé obce, dále se zaměřím na obyvatelstvo, hospodářství, občanskou a dopravní infrastrukturu, na památky a kulturu na tomto území a také na rozpočet jednotlivých obcí mikroregionu. Dále na základě zhodnocených ukazatelů vytvořím SWOT analýzu, v níž definuji silné a slabé stránky mikroregionu a také příležitosti a hrozby. Na základě uvedených především slabých stránek a příležitostí navrhnu vhodná opatření pro rozvoj mikroregionu. Důležitou součástí práce je zpracování návrhové části, ve které bude představena vize mikroregionu a poté navrženy možné cíle rozvoje, jejich priority a opatření. Na závěr praktické části vypracuji katalog projektů, které by mohly přispět k rozvoji mikroregionu.

I. TEORETICKÁ ČÁST

1 VÝZNAM PROGRAMU ROZVOJE REGIONU

Při vytváření programu rozvoje regionu se v České republice vychází ze zákona o obcích (zákon č. 128/2000 Sb.) a také ze zákona o podpoře regionálního rozvoje (zákon č. 248/2000 Sb.). Tento program lze definovat jako dokument střednědobé až dlouhodobé koordinace soukromých a veřejných aktivit ekonomického, kulturního, sociálního a ekologického charakteru na území daného regionu. U tohoto programu rozvoje se předpokládá průběžná aktualizace jak analytické, tak návrhové části. Rovněž je důležité průběžné vyhodnocování navržených projektů a námětů.

Praktický význam programu rozvoje regionu spočívá v:

- definování společných zájmů regionu, jeho obyvatel a podnikatelských subjektů,
- definování dlouhodobých plánů hospodářské a sociální politiky,
- optimalizaci územně-technických a sociálně-ekonomických podmínek pro rozvoj bydlení a podnikání v regionu,
- definování základních předpokladů realizace společných zájmů regionu,
- koordinaci nakládání veřejných investic z hlediska územního a funkčního vzhledem k záměrům a potřebám rozvoje privátního sektoru,
- koordinaci alokace běžných veřejných výdajů v zájmu vytvoření stabilních podmínek pro podnikání a bydlení v regionu.

Program rozvoje zahrnuje analýzu současného stavu a vývoje regionu. Tato analýza by měla být vyhodnocena pomocí analýzy SWOT. Poté jsou na základě této analýzy sestaveny rozvojové problémy a předpoklady daného regionu. Další částí programu je definování cílů rozvoje regionu a následné formulování opatření, které nám pomáhá těchto cílů dosáhnout. (Wokoun a kol., 2001, s. 120-121)

Program rozvoje by měl sloužit zvláště jako podklad pro:

- zpracování konkrétních podnikatelských a investičních záměrů realizovaných v regionu,
- sestavování obecního rozpočtu,
- práci na novelizaci územního plánu,
- posuzování regionálních plánů a programů z pohledu obcí,
- zodpovědný vstup obcí na kapitálový trh. (Wokoun a kol., 2001, s. 134)

2 VYMEZENÍ ZÁKLADNÍCH POJMŮ

2.1 Kraj

Kraj je územně správní jednotka vyššího řádu, nejčastěji na meziregionální úrovni. Je územní společenství občanů, kterému náleží právo na samosprávu a je také veřejnoprávní korporací. V právních vztazích vystupuje kraj svým jménem a hospodaří dle vlastního rozpočtu. Kraj má za hlavní úkol pečovat o všestranný rozvoj území, také o potřeby svých občanů. Kraje vydávají právní předpisy – obecně závazné vyhlášky kraje a nařízení kraje. (Mates a Wokoun, 2001, s. 51)

2.2 Obec

Obec je základní územní samosprávní celek, územní společenství občanů, které má právo na samosprávu. Obec má vlastní rozpočet a vlastní svůj majetek, se kterým samostatně hospodaří. Obec je také veřejnoprávní korporace, tedy právnická osoba veřejného práva. Mezi hlavní úkoly patří péče o všestranný rozvoj svého území, o potřeby občanů, při plnění svých úkolů chrání také veřejný zájem vyjádřený v zákonech a jiných právních předpisech. (Mates a Wokoun, 2001, s. 75-76)

2.3 Region

Region lze definovat několika hledisky. Z geografického hlediska jde o část geografického prostoru, která je charakterizována komplexem přírodních a socioekonomických prvků, vazeb a prostorů. Z funkčního hlediska se hovoří o funkčních regionech, které jsou chápány ve smyslu vazeb mezi bydlištěm a pracovištěm, kdy rozhodující význam má vzájemné propojení formou sítí, ať už silničními, železničními či leteckým spojením, ale také hrají velkou roli společné zájmy obyvatel regionu. (Lacina, 2005, s. 8)

2.4 Mikroregion

Mikroregion lze chápat jako dobrovolný svazek obcí, který vzniká pro územně ucelenou oblast, která je vymezena přirozenými přírodními, technickými či historickými hranicemi nebo pojíci prvky. V obecné formě jde o spádové území, které využívá principu soudržnosti, kde více obcí propojuje a provazuje své zájmy a záměry jednotlivých akcí a aktivit s cílem vymezení a realizování žádoucích změn ve všech obcích nebo částí obcí vymezeného území.

Mikroregionem jsou také zájmová sdružená právnických osob se soukromoprávními subjekty.

Hlavní úlohou mikroregionů je výkonná a koncepční činnost samosprávných orgánů obcí v oblasti místního rozvoje, jejich iniciační činnost v oblasti řešení mikroregionálních problémů a definování mikroregionálních programů a aktivit a také jejich účast na realizaci regionálních programů. Mikroregiony zpracovávají rozvojové strategie pro identifikaci potřeb, určení směrů rozvoje, rozvojových aktivit a strategické rozhodování. (Česko. Ministerstvo pro místní rozvoj, 2013, s. 7)

2.5 Regionální politika

Regionální politiku lze definovat jako soubor cílů, opatření a nástrojů, které vedou ke snižování příliš velkých rozdílů v socioekonomické úrovni jednotlivých regionů. Pokouší se napravit určité prostorové důsledky volné tržní ekonomiky ve smyslu dosažení dvou vzájemně závislých cílů, a to ekonomického růstu a zlepšení sociálního rozdělení. (Mates a Wokoun, 2001, s. 115)

Regionální politika má tedy přispět ke zlepšení efektivnosti hospodářské politiky. Cíle regionální politiky vycházejí z identifikace hlavních regionálních problémů a od nich jsou poté odvozeny nástroje regionální politiky. Tyto nástroje jsou většinou zaměřeny na přitažení kapitálu a podnikatelských aktivit do regionu, dosídlení či stabilizace obyvatelstva v regionu nebo na stimulaci využití vnitřních rozvojových zdrojů. (Wokoun a kol., 2008, s. 35)

Nástroje regionální politiky mohou být definovány mnoha způsoby. Tyto nástroje jsou navrhnuty tak, aby ovlivňovaly rozhodování domácností a firem nebo aby měnily hodnotu příjmů a výdajů v konkrétním regionu. Nástroje regionální politiky můžeme rozdělit na mikro a makro nástroje.

Mikro nástroje mají vliv na alokaci práce a kapitálu mezi regiony a makro nástroje souvisejí se změnou agregátních příjmů a výdajů. (Armstrong, 2000, s. 232-235)

3 STRATEGICKÉ REGIONÁLNÍ PLÁNOVÁNÍ

Strategický regionální plán zahrnuje různé strategické rozvojové dokumenty, které v České republice vznikají na úrovni obcí, měst, mikroregionů či jiných dobrovolných sdružení obcí a města, krajů, regionů soudržnosti a státu. Strategické plánování je komplexní proces vytváření a prosazování společného zájmu regionu, jehož součástí je situační analýza, formulace rozvojové vize, cílů rozvoje, vhodných strategií a opatření k dosažení těchto cílů, také vlastní realizace a kontrola.

V poslední době se zdůrazňuje potřeba vzájemné provázanosti územního a strategického plánování. Na rozdíl od územních plánů, jejichž cíle, obsah a postupy zpracování a schvalování jsou určeny zákonem o územním plánování a stavebním řádu, strategické plány vznikají na základě dobrovolné spolupráce aktérů regionálního rozvoje. Zabývají se především ekonomikou, pracovním trhem, bydlením, infrastrukturou, sociálními otázkami či životním prostředím. Strategické regionální plánování můžeme na rozdíl od regulačního plánování charakterizovat spíše jako pozitivní a integrované plánování strany nabídky regionu. (Wokoun a kol., 2008, s. 40-41)

Hlavní přínosy strategického plánování:

- řešení problémů dlouhodobě a komplexně,
- pomáhá si uvědomit žádoucí směry dlouhodobého vývoje a soustřeďuje veškeré úsilí a zdroje na řešení klíčových problémů,
- vytváří základ pro rozhodování o prioritách,
- umožňuje využívat zjevné i skryté finanční a lidské zdroje,
- ukazuje, jak zmírnit negativní dopad hrozeb a maximálně zužitkovat příležitosti, které se mohou v budoucnu objevit. (EC Consulting, ©2008-2014)

3.1 Postup strategického rozvojového dokumentu

U procesu strategického plánování je důležité naplánování a uskutečnění změn v situaci daného území, nikoli pouze vytvoření strategického dokumentu. (Česko. Ministerstvo pro místní rozvoj, 2013, s. 18-20)

3.1.1 Analytická část

V první řadě je důležitou částí strategického rozvojového dokumentu analytická část. Do této části řadíme situační analýzu, která charakterizuje profil regionu a je podkladem a hlavním materiálem k vymezení problémových oblastí, cílů a priorit mikroregionu. Fakta a poznatky jsou poté východiskem a hlavním podkladem pro zpracování SWOT analýzy. Díky situační analýze nalezneme charakteristické rysy místní ekonomiky, místních zvláštností a zhodnocení vývojových trendů na pozadí obecných trendů vývoje na regionální i národní úrovni. Posuzování území mikroregionu by mělo být tedy zaměřeno na jeho předcházející vývoj a současnou situaci.

Analytické informace, které charakterizují mikroregion je vhodné z důvodu jejich dalšího použití strukturovat do následujících kapitol:

- A. Identifikace regionu – poloha a základní geografická charakteristika mikroregionu.
- B. Charakteristika území:
 - a. Obyvatelstvo a sídlo
 - b. Trh práce
 - c. Doprava
 - d. Ekonomická situace mikroregionu
 - e. Sociální a občanská vybavenost
 - f. Těžba nerostných surovin, průmyslová výroba a stavebnictví
 - g. Zemědělství a lesnictví
 - h. Technická infrastruktura
 - i. Rekreace a cestovní ruch
 - j. Kultura a ochrana kulturních památek, společenské a sportovní aktivity
 - k. Ekologická situace a ochrana životního prostředí

Další částí je SWOT analýza, která vychází z popisů, výstupů a dílčích závěrů situační analýzy. Analýza obsahuje souhrnné hodnocení silných stránek (Strong point) a slabých

stránek (Weak point), příležitostí (Opportunities) a hrozeb (Threats) pro realizaci rozvoje mikroregionu. (Česko. Ministerstvo pro místní rozvoj, 2013, s. 18-20)

3.1.1.1 SWOT analýza

Analýza SWOT je základní nástroj situační analýzy mikroregionu a odpovídá na otázku, kde se mikroregion v současné době nachází a kam směřuje. Tuto analýzu můžeme definovat jako analýzu silných a slabých stránek, příležitostí a hrozeb, přicházejících především z vnějšího prostředí mikroregionu, ale také z mikroregionu samotného a subjektů, které na toto území působí.

Tato analýza je potřebná zejména ze dvou důvodů. Těmi jsou:

- situační analýza slouží jako základ pro vytvoření strategie a vlastních rozvojových programů,
- slouží také jako nástroj informování interních a externích partnerů obce. (Janečková a Vašítková, 1999, s. 121)

1. Analýza vnitřních faktorů – silných a slabých stránek

V první řadě je potřeba se zaměřit na zhodnocení vnitřních faktorů vymezeného území, tedy mikroregionu. Mezi tyto vnitřní faktory patří jak samotný produkt mikroregionu, tak i jeho další charakteristiky. (Janečková a Vašítková, 1999, s. 122)

Silné stránky zahrnují konkurenční výhody regionu pro jakékoliv typy rozvojových aktivit a slabé stránky jsou veškeré faktory, které uvnitř mikroregionu limitují či ohrožují tyto aktivity. (Česko. Ministerstvo pro místní rozvoj, 2013, s. 13–15)

2. Analýza externích faktorů – příležitostí a hrozeb

Tato analýza se zaměřuje spíše na trendy a faktory, které mikroregion ovlivňují zvenčí.

Zde uvažujeme kritéria:

- Rostoucí význam služeb a cestovního ruchu
- Klesající význam zemědělství a těžkého průmyslu
- Propojení rychlostními železnicemi
- Demografické změny
- Rostoucí význam marketingu a záruk kvality
- Sociální a politické změny

- Využívání nových surovinových či energetických zdrojů (Janečková a Vašítková, 1999, s. 128-129)

Na příležitosti a ohrožení mají vliv hlavně nástroje strukturální a regionální politiky Evropské unie, České republiky, regionu soudržnosti a kraje.

Posledním bodem analytické části je shrnutí hlavních odvětvových a územních rozdílností mikroregionu vydefinovaných z analytické části. (Česko. Ministerstvo pro místní rozvoj, 2013, s. 20-21)

3.1.2 Návrhová část

- I. Stanovení vize rozvoje mikroregionu – zaměření strategie rozvoje mikroregionu významně ovlivňuje správně a výstižně formulovaná souhrnná vize mikroregionu. Tato vize by měla být konkrétní a charakterizovat stav, kterého chce mikroregion na svém území dosáhnout v určitém časovém horizontu pořizované strategie rozvoje.
- II. Formulování cílů rozvoje a priorit v časovém horizontu – Směrné ukazatele pro rozvoj regionu a informaci o stavu představují cíle rozvoje, kterých by mělo být dosaženo. Cíle se odvozují od vize regionu o jeho budoucím vývoji a SWOT analýzy a jejich stanovení by mělo být jasné a stručné. Měly by využívat silné stránky a eliminovat slabé stránky mikroregionu, také by měly využívat příležitosti rozvoje a reagovat na ohrožení rozvoje mikroregionu.

Cíle rozvoje strategického dokumentu by měly být definovány tak, aby byly:

- srozumitelné a návodné pro chování,
- měřitelné, aby bylo možné určit, zda dochází k jejich naplnění,
- reálné, aby motivovaly k jejich dosažení,
- termínované, aby bylo zřejmé, kdy má dojít k jejich naplnění.

Přednostní směr řešení pro dosahování příslušného cíle je priorita. Ke každému cíli pro problémový okruh bude zpravidla existovat více jak jedna priorita.

Strategický rozvojový dokument může být ve vztahu k formulování cílů a priorit rozvoje postaven buď na posílení a podpoře silných stránek či na eliminaci slabých stránek mikroregionu.

Aplikace jednotlivých konkrétních priorit je realizována formou projektů nebo jiných rozvojových aktivit.

III. Rozvojové projekty – Pracovní skupiny začnou vypracovávat konkrétní rozvojové projekty ihned po odsouhlasení jednotlivých cílů a priorit. Tyto projekty určují, jak se jednotlivá opatření budou realizovat. V průběhu zpracování návrhové části dokumentu se vytvoří zásobník projektů, do něhož je většinou přiřazeno více rozvojových projektů ke každé prioritě. Sestavení uceleného souboru konkrétních námětů na projekty, tedy tohoto zásobníku projektů je významným krokem prací na strategickém rozvojovém dokumentu mikroregionu. Ze zásobníku jsou poté vybírány nejvhodnější a nejpotřebnější projekty na kratší časové období a je sestavován akční plán. (Česko. Ministerstvo pro místní rozvoj, 2013, s. 21– 22)

3.1.3 Realizační část

Při realizaci je třeba stanovit střednědobé a krátkodobé cíle a cestu k jejich dosažení, tedy jaké činnosti budeme dělat, jaké využijeme nástroje, jaká bude časová posloupnost činnosti a jak na sebe budou činnosti navazovat či jak budou financovány.

Realizace rozvojových činností probíhá dle zpracovaného plánu. Východiskem jsou naplánované kroky, ale v případě nových skutečností nebo změn ve zdrojích je možné provádět průběžné úpravy plánu, pokud však zůstane dokument provázaný a reálný.

Realizace však znamená i vyjednávání, iniciaci či koordinaci činnosti jiných subjektů, nejen nositele plánu. (Binek a kol., 2011, s. 38-39)

3.1.4 Hodnotící a monitorovací část

V poslední části strategického plánování je potřeba zjistit, zda bylo dosaženo plánovaných cílů, vyhodnotit efektivnost činností a nástrojů a v poslední řadě navrhnout změny plánu.

Realizace plánu by měla být vyhodnocena každý rok a měl by se doladit finanční částky a časový harmonogram. V případě, že budou zjištěny velké změny okolností a vnějších podmínek či problematické dodržování plánu je vhodné přehodnotit stávající plán a zpracovat plán nový či výrazně aktualizovat starý plán. (Binek a kol., 2011, s. 39)

Pro účel sledování realizace, účinnosti a efektivity rozvojových dokumentů mohou být použity následující typy hodnocení:

- Předběžné hodnocení (ex ante), které se používá před samotnou realizací rozvojového dokumentu. Výsledkem tohoto hodnocení by mělo být rozhodnutí o poskytnutí či neposkytnutí podpory či schválení dokumentu.

- Průběžné hodnocení (interim), kdy je zjišťováno, zda realizace dokumentů probíhá dle stanovených pravidel a také zda jednotlivé etapy naplňují stanovené cíle. Výstupy hodnocení by měly mít podobu průběžných monitorovacích zpráv.
- Závěrečné hodnocení (ex post), které probíhá po skončení platnosti koncepčního plánu. Cílem je zjistit, jestli realizace daného dokumentu opravdu přispěla k deklarovaným cílům a zda došlo k požadovanému pokroku. (Binek a kol., 2011, s. 108)

3.2 Strategický plán

Strategický plán je dokument, který slouží jako podklad pro strategické řízení. Zabývá se tím, co je možné v řešeném mikroregionu rozvíjet.

Strategický plán má za úkol:

- pomáhat organizovat změny ve společnosti,
- řešit problémy dlouhodobě a komplexně a usilovat o minimalizaci hrozeb a maximalizovat příležitosti obce,
- definovat prioritní oblasti a cíle rozvoje obce,
- pomoci dosáhnout shody o budoucím vývoji obce mezi jednotlivými zájmovými skupinami zapojením do procesu tvorby, přijímání a realizace plánu. (Lacina, 2005, s. 33)

3.2.1 Charakteristické rysy strategického plánu

Dlouhodobost – časový výhled, pro který je strategický plán zpracován, závisí na konkrétních podmínkách příslušného území. Obecněji formulovaným plánům odpovídá horizont deseti a více let.

Otevřenost – autoři strategického plánu by měli od začátku usilovat o získání podpory široké veřejnosti pro navrhované záměry a o zapojení aktivních jedinců do procesu plánování. Strategický plán by měl být také otevřen vůči novým podnětům a skutečnostem, které vyvstanou v průběhu jeho přípravy a schvalování.

Komplexnost – strategické plány se mají zabývat posuzováním veškerých podstatných problémů a okolností, které mají vliv na stávající situaci a na budoucí rozvoj daného území.

Reálnost – strategický plán je dobrý a nebyl zpracován zbytečně, pokud je uskutečnění stanovených cílů reálně možné a jestliže provedené změny přispějí k lepšímu stavu daného území.

Náročnost – dosažení vytyčeného cíle by mělo být přiměřeně náročné, ani příliš snadné, ani příliš obtížné, jinak hrozí ztráta motivace pro jeho realizaci.

Srozumitelnost – má-li být plán v plné míře realizován, je důležité, aby byl správně pochopen těmi, kteří jej budou uskutečňovat. Je nezbytné, aby se na přípravě plánu kromě týmu odborníků podíleli i významní představitelé obce a regionu i široká veřejnost. (Lacina, 2005, s. 33)

3.2.2 Zpracovatelé strategického plánu

Tým expertů, kteří většinou pocházejí z oblastí mimo řešené území a potřebné informace získávají od místních odborníků či z dostupných zdrojů. Nevýhodou je nedostatečná znalost daného prostředí a složitější komunikace se zadavatelem a s veřejností.

Dalšími zpracovateli může být tým konzultantů, kteří vystupují jednak v roli poradců v otázkách ekonomického rozvoje, jednak koordinátorů celého procesu vypracování plánu. Je nezbytné vytvoření komise pro strategický rozvoj, do které řadíme hlavní aktéry regionálního rozvoje: představitele územní samosprávy, státní správy, podnikatele, zástupce bank, ředitele škol, zástupce neziskových organizací a další. Nevýhodou však může být skutečnost, že představitelé jednotlivých skupin občanů nemusí být nestranní pozorovatelé a mohou upřednostňovat některé problémy na úkor ostatních. (Lacina, 2005, s. 34)

4 NÁSTROJE ROZVOJE MIKROREGIONU

S rozvojovými nástroji je spojena realizace cílů regionálního a místního rozvoje. Tyto nástroje slouží jako prostředek k uskutečnění určité činnosti a každý nástroj bývá svázán s konkrétní technikou nebo reálným technologickým či společenským postupem.

Obecně lze rozvojové nástroje rozlišit následovně:

- Administrativní nástroje
- Koncepční nástroje
- Institucionální nástroje
- Věcné nástroje
- Sociálně-psychologické nástroje
- Finanční nástroje (Bínek a kol., 2011, s. 95)

Administrativní nástroje

Pod administrativními nástroji nalezneme různá opatření, která mají dočasný charakter. Základní legislativní rámec regionální politiky tvoří zákon č. 248/2000 Sb. o podpoře regionálního rozvoje. Na úrovních krajů a obcí jsou hlavními dokumenty obecně závazné vyhlášky a nařízení kraje a obce. Ministerstvo pro místní rozvoj vytvořilo několik rozvojových dokumentů, které podporují rozvoj bydlení, venkova a cestovního ruchu. Jsou to například Program podpory regenerace panelových sídlišť, Státní fond rozvoje bydlení či Program obnovy venkova. (Bínek a kol., 2011, s. 86-88)

Koncepční nástroje

Mezi koncepční nástroje řadíme strategické dokumenty, které chápeme jako nástroj zastřešující síle regionálního a místního rozvoje. Tyto dokumenty formulují vize a rozvojové cíle území společně s aktivitami a nástroji. Dále zde patří územní plánování, což je nástroj, ve kterém se prolíná ekonomická, sociální a environmentální dimenze rozvoje. Klíčová je vzájemná provázanost strategického a územního plánování na dané prostorové úrovni. Významným, ale stále nedoceneným nástrojem rozvoje venkova jsou pozemkové úpravy. (Bínek a kol., 2011, s. 89-91)

Institucionální nástroje

Institucionální nástroje představují jeden ze základních pilířů regionální politiky. Hodnocení systému těchto nástrojů se rozděluje do tří hlavních částí:

- Orgány státu – Parlament a Vláda České republiky. Klíčovou roli v oblasti regionální politiky má Ministerstvo pro místní rozvoj. Část úkolů je zajišťována Centrem pro regionální rozvoj, které je příspěvkovou organizací zřízenou ministerstvem. Výzkumné aktivity v předmětné oblasti vykonává Výzkumný ústav územního rozvoje se sídlem v Brně.
- Územní samospráva – základním článkem regionální politiky jsou samosprávné orgány krajů, dále obce a jejich orgány a svazky obcí.
- Specifické instituce – prvními institucionálními nástroji byly regionální rozvojové agentury, kterými se přispělo k lepší informovanosti o možnostech podpory regionálního rozvoje. Později se do procesu řešení regionálních problémů zapojují i některé neziskové organizace. (Wokoun a Mates, 2006, s. 213-214)

Věcné nástroje

Věcné nástroje se uplatňují hlavně v oblasti podpory podnikání či podpory neziskového sektoru. Také jimi mohou být podporovány i jiné potřebné aktivity, jako například rozvoj bydlení ve vylidňujících se obcích. Existují různé podpory:

- poradenství
- poskytnutí služeb občanům a podnikatelům
- budování technické a dopravní infrastruktury
- budování zařízení pro volnočasové aktivity obyvatel
- poskytnutí prostor pro podnikání občanů

Vždy záleží na cíli, kterého má být podporou dosaženo. Například pro podnikatele jsou důležité vhodné prostory a dopravní dostupnost, pro neziskové organizace je zase klíčové získat prostor pro setkávání a dotace na provoz. (Binek a kol., 2011, s. 94)

Sociálně-psychologické nástroje

Mezi významné sociálně-psychologické nástroje patří společenské, kulturní, sportovní akce, které se v obci konají. Také zde řadíme různé soutěže a komunikace veřejné správy s dalšími aktéry a s veřejností. Mezi hlavní komunikační kanály patří média, e-maily, veřejná setkání s představiteli obce či neformální výměna informací. (Binek a kol., 2011, s. 95)

Finanční nástroje

Finanční nástroje slouží především k zajištění zdrojů pro snižování územních a sociálních rozdílů a také se využívají pro ovlivňování chování aktérů s cílem dosáhnout ekonomické efektivity a sociální soudržnosti.

„Finanční systém Veřejné správy je tvořen toky finančních prostředků a s nimi souvisejícími procesy mezi státem, kraji, obcemi a jimi zřizovanými organizacemi.“

Obce a kraje jsou ve dvojí roli – jednak jsou sami příjemci dotačních prostředků od Evropské Unie, státu či kraje (obce), a jednak dotačně podporují jiné subjekty.

Důležitými nástroji finančního řízení jsou rozpočet a rozpočtový výhled, které mají zajistit efektivnost hospodaření obce, její dlouhodobě vyrovnané hospodaření obce, její dlouhodobě vyrovnané hospodaření, zachytit dopady obce na její finanční pozici a transparentnost nakládání s veřejnými prostředky. (Binek a kol., 2011, s. 97)

Rozpočet

Rozpočet slouží obci jako rozhodovací nástroj, pomocí kterého jsou vymezeny priority, stanoveny cíle, sestaveny operační programy a prováděna kontrola. Rozpočet je krátkodobým nástrojem řízení obce a bývá zobrazován na daný kalendářní rok.

V rozpočtu obce jsou obsaženy příjmy a výdaje. Základní kategorií příjmů jsou daňové a nedaňové příjmy, dále kapitálové příjmy a přijaté dotace. (Hrabalová, 2004, s. 25)

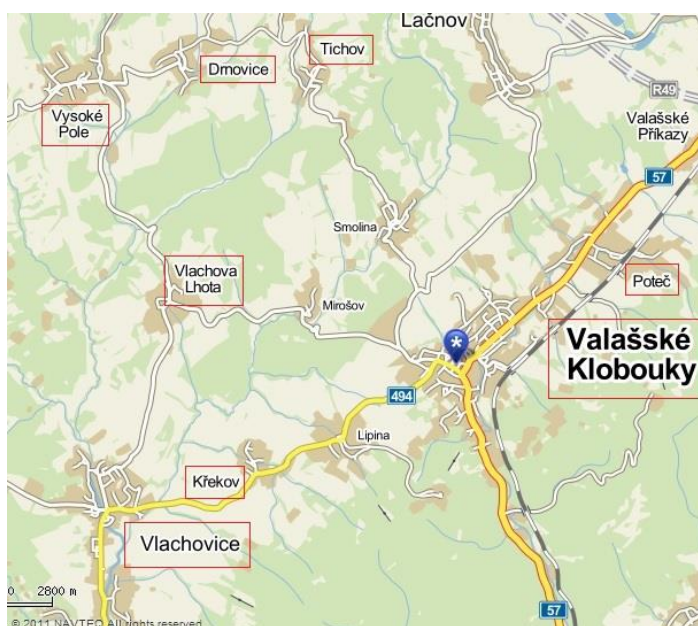
Rozpočet lze pojmu jako:

- *decentralizovaný peněžní fond*, ve kterém se soustřeďují veřejné příjmy, rozdělují se a používají na financování veřejných statků;
- *bilance*, která bilancuje příjmy a výdaje většinou za kalendářní rok;
- *finanční plán*, dle kterého obec hospodaří v příslušném rozpočtovém období;
- *nástroj prosazování cílů obecní politiky*. (Peková, 1997, s. 108)

II. PRAKTICKÁ ČÁST

5 SOCIOEKONOMICKÁ ANALÝZA MIKROREGIONU VALAŠSKOKLOBOUCKO

Mikroregion Valašskokloboucko vznikl sdružením obcí Drnovice, Křekov, Poteč, Tichov, Valašské Klobouky, Vlachovice, Vlachova Lhota a Vysoké Pole za účelem rozvoje kultury a cestovního ruchu v této oblasti.



Obrázek 1 Mapa mikroregionu ValašskoKloboucko

(Vlastní zpracování dle mapy.cz)

5.1 Poloha a vnější vztahy mikroregionu

Mikroregion Valašskokloboucko leží v jihovýchodní části Zlínského kraje. Mikroregion se nachází v oblasti střední Moravy v blízkosti hranic Slovenské republiky a je součástí NUTS 2 Střední Morava. Hlavním centrem mikroregionu jsou Valašské Klobouky, které se nacházejí v severní části chráněné krajinné oblasti Bílé Karpaty, které jsou od roku 1996 v seznamu UNESCO. Celková rozloha mikroregionu je 9 436 ha.

Centrum mikroregionu Valašské Klobouky je obcí s rozšířenou působností, tedy obcí III. stupně. Tato obec se skládá ze čtyř částí, kterými jsou samotné centrum Valašské Klobouky, dále Mirošov, Smolina a Lipina. Celková rozloha je 2 695 ha.

Mikroregion je mimo hlavní dopravní trasy republiky, nejbližší je dálnice D1, která je vzdálena od centra mikroregionu Valašských Klobouk 106 km. V celém mikroregionu se nenachází žádná rychlostní komunikace.

5.2 Charakteristika jednotlivých obcí

Drnovice

První zmínka o Drnovicích se nachází v archivech olomouckého arcibiskupství v zakládací listině kláštera ve Vizovicích z roku 1261 pod názvem Drnowicze. Nynější název se objevil až v roce 1872. V letech 1867 – 1948 patřila obec k uherskobrodskému okresu, v letech 1949 – 1960 k okresu Valašskoklobouckému a od roku 1960 k okresu Zlín.

Obec Drnovice se rozkládá v kotlině, která je obklopena lesním porostem na jižní straně přírodního parku Vizovické Vrchy a leží v nadmořské výšce 460 m. Rozloha obce je 762 ha a protéká jí Černý potok. Obec spadá do Zlínského kraje a je obcí základního typu. Úřadem obce s rozšířenou působností a pověřeným úřadem je Městský úřad Valašské Klobouky. (Obec Drnovice, ©2014)

Křekov

Křekov se nachází jihovýchodně téměř 3,5 km od centra mikroregionu Valašských Klobouk v široké kotlině s malebným okolím. První písemná zmínka o této obci pochází z roku 1371. Tato obec s rozlohou 385 ha je druhou nejmenší a zároveň první nejméně zalidněnou obcí mikroregionu ValašskoKloboucko. (Obec Křekov, ©2014)

Poteč

Obec Poteč se rozprostírá se svojí rozlohou 1 057 ha ve Zlínském kraji na moravsko-slovenském pomezí v krajině Bílých Karpat. V současné době žije v této obci 798 obyvatel. První písemná zmínka o obci pochází z roku 1341. (Obec Poteč, ©2014)

Tichov

Další obcí, která je součástí mikroregionu je Tichov. Tato obec se nachází 5 km severozápadně od Valašských Klobouk a rozkládá se v údolí kolem Tichovského potoka na jižním okraji Vizovických vrchů. První písemná zpráva o existenci obci pochází z roku 1422. Od roku 1980 byl Tichov spojen s Valašskými Klobouky jako jejich místní část. Avšak v lednu 1993 se obec osamostatnila a nyní funguje jako samosprávná obec. Zajímavostí této obce je salašnictví, které zde existovalo v 17. a 18. století. (Obec Tichov, ©2014)

Valašské Klobouky

Centrem mikroregionu jsou Valašské Klobouky. V roce 1341 je datována první písemná zpráva o městě Valašské Klobouky a uvádí zakládání vesnic Klobúk a Poteč.

Název centra mikroregionu se několikrát změnil. V roce 1341 byl název v latinském tvaru „Clobuk“. O více jak šedesát let později je doložen v zápisech českých „Klobúk“, poté došlo ke splynutí Starého a Nového Klobúku a vzniklo množné číslo „Klobouky“. Nynější název Valašské Klobouky se používá od osmdesátých let 19. století.

V současné době pod obec Valašské Klobouky spadají i místní části Lipina, která byla k Valašským Kloboukám připojena v rámci administrativních integrací v roce 1976, Mirošov, který byl připojen roku 1964 a Smolina, která byla připojena roku 1980. Po roce 1989 se od města osamostatnily obce Poteč, Křekov, Vlachova Lhota a Tichov.

Město Valašské Klobouky se nachází v severním cípu Chráněné krajinné oblasti Bílé Karpaty a jeho celková rozloha je 2 695 ha. Město je přirozeným spádovým centrem Valašska a tato poloha i síť potřebných úřadů, předškolských i školských zařízení, sportovišť, zdravotních služeb, kulturních institucí a obchodů mu dává šanci získat významné postavení v nově utvořeném mikroregionu. Ve Valašských Kloboukách žije v současné době 5 068 obyvatel. (Obec Valašské Klobouky, 2010)

Vlachova Lhota

Nejmenší obcí mikroregionu ValašskoKloboucko je Vysoké Pole. Jeho rozloha je pouhých 383 ha a rozkládá se na jižním úpatí Vizovických vrchů.

První zmínka o této obci byla roku 1412, kdy byla obec uváděna pod názvem Rankova Lhota. Do roku 1993 byla obec integrována k městu Valašské Klobouky. O devět let později však bylo uspořádáno lidové referendum a rozhodlo se, že bude obec osamostatněna. (Obec Vlachova Lhota, 2013)

Vlachovice

Obec Vlachovice leží v podhorské krajině v nejsevernější části CHKO Bílé Karpaty. Se svojí rozlohou 2 239 ha je druhým největším městem mikroregionu. V současné době spadá pod Vlachovice dříve samostatná obec Vrbětice.

Vlachovice patří mezi nejstarší obce v okrese Zlín. Poprvé se připomínají roku 1261 v zakládací listině kláštera ve Vizovicích. (Obec Vlachovice, ©2014)

Vysoké Pole

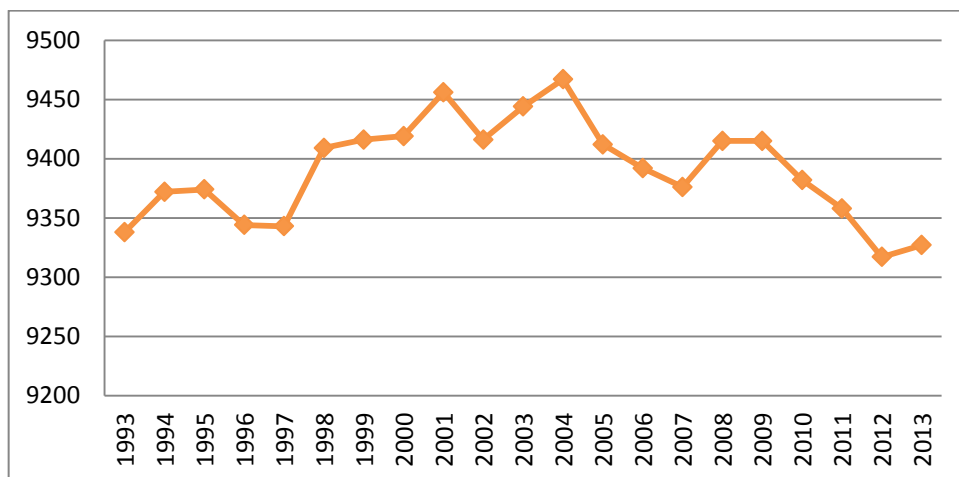
Vysoké Pole leží 7 km severozápadně od centra mikroregionu. První zmínka o obci byla roku 1261, kdy náležela k majetkům vizovického cisterciáckého kláštera.

Roku 2013 získalo Vysoké Pole ocenění Vesnice Zlínského kraje a obdrželo Zlatou stuhu. (Obec Vysoké Pole, ©2014)

5.3 Obyvatelstvo

K 1. 1. 2014 žilo v mikroregionu Valašskokloboucko 9 379 obyvatel. Průměrný věk obyvatel mikroregionu je 39,1 let. Nejvíce obyvatel se soustřeďuje v centru mikroregionu ve Valašských Kloboukách, a to více jak 50 % z celkového počtu.

V následujícím grafu vidíme vývoj počtu obyvatel v mikroregionu v letech 1993 až 2013. Svého vrcholu mikroregion dosáhl v roce 2004, kdy na území žilo 9 467 obyvatel. Avšak po roce 2004 docházelo k poklesu a během následujících tří let se počet snížil o téměř 100 obyvatel, tedy žilo zde 9 376 obyvatel. V letech 2008 a 2009 se počet obyvatel neměnil, dle statistiky zde bydlelo 9 415 obyvatel. Po roce 2009 došlo opět k výraznému poklesu obyvatel a k 1. 1. 2012 žilo v mikroregionu 9 317 obyvatel. V následujících letech se však počet obyvatel opět zvyšuje.

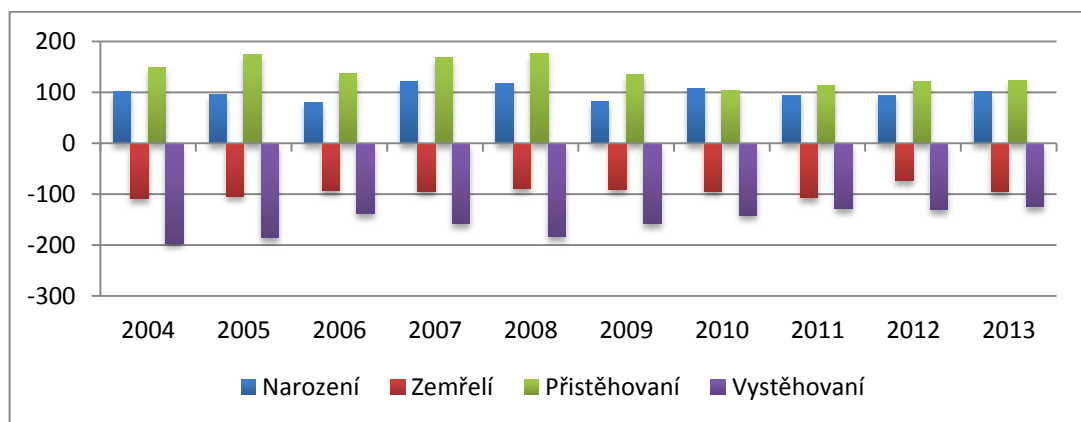


Graf 1 Historický vývoj obyvatelstva v letech 1993 až 2013.

(Vlastní zpracování dle dat ČSÚ, 2013)

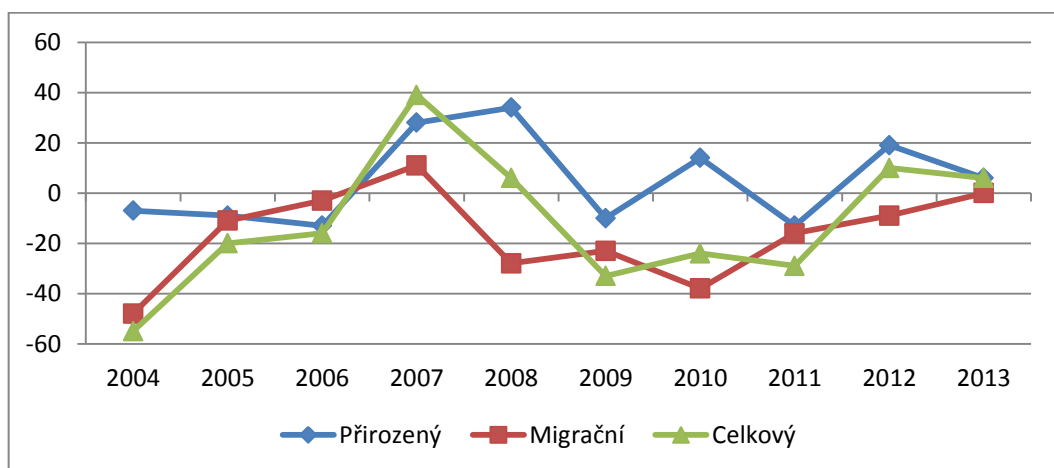
V grafu 2 a 3 můžeme vidět pohyb obyvatelstva v mikroregionu během let 2004 – 2013. Počet přistěhovaných je výrazně větší než počet narozených, tedy největší pohyb obyvatelstva je způsoben migrací. Také počet vystěhovaných je větší než zemřelých.

Přirozený přírůstek je dán rozdílem mezi živě narozenými a zemřelými a migrační saldo je rozdíl počtu přistěhovaných a vystěhovaných z mikroregionu. Přirozený přírůstek obyvatel byl největší v roce 2008, kdy dosahoval hodnoty 34, naopak největší přirozený úbytek byl v roce 2006 a 2011, kdy byla hodnota 13. Co se týče migračního přírůstku, byl největší v roce 2007, kdy byla hodnota 11 a největší migrační úbytek byl poté v roce 2004 a činil 48 obyvatel.



Graf 2 Pohyb obyvatelstva v mikroregionu v letech 2004 – 2013.

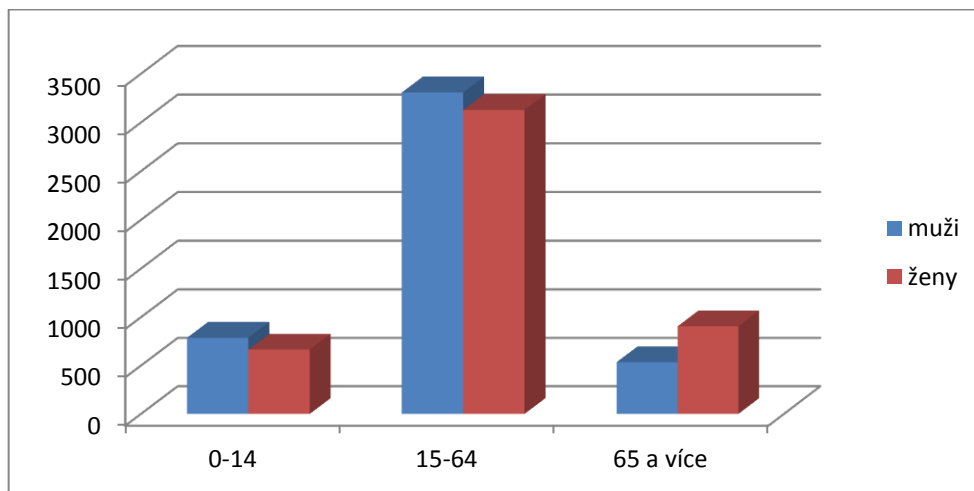
(Vlastní zpracování dle dat ČSÚ, 2013)



Graf 3 Přírůstky obyvatelstva mikroregionu v letech 2004 – 2013.

(Vlastní zpracování dle dat ČSÚ, 2013)

Nejvíce obyvatel mikroregionu se pohybuje ve věkové skupině 15-64 let. Také vidíme, že počet žen starších 65-ti let výrazně převyšuje muže stejné věkové skupiny. Z toho lze usuzovat, že se ženy v rámci mikroregionu dožívají vyššího věku než muži.



Graf 4 Věková struktura obyvatel v mikroregionu k 31. 12. 2012.

(Vlastní zpracování dle dat ČSÚ, 2012)

V následující tabulce je srovnání věkové struktury obyvatel s okresem Zlín a se Zlínským krajem. I zde můžeme vidět, že ženy ve věku 65-ti let opět převyšují muže stejného věku jak v okrese Zlín, tak v celém Zlínském kraji.

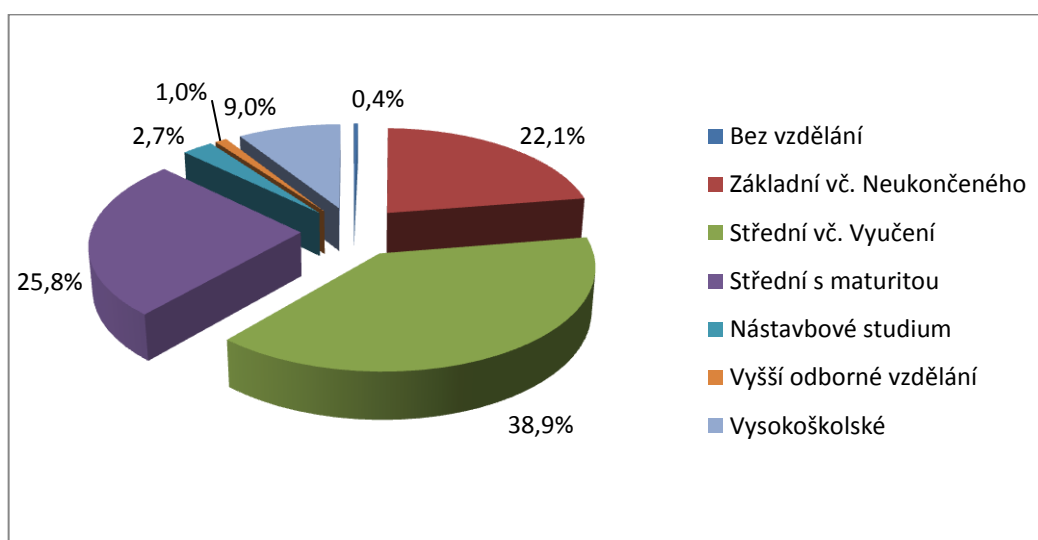
Tabulka 1 Věková struktura obyvatelstva k 31. 12. 2012.

(Vlastní zpracování dle dat ČSÚ, 2012)

Území	Pohlaví	0 - 14		15 - 64		65 a více	
		Počet	Podíl v %	Počet	Podíl v %	Počet	Podíl v %
ValašskoKloboucko	Muži	787	17,0	3307	71,4	535	11,6
	Ženy	664	14,1	3128	66,6	906	19,3
	Celkem	1451	15,6	6435	68,9	1441	15,5
Okres Zlín	Muži	14 200	15,1	66 408	70,7	13 327	14,2
	Ženy	13 389	13,6	64 760	65,7	20 445	20,7
	Celkem	27 589	14,3	131 168	68,1	33 772	17,5

Území	Pohlaví	0 - 14		15 - 64		65 a více	
		Počet	Podíl v %	Počet	Podíl v %	Počet	Podíl v %
Zlínský kraj	Muži	43 351	15,1	203 651	70,9	40 348	14,0
	Ženy	40 812	13,6	197 982	65,9	61 549	20,5
	Celkem	84 163	14,3	401 633	68,3	101 897	17,3

Graf níže vyjadřuje procentuální strukturu vzdělanosti obyvatel mikroregionu za rok 2011. Vidíme, že nejvíce osob má střední vzdělání včetně vyučení a to necelých 39 %. Dále se v mikroregionu vyskytuje 22 % obyvatel se středním vzděláním s maturitou. Bohužel na třetím místě v grafu je obyvatelstvo se základním vzděláním včetně neukončeného, což je z celkového počtu obyvatel 15letých a starších více jak 20 %.



Graf 5 Struktura vzdělanosti obyvatel v roce 2011.

(Vlastní zpracování dle dat ČSÚ, 2011)

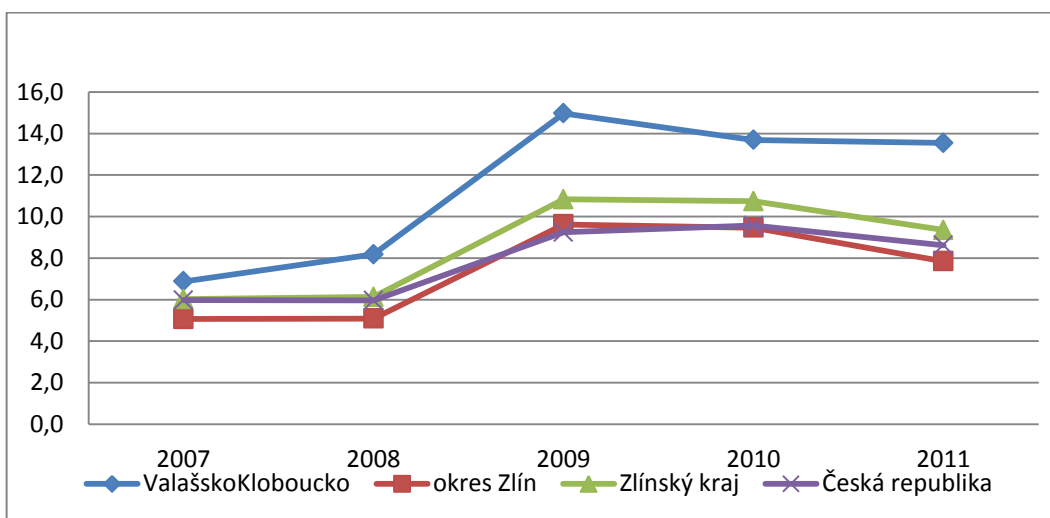
5.4 Hospodářství

Trh Práce

Z níže uvedeného grafu je zřejmé, že za sledované období 2007 až 2011 byla míra nezaměstnanosti v mikroregionu nad hodnotami jak okresu Zlín, tak i Zlínského kraje a celé České republiky. Nejvyšší míry nezaměstnanosti bylo dosaženo v roce 2009, kdy byla

hodnota 14,97 %. Od tohoto roku dochází k postupnému poklesu a dle statistiky byla v roce 2011 míra nezaměstnanosti 13,54 %, což je ale stále o dost vyšší hodnota než průměr České republiky.

Nejvyšší míra nezaměstnanosti z jednotlivých obcí mikroregionu byla v roce 2011 v Poteči, kde se míra vyšplhala na 20,22 %, což je stále vysoko nad průměrem mikroregionu 13,54 %. Naopak nejlépe je na tom obec Drnovice, kde byla míra nezaměstnanosti k 31. 1. 2011 pouhých 7,66 %, což je výrazně pod průměrem mikroregionu a také pod průměrem celé České republiky, kdy byla míra nezaměstnanosti 8,62 %.



Graf 6 Vývoj míry nezaměstnanosti v letech 2007 – 2011.

(Vlastní zpracování dle dat ČSÚ, 2011)

Z níže uvedené tabulky vidíme, kolik obyvatel mikroregionu vyjíždí do zaměstnání a škol. V roce 2011 vyjíždělo z mikroregionu do zaměstnání 3 597 obyvatel. Z toho téměř 45 % vyjíždí do zaměstnání denně. Jen malá část obyvatel vyjížděla do zaměstnání v rámci kraje či v rámci jiného kraje. Počet žáků, kteří z mikroregionu jezdili do škol, bylo v roce 2011 552.

Tabulka 2 Vyjíždějící do zaměstnání a škol.

(Vlastní zpracování dle dat ČSÚ, 2011)

Vyjíždějící do zaměstnání	3 597
- V rámci obce	1 376
- V rámci okresu	1 611
- V rámci kraje	190
- V rámci jiného kraje	205
Vyjíždějící do zaměstnání denně mimo obec	1 588
Žáci vyjíždějící do škol denně mimo obec	552

Podnikání

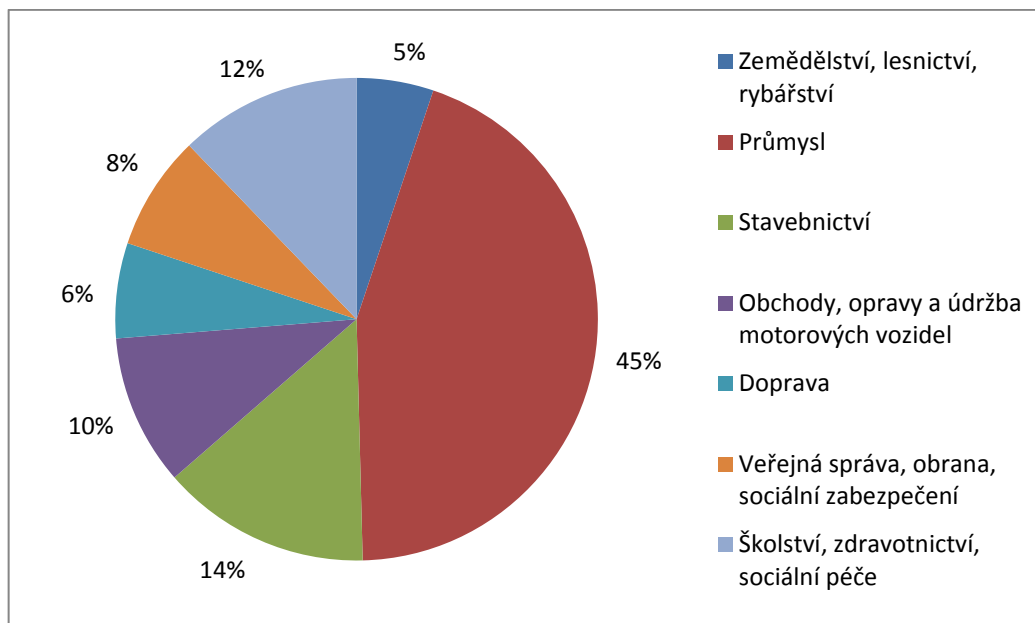
Na území mikroregionu ValašskoKloboucko působilo v roce 2013 2 246 ekonomických subjektů, ale z toho jen 1 247 bylo aktivních. Největší skupinu představují fyzické osoby a fyzické osoby podnikající dle živnostenského zákona, a to necelých 50 % z celkového počtu. Družstev je na území nejméně, pouze 1%.

Tabulka 3 Ekonomické subjekty se zjištěnou aktivitou v rok 2013.

(Vlastní zpracování dle dat ČSÚ, 2013)

Typ ekonomického subjektu	2013
Fyzické osoby	1017
Právnícké osoby	230
Fyzické osoby podnikající dle živnostenského zákona	845
Samostatně hospodařící rolníci	41
Fyzické osoby podnikající dle jiných zákonů než živnostenského a zákona o zemědělství	131
Obchodní společnosti	143
Družstva	1
Celkem	1247

Z níže uvedeného grafu můžeme vidět, že v mikroregionu pracuje největší procento obyvatel v oblasti průmyslu a to téměř 45 % všech podnikatelských subjektů. Nejméně zaměstnaných, tedy 5%, je v zemědělství, lesnictví a rybářství. Stejně tak v dopravě je zaměstnáno malé procento obyvatel. Nejvíce osob je zaměstnáno v centru mikroregionu ve Valašských Kloboukách. Lidé ale také dojíždějí do zaměstnání do okolních větších měst, jako je Brumov-Bylnice, Slavičín či Luhačovice.



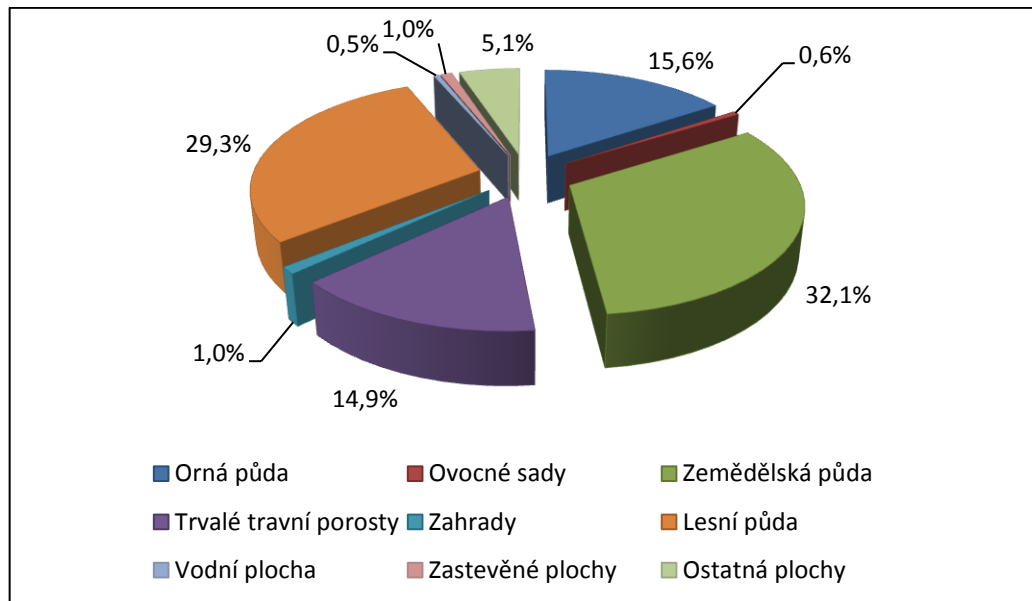
Graf 7 Struktura ekonomicky aktivního obyvatelstva dle odvětví.

(Vlastní zpracování dle dat ČSÚ, 2013)

Zemědělství

Celé území mikroregionu se nachází v podhorské oblasti. Okolí se využívá částečně pro zemědělství, ale velká část pozemků je využívána jako přirozené pastviny a louky pro hospodářská zvířata. Celá krajina je také pokryta poměrně rozlehlými lesy.

Následující graf ukazuje strukturu půdního fondu na území mikroregionu. Nejvíce plochy zabírá zemědělská půda 32 %, dále lesní půda 29 %. Nejvíce zemědělské a lesní půdy má obec Valašské Klobouky a Vlachovice. Na území mikroregionu je nízké procento vodní plochy, pouhých 0,5 %.



Graf 8 Charakter území mikroregionu.

(Vlastní zpracování dle dat ČSÚ, 2013)

Průmysl a služby

Největší a nejvýznamnější zaměstnavatele mikroregionu nalezneme především v centru mikroregionu, tedy ve Valašských Kloboukách. V následující tabulce je výčet nejvýznamnějších firem.

Tabulka 4 Nejvýznamnější zaměstnavatelé na území mikroregionu.

(Vlastní zpracování)

Firma	Popis činnosti
Groz-Beckert Czech s.r.o.	Tato dlouho existující německá firma vyrábí jehly a sídlí v Adlbachu. Pobočky působí nejen v ostatních státech Evropy, ale i v USA či Japonsku. Firma ve Valašských Kloboukách zaměstnává 700 lidí a je největším zaměstnavatelem této obce.
SEVI s.r.o.	Společnost působí na trhu od roku 1991. Je zaměřena na výstavbu rodinných domů na klíč, průmyslových staveb či rekonstrukcí. V posledním období se firma zabývá hlavně bytovou výstavbou.

Obklady Dlažby Poteč s.r.o.	Prodejna v Poteči se řadí mezi největší v ČR. Můžeme zde vidět vystaveno více než 70 koupelen včetně vybavení jako sprchové kouty, umyvadla, wc či topná tělesa.
Chemické výrobní družstvo Důbrava	Družstvo existuje již od roku 1961 a jeho hlavní výrobní činností je bytová chemie, kartonáž a galanterie.
LP Plast, s.r.o.	Jde o firmu, která se zabývá výrobou kanystrů do kterých odběratelské firmy plní oleje, čisticí prostředky a nemrznoucí směsi. Další činností této firmy je výroba textilu a tradičních valašských papučí.
TOFI CZ, spol. s r.o.	Tato společnost vyrábí pracovní obuv a oděvy.

5.5 Občanská vybavenost

V rámci mikroregionu se za středisko služeb považují Valašské Klobouky.

Bydlení

Z následující tabulky lze vyčíst stav domovního a bytového fondu za rok 2011. Při posledním sčítání lidu, domů a bytů v roce 2011 se na území mikroregionu nacházelo celkem 2 391 domů, z toho 2 021 obydlených., kdy 94 % jsou rodinné domy. Dále se v mikroregionu nachází 3 438 bytů, z toho 87 % je obydlených a zbytek 444 bytů neobydlených. K rekreaci se používá 96 bytů.

Tabulka 5 Domovní a bytový fond za rok 2011.

(Vlastní zpracování dle dat ČSÚ)

Domovní fond		Bytový fond	
Obydlené domy	2 021	Obydlené byty	2 994
- Rodinné domy	1 899	- Rodinné domy	2 094
- Bytové domy	100	- Bytové domy	804
Neobydlené domy	370	Neobydlené byty	444
Celkem	2 391	Celkem	3 438

Školství

Na území mikroregionu se nachází celkem 5 mateřských škol. Mateřskou školu nemají obce Křekov, Tichov a Vlachova Lhota. Základní školy nižšího stupně (1. – 5. ročník) jsou v mikroregionu 2 a nacházejí se v Drnovicích a Vysokém Poli. Základní školy vyššího stupně (1. - 9. ročník) jsou na území 3, a to dvě ve Valašských Kloboukách a jedna ve Vlachovicích. (Český statistický úřad, ©2014)

Charakter spádového mikroregionu dotvářejí i střední školy, které mají velmi dobré prostorové i další potřebné podmínky pro úspěšnou činnost v dalších letech.

V centru mikroregionu ve Valašských Kloboukách se nachází základní umělecká škola, jejímž zřizovatelem je Zlínský kraj, a vyučuje žáky v hudebním, výtvarném a tanečním oboru. Dále se zde nachází gymnázium, které zde působí již 65 let a nachází se v něm 9 tříd s celkovým počtem žáků 227. Součástí budovy gymnázia je také obchodní akademie se 4 třídami. Ve městě také nalezneme Střední odborné učiliště, kde se mohou žáci vyučit zedníky, mechaniky, malíři či podnikateli.

V mikroregionu se nachází i Dům dětí a mládeže, který byl zřízen jako příspěvková organizace Valašskými Klobouky v roce 2006. Hlavním úkolem této organizace je péče o nadané žáky, naplnění volného času dětí, různé vzdělávací, výchovné či rekreační akce a také pořádání táborů. Organizace spolupracuje i s okolními školami a snaží se při svých aktivitách využívat dotace od Zlínského kraje, Nadace SYNOT a Kulturního fondu Zlínského kraje.

Ve Smolině (část Valašských Klobouk) se dále nachází dětský domov, jehož součástí je i základní škola a praktická škola.

Ve Valašských Kloboukách pravidelně probíhají různé jazykové kurzy, kurzy na PC, kreslení, Český svaz ochránců přírody Kosenka organizuje kurzy starých řemesel a jazyků, tělovýchovná jednota Sokol pak organizuje sportovní kurzy. Ve městě je také detašované pracoviště Domu dětí a mládeže Brumov-Bylnice, jehož zřizovatelem je Zlínský kraj. (Obec Valašské Klobouky, 2010)

Zdravotnická a sociální péče

Na území mikroregionu se nachází 6 samostatných ordinací praktického lékaře pro dospělé a 3 pro děti a dorost, dále v centru mikroregionu ve Valašských Kloboukách nalezneme 6 ordinací stomatologa a 14 ordinací specialistů. Obyvatelé mikroregionu musejí dojíždět do

centra Valašských Klobouk v případě potřeby záchranné služby a rychlé zdravotní pomoci. Na území mikroregionu se ale nenachází žádná nemocnice ani lůžková zařízení, nejbližší nemocnice od mikroregionu se nachází 15 km ve Slavičíně.

V mikroregionu také nalezneme dva domy s pečovatelskou službou, oba opět ve Valašských Kloboukách. Domovy pro seniory a pro zdravotně postižené se však v mikroregionu nevyskytují.

Ve Valašských Kloboukách je také jedna veterinární ordinace. (Český statistický úřad, ©2014)

Služby

V každé obci v mikroregionu se nachází alespoň jedna knihovna. Kulturní zařízení nalezneme opět v každé z obcí kromě Drnovic. Navíc v Tichově a Valašských Kloboukách najdeme i Středisko pro volný čas dětí a mládeže. V obcích, s výjimkou Křekova a Vlachové Lhoty, nalezneme i několik hřišť pro veřejnost.

V obci Tichov se nachází pálenice, která je velmi vyhlášena, dokonce i v zahraničí. Také je zde nově zrekonstruovaný sportovní areál pro rekreaci občanů či pro konání různých akcí.

Ve Valašských Kloboukách, jakožto v centru mikroregionu, se dále nachází i kino, které hraje dva dny v týdnu (v sobotu a v úterý), ale jeho provoz je bohužel ztrátový. Dále zde najdeme i dvě muzea, která spadají pod správu KD Klobučan, a tři galerie. Společně s Vlachovicemi zde můžeme navštívit i koupaliště a několik tělocvičen. (Český statistický úřad, ©2014)

5.6 Dopravní infrastruktura

Základní dopravní obslužností v mikroregionu je kombinace železniční a zejména silniční dopravy. Letecká ani vodní doprava se na území nenachází. Nejbližší letiště je v Holešově, Kroměříži, Kunovicích a v Brně.

jak ve Valašských Kloboukách, tak v Poteči umístěna mimo zastavěnou část města, což je sice z hlediska životního prostředí pozitivní, ale na druhou stranu je tato poloha nevhodná z pohledu přístupů a využití pro rozvoj obcí. Při lepší dostupnosti železniční dopravy je dosti možné, že by byly služby využívány obyvateli více, a to například při přepravě do zaměstnání či do škol. Dalšími obcemi mikroregionu železniční spojení neprochází. (Obec Valašské Klobouky, 2010)

Dopravní obslužnost

V celém mikroregionu není provozována žádná městská autobusová linka. Jedinou možností je tedy autobusové spojení, jejímž poskytovatelem je firma ČD Vsetín, a.s.. Pouze jeden spoj poskytuje firma Housacar, a to na trase Zlín-Luhačovice-Štítná-Valašské Klobouky. Mikroregionem projíždí pouze jeden dálkový spoj Bratislava-Ostrava.

Doprava do zaměstnání, škol, či pro vyjíždění za službami je v mikroregionu sice zajištěna, ale pokud se jedná o dopravu po 16. hodině odpolední je nedostatečná, stejně jako doprava osob o víkendu či svátcích.

Ve Valašských Kloboukách také sídlí firma Sába, která veřejnosti poskytuje služby v autobusové dopravě na základě objednávky. (Obec Valašské Klobouky, 2010)

5.7 Kultura a památky

Mikroregion ValašskoKloboucko patří do turistického regionu Valašsko. Díky své přírodě, turistickým stezkám či kulturním akcím je tento region často navštěvován. V mnoha obcích mikroregionu se dodržují tradiční lidové zvyky, mezi které patří například fašankové obchůzky či kácení máje. Dále se ve Valašských Kloboukách pravidelně koná Valašské kumštování, setkání muzikantů nebo také Mikulášský jarmek.

V mikroregionu je mnoho spolků, které se starají o kulturní či sportovní akce, také zde působí dobrovolné sbory hasičů. Obce také nabízí mnoho turistických využití a cyklostezek, které vedou přírodním parkem Vizovické Vrchy a Bílými Karpaty.

Malebná krajina, neznečištěné prostředí a relativně nízké náklady na ubytování by mohly být lákadlem pro krátkodobou či střednědobou turistiku, hlavně rodiny s dětmi. V okruhu zhruba 5 km jsou v zimě funkční dva lyžařské vleky (Královec a Jelenovská). U obou středisek jsou otevřeny hotelové ubytovací zařízení i chatky pro letní tábory.

V centru mikroregionu dále najdeme dva hotely i s restaurací, a to hotel Alfacentrum a hotel U Nádraží. Také mají možnost obyvatelé z okolních obcí zajet do centra do restaurací (Beseda, Šafrán, Koliba). V celém mikroregionu se také nachází řada rekreačních chalup, ale bohužel zde nenalezneme kemp. (Obec Valašské Klobouky, 2010)

Památky

- **Ploština**

Až do roku 1945 žilo na tomto místo několik desítek lidí, ale poté byla tato osada vypálena německými okupanty. V 70. letech byla Ploština vyhlášena Národním kulturním památkem, který spadá do katastru obce Drnovice a leží 3 km od obce. Hlavní dominantou celého místa je památník obětem II. světové války a okupace. Dnes na tomto místě nalezneme zrekonstruovaný památník a muzeum. (Obec Drnovice)



Obrázek 3 Ploština (zdroj: Wikipedia)

- **Červený dům**

Červený dům byl postaven v roce 1781 a v současné době v něm návštěvníci mohou nalézt nejslavnější místní řemesla jako je soukenictví, barvířství či plátenictví. Také se v něm nachází expozice měšťanské domácnosti. Tuto budovu nalezneme v centru mikroregionu ve Valašských Kloboukách. (Východní Morava, ©2014)

- **Hložecká kaple**

Kaple Panny Marie se nachází 2 km od obce Křekov na vršku Hložec. Každoročně v srpnu se zde koná pouť věřících ze širokého okolí. (Obec Křekov, ©2014)

- **Bratmannova vila**

Součástí městské památkové zóny ve Valašských Kloboukách je vila Bratmannova, která patří mezi nejhodnotnější ukázky secesní architektury na území Zlínského kraje. V současné době v budově sídlí základní umělecká škola a galerie. (Jižní Valašsko, ©2014)

- **Rozhledna Královec**

Rozhledna Královec se nachází u Valašských Klobouk. Přímo z města vede turistická naučná stezka. Je také možné, se k rozhledně dostat autem přímo k rekreačnímu středisku Královec, kde je možnost i ubytování. Rozhledna je zpřístupněna od roku 2006. (Rozhledny, ©2014)



Obrázek 4 Rozhledna Královec (Rozhledny, ©2014)

- **Městské muzeum Valašské Klobouky**

Muzeum sídlí v budově Staré radnice, kde nalezneme expozici Pravěk jižního Valašska a v síni radnice se konají různé koncerty, výstavy a přednášky. Druhým muzejním místem je Červený dům, kde je prezentováno nejslavnější kloboucké řemeslo. (Městské Muzeum Valašské Klobouky, 2007)

- **Klášťov**

Klášťov je nejvyšší bod hřebene přírodního parku Vizovické vrchy, nachází se směrem od obce Drnovice a je součástí katastrálního území obce Vysoké Pole. Nalezneme zde zbytky rozsáhlého hradiště. V tuto chvíli zde probíhají archeologické studie. (Obec Drnovice, ©2014)

5.8 Cestovní ruch

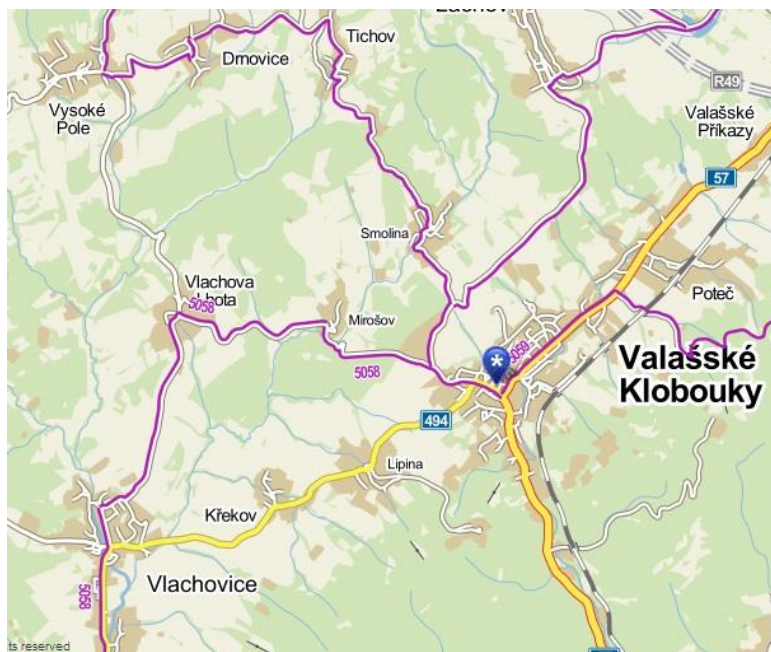
Turistika a cyklistika

Mikroregion je poměrně hustě protkán sítí turistických tras. Oblíbený je Okruh šesti dědin, který vede po turistických stezkách vybavených informačními tabulemi, které pojednávají o místních zajímavostech. Nástupním místem jsou Vlachovice, kde nalezneme dostatečné množství parkovacích míst nebo pro milovníky pěší turistiky je možno vyrazit z obce Vysoké Pole či Drnovice. Vlachova Lhota, jako nejmenší obec z Okruhu nabízí návštěvníkům pohostinné prostředí a místa k odpočinku. Významnou službou jsou půjčovny horských kol, které fungují ve všech obcích Okruhu. Další oblíbenou trasou turistů je Naučná stezka Vařákovy paseky, která začíná v obci Drnovice a je dlouhá 15 km. Na trase je celkem 15 zastávek, například osada Ploština, Vařákovy paseky, Čertovy skály, Lačnovské rybníky a skály. (Jižní Valašsko, ©2014)



Obrázek 5 Mapa turistických stezek v mikroregionu

(Zdroj: Mapy.cz, 2014)



Obrázek 6 Mapa cyklotras v mikroregionu

(Zdroj: Mapy.cz, 2014)

Mikroregionem prochází cyklotrasy číslo 5057, 5058 a 5059. Cyklotrasa 5057 vede z Doubravy do Horního Lidče, v mikroregionu prochází obcemi Vysoké Pole, Dmovice, Tichov a Smolina. Tato cyklotrasa však vede přes silnici II. a III. třídy, což ne vždy je díky dopravě pro cyklisty vhodné. Další cyklotrasa č. 5058 vede ze Slavičina přes Vlachovice směrem na Vlachovu Lhotu a dále na Valašské Klobouky. I tato trasa však vede přes silnici III. třídy. Cyklotrasa č. 5059 začíná v Nedašově Lhotě a končí v Horní Lidči, přičemž prochází Valašskými Klobouky. Cyklotrasa vede také z části po silnici I/57, ale následně z ní odbočí a pokračuje po asfaltové cestě.

Obcí Vlachova Lhota dále prochází značené lokální naučné stezky „KOLA, KOPYTA, BOTY“ pro turisty a také cyklostezka a koňská trasa HYJÉ KONĚ Zlínského kraje, která se dále napojuje na značené trasy a prochází okolními obcemi. (Obec Valašské Klobouky, 2010)

5.9 Rozpočet obcí mikroregionu

Rozpočet města je vytvářen každý rok a člení se na příjmovou a výdajovou část. Aby mohl být majetek města řádně provozován, ale také zvelebován, je potřeba získávat dostatek peněžních prostředků. Největší částí příjmů mikroregionu jsou příjmy daňové a poté dota-

ce. Nejvýznamnějším daňovým příjmem je příjem daně z přidané hodnoty, dále také daně z příjmů fyzických osob a daně z příjmu právnických osob.

Největší část výdajů tvoří výdaje na regionální a místní správu, dále výdaje na komunální služby a územní rozvoj.

K největším výdajům došlo za rok 2012 v obci Valašské Klobouky, které se jako centrum mikroregionu neustále snaží o rozvoj a rekonstrukci města. V současné době dochází v této obci k rekonstrukci chodníků, které jsou na některých místech ve velmi špatném stavu.

V tabulce 8 můžeme vidět, jak na tom byly jednotlivé obce v roce 2012. Ve všech obcích mikroregionu kromě Valašských Klobouk a Vlachovic docházelo k situaci, že obce hospodařili se schodkem, nejvíce v Křekově.

Tabulka 6 Příjmy a výdaje obcí mikroregionu za rok 2012.

(Zdroj: Rozpočet obce)

Obec	Příjmy				Výdaje
	Daňové	Nedaňové	Kapitálové	Dotace	
Drnovice	3 286 680	1 147 350	10 980	686 230	7 908 010
Křekov	1 426 450	1 238 960	600	278 750	6 932 890
Poteč	5 844 770	2 501 930	3 750	19 480 520	29 396 040
Tichov	2 522 420	824 150	9 330	1 888 970	6 009 020
Valašské Klobouky	48 568 190	25 979 370	1 235 450	30 014 570	99 127 620
Vlachova Lhota	1 673 940	1 918 950	-	2 120 930	5 872 740
Vlachovice	12 376 270	5 621 090	7 080	2 699 570	18 766 970
Vysoké Pole	5 955 780	2 230 610	71 080	3 284 960	14 623 840
CELKEM	81 654 500	41 462 410	1 338 270	60 454 500	188 637 130

Tabulka 7 Rozpočet obcí mikroregionu za rok 2012.

(Zdroj: Rozpočet obce)

Obec	Schodek/Přebytek v roce 2012
Drnovice	-2 776 770 Kč
Křekov	-3 988 130 Kč
Poteč	-1 565 070 Kč
Tichov	-764 150 Kč
Valašské Klobouky	+6 669 960 Kč
Vlachova Lhota	-158 920 Kč
Vlachovice	+1 937 040 Kč
Vysoké Pole	-3 081 410 Kč

6 SWOT ANALÝZA

6.1 Silné stránky

- Atraktivní turistické trasy
- Dostupnost praktických lékařů
- Atraktivní přírodní krajina
- Lyžařské vleky
- Dostatek sportovního využití
- Velké množství kulturních akcí, zejména v centru mikroregionu
- Nárůst počtu obyvatel v mikroregionu

6.2 Slabé stránky

- Absence cyklostezek
- Velký počet nákladních i osobních vozidel projíždějících v noci mikroregionem
- Absence nemocnice
- Nedostatek chodníků kolem silniční komunikace
- Absence kempu
- Vysoká nezaměstnanost
- Chybí autobusové linky v jednotlivých obcích
- Špatné umístění železniční dopravy
- Nízký počet volných pracovních míst

6.3 Příležitosti

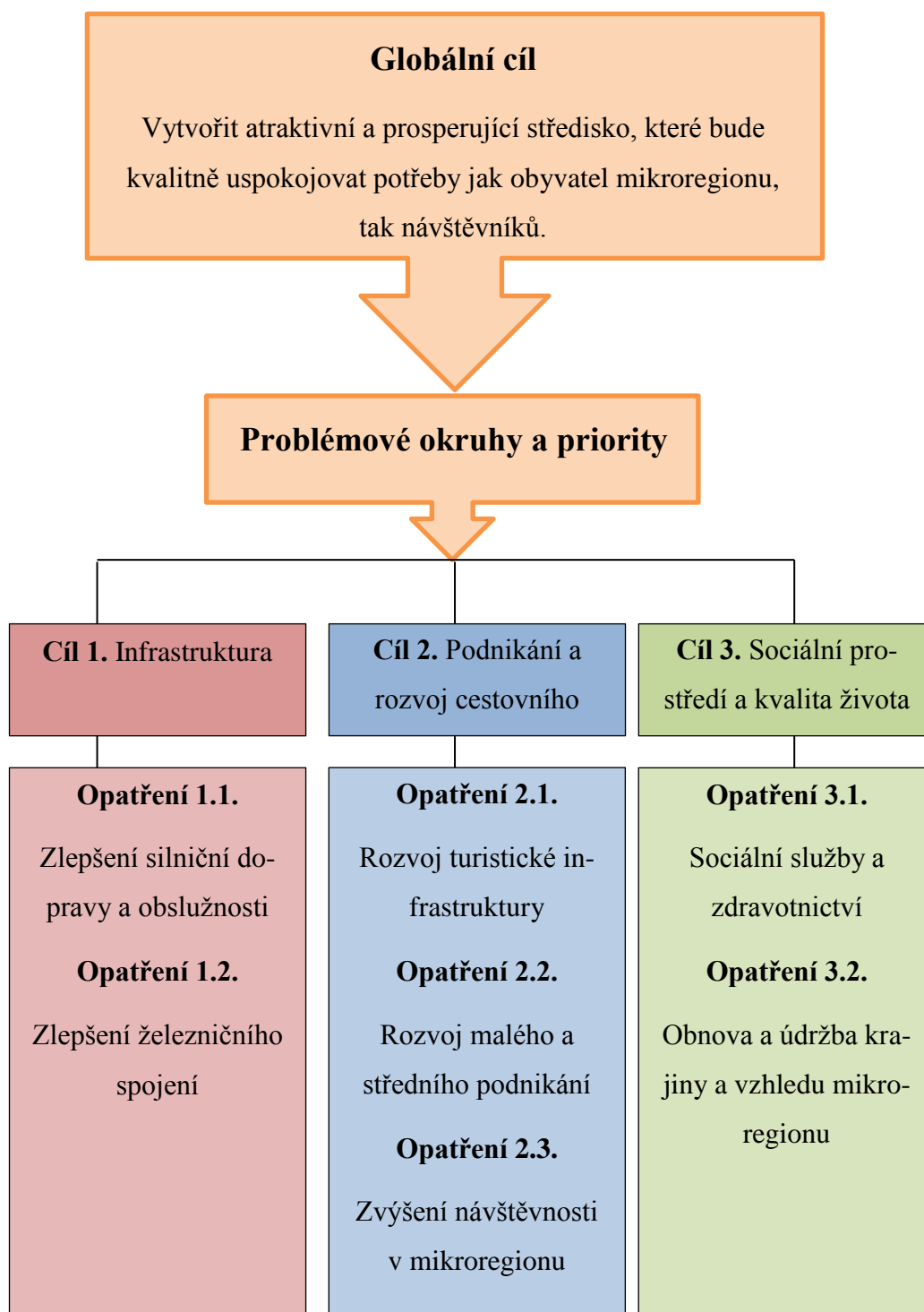
- Výstavba cyklostezek
- Rozvoj školství
- Rekonstrukce chodníků
- Výstavba domů pro seniory a pro osoby se zdravotním postižením
- Zvyšování nabídky letní a zimní turistiky
- Rozvoj malého a středního podnikání
- Spolupráce s okolními obcemi

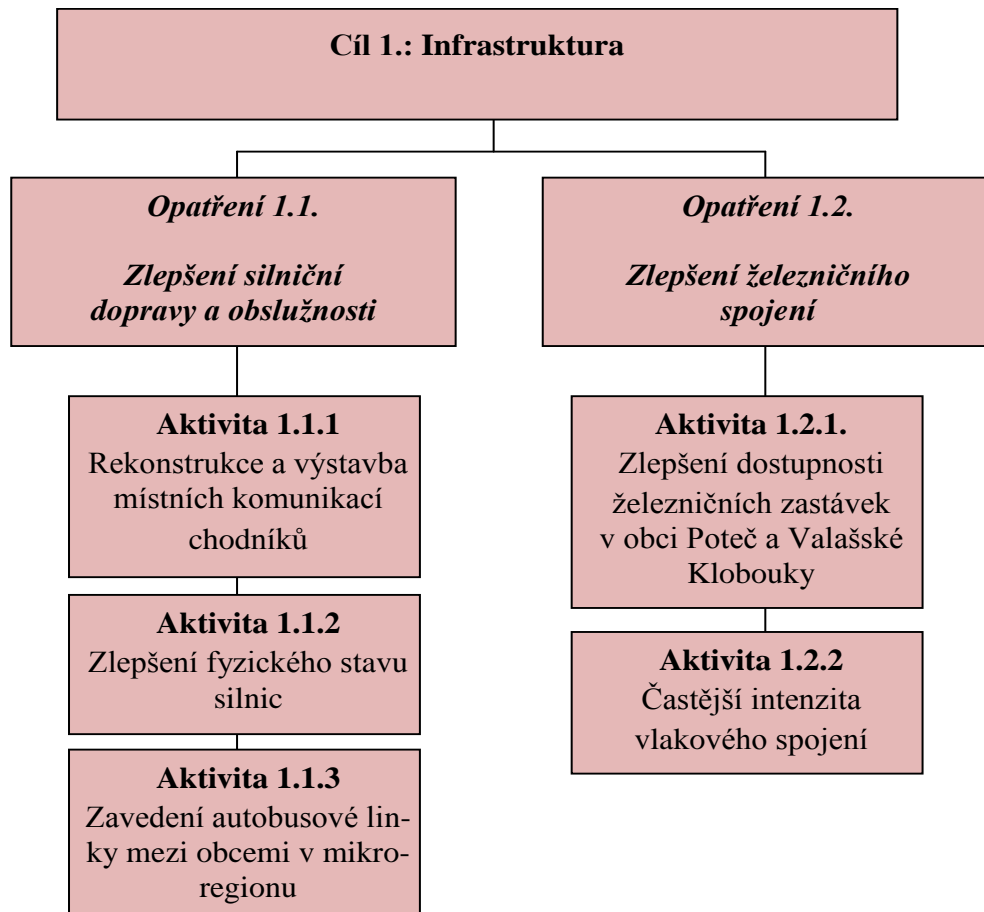
6.4 Hrozby

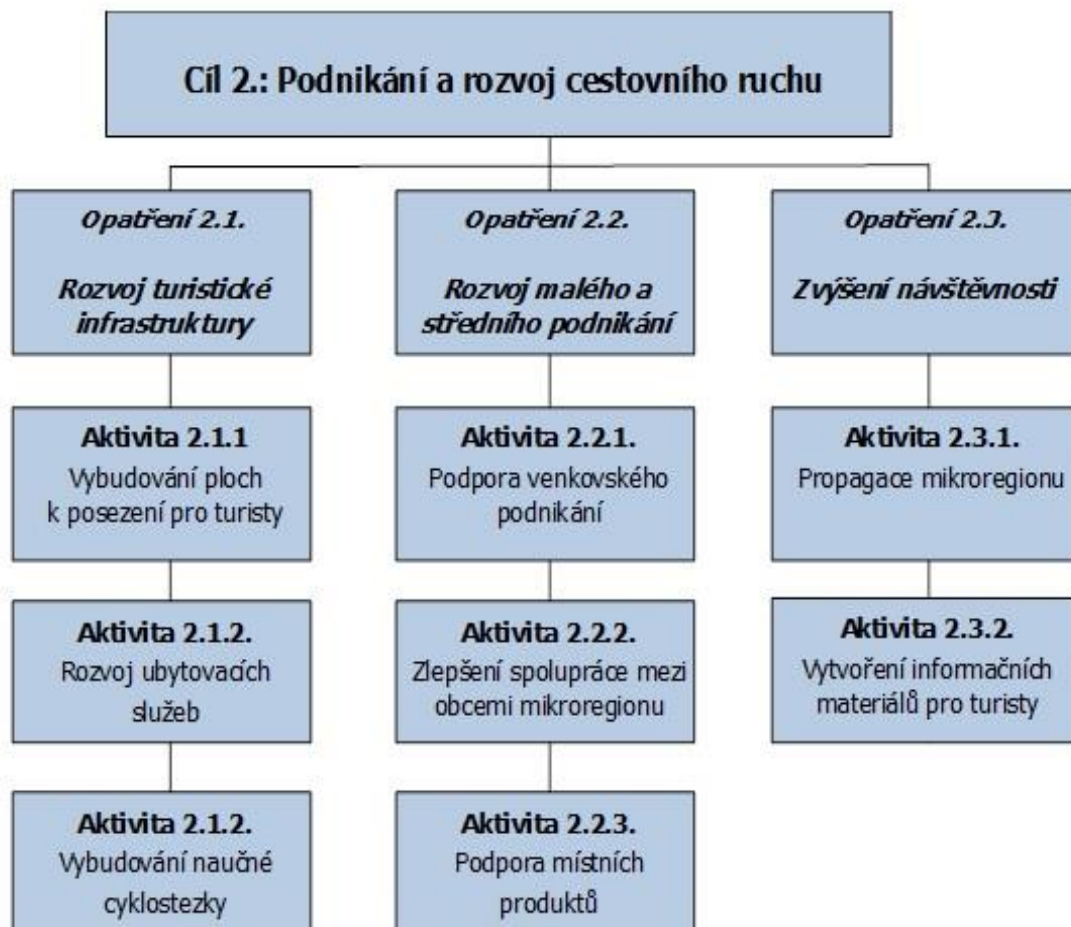
- Stárnutí obyvatel
- Nedostatek finančních prostředků pro rozvoj mikroregionu
- Odstěhování obyvatel za prací do jiných měst
- Odchod mladých a vzdělaných obyvatel
- Nárůst nezaměstnanosti
- Pokles zájmu mladých lidí o kulturní akce a tradice
- Ztrátová situace kina v centru mikroregionu
- Konkurence ostatních škol

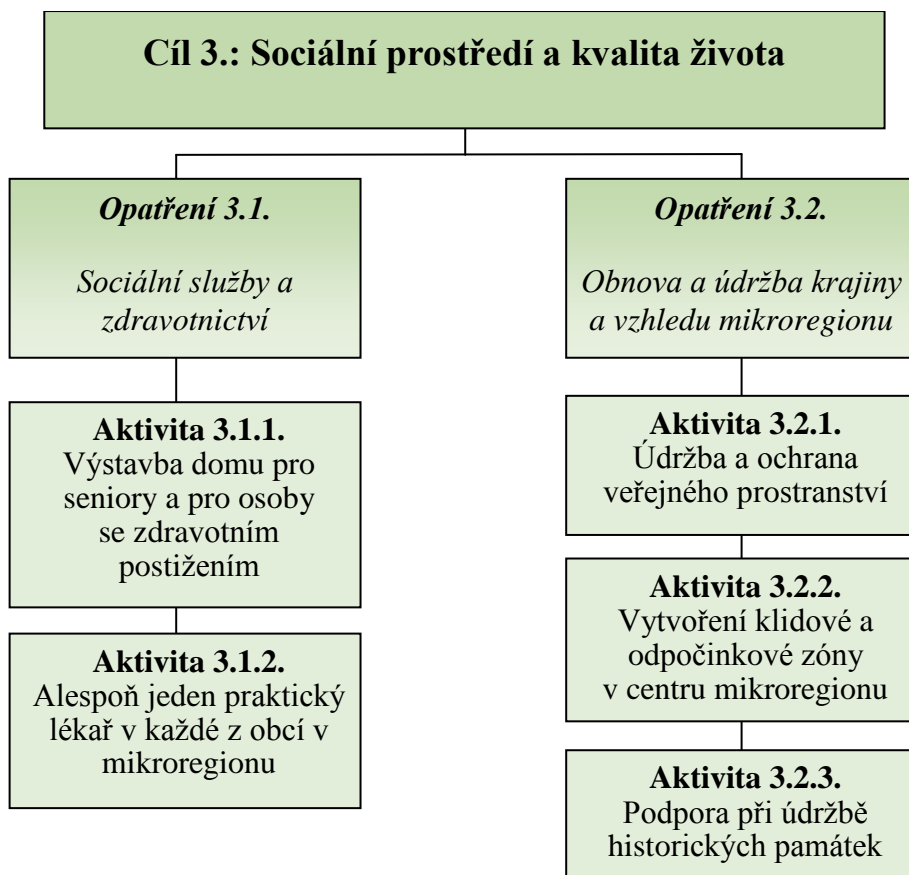
7 PRIORITNÍ OBLASTI, CÍLE A OPATŘENÍ

Mikroregion ValašskoKloboucko má za hlavní cíl stát se atraktivním a prosperujícím turistickým střediskem. Snaží se kvalitně uspokojovat potřeby jak obyvatel mikroregionu, tak návštěvníků, kteří zde jezdí za turistikou, zvyšovat atraktivitu a tím také přispívat k rozvoji a bohatství mikroregionu.









8 KATALOG PROJEKTŮ

8.1 Projekt č. 1

Název projektu: Rekonstrukce a výstavba chodníků

Cíl projektu: Zlepšení stavu technické infrastruktury

Charakteristika projektu:

Vzhledem k tomu, že mají některé obce mikroregionu minimální chodníkovou síť, je potřeba jejich výstavba kolem silnic pro bezpečnost silnic, ale hlavně pro bezpečnost občanů. Rekonstrukce a výstavba chodníků bude podél komunikace III/4947 od posledního domu ke kostelu. Před samotným položením chodníku budou provedeny zemní práce spočívající ve srovnání terénu.

Cílové skupiny: Obyvatelé a návštěvníci obce

Adresa realizace: Drnovice

Předpokládané náklady: 1.150.000 Kč

Způsob financování: Z vlastních zdrojů a z části z evropských strukturálních fondů

Termín realizace: 2015 – 2016

8.2 Projekt č. 2

Název projektu: Domov pro seniory

Cíl projektu: Rozvoj infrastruktury pro sociální integraci

Charakteristika projektu:

Cílem projektu je zajistit dostupné sociální služby pro seniory a osoby se zdravotním postižením. K tomu je potřeba vybudovat bezbariérové zařízení pro lidi s nízkou soběstačností, které bude poskytovat ambulantní, pobytové a terénní sociální služby včetně celodenní péče. Projekt tvoří objekt pro 80 osob. Také zde budou vytvořena nová pracovní místa.

Cílové skupiny: Obyvatelé Valašských Klobouk, ale i okolních obcí

Adresa realizace: Valašské Klobouky

Předpokládané náklady: 91.500.000 Kč

Způsob financování: Příspěvek Evropské Unie, Finanční prostředky z rozpočtu obce

Termín realizace: 2015 - 2017

8.3 Projekt č. 3

Název projektu: Výstavba naučné cyklostezky

Cíl projektu: Rozvoj cestovního ruchu

Charakteristika projektu:

Cílem tohoto projektu je vybudovat cyklostezku, která by začínala v Poteči a končila v Tichově. Cyklostezka by se napojovala na již existující cyklostezku č. 5058, která vede přes Vlachovice, Vlachovu Lhotu a Valašské Klobouky.

Cyklostezka by měla celkem 22 km, na určitých místech by se nacházely cedule s informacemi o daném místě. Povrch cyklostezky by byl asfaltový, byl by tedy vhodný i pro in-line brusle.

Cílové skupiny: obyvatelé obcí Drnovice, Křekov, Poteč, Tichov, Valašské Klobouky, Vlachova Lhota, Vlachovice, Vysoké Pole; turisté; obyvatelé okolních obcí a regionů

Adresa realizace: obec Drnovice, Křekov, Poteč, Tichov, Valašské Klobouky, Vlachova Lhota, Vlachovice, Vysoké Pole

Předpokládané náklady: 35.000.000 Kč

Způsob financování: Z vlastních zdrojů obcí Drnovice, Křekov, Poteč, Tichov, Valašské Klobouky, Vlachova Lhota, Vlachovice, Vysoké Pole; Dotace z Evropské Unie

Termín realizace: květen 2015 – říjen 2016

ZÁVĚR

Bakalářská práce je složena z teoretické a praktické části. V teoretické části jsem se zabývala vysvětlením některých pojmů, které se vztahují ke zpracování rozvojových dokumentů. Vysvětlila jsem pojem program rozvoje a uvedla jeho význam. Dále jsem se zaměřila na strategické plánování a popsala jeho části a také na nástroje regionální politiky. V praktické části jsem zpracovala socioekonomickou analýzu mikroregionu ValašskoKloboucko. Snažila jsem se popsat dané území v různých oblastech. Na základě charakteristiky území jsem zpracovala SWOT analýzu, ve které jsem definovala silné a slabé stránky, příležitosti a ohrožení mikroregionu. Závěrem praktické části byla část návrhová, která vychází ze SWOT analýzy. Uvedla jsem vizi mikroregionu, cíle rozvoje, priority a navrhla opatření. Nakonec jsem uvedla tři projekty, které by mohly pomoci mikroregionu v jeho dalším rozvoji a zvýšení návštěvnosti.

Mikroregion ValašskoKloboucko se nachází v jihovýchodní části Zlínského kraje v blízkosti hranic Slovenské republiky. Kromě samotného centra mikroregionu Valašských Klobouk jsou obce spíše malého charakteru. Mikroregion leží v krásné krajinné oblasti, většina obcí se nachází v CHKO Beskydy. Mikroregion má velký potenciál pro rozvoj cestovního ruchu. Na území se nachází velké množství turistických stezek, avšak je potřeba dobudování cyklostezky, aby návštěvníci mohli mikroregion poznávat i trochu jinak. V mikroregionu je velmi vysoká nezaměstnanost, což způsobuje časté vyjíždění obyvatel za prací do okolních větších měst. Problémy mikroregionu se vyskytují v dopravní infrastruktuře, velký nedostatek je v autobusových linkách, které po 16. hodině, o víkendech a svátcích jezdí minimálně. Také železniční zastávky v Potečci a Valašských Kloboukách nejsou vhodně umístěny.

Při zpracování návrhové části jsem vycházela z hlavních problémů mikroregionu. Vytvořila jsem tři projekty, které by měli návštěvnost mikroregionu i život v obcích zlepšit. Prvním problémem je absence a špatný stav chodníků v obci Drnovice podél komunikace III/4947. Proto by bylo dobré, tento současný stav chodníků napravit a provést opravu. Dalším projektem je výstavba Domova pro seniory a pro osoby se zdravotním postižením, jelikož populace neustále v mikroregionu stárne. Tato stavba by také přinesla volná pracovní místa pro nezaměstnané občany. Posledním projektem je vybudování naučné cyklostezky, která povede všemi obcemi mikroregionu. Tato cyklostezka by měla přilákat více návštěvníků a také by dopomohla ke zlepšení životního prostředí.

SEZNAM POUŽITÝCH ZDROJŮ:

ARMSTRONG, Harvey a Jim TAYLOR, 2000. *Regional economics and policy*. 3. vyd. Oxford: Blackwell, 437 s. ISBN 0-631-21713-4.

BINEK, Jan a Iva GALVASOVÁ, 2011. *Rozvojový interaktivní audit*. 1. Vyd. Brno: GaREP, 148 s. ISBN 978-80-904308-9-1.

EC CONSULTING. Strategické plánování. *Ecconsulting.cz* [online]. ©2008-2014 [cit. 2014-04-15]. Dostupné z: http://www.ecconsulting.cz/strategicke_planovani.html

ČESKO. MINISTERSTVO PRO MÍSTNÍ ROZVOJ, 2013. Elektronická metodická podpora tvorby rozvojových dokumentů obcí. *Ministerstvo pro místní rozvoj* [online]. Praha [cit. 2014-04-20]. Dokument ve formátu PDF. Dostupné z: [http://www.mmr.cz/getmedia/b1c1714d-55c7-432d-9f84-e9aa5caa61b2/3-a-Priloha-1-METODIKA-PRO-\(30-6-2013\).pdf](http://www.mmr.cz/getmedia/b1c1714d-55c7-432d-9f84-e9aa5caa61b2/3-a-Priloha-1-METODIKA-PRO-(30-6-2013).pdf)

ČESKÝ STATISTICKÝ ÚŘAD. Sčítání lidu, domů a bytů. *CZSO* [online]. ©2014 [cit. 2014-04-19]. Dostupné z: <http://www.czso.cz/sldb/sldb2001.nsf/okresy/CZ0724>

ČESKÝ STATISTICKÝ ÚŘAD. Vybrané statistické ukazatele za obec. *Veřejná databáze* [online]. ©2014 [cit. 2014-04-19]. Dostupné z: http://vdb.czso.cz/vdbvo/tabparam.jsp?&cislotab=MOS%20ZV01&kapitola_id=5&str=tabdetail.jsp&voa=tabulka

ČESKÝ STATISTICKÝ ÚŘAD. Uchazeči o zaměstnání ve vybraném území. *Veřejná databáze* [online]. ©2014 [cit. 2014-04-19]. Dostupné z: http://vdb.czso.cz/vdbvo/tabdetail.jsp?kapitola_id=15&potvrz=Zobrazit+tabulku&go_zobraz=1&childsel0=5&childsel1=5&cislotab=TPR6010UC&vo=null&pro_4_65=585190&voa=tabulka&str=tabdetail.jsp

ČESKÝ STATISTICKÝ ÚŘAD. Počty obyvatel v obcích. *Veřejná databáze* [online]. ©2014 [cit. 2014-04-19]. http://www.czso.cz/csu/2014edicniplan.nsf/publ/130072-14-r_2014

HRABALOVÁ, Simona, 2004. *Teorie a praxe rozvoje měst a obcí*. 1. vyd. Brno: Masarykova univerzita, 93 s. ISBN 8021033568.

JANEČKOVÁ, Lidmila a Miroslava VAŠTÍKOVÁ, 1999. *Marketing měst a obcí*. 1. vyd. Praha: Grada, 178 s. ISBN 8071697508.

JIŽNÍ VALAŠSKO. Památky. *Jiznivalassko* [online]. ©2014 [cit. 2014-04-10]. Dostupné z: <http://www.jiznivalassko.cz/cil/381/bratmannova-vila>

JIŽNÍ VALAŠSKO. Okruh šesti dědin. *Jiznivalassko* [online]. ©2014 [cit. 2014-04-19]. Dostupné z: <http://www.jiznivalassko.cz/pruvodce/21492/>

MATES, Pavel a René WOKOUN, 2001. *Malá encyklopedie regionalistiky a veřejné správy*. 1. vyd. Praha: Prospektrum, 196 s. ISBN 80-7175-100-6.

MĚSTSKÉ MUZEUM VALAŠSKÉ KLOBOUKY. O muzeu. *Muzeum-valasskeklobouky* [online]. ©2014 [cit. 2014-04-10]. Dostupné z: http://muzeum-valasskeklobouky.cz/?m=o_muzeu

OBEC DRNOVICE. Historie. *Obec-drnovice* [online]. ©2014 [cit. 2014-04-10]. Dostupné z: <http://www.obec-drnovice.cz/informace-o-obci/historie-obce/>

OBEC DRNOVICE. Historie. *Obec-drnovice* [online]. ©2014 [cit. 2014-04-10]. Dostupné z: <http://www.obec-drnovice.cz/informace-o-obci/historie-obce/>

OBEC DRNOVICE. Ploština. *Obec-drnovice* [online]. ©2014 [cit. 2014-04-10]. Dostupné z: <http://www.obec-drnovice.cz/plostina/>

OBEC DRNOVICE. Klášťov. *Obec-drnovice* [online]. ©2014 [cit. 2014-04-10]. Dostupné z: <http://www.obec-drnovice.cz/turistika/klastov/>

OBEC KŘEKOV. Turistické zajímavosti. *Křekov* [online]. ©2014 [cit. 2014-04-10]. Dostupné z: <http://www.obec-drnovice.cz/plostina/>

OBEC POTEČ. Úvod. *Poteč* [online]. ©2014 [cit. 2014-04-10]. Dostupné z: <http://www.potec.cz/>

OBEC TICHOV. Současnost obce. *Tichov* [online]. ©2014 [cit. 2014-04-10]. Dostupné z <http://www.tichov.cz/o-obci/soucasnost-obce>

OBEC VALAŠSKÉ KLOBOUKY. Strategický plán. *Valašské Klobouky* [online]. ©2014 [cit. 2014-04-10]. Dostupné z: http://www.valasskeklobouky.cz/VismoOnline_ActionScripts/File.ashx?id_org=17631&id_dokumenty=445735

OBEC VLACHOVA LHOTA. O obci. *Vlachova-Lhota* [online]. ©2014 [cit. 2014-04-10]. Dostupné z: <http://vlachova-lhota.cz/o-obci/ds-50/p1=52>

OBEC VLACHOVICE. O naší obci. *Vlachovice* [online]. ©2014 [cit. 2014-04-10]. Dostupné z: <http://www.vlachovice.cz/informace-o-obci/o-nasi-obci/>

OBEC VYSOKÉ POLE O naší obci. *Vysoké Pole* [online]. ©2014 [cit. 2014-04-10]. Dostupné z: <http://vysokepole.cz/cz/index.php?page=o-nasi-obci>

PEKOVÁ, Jitka, 1997. *Hospodaření obcí a rozpočet*. 1. vyd. Praha: Codex Bohemia, s. 289. ISBN 80-859-6334-5.

ROZHLEDNY ČR. Rozhledna na Královci u Valašských Klobouků. *Rozhledny* [online]. ©2014 [cit. 2014-04-10]. Dostupné z: <http://rozhledny.webzdarma.cz/klobouky.htm>

ROZPOČET OBCE. Obce ČR. *Rozpočet* [online]. ©2014 [cit. 2014-04-10]. Dostupné z: <http://www.rozpocetobce.cz/seznam-obci>

VÝCHODNÍ MORAVA. Červený dům. *Vychodni-morava* [online]. ©2014 [cit. 2014-04-10]. Dostupné z: <http://www.vychodni-morava.cz/cil/384/cerveny-dum>

WIKIPEDIA. Ploština. *Wikipedia* [online]. ©2014 [cit. 2014-04-30]. Dostupné z: <http://cs.wikipedia.org/wiki/Plo%C5%A1tina#mediaviewer/Soubor:Plo%C5%A1tina.jpg>

WOKOUN, René a kol., 2008. *Regionální rozvoj: (východiska regionálního rozvoje, regionální politika, teorie, strategie a programování)*. Praha: Linde, 475 s. ISBN 978-80-7201-699-0.

WOKOUN, René a kol., 2008. *Úvod do regionálních věd a veřejné správy*. 2. rozš. vyd. Plzeň: Vydavatelství a nakladatelství Aleš Čeněk, 455 s. ISBN 80-7380-086-4.

WOKOUN, René a Pavel MATES, 2006. *Management regionální politiky a reforma veřejné správy*. Praha: Linde, 344 s. ISBN 80-7201-608-3.

SEZNAM OBRÁZKŮ

Obrázek 1 Mapa mikroregionu ValašskoKloboucko.....	26
Obrázek 2 Mapa silniční a železniční sítě	41
Obrázek 3 Ploština	43
Obrázek 4 Rozhledna Královec	44
Obrázek 5 Mapa turistických stezek v mikroregionu	45
Obrázek 6 Mapa cyklotras v mikroregionu	46

SEZNAM TABULEK

Tabulka 1 Věková struktura obyvatelstva k 31. 12. 2012.	31
Tabulka 2 Vyjíždějící do zaměstnání a škol.	34
Tabulka 3 Ekonomické subjekty se zjištěnou aktivitou v rok 2013.	35
Tabulka 4 Nejvýznamnější zaměstnavatelé na území mikroregionu.....	37
Tabulka 5 Domovní a bytový fond za rok 2011.	38
Tabulka 6 Příjmy a výdaje obcí mikroregionu za rok 2012.	47
Tabulka 7 Rozpočet obcí mikroregionu za rok 2012.....	48

SEZNAM GRAFŮ

Graf 1 Historický vývoj obyvatelstva v letech 1993 až 2013.	29
Graf 2 Pohyb obyvatelstva v mikroregionu v letech 2004 – 2013.	30
Graf 3 Přírůstky obyvatelstva mikroregionu v letech 2004 – 2013.	30
Graf 4 Věková struktura obyvatel v mikroregionu k 31. 12. 2012.	31
Graf 5 Struktura vzdělanosti obyvatel v roce 2011.	32
Graf 6 Vývoj míry nezaměstnanosti v letech 2007 – 2011.	33
Graf 7 Struktura ekonomicky aktivního obyvatelstva dle odvětví.	36
Graf 8 Charakter území mikroregionu.	37