

Strategie rozvoje města Otrokovice

Ivona Kožuchová

Bakalářská práce
2014



Univerzita Tomáše Bati ve Zlíně
Fakulta managementu a ekonomiky

Univerzita Tomáše Bati ve Zlíně
Fakulta managementu a ekonomiky
Ústav regionálního rozvoje, veřejné správy a práva
akademický rok: 2013/2014

ZADÁNÍ BAKALÁŘSKÉ PRÁCE

(PROJEKTU, UMĚLECKÉHO DÍLA, UMĚLECKÉHO VÝKONU)

Jméno a příjmení: **Ivona Kožuřová**
Osobní číslo: **M11676**
Studijní program: **B6208 Ekonomika a management**
Studijní obor: **Management a ekonomika**
Forma studia: **kombinovaná**

Téma práce: **Strategie rozvoje města Otrokovice**

Zásady pro vypracování:

Úvod

I. Teoretická část

- Vysvětlete podstatu strategického plánování rozvoje obcí.

II. Praktická část

- Proveďte socioekonomickou analýzu města Otrokovice.
- Na základě provedené socioekonomické analýzy vytvořte SWOT analýzu rozvoje města Otrokovice.
- Navrhněte strategii rozvoje města Otrokovice.

Závěr

Rozsah bakalářské práce: cca 40
Rozsah příloh:
Forma zpracování bakalářské práce: tištěná/elektronická

Seznam odborné literatury:

MAIER, Karel a Jiří ČTYROKÝ. *Ekonomika územního rozvoje*. 1. vyd. Praha: Grada, 2000, 142 s. ISBN 80-7169-644-7.

MARKOVÁ, Hana. *Finance obcí, měst a krajů*. 1. vyd. Praha: Orac, 2000, 190 s. ISBN 80-861-9923-1.

MATES, Pavel a René WOKOUN. *Malá encyklopedie regionalistiky a veřejné správy*. 1. vyd. Praha: Prospektrum, 2001, 196 s. ISBN 80-7175-100-6.

STIMSON, Robert, J., Roger, R. STOUGH a Brian, H. ROBERTS. *Regional Economic Development: Analysis and Planning Strategy*. 2. vyd. New York: Springer, 2006, 452 s. ISBN 35-403-4826-3.

WOKOUN, René. *Základy regionálních věd a veřejné správy*. 1. vyd. Plzeň: Aleš Čeněk, 2011, 474 s. ISBN 807-3803-049.

Vedoucí bakalářské práce: **Mgr. Jiří Novosák, Ph.D.**
Ústav regionálního rozvoje, veřejné správy a práva
Datum zadání bakalářské práce: **17. února 2014**
Termín odevzdání bakalářské práce: **16. května 2014**

Ve Zlíně dne 17. února 2014

prof. Dr. Ing. Drahomíra Pavelková
Řiřitelka



doc. RNDr. Oldřich Hájek, Ph.D.
Řiřitel ústavu

PROHLÁŠENÍ AUTORA BAKALÁŘSKÉ/DIPLOMOVÉ PRÁCE

Beru na vědomí, že:

- odevzdáním bakalářské/diplomové práce souhlasím se zveřejněním své práce podle zákona č. 111/1998 Sb. o vysokých školách a o změně a doplnění dalších zákonů (zákon o vysokých školách), ve znění pozdějších právních předpisů, bez ohledu na výsledek obhajoby¹;
- bakalářská/diplomová práce bude uložena v elektronické podobě v univerzitním informačním systému;
- na mou bakalářskou/diplomovou práci se plně vztahuje zákon č. 121/2000 Sb. o právu autorském, o právech souvisejících s právem autorským a o změně některých zákonů (autorský zákon) ve znění pozdějších právních předpisů, zejm. § 35 odst. 3²;
- podle § 60³ odst. 1 autorského zákona má UTB ve Zlíně právo na uzavření licenční smlouvy o užití školního díla v rozsahu § 12 odst. 4 autorského zákona;

¹ zákon č. 111/1998 Sb. o vysokých školách a o změně a doplnění dalších zákonů (zákon o vysokých školách), ve znění pozdějších právních předpisů § 47) Zveřejňování závěrečných prací:

a) Vysoká škola nepřijímá k zveřejnění disertační, diplomové, bakalářské a rigorózní práce, u kterých proběhla obhajoba, včetně posudků opozitů a výsledků obhajoby prostřednictvím služeb kvalifikačních prací, licenční správy. Způsob zveřejnění stanoví vnitřní předpis vysoké školy.

b) Disertační, diplomová, bakalářské a rigorózní práce odevzdané uchazečem k obhajobě musí být své náležitosti před pracovními dny před komisí obhajoby zveřejněny k nahlázení veřejnosti v místě určeném vnitřním předpisem vysoké školy nebo není-li tak určeno, v místě pracovních vysoké školy, kde se má konat obhajoba práce. Kauty se může ze zveřejnění práce později na své náklady vypo, odepř nebo razumovat.

c) Platí, že odevzdáním práce autor souhlasí se zveřejněním své práce podle tohoto zákona, bez ohledu na výsledek obhajoby.

² zákon č. 121/2000 Sb. o právu autorském, o právech souvisejících s právem autorským a o změně některých zákonů (autorský zákon) ve znění pozdějších právních předpisů § 35 odst. 3:

a) Do práva autorského také nezahrnuje škola nebo školské či vzdělávací zařízení, které k tomu za účelem přímého nebo nepřímého hospodářského nebo obchodního prospěchu k výuce nebo k vlastnímu potřebě dílo vypracované autorem nebo studentem ke společné škole nebo studijního nebo odborného postupu vypracovatelů z jeho osobního vztahu ke škole nebo školskému či vzdělávacímu zařízení školní dílo.

³ zákon č. 121/2000 Sb. o právu autorském, o právech souvisejících s právem autorským a o změně některých zákonů (autorský zákon) ve znění pozdějších právních předpisů § 60 Školní dílo:

a) Škola nebo školské či vzdělávací zařízení mají za obvyklých podmínek právo na uzavření licenční smlouvy o užití školního díla (§ 35 odst. 3), tj. právo-li autor školního díla udělá svolení, bez výjimky, převodu, možná se jeho osobou dávána nebo není obvyklého program jeho vůle a soudu. Ustanovení § 35 odst. 3 závazně neplatí.

- podle § 60¹ odst. 2 a 3 mohou užít své dílo – bakalářskou/diplomovou práci - nebo poskytnout licenci k jejímu využití jen s předchozím písemným souhlasem Univerzity Tomáše Bati ve Zlíně, která je oprávněna v takovém případě ode mne požadovat přiměřený příspěvek na úhradu nákladů, které byly Univerzitou Tomáše Bati ve Zlíně na vytvoření díla vynaloženy (až do jejich skutečné výše);
- pokud bylo k vypracování bakalářské/diplomové práce využito softwaru poskytnutého Univerzitou Tomáše Bati ve Zlíně nebo jinými subjekty pouze ke studijním a výzkumným účelům (tj. k nekomerčnímu využití), nelze výsledky bakalářské/diplomové práce využít ke komerčním účelům.

Prohlašuji, že:

- jsem bakalářskou/diplomovou práci zpracoval/a samostatně a použité informační zdroje jsem citoval/a;
- odevzdaná verze bakalářské/diplomové práce a verze elektronická nahraná do IS/STAG jsou totožné.

Ve Zlíně 20.2.2014.....



¹ zákon č. 121/2000 Sb. o právu autorském, o právech souvisejících s právem autorským a o změně některých zákonů (autorský zákon), ve znění pozdějších právních předpisů, § 60 Škola má

(2) Nemá právo autorské ani jiné osobní právo k dílu, může autor školního díla své dílo užít či poskytnout jinému licenční smlouvou a v rozsahu a podmínkách zjevně třeba nebo školského či vzdělávacího zařízení.

(3) Škola nebo školské či vzdělávací zařízení jsou oprávněny požadovat, aby jim autor školního díla v případě jeho desaterého v součinnosti a ušlechtilosti poskytl licenci podle odstavce 2 přiměřený příspěvek na úhradu nákladů, které na vytvoření díla vynaložil, a to podle úkrytnosti díla, jejich síly a jiné příslušné k její ušlechtilosti desaterého škola nebo školním či vzdělávacím zařízením z ušlechtilosti díla podle odstavce 1.

ABSTRAKT

Bakalářská práce Strategie rozvoje města Otrokovice je zpracována za účelem vytvoření návrhů rozvojových cílů města. Práce je rozčleněna do dvou částí – teoretické a praktické. V teoretické části je charakterizována obec a strategie jejího rozvoje. V praktické části je zpracována SWOT analýza, vycházející ze skutečností zjištěných v socioekonomické analýze. Z poznatků SWOT analýzy jsou navrženy možnosti dalšího rozvoje města.

Klíčová slova: obec, město, socioekonomická analýza, SWOT analýza, strategie rozvoje, strategický cíl

ABSTRACT

The bachelor thesis called Urban development strategy of Otrokovice is elaborated to create a draft on development goals of the city. The thesis is divided into two parts - theoretical and practical. In the theoretical part strategy of community development is deeper characterized and described. SWOT analysis, based on the facts established in the socio-economic analysis, is a significant component of the practical part. Findings of the SWOT analysis are used for the proposal of the further development of the city.

Keywords: municipality, town, socioeconomics analysis, SWOT analysis, development strategy, strategic goal

Ráda bych zde poděkovala svému vedoucímu panu Mgr. Jiřímu Novosákovi, Ph.D. za jeho odborné připomínky, návrhy, rady a čas, který mi věnoval. Také mé rodině, která mě s velkou trpělivostí podporovala, patří mé poděkování.

Prohlašuji, že odevzdaná verze bakalářské/diplomové práce a verze elektronická nahraná do IS/STAG jsou totožné.

OBSAH

ÚVOD	11
I TEORETICKÁ ČÁST	12
1 ZÁKLADNÍ CHARAKTERISTIKA OBCE	13
1.1 OBEC A JEJÍ ZNAKY	13
1.1.1 Symboly obce	14
1.2 SPOLUPRÁCE OBCÍ.....	14
1.2.1 Spolupráce dle zákona č. 128/2000 Sb.....	14
1.2.2 Partnerská města a obce	15
1.2.3 Aktéři a vztahy spolupráce	15
1.3 ZAŘAZENÍ OBCE VE STRUKTUŘE VEŘEJNÉ SPRÁVY	16
1.4 PŮSOBNOST OBCE.....	16
1.5 ORGÁNY OBCE.....	16
1.5.1 Zastupitelstvo obce.....	17
1.5.2 Rada obce	18
1.5.3 Starosta.....	18
1.5.4 Obecní úřad	18
1.5.5 Komise a výbory.....	19
1.6 MAJETEK OBCE.....	19
1.7 ROZPOČET OBCE.....	20
2 STRATEGIE ROZVOJE OBCE	22
2.1 ROZVOJ	22
2.1.1 Místní ekonomický rozvoj	23
2.1.2 Mnohorozměrný rozvoj.....	23
2.1.3 Udržitelný rozvoj.....	24
2.2 ROZVOJOVÉ NÁSTROJE OBCE.....	24
2.2.1 Volba nástrojů rozvoje	25
2.2.2 Strategické plánování obce.....	26
2.2.3 Územní plánování obce.....	29
2.3 HLAVNÍ AKTÉŘI ROZVOJE OBCE	30
2.4 HLAVNÍ INFORMAČNÍ PODKLADY A TEMATICKÉ OKRUHY STRATEGICKÉHO ROZVOJE OBCE.....	31
2.4.1 Informační podklady	31
2.4.2 Tematické okruhy na obecní úrovni	31
2.5 SWOT ANALÝZA.....	33
II PRAKTICKÁ ČÁST	34
3 SOCIOEKONOMICKÁ ANALÝZA MĚSTA OTROKOVICE	35
3.1 CHARAKTERISTIKA MĚSTA OTROKOVICE.....	35
3.1.1 Geografická poloha	35
3.1.2 Historie města.....	36

3.1.3	Působnost města	37
3.1.4	Symbyly města	37
3.1.5	Partnerská města.....	38
3.1.6	Dobrovolné svazky obcí.....	38
3.1.7	Orgány města.....	38
3.1.8	Úřady a instituce.....	40
3.1.9	Územní plánování	40
3.2	OBYVATELSTVO	40
3.2.1	Struktura obyvatelstva dle věku a vzdělání	41
3.2.2	Pohyb obyvatelstva.....	42
3.2.3	Vyjížd'ky do zaměstnání a školy	43
3.3	BYDLENÍ.....	44
3.4	OBČANSKÁ VYBAVENOST.....	45
3.4.1	Školství.....	45
3.4.2	Volnočasové aktivity, sport a kultura.....	46
3.4.3	Zdravotnictví a sociální služby.....	50
3.5	HOSPODÁŘSKÁ SITUACE A TRH PRÁCE.....	51
3.5.1	Hospodářská situace	51
3.5.2	Největší zaměstnavatelé	52
3.5.3	Ekonomická aktivita obyvatel a zaměstnání podle odvětví	53
3.5.4	Nezaměstnanost.....	55
3.6	CESTOVNÍ RUCH	55
3.6.1	Památky	55
3.6.2	Rekreační oblast Štěrkořišče	56
3.6.3	Turistické informační centrum	56
3.6.4	Bařův kanál	56
3.7	TECHNICKÁ INFRASTRUKTURA	57
3.7.1	Pitná voda.....	57
3.7.2	Odpadní vody	57
3.7.3	Plyn, elektrická energie a teplo	57
3.7.4	Komunikační síť a internet.....	58
3.8	DOPRAVNÍ OBSLUŽNOST A DOSTUPNOST	58
3.8.1	Silniční doprava	58
3.8.2	Železniční doprava	60
3.8.3	Cyklostezky	60
3.8.4	Letecká doprava	61
3.9	ŽIVOTNÍ PROSTŘEDÍ.....	61
3.10	HOSPODAŘENÍ MĚSTA.....	62
3.10.1	Vývoj hospodaření města v letech 2010 - 2013	63
4	SWOT ANALÝZA	66
5	STRATEGICKÉ CÍLE ROZVOJE MĚSTA OTROKOVICE	72

5.1	VYTVOŘENÍ PŘÍZNIVÝCH ŽIVOTNÍCH PODMÍNEK PRO OBYVATELSTVO, DOBRÁ OBČANSKÁ VYBAVENOST A BYDLENÍ.....	72
5.2	ZLEPŠENÍ HOSPODÁŘSKÉ SITUACE A TRHU PRÁCE.....	74
5.3	PODPORA A PROPAGACE CESTOVNÍHO RUCHU, ZLEPŠENÍ KVALITY ŽIVOTNÍHO PROSTŘEDÍ.....	75
5.4	ZLEPŠENÍ DOPRAVNÍ DOSTUPNOSTI A OBSLUŽNOSTI, INOVACE TECHNICKÉ INFRASTRUKTURY.....	76
6	KATALOG PROJEKTŮ	78
6.1	MODERNIZACE MĚSTSKÉHO KOUPALIŠTĚ A VYBUDOVÁNÍ KRYTÉHO BAZÉNU.....	78
6.2	REKONSTRUKCE DĚTSKÝCH HŘIŠŤ.....	79
6.3	DOBUDOVÁNÍ CYKLOSTEZEK VE MĚSTĚ.....	80
	ZÁVĚR	82
	SEZNAM POUŽITÉ LITERATURY.....	85
	SEZNAM POUŽITÝCH SYMBOLŮ A ZKRATEK	94
	SEZNAM OBRÁZKŮ A GRAFŮ	95
	SEZNAM TABULEK.....	96

ÚVOD

Téma své bakalářské práce „Strategie rozvoje města Otrokovice“ jsem si vybrala z důvodu blízkého vztahu k městu, v němž, s výjimkou několika let, žiji od svého narození.

Cílem mé bakalářské práce je stanovit strategické cíle rozvoje města. Tyto je však možné stanovit pouze po předchozí analýze, ve které jsem zmapovala situaci města a ze zjištěných skutečností jsem navrhla tyto rozvojové cíle, které by měly napomoci k dalšímu rozvoji města, větší spokojenosti a konkurenceschopnosti všech obyvatel a zúčastněných subjektů.

Město Otrokovice je městem osídleným již v mladší době kamenné, přesto není zaměřeno historicky, ale průmyslově. Většina historických budov byla v průběhu času zbourána a nahrazena novými. Existuje zde však velmi silná vazba na Tomáše Baťu, který odkoupil pozemky v lokalitě zvané „Bahňák“ a během 30. let 20. století zde došlo k masivní výstavbě jednak továrny, ale také domků pro tehdejší dělníky, tzv. Baťovských domků. V této době došlo ke zprůmyslnění města, byly zde položeny základy chemického, gumárenského a leteckého průmyslu. Na základech, které zde Baťa položil, město staví do dnes, přesto se však jedná o moderní město se snahou se rozvíjet a přizpůsobovat se trendům dnešní doby.

Bakalářskou práci rozložila do dvou částí, teoretické a praktické. V teoretické části se věnuji všeobecné charakteristice obce a města, působnosti obce, jejím orgánům, majetku a rozpočtu. Dále se zde věnuji strategii rozvoje obce, nejdříve vysvětluji, co je chápáno pod pojmem rozvoj, jaké jsou rozvojové nástroje, co je strategické plánování rozvoje a jaké hlavní tematické okruhy jsou s ním spjaty, koho všeho se rozvoj obce vlastně dotýká.

Praktická část je již zaměřena přímo na město Otrokovice. Nejdříve jsem zpracovala socioekonomickou analýzu jednotlivých tematických okruhů týkající se obyvatelstva, bydlení, občanské vybavenosti, hospodářské situace a trhu práce, cestovního ruchu, technické infrastruktury, dopravní dostupnosti a obslužnosti, životního prostředí. Na základě těchto zjištěných informací jsem zpracovala SWOT analýzu, ve které jsem shrnula silné a slabé stránky, příležitosti a hrozby města. Stěžejní částí práce je vytvoření strategických cílů rozvoje města, kde jsem shrnula všechny získané poznatky dle jednotlivých okruhů. Okruhy jsem shrnula do 4 základních částí strategických cílů. U každé části jsem stanovila 2-3 priority, na které je třeba se v rozvoji zaměřit a několik různých návrhů opatření ke každé prioritě, jak by jich mohlo být dosaženo. V závěru práce jsem vytvořila katalog produktů, kde jsem vybrala 3 prioritní projekty, na které by se město mělo zaměřit při svém rozvoji.

I. TEORETICKÁ ČÁST

1 ZÁKLADNÍ CHARAKTERISTIKA OBCE

1.1 Obec a její znaky

Obce jsou definovány jako základní územní samosprávné celky mající právo na samosprávu. Tvoří územní celek vymezený hranicí území obce. Obce jsou veřejnoprávní korporací s vlastním majetkem a právní subjektivitou. Jejich povinností je pečovat o rozvoj svého území a potřeby svých občanů. Hospodaří s vlastním rozpočtem a jsou spravovány zastupitelstvem, které může vydávat obecně závazné vyhlášky. Obce jsou součástí vyšších územních samosprávných celků – krajů nebo země. (ČESKO, 128/2000 Sb.; ČESKO, 1/1993 Sb.)

Znaky obcí

Znaky určující obce jako samosprávné společenství občanů tedy jsou: území, občané obce a výkon samosprávy. (Wokoun, 2011, s. 332)

Druhy obcí

Členíme je na: Hlavní město Praha, statutární města (obce se zvláštním postavením, tyto jsou vyjmenována v zákoně č. 128/200 Sb. O obcích), ostatní města, městyse a obce. (Wokoun, 2011, s. 333)

Města

Jedná se o obce mající minimálně 3000 obyvatel, a pokud tak stanovil předseda Poslanecké sněmovny (ČESKO, 128/2000 Sb.).

Města jsou místa, která vznikla plánovitě nebo spontánně ve vhodných lokalitách. Dochází zde ke směně zboží, přirozeně se zde setkávají lidé. Významným faktorem vzniku měst je doprava. Města jsou specializována na sekundární výrobní činnosti (obchod a služby) na rozdíl od venkova, který se věnuje primárním ekonomickým aktivitám (zemědělství, lesní a vodní hospodářství). Je zde velký kontakt lidí a vyskytují se zde instituce kulturního, mocenského či finančního typu. (Maier a Čtyroký, 2000, s. 21-23)

Různorodé údaje tvoří znaky města, které rozdělujeme na vnější a vnitřní. Mezi vnější znaky patří například různorodá struktura zastavěné plochy (funkční diferenciace – např. obytné či průmyslové části). K vnitřním znakům města můžeme zařadit vysoká koncentrace obyvatelstva, socioprofesionální struktura zaměstnanosti obyvatel města dle ekonomických od-

větví, plně vyvinutá středisková funkce města, struktura vzdělanosti, poměr pohlaví a složení obyvatelstva dle věkových skupin a další. (Wokoun, 2011, s. 42)

Město je složitým ekonomickým systémem, plní dvě základní funkce a to městotvornou a městoobslužnou. Městotvorná funkce je určena pro jiná města a oblasti, např. kultura, sport aj., městoobslužnou funkci jsou činnosti pro uspokojování potřeb hlavně svých občanů. (Wokoun, 2011, s. 45)

1.1.1 Symboly obce

Obce mají svoje symboly, jsou jimi znak a vlajka. Vedle samotné obce je mohou ze zákona používat jimi zřízené či založené organizační složky a právnické osoby, jiné subjekty pak mohou znak obce užívat jen s jejím souhlasem, kdežto k užívání vlajky souhlas třeba není. (Wokoun, 2011, s. 341)

1.2 Spolupráce obcí

Jak píše Galvasová (2010, s. 14-16) ve své knize, spolupráce obcí lze považovat za jeden z faktorů jejich rozvoje. Důvodem spolupráce je fakt, že společně lze dosáhnout významnějších výstupů než každý subjekt samostatně. Spolupráce ve veřejném sektoru rozlišujeme v rámci státní správy a samosprávy.

1.2.1 Spolupráce dle zákona č. 128/2000 Sb.

Podle zákona č. 128/2000 Sb. O obcích (obecních zřízeních) mohou obce uzavírat následující typy spolupráce:

- na základě smlouvy uzavřené ke splnění konkrétního úkolu,
- na základě smlouvy o vytvoření dobrovolného svazku obcí,
- zakládáním právnických osob podle zvláštního zákona.

Smlouva mezi dvěma a více obcemi ke splnění konkrétního úkolu

Tyto smlouvy se uzavírají na určitou či neurčitou dobu ke splnění určitého konkrétního úkolu. Nezakládá se právnická osoba, záměr je předem schválen zastupitelstvem a smlouva musí mít písemnou formu.

Svazky obcí

Obce mohou být členy svazku obcí. Hlavním důvodem svazků je prosazování vlastních resp. společných zájmů v různých oblastech jako školství, sociální péče, požární ochrana, kultura, ochrana veřejného pořádku, veřejná osobní doprava pro zajištění dopravní obslužnosti a mnoho dalších důvodů. Svazky obcí jsou právnickou osobou.

Zakládání právnických osob podle zvláštního zákona

Umožňuje formu spolupráce dle jiných právních předpisů, např. dle obchodního zákoníku (akciové společnosti) nebo dle zákona o obecné prospěšnosti č. 248/1995 Sb. (Galvasová, 2010, s. 16; ČESKO, 128/2000 Sb.)

1.2.2 Partnerská města a obce

Města a obce v ČR mohou spolupracovat s partnerskými městy a obcemi v některém z evropských států, čehož většina obcí využívá. Důvody spolupráce: konzultace a přenos poznatků v oblasti veřejné správy, kulturní a společenská spolupráce, výměnné pobyty, spolupráce v oblasti dopravy, územního plánování a podpory cestovního ruchu a spolupráce na projektech. Partnerství je podporováno Evropskou unií za podmínky dodržení myšlenky evropské integrace a to např. formou grantů na podporu výměnných pobytů, konference či semináře. (Galvasová, 2010, s. 45)

1.2.3 Aktéři a vztahy spolupráce

Spolupráci můžeme chápat jako systém, který má své prvky (aktéry) a jejich vzájemné vztahy, činnosti a prostředky, kterými jej naplňují a podmínky za kterých systém funguje. Uvedené typy spolupráce jsou popsány přístupem spolupráce „zvnějšku“ a mohou mezi sebou různě navazovat. Za vnitřní znaky můžeme považovat především jednotlivé aktéry spolupráce zvolený mechanismus realizace. Pro dosažení kvality spolupráce je klíčová schopnost hledat společná řešení a realizace, a také větší zapojení aktérů na daném území. Na aktéry spolupráce obcí můžeme nahlížet z těchto hledisek:

- podílející se – Shareholders – jsou to subjekty zapojené do procesu přípravy či řešení (např. spolupracující, obce, podnikatelé)
- zainteresovaní – Stakeholders - jsou subjekty, na které bude daná aktivita působit (např. občané, jejich sdružení, návštěvníci)

- dotčení – Placeholders – myšleno ve vztahu k územnímu principu, tj. subjekty na jejichž území bude aktivita realizována (Galvasová, 2010, s. 46-47)

1.3 Zařazení obce ve struktuře veřejné správy

V České republice je veřejná správa tvořena orgány státní správy a územní samosprávy. Státní správa je buď řízená přímo či zprostředkovaně vládou. Jedná se o realizaci výkonné moci. Spadají sem např. ministerstva a jiné ústřední orgány státní správy (ČSÚ, Český úřad zeměměřičský a katastrální). Pod výkon územních samospráv spadají obce jako základní jednotky územní samosprávy, na úrovni druhého stupně se jedná o kraje. (Provazníková a Sedláčková, 2009, s. 24-27)

1.4 Působnost obce

Působnost obcí členíme na samostatnou a přenesenou v rozsahu stanoveném zákony. Při výkonu samostatné působnosti obce se jedná o decentralizaci veřejné správy, kdy rozhoduje zastupitelstvo o záležitostech samosprávy tj. záležitostech obce a jejích občanů. Rozsah základních principů je vymezen Ústavou, upřesněn zákonem. Pokud obec vykonává tzv. přenesenou působnost, jedná se o dekoncentraci a v rámci přenesené působnosti orgány obce vykonávají státní správu. Mimo to dle míry vykonávané státní správy dělíme obce do těchto kategorií: obec, obec s matričním úřadem, obec se stavebním úřadem, obec s pověřeným obecním úřadem a obec s rozšířenou působností. Zákonem č. 314/2002 Sb. o pověřených obecních úřadech a obcích s rozšířenou působností byla většina kompetencí bývalých okresních úřadů přenesena na tyto obce. (Provazníková a Sedláčková, 2009, s. 24-29)

V rámci samostatné působnosti obce obec vydává zastupitelstvo obecně závazné vyhlášky, u přenesené působnosti se jedná o nařízení obce vydávané radou, musí být vyhlášeny. Vyhlášení se provádí vyvěšením na úřední desce obecního úřadu po dobu 15 dní. (Marková, 2000, s. 22)

1.5 Orgány obce

Obec je spravována orgány, které můžeme rozdělit na volené, výkonné, poradní a kontrolní. Do volených orgánů řadíme zastupitelstvo, které rozhoduje o věcech samostatné působnosti. K výkonným orgánům obce patří rada obce, starosta a obecní úřad. Poradní a kont-

rolní orgány jsou výbory nebo komise. Výbory finanční a kontrolní musí obec zřídit povinně, zřízení komisí je v kompetenci zastupitelstva. (Marková, 2000, s. 23)

1.5.1 Zastupitelstvo obce

Zastupitelstvo obce rozhoduje ve věcech, které patří do samostatné působnosti obce, ve věcech přenesené působnosti pouze stanoví-li to zvláštní zákon nebo zákon o obcích. Velikost zastupitelstva v obci se stanovuje dle počtu občanů dané obce, města, městského obvodu či městské části takto:

➤ Do 500 obyvatel	5-9 členů
➤ Nad 500 do 3000 obyvatel	7-15 členů
➤ Nad 3000 do 10000 obyvatel	11-25 členů
➤ Nad 10000 do 50000 obyvatel	15-35 členů
➤ Nad 50000 do 150000 obyvatel	25-45 členů
➤ Nad 150000	35-55 členů (Marková, 2000, s. 23)

Obec informuje občany o činnosti orgánů obce na zasedání zastupitelstva a jiným způsobem na místě obvyklým. Zasedání zastupitelstva je ze zákona veřejné. Právo předkládat návrhy k zařazení na pořad jednání mají členové zastupitelstva, rady obce a výbory. Zastupitelstvo obce např. schvaluje:

- program územního rozvoje obce, územní plán obce, regulační plán
- rozpočet obce a závěrečný účet obce
- zřízení a rušení příspěvkové organizace a organizační složky obce, schvalování jejich zřizovací a zakladatelské listiny, apod.
- delegování zástupce obce na valnou hromadu obchodních společností, v nichž má obec majetkovou účast
- vydávání obecně závazné vyhlášky obce
- stanovení výše osobních a věcných výdajů na činnost obecního úřadu a zvláštních orgánů obce (Marková, 2000, s. 23-25)

Zastupitelstvo obce se schází nejméně jedenkrát za 3 měsíce, v obcích kde se nevolí rada jedenkrát za 2 měsíce. Zasedání zastupitelstva svolává a řídí starosta. (ČESKO, 128/2000 Sb.)

1.5.2 Rada obce

Rada obce je výkonný orgán obce ve věcech samostatné působnosti obce, v přenesené působnosti pouze stanoví-li tak zákon. Za svou činnost odpovídá zastupitelstvu obce. Počet jejích členů je lichý a to 5-11 členů, který nesmí přesahovat jednu třetinu členů zastupitelstva. Pokud má zastupitelstvo méně než 15 členů, rada obce se nevolí.

Radu obce tvoří starosta, místostarosta a další členové rady. Pokud je starosta z funkce odvolán či rezignoval, přestává být i členem rady. Rada obce se schází ke schůzím dle potřeby a jejich schůze jsou neveřejné. K jednotlivým bodům jednání může přizvat další členy zastupitelstva nebo obce. Radě je vyhrazeno např.: zabezpečovat hospodaření obce dle schváleného rozpočtu, plnit vůči právnickým osobám a zařízením založeným nebo zřízeným zastupitelstvem obce úkoly zakladatele nebo zřizovatele podle zvláštních předpisů nejsou-li vyhrazeny zastupitelstvu obce, plnit funkci valné hromady pokud je obec jediným akcionářem nebo společníkem, vydávat nařízení obce, zřizovat a zrušovat komise podle potřeby obce, kontrolovat plnění úkolů obecním úřadem a komisemi v oblasti samostatné působnosti obce aj. (Marková, 2000, s. 26)

1.5.3 Starosta

Starosta zastupuje obec navenek. Úkony, vyžadující schválení zastupitelstva obce případně rady obce, může starosta provést jen po jejich předchozím schválení, jinak jsou tyto právní úkony od začátku neplatné. Starostu a místostarostu volí ze svých řad členové zastupitelstva, ti za svůj výkon odpovídají zastupitelstvu.

Starosta svolává a řídí zasedání zastupitelstva a rady obce. Podepisuje zápis z jednání zastupitelstva a rady obce, spolu s místostarostou nebo jiným radním podepisuje právní předpisy obce, usnesení zastupitelstva a rady obce. Starosta také zodpovídá za včasné objednání přezkoumání hospodaření obce za předchozí kalendářní rok. (Marková, 2000, s. 26-27)

1.5.4 Obecní úřad

Obecní úřad tvoří starosta, místostarosta a tajemník obecního úřadu, je-li tato funkce zřízena a zaměstnanci úřadu. V jeho čele je starosta. Není-li v obci zřízena či ustanovena funkce tajemníka plní tuto funkci starosta. Funkce tajemníka se musí zřídit v obcích s pověřeným obecním úřadem. Tajemník obecního úřadu plní mimo jiné úkoly v přenesené působnosti obce vyplývající ze zvláštních zákonů, plní úkoly zaměstnavatele tj. uzavírá a ukon-

čuje pracovní poměr se zaměstnanci obce a řídí a kontroluje činnost zaměstnanců obce zařazených v obecním úřadu. (Marková, 2000, s. 27)

1.5.5 Komise a výbory

Zastupitelstvo obce musí vždy zřídit finanční a kontrolní výbor, také může zřídit své iniciativní komise a výbory. Svá stanoviska musí výbory předkládat zastupitelstvu obce. Pokud v obci žije alespoň 15% obyvatel hlásící se k jiné než české národnosti, musí zastupitelstvo zřídit výbor pro národnostní menšiny. Předsedou výboru je vždy člen zastupitelstva obce, počet členů je lichý. Za svou činnost odpovídá zastupitelstvu. (Marková, 2000, s. 27-28)

1.6 Majetek obce

Vlastnictví majetku a disponování s ním je jedním z ekonomických předpokladů existence územní samosprávy. Velikost, struktura, kvalita a způsob hospodaření s majetkem má přímý dopad na rozpočet obce. (Provazníková a Sedláčková, 2009, s. 228)

„Vlastnictví majetku má své právní, ekonomické a společenské další dimenze:

- Majetek je rysem a současně neodmyslitelnou podmínkou samosprávy.
- Majetek je základnou a zároveň nástrojem místní a regionální politiky. Prostřednictvím majetku může územní samosprávný celek ovlivňovat ekonomický a sociální rozvoj daného území a společenství. Je tedy předpokladem existence a rozvoje podnikatelské činnosti obcí a krajů.
- Jsou určité statky, které jsou vhodné pro vlastnictví obecní a krajské samosprávy. Jedná se o realizaci veřejného zájmu, který je definován zákony a vyplývá ze skutečnosti, že některé formy hospodaření mají netržní charakteristiky (zajišťují veřejné statky). Majetek je tedy předpokladem rozvoje veřejného sektoru.
- Majetek a hospodaření s ním je zdrojem vlastních příjmů územní samosprávy a důležitým předpokladem možnosti získání úvěru (ručení majetkem).“ (Provazníková a Sedláčková, 2009, s. 228)

Struktura majetku obcí vyplývá ze zákona č. 563/1991 Sb. o účetnictví, ve znění pozdějších předpisů takto:

1. Oběžná aktiva,
2. Stálá aktiva (dlouhodobý finanční, nehmotný a hmotný majetek)

3. Pasiva (vlastní zdroje financování, cizí zdroje, přechodná pasiva).

Obce by měly na základě inventarizace majetku vytvořit evidenci majetku tzv. pasport. Předmětem této evidence by měl být především dlouhodobý hmotný majetek. Obsah pasportu majetku není nikde standardizován. (Wokoun, 2011, s. 262-263)

1.7 Rozpočet obce

Na úrovni územních samosprávných celků jsou sestavovány rozpočty obce či kraje. Jedná se o decentralizované peněžní fondy. Územní rozpočet je vytvářen, rozdělován a používán na základě nedobrovolném, neekvivalentním a nenávratným způsobu financování, typický pro všechny veřejné rozpočty. (Provazníková a Sedláčková, 2009, s. 57)

Rozpočet obce slouží jako *balance* příjmů a výdajů obce za rozpočtové období - kalendářní rok. Další funkcí rozpočtu obce je *finanční plán* příjmů a výdajů. Měl by zajistit solventnost obce. Obsahem rozpočtu jsou jeho příjmy a výdaje a ostatní peněžní operace včetně tvorby a použití peněžních fondů, pokud není stanoveno, že probíhají mimo rozpočet. Rozpočet se vypracovává v návaznosti na rozpočtový výhled, který je pomocným nástrojem územního samosprávného celku sloužící pro střednědobé finanční plánování. Rozpočet se zpravidla sestavuje jako vyrovnaný, ale může být schválen i jako přebytkový nebo schodkový. (Provazníková a Sedláčková, 2009, s. 57-58; Mates a Wokoun, 2001, s. 119-120)

Základní druhové třídění příjmů a výdajů:

Příjmové operace se třídí do čtyř tříd (nezahrnují inkasa představující vypůjčené finanční prostředky) takto:

Třída 1- Daňové příjmy - do této skupiny patří příjmy z daní (např. fyzických a právnických osob, daň z nemovitosti), místní poplatky (ze psů, za lázeňský nebo rekreační pobyt, za užívání veřejné prostranství a jiné poplatky), správní poplatky, platby na úseku péče o životní prostředí.

Třída 2 - Nedaňové příjmy – jedná se o veškeré neopětované příjmy - příjmy z prodeje neinvestičního majetku, příjmy z prodeje zboží a služeb, příjmy sankční povahy, které nemají vztah k daním a přijaté splátky půjček za účelem rozpočtové politiky.

Třída 3 - Kapitálové příjmy – do této třídy řadíme příjmy z prodeje investičního majetku a finančních aktiv, které mají povahu majetkových podílů za účelem rozpočtové politiky a

přijaté dary pro investiční účely s výjimkou darů od zahraničních vlád a transferů z jiných úrovní vlády.

Třída 4 - Přijaté dotace, které můžeme třídit dále podrobněji na běžné a kapitálové dotace neopětované a nenávratně inkasované dotace a dary od jiných úrovní vlády, zahraničních vlád a institucí. (Provazníková a Sedláčková, 2009, s. 115-125; Marková, 2000, s. 75-97)

Výdajové operace se třídí do 5. a 6. třídy:

Třída 5 - Běžné výdaje - neinvestiční nákupy – což jsou opětované výdaje za zboží a služby, které nemají investiční povahu a náklady související s pracovní silou (mzdy, pojistné atd.). Neinvestiční transfery – jsou neopětované výdaje na neinvestiční účely charakteru dotací a příspěvků mimo rozpočtovou jednotku. Neinvestiční půjčky – zde řadíme návratné poskytované prostředky jiným subjektům na neinvestiční účely.

Třída 6 - Kapitálové výdaje - investiční nákupy čili opětované výdaje na pořízení hmotného a nehmotného investičního majetku a akcií a majetkových účastí. Investiční transfery jsou neopětované výdaje charakteru dotací a příspěvků na investiční účely poskytovaných mimo rozpočtovou jednotku.

Zvláštní postavení má **Třída 8 – Financování** – obsahuje stavové údaje (nepeněžní toky), v této třídě jsou položky vyjadřující změnu stavu na bankovních účtech. Tyto ukazatele jsou potřebné pro účetní výkaz příjmů a výdajů, které jsou povinně měsíčně předkládané Ministerstvu financí. (Provazníková a Sedláčková, 2009, s. 117-118)

Příjmy – výdaje = přebytek (kladný) nebo schodek (záporný) stav salda = mínus nebo plus financování. (Provazníková a Sedláčková, 2009, s. 118)

Rozpočtové zásady:

1. Zásada každoročního sestavování a schvalování rozpočtu
2. Zásada reálnosti a pravdivosti rozpočtu – vychází z analýzy hospodářských procesů a odhadu budoucího vývoje
3. Zásada účelovosti – použití prostředků na účel, ke kterému byly určeny
4. Zásada úplnosti a jednotnosti – zobrazení všech finančních vztahů daného území.
(Marková, 2000, s. 139-140)

2 STRATEGIE ROZVOJE OBCE

2.1 Rozvoj

Rozvoj chápeme jako proces změn, k nimž dochází postupně a přinášející narůstání efektivnosti a účelnosti, pokud jde o využívání zdrojů, o uskutečňování možností, podmiňujících pohyb z původního stavu do stavu žádoucího. (Wokoun, 2011, s. 155)

Zákon o obcích č. 128/2000 Sb. mezi základními fakty uvádí: „*Obec pečuje o všestranný rozvoj svého území a o potřeby svých občanů; při plnění svých úkolů chrání též veřejný zájem.*“ Rozvoj obce je dlouhodobým procesem vyváženého a udržitelného zlepšování, ve kterém směr rozvoje a rozvojové možnosti obce jsou především ovlivněny velikostí obce a z ní vyplývající funkce – obytná, pracovní a obslužná. Význam obslužnosti měst stoupá spolu s jejich velikostí. Základem rozvoje každé obce je promyšlený a koncepční přístup. (Bínek, 2010, s. 8-9)

Rozvoj může být též chápán jako program ekonomických procesů a zdrojů dostupných v oblasti, vedoucí k udržitelnému rozvoji, při splnění hodnot požadovaných výsledků regionu vzhledem k očekávání podnikatelů, obyvatel a návštěvníků. (Stimson, Stough a Roberts, 2006, s. 6-7)

	Kvalitativní	Kvantitativní
	Vstupy/výstupy	vstupy/výstupy
Procesy regionální ekonomie		
-Politika		
-Plánování		
-Analýza		
-Strategie		
-Prostředky programu		
Produkty regionální ekonomie		
-Zaměstnanost		
-Bohatství		
-Investice		
-Infrastruktura		
-Kvalita života atd.		

Obrázek 1 – Matice regionálního ekonomického rozvoje (Stimson, Stough a Roberts, 2006, s. 7)

Tato definice odráží základní rámec strategie regionálního rozvoje a plánování, pomáhá hledat faktory procesů regionálního rozvoje pro podporu udržitelného rozvoje a konkurenceschopnosti regionu. (Stimson, Stough a Roberts, 2006, s. 6-7)

2.1.1 Místní ekonomický rozvoj

Podstatou místního ekonomického rozvoje je formování fyzických, lidských, sociálních a institucionálních zdrojů a využívání z něho plynoucích komparativních výhod a vytvoření trvale fungující, přiměřeně nezávislou ekonomickou základnu. Klíčovou pozici záměrů územního ekonomického rozvoje má množství a skladba pracovních příležitostí, dále úroveň příjmů obyvatelstva, efektivita soukromé i veřejné investiční činnosti, zajištění vhodné odvětvové struktury a potřebného objemu veřejných statků. Jako hlavní součásti teorie místního ekonomického rozvoje můžeme definovat tyto:

- firmy nabízející pracovní místa odpovídají kvalitativně vývoji místní populace
- místní ekonomická základna má být chápána jako vysoce integrovaný systém s významnou pozicí také mimoprodukčních prvků
- kvalita komparativních výhod plyne z ekonomických, environmentálních, sociálních, urbanistických a kulturních faktorů
- potenciál znalostí, informací a intelektuálních schopností je, kromě pracovní síly, projeven také aktivitami institucí, profesních komunit a ekonomických subjektů dané sféry (Wokoun, 2011, s. 155-159)

2.1.2 Mnohorozměrný rozvoj

Jedná se o koncept místního či regionálního rozvoje, který můžeme rozdělit dle charakteru na ekonomický a mimoekonomický, avšak mohou se navzájem prolínat. Hodnocení rozvoje probíhá v těchto sektorech: využívání půdy, tvorba a ochrana životního prostředí a biosféry; bydlení; urbanismus a stavby včetně estetické a architektonické kvality, kulturní a historické statky a hodnoty; dopravní podmínky a vztah obcí k jejich zázemí; podmínky k rekreaci, sportovním aktivitám a trávení volného času; populační vývoj; ochrana památek a přírody či zlepšení prostředí přímo omezující ekonomické aktivity. (Wokoun, 2011, s. 159-160)

2.1.3 Udržitelný rozvoj

Nezanedbatelný faktor rozvoje je udržitelný rozvoj. Můžeme jej definovat jako rozvoj, který uspokojuje naše současné potřeby, současně ale neomezuje budoucí generace uspokojovat potřeby jejich. Jedná se o cílený proces změn s využitím zdrojů, alokace investic, orientace technického pokroku a institucionálního vývoje zvyšující současný i budoucí potenciál uspokojování lidských potřeb. Strategie je zaměřena na dosažení harmonie mezi lidmi navzájem a mezi lidstvem a přírodou. (Wokoun, 2011, s. 162-163)

2.2 Rozvojové nástroje obce

Nástroje rozvoje jsou pomůcky k výkonu či podpoře nějaké činnosti.

Členění nástrojů rozvoje:

- administrativní nástroje, do kterých patří legislativa, závazné procedury, postupy, organizační normy,
- koncepční nástroje jsou různé strategie, programy, plány, politické deklarace, územně plánovací dokumenty, pozemkové úpravy,
- institucionální nástroje zde řadíme instituce, spolupráce, regionální management,
- věcné nástroje jsou infrastruktura, poskytnutí prostor, služeb, hmotného plnění, poradenství,
- sociálně-psychologické nástroje např. vzdělávání, komunikace, motivace,
- finanční nástroje, což jsou systémy finančních podpor, dotací, grantů.

Základním regulačním nástrojem na úrovni obce jsou vyhlášky. (Binek, 2010, s. 12)

Koncepční nástroje jsou stěžejním rozvojovým nástrojem, protože tvoří rámec pro uplatnění nástrojů ostatních. Základními nástroji při plánování územního rozvoje jsou strategické a územní plánování. (Binek, 2010, s. 12)

Strategické plánování má aktivizační charakter, stanovuje směr rozvoje. Formuluje a propozuje hlavní kategorie rozvojových aktivit. Náležitosti a procesy strategického plánování nejsou zákonně upraveny, ale vychází z praxe. (Binek, 2010, s. 12)

Územní plánování je prostorový průmět rozvojových aktivit s územním dopadem. Je regulačního charakteru, jelikož stanovuje limity využití území a jeho náležitosti a procesy jsou upraveny stavebním zákonem. (Binek, 2010, s. 12)



Obrázek 2 – Vztah strategického a územního plánování (Binek, 2010, s. 13)

S uplatněním koncepčních nástrojů úzce souvisí i nastavení *nástrojů institucionálních* – jak jsou nastaveny vnitřní systémy a procesy obce (fungování orgánů obce, finanční mechanismy, komunikace apod.) a systému zapojení klíčových subjektů rozvoje obce, tj. aktérů. Důležitým faktorem všech ekonomických činností je ekonomická (rozpočtová a majetková) stránka. (Binek, 2010, s. 17)

Velmi důležitým *finančním nástrojem* jsou dotace (nenávratně poskytnuté prostředky z veřejného rozpočtu bez „protiplnění“), na nichž jsou v realitě finančního systému veřejné správy, u větších rozvojových akcí, silně závislé. Důležité je porovnání vztahu nákladů na získání dotací a míry úspěšnosti. Administrativní náročnost nemusí být vždy přímo úměrná objemu získaných finančních prostředků a může být výhodnější realizovat menší projekt z vlastních prostředků než získat dotaci s vyšší finanční spoluúčástí a značnými náklady na administrativu. (Binek, 2010, s. 12-17)

2.2.1 Volba nástrojů rozvoje

Z hlediska směru působení nástrojů můžeme rozlišit dvě skupiny a to *regulační*, které omezují určité konání a *iniciační*, které naopak nějaké konání podporuje. K regulačním patří zejména administrativní nástroje, ale také koncepční, které však obsahují i iniciační nástroje. Dále na nástroje můžeme pohlížet z hlediska širě dopadu nástrojů a rozčlenit je na *univerzální* a *specifické*. Při výběru vhodného nástroje rozvoje je tedy nutné brát v potaz vhodnost volených nástrojů v kontextu cíle, kterého chceme dosáhnout. (Binek, 2012, s. 15-16)

2.2.2 Strategické plánování obce

Strategické plánování (Rozvojová strategie obce nebo Program rozvoje obce) je jedním z hlavních nástrojů rozvoje obce, protože formuluje, provazuje a nastavuje způsoby uplatnění nástrojů ostatních. Nutností je poznat situaci v obci a představy občanů, podnikatelů, zájmových organizací a dalších subjektů v obci a skrze tuto strategii formulovat vize, rozvojové cíle obce a aktivity, které vedou k jejich naplnění. Větší obce by měly mít komplexně zpracované strategie rozvoje obce, ale postupně ji by měly tvořit, dle svých možností, všechny obce. Prvním krokem procesu tvorby obecní strategie by mělo být vytvoření „místního partnerství“, tj. skupiny místních nebo i jiných subjektů z různých sektorů a z různých oblastí, kteří se budou podílet na formulaci strategie a budou realizovat rozvojové aktivity. (Holeček, 2009, s. 27)

V České republice jsou obvykle používány dvě základní metody strategického plánování, tzv. expertní a komunitní metoda.

- Expertní metoda – využívá se expertní firma, je vhodná spíše pro větší subjekty – kraje, větší města a mikroregiony. Zaměřuje se na komplexní rozvoj daného území.
- Komunitní metoda – metoda je vhodná pro menší území – obce, města nebo malé mikroregiony, mnohem více se zapojují místní aktéři (zastupitelé, referenti, manažer) a také je vhodné zapojovat do určité míry relevantní aktéry rozvoje. Na rozdíl od expertní metody se zaměřuje pouze na dílčí problémy. (Holeček, 2009, s. 27-28)

V praxi bývají obě metody kombinovány, expertní metoda je spolehlivější zejména v analytických částech, tzn., že přesněji vystihne skutečné problémy a jejich podstatu. U komunitní metody jsou důležité místní zvláštnosti a individuální znaky, opatření a aktivity vedoucí k řešení rozvojových problémů musí být prodiskutovány a akceptovány subjekty, které se na realizaci podílejí. (Holeček, 2009, s. 29-30)

Termín strategie je odvozen z řeckého strategos (generál) a agein (vést) v širším kontextu původně označoval umění a vědu řízení vojenských operací. V průběhu 20. století strategické postupy postupně pronikaly z vojenství do nevojenství disciplín, zejména do systémových přístupů a do řízení a staly se jejich neoddelitelnou součástí. (Wokoun, 2008, s. 429)

Fáze rozvojové strategie:

Vzhledem k velkému množství různých existujících strategií existuje také mnoho různých definicí strategií rozvoje resp. řízení. Podstatou definic je navržení dlouhodobých, souhrnných plánů či cílů a stanovení jejich zabezpečení včetně alokace nezbytných zdrojů pro jejich uskutečnění. (Wokoun, 2008, s. 429)

Proces strategického řízení je nesmírně náročný a složitý, klade nároky na všechny zúčastněné aktéry. Od záměru po realizaci zahrnuje množství provázaných aktivit, které můžeme rozdělit do těchto základních fází:

- Strategická analýza
- Strategický výběr/návrh strategie
- Implementace/realizace strategie
- Monitoring a zhodnocení - evaluace a zpětná vazba (Wokoun, 2008, s. 430)

Strategická analýza slouží k pochopení problémů strategie v daném regionu a jejím výsledkem by mělo být pochopení, k jakým změnám dochází, jak ovlivňují region, jaké jsou zdroje a možnosti regionu v souvislosti s aktéry strategie. Účelem je tedy formulovat klíčové vlivy na současný a budoucí vývoj regionu v kontextu možností jeho rozvoje. *Strategický výběr/návrh strategie* je klíčovou fází procesu strategie. Skládá se z těchto kroků:

1. Identifikace základních atributů strategického záměru,
2. Hledání, vytváření a formování variant k dosažení cílů,
3. Zhodnocení variant a výběr vhodné varianty strategie (stanovení strategických cílů a cest k jejich dosažení). (Wokoun, 2008, s. 430-431)

Implementace čili vlastní realizace strategie převádí stanovenou strategii do praxe a musí stanovit způsob realizace a metod, rozdělit úkoly a manažerskou zodpovědnost za uvedení strategie do praxe, změny v činnosti a organizační struktuře regionu nutné pro uskutečnění strategie, způsob zabezpečení informačního a personálního zabezpečení, odpovědnost jednotlivých organizačních útvarů, zajištění finančních zdrojů, způsob provádění monitoringu průběhu realizace strategie a způsob realizace zpětné vazby, využití strategie pro zlepšování image regionu. (Wokoun, 2008, s. 431)

Tyto základní fáze rozšiřuje Binek (2012, s. 11-13) ještě o fázi *přípravnou*, do které zařazuje započetí tvorby dokumentu a stanovení procesu tvorby (metodiky). Specifikuje také role v procesu tvorby koncepce do těchto:

- Pořizovatel dokumentu (obec), která o pořízení rozhoduje a dokument schvaluje zastupitelstvo obce.
- Zpracovatelský tým - skupina osob, která zajišťuje procesní záležitosti spojené s tvorbou dokumentu a garantují odbornou úroveň dokumentu a procesní správnost projednávání. Tým má mít nejlépe do 5 osob, složený z vybraných pracovníků obce a zastupitelstva, jádro týmu tvoří expertní odborníci.
- Pracovní skupina je shromážděním místních aktérů (starosta, vybraní zastupitelé, významní podnikatelé, zástupci neziskových organizací, zástupci jednotlivých skupin občanů, případně dalších pro rozvoj obce důležitých subjektů apod.). Jejich počet by měl být do 20 osob.

Dále Binek uvádí (2010, s. 15), že k posouzení zda byly rozvojové aktivity úspěšné, je nutné vytvořit systém sběru a sledování vývoje hodnot rozvojových ukazatelů = *monitoring*. Ze změn situace těchto dat provádíme vyhodnocení účinnosti a efektivnosti realizovaných opatření = *evaluace*.

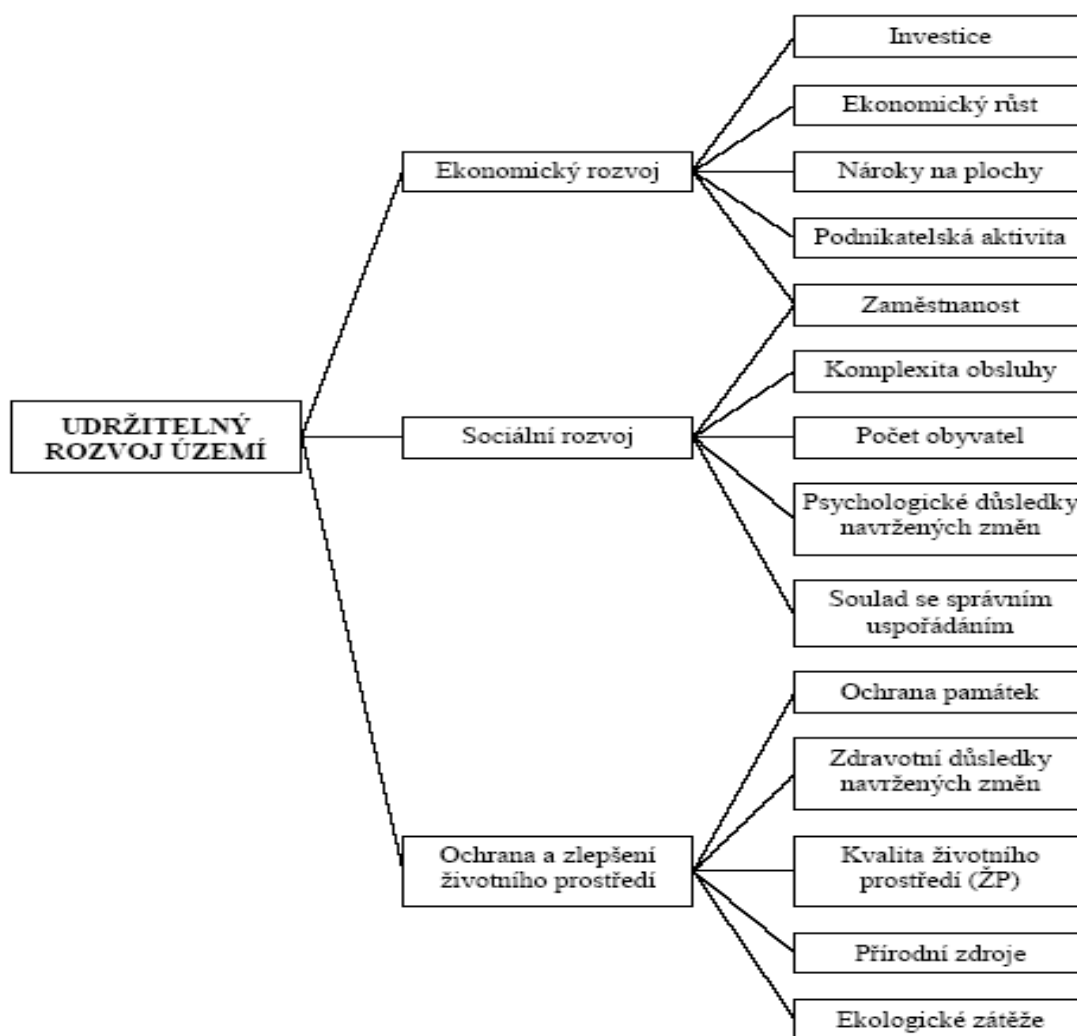
K tomu, aby plánování bylo kvalitní je nutností poctivé sledování a vyhodnocení efektů realizovaných činností a také porovnání vztahu mezi vynaloženými náklady a získanými přínosy. Vyhodnocování realizace plánu by měla probíhat každý rok nebo alespoň jednou za dva roky a měly by být doladěny minimálně finanční částky a časový harmonogram. V návaznosti na změny okolností a vnějších podmínek, problematického dodržování plánu, nových struktur spolupráce je vhodné přehodnotit současný plán a zpracovat nový plán, popř. výrazně aktualizovat starý plán. Mění-li se směřování rozvoje, můžeme mluvit o novém plánu. V případě hledání jiného způsobu realizace, jde spíše o aktualizaci. (Binek, 2012, s. 7-8)

Při volbě či vyhodnocování rozvojových aktivit máme k dispozici jednotlivé typy indikátorů:

Indikátory vstupů – objem vynaložených finančního prostředků nebo časových kapacit (Kč); *Indikátory výstupů* – objem vytvořeného výstupu v m², km, ks; *Indikátory výsledků* – výsledky využití vytvořených výstupů; *Indikátory dopadů* – přínosy, důsledky, které se odvíjejí od dosažených výsledků. (Binek, 2010, s. 16)

Strategie v organizacích veřejného sektoru

Strategie na úrovni státu, kraje či obcí jsou v mnoha ohledech podobné strategii v komerčních organizacích. Hlavními rozdíly je charakter vlastnických práv a kontroly, vnější vlivy (stát, zastupitelstvo kraje či obce, hlavní politické strany). Strategické rozhodování je velmi silně ovlivněno právě politicky, investičním kapitálem a schopností manažerů ke změně strategie. Ve strategických rozhodnutích je především snaha o efektivitu, udržení a zlepšení služeb při omezených nákladech. (Wokoun, 2008, s. 432)

2.2.3 Územní plánování obce

Obrázek 3 – Schéma vazeb udržitelného rozvoje (Ústav územního rozvoje, © 2001-2014)

Územní plánování je jedním z nástrojů strategie rozvoje obce. Jedná se nástroj státní správy pro rozvoj určitého území. Územní plánování má za cíl vytvořit předpoklady pro udrži-

telný rozvoj území, tj. vyvážený vztah podmínek pro příznivé životní prostředí, pro hospodářský rozvoj a pro soudržnost společenství obyvatel území a uspokojující potřeby současné generace, aniž by ohrožoval ty budoucí. Tyto předpoklady má zajistit soustavným a komplexním řešením účelného využití a prostorového uspořádání území. (ČESKO, 183/2006 Sb.)

Orgány činné v územním plánování koordinují veřejné i soukromé zájmy v záměrech změn v území. Územní plánování musí chránit a rozvíjet přírodní, kulturní a civilizační hodnoty území, včetně urbanistického, architektonického a archeologického dědictví, nezastavěné a nezastavitelné pozemky, snižovat nebezpečí ekologických a přírodních katastrof a pro odstraňování jejich důsledků, a dále taková technická opatření a stavby, které zlepší podmínky jeho využití pro účely rekreace a cestovního ruchu, například cyklistické stezky. (ČESKO, 183/2006 Sb.)

Povinností orgánu územního plánování je umožnit veřejnosti a dotčeným orgánům seznámit se s návrhy zadání územně plánovací dokumentace. Pořizovatel může nařídit veřejné jednání, pokud je to účelné a musí z něj pořádat písemný záznam. Veřejnost může být zastupována zmocněným zástupcem. (ČESKO, 183/2006 Sb.)

Hlavní legislativní oporou je zákon č. 183/2006 Sb. o územním plánování a stavebním řádu včetně prováděcích vyhlášek a novely stavebního zákona č. 350/2012 Sb.

2.3 Hlavní aktéři rozvoje obce

Mezi hlavní aktéry rozvoje obce patří obyvatelé, kteří se do rozvoje obce mohou zapojit také i prostřednictvím neziskových organizací, podnikatelské subjekty a samotné obce.

Občané jsou hlavním bodem dění a rozvoje obce. Podle toho, jací lidé v obci žijí a jak jsou ochotni se zapojit do jejího rozvoje, taková obec je. Charakteristiky obyvatelstva jako věk, pohlaví, zájmy, vzdělání, profese a aktivita se - přímo či nepřímo prostřednictvím zastupitelstva – promítají do požadavků zajištění veřejných služeb, realizace investičních akcí a vytvoření dalších podmínek rozvoje obce. Občané zakládají místní spolky nebo jiné neziskové organizace pro uspokojování svých potřeb, což obce většinou podporují. (Binek, 2010, s. 30)

Podnikatelské subjekty jsou velmi důležitými aktéry rozvoje a to z důvodu tvorby pracovních míst pro místní občany a finančního kapitálu pro dané území. V menších obcích pře-

vládají podniky s menším počtem zaměstnanců, než je tomu v oblastech městských, důvodem je nedostatek vhodných pracovních sil, horší dopravní dostupnost, a z těchto důvodů zvýšení nákladů na provoz. Obce jsou obvykle schopny podnítit příchod podnikatelského subjektu do obce např. nabídkou vhodné zasíťované plochy, kvalitní infrastrukturou v obci a dostatkem kvalifikovaných pracovních sil v obci či v blízkém okolí. (Binek, 2010, s. 31)

Obce pro svůj rozvoj by měly především budovat a udržovat vztahy mezi nimi a podnikateli, informovat podnikatele o aktuálním dění v obci, „vtahovat“ je do plánování rozvoje obce a vytvářet podnikatelům stále stabilní zázemí. V mnoha obcích podnikatelé finančně podporují kulturní, sportovní i jiné akce pořádané obcemi. Stejně tak je pro obce důležitá jejich spolupráce s Hospodářskou/Agrární komorou či jinými zájmovými podnikatelskými institucemi. Také zapojení obyvatel obce do procesu rozvoje podstatné pro vytvoření vhodných podmínek v obci k realizaci jejich zájmů, kulturního a společenského dění. Toho lze dosáhnout zapojením občanů do diskuse na veřejných setkáních, do péče o prostředí obce, pořádáním veřejných soutěží a různých dalších akcí, zapojení občanů do dění prostřednictvím dětí navštěvující místní mateřské školky a školy. (Binek, 2010, s. 31-32)

2.4 Hlavní informační podklady a tematické okruhy strategického rozvoje obce

2.4.1 Informační podklady

Dle dostupnosti rozlišujeme informace na tyto: *informace z veřejných zdrojů* např. různé statistiky, *informace z neveřejných zdrojů* např. interní materiály obce, *získání dosud neshromážděných informací* - vytvoření nových informačních zdrojů. (Binek, 2012, s. 13)

2.4.2 Tematické okruhy na obecní úrovni

Informace ze stávajících zdrojů

Specifikace jednotlivých oblastí a jejich témat jsou uvedeny v tabulce. Jedná se o témata sloužící pro hodnocení situace, jednotlivými tématy se zpracovatelský tým zabývá podle potřeby obce. (Binek, 2012, s. 13)

Informační oblast	Obsah témat
1. Obyvatelstvo	vývoj počtu, struktura, pohyb obyvatel, specifické skupiny, sociální struktury, bezpečnost, kriminalita, sociálně-patologické jevy
2. Bydlení	bytový fond a jeho struktura, plochy pro výstavbu, specifické formy bydlení
3. Občanská vybavenost	sociální infrastruktura – školství, zdravotnictví, sociální oblast; kultura a kulturní zařízení, volnočasová infrastruktura a aktivity, sportovní infrastruktura a aktivity, obchody a služby komerčního charakteru
4. Hospodářství	podnikání, zemědělství, výroba, plochy pro podnikání, aktivity podniků (inovace, výzkum apod.)
5. Cestovní ruch	atraktivita cestovního ruchu, turistická infrastruktura, marketing, organizace
6. Trh práce	zaměstnanost, nezaměstnanost
7. Technická infrastruktura	vodohospodářská infrastruktura, plynovod, vodovod
8. Dopravní dostupnost a obslužnost	dopravní infrastruktura, dopravní obslužnost veřejnou dopravou
9. Životní prostředí	krajina, land-use, stav složek životního prostředí, ochrana přírody
10. Veřejná správa	prostorový kontext, správní příslušnost, hospodaření obce

Tabulka 1 - Hlavní tematické informační oblasti na obecní úrovni

K důležitým informačním podkladům na úrovni obce můžeme uvést tyto: územní plán, strategie svazků obcí, jejichž je obec členem, údaje z evidence obyvatel, materiály a rozpočty organizací zřizovaných obcí, majetkové pasparty obce, technická dokumentace k majetku obce, výstupy a podklady výborů zastupitelstva a komisí rady obce, kronika obce atp. (Binek, 2012, s. 14)

2.5 SWOT analýza

Existuje řada technik, pomocí nichž je možné vyhodnotit pozice organizace nebo obce. V České republice, obzvláště u rozvojových strategií, je nejpoužívanější a nejznámější technika SWOT analýzy. Jedná se o zkratu z anglických slov:

S - Strengths - silné stránky – interní faktory

W - Weaknesses - slabé stránky – interní faktory

O - Opportunities - příležitost – externí faktory

T - Threats - hrozby – externí faktory. (Rektořík a Šelešovský, 1999, s. 12)

Silné a slabé stránky jsou interní faktory efektivnosti obce a organizace. Příležitosti a hrozby vymezují vnější prostředí, jedná se o externí faktory efektivnosti obce a organizace. Seznam příležitostí obsahuje dostupné finanční zdroje, zájem ze strany podnikatelů, donátorů, občanů a vymezeného segmentu společnosti a s tím související například podněty ke zlepšení kvality veřejné správy. (Rektořík a Šelešovský, 1999, s. 12)

Hrozby obsahují třeba výsledky průzkumu v obci, městě, regionu, či z konkurenčního prostředí uvnitř vybraného segmentu realizace poslání organizace, hrozbu omezení financování připravovaných strategických záměrů, nedostatek invencí a s tím související nedostatek inovačních programů negativní rozvojové procesy národní ekonomiky. (Rektořík a Šelešovský, 1999, s. 12)

II. PRAKTICKÁ ČÁST

3 SOCIOEKONOMICKÁ ANALÝZA MĚSTA OTROKOVICE

3.1 Charakteristika města Otrokovice

3.1.1 Geografická poloha

Město Otrokovice leží ve Zlínském kraji, který je jedním ze 14 územně samosprávných celků České republiky. Město se nachází v okrese Zlín, který je situován v západní části Zlínského kraje, je druhým největším městem okresu a nachází se na rozhraní tří regionů: Valašska, Slovácka a Hané. Město vzniklo spojením dříve samostatných obcí Otrokovice a Kvítkovice. Podle těchto dřívějších obcí je také rozčleněno jeho katastrální území. Město leží v údolí a protékají jím řeky Morava a Dřevnice.

Otrokovice jsou městem zaměřeným průmyslově. Počátek této průmyslové éry souvisí s výstavbou Baťových závodů ve třicátých letech 20. století. Baťovská historie se prolíná stále i do současnosti města nejen průmyslovou orientací, ale i urbanismem města. Rozvoj nabral znovu rychlost v sedmdesátých letech minulého století v souvislosti s otevřením nové pneumatikárny. Má polohou na důležitých silničních a železničních tazích a nachází se cca 10 km od krajského města Zlína. (Město Otrokovice, ©2013a)



Obrázek 4 – Administrativní mapa Zlínského kraje (ČSÚ, ©2012)

3.1.2 Historie města

Podle archeologických nálezů bylo město osídleno od mladší doby kamenné, avšak první písemná zmínka o Otrokovicích je obsažena až v listině olomouckého biskupa Jindřicha Zdíka - datováno cca 1141. Až do poloviny 14. stol. byly Otrokovice církevním majetkem. V roce 1570 se Otrokovice odloučily od malenovického panství, jehož součástí byly do té doby a staly se sídlem samostatného feudálního statku.

Obyvatelstvo v roce 1843 činilo 804 lidí, žijících ve 132 domech a 187 domácnostech. Dalšími významnějšími událostmi bylo postavení lihovaru v roce 1845 a také Otrokovicemi projel dne 18. července 1841 první vlak Severní dráhy císaře Ferdinanda z Břeclavi do Přerova. Tehdy v Otrokovicích nebyla zřízena zastávka.

V roce 1906 byl vyřešen problém s povodněmi, kdy tehdejší panstvo povolilo regulaci řek Moravy a Dřevnice. Dřevnice získala nové koryto, staré bylo zasypano. První změny sociálního složení se datují do počátku 20. století, kdy se začali v obci zvyšovat počty živnostníků.

Nejrychlejší rozvoj ale město nabralo ve 30. letech tohoto století, kdy Tomáš Baťa koupil od napajedelské hraběnky Baltazziové část močálovitých pozemků mezi Dřevnicí a Moravou. Metodou splavování zeminy z nedalekého kopce Trestného zvýšil úroveň země o 1 - 3, na některých místech až o 4 metry, a začal budovat další objekty své zlínské firmy. Památkou z Baťovy éry je hotel Společenský dům.

Ke spojení Otrokovic s Kvítkovic došlo v roce 1960, brzy poté následovalo povýšení na město. Dalším zlomem ke zvýšení počtu obyvatelstva byly 70. - 80. léta, kdy přibýlo více než dvojnásobek obyvatelstva v souvislosti s rozmachem dnešního podniku Continental Barum s. r. o., jenž tvoří, spolu s několika dalšími, průmyslovou základnu města. Do této doby také datujeme vznik moderní polikliniky, která po rekonstrukcích slouží obyvatelstvu doteď. Na jaře 1995 byl vysvěcen nový římskokatolický kostel sv. Vojtěcha. Jeho "světským protějškem", dokončeným jen dva roky poté, je stavba Otrokovické Besedy, v níž je umístěno kulturní a informační centrum. Rekreační oblast Štěrkoviště na severním okraji města nabízí přírodní vodní plochu, využitelnou ke sportování i odpočinku. (Město Otrokovice, ©2013b)

3.1.3 Působnost města

Status:	Město
Typ sídla:	Obec s rozšířenou působností
ZUJ (kód obce):	585599
NUTS5:	CZ0724585599
Obec s pověřeným úřadem:	Otrokovice
Obec s rozšířenou působností:	Otrokovice
LAU 1 (NUTS 4):	CZ0724 - Zlín
NUTS3:	CZ072 - Zlínský kraj
NUTS2:	CZ07 - Střední Morava
Obec s pověřeným obecním úřadem:	Otrokovice
Obec s rozšířenou působností:	Otrokovice
Katastrální plocha (ha):	1 960
Počet bydlících obyvatel k 1.1.2013:	18 327
Nadmořská výška (m n.m.):	
Zeměpisné souřadnice (WGS-84):	17° 32' 22" E , 49° 12' 34" N
První písemná zpráva (rok):	
PSČ:	76502

Tabulka 2 – Souhrnné informace o městě Otrokovice (Regionální informační servis, ©2012-2014)

„Městský úřad Otrokovice je pověřeným obecním úřadem pro Otrokovice, Bělov a Tlumačov a obecním úřadem obce s rozšířenou působností pro Otrokovice, Napajedla, Bělov, Halenkovice, Komárov, Oldřichovice, Pohořelice, Spytihněv, Tlumačov a Žlutavu.“ (Město Otrokovice, ©2013c)

3.1.4 Symboly města

Město Otrokovice používá pro nejvýznamnější příležitosti znak města. Vlajka města je trvale umístěna na budově městského úřadu vedle státní vlajky ČR a vlajky EU. Mimo těchto symbolů používá městský úřad od roku 2009 nové logo města, které slouží pro prezentaci města a také jsou jím opatřeny všechny oficiální dokumenty města. Logo se skládá ze dvou prvků, první symbolizuje tři části, jak se město historicky utvářelo – Bahňák, původní Otrokovice a Kvítkovice včetně sídliště Trávníky, druhý prvek vyjadřuje rozvoj města s prvky funkcionalismu. Barevné provedení je v barvě modrobílé nebo šedobílé. (Město Otrokovice, ©2013e)

3.1.5 Partnerská města

Z důvodu předávání zkušeností a spolupráce za účelem rozvoje města spolupracují Otrokovice s partnerskými městy. Mezi dlouhodobá partnerská města patří polské město Zawadzkie a slovenská Dubnica nad Váhom. Od března 2014, na základě rozhodnutí samospráv měst, nově přibylo maďarské město Vác. Spolupráce měst má být přínosem ve věcech spolupráce občanů, organizací a institucí, v rozvoji vzájemné solidarity, v souladu se záměrem Evropské unie, v upevnění vytyčených cílů států tzv. „Visegrádské čtyřky“. Slavnostní ceremoniál proběhl v obou městech, partnerství potvrdili starostové obou měst. (Město Otrokovice, © 2013f; Město Otrokovice, ©2013u)

3.1.6 Dobrovolné svazky obcí

Kromě partnerských měst jsou Otrokovice i členem několika dobrovolných svazků obcí v souladu se zájmy rozvoje a propagace města. Mezi tyto sdružení patří:

- *DSO Sdružení obcí pro rozvoj Bařova kanálu a vodní cesty na řece Moravě*, jehož cílem je obnova a rozvoj historické vodní cesty Bařův kanál na území Zlínského kraje pro účely turistického ruchu (Region Slovácko, ©2008),
- *Asociace měst pro cyklisty*, sloužící pro řešení problémů v cyklodopravě a podílení se legislativních i nelegislativních návrzích v této oblasti (cyklomesta.cz, © 2014),
- *MAS Severní Chřiby a Pomoraví*, který se také podílí na podpoře turistiky a cykloturistiky na svém území a vytvoření příznivých podmínek pro občany a turisty na tomto území (MAS, © 2014),
- *Svaz obcí a měst České republiky*, ve kterém město může, spolu s ostatními obcemi, hájit své zájmy, podílením se na přípravě a tvorbě legislativních a nelegislativních opatření (Svaz měst a obcí ČR, © 2014).

3.1.7 Orgány města

Členem zastupitelstva i rady města je *starosta*, což je v současné době Mgr. Jaroslav Budek, *místostarostou* pak Ing. Milan Plesar.

Zastupitelstvo města

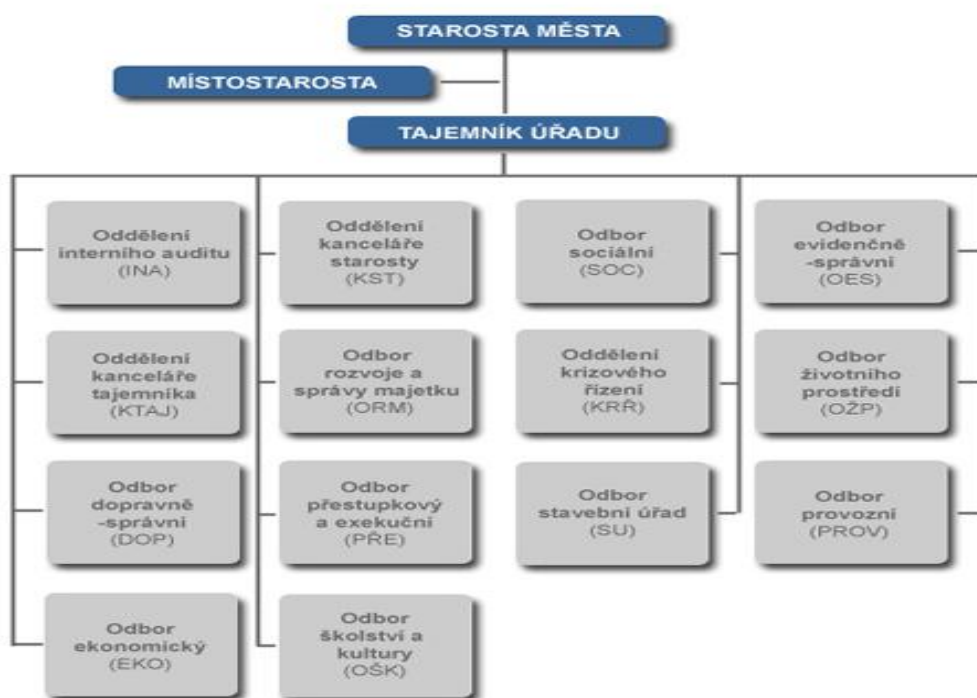
Zastupitelstvo města je volený orgán obce. Počet členů je odvozen dle počtu občanů, přičemž Otrokovice spadají do kategorie 10000-50000, počet členů zastupitelstva se musí

pohybovat mezi 15-35 členy, skutečný počet členů zastupitelstva města Otrokovice je 23. Zastupitelstvo má zřízen jedenáctičlenný *finanční výbor* a devítičlenný *kontrolní výbor*. (Město Otrokovice, © 2013g; Město Otrokovice, ©2013h)

Rada města

Počet členů rady se odvíjí od počtu členů zastupitelstva, rada města Otrokovice může mít maximálně 7 členů, a právě těmi v současné době disponuje. Rada města má zřízeny *komi-se: mediální, mládeže a sportu, rozvoje města, sociálních služeb, školství a kultury, životního prostředí*. (Město Otrokovice, © 2013i; Město Otrokovice, ©2013j)

Městský úřad



Obrázek 5 – Organizační struktura Městského úřadu Otrokovice

(Město Otrokovice, ©2013d)

Městský úřad Otrokovice sídlí na náměstí 3. května. Jednotlivé odbory jsou rozděleny do tří budov úřadu. Služby pro klienty úřadu jsou zajišťovány v úředních dnech a hodinách, po předchozí dohodě je možné se domluvit se zaměstnancem i mimo úřední hodiny. Zajímavou a ojedinělou novinkou, kterou se Městský úřad snaží vyjít vstříc svým občanům, je poskytnutí služby pro hlídání dětí rodičům vyřizujícím se na úřadě své záležitosti. Tento projekt je pilotním projektem, při kterém město spolupracuje s Mateřským a dětským cen-

tem Klobouček, sídlící v jedné z budov Městského úřadu Otrokovice. Služba je poskytována od března 2014. (Město Otrokovice, ©2013v)

3.1.8 Úřady a instituce

Ve městě mají pobočky různé úřady a instituce, z těch významnějších můžeme uvést např. Finanční úřad, Úřad práce, Hasičský záchranný sbor, Městská policie, Policie ČR, Komerční banka a. s., ČSOB banka a pojišťovna a. s., Česká spořitelna a. s., Česká pošta, pojišťovny – Česká průmyslová zdravotní, Všeobecná zdravotní, D.A.S. – pojišťovna právní ochrany, České dráhy, Dopravní podnik Zlín-Otrokovice a. s.

3.1.9 Územní plánování

Dne 15.12.2011 ZMO odhlasovalo pořízení nového územního plánu města Otrokovice jako náhradu posledního územního plánu města z 16.6.2008, kde bylo za jeho platnosti provedeno 29 změn. Před zadáním podkladu bylo možno územní plán připomínkovat nad rámec stanovený zákonem, informace o zadání plánu proběhly v Otrokovických novinách a městské televizi. V březnu 2013 pořizovatel územního plánu Městský úřad Otrokovice, odbor rozvoje a správy majetku, oddělení rozvoje a územního plánování vydal zadní územního plánu města, kde jsou specifikovány požadavky města na rozvoj jeho území. (Město Otrokovice, ©2013k)

3.2 Obyvatelstvo

Vývoj osídlení města probíhal přirozeně v souvislosti s historickým vývojem města od mladší doby kamenné. V prvním polovině roku 1930 se začalo s budováním Baťových pomocných závodů Baťov. První postavené budovy však byly v říjnu zaplaveny, proto se na jaře 1931 začalo stavět znovu, budovaly se hráze. Ty samotné ale nestačily z důvodu vysoké spodní vody, proto bylo nutné pro výstavbu závodů zvednout úroveň země, což bylo vyřešeno originálním nápadem známým jako „splavování Trestného. V tomto období třicátých let 20. století došlo k velkému procentuální nárůstu počtu obyvatelstva jak je patrné z níže uvedené tabulce. (eStranky.cz, © 2013) Další velký příliv obyvatel nastal v průběhu 70. a 80. let 20. století v souvislosti s nově vzniklou pneumatikárnou. Tento trend pokračoval až do roku 1995, kdy Otrokovice dosáhly největšího počtu obyvatel 20357, od

tohoto roku již počet obyvatel znovu klesá, a to bohužel až do dnešního dne, ke konci roku 2012 je stav obyvatelstva města 18 456.

1930	1935	1936	1939	1971	1981	1991	2001	2011
2012	5567	6861	8000	11910	18938	20236	19257	18496

Tabulka 3 - Vývoj počtu obyvatel města (Zdroj: vlastní zpracování dle ČSÚ, ©2013a; eStranky.cz, ©2013)

3.2.1 Struktura obyvatelstva dle věku a vzdělání

Pohlaví		muži	ženy	obě pohlaví
Celkem k 31.12.2010		9 024	9 445	18 469
Věková skupina	0 - 14	1 310	1 165	2 475
	15 - 64	6 583	6 538	13 121
	65+	1 131	1 742	2 873
Průměrný věk		39,6	43,5	41,6
Index stáří (65+/0-14)		86,3	149,5	116,1

Tabulka 4 - Věková struktura obyvatel města (zdroj: vlastní zpracování dle ČSÚ, ©2014a)

Podle posledních dostupných dat Českého statistického úřadu ke dni 31.12.2010 bylo věkové složení města Otrokovice následující: v celkovém počtu obyvatel je skupina 0 – 14 let – předproduktivního věku zastoupena 13,4%, skupina 15 - 64 let – produktivního věku tvoří 71,04% a poslední skupina 65+ – poproduktivní je zastoupena 15,56%. Index stáří – což je poměr mezi skupinou poproduktivní a předproduktivní – je 116,1. Tento počet značí, že ve městě je vyšší počet poproduktivního obyvatelstva oproti předproduktivním, je

zde velmi výrazný rozdíl mezi muži, který činí 86,3 a ženami 149,5. Průměrný věk obyvatelstva činí 41,6, u čehož muži mají průměrný věk 39,6 a ženy 43,5.

Stav k 26. 3. 2011		Celkem	muži	ženy
Obyvatelstvo ve věku 15 a více let		15 882	7 646	8 236
z toho podle stupně vzdělání	bez vzdělání	56	32	24
	základní včetně neukončeného	2 890	1 002	1 888
	střední vč. vyučení (bez maturity)	5 676	3 212	2 464
	úplné střední (s maturitou)	4 363	1 966	2 397
	nástavbové studium	406	165	241
	vyšší odborné vzdělání	177	55	122
	vysokoškolské	1 661	877	784

Tabulka 5 - Struktura vzdělání obyvatelstva (zdroj: vlastní zpracování

dle ČSÚ, ©2009-2011a)

Informace o struktuře vzdělání ve městě Otrokovice je k dispozici z posledního sčítání lidu, bytů a domů z roku 2011 a vyplývá z něj následující: nejvyšší procento obyvatel města má středoškolské vzdělání bez maturity 35,74%, následováno je úplným středním vzděláním s maturitou 27,47%, základní včetně neukončeného vzdělání 18,2%, vysokoškolské studium 10,46%. Menší mírou jsou zastoupeny nástavbové studia a vyšší odborné vzdělání, minimální část tvoří obyvatelstvo bez vzdělání.

3.2.2 Pohyb obyvatelstva

Dle vývoje počtu obyvatelstva jsme již zaznamenali, že Otrokovicím ubývají obyvatelé. Od roku 2003 do roku 2012 byl pouze v roce 2007 celkový přírůstek kladný v počtu 1, v ostatních letech obyvatelstvo ubývá. Největší úbytek -198 je zaznamenán v roce 2003. Do roku 2009 byl úbytek způsoben stěhováním převážně lidí mladší věkové skupiny, kteří odcházejí studovat do větších měst a již se po studiu nevrací. Přirozený přírůstek měl kladný trend, ale od roku 2010 nastává změna trendu přirozeného přírůstku, který se dostal do záporných čísel, což je způsobeno větším počtem zemřelých osob než osob narozených.

	2003	2004	2005	2006	2007	2008	2009	2010	2011	2012
Stav obyvatel k 31.12.	18857	18708	18665	18544	18545	18538	18518	18469	18456	18327
živě narození	182	162	198	178	216	173	177	184	161	158
zemřelí	175	138	164	153	164	165	166	193	170	223
přistěhovalí	350	414	366	363	522	469	436	388	372	328
vystěhovalí	555	587	443	509	573	484	467	428	403	392
přírůstek přirozený	7	24	34	25	52	8	11	-9	-9	-65
přírůstek stěhováním	-205	-173	-77	-146	-51	-15	-31	-40	-31	-64
přírůstek celkový	-198	-149	-43	-121	1	-7	-20	-49	-40	-129

Tabulka 6 - Pohyb obyvatelstva v letech 2003 – 2012 (ČSÚ, ©2013b)

3.2.3 Vyjížděky do zaměstnání a školy

Ze všech ekonomicky aktivních obyvatel vyjíždí za prací 39%. Celkově je vyjíždějících EAO 3577. Z tohoto počtu dojíždí v rámci obce 45%, do jiné obce v rámci okresu 44%, do jiného okresu kraje 6% a do zahraničí asi 1%.

Z celkového počtu vyjíždějících do škol 1263 což je 53% všech žáků, studentů a učňů, ze kterých vyjíždí v rámci obce 46% a mimo obec 54%.

Vyjíždějící do zaměstnání		3 577	100%
v tom	v rámci obce	1 621	45%
	do jiné obce okresu	1 562	44%
	do jiného okresu kraje	197	6%
	do jiného kraje	152	4%
	do zahraničí	45	1%
vyjíždějící do škol		1 263	100%
v tom	v rámci obce	584	46%
	mimo obec	679	54%
Ekonomicky aktivní celkem		9 159	Vyjíždějící 39%
Žáci, studenti, učni celkem		2388	Vyjíždějící 53%

Tabulka 7 – Vyjížděky do zaměstnání a školy (zdroj: vlastní zpracování dle ČSÚ, ©2009-2011a)

3.3 Bydlení

Jak již bylo řečeno, Otrokovice vznikly spojením dvou vesnic Otrokovice a Kvítkovice v roce 1960 a v roce 1964 byly povýšeny na město. V současné době tvoří tyto dvě bývalé vesnice každá své samostatné katastrální území. Katastrální území Otrokovice je složeno z místních částí Újezdy, Střed a Bahňák (dříve Bařov, název je však dodnes neoficiálně používán). Zde vznikla první větší vlna obytné zástavby v souvislosti s Bařovými pomocnými závody ve 30. letech 20. století. Tato část je známá svou výstavbou tzv. Bařových domků. Kolem 70. a 80. let začala také větší výstavba obytných panelových domů a to na obou katastrálních územích. V území Otrokovice byla z větší části stržena původní zástavba a vzniklo zde sídliště s místním neoficiálním názvem Střed, v katastrálním území Kvítkovic vyrostlo sídliště s místním názvem Trávníky.

Od 80. let došlo ve výstavbě obytných domů spíše k útlumu, nové objekty vznikly v části Bahňák na Tř. T. Bati a v blízkosti oblasti Štěrkoviště. Nové byty vznikly také rekonstrukcemi několika budov např. bývalé školy Komenského nebo objektu na ulici J. Jabůrkové. Výstavba rodinných domů proběhla v lokalitách ulic Bařinky, Dubnická či Padělky, výstavba byla podmíněna vybudováním infrastruktury. Bohužel je ve městě stále nedostatek stavebních pozemků pro možnou výstavbu rodinných domů.

		Celkem	rodinné domy	bytové domy	ostatní budovy
Domy úhrnem		2 176	1 757	369	50
Domy obydlené		1 982	1 574	366	42
z toho podle vlastnictví domu	fyzická osoba	1 347	1 314	25	8
	obec, stát	55	29	15	11
	bytové družstvo	25	1	24	-
	spoluvlastnictví vlastníků bytů	433	219	214	-
z toho podle období výstavby nebo rekonstrukce domu	1919 a dříve	35	34	-	1
	1920 - 1970	1 052	921	123	8
	1971 - 1980	261	133	124	4
	1981 - 1990	171	116	53	2
	1991 - 2000	251	215	27	9
	2001 - 2011	179	140	35	4

Tabulka 8 – Domovní fond (ČSÚ, ©2009-2011a)

Podle Sčítání lidu, domů a bytů z roku 2011 je ve městě celkem 2176 domů. Z tohoto počtu tvoří 91% domů obydlených. Dle vlastnictví je téměř 68% z obydlených domů ve vlastnictví fyzických osob, necelá 3% státních či obecních, pouze 1,3% bytového družstva a 21,8% ve spoluvlastnictví vlastníků bytů.

Z celkové výstavby obydlených domů tvoří 79,4% domy rodinné, které jsou převážně cihlové z let 1920-1970. Bytové domy tvoří 18,4% obydlených domů, zde převládá panelová výstavba z let 1920-1970. Ostatní budovy tvoří cca 2,2% obydlených objektů a to hlavně z let 1991-2000 a 1920-1970.

3.4 Občanská vybavenost

3.4.1 Školství

Ve městě je zajištěno vzdělání předškolní, základní i středoškolské vzdělání.

Předškolní vzdělávání

Ve městě je předškolní vzdělávání zajišťováno příspěvkovou organizací Mateřská škola Otrokovice, jehož zřizovatelem je město. Mateřská škola je provozována na sedmi pracovištích, z nichž 1 pracoviště je pro děti 1-3 roky a 6 pracovišť je pro děti od tří let do předškolního věku. Pro nedostatek místa bylo vybudováno nové pracoviště na jedné z Otrokovických základních škol – ZŠ Trávníky, jelikož tato část města je nejhustěji zalidněna. Provoz školy byl zahájen 3.1.2011. Každé pracoviště školky má svůj cíl a program, např. logopedický, výchovný a přípravný na úspěšný vstup dětí na základní školy. (Mateřská škola Otrokovice, ©2008-2014)

Další možností je firemní škola Oskárek, kterou vybuodovala firma Lapp kabel s. r. o. Školka je otevřena od školního roku 2013/14, jsou v ní provozovány 2 třídy pro děti zaměstnanců firmy Lapp kabel s. r. o. Volná místa byla nabídnuta zaměstnancům firmy Continental Barum s. r. o. pro jejich děti.

Základní školy

Na území města se nachází celkem 3 základní školy a to ZŠ T. G. Masaryka, ZŠ Trávníky a ZŠ Mánesova. Každá ze škol se nachází v jiné lokalitě města, na všech školách je zajišťována výuka od první do deváté třídy. Zřizovatelem těchto škol je město Otrokovice. (Město Otrokovice, ©2013l)

V Otrokovicích se nachází také ZŠ praktická a speciální. Školy se nacházejí v blízkosti ZŠ T. G. Masaryka. Zajišťují vzdělání pro žáky s lehkým, středně těžkým a těžkým postižením, se souběžným postižením více vadami a autismem a to nejen pro Otrokovice, ale i pro další spádové obce. Zřizovatelem škol je Zlínský kraj. (Základní škola praktická a Základní škola speciální, ©2009)

Střední školy

Středoškolské vzdělání je zajišťováno na Gymnáziu Otrokovice a na Střední průmyslové škole Otrokovice. Gymnázium vzniklo již v roce 1953 jako všeobecně vzdělávací typ střední školy. V současné době má kapacitu 435 žáků a zajišťuje výuku ve čtyřletých a osmiletých oborech. Střední škola průmyslová nabízí široké spektrum oborů podle směru na chemický, strojírenský, stavební, elektro a služby. Chemické obory na škole mají dlouholetou tradici a škola je získala sloučením s SPŠ Otrokovice v roce 2013. Na škole je možno studium zakončit výučním listem nebo maturitní zkouškou dle zvoleného oboru a zaměření. Disponuje také domovem mládeže. Zřizovatelem obou škol je Zlínský kraj. (Střední průmyslová škola Otrokovice, ©2011-2014; Gymnázium Otrokovice, ©2007-2014)

3.4.2 Volnočasové aktivity, sport a kultura

Kultura a společenský život

Velmi důležitou roli ve městě zastává Otrokovická Beseda, která slouží jako kulturní a společenské centrum města. Otrokovice žijí také bohatým společenským životem, tradici ve městě má např. patří Májová a Michalská pouť, vánoční trhy a rozsvěcování vánočního stromku, Barum rally, vodění medvěda v Kvítkovicích a v posledních dvou letech zaujaly obyvatele Otrokovické letní slavnosti. Město je také provozovatelem knihovny. Aktivní jsou také základní školy a Dům dětí a mládeže Sluníčko, které koncem školního roku pořádají akademie svých žáků. Otrokovická farnost tradičně na Boží hod pořádá před kostelem živý betlém, Charita Česká republika zase organizuje každoroční lednovou Tříkrálovou sbírku.

Otrokovická BESEDA

Kongresové a kulturní centrum Otrokovická BESEDA, s. r. o. je významným kulturním střediskem města Otrokovice. Nabízí pestrou škálu rozmanitých aktivit různorodého zaměření: kulturních, kongresových, vzdělávacích a společenských akcí, a také bohatou nabídku

individuálních kurzů. Zakladatelem a jediným vlastníkem Otrokovické BESEDY je město Otrokovice.

Otrokovická BESEDA zajišťuje velmi důležité služby a aktivity pro občany města:

- Kino Beseda, divadlo, koncerty, výstavy
- Festivaly a přehlídky např. Forbína - divadelní přehlídka amatérských souborů, Festival gymnázií (pořádá Gymnázium Otrokovice), Frkobraní - festival humoru a vína, Dětský filmový festival - přehlídka filmů pro děti a mládež, Stetson and Bourbon - přehlídka jižanského rocku
- Turistické informační centrum – po dlouhodobém očekávání bylo otevřeno v lednu 2014
- Galerie - na chodbách jsou po většinu roku instalovány výstavy různého zaměření
- Zájmové aktivity – divadlo TYJÁTR, fotoklub, orientální tance, kurzy - jazykové, pohybové i rukodělné
- Otrokovické noviny - měsíčník obyvatel města Otrokovice, tyto jsou distribuovány každý předposlední pátek v měsíci do všech domácností v Otrokovicích zdarma
- Městská televize – poskytuje zpravodajství o městě Otrokovice a jeho okolí (Otrokovická BESEDA s. r. o., ©2014)

Městská knihovna

Městská knihovna je umístěna v prostorách Městského úřadu Otrokovice v centru města a pobočka knihovny je umístěna v místní části Bařov. Prostory knihovny mají výhodné umístění a navíc bezbariérový přístup pro tělesně postižené občany. V prostorách Městské knihovny Otrokovice je dostupné připojení k veřejnému internetu. Knihovní fond je rozdělen do částí pro dospělé, děti a dospívající mládež a čítárnu se studovnou. Knihovna pořádá různé akce, které zveřejňuje na svých internetových stránkách. (Městská knihovna Otrokovice, ©2014)

Možnosti volnočasových aktivit a sportu

K hlavním organizacím zajišťující zájmové volnočasové vzdělávání ve městě patří, mimo Otrokovické BESEDY, Základní umělecká škola a Dům dětí a mládeže Sluníčko.

Město také nabízí možnosti sportovního vyžití a to ve Sportovním areálu Bařov, na Městském koupališti nebo v sokolovně. Možnost zahrát si tenis nabízí celoročně tenisová hala

v objektu hotelu Rottal v Kvítkovicích, k dispozici jsou také venkovní tenisové kurty na Sportovním areálu Trávníky a na Bahňáku kurty při TJ Jiskra a ZŠ Mánesova. Sportovní areál Trávníky má možnost využití nejen tenisu, ale slouží také fotbalistům a in-line bruslařům. Ke sportovnímu vyžití mohou občané města také využít cyklostezky, na které je město napojeno. Pro děti jsou umístěny napříč městem dětské hřiště. Tyto jsou během posledních let postupně rekonstruovány. Většina dětských hřišť je umístěna a rekonstruována především na sídlištích. Další možností celoročního využití nabízí kryté sportovní haly na Bahňáku.

Základní umělecká škola

Základní umělecká škola Otrokovice poskytuje základy uměleckého vzdělávání zájemcům od pěti let. Nabízí vzdělávání ve čtyřech oborech – hudebním, výtvarném, tanečním a literárně-dramatickém. Obor hudební a literárně-dramatický se nachází v hlavní budově ul. Školní a je vybaven bezbariérovým přístupem, taneční a výtvarný obor je v Základní škole TGM, výuka hudebního oboru probíhá na ZŠ Trávníky. (Základní umělecká škola Otrokovice, ©2012-2014)

Dům dětí a mládeže Sluníčko

Základním předmětem činnosti DDM je organizování a zabezpečování zájmového vzdělávání. Zájmové vzdělávání volnočasových aktivit je zaměřeno na různé oblasti a formy. DDM je příspěvkovou organizací města a zajišťuje kroužky pro děti a dospělé a také tábory a to na DDM Trávníky a v Centru volného času Bahňák. (Dům dětí a mládeže sluníčko Otrokovice, ©2011)

Sportovní areál Baťov

Správcem areálu je městská organizace TEHOS s. r. o. Podnět pro výstavbu areálu dalo město Otrokovice, spolufinancován byl z regionálního operačního programu Střední Morava (schválená evropská dotace byla ve výši 52,4 mil. Kč). Areál byl vystavěn na místě, kde již dříve stávalo staré fotbalové hřiště. Otevřen byl areál v roce 2012.

Sportovní areál Baťov leží v západní části města Otrokovice v místní části Baťov na Erbenově ulici a disponuje zázemím pro sport, relaxaci i zábavu organizovaných sportovních celků i široké veřejnosti. K dispozici jsou moderní fotbalové hřiště s umělým a přírodním povrchem, multifunkční hřiště pro volejbal, streetball, malou kopanou, házenou, tenis a ostatní míčové hry vše s umělým osvětlením. Sportovní centrum nabízí také možnost rela-

xace ve Wellness centru - finskou saunu, dva whirpooly kombinující masáž vzduchem a vodním proudem a šest hydromasážních van. (Sportovní areál Bařov, ©2012)

Městské koupaliště

Koupaliště je otevřeno v období červen až srpen za příznivého počasí, jelikož se jedná o venkovní koupaliště. Celková plocha areálu, včetně travnatých pláží je 7 ha. Kromě koupání nabízí další možnosti sportovního vyžití jako volejbal, nohejbal, ping-pong. Zajištěna jsou parkovací místa pro osobní vozidla přímo před areálem, stojany pro kola a také občerstvení. (Město Otrokovice, ©2013m)

Sokolovna Otrokovice

Sokolovna Otrokovice poskytuje možnosti sportovního vyžití pro širokou veřejnost. Z aktuální nabídky je možnost navštěvovat např. cvičení na velkém míči, rehabilitační cvičení, taekwon-do, cvičení s pružnou tyčí, pilates, dance aerobik a mnoho dalšího. (SPV Otrokovice, © 2009)

Městská sportovní hala a Sportovní hala Štěrkoviště

Celoročně využívaná Městská sportovní hala má vyznačený tartanový povrch hřišť pro: kopanou, házenou, volejbal, tenis, atletiku, basketbal, softball a letecké modeláře výběhovou betonovou plochou. Součástí kryté Sportovní haly Štěrkoviště je: sportovní hřiště, posilovna, sál aerobiku, klub ve sportovní hale o kapacitě 62 míst a venkovní hřiště s umělým povrchem. (Město Otrokovice, ©2013n; Tehos Otrokovice, ©2014)

Spolky a svazy

Významným sportovním klubem ve městě je TJ Jiskra Otrokovice.

TJ Jiskra Otrokovice

Tělovýchovná jednota Jiskra Otrokovice je dobrovolným sdružením fyzických a právnických osob. Počet členů se dlouhodobě pohybuje kolem dvou tisíc.

V současné době má TJ Jiskra Otrokovice samostatných 19 oddílů: atletika, cyklistika, kopaná, házená, kuželky, lyžování, orientační běh, sportovní gymnastika, stolní tenis, šachy, tenis, turistika, veslování, volejbal, ASPV, jóga, polní kuše, kickbox, jachting, sálová kopaná. (Tělovýchovná jednota Jiskra Otrokovice, ©2014)

K dalším spolkům ve městě patří například:

Moravský rybářský svaz Otrokovice, Zlínský spolek přátel trolejbusové dopravy, Domino CZ o. s. – organizace pro děti a mládež, Arnold club Otrokovice – kulturistika, FC Victoria Otrokovice s. r. o. – fotbalový klub, Florbalový klub Panthers Otrokovice, Junák – svaz skautů a skautek ČR, Klub vojenské historie Maxim, Kynologický klub Otrokovice, Modelářský klub Otrokovice, Klub přátel historie města Otrokovice, Sbor dobrovolných hasičů Kvítkovice

3.4.3 Zdravotnictví a sociální službyZdravotnictví

Hlavním zdravotnickým zařízením ve městě je Městská poliklinika s. r. o., jejímž jediným majitelem je město Otrokovice. Je situována na tř. Osvobození v blízkosti centra města. Na poliklinice se nachází praktiční lékaři pro dospělé i děti, také odborní lékaři různých oborů, zubní technici, laboratoře pro odběry, lékárna, oční optika, zdravotní pojišťovny aj. Dalším zařízením je Zdravotní středisko na Tř. T. Bati a Zdravotnické středisko Barum. Zdravotní středisko na Tř. T. Bati nabízí služby praktických lékařů pro dospělé a děti, několik odborných lékařů, lékárnu a odběry. Zdravotnické středisko Barum také nabízí služby několika dalších lékařů. Nejbližší nemocnice se nachází v krajském městě Zlín, vzdáleném cca 10 km od Otrokovic.

Sociální služby

Na území města jsou sociální služby poskytovány několika různými subjekty a to jednak pro seniory, postižené či nemocné osoby a osoby v těžké životní situaci. Služby pro seniory zajišťuje především příspěvková organizace *Senior Otrokovice*. Senior provozuje budovy A, B a C, které poskytují pobytové a ambulantní sociální služby - domov pro seniory, domov se zvláštním režimem, odlehčovací služba, denní stacionář a terénní služby poskytuje pro domy s pečovatelskou službou na ulici Hlavní a Nivy. Zřizovatelem Senioru Otrokovice je město Otrokovice. (Senior Otrokovice, ©2009) Ve městě také působí tři kluby důchodů.

Pro postižené osoby je možnost umístění do domova pro osoby se zdravotním postižením *Naděje*, která poskytuje pobytové a ambulantní sociální služby pro dospělé lidem s lehkým i těžkým mentálním a kombinovaným postižením a také sociálně terapeutickou dílnu (zdo-

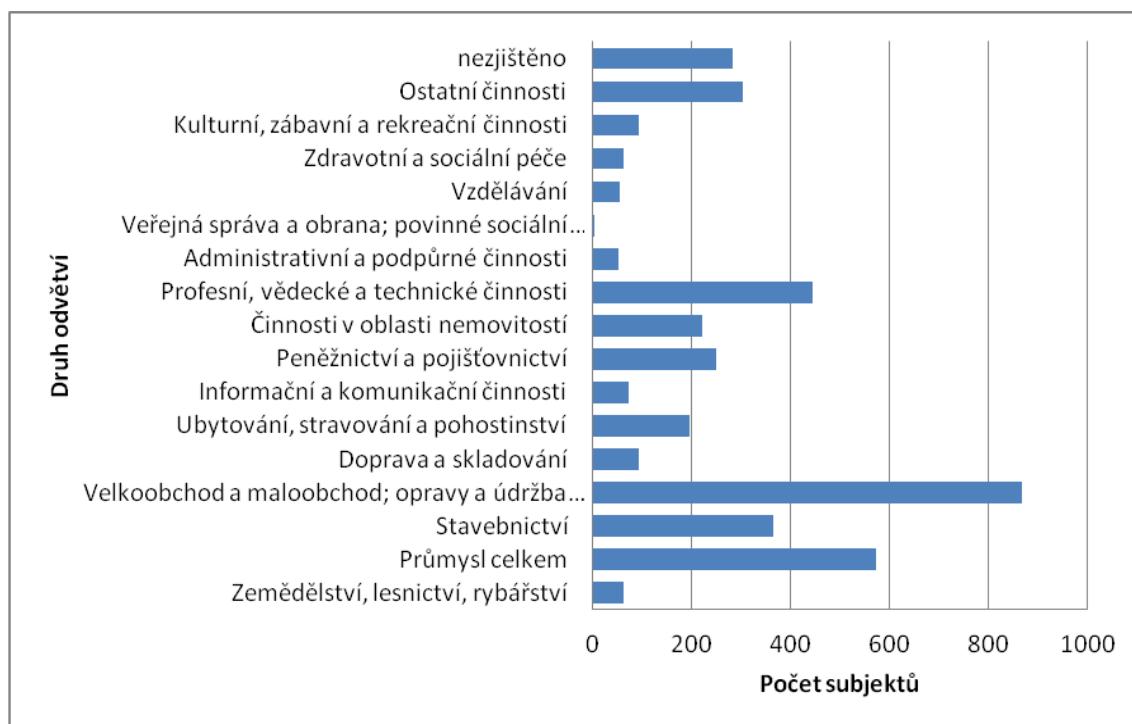
konalování pracovních návyků a vyhledávání vhodných pracovních míst). (Naděje, ©2013-2014) Důležitou organizací poskytující sociální služby je také *Charita sv. Anežky Otrokovic*. Nabízí tyto služby: podpora rodin s dětmi ve věku 0- 18 let, v těžké životní situaci ohrožující dítě; podpora a pomoc lidem, kteří jsou v nepříznivé sociální situaci spojené se ztrátou bydlení; poskytuje pomoc a podporu seniorům, o něž běžně pečují jiné osoby; poskytnutí ubytování a podpory ženám, matkám i otcům s nezletilými dětmi; noclehárna pro okamžitou pomoc; nepřetržitou pobytovou službu pro seniory; dluhové poradenství; azylový dům ubytování pro muže v nepříznivé sociální situaci. (Charita sv. Anežky Otrokovic, ©2014)

3.5 Hospodářská situace a trh práce

3.5.1 Hospodářská situace

Vzhledem k historii Otrokovic, založení Baťových pomocných závodů, je město průmyslově orientováno. Po bývalých Baťových závodech zde zůstal areál budov, který je v současné době využíván jako průmyslový areál pod názvem Toma a. s. pro řadu různých firem. Kromě toho zde Baťa zahájil výrobní činnost pneumatik, letadel a také zde zavedl chemickou výrobu. Tyto základy, které zde položil, trvají do dnes a tvoří hlavní průmyslovou základnu města.

Celkový počet registrovaných ekonomických subjektů v roce 2013 ve městě je 3999. Nejvíce subjektů je zaměřeno na velkoobchod a maloobchod, opravy a údržby motorových vozidel 21,7%, průmysl 14,33%, profesní, vědecké a technické činnosti 11,1%, stavebnictví 9,15%, ostatní činnosti 7,58%, podobného počtu dosahuje peněžnictví a pojišťovnictví 6,25% s činností v oblasti nemovitostí 5,58%, ubytování 4,92%. Nejnižší počet registrovaných subjektů je u administrativních a podpůrných činností 1,3%, podobně jsou na tom vzdělávání, zemědělství a zdravotní a sociální péče. U 7,05% není druh odvětví zjištěn.



Graf 1 – Ekonomické subjekty podle odvětví CZ-NACE rok 2013 (zdroj: vlastní zpracování dle ČSÚ, ©2013c)

3.5.2 Největší zaměstnavatelé

Continental Barum, s. r.o.

Continental Barum s.r.o. je výrobce osobních, nákladních a industriálních pláště značek Barum, Continental, Uniroyal, Semperit, Global, Sportiva a Mabor. Firma navazuje na tradici z roku 1932, kdy byly v prostorách firmy Baťa ve Zlíně vylisovány první pláště. Počátky Otrokovické pneumatikárny se datují od 60. let 20. Století a otevřeny v roce 1972. V 90. letech 20. století přistoupil do pneumatikárny zahraniční kapitál nyní působící jako Continental Barum s.r.o. V současné době firma vyrábí na ploše 738.552 m² a zaměstnává 4500 lidí. Jedná se o největšího zaměstnavatele nejen ve městě, ale i v jeho okolí. (Continental AG, ©2014; Mišák et al., 2002, s. 44)

Mitas a. s.

Společnost Mitas a. s. se sídlem v Otrokovicích vyrábí a prodává zemědělské pneumatiky. Tradici navazuje na výrobu pneumatik z roku 1932 firmou Baťa.

Závod Mitasu v Otrokovicích byl postaven v roce 1974. V roce 2013 společnost Mitas postavila v Otrokovicích zcela novou moderní halu pro výrobu radiálních zemědělských pneumatik, což s sebou přineslo ke stávajícím cca 500 pracovním místům dalších 600. (CGS, ©2008; Město Otrokovice, ©2013)

DEZA, a.s.

DEZA, a. s. je výrobcem základních organických látek určených pro další chemické využití. Sídlo firmy je ve Valašském Meziříčí, s odštěpným závodem Organik v Otrokovicích, který byl přičleněn k Deze v roce 1964. Vyrábí smolu a dehtové oleje, naftalen, benzen, síru a sodu. Obrat závodu je nad 100 000 tis. Kč a počtem zaměstnanců nad 1000. (Deza, ©2014; Evropská databanka, ©2014)

ZLIN AIRCRAFT a. s.

Počátky vzniku se datují do roku 1934, kdy byla založena v Otrokovicích Zlínská letecká společnost, a. s. J. A. Bařou, kterou založil pro potřeby firmy Bařa. Poté firma byla znárodněna, po revoluci několikrát změnila majitele, až v roce 2009 vznikla společnost ZLIN AIRCRAFT, a. s., která odkoupila veškeré know-how. Společnost vyrábí letadla pod značkou ZLIN, zabývá se opravami letadel a výrobou podvozkových kol, brzd a dalších komponentů. (Zlin Aircraft, ©2014)

BC LOGISTICS

Společnost BC LOGISTICS s.r.o. byla založena v roce 1998 v návaznosti na zajištění služeb pro hlavního zákazníka Barum Continental spol. s r.o. BC LOGISTICS s.r.o. sídlí v Otrokovicích. Hlavní činnosti společnosti jsou doprava a spedice, skladování, celní deklarace a logistika. Počet zaměstnanců je okolo 500. (BC LOGISTICS, ©2014)

3.5.3 Ekonomická aktivita obyvatel a zaměstnání podle odvětví

celkem		18 343	
v tom	ekonomicky aktivní	9 159	
	v tom	zaměstnaní	8 247
		nezaměstnaní	912
	ekonomicky neaktivní	8 376	
	nezjištěno	808	

Tabulka 9 – Ekonomická aktivita obyvatel (zdroj: ČSÚ, ©2009-2011b)

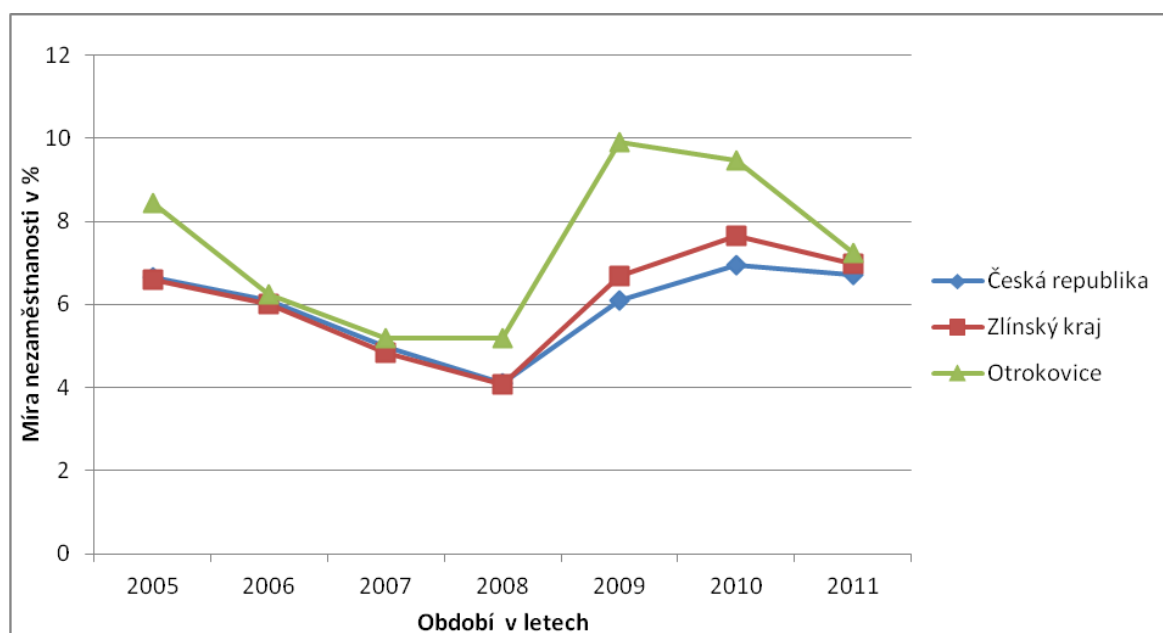
V obci Otrokovice je podle Sčítání lidu, domů a bytů z roku 2011 49,93% ekonomicky aktivních osob, 45,66% ekonomicky neaktivních a 4,41% z celkového počtu 18343 obyvatel.

Největší část obyvatel pracuje v průmyslu 39,63%, velkoobchodem a maloobchodem, opravami a údržbou motorových vozidel 11,37%, v oblasti činnosti nemovitostí, profesní, vědecké a technické činnosti a administrativní a podpůrné činnosti pracuje 5,38%, ve stavebnictví 5,07%, v oblasti zdravotní a sociální péče pracuje 4,77% a téměř stejný poměr zaměstnanosti je v oblasti vzdělávání 4,67%, v dopravě a skladování 4,04%, veřejná správa a obrana zaměstnává 3,75%, v oblasti ubytování, stravování a pohostinství 3,2%. Menší zaměstnanost nalezneme v odvětvích informační a komunikační, peněžnictví a pojišťovnictví a nejmenší počet obyvatel pracuje v zemědělství, lesnictví a rybářství. U 10,95% obyvatel odvětví zaměstnání není zjištěno.

	celkem	8 247
z toho podle odvětví	zemědělství, lesnictví, rybářství	49
	průmysl	3 268
	stavebnictví	418
	velkoobchod a maloobchod; opravy a údržba motorových vozidel	938
	doprava a skladování	333
	ubytování, stravování a pohostinství	264
	informační a komunikační činnosti	197
	peněžnictví a pojišťovnictví	129
	činnosti v oblasti nemovitostí, profesní, vědecké a technické činnosti a administrativní a podpůrné činnosti	444
	veřejná správa a obrana; povinné sociální zabezpečení	309
	vzdělávání	385
	zdravotní a sociální péče	393
	nezjištěno	903

Tabulka 10 – Zaměstnání podle odvětví (zdroj: ČSÚ, ©2009-2011b)

3.5.4 Nezaměstnanost



Graf 2 – Míra nezaměstnanosti v období 2005-2011 (zdroj: vlastní

zpracování dle ČSÚ, ©2014b, ©2014c)

Míra nezaměstnanosti v obci za období let 2005-2011 byla vyšší v porovnání se Zlínským krajem i Českou republikou. Největšího nárůstu dosáhla nezaměstnanost v letech 2009 a 2010 a to 9,92% a 9,47% oproti porovnání s ČR činil tento rozdíl v roce 2009 3,82%, v roce 2010 nižší 2,51%. Tento výrazný nárůst nezaměstnanosti byl zapříčiněn tím, že v Otrokovicích patří mezi největšího zaměstnavatele Continental Barum s. r. o. – výrobce pneumatik - a krizí, která vznikla v automobilovém průmyslu. V roce 2011 již tento rozdíl není tak výrazný, Otrokovice mají míru nezaměstnanosti 7,23%, Zlínský kraj 6,97% a ČR 6,7%.

3.6 Cestovní ruch

3.6.1 Památky

Otrokovice bohužel nemají mnoho pamětihodností, protože jsou převážně městem průmyslovým. Z pamětihodností města můžeme uvést např.:

- Hotel Společenský dům – nejvýznamnější památka pochází z roku 1936, postavena dle plánů Vladimíra Karfíka do tvaru trojlísté vrtule. Otevření se účastnil prezident

Edvard Beneš. V závěru roku 2013 byl podán návrh na ministerstvo kultury ČR k prohlášení této výjimečné architektonické stavby kulturní památkou.

- Kostel sv. Michaela archanděla, postaven v roce 1769, rozšířen 1849
- Socha sv. Jana Nepomuckého – v novogotickém stylu, postavena na Nám. 3. května, z konce 19. století
- Soubor drobných sakrálních památek – kříže, kaplička a socha nacházející se v dalších částech města
- Kostel sv. Vojtěcha – nachází se v centru města, postaven v roce 1995 dle plánů M. Korvase
- Socha Tomáše Bati – odlita dle originálu nacházejícího se v anglickém East Tilbury (Wikipedia, ©2014; Město Otrokovice, ©2013)

3.6.2 Rekreační oblast Štěrkořiště

Rekreační oblast Štěrkořiště je umělá vodní nádrž, která vznikla těžbou štěrku v 30. a 40. letech min. století. Hloubka nádrže je 12 m, rozloha 13 ha. Součástí jsou 2 dětská brouzdaliště se skluzavkami, k dispozici je také tobogán. V blízkosti nádrže se nachází půjčovna vodních šlapadel, hřiště pro plážový volejbal, nohejbal, areál minigolfu či stolní tenis. Voda prochází v sezoně každoročně kontrolou a velkou výhodou je její zdravotní nezávadnost a tudíž možnost celosezónního koupání. K dispozici je několik občerstvení včetně venkovního posezení, které jsou velmi oblíbené. (Tehos Otrokovice, ©2014)

3.6.3 Turistické informační centrum

Otevření Turistického informačního centra, k němuž došlo v lednu 2014, je pro město přínosem a to nejen pro turisty, ale i pro obyvatele města.

Kromě běžných služeb nabízí infocentrum předprodej a rezervace vstupenek na kulturní akce, prodej vstupenek v síti TICKEART, přístup na veřejný internet. (Otrokovická Beseda s. r. o., ©2014)

3.6.4 Bařův kanál

Bařův kanál je dopravně významná využívaná vodní cesta. Vodní cesta řeky Moravy a průplavu Otrokovice - Rohatec vznikla z popudu fy Bařa ve Zlíně. Přístaviště je umístěno

v lokalitě Bahňák. Délka Baťova kanálu (od Otrokovic do Skalice) je v současnosti přibližně 53 km. Některé úseky vedou řekou Moravou a uměle vyhloubenými kanálovými úseky. (Baťův kanál, ©2013)

3.7 Technická infrastruktura

Technická infrastruktura města zahrnuje napojení města na vodovod, plynovod, kanalizaci, elektrifikaci a také dostupnost komunikačních sítí a internetu. Město Otrokovice je napojeno na kompletní technickou infrastrukturu. V některých lokalitách je zastaralá kanalizace.

3.7.1 Pitná voda

Město je zásobováno pitnou vodou prostřednictvím společnosti Moravská vodárenská a. s. jakožto provozovatelem vodohospodářské infrastruktury. Dodavatelem jsou Vodovody a kanalizace Zlín a. s.

Pro Otrokovice se jímá podzemní voda ze studní a hydrogeologických vrtů v oblasti dvou území: Tlumačovský les a Kvasice-Štěrkoviště, k její úpravě dochází v úpravně vody v Tlumačově. Pitná voda na Zlínsku je většinou středně tvrdá a podléhá kontrole dle vyhlášky č.252/2004 Sb. (Moravská vodárenská a. s., ©2013)

3.7.2 Odpadní vody

Stokovou síť provozuje Moravská vodárenská a. s. Ke zpracování odpadní vody slouží městu čistička odpadních vod, která je umístěna u koryta řeky Dřevnice, v blízkosti soutoku s řekou Moravou. Čističku provozuje společnost Toma a. s. Jedná se o mechanicko-biologickou čistírnu odpadních vod určenou k čištění průmyslových, komunálních a dešťových odpadních vod, s počtem napojených ekvivalentních obyvatel na ČOV je 168 300 EO. V letech 2007-2010 byla provedena kompletní rekonstrukce z důvodu zvýšení účinnosti čistícího procesu v souladu s imisními limity vypouštěného znečištění. (Toma a.s., ©2010)

3.7.3 Plyn, elektrická energie a teplo

Město je celé plynofikováno, distribuční síť pro celý kraj včetně Otrokovic zajišťuje společnost Jihomoravská plynárenská a. s.

Elektrifikace proběhla již ve 20. letech 20. století. Běžné zásobování elektrickou energií zajišťuje společnost E.ON.

Výrobou a rozvodem tepla a elektrické energie se zabývá Teplárna Otrokovice a. s. Teplo je vyráběno spalováním biomasy, hnědého a černého uhlí. Dodávky tepla zajišťuje pro průmyslové podniky 74 %, bytová sféra 13 % a nebytové objekty 13 %. Teplo je dodáváno prostřednictvím distribuční společnosti TEHOS. Elektřinu se vyrábí kombinovanou výrobou tepla a elektrické energie tzv. kogenerací. (Teplárna Otrokovice a. s., ©2013)

3.7.4 Komunikační síť a internet

Ve městě je několik poskytovatelů internetu a kabelové televize. Můžeme uvést například společnost UPC poskytuje připojení k internetu i kabelové televizi. Poskytovatelé internetu je TC servis s.r.o. nebo Avonet s. r. o. atd. Město Otrokovice provozuje vysílání Městské televize Otrokovice.

3.8 Dopravní obslužnost a dostupnost

Město je především významný dopravní uzel silniční i železniční dopravy. Důležité je také přístaviště Baťova kanálu sloužícího pro turistiku a cykloturistiku. Významný přínosem rozvoje cykloturistiky je síť cyklostezek, které město buduje. Nachází se zde ale také letiště, které provozuje soukromá firma. Bohužel Otrokovice nedisponují přímým napojením na veřejné letiště.

3.8.1 Silniční doprava

Dnešním trendem dopravní obslužnosti narůstá stále na větším významu silniční doprava. Velká část nákladů, které se dříve vozili po železnici, jsou nyní dopravovány po silnici. Jedním z důvodů je rychlost a dovoz nákladu přímo na místo určení.

V tomto ohledu má město výborné postavení. Důležité silniční spojení:

- R55 Hulín – Tlumačov – Otrokovice zajišťuje napojení Otrokovice na páteřní dálnici ČR D1 Brno – Praha
- I/49 – Otrokovice – Zlín – Vizovice – Valašská Polanka - Horní Lideč – Střelná – Slovensko
- I/55 I. – obchvat Otrokovice
- II/438 – Otrokovice – Machová
- III/36745 – Bělov – Otrokovice

➤ III/36746 – Otrokovice - Kvítkovice

(Ředitelství silnic Zlínského kraje, ©2011)

Obchvat Otrokovice hodně pomohl odlehčit dopravu ve městě, auta jedoucí směrem od Zlína již nevjíždí do města, ale přes obchvat najíždí přímo na R55. V této souvislosti také mohlo město Otrokovice zakázat vjezd nákladních aut nad 12 tun do centra pro projíždějící nákladní automobily. Přes to všechno je doprava ve městě stále hodně hustá, vytížená je především křižovatka v Kvítkovicích. Nárůst aut nastal také po otevření nového obchodního centra Kaufland v únoru 2014. Další hodně frekventovanou částí města je tzv. zadní vjezd do průmyslové zóny Toma. Problematický je příjezd jednak pro řidiče kamionů a také pro obyvatele ulice Nerudova a Tř. T. Bati, kolem kterých kamiony a nákladní auta jezdí. Do areálu za měsíc vjede průměrně 14400 aut, z toho 3500 kamionů a 2500 nákladních aut. Tento problém bude vyřešen novým vjezdem do areálu Tomy, který se začal stavět v březnu 2014, dokončen má být v dubnu 2015. Jedná se o významnou, strategickou a nákladnou investici města, na kterou se městu podařilo získat částečnou dotaci z regionálního operačního programu Střední Morava ve výši cca 53 mil Kč, celková cena díla cca 102 mil Kč. (Město Otrokovice, ©2013p)

Město je napojeno na *městskou hromadnou dopravu*, která je zajišťována Dopravní společností Zlín – Otrokovice s. r. o., jejíž majoritní vlastník je Statutární město Zlín. Linkové spoje jezdí napříč městem a také do sousedního krajského města Zlína. V rámci města jezdí spoje standardně od železniční stanice na Štěrkoviště. V posledních letech proběhly i v této oblasti změny, některé ze spojů zajíždí k domu Senior, dále do Kvítkovic a v nedávné době došlo k protažení některých spojů až do Bělova. Četnost spojů je vyhovující, bohužel však není dobrá návaznost spojů, přijíždějících a odjíždějících do a ze Zlína.

Důležité jsou také *linkové spoje*, zajišťující dopravu do blízkých i vzdálenějších míst. Dopravní obslužnost v této oblasti poměrně dobrá. Ve městě je autobusové nádraží v lokalitě Bahňák a dále několik různých zastávek, ze kterých autobusy odjíždějí. Například v Kvítkovicích jsou v každém směru zastávky dvě. Tento systém může být dost nepřehledný pro obyvatele, kteří často linkovými spoji necestují a také pro návštěvníky města.

Parkovací místa jsou problémem hlavně na sídlištích, kde jich je stálý nedostatek. V centru města a u obchodního domu na Bahňáku jsou zavedena parkovací stání na parkovací ko-

touče s omezenou dobou stání. V centru tento problém řidiči řeší parkováním u supermarketu Billa, kde je parkování zdarma a bez omezení doby.

3.8.2 Železniční doprava

Otrokovice leží na významném místě železniční dopravy a to nejen pro město Otrokovice, ale i pro krajské město Zlín. Město leží na železničním koridoru mezi Břeclaví s napojením na Rakousko a Přerovem, Ostravou pokračujícím dále na Polsko, ale také disponuje výborným železničním napojením směrem na Olomouc - Českou Třebovou - Prahu.

Do roku 2009 byl přednádražní a nádražní prostor již nevyhovující, proto se město pustilo do jeho úprav, kterými získalo pěknou modernizovanou nádražní halu s informačním centrem, dále asi 100 parkovacích míst, novou zastávku a točnu pro městskou hromadnou dopravu a také zastávky pro linkové autobusy. Areálem denně projde asi 10000 lidí. (Správa železniční dopravní cesty, ©2009-2012; Česká televize, ©2006-2014)

Na trase Otrokovice – Zlín – Vizovice je plánována modernizace trati, přičemž má dojít k rozšíření trati na dvojkolejnou a elektrifikaci. Tato modernizace má přinést zlepšení komfortu pro cestující, kratší dobu jízdy a zlepšení životního prostředí. Součástí modernizace je také úprava zastávek. Trasa je součástí místního integrovaného dopravního systému.

3.8.3 Cyklostezky

Poloha města je velmi vhodná na rozšiřování cyklostezek, čehož Otrokovice využívají. Velmi důležité bylo napojení na páteřní cyklostezku podél Baťova kanálu směrem na Napajedla v roce 2009. Tato cyklostezka je také od svého zprovoznění velmi využívána. V nejbližší době se začne také stavět napojení této cyklostezky na opačný směr Bělov, plánovaný termín dokončení je listopad 2014, předpokládané náklady 21 mil. Kč (Informace ze Sdružení obcí pro rozvoj Baťova kanálu).

Cyklostezky jsou postupně budovány také ve městě. V současné době je možné projet téměř celé město, nicméně existují úseky, kde cesty nejsou plně dotaženy. Týká se např. těchto to úseků:

- křižovatka ulice Dr. E. Beneše a Tř. Osvobození po křižovatku v Kvítkových resp. směrem k průmyslové zóně Napajedla,
- špatné napojení obyvatel Kvítkovic na cyklostezku podél Baťova kanálu

- úseku od kruhového objezdu na ulici Tř. Tomáše Bati u vjezdu do průmyslového areálu tzv. chemická brána a napojení na cyklostezku vedoucí na rekreační areál Štěrковиště

Dlouho očekávanou trasou je cyklostezka Otrokovice – Zlín, která byla započata v měsíci březnu 2014 s plánovaným dokončením v průběhu měsíce září 2014. (Město Otrokovice, ©2013o).

3.8.4 Letecká doprava

Otrokovice nedisponují napojením na veřejné letiště, nicméně je zde v provozu letiště soukromé. Toto letiště provozuje firma Zlin Aircraft a. s. Letiště je určeno prioritně pro vnitrostátní lety a také lety v rámci Shengenského prostoru. (Zlin Aircraft, ©2014)

3.9 Životní prostředí

Město a jeho blízké okolí patří k urbanizované krajině, je využíváno intenzivně jednak sídelně a také průmyslově. Historicky je město silně zaměřeno na průmysl především gumárenský a chemický. Městem protékají řeky Morava a Dřevnice a dochází zde k jejich soutoku. V roce 1997 došlo na části území města Otrokovice k povodni. Vzniklé škody dosáhly cca tři miliard korun, zaplaveno bylo 1082 bytů a 200 firem čímž došlo k ohrožení cca 3000 pracovních míst (Mišák, 2002, s. 49), jelikož byla zaplavena prakticky celá lokalita Bahňák. V období po povodni bylo postupně realizováno protipovodňové opatření výstavbou protipovodňových hrází.

Přírodní památky

V lokalitě u letiště se nachází přírodní památka, jedná se o slepé rameno řeky Moravy. Cílem je zachovat vegetaci a živočichy, kteří se dříve v tomto území běžně nacházeli.

Staré ekologické zátěže

Existují zde i rizika starých ekologických zátěží, jedná se o průmyslové areály Toma a. s., bývalé STS a Continental Barum s. r. o. U všech zmíněných zátěží se jedná o kontaminaci podzemních vod a zeminy, vyhodnocené jako potencionální hrozby s nutností monitoringu. V areálu firmy Toma a. s. byly skládky, které byly na základě testů vyhodnoceny jako toxické, přičemž areál se nalézá v ochranném pásmu vodního zdroje 2. stupně. V současné je ukončena sanace a nařízen monitoring 1x ročně. Areál bývalé STS – nyní patřící firmě

SAMOHÝL MB a.s. je také po sanaci zemin, které byly kontaminovány NEL a podzemních vod, které byly kontaminovány CIU. V současné době je sanace ukončena a probíhá monitoring. V okolí firmy Continental Barum s. r. o. bylo zjištěno lokální znečištění ropnými a chlorovanými uhlovodíky. V roce 1994 byl proveden hydrogeologický průzkum, který potvrdil, že znečištění je lokální a že nejsou ohroženy zdroje pitné vody ani chráněná území v regionu. V návrhu dalších opatření je dokončení sanace a postsanační monitoring. (Zlínský kraj, ©2012)

Odpadové hospodářství

Svoz komunálního odpadu zajišťují Technické služby Otrokovice s. r. o., jehož vlastníkem je město Otrokovice. Odpad je vyvážen na skládku, která se nachází v lokalitě Kvítkovice. Město podporuje třídění odpadů. Po celém městě jsou kromě nádob na smíšený odpad umístěny také nádoby na plasty, papír a sklo, v některých lokalitách i jsou umístěny nádoby na elektroodpad. V provozu jsou také sběrné dvory, kde mohou občané odkládat větší odpad během otevírací doby. Již několik let zpětně nebyl zvyšován poplatek za svoz komunálního odpadu.

Ovzduší a hluk

Stav ovzduší ve městě hodně ovlivňuje hustá silniční doprava z I/49 a I/55. Již od roku 1996 bylo v Otrokovicích prováděno monitorování stavu ovzduší a to na dvou stanicích na ZŠ Mánesova a na ZŠ Trávníky. Obě stanice byly postupně zrušeny, od roku 2010 monitoring nebyl prováděn. V roce 2013 byla instalována nová stanice. Výstupy imisního měření jsou zveřejňovány na portále Českého hydrometeorologického ústavu. (Město Otrokovice, ©2013q) Jedním z problémů ovzduší bývá také zápach z průmyslových areálů. Tento problém se týká především lokality Bahňák.

Hluk patří mezi problémy, které město také trápí. Zdrojem hluku jsou především silnice I/49 a I/55, lokálně v některých částech města R/55, železnice a průmyslová výroba. Částečné odlehčení stavu ovzduší i hluku přinese dokončení obchvatu města, které je momentálně ve stavu příprav.

3.10 Hospodaření města

Město Otrokovice hospodaří s finančními prostředky dle Zákona o rozpočtových pravidlech a o změně některých souvisejících zákonů č. 218/2000 Sb. Každoročně probíhá

schvalování rozpočtu zastupitelstvem města. Rozpočet pro rok 2014 byl schválen v prosinci 2013. Nebylo třeba přistoupit k rozpočtovému provizoriu, podle kterého město postupovalo před schválením rozpočtu cca 10 let předtím. Rozpočet je schvalován na základě rozpočtového výhledu s vazbou na státní rozpočet a rozpočet kraje, obvykle jako vyrovnaný, popř. jako přebytkový. (Město Otrokovice, ©2013r)

3.10.1 Vývoj hospodaření města v letech 2010 - 2013

Rok	2010	2011	2012	2013
Příjmy daňové	206 419 360	208 639 470	211 689 830	232 792 180
Příjmy nedaňové	42 795 800	39 848 640	41 487 470	38 294 030
Příjmy kapitálové	19 912 750	7 107 570	1 724 840	2 181 770
Přijaté dotace	159 729 010	197 235 830	45 046 500	46 762 130
Příjmy celkem	428 856 920	452 831 510	299 948 640	320 030 110
Výdaje celkem	393 610 960	489 804 590	299 499 640	310 330 170
Saldo	35 245 960	-36 973 080	449 000	9 699 940

Tabulka 11 – Vývoj hospodaření obce v letech 2010-2013 (Rozpočet veřejně, ©2000-2012; Závěrečný účet města Otrokovice za rok 2013)

Ve výše uvedené tabulce je zobrazen přehled příjmů a výdajů za roky 2010 - 2012 dle rozpočtu schváleného zastupitelstvem města, údaje za rok 2013 jsou zatím předběžné, protože schválení závěrečného účtu probíhá během měsíce června.

Příjmy členíme na daňové, nedaňové, kapitálové a přijaté dotace (transfery), přičemž nejvyšším příjmem rozpočtu obce jsou příjmy daňové. Z tabulky je patrné, že nejvyšší *daňové příjmy* města Otrokovice v letech 2010 - 2013 byly v roce 2013. V průběhu let zde došlo k nárůstu oproti roku 2010, kde byly daňové příjmy nejnižší, cca o 12,7%. Největší nárůst u daňových příjmů do roku 2012 byl zaznamenán u daně z příjmu právnických osob a u odvodu z příjmů hracích přístrojů. Příjmy v roce 2013 zaznamenaly pokles proti rozpočtu a to z důvodu nenaplnění příjmu z hazardu, poplatku za uložení odpadu a výpadku z prodeje rodinných domů a bytů.

Významným příjmem města jsou *přijaté dotace*. Právě vzhledem k objemu přijatých dotací se především v roce 2011 podařilo provést velké investiční akce např. nejvýznamnější akce vybudování veřejného sportovně společenského areálu Otrokovice Bařov, kde celková částka investice činila 70 000 000 Kč, dotace z ROP SM 52 420 000 Kč, rekonstrukce velkého sálu Otrokovice BESEDY, celková částka investice činila 40 000 000 Kč, dotace ROP SM 16 000 000 Kč, dále proběhla modernizace základních škol, rekonstrukce chodníků podél I/55, vybudování cyklostezky podél ulice Dr. E. Beneše. Nejvýznamnějšími investicemi v roce 2010 bylo zateplení budovy SENIORU A, rekonstrukce bytů v budově SENIORU A, cyklostezka podél Bařova kanálu úsek Bělov, úsek tř. T. Bati – Nerudova ulice a rekonstrukce chodníků podél silnice I/55. Z akcí za rok 2012 můžeme uvést - Revitalizaci SDV části náměstí 3. Května 17 737 tis. Kč, Sportovní areál Bařov - dokončovací práce hlavní akce 7 649 tis. Kč nebo výkupy pozemků (individuální bytová výstavba, cyklostezky) 5 876 tis. Kč. V roce 2013 bylo přínosnou investicí vybudování monitoringu stavu ovzduší, celkové náklady projektu byly 2 951 397 Kč, další velkou investicí bylo zateplení ZŠ TGM za 10 408 230 Kč, 4. Etapa rekonstrukce chodníků podél I/55 za 3 516 630 Kč a také rekonstrukce dopravního hřiště Trávníky za 3 311 470 Kč.

U *nedaňových příjmů* je největší rozdíl mezi rokem 2010 a 2013, kdy dochází k poklesu a to i přes významný nárůst příjmů z pronájmu majetku do roku 2012. Pokles je především v oblastech odvodů přebytků organizací s přímým vztahem, přijatých vratek transferů a splátek úvěr od obyvatelstva i subjektů. K velkému poklesu došlo v oblasti *kapitálových příjmů*, jelikož město snižuje prodej svého dlouhodobého majetku.

Výdaje města dle odvětvové struktury jsou nejvyšší v oblasti sociální, průmysl, kultura a církev, veřejná správa a tělovýchovná a zájmová činnost. Nejvyšší vynaložená částka na sociální oblast byla v roce 2010 a to 34,44% z celkových výdajů, v oblasti průmyslu to bylo v roce 2012 – 17,58%, kultura a církev v roce 2011 – 15,09%, u veřejné správy se výdaje od roku 2010 průběžně snižují z 88 840 760 Kč, kdy činí 22,57% podílu na celkových výdajích na 83 904 970 Kč a činí 28,02% z celkových výdajů vzhledem k poklesu celkových výdajů.

Rok	Podíl investic na celkových výdajích	Podíl investic, oprav a udržování na celkových výdajích
2010	17,54%	23,29%

2011	37,70%	39,58%
2012	17,44%	26,81%

Tabulka 12 – Podíl investic, oprav a udržování na celkových výdajích (zdroj: Investiční výdaje města Otrokovice za rok 2012)

V tabulce č. 12 můžeme vidět, jaký podíl činí na celkových investicích výdaje a jak se podílí investice, opravy a údržba. Podíl oprav a údržby majetku města má, mimo rok 2011, který byl pro Otrokovice rokem investičním, výrazně stoupající tendenci, což také souvisí s budovaným majetkem města, který je nutné udržovat.

Výsledek hospodaření za rok 2010 byl kladný v částce 35 245 960 Kč, následující rok však byl deficitní -36 973 080 Kč, v roce 2012 byl opět přebytkový 449 000 Kč a také v roce 2013 bylo hospodaření přebytkové 9 699 940 Kč. Přebytek hospodaření v roce 2013 byl použit na splátku úvěru. (Rozpočet veřejně o. s., ©2000-2012; Závěrečný účet města Otrokovice za rok 2013; Plnění rozpočtu investic města Otrokovice za rok 2013; Město Otrokovice, ©2013s; Město Otrokovice, ©2013t)

4 SWOT ANALÝZA

Na základě provedené socioekonomické analýzy, kde byly komplexně posouzeny všechny hlavní informační oblasti města včetně historických souvislostí, které mají dopad jeho do současnosti i budoucnosti, bude nyní provedena SWOT analýza.

SWOT analýza je nyní již tradičním nástrojem regionálního rozvoje. Cílem analýzy je, na základě zjištěných interních faktorů - silných a slabých stránek a externích faktorů - příležitostí a hrozeb města Otrokovice, vyhodnotit hlavní oblasti strategického rozvoje města dle jednotlivých tematických okruhů. Po stanovení hlavních problémových oblastí budou navrženy konkrétní návrhy strategického rozvojového plánu města.

OBYVATELSTVO, BYDLENÍ A OBČANSKÁ VYBAVENOST	
SILNÉ STRÁNKY	SLABÉ STRÁNKY
<ul style="list-style-type: none"> • Velmi dobrá vybavenost města – síť obchodů, bank a bankomatů, pošty, pojišťovny včetně zdravotních • Velký počet dojíždějících EAO, žáků a studentů v rámci obce • Možnosti kulturního i sportovního vyžití ve městě • Dobré sportovní zázemí města • Přítomnost koupaliště pro letní období • Probíhá průběžná revitalizace sídlišť • Dostatek školních institucí – MŠ, ZŠ, SŠ i praktická a speciální škola • Poměrně bohatý kulturní a společenský život • Přítomnost knihovny, kulturního centra a infocentra ve městě 	<ul style="list-style-type: none"> • Vyšší podíl indexu stáří (hlavně u žen) • Trvale záporné migrační saldo přirozeného přírůstku a přistěhovalých • Nízký podíl výstavby nových rodinných domů, chybí pozemky pro výstavbu • Bydlení je situováno do velkých převážně panelových domů na sídlištích ze 70. a 80. let 20. stol. • Síť obchodů (větších řetězců) je orientována pouze na část Střed, Trávníky a Kvítkovice • Roztříštěnost základních zájmových kroužků mezi DDM Sluníčko a Otrokovickou Besedu, přičemž Otrokovická Beseda nemá vhodné prostory na kroužky zaměřené na pohy-

<ul style="list-style-type: none"> • Dostatek zdravotnických zařízení, přítomnost nemocnice v krajském městě Zlín cca 10 km • Sociální péče je v dostatečně široké nabídce • Televizní kanál a noviny pro obyvatel • Možnosti aktivního trávení volného času dětí - Dům dětí a mládeže, TJ Jiskra, Základní umělecká škola • Moderní dopravní hřiště • Obec nepodporuje provozování heren 	<p>bovou aktivitu (nevhodné větrání)</p> <ul style="list-style-type: none"> • Dětská hřiště jsou rekonstruována a rozšiřována především na sídlištích, nikoliv v lokalitách s rodinnými domy, kde jsou naprosto nedostačující či úplně chybí • Horší životní prostředí pro bydlení ve městě a obtěžující zápach v lokalitě Bahňák • Horší pracovní uplatnitelnost absolventů škol a žen • Výpadek příjmů obce z hazardu
PŘÍLEŽITOSTI	HROZBY
<ul style="list-style-type: none"> • Podpora mladých osob a rodin ve městě (zázemí, nabídka vhodných pracovních příležitostí) • Vytvoření vhodných podmínek pro přilákání nových obyvatel, např. nabídka pozemků pro výstavbu rodinných domů • Možnost výstavby krytého bazénu pro celoroční využití • Výstavba zázemí pro mladé (chybí např. skate park pro teenagery či jiné vhodné prostory) • Zvýšení prestiže místních škol 	<ul style="list-style-type: none"> • Každoroční odliv obyvatelstva, především vysokoškolsky vzdělaného • Ne příliš dobrá pověst Střední průmyslové školy Otrokovice • Stárnutí obyvatelstva • Snižování počtu žáků • Neochota některých MŠ mít otevřeno v době školních prázdnin (tlak na rodiče, aby si našli hlídání) • Riziko drogové závislosti

HOSPODÁŘSKÁ SITUACE A TRH PRÁCE	
SILNÉ STRÁNKY	SLABÉ STRÁNKY
<ul style="list-style-type: none"> • Existence průmyslových zón • Potenciál v tradičním průmyslu (gumárenský a chemický) • Existence velkých firem ve městě – nejznámější Continental Barum s. r. o. • Dlouhodobé nezvyšování nájmů v nebytových prostorách města • Rozhodnutí firmy Mitas postavit zde novou moderní výrobní halu - zachování stávajících pracovních míst a vznik nových 	<ul style="list-style-type: none"> • Průmyslové zóny jsou přímo ve městě • Výstavba (rozvoj) firem na zemědělské půdě dobré bonity • Nízká průměrná mzda
PŘÍLEŽITOSTI	HROZBY
<ul style="list-style-type: none"> • Možnost přilákat nové investory, především v souvislosti s výstavbou nového vjezdu do průmyslového areálu TOMA a. s. • Podpora malého a středního podnikání • Rozšíření nabídky rekvalifikačních kurzů pro nezaměstnané a pomoc s uplatněním 	<ul style="list-style-type: none"> • Průmysl města silně navázán na automobilový průmysl – vyšší nezaměstnanost v době krize • Vyšší nezaměstnanost než je průměr kraje a ČR • Odliv mladých vysokoškoláků do větších měst • Obyvatelé mají jednostranné profesní zaměření, především na gumárenský a chemický průmysl

CESTOVNÍ RUCH A ŽIVOTNÍ PROSTŘEDÍ	
SILNÉ STRÁNKY	SLABÉ STRÁNKY
<ul style="list-style-type: none"> • Dostatek ubytovacích kapacit • Existence rekreačního zařízení Štěr-koviště • Poloha města u Bařova kanálu - přístaviště ve městě a napojení na cyklostezku podél Bařova kanálu • Zapojení obce do Sdružení obcí pro rozvoj Bařova kanálu a vodní cesty na řece Moravě, MAS Severní Chřiby a Pomoraví a Asociace měst pro cyklisty • Údržba a výsadba nové zeleně • Příjemný vzhled města • Nový monitorovací systém životního prostředí • Fungující krizový systém, možnost zasílání krizových SMS • Systém třídění odpadů • Sběrné dvory pro obyvatele, výborné rozmístění ve všech lokalitách 	<ul style="list-style-type: none"> • Menší turistická atraktivita • Konkurence okolních lokalit • Horší kvalita životního prostředí vzhledem k průmyslové orientaci města • Zvýšení nákladů na údržbu města • Firmy, které znečišťují životní prostředí, např. firma Toma a. s. • Chybí nádoby na bio odpad
PŘÍLEŽITOSTI	HROZBY
<ul style="list-style-type: none"> • Zatraktivnění přístaviště u Bařova kanálu • Širší možnost občerstvení podél cyklostezky • Větší propagace města a akcí, které 	<ul style="list-style-type: none"> • Většina památek ve městě je z doby 30. let 20. stol. (neexistence starších památek) • Nutný monitoring starých ekologických zátěží

<p>se ve městě konají</p> <ul style="list-style-type: none"> • Výstavba krytého bazénu • Blízkost Chřibů, Vizovických a Hostýnských vrchů 	<ul style="list-style-type: none"> • Vysoká hladina spodní vody • Část města je v záplavovém území • Prašnost a hluk ze silniční a železniční dopravy, průmyslu
---	--

**DOPRAVNÍ DOSTUPNOST A OBSLUŽNOST, TECHNICKÁ
INFRASTRUKTURA**

SILNÉ STRÁNKY	SLABÉ STRÁNKY
<ul style="list-style-type: none"> • Strategická poloha města pro silniční i železniční dopravu • Blízkost krajského města Zlín • Budování nového vjezdu do areálu TOMA a. s. • Částečně vybudovaný obchvat města (SV) • Výborné železniční spojení • Rekonstruovaný nádražní a přednádražní prostor • Existence fungující MHD ve městě a propojení s krajským městem Zlín • Velký počet cyklostezek ve městě a napojení na cyklotrasu podél Baťova kanálu • V současné době budující se cyklostezka Otrokovice - Zlín • Probíhající průběžné rekonstrukce chodníků 	<ul style="list-style-type: none"> • Málo parkovacích míst ve městě • Chybí dobudování některých úseků cyklostezek • Nenavazují spoje MHD Otrokovice Štěrkoš – Zlín a zpět • Neexistuje přestupní terminál • Několik různých zastávek ve městě, nepřehlednost • Přetížení kamionovou dopravou • Špatný stav kanalizace • Neexistence dostupnosti blízkého veřejného letiště

<ul style="list-style-type: none"> • Spojení města linkovými autobusy • Zlínská integrovaná doprava (jednotná jízdenka na MHD a vlak) • Existence vodní dopravy po Baťově kanále Otrokovice - Rohatec • Elektrifikace a plynofikace obce • Přítomnost teplárny ve městě • Město má čističku odpadních vod • Vybudované protipovodňové hráze 	
PŘÍLEŽITOSTI	HROZBY
<ul style="list-style-type: none"> • Vybudování více garáží či garážových stání na sídlištích • Dobudování chybějících napojení cyklostezek • Elektrifikace železniční trati Otrokovice – Zlín (zrychlení dopravy na Zlín a částečné převedení dopravy na trať) • Dokončení úseku cyklostezky podél Baťova kanálu na Kvasice • Snížení přetíženosti města a jeho obytných oblastí kamionovou dopravou po dobudování nového vjezdu do Tomy 	<ul style="list-style-type: none"> • Nedokončený obchvat (JV) města • Přetížené centrum a křižovatka v Kvítkovicích • Stále stoupající silniční doprava • Zpoplatněný obchvat města

5 STRATEGICKÉ CÍLE ROZVOJE MĚSTA OTROKOVICE

Pro harmonický a strategický rozvoj města je nutné mít stanoveny strategické rozvojové cíle, které stanovují priority k jeho dosažení. Město Otrokovice je poměrně dynamicky se rozvíjející obec s průmyslovou minulostí i současností, které chce vytvořit vhodné podmínky pro kvalitní život svých obyvatel. Strategické rozvojové cíle budou stanoveny na základě zpracované SWOT analýzy

Mezi cíle rozvoje města patří:

Vytvoření příznivých životních podmínek pro obyvatele, dobrá občanská vybavenost a bydlení; podpora podnikatelského prostředí a snížení míry nezaměstnanosti; podpora a propagace cestovního ruchu a zlepšení kvality životního prostředí; zajištění únosnosti dopravy a inovace technické infrastruktury.

5.1 Vytvoření příznivých životních podmínek pro obyvatelstvo, dobrá občanská vybavenost a bydlení

Důležitým faktorem obyvatelstva je jeho věková struktura, podle které je ve městě skupina mladších obyvatel do 14 let nižší než skupina 65+. S tím souvisí jednak vyšší výdaje na zajištění zdravotnictví, ale hlavně sociálních služeb pro seniory. Od 90. let 20. století dochází ve městě ke snižování počtu obyvatel. Pro město je tedy prioritním cílem zajištění příznivých životních podmínek pro stávající obyvatele tak, aby neodcházeli za prací a lepším bydlením do jiných lokalit, ale také přilákání obyvatel nových. Zdravotnictví a sociální služby ve městě jsou na dobré úrovni v dostatečném zastoupení. Školství pro obyvatelstvo je zajišťováno na úrovni předškolní, základní i středoškolské. Síť obchodů je dostupná ve všech lokalitách města, jedinou nevýhodou je soustředěnost obchodů velkých řetězců převážně na lokalitu Kvítkovice a Střed.

Priorita č. 1 – Podpora obnovení domovního fondu

Ve městě je dostatečná nabídka bytů a to nejen starších převážně panelových, ale i nových bytových jednotek, které jsou však prodávány za poměrně vysokou cenu a není o ně dostatečný zájem. Chybí však možnosti výstavby nových rodinných domů. Město by se mělo zaměřit na možnost nabídky pozemků určených pro výstavbu rodinných domů, jelikož se jedná o jednu z forem, jak přilákat nové obyvatele do obce.

Návrh opatření:

- Vytýčení nových stavebních pozemků
- Menší plocha pozemků
- Dobudování inženýrských sítí k pozemkům

Priorita č. 2 – Vytvoření nových dětských hřišť a rekonstrukce s rozšířením hřišť stávajících v lokalitách s převahou rodinných domů

Důležitost zaměřit se právě na mladší věkovou kategorii podtrhuje věková struktura města. Pro spokojenost mladých rodin ve městě je velmi důležitá přítomnost dětských hřišť. Proto by se město mělo zaměřit na rekonstrukci starých dětských hřišť v lokalitách s rodinnými domy, kde tyto již existují a vybudování nových, aby bylo možno zajistit dětem trávení času na hřišti společně.

Návrh opatření:

- Při budování nových lokalit současně projektovat dětská hřiště
- Zatraktivnění starých hřišť doplněním o nové atrakce např. Tomovy parky

Priorita č. 3 – Zlepšení kvality trávení volného času

Možnost kvalitně trávit volný čas je důležité pro všechny aktivní obyvatele. Zaměřit by se město mělo na zlepšení kvality nabízených volnočasových aktivit podporou již existujícím organizací a spolkům ve městě. Nejméně aktivit ve městě je zajišťováno pro skupinu dospívajících obyvatel. Jednou z možností jak zjistit konkrétní zájem obyvatelstva by mohlo pro město Otrokovice být jejich oslovení přímo v Otrokovických novinách, které město vydává.

Návrh opatření:

- Vybudování skate parků či vymezení jiných vhodných prostor pro dospívající
- Zajištění prostor přímo ve školách pro různé kurzy či kroužky
- Rekonstrukce či přesunutí některých volnočasových aktivit do vhodnějších prostor ze stávajících nevyhovujících
- Modernizace městského koupaliště a výstavba krytého bazénu

5.2 Zlepšení hospodářské situace a trhu práce

Město Otrokovice má vcelku stabilní průmyslovou základnu, situovanou převážně do průmyslových zón. Nejdůležitější firmou a největším zaměstnavatelem v obci je Continental Barum s. r. o. Jako výrobce pneumatik je úzce svázán s automobilovým průmyslem. Přestože zde existuje několik dalších významnějších firem, výroba pneumatik je v Otrokovicích dominantní např. další firma Mitas a.s.

Priorita č. 1 – Podpora podnikatelské základny města

Z důvodu zaměření Otrokovic na průmysl, a to především gumárenský a chemický, by bylo velmi vhodné zaměřit se na získání nových investorů. Došlo by tak ke snížení rizika větší míry nezaměstnanosti v případě krize automobilového průmyslu či případnému přesunu výroby.

Návrh opatření:

- V souvislosti s výstavbou nového vjezdu do areálu TOMA a. s. využít možnosti získání nových investorů např. nabídkou vhodných budov v areálu, snížením daňového zatížení na určitou dobu, propagací města a jeho dopravní dostupnosti atp.
- Podpora malého a středního podnikání
- Užší spolupráce veřejné správy a podnikatelského sektoru při zpracování projektů na získání dotací z EU

Priorita č. 2 – Zaměření na lidské zdroje

Ve městě je hodně lidí se středním odborným a středoškolským vzděláním. Chybí však především mladí vysokoškoláci, kteří vlivem lepší atraktivnosti větších měst, se již nevracejí po studiích zpět. Ohroženou skupinou jsou také absolventi škol těžce hledající pracovní uplatnění či matky po mateřské dovolené.

Návrh opatření:

- Podpora rekvalifikačních kurzů pro nezaměstnané v souladu s nabízeným druhem práce v obci
- Užší spolupráce obce a kraje s Úřadem práce k zajištění nabídky vhodných oborů ve školách
- Spolupráce škol s firmami v obci

- Podpora a poradenství pro drobné živnostníky
- Osvěta firem ke zřizování pracovních míst na kratší úvazek

5.3 Podpora a propagace cestovního ruchu, zlepšení kvality životního prostředí

Otrokovice nemají příliš památek, které by mohly sloužit jako turistická atrakce. Musí tedy volit alternativní způsob jak oživit turismus. Existuje zde však odkaz Tomáše Bati, na který je možno navázat. Také tradice společenského života má ve městě poměrně hluboké kořeny. Rozvoj turistického ruchu by mohlo městu přinést vyšší prestiž.

Životní prostředí vlivem průmyslu ve městě je velmi zatíženo. Navíc zde existuje větší hluk a prašnost ze silniční a železniční dopravy. Město se snaží toto kompenzovat výsadbou a údržbou městské zeleně, předpokládaná částka na údržbu cca 9 000 000 Kč za rok.

Priorita č. 1 – Podpora turistického ruchu

Hlavní atraktivitou současného cestovního ruchu je poloha obce při Baťově kanálu. V obci je přístaviště a také napojení na cyklostezku, což by mohlo být hlavním zdrojem rozvoje turismu v obci, při využití potenciálu, který tato poloha nabízí.

Jednou z hlavních památek města je hotel Společenský dům, který je v současné době ve zchátralém stavu. Ve městě je dostatečná nabídka možnosti koupání v letním období na městském koupališti a rekreační oblasti Štěrковиště, která je hojně využívána nejen Otrokovjany, ale i lidmi z okolí. Široký ohlas veřejnosti si získaly také Otrokovické letní slavnosti.

Návrh opatření:

- Zajištění dostatek občerstvení při Baťově kanálu vybudováním vhodného zázemí, termín realizace: do konce roku 2015, investor: město Otrokovice, předpokládané náklady 1,5 mil. Kč, financování: dotace z ROP SM 85%, rozpočet města 15%.
- Větší propagace města - zavedení kulturních a společenských akcí v souvislosti s Baťovým kanálem, Otrokovických letních slavností
- Podpora a pomoc obce při získání dotace na rekonstrukci majiteli památky města - Společenského domu
- Údržba a modernizace stávajícího koupaliště a rekreační oblasti Štěrковиště

- Vybudování krytého bazénu rozšířením stávajícího městského koupaliště

Priorita č. 2 – Ochrana a péče o životní prostředí

Zatížení města průmyslem a dopravou je vysoká, proto je třeba dbát na ochranu životního prostředí. Kanalizace v některých lokalitách je zastaralá. Výhodou města je čistička odpadních vod a také rozvinuté odpadové hospodářství.

Návrh opatření:

- Kontrola firem, které standardně zatěžují životní prostředí
- Provádění monitorování starých ekologických zátěží
- Snížení prašnosti a zápachu odlučovači na komínech
- Rozmístění nádob na bio odpad ve městě, termín: rok 2015, investor: město Otrokovice, předpokládaná cena 50 000 Kč, financování: z rozpočtu města
- Kontrola kvality vodních toků ve městě a identifikace znečišťovatelů

5.4 Zlepšení dopravní dostupnosti a obslužnosti, inovace technické infrastruktury

Město je napojeno na kvalitní dopravní síť a údržba silnic v obci je na celkem dobré úrovni. Nicméně i přes připojení města v posledních letech na rychlostní silnici R/55 (severovýchodní obchvat města) je dopravní situace ve městě stále velmi vypjatá. Vliv má kamionová doprava, ale i osobní doprava z důvodu stoupajícího počtu aut v domácnostech.

Priorita č. 1 – Zlepšení dopravní situace

Připojením města na R/55 se částečně snížila zátěž města projíždějícími auty, chybí však dokončení jihovýchodní části. Výhodou je dobré napojení města na HMD ve městě a s krajským městem Zlín a napojení na Zlínskou integrovanou dopravu. Železniční trať Otrokovice – Zlín je však zastaralá, jednokolejná. Město má výborné železniční spojení i napojení na linkovou autobusovou dopravu. Autobusové zastávky jsou v současné době rozmístěny lokálně po městě, například na křižovatce v Kvítkovicích jsou celkem 4 zastávky, dále je v provozu autobusové nádraží na Bahňáku, zastávky na železniční stanici, zastávka v místní části Střed a menší lokální zastávky. Problémem jsou také stále plná parkoviště na sídlištích. Parkování ve městě je celkem bezproblémové od zavedení omezení doby stání na parkovací kotouče.

Návrh opatření:

- Dobudování jihovýchodní části obchvatu města
- Elektrifikace železniční trati a rozšíření na trať dvojkolejnou – snížení současného zatížení silniční dopravy
- Vybudování světelné signalizace nebo nadchodu (podchodu) pro zajištění větší bezpečnosti při přechodu chodců přes železniční trať na ulici Zlínská lokalita „U hřiště“
- Vytvoření nových parkovacích míst, termín realizace: v letech 2015-2016, investor: město Otrokovice, předpokládané náklady 400 – 450 tis. Kč, financování: z rozpočtu města
- Výstavba garáží či garážových stání na sídlištích, termín realizace: v letech 2015-2018, investor: město Otrokovice a soukromí investoři, předpokládané náklady 38 mil. Kč, financování: 2 mil. Kč z rozpočtu města, 36 mil. Kč soukromí investoři

Priorita č. 2 – Zlepšení sítě cyklostezek

Ve městě je vybudováno hodně cyklostezek. Některé cesty však končí tak, že cyklisté musí z ukončené cyklostezky sjet na silnici, ve které nejsou vyhrazené pruhy pro cyklisty ani dostatečně široký pruh, kde by se cyklista mohl bezpečně pohybovat. Vzhledem k husté silniční dopravě je tato situace pro cyklisty nebezpečná. Proto je nutné, aby došlo k dobudování cyklostezek tak, aby vznikla ucelená možnost průjezdu městem výhradně po cyklostezce nebo k tomu vymezených cyklopruzích. Důležité je také dokončení cyklostezek Otrokovice – Zlín a Otrokovice – Bělov, které jsou nyní ve výstavbě.

Návrh opatření:

- Stávající chodníky na jedné straně vozovky využít jako cyklostezky a současně cesty pro chodce

Priorita č. 3 – Inovace technické infrastruktury

Problémem je především špatný stav kanalizace v místní části Bahňák, na který by se město mělo zaměřit.

Návrh opatření:

- Rekonstrukce stávající zastaralé kanalizace v lokalitě Bahňák

6 KATALOG PROJEKTŮ

6.1 Modernizace městského koupaliště a vybudování krytého bazénu

Strategický cíl rozvoje: Vytvoření příznivých životních podmínek pro obyvatelstvo, dobrá občanská vybavenost a bydlení

Priorita č. 3 – Zlepšení kvality trávení volného času

Lokalita: Otrokovice, areál městského koupaliště

Realizátor: Město Otrokovice

Nám. 3. Května 1340

765 23 Otrokovice

Předpokládané náklady: 145 000 000 Kč

Zdroje financování:

- Z rozpočtu města Otrokovice 11 750 000 Kč
- Dotace z fondů EU – ROP Střední Morava, Prioritní osa č. 2 Integrovaný rozvoj a obnova regionu, cíl 2: Zvýšení atraktivity, kvality života a služeb ve městech, financování až do výše 85% tj. 123 250 000 Kč
- Podpora místní firem cca 10 000 000 Kč

Cílová skupina: rodiny s dětmi, školská zařízení

Cíl projektu:

Cílem projektu je modernizace stávajícího venkovního městského koupaliště a vybudování krytého bazénu. Hlavním cílem je zajistit kvalitní celoroční trávení volnočasových aktivit obyvatelům města Otrokovice a přilehlých obcí. Současně bude krytý bazén sloužit pro předškolní a školní výuku plaveckých kurzů, dále se předpokládá aktivní využití bazénu základními a středními školami v rámci tělesné výchovy.

Popis projektu:

Areál městského koupaliště se nachází v místní části Bahňák. Okolí městského bazénu nabízí dostatečné prostory a již vybudované parkoviště, které bude rozšířeno, aby byla zajištěna dostatečná kapacita. Stávající venkovní bazén bude zachován a rekonstruován, ne-

boť jeho současný stav je nevyhovující. K venkovnímu bazénu bude vybudován krytý plavecký bazén, brouzdaliště pro děti do 3. let věku a další atrakce: 1x tobogán, 2x whirlpool s teplou vodou. Současně bude vybudována plocha pro provoz restauračního zařízení. Vzhledem k velké finanční náročnosti na provozní náklady budou instalovány solární panely na ohřev vody.

6.2 Rekonstrukce dětských hřišť

Strategický cíl rozvoje: Vytvoření příznivých životních podmínek pro obyvatelstvo, dobrá občanská vybavenost a bydlení

Priorita č. 2 – Vytvoření nových dětských hřišť a rekonstrukce s rozšířením hřišť stávajících v lokalitách s převahou rodinných domů

Lokalita: Otrokovice, dětská hřiště v lokalitách s RD, místní části Kvítkovice a Bahňák

Realizátor: Město Otrokovice
Nám. 3. Května 1340
765 23 Otrokovice

Předpokládané náklady: cca 250.000 Kč/hřiště

Zdroje financování:

- Z rozpočtu města Otrokovice 37 500 Kč
- Dotace z fondů EU – ROP Střední Morava, Prioritní osa č. 2 Integrovaný rozvoj a obnova regionu, cíl 2: Zvýšení atraktivity, kvality života a služeb ve městech, financování až do výše 85% tj. 212 500 Kč

Cílová skupina: děti žijící ve městě

Cíl projektu:

V současné době je vybavení hřišť nedostatečné a některé rodiny budují pro své potomky hřiště na svých zahradách. Hlavním cílem tohoto projektu tedy je zatraktivnění stávajících dětských hřišť pro děti a rodiče, kteří v těchto lokalitách bydlí, aby měly děti a jejich rodiče místo, kde si mohou společně hrát a setkávat se.

Popis projektu:

Každá lokalita bude řešena individuálně podle stavu již existujících herních sestav, dispozice a velikosti hřiště. Každé hřiště bude doplněno o různé herní sestavy tak, aby vyhovovaly různým věkovým skupinám dětí od těch nejmenších až po větší. Standardní součástí každého hřiště bude skluzavka, houpačky, pískoviště a lavičky doplněné o prolézačky, lanové soustavy, šplhací stěny, altánky, houpací koníky atp. Realizace bude probíhat po etapách.

6.3 Dobudování cyklostezek ve městě

Strategický cíl rozvoje: Zlepšení dopravní dostupnosti a obslužnosti, inovace technické infrastruktury

Priorita č. 2 – Zlepšení sítě cyklostezek

Lokalita: 1) Lidl - tř. Osvobození - nám. 3. Května
2) kruhový objezd na Tř. T. Bati (u Dřevnice) ke stávající cyklostezce směr Štěrkořišče

Realizátor: Město Otrokovice
Nám. 3. Května 1340
765 23 Otrokovice

Předpokládané náklady: 450 000 - 500 000 Kč

Zdroje financování:

- Z rozpočtu města Otrokovice

Cílová skupina: obyvatelé a návštěvníci města, dojíždějící za prací

Cíl projektu:

Ve městě je vybudovaná základní síť cyklostezek. Jejich dobudováním vznikne ucelená síť, která bude protínat celé město. Hlavním cílem projektu je zajistit bezpečnost cyklistů při průjezdu městem a zároveň plynulost dopravy. Současně dojde k napojení na již stávající cyklostezky ve městě. Spolu s cyklotrasou kolem Baťova kanálu a nyní budovanou cyklostezkou kolem Dřevnice do Zlína, bude město vybaveno komplexními trasami nejen v rámci města, ale i propojením s okolními obcemi.

Popis projektu:

K realizaci tohoto projektu budou využity již existující chodníky. Dílčí části starší nevhodné, propadlé či poškozené dlažby bude provedeno předláždění stávajících chodníků. Využit k tomuto účelu bude chodník na jedné straně vozovky a bude označen dopravní značkou, že se jedná o stezku pro chodce a cyklostezku.

ZÁVĚR

K dosažení požadovaného cíle této práce – vypracování návrhů strategických cílů rozvoje, jsem se dopracovala postupně zpracováním socioekonomické analýzy, ze které jsem následně čerpala údaje do SWOT analýzy. Ze zjištěných skutečností jsem vytvořila konkrétní návrhy strategických cílů rozvržených do jednotlivých souvisejících částí: obyvatelstvo, bydlení a občanská vybavenost; hospodářská situace a trh práce; cestovní ruch a životní prostředí; dopravní dostupnost a obslužnost, technická infrastruktura.

V oblasti bydlení a občanské vybavenosti má město poměrně hodně vyvinutou infrastrukturu institucí kulturního i sportovního vyžití s velmi dobře vybaveným zázemím, také zdravotní a sociální služby jsou poskytovány ve velké míře a dostupnosti pro obyvatele. Možnosti dílčího rozvoje v této oblasti jsou, kromě poskytování údržby již stávajících objektů, dobudování krytého bazénu, které městu již dlouho schází a věnování více pozornosti rekonstrukci dětských hřišť, popř. výstavba nových hřišť v lokalitách s rodinnými domy. U obyvatelstva dochází ke snižování jeho počtu v delším časovém horizontu a zvyšování indexu stáří obyvatelstva. Ve městě nejsou k dispozici stavební pozemky, vytýčením nových ploch určených k výstavbě rodinných domů by došlo k ztraktivnění města pro nové obyvatele. Vhodným řešením této situace by také bylo zmenšit plochu nabízených stavebních parcel oproti naposled prodávaným parcelám na ulicích Dubnická a Padělky.

Hospodářská situace a trh práce ve městě je poměrně stabilní. Dominuje zde především gumárenský, chemický a letecký průmysl. Existující průmysl ve městě má silnou návaznost na automobilový průmysl především prostřednictvím nejsilnějšího zaměstnavatele města a okolí – firmy Continental Barum s. r. o., což se negativně projevilo v období krize od roku 2009. Právě z těchto důvodů je, z pohledu hospodářské situace a trhu práce, velmi významný projekt nově budovaného vjezdu do průmyslového areálu TOMA a. s., který má být hotový v dubnu 2015. Tento projekt skýtá potenciální možnosti pro město, jak jej ztraktivnit a přilákat nové investory a tím jednak posílení ekonomické základy města a také rozložení podnikatelských subjektů do více hospodářských odvětví. Mimo to dojde k ulehčení dopravní situace ve městě a přetížené ulice Nerudovy, kudy v současné době jezdí velké množství nákladních aut a kamionů do průmyslového areálu.

Cestovní ruch ve městě neskýtá příliš velké množství atraktivních historických památek, ale zato disponuje hezky udržovanou rekreační oblastí Štěrковиště s dobrou kvalitou vody, dále různými kulturními a společenskými akcemi, které město aktivně pořádá. Velký vý-

znam pro město má Bařův kanál, podél kterého je situována cyklostezka. Vše nabízí využitelný potenciál pro rozvoj turismu a cykloturismu ve městě, což by město mohlo lépe využít větší propagací. Nevýhodou města je horší kvalita životního prostředí, které vzniká průmyslovou výrobou, silniční i železniční dopravou a starými ekologickými zátěžemi, které je nutné neustále monitorovat. Za tímto účelem byla například ve městě v loňském roce zbudována nová stanice k monitorování stavu ovzduší. Důležitým prvkem by mělo být nejen kontrolování, ale i motivování místních firem městem k neustálému zlepšování a budování jejich environmentální politiky.

Vzhledem k své výjimečné strategické dopravní poloze má město výbornou dopravní dostupnost. Je jedním ze silničních a především železničních uzlů nacházejících se ve Zlínském kraji. Nevýhodou této polohy je hluk a prach, které silnice a železnice s sebou přinášejí. Přes částečné vybudování obchvatu města je centrum a především křižovatka v Kvítkovicích neustále přetížená. K řešení této situace by mělo pomoci dobudování jihovýchodního obchvatu města. Také vybudování přestupního terminálu by bylo pro cestující výhodou. V podstatě již přestupní terminál částečně funguje v rekonstruovaném přednádražním prostoru, avšak autobusovou dopravou je využíván pouze místními spoji. Napojením alespoň některých dálkových spojů jedoucích přes centrum na přestupní terminál by přineslo větší přehlednost a komfort cestujícím. Město dále svým umístěním v rovinném úseku podél řek Moravy a Dřevnice nabízí dostupnou síť cyklostezek, které jsou zde postupně budovány. V současné době se staví velmi dlouho očekávané napojení na páteřní cyklostezku Otrokovice – Zlín podél řeky Dřevnice a zhruba v měsíci květnu začne stavba cyklostezky podél Moravy směrem na Kvasice, čímž dojde k napojení na cyklostezku do Kroměříže. Dobudování cyklostezek přinese větší možnosti nejen pro rozvoj turismu, ale také pro obyvatele města a okolí k cestám do práce či škol. Dále by město mělo v budoucnu propojit úseky cyklostezek, které se zde již nacházejí a vyhradit chodník podél silnice na třídě Osvobození jako cyklostezku současně se stezkou pro chodce. Tím by byla zvýšena bezpečnost cyklistů pohybujících se v těch to místech, kde je velmi úzká silnice a větší nebezpečí jejich sražení. Jedním z dalších dílčích problémů města je nízký počet parkovacích míst na sídlištích. Zde by město mohlo vytvořit nová parkovací místa, což ale může být vzhledem k nedostatku vhodných ploch problém. Jako vhodná alternativa se nabízí podpora výstavby víceposchodových garáží.

Po provedení potřebné analýzy mohu s potěšením konstatovat, že město Otrokovice je městem dynamickým, které neustále pracuje na svém rozvoji, avšak je, jako většina ostatních, limitováno financováním těchto projektů, protože v souvislosti s budováním nového majetku dochází také k nárůstu nákladů na jejich údržbu a je ovlivňováno i řadou dalších faktorů. Bude-li město pracovat stále na svém rozvoji, bude pro své obyvatele příjemným místem k životu, práci i zábavě.

SEZNAM POUŽITÉ LITERATURY

Knižní zdroje

- [1] BINEK, Jan, 2010. *Rozvojové možnosti obcí*. Vyd. 1. Praha: Ministerstvo pro místní rozvoj ČR, 52 s. ISBN 978-80-87147-29-0.
- [2] BINEK, Jan, 2012. *Metodika "RoIA - inovativní přístup k plánování rozvoje obcí": s osvědčením č. 11-ÚÚR-175-2012/01-WD-39-07-1 o uznání uplatněné certifikované metody v souladu s podmínkami Rady pro výzkum, vývoj a inovace*. 1. vyd. Brno: Routledge, 22 s. ISBN 978-809-0513-914.
- [3] GALVASOVÁ, Iva a kol., 2010. *Spolupráce obcí jako faktor rozvoje*. Vyd. 1. Brno: Georgetown, 140 s. ISBN 80-251-20-9.
- [4] HOLEČEK, Jan a kol., 2009. *Obec a její rozvoj v širších souvislostech*. Vyd. 1. Brno: GaREP, 50 s. ISBN 978-809-0430-822.
- [5] MAIER, Karel a Jiří ČTYROKÝ, 2000. *Ekonomika územního rozvoje*. 1. vyd. Praha: Grada, 142 s. ISBN 80-7169-644-7.
- [6] MARKOVÁ, Hana, 2000. *Finance obcí, měst a krajů*. Vyd. 1. Praha: Orac, 190 s. ISBN 80-861-9923-1.
- [7] MATES, Pavel a René WOKOUN, 2001. *Malá encyklopedie regionalistiky a veřejné správy*. 1. vyd. Praha: Prospektrum, 196 s. ISBN 80-7175-100-6.
- [8] MIŠÁK, Stanislav et al., 2002. *Otrokovice*. 1. vyd. Zlín: Kodiak Print, 111 s..
- [9] PROVAZNÍKOVÁ, Romana a Olga SEDLÁČKOVÁ, 2009. *Financování měst, obcí a regionů: teorie a praxe*. 2., aktualiz. a rozš. vyd. Praha: Grada, 304 s. ISBN 978-80-247-2789-9.
- [10] REKTOŘÍK, Jaroslav a Jan ŠELEŠOVSKÝ, 1999. *Strategie rozvoje měst, obcí, regionů a jejich organizací*. 1. vyd. V Brně: Masarykova univerzita. Ekonomicko-správní fakulta. ISBN 80-210-2126-8.
- [11] STIMSON, Robert J., Roger R. STOUGH a Brian H. ROBERTS, 2006. *Regional Economic Development: Analysis and Planning Strategy*. 2nd ed. New York: Springer, 452 s. ISBN 35-403-4826-3.

- [12] WOKOUN, René, 2011. *Základy regionálních věd a veřejné správy*. 1. vyd. Editor Jiří Kern, Jan Malinovský, Jan Sucháček. Plzeň: Aleš Čeněk, 474 s. ISBN 807-3803-049.
- [13] WOKOUN, René, 2008. *Regionální rozvoj: (východiska regionálního rozvoje, regionální politika, teorie, strategie a programování)*. Praha: Linde, 475 s. ISBN 80-7201-699-0.
- [14] WOKOUN, René, 2003. *Česká regionální politika v období vstupu do Evropské unie*. Vyd. 1. Praha: Oeconomica, 326 p. ISBN 80-245-0517-7.

Legislativní zdroje

- [15] ČESKO. *Zákon č. 128/2000 Sb., O obcích (obecních zřízeních)*. In *Sbírka zákonů*. Dostupné také z: < http://aplikace.mvcr.cz/sbirka-zakonu/SearchResult.aspx?q=128/2000&typeLaw=zakon&what=Cislo_zakona_smlouvy>
- [16] ČESKO. *Zákon č. 1/1993 Sb., Ústava České republiky*. In *Sbírka zákonů*. Dostupný také z: < http://aplikace.mvcr.cz/sbirka-zakonu/SearchResult.aspx?q=1/1993&typeLaw=zakon&what=Cislo_zakona_smlouvy>
- [17] ČESKO. *Zákon č. 183/2006 Sb., Zákon o územním plánování a stavebním řádu (stavební zákon)*. In *Sbírka zákonů*. Dostupný také z: < <http://www.zakonyprolidi.cz/cs/2006-183#cast3>>

Internetové zdroje

- [18] BAŤŮV KANÁL, © 2014, *Titulní stránka Baťova kanálu*, [online]. [cit. 2014-03-26]. Dostupné z: <http://www.batacanal.cz/>
- [19] BC LOGISTICS, © 2014, *BC LOGISTICS, Nabídka služeb*, [online]. [cit. 2014-04-27]. Dostupné z: <http://www.bclogistics.cz/>
- [20] CGS a. s., © 2008, *Mitas a. s.*, [online]. [cit. 2014-04-27]. Dostupné z: <http://www.mitas.eu/index.php?stranka=2&rid=1613&cid=4&article=mitas-a-s>
- [21] CONTINENTAL AG, © 2014, *Continental Corporation -Otrokovice*, [online]. [cit. 2014-04-27]. Dostupné z: http://www.continental-corporation.com/www/hr_cz_cz/themes/ov1_locations_cz/ov1_otrokovice_cz/

- [22] CYKLOMESTA.CZ, © 2014, *Úvod - Asociace cykloměst*, [online]. [cit. 2014-03-17]. Dostupné z: <http://www.cyklomesta.cz/>
- [23] ČESKÁ TELEVIZE, © 2006-2014, *V Otrokovicích by měly skončit úpravy přednádraží už v listopadu*, [online]. [cit. 2014-03-28]. Dostupné z: <http://www.ceskatelevize.cz/ct24/domaci/doprava/62868-v-otrokovicich-by-mely-skoncit-upravy-prednadrazi-uz-v-listopadu/>
- [24] ČESKÝ STATISTICKÝ ÚŘAD, © 2009-2011a, *Sčítání lidu, domů a bytů*, [online]. [cit. 2014-03-15]. Dostupné z: <http://vdb.czso.cz/sldbvo/#!stranka=podletematu&tu=0&th=&v=&vo=null&vseuzemi=null&void=>
- [25] ČESKÝ STATISTICKÝ ÚŘAD, © 2009-2011b, *Sčítání lidu, domů a bytů*, [online]. [cit. 2014-03-26]. Dostupné z: http://vdb.czso.cz/sldbvo/#!stranka=podletematu&tu=30712&th=&v=4&vo=H4sIAAAAAAAAAAFvzloG1uIhBMCuxLFGvtCQzR88jsTjDN7GAlf3WwcNiCReZGZjcGLhy8hNT3BKTS_KLPBk4SzKKUosz8nNSKgrsHRhAgKe-cA0gKADF3CQNnaLBrUIBjkKNvcSFDHQMDhhqGCqCiYA__cLCiEgZGvxIGdg9_Fz__EMeCEgY2b38XZ89gIIVLxTHEP8wx2NEFJM4ZHOIY5u_t7-MJ1OIP5IdEBkT5OwU5RgH5IUB9fo4ePq4uIDtZSxhYw1yDolzXstJzEvX88wrSU1PLRJ6tGDJ98Z2CyYGRk8G1rLEnNLUiiIGAYQ6v9LcpNSitjVTZbmnPOh mA-jq44D8QIDDwAK10C_KF2coe4ugU6uPtWMLA4eni6hcSEAZ0InxolGeYY4irT7C3a7wL0EtRkYbGlqYWpobmZsYGhgYVAILU8eNzAQAA&vseuzemi=null&void=
- [26] ČESKÝ STATISTICKÝ ÚŘAD, © 2012, *Demografický, sociální a ekonomický vývoj Zlínského kraje v letech - Mapy a kartogramy*, [online]. [cit. 2014-04-23]. Dostupné z: http://notes3.czso.cz/csu/2005ediciplan.nsf/krajkapitola/13-7205-05-2000_az_2004-300
- [27] ČESKÝ STATISTICKÝ ÚŘAD, © 2013a, *Databáze demografických údajů za obce ČR*, [online]. [cit. 2014-03-15]. Dostupné z: http://www.czso.cz/cz/obce_d/index.htm

- [28] ČESKÝ STATISTICKÝ ÚŘAD, © 2013b, *Demografická ročenka měst*, [online]. [cit. 2014-03-15]. Dostupné z: <http://www.czso.cz/csu/2013edicniplan.nsf/p/4018-13>
- [29] ČESKÝ STATISTICKÝ ÚŘAD, © 2014a, *Věkové složení a pohyb obyvatelstva Zlínského kraje, jeho okresů a správních obvodů obcí s rozšířenou působností*, [online]. [cit. 2014-03-15]. Dostupné z: <http://www.czso.cz/csu/2011edicniplan.nsf/krajp/724021-11-xz>
- [30] ČESKÝ STATISTICKÝ ÚŘAD, © 2014b, *Veřejná databáze ČSÚ* [online]. [cit. 2014-03-26]. Dostupné z: http://vdb.czso.cz/vdbvo/tabparam.jsp?cislotab=PRA6010PC_KR&vo=tabulka&kapitola_id=15&voa=tabulka
- [31] ČESKÝ STATISTICKÝ ÚŘAD, © 2014c, *Veřejná databáze ČSÚ* [online]. [cit. 2014-03-26]. Dostupné z: http://vdb.czso.cz/vdbvo/tabdetail.jsp?kapitola_id=15&potvrz=Zobrazit+tabulku&go_zobraz=1&childsel0=5&childsel0=5&cislotab=TPR6010UC&pro_4_65=585599&voa=tabulka&str=tabdetail.jsp
- [32] ČESKÝ STATISTICKÝ ÚŘAD, © 2014d, *Veřejná databáze ČSÚ*, [online]. [cit. 2014-03-26]. Dostupné z: http://vdb.czso.cz/vdbvo/tabdetail.jsp?kapitola_id=6&potvrz=Zobrazit+tabulku&go_zobraz=1&childsel0=5&childsel0=5&cislotab=ORG9032UC&vo=null&pro_4_115=585599&voa=tabulka&str=tabdetail.jsp
- [33] DEZA A. S., © 2014, *O společnosti*, [online]. [cit. 2014-03-25]. Dostupné z: <http://www.deza.cz/>
- [34] DŮM DĚTÍ A MLÁDEŽE SLUNÍČKO OTROKOVICE, © 2011, *Informace o DDM*, [online]. [cit. 2014-03-22]. Dostupné z: http://www.ddmslunicko.cz/info_ddm.htm
- [35] eStranky.cz, © 2013, *Batovy pomocné závody (BAPOZ) – Batov - Otrokovice*, [online]. [cit. 2014-03-14]. Dostupné z: http://www.zlin.estranky.cz/clanky/batovy-zavody/batovy-pomocne-zavody-_bapoz_---otrokovice---batov.html
- [36] EVROPSKÁ DATABANKA, © 2014, *Deza a. s.*, [online]. [cit. 2014-03-25]. Dostupné z: <http://www.edb.cz/firma-138320-deza-otrokovice>

- [37] GYMNÁZIUM OTROKOVICE, © 2007-2014, *Charakteristika školy* [online]. [cit. 2014-03-22]. Dostupné z: <http://www.gyotr.cz/o-skole/charakteristika-skoly/>
- [38] CHARITA SV. ANEŽKY OTROKOVICE, © 2014, *Služby* [online]. [cit. 2014-03-24]. Dostupné z: <http://www.otrokovice.caritas.cz/index.php/sluzby>
- [39] MAS, © 2014, *MAS Severní Chřiby a Pomoraví*, [online]. [cit. 2014-03-17]. Dostupné z: <http://masschp.cz/>
- [40] MATEŘSKÁ ŠKOLA OTROKOVICE, © 2008-2014, *Úvodní strana*, [online]. [cit. 2014-03-22]. Dostupné z: <http://www.mso.wz.cz/>
- [41] MĚSTO OTROKOVICE, © 2013a, *O městě a okolí*, [online]. [cit. 2014-02-17]. Dostupné z: <http://www.otrokovice.cz/newWebOtr/turistika/oMeste.aspx>
- [42] MĚSTO OTROKOVICE, © 2013b, *Historie*, [online]. [cit. 2014-02-17]. Dostupné z: http://www.otrokovice.cz/newWebOtr/historie/h_hist.aspx
- [43] MĚSTO OTROKOVICE, © 2013c, *Městský úřad Otrokovice – základní informace*, [online]. [cit. 2014-03-07]. Dostupné z: <http://otrokovice.cz/newWebOtr/informaceUrad/info.aspx>
- [44] MĚSTO OTROKOVICE, © 2013d, *Městský úřad Otrokovice - struktura*, [online]. [cit. 2014-03-07]. Dostupné z: <http://otrokovice.cz/newWebOtr/informaceUrad/struktura.aspx>
- [45] MĚSTO OTROKOVICE, © 2013e, *Městský úřad Otrokovice – logo města*, [online]. [cit. 2014-03-07]. Dostupné z: <http://otrokovice.cz/newWebOtr/aktuality/aktuality.aspx?id=1061>
- [46] MĚSTO OTROKOVICE, © 2013f, *Městský úřad Otrokovice – partnerská města*, [online]. [cit. 2014-03-07]. Dostupné z: <http://otrokovice.cz/newWebOtr/InformaceUrad/partMesta.aspx>
- [47] MĚSTO OTROKOVICE, © 2013g, *Městský úřad Otrokovice – zastupitelstvo města*, [online]. [cit. 2014-03-07]. Dostupné z: <http://otrokovice.cz/newWebOtr/ZMO/zastupitelstvo.aspx>
- [48] MĚSTO OTROKOVICE, © 2013h, *Městský úřad Otrokovice – seznam výborů*, [online]. [cit. 2014-03-07]. Dostupné z: <http://otrokovice.cz/newWebOtr/ZMO/zastupitelstvo.aspx?vk=v>

- [49] MĚSTO OTROKOVICE, © 2013i, *Městský úřad Otrokovice – RMO*, [online]. [cit. 2014-03-07]. Dostupné z: <http://otrokovice.cz/newWebOtr/RMO/rada.aspx>
- [50] MĚSTO OTROKOVICE, © 2013j, *Městský úřad Otrokovice – seznam komisí*, [online]. [cit. 2014-03-07]. Dostupné z: <http://otrokovice.cz/newWebOtr/RMO/rada.aspx?vk=k>
- [51] MĚSTO OTROKOVICE, © 2013k, *Územní plánování*, [online]. [cit. 2014-03-15]. Dostupné z: http://www.otrokovice.cz/newdokumenty/Uzemni_plan/Otrokovice/ZAD%C3%81N%C3%8D%20C3%9AP%20Otrokovice.pdf
- [52] MĚSTO OTROKOVICE, © 2013l, *Úvodní strana-aktuality*, [online]. [cit. 2014-03-22]. Dostupné z: <http://www.otrokovice.cz/newwebotr/aktuality/aktuality.aspx?id=2890>
- [53] MĚSTO OTROKOVICE, © 2013m, *Městské koupaliště*, [online]. [cit. 2014-03-22]. Dostupné z: <http://www.otrokovice.cz/newWebOtr/meu-organizace/koupaliste.aspx>
- [54] MĚSTO OTROKOVICE, © 2013n, *Sportovní haly*, [online]. [cit. 2014-03-24]. Dostupné z: http://otrokovice.cz/newWebOtr/meu-organizace/sport_haly.aspx
- [55] MĚSTO OTROKOVICE, © 2013o, *Základní kámen cyklostezky byl poklepán*, [online]. [cit. 2014-03-28]. Dostupné z: http://otrokovice.cz/newwebotr/aktuality/aktuality_def.aspx?id=3384
- [56] MĚSTO OTROKOVICE, © 2013p, *Nový vjezd do Tomy se začíná stavět*, [online]. [cit. 2014-03-31]. Dostupné z: <http://otrokovice.cz/newwebotr/aktuality/aktuality.aspx?id=3392>
- [57] MĚSTO OTROKOVICE, © 2013q, *O kvalitě ovzduší informuje nová světelná tabule*, [online]. [cit. 2014-04-01]. Dostupné z: <http://otrokovice.cz/newwebotr/aktuality/aktuality.aspx?id=3222>
- [58] MĚSTO OTROKOVICE, © 2013r, *Zastupitelé schválili vyrovnaný rozpočet pro rok 2012*, [online]. [cit. 2014-04-02]. Dostupné z: <http://otrokovice.cz/newwebotr/aktuality/aktuality.aspx?id=3275>

- [59] MĚSTO OTROKOVICE, © 2013s, *Zastupitelé schválili závěrečný účet města*, [online]. [cit. 2014-04-05]. Dostupné z: <http://otrokovice.cz/newwebotr/aktuality/aktuality.aspx?id=2140>
- [60] MĚSTO OTROKOVICE, © 2013t, *Rok 2011 byl pro město rokem investic*, [online]. [cit. 2014-04-05]. Dostupné z: <http://otrokovice.cz/newwebotr/aktuality/aktuality.aspx?id=2328>
- [61] MĚSTO OTROKOVICE, © 2013u, *Starosta stvrdil partnerství s Vácem*, [online]. [cit. 2014-04-25]. Dostupné z: http://otrokovice.cz/newwebotr/aktuality/aktuality_def.aspx?id=3380
- [62] MĚSTO OTROKOVICE, © 2013v, *Na úřadě je postaráno i o děti klientů*, [online]. [cit. 2014-04-25]. Dostupné z: http://otrokovice.cz/newwebotr/aktuality/aktuality_def.aspx?id=3391
- [63] MĚSTSKÁ KNIHOVNA OTROKOVICE, © 2014 *Úvodní strana*, [online]. [cit. 2014-03-22]. Dostupné z: <http://knihovna.otrokovice.cz/knihovna/>
- [64] MORAVSKÁ VODÁRENSKÁ A. S., © 2013 *Voda nad zlato aneb odkud teče naše „kohoutková“ na Zlínsku?* [online]. [cit. 2014-03-27]. Dostupné z: <http://www.smv.cz/clanek/voda-nad-zlato-aneb-odkud-tece-nase-kohoutkova-zlin.html#.UzRWoVeQB7w>
- [65] NADĚJE, © 203-2014 *O pobočce*, [online]. [cit. 2014-03-24]. Dostupné z: http://www.nadeje.cz/otrokovice/o_pobocce123
- [66] OTROKOVICKÁ BESEDA S. R. O., © 2014, *Kongresové a kulturní centrum Otrokovická beseda*, [online]. [cit. 2014-03-22]. Dostupné z: <http://www.besedaotrokovice.cz/>
- [67] REGION SLOVÁCKO, © 2008, *DSO Sdružení obcí pro rozvoj Baťova kanálu a vodní cesty na řece Moravě*, [online]. [cit. 2014-03-17]. Dostupné z: <http://www.slovacko.cz/lokalita/6472/cms/16306/>
- [68] REGIONÁLNÍ INFORMAČNÍ SERVIS, © 2012-2014, *RISY.CZ - obce - Otrokovice*, [online]. [cit. 2014-02-17]. Dostupné z: <http://www.risy.cz/cs/vyhledavace/obce/detail?Zuj=585599>

- [69] ROZPOČET VEŘEJNĚ O. S., © 2000-2012, *Rozklikávací rozpočet obce Otrokovice*, [online]. [cit. 2014-04-03]. Dostupné z: <http://www.rozpocetobce.cz/seznam-obci/585599-otrokovice>
- [70] ŘEDITELSTVÍ SILNIC ZLÍNSKÉHO KRAJE, © 2013, *Přehled silnic v okrese Zlín*, [online]. [cit. 2014-03-27]. Dostupné z: <http://www.rszk.cz/vozovky/silnicezl.php>
- [71] SENIOR OTROKOVICE, © 2009, *O SENIORu*, [online]. [cit. 2014-03-24]. Dostupné z: <http://www.senior-otrokovice.cz/index.php?page=about&lang=CZ>
- [72] SPORTOVNÍ AREÁL BAŤOV, © 2012, *O areálu, historie*, [online]. [cit. 2014-03-22]. Dostupné z: <http://www.arealbatov.cz/>
- [73] SPRÁVA ŽELEZNIČNÍ DOPRAVNÍ CESTY, © 2009-12, *Železniční mapy*, [online]. [cit. 2014-03-28]. Dostupné z: <http://www.szdc.cz/o-nas/zeleznicni-mapy-cr.html>
- [74] SPV OTROKOVICE, © 2009, *Sokolovna Otrokovice*, [online]. [cit. 2014-03-22]. Dostupné z: <http://www.sokolovnaotrokovice.cz/>
- [75] STŘEDNÍ PRŮMYSLOVÁ ŠKOLA OTROKOVICE, © 2011-2014, *O škole*, [online]. [cit. 2014-03-22]. Dostupné z: <http://www.spsotrokovice.cz/o-skole>
- [76] TEHOS OTROKOVICE, © 2014, *Správa nemovitostí*, [online]. [cit. 2014-03-24]. Dostupné z: <http://www.tehosotrokovice.cz/sprava-nemovitosti>
- [77] TĚLOVÝCHOVNÁ JEDNOTA JISKRA OTROKOVICE, © 2014, *O nás*, [online]. [cit. 2014-03-22]. Dostupné z: <http://www.jiskra.otrokovice.cz/>
- [78] TEPLÁRNA OTROKOVICE A. S., © 2013, *Teplárna Otrokovice*, [online]. [cit. 2014-03-27]. Dostupné z: <http://www.tot.cz/>
- [79] TOMA A. S., © 2010, *Čistírna vod - TOMA a.s.*, [online]. [cit. 2014-03-27]. Dostupné z: <http://www.tomaas.cz/page/1712.cistirna-vod/>
- [80] ÚSTAV ÚZEMNÍHO ROZVOJE, © 2001-2014, *Principy a pravidla územního plánování*, [online]. [cit. 2014-03-04]. Dostupné z: <http://www.uur.cz/default.asp?ID=2571>
- [81] WIKIPEDIA, © 2014, *Otrokovice*, [online]. [cit. 2014-03-25]. Dostupné z: <http://cs.wikipedia.org/wiki/Otrokovice>

- [82] ZÁKLADNÍ ŠKOLA PRAKTICKÁ A ZÁKLADNÍ ŠKOLA SPECIÁLNÍ, © 2009, *Úvodní strana o škole*, [online]. [cit. 2014-03-22]. Dostupné z: <http://www.zvsotr.cz/o-skole/>
- [83] ZÁKLADNÍ UMĚLECKÁ ŠKOLA OTROKOVICE, © 2012-2014, *Charakteristika školy*, [online]. [cit. 2014-03-22]. Dostupné z: <http://www.zusotrokovice.cz/charakteristika.php>
- [84] ZLIN AIRCRAFT, © 2014, *O společnosti*, [online]. [cit. 2014-04-27]. Dostupné z: <http://www.zlinaircraft.eu/>
- [85] ZLÍNSKÝ KRAJ, © 2012, *Studie starých ekologických zátěží Zlínského kraje*, [online]. [cit. 2014-04-01]. Dostupné z: http://zateze.kr-zlinsky.cz/Zateze_Villages.htm

Ostatní

- [86] ZÁVĚREČNÝ ÚČET MĚSTA OTROKOVICE za rok 2013
- [87] PLNĚNÍ ROZPOČTU INVESTIC MĚSTA OTROKOVICE za rok 2013
- [88] INVESTIČNÍ VÝDAJE MĚSTA OTROKOVICE za rok 2012
- [89] INFORMACE ZE SDRUŽENÍ OBCÍ PŘI BAŤOVĚ KANÁLU

SEZNAM POUŽITÝCH SYMBOLŮ A ZKRATEK

ČSÚ	Český statistický úřad.
DSO	Dobrovolný svazek obcí.
EAO	Ekonomicky aktivní obyvatelstvo.
HDP	Hrubý domácí produkt.
MAS	Místní akční skupina.
ROP	Regionální operační program Střední Morava.
SM	
ZMO	Zastupitelstvo města Otrokovice.
ZŠ	Základní škola.

SEZNAM OBRÁZKŮ

Obrázek 1 – Matice regionálního ekonomického rozvoje	22
Obrázek 2 – Vztah strategického a územního plánování.....	25
Obrázek 3 – Schéma vazeb udržitelného rozvoje.....	29
Obrázek 4 – Administrativní mapa Zlínského kraje.....	35
Obrázek 5 – Organizační struktura Městského úřadu Otrokovice.....	39

SEZNAM GRAFŮ

Graf 1 – Ekonomické subjekty podle odvětví CZ-NACE rok 2013	52
Graf 2 – Míra nezaměstnanosti v období 2005-2011.....	55

SEZNAM TABULEK

Tabulka 1 - Hlavní tematické informační oblasti na obecní úrovni.....	32
Tabulka 2 – Souhrnné informace o městě Otrokovice	37
Tabulka 3 - Vývoj počtu obyvatel města	41
Tabulka 4 - Věková struktura obyvatel města	41
Tabulka 5 - Struktura vzdělání obyvatelstva.....	42
Tabulka 6 - Pohyb obyvatelstva v letech 2003 – 2012	43
Tabulka 7 – Vyjíždky do zaměstnání a školy.....	43
Tabulka 8 – Domovní fond.....	44
Tabulka 9 – Ekonomická aktivita obyvatel.....	53
Tabulka 10 – Zaměstnání podle odvětví.....	54
Tabulka 11 – Vývoj hospodaření obce v letech 2010-2013.....	63
Tabulka 12 – Podíl investic, oprav a udržování na celkových.....	65