

Program rozvoje obce Těšetice

Zuzana Půrová

Bakalářská práce
2014

 Univerzita Tomáše Bati ve Zlíně
Fakulta managementu a ekonomiky

Univerzita Tomáše Bati ve Zlíně
Fakulta managementu a ekonomiky
Ústav regionálního rozvoje, veřejné správy a práva
akademický rok: 2013/2014

ZADÁNÍ BAKALÁŘSKÉ PRÁCE (PROJEKTU, UMĚLECKÉHO DÍLA, UMĚLECKÉHO VÝKONU)

Jméno a příjmení: **Zuzana Půrová**
Osobní číslo: **M10673**
Studijní program: **B6208 Ekonomika a management**
Studijní obor: **Management a ekonomika**
Forma studia: **kombinovaná**

Téma práce: **Program rozvoje obce Těšetice**

Zásady pro vypracování:

Úvod

I. Teoretická část

- Definujte základní teoretické pojmy týkající se problematiky rozvoje obce.

II. Praktická část

- Provedte socioekonomickou analýzu obce.
- Na základě zjištěných údajů zpracujte SWOT analýzu obce.
- Navrhněte strategické cíle a katalog rozvojových projektů.

Závěr

Rozsah bakalářské práce: **cca 40**
Rozsah příloh:
Forma zpracování bakalářské práce: **tištěná/elektronická**

Seznam odborné literatury:

HENDRYCH, Dušan. Správní věda: teorie veřejné správy. 3., aktualiz. vyd. Praha: Wolters Kluwer ČR, 2009, 231 s. ISBN 978-80-7357-458-1.
KOLEKTIV autorů. Úvod do regionálních věd a veřejné správy. 2., rozš. vyd. Plzeň: Vydavatelství a nakladatelství Aleš Čeněk, 2008, 455 s. ISBN 978-80-7380-086-4.
PAPAJÍK, David. Dějiny obcí Těšetice, Rataje a Vojnice. 1. vyd. Těšetice: Obec Těšetice, 2003, 259 s. ISBN 80-85600-85-4.
POMAHAČ, Richard. Základy teorie veřejné správy. 3. vyd. Plzeň: Vydavatelství a nakladatelství Aleš Čeněk, 2011, 267 s. ISBN 978-80-7380-330-8.
WOKOUN, René, Zdeněk LUKÁŠ a Jana KOUŘILOVÁ. Výkladový slovník regionální a strukturální politiky Evropské unie. 1. vyd. Praha: IFEC, 2002, 165 s. ISBN 80-86412-18-0.

Vedoucí bakalářské práce: **Ing. Jiří Macháček**
Ústav regionálního rozvoje, veřejné správy a práva
Datum zadání bakalářské práce: **17. února 2014**
Termín odevzdání bakalářské práce: **16. května 2014**

Ve Zlíně dne 17. února 2014


prof. Dr. Ing. Drahomíra Pavelková
děkanka




doc. RNDr. Oldřich Hájek, Ph.D.
ředitel ústavu

PROHLÁŠENÍ AUTORA BAKALÁŘSKÉ/DIPLOMOVÉ PRÁCE

Beru na vědomí, že:

- odevzdáním bakalářské/diplomové práce souhlasím se zveřejněním své práce podle zákona č. 111/1998 Sb. o vysokých školách a o změně a doplnění dalších zákonů (zákon o vysokých školách), ve znění pozdějších právních předpisů, bez ohledu na výsledek obhajoby¹;
- bakalářská/diplomová práce bude uložena v elektronické podobě v univerzitním informačním systému,
- na mou bakalářskou/diplomovou práci se plně vztahuje zákon č. 121/2000 Sb. o právu autorském, o právech souvisejících s právem autorským a o změně některých zákonů (autorský zákon) ve znění pozdějších právních předpisů, zejm. § 35 odst. 3²;
- podle § 60³ odst. 1 autorského zákona má UTB ve Zlíně právo na uzavření licenční smlouvy o užití školního díla v rozsahu § 12 odst. 4 autorského zákona;

¹ zákon č. 111/1998 Sb. o vysokých školách a o změně a doplnění dalších zákonů (zákon o vysokých školách), ve znění pozdějších právních předpisů, § 47b Zveřejňování závěrečných prací:

- (1) Vysoká škola nevydělečně zveřejňuje disertační, diplomové, bakalářské a rigorózní práce, u kterých proběhla obhajoba, včetně posudků oponentů a výsledku obhajoby prostřednictvím databáze kvalifikačních prací, kterou spravuje. Způsob zveřejnění stanoví vnitřní předpis vysoké školy.
- (2) Disertační, diplomové, bakalářské a rigorózní práce odevzdané uchazečem k obhajobě musí být též nejméně pět pracovních dnů před konáním obhajoby zveřejněny k nahlížení veřejnosti v místě určeném vnitřním předpisem vysoké školy nebo není-li tak určeno, v místě pracoviště vysoké školy, kde se má konat obhajoba práce. Každý si může ze zveřejněné práce pořizovat na své náklady výpisy, opisy nebo rozmnoženiny.
- (3) Platí, že odevzdáním práce autor souhlasí se zveřejněním své práce podle tohoto zákona, bez ohledu na výsledek obhajoby.

² zákon č. 121/2000 Sb. o právu autorském, o právech souvisejících s právem autorským a o změně některých zákonů (autorský zákon) ve znění pozdějších právních předpisů, § 35 odst. 3:

- (3) Do práva autorského také nezasahuje škola nebo školské či vzdělávací zařízení, užije-li nikoli za účelem přímého nebo nepřímého hospodářského nebo obchodního prospěchu k výuce nebo k vlastní potřebě dílo vytvořené žákem nebo studentem ke splnění školních nebo studijních povinností vyplývajících z jeho právního vztahu ke škole nebo školskému či vzdělávacímu zařízení (školní dílo).

³ zákon č. 121/2000 Sb. o právu autorském, o právech souvisejících s právem autorským a o změně některých zákonů (autorský zákon) ve znění pozdějších právních předpisů, § 60 Školní dílo:

- (1) Škola nebo školské či vzdělávací zařízení mají za obvyklých podmínek právo na uzavření licenční smlouvy o užití školního díla (§ 35 odst. 3). Odpírá-li autor takového díla udělit svolení bez vážného důvodu, mohou se tyto osoby domáhat nahrazení chybějícího projevu jeho vůle u soudu. Ustanovení § 35 odst. 3 zůstává nedotčeno.

- podle § 60⁴ odst. 2 a 3 mohou užít své dílo – bakalářskou/diplomovou práci - nebo poskytnout licenci k jejímu využití jen s předchozím písemným souhlasem Univerzity Tomáše Bati ve Zlíně, která je oprávněna v takovém případě ode mne požadovat přiměřený příspěvek na úhradu nákladů, které byly Univerzitou Tomáše Bati ve Zlíně na vytvoření díla vynaloženy (až do jejich skutečné výše);
- pokud bylo k vypracování bakalářské/diplomové práce využito softwaru poskytnutého Univerzitou Tomáše Bati ve Zlíně nebo jinými subjekty pouze ke studijním a výzkumným účelům (tj. k nekomerčnímu využití), nelze výsledky bakalářské/diplomové práce využít ke komerčním účelům.

Prohlašuji, že:

- jsem bakalářskou/diplomovou práci zpracoval/a samostatně a použité informační zdroje jsem citoval/a;
- odevzdaná verze bakalářské/diplomové práce a verze elektronická nahraná do IS/STAG jsou totožné.

Ve Zlíně 16.5.2014

..... *Zuzana Pásová*

⁴ zákon č. 121/2000 Sb. o právu autorském, o právech souvisejících s právem autorským a o změně některých zákonů (autorský zákon) ve znění pozdějších právních předpisů, § 60 Školní dílo:

(2) Není-li sjednáno jinak, může autor školního díla své dílo užít či poskytnout jinému licenci, není-li to v rozporu s oprávněnými zájmy školy nebo školského či vzdělávacího zařízení.

(3) Škola nebo školské či vzdělávací zařízení jsou oprávněny požadovat, aby jim autor školního díla z výdělku jím dosaženého v souvislosti s užitím díla či poskytnutím licence podle odstavce 2 přiměřeně přispěl na úhradu nákladů, které na vytvoření díla vynaložily, a to podle okolností až do jejich skutečné výše; přitom se přihlídí k výši výdělku dosaženého školou nebo školským či vzdělávacím zařízením z užití školního díla podle odstavce 1.

ABSTRAKT

Pro zpracování bakalářské práce jsem si vybrala téma Program rozvoje obce Těšetice. Obec, která patří mezi nejstarší v Olomouckém kraji, a která vždy nabízela dobré zázemí pro střední podnikání.

Práce je rozdělena na část teoretickou a praktickou.

Teoretická část vysvětluje jednotlivé pojmy týkající se regionalistiky a regionální teorie jako je organizační struktura, či financování obce.

Praktická část je zaměřena na zmapování současného stavu obce. Ten je převážně proveden na základě porovnání s lety minulými nebo s jinými subjekty. Výsledky jednotlivých segmentů práce jsou shrnuty ve SWOT analýze. Kombinací zjištěných poznatků z analytické části a SWOT analýzy je poté využito k sestavení katalogu návrhů projektů možných strategických cílů, jež by mohly vést k rozvoji obce.

Klíčová slova: obec, financování obce, regionální rozvoj, socioekonomická analýza, strategický rozvoj, SWOT analýza.

ABSTRACT

As a topic of my Bachelor thesis, I chose the Development Program of Community Těšetice, the municipality which belongs among the oldest villages in the Olomouc region, and which always offered good facilities for medium business.

The work is divided into theoretical and practical parts. The theoretical section explains the concepts relating to the socio-economic analysis, regional area and regional theory, such as the organizational structure, or financing of the municipality. The practical part is focused on the mapping out the current state of the village. It is mostly carried out on the basis of a comparison with past years or with other subjects. Results of the individual segments are summarized in a SWOT analysis. A combination of recorded knowledge of analytical part and a SWOT analysis is then used to build the catalog of project proposals to address the possible strategic objectives, which could lead to the development of the village.

Keywords: community, community financing, regional development, socio-economic analysis, strategic development, SWOT analysis.

Ráda bych poděkovala všem, kteří se na zpracování této práce podíleli. Konkrétně pak Ing. Jiřímu Macháčkovi za čas strávený při konzultacích, za jeho odborné vedení a věcné připomínky. Dále bych ráda poděkovala pracovníkům obecního úřadu v Těšeticích v čele s paní starostkou Hanou Rozsypalovou za podklady a komentáře.

Prohlašuji, že odevzdané verze bakalářské práce a verze elektronická nahraná do IS/STAG jsou totožné.

Obsah

ÚVOD	10
I. TEORETICKÁ ČÁST	11
1. VYMEZENÍ ZÁKLADNÍCH POJMŮ	12
1.1. Regionální a lokální rozvoj	12
1.2. Osídlení	12
1.3. Svazky obcí	15
1.4. Mikroregion	15
1.5. Index stáří, index ekonomického zatížení	15
1.6. Orgány obce	16
1.6.1. Obecní zastupitelstvo	16
1.6.2. Obecní rada	16
1.6.3. Starosta	17
1.6.4. Komise obecní rady	17
2. HOSPODAŘENÍ OBCE	18
2.1. Rozpočet obce	18
2.2. Ukazatel dluhové služby	20
3. STRATEGIE REGIONÁLNÍHO ROZVOJE OBCE	21
4. PROGRAM ROZVOJE OBCE	23
5. SWOT ANALÝZA	25
II. PRAKTICKÁ ČÁST	26
6. ANALÝZA OBCE TĚŠETICE	27
6.1. Základní charakteristika obce	27
6.1.1. Historický vývoj	28
6.1.2. Současnost	28
6.1.3. Znak obce	29
6.2. Přírodní zdroje	29
6.2.1. Půda	29
6.2.2. Nerostné suroviny	30
6.2.3. Ovzduší	30
6.2.4. Klima	30
6.2.5. Vodstvo	31
6.3. Demografie obyvatelstva	31
6.3.1. Migrace obyvatel	33

6.3.2.	Bydlení	35
6.3.3.	Vzdělanost.....	36
6.4.	Infrastruktura a sociální sféra	37
6.4.1.	Trh práce	37
6.4.2.	Technická infrastruktura	45
6.4.3.	Dopravní infrastruktura	46
6.4.4.	Zdravotnictví	48
6.4.5.	Školství.....	49
6.4.6.	Kultura a sport	52
6.4.7.	Cestovní ruch.....	54
7.	HOSPODAŘENÍ OBCE TĚŠETICE.....	56
7.1.	Rozpočet pro obec v letech 2009-2013, návrh rozpočtu pro rok 2014	56
7.2.	Majetek obce	63
8.	DOTAZNÍK	64
9.	SWOT ANALÝZA	68
10.	NÁVRH STRATEGICKÝCH CÍLŮ ROZVOJE OBCE.....	71
10.1.	Cíl 1 Podpora obnovy technické infrastruktury	71
10.2.	Cíl 2 Podpora rozvoje trhu práce.....	72
10.3.	Cíl 3 Rozvoj volnočasových aktivit a cestovního ruchu	73
11.	KATALOG NÁVRHŮ ROZVOJOVÝCH PROJEKTŮ.....	75
11.1.	Návrh projektu č. 1 Instalace bezpečnostních zrcadel, měřiče rychlosti a vyznačení přechodů pro chodce v obci Těšetice	75
11.2.	Návrh projektu č. 2 Revitalizace dětského hřiště v Těšeticích	76
11.3.	Návrh projektu č. 3: Výstavba cyklistické stezky	77
12.	ZÁVĚR.....	78
	SEZNAM POUŽITÉ LITERATURY	80
	SEZNAM SYMBOLŮ A ZKRATEK.....	86
	SEZNAM OBRÁZKŮ.....	87
	SEZNAM TABULEK	88
	SEZNAM PŘÍLOH	89

ÚVOD

Tato bakalářská práce se zabývá programem rozvoje obce Těšetice. Tuto obec jsem si zvolila z důvodu, že zde přes pět let se svou rodinou žiji, proto považuji za samozřejmé, zabývat se problematikou jejího budoucího rozvoje.

V první části práce jsou popsány základní terminologie z oblasti regionalistiky, pojmy související s obcí, jejími orgány a hospodařením. Termíny jsou poté aplikovány v druhé - praktické části.

Praktická část se zaměří na analýzu oblastí socioekonomické sféry obce Těšetice. Ta bude provedena převážně na základě konfrontace, ať už s jinými subjekty nebo s výsledky z minulých období. Porovnávanými oblastmi budou demografie obyvatelstva, trh práce, infrastruktura, kulturní a sportovní dění, cestovní ruch, rozpočet a hospodaření obce.

Pro lepší představu o spokojenosti či nespokojenosti místních obyvatel bude pro práci využito i výsledků z dotazníkového šetření. Závěry jednotlivých oblastí socioekonomické analýzy a názory obyvatel Těšetic pak budou shrnuty ve SWOT analýze, jež dá základy pro sestavení návrhu katalogu projektů, které by měly přispět k rozvoji obce.

I. TEORETICKÁ ČÁST

1. VYMEZENÍ ZÁKLADNÍCH POJMŮ

1.1. Regionální a lokální rozvoj

V českých odborných publikacích se zpravidla pojem regionální rozvoj vztahuje k opatřením a aktivitám realizovaných na ústřední úrovni řízení s cílem podpořit celkovou výkonnost české ekonomiky. Regionální rozvoj je v tomto případě chápán především ve vazbě na regionální politiku a na její nástroje zaměřené na zvyšování potencionálu jednotlivých regionů. (Kadeřábková a Khendriche Trhlínová, 2008, str. 15).

Naproti tomu termín lokální rozvoj je spojován spíše s řízením na úrovni obcí a měst, popř. sdružení obcí (dobrovolných sdružení obcí, mikroregionů, euroregionů). Místní rozvoj je tak spojován především s aktivitami jednotlivých představitelů obcí a měst, popř. sdružení obcí a měst. (Kadeřábková a Khendriche Trhlínová, 2008, str. 15).

1.2. Osídlení

Podle Kadeřábkové a Khendriche Trhlínové (2008, str. 25). Struktura osídlení je definována jako soubor různých typů sídel, mezi kterými existují více či méně intenzivní vazby technického, prostorového, sociálního i ekonomického charakteru.

Současné osídlení je složitý systém, ve kterém jsou sídla navzájem propojená množstvím nejdůležitějších vazeb, především dodavatelsko-odběratelskými a kooperačními vztahy materiální výroby, sítí technické infrastruktury, pohybem obyvatelstva za prací, rekreací a službami infrastruktury, ale i šířením a přenosem nejrůznějších typů informací.

Systém osídlení má relativně dynamický ráz a rozvíjí se v souladu s místními podmínkami, z nichž hrají nejvýznamnější roli přírodní (geografické a klimatické) prostředí, historické souvislosti, demografické faktory, ekonomika. Termín osídlení rovněž zahrnuje výsledky aktivity člověka v daném území. Ta se projevuje v koncentraci obyvatelstva do sídel, které můžeme rozlišovat podle velikosti na malé, střední, velké, metropole atd. a charakterizovat je určitou ekonomickou činností, která v sídlech převládá (zemědělství, průmysl, služby apod.). (Kolektiv autorů, 2008, str. 15).

Sídlo

Sídlo je základní jednotkou osídlení. Za sídlo považujeme každé obydlené místo včetně příslušných ploch, které jsou jeho obyvatelstvem bezprostředně využívány.

V sídlech se soustřeďuje obyvatelstvo, vykonává v nich ekonomickou činnost a jsou proto místy reprodukce života společnosti (demografické, ekonomické apod.). Vyznačují se velkou druhovou, velikostní a funkční rozmanitostí.

Současná podoba sídel je výsledkem dlouhého historického vývoje, v jehož průběhu se na jejich utváření uplatnily nejrůznější vlivy, které se měnily v závislosti na stupni socioekonomického rozvoje společnosti. (Kolektiv autorů, 2008, str. 23).

Existují dvě základní kategorie sídel:

- venkovská sídla, která se i nadále rozvíjejí zejména na bázi zemědělské výroby,
- městská sídla, jedná se o skupinu sídel, pro něž jsou charakteristické většinou funkce nezemědělského charakteru.

Podoba sídel je výsledkem spolupůsobení celé řady faktorů. Můžeme je shrnout do dvou základních skupin:

- podle vlivu podmínek přírodního prostředí tj. klimatu, reliéfu, vegetačního krytu, půd, hydrologických poměrů,
- podle vlivu socioekonomických podmínek:
 - Faktorů ekonomických a sociálních – stav a struktury výroby, dopravy, služeb, obyvatelstva;
 - Činitelů obecního charakteru – technická a kulturní vyspělost obyvatelstva, stupeň organizace společnosti, administrativní a politické uspořádání. (Kolektiv autorů, 2008, str. 23-24).

Venkovská sídla

Venkovská sídla patří mezi starší vývojovou formou sídel. Jako venkovská sídla označujeme taková sídla, v nichž má převážná většina obyvatelstva ekonomickou základnu v zemědělství. Podoba a charakter venkovských sídel je ovlivněna mnoha faktory, mezi kterými se jedná zejména o charakter přírodního prostředí, dostupnost stavebního materiálu, sociální a Převládající zemědělská funkce se projevuje ve vnějším vzhledu venkovských sídel. Jsou tvořena venkovskými sídelními jednotkami, pro něž je typické propojení obytné části a části hospodářské (např. stáje, stodola, kůlna na nářadí). Vzájemný poměr a uspořádání obytných částí má různou podobu a způsobuje regionální rozdíly ve fyziognomii venkovských domů. (Kolektivu autorů, 2008, str. 24 -25).

Samota

Samota je izolované obydlí, které má velký odstup od ostatních zemědělských usedlostí. Prostor mezi nimi (samotou a nejbližšími domy) však nesmí vyplňovat plochy příslušející k domu (dvůr, zahrady), ale musí být tvořen plochami jiného hospodářského využití, jako jsou například pole, les, louky. (Kolektiv autorů, 2008, str. 25).

Víska

Víska je seskupení 4-5 usedlostí.

Vesnice je tvořená větším počtem zemědělských usedlostí. Větší vesnice mají zpravidla několik budov nezemědělského charakteru (škola, domy řemeslníků, kostel, obecní úřad). (Kolektiv autorů, 2008, str. 25).

Obec

Ve smyslu platné právní úpravy v České republice je podle § 1 zák. 128/2000 sb., o obcích, třeba obec chápat jako základní územně správní společenství občanů, tvořící územní celek, který je vymezen územní hranicí obce. Určujícími rysy, vymežujícími obce jsou územní základ, osobní základ a výkon samosprávy. K těmto třem hlavním rysům bývá někdy ještě připojováno to, že mají svůj vlastní majetek, s nímž hospodaří, což činí reálně jejich

postavení. Obec má přímo ze zákona přiznáno postavení právnické osoby, v právních vztazích vystupuje svým jménem a nese odpovědnost, která z těchto vztahů plyne. (Kolektiv autorů, 2008 str. 332).

§ 7 odst. 1 zák. 128/ 2000 sb., o obcích píše, že obec má právo na samosprávu; úkoly patřící do samosprávy obce plní v rozsahu stanoveném zákonem a v souladu s potřebami obce. (Česko, 2000, s. 1738).

Zákon 128/ 2000 sb., o obcích upravuje také správu obce a to § 15 odst. 1. Dozvíme se zde, že obec je samostatně spravována zastupitelstvem obce; dalšími orgány obce jsou rada obce, starosta, obecní úřad a zvláštní orgány obce. (Česko, 2000, s. 1739).

1.3.Svazky obcí

Jedná se o dobrovolné svazky obcí, které byly dobrovolnými svazky obcí do nabytí účinnosti zákona č. 128/2000 Sb., o obcích. Patří mezi ně rovněž zájmová sdružení právnických osob založená obcemi a splňující podmínky tohoto zákona. Jejich cílem je ochrana a prosazování společných zájmů. (Charbuský, 2002, str. 62).

1.4.Mikroregion

V ČR jsou mikroregiony často vytvářeny za účelem získání společné podpory, pro čerpání prostředků ze státních fondů a z fondů EU. Zpravidla se jedná o koordinaci celkového rozvoje území, vybudování čistíčky odpadních vod, plynofikací obcí, spolupráci na ochraně životního prostředí, o obnovu krajiny apod. (RIS, © 2012-2014 CRR ČR).

1.5.Index stáří, index ekonomického zatížení

Index stáří – vyjadřuje kolik je v populaci obyvatel ve věku 65 let a více na 100 dětí ve věku 0-14 let.

Index ekonomického zatížení – znázorňuje počet dětí ve věku 0 -14 let a počet obyvatel ve věku 65 a více let na 100 osob ve věku 15 – 59 let.

Sledováním těchto indexů nám ukáže směr, jímž bychom se při určování strategie rozvoje daného území měli ubírat. Pokud se tedy index stáří a ekonomického zatížení dlouhodobě zvyšuje, měli bychom počítat v plánech s tím, že se v budoucnu zvýší počet obyvatel

v důchodovém věku, tzn., že vzroste podíl těch, u nichž lze předpokládat vyšší potřebu sociální a zdravotní péče. (Demografie info, © 2004-2014).

1.6. Orgány obce

1.6.1. Obecní zastupitelstvo

Obecní zastupitelstvo je kolegiálním orgánem zřizovaným v každé obci ve všeobecných, přímých a rovných volbách tajným hlasováním, přičemž mandáty jsou přerozdělovány dle zásady poměrového zastoupení. (Kolektivu autorů, 2008, str. 343).

§ 68 odst. 1 zák. č. 128/ 2000 Sb., o obcích stanovuje počet členů a to v závislosti na počtu obyvatel obce a velikosti územního obvodu. Například v obcích do 500 obyvatel má 5-15 členů, v obcích nad 150 000 obyvatel má 35-55 členů. Zastupitelstvu obce patří pravomoci sepsané v § 84 odst. 2 zák. č. 128/2000 Sb., o obcích. Jde zejména o schvalování programu rozvoje obce, schvalování rozpočtu obce, vydávat obecně závazné vyhlášky v oblasti samostatné působnosti, volit členy obecní rady a starostu, uzavírat dohody o sloučení obce a změně hranic, činit rozhodnutí o nejdůležitějších majetkoprávních úkonech obce, zřizovat a rušit obecní policii, rozhodovat o vyhlášení místního referenda. (Česko, 2000, s. 1750-1751).

1.6.2. Obecní rada

Rada obce je výkonným orgánem obce v oblasti samostatné působnosti a za své činnosti odpovídá zastupitelstvu obce. V oblasti přenesené působnosti přísluší radě obce rozhodovat, jen stanoví-li tak zákon. Radu obce tvoří starosta, místostarosta, a další členové rady volení z řad členů zastupitelstva obce. Počet členů zastupitelstva je lichý a činí nejméně 5 a nejvýše 11 členů, přičemž nesmí přesahovat jednu třetinu počtu členů zastupitelstva obce. Rada obce se nevolí v obcích, kde zastupitelstvo obce má méně než 15 členů. (§99 odst. 1, odst. 3 a odst. 4, zák. č. 128/ 2000 Sb., o obcích). (Česko, 2000, s. 1753).

Hlavní úkoly obecní rady upravuje § 102 v odst. 1 a odst. 2 zák. č. 128/ 2000 Sb., o obcích. Jde zejména o návrhy, které předkládá zastupitelstvu, zabezpečení jím přijatých usnesení.

Dále zabezpečení hospodaření obce, kontrola plnění úkolů obecním úřadem a komisemi v oblasti samostatné působnosti, vydávání nařízení obce. (Česko, 2000, s. 1754).

1.6.3. Starosta

Starosta zastupuje obec navenek. Starostu a místostarostu volí a odvolává zastupitelstvo obce z řad svých členů. Za své funkce odpovídají zastupitelstvu obce. Nestanoví-li zastupitelstvo obce, odpovídá starosta za to, že je včas objednáno přezkoumání hospodaření obce za uplynulý kalendářní rok. Není-li v obci tajemník, plní úkoly zaměstnavatele. Starosta může po projednání s ředitelem krajského úřadu svěřit komisi výkon přenesené působnosti v určitých věcech. Může požadovat na Policii České republiky spolupráci při zabezpečení místních záležitostí veřejného pořádku. Odpovídá za informování veřejnosti o činnostech obce. Zabezpečuje výkon přenesené působnosti obce v obcích, kde není tajemník obecního úřadu. Spolu s místostarostou podepisuje právní předpisy obce. Je odpovědný obecnímu zastupitelstvu a může být odvolán. V oblasti přenesené působnosti je podřízen okresnímu úřadu, který jej ovšem odvolat nemůže. (§ 103 odst. 1, odst. 2 a odst. 4 zák. č. 128/2000 Sb., o obcích). (Česko, 2000, s. 1754).

1.6.4. Komise obecní rady

Zák. č. 128/2000 Sb., o obcích vymezuje i funkce komise obecní rady. Konkrétně § 122, kde je v odst. 1 komise definována jako iniciativní a poradní orgán. Odst. 2 dodává, že komise je též výkonným orgánem, jestliže jí byl svěřen výkon přenesené působnosti podle § 103 odst. 4 písm. C výše zmíněného zákona. Komise je ze své činnosti podle odst. 4. odpovědná radě obce. Ve věcech přenesené působnosti na svěřeném úseku odpovídá okresnímu úřadu. (Česko, 2000, s. 1758).

2. HOSPODAŘENÍ OBCE

Majetek obce musí být využíván účelně a hospodárně v souladu s jejími zájmy a úkoly vyplývajícími za zákonem vymezené působnosti. Obec je povinna pečovat o zachování a rozvoj svého majetku. Obec vede účetnictví podle zákona o účetnictví. (§38 odst. 1, zák. č. 128/2000 Sb., o obcích). (Česko, 2000, s. 1743).

K obecným předpisům o hospodaření samosprávných územních jednotek náleží zák. č. 250/2000 Sb., o rozpočtových pravidlech územních rozpočtů. Ten upravuje tvorbu, postavení, obsah a funkce rozpočtů územních samosprávných celků, kterými jsou obce a kraje. Dále stanoví pravidla hospodaření s jejich finančními prostředky a sankce za porušení rozpočtové kázně. (Peková a Zapletalová, 2005, s. 53).

2.1. Rozpočet obce

Dle Pekové (1997, str. 124-125) rozpočtový proces na úrovni obce představuje činnost orgánů obcí, a to jak volených, tak výkonných, spojenou se sestavením návrhu rozpočtu obce, s jeho schválením realizací během rozpočtového období, průběžnou a následnou kontrolou jeho plnění. Veškerá zasedání ohledně rozpočtu a hospodaření obce jsou konaná za aktivní účasti občanů.

Etapy rozpočtového procesu jsou následující:

- sestavení návrhu rozpočtu obce,
- projednání a schválení návrhu tohoto rozpočtu,
- plnění rozpočtu obce a průběžná kontrola plnění,
- následná kontrola a sestavení přehledu o skutečném vývoji plnění rozpočtu obce za uplynulé rozpočtové období.

První fází rozpočtového procesu je vypracování návrhu rozpočtu. Ten sestavuje výkonný orgán obce, v ČR zpravidla finanční odbor obecního úřadu. Jde zde o to, aby naplánované příjmy, tak i naplánované výdaje byly reálné a splnitelné.

Navržený rozpočet je poté projednáván a schvalován obecním zastupitelstvem a příslušnými komisemi. Není-li rozpočet obce schválen před začátkem rozpočtového období, hospodaří obec až do schválení rozpočtu podle skutečnosti stejného období v předchozím rozpočtovém období – jde o tzv. rozpočtové provizorium. (Peková, 1997, str. 127).

Zjednodušené obecné schéma rozpočtu tvoří příjmová část místních zdrojů, kterou je možno rozdělit na běžné a kapitálové příjmy. Ve výdajové části je důležité rozlišovat výdaje na běžnou potřebu, tedy provozní výdaje, a výdaje na rozšířenou reprodukci obce, tedy investiční – kapitálové výdaje.

Běžné příjmy tvoří:

- daňové (místní poplatky, správní poplatky, atd.),
- nedaňové (poplatky za služby, příjmy z pronájmu majetku, přijaté úroky, atd.),
- dotace – neinvestiční transfery (neúčelové, účelové),
- ostatní.

Kapitálové příjmy tvoří:

- z prodeje majetku – nemovitého a movitého dlouhodobého majetku,
- z prodeje akcií a majetkových podílů,
- investiční dotace – transfery (neúčelové, účelové),
- přijaté investiční úvěry.

Běžné výdaje:

- mzdy a platy,
- povinné pojistné za zaměstnance,
- nájemné,
- materiálové,
- dotace vlastním O. S. subjektům.

Kapitálové výdaje:

- pořízení hmotného a nehmotného dlouhodobého majetku,
- nákup cenných papírů,
- splátky úvěrů. (Kolektivu autorů, 2008, str. 244).

Jak dále uvádí Provazníková (2007, str. 67) během rozpočtového roku dochází k nesrovnalostem mezi rozpočtem a skutečností. Jsou způsobeny organizačními změnami nebo skutečnostmi, které nebyly při sestavování rozpočtu známy (např. opravy v souvislosti s povodněmi). V těchto případech je nutno rozpočtovou potřebu uhrazovat těmito způsoby:

- změnou rozpočtu, kterou schválí zastupitelstvo,
- využitím prostředků z mimorozpočtových zdrojů (fond rezerv a rozvoje),
- realizovat rozpočtové opatření.

2.2. Ukazatel dluhové služby

Dne 14. dubna 2004 vláda České republiky přijala usnesení č. 346 o Regulaci zadluženosti obcí a krajů pomocí ukazatele dluhové služby.

Stal se tímto jedním z indikátorů určených ke sledování a vyhodnocování hospodaření obce a její schopnosti vypořádat se svými finančními závazky. Dluhová služba se proměřuje ke skutečnému objemu dluhové základny za uplynulý kalendářní rok. Výsledkem poměru je „ukazatel dluhové služby“, udávaný v procentech. Má vypovídat o výši pravidelně se opakujících příjmů, které obec spotřebovává ke splacení svého dluhu. Z dlouhodobého hlediska by neměl překročit hranici 30 %. Výsledná hodnota by měla být co nejmenší. (Deník veřejné správy, © 2014 Triada).

Dluhové služby tvoří:

- zaplacené úroky,
- uhrazené splátky vydaných dluhopisů,
- splátky jistin,
- splátky leasingu.

Dluhovou základnu tvoří:

- skutečně dosažené daňové příjmy v tř. 1, nedaňové příjmy v tř. 2 za daný kalendářní rok,
- dotace souhrnné finančního vztahu. (Deník veřejné správy, © 2014 Triada).

3. STRATEGIE REGIONÁLNÍHO ROZVOJE OBCE

§1 a 2 zák. č. 248/2000 Sb., o podpoře regionálního rozvoje, nám stanovuje podmínky pro poskytování podpory regionálnímu rozvoji s cílem vyváženého rozvoje státu nebo územního obvodu kraje. Jde o střednědobý dokument, na období 3-7 let, který formuluje přístup státu k podpoře regionálního rozvoje, poskytuje potřebná východiska a stanovuje rozvojové cíle a zásady pro vypracování regionálních programů rozvoje. (Česko, 2000, s. 3549).

Podpora regionálního rozvoje je zaměřena hlavně na rozvoj podnikání, s cílem zlepšení hospodářské struktury a vytváření nových nebo stabilizaci ohrožených pracovních míst, rozvoj lidských zdrojů a další opatření v oblasti trhu práce, například zvyšování kvalifikace, zabezpečování vzdělávání a rekvalifikaci, zajišťování souladu dosaženého vzdělání a kvalifikace s potřebami trhu práce, rozvoj cestovního ruchu, zlepšování regionu infrastrukturou a zajištění dopravní obslužnosti, či rozvoj občanské vybavenosti. (§ 3 zák. č. 248/2000 Sb., o podpoře regionálního rozvoje). (Česko, 2000, s. 3549).

Jak uvádí Rektořík et al. (1999, str. 6 -8) jde o systematický způsob, jak organizovat a řídit změny a vytvářet v organizacích, obcích, městech, regionech a následně i v celé společnosti široký konsensus na společné vizi pro lepší ekonomickou budoucnost. Jedná se v každém případě o tvořivý proces, který určí kritické oblasti a nalezne shodu na důvěryhodných záměrech, cílech a strategiích, které, pokud budou naplněny, pomohou řešit situaci ve zjištěných kritických oblastech.

Pokud mluvíme o strategickém plánování a strategickém řízení, máme na mysli pojmy jako např.:

- strategické rozhodování,
- strategické plánování,
- strategické řízení,
- strategický záměr.

Strategické rozhodování

Ovlivňuje činnost obce a organizace v dlouhodobém horizontu a než se stane předmětem strategického záměru, musí být důkladně a zodpovědně posouzeno. (Rektořík et al., 1999, str. 6).

Strategický záměr

Je dlouhodobý záměr obce a organizace a představuje vždy výsledek přijatého strategického rozhodnutí. Měl by být veřejně prezentován a diskutován, než bude definitivně schválen a rozpracován v procesu plánování. (Rektořík et al., 1999, str. 7).

Strategické plánování

Jde o proces, během něhož vzniká představa o tom, čím by se obec i organizace měla zabývat, co by měla rozvíjet, jaké programy a služby by měly být především nabízeny a jakou cestou by musela obec či organizace projít, aby mohla své záměry uskutečnit. Během strategického plánování se budou uskutečňovat strategická rozhodnutí, budou vznikat strategické záměry a budou se formulovat a vybírat vhodné strategie k jejich dosažení. K zachycení výsledků procesu strategického plánování slouží dokument – strategický plán. (Rektořík et al., 1999, str. 7).

Strategické řízení

Je procesem naplňování představ popsanych ve strategickém plánu a obnáší především implementaci, vyhodnocování a případnou úpravu akcí a činností směřujících k dosažení vizí, cílů a záměrů formulovaných ve strategickém plánu. (Rektořík et al., 1999, str. 8).

Mimo výše zmíněné pojmy by zde ještě měly být zmíněny dva výrazy a to „závažnost“ a „dlouhodobost“.

Závažnost je dána tím, že klíčovým způsobem ovlivňují nasměrování obce a organizace do budoucnosti. Jinak řečeno, závažnost strategických rozhodnutí spočívá v tom, že z množství cest, které před sebou obec a organizace vidí, vybírá jednu, a po té se vydává.

Dlouhodobost je charakteristikou, kterou se strategické plány liší od jiných zpracovaných plánů. Běžně se strategie zpracovávají na dobu tří až pěti let. Pokud je ale vnější prostředí stabilní, může být toto období delší. (Rektořík et al., 1999, str. 8 - 9).

4. PROGRAM ROZVOJE OBCE

Rektořík et al. (1999, str. 17) ve své knize popisuje program rozvoje jako řídicí dokument, spočívající především v tom, že poskytuje větší průhlednost rozdělení finančních zdrojů a jejich využití pro rozvoj obce. Předpokládané využití finančních zdrojů totiž umožní objektivně upravit i rozpočet běžného roku. To přispěje ke zlepšení hospodaření se všemi dostupnými zdroji. Druhým nezanedbatelným aspektem tohoto dokumentu je, že shromáždí všechny základní informace o subjektu, které obvykle bývají uloženy na různých místech úřadu.

Následně pak můžeme říct, že program rozvoje obce by měl sloužit především jako podklad pro:

- zpracování konkrétních investičních záměrů realizovaných v obci,
- sestavování obecního rozpočtu,
- práce na novelizaci územního plánu obce nebo případné vypracování územního plánu,
- sestavení strategie rozvoje miniregionů.

Pořízením programu rozvoje získá obec materiál, který pomůže odhalit skryté zdroje a možnosti, jež mohou být použity pro její rozvoj. Zcela převažující většině malých obcí však ani takto případně zajištěné prostředky nijak významně příjmovou stránku rozpočtu nezvýší. V každém případě umožní voleným orgánům zvolit takovou strategii, která navodí celkové zlepšení života obce a jejích občanů. (Rektořík et al., 1999, str. 17).

Minimální program rozvoje pro malé obce

Jelikož malé obce nemohou na řadu otázek reagovat, minimální rozsah programu rozvoje by měl obsahovat:

- základní údaje o obci,
- vnější vztahy obce,
- vnitřní situace obce,
- demografická situace obce,
- trh práce,
- bytové a nebytové objekty, pozemky, lesy,
- školství,
- zdravotnictví, sociální péče,
- kultura, památky,
- sport, rekreace,
- obchody, služby,
- možnost podnikatelských aktivit,
- životní prostředí,
- doprava,
- ekonomika obce,
- rozvoj obce,
- střednědobý, dlouhodobý ekonomicko-finanční výhled.

Během strategického plánování vzniká představa o tom, čím by se organizace chtěla zabývat v budoucnu, uspokojování které potřeby občanů by měla obec upřednostňovat. Je vytvářena vize a zároveň je mapována cesta, kterou musí organizace a obec projít, aby svou vizi uskutečnila. K tomu, aby mohla být vize úspěšně formulována a zároveň nalezeny schůdné cesty k jejímu uskutečnění, musí být navzájem sladěny tři faktory, které jsou základem pro vytvoření SWOT analýzy, o níž bude psáno níže. (Rektořík et al., 1999, str. 16 - 17).

5. SWOT ANALÝZA

Podle Rektořika et al. (1999, str. 12) existuje řada technik, pomocí kterých se dá zmapovat pozice organizace i obce z pohledu vnějších i vnitřních sil, které ji ovlivňují. Zatím nejznámější a i v České republice již velmi užívanou je technika tak zvané SWOT analýzy. Jde o zkratku anglických slov:

S – Strengths - silné stránky (hodnoceno zevnitř organizace)

W – Weaknesses - slabé stránky (hodnoceno zevnitř organizace)

O – Opportunities - příležitosti (hodnoceno z vnějšku organizace)

T – Threats - hrozby (hodnoceno z vnějšku organizace)

Silné a slabé stránky jsou vnitřní faktory efektivity obce a organizace. Příležitosti a hrozby vymezují prostředí, vnější faktory efektivity obce a organizace. Seznam příležitostí většinou obsahuje dostupné finanční zdroje, zájem podnikatelů, donátorů, občanů a vymezeného segmentu společnosti a s tím související například podněty ke zlepšení kvality veřejné správy a služeb. Seznam hrozeb obsahuje například výsledky průzkumu v obci, městě, regionu, či z konkurenčního prostředí uvnitř vybraného segmentu realizace poslání organizace, hrozbu omezení financování připravovaných strategických záměrů, nedostatek investic a s tím související nedostatek inovačních programů, negativní rozvojové procesy národní ekonomiky. (Rektořík et al., 1999, str. 13).

II. PRAKTICKÁ ČÁST

6. ANALÝZA OBCE TĚŠETICE

6.1. Základní charakteristika obce

Obec Těšetice se skládá z místních částí Těšetice, Vojnice, Rataje. Nachází se ve střední části Olomouckého kraje, v regionu NUTS II – Střední Morava, regionu Haná a mikroregionu Kosířsko.

Vesnice leží asi 8 km západně od Olomouce v rovinaté oblasti střední části Hornomoravského úvalu při cestě z Olomouce do Konice, na soutoku říček Blata a Šumice.

(Obec Těšetice, © 2014).

Region HANÁ

Těšetice jsou sídlem organizačního sdružení Regionu HANÁ. Hlavním posláním je podpora při sbližování a komunikaci mezi obcemi, jejich obnovy a rozvoje, podpory podnikání v regionu, rozvoj zemědělských podniků.

Díky sdružení bylo možné realizovat rekonstrukci statku ve Slatinicích (veterán klub), obnovu sokolovny v Náměšti na Hané nebo renovace Černé věže v Drahanovicích a mnohé další akce. (Region HANÁ, © 2014).

Mikroregion Kosířsko

Obec Těšetice patří také do Mikroregionu Kosířsko. Ten vznikl v roce 1999 vzájemnou dohodou o spolupráci devíti obcí. Oficiální zaregistrování proběhlo koncem roku 2001 Okresním úřadem v Olomouci, kdy byl pod reg. č. 035/1101 zaregistrován svazek obcí Mikroregion KOSÍŘSKO. Katastr je tvořen těmito obcemi: Lutín, Drahanovice, Slatinice, Těšetice, Hněvotín, Slatinky, Luběnice, Olšany u Prostějova a Ústín.

Region se téměř celý nachází v údolní nivě říčky Blaty, západně od Olomouce a na sever od Prostějova. Mikroregion měl svůj význam už za první republiky. Důležité a známé podniky byly SIGMUND pumpy a Chema v Lutíně, cukrovar v Drahanovicích, lihovar a pivovar v Těšeticích. Bohatým kulturním životem žily lázně ve Slatinicích, kde se už od 17. století léčí nemoci pohybového ústrojí. (Mikroregion Kosířsko, © 2014).

Svazek obcí Těšetice a Ústín

Tento svazek je z pohledu obce důležitý z hlediska výstavby kanalizace a ČOV, která v obcích stále chybí.

6.1.1. Historický vývoj

Těšetice, Vojnice i Rataje byly dříve samostatné obce. Každá z nich má dlouholetou tradici. První písemná zmínka o části Těšetice pochází již z roku 1078. Tímto se řadí mezi jedny z nejstarších obcí na Moravě. Název vznikl od osobního jména Těšata připojením přípony -ice, což znamenalo ves lidí těšatových. Staročeské Těšatice se během doby změnilo na Těšetice a poté na Těšetice.

Část Rataje mají svůj první záznam veden z roku 1141 a Vojnice z roku 1275.

Vesnice Těšetice, Rataje a Vojnice se do integrované obce Těšetice sloučily po správní stránce v roce 1974. (Papajík, 2003, str. 194 – 197).

6.1.2. Současnost

Z urbanistického hlediska je obec spíše nevyhraněným typem. Původní vesnici můžeme zařadit mezi tzv. silniční typy obce. Domy jsou zde seřazeny po obou stranách silnice, těsně vedle sebe. Novější části obce leží mimo hlavní komunikace a patří k typu řadových půdorysů. Rataje byly v roce 1995 vyhlášeny vesnickou památkovou zónou pro příkladný typ hanácké obce. Selská stavení si zde zachovala původní dispozice včetně arkádových náspí, zahrad, okrasných zídek a špaletových stodol. Těšetice, Vojnice a Rataje představují tradiční zemědělské vesnice, v minulosti charakteristické pouze zemědělskou činností. V současnosti se jedná o moderní obce především zemědělského charakteru, avšak s řadou drobných živnostníků a nově založených firem. (Obec Těšetice, © 2014).

6.1.3. Znak obce

Španělský štít je oficiálně užíváný pro potřeby obce Těšetice. Na zlatozeleném štítu je na zlaté ploše položen symbol modrých zkřížených klíčů, v jejichž středu se nachází obnažený meč rovněž v přirozených barvách. V zelené půlkulaté ploše spodní strany štítu je radlice stříbrné barvy otočená špicí doprava. (Papajík, 2003, str. 164)



Obr. 1 Znak obce Těšetice

Zdroj: Encyklopedie ČR, Copyright © 2014 EVRON

6.2. Přírodní zdroje

6.2.1. Půda

V okolí Těšetic, stejně jako v celém Hornomoravském úvalu, převažují černozemě.

Z celkového výměru 1248,2 ha je převážná část využita k zemědělství. Z půdních typů zde najdeme hlavně půdu ornou, minimálně jsou v tomto výměru zastoupeny zahrady, lesní plochy nenajdeme žádné. (ČSÚ, © 2014).

Katastrální výměra celkem (ha)	1248,2	
V tom:		
Zemědělská půda	1137,6	91,1%
-orná	1110,3	97%
-zahrady	24,1	3%
Nezemědělská půda	110,6	8,1%
-lesní plochy	-	-
-zastavěné plochy	24,1	21,8%

Tab. 1 Půdní druhy v obci Těšetice, stav k 26. 3. 2011

Zdroj: ČSÚ © 2014, vlastní zpracování

6.2.2. Nerostné suroviny

V okolí obce se nenachází téměř žádné naleziště nerostných surovin, okolní půda je do značné míry využívána hlavně k zemědělským účelům.

6.2.3. Ovzduší

Díky rovinnatému území a často vanoucím větrům můžeme stav ovzduší v regionu hodnotit stupněm číslo 1, což znamená nezávadné ovzduší.

Tyto hodnoty mohou být narušeny narůstající automobilovou dopravou a v zimním období, kdy řada domácností topí nekvalitním otopem. (Český hydrometeorologický ústav, © 2014).

6.2.4. Klima

Těšetice jako součást Hané se vyznačuje teplým podnebím, pro něž jsou typická dlouhá suchá léta. Nejteplejším měsícem je červenec, nejchladnějším leden. Zimy jsou díky blízkým Jeseníkům, které pohltí většinu srážek, suché až velmi suché. Teplotně je zima mírně teplá. Průměrná roční teplota je okolo 8 stupňů °C. Srážky za rok se pohybují mezi 600-800 mm,

což je stejné jako republikový průměr s hodnotou 680 mm za rok. Délka vegetačního období je 160-170 dní. (ČSÚ, © 2014).

6.2.5. Vodstvo

Územím protékají dva vodní toky – a to vodní tok Blata a vodní tok Šumice, která se pod obcí Těšetice vlévá do prvně jmenovaného. Vodní toky nejsou vodnaté a zejména v letních měsících v některých úsecích vysychají. Vzhledem k tomu, že se jedná převážně o rovinatý terén, nepřipadá v úvahu vodní eroze. Možnosti záplav jsou v této oblasti zcela ojedinělé.

Na území se vyskytují dvě vodní nádrže, z nichž jedna je v části Těšetice a druhá ve Vojnicích. Přičemž ta těšetická je využívána také jako požární nádrž.

6.3. Demografie obyvatelstva

Počet obyvatel	1869	1921	1930	1980	1991	2001	2011
Těšetice	1105	1381	1439	1292	1216	1221	1317
Příkazy	1250	1629	1599	1360	1207	1204	1229

Tab. 2 Demografický vývoj obce Těšetice a Příkazy v letech 1869 – 2011

Zdroj: ČSÚ, Historický lexikon obcí ČR 1868-2001, ČSÚ © 2014, vlastní zpracování

Tabulka č. 2 zobrazuje demografický vývoj obyvatel v obcích Těšetice a Příkazy od roku 1869 po poslední SLDB, které se uskutečnilo v roce 2011. Obec Příkazy jsem si nevybrala náhodou. Jsou Těšetickým podobné nejen počtem obyvatel, rozlohou, ale třeba i vzdáleností od krajského města Olomouce.

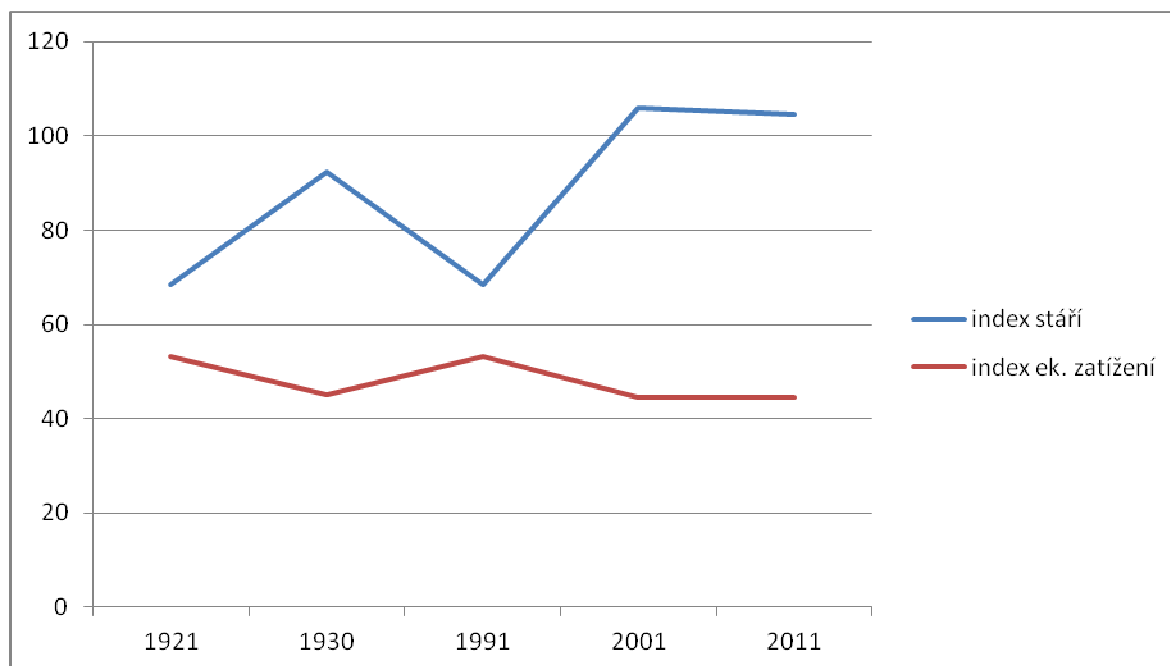
Počet obyvatel v Těšetících byl k 26. 3. 2011, kdy proběhlo poslední sčítání lidu, 1317. (ČSÚ, © 2014). Je to téměř o 100 více než v roce 2001. Stoupající stav je ovlivněn dvěma faktory. Zvýšenou porodností a možnostmi výstavby rodinných domků. A právě možnost stavět, je výsledkem toho, že je nárůst za posledních 10 let v Těšetících výraznější než v Příkazech.

Věková skladba	1921	1930	1991	2001	2011
0-14 let	251	197	251	199	196
15-64 let	793	842	793	920	901
65 a více let	172	182	172	211	205
Index stáří	68,5	92,2	68,5	106,0	104,5
Index ekonom. zatížení	53,3	45,0	53,3	44,6	44,5

Tab. 3 Věková skladba obyvatel v letech 1921-2011

Zdroj: ČSÚ © 2014, vlastní zpracování

V tabulce č. 3 je prezentovaná věková skladba obyvatel. I přes to, že je posední údaj u indexu stáří nepatrně nižší než v roce 2001, je zřejmé, že obyvatelstvo, stejně jako v celé České republice, stárne. U indexu stáří určitě stojí za povšimnutí údaj z roku 1930, kdy díky I. Světové válce výrazně ubylo pracujících obyvatel. Další externalitou byl rok 1991 a index ekonomického zatížení. Tady se zase promítla zvýšená porodnost mezi roky 1975 – 80.



Obr. 2 Průběh indexu stáří a index ekonomického zatížení v Těšeticích v letech 1921-2011

Zdroj: ČSÚ © 2014, vlastní zpracování tabulky č. 3

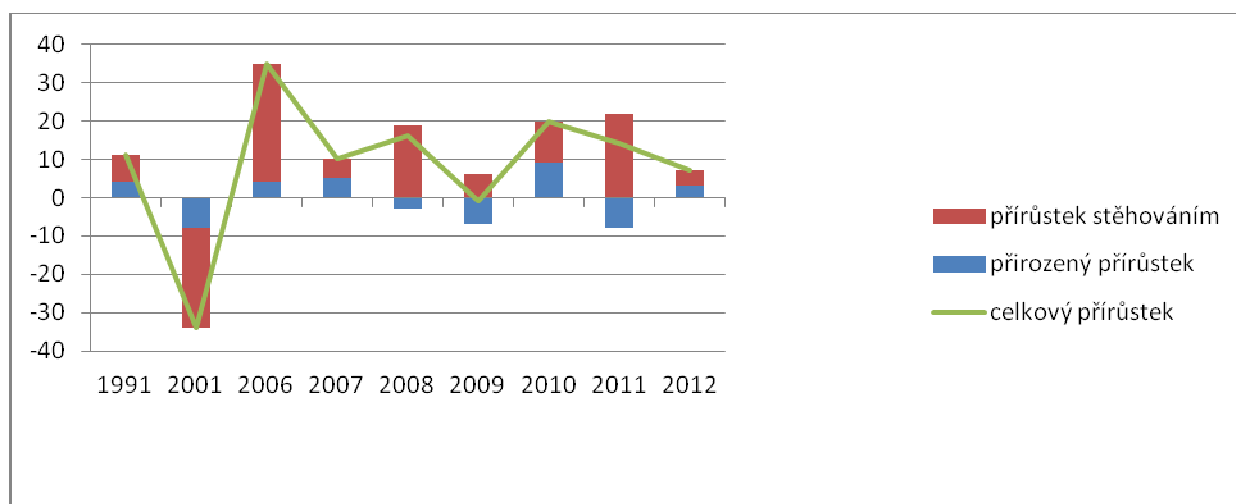
6.3.1. Migrace obyvatel

V pozorování migrace obyvatel byly vzaty údaje za posledních 20 let. Za toto období se přirozený přírůstek, i přes mírně vyšší porodnost, která je pro většinu České republiky charakteristická, pohybuje v záporných číslech. Celkový přírůstek je kladný hlavně díky většímu počtu přistěhovalých obyvatel. Největší propad nastal v roce 2001, kdy se narodilo pouze 7 dětí na 15 zemřelých, a kdy na 21 přistěhovalých připadlo 47 vystěhovalých. Celkové saldo v tomto roce činilo – 34 osob. (ČSÚ, © 2014). Po tomto roce vzniklo několik pozemků k výstavbě rodinných domů. Díky tomuto faktu se již v dalších letech saldo pohybuje v kladných hodnotách.

Rok	1991	2001	2006	2007	2008	2009	2010	2011	2012
Živě narození	13	7	16	14	14	8	14	6	16
Zemřelí	9	15	12	9	17	15	5	14	13
Přirozený přírůstek	4	-8	4	5	-3	-7	9	-8	3
Přistěhovalí	41	21	46	40	46	29	34	50	32
Vystěhovalí	34	47	15	35	27	23	23	28	28
Přírůstek stěhováním	7	-26	31	5	19	6	11	22	4
Celkový přírůstek	11	-34	35	10	16	-1	20	14	7

Tab. 4 Migrace obyvatel v obci Těšetice v letech 1991-2012.

Zdroj: ČSÚ © 2014, vlastní zpracování



Obr. 3 Graf pohybu obyvatel v letech 1991-2012.

Zdroj: ČSÚ © 2014, vlastní zpracování

6.3.2. Bydlení

Z tabulky vyčíst, že výstavba rodinných domů je od roku 1991 na vzestupu.

Podle SLDB 2011 bylo k 26. 3. 2011 z celkového počtu domů 88 % domů obydlených. Soukromým osobám náleželo podle vlastnictví 94 % domů, zbytek se dělí mezi vlastnictví obce, státu nebo Stavebního bytového družstva. Při porovnání s obcí Příkazy, jsou hodnoty pro obě obce téměř totožné a to jak z hlediska výstavby či rekonstrukce, tak i co se vlastnictví týká. Jediný rozdíl je v připojení na kanalizaci. Ta v Těšetících stále chybí. (ČSÚ, © 2014).

Počet domů				Těšetice		Příkazy	
Obydlené domy za daná období	Z toho	1919 a dříve		57		74	
		1920-1930		22		36	
		1931-1970		64		75	
		1971-1980		52		46	
		1981-1990		44		30	
		1991-2000		33		22	
				2001	2011	2001	2011
Obydlené domy – technická vybavenost	celkem			307	336	296	314
	Z toho	Přípoj na kanalizační síť		120	106	199	226
		Vodovod		298	306	293	299
		Plyn		258	273	269	278
		Ústřední topení		230	292	258	292
Obydlené domy – vlastník domu	Celkem			307	336	296	314
	Z toho	Fyzická osoba		278	315	281	294
		Obec, stát		5	3	3	4
		Bytové družstvo		8	2	3	2
		Spoluvlastnictví vlastníků		16	16	9	14

Tab. 5 Porovnání počtu a vybavenosti domů v obcích Těšetice a Příkazy k 26. 3. 2011

Zdroj: ČSÚ © 2014, vlastní zpracování

6.3.3. Vzdělanost

	2001	2011
Bez vzdělání	6	8
základní	256	206
Střední (bez maturity)	410	403
Střední (s maturitou)	243	303
Vyšší odborné a nástavbové	25	33
vysokoškolské	71	124

Tab. 6 Vývoj vzdělanosti v obci Těšetice letech 2001-11

Zdroj: ČSÚ © 2014, vlastní zpracování

V tabulce č. 7 je rozebrána vzdělanostní struktura Těšetice za posledních 10 let. Ta má v obci vzestupnou tendenci, což je pozitivní. Největší nárůst je zaznamenán ve vysokoškolském stupni vzdělání a to o 75 % oproti roku 2001.

6.4. Infrastruktura a sociální sféra

6.4.1. Trh práce

Nezaměstnanost

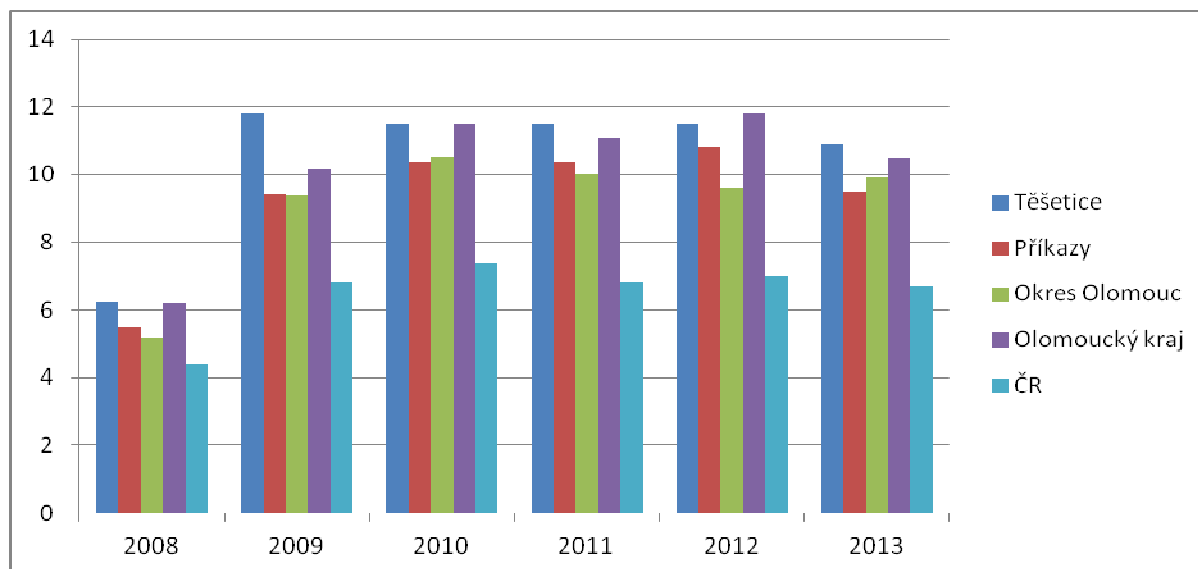
Pro popis nezaměstnanosti jsou vybrány údaje za Českou republiku, Olomoucký kraj, okres Olomouc a obce Těšetice a Příkazy a to pro roky 2008-2013. K 31. 12. 2013 byla v obci Těšetice zaznamenána míra nezaměstnanosti ve výši 10,9 %. V rámci Olomouckého kraje se jedná o mírně nadprůměrnou hodnotu, protože samotný kraj je na hranici 10,5 %. Ve srovnání s ČR je na tom obec podstatně hůře, neboť zde evidujeme k 30. 12. 2013 hodnotu 6,7 %. Pokud bych měla posoudit roky 2008-2012, je vidět, že na republikové úrovni se míra nezaměstnanosti, i přes ekonomickou krizi, která ovlivnila téměř celý svět, skoro nemění. Na nižších správních úrovních je ale tento fakt už patrný. V roce 2009 je pak míra nezaměstnanosti téměř na dvojnásobku dat z roku 2008. Přibližně stejné hodnoty se pak objevují i v dalších sledovaných letech. Z dlouhodobého hlediska je na tom nejhůře Olomoucký kraj, který je ovlivněn okresem Jeseník, kde je jedna z nejvyšších nezaměstnaností v České republice. Toto zjištění je pro lepší představu převedeno do grafu v obrázku č. 4. U porovnávaných obcí Těšetice a Příkazy jsou Těšetice vždy, byť jen o jedno procento, hůře. (ČSÚ, © 2014).

	2008 (%)	2009 (%)	2010 (%)	2011 (%)	2012 (%)	2013 (%)
Těšetice	6,25	11,82	11,49	11,5	11,5	10,9
Příkazy	5,49	9,42	10,36	10,38	10,8	9,5
Okres	5,20	9,40	10,50	10,00	9,60	9,9
Olomouc						
Olomoucký kraj	6,20	10,20	11,50	11,10	11,80	10,48
ČR	4,4	6,8	7,4	6,8	7,0	6,7

Tab. 7 Míra nezaměstnanosti v obcích Těšetice, Příkazy, Olomouckém okrese, kraji a ČR v letech 2008-2013

Zdroj: ČSÚ © 2014, vlastní zpracování

Jak už bylo zmíněno na počátku, nárůst nezaměstnanosti je dán hlavně ekonomickou krizí, která stále naši republiku, snad kromě hlavního města Prahy, ovlivňuje. Mimo to u nás stále nejsou lidé zvyklí stěhovat se za prací. Tudíž bych pro všechny sledované položky, kromě hodnot pro Českou republiku uvedla, že spadají do strukturální nezaměstnanosti.



Obr. 4 Přehled míry nezaměstnanosti v obci Těšetice, Příkazy, olomouckém okrese, kraji a ČR v letech 2008-13

Zdroj: MPSV © 2014, ČSÚ © 2014, vlastní zpracování

	obec	2009		2010		2011	
		Těšetice	Příkazy	Těšetice	Příkazy	Těšetice	Příkazy
Struktura uchazečů o zaměstnání podle věku	Do 19 let	2	1	5	3	1	3
	20-24	7	10	11	8	11	12
	25-29	7	5	5	7	12	6
	30-34	14	7	5	9	8	8
	35-39	8	10	11	12	13	11
	40-44	10	8	9	4	6	6
	45-49	9	4	7	5	8	10
	50-54	6	9	4	10	7	8
	55-59	7	5	12	7	7	9
	60 a víc	-	1	1	1	-	1
Struktura uchazečů o zaměstnání podle vzdělání	Základní vzdělání	8	11	14	9	15	12
	Nižší střední odborné	3	2	3	2	3	2
	Střední odborné s výučním listem	33	29	35	32	28	38
	Úplné střední odborné s vyučením a maturitou	4	4	3	2	6	5
	Úplné střední odborné s maturitou	16	7	10	11	12	10
	Vyšší odborné	1	1	1	-	2	1
	Bakalářské vzdělání	-	1	1	1	3	-
	Vysokoškolské	3	1	2	2	2	1
	Absolventi škol	5	3	6	7	10	6

Tab. 8 Rozbor nezaměstnanosti v obcích Těšetice a Příkazy k 26. 3. 2011

Zdroj: ČSÚ © 2014, vlastní zpracování

Z výše uvedené tabulky č. 9 vyplývá, že nejvíce nezaměstnaných, je ve věku mezi 20-24. Tedy těch, co dokončí školu. Dále pak mezi 35-39 roky. U rozdělení nezaměstnaných podle vzdělání, zjištění odpovídá již zmíněnému strukturálnímu typu nezaměstnanosti. Ta je největší u osob se středním odborným vzděláním. (ČSÚ, © 2014).

Ekonomická aktivita obyvatel

K 31. 12. 2011 byl z celkového počtu 1317 obyvatel počet ekonomicky aktivních 656 osob, z toho bylo 585 zaměstnaných. Pro srovnání byly vybrány obec Příkazy, která při počtu 1211 obyvatel měla ekonomicky aktivních 609 obyvatel, z čehož bylo zaměstnaných 518. (ČSÚ, © 2014).

	Celkem zaměstnaných	Zaměstnanci, zaměstnavatelé, samostatně výdělečně činní	Pracující studenti učni	Pracující a důchodci	ženy na mateřské dovolené				
Těšetice	585	553	95%	4	1%	18	3%	10	1%
Příkazy	518	478	92%	9	2%	21	4%	10	2%

Tab. 9 Rozbor ekonomicky aktivních obyvatel v obcích Těšetice a Příkazy k 26. 3. 2011

Zdroj: ČSÚ © 2014, vlastní zpracování

	Vzdělávání	Zemědělství, lesnictví, rybolov	Stavebnictví a průmysl	Velkoobchod a maloobchod, opravy a údržba motorových vozidel	Doprava a skladování	Ubytování, stravování a pohostinství	Peněžnictví a pojišťovnictví	Činnost v oblasti nemovitostí a administrativě	Veřejná správa	Zdravotnictví	Ostatní
Těšetice	41	28	167	72	31	15	17	30	41	35	87
Příkazy	24	43	199	62	27	12	4	32	19	36	46

Tab. 10 Zastoupení jednotlivých ekonomicky aktivních obyvatel v obcích Těšetice a Příkazy podle odvětví k 26. 3. 2011

Zdroj: ČSÚ © 2014, vlastní zpracování

Podle odvětví byly v daném období na prvním místě průmysl a stavebnictví se 167 registrovanými subjekty, za ním následuje ubytování, stravování a pohostinství, kde je

registrováno 15 osob, po něm následuje zemědělství, lesnictví a rybářství s 28. (ČSÚ, © 2014).

Dojíždka za prací

K vyhodnocení dojíždky za prací či školy jsou opět porovnány hodnoty obce Těšetice s obcí Příkazy.

		Těšetice	Příkazy	
Vyjíždějí do škol	celkem	110	125	
	V rámci obce	20	22	
	Mimo obec	90	103	
Vyjíždějí do zaměstnání	celkem	259	302	
	V tom	V rámci obce	23	49
		Do jiné obce okresu	206	238
		Do jiného okresu kraje	17	6
		Do jiného kraje	12	7
		Do zahraničí	2	1

Tab. 11 Srovnání vyjíždky do škol a za prací v obcích Těšetice a Příkazy k 31. 12. 2011

Zdroj: ČSÚ © 2014, vlastní zpracování

Podle dostupných zdrojů z ČSÚ k 31. 12. 2011 vyjíždělo z Těšetic za prací i do škol 369 osob. Z tohoto počtu dojíždělo v rámci obce 43 osob. Do jiné obce v rámci okresu Olomouc se přemísťovalo 296 osob. V rámci Olomouckého kraje to už bylo jen 17 osob. Do jiného kraje se vydávalo 12 obyvatel. Z tabulky je vidět, že výsledky pro obec Těšetice jsou velmi podobné hodnotám z obce Příkazy. (ČSÚ, © 2014).

Firmy a služby v obci

Těšetice jsou typickou střediskovou vesnicí. Díky její dlouhé historii, zde najdeme poměrně dost firem, které zajišťují služby, jež jsou hojně využívány a to nejen místními občany.

Část Těšetice

Najdeme zde poštu, sběrnou druhotných surovin (vykupuje se železo, měď, ocel, nerez, hliník, olovo, papír), instalatérství, klempířství, holičství a kadeřnictví, květinářství, televizní kabelový rozvod (TKR), maso-uzeniny, prodejnu se smíšeným zbožím, potraviny COOP TUTY, pálenici, několik zednických firem, pohostinství, v zemědělském družstvu je možnost čerpání pohonných hmot.

Část Rataje

Tady jsou služby zastoupeny mandlovnou, instalatérstvím, opravou karosérií, betonárkou, prodejnu krbů a kamen. I tady se nachází prodejna smíšeného zboží a hostinec.

Část Vojnice

Ani Vojnice nezůstávají pozadu, co se prodejny potravin a hostince týká. Vedle nich tu je velkoobchod skla a zařízení k jeho opracování, opravna aut, čerpací stanice s prodejnu točené zmrzliny, která se stala pravidelnou zastávkou pro projíždějící cyklisty.

Mezi pět největších zaměstnavatelů z výše uvedených patří: ZŠ a MŠ Těšetice, prodejna potravin COOP TUTY vlastněná Jednotou Kroměříž, IMPRA s.r.o., ZAPA beton a.s., Čerpací stanice Jaroslav Botek. Největším zaměstnavatelem okolí je bývalá Sigma Lutín, nyní vystupující pod názvem John Crane a.s. s 350 zaměstnanci. (Justice, © 2012-2014).

Největší zaměstnavatelé	činnost	Počet zaměstnanců	
		2010	2013
COOP TUTY	Prodej potravin	6	8
Čerpací stanice Botek	Prodej pohonných hmot	2	5
IMPRA s.r.o.	Výroba skla	4	4
ZAPA beton a.s.	betonárka	8	4
ZŠ a MŠ Těšetice	škola	18	23

Tab. 12 Přehled největších zaměstnavatelů v obci k 31. 12. 2013

Zdroj: ČSÚ © 2014, vlastní zpracování

COOP Tuty

Jedná se o pobočku společnosti Jednota Kroměříž. Dle informací vedoucí prodejny, paní Mlčochové je v obci od roku 1996. Tehdy společnost převzala téměř veškerou síť obchodů bývalé Jednoty. V roce 2013 se prodejna celkově zrekonstruovala a rozšířila o další prostory. Tento počín měl za následek zvýšení počtu zaměstnanců z 6 na 8. Kromě potravin a drogerie zde najdeme i potřeby pro zahrádkáře.

Čerpací stanice Botek

Čerpací stanice fungující od roku 1998. Nabízí prodej pohonných hmot jako je benzín, nafta a kompletní sortiment pro automobily. Mimo to zde funguje od roku 2009 sezónní venkovní posezení s možností občerstvení se z široké nabídky káv, nápojů nebo točené zmrzliny. Toto místo je vyhledávaným odpočinkovým bodem zejména pro cyklisty nebo rodiny s dětmi a to jak díky své poloze na trase Olomouc – Konice, ale i neustále se zlepšujícím se dětským hřištěm. Dle majitele pana Botka, před otevřením prodejny s točenou zmrzlinou měla čerpací stanice 2 zaměstnance, po zahájení provozu občerstvení se počet zaměstnanců v sezoně (březen – září) zvyšuje podle zájmu až na 5. (Botek Jaroslav, © 2014).

IMPRA spol. s r. o.

Jde o skladovou pobočku pražské firmy IMPRA spol. s r.o., která se zabývá velkoobchodem se skleněnými výplněmi. Nabízený sortiment je rozdělen do tří kategorií. První je sklo, které se dále dělí na bezpečnostní a bezpečné, dekorativní sklo, leptané sklo a zrcadla antického stylu. Druhou skupinou je příslušenství a nástroje pro transport skla, zasklívání či lepení (vysoušedla, tmely). Poslední skupinou jsou materiály pro lepení skel.

K 31. 12. 2010 pro tuto pobočku pracovali 4 zaměstnanci, stejný počet byl i k 31. 12. 2013. (IMPRA spol. s r. o., © 2004).

Hanácká pálenice

Likérka, jejíž činnost byla obnovena v roce 2005. V tomto roce se jí podařilo získat ochrannou známku na výrobu bylinného likéru Jakamarus, který je ručně vyráběn podle původní originální receptury. Společně s tímto pálenice vyrábí i nejstarší českou whisky King Barleycorn. Majitel likérky, pan Zarivnij, mi sdělil, že k 31. 12. 2010 společnost zaměstnávala 5 pracovníků, k poslednímu dni roku 2012 jich však vlivem ekonomické recese byli pouze 2. Tento stav podle něj zůstane minimálně ještě dva roky nezměněn.

(Hanácká pálenice, © 1999–2014).

ZAPA beton a.s.

V Ratajích se nachází pobočka betonárky ZAPA beton a.s.

Podle údajů z webových stránek, pracuje s typem STROJBET 25 s ověřeným hodinovým výkonem 20 m³ čerstvého betonu. Možnosti dávkování jsou 3 frakce kameniva, 2 druhy cementu a 2 druhy přísad.

Jak mi bylo vedoucím betonárky panem Stárkem uvedeno, k 31. 12. 2010 pracovalo pro tuto společnost 8 zaměstnanců, k 31. 12. 2013 tento počet kles na 4. Hlavním důvodem je zvýšení DPH z 5 % na 21 %. S čímž souvisí, že počet zakázek klesá.

(ZAPA beton a.s., © 2009).

ZŠ a MŠ

Viz kapitola 6.4.5. Školství.

6.4.2. Technická infrastruktura

Vodovod

Těšetice jsou od roku 1999 napojeny na vodovod, který je majetkem Vodovodu Pomoraví – svazku obcí, jež je provozován Středomoravskou Vodárenskou a. s. Výstavbou veřejného vodovodu se podařilo vyřešit problémy s kvalitní pitnou vodou v obdobích, kdy voda chybí ve vlastních zdrojích – studnách. Z tohoto vodovodu je zásobováno 9 obcí z okresu Šumperk, 12 obcí z okresu Olomouc a 17 z okresu Prostějov. Vodovodní síť, která vede z Olomouce přes obce Křelov, Senici na Hané a Náměšť na Hané je pitná voda dopravována do Těšetic k více než 80% domácnostem. Pokud by došlo k přerušení dodávky vody, budou obyvatelé zásobováni pomocí přistavených cisteren.

(Vodovod Pomoraví, © 2011).

Kanalizace

V obci není ČOV ani splašková kanalizace. Domácnosti tak odvádějí odpad do vlastních žump či septiků.

Dle paní starostky byl pro řešení toho problému založen svazek obcí Těšetice - Ústín, jehož úkolem je zabezpečení přípravy a realizace stavby čistírny odpadních vod a kanalizace, kdy pak následně bude svazek zajišťovat jejich provoz. V současné době je na projekt vydáno stavební povolení současně svazek obdržel rozhodnutí o poskytnutí dotace ze státního fondu životního prostředí ČR. Poskytovatele dotace požaduje, že výstavba musí být ukončena do 1. 6. 2015.

V obci Těšetice je vybudována dešťová kanalizace, která byla realizována v letech 1935 – 80.

Plyn

V letech 1993-1995 byla uskutečněna plynofikace obce. (Papajík, 2003, str. 196).

Teplo

Do obce nevede žádný parovod ani teplovod. Domácnosti k vytápění tak používají tuhá paliva, plyn nebo elektriku.

Likvidace odpadů

Jak uvedla paní starostka Hana Rozsypalová, již několik let obec působí na občany tak, aby si uvědomovali nutnost ochrany životního prostředí. Systém likvidace odpadů je zajištěn firmou EKO-UNIMED Medlov, která v obci zabezpečuje i odvoz tříděných odpadů jako jsou sklo, plasty, papír, tetrapaky. Popelnice se smíšeným odpadem jsou vyváženy každý druhý týden v pátek. Plasty, sklo a papír je odvážen jedenkrát za měsíc. V dřívějších letech obec ke sběru využívala plastové pytle, které občané v termín svozu shromažďovali na určených místech. Tento proces byl pro občany dosti nepraktický. Obec proto před rokem nakoupila klasické kontejnery, kde lidé mohou jimi vytříděný odpad vyhazovat průběžně. Výsledkem je spokojenost občanů a zlepšení ekologie. (Obec Těšetice, © 2014).

Ve vlastnictví obce je areál, kde soukromá firma vykupuje železný šrot, barevné kovy a papír. V tomto areálu je zajištěn sběr velkoobjemového odpadu pro občany obce, kdy jde o jednodušší formu sběrného dvoru.

Televizní kabelový rozvod - TKR Těšetice

Výstavba TKR začala v roce 1999, dokončena byla v roce 2001. V současné době je na TKR připojeno okolo 30 % obyvatel. Internet využívá 15 % lidí.

V roce 2007 byly zpřístupněny hlasové služby VoIP TeseNet, což znamená možnost plnohodnotného telefonního přístupu do a ze všech sítí pevných a mobilních telefonních operátorů z datové sítě TeseNet s až polovičními náklady a s možností bezplatného volání mezi účastníky stejného provozovatele. Tato služba je na velmi dobré úrovni. (Obec Těšetice, © 2014).

6.4.3. Dopravní infrastruktura

Silnice

Obcí nevede žádná silnice první třídy. Nejbližší komunikací vyšší třídy je na sever od obce silnice R 35 ve směru Olomouc – Mohelnice- Moravská Třebová – Hradec Králové. Na

východ asi po 10 kilometrech je připojení na R 46, která je spojnicí mezi Olomoucí a Vyškovem s návazností na D1 do Brna.

Hlavním silničním tahem je tedy silnice druhé třídy II/448 ze směru Olomouc – Těšetice – Drahanovice – Konice. Odbočením z této komunikace vede silnice do následujících směrů:

Vojnice - Senice na Hané silnice III/44815

Těšetice – Loučany - Náměšt na Hané silnice III/44921

Rataje – Luběnice – Lutín silnice III/44814

V prosinci 2014 byla dokončena rekonstrukce výše zmíněné vozovky II/448 v úseku Ústín-Těšetice – Rataje - Drahanovice, takže lze říci, že tato část je ve velice dobrém stavu. Jediným malým mínusem je skoro neexistující krajnice, což, z vlastní zkušenosti mohu potvrdit, činí cestu velmi nebezpečnou k jízdě na kole, nemluvě o chůzi pěšky.

Bohužel stav ostatních komunikací, které navazují na II/448 nelze označit za vyhovující. Zejména silnice, která prochází Vojnicemi je v žalostném stavu.

Na kvalitě silnic odpovídá i její údržba v zimních měsících, když napadne sníh nebo hrozí náledí. Udržovány jsou všechny komunikace, avšak včasnost s jakou se údržba děje záleží logicky na důležitosti silnice. Z rozpočtu je vyhrazeno na údržbu silnic, do nichž se počítají služby a nákup materiálu, každým rokem více peněz, zatím co v roce 2009 to bylo 50 000,- Kč, v roce 2012 to bylo 153 000,- Kč. Konečné výdaje se však odvíjí od toho, jaká zima daný rok byla. (Obec Těšetice, © 2014).

Železnice

Těšeticemi nevede žádná železnice. Nejbližší stanice je ve 4 kilometru vzdálených Drahanovicích, kde jezdí osobní vlak, jedoucí trasu Olomouc – Senice na Hané – Prostějov.

Autobusová doprava

Obslužnost Těšetic s okolními vesnicemi je zajišťována v současné době sedmi autobusovými linkami. Šest z nich vlastní olomoucká společnost Arriva Morava a.s.

Autobusy jezdí ve směrech:

- linka číslo 890710 Olomouc – Těšetice – Bohuslavice - Rakovná u Konice,
- linka číslo 890718 Olomouc - Náměšt na Hané – Olbramice,
- linka číslo 890720 Olomouc – Lutín - Cechy pod Kosířem,

- linka číslo 890723 Olomouc – Hněvotín – Těšetice – Lutín,
- linka číslo 890732 Olomouc – Těšetice – Lutín,
- linka číslo 890740 Olomouc – Vilémov – Bílsko - Loučka

a jednu Vydos BUS a.s., Vyškov,

- linka číslo 71913 Olomouc – Konice – Jevíčko - Velké Opatovice.

Četnost spojů je dle mého názoru dostačující. Nejčasnější spoj, který jede do Olomouce, vyjíždí z Těšetic v 4⁴⁰, naopak poslední jede v 20²⁰. Mezidobý je vykryto spoji, které jezdí přibližně každých 90 až 120 minut. Mezi 6 a 8 hodinou ránní a mezi 14 a 16 odpolední jsou intervaly zkráceny na 20 až 30 minut. Téměř to samé platí o vytížení v opačném směru z Olomouce do Těšetic. Nejčasnější autobus jede ve všední dny v 5 hodin ráno, poslední odjíždí ve 22²⁰. Během dne linky jezdí podobně jako ve směru Těšetice - Olomouc. Nejčastěji jedoucími spoji jsou linky 890710 a 890740, ty průměrně spojí obec s městem 10 krát za den v jednom směru. Dopravní obslužnost je v obci dostačující, o čemž svědčí fakt, že i když řada občanů obce jezdí do práce automobilem, je autobusová doprava stále značně využívána.

Tarif je platný u obou společností podle IDSOK č. 78. (KIDSOK © ESMEDIA Interacitve).

Obec každoročně přispívá na dopravu okolo 300 000,- Kč. (Obec Těšetice, © 2014).

6.4.4. Zdravotnictví

V Těšeticích se nachází praktický lékař pro dospělé a stomatolog, ordinující v pravidelných ordinačních hodinách. Obě lékařské péče najdeme ve zdravotním středisku, nacházejícím se ve středu obce, nedaleko autobusové zastávky, což ocení zejména starší občané, dojíždějící z okolních vesnic. Středisko je v majetku soukromé osoby, která jej pronajímá.

V obci není kamenná lékárna. Nejbližší lékárny jsou v Náměšti na Hané (5km), v Lutíně (7km) nebo přímo v Olomouci. Od srpna 2013 je ale možné některé základní léky, které nejsou na předpis koupit v prodejně COOP Jednota.

Úkony, které není schopen vyšetřit praktický lékař, jsou řešeny ve FN Olomouc.

6.4.5. Školství

K Těšeticím škola vždy neodmyslitelně patřila. Obec má jak mateřskou tak i základní školu. K 1. 1. 2003 se tyto dvě instituce spojily, čímž došlo ke vzniku základní a mateřské školy Těšetice.

Mateřská škola

Středisko mateřské školy je umístěno v 1. patře budovy místního obecního úřadu. Je tvořena třemi třídami, kde jsou děti rozděleny podle věku a to na oddělení Kuřátek od 3-4 roky, oddělení Motýlků, kde jsou děti čtyřleté a oddělení Berušek, které navštěvují děti předškolní. Toto oddělení se nachází v zázemí ZŠ, což je velkou výhodou, že pak jako budoucí prvňáci už nemají s adaptací na školu takové problémy. Vzhledem k stále trvajícím Baby boomu MŠ již po několik let hlásí plný stav. Pokud rodiče chtějí mít jistotu, že jejich dítě bude přijato, školka nabízí využití tzv. předplatné, kdy platí po celý školní rok měsíční paušální platbu, i když jejich dítě do školky fyzicky ještě nechodí. Mateřskou školku nevyužívají pouze děti z Těšetic, ale i z okolních spádových vesnic jako jsou Loučany, Náměšť na Hané, Luběnice a Ústín. Pro dobrý rozvoj dětí je určitě velkým plus, že je vlastní tělocvičnou a prostornou zahradu.

Pro školní rok 2013-14 je podle informací paní Mgr. Evy Dojavové ke školní docházce zapsáno 86 dětí.

O děti se v MŠ stará 7 zaměstnanců, z toho dvě jsou školnice. (Obec Těšetice, © 2014).

Základní škola

První zmínky o škole pocházejí ze 17. století. Od roku 1794 se vyučovalo v domě č. 30. V letech 1838 - 1840 byla postavena nová školní budova. Z původní dvoutřídní školy se po roce 1875 stává troj třídní, v roce 1901 se mění na čtyř třídní a v roce 1909 na pěti třídní. Do školy docházely děti z Těšetic, Luběnic, Rataj, Vojnic a Ústína.

Výstavba nové budovy byla zahájena v roce 1947 a dokončena v roce 1950. Školský zákon z roku 1953 sloučil obě školy a vznikla osmiletá střední škola, později základní devítiletá škola.

Budova postupně měnila svou tvář. V roce 1982 byla otevřena nová školní stravovna, žáci získali nové šatny, školní družinu a učebnu školních dílen. Obec rozhodla o oddělení školní jídelny, ze které vznikla samostatná organizace. V roce 2003 dochází adaptací části školního bytu k vybudování počítačové učebny a rozvedení školní sítě. V roce 2005 byly zrušeny školní dílny a adaptací prostor vznikla moderní jazyková učebna. O rok později vznikla v části bývalé uhelny keramická dílna. V roce 2007 prochází celkovou rekonstrukcí všechny prostory MŠ. Dále je zřízena chybějící výdejna stravy. (Obec Těšetice, © 2014).

ZŠ patří dlouhodobě k největším zaměstnavatelům v obci. K 1. 9. 2013 základní škola měla 16 zaměstnanců, z čehož bylo 10 pedagogů. (Obec Těšetice, © 2014).

Dle zástupce ředitele ZŠ Mgr. Radovana Roubalíka, pro školní rok 2013-14 je ke školní docházce zapsáno 111 žáků, což je 55% celkové kapacity školy. Ta činí 200 žáků. Za posledních pět let je to nejvyšší číslo. Z tabulky níže, můžeme vidět, že počet dětí navštěvující místní školu, až na rok 2011, mírně stoupá. Tento stav je dán zvýšenou porodností, která se projevuje v celé České republice a přílivem mladých lidí, kteří se do Těšetic přistěhovali. Průměrný počet žáků ve třídě je 11- 12, což je počet velmi nízký. To má za následek spojování tříd v jednu, jak tomu je například v tomto školním roce u 4. a 5. třídy.

Není proto tajemstvím, že obec stále polemizuje s otázkou, zda školu v Těšeticích držet.

	2008	2009	2010	2011	2012	2013
Celkový počet žáků	107	100	101	93	104	111
Z toho prvňáků	10	13	9	14	15	20

Tab. 13 Celkový počet žáků a prvňáků v letech 2008-13

Zdroj: vlastní zpracování



Obr. 5 Vývoj počtu žáků prvního ročníku v letech 2008-2013

Zdroj: vlastní zpracování

Financování provozu ZŠ a MŠ

	2010 (Kč)	2011 (Kč)	2012 (Kč)
Neinvestiční příspěvek na provoz	1 430 712,-	1 748 000,-	1 988 000,-

Tab. 14 Přehled neinvestičních příspěvků v letech 2010-2012

Zdroj: Obec Těšetice © 2014, vlastní zpracování

Jak je možno vidět z tabulky č. 14 financování provozu základní a mateřské školy stojí obec každým rokem přibližně o 200 000,- Kč víc. Hlavním důvodem je stoupající počet žáků. (Obec Těšetice, © 2014).

Školní jídelna

Je to samostatný, na škole nezávislý subjekt. Je zde zaměstnáno pět zaměstnanců, kteří denně průměrně připraví okolo 280 obědů. Odběratelé jsou jak samotná základní a mateřská škola Těšetice, tak i místní obyvatelé. Není ale výjimkou, že si jídlo nechají za poplatek, který činí 4 Kč, dovézt i lidé z okolních vesnic. Rozvoz obědů je organizován ve spolupráci s Obecním úřadem Těšetice. Důchodci za rozvoz neplatí. (Obec Těšetice, © 2014).

6.4.6. Kultura a sport

Kulturní dění je v obci velmi bohaté, tudíž si troufnu říci, že je dostačující. Tradičními každoročními akcemi jsou plesy, divadelní představení místního ochotnického divadla nebo karnevaly pro děti.

Kulturní život v obci se stará hlavně SPOZ, ochotnické divadlo a místní senior klub.

Ten sportovní je obohacen aktivitami pořádanými Sdružením dobrovolných hasičů, TJ Sokolem Těšetice nebo sdružením Zdraví Hanáci. Na všechny zmíněné složky obec přispívá ze svého rozpočtu na jejich provoz. (Obec Těšetice, © 2014).

Ochotnické divadlo

Založení ochotnické scény v obci se datuje k období po první světové válce, konkrétně do roku 1919. Nejvíce členů měl v 50. letech 20. století a to 26, v dnešní době má 16 členů, kteří každoročně nastudují jedno představení. Počet repríz se odvíjí na základě zájmu veřejnosti. Ten je dle mého velký, neboť jen v Těšeticích jsou představení na několik víkendů vyprodaná. (Ochotnické divadlo, © 2014).

Senior klub

Funguje od roku 1999, kdy začínal s 60 – ti členy. Ke konci roku 2013 už eviduje 105 členů. Ke kulturnímu dění v obci přispívá téměř každotýdenní akcí, jako je například organizováním besed, přednášek, zájezdů, setkání u jiných klubů, výletů na výstavy, koncerty či divadelní představení. (Obec Těšetice, © 2014).

TJ Sokol Těšetice

Kniha Dějiny obcí Těšetice, Rataje a Vojnice, PAPAŽÍK, 2003 píše, že Tělovýchovná jednota Sokol byla založena roku 1909. V té době měla 60 činných členů. V období první světové války žila jednota Sokol jako v agonii, ze 111 členů v roce 1913 zbylo koncem roku 1914 jen 37 mužů, většinou starších a 13. Po druhé světové válce se počtem členů začala zvyšovat i

rozmanitost sportů (volejbal, sportovní gymnastika, lehká atletika, turistický kroužek, kopaná, lední hokej. V roce 1990 registroval Sokol 166 členů.

K 31. 12. 2013 sdružuje tyto oddíly: kopaná mladší žáci, kopaná muži A, kopaná muži B, malá kopaná, aerobic ženy, nohejbal a florbal. Počet sportujících má spíše klesající tendenci, která je dána velkou škálou sportů, které jsou nabízeny v Olomouci, kde většina obyvatel obce buďto studuje nebo chodí do práce. I když ne všechny oddíly nedosahují prvních příček v tabulkách, hlavní poslání, kterým je udržet sport v obci a hlavně u mládeže určitě splňují.

(Těšetický zpravodaj, © 2014).

Sbor dobrovolných hasičů

Založen roku 1942. Členové hasičského sboru mají možnost naučit se základům hasičského výcviku. Počet registrovaných každým rokem stoupá. Momentálně má družstvo „mladých hasičů“ 18 stálých členů, 1 instruktora a 2 vedoucí. Družstvo žen čítá 10 členek a družstvo mužů 16 členů.

Mimo samotné závodění se SDH stará o organizování akcí jako je dětský den, hodová zábava, sraz bojových historických vozidel, zdobení vánočního stromku nebo oslava Silvestra. (Hasiči Rataje, © 2011).

SPZO

Spolek pro občanské záležitosti se stará zejména o kulturní akce jako je vítání občánků, pasování budoucích prvňáčků, různé besedy a přednášky. (Obec Těšetice, © 2014).

Mimo výše zmíněné organizace si myslím, že se i obec sama snaží, aby se místní občané snažili držet svůj kulturní a sportovní život na dobré úrovni. Lidé mohou využívat vybudované multifunkční hřiště za kulturním domem, jež dává k dispozici vyžití pro nohejbalisty, tenisty nebo hráče malé kopané.

Pro nejmenší děti se postupně vybudovaly v části Rataje i Vojnice dětské „koutky“ s průlezkami. Bohužel Těšetice na to své stále čekají.

Asi největší část obyvatel našlo zálibu v cykloturistice. Přes Těšetice vede trasa z Olomouce vedoucí na hrad Bouzov, zámek v Náměšti na Hané, na Velký Kosíř, či do lázní ve Slatinicích. (Těšetický zpravodaj, © 2014).

Cykloturistika

Zastupitelstvo obce si uvědomuje důležitost bezpečnosti cyklistů a význam cykloturistiky pro místní obyvatele.

Proto v roce 2000 byla vybudována cyklostezka mezi Těšeticemi a Ratajemi v délce 700 metrů, jejímž hlavním posláním bylo bezpečné křížení se silnicí II/ 448, tak aby se cyklista dostal bezpečně na silnici III. třídy, která ho následně navede do Luběnic a dále na Slatinice.

Náklady na její vybudování se přiblížili k částce 1 mil. Kč.

Následně byla v roce 2005 z programu LEDER + vybudována cyklostezka z Těšetic do Luběnic. Celková délka je 0,5 km a náklady činili přes 0,5 mil Kč.

Posledním projektem byl úsek Těšetice - Ústín. Tento úsek byl finančně nejnáročnějším. Stezka byla dokončena v roce 2006. Vede od křižovatky se silnicí III/ 448 směřující do části Vojnice až po hranici obce Těšetice. Stezka je o celkové délce 1316 metrů součástí cyklotrasy č. 6025 Olomouc – Těšetice - Náměšt na Hané. Její realizace stála 4 613 000 Kč. (Ministerstvo dopravy, © 2006). (Obec Těšetice, © 2014).

I když zastupitelé obce za poslední dobu udělali pro rozvoj cykloturistiky dostatek, myslím si, že ta nejdůležitější stezka stále čeká na svou realizaci. Tou cestou by měla být spojnice mezi Olomoucí a Těšeticemi.

Kvalitní povrch stávajících cyklostezek pak využívají i sportovci na kolečkových bruslích.

6.4.7. Cestovní ruch

V oblasti cestovního nemá obec Těšetice bohužel moc co nabídnout. Místa, která by mohla turisty oslovit, jsou spíše poutního významu. V každé z místních částí se nachází buďto kostel, kaple, kříž nebo pomník. Nejvýznamnější je z historického hlediska kostel sv. Petra a

Pavla v Těšeticích a kaple Cyrila a Metoděje ve Vojnicích. Mimo sakrální stavby bych ještě ráda uvedla místní pivovar, kde je ukázána výroba již zmíněného bylinného likéru Jakamarus.

Okolí

Okolí Těšetic nabízí řadu zajímavých míst. Mezi ně patří Hanácký skanzen v Příkazích, Černá věž v Drahanovicích, muzeum kočárů v Čechách pod Kosířem, rozhledna Velký Kosíř, lázně Slatinice, kde se rovněž nachází muzeum automobilových veteránů, zámek v Náměšti na Hané.

Předpoklady cestovního ruchu

V obci nenajdeme žádné ubytovací zařízení. I pře existenci tří hostinců, ani v jednom není možnost celodenního stravování. Pokud bych měla okomentovat momentální podmínky pro předpoklady cestovního ruchu, musela bych je označit za nevyhovující.

7. HOSPODAŘENÍ OBCE TĚŠETICE

7.1. Rozpočet pro obec v letech 2009-2013, návrh rozpočtu pro rok 2014

Rozpočet pro rok 2009

2009		Schválený rozpočet (Kč)	Závěrečný účet (Kč)	Plnění
Příjmy	Daňové	12 000 000,00	11 173 563,67	93%
	Nedaňové	1 500 000,00	1 989 403,48	133%
	Kapitálové	1 600 000,00	171 320,00	10%
	Dotace	15 610 000,00	1 853 099,00	12%
	Celkem	30 710 000,00	15 187 386,15	49%
Výdaje	Běžné	10 199 000,00	12 965 708,76	127%
	Kapitálové	20 511 000,00	1 310 175,00	6%
	Celkem	30 710 000,00	14 275 883,76	46%
Saldo			+ 911 502,00	

Tab. 15 Rozpočet obce Těšetice za rok 2009

Zdroj: Obec Těšetice © 2014, vlastní zpracování

Rozpočet pro rok 2009 byl zastupitelstvem schválen jako vyrovnaný. Plánované příjmy a plánované výdaje byly na shodné částce 30 710 000,- Kč. Obec v tomto roce chtěla vybudovat ČOV a kanalizaci. Od tohoto záměru se potom odvíjí fakt, že položkou s největším plánovaným příjmem měly být dotace, odpovídající téměř 51 % všech příjmů. Na druhém místě byly daňové příjmy, tvořily necelých 40 % příjmů. Nakonec se ale výstavba čističky musela odložit. Důvodem byl nesouhlas některých obyvatel, u jejichž domu měla čistička stát. Podíváme-li se potom na skutečné příjmy a výdaje pro tento rok vidíme, nárůst skutečných příjmů o 33 % oproti plánovaným. Mezi položkami, kde byl největší rozdíl mezi návrhem a

skutečností byl výběr vyššího stočného od obyvatel a podniků a to o téměř 100 000,- Kč. Skutečné výdaje se lišily od plánovaných o 46 % a to z příčiny neuskutečnění výstavby již zmíněné ČOV a kanalizace. Při rozdělení výdajů na běžné a kapitálové bylo zjištěno, že běžné výdaje byly překročeny oproti plánu o 27 %. Obec vydala více peněz na údržbu zeleně, konkrétně o 60 %. Z kapitálových výdajů bych zmínila opravu budovy SDH. Hospodaření obce nakonec skončilo ziskem 911 502,- Kč. (Obec Těšetice, © 2014).

Rozpočet pro rok 2010

2010		Schválený rozpočet (Kč)	Závěrečný účet (Kč)	Plnění
Příjmy	Daňové	12 500 000,00	11 561 187,00	99%
	Nedaňové	1 500 000,00	1 472 592,00	98%
	Kapitálové	1 400 000,00	1 350,00	0%
	Dotace	18 289 000,00	3 043 890,00	16%
	Celkem	33 689 000,00	16 079 020,44	48%
Výdaje	Běžné	10 201 000,00	13 272 944,34	130%
	Kapitálové	23 488 000,00	2 476 520,00	11%
	Celkem	33 689 000,00	15 749 464,34	47%
Saldo			+ 329 556,10	

Tab. 16 Rozpočet obce Těšetice za rok 2010

Zdroj: Obec Těšetice © 2014, vlastní zpracování

Rozpočet pro rok 2010 byl zastupitelstvem schválen jako vyrovnaný a to v hodnotě 33 689 000,- Kč. V příjmové části největší procento patřilo dotacím a to v hodnotě 18 289 000,- Kč, což představovalo necelých 55 % objemu plánovaných příjmů. Podané žádosti o dotace měly jít na zateplení školy, opravu garáže a dvora při obecním úřadu a revitalizaci KD v části Rataje. Obec nakonec obdržela dotaci pouze na rekonstrukci KD a opravu garáže a dvora. Zateplení školy se z důvodu vysokého počtu zájemců o dotace neuskutečnilo. Na druhém místě v oblasti plánovaných příjmů byly daňové příjmy. Měly tvořit 37 % objemu rozpočtu. Ze závěrečného účtu je vidět, že kromě již zmíněných dotací se navrhovaný rozpočet mírně rozcházel oproti skutečnosti u kapitálových příjmů a běžných

výdajů. Přičemž kapitálové příjmy, které měly být tvořeny hlavně z prodeje pozemků, nedosáhly téměř vůbec plánované částky. Běžné skutečné výdaje byly vyšší o 30 % než plánované. Největším rozdílem je u výdajů na provoz základní školy a to o 55 %, zde bylo doplaceno 322 000,- Kč na mzdu účetní. Další položka, kde bylo vydáno více oproti plánu, byla údržba silnic. Důvodem byly velké sněhové srážky. Za služby se tak nakonec se utratilo o 113 % více, než byl plán. I přes to závěrečný účet roku skončil kladným saldem 329 566,- Kč. (Obec Těšetice, © 2014).

Rozpočet pro rok 2011

2011		Schválený rozpočet (Kč)	Závěrečný účet (Kč)	Plnění
Příjmy	Daňové	11 990 000,00	11 680 219,00	97%
	Nedaňové	2 510 000,00	1 974 221,00	78%
	Kapitálové	750 000,00	1 163 510,00	155%
	Dotace	0	1 452 600,00	-
	Celkem	15 300 000,00	16 270 552,00	106%
Výdaje	Běžné	12 350 000,00	13 531 653,00	109%
	Kapitálové	2 950 000,00	1 624 784,00	55%
	Celkem	15 300 00,00	15 156 437,00	99%
Saldo			+ 1 114 114,00	

Tab. 17 Rozpočet obce Těšetice za rok 2011

Zdroj: Obec Těšetice © 2014, vlastní zpracování

Rozpočet pro rok 2011 byl zastupitelstvem schválen jako vyrovnaný. Největší částkou mělo do rozpočtu přibýt z daňových příjmů. Procentuelně to mělo být 78 %. Pro tento rok obec nepočítala s žádnými dotacemi. U skutečných hodnot je vidět, že nedaňové příjmy byly na konci roku o 22 % nižší, než byl plán. Položka, která tento fakt nejvíce ovlivnila, byl nižší výnos z pronájmu bytů. Co se nepodařilo splnit u nedaňových příjmů, se zachránilo u kapitálových. Ty byly vyšší o 55 %. Příčina tohoto rozdílu byla v prodeji nemovitosti č. p. 83, s kterou obec v návrhu rozpočtu nepočítala. Dalším neplánovaným příjmem byly dotace. Ty

se vyřídily pro rekonstrukci budovy a garáže obecního úřadu. Běžné výdaje pro tento rok byly na přibližně stejné částce jako ve sledovaných předchozích dvou letech. Rozdíl mezi návrhem a skutečností je necelých 10 %. Větší odchylku mezi plánem a realitou vidíme u kapitálových výdajů. Částka, která měla na tuto skutečnost největší vliv, byla nezrealizovaná výměna oken na budově školy v hodnotě 2 700 000,- Kč. I přes tento neúspěch se ale podařilo dokončit rekonstrukci zázemí obecního úřadu a vyměnit okna, zateplit budovu pošty a bytového domu č. p. 86 v části Vojnice v celkové hodnotě 1 087 000,- Kč. Hospodaření obce pro tento rok skončilo v plusových hodnotách. (Obec Těšetice, © 2014).

Rozpočet pro rok 2012

2012		Schválený rozpočet (Kč)	Závěrečný účet (Kč)	Plnění
Příjmy	Daňové	13 067 000,00	11 050 243,30	84%
	Nedaňové	1 700 000,00	4 092 745,80	240%
	Kapitálové	0	115 335,00	-
	Dotace	1 300 000,00	2 916 600,00	224%
	Celkem	16 067 000,00	18 174 924,10	113%
Výdaje	Běžné	14 067 000,00	16 106 851,70	115%
	Kapitálové	2 000 000,00	1 883 664,00	94%
	Celkem	16 067 000,00	17 990 515,70	112%
Saldo			+ 184 408,40	

Tab. 18 Rozpočet obce Těšetice za rok 2012

Zdroj: Obec Těšetice © 2014, vlastní zpracování

Rozpočet obce byl i pro 2012 zastupitelstvem schválen jako vyrovnaný. Největším plánovaným příjmem měla být splátka půjčky v hodnotě 902 000,- Kč od SDH a Regionu Haná. Plánované dotace měly být převážně neinvestičního typu. Největší část měl jít na volby do krajského zastupitelstva, na provoz školy a školení. U závěrečného účtu je ale skutečnost jiná. Příjmy byly o 13 % vyšší, než obec původně navrhla. Důvod byl příjem 697

kusů z vytěsněných akcií společnosti Severomoravská energetika, a.s., Ostrava (ČEZ) v celkové hodnotě 1 533 400,- Kč. Nárůst je i u položky dotací. Tu se podařilo vyřídit na vybavení SDH a nové osvětlení multifunkčního hřiště.

V tomto roce obec provedla opravy v hodnotě 979 000,- Kč. Mezi největší investice patřila oprava septiku před školní jídelnou za 164 052,- Kč a oprava chodníků v části Vojnice za 124 700,- Kč. I přes tyto výdaje bylo saldo závěrečného účtu v kladné hodnotě. (Obec Těšetice, © 2014).

Rozpočet pro rok 2013

2013		Schválený rozpočet (Kč)	Závěrečný účet (Kč)	Plnění
Příjmy	Daňové	13 767 000,00	14 493 762,55	105%
	Nedaňové	3 275 248,00	2 333 860,62	71%
	Kapitálové	3 000 000,00	700,00	0%
	Dotace	10 082 752,00	10 909 161,88	108%
	Celkem	30 125 000,00	27 737 485,05	92%
Výdaje	Běžné	14 067 000,00	13 048 886,53	92%
	Kapitálové	16 058 000,00	21 856 289,00	136%
	Celkem	30 125 000,00	34 905 176,52	105%
Saldo			-7 167 691,47	

Tab. 19 Rozpočet obce Těšetice za rok 2013

Zdroj: Obec Těšetice © 2014, vlastní zpracování

Rozpočet pro rok 2013 byl zastupitelstvem schválen jako vyrovnaný v celkové částce 30 125 000,- Kč. Tato vyšší hodnota je daná přidělením dotací od SFŽP a MŽP na zateplení obvodového pláště budovy základní školy. S vyšší částkou, než bylo obvyklé pro předcházející roky, obec počítala i u kapitálových příjmů. Zde se měl uskutečnit prodej pozemků patřící obci. U závěrečného účtu však vidíme, že se tento prodej uskutečnil jen

z malé části. Také nedaňové příjmy byly nižší než plánované a to o 29 %. Důvodem byl nižší příjem z pronájmu obecních pozemků, obecních bytů a prodeje vstupenek na ochotnické divadlo, kde obec počítala s jednou tak velkým příjmem. Ve výdajové části je největší rozdíl u kapitálových výdajů. Tento rozdíl je způsoben tím, že zbytek z přidělené dotace na zateplení školy bude proplacen až po předložení konečných faktur. Výsledkem je záporné saldo - 7 167 691,47 Kč. (Obec Těšetice, © 2014).

Návrh rozpočtu 2014

2014		Schválený rozpočet (Kč)
Příjmy	Daňové	13 748 000
	Nedaňové	1 976 000
	Kapitálové	0
	Dotace	0
	Celkem	15 724 000
Výdaje	Běžné	10 000 552
	Kapitálové	5 723 448
	Celkem	15 724 000
Saldo		0

Tab. 20 Plánovaný rozpočet obce Těšetice za rok 2014

Zdroj: Obec Těšetice © 2014, vlastní zpracování

Rozpočet pro rok 2014 byl radou obce schválen jako vyrovnaný. Daňové příjmy by pro tento rok měly tvořit 87 % všech příjmů. Nedaňové potom 13 % veškerých příjmů obce. Co je ale pozitivní, že i v tomto roce je podíl kapitálových a celkových příjmů nad 25 %, konkrétně by měl být 36 %, což signalizuje, že obec se po několika letech stagnace měla opět zase začít rozvíjet. (Obec Těšetice, © 2014).

Podíl kapitálových a celkových výdajů

	2009	2010	2011	2012	2013	2014
<u>kapitálové výdaje</u> celkové výdaje	9,17%	15,7%	10,7%	10,47%	62%	36,3%

Tab. 21 Podíl kapitálových a celkových výdajů v letech 2009 – 2014

Zdroj: vlastní zpracování

Tabulka č. 22 nám ukazuje podíl kapitálových a celkových výdajů. Vidíme, že tento se prakticky po celou dobu pohybuje mezi 10 a 15 %. Je to známka toho, že obec z hlediska investování stagnuje. Povzbuzením je rok 2013 a výhled na rok 2014, kdy se už poměr pohybuje nad 25 %, což by měla být předzvěst budoucího rozvoje.

Dluhová služba

	2010	2011	2012
Ukazatel dluhové služby obce Těšetice	0%	0%	0%

Tab. 22 Ukazatel dluhové služby obce Těšetice pro roky 2010 – 2012

Zdroj: © ÚFIS, vlastní zpracování

K hospodaření obce dále zmiňuji ukazatel dluhové služby. Ze zjištěných dat vyplývá, že ukazatel je už několik let na hodnotě 0 % což značí, že obec nemá žádné výraznější dluhy. Na druhou stranu to svědčí o tom, že se obec v tomto období nepouštěla do žádných větších investic, které by mohly znamenat zlepšení pro obyvatele.

7.2. Majetek obce

	K 31. 12. 2011 (v Kč)	K 31. 12. 2012 (v Kč)
Dlouhodobý nehmotný majetek	145 712,00	106 205,00
- ostatní dlouhodobý nehmotný majetek	145 712,00	106 205,00
Dlouhodobý hmotný majetek	85 596 908,48	84 304 928,48
- stavby	67 054 856,95	65 126 446,95
- pozemky	15 846 385,63	15 796 629,63
- SMV	1 520 738,90	1 584 553,9
- kulturní předměty	51 300,00	47 100,00
- nedokončený dlouhodobý hmotný majetek	1 123 627,00	1 750 198,00
Dlouhodobý finanční majetek	1 315 661,66	1 337 865,37
- cenné papíry držené do splatnosti	750 661,66	772 865,37
- ostatní dlouhodobý finanční majetek	565 000,00	565 000,00
Dlouhodobé pohledávky	577 098,00	-
- poskytnuté návratné fin. výpomoci dlouhodobé	577 098,00	-
Aktiva celkem	91 600 921,65	89 769 058,91

Tab. 23 Majetek obce Těšetice v letech 2012-13

Zdroj: Obec Těšetice © 2014, vlastní zpracování

Obec Těšetice vlastní majetek ve formě budov a pozemků. S tímto pak v rámci obce disponuje obecní zastupitelstvo. Obec tak pak může majetek prodávat, pronajímat, či kupovat. V rámci svých možností je také možná účast na podnikání jiných osob a v jejich prospěch poté tento majetek zastavovat. Nejvýznamnějším nemovitým majetkem je budova obecního úřadu, dále základní a mateřská škola a nemovité budovy, které obec pronajímá. Z tabulky je možné vypočítat, že majetek obce se od roku v roce 2012 oproti roku 2011 mírně snížil. (Obec Těšetice, © 2014).

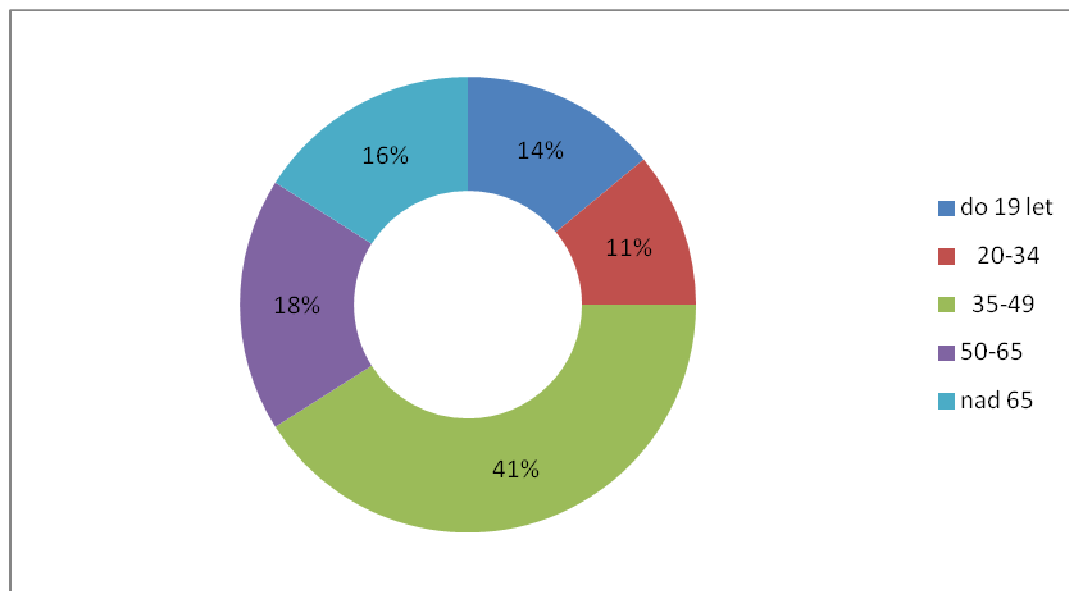
8. DOTAZNÍK

Účelem dotazníkového šetření je zjistit, zda jsou lidé se životem v obci spokojeni či nikoli. Jeho vyhodnocení bylo dále využito k sestavení SWOT analýzy a návrhu strategických cílů rozvoje obce. Celkem jsem rozdala 180 dotazníků, z tohoto počtu se mi vrátilo vyplněných 173.

Cílem první části bylo zjistit základní informace o dotazovaném. To znamená, v které části bydlí, pohlaví, věk, jak dlouho žije v obci, pokud se přistěhoval, jaký byl důvod. Poslední otázka je zda dotazovaný dojíždí za prací či školy.

Zjistila jsem, že 54 % respondentů bylo z Těšetic, 25 % z Vojnic a 21 % z Rataj. S vyplněním si dalo práci 73 mužů což je 42 % a 100 žen, to je 58 %.

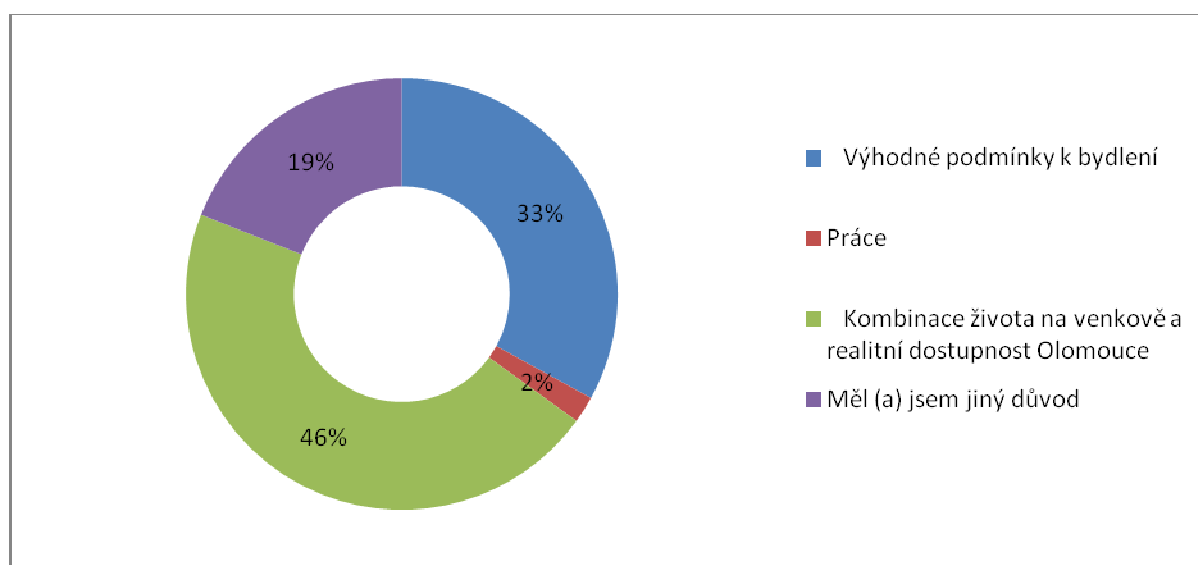
Věková skladba respondentů je promítna do grafu níže. Je vidět, že nejvíce odpovídajících je zastoupeno skupinou ve věku 35-49 let.



Obr. 6 Věkové rozložení respondentů

Zdroj: vlastní zpracování

Dále bylo zjištěno, že 41 % dotazovaných žije v obci od narození, zbylých 59 % se přistěhovalo. To z jakého důvodu je zobrazeno v grafu obrázku č. 6. Nejčastěji uváděnou odpovědí byl život na venkově s relativní dostupností Olomouce a to v 46 %. Druhou nejčastěji udanou odpovědí byly výhodné podmínky k bydlení. Pod jiným důvodem bylo nejčastěji uvedeno přiřazení/přivdání se. Za práci je se přistěhovalo pouze 2 %. Toto číslo vypovídá o opravdu nízkých pracovních příležitostech v obci.



Obr. 7 Zobrazení důvodů pro přistěhování do obce

Zdroj: vlastní zpracování

Posledním dotazem popisující profil respondenta byl, zda dojíždí za prací/školy. Zde bylo v 80 % odpovězeno „ano“ dojíždím. Tento fakt je jen potvrzením předchozí odpovědi, že Těšetice jsou obcí, kam se sem lidé stěhují hlavně z důvodu kombinace bydlení na venkově a dostupnosti Olomouce.

Pro další šetření byl zvolen strukturovaný dotazník, díky němuž bylo možné získat představu o tom, jak se občanům v obci žije.

	Velmi nespokojen	Spíše nespokojen	Neutrální postoj	Spíše spokojen	Velmi spokojen
Činnost zastupitelstva	6 %	13%	32%	34%	15%
Životní prostředí (úprava zeleně)	3%	5%	21%	58%	13%
MŠ, ZŠ	2%	26%	54%	16%	2%
Kulturní vyžití	1%	6%	15%	64%	14%
Sportovní vyžití	5%	21%	43%	23%	8%
Služby v obci	2%	5%	12%	38%	43%
Úroveň zdravotnických služeb	3%	4%	16%	66%	11%
Bezpečnost v obci	3%	12%	23%	52%	10%
Dopravní obslužnost	8%	8%	21%	49%	14%
Místní komunikace (technický stav)	33%	25%	12%	21%	9%
Třídění odpadů	1%	2%	22%	59%	16%
Informovanost o dění v obci	2%	5%	53%	36%	4%
Celkově život v obci	3%	5%	18%	65%	9%

Tab. 24 Vyhodnocení dotazníkového šetření v obci Těšetice

Zdroj: vlastní zpracování

Dotazníkovým šetřením bylo zjištěno, že velmi spokojeni jsou občané s životním prostředím, kulturním vyžitím, službami v obci, úrovní zdravotnických služeb a tříděním odpadů. Nespokojení jsou lidé nejvíce se základní a mateřskou školou, sportovním vyžitím a stavem komunikací.

Na dotaz, co by se v obci mělo zlepšit nebo co v obci chybí, nejvíce dotazovaných odpovědělo, že postrádají dětského lékaře, lékárnu, domov důchodců, bankomat a dětské hřiště.

I přes tyto výhrady však 74 % občanů hodnotilo, že jsou s životem v obci velmi nebo spíše spokojeni.

9. SWOT ANALÝZA

SWOT analýzou shrnují všechny zjištěné informace. Díky přehledu je možné jasně určit možnosti, o které se obec může opřít, které může rozvinout a naopak poukáže na možná rizika, díky nimž je potom možno sestavit potřebné kroky k jejich odstranění.

S (Strenghts)	Silné stránky
Poloha	Dostupnost Olomouce
	Dostupnost hlavních silničních tahů
	Blízkost Jeseníků
Podzemní vody	Dobrá kvalita vody
	Existence přírodních nádrží
Půdy	Úrodná půda - černozemě
Klimatické podmínky	Teplá oblast
	Téměř vyloučená možnost záplav
Doprava	Dobrá dopravní obslužnost
	Zastřešené autobusové zastávky
	Existence dvou čerpacích stanic
Infrastruktura	Opravené hlavní silniční tahy
	Dostatek parkovacích míst
	Obec je plně plynofikovaná, elektrifikovaná
	Obyvatelé spolupracují v třídění odpadů
Obyvatelstvo	Kladné saldo migrace
	Příliv obyvatel z Olomouce
	Vzdělanost obyvatel na vzestupné tendenci
Trh práce, obchody a služby	Dostatečný počet služeb přímo v obci
	Existence vlastního TKR
Školství	MŠ i ZŠ v obci
	Dostatek kvalifikovaných pedagogů
Zdravotnictví	Základní péče v obci
Kultura a sport	Mnoho kulturních akcí
	Pozitivní vztah obyvatel k pořádaným akcím
	Existence aktivních spolků pro všechny generace
Cestovní ruch	Rozvinutá cykoturistika

	Dobré značení cyklostezek
	Blízkost turisticky zajímavých míst

W (Weaknesses)	Slabé stránky
Vodní zdroje	Žádná vodní nádrž vhodná k rekreaci V blízkosti není žádný větší vodní tok
Nerostné suroviny	Žádné naleziště nerostných surovin
Klimatické podmínky	Časté silné větry V zimních měsících znečištění ovzduší, díky topení tuhými palivy
Doprava	Nedostatečná bezpečnost – chybí zrcadla v nepřehledných zatáčkách Chybí spoje v nočních hodinách Neexistence železniční dopravy Absence přímé cyklostezky spojující obec s Olomoucí
Infrastruktura	Nevyhovující stav vozovek II. a III. třídy Chybí ČOV a kanalizace
Obyvatelstvo	Přistěhovalí nemají k obci takový vztah jako ti v ní narození
Trh práce, obchody a služby	Velké procento obyvatel vyjíždí za prací mimo obec Málo pracovních příležitostí v obci
Školství	Spojování tříd v ZŠ Nedostatek volných míst pro děti v MŠ
Zdravotnictví	V obci není lékárna
Kultura a sport	Malá medializace kulturních akcí Nižší kvalita dětského hřiště v části Těšetice Málo kroužků pro děti
Cestovní ruch	Velmi málo technického zázemí pro rozvoj cestovního ruchu Málo turisticky zajímavých míst přímo v obci Neexistující odpočinková zóna pro cyklisty

O (Opportunities)	Příležitosti
Stavby	Možnost využití stávajících staveb pro podnikání
Infrastruktura	Vybudování ČOV a kanalizace
Obyvatelstvo	Možnost vzdělávání obyvatel v různých kurzech Vybudování domova důchodců
Trh práce, obchody a služby	Vytváření nových pracovních příležitostí Obnovení drobné výroby, řemesel a služeb
Školství	Podpora přechodu dětí z MŠ do místní ZŠ
Zdravotnictví	Rozšíření zdravotnických služeb
Kultura a sport	Rozšíření pořádaných kulturních akcí Rozvoj volnočasových aktivit Zbudování technického zázemí pro rozvoj cestovního ruchu Možnost vyčištění místního rybníka a následné využití pro rekreaci
Cestovní ruch	Vybudování dalších cyklotras

T (Threats)	Ohrožení
Stavby	Chátrání starých staveb Nedostatek lokalit pro výstavbu nových domů
Krajina	Skládky Znečištění vodních zdrojů zemědělskou činností
Obyvatelstvo	Odliv obyvatel do Olomouce
Trh práce, obchody a služby	Chybějící služby Zvyšující se nezaměstnanost
Kultura a sport	Zrušení některých kulturních akcí z důvodu nezájmu obyvatel nebo stále rostoucích nákladů
Zemědělství	Malý zájem o tento druh podnikání

Tab. 25 SWOT analýza obce Těšetice

Zdroj: vlastní zpracování

10. NÁVRH STRATEGICKÝCH CÍLŮ ROZVOJE OBCE

Vize obce

Obec Těšetice využít své přednosti, kterými bezesporu jsou dostupnost krajského města, dobrá dopravní obslužnost, dostatečná nabídka služeb k tomu, aby se stala klidným místem pro občany již v obci žijící a místem lukrativním pro ty, kteří místo k bydlení hledají. Obec bude schopna přilákat soukromé podnikatele, takže vzniknou nové pracovní příležitosti pro místní občany, tímto se podaří upravit míru nezaměstnanosti na nižší úroveň. Obec vytvoří lepší podmínky pro rozvoj cestovního ruchu, zejména cyklo turistiky. Zároveň se bude podílet na udržení kulturních akcí, které mají v obci tradici.

10.1. Cíl 1 Podpora obnovy technické infrastruktury

Z celkového pohledu je technická infrastruktura obce na středně vyhovující úrovni. Obec je plně plynofikovaná, s nově vybudovanou elektrickou sítí a vodovodem. Chybí zde ČOV a kanalizace. Silnice II. třídy jsou převážně zrekonstruované. To však už nelze říci o komunikacích tříd nižších. Mimo stav vozovek, vidím problém i v bezpečnosti dopravy.

Priorita 1: Zlepšení stavu vodního hospodářství

Jak už zde bylo několikrát zmíněno, obyvatelé obce stále čekají na výstavbu ČOV a kanalizace. Její neexistencí hrozí znečištění životního prostředí. Realizací by se podstatně zlepšilo občanské vybavení a stav životního prostředí.

Opatření:

- navržení plánu výstavby,
- zpracování technické dokumentace,
- vyřešení odkoupení pozemků, potřebných k vybudování čističky,
- zabezpečení finančních zdrojů,
- zajištění výběrového řízení pro výstavbu ČOV a kanalizace,
- zadání termínu výstavby,
- výstavba ČOV a kanalizace.

Priorita 2: Zlepšení dopravní infrastruktury - bezpečnosti dopravy v obci

Obec Těšetice se musí každodenně vyrovnávat s bezohlednými řidiči, kteří nedodrží povolenou rychlost 50 km/h. K problému s rychlostí se ještě přidávají i nepřehledné zatáčky a nedostatek přechodů pro chodce a to zejména v části Vojnice. Vzniká tu tak problém s bezpečností obyvatel, zejména dětí, neboť se v místě nachází ZŠ i MŠ. Realizací níže uvedených opatření by se bezpečnost měla podstatně zlepšit.

Opatření:

- instalace zrcadel na nepřehledných místech,
- instalace měřiče rychlosti,
- pokud by stále nedocházelo k dodržování rychlosti projíždějících vozidel, instalace rychlostního retardéru,
- zvýšení počtu přechodů pro chodce.

10.2. Cíl 2 Podpora rozvoje trhu práce

V zájmu každé obce by měl být rozvoj místního podnikání a co nejnižší počet nezaměstnaných. Jak vyplynulo z analytické části a dotazníkového šetření, obec se dlouhodobě potýká s vyšší mírou nezaměstnanosti a zároveň nízkým počtem podnikatelských subjektů. Myslím si, že by se obec tímto problémem měla zabývat.

Priorita 1: Podpora místního podnikání

V obci se nachází velmi málo podnikatelských subjektů. Obec tak přichází o možné finanční příjmy do svého rozpočtu. Lidé musí za prací dojíždět, nebo jsou nezaměstnaní. Vytvořením podmínek pro malé a střední podnikatele by se zvýšila příjmová stránka v rozpočtu obce, snížila by se nezaměstnanost a klesl by počet lidí, kteří každodenně vyjíždějí za prací.

Opatření:

- nabídka volných prostor, či pozemků, které by mohly být k podnikání využity,
- zajištění zázemí pro podnikání,
- propagace obce na webových stránkách,
- vybudování průmyslové zóny.

Priorita 2: Snížení nezaměstnanosti

Obec se dlouhodobě potýká s vyšší nezaměstnaností. Spoluprací s úřadem práce, následným zajištěním školení obyvatel, kteří jsou dlouhodobě nezaměstnaní, by obec měla pomoci, najít těmto lidem práci i v jiném oboru.

Opatření:

- zajištění informačního a školicího centra,
- spolupráce s úřadem práce,
- spolupráce s místními podnikateli z hlediska zodpovězení otázky jaké zaměstnance potřebují.

10.3. Cíl 3 Rozvoj volnočasových aktivit a cestovního ruchu

Těšetice jsou obcí, která je bohatá na kulturní a společenské dění. Byla by rozhodně škoda, kdyby obec se obec nesnažila tuto tradici udržet i pro příští generace.

Ruku v ruce s volnočasovými aktivitami jde rozvoj cestovního ruchu. Obec samotná nemá z hlediska cestovního ruchu mnoho atraktivních míst. Možnost rozvoje tak je hlavně v dobudování cyklostezky mezi Těšeticemi a Olomoucí a zkvalitnění zázemí, čímž se zvýší bezpečnost a komfort turistů.

Priorita 1: Udržení tradičních akcí a spolků

Pravidelné kulturní akce k Těšeticím neodmyslitelně patří. Bohužel vlivem finanční krize, ale i nízkou propagací akcí se počty návštěvníků každoročně snižují. Mimo to, že tak obec přichází o možné finanční příjmy, jde tu i o pověst obce s bohatým kulturním děním. Docela vážně zde hrozí, že některé tradice v obci zaniknou. Je potřeba udělat maximum proto, aby se toto kulturní dědictví zachovalo i pro příští generace

Opatření:

- podpora spolků větší medializací,
- finanční podpora akcí, které pořádají obecní spolky.

Priorita 2: Podpora sportu

Po dokončení multifunkčního hřiště najdeme v obci zázemí pro sportovní vyžití všech věkových kategorií, krom těch nejmenších. V současné době je v části Těšetice pouze jedno malé dětské hřiště před budovou ZŠ. To je však pro malé množství a kvalitu prolézaček nedostačující. Hrozí tak, že si menší děti budou muset hrát na místech, která pro ně mohou být nebezpečná. Revitalizací dětského hřiště by se této hrozbě mohla obec vyhnout.

Opatření:

- revitalizace dětského hřiště v Těšeticích.

Priorita 3: Rozšíření možností cestovního ruchu

Současný stav zázemí pro cestovní ruch není v obci příznivý. Problémem je neexistence turisticky atraktivních míst. Zázemí cestovního ruchu je na nízké úrovni. Obec by se měla snažit využít své polohy, která je atraktivní tím, že se nachází na hlavním cyklistickém tahu mezi Olomoucí a Konicí. Prioritou by tak měla být výstavba zázemí pro cyklisty a spojnice mezi Těšeticemi a krajským městem.

Opatření:

- zlepšení podmínek pro cykloturistiku,
- vybudování cyklostezky ve směru Těšetice – Vojnice – Olomouc,
- zkvalitnění zázemí pro cyklisty – stojany na kola, lavičky u rozcestníků,
- nabídka teplých jídel v místních hostincích.

11. KATALOG NÁVRHŮ ROZVOJOVÝCH PROJEKTŮ

11.1. Návrh projektu č. 1 Instalace bezpečnostních zrcadel, měřiče rychlosti a vyznačení přechodů pro chodce v obci Těšetice

Název navrhovaného projektu: Instalace bezpečnostního zrcadla, měřiče rychlosti a vyznačení přechodů pro chodce v obci Těšetice

Předkladatel návrhu projektu: Obec Těšetice

Cíl návrhu projektu: Zvýšení bezpečnosti účastníků silničního provozu v obci

Cílová skupina: Řidiči motorových i nemotorových vozidel, chodci

Popis a přínos návrhu projektu:

Bezpečnostní zrcadlo.

Jakožto aktivní řidič, nemohu nezmínit problém, týkající se nebezpečného výjezdu z cesty vedoucí od základní školy. Tento inkriminovaný úsek se nachází v mírné zatáčce, která je v letních měsících ještě z levé strany zakryta převislými květinami, které jsou zavěšeny na zábradlí mostku. Výjezd je tedy někdy opravdu velmi nepřehledný. Instalace zrcadla na vhodném místě by tento problém určitě pomohla vyřešit.

Měřič rychlosti.

Dalším bodem by mělo být dodržování rychlosti v části Těšetice na 50 km/h. Jedná se o úsek od odbočení na silnici III/44921 po kostel sv. Petra a Pavla. Tato část je nebezpečná nejenom pro ostré zatáčky, ale i nepřehledné výjezdy aut z vedlejších silnic a přecházení chodců. Nejlepším řešením by měla být instalace dvou měřičů rychlosti před vjezdem do tohoto nebezpečného místa.

Přechod pro chodce.

Poslední část projektu se týká části Vojnice, kde doposud není jediný přechod pro chodce. Cílem projektu by bylo vyznačení dvou míst, kde by bylo možné bezpečně přejít místní komunikaci. První by bylo u zastávky autobusu. Druhý přechod by měl být u SDH. V tomto místě totiž chodník na jedné straně končí a pokračuje straně druhé.

Termín realizace:

přípravná fáze: červenec - srpen 2014,

fáze realizace: září – říjen 2014,

zahájení provozu: listopad 2014.

Cena návrhu projektu: cca 120 000,- Kč

- zrcadlo cca 40 000,- Kč
- měřiče rychlosti 2 kusy 80 000,- Kč za kus
- vyznačení přechodu pro chodce 40 000,- Kč

Zdroje financování: Obec Těšetice 60 %, BESIP 40 %

11.2. Návrh projektu č. 2 Revitalizace dětského hřiště v Těšetících

Název navrhovaného projektu: Revitalizace dětského hřiště v Těšetících

Předkladatel návrhu projektu: Obec Těšetice

Cíl návrhu projektu: Podpora volnočasových aktivit dětí, zlepšení celkového dojmu z prostor před základní školou

Cílová skupina: Děti od 3 – 10 ti let

Popis a přínos návrhu projektu:

V Těšetících se momentálně nachází jedno velké fotbalové hřiště a jedno multifunkční hřiště, na němž se dá hrát většina míčových her. Pro nejmenší děti je určeno místo před základní školou. Tady momentálně najdeme jednu houpačku, skluzavku a prolézačku. Když se podíváme, kolik dětí navštěvuje místní MŠ, že jedním z cílů obce by mělo být, že se do ní budou stěhovat mladé rodiny s dětmi, pak je dle mého názoru počet a hlavně funkčnost prolézaček nedostatečná. Možná rekonstrukce stávajících a doplnění o nové, tak aby odpovídaly požadavkům občanů a normám, by požadavky nejmenších občanů určitě splňovaly.

Termín realizace:

přípravná fáze: leden – únor 2015,

fáze realizace: březen – duben 2015,

zahájení provozu: Květen 2015.

Cena projektu: cca 500 000 Kč

Zdroje financování: 50 % obec Těšetice, 50 % MŠTV

11.3. Návrh projektu č. 3: Výstavba cyklistické stezky

Název navrhovaného projektu: Výstavba cyklistické stezky ve Vojnicích

Předkladatel návrhu projektu: obec Těšetice

Cíl návrhu projektu: Rozvoj cestovního ruchu v obci

Cílová skupina: neomezená

Popis a přínos návrhu projektu:

Momentálně je vybudovaná stezka pro cyklisty pouze mezi Těšeticemi a Ratajemi. Pokud by došlo k vybudování spojnice mezi Těšeticemi a Vojnicemi s následným napojením na stezku vedoucí na Olomouc, zvýšila by se tím bezpečnost cyklistů.

Termín realizace:

přípravná fáze: leden- únor 2015,

fáze realizace: březen 2015,

zahájení provozu: Duben 2015.

Cena návrhu projektu: cca 340 000 Kč

Zdroje financování:

Dotace – ROP Střední Morava

12.ZÁVĚR

V praktické části bakalářské práce jsem se pokusila o vysvětlení základních pojmů, které jsou spojeny s právní úpravou obce, jejím financováním a programem rozvoje.

Uvedených pojmů jsem následně využila k aplikaci výsledků zjištěných pro praktickou část. Vyhodnocením jednotlivých částí jsem se dopracovala ke zjištění silných a slabých stránek obce a uvědomila jsem si potenciaální příležitosti a hrozby, na jejichž základě jsem sestavila SWOT analýzu obce.

V dalším kroku jsem navrhla strategické cíle, které by měly, dle mého názoru, zlepšit život v obci. Z něj jsem poté vybrala tři návrhy, které si myslím, že jsou pro obec nejvíce aktuální.

Pokud bych měla hodnotit jednotlivé oblasti socioekonomické analýzy obce, tak u lidských zdrojů je pozitivní, že za posledních 100 let nedošlo k žádným výrazným poklesům stavu obyvatel. Stejně jako ve většině měst a obcí ČR, i zde vidíme zvyšující se počet osob nad 65 let a zároveň pozorujeme probíhající baby boom, jehož následkem není jediné volné místo ve školce. Bylo by asi hodně ošidné dělat nějaké závěry, kterým směrem bude v budoucnu migrační křivka směřovat. Technická vybavenost obydlí v obci je na dobré úrovni. Položky určující kvalitu vybavenosti domů oproti minulým létům stoupají. Jediným nedostatkem je nezrealizovaná výstavba ČOV a kanalizace o níž obec usiluje už přes 5 let. Povzbuzující je i stav stupně vzdělanosti obyvatel. Nevětší nárůst je u středního vzdělání s maturitou a vysokoškolského vzdělání. K dobré pověsti obce určitě přispívá i slušná škála služeb, které jsou v Těšeticích zastoupeny. Tento fakt se projevil i v dotazníkovém šetření, kde lidé spokojenost se službami hodnotili velmi dobře.

V soukromé ekonomice si bohužel obec nevede nejlépe. Nezaměstnanost se v obci nachází nad republikovým i krajským průměrem. Chybí zde drobné a středně velké ekonomické subjekty, které by zaměstnaly více místních lidí. Převážná většina ekonomicky aktivních obyvatel tak musí dojíždět za prací mimo obec. Je potom celkem logické, že v přilákání nových soukromých podnikatelů vidím velký potenciál pro budoucí rozvoj obce. Pokud popíšu veřejnou ekonomiku, tak zde je obec lepším průměrem. I když za posledních 5 let

podíl kapitálových a celkových výdajů ukazuje spíše na stagnaci rozvoje obce, tak problém bych viděla hlavně v těžkosti získat na danou věc dotace než v tom, že by se zastupitelé nesnažili obec rozvíjet.

Poslední kapitoly práce jsou věnovány dotazníkovému šetření, SWOT analýze a katalogem návrhových projektů. V dotazníkovém šetření jsem zjistila, že obyvatelé obce mají výhrady zejména ke stavu komunikací a sportovního vyžití. Jinak jsou s bydlením v Těšeticích spokojeni. SWOT analýza je pak shrnutí závěrů jednotlivých částí socioekonomického rozboru obce a dotazníkového šetření. Tím jsem dospěla k určení silných a slabých stránek obce, tedy oblastí, které ovlivňují obec ze vnitř a příležitostí a hrozeb, které mohou ovlivnit obec zvenku. Do katalogu návrhových projektů jsem poté vybrala tři cíle, které jsem považovala za nejdůležitější v možnosti budoucího rozvoje obce.

SEZNAM POUŽITÉ LITERATURY

BOTEK JAROSLAV. *Profil společnosti*. [online]. © 2014 Jaroslav Botek [cit. 2014-03-18].

Dostupné z: <http://www.zmrzlina-vojnice.cz/>

ČESKO. Zákon č. 128 ze dne 12. dubna 2000 zákon o obcích (obecní zřízení). In: Sběrka zákonů České republiky. 2000, částka 38, s. 1738-1764. Dostupné z:

<http://aplikace.mvcr.cz/sbirka-zakonu/SearchResult.aspx?q=2000&typeLaw=zakon&what=Rok&stranka=12>

ČESKO. Zákon č. 248 ze dne 29. června 2000 zákon o podpoře regionálního rozvoje. In: Sběrka zákonů České republiky. 2000, částka 73, s. 3549-3554. Dostupné z:

<http://aplikace.mvcr.cz/sbirka-zakonu/SearchResult.aspx?q=2000&typeLaw=zakon&what=Rok&stranka=8>

ČESKO. Zákon č. 250 ze dne 7. července 2000 zákon o rozpočtových pravidlech územních rozpočtů. In: Sběrka zákonů České republiky. 2000, částka 73, s. 3557-3567. Dostupné z:

<http://aplikace.mvcr.cz/sbirka-zakonu/SearchResult.aspx?q=2000&typeLaw=zakon&what=Rok&stranka=8>

ČESKÝ HYDROMETEOROLOGICKÝ ÚSTAV. *Informace o kvalitě ovzduší v ČR* [online].

© 2014 [cit. 2014-03-18]. Dostupné z:

http://www.chmi.cz/files/portal/docs/uoco/web_generator/actual_hour_data_CZ.html

ČSÚ. *Klima* [online]. © 2014 Český statistický úřad [cit. 2014-04-18]. Dostupné z:

http://www.czso.cz/csu/2013ediciplan.nsf/krajkapitola/711011-13-r_2013-02

ČSÚ. *Uchazeči o zaměstnání ve vybraném území - Příkazy* [online]. © 2014 Český statistický úřad [cit. 2014-03-18]. Dostupné z: http://vdb.czso.cz/vdbvo/tabdetail.jsp?kapitola_id=15&potvrz=Zobrazit+tabulku&go_zobraz=1&childsel0=5&childsel0=5&cislotab=TPR6010UC&vo=null&pro_4_65=505013&voa=tabulka&str=tabdetail.jsp

ČSÚ. *Uchazeči o zaměstnání ve vybraném území - Těšetice* [online]. © 2014 Český statistický úřad [cit. 2014-03-18]. Dostupné z: http://vdb.czso.cz/vdbvo/tabdetail.jsp?kapitola_id=15&potvrz=Zobrazit+tabulku&go_zobraz=1&childsel0=5&childsel0=5&cislotab=TPR6010UC&vo=null&pro_4_65=505269&voa=tabulka&str=tabdetail.jsp

ČSÚ. *Územně analytické podklady ve vybrané obci - Těšetice* [online]. © 2014 Český statistický úřad [cit. 2014-03-18]. Dostupné z: http://vdb.czso.cz/vdbvo/tabdetail.jsp?potvrz=Zobrazit+tabulku&go_zobraz=1&cislotab=UAP6030UU_OB&pro_1_90=505269&voa=tabulka&str=tabdetail.jsp

ČSÚ. *Vybrané ukazatele za okres - Olomouc* [online]. © 2014 Český statistický úřad [cit. 2014-03-18]. Dostupné z: http://www.czso.cz/xm/redakce.nsf/i/casove_rady_vybrane_ukazatele_za_okres_olomouc

ČSÚ. *Česká republika od roku 1989 v číslech* [online]. © 2014 Český statistický úřad [cit. 2014-03-18]. Dostupné z: http://www.czso.cz/csu/redakce.nsf/i/cr_od_roku_1989#05

ČSÚ. *Statistické údaje za základní územní jednotku -Těšetice* [online]. © 2014 Český statistický úřad [cit. 2014-03-18]. Dostupné z: <http://www.scitani.cz/slodb/slodb10.nsf/obydomy?openform&:505269>

ČSÚ. *Statistické údaje za základní územní jednotku -Příkazy* [online]. © 2014 Český statistický úřad [cit. 2014-03-18]. Dostupné z: <http://www.scitani.cz/slodb/slodb10.nsf/obydomy?openform&:505013>

DEMOGRAFICKÉ STÁRNUTÍ. *Popis pojmu* [online].
© 2004-2014 Hůle Daniel [cit. 2014-03-18]. Dostupné z:
http://www.demografie.info/?cz_demstarnutivyvoj

DENÍK VEŘEJNÉ SPRÁVY. *Zprávy MF* [online]. © 2014 Triada, spol. s r. o., Praha [cit. 2014-03-18]. Dostupné z: http://www.denik.obce.cz/go/dokumenty/z_mf/

ENCYKLOPEDIE ČR. *Olomoucký kraj, Těšetice* [online]. Copyright © 2014 EVRON [cit. 2014-03-21]. Dostupné z: <http://www.encyklopediecr.eu/cz/page/37469/tesetice.html>

HANÁCKÁ PÁLENICE. *Profil společnosti, likér Jamakarus* [online]. © Copyright 1999–2014 MAFRA, a. s [cit. 2014-03-18]. Dostupné z: http://ekonomika.idnes.cz/hanacka-palence-vzkrisila-liker-jakamarus-fkg-/ekonomika.aspx?c=A060609_094246_destilaty_pal

HASIČI RATAJE. *Historie, seznam členů*. [online].
© Franta Dusík 2011 [cit. 2014-03-18]. Dostupné z: <http://hasicirataje.wz.cz/>

CHARBUSKÝ, Miloš. *Veřejná správa: správa měst a obcí*. Vyd. 1. Pardubice: Univerzita Pardubice, 2002. 77 s. ISBN 80-7194-457-2.

IMPRA. *Profil společnosti* [online]. © 2004 - IMPRA Spol. S.r.o. [cit. 2014-03-18]. Dostupné z: <http://www.impra.cz/txt/products.htm>

JUSTICE. *Výroční zpráva společnosti John Crane a. s. k 31. 12. 2012* [online]. © 2012-2014 [cit. 2014-04-18]. Dostupné z: <https://or.justice.cz/ias/ui/vypis-sl.pdf?subjektId=isor%3a247058&dokumentId=B+497%2fSL34%40KSOS&partnum=0&variant=1&klic=3vzh6d>

KADEŘÁBKOVÁ, Jaroslava a KHENDRICHE TRHLÍNOVÁ, Zuzana. *Region a regionální vědy: (vybrané sociální, kulturní a environmentální aspekty)*. Vyd. 1. Praha: Vysoká škola finanční a správní, 2008. 77 s. ISBN 978-80-7408-009-8.

KIDSOK. *Jízdní řády linkové autobusové dopravy* [online] © ESMEDIA Interacitve [cit. 2014-03-18]. Dostupné z: <http://www.kidsok.cz/jizdni-rady.asp>

KOLEKTIV AUTORŮ. *Úvod do regionálních věd a veřejné správy*. 2., rozš. vyd. Plzeň: Vydavatelství a nakladatelství Aleš Čeněk, 2008. 455 s. Vysokoškolské učebnice. ISBN 978-80-7380-086-4

MFČR. *Ukazatel dluhové služby, Zprávy Ministerstva financí ČR - číslo 3 ročník 2004* [online]. [cit. 2014-03-18]. Dostupné z: http://www.dvs.cz/go/dokumenty/z_mf/rok_04/3_04/text3_04.htm

MIKROREGION KOSÍŘSKO. *Mikroregion Kosířsko* [online]. © 2014 Mikroregion Kosířsko [cit. 2014-03-18]. Dostupné z: http://www.kosirsko.cz/mikroregion_kosirsko

MINISTERSTVO DOPRAVY ČR. *Cyklodoprava* [online]. © 2006 Ministerstvo dopravy [cit. 2014-03-18]. Dostupné z: <http://www.mdcr.cz/cs/default.htm>

MPSV. *Nezaměstnanost obcí 2013* [online]. [cit. 2014-04-18]. Dostupné z: http://portal.mpsv.cz/upcr/kp/olk/statistiky/Obce_POU_12_2013.xls

MPSV. *Průměrná míra nezaměstnanosti od roku 1997 do 2012* [online]. [cit. 2014-04-18]. Dostupné z: http://portal.mpsv.cz/sz/stat/nz/casove_rady

MPSV. *Statistiky nezaměstnanosti z územního hlediska* [online]. [cit. 2014-04-18]. Dostupné z: <http://portal.mpsv.cz/sz/stat/nz/uzem>

OBEC TĚŠETICE. *O obci* [online]. © 2014 Obec Těšetice [cit. 2014-03-18]. Dostupné z: <http://www.obec-tesetice.cz/index.php?nid=7141&lid=cs&oid=1188990>

OBEC TĚŠETICE. *Financování obce Těšetice* [online]. © 2014 Obec Těšetice [cit. 2014-03-18]. Dostupné z: <http://www.obec-tesetice.cz/index.php?nid=7141&lid=cs&oid=1949024>

OBEC TĚŠETICE. *Senior klub* [online]. © 2014 Obec Těšetice [cit. 2014-03-18]. Dostupné z: <http://www.obec-tesetice.cz/index.php?nid=7141&lid=cs&oid=1406944>

OBEC TĚŠETICE. *TKR* [online]. © 2014 Obec Těšetice [cit. 2014-03-18]. Dostupné z: <http://www.obec-tesetice.cz/index.php?nid=7141&lid=cs&oid=1406948>

OCHOTNICKÉ DIVADLO TĚŠETICE. *Historie* [online]. © 2014 [cit. 2014-03-18]. Dostupné z: <http://www.divadlo-tesetice.cz/>

PAPAJÍK, David. *Dějiny obcí Těšetice, Rataje a Vojnice*. Těšetice: Obec Těšetice, 2003. 259 s. Locus; sv. 1. ISBN 80-85600-85-4.

PEKOVÁ, Jitka. *Hospodaření obcí a rozpočet*. 1. vyd. Praha: Codex Bohemia, 1997. 289 s. ISBN 80-85963-34-5.

PEKOVÁ, Jitka, ed. a ZAPLETALOVÁ, Jana, ed. *Euroregiony, státní správa a samospráva: sborník příspěvků z vědecké konference Regionální politika, úloha euroregionů, rozvojová kooperace, financování obcí a IT ve veřejné správě*: VŠE Praha 2005. Praha: Ústav geoniky AV ČR, 2005. 118 s. ISBN 80-86407-08-X.

PROVAZNÍKOVÁ, Romana. *Financování měst, obcí a regionů: teorie a praxe*. 1. vyd. Praha: Grada, 2007. 280 s. Finanční řízení. Finance. ISBN 978-80-247-2097-5.

REGION HANÁ. *Program regionu Haná* [online]. © 2014 Region HANÁ [cit. 2014-03-18]. Dostupná z: <http://www.regionhana.cz/file.php?nid=7320&oid=3109542>

REKTOŘÍK, Jaroslav, ed. et al. *Strategie rozvoje měst, obcí, regionů a jejich organizací: (Ropo, o.p.s., s.r.o., a.s., sdružení obcí)*. 1. vyd. Brno: Masarykova univerzita, 1999. 140 s. Příručka; 2/99. ISBN 80-210-2126-8.

RIS. *Mikroregion* [online]. © 2012 - 2014 CRR ČR [cit. 2014-03-18]. Dostupné z: <http://www.risy.cz/cs/vyhledavace/mikroregiony>

SLDB. *Sčítání lidu, domů a bytů 2001- Příkazy* [online]. © Český statistický úřad, 2005 [cit. 2014-03-18]. Dostupné z:

<http://www.czso.cz/sldb/sldb2001.nsf/obce/505013?OpenDocument>

SLDB. *Sčítání lidu, domů a bytů 2001- Těšetice* [online]. © Český statistický úřad, 2005 [cit. 2014-03-18]. Dostupné z:

<http://www.czso.cz/sldb/sldb2001.nsf/obce/505269?OpenDocument>

TĚŠETICKÝ ZPRAVODAJ Z ÚNORA 2014. *SPZO* [online]. © 2014 eStránky.cz [cit. 2014-04-9]. Dostupné z: <http://www.tesenet.estranky.cz/clanky/obecni-zpravodaj/zpravodaj-unor-2014.html>

TĚŠETICKÝ ZPRAVODAJ Z ÚNORA 2014. *TJ Sokol Těšetice* [online]. © 2014 eStránky.cz [cit. 2014-04-09]. Dostupné z: <http://www.tesenet.estranky.cz/clanky/obecni-zpravodaj/zpravodaj-unor-2014.html>

ÚFIS. *Monitoring hospodaření obcí* [online]. © Ministerstvo financí [cit. 2014-03-18]. Dostupné z: <http://www.info.mfcr.cz/cgi-bin/ufis/iufismon/readDotaz.pl?obdobi=20121200&ico=299545>

VODOVOD POMORAVÍ. *O svazku* [online]. © 2011 [cit. 2014-03-18]. Dostupné z: <http://vodovodpomoravi.cz/stav.html>

ZAPA BETON. *O nás* [online]. © Copyright 2009, ZAPA [cit. 2014-03-18]. Dostupné z: <http://www.zapa.cz/o-nas>

ZŠ A MŠ TĚŠETICE. *Historie školy, základní informace* [online]. [cit. 2014-03-18]. Dostupné z: <http://www.zsmstesetice.itnet.cz/tesetice/kontakty-a-zakladni-informace/>

SEZNAM SYMBOLŮ A ZKRATEK

%	Procento.
°C	Stupeň Celsia.
č.	Číslo
ČEZ	České energetické závody.
ČOV	Čistička odpadních vod.
ČR	Česká republika.
ČSÚ	Český statistický úřad.
FN	Fakultní nemocnice.
FÚ	Finanční úřad.
He	Hektar.
IDOS	Integrovaný dopravní systém.
Kč	Koruna česká.
mil	Milion.
mm	Milimetr.
MŠ	Mateřská škola.
NUTS	Nomenklatura územních statistických jednotek (zkratka z francouzského Nomenclature des Unites Territoriales Statistiques).
POV	Program obnovy venkova.
Reg. č.	Registrační číslo.
ROP	Regionální operační program.
Sb.	Sbírka.
SDH	Sbor dobrovolných hasičů.
SDLB	Sčítání lidu, domů a bytů.
SFŽP	Státní fond životního prostředí.
SMV	Severomoravská vodárenská
SPOZ	Sbor pro občanské záležitosti.
TJ	Tělovýchovná jednota.
TKR	Televizní kabelový rozvod.
Tř.	Třída.
ÚFIS	Účetní a finanční informační systém.
ZŠ	Základní škola.

SEZNAM OBRÁZKŮ

<i>Obr. 1 Znak obce Těšetice</i>	29
<i>Obr. 2 Průběh indexu stáří a index ekonomického zatížení v Těšeticích v letech 1921-2011</i> .	33
<i>Obr. 3 Graf pohybu obyvatel v letech 1991-2012.</i>	34
<i>Obr. 4 Přehled míry nezaměstnanosti v obci Těšetice, Příkazy, olomouckém okrese, kraji a ČR v letech 2008-13</i>	38
<i>Obr. 5 Vývoj počtu žáků prvního ročníku v letech 2008-2013</i>	51
<i>Obr. 6 Věkové rozložení respondentů</i>	64
<i>Obr. 7 Zobrazení důvodů pro přistěhování do obce</i>	65

SEZNAM TABULEK

<i>Tab. 1 Půdní druhy v obci Těšetice, stav k 26. 3. 2011</i>	30
<i>Tab. 2 Demografický vývoj obce Těšetice a Příkazy v letech 1869 – 2011</i>	31
<i>Tab. 3 Věková skladba obyvatel v letech 1921-2011</i>	32
<i>Tab. 4 Migrace obyvatel v obci Těšetice v letech 1991-2012.</i>	34
<i>Tab. 5 Porovnání počtu a vybavenosti domů v obcích Těšetice a Příkazy k 26. 3. 2011</i>	35
<i>Tab. 6 Vývoj vzdělanosti v obci Těšetice letech 2001-11</i>	36
<i>Tab. 7 Míra nezaměstnanosti v obcích Těšetice, Příkazy, Olomouckém okrese, kraji a ČR v letech 2008-2013</i>	37
<i>Tab. 8 Rozbor nezaměstnanosti v obcích Těšetice a Příkazy k 26. 3. 2011</i>	39
<i>Tab. 9 Rozbor ekonomicky aktivních obyvatel v obcích Těšetice a Příkazy k 26. 3. 2011</i>	40
<i>Tab. 10 Zastoupení jednotlivých ekonomicky aktivních obyvatel v obcích Těšetice a Příkazy podle odvětví</i>	40
<i>Tab. 11 Srovnání vyjíždky do škol a za prací v obcích Těšetice a Příkazy k 31. 12. 2011</i>	41
<i>Tab. 12 Přehled největších zaměstnavatelů v obci k 31. 12. 2013</i>	43
<i>Tab. 13 Celkový počet žáků a prvňáků v letech 2008-13</i>	50
<i>Tab. 14 Přehled neinvestičních příspěvků v letech 2010-2012</i>	51
<i>Tab. 15 Rozpočet obce Těšetice za rok 2009</i>	56
<i>Tab. 16 Rozpočet obce Těšetice za rok 2010</i>	57
<i>Tab. 17 Rozpočet obce Těšetice za rok 2011</i>	58
<i>Tab. 18 Rozpočet obce Těšetice za rok 2012</i>	59
<i>Tab. 19 Rozpočet obce Těšetice za rok 2013</i>	60
<i>Tab. 20 Plánovaný rozpočet obce Těšetice za rok 2014</i>	61
<i>Tab. 21 Podíl kapitálových a celkových výdajů v letech 2009 – 2014</i>	62
<i>Tab. 22 Ukazatel dluhové služby obce Těšetice pro roky 2010 – 2012</i>	62
<i>Tab. 23 Majetek obce Těšetice v letech 2012-13</i>	63
<i>Tab. 24 Vyhodnocení dotazníkového šetření v obci Těšetice</i>	66
<i>Tab. 25 SWOT analýza obce Těšetice</i>	70

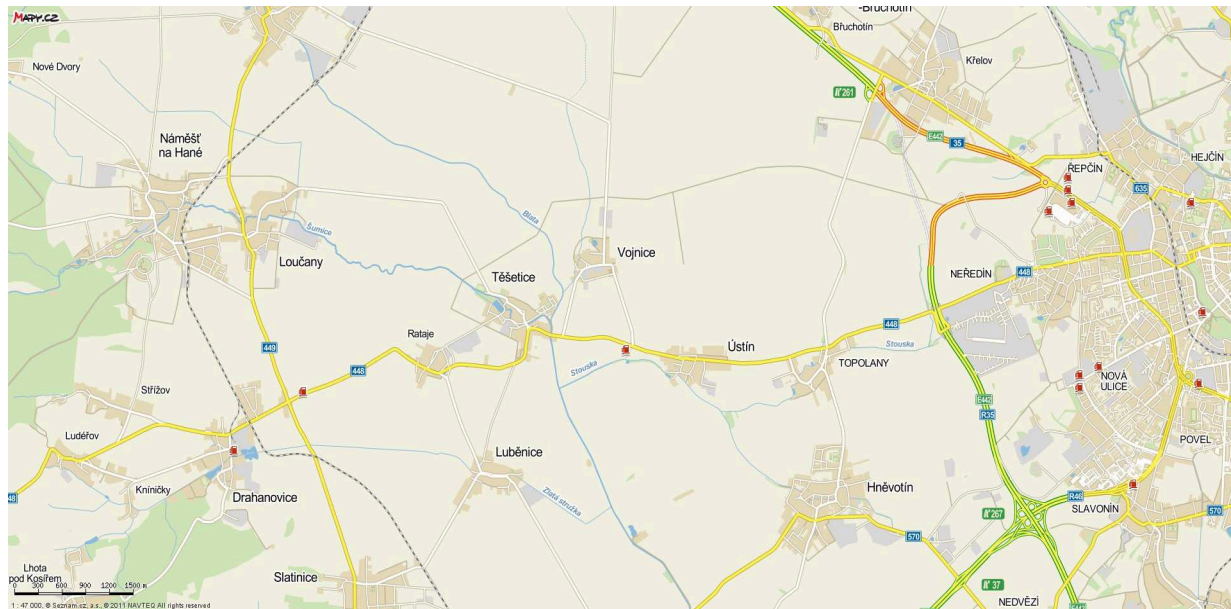
SEZNAM PŘÍLOH

Příloha I. – mapa místních částí obce Těšetice

Příloha II – dotazník

Příloha I. – mapa místních částí obce Těšetice

Zdroj: *Mapy.cz*



Příloha II – dotazník

Dotazník

1. V jaké části obce bydlíte

- Těšetice
- Vojnice
- Rataje

2. Pohlaví

- Muž
- Žena

3. Věk

- do 19 let
- 20-34
- 35-49
- 50-65
- Nad 65

4. Jak dlouho žijete v obci

- Od narození
- Přistěhoval jsem se

5. Pokud jste se přistěhoval, jaký byl hlavní důvod

- Výhodné podmínky k bydlení
- Klidné prostředí

- Práce
- Kombinace života na venkově a realitní dostupnost Olomouce
- Měl (a) jsem jiný důvod.....

6. Dojíždíte za prací (školy)

- Ano
- ne

	Velmi nespokojen	Spíše nespokojen	Neutrální postoj	Spíše spokojen	Velmi spokojen
Činnost zastupitelstva	○	○	○	○	○
Životní prostředí (vzhled a úprava zeleně)	○	○	○	○	○
MŠ a ZŠ	○	○	○	○	○
Kulturní vyžití	○	○	○	○	○
Sportovní vyžití	○	○	○	○	○
Služby v obci	○	○	○	○	○
Úroveň zdravotních služeb	○	○	○	○	○
Podmínky pro podnikání	○	○	○	○	○

Bezpečnost v obci	<input type="radio"/>	<input type="radio"/>	<input type="radio"/>	<input type="radio"/>	<input type="radio"/>
Dopravní obslužnost	<input type="radio"/>	<input type="radio"/>	<input type="radio"/>	<input type="radio"/>	<input type="radio"/>
Místní komunikace (technický stav)	<input type="radio"/>	<input type="radio"/>	<input type="radio"/>	<input type="radio"/>	<input type="radio"/>
Třídění odpadů	<input type="radio"/>	<input type="radio"/>	<input type="radio"/>	<input type="radio"/>	<input type="radio"/>
Informovanost o dění v obci	<input type="radio"/>	<input type="radio"/>	<input type="radio"/>	<input type="radio"/>	<input type="radio"/>
Celkově život v obci	<input type="radio"/>	<input type="radio"/>	<input type="radio"/>	<input type="radio"/>	<input type="radio"/>

Je něco, s čím jste velmi spokojeni nebo naopak velmi nespokojeni?

Zdroj: vlastní zdroj