

Lázeňství jako faktor rozvoje regionu Luhačovské Zálesí

Bc. Petr Heinisch

Diplomová práce
2014

 Univerzita Tomáše Bati ve Zlíně
Fakulta managementu a ekonomiky

Univerzita Tomáše Bati ve Zlíně
Fakulta managementu a ekonomiky
Ústav regionálního rozvoje, veřejné správy a práva
akademický rok: 2013/2014

ZADÁNÍ DIPLOMOVÉ PRÁCE

(PROJEKTU, UMĚLECKÉHO DÍLA, UMĚLECKÉHO VÝKONU)

Jméno a příjmení: **Petr Heinisch**
Osobní číslo: **M12488**
Studijní program: **N6202 Hospodářská politika a správa**
Studijní obor: **Veřejná správa a regionální rozvoj**
Forma studia: **prezenční**

Téma práce: **Lázeňství jako faktor rozvoje regionu
Luhačovské Zálesí**

Zásady pro vypracování:

Úvod

I. Teoretická část

- Vymezte rozvoj regionu z ekonomického hlediska a cestovní ruch jako jeden z jeho faktorů.
- Popište systém platné legislativy České republiky spojené s lázeňstvím.

II. Praktická část

- Charakterizujte region Luhačovské Zálesí a popište historii lázeňství v tomto regionu.
- Analyzujte aktuální stav lázeňství v regionu Luhačovské Zálesí.
- Formulujte návrh pro další využití lázeňství pro rozvoj regionu Luhačovské Zálesí.

Závěr

Rozsah diplomové práce: **cca 70**
Rozsah příloh:
Forma zpracování diplomové práce: **tištěná/elektronická**

Seznam odborné literatury:

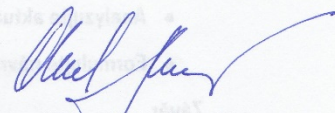
COHEN, Marc a Gerard BODEKER. Understanding the Global Spa Industry: Spa Management. 1. vyd. Oxford: Elsevier, 2008, 466 s. ISBN 978-0-7506-8464-4.
D'ANGELO, Janet M. Spa Business Strategies: a Plan for Success. 2nd ed. New York: Cengage Learning, 2010, 428 s. ISBN 978-1-4354-8209-8.
PÁSKOVÁ, Martina. Udržitelnost rozvoje cestovního ruchu. 2. vyd. Hradec Králové: Gaudeamus, 2009, 298 s. ISBN 978-80-7435-006-1.
PETRÁŠ, René. Právo a cestovní ruch. 1. vyd. Praha: Univerzita Jana Amose Komenského, 2013, 224 s. ISBN 978-80-7452-032-7.
SONNKOVÁ, Pavlína. Oblasti cestovního ruchu v České republice. 1. vyd. Opava: Slezská univerzita v Opavě, Filozoficko-přírodovědecká fakulta, Ústav lázeňství, gastronomie a turismu, 2012, 100 s. ISBN 978-80-7248-716-5.

Vedoucí diplomové práce: **Ing. Lenka Smékalová**
Ústav regionálního rozvoje, veřejné správy a práva
Datum zadání diplomové práce: **17. února 2014**
Termín odevzdání diplomové práce: **2. května 2014**

Ve Zlíně dne 17. února 2014


prof. Dr. Ing. Drahomíra Pavelková
děkanka




doc. RNDr. Oldřich Hájek, Ph.D.
ředitel ústavu

PROHLÁŠENÍ AUTORA DIPLOMOVÉ PRÁCE

Beru na vědomí, že:

- odevzdáním diplomové práce souhlasím se zveřejněním své práce podle zákona č. 111/1998 Sb. o vysokých školách a o změně a doplnění dalších zákonů (zákon o vysokých školách), ve znění pozdějších právních předpisů, bez ohledu na výsledek obhajoby¹;
- diplomová práce bude uložena v elektronické podobě v univerzitním informačním systému,
- na mou diplomovou práci se plně vztahuje zákon č. 121/2000 Sb. o právu autorském, o právech souvisejících s právem autorským a o změně některých zákonů (autorský zákon) ve znění pozdějších právních předpisů, zejm. § 35 odst. 3²;
- podle § 60³ odst. 1 autorského zákona má UTB ve Zlíně právo na uzavření licenční smlouvy o užití školního díla v rozsahu § 12 odst. 4 autorského zákona;

¹ zákon č. 111/1998 Sb. o vysokých školách a o změně a doplnění dalších zákonů (zákon o vysokých školách), ve znění pozdějších právních předpisů, § 47b Zveřejňování závěrečných prací:

- (1) Vysoká škola nevydělčně zveřejňuje disertační, diplomové, bakalářské a rigorózní práce, u kterých proběhla obhajoba, včetně posudků oponentů a výsledku obhajoby prostřednictvím databáze kvalifikačních prací, kterou spravuje. Způsob zveřejnění stanoví vnitřní předpis vysoké školy.
- (2) Disertační, diplomové, bakalářské a rigorózní práce odevzdané uchazečem k obhajobě musí být též nejméně pět pracovních dnů před konáním obhajoby zveřejněny k nahlázení veřejnosti v místě určeném vnitřním předpisem vysoké školy nebo není-li tak určeno, v místě pracoviště vysoké školy, kde se má konat obhajoba práce. Každý si může ze zveřejněné práce pořizovat na své náklady výpisy, opisy nebo rozmnoženiny.
- (3) Platí, že odevzdáním práce autor souhlasí se zveřejněním své práce podle tohoto zákona, bez ohledu na výsledek obhajoby.

² zákon č. 121/2000 Sb. o právu autorském, o právech souvisejících s právem autorským a o změně některých zákonů (autorský zákon) ve znění pozdějších právních předpisů, § 35 odst. 3:

- (3) Do práva autorského také nezasahuje škola nebo školské či vzdělávací zařízení, užije-li nikoli za účelem přímého nebo nepřímého hospodářského nebo obchodního prospěchu k výuce nebo k vlastní potřebě dílo vytvořené žákem nebo studentem ke splnění školních nebo studijních povinností vyplývajících z jeho právního vztahu ke škole nebo školskému či vzdělávacímu zařízení (školní dílo).

³ zákon č. 121/2000 Sb. o právu autorském, o právech souvisejících s právem autorským a o změně některých zákonů (autorský zákon) ve znění pozdějších právních předpisů, § 60 Školní dílo:

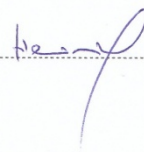
- (1) Škola nebo školské či vzdělávací zařízení mají za obvyklých podmínek právo na uzavření licenční smlouvy o užití školního díla (§ 35 odst. 3). Odpírá-li autor takového díla udělit svolení bez vážného důvodu, mohou se tyto osoby domáhat nahrazení chybějícího projevu jeho vůle u soudu. Ustanovení § 35 odst. 3 zůstává nedotčeno.

- podle § 60⁴ odst. 2 a 3 mohou užit své dílo – diplomovou práci - nebo poskytnout licenci k jejímu využití jen s předchozím písemným souhlasem Univerzity Tomáše Bati ve Zlíně, která je oprávněna v takovém případě ode mne požadovat přiměřený příspěvek na úhradu nákladů, které byly Univerzitou Tomáše Bati ve Zlíně na vytvoření díla vynaloženy (až do jejich skutečné výše);
- pokud bylo k vypracování diplomové práce využito softwaru poskytnutého Univerzitou Tomáše Bati ve Zlíně nebo jinými subjekty pouze ke studijním a výzkumným účelům (tj. k nekomerčnímu využití), nelze výsledky diplomové práce využít ke komerčním účelům.

Prohlašuji, že:

- jsem diplomovou práci zpracoval samostatně a použité informační zdroje jsem citoval;
- odevzdaná verze diplomové práce a verze elektronická nahraná do IS/STAG jsou totožné.

Ve Zlíně 24.4.2014



⁴ zákon č. 121/2000 Sb. o právu autorském, o právech souvisejících s právem autorským a o změně některých zákonů (autorský zákon) ve znění pozdějších právních předpisů, § 60 Školní dílo:

- (2) Není-li sjednáno jinak, může autor školního díla své dílo užit či poskytnout jinému licenci, není-li to v rozporu s oprávněnými zájmy školy nebo školského či vzdělávacího zařízení.
- (3) Škola nebo školské či vzdělávací zařízení jsou oprávněny požadovat, aby jim autor školního díla z výdělku jím dosaženého v souvislosti s užitím díla či poskytnutím licence podle odstavce 2 přiměřeně přispěl na úhradu nákladů, které na vytvoření díla vynaložily, a to podle okolností až do jejich skutečné výše; přitom se přihlídí k výši výdělku dosaženého školou nebo školským či vzdělávacím zařízením z užití školního díla podle odstavce 1.

ABSTRAKT

Diplomová práce se zabývá vlivem lázeňství na rozvoj regionu, konkrétně mikroregionu Luhačovské Zálesí. V teoretické části je charakterizován rozvoj regionu z ekonomického hlediska a vliv cestovního ruchu jako jednoho z faktorů. Cestovní ruch je zde pojat jako hospodářské odvětví a dále jsou vymezeny jeho různé druhy a typy. Vzhledem k tématu práce je popsán také vliv lázeňství. Jako další je popsán systém legislativy, která se s lázeňstvím pojí, její vývoj na našem území a zmíněny jsou i změny v Indikačním seznamu, který se k lázeňství silně váže. V praktické části je nejprve blíže přestaven zvolený mikroregion, tedy Luhačovské Zálesí, jeho jednotlivé obce, historie, obyvatelstvo a ekonomika. Dále je bližší pozornost věnována lázeňství a jeho vlivům na rozvoj v mikroregionu. V závěru práce je předložen návrh, jenž povede k dalšímu využití lázeňství pro rozvoj mikroregionu, a to ve formě press a fam tripů. Ty jsou navrženy ve dvou verzích, a to s ohledem na cílové skupiny. Zpracován je proto program pro německy a pro rusky mluvící hosty.

Klíčová slova: cestovní ruch, lázeňství, press trip, fam trip, mikroregion, lázeňský zákon, Indikační seznam

ABSTRACT

The thesis examines the influence of spa industry in regional development in the Luhačovské Zálesí microregion. The theoretical part characterizes regional development from an economic perspective and the influence of tourism as one of the factors. Tourism is conceived as an economic sector and further its various kinds and types are defined. Given the topic of the thesis, the influence of spa industry is described as well. Further, system of laws that govern the spa industry, its development in our country and changes in the Indicator List, that is strongly linked to the spa, are described. In the practical part, first there is presented the selected microregion, thus Luhačovské Zálesí, its municipalities, history, population and economy. Further, more attention is paid to spa industry and its effects on the development of the microregion. At the end of the thesis, there is a proposal that will lead to further use of spa industry for the development of the microregion, in the form of press and fam trips. These are designed in two versions, with regard to the target groups. Therefore, there is designed a program for German and Russian-speaking guests.

Keywords: tourism, spa industry, press trip, fam trip, microregion, the Spa Act, the Indicatory List

Děkuji Ing. Lence Smékalové za vedení mojí diplomové práce.

Dále mé poděkování patří PhDr. Oldřichu Břenkovi, který mi poskytl cenné profesionální poznatky z praxe.

OBSAH

| | |
|--|-----------|
| ÚVOD | 10 |
| I TEORETICKÁ ČÁST | 11 |
| 1 EKONOMICKÝ ROZVOJ REGIONU | 12 |
| 1.1 FAKTORY EKONOMICKÉHO A ROZVOJOVÉHO POTENCIÁLU | 12 |
| 1.2 CESTOVNÍ RUCH JAKO FAKTOR ROZVOJE REGIONU | 14 |
| 1.2.1 Cestovní ruch jako hospodářské odvětví..... | 15 |
| 1.2.2 Cestovní ruch z hlediska prostoru | 16 |
| 1.2.3 Vlivy cestovního ruchu | 17 |
| 1.2.4 Příležitosti v cestovním ruchu | 18 |
| 1.2.5 Typologie cestovního ruchu | 19 |
| 1.2.6 Atraktivita cestovního ruchu | 25 |
| 1.2.7 Význam lázeňství pro rozvoj regionu | 25 |
| 2 SYSTÉM LEGISLATIVY ČESKÉ REPUBLIKY SPOJENÉ S LÁZEŇSTVÍM | 29 |
| 2.1 SYSTÉM PRÁVNÍ ÚPRAVY CESTOVNÍHO RUCHU V ČESKÉ REPUBLICE..... | 29 |
| 2.2 VÝVOJ LEGISLATIVY V ČESKÝCH ZEMÍCH..... | 30 |
| 2.2.1 19. století | 31 |
| 2.2.2 Meziválečné období | 31 |
| 2.2.3 Období po roce 1945 | 32 |
| 2.3 SYSTÉM PLATNÉ LEGISLATIVY | 32 |
| 2.3.1 Ochranná pásma | 36 |
| 2.3.2 Ochrana přírodních zdrojů | 36 |
| 2.3.3 Ochrana léčebných lázní | 37 |
| 2.3.4 Správa zdrojů a souvisejících objektů..... | 37 |
| 2.4 ZMĚNA INDIKAČNÍHO SEZNAMU..... | 37 |
| II PRAKTICKÁ ČÁST | 40 |
| 3 CHARAKTERISTIKA MIKROREGIONU LUHAČOVSKÉ ZÁLESÍ | 41 |
| 3.1 OBCE MIKROREGIONU | 41 |
| 3.2 MAS LUHAČOVSKÉ ZÁLESÍ | 44 |
| 3.3 HISTORIE, VÝVOJ A KULTURA MIKROREGIONU | 45 |
| 3.3.1 Lidová architektura | 47 |
| 3.3.2 Oděvy a kroj | 47 |
| 3.3.3 Lidová hudba a tance | 47 |
| 3.4 POLOHA A PŘÍRODNÍ PODMÍNKY | 48 |
| 3.5 SÍDELNÍ STRUKTURA A OBYVATELSTVO MIKROREGIONU..... | 50 |
| 3.5.1 Sídlní struktura | 50 |
| 3.5.2 Obyvatelstvo | 51 |
| 3.6 EKONOMIKA MIKROREGIONU | 54 |
| 3.6.1 Trh práce a nezaměstnanost | 54 |
| 3.6.2 Průmysl | 58 |
| 3.6.3 Zemědělství a lesnictví..... | 60 |
| 3.6.4 Cestovní ruch | 62 |
| 4 SPECIFIKACE LÁZEŇSTVÍ V MIKROREGIONU | 66 |

| | | |
|----------|--|-----------|
| 4.1 | HISTORIE LÁZEŇSTVÍ V MIKROREGIONU | 66 |
| 4.2 | LÉČEBNÉ ZAMĚŘENÍ A PROCEDURY | 67 |
| 4.3 | LUHAČOVICKÉ PRAMENY | 68 |
| 4.4 | LÁZEŇSKÉ SPOLEČNOSTI | 70 |
| 4.5 | RELAXAČNÍ A WELLNESS SLUŽBY | 71 |
| 4.6 | VÝZNAM LÁZEŇSTVÍ PRO MIKROREGION | 71 |
| 5 | NÁVRH PRO DALŠÍ VYUŽITÍ LÁZEŇSTVÍ PRO ROZVOJ REGIONU LUHAČOVSKÉ ZÁLESÍ..... | 79 |
| 5.1 | SOUČASNÝ STAV PROPAGACE..... | 79 |
| 5.2 | NÁVRH PRESS TRIPU A FAM TRIPU PRO CÍLOVOU SKUPINU NĚMECKY MLUVÍCÍCH HOSTŮ..... | 81 |
| 5.3 | NÁVRH PRESS TRIPU A FAM TRIPU PRO CÍLOVOU SKUPINU RUSKY MLUVÍCÍCH HOSTŮ | 83 |
| | ZÁVĚR | 85 |
| | SEZNAM POUŽITÝCH ZDROJŮ..... | 86 |
| | SEZNAM POUŽITÝCH SYMBOLŮ A ZKRATEK..... | 93 |
| | SEZNAM OBRÁZKŮ | 94 |
| | SEZNAM TABULEK..... | 95 |
| | SEZNAM GRAFŮ | 96 |

ÚVOD

Rozvoj regionu je v současnosti ovlivňován celou řadou faktorů. Cestovní ruch patří mezi ty, kterým je v poslední době věnováno stále více pozornosti, a to zcela právem. Vždyť potřeba trávit volný čas mimo své každodenní prostředí je uspokojována stále širší částí obyvatel. Lázeňství se v souladu s rostoucím zájmem o zdravý životní styl a celkovou dobrou psychickou i fyzickou kondici stává stále populárnějším způsobem. Lázeňská forma rekreace kromě samotných procedur, ať už léčebných či relaxačních, nabízí i řadu dalších možností, jak trávit čas – výlety, návštěvy kulturních a sportovních akcí, prozkoumávání místní gastronomie a mnoho dalších. Tím vším se lázeňský host zapojuje do rozvoje lázeňského místa a jeho okolí.

Cílem této práce je představit cestovní ruch a specificky lázeňství jako důležitou oblast, která stále více ovlivňuje, jak se daný region bude dále rozvíjet.

I. TEORETICKÁ ČÁST

1 EKONOMICKÝ ROZVOJ REGIONU

Oproti minulosti, kdy byly termíny konkurenceschopnost a rozvoj běžně užívány především na úrovni celého státu, v dnešní době roste důležitost jejich chápání v regionálním a místním měřítku. Za hlavní cíle lokální ekonomické konkurenceschopnosti lze označit dlouhodobě udržitelný rozvoj regionu a zvyšování životní a ekonomické úrovně obyvatelstva. Na samotný rozvoj regionu má významný vliv veřejný sektor, a to cíleně ve formě specifických programů, ale i nepřímo, a to tak, že vytváří pro rozvoj příznivé prostředí. Je tedy možné pozorovat posun od dříve uznávaného principu konkurenční výhody, kdy jsou pro rozvoj regionu nejdůležitější externí zdroje, k dnes nejčastěji akceptované vytvořené výhodě, vycházející zevnitř regionu. Potenciál regionu z ekonomického a rozvojového hlediska lze definovat jako:

1. co nejvyšší schopnost regionu využít své zdroje tak, aby byl úspěšný na národní i nadnárodní úrovni a aby uměl pružně reagovat na změny
2. výsledek kolektivní snahy o co nejefektivnější využití svých zdrojů, za současného efektivního zapojení zdrojů externích, jehož záměrem je trvale udržitelný růst potenciálu (ADVISER-EURO, ©2009).

1.1 Faktory ekonomického a rozvojového potenciálu

Ekonomický rozvoj byl až do druhé poloviny 20. století vnímán na základě disponibilních přírodních zdrojů a s objemem pracovní síly a kapitálu. V posledních desetiletích však roste význam inovací, lidských zdrojů a vzájemné spolupráce s tvorbou přidané hodnoty. S vývojem názoru na důležitost jednotlivých faktorů lze regionální konkurenceschopnost rozdělit do tří kategorií podle typu regionu:

1. region jako zdroj exportní specializace – rozvoj regionu je z největší části ovlivněn poptávkou po jeho produkci, vychází tedy z externích vlivů
2. region jako zdroj rostoucích výnosů – pro ekonomický růst jsou podstatné rostoucí výnosy z rozsahu, jež jsou spojeny s lidskými zdroji, a aglomerační výhody
3. region jako centrum znalostí – tento koncept obsahuje i tzv. měkké faktory, mezi něž lze zařadit např. sociální prostředí, roli institucí atp., všeobecné teorie jsou nahrazovány nahlížením na region jako na jedinečný z hlediska svého rozvoje a institucí
a na to, že společnost se v čase vyvíjí (ADVISER-EURO, ©2009).

Ekonomický a rozvojový potenciál regionu má zejména následující prvky:

- lidské zdroje – ty jsou v rámci regionu tvořeny celou jeho populací, avšak klíčovou roli sehrávají především lidé s terciárním vzděláním, u nichž je předpoklad pro vysoce kvalifikovanou pracovní sílu a pro tvorbu inovací; dostatek kvalifikované pracovní síly pak souvisí i s atraktivitou prostředí regionu
- rozsah, intenzita a složení hospodářských činností – zde se stále více regiony zaměřují na malé a střední podniky, které dobře znají region, v němž vyvíjejí svou činnost, mají dobré vazby na další subjekty v regionu a vytvářejí určitou image regionu
- hospodářská a inovační výkonnost – konkurenceschopný region je schopen produkovat kvalitně a umí využívat inovace, které jsou charakteristické především získáváním nových znalostí prostřednictvím vědy a výzkumu
- instituce a podpora podnikání – veřejná správa má iniciační a koordinační úlohu u činností nezbytných pro rozvoj, intermediární instituce pak zajišťují propojení výzkumné a podnikové sféry při aplikaci teoretických poznatků
- poloha, dopravní dostupnost a struktura osídlení – i když jejich význam v poslední době klesá, všechny výše uvedené prvky jsou stále ovlivňovány polohou vůči rozvojovým oblastem a osám (ADVISER-EURO, ©2009).

Zjištění ekonomické úrovně regionu má význam zejména pro alokaci dotací a finančních výpomocí, tvorbu regionální politiky na národní úrovni, objektivní zhodnocení aktuálního stavu a pozice regionu v rámci státu a pro určení makroekonomických ukazatelů. Ke vzájemnému srovnání regionů lze použít řadu ekonomických ukazatelů, např.:

1. hrubý domácí produkt
2. míra nezaměstnanosti
3. demografické ukazatele
4. velikost příjmů
5. podíl jednotlivých odvětví v regionu
6. úroveň infrastruktury
7. kvalita životního prostředí
8. Hodnocení inovačního potenciálu (ADVISER-EURO, ©2009).

1.2 Cestovní ruch jako faktor rozvoje regionu

O vzniku cestovního ruchu tak, jak jej chápeme dnes, lze najít první zmínky v 17. - 18. století v souvislosti s cestováním šlechty, ale také se získáváním zkušeností tovaryšů, avšak masově se začal provozovat až ve druhé polovině 19. století a na vrchol se dostal s demokratizací po 2. světové válce. Cestovní ruch je uspokojováním lidských potřeb rekreace a poznávání (Petrů, 2007, s. 4).

Vzhledem k tomu, že cestovní ruch má mezioborový charakter, je velmi obtížné postihnout jeho obecnou definici. Hojně uváděnou je ta, která cestovní ruch charakterizuje jako aktivity osob, které cestují mimo své obvyklé prostředí nebo v těchto místech pobývají po dobu delší než jeden rok a jejichž účelem je zde trávit volný čas, obchodní jednání nebo jiný účel (Pásková, 2009, s. 20).

Další vymezení cestovního ruchu je pak možné podle jednotlivých oborů, mezi něž patří:

- ekonomické vymezení – jedná se o naplňování specifické potřeby, při kterém jsou výdaje cestující osoby vynakládány jinde než v místě, kam tato osoba přísluší z hlediska daňového, analýzou ekonomie cestovního ruchu lze zachytit vliv cestovního ruchu na ekonomiku
- geografické vymezení – cestovní ruch je pobyt a pohyb osob mimo jejich obvyklé prostředí, dochází k částečnému propojení geografie cestovního ruchu a geografie sportu, geografie volného času a geografie rekreace
- sociologické vymezení – z tohoto hlediska je cestovní ruch specifická forma uspokojování lidských potřeb, kterými jsou potřeba odpočinku, poznání, seberealizace a sebezdokonalování a společenského styku, vztah návštěvníka a obyvatele má za cíl oboustranné uspokojení potřeb, sociologie cestovního ruchu sleduje chování jeho aktérů, jejich vztahy a jaký vliv mají na společnost
- ekologické vymezení – na jeho základě se jedná o jev charakteristický opuštěním obvyklého prostředí člověka na určitou dobu, naopak z hlediska destinace jde o její periodickou návštěvnost, environmentalistika cestovního ruchu zkoumá, jaký vliv má, jak na straně destinace, tak i na straně zdrojové oblasti, cestovní ruch na ekosystémy (Pásková, 2009, s. 20-22).

1.2.1 Cestovní ruch jako hospodářské odvětví

U většiny států má cestovní ruch výrazný podíl na jejich ekonomice, a to díky jeho spojení s dalšími odvětvími. Značný dopad má cestovní ruch na dopravu, stavební průmysl, bankovní služby atd. Světovou radou cestování a turismu vytvořený satelitní účet cestovního ruchu slouží právě k zachycení toho, jaký má cestovní ruch přínos pro ekonomiku. V mezinárodním obchodě cestovní ruch figuruje na třetím místě co do obratu, následující obchod s ropou a s automobily. V tabulce 1 je zachycen přímý a nepřímý vliv cestovního ruchu na další odvětví (Galvasová et al., ©2008).

| Přímý vliv | Nepřímý vliv |
|---|--|
| ubytovací a stravovací zařízení, cestovní kanceláře, turistická informační centra | stavebnictví, výroba potravin a nápojů, výroba dopravních prostředků, výroba pohonných hmot, oděvní průmysl, výroba sportovních potřeb |
| letecká, železniční a autobusová doprava, pronájem automobilů, autoservisy, čerpací stanice, taxislužby | komunikační sítě |
| bankovní instituce | placené služby obyvatelstvu |
| muzea, divadla, kulturní památky, lázeňství | poradenství, vzdělávání, kultura |
| upomínkové předměty, propagační materiály, mapy, průvodce | krajinotvorba |
| sportovní zařízení | prodejní sítě |

Tabulka 1 - Vlivy cestovního ruchu na ekonomické činnosti (Galvasová et al., ©2008)

Cestovní ruch jako odvětví ekonomiky má na rozdíl od řady ostatních řadu zvláštních znaků, z nichž je třeba uvést podmíněnost jeho rozvoje politicko-správními podmínkami, nemožnost produkovat do zásoby, mezi cestovním ruchem a místem či oblastí, v níž je realizován, existují intenzivní vazby, má značně sezónní charakter, předpokladem je výrazné zapojení lidského faktoru, poptávka po službách cestovního ruchu se významně odvíjí od situace v oblasti důchodů, fondu volného času, módními vlivy a životního stylu obyvatel a na straně nabídky je důležitá i schopnost využívat stále se rozvíjející technologie (Galvasová et al., ©2008).

Podle přímého vlivu na ekonomickou situaci regionu lze cestovní ruch označit za odvětví hnací, hnané a neutrální. Hnací odvětvím se stává, má-li v rámci hospodářství klíčovou roli, a ovlivňuje tak ekonomický a společenský rozvoj regionu i další hospodářské činnosti.

Nabídka regionu v oblasti cestovního ruchu se pak stává konkurenceschopnou i v rámci mezinárodního prostředí. Jestliže cestovní ruch v regionu má pouze stimulující, nikoli však dynamizující vliv, označujeme ho za odvětví hnané, a pokud má cestovní ruch pouze doplňující funkci v regionu, ale nepodílí se na jeho socioekonomickém rozvoji, jedná se o neutrální odvětví (Galvasová, ©2008).

1.2.2 Cestovní ruch z hlediska prostoru

Hierarchie prostorového hlediska cestovního ruchu je do značné míry vázaná na přírodní, kulturní a jiné atraktivity destinace. Základní územní jednotky cestovního ruchu jsou regiony cestovního ruchu, které jsou v hierarchii nejvýše postavené, a dále pak střediska cestovního ruchu (Galvasová et al., ©2008).

Region cestovního ruchu může být stanoven podle jednoho ze tří následujících způsobů:

1. vymezené regiony korespondují s administrativním členěním na úrovni obcí, okresů atd.
2. vymezené regiony jsou specifické tím, že jimi není pokryto území celého státu
3. vymezené regiony zasahují území celého státu, nekorespondují však s platným administrativním členěním (Galvasová et al., ©2008).

Běžně regiony cestovního ruchu odpovídají administrativnímu členění, a to z důvodu vázanosti statistických údajů na jednotky podle tohoto členění. Na úrovni státu jsou regiony cestovního ruchu zpravidla stanoveny podle významu jako regiony cestovního ruchu s mezinárodním, celostátním a užším regionálním významem (Galvasová et al., ©2008).

Cestovní ruch má pak dále definovány prostorové jednotky. Tou první je turistický region, který lze popsat jako část území státu vyznačující se pro návštěvníky kvantitativně i kvalitativně atraktivní nabídkou cestovního ruchu, která je podpořena vhodnými podmínkami v území a klíčovým zaměřením je příjezdový cestovní ruch. Druhým typem je turistická oblast, kdy více turistických oblastí může tvořit turistický region. Jedná se o část území se specifickými homogenními vlastnostmi zejména přírodních a kulturně-historických podmínek, jež dávají příležitost především pro rozvoj domácího cestovního ruchu. Posledním typem je turistická lokalita, pro niž je charakteristická malá rozloha a oproti turistické oblasti i mnohem menší význam (Galvasová et al., ©2008; Sonnková, 2012, s. 13).

K prostorovému rozdělení na výše uvedené typy území slouží proces, označovaný jako regionalizace či rajonizace cestovního ruchu. Tento proces se z historického hlediska pro-

váděl třemi základními způsoby, z nichž nejnovější a dnes nejčastěji aplikovaný je marketingový přístup, jehož podstatou jsou organizačně-ekonomické vztahy a také to, do jaké míry jsou obce a mikroregiony v daném regionu připraveny ke vzájemné spolupráci v oblasti marketingu a rozvoje infrastruktury cestovního ruchu (Galvasová et al., ©2008).

1.2.3 Vlivy cestovního ruchu

Od 70. let 20. století se vědci zabývají tím, jak cestovní ruch ovlivňuje přírodní a společensko-kulturní prostředí. Tyto dopady lze rozčlenit z hlediska zeměpisného na globální, národní, regionální a lokální, z hlediska časového na krátkodobé a dlouhodobé a na dočasné a trvalé podle charakteru (Pásková, 2009, s. 35).

Pro vyhodnocení vlivů cestovního ruchu z geografického hlediska lze stanovit následující indikátory:

- fáze životního cyklu destinace
- destinační typ
- lokalizační podmínky destinace
- míra endogenosti rozvoje
- charakter vztahů mezi destinačními aktéry
- existence ochranného režimu území
- exponovanost území
- kvalita územního a strategického plánování
- segmentační struktura návštěvníků
- kvalifikační úroveň a angažovanost místních obyvatel v cestovním ruchu
- charakteristiky destinačních aktérů
- míra rekognice a aktivace potenciálu území pro rozvoj cestovního ruchu
- vnitřní a vnější kupní síla
- stupeň socio-ekonomického vývoje dané komunity
- sezónnost a míra polarizace aktivit cestovního ruchu v dané lokalitě
- míra ekonomické závislosti místních obyvatel na cestovním ruchu
- národní a regionální politika cestovního ruchu
- úroveň institucionálního prostředí a role místních autorit (Pásková, 2009, s. 38-39).

Přírodní prostředí je cestovním ruchem ovlivňováno především turistickým znečištěním, emisemi, erozí, zavlečením nepůvodních druhů a poškozováním přírodních hodnot a biodiverzity. Společensko-kulturní vlivy cestovního ruchu se projevují sociálními, etnickými, kulturními, ekonomickými a infrastrukturálními a urbanistickými efekty (Pásková, 2009, s. 42-46, 49-58).

1.2.4 Příležitosti v cestovním ruchu

První důležitou příležitostí je globalizace v cestovním ruchu, která se dotkla např. poskytování ubytovacích a stravovacích služeb či cestovních kanceláří, tedy téměř všech klíčových služeb v rámci cestovního ruchu. Podnikatelům se otevírá možnost využít k sebe prezentaci rozmanité internetové stránky zaměřené na cestovní ruch, čímž by mělo být zajištěno vytvoření povědomí o jejich službách, a následně prozkoumávat další možnosti pro svůj rozvoj. Dle mnohých odborníků spočívá budoucnost především menších firem ve vstupu do ubytovacích, stravovacích a dalších sítí v rámci infrastruktury cestovního ruchu, což povede ke schopnosti využívat jednotné principy v oblasti marketingu, informačních systémů atp. Již dnes je tento postup evidentně přínosný u sítí hotelů či stravovacích zařízení a u nastoleného trendu se očekává jeho posilování. Globalizace rovněž dle analýz povede k vyšší účasti obyvatel na cestovním ruchu, zejména s růstem jejich životní úrovně. Výsledkem globalizace v oblasti cestovního ruchu by tak mělo být zhuštění a posílení sociálních a ekonomických vazeb na mezinárodní úrovni a následný vliv na zaměstnanost, HDP a další ekonomické ukazatele mnoha států (Galvasová et al., ©2008).

Marketing v cestovním ruchu jako další příležitost si za cíl klade rozčlenit klienty na trhu do dílčích segmentů, na něž se později zaměří produkcí pro ně zajímavou a podá jim o ní relevantní informace. V rámci Evropy se předpokládá, že těmito klíčovými skupinami zákazníků budou mladí lidé, zdravý životní styl vyznávající lidé, lidé se zájmem o problematiku životního prostředí, vedoucí pracovníci firem či senioři (Galvasová et al., ©2008).

Poslední zde vymezenou příležitostí je trvale udržitelný cestovní ruch, který vychází z již dříve věnované pozornosti problematice životního prostředí ve vztahu k cestovnímu ruchu. Podstatou trvalé udržitelnosti je uspokojení současných potřeb, aniž by docházelo k negativnímu dopadu na zdroje, kterých bude možno využít k uspokojení potřeb v budoucnosti. Kromě životního prostředí je tak předmětem trvale udržitelného rozvoje také sociální a ekonomické hledisko. Aby byla zajištěna jistá stabilní situace těchto hledi-

sek, je třeba hledat způsoby řešení situace stále rostoucího počtu účastníků cestovního ruchu (Galvasová et al., ©2008).

1.2.5 Typologie cestovního ruchu

Na rozdělení cestovního ruchu neexistuje obecně uznávaný názor, lze se proto setkat s řadou členění na formy, druhy a typy cestovního ruchu. Podle různých kritérií lze cestovní ruch rozdělit:

1. podle charakteristiky území na domácí, zahraniční a mezinárodní cestovní ruch
 - domácí cestovní ruch vykonávají obyvatelé dané země na jejím území, avšak mimo své běžné prostředí
 - zahraniční cestovní ruch je podmíněn překročením státních hranic a dále se dělí na výjezdový, příjezdový a tranzitní cestovní ruch
 - mezinárodní cestovní ruch představuje sumu příjezdového cestovního ruchu, je v něm obsažen i pohyb cestujících mezi státy
 - setkat se lze i s členěním na vnitrostátní (suma cestovního ruchu na území státu) a národní cestovní ruch (suma cestovního ruchu obyvatel daného státu)
2. podle způsobu organizace na neorganizovaný a organizovaný
 - neorganizovaný cestovní ruch je charakteristický zajištěním všech s cestou spojených služeb samotným účastníkem
 - organizovaný cestovní ruch má podobu zájezdu s cestovní agenturou či kanceláří, která celý pobyt zajistí sama či zčásti, zájezdu organizovaného podnikem či odbory, školních a zájmových pobytů a lázeňských pobytů s finanční účastí pacienta
3. podle počtu účastníků na individuální a skupinový či hromadný
 - individuální cestovní ruch je realizován samotným účastníkem nebo i jeho rodinou
 - hromadný cestovní ruch je typický organizací dopravy a pobytu pro různými způsoby vzniklé skupiny osob
4. podle délky pobytu na krátkodobý a dlouhodobý
 - krátkodobý cestovní ruch je podmíněn účelem, jímž je rekreace a trávení volného času, a účastník nejméně jednu a nejvíce třikrát přenocoval mimo své obvyklé prostředí, typickým příkladem jsou víkendové pobyty

- dlouhodobý cestovní ruch má stejnou podmínku jako krátkodobý, počet přenocování je však minimálně čtyřikrát
5. podle motivace účastníků na rekreační, kulturně poznávací, s náboženskou orientací, se vzdělávacími motivy, se společenskými motivy, zdravotně orientovaný, sportovně orientovaný, zaměřený na poznání přírodního prostředí, s dobrodružnými motivy, s profesními motivy a specificky orientovaný
- rekreační cestovní ruch má hlavní podíl na cestovním ruchu, je úzce spjat s výběrem vhodného prostředí, v němž má dojít k pozitivnímu vlivu na fyzické a psychické síly, zvláštní kategorii tvoří chataření a chalupaření
 - kulturně poznávací cestovní ruch se orientuje na památky, kulturní instituce a akce a kulturní krajinu a hlavním smyslem je seznámit účastníka s kulturou, historií zvyklostmi a tradicemi a rozvíjet rozhled obyvatel
 - cestovní ruch s náboženskou orientací, běžně označovaný jako poutní turistika, představuje navštěvování potních a posvátných míst a s církví spojených památek a akcí
 - cestovní ruch se vzdělávacími motivy si klade za cíl poskytnout účastníkovi poznání a možnost získat nové znalosti, typický je pro něj odborný způsob vedení
 - cestovní ruch se společenskými motivy rozvíjí sociální vazby a komunikaci formou návštěv společenských akcí nebo i návštěv rodiny a přátel
 - zdravotně orientovaný cestovní ruch je vázaný na lázně či na další centra s příznivým vlivem na zdraví, zaměřuje se na prevenci, rehabilitaci a léčení následků nemocí
 - sportovně orientovaný cestovní ruch slouží nejen k udržení a posílení zdravotního stavu formou sportovních aktivit, ale jeho cílem je i rozvoj morální stránky osobnosti
 - cestovní ruch zaměřený na poznání přírodního prostředí poskytuje seznámení se s faunou a flórou a přírodou, v níž se vyskytují, kromě cestovního ruchu v národních parcích, chráněných krajinných oblastech a přírodních rezervacích sem patří ekoturistika, jejímž smyslem je přírodní prostředí cestovním ruchem nijak neovlivňovat
 - cestovní ruch s dobrodružnými motivy bývá často charakteristický nebezpečím a poznáváním fyzických a psychických limitů účastníka

- cestovní ruch s profesními motivy je propojen s výkonem práce či s profesními zájmy účastníka a tvoří jej obchodní, kongresový, incentivní a cestovní ruch veletrhů a výstav
 - specificky orientovaný cestovní ruch dělí se např. na nákupní, politický a vojenský
6. podle prostředí na městský, venkovský, lázeňský a střediskový
- městský cestovní ruch má zpravidla krátkodobou formu a jeho hlavním cílem je účastníka seznámit s atraktivními městy a jejich životem
 - v rámci venkovského cestovního ruchu se profiluje agroturistika či ekoagroturistika, v rámci níž účastník na farmě či statku nejen tráví pobyt, ale také se aktivně zapojuje do jejich chodu
 - lázeňský cestovní ruch je vázaný na lázeňská místa, kde dochází, zpravidla dlouhodobým pobytem, k léčbě
 - střediskový cestovní ruch má formu návštěvy horských či přímořských středisek
7. podle dalších kritérií, kterými může být mj. druh použitého dopravního prostředku, roční období, druh zvoleného ubytovacího zařízení či věk účastníků (Eurovision, ©2014).

Všechny aktivity v oblasti cestovního ruchu na daném území, které mají do určité míry jedinečný, osobitý charakter a mají ucelenou formu, definují typy cestovního ruchu. Vlastní produkty cestovního ruchu pak již z těchto typů přímo vycházejí a rovněž je zohledňují při svém rozvoji. Typy cestovního ruchu nejsou, podobně jako jeho druhy a formy, jednoznačně definovány a jejich specifikace se neustále vyvíjí. Proto se s vlivem rostoucího volného času, zájmem lidí o stále netradičtější způsoby, jak tento čas trávit, a rozvoje techniky setkáváme s novými typy cestovního ruchu. Jejich význam spočívá v tom, že jednotlivé typy jsou specifické, a vedou tak k orientaci na určité skupiny potenciálních návštěvníků, majících rozdílné požadavky (Galvasová et al., ©2008).

Cestovní ruch lze podle jeho typů rozdělit na aktivní, incentivní, poznávací, venkovskou, veletržní a kongresovou, lázeňskou a relaxační a specifickou turistiku.

1. Aktivní turistika se setkává s rostoucím zájmem, jelikož v reakci na změnu životního stylu se řada lidí snaží o spojení trávení volného času a pohybu, kterého mají

v práci nedostatek. Její podstatou je pohyb, a to i s využitím dopravních prostředků, které jsou však poháněny samotným člověkem, tedy např. kolo či lyže. U aktivní turistiky je obtížné přesně stanovit okruh účastníků vzhledem k tomu, že jednotlivé aktivity mohou být vykonávány v různé intenzitě obtížnosti. To však z aktivní turistiky činí příležitost pro prakticky každou skupinu účastníků. Podle konkrétních aktivit provozovaných v rámci aktivní turistiky se liší i požadavky na prostředí i na účastníky. Často se předpokládá dobrá vlastní vybavenost účastníků pro výkon aktivit, možnost provozování řady aktivit je také podmíněna existencí potřebné infrastruktury a vliv má i vázanost na určitou sezónu v roce. Požadavky na prostředí mohou být přímo limitující nebo jen zvýhodňující pro lokalizaci dané aktivity. Důležitá je orientace na ochranu přírodních zdrojů, které mohou být provozovanými aktivitami ohroženy (Galvasová et al., ©2008).

V rámci aktivní turistiky lze vymezit pěší turistiku, která může mít na přírodní prostředí negativní dopady v podobě zvýšeného sešlapu rostlin, s nímž je bezprostředně spojeno jejich ohrožení a následná eroze, a zvýšený stres pro zvířata v okolí. Jako nástroj prevence těchto jevů se využívají značené turistické trasy. Naučné stezky mají za cíl zvýšit atraktivitu území a poskytnout o něm dostatek informací a mohou být orientovány na přírodní prostředí nebo na prezentaci kultury, historie, architektury a tradic dané lokality (Galvasová et al., ©2008).

Cykloturistika je až na výjimky lokalizována do oblastí s plochým reliéfem, avšak populární je i horská cykloturistika. Podobně jako naučné stezky a pěší turistika jsou s cykloturistikou spojeny cyklotrasy, jež vznikají propojením míst podle tematické podobnosti, nejznámější jsou tzv. vinařské stezky. Cyklistické trasy zmírňují negativní dopady na životní prostředí, především ty způsobené automobilovou dopravou. Jejich přínos je i v podpoře a rozvoji meziregionálního partnerství (Galvasová et al., ©2008).

Zimní turistika má vysoké nároky na infrastrukturu, sjezdové lyžování pak bývá označováno za nejvíce zatěžující přírodní prostředí, má totiž vysoké nároky na plochu, na níž jsou budovány sjezdovky či vleky. Negativní vliv má i fakt, že většina lyžařských areálů je lokalizována v chráněných krajinných oblastech a národních parcích (Galvasová et al., ©2008).

Vodácká turistika bývá limitována vhodností jen části vodních toků a významný vliv má i sezónní omezení. Vodní plochy přinášejí atraktivní doplněk nabídky služeb v oblasti cestovního ruchu. Kryté bazény a aquaparky mají výhodu celoroční dostupnosti (Galvasová et al., ©2008).

2. Incentivní turistika se využívá jako motivační nástroj. Mívá podobu poznávacích, rekreačních, relaxačních, wellness a sportovních pobytů či týmových akcí. V rámci incentivní turistiky se jednotlivé akce dají rozčlenit do kategorií „meetings,“ kam spadají akce přístupné jen úzké skupině účastníků, „incentive travels“ mající charakter teambuildingových aktivit, „conventions,“ nejčastěji tvořené kongresy a konferencemi, a „events,“ jejichž hlavním cílem je přinést účastníkům výjimečný zážitek, a přispět tak k rozvoji firmy v oblasti komunikace a image (Galvasová et al., ©2008).
3. Poznávací turistika má za cíl účastníka obeznámit s materiálními prvky v daném území, tedy s jeho památkami, i s místními tradicemi a folklorem. Nejvíce se návštěvníci zaměřují na architektonické památky, kulturní krajinu a kulturní zařízení. Limitem poznávací turistiky bývá např. otevírací doba, některé památky jsou tak třeba v zimním období návštěvníkům uzavřeny. Příležitostí pro rozvoj poznávací turistiky může být vytváření produkce s tematickým zaměřením, kdy jsou propojeny památky stejné kategorie. Významné zatraktivnění přináší, nachází-li se v území významná památka, např. památka UNESCO. Návštěvnost památek lze podpořit i pořádáním výstav, koncertů a dalších akcí v těchto objektech (Galvasová et al., ©2008).
4. Venkovská turistika, jinak zelená turistika či alternativní cestovní ruch, je vázána na pobyt ve venkovském prostředí a co nejintenzivnější trávení času v přírodě. Patří sem jak cyklicky se opakující pobyty ve formě sekundárního bydlení, tak i rekreační pobyty, které mají kratší trvání a jednorázový charakter. Sekundární bydlení přináší pozitivní efekt v podobě podpory maloobchodu a kultivaci krajiny ve venkovských oblastech. Negativně se projevuje produkcí odpadu, zvýšeným sezónním zatížením oblastí či nerespektováním tradiční architektury. Druhá výše zmíněná kategorie venkovské turistiky má nejčastěji jednu ze tří následujících forem. Agroturismus se vyznačuje přímým využitím přírody a váže se na zemědělské činnosti a budovy se zemědělskou funkcí. Pro podnikatele poskytující služby agroturismu

slouží jako hlavní či vedlejší zdroj příjmů. Účastník se v rámci pobytu přímo zapojuje do výkonu zemědělských prací. Druhá forma, ekoturismus, se orientuje na poznávání přírody bez jejího narušení cestovním ruchem. Ekoturismus je provozován zejména v oblastech národních parků či chráněných krajinných oblastí. Poslední specifickou formou je ekoagroturismus, jenž využívá ekologické farmy produkující biovýrobky. Účastník se podílí na zemědělských činnostech, vzniklé výrobky jsou jím konzumovány a důležitým faktorem je i vytvoření bližšího vztahu mezi účastníkem a farmářskou rodinou (Galvasová et al., ©2008).

5. Kongresová turistika se vyznačuje odborným zaměřením pořádané akce a většinou jejím mezinárodním významem. Jedná se o dynamickou oblast cestovního ruchu, protože je spojena s vysokými průměrnými útratami účastníků a příznivě ovlivňuje využití vztahujících se služeb. Vysoké nároky jsou kladeny na ubytovací kapacity, kdy převažuje poptávka po vyšších úrovních hotelů, na prostory, v nichž akce probíhají a na další infrastrukturu. Vzhledem k vysokým nárokům je tato turistika lokalizována jen do omezeného počtu míst, nejčastěji hlavních měst, lázeňských center a přímořských nebo horských středisek. Do statistik kongresové turistiky lze zařadit jen kongresy splňující kritéria Kongresového oddělení UIA, tedy minimálně 300 účastníků, minimálně 40% zahraničních účastníků a délka minimálně tři dny. Předpokladem úspěšné kongresové destinace je propagace, klíčové je partnerství veřejného a soukromého sektoru. Podle významu lze definovat kongresová města první, druhé a třetí volby (Galvasová et al., ©2008).

Veletržní turistika je charakterizována veletrhy, tedy akcemi, jejichž primárním cílem je prezentace firem a získávání partnerů a klientů. Oproti kongresové turistice zde z důvodu existence prostorů, které jsou pro veletrh vhodné a jejichž nabídka se tolik nemění, nedochází k výraznějším změnám ve významu jednotlivých míst (Galvasová et al., ©2008).

6. Lázeňská a relaxační turistika je realizována v lázeňských místech. Její význam nespočívá s velikostí obce, v níž je realizována. Z historického hlediska byl ekonomický přínos těmto místům značný, jelikož byla cílem především bohatších vrstev obyvatel a pobyty byly zpravidla dlouhodobějšího charakteru. Lázeňská turistika uspokojuje potřebu ozdravnou, ale díky vysoké úrovni vybavenosti i kulturní, sportovní a společenské potřeby. Kromě samotných aktivit spojených s ozdravným pro-

cesem v lázních se návštěvníkovi nabízí možnost výletů a návštěv památek či restaurací (Galvasová et al., ©2008).

7. Specifická turistika zahrnuje různé kategorie turistiky, pro něž je typické zaměření se na jedinečnost daného regionu. Vymezit lze např. městskou turistiku, turistiku za uměním, nákupní turistiku a gastroturistiku, méně významné pak jsou vzdělávací či náboženská turistika (Galvasová et al., ©2008).

1.2.6 Atraktivita cestovního ruchu

Výše uvedená typologie cestovního ruchu se odvíjí od jednotlivých atraktivit, které mohou být přírodního původu nebo člověkem vytvořené.

Přírodní atraktivity jsou reprezentovány vodstvem, reliéfem, rostlinami a živočichy, přírodními léčivými zdroji, jeskyněmi, gejzíry a dalšími přírodními zvláštnostmi a celou řadou dalších prvků, které mají velký vliv na rozvoj cestovního ruchu v daném regionu.

Vedle přírodních podmínek jsou při rozhodování turistů podstatné i kulturně-historické atraktivity, jejichž nespornou výhodou je zpravidla nenáročnost jejich poznávání, čímž jsou vhodné pro téměř všechny skupiny návštěvníků. Patří sem kulturně-historické památky a kulturní zařízení, která se kromě poznávací funkce vyznačují také určitou měrou naplňování společenské funkce.

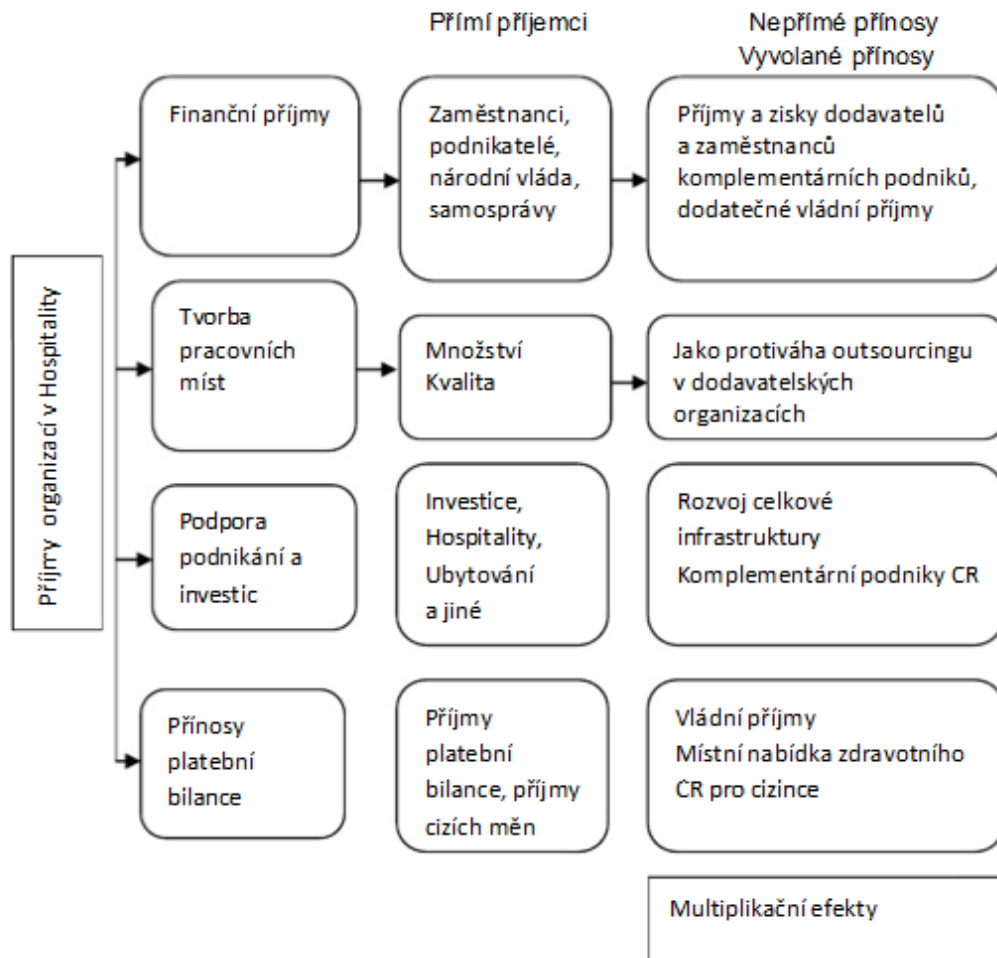
Organizované atraktivity nejsou na rozdíl od předchozích nijak vázány na dané místo a vznikají z činností člověka. To umožňuje je využít k rozvoji cestovního ruchu i tam, kde jinak nejsou přírodní a kulturně-historické atraktivity zastoupeny. Organizované atraktivity mohou mít historicky danou tradici, jako tomu bývá u folklorních událostí, nebo mohou vzniknout úplně nově, např. filmové festivaly, kongresy či veletrhy.

Sociální atraktivity jsou nedílnou součástí způsobu života v daném území a jejich význam roste se zájmem o zcela unikátní charakteristiky, mezi něž můžeme zařadit např. lokální gastronomii (Galvasová et al., ©2008).

1.2.7 Význam lázeňství pro rozvoj regionu

Lázeňství působí na stránku zdravotní, environmentální, sociální a samozřejmě ekonomickou, jež má rozhodující roli v regionálním rozvoji. Působení lázeňství na ekonomiku se projevuje v zaměstnanosti, ostatní služby cestovního ruchu jsou dále ovlivněny multipli-

kačným efektem. Samotný provoz lázeňství je vázán na výskyt přírodních léčivých zdrojů, dále svůj význam mají i příznivé klimatické podmínky. Obrázek 1 znázorňuje ekonomické přínosy, které jsou rozděleny na přímé, nepřímé a generované. Jejich příjemci jsou jak podnikatelské subjekty, tak i obce a stát (Attl, ©2011).



Obrázek 1 - Ekonomické přínosy cestovního ruchu (Attl, ©2011)

Současný vývoj lázeňství na globální úrovni je ovlivňován řadou tendencí, které lze definovat v rovině sociální, ekonomické, technologické, environmentální a politické.

Pro rovinu sociální, resp. demografickou, je charakteristickým znakem stárnutí populace a klesající porodnost v rozvinutých zemích světa. Taková populace má větší nároky na zdravotní péči, generace středního věku pak usiluje o to, aby zůstala vitální a projevy stár-

nutí byly minimální po co nejdelší dobu. Tyto a další tendence mají na lázeňství vliv v rostoucím zájmu o něj (Cohen a Bodeker, 2008, s. 77-78).

Technologickou rovinu reprezentuje neustále intenzivnější rozvoj technologií, vedoucí k všudypřítomné propojenosti a ke zlepšení možností, jak získávat a sdílet informace. To vede k růstu konkurenceschopnosti a přispívá k rozvoji lázeňských služeb (Cohen a Bodeker, 2008, s. 78).

Ekonomická rovina je spojena s finanční situací tzv. silných ročníků, které mají dostatek vlastních finančních prostředků a navíc často získávají dodatečné prostředky formou dědictví po rodičích. Svůj vliv získávají i velké populace některých států, z nichž se stávají globální spotřebitelé, tedy jejich zájem se začíná orientovat na produkci mimo jejich domovskou zemi. Lázeňství se tak stejně jako jiné oblasti setkává s ještě větším nárůstem poptávky (Cohen a Bodeker, 2008, s. 78-79).

Environmentální rovina se setkává v souvislosti se zvyšující se poptávkou po lázeňství a stále větším zatížení přírodních zdrojů s řadou problémů. Odrazem této situace by v blízké budoucnosti mělo být vyhledávání lázeňských zařízení kategorie „eco-friendly“ a také se objevuje snaha zamezit plýtvání přírodními zdroji (Cohen a Bodeker, 2008, s. 79).

Vliv politických událostí na zvýšenou poptávku po lázeňských službách spočívá ve snaze o snížení stresu a celkovém zlepšení psychického stavu, který bývá narušen vnímáním světových konfliktů, přírodních pohrom a terorismu (Cohen a Bodeker, 2008, s. 79-80).

Současné lázeňství je realizováno v různých kategoriích, z nichž níže uvedené tvoří obecně uznávaný systém kategorizace lázeňského spektra.

Dnes nejpoblárnější kategorií jsou denní lázně. Jejich běžně nabízené služby jsou tvořeny zejména hydroterapeutickými procedurami, i když v dnešní době toto označení nese i řada kosmetických salonů a klinik. Primárním zaměřením jsou kosmetické a relaxační služby, doplněné různými formami cvičení (D'Angelo, 2010, s. 34-35).

Druhou kategorií jsou lázeňská místa, tedy zařízení využívající přírodní léčivé zdroje. Spektrum jejich služeb zahrnuje kompletní služby pro zlepšení celkového zdravotního stavu, navíc bývají doplněny o nutriční poradenství, relaxační techniky, masáže či péči o pleť. Personál v těchto zařízeních má vysoce odborné znalosti z oblasti zdravotnictví a příbuz-

ných oborů. Specifickou vlastností je i délka programů v řádu dnů a týdnů, a tedy i využívání lázeňských ubytovacích zařízení hosty (D'Angelo, 2010, s. 35).

Resortní lázně slouží především k relaxaci a odreagování se formou sportovních aktivit. Zpravidla jsou tato zařízení umístěna v rámci hotelového areálu (D'Angelo, 2010, s. 35).

Kategorie „amenity spa“ se nachází v hotelových komplexech a jejich účelem je poskytnout obohacení pobytu hotelových hostů formou posiloven, plaveckých bazénů, saun a parních lázní, nabízeny jsou však i služby kosmetické a relaxační. Služby v rámci těchto zařízení mohou být zahrnut již v ceně za ubytování, jiné jsou hrazeny zvlášť (D'Angelo, 2010, s. 36).

„Mesical spas,“ jež jsou poměrně novým typem, propojují zdravotní péči a zkrášlující služby a patří dnes k nejrychleji rostoucím kategoriím. Často se nacházejí přímo v místě praxe lékaře, kliniky či nemocnice a kromě odborných pracovníků zde působí i další zaměstnanci, např. v oblasti výživového poradenství (D'Angelo, 2010, s. 36).

Poslední zde popsanou kategorií jsou wellness centra, která se rovněž těší značné oblibě. Jsou zde opět propojeny klasické lázeňské služby a služby orientované na rozvoj zdraví. Přístup jednotlivých wellness center k preventivní a léčebné péči bývá značně individuální, samotné lázeňské procedury však většinou mají klasickou podobu a cílem je celkový pozitivní rozvoj zdraví jedince (D'Angelo, 2010, s. 36-37).

2 SYSTÉM LEGISLATIVY ČESKÉ REPUBLIKY SPOJENÉ S LÁZEŇSTVÍM

2.1 Systém právní úpravy cestovního ruchu v České republice

Legislativu upravující cestovní ruch je možno rozčlenit do čtyř základních částí, kterými jsou:

1. Jádru právní úpravy

- to je tvořeno především speciálním zákonem č. 159/1999 Sb., o některých podmínkách podnikání v oblasti cestovního ruchu. Tento zákon mimo jiné vedl k novelizaci občanského zákoníku č. 40/1964 Sb., a to začleněním cestovní smlouvy jako nového smluvního typu, a živnostenského zákona. Jádru speciální právní úpravy cestovního ruchu lze určit na pomezí občanského práva, především v §852a-852k občanského zákoníku,

a obchodního práva, v zákoně č. 159/1999 Sb. a v živnostenském zákoně. Základem je, podobně jako v dalších zemích Evropské unie, právo evropské, zejména směrnice Rady č. 90/314/EHS, o souborných službách pro cesty, pobyty a zájezdy (Petráš, 2013, s. 11-15).

2. Obecné předpisy obchodního práva

- zde jsou upravovány hlavně vztahy mezi podnikateli. Za klíčový je možno označit živnostenský zákon č. 455/1991 Sb., v němž jsou zahrnuta ustanovení vztahující se k podnikání v cestovním ruchu. I zde má evropské právo značný vliv, a to zejména judikatura Evropského soudního dvora (Petráš, 2013, s. 15–17).

3. Veřejné právo ve vztahu k cestovnímu ruchu

- do této kategorie spadá především zákon o podpoře rozvoje cestovního ruchu. Ten má být účinný od října 2014. Ten vychází ze slovenského, rakouského a částečně i švýcarského vzoru a má zajistit systémovou podporu cestovního ruchu, tedy vzájemnou propojenost jednotlivých aktivit. Důraz je kladen i na potřebu propagovat všechny regiony, ne jen hlavní město a klíčové turistické destinace. Koncepce státní politiky cestovního ruchu v České republice na období 2014-2020, připravená Ministerstvem pro místní rozvoj, byla vytvořena tak, že v určitých částech s tímto dosud neúčinným zákonem počítá. Dále sem můžeme zahrnout finanční právo, i když jen okrajově, a to díky

zvláštním normám vztahujícím se k daním a cestovnímu ruchu. Dalším legislativním předpisem je zákon č. 565/1990 Sb., o místních poplatcích, kde je v §1 uvedeno, že obce mohou vybírat poplatky i za lázeňský nebo rekreační pobyt; důležitý je §3, který tyto poplatky upravuje, odstavec 4 pak ukládá povinnost vést evidenci hostů. Na rozdíl od předchozích částí zde mají významný vliv na právní úpravu národní instituce, které mohou o legislativní úpravě rozhodovat samy podle vlastního uvážení. (Petráš, 2013, s. 17–20).

4. Právní předpisy související s cestovním ruchem

- mezi ně patří široká škála dokumentů jak z oblasti památkové péče, ochrany přírody či dopravy, tak i konkrétněji řešené otázky problematiky vinařství nebo cestovních dokladů. (Petráš, 2013, s. 20).

Mimo zde vymezené okruhy legislativy vztahující se k cestovnímu ruchu hrají důležitou úlohu i mezinárodní smlouvy, a to o spolupráci v oblasti turistiky. Tyto smlouvy však většinou spíše než ke zlepšení dosavadní situace vedou jen k proklamativním závazkům ke spolupráci či ke vzniku společných orgánů v podobě komisí. Zásadní rozdíl mezi trestním či občanským právem a právem v oblasti cestovního ruchu je ten, že v cestovním ruchu nejde o tradiční a relativně uzavřené právní odvětví, spadají sem tedy rozličné právní normy z různých oblastí (Petráš, 2013, s. 20–21).

2.2 Vývoj legislativy v českých zemích

Na našem území se první snahy o vytvoření legislativní základny ochrany životního prostředí objevovaly ve středověku, kdy byly vydávány právní spisy, jejichž cílem byla zejména úprava vlastnického práva. Předmětem majetku bylo vyhraničené území, pod nějž spadaly všechny na něm se vyskytující přírodní zdroje a živočichové. Roku 1761 bylo Nejvyšším správním zemským úřadem v Praze vydáno nařízení, na jehož základě byla zakázána těžba uhlí na území obce Rosnice. V letech 1790, 1836 a 1846 se objevují další právní normy, kterými došlo k omezení hornické činnosti a v 19. století pak docházelo ke vzniku ochranných pásem na územích patřícím některým šlechticům. Legislativa vydávaná ve 20. století již byla přímo zacílená na ochranu životního prostředí, přírodní léčebné zdroje, jež byly využívány k léčebným účelům, začaly být chápány jako důležité, a vznikala řada ochranných písem (Retamalová, 2013, s. 24).

2.2.1 19. století

Ve městech existovaly lázeňské komise, jejichž úkolem byla správa veškerých otázek ve vztahu k lázeňství. Tyto komise byly zřízeny na základě nařízení vydaného zemskou vládou a tvořili je policejní inspektor, lázeňský lékař a členové magistrátu města a později i úředník knížecího velkostatku. Hlavním úkolem byla kontrola kvality potravin a nápojů, dodržování tržního řádu a rozhodování o rozdělování příjmů lázeňské taxy a o ochraně okolí lázeňského místa. Lázeňské komise byly zrušeny zemským zákonem o lázních z roku 1868. Samospráva obcí tak získala kompetence zrušených komisí. Zdravotním zákonem z roku 1870 byli ustanoveni lázeňští poradci v jednotlivých lázeňských místech. Jejich úkolem bylo přinášet informace státní správě a předkládat návrhy na zlepšení stávající situace.

V souvislosti se zrušením vrchnostenské správy a vznikem státní správy a obecní samosprávy v roce 1848 se objevovaly spory ve svobodných obcích, které byly dle nové organizace správy základem svobodného státu a které vyslovily nesouhlas s vydanými opatřeními. Tento nesouhlas se týkal snahy o prosazování lázeňství na úkor průmyslu, v němž však obce spíše spatřovaly svoji budoucnost.

Významnou úlohu sehrála i tvorba právních norem vztahujících se k povinnému úrazovému a nemocenskému pojištění. Ty byly vydány v Německu roku 1883, v Rakousku-Uhersku pak v roce 1888. V důsledku negativního vlivu těžební činnosti na zdroje podzemních vod v některých městech vznikala ochranná pásma. To první vzniklo v roce 1859 a mělo mít nepříznivý vliv na rozvoj těžby uhlí a kaolínu v okolí Karlových Varů. Obce si začaly uvědomovat, že ochrana lázeňství před vlivy průmyslu je nezbytná. Došlo ke vzniku dohod mezi majiteli lázní a důlních společností, na jejichž základě byla ujednána určitá ochrana zdrojů podzemních vod. V důsledku nastalé situace byly zakládány lázeňské a civilní inspekce pro jednotlivá lázeňská místa (Retamalová, 2013, s. 24-26).

2.2.2 Meziválečné období

Roku 1919 došlo nařízením vlády ke vzniku Lázeňské rady, která měla na starost problematiku lázeňství na území celého státu. Klíčová úloha spočívala v přípravě právní úpravy, která by dala vliv a možnost kontroly ze strany státu. Nemožnost svobodné tvorby právních norem, a tím i norem v oblasti lázeňství, přišla s druhou světovou válkou a vyhlášením Protektorátu Čech a Moravy. Lázně na našem území obsadili němečtí vojáci (Retama-

lová,
s. 26).

2013,

2.2.3 Období po roce 1945

V roce 1945 vydal prezident nařízení, kterým lázně zcela spadly pod státní správu a městské lázeňské podniky pod správu národních výborů. Na základě zákona č. 125 z roku 1948 byly veškeré lázně a přírodní léčebné zdroje znárodněny, stát získal všechna vlastnická práva. Československé státní lázně a zřídla byly státní podnik, který jako jediný oblast lázní spravoval. Soukromníci a města se tak zcela přestali účastnit na lázeňské správě. Postupně je rovněž vytvářena systematizovaná hrazená lázeňská péče a v roce 1951 jsou vytvořeny indikační seznamy pro léčbu, na jejichž základě je jednotlivým lázeňským městům přidělena konkrétní specializace na léčbu chorob, a to podle bohatství přírodních zdrojů. Schválením zákona č. 43, o československých lázních a zřídlech, z roku 1955 došlo ke vzniku městských lázeňských statutů a inspektorátu, zajišťujícího dohled nad ochranou přírodních léčebných lázní a zdrojů. Je-li přírodní zdroj rozhodnutím vydaným Ministerstvem zdravotnictví za přírodní léčivý zdroj, pak dnem, kdy byl takto označen, stává se majetkem státu. Stejně tak u nemovitosti, u níž byla shledána potřeba užití v rámci přírodního léčivého zdroje, může dojít na základě zákona č. 280, o územním plánování a výstavbě obcí, z roku 1949 k vyvlastnění. Činnost v oblasti lázeňství kontrolují národní výbory. Pod Ministerstvo zdravotnictví přešly Československé státní lázně, v rámci kterých v roce 1956 vznikly z pomocných důvodů místní organizace státní správy. Výše zmíněný zákon č. 43 byl zrušen zákonem č. 20/1966 Sb., o péči o zdraví lidu, ve znění pozdějších předpisů.

Po roce 1989 se značná část lázní stala majetkem soukromých podnikatelů a akciových společností a ve vlastnictví státu zůstaly pouze např. vojenské léčebné lázně či dětská léčebna Mánes. Stát je však výhradním vlastníkem všech přírodních léčivých zdrojů na našem území (Retamalová, 2013, s. 26-27).

2.3 Systém platné legislativy

Strukturu platné české legislativy v oblasti lázeňství je možné najít na webových stránkách Ministerstva zdravotnictví, kde jsou uvedeny následující dokumenty:

- zákon č. 164/2001 Sb., o přírodních léčivých zdrojích, zdrojích přírodních minerálních vod, přírodních léčebných lázních a lázeňských místech a o změně některých souvisejících zákonů (lázeňský zákon)

- vyhláška č. 370/2001 Sb., o zkoušce o odborné způsobilosti k výkonu odborného dohledu nad využíváním a ochranou přírodních léčivých zdrojů a zdrojů přírodních minerálních vod
- nařízení vlády č. 385/2001 Sb., kterým se stanoví jednotková výše poplatku za přírodní minerální vodu odebíranou ze zdroje přírodní minerální vody
- vyhláška č. 423/2001 Sb., kterou se stanoví způsob a rozsah hodnocení přírodních léčivých zdrojů a zdrojů přírodních minerálních vod a další podrobnosti jejich využívání, požadavky na životní prostředí a vybavení přírodních léčebných lázní a náležitosti odborného posudku o využitelnosti přírodních léčivých zdrojů a klimatických podmínek k léčebným účelům, přírodní minerální vody k výrobě přírodních minerálních vod a o stavu životního prostředí přírodních léčebných lázní (vyhláška o zdrojích a lázních)
- sdělení Ministerstva zdravotnictví č. 427/2001 Sb., o vydání osvědčení o přírodních léčivých zdrojích a zdrojích přírodních minerálních vod a o zrušení osvědčení přírodních léčivých zdrojů a zdrojů přírodních minerálních vod
- vyhláška č. 513/2002 Sb., kterou se stanoví ochranná pásma zdroje přírodní minerální vody v Byňově a vymezují se konkrétní ochranná opatření (vyhláška o ochranných pásmech zdroje přírodní minerální vody v Byňově)
- sdělení Ministerstva zdravotnictví č. 533/2002 Sb., o vydání osvědčení o přírodních léčivých zdrojích a zdrojích přírodních minerálních vod a o zrušení osvědčení přírodního léčivého zdroje
- sdělení Ministerstva zdravotnictví č. 419/2003 Sb., o vydání osvědčení o přírodních léčivých zdrojích a zdrojích přírodních minerálních vod a o zrušení osvědčení přírodních léčivých zdrojů a zdrojů přírodních minerálních vod
- sdělení Ministerstva zdravotnictví č. 615/2004 Sb., o vydání osvědčení o přírodních léčivých zdrojích a zdrojích přírodních minerálních vod a o zrušení osvědčení přírodních léčivých zdrojů a zdrojů přírodních minerálních vod
- vyhláška č. 208/2005 Sb., o stanovení ochranného pásma I. stupně přírodního léčivého zdroje minerální vody jímané vrtem HV-40 v Mariánských Lázních

- vyhláška č. 320/2005 Sb., o stanovení ochranných pásem zdroje přírodní minerální vody v Očihově a vymezení konkrétních ochranných opatření (vyhláška o ochranných pásmech zdroje přírodní minerální vody v Očihově)
- vyhláška č. 467/2005 Sb., o stanovení ochranného pásma I. stupně zdroje přírodní minerální vody jímané vrtem HV-7 v Nových Hradech – Byňov
- sdělení Ministerstva zdravotnictví č. 479/2005 Sb., o vydání osvědčení o přírodních léčivých zdrojích a zdrojích přírodních minerálních vod a o zrušení osvědčení přírodních léčivých zdrojů a zdrojů přírodních minerálních vod
- vyhláška č. 539/2006 Sb., o stanovení ochranných pásem přírodního léčivého zdroje minerální vody jímané vrtem Le-7 v katastrálním území Charvátská Nová Ves obce Břeclav a o vymezení konkrétních ochranných opatření
- vyhláška č. 387/2007 Sb., o stanovení ochranného pásma I. stupně přírodního léčivého zdroje minerální vody jímané vrtem Le-5 v katastrálním území Charvátská Nová Ves
- vyhláška č. 41/2008 Sb., o stanovení ochranného pásma I. stupně přírodního léčivého zdroje minerální vody jímané vrtem BJ 22 - JUBILEJNÍ v katastrálním území Poděbrady
- sdělení Ministerstva zdravotnictví č. 116/2009 Sb., o vydání osvědčení o přírodních léčivých zdrojích a zdrojích přírodních minerálních vod
- vyhláška č. 145/2009 Sb., o stanovení přírodních léčebných lázní Lednice v katastrálním území Lednice na Moravě
- vyhláška č. 308/2010 Sb., o stanovení ochranných pásem zdrojů přírodních minerálních vod a přírodních léčivých zdrojů v Kyselce a vymezení konkrétních ochranných opatření
- vyhláška č. 12/2011 Sb., o stanovení ochranných pásem přírodních léčivých zdrojů minerální vody v Karviné a vymezení konkrétních ochranných opatření
- vyhláška č. 174/2011 Sb., o stanovení ochranných pásem přírodních léčivých zdrojů minerální vody v Louce u Mariánských Lázní, Mnichově u Mariánských Lázní a Pramenech a ochranných pásem zdrojů přírodních minerálních vod v Nové Vsi u Sokolova, Louce u Mariánských Lázní, Mnichově u Mariánských Lázní a Prame-

nech a o vymezení konkrétních ochranných opatření (vyhláška o ochranných pásmech zdrojů Nová Ves - Louka - Mnichov)

- vyhláška č. 223/2011 Sb., o stanovení ochranných pásem I. stupně přírodních léčivých zdrojů minerální vody jímané vrty BJ 321 (pramen sv. Josef) a BJ 331 (pramen Jaroslava) v katastrálním území Luhačovice a vymezení konkrétních ochranných opatření
- vyhláška č. 319/2011 Sb., o stanovení ochranných pásem přírodního léčivého zdroje minerální vody v Buchlovicích a vymezení konkrétních ochranných opatření
- vyhláška č. 13/2012 Sb., o stanovení ochranných pásem přírodního léčivého zdroje ložiska peloidu Labišť lázeňského místa Lázně Toušeň a vymezení konkrétních ochranných opatření
- vyhláška č. 411/2012 Sb., o stanovení ochranného pásma I. stupně přírodního léčivého zdroje minerální vody jímaného vrtem BV 341 (pramen VIOLA) v katastrálním území Luhačovice
- vyhláška č. 5/2013 Sb., o stanovení ochranného pásma I. stupně přírodního léčivého zdroje minerální vody jímané vrtem R IV (HV 301) v katastrálním území Hranice
- vyhláška č. 345/2013 Sb., o stanovení ochranných pásem přírodního léčivého zdroje peloidu ložiska Vrbka a vymezení konkrétních ochranných opatření
- vyhláška č. 267/2012 Sb., o stanovení Indikačního seznamu pro lázeňskou léčebně rehabilitační péči o dospělé, děti a dorost (MZČR, ©2009).

Za nejvýznamnější právní normu v oblasti lze označit tzv. lázeňský zákon. V něm jsou stanoveny podmínky vztahující se k vyhledávání, ochraně, využívání a dalšímu rozvoji přírodních zdrojů a lázní. Charakterizován je Český inspektorát lázní a zříděl, jeho postavení jakožto ústřední orgán státní správy a kompetence v oblasti vydávání závazných stanovisek, která představují vydávání povolení k činnostem, jež je možné vykonávat v ochranném pásmu lázeňského místa, a schvalování k užívání přírodních zdrojů (Portál veřejné správy, ©2001).

V souvislosti s vydáváním těchto povolení k užívání je třeba zmínit vyhlášku č. 370/2001 Sb., kde jsou stanoveny podmínky pro výkon ústní zkoušky u fyzických osob, jež jsou je-

jím splněním oprávněny ke způsobilosti k odbornému dohledu nad využíváním a ochranou přírodních léčivých zdrojů (Portál veřejné správy, ©2001).

Další vyhláška č. 423/2001 Sb. pak stanovuje způsob a rozsah hodnocení a další využívání přírodních léčivých zdrojů a zdrojů přírodních minerálních vod, požadavky na životní prostředí a vybavení lázní a náležitosti odborného posudku o využitelnosti k léčebným účelům a o stavu životního prostředí lázní (Portál veřejné správy, ©2001).

Předejít ohrožení přírodních zdrojů je úlohou skoro všech relevantních právních norem, na úrovni měst jsou vydávány obecně závazné vyhlášky, kterými je upravováno chování v lázeňské zóně. Chování může být zakázáno nebo naopak povoleno, a to zpravidla za úplatu (např. zpoplatnění vjezdu). Úprava bývá realizována i formou tzv. kolonádního řádu (Retamalová, 2013, s. 29).

2.3.1 Ochranná pásma

Ochranné pásmo se stanovuje z hlediska hloubky a plochy a slouží k ochraně zdroje zákazem či omezením těžby, konstrukcí staveb a dalšími činnostmi, které mohou mít vliv na přírodní zdroj. Lázeňský zákon stanovuje dvě kategorie ochranných pásem, a to ochranné pásmo prvního stupně (zpravidla s přísnějšími podmínkami), které je tvořeno bezprostředním okolím jímání, nejčastěji kruhem s poloměrem 50 metrů a středem tvořeným daným zdrojem,

a ochranné pásmo druhého stupně, jež má zajistit ochranu zdroje z hlediska své šířky a může být tvořeno dílčími pásmy, v rámci kterých jsou omezeny nebo zakázány jednotlivé činnosti (Portál veřejné správy, ©2001).

2.3.2 Ochrana přírodních zdrojů

Stát jakožto vlastník přírodních zdrojů zajišťuje jejich ochranu a zachování, rozvoj a ochranu před možným poškozením a zamezuje změnám výstupních cest a okolí. Na úrovni územně samosprávných celků je povinnost zdroje, léčebná místa a ochranná pásma chránit a jejich činnost a rozvoj pozitivně ovlivňovat vytvářením příznivých podmínek. Hrozí-li vznik újmy, je možné změnit ochranné opatření, a to vyhláškou MZ, obecně závaznou vyhláškou obce nebo nařízením Českého inspektorátu (Portál veřejné správy, ©2001).

2.3.3 Ochrana léčebných lázní

Pro provoz léčebných lázní je třeba splnit zákonem stanovené podmínky, a to personální, požadavky na vybavení a specializaci léčebných procedur, kterým je ze strany státu poskytována ochrana ve formě zákonů, vyhlášek a dalších právních dokumentů. Lázeňské místo, na jehož území se nacházejí přírodní léčebné lázně, je vyhlášeno vládou na žádost Ministerstva zdravotnictví, a následně mu je přidělen lázeňský statut, díky kterému území získá jak speciální ochranu, tak dochází i ke specifickým podmínkám pro rozvoj území. Na základě zákona č. 20/1966 Sb., o péči o zdraví lidu, je obsahem takového statutu i konkrétnější vymezení území, ochranná opatření a podmínky pro řádnou lázeňskou péči, kde lze najít, které aktivity jsou omezeny či zakázány, režim ochrany ad. Vzhledem k tomu, že většina lázeňských statutů byla vydána od 60. do 80. let 20. století, nespĺňují dostatečně aktuální potřeby (Retamalová, 2013, s. 32-33; PSP ČR, ©2014).

2.3.4 Správa zdrojů a souvisejících objektů

Jelikož obce na základě výše uvedeného zajišťují správu lázeňských míst, mají k jejímu výkonu možnost zakládat organizace, u nichž se za hlavní činnost předpokládá odborná správa tohoto majetku. Tyto organizace mohou mít formu společností s ručením omezeným, akciových společností, státních podniků a příspěvkových organizací a jsou zároveň i hlavními uživateli. Jako vedlejší podnikatelskou činnost pak poskytují lázeňské a ubytovací služby, kdy nesou označení „léčebné lázně.“ Zabezpečují ochranu zdrojů, jejich vedení, využívání a distribuci. Na správě se podílejí specializované firmy, které s výše uvedenými organizacemi spolupracují, jsou tvořeny odborníky a jejich účast spočívá ve vydávání posudků, statistik, analýz a odborných publikací. Patří sem např. Výzkumný ústav balneologický, veřejná výzkumná organizace nebo referenční laboratoře. (Retamalová, 2013, s. 30-31).

2.4 Změna Indikačního seznamu

Vyhláška Ministerstva zdravotnictví č. 267/2012 Sb., o stanovení Indikačního seznamu pro lázeňskou léčebně rehabilitační péči o dospělé, děti a dorost, která nabyla účinnosti 1. 10. 2012, nahradila původní vyhlášku č. 58/1997 Sb. V Indikačním seznamu, vydávaném Ministerstvem zdravotnictví, je přesně stanoveno indikační zaměření lázeňské léčby a jsou v něm charakterizovány diagnózy pro léčbu v příslušném schváleném lázeňském místě a zařízení. Pro lékaře, kteří vystavují návrhy na lázeňskou péči, tato vyhláška představuje

závaznou právní normu. Společným znakem nového i již zrušeného Indikačního seznamu je výčet nemocí, u kterých lze lázeňskou péčí aplikovat, indikační předpoklady, odborná kritéria, délka pobytu a indikační seznam pro poskytování péče v lázeňských místech. Indikační skupiny a indikace mají stejné symboly, avšak oproti předešlé verzi se liší obsah a význam u velké části indikací. Došlo tak k odstranění, vytvoření nových či sloučení některých indikací, u některých se změnila odborná kritéria (Výzkumný ústav balneologický, ©2013; VZP ČR, ©2014).

V novém Indikačním seznamu jsou charakterizovány základní a opakovaný pobyt. Základní pobyt u dospělých je dle nového Indikačního seznamu stanoven v délce 21 dnů, pro děti a dorost pak 28 dnů, vedoucím lékařem zdravotnického zařízení poskytujícího lázeňskou péči může být navrženo prodloužení, a to jedná-li se o komplexní léčebně rehabilitační péči. O tomto návrhu pak rozhodne revizní lékař zdravotní pojišťovny. Délka i případné prodloužení opakovaného pobytu odpovídají pobytu základnímu. Má-li opakovaný pobyt podobu příspěvkové lázeňské léčebně rehabilitační péče, pak lékař v návrhu na péči stanoví u dospělých jeho délku na 14 nebo na 21 dnů. Při stanovení 14denního pobytu má vedoucí lékař zařízení poskytovatele možnost navrhnout prodloužení na 21 dnů, opět se souhlasem revizního lékaře. Na základě zákona č. 48/1997 Sb., o veřejném zdravotním pojištění, je i v současnosti lázeňská péče ve formě hrazené služby, pokud se jedná o nedílnou součást léčby, a to na návrh ošetřujícího a s potvrzením revizního lékaře (VZP ČR, ©2014).

V současné době se očekává nový Indikační seznam, na jehož základě by délka pobytu byla opět v délce 28 dnů. Platný Indikační seznam se setkal s vlnou kritiky ze strany provozovatelů i odborů, podle nichž v souvislosti s omezením délky pobytu lázeňská zařízení přišla o stovky milionů korun, což vedlo ke krachu lázní Velichovky a velmi špatné situaci lázní Darkov. Nový Indikační seznam měl být účinný od 1. 4. 2014, nově se předpokládá, že se tak stane až 1. 5. 2014 (Válková, ©2014).

V tabulce 2 je v souvislosti s platností různých indikačních seznamů k vidění přehled prostředků ze zdravotního pojištění za roky 2008 - 2012 a jejich podíl na výdajích ve zdravotnictví.

| Objem prostředků z veřejného zdravotní- | Podíl výdajů na celko- vých výdajích ve zdra- | Index vývoje nákladů |
|--|--|----------------------|
|--|--|----------------------|

| | ho pojištění (mil. Kč) | votnictví (%) | |
|-------------|------------------------|---------------|-------|
| 2008 | 2 862 | 1,5 | 100,0 |
| 2009 | 3 182 | 1,5 | 111,2 |
| 2010 | 3 202 | 1,5 | 111,9 |
| 2011 | 2 985 | 1,4 | 104,3 |
| 2012 | 2 521 | 1,1 | 88,1 |

Tabulka 2 - Výdaje na lázeňství ve vybraných letech (Popovič, ©2013)

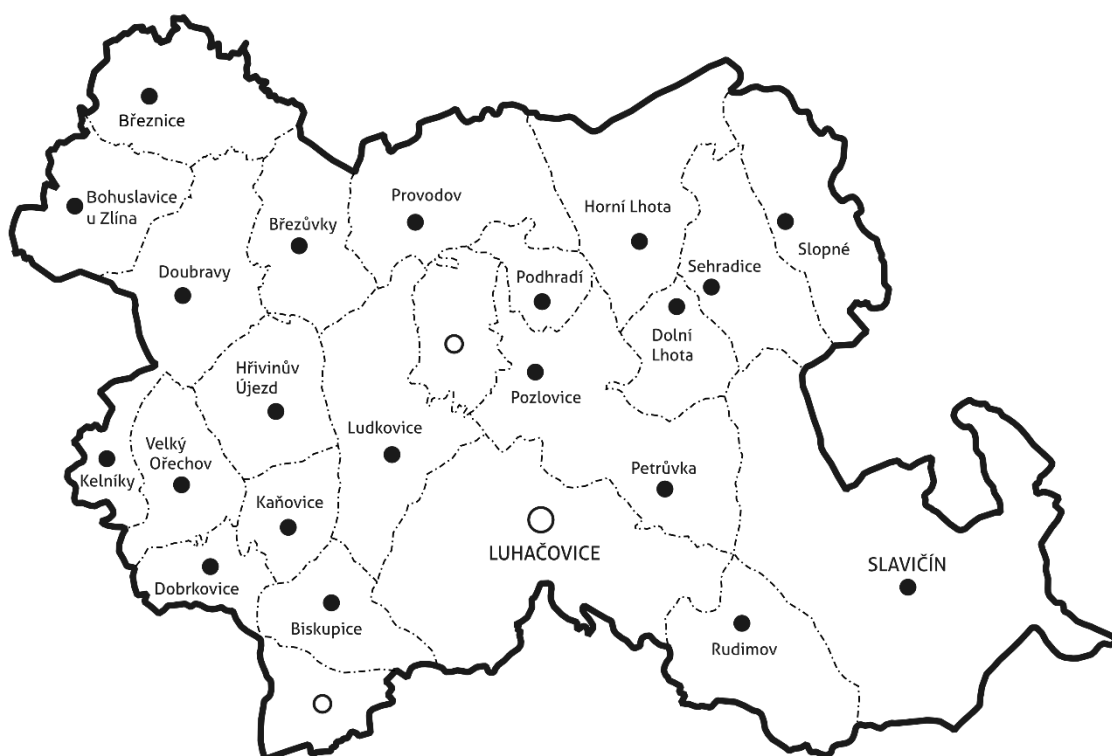
II. PRAKTICKÁ ČÁST

3 CHARAKTERISTIKA MIKROREGIONU LUHAČOVSKÉ ZÁLESÍ

Mikroregion Luhačovské Zálesí vznikl roku 1999, dnes jej tvoří 22 obcí, jeho celková rozloha je 226 km² a má přes 24 000 obyvatel, z nichž více než 50% bydlí na území dvou obcí – Luhačovic a Slavičina (Luhačovské Zálesí, ©2014).

3.1 Obce mikroregionu

Mikroregion Luhačovské Zálesí vznikl jako svazek obcí podle §49 zákona o obcích a v současné době jej tvoří katastrální území obcí Biskupice, Bohuslavice u Zlína, Březnice, Březůvky, Dobrkovice, Dolní Lhota, Doubravy, Horní Lhota, Hřivínův Újezd, Kaňovice, Kelníky, Ludkovice, Luhačovice, Petrůvka, Podhradí, Pozlovice, Provodov, Rudimov, Sehradice, Slavičín, Slopné a Velký Ořechov. Orgány svazku jsou tři – valná hromada, rada mikroregionu a kontrolní komise (Luhačovské Zálesí, ©2014).



Obrázek 2 - Administrativní členění mikroregionu (Luhačovské Zálesí, ©2014)

Biskupice byly dle historických pramenů osídleny již v 8. století a první písemná zmínka pochází z roku 1131. Společně s obcí Sehradice jsou tak nejstaršími obcemi v mikroregionu. Barokní socha sv. Jana Nepomuckého z roku 1796, kamenný kříž z roku 1866 a architektura lidového stavitelství tvoří spektrum chráněných kulturních památek obce. Obec má 740 obyvatel (Luhačovské Zálesí, ©2014).

Bohuslavice u Zlína byly prvně písemně zaznamenány roku 1362 a v roce 1405 se staly součástí majetku malenovického panství. Až na dva kamenné kříže byly všechny historické památky v obci zničeny povodněmi v roce 1958. Obec má 792 obyvatel (Luhačovské Zálesí, ©2014).

Obec Březnice má první písemnou zmínku z roku 1397 jako součást zlínského panství. Na jejím území se nachází kostel sv. Bartoloměje, jehož první písemná zmínka je z roku 1437, významnou památkou je rovněž dům ve stylu tradičního lidového stavitelství z 19. století a pomník věnovaný památce odboje, jelikož v Březnici probíhal protifašistický odboj za 2. světové války. Obec má 1 240 obyvatel (Luhačovské Zálesí, ©2014).

Březůvky byly poprvé zmíněny roku 1406. Dominantu obce tvoří kaple sv. Anežky České, k níž náleží i vyřezávaná křížová cesta. Vodní nádrž je cílem rekreace obyvatel a měla vliv na vznik několika chatových oblastí v okolí obce. Obec má 660 obyvatel (Luhačovské Zálesí, ©2014).

Dobrkovice jsou známy od roku 1360 a byly zde archeologické nálezy svědčící o osídlení již v neolitu. Významnými památkami v obci jsou socha sv. Jana Křtitele a dřevěná zvonice z roku 1832. Obec má 279 obyvatel (Luhačovské Zálesí, ©2014).

Dolní Lhota má první písemnou zmínku z roku 1449, osídlení zde bylo dokázáno již v dřívější době. Pro obec byla typická zemědělská povaha, tradici tu má sušení ovoce. Obec má 598 obyvatel (Luhačovské Zálesí, ©2014).

Doubřavy byly poprvé zmíněny roku 1406. Mezi památky patří roubená zvonice z roku 1848, Zelené údolí je chráněným územím, v němž se nachází přírodní památka Uhliska. Obec má 482 obyvatel (Luhačovské Zálesí, ©2014).

O obci Horní Lhota existují písemné záznamy z roku 1449. Je zde možné najít Boží muka či farní kostel sv. Diviše, turistické trasy a cyklostezka procházející územím obce poskytují příležitosti pro návštěvy okolí obce. Obec má 541 obyvatel (Luhačovské Zálesí, ©2014).

O obci Hřivínův Újezd se lze dočíst již od roku 1372. Mezi zdejší pamětihodnosti patří vyřezávaný kříž z roku 1877, komory ve stylu lidové architektury a kaple sv. Cyrila a Metoděje. Obec má 544 obyvatel (Luhačovské Zálesí, ©2014).

Kaňovice byly osídleny již v pravěku a první písemná zmínka pochází z roku 1362. Ochranné pásmo památek v části obce od roku 1994 vytváří zvláštní režim dotčených stavebních objektů, mezi něž patří postupně rekonstruovaná hliněná rolnická usedlost z roku 1788. Obec má 262 obyvatel (Luhačovské Zálesí, ©2014).

Kelníky byly osídleny v neolitu a první písemné doklady se datují do roku 1362. Z památek jsou nejčastěji zmiňované kamenné kříže a kaplička sv. Zdislavy, navštívit lze i expozici věnující se dějinám obce a jejího okolí. Obec má 159 obyvatel (Luhačovské Zálesí, ©2014).

Ludkovice byly poprvé zaznamenány v roce 1412. Boží muka a kamenný kříž jsou historickými památkami, navštívit lze také nedalekou přehradní nádrž. Obec má 703 obyvatel (Luhačovské Zálesí, ©2014).

Luhačovice, nejvýznamnější moravské lázně, mají první písemnou zmínku z roku 1412, k lázeňským účelům jsou využívány od roku 1658. Léčí se zde nemoci a poruchy dýchacích cest, zažívacího ústrojí, diabetu a pohybového ústrojí. Na podobu města měl vliv architekt Dušan Jurkovič. Z 16 uhličitých a 1 sirného pramene mají největší jméno Vincentka, Aloiska, Ottovka, pramen Dr. Šťastného a sv. Josefa. Další vyžití nabízejí cyklotrasy a turistické stezky. Obec má 5 345 obyvatel (Luhačovské Zálesí, ©2014).

O obci Petrůvka byla pořízena první písemná zmínka v roce 1449. Památky jsou zastoupeny sochami Panny Marie a sv. Floriána či kamenným křížem, U Petrůvky je přírodní památka a jde o louku, na níž se vyskytuje vstavač obecný. V zimním období je obec významným centrem zimních sportů v mikroregionu. Obec má 330 obyvatel (Luhačovské Zálesí, ©2014).

Obec Podhradí má první písemné záznamy z roku 1563 a do roku 1993 bylo území součástí Luhačovic. Hlavní památkou je zřícenina hradu Starý Světlov. Obec má 199 obyvatel (Luhačovské Zálesí, ©2014).

O Pozlovicích existuje první písemná zmínka z roku 1412. S cílem zabránit povodním zde byla vybudována přehradní nádrž, která je dnes využívána zejména k rekreačním účelům. Mezi historické památky patří kostel sv. Martina, socha sv. Jana Nepomuckého a další.

V obci jsou provozovány rehabilitační pavilony a hotely. Obec má 1 201 obyvatel (Luhačovské Zálesí, ©2014).

O Provodovu se první písemné záznamy datují do roku 1412. V blízkosti obce se nachází poutní místo s kostelem a významnou památkou je také socha sv. Jana Nepomuckého. Obec má 771 obyvatel (Luhačovské Zálesí, ©2014).

Rudimov je poprvé písemně zmíněn roku 1440, osídlení zde proběhlo již v neolitu a v době bronzové. Nedaleko Rudimova se nachází Gradca, hradisko, jež je stále hojně navštěvováno turisty i archeology. V minulosti se v obci těžila železná ruda. Obec má 244 obyvatel (Luhačovské Zálesí, ©2014).

Sehradice jsou s první písemnou zmínkou z roku 1131 spolu s Biskupicemi nejstaršími obcemi v mikroregionu. Pro sporty a rekreaci jsou k dispozici lyžařsky vlek a areál ke koupání. Obec má 742 obyvatel (Luhačovské Zálesí, ©2014).

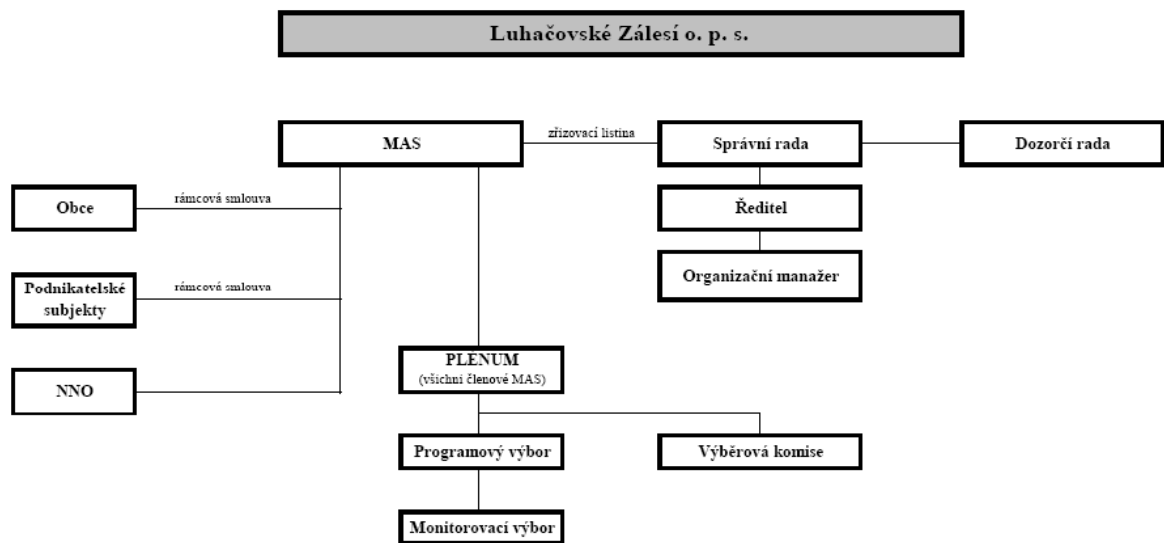
Slavičín je poprvé zmiňován roku 1141. Dochovaný je kostel sv. Vojtěcha z 13. století a barokní zámek. Město nabízí dostatek příležitostí ke kulturnímu a sportovnímu vyžití. Obec má 6 939 obyvatel (Luhačovské Zálesí, ©2014).

Slopné má první písemnou zmínku z roku 1261. Kostel sv. Rocha je důležitým centrem kultury a společenských událostí. Na území obce se nacházejí dvě přírodní památky – Čertovo kopyto a Rudovka. Obec má 569 obyvatel (Luhačovské Zálesí, ©2014).

O Velkém Ořechovu se první písemná zmínka datuje do roku 1141. Mezi památky patří kostel sv. Václava a sochy sv. Jana Nepomuckého a sv. Václava. Obec má 737 obyvatel (Luhačovské Zálesí, ©2014).

3.2 MAS Luhačovské Zálesí

Místní akční skupina Luhačovské Zálesí vznikla v roce 2007 jako sdružení fyzických a právnických osob, jejichž společným cílem je účast na obnově a rozvoji mikroregionu. Členy tvoří, kromě jednotlivých obcí, také subjekty veřejného a soukromého sektoru a jejich činnost je řízena Rámcovou partnerskou smlouvou. Činnosti MAS spočívají zejména ve vypisování výzev k předkládání projektů a jejich následné hodnocení a výběr projektů, jež získají dotaci z programu LEADER, jejich evidence a monitoring, administrativní zajištění strategie a organizační struktura zajišťující poskytované služby (Luhačovské Zálesí, ©2014).



Obrázek 3 - Organizační struktura MAS Luhačovské Zálesí (Luhačovské Zálesí, ©2012)

3.3 Historie, vývoj a kultura mikroregionu

Mikroregion Luhačovské Zálesí se rozprostírá na území, na němž se nacházelo uherskobrodské, luhačovické a světlovské panství, aktuální území téměř zcela odpovídá Luhačovskému Zálesí jakožto etnografickému regionu. Z hlediska příslušnosti k soudním okresům byl mikroregion po roce 1848 tvořen oblastmi patřícími do soudních okresů Valašské Klobouky a Vizovice, ale především do soudního okresu Uherský Brod. Od roku 1949 až do správní reformy v roce 1966 byla značná část území mikroregionu rozdělena mezi okresy uherskobrodský, gottwaldovský a valašskokloboucký, po této reformě vznikl okres Gottwaldov. V souvislosti s další reformou a vznikem správních obvodů obcí s rozšířenou působností je od roku 2003 10 obcí v rámci správního obvodu města Zlín a 12 ve správním obvodu města Luhačovice (Luhačovské Zálesí, ©2014).

O osídlení v období středověku jsou první písemné zmínky již roku 1131 a přelom 13. a 14. století s sebou nesl vlnu kolonizace a hrady Rýsov, Starý Světlov a Sehrad vytvořily strážní hradní soustavu Vizovických vrchů. V období po husitských válkách byly časté boje a nastala situace vedla k zániku mnoha usedlostí a také několika vsí na území dnešního mikroregionu. V 16. století území zaznamenalo klidnější situaci a hospodářský rozvoj, vedoucí mj. k obnově dříve zaniklých obcí, ke vzestupu došlo v chovu ovcí a koz, rybníkářství

a pivovarnictví. 17. století s sebou opět přineslo války a nájezdy Turků, více než každé třetí hospodářství zaniklo. Období baroka přineslo výstavbu významných dodnes stojících staveb a přiznáním tržního práva Marií Terezií se Pozlovice staly roku 1758 městečkem. Období Marie Terezie obecně přineslo rozvoj v oblasti školství (Luhačovské Zálesí, ©2014).

Historicky mělo na území mikroregionu stěžejní význam zemědělství, s dominantním postavením chovu dobytka, pěstování ovoce a jeho sušení a výroba pálenky z něj a včelařství. Průmyslovou výrobu zastupovala roku 1856 v Luhačovicích založená výrobní podniky alkoholických nápojů Jelínek a synové a ve Slavičíně Pivečkova koželuzna či nedaleká továrna na municí, Bujárkův závod vyrábějící součástky bicyklů v Luhačovicích a cihelny v Biskupicích a ve Slavičíně. Na ekonomickou situaci měly kladný vliv rovněž rozvoj lázeňství

a vybudování železniční trati Brno – Bylnice (Luhačovské Zálesí, ©2014).

K medicínským účelům se prameny v Luhačovicích začaly využívat od roku 1669, dnes jsou Luhačovice v rámci České republiky jediné, kde je poskytována kompletní léčba dýchacích cest, jež má podobu pitné kúry, koupelí a inhalací. Vliv na ráz Luhačovic měl architekt Dušan Jurkovič a také styky dr. Pavla Blaha. Pro mnoho významných osobností byly Luhačovice častým cílem, pro Leoše Janáčka představovaly velkou inspiraci. Lázeňství mj. přineslo nová pracovní místa, i tak ale v minulosti i dnes měla největší význam dojížděka za prací do Zlína a Uherského Brodu. Změnu pro zemědělství přinesla v 50. letech 20. století vlna zakládání jednotných zemědělských družstev. Statut města získaly nejprve Luhačovice, a to roku 1936, poté v roce 1964 Slavičín. Po roce 1989 byla situace v mikroregionu ovlivněna privatizací (Luhačovské Zálesí, ©2014).

Administrativně byl vývoj mikroregionu ovlivněn integračními procesy, mezi něž patří sloučení Hrádku na Vlárské dráze v roce 1960 a Divnice v roce 1964 se Slavičínem, v roce 1964 došlo k připojení Podhradí k obci Pozlovice a ke sloučení Dolní Lhoty a Horní Lhoty, jež se v roce 1968 znovu rozdělily na dvě samostatné obce. V roce 1976 došlo k připojení Bohuslavic nad Vlárkou ke Slavičínu a obcí Kladná – Žilín, Pozlovice a Řetečov k Luhačovicím. Poslední vlna integračních procesů přišla v roce 1980, kdy byly připojeny obce Lipová, Nevšová, Petrůvka, Rokytnice, Rudimov a Šanov ke Slavičínu a Polichno k Luhačovicím, osada Pradlisko se od Luhačovic naopak odloučila a stala se součástí obce Ludkovice, obec Kelníky byla vyjmuta z okresu Uherské Hradiště. Od 90. let 20. století došlo v roce 1990 k odloučení Pozlovic a v roce 1992 k odloučení Podhradí od Luhačovic,

od Slavičina se odloučily v roce 1994 Lipová, Rudimov a Šanov, v roce 1999 Petrůvka, v roce 2000 Rokytnice a v roce 001 Bohuslavice nad Vlárí (Luhačovské Zálesí, ©2014).

Etnograficky jsou historie a vývoj mikroregionu Luhačovské Zálesí ovlivněny Valašskem, s působením lidové kultury horského typu, a Slováckem a Hanou, jež s sebou přinesly vliv kultur nížinných oblastí (Luhačovské Zálesí, ©2014).

3.3.1 Lidová architektura

Jako stavební materiál obyvatelům Luhačovského Zálesí sloužilo zejména dřevo a využívalo se také hlíny. K rozvoji zděných staveb z nepálených cihel došlo v 19. století a došky byly postupně nahrazovány šindelem. Typickým prvkem jsou patrové komory s pavlačí a roubené boudy, v nichž se sušilo ovoce (Luhačovské Zálesí, ©2014).

3.3.2 Oděvy a kroj

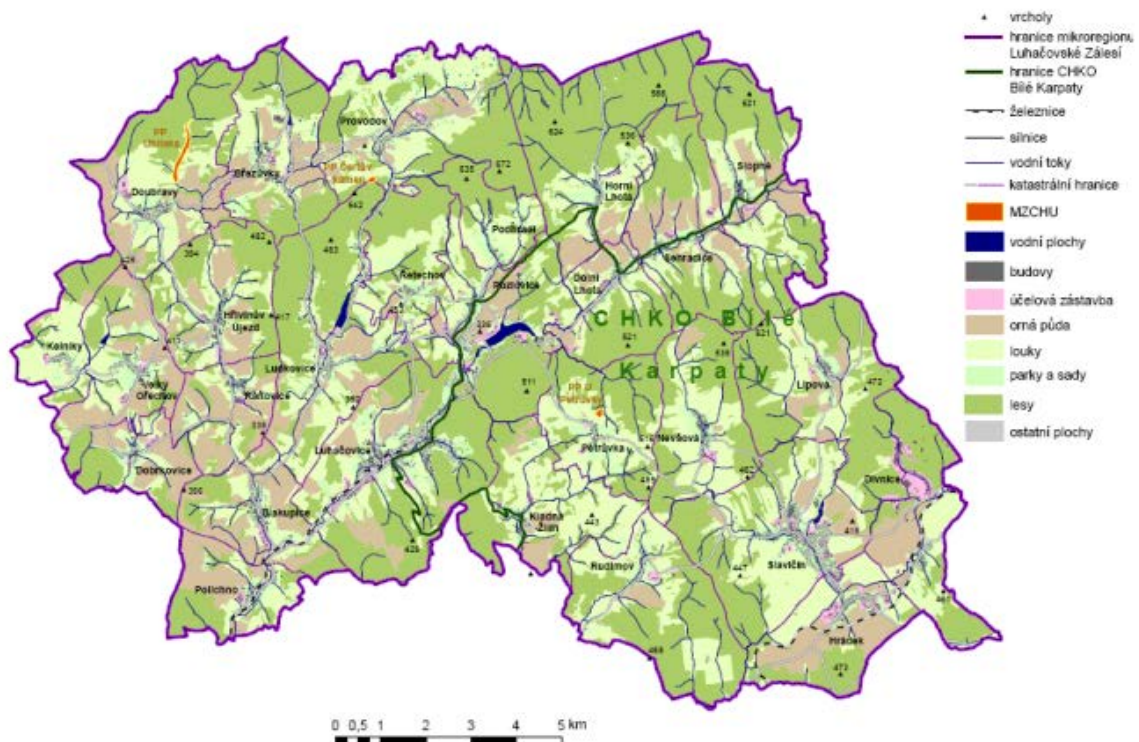
U oděvů se projevoval vliv horské kultury Valašska a používaly se doma zpracovávané materiály - sukno a plátno z konopí a lnu. Později byly domácí zpracované materiály nahrazeny kupovanými a projevil se vliv nížinné kultury. Pracovní oděv se skládal z širokých kalhot, košile a koženého pásu, jehož účelem bylo zpevnit pas při namáhavé práci. Na vysoké úrovni byly vyráběny výšivky, kterými se zdobily kroje. Kroje měly i další charakteristický prvek, kterým byl modrotisk. Z něj se vyráběly především fěrtochy, což byly přední sukně. Ženský kroj měl typické součásti, jimiž byl rubáš s oplečím, rukávce, stojatý límeček a příramky, kordula, soukenná vesta se nosila přes rukávce. Ke kroji dále patřily punčochy a červené boty později nahrazené holínkami. Mužský kroj se skládal z modrých nohavic, plátěná košile a brucek, soukenná vesta. Součástí mužského kroje byl také klobouk, kabát župica a kožené holínky (Luhačovské Zálesí, ©2014).

3.3.3 Lidová hudba a tance

I v oblasti hudby a tance se projevuje subregionální charakter mikroregionu, slovácké a valašské prvky mají výraznější zastoupení než hanácké. Bohatost lidové hudby v Luhačovském Zálesí dokazuje přes 600 lidových písní, které byly zapsány v letech 1922-1924. Nejstarší jsou písně z roku 1819 v guberniální sbírce. Vysoký podíl mají taneční písně. Hudbu hranou na dudy postupně vytlačila cimbálová muzika. Historicky nejstarší jsou točivé tance, mezi něž patří typický záleský tanec točivá-sedlcká. Další je kategorie figurálních řemeslnických tanců (Luhačovské Zálesí, ©2014).

3.4 Poloha a přírodní podmínky

Mikroregion Luhačovské Zálesí se nachází v jihovýchodní části České republiky na území Zlínského kraje. Leží na rozhraní Hané, Valašska a Slovácka, díky čemuž se zde projevují rozdílné vlivy kultur jednotlivých regionů. Sousední mikroregiony jsou na východě Jižní Valašsko a Ploština, na jihu Uherskobrodsko a Bojkovsko, na západě Za Moravů, na severu Zlínsko a na severovýchodě Vizovicko. Centrem mikroregionu je město Luhačovice, největší lázeňské město na Moravě. Luhačovice mají pro tento region největší význam, jsou kulturním a společenským centrem, do něž každoročně přicestují tisíce turistů a lázeňských hostů. V západní části mikroregionu se projevuje velký vliv města Zlína, které jako obec s rozšířenou působností zahrnuje území obcí v této oblasti (Luhačovské Zálesí, ©2014).



Obrázek 4 - Mapa přírodních poměrů mikroregionu (Luhačovské Zálesí, ©2014)

Geologicky oblast mikroregionu Luhačovské Zálesí tvoří součást magurského flyše vnějšího Karpatského oblouku, patří do tzv. račanské jednotky a spadá pod Alpsko-Karpatskou horskou soustavu. Na celém území mikroregionu se rozprostírá Vizovická vrchovina, která

na jihovýchodě nese označení Luhačovická vrchovina a jejíž osu tvoří Klášťovský hřbet. Nejvyšším bodem je Komonec s 672 m. n. m. Hornatiny jsou tvořeny odolným pískovcem (REGION 2000, ©1999).

Zásoba nerostných zdrojů v mikroregionu není příliš bohatá. Největší význam má obec Biskupice s cihlářskými ložisky, dříve se těžil pískovec, dnes jsou však všechny ze sedmi dolů opuštěny (REGION 2000, ©1999).

Kvůli špatně propustným horninám je malá i zásoba podzemních vod, pro vodní toky je charakteristická krátká délka. Luhačovický potok je hlavním vodním tokem v mikroregionu. Vlivem nedostatku podzemních vod jsou povrchové vody významným zdrojem pitné vody, která se hromadí v údolních nádržích. K rekreačním účelům hojně využívaná je přehrada nedaleko města Luhačovice o ploše 40 ha, vodní nádrž Ludkovice o ploše 12,4 ha je využívána jen k vodárenským účelům. Naopak bohatá je zásoba minerálních pramenů. Uhličitě a sirné vody přirozeně vyvěrají na povrch, jsou hlubinné nebo ve vyhloubených studnách (REGION 2000, ©1999).

Téměř celé území mikroregionu patří do mírně teplé oblasti, výjimku tvoří jižní část spadající do teplé oblasti. Průměrná roční teplota se pohybuje od 7 do 8 °C (REGION 2000, ©1999).

Z půdních typů mají největší zastoupení hnědozemě s vyšším obsahem jílu a ve spodních vrstvách přecházející do jílovitohlinitých půd, v oblastech kolem vodních toků se vyskytují glejové půdy. Zemědělské půdy mají velmi nízký produkční potenciál (REGION 2000, ©1999).

Lesní vegetace v minulosti pokrývala významnou část území mikroregionu, lidskou činností došlo k omezení jejího rozsahu a změně v druhové skladbě, kdy původní listnaté lesy byly vytlačovány kulturními smrčínami a dalšími typy lesů (REGION 2000, ©1999).

Část mikroregionu zasahuje do chráněné krajinné oblasti Bílé Karpaty a do přírodního parku Vizovické vrchy (REGION 2000, ©1999).

3.5 Sídelní struktura a obyvatelstvo mikroregionu

3.5.1 Sídelní struktura

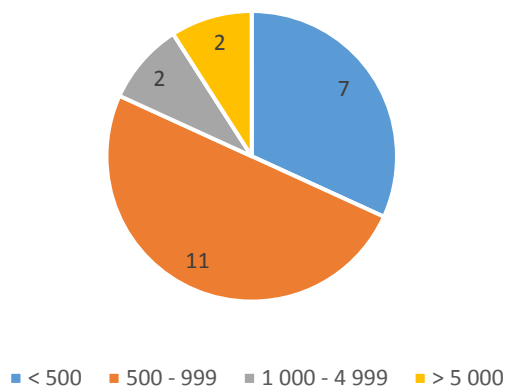
Aktuálně mikroregion Luhačovské Zálesí tvoří 22 obcí, jejichž charakteristika podle rozlohy, počtu obyvatel a příslušnosti k obci s rozšířenou působností je zpracována v tabulce 3.

| Obec | Rozloha (ha) | Počet obyvatel | ORP |
|---------------------|--------------|----------------|------------|
| Biskupice | 596 | 740 | Luhačovice |
| Bohuslavice u Zlína | 830 | 792 | Zlín |
| Březnice | 962 | 1 240 | Zlín |
| Březůvky | 797 | 660 | Zlín |
| Dobrkovice | 433 | 279 | Zlín |
| Dolní Lhota | 501 | 598 | Luhačovice |
| Doubravy | 1 018 | 482 | Zlín |
| Horní Lhota | 1 256 | 541 | Luhačovice |
| Hřivínův Újezd | 766 | 544 | Zlín |
| Kaňovice | 461 | 262 | Zlín |
| Kelníky | 381 | 159 | Zlín |
| Ludkovice | 1 185 | 703 | Luhačovice |
| Luhačovice | 3 300 | 5 345 | Luhačovice |
| Petrůvka | 699 | 330 | Luhačovice |
| Podhradí | 348 | 199 | Luhačovice |
| Pozlovice | 959 | 1 201 | Luhačovice |
| Provodov | 1 196 | 771 | Zlín |
| Rudimov | 1 004 | 244 | Luhačovice |
| Sehradice | 909 | 742 | Luhačovice |
| Slavičín | 3 369 | 6 939 | Luhačovice |
| Slopné | 966 | 569 | Luhačovice |

| | | | |
|---------------|-----|-----|------|
| Velký Ořechov | 622 | 737 | Zlín |
|---------------|-----|-----|------|

Tabulka 3 - Základní charakteristiky obcí mikroregionu (Luhačovské Zálesí, ©2014)

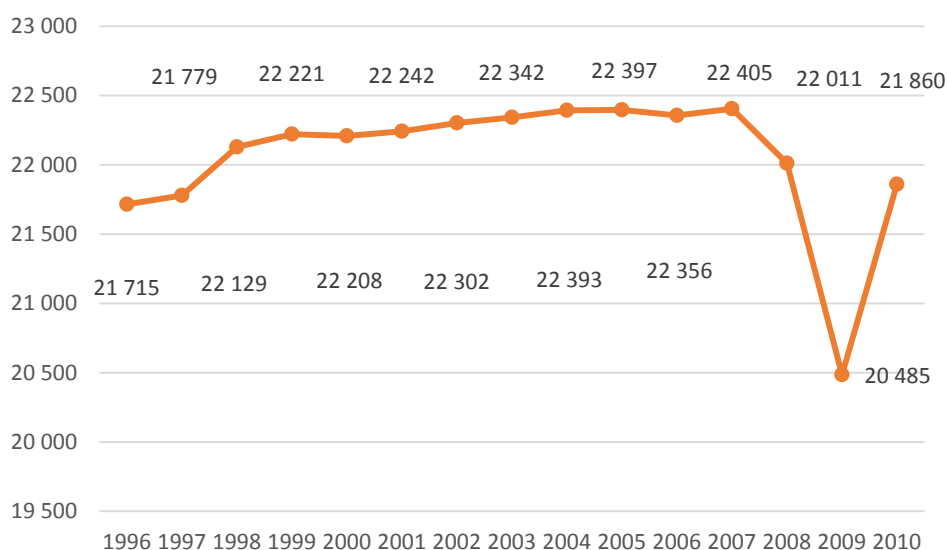
Z hlediska velikosti obcí podle počtu obyvatel se v mikroregionu nejvíce objevují obce v rozsahu 500 - 999 obyvatel, a to v celkovém počtu jedenáct, žije zde 30,72% z celkové populace mikroregionu, sedm obcí má méně než 500 obyvatel a bydlení zde nachází 8,12% obyvatel a po dvou obcích mají kategorie 1 000 - 4 999, kde žije 10,14% obyvatel, a více než 5 000 obyvatel, kde bydlí 51,02% z celkových 24 077 obyvatel.



Graf 1 - Velikostní podíl obcí dle počtu obyvatel (vlastní zpracování)

3.5.2 Obyvatelstvo

V současné době žije na území mikroregionu Luhačovské Zálesí 24 077 obyvatel. V grafu 2 je zaznamenán vývoj počtu obyvatel mezi roky 1996 až 2010.



Graf 2 - Vývoj počtu obyvatel v mikroregionu (vlastní zpracování; Luhačovské Zálesí, ©2012)

Na základě věkové struktury lze obyvatelstvo mikroregionu charakterizovat jako regresní typ vzhledem k tomu, že poproduktivní věková skupina 60 a více let je zastoupena větším počtem obyvatel, než předproduktivní skupina do 14 let věku.

V tabulce 4 je zpracována věková struktura obyvatelstva u jednotlivých obcí mikroregionu. Z ní vyplývá, že z celkového počtu 21 828 obyvatel ke konci roku 2010 tvořilo předproduktivní věkovou skupinu 3 189 obyvatel, tedy 13,35%, 15 481 obyvatel spadalo do produktivní věkové skupiny a podílelo se na celkovém počtu obyvatel 64,81%, poproduktivní věková skupina čítala 5 214 obyvatel s podílem 21,83% (Luhačovské Zálesí, ©2012).

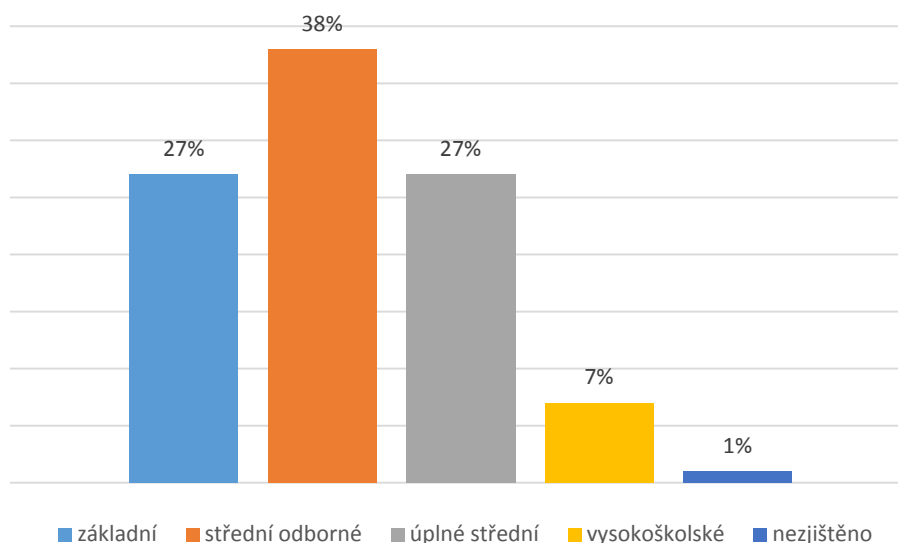
| Obec | Celkový počet obyvatel | Předproduktivní věk | Produktivní věk | Poproduktivní věk |
|---------------------|------------------------|---------------------|-----------------|-------------------|
| Biskupice | 708 | 106 | 466 | 136 |
| Bohuslavice u Zlína | 674 | 98 | 562 | 131 |
| Březnice | 1 233 | 181 | 866 | 186 |
| Březůvky | 674 | 96 | 432 | 146 |
| Dobrkovice | 273 | 32 | 176 | 59 |
| Dolní Lhota | 613 | 113 | 401 | 99 |
| Doubravy | 512 | 81 | 348 | 83 |

| | | | | |
|----------------|-------|-----|-------|-------|
| Horní Lhota | 558 | 88 | 367 | 103 |
| Hřivínův Újezd | 541 | 62 | 361 | 118 |
| Kaňovice | 270 | 32 | 178 | 60 |
| Kelníky | 166 | 18 | 102 | 46 |
| Ludkovice | 709 | 109 | 450 | 150 |
| Luhačovice | 5 247 | 600 | 3 310 | 1 337 |
| Petrůvka | 323 | 26 | 215 | 82 |
| Podhradí | 194 | 26 | 133 | 35 |
| Pozlovice | 1 189 | 194 | 763 | 232 |
| Provodov | 750 | 105 | 459 | 156 |
| Rudimov | 252 | 44 | 141 | 67 |
| Sehradice | 750 | 101 | 484 | 165 |
| Slavičín | 6 800 | 856 | 4 418 | 1 526 |
| Slopné | 587 | 100 | 363 | 124 |
| Velký Ořechov | 750 | 121 | 486 | 143 |

Tabulka 4 - Věková struktura obyvatelstva (Luhačovské Zálesí, ©2012)

Ve srovnání se Zlínským krajem jako celkem má mikroregion Luhačovské Zálesí lehce nadprůměrné hodnoty vzdělanostní struktury obyvatelstva. Tendence ve vývoji vzdělanostní struktury obyvatelstva směřuje k nárůstu podílu středoškolsky a vysokoškolsky vzdělaných obyvatel

a naopak k poklesu obyvatel se základním vzděláním. Zatímco v roce 1980 dosahovalo základního vzdělání v mikroregionu přes 50% všech jeho obyvatel nad 15 let, v roce 1991 tento podíl klesl pod úroveň 38%, v roce 2001 již tato kategorie byla zastoupena 27% obyvatel. Nárůst byl zaznamenán i u obyvatel, jež dosáhli maximálně na úplné střední vzdělání, kde v roce 1991 se tato skupina obyvatel dostala pod hranici 20% a v roce 2001 již přesáhla 26%. V rámci mikroregionu vykazovalo nadprůměrné hodnoty obyvatelstvo Luhačovic s 31,2%, Slavičína s 30,7% a Pozlovic s 27,7%. Rovněž kategorie obyvatel s vysokoškolským vzděláním zaznamenala oproti 4,8% v roce 1991 nárůst na 6,8% v roce 2001, i zde byly vyšší hodnoty v uvedených třech městech. Vzdělanostní strukturu obyvatelstva zachycuje graf 3 (Luhačovské Zálesí, ©2012).



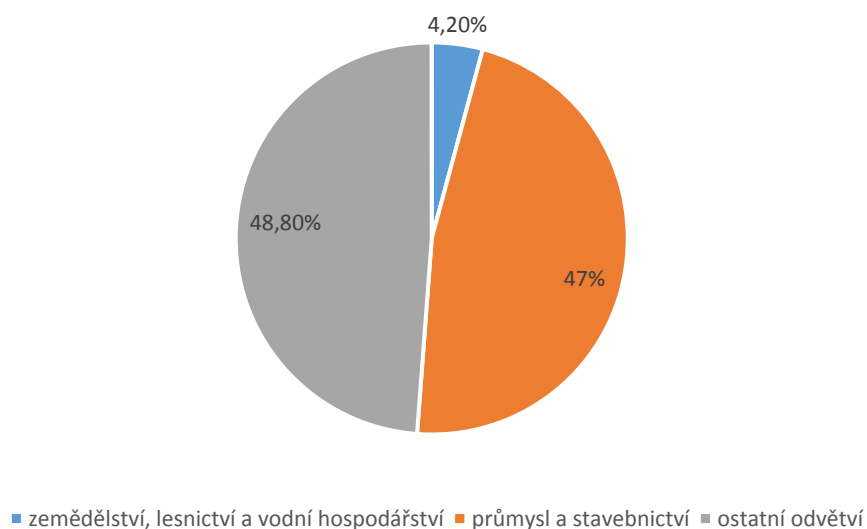
Graf 3 - Vzdělanostní struktura obyvatelstva (vlastní zpracování; Luhačovské Zálesí, ©2012)

3.6 Ekonomika mikroregionu

3.6.1 Trh práce a nezaměstnanost

Vývoj na trhu práce v mikroregionu začal být ovlivňován od poloviny 80. let 20. století, kdy se silné ročníky 70. let stávaly ekonomicky aktivními a vstupovaly na trh práce. Od roku 1990 měl podíl ekonomicky aktivního obyvatelstva klesající tendenci a celkové hospodářské změny vedly k poklesu porodnosti a počtu žen na mateřské dovolené. Rostoucí podíl nezaměstnaných obyvatel a počtu žen v domácnosti, pokles pracujících v poproduktivním věku a předčasných odchodů do starobního důchodu měly za následek zvýšení podílů ekonomicky neaktivního obyvatelstva. Na ekonomice se projevil také změny v hospodaření, pro něž byla charakteristická privatizace státních, komunálních a družstevních ekonomických subjektů. Nárůst byl zaznamenán v účasti soukromých subjektů na ekonomice a v podílu osob zaměstnaných v terciární sféře. Naopak pokles lze sledovat v zemědělství, lesnictví a vodním hospodářství a v průmyslu a ve stavebnictví. Vyjížděku za prací mimo místo trvalého bydliště realizovalo v roce 1991 téměř 61% ekonomicky aktivního obyvatelstva regionu, nejvyšší hodnota 93% byla zaznamenána v obci Dolní Lhota a nejméně, 35,6%, v Luhačovicích. Za prací do obcí mikroregionu dojíždělo 2 814 osob s největším podílem 56% do Luhačovic. V roce 2001 byl podíl ekonomicky aktivních obyvatel 51,07%, v absolutní hodnotě 11 442 obyvatel. Z nich tvořili 55,5%

muži. Z grafu 4 je patrné, že terciární sektor zaměstnával 48,8% pracujícího obyvatelstva, což představuje asi o 3% vyšší úroveň než v rámci celého kraje. Následující tabulka pak představuje podíl jednotlivých odvětví na zaměstnanosti ekonomicky aktivních obyvatel mikroregionu (Luhačovské Zálesí, ©2012).



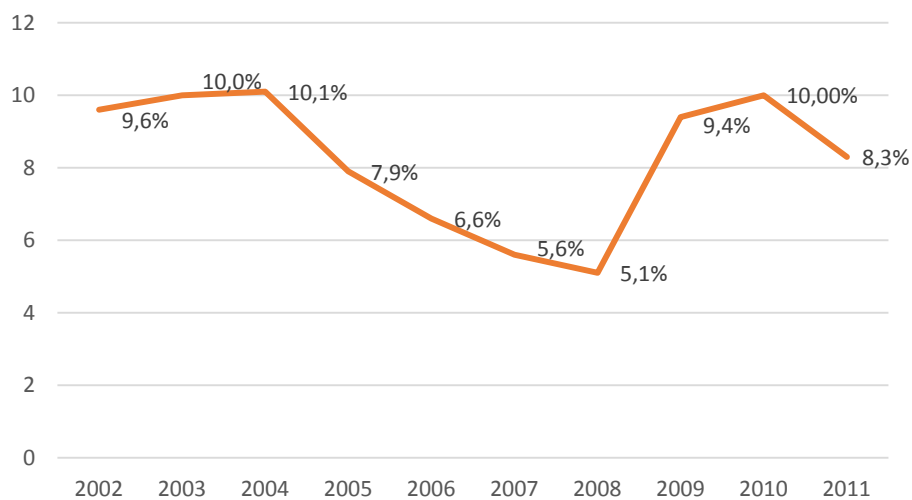
Graf 4 - Struktura zaměstnanosti dle sektorů (vlastní zpracování; Luhačovské Zálesí, ©2012)

| Odvětví | Podíl na ekonomice (%) |
|---|------------------------|
| zemědělství, lesnictví a rybolov | 4,2 |
| průmysl | 36,1 |
| stavebnictví | 10,9 |
| obchod, opravy motor. vozidel a spotř. zboží | 10,0 |
| pohostinství a ubytování | 7,2 |
| doprava, pošty a telekomunikace | 5,2 |
| činn. v obl. nemov., služby pro podniky, výzkum | 4,3 |
| veřejná správa, obrana, soc. zabezpečení | 4,9 |
| školství, zdravotn., veterin. a sociální činnosti | 11,5 |

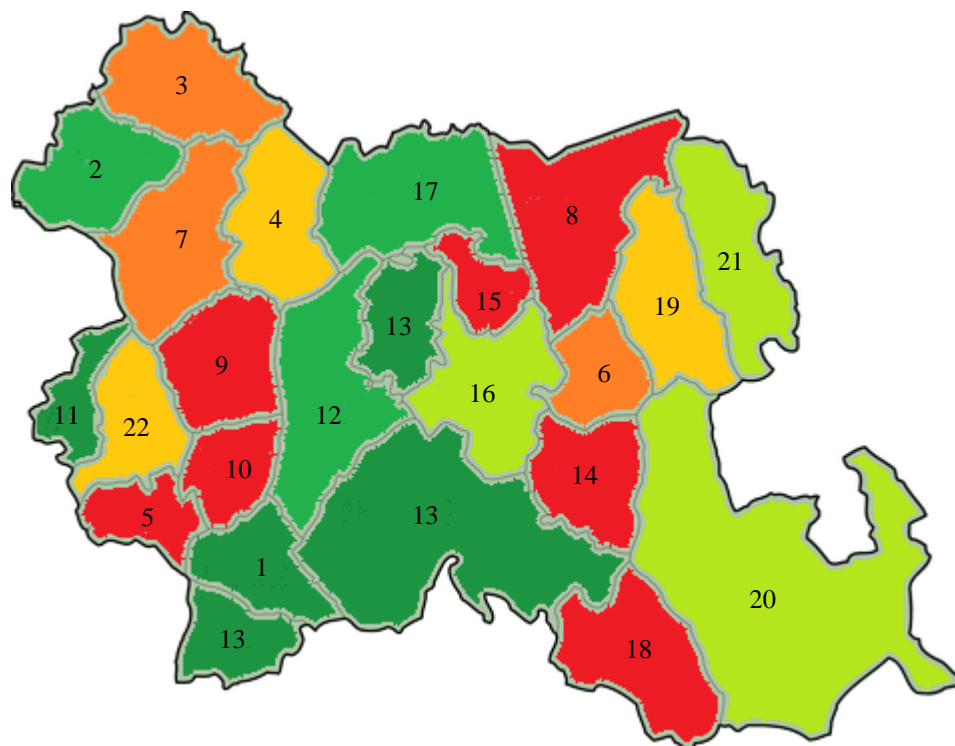
| | |
|--------------------------------|-----|
| ostatní veřejné a osob. služby | 4,3 |
| peněžnictví a pojišťovnictví | 1,3 |

Tabulka 5 - Ekonomická odvětví a jejich podíl na zaměstnanosti v mikroregionu
(vlastní zpracování; Luhačovské Zálesí, ©2012)

Nezaměstnanost v mikroregionu vykazovala v letech 2004 – 2008 klesající tendenci, rok 2009 byl spojen s nárůstem nezaměstnanosti vlivem dopadů ekonomické krize. Na obrázku pod grafem je přehledné zpracování nezaměstnanosti v jednotlivých katastrálních územích obcí mikroregionu Luhačovské Zálesí.



Graf 5 - Vývoj nezaměstnanosti v letech 2002 – 2011 (vlastní zpracování; Seal,
©2013)



Obrázek 5 - Nezaměstnanost v roce 2011 (vlastní zpracování)

| | | |
|----|---------------------|--------|
| 1 | Biskupice | 6,58% |
| 2 | Bohuslavice u Zlína | 7,58% |
| 3 | Březnice | 9,61% |
| 4 | Březůvky | 8,86 |
| 5 | Dobrkovice | 12,14% |
| 6 | Dolní Lhota | 10,49 |
| 7 | Doubravy | 11,84% |
| 8 | Horní Lhota | 12,35% |
| 9 | Hřivínův Újezd | 12,64% |
| 10 | Kaňovice | 14,50% |
| 11 | Kelníky | 5,88% |
| 12 | Ludkovice | 7,55% |
| 13 | Luhačovice | 6,90% |
| 14 | Petrůvka | 11,90% |
| 15 | Podhradí | 13,04 |

| | | |
|----|---------------|--------|
| 16 | Pozlovice | 8,01% |
| 17 | Provodov | 7,08% |
| 18 | Rudimov | 12,73% |
| 19 | Sehradice | 9,24% |
| 20 | Slavičín | 7,93% |
| 21 | Slopné | 7,75% |
| 22 | Velký Ořechov | 8,05% |

Tabulka 6 - Míra nezaměstnanosti v obcích mikroregionu (vlastní zpracování; Se-
al, ©2013)

3.6.2 Průmysl

V 90. letech 20. století bylo v průmyslu zaměstnáno necelých 30% ekonomicky aktivních obyvatel mikroregionu, průmyslových podniků zde však bylo málo, a proto většina z nich za prací dojížděla především do Zlína, dále pak do Uherského Brodu a Otrokovic. Dle údajů z roku 1991 do Zlína za prací dojíždělo 2 200 obyvatel mikroregionu, což představovalo 47% všech, kdo z regionu dojížděli za prací. U osob pracujících v průmyslu byl tento podíl ještě větší, více než 1 200 osob dojíždějících za prací do Zlína tak tvořilo asi dvě třetiny (REGION 2000, ©1999).

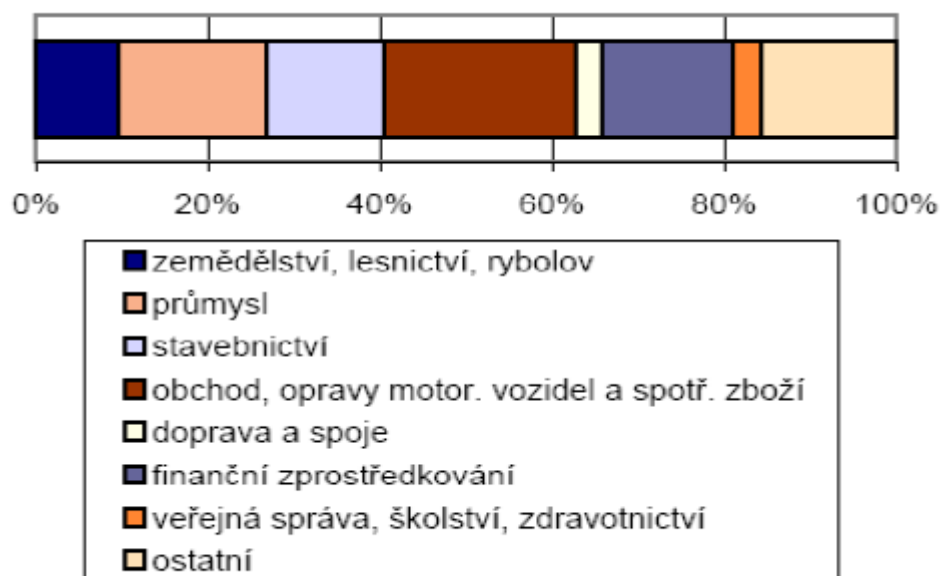
Průmysl je dle odvětvové klasifikace ekonomických činností v mikroregionu Luhačovské Zálesí zastoupen zejména obchodními činnostmi, zpracovatelským průmyslem, stavebnictvím a činnostmi v oblasti nemovitostí a pohostinství a ubytování. Oblast Luhačovicka se vyznačuje provozováním ubytovacích a stravovacích zařízení, na Slavičínku pak dominuje zpracovatelský průmysl a stavebnictví. Nejčastějšími subjekty, které tyto činnosti vykonávají, jsou především fyzické osoby ve formě živnostníků a malých podnikatelů, jejich podíl je cca. 80%. Právě živnostníci, tedy subjekty, jež tvoří dle vytvořených pracovních míst kategorii „bez zaměstnanců,“ jsou největší skupinou, dále s růstem počtu pracovních míst subjektu klesá počet těchto organizací. Mezi nejvýznamnější zaměstnavatele v mikroregionu patří:

- Vojenský technický ústav výzbroje a munice
- Metall Group a. s.
- Městská nemocnice Slavičín

- Zálesí a. s.
- SV Slavičín s. r. o.
- Remerx s. r. o.
- Lázně Luhačovice a. s.
- Lupra spol. s. r. o.
- Sanatorium Miramare s. r. o.
- Lagris a. s.
- Ekotrend s. r. o.
- RoKo a. s.
- Kurt John s. r. o.
- ZD Olšava Sehradice (Luhačovské Zálesí, ©2012).

Svůj vliv na ekonomiku, tedy i na nezaměstnanost, mělo uzavírání tradičních podniků, které měly v zaměstnávání klíčovou roli, zejména na Slavičínsku. Dále se výrazně projevilo uzavření Vlárských strojireň a jiných průmyslových areálů. Tyto opuštěné areály následně představují příležitost k opětovnému využití soukromými podnikateli, kteří tak vytvoří nová pracovní místa, s časem jsou však tyto areály především vlivem povětrnostních podmínek

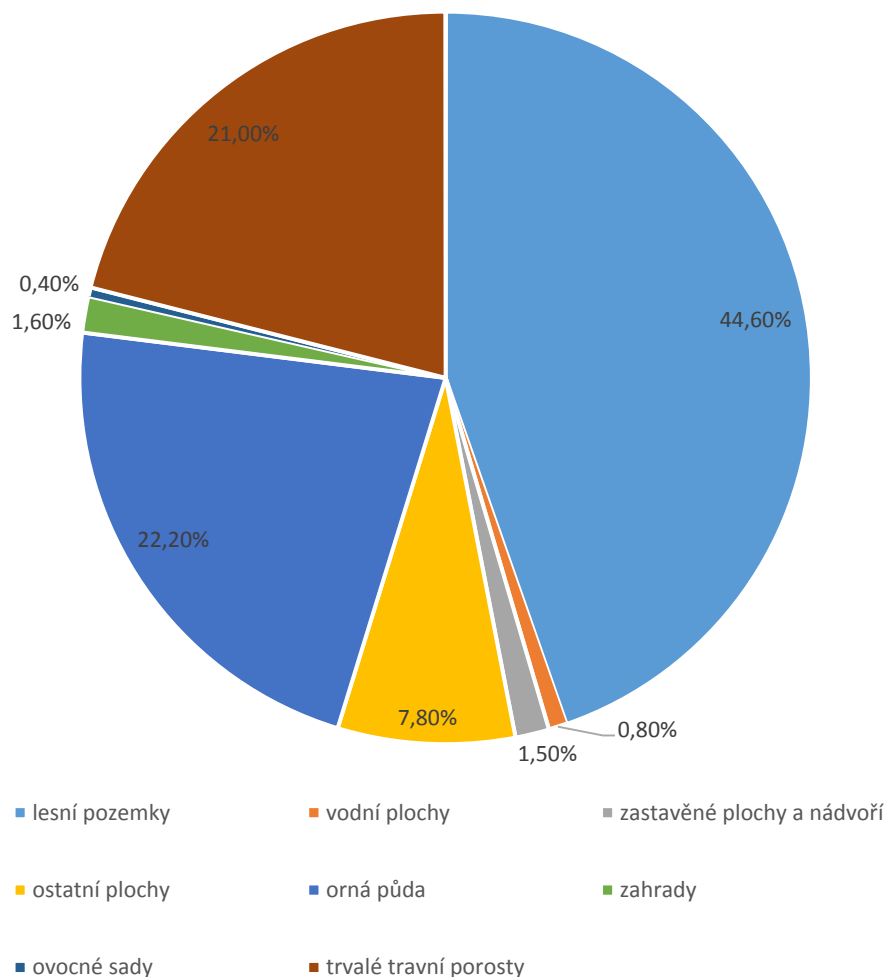
a obyvatel znehodnocovány (Luhačovské Zálesí, ©2012).



Graf 6 - Struktura ekonomických subjektů podle odvětví činnosti v roce 2005 (Luhačovské Zálesí, ©2012)

3.6.3 Zemědělství a lesnictví

Pro zemědělství jsou rozhodující především přírodní podmínky a geografická poloha, mikroregion má z tohoto hlediska je průměrné předpoklady pro rozvoj zemědělství. Půdní podmínky jsou v jednotlivých oblastech mikroregionu nejednotné. Zemědělství je navíc omezeno z důvodu toho, že do jeho území částečně zasahuje chráněná krajinná oblast Bílé Karpaty, v rámci níž je zahrnuto přibližně 40% veškeré zemědělské půdy v mikroregionu, a přírodní park Vizovické vrchy, zde je proto zvláštní režim hospodaření se zemědělskou půdou (Luhačovské Zálesí, ©2012).

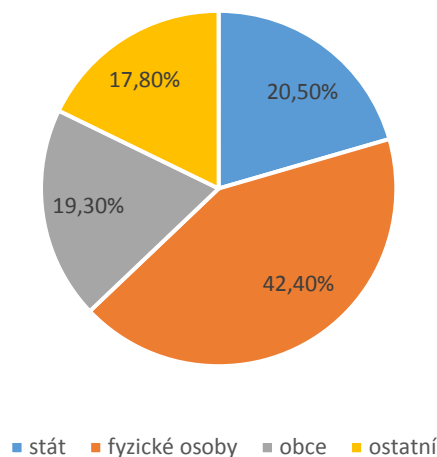


Graf 7 - Struktura druhů pozemků (Luhačovské Zálesí, ©2012)

Zemědělství prošlo od 50. let 20. století řadou výrobních i ekonomických změn. Slučování družstev a vznik velkých zemědělských komplexů mělo přispět ke větší specializaci zemědělské produkce, avšak určení toho, co se bude produkovat, nevycházelo z daných přírodních podmínek a vedlo k negativním dopadům na strukturu, úrodnost a vodní režim půd. Likvidací důležitých přírodních bariér, mezi něž patří meze, rozptýlená krajinná zeleň, sady

a sít' cest, vedlo ke snížení ekologického potenciálu území vznikem extrémně rozsáhlých honů, které byly náchylné k vodní a větrné erozi, negativní dopad zejména na vodní fond mělo také nadužívání umělých hnojiv a dalších chemických látek. Rozlehlá střediska zemědělské produkce, která vznikla v období socialismu, v dnešní době nemají využití a chátrají, příp. našla jiné využití. V 90. letech 20. století zemědělství prošlo dalšími změnami, a to v souvislosti se zemědělskou politikou vlády, která směřovala k novým vlastnickým vztahům a obnově podnikání. V dnešní době dochází k restrukturalizaci zemědělství, a to zatravňováním orné půdy. Tento způsob je vyhovující jak z hlediska revitalizačních programů, tak i z hlediska zavádění trvale udržitelného hospodaření. Louky a pastviny tvoří přibližně 47% zemědělské půdy v mikroregionu. Travní porosty jsou v současnosti oproti minulosti, kdy byly zatěžovány příliš intenzivním zemědělstvím, naopak ohroženy velmi nízkým stupněm jejich využívání pro zemědělské účely. V návaznosti na snížení intenzity rostlinné výroby dochází k poklesu živočišné produkce, nejvíce se klesající množství hospodářských zvířat projevuje u skotu a prasat (Luhačovské Zálesí, ©2012).

Stabilizační funkce lesů pro mikroregion spočívá v jejich hospodářském významu a jejich význam se uplatňuje i v krajinnotvorné, vodohospodářské či rekreační funkci. Z grafu 7 je zřejmé, že podíl lesů na celkové ploše mikroregionu je 44,6%, přičemž např. katastrální území Horní Lhoty je až z 73,8% tvořeno lesy, v obci Slopné je tento podíl 54,5% a v Ludkovicích 50,4%, naopak nejnižší podíl lesů je 18,2% v Kaňovicích a 20,6% ve Velkém Ořechově. Graf 8 zachycuje, jaký je podíl jednotlivých kategorií vlastníků lesů. Struktura těchto vlastníků prošla zásadní změnou, kdy došlo ke ztrátě dříve výsadního postavení státu, a dnes jsou nejčastějšími vlastníky fyzické osoby. Přesto existují dvě oblasti, kde má stát stále dominantní podíl na vlastnictví lesů, a to v obcích Pozlovice a Provodov. Výrazně vyšší část lesů ve vlastnictví fyzických osob se nachází v obcích Dolní Lhota a Kaňovice, kde je jejich podíl 100%, a s 96% v obci Horní Lhota. Výhradně v obecním vlastnictví jsou lesy v Biskupicích a v Kelníkách (Luhačovské Zálesí, ©2012).



Graf 8 - Struktura vlastníků lesních pozemků (vlastní zpracování; Luhačovské Zálesí, ©2012)

Z hlediska druhové skladby převládají jehličnaté porosty a tvoří 44,3%, 38,1% porostů je smíšených a 17,6% jsou porosty listnaté. Nejvíce je s podílem přes 70% zastoupena kategorie výnosových lesů, jejichž využití je k hospodářským účelům, zbylá část jsou lesy zvláštního určení. Na území mikroregionu nejsou žádné ochranné lesy (Luhačovské Zálesí, ©2012).

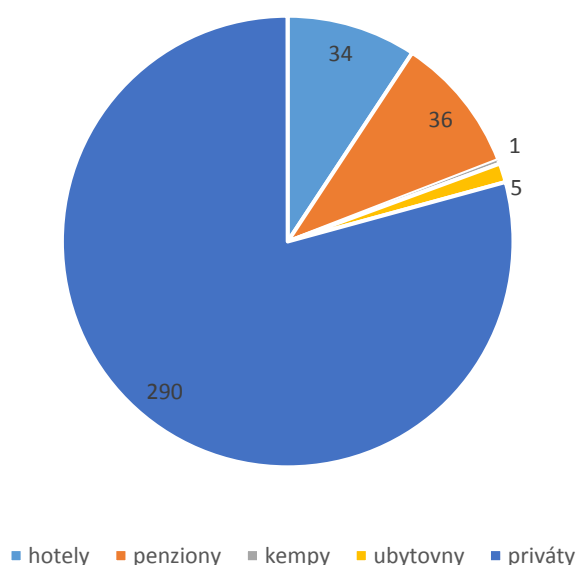
3.6.4 Cestovní ruch

Cestovní ruch v mikroregionu Luhačovské Zálesí má velký potenciál pro rozvoj. Jeho atraktivita je podpořena přírodními podmínkami, které jsou zde reprezentovány vyvěráním minerálních pramenů, existencí geomorfologických jednotek, říčními toky či vysokým podílem zalesněných ploch. V rámci mikroregionu lze vytyčit oblasti, které mají stabilní krajinnou podobu a přírodní bohatství, z nichž je třeba jmenovat především chráněnou krajinnou oblast Bílé Karpaty, od roku 1996 biosférická rezervace UNESCO, a přírodní park Vizovické vrchy, kde se vyskytují zachovalé lesní kultury. Dalšími oblastmi o menší rozloze jsou Uhliska, Čertův kámen a U Petrůvky, kde lze najít ojedinělou faunu, flóru a geomorfologické jevy. Spolu s těmito lokalitami se v mikroregionu nacházejí biocentra Oskorušský les a Pod Slavickým kopcem a biokoridor Obětová-Hrabová (Luhačovské Zálesí, ©2012).

Zvláštní význam pro mikroregion mají Luhačovice jakožto nejvýznamnější lázně na Moravě. Lázně nabízejí kompletní možnost léčby dýchacích cest formou koupelí, inhalací a pitné léčby. Léčba je orientována také na poruchy trávicího ústrojí a nemoci související

s poruchami látkové výměny a endokrinních žláz. K pitným kúrám se využívají Vincentka, Ottovka, Aloiska, Amandka a pramen Dr. Šťastného, ke koupelím a k inhalaci jsou vhodné Janovka, Antonínka, Jubilejní, Elektra a U Čítárny. Léčba v lázních Luhačovice využívá spojení přírodních léčivých zdrojů a léčebné a rehabilitační postupy na nejmodernější úrovni. Spektrum lázeňské péče zahrnuje jak léčbu indikovaných onemocnění, tak i relaxační a ozdravné pobyty. Návštěvníkům lázní se nabízí kromě lázeňské péče i aktivní formy odpočinku a mnoho kulturních akcí, mezi něž patří Otevírání pramenů, akce spojená se zahájením lázeňské sezóny, hudební festival Janáček a Luhačovice, kolonádní koncerty a mnoho dalších událostí v divadle. Ze sportů lze provozovat tenis, minigolf, cyklistiku, bowling a v zimě sjezdové lyžování, využít služeb fitness a squashových center a další. Okolí nabízí příležitosti k poznávání hradů, zámků, muzeí, skanzenů či vinných sklepů (Luhačovské Zálesí, ©2012).

Ve srovnání s celým Zlínským krajem jsou ubytovací služby v mikroregionu vzhledem k existenci lázeňství poskytovány ve vyšší míře, jejich koncentrace je zejména na Luhačovicku a v okolí. Zde jsou také nejvíce koncentrovány restaurace, kavárny, vinárny, bary apod. Dle údajů z roku 2012, kdy bylo v mikroregionu evidováno 366 ubytovacích zařízení, je jejich struktura charakterizována v grafu 9. Nabídka různých forem ubytování odpovídá potřebám co nejširšího spektra návštěvníků s různými ekonomickými možnostmi (Luhačovské Zálesí, ©2012).



Graf 9 - Ubytovací kapacity v mikroregionu (vlastní zpracování; Luhačovské Zálesí, ©2012)

Kromě lázeňských služeb mikroregion nabízí i řadu dalších možností k relaxaci ve formě turistiky a cykloturistiky. Turistické trasy jsou značené v míře odpovídající průměru České republiky a většina těchto tras začíná ve městě Luhačovice a dále vede dalšími obcemi. O značení a následnou údržbu tras se stará Klub českých turistů, kvalita značení je velmi vysoká, zajištění s turistickými trasami spojené infrastruktury však této úrovně nedosahuje a častá je absence informačních tabulí, odpočívadel či odpadkových košů. Kromě regionálních zahrnuje síť turistických tras i místní okruhy, kam patří na území Luhačovic síť značených okruhů v lázeňském areálu pro pohybovou terapii a slavičínská naučná stezka Stojatá voda. Pro cykloturistiku jsou k dispozici nadregionální cyklotrasy a předpokládá se i vytvoření sítě mikroregionálních cyklotras, které by měly propojit všechny obce (Luhačovské Zálesí, ©2012).

V mikroregionu Luhačovské Zálesí se nachází celá řada turisticky atraktivních lokalit a památek. Lázeňský areál v Luhačovicích, jeho minerální prameny a krajina s nepříliš vysokým stupněm poškození představují hlavní atraktivitu mikroregionu. Mezi člověkem vytvořené památky patří stavby architekta Dušana Jurkoviče v Luhačovicích, na různých místech mikroregionu pak budovy lidové architektury, které se nacházejí jak v krajině, tak i v rámci luhačovického a slavičínského muzea, a sakrální stavby. Bohatá je také celoroční nabídka sportovních a kulturních akcí. Z celkového počtu 98 kulturních památek v mikroregionu jsou nejstarší mohyly v lese Obora, které pocházejí z období 8. – 9. století, zříceniny hradů z 13. století Sehrad a Starý Světlov, slavičínský farní kostel, luhačovická kaple sv. Alžběty či zámky v Luhačovicích a ve Slavičíně postavené v barokním stylu. Památkové zóny jsou na území mikroregionu dvě, a to v Luhačovicích a v Kaňovicích. Z technických památek mají největší význam mlýny – kamenný v obci Slopné a vodní v obci Horní Lhota. Mikroregion také nabízí příležitost k návštěvě dvou muzeí. V Muzeu Luhačovského Zálesí jsou expozice zaměřené na etnografii mikroregionu a na historii lázeňství v Luhačovicích, Městské muzeum Slavičín se zaměřuje na vývoj osídlení města a okolí či na leteckou bitvu nad tímto městem z roku 1944. Kulturní zařízení jsou zastoupena 25 knihovnami, jedním amfiteátre a sezónním lázeňským divadlem, dvěma kiny, čtyřmi galeriemi a dalšími zařízeními, mezi něž většinou patří kulturní domy. Mezi významné rekreační oblasti, které jsou nejčastěji poblíž vodních ploch, patří Luhačovická přehrada, kterou lze využít ke koupání, projížděním na loďkách, rybolovu a ubytování v kempu. Dalšími oblastmi jsou vodní nádrž Kaprín a slavičínské rybníky, jejichž hlavní využití spočívá ve sportovním rybolovu. Rozvoj ces-

tovního ruchu má být dále podpořen vznikem turistických okruhů, v nichž dojde k rekonstrukci a vzájemnému propojení památek historické, industriální, kulturní a církevní povahy, a dále vytvořením geoparků, lanových center a jiných adrenalinových produktů. Vysoký potenciál pro rozvoj v oblasti cestovního ruchu je charakteristický pro obce, které leží v chráněné krajinné oblasti Bílé Karpaty (Luhačovské Zálesí, ©2012).

4 SPECIFIKACE LÁZEŇSTVÍ V MIKROREGIONU

Luhačovické lázně se zaměřují na léčbu dýchacích cest, trávicího traktu, diabetu a pohybového aparátu. Od 17. století se k léčebným účelům využívají kyselky a sirný pramen. Teplota vody v pramenech dosahuje rozpětí 10-12°C a vysoký obsah minerálních látek a proplynění oxidem uhličitým jim dává označení za jedny z nejučinnějších v celoevropském měřítku. Dnes se k léčebným účelům využívá 16 hydrogen-uhličitano-chlorido-sodných a jeden sirný pramen (AVONET, ©2014).

4.1 Historie lázeňství v mikroregionu

V minulosti se pramenům vyvěrajícím na povrch říkalo slanica, a to díky jejich typické slané chuti. O jejich proslavení se zasloužil především rod Serényiů. V druhé polovině 17. století se pro vodu z pramenů začalo používat označení „luhačovická voda“ a další prameny se pro užívání upravily v 19. století. Ve druhé polovině 20. století své využití mělo již 12 pramenů a dnes je jich 17. Poprvé byly luhačovické prameny a jejich účinky lékařsky zkoumány Janem Hertodem z Todtenfeldu, který své závěry publikoval ve své knize Moravský bič na usazeninu, přičemž slovo „bič“ je zde použito ve významu léčivé vody a „usazenina“ znamená látky z potravy s negativním vlivem. Prvním pramenem, který byl upraven, byl pramen Amandka, došlo k tomu pár let po vydání této knihy hrabětem Ondřejem Serényim. Druhým upraveným pramenem byla nedaleká Vincentka, v nezměněné podobě pak prameny byly skoro sto let. Dalším významným rokem byl rok 1772, kdy prof. A. Haslinger objevil další prameny na území Luhačovic a vzorky vody z pramenů zaslal B. Crantzovi, který na základě jejich analýzy zjistil její značnou léčivou sílu., která byla asi trojnásobná v porovnání s vodou z města Selter, která byla v tehdejší Rakousku-Uhersku nejrozšířenější. K popularitě místních pramenů přispěl i spis A. F. Kiesewettera „O luhačovické zdravé vodě“ a dále zjištění F. Spenkucha o obsahu vzácných prvků. Jan Serényi stál za upravením třetího pramene, který dostal označení Nový pramen a později získal nové označení – Janovka. Zároveň se již vědělo o prameni Aloiska. V letech 1856 a 1857 byly upraveny další prameny – Antonínka a U Čítárny - a později Jubilejní a Ústřední. Pramen Ottovka byl upraven roku 1905 a Elektra 1 roku 1910. V roce 1929 byl proveden vrt, jímž se objevil pramen Gejzír, který později dostal označení pramen Dr. Šťastného, a roku 1930 se znovu objevil pramen Elektra. Postupně se tak v 60. letech 20. století využívalo šest nadzemních pramenů, pět studní mělkého jímání a jeden sirný pramen. Nejintenzivněji byly luhačovické léčebné prameny

vědecky zkoumány mezi roky 1961 – 1973 a v této době došlo také k úpravě pramenů Dagmar a Bystrica a v roce 1973 také pramene Elektra 2. V roce 1987 byly kontaminována voda ve studních mělkého jímání vinou poruchy kanalizačního sběrače, což vedlo k nemožnosti tuto vodu nadále využívat a musely se vystavět nové zdroje. K tomuto účelu byly provedeny další hloubkové vrty, díky nimž vznikly prameny Nová Čítárna a Nová Janovka a později Nový Jubilejní, Vincentka 2, Vladimír a Nová Vincentka. Zdroje pramenů Antonínka, Čítárna, Janovka a Ústřední byly na příkaz Ministerstva zdravotnictví zrušeny roku 1993. Vlivem havárie z roku 1987 se objevily snahy prozkoumat luhačovickou oblast do větší hloubky pomocí vrtů v hloubce 400 – 500 metrů, z nichž však ani jeden v plné míře neproběhl. Na základě nového vrtu v roce 1997 byl objeven pramen Jaroslava a po rekonstrukci přerušného vrtu v roce 2000 pramen sv. Josefa (AVONET, ©2014).

4.2 Léčebné zaměření a procedury

Lázně Luhačovice jsou zaměřeny na léčbu následujících obtíží:

- nemoci dýchacího ústrojí – astma, alergická onemocnění, chronická bronchitida, pooperační léčba
- nemoci trávicího traktu – poruchy trávení a nechutenství, pooperační léčba
- nemoci z poruch látkové výměny – diabetes, otylost
- poruchy pohybového aparátu – onemocnění svalů a šlach, revmatismus
- nemoci oběhového systému – poruchy cév, hypertonické choroby
- onkologické nemoci – pooperační léčba, neplodnost (AVONET, ©2014).

Léčebné procedury zahrnují asi 60 variant, z nichž jsou nejčastěji aplikovány tyto:

- | | |
|---------------------------|---------------------------------|
| – pitná kúra | – vířivá a Hubbardova lázeň |
| – inhalace minerální vody | – parní horkovzdušná lázeň |
| – uhličitě koupele | – střídavé nožní koupele |
| – perličkové koupele | – galvanická čtyřkomorová lázeň |
| – koupele s přísadami | – krátkovlnná diatermie |
| – hydromasáže | – Träbertovy proudy |
| – reflexní masáže | – ultrazvuk |
| – masáže éterickými oleji | – horské slunko |
| – rašelinové obklady | – parafínový obklad |
| – skotský střík | – plynové injekce |

- magnetoterapie (AVONET, ©2014).

4.3 Luhačovické prameny

Nejpůvodnější formou využití luhačovických minerálních pramenů je pitná kúra doplněná inhalacemi. Prameny Vincentka, Aloiska, Ottovka, pramen Dr. Šťastného a pramen sv. Josefa jsou využívány kromě již zmíněné pitné kúry a inhalací také ke kloktání a proplachování nosu. Prameny využívané k pitné kúře jsou vždy upraveny tak, že jsou přístupné z kašny (ROYAL SPA, ©2014):

- Vincentka – nejznámější minerální pramen v Luhačovicích byl využíván již v roce 1680, kdy však nesl označení Hlavní pramen, dnešní jméno dostal koncem 18. století, lázeňští hosté mohou vodu z pramene pít studenou či ohřátou, voda z tohoto pramene se jako jediná v Luhačovicích stáčí do lahví a rovněž se využívá k další výrobě



Obrázek 6 – Interiér pavilonu s pramenem Vincentka (Panoramio, ©2014)

- Aloiska – tento pramen se k pitné kúře užívá od roku 1821 a jeho hlavní zaměření je léčba onemocnění trávicího ústrojí a inhalace
- Ottovka – pramen nese označení nejlidovější pramen v Luhačovicích a řádně zachycen byl až v roce 1905

- pramen Dr. Šťastného – chuťově nejvýraznější luhačovický pramen měl původní jméno Janovka a od roku 1929, kdy po provedení vrtu začal pramen stříkat až do výšky 20 metrů nad zemský povrch, dostal nové jméno Gejzír, současný název nese po rodákovi z Luhačovic, který byl umučen během druhé světové války
- pramen sv. Josefa – získán vrtem v roce 1994 a dokončen teprve roku 2000 je tento pramen nejmladší v Luhačovicích, jeho účinky se uplatňují zejména k inhalacím, koupelím a léčbě nemocí trávicího ústrojí (AVONET, ©2014).

Ostatní prameny našly své uplatnění k balneologickým účelům:

- Amandka – tento pramen v současnosti už nevyvěrá a je nejstarším pramenem v Luhačovicích, k jeho úpravě došlo mezi roky 1669 – 1680, kdy nesl jméno Slaný a později Pramen bublavý, od roku 1792 má stávající jméno, pramen přestal vyvěrat po vrtu provedeném v roce 1988
- Elektra 1 – tento pramen do roku 1908 volně odtékal do řeky, jeho užití je hlavně ke koupelím a inhalacím, v jeho blízkosti se nachází pramen Elektra 2, který je však pouze pozorovaným zdrojem
- Bystrica – stejně jako Elektra 2 není využíván, navrtán byl roku 1972
- Jubilejní – původně Luční pramen byl upraven v letech 1924 – 1925, patří mezi mělké prameny, v současnosti je bez využití a tvoří rezervu pro koupele
- Nový jubilejní – pramen upravený roku 1988 dnes není využíván, pro případ využití by sloužil jako kvantitativní složka koupelí
- Nová Čítárna – pramen získaný v roce 1987 se využívá především ke koupelím
- Nová Janovka – ve stejném roce byl získán i tento pramen, který má také stejné využití, navíc může být uplatněn i při inhalacích
- Vincentka 2 – pramen s potenciálem k pitné kúře, inhalacím a koupelím se prozatím nevyžívá
- Vladimír – od roku 1988 je pramen používán ke koupelím, může se však využít i k inhalacím
- Jaroslava – tento pramen je vůbec nejmladší v Luhačovicích s využitím od roku 1988, má uplatnění v koupelích při léčbě pohybového ústrojí
- Sirný pramen – jde o jediný luhačovický neuhličitý pramen, který má velmi nízký obsah minerálních látek a obsahuje sirovodík, od roku 1912 je používán k sirným koupelím (AVONET, ©2014).

4.4 Lázeňské společnosti

Lázně Luhačovice, a. s. jsou jedním z největších a nejvýznamnějších lázeňských zařízení u nás. Se šesti hotely, osmi penziony a dvěma dětskými léčebnami je celková ubytovací kapacita 1 300 lůžek. Majetek společnosti zahrnuje i dvacetihektarový areál lázní, do nějž patří také lázeňská kolonáda a kamenné divadlo a který společnost rovněž spravuje. Správu také zajišťuje u 14 luhačovických pramenů, nabídka služeb zahrnuje lázeňské, relaxační

a wellness pobyty (AVONET, ©2014).

Od prosince roku 2010 působí Lázně Luhačovice spolu s Léčebnými lázněmi Jáchymov a. s. pod společným názvem Spa & Wellness Nature Resorts a s kapacitou 2 198 lůžek pro dospělé a 258 lůžek Dětské léčebny v Luhačovicích tvoří tato lázeňská skupina 10%



Obrázek 7 – Společné logo Lázní Luhačovice a Léčebných lázní Jáchymov (Lázně Luhačovice, z celorepublikové lázeňské nabídky. Změnilo se tak pořadí lázeňských firem dle lůžkové kapacity, které je zachyceno v tabulce 7 (Lidovky.cz, ©2011).

| Pořadí | Název | Počet lůžek (rok 2011) |
|--------|-------------------------------|------------------------|
| 1 | Spa & Wellness Nature Resorts | 2 456 |
| 2 | Mariánské Lázně | 1 582 |
| 3 | Františkovy Lázně | 1 560 |
| 4 | Imperial Karlovy Vary | 1 080 |

Tabulka 7 – Pořadí lázeňských společností podle ubytovací kapacity (Lidovky.cz, ©2011)

MIRAMARE Luhačovice tvoří součást hotelového řetězce ROYAL SPA, který se zaměřuje na lázeňství a wellness. Lázeňské hotely společnosti jsou v Luhačovicích celkem čtyři. V lázeňském hotelu MIRAMARE se nachází balneocentrum s léčebnými prameny a poskytována je zde široká škála léčebných procedur. Vila Antoaneta disponuje vodním relaxačním centrem a bohatou nabídkou lázeňských, wellness a exotických procedur. Vila Va-

laška je vůbec nejluxusnější ubytovací zařízení ve městě disponující vlastním balneocentrem. Tato stavba byla postavena Dušanem Jurkovičem (AVONET, ©2014).

Lázeňský léčebný dům Praha zajišťuje ubytování a léčebné procedury jak u komplexní, tak i u příspěvkové lázeňské péče. Zaměřuje se také na alternativní medicínu, pořádány jsou zde školení, přednášky a kurzy. V jeho správě je pramen Viola (AVONET, ©2014).

4.5 Relaxační a wellness služby

K využití relaxačních a wellness služeb jsou hostům k dispozici bazény, sauny, minerální koupele a masáže a také řada wellness produktů. Mezi nejzajímavější procedury poskytované v Luhačovicích patří:

- pивní koupel – lázeň má teplotu 34°C a je spojena s následnými zábaly, její vliv se projevuje zejména v omlazujících účincích díky pивním kvasinkám
- čokoládový zábal – kromě pozitivních účinků na psychiku je tato procedura příznivá také pro pleť a účinná je při odstraňování celulitidy
- vizovické brusinky – po perličkové koupeli je aplikován peeling a zábal s drcenými brusinkami a brusinková mlha, procedura se vyznačuje detoxikačními účinky
- medová masáž – nanášení teplého medu na pokožku má detoxikační účinky, uvolňuje napětí, podporuje proudění krve a příznivě působí na psychiku
- madagaskarská masáž – při proceduře se používají drahé kameny, které se přikládají na tělo, a přírodní oleje, výsledkem je psychická úleva, účinky se projevují i ve zmírnění bolestí kloubů a detoxikaci
- jogurtová masáž – procedura původem z Indonésie podporuje proudění krve a hydratuje pokožku
- vinná koupel – pro relaxační účely se využívá tato procedura spojená se zábaly s výtažky z máty a pryskyřice
- svatojánská masáž – kombinuje účinky bylinek, drahých kamenů a lipového oleje (AVONET, ©2014).

4.6 Význam lázeňství pro mikroregion

O značném vlivu lázeňství na regionální ekonomiku svědčí i Státní program podpory cestovního ruchu, v rámci něhož je jako první podprogram zvolena podpora rozvoje lázeňství. Právě svými vazbami s ostatními ekonomickými činnostmi v daném regionu se lázeňství

velkou měrou podílí na jeho rozvoji. Vliv lázeňství se odráží na řadě odvětví jako doprava, obchodní a bankovní služby, stavebnictví, kultura, sport a na mnoha dalších.

Počet lůžek v ubytovacích zařízeních v Luhačovicích je viditelný v tabulce 8. Z údajů je patrné, že ubytovací kapacita se v uvedených letech 2000 – 2011 pohybuje s výjimkou v roce 2001 nad hranicí 3 000 lůžek a v jejich počtu nedochází k nijak dramatickým změnám. K vzrůstajícímu počtu ubytovacích zařízení dochází kromě samotného lázeňského města také v jeho okolí, nejvíce v nedaleké obci Pozlovice, kde se nachází řada hotelů spolupracujících s lázněmi.

| Rok | Počet ubytovacích zařízení | Počet lůžek |
|------|----------------------------|-------------|
| 2000 | 40 | 3 019 |
| 2001 | 40 | 2 965 |
| 2002 | 42 | 3 114 |
| 2003 | 43 | 3 206 |
| 2004 | 44 | 3 267 |
| 2005 | 44 | 3 169 |
| 2006 | 44 | 3 219 |
| 2007 | 44 | 3 171 |
| 2008 | 44 | 3 322 |
| 2009 | 38 | 3 025 |
| 2010 | 39 | 3 083 |
| 2011 | 39 | 3 130 |

Tabulka 8 – Ubytovací kapacity v Luhačovicích (Slováková, ©2012)

Struktura ekonomicky aktivního obyvatelstva je zachycena v tabulce 9, v tabulce 10 je pak zpracován přehled obyvatel obcí mikroregionu dojíždějících do Luhačovic za prací a díky přítomnosti základní školy a středních škol i počet dojíždějících studentů.

| Odvětví | Ekonomicky aktivní obyvatelstvo | Odvětví | Ekonomicky aktivní obyvatelstvo |
|--------------------------------------|---------------------------------|------------------------------|---------------------------------|
| zemědělství, lesnictví, rybníkářství | 62 | peněžnictví a pojišťovnictví | 29 |
| těžba a dobývání | 2 | činnosti v oblasti nemo- | 14 |

| | | | |
|--|-----|---|-----|
| | | vitostí | |
| zpracovatelský průmysl | 527 | profesní, vědecké a technické činnosti | 89 |
| výroba a rozvod elektřiny, plynu, tepla a klimatizovaného vzduchu | 8 | veřejná správa a obrana, povinné sociální zabezpečení | 118 |
| zásobování vodou, činnosti související s odpadními vodami, odpady a sanacemi | 28 | vzdělávání | 145 |
| stavebnictví | 145 | zdravotní a sociální péče | 225 |
| velkoobchod a maloobchod, opravy a údržba motorových vozidel | 223 | kulturní, zábavní a rekreační činnosti | 44 |
| doprava a skladování | 93 | jiné činnosti | 127 |
| ubytování, stravování a pohostinství | 243 | nezjištěno | 388 |
| informační a komunikační činnosti | 40 | | |

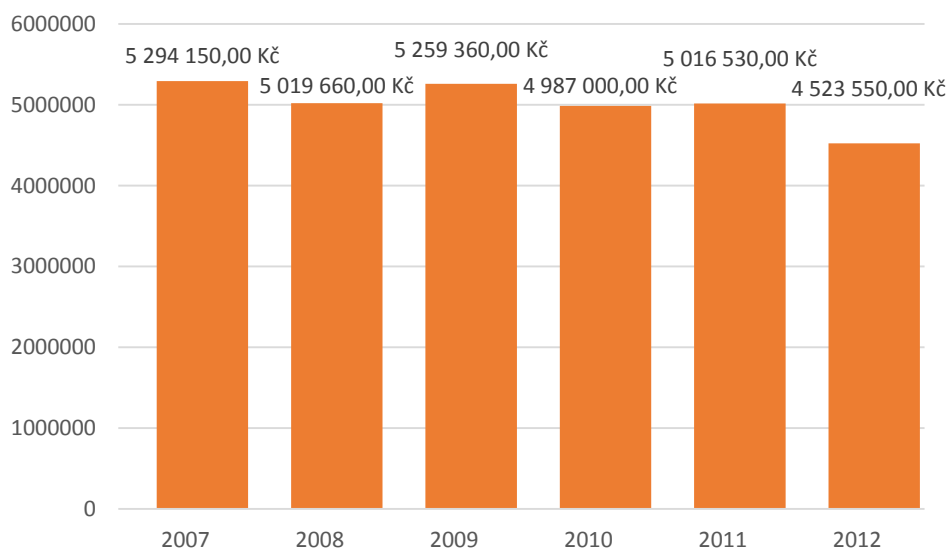
Tabulka 9 – Struktura ekonomicky aktivního obyvatelstva Luhačovic (ČSÚ, ©2013)

| Dojíždějící z | za prací | studenti | celkem |
|----------------|----------|----------|--------|
| Biskupice | 90 | 44 | 134 |
| Dolní Lhota | 31 | 44 | 75 |
| Horní Lhota | 18 | 49 | 67 |
| Hřivínův Újezd | 21 | 5 | 26 |
| Ludkovice | 54 | 28 | 82 |
| Petrůvka | 35 | 3 | 38 |
| Podhradí | 32 | 15 | 47 |
| Pozlovice | 169 | 84 | 253 |
| Sehradice | 35 | 26 | 61 |

| | | | |
|----------|-----|----|-----|
| Slavičín | 220 | 12 | 232 |
| Slopné | 39 | 16 | 55 |

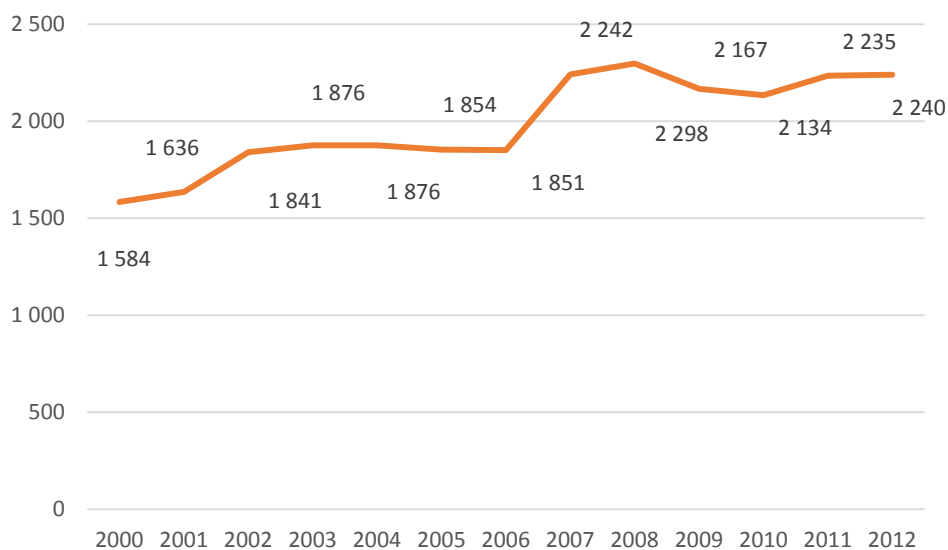
Tabulka 10 – Dojíždějící za prací a do škol v Luhačovicích (Slováková, ©2012)

Provoz lázeňství s sebou přináší i povinnost fyzických osob, které na území Luhačovic pobývají za účelem rekreace či léčby, platit poplatek za lázeňský nebo rekreační pobyt. Ten se hradí předem a od osoby jej vybírá subjekt, u kterého má osoba zajištěné ubytování. Luhačovice mají výši tohoto poplatku stanovenou na 15 Kč za každý započatý den kromě dne příjezdu. Pro město Luhačovice představuje tento poplatek největší částku získanou ze všech místních poplatků.



Graf 10 – Vývoj výnosů z lázeňského poplatku (Rozpočet obce, ©2013)

V následujících tabulkách a grafech jsou zachyceny počty lůžek pro dospělé v letech 2000 – 2011, počet lékařského a zdravotnického personálu a také údaje o počtu přijatých pacientů od roku 2003 do roku 2012.



Graf 11 – Vývoj počtu lůžek pro dospělé v lázeňských zařízeních (vlastní zpracování; ÚZIS, ©2013)

| Rok | Počet (v přepočtených počtech) | |
|------|--------------------------------|--------|
| | lékařů | ZPBD |
| 2007 | 28,78 | 103,52 |
| 2008 | 27,28 | 92,95 |
| 2009 | 26,95 | 91,12 |
| 2010 | 24,29 | 92,21 |
| 2011 | 24,70 | 85,86 |
| 2012 | 20,86 | 78,19 |

Tabulka 11 – Počet lékařů a ZPBD (vlastní zpracování; ÚZIS, ©2013)

| Rok | KLP | PLP | Rezidenti na vlastní náklady | Nerezidenti na vlastní náklady | Doprovod hrazený ZP |
|------|-------|-------|------------------------------|--------------------------------|---------------------|
| 2003 | 8 621 | 2 772 | 11 423 | 3 762 | 17 |
| 2004 | 8 391 | 2 552 | 13 525 | 3 584 | 12 |
| 2005 | 7 890 | 2 305 | 15 117 | 3 798 | 24 |
| 2006 | 7 170 | 2 209 | 16 619 | 4 287 | 22 |

| | | | | | |
|------|-------|-------|--------|-------|----|
| 2007 | 7 478 | 2 335 | 19 918 | 3 360 | 21 |
| 2008 | 6 787 | 2 179 | 18 854 | 3 705 | 21 |
| 2009 | 7 529 | 2 294 | 19 667 | 3 807 | 26 |
| 2010 | 7 235 | 2 337 | 20 344 | 3 252 | 21 |
| 2011 | 6 898 | 2 478 | 18 972 | 3 216 | 15 |
| 2012 | 5 464 | 2 014 | 20 982 | 3 494 | 10 |

Tabulka 12 – Počet dospělých lázeňských pacientů (vlastní zpracování; ÚZIS, ©2013)

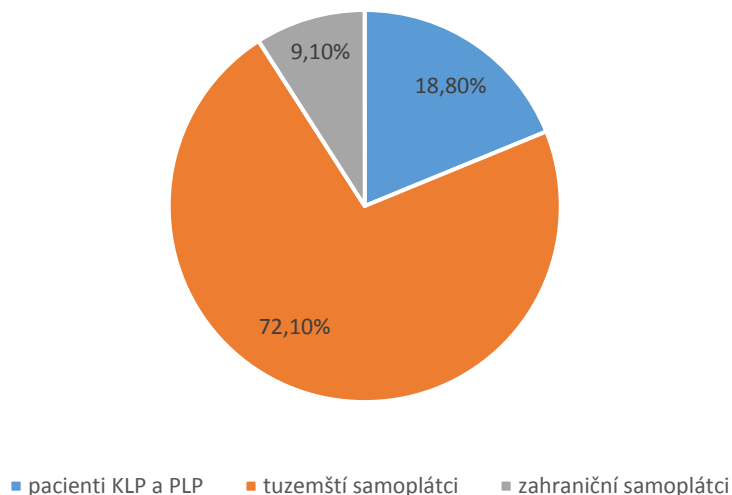
V uvedených letech u dospělých osob výrazně převládá komplexní lázeňská péče nad příspěvkovou, obě tyto formy jsou však uplatňovány v menší míře než lázeňská péče na vlastní náklady. Nerezidenti, tedy cizinci, jsou zařazeni v kategorii léčby na vlastní náklady, protože se na ně nevztahuje české zdravotní pojištění.

| Rok | KLP | PLP | Rezidenti na vlastní náklady | Nerezidenti na vlastní náklady | Doprovod hrazený ZP |
|------|-------|-----|------------------------------|--------------------------------|---------------------|
| 2003 | 1 880 | 8 | 7 | - | 557 |
| 2004 | 1 628 | 6 | 1 | - | 560 |
| 2005 | 1 801 | 5 | 2 | - | 615 |
| 2006 | 1 503 | 4 | 13 | - | 562 |
| 2007 | 1 593 | 2 | - | - | 661 |
| 2008 | 1 228 | 9 | - | - | 556 |
| 2009 | 1 268 | 5 | - | - | 582 |
| 2010 | 1 350 | 6 | 123 | - | 659 |
| 2011 | 1 336 | 4 | - | - | 623 |
| 2012 | 1 200 | 8 | 156 | 5 | 610 |

Tabulka 13 – Počet dětských a dorosteneckých lázeňských pacientů (vlastní zpracování; ÚZIS, ©2013)

V uvedených letech u dětí a dorostu výrazně převládá komplexní lázeňská péče nad příspěvkovou. Na vlastní náklady byla lázeňská péče realizována ve velmi malé míře, u nere-

zidentů je zaznamenána lázeňská péče až v roce 2012 u pěti osob. Pro kategorii děti a dorost je charakteristický vyšší počet osob označených jako doprovod, kterým je pobyt hrazený zdravotními pojišťovkami, a to z důvodu nízkého věku pacientů.



Graf 12 – Struktura lázeňských hostů Lázní Luhačovice v roce 2013 (vlastní zpracování; Spa Wellness, ©2013)

U Lázní Luhačovice byl největší meziroční nárůst zaznamenán v kategorii českých samoplátců, ti zde realizovali 44,4% všech pobytových dnů, což však představovalo pokles o 5,45% ve srovnání s rokem 2012. U komplexní lázeňské péče byl nárůst hostů způsoben mj. změnami v indikacích, které se rozšířily. Nejvíce pobytových dnů bylo realizováno pacienty s KLP a PLP s celkovým podílem 46,6%, zbylých 9% pobytových dnů připadá na zahraniční samoplátce. Zahraniční klientela byla v roce 2013 nejvíce zastoupena návštěvníky z Rakouska, Německa a Ruska, výrazně vzrostl počet hostů z Izraele a ze Slovenska. Právě slovenských hostů v roce 2013 přibylo ve srovnání s předchozím rokem o 40% a bylo jimi realizováno o 30% více pobytových dnů. (Spa Wellness, ©2013).

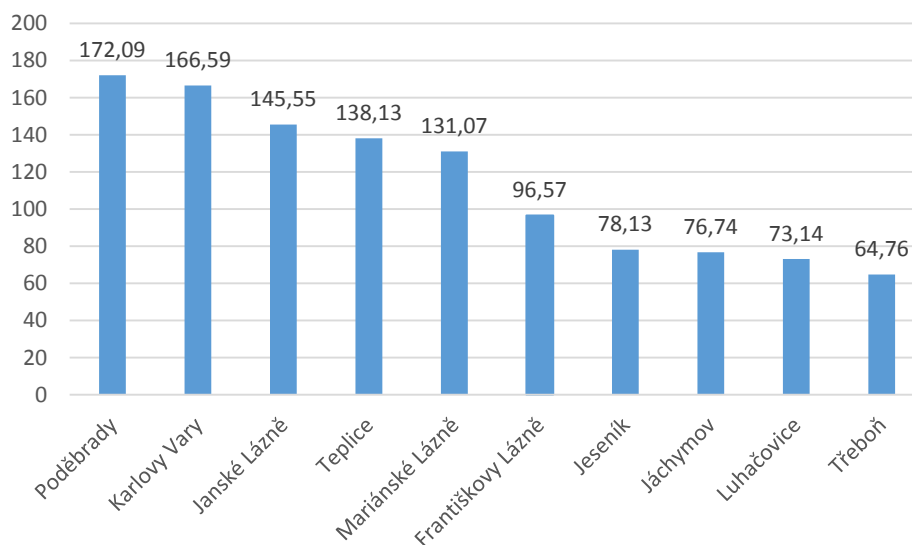
Pro stanovení průměrných výdajů zahraničních hostů lázní jsou použity údaje v amerických dolarech, a to z důvodu rozdílů mezi jednotlivými měnami.

| Pobytové dny | Prům. doba pobytu na 1 hosta | Celkové výdaje | Průměrné výdaje na 1 hosta | Prům. výdaje na 1 pobytový den |
|--------------|------------------------------|----------------|----------------------------|--------------------------------|
| 588 | 11,53 | 43 009,96 | 843,33 | 73,14 |

Tabulka 14 – Výdaje zahraničních návštěvníků (CzechTourism, ©2014)

Podle národnosti činily průměrné denní výdaje na osobu u německých hostů 52,33 USD a celkové výdaje dosáhly 4 449,3 USD, u hostů z ostatních evropských zemí pak průměrné denní výdaje byly 76,65 USD, celkové výdaje měly hodnotu 38 560,63 USD (CzechTourism, ©2014).

Podle průměrných výdajů zahraničních hostů se Luhačovice umístily na devátém místě v republice, srovnání s dalšími lázeňskými místy je uvedeno v grafu 13.



Graf 13 – Průměrné výdaje na osobu a den ve vybraných lázeňských místech (USD) (CzechTourism, ©2014)

Poskytnuté procedury měly následující složení a o jejich počtu se vede evidence, která je měsíčně zasílána Českému inspektorátu lázní a zřidel:

- 69 018 uhličitéch koupelí
- 147 095 individuálních a 26 301 skupinových inhalací
- 120 842 kloktání
- 91 073 prolévání (AVONET, ©2014).

5 NÁVRH PRO DALŠÍ VYUŽITÍ LÁZEŇSTVÍ PRO ROZVOJ REGIONU LUHAČOVSKÉ ZÁLESÍ

Významným prvkem propagace České republiky v zahraničí je názorné představení turistického potenciálu prostřednictvím press a fam tripů, přičemž press tripy jsou organizovány pro novináře zaměřujícím se na cestovní ruch a fam tripy (z anglického „familiarization“, což znamená „obeznámení“, „seznámení“) jsou určeny pro zástupce touroperátorů a cestovních kanceláří. Obě formy akcí by měly být pro zájemce bezplatné.

5.1 Současný stav propagace

Lázně Luhačovice, a.s. disponují na poli propagace bohatými informačními materiály v různých jazykových mutacích a zástupci společnosti jsou již stálíci mezi vystavovateli na významných veletrzích v oblasti cestovního ruchu (Holiday World v Praze, Ferien-Messe ve Vídni, GO – REGIONTOUR v Brně a další). Každoročně se konají např. v Českém centru Vídeň (Tschechisches Zentrum Wien) tzv. prezentační dny, během kterých se Lázně Luhačovice představují široké veřejnosti.



Obrázek 8 – 17. 10. 2012 – zahájení prezentačních dnů v Českém centru Vídeň
(Czech Centres, ©2012)

Realizace fam tripů či press tripů je důležitou součástí propagace a nástrojem pro zvýšení návštěvnosti dané destinace, s čímž se mohl autor předkládané práce i osobně seznámit během své praxe na Oddělení cestovního ruchu Magistrátu města Olomouce, kde se daří tento druh pobytů úspěšně a efektivně realizovat.

Ve Zlínském kraji press tripy pravidelně organizuje Centrála cestovního ruchu Východní Moravy a jak její ředitelka - a zároveň také držitelka prestižního ocenění Osobnost cestovního ruchu za rok 2011 - Dr. Dana Daňová uvedla, jsou „Luhačovice jsou pro nás tím nejcennějším, co kraj ve své nabídce má“ (Lázně Luhačovice, ©2012).

Během minulého press tripu (realizace vždy v září) poznali rakouští novináři v pěti půldnech část historického bohatství kraje, rozvojové projekty, nabídku lázeňství a ukázkou moravské gastronomie. Jak za centrálu Zdeněk Urbanovský uvedl, prezentovalo se lázeňské město Luhačovice ve své tradiční kráse. Prestižní hotel Alexandria a jeho služby, ale také široká nabídka balíčků, které Lázně Luhačovice, a.s. pro své hosty připravují, byly předmětem obdivu a vyvolaly očekávaný zájem. Totéž platí o dalších lázeňských a wellness hotelích v Luhačovicích a Pozlovicích (Zlin.cz, ©2013).

Naprostá spokojenost v průběhu celého press tripu byla, dle slov Z. Urbanovského, i s úrovní stravování. A to bez ohledu na to, ve které restauraci se novináři stravovali (Buchlovice, Velehrad, Kroměříž). Ukázkou špičkového kuchařského umění ale předvedl luhačovický hotel Alexandria. "Již vidím titulek – Východní Morava, skvělá volba pro labužníky," komentoval chuťové zážitky rakouský novinář Helmut Edelmayer z ARBÖ. Do Zlínského kraje přijíždí každoročně v průměru 4 200 rakouských hostů. Rakušané patří mezi šest států, z nichž přijíždějí cizinci nejčastěji (Slovensko, Německo, Polsko, Rakousko, Rusko, Itálie), jejich počet je v posledních třech letech stabilní, neklesající, u ostatních zmíněných trhů (zejména u polského, ruského a italského) zaznamenává Centrála cestovního ruchu Východní Moravy růst (Zlin.cz, ©2013).

Press tripy pro novináře, kteří se zabývají problematikou cestovního ruchu, či fam tripy pro zástupce odborné veřejnosti pořádají pravidelně i Lázně Luhačovice, a.s. Dlouholetá spolupráce je navázána zejména s rakouskými novináři, kteří se každý rok ke konci léta těchto akcí zúčastňují. „Oblíbené jsou třídní pobyty, během kterých mají hosté dopoledne čas na vyzkoušení vybraných lázeňských procedur a odpoledne se účastní exkurzí do turistických atraktivit v okolí. Spolu s Luhačovicemi, nejkrásnějšími moravskými lázněmi, jsou hostům během press tripů (či fam tripů) prezentovány i místní dějiny, folklor, tradice a

nesmí chybět i gastronomické zážitky - ochutnávka tradičních pokrmů, degustace místní slivovice a jiné,“ jak uvádí PhDr. Oldřich Břenek, jenž jako průvodce a tlumočník - spolu se zástupci Lázní Luhačovice, a.s. – právě rakouské novináře při jejich společných návštěvách regionem doprovází. „Spolupracuji v oblasti cestovního ruchu s mnoha subjekty, ale vždy si velmi cením spolupráce s akciovou společností Lázně Luhačovice, jejichž pracovníci patří mezi ty nejlepší ve svém oboru“, dodává Břenek. „Luhačovice si zajisté zaslouží ještě více lázeňských hostů – a to nejen z České republiky, ale také ze zahraničí. Pořádané poznávací a zároveň zážitkové pobyty pro odbornou veřejnost jsou tedy jistě důležité. Účastníci press tripů, které jsem doprovázel, byli vždy velmi nadšeni – lázně i region jim doslova učaroval. Tento fakt se zrcadlil i v článkách, které po svém příjezdu o Luhačovících napsali a zajisté tím motivovali čtenáře ve své domovině k tomu, aby strávili svou dovolenou, lázeňský či wellness pobyt právě v mikroregionu Luhačovského Zálesí“, konstatuje Břenek.

V předkládané diplomové práci bohužel nemohou být zveřejněny konkrétní statistiky související s pořádanými akcemi (náklady, efektivnost, počet nových hostů na základě odvedené propagace atd.). Tyto informace jsou, dle pracovníků Oddělení marketingu a prodeje, přístupné pouze v rámci akciové společnosti Lázně Luhačovice a vzhledem ke konkurenčnímu prostředí tedy nejsou volně přístupné.

5.2 Návrh press tripu a fam tripu pro cílovou skupinu německy mluvících hostů

Díky lepší dostupnosti převažují mezi německy mluvícími lázeňskými hosty občané Rakouska. Při plánování poznávacího pobytu pro novináře (press trip) či zástupce cestovních kanceláří (fam trip) je nutné vycházet ze zkušeností s rakouskou klientelou, jejich požadavky a zvyklostmi. Autor této diplomové práce zvolí pro následující program rovněž 3 dny (jak je tomu dosud u Centrály cestovního ruchu Východní Moravy a Lázní Luhačovice, a.s.), jedná se totiž o dobu optimální a realizovatelnou v době víkendu, což je pro většinu hostů tohoto typu přijatelnější.

Pátek

V 9:00 organizovaný příjezd hostů z Vídně do Luhačovic (novinářů či zástupců cestovních kanceláří o předpokládaném počtu 15 – 20). Uvítání před hotelem Jurkovičův dům, jenž bude i místem jejich ubytování. Tento objekt autor diplomové práce vybírá záměrně, jedná

se o objekt v centru lázeňského města, který patří mezi to nejlepší, co lázně mohou nabídnout – nehledě na to, že je nepsanou „vlajkovou lodí“ propagace Lázní Luhačovice, a.s. Po krátké přestávce dojde k setkání s představiteli Lázní Luhačovice a.s., prohlídce lázeňského areálu, představení vybraných lázeňských kapacit, procedur (včetně degustace Vincentky; degustace ostatních pramenů již individuálně během pobytu).

12:30 – 13:30 společný oběd v Jurkovičově domě.

14:00-15:00 odjezd na Baťův kanál do Babic. Během cesty busem představení regionu – zvyky, folklór, komentování památek v dohledu (např. Buchlov) nebo představení v Rakousku známého koncernu Baťa při průjezdu Zlínem (dějiny rodiny a jejího přínosu pro region – ukázka nejvýznamnějších staveb).

15:00-16:30 plavba lodí spojená s výkladem o této technické památce a možnostech rekreačního využití, doprovázená ochutnávkou frgálů. Během plavby budou podávány i degustační vzorky moravských vín.

17:30 návrat, v 18:00 večeře (výběr z více druhů tradičních jídel).

20:00: Alexandria Night Club – večer ve stylu První republiky (po krátké charakteristice doby bude následovat ukázka dobových šatů a hudby – volná zábava při živé hudbě).

Sobota

Po snídani budou následovat dopolední procedury ve Spa & Wellness hotel Alexandria

Po obědě (12:00 – 13:00) se skupina odebere na komentovanou prohlídku Muzea luhačovického Zálesí – seznámení s regionem.

14:30 – odjezd do Kroměříže, během přejezdu opět výklad v buse, popř. odpovídání na dotazy členů skupiny. 15:30-16:45 prohlídka zámku (1848-1849 sídlo Ústavodárného říšského sněmu rakouských národů; od 1998 spolu se zahradami památka UNESCO). Krátká prohlídka náměstí a Květné zahrady. Zdůraznění spojitostí regionu s Rakouskem – např. nedaleko Kroměříže, ve Zdislavicích, se narodila a vyrostla „rakouská Božena Němcová“ – Marie von Ebner-Eschenbach (1830-1916, pohřbena ve Zdislavicích).

18:00 – 19:30 – večeře v kroměřížské restauraci Octárna (opět orientace na tradiční jídla moravské kuchyně), poté návrat do Luhačovic – individuální program (možnost večerního koupání ve Spa & Wellness hotel Alexandria).

Neděle

Po snídani vyzkoušení neobvyklých lázeňských procedur, jako je „pivní koupel“ či „vizo-
vické brusinky“. Po společném obědě a zhodnocení zrealizované akce bude následovat
organizovaný návrat skupiny zpět do Vídně.

5.3 Návrh press tripu a fam tripu pro cílovou skupinu ruský mluvících hostů

Popularita lázní v Luhačovicích stoupá i u ruský mluvící klientely (včetně ruský mluvících
Židů žijících v Izraeli), proto i u těchto hostů by mohly press tripy či fam tripy vzbudit
větší ohlas. Pro tyto hosty doporučuji následující program:

Pátek

V 11:00 organizovaný příjezd hostů z vídeňského letiště Schwechat do Luhačovic (noviná-
řů či zástupců cestovních kanceláří o předpokládaném počtu 15 – 20). Uvítání před hote-
lem Jurkovičův dům, jenž bude i místem jejich ubytování. Po přestávce následuje společný
oběd tamtéž.

13:30 – 15:00 setkání s představiteli Lázní Luhačovice a.s., prohlídce lázeňského areálu,
představení vybraných lázeňských kapacit, procedur (včetně degustace Vincentky; de-
gustace ostatních pramenů již individuálně během pobytu).

Před večeří (do 18:30) pobyt ve wellness areálu hotelu Alexandria (včetně oblíbeného sau-
nování).

Po večeří (výběr z více druhů tradičních jídel) bude následovat komentovaná prohlídka
Muzea luhačovického Zálesí – seznámení s regionem.

Sobota

Po snídani budou následovat vybrané procedury včetně „pivní koupele“ či „valašských
brusinek“.

Po obědě v Jurkovičově domě odjezd do Vizovic (cestou výklad o Valašsku, tradicích
atd.).

14:00 – 15:00 exkurze v likérce R. Jelínek, a.s. Po prohlídce expozice s výkladem bude následovat degustace slivovice (zajímavým faktem může být i výroba kosher destilátů). Odjezd do Velkých Karlovic. 16:30 – 17:30 prohlídka místních roubených staveb a skanzenu, přesun do areálu Kyčerka s procházkou místním areálem – účast na domácí zabijačce, včetně výroby jitrnic, jelit a dalších produktů. Ukázka výroby místních sýrů a pečení frgálů. Celý program zakončenou moravskou večeří (včetně valašské kyselice). Přejezd do Luhačovic ve večerních hodinách.

Neděle

Po snídani odjezd směr Napajedla – prohlídka zámku a místního hřebčína. Návrat do Luhačovic.

Ve 12:00 slavnostní oběd a ukončení akce. Poté navrhuji přesun skupiny, z důvodu vzdálenosti jejich vlasti, i na press trip/fam trip do jiného regionu (např. do zmíněného Olomouckého kraje – bez návštěvy jiných lázní).

ZÁVĚR

Tato diplomová práce se zabývala lázeňstvím jako faktorem rozvoje mikroregionu Luhačovské Zálesí. Čtenáři bylo podrobněji představeno, jakou úlohu v rozvoji regionu plní cestovní ruch a lázeňství.

Další kapitola byla věnována právnímu rámci, který se k lázeňství v České republice vztahuje, a byl charakterizován jak jeho vývoj, tak i současný stav a důležité změny.

V praktické části byl nejprve podrobně popsán mikroregion Luhačovské Zálesí a jeho jednotlivé obce, pozornost byla věnována i přírodním podmínkám, vývoji a socioekonomické situaci v mikroregionu.

V další kapitole se čtenář seznámil s tím, jaký vliv přináší lázeňství na situaci v mikroregionu.

Závěr práce byl věnován návrhu na další využití lázeňství k rozvoji mikroregionu, a to tak, že v souladu s trendem, který tuto formu popularizace cílových destinací charakterizuje, byly vypracovány press tripy a fam tripy pro klíčové zahraniční návštěvníky, tedy pro německy a rusky hovořící hosty.

SEZNAM POUŽITÝCH ZDROJŮ

- [1] ADVISER-EURO. Průmysl ČR: Metodika hodnocení ekonomického a rozvojového potenciálu území. *Strukturální fondy*[online]. 2009 [cit. 2014-03-22]. Dostupné z: http://www.strukturalni-fondy.cz/getmedia/f38edd16-efc0-42c2-8ea2-0e5c0fcb5a95/Metodika-hodnoceni-ekonomickeho-a-rozvojoveho-potencialu_final.pdf.
- [2] ATTL, Pavel. Význam lázeňského cestovního ruchu pro regionální rozvoj. In: *Regionální rozvoj a cestovní ruch*[online]. 2011 [cit. 2014-04-14]. ISBN 978-80-87035-44-3. Dostupné z:http://www.academia.edu/1207204/Vychodiska_hodnoceni_ekonomickeho_dopadu_cestovniho_ruchu#.
- [3] AVONET. Historie lázeňství. *Luhacovice.cz: Oficiální průvodce lázeňským městem* [online]. 2014 [cit. 2014-04-18]. Dostupné z: <http://www.luhacovice.cz/1685-historie-lazenstvi>.
- [4] AVONET. Lázeňské listy. *Luhacovice.cz: Oficiální průvodce lázeňským městem* [online]. 2014 [cit. 2014-04-20]. Dostupné z: <http://www.luhacovice.cz/24707-lazenske-listy>.
- [5] AVONET. Lázeňské procedury. *Luhacovice.cz: Oficiální průvodce lázeňským městem* [online]. 2014 [cit. 2014-04-18]. Dostupné z: <http://www.luhacovice.cz/24832-lazenske-procedury>.
- [6] AVONET. Minerální prameny. *Luhacovice.cz: Oficiální průvodce lázeňským městem* [online]. 2014 [cit. 2014-04-18]. Dostupné z: <http://www.luhacovice.cz/1687-mineralni-prameny>.
- [7] AVONET. Wellness a relaxace. *Luhacovice.cz: Oficiální průvodce lázeňským městem* [online]. 2014 [cit. 2014-04-18]. Dostupné z: <http://www.luhacovice.cz/24835-wellness-a-relaxace>.
- [8] COHEN, Marc a Gerard BODEKER. Understanding the Global Spa Industry: Spa Management. 1st ed. Oxford: Elsevier, 2008, 466 s. ISBN 978-0-7506-8464-4.
- [9] CZECH CENTRES. Lázně Luhačovice & Léčebné lázně Jáchymov - dny otevřených dveří. *České centrum* [online]. 2012 [cit. 2014-04-22]. Dostupné z: <http://wien.czechcentres.cz/cs/galerie/foto/luhacovicejachymov/>.

- [10] CZECHTOURISM. Výdaje lázeňských hostů na území ČR. *CzechTourism* [online]. 2014 [cit. 2014-04-22]. Dostupné z: vzkumy.czechtourism.cz/download.php?type=prilohy...0064_c.doc.
- [11] ČESKÝ STATISTICKÝ ÚŘAD. Obyvatelstvo ekonomicky aktivní podle ekonomické aktivity, postavení v zaměstnání a podle hlavních tříd zaměstnání a odvětví ekonomické činnosti a podle pohlaví. *Český statistický úřad* [online]. 2013, 16. 1. 2014 [cit. 2014-04-20]. Dostupné z: <http://www.scitani.cz/csu/2013edicniplan.nsf/p/20000-13>.
- [12] D'ANGELO, Janet M. *Spa Business Strategies: a Plan for Success*. 2nd ed. New York: Cengage Learning, 2010, 428 s. ISBN 978-1-4354-8209-8.
- [13] EUROVISION. Cestovní ruch. MINISTERSTVO PRO MÍSTNÍ ROZVOJ. *Ministerstvo pro místní rozvoj ČR* [online]. 2014 [cit. 2014-03-20]. Dostupné z: <http://www.mmr.cz/getmedia/b4aff6ee-1f70-4bb7-bbc6-142734ba4d5d/GetFile11.pdf>.
- [14] GALVASOVÁ, Iva. Průmysl ČR. GAREP. *GaREP* [online]. 2008 [cit. 2014-03-22]. Dostupné z: http://www.garep.cz/wp-content/uploads/2013/03/Prumysl_CR.pdf.
- [15] LÁZNĚ LUHAČOVICE. Lázeňské listy. *Lázně Luhačovice* [online]. 2012 [cit. 2014-04-22]. Dostupné z: <http://lazzneluhacovice.cz/download/lazenske-listy/lazenske-listy-2012-3.pdf>.
- [16] LIDOVKY.CZ. Spojením Luhačovic a Jáchymova vznikl lázeňský gigant. *Lidovky.cz* [online]. 2011 [cit. 2014-04-18]. Dostupné z: http://byznys.lidovky.cz/spojenim-luhacovic-a-jachymova-vznikl-lazensky-gigant-p15-/firmy-trhy.aspx?c=A110801_165317_firmy-trhy_nev.
- [17] LUHAČOVSKÉ ZÁLESÍ. Biskupice. *Luhačovské Zálesí* [online]. 2014 [cit. 2014-04-13]. Dostupné z: <http://www.luhacovskezalesi.cz/mikroregion/obce/biskupice/>.
- [18] LUHAČOVSKÉ ZÁLESÍ. Bohuslavice u Zlína. *Luhačovské Zálesí* [online]. 2014 [cit. 2014-04-13]. Dostupné z: <http://www.luhacovskezalesi.cz/mikroregion/obce/bohuslavice-u-zlina/>.
- [19] LUHAČOVSKÉ ZÁLESÍ. Březnice. *Luhačovské Zálesí* [online]. 2014 [cit. 2014-04-13]. Dostupné z: <http://www.luhacovskezalesi.cz/mikroregion/obce/breznice/>.

- [20] LUHAČOVSKÉ ZÁLESÍ. Březůvky. *Luhačovské Zálesí* [online]. 2014 [cit. 2014-04-13]. Dostupné z: <http://www.luhacovskezalesi.cz/mikroregion/obce/brezuvky/>.
- [21] LUHAČOVSKÉ ZÁLESÍ. Dobrkovice. *Luhačovské Zálesí* [online]. 2014 [cit. 2014-04-13]. Dostupné z: <http://www.luhacovskezalesi.cz/mikroregion/obce/dobrkovice/>.
- [22] LUHAČOVSKÉ ZÁLESÍ. Dolní Lhota. *Luhačovské Zálesí* [online]. 2014 [cit. 2014-04-13]. Dostupné z: <http://www.luhacovskezalesi.cz/mikroregion/obce/dolni-lhota/>.
- [23] LUHAČOVSKÉ ZÁLESÍ. Doubravy. *Luhačovské Zálesí* [online]. 2014 [cit. 2014-04-13]. Dostupné z: <http://www.luhacovskezalesi.cz/mikroregion/obce/doubravy/>.
- [24] LUHAČOVSKÉ ZÁLESÍ. Horní Lhota. *Luhačovské Zálesí* [online]. 2014 [cit. 2014-04-13]. Dostupné z: <http://www.luhacovskezalesi.cz/mikroregion/obce/horni-lhota/>.
- [25] LUHAČOVSKÉ ZÁLESÍ. Hřivínův Újezd. *Luhačovské Zálesí* [online]. 2014 [cit. 2014-04-13]. Dostupné z: <http://www.luhacovskezalesi.cz/mikroregion/obce/hrivinuv-ujezd/>.
- [26] LUHAČOVSKÉ ZÁLESÍ. Integrovaná strategie území Luhačovského Zálesí. *Luhačovské Zálesí* [online]. 2012 [cit. 2014-04-16]. Dostupné z: http://www.luhacovskezalesi.cz/media/files/isu_mas_luhacovske_zalesi_2012.pdf.
- [27] LUHAČOVSKÉ ZÁLESÍ. Kaňovice. *Luhačovské Zálesí* [online]. 2014 [cit. 2014-04-13]. Dostupné z: <http://www.luhacovskezalesi.cz/mikroregion/obce/kanovice/>.
- [28] LUHAČOVSKÉ ZÁLESÍ. Kelníky. *Luhačovské Zálesí* [online]. 2014 [cit. 2014-04-13]. Dostupné z: <http://www.luhacovskezalesi.cz/mikroregion/obce/kelniky/>.
- [29] LUHAČOVSKÉ ZÁLESÍ. Ludkovice. *Luhačovské Zálesí* [online]. 2014 [cit. 2014-04-13]. Dostupné z: <http://www.luhacovskezalesi.cz/mikroregion/obce/ludkovice/>.
- [30] LUHAČOVSKÉ ZÁLESÍ. Luhačovice. *Luhačovské Zálesí* [online]. 2014 [cit. 2014-04-13]. Dostupné z: <http://www.luhacovskezalesi.cz/mikroregion/obce/luhacovice/>.

- [31] LUHAČOVSKÉ ZÁLESÍ. Obce. *Luhačovské Zálesí* [online]. 2014 [cit. 2014-04-14]. Dostupné z:<http://www.luhacovskezalesi.cz/mikroregion/obce/>.
- [32] LUHAČOVSKÉ ZÁLESÍ. Petruvka. *Luhačovské Zálesí* [online]. 2014 [cit. 2014-04-13]. Dostupné z: <http://www.luhacovskezalesi.cz/mikroregion/obce/petruvka/>.
- [33] LUHAČOVSKÉ ZÁLESÍ. Podhradí. *Luhačovské Zálesí* [online]. 2014 [cit. 2014-04-13]. Dostupné z: <http://www.luhacovskezalesi.cz/mikroregion/obce/podhradí/>.
- [34] LUHAČOVSKÉ ZÁLESÍ. Pozlovice. *Luhačovské Zálesí* [online]. 2014 [cit. 2014-04-13]. Dostupné z: <http://www.luhacovskezalesi.cz/mikroregion/obce/pozlovice/>.
- [35] LUHAČOVSKÉ ZÁLESÍ. Profil. *Luhačovské Zálesí* [online]. 2014 [cit. 2014-04-13]. Dostupné z:<http://www.luhacovskezalesi.cz/mikroregion/>.
- [36] LUHAČOVSKÉ ZÁLESÍ. Provodov. *Luhačovské Zálesí* [online]. 2014 [cit. 2014-04-13]. Dostupné z: <http://www.luhacovskezalesi.cz/mikroregion/obce/provodov/>.
- [37] LUHAČOVSKÉ ZÁLESÍ. Rudimov. *Luhačovské Zálesí* [online]. 2014 [cit. 2014-04-13]. Dostupné z: <http://www.luhacovskezalesi.cz/mikroregion/obce/rudimov/>.
- [38] LUHAČOVSKÉ ZÁLESÍ. Sehradice. *Luhačovské Zálesí* [online]. 2014 [cit. 2014-04-13]. Dostupné z: <http://www.luhacovskezalesi.cz/mikroregion/obce/sehradice/>.
- [39] LUHAČOVSKÉ ZÁLESÍ. Slavičín. *Luhačovské Zálesí* [online]. 2014 [cit. 2014-04-13]. Dostupné z: <http://www.luhacovskezalesi.cz/mikroregion/obce/slavicin/>.
- [40] LUHAČOVSKÉ ZÁLESÍ. Slopné. *Luhačovské Zálesí* [online]. 2014 [cit. 2014-04-13]. Dostupné z: <http://www.luhacovskezalesi.cz/mikroregion/obce/slopne/>.
- [41] LUHAČOVSKÉ ZÁLESÍ. Velký Ořechov. *Luhačovské Zálesí* [online]. 2014 [cit. 2014-04-13]. Dostupné z: <http://www.luhacovskezalesi.cz/mikroregion/obce/velky-orechov/>.
- [42] MINISTERSTVO ZDRAVOTNICTVÍ ČESKÉ REPUBLIKY. Platné právní předpisy. *Ministerstvo zdravotnictví České republiky*[online]. 2009, 8. 4.2014. Dostupné z: http://www.mzcr.cz/Legislativa/dokumenty/platne-pravni-predpisy_3689_1785_11.html.
- [43] PÁSKOVÁ, Martina. Udržitelnost rozvoje cestovního ruchu. 2. vyd. Hradec Králové: Gaudeamus, 2009, 298 s. ISBN 978-80-7435-006-1.

- [44] PETRÁŠ, René. *Právo a cestovní ruch*. 1. vyd. Praha: Univerzita Jana Amose Komenského, 2013, 224 s. ISBN 978-80-7452-032-7.
- [45] PETRŮ, Zdenka. *Základy ekonomiky cestovního ruchu*. 2. vyd. Praha: IDEA SERVIS, 2007. 124 s. ISBN 978-80-85970-55-5.
- [46] POPOVIČ, Ivan. Aktuální informace. ÚSTAV ZDRAVOTNICKÝCH INFORMACÍ A STATISTIKY. *Ústav zdravotnických informací a statistiky* [online]. 2013 [cit. 2014-03-23]. Dostupné z: www.uzis.cz/system/files/ai_2013_41.pdf.
- [47] PORTÁL VEŘEJNÉ SPRÁVY. Zákon č. 164/2001 Sb., o přírodních léčivých zdrojích, zdrojích přírodních minerálních vod, přírodních léčebných lázních a lázeňských místech a o změně některých souvisejících zákonů. In: *Sbírka zákonů*. 2001. Dostupné z: <http://portal.gov.cz/app/zakony/zakonPar.jsp?idBiblio=51328&nr=164~2F2001&rp=15#local-content>.
- [48] PORTÁL VEŘEJNÉ SPRÁVY. Zákon č. 370/2001 Sb., o zkoušce o odborné způsobilosti k výkonu odborného dohledu nad využíváním a ochranou přírodních léčivých zdrojů a zdrojů přírodních minerálních vod. In: *Sbírka zákonů*. 2001. Dostupné z: <http://portal.gov.cz/app/zakony/zakonPar.jsp?idBiblio=51753&nr=370~2F2001&rp=15#local-content>.
- [49] PORTÁL VEŘEJNÉ SPRÁVY. Vyhláška č. 423/2001 Sb., kterou se stanoví způsob a rozsah hodnocení přírodních léčivých zdrojů a zdrojů přírodních minerálních vod a další podrobnosti jejich využívání, požadavky na životní prostředí a vybavení přírodních léčebných lázní a náležitosti odborného posudku o využitelnosti přírodních léčivých zdrojů a klimatických podmínek k léčebným účelům, přírodní minerální vody k výrobě přírodních minerálních vod a o stavu životního prostředí přírodních léčebných lázní. In: *Sbírka zákonů*. 2001. Dostupné z: <http://portal.gov.cz/app/zakony/zakonPar.jsp?idBiblio=51866&nr=423~2F2001&rp=15#local-content>.
- [50] POSLANECKÁ SNĚMOVNA PARLAMENTU ČESKÉ REPUBLIKY. Zákon č. 20/1966 Sb., o péči o zdraví lidu. In: *Sbírka zákonů*. 1966. Dostupné z: <http://www.psp.cz/sqw/sbirka.sqw?r=1966&cz=20>.

- [51] REGION 2000. Strategický plán rozvoje mikroregionu Luhačovské Zálesí. LUHAČOVSKÉ ZÁLESÍ. *Luhačovské Zálesí*[online]. 1999 [cit. 2014-04-14]. Dostupné z: www.luhacovskezalesi.cz/media/files/SPR_MLZ_02.pdf.
- [52] RETAMALOVÁ, Šárka. *Historie, současnost a trendy specifické legislativy lázeňských měst*. Praha, 2013. Dostupné z: https://is.bivs.cz/th/19565/bivs_b/BK.pdf. Bakalářská práce. Bankovní institut vysoká škola Praha. Vedoucí práce Ing. Milan Trnka.
- [53] ROYAL SPA. Minerální prameny v lázních Luhačovice. *Miramare Luhačovice* [online]. 2014 [cit. 2014-04-17]. Dostupné z: <http://www.miramare-luhacovice.cz/24744-prirodni-mineralni-prameny>.
- [54] ROZPOČET VEŘEJNĚ. Luhačovice. *Rozpočet obce* [online]. 2013 [cit. 2014-04-20]. Dostupné z: <http://www.rozpocetobce.cz/seznam-obci/585459-luhacovice/prijmy/danove/2012>.
- [55] SEAL. Nezaměstnanost v r. 2011 v obcích Luhačovské Zálesí, o.p.s. *LEADER: Databáze regionů* [online]. 2013 [cit. 2014-04-16]. Dostupné z: <http://leader.isu.cz/kartogram/nezamestnanost/494/Luhacovske-Zalesi-ops>.
- [56] SEAL. Vývoj nezaměstnanosti v Luhačovské Zálesí, o.p.s. v letech 2002-2011. *LEADER: Databáze regionů* [online]. 2013 [cit. 2014-04-16]. Dostupné z: <http://leader.isu.cz/nezamestnanost-obyvatel-v-grafu/494/Luhacovske-Zalesi-ops>.
- [57] SLOVÁKOVÁ, Kateřina. *Vliv lázeňství v Luhačovicích na rozvoj Pozlovic*. Olomouc, 2012. Dostupné z: http://geography.upol.cz/soubory/studium/bp/2013-rg/2013_Slovakova.pdf. Bakalářská práce. Univerzita Palackého v Olomouci. Vedoucí práce RNDr. Pavel Ptáček, Ph. D.
- [58] SONNKOVÁ, Pavlína. *Oblasti cestovního ruchu v České republice*. 1. vyd. Opava: Slezská univerzita v Opavě, Filozoficko-přírodovědecká fakulta, Ústav lázeňství, gastronomie a turismu, 2012, 100 s. ISBN 978-80-7248-716-5.
- [59] SPA WELLNESS. Vývoj klientely v Lázních Luhačovice, a.s. v roce 2013. *Spa Wellness* [online]. 2013 [cit. 2014-04-20]. Dostupné z: <http://www.wellnesslife.cz/spawellness/vyvoj-klientely-v-laznich-luhacovice-a-s-v-roce-2013/>.

- [60] ÚSTAV ZDRAVOTNICKÝCH INFORMACÍ A STATISTIKY ČR. Lázeňská péče, Lázně. *Ústav zdravotnických informací a statistiky ČR* [online]. 2013 [cit. 2014-04-20]. Dostupné z: <http://www.uzis.cz/category/tematicke-rady/zdravotnicka-statistika/lazenska-pece-lazne>.
- [61] VÁLKOVÁ, Hana. Pravidla pro lázně se od dubna změni, pojišťovny budou opět hradit 28 dnů. *IDNES.cz: Zprávy* [online]. 2014 [cit. 2014-03-25]. Dostupné z: http://zpravy.idnes.cz/dalsi-zmeny-v-laznich-0ti-domaci.aspx?c=A140221_085426_domaci_hv.
- [62] VŠEOBECNÁ ZDRAVOTNÍ POJIŠŤOVNA ČESKÉ REPUBLIKY. Změna Indikačního seznamu pro lázeňskou léčebně rehabilitační péči o dospělé, děti a dorost. *Všeobecná zdravotní pojišťovna České republiky* [online]. 2014 [cit. 2014-03-25]. Dostupné z: <http://www.vzp.cz/poskytovatele/informace-pro-praxi/zmena-indikacniho-seznamu-pro-lazenskou-lecebne-rehabilitacni-peci-o-dospеле-deti-a-dorost>.
- [63] VÝZKUMNÝ ÚSTAV BALNEOLOGICKÝ. Indikace. *Výzkumný ústav balneologický: veřejná výzkumná instituce* [online]. 2013 [cit. 2014-03-26]. Dostupné z: <http://www.balneologie.eu/indikace.html>.
- [64] ZLIN.CZ. Rakouští turisté vnímají Zlínský kraj jako skvělé místo pro labužníky. *Zlin.cz* [online]. 2013 [cit. 2014-04-23]. Dostupné z: <http://zlin.cz/510639n-rakousti-turiste-vnimaji-zlinsky-kraj-jako-skvele-misto-pro-labuzniky>.

SEZNAM POUŽITÝCH SYMBOLŮ A ZKRATEK

| | |
|--------|--|
| ČSÚ | Český statistický úřad |
| HDP | Hrubý domácí produkt |
| KLP | Komplexní lázeňská péče |
| MAS | Místní akční skupina |
| MMRČR | Ministerstvo pro místní rozvoj České republiky |
| MVČR | Ministerstvo vnitra České republiky |
| MZČR | Ministerstvo zdravotnictví České republiky |
| PLP | Příspěvková lázeňská péče |
| PSP ČR | Poslanecká sněmovna Parlamentu České republiky |
| Sb. | Sbírka zákonů |
| UIA | Union of International Associations |
| VZP ČR | Všeobecná zdravotní pojišťovna České republiky |
| ZPBD | Zdravotnický pracovník způsobilý k výkonu povolání bez odborného dohledu bez specializované způsobilosti |

SEZNAM OBRÁZKŮ

Obrázek 1 - Ekonomické přínosy cestovního ruchu

Obrázek 2 - Administrativní členění mikroregionu

Obrázek 3 - Organizační struktura MAS Luhačovské Zálesí

Obrázek 4 - Mapa přírodních poměrů mikroregionu

Obrázek 5 - Nezaměstnanost v roce 2011

Obrázek 6 – Interiér pavilonu s pramenem Vincentka

Obrázek 7 – Společné logo Lázní Luhačovice a Léčebných lázní Jáchymov

Obrázek 8 – 17. 10. 2012 – zahájení prezentačních dnů v Českém centru Vídeň

SEZNAM TABULEK

Tabulka 1 - Vlivy cestovního ruchu na ekonomické činnosti

Tabulka 2 - Výdaje na lázeňství ve vybraných letech

Tabulka 3 - Základní charakteristiky obcí mikroregionu

Tabulka 4 - Věková struktura obyvatelstva

Tabulka 5 - Ekonomická odvětví a jejich podíl na zaměstnanosti v mikroregionu

Tabulka 6 - Míra nezaměstnanosti v obcích mikroregionu

Tabulka 7 – Pořadí lázeňských společností podle ubytovací kapacity

Tabulka 8 – Ubytovací kapacity v Luhačovicích

Tabulka 9 – Struktura ekonomicky aktivního obyvatelstva Luhačovic

Tabulka 10 – Dojíždějící za prací a do škol v Luhačovicích

Tabulka 11 – Počet lékařů a ZPBD

Tabulka 12 – Počet dospělých lázeňských pacientů

Tabulka 13 – Počet dětských a dorosteneckých lázeňských pacientů

Tabulka 14 – Výdaje zahraničních návštěvníků

SEZNAM GRAFŮ

Graf 1 - Velikostní podíl obcí dle počtu obyvatel

Graf 2 - Vývoj počtu obyvatel v mikroregionu

Graf 3 - Vzdělanostní struktura obyvatelstva

Graf 4 - Struktura zaměstnanosti dle sektorů

Graf 5 - Vývoj nezaměstnanosti v letech 2002 – 2011

Graf 6 - Struktura ekonomických subjektů podle odvětví činnosti v roce 2005

Graf 7 - Struktura druhů pozemků

Graf 8 - Struktura vlastníků lesních pozemků

Graf 9 - Ubytovací kapacity v mikroregionu

Graf 10 – Vývoj výnosů z lázeňského poplatku

Graf 11 – Vývoj počtu lůžek pro dospělé v lázeňských zařízeních

Graf 12 – Struktura lázeňských hostů Lázní Luhačovice v roce 2013

Graf 13 – Průměrné výdaje na osobu a den ve vybraných lázeňských místech