

Odborná příprava členů krizových štábů

Jitka Šertlerová

Bakalářská práce
2014



Univerzita Tomáše Bati ve Zlíně
Fakulta logistiky a krizového řízení

Univerzita Tomáše Bati ve Zlíně

Fakulta logistiky a krizového řízení

Ústav krizového řízení

akademický rok: 2013/2014

ZADÁNÍ BAKALÁŘSKÉ PRÁCE

(PROJEKTU, UMĚLECKÉHO DÍLA, UMĚLECKÉHO VÝKONU)

Jméno a příjmení: **Jitka Šertlerová**
Osobní číslo: **L11296**
Studijní program: **B3909 Procesní inženýrství**
Studijní obor: **Ovládnání rizik**
Forma studia: **kombinovaná**

Téma práce: **Odborná příprava členů krizových štábů**

Zásady pro vypracování:

1. Zpracujte rešerši ve vztahu k dané problematice s důrazem na legislativu a vztažené analytické materiály orgánů státní správy
2. Analyzujte stávající úroveň základních procesů krizového řízení v Olomouckém kraji, kriticky zhodnoťte
3. Zjištěním skutečnosti formulujte návrhy a řešení ke zkvalitnění stávajícího stavu

Rozsah bakalářské práce:

Rozsah příloh:

Forma zpracování bakalářské práce: **tištěná/elektronická**

Seznam odborné literatury:

[1] FIALA, Miloš a Josef VILÁŠEK. Vybrané kapitoly z ochrany obyvatelstva. Praha: Karolinum, 2010. ISBN 978-80-246-1856-2.

[2] VALÁŠEK, Jarmil et al. Krizové řízení při nevojenských krizových situacích: Modul C. 1. vyd. Praha: MV- generální ředitelství Hasičského záchranného sboru ČR, 2008. ISBN 978-80-86640-93-8.

[3] VIČAR, Dušan a Radim VIČAR. Vybrané aspekty práva a bezpečnosti a obrany České republiky. 1. vyd. Zlín: Univerzita Tomáše Bati, 2013. ISBN 978-80-7454-279-4.

Další odborná literatura dle doporučení vedoucího bakalářské práce.

Vedoucí bakalářské práce:

doc. Václav Lošek, CSc.

Ústav ochrany obyvatelstva

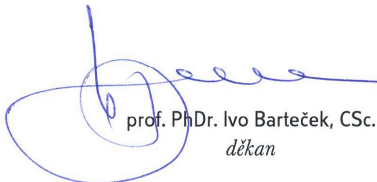
Datum zadání bakalářské práce:

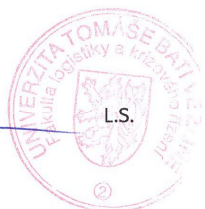
21. února 2014

Termín odevzdání bakalářské práce:

9. května 2014

V Uherském Hradišti dne 21. února 2014


prof. PhDr. Ivo Barteček, CSc.
děkan




doc. PhDr. Ferdinand Mazal, CSc.
ředitel ústavu


Prohlašuji, že

- beru na vědomí, že odevzdáním bakalářské práce souhlasím se zveřejněním své práce podle zákona č. 111/1998 Sb. o vysokých školách a o změně a doplnění dalších zákonů (zákon o vysokých školách), ve znění pozdějších předpisů, bez ohledu na výsledek obhajoby;
- beru na vědomí, že bakalářská práce bude uložena v elektronické podobě v univerzitním informačním systému dostupná k prezenčnímu nahlédnutí, že jeden výtisk bakalářské práce bude uložen v archivu Fakulty logistiky a krizového řízení Univerzity Tomáše Bati ve Zlíně;
- byl/a jsem seznámen/a s tím, že na moji bakalářskou práci se plně vztahuje zákon č. 121/2000 Sb. o právu autorském, o právech souvisejících s právem autorským a o změně některých zákonů (autorský zákon) ve znění pozdějších předpisů, zejm. § 35 odst. 3;
- beru na vědomí, že podle § 60 odst. 1 autorského zákona má UTB ve Zlíně právo na uzavření licenční smlouvy o užití školního díla v rozsahu § 12 odst. 4 autorského zákona;
- beru na vědomí, že podle § 60 odst. 2 a 3 autorského zákona mohu užít své dílo – bakalářskou práci nebo poskytnout licenci k jejímu využití jen s předchozím písemným souhlasem Univerzity Tomáše Bati ve Zlíně, která je oprávněna v takovém případě ode mne požadovat přiměřený příspěvek na úhradu nákladů, které byly Univerzitou Tomáše Bati ve Zlíně na vytvoření díla vynaloženy (až do jejich skutečné výše);
- beru na vědomí, že pokud bylo k vypracování bakalářské práce využito softwaru poskytnutého Univerzitou Tomáše Bati ve Zlíně nebo jinými subjekty pouze ke studijním a výzkumným účelům (tedy pouze k nekomerčnímu využití), nelze výsledky bakalářské práce využít ke komerčním účelům;
- beru na vědomí, že pokud je výstupem bakalářské práce jakýkoliv softwarový produkt, považují se za součást práce rovněž i zdrojové kódy, popř. soubory, ze kterých se projekt skládá. Neodevzdání této součásti může být důvodem k neobhájení práce.

Prohlašuji,

- že jsem na bakalářské práci pracoval/a samostatně a použitou literaturu jsem citoval/a. V případě publikace výsledků budu uveden/a jako spoluautor/ka
- že odevzdaná verze bakalářské práce a verze elektronická nahraná do IS/STAG jsou totožné.

V Uherském Hradišti dne 22. 4. 2014


.....
podpis studenta/ky

ABSTRAKT

Cílem bakalářské práce na téma „Odborná příprava členů krizových štábů“ je na základě poznání standardní obsahově-metodické a legislativní problematiky krizového řízení, analyzovat odbornou přípravu členů krizových štábů obcí s rozšířenou působností a jejich cvičení. Práce je rozdělena do dvou částí. Teoretická část je zaměřena na charakteristiku krizového řízení, legislativu, odbornou přípravu orgánů krizového řízení, odbornou přípravu a cvičení členů krizových štábů. Praktická část práce popisuje hrozby a rizika, které mohou způsobit vznik krizové situace na území Olomouckého kraje. Dále se věnuje analýze uskutečněných cvičení krizových štábů obce s rozšířenou působností Olomouckého kraje.

Klíčová slova: krizové řízení, orgány krizového řízení, krizové štáby, cvičení

ABSTRACT

This bachelor thesis "Professional Training of the Crisis Staff Members" is specifically concerned with the effect of the standard crisis management implications and legislative restrictions on the executed crisis exercises and simulations as well as the intense preparation of the crisis staff members falling within the authority of the municipality with extended competence.

The study is divided into two parts. The first theoretical part of thesis is focused on the characteristics of crisis management, legislation, training of the crisis management, and instructing crisis staff members. In a second empirical part threats and risks, that might be the cause of the development of the crisis situations in the Olomouc Region, are discussed. Additionally, the analysis of the conducted crisis management exercises and crises simulations is also presented in the latter part.

Keywords: crisis management, emergency management authorities, emergency crew, exercises

Touto cestou bych chtěla poděkovat všem, kteří mi byli nápomocni při realizaci bakalářské práce, zejména panu doc. Václavu Loškovi, CSc., mému vedoucímu bakalářské práce, za jeho odborné rady, ochotu a za spolupráci při konzultaci.

Dále bych chtěla poděkovat mojí rodině za podporu, kterou mi poskytli po celou dobu mého studia.

OBSAH

ÚVOD	8
I TEORETICKÁ ČÁST	9
1 KRIZOVÉ ŘÍZENÍ	10
1.1 TERMINOLOGIE-VYMEZENÍ POJMŮ	10
1.1.1 Krizové štáby.....	12
1.2 LEGISLATIVA	13
2 ODBORNÁ PŘÍPRAVA ORGÁNŮ KRIZOVÉHO ŘÍZENÍ	17
2.1 VZDĚLÁVÁNÍ V OBLASTI KRIZOVÉHO ŘÍZENÍ	17
2.2 ORGÁNY KRIZOVÉHO ŘÍZENÍ.....	17
2.2.1 Orgány krizového řízení s celostátní působností.....	18
2.2.2 Orgány krizového řízení s územní působností	20
3 ODBORNÁ PŘÍPRAVA ČLENŮ KRIZOVÝCH ŠTÁBŮ	28
3.1 CVIČENÍ KRIZOVÝCH ŠTÁBŮ	28
3.1.1 Zásady přípravy cvičení.....	29
3.1.2 Dokumenty a pomůcky pro cvičení.....	31
3.1.3 Vyhodnocení cvičení	31
II PRAKTICKÁ ČÁST	33
4 CHARAKTERISTIKA OLOMOUCKÉHO KRAJE	34
4.1 SYSTÉM KRIZOVÉHO ŘÍZENÍ OLOMOUCKÉHO KRAJE	36
4.1.1 Orgány krizového řízení Olomouckého kraje	36
4.1.2 Složení bezpečnostní rady Olomouckého kraje	38
5 RIZIKA A OHROŽENÍ V OLOMOUCKÉM KRAJI	39
5.1 PŘEHLED MOŽNÝCH ZDROJŮ RIZIK	39
6 CVIČENÍ KRIZOVÝCH ŠTÁBŮ OLOMOUCKÉHO KRAJE	41
6.1 PŘEHLED CVIČENÍ.....	41
6.2 VAZBY MEZI KRIZOVÝM ŠTÁBEM ORP A OBCÍ.....	45
6.3 SYSTÉM SPOJENÍ PRO KRIZOVÉ STAVY	45
6.4 CVIČENÍ ORP KONICE.....	45
6.5 VYHODNOCENÍ CVIČENÍ	52
ZÁVĚR	55
SEZNAM POUŽITÉ LITERATURY	56
SEZNAM POUŽITÝCH SYMBOLŮ A ZKRATEK	59
SEZNAM OBRÁZKŮ	60
SEZNAM TABULEK	61
SEZNAM PŘÍLOH	62

ÚVOD

Krizové řízení sleduje čtyři provázané oblasti, a to prevenci, připravenost, odezvu a obnovu. Prevence spočívá v předcházení vzniku možných nežádoucích situací. Připravenost zajišťuje přípravu na zvládnutí možných nepříznivých situací. Odezva je zajištění zvládnutí možných nežádoucích situací. Obnova spočívá v nastartování obnovy a dalšího rozvoje. Přijetím „krizových zákonů“, zejména zákona č. 239/2000 Sb., o integrovaném záchranném systému, zákona č. 240/2000 Sb., o krizovém řízení (krizový zákon) a dalších souvisejících právních norem, byly položeny základy zcela nové, kvalitativně vyšší požadavky na přístupy k řešení problematiky a krizového řízení v České republice. S tím jsou spojené i kvalitativně vyšší nároky na pracovníky státní správy, samosprávy, pracovníky hospodářských subjektů, kteří řeší na svém úseku výše uvedenou problematiku. Přípravu v oblasti krizového řízení nelze v současné době v žádném případě podceňovat. Vznik ekologických, průmyslových havárií, živelních pohrom, nehod – mimořádných událostí, které ve značném rozsahu ohrožují životy, zdraví, majetkové hodnoty, vnitřní pořádek a bezpečnost, je stále aktuálním problémem. Jen kvalitní přípravou v této oblasti lze mimořádným událostem efektivně čelit.

Cíl bakalářské práce je zaměřen na problematiku krizového řízení především orgánů krizového řízení na úrovni kraje a obce s rozšířenou působností, odbornou přípravu členů a cvičení krizových štábů. Při zpracování bakalářské práce jsem vycházela z platných právních předpisů podkladů Hasičského záchranného sboru Olomouckého kraje – územního odboru Prostějov a v neposlední řadě také z internetových zdrojů, použila jsem analyticko-syntetické metody.

I. TEORETICKÁ ČÁST

1 KRIZOVÉ ŘÍZENÍ

Krizové řízení je nedílnou součástí řízení státu, kraje, obcí a organizací či jiných institucí, které mají povinnost se podílet na rozvoji bezpečného života v území své působnosti. V krizovém řízení se setkáváme s řadou pojmů, které mají své definice. Jejich respektování má zásadní význam pro unifikaci postupů všech zainteresovaných subjektů.

1.1 Terminologie-vymezení pojmů

Bezpečnost je stav, kdy je systém schopen odolávat známým a předvídatelným vnějším a vnitřním hrozbám, které mohou negativně působit proti jednotlivým prvkům (případně celému systému) tak, aby byla zachována struktura systému, jeho stabilita, spolehlivost a chování v souladu s cílovostí. Pro vymezení systému na podmínky státu je obsah bezpečnosti uveden v ústavním zákoně č. 110/1998 Sb., o bezpečnosti České republiky. V tomto případě používáme pojem bezpečnost státu.[19]

Bezpečnostní strategie je základní koncepční dokument vlády, který specifikuje na základě bezpečnostních hrozeb a z nich plynoucích rizik bezpečnostní zájmy České republiky a stanovuje místo a úlohu správních úřadů, orgánů územní samosprávy, ozbrojených sil, ozbrojených bezpečnostních sborů, záchranných sborů, havarijních, záchranných aj. služeb České republiky při naplňování její bezpečnostní politiky. [20]

Bezpečnostní politika je činnost, jejíž základ tvoří souhrn základních státních zájmů a cílů, jakož i hlavních nástrojů k jejich dosažení, směřující k zabezpečení státní svrchovanosti a územní celistvosti státu a jeho demokratických základů, činnosti demokratických institucí, ekonomického a sociálního rozvoje státu, ochrany zdraví a života občanů, majetku, kulturních statků, životního prostředí a plnění mezinárodních bezpečnostních závazků. [21]

Hrozba je jakýkoli jev, který má potenciální schopnost poškodit zájmy a hodnoty chráněné státem. Míra hrozby je dána velikostí možné škody a časovou vzdáleností (vyjádřenou obvykle pravděpodobností čili rizikem) možného uplatnění této hrozby. [22]

Riziko je možnost, že s určitou pravděpodobností vznikne událost, kterou považujeme z bezpečnostního hlediska za nežádoucí. Míru rizika, tedy pravděpodobnost škodlivých následků vyplývajících z hrozby a ze zranitelnosti zájmů, je možno posoudit na základě tzv. analýzy rizik, která vychází i z posouzení naší připravenosti hrozbám čelit. [23]

Pro oblast řešení nevojenských krizových situací má pozici jednoho z klíčových pramenů české právní úpravy zákon č. 240/2000 Sb., o krizovém řízení a o změně některých zákonů (krizový zákon), ve znění pozdějších předpisů. [6]

Krizovým řízením se rozumí souhrn řídicích činností orgánů krizového řízení zaměřených na analýzu a vyhodnocení bezpečnostních rizik a plánování, organizování, realizaci a kontrolu činností prováděných v souvislosti s přípravou na krizové situace a jejich řešením nebo ochrannou kritické infrastruktury. [10]

V širším pojetí lze krizové řízení rovněž prezentovat jako proces spojený s řízením krizí, sestávající z následujících **fází krizového řízení**:

- prevence,
- připravenosti,
- odezvy,
- obnovy.

Prevenčí se přitom rozumí soubor činností směřujících k tomu, aby se vzniku krizových situací zabránilo a v případě jejich vzniku omezily jejich následky na minimum.

Připraveností se rozumí soubor činností, směřujících k zajištění akceschopnosti systému k provádění záchranných a likvidačních prací a opatření k řešení krizových situací. Připravenost je zajišťována v oblasti organizační (tvorba organizačních struktur, havarijní a krizové plánování), technické (vybavenost systému technikou a ostatním materiálem) a odborné způsobilosti (školení a výcvik).

Odezvou se rozumí provedení činností, které zabezpečují rychlé překonání krizové situace tak, aby byly minimalizovány její následky. Jedná se zejména o provádění záchranných a likvidačních prací, realizaci opatření k ochraně postižených obyvatel a jejich nouzovému přežití, opatření k zajištění funkčnosti veřejné správy apod.

Obnovou se rozumí soubor činností směřujících k co nejrychlejší obnově základních funkcí infrastruktury postiženého území. Obnova je soubor opatření pro zajištění stability, likvidaci odstranitelných škod a pro zahájení (nastartování) dalšího rozvoje. [6]

Krizovou situací se rozumí mimořádná událost, při níž je vyhlášen stav nebezpečí, nouzový stav nebo stav ohrožení státu. Dále jen „krizový stav“. [10]

Pojem krizová situace je vymezen pomocí pojmu mimořádná událost, který je definován v zákoně o Integrovaném záchranném systému (dále „IZS“), což poukazuje na blízkost a pojmovou provázanost těchto dvou právních předpisů. Pokud jsou prostředky a postupy řešení nedostačující a vyčleněné síly nejsou schopny nastalou situaci běžně zvládnout, může mimořádná událost přerůst v krizovou situaci, k jejímuž řešení a překonání se vyhláší krizový stav. [6]

Krizové situace můžeme dělit na:

- nevojenské krizové situace (nesouvisejí s obranou státu)
- vojenské krizové situace (souvisejí s obranou státu)

Současná legislativa České republiky zná čtyři **krizové stavy**. Pokud bychom je seřadili podle závažnosti od toho nejzávažnějšího, jsou to:

- Válečný stav
- Stav ohrožení státu
- Nouzový stav
- Stav nebezpečí

Válečný stav může vyhlásit Parlament podle čl. 43 Ústavy České republiky (zákon č.1/1993 Sb.). Stav ohrožení státu může vyhlásit Parlament na návrh vlády podle čl. 7 Ústavního zákona č. 110/1998 Sb., o bezpečnosti české republiky. Nouzový stav může vyhlásit vláda podle čl. 5 a 6 ústavního zákona č. 110/1998 Sb. Je-li nebezpečí z prodlení, může nouzový stav vyhlásit předseda vlády. Stav nebezpečí může vyhlásit hejtman kraje (v Praze primátor hlavního města Prahy) podle zákona č. 240/2000 Sb. (krizový zákon). [3]

Krizovou komunikací se rozumí přenos informací mezi státními orgány územními samosprávnými orgány a mezi složkami integrovaného záchranného systému za využití prostředků hlasového a datového přenosu informací veřejné telekomunikační sítě i vybrané části neveřejných telekomunikačních sítí. [4]

1.1.1 Krizové štáby

Krizové štáby jsou pracovní orgány k řešení krizových situací.

Krizové štáby zřizují:

- Vláda zřizuje Ústřední krizový štáb jako svůj pracovní orgán,

- Ministerstva a jiné správní úřady. Složení a úkoly krizového štábu určí ministr nebo vedoucí správního úřadu,
- Česká národní banka,
- Hejtman kraje, v Praze primátor hlavního města Prahy, zřizuje krizový štáb jako svůj pracovní orgán,
- v případě, že jde o obec s rozšířenou působností podle zákona 240/2000 Sb., starosta obce zřizuje krizový štáb jako svůj pracovní orgán.

Krizový štáb kraje na krajské úrovni plní úkoly podle pokynů hejtmána, přičemž stálá pracovní skupina krizového štábu kraje využívá pracoviště zřízeného u hasičského záchranného sboru kraje (dále „HZS“). Dále udržuje prostřednictvím operačních a informačních středisek spojení s příslušným krizovým štáby sousedících krajů, krizovými štáby obcí s rozšířenou působností v kraji a s Generálním ředitelstvím HZS. [1]

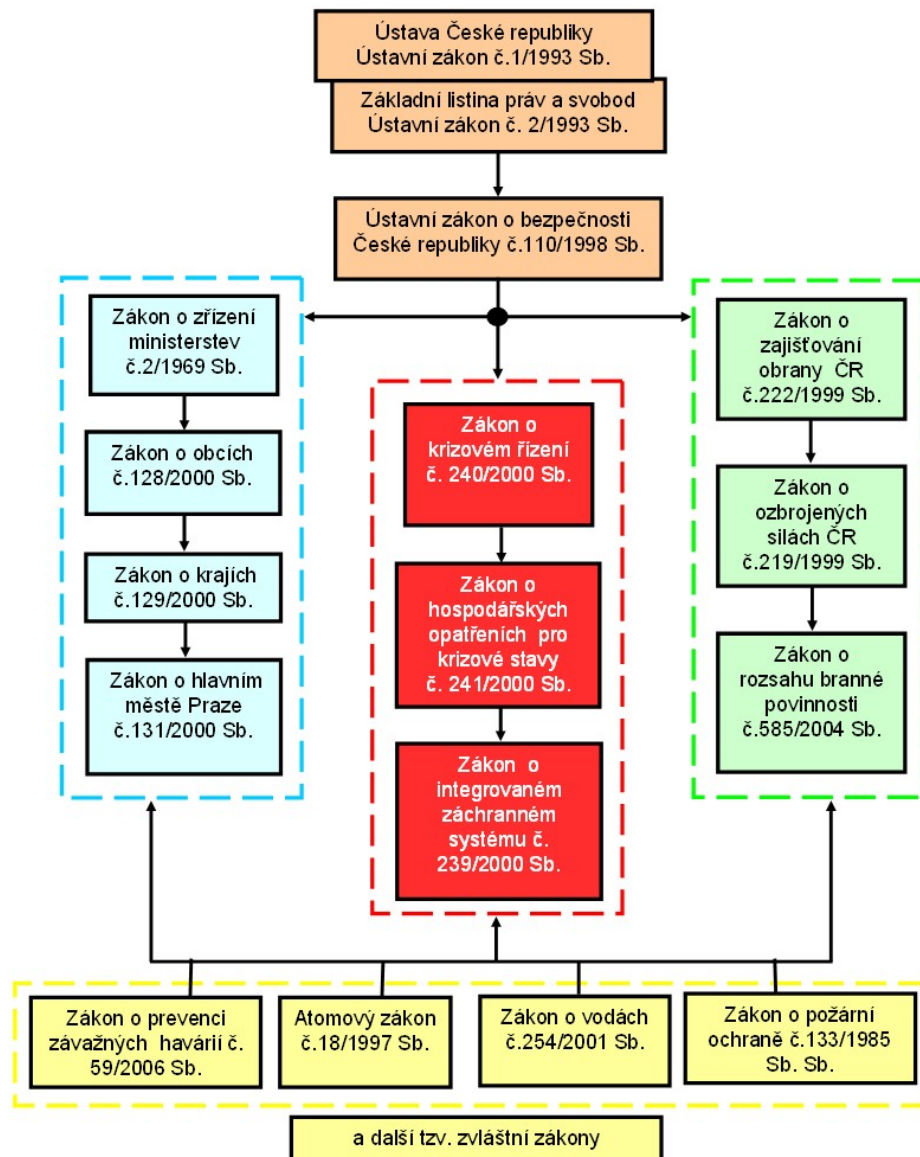
Krizový štáb kraje:

- analyzuje a hodnotí situaci v postiženém území s využitím podkladů poskytovaných ostatními správní úřady,
- eviduje a sleduje účinnost nasazení sil a prostředků,
- organizuje ochranu obyvatelstva postiženého území,
- dokumentuje činnost a psotu při provádění záchranných a likvidačních prací,
- zpracovává informace pro sdělovací prostředky.

Krizový štáb obce s rozšířenou působností plní úkoly jako krizový štáb kraje – ale jen pro své území. Krizový štáb kraje nebo krizový štáb obce s rozšířenou působností svolává jeho zřizovatel zejména při krizových stavech nebo při vyhlášení zvláštního stupně poplachu územně příslušného poplachového plánu. [1]

1.2 Legislativa

Postavení a činnosti subjektů státní správy a územní samosprávy v otázkách bezpečnosti a řešení krizových situací upravují Ústava České republiky, ústavní zákony, zákony a podzákonné (prováděcí) předpisy. Na jejich základě jsou tyto orgány (ze zákona) zmocněny k užití mimořádných opatření pro řešení krizové situace. Základní a v určitém slova smyslu systémové uspořádání právních předpisů vztahujících se k problematice řešení krizových situací je znázorněno na obrázku č. 1. [5]



Obrázek 1: Schéma legislativy krizového řízení [5]

Základní legislativu pro krizové řízení tvoří v České republice následující právní předpisy: **Ústavní zákon č. 1/1993 Sb.**, Ústava České republiky v platném znění stanovuje, že stát zajišťuje ochranu zdraví a životů občanů a ochranu majetku. [3]

Ústavní zákon č. 110/1998 Sb., o bezpečnosti České republiky v platném znění stanovuje, že základní povinností státu je zajištění svrchovanosti a územní celistvosti České republiky, ochrana jejich demokratických základů a ochrana životu, zdraví a majetkových hodnot. [7]

Zákon č. 2/ 1969 Sb., o zřízení ministerstev a jiných ústředních orgánů státní správy České republiky v platném znění stanovuje kompetence ústředních orgánů státní správy.[3]

Zákon č. 222/1999 Sb., o zajištění obrany České republiky v platném znění upravuje krizové stavy jako vnější ohrožení státu a válečný stav. [3]

Zákon č. 238/200 Sb., o Hasičském záchranném sboru České republiky a o změně některých zákonů v platném znění zřizuje Hasičský záchranný sbor České republiky. Jehož základním posláním je chránit životy a zdraví obyvatel a majetek před požáry a poskytovat účinnou pomoc při mimořádných událostech. [8]

Zákon č. 239/2000 Sb., o integrovaném záchranném systému a o změně některých zákonů v platném znění vymezuje integrovaný záchranný systém. Stanoví složky integrovaného záchranného systému a jejich působnost. Dále stanoví působnost a pravomoc státních orgánů a orgánů územních samosprávných celků, práva a povinnosti právnických a fyzických osob při přípravě na mimořádné události a při záchranných a likvidačních pracích a při ochraně obyvatelstva před a po dobu vyhlášení krizového stavu. Integrovaný záchranný systém se použije v přípravě na vznik mimořádné události a při potřebě provádět současně záchranné a likvidační práce dvěma anebo více složkami integrovaného záchranného systému. Základními složkami integrovaného záchranného systému jsou Hasičský záchranný sbor České republiky, jednotky požární ochrany zařazené do plošného pokrytí kraje jednotkami požární ochrany, poskytovatelé zdravotnické záchranné služby a Policie České republiky. Ostatní složky integrovaného záchranného systému, mezi které patří např. Vyčleněné síly a prostředky ozbrojených sil poskytují při záchranných a likvidačních pracích (dále „ZaLP“) pomoc na vyžádání.

Začlenění ostatních složek do IZS se provádí na základě uzavření dohody o plánované pomoci na vyžádání. Je to písemně dohodnutý postup poskytnutí pomoci při provádění ZaLP obecnímu úřadu, obce s rozšířenou působností (dále „ORP“), krajskému úřadu, ministerstvu vnitra (dále „MV“) nebo základním složkám IZS. [9]

Zákon č. 240/2000 Sb., o krizovém řízení a o změně některých zákonů (krizový zákon) v platném znění stanoví působnost a pravomoc státních orgánů a orgánů územních samosprávných celků a práva a povinnosti právnických a fyzických osob při přípravě na krizové situace, které nesouvisí se zajišťováním obrany České republiky před vnějším napadením a při jejich řešení a při ochraně kritické infrastruktury a odpovědnost za porušení těchto povinností. [10]

Zákon č. 241/2000 Sb., o hospodářských opatřeních pro krizové stavy v platném znění upravuje přípravu hospodářských opatření pro stav nebezpečí, nouzový stav, stav ohrožení státu a válečný stav a přijetí hospodářských opatření po vyhlášení krizových stavů. [11]

Na uvedené zákony navazují vyhlášky ústředních úřadu a nařízení vlády, které upravují určitá ustanovení ze zákonů na základě příslušných zmocnění v zákonech. S krizovým řízením a jeho aspekty přímo souvisí např.:

Vyhláška ministerstva vnitra č.328/2001 Sb., o některých podrobnostech zabezpečení integrovaného záchranného systému ve znění vyhlášky č. 429/2003 Sb., upravuje zásady koordinace složek IZS při společném zásahu; zásady spolupráce základních složek operačních středisek IZS ; podrobnosti o úkolech operačních a informačních středisek; obsah dokumentace IZS, způsoby jejího zpracování a podrobnosti o stupních poplachu havarijního plánu; zásady spojení krizové komunikace a spojení v IZS. [13]

Vyhláška ministerstva vnitra č.380/2002 Sb., k přípravě a provádění úkolů ochrany obyvatelstva. [14]

Směrnice ministerstva vnitra č.j. MV-117572-2/PO-OKR-2011, kterou se stanoví jednotná pravidla organizačního uspořádání krizového štábu kraje, krizového štábu obce s rozšířenou působností a krizového štábu obce.

Nařízení vlády č. 462/2000 Sb., k provedení § 27 odst. 8 a § 28 odst. 5 zákona 240/2000 Sb., o krizovém řízení a o změně některých zákonů (krizový zákon) ve znění nařízení č. 431/2010 Sb. Stanovuje režim nakládání s písemnostmi, činnost a složení bezpečnostních rad kraje a obce určené (viz.§ 15 odst. 4 písm. A) zákona č. 240/2000 Sb. v platném znění), náležitosti krizového plánu a plánu krizové připravenosti a způsoby jejich zpracování. [12]

Stávající legislativa je tvořena zákony, odvozenými právními předpisy a dalšími dokumenty, („krizové zákony“). Legislativa krizového řízení, odpovídající požadavkům na přelomu 20. a 21. století, byla připravována na základě stávajících zkušeností získaných při mimořádných událostech. Tzv. „balíček krizových zákonů“, prokázal v následujícím období svou opodstatněnost a kvalitu. Jejich dílčí novelizace reagovaly na postupně se měnící podmínky spojené s problematikou krizového řízení jako takovou.

2 ODBORNÁ PŘÍPRAVA ORGÁNŮ KRIZOVÉHO ŘÍZENÍ

Získávání odborných znalostí v krizovém řízení je hlavním faktorem pro vybudování akceschopné struktury krizového řízení na všech úrovních veřejné správy. Potřeba přípravy odborníků, kteří budou řešit situace vyvolané mimořádnými událostmi. Vlastní odborná příprava orgánů krizového řízení garantuje kvalifikované fungování.

2.1 Vzdělávání v oblasti krizového řízení

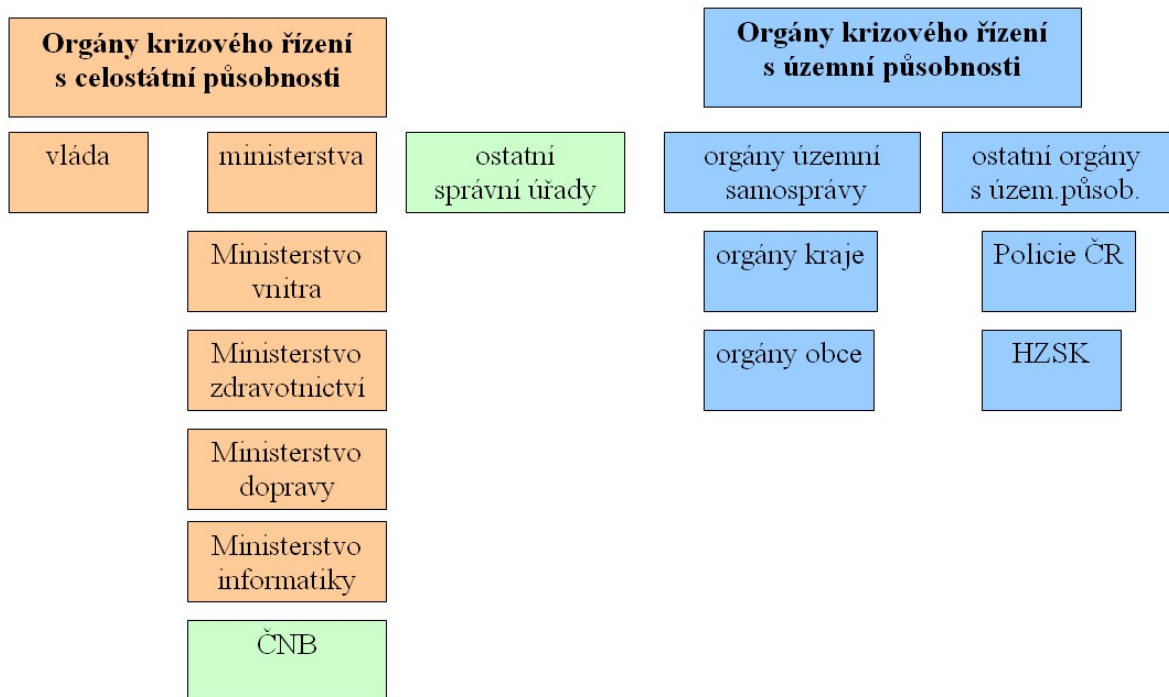
Vzdělávání v dané oblasti lze v současné době rozdělit na několik úrovní.

- kurzy, školení a semináře ve školících zařízeních Ministerstva vnitra zajištěny Institutem ochrany obyvatelstva Lázně Bohdaneč, školící středisky Civilní obrany České republiky a Institutem pro místní správu,
- středoškolské vzdělávání, vyšší odborné vzdělávání (Střední škola veřejnoprávní TRIVIS Prostějov, Vyšší odborná škola TRIVIS, Praha a další),

vysokoškolské vzdělávání (Univerzita Tomáše Baťi ve Zlíně - Fakulta logistiky a krizového řízení, Vysoká škola ekonomická - Institut krizového managementu, Vysoká škola báňská - Technická univerzita Ostrav - Fakulta bezpečnostního inženýrství, Univerzita obrany, Policejní Akademie České republiky Praha - Fakulta bezpečnostního managementu a další)
[24]

2.2 Orgány krizového řízení

Na orgánech krizového řízení spočívá bezpečnost obyvatelstva a řešení mimořádných událostí v praxi. Orgány krizového řízení dle legislativy dělíme následovně viz obrázek č.2



Obrázek 2: Orgány krizového řízení. [5]

2.2.1 Orgány krizového řízení s celostátní působností

Vláda při zajišťování připravenosti České republiky na krizové situaci, při jejich řešení nebo k ochraně kritické infrastruktury:

- ukládá úkoly ostatním orgánům krizového řízení, řídí a kontroluje jejich činnost,
- určuje ministerstvo nebo jiný ústřední správní úřad pro koordinaci přípravy na řešení konkrétní krizové situace,
- zřizuje Ústřední krizový štáb jako svůj pracovní orgán k řešení krizových situací.

Vláda za nouzového stavu nebo za stavu ohrožení státu může na nezbytně nutnou dobu a v nezbytně nutném rozsahu omezit:

- právo na nedotknutelnost osoby a nedotknutelnost obydlí při evakuaci osoby z místa, na kterém je bezprostředně ohrožena na životě nebo zdraví,
- vlastnické a užívací právo právnických a fyzických osob k majetku, pokud jde o nucené omezení práva vlastníka nebo uživatele z důvodu ochrany života, zdraví, majetku nebo životního prostředí, které jsou ohroženy krizovou situací, přičemž je za toto omezení poskytnuta přiměřená náhrada,

- svobodu pohybu a pobytu a pokojného shromažďování ve vymezeném prostoru území ohroženého nebo postiženého krizovou situací,
- právo provozovat podnikatelskou činnost, která by ohrožovala prováděná krizová opatření nebo narušovala, popřípadě znemožňovala jejich provádění,
- právo na stávku, pokud by tato stávka vedla k narušení, případně znemožnění [5]

Odborným orgánem vlády je bezpečnostní rada státu.

Ministerstva a jiné správní úřady:

- zpracovávají plán, který obsahuje souhrn krizových opatření a postupů k řešení krizových situací (krizový plán ministerstva nebo ústředního správního úřadu),
- zřizují krizový štáb jako pracovní orgán k řešení krizových situací,
- zajišťují na základě vyžádání jiného správního úřadu provedení odborných prací vyplývajících z jejich působnosti,
- poskytují na požádání podklady ministerstvům, krajským úřadům a obecním úřadům obcí s rozšířenou působností,
- vyžadují prostřednictvím Ministerstva vnitra potřebné podklady od krajských úřadů a obecních úřadů obcí s rozšířenou působností,
- stanovují podřízeným územním správním úřadům povinnost poskytovat na vyžádání podklady pro zpracování krizových plánů krajů. [5]

Česká národní banka při přípravě na krizové situace a jejich řešení:

- zřizuje krizový štáb
- vede přehled možných zdrojů rizik, provádí analýzy ohrožení a v rámci prevence podle zvláštních právních předpisů odstraňuje nedostatky, které by mohly vést ke vzniku krizové situace,
- vytváří podmínky pro nouzovou komunikaci ve vztahu k jiným správním úřadům, krajům, obcím, právníkům a fyzickým osobám,
- projednává s vládou krizová opatření, která se dotýkají České národní banky.

Česká národní banka zpracovává krizový plán, který obsahuje souhrn krizových opatření a postupů k řešení krizových situací v oblasti její působnosti a spolupracuje s ministerstvy a jinými ústředními správními úřady při zpracování jejich krizových plánů.

Krizový plán schvaluje guvernér České národní banky. [10]

2.2.2 Orgány krizového řízení s územní působností

Hejtman

- řídí a kontroluje přípravná opatření, činnosti k řešení krizových situací a činnosti ke zmírnění jejich následků prováděné územními správními úřady s krajskou působností, obcemi, právníckými a fyzickými osobami,
- jako svůj pracovní orgán k řešení krizových situací zřizuje krizový štáb kraje.

Hejtman za stavu nebezpečí:

- koordinuje záchranné a likvidační práce, poskytování zdravotnické pomoci, provádění opatření k ochraně veřejného zdraví a bezodkladných pohřebních služeb,
- organizuje a koordinuje evakuaci, nouzové ubytování, nouzové zásobování pitnou vodou, potravinami a dalšími nezbytnými prostředky k přežití obyvatelstva,
- zajišťuje ochranu majetku a podílí se na zajištění veřejného pořádku na území, kde byla provedena evakuace,
- organizuje a koordinuje humanitární pomoc,
- chrání práva a oprávněné zájmy bezprostředně ohrožených osob, které jsou povinny strpět záchranné práce prováděné v zájmu ochrany životů a zdraví osob.

Hejtman je za stavu nebezpečí oprávněn:

- rozhodnout o ukládání pracovní výpomoci nebo povinnosti poskytnout věcné prostředky k řešení krizové situace,
- nařídit bezodkladné provádění staveb, stavebních prací, terénních úprav nebo odstraňování staveb za účelem zmírnění nebo odvrácení ohrožení,
- nařídit hlášení přechodné změny pobytu osob,

- nařídit vykonávání péče o děti a mládež, pokud tuto péči nemohou v krizové situaci vykonávat rodiče nebo jiný zákonný zástupce,
- zajistit přednostní zásobování dětských a zdravotnických zařízení a ozbrojených bezpečnostních a hasičských záchranných sborů,
- zabezpečit náhradní způsob rozhodování o dávkách sociálního zabezpečení (péče) a jejich výplatě. [5]

Krajský úřad

Zákon č. 240/2000 Sb. uvádí, že Krajský úřad za účelem zajištění připravenosti kraje na řešení krizových situací:

- poskytuje součinnost hasičskému záchrannému sboru kraje při zpracování krizového plánu kraje,
- plní úkoly podle krizového plánu kraje. [10]

Další orgány s působností na území kraje:

Hasičský záchranný sbor kraje

HZS jako jedna ze základních složek IZS plní úlohu hlavního koordinátora IZS, který slučuje ostatní záchranné složky a zabezpečuje koordinovaný postup při provádění záchranných a likvidačních prací. Součástí HZS je 14 hasičských záchranných sborů kraje, kterým je svěřena organizační pravomoc mezi správními úřady a obcemi v kraji, zabezpečuje pro kraj zpracování krizového plánu kraje, plní další úkoly uložené vládou a ministerstvy.

HZS kraje má i celou řadu oprávnění, ale samozřejmě i povinností. Musí vyžadovat, shromažďovat a evidovat údaje podle zákona č. 240/2000 Sb., které mají další význam při zpracování krizových plánů. Musí seznamovat obce, právnické a fyzické osoby s charakterem možných ohrožení, zabezpečuje varování a vyzoomění, označuje nebezpečné oblasti, provádí dekontaminaci a ochranná opatření. [6]

Policie České republiky

Policie České republiky zajišťuje připravenost k řešení krizových situací spojených s vnitřní bezpečností a veřejným pořádkem na území kraje. [10] Za tímto účelem je oprávněna vyžadovat potřebné údaje od HZS kraje, který je shromažďuje.

Orgány obce s rozšířenou působností:**Starosta obce s rozšířenou působností**

Starosta obce s rozšířenou působností zajišťuje připravenost správního obvodu obce s rozšířenou působností na řešení krizových situací, ostatní orgány obce s rozšířenou působností se na této připravenosti podílejí. Řídí a kontroluje přípravná opatření, činnosti k řešení krizových situací a činnosti ke zmírnění jejich následků prováděná územními správními úřady s působností ve správním obvodu obce s rozšířenou působností, orgán obcí, právníckými osobami a fyzickými osobami ve správním obvodu obce s rozšířenou působností. Za tímto účelem:

- zřizuje a řídí bezpečnostní radu obce s rozšířenou působností pro území správního obvodu obce s rozšířenou působností,
- organizuje přípravu správního obvodu obce s rozšířenou působností na krizové situace a podílí se na jejich řešení,
- schvaluje po projednání v bezpečnostní radě obce s rozšířenou působností krizový plán obce s rozšířenou působností,
- vyžaduje o HZS kraje údaje podle krizového zákona § 15 odst.3,
- zřizuje a řídí krizový štáb obce s rozšířenou působností, který je současně krizovým štábem pro území správního obvodu obce,
- zajišťuje za krizové situace provedení stanovených krizových opatření v podmínkách správního obvodu obce s rozšířenou působností,
- plní úkoly stanovené hejtmanem a orgány krizového řízení při přípravě na krizové situace a při jejich řešení,
- odpovídá za využití informačních a komunikačních prostředků a pomůcek krizového řízení určených Ministerstvem vnitra.

Na území hlavního města Prahy řeší úkoly starosty obce s rozšířenou působností starosta městské části stanovené Statutem hlavního města Prahy. [10]

Obecní úřad obce s rozšířenou působností

Obecní úřad obce s rozšířenou působností dále za účelem zajištění připravenost správního obvodu obce s rozšířenou působností na řešení krizových situací:

- poskytuje součinnost hasičskému záchrannému sboru kraje při zpracování krizového plánu kraje a při zpracování krizového plánu obce s rozšířenou působností,
- plní úkoly podle krizového plánu obce s rozšířenou působností,
- vede evidenci údajů o přechodných změnách pobytu osob i za stavu nebezpečí a tyto údaje předává HZS kraje,
- vede přehled možných zdrojů rizik a v rámci prevence podle zvláštních právních předpisů odstraňuje nedostatky, které by mohly vést ke vzniku krizové situace.

Na území hlavního města Prahy řeší úkoly obecního úřadu obce s rozšířenou působností úřad městské části stanovené Statutem hlavního města Prahy. [10]

Orgány obce:

Starosta obce zajišťuje připravenost obce na řešení krizových situací, ostatní orgány obce se na této připravenosti podílejí. Na řešení krizové situace může zřídit krizový štáb obce jako svůj pracovní orgán. Za krizové situace zajišťuje provedení stanovených krizových opatření v podmínkách správního obvodu obce. Plní úkoly stanovené starostou obce s rozšířenou působností a orgány krizového řízení při přípravě na krizové situace, při jejich řešení, úkoly a opatření uvedené v krizovém plánu obce s rozšířenou působností.

V době krizového stavu starosta obce:

- zabezpečuje varování a informování osob nacházejících se na území obce před hrozícím nebezpečím a vyrozumění orgánů krizového řízení, pokud již tak neučinil HZS kraje,
- nařizuje a organizuje evakuaci osob z ohroženého území obce,
- organizuje činnost obce v podmínkách nouzového přežití obyvatelstva,
- zajišťuje organizace dalších opatření nezbytných pro řešení krizové situace. [10]

Obecní úřad

- organizuje přípravu obce na krizové situace,
- poskytuje obecnímu úřadu obce s rozšířenou působností podklady a informace potřebné ke zpracování krizového plánu obce s rozšířenou působností,

- vede evidenci údajů o přechodných změnách pobytu osob, pro kterou shromažďuje údaje, a předává údaje v ní vedené obecnímu úřadu obce s rozšířenou působností, v jehož správním obvodu se nachází,
- vede evidenci údajů o přechodných změnách pobytu osob za stavu nebezpečí, pro kterou shromažďuje údaje, a předává v ní vedené údaje obecnímu úřadu obce s rozšířenou působností, v jehož správním obvodu se nachází,
- podílí se na zajištění veřejného pořádku,
- plní úkoly stanovené krizovým plánem obce s rozšířenou působností při přípravě na krizové situace a jejich řešení. [8]

Ostatní orgány s územní působností:

Bezpečnostní rady a krizové štáby

Bezpečnostní rada kraje projednává a posuzuje:

- přehled možných zdrojů rizik a analýzu ohrožení,
- krizový plán kraje,
- havarijní plán kraje,
- vnější havarijní plán, pokud je schvalován hejtmanem kraje,
- finanční zabezpečení připravenosti kraje a složek integrovaného záchranného systému na krizové situace a jejich řešení na území kraje,
- návrhy dohod s územními celky sousedního státu o spolupráci při řešení krizových situací s jinými kraji a při poskytování pomoci,
- stav připravenosti složek integrovaného záchranného systému v kraji,
- závěrečnou zprávu o hodnocení krizové situace v kraji,
- návrh ročního plánu kontrol prováděných v rámci prověřování krizové připravenosti kraje u obcí s rozšířenou působností, obcí, právnických osob a podnikajících fyzických osob a závěrů těchto kontrol,

- návrh ročního plánu cvičení složek integrovaného záchranného systému a orgánů krizového řízení v kraji,
- další dokumenty a záležitosti související s připraveností kraje na krizové situace a jejich řešení. [12]

Složení bezpečnostní rady kraje

Bezpečnostní rada kraje má nejvýše 10 členů a hejtman jejími členy jmenuje:

- náměstka hejtmana, který zastupuje předsedu bezpečnostní rady kraje v době jeho nepřítomnosti,
- ředitele krajského úřadu,
- ředitele krajského ředitelství Policie České republiky,
- ředitele hasičského záchranného sboru kraje,
- příslušníka Armády České republiky určeného náčelníkem Generálního štábu Armády České republiky,
- ředitele zdravotnické záchranné služby kraje,
- zaměstnance kraje zařazeného do krajského úřadu, který je zároveň tajemníkem bezpečnostní rady kraje,
- vedoucího útvaru zdravotnictví krajského úřadu,
- další osobu, která je nezbytná k posouzení stavu zabezpečení a stavu připravenosti na krizové situace. [12]

Složení bezpečnostní rady obce s rozšířenou působností

Bezpečnostní rada obce s rozšířenou působností má nejvýše 8 členů a starosta obce s rozšířenou působností jejími členy jmenuje:

- místostarostu,
- tajemníka obecního úřadu,

- příslušníka Policie České republiky určeného ředitelem krajského ředitelství Policie České republiky,
- příslušníka hasičského záchranného sboru kraje určeného ředitelem hasičského záchranného sboru kraje,
- zaměstnance obce s rozšířenou působností zařazeného do obecního úřadu obce s rozšířenou působností, který je zároveň tajemníkem bezpečnostní rady obce s rozšířenou působností,
- další osoby, které jsou nezbytné k posouzení stavu zabezpečení a stavu připravenosti na krizové situace.[12]

Obsah činnosti krizového štábu kraje a obce s rozšířenou působností

Krizový štáb kraje svolává hejtman a krizový štáb obce s rozšířenou působností svolává starosta obce s rozšířenou působností v případě, že:

- je vyhlášen krizový stav pro celé území státu nebo pro jeho část patřící do působnosti orgánu krizového řízení,
- je vyhlášen stav nebezpečí pro celé území patřící do působnosti orgánu krizového řízení nebo pro jeho část,
- jej použije ke koordinaci záchranných a likvidačních prací,
- je k tomu vyzván Ministerstvem vnitra při ústřední koordinaci záchranných a likvidačních prací,
- jde o úkol prováděný při cvičení orgánů krizového řízení nebo cvičení složek integrovaného záchranného systému.

Krizový štáb kraje nebo obce s rozšířenou působností projednává možnost řešení krizové situace a navrhuje opatření hejtmanovi nebo starostovi obce s rozšířenou působností, a to zejména na základě podkladů členů bezpečnostní rady kraje nebo obce s rozšířenou působností a stálé pracovní skupiny krizového štábu kraje nebo obce s rozšířenou působností.

Stálá pracovní skupina při řešení krizové situace nebo při koordinaci záchranných a likvidačních prací jedná nepřetržitě a připravuje podklady pro jednání krizového štábu, jehož je součástí. [12]

Složení krizového štábu kraje a obce s rozšířenou působností

Členy krizového štábu kraje nebo obce s rozšířenou působností jsou:

- členové příslušné bezpečnostní rady,
- členové příslušné stálé pracovní skupiny.

Členy stálé pracovní skupiny jsou:

- tajemník krizového štábu,
- pracovníci krajského úřadu nebo obecního úřadu obce s rozšířenou působností,

zástupci základních složek integrovaného záchranného systému a odborníci s ohledem na druh řešené mimořádné události nebo krizové situace.[12]

Vzdělávání, získávání odborných znalostí v oblasti krizového řízení je jedním ze základních faktorů dalšího kvalitativního rozvoje akceschopné struktury krizového řízení na všech úrovních veřejné správy. Bez vzdělaných odborníků, úředníků, nebude možné realizovat úkoly krizového řízení spojené především s ochranou obyvatelstva České republiky.

3 ODBORNÁ PŘÍPRAVA ČLENŮ KRIZOVÝCH ŠTÁBŮ

Odborná příprava členů krizových štábů se provádí v rámci vzdělávacích programů ústředních orgánů státní správy a samosprávy pod záštitou Ministerstvem vnitra a hasičským záchranným sborem v souladu s koncepcí vzdělávání v oblasti krizového řízení formou školení a cvičení. Jednou z nezastupitelných forem odborné přípravy jsou cvičení krizových štábů.

3.1 Cvičení krizových štábů

Cvičení jsou zabezpečována příslušnými orgány krizového řízení. Předseda krizového štábu nařídí cvičení krizového štábu, pokud během uplynulých 12 kalendářních měsíců nebyl svolán krizový štáb při cvičení složek IZS, nebo při cvičení orgánů krizového řízení, při řešení mimořádné události nebo krizové situace.

Cvičení krizového štábu se provádí za účelem přípravy členů krizového štábu a orgánů podílejících se na řešení mimořádné události nebo krizové situace. Termín konání cvičení, námět a náklady na jeho přípravu a provedení se projednají v příslušné bezpečnostní radě.

Hejtman je oprávněn nařídít cvičení krizového štábu obce s rozšířenou působností na území kraje. Toto cvičení může probíhat společně s cvičením krizového štábu kraje.[15]

Cvičení dělíme:

- **zdokonalovací**, jehož cílem je zvýšení úrovně připravenosti členů krizových štábů k řešení konkrétního druhu krizové situace nebo mimořádné události,
- **prověřovací**, jehož cílem je ověření úrovně a vyhodnocení stavu připravenosti členů krizového štábu,
- **součinnostní**, jehož cílem je ověření metodik práce, zlepšení součinnostních vazeb a využitelnosti komunikačních a informačních systémů při činnosti krizového štábu. [15]

Cvičení plní jeden nebo více z následujících cílů:

- zdokonalení připravenosti krizového štábu pro jeho činnost při řešení krizových situací nebo mimořádných událostí,

- ověření opatření pro rychlý a efektivní přechod na činnost za krizové situace nebo mimořádné události, vyhodnocení připravenosti členů krizového štábu,
- získání poznatků pro zlepšení pracovních postupů a součinnostních vazeb,
- ověření využitelnosti informačních a komunikačních vazeb mezi krizovými štáby (orgány krizového řízení),
- ověření reálnosti krizového plánu,
- ověření nových metod práce krizového štábu,
- ověření efektivnosti struktury krizového štábu (kvantitativní a kvalitativní složení).

Cvičení může být organizováno jako:

- **jednostupňové** – cvičení na dané úrovni krizového řízení (cvičí jeden krizový štáb),
- **vícetupňové** – cvičení probíhá na více úrovních krizového řízení (např. společně cvičí jeden nebo více krizových štábů určených obcí a krizový štáb kraje = dvou-
stupňové cvičení). [15]

3.1.1 Zásady přípravy cvičení

Příprava cvičení zahrnuje:

- sestavení týmu pro zabezpečení přípravy, provedení a vyhodnocení cvičení včetně organizačních požadavků,
- zpracování dokumentace v závislosti na typu a rozsahu cvičení (námět, plán provedení včetně příloh, organizační pokyn apod.),
- přípravu prostoru cvičení a materiálně technické zabezpečení cvičení,
- pozvání účastníků cvičení.

Námět cvičení uvádí cvičící do situace. Má písemnou formu, která může být doplněna mapou se zákresem situace. V námětu je vyjádřena:

- všeobecná situace, která se dotýká působnosti orgánů vyšší úrovně,
- zvláštní situace, která se bezprostředně týká cvičících a rámcově i necvičících orgánů a organizací,

- doplňkové údaje (počasí v dané oblasti a čase, roční období, průběh a vývoj rozhodných ukazatelů, např. povodňová situace apod.).

Plán provedení cvičení vytváří podmínky pro plynulý a organizovaný průběh cvičení, splnění stanovených cílů a efektivní řízení cvičení. Plán schvaluje hejtmán kraje (starosta obce s rozšířenou působností/primátor statutárního města). Plán provedení cvičení obsahuje:

- název, druh a téma cvičení,
- cíle cvičení, období a učební úkoly,
- dobu a místo provedení cvičení,
- orgány a organizace, které se účastní cvičení,
- řídicího cvičení,
- osobu odpovědnou za přípravu cvičení,
- plán řízení cvičení (časový průběh cvičení, činnost řídicího, činnost cvičících, figurantů apod. a další metodické poznámky); součástí může být plán spojení,
- plán rozehry – zahrnuje informace o vývoji situace, které jsou podkladem pro přijímání opatření cvičícími, tzn., že v průběhu rozehry jsou cvičícím předkládány situace (telefonicky, e-mailem, faxem apod.), k nimž by reálně mohlo dojít a které jsou pro cvičení brány jako skutečné včetně simulování činnosti necvičících orgánů.

Příprava prostoru provedení cvičení a organizace materiálního a technického zabezpečení se provádí v rozsahu potřeb zabezpečení cvičení a v závislosti na ekonomických možnostech kraje (ORP). Příprava může zahrnovat:

- přípravu míst cvičení z hlediska rozmístění pracovišť jednotlivých odborných skupin a jejich materiálního zabezpečení,
- zabezpečení výpočetní a komunikační technikou,
- zabezpečení dopravními prostředky (pro cvičení v terénu),
- dle potřeby zabezpečení stravování (občerstvení).

Příprava prostoru provedení cvičení se zabezpečuje s dostatečným časovým předstihem.

3.1.2 Dokumenty a pomůcky pro cvičení

Při přípravě a provádění cvičení jsou využívány tyto dokumenty a pomůcky:

- krizový plán,
- šablony a tiskopisy nezbytné pro činnosti krizového štábu (hlášení, průvodky, přehledy, požadavky apod.),
- vzory dokumentů (např. žádost o vyhlášení stavu nebezpečí, rozhodnutí o vyhlášení stavu nebezpečí, rozhodnutí o uložení pracovní výpomoci, rozhodnutí o povinnosti poskytnout věcné prostředky, potvrzení o využití věcného prostředku apod.),

mapové podklady v digitální nebo listinné podobě. [15]

3.1.3 Vyhodnocení cvičení

Vyhodnocení cvičení se předkládá k projednání v příslušné bezpečnostní radě, poznatky ze cvičení jsou využívány příslušnými orgány krizového řízení.

Vyhodnocení cvičení obsahuje:

- hodnocení splnění cílů cvičení,
- hodnocení činnosti cvičících v jednotlivých obdobích cvičení,
- hodnocení připravenosti cvičících k plnění úkolů,
- hodnocení přínosu cvičení,
- nedostatky zjištěné v organizaci cvičení,
- nedostatky v oblasti připravenosti cvičících orgánů,
- nedostatky zjištěné v oblasti materiálně technického zabezpečení,
- návrh opatření k odstranění zjištěných nedostatků včetně stanovení lhůt. [15]

Počátek devadesátých let 20. století lze považovat za období, kdy byla v nových mezinárodněpolitických a vnitropolitických podmínkách zahájena transformace systému ochrany obyvatelstva včetně jejího legislativního základu. Avšak až s přijetím tzv. „krizových zákonů“, můžeme konstatovat, že bezpečnostní legislativa je na vysoké úrovni. Dalším vý-

znamným aspektem rozvoje problematiky krizového řízení a ochrany obyvatelstva je odborná příprava orgánů krizového řízení jako taková. Kvalitně zvládnout mimořádné události napomáhají zvláště cvičení krizových štábů na daná témata.

II. PRAKTICKÁ ČÁST

4 CHARAKTERISTIKA OLOMOUCKÉHO KRAJE

Rozloha Olomouckého kraje je 5267 km². V celém kraji žije 639 033 obyvatel, hustota osídlení je tedy 121 obyvatel/km². Krajským městem Olomouckého kraje je Olomouc s více než 100 000 obyvatel. Nejvyšším bodem celého kraje je hora Praděd, která měří 1491 metrů. Naopak nejnižším bodem je pak Hranická propast, která měří -274,5 metrů. Největšími městy v kraji jsou Olomouc, Přerov, Prostějov, Šumperk a Jeseník.

Příroda a obyvatelstvo - na území Olomouckého kraje najdete mimo jiné krásné hory Jeseník, Oderské vrchy a Rychlebské hory. Zdejší podnebí je v horských oblastech chladné, mimo horské oblasti spíše teplé. Olomouckým krajem protéká řeka Morava. Na území Olomouckého kraje je Chráněná krajinná oblast Jeseníky a Litovelské Pomoraví. Co se týče hustoty zalidnění, jsou v Olomouckém kraji velké rozdíly, nejmenší hustotu obyvatel mají okresy Jeseník a Prostějov. Největší hustotu obyvatel mají pak okresy Olomouc a Přerov.

Hospodářství - zemědělství se v Olomouckém kraji daří v úrodné oblasti Hané, kde se pěstuje obilí. Sever kraje je pro změnu hustě zalesněný. Nejvíce obyvatel Olomouckého kraje však přesto pracuje v průmyslu, zejména v průmyslu zpracovatelsko-strojírenském a kovodělném.

Památky - kromě panenských přírodních krás je v Olomouckém kraji celá řada historických památek. Jedná se především o hrady Bouzov, Helfštýn a Šternberk. Pro milovníky zámků nesmíme ještě zapomenout na zámky Tovačov, Úsov, Velké Losiny, Jánský vrch a Náměšť na Hané.

Z turistického hlediska je nejvíce navštěvované zejména krajské město Olomouc tzv. Perla Hané, která je druhou největší městskou památkovou rezervací v České republice. Nejvýznamnější památkou města je bezesporu krásný barokní Sloup Nejsvětější Trojice, který se nachází na centrálním náměstí. Tento unikátní barokní sloup byl v roce 2000 zapsán do prestižního Seznamu světového kulturního dědictví UNESCO. [25]

Na následující straně je uvedena „mapa“ Olomouckého kraje a tabulka obcí s rozšířenou působností v Olomouckém kraji.



Obrázek 3: Olomoucký kraj [27]

Tabulka 1: Obce s rozšířenou působností v Olomouckém kraji

Ukazatele obvodů obcí s rozšířenou působností v kraji k 1.1.2013				
Správní obvod ORP	Počet obyvatel ORP	Rozloha ORP (km ²)	Pověřené obce (počet)	Obce (počet)
Hranice	34 622	325,40	1	31
Jeseník	40 189	718,90	3	24
Konice	11 049	178,10	1	21
Lipník nad Bečvou	15 379	118,60	1	14
Litovel	23 727	247,50	1	20
Mohelnice	18 645	188,40	1	14
Olomouc	162 136	858,60	3	45
Prostějov	98 297	591,70	2	76
Přerov	82 661	400,80	2	59
Šternberk	23 657	306,70	2	21
Šumperk	70 838	857,30	2	36
Uničov	22 747	207,40	1	10
Zábřeh	33 662	267,20	1	28

4.1 Systém krizového řízení Olomouckého kraje

Orgány krizového řízení na území kraje představují zákonem vyjmenované orgány státní správy a veřejné správy předurčené k přípravě na mimořádné události a krizové stavy a na jejich řešení, které mají působnost na území Olomouckého kraje. V širších souvislostech je krizové řízení chápáno i jako nástroj pro zajištění trvale udržitelného rozvoje společnosti v rámci kraje.

4.1.1 Orgány krizového řízení Olomouckého kraje

Orgány kraje a další orgány s působností na území kraje

hejtman

- krajský úřad,
- hasičský záchranný sbor kraje.
- Policie České republiky.

Orgány obce s rozšířenou působností

- starosta obce s rozšířenou působností,
- obecní úřad obce s rozšířenou působností.

Orgány obce

- starosta obce,
- obecní úřad.

Mimo uvedené orgány krizového řízení se na zajištění připravenosti a řešení MU a KS v Olomouckém kraji dále podílejí také ostatní orgány s územní působností

- bezpečnostní rady,
- krizové štáby,
- územní správní úřady.

V rámci Olomouckého kraje mezi orgány s územní působností a další subjekty, které se podílejí na zajištění připravenosti a řešení MU a KS patří zejména:

Základní složky IZS

- Hasičský záchranný sbor Olomouckého kraje,
- jednotky požární ochrany zařazené do plošného pokrytí Olomouckého kraje jednotkami požární ochrany,
- policie České republiky, Krajské ředitelství policie Olomouckého kraje,
- zdravotnická záchranná služba Olomouckého kraje.

Ostatní složky IZS

- Krajské vojenské velitelství Olomouc,
- samostatná záchranná rota Olomouc,
- 153. ženijní prapor,
- celní ředitelství Olomouc,
- krajská veterinární správa pro Olomoucký kraj,
- krajská hygienická stanice Olomouckého kraje se sídlem v Olomouci,
- záchranná brigáda kynologů Olomouckého kraje,
- havarijní a poruchové služby (plyn, elektrická energie, voda),
- neziskové a nevládní organizace (např. Charita, Adra),
- poskytovatelé akutní lůžkové péče, kteří mají urgentní příjem (v době krizových stavů).

Subjekty plnící krizová opatření vyplývající z Krizového plánu Olomouckého kraje

- subjekty jsou uvedené v příloze Krizového plánu Olomouckého kraje

Prvky kritické infrastruktury dislokované na území Olomouckého kraje

- subjekty jsou uvedené v příloze Krizového plánu Olomouckého kraje [17]

4.1.2 Složení bezpečnostní rady Olomouckého kraje

Bezpečnostní rada kraje má nejvýše 10 členů a hejtman jejími členy jmenuje:

- 1. náměstka hejtmana Olomouckého kraje,
- náměstka hejtmana Olomouckého kraje,
- ředitele Krajského úřadu Olomouckého kraje,
- vedoucího oddělení krizového řízení Olomouckého kraje,
- ředitele Krajského ředitelství policie Olomouckého kraje,
- ředitele Hasičského záchranného sboru,
- ředitele Krajského vojenského velitelství Olomouc,
- ředitele Zdravotnické záchranné služby Olomouckého kraje,
- vedoucího odboru zdravotnictví Krajského úřadu Olomouckého kraje.

Další účastníci jednání bezpečnostní rady Olomouckého kraje:

- ředitel Celního úřadu pro Olomoucký kraj,
- vedoucí odboru tajemníka hejtmana Krajského úřadu Olomouckého kraje,
- vedoucí odboru ekonomického Krajského úřadu Olomouckého kraje.[26]

Olomoucký kraj má ve své působnosti 13 obcí s rozšířenou působností. Systém krizového řízení Olomouckého kraje plně odpovídá republikových standardům, respektive vztažné legislativě, organizačně i personálně.

5 RIZIKA A OHROŽENÍ V OLOMOUCKÉM KRAJI

Přehled možných zdrojů rizik obsahuje pouze hrozby, které mohou ohrozit bezpečnost, zabezpečení základních životních potřeb obyvatelstva, životy a zdraví osob, majetek nebo životní prostředí a mohou způsobit vznik krizové situace na území Olomouckého kraje.

5.1 Přehled možných zdrojů rizik

Tabulka 2: Možná rizika v Olomouckém kraji

Krizová situace	Území možného vzniku KS	ORP	Zpracovávaná dokumentace
Povodně velkého rozsahu	část kraje	Olomouc, Litovel, Jeseník, Šumperk, Přerov, Lipník nad Bečvou, Hranice, Mohelnice, Prostějov, Zábřeh	Povodňový plán Olomouckého kraje, ORP a obcí. Rozpracování krizové situace. Povodně velkého rozsahu v Krizovém plánu Olomouckého kraje a ORP.
Jiné živelní pohromy velkého rozsahu - vichřice, větrné smrště, krupobití - lesní požáry	celý kraj	Jeseník, Šumperk, Zábřeh, Lipník nad Bečvou	Rozpracování krizové situace vichřice, větrné smrště, krupobití, rozsáhlé lesní požáry v Krizovém plánu Olomouckého kraje a ORP
Epizootie-hromadné nákazy zvířat	část kraje	Hranice, Lipník nad Bečvou, Mohelnice, Olomouc, Prostějov, Přerov, Šternberk,	Rozpracování krizové situace EPIZOOTIE - hromadné nákazy zvířat

		Šumperk, Uničov, Zábřeh	v Krizovém plánu Olomouckého kraje a ORP. Typová činnost složek IZS a operační manuál aviární influenza. Pohotovostní plán veterinárních opatření České republiky
Narušení hrází významných vodních děl se vznikem zvláštní povodně	část kraje	Olomouc, Šumperk, Zábřeh, Prostějov	Plány ochrany území pod VD před zvláštní povodní
Narušení dodávek elektrické energie, plynu a tepelné energie velkého rozsahu	celý kraj		Rozpracování krizové situace narušení dodávek elektrické energie a plynu velkého rozsahu v Krizovém plánu Olomouckého kraje a ORP.

Na základě podkladů z krizového plánu Olomouckého kraje zpracování: [vlastní]

Při identifikaci zdrojů hrozeb a rizik byly akceptovány typové krizové situace schválením usnesení BRS č. 295/2002, zpracovaných typových krizových situací a analýzy vzniku mimořádných událostí na území Olomouckého kraje.

6 CVIČENÍ KRIZOVÝCH ŠTÁBŮ OLOMOUCKÉHO KRAJE

Cvičení krizových štábů se v rámci každého ORP v Olomouckém kraji musí provádět minimálně jedenkrát ročně s cílem zdokonalení činnosti krizových štábů. S četností cvičení roste její úroveň. První cvičení krizových štábů v Olomouckém kraji se uskutečnilo v ORP Prostějov v roce 2006. Náměty cvičení vychází z možných rizik v Olomouckém kraji. Při uspořádání cvičení musí být organizační a materiální zabezpečení.

Přehled následujících cvičení viz tabulky č. 3, 4, 5.

6.1 Přehled cvičení

Tabulka 3: Cvičení krizových štábů v Olomouckém kraji v roce 2011

Termín	Cvičení	Téma	Cvičící KŠ
13.10.2011	Dálnice 2011	Nebezpečná porucha plynulosti provozu na dálnici na území dvou ORP	Olomouc, Prostějov, krizový štáb kraje, HZS
4.5.2011	Záchrana osob ze zřícené budovy Prosenice	Záchrana osob ze zřícené budovy	Přerov, HZS
28.4.2011	Zimní stadion 2011	Únik amoniaku ze zimního stadionu v Uničově	Uničov, HZS

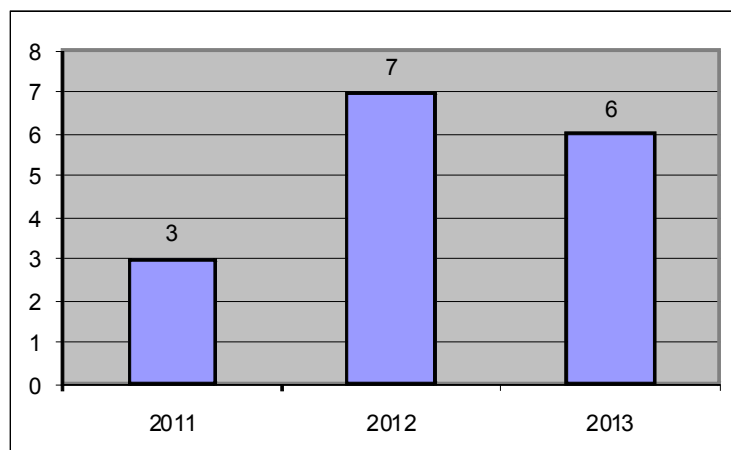
[28]

Tabulka 4: Cvičení krizových štábů v Olomouckém kraji v roce 2012

Termín	Cvičení	Téma	Cvičící KŠ
22.5.2012	Morava 2012	Dopravní nehoda s únikem nebezpečné látky do vodního toku	Šumperk, Zábřeh, Mohelnice, krizový štáb kraje, HZS
6.6.2012	Rozsáhlý lesní požár	Lesní požár	Hranice, HZS
4.10.2012	Zřícení bytového domu – Kasárna 2012	Záchrana osob ze zřícené obytné budovy	Prostějov, HZS
20.9.2012	Plyn 2012	Přerušení dodávky plynu	Olomouc, HZS, RWE
17.9.2012	MJM 2012	Požár nádrže s motorovou naftou s následným únikem amoniaku	Litovel, HZS
9.11.2012	Blesková povodeň 2012	Povodeň	Jeseník, HZS
14.12.2012	Sníh 2012	Sněhová kalamita	Konice, HZS

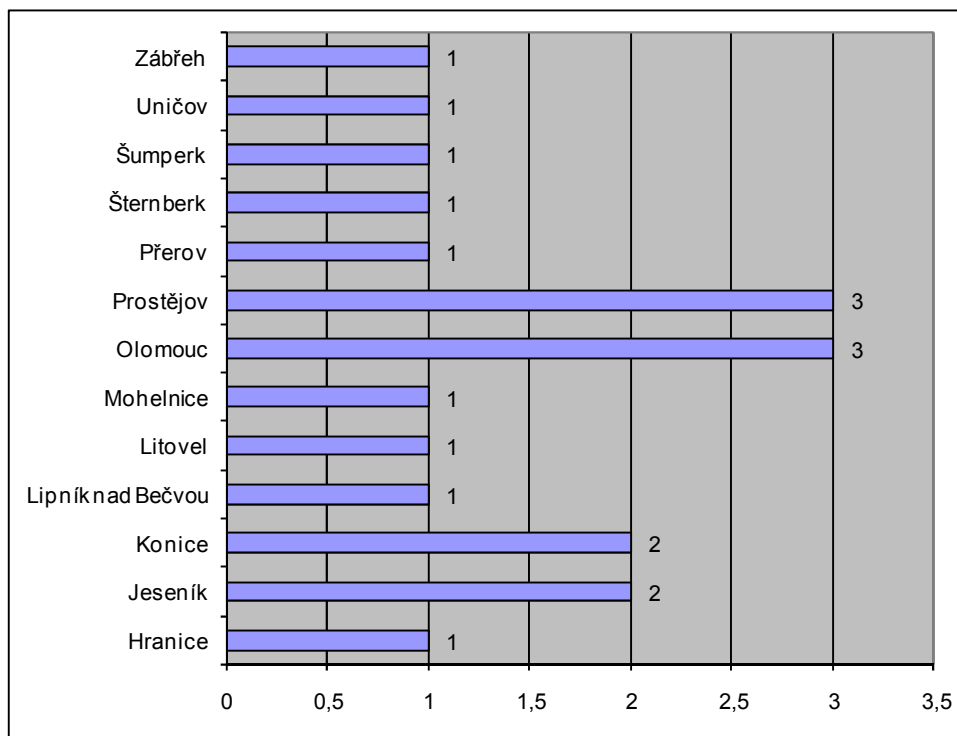
Tabulka 5: Cvičení krizových štábů v Olomouckém kraji v roce 2013

Termín	Cvičení	Téma	Cvičící KŠ
28.5.2013	Jeseníky 2013	Rozsáhlý lesní požár v nepřístupném terénu Chráněné krajinné oblasti Jeseníky.	Jeseník, krizový štáb kraje, HZS, Krnov - MSK
14.5.2013	Požár hradu Helfštýn	Požár hradu Helfštýn s evakuací osob.	Lipník, HZS
19.9.2013	Rozsáhlý lesní požár 2013	Rozsáhlý lesní požár s pátráním po pohřešovaných osobách.	Prostějov, HZS
4.10.2013	Nebezpečné látky 2013	Dopravní nehoda vozidla přepravujícího nebezpečné látky s následnou rozsáhlou kontaminací vodního toku Romže.	Konice, HZS
11.10.2013	Teplo 2013	Požár transformátoru a kabelového prostoru v Teplárně Olomouc s následným rozsáhlým výpadkem v zásobování tepla města Olomouc.	Olomouc, HZS, Dalkia
14.11.2013	MJM Šternberk 2013	Požár skladu nebezpečných látek a výroby krmných směsí.	Šternberk, HZS



Obrázek 4: Uskutečněná cvičení krizových štábů ORP Olomouckého kraje v daném roce [vlastní]

Komentář: Z grafu vyplývá, že nejvíce uskutečněných cvičení krizových štábů ORP Olomouckého kraje v období (2011-2013) proběhlo v roce 2012.



Obrázek 5: Počet uskutečněných cvičení v daných ORP Olomouckého kraje za období 2011-2013 [vlastní]

Komentář: Z grafu vyplývá, že nejvíce uskutečněných cvičení krizových štábů proběhlo v ORP Prostějov a Olomouc.

6.2 Vazby mezi krizovým štábem ORP a obcí

- na základě rozhodnutí starosty ORP je krizový štáb ORP oprávněn vyžadovat po obcích nebo starostovi obce zajištění činností a úkolů potřebných k řešení mimořádných událostí a krizových stavů,
- krizový štáb ORP je oprávněn vyžadovat po starostovi obce informace nezbytné pro řešení mimořádných událostí a krizových stavů. [28]

6.3 Systém spojení pro krizové stavy

- pro spojení mezi krizovým štábem a pro kontakt krizových orgánů s příslušným krizovým štábem je určeno jedno telefonní číslo pro každý krizový štáb ORP (kraje),
- po zavolání na toto telefonní číslo v době, kdy nebude zasedat příslušný krizový štáb, bude volající automaticky přeměrován na OPIS HZS kraje,
- od okamžiku, kdy začne pracovat příslušná stálá pracovní skupina krizového štábu ORP, se provede přeměrování telefonního čísla na toto pracoviště,
- stejně jako telefonní spojení je upraveno spojení pomocí emailu,
- jednotlivým krizovým štábům je přidělena emailová adresa na doméně "izsol.cz" [28]

6.4 Cvičení ORP Konice

Ze všech uskutečněných cvičení jsem k analýze využila cvičení krizového štábu ORP Konice, které se konalo v mém bydlišti. Toto cvičení jsem si vybrala z důvodu znalosti lokality a podmínek.

Cvičení krizového štábu obce s rozšířenou působností Konice „Nebezpečné látky 2013“

Cílem cvičení bylo prakticky procvičit postup stálé pracovní skupiny krizového štábu obce s rozšířenou působností při koordinaci záchranných a likvidačních prací u dopravní nehody s rozsáhlým únikem nebezpečných látek s následnou rozsáhlou kontaminací vodního toku Romže na území ORP Konice.

Na základě plánu cvičení byly úkoly stanoveny tak, aby bylo zabezpečeno zejména:

- svolání štábu HZS kraje, operační skupiny HZS územního odboru a stáله pracovní skupiny krizového štábu ORP,
- zprovoznění pracoviště stáله pracovní skupiny krizového štábu,
- stanovení organizace a režimu práce stáله pracovní skupiny krizového štábu, směnnost, administrativní a dokumentační procesy,
- příprava podkladů pro úvodní jednání krizového štábu,
- zajištění komunikace mezi orgány krizového řízení využitím předurčeného spojení a sítě krize,
- opatření ve vztahu k informování obcí, obyvatelstva a dotčených subjektů,
- opatření pro zajištění průzkumu rozsahu kontaminace a možného dopadu na životní prostředí a zdraví osob,
- analýza vlivu výhledu meteorologické situace na šíření nebezpečné látky a kontaminaci,
- stanovení postupu likvidačních prací při jímání uniklé nebezpečné látky z půdy s ohledem na stavební konstrukce a komunikace,
- zneškodnění odpadu, odvoz a uskladnění kontaminované zeminy,
- odhad nákladů a definice finančních zdrojů pro asanaci havárie,
- stanovení opatření a zajištění sil a prostředků potřebných k likvidaci uhynulých zvířat,
- opatření ve vazbě na dlouhodobou uzávěru komunikace a stanovení objízdných tras,
- definování potřeb pro obnovu území,
- zajištění logistické podpory zasahujících složek IZS.

Termín a místo cvičení:

Termín: 19. září 2013 do 12:00 hod.

Místo cvičení stáله pracovní skupiny krizového štábu (dále jen SPS KŠ) a štábu HZS:

- SPS KŠ ORP – budova Požární stanice Konice
- Štáb HZS – budova krizového štábu HZS, zasedací místnost

Seznam zúčastněných cvičení:

- HZS Olomouckého kraje,
- SPS KŠ ORP Konice,

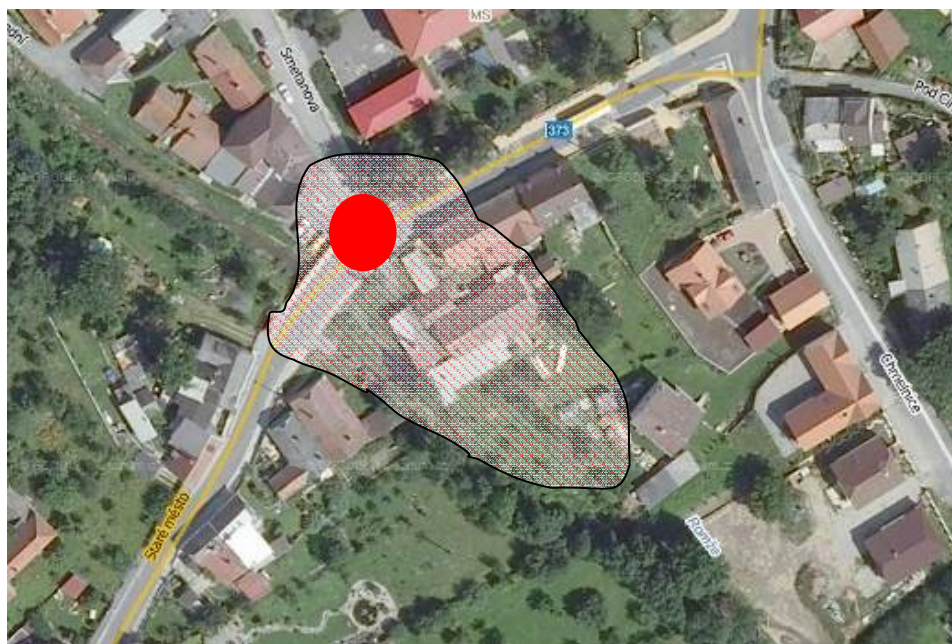
- přizvání členové bezpečnostní rady ORP Konice,
- přizvání odborníci (zástupce Městské policie Konice, zástupce Povodí Moravy).

Námět cvičení:

V důsledku dopravní nehody soupravy tahače a cisterny s lehkým topným olejem (objem cca 40 000 l) na silnici I. třídy č. 373 v městě Konice (ul. Staré město), (obr. č. 6) se vytvořila laguna nebezpečné látky na ploše cca 50 x 100 metrů, která se dále rozšiřovala po vodním toku Romže. Unikající nebezpečné látky z havarované cisterny se vsakují do okolní půdy. Z důvodu bezprostřední hrozby vzniku požáru byla laguna nebezpečných látek pokryta vrstvou pěny. Vzhledem k množství uniklých látek lze předpokládat rozsáhlou kontaminaci půdy, podloží komunikace, břehových porostů Romže a samotného vodního toku. Vzhledem k místu havárie a blízkosti k zastavěné části hrozí nebezpečí kontaminace zdrojů pitné vody.

V důsledku uzavření místa nehody při provádění záchranných a likvidačních prací vznikla na komunikaci kolona vozidel v obou jízdních pruzích.

V důsledku úniku nebezpečné látky se v přilehlých místech havárie, zejména v okolí toku Romže a na přilehlých březích, začíná projevovat vliv úniku na živé organismy (ryby, zvířata). Aktuální stav toku Romže (obr. č. 7) po předešlých dešťových přeháňkách, dle hlášeného profilu Stražisko – průtok: 0.158m³s⁻¹, výška hladiny 16 cm.



Obrázek 6: Místo mimořádné události [28]



Obrázek 7: Vodní tok Romže od místa nehody po obec Stražisko [28]

Úkoly cvičících:

Starosta obce s rozšířenou působností jako orgán krizového řízení provedl na žádost velitele zásahu zejména koordinaci záchranných a likvidačních prací dle § 11 a 13 zákona č. 239/2000 Sb., o integrovaném záchranném systému. Ve smyslu tohoto zákona mohou starostové ORP a hejtman pro koordinaci záchranných a likvidačních prací použít krizový štáb. V rámci tohoto cvičení byly veškeré úkoly spojené s koordinací záchranných a likvidačních prací plněny stálou pracovní skupinou krizového štábu v úrovni ORP.

Úkoly k zabezpečení potřebné koordinace byly stanoveny tyto:

- analyzovat situaci na základě informací z místa MU od velitele zásahu (vzniklé škody, ohrožení, dopad na životní prostředí),
- informovat obce po toku, sousední ORP a Olomoucký kraj o vzniku MU, příp. o hrozícím nebezpečí a případně s nimi spolupracovat na řešení MU,
- informovat obyvatelstvo o vzniku MU a o možných dopadech a hrozících nebezpečích, zajistit informovanost médií,
- řešit případnou vzniklou kontaminaci zeminy a vodního toku nebezpečnou látkou,

- zajistit potřebné síly a prostředky na základě žádosti velitele zásahu (sorbenty, norné stěny apod.),
- navrhnout postup likvidace uniklé nebezpečné látky a provést analýzu možného šíření,
- zajistit techniku na odčerpávání ropných látek a pro odtěžování kontaminované zeminy,
- určit místa pro ukládání kontaminovaného odpadu,
- navrhnout a zajistit objízdne trasy,
- analyzovat dopad MU na kvalitu spodních vod a vodních zdrojů,
- zajistit případně zásobování pitnou vodou,
- odhadnout náklady na likvidaci a asanaci,
- informovat dotčené odběratele vody, ČOV, majitele rybníků apod.,
- řešit likvidaci uhynulých ryb, popř. zvířat a odhadnout další dopady MU na životní prostředí a chráněné živočichy,
- zřídit informační linku pro veřejnost a zajistit předávání informací,
- operativně řešit činnosti vzniklé v průběhu provádění ZaLP.

Způsob provedení cvičení:

- cvičení bylo provedeno formou reakce cvičících na úkoly přenášené z jednotlivých úrovní řízení MU prostřednictvím „rozehrávačů“ a následným teoretickým zpracováním dílčích řešení. Předpokládaná doba cvičení – 4 hod. Na vyhodnocení cvičení se podílely všechny orgány zúčastněného cvičení, odpovědnost za souhrnné vyhodnocení cvičení bylo na HZS kraje ve spolupráci s tajemníkem bezpečnostní rady ORP,
- komunikace mezi cvičícími SPS KŠ probíhala prostřednictvím předurčených telefonních linek a elektronické pošty s využitím „sítě krize“. Pro účel zápisu činností SPS KŠ a štábu HZS byl použit tzv. elektronický krizový zápis přístupný z aplikace „karty obcí“,
- rozehru při cvičení zabezpečovali příslušníci HZS Olomouckého kraje a to dle zpracovaného harmonogramu činností,
- skupina rozehry v rámci cvičení ve prospěch všech cvičících SPS KŠ simulovala a zastupovala:
 - firmy a společnosti,

- občany.
- OPIS v rámci cvičení zajišťoval následující činnosti:
 - předání informací o vzniku MU řídicímu důstojníkovi,
 - svolání operační skupiny územního odboru Prostějov a štábu HZS,
 - svolání SPS KŠ ORP
- spojení s ostatními organizacemi a subjekty bylo ve skupině rozehry zabezpečováno tzv. spojovatelem na předem určeném telefonním čísle, který odbavoval hovory ve prospěch všech cvičících SPS KŠ. Funkci spojovatele zabezpečovali příslušníci HZS Olomouckého kraje zařazení ve skupině rozehry.

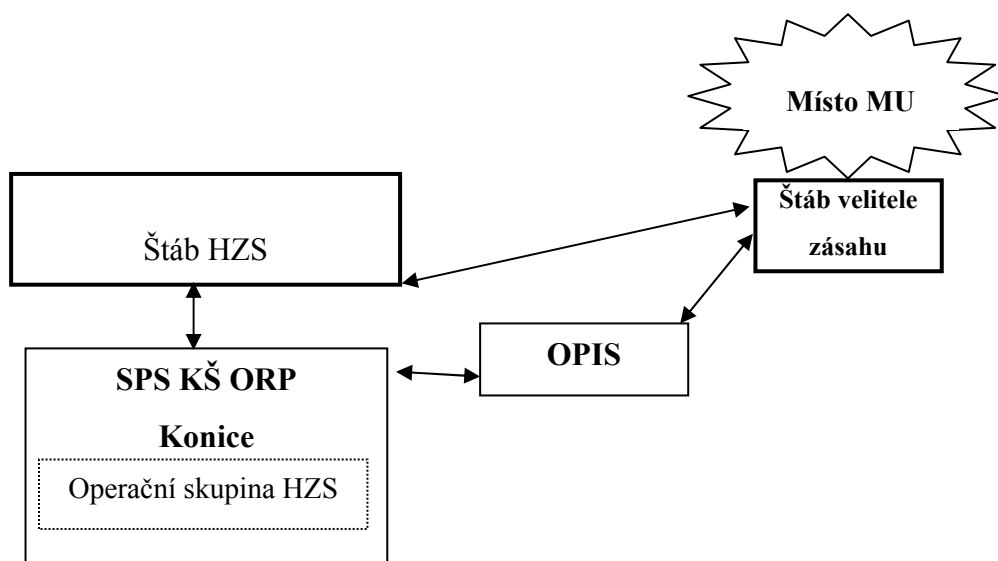
Tabulka 6: Časová osa průběhu cvičení

Situace	Orientační časový plán	Předpokládaná činnost
Vznik a oznámení mimořádné události	6:30	Oznámení mimořádné události na OPIS. Předání informací od OPIS pro řídicího důstojníka ÚO a ŘD kraje
Informace o mimořádné události	6:35	Oznámení o vzniku mimořádné události řídicímu důstojníkovi HZS kraje od řídicího důstojníka ÚO Prostějov. Stanovení postupu řešení vzniklé mimořádné události.
Svolání operační skupiny HZS ÚO Prostějov a štábu HZS	6:50	Na základě pokynu řídicího důstojníka HZS kraje svolává OPIS operační skupinu HZS – územní odbor Prostějov a štáb HZS
Oznámení o vzniku mimořádné události ORP Konice	7:00	Řídicí důstojník HZS územního odboru Prostějov telefonicky informuje starostu města Konice (a TBR) o vzniklé mimořádné události a navrhuje svolání SPS KŠ ORP k zajištění koordinace ZaLP.
Oznámení situace tajemníkovi bezpečnostní rady kraje	7:00	Řídicí důstojník HZS kraje oznamuje situaci TBR kraje

Svolání stálé pracovní skupiny krizového štábu ORP Konice	07:10	Na základě pokynu řídicího důstojníka HZS kraje svolává OPIS SPS KŠ ORP Konice (INFO pro členy SPS: Zahájení činnosti v 8:00 na požární stanici v Konici)
Aktivace pracovišť operační skupiny HZS ÚO Prostějov a štábu HZS	07:30	Zahájení činnosti štábu HZS kraje v budově krizového řízení HZS v zasedací místnosti 5.NP. Zahájení činnosti operační skupiny HZS územního odboru pro ORP Konice v budově PS Konice.
Zahájení činnosti SPS krizového štábu ORP Konice	08:00	Aktivace pracoviště krizového řízení SPS KŠ na ORP Konice. Sloučení operační skupiny územního odboru HZS Prostějov se SPS KŠ ORP Konice.
Informace řídicího důstojníka o MU a jejím vývoji	08:00 – 08:30	Prezentace řídicího důstojníka územního odboru Prostějov o situaci členům SPS KŠ ORP Konice.
Činnost SPS krizového štábu ORP Konice	08:30 – 12:00	Činnost stálých pracovních skupin KŠ ORP Konice dle harmonogramu a rozehry cvičení.
Ukončení činnosti SPS krizového štábu. Ukončení cvičení.	12:00	Ukončení činnosti stálých pracovních skupin. Dílčí vyhodnocení cvičení.

[28]

System řízení, komunikace a spojení:



Obrázek 8: Struktura řízení [vlastní]

Pro komunikace a spojení byly využity předurčené telefonní linky a emaily pro krizové řízení v Olomouckém kraji.

Dokumentace:

Při cvičení byly využity zejména:

- elektronický krizový zápis k evidenci činností SPS KŠ (přístup přes „Karty obcí“),
- formuláře a tiskopisy pro činnost krizových štábů,
- havarijní plánovací dokumentace (havarijní plán kraje, karty obcí),
- mapové podklady a další.

Logistika:

- náklady na cvičení si jednotlivé organizace hradily ze svých rozpočtů,
- přípravu a aktivaci pracoviště štábu HZS kraje zabezpečovali příslušníci HZS Olomouckého kraje,
- přípravu a aktivaci pracoviště SPS KŠ ORP Konice zabezpečovali příslušníci HZS Olomouckého kraje a pracovníci Městského úřadu Konice. [28]

6.5 Vyhodnocení cvičení

Samotný námět cvičení byl zvolen a odsouhlasen předsedou Bezpečnostní rady/starostou ORP Konice z hlediska reálnosti vzniku mimořádné události na území ORP Konice a možné vyžádané koordinace záchranných a likvidačních prací orgány krizového řízení. Ke cvičení byl vypracován plán cvičení a harmonogram konkrétních úkolů, které se předpokládaly vzhledem k námětu cvičení. S plánem cvičení byli členové stálé pracovní skupiny krizového štábu obce s rozšířenou působností Konice (dále „SPS KŠ ORP Konice“) a další zúčastněné osoby seznámeny v dostatečném časovém předstihu před zahájením cvičení. Samotná příprava cvičení byla členy SPS KŠ ORP Konice shledána dle vyžádaných písemných poznatků jako pozitivní. Členové SPS KŠ ORP Konice byli před zahájením cvičení seznámeni s jeho námětem a při samotném cvičení cestou řídicího důstojníka HZS i s obdobnou reálnou situací. Zúčastnění členové tak získali důležité informace včetně problémů, které HZS v reálné situaci řešil.

Ke svolání členů SPS KŠ ORP Konice došlo prostřednictvím krajského operačního a informačního střediska (dále „KOPIS“) se stanovením dne, hodiny a místa úvodního jednání.

Informační hlasová zpráva doručena nebyla. Skutečnost byla operativně řešena s KOPIS. Bylo zjištěno, že došlo k technické chybě.

V rámci ověření spojení byly zkontrolovány telefonní linky a komunikace přes e-mail. Spojení e-mailem se nepodařilo z počátku ověřit. Problém byl identifikován v nastavení komunikace na straně HZS a v průběhu cvičení byl odstraněn. Následná komunikace již probíhala v pořádku.

V průběhu cvičení byla realizována tato krizová opatření:

- evakuace mateřské školy Konice,
- evakuace osob z přilehlých objektů dle požadavku velitele zásahu,
- uzavírka silnic v bezprostřední blízkosti dopravní nehody, řešení dopravní situace a objízdných tras PČR a Městské policie Konice,
- instalace norných stěn v toku řeky Romže,
- informování obyvatel Konice o situaci. (místní rozhlas, webové stránky) – doporučená opatření,
- informování majitelů a správců rybníků po toku řeky Romže,
- těžba zasažené zeminy v místě mimořádné události a její převoz na skládku nebezpečného odpadu v Němčicích na Hané,
- asanace vytěžené zeminy specializovanou firmou,
- odčerpání zbytku lehkého topného oleje z havarované cisterny specializovanou firmou,
- monitorování toku řeky Romže ve Stražisku a místní části Maleny s negativním výsledkem na přítomnost lehkého topného oleje,
- informování evakuovaných obyvatel o následných opatřeních a případné sanaci studní.

Technické zajištění cvičení:

Pro činnost SPS KŠ ORP Konice byl na krizovou místnost vyčleněn jeden notebook. K vypracování zápisu, hlášení, vyhledávání informací a prohlížení dokumentů krizové a havarijní dokumentace je tento počet nedostačující. Připojení notebooku do sítě bylo nestabilní a projevovalo se výpadky připojení. Pro lepší přehlednost informací, zvláště pro obsluhu informační linky je vhodné zabezpečit magnetickou tabuli.

Návrhy na opatření:

- pravidelně zvyšovat znalostí členů SPS KŠ ORP Konice formou školení a cvičení,
- dovybavit krizovou místnost magnetickou tabulí, adekvátní výpočetní technikou,
- formou technických opatření omezit problémy ze strany HZS na minimum,
- do SPS KŠ ORP Konice začlenit zapisovatele. [28]

Uskutečněná cvičení krizových štábů jsou cílená na potenciální hrozby a rizika v Olomouckém kraji, prověření funkčnosti systému krizového řízení při případném vzniku mimořádné události prokázala, že krizové štáby jsou na zvládnání svých úkolů dobře připraveny. Nedostatky, které se vyskytly, neměly vážný dopad na průběh cvičení a lze je označit za zanedbatelné. V případě cvičení uskutečněných do roku 2013 lze za nejzávažnější problém považovat jejich vyhodnocování, které se z počátku neprovádělo. Za nejzávažnější nedostatek při uskutečněném cvičení ORP Konice považuji nedostatečnou komunikaci při počátečním vyrozumění členů KŠ. Mohu říci, že členové krizových štábů daných ORP jsou rok od roku zkušenější a sebranější, což se projevuje nejen při cvičeních, ale i při řešení reálných událostí a i vyhodnocování je rok od roku lepší. Doporučovala bych nadále pokračovat v nastoupené cestě, prohlubovat a rozšiřovat danou tematiku cvičení a hlouběji ji specifikovat.

ZÁVĚR

Bakalářská práce se zabývala tematikou odborné přípravy členů krizových štábů.

V teoretické části byly uvedeny základní pojmy, které jsou nezbytné pro pochopení dané problematiky, legislativy, která má důležitou úlohu, poněvadž stanovuje povinnosti a pravomoci jednotlivých účastníků cvičení.

V praktické části jsem si ověřila, že cvičení krizových štábů probíhá v souladu s platnou legislativou. Jsou zpracovány povinné dokumentace a plány. Byly popsány všechny náležitosti, které jsou potřebné k úspěšnému zvládnutí daného cvičení.

Každá příprava na mimořádnou událost včetně následného cvičení je důležitá. V průběhu cvičení si jednotlivé složky osvojují principy řízení v oblasti ochrany obyvatelstva a zabezpečení jejich životů, zdraví a majetku. Pořádání cvičení je nezbytnou součástí kvalitní přípravenosti všech zainteresovaných subjektů, důvodně se domnívám, že jsou přínosnější než různé formy školení.

Uskutečněná cvičení krizových štábů v rámci daných obcí s rozšířenou působností jsou důkazem toho, že výše uvedená konstatování mají své reálné opodstatnění. Olomoucký kraj se k této problematice staví velmi zodpovědně. Značný význam v této souvislosti přisuzuji jejich náročnému a kritickému vyhodnocení.

Rozhodování v krizovém štábu obcí s rozšířenou působností je mnohdy velmi hektické, neboť řešení mimořádné události, krizové situace je provázeno velkou měrou zodpovědnosti, stresem a hlavně nedostatkem času, proto se rozhoduje na základě přesně stanovených postupů. Za nejdůležitější je považován popis problému, který bude následně řešen. Jestliže bude dané řešení správné, je nezbytné tento postup aplikovat v dalších cvičeních. Ukáže-li se, že rozhodnutí správné nebylo, je nutné se z této chyby poučit, aby k podobným situacím již nedocházelo. Při rozhodování je nutné, aby krizový štáb akceptoval míru rizika, jelikož učiněná rozhodnutí ovlivní značnou část populace.

SEZNAM POUŽITÉ LITERATURY

- [1] BAŠTECKÁ, Bohumila et al. *Terénní krizová práce: Psychosociální intervenční týmy*. 1. vyd. Praha: Grada Publishing, 2005. 300s. ISBN80-247-0708-X.
- [2] FIALA, Miloš a Josef VILÁŠEK. *Vybrané kapitoly z ochrany obyvatelstva*. Praha: Karolinum, 2010. ISBN 978-80-246-1856-2.
- [3] PROCHÁZKOVÁ, Dana a Josef ŘÍHA. *Krizové řízení*. 1. vyd. Praha: MV- generální ředitelství Hasičského záchranného sboru České republiky, 2004. ISBN 80-86640-30-2.
- [4] RICHTER, Rostislav. *Výkladový slovník krizového řízení*. 1. vyd. Praha: MV- generální ředitelství Hasičského záchranného sboru České republiky, 2010. ISBN 978-80-86640-54-9.
- [5] VALÁŠEK, Jarmil et al. *Krizové řízení při nevojenských krizových situacích: Modul C*. 1. vyd. Praha: MV- generální ředitelství Hasičského záchranného sboru ČR, 2008. 300s. ISBN 978-80-86640-93-8.
- [6] VIČAR, Dušan a Radim VIČAR. *Vybrané aspekty práva a bezpečnosti a obrany České republiky*. 1. vyd. Zlín: Univerzita Tomáše Bati, 2013. ISBN 978-80-7454-279-4.
- [7] AION CS. Ústavní zákon o bezpečnosti České republiky č. 110/1998 Sb., Konsolidované znění. *Zákony pro lidi.cz*. [online]. ©2010-2014 [cit. 2014-03-17]. Dostupné z: <http://www.zakonyprolidi.cz/cs/1998-110>.
- [8] AION CS. Zákon o Hasičském záchranném sboru České republiky č. 238/2000 Sb., Konsolidované znění. *Zákony pro lidi.cz*. [online]. ©2010-2014 [cit. 2013-11-24]. Dostupné z: <http://www.zakonyprolidi.cz/cs/2000-238>.
- [9] AION CS. Zákon o integrovaném záchranném systému č. 239/2000 Sb. Konsolidované znění. *Zákony pro lidi.cz*. [online]. ©2010-2014 [cit. 2013-11-24]. Dostupné z: <http://www.zakonyprolidi.cz/cs/2000-239>.
- [10] AION CS. Zákon o krizovém řízení č. 240/2000 Sb., Konsolidované znění. *Zákony pro lidi.cz*. [online]. ©2010-2014 [cit. 2013-11-24]. Dostupné z: <http://www.zakonyprolidi.cz/cs/2000-240>.

- [11] AION CS. Zákon o hospodářských opatřeních pro krizové stavy č. 241/2000 Sb., Konsolidované znění. *Zákony pro lidi.cz*. [online]. ©2010-2014 [cit. 2013-11-24]. Dostupné z: <http://www.zakonyprolidi.cz/cs/2000-241>.
- [12] AION CS. Nařízení vlády k provedení krizového zákona č. 462/2000 Sb., Konsolidované znění. *Zákony pro lidi.cz*. [online]. ©2010-2014 [cit. 2013-11-24]. Dostupné z: <http://www.zakonyprolidi.cz/cs/2000-462>.
- [13] AION CS. Vyhláška Ministerstva vnitra o některých podrobnostech zabezpečení integrovaného záchranného systému č. 328/2001 Sb., Konsolidované znění. *Zákony pro lidi.cz*. [online]. ©2010-2014 [cit. 2013-11-24]. Dostupné z: <http://www.zakonyprolidi.cz/cs/2001-328>.
- [14] AION CS. Vyhláška Ministerstva vnitra k přípravě a provádění úkolů ochrany obyvatelstva č. 380/2002 Sb., Konsolidované znění. *Zákony pro lidi.cz*. [online]. ©2010-2014 [cit. 2013-11-24]. Dostupné z: <http://www.zakonyprolidi.cz/cs/2002-380>.
- [15] HENDRYCH, T., A. KROMER, D. KRATOCHVÍLOVÁ, L. FOLWARCZNY a J.MAJER. *Metodika pro přípravu členů krizových štábů*. In: Moravskoslezský kraj: Hasičský záchranný sbor České republiky. [online]. ©Generální ředitelství Hasičského záchranného sboru ČR, 2010 [cit. 2013-12-29]. Dostupné z: http://www.hzsmsk.cz/sklad/kraoo/publikace/003metodika_KS.pdf.
- [16] CENTRUM PRO REGIONÁLNÍ ROZVOJ ČESKÉ REPUBLIKY. *Obce s rozšířenou působností. Regionální Informační Servis*. [online]. ©2012-2014 CRR ČR [cit. 2014-03-17]. Dostupné z: <http://www.risy.cz/cs/krajskeris/olomoucky-kraj/verejna-sprava/spravni-cleneni/obce-s-rozsir-pusobnosti/>.
- [17] GENERÁLNÍ ŘEDITELSTVÍ HASIČSKÉHO ZÁCHRANNÉHO SBORU ČESKÉ REPUBLIKY. *Orgány krizového řízení, dokumentace. Olomoucký kraj: Hasičský záchranný sbor České republiky*. [online]. ©2014 Generální ředitelství hasičského záchranného sboru ČR [cit. 2014-03-17]. Dostupné z: <http://www.hzscr.cz/clanek/organy-krizoveho-rizeni-dokumentace.aspx>.
- [18] GENERÁLNÍ ŘEDITELSTVÍ HASIČSKÉHO ZÁCHRANNÉHO SBORU ČESKÉ REPUBLIKY. *Krizové stavy. Hasičský záchranný sbor České republiky*.

- [online]. ©2014 Generální ředitelství hasičského záchranného sboru ČR [cit. 2014-03-17]. Dostupné z: <http://www.hzscr.cz/clanek/web-krizove-rizeni-a-cnp-krizove-stavy-krizove-stavy.aspx>.
- [19] MINISTERSTVO VNITRA ČESKÉ REPUBLIKY. Bezpečnost. *mvcr.cz*. [online]. ©2014 Ministerstvo vnitra České republiky [cit. 2014-03-17]. Dostupné z: <http://www.mvcr.cz/clanek/pojmy-bezpecnost.aspx>.
- [20] MINISTERSTVO VNITRA ČESKÉ REPUBLIKY. Bezpečnostní strategie ČR. *mvcr.cz*. [online]. ©2014 Ministerstvo vnitra České republiky [cit. 2014-03-17]. Dostupné z: <http://www.mvcr.cz/clanek/bezpecnostni-strategie-cr.aspx>.
- [21] MINISTERSTVO VNITRA ČESKÉ REPUBLIKY. Bezpečnostní politika státu. *mvcr.cz*. [online]. ©2014 Ministerstvo vnitra České republiky [cit. 2014-03-17]. Dostupné z: <http://www.mvcr.cz/clanek/bezpecnostni-politika-statu.aspx>.
- [22] MINISTERSTVO VNITRA ČESKÉ REPUBLIKY. Hrozba. *mvcr.cz*. [online]. ©2014 Ministerstvo vnitra České republiky [cit. 2014-03-17]. Dostupné z: <http://www.mvcr.cz/clanek/hrozba.aspx>.
- [23] MINISTERSTVO VNITRA ČESKÉ REPUBLIKY. Riziko. *mvcr.cz*. [online]. ©2014 Ministerstvo vnitra České republiky [cit. 2014-03-17]. Dostupné z: <http://www.mvcr.cz/clanek/riziko.aspx>.
- [24] MINISTERSTVO VNITRA ČESKÉ REPUBLIKY. Krizové řízení. *mvcr.cz*. [online]. ©2014 Ministerstvo vnitra České republiky [cit. 2014-03-17]. Dostupné z: <http://www.mvcr.cz/clanek/krizove-rizeni-72.aspx?q=Y2hudW09Mw%3d%3d>.
- [25] Olomoucký kraj. *Suprdovča: Váš cestovní rádce*. [online]. [cit. 2014-03-17]. Dostupné z: <http://www.suprdovca.cz/cesko/olomoucky>.
- [26] OLOMOUCKÝ KRAJ. Bezpečnostní rada Olomouckého kraje. *Olomoucký kraj*. [online]. ©ESMEDIA [cit. 2014-03-17]. Dostupné z: <http://www.kr-olomoucky.cz/bezpecnostni-rada-olomouckeho-kraje-cl-377.html>.
- [27] OLOMOUCKÝ KRAJ. Správní mapa. *Olomoucký kraj*. [online]. ©2006 Topograf [cit. 2014-03-17]. Dostupné z: <http://spravnimapa.topograf.cz/olomoucky-kraj>.
- [28] Interní materiály od HZS Olomouckého kraje- územního odboru Prostějov.

SEZNAM POUŽITÝCH SYMBOLŮ A ZKRATEK

BRS	Bezpečnostní rada státu
ČOV	Čistička odpadních vod
HZS	Hasičský záchranný sbor
IZS	Integrovaný záchranný systém
KOPIS	Krajské operační informační středisko
KS	Krizová situace
MU	Mimořádná událost
MV	Ministerstvo vnitra
NP	Nadzemní podlaží
OPIS	Operační informační středisko
ORP	Obec s rozšířenou působností
PČR	Policie České republiky
PS	Požární stanice
SPS KŠ	Stálá pracovní skupina krizového štábu
TBR	Tajemník bezpečnostní rady
VD	Vodní dílo
ZaLP	Záchranné a likvidační práce

SEZNAM OBRÁZKŮ

Obrázek 1: Schéma legislativy krizového řízení [5].....	14
Obrázek 2: Orgány krizového řízení. [5]	18
Obrázek 3: Olomoucký kraj [27]	35
Obrázek 4: Uskutečněná cvičení krizových štábů ORP Olomouckého kraje v daném roce [vlastní].....	44
Obrázek 5: Počet uskutečněných cvičení v daných ORP Olomouckého kraje za období 2011-2013 [vlastní]	44
Obrázek 6: Místo mimořádné události [28].....	47
Obrázek 7: Vodní tok Romže od místa nehody po obec Stražisko [28].....	48
Obrázek 8: Struktura řízení [vlastní]	51
Obrázek 9: Zasedání krizového štábu [28]	64

SEZNAM TABULEK

Tabulka 1: Obce s rozšířenou působností v Olomouckém kraji.....	35
Tabulka 2: Možná rizika v Olomouckém kraji.....	39
Tabulka 3: Cvičení krizových štábů v Olomouckém kraji v roce 2011.....	41
Tabulka 4: Cvičení krizových štábů v Olomouckém kraji v roce 2012.....	42
Tabulka 5: Cvičení krizových štábů v Olomouckém kraji v roce 2013.....	43
Tabulka 6: Časová osa průběhu cvičení.....	50

SEZNAM PŘÍLOH

PŘÍLOHA P I: Krizové stavy

PŘÍLOHA P II: Zasedání krizového štábu

PŘÍLOHA P III: Rozehra cvičení KŠ ORP Konice – dopravní nehoda s únikem nebezpečné látky

PŘÍLOHA P I: KRIZOVÉ STAVY

Druh	Vyhlašující orgán	Důvod	Územní rozsah	Časová účinnost
Stav nebezpečí	Hejtman (primátor hl.m. Prahy)	Ohrožení života, zdraví, majetku, životního prostředí, pokud nedosahuje intenzita ohrožení značného rozsahu a není možné odvrátit ohrožení běžnou činností správních úřadů, orgánů krajů a obcí, IZS nebo subjektu kritické infrastruktury	Celý kraj nebo jeho část	Nejdéle 30 dnů; prodloužení je přípustné jen se souhlasem vlády
Nouzový stav	Vláda (předseda vlády)	V případě živelních pohrom, ekologických nebo průmyslových havárií, nehod nebo jiného nebezpečí, které ve značném rozsahu ohrožují životy, zdraví nebo majetkové hodnoty anebo vnitřní pořádek a bezpečnost	Celý stát nebo jeho část	Nejdéle 30 dnů; prodloužení je přípustné po předchozím souhlasu Parlamentu
Stav ohrožení státu	Parlament na návrh vlády	Je-li bezprostředně ohrožena svrchovanost státu nebo územní celistvost státu anebo jeho demokratické základy	Celý stát nebo jeho část	Bez omezení
Válečný stav	Parlament na návrh vlády	Je-li ČR napadena nebo je-li třeba plnit mezinárodní smluvní závazky o společné obraně proti napadení	Celý stát	Bez omezení

PŘÍLOHA P II: ZASEDÁNÍ KRIZOVÉHO ŠTÁBU



Obrázek 9: Zasedání krizového štábu [28]

PŘÍLOHA P III: ROZEHRA CVIČENÍ KŠ ORP KONICE – DOPRAVNÍ NEHODA S ÚNIKEM NEBEZPEČNÉ LÁTKY

Čas	Způsob provedení	Od koho	Informace	Úkol pro SPS KO
08:00	Osobně	Řídicí důstojník	Došlo k dopravní nehodě soupravy tahače a cisterny s lehkým topným olejem na silnici I. třídy č. 373 v Konici–Staré město. Proběhlo vyproštění zraněných osob a odvoz záchranou zdravotní službou. Probíhá ochlazování cisterny, na místě jednotky požární ochrany Konice. Dochází k úniku látky z cisterny do okolního prostředí. Neproběhlo varování obyvatel	<ol style="list-style-type: none"> 1. Navázat součinnost s krajem, prověřit telefonní a emailové spojení, ověřit kontakty, domluva na spolupráci a předávání informací (krizový zápis) 2. Provést analýzu MU, návrh řešení, stanovení priorit činností 3. Zvážit ohrožení obyvatel a provést případné varování a informování obyvatel, stanovit způsob varování a informování
8:45	Telefon	Štáb HZS	Velitel zásahu nařídil z preventivních důvodů evakuaci mateřské školy a 5 domů v blízkosti události. Pro zajištění evakuace byly povolány posilové jednotky.	<ol style="list-style-type: none"> 1. Zajistit místo nouzového ubytování pro mateřskou školu a pro ostatní osoby. 2. Zajistit provoz míst nouzového ubytování, navrhnout dodavatele stravy, obsluhu míst NU
9:15	Telefon	Štáb HZS	Velitel zásahu informuje o šíření nebezpečné látky vodním tokem řeky Romže. Provádí se instalace normálních stěn a použití sorbetů. Byly povolány posilové jednotky.	<ol style="list-style-type: none"> 1. Zhodnotit rozsah kontaminace nebezpečnou látkou (zemina, komunikace, vodní toky) 2. Informovat obce a ORP po toku, Olomoucký kraj, dotčené subjekty a organizace, odběratele vody, ČOV, majitele rybníků apod. 3. Stanovit postup likvidace
9:45	Telefon	Štáb HZS	Velitel zásahu požaduje zajistit přečerpání zbývající nebezpečné látky z poškozené cisterny.	<ol style="list-style-type: none"> 1. Zjistit dostupné možnosti, náhradní cisternu, firmu, která provede přečerpání látky z havarované cisterny

Čas	Způsob provedení	Od koho	Informace	Úkol pro SPS KO
10:00	Krizový zápis	Štáb HZS	Velitel zásahu informuje o vytvoření souvislých kolon vozidel v obou směrech.	<ol style="list-style-type: none"> 1. V rámci plynulosti a bezpečnosti provozu je nutné zajistit nepřetržitou regulaci a řízení dopravy 2. Zpracovat návrh objízdných tras pro osobní a nákladní dopravu.
10:05	Telefon	Štáb HZS	Na OPIS volala maminka Evy Novotné (555 455 666), že se nemůže dovolat do školky a neví, co se stalo	<ol style="list-style-type: none"> 1. Předat informace o nouzovém ubytování dětí ze školky
10:15	Telefon	Ředitel školy	Ředitel gymnázia a základní školy v Konici vznesl dotaz ohledně vývoje situace a jaká opatření má provést vzhledem k probíhajícímu vyučování.	<ol style="list-style-type: none"> 2. Informovat ředitele Gymnázia a základní školy
10:30	Telefon	Obec Stražisko	Dotaz starosty obce Stražisko, zda je vzhledem k události třeba vydat opatření týkající se provozu koupaliště v obci.	<ol style="list-style-type: none"> 1. Zhodnotit ohrožení provozu koupaliště, vydat opatření 2. Informovat starostu obce Stražisko.
	Telefon	Občané	Může únik nebezpečných látek kontaminovat spodní vody? Jaké opatření by měli občané provést k zamezení kontaminace studní?	<ol style="list-style-type: none"> 1. Zhodnotit možnou kontaminaci spodních vod 2. Stanovit zprávu pro informování občanů v případě podobných dotazů 3. Navrhnout případné nouzové zásobování vodou.
	Osobně	Vedoucí SPS KŠ	Na základě hromadění telefonních hovorů od občanů je nutné zřídit informační linku	<ol style="list-style-type: none"> 1. Zřídit informační linku, zveřejnit tel. číslo a zajistit obsluhu 1. Zpracovat souhrnné informace pro obce a veřejnost o MU 2. Zajisti distribuci informací médiím, úřední desky, internet
10:45	Krizový	Štáb HZS	Na OPIS byl obyvateli Křemence nahlášen úhyn ryb a jejich částečné vyplavení na břeh na Romži	<ol style="list-style-type: none"> 3. Zjistit, zda se jedná o souvislost s městským úřadem a vydat opatření

Čas	Způsob provedení	Od koho	Informace	Úkol pro SPS KO
	zápis			
11:00	Telefon	Místní organizace rybářského svazu	Požadavek na informace o havárii, délce zasaženého toku řeky Romže.	1. Podat dostupné informace
11:15	Email	Právnícké a podnikající fyzické osoby	Nabídka pomoci. Firma Čerpadla a asanace a.s. Konice nabízí techniku k asanaci kontaminované zeminy a její odvoz. Kontakt p. Novák (spojovatel)	1. Zavést evidenci nabídek pomoci
11:30	Telefon	Štáb HZS	Velitel zásahu požaduje vzhledem k velkému úniku nebezpečných látek a rozsahu kontaminace zajištění dalších prostředků – sorbenty a norné stěny.	1. Provéřit možnost zajištění dalších prostředků na likvidaci úniku nebezpečné látky v rámci území ORP (sorbenty, norné stěny, odčerpání ropných látek, odtěžení zeminy a její uložení – sklady HZS, právnícké a podnikající fyzické osoby, Státní správa hmotných rezerv,..)
11:35	Osobně	Vedoucí SPS KŠ ORP Konice		2. Provést odhad nákladů na řešení havárie (sil a prostředků, služby, logistika)
12:00			Ukončení cvičení.	