

# **Evaluace projektů města Vítkov podpořených z fondů EU v letech 2007 - 2013**

Bc. Ingrid Adamusová

---

Diplomová práce  
2014



Univerzita Tomáše Bati ve Zlíně  
Fakulta managementu a ekonomiky

---

Univerzita Tomáše Bati ve Zlíně  
Fakulta managementu a ekonomiky  
Ústav regionálního rozvoje, veřejné správy a práva  
akademický rok: 2013/2014

## ZADÁNÍ DIPLOMOVÉ PRÁCE

(PROJEKTU, UMĚLECKÉHO DÍLA, UMĚLECKÉHO VÝKONU)

Jméno a příjmení: **Ingrid Adamusová**  
Osobní číslo: **M120044**  
Studijní program: **N6202 Hospodářská politika a správa**  
Studijní obor: **Veřejná správa a regionální rozvoj**  
Forma studia: **kombinovaná**

Téma práce: **Evaluační projektů města Vítkov podpořených z fondů EU v letech 2007 – 2013**

Zásady pro vypracování:

### Úvod

#### I. Teoretická část

- Definujte cíle a metody práce.
- Představte kohezní politiku EU v programovacím období 2014 – 2020.

#### II. Praktická část

- Popište základní atributy města Vítkov.
- Proveďte hodnocení realizovaných projektů financovaných z fondů EU města Vítkov.
- Realizujte dotazníkové šetření mezi občany města orientované na potřebu projektů v dalším období.
- Navrhněte katalog projektů pro realizaci v období 2014 – 2020.

### Závěr

Rozsah diplomové práce: cca 70  
Rozsah příloh:  
Forma zpracování diplomové práce: tištěná/elektronická

Seznam odborné literatury:

HÁJEK, Oldřich a Jiří NOVOSÁK. Kohezní politika v širších souvislostech. 1. vyd. Žilina: Georg, 2010, 216 s. ISBN 978-80-89401-19-2.  
MAREK, Dan a Tomáš KANTOR. Příprava a řízení projektů strukturálních fondů Evropské unie. 2., aktualizované a doplněné vydání. Brno: Společnost pro odbornou literaturu – Barrister a Principal, 2009, 215 s. ISBN 978-80-87029-56-5.  
NATALI, David a Eric MARLIER. Europe 2020: Towards A More Social EU? Bruxelles: P.I.E. Peter Lang, 2010, 275 s. ISBN 978-30-3526-027-4.  
SCHWARCZ, Pavol. Programy Európskej únie a ich financovanie. 1. vyd. Nitra: Slovenská poľnohospodárska univerzita, 2011, 277 s. ISBN 978-80-552-0596-0.  
WOKOUN, René. Strukturální fondy a obce. I. 1. vyd. Praha: ASPI, 2006, 146 s. ISBN 80-7357-138-2.

Vedoucí diplomové práce: doc. RNDr. Oldřich Hájek, Ph.D.  
Ústav regionálního rozvoje, veřejné správy a práva  
Datum zadání diplomové práce: 17. února 2014  
Termín odevzdání diplomové práce: 2. května 2014

Ve Zlíně dne 17. února 2014

  
prof. Dr. Ing. Drahomíra Pavelková  
děkanka



  
doc. RNDr. Oldřich Hájek, Ph.D.  
ředitel ústavu

## PROHLÁŠENÍ AUTORA DIPLOMOVÉ PRÁCE

Beru na vědomí, že:

- odevzdáním diplomové práce souhlasím se zveřejněním své práce podle zákona č. 111/1998 Sb. o vysokých školách a o změně a doplnění dalších zákonů (zákon o vysokých školách), ve znění pozdějších právních předpisů, bez ohledu na výsledek obhajoby<sup>1</sup>;
- diplomová práce bude uložena v elektronické podobě v univerzitním informačním systému;
- na mou diplomovou práci se plně vztahuje zákon č. 121/2000 Sb. o právu autorském, o právech souvisejících s právem autorským a o změně některých zákonů (autorský zákon) ve znění pozdějších právních předpisů, zejm. § 35 odst. 3<sup>2</sup>;
- podle § 60<sup>3</sup> odst. 1 autorského zákona má UTB ve Zlíně právo na uzavření licenční smlouvy o užití školního díla v rozsahu § 12 odst. 4 autorského zákona;

---

<sup>1</sup> zákon č. 111/1998 Sb. o vysokých školách a o změně a doplnění dalších zákonů (zákon o vysokých školách), ve znění pozdějších právních předpisů, § 47b Zveřejňování závěrečných prací:

- (1) Vysoká škola nevydělčně zveřejňuje disertační, diplomové, bakalářské a rigorózní práce, u kterých proběhla obhajoba, včetně posudků oponentů a výsledku obhajoby prostřednictvím databáze kvalifikačních prací, kterou spravuje. Způsob zveřejnění stanoví vnitřní předpis vysoké školy.
- (2) Disertační, diplomové, bakalářské a rigorózní práce odevzdané uchazečem k obhajobě musí být též nejméně pět pracovních dnů před konáním obhajoby zveřejněny k nahlížení veřejnosti v místě určeném vnitřním předpisem vysoké školy nebo není-li tak určeno, v místě pracoviště vysoké školy, kde se má konat obhajoba práce. Každý si může ze zveřejněné práce pořizovat na své náklady výpisy, opisy nebo rozmnoženiny.
- (3) Platí, že odevzdáním práce autor souhlasí se zveřejněním své práce podle tohoto zákona, bez ohledu na výsledek obhajoby.

<sup>2</sup> zákon č. 121/2000 Sb. o právu autorském, o právech souvisejících s právem autorským a o změně některých zákonů (autorský zákon) ve znění pozdějších právních předpisů, § 35 odst. 3:

- (3) Do práva autorského také nezasahuje škola nebo školské či vzdělávací zařízení, užije-li nikoli za účelem přímého nebo nepřímého hospodářského nebo obchodního prospěchu k výuce nebo k vlastní potřebě dílo vytvořené žákem nebo studentem ke splnění školních nebo studijních povinností vyplývajících z jeho právního vztahu ke škole nebo školskému či vzdělávacímu zařízení (školní dílo).

<sup>3</sup> zákon č. 121/2000 Sb. o právu autorském, o právech souvisejících s právem autorským a o změně některých zákonů (autorský zákon) ve znění pozdějších právních předpisů, § 60 Školní dílo:

- (1) Škola nebo školské či vzdělávací zařízení mají za obvyklých podmínek právo na uzavření licenční smlouvy o užití školního díla (§ 35 odst. 3). Odpírá-li autor takového díla udělit svolení bez vážného důvodu, mohou se tyto osoby domáhat nahrazení chybějícího projevu jeho vůle u soudu. Ustanovení § 35 odst. 3 zůstává nedotčeno.

- podle § 60<sup>4</sup> odst. 2 a 3 mohu užít své dílo – diplomovou práci - nebo poskytnout licenci k jejímu využití jen s předchozím písemným souhlasem Univerzity Tomáše Bati ve Zlíně, která je oprávněna v takovém případě ode mne požadovat přiměřený příspěvek na úhradu nákladů, které byly Univerzitou Tomáše Bati ve Zlíně na vytvoření díla vynaloženy (až do jejich skutečné výše);
- pokud bylo k vypracování diplomové práce využito softwaru poskytnutého Univerzitou Tomáše Bati ve Zlíně nebo jinými subjekty pouze ke studijním a výzkumným účelům (tj. k nekomerčnímu využití), nelze výsledky bakalářské/diplomové práce využít ke komerčním účelům.

Prohlašuji, že:

- jsem diplomovou práci zpracovala samostatně a použité informační zdroje jsem citovala;
- odevzdaná verze diplomové práce a verze elektronická nahraná do IS/STAG jsou totožné.

Ve Zlíně 29.4. 2014

Ala!

<sup>4</sup> zákon č. 121/2000 Sb. o právu autorském, o právech souvisejících s právem autorským a o změně některých zákonů (autorský zákon) ve znění pozdějších právních předpisů, § 60 Školní dílo:

- (2) Není-li sjednáno jinak, může autor školního díla své dílo užít či poskytnout jinému licenci, není-li to v rozporu s oprávněnými zájmy školy nebo školského či vzdělávacího zařízení.
- (3) Škola nebo školské či vzdělávací zařízení jsou oprávněny požadovat, aby jim autor školního díla z výdělku jím dosaženého v souvislosti s užitím díla či poskytnutím licence podle odstavce 2 přiměřeně přispěl na úhradu nákladů, které na vytvoření díla vynaložily, a to podle okolností až do jejich skutečné výše; přitom se přihlídně k výši výdělku dosaženého školou nebo školským či vzdělávacím zařízením z užití školního díla podle odstavce 1.

## **ABSTRAKT**

Hlavním cílem práce je vytvoření katalogu projektů pro město Vítkov v letech 2014 – 2020. V teoretické části je popsáno fungování kohezní politiky a její historie, stručné uvedení programovacích období a představení strukturálních fondů EU. Praktická část je zaměřena na představení města Vítkov, jeho fungování a financování. Dále je stručně uveden výčet největších projektů podpořených z fondů EU, včetně spoluúčasti města. Následuje výzkum, který byl proveden dotazníkovým šetřením a socioekonomickou analýzou. Na základě výsledků výzkumu byl navržen katalog projektů pro město v novém programovacím období, včetně vyčíslení nákladů a uvedení možného zdroje financování.

**Klíčová slova:** kohezní politika, strukturální fondy, programovací období, Vítkov, hodnocení projektů, výzkum, dotazník, socioekonomická analýza, katalog projektů.

## **ABSTRACT**

The main goal of the diploma thesis is to create the catalogue of the projects for Vitkov Municipality for the period of 2014-2020. The theoretical part describes the functioning of cohesion policy and its history, a brief statement of the programming period, and the introduction of the EU Structural Funds. The practical part is focused on presenting Vitkov, its functioning and financing. There is a list of the largest projects supported by EU funds, including the participation of Vitkov. Follows the research that was conducted by questionnaire survey and socio-economic analysis. Based on the results of the research was designed catalogue of projects for Vitkov in the new programming period, including a quantification of costs and indication of possible funding sources.

**Key words:** cohesion policy, structural funds, programming period, Vitkov, project evaluation, research, questionnaire, socio-economic analysis, project catalogue

## Poděkování

Tímto bych chtěla poděkovat vedoucímu práce doc. RNDr. Oldřichu Hájkovi, PhD., za jeho cenné rady a připomínky. Také děkuji své rodině, zejména manželovi a dětem za velkou podporu a trpělivost po celou dobu mého studia.

Prohlašuji, že odevzdaná verze diplomové práce a verze elektronická nahraná do IS/STAG jsou totožné.

# OBSAH

<b>ÚVOD</b> .....	<b>10</b>
<b>I TEORETICKÁ ČÁST</b> .....	<b>11</b>
<b>1 CÍLE A METODY PRÁCE</b> .....	<b>12</b>
1.1 CÍLE PRÁCE .....	12
1.2 METODY PRÁCE.....	12
<b>2 KOHEZNÍ POLITIKA</b> .....	<b>15</b>
2.1 CHARAKTERISTIKA EU A JEJÍ VÝVOJ .....	15
2.1.1 Historie EU.....	16
2.1.2 Orgány EU.....	18
2.1.3 Současná EU .....	20
2.2 KOHEZNÍ POLITIKA .....	21
2.2.1 Principy .....	21
2.2.2 Cíle regionální politiky.....	22
2.2.3 NUTS .....	24
2.3 PROGRAMOVÉ DOKUMENTY EU .....	25
2.4 STRUKTURÁLNÍ FONDY .....	26
2.5 PROGRAMOVACÍ OBDOBÍ.....	28
2.5.1 Období 2007 - 2013 .....	28
2.5.2 Období 2014 - 2020 .....	32
<b>II PRAKTICKÁ ČÁST</b> .....	<b>36</b>
<b>3 MĚSTO VÍTKOV</b> .....	<b>37</b>
3.1 CHARAKTERISTIKA MĚSTA .....	37
3.2 ROZPOČET MĚSTA A JEHO FINANCOVÁNÍ .....	39
3.3 REALIZOVANÉ PROJEKTY V PROGRAMOVACÍM OBDOBÍ 2007 - 2013 .....	40
<b>4 METODOLOGIE VÝZKUMU</b> .....	<b>47</b>
4.1 CHARAKTERISTIKA VÝZKUMU A POUŽITÉ METODY .....	47
4.2 DOTAZNÍKOVÉ ŠETŘENÍ.....	47
4.3 SOCIOEKONOMICKÁ ANALÝZA.....	59
4.3.1 Demografická struktura sídel .....	60
4.3.2 Ekonomické hledisko .....	61
4.3.3 Sociální a zdravotní zařízení .....	62
4.3.4 Kulturní využití .....	64
4.3.5 Dopravní dostupnost .....	65
4.4 SHRNUTÍ VÝSLEDKŮ A VYHODNOCENÍ VÝZKUMU .....	67
<b>5 KATALOG PROJEKTŮ PRO REALIZACI V OBDOBÍ 2014 - 2020</b> .....	<b>69</b>



5.1	PODPORA ZAMĚSTNANOSTI A ZAČLENĚNÍ SOCIÁLNĚ VYLOUČENÝCH OSOB NA TRH PRÁCE.....	69
5.2	ROZŠÍŘENÍ NABÍDKY PRO KULTURNÍ A VOLNOČASOVÉ AKTIVITY.....	70
5.3	ZLEPŠENÍ DOPRAVNÍ DOSTUPNOSTI A PODPORA CESTOVNÍHO RUCHU .....	71
5.4	REKONSTRUKCE STÁVAJÍCÍ DOPRAVNÍ INFRASTRUKTURY VE MĚSTĚ .....	72
5.5	SHRNUTÍ PROJEKTŮ .....	74
	<b>ZÁVĚR .....</b>	<b>75</b>
	<b>POUŽITÁ LITERATURA.....</b>	<b>77</b>
	<b>SEZNAM POUŽITÝCH SYMBOLŮ A ZKRATEK .....</b>	<b>82</b>
	<b>SEZNAM OBRÁZKŮ .....</b>	<b>84</b>
	<b>SEZNAM TABULEK.....</b>	<b>85</b>
	<b>SEZNAM GRAFŮ .....</b>	<b>86</b>
	<b>SEZNAM PŘÍLOH.....</b>	<b>87</b>

## ÚVOD

Při výběru tématu mě hodně ovlivnil fakt, že již dva roky pracuji na Městském úřadě ve Vítkově na pozici referenta pro regionální rozvoj, konkrétně jako projektový manažer. Z toho důvodu mi je velice blízká problematika získávání finančních prostředků z jiných zdrojů, které pomohou realizovat investice ve městě.

Dále by mě osobně zajímalo, kterým projektům město dávalo v minulosti přednost, či jaká oblast byla nejvíce podporována. V souvislosti s tím bych chtěla zjistit názor občanů města, jak vnímají v posledních letech proměny města, zda je hodnotí pozitivně či negativně a jaké další investice by ve městě uvítali.

Teoretická část práce bude věnována obecnému představení fungování kohezní politiky, jaké jsou její priority a cíle. Dále bude představeno nastávající programovací období 2014 – 2020, které v současnosti vrcholí přípravami jednotlivých programových dokumentů.

Druhá, hlavní část diplomové práce bude obsáhlejší. Bude zaměřena na představení města, jeho fungování a strukturu. Dále bude uveden stručný výčet těch největších projektů, které byly realizovány v programovacím období 2007 – 2013 s uvedením významu pro město a zda splnily své stanovené cíle.

Praktickým výstupem práce bude návrh katalogu projektů, které by mělo město realizovat v dalších letech. Podkladem bude jak názor občanů města, tak výsledky socioekonomické analýzy. Názor občanů bude zjištěn prostřednictvím dotazníkového šetření. V rámci socioekonomické analýzy bude vybráno několik srovnatelně velkých měst a bude následovat jejich porovnání ve vybraných oblastech, například kvalita zdravotní péče, velikost občanské vybavenosti, dopravní dostupnost či jaké je postavení jednotlivých měst z ekonomického hlediska. Součástí katalogu projektů bude také uvedení, jak by se navržené investice mohly financovat a jak by to zatížilo rozpočet města.

## **I. TEORETICKÁ ČÁST**

## 1 CÍLE A METODY PRÁCE

V této části své diplomové práce stručně uvedu cíle, ke kterým bude má práce směřovat a také výčet metod, jež použiji a díky nimž k těmto cílům dojdou.

### 1.1 Cíle práce

Hlavním cílem práce je vyhodnotit projekty města Vítkov, které byly podpořené z prostředků Evropské unie v programovacím období 2007 – 2013, a poté navrhnout katalog projektů pro město na další programovací období 2014 – 2020. Cíle lze rozdělit do následujících dílčích cílů:

Prvním cílem je charakteristika Evropské unie, jak z hlediska historických aspektů, tak z hlediska fungování kohezní politiky. Součástí toho je definice financování EU a stručné seznámení se strukturálními fondy, na základě kterých dochází k přerozdělování finančních prostředků z EU.

Dalším cílem je stručný popis města Vítkova, jak z historického hlediska, tak z demografického pohledu a postavení z hlediska správního členění. Stručné uvedení financování města a jeho rozpočtu. Bude následovat výčet projektů, které město dosud podpořilo ze strukturálních fondů či jiných externích zdrojů.

Dalším dílčím cílem bude návrh projektů, do kterých by mělo město v dalších letech investovat své prostředky. Návrh projektů bude vycházet ze dvou aspektů. Tím prvním bude dotazníkové šetření, které bude určeno občanům města Vítkova s cílem zjistit jejich názor na již realizované projekty a jaké změny by ve městě uvítali. Druhým aspektem bude socioekonomická analýza, která bude provedena na některých vybraných městech Moravskoslezského kraje a jejich vzájemné porovnání v některých oblastech. Na základě výsledků těchto dvou aspektů bude navržen katalog projektů s uvedením možného způsobu financování.

### 1.2 Metody práce

Metody práce je nutné stanovit pro dosažení výše uvedených cílů. Metody se vzájemně doplňují a jejich kombinací by se mělo dojít k co nejlepšímu výsledku.

Analýza dokumentů – jde o kvantitativní metodu, kdy se analyzují dokumenty, zkoumá se jejich obsah. Dále zde můžeme zařadit sekundární analýzu dat, což je metoda při které se využívají data z jiných výzkumů a statistik, které jsou k dispozici. (Disman, 2002, s. 124) Pro mé účely budu pracovat zejména s dokumenty, které město Vítkov pravidelně zveřejňuje na svých webových stránkách, případně jsou k nahlédnutí u vedoucích odborů. Při návrhu projektu k realizaci budu brát v úvahu publikace, které se věnují této problematice. (Vilamová, 2004, s. 121 – 133)

Pozorování – metoda založena na subjektivním hodnocení. Touto metodou se budu snažit vytvořit si vlastní názor na současný stav města a jeho okolí.

Rozhovor – metoda, která vychází z verbální komunikace a může být standardizovaný (řízený) nebo nestandardizovaný (volný). Pro účely zpracování této práce bude používán zejména rozhovor nestandardizovaný, jehož výhodou je, že tazatel dostane prostor pro své názory, úvahy a postřehy. (Schneider, 1993, s. 47) Výsledkem rozhovoru bude vytvoření obrazu o tom, co považují představitelé vedení města za přínosné a co by uvítali. Rozhovory budou provedeny formou osobní nebo e-mailové komunikace s hlavními představiteli města (starosta, místostarosta, tajemník), případně s vedoucími zaměstnanci odborů, kteří mají přehled o regionálním rozvoji, o dotacích z Evropské unie a o financování projektů z rozpočtu města. Výsledky budou sloužit pro zpracování katalogu projektů v praktické části diplomové práce.

Dotazníkové šetření – jde o metodu kvantitativní, díky které se získávají hromadné informace. Výhodou této metody je dostatek času, který mají respondenti na vyplnění. Mohou tak objektivně napsat své odpovědi. Nevýhodou je možná neochota respondentů odpovídat na otázky, a také riziko nízké návratnosti. (Disman, 2002, s. 125-135) Dotazník bude umístěn na internetovém portále, a odkaz na něj bude formou e-mailu rozeslán potenciálním respondentům. Další odkaz bude uveden na sociální síti, kde je uvedeno stručně o jakou problematiku se jedná, aby se eliminovali dotazovaní, kteří by nebyli objektivní. Touto metodou zjistíme názor občanů města Vítkova, jak hodnotí již realizované projekty a zda jsou vůbec o nich informováni. Druhá část dotazníku bude orientována na to, co by v dalších letech očekávali, co by uvítali nového apod. Výsledek dotazníkového šetření a jeho zpracování je součástí kapitoly číslo 4 – Metodologie výzkumu.

Socioekonomická analýza – tato metoda slouží jako podklad pro rozhodování na úrovních obcí a je také stěžejní pro tvorbu strategických materiálů. Základním zdrojem pro tuto metodu jsou zejména statistiky Českého statistického úřadu (ČSÚ). Nevýhodou může být nedostatek údajů na nižších úrovních, např. na úrovni obcí a měst. (Tvrdý, 2004) Pro účely této diplomové práce bude provedena analýza jen na úrovni některých měst v rámci Moravskoslezského kraje, které jsou podobně velké jako město Vítkov. Porovnávané oblasti budou předem definované.

## 2 KOHEZNÍ POLITIKA

Kohezní politika je jedním z pilířů Evropské integrace. Samotné slovo koheze pochází z latinského slova *co-haesio*, což znamená soudružnost. Kohezní politiku tak můžeme charakterizovat jako politiku, která představuje posilování politické a hospodářské soudržnosti, tzn. snaží se o zmenšování rozdílů mezi jednotlivými členy. Kohezní politika bývá také někdy označována jako politika hospodářské a sociální soudržnosti nebo také jako regionální politikou, která je zaměřena na rozvoj regionů s cílem snižování rozdílů mezi jednotlivými regiony. K tomu používá řadu nástrojů, o kterých bude uvedeno dále.

### 2.1 Charakteristika EU a její vývoj

Evropskou unii (dále EU) lze charakterizovat jako politické a ekonomické uspořádání Evropy. V celosvětovém měřítku jde o výjimečný hospodářský prostor, kde došlo k vysoké míře harmonizace širokého spektra ekonomické, institucionální a politické činnosti mezi tolika suverénními národními státy. (Kučerová, 2007, s. 32) Fungování EU je založeno na zásadách právního státu, kdy veškerá jeho činnost se odvíjí od uzavřených smluv, s kterými členské země vyslovily dobrovolný souhlas a jsou pro ně závazné. Prvotním cílem byla hospodářská unie, která postupnými kroky směřuje k politické unii. Důležitým aspektem Unie je jednotný (vnitřní) trh, díky kterému je umožněn volný pohyb zboží, služeb, kapitálu a osob.

Hlavním cílem EU je vytvoření společného trhu, hospodářské a měnové unie, podpora rozvoje a růstu hospodářství, podpora zaměstnanosti a konkurenceschopnosti, omezení diskriminace. To vše na základě posilování vzájemné soudržnosti, zejména v oblasti ekonomické, sociální a územní. Mezi cíle, o které EU usiluje od počátku, patří usnadnění vzájemného hospodářského rozvoje, zlepšení konkurenceschopnosti a udržení environmentálního rozvoje. (Molle, 2007, s. 10)

EU má výlučnou pravomoc pouze v některých oblastech, kterými jsou : celní unie, pravidla hospodářské soutěže na jednotném trhu, měnová politika zemí eurozóny, ochrana biologických zdrojů v mořích v rámci společné rybářské politiky, společná obchodní politika, uzavírání mezinárodních dohod, pokud je tak stanoveno v právních předpisech EU.

Dále jsou pravomoci společné, tzn. EU a členské státy mají právo do těchto oblastí zasahovat, jedná se o: jednotný trh, prvky sociální politiky, jak je stanoveno v Lisabonské smlou-

vě, hospodářská a sociální soudržnost, zemědělství a rybolov, vyjma zachování biologických mořských zdrojů, životní prostředí, ochrana spotřebitele, doprava, transevropské sítě, energetika, vytváření prostoru svobody, bezpečnosti a práva, některé společné bezpečnostní výzvy týkající se veřejného zdraví uvedené v Lisabonské smlouvě, výzkum, technologický rozvoj a vesmír, rozvojová spolupráce a humanitární pomoc.

A poslední skupinu tvoří oblasti, které spadají výlučně do pravomocí členských států a EU může do těchto oblastí zasahovat pouze jako podpůrný nebo koordinační článek, jsou zde zahrnuty tyto oblasti: ochrana a zlepšování lidského zdraví, průmysl, kultura, cestovní ruch, obecné a odborné vzdělávání, mládež a sport, civilní ochrana, správní spolupráce. (Pascal, 2010, s. 36)

### 2.1.1 Historie EU

Prvotní integrační procesy probíhaly již od konce druhé světové války, kdy si čelní představitelé velkých států uvědomovali, že je nutné podniknout takové kroky, aby se již neopakovala situace, která nastala během válečného konfliktu v letech 1939 – 1945. Francouzský ministr zahraničních věcí Robert Schuman navázal na původní myšlenku Jeana Monneta a chtěl vytvořit nový řád, který by byl založen na společných zájmech a na smlouvách, které by zaručily dodržování práv a rovnost všech států. (Pascal, 2010, s. 11-12) Výsledkem bylo uzavření tzv. Pařížské smlouvy, kterou podepsali představitelé šesti států Evropy - Velká Británie, Francie, Itálie, Německo, Belgie, Nizozemí a Lucembursko v roce 1951. Tím byla založena organizace Evropské společenství uhlí a oceli (ESUO), jejímž hlavním cílem byla zejména kontrola nad Německem a zamezení jakéhokoliv válečného ozbrojení (uhlí a ocel byly v té době považovány za hlavní strategické suroviny). Tato dohoda znamenala jistý průlom v částečném omezení suverenity členských států, kdy některé své kompetence ponechali ve prospěch Společenství. Dohoda byla podepsána na 50 let, a v roce 2002 již nebyla prodloužena. Její veškerá agenda byla převedena na Evropské společenství, o kterém bude uvedeno dále. (Pascal, 2010, s. 12)

Evropská integrace se začala více soustřeďovat na ekonomickou sféru, což vyústilo k podepsání tzv. Římských smluv v roce 1957. Tyto smlouvy založily další dvě organizace, a to Evropské hospodářské společenství (EHS) a Evropské společenství pro atomovou energii (Euratom). Tyto smlouvy opět uzavřelo šest států, které byly členy ESUO. EHS usilovala o jednotný ekonomický trh. Euratom měl za cíl sjednotit jaderný průmysl všech členských



států (např. zvláštní štěpné materiály, suroviny a rudy, ze kterých se získávají suroviny). K tomu měly přispět kroky, jako například rozvoj výzkumu a šíření technických poznatků, zajištění používání jednotných bezpečnostních standard na ochranu zdraví obyvatelstva a pracovníků, usnadnění investic a zajištění vybudování základních zařízení nezbytných pro rozvoj jaderné energetiky, pravidelné a rovnoměrné zásobování všech uživatelů v EU rudami a jadernými palivy, mimo jiné měla organizace zaručit, aby jaderný materiál nebyl zneužíván k jiným účelům, zejména vojenským. (tamtéž, s. 12)

Dalším důležitým mezníkem v evropské integraci byl rok 1967, kdy byla uzavřena tzv. smlouva o evropských společenstvích. Tato smlouva spojila již dříve fungující organizace EHS, ESUO a Euratom, právní subjektivita těchto společenství však nebyla dotčena. Tato smlouva zároveň přispěla k odstranění vnitřních cel a k zavedení jednotného přístupu vůči nečlenským zemím. Tyto kroky představovaly sjednocení hospodářské politiky Evropy, což je jeden z pilířů evropské integrace. Společenství mělo velký úspěch, který přiměl další státy k přistoupení, bylo to Dánsko, Irsko a Spojené království, kteří přistoupili v roce 1973. Později v roce 1975 byl zřízen Evropský fond pro regionální rozvoj (EFRR). V roce 1981 přistoupilo Řecko a o pět let později, v roce 1986 Španělsko a Portugalsko. Přistoupení jižních zemí Evropy kladlo větší důraz na programy, které by podporovali regionální rozvoj. V osmdesátých letech byla celosvětová hospodářská krize a následovala vlna pesimismu a kritiky k evropské integraci. To částečně změnil tehdejší předseda Evropské komise, Jacques Delors, pod jehož vedením byla v roce 1985 vydána tzv. Bílá kniha, podle které má být dokončen jednotný evropský trh do 1. 1. 1993. Tento cíl byl zahrnut do Jednotného evropského aktu. (tamtéž, s. 13)

Dalším důležitým mezníkem v evropské integraci byl rok 1989, kdy došlo k řadě politických změn v Evropě. Po pádu Berlínské zdi v roce 1990 se sjednotilo Německo a země střední a východní Evropy se dostaly ze silného sovětského vlivu. Na základě toho byly vedeny jednání o změně právních dokumentů, které vyústily v novou smlouvu o EHS, kterou Evropská rada přijala v roce 1991. Šlo o tzv. Maastrichtskou smlouvu Evropské unie, jež vstoupila v platnost 1. listopadu 1993. V roce 1995 přistoupily k EU další tři státy: Finsko, Rakousko a Švédsko, celkový počet členů byl 15. O dva roky později začala jednání o přistoupení dalších států (země bývalého sovětského bloku, pobaltské státy, bývalá jugoslávská republika), mezi kterými byla i Česká republika. Jednání a přípravné kroky byly zdoluhavé, ale nakonec v roce 2004 přistoupily k EU celkem 10 kandidátských

zemí: Česká republika, Maďarsko, Polsko, Slovensko, Estonsko, Litva, Lotyšsko, Slovinsko, Kypr a Malta. V roce 2007 pak Bulharsko a Rumunsko. Celkový počet zemí se zvýšil na 27. (tamtéž s. 13)

V roce 2000 přední představitelé EU přijali tzv. Lisabonskou strategii, jejímž cílem bylo uspět a prosadit se na světových trzích, zejména při obchodech se Spojenými státy a s ostatními neevropskými zeměmi. Šlo o podporu inovací, výzkumu, vzdělávacího systému atd. Aby mohla rozšířená EU fungovat co nejlépe bylo potřeba zjednodušit způsob přijímání společných rozhodnutí. To měla zajistit ústava, která by sjednocovala všechny existující a platné smlouvy. Tato ústava však nebyla podpořena a místo ní vstoupila v platnost tzv. Lisabonská smlouva, a to 1. 12. 2009. Nově vznikla funkce předsedy Evropské rady a úřad pro představitele Unie pro zahraniční věci a bezpečnostní politiku. (tamtéž s. 13).

### 2.1.2 Orgány EU

Evropská unie funguje na základě mnoha orgánů, jejichž funkce se vzájemně propojují, a jsou do nich zapojeny všechny členské země. Mezi ty nejdůležitější patří:

Evropský parlament – 766 poslanců zasedajících dle politické příslušnosti (ČR má 22 europoslanců). Volební období je pětileté, v roce 2014 proběhnou nové volby. Současným předsedou je Martin Schultz. Evropský parlament má tři základní funkce – legislativní, rozpočtovou a kontrolní.

Evropská komise – 28 komisařů, kde každý členský stát je zastoupen jedním členem. Za ČR je evropským komisařem Štefan Füle. Volební období je pětileté, současným předsedou je José Manuel Barosso<sup>1</sup>. Tato instituce prosazuje zájmy EU jako celku, a je výkonným, legislativním a kontrolním orgánem EU. Sídlem je Brusel.

Rada Evropské unie – Je označována také jako Rada ministrů, je kolektivním, vrcholným orgánem EU, který reprezentuje zájmy členských zemí. Rada nemá stále členy, tvoří ji mi-

---

<sup>1</sup> Portugalský politik, narozen 23. 3. 1956 v Portugalsku, ve funkci předsedy Evropské komise je od 23. 11. 2004. V roce 2009 získal na Univerzitě Tomáše Bati ve Zlíně čestný doktorát za zásluhy o připojení České republiky k Evropské unii a o budování nové Evropy. Je uznávaným politikem a významnou osobností. (slovakky.denik.cz)

nistří členských států, které daný stát posílá vždy za tu politickou oblast, která bude projednávána. V předsednictví se členské státy střídají v půlročních intervalech, rozpis zemí je předem stanovený. ČR měla předsednictví v období leden – červen 2009. V současné době má předsednictví Řecko. Mezi hlavní funkce Rady EU patří schvalování zákonů EU na návrh Komise. Koordinuje hlavní směry hospodářských politik členských států EU. Důležité postavení má Rada EU při schvalování rozpočtu EU, kdy společně s Evropským parlamentem rozhoduje o objemu peněžních prostředků, které může EU za daný rok vyčerpat.

Evropská rada – je nejvyšším politickým orgánem EU, tvořena prezidenty nebo předsedy vlád všech členských států EU. Byla ustavena na zasedání v Paříži v roce 1974. Stálou součástí institucionální struktury Evropského společenství se stala v roce 1993, kdy byl přijat Jednotný evropský akt. Schází se zpravidla 4 x ročně v Bruselu. Z řad členů je volen předseda, jehož doba působení je dva a půl roku (maximálně dvakrát po sobě). V současné době je předsedou bývalý belgický premiér Herman Van Rompuy, který byl jmenován vedoucími představiteli zemí EU a ve své funkci je od 1. 12. 2009, a zároveň je považován za prezidenta EU. Hlavním úkolem Evropské rady je stanovení cílů EU a stanovení metod, jak těchto cílů dosáhnout. Evropská rada má důležité postavení při řešení obtížných situací v oblasti mezinárodních problémů, v otázkách společné zahraniční a bezpečnostní politiky. (Pascal, 2010, s. 21)

Soudní dvůr Evropské unie – provádí výklad právních předpisů EU, zajišťuje jejich jednotné uplatňování ve všech státech společenství. Zároveň řeší spory mezi jednotlivými vládami. Je tvořen soudci z každého členského státu, jejichž funkční období je vždy šestileté. ČR je zastoupena soudkyní Irenou Pelikánovou, které bylo funkční období prodlouženo v roce 2013.

Účetní dvůr – dohlíží na financování činnosti EU a vedení účetnictví, vyjadřuje se k finančním předpisům. Tento orgán musí být zcela nezávislý na jiných orgánech, aby byla zajištěna nestrannost.

Evropská centrální banka – odpovídá za evropskou měnovou politiku, spravuje euro (jednotnou měnu EU) a udržuje cenovou stabilitu v EU, odpovídá za utváření a realizaci hospodářské a měnové politiky EU. Její sídlo je ve Frankfurtu nad Mohanem.

### 2.1.3 Současná EU

V současné době má EU celkem 28 členských zemí. Jako poslední přistoupilo Chorvatsko (v roce 2013). Kandidátských zemí, které čekají na přijetí je celkem 6, a patří zde Bývalá jugoslávská republika, Makedonie, Černá Hora, Island, Srbsko a Turecko. Předsednictvo EU je v současné době určené Řecku, které bude v období leden – červen 2014, poté bude Itálie pro období červenec – prosinec 2014.

EU každoročně vyhláší téma pro Evropský rok. Tato tradice začala v roce 1983 s cílem přimět členské státy k diskusi na vnitrostátní úrovni. Každý rok je jiné téma, které navrhuje Komise a přijímá Evropský parlament společně s vládami členských států. Tématický rok vždy zaručí, že v celé EU bude během konkrétního roku probíhat všeobecná diskuse na dané téma. Rok 2013 byl Evropský rok občanů. Snahou je poukázat na to, jaká práva a výhody Vám vyplývají z občanství EU, díky němu je možno snadněji cestovat, bydlet, pracovat či studovat v zahraničí. (Evropská komise, © 2014)

V posledních letech proběhla reforma fungování EU a hledání cest na plnění dalších cílů. Výstupem je agenda Strategie Evropa 2020, která nahrazuje tzv. Lisabonskou strategii, jejíž časový horizont vypršel v roce 2010. Mezi cíle Strategie je vyzdviženo pět hlavních cílů, které jsou stanoveny pro EU jako celek. Tyto cíle byly schváleny Evropskou radou dne 17. června 2010, zároveň byly vyzvány členské státy, aby tyto cíle implementovaly na své úrovni, a aby stanovily nástroje k naplnění těchto cílů.

Jedním z hlavních cílů je dosažení 75% zaměstnanosti žen a mužů v produktivním věku, dále aby došlo ke zlepšení podmínek pro výzkum a vývoj. Pro tento cíl vytvořila Komise EU ukazatel, který bude vyjadřovat intenzitu výzkumu, vývoje a inovací. Dalším cílem je snížení emisí skleníkových plynů o 20 % proti úrovni z roku 1990 a snažit se tak o zvýšení energetické účinnosti. Zlepšení úrovně vzdělávání je již čtvrtý cíl Strategie, který má být zajištěn snahou snížit počet předčasně ukončené školní docházky. Poslední z důležitých cílů je ze sociální oblasti, a to podpora sociálního začlenění snižováním chudoby a snižováním počtu osob, které jsou ohroženy chudobou.

Vláda ČR schválila tyto národní cíle ČR, které jsou v souladu s cíly Strategie: Zaměstnanost, Investice do výzkumu a vývoje, Zvyšování energetické účinnosti, Vzdělávání, Sociální začleňování a snižování chudoby. (Vláda ČR, © 2014)

## 2.2 Kohezní politika

Kohezní politiku můžeme charakterizovat jako politiku, která představuje posilování politické a hospodářské soudržnosti, tzn. snaží se o zmenšování rozdílů mezi jednotlivými členy. Kohezní politika bývá také někdy označována jako politika hospodářské a sociální soudržnosti nebo také jako regionální politikou, která je zaměřena na rozvoj regionů s cílem snižování rozdílů mezi jednotlivými regiony. Jedním z prvních nástrojů na podporu rozvoje regionů je považováno založení Evropského sociálního fondu v roce 1960, který se zaměřil na podporu zaměstnanosti a pracovní síly. Následně byl ustaven Evropský zemědělský podpůrný a záruční fond v roce 1962, který byl zaměřen na financování v zemědělství. Samotné zavedení společné regionální politiky EU je spojeno se založením Evropského fondu regionálního rozvoje v roce 1975.

Ke změně došlo v roce 1988, kdy došlo k integraci regionální politiky s částí sociální a částí zemědělské politiky do tzv. strukturální politiky. Tento krok je považován za první reformu regionální politiky. K druhé fázi reformy došlo po podpisu Maastrichtské smlouvy v roce 1993, kdy byl zřízen fond soudržnosti. V dalších kapitolách bude kohezní politika více vysvětlena a přiblížena. Budou uvedeny principy, na kterých je postavena a kterými se řídí. Dále budou popsány cíle kohezní politiky, které se snaží naplňovat pomocí strukturálních fondů. Obecně lze říci, že pro čerpání prostředků z EU je důležité také administrativní členění na NUTS, tato problematika bude obsahem následující kapitoly.

### 2.2.1 Principy

Kohezní politika vychází z několika základních principů, kterými jsou:

- Princip koncentrace – cílem je, aby finanční pomoc směřovala na předem stanovené cíle a do oblastí, kde jsou největší strukturální problémy.
- Princip partnerství – jeho cílem je, aby se na konkrétním rozdělení financí podíleli samotní příjemci podpory.
- Princip programování – jde o stanovení časového rozvrhu pro rozdělení finanční pomoci. Prostředky z fondů jsou uvolňovány na základě víceletých programů.
- Princip adicionality (doplňkovosti) – princip, který stanovuje, že získané finanční prostředky z EU pouze doplňují výdaje z veřejných rozpočtů, to znamená, že prostředky z EU nemohou pouze nahrazovat vlastní výdaje rozpočtu ale doplňovat je.

- Princip monitorování a vyhodnocování – cílem je průběžné sledování a vyhodnocování prováděných opatření tak, aby byly efektivní.
- Princip solidarity – tento princip znamená, že hospodářsky vyspělejší státy svými finančními příspěvky do rozpočtu EU financují rozvoj méně rozvinutých členských států.
- Princip subsidiarity – snaha o to, aby cíle byly plněny od co nejnižší úrovně rozhodování

Pro programovací období 2014 – 2020 jsou vymezeny navíc tyto principy: Princip strategického zaměření a propojování, princip podpory fungujícího trhu, princip podpory kvalitních projektů, princip snadnější přípravy a realizace projektů. (MMR, 2012)

### 2.2.2 Cíle regionální politiky

Každé programovací období má své prioritní cíle, které se snaží v daném programovacím období naplňovat.

#### 2007 – 2013

Cíl Konvergence – podpora hospodářského a sociálního rozvoje regionů na úrovni NUTS II, tedy stejně jako v předchozím období. V České republice do tohoto cíle spadají všechny regiony s výjimkou hlavního města Prahy.

Cíl Regionální konkurenceschopnost a zaměstnanost – zde je zahrnuta podpora regionů na úrovni NUTS II nebo NUTS I, které nesplňují limity pro zařazení do cíle č. 1. V České republice je do tohoto cíle zahrnuto hlavní město Praha.

Cíl Evropská územní spolupráce – tento cíl je zaměřen na podporu regionů na úrovni NUTS III, které jsou v příhraniční oblasti. Kromě toho jsou podporovány také regiony, které spolupracují na meziregionální a nadnárodní úrovni. V České republice pod něj spadají všechny regiony.

Alokace finančních prostředků v období 2007 – 2013 na jednotlivé cíle je uvedena v tabulce č. 1.

Tabulka 1: Alokace finančních prostředků v období 2007 - 2013

Cíl	Fondy pro EU 27		Fondy pro ČR	
	€	%	€	%
1	283 mld.	81,54	25,88 mld.	96,98
2	54,96 mld.	15,95	419,09 mil.	1,56
3	8,72 mld.	2,52	389,05 mil.	1,46
CELKEM	347 mld.	100,00	26,69 mld.	100,00

Zdroj: [www.strukturalni-fondy.cz/](http://www.strukturalni-fondy.cz/) vlastní zpracování

### 2014 – 2020

V tomto programovacím období došlo ke snížení na dva cíle, a to na:

Cíl Investice pro růst a zaměstnanost - bude naplňován těmito operačními programy (dále OP): IROP, OP Výzkum, vývoj a vzdělávání, OP Praha – pól růstu ČR, OP Doprava, OP Životní prostředí, OP Podnikání a inovace pro konkurenceschopnost, OP Zaměstnanost.

Cíl Evropská územní spolupráce - zůstává stejný jako v předešlém programovacím období. Tento cíl bude naplňován prostřednictvím operačních programů, které budou podporovat přeshraniční spolupráci.

Cíle pro toto období vychází z dokumentu Evropa 2020, kde je uvedeno 6 priorit. Mimo jiné se zde uvádí metody a nástroje, které budou vést ke zlepšení sociální politiky v Evropské unii prostřednictvím efektivního začleňování sociálně vyloučených. Projekty, které přispějí k inovacím, změně klimatu a budou bojovat proti migraci. (Natali, Marlier, 2010, s. 30)

Mezi hlavní priority ČR pro toto období patří:

- účinné a efektivní služby zaměstnanosti, které přispějí ke zvýšení zaměstnanosti zejména ohrožených skupin,
- kvalitní vzdělávací systém,
- výzkumný a inovační systém, který bude možné propojit k využitelným výsledkům,
- zajistit infrastrukturu, která umožní konkurenceschopnost ekonomiky,

- snížit administrativní zátěž ve veřejné správě s cílem na větší transparentnost a efektivnost,
- podpořit začlenění sociálně vyloučených skupin prostřednictvím fungujícího sociálního systému,
- ochrana životního prostředí. (Konczyk, Gavlasová, 2014)

### 2.2.3 NUTS

Finanční pomoc z EU je přerozdělována na základě členění NUTS. Toto označení znamená Nomenklatura územních statistických jednotek (zkratka z anglického názvu Nomenclature des Unites Territoriales Statistiques). Členění je důležité pro hodnocení regionální politiky všech členských států EU, z toho důvodu jsou pro jednotlivé úrovně stanoveny hranice počtu obyvatel.

Pro Českou republiku slouží klasifikace CZ-NUTS, která je určena pro statistické účely a pro potřeby poskytování údajů Evropské unii.

Tabulka 2: Administrativní členění ČR dle NUTS

NUTS	Administrativní celek	Počet
NUTS 0	Česká republika	1
NUTS 1	Území České republiky	1
NUTS 2	Regiony soudružnosti	8
NUTS 3	Kraje	14
NUTS 4 (LAU 1) <sup>2</sup>	Okresy	77
NUTS 5 (LAU 2)	Obce	6254

Zdroj: [www.portal.uur.cz/vlastní zpracování](http://www.portal.uur.cz/vlastní_zpracování)

<sup>2</sup> Od 1. 1. 2008 byly okresy a obce převedeny do systému LAU – Local Administrative Units (Místní samosprávné jednotky), do té doby byly vedeny v systému NUTS.



Pro potřeby regionální politiky jsou jednotky dále členěny na základní typy regionů EU. Jsou to periferní oblasti nebo hranice mezi samostatnými státy. Ty jsou charakteristické nedostatečnou infrastrukturou, nižší ekonomickou úrovní a vyšší nezaměstnaností. Dalším typem jsou oblasti, kde jsou útlumové obory, zde se mohou zahrnout zejména průmyslové regiony, jejichž výroba byla značně omezena nebo úplně přerušena. Tyto regiony vyžadují nutnou restrukturalizaci. Oblasti s jistou mírou geografické izolovanosti a průmyslové regiony, které trpí přetížeností dopravy, což má za následek další negativní jevy, např. špatné životní prostředí, vyšší životní náklady, kumulace vysoce kvalifikované pracovní síly. (Kučerová, 2006, s. 270)

### **2.3 Programové dokumenty EU**

Pro realizaci kohezní politiky EU a zejména pro čerpání finanční podpory z fondů EU je důležitý strategický rozvojový dokument, který zpracovávají všechny členské státy EU a následně jej schvaluje Evropská komise. Všechny dokumenty mají určitou hierarchickou strukturu.

#### Strategické obecné zásady Společenství

Tento dokument obsahuje hlavní zásady a priority hospodářské a sociální soudržnosti EU. V zásadě doporučuje způsoby, jak by měly regiony postupovat při čerpání prostředků. Tento dokument je základním kamenem pro členské státy při přípravě jejich Národních strategických referenčních rámců, o kterých bude pojednáno níže.

Samotné přijetí tohoto dokumentu je časově velmi náročné. Dokument nejdříve navrhne Evropská komise, následně jej projednává Evropský parlament a Rada EU. Tyto orgány mohou návrh dokumentu pozměnit do finální podoby. Následně je tento dokument představen Evropské komisi, která usiluje o programy, které budou zaměřeny na podporu regionálních inovací, na zlepšování atraktivnosti měst a regionů EU jako míst, kde je dobré investovat a také projekty, které přispějí k vytváření nových pracovních míst, a tím budou potlačovat růst nezaměstnanosti. (Marek a Kantor, 2009, s. 33-34)

#### Národní rozvojový plán

Tento dokument má důležité postavení mezi programovými dokumenty. Aby mohly členské státy žádat a získávat finanční prostředky z EU, musí být jasně definována pravidla, což je úkolem tohoto dokumentu. Jsou v něm uvedeny cíle, které mají být splněny a záro-

veň popisuje postupy pro realizaci. Hlavním cílem ČR je, aby byl zajištěn udržitelný rozvoj, a aby ČR byla přitažlivým místem pro zahraniční investice.

Přípravou dokumentu je pověřen tým, který se skládá ze zástupců orgánů státní správy, z regionů soudržnosti NUTS II, z Hospodářské komory, z Českého statistického úřadu, z akademické sféry, z řad podnikatelů a neziskového sektoru. (Marek a Kantor, 2009, s. 35-36)

#### Národní strategický referenční rámec

Tento dokument zpracovávají jednotlivé členské státy a je základem pro jednotlivé operační programy a jejich obsah. Je důležitý pro následné vyjednávání státu s Evropskou komisí. Jeho zpracování je závislé na obsahu Národního rozvojového plánu, který je uveden výše. Struktura dokumentu je složena z analýz, seznamů programů podpory, strategie pro administrativní zajištění plnění a je zde uveden způsob koordinace jednotlivých programů.

Jak již bylo uvedeno, na základě Národního strategického referenčního rámce se zpracovávají OP, na základě kterých je realizováno čerpání finančních prostředků z EU. OP popisují priority daného státu, upřesňují oblasti intervencí na národní úrovni v jednotlivých regionech. OP se dělí na tématické a regionální. Strukturu OP schvaluje a rozhoduje o nich Evropská komise. (Marek a Kantor, 2009, s. 37) Základními dokumenty každého OP je programový dokument, prováděcí dokument, výzvy pro předkládání žádostí o dotaci, příručka pro žadatele a pro příjemce, metodické pokyny (formuláře, hodnotící kritéria apod.).

Podrobněji o OP je uvedeno v kapitole 2.5 Programovací období.

## **2.4 Strukturální fondy**

Soustava strukturálních fondů se mění v závislosti jak se vyvíjí samotná evropská integrace. Tyto změny znamenají průběžný nárůst jednotlivých fondů. Tím jak se evropská integrace postupně rozrůstá o další členy, bylo nutné stanovit nové přístupy k financování strukturální a regionální politiky. (Kučerová, 2006, s. 272-273) Bude následovat výčet hlavních fondů, které se snaží podporovat hospodářský rozvoj všech členských zemí EU a které jsou v souladu s cíli strategie Evropa 2020.

Evropská komise vytvořila ve spolupráci s Evropskou investiční bankou zvláštní nástroje finanční podpory, které nejsou zařazeny mezi strukturální fondy, ale byly využívány v programovacím období 2007-2013. Jde o program JASPERS (podpora projektů, zejména

pomoc k jejich přípravě, které budou financovány z prostředků EU), JEREMIE (finanční nástroj určený pro malé až střední podniky), JESSICA (podpora investic do městských oblastí), JASMINE (finanční pomoc pro nebankovní společnosti, které poskytují úvěry).

Dalším nástrojem je Fond solidarity EU (EUSF), který je určen zejména regionům, které postihly velké živelné katastrofy. Jeho vznik způsobily rozsáhlé povodně v roce 2002, které postihly zejména země střední Evropy.

Posledním důležitým finančním nástrojem jsou Fondy předvstupní pomoci, které jsou určeny pro kandidátské země, případně pro potenciální kandidátské země. Pomoc je určena do oblasti regionálního rozvoje, přeshraniční spolupráce s členskými státy EU, rozvoj lidských zdrojů a rozvoj venkova. (Evropská komise, © 2014)

#### Evropský fond regionálního rozvoje – ERDF

Tento fond byl založen v roce 1972 na podporu soukromých a veřejných investic a na pomoc odstranění regionálních rozdílů mezi regiony. Jeho anglické znění je European Regional Development Fund – ERDF. Je integrován do regionální politiky EU a jeho význam se stále zvyšuje. Úkoly ERDF vyplývají ze zakládajících smluv o evropském společenství a v současné době podporuje zejména projekty, které jsou zaměřeny na regionální rozvoj, hospodářské změny, větší konkurenceschopnost a územní spolupráci v rámci EU. Z fondu jsou čerpány prostředky na investice do infrastruktury, na ochranu životního prostředí, pro rozvoj inovací a výzkumu, prevence rizik a další oblasti v nejméně rozvinutých regionech. Opatření ERDF jsou navrženy tak, aby došlo ke snížení hospodářských, environmentálních a sociálních problémů. (Marek a Kantor, 2009, s. 28-29)

#### Evropský sociální fond – ESF

Byl založen spolu s podepsáním Římských smluv v roce 1957 a je nejstarším ze všech strukturálních fondů. Jeho hlavním cílem je rozvíjení zaměstnanosti, omezování nezaměstnanosti, začleňování sociálně znevýhodněných osob do pracovního procesu, rozvoj trhu práce a lidských zdrojů, podpora celoživotního vzdělávání, rozvoj kvalifikované pracovní síly, zavádění moderních způsobů organizace práce a podnikání, a další. (Marek a Kantor, 2009, s. 29). Objem finančních prostředků pro ČR v programovacím období 2007 – 2013 byl 3,8 mld. EUR, na nové programovací období bylo přiděleno méně, a to 456,98 mil. EUR. (ESFCR, © 2014) Ministerstvo práce a sociálních věcí je zodpovědným orgánem za řízení pomoci z ESF. V období 2007 – 2013 čerpala ČR z tohoto fondu díky třem

operačním programům, a to OP Lidské zdroje a zaměstnanost, OP Vzdělávání pro konkurenceschopnost, OP Praha – Adaptabilita.

Důležitým fondem při čerpání prostředků z EU je Fond soudržnosti – FS, který ovšem není strukturálním fondem. Často se označuje jako Kohezní fond a byl ustaven Maastrichtskou smlouvou v roce 1993. Dle článku 130a je pomoc z něj určena členským státům, které mají HNP na obyvatele nižší než je 90 % průměru společenství. Z tohoto fondu bývají podporovány dva druhy projektů, a to projekty zaměřené na problematiku životního prostředí a trvale udržitelného rozvoje a dále projekty společného zájmu ve sféře dopravní infrastruktury, které přispívají k rozvoji transevropských dopravních sítí. Na rozdíl od strukturálních fondů se dříve nezaměřoval na dlouholeté programy, ale spíše na konkrétní projekty. (Marek a Kantor, 2009, s. 29-30) Finanční podporu z FS může pozastavit Evropská rada rozhodnutím, a to státům, které vykazují vysoký veřejný deficit.

Pro programovací období 2014 - 2020 bude finanční pomoc z tohoto fondu určena také ČR a kromě toho také Bulharsku, Estonsku, Chorvatsku, Kypru, Litvě, Lotyšsku, Maďarsku, Maltě, Polsku, Portugalsku, Rumunsku, Řecku, Slovinsku a Slovensku. (Evropská komise, © 2014)

## **2.5 Programovací období**

EU realizuje cíle regionální a strukturální politiky v rámci sedmiletých cyklů, pro které členské země zpracovávají nové programové dokumenty, v nichž je stanoven rozpočet a definovány nové cíle a priority. Tyto cíle se snaží členské země stanovovat v souladu se základními strategickými dokumenty EU.

Česká republika vstoupila do EU v roce 2004, kdy již běželo programovací období v letech 2000 – 2006. Další navazující období bylo v letech 2007 – 2013, do kterého Česká republika již mohla definovat své požadavky. Toto období v loňském roce skončilo a začalo platit nové, 2014 – 2020.

### **2.5.1 Období 2007 - 2013**

V tomto období bylo využíváno celkem 26 operačních programů, které jsou rozděleny mezi tři cíle regionální politiky. Cíl Konvergence naplňuje sedm regionálních operačních programů (ROP), konkrétně ROP Severozápad, ROP Moravskoslezsko, ROP Jihovýchod,

ROP Severovýchod, ROP Střední Morava, ROP Jihozápad, ROP Střední Čechy. Pro účely své diplomové práce více popíšu právě ROP Moravskoslezsko, pod které spadá město Vítkov a z kterého může čerpat finanční prostředky. Dále pod tento cíl patří osm tématických operačních programů, kterými jsou OP Doprava, OP Životní prostředí, OP Podnikání a inovace, OP Výzkum a vývoj pro inovace, OP Lidské zdroje a zaměstnanost, OP Vzdělávání pro konkurenceschopnost, Integrovaný operační program, OP Technická pomoc.

Druhý cíl Regionální konkurenceschopnost a zaměstnanost podporuje ty regiony, které nemohou čerpat z Konvergence a jsou to dva operační programy OP Praha Konkurenceschopnost a OP Praha Adaptabilita.

Posledním cílem je Evropská a územní spolupráce, který naplňuje devět operačních programů, jež usilují o přeshraniční, meziregionální a nadnárodní spolupráci regionů. Patří zde OP Přeshraniční spolupráce ČR – Bavorsko, OP Přeshraniční spolupráce ČR – Polsko, OP Přeshraniční spolupráce ČR – Rakousko, OP Přeshraniční spolupráce ČR – Sasko, OP Přeshraniční spolupráce ČR – Slovensko, OP Meziregionální spolupráce, OP Nadnárodní spolupráce. Město Vítkov v rámci administrativního členění spadá pod Moravskoslezský kraj, takže může čerpat finanční prostředky pouze ze dvou operačních programů, o kterých bude pojednáno dále.

V tomto období došlo k určitým změnám oproti předešlému programovacímu období, kdy fungoval Společný regionální operační program (SROP), který řídilo Ministerstvo pro místní rozvoj a nově ho nahradily regionální operační programy NUTS II, které již byly řízeny přímo v regionech. Výsledkem bylo, že peníze byly cíleně určeny pro regiony a mohly rozhodnout o jejich rozdělení.

Popisovat všechny operační programy není náplní této diplomové práce, proto budou blíže specifikovány ty operační programy, z kterých mohlo město Vítkov, jako právnická osoba – obec, čerpat finanční prostředky.

#### Regionální operační program NUTS II Moravskoslezsko (ROP MS)

Moravskoslezský kraj je v rámci statistického členění region soudržnosti (NUTS II) a zároveň krajem (NUTS III). Řídícím orgánem je Regionální rada, která vznikla na základě zákona č. 248/2000 Sb., o podpoře regionálního rozvoje, ve znění zákona č. 138/2006 Sb. Pro toto období činila celková alokace finančních prostředků pro ROP MS 715,9 mil. EUR, což představuje cca 2,68 % z celkových prostředků fondů EU pro ČR. ROP MS je

tématicky rozdělen do čtyř základních prioritních os, a jednotlivých oblastí podpory. (RR Moravskoslezsko, © 2007-2014)

#### Operační program životního prostředí (OPŽP)

Globálním cílem operačního programu je ochrana a zlepšování kvality životního prostředí, které je základem pro zdraví obyvatel a zvyšuje atraktivitu území pro život, práci a investice. Tento cíl souvisí s podporou udržitelného rozvoje a s dlouhodobou konkurenceschopností a zaměstnaností v regionech. Řídícím orgánem je Ministerstvo životního prostředí, zprostředkujícím orgánem pak Státní fond životního prostředí (dále SFŽP). Alokací finančních prostředků se řadí na druhé místo ze všech operačních programů a finanční prostředky jsou čerpány z FS. (OPŽP, © 2014)

#### Integrovaný operační program (IOP)

Tento operační program je komplementární k ostatním operačním programům a soustřeďují se v něm takové činnosti, které napomohou k modernizaci veřejné správy, ke zvýšení kvality a dostupnosti veřejných služeb a k podpoře územního rozvoje. Řídícím orgánem je Ministerstvo pro místní rozvoj ČR. (Strukturální fondy, 2014)

#### Operační program Vzdělávání pro konkurenceschopnost (OP VK)

Tento operační program je zde uveden z toho důvodu, protože město Vítkov je zřizovatelem Základní školy a Gymnázia Vítkov, p. o. a také Střediska volného času, p. o., což jsou školská zařízení a lze z tohoto operačního programu čerpat finanční prostředky na jejich provoz, vybavení apod.

Trvale udržitelný hospodářský růst je závislý na podpoře rozvoje lidského potenciálu. V návaznosti na to musí být vzdělávací soustava jedním ze základních kamenů budoucí úspěšné a rostoucí životní úrovně ČR. Vzdělávací soustava v sobě zahrnuje jak počáteční vzdělávání, tak také terciární a následně celoživotní učení.

Řídícím orgánem je Ministerstvo školství, mládeže a tělovýchovy, alokace finančních prostředků v programovacím období 2007 – 2013 byla vyčíslena na 2 084,5 mil EUR. (OPVK, © 2000-2014)

Operační program Přeshraniční spolupráce ČR – Slovensko (OPPS ČR-SR)

Program přeshraniční spolupráce vychází z předešlé spolupráce, která byla v rámci INTERREG III v letech 2004 – 2006. Zaměřuje se na podporu přeshraniční spolupráce mezi regiony, s čímž také souvisí dopravní infrastruktura, ochrana životního prostředí, rozvoj cestovního ruchu, podpora spolupráce hospodářských subjektů. Je kladen velký důraz na přeshraniční dopad projektu, takže příjemcem podpory musí být subjekty ze dvou zemí. V rámci tohoto operačního programu se z české strany jedná o žadatele, kteří jsou z Jiho-moravského, Moravskoslezského nebo Zlínského kraje. Na straně Slovenska to pak jsou žadatele z Trenčínského, Trnavského nebo Žilinského kraje.

Řídícím orgánem je Ministerstvo výstavby a regionálního rozvoje SR. Zde je důležité zmínit prioritní osu 1.6 Fond mikroprojektů, jehož finanční alokace na jeden projekt je maximálně 20 000 EUR. Jsou zde zařazeny zejména měkké projekty, jejichž náplní jsou kulturní výměny, posílení dlouhodobých forem spolupráce, posilování mezilidských vztahů, společenské, osvětové a kulturní akce. Celkovou zodpovědnost za realizaci Fondu mikroprojektů nesou Správci Fondu, kdy na české straně je to Region Bílé Karpaty a na slovenské straně Trenčínský samosprávný kraj. (Program cezhraničnej spolupráce SR-ČR, © 2008)

Operační program Přeshraniční spolupráce ČR – Polsko (OPPS ČR-PR)

Podpora tohoto operačního programu je zaměřena na podporu regionů, které spadají pod NUTS III. Na české straně to jsou kraje Liberecký, Královehradecký, Pardubický, Olomoucký a Moravskoslezský. Na polské straně to jsou taktéž jednotky dle správního členění NUTS III a jde o podregiony jeleniogórský, walbrzyský, nyský, opolský, rybnický a biel-ský. Operační program by měl přispívat k podpoře socio-ekonomického rozvoje na území česko-polského příhraničí, k posilování konkurenceschopnosti a soudržnosti, a k propagaci partnerské spolupráce. Cíle jsou rozděleny do čtyř prioritních os. Také tento OP má stejně jako OPPS SR-ČR Fond mikroprojektů (prioritní osa 3, oblast podpory 3.3). Zde je finanční alokace na projekt vyšší, a to maximálně 30 000 EUR, a opět většinou na měkké projekty se zaměřením na kulturní výměny a celkový rozvoj přeshraniční spolupráce. Pro účely čerpání je podporováno území česko-polského příhraničí a je rozděleno na šest účelových regionů, kterými jsou: Nisa – Nysa, Glacenis – Glacensis, Praděd – Pradziad, Silesia – Silesia, Těšínské Slezsko – Śląsk Cieszyński, Beskydy – Beskydy. V každém regionu působí

Správce Fondu mikroprojektů, který zajišťuje realizaci a administraci projektů. Město Vítkov spadá pod region Silesia – Silesia, kde Správcem fondu je Euroregion Silesia, který má sídlo v Opavě. (Euroregion Silesia, © 2004-2014)

### 2.5.2 Období 2014 - 2020

Oproti předešlému programovacím období dojde k výraznému snížení počtu operačních programů (viz níže), dále budou více podporovány projekty na sociální bydlení a úsporu energií v soukromém bydlení. Další změnou je snaha o snížení administrativní zátěže ve veřejném sektoru, zejména v oblasti soudnictví. (Konczykova, Gavlasová, 2014)

Pro toto programovací období se budou fondy zaměřené na podporu politiky soudržnosti souhrnně nazývat Evropské strukturální a investiční fondy (dále ESIF) s cílem, aby co nejvíce naplňovaly Strategii EU 2020. Strukturální fondy ERDF, ESF a FS doplní Evropský zemědělský fond pro rozvoj venkova a Evropský námořní a rybářský fond.

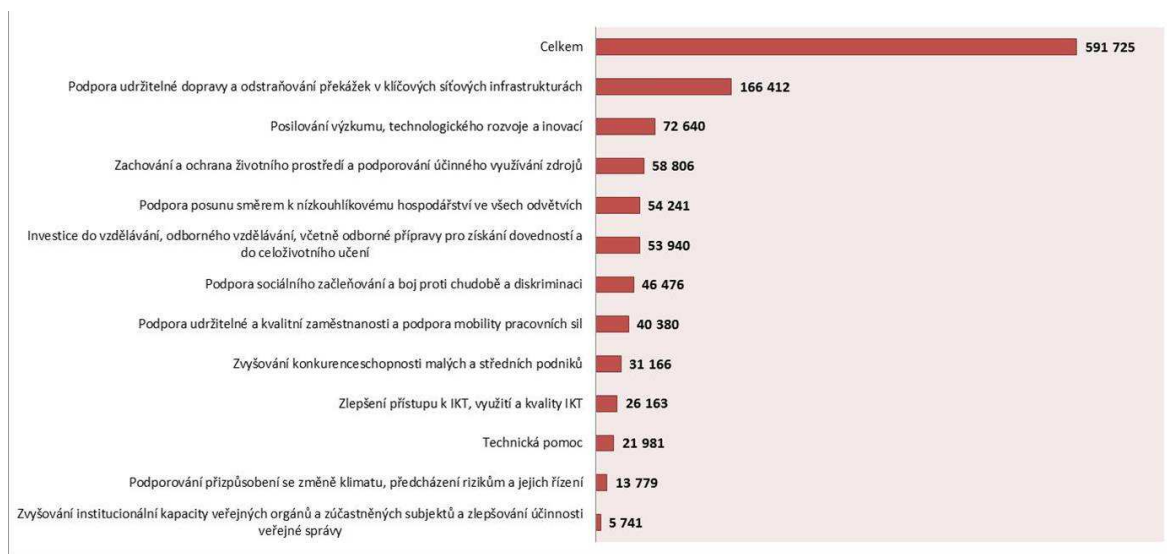
Evropská komise po svém zasedání 6. října 2011 zveřejnila šest nových nařízeních, které tvoří legislativní základ pro čerpání finančních prostředků z EU v letech 2014 – 2020. Na základě těchto informací zpracovalo Ministerstvo pro místní rozvoj rámcové pozice, které byly následně projednány v pracovních skupinách a schváleny Vládou ČR 18. ledna 2012.

MMR na přípravách operačních programů pro období 2014 – 2020 pracuje od roku 2010. Na konci roku 2012 vláda souhlasila s vymezením osmi operačních programů, včetně zvláštního operačního programu pro Prahu a operačního programu, který se týká technické pomoci.

Ke změnám oproti předchozímu programovacímu období dochází ve snížení počtu cílů ze tří na dva, a to Investice pro růst a zaměstnanost a Evropská územní spolupráce. K naplnění prvního cíle budou sloužit, vyčlenění třech kategorií regionů podle parametrů jejich ekonomické výkonnosti, nastavení systému předběžných podmínek, vyšší měřitelnost přínosu, finanční závislost na rychlosti a kvalitě čerpání a další. (Strukturální fondy, © 2014)



Obrázek 1: Rozdělení investic ESIF dle tématických cílů EU v mil. Kč



Zdroj: Koncezyna, Gavlasová, 2014

### Operační programy a podporované oblasti

Programy pro programovací období 2014 – 2020 byly vymezeny usnesením vlády ČR č. 867 ze dne 28. listopadu 2012. Došlo ke sloučení všech Regionálních operačních programů NUTS II pod jeden, který se nazývá Integrovaný operační program (IROP). Dále došlo ke změnám v tématických operačních programech, konkrétně ke sloučení OP výzkum a vývoj pro inovace a OP Vzdělávání pro konkurenceschopnost, který bude tvořit jeden operační program s názvem OP Výzkum, vývoj a vzdělávání. Také původně dva operační programy pro Prahu byly sloučeny v jeden, s názvem OP Praha – pól růstu ČR. OP Doprava, OP Životní prostředí a OP Technická pomoc zůstávají beze změny. U zbývajících dvou operačních programů došlo ke změně názvů, a to na OP Podnikání a inovace pro konkurenceschopnost (původně OP Podnikání a inovace) a OP Zaměstnanost (původně OP Lidské zdroje a zaměstnanost).

Operační programy na územní spolupráci zůstávají nezměněny.

Finanční alokace pro toto programovací období je o něco menší než v předešlém období. Celková částka na toto sedmileté období pro ČR je ve výši 20,5 miliardy EUR (v programovacím období 2007-2013 to bylo 26,7 miliard EUR). (Strukturální fondy, © 2014)

Tabulka 3: Přehled operačních programů

OP V OBDOBÍ 2007-2013	OP V OBDOBÍ 2014-2020	ŘÍDÍCÍ ORGÁN
ROP Moravskoslezsko	Integrovaný regionální OP	MMR
ROP Severozápad		
ROP Jihovýchod		
ROP Severovýchod		
ROP Střední Morava		
ROP Jihozápad		
ROP Střední Čechy		
OP výzkum a vývoj pro inovace	OP Výzkum, vývoj a vzdělávání	MŠMT
OP Vzdělávání pro konkurenceschopnost		
OP Praha Konkurenceschopnost	OP Praha – pól růstu ČR	Magistrát hl. m. Prahy
OP Praha Adaptabilita		
OP Doprava	OP Doprava	MD
OP Životní prostředí	OP Životní prostředí	MŽP
OP Technická pomoc	OP Technická pomoc	MMR
OP Podnikání a inovace	OP Podnikání a inovace pro konkurenceschopnost	MPO
OP Lidské zdroje a zaměstnanost	OP Zaměstnanost	MPSV
OP přeshraniční spolupráce	OP Přeshraniční spolupráce	MMR

Zdroj: Vlastní zpracování

IROP – tento program bude společný pro všechny regiony soudržnosti kromě Prahy. Bude řízen centrálně a jeho podpora bude zaměřena zejména na řešení mimořádných situací, výstavbu zařízení pro podporu cestovního ruchu, na rekonstrukci památek, modernizaci silnic. Nově bude podporována výstavba objektů komunitní péče a zvyšování kvality komunitních služeb. Dále zde budou zahrnuty projekty na zvýšení regionální mobility či na zkvalitnění veřejných služeb.

OP Výzkum, vývoj a vzdělávání – cílem bude posílení výzkumu a vývoje v ČR, s čímž je spojeno také zvýšení kvality vzdělávání na úrovni vysokých škol, zejména rozšířením studijních programů, které budou orientovány na spolupráci vysokých škol a podnikatelských

subjektů. Nadále budou podporovány projekty, které přispějí k rozvoji vzdělávání na nejnižších úrovních.

OP Doprava – nadále bude podporována výstavba a modernizace všech dopravních cest. Finanční prostředky budou určeny také na projekty, které přispějí k používání alternativních zdrojů energie v dopravě.

OP Životní prostředí – zde budou podporovány akce, které pozitivně přispějí k ochraně vod, ke zlepšení kvality ovzduší v městech, k odstraňování odpadů a ekologických zátěží a projekty, které přispějí k energetickým úsporám. (Konczykova, Gavlasová, 2014)

## **II. PRAKTICKÁ ČÁST**

## 3 MĚSTO VÍTKOV

### 3.1 Charakteristika města

Jedním z cílů této práce je stručně představit město Vítkov, to se nachází v Moravskoslezském kraji, v okrese Opava. Vítkov má 7 místních částí: Jelenice, Klokočov, Nové Těchanovice, Podhradí, Prostřední Dvůr, Lhotka a Zálužné. Poloha města je 480 metrů nad mořem a leží v oblasti Nízkého Jeseníku, v údolí dvou významných řek Moravice a Odry.

Bohužel není dochován žádný dokument, který by dokládal přesnou dobu založení města, ale předpokládá se, že bylo založeno společně s hradem Vikštejn ve 2. pol. 13. století. Město i sousední hrad dostali své pojmenování dle svého údajného zakladatele Vítka z Kravař. (Martinek, Kravar, 2001, s. 7)

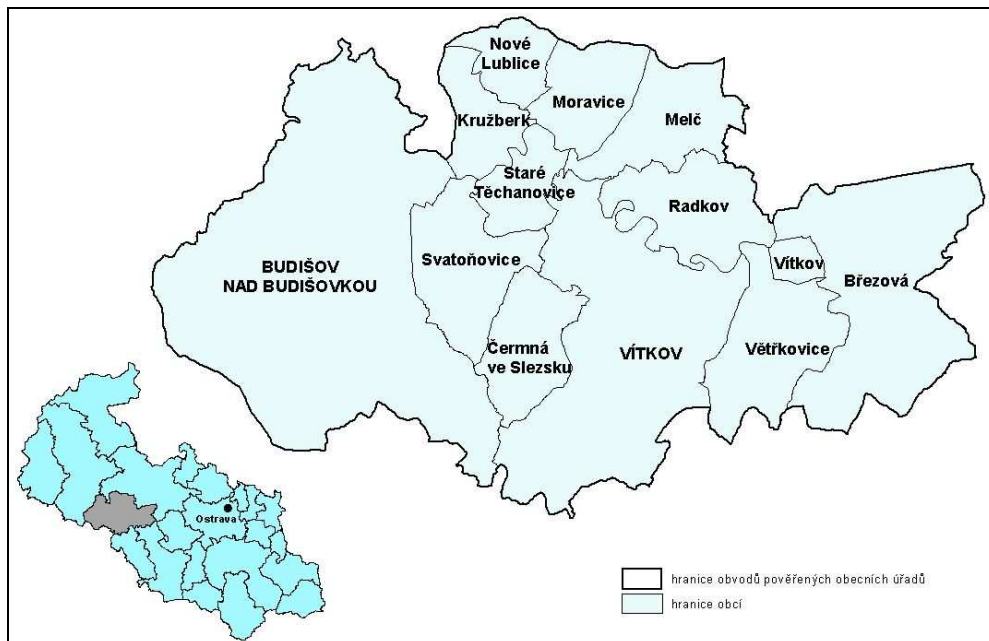
20. století je symbolem rozvoje a rozmachu města, staví se nové byty, domy, budovy pro občanskou vybavenost, rozvíjí se technická infrastruktura (např. výstavba elektrárny, kanalizace, vodovodu, tělocvičny, mateřské a obecné školy, vlakového nádraží, kina, nemocnice, knihovny). (tamtéž s. 64)

V sedmdesátých a osmdesátých letech 20. století došlo k důležitému rozvoji města, čemuž napomohl rozvoj podniků, zejména ČSAD Ostrava n. p. zde zahájil činnost své pobočky, v roce 1971 zde vznikla pobočka České pošty, s. p. Vakus, který je do dnešních dnů důležitým zaměstnavatelem ve městě. Tato změna znamenala narůstající počet obyvatel, a tím nutnost rozšířit občanskou vybavenost. Došlo k vybudování prodejen, restaurací, koupaliště či smuteční síně. (tamtéž, s. 92)

Do roku 1960 byl Vítkov jako samostatný okres, ovšem po tomto roce, kdy proběhla reforma veřejné správy (vznik větších okresů), bylo území okresu Vítkov zrušeno a z větší části připojeno k okresu Opava. (tamtéž, s. 88)

Po reformě veřejné správy v roce 2000 se stal Vítkov obcí s rozšířenou působností, pod jehož správní obvod spadá 12 obcí: Březová, Nové Lublice, Budišov nad Budišovkou, Radkov, Čermná ve Slezsku, Staré Těchanovice, Kružberk, Svatoňovice, Moravice, Větrkovice, Melč, Vítkov. (Město Vítkov, © 2014)

Obrázek 2: Administrativní mapa správního obvodu Vítkov (stav k 1. 1. 2003)



Zdroj: ČSÚ

Samosprávu města zajišťuje Zastupitelstvo města (21 členů), Rada města (7 členů), starosta, místostarosta, výbory finanční a kontrolní a komise Rady města. Ve volebním období 2010 – 2014 je ve funkci starosty Ing. Pavel Smolka a ve funkci místostarosty pan Zdeněk Hegar.

V čele Městského úřadu je tajemnice, Ing. Šárka Petřtylová, která je do své pozice jmenována starostou města se souhlasem ředitele krajského úřadu. Tajemnice je nadřízená všem zaměstnancům a plní funkci statutárního orgánu zaměstnavatele podle zvláštních předpisů. Městský úřad má celkem 7 odborů: odbor vnitřní správy, odbor správních činností a obecní živnostenský úřad, odbor sociálních věcí, odbor služeb (pod něj spadá oddělení dopravy a oddělení kultury), odbor výstavby a územního plánování, odbor životního prostředí, finanční odbor. Celkem má úřad asi 80 zaměstnanců. (Město Vítkov, © 2014)

Město zřizuje také příspěvkové organizace, kterými jsou: Technické služby města Vítkova, p. o., Správa bytového fondu města Vítkova, p. o., Základní škola a Gymnázium Vítkov, p. o., Mateřská škola Vítkov, p. o., Středisko volného času, p. o. a Sbor dobrovolných hasičů. (Město Vítkov, © 2014)

Město Vítkov včetně místních částí má celkem 5 942 obyvatel. (ČSÚ, © 2014)

Ve městě je řada významných památek a historických objektů, ovšem nejvíce je s městem spojován student, jehož jméno nese i náměstí. Jan Zajíc, devatenáctiletý student, který se v roce 1969 upálil v Praze na protest proti tehdejší okupaci a na protest proti vítězství komunistů v roce 1948. Svým činem následoval Jana Palacha, který na sebe upozornil stejným způsobem. Jan Zajíc je pohřben na místním hřbitově a na jeho památku byl zřízen Nadační fond Jana Zajíce. Díky němu jsou od roku 1993 každoročně udělovány ceny Jana Zajíce zejména mladým lidem za hrdinský čin, záchranu lidského života, mimořádné studijní či pracovní výsledky, vítězství a úspěchy všeho druhu. Cena je vždy udělována u příležitosti výročí upálení Jana Zajíce, tj. 25. února. Tuto událost si nenechají ujít ani čelní představitelé Moravskoslezského kraje nebo Vlády ČR. (Město Vítkov, © 2014)

### **3.2 Rozpočet města a jeho financování**

Rozpočet města lze chápat jako finanční plán, kterým se řídí hospodaření obce. Sestavuje se na období jednoho roku. Základním právním předpisem pro tvorbu, obsah a funkci rozpočtů obcí, rozpočtového výhledu, rozpočtového procesu a závěrečného účtu je zákon č. 250/2000 Sb., o rozpočtových pravidlech územních rozpočtů, ve znění pozdějších předpisů. Rozpočet by měl být vyrovnaný.

Město v roce 2014 bude dle návrhu rozpočtu hospodařit se cca 113 mil. Kč. Návrh rozpočtu byl zpracován na základě podkladů jednotlivých odborů a na základě odhadu rozpočtového výhledu státu na rok 2014 (v době přípravy rozpočtu města ještě stále nebyl schválen rozpočet státu).

Výdaje se člení na běžné (opravy, udržování) ve výši 94.524 tis. Kč a kapitálové v celkové výši 18.476 tis. Kč. Dotace ze strukturálních fondů jsou v rozpočtu vedeny jako investiční transféry.

Většina příjmů je tvořena daňovými příjmy ve výši 68.260 tis. Kč, dále jsou zde nedaňové příjmy ve výši 21.138,80 tis. Kč, kapitálové (z prodeje pozemků, bytů) 1.000 tis. Kč, neinvestiční transféry ve výši 11.606,20 a investiční transféry jsou proplacené dotace ze strukturálních fondů, na rok 2014 se předpokládá proplacení dotací v celkové výši 10.995,00 tis. Kč. (Město Vítkov, © 2014)

Co se týče závazků, tak město disponuje dlouhodobými úvěry, které slouží zejména na předfinancování investičních akcí, než dojde k proplacení z fondů EU. K 31. 12. 2013 jsou

dlouhodobé závazky v celkové hodnotě 15 mil. Kč. Dle vyjádření vedoucího finančního odboru, Ing. Kyšáka se v současné době plánuje prodej plynovodu v místní části s výnosem 10 mil. Kč, což by mohlo částečně pokrýt dlouhodobé závazky.

### 3.3 Realizované projekty v programovacím období 2007 - 2013

Jedním z dílčích cílů práce je analýza projektů města Vítkova realizovaných v programovacím období 2007 – 2013. V tomto programovacím období byla realizována řada potřebných projektů pro město, kdy se v mnoha případech podařilo obnovit budovy pro občanskou vybavenost a díky financováním ze strukturálních fondů také ušetřit peníze z rozpočtu města. Organizace zřizované městem byly v řadě případů úspěšné a jejich projekty přispěly ke zkvalitnění života ve městě. Mohu zde uvést nákup svozové techniky Technickými službami města Vítkov, p. o., nebo řadu tzv. měkkých projektů Základní školy a Gymnázia Vítkov p. o., díky nimž se mnoho studentů a žáků seznámilo s cizími zeměmi a kraji, a mimo jiné došlo k technickému vybavení učeben. Níže budou uvedeny projekty, které realizovalo přímo město Vítkov. Údaje o projektech jsem čerpala z internetových stránek města nebo mi je poskytl vedoucí odboru služeb, Ing. Zdeněk Kuboň.

#### Plynofikace hnědouhelné kotelny na ul. Selská

Podpora byla v rámci prioritní osy 3 Udržitelné využívání zdrojů energie, celkové náklady byly vyčísleny na 5,4 mil. Kč, dotace byla ve výši 90 %, zbývajících 10 %, tzn. 540 000,- Kč financovalo město ze svého rozpočtu. Projektem došlo ke stavebním úpravám stávající kotelny na tuhá paliva, k demontáži strojního vybavení a k instalaci nové technologie vytápění na územní plyn. Kotelnou jsou vytápěny obecní, družstevní a soukromé nájemní byty ve městě. Projekt přispěl ke zlepšení životního prostředí, a díky nižší koncentraci škodlivin do ovzduší také ke zvýšení kvality ovzduší ve městě.

#### Kompostárna v areálu skládky Nové Těchanovice

Došlo k vybudování kompostárny pro biologický odpad. Žádost byla podána v rámci prioritní osy 4 Zkvalitnění nakládání s odpady a odstraňování starých ekologických zátěží. Celkové náklady byly ve výši 5 mil. Kč. 85 % z celkové částky pokryla dotace ze strukturálních fondů, 5 % bylo pokryto z rozpočtu ČR a zbývajících 10 %, tzn. 500 tis. Kč hradilo



město ze svého rozpočtu. Realizace proběhla v období 7/2012 – 4/2013. Projekt přispěl k účelnému nakládání s odpady, kdy po městě jsou rozmístěny velkokapacitní kontejnery, do kterých mohou občané dávat biologicky rozložitelný odpad (slupky, tráva, větve, apod.). Tento odpad bude svážen na vybudovanou kompostárnu, kde bude zpracován na kvalitní kompost. Ten bude k dispozici občanům zdarma nebo bude použit na městskou zeleň. Provozovatelem kompostárny jsou Technické služby města Vítkova, p. o.

#### Pořízení technologie pro kompostárnu Vítkov – Nové Těchanovice

Žádost byla podána v rámci stejné prioritní osy, jako v předešlém případě. Díky schválené žádosti došlo k nákupu kompostovacího vozu, překopávače kompostu, čelního nakladače a bubnového prosévače, což významně přispěje k lepšímu provozu kompostárny. Jak z časových důvodů, tak to bude mít i pozitivní dopad na kvalitu zpracovaného kompostu. Celkové náklady byly 1,7 mil, ve výši 85 % je pokryla dotace z OPŽP, 5 % ze státního rozpočtu a zbývajících 10 % hradilo město jako svůj spolupodíl.

#### Rekultivace 0. etapy skládky TKO Nové Těchanovice

Úspěšná žádost o dotaci opět v rámci prioritní osy 4. Cílem projektu bylo navrátit původní skládku do okolního prostředí. Celkové náklady byly 19,6 mil. Kč, takto vysoká částka byla způsobena technologií, kterou se konzervace prováděla. Musela být provedena tak, aby nedocházelo ke kontaminaci spodních vod. Realizace proběhla v období 10/2009 3/2010 a to za přispění OPŽP ve výši 85 %, 5 % bylo uhrazeno ze státního rozpočtu, prostřednictvím SFŽP. Zbývajících částku 1,9 mil Kč (10 % spolupodíl) hradilo město ze svého rozpočtu.

#### Snížení energetické náročnosti budovy Základní školy ve Vítkově a Snížení energetické náročnosti budovy mateřské školy ve Vítkově

Oba projekty probíhaly souběžně jednou dodavatelskou firmou, která zvítězila ve veřejné zakázce. Projekt přispěl ke snížení energetické náročnosti, tzn. že díky zateplení venkovního pláště budovy a díky výměně oken za plastové došlo ke snížení nákladů na vytápění. Také to přispělo ke zlepšení estetického vzhledu obou budov, které doté doby měly ne-

vzhledné fasády. Celkové náklady na ZŠ byly 9,1 mil. Kč a na MŠ 2,3 mil. Kč. U obou projektů byla dotace ve výši 90 % (85 % OPŽP, 5 % SFŽP). Realizace proběhla hlavně během letních prázdnin v roce 2010.

#### Energetické úspory objektu MŠ Klokočov a Energetické úspory objektu SVČ Vítkov

Opět další projekt na zateplení budovy a výměnu oken, jehož cílem bylo snížení nákladů na vytápění obou budov. Realizace probíhala v období 5 – 9/2013 kdy práce prováděla firma, která vzešla vítězně z veřejné zakázky. Celkové náklady na MŠ byly 2,5 mil. Kč a na SVČ 1,7 mil. Kč. Do této celkové ceny jsou zahrnuty i nezpůsobilé výdaje, které byly spojeny se stavebními úpravami. Z toho důvodu je výše dotace u obou projektů procentuálně vyčíslena na cca 50 %, zbývající část hradilo město ze svého rozpočtu.

#### Rekonstrukce objektu na ul. Vodní 343 za účelem využití pro volnočasové a pohybové aktivity

Projekt podpořený z ROP Moravskoslezsko, prioritní osy 3 Rozvoj měst, 3.1 Subregionální centra. Tímto projektem došlo k rekonstrukci zchátralých prostor, které dříve využívala ZUŠ, nebo kde bylo umístěno WC pro veřejnost. Objekt ovšem už byl nevhodný, proto se hledaly finanční prostředky na jeho opravu. Uspěla žádost o dotaci a prostory mohly být řádně zrekonstruovány tak ,aby sloužily pro nabídku volnočasových aktivit. Prostory v současné době využívají děti a mládež v rámci zájmových kroužků a studenti nedaleké ZUŠ. Celkové náklady byly 7,5 mil. Kč a spočívaly ve stavebních úpravách, opravě interiéru, vybavení drobným hmotným majetkem, opravě venkovního pláště budovy a střechy. Dotace byla ve výši 90 %, spolupodíl města byl 750 tis. Kč z rozpočtu. Realizace proběhla v období 12/2010 – 6/2011.

#### Stavební úpravy a půdní vestavba hasičské zbrojnice ve Vítkově

Žádost o podporu podána taktéž do prioritní osy 3 jako předešlý projekt. Cílem projektu bylo vytvoření prostor, které by využívali jak profesionální hasiči tak i SDH, zejména při práci s dětmi a mládeží. V souvislosti s tím byla opravena střecha stávající hasičské zbrojnice a ve vzniklých půdních prostorech vznikla místnost se sociálním příslušenstvím, která

slouží jako klubovna pro práci s dětmi a mládeží. Také došlo k opravě zázemí pro profesionální hasičskou jednotku. Celkové náklady byly ve výši 7,4 mil Kč, dotace byla 90 %. Spolupodíl města byl tedy 740 tis. Kč.

#### Rozvoj sportovní a volnočasové infrastruktury města Vítkova

Projekt, který přispěl k vybudování kvalitního zázemí pro sportovce. Stávající sokolovna prošla razantní rekonstrukcí, kdy byla opravena střecha, vyměněna okna, nová fasáda, vznikla nová tělocvična, která splňuje veškeré parametry pro konání mnoha halových sportů (basketbal, volejbal, házená a další). Rekonstrukcí vznikla řada prostor, které jsou určeny pro menší zájmové kroužky, například stolní tenis, šachový oddíl, aerobik, taneční sál, posilovna, speening a podobně. Sokolovna má dobré strategické umístění na okraji města, kde je řada ostatních sportovišť, například fotbalový stadion, tenisové kurty, minigolf, skatepark, volejbalové hřiště či škvárové hřiště. Celý projekt byl realizován díky podpoře ROP Moravskoslezsko, oblast podpory 3.1 Subregionální centra. Celkové výdaje byly vyčísleny na 28 mil. Kč, dotace pokryla částku ve výši 90 %, spolupodíl města ve výši 2,8 mil. Kč pokryl poskytnutý bankovní úvěr. Realizace proběhla v období 10/2009 – 3/2010.

#### Komplexní vzdělávání ve správním území ORP Vítkov

Projekt z OPLZZ, oblast podpory 4.1 Posilování institucionální kapacity a efektivnosti veřejné správy. Díky projektu, který byl v realizaci dva roky, došlo k postupnému vzdělávání úředníků, kteří se musí dle zákona stále vzdělávat. Město získanou dotací ušetřilo prostředky, které by muselo stejně vynaložit na jejich proškolení. Z poskytnutých prostředků byly hrazeny náklady na školitele, tištěné materiály, psací potřeby a drobné občerstvení. Témata k proškolení mohli ovlivnit sami úředníci (např. občanský zákoník, zákon o veřejných zakázkách, obchodní zákoník, novely apod.) .Celkové náklady byly 1,9 mil. Kč, dotace pokryla 85 % těchto nákladů, zbývajících 15 % byl spolupodíl města ve výši 285 tis. Kč, který byl hrazen z rozpočtu města.

#### Mikroprojekty z OPPI ČR-Polsko

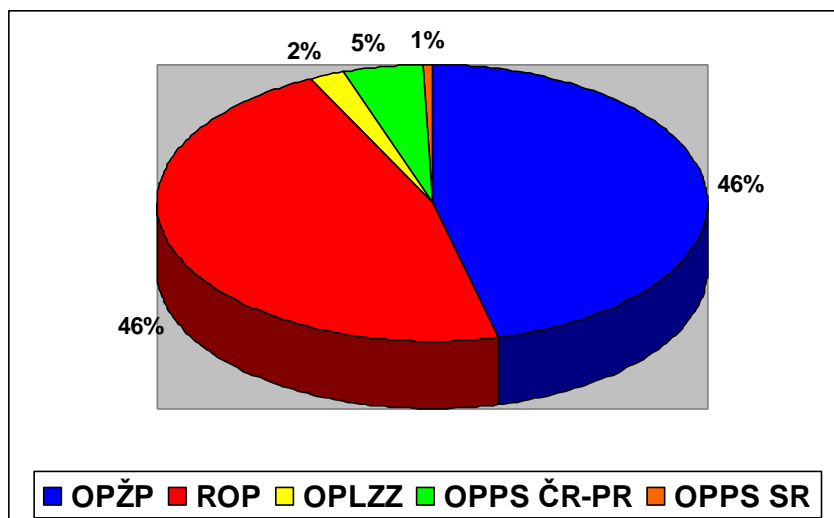
Tento operační program město využilo hlavně pro realizaci měkkých projektů, kterých byla velká řada, zejména ve spolupráci s polským partnerem, městem Kalety. Jmenovitě jde o tyto projekty: Aktivity 2009, Jak se žije, Zvyky a zvyklosti, Nové poznatky v nových kurzech, Památky – nedílná součást rozvoje přeshraniční spolupráce v oblasti cestovního ruchu, Společně Moravou a Slezskem – na kole, pěšky, vlakem, Česko-polské knihovnictví, 20 x 365 – 20 let spolupráce partnerských měst Vítkov a Kalety, Dědictví břidlice, Společně do společnosti. Jak už bylo uvedeno výše, šlo vždy o měkké projekty ale ve dvou případech se podařilo hradit drobné investiční akce. Konkrétně oprava kapličky a křížku, či byla vybudována naučná stezka „Dědictví břidlice“. V rámci projektu vznikla nová stezka, která čítá 22 naučných tabulí, 4 odpočívadla a zajímavostí je vybudování miniexpozice – Imaginária břidlice, kde kromě umístění drobných předmětů, které se používali při těžbě břidlice, je malá akustická místnost, ve které si může návštěvník navolit různé zvuky a tím si navodit pocit, který je bezprostřední při důlní těžbě. Součástí projektu bylo dvoudenní odborné sympozium, kde se sešli odborníci z Polska a z ČR, aby si vyměnili zkušenosti v oblasti těžby břidlice jako přírodního zdroje.

Všechny tyto projekty byly v celkové výši cca 4,5 mil. Kč. Dotace u všech jednotlivých projektů byla vždy ve výši 85 %.

#### Mikroprojekty z OPSS ČR-SR

Z tohoto operačního programu byly čerpány prostředky jen z prioritní osy 1.6 Fond mikroprojektů, a to na dva projekty Nová přátelství a Cesty za poznáním – chov slezského norika ve Františkově Dvoře. Druhý jmenovaný projekt se realizoval v roce 2013, a byl spojen s oslavami 60 let slezského Norika v Klokočově, což je významné plemeno v ČR. Kromě oficiálního programu pro české a slovenské hosty byla vytištěna i knižní publikace, která seznamuje čtenáře o historii a současnosti chovu tohoto vzácného plemene. Celková částka je 628 tis. Kč, výše podpory byla ve výši 85 %.

Graf 1: Čerpání finančních prostředků dle OP v programovacím období 2007-2013



Zdroj: Město Vítkov/vlastní zpracování

Jak je zřejmé z Graf 1: Čerpání finančních prostředků dle OP v programovacím období 2007-2013, tak většina projektů byla financována ze dvou operačních programů, a to OPŽP a ROP Moravskoslezsko. Toto můžeme připisovat zejména objemu jednotlivých úspěšných projektů. Z ROP Moravskoslezsko je možno žádat a následně získat větší objem financí na finančně náročnější projekty, které by město jen těžko financovalo samo ze svého rozpočtu. Na druhou stranu musíme uvést, že z ROP také mnoho žádostí o dotaci nebylo podpořeno, zejména z těch oblastí, kde byl velký „přetlak“ žadatelů a finanční alokace nebyla tak velká.

Z OPŽP byly podpořeny projekty, které přispívají ke zlepšení životního prostředí. Také díky celkové alokaci pro tento operační program, bylo vyhlášeno mnoho výzev a rozdány velké objemy financí. Město Vítkov mělo absenci zařízení, které by přispěly k ochraně životního prostředí, takže bylo téměř 100% úspěšné při žádostech na jejich výstavbu či pořízení (např. rekultivaci skládky, kompostárnu, sběrný dvůr, plynofikace kotelny). Dále zde můžeme uvést řadu projektů, které byly realizovány díky vyhlášené výzvě směřované na veřejné budovy. Díky tomu došlo k jejich zateplení a k výměně oken.

Řada projektů byla financována z OPSS ČR-PR, ale jejich celková výše není tak velká, neboť se jednalo o mikroprojekty, které nesměly překročit hranici 30 000 EUR.

Dle slov Ing. Kuboně, vedoucího odboru služeb, na všechny projekty, jejichž náklady byly vyšší, byla vždy vypsána veřejná zakázka na výběr zhotovitele nebo dodavatele (v souladu

se zákonem č. 137/2006 Sb., o veřejných zakázkách). Ve většině případech tyto zakázky zpracovává pro město externí subjekt, neboť tyto náklady jsou způsobitelné a mohou být pokryty z dotačních prostředků. Veřejnou zakázkou se vždy podařilo snížit celkovou cenu řádově o desetitisíce, někdy až statisíce.

## 4 METODOLOGIE VÝZKUMU

### 4.1 Charakteristika výzkumu a použité metody

Na zjištění potřeb města jsem použila dvě metody. Ta první je formou dotazníkového šetření u respondentů, kteří mají nějaký vztah k městu, ať už pracovní, soukromý nebo jiný. Druhá metoda je porovnávací, kdy formou socioekonomické analýzy mezi velikostně stejnými městy v rámci okresu budu srovnávat jen některé oblasti, který by pro město Vítkov mohly být v budoucnosti klíčové. Tyto výsledky následně zpracuji, vyhodnotím a na jejich základě navrhnu katalog projektů pro další programovací období.

### 4.2 Dotazníkové šetření

Dotazníkové šetření je jedním z aspektů, které napomůže k výstupu, tedy k návrhu katalogu projektů. Dotazníkovým šetřením budu chtít zjistit a následně navrhnout katalog projektů, které by mohlo město Vítkov realizovat v dalším programovacím období 2014 – 2020. Dotazníkové šetření bylo zaměřeno na respondenty, kteří mají k Vítkovu jakýkoliv vztah, ať už pracovní či soukromý. Otázky byly zaměřeny na projekty města Vítkova financovaných ze strukturálních fondů. První polovina byla orientována na hodnocení již proběhlých projektů a druhá část byla pojata, jako návrh na další projekty, které by respondenti přivítali, případně které by chtěli.

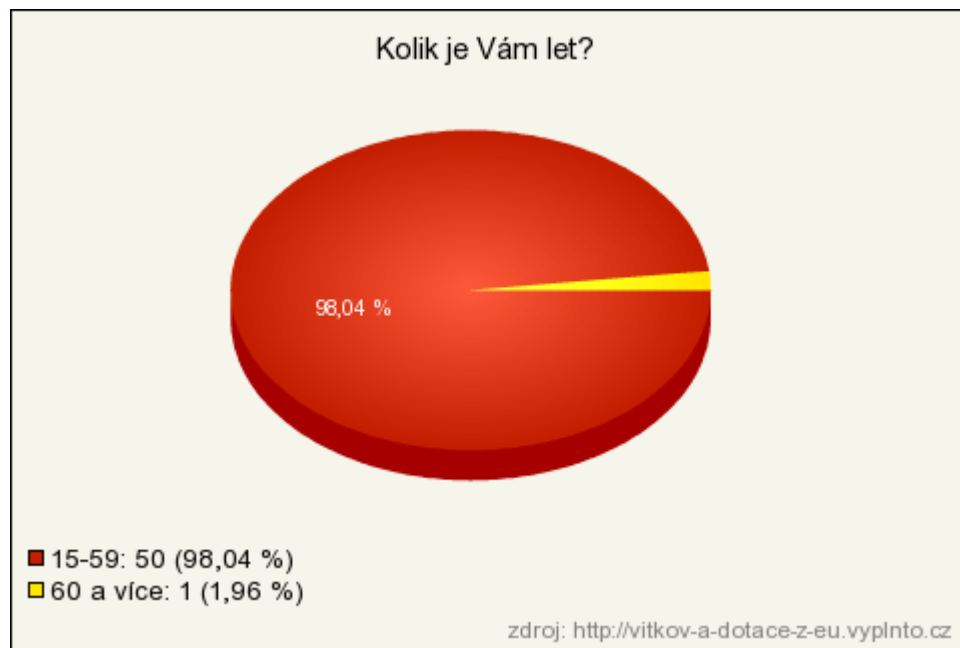
Dotazník byl respondentům předkládán v elektronické formě, v podobě odkazu na internetové stránky. Jeho propagace byla formou e-mailu a na sociální síti (Facebook města, soukromý Facebook). Dotazník byl zcela anonymní a k dispozici na vyplnění po dobu 30 dnů. I přes propagaci dotazníku, se do tohoto výzkumu zapojil nízký počet respondentů. Dotazník obsahoval celkem 10 otázek, z nichž dvě byly otevřené, zbývající byly uzavřené. Uzavřené otázky umožní dotazovaným vybrat z předdefinovaných možností, naopak otevřené otázky dávají respondentům možnost vyjádřit svůj názor.

Podoba dotazníku v tištěné podobě je přílohou této diplomové práce. Výsledky dotazníkového šetření jsou uvedeny níže.

Otázka č. 1: Kolik je Vám let?

Tato otázka je směřována k tomu, aby se zjistila věková struktura respondentů, kteří se chtěli zapojit do dotazníkového šetření. Otázka byla uzavřena s třemi možnými odpověďmi, kdy bylo možno zvolit pouze jednu. Výsledky jsou uvedeny níže.

Graf 2: Věková struktura respondentů



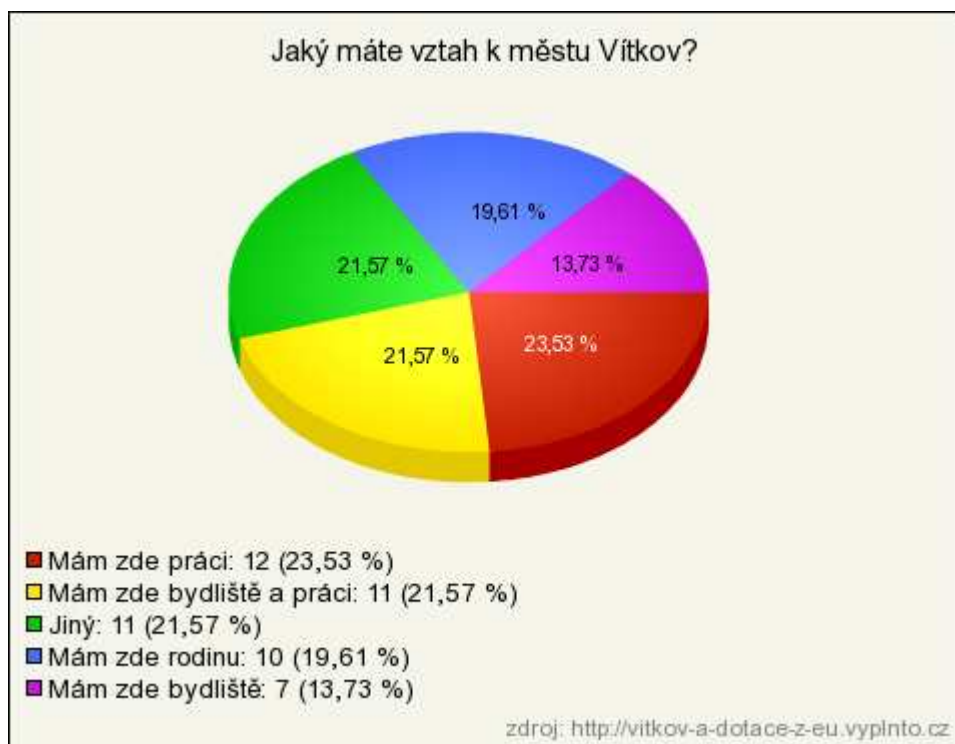
Jak vyplývá z výše uvedených výsledků, tak většina respondentů je v produktivním věku 15 – 59 let, a další ve věku 60 a více. Ve věkové kategorii 0 – 14 se nevyskytoval žádný respondent.

Otázka č. 2: Jaký máte vztah k městu Vítkov?

Otázka byla zaměřena na to, jaký má výzkumný vzorek vztah k městu Vítkov, zda je soukromý či pouze do Vítkova dojíždějí za práci, případně zde mají rodinu. Otázka byla uzavřena a respondenti mohli zvolit z pěti možných odpovědí pouze jednu. Výsledky jsou uvedeny níže.



Graf 3: Vztah respondentů k městu Vítkov.



Jak vyplývá z grafu, tak téměř polovina respondentů pracuje ve Vítkově, celkem 45,10 %. Největší zastoupení je těch, kteří do Vítkova dojíždějí za práci, celkem 23,53 % respondentů. Respondenti, kteří ve Vítkově bydlí a také zde pracují, byl stejný počet, jako těch, kteří mají k městu jiný vztah. U těch, kteří ve městě bydlí a zároveň pracují, můžeme předpokládat, že jejich zájem na budoucnosti města a poskytovaných službách je větší, než těch, kteří do města dojíždějí pouze za prací. Nesmíme ale opomíjet i obyvatele přilehlých obcí, kteří do Vítkova dojíždějí za kulturou, sportovním vyžitím apod.

### Otázka č. 3: Vnímáte v posledních letech nějaké proměny města?

Cílem otázky bylo zjistit, jak vnímají respondenti v posledních letech proměny města, zda je vnímají k lepšímu či k horšímu. Otázka byla uzavřena a respondenti mohli zvolit ze třech možných odpovědí pouze jednu. Výsledky jsou uvedeny níže.

Graf 4: Vnímání respondentů na proměny města v posledních letech.



Z výsledků je patrné, že téměř polovina všech respondentů považuje proměny města Vítkova v posledních letech za přínosné. 15,69 % dotazovaných považuje změny v posledních letech za negativní. 35,29 % nevidí žádné změny. Z těchto výsledků můžeme usuzovat, že vývoj města a jeho rozvoj je v posledních letech vnímán pozitivně a hodnocen kladně.

#### Otázka č. 4: Jaké projekty jste zaregistrovali v posledních letech, které byly financovány z dotací Evropské unie ve Vítkově?

Touto otázkou byla snaha získat zpětnou vazbu respondentů o projektech, které město již realizovalo, a které byly podpořeny z fondů Evropské unie. Tato otázka měla mimo jiné ukázat, jak plní funkci povinná publicita a jak jsou občané díky ní informováni. Otázka byla otevřená a respondenti mohli volně psát své názory.

Ze získaných odpovědí 13 respondentů (25,40 %) uvedlo, že neví o žádných projektech, které by byly financovány z fondů EU. Zbývajících 74,6 % respondentů uvádělo projekty, které se víceméně opakovaly. Nejvíce byla uváděna rekonstrukce Základní školy ve Vítkově, její zateplení a výměna oken. Také byly uvedeny měkké projekty, které realizuje samotná škola. Díky těmto projektům se daří žákům a studentům kromě materiálního vybavení také vycestovat do zahraničí a poznávat nové kultury. Dále byla nejčastěji uváděna rekonstrukce knihovny ve Vítkově. Tento fakt můžeme připisovat tomu, že v posledních

letech se v knihovně pořádá řada přednášek, kurzů či tématické čtení známých „vítkovských“ osobností, které se těší velkému zájmu u občanů. Dále je uváděna výstavba kompostárny, rekonstrukce sokolovny, rekonstrukce SVČ a MŠ ve Vítkově, výstavba hřiště u základní školy na ul. Opavská<sup>3</sup>, nebo projekty, které přispívají k podpoře přeshraniční spolupráce, konkrétně projekty s partnerským městem Kalety. Tyto uvedené projekty byly realizovány v posledních dvou letech, proto je o nich větší přehled, než o projektech, které byly realizovány už dříve (například rekonstrukce sokolovny, která byla podpořena z ROP Moravskoslezsko v roce 2010 neuvedl nikdo). Velký podíl na informovanosti občanů má určitě vydávání místního zpravodaje – Vítkovský zpravodaj, což je měsíčník vydávaný samotným městem. K dispozici je na mnoha prodejních místech ve městě, na infocentru či v elektronické podobě na internetových stránkách města. Jelikož projekty podporované z EU musí splňovat určité prvky povinné publicity, tak každý článek, který informuje o nově podpořených projektech je vždy opatřen potřebnými logy.

Někteří respondenti uvedli také rekonstrukci silnice II. třídy, ale ta není v majetku města, nýbrž v majetku Moravskoslezského kraje, který na její opravu získal dotaci z ROP Moravskoslezsko. Práce na její opravě v současné době probíhají a o této stavbě informuje velkoplošný banner, který je umístěn na výjezdu z města.

I když projektoví manažeři dbají na dodržování povinné publicity, která je pečlivě kontrolována řídicími či jinými kontrolními orgány, můžeme na základě výše uvedeného konstatovat, že podvědomí občanů o projektech financovaných z EU není příliš velké, když téměř čtvrtina dotazovaných nedokázala uvést ani jeden projekt.

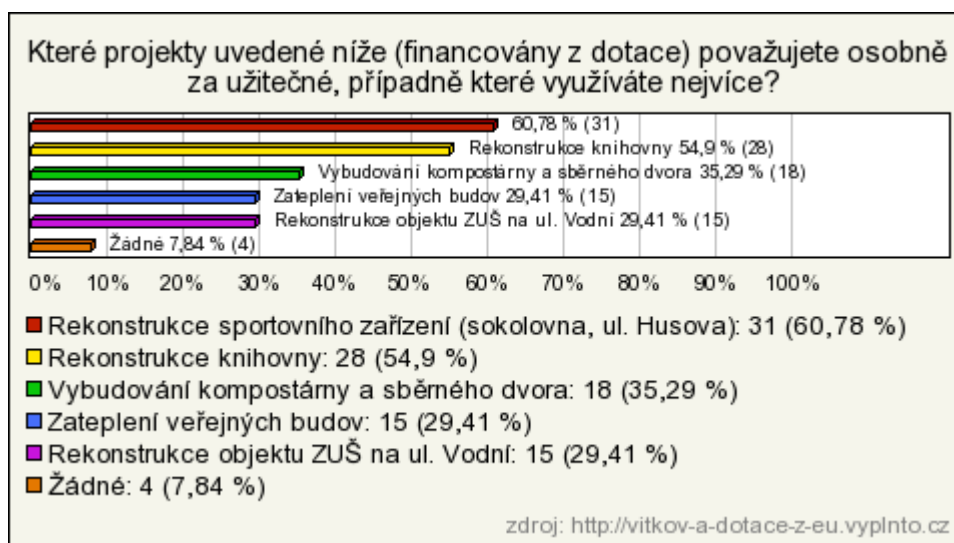
---

<sup>3</sup> V roce 2013 se ve Vítkově konalo referendum, na základě kterého bylo rozhodnuto, že dosud fungující dvě základní školy a gymnázium Vítkov budou spojeny v jednu organizaci, která bude mít formu příspěvkové organizace města. Budova základní školy na ul. Opavské, včetně vybudovaného hřiště se tak stalo majetkem Moravskoslezského kraje, který zde plánuje přesunutí SOU Vítkov - Podhradí.

Otázka č. 5: Které projekty uvedené níže (financovány z dotace) považujete osobně za užitečné, případně které využíváte nejvíce?

Cílem otázky bylo zjistit, které projekty respondenti považují osobně za přínosné, případně které využívají nejvíce. Projekty byly zvoleny tak, aby bylo zjištěno, jakou oblast respondenti nejvíce využívají. Otázka byla uzavřená, kdy bylo možno vybírat z předem nadefinovaných odpovědí (realizovaných projektů), a bylo možno zvolit více než jednu odpověď.

Graf 5: Užitečné projekty ve městě z pohledu respondentů



Jak je patrné z výše uvedeného grafu, tak nejvíce potřebný projekt dle dotazovaných je rekonstrukce sportovního zařízení, tzv. sokolovny, kterou zvolilo více než 60 % respondentů. Druhý užitečný projekt respondenti označili rekonstrukci knihovny, kdy pro ni hlasovalo celkem 54,9 % respondentů. Tento výsledek lze usuzovat tomu, že v knihovně se v posledních letech koná řada kulturních akcí, přednášek, komorních vystoupení a program pro maminky, případně pro seniory. Dále byl uveden projekt, který přispívá ke zlepšení životního prostředí, a to vybudování kompostárny a sběrného dvora ve městě, respondenti dali celkem 35,29 % hlasů. Zateplení veřejných budov (základní škola, mateřská škola, středisko volného času, apod.) a rekonstrukce objektu Základní umělecké školy připadlo téměř shodně 29 %. Objekt ZUŠ na ul. Vodní využívá škola zejména při výuce odborných předmětů (hudebních, tanečních).

Na základě výsledků můžeme vyvodit závěr, že za užitečné projekty jsou považovány ty, které vedou k využívání volného času, a druhořadé jsou projekty, které přispívají k lepšímu životnímu prostředí, ať už zpracováním odpadů, či energetickými úsporami.

Otázka č. 6: Jaký druh investičních projektů by jste uvítali?

Tato otázka se ptá na to, o jaké investiční projekty by byl zájem. Otázka byla uzavřená, respondenti mohli vybírat ze třech možných odpovědí a zvolit pouze jednu. Výsledky jsou uvedeny níže.

Graf 6: Druhy investičních projektů.



Téměř 80 % respondentů by uvítalo rekonstrukci stávajících objektů nebo modernizaci dopravní infrastruktury. Pouze necelých 20 % by chtělo novou výstavbu.

Z výsledku můžeme usoudit, že by se město Vítkov mělo v budoucnu, dle názoru respondentů, zaměřit na rekonstrukce objektů, které jsou ve městě a které již pomalu dosluhují. Mezi ty „nejpalčivější“ objekty můžeme zahrnout například zastaralé koupaliště, které už nespĺňuje požadavky na současnou poptávku (tobogány, šatny, sprchy atd.), objekt kina, který je zařazen na seznam kulturních památek a město se už několikrát neúspěšně snažilo získat dotaci na jeho obnovu, celková rekonstrukce kulturního domu, oprava stávajících sportovních areálů (golfové hřiště, tenisové kurty, fotbalové hřiště, škvárové hřiště apod.). Na druhou stranu musíme připomenout, že řada budov, které jsou ve městě, nejsou v jeho majetku města, ale v soukromém vlastnictví, tudíž město Vítkov nemůže svými prostředky jakkoliv přispět (např. obchodní dům, domy s ordinacemi lékařů, apod.).

V oblasti dopravní infrastruktury můžeme určitě uvést opravy stávajících komunikací, jak pro motorová vozidla, tak pro pěší. Dále by město mohlo přispět či pomoci k modernizaci

veřejných prostranství, které slouží k přepravě osob (autobusové a vlakové nádraží). Velkým posunem v dopravě je jistě plánovaná rekonstrukce silnice II. třídy, která vede směrem do Větrkovic a bude financována z ROP Moravskoslezsko (žadatelem je Moravskoslezský kraj, který je vlastníkem silnice), částečně na tuto investici přispívá také město Vítkov ze svého rozpočtu.

Otázka č. 7: V případě neinvestičních projektů by jste uvítali?

Otázka měla ukázat, o jaké druhy neinvestičních projektů by byl zájem, co by respondenti ve městě uvítali. Otázka byla uzavřena s pěti možnými odpověďmi, kdy bylo možné zvolit pouze jednu. Výsledky jsou uvedeny níže.

Graf 7: Druhy neinvestičních projektů.



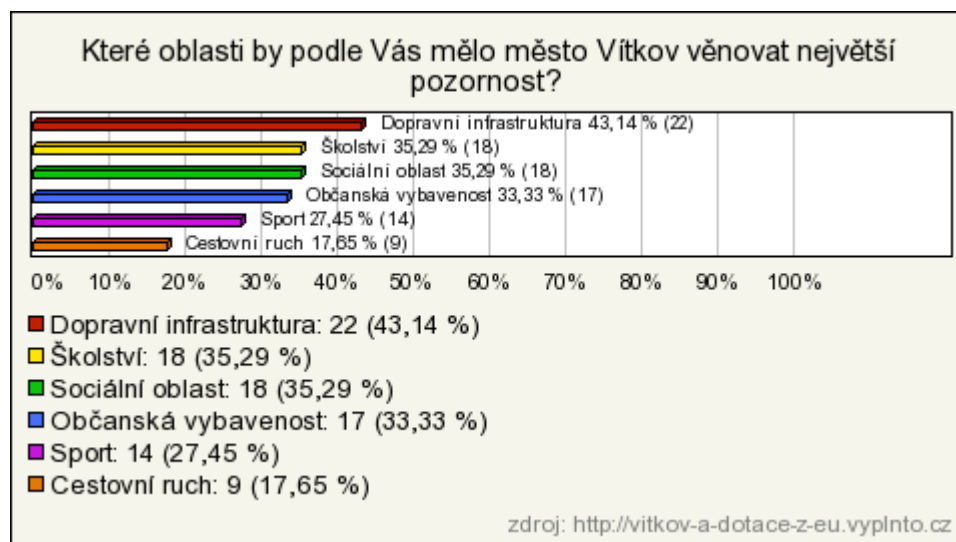
Přes polovinu dotazovaných by uvítalo projekty, které by nabídly větší možnost kulturního využití, přesně 54,9 %. 27,45 % respondentů by uvítalo projekty, které by se zaměřili na nabídku volnočasových aktivit. Možnost jiné zvolilo necelých 10 % respondentů a pouze 5,88 % respondentů by považovalo za přínosné prohlubování spolupráce s partnerskými městy a jen 1,96 % uvedlo propagaci města.

Město Vítkov v posledních letech realizovalo řadu projektů, které byly podpořeny z Euro-regionu Silesia (viz kapitola 3.3 Realizované projekty v programovacím období 2007 - 2013), jak můžeme vidět z výsledků šetření, tak tyto projekty občany nějak neoslovily a nepovažují je za přínosné. Naopak by uvítali nabídku kulturních programů. Město pořádá řadu výstav, ovšem v oblasti divadelních představení či koncertních vystoupení tato nabídka není příliš velká. Také nabídka volnočasových aktivit ve městě chybí. Většina aktivit je pod záštitou SVC Vítkov, ale ty jsou určeny zejména pro děti a mládež. Z výsledků můžeme usoudit, že by byla poptávka po aktivitách určených dospělé populaci.

Otázka č. 8: Které oblasti by podle Vás mělo město Vítkov věnovat největší pozornost?

Odpovědi na tuto otázku měly ukázat, kterým oblastem by se mělo město Vítkov v budoucnosti věnovat, na co směřovat finanční prostředky, případně co by občané uvítali. Otázka byla uzavřena, kdy mohli respondenti vybrat z šesti možných odpovědí, z čehož mohli zvolit více než jednu možnost. Výsledky jsou uvedeny níže.

Graf 8: Podporované oblasti v budoucnu



Jak můžeme vidět z grafického zpracování odpovědí, 43,14 % respondentů by uvítalo, kdyby se město v budoucnu zaměřilo na investice do dopravní infrastruktury. Přes 35 % dotazovaných uvedlo oblast školství a sociální oblast. 33,33 % respondentů uvedlo občanskou vybavenost a 27,45 % oblast sportu. Pouhých 17,65 % uvedlo cestovní ruch.

Z výsledků je patrné, že pro většinu dotazovaných je důležitá oblast dopravní infrastruktury, což v sobě zahrnuje zlepšení dostupnosti k větším městům, rozšířit síť autobusových a

vlakových spojení, rekonstrukci stávajících komunikací ve městě apod. Na druhém místě je zařazena oblast školství a sociální oblasti. Zde můžeme uvést, že ve Vítkově žije téměř 10 % tzv. nepřizpůsobivých občanů. Jak uvedla Mgr. Klapetková, vedoucí sociálního odboru, tak k romské národnosti se při posledním sčítání lidu přihlásilo pouze 25 občanů, ale její odhad hovoří o cca 400 občanech. Ti zde žijí již několik generací, ale jejich nárůst byl po změně systému sociálních dávek, kdy se tento způsob stal výhodným „obchodem“ s nemoovitostmi pro některé podnikatelé. S tím je spojen také nárůst kriminality ve městě a celkové snížení pocitu bezpečí pro občany. V oblasti občanské vybavenosti můžeme předpokládat, že by respondenti uvítali rozšíření služeb, případně zvýšení jejich kvality. Co se týče nabídky obchodů, tak v tomto ohledu prošlo město v posledních pěti letech velkou změnou, jelikož zde své prodejny vybudovaly hned dvě společnosti, a to Lidl Česká republika v. o. s. (prodejna Lidl) a Penny Market s. r. o. a Maloobchodní síť Hruška, spol. s r. o. Díky této expanzi prodejen došlo díky vzájemné konkurenci ke snížení cen potravin ve městě, což je pozitivní zejména pro občany.

S oblastí sportu a cestovního ruchu jsou respondenti spokojeni a nepovažují je za prioritní pro budoucí investice.

#### Otázka č. 9: Co by jste ve městě uvítali, případně využili?

Tato otázka už je směřována na konkrétní zaměření možných projektů, které by přispěly k trávení volného času občanů. Otázka byla uzavřená a respondenti mohli vybírat pouze ze čtyř možností. Výsledky jsou uvedeny níže v grafu.



Graf 9: Druhy možných projektů pro využití volného času



Výsledky ukázaly, že přes 74 % respondentů by uvítalo vybudování sítě cyklostezek nebo vybudování wellness centra ve městě. Zbývajících 23 % respondentů by chtělo vybudovat další herní plochy pro děti a jen necelá 2 % respondentů by uvítalo vybudování ubytovacího zařízení, které ve městě chybí.

Kvalitní cyklostezka ve městě a jeho okolí zcela chybí. V okolí se nachází jen pár cyklostezek, ale ty vedou většinou po komunikacích III. třídy, případně po hůře sjízdných komunikacích (lesní a polní cesty), tudíž je moc nevyužívají rodiny s dětmi, kdy není zcela zajištěna bezpečnost. Město již dříve zvažovalo záměr na vybudování cyklostezky, která by byla spojnicí mezi městem a přilehlou vodní nádrží „Balaton“, kde je také autokemp. Tato cyklostezka by byla využívána hlavně v letních měsících, kdy řada občanů zde tráví svůj volný čas. Úvahy o realizaci a výstavbě vždy ztroskotaly na finanční náročnosti a na jednání s vlastníky přilehlých pozemků, kteří by museli dát souhlas k jejich částečnému prodeji.

Ve městě je úplná absence zařízení, které by poskytovalo komplexní nabídku služeb wellness. Funguje zde pouze několik soukromých podnikatelů, kteří nabízejí služby v podobě masáží, solária či kosmetiky. Zcela zde chybí například sauna, perličkové koupele, posilovna, fitness. Můžeme předpokládat, že v dnešní moderní uspěchané době by ucelené zařízení využívali nejen občané města, ale také lidé z širokého okolí.

Herní plochy pro děti by uvítalo přes 23 % dotazovaných. Ve městě je řada malých dětských hřišť, které jsou umístěny u sídlišť, ale ty obsahují jen pár herních prvků (skluzavku, pískoviště, houpačky) a nejsou oploceny. Ze strany rodičů malých dětí by byla poptávka po uceleném hřišti, které by bylo zcela oplocené a svými prvky by splňovaly kritéria bezpečnosti i pro ty nejmenší děti.

Otázka č. 10: Navrhněte, které projekty by město mělo v dalších letech realizovat.

Cílem dotazu bylo získat podněty občanů na konkrétní projekty, které by mohlo město realizovat. Z výsledků je patrné, že respondenti mají mnoho názorů na to, co by bylo dobré ve městě podpořit. Z uvedených výsledků můžeme usoudit, že některé projekty se objevují častěji. Mezi ty můžeme zahrnout určitě opravu a rekonstrukci kina, které by respondenti uvítali jako multifunkční zařízení, kde by se mohla konat řada kulturních akcí (besedy, koncerty, promítání filmů apod.). Dále se často objevovala nutnost opravit koupaliště nebo vybudovat nové zařízení s krytým bazénem, včetně wellness služeb, které ve městě chybí. Rekonstrukce stávajících komunikací a chodníků, a to nejen ve městě, ale i v místních částech byl další často se objevující požadavek.

Dalším vítaným projektem by byla výstavba cyklostezky, in-line dráhy nebo výstavba prostoru pro volnočasové využití (například dopravní hřiště, zábavný park pro děti, zařízení pro maminky s dětmi apod.).

Překvapivě se často objevoval požadavek na projekty, které by zvýšily bezpečnost ve městě, ať už rozšíření kamerového systému či nějakým způsobem bojovat proti vzrůstajícímu počtu nepřizpůsobivých obyvatel.

Sociální oblast by se měla vylepšit projekty, které by přispěly k výstavbě zařízení pro seniory, zařízení pro matky s dětmi. Město disponuje prostory, které nejsou využívány, proto se nabízí příležitost tyto objekty přestavět k sociálním účelům.

Na okraji v rámci dotazníkového šetření se objevily projekty, které by přispěly k udržení kvalitní zdravotní péče ve městě, projekty na vytvoření nových pracovních míst a tím bojovat proti vysoké nezaměstnanosti ve městě. Dále byla uvedena výstavba kluziště, ubytovacích zařízení pro turisty, lyžařského vleku, projekty podporující kvalitní péči o zeleň apod.

Tyto odpovědi jen doplnily a korespondují s výsledky, které vzešly z předešlých odpovědí.

### 4.3 Socioekonomická analýza

Dalším dílčím cílem diplomové práce je zpracování socioekonomické analýzy. Tento cíl bude naplněn vybráním stejně velkých měst v rámci Moravskoslezského kraje a jejich vzájemného porovnání ve vybraných oblastech. Do analýzy byly zahrnuty tato města včetně Vítkova, o kterém je popsáno v kapitole 3.1 Charakteristika města:

Hradec nad Moravicí – město v okrese Opava. Podle posledního sčítání lidu má celkem 5 503 obyvatel. (ČSÚ, © 2014) K městu náleží celkem sedm místních částí: Benkovice, Bohučovice, Domoradovice, Filipovice, Jakubčovice, Kajlovec a Žimrovice. Dominantou města je státní zámek Hradec nad Moravicí, který je turisticky velmi navštěvovanou památkou. Město hospodaří s rozpočtem ve výši 89 mil. Kč ročně. K největším projektům v posledních letech patří určitě odvedení a likvidace odpadních vod obcí Hradec nad Moravicí a Branka u Opavy, který byl financován z OPŽP. Celkové náklady byly přes 244 mil. Kč, dotace byla ve výši 90 %. Zbývající spolupodíl byl rozdělen mezi Hradec nad Moravicí a Branku u Opavy. Realizace proběhla v roce 2013, nyní probíhá administrativní ukončení projektu. Poměrně hodně projektů se podařilo zrealizovat díky partnerské spolupráci s městem Baborów v Polsku, které byly podpořeny zejména z OPPS ČR-PR. Město bylo také úspěšné při žádostech z ROP Moravskoslezsko, kdy se podařilo vybudovat cyklostezku z Hradce nad Moravicí do Žimrovic, nebo upravit veřejné prostranství v centru města. Díky ROP Moravskoslezsko se podařilo získat finance na dvoupatrové propojení školní budovy s objektem tělocvičny s bezbariérovým přístupem v celkové výši přes 13 mil. Kč. (Město Hradec nad Moravicí, © 2014)

Fulnek – město ležící v okrese Nový Jičín má celkem 11 místních částí: Fulnek, Děrné, Dolejší Kunčice, Jerlochovice, Jestřábí, Jílovec, Kostelec, Lukavec, Pohořílky, Stachovice, Vlkovice. Město má pouze pověřený obecní úřad, jinak spadá pod město Odry, což je obec s rozšířenou působností. Fulnek je znám jako působiště Jana Ámose Komenského, který zde strávil tři roky svého života. Tohoto filosofa a spisovatele připomíná památník, který je ve městě a mapuje dobu, kdy pobýval ve městě. V osmdesátých letech zde byl důležitým zaměstnavatelem firma ROMO, výrobce praček. Firma zde funguje stále, ale již pod jiným názvem a už nezaměstnává tolik lidí, jak tomu bylo dříve. Pokud zhodnotíme realizované projekty v posledních letech, tak se městu podařilo získat finanční zdroje na zateplení veřejných budov (hasičská zbrojnice, MŠ Stachovice, ZŠ J. A. Komenského ve Fulneku) z OPŽP. Z tohoto operačního programu byly také financovány další projekty, např. vodo-

vod ve Vlkovicích, protipovodňová opatření města a ekologický den ve Fulneku. (Město Fulnek, 2014)

Rychvald – město, které se nachází v okrese Karviná má celkem 6 908 obyvatel. Město mělo většinou zemědělský charakter, až rozšíření těžby uhlí v devadesátých letech určilo celkový ráz města. Svou polohou byl v minulosti často zdrojem sporu mezi Československem a Polskem, kdy se vlivem dějin měnila jeho státní příslušnost. Od roku 1945 je však město trvale součástí České republiky. K významným památkám a turisticky zajímavému místu patří zámek Rychvald, který je kulturní památkou. (Město Rychvald, 2014)

Vrbno pod Pradědem – podhorské město v okrese Bruntál. K městu náleží také čtyři místní části, Bílý Potok, Mnichov, Vidly a Železná. Město v historii zaznamenalo rozvoj sklářského a textilního průmyslu, ale v posledních letech je značný pokles nabídky práce, s čímž je spojena poměrně vysoká míra nezaměstnanosti. V blízkosti města jsou lázně Karlova Studánka a nejvyšší vrchol Jeseníků, hora Praděd. (Město Vrbno pod Pradědem, © 2000-2014)

Jablunkov – město ležící na soutoku řek Olše a Lomné v okrese Frýdek-Místek. Jablunkov je považován za centrum horské části Těšínského Slezska, s čímž je spojen každoročně pořádaný třídní festival – Gorolskie swiento. Ten se koná v letních měsících a je zde k vidění přehlídka tradic, zvyků a folklóru. Město i jeho okolí je vhodným místem pro turistiku jak v letním, tak i zimním období. (Město Jablunkov, 2014)

Z těchto měst je pouze město Vítkov a Jablunkov obcí s rozšířenou působností a město Fulnek a Vrbno pod Pradědem jsou obcí s pověřeným obecním úřadem. Pokud porovnáme velikost rozpočtu, s kterým jednotlivá města hospodaří, tak je to většinou přes 100 mil. Kč, jen město Hradec nad Moravicí hospodaří s rozpočtem ve výši 89 mil. Kč a město Rychvald ve výši 94 mil. Kč. Nyní bude následovat stručný výčet některých ukazatelů.

#### 4.3.1 Demografická struktura sídel

Z tohoto hlediska budou stručně popsány jednotlivá sídla z pohledu své polohy, počtu obyvatel a správního členění. Právě se strukturou obyvatelstva je spojen údaj o průměrném věku obyvatel a informace o přírůstku nebo úbytku obyvatel v porovnání s předešlým rokem.

Vítkov má počet obyvatel k 31. 12. 2012 dle ČSÚ 5 942. Průměrný věk obyvatel je 41,7 a změna počtu obyvatel vzhledem k předešlému roku je o 39 nižší. (ČSÚ, © 2014)

Hradec nad Moravicí má počet obyvatel 5 459 a má celkem 8 místních částí. Průměrný věk obyvatelstva je 40,7 a proti původnímu roku klesl počet obyvatel o 11. (ČSÚ, © 2014)

Město Fulnek společně s 11 místními částmi má 5 877 obyvatel. Průměrný věk je 40,6 a oproti roku 2011 došlo ke snížení počtu obyvatel o 44. (ČSÚ, © 2014)

Vrbno pod Pradědem a jeho celkový počet obyvatel k 31. 12. 2012 byl 5 521 i včetně třech místních částí. Průměrný věk je 42,6 a průměrný úbytek obyvatelstva byl 49. (ČSÚ, © 2014)

Město Rychvald se nachází v okrese Karviná. Pověřenou obcí a obcí s rozšířenou působností je město Bohumín. Počet obyvatel je 7 216, což je o 45 více než v předešlém roce. Průměrný věk obyvatelstva je 41,4. (ČSÚ, © 2014)

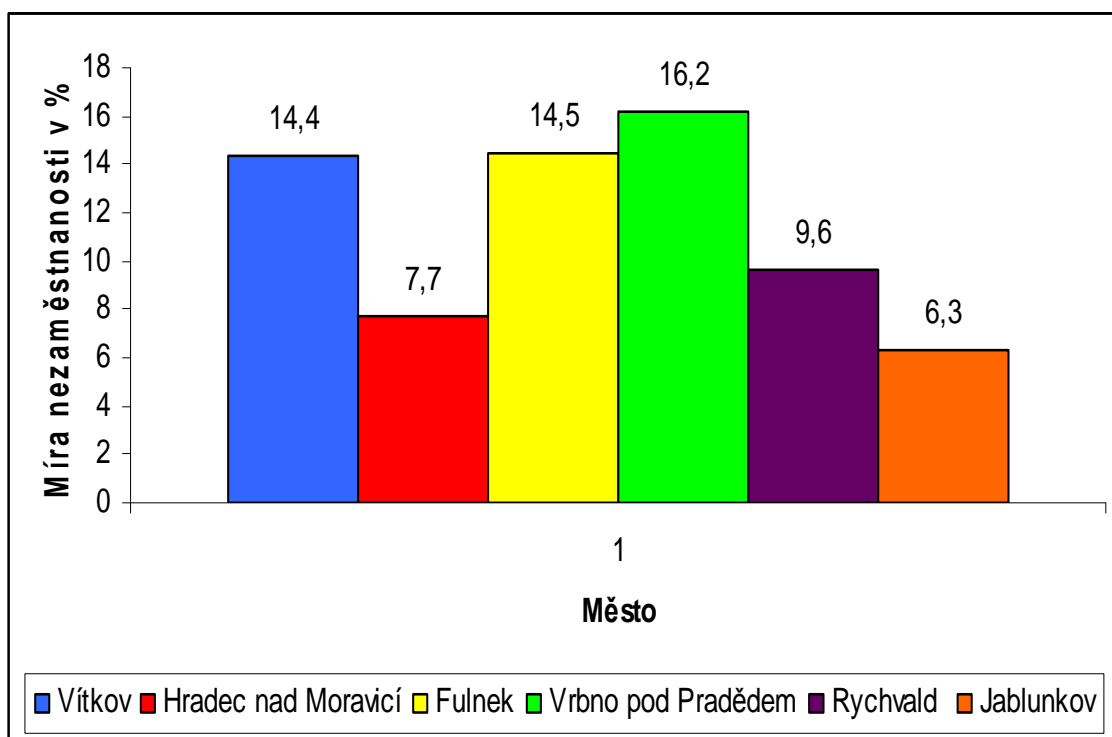
Jablunkov je nejvýchodnějším městem České republiky. Z celkového počtu obyvatel 5 717, se celých 23 % hlásí k polské národnosti a 4 % k národnosti slovenské. (ČSÚ, © 2014)

Závěr: Z výše uvedeného vyplývá, že téměř ve všech městech je průměrný věk obyvatel přes 40 let. Negativním jevem je postupný úbytek obyvatelstva, který je celorepublikový a je způsoben tím, že je větší úmrtnost, než nově narozených. Jediné město Rychvald zaznamenalo přírůstek obyvatelstva v porovnání s předešlými lety. Je to způsobeno nárůstem přistěhovaných občanů, kteří našli práci v pobočce americké firmy Visteon-Autopal, která má v Rychvaldě jeden ze svých výrobních závodů. V porovnání s demografickými údaji je Vítkov srovnatelné s ostatními městy.

#### 4.3.2 Ekonomické hledisko

Jako jeden z hlavních ukazatelů ekonomiky a prosperity daného města bude pro potřeby této diplomové práce porovnání míry nezaměstnanosti v jednotlivých městech. Údaje jsou ze statistických dat ČSÚ, které jsou uvedeny v grafu níže.

Graf 10: Míra nezaměstnanosti ve vybraných městech za rok 2012



Zdroj: ČSÚ/ vlastní zpracování

Závěr: Moravskoslezský kraj je obecně kraj, který zaplňuje statistické ukazatele o nezaměstnanosti na předních příčkách. Je to způsobeno zejména zemědělskými a průmyslovými oblastmi, které zaznamenávají ve 20. století značný pokles. Jak můžeme vidět v Graf 10, tak ve Vítkově je míra nezaměstnanosti 14,4 %, srovnatelně jako ve Fulneku (14,5 %). Nejnižší míra nezaměstnanosti je v Hradci nad Moravicí, 7,7 %. Důvodem může být výhodná poloha a také čilý cestovní ruch v letních měsících. Města Rychvald a Jablunkov mají míru nezaměstnanosti pod 10 %. Z hlediska míry nezaměstnanosti je na tom nejhůře město Vrbno pod Pradědem, které má míru nezaměstnanosti 16,2 %. Tento fakt může být způsoben polohou města v příhraniční oblasti, ale také zrušením či zánikem důležitých zaměstnavatelů ve městě. Během posledních let došlo omezení výroby mnoha podniků.

#### 4.3.3 Sociální a zdravotní zařízení

Ze sociálního hlediska se analýza zaměří na nabídku sociálních a zdravotních služeb v jednotlivých městech. Zda se ve městech nacházejí zařízení typu domov důchodců, azylové domy, stacionáře, chráněné bydlení, nízkoprahové zařízení pro děti a mládež apod. Dalším aspektem pro analýzu je porovnání nabídky služeb zdravotnických zařízení jako

jsou ordinace lékařů (ať už stálé, nebo detašované), lékárny nebo středisko záchranné služby. Počet jednotlivých zdravotnických zařízení ve městech je uvedeno v tabulce č. Tabulka 4: Počet zdravotnických zařízení.

Co se týče nabídky sociálních služeb, tak ve Vítkově je domov důchodců a nízkoprahové zařízení pro děti TUNNEL. Ve městě funguje Léčebna dlouhodobě nemocných (kapacita 40 lůžek), kterou provozuje Nemocnice Nový Jičín, a. s. Léčebna je také v Klokočově (kapacita 150 lůžek), jejímž zřizovatelem je Fakultní nemocnice Ostrava. (Město Vítkov, © 2014)

V Hradci nad Moravicí se nachází pouze dům s pečovatelskou službou, který je určen zejména pro seniory. Žádná jiná služba zde již není nabízena. (Město Hradec nad Moravicí, © 2014)

Ve Fulneku jsou pouze dva bytové domy pro seniory. (Město Fulnek, 2014)

V Jablunkově je řada zařízení, která jsou svým zaměřením určeny sociálně vyloučeným občanům. Je zde domov důchodců, denní stacionář pro zdravotně postižené mladé lidi a středisko osobní asistence. Kromě těchto zařízení je zde i Léčebna dlouhodobě nemocných (kapacita 38 lůžek), kterou zřizuje Sanatorium Jablunkov, a. s. (Město Jablunkov, 2014)

I ve Vrbně pod Pradědem je domov pro seniory a obecně prospěšná společnost HELP-IN, která nabízí pečovatelské služby. (Město Vrbno pod Pradědem, © 2000-2014)

Širší nabídku sociálních služeb má Rychvald, ve kterém byl v roce 2013 postaven Senior Park, což je zařízení typu pensionu určené pro seniory. Obsahuje 22 bytových jednotek a 16 bytů v řadové zástavbě, všechny byty jsou bezbariérové a samostatně přístupné. O výstavbu se postarala soukromá společnost, klienti mají mimo jiné širokou nabídku poskytovaných služeb (např. zdravotní, sociální péči). (Město Rychvald, 2014)

Tabulka 4: Počet zdravotnických zařízení.

ZAŘÍZENÍ	VÍTKOV	HRADEC NAD MORAVICÍ	FULNEK	JABLUNKOV	VRBNO POD PRADĚDEM	RYCHVALD
Ordinace pro dospělé	4	4	3	4	4	3
Ordinace pro děti	3	1	1	2	2	1
Ordinace stomatologa	6	4	3	6	3	2
Ordinace gynekologa	2	2	1	2	2	1
Ordinace specialisty	13	1	6	13	6	-
Lékárna	2	1	2	3	2	1
LDN	2	-	-	2	-	-
Záchranná služba <sup>4</sup>	2	-	1	1	1	-
<b>CELKEM</b>	<b>34</b>	<b>13</b>	<b>17</b>	<b>33</b>	<b>20</b>	<b>8</b>

Zdroj: ČSÚ/ vlastní zpracování

Závěr: Jak je zřejmé z tabulky, tak ve Vítkově je řada zdravotnických zařízení nabízející kvalitní zdravotní péči a jejich počet je srovnatelný, ne-li vyšší než v ostatních městech. V oblasti sociální je ve městě absence zařízení nabízející služby například pro matky s dětmi nebo pro občany v tíživé sociální situaci. Ovšem v rámci analýzy je zřejmé, že tato zařízení nenabízí ani stejně velká města, jako je Vítkov. To však neznamená, že tato zařízení nejsou potřebná.

#### 4.3.4 Kulturní využití

Ve Vítkově je knihovna, muzeum Vítkova a prostory pro příležitostné výstavy. Kino je bohužel kvůli špatnému technickému stavu již tři roky mimo provoz. Dále je zde kulturní

<sup>4</sup> Ve všech porovnávaných případech se jedná o detašované pracoviště střediska záchranné služby.



dům, kde se příležitostně konají plesy, koncerty nebo divadelní představení. (Město Vítkov, © 2014)

Hradec nad Moravicí nabízí kulturní využití prostřednictvím knihovny, kina či výstavní prostory pro konání příležitostných výstav. Časté kulturní programy se konají také na státním zámku, který je kulturní památkou a častým turistickým cílem v letních měsících. (Město Hradec nad Moravicí, © 2014)

Ve Fulneku funguje kino, knihovna a kinokavárna. Všechny tyto služby spravuje organizace zřizovaná městem Městské kulturní centrum Fulnek, p. o. (Město Fulnek, 2014)

V Jablunkově je knihovna a kino Mír. Ve městě není žádný kulturní dům, pro příležitostné plesy a větší kulturní akce se využívá reprezentační sál městského úřadu. (Město Jablunkov, 2014)

Město Vrbno pod Pradědem disponuje knihovnou a letním kinem. Dále je zde Spolkový dům, což je prostor vhodný pro konání plesů, koncertů apod. (Město Vrbno pod Pradědem, © 2000-2014)

Město Rychvald nabízí pouze knihovnu. Žádné další kulturní zařízení se ve městě nenachází. Naproti tomu ve městě Jablunkov je kromě knihovny, také kino a muzeum Těšínska. (Město Rychvald, 2014)

Závěr: Jak je zřejmé z výše uvedeného, tak město Vítkov je na tom srovnatelně stejně. Nejhorší nabídku kulturních zařízení má město Rychvald, kde není žádné větší kulturní zařízení. Ve všech porovnávaných městech funguje kromě knihovny také kulturní zařízení, které slouží k pořádání plesů, kulturních akcí apod. Ve Fulneku, v Hradci nad Moravicí, ve Vrbně pod Pradědem a v Jablunkově je i kino. Vítkov sice disponuje kinem, ovšem kvůli nedostatku finančních prostředků na jeho opravu, je již tři roky mimo provoz. Pokud město nesežene finanční zdroje nebo investora na jeho opravu, tak jeho znovuotevření je zatím v nedohlednu.

#### 4.3.5 Dopravní dostupnost

V rámci tohoto aspektu bude porovnáván počet spojů v pracovním dni do příslušného okresního města, případně do jiného většího města, kde je větší občanská vybranost (kultura, sport, školství, apod.). Součástí této analýzy bude také porovnání vzdáleností na nejbližší dálnici, případně silnici I. třídy, což znamená lepší dostupnost pro danou lokalitu. Údaje

byly získány z portálu mapy.cz. Dále se budou hledat alternativní možnosti dopravy ve městě (existence cyklostezek), které by mohli využívat i občané z přilehlých vesnic.

V případě Vítkova je okresním městem Opava a spojení je možné pouze autobusové. Počet spojů je 30, toto poměrně vysoké číslo je způsobeno tím, že z Vítkova do Opavy je možno se dostat třemi možnými „trasami“. (Jízdní řády, © 1999-2014) Co se týče napojení na dálnici, tak nejbližší je dálnice D1 s napojením ve Fulneku, což je cca 30 km. Do Vítkova vedou pouze silnice II. třídy, nejbližší napojení na silnici I. třídy je po ujetí 9 km. Cyklostezky v okolí jsou, ale většinou jsou vedeny po silnicích II. nebo III. třídy, nebo jejich napojení je možné až za městem.

Hradec nad Moravicí také leží v okrese Opava, proto byly počítány spoje právě do tohoto města, kde je možné se dostat jak autobusovým, tak i vlakovým spojením. Jelikož město Hradec nad Moravicí leží na hlavním tahu do Opavy, tak se zde sbíhá řada spojů, proto počet spojení 75 je poměrně vysoký. (Jízdní řády, © 1999-2014) Město leží přímo na silnici I. třídy a dojezdová vzdálenost na napojení na dálnici D1 je 25 km. Město a jeho okolí je propleteno řadou cyklostezek, které vedou kolem břehu řeky Moravice. Nejvíce využívanou je cyklostezka, která spojuje Opavu a přehradu Kružberk. Tato cyklostezka je hodně využívána zejména rodinami, protože je z větší části asfaltová a není vedena po silnicích II. ani III. třídy.

Co se týče města Fulnek, byly brány v potaz přímé spoje do Nového Jičína. Těch je v celkovém počtu 24 a jsou zajištěna pouze autobusovou dopravou. Ve Fulneku je i vlakové nádraží, ovšem nenabízí spojení přímá, ale přes Suchdol nad Odrou, kde je nutné přestoupit. (Jízdní řády, © 1999-2014) Fulnek je křižovatkou hned několik silnic I. třídy a zároveň je zde přivaděč na dálnici D1. Co se týče cyklostezek, tak v okolí Fulneku je řada cyklostezek, které mají zpevněný povrch a jsou vedeny po silnicích III. třídy, nebo po polních cestách. Taktéž jsou pro svou nízkou náročnost často vyhledávány nezkušenými cyklisty, nebo je využívají jako dopravní spojení občané s přilehlých vesnic.

Vrbno pod Pradědem leží v okrese Bruntál, proto v rámci této analýzy byly spočítány spoje do Bruntálu. Přímé spojení zajišťují pouze autobusové spoje a je jich 24. (Jízdní řády, © 1999-2014) Do města vedou pouze silnice II. třídy, nejbližší napojení na silnici I. třídy je zhruba po ujetí 21 km, na dálnici je to ještě delší vzdálenost. V okolí města je řada cyklos-

tezek, ty jsou ale ve většině případech vedeny po silnicích, tudíž nejsou příliš vhodné pro rodiny s dětmi.

O něco nižší počet spojů nabízí spojení města Rychvald s Karvinou, které zajišťuje pouze autobusový přepravce a to v celkovém počtu 17. (Jízdní řády, © 1999-2014) Rychvald má poměrně dobrou pozici co se týče dopravního napojení na silnici I. třídy a je pouhých 7 km od napojení na dálnici D1.

Město Jablunkov má pouze dva přímé spoje do Frýdku – Místku, což je okresní město. Více spojů je do nedalekého Třince, kde jich je celkem 57 zajištěno autobusovou dopravou. (Jízdní řády, © 1999-2014) Toto poměrně vysoké číslo souvisí s polohou města, kdy přímo leží na silnici I. třídy, která je spojnicí mezi Ostravou a Slovenskou republikou. Je velice vytížená, o čemž svědčí počet spojů, kterými je možné se dostat do Třince. Téměř 24 km je dojezdová vzdálenost k dálnici D1.

Závěr: Co se týče dopravní dostupnosti, tak města s polohou na frekventovaných silnicích mají samozřejmě lepší dostupnost a počet spojů je mnohem vyšší. Nejideálnější polohu má město Fulnek, kde je možné napojení na dálnici D1, i město Rychvald má rychlé napojení na dálnici v krátké vzdálenosti. Nejhorší dopravní dostupnost má bezesporu město Vrbno pod Pradědem, kde vedou pouze silnice II. třídy a dojezdová vzdálenost k silnici I. třídy je poměrně vysoká. V otázce spojů zajišťovaných veřejnými dopravci je na tom město Vítkov v porovnání s ostatními městy docela dobře s počtem spojů 30. Ovšem cesta do Opavy může trvat i přes 50 minut. K rychlejšímu spojení určitě přispěje rekonstrukce silnice II. třídy č. 462, která se napojuje na silnici I. třídy, která vede buď do Opavy nebo do Fulneku, kde je možné napojení na dálnici D1. Rekonstrukce začala začátkem roku 2014 a úplné dokončení je plánováno do konce roku 2014. Tato investice určitě přispěje k lepší dopravní dostupnosti ve městě a také ke zkrácení doby přepravy.

#### **4.4 Shrnutí výsledků a vyhodnocení výzkumu**

Pokud vezmeme v úvahu výsledky dotazníku, který byl určen zejména občanům Vítkova, tak lze usuzovat, že občané vnímají kladně investice města v posledních letech. Pokud se budeme snažit stručně shrnout potřeby, které by občané v budoucnu uvítali, tak by to byla rekonstrukce stávajících objektů, případně modernizace infrastruktury. Z neinvestičních projektů by byl zájem o větší nabídku kulturních aktivit či nabídky programů. Dále se vel-

mi často objevoval názor, že by bylo nutné investovat do sociální oblasti, a tím pomoci vysoké nezaměstnanosti, která ve městě a v okolí je, např. projekty, které pomohou vybudovat zařízení pro seniory nebo pro matky s dětmi. Z volnočasových projektů by se občanům líbilo vybudování cyklostezky nebo nějakého wellness centra, či zařízení s ucelenými službami.

Socioekonomická analýza ukázala oblasti, ve kterých je město Vítkov pozadu nebo srovnatelné s porovnávanými sídly. Pozitivně dopadlo hodnocení v nabídce lékařské a zdravotnické péče, kdy je ve městě dostatek pracovišť, které slouží občanům. Z ekonomického hlediska, kde byla brána v úvahu míra nezaměstnanosti je vidět, že ve městě je poměrně vysoká nezaměstnanost. Co se týče nabídky zařízení pro seniory, tak město Vítkov je díky dvěma léčebnám pro dlouhodobě nemocné a domovem důchodců na předních příčkách mezi porovnávanými městy. V otázce kulturního zázemí je město Vítkov na tom srovnatelně, ovšem většina kulturních zařízení byla vybudována v sedmdesátých letech a již tak neslouží svému účelu. Je zde absence kina, které již tři roky není v provozu a které by chtěli opravit a zprovoznit také občané města. Také kulturní dům, kde se konají kulturní akce, již nesplňuje technické požadavky na kvalitní nabídku služeb jak pro návštěvníky, tak pro účinkující. V oblasti dopravní dostupnosti již bylo uvedeno, že velký posun kupředu přinese rekonstrukce silnice II. třídy, díky které bude spojení do Vítkova pohodlnější a rychlejší.

Z výše uvedených výsledků a vyhodnoceného závěru budou navrženy projekty pro financování v novém programovacím období 2014 – 2020. Mělo by jít o projekt, který přispěje ke snížení nezaměstnanosti ve městě, dále projekt, díky kterému by došlo ke zlepšení využití volného času a zvýšení nabídky kulturních akcí. Pro zlepšení dopravní dostupnosti by měl být projekt, který by zároveň pozvedl atraktivitu města a cestovní ruch, např. vybudování cyklostezky. A poslední projekt by měl přispět ke zlepšení dopravní infrastruktury ve městě (zejména rekonstrukce náměstí a vyřešení parkování v centru). Katalog projektů, kde budou uvedeny konkrétní projekty, které by přispěly ke splnění výše uvedených požadavků je obsahem následující kapitoly.

## 5 KATALOG PROJEKTŮ PRO REALIZACI V OBDOBÍ 2014 - 2020

### 5.1 Podpora zaměstnanosti a začlenění sociálně vyloučených osob na trh práce

Cíl: Ve Vítkově je vysoká míra nezaměstnanosti. Vliv na to má skutečnost, že téměř 10 % občanů je sociálně nepřizpůsobivých. Velký podíl těchto lidí je tvořen mladými lidmi, kteří nemají žádné vzdělání, praxi, kvalifikaci a tudíž jen těžce hledají uplatnění na trhu práce. Tato skupina je následně vystavena riziku, že budou páchat trestnou činnost, porušovat zákony, což může vést k vyloučení ze společnosti. Cílem projektu je soustředit se na tuto ohroženou skupinu lidí a pomoci jim hledat si uplatnění na trhu práce.

Popis projektu: Cílovou skupinou by byli občané, kteří jsou dlouhodobě evidováni na úřadu práce a kteří nemají dostatečné vzdělání. V rámci projektu by došlo k realizaci řady přednášek, školení a besed, jejichž cílem bude motivace k řešení životní situace, dále by poskytly rady jak předcházet zadlužení a naučily by klienty finanční gramotnosti. Dalším okruhem témat by byly nabídky rekvalifikačních kurzů na profese, jejichž uplatnění by mohly najít ve městě případně v okolí, například pokladní, údržbář veřejné zeleně, pomocná síla v kuchyni, preventista v oblasti kriminality, pracovník call centra a další. Součástí projektu by bylo proškolení cílové skupiny, jak postupovat při hledání práce, jak se připravit na pohovory, jak si připravit životopis apod. Cílem projektu by bylo připravit tuto cílovou skupinu k lepšímu uplatnění na trhu práce a pomoci jim udělat první krok při hledání zaměstnání.

Realizace projektu by trvala jeden rok, kdy by jednotlivé kurzy probíhaly v šestitýdenních cyklech a byly by určeny pro cílovou skupinu o velikosti 10 – 15 osob.

Předkladatel projektu: Město Vítkov

Náklady: 1 000 000 Kč, které by byly určeny zejména na technické zajištění přednášek, besed, workshopy, k pokrytí nájmu za prostory, k zajištění odborných lektorů, k exkurzím do podniků, kde by mohli účastníci kurzu najít uplatnění apod.

Financování: Projekt by byl podpořen ve výši 100 %. V rámci Operačního programu pro zaměstnanost z Evropského sociálního fondu ve výši 85 %, tzn. 850 000,- Kč, zbývající

částka 150 000,- Kč by byla financována z rozpočtu ČR, tudíž rozpočet města by to vůbec nezatížilo.

## 5.2 Rozšíření nabídky pro kulturní a volnočasové aktivity

Cíl: Zrekonstruovat kino, aby sloužilo občanům města a širokého okolí k pořádání různých kulturních akcí, koncertů, přednášek apod. Nabídnout občanům kulturní aktivity, které by uvítaly a které by pomohly k prezentaci města v rámci Moravskoslezského okraje, což by přispělo k budoucímu rozvoji města.

Popis projektu: Budova kina je kulturní památkou a vyžaduje šetrnou opravu a rekonstrukci v souladu s podmínkami památkového ústavu. Přestavbou interiéru a vnitřních dispozic by došlo k vytvoření prostoru, který by splňoval podmínky pro multifunkční zařízení.

Následně by zde mohlo docházet k řadě kulturních programů, které by podporovaly integraci menšiny ve městě, nebo by docházelo k podpoře přeshraniční spolupráce. Náplní neinvestičního projektu by mohla být nabídka vystoupení umělců, kteří budou reprezentovat odlišné kultury, či by mohlo docházet k vystoupení místních umělců případně umělců z partnerských měst. Ve Vítkově je také ZUŠ, která by tyto prostory mohla využívat pro prezentaci svých žáků při konání koncertů a vystoupení. Dále by zde docházelo k promítání starších filmů, které nejsou v nabídce moderních multikin v nákupních centrech Opavy či Ostravy.

Předkladatel projektu: Město Vítkov

Náklady: Investiční náklady na obnovu budovy kina jsou vyčísleny přes 20 mil. Kč. Náklady na konání kulturních akcí a programů mohou být řádově ve statisících korunách na rok. Tyto náklady by byly určené na pokrytí nákladů spojených se zajištěním kulturní akce (provozní výdaje, honorář umělcům, apod.)

Financování: Investiční náklady by pokryla dotace z IROP v rámci podpory rozvoje měst ve výši 85 %, zbývající část by představoval spolupodíl města, tj. 3 mil. Kč. V rozpočtu města je vyčleněna částka na investice ve výši 1 mil. Kč, zbývající část by musel pokrýt bankovní úvěr.

Pokrytí nákladů na kulturní a společenské akce by mohlo jít z dotace v rámci OPPS ČR-SR nebo OPPS ČR-PR z Fondu mikroprojektů, které bývají ve výši 85 % způsobilých výdajů. Možno také využít prostředky z krajského rozpočtu, kde jsou každoročně vyhlašovány vý-

zvy, jež podporují místní umělce. Dále by mohlo jít o využití prostředků z různých nadací a fondů, které ovšem nejsou poskytovány ze strukturálních fondů EU.

Obrázek 3: Kino Panorama ve Vítkově (současnost)



Zdroj: město Vítkov

### 5.3 Zlepšení dopravní dostupnosti a podpora cestovního ruchu

Cíl: Lepší dopravní dostupnost pro občany města a okolních vesnic, kteří mohou využít kolo jako svůj dopravní prostředek při cestě do zaměstnání. Vybudování cyklostezky také přispěje k lepšímu spojení nedalekého autokempu Balaton, který je v letních měsících navštěvován jak turisty, tak i občany města a přispěje k rozvoji cestovního ruchu a drobného podnikání ve městě (stravování, servis, služby apod.). Cílem tak je rozšíření nabídky volnočasových a sportovních aktivit.

Popis projektu: V rámci projektu by došlo k vybudování asfaltové cyklostezky, která by vedla souběžně vedle silnice III. třídy. Vybudovaná cyklostezka by začínala při výjezdu z Vítkova, na ul. Komenského a pokračovala by až k autokempu Balaton, kde může navázat na naučnou stezku „školní stezka“, kterou z dotačních prostředků realizovala Základní škola a Gymnázium Vítkov. Tato stezka má celkem 8 zastavení, z čehož jedno je přímo v autokempu Balaton. Cyklostezka by byla dlouhá asi 2 km, povrch z asfaltu. Aby splňovala normy dle zákonů, byla bezpečná z pohledu silničního provozu a aby mohla být využí-

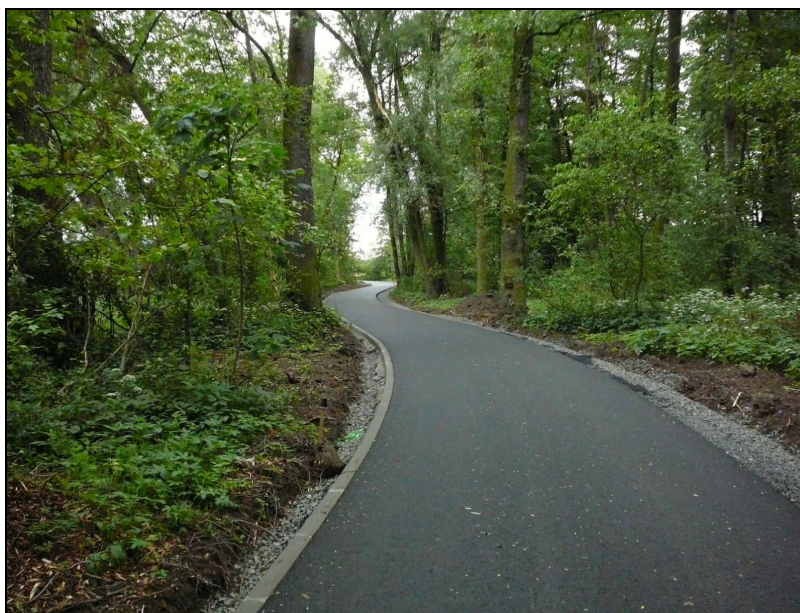
vána také pro pěší, její šířka by měla být minimálně 3 m. Cyklostezka by kopírovala terén, který je mírně do kopce. Také by bylo provedeno drenážní odvodnění povrchu a doprovodné značení.

Předkladatel projektu: Město Vítkov

Náklady: Odhad nákladů je 4 000 000 Kč, včetně projektové přípravy a vyřešení majetkoprávních vztahů dotčených pozemků.

Financování: Projekt by mohl být financován z OPPS ČR-SR, kde by musel být zapojen partner ze Slovenské republiky. Město má partnerské město Vrbové, které také uvažuje o vybudování cyklostezky. Vytvořením komplementárního projektu by došlo k rozšíření vzájemných vztahů a také k zatraktivnění obou měst. Dotace by byla ve výši 85 %, 3 400 000,- Kč která by byla poskytnuta z Evropského fondu pro regionální rozvoj, zbývající spolupodíl ve výši 600 000,- Kč by město hradilo ze svého rozpočtu, případně by využilo bankovní úvěr.

Obrázek 4: Ilustrační foto cyklostezky



Zdroj: Město Lipník

## 5.4 Rekonstrukce stávající dopravní infrastruktury ve městě

Cíl: Náměstí Jana Zajíce ve Vítkově je v samém centru města, kde je řada obchodů a služeb. Povrch náměstí je z dlažebních kostek a celkový povrch je značně nerovný. Náměstí



z větší části slouží jako parkoviště pro návštěvníky města. Cílem projektu by byla celková regenerace náměstí, která přispěje ke zlepšení životních podmínek občanů, zvýšení atraktivity města, k lepší dostupnosti služeb, a tím ke zvýšení životní úrovně občanů města.

Popis projektu: V rámci projektu by došlo k celkové regeneraci náměstí, jehož dominantou je kašna. Ta je již několik let nefunkční. Došlo by k úpravě zpevněných ploch, k ozelenění části náměstí, k opravě kašny a také by musela být provedena nová kanalizace. Revitalizace náměstí by přispěla k navýšení parkovacích míst, kterých je nedostatek. Součástí projektu by byla úprava postranních cest a chodníků, které taktéž přispějí k lepší dopravní dostupnosti a větší bezpečnosti silničního provozu. Projekt by měl přispět k vytvoření reprezentativního centra, které navštěvují zejména turisté, jelikož informační centrum je umístěno v budově Městského úřadu, tedy přímo na náměstí. Jak uvedla Ing. Kunzová, vedoucí odboru výstavby a územního plánování, projektová dokumentace na tuto investici je již zpracována a město se snaží alespoň po částech tento plán naplnit (v roce 2014 dojde k osázení zeleně na severní části náměstí dle projektové dokumentace). Celková regenerace musí být provedena citlivě, jelikož se jedná o historické jádro města. Z toho důvodu bude i investice vyšší.

Realizace projektu by trvala 6 měsíců, kdy by došlo k postupnému odstranění stávajícího dlážděného povrchu, k výměně vodovodního potrubí a poté ke zpevnění ploch, ozelenění, umístění dopravního značení a k opravě kašny uprostřed města.

Předkladatel projektu: Město Vítkov

Náklady: 10 000 000 Kč, které by byly určeny na stavební část projektu. V této částce je již zahrnuta projektová příprava (zpracování projektové dokumentace a vyřízení položení sítí).

Financování: Projekt by mohl být financován z IROP ve výši 85 %, tedy ve výši 8 500 000,- Kč, zbývající část 15 %, 1 500 000 by financovalo město, za použití externích zdrojů, tedy bankovního úvěru.

Obrázek 5: Náměstí Jana Zajíce ve Vítkově (současnost)



Zdroj: Město Vítkov

## 5.5 Shrnutí projektů

Katalog projektů vycházel z výsledků výzkumu, který byl formou dotazníku a socioekonomické analýzy. Při návrhu je zohledněna potřeba občanů a potřeba samotného města. V katalogu je jako finančně nejnáročnější projekt uvedena rekonstrukce stávajícího kina s následnou nabídkou kulturního využití. Zařízení kina občané postrádají a uvítali by jej i občané blízkého okolí. Kino by zajistilo jak nabídku filmů, tak by splňovalo i funkci prostor pro konání dalších kulturních akcí.

Dalším projektem je navržení vybudování cyklistické a pěší stezky, která zajistí lepší dostupnost k autokempu. To určitě uvítají jak občané města k návštěvě přírodní vodní nádrže, tak i návštěvníci kempu k dopravě přímo do města. Toto rozšíření turisticky zajímavého využití přispěje k rozvoji cestovního ruchu a podnikání ve městě.

Projekt rekonstrukce náměstí by měl přispět ke zlepšení celkového vzhledu města a k vyřešení problému s parkováním v centru.

Návrh na financování jednotlivých projektů vycházel z odhadu, jak by mohly být nastaveny podmínky pro jednotlivé operační programy a jejich prioritní osy, jelikož ještě stále nejsou schváleny programové dokumenty jednotlivých operačních programů.

## ZÁVĚR

Město Vítkov, tak jako mnoho obcí a měst v ČR, se snaží co nejvíce investovat do budoucnosti a zároveň co nejvíce ušetřit ze svého rozpočtu. Proto jednou z hlavních priorit je získávání finančních prostředků z externích zdrojů, zejména ze strukturálních fondů Evropské unie. Záměrem práce byla evaluace projektů, které město realizovalo a návrh projektů, které by mohlo realizovat v nadcházejícím programovacím období.

Na základě analýzy realizovaných projektů je patrné, že velký objem finančních prostředků byl určen na rekonstrukci a opravy stávajících budov, zejména pro volnočasové využití (knihovna, sokolovna). Tyto projekty byly podpořeny z ROP Moravskoslezsko. Mnoho projektů se podařilo zrealizovat díky podpoře z OPŽP na výstavbu nových staveb, které přispějí ke zlepšení životního prostředí a pomohou při nakládání s odpady, např. nová kompostárna, sběrný dvůr, nákup svozové techniky apod.

Dalším cílem byl návrh katalogu projektů, který vzešel z výzkumu – z dotazníkového šetření a ze socioekonomické analýzy. Při zpracování dotazníku bylo velice zajímavé získat zpětnou vazbu od občanů, kteří ve městě žijí, jaký je jejich názor na projekty, které město již realizovalo a co by uvítali. Dotazovaní velice kladně hodnotili již realizované projekty, ovšem nutno podotknout, že jejich podvědomí o spolufinancování ze zdrojů EU je velice nízké. Co se týče návrhu k dalším projektům, tak bylo patrné, že občané myslí zejména na své potřeby. Upřednostňovali projekty, které zpestří trávení jejich volného času. Ale uvedli také projekty, které by přispěly k obnově stávající infrastruktury a modernizaci občanské vybavenosti.

Druhou částí výzkumu byla socioekonomická analýza, kdy na základě porovnání se stejně velkými městy bylo cílem zjistit, jak je na tom Vítkov ve vybraných oblastech. V oblasti nezaměstnanosti a dopravní dostupnosti je Vítkov podprůměrný, ovšem v oblasti sociální a nabídky zdravotní péče je na tom velice dobře. Vysoká nezaměstnanost je způsobena nízkým počtem zaměstnavatelů a podílem sociálně slabých občanů.

Navržený katalog projektů je pouhým doporučením, co by bylo vhodné ve městě podpořit s ohledem na výsledky výzkumu včetně uvedení způsobu financování.

Závěrem mohu konstatovat, že město je v posledních letech velice úspěšně v získávání dotací na své projekty. Díky poskytnutým grantům se podařilo zrealizovat řadu potřebných investic, které by město jen těžko financovalo ze svého rozpočtu. Pevně věřím, že i

v dalším programovacím období bude město nadále tak úspěšné. I když alokace finančních prostředků bude pro toto období o něco nižší, stále bude dostatek možností pro jejich čerpání. Velice důležité při realizaci větších investičních akcí je brát ohled na dlouhodobé potřeby města, které jsou uvedeny ve strategickém dokumentu města – akční plán města Vítkova.

## POUŽITÁ LITERATURA

### Monografie

DISMAN, Miroslav, 2002. *Jak se vyrábí sociologická znalost*. 3. vydání. Praha: Univerzita Karlova, s. 374, ISBN 80-246-0139-7.

FONTAINE, Pascal, 2010. *Evropa ve 12 lekcích*. 1. vydání. Lucemburk: Úřad pro publikace Evropské unie, s. 80, ISBN 978-92-79-17501-5.

KUČEROVÁ, Irah, 2006. *Evropská unie: hospodářské politiky*. 1. vydání. Praha: Nakladatelství Karolinum, s. 347, ISBN 978-80-246-1212-6.

MAREK Dan, Tomáš KANTOR, 2009. *Příprava a řízení projektů strukturálních fondů Evropské unie*. 2. aktualizované vydání. Brno: Společnost pro odbornou literaturu – Barrister & Principal. s. 215 , ISBN 978-80-87029-56-5.

MARTINEK Bronislav, Zdeněk KRAVAR, 2011. *Vítkov. Z historie města*. 1. vydání. Vítkov: Město Vítkov, s. 107, ISBN 80-238-5712-6.

MOLLE, Willem, 2007. *European Cohesion Policy*. 1. vydání. Publisher in the Tailor & Francis Group e-Library, s. 342, ISBN 0-203-94527-1.

NATALI David, Eric MARLIER. *Europe 2020: Towards A More Social EU?* Bruxelles: P.I.E. Peter Lang, 2010, 275 s. ISBN 978-30-3526-027-4.

ŘEHÁČEK, Petr. 2013. *Projektové řízení podle PMI*. 1. vydání. Praha: Ekopress, s. r. o., s. 123. ISBN 978-80-86929-90-3.

SCHNEIDER, Milan. 1993. *Úvod do základů sociologických výzkumů*. 1. vydání. Olomouc: Vydavatelství Univerzity Palackého, s. 118, ISBN 80-7067-302-8.

VILAMOVÁ, Šárka. 2004. *Jak získat finanční zdroje Evropské unie*. 1. vydání. Praha: GRADA Publishing a. s., s. 196, ISBN 80-247-0828-0.

Internetové zdroje

ČESKÝ STATISTICKÝ ÚŘAD, © 2013. Databáze demografických údajů za obce ČR. *czso.cz* [online]. [cit. 2014-01-23]. Dostupné z: [http://www.czso.cz/cz/obce\\_d/index.htm](http://www.czso.cz/cz/obce_d/index.htm)

ČESKÝ STATISTICKÝ ÚŘAD, © 2013. Městská a obecní statistika. *czso.cz* [online]. [cit. 2014-01-23]. Dostupné z: <http://vdb.czso.cz/mos/>

ČESKÝ STATISTICKÝ ÚŘAD, © 2013. Časové řady. *czso.cz* [online]. [cit. 2014-01-23]. Dostupné z: [http://www.czso.cz/xt/redakce.nsf/i/casove\\_rady\\_regionalni](http://www.czso.cz/xt/redakce.nsf/i/casove_rady_regionalni)

EUROREGION SILESIA, © 2004-2014. *euroregion-silesia.cz* [online]. [cit. 2014-03-20]. Dostupné z: [http://www.euroregion-silesia.cz/show\\_text.php?id=programy-EU-cil3-o-programu2](http://www.euroregion-silesia.cz/show_text.php?id=programy-EU-cil3-o-programu2)

EUROSKOP, © 2005-2014. *euroskop.cz* [online]. [cit. 2014-01-23]. Dostupné z: <https://www.euroskop.cz/90/sekce/evropska-rada/>

EVROPSKÝ SOCIÁLNÍ FOND V ČR, © 2008. *esfcr.cz* [online]. [cit. 2014-01-23]. Dostupné z: <http://www.esfcr.cz/evropsky-socialni-fond-v-cr>

JÍZDNÍ ŘÁDY, © 1999-2014. *jizdnirady.idnes.cz* [online]. [cit. 2014-03-10]. Dostupné z: <http://jizdnirady.idnes.cz/vlakyautobusymhdvse/spojeni/>

KONCZYNA, Daniel a Hana GAVLASOVÁ, 2014. *Dotační možnosti EU v programovém období 2014-2020* [ppt prezentace]. Prezentace uvedena v rámci informačního semináře pořádaného Úřadem Regionální rady na Krajském úřadě Moravskoslezského kraje. Ostrava, 5. 3. 2014. Dostupné z: <http://www.rr-moravskoslezsko.cz/file/3785/>

MAPY, 2014. *Mapy.cz* [online], [b.r.]. *Seznam.cz* [cit. 2014-04-18]. Dostupné z: <http://www.mapy.cz/>

MĚSTO FULNEK, 2014. Základní informace. *fulnek.cz* [online]. [cit. 2014-03-10]. Dostupné z: <http://www.fulnek.cz/zakladni-informace/d-1702/p1=1816>

MĚSTO FULNEK, 2014. Městské kulturní centrum Fulnek. *mkcf.cz* [online]. [cit. 2014-03-10]. Dostupné z: <http://kultura.mkcf.cz/>

MĚSTO HRADEC NAD MORAVICÍ, © 2014. O městě. *muhradec.cz* [online]. [cit. 2014-03-10]. Dostupné z: <http://www.muhradec.cz/infocentrum/o-meste/mesto-hradec-n-mor/>

MĚSTO HRADEC NAD MORAVICÍ, © 2014. Kultura. *muhradec.cz* [online]. [cit. 2014-03-10]. Dostupné z: <http://www.muhradec.cz/infocentrum/kultura/>

MĚSTO JABLUNKOV, 2014. Současnost a historie města. *jablunkov.cz* [online]. [cit. 2014-03-10]. Dostupné z: <http://www.jablunkov.cz/historie/soucasnost.html>

MĚSTO JABLUNKOV, 2014. Kultura a sport. *jablunkov.cz* [online]. [cit. 2014-03-10]. Dostupné z: <http://www.jablunkov.cz/sport/sport.html>

MĚSTO LIPNÍK NAD BEČVOU, 2014. *mesto-lipnik.cz* [online]. [cit. 2014-04-01]. Dostupné z: <http://www.mesto-lipnik.cz/cz/mesto-a-samosprava/investice/archiv-investicnich-akci-2012/cykostezka-lipnik-n-b-osek-nad-becvou/>

MĚSTO RYCHVALD, 2014. O městě. *rychvald.cz* [online]. [cit. 2014-03-10]. Dostupné z: <http://www.rychvald.cz/mesto/o-meste>

MĚSTO RYCHVALD, 2014. Povinné informace. *rychvald.cz* [online]. [cit. 2014-03-10]. Dostupné z: <http://www.rychvald.eu/mesto/povinne-informace>

MĚSTO VÍTKOV, © 2014. Informace o městě. *vitkov.info* [online]. [cit. 2014-03-10]. Dostupné z: <http://www.vitkov.info/o-meste/informace-o-meste/>

MĚSTO VÍTKOV, © 2014. Kultura. *vitkov.info* [online]. [cit. 2014-03-10]. Dostupné z: <http://www.vitkov.info/o-meste/kultura/>

MĚSTO VÍTKOV, © 2014. Dotace. *vitkov.info* [online]. [cit. 2014-03-10]. Dostupné z: <http://www.vitkov.info/o-meste/dotace/>

MĚSTO VÍTKOV, © 2014. Sociální služby. *vitkov.info* [online]. [cit. 2014-03-10]. Dostupné z: <http://www.vitkov.info/o-meste/socialni-sluzby/poskytovatele-sluzeb/>

MĚSTO VRBNO POD PRADĚDEM, © 2000-2014. Historie města. *vrbnopp.cz* [online]. [cit. 2014-03-10]. Dostupné z: <http://www.vrbnopp.cz/cs/mesto/historie.html#sek23250>

MĚSTO VRBNO POD PRADĚDEM, © 2000-2014. Sport a volný čas. *vrbnopp.cz* [online]. [cit. 2014-03-10]. Dostupné z: <http://www.vrbnopp.cz/cs/sport-a-volny-cas.html>

MINISTERSTVO PRO MÍSTNÍ ROZVOJ, 2013. Podklad pro přípravu Dohody o partnerství pro programové období 2014-2020. [online]. [cit. 2014-03-14]. Dostupné z: <http://www.strukturalni-fondy.cz/getmedia/4b246b81-e528-4374-8043-dd795e291ff2/Podklad-pro-Dohodu-o-partnerstvi.pdf>

MINISTERSTVO PRO MÍSTNÍ ROZVOJ, 2013. Kohezní politika EU. *mmr.cz* [online]. [cit. 2014-03-14]. Dostupné z: <http://www.mmr.cz/cs/Evropska-unie/Kohezni-politika-EU>

MORAVSKOSLEZSKÝ KRAJ, © 2014. Seznam obcí. *kr-moravskoslezsky.cz* [online]. [cit. 2014-02-10]. Dostupné z: <http://verejna-sprava.kr-moravskoslezsky.cz/obce.html>

NOVOTNÁ, Anna. *Předseda Evropské komise dostal čestný doktorát na UTB*. Slovácký deník.cz [online]. [cit. 2014-02-06]. Dostupné z: [http://slovacky.denik.cz/zpravy\\_region/jose-manuel-barroso-cestny-doktorat0090423.html](http://slovacky.denik.cz/zpravy_region/jose-manuel-barroso-cestny-doktorat0090423.html)

OPERAČNÍ PROGRAM VZDĚLÁVÁNÍ PRO KONKURENCESCHOPNOST, © 2000-2014. Široká veřejnost. *op-vk.cz* [online]. [cit. 2014-02-10]. Dostupné z: <http://www.op-vk.cz/cs/siroka-verejnost/co-je-op-vk.html>

OPERAČNÍ PROGRAM ŽIVOTNÍHO PROSTŘEDÍ, © 2014. Stručně o OPŽP. *opzp.cz* [online]. [cit. 2014-04-10]. Dostupné z: <http://www.opzp.cz/sekce/16/strucne-o-opzp/>

PORTÁL ÚZEMNÍHO PLÁNOVÁNÍ, © 2002-2014. NUTS. *portal.uur.cz* [online]. [cit. 2014-01-23]. Dostupné z: <http://portal.uur.cz/spravni-usporadani-cr-organy-uzemniho-planovani/nuts.asp>

PROGRAM CEZHRANIČNEJ SPOLUPRÁCE SLOVENSKÁ REPUBLIKA - ČESKÁ REPUBLIKA, © 2008. *sk-cz.eu* [online]. [cit. 2014-03-23]. Dostupné z: <http://www.sk-cz.eu/sk/uvodna-stranka/o-programe-2007-2013>

REGIONÁLNÍ POLITIKA – INFOREGIO, 2012. *ec.europa.eu* [online]. [cit. 2014-01-30]. Dostupné z: [http://ec.europa.eu/regional\\_policy/thefunds/ipa/index\\_cs.cfm](http://ec.europa.eu/regional_policy/thefunds/ipa/index_cs.cfm)

REGIONÁLNÍ RADA REGIONU SOUDRŽNOSTI MORAVSKOSLEZSKO – ÚŘAD REGIONÁLNÍ RADY, © 2007-2013. Možnosti finanční podpory. *rr-moravskoslezsko.cz* [online]. [cit. 2014-01-30]. Dostupné z: <http://www.rr-moravskoslezsko.cz/moznosti-financni-podpory>

STRUKTURÁLNÍ FONDY, 2014. Příprava období 2014-2020. *strukturální-fondy.cz* [online]. [cit. 2014-01-30]. Dostupné z: <http://www.strukturalni-fondy.cz/cs/Fondy-EU/Kohezni-politika-EU>

STRUKTURÁLNÍ FONDY, 2014. Informace o fondech EU. *strukturální-fondy.cz* [online]. [cit. 2014-01-30]. Dostupné z: <http://www.strukturalni-fondy.cz/cs/Fondy-EU/Informace-o-fondech-EU>



STRUKTURÁLNÍ FONDY, 2014. Operační programy 2007-2013. *strukturální-fondy.cz* [online]. [cit. 2014-01-30]. Dostupné z: <http://www.strukturalni-fondy.cz/cs/Fondy-EU/Programy-2007-2013>

TVRDÝ, Lubor. 2004. *Socioekonomické analýzy měst a regionů*. [online]. [cit. 2014-03-13]. Dostupné z: [http://accendo.cz/wp-content/uploads/2004\\_soceko\\_analyzy.pdf](http://accendo.cz/wp-content/uploads/2004_soceko_analyzy.pdf)

ÚŘAD PRÁCE ČR, 2014. Situace v Moravskoslezském kraji. *portal.mpsv.cz* [online]. [cit. 2014-03-14]. Dostupné z: <http://portal.mpsv.cz/upcr/kp/msk/statistiky>

VLÁDA ČESKÉ REPUBLIKY, © 2009-2014. Strategie Evropa 2020. *vlada.cz* [online]. [cit. 2014-03-10]. Dostupné z: <http://www.vlada.cz/cz/evropske-zalezitosti/evropske-politiky/strategie-evropa-2020/strategie-evropa-2020-78695/>

**SEZNAM POUŽITÝCH SYMBOLŮ A ZKRATEK**

ČSAD	Československá autobusová doprava
ČR	Česká republika
ČSÚ	Český statistický úřad
EFRR	Evropský fond pro regionální rozvoj
EHS	Evropské hospodářské společenství
EU	Evropská unie
ESF	Evropský sociální fond
ESIF	Evropské strukturální a investiční fondy
ESUO	Evropské společenství uhlí a oceli
ERDF	Evropský fond pro regionální rozvoj
EURATOM	Evropské společenství pro atomovou energii
FS	Fond soudržnosti
MMR	Ministerstvo pro místní rozvoj
MSK	Moravskoslezský kraj
MŠ	Mateřská škola
NUTS	Statistická územní jednotka
p.o.	příspěvková organizace
ROP	Regionální operační program
SDH	Sbor dobrovolných hasičů
SFŽP	Státní fond životního prostředí
SVČ	Středisko volného času
OP	Operační program
OPLLZ	Operační program lidské zdroje a zaměstnanost
OPVK	Operační program pro vzdělání a konkurenceschopnost

OPPS	Operační program přeshraniční spolupráce
OPŽP	Operační program životního prostředí
PR	Polská republika
s. p.	Státní podnik
SR	Slovenská republika
ZŠaG	Základní škola a Gymnázium
ZUŠ	Základní umělecká škola

**SEZNAM OBRÁZKŮ**

Obrázek 1: Rozdělení investic ESIF dle tématických cílů EU v mil. Kč .....	33
Obrázek 2: Administrativní mapa správního obvodu Vítkov (stav k 1. 1. 2003).....	38
Obrázek 3: Kino Panorama ve Vítkově (současnost) .....	71
Obrázek 4: Ilustrační foto cyklostezky .....	72
Obrázek 5: Náměstí Jana Zajíce ve Vítkově (současnost).....	74

**SEZNAM TABULEK**

Tabulka 1: Alokace finančních prostředků v období 2007 - 2013.....	23
Tabulka 2: Administrativní členění ČR dle NUTS.....	24
Tabulka 3: Přehled operačních programů.....	34
Tabulka 4: Počet zdravotnických zařízení.....	64

**SEZNAM GRAFŮ**

Graf 1: Čerpání finančních prostředků dle OP v programovacím období 2007-2013.....	45
Graf 2: Věková struktura respondentů.....	48
Graf 3: Vztah respondentů k městu Vítkov. ....	49
Graf 4: Vnímání respondentů na proměny města v posledních letech.....	50
Graf 5: Užitečné projekty ve městě z pohledu respondentů .....	52
Graf 6: Druhy investičních projektů. ....	53
Graf 7: Druhy neinvestičních projektů.....	54
Graf 8: Podporované oblasti v budoucnu.....	55
Graf 9: Druhy možných projektů pro využití volného času.....	57
Graf 10: Míra nezaměstnanosti ve vybraných městech za rok 2012.....	62

## SEZNAM PŘÍLOH

č. 1 – Dotazník

## Příloha č. 1

### DOTAZNÍK

Dobrý den, jmenuji se Ingrid Adamusová a jsem studentkou Univerzity Tomáše Bati ve Zlíně, oboru Veřejná správa a regionální rozvoj. Pro zpracování své diplomové práce jsem si zvolila téma: Evaluace projektů města Vítkov podpořených z fondů EU v letech 2007 – 2013. Proto bych Vás chtěla poprosit o vyplnění dotazníku, který je anonymní a jeho výsledky budou sloužit pouze pro zpracování mé diplomové práce. Děkuji za Vaši spolupráci a přeji hezký den.

---

1. Kolik je Vám let?

- 0 - 14
- 15 - 59
- 60 a více

2. Jaký máte vztah k městu Vítkov?

- Mám zde bydliště.
- Mám zde bydliště a práci.
- Mám zde práci
- Mám zde rodinu
- Jiný

3. Vnímáte v posledních letech nějaké proměny města?

- Ano, k lepšímu
- Ano, k horšímu
- Ne, nevnímám žádné změny

4. Jaké projekty jste zaregistrovali v posledních letech, které byly financovány z dotací Evropské unie ve Vítkově?

.....  
.....  
.....

5. Které projekty uvedené níže (financovány z dotací) považujete osobně za užitečné, případně které využíváte nejvíce?



- Zateplení veřejných budov
- Vybudování kompostárny a sběrného dvora
- Rekonstrukce knihovny
- Rekonstrukce sportovního zařízení – (sokolovna, ul. Husova)
- Rekonstrukce objektu ZUŠ na ul. Vodní (pro volnočasové aktivity)

6. Jaký druh investičních projektů by jste uvítali?

- Nové výstavby
- Rekonstrukce stávajících objektů
- Modernizace dopravní infrastruktury

7. V případě neinvestičních projektů by jste uvítali?

- Kulturní využití (kulturní programy, akce)
- Spolupráce s partnerskými městy
- Propagace města (weby, knižní publikace)
- Nabídka volnočasových aktivit (kurzy, semináře)
- Jiné

8. Které oblasti by podle Vás mělo město Vítkov věnovat největší pozornost?

- občanská vybavenost
- Školství
- Sport
- Sociální oblast
- Dopravní infrastruktura
- Cestovní ruch

9. Co by jste ve městě uvítali, případně využili?

- Síť cyklostezek
- Wellness centrum
- Ubytovací zařízení
- Herní plochy pro děti

10. Navrhněte, které projekty by v dalších letech mělo město realizovat?

.....

.....

.....