

Strategie zkvalitnění kriminálně preventivních činností Městské policie v Kroměříži

Bc. Pavel Vašák, DiS.

Diplomová práce
2014

 Univerzita Tomáše Bati ve Zlíně
Fakulta managementu a ekonomiky

Univerzita Tomáše Bati ve Zlíně
Fakulta managementu a ekonomiky
Ústav regionálního rozvoje, veřejné správy a práva
akademický rok: 2013/2014

ZADÁNÍ DIPLOMOVÉ PRÁCE

(PROJEKTU, UMĚLECKÉHO DÍLA, UMĚLECKÉHO VÝKONU)

Jméno a příjmení: **Bc. Pavel Vašák, DiS.**
Osobní číslo: **M11817**
Studijní program: **N6202 Hospodářská politika a správa**
Studijní obor: **Veřejná správa a regionální rozvoj**
Forma studia: **kombinovaná**

Téma práce: **Strategie zkvalitnění kriminálně preventivních činností Městské policie v Kroměříži**

Zásady pro vypracování:

Úvod

I. Teoretická část

- Popište a charakterizujte historii, význam a pravomoci týkající se činnosti městské policie.
- Podejte přehled o související legislativní úpravě.
- Charakterizujte region působnosti Městské policie Kroměříž z pohledu demografického, sociálního, ekonomického a trestné a přestupkové činnosti.

II. Praktická část

- Provedte šetření v oblasti vývoje přestupků a drobné kriminality v regionu Kroměříž a stav v oblasti preventivních opatření Městské policie Kroměříž s výhledem do roku 2015.
- Popište vývojové změny a zhodnoťte současný stav pracovní činnosti Městské policie Kroměříž.
- Navrhněte možnosti strategického zkvalitnění kriminálně preventivních činností Městské policie ve spolupráci s Policí České republiky.

Závěr

Rozsah diplomové práce: cca 70
Rozsah příloh:
Forma zpracování diplomové práce: tištěná/elektronická

Seznam odborné literatury:

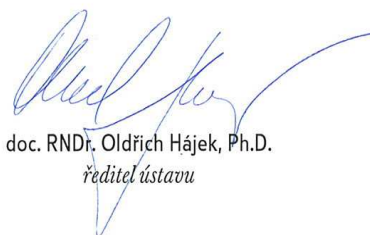
BAY, Rolf H. Účinné vedení týmů. 1. vyd. Praha: Grada, 2000, 152 s.
ISBN 80-247-9068-8.
BLACK, Sam. Public relations: Nejúčinnější propagace. Přeložila Dana Janišová. 1. vyd.
Praha: Grada, 1994, 203 s. ISBN 80-7169-106-2.
ČÍRTKOVÁ, Ludmila. Policejní psychologie. Plzeň: Aleš Čeněk, 2006, 309 s.
ISBN 80-86898-73-3.
NĚMEC, Petr. Public relations: Praxe komunikace s veřejností. 1. vyd. Praha:
Management Press, 1996, 167 s. ISBN 80-85943-20-4.

Vedoucí diplomové práce: JUDr. Libor Šnědar, Ph.D.
Ústav regionálního rozvoje, veřejné správy a práva
Datum zadání diplomové práce: 17. února 2014
Termín odevzdání diplomové práce: 2. května 2014

Ve Zlíně dne 17. února 2014



prof. Dr. Ing. Drahomíra Pavelková
děkanka



doc. RNDr. Oldřich Hájek, Ph.D.
ředitel ústavu

PROHLÁŠENÍ AUTORA DIPLOMOVÉ PRÁCE

Beru na vědomí, že:

- odevzdáním diplomové práce souhlasím se zveřejněním své práce podle zákona č. 111/1998 Sb. o vysokých školách a o změně a doplnění dalších zákonů (zákon o vysokých školách), ve znění pozdějších právních předpisů, bez ohledu na výsledek obhajoby¹;
- diplomová práce bude uložena v elektronické podobě v univerzitním informačním systému,
- na mou diplomovou práci se plně vztahuje zákon č. 121/2000 Sb. o právu autorském, o právech souvisejících s právem autorským a o změně některých zákonů (autorský zákon) ve znění pozdějších právních předpisů, zejm. § 35 odst. 3²;
- podle § 60³ odst. 1 autorského zákona má UTB ve Zlíně právo na uzavření licenční smlouvy o užití školního díla v rozsahu § 12 odst. 4 autorského zákona;

¹ zákon č. 111/1998 Sb. o vysokých školách a o změně a doplnění dalších zákonů (zákon o vysokých školách), ve znění pozdějších právních předpisů, § 47b Zveřejňování závěrečných prací:

- (1) Vysoká škola nevydělečně zveřejňuje disertační, diplomové, bakalářské a rigorózní práce, u kterých proběhla obhajoba, včetně posudků oponentů a výsledku obhajoby prostřednictvím databáze kvalifikačních prací, kterou spravuje. Způsob zveřejnění stanoví vnitřní předpis vysoké školy.
- (2) Disertační, diplomové, bakalářské a rigorózní práce odevzdané uchazečem k obhajobě musí být též nejméně pět pracovních dnů před konáním obhajoby zveřejněny k nahlázení veřejnosti v místě určeném vnitřním předpisem vysoké školy nebo není-li tak určeno, v místě pracoviště vysoké školy, kde se má konat obhajoba práce. Každý si může ze zveřejněné práce pořizovat na své náklady výpisy, opisy nebo rozmnoženiny.
- (3) Platí, že odevzdáním práce autor souhlasí se zveřejněním své práce podle tohoto zákona, bez ohledu na výsledek obhajoby.

(4)

² zákon č. 121/2000 Sb. o právu autorském, o právech souvisejících s právem autorským a o změně některých zákonů (autorský zákon) ve znění pozdějších právních předpisů, § 35 odst. 3:

Do práva autorského také nezasahuje škola nebo školské či vzdělávací zařízení, užije-li nikoli za účelem přímého nebo nepřímého hospodářského nebo obchodního prospěchu k výuce nebo k vlastní potřebě dílo vytvořené žákem nebo studentem ke splnění školních nebo studijních povinností vyplývajících z jeho právního vztahu ke škole nebo školskému či vzdělávacího zařízení (školní dílo).

³ zákon č. 121/2000 Sb. o právu autorském, o právech souvisejících s právem autorským a o změně některých zákonů (autorský zákon) ve znění pozdějších právních předpisů, § 60 Školní dílo:

- (1) Škola nebo školské či vzdělávací zařízení mají za obvyklých podmínek právo na uzavření licenční smlouvy o užití školního díla (§ 35 odst. 3). Odpírá-li autor takového díla udělit svolení bez vážného důvodu, mohou se tyto osoby domáhat nahrazení chybějícího projevu jeho vůle u soudu. Ustanovení § 35 odst. 3 zůstává nedotčeno.

- podle § 60⁴ odst. 2 a 3 mohou užít své dílo – diplomovou práci - nebo poskytnout licenci k jejímu využití jen s předchozím písemným souhlasem Univerzity Tomáše Bati ve Zlíně, která je oprávněna v takovém případě ode mne požadovat přiměřený příspěvek na úhradu nákladů, které byly Univerzitou Tomáše Bati ve Zlíně na vytvoření díla vynaloženy (až do jejich skutečné výše);
- pokud bylo k vypracování diplomové práce využito softwaru poskytnutého Univerzitou Tomáše Bati ve Zlíně nebo jinými subjekty pouze ke studijním a výzkumným účelům (tj. k nekomerčnímu využití), nelze výsledky diplomové práce využít ke komerčním účelům.

Prohlašuji, že:

- jsem diplomovou práci zpracoval samostatně a použité informační zdroje jsem citoval;
- odevzdaná verze diplomové práce a verze elektronická nahraná do IS/STAG jsou totožné.

Ve Zlíně 2. 5. 2014

.....

⁴ zákon č. 121/2000 Sb. o právu autorském, o právech souvisejících s právem autorským a o změně některých zákonů (autorský zákon) ve znění pozdějších právních předpisů, § 60 Školní dílo:

(2) Není-li sjednáno jinak, může autor školního díla své dílo užít či poskytnout jinému licenci, není-li to v rozporu s oprávněnými zájmy školy nebo školského či vzdělávacího zařízení.

(3) Škola nebo školské či vzdělávací zařízení jsou oprávněny požadovat, aby jim autor školního díla z výdělku jím dosaženého v souvislosti s užitím díla či poskytnutím licence podle odstavce 2 přiměřeně přispěl na úhradu nákladů, které na vytvoření díla vynaložily, a to podle okolností až do jejich skutečné výše; přitom se přihlédne k výši výdělku dosaženého školou nebo školským či vzdělávacím zařízením z užití školního díla podle odstavce 1.

ABSTRAKT

Teoretická část této diplomové práce se zabývá historickým vývojem, významem, pravomocemi městské policie a podává základní přehled o legislativě týkající se městské i obecní policie. Dále popisuje region působnosti Městské policie Kroměříž s ohledem na místně příslušnou socioekonomickou situaci. Praktická část je věnována oblasti preventivních opatření Městské policie Kroměříž, které by měly přinést snížení kriminality na území města a blízkého okolí Kroměříže. V návrhové části jsou popisovány možnosti zlepšení preventivních opatření ke snížení kriminality a to i ve spolupráci s Policí České republiky.

Klíčová slova:

Kriminalita, prevence, spolupráce, preventivní opatření, sociálně vyloučená lokalita, policie, městská policie, strážník.

ABSTRACT

The theoretical part of this diploma theses deals with historical development, importance, authorities of Municipal Police as well as presents basic overview of the legislation concerning Municipal and Local Police. Furthermore it describes the operating region of Municipal Police Kroměříž with regard to local social-economical situation. The practical part focuses on preventive measures of Municipal Police Kroměříž which should result in criminality rate decrease in Kroměříž and its surrounding area. Suggestions are also made to improve preventive measures to reduce criminality rate in the cooperation with Police of Czech Republic.

Keywords:

Criminality, prevention, cooperation, preventive measures, socially excluded area, Police, Municipal Police, police officer.

Na tomto místě bych chtěl poděkovat JUDr. Liborovi Šnédarovi, Ph.D. za jeho ochotu, rady a hlavně za čas, který mi věnoval při odborném vedení mé diplomové práce.

Tímto děkuji i pracovníkům Městské policie Kroměříž a příslušníkům Policie České republiky, obvodní oddělení Kroměříž za veškerou spolupráci a také sdílení informací, jež byly nezbytné pro tuto práci.

Rovněž bych chtěl velmi poděkovat své přítelkyni Štěpánce za její trpělivost a porozumění, které měla po celou dobu mého studia.

Motto:

„Je lepší zločinu předcházet, než jej trestat!“

Cesare Beccaria - O zločinech a trestech

Prohlašuji, že odevzdaná verze diplomové práce a verze elektronická nahraná do IS/STAG jsou totožné.

OBSAH

ÚVOD	10
I TEORETICKÁ ČÁST	12
1 HISTORIE OBECNÍ POLICIE	13
1.1 OZNAČENÍ BEZPEČNOSTNÍCH SBORŮ	13
1.2 OBECNÍ POLICIE V ČESKÝCH ZEMÍCH	14
2 LEGISLATIVNÍ ÚPRAVA OBECNÍ POLICIE	16
2.1 SOUVISEJÍCÍ PRÁVNÍ NORMY	17
2.2 STRÁŽNÍCI OBECNÍ POLICIE.....	17
2.2.1 Povinnosti strážníků obecní policie	18
2.2.2 Oprávnění strážníků obecní policie.....	21
2.3 ÚKOLY OBECNÍ POLICIE PODLE § 2 ZÁKONA Č. 553/1991 O OBECNÍ POLICII	23
2.3.1 Přestupky a jejich řešení obecní policií.....	24
2.4 ÚKOLY PLNĚNÉ OBECNÍ POLICÍ SPOLEČNĚ S POLICÍ ČR.....	25
3 SOCIÁLNĚ DEMOGRAFICKÝ PŘEHLED MĚSTA KROMĚŘÍŽ	26
3.1 POPIS LOKALITY	26
3.2 EKONOMICKÝ PŘEHLED	29
3.3 TRESTNÁ ČINNOST.....	31
3.3.1 Statistika vývoje kriminality v období 2010 – 2013	33
3.4 VÝVOJ V OBLASTI ZAMĚSTNANOSTI.....	34
3.5 SOCIÁLNĚ VYLOUČENÉ LOKALITY NA ÚZEMÍ MĚSTA KROMĚŘÍŽE.....	35
3.5.1 Zachar II. (ulice Francouzská).....	35
3.5.2 Račín	36
II PRAKTICKÁ ČÁST	37
4 PŘESTUPKY A DROBNÁ KRIMINALITA V KROMĚŘÍŽI	38
4.1 VÝVOJ A HISTORIE MĚSTSKÉ POLICIE V KROMĚŘÍŽI	38
4.1.1 Stav do 1. světové války.....	38
4.1.2 Stav mezi světovými válkami	41
4.1.3 Novodobá Městská policie Kroměříž.....	42
4.2 VÝVOJ PŘESTUPKŮ A DROBNÉ KRIMINALITY	43
4.3 GRAFICKÉ ZNÁZORNĚNÍ VYBRANÝCH UKAZATELŮ VÝVOJE PŘESTUPKŮ	51
4.3.1 Přestupky dle § 47 Zákona č. 200/1990 Sb.	52
4.3.2 Přestupky dle § 49 Zákona č. 200/1990 Sb.	52
4.3.3 Přestupky proti vyhláškám města Kroměříž.....	53
4.3.4 Dopravní přestupky	53
4.3.5 Cílené preventivní kontroly podávání alkoholických nápojů.....	54
4.3.6 Součinnost MP Kroměříž s Policií ČR (vybrané ukazatele).....	54
4.3.7 Celkový vývoj dořešených událostí Městkou policií	55
4.3.8 Finanční hotovost z uložených pokut v letech 2009 – 2013	55

5	PREVENCE, PREVENCE KRIMINALITY V ČR A PREVENTIVNÍ OPATŘENÍ MĚSTSKÉ POLICIE KROMĚŘÍŽ	56
5.1	PREVENCE	56
5.1.1	Prevence dle okruhu adresátů.....	56
5.1.2	Prevence dle obsahu zaměření	57
5.2	SYSTEM PREVENCE KRIMINALITY V ČESKÉ REPUBLICE.....	59
5.3	SOUČASNÁ ČINNOST NA ÚSEKU PREVENCE MĚSTSKÉ POLICIE KROMĚŘÍŽ.....	61
5.3.1	Besedy a přednášky	61
5.3.2	Mladý strážník.....	62
5.3.3	Evidence jízdních kol.....	63
5.3.4	Bezpečný domov	63
5.3.5	Signál v tísni.....	64
5.3.6	Kamerový monitorovací systém.....	64
5.4	INSTITUCE SPOLUPRACUJÍCÍ PŘI PREVENCI KRIMINALITY	66
5.4.1	Preventivně informační skupina Policie ČR	66
5.4.2	Oddělení sociální péče při Městském úřadu v Kroměříži	66
5.4.3	Probační a mediační služba v Kroměříži.....	67
5.4.4	Středisko volného času „Šipka“	67
5.4.5	Pedagogicko – psychologická poradna Kroměříž	67
5.4.6	Oblastní charita Kroměříž	68
5.4.7	Kontaktní centrum PLUS	68
6	NÁVRH MOŽNOSTÍ ZKVALITNĚNÍ KRIMINÁLNĚ PREVENTIVNÍCH ČINNOSTÍ	69
6.1	ZHODNOCENÍ SOUČASNÉ SITUACE	69
6.2	NÁVRH STRATEGIE POSTUPU V OBLASTI PREVENCE KRIMINALITY	69
6.2.1	SWOT analýza	70
6.3	NÁVRH PREVENTIVNĚ - INFORMAČNÍ KAMPANĚ	71
6.3.1	Děti a mládež.....	71
6.3.2	Senioři	71
6.3.3	Ostatní obyvatelé města.....	72
6.3.4	Sociálně nepřízpůsobivé osoby	72
6.3.5	Návštěvníci města Kroměříže	73
6.4	NÁVRH TECHNICKÝCH OPATŘENÍ PRO PODPORU ZVÝŠENÍ BEZPEČNOSTI.....	73
6.5	NÁVRH OPATŘENÍ PRO ZLEPŠENÍ KOMUNIKAČNÍCH DOVEDNOSTÍ	75
	ZÁVĚR	77
	SEZNAM POUŽITÉ LITERATURY	79
	SEZNAM POUŽITÝCH SYMBOLŮ A ZKRATEK	83
	SEZNAM OBRÁZKŮ	84
	SEZNAM TABULEK	85
	SEZNAM PŘÍLOH	86
	Vyhláška města Kroměříž č.6/1992 o Městské policii v Kroměříži.....	87

ÚVOD

V průběhu svých dějin se lidské společenství stále měnilo. Tyto změny jsou neustále probíhající i v současnosti a týkají se veškerých činností lidstva. Kromě jiného se také dotýkají ekonomických, politických a sociálních oblastí. Pokud se vrátíme do nedávné doby a to do podzimu roku 1989, kdy v tehdejší Československé socialistické republice odstartovaly proměny ve všech výše uvedených sférách, tak můžeme zaznamenat, že mimo mnoha rozmanitých změn pozitivních se událo i mnoho změn negativních. Je to ale zcela normální věc, vždyť i ve fyzice platí, že každá akce přináší svou reakci a proto i dobře míněná změna většinou přináší mnoho nečekaných překážek.

S polistopadovou výměnou politické garnitury a s komplexní změnou režimu v České republice docházelo také k uvolnění „železné opony“ v celé střední Evropě. Noví političtí představitelé naší republiky museli s těmito změnami řešit i nové legislativní problémy. Ne vždy se těmto politikům, kteří byli v převážné většině bez předchozích politických a legislativních zkušeností, podařilo udělat krok správným směrem. Jedním z těchto diskutabilních kroků se tak pro většinu společnosti stalo Rozhodnutí prezidenta republiky ze dne 1. ledna 1990 (č. 1/1990 Sb.), kdy Václav Havel využil práva dané mu ústavou a vyhlásil amnestii s širokospektrálními účinky.

Z věznic se proto kromě občanů odsouzených minulým režimem nespravedlivě, dostali také na svobodu lidé s opravdovou kriminální minulostí. Mimo jiné mezi nimi byli zloději a násilníci. Ke všem tehdejším změnám se proto přidaly problémy i se zvýšenou kriminalitou, jako důsledek společenské situace, vyvolané ztrátou předchozích jistot a hodnot. Bylo potřeba tuto novou situaci nejen vzít na vědomí, ale správně ji i vyhodnotit a reagovat na ni. Jednou z reakcí, které měly v této situaci pomáhat, se stala preventivní politika státu, což byla snaha o předcházení kriminality. Jedním z důležitých pomocníků v této snaze se také stalo usnesení Vlády České republiky č. 22 ze dne 20. ledna 1993, které ukládalo vypracovat příslušným ministerstvům harmonogram postupu bezpečnostních složek při omezování kriminality a také zpracování a předložení návrhu programů sociální prevence a prevence kriminality. Kromě složek státní moci se prevencí zabývaly i jiné organizace, například právnické osoby, sdružení občanů nebo jednotlivé církve. Cílem prevence kriminality se tak stává zvýšení pocitu bezpečí všech občanů a jejich aktivního zapojení při snaze o snížení kriminality. Se systémem prevence se také začalo počítat při rozvoji měst a obcí.

Hlavním tématem této diplomové práce je strategie zkvalitnění kriminálně preventivních činností Městské policie. Pro mne, jako studenta oboru Veřejná správa a regionální rozvoj, je toto téma blízké. Městská či obecní policie je zřizována na základě zákona příslušným městem či obcí, které vykonávají veřejnou správu, a tato policie pak svou činností pomáhá při následném rozvoji dané lokality. Běžný občan může namítnout, že se městská či obecní policie převážně zabývá represivními aktivitami, ale domnívám se, že i tyto kontroly jsou nutné pro následný rozvoj a zlepšení životních podmínek v daném městě či obci.

Otázky nad problematikou prováděných činností a postavením městské i obecní policie doposud nebyly dle Macka a Hájka (1995, s. 11) uceleně zpracovány. Tato oblast se často zaměřuje pouze na zákon o obecní policii, přestože je činnost všech pracovníků obecní policie (včetně strážníků) regulována mnoha dalšími právními a prováděcími předpisy. Jedním z cílů této práce je proto tuto problematiku osvětlit z různých úhlů pohledu.

Tato práce je rozdělena na dvě samostatné, na sebe navazující části. Teoretická část se věnuje historii, významu městské policie a zaměřuje se i na příslušnou legislativu, jež se vztahuje k této problematice. Analyzuje region působnosti Městské policie Kroměříž z hlediska různých socioekonomických ukazatelů. V praktické části práce je popsán stav preventivních opatření s výhledem do budoucnosti. Tato část je psána i jako studie, jež by měla pomoci navrhnout rozvoj spolupráce s Policií České republiky a následnou realizaci uskutečnitelných preventivních činností a opatření Městské policie Kroměříž, která je jednou z důležitých součástí podílející se na rozvoji města Kroměříž a blízkého okolí.

I. TEORETICKÁ ČÁST

1 HISTORIE OBECNÍ POLICIE

Dějiny lidstva jdou ruku v ruce s dějinami bojů. Tyto boje lidé vedou po celou dobu své existence nejen s přírodou, ale také navzájem mezi sebou. Boj s přírodou souvisí se základními lidskými potřebami (nutnost opatřit si jídlo) a také s rozvojem lidského poznání a s následným technickým pokrokem (dobývání nerostných surovin). Vzájemný boj lidí již začal kmenovým sdružováním v pravěku, kdy si jednotlivé kmeny hlídaly svá území a své zdroje nebo se naopak snažily svou působnost rozšířit na úkor ostatních kmenů, jež nemusely být vždy jen nepřátelské. Charakteristiku těchto bojů v modernější historii popisuje Macek a Hájek (1995): „*Ve starověku si jednotlivé státy vytvářely především pro boj s vnějším nepřítelem, ať již s cizími státy či pouhými nájezdníky, instituci armád. Těm příslušel také další úkol, jímž byla ochrana vnitřní stability státu, tedy boj s vnitřním nepřítelem. S rozvojem organizace státu posléze dochází ke specializaci jednotlivých jeho složek. Vedle vojska, určeného k vnější ochraně státu, se zde objevují speciální bezpečnostní (policejní) sbory, zaměřené na ochranu vnitřního klidu a pořádku.*“

Obecní policie tedy z tohoto historického hlediska nepatří k institutu, který by byl v rámci státní správy a to nejen české, úplnou novinkou.

Činnost obecní policie je úzce spojena s postavením obce v rámci státu. Rieger (1866, s. 937) definuje obec jako „*pospolitost, veškerenstvo, znamená brzo širší, brzo užší kruh lidstva a území, jemu k obývání a výživě sloužící. V nejnovějším pojmu jest obec (městská nebo vesnická) oddělení lidu, mající své vlastní území, vlastní zřízení i správu, které s ohledem na své společné jmění v poměru k třetím osobám se považuje za právní osobu.*“

1.1 Označení bezpečnostních sborů

Pojmenovávání různých druhů bezpečnostních sborů procházelo svým vývojem. Světově nejvíce používaným označením pro různé druhy bezpečnostních sborů se stal výraz policie. Toto slovo pochází z řeckého výrazu polis, což v překladu znamená obec, či město a v přeneseném smyslu označuje stát, státní správa. Z historického pohledu připomíná Macek s Hájkem (1995, s. 13) jednu z důležitých skutečností, že město a stát byly dříve synonymem, neboť již Řekové ve svém období před makedonským vytvořili zřízení na bázi městského státu, který byl předchůdcem moderního města a státu.

Otto (1903, svazek XX., s. 97) takto podobně popisuje pojem policie, kterým „*zvala se původně veškerá správa státní, veškerá péče státu o veřejné blaho, později vnitřní správa státní s vyloučením konání spravedlnosti.*“

Dle Macka a Hájka (1995, s. 14) se nedochovalo mnoho zpráv o činnosti policie ve starověku. Přesto je možné nalézt ve 4. stol. př. n. l. sdělení z Athén, kde skytští lučištníci konali pořádkovou službu. Městské kohorty (*cohortes urbanae*) a městští hasiči (*cohortes vigilum*) vykonávaly hlídkovou službu ve starém Římu. Tyto univerzální složky se během staletí vyvíjeli ve složky více specializované. Proto bylo možné ve středověku nalézt městské žoldněře, kteří v dobách míru sloužili v ulicích, dělali strážné v městském vězení, hlídali městská myta a v případě nutnosti pronásledovali lupiče a bandity. Ve válečných dobách pak tito žoldněři chránili městské hradby a také se stávali členy bojující armády. Žoldněři se však stávali pro města velkým luxusem, neboť ta musela tyto muže na své vlastní náklady vydržovat.

Otto (1903, svazek XX., s. 97) dále uvádí, že název policie (**police**) vznikl ve Francii na konci 14. století a začátkem 15. století nejdříve ve městech, „*později i v státní správě počalo se užívat, k čemuž však se již pojil smysl udržování blahobytu, pořádku a bezpečnosti se strany vrchnosti.*“ Přibližně pak o sto let později se tento termín z Francie rozšířil do sousedního Německa, kde byl v roce 1530 vydán Říšský řád policejní, „*jehož předpisy měly za účel zavést větší pořádek a bezpečnost v zemi, staviti nemravnost, obmeziti přepych a zvýšiti blaho lidu. Tento říšský řád policejní byl základem četných policejních řádů, které byly vydány v XVI. A XVII. století v jednotlivých územích.*“

1.2 Obecní policie v českých zemích

Slovo policie se díky funkčním německým policejním řádům a předpisů později dostalo i do zemí Rakousko-uherského císařství.

V roce 1848 bylo zrušeno poddanství. Macek a Uhlíř (2004, s. 11) uvádějí, že v polovině 19. století pak v prostoru českých zemí „*dochází k zániku vrchnostenské správy a v roce 1849 byla vydána první právní úprava obecního zřízení. Tato vycházela ze zásady, že základem svobodného státu je svobodná obec. Působnost obce byla jednak přirozená (vše, co se týkalo zájmů obce a mohlo být provedeno v jejich hranicích) a přenesená (veřejné věci přikázané obci státem). Správu v obci vykonával obecní výbor a obecní*

představenstvo, které bylo složeno ze starosty (purkmistra) a obecních radních. Orgány obcí byly voleny. Starosta prováděl usnesení obecního výboru. V některých záležitostech měl pak samostatnou působnost, např. v řízení místní policie. V tomto oboru však na jeho činnost dozíral okresní úřad. Vláda pak byla oprávněna obcím kdykoli místní policii odejmout a obstarávat její funkce svými orgány.“

V českých zemích se hojně používalo k označení části bezpečnostních sborů pojmu četnictvo. Toto slovo je jihoslovanského původu a dříve se používalo pro označení banditů nebo lupičů. Četnictvo proto, neboť se při svých nezákonných akcích často sdružovali do čet. Teprve později došlo k převrácení významu tohoto pojmu a byli jím označováni příslušníci oddílů, které proti banditismu naopak bojovaly (Macek a Hájek, 1995, s. 13).

Souvislost činnosti policie s funkcemi veřejné správy charakterizoval doc. Maršan (1905, s. 4) takto: *„Policíí rozumíme činnost státní moci k obraně veřejného řádu proti rušení jednotlivci. Policie jest zvláštním způsobem činností správní, jaksí negativní stránkou její, neméně ovšem důležitou než činnosti pozitivní, neboť bezpečnost a ochrana práv garancí moci veřejné jsou nezbytnou podmínkou hospodářského rozvoje i kultury.“*

Definovat poslání police se snažil profesor Hoetzel (1934, s. 14): *„Její úkolem jest chrániti preventivně neb represivně určité právní statky. Úkoly ne vrchnostenskými (např. pozorováním, varováním, poučováním) neb úředními zákazy a příkazy. Její úkol je v podstatě konservující, slouží jen k udržení dosavadních statků, nikoli k tvoření statků nových; nemá působnosti tvůrčí.“*

S těmito výše uvedenými citacemi pak přímo souvisí i dnešní činnost obecní policie. Jejím úkolem je rovněž stabilně udržovat současný stav pořádku a majetku svého zřizovatele a svou preventivní činností zabraňovat případným budoucím škodám na zdraví či majetku jedinců nebo organizací, čímž se snaží o další udržitelný rozvoj dané lokality.

2 LEGISLATIVNÍ ÚPRAVA OBECNÍ POLICIE

Dne 6. 12. 1991 byl Českou národní radou přijat zákon č. 553/1991 Sb. o obecní policii, jehož platnost nastala 1. 1. 1992. V návaznosti k tomuto zákonu pak byla 3. 4. 1992 vydána vyhláška Ministerstva vnitra České republiky č. 129, která se týkala odborné způsobilosti strážníků. Přestože obecní policie již měla v zemích českých určité historické postavení, v základním právním předpisu došlo k dnešní době k mnoha legislativním změnám a to například zákony č. 67/1993 Sb., č. 163/1993 Sb., č. 82/1995 Sb., č. 153/1995 Sb., č. 132/2000 Sb., č. 311/2001 Sb. či zákonem č. 320/2002 Sb. Veškeré tyto změny částečně modifikovaly a upřesňovaly výklad zákona, některé z nich také rozšiřovaly kompetenci obecních policií. Rozšíření některých kompetencí bylo způsobeno plněním úkolů v praxi. Macek a Uhlíř (2004, s. 96) např. popisují tyto změny na úseku dopravy, kdy bylo možné uzavírat veřejnoprávní smlouvy mezi obcemi, obecním policiím byla také umožněno zpracovávat osobní údaje občanů, které byly potřeba pro plnění úkolů stanovených zákonem. Strážníkům obecní policie bylo rovněž povoleno pořizovat zvukové, obrazové či jiné záznamy z veřejných míst, případně záznamy o vlastním průběhu zákroku či úkonu a strážníci mohou od příslušných orgánů vyžadovat poskytnutí údajů z jejich informačních systémů.

Právní úprava zákona o obecní policii bude však s velkou pravděpodobností i nadále procházet dalšími změnami, které budou zapříčiněny plněním všech úkolů na poli bezpečnosti obcí a měst.

Dnešní právní úprava tedy vykládá obecní policii jako orgán obce, jenž je zřizován nebo rušen obecním zastupitelstvem a to obecně závaznou vyhláškou.

Obec, která obecní policii nezřídila, může podle § 3a zákona o obecní policii uzavřít s jinou obcí ve stejném kraji, která svou obecní policii zřídila, veřejnoprávní smlouvu, podle které bude obecní policie této obce vykonávat úkoly stanovené zákonem na území obce, která obecní policii nezřídila, přičemž je smluvní stranou této smlouvy. Tato smlouva ke svému uzavření souhlas krajského úřadu. Smlouva kromě jiného musí obsahovat označení obcí, které jsou smluvními stranami, určení úkolů, které bude obecní policie podle zákona vykonávat na území druhé obce, den platnosti, způsob vyčíslení a úhrady nákladů. Obec, která nemá svou vlastní obecní policii a je smluvní stranou smlouvy, musí

vydat strážníkům druhé smluvní strany zmocnění v písemné formě, kterým ti pak prokazují oprávněnost pravomocí na jejím území.

2.1 Související právní normy

Při výkonu služby a plnění svých úkolů a povinností se strážník obecní policie kromě zákona o obecní policii musí řídit i následujícími právními normami:

- Zákon č. 200/1990 Sb., o přestupcích
- Zákon č. 202/1990 Sb., o loteriích a jiných podobných hrách
- Zákon č. 455/1991 Sb., o živnostenském podnikání
- Zákon č. 128/2000 Sb., o obcích (obecní zřízení)
- Zákon č. 129/2000 Sb., o krajích (krajské řízení)
- Zákon č. 361/2000 Sb., o provozu na pozemních komunikacích
- Zákon č. 119/2002 Sb., o střelných zbraních a střelivu
- Zákon č. 500/2004 Sb., správní řád
- Zákon č. 379/2005 Sb., o opatřeních k ochraně před škodami působením tabákovými výrobky, alkoholem a jinými návykovými látkami
- Zákon č. 273/2008 Sb., o Policii České republiky
- Zákon č. 40/2009 Sb., trestní zákoník

2.2 Strážníci obecní policie

Tak jako se příslušníci Policie ČR nazývají policisté, mají své pojmenování i příslušníci obecní policie. Jsou definováni jako strážníci.

Obecní policii dle zákona č. 553/1991 Sb. řídí starosta nebo jiný člen zastupitelstva, který je pověřen zastupitelstvem obce nebo může být těmito osobami pověřen určený strážník, který plní úkoly při řízení obecní policie. Pověřený určený strážník musí předložit negativní lustrační osvědčení podle zákona upravujícího další předpoklady pro výkon některých funkcí ve státních orgánech a organizacích.

Strážníkem obecní policie může být podle zákona o obecní policii občan České republiky, který je:

- a) *bezúhonný* (prokazuje se výpisem z Rejstříků trestů, či čestným prohlášením ne starším 3 měsíců. Uchazeč o povolání strážníka, čekatel nebo strážník je povinen osobě, která jedná jménem obce v pracovněprávních vztazích, do 15 dnů od

zahájení trestního stíhání písemně oznámit, že proti němu bylo trestní stíhání zahájeno),

- b) *spolehlivý* (pro účely tohoto zákona není spolehlivou ta osoba, která byla v posledních 3 letech opakovaně a pravomocně uznána vinnou z přestupku, např. na úseku obrany České republiky, na úseku ochrany před alkoholismem a toxikomanií, proti majetku nebo veřejnému soužití, či neoprávněně zasáhl do výkonu práva myslivosti nebo práva rybářského. Spolehlivým rovněž není ten, kdo uvedl nesprávné údaje v čestném prohlášení, které nesmí být starší 3 měsíců a jímž se spolehlivost prokazuje),
- c) *starší 21 let*
- d) *zdravotně způsobilý* (tuto posuzuje poskytovatel pracovně-lékařských služeb. Ministerstvo vnitra v souladu s Ministerstvem zdravotnictví svou vyhláškou stanovují seznam tělesných a duševních nemocí, které vylučují zdravotní způsobilost uchazeče nebo strážníka pro výkon povolání a také dobu platnosti posudku o způsobilosti),
- e) *dosáhl středního vzdělání s maturitní zkouškou a*
- f) *má osvědčení o splnění stanovených odborných předpokladů* (odbornou způsobilost čekatele a strážníka ověřuje zkušební komise Ministerstva vnitra formou zkoušky. Přihlášku ke zkoušce podává obec a zároveň je povinná zabezpečit školení čekatele před první zkouškou do 6 měsíců po vzniku pracovního poměru a také strážníka, před další zkouškou, nejpozději 3 měsíce před skončením platnosti osvědčení. Je nutný i pravidelný výcvik k používání služební zbraně a donucovacích prostředků. Po vykonání výcviku čekatel i strážník obdrží potvrzení. Veškeré náklady výcviku jsou hrazeny obcí. Zkouška odborné způsobilosti se skládá ze dvou samostatně vykonávaných a hodnocených částí písemnou a ústní formou. K získání osvědčení je potřeba splnit podmínky obou částí zkoušky. Osvědčení je vydáváno strážníkovi Ministerstvem vnitra na dobu 3 let).

2.2.1 Povinnosti strážníků obecní policie

Podle zákona o obecní policii je každý občan oprávněn obracet se na strážníky obecní policie se žádostí o pomoc, strážníci jsou povinni v rozsahu svých povinností a oprávnění občanům pomoc poskytnout.

Charakteristiku povinnosti můžeme podle Macka a Hájka (1995, s. 40) chápat jako stanovenou nutnost lidského chování a jednání. Projevuje se souborem chování, jednání a činností, které musí povinné osoby za stanovených podmínek a v určených případech splnit. Povinnost má svou prioritu i v tom, že je zavazující k určitému jednání či chování za předem určených podmínek. Z právního pohledu je povinnost strážníka charakterizována jako jeden z článků právního vztahu, jenž strážníkovi započal po splnění právních náležitostí požadovaných zákonem o obecní policii. Dalším článkem právního vztahu jsou pak práva, neboli oprávnění strážníků. V případě obecních strážníků jsou povinnosti preferovány před oprávněními, což odpovídá i filozofii zákona o obecní policii. Charakter a druh oprávnění je pak určen rozsahem povinností a jejich charakterem.

V zákoně o obecní policii jsou vyjmenovány všechny povinnosti strážníků. § 6 tohoto zákona určuje, že *„při provádění zákroků a úkonů k plnění úkolů obecní policie je strážník povinen dbát cti, vážnosti a důstojnosti osob i své vlastní a nepřipustit, aby osobám v souvislosti s touto činností vznikla bezdůvodná újma a případný zásah do jejich práv a svobod překročil míru nezbytnou k dosažení účelu sledovaného zákrokem nebo úkonem. Strážník je povinen poučit osoby o jejich právech, provádí-li podle tohoto zákona zákrok nebo úkon spojený se zásahem do jejich práv nebo svobod, pokud to povaha a okolnosti zákroku nebo úkonu povolují; v opačném případě je poučí okamžitě, jakmile to okolnosti dovolí.“*

Některé obecné povinnosti strážníků jsou pak společné s ostatními pracovníky státní správy a samosprávy, např. plně respektovat právní systém a dodržovat veškeré právní předpisy, profesionálně a svědomitě plnit své povinnosti vůči zaměstnavateli, jež vyplývají z uzavřeného pracovního poměru k obecnímu nebo městskému úřadu. Jejich rozhodování by pak mělo být nezaujaté a spravedlivé, v kompetencích daných zákonem. Vykonávají a řídí se příkazy vedoucích pracovníků obecní policie (ty však nesmí být v rozporu s právními předpisy).

Macek s Hájkem (1995, s. 41) dále popisují obecné povinnosti vztahující se k právnímu postavení strážníka jako specifickému pracovníku, který působí na úseku samosprávy. Strážníci mají povinnost mlčenlivosti, která je stanovena § 26 zákona o obecní policii. Tato povinnost se vztahuje na všechny skutečnosti, s nimiž se při výkonu své služby seznámil a které jsou v zájmu zabezpečení funkcí obecní policie nebo v zájmu jiných osob je vyžadováno jejich utajení před nepovolanými osobami. Povinnost mlčenlivosti pokračuje i

po skončení pracovního poměru a její doba není nijak specifikována. Dále by měl dbát o trvalé naplňování základních předpokladů, jež jsou stanovené zákonem pro výkon funkce strážníka, např. psychická a fyzická způsobilost, bezúhonnost a odbornost.

Další povinností strážníka určenou zákonem je v pracovní době provést v mezích zákona zákrok nebo úkon, nebo provést jiné opatření, pokud je páchán přestupek nebo trestný čin, případně správní delikt nebo je-li oprávněné podezření z jeho páchání. Pokud je strážník mimo svou pracovní dobu, je povinen provést zákrok nebo učinit další opatření, především vyrozumět útvar policie, a to pokud je páchán přestupek nebo trestný čin, jímž je bezprostředně ohrožen majetek, život nebo zdraví. Pokud to povaha a okolnosti zákroku dovolují, strážník je povinen použít odpovídající výzvy a prokázat svou příslušnost k obecní policii. Tuto příslušnost při zákroku prokazuje uniformou s odznakem obecní policie, identifikačním číslem a názvem obce. Pokud strážník provádí zákrok mimo svou řádnou pracovní dobu, svou příslušnost k obecní policii prokáže průkazem obecní policie. Strážník je podle zákona rovněž povinen bez zbytečného odkladu oznámit policii důvodné podezření ze spáchání trestného činu a také je jeho povinností zajistit místo trestného činu proti vstupu neoprávněných osob. Příslušnému orgánu je rovněž povinen oznámit podezření, že byl spáchán správní delikt nebo přestupek. Tato oznámení musí být podepřeno důkazy nebo důvody, o něž se opírá strážníkově podezření.

Pokud strážník při výkonu svých povinností je nucen použít donucovacích prostředků (těmito prostředky se dle zákona rozumí např. hmaty a chvaty, slzotvorné či elektronické dočasně zneschopňující prostředky, obušek, pouta, úder služební zbraní nebo hrozba jejího namíření a varovný výstřel z ní), je podle zákona o obecní policii před jejich použitím povinen vyzvat osobu, vůči níž má plánovaný zákrok s použitím těchto prostředků směřovat, aby zanechala svého protiprávního jednání a použít výstrahu „*jménem zákona*,“ s výstrahou, že bude použito donucovacích prostředků. Tato výzva by měla předejít použití donucovacích prostředků a dosáhnout ukončení protiprávního jednání vyzvané osoby. Podle zákona je každá osoba povinna uposlechnout výzvy zakročujícího strážníka. Pokud je ohroženo zdraví nebo život jiné osoby a zákrok nesnese odkladu, podle § 18, odstavce 3 zákona o obecní policii výzva nemusí být použita.

Zákon dbá na to, aby strážník při použití donucovacích prostředků při zásahu vůči osobě, proti které je jich použito, jí nebyla způsobena újma zřejmě nepřiměřená povaze a nebezpečnosti jejího protiprávního jednání.

2.2.2 Oprávnění strážníků obecní policie

Zákonem jsou strážníkům obecní policie uděleny pravomoci, na jejichž základu mohou plnit úkoly, kterými jsou pověřeni právě zákonem o obecní policii. Macek a Uhlíř (1995, s. 44) upřesňují, že obsah pravomocí je tvořen souhrnem zvláštních práv, která jsou označována oprávněními, neboť ty jsou specifické k základním právům občanů. Pravomoc je dána množstvím oprávnění a také tím, jakým rozsahem a intenzitou tyto oprávnění zasahují do práv a svobod právnických i fyzických osob. Použitím oprávnění strážníků většinou dochází k velkým zásahům do práv a svobod těchto osob, např. zásah do osobní svobody, nedotknutelnosti osoby či svobody pohybu. Povinnosti strážníků a jejich oprávnění jsou vzájemně provázány, často jsou podmíněny předchozím nebo následným plněním konkrétní povinnosti. Ze strany obecních strážníků je proto vyžadována dokonalá znalost práv a povinností, protože jejich případná neznalost může mít za následek nesprávné postupy při zásahu a následně tím i porušení zákona.

Zákon o obecní policii taxativně ve svých paragrafech 11 až 17 vymezuje oprávnění zásadního významu:

1. *„Oprávnění požadovat vysvětlení - § 11* (požadování vysvětlení je jednou z možností strážníka jak zjistit informace ke konkrétnímu případu a ve stanovené podobě a formě je může i zaznamenat. Vyzvaná osoba k podání vysvětlení je povinna strážníkovi vyhovět. Strážník je dle zákona oprávněn požadovat vysvětlení od osob, které mohou pomoci k zjištění skutečností důležitých pro např. odhalení přestupku, pachatele přestupku nebo zjištění skutečného stavu věcí. Vyzvaná osoba musí být strážníkem předem poučena o možnostech odepření vysvětlení).
2. *Oprávnění požadovat prokázání totožnosti - § 12* (pro účely zákona o obecní policii se tímto rozumí zjištění příjmení a jména, bydliště, data narození a rodného čísla. Strážníci jsou oprávněni vyzvat osoby, aby prokázaly svou totožnost. Tyto vyzvané osoby jsou povinny výzvě vždy vyhovět. Strážníci jsou oprávněni při plnění konkrétních úkolů požadovat od každého věcnou a osobní pomoc. Požadovaná pomoc by měla být strážníkovi poskytnuta bez zbytečného odkladu.

3. *Oprávnění předvést osobu - § 13* [strážník je oprávněn předvést na Policii ČR osobu, která odmítla prokázat svou totožnost nebo se při zjištění totožnosti prokáže, že se jedná o hledanou osobu policií nebo je osobou pohřešovanou. Může také předvést osobu na žádost příslušného orgánu obce dle zvláštního předpisu (§ 42 zákona č. 71/1967 Sb., o správním řízení). O předvedení je vždy sepisován úřední záznam a případné převzetí předvedené osoby policií je strážníkovi vždy potvrzeno v úředním záznamu nebo v potvrzení o převzetí].
4. *Oprávnění odebrat zbraň - §14* (strážník má oprávnění zkontrolovat osobu, kterou předvádí nebo jinak omezuje na osobní svobodě, zda u sebe nemá zbraň, případně ji odebrat. Dle § 89 odst. 5 trestního zákona „zbraní se rozumí cokoliv, čím je možno učinit útok proti tělu důraznějším.“ O odebrání zbraně je strážníkem vystaveno potvrzení. Po uplynutí důvodů vedoucích pro odebrání zbraně, je zbraň osobě, která ji vydala nebo jí byla odebrána vrácena a to na úřadovně obecní policie.
5. *Oprávnění zakázat vstup na určená místa -§ 15* (při plnění úkolů má strážník dle zákona oprávnění přikázat každému, aby na dobu nezbytně nutnou nevstupoval nebo se nezdržoval na strážníkem vyhrazených místech, pokud hrozí ohrožení zdraví nebo života. Příkazu strážníka je každý povinen uposlechnout. K ohraničení daného místa jsou využívány různé technické prostředky).
6. *Oprávnění otevřít byt nebo jiný uzavřený prostor - § 16* (při odůvodněné obavě ohrožení života nebo zdraví má strážník oprávnění otevřít byt či jiný uzavřený prostor a po svém vstupu do něj provést v souladu se zákonem opatření, které odvrátí bezprostřední nebezpečí. Pokud nehrozí nebezpečí z prodlení, pak při tomto zákroku strážník je povinen zajistit přítomnost nezúčastněné osoby. Po provedení zákroku je strážník povinen informovat majitele bytu či jiného prostoru a také jej řádně zajistit. O provedených opatřeních sepisuje strážník úřední záznam).
7. *Oprávnění odejmout věc - § 17* (po předchozí marné výzvě k vydání věci je strážník oprávněn tuto odejmout, pokud lze mít důvodné podezření, že

v řízení o přestupku může být vysloveno její zabránění nebo propadnutí. O odebrání věci je sepsán úřední záznam a osobě, které věc byla odebrána, je vystaveno potvrzení. Věc je poté předána orgánu, který je oprávněn o přestupku rozhodnout).

Strážník obecní policie je dle zákona oprávněn použít technický prostředek, sloužící k zabránění odjezdu vozidla. Toto oprávnění je možno využít v přesně definovaných případech pouze za podmínky, že je zajištěna možnost odstranění technického prostředku bez zbytečného odkladu.

Oprávnění ke vstupu do živnostenských provozoven - § 17c“ (při plnění svých zákonných úkolů je strážník oprávněn vstoupit do provozovny a všech jejích prostor v době jejího provozu. Dle zákona o obecní policii „tím není dotčeno ustanovení § 16, pokud jde o vstup do bytu nebo jiného uzavřeného prostoru.“

2.3 Úkoly obecní policie podle § 2 zákona č. 553/1991 o obecní policii

Prioritním úkolem obecní policie je zabezpečování záležitostí týkajících se místního veřejného pořádku a primárně se zaměřuje k oblasti přestupků, která tvoří převážnou služební činnost strážníků.

„Obecní policie při zabezpečování místních záležitostí veřejného pořádku a plnění dalších úkolů podle tohoto nebo zvláštního zákona

- a) *přispívá k ochraně a bezpečnosti osob a majetku (ve velké většině případů strážníci působí spíše preventivně, neboť rozhodující část tohoto úkolu je určena především Policii ČR. Strážníci mají v oblasti trestných činů povinnost oznamovací – Policii ČR, zajišťovací – místo trestného činu zajistí proti vstupu nepovolaných osob. Pokud zjistí případné páchaní trestného činu, jsou v rámci zákona o obecní policii povinni provést zákrok, úkon či jiné opatření),*
- b) *dohlíží na dodržování pravidel občanského soužití,*
- c) *dohlíží na dodržování obecně závazných vyhlášek a nařízení obce (které pojednávají o ochraně veřejného pořádku),*

- d) *se podílí v rozsahu stanoveném tímto nebo zvláštním zákonem na dohledu na bezpečnost a plynulost provozu na pozemních komunikacích,*
- e) *se podílí na dodržování právních předpisů o ochraně veřejného pořádku a v rozsahu svých povinností a oprávnění stanovených tímto nebo zvláštním zákonem činí opatření k jeho obnovení,*
- f) *se podílí na prevenci kriminality v obci,*
- g) *provádí dohled nad dodržováním čistoty na veřejných prostranstvích v obci (§ 34 zákona č. 128/2000 Sb., o obcích),*
- h) *odhaluje přestupky a jiné správní delikty, jejichž projednávání je v působnosti obce [Macek a Hájek (1995, s. 35) tento bod zákona charakterizují, že přestože je zákonem o obecní policii věcná příslušnost obecní policie taxativně vymezena a zákonem jsou jmenovány přestupky, které projednávají obce, strážníci jsou oprávněni, ale i povinni odhalovat veškeré přestupky v obci. Pokud daný přestupek nezapadá do věcné působnosti obce, je pak předán věcně příslušnému orgánu k projednání],*
- i) *poskytuje za účelem zpracování statistických údajů Ministerstvu vnitra na požádání údaje o obecní policii.“*

Strážníci obecní policie musí rovněž v případě nutnosti upozorňovat na zjištěné nedostatky a přijímat opatření k odstraňování těchto zjištěných nedostatků.

Zákon č. 200/1990 Sb., o přestupcích vymezuje v § 53 příslušnost projednání přestupků, jejichž projednání patří do působnosti obcí – např. přestupky proti pořádku v územní samosprávě, přestupky proti veřejnému pořádku a přestupky na úseku vyhledávání, ochrany a dalšího rozvoje přírodních léčivých zdrojů. Tuto agendu ve velké míře řeší strážníci obecní policie.

2.3.1 Přestupky a jejich řešení obecní policií

Zákon ČNR č. 200/1990 Sb. o přestupcích definuje pojem přestupku, kdy „*přestupkem je zaviněné jednání, které porušuje nebo ohrožuje zájem společnosti a je za přestupek výslovně označeno v tomto nebo jiném zákoně, nejde-li o jiný správní delikt postižitelný podle zvláštních právních předpisů anebo o trestný čin.*“ Přestupkem pak podle tohoto

zákona není „jednání, jímž někdo odvrací přiměřeným způsobem přímo hrozící nebo trvající útok na zájem chráněný zákonem nebo nebezpečí přímo hrozící zájmu chráněného zákonem.“

Zákon o přestupcích je zavazující pro více subjektů, které se přestupkovým řízením zabývají. Jedná se např. o obecní policii, Policii ČR a obecní či městské úřady. Na chování a jednání osob, které přestupky páchají, obecní policie přispívá svou prací dle § 2 zákona č. 553/1991 Sb., mimo jiné dohlížením na pravidla občanského soužití a dohlížením „*na dodržování obecně závazných vyhlášek a nařízení obce.*“

2.4 Úkoly plněné obecní policií společně s Policií ČR

Zákon č. 273/2008 Sb., o Policii České republiky definuje, že Policie ČR chrání bezpečnost osob a majetku. Zákon č. 553/1991 Sb., o obecní policii definuje, že obecní policie spolupracuje v rozsahu daném zákonem s Policií ČR. Obecní policie má dle zákona pouze přispívat k ochraně a bezpečnosti osob a majetku, čímž se ocitá v subsidiární roli k Policii ČR a zaměřuje se tak převážně na řešení přestupků.

Policie ČR dle zákona č. 283/1991 Sb. spolupůsobí při zajištění veřejného pořádku a byl-li porušen, koná opatření pro jeho obnovu. Obecní policie se pak podílí na dodržování právních předpisů o ochraně veřejného pořádku. V oblasti zajištění veřejného pořádku mají tedy oba subjekty přibližně stejné postavení.

Společnou činností je také dohled nad bezpečností a plynulostí silničního provozu, kdy Policie ČR má větší pravomoci, neboť dle zákona spolupůsobí i při jeho řízení. Strážníci však také mohou ukládat a vybírat pokuty v blokovém řízení a mají oprávnění k použití technického prostředku, který zabraňuje odjezdu vozidla.

V oblasti přestupků je oba orgány odhalují, obecní policie pak jen ty, jejichž projednání je v působnosti obce. Policie ČR odhalené přestupky i projednává.

3 SOCIÁLNĚ DEMOGRAFICKÝ PŘEHLED MĚSTA KROMĚŘÍŽ

V této kapitole bude představena charakteristika lokality města Kroměříže a to z pohledu sociálně-demografického, ekonomické a podnikatelské situace a také trestné činnosti, která je řešena převážně Policií ČR. Zejména pak budou uvedeny některé statistické údaje.

3.1 Popis lokality

Město Kroměříž je součástí Zlínského kraje, jenž vznikl jako jeden ze čtrnácti krajů České republiky dne 1. 1. 2000 na základu zákona č. 347/1997 Sb., o vytvoření vyšších územních správních celků.



Obr. 1 Situační mapa rozdělení ČR dle krajů. Zdroj: Český statistický úřad

Dle dat z ČSÚ je bývalý okres Kroměříž rozložen na 796 km². Počet obyvatel i jeho rozloha je nejmenší z okresů Zlínského kraje. Území je hustě zalidněno, průměrně na 1 km² připadá 135 obyvatel, což je o 2 osoby více, než je uváděn údaj za celou ČR. Tato lokalita je převážně na úrodné rovině Haná, jež v některých místech přechází v pahorkatinu. Celková plocha je tvořena z 61% zemědělskou půdou, 27% jsou lesy a zbytek tvoří ostatní prostory. Územím této lokality protéká řeka Morava.

Na Hané nejsou nerostné suroviny, těží se zde písek, štěrkopísek, vápenec a cihlářské hlíny. Jsou zde klimaticky dobré podmínky pro pěstování zeleniny, ovoce a ostatních

zemědělských plodin. Kroměřížské životní prostředí není silně narušeno, jako tomu bývá v průmyslových oblastech. Průměrný věk obyvatel roste, v roce 2012 dosáhl 41,9 let.

Dle údajů z Regionálního informačního servisu je rozloha ORP Kroměříž 49 900 hektarů. Město Kroměříž je rozloženo na ploše 5098 hektarů. Samotné město se rozkládá na 1770 hektarech, zbývající plocha je tvořena předměstskými částmi, kterými jsou dřívější okolní vesnice Bílany, Kotojedy, Vážany, Postoupky, Miňůvky, Hradisko, Těšňovice, Trávník, Drahlov a Zlámanka. Jedenáct procent z celkové výměry katastru je tvořeno zastavěnou plochou samotného města. Město Kroměříž svou historickou i novodobou zástavbou, společně s velkým podílem městské zeleně, vytváří vyvážené životní prostředí, které je účelové a s velkou snahou o jeho estetičnost.

Dle údajů odboru evidence obyvatel Městského úřadu Kroměříž ke dni 31. 12. 2013 v celém městě žije 28 734 obyvatel, v působnosti ORP Kroměříž pak téměř 70 tisíc obyvatel.

Tab. 1: Počty obyvatel v jednotlivých částech města Kroměříž. Zdroj dat: Odbor evidence obyvatel Městského úřadu Kroměříž

Část města Kroměříž	Počet žijících občanů		
	Celkem	Muži	Ženy
Bílany	304	155	149
Drahlov	151	86	65
Hradisko	244	117	127
Kotojedy	203	103	100
Kroměříž	24971	11713	13258
Postoupky	584	289	295
Těšňovice	405	213	192
Trávník	526	265	261
Vážany	1183	542	641
Zlámanka	163	85	78
CELKEM	28734	13568	15166

Počet obyvatel města je daný přirozenou obměnou a stěhováním. Změna počtu obyvatel je znázorněna v následující tabulce. Do budoucna je nutno kalkulovat s faktem, že v nedalekém Holešově došlo k výstavbě velké průmyslové zóny, po jejímž zaplnění

vznikne velké množství nových pracovních míst. Díky tomu lze oprávněně předpokládat, že dojde i ke zvýšení počtu obyvatel Kroměříže a zároveň ke zvýšení počtu osob, které se budou pohybovat na území města. Z hlediska bezpečnosti obyvatel tvoří tato skutečnost potencionálně rizikový faktor, který může ovlivnit atmosféru v celém regionu.

Tab. 2: Narození, zemřelí a migrace obyvatel v letech 2005 – 2013. Zdroj dat: Český statistický úřad.

Rok	Stav 1.1.	Narození	Zemřelí	Přistě- hovalí	Vystě- hovalí	Přírůstek přirozený	Přírůstek migrační	Přírůstek celkový	Stav 31.12.
2005	29 041	244	334	629	556	-90	73	-17	29 024
2006	29 024	273	310	592	541	-37	51	14	29 038
2007	29 038	304	332	695	669	-28	26	-2	29 036
2008	29 036	273	336	598	525	-63	73	10	29 046
2009	29 046	290	331	541	519	-41	22	-19	29 027
2010	29 027	286	286	606	442	-	164	164	29 191
2011	29 060	275	357	568	575	-82	-7	-89	28 971
2012	28 971	284	346	548	531	-62	17	-45	28 926
2013	28 926	270	379	611	507	-109	104	-5	28 921

Dopravní dostupnost města je tvořena železniční a silniční dopravou. Železniční spojení je tvořeno tratí navazující na hlavní tratě v nedalekých městech Hulín a Kojetín, které jsou napojeny na mezinárodní železniční trať Varšava – Bohumín – Přerov – Břeclav – Budapešť. ČSÚ uvádí, že územím bývalého okresu prochází 553,4 km silnic. Město je svou silniční komunikací napojené na dálniční síť D1, což je důležitým faktorem pro rozvoj města i okolního regionu. Automobilová a autobusová doprava hraje nejdůležitější roli ve spojení s obcemi a městy bývalého okresu Kroměříž. Město má příznivou polohu poblíž důležité severojižní dopravní osy spojující Balt s Jadranem.

Město Kroměříž leží v zájmové sféře osídlení střední Moravy. V rámci regionálních vztahů je město historicky propojeno s Olomoucí (arcibiskupský zámek a zahrady), v rámci současné doby hlavně k průmyslovému Zlínu. Dobré vztahy má Kroměříž i k Brnu. Současný stav regionálního rozvoje ukazuje na tendenční snahu provázat se v podnikatelských i pracovních aktivitách na zlínskou aglomeraci, která se táhne od Uherského Hradiště přes Zlín, Otrokovice až po Kroměříž.

Kroměříž a okolní region má velkou perspektivu v oblasti rozvoje cestovního ruchu. Město je často označováno jako „Hanácké Atény“ a to z důvodu mnoha místních historických památek, škol, umění a kulturního života. Roku 1978 bylo město vyhlášeno městskou památkovou rezervací, v roce 1997 pak bylo vyhlášeno nejkrásnějším historickým městem České republiky a v roce 1998 pak byl Arcibiskupský zámek společně s Podzámeckou a Květnou zahradou zapsán na Seznam světového kulturního a přírodního dědictví UNESCO. Každoročně se ve městě koná mnoho hudebních festivalů, výstav, kongresů, odborných konferencí a symposií. Kroměřížské školství je tvořeno všeobecnými, odbornými, pedagogickými a uměleckými školami, které navazují na své historické tradice.

3.2 Ekonomický přehled

Profil města Kroměříže není vytvářen žádnou velkou průmyslovou zástavbou. Tato situace má svůj počátek již kolem roku 1840, a to důsledkem odklonu výstavby hlavní železniční tratě mimo tehdejší město. To si proto udrželo svůj historický charakter správní lokality (dříve zde sídlila správa majetku biskupské a arcibiskupské olomoucké diecéze), mnoha kulturních památek, duchovní kultury a vzdělanosti. Současnost je charakterizována rozvojem živnostenského podnikání, které je tvořeno strukturou obchodů (maloobchod i velkoobchod) a služeb, jež reagují na měnící se potřeby obyvatelstva. Statisticky je ve městě téměř 8600 živností, ale ekonomický rozvoj města je převážně tvořen většími společnostmi. Průmyslová výroba je pro město důležitou součástí rozvoje. V působnosti živnostenského úřadu Kroměříž bylo k 1. 1. 2014 vydáno 12391 živnostenských oprávnění.

Tab. 3: Počet podnikatelů s platným ŽO. Zdroj dat: Živnostenský úřad Kroměříž

Podnikatelé s platným ŽO k 1.1. 2014 (ŽÚ Kroměříž)		
Typ podnikatele	Popis	Celkem
F	Fyzická osoba	10628
Z	Fyzická osoba zahraniční	193
P	Právnícká osoba	1563
X	Právnícká osoba zahraniční	7
		12391

Díky kvalitě zemědělské půdy a také rozmanitosti zemědělských typů výroby je Kroměřížsko zemědělským regionem. Jsou zde velmi dobré podmínky pro zemědělskou

produkcí jak v živočišné, tak i v rostlinné výrobě a do zavedení cukerných kvót bylo i předním pěstitelem cukrové řepy. Podíl orné půdy a její celková výměra na jednoho obyvatele výrazně překračuje průměry v České republice.

Tradičním průmyslovým oborem v Kroměřížském regionu je strojírenství, které je zastoupeno v mnoha městech regionu. Svou historickou tradici má v regionu nábytkářská výroba (Koryčany, Bystřice pod Hostýnem) a košíkářství (Morkovice a okolí). Z dalších místních stěžejních odvětví je stavebnictví.

Tab. 4: Počet a typ živnosti. Zdroj dat: Živnostenský úřad Kroměříž

ŽO podle druhů a typu subjektu (ŽÚ Kroměříž k 1.1.2014)				
Typ podnikatele	Popis	Druh	Popis	Celkem
F	Fyzická osoba	K	Koncesovaná	585
F	Fyzická osoba	O	Ohlašovací volná	7840
F	Fyzická osoba	R	Ohlašovací řemeslná	4891
F	Fyzická osoba	V	Ohlašovací vázaná	1338
P	Právnícká osoba	K	Koncesovaná	249
P	Právnícká osoba	O	Ohlašovací volná	1519
P	Právnícká osoba	R	Ohlašovací řemeslná	903
P	Právnícká osoba	V	Ohlašovací vázaná	413
X	Právnícká osoba zahr.	O	Ohlašovací volná	5
X	Právnícká osoba zahr.	R	Ohlašovací řemeslná	5
Z	Fyzická osoba zahr.	K	Koncesovaná	8
Z	Fyzická osoba zahr.	O	Ohlašovací volná	170
Z	Fyzická osoba zahr.	R	Ohlašovací řemeslná	43
Z	Fyzická osoba zahr.	V	Ohlašovací vázaná	11
CELKEM				17980

Přímo v Kroměříži je soustředěno několik průmyslových závodů, které se věnují různým oborům, což vytváří příznivé situaci pro vzájemnou spolupráci, využití aglomeračních výhod a inovačních vlivů. Zemědělsky vysoce produkční oblast přináší výhodné podmínky pro místní potravinářský průmysl.

Ostatní území kroměřížského regionu je negativně ovlivněno malou lidnatostí venkovských sídel, striktní politikou ochrany zemědělské půdy a koncentračním vlivem samotného města.

3.3 Trestná činnost

Spáchané trestné činy vyšetřuje dle zákona Policie ČR. Strážníci obecní policie v tomto směru mají pouze podpůrnou roli, např. zabránění vstupu neoprávněných osob na místo činu nebo řízení dopravy.

Krajské ředitelství policie Zlínského kraje je rozděleno na:

- Územní odbor policie Zlín
- Územní odbor policie Uherské Hradiště
- Územní odbor policie Vsetín
- Územní odbor policie Kroměříž



Obr. 2 Členění odborů Krajského ředitelství policie Zlínského kraje dle území. Zdroj: Policie ČR, leták Preventivně informační skupiny OO Policie ČR Kroměříž

Územní odbor Kroměříž je dále rozdělen dle přiloženého obrázku na jednotlivá obvodní oddělení:



Obr. 3 Rozdělení působnosti Územního odboru Kroměříž na jednotlivá obvodní oddělení

Zdroj: Policie ČR, leták Preventivně informační skupina OO Policie ČR Kroměříž

Obvodní oddělení Policie ČR Kroměříž působí v následujících obcích, městě a jeho místních částích: Bařice, Bělov, Bezměrov, Bílany, Bojanovice, Drahlov, Hradisko, Jarohněvice, Karolín, Kostelany, Kotojedy, Kroměříž, Kvasice, Lhotka, Lutopecny, Měrůtky, Nová Dědina, Popovice, Postoupky (včetně místní části Miňůvky), Rataje, Sobělice, Střížovice, Sulimov, Šelešovice, Těšňovice, Trávník, Újezdsko, Vážany, Velké Těšany, Vrbka, Zlámanka, Zlobice.

3.3.1 Statistika vývoje kriminality v období 2010 – 2013

Statistické informace použité v následující analýze byly získány od pracovníků Územního odboru Policie ČR Kroměříž, preventivně informační skupiny. Koncem roku 2009 proběhla změna metodiky hodnocení trestných činů v souvislosti s transformací Policie ČR. Samostatná statistická data přímo k městu Kroměříž není možno dle vyjádření těchto pracovníků získat. Presentované údaje proto budou za celý region působnosti Územního odboru Policie ČR Kroměříž.

Tab. 5: Vývoj kriminality za období 2010 - 2013. Zdroj dat: Policie ČR, PIS KM

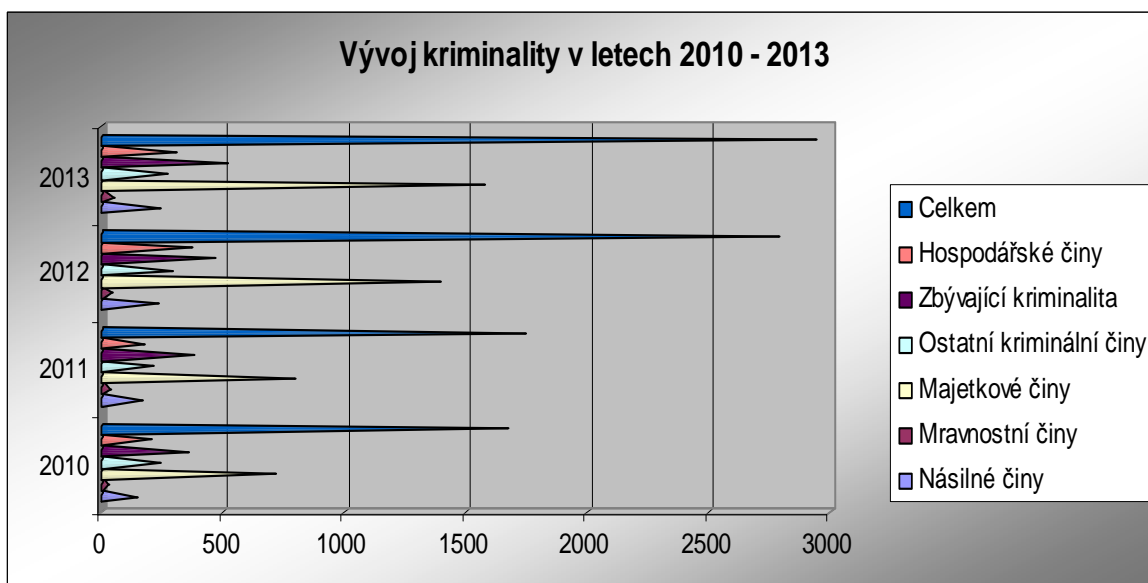
Vývoj kriminality na ÚO Policie ČR Kroměříž				
Typ činu / Rok:	2010	2011	2012	2013
Násilné činy	143	164	228	237
Mravnostní činy	24	32	41	46
Majetkové činy	710	793	1387	1572
Ostatní kriminální činy	239	211	291	267
Zbývající kriminalita	350	372	465	513
Hospodářské činy	200	168	371	301
Celkem	1666	1740	2783	2936

Jednotlivé kategorie typů trestných činů jsou dále rozděleny do jednotlivých subkategorií:

1. Násilné činy – vraždy a loupeže
2. Mravnostní činy – znásilnění, pohlavní zneužívání
3. Majetkové činy – krádeže
4. Ostatní kriminální činy – sprejství, nedovolená výroba a přechovávání psychotropních látek
5. Zbývající kriminalita – zanedbání povinné výživy, zločinné spolčení, podněcování k národnostní a rasové nenávisti, podpora a propagace nedovolených hnutí
6. Hospodářské činy – zpronevěra, podvod, neoprávněné držení platební karty, úvěrový podvod

Tyto jednotlivé subkategorie dále obsahují více typů trestných činů, např. u vraždy je další rozdělení na vraždy loupežné a vraždy sexuální, u loupeží jsou děleny na loupeže prosté a na loupeže na finančních institucích.

Graf 1. Vývoj kriminality na ÚO policie Kroměříž. Zdroj: Policie ČR, PIS KM



Z výše uvedených statistik jednoznačně plyne, že počet spáchaných trestných činů má jednoznačně stoupající tendenci, čímž se zhoršuje bezpečnostní situace regionu. Výrazně roste hlavně počet majetkové kriminality, což může souviset se situací na trhu práce.

3.4 Vývoj v oblasti zaměstnanosti

Vývoj v oblasti zaměstnanosti v regionu působnosti ORP Kroměříž nemá pozitivní směr. Vzhledem k tomu, že nabídka nových pracovních míst v regionu je na nízké úrovni a lidé neprojevují zájem se za prací stěhovat. Lze proto očekávat, že v případě dlouhodobé stagnace se bude zvětšovat pnutí mezi jednotlivými sociálními skupinami a je tak vysoce pravděpodobné, že můžeme očekávat opětovné navýšení počtu spáchaní trestných činů.

Tab. 6: Průměrná míra nezaměstnanosti. Zdroj: www.mpsv.cz

Region	Průměrná míra nezaměstnanosti v %									
	Nová metodika									
	2004	2005	2006	2007	2008	2009	2010	2011	2012	
Kroměříž	10,9	11,5	10,3	7,9	6,3	10,3	12,3	10,8	10,4	
Zlínský kraj	9,4	9,2	8,4	6,6	5,5	9,1	10,4	9,4	9,3	

Ze zjištěných údajů na portále Ministerstva práce a sociálních věcí vyplývá, že hodnota nezaměstnanosti v Kroměříži a okolí byla v roce 2012 nejvyšší ve Zlínském kraji. Údaje za rok 2013 se ve statistice nevyskytují. Data jsou zpracovány dle nové metodiky, která byla schválena Evropskou unií. Pokud by došlo ke srovnání hodnot mezi starou a novou metodikou, tak např. hodnota nezaměstnanosti za rok 2004 dle staré metodiky je 12,2 %, ale dle nové metodiky je hodnota nezaměstnanost už „pouze“ 10,9 %.

3.5 Sociálně vyloučené lokality na území města Kroměříže

Sirovátka et al. (2002, s. 9-12) uvádí, že sociální vyloučení (exkluze) je termín, kterým se vyjadřuje upření práva člověka někam patřit, být členem nějakého společenství, což často znamenalo fyzickou nebo psychickou likvidaci. Kotýnková (2007, s. 12-13) dále upřesňuje, že v současné době je koncept sociálního vyloučení používán a vnímán v rozmanitějších podobách, než které jsou určeny definicemi (chudoba, neúčast na sociálním zabezpečení). Vyjadřuje problematiku přístupu k právům a spravedlnosti, neboť sociální exkluze vzniká při omezeném přístupu ke zdrojům, jež jsou k dispozici ve společnosti (práce, zdravotní péče, bydlení, vzdělání, sociální ochrana).

Na území města Kroměříž jsou, dle datových podkladů ESF ČR dvě místa, které odpovídají popisu sociálně vyloučených lokalit.

3.5.1 Zachar II. (ulice Francouzská)

Tato lokalita se nachází v jednom vchodu panelového domu běžné zástavby města. V tomto vchodě se nachází 16 bytů 1. kategorie se standardní výbavou. Vlastníkem nemovitosti je město. Občanská vybavenost se nachází v dosahu 10 minut chůze. Lidé sociálně nevyločení žijí v okolních domech. Lokalita vznikla v roce 1993, odhad počtu romských obyvatel je 51-75, kteří tvoří 100% obyvatelů lokality. 50% obyvatel je ve věkové skupině do 15 let, druhá polovina obyvatel je ve věkové skupině 16-60 let. Odhad vzdělání obyvatel je z 95% základní, zbylých 5% má střední vzdělání bez maturity. Většina obyvatel je závislá na sociálních dávkách, někteří z nich příležitostně pracují, převážně „načerno.“ Sociálně problémovým jevem je gamblersství a také zadlužování obyvatel u firem, poskytujících půjčky na vysoký úrok.

3.5.2 Račín

Lokalitu tvoří pět až šest domků s byty 1. kategorie v okrajové čtvrti města, kde občanská vybavenost je v dosahu 20 minut chůze. Vlastníkem nemovitostí je město, v nedávné době proběhla jejich rekonstrukce. Lidé sociálně nevytlučení bydlí v těsném sousedství. Lokalita vznikla mezi lety 1994-1995. Skladba obyvatel této lokality a úroveň jejich vzdělanosti je stejná jako v předchozí lokalitě, obyvatelé jsou také postiženi stejnými sociálně problémovými jevy.

II. PRAKTICKÁ ČÁST

4 PŘESTUPKY A DROBNÁ KRIMINALITA V KROMĚŘÍŽI

Praktická část této práce se bude zabývat historickými vývojovými změnami a také zhodnotí současný stav pracovních činností Městské policie Kroměříž. Dále bude zhodnocen vývoj přestupků a drobné kriminality v regionu Kroměříže a okolních částech v letech 2009 - 2013.

4.1 Vývoj a historie Městské policie v Kroměříži

Městská policie Kroměříž si letos připomene 22 let od svého vzniku, ačkoliv z pohledu historického vývoje nejde v tomto městě o žádnou novinku. Z dnešních občanů města už si málokdo pamatuje, že i tato bezpečnostní složka má v Kroměříži svou velmi bohatou a mnohaletou historii, na kterou novodobá městská policie navázala v roce 1992.

Nejběžnějším označením nejen u nás, ale i ve světě pro všechny bezpečnostní složky je policie. Původ, význam a historie používání tohoto slova je vysvětlen v předchozích kapitolách této práce.

Od 70. let 19. století dochází v zemích Koruny české k výrazným změnám v utváření různých bezpečnostních složek. Tyto změny se pak uplatnily v dalších osmi desetiletích. Bezpečnostní službu v terénu vykonávalo převážně četnictvo, ve městech policie (uniformovaná a neuniformovaná). Policie se dělila na státní a městskou, přičemž u uniformované složky převažovala složka městské nebo také obecní policie. V českých zemích byla například státní uniformovaná policie pouze v Praze, ostatní uniformované sbory byly městské.

V roce 1872 obecní rada města Kroměříže vypsala výběrové řízení na městského policejního strážníka. Tímto letopočtem tak letos uběhne již 142 let od založení původní městské policie.

4.1.1 Stav do 1. světové války

Klapil (2012, s. 8) uvádí, že právním základem pro vznik těchto bezpečnostních složek byl zákon číslo 18/1862, kterým byla zakotvena možnost zastupitelstvu jednotlivých měst vydávat v mezích zákonů nařízení týkající se místní a obecní policie. Uchazeč o přijetí musel splňovat následující podmínky: rakouské státní občanství, bezúhonnost, horlivost a svědomitost, tělesná zdatnost, znalost místních poměrů, znalost obou zemských jazyků

(češtiny a němčiny). Adepti byli přijímáni na dvouměsíční zkušební lhůtu a před definitivním přijetím skládali služební přísahu:

„Byv stanoven policejním strážníkem u obecní rady města Kroměříže budete přísahati Bohu Všemohoucímu a slíbíte na svou čest a věrnost, že Jeho Veličenstvu Nejjasnějšímu panovníku a pánu Františku Josefovi prvnímu, s Boží Milosti Císaři Rakouskému, atd. a po něm dědicům Jeho z Jeho rodu a krve pocházejícím, neoblomnou věrnost' a poslušnost' zachováte, že budete základních zákonů neoblomně šetřiti, povinnosti úřadu svého dle nejlepšího vědomí a svědomí plniti, vždy jen nejlepší dobro služby Jeho Veličenstva, pak státu a obce na zřeteli míti a tajemství úřadu věrně šetřiti. Konečně budete přísahati, že ani nejste, ani nebudete členem cizozemského spolku směru politického. Vše, co mi tuto předčítáno a čemuž jsem náležitě a jasně rozuměl, mám a chci věrně zachovati. K čemuž mě dopomáhej Sám Bůh.“ Poté se nový strážník podepsal a tento podpis dále kontrastoval starosta města Kroměříž.

Strážníci sloužili ve dne beze zbraně a v noci s delší ruční zbraní, kterou byla šavle, revolvery byly zavedeny do jejich výzbroje až v pozdější době. Kroměřížská městská policie měla služebnu na Velkém náměstí (dříve Masarykově náměstí) v budově, které se říkalo Obecní dům. V této budově sídlí městská policie i v současnosti. Stav strážníků byl zpočátku 10 mužů, jejich počet se postupem let pozvolna rozrůstal. Do první světové války se stav zvětšil na 24 strážníků. Správcem policie byl určený policejní komisař, k němuž byl přidělen policejní koncipista.

Policejní komisař měl dozor nad celkovou službou policie. Vrchní strážník mu podával veškeré stížnosti na strážníky, návrhy o potřebách a žádostech. Policejní komisař tlumočil návrhy městské policie starostovi města, případně městské radě a zodpovídal starostovi za řádný chod služby. Strážníci byli rozděleni na dvě oddělení, kdy každé z nich sloužilo 24 hodin denně v periodě od 7 do 7 hodin ráno. V roce 1908 měli policejní strážníci uniformu, která byla podobná vycházkovému vojenskému stejnokroji (viz obrázek na další straně).

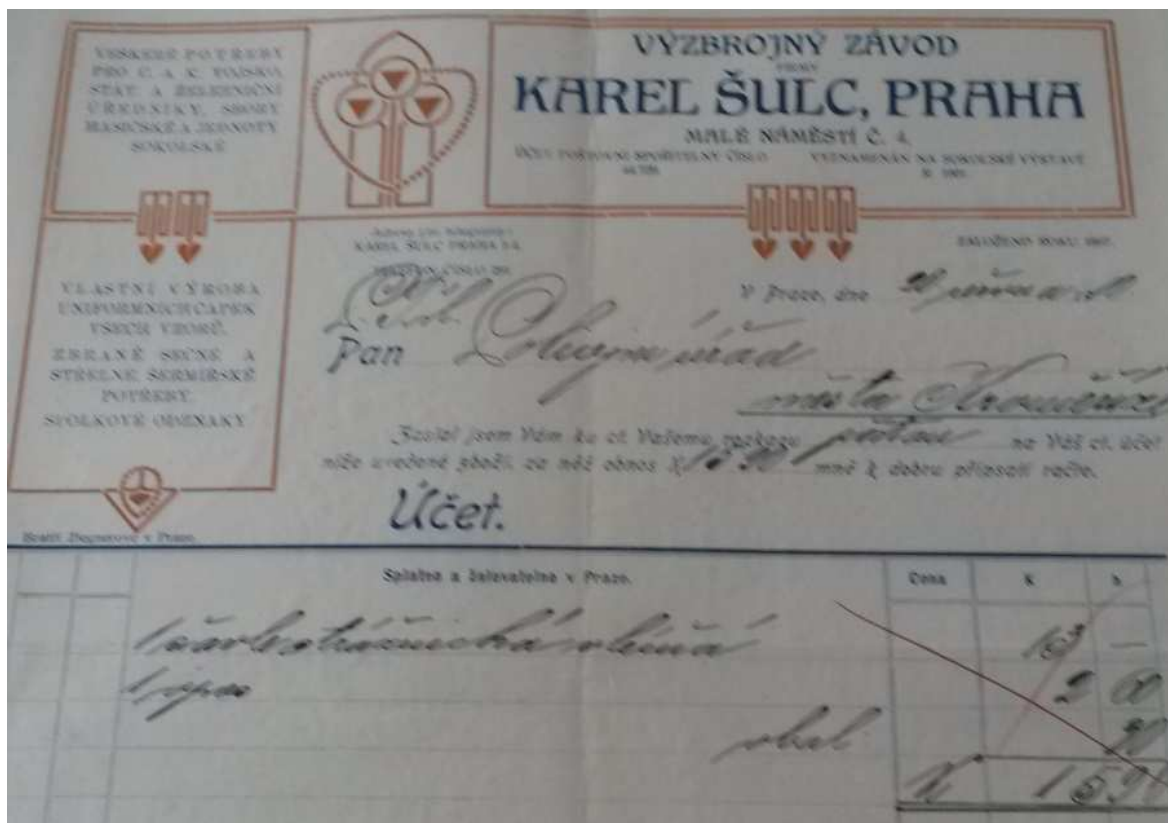


Obr. 4 Vzor stejnokroje městského strážníka z roku 1908. Původní fotografie přístupná v MZA Brno, pracoviště SOA Kroměříž. Reprodukce fotografie - autor.

Někteří ze strážníků byli vyzbrojeni šavlemi dříve než ostatní, jak je možné vidět na kopii dokladu z roku 1910, kdy policejní úřad vyzbrojil výbrojní závod Karel Šulc Praha.



Obr. 5 Stejnokroj a vybavení městského strážníka z roku 1910. Původní fotografie přístupná v MZA Brno, pracoviště SOA Kroměříž. Reprodukce fotografie - autor.



Obr. 6 Kopie faktury Výzbrojního závodu Karel Šulc kroměřížským městským strážníkům za 4 šavle strážnické včetně opasku, pochvy a želízek. Původní fotografie přístupná v MZA Brno, pracoviště SOA Kroměříž. Reprodukce dokladu - autor.

4.1.2 Stav mezi světovými válkami

Klapil (2012, s. 9) popisuje situaci, kdy s počátkem první světové války bylo několik městských policejních strážníků povoláno k vojsku. Po ukončení 1. světové války v roce 1918 došlo vytvořením samostatného československého státu také k převzetí rakouského správního systému, včetně rakouské organizace státních policejních úřadů, četnictva a komunální policie. Kroměřížská městská policie pokračuje po válce ve svém působení. Stav mužstva byl doplněn, přednost měli žadatelé, kteří se vrátili z války, včetně několika legionářů. Počet mužstva byl však nižší než před válkou, stav byl snižen v průběhu války.

Pro přijetí strážníka bylo vyžadováno československé občanství, věk do 35 let, zachovalost, čestný dosavadní život, tělesná a duševní způsobilost, dokonalá znalost českého jazyka, absolvování minimálně tří tříd měšťanské školy, slušný pravopis, ukončená prezenční služba. Také bylo nutné složit ústní a písemnou zkoušku s dobrým prospěchem.

Materiály z MZA Brno, pracoviště OAK Kroměříž (1930, Fond BA-1, Svazek 2521; 5. folie) dokládají, že poválečný stav městské policie byl 18 mužů, kteří sloužili po 8 a 9 lidech 24 hodin, pak měli 24 hodin volno. Osmnáctý strážník byl zaměstnán v policejní kanceláři. Navíc byli ve stavu další dva pomocní strážníci, kteří sloužili na předměstí města. Policejní komisař napsal 19. září 1930 Městské radě v Kroměříži z důvodu zvýšených požadavků na sloužící strážníky žádost o navýšení počtu strážníků na počet 24 mužů.

Město bylo rozděleno na několik rajónů, kde strážníci jednotlivě vykonávali svou službu. Ve dne sloužili po jednom, v noci pak většinou po dvou. V případě potřeby si příšťalkou mohli přivolat posilu. Strážníci byli neustále k vidění občany města, měli dozor na trhu, při slavnostech nebo demonstracích. Při noční službě kontrolovali nádraží, také kavárny a hospody, zda dodržují předepsanou zavírací dobu a také kontrolovali, zda jsou řádně uzamknuté obchody.

Statistický výkaz z MZA Brno, pracoviště OAK Kroměříž (1933, Fond BA-1, Svazek 2521; 9 folie) uvádí přehled činnosti, kdy pro trestné činy bylo předvedeno 1114 občanů, z nich bylo 57 zatčeno. V přehledu trestných činů bylo možno nalézt např. rušení náboženství, veřejné násilí, smilstvo, krádeže, zpronevěru, těžké ublížení na zdraví nebo i přestupky proti veřejné mravopoctnosti.

Město Kroměříž v roce 1939 vyzbrojilo své strážníky 15 kusy pistolí Ortgies 7,65. Nařízením Ministerstva vnitra došlo v roce 1940 ke změně uniformy. Klapil (2012, s. 9) dále uvádí, že *„do roku 1944 po vzniku protektorátu byly zachovány všechny bezpečnostní složky, četnictvo, státní policie a obecní policie. V roce 1944 byly všechny tyto složky sloučeny do jedné, označované jako protektorátní policie. Po roce 1945 zanikly všechny komunální policie a byla vytvořena jednotná složka SNB.“*

4.1.3 Novodobá Městská policie Kroměříž

První náznak obnovení obecní policie přišel po roce 1990 ze slovenské Bratislavy. ČNR svým zákonem č. 553/1991 Sb., o obecní policii umožnila postupný vznik těchto složek i v České republice.

V druhé polovině roku 1992 začaly přípravy na zřízení městské policie i v Kroměříži. Bylo vyhlášeno výběrové řízení na místo strážníka a z přihlášených uchazečů vybrala komise 14

mužů. Ti museli projít povinným výcvikem, povinnými školeními a absolvovat zkoušky. Městská policie Kroměříž byla zřízena Zastupitelstvem města Kroměříž dne 3. září 1992 jeho obecně závaznou vyhláškou č. 6/1992 (viz příloha P I.). Tato vyhláška nabyla účinnosti 22. září 1992 a první strážníci vyšli zabezpečovat záležitosti místního veřejného pořádku 27. září 1992. Téhož roku v listopadu a v lednu roku následujícího proběhla další výběrová řízení a stav strážníků se navýšil o dalších 11 mužů.

Rajón působnosti kroměřížských strážníků je v současnosti stále stejný, jako byl i při založení městské policie. Jejich služba tak probíhá kromě města Kroměříž i v Bílanech, Drahlově, Hradisku, Kotojedech, Postupkách, Těšňovicích, Trávníku, Vážanech a Zlámance. V minulých letech měla Městská policie Kroměříž uzavřené veřejnoprávní smlouvy o jejím působení i v jiných obcích, v současnosti však žádná veřejnoprávní smlouva o působení městské policie na území jiné obce uzavřena není.

Vývoj a vybavení strážníků se stále zdokonalovalo, aby mohli ve městě bez problémů udržet pořádek a bezpečnost. K tomu jim od roku 2001 velmi pomáhá i městský kamerový systém. Výkon jejich služby je zodpovědný a náročný a při svých činnostech spolupracují i s příslušníky Policie ČR.

4.2 Vývoj přestupků a drobné kriminality

Následující údaje byly získány z oficiálních zpráv o činnosti, komentářů k bezpečnostní situaci ve městě Kroměříž z pohledu městské policie. Tyto zprávy jsou vedením Městské policie každoročně předkládány městské radě, která je vyhodnocuje a zároveň určuje další směřování činnosti obecní policie. Dále jsou tyto statistická data zasílána k patřičnému vyhodnocení na Ministerstvo vnitra České republiky a také regionálním novinám.

STATISTIKA ČINNOSTI MĚSTSKÉ POLICIE KROMĚŘÍŽ

Události dořešené Městskou policií Kroměříž

I. Přestupky v letech	2009	2010
a) veřejný pořádek (§ 47 zák. č. 200/1990 Sb.)	890	659
b) občanské soužití (§ 49 zák. č. 200/1990 Sb.)	42	38
c) majetek (§ 50 zák. č. 200/19 d) 90 Sb.)	252	330
d) přestupky na úseku ochrany před alkoholismem a jinými toxikomaniemi	39	19

(§ 30 zák. č. 200/1990 Sb.)	<u>r.</u>	<u>2009</u>	<u>2010</u>
e) vyhlášky města Kroměříže (O stání vozidel, O schůdnosti a sjízdnosti místních komunikací, O místních poplatcích, O chovu zvířat na území města, O zachování klidu zejména nočního, O udržování čistoty ve městě Kroměříži aj.).	295		387
f) dopravní přestupky (§ 125 odst.1 písm. k f. z.č. 361/2000 Sb.)			
- řešené bezprostředně při spáchání	3227		3133
- řešené instalací technického prostředku k zabránění odjezdu vozidla	3725		3443
CELKEM		8 470	8 009
Finanční hotovost z uložených pokut (v Kč)		2 182 000	1 762 300
<u>2. Ostatní</u>		<u>2009</u>	<u>2010</u>
a) kontroly totožnosti (svědci událostí, osoby podezřelé z přestupku, pátrání po hledaných osobách, oznamovatelé různých událostí aj.)	3 629		3 086
b) doručení doporučených dopisů (pro MP, soudy, Právní odbor MěÚ Kroměříž a další instituce např. odbor finanční MěÚ Kroměříž, SmMK)	176		193
c) vraky – celkem zjištěno	45		35
- na příkaz městské policie odstraněno	41		33
- zůstává v řešení	4		2
d) jiné (ztracené děti, skládky a rozkopávky řešené na místě, požáry, nezajištěná vozidla, upozornění fyzických a právnických osob na zjištěné nedostatky, předaná oznámení, zákroky týkající se PCO)	726		814
e) ztráty a nálezy předané majiteli	105		111
f) odchycení toulavých a pobíhajících psů a jejich umístění v útulku	125		112
g) kontroly majitelů psů	234		240
h) cílené preventivní kontroly na podávání alkohol. nápojů mladistvým			
- počet kontrol. osob odpovídajících vzhledem mladistvým	989		857
- z toho pozitivních	42		46
ch) cílená kontrolní činnost (dětská hřiště, kasárna, parky, apod.)	1 431		1 254
CELKEM		7 502	6 748
Celkový počet událostí dořešených MP Kroměříž		15 972	14 757

3. Počet oznámení a žádostí občanů na Městskou policii Kroměříž r. 2009 2010

Jedná se o případy, kdy se občan obrátí na městskou policii buď osobně, telefonicky nebo písemně s žádostí o pomoc při řešení jeho problému, případně oznámí nějakou událost

CELKEM **3 740 3 533**

4. Přestupky předané Komisi pro projednávání přestupků Městské rady Kroměříže v letech 2009 2010

a) Přestupky proti veřejnému pořádku	9	20
b) Přestupky proti občanskému soužití	18	18
c) Přestupky proti majetku	31	23
d) Porušení vyhlášek Města Kroměříže	5	5
e) Přestupky na úseku ochrany před alkoholismem a jinými toxikomaniemi	2	6
CELKEM	65	72

5. Přestupky a závady předané odboru služeb MěÚ Kroměříž 2009 2010

a) Skládky	9	105
b) Poškozené značky	197	189
c) Poškozené komunikace	63	64
d) Poškozené chodníky	29	14
e) Jiné poškození (lavičky, dešťové vpusti, teplovodní kanály aj.)	115	128
CELKEM	413	405

6. Kroměřížské technické služby s. r. o. 2009 2010

Závady a poškození veřejného osvětlení, závady světelné signalizace, závady ve schůdnosti a sjízdnosti komunikace v zimním období	723	833
---	-----	-----

7. Nalezené věci předané MP oddělení ztrát a nálezů při MěÚ KM 2009 2010

Věci nalezené strážníky v rámci pochůzkové činnosti, věci nalezené občany a předané MP (nebylo možno identifikovat majitele)	52	42
--	----	----

8. Odbor životního prostředí Městského úřadu v Kroměříži	2009	2010
CELKEM	9	12
9. Odbor dopravy Městského úřadu v Kroměříži	2009	2010
předané dopravní přestupky	75	71
10. Odbor sociální Městského úřadu v Kroměříži	2009	2010
Odbor péče o rodinu a dítě	21	18
11. Součinnost s Policií České republiky	2009	2010
a) Trestné činy	144	112
b) Předvedené, předané osoby (např. ověření totožnosti)	71	62
c) Žádost Policie ČR k MP o spolupráci	368	336
d) Žádost MP k Policii ČR Kroměříž o spolupráci (ověření totožnosti, apod.)		297
CELKEM	583	807
II. Přestupky v roce	2011	
a) veřejný pořádek (§ 47 zák. č. 200/1990 Sb.)	213	
b) občanské soužití (§ 49 zák. č. 200/1990 Sb.)	44	
c) majetek (§ 50 zák. č. 200/19 d) 90 Sb.)	350	
d) přestupky na úseku ochrany před alkoholismem a jinými toxikomaniemi (§ 30 zák. č. 200/1990 Sb.)	8	
e) vyhlášky města Kroměříže (O stání vozidel, O schůdnosti a sjízdnosti místních komunikací, O místních poplatcích, O chovu zvířat na území města, O zachování klidu zejména nočního, O udržování čistoty ve městě Kroměříži aj.).	277	
f) dopravní přestupky (§ 125 odst.1 písm. k., f. z. č. 361/2000 Sb.)	6548	
- řešené bezprostředně při spáchání	2975	
- řešené instalací technického prostředku k zabránění odjezdu vozidla	3573	
CELKEM	7440	

2. Ostatní	2011
a) kontroly totožnosti (svědci událostí, osoby podezřelé z přestupku, pátrání po hledaných osobách, oznamovatelé různých událostí aj.)	3203
b) doručení doporučených dopisů (pro MP, soudy, Právní odbor MěÚ. Kroměříž a další instituce např. Odbor finanční MěÚ Kroměříž, SmMK)	179
c) vraky – celkem zjištěno	25
- na příkaz městské policie odstraněno	21
- zůstává v řešení	4
d) jiné (ztracené děti, skládky a rozkopávky řešené na místě, požáry, nezajištěná vozidla, upozornění fyzických a právnických osob na zjištěné nedostatky, předaná oznámení, zákroky týkající se PCO)	712
e) ztráty a nálezy, MP zjistí majitele a nález mu předá	80
f) odchycení toulavých a pobíhajících psů a jejich umístění v útulku	127
g) kontroly majitelů psů	139
h) cílené preventivní kontroly na podávání alkohol. nápojů mladistvým	435
- počet kontrol. osob odpovídajících vzhledem mladistvým	112
- z toho pozitivních	22
ch) cílená kontrolní činnost (dětská hřiště, parky, zahradnické kolonie, hřbitovy, jiné lesní porosty, apod.)	2 020
CELKEM	6 920
Celkový počet událostí dořešených MP Kroměříž	14 360
3. Počet oznámení a žádostí občanů na Městskou policii Kroměříž r.	2011
Jedná se o případy, kdy se občan obrátí na městskou policii buď osobně, telefonicky nebo písemně s žádostí o pomoc při řešení jeho problému, případně oznámí nějakou událost	
CELKEM	3 461
4. Přestupky předané Komisi pro projednávání přestupků Městské rady Kroměříže v roce	2011
a) Přestupky proti veřejnému pořádku	8
b) Přestupky proti občanskému soužití	7
c) Přestupky proti majetku	38
d) Porušení vyhlášek Města Kroměříže	5

e) Přestupky na úseku ochrany před alkoholismem a jinými toxikomaniemi	6
CELKEM	64
<u>5. Přestupky a závady předané odboru služeb MěÚ Kroměříž</u>	<u>2011</u>
a) Skládky	10
b) Poškozené značky	60
c) Poškozené komunikace	18
d) Poškozené chodníky	13
e) Jiné poškození (lavičky, dešťové vpusti, teplovodní kanály aj.)	76
CELKEM	177
<u>6. Kroměřížské technické služby s. r. o.</u>	<u>2011</u>
a) Závady na parkovacích automatech	18
b) Závady a poškození veřejného osvětlení, závady světelné signalizace, závady ve schůdnosti a sjízdnosti komunikace v zimním období	807
CELKEM	825
<u>7. Finanční odbor Městského úřadu v Kroměříži</u>	<u>2011</u>
Předáno zpracovaných spisů oddělení vymáhání pohledávek	672
<u>8. Odbor životního prostředí Městského úřadu v Kroměříži</u>	<u>2011</u>
CELKEM	3
<u>9. Odbor dopravy Městského úřadu v Kroměříži</u>	<u>2011</u>
předané dopravní přestupky	39
<u>10. Odbor sociální Městského úřadu v Kroměříži</u>	<u>2011</u>
Odbor péče o rodinu a dítě	19
<u>11. Součinnost s Policií České republiky</u>	<u>2011</u>
a) Trestné činy	130
b) Žádost Policie ČR k MP o spolupráci	322
c) Žádost MP k Policii ČR Kroměříž o spolupráci	331

(ověření totožnosti apod.)

d) Předvedené, předané osoby (ověření totožnosti)		75
CELKEM		858

III. Přestupky v letech	2012	2013
a) veřejný pořádek (§ 47 zák. č. 200/1990 Sb.)	230	285
b) občanské soužití (§ 49 zák. č.200/1990 Sb.)	34	112
c) majetek (§ 50 zák. č. 200/19 d) 90 Sb.)	239	190
d) přestupky na úseku ochrany před alkoholismem a jinými toxikomaniemi (§ 30 zák. č. 200/1990 Sb.)	6	3
e) vyhlášky města Kroměříže (O stání vozidel, O schůdnosti a sjízdnosti místních komunikací, O místních poplatcích, O chovu zvířat na území města, O zachování klidu zejména nočního, O udržování čistoty ve městě Kroměříži aj.)	119	125
f) dopravní přestupky (§ 125 odst.1 písm. k f. z.č. 361/2000 Sb.)	6615	5707
- řešené bezprostředně při spáchání	2864	2718
- řešené instalací technického prostředku k zabránění odjezdu vozidla	3751	2987
CELKEM	7243	6422
Finanční hotovost z uložených pokut	1 335 017	1 026 600

2. Ostatní	2012	2013
a) kontroly totožnosti (svědci událostí, osoby podezřelé z přestupku, pátrání po hledaných osobách, oznamovatelé různých událostí aj.)	2549	2649
b) doručení doporučených dopisů (pro MP, soudy, Právní odbor MěÚ. Kroměříž a další instituce např. Odbor finanční MěÚ Kroměříž, SmMK)	110	81
c) vraky – celkem zjištěno	23	21
- na příkaz městské policie odstraněno	19	19
- zůstává v řešení	4	2
d) jiné (ztracené děti, skládky a rozkopávky řešené na místě, požáry, nezajištěná vozidla, upozornění fyzických a právnických osob	869	870

na zjištěné nedostatky, předaná oznámení, zákroky týkající se PCO)		
e) ztráty a nálezy, řešené MP	212	268
- z toho vráceny přímo majiteli	64	84
f) odchycení toulavých a pobíhajících psů a jejich umístění v útulku	105	121
g) kontroly majitelů psů	217	189
h) cílené preventivní kontroly na podávání alkohol. nápojů mladistvým	431	625
ch) cílená kontrolní činnost (dětská hřiště, parky, zahradnické kolonie, hřbitovy apod.)	2588	3344
i) dopravní výchova na dopravním hřišti	58	62
j) prevence - přednášky na školách	28	21
- Kroužek mladý strážník při SVČ Šipka	30	50
CELKEM	7220	8301
Celkový počet událostí dořešených MP Kroměříž	14 463	14 723

3. Počet oznámení a žádostí občanů na Městskou policii Kroměříž r. 2012 2013

Jedná se o případy, kdy se občan obrátí na městskou policii buď osobně, telefonicky nebo písemně s žádostí o pomoc při řešení jeho problému, případně oznámí nějakou událost

CELKEM	3 179	3 178
---------------	--------------	--------------

4. Přestupky předané Komisi pro projednávání přestupků Městské rady Kroměříže v letech 2012 2013

a) Přestupky proti veřejnému pořádku	8	5
b) Přestupky proti občanskému soužití	23	59
c) Přestupky proti majetku	33	12
d) Porušení vyhlášek Města Kroměříže	4	3
e) Přestupky na úseku ochrany před alkoholismem a jinými toxikomaniemi	6	7
CELKEM	74	86

5. Přestupky a závady předané odboru služeb MěÚ Kroměříž 2012 2013

a) Skládky	7	25
b) Poškozené značky	75	104
c) Poškozené komunikace	22	50
d) Poškozené chodníky	20	13

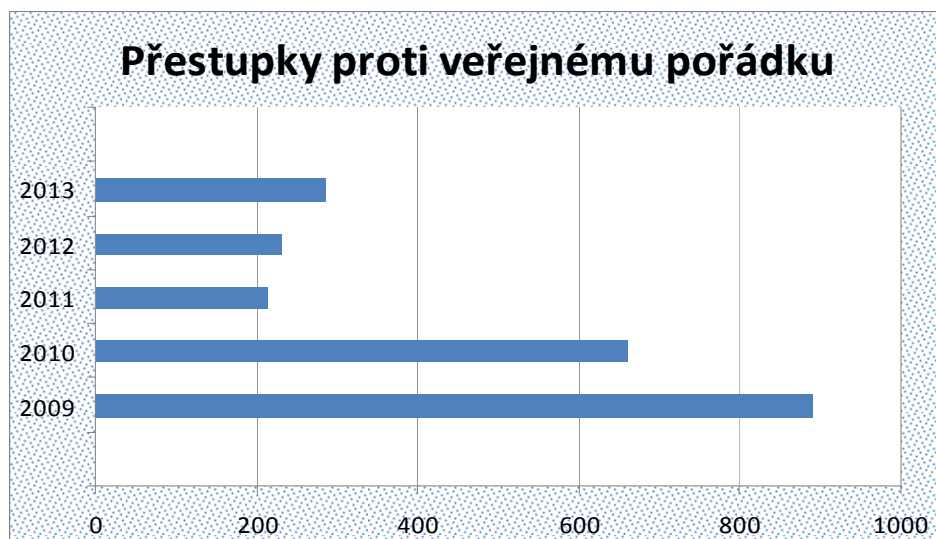
e) Jiné poškození (lavičky, dešťové vpusti, teplovodní kanály aj.)	69	127
CELKEM	193	319
<u>6. Kroměřížské technické služby s. r. o.</u>	2012	2013
a) Závady na parkovacích automatech		60
b) Závady a poškození veřejného osvětlení, závady světelné signalizace, závady ve schůdnosti a sjízdnosti komunikace v zimním období		459
CELKEM	730	519
<u>7. Finanční odbor Městského úřadu v Kroměříži</u>	2012	2013
a) Předáno zpracovaných spisů oddělení vymáhání pohledávek - zbývá vymáhat, včetně případů od roku 2006 do roku 2012	322	219 1416
<u>8. Odbor životního prostředí Městského úřadu v Kroměříži</u>	2012	2013
CELKEM	8	3
<u>9. Odbor dopravy Městského úřadu v Kroměříži</u>	2012	2013
předané dopravní přestupky	42	50
<u>10. Odbor sociální Městského úřadu v Kroměříži</u>	2012	2013
Odbor péče o rodinu a dítě	28	11
<u>11. Součinnost s Policií České republiky</u>	2012	2013
a) Trestné činy	78	88
b) Žádost Policie ČR k MP o spolupráci	426	545
c) Žádost MP k Policii ČR Kroměříž o spolupráci (ověření totožnosti apod.)	426	196
CELKEM	930	829

4.3 Grafické znázornění vybraných ukazatelů vývoje přestupků

Z informací uvedených v kapitole 4.1 plyne, že činnost strážníků MP Kroměříž byla v průběhu let 2009 – 2013 velmi různorodá. Pro porovnání činnosti a vývoje řešených

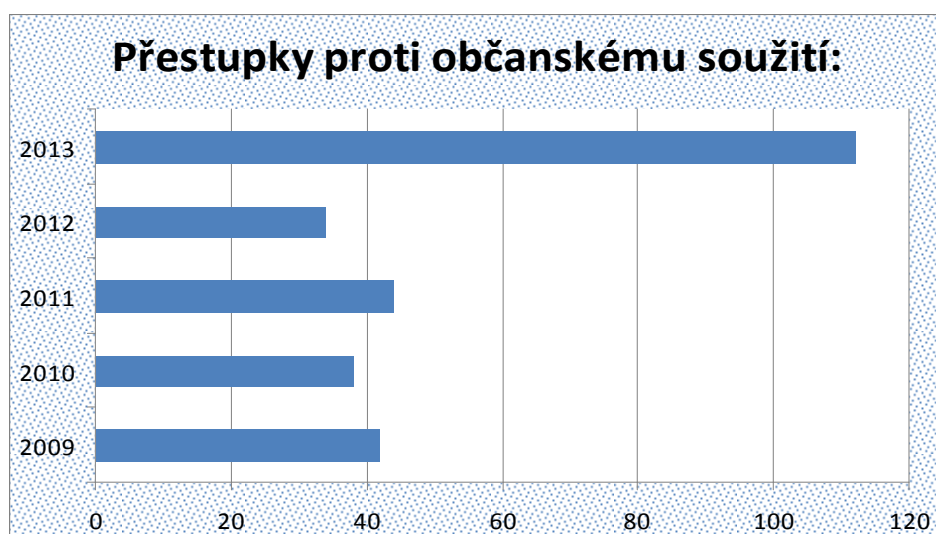
přestupků v jednotlivých letech budou vybrány jen některé z nich jako ukazatel stavu v dané oblasti. Tento stav bude zjišťován grafickým srovnáním těchto ukazatelů v jednotlivých letech. Také bude provedeno porovnání celkových dořešených přestupků v jednotlivých letech.

4.3.1 Přestupky dle § 47 Zákona č. 200/1990 Sb.



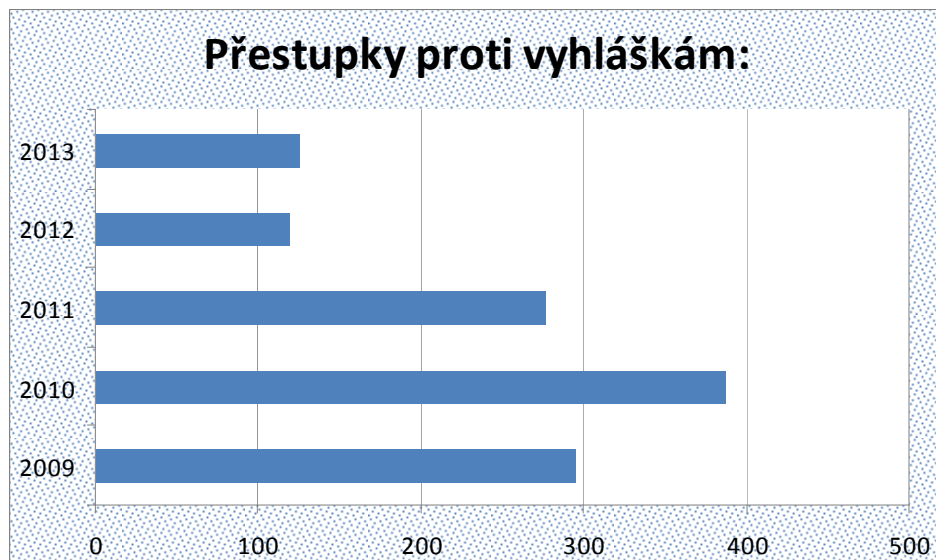
Graf 2. Přestupky proti veřejnému pořádku. Zdroj dat: Zprávy o činnosti Městské policie Kroměříž

4.3.2 Přestupky dle § 49 Zákona č. 200/1990 Sb.



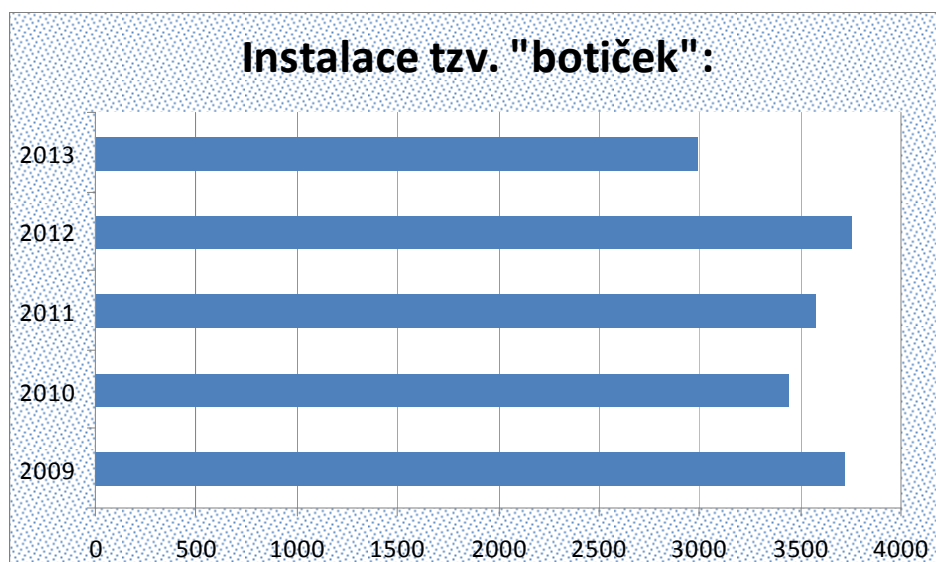
Graf 3. Přestupky proti občanskému soužití. Zdroj dat: Zprávy o činnosti Městské policie Kroměříž

4.3.3 Přestupky proti vyhláškám města Kroměříž



Graf 4. Přestupky proti vyhláškám města Kroměříž. Zdroj dat: Zprávy o činnosti Městské policie Kroměříž

4.3.4 Dopravní přestupky (řešené instalací technického prostředku k zabránění odjezdu vozidla, tzv. „botiček“)



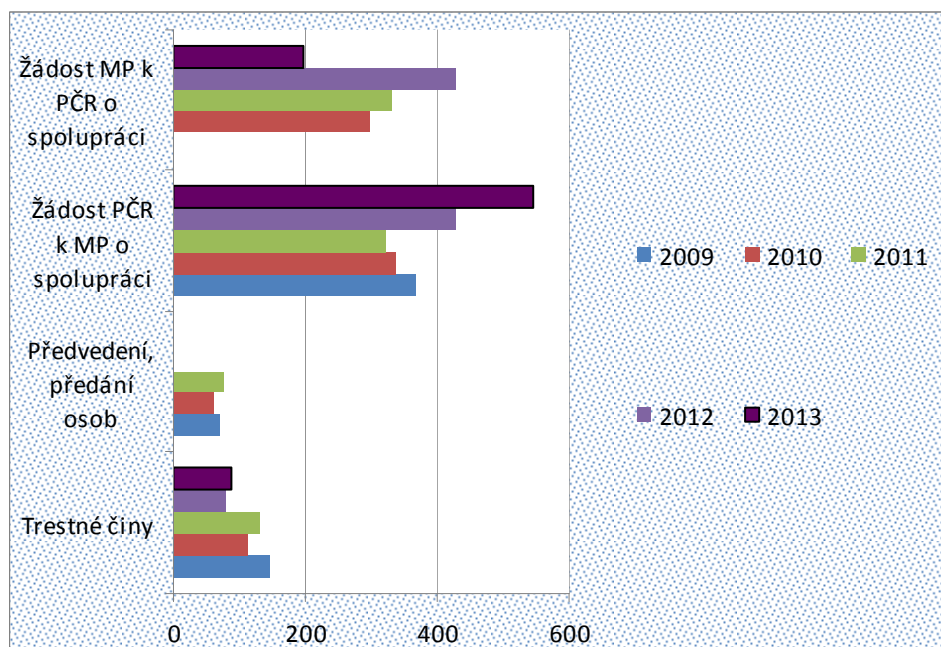
Graf 5. Řešení dopravních prostředků. Zdroj dat: Zprávy o činnosti Městské policie Kroměříž

4.3.5 Cílené preventivní kontroly podávání alkoholických nápojů mladistvým



Graf 6. Preventivní kontroly podávání alkoholických mladistvým. Zdroj dat: Zprávy o činnosti Městské policie Kroměříž

4.3.6 Součinnost MP Kroměříž s Policií ČR (vybrané ukazatele)



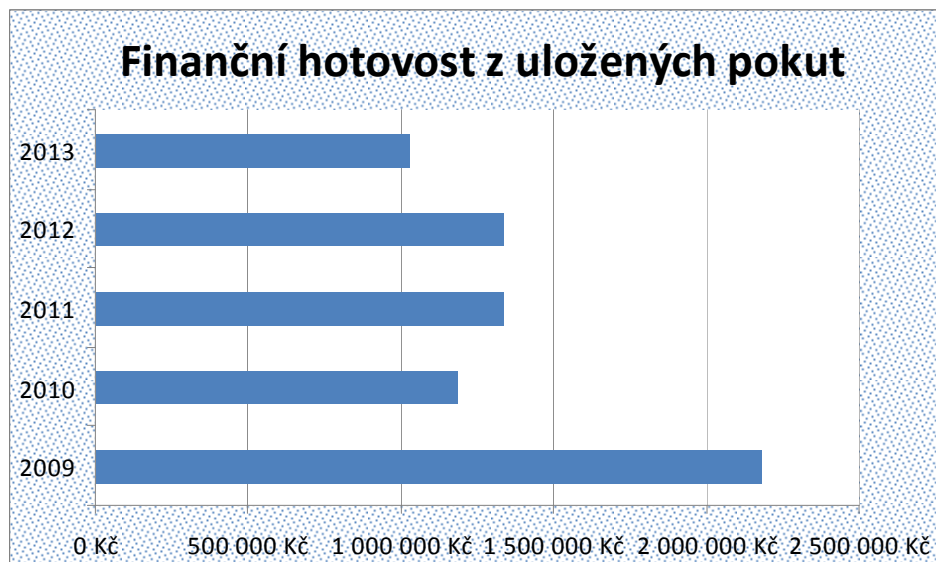
Graf 7. Součinnost MP Kroměříž s Policií ČR. Zdroj dat: Zprávy o činnosti Městské policie Kroměříž

4.3.7 Celkový vývoj dořešených událostí Městskou policií v letech 2009 – 2013



Graf 8. Celkový počet dořešených událostí MP Kroměříž. Zdroj dat: Zprávy o činnosti Městské policie Kroměříž

4.3.8 Finanční hotovost z uložených pokut v letech 2009 – 2013



Graf 9. Finanční hotovost z uložených pokut. Zdroj dat: Zprávy o činnosti Městské policie Kroměříž

5 PREVENCE, PREVENCE KRIMINALITY V ČR A PREVENTIVNÍ OPATŘENÍ MĚSTSKÉ POLICIE KROMĚŘÍŽ

Následující kapitola bude pojednávat o vysvětlení pojmu prevence, určení jejích druhů a stručným popisem jednotlivých činností. Dále bude popsán současný stav kriminálně preventivních opatření Městské policie Kroměříž, jejichž využíváním by mělo docházet k poklesu různých kriminálně patologických jevů jak ve městě, tak i v jeho předměstských částech.

5.1 Prevence

Pojem prevence můžeme nalézt v mnoha oborech lidské činnosti. Pochází z latinského slova *praeventio* – dle Ottova slovníku naučného přeloženo pod heslem *praevence* (1903, svazek XX, s. 395) je jeho významem „*předejíti*“ nebo-li předcházet. Otto dále uvádí, že „*nejčastěji rozumí se však p-cí všechna jednání a opatření úředních orgánů, jimiž se má předejíti trestným činům nebo nebezpečným událostem. Tak mluví se na př. o preventivních opatřeních policie, zdravotních orgánův a p.*“

Jednotlivé druhy prevence je možné rozdělit podle okruhu adresátů preventivních opatření a na prevenci dle obsahu jejího zaměření.

5.1.1 Prevence dle okruhu adresátů

Pokud se pokusíme o připodobnění lidského společenství k živému organismu, dostaneme se velmi blízko k medicíně. Vokurka a Hugo (2008, s. 372) definují prevenci v Praktickém slovníku medicíny takto: „*Prevence – předcházení nemoci. Rozlišuje se na primární prevenci, která je zaměřena proti vzniku nemoci a sekundární prevenci, která se snaží zabránit dalšímu rozvoji nemoci již vzniklé. Např. primární prevence infarktu myokardu je prevence aterosklerózy (omezení živočišných tuků v potravě, dostatek pohybu, vyloučení kouření). Sekundární prevence je zaměřena proti opakování infarktu (uvedená opatření se mohou doplnit některými léky).*“ Předchozí definice a její význam může být přenesen i do tématu této práce, neboť prevence lékařská i prevence kriminální mají za úkol snížit počet nežádoucích jevů a stavů.

Novotný se Zapletalem (2001, s. 159) označují termín prevence kriminality jako soubor různorodých aktivit, jež mají mimo trestní charakter a jsou orientované na odstranění,

neutralizaci či oslabení kriminálních faktorů. Cílem by mělo být zastavení růstu kriminality či dosáhnout jejího zmenšení a vytvoření zábran proti konání nejrůznějších trestních činů.

Dva typy prevence dle Vokurky a Huga dále rozšiřuje Petrusek (1996, s. 842) i na třetí a tou je prevence terciární. Toto jeho rozdělení podle okruhu adresátů pak u prevence sociálně-patologických jevů můžeme chápat následovně:

- Prevence primární – zkoumá příčiny, podmínky a předpoklady jevů, kterým se má bránit a zkouší nalézt způsob, jímž těmto jevům předejít. Je zaměřena na všechny obyvatele státu, města nebo určitého místa či některé vymezené skupiny obyvatel (např. etnické menšiny)
- Prevence sekundární – je orientována na eventuální pachatele a jejich případné oběti. Jejím cílem je negativní jevy zachytit včas a snaží se o zabránění jejich šíření či prohlubování. Specializuje se na ohrožené skupiny lidí, např. menšiny, mládež, sociálně slabé, alkoholiky a narkomany, ale také na překonání tzv. kriminogenních situací, kterými mohou být dle Novotného a Zapletala (2001, s. 177) např. *„nebezpečné křižovatky v silniční dopravě, nádražní haly, ve které se koncentrují kriminální živly, narkomani a bezdomovci, ale i dezorganizované městské čtvrti.“*
- Prevence terciární – je zaměřena např. na ochranu opakování trestných činů, drogové závislosti či různých onemocnění. Zaměřuje svou působnost na osoby, které jsou aktuálně propuštěné z výkonu trestu nebo osoby právě uzdravené. Tato péče o tyto osoby je někdy označována jako péče návratná.

5.1.2 Prevence dle obsahu zaměření

Novotný a Zapletal (2001, s. 159 - 175) rozdělují tento způsob prevence do dalších tří skupin:

- a) sociální prevence – široké zaměření, které se zaostřuje na kriminogenní sociální faktory a jejich odstraňování. Orientuje se na jevy jako prostituce, alkoholismus, chudobu a nezaměstnanost, bezdomovce, záškoláctví apod. Zároveň vyhledává deformace v politice, právním řádu společnosti nebo v médiích, které by mohly mít nežádoucí účinky. Dále zkoumá otázky kriminálně-preventivního a socializačního působení školy, různých

sociálních služeb a rodiny. Společnost se snaží dosáhnout žádoucích hodnot pomocí vnější kontroly lidského chování.

- b) viktimologická prevence – mimo jiné společnost od občanů očekává, aby se svou vlastní silou pokusili zabránit své viktimizaci. Tento druh se částečnou mírou překrývá s ostatními druhy, tj. prevencí sociální a situační.
- c) situační prevence – jedno české přísloví říká, že „příležitost dělá zloděje.“ Protože je tento druh prevence velmi často používán policejními sbory států, měst a obcí, bude mu věnována větší pozornost.

Situační prevence je dle Novotného a Zapletala (2001) „zaměřena na odstraňování kriminogenních situací, na omezování příležitostí ke spáchání trestných činů a na zvyšování rizika dopadení pro pachatele.“ Dále upřesňují, „že teorie situační prevence vychází z poznatků, podle kterých určité druhy kriminality a jiných sociálně-patologických jevů mají své časové a prostorové zákonitosti. Přitom předpokládá, že velká část kriminality je uskutečňována na základě racionální úvahy potencionálního pachatele, který váží klady a zápory zamýšlené kriminální aktivity a zjistí-li, že námaha a riziko spojené s provedením jsou větší než očekávaný prospěch, upustí od svého záměru.“

Kriminogenními faktory jsou dle Kohoutka rozuměny „rizikové činitele, kteří motivují, vyvolávají, usnadňují nebo podporují páchaní trestných činů, např. sociálně patologické prostředí (zejména rodinné), závadové party, alkoholismus, drogová závislost, recidiva pachatelů trestných činů, náročný konzumní způsob života, nechť pracovat apod.“

Štěchová et. al. (1997) upřesňuje, „že oproti prevenci sociální jsou intervence situační prevence v zásadě jednodušší, levnější, rychlejší a jejich účinnost je snadněji věřitelná. Intervence situační prevence nejsou zaměřeny na příčiny kriminality.“

Základními principy situační prevence dle Klodnera (1996) jsou :

1. „Ztížení dostupnosti cíle – zabezpečit možné přístupové cesty k potenciálnímu cíli kriminálního útoku (např. uzamykací systémy, ploty)
2. Odstranění cíle – např. výplaty bankovním převodem na osobní účet, vyjimatelné autorádio
3. Odstranění úmyslu spáchat čin – okolnosti na místě poskytují pachateli snadnou příležitost (např. otevřená okna, žebřík u domu)

4. *Snížení výnosnosti činu pro pachatele – např. znehodnocení peněz, pískování autoskel*
5. *Kontrola vstupu – např. vrátnice, přístupové systémy*
6. *Dohled – zahrnuje optickou kontrolu předmětného prostoru*
7. *Design prostředí – kriminalita se vyskytuje tam, kde lidé o své okolí nepečují*
8. *Stanovení rolí – znamená stanovení provozních pravidel, které bude subjekt dobrovolně anebo z povinnosti dodržovat*
9. *Zvýšení možnosti dopadení pachatele – např. PCO Policie ČR, obecních policií a civilních bezpečnostních agentur*
10. *Odchýlení pachatele – je jasně a viditelně dáno najevo, že objekt je zabezpečen (např. EZS, kamerový monitorovací systém, sousedské sledování)“*

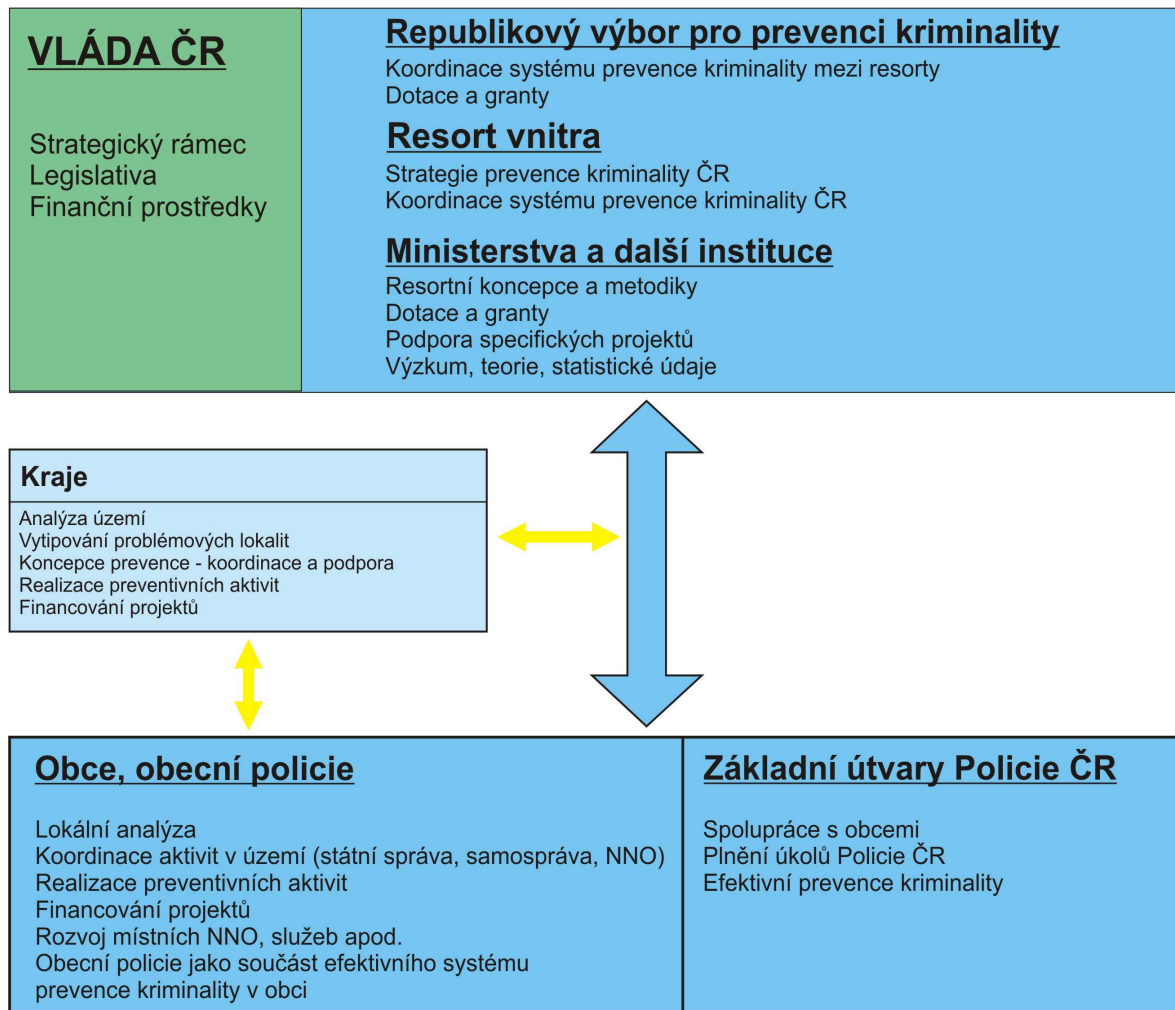
Z uvedených informací vyplývá, že při správně zvolených a následně kvalitně provedených různých druzích preventivních opatření a preventivních činností, by se tato činnost měla svým tvůrcům vyplatit, a to ve formě snížením negativních jevů na poli kriminality a nežádoucího chování.

5.2 Systém prevence kriminality v České republice

Systém prevence kriminality vychází ze strategického dokumentu „*Strategie prevence kriminality v České republice na léta 2012 – 2015.*“ Tento dokument byl schválen Vládou České republiky usnesením č. 925 ze dne 14. 12. 2011. Tato strategie „*navazuje na poznatky plynoucí z průběžného hodnocení předchozí strategie, určuje cíle, principy a priority nové vládní politiky v oblasti prevence kriminality a definuje obsah systému prevence kriminality v rámci České republiky na úrovni státu, krajů a obcí. Principy a priority jsou opřeny o statistické trendy trestné činnosti a bezpečnostní analýzy, závěry a doporučení mezinárodních, resortních a odborných institucí a orgánů.*“ Výsledkem kvalitní realizace této strategie má být zvýšení bezpečí na veřejných místech, snížení rizikových faktorů a kriminálního chování, dále finanční podpora projektů a efektivních preventivních aktivit.

Organizace prevence kriminality je dle této strategie třístupňová (viz obrázek na další stránce).

SYSTÉM PREVENCE KRIMINALITY V ČR



Obr. 7 Systém prevence kriminality v ČR. Zdroj: Dokument „Strategie prevence kriminality České republiky na léta 2012 až 2015“

Strategie určuje, že hlavní těžiště prací v oblasti prevence se má odehrávat v obcích, na základních útvarech a územních odborech Policie ČR ve spolupráci ostatních institucí a subjektů veřejné správy včetně justice. Vláda by dle této Strategie měla „iniciovat a usnadňovat činnost v oblasti sociální a situační prevence kriminality. Místní samospráva musí vytvářet a upravovat programy s ohledem na místní podmínky, neboť ke kriminalitě dochází na úrovni obcí a čtvrtí a mnohé příčiny lze řešit pouze lokálně.“ Dále tato Strategie stanovuje, že „Účast obcí a občanské společnosti je pro prevenci kriminality zásadní, zejména při identifikaci priorit, při zavádění a vyhodnocování programů a při identifikaci zdrojů.“

5.3 Současná činnost na úseku prevence Městské policie Kroměříž

Města a obce postupují v oblasti prevence kriminality v samostatné působnosti. Jejich činnost tvoří v této oblasti základní úroveň. Také praktický výkon aktivit, opatření a projektů prevence kriminality je v gesci jednotlivých měst a obcí.

Současné aktivity v oblasti preventivních činností městské policie vycházejí z dokumentu „*Plán prevence kriminality města Kroměříže na období 2012 až 2015,*“ který je plně v souladu s dokumentem města Kroměříž „*Strategický plán města Kroměříže: Aktualizace na léta 2013-2023,*“ a jejich vize a cíle vycházejí z vládního dokumentu „*Strategie prevence kriminality v České republice na léta 2012 – 2015.*“

Svou dosavadní soustavnou činností na úseku kriminálně preventivních opatření se Městská policie Kroměříž snaží vyvolat pozornost a zaujmout široké vrstvy obyvatel města. Tyto opatření a akce jsou rozděleny do různých okruhů:

5.3.1 Besedy a přednášky

Pro školní mládež mají strážníci nabídku různých tematických okruhů besed a přednášek. Okruh přednášek a besed je připraven po dohodě s Krajskou pedagogicko-psychologickou poradnou Zlín, pracoviště Kroměříž. Jednotlivé besedy ve školách jsou určeny pro jednu třídu, její délka je jedna vyučovací hodina. V případě zájmu o některé z témat mohou školy přímo kontaktovat zástupce velitele Městské policie Kroměříž. Téma lze po dohodě s vyučujícím upřesnit. Přednášející provádějí tyto besedy přímo na škole kdykoliv během školního roku.

Nabídka jednotlivých okruhů pro školy:

1. Práce a kompetence městské policie (je používána hlavně jako úvodní beseda, určeno pro věkovou skupinu 6 – 15 let). Toto téma je doplňováno o praktickou ukázkou práce příslušníků městské policie (předvedení používané techniky, ukázkou zadržení pachatele trestné činnosti služebním psem, apod.)
2. Přestupky (druhy přestupků, určeno pro žáky 4. tříd a vyšší)
3. Trestní právo, trestní odpovědnost, trestný čin (individuální odpovědnost, spolupachatelství, tresty, pro žáky od 8. třídy)

4. Různé sociálně-patologické jevy (závislost na alkoholu, drogách a výherních automatech, šikana, sekty, vandalismus, záškoláctví, od 7. tříd)
5. Dopravní výchova – dopravní situace ve městě, nebezpečná místa, dopravní značky (všeobecně od prvních tříd, ale hlavně pro čtvrté třídy v souvislosti s výukou na dětském hřišti)

Městská policie dále organizuje i další akce, např.:

- **Besedy pro seniory** – zaměřené na lidi vyššího věku, důraz je kladen na nástrahy a nebezpečí, které je čekají v běžném životě, bývají seznámeni s projekty, které se jich týkají (instalace kukátek a řetízků do dveří, Signál v tísní). Toto téma besedy je možno provést kdekoliv podle zadaných požadavků organizátora.
- **Besedy pro tělesně postižené a invalidy** – důraz je kladen na výhody, plynoucí z jejich postavení ve společnosti a jejich zneužívání, na nástrahy, které je čekají, taktéž bývají seznámeni s projekty, kterých se jich konkrétně týkají.
- **Besedy pro školky a školní družiny** – mimo upozornění, jak se děti této věkové kategorie mají chovat a pohybovat bezpečně na veřejnosti a která nebezpečí a nástrahy je můžou potkat v běžném životě, bývá součástí těchto besed rovněž ukázka práce psůvodů městské policie.

5.3.2 Mladý strážník

Strážníci Městské policie pořádají kroužek „Mladý strážník.“ V tomto kroužku, který probíhá při kroměřížském Středisku volného času Šipka, jsou děti seznamovány se základy práce strážníka městské policie, se základními principy bezpečného chování na veřejnosti, s pohybem na pozemních komunikacích. Během průběhu jim je předvedena praktická ukázka výcviku a práce psůvoda městské policie, seznámí se s výstrojí a technickými pomůckami, které strážníci používají při výkonu služby. V rámci náplně je pro ně i připravena návštěva operačního střediska městské policie v Kroměříži. Tento kroužek je velmi oblíbený, počet jeho členů se každoročně zvyšuje. Dle zprávy o činnosti Městské policie za rok 2013 do něho pravidelně chodilo 50 dětí.

5.3.3 Evidence jízdních kol

Jedna z důležitých preventivních činností strážníků. Tato evidence je nabízena prostřednictvím nanesených zabudovaných mikroteček pomocí syntetické DNA, která je identifikovatelná pouze U-lampou nebo mikroskopicky. Tato služba občanům je bezplatná. V případě odcizení nebo ztráty evidovaného jízdního kola by takto postižený jedinec měl tuto skutečnost nahlásit neprodleně telefonicky na číslo 156 nebo se osobně dostavit na služebnu Městské policie.

Registrace jízdních kol probíhá každé pondělí v čase od 14.00 do 15.30 hod. V případě zájmu o registraci je nutno se dostavit s jízdním kolem, občanským průkazem, dokladem o koupi jízdního kola a servisní knížkou na Městskou policii Kroměříž. Po zaevidování jízdního kola strážníkem MP KM, občan obdrží přímo na místě „Evidenční průkaz jízdního kola“ a samolepku, na které je upozornění na zvláštní evidenci kola a možnosti jeho identifikace městskou policií. Hlavní cíle evidence jízdních kol jsou:

- chránit majetek občanů
- zlepšit pátrání po odcizených jízdních kolech
- snížit počet krádeží jízdních kol
- nalezená nebo zajištěná kola vrátit majitelům

5.3.4 Bezpečný domov

Touto aktivitou městské policie je reálně možné zvýšit pocit bezpečí občanů města, ale i jejich majetkovou a fyzickou bezpečnost. Realizace projektu je směřována na osoby vyššího věku, které jsou jednou z rizikových skupin obyvatel města z hlediska jejich možného ohrožení. Jejich ohrožení především plyne z jejich neinformovanosti, důvěřivosti a fyzické bezbrannosti. Cílem této akce je bezplatná montáž bezpečnostních řetízků a panoramatických kukátek na vstupní dveře domů a bytů. Při montáži těchto bezpečnostních prvků jsou tyto osoby poučeny o způsobech jednání s cizími osobami a dostanou informační samolepku a leták, které popisují bezpečné chování při otevírání dveří a zároveň obsahují všechna telefonní čísla tísňových linek.

5.3.5 Signál v tísní

Tento projekt je společně s provozováním komunikačních systémů pro hluchoněmé součástí sociálních preventivních opatření. Cílem tohoto projektu městské policie je možnost snížení ohrožení osoby, která se ocitne v tísní či nouzové situaci. Jedná se většinou o osoby osaměle žijící, kdy jejich tíseň nemusí být nutně vyvolaná jen trestnou činností, ale i situace, kdy zhoršení jejich zdravotního stavu nebo úraz u nich může vyvolat stav, který jim znemožňuje přivolání pomoci telefonem či přivoláním souseda. U osob žijících osaměle tím vzniká situace, která může v některých případech skončit smrtí poškozeného. Pomoc, která by byla poskytnuta včas, by mohla takto postižené osoby zachránit. Tyto osoby mají u sebe speciální nouzové tlačítko, kdy při jeho spuštění dojde k předání signálu na pult centrální ochrany městské policie. Jeho obsluha může ihned identifikovat, od které osoby signál přichází a zároveň má službu konající strážník možnost vyvolat informace o zdravotním stavu dotyčné osoby, jaké léky užívá nebo místo, kde jsou uloženy klíče od jejich domu či bytu. Také mohou na základě uložených kontaktních informací vyrozumět příbuzné či známé a také informace o zdravotním stavu osoby, která signál vyslala, předat v předstihu vyjíždějícímu vozidlu rychlé záchranné pomoci. Při samotném výjezdu a případném zásahu s lékaři kooperuje i hlídka MP. Nepřetržitá obsluha tohoto systému je zajištěna operačním střediskem Městské policie Kroměříž.

5.3.6 Kamerový monitorovací systém

Ačkoliv jsou informace o městském kamerovém systému uváděné v přehledu současných preventivních opatření MP na posledním místě, je nesporné, že se jedná o jeden z nejdůležitějších prvků preventivní činnosti, kterým je ale zároveň možné sledovat a identifikovat pachatele negativních činností.

Kamerový systém je používán k přenosu a také k záznamu snímaného obrazu sledovaného prostoru. Je pro obsluhu systému důležitým informačním prostředkem, který poskytuje neustálý přehled o dění ve sledovaném prostoru a následně lze těchto zjištění využít ke konkrétním opatřením v rámci výkonu služby strážníků nebo jejich použití pro plánování opatření, které se následně stávají preventivní činností, která je hlavním cílem pro využití těchto elektronických prostředků. Cílem je zlepšení řešení situace v násilné, ale i majetkové trestné činnosti, neboť ochrana zdraví a majetku je základem situační prevence.

Používáním kamerového systému také dochází k eliminaci páčání přestupků různých podstat, obzvláště na úseku dopravy a veřejného pořádku. Jedním z cílů využití kamerového systému je možnost koordinace a řízení sil a prostředků složek policie při bezpečnostních akcích. Monitorovací systém dále přináší odstrašující psychologický efekt, neboť přítomnost kamer příznivě ovlivňuje jednání občanů. Umístění kamer odpovídá zatíženosti jednotlivých lokalit trestnou činností, ale i potřebám města z hlediska kulturně společenských a ekonomických aktivit. Cílovou skupinou pro používání kamerového systému jsou občané města a jeho návštěvníci, kteří mohou být ohroženi potencionálními pachateli trestné činnosti. Město Kroměříž je v současnosti pokryto sítí 17 pevných kamerových bodů a k využití jsou i dvě přenosné kamery.

Využívání městského kamerového monitorovacího systému společně s využíváním pultu centrální ochrany (na PCO jsou připojeny budovy v majetku města a budovy některých organizací) a monitoringu vozidel patřících do gesce města jsou opatření, která jsou součástí situační prevence.

Občané, kteří mají svou nemovitost či provozovnu v ulici nebo na náměstí, kde je umístěn Městský monitorovací kamerový systém, mají možnost označení této skutečnosti samolepkou. Tyto samolepky jsou bezplatně k dispozici na služebně Městské policie.



Obr. 8 Samolepka upozorňující na přítomnost Městského kamerového monitorovacího systému. Zdroj: Foto autor

Informace, které byly uvedeny v kapitole 5.2 a jejích dílčích podkapitolách, byly získány z oficiálních materiálů a přehledů, které byly připraveny pracovníky městské policie pro potřeby vlastního výkonu služby, dále pro potřeby svého zřizovatele a také pro předání statistických informací Ministerstvu vnitra ČR. Dílčí část těchto informací byla také získána při několika rozhovorech s oficiálními zdroji Městské policie Kroměříž.

5.4 Instituce spolupracující při prevenci kriminality

Městská policie Kroměříž ve své snaze o prevenci kriminality ve městě není osamocena, při svých aktivitách spolupracuje s dalšími institucemi a organizacemi. Některé z nich budou představeny podrobněji.

5.4.1 Preventivně informační skupina Policie ČR

Pracovníci PIS provádí propagační, poradenskou a preventivně informační činnost. Ve spolupráci s policisty jednotlivých útvarů Obvodního oddělení Kroměříž organizují preventivní projekty se zaměřením na seniory, děti nebo bezpečnost silničního provozu. V této oblasti spolupracují na dlouhodobé preventivní akci „*Zebra se za tebe nerozhledne.*“

V oblasti majetkové kriminality probíhají akce s názvem „*Víš, kdo je za dveřmi?*“ a „*Víš, s kým nakupuješ?*“ Dále pracují s oběťmi domácího násilí a informují širokou veřejnost, aby nebyla lhostejná k tomuto poněkud skrytému jevu.

Mimo preventivních akcí tyto pracovníci zajišťují komunikaci Policie ČR se sdělovacími prostředky.

5.4.2 Oddělení sociální péče při Městském úřadu v Kroměříži

Pracovníci tohoto oddělení se zabývají problematikou trestné činnosti, rizikového chování a podílí se na protidrogové politice města.

Součástí oddělení sociální péče je kurátor, jehož práce je zaměřena na děti s poruchami chování, na děti, které spáchaly jinak trestný čin nebo páchají přestupky, či na děti, které utíkají od rodičů nebo ohrožují občanské soužití.

Pro práci tohoto oddělení je nezbytná spolupráce s rodinami, školami a jinými institucemi.

5.4.3 Probační a mediační služba v Kroměříži

Pracovníci této organizace zprostředkovávají účinné a společensky prospěšné řešení konfliktů, které jsou spojeny s trestnou činností a zároveň zajišťuje efektivní výkon alternativních trestů a opatření s důrazem na ochranu komunity, zájmy poškozených a prevenci kriminality.

Cílem činnosti je integrace pachatele trestné činnosti do normálního života bez opakovaného porušování zákonů. Dále se snaží o participaci poškozeného, tj. obnovení jeho pocitu vlastního bezpečí, důvěry ve spravedlnost a také jeho zapojení k vlastnímu odškodnění. Svou prací tato organizace přispívá k ochraně společnosti.

5.4.4 Středisko volného času „Šipka“

Zřizovatelem této příspěvkové organizace je Město Kroměříž. Jedná se o nestátní výchovně vzdělávací zařízení pro školní a mimoškolní výchovu dětí, mládeže, pedagogických pracovníků a dospělých. Učí děti jak užitečně trávit svůj volný čas, snaží se o integraci ohrožených sociálních skupin (např. děti z dětských domovů nebo hendikepované osoby).

Každý rok pořádá mnoho zájmových a vzdělávacích akcí a kroužků. Pro děti pořádá také každým rokem příměstské tábory, které mají různé tematické zaměření.

V rámci prevence kriminality se např. účastní celorepublikového projektu „*Sportem proti drogám*.“

5.4.5 Pedagogicko – psychologická poradna Kroměříž

Přesný název této organizace je Krajská pedagogicko – psychologická poradna a Zařízení pro další vzdělávání pedagogických pracovníků Zlín, pracoviště Kroměříž. Organizace zajišťuje odborné služby formou poradenství pro děti a mládež ve věku od 3 let do ukončení školní docházky a také pro jejich rodiny. Nabídku svých psychologických služeb poskytuje v diagnostické oblasti např. při posouzení školní zralosti, posouzení rozumových schopností a osobnostní charakteristiky, diagnostikuje výukové a výchovné obtíže, děti s mimořádným nadáním či učební styly pro žáky 2. stupně základních škol.

V oblasti prevence rizikového chování provádí diagnostiku problémových kolektivů, organizuje přednášky a besedy pro školní metodiky prevence, dále provádí metodické vedení a podporu školních metodiků prevence.

5.4.6 Oblastní charita Kroměříž

Tato organizace je církevní právnickou osobou s vlastní právní subjektivitou. Sami sebe popisují, že jejich posláním je „*praktická a konkrétní pomoc potřebným, kteří se nacházejí v tělesné, duševní, sociální nebo duchovní nouzi.*“ Pro své klienty provozují azylový dům, odborné a sociální poradenství, ošetrovatelskou a pečovatelskou službu a služby osobní asistence.

5.4.7 Kontaktní centrum PLUS

Zřizovatelem tohoto centra je Oblastní charita Kroměříž. Organizace je jediným nízkoprahovým zařízením v Kroměříži, zabývá se terciární protidrogovou prevencí a své služby nabízí uživatelům nealkoholických drog a také pro jejich blízké. V tomto centru probíhají dva vzájemně propojené projekty. *Kontaktní a poradenské centrum PLUS* je prvním z nich, je službou ambulantního typu. Druhým projektem je *Terénní program PLUS*, jenž poskytuje své služby v terénu. Poskytované služby se odvíjejí od potřeb cílové skupiny a jsou vždy v souladu s platnou legislativou.

6 NÁVRH MOŽNOSTÍ ZKVALITNĚNÍ KRIMINÁLNĚ PREVENTIVNÍCH ČINNOSTÍ

V závěrečné kapitole této práce budou navrženy možnosti strategického zkvalitnění kriminálně preventivních činností Městské policie v Kroměříži, některé z nich pak i v eventuelní spolupráci s Policií České republiky. Tyto návrhy by měly odpovídat skutečným potřebám a ekonomickým možnostem města.

6.1 Zhodnocení současné situace

Město Kroměříž se v současné složité ekonomické situaci pozitivně vyrovnává se svými dluhy. Svým úsporným, ale vyváženým rozpočtem se kromě vyrovnání svých závazků snaží i o svůj další udržitelný rozvoj.

Kroměříž není městem, kde se často setkáváme se závažnými trestnými činy (např. vraždy, apod.). Je zde naopak evidováno velké množství přestupků a drobně kriminality (např. krádeže a výtržnictví). Problematickými místy jsou nejen odlehlé části města, ale i prostory kolem supermarketů, obchodních řetězců, na sídlištích a v centru města, kde je pohyb velkého množství lidí. Protože je ve městě velký počet škol a učilišť, dochází zde ke koncentraci dětí a mládeže. Proto je z hlediska prevence jedním z nejdůležitějších úkolů předcházení toho, aby mládež páchala trestnou činností, přestupky a jiné delikty. Díky funkci mnoha zájmových sdružení je této oblasti věnována velká pozornost.

Počet obyvatel města má mírně sestupnou tendenci, zatímco míra nezaměstnanosti narůstá, což může v budoucnosti vyvolat mnohé nepokoje a problémy se zhoršením sociální situace obyvatel a tím k případnému vytváření sociálně vyloučených lokalit, případně ke vzniku vzájemných problémů mezi občany. Současně je věnována velká pozornost případným mezigeneračním konfliktům.

6.2 Návrh strategie postupu v oblasti prevence kriminality

Pro možnost kompletního vyhodnocení stávajícího stavu bezpečnosti a predikce stavu budoucího je důležitý přístup k aktuálním datům a veškerých údajům, které se týkají bezpečnostní situace ve městě. Důležité je i zjištění stavu vnímání pocitu bezpečí místním obyvatelstvem. Tyto informace lze zjistit prováděním dotazníkovými průzkumy a

pravidelnými analýzami stavu. Důležité je srovnávat stejné údaje a ukazatele v průběhu dlouhodobého časového úseku.

6.2.1 SWOT analýza

Pro navržení strategie zkvalitnění kriminálně preventivních opatření byla vytvořena následující SWOT analýza. Z takto zjištěných údajů pak bude vycházeno při návrhu několika preventivních opatření.

Silné stránky	Slabé stránky
Nízký počet závažných trestních činů	Zvyšování počtu sociálně vyloučených osob
Nízká úroveň jiné trestné činnosti	Nedostatek nízkoprahových zařízení zaměřených na určité sociální skupiny občanů
Velký počet hřišť pro děti a mládež	Nedostatek startovacích bytů
Velká nabídka organizovaných volnočasových aktivit	Nedostatek pracovních příležitostí
Aktivní spolupráce zúčastněných organizací v oblasti prevence kriminality	Vzrůst problémů se sociálně nepřizpůsobivými občany v okolí supermarketů
Preventivní práce nestátních neziskových organizací s drogově závislými	Nedostatek sportovišť pro trendové typu sportů
	Množství přestupků a drobné kriminality (krádeže, vandalství, výtržnictví)
	Nedostatečné osvětlení okrajových míst
Příležitosti	Hrozby
Vzdělávání odborníků pro oblast prevence kriminality	Zvyšující se míra nezaměstnanosti
Politika České republiky zaměřená na prevenci kriminality	Výchovná role rodiny je oslabená
Spolupráce nízkoprahových organizací se státními orgány v oblasti prevence kriminality	Stárnutí obyvatel
Spolupráce škol v oblasti trávení volného času dětí a mládeže	Zvýšení počtu obyvatel města v důsledku vybudování velké průmyslové zóny v Holešově
Rozvoj informačních technologií	Dostupnost a negativní vliv internetové komunikace

6.3 Návrh preventivně - informační kampaně

K požadovaným cílům této preventivní informační kampaně by měly být vybrané cílové skupiny občanů města, na které by tato kampaň měla zapůsobit různými formami. Rozdělení kampaně dle jednotlivých skupin a způsobů jejich působení:

6.3.1 Děti a mládež

Působení na děti od jejich nízkého věku a také jejich směřování k vítaným aktivitám je faktor, který ovlivňuje jejich budoucí způsob života a jejich jednání. V současné konzumní společnosti, kdy je způsob života založen na materiálních hodnotách, na pouhém přijímání a předávání informací, nemá mládež dostatečný osobní kontakt se svými vrstevníky pro navazování vztahů a znalost principů chování ve skupině.

Proto průvodním znakem dětské kriminality je její malá promyšlenost, připravenost a spolupráce skupiny. Většinou se jedná o skutky spontánního charakteru, které jsou převážně nasměrovány proti majetku. Menší množství těchto protispolečenských případů je spojeno s drogami a závislostí na jejich působení nebo také šikanou.

Ve výchově mladého člověka kromě základních faktorů jako je vliv rodiny a školských zařízení, působí také vliv prostředí, ve kterém je tráven volný čas a svou úlohu zde hrají i ostatní osoby, s kterými se mladý člověk setkává. Je proto velmi důležitá podpora aktivního trávení volného času dětí a mládeže. V souběhu s touto podporou je vhodné realizovat různé informační aktivity, které by směřovaly od obecní policie k dětem a mládeži a působily by na ně v průběhu jejich výchovy.

6.3.2 Senioři

Dle různých policejních statistik jsou senioři skupinou, která se velmi často z důvodu jejich zranitelnosti a citlivosti, stává obětí různých trestných činů. S ohledem na jejich zdravotní nebo psychický stav se stávají obětí loupežných přepadení, vykradení domů či bytů, popřípadě různých finančních podvodů a machinací.

Na tuto cílovou skupinu je nutno působit informační kampaní v dlouhodobém horizontu a využít programy, jež jsou nabízeny jak obecní policií, ale i s různými neziskovými organizacemi ve městě, které již se seniory spolupracují. Toto působení by bylo vhodné nejen v jejich domovech, ale také v různých zařízeních pro seniory. Informace by se měly

týkat způsobům vyvarování se případnému rizikovému chování, technických možností zabezpečení jejich domovů a naučení se postupů chování v nouzových případech s možností využití technických prostředků pro předání těchto informací na PCO Městské policie Kroměříž.

6.3.3 Ostatní obyvatelé města

I pro všechny ostatní obyvatele města Kroměříže je důležitá oblast bezpečnosti a její ochrany. Pro tuto skupinu je vhodná informační kampaň prostřednictvím veřejných přednášek a besed, informací v místních novinách nebo zpravodajích, případně ve formě letáků nebo prostředků elektronické komunikace, např. na webových stránkách města nebo založením webových stránek určených přímo pro Městskou policii Kroměříž, z kterých by se občané města dozvěděli důležité informace z oblasti prevence a zároveň by tímto způsobem mohli s pracovníky MP přímo komunikovat.

Vnímání městské policie jako partnera občanů při ochraně osob a ochraně a zajištění jejich majetku by mělo být zajištěno optimálním počtem obecních strážníků v terénu, kteří budou k dispozici občanům.

6.3.4 Sociálně nepřizpůsobivé osoby

Osoby sociálně nepřizpůsobivé je skupina žen a mužů, jejichž problémy mají různorodý charakter. Ve velké většině případů jsou nezaměstnaní, někteří z nich jsou i bez domova. Často sem patří osoby, které se vrací z opakovaného výkonu vězeňského trestu. Tyto osoby se do svých problémů dostaly většinou vlastní vinou. Mnozí z nich chtějí svou svízelnou životní situaci nějak řešit, ale jsou zde i lidé, kteří se svou současnou situací nechtějí dělat vůbec nic.

Způsob provádění přísunu informací a jejich působení na tuto skupinu by měl být založen na individuálním přístupu. Jakékoliv organizování besed je velmi problematické, stejně jako jednání těchto osob na úřadech. Jako nejvhodnější forma informačního působení na osoby sociálně nepřizpůsobivé se jeví přímé působení strážníků obecní policie, příslušníků Policie ČR nebo terénních pracovníků různých nízkoprahových organizací na místech, o kterých je známo, že se zde tato komunita často sdružuje.

6.3.5 Návštěvníci města Kroměříže

Město Kroměříž je díky svým památkám, které jsou zapsány na seznamu UNESCO, častým cílem organizovaných skupin, ale i jednotlivých návštěv turistů. Tyto lidé potřebují orientační informace pro pohyb ve městě, o způsobech a možnostech parkování, aj. Návštěvníky města jsou také často občané z jiných zemí a nejen ti jsou často neopatrní na věci, které mají u sebe nebo v automobilu.

Pro tuto skupinu je vhodným řešením dostatečné množství strážníků, kteří se pohybují v terénu a budou dostatečně vybaveni pro komunikaci v cizím jazyce. Domnívám se, že je nutné tuto současnou bariéru co nejrychleji odstraňovat důrazem na vzdělávání strážníků v oblasti cizích jazyků. V této oblasti je však nutná aktivní spolupráce strážníků, jejichž motivace na zvládnutí cizího jazyka by měla vycházet i z jejich osobní potřeby. Nejčastější poznatky z této sféry pak bude vhodné zapracovat do preventivních opatření a plánů.

6.4 Návrh technických opatření pro podporu zvýšení bezpečnosti cílových skupin

Z dlouhodobého časového hlediska je pro výkon činností městské policie a zároveň pro zajištění bezpečnosti města musí být kladen důraz na technické vybavení strážníků, které je důležité pro výkon jejich práce a hlavně pro objasňování přestupků a páchané trestné činnosti.

Cíl podpory:

1. Zvýšit bezpečnost cyklistů a chodců
2. Zvýšit bezpečnosti v domácnostech, zejména seniorů
3. Podpora aktivního trávení volného času dětí a mládeže

Návrh projektů vedoucích k naplnění opatření:

- a) rozšíření systému „Bezpečný domov“ pro seniory (panoramatické kukátka, bezpečnostní řetízky
- b) rozšíření systému „Signál v tísni“ pro hendikepované osoby a další seniory
- c) modernizace komunikačního systému pro hluchoněmé a sluchově nedostatečné osoby

- d) rozšiřovat stezky pro cyklisty a chodce
- e) vybudovat nová sportoviště pro trendové sporty a provést rekonstrukci současných hřišť a míst pro děti a dospívající mládež
- f) rekonstruovat, případně rozšířit systém veřejného osvětlení v odlehlých lokalitách

Dopady a výsledky opatření:

- Snížení trestné činnosti páchané na seniorech v jejich domácnostech
- Snížení počtu nehod cyklistů a chodců
- Snížení počtu negativního jednání a skutků konaných mládeží

Indikátory plnění projektu:

- Počet řešených případů v domech a bytech
- Počet dopravních nehod
- Počet rekonstruovaných hřišť a míst pro mládež

Za realizaci navržených projektů bude odpovídat Městský úřad Kroměříž, odbor služeb a odbor rozvoje města; dále Městská policie Kroměříž.

Při realizaci těchto projektů spolupracovat s následujícími partnery:

Policie ČR, Správa majetku města Kroměříže, Oblastní charita Kroměříž, kluby seniorů, Středisko volného času Šipka, vlastníci domů a společenství vlastníků bytů.

Zdroje finančního krytí:

- Město Kroměříž
- Odbor prevence kriminality Ministerstva vnitra ČR + další možné dotační zdroje

Rizika projektů:

- Nezájem obyvatel o dění v jejich okolí
- Nezájem organizací o spolupráci
- Nezájem ze strany seniorů
- Nezájem dospívající mládeže o jakoukoli formu spolupráce

- Možnost nezískání finančních prostředků pro realizaci projektů, zejména pro nákladné projekty měnící infrastrukturu

Časové ukončení:

Dlouhodobé aktivity (veřejné osvětlení, stezky pro cyklisty a chodce) – s ohledem na plán nové výstavby domů a bytů

Hřiště: 2013 – 2015

6.5 Návrh opatření pro zlepšení komunikačních dovedností příslušníků městské policie

V dlouhodobém časovém horizontu je nutný individuální přístup strážníků městské policie k návštěvníkům města a také k jednotlivým skupin obyvatel. Ve vztahu k návštěvníkům města je vhodné zefektivnit komunikační dovednosti strážníků a to včetně jazykové vybavenosti vzhledem k jednotlivým skupinám návštěvníků.

Cíl opatření:

1. Zvládnout rizikové jednání a situace s občany
2. Zajistit znalosti pro komunikaci s hendikepovanými osobami
3. Zajistit znalost cizích jazyků strážníků

Návrh projektů vedoucích k naplnění opatření:

- a) zvládnutí stresových situací
- b) zlepšení komunikačních dovedností
- c) asertivita chování strážníků
- d) základy komunikace s osobami sluchově postiženými
- e) rozšíření jazykových vybaveností příslušníků městské policie

Dopady a výsledky opatření:

- Nižší počet konfliktních situací mezi občany a strážníky
- Zefektivnění práce strážníků, především v terénu

Indikátory plnění projektu:

- Počet absolvovaných seminářů a kurzů
- Počet vzdělávacích akcí

Za realizaci navržených projektů bude odpovídat Městská policie Kroměříž.

Při realizaci těchto projektů spolupracovat s dalšími partnery:

Vzdělávací zařízení, organizace pracující s hendikepovanými osobami, Policie ČR.

Zdroje finančního krytí:

- Město Kroměříž
- Odbor prevence kriminality Ministerstva vnitra ČR + další možné dotační zdroje

Rizika projektů:

- Nezájem strážníků o některé kurzy a vzdělávací aktivity
- Možný špatný výběr dodavatele vzdělávacích aktivit

Časové ukončení, rozpočet:

- Opakovat každým rokem
- 80 000 – 100 000,- Kč

ZÁVĚR

Pocit bezpečí je jednou ze základních a nejdůležitějších potřeb každého lidského jedince. Většina z nás má svůj sen, ve kterém máme bezpečné, útulné a klidné obydlí s rodinným zázemím, kdo kterého se budeme rádi vracet. Do našeho obydlí, které je svým způsobem naším mikrosvětlem, jsme dobrovolně ochotni pustit naše přátele či příbuzné, ale vždy se těšíme, když po nějaké době odejdou a můžeme se věnovat své rodině či svým zájmům. V tomto našem mikrosvětě odpočíváme po náročných dnech v práci či ve škole, vychováváme zde své děti a pro většinu z nás je toto obydlí, případně osobní automobil, naším jediným majetkem.

Městskou či obecní policii můžeme v dnešní době považovat za pevnou součást systému bezpečnostních sborů v České republice. Už její název napovídá, že se věnuje zcela specifickému poslání. Nemůžeme ji sice nalézt v každém městě či obci České republiky, ale v místech, kde je zřízena, vždy slouží svým občanům. Forma této pomoci může být v různých lokalitách trochu odlišná, ale vždy by měla pracovat dle platné legislativy České republiky. Tato policejní složka se je důležitou součástí v programech prevence kriminality na místních úrovních, čímž se stala základním stavebním prvkem prevence kriminality v celé republice.

Tato práce se zabývá možnostmi zkvalitnění kriminálně preventivních činností a opatření Městské policie Kroměříž. V teoretické části podává ve své první kapitole základní přehled o historickém vývoji různých druhů bezpečnostních sborů v zahraničí a českých zemích. Druhá kapitola se zabývá platnými legislativními předpisy, které definují a upřesňují výkon práce obecních policí a dále popisují povinnosti a oprávnění strážníků. Také se zabývá úkoly, které jsou plněny společně s Policií ČR. Třetí kapitola charakterizuje region města a okolí z hlediska demografického, ekonomického, sociálního a také dle vývoje trestné činnosti. Praktická část práce je zaměřena na popis vývoje Městské policie Kroměříž, podává přehled o vývoji přestupků a drobné kriminality. Dále se zabývá prevencí kriminality, současnou činností Městské policie Kroměříž na tomto úseku a popisuje instituce, které vzájemně spolupracují při preventivních činnostech a opatřeních. V poslední kapitole jsou popsány návrhy opatření pro zvýšení bezpečnosti obyvatel města.

Výsledkem této práce v oblasti zjištění současné situace pomocí provedeného sběru statistických informací z různých institucí je nelichotivé zjištění, z něhož plyne, že

nezaměstnanost v regionu Kroměříže je nejvyšší z celého Zlínského kraje, počet páchaných trestných činů má rostoucí tendenci a to pravděpodobně i v důsledku ekonomické situace obyvatel regionu. Popis současných opatření Městské policie Kroměříž je doplněn návrhem některých dalších.

Pokud lidé žijící ve společnosti nemají pocit bezpečí, zhoršuje se situace a napětí v této společnosti a život lidí je tím částečně znehodnocován. Na dohled lidské spokojenosti v tomto směru dohlížejí bezpečnostní sbory zřizované státem, městy či obcemi, některé z jejich opatření nám občas komplikují život a jejich směrem padne nejedno peprné slovo. Přesto se domnívám, že jejich činnost je důležitá a společensky velmi prospěšná. Ale nejen pro jejich práci je důležité zodpovědné chování ostatních lidí ve společnosti, kteří neporušují zákony, všímají si svého okolí a jsou ochotni ke spolupráci nejen mezi sebou, ale i s bezpečnostními sbory.

Žádná policie v kterémkoliv státě totiž nemůže být všude a vidět všechno, přestože jí k tomu napomáhají mnohé moderní technické prostředky. K pocitu bezpečí nás všech můžeme velkou měrou přispět pouze my společně. Tím, že nebudeme tolerovat a přehlížet negativní jevy v celé společnosti, počínaje skutky nás samotných a konče činy našich vrcholných politických představitelů. Bude to znít možná jako agitace, ale pokud můžeme, tak pojďme se všichni zlepšit aspoň v těch oblastech, o kterých víme, že je to pro nás reálné. Osobně jsem přesvědčen, že výsledkem těchto zlepšení bude kvalitnější život nás všech a to nejen v mém rodném městě, ale v celé naší krásné republice.

SEZNAM POUŽITÉ LITERATURY

Monografie

- [1] HOETZEL, Jiří, 1934. *Československé správní právo*. Praha.
- [2] KOTÝNKOVÁ, Magdalena, 2007. *Sociální ochrana chudých v České republice*. 1. vyd. Praha: Oeconomia. ISBN 978-80-245-1302-7.
- [3] MACEK, Pavel a Lubomír UHLÍŘ, 1999. *Dějiny policie a četnictva II*. 1. vyd. Praha: Police History. ISBN 80-902670-0-9.
- [4] MACEK, Pavel a Lubomír UHLÍŘ, 2004. *Dějiny obecních policí I*. 1. vyd. Praha: Police History. ISBN 80-86477-26-6.
- [5] MACEK, Pavel a Vladimír HÁJEK, 1995. *Obecní policie*. 1. vyd. Praha: Eurounion. ISBN 80-85858-18-5.
- [6] MARŠAN, Robert, 1904. *Dějiny policejní organizace rakouské I*. Praha.
- [7] NOVOTNÝ, Oto, Josef ZAPLETAL a kol., 2001. *Kriminologie*. 1. vyd. Praha: Eurolex Bohemia. ISBN 80-86432-08-4.
- [8] OTTO, Jan, 1903. *Ottův slovník naučný XX Pohora – Q.v*. Praha.
- [9] PETRUSEK, Miroslav a kol., 1996. *Velký sociologický slovník II*. 1. vyd. Praha: Karolinum. ISBN 80-7184-310-5.
- [10] RIEGER, František, Ladislav a kol., 1866. *Slovník naučný V*. Praha.
- [11] SIROVÁTKA, Tomáš et al., 2004. *Menšiny a marginalizované skupiny v České republice*. 1. vyd. Brno: Masarykova univerzita, Fakulta sociálních studií. ISBN 80-210-3455-6.
- [12] ŠTĚCHOVÁ, Markéta et al., 1997. *Prevence kriminality v teorii a praxi*. Praha: Themis. ISBN 80-85821-48-6.
- [13] VOKURKA, Martin a Jan HUGO, 2008. *Praktický slovník medicíny*. 9. vyd. Praha: Maxdorf. ISBN 978-80-7345-159-2.

Internetové zdroje

- [14] DATABÁZE DEMOGRAFICKÝCH ÚDAJU, 2014. *Český statistický úřad* [online]. [cit. 2014-04-25]. Dostupné z: http://www.czso.cz/cz/obce_d/index.htm
- [15] KRIMINOGENNÍ FAKTORY, 2014. *ABZ.cz* [online]. [cit. 2014-04-20]. Dostupné z: <http://slovník-cizich-slov.abz.cz/web.php/slovo/kriminogenni-faktory>
- [16] MĚSTO KROMĚŘÍŽ, 2014. *Regionální informační servis* [online]. [cit. 2014-03-28]. Dostupné z: <http://www.risy.cz/cs/krajske-ris/zlinsky-kraj/verejna-sprava/spravni-cleneni/obce/>
- [17] MĚSTO KROMĚŘÍŽ, 2014. *Kromeriz.eu* [online]. [cit. 2014-03-28]. Dostupné z: <http://www.kromeriz.eu/covidet/5-O-meste.html>
- [18] PŘEDKLÁDACÍ ZPRÁVA, 2011. *Ministerstvo vnitra České republiky* [online]. [cit. 2014-03-20]. Dostupné z: <http://www.mvcr.cz/clanek/strategie-prevence-kriminality-na-leta-2012-2015.aspx>
- [19] ROZHODNUTÍ PREZIDENTA ČESKOSLOVENSKÉ SOCIALISTICKÉ REPUBLIKY O AMNESTII ZE DNE 1. LEDNA 1990, 1990. *Zákony pro lidi.cz* [online]. [cit. 2013-12-18]. Dostupné z: <http://www.zakonyprolidi.cz/cs/castka/1990-1>
- [20] STRATEGICKÝ PLÁN MĚSTA KROMĚŘÍŽE NA LÉTA 2013 – 2023, 2013. *Město-kromeriz.cz* [online]. [cit. 2014-03-18]. Dostupné z: <http://www.mesto-kromeriz.cz/dokument.asp?zpravaid=&dokumentid=2263&modul=obcan&map=109>
- [21] STRATEGIE PREVENCE KRIMINALITY V ČESKÉ REPUBLICE NA LÉTA 2012 AŽ 2015, 2011. *Ministerstvo vnitra České republiky* [online]. [cit. 2014-03-20]. Dostupné z: <http://www.mvcr.cz/clanek/strategie-prevence-kriminality-na-leta-2012-2015.aspx>
- [22] STATISTICKÉ ÚDAJE, 2014. *Český statistický úřad* [online]. [cit. 2014-03-30]. Dostupné z: http://vdb.czso.cz/vdbvo/tabparam.jsp?voa=tabulka&cislotab=DEMPU001_OK&vo=null
- [23] ZÁKON Č. 200/1990 Sb., o přestupcích. *Zakonyprolidi.cz* [online]. [cit. 2014-03-08]. Dostupné z: <http://www.zakonyprolidi.cz/cs/1990-200>

- [24] ZÁKON Č. 202/1990 Sb., o loteriích a jiných podobných hrách. *Zakonyprolidi.cz* [online]. [cit. 2014-03-05]. Dostupné z: <http://www.zakonyprolidi.cz/cs/1990-202>
- [25] ZÁKON Č. 455/1991 Sb., o živnostenském podnikání. *Zakonyprolidi.cz* [online]. [cit. 2014-03-06]. Dostupné z: <http://www.zakonyprolidi.cz/cs/1991-455>
- [26] ZÁKON Č. 553/1991 Sb., o obecní policii. *Zakonyprolidi.cz* [online]. [cit. 2014-03-10]. Dostupné z: <http://www.zakonyprolidi.cz/cs/1991-553>
- [27] ZÁKON Č. 128/2000 Sb., o obcích (obecní zřízení). *Zakonyprolidi.cz* [online]. [cit. 2014-03-06]. Dostupné z: <http://www.zakonyprolidi.cz/cs/2000-128>
- [28] ZÁKON Č. 129/2000 Sb., o krajích (krajské zřízení). *Zakonyprolidi.cz* [online]. [cit. 2014-03-06]. Dostupné z: <http://www.zakonyprolidi.cz/cs/2000-129>
- [29] ZÁKON Č. 361/2000 Sb., o provozu na pozemních komunikacích. *Zakonyprolidi.cz* [online]. [cit. 2014-03-07]. Dostupné z: <http://www.zakonyprolidi.cz/cs/2000-361>
- [30] ZÁKON Č. 119/2002 Sb., o střelných zbraních a střelivu. *Zakonyprolidi.cz* [online]. [cit. 2014-03-07]. Dostupné z: <http://www.zakonyprolidi.cz/cs/2002-119>
- [31] ZÁKON Č. 500/2004 Sb., správní řád. *Zakonyprolidi.cz* [online]. [cit. 2014-03-07]. Dostupné z: <http://www.zakonyprolidi.cz/cs/2004-500>
- [32] ZÁKON Č. 379/2005 Sb., o opatřeních k ochraně před škodami působením tabákovými výrobky, alkoholem a jinými návykovými látkami. *Zakonyprolidi.cz* [online]. [cit. 2014-03-07]. Dostupné z: <http://www.zakonyprolidi.cz/cs/2005-379>
- [33] ZÁKON Č. 273/2008 Sb., o Policii České republiky. *Zakonyprolidi.cz* [online]. [cit. 2014-03-08]. Dostupné z: <http://www.zakonyprolidi.cz/cs/2008-273>
- [34] ZÁKON Č. 40/2009 Sb., trestní zákoník. *Zakonyprolidi.cz* [online]. [cit. 2014-03-08]. Dostupné z: <http://www.zakonyprolidi.cz/cs/2009-40>

Ostatní zdroje

- [35] KRAJSKÉ ŘEDITELSTVÍ POLICIE ZLÍNSKÉHO KRAJE, 2014. Informace od pracovníků PIS. Emailová korespondence. *Krpz.tisk.km@pcr.cz* [online]. [cit. 2014-02-15]

- [36] KLAPIL, Petr, 2012. *Městská policie Kroměříž slaví*. Kroměříž: Kroměřížský zpravodaj, číslo 9/2012, 3. září 2012, MK ČR E 14888
- [37] MĚSTO KROMĚŘÍŽ, 2014. Informace od pracovníků. Emailová korespondence. *ludmila.martiskova@mesto-kromeriz.cz* [online]. [cit. 2014-04-15].
- [38] MĚSTO KROMĚŘÍŽ, 2014. Informace od pracovníků. Emailová korespondence. *miroslav.sevcik@mesto-kromeriz.cz* [online]. [cit. 2014-04-14].
- [39] MĚSTSKÁ POLICIE KROMĚŘÍŽ, 2014. Informace od pracovníků. Emailová korespondence. *m.policie-zastupce@mesto-kromeriz.cz* [online]. [cit. 2014-04-01].
- [40] MZA BRNO, pracoviště OAK Kroměříž, Fond BA-1, Svazek 2199; folie 146
- [41] MZA BRNO, pracoviště OAK Kroměříž, Fond BA-1, Svazek 2521; folie 5
- [42] MZA BRNO, pracoviště OAK Kroměříž, Fond BA-1, Svazek 2521; folie 204
- [43] MZA BRNO, pracoviště OAK Kroměříž, Fond BA-1, Svazek 2521; folie 221
- [44] OSOBNÍ ROZHOVOR s ředitelem Městské policie Mgr. Liborem Kubišem
- [45] ZPRÁVY O ČINNOSTI MĚSTSKÉ POLICIE KROMĚŘÍŽ ZA ROKY 2009, 2010, 2011, 2012, 2013

SEZNAM POUŽITÝCH SYMBOLŮ A ZKRATEK

aj.	A jiné
atd.	A tak dále
apod.	A podobně
z. č.	Zákon číslo
ČR	Česká republika
DNA	Deoxyribonukleová kyselina
ESF	Evropský sociální fond
EZS	Elektronický zabezpečovací systém
KM	Kroměříž
MKMS	Městský kamerový monitorovací systém
MP	Městská policie
MPSV	Ministerstvo práce a sociálních věcí
MěÚ	Městský úřad
MVČR	Ministerstvo vnitra České republiky
např.	Například
OO	Obvodní oddělení
ORP	Obec s rozšířenou působností
PCO	Pult centrální ochrany
PČR	Policie České republiky
PIS	Preventivně informační skupina
SmMK	Správa majetku Města Kroměříž
SWOT	Analýza silných a slabých stránek, příležitostí a hrozeb
UNESCO	Organizace OSN pro výchovu, vědu a kulturu
ÚO PČR	Územní odbor Policie České republiky

SEZNAM OBRÁZKŮ

Obr. 1. Situační mapa rozdělení ČR dle krajů.....	26
Obr. 2. Členění odborů Krajského ředitelství policie Zlínského kraje dle území.....	31
Obr. 3. Rozdělení působnosti Územního odboru Kroměříž.....	32
Obr. 4. Vzor stejnokroje městského strážníka z roku 1908.....	40
Obr. 5. Stejnokroj a vybavení městského strážníka z roku 1910.....	40
Obr. 6. Kopie faktury Výzbrojního závodu Karel Šulc.....	41
Obr. 7. Systém prevence kriminality v ČR.....	60
Obr. 8. Samolepka upozorňující na přítomnost Městského kamerového systému.....	65

SEZNAM TABULEK

Tab. 1. Počet obyvatel v jednotlivých částech města Kroměříž.....	27
Tab. 2. Narození, zemřelí a migrace obyvatel města Kroměříže.....	28
Tab. 3. Počet podnikatelů s platným ŽO.....	29
Tab. 4. Počet a typ živností.....	30
Tab. 5. Vývoj kriminality za období 2010 – 2013.....	33
Tab. 6. Průměrná míra nezaměstnanosti.....	34

SEZNAM PŘÍLOH

P I Vyhlaška města Kroměříž č.6/1992 o Městské policii v Kroměříži

PŘÍLOHA P I: VYHLÁŠKA MĚSTA KROMĚŘÍŽ Č. 6/1992

Vyhláška města Kroměříž č.6/1992 o Městské policii v Kroměříži

Datum zveřejnění: 3. 9. 1992

Vyhláška města Kroměříž č. 6/1992

Městské zastupitelstvo Kroměříž schválilo dne 3. 9. 1992 v souladu s ustanovením 16 a 36 odst. 1 písm. h) z.č. 367/1990 Sb., o obcích, ve znění pozdějších předpisů tuto obecně závaznou vyhlášku:

Vyhláška o Městské policii v Kroměříži

Čl. 1 Úvodní ustanovení

1) Městské zastupitelstvo v Kroměříži zřizuje Městskou policii v Kroměříži /dále jen "městská policie"/,

2) Městská policie zabezpečuje místní záležitosti veřejného pořádku v obvodu působnosti Města Kroměříže.

3) Každý má právo obracet se na pracovníky městské policie /dále jen "strážník"/ se žádostí o pomoc; strážníci jsou povinni v rozsahu svých úkolů požadovanou pomoc poskytnout 1/.

4) Při plnění svých úkolů spolupracuje Městská policie s Policií České republiky /dále jen "policie"/.

5/ Při zabezpečování místních záležitostí veřejného pořádku strážníci zejména

a/ dohlízejí na dodržování obecně závazných právních předpisů o ochraně veřejného pořádku,

b/ přispívají k ochraně bezpečnosti osob a majetku,

c/ dohlízejí na dodržování pravidel občanského soužití,

d/ odhalují přestupky a v rozsahu stanoveném zákonem 1/ též ukládají a vybírají v blokovém řízení pokuty za přestupky 2/,

e/ upozorňují fyzické a právnické osoby na zjištěné nedostatky a podle konkrétní situace činí opatření k jejich odstranění,

f/ ukládají a vybírají v blokovém řízení pokuty též za přestupky proti bezpečnosti a plynulosti silničního provozu 3/spáchané neuposlechnutím zákazu, který vyplývá z místní úpravy silničního provozu 4/.

Čl.2 Řízení městské policie

1/ Městskou policii řídí starosta města.

2/ Velitelem městské policie je strážník, pověřený Městskou radou Kroměříž, který je přímo podřízen starostovi města a plní zejména tyto úkoly

a/ zastupuje městskou policii navenek,

b/ koordinuje a vede činnosti jednotky městské policie,

c/ zabezpečuje styk a spolupráci s Městským úřadem, policií a dalšími orgány,

d/ zajišťuje materiálně technické vybavení jednotky,

e/ organizuje výběr, výcvik nových strážníků a jejich přípravu na ověření odborné způsobilosti dle zvláštního předpisu.

Čl. 3 Strážníci

1/ Strážníci jsou v pracovním poměru k Městu Kroměříž.

2/ Jménem Města Kroměříž jedná v pracovně právních vztazích strážníků starosta.

3/ Strážník smí vykonávat povinnosti a oprávnění podle zákona 1/, jen má-li platné osvědčení o splnění stanovených odborných předpokladů vydané ministerstvem vnitra České republiky.

Čl. 4 Povinnosti strážníků

1/ Při provádění zákroků a úkonů k plnění úkolů městské policie je strážník povinen dbát cti, vážnosti a důstojnosti osob i své vlastní a nepřipustit, aby osobám v souvislosti s touto činností vznikla bezdůvodná újma a případný zásah do jejich práv a svobod překročil míru nezbytnou k dosažení účelu sledovaného zákrokem nebo úkonem.

2/ Strážník je povinen poučit osoby o jejich právech, provádí-li podle zákona 1/ zákrok nebo úkon spojený se zásahem do jejich práv nebo svobod, pokud to povaha a okolnosti zákroku nebo úkonu dovolují; v opačném případě je poučí okamžitě, jakmile to okolnosti dovolí.

3/ Strážník je v pracovní době povinen v mezích zákona provést zákrok nebo úkon, nebo učinit jiné opatření, je-li páčán trestný čin nebo přestupek či jiný správní delikt anebo je-li důvodné podezření z jejich páčání.

4/ Strážník je i mimo pracovní dobu povinen v mezích zákona provést zákrok, popřípadě učinit jiné opatření, zejména vyrozumět nejbližší útvar policie, je-li páčán trestní čin nebo přestupek, kterým je bezprostředně ohrožen život, zdraví nebo majetek.

5/ Strážník není povinen provést zákrok k plnění úkolů podle zákona 1/ , jestliže

a/ je pod vlivem léků nebo jiných látek, které závažným způsobem snižují jeho schopnost jednání,

b/ k jeho provedení nebyl odborně vyškolen ani vycvičen a povaha zákroku takové odborné vyškolení nebo vycvičení vyžaduje,

c/ by jeho provedení bylo v rozporu s opatřeními policie nebo jiných ozbrojených bezpečnostních sborů.

6/ Strážník je povinen při výkonu své pravomoci prokázat svou příslušnost k městské policii stejnokrojem s odznakem městské policie, identifikačním číslem a názvem města.

Čl. 5 Oprávnění strážníků

1/ Oprávnění požadovat vysvětlení

a/ strážník je oprávněn požadovat potřebná vysvětlení od osoby, která může přispět k objasnění skutečností důležitých pro odhalení přestupku a jeho pachatele nebo jiného správního deliktu, jakož i ke zjištění skutečného stavu věci, a v případě potřeby ji vyzvat, aby se ve stanovenou dobu dostavila na určené místo k sepsání zápisu o podaném vysvětlení.

b/ osoba je povinna výzvě podle písm. a) vyhovět,

c/ nevyhoví-li osoba bez dostatečné omluvy nebo bez závažných důvodů výzvě podle písm. a), může být k sepsání zápisu o podaném vysvětlení předvedena.

2/ Oprávnění požadovat prokázání totožnosti

a/ prokázáním totožnosti se pro účely zákona 1/ rozumí zjištění jména, příjmení, data narození a bydliště osoby. Důvod ke zjišťování totožnosti určuje míru spolehlivosti, s níž se zjištění provádí,

b/ strážník je oprávněn vyzvat osobu, aby hodnověrným způsobem prokázala svoji totožnost.

3/ Oprávnění předvést osobu

a/ strážník je oprávněn předvést na policii osobu podezřelou ze spáchání přestupku nebo osobu, která odpovídá popisu osoby hledané policií, neprokáže-li tato osoba hodnověrně svou totožnost,

b/ strážník je též oprávněn předvést osobu na žádost příslušného orgánu Města Kroměříže podle zvláštních předpisů 5/.

4/ Oprávnění odebrat zbraň

a/ strážník je oprávněn přesvědčit se, zda osoba, kterou předvádí nebo zadržuje, nemá u sebe zbraň, kterou by mohla ohrozit svůj život nebo zdraví anebo život a zdraví jiných osob, a odebrat ji,

b/ zbraní podle písm. a/ se rozumí cokoliv, čím je možno učinit útok proti tělu důraznějším.

5/ Oprávnění zakázat vstup na určená místa

a/ jestliže to vyžaduje účinné zabezpečení plnění úkolů městské policie, je strážník oprávněn přikázat každému, aby na nezbytně nutnou dobu nevstupoval na určená místa nebo se na nich nezdržoval,

b/ každý je povinen příkazu strážníka uposlechnout.

6/ Oprávnění otevřít byt nebo jiný uzavřený prostor

Je-li důvodná obava, že je ohrožen život nebo zdraví osoby anebo hrozí-li větší škoda na majetku, je strážník oprávněn otevřít byt nebo jiný uzavřený prostor, vstoupit do něho a provést v souladu se zákonem 1/ zákroky, úkony nebo jiná opatření k odvrácení bezprostředního nebezpečí.

7/ Oprávnění odejmout věc

Strážník je oprávněn po předchozí marné výzvě k vydání věci tuto věc odejmout, jestliže lze mít důvodně za to, že v řízení o přestupku může být vysloveno její propadnutí nebo může být zabráná 2/.

Čl. 6 Použití donucovacích prostředků, psa a služební zbraně strážníkem

1/ Strážník je oprávněn v rozsahu stanoveném zákonem 1/ použít tyto donucovací prostředky

a/ hmaty, chvaty, údery a kopy sebeobrany,

b/ slzotvorné prostředky,

c/ obušek,

d/ pouta,

e/ úder služební zbraní,

f/ hrozba služební zbraní,

g/ varovný výstřel ze služební zbraně.

2/ Strážník je oprávněn použít služební zbraň

a/ za podmínek nutné obrany 6/ nebo za podmínek krajní nouze 7/,

b/ aby zamezil útěku nebezpečného pachatele, jehož nemůže jiným způsobem zadržet.

3/ Služební zbraní podle odst. 2 se rozumí střelná zbraň.

4/ Strážník je oprávněn použít namísto nebo vedle donucovacích prostředků též psa.

Čl. 7 Stejnokroj strážníků

1/ Stejnokroj strážníků je nezaměnitelný se stejnokroji příslušníků ozbrojených sil a sborů a dalších sborů nebo organizací; stejnokrojové součásti jsou černé barvy, vyjma letních košil, které jsou barvy bílé.

2/ Součástí stejnokroje je černý opasek s doplňky uzpůsobenými pro nošení donucovacích prostředků a služební zbraně.

3/ Odznak městské policie /viz příloha č.1/ s identifikačním číslem nosí strážník na pravé straně prsou, nášivku s názvem a znakem města na záloktí levého rukávu, kovový odznak se znakem města nad štítkem čepice.

Čl. 8 Závěrečná a společná ustanovení

1/ Strážník je povinen zachovávat mlčenlivost o skutečnostech, se kterými se seznámil při plnění úkolů městské policie nebo v souvislosti s nimi a které v zájmu zabezpečení úkolů městské policie nebo v zájmu jiných osob vyžadují, aby zůstaly utajeny před nepovolanými osobami. Tato povinnost trvá i po skončení pracovního poměru strážníka.

2/ Každý, koho městská policie nebo strážníci požádají o poskytnutí pomoci, je povinen, byl-li řádně poučen, zachovávat mlčenlivost o všem co se v souvislosti s požadovanou nebo poskytnutou pomocí dozvěděl.

3/ Povinnosti mlčenlivosti je oprávněn zprostit strážníka nebo osobu uvedenou v odst. 2 starosta nebo velitel městské policie.

Čl. 9

Tato vyhláška nabývá účinnosti dnem 22. 9. 1992

Jitka Dvořáková Ing. Petr Kvapilík

zástupkyně starosty starosta města Kroměříže

O d k a z y

1/ Zákon ČNR č. 553/91 Sb., o obecní policii

2/ Zákon ČNR č. 200/90 Sb., o přestupcích

3/ 22 zákona č. 200/90 Sb.,

4/ Vyhláška federálního ministerstva vnitra č. 99/89 Sb., o pravidlech provozu na pozemních komunikacích /pravidla silničního

provozu/, ve znění pozdějších předpisů

5/ 42 zákona č. 71/67 Sb., o správním řízení /správní řád/

6/ 13 trestního zákona

7/ 14 trestního zákona