

Srovnání ústavní péče a pěstounské péče z pohledu sociální pedagogiky

Pavel Macíček

Diplomová práce 2015



Univerzita Tomáše Bati ve Zlíně
Fakulta humanitních studií

Univerzita Tomáše Bati ve Zlíně

Fakulta humanitních studií

Ústav pedagogických věd

akademický rok: 2014/2015

ZADÁNÍ DIPLOMOVÉ PRÁCE

(PROJEKTU, UMĚLECKÉHO DÍLA, UMĚLECKÉHO VÝKONU)

Jméno a příjmení: **Bc. Pavel Macíček**
Osobní číslo: **H13996**
Studijní program: **N7507 Specializace v pedagogice**
Studijní obor: **Sociální pedagogika**
Forma studia: **kombinovaná**

Téma práce: **Srovnání ústavní a pěstounské péče**

Zásady pro vypracování:

Zpracování rešerše a studium odborné literatury.
Vymezení pojmů a teoretických východisek z oblasti ústavní péče, pěstounské péče a sociálně právní ochrany dětí.
Příprava metodiky výzkumné části.
Realizace kvantitativního výzkumu formou dotazníku.
Zpracování a vyhodnocení získaných dat, včetně jejich interpretace.
Prezentace výsledků výzkumu, jejich shrnutí a doporučení pro praxi.

Rozsah diplomové práce:

Rozsah příloh:

Forma zpracování diplomové práce: **tištěná/elektronická**

Seznam odborné literatury:

ARCHER, Caroline. *First steps in partening the child who hurts. Tiddlers and Toddlers.* Published by Jessica Kingsley Publishers Ltd., London and Philadelphia; Adoption UK and Caroline Archer, 1999. ISBN-13:978/8530280/4pb.

BAKOŠOVÁ, Zlatica. *Sociálna pedagogika ako životná pomoc.* Bratislava: Univerzita Komenského, 2011. ISBN 9788096994403.

LANGMEIER, Josef a MATĚJČEK, Zdeněk. *Psychická deprivace v dětství.* Praha: Karolinum, 2011. ISBN 978-80-246-1983-5.

MATĚJČEK, Zdeněk. *Náhradní rodinná péče.* Praha: Portál, 1999. ISBN 80-7178-304-8.

MATĚJČEK, Zdeněk. *O rodině vlastní, nevlastní a náhradní.* Praha: Portál, 1994. ISBN 80-85282-83-6.

MATOUŠEK, Oldřich. *Ústavní péče.* Praha: Sociologické nakladatelství, 1995. ISBN 80-85850-08-7.

PURVIS, Karyn Brand, CROSS, David R. and SUNSHINE, Wendy Lyons. *The connected child: bring hope and healing to your adoptive family.* McGraw-Hill, USA, 2007. ISBN 978-0-07-147500-6.

SKOVIERA, Albin. *Dilemata náhradní výchovy.* Praha: Portál, 2007. ISBN 978-80-7367-318-5.

Vedoucí diplomové práce: **doc. PhDr. Mgr. Jaroslav Balvín, CSc.**
Ústav pedagogických věd

Datum zadání diplomové práce: **7. ledna 2015**

Termín odevzdání diplomové práce: **17. dubna 2015**

Ve Zlíně dne 7. ledna 2015


doc. Ing. Aněžka Lengalová, Ph.D.
děkanka




Mgr. Jakub Hladík, Ph.D.
ředitel ústavu

PROHLÁŠENÍ AUTORA DIPLOMOVÉ PRÁCE

Beru na vědomí, že

- odevzdáním diplomové práce souhlasím se zveřejněním své práce podle zákona č. 111/1998 Sb. o vysokých školách a o změně a doplnění dalších zákonů (zákon o vysokých školách), ve znění pozdějších právních předpisů, bez ohledu na výsledek obhajoby⁽¹⁾;
- beru na vědomí, že diplomová práce bude uložena v elektronické podobě v univerzitním informačním systému dostupná k nahlédnutí;
- na moji diplomovou práci se plně vztahuje zákon č. 121/2000 Sb. o právu autorském, o právech souvisejících s právem autorským a o změně některých zákonů (autorský zákon) ve znění pozdějších právních předpisů, zejm. § 35 odst. 3⁽²⁾;
- podle § 60⁽³⁾ odst. 1 autorského zákona má UTB ve Zlíně právo na uzavření licenční smlouvy o užití školního díla v rozsahu § 12 odst. 4 autorského zákona;
- podle § 60⁽³⁾ odst. 2 a 3 mohu užít své dílo – diplomovou práci – nebo poskytnout licenci k jejímu využití jen s předchozím písemným souhlasem Univerzity Tomáše Bati ve Zlíně, která je oprávněna v takovém případě ode mne požadovat přiměřený příspěvek na úhradu nákladů, které byly Univerzitou Tomáše Bati ve Zlíně na vytvoření díla vynaloženy (až do jejich skutečné výše);
- pokud bylo k vypracování diplomové práce využito softwaru poskytnutého Univerzitou Tomáše Bati ve Zlíně nebo jinými subjekty pouze ke studijním a výzkumným účelům (tj. k nekomerčnímu využití), nelze výsledky diplomové práce využít ke komerčním účelům.

Prohlašuji, že

- elektronická a tištěná verze diplomové práce jsou totožné;
- na diplomové práci jsem pracoval samostatně a použitou literaturu jsem citoval. V případě publikace výsledků budu uveden jako spoluautor.

Ve Zlíně 10. 5. 2015



(1) Zákon č. 111/1998 Sb. o vysokých školách a o změně a doplnění dalších zákonů (zákon o vysokých školách), ve znění pozdějších právních předpisů, § 47b Zveřejnění školních prací.

(2) Právo Bati poskytnout zveřejnění školních, diplomových, bakalářských a magisterských prací, v kterých proběhla obhajoba, včetně posouzení odborností a výsledků obhajoby prostřednictvím dostupného informačního systému UTB ve Zlíně, jakož i zveřejnění osobní učební práce školního díla.

(1) *Dávavatel, dělník, dělnice, dělnice a příjemci práce odměněni mzdovými a obhájci mají být při registraci při pracovních úlohách považováni za zaměstnávající a uchazeči o zaměstnání v rámci veřejného výběru prostředků vysoce školy nebo součástí takového, v rámci pracovní vysoce školy, kde se má konat obhájce práce. Každý si může za zaměstnávající práce považovat své vlastní výkony, služby nebo rozvojem.*

(2) *Platí, že odměněné práce musí souhlasit se zaměstnáním své práce podle tohoto zákona. Při ohledu na výše uvedené obhájce.*

(3) *Ustanovení § 121/2000 Sb. o právu autoritativní, o právu souvisejících a právech autoritativní a o právech občanských zákonů (zákoník práce) se vztahují na pracovních předpisů, § 35 odst. 1.*

(4) *Do práce autoritativní nebo autoritativní práce nebo služeb či vykonávání výkonů, výkonů nebo služeb přímého nebo nepřímého hospodářského nebo občanského prospěchu k výkonu nebo k výkonu povinností dle vykonávání výkonů nebo rozvojem: za příslušné služby nebo rozvojem poskytnouti vykonávající a jako jediné osoby, že služby nebo služebních či vykonávání výkonů (služby dle).*

(5) *Ustanovení § 121/2000 Sb. o právu autoritativní, o právu souvisejících a právech autoritativní a o právech občanských zákonů (zákoník práce) se vztahují na pracovních předpisů, § 63 služeb dle:*

(1) *Služba nebo služba či vykonávání výkonů mají za obhájce poskytnout právo na rozvojem (končí) rozvojem a dle služeb dle § 35 odst. 1.*

(2) *Obhájce musí zabezpečit dle služeb rozvojem končí rozvojem, pokud se pro osoby donátor rozvojem poskytnouti právo jako služba rozvojem. Ustanovení § 35 odst. 1 služeb rozvojem.*

(3) *Služba nebo služba či vykonávání výkonů mají autor služeb dle své dle služeb či poskytnout právo rozvojem, končí se v rozsahu a poskytnouti právo služeb nebo služeb dle vykonávání výkonů.*

(4) *Služba nebo služba či vykonávání výkonů poskytnouti právo rozvojem, aby jen autor služeb dle z výkonů jin služebních a rozvojem a služeb dle poskytnouti právo podle odstavce 2 poskytnouti právo rozvojem služeb, které rozvojem dle poskytnouti, a to podle ustanovení od de výkonů služebních výkon: výkon se poskytnout k výkon výkonů služebních služeb nebo služeb dle vykonávání výkonů a dle služeb dle podle odstavce 1.*

ABSTRAKT

Diplomová práce se zabývá srovnáním ústavní a pěstounské péče. Teoretická část je zaměřena na vztah dítěte a rodiny, popisuje jednotlivé formy náhradní výchovy dětí, jejich historii a zákonnou úpravu, dilemata ústavní a pěstounské péče a popisuje zahraniční systémy péče o ohrožené děti. V praktické části je zkoumán vliv obou forem náhradní výchovy na vzdělání, uplatnitelnost na trhu práce a kriminalitu dětí po odchodu z náhradní výchovy.

Klíčová slova: náhradní rodinná péče, ústavní péče, pěstounská péče, vzdělání, kriminalita

ABSTRACT

The master's thesis deals with a comparison of institutional and foster care. The theoretical part is focused on the relationship between the child and the family. It describes various forms of foster care, its history and legislation, constitutional and foster care dilemmas and foreign systems of care for vulnerable children. In the practical part the effects of both forms of substitute care to education, employability and juvenile delinquency after leaving the care is researched.

Keywords: foster care, residential care, foster care, education, crime

Chtěl bych tímto poděkovat váženému panu doc. PhDr. Mgr. Jaroslavu Balvínovi, CSc. za jeho odborné vedení, připomínky a vstřícný přístup, který mi při psaní mé diplomové práce vždy ochotně poskytoval.

Prohlašuji, že odevzdaná verze diplomové práce a verze elektronická nahraná do IS/STAG jsou totožné.

OBSAH

ÚVOD.....	9
I TEORETICKÁ ČÁST	11
1 Teoretická východiska a základní pojmy	12
1.1 Zvolené téma v domácí, zahraniční a cizojazyčné literatuře.....	12
1.2 Vztah tématu k sociální pedagogice.....	14
1.3 Základní pojmy.....	16
2 Dítě a rodina	18
2.1 Funkce a poslání rodiny.....	18
2.2 Psychické potřeby dítěte v rodině.....	19
2.3 Dítě a matka	21
3 Náhradní výchova.....	22
3.1 Ústavní péče	23
3.2 Náhradní rodinná péče.....	33
3.3 Systémy péče o ohrožené děti v zahraničí.....	44
II PRAKTICKÁ ČÁST	49
4 Příprava pedagogického výzkumu.....	50
4.1 Stanovení problému.....	50
4.2 Cíle výzkumu	50
4.3 Stanovení výzkumných otázek a formulace hypotéz.....	51
4.4 Určení metod zjišťování údajů, výzkumný vzorek	52
5 Analýza a interpretace získaných dat	54
5.1 Zpracování údajů získaných z dotazníků	54
5.2 Shrnutí výsledků výzkumu, interpretace výsledků.....	73
5.3 Shrnutí výsledků dotazníkového šetření.....	78
ZÁVĚR	81
SEZNAM POUŽITÉ LITERATURY.....	82
SEZNAM POUŽITÝCH SYMBOLŮ A ZKRATEK.....	86
SEZNAM OBRÁZKŮ.....	87
SEZNAM TABULEK.....	88
SEZNAM PŘÍLOH.....	89

ÚVOD

Česká republika podle Organizace spojených národů patří mezi země s největším počtem dětí umístěných v ústavní výchově a Výbor OSN pro práva dítěte vyzval náš stát k posílení pěstounské a jiné rodinně orientované náhradní péče na úkor umístování dětí do ústavní péče. V současné době v České republice probíhá transformace péče o ohrožené děti, jejichž autorem je Ministerstvo práce a sociálních věcí. Cílem této koncepce je, aby nejvíce dětí mohlo zůstat ve své biologické rodině, v pěstounské péči, a co nejméně aby jich končilo ve výchově ústavní. Toho se má dosáhnout postupným rušením dětských domovů pro děti do tří let a následnou redukcí počtu míst v dětských domovech. Současná platná novela zákona č. 359/1999 Sb., o sociálně právní ochraně dětí, zákon č. 401/2012 Sb. navíc zavedl nové podmínky pro profesionální pěstouny - lidi, kteří jsou ochotni starat se o dítě jen na přechodnou dobu, než se bude moci vrátit do původní rodiny nebo odejít do rodiny nové. Podobným procesem změny systému náhradní rodinné péče, kterým nyní prochází Česká republika, prošlo v posledních letech z okolních zemí také Polsko nebo Slovensko.

Motivací pro zvolení tohoto tématu je moje dlouholetá osobní zkušenost zaměstnance zařízení pro výkon ústavní výchovy - dětského domova, kde lze přijít do kontaktu s dětmi, které prošly buď ústavní výchovou nebo pěstounskou péčí, případně oběma druhy, a kde je tedy možné oba druhy péčí vzájemně zhodnotit a srovnat. Toto objektivní hodnocení a porovnání je z mého pohledu velmi potřebné, a to obzvláště v současné době, kdy jak se domnívám, je pěstounská péče oproti ústavní výchově v naší společnosti nepřiměřeně nadhodnocována. Mám navíc možnost hovořit při návštěvách dětí v dětském domově o dané problematice se sociálními pracovníci obcí s rozšířenou působností, které mají dlouhodobé profesní zkušenosti jak s ústavní, tak s pěstounskou péčí. Často slyším názory těchto sociálních pracovníků, že i pěstounská péče má svá stále častěji se projevující úskalí - časté návraty dětí z pěstounské péče do ústavních zařízení, opakované pěstounské péče, týrání a šikana dětí v pěstounských rodinách, finanční ohodnocení pěstounů jako prioritní motivace péče o děti, nedostatečná péče pěstounů o děti apod.

Cílem této diplomové práce je tedy zjistit a ověřit, zda pro dítě, které vyrůstá mimo biologickou rodinu, je lepší pěstounská péče nebo péče ústavní, jaký je pohled sociálních pracovníků (pracovníků), kteří přicházejí do styku s oběma druhy náhradní výchovy na pěstounskou a ústavní péči.

Teoretická část diplomové práce je rozdělena do tří hlavních částí. První popisuje teoretická východiska ke zvolenému tématu a vysvětluje základní pojmy pro lepší pochopení dané problematiky. Druhá část se věnuje dítěti a rodině, funkci a poslání rodiny, psychickým potřebám dítěte v rodině. Třetí kapitola teoretické části diplomové práce se zabývá náhradní výchovou a jejími dvěma formami - ústavní péčí a náhradní rodinnou péčí, historickým vývojem obou péčí v České republice a popisem systémů ústavní péče na Slovensku a v Polsku. Je zde rovněž poukázáno také na některá úskalí (dilemata) obou forem péčí.

Praktická část se zabývá srovnáním vlivu ústavní péče a pěstounské péče na dítě, které bylo realizováno provedením samostatného výzkumu. Pro splnění cíle výzkumu byla vybrána metoda kvantitativního výzkumu ve formě dotazníků, které byly určeny sociálním pracovníkům a pracovníkům obcí s rozšířenou působností v rámci Moravskoslezského kraje, kteří mají s dětmi, jež prošly oběma druhy péčí, dlouhodobé praktické zkušenosti. Z důvodu docílení jednotnosti povahy odpovědí byly v dotaznících užity uzavřené otázky.

I. TEORETICKÁ ČÁST

1 TEORETICKÁ VÝCHODISKA

Diplomová práce je zaměřena na srovnání dvou forem náhradní výchovy, pěstounské a ústavní péče a to z pohledu sociální pedagogiky. V jednotlivých kapitolách jsme se zaměřili na teoretický popis obou péčí, vysvětlení základních pojmů, které se v celé diplomové práci opakovaně objevují a jsou důležité pro pochopení dané problematiky.

1.1 Zvolené téma v domácí, zahraniční a cizojazyčné literatuře

V diplomové práci jsme vycházeli a čerpali z několika stěžejních zdrojů. Pracovali jsme s publikacemi různých autorů. Byla použita literatura česká, zahraniční a cizojazyčná. Některé publikace jsme použili pouze okrajově.

Člověk-prostředí-výchova. K otázkám sociální pedagogiky od autorů Blahoslava Krause, Věry Poláčkové a kolektivu autorů představuje jednu z hlavních použitých publikací, která nastiňuje některé aktuální otázky sociální pedagogiky včetně metodologické opory v hermeneutice. Sociálně pedagogické dění chápe jako výchovnou pomoc ke zvládnutí života. Jejím cílem je ochránit člověka před škodlivými vlivy, naučit ho zvládat obtíže a orientovat se v nejednoznačných životních situacích a také mu zprostředkovat sociokulturní dovednosti umožňující jeho aktivní účast na životě společnosti. (Kraus, Poláčková, 2001)

Otázkami sociální pedagogiky se zabývá také Miroslav Procházka v knize *Sociální pedagogika*. Publikace je věnována popisu historických a současných ideových proudů sociálně pedagogického myšlení, na kterých sociální pedagogika formovala svá paradigmaty, své pohledy na výchovu, prostředí a problémy s tím související. Zabývá se otázkami spojenými se specifiky samotného oboru sociální pedagogika, sleduje otázky s formulováním jeho zaměření, věnuje se obsahovému pojetí sociální pedagogiky a zmiňuje problematiku pojetí profese sociálního pedagoga. (Procházka, 2012)

Dalším stěžejním titulem, ze kterého jsme čerpali, je publikace *Sociálna pedagogika ako životná pomoc*, jehož autorkou je Zlatica Bakošová. Cílem knihy je poukázat na pomáhající charakter sociální pedagogiky prostřednictvím obsahu. Kromě teoretického poznání je práce výsledkem utváření postojů k současným problémům sociální pedagogiky, které se postupně formovaly diskuzí autorky s dalšími kolegy, odborníky z praxe výchovně-vzdělávacích, sociálních, zdravotních a právních institucí, diskuzemi se studenty i

životními zkušenostmi. Celou práci se vine myšlenka pomoci prostřednictvím výchovy, kterou v průběhu vývoje potřebuje každý člověk. (Bakošová, 2011)

Všechny výše uvedené publikace byly použity zvláště při zpracování kapitoly popisující souvislost a vztah sociální pedagogiky k vybranému tématu.

Významnou publikací při zpracování diplomové práce byla také kniha Zdeňka Matějčka *Náhradní rodinná péče*. Uvedená publikace byla použita zejména při zpracování kapitol týkajících se náhradní rodinné péče a pěstounské péče. Kniha prof. Zdeňka Matějčka je průvodcem pro odborníky, osvojitele, pěstouny, rodiče a širokou odbornou i neobornou veřejnost. Zabývá se historií osvojení a pěstounské péče, organizací náhradní rodinné péče a psychologickými aspekty náhradní rodinné péče. Další kapitoly pojednávají o indikaci náhradní péče, genetice pro náhradní rodinnou péči a o mezinárodní adopci. Autoři vedení profesorem Matějčkem celou knihu protkávají svými poznatky, zkušenostmi a radami. (Matějček, 1999)

Další důležitou knihou, jež se zabývá problematikou náhradní rodinné péče, je publikace Zdeňka Matějčka *Osvojení a pěstounská péče*. Kniha přináší řadu podnětů, návodů a doporučení, jak postupovat při úvahách a rozhodování o přijetí cizího dítěte do své rodiny. Pomáhá ujasnit si motivaci takového rozhodnutí a upozorňuje na možná úskalí při utváření nových rodinných vztahů. Provází adoptivní rodiče a pěstouny měnícími se podmínkami rodinného života v souvislosti s postupujícím věkem dětí i jejich vychovatelů. Zmíněna je rovněž oblast právní, především pomocná opatření náhradní rodinné péče ze strany státu, společenských institucí a občanských sdružení. (Matějček, 2002)

Zdrojem, jež byl použit zejména při vypracování kapitol týkajících se ústavní péče, byla kniha Oldřicha Matouška *Ústavní péče*. Publikace podává stručný nástin historie ústavní výchovy, výčet hlavních principů a rizik této péče. Základním tématem celé knihy je rozpor mezi potřebami klienta a nároky skupinového života ústavní komunity. Kniha se dále zabývá v jednotlivých kapitolách personálem, dobrovolníky, klienty, příbuznými a přáteli, kteří mají vztah k ústavní péči. V závěrečné části je uveden slovníček používaných pojmů v ústavní péči. (Matoušek, 1995)

Dilemata náhradní rodinné výchovy autora Albína Škoviery představuje jednu z dílčích publikací, která byla využita při tvorbě diplomové práce a při sestavování otázek dotazníku. V souvislosti s problematikou náhradní rodinné péče se objevuje celá řada

otázek, na které často nelze jednoznačně odpovědět. Která péče je lepší? Je pro dítě lepší „špatná rodina“, nebo „dobrá výchovná instituce?“ Podle jakých kritérií vybírat rodiče pro konkrétní dítě? Jaká by měla být náhradní rodinná péče pro dítě s postižením? Jsou lepší státní či nestátní instituce náhradní péče? Jaký je nejlepší typ dětského domova? Kniha popisuje různé rodinné a výchovné situace, probírá argumenty z obou stran. Autor dále uvádí výzkumná šetření a příběhy z vlastní praxe. (Škoviera, 2007)

Ze zahraniční literatury byla použita publikace s názvem *Adopce, vztah založený na slibu* autorky Jayne E. Schoolerové. Publikace přináší rady a praktické informace s cílem pomoci konkrétními radami adoptivním a pěstounským rodinám. Autorka se zaměřuje na jednotlivé kroky spojené s adopcí, řeší některá dilemata adopce a pěstounské péče. Pomáhá také odpovědět na otázky, jak navázat životně důležité pouto s adoptovaným dítětem, jak se správně vyrovnat s úskalími mezikulturní adopce, jak dítěti prakticky pomoci zpracovat vzpomínky na minulost, jak reagovat na zápasy adoptovaného dospívajícího dítěte, jak se vyrovnat s pocity nedostatečnosti a zklamání. (Schoolerová, 2002)

Z cizojazyčné literatury jsme pracovali s knihou s názvem *First steps in partening the child who hurts. Tiddlers and Toddlers* (Archer, 1999). Autorka, sama adoptivní matka, postihuje širokou škálu velmi komplexních témat týkajících se potřeb dětí, které v raném věku prošly nejrůznějšími zkušenostmi v souvislosti s náhradní rodinnou péčí. Autorka věnuje velkou pozornost rozpoznání nenormálního rytmu aktivace a následné pomoci dítěti.

1.2 Vztah tématu k sociální pedagogice

Podle Procházky stojí sociální pedagogika ve své podstatě na dvou základech. Prvním z nich je tradice filozofického myšlení, jež se soustřeďuje na výpovědi o složitém vztahu společnosti a člověka. Druhým je tradice sociální práce, příklady péče, solidarity a starosti o druhé, jež doprovází praxi mezilidského soužití ve všech historických epochách. (Procházka, 2012, s. 11)

Kraus a Poláčková chápou sociálně pedagogické dění jako pomoc k zvládnutí života. Jejím cílem je ochránit člověka před škodlivými vlivy, naučit ho zvládat obtíže a orientovat se

v nejednoznačných životních situacích a také mu zprostředkovat sociokulturní dovednosti umožňující jeho aktivní účast na životě společnosti. (Kraus, Poláčková, 2001, s. 7)

Sociálně pedagogickým děním podle Bakošové můžeme chápat i činnost vychovatelů - ať již vychovatelů zařízení pro výkon ústavní péče či náhradních rodičů - pěstounů či osvojitelů. Dobří vychovatelé bývají skromní, jejich cílem není se prosadit, zviditelnit svou práci. Jejich cílem je dobro ve prospěch dětí, laskavý přístup. Pro obohacení dětí a společnosti jsou tím největším bohatstvím. Jde o mnohé výborné učitele, vychovatele dětských domovů, domovů mládeže, vychovatele volného času, pedagogy pracující v sociální sféře. (Bakošová, 1999, s. 42)

Sociální pedagogika v tomto směru je tedy velmi úzce spojena s ústavní a náhradní rodinnou péčí.

Taková pomoc, která napomáhá dětem k zvládnutí života, v případě různých forem náhradní výchovy pomoc dětem vyrůstajícím mimo biologickou rodinu, tedy v dětských domovech, v dětských domovech se školou, výchovných ústavech a dalších institucích, v pěstounských rodinách či v zařízeních pro děti vyžadující okamžitou pomoc představuje *významný cíl sociální pedagogiky*.

Cílem sociální pedagogiky je potom pomoc těmto skupinám a jedincům a nalezení výchovných postupů vedoucích k jejich soběstačnosti a svépomoci. (Procházka, 2012, s. 66)

Bakošová, která chápe sociální pedagogiku především jako životní pomoc, vidí *cíl sociální pedagogiky* především v poskytnutí pomoci dětem, mládeži a dospělým v různých typech prostředí hledáním optimálních forem pomoci a kompenzováním nedostatků. Za situace pomoci můžeme považovat různé situace v průběhu socializace, období, kdy rodina nebo škola neplní svou funkci. Cílem je potom přeměna těchto dětí prostřednictvím výchovné pomoci. (Bakošová, 1999, s. 54)

Sociálně pedagogická pomoc rovněž vychází z humanistické pedagogiky založené na úctě k člověku, na partnerství, emancipaci, na vztahu důvěry, pochopení, solidarity a ze sociální pedagogiky založené na pomoci. Akceptuje všechny stránky osobnosti, přijímá člověka takového, jaký je. (Bakošová, 1999, s. 54)

Sociální pedagogika v různých oblastech náhradní výchovy představuje pro sociální pedagogy, vychovatele, pěstouny, náhradní rodiče spojení problematiky výchovy dětí s oblastí a problematikou fungování celé společnosti. Hledá tedy způsoby, jak

prostřednictvím osob odpovědných za výchovu může ovlivňovat děti a mládež, které vyrůstají mimo původní biologickou rodinu, např. v dětských domovech, aby byli schopni a připraveni porozumět, vyrovnávat se a řešit jejich nelehké životní situace a problémy, a to nejen své, nýbrž i druhých lidí pro dobro své, druhých i celé naší společnosti.

1.3 Základní pojmy

Následující kapitola je věnována popisu základních pojmů, které jsou důležité pro pochopení celé problematiky náhradní výchovy a pro lepší orientaci v textu. Stěžejními pojmy celé práce jsou dítě, náhradní rodinná péče, pěstounská péče a ústavní péče.

Dítě - každá lidská bytost mladší 18 let, pokud zletilosti nedosáhne dříve. Zletilost lze nabýt podle občanského zákoníku dosažením osmnácti let věku. Dříve lze zletilosti nabýt jen uzavřením manželství (od 16 let věku). (Česko, 2012, s. 1128)

Náhradní rodinná péče - forma náhradní výchovy, kdy není dítě vychováváno biologickými rodiči, ale jinými osobami. Náhradní rodinná péče je nejvíce podobná životu dítěte v přirozené rodině. (Matějček, 1994, s. 21)

Pěstounská péče - forma náhradní rodinné péče, při které je pěstoun plně odpovědný za výchovu dítěte a má povinnost a oprávnění o dítě osobně pečovat. Právně není poměr mezi pěstounem a dítětem stejný jako poměr mezi rodičem a dítětem, tak jak je tomu u osvojení. Pěstoun nemá k dítěti vyživovací povinnost a zastupuje dítě a spravuje jeho záležitosti jen v běžných věcech. (Česko, 2012, s. 1131)

Pěstounská péče na přechodnou dobu - svěřeni dítěte na přechodnou dobu nejdéle jednoho roku osobám, které jsou vedeny v evidenci krajského úřadu. Dítě je do této péče svěřeno na základě rozhodnutí soudu na návrh orgánu sociálně právní ochrany dětí. Hlavním účelem pěstounské péče na přechodnou dobu je, aby si rodiče mohli upravit své poměry k zpětvetí dítěte do své péče, případně aby se pro dítě našla nějaká jiná stabilní rodina. (Matějček, 1994, s. 23)

Hostitelská péče - dočasný, obvykle víkendový či prázdninový pobyt mimo ústavní zařízení u jiných osob než u rodičů nebo příbuzných s předchozím písemným souhlasem úřadu obce s rozšířenou působností. Zpravidla se nepředpokládá, že by dítě mohlo být trvale umístěno v hostitelské rodině. (Matějček, 1994, s. 24)

Ústavní péče - soudem nařízené výchovné opatření u dítěte, u kterého je jeho výchova vážně ohrožena nebo narušena a jiná výchovná opatření se minula účinkem, nebo jestliže rodiče nemohou výchovu vlastního dítěte z jiných závažných důvodů zabezpečit. (Matějček, 1994, s. 21)

Dětský domov - zařízení pro výkon ústavní výchovy nařízené soudem. Účelem dětského domova je pečovat o děti, které nemají závažné poruchy chování a které se vzdělávají ve školách, které nejsou součástí dětského domova. (Česko, 2002, s. 2982)

Poručník - soudem ustanovená osoba, která plní roli zákonného zástupce dítěte, přitom k němu nemá vyživovací povinnost. Ustanovuje se v případě, pokud dítě nemá žádného z rodičů, který má a vykonává k dítěti rodičovskou zodpovědnost. Poručník má povinnost dítě vychovávat, spravovat jeho majetek, naproti tomu nemá povinnost o dítě osobně pečovat. (Česko, 2012, s. 1128)

Osvojení (adopce) - manželé či jednotlivci přijímají z právního hlediska dítě za vlastní a dostávají plnou rodičovskou zodpovědnost. Současně zanikají všechna vzájemná práva mezi osvojencem a jeho původní biologickou rodinou. Osvojení představuje zcela stejný vztah mezi osvojencem a osvojitelem jako mezi dítětem a jeho rodičem, vzniká nově také příbuzenský vztah k dalším členům osvojitelovy rodiny. (Česko, 2002, s. 1114)

2 DÍTĚ A RODINA

V této kapitole se budeme věnovat přínosu a významu rodiny pro uspokojování základních biologických a psychických potřeb dítěte. Důležitými dokumenty, které se zabývají ochranou dítěte a rodiny jsou Deklarace práv dítěte přijatá valným shromážděním OSN dne 20. listopadu 1959 a Úmluva o právech dítěte přijatá v roce 1989. Oba právní předpisy deklarují rodinu jako základní jednotku společnosti a přirozené prostředí pro růst a blaho všech svých členů a zejména dětí, která musí mít nárok na potřebnou ochranu a takovou pomoc, aby mohla plnit svou úlohu. Dítě tak ve smyslu těchto mezinárodních dokumentů potřebuje pro svou tělesnou a duševní nezralost zvláštní záruky, péči a odpovídající právní ochranu před narozením a po něm. Rodina jako instituce vznikla na počátku lidských dějin jako ochranné společenství, které chrání před vnějším nebezpečím.

Ze společenského hlediska je rodinné společenství definováno společným místem a společným sdílením radostných i tragických událostí. (Pöthe, 1996, s. 17)

2.1 Funkce a poslání rodiny

Dětství, domov, dítě, tato tři slova zastřešuje slovo jediné - rodina. Slyšíme v tom slově, v jeho základě, nejen významné slovo rod, ale také základ slovesa rodit, tedy přivádět na svět potomky, být dárce nového života, zprostředkovávat toto veliké tajemství. Rodina je nejužší společenství lidí, lidských bytostí, kde by měl být položen dítěti nejen základ budoucího života, ale kde již dítě žije, vyvíjí se, vyrůstá, kde projevuje svou touhu i chuť k životu, svou mocnost i bezmocnost, svou sounáležitost se světem a se všemi ostatními bytostmi, nejen s těmi svými nejbližšími, kteří jej bezprostředně obklopují. (Prokešová, 1999, s. 34)

Rodina je místem uspokojování nejelementárnějších lidských potřeb. (Prokešová, 1999, s. 34)

O rodinném soužití můžeme tedy mluvit tam, kde dítě uspokojuje psychické potřeby rodičů a rodiče uspokojují potřeby dítěte. Jde o vzájemnost potřeb a jejich uspokojování, což současně znamená vzájemnost pocitu uvolnění, vzájemnost spokojenosti, radosti a ostatních pozitivních prožitků, které takové uspokojování potřeb nutně provázejí. (Matějček, 1992, s. 29)

Základní funkcí rodiny vůči všem jejím členům, by však mělo být poskytování bezpečí a citové opory - ze všech nejvíce však dětem, které ještě nedokáží samostatně zvládnout vlastní problémy a frustrace. (Čačka, 1996, s. 81)

Rodina prochází mnohými proměnami, avšak její ústřední rolí zůstává ochrana a výchova dětí. Pro zdravý psychický vývoj dítěte má fungující rodina význam zásadní. Dlouhodobé zkoumání dětí vyrůstajících bez rodičovské lásky prokázalo, že tyto děti trpí v dospělosti častějšími duševními poruchami - chronickou úzkostí a depresi, závislostí na návykových látkách, asociálními formami chování a častějšími konflikty se zákonem. (Pöthe, 1996, s. 17)

Ve funkční rodině je jasná hierarchie odpovědnosti. Jedinečnost jednotlivců je hodnocena pozitivně. V rodině existuje rovnováha mezi intimitou a potřebou sdílení. Promluvy ve funkční rodině jsou jasné, přímé, adresované. Komunikace je živá, aktivní. Rodina je otevřená pro nové myšlenky a nová řešení problémů. (Matoušek, 1993, s. 119)

Rodina jednotlivci umožňuje, aby v ní nalézal oporu, ztotožňoval se s ní, zároveň mu dává svobodu k tomu, aby si budoval a zachovával svou osobní odlišnost. Život v rodině se pohybuje mezi pólem sdílení a pólem chráněného soukromí. (Matoušek, 1993, s. 71)

Domov pro nás znamená místo, kde jsou „naši“. Místo, kde jsou naši lidé, ti kdo k nám patří a k nimž patříme my. Místo, kde jsme přijímáni takoví, jací jsme. Kde se nemusíme přetvařovat, kde nemusíme nic předstírat, ba dokonce kde ani nesmíme nic takového dělat. To bychom kazili domov sobě i druhým. Z tohoto vědomí, že jsme přijímáni, plyne pak pocit jistoty a bezpečí. Domov je přístav, kam se můžeme vracet z dobrodružných výprav do světa. Zaslouží si tedy nejvyšší úctu a ochranu - vždyť, vzpomeňte si, dobrý domov nepatří jenom nám, ale i našim dětem. (Matějček, 1995, s. 11)

2.2 Psychické potřeby dítěte v rodině

V rodinném životě se přirozeným způsobem a velice účelně uspokojují základní psychické potřeby dítěte. (Matějček, 1994, s. 25)

První z nich je dostatečný přísun smyslových podnětů zvenku, který má zásadní význam pro rozvoj psychických schopností a dokončení vývoje nervového systému dítěte. Další potřebou je bezpečí, jistota osobního vztahu. Prožívání bezvýhradného přijetí je

předpokladem vybudování základní důvěry k okolnímu světu. Je to potřeba vztahu založeného na nepodmíněné lásce, kdy nás má někdo rád takové, jací jsme, a proto, že jsme. Tím, že se dítě s touto rolí identifikuje, má možnost prožívat uznání a ocenění, má pocit, že někam patří. Ve vývoji dítěte hraje zásadní roli i pocit otevřené budoucnosti, určité životní perspektivy. Dítě prostě musí mít něco, na co se může těšit. V rodině se však naplňují nejenom potřeby dětí, ale i rodičů. Z hlediska psychologického je proto rodina místem vzájemného uspokojování. (Pöthe, 1996, s. 18)

Dítě má rovněž základní duševní potřeby. Věda jich rozpoznává celkem pět. První je potřeba náležitého přísunu zvenčí. Aby se centrální nervový systém dítěte mohl naladit na patriční výkon, musí být svým způsobem naplněn podněty z okolí. Druhou potřebou je potřeba smysluplného světa. Aby se totiž z podnětů staly poznatky a zkušenosti, musí být v podnětech nějaký řád a smysl. To je základ veškerého učení. Třetí potřebou je potřeba životní jistoty. Ta se nejvíce naplňuje v citových vztazích k lidem, kteří jsou kolem a kteří k nám patří. Bez této jistoty dítě ovládá úzkost, která jej svazuje nebo provokuje k tomu, aby ji dítě překonalo nějakým společensky nežádoucím způsobem, např. agresivním chováním vůči slabším. Na čtvrtém místě můžeme uvést potřebu vlastní společenské hodnoty, potřebu být uznáván a oceňován, být přijímán. Pátou potřebou je potřeba otevřené budoucnosti, životní perspektivy. Uspokojení této potřeby nám umožňuje žít v čase, od minulosti k budoucnosti, na něco se těšit, k něčemu směřovat, o něco se snažit. Typické pro děti v dětských domovech například je, že se nemají na co těšit a o co usilovat. (Matějček, 1994, s. 25-26)

Psychologické výzkumy ukázaly, že vědomí vlastního já, vlastní osoby, svébytnosti se u dítěte dříve a pevněji vytváří tehdy, když tu není jenom jeden vztah, tj. já a ty, například jenom matka a dítě, ale když fungují vztahy nejméně tři, tj. já, ty a on či ona, tj. například matka-dítě-otec, či kdokoliv jiný další. Dítě tak poznává nejen vztah a chování své matky k sobě, ale i chování svého otce k sobě a navíc ještě chování matky k otci a otce k matce. To už se vytváří bohaté předivo vztahů, do něhož je dítě organicky zapojeno. To už je domov, v němž má dvouleté, tříleté dítě své určité a přirozené místo. (Matějček, 1995, s. 13)

Fungující rodina je však nejenom předpokladem zdravého vývoje spokojených jednotlivců, ale tvoří i podmínku fungování zdravé, vnitřně svobodné společnosti. (Pöthe, 1996, s. 20)

Rodičovské postoje se připravují celým předchozím životem, a ne až když tito lidé mají své první dítě v náručí. A vše začíná právě zkušeností dítěte s vlastními rodiči, tam doma. Děti, které prožily pěkné dětství a měly pěkný domov, s větší pravděpodobností vytvoří pěkný domov svým dětem, až přijde jejich čas. (Matějček, 1995, s. 10)

Poskytování ochrany a pomoci bezbrannému dítěti musela být jejich hluboce založená psychická potřeba, protože jinak by celý mechanismus vztahu nefungoval. Objevila se lidská mateřská láska (také otcovská) a tento základní lidský vztah od pravěku do dnešní doby je vlastně nesen oním podivuhodným, zázračným mechanismem, kterým je vzájemné uspokojování psychických potřeb. (Matějček, 1995, s. 10)

2.3 Dítě a matka

Nejvíce zasahuje do života dítěte jeho matka. Již v raném dětství dítě citlivě rozlišuje všechny projevy jejího nesouhlasu či souhlasu a snaží se dosáhnout její spokojenosti se sebou. (Čačka, 1996, s. 81)

Dítě můžeme chápat jako nově přicházející, novou, lidskou bytost, s otevřenou možností rozvíjející se k bytí. (Prokešová, 1999, s. 31)

Tyto původně otevřené možnosti jsou ohraničeny, limitovány prostorově a časově, tedy místem i časem zrození - domovem. Dítě je z fyziologického hlediska, bezmocně závislé na svém nejbližším okolí a na jeho péči. (Prokešová, 1999, s. 31)

Psychologické výzkumy ukázaly, že vědomí vlastního já, vlastní osoby, svébytnosti se u dítěte dříve a pevněji vytváří tehdy, když tu není jenom jeden vztah, tj. já a ty, například jenom matka a dítě, ale když fungují vztahy nejméně tři, tj. já, ta a on či ona, tj. například matka-dítě-otec, či kdokoliv jiný další. Dítě tak poznává nejen vztah a chování své matky k sobě, ale i chování svého otce k sobě a navíc ještě chování matky k otci a otce k matce. To už se vytváří bohaté předivo vztahů, do něhož je dítě organicky zapojeno. (Matějček, 1994, s. 13)

3 NÁHRADNÍ VÝCHOVA

V této kapitole se zabýváme náhradní výchovou a vymezením jejích forem. Výchova dětí a jejich příznivý vývoj je především právem a povinností obou rodičů. Pokud slyšíme výraz náhradní, vyvolává to v nás určitý pocit nejistoty. Jakoby šlo o něco nepravého, méně hodnotného. Z všech hledisek je výchova ve vlastní rodině nejideálnější. Ne všichni rodiče se však chtějí nebo mohou o své děti starat. V situacích, kdy děti nemohou z nejrůznějších důvodů vyrůstat ve vlastní rodině, je třeba hledat optimální formu náhradní výchovy, která je také obsahem činnosti orgánů sociálně-právní ochrany dětí.

Náhradní výchova je v České republice v současné době uskutečňována formou:

a) *ústavní péče* - svěření dítěte do péče zařízení a to do zařízení poskytující okamžitou pomoc, diagnostického ústavu, kojeneckého ústavu, dětského domova pro děti do tří let věku, dětského domova, dětské domova se školou, výchovného ústavu, domova pro osoby se zdravotním postižením, dětského centra.

b) *náhradní rodinné péče* - svěření dítěte do péče fyzické osoby, tzn. péče jiné osoby, péče osvojitele, pěstounské péče, péče poručníka.

Náhradní rodinnou péči je možné definovat jako sociální opatření ve prospěch dítěte, o něž se jeho vlastní rodiče nemohou nebo nechtějí starat, anebo z vážných důvodů není žádoucí, aby se starali. (Matějček, Dytrych, 1994, s. 166)

Náhradní rodinná péče má dítěti úplně nebo částečně opuštěnému umožnit, aby vyrůstalo v rodinném prostředí, které by uspokojovalo jeho základní psychické potřeby, harmonicky rozvíjelo jeho osobnost a připravovalo je pro uspokojivé společenské zařazení. (Matějček, Dytrych, 1994, s. 166)

3.1 Ústavní péče

Ústavní péče je výchovné opatření, které soud nařídí, jestliže je výchova dítěte vážně ohrožena nebo vážně narušena a jiná výchovná opatření nevedla k nápravě, nebo jestliže z jiných závažných důvodů nemohou rodiče výchovu dítěte zabezpečit. Před nařízením ústavní výchovy je soud povinen zkoumat, zda výchovu dítěte nelze zajistit náhradní rodinnou péčí nebo rodinnou péčí v zařízení pro děti vyžadující okamžitou pomoc, které mají přednost před ústavní výchovou.

V této kapitole se zabýváme ústavní péčí, její historií, ústavní péčí z pohledu nového občanského zákoníku, dále specifikujeme jednotlivá zařízení pro výkon ústavní výchovy a nastíníme některá dilemata ústavní péče.

Historický exkurz ústavní péči

Na nejbližším dějinném horizontu se pravděpodobně dá sledovat linie ústavů léčebných. Již ve starověkém Egyptě existovala léčebná místa, na nichž se shromažďovali nemocní, lékaři i studenti medicíny. Tato místa nebyla vyhledávána kvůli věhlasu lékařů, ale proto, že byla považována za sídla bohů, v jejichž moci bylo uzdravení. Léčba probíhala ve spánku takzvanou inkubací. Vlastní terapii předcházela koupel v chrámovém prameni, po ní pacient obětoval bohu symbolicky přítomnému v podobě hada (ten je dodnes užíván jako symbol lékařského stavu), pak ulehl na kůži obětovaného zvířete a očekával, že se mu bůh zjeví ve snu, dá mu rozhodující radu, či jej přímo uzdraví. Kromě vyhlášených léčebných míst, kterých bylo ve starém Řecku a Římě jen několik, existovaly i jakési miniaturní kliniky, jež si někteří lékaři zřizovali ve svých domech, kde lékaři na krátkou dobu hospitalizovali nemocné a pečovali o ně spolu se svými pomocníky a otroky. (Matoušek, 1995, s. 25)

Z antiky se nedochovaly žádné zprávy o zařízeních pro chudé, pro sirotky, pro smyslově či jinak hendikepované. Převážně nepodařené a nechtěné děti byly zabíjeny, případně odkládány. Pokud je někdo našel a vychoval, mohl je prohlásit za své potomky nebo se z nich mohli stát otroci. Podobně jako středověk antika tolerovala dospělé lidi tělesně, smyslově či duševně hendikepované. Vylučování byli pouze politicky nebezpeční jedinci,

příčemž vyhnanství bylo trestem v té době velmi těžkým. Přestupky proti zákonu se v antice řešily pokud možno rychle. Nicméně nikdo se nezaobíral myšlenkou, že by měli být přestupníci zákona vězněni nebo dokonce převychováni. (Matoušek, 1995, s. 26)

Zvláštní útulky pro hendikepované lidi a děti bez rodin se objevuje až v době křesťanství. Je historicky doloženo, že již první křesťanští vládci Byzance budovali útulky pro nemocné pocestné a sirotčince. Až do novověku je církev významnější institucí než stát; je to ona, kdo propůjčuje státu legitimitu. (Matoušek, 1995, s. 26)

Už ve středověku existovala pobytová zařízení, která měla klientovi přinášet jen příjemné zážitky, které ale vždy směřovaly k naplnění dalšího určitého cíle. Jedno takové zařízení popisuje Marco Polo ve svém známém cestopise Milión. Šlo vlastně o umělý pozemský ráj. V palácích obklopených krásnými zahradami pobývaly spanilé mladé ženy, jejichž úkolem bylo plnit klientům jakákoliv přání. Klienty byli tak zvaní zabijáci - mladí muži s návykem na drogy, cvičení k tomu, aby byli schopni vraždit ve službách knížete. Do zařízení i z něj byli klienti dopravováni ve spánku navozeném drogou. Muž řídící celý „systém péče“ zabijákům namlouval, že zemřou-li v knížecích službách, budou okamžitě po smrti přeneseni právě na to místo, kde zažívali jen rozkoše. Protože mu to věřili, mohl si prý s nimi dělat, co chtěl. (Matoušek, 1995, s. 28)

Na sklonku středověku a ještě výrazněji na počátku novověku se i v zákonodárství prosazuje kvalitativně nový princip v péči o lidi sociálně hendikepované, tzv. domovské právo. V našich historických zemích jej kodifikoval Ferdinand I. v Říšském policejním řádu vydaném v roce 1552. V něm se poprvé ukládá obci pečovat o své chudé. Až v roce 1920 byl umožněn přesun péče o chudé na vyšší veřejnoprávní svazky. Subjektem, jemuž příslušelo rozhodnutí o povinnosti obce zaopatřit „nepříslušného“ chudého, byla země. Obce se tak od 16. století stávají vedle církve dalšími zřizovateli ústavů. Pro lidi, kteří postrádají vlastní rodinné zázemí nebo základní prostředky k udržení života.

Pozdní středověk ani raný novověk však nerozvíjely péči o lidi duševně nemocné. Středověk prostoupený křesťanskou religiozitou interpretoval duševní nemoci v rámci náboženských konceptů. Neuvažovalo se o nemoci, ale o posedlosti. Jen malá část duševně nemocných byla držena ve zvláštních odděleních středověkých špitálů. Až koncem sedmnáctého a počátkem osmnáctého století začínají být duševně nemocní vylučováni ze společnosti a jsou pro ně zřizovány velké ústavy. Kromě duševně nemocných jsou v těchto

velkých nových zařízeních držení i mentálně retardovaní lidé, kriminální osoby, zběhlí klerikové, propuštěnci z vojska, někde i chudí. (Matoušek, 1995, s. 29)

V osmnáctém století začíná průmyslová revoluce. Vydědenci společnosti jsou v souladu s hlavním požadavkem doby využíváni jako levná pracovní síla. Svou prací v ústavních dílnách vydělávají na své potřeby. Všichni, kdo byli internováni v těchto ústavech, spadali do společné kategorie; byli to lidé neschopní podílet se na výrobě, na oběhu nebo na akumulaci bohatství (ať už vlastní vinou nebo nešťastnou náhodou). Velké ústavy nového typu zakládá stát, nejsou již zařízeními církevními. Postupně přebírají úlohu, kterou měly dříve špitály založené při farách či kláštorech a chudobince zřizované obcemi. Kromě oddělování od církve začíná ve stejné době i specializace ústavů. V osmnáctém a ještě výrazněji v devatenáctém století se ústavy profilují do podoby, která mnohde trvá dodnes. Začíná se používat názvů nemocnice, trestnice, polepšovna, starobinec. (Matoušek, 1995, s. 29)

Až konec devatenáctého a začátek dvacátého století přináší přesun důrazu; ústavy původně sloužící vylučování lidí ze společnosti se začínají orientovat více a více na potřeby klientů. Tento trend v nedávné minulosti vedl ke koncipování ústavní péče jako ochrany klientů před nároky vnějšího světa, do něhož mohla být paradoxně počítána i klientova rodina. (Matoušek, 1995, s. 34)

V šedesátých letech našeho století viděly například některé instituce pro rizikovou mládež svůj přední úkol v tom, aby chránily mladistvého před omezováním nebo týráním ze strany jeho rodičů. Dnešním záměrem je spíše péče poskytovaná přesně a pouze v té míře, v jaké ji klient potřebuje, přičemž jeho vztahy k blízkým lidem mají být podporovány. Ústavních forem péče dnes ubývá ve prospěch forem neústavních. Sociální práce má tendenci spíše jít za klientem do jeho prostředí, než pro něj vytvářet nové umělé prostředí ústavní. Upřednostňují se takové formy péče, k nimž klient není nucen, ty mají evidentně lepší výsledky než zásahy, k nimž dal popud soud či jiný represivní orgán. Hranice mezi ambulantní a ústavní péčí již není tak ostrá jako dříve, vznikají hybridní zařízení schopná poskytovat a dávkovat podle potřeby obojí: docházku i pobyt. Do sféry ústavní péče vstupuje čím dál více vysokoškolsky vzdělaných profesionálů, kteří podporují zkoumání nejen efektivitu programů, ale jsou i experty v otázkách organizačních. Vznikají alternativní zařízení, která se chtějí programově lišit od tradičních ústavů. Ústavy se zmenšují až na rozměry bytu v činžovním domě, v němž žijí čtyři klienti se dvěma

profesionálními pracovníky. Ústavy se otevírají vůči okolní komunitě. Od centrálního státního řízení ústavní péče se postupuje k přenášení maxima kompetencí na místní orgány. (Matoušek, 1995, s. 34)

Ústavní péče a nový občanský zákoník

Zákon č. 89/2012 Sb., občanský zákoník, přinesl v oblasti rodinného práva a ústavní výchovy řadu významných změn. Zákon nabyl účinnosti dnem 1.1. 2014. Nově soudům uložil, aby v rozhodnutích, kterým byla dítěti nařízena ústavní výchova bylo uvedeno i zařízení, kam má být dítě umístěno. Povinností soudů je rovněž přihlídnout k zájmu dítěte a k vyjádření místně příslušného orgánu sociálně právní ochrany dítěte. Zároveň by měl dbát na to, aby dítě bylo umístěno co nejbližší k bydlišti rodičů nebo dítěti jiných příbuzných či blízkých osob.

Změny, které se dotýkají ústavní výchovy, shrnují následující ustanovení občanského zákoníku, a to v §§ 971-974:

- soud může svěřit dítě do zařízení vyžadující okamžitou pomoc na dobu nejdéle 6 měsíců a to v případě, že rodiče nemohou zajistit výchovu z vážných důvodů,
- důvodem pro rozhodnutí soudu o nařízení ústavní výchovy u dítěte nemohou být jenom samy o sobě nedostatečné majetkové či bytové poměry rodičů nebo osob, jež měly dítě svěřeny do péče,
- místně příslušný soud ve vydaném rozhodnutí o nařízené ústavní výchově uvede zařízení, do kterého má být dítě umístěno, přičemž přihlídnou k zájmům dítěte a přihlídnou ke stanovisku orgánu sociálně právní ochrany dětí. Soud přitom dbá na to, aby dítě, kterému byla nařízena ústavní výchova, bylo umístěno co nejbližší k bydlišti rodičů nebo jiných, dítěti blízkých osob,
- soud může jako nezbytné opatření nařídit ústavní výchovu u dítěte, pokud je jeho výchova vážně narušena a to do té míry, že je ohrožen jeho duševní, rozumový či tělesný stav. Soud tak učiní tehdy, pokud dřívější učiněná opatření nevedla k očekávané nápravě a vždy zvažuje, zda není možné dítě svěřit do péče jiné fyzické osoby.

- soud nařizuje ústavní výchovu nejdéle na tři roky. Před uplynutím třetího roku ji lze prodloužit, jestliže stále trvají důvody pro její nařízení. Ústavní výchovu lze prodloužit opakovaně, ale vždy jen na dobu 3 let,
- byla-li u dítěte soudem nařízena ústavní výchova, je soud povinen nejméně jednou za 6 měsíců prověřit, zda důvody pro nařízení ústavní výchovy trvají nebo zda není možné dítě svěřit do náhradní rodinné péče,
- soud může po dosažení zletilosti prodloužit ústavní výchovu až do devatenácti let věku, pokud jsou k tomuto kroku důležité důvody,
- ústavní výchova se neprodleně zruší, pokud pominou důvody, pro které byla nařízena a současně podle možností a okolností rozhodne, které osobě bude dítě svěřeno do péče napříště. (Česko, 2002, s. 1132-1133)

Zařízení pro výkon ústavní výchovy

V následující části bude vymezen účel a funkce zařízení pro výkon ústavní výchovy a budou dále specifikovány jejich jednotlivé druhy.

Školská zařízení pro výkon ústavní nebo ochranné výchovy zajišťují základní práva každého dítěte na výchovu a vzdělání, které jsou garantovány ústavními principy a mezinárodními smlouvami o lidských právech a svobodách, kterými je Česká republika vázána. V těchto zařízeních musí být vytvářeny podmínky, které podporují sebedůvěru dětí, rozvíjí osobnost dítěte po citové stránce a musí umožňovat, aby se dítě aktivně podílelo na společenském životě. Dítě se musí plně a harmonicky osobnostně rozvíjet a to s ohledem na jeho věkové potřeby. (Česko, 2002, s. 2978)

Zařízení zajišťuje nezletilé osobě zpravidla ve věku od 3 do 18 let, dále zletilé osobě do 19 let se soudem prodlouženou ústavní výchovou nebo uloženou ochrannou výchovou nebo na základě předběžného opatření soudu náhradní výchovu, která má sloužit k jeho zdravému vývoji, řádné výchově a vzdělávání. Zařízení taktéž poskytují součinnost s biologickou rodinou dítěte, spolupracují s ní a společně řeší záležitosti týkající se dítěte. Zařízení ve spolupráci s orgány sociálně právní ochrany dětí a dalšími institucemi poskytují součinnost při návratu dítěte do jeho původní rodiny či při jeho přemístění do různých forem náhradní rodinné péče. (Česko, 2002, s. 2978)

Účelem zařízení je také poskytovat plné a přímé zaopatření zletilé nezaopatřené osobě, která se po ukončení výkonu nařízené ústavní výchovy nebo uložené ochranné výchovy připravuje na své budoucí povolání. Nezaopatřená osoba může v zařízení setrvat na základě smlouvy uzavřené mezi ní a zařízením, nejdéle však do 26 let věku. (Česko, 2002, s. 2979)

Zařízení pro výkon ústavní výchovy

Výkon ústavní výchovy se uskutečňuje v těchto zařízeních:

- výchovný ústav,
- diagnostický ústav,
- dětský domov,
- dětský domov se školou. (Česko, 2002, s. 2978)

Dětský domov

Do dětského domova se umísťují děti se soudem nařízenou ústavní výchovou bez závažných poruch chování a to ve věku zpravidla od 3 do 18 let a dále nezaopatřené osoby, které se připravují na budoucí povolání. Dětský domov je určen i pro nezletilé matky s dětmi. Účelem dětského domova je plnit úkoly sociální, výchovné a vzdělávací ve vztahu k dětem, přičemž přihlíží k individuálním potřebám dětí. Vzdělávání dětí probíhá ve školách mimo dětský domov. (Česko, 2002, s. 2982)

Dětský domov se školou

Dětský domov se školou zajišťuje péči o děti:

- jež mají nařízenou ústavní výchovu a které mají závažné poruchy chování a dále děti které vyžadují léčebně výchovnou péči z důvodu své trvalé duševní poruchy,
- které mají uloženou ochrannou výchovu,
- nezletilé matky, jejichž děti splňují výše uvedené podmínky a které nemohou navštěvovat školu, která není součástí dětského domova se školou.

Dětský domov se školou je určen pro děti od 6 let do ukončení povinné školní docházky. (Česko, 2002, s. 2982)

Výchovný ústav

Výchovný ústav je určen pro děti, které jsou starší 15 let a které mají závažné poruchy chování nebo kterým byla uložena ochranná výchova. Úkolem výchovného ústavu je plnit sociální, výchovné a vzdělávací potřeby dětí. Výchovný ústav je také určen pro děti starší 12 let se závažnými poruchami chování, které nemohou být umístěny v dětském domově se školou. V ojedinělých, výjimečných případech lze umístit do výchovného ústavu i dítě, které má nařízenou ústavní výchovu, pokud má závažné poruchy chování. (Česko, 2002, s. 2982)

Dilemata ústavní péče

V této části se zaměříme na některé otázky-dilemata, které s sebou přináší ústavní péče. V souvislosti s touto problematikou se objevuje řada otázek, na které často nelze jednoznačně odpovědět. Stejně jako u ústavní péče se takováto dilemata (nevýhody, problémy) vyskytují i u náhradní rodinné péče. Dilemata představují prostor a podnět k přemýšlení. Jednou ze základních otázek týkajících se náhradní výchovy je dilema, zda je pro dítě lepší „špatná rodina“ nebo „dobrá výchovná instituce?“

Ústav je do jisté míry světem pro sebe, ostrovem soběstačného řádu, v němž je život omezenější a předvídatelnější než v okolním sociálním prostředí. Ústav je spjat se třemi archaickými lidskými zkušenostmi: zkušeností rodiny, zkušeností obce a zkušeností vyhoštění, vyobcování. (Matoušek, 1995, s. 19)

Na dětech vychovávaných v ústavní péči byl problém psychické deprivace objeven a nejvíce zkoumán. První překotné závěry, které žádaly zrušení dětských domovů, jsou dnes již dávno překonány. Jednak je jisté, že přes všechny snahy zůstane vždy určitý počet dětí, pro něž bude ústavní péče nezbytná, jednak se podařilo prokázat, že zlepšením ústavů lze nepříznivě vlivy ústavnictví omezit. (Langmeier, Matějček, 2011, s. 352)

Ačkoli to na první pohled vypadá paradoxně, dětský domov je zejména pro některé starší děti a děti, které za sebou mají specifickou životní zkušenost (týrání, opakované vracení z náhradní rodiny apod.), prostředím, kde se cítí bezpečněji a kde mohou naplnit svoji potřebu patřit do skupiny vrstevníků. Pro přechodný pobyt je vhodnější než prostředí s vysokým stupněm intimity a emocionality. (Škoviera, 2007, s. 114)

Citově neutrální prostředí ústavu může poskytovat příležitost k uklidnění a vyrovnání nejen jemu, ale celé rodině. Jsou známy velmi úspěšné případy citového vyrovnání po přechodu do dětského domova u těch starších dětí, které byly traumatizovány přílišnými nároky v perfekcionistařkých rodinách nebo přílišnou a přísnou snahou adoptivních rodičů (zejména při pozdní adopci) přimět je k citové odezvě a chování, kterých nejsou schopny. (Langmeier, Matějček, 2011, s. 353)

Navzdory mnoha kladům mají i dětské domovy, které se snaží pro tzv. samostatné skupiny vytvářet prostředí technicky vycházející z běžného domova, svá omezení. Přestože dětský domov vytvoří imitaci rodinného prostředí, přesto v něm bude chybět důležitá „třináctá komnata“, kterou je ložnice rodičů. (Škoviera, 2007, s. 114)

Nejzávažnějším problémem dlouhodobého pobytu v ústavu je tzv. *hospitalismus*, tzn. dobrá adaptace na umělé ústavní podmínky, které jsou doprovázeny snižující se schopností adaptace na neústavní civilní život. (Matoušek, 1995, s. 107)

Při nápravných zásazích do rodin s více dětmi se můžeme často setkat se situací, že z rodiny, jejíž prostředí je soudním rozhodnutím označeno jako krajně nepříznivé, je do ústavu umístováno jen jedno dítě, a to obvykle to, které nejvíce zlobí nebo je jinak nápadné. Ostatní sourozenci v rodině zůstávají a jejich ohrožení krajně nepříznivým vlivem trvá dál. Jsou známy i situace, kdy jsou z rodiny odebrány všechny děti (např. dva sourozenci), v rodině se narodí další dítě, které je v rodině ponecháno. Děti umístěné v dětském domově si pak nemůžou sami sobě odpovědět na otázku, proč já musím být v ústavu, když můj sourozenec je u rodičů (rodiče). (Langmeier, Matějček, 2011, s. 353)

Je potřeba rovněž uvážit, jak daleko má být dítě od rodiny umístěno. Někdy je velmi žádoucí a prospěšné, aby dítě mohlo udržovat s rodinou kontakt co možná nejintenzivnější, v jiných naopak je vzdálení dítěte od negativního vlivu rodiny nezbytnou podmínkou k tomu, aby mohl být u dítěte zahájen proces převýchovy. Mnohdy se stává, že více rozhoduje otázka volných míst než uvedené zřetele výchovné. (Langmeier, Matějček, 2011, s. 355)

Realizace náhradní institucionální výchovy by primárně měla vycházet z filozofie výchovy, ne z projektového řešení (zařizování kuchyňek, heren apod.) Základní rovinnou zde byl, je a bude vztah mezi dítětem a vychovatelem. Ten nebude automaticky lepší jen proto, že vytvoříme jiné prostředí. Funguje to spíše opačně - prostředí a organizace mají být takové,

aby tento vztah podporovaly. Funkčnější prostředí (a organizace práce) je tím, co umožňuje kvalitní hluboké vztahy mezi dětmi samými, mezi dětmi a dospělými a ještě na úrovni dospělých. (Škoviera, 2007, s. 116)

Dítě přichází do zařízení náhradní výchovy často z prostředí s nízkou sociální úrovní. Během pobytu v dětském domově se mnohdy setká s nadstandardními podmínkami, a když ze zařízení odejde, vrací se zpět do prostředí s nízkou životní úrovní. Jde v takovém případě o přípravu na reálný život? Nejde o to, aby děti, které žijí v dětském domově, neměly porovnatelné životní podmínky, jaké mají děti z běžných rodin, ale zbytečně luxusní zabezpečení (např. bydlení, opakované rekreační pobyty v zahraničí, které se navíc leckdy stávají obchodním artiklem, jehož prostřednictvím se zařízení prezentují v médiích) deformuje hodnotový žebříček těchto dětí. Materializuje jejich pohled na svět a posiluje jejich očekávání celoživotní podpory ze strany státu. To, že si poté odejdou z dětského domova, obdobné podmínky nezabezpečí, je může frustrovat. (Škoviera, 2007, s. 116)

Dnes se už velká část odborníků shodne na tom, že pokud by náhradní výchova měla suplovat původní biologickou rodinu dítěte, měla by být postavena na rodině vychovatelů a na společném bydlení, ideálně v rodinném domě. V takto koncipovaném dětském domově se péče o děti a jejich výchova přiblíží nejen péči především v pěstounských a profesionálních rodinách, ale je blízká i životu v běžných biologických rodinách. (Škoviera, 2007, s. 117)

Závažnou otázkou je i propuštění dítěte z ústavní péče. Často se setkáváme s „recidivami“ ústavního umístění (ve svých důsledcích ovšem krajně nepříznivými). Svědčí o tom, že předchozí propuštění nebylo dobře připraveno. Taktéž další sledování propuštěného dítěte, jeho ochrana, pomoc a vedení dosud příliš často chybějí, anebo jsou nedostačující. Kontakt ústavu s rodinami by měl být účinným terapeutickým nástrojem. Zatím je omezen návštěvními víkendy, často místní vzdáleností a nejčastěji ovšem vlastnostmi rodičů, jejich nezájmem o své děti a také jejich postojem k ústavu. (Langmeier, Matějček, 2011, s. 355)

Pokud chceme pomáhat dětem, pomozme jejich rodičům – terénní sociální prací a finančně nenáročnými obecními nájemními byty. Až potom hledejme náhradní řešení; ne však zlaté klece, ale odborně připravené a milující lidi. (Škoviera, 2007, s. 117) A s tím opět úzce souvisí otázka vnitřního vybavení ústavů, členění prostoru, podmínek k volnému projevu dětí, k rozvíjení individuálních schopností a zájmů, k volnému sdružování ve skupiny, ale i

k intimitě přátelských vztahů a k intimitě soukromí. Toto je možné řešit pouze tehdy, bude-li v trvalých zařízeních méně dětí, a to převážně staršího věku, a budou-li ústavy účelně diferenciovány. (Langmeier, Matějček, 2011, s. 358)

Nadále zůstává otázka výchovného personálu, jeho výběru, odborné přípravy a hlavně pracovní motivace. Nesmíme zapomínat, že sestra v kojeneckém ústavu ani vychovatelka v dětském domově nemají dost podmínek a možností, aby dítěti nahradila matku. Dítě není „její“, do její péče přišlo a zase odejde, sama netvoří jeho osud, nemůže prožívat nejvyšší radost z jeho úspěchů ani nejhlubší úzkost nad jeho nezdary. Je vůči dítěti ve zcela zvláštním postavení. Je tedy potřeba vytvářet podmínky, které by umožnily vychovatelům ve své práci se plně angažovat a prožívat v ní plné uspokojení. (Langmeier, Matějček, 2011, s. 358)

V ústavu mívá klient plné zaopatření, někdo pro něj vaří, někdo se stará o jeho finance, někdo topí, někdo mu organizuje práci, někdo vytváří příležitosti k mimopracovním aktivitám, někdo mu pere, někdo žehlí, někdo obstarává předměty potřebné k životu (pokud už nebyly obstarány a dány k dispozici předem) atd. Klient se stýká s omezeným počtem spoluobyvatel ústavu a s obvykle nepočetným týmem profesionálů. Pohybuje se v omezeném prostoru ústavu a jeho blízkého okolí. Je samozřejmé snažit se orientovat se v tomto redukováném světě s redukovánými odpovědnostmi, než v komplexním, nepřehledném, širém vnějším světě. (Matoušek, 1995, s. 107)

Dalším problémem je ztráta soukromí, která je pravidelnou daní za pobyt v ústavu. Někde je soukromí omezeno jen málo, i u nás již existují dětské domovy, v nichž děti vytvářejí „rodinné skupiny“, kterým se věnují stále tíž vychovatelé. Děti bydlí po dvou nebo po třech a samy si mohou vybrat s kým. Jde-li o dospívající děti, jejich soukromí je chráněno stejně jako v přirozené rodině. Mnohem častějším případem v našich ústavech je nucené sdílení malého prostoru s obyvateli, které si člověk vybrat nemohl. V tomto smyslu ústav domovem téměř nikdy není a nebude. (Matoušek, 1995, s. 111)

3.2 Náhradní rodinná péče

V této kapitole se zaměříme na náhradní rodinnou péči. Přiblížíme historii náhradní rodinné péče, její jednotlivé formy a uvedeme některá zásadní dilemata, která náhradní rodinnou péči ovlivňují a mají pro ni zásadní význam. Je zcela přirozené, že po narození se o dítě starají jeho rodiče. Uspokojují jeho biologické a psychosociální potřeby, milují ho, opatrují a hýčkají. Setkáváme se však stále bohužel s takovými rodiči, kteří z nejrůznějších důvodů nemohou, nechtějí nebo se neumějí o své děti postarat. Děti ztrácejí své pevné zázemí, jistotu, bezpečí a lásku. V některých případech rodiče své děti dokonce opouštějí. Důvody k tomu mají různé: nemoc, lhostejnost, pohodlí, neschopnost, neuspořádaný život, nedostatek financí, pobyt v nápravném zařízení, psychické poruchy atd. Tyto rodiny nejsou schopny plnit své rodičovské role a zabezpečit příznivé výchovné prostředí dětem. Úlohu rodiny a rodičů pak musí převzít náhradní výchovná péče, která musí zabezpečit výchovu dítěte.

Historický exkurz osvojením

Přijetí cizího dítěte za vlastní upravené dnešním právním řádem má ve své dávné historii zřejmě jednu zřetelnou tendenci hluboce zabudovanou do biopsychické výbavy, s níž lidský rod vstupuje na vývojovou scénu - totiž schopnost chránit nejen své vlastní dítě, nýbrž jakékoliv dítě - schopnost přijmout nejen své vlastní dítě, nýbrž i dítě cizí a pečovat o ně. V říši živočišné je to zjev ne sice výjimečný, nicméně dosti vzácný. Dnešní poznatky z etologie člověka a z biologie chování naznačují, že tato schopnost je dána nejen matkám či ženám obecně, což by se dalo vysvětlit specificky ženskou hormonální činností, nýbrž i mužům. (Matějček, 1999, s. 15)

Současně ovšem od úsvitu dějin se dovídáme o tendenci právě opačné, totiž o odkládání a usmrcování dětí cizích i vlastních. (Langmeier, Matějček, 1974, s. 359)

Je celkem pochopitelné, že život dospělého měl v přírodních podmínkách větší cenu nežli život dítěte, že se rodina zbavovala dětí „přespočetných“ a že v dobách hladu, přírodních katastrof a válek se s dítětem nakládalo jako s obtížnou přítěží. (Matějček, 1999, s. 16)

Období starého Říma

Formu zákona nabylo osvojení patrně nejdříve ve starém Římě již v době republiky. V zákoně se praví, že vztah mezi osvojencem a jeho osvojitelem je podobný vztahu mezi vlastním dítětem a jeho rodiči. Podle římského práva byly pak formulovány právní podmínky osvojení takřka ve všech pozdějších právních řádech evropských zemí - ovšem většinou až s odstupem mnoha staletí. Je možné jej rozdělit do několika fází. Starý Řím představuje fázi první. Prioritní je zájem osvojitele. Adopce se praktikuje ve vyšších společenských kruzích, a to především k zajištění kontinuity rodového jména a majetku. (Matějček, 1999, s. 17)

Středověk a novověk

Středověk a novověk až do konce 18. století představuje fázi druhou. Křesťanství totiž vneslo do postoje k dětem zásadní obrat - pro dítě zcela bezprávné se dovolává milosrdenství. Cesta této křesťanské zásady do společenské praxe však rozhodně není snadná - trvá celá staletí. Mluví se o ní ovšem už na prvních církevních koncilech a praktické vyjádření se jí dostává zřizováním nalezinců a útulků pro opuštěné děti. Formálně však adoptuje děti nejen šlechta, hledá se patřičný společenský status pro levobočky v panovnických rodinách, bohatí bezdětní manželé hledí svému rodu zajistit adoptí kontinuitu jména a majetku nebo hledají náhradu za vlastní zemřelé děti apod. Lid obecný se ujímá cizího dítěte však až příliš často z důvodu zjištěných - jako levné pracovní síly. (Matějček, 1999, s. 18)

První zprávy o útulku pro opuštěné děti jsou z Konstantinopole z r. 335. První nalezinec byl založen r. 787 v Miláně, ale již dříve byly v některých kostelích instalovány zvláštní nádoby, do kterých mohly matky odkládat své děti v naději, že se jich ujmou jiní dobří lidé. V roce 1198 zřídil papež Inocenc III. v Římě nalezinec vybavený schránkou zabudovanou do zdi kláštera tak, aby se otočením dostalo dítě dovnitř. Nemanželské matky tak mohly odkládat své děti tajně, v noci, nepoznány. Princip je v podstatě stejný jako při dnešních „anonymních porodech“. V dřívějších dobách mělo toto zařízení ovšem chránit matku před těžkým hříchem, jehož by se dopustila, kdyby dítě zahubila. Dnes ji má chránit před

společenskými těžkostmi a při současném nedostatku dětí k adopci osvobodit alespoň jeden manželský pár od chronického stresu z bezdětnosti. (Matějček, 1999, s. 18)

Nalezince byly trvalou a vydatnou zásobárnou dětí pro adopci a později i pro pěstounskou péči. Jejich zakladatelé (např. Vincent de Paul založil nalezinec v Paříži r. 1638) byli většinou vedeni ušlechtilou snahou zachránit dítě od smrti nebo od pokoutního obchodu a zneužívání, mnohdy i od zmrzačení za tím účelem, aby budilo soustrast a získávalo almužnu pro své majitele. (Matějček, 1999, s. 19)

Doba osvícenství

Doba osvícenství a století následující představují třetí fázi. Nalezince se stávají obecnou potřebou. Vídeňský nalezinec byl založen r. 1784 a pražský za pět let potom, a to pod patronací císaře Josefa II. Císař Napoleon nařídil vybudování nalezinců opatřených schránkou ve všech departmentech jeho říše. Přešla francouzská revoluce, vznikly Spojené státy americké a vyhlásily svou demokratickou ústavu. V Evropě vznikají místo nalezinců pokročilejší formy ústavní péče o dítě - sirotčince. Ze záchrany života dítěte se přitom důraz přesouvá na jeho výchovu - řádnou, zdravou, přírodní, pracovní, společnosti k užitku. Císař Napoleon po bitvě u Slavkova vyhlásil „státní“ adopci dětí padlých důstojníků a vojáků. (Matějček, 1999, s. 18)

Nalezince sice zachraňovaly děti před časnou smrtí, nikoli však před smrtelným nebezpečím pozdějším, jež přinášely infekční nemoci, nedostatek hygieny a ovšem i psychické strádání (psychická deprivace). Úmrtnost byla hrozivá. V Benátkách v roce 1678 ze 2000 dětí přijatých do nalezince jich do deseti let zůstalo naživu jen sedm. V londýnském nalezinci mělo jen každé šesté dítě naději, že se dožije šesti let. Pražský nalezinec vykazoval úmrtnost kolem 70%. (Matějček, 1999, s. 19)

Budově dětských klinik v Praze v ulici Ke Karlovu se dodnes říká „nalezinec“. Přijímali tu přibližně 3000 dětí ročně. Šlo především o děti nemanželské narozené v zemské porodnici, ale i v jiných nemocnicích, v trestnicích, o děti nalezené a děti přivedené policií. Nalezinec měl tedy i funkci dnešního záchytného dětského domova. (Matějček, 1999, s. 19)

Preromantismus a romantismus

Doba preromantismu a romantismu znamená nový příliv citovosti. Na jedné straně je rodina pojímaná idylicky jako místo citové intimity a bezpečí, na druhé straně přitahuje básníky a romanopisce tajemství nemanželského dítěte, osvojeného vlastním otcem nebo cizí rodinou. Do třetice pak lidová tvořivost na podkladě zkušeností s osudem mnohých schovank a pastorků vytváří představu o zlých macechách a otčímech a o svaté lásce mateřské - tedy představu, s jejímiž ohlasy v tzv. veřejném mínění bojujeme ještě dnes. Nalezince byly stále přeplněné, děti pro adopci volných mnoho, zájemců a uchazečů o ně však málo. (Matějček, 1999, s. 19)

Období první republiky

Otázka náhradní rodinné péče se dostává do popředí zájmu veřejnosti a státní legislativy vždy s přílivem sirotek po velkých válkách. Bylo tomu po válkách napoleonských a bylo tomu tak i po první světové válce. Období první republiky lze pokládat proto za čtvrtou fázi historie adopce. Francouzský stát napodobil Napoleona a válečné sirotky adoptoval. Ve většině evropských států osvojení upravují zvláštní zákony. Ke slovu se dostává pedagogika, psychologie a ovšem i dětské lékařství, rozvíjí se interdisciplinární věda o dítěti, tzv. pedologie. Začíná se klást důraz i na zájem a blaho dítěte. (Matějček, 1999, s. 20)

Doba po druhé světové válce

Pátou fází je doba po druhé světové válce, kdy u nás byla preferována výchova kolektivní a potlačována výchova rodinná. Když byla zákonem o rodině z roku 1963 rodina znovu uvedena na první místo mezi výchovnými institucemi, otevřela se nová perspektiva adopce a pak i pěstounské péči a dalším formám náhradní rodinné péče o dítě. (Matějček, 1999, s. 21)

Právní podmínky osvojení v minulosti

Podstatným rysem dřívějších právních ustanovení o adopci byla podmínka věku. V rakouském právu podle obecného zákoníku občanského z roku 1811 muselo být osvojiteli

nejméně 50 let a nesměl mít vlastní děti. Novela občanského zákoníku z r. 1914 snížila tuto hranici na 40 let. Původně mohl být osvojitelem pouze muž, teprve později bylo možné i osvojení ženou. Věkový rozdíl mezi osvojencem a osvojitelem nesměl být nižší než 18 let (podle uherského práva na Slovensku 16 let). Až do roku 1914 bylo podle rakouského práva vyloučeno, aby otec osvojil své nemanželské dítě. (Matějček, 1999, s. 22)

Až do roku 1928 platilo v českých zemích právo rakouské, na Slovensku právo uherské. V uvedeném roce dochází ke sjednocení v zákonu o osvojení (č. 56 Sb.). Osvojitel nadále musel mít vyšší věk než 40 let a nesměl mít vlastní děti nebo děti již dříve osvojené. Osvojenec nadále musel být o 18 let mladší než osvojitel. Ten však směl nyní osvojit i své nemanželské dítě. (Matějček, 1999, s. 22)

V roce 1949 byla ustanovení o osvojení začleněna do zákona o právu rodinném č. 265/49 Sb. Mezi jiným se tu dětem narozeným mimo manželství dostalo rovnoprávnosti s dětmi manželskými a proklamována byla rovnost mezi mužem a ženou v manželství. Tento zákon byl pojat do zákona o rodině č. 52/55 Sb. V novele zákona č. 15/1958 Sb. se zavádějí dva druhy osvojení, které dodnes zůstávají zachovány, tj. osvojení za určitých okolností zrušitelné a osvojení nezrušitelně, kterým jsou vytvořeny vztahy právně totožné se vztahy mezi dětmi a vlastními pokrevními rodiči. Vztahy dítěte k původní rodině následkem toho přestávají existovat. (Matějček, 1999, s. 22)

Další právní úprava osvojení byla provedena zákonem o rodině č. 94 ze dne 4.12. 1963, který vstoupil v platnost 1.4. 1964 a platil (s menšími úpravami) prakticky až do 1.8. 1998. (Matějček, 1999, s. 23)

Historie pěstounské péče

Zatímco historie adopce má své kořeny v neblahé praxi odkládání přespočetných, nežádoucích dětí a pak v instituci nalezců, můžeme za předchůdce placené pěstounské péče považovat spíše instituce kojných. Kojné a chůvy patřily mezi služebnictvo panovnických dvorů v Evropě, mnohde i mezi sloužící ve šlechtických sídlech a domácnostech bohatého městského patriciátu. (Matějček, 1999, s. 26)

Vývoj pak mnoho nepokročil až do doby hromadného zřizování nalezců v době osvícenství na konci 18. století. Placené kojné existují i nadále, v 19. století. Dostává se

jim však již úředního názvu pěstounů. Kromě soukromé iniciativy se tu ovšem angažuje už i stát svými úředními orgány. Dítě - tentokrát z nalezince, stejně jako dříve z rodiny - brzy po narození odchází kojné na venkov do poměrů ekonomicky a hygienicky ubohých, a pobývá tam, ne už dva roky, nýbrž šest let. (Matějček, 1999, s. 26)

Československá republika po r. 1918 mohla navazovat na zlepšený stav péče o děti, dosažený v posledních letech bývalého Rakousko-Uherska. Z okresních komisí se stala Okresní péče o mládež, jež byla nyní vybavena i mocí výkonnou. Jí připadla péče o mládež osiřelou a opuštěnou. Česká zemská komise se stala Zemským ústředím péče o mládež. V r. 1931 spravovaly okresy 24 okresních sirotčinců, stát spravoval 60 dětských domovů určených k dočasnému, víceméně „ozdravnému“ pobytu opuštěných či ohrožených dětí. Jejich funkce se blížila dnešním dětským diagnostickým ústavům. Kapacita nepřesahovala 20 míst, takže si zachovávaly určitý rodinný ráz. Po krátkém pobytu a po vyřízení soudních formalit se děti vracely buď zpět do vlastních rodin, nebo byly pro ně vyhledávány vhodné rodiny pěstounské či adoptivní, v nejhorším případě přecházely do ústavů pro starší děti nebo do zařízení pro „mládež úchylnou“ (tak se tehdy oficiálně označovaly děti vyžadující zvláštní výukovou a výchovnou péči). (Matějček, 1999, s. 29)

Po druhé světové válce, a zvláště po r. 1948, došlo k podstatným změnám. Zařízení, již měla tradičně status nalezinců, byla přejmenována na „ústavy péče o dítě“, zrušeny byly jak Okresní komise péče o mládež, tak jejich Zemské ústředí, byl zlikvidován dřívější propracovaný systém péče o ohrožené děti a ukončena činnost všech dobročinných sdružení. Pěstounská péče ve všech formách, kromě příbuzenské, byla zrušena v r. 1950. Znovu obnovena byla až po 23 letech. (Matějček, 1999, s. 30)

Formy náhradní rodinné péče

Nový občanský zákoník účinný od 1.1. 2014 a zákon o sociálně právní ochraně dětí rozlišuje tyto formy náhradní rodinné péče:

- pěstounská péče,
- pěstounská péče na přechodnou dobu,
- osvojení,
- poručenství (s osobní péčí),

- svěření dítěte do péče jiné osoby.

Pěstounská péče - pěstoun je zodpovědný za výchovu dítěte, o které osobně pečuje. Mezi dítětem a pěstounem z právního pohledu není takový poměr, jak je tomu mezi dítětem a rodičem při osvojení. Pěstoun nemá k dítěti vyživovací povinnost, přitom jej zastupuje jen v běžných záležitostech. Tato forma náhradní rodinné péče zajišťuje hmotné zabezpečení dítěte a také odměnu pěstounům. O pěstounské péči rozhoduje soud, který ji nařizuje, případně i ruší. Pěstouni mají povinnost podporovat kontakt dítěte s jeho původní biologickou rodinou a dále s osobami mu blízkými. (Česko, 2012, s.1131)

Pěstounská péče na přechodnou dobu - dítě lze svěřit do této formy náhradní rodinné péče na základě rozhodnutí soudu na návrh orgánu sociálně právní ochrany dětí a to osobám, které jsou vedeny v evidenci místně příslušného krajského úřadu. Jedná se zejména o případy dětí, kdy rodič nemůže ze závažných důvodů své dítě vychovávat a dále v situacích, kdy po uplynutí doby pěstounské péče na přechodnou dobu lze dát souhlas rodiče s osvojením nebo po nabytí právní moci rozsudku k osvojení dítěte již není třeba souhlasu rodičů s osvojením. Délka pěstounské péče na přechodnou dobu nesmí přesáhnout jeden rok. (Česko, 2012, s. 5102)

Osvojení (adopce) - manželé či jednotlivci přijímají z právního hlediska dítě za vlastní a dostávají plnou rodičovskou zodpovědnost. Současně zanikají všechna vzájemná práva mezi osvojencem a jeho původní biologickou rodinou. Osvojení představuje zcela stejný vztah mezi osvojencem a osvojitelem jako mezi dítětem a jeho rodičem, vzniká nově také příbuzenský vztah k dalším členům osvojitelovy rodiny. (Česko, 2002, s. 1114)

Poručenství (s osobní péčí) - poručníka ustanoví soud dítěti, pokud jeho rodiče zemřeli, byl pozastaven výkon jejich rodičovské zodpovědnosti nebo pokud byli rodiče zbaveni rodičovské zodpovědnosti nebo nemají z jiných důvodů rodičovskou zodpovědnost. Poručník přejímá funkci zákonného zástupce dítěte, má povinnost dítě vychovávat, řádně spravovat jeho majetek, přitom nemá povinnost o dítě osobně pečovat. (Česko, 2012, s. 1128)

Svěření dítěte do péče jiné osoby - pokud je to v zájmu dítěte soud svěří dítě do výchovy jiné osoby než rodiče za předpokladu, že tato osoba s tímto krokem souhlasí. Osoba musí poskytovat záruku pro zdárnou výchovu dítěte. Soud dává při výběru vhodné osoby většinou přednost příbuznému dítěte, ke kterému má dítě citový vztah. Dítě se rovněž

svěřuje do společné péče manželů. Pokud se dítě svěří jen do péče jednoho manžela je potřeba souhlasu druhého manžela, který však musí být způsobilý k právním úkonům. Rozsah práv a povinností výše uvedených osob stanoví soud. (Česko, 2012, s. 1130)

Přínos novely zákona o sociálně právní ochraně dětí

Významnou změnu v systému sociálně-právní ochrany dětí přinesla novela zákona č. 359/1999 Sb., o sociálně právní ochraně dětí, a to zákon č. 401/2012Sb., který nabyl účinnosti dnem 1.1. 2013. Podle uvedeného zákona se vedle zájmů dítěte stává předním hlediskem také ochrana rodičovství, rodiny, práva na rodičovskou výchovu a péči a to s důrazem na širší sociální prostředí dítěte. Podle autorů vnesla novela do naší společnosti kvalitnější systém sociálně-právní ochrany dítěte.

Novela zákona stanovila závazné postupy orgánů sociálně-právní ochrany dětí (OSPOD) a dalších subjektů tohoto systému. Orgánům sociálně právní ochrany dětí mimo jiné uložila:

- nést odpovědnost za řízení konkrétního případu dítěte,
- pravidelně vyhodnocovat práci s rodinou,
- vytvářet individuální plány ochrany dítěte a to zejména zajišťováním a objednáváním služeb a pořádáním případových konferencí týkajících se dítěte a jeho původní rodiny.

Tato novela dále upravuje kuratelů péče o děti, které vyžadují zvýšenou pozornost. Klade důraz na utlumení ústavní péče a na potřebu a zájem dítěte vyrůstat v rodině. V případě, že bude dítě umístěno v ústavním zařízení, potom jen na dobu nezbytně nutnou, přičemž soud jednou za tři měsíce znovu situaci dítěte přezkoumá. Novela zákona současně stanovuje nové povinnosti pro děti vyžadující okamžitou pomoc, požaduje zkvalitnění práce s biologickou rodinou a zavedla standardy kvality práce pro všechny subjekty v systému sociálně-právní ochrany dětí, kterým zároveň nastavila minimální rámec činností.

Zákon č. 401/2012 Sb. přinesl rovněž rozvoj náhradní rodinné péče a zvýšil podporu péče pěstounské. Přinesl kvalitnější hmotné zabezpečení pěstounské péče na přechodnou dobu, zvýšení odměn pěstounů, diferenciaci příbuzenské pěstounské péče, převedl pěstounské dávky ze systému státní sociální podpory, přinesl změnu způsobu přípravy pěstounů.

Zákon dále:

- vytvořil nové podmínky pro nové a stávající pěstounské rodiny a to zřízením podpůrných a odlehčovacích služeb,
- přinesl změny v náhradní rodinné péči, kdy má nově přednost při svěřeni dítěte do péče příbuzný či osoba dítěti blízká,
- ruší zařízení pro výkon pěstounské péče,
- změnil funkci poradních sborů, které umisťují děti do náhradní rodinné péče,
- zrušil centrální evidenci dětí a žadatelů na ministerstvu práce a sociálních věcí a zároveň posílil jeho kontrolní kompetence,
- změnil lhůty při postupování dokumentace žadatelů a dětí do evidence krajských úřadů a ÚPMOD,
- stanovil nové povinnosti úřadům a pověřeným organizacím v souvislosti se zprostředkováním náhradní rodinné péče. (Česko, 2012, s. 5111-5120)

Dilemata náhradní rodinné péče

Každá jednotlivá forma náhradní rodinné péče má svá slabá i silná místa, své přednosti i nevýhody, svá specifická nebezpečí.

Svazek, který vzniká osvojením dítěte, je z právního, společenského i psychologického hlediska nejbližší skutečné vlastní rodině. (Matějček, Dytrych, 1994, s. 171)

Manželé, kteří po dětech toužili, konečně dítě dostávají a dítě získává nové rodiče. Nový svazek je však provázen celou řadou nebezpečí. Proto je mimořádně důležité, aby se mu dostalo veškeré společenské podpory a ochrany. Přičinit se o to zajisté musí na prvním místě adoptivní rodiče sami! (Matějček, Dytrych, 1994, s. 171)

Adoptivní rodiče přijímají cizí dítě za své právě z nenaplněné potřeby rodičovské identity. Oni více než kdo jiný touží být rodiči a prožívat všechno, co k tomu patří - radosti a strasti. Proto např. přijímají i děti tzv. rizikové, děti se zjevným postižením, děti s problematickou genetickou výbavou apod., od nichž nemohou očekávat jen uspokojení svých rodičovských potřeb. Je-li po delší době napjatého očekávání a nenaplněné touhy po dítěti ona potřeba

naplněna, je přirozené, že se u nich projeví snaha nově nabytou rodičovskou identitu chránit, hájit, zajistit, pojistit a jednou provždy si ji přivlastnit. Mají tendenci stylizovat se do postavení vlastních rodičů se vším všudy. Protože ale ve skutečnosti jimi nejsou, těžko se mohou zbavit napětí, nejistot a pochybností, jež trvale tkví v pozadí. (Matějček, Dytrych, 1997, s. 110)

V přípravné fázi přijetí cizího (nového) dítěte je vedle získávání informací a zvažování všech pro a proti nepostradatelná upřímnost nejen vůči sobě samému, ale především mezi manželi navzájem. Je potřeba si navzájem přiznat obavy a pochybnosti, vzájemný respekt. Ten, u kterého je motivace silnější, přehlíží někdy slabší motivaci i výhrady u svého partnera. Doufá totiž, že se to „poddá“, že dítě jej změní. Je velmi smutné slyšet trpké výčitky pěstounů či adoptivních rodičů, že „něco takového nečekali, že jim to měl někdo rozmluvit“ apod. Také svalování na druhého manžela, že on to s tou adopcí či pěstounskou péčí vymyslel, je velmi zarmocující. (Matějček, 2002, s. 112)

Jak biologické, tak adoptované děti přicházejí do rodiny jako „cizinci“, kteří touží být přijati takoví, jací jsou. Samotným charakterem svého příchodu na scénu se však biologické děti většinou začleňují do rodiny snáze - ať už po stránce fyzické, emocionální nebo psychologické. (Schoolerová, 2002, s. 19)

Matějček (2002) uvádí, že u adoptivních rodičů představuje přijetí dítěte naplnění jejich vzájemného vztahu, poprvé vidí jeden druhého v roli rodiče. Určitým úskalím však může být nadměrná úzkost matky, její výchovná nejistota, někdy až pocit nezvládnuté zátěže. Zde je nutná citová podpora rodiny, především manžela, a při dobrých vzájemných vztazích také pomoc babiček. Je to podobná situace jako u prvního vlastního dítěte. (Matějček, 2002, s. 121)

Podle Schoolerové (2002) každé dítě, které se stane součástí adoptivní rodiny, přichází s předem daným genetickým vybavením. Genetický kód pak určuje mnohem více než jen barvu jeho vlasů nebo očí nebo výšku a hmotnost. Podle odborníků hraje genetika velmi důležitou roli ve vývoji inteligence, temperamentu, uměleckého nadání a dokonce i při volbě povolání. (Schoolerová, 2002, s. 34)

Opakovanou větou, kterou adoptovaní adolescenti obzvlášť v pozdějším věku vyslovují, je: „Kdo skutečně jsem?“ Krize identity, kterou dospívající často prožívají, se u adoptovaných dětí ještě umocňuje. Odborníci na adopci užívají pro tento jev označení „genealogický

chaos“. Podle nich jde o „pocit odloučení od rodinného odkazu, náboženského zázemí, kultury a rasy“. Na rozdíl od vrstevníků, kteří jsou obvykle se svými genetickými kořeny důkladně obeznámeni, plně se ztotožňují se svou rodinou, adoptovaným dětem většinou informace o jejich původu chybí. (Schoolerová, 2002, s. 164)

Toho, co si dítě přináší, není tak málo, i když si zpočátku zatím „na nic nepamatuje“. Nepamatuje si ovšem jen v tom smyslu, že o svých prožitcích nedovede vyprávět, ale všemi vnějšími i vnitřními činiteli bylo formováno. Většina rodičů si ovšem přeje, aby si jejich nové dítě nic nepamatovalo, nebo alespoň dřívější rychle zapomělo. Zdůvodňují to tím, že se tak dítě oprostí od všeho, co špatného prožilo, a že k nim pak snáze přilne a bude prožívat radostné dětství. Skutečnost je ovšem mnohem složitější. (Matějček, 2002, s. 114)

Co s vlastní rodinou dítěte? S přijatými dětmi je potřeba sdílet skutečnost o jejich původu v návaznosti na jejich vzpomínky a zážitky přiměřené jejich věku. U dětí přijímaných do pěstounské péče je situace značně odlišná. Dítě si na vlastní rodinu většinou pamatuje, a tato rodina ví, kde dítě žije a často nevhodně zasahuje. Protože kontakty s původní rodinou dítěte dělají většině pěstounů značné starosti a hlavně proto, že přijaté děti mohou být celou situací značně traumatizovány, je uvedená otázka považována za jedno z nejvážnějších úskalí pěstounské péče. (Matějček, 2002, s. 116)

Ať už se totiž původní rodina starala o dítě sebehůř, byla a stále bude součástí dítěte. Nikdy bychom se neměli bát o ní s dítětem mluvit a pokusit se získat hmatatelné připomínky jeho dřívějších let. Existují však samozřejmě různé faktory, které mají vliv na to, jak častý kontakt a jaká forma kontaktu s důležitými osobami z minulosti dítěte budou vyhovovat nám i jemu. (Archer, 2001, s. 96)

Už léta statistiky dokazují, že stále více dětí se rodí svobodným matkám, které mohou být nositelkami pohlavních chorob nebo jsou drogově závislé. Dramatickým způsobem se mezi takovými rodiči šíří i týraní dětí. Noví rodiče se tak musí vyrovnat s pocity minulosti, rasových a kulturních svazků a biologické rodiny svého dítěte. Musí se připravit na riziko genetických poruch, vlivu drog, alkoholu a pohlavních nemocí. Musí se ve svých postojích s těmito skutečnostmi smířit ve světle svého hodnotového žebříčku. Adopce je skutečně porodem nejen v lidském srdci - ale i hlavě! Začíná obdobím náročné přípravy a pokračuje měsíci, někdy i léty postupného procesu. Samou svou podstatou s sebou adopce nese

celoživotní dilemata, která mohou potencionálně rozhodnout o úspěchu nebo selhání. (Schoolerová, 2002, s. 22)

Další problém představují sexuálně zneužívané děti a jejich minulost. Zneužívané dítě mívá někdy z kontaktu se svou původní rodinou strach. Sexuální zneužívání souvisí vždy s utajováním a popíráním a jeho součástí bývají často implicitní nebo explicitní hrozby (včetně podmiňování lásky). Proto když se rozhodujeme, co všechno dítěti o jeho původní rodině řekneme a do jaké míry mu dovolíme se s ní vídat, je třeba, abychom při tom respektovali citění dítěte a věřili vlastnímu úsudku. (Archer, 2001, s. 98)

S horším počítejme, lepším se nechejme překvapit! Tato poučka platí ostatně všude tam, kde rodiče, ať vlastní nebo nevlastní, přijímají s dítětem něco neznámého - což je vlastně vždy. Přepjatá očekávání, nadnesené ideály, které do dítěte vkládáme, jsou stejně nebezpečné jako určitá zaslíbení, jež by dítě podle našeho přání mělo splnit. A stejně je tomu s důvěrou v „neomezenou moc výchovy“, ba i v „neomezenou moc lásky“, a to především té naší. Zklamání, které následuje, stojí pak nezřídka na začátku celého koloběhu neblahých příčin a následků, na jehož konci jsou poruchy chování dítěte a bolest rodičů nad svým výchovným selháním a nezdarem. (Matějček, Dytrych, 1997, s. 114)

3.3 Systémy péče o ohrožené děti v zahraničí

V dalších kapitole se zaměříme na systémy péče o ohrožené děti a legislativní rámec náhradní rodinné péče ve dvou našich sousedních státech a to na Slovensku a v Polsku, jejichž transformace proběhla dříve než v našem státě. Česká republika tak může použít získané pozitivní poznatky při zdokonalování vlastního systému péče o ohrožené děti.

Současná náhradní rodinná péče na Slovensku

Náhradní péče na Slovensku je na základě právní úpravy upřednostňována před péčí institucionální. Stěžejní slovenský zákon č. 36/2005 Z.z. o rodině uvádí, že soud může nařídit ústavní péči jen tehdy, pokud je výchova dítěte vážně narušena a k nápravě nevedla jiná výchovná opatření nebo pokud rodiče z jiných důvodů nemohou zajistit péči o nezletilé dítě, které není možné svěřit do pěstounské či osobní péče. Nedostatečné bytové poměry či špatné majetkové poměry rodičů se přitom nepovažují za vážné narušení

výchovy dítěte. Soud stejně jako v České republice je povinen dříve než nařídí u dítěte ústavní výchovu zkoumat, zda není možné dítě svěřit do pěstounské či náhradní osobní péče. (Novák, 2013, s. 126)

Ústavní výchovu nelze nařídít dříve bez toho, aniž by ji předcházela výchovná opatření v rodině. Soud i přesto musí dvakrát ročně ve spolupráci s OSPODy a sociální kuratelou kontrolovat, zda ústavní výchova i nadále plní svůj účel a zda není možné u dítěte nařídít jinou formu náhradní výchovy. Zákonným zástupcem dítěte zůstává i nadále rodič, pokud soud nestanoví jinak. (Filadelfiová, 2008, s. 9)

Ústavní péči podle zákona č. 305/2005 Z.z., o sociálně-právní ochraně dětí a sociální kuratele na Slovensku zajišťují dětské domovy, a to buď v samostatných skupinách nebo v profesionálních rodinách. Dětský domov má podle uvedeného zákona funkci nahradit dítěti dočasně jeho přirozené nebo náhradní rodinné prostředí. (Filadelfiová, 2008, s. 9)

Uvedený zákon současně stanoví, že by se měla, pokud je to možné, ústavní péče přednostně uskutečňovat v profesionálních rodinách. Z toho vyplývá, že profesionální rodinná péče má přednost před péčí v samostatných skupinách dětských domovů. Zákon dále uložil zabezpečit, aby k datu 1.1. 2007 bylo každé dítě do 1 roku umístěno do péče vykonávané profesionálními rodiči a každé dítě do tří let, aby bylo umístěno do profesionální rodiny k 1.1. 2009 s výjimkou dětí vyžadující zvláštní péči. Další významnou novinku přinesla novela zákona o sociálně-právní ochraně dětí a sociální kuratele, která nabyla účinnosti dnem 1.7. 2011: děti, které musí být umístěny výlučně v dětských domovech, musí být starší 6 let. (Filadelfiová, 2008, s. 10)

Zákon č. 627/2005, o příspěvcích na podporu náhradní péče o dítě, účinný od 1. ledna 2006 měl podpořit všechny druhy náhradní rodinné péče formou nové finanční podpory o dítě, které se ocitlo bez vlastní biologické rodiny. (Novák, 2013, s. 127)

System náhradní rodinné péče na Slovensku se neustále vyvíjí a to směrem k profesionální rodinné péči, přičemž se mění původní dětské domovy, jejich velikost a vnitřní uspořádání, patří je deinstitucionalizace náhradní rodinné péče. Počet dětí v dětských domovech neustále klesá, zatímco počet dětí v náhradní rodinné výchově naopak roste. Slovenská republika je ovšem v posledních letech svědkem negativního trendu, a sice nárůstu dětí, které žijí mimo vlastní biologickou rodinu. (Novák, 2013, s. 150)

Na Slovensku působí mnoho nestátních neziskových organizací, které působí v oblasti sociálně-právní ochrany dětí. Tyto organizace poskytují širokou nabídku služeb, vzdělávacích programů, finanční podpory v celé škále odvětví náhradní rodinné péče. Tyto organizace se navíc aktivně snaží vyhledávat osoby, které se chtějí stát osvojiteli či pěstouny a významně tím napomáhají státním institucím zabývajícím se náhradní rodinnou péčí. K těmto významným neziskovým organizacím na Slovensku patří např. Nadácia Rozum a Cit, Občianské združenie Návrat, Asociácia náhradných rodín, Občianske združenie Detsky smiech a další. (Novák, 2013, s. 171-172)

Legislativa slovenské náhradní rodinné péče

Dne 11.2. 2005 nabyl na Slovensku účinnosti zákon č. 36/2005 Z.z., o rodině, který představoval změnu původního zákona z roku 1963. Třetí hlava druhé části zákona se věnuje samostatně náhradní rodinné péči. Proti původnímu zákonu se jedná o ucelenou, komplexní úpravu dané problematiky. Uvedený zákon o rodině je stěžejní právní normou upravující jednotlivé formy náhradní rodinné péče na Slovensku, které definuje a současně uvádí do praxe.

Druhou nejdůležitější právní normu týkající se náhradní rodinné péče o dítě na Slovensku představuje zákon č. 305/2005 Z.z., o sociálnoprávnej ochrane detí a sociálnej kuratele. Dalšími zákony, které doplňují výše uvedené právní předpisy v oblasti náhradní rodinné péče je zákon č. 627/2005 Z.z., o príspevkoch na podporu náhradnej starostlivosti o dieta, vyhláška č. 643/2008 Z.z., ministerstva práce, sociálnych vecí a rodiny Slovenskej republiky a zákon č. 453/2003 Z.z., o orgánoch štátnej správy v oblasti sociálnych vecí, rodiny a služieb zamestnanosti. Stejně jako Česká republika je i Slovenská republika vázána i řadou mezinárodních úmluv a dalších předpisů. (Novák, 2013, s. 152)

Současný systém náhradní péče o děti v Polsku

Systém státní sociální podpory a náhradní rodinné péče o dítě v Polsku sjednotil nově zákon č. 149/2001, o podpoře rodiny a systému náhradní rodinné péče, který změnil celý polský systém. Polsko v souvislosti s přijetím tohoto zákona hovoří jako o přelomové reformě náhradní péče. Tento zákon nabyl účinnosti dne 1.1. 2012. Změnil jednotlivé

kompetence subjektů náhradní rodinné péče směrem k sociální pomoci původní rodině. Tento polský model náhradní rodinné péče se svým designem velmi přiblížil modelu britskému. Tato změna velice souvisela s postupující stabilizací a demokratizací Polska. Stěžejní pro vznik nového zákona byla také kritika nedostatků stávajícího systému náhradní rodinné péče v Polsku a závazky této země vůči mezinárodním organizacím, jejíž součástí Polsko je. Stejně jako v České republice a na Slovensku i tento právní předpis upřednostnil náhradní rodinnou péči před péčí ústavní a klade důraz na prevenci a předcházení situacím, kdy je dítě odděleno od jeho biologické rodiny. Nová právní úprava zavedla mnoho preventivních opatření. Jedno z nich představuje institut tzv. rodinného asistenta, který má za úkol pracovat přímo z ohroženou biologickou rodinou a tuto má natolik stabilizovat, aby bylo možné dále dítě v této rodině vychovávat a aby tak nebylo nutné přistupovat k odebrání dítěte z takovéto dříve ohrožené rodiny. Nový zákon o podpoře rodiny a systému náhradní rodinné péče podporuje mimo jiné koordinátory, psychology, supervizory a jiné odborné pracovníky zabývající se náhradní rodinnou péčí. Koordinátor péstounské péče by měl do budoucna odpovídat za individuální plán péče dítěte, za jeho vytvoření a následnou realizaci. (Novák, 2013, s. 173-174)

Hlavním cílem nově přijaté právní úpravy, zákona č. 149/2001, o podpoře rodiny a systému náhradní rodinné péče, účinného od 1.1. 2012 je posílení podpory biologické rodiny, která z různých důvodů nemůže plnit své základní funkce. Toto posílení podpory mělo spočívat v posílení aktivit a různých služeb ve prospěch ohrožené rodiny, aby bylo dosaženo sanace narušených rodinných vztahů. Smyslem tedy bylo znovuobnovení základních funkcí stávající původní rodiny. I v případě nezbytného umístění dítěte do náhradní rodinné péče zůstalo základním cílem jeho návrat do biologické rodiny. K tomuto účelu je původní biologické rodině poskytována podpora formou zajištění dalších služeb a zajištění služby rodinného asistenta. Takto ohrožená biologická rodina může kromě toho využít rozličných služeb ve formách profesionálního poradenství, supervizí, intervenčních center, může využít sociální, finanční i organizační podpory. Zároveň je posilována spolupráce jak s péstounskou tak vlastní biologickou rodinou tak, aby bylo dosaženo prvořadého cíle - umožnění návratu dítěte do jeho původní rodiny. Současně nový zákon rozšířil podporu osobám, které opouštějí náhradní rodinnou péči a to zejména formou peněžité pomoci, bytové podpory, pomoci při hledání zaměstnání či poskytování různých služeb dle aktuálních potřeb klientů. (Novák, 2013, s. 175-176)

Formy náhradní rodinné péče v Polsku jsou:

- a) pěstounská péče - příbuzenská, nepříbuzenská neprofesionální, nepříbuzenská profesionální, rodinné dětské domovy a podpůrné rodiny,
- b) osvojení a
- c) ústavní výchova.

Pěstounská péče je základní formou a pilířem náhradní rodinné péče v Polsku, která existuje v několika různých formách, jak jsme uvedli výše. Celkový počet dětí umístěných v náhradních pěstounských rodinách od roku 2000, kdy jich bylo v Polsku zhruba 58 tisíc, vzrostl v roce 2010 na více než 65 tisíc a v roce 2011 na více než 66 tisíc. V uplynulém desetiletí v tomto státě nejvíce rostl počet profesionálních nepříbuzenských, ne pěstounských rodin. Taktéž rostl počet dětí v pohotovostním (urgentním) typu pěstounské péče. Mezi lety 2005-2009 vzrostl počet profesionálních pěstounských rodin v Polsku více než dvakrát, oproti tomu neprofesionální rodiny (příbuzenské, nepříbuzenské takový růst nezaznamenaly). (Novák, 2013, s. 186-187)

Náhradní rodinná péče v Polsku a její legislativní rámec

Náhradní rodinnou péči v Polsku upravují tyto právně závazné předpisy:

- zákon č. 149/2011, o podpoře rodiny a systému náhradní rodinné péče (Ustawa z dnia 9 czerwca 2011 r.o. wspieraniu rodziny i systemie pieczy zastepczej),
- zákon č. 9/1964, o rodině a opatrovnictví (Kodeks rodzinny a opiekunczy),
- zákon č. 64/2004, o sociální pomoci (Ustawa o pomocy społecznej),
- mezinárodní úmluvy a předpisy komunitárního práva přímo upravující nebo dotýkající se institutu náhradní rodinné péče, jimiž je Polsko vázáno: Úmluva o právech dítěte, Úmluva o ochraně dětí a spolupráci při mezinárodním osvojení, Listina základních práv EU a Nařízení Rady (ES) č. 2201/2003 ze dne 27.11. 2003, o pravomoci a uznávání a výkonu rozhodnutí ve věcech manželských a ve věcech rodičovské zodpovědnosti. (Novák, 2013, s. 207)

PRAKTICKÁ ČÁST

4 PEDAGOGICKÝ VÝZKUM

V první části diplomové práce jsme se zabývali teorií třech stěžejních oblastí pro vývoj dítěte - biologickou rodinou v případě standardního vývoje dítěte, pěstounskou a ústavní péčí pro případ, že biologická rodina z různých důvodů neplní vzhledem k dítěti své základní funkce.

V následujících kapitolách představíme vlastní výzkum, který je zaměřen na vnímání rozdílů pěstounské péče a ústavní péče z pohledu sociální pedagogiky.

4.1 Stanovení problému

V diplomové práci byl stanoven následující výzkumný problém:

Srovnání pěstounské a ústavní péče z pohledu sociálních pracovníků obecních úřadů obcí s rozšířenou působností.

4.2 Cíle výzkumu

Hlavním cílem výzkumu bylo srovnání ústavní péče s pěstounskou péčí sociálními pracovníky obecních úřadů obcí s rozšířenou působností.

Dalšími dílčími cíli výzkumu bylo zjistit:

- která z forem náhradní výchovy uspokojuje lépe základní psychické potřeby dítěte,
- které děti vykazují nižší úroveň vzdělání, zda děti z ústavní péči nebo děti z pěstounské péče,
- které děti z obou péčí naleznou lepší společenské uplatnění a lepší uplatnění na trhu práce,
- u kterých dětí, zda u dětí odcházejících z ústavní péče či u dětí odcházejících z pěstounské péče, je důležitější následná péče,
- které děti jsou lépe připraveny na samostatný život,
- které děti se po osamostatnění dopouštějí více trestné činnosti.

4.3 Stanovení výzkumných otázek a formulace hypotéz

V souvislosti se stanovením dílčích cílů výzkumu byly stanoveny následující výzkumné otázky a formulovány níže uvedené hypotézy.

Hlavní výzkumná otázka

Kterou formu náhradní péče o děti preferují sociální pracovníci orgánů sociálně-právní ochrany dětí obecních úřadů obcí s rozšířenou působností?

Dílčí výzkumné otázky

Která z forem náhradní výchovy uspokojuje lépe základní psychické potřeby dítěte?

Které děti vykazují nižší úroveň vzdělání, zda děti z ústavní nebo děti z pěstounské péče?

Které děti z obou péčí naleznou lepší společenské uplatnění a lepší uplatnění na trhu práce?

U kterých dětí, zda u dětí odcházejících z ústavní péče či u dětí odcházejících z pěstounské péče je důležitější následná péče?

Které děti jsou lépe připraveny na samostatný život, zda z ústavní či z pěstounské péče?

Které děti se po osamostatnění dopouštějí více trestné činnosti, zda z pěstounské péče či z ústavní péče?

Formulace hypotéz

Při stanovení cílů výzkumu jsme formulovali tyto dvě hypotézy:

H1: Sociální pracovníce-ženy preferují pěstounskou péči před péčí ústavní častěji než sociální pracovníci muži.

H2: Sociální pracovníci s delší praxí v sociální oblasti dávají častěji přednost rodinné péči před péčí ústavní než sociální pracovníci s kratší praxí v sociální oblasti.

4.4 Určení metody zjišťování údajů, výzkumný vzorek

Pro získání údajů a splnění cíle výzkumu jsme použili nejfrekventovanější kvantitativní metodu zjišťování údajů - dotazníkové šetření a to formou webového dotazníku, který byl uveřejněn v podobě webové stránky a rozeslán e-mailem spolu s průvodním dopisem respondentům.

Webový dotazník je podle Gavory (2008) synchronní, to znamená, odpovědi se přímo přenášejí do databáze, kterou vytvořil výzkumník. Je uveřejněný v podobě webové stránky a výzkumník musí zabezpečit jeho přístupnost - propagovat ho, informovat e-mailem. Z hlediska grafické podoby je webový dotazník působivější jako textová příloha při e-mailovém dotazníku. (Gavora, 2008, s. 136-137)

Základní soubor tvoří sociální pracovníci oddělení sociálně-právní ochrany dětí obcí s rozšířenou působností.

Výběrovým souborem jsou sociální pracovníci oddělení sociálně-právní ochrany dětí obecních úřadů obcí s rozšířenou působností v Moravskoslezském kraji.

Prostřednictvím webových stránek obcí s rozšířenou působností jsme náhodně vybrali 100 e-mailových adres respondentů - sociálních pracovníků oddělení sociálně právní ochrany dětí 17 obcí v rámci Moravskoslezského kraje. Sociální pracovníci obecních úřadů obcí s rozšířenou působností dle z.č. 359/1999 Sb., o sociálně právní ochraně dětí, v platném znění totiž podávají návrhy soudu na nařízení ústavní výchovy, na svěření dítěte do pěstounské péče, sledují vývoj dětí, které byly předány do obou druhů péčí a sledují dodržování práv dítěte v pěstounské a ústavní péči. Mají tedy dlouholeté profesní zkušenosti s oběma druhy péčí. Z celkového počtu 100 rozeslaných e-mailových dotazníků se vrátilo celkem 59, což představuje návratnost 59%.

Vlivem nejrůznějších činitelů návratnost zasílaných dotazníků není nikdy 100%. Za velmi dobrou návratnost dotazníkového výzkumu se považuje 75%. Dosáhnout takovou návratnost je však velmi těžké, proto se připouští i návratnost nižší. (Gavora, 2008, s. 132)

Dotazník obsahuje celkem 19 uzavřených otázek. První čtyři položky (otázky) se týkají přímo respondenta - zkoumají pohlaví, věk, nejvyšší dosažené vzdělání a délku praxe v sociální oblasti. Otázka č. 5 měla za úkol zjistit, zda má respondent pracovní zkušenosti s pěstounskou a ústavní péčí. Následující otázky č. 6-18 se již zabývají názory respondentů

na srovnání pěstounské a ústavní péče, která z obou péčí je z jejich pohledu lepší. Otázky byly v pořadí zaměřené na srovnání ústavní a pěstounské péče z pohledu uspokojování základních psychických potřeb dítěte, absenci citové vazby, úrovně školního vzdělání, společenského uplatnění dětí z obou péčí, materiálního zabezpečení dětí umístěných do obou péčí, následnou péči u odcházejících dětí a přípravu na samostatný život a kriminalitu páchanou dětmi pocházejícími z obou druhů péčí. Poslední otázka č. 19 se dotazovala respondentů, zda souhlasí s názorem, že všechny děti by měly jít do rodin a dětské domovy by se měly všechny zrušit.

V dotazníku byly všechny otázky formulované jako uzavřené. Respondentům bylo u každé z otázek nabídnuto několik odpovědí, z nichž si mohli vybrat jednu a tuto označit. Vzor dotazníku je v příloze této diplomové práce.

5 ANALÝZA A INTERPRETACE ZÍSKANÝCH DAT

Dílčí odpovědi byly získány od respondentů, a to pomocí odeslaných e-mailů. Obdržené odpovědi byly zaneseny do níže uvedených tabulek a grafů, které jsou opatřeny komentáři k získaným výsledkům.

5.1 Zpracování údajů získaných z dotazníků

Sečtením odpovědí všech vyplněných dotazníků byly získány následující výsledky, které byly pro názornost zaneseny do tabulek a grafů a které byly opatřeny komentáři k získaným výsledkům.

Otázka č. 1: Jakého jste pohlaví?

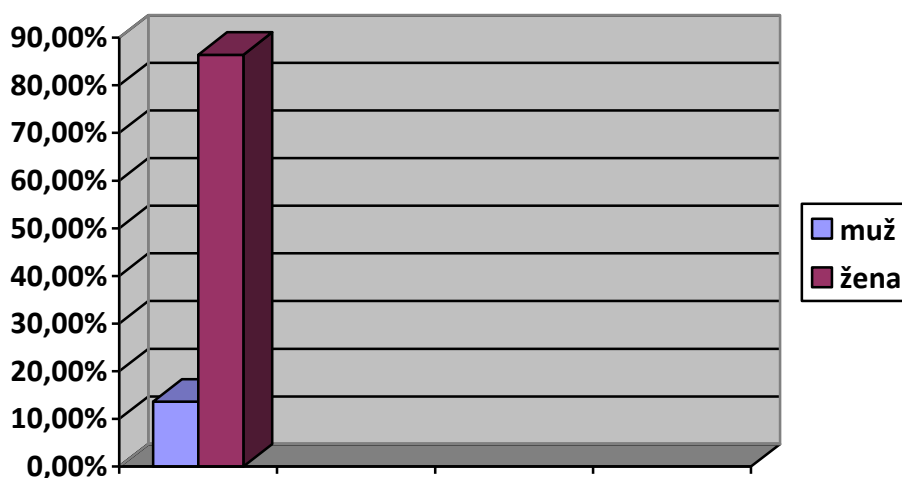
První otázka dotazníku se týkala pohlaví. Dotazník byl odeslán elektronicky celkem 100 respondentům. Ze 100 oslovených adresátů odpovědělo 59, návratnost tedy činila 59%, přičemž z tohoto počtu bylo 51 žen a 8 mužů. Malé procento odpovědí mužů je dáno tím, že na městských úřadech, odděleních sociálně-právní ochrany dětí pracují jako sociální pracovníci převážně ženy.

Tabulka č. 1 Pohlaví respondentů

Možnosti odpovědí	Respondentů	Podíl
Muž	8	13,6%
Žena	51	86,4%

Zdroj: vlastní výzkum

Graf č. 1 Pohlaví respondentů



Zdroj: vlastní výzkum

Otázka č. 2: Jaký je Váš věk?

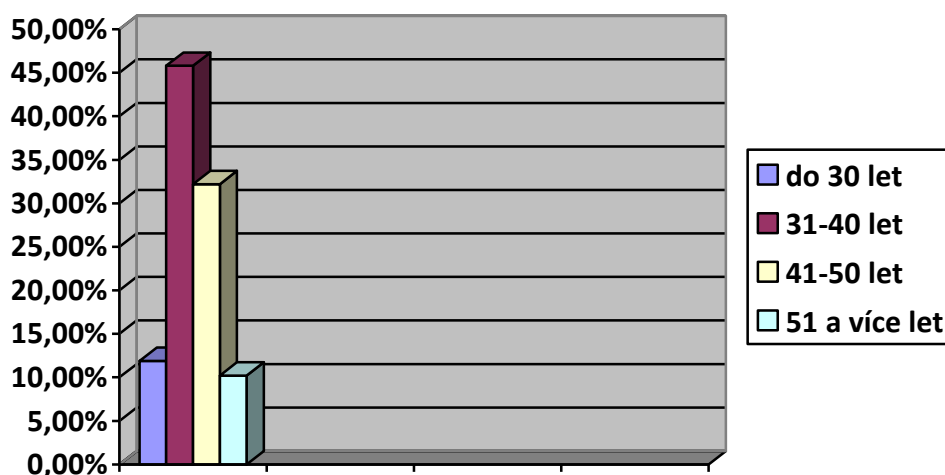
Respondenti byli rozděleni do čtyř věkových skupin, a to do 30 let, 31-40 let, třetí skupinu tvořili respondenti ve věku od 41 do 50 let a čtvrtá skupina jsou osoby starší 51 let. Nejvíce dotazovaných bylo ve věku od 31 do 50 let a to celkem 46, což představuje celkem 78% respondentů.

Tabulka č. 2 Věk respondentů

Možnosti odpovědí	Respondentů	Podíl
do 30 let	7	11,9%
31-40 let	27	45,8%
41-50 let	19	32,2%
51 a více let	6	10,2%

Zdroj: vlastní výzkum

Graf č. 2 Věk respondentů



Zdroj: vlastní výzkum

Otázka č. 3: Jaké je Vaše nejvyšší dosažené vzdělání?

Tato otázka byla zaměřena na nejvyšší dosažené vzdělání respondentů. Většina dotazovaných sociálních pracovníků má vysokoškolské vzdělání (66,1%), 20,3 % má vyšší odborné vzdělání a 13,6% dotazovaných sociálních pracovníků má středoškolské vzdělání

Tabulka č. 3 Nejvyšší dosažené vzdělání respondentů

Možnosti odpovědí	Respondentů	Podíl
základní	0	0%
středoškolské	8	13,6%
vyšší odborné	12	20,3%
vysokoškolské	39	66,1%
jiné	0	0%

Zdroj: vlastní výzkum

Graf č. 3 Nejvyšší dosažené vzdělání respondentů



Zdroj: vlastní výzkum

Otázka č. 4: Jaká je délka Vaší praxe v sociální oblasti?

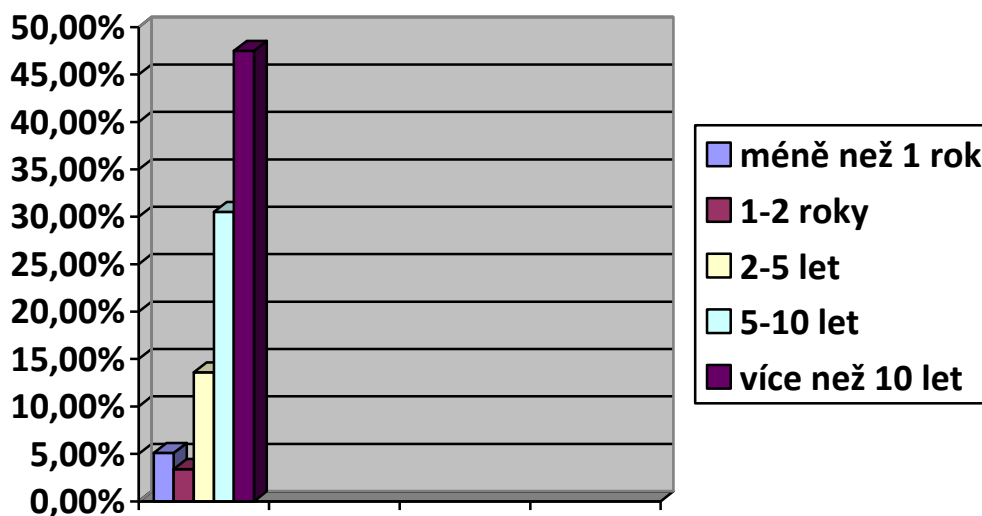
Další otázka se týkala délky praxe respondentů v sociální oblasti, což je velmi důležitý faktor z hlediska profesních a osobních zkušeností s danou problematikou ústavní a pěstounské péče. 47,5% dotazovaných uvedlo, že pracuje v sociální oblasti déle než 10 let, 30,5% od 5 do 10 let, do 5 let 13,6% a jen 8,5% celkem pracuje v sociální oblasti kratší dobu než 2 rok. Z těchto údajů vyplývá, že převážná většina dotazovaných sociálních pracovníků má dlouholeté profesní zkušenosti v sociální oblasti.

Tabulka č. 4 Délka praxe respondentů v sociální oblasti

Možnosti odpovědí	Respondentů	Podíl
méně než 1 rok	3	5,1%
1-2 roky	2	3,4%
2-5 let	8	13,6%
5-10 let	18	30,5%
více než 10 let	28	47,5%

Zdroj: vlastní výzkum

Graf č. 4 Délka praxe respondentů v sociální oblasti



Zdroj: vlastní výzkum

Otázka č. 5: Máte zkušenosti s pěstounskou a ústavní péčí?

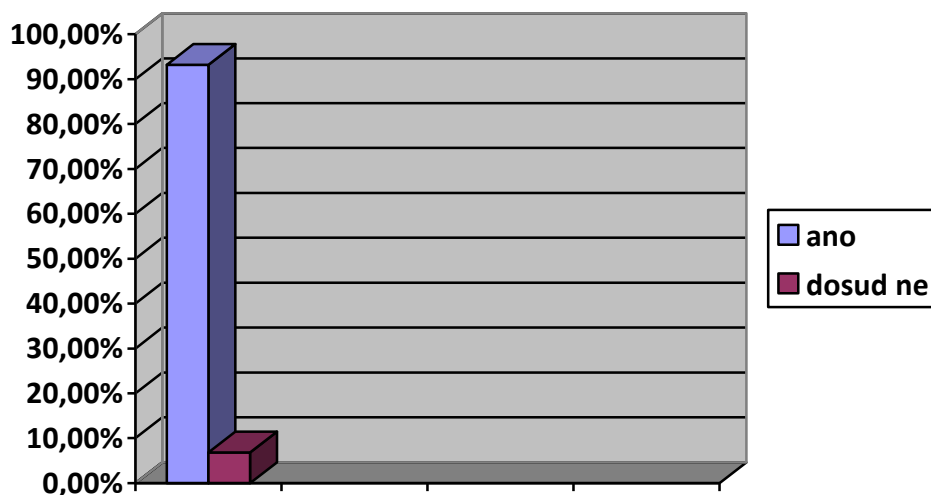
Všichni oslovení respondenti pracují jako sociální pracovníci oddělení sociálně právní ochrany dětí na městských úřadech, tudíž jsme předpokládali, že budou mít zkušenosti jak s pěstounskou, tak s ústavní péčí. Tato otázka náš předpoklad potvrdila, jelikož 93,2% dotázaných uvedla, že má zkušenosti s pěstounskou a ústavní péčí a pouze 6,8% dosud zkušenosti nemá.

Tabulka č. 5 Zkušenosti respondentů s pěstounskou a ústavní péčí

Možnosti odpovědí	Respondentů	Podíl
ano	55	93,2%
dosud ne	4	6,8%

Zdroj: vlastní výzkum

Graf č. 5 Zkušenosti respondentů s pěstounskou a ústavní péčí



Zdroj: vlastní výzkum

Otázka č.6: Který druh péče byste preferovali, pokud byste se nemohli postarat o vlastní dítě?

V tomto přímém srovnání u respondentů přesvědčivě zvítězila pěstounská péče. Dotázaní by v případě vlastní neschopnosti postarat se o své dítě preferovali pěstounskou péčí (84,7%) na úkor péče ústavní (15,3%).

Tabulka č. 6 Preference péče při starosti o dítě

Možnosti odpovědí	Respondentů	Podíl
pěstounská péče	50	84,7%
ústavní péče	9	15,3%

Zdroj: vlastní výzkum

Graf č. 6 Preference péče při starosti o dítě



Zdroj: vlastní výzkum

Otázka č. 7: Souhlasíte s názorem, že je pro dítě vždy lepší rodinná péče než péče ústavní?

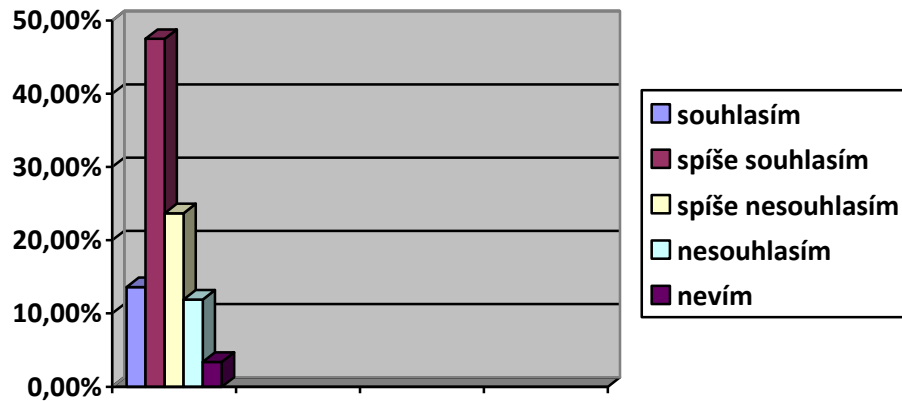
S názorem, že pro dítě je vždy lepší rodinná péče než péče ústavní souhlasí 13,6%, spíše souhlasí 47,5%, nesouhlasí 11,9%, spíše nesouhlasí 23,7%, zbývající část respondentů (3,4%) odpověděla, že neví.

Tabulka č. 7 Srovnání rodinné péče a ústavní péče z pohledu dítěte

Možnosti odpovědí	Respondentů	Podíl
souhlasím	8	13,6%
spíše souhlasím	28	47,5%
spíše nesouhlasím	14	23,7%
nesouhlasím	7	11,9%
nevím	2	3,4%

Zdroj: vlastní výzkum

Graf č. 7 Srovnání rodinné péče a ústavní péče z pohledu dítěte



Zdroj: vlastní výzkum

Otázka č. 8: Myslíte si, že pěstounská péče uspokojuje lépe základní psychické potřeby dítěte než péče ústavní?

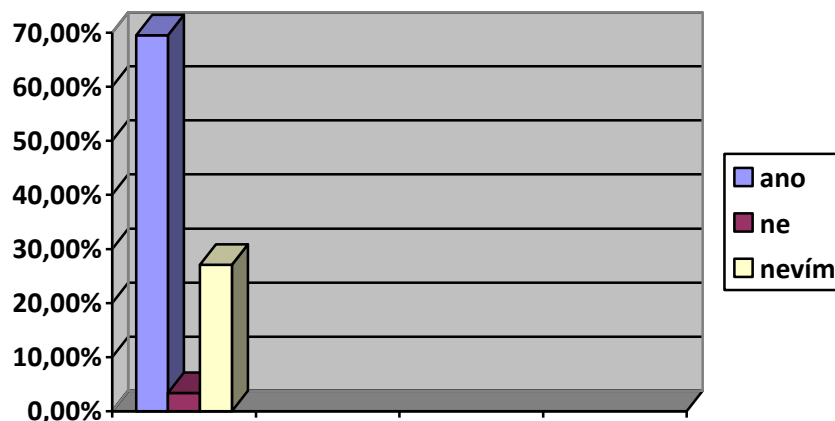
Další otázka byla zaměřena na poskytování základních psychických potřeb pocházejících z ústavní a pěstounské péče. Většina dotázaných (69,5%) se shodla na tom, že pěstounská péče uspokojuje lépe psychické potřeby než péče ústavní.

Tabulka č. 8 Uspokojování základních psychických potřeb dítěte

Možnosti odpovědí	Respondentů	Podíl
ano	41	69,5%
ne	2	3,4%
nevím	16	27,1%

Zdroj: vlastní výzkum

Graf č. 8 Uspokojování základních psychických potřeb dítěte



Zdroj: vlastní výzkum

Otázka č. 9: U kterých dětí hrozí větší absence citové vazby, tedy nemožnost udržovat si a rozvíjet emočně vřelý, stabilní a vzájemně uspokojivý stav s pečující osobou?

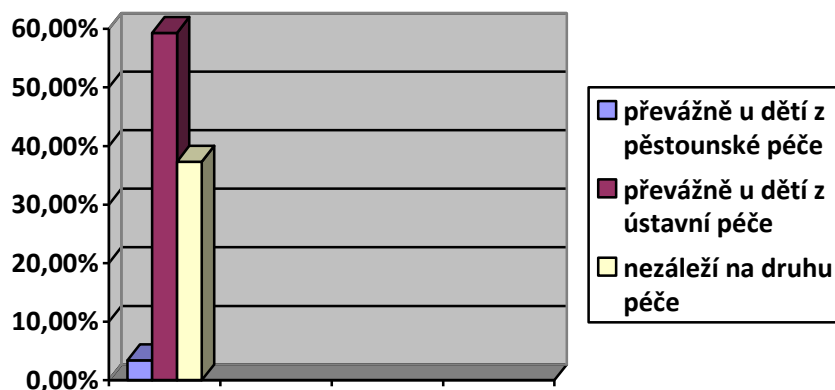
U této otázky se zcela naplnila očekávaná skutečnost, že větší absence citové vazby s pečující osobou hrozí převážně u dětí z ústavní výchovy (59,3% respondentů). 37,3% dotazovaných se domnívá, že v této otázce nezáleží na druhu péče a pouze 3,4% respondentů se domnívá, že větší absence citové vazby hrozí převážně u dětí z pěstounské péče.

Tabulka č. 9 Absence citové vazby u dětí

Možnosti odpovědí	Respondentů	Podíl
převážně u dětí z pěstounské péče	2	3,4%
převážně u dětí z ústavní péče	35	59,3%
nezáleží na druhu péče	22	37,3%

Zdroj: vlastní výzkum

Graf č. 9 Absence citové vazby u dětí



Zdroj: vlastní výzkum

Otázka č. 10: Které děti dle Vašeho názoru vykazují nižší úroveň školního vzdělání?

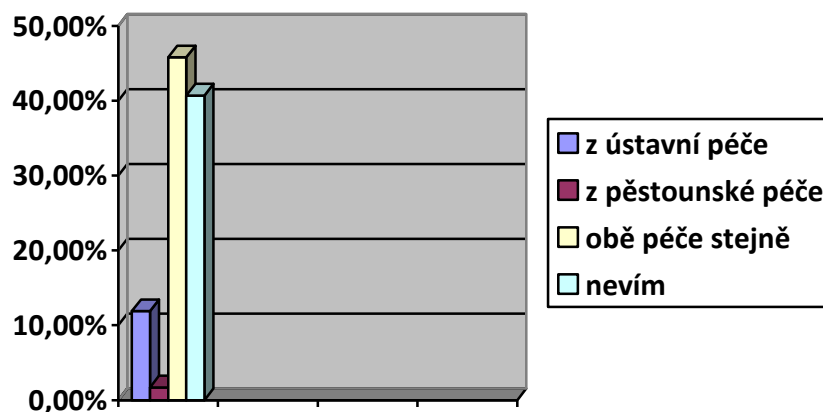
Tato otázka byla zaměřena na školní úspěšnost a dosažené vzdělání u dětí z ÚP a PP. Nejvíce respondentů (27) se domnívá, že nižší úroveň školního vzdělání je u dětí z obou péčí stejná a 24 dotazovaných neví. Naproti tomu dle respondentů nejméně vykazují úroveň školního vzdělání děti z ústavní péče (7 respondentů) a nejméně z pěstounské péče (1 respondent).

Tabulka č. 10 Úroveň školního vzdělání u dětí

Možnosti odpovědí	Respondentů	Podíl
z ústavní péče	7	11,9%
z pěstounské péče	1	1,7%
obě péče stejně	27	45,8%
nevím	24	40,7%

Zdroj: vlastní výzkum

Graf č. 10 Úroveň školního vzdělání u dětí



Zdroj: vlastní výzkum

Otázka č. 11: Lepší zaměstnání a uplatnění ve společnosti naleznou děti?

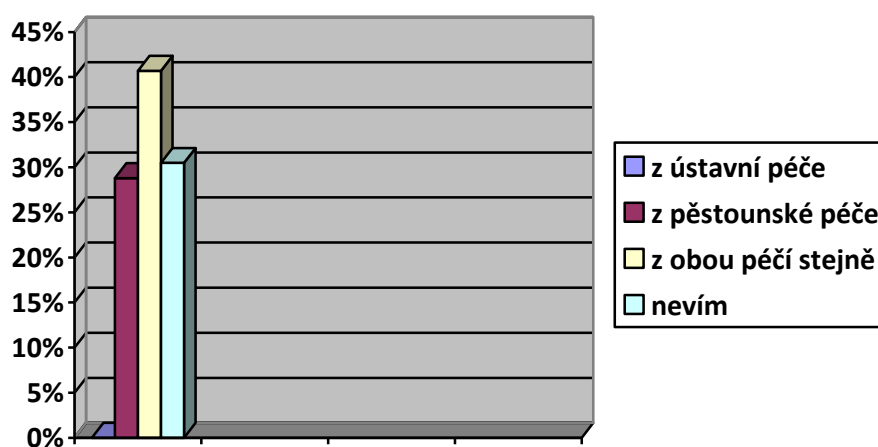
Tato otázka byla zaměřena na uplatnitelnost dětí ve společnosti a na trhu práce po ukončení náhradní výchovy, tj. ústavní či pěstounské péče. Dle 40,7% respondentů lepší zaměstnání a uplatnění ve společnosti naleznou děti z obou péčí stejně, 30,5% respondentů odpovědělo, že neví a 28,8% respondentů se domnívá, že děti z pěstounské péče. Zajímavé u této položky je, že žádný dotazovaný neoznačil ústavní péči jako formu náhradní výchovy lepší pro uplatnění ve společnosti a na trhu práce.

Tabulka č. 11 Uplatnění dětí ve společnosti

Možnosti odpovědí	Respondentů	Podíl
z ústavní péče	0	0%
z pěstounské péče	17	28,8%
u obou péčí stejně	24	40,7%
nevím	18	30,5%

Zdroj: vlastní výzkum

Graf č. 11 Uplatnění dětí ve společnosti



Zdroj: vlastní výzkum

Otázka č. 12: Má podle Vaší zkušenosti dítě umístěné do dětského domova lepší materiální podmínky než dítě v pěstounské péči?

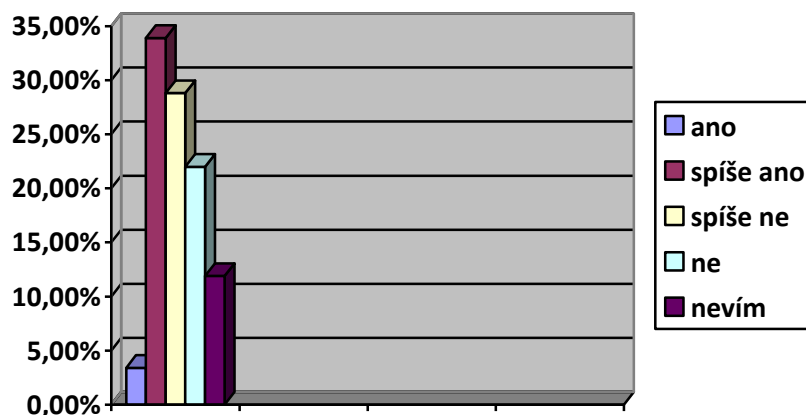
Další otázka byla zaměřena na materiální podmínky dítěte vyrůstajícího v dětském domově. Nejvíce dotazovaných (33,9%) se domnívá, že děti z dětského domova mají lepší materiální podmínky pro život než děti v pěstounské péči, 28,8% se domnívá, že spíše ne a 22% se domnívá, že nikoliv. Tato otázka tedy nepřinesla jednoznačnou odpověď ve prospěch jedné či druhé formy náhradní výchovy.

Tabulka č. 12 Materiální zabezpečení dětí

Možnosti odpovědí	Respondentů	Podíl
ano	2	3,4%
spíše ano	20	33,9%
spíše ne	17	28,8%
ne	13	22,0%
nevím	7	11,9%

Zdroj: vlastní výzkum

Graf č. 12 Materiální zabezpečení dětí



Zdroj: vlastní výzkum

Otázka č. 13: Je pro biologického rodiče dítěte s ohledem na možné budoucí společné soužití přijatelnější řešení umístění dítěte do:

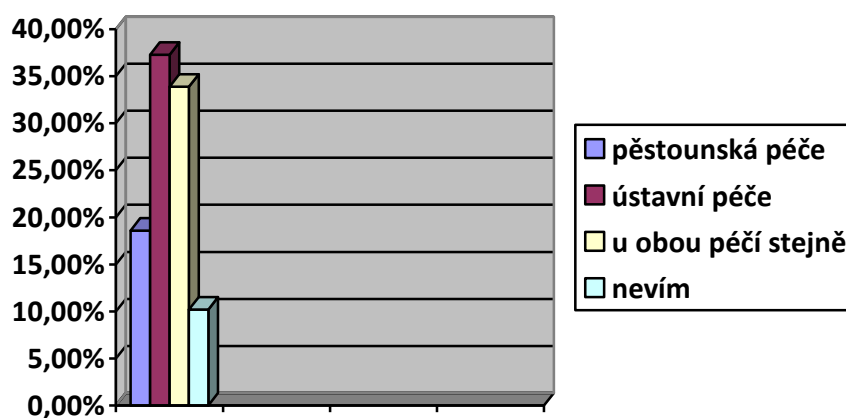
V této otázce se respondenti domnívá, že pro biologické rodiče s ohledem na možné budoucí společné soužití přijatelnější umístění dítěte do ústavní péče (22 respondentů), do obou péčí stejně (20 respondentů). Naopak nejméně dotazovaných uvádí jako odpověď pěstounskou péči (11 respondentů) nebo odpověděli, že neví (6 respondentů).

Tabulka č. 13 Přijatelnost umístění dítěte z pohledu biologického rodiče

Možnosti odpovědí	Respondentů	Podíl
pěstounské péče	11	18,6%
ústavní péče	22	37,3%
u obou péčí stejně	20	33,9%
nevím	6	10,2%

Zdroj: vlastní výzkum

Graf č. 13 Přijatelnost umístění dítěte z pohledu biologického rodiče



Zdroj: vlastní výzkum

Otázka č.14: U kterých dětí je dle Vašeho názoru větší počet úspěšně zařazených do běžného života, tedy s trvalým bydlením a stabilním zaměstnáním?

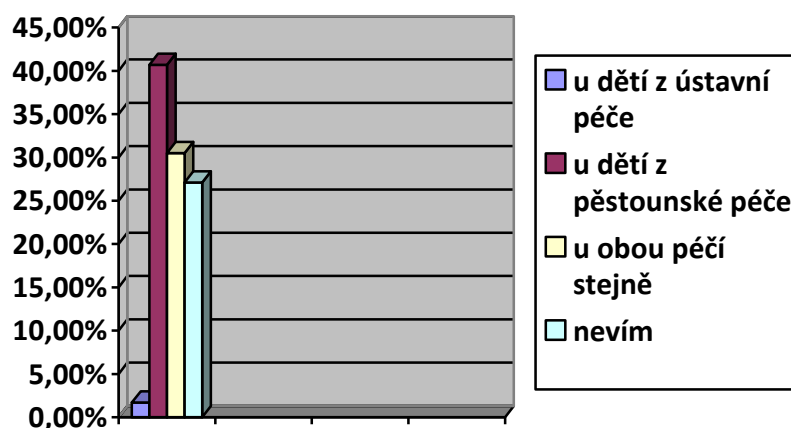
Získání bydlení a stabilního zaměstnání jsou pro děti odcházející z pěstounské či ústavní péče dvě nejdůležitější kritéria pro jejich úspěšnou adaptaci a zařazení se do společnosti. Respondenti se domnívají, že úspěšnější při zařazení do běžného života budou děti z pěstounské péče (40,7%).

Tabulka č. 14 Úspěšnost zařazení dětí do běžného života

Možnosti odpovědí	Respondentů	Podíl
u dětí z ústavní péče	1	1,7%
u dětí z pěstounské péče	24	40,7%
u obou péčí stejně	18	30,5%
nevím	16	27,1%

Zdroj: vlastní výzkum

Graf č. 14 Úspěšnost zařazení dětí do běžného života



Zdroj: vlastní výzkum

Otázka č. 15: Je důležitá následná péče u odcházejících dětí:

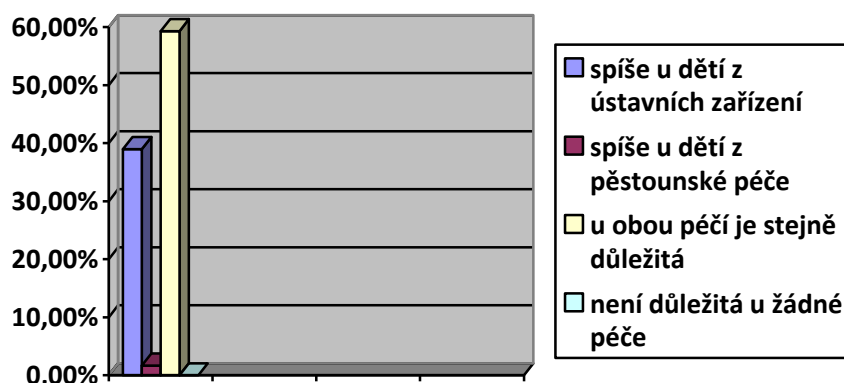
Následná péče u odcházejících dětí z náhradní výchovy je z pohledu sociální politiky našeho státu velmi důležitá a nezbytná. Tento dotaz zjišťoval názor respondentů, zda-li je důležitá následná péče spíše u dětí z ústavní péče nebo pěstounské péče. Většina dotazovaných se domnívá, že následná péče je stejně důležitá u obou péčí (59,3%). 39% respondentů se shodlo na tom, že následná péče je důležitá spíše u dětí z ústavní péče.

Tabulka č. 15 Následná péče u odcházejících dětí

Možnosti odpovědí	Respondentů	Podíl
spíše u dětí z ústavních zařízení	23	39,0%
spíše u dětí z pěstounské péče	1	1,7%
u obou péčí je stejně důležitá	35	59,3%
není důležitá u žádné péče	0	0%

Zdroj: vlastní výzkum

Graf č. 15 Následná péče u odcházejících dětí



Zdroj: vlastní výzkum

Otázka č. 16: Které děti jsou lépe připraveny na samostatný život?

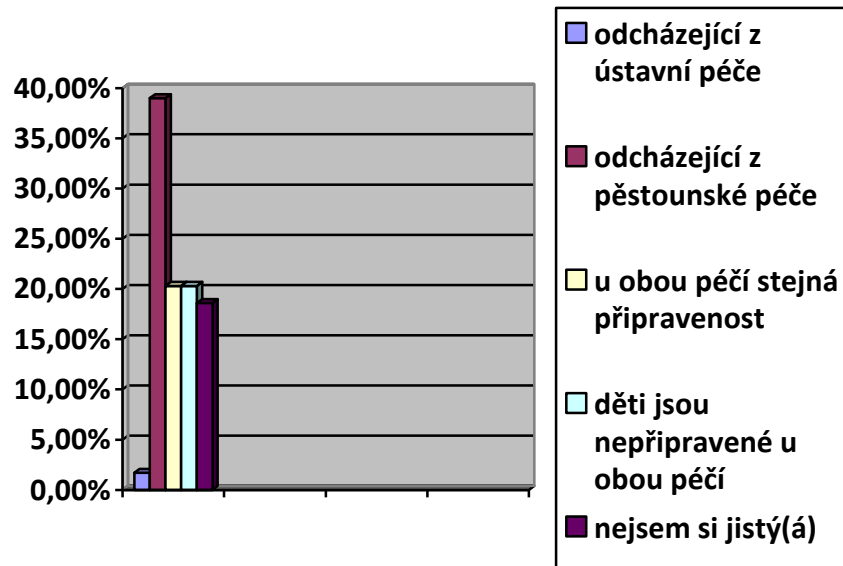
Lépe připraveny na samostatný život jsou dle názoru respondentů děti odcházející z pěstounské péče (39%), 20,3% respondentů se domnívá, že u dětí odcházejících z obou péčí je připravenost stejná a rovněž 20,3% dotázaných má za to, že děti odcházející z ústavní a pěstounské péče jsou na samostatný život nepřipravené. Zbývajících 18,6% respondentů odpovědělo, že si odpovědi u této otázky nejsou jistí.

Tabulka č. 16 Příprava dětí na samostatný život

Možnosti odpovědí	Respondentů	Podíl
odcházející z ústavní péče	1	1,7%
odcházející z pěstounské péče	23	39,0%
u obou péčí stejná připravenost	12	20,3%
děti jsou nepřipravené u obou péčí	12	20,3%
nejsem si jistý(á)	11	18,6%

Zdroj: vlastní výzkum

Graf č.16 Příprava dětí na samostatný život



Zdroj: vlastní výzkum

Otázka č. 17: Co je příčinou kriminality páchané dětmi?

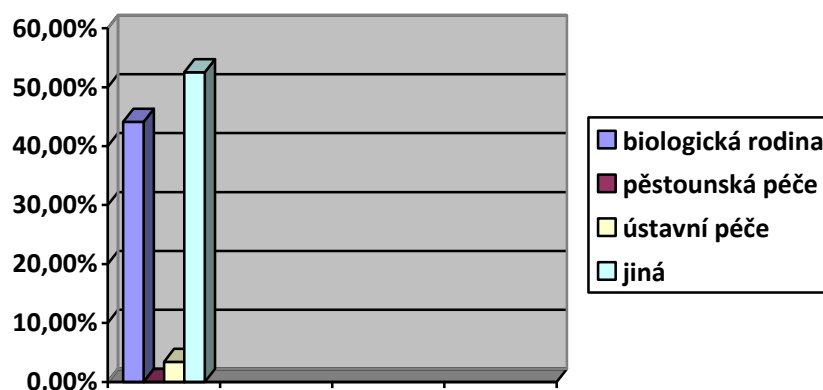
Jako příčinu kriminality dětí označilo 44,1% respondentů biologickou rodinu, podle 52,5% dotázaných je příčinou kriminality páchané dětmi jiná okolnost. Jako příčinu kriminality dětí označilo ústavní výchovu jen 3,4% dotázaných a pěstounskou péči neoznačil nikdo.

Tabulka č. 17 Kriminalita dětí

Možnosti odpovědí	Respondentů	Podíl
biologická rodina	26	44,1%
pěstounská péče	0	0%
ústavní péče	2	3,4%
jiná	31	52,5%

Zdroj: vlastní výzkum

Tabulka č. 17 Kriminalita dětí



Zdroj: vlastní výzkum

Otázka č. 18: Které děti se po osamostatnění dopouštějí více trestné činnosti?

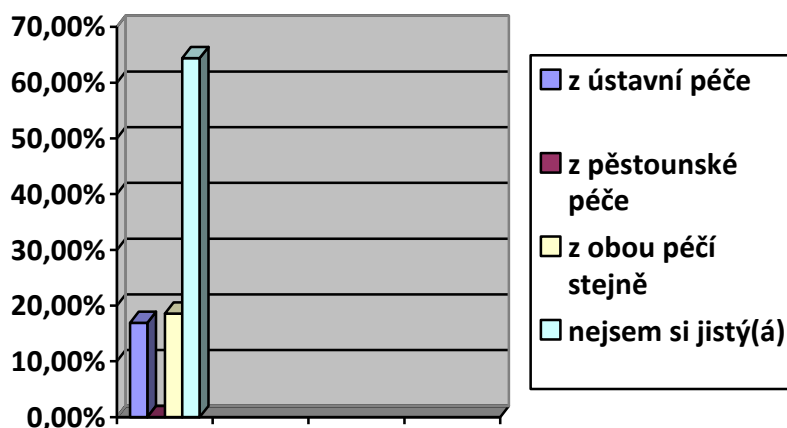
Na danou otázku týkající páchaní trestné činnosti dětí, jež opouštějí náhradní výchovu, převážná většina respondentů (64,4%) odpověděla, že si odpovědi nejsou jistí. Ostatní dotázaní odpověděli, že z obou péčí stejně (18,6%) anebo z ústavní péče (16,9%).

Tabulka č. 18 Trestná činnost dětí

Možnosti odpovědí	Respondentů	Podíl
z ústavní péče	10	16,9%
z pěstounské péče	0	0%
z obou péčí stejně	11	18,6%
nejsem si jistý(á)	38	64,4%

Zdroj: vlastní výzkum

Graf č. 18 Trestná činnost dětí



Zdroj: vlastní výzkum

Otázka č. 19: Souhlasíte s názorem, že všechny děti by měly jít do rodin a dětské domovy by se měly zrušit?

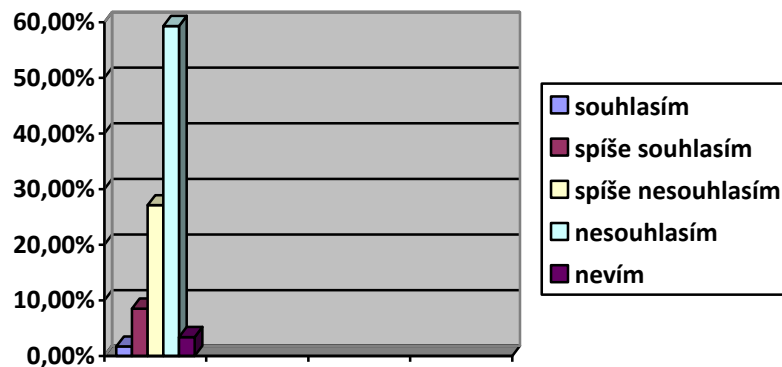
Tato otázka byla zaměřena na zjištění názoru respondentů (sociálních pracovníků), zda-li by měly být v budoucnu zrušeny zařízení pro výkon ústavní výchovy-dětské domovy. Většina dotázaných (59,3%) odpověděla, že s tímto názorem nesouhlasí, 27,1% spíše nesouhlasí. Z tohoto zjištění je zřejmé, že dětské domovy jsou z pohledu sociálních pracovníků pro společnost důležité a mají své opodstatnění.

Tabulka č. 19 Prognóza dětských domovů

Možnosti odpovědí	Respondentů	Podíl
souhlasím	1	1,7%
spíše souhlasím	5	8,5%
spíše nesouhlasím	16	27,1%
nesouhlasím	35	59,3%
nevím	2	3,4%

Zdroj: vlastní výzkum

Graf č.19 Prognóza dětských domovů



Zdroj: vlastní výzkum

5.2 Shrnutí výsledků výzkumu, interpretace výsledků

Vyhodnocení hypotéz

V souvislosti se stanovenými cíli výzkumu jsme stanovili dvě hypotézy:

H1: Sociální pracovníce-ženy preferují pěstounskou péči před péčí ústavní častěji než sociální pracovníci muži.

H2: Sociální pracovníci s delší praxí v sociální oblasti dávají častěji přednost rodinné péči před péčí ústavní než sociální pracovníci s kratší praxí v sociální oblasti.

Hypotéza č. 1

H1: Sociální pracovníce-ženy preferují pěstounskou péči před péčí ústavní častěji než sociální pracovníci muži.

Touto hypotézou jsme předpokládali, že sociální pracovníce-ženy častěji preferují pěstounskou péči na úrok péče ústavní než sociální pracovníci-muži.

Data pro testování této hypotézy jsme získali z dotazníku a to z odpovědí č. 1 a 6. Z údajů v dotaznících byla sestavena tabulka četností. V závorkách jsou uvedeny relativní četnosti v %.

Tabulka č. 20 Tabulka četností k H1

Preference péče			
	Pěstounská péče	Ústavní péče	Celkem
ženy- soc.pracovnice	45(86,538)	7(13,462)	52
muži- soc.pracovníci	5(71,429)	2(28,571)	7
Σ	50	9	59

K testování této hypotézy jsme použili testu nezávislosti chí-kvadrát pro čtyřpolní tabulku.

Byly formulovány následující statistické hypotézy:

H₀: Četnosti preferencí pěstounské péče před péčí ústavní jsou u sociálních pracovníc-žen a sociálních pracovníků-mužů stejné.

H_A: Mezi četnostmi sociálních pracovníků-mužů, kteří preferují pěstounskou péči před péčí ústavní a četnostmi sociálních pracovníc-žen, které preferují pěstounskou péči před péčí ústavní, jsou rozdíly.

Testování statistické významnosti bylo realizováno na hladině významnosti 0,05. Při výpočtu testového kritéria chí-kvadrát je možné postupovat stejně jako v případě obecné kontingenční tabulky. V případě čtyřpolní tabulky je však možné výpočet zjednodušit použitím vztahu

$$\chi^2 = \frac{n \cdot (ad - bc)}{(a+b)(c+d)(a+c)(b+d)}$$

kde význam hodnot a, b, c, d a n vyplývá z následujícího schématu čtyřpolní tabulky:

	A	non A	
B	a	b	a+b
non B	c	d	c+d
	a+c	b+d	n

V našem případě vychází dosazením údajů z tabulky do vzorce testové kritérium $\chi^2 = 1,089$. Čtyřpolní tabulka má vždy 1 stupeň volnosti, vypočítanou hodnotu $\chi^2 = 1,089$ proto srovnáváme s kritickou hodnotou testového kritéria na hladině významnosti 0,05 pro 1 stupeň volnosti pro první stupeň volnosti $\chi^2_{0,05}(1) = 3,841$. Protože námi vypočítaná hodnota je nižší, než hodnota kritická, odmítáme hypotézu alternativní a **přijímáme hypotézu nulovou**. Můžeme tedy s 95% jistotou konstatovat, že mezi pohlavím sociálního pracovníka a preferencí ústavní péče proti péči ústavní **není závislost**.

Hypotéza č. 2

H2: Sociální pracovníci s delší praxí v sociální oblasti dávají častěji přednost rodinné péči před péčí ústavní než sociální pracovníci s kratší praxí v sociální oblasti.

Touto hypotézou jsme předpokládali a chtěli ověřit, zda délka praxe sociálních pracovníků v sociální oblasti má vliv na upřednostnění rodinné péče před péčí ústavní.

Údaje potřebné k ověření této hypotézy byly získány z otázek č. 4 a 7 dotazníku.

K uvedené hypotéze byly formulovány následující statistické hypotézy:

H₀: Mezi délkou praxe sociálních pracovníků v sociální oblasti a jejich preferencí rodinné péče před péčí ústavní není závislost

H_A: Mezi délkou praxe sociálních pracovníků v sociální oblasti a jejich preferencí rodinné péče před péčí ústavní je závislost

Hypotézu budeme testovat pomocí testového kritéria chí-kvadrát, které lze vypočítat ze vztahu

$$\chi^2 = \sum \frac{(P - O)^2}{O}$$

kde χ^2 je testové kritérium chí-kvadrát, P je tzv. pozorovaná četnost a O je tzv. očekávaná četnost.

Ve výzkumném šetření byly získány výsledky, které zachycuje následující kontingenční tabulka.

Tabulka č. 21 Kontingenční tabulka k H2

Délka praxe v sociální oblasti						
	méně než 1rok	1-2 roky	2-5 let	5-10 let	více než 10 let	Σ
souhlas s upřednost. rod. péče	1	2	3	12	18	36
nesouhlas s upřednost. rod. péče	1	0	5	6	9	21
Σ	2	2	8	18	27	57

Pro všechny pozorované četnosti v kontingenční tabulce (čísla bez závorek) byly vypočítány očekávané četnosti (čísla v závorkách). Bohužel některé očekávané četnosti jsou velmi malé (menší než 5). V daném případě tudíž nejsou splněny podmínky pro

použití testu nezávislosti chí-kvadrát. Situaci jsme vyřešili tak, že jsme v kontingenční tabulce zredukovali počet polí a tím jsme dosáhli zvětšení četností, viz. tabulka č. 22 níže. Původních 5 kategorií týkajících se délky praxe bylo proto zredukováno na 3 kategorie.

Tabulka č. 22 Kontingenční tabulka k H2 vytvořena redukcí délek praxe sociálních pracovníků

Délka praxe v sociální oblasti				
	do 5 let	5-10 let	více než 10 let	Σ
souhlas s upřednost. rod. péče	6(7,58)	12(11,37)	18(17,05)	36
nesouhlas s upřednost. rodinné péče	6(4,42)	6(6,63)	9(9,95)	21
Σ	12	18	27	57

Provedenou úpravou kontingenční tabulky jsme dosáhli toho, že všechny očekávané četnosti mají dostatečně velké hodnoty a můžeme realizovat test nezávislosti chí-kvadrát.

V upravené kontingenční tabulce vypočítáme pro všechna pole očekávané četnosti a dále obvyklým postupem určíme hodnotu testového kritéria chí-kvadrát. V daném případě byla vypočítaná hodnota $\chi^2 = \mathbf{0,8369}$. Upravená kontingenční tabulka má $f = (2-1) \cdot (3-1) = 2$ stupně volnosti a kritická hodnota testového kritéria pro 2 stupně volnosti a zvolenou hladinu významnosti 0,05 je $\chi^2_{0,05}(2) = \mathbf{5,991}$.

Z výsledků vyplývá, že vypočítaná hodnota testového kritéria je výrazně nižší než nalezená kritická hodnota a **přijímáme nulovou hypotézu**. Můžeme tedy s 95% konstatovat, že mezi délkou praxe sociálních pracovníků v sociální oblasti a jejich zvýhodněním rodinné péče před péčí ústavní, **není závislost**.

5.3 Shrnutí výsledků dotazníkového šetření

V této části budou zodpovězeny odpovědi na jednotlivé dílčí výzkumné otázky a budou interpretovány výsledky dotazníkového šetření.

Dílčí výzkumné otázky

1. Která z forem náhradní výchovy uspokojuje lépe základní psychické potřeby dítěte?

Z dotazníkového šetření jednoznačně vyplynulo, že většina respondentů 69,5% se domnívá, že pěstounská péče lépe uspokojuje základní psychické potřeby dítěte než péče ústavní. Pouze 3,4% dotázaných uvedlo, že je tomu obráceně a zbývající respondenti uvedli, že neví, která z obou forem péčí je v tomto ohledu lepší.

2. Které děti vykazují nižší úroveň vzdělání, zda děti z ústavní nebo děti z pěstounské péče?

Výzkum prokázal, že nejvíce sociálních pracovníků (45,8%) zastává názor, že nižší úroveň školního vzdělání vykazují děti z obou péčí stejně a 40,7% dotázaných odpovědělo, že na tuto otázku neznají odpověď. Pro srovnání obou péčí uvádíme, že děti z ústavní péče vykazují nižší úroveň vzdělání podle 11,9% respondentů a děti z pěstounské péče jen podle 1,7% respondentů.

3. Které děti z obou péčí naleznou lepší společenské uplatnění a lepší uplatnění na trhu práce?

Z výsledků výzkumu vyplynulo, že lepší společenské uplatnění a lepší uplatnění na trhu práce naleznou děti z pěstounské péče. 40,7% dotázaných se vyjádřilo, že lepší uplatnění naleznou děti z obou péčí stejně, 30,5% respondentů volilo odpověď „nevím“, 28,8% pak odpovědělo, že děti z pěstounské péče. Odpověď, že lepší společenské uplatnění a lepší uplatnění na trhu práce naleznou děti z ústavní péče, nevolil ani jeden respondent.

4. U kterých dětí, zda u dětí odcházejících z ústavní péče či u dětí odcházejících z pěstounské péče je důležitější následná péče?

Výzkumem bylo ověřeno, že 59,3% dotázaných sociálních pracovníků se domnívá, že u obou druhů náhradní výchovy, tedy jak u péče ústavní, tak u péče pěstounské je důležitá následná péče. 39% dotazovaných zastává názor, že následná péče je důležitá spíše u dětí z ústavní výchovy a jen 1,7% respondentů má za to, že spíše u dětí z pěstounské péče. Možnost odpovědi, že následná péče u odcházejících dětí není důležitá ani u pěstounské ani u ústavní péče neoznačil žádný dotázaný. Z uvedeného vyplývá, že sociální pracovníci považují následnou péči u odcházejících dětí z náhradní výchovy za velmi důležitou a potřebnou.

5. Které děti jsou lépe připraveny na samostatný život, zda z ústavní či pěstounské péče?

Z výsledků výzkumu je zřejmé, že lépe připraveny na samostatný život jsou dle sociálních pracovníků děti odcházející z pěstounské péče (39%), 20,3% respondentů se domnívá, že u dětí odcházejících z obou péčí je připravenost stejná a jenom 1,7% dotazovaných uvedlo, že lépe na samostatný život jsou připraveny děti odcházející z ústavní péče. Naproti tomu 20,3% sociálních pracovníků uvedlo, že u obou péčí jsou děti nepřipravené na samostatný život a 18,6% dotazovaných uvedlo, že si odpovědi nejsou jistí.

6. Které děti se po osamostatnění dopouštějí více trestné činnosti, zda z pěstounské či z ústavní péče?

U této položky výzkum prokázal, že většina sociálních pracovníků (64,4%) si není jistá, která z obou péčí má u odcházejících dětí z náhradní výchovy větší vliv na páchaní trestné činnosti. 18,6% respondentů uvedlo, že se po osamostatnění dopouštějí více trestné činnosti děti z obou péčí stejně a 16,9% dotazovaných má za to, že jsou to děti z ústavní péče. Děti z pěstounské péče u této otázky neoznačil žádný respondent.

Cílem výzkumného šetření bylo zjistit, kterou formu náhradní péče o děti preferují sociální pracovníci orgánů sociálně-právní ochrany dětí obecních úřadů obcí s rozšířenou

působností. Většina respondentů, sociálních pracovníků, odpovídala v dotazníku u jednotlivých položek ve prospěch pěstounské péče, která má tedy mnohem lepší pozitivní vliv na citový a psychický vývoj dítěte, na školní vzdělání, lepší společenské uplatnění a zařazení do běžného života a na menší kriminalitu dětí po odchodu z náhradní výchovy než péče ústavní. Z hlediska srovnání pěstounské a ústavní péče pro celkový osobnostní rozvoj dítěte můžeme tedy konstatovat, že pro sociální pracovníky orgánů sociálně-právní ochrany dětí obecních úřadů obcí s rozšířenou působností je pro dítě lepší pěstounská péče než péče ústavní.

ZÁVĚR

Tato diplomová práce je zaměřena na srovnání dvou forem náhradní výchovy dětí a to pěstounské péče s péčí ústavní. Teoretická část práce je věnována teoretickým východiskům, vztahu tématu k sociální pedagogice a vysvětlení základních pojmů pro lepší a snazší orientaci v dané problematice. Další část popisuje vztahy dítěte s biologickou rodinou a jednotlivé formy náhradní výchovy a věnuje se systémům péče o ohrožené děti ve dvou sousedních zemích, a to na Slovensku a Polsku, neboť jejich zkušenosti lze využít i pro zdokonalování systému náhradní výchovy v České republice.

Praktická část se zabývá srovnáním dvou forem náhradní výchovy, pěstounské a ústavní péče z pohledu sociálních pracovníků obecních úřadů obcí s rozšířenou působností, jež mají s oběma formami péče letité profesní zkušenosti. Obě formy péče o děti byly srovnávány z pohledu uspokojování základních psychických a citových potřeb dítěte, školního vzdělání, společenského uplatnění, materiálních podmínek, následné péče po odchodu z náhradní výchovy a vlivu na kriminalitu dětí.

Podle současné platné legislativy má v České republice pěstounská péče přednost před péčí ústavní. Cílem dotazníkového šetření v praktické části bylo ověřit, jaký pohled na toto tvrzení mají právě sociální pracovníci orgánů sociálně-právní ochrany dětí. Přestože je pěstounská péče v současné době v očích veřejnosti upřednostňována, množí se i negativní zkušenosti s pěstounskou péčí.

Praktická část byla realizována pomocí kvantitativního výzkumu formou dotazníkového šetření s cílem porovnat ústavní péči s péčí pěstounskou a to podle některých zásadních kritérií důležitých pro výchovu ohroženého dítěte, tedy dítěte, které nevyrostá v biologické rodině.

Většina respondentů, sociálních pracovníků, odpovídala v dotazníku ve prospěch pěstounské péče, která má dle jejich názoru lepší pozitivní vliv na celkový osobnostní vývoj dítěte ve srovnání s péčí ústavní.

SEZNAM POUŽITÉ LITERATURY

- [1] ARCHER, Caroline, 1999. *First steps in partening the child who hurts. Tiddlers and Toddlers*. Published by Jessica Kingsley Publishers Ltd., London and Philadelphia; Adoption UK and Caroline Archer, 1999. ISBN-13:978/8530280/4pb.
- [2] BAKOŠOVÁ, Zlatica, 2011. *Sociálna pedagogika ako životná pomoc*. 2. doplněné vydání. Bratislava: Univerzita Komenského. ISBN 978-80-969944-0-3.
- [3] ČAČKA, Otto, 1996. *Psychologie dítěte*. 2. doplněné vydání. Tišnov: Sursum. ISBN 80-85799-03-0.
- [4] DUNOVSKÝ, Jiří a kolektiv, 1999. *Sociální pediatrie: vybrané kapitoly*. 1. vydání. Praha: Grada Publishing. ISBN 80-7169-254-9.
- [5] DUNOVSKÝ, Jiří, DYTRYCH Zdeněk, MATĚJČEK Zdeněk a kolektiv, 1995. *Týrané, zneužívané a zanedbané dítě*. 1. vydání. Praha: Grada Publishing. ISBN 80-7169-192-5.
- [6] FILADELFIOVÁ, Jarmila, 2008. *Zvyšovanie kvality poskytovania starostlivosti a výchovy deťom v detských domov - zameranie na profesionalne rodiny zamestnancov*. Bratislava: Inštitút pre výskum práce a rodiny.
- [7] GABRIEL, Zdeněk a NOVÁK, Tomáš, 2008. *Psychologické poradenství v náhradní rodinné péči*. 1. vydání. Praha: Grada Publishing, a.s. ISBN 978-80-247-1788-3.
- [8] GAVORA, Peter, 2008. *Úvod do pedagogického výskumu*. 1. vydání. Bratislava: Univerzita Komenského Bratislava. ISBN 978-80-223-2391-8.
- [9] GROHOVÁ Jana a kolektiv, 2011. *Dítě v náhradní rodině potřebuje i vaši pomoc*. 1. vydání. Praha: Středisko náhradní rodinné péče o.s. ISBN 978-80-87455-06-7.
- [10] CHRÁSKA, Miroslav, 2007. *Metody pedagogického výzkumu. Základy kvantitativního výzkumu*. 1. vydání. Praha: Grada Publishing, a.s. ISBN 978-80-247-1369-4.
- [11] CHRÁSKA, Miroslav, KOČVAROVÁ, Ilona, 2014. *Kvantitativní design v pedagogických výzkumech začínajících akademických pracovníků*. 1. vydání. Zlín: Univerzita Tomáše Bati ve Zlíně, Fakulta humanitních studií. ISBN 978-80-7454-420-4.

- [12] KRAUS, Blahoslav, POLÁČKOVÁ, Věra et al., 2001. *Člověk-prostředí-výchova. K otázkám sociální pedagogiky*. 1. vydání. Brno: Paido. ISBN 80-7315-004-2.
- [13] LANGMEIER, Josef a MATĚJČEK, Zdeněk, 2011. *Psychická deprivace v dětství*. 1. vydání. Praha: Karolinum. ISBN 978-80-246-1983-5.
- [14] MATĚJČEK, Zdeněk, 1995. *Co děti nejvíce potřebují*. 1. vydání. Praha: Portál. ISBN 80-7178-058-8.
- [15] MATĚJČEK, Zdeněk, 1992. *Dítě a rodina v psychologickém poradenství*. 1. vydání. Praha: Státní pedagogické nakladatelství. ISBN 80-04-25236-2.
- [16] MATĚJČEK, Zdeněk, 1999. *Náhradní rodinná péče*. 1. vydání. Praha: Portál. ISBN 80-7178-304-8.
- [17] MATĚJČEK, Zdeněk, 2002. *Osvojení a pěstounská péče*. 1. vydání. Praha: Portál. ISBN 80-7178-637-3.
- [18] MATĚJČEK, Zdeněk. *O rodině vlastní, nevlastní a náhradní*. Vyd. 1. Praha: Portál, 1994, 98 s. ISBN 80-85282-83-6.
- [19] MATĚJČEK, Zdeněk a DYTRYCH Zdeněk, 1994. *Děti, rodina a stres*. 1. vydání. Praha: Galén. ISBN 80-85824-06.
- [20] MATĚJČEK, Zdeněk a DYTRYCH Zdeněk, 1997. *Jak a proč nás trápí děti*. 1. vydání. Praha: Grada Publishing. ISBN 80-7169-587-4.
- [21] MATOUŠEK, Oldřich, 1993. *Rodina jako instituce a vztahová síť*. 1. vydání. Praha: Sociologické nakladatelství. ISBN 80-901424-7-8.
- [22] MATOUŠEK, Oldřich, 1995. *Ústavní péče*. 1. vydání. Praha: Sociologické nakladatelství. ISBN 80-85850-08-7.
- [23] MATOUŠEK Oldřich, PAZLAROVÁ Hana a BALDOVÁ Lenka, 2008. *Individuální plánování služeb u ohrožených dětí a mládeže*. 1. vydání. Praha: Občanské sdružení Člověk hledá člověka. ISBN 978-80-254-2756-9.
- [24] NOVÁK, Ondřej, 2013. *Náhradní péče o děti v Dánsku, v Anglii a Walesu, na Slovensku a v Polsku*. 1. vydání. Praha: Středisko náhradní rodinné péče. ISBN 978-80-87455-15-9.

- [25] PÖTHE, Petr, 1996. *Dítě v ohrožení*. 1. vydání. Praha: G plus G. ISBN 80-901896-5-2.
- [26] PROCHÁZKA, Miroslav, 2012. *Sociální pedagogika*. 1. vydání. Praha: Grada Publishing. ISBN 978-80-247-3470-5.
- [27] PROKEŠOVÁ, Miriam, 1999. *Dítě a současný svět*. 1. vydání. Ostrava: Repronis. ISBN 80-86122-48-4.
- [28] SCHOOLEROVÁ, Jayne E., 2002. *Adopce, vztah založený na slibu*. 1. vydání. Praha: Návrat domů. ISBN 80-7255-066-7.
- [29] SOUKUPOVÁ, Hana, 2008. *Prožívat několik životů*. 1. vydání. České Budějovice: Společnost otevřená rodina. ISBN 978-80-254-2191-8.
- [30] ŠANDEROVÁ, Petra, 2011. *Tělesnost jako významný faktor procesu adopce: kulturně antropologický problém*. 1. vydání. Praha: Sociologické nakladatelství. ISBN 978-80-7419-046-9.
- [31] ŠKOVIERA, Albín, 2007. *Dilemata náhradní výchovy*. 1. vydání. Praha: Portál. ISBN 978-80-7367-318-5.
- [32] VÁGNEROVÁ, Marie M., 2012. *Psychický vývoj dítěte v náhradní rodinné péči*. 1. vydání. Praha: Středisko náhradní rodinné péče, o.s. ISBN 978-80-87455-14-2.
- [33] VANČÁKOVÁ, Martina, 2011. *Dítě jiného etnika v náhradní rodinné péči*. 1. vydání. Praha: Středisko náhradní rodinné péče o.s. ISBN 978-80-87455-05-0.
- [34] VANÍČKOVÁ Eva a kolektiv, 1995. *Násilí v rodině. Syndrom zneužívaného a zanedbávaného dítěte*. Praha: Univerzita Karlova, vydavatelství Karolinum. ISBN 80-7184-008-4.

Legislativní dokumenty

- [1] ČESKO. Zákon č. 89 ze dne 3. února 2012 občanský zákoník. In: Sbíрка zákonů č. 359/1999, částka 33.
- [2] ČESKO. Zákon č. 109 ze dne 5. února 2002 o výkonu ústavní nebo ochranné výchovy ve školských zařízeních a o preventivně výchovné péči ve školských zařízeních a o změně dalších zákonů. In: Sbíрка zákonů č. 109/2002, částka 48.

[3] ČESKO. Zákon č. 359 ze dne 9. prosince 1999 o sociálně právní ochraně dětí. In: Sbíрка zákonů č. 359/1999, částka 111.

[4] ČESKO. Zákon č. 401 ze dne 5. září 2012, kterým se mění zákon č. 359/1999, o sociálně- právní ochraně dětí, ve znění pozdějších předpisů a další související zákony. In: Sbíрка zákonů č. 89/2012, částka 147.

SEZNAM POUŽITÝCH SYMBOLŮ A ZKRATEK

EU	Evropská unie
et. al	a jiní
Sb.	sbírka
OSPOD	orgán sociálně právní ochrany dětí
s.	strana
vyd.	vydání
NRP	náhradní rodinná péče
SPO	sociálně právní ochrana
MPSV	Ministerstvo práce a sociálních věcí
ÚPOMD	Úřad pro mezinárodně právní ochranu dětí
č.	číslo
OSN	Organizace spojených národů
o.s.	občanské sdružení

SEZNAM OBRÁZKŮ

Graf č. 1	Pohlaví respondentů	55
Graf č. 2	Věk respondentů.....	56
Graf č. 3	Nejvyšší dosažené vzdělání respondentů.....	57
Graf č. 4	Délka praxe respondentů v sociální oblasti.....	58
Graf č. 5	Zkušenosti respondentů s pěstounskou a ústavní péčí.....	59
Graf č. 6	Preference péče při starosti o dítě	60
Graf č. 7	Srovnání rodinné péče a ústavní péče z pohledu dítěte	61
Graf č. 8	Uspokojování základních psychických potřeb dítěte	62
Graf č. 9	Absence citové vazby u dětí.....	63
Graf č. 10	Úroveň školního vzdělání u dětí	64
Graf č. 11	Uplatnění dětí ve společnosti.....	65
Graf č. 12	Materiální zabezpečení dětí	66
Graf č. 13	Přijatelnost umístění dítěte z pohledu biologického rodiče	67
Graf č. 14	Úspěšnost zařazení dětí do běžného života	68
Graf č. 15	Následná péče u odcházejících dětí	69
Graf č. 16	Příprava dětí na samostatný život	70
Graf č. 17	Kriminalita dětí	71
Graf č. 18	Trestná činnost dětí	72
Graf č. 19	Prognóza dětských domovů	73

SEZNAM TABULEK

Tabulka č. 1	Pohlaví respondentů	54
Tabulka č. 2	Věk respondentů.....	55
Tabulka č. 3	Nejvyšší dosažené vzdělání respondentů.....	56
Tabulka č. 4	Délka praxe respondentů v sociální oblasti.....	57
Tabulka č. 5	Zkušenosti respondentů s pěstounskou a ústavní péčí.....	58
Tabulka č. 6	Preference péče při starosti o dítě	59
Tabulka č. 7	Srovnání rodinné péče a ústavní péče z pohledu dítěte	60
Tabulka č. 8	Uspokojování základních psychických potřeb dítěte	61
Tabulka č. 9	Absence citové vazby u dětí.....	62
Tabulka č. 10	Úroveň školního vzdělání u dětí	63
Tabulka č. 11	Uplatnění dětí ve společnosti.....	64
Tabulka č. 12	Materiální zabezpečení dětí	65
Tabulka č. 13	Přijatelnost umístění dítěte z pohledu biologického rodiče	66
Tabulka č. 14	Úspěšnost zařazení dětí do běžného života	67
Tabulka č. 15	Následná péče u odcházejících dětí	68
Tabulka č. 16	Příprava dětí na samostatný život	69
Tabulka č. 17	Kriminalita dětí	70
Tabulka č. 18	Trestná činnost dětí	71
Tabulka č. 19	Prognóza dětských domovů	72
Tabulka č. 20	Tabulka četností k H1	74
Tabulka č. 21	Kontingenční tabulka k H2.....	76
Tabulka č. 22	Kontingenční tabulka k H2 vytvořená redukcí.....	77

SEZNAM PŘÍLOH

P I: Rešerše

P II: Slovníček pojmů

P III: Dotazník

PŘÍLOHA P I: REŠERŠE

[1] ARCHER, Caroline, 1999. *First steps in partening the child who hurts. Tiddlers and Toddlers*. Published by Jessica Kingsley Publishers Ltd., London and Philadelphia; Adoption UK and Caroline Archer, 1999. ISBN-13:978/8530280/4pb.

Autorka, sama adoptivní matka, postihuje širokou škálu velmi komplexních témat týkajících se potřeb dětí, které v raném věku prošly nejrůznějšími zkušenostmi v souvislosti s náhradní rodinnou péčí. Autorka odkazuje nejen na známou literaturu, ale také na některé novější výzkumy vlivu zneužívání a zanedbávání dětí v raném věku na vývoj mozku. Věnuje velkou pozornost rozpoznání nenormálního rytmu aktivace a následné pomoci dítěti. Nabízí rady a konkrétní náměty, jak zvládat problematické chování dětí a vytvářet bližší rodinné vazby.

[2] BAKOŠOVÁ, Zlatica, 2011. *Sociálna pedagogika ako životná pomoc*. 2. doplnené vydání. Bratislava: Univerzita Komenského. ISBN 978-80-969944-0-3.

Cílem publikace je poukázat na pomáhající charakter sociální pedagogiky prostřednictvím obsahu. Ten zahrnuje teoretické přístupy, koncepci sociální pedagogiky jako životní pomoci podloženou výsledky výzkumů, sekundární analýzou výzkumů, příklady případových studií z praxe a zkušenostmi ze zahraničních studijních pobytů. Kniha je výsledkem vědeckovýzkumné a pedagogické činnosti autorky. Kapitoly mají jak teoretický, tak teoreticko-empirický charakter. Teoretické kapitoly objasňují terminologii, koncepce a modely sociální pedagogiky, vysvětlují vztah k disciplínám, jako je speciální pedagogika, sociální práce, sociální andragogika, psychologie, sociologie a další. Vymezuje také profil absolventa sociální pedagogiky, poukazuje na možnosti uplatnění sociálních pedagogů v praxi. Teoreticko-empirické kapitoly jsou podloženy výzkumnými zjištěními a analýzou případových studií. Každá kapitola je didakticky zpracovaná tak, aby pomocí příkladů, otázkami, úlohami pro studenty byla příručkou pochopení sociálních a výchovných jevů a poskytnutím zpětné vazby o předloženém obsahu.

[3] ČAČKA, Otto, 1996. *Psychologie dítěte*. 2. doplnené vydání. Tišnov: Sursum. ISBN 80-85799-03-0.

Kniha poskytuje přehledný a logicky uspořádaný základ vývojově psychologických poznatků k vychovatelské i vzdělávací práci s dětmi od jejich narození až po počátky

dospívání. Je uspořádaná do podoby učebnice, je rozdělena do tří hlavních kapitol: předmět a východiska vývojové psychologie, rané dětství a období dětství a prepuberty.

[4] DUNOVSKÝ, Jiří a kolektiv, 1999. *Sociální pediatrie: vybrané kapitoly*. 1. vydání. Praha: Grada Publishing. ISBN 80-7169-254-9.

Hlavní myšlenkovou osou knihy je Úmluva o právech dítěte a Světová deklarace o přežití, ochraně a rozvoji dítěte s hlavním zaměřením na problematiku dítěte ve zvlášť obtížných situacích. Předkládaná práce je uváděna řadou teoretických východisek, z nichž za nejdůležitější je pokládána otázka postavení dítěte ve společnosti a jeho vývoj, potřeby dítěte, raná stádia vývoje dítěte, jeho socializace, problematika rodiny, rodičovství a jejich poruch, populační vývoj a další.

[5] DUNOVSKÝ, Jiří, DYTRYCH Zdeněk, MATĚJČEK Zdeněk a kolektiv, 1995. *Týrané, zneužívané a zanedbané dítě*. 1. vydání. Praha: Grada Publishing. ISBN 80-7169-192-5.

Knihy je věnovaná složitému jevu, kterým je syndrom týraného, zneužívaného a zanedbávaného dítěte představuje spojení tří hlavních disciplín a oborů, jakými jsou sociálně orientovaná pediatrie, klinická psychologie soustavně obohacovaná výzkumem a snahou po zobecňování, a sociální psychiatrie orientovaná na rodinu a její poruchy. Spojení tří autorů knihy spolu s dalšími autory je zvláštní tím, že je stvrzeno nejen rozdílnou jednotlivou odborností, ale i mnoholetou spoluprací autorů a vzájemným přátelstvím.

[6] FILADELFIOVÁ, Jarmila, 2008. *Zvyšovanie kvality poskytovania starostlivosti a výchovy deťom v detských domov – zameranie na profesionalne rodiny zamestnancov*. Bratislava: Inštitút pre výskum práce a rodiny.

Z uvedené publikace bylo pracováno pouze s kapitolami, které se podrobně zabývají systémem a reformou náhradní rodinné péče na Slovensku.

[7] GABRIEL, Zdeněk a NOVÁK, Tomáš, 2008. *Psychologické poradenství v náhradní rodinné péči*. 1. vydání. Praha: Grada Publishing, a.s. ISBN 978-80-247-1788-3.

Tato publikace vychází z popisu řady paradoxů, jež jsou s náhradní rodinnou péčí spojeny. Všímá si historie oboru a uvádí některé donedávna zcela neznámé či zamlčované a dodnes málo známé okolnosti. Postihuje obraz náhradní rodinné péče prezentovaný tiskem i v literatuře. Pozornost je rovněž věnována traumatu bezdětnosti a poradenství bezdětným.

Čtenář zde dále získá obsáhlé informace o jednotlivých formách náhradní rodinné péče, o celém procesu a pravidlech jejího zprostředkování a také o peripetiích, které náhradní rodiče a dítě na cestě k sobě čekají. Podrobně je popsán výběr žadatelů o náhradní rodinnou péči a jejich příprava, včetně používaných psychodiagnostických metod. Kniha může být užitečnou pomůckou nejen pro odborníka a studenty z oblasti psychologie a ostatních pomáhajících profesí, ale i zdrojem důležitých informací také pro stávající i budoucí zájemce o realizaci některých forem náhradní rodinné péče.

[8] GROHOVÁ Jana a kolektiv, 2011. *Dítě v náhradní rodině potřebuje i vaši pomoc*. 1. vydání. Praha: Středisko náhradní rodinné péče o.s. ISBN 978-80-87455-06-7.

Uvedený materiál Střediska náhradní rodinné péče poskytuje základní informace, které se týkají náhradní rodinné péče a potřeb dítěte, které v minulosti prošlo ústavním prostředím. Současně jsou zde pracovní listy jako podpůrný prostředek pro práci se školní třídou před příchodem nového žáka, které jsou rozděleny pro mateřské a základní školy.

[9] KRAUS, Blahoslav, POLÁČKOVÁ, Věra et al. 2001. *Člověk-prostředí-výchova. K otázkám sociální pedagogiky*. 1. vydání. Brno: Paido. ISBN 80-7315-004-2.

Publikace obsahuje základní terminologii sociální pedagogiky, vymezení obsahu pedagogiky, rekapitulaci dosavadního vývoje. Je rozdělena do pěti hlavních částí – pojetí sociální pedagogiky a její charakteristika v současnosti; společenská determinace výchovy; prostředí a jeho vliv na jedince; prostředí a jeho vliv na jedince; životní situace a sociálně pedagogické dění a pomáhání a pomáhající profese.

[10] LANGMEIER, Josef a MATĚJČEK, Zdeněk, 2011. *Psychická deprivace v dětství*. 1. vydání. Praha: Karolinum. ISBN 978-80-246-1983-5.

Kniha vychází z praktických zkušeností s vývojem dětí, které byly různým způsobem zanedbávány či vyrůstaly v ústavech v rámci dříve propagované kolektivní výchovy, která nerespektovala zákonitosti lidské psychiky, dětských potřeb a jejich vývojově podmíněné proměny. V kapitole věnované vývoji a významu teoretických koncepcí psychické deprivace autoři nabízejí historicky zakotvenou teorii, zároveň ale vycházejí z aktualizovaného zájmu psychologie a psychiatrie o vztah mezi matkou a dítětem. Ve své knize rovněž nabízejí podrobný rozbor pojmu deprivace, který je pro pochopení některých problémů zásadní. Publikace zahrnuje i podrobnou nabídku možných metod, které lze ke studiu psychické deprivace použít. Autoři se v textu hodně věnují analýze vnějších

podmínek deprivace. Kapitola věnovaná charakteristice úplné kolektivní péče představuje ojedinělou informaci o poměrech, které panovaly v takových zařízeních. Totéž platí o kapitole věnované vývoji ústavní péče v tehdejší Československu. Text srovnávající děti v ústavní péči s dětmi z rodin, které chodily od raného věku do jeslí, rovněž přináší cenné informace. Poslední kapitola věnovaná prevenci, má opět historicky informační charakter, neboť čtenář se doví, „jak to tehdy bylo“ a jaká opatření následně na základě zjištěných poznatků vznikla.

[11] MATĚJČEK, Zdeněk, 1995. *Co děti nejvíce potřebují*. 1. vydání. Praha: Portál. ISBN 80-7178-058-8.

Co malé děti nejvíce potřebují? To je hlavní otázka, která předznamenává celou řadu úvah nad různými tématy ze světa vědy o dětské duši. Kniha představuje poutavé, velmi osobní a hluboká zamyšlení - úvahy prof. Zdeňka Matějčka nad životem a potřebami dětí a nad úkoly psychologů, vychovatelů a rodičů, kteří se na výchově dětí podílejí. Co tedy malé dítě nejvíce podle prof. Matějčka potřebuje? Mnoho věcí, ale ze všeho nejvíce jistotu ve vztazích ke svým lidem.

[12] MATĚJČEK, Zdeněk, 1992. *Dítě a rodina v psychologickém poradenství*. 1. vydání. Praha: Státní pedagogické nakladatelství. ISBN 80-04-25236-2.

Autor knihy se snaží pracovníkům v poradnách, ale i ostatním vychovatelům a rodičům poskytnout vodítka pro konkrétní případy z poradenské psychologie. Ve velké variabilitě případů se snaží najít určité skupiny a podskupiny, které mají něco společného a poukazuje na určité obecné zásady a principy, které lze použít k přístupu k dítěti a jeho vychovatelům univerzálně. Závěrečná část knihy je věnována náhradní rodinné péči, kritériím náhradní rodinné péče, indikaci náhradní rodinné péče, otázkám identity v náhradní rodinné péči a důležité otázce zda říci nebo neříci a kdy říci osvojenému dítěti pravdu o jeho původu.

[13] MATĚJČEK, Zdeněk, 1999. *Náhradní rodinná péče*. 1. vydání. Praha: Portál. ISBN 80-7178-304-8.

Uvedená kniha prof. Zdeňka Matějčka je průvodcem pro odborníky, osvojitele, pěstouny, rodiče a širokou odbornou i neobdobnou veřejnost. Zabývá se historií osvojení a pěstounské péče, organizací náhradní rodinné péče, psychologickými aspekty náhradní rodinné péče. Další kapitoly pojednávají o indikaci náhradní péče, genetice pro náhradní rodinnou péči a o mezinárodní adopci. Knižní titul odpovídá na některé zásadní otázky a problémy

náhradní rodinné péče: Jaká je motivace k přijetí cizího dítěte? V čem se liší rodičovství biologické a psychologické, nakolik může nová rodina výchovou změnit dědičný základ dítěte? Jaké formy náhradní rodinné péče se v současnosti rozvíjejí ve světě? Jaké jsou zkušenosti nových zařízení, poraden a center? Jak fungují anonymní porody, jak je tomu s mezinárodní adopcí? Jaká je dynamika vztahů v náhradní rodině? Autoři vedení profesorem Matějčkem celou knihu protkávají svými poznatky, zkušenostmi a radami.

[14] MATĚJČEK, Zdeněk, 2002. *Osvojení a pěstounská péče*. 1. vydání. Praha: Portál. ISBN 80-7178-637-3.

Knih je určena především adoptivním rodičům, pěstounům a také potenciálním uchazečům o adopci dítěte nebo o pěstounskou péči a v neposlední řadě pracovníkům městských úřadů, dětským lékařům a dětským psychologům. Přináší řadu podnětů, návodů a doporučení, jak postupovat při úvahách a rozhodování o přijetí cizího dítěte do své rodiny. Pomáhá ujasnit si motivaci takového rozhodnutí a upozorňuje na možná úskalí při utváření nových rodinných vztahů. Provází adoptivní rodiče a pěstouny měnícími se podmínkami rodinného života v souvislosti s postupujícím věkem dětí i jejich vychovatelů. Zmíněna je rovněž oblast právní, především pomocná opatření náhradní rodinné péče ze strany státu, společenských institucí a občanských sdružení.

[15] MATĚJČEK, Zdeněk, 1994. *O rodině vlastní, nevlastní a náhradní*. 1. vydání. Praha: Portál. ISBN 80-85282-83-6.

Autor, prof. Zdeněk Matějček, v úvodních kapitolách rozebírá základní pojmy: domov, rodina, rodina náhradní. Další část knihy popisuje rodinu a duševní potřeby dítěte, rodinu jako místo citových vztahů; rodina je v další kapitole popsána jako společenství času, prostoru a požitků a dále je rodina popsána jako systém. Prvky neboli elementy systému tvoří jednotliví lidé sami o sobě, nýbrž lidé ve vzájemných vztazích a ve vzájemné součinnosti. Systém rodiny je v této knize tedy popsán jako něco více než pouhý součet jeho prvků – má svůj vývoj, svou životní dynamiku. Závěrečné kapitoly knihy se zabývají rodinou nevlastní, některými jejími problémy a doporučeními, které autor knihy považuje za nejdůležitější a které sestavil do „jakéhosi“ desatera.

[16] MATĚJČEK, Zdeněk a DYTRYCH, Zdeněk, 1994. *Děti, rodina a stres*. 1. vydání. Praha: Galén. ISBN 80-85824-06.

V publikaci lze nalézt doporučení jak předcházet nepřiměřené psychické zátěži u dětí. Autoři se zabývají mimo jiné těmito okruhy problémů: týrané a zneužívané dítě, rodina a poškozené dítě, školní zralost, velmi mladí rodiče, rodiče ve vyšším věku, rozvody a děti, doplněná rodina, co říci osvojenému dítěti; matka, která se dítěte vzdává, nechtěné děti, psychická deprivace a subderivace. Rady a postupy obsažené v knize, co s psychickou zátěží u dětí dělat jsou určeny nejen odborníkům, ale zejména všem budoucím i stávajícím rodičům.

[17] MATĚJČEK, Zdeněk a DYTRYCH, Zdeněk, 1997. *Jak a proč nás trápí děti*. 1. vydání. Praha: Grada Publishing. ISBN 80-7169-587-4.

Autoři knihy se zabývají tematikou „týraných rodičů“. Kniha má dva póly. Na jednom je trápení rodičů, ve kterém jsou děti „nevině“. Přinášejí svým rodičům či jiným svým vychovatelům úzkost, napětí, bolest a stres již svou existencí, nebo svým postižením, svým zvláštním nesrozumitelným chováním, svými neúspěchy apod. Na druhém pólu je „trápení rodičů“, v němž jsou děti aktivní a skutečně svým jednáním, a to dost často i záměrně, působí rodičům utrpení psychické, či dokonce i fyzické. Mezi těmito póly je řada přechodných stupňů, které popisují jednotlivé kapitoly knihy: rodičovská identita, děti v nedohlednu, děti jako hrozba, agrese a agresivita, děti s vážnějším postižením, zklamané očekávání, náhradní rodičovství a jeho problémy, poruchy chování, trápení se zdravím dětí, odchody dětí a další.

[18] MATOUŠEK, Oldřich, 1993. *Rodina jako instituce a vztahová síť*. 1. vydání. Praha: Sociologické nakladatelství. ISBN 80-901424-7-8.

Publikace se zabývá rodinou jako institucí. Je rozdělena na pět hlavních kapitol, z nichž první čtyři pojednávají o biologických a kulturních kořenech rodiny, o vztahu rodiny a novodobé společnosti, o vývojovém cyklu rodiny a vztahy a procesy v rodině.

[19] MATOUŠEK, Oldřich, 1995. *Ústavní péče*. 1. vydání. Praha: Sociologické nakladatelství. ISBN 80-85850-08-7.

Učebnice Oldřicha Matouška podává stručný nástin historie ústavní výchovy, popis předsudků, na něž ústavní péče pod vlivem dědictví osvícenství a reálného socialismu dodnes naráží, výčet hlavních principů a rizik této péče. Základním tématem celé knihy je rozpor mezi potřebami klienta a nároky skupinového života ústavní komunity. Kniha se dále zabývá v jednotlivých kapitolách personálem, dobrovolníky, klienty, příbuznými a

přáteli, kteří mají vztah k ústavní péči. V závěrečné části je uveden slovníček používaných pojmů v ústavní péči.

[20] MATOUŠEK Oldřich, PAZLAROVÁ, Hana a BALDOVÁ, Lenka, 2008. *Individuální plánování služeb u ohrožených dětí a mládeže*. 1. vydání. Praha: Občanské sdružení Člověk hledá člověka. ISBN 978-80-254-2756-9.

Publikace popisuje postupy individuální práce s ohroženými dětmi a zkušenosti, které byly získány v praxi s těmito dětmi. První část knihy – teoretický úvod do metody individuálního plánování pro ohrožené děti a mladistvé s důrazem na klienty odcházející z dětských domovů do samostatného života. Druhá část – rozbor kazuistik, které jsou východiskem pro individuální plánování a poskytují komplexní charakteristiku situace klientů, kteří se připravovali v rámci projektu „Vstup do života“ na odchod z ústavní výchovy.

[21] NOVÁK, Ondřej a kol., 2013. *Náhradní péče o děti v Dánsku, v Anglii a Walesu, na Slovensku a v Polsku*. 1. vydání. Praha: Středisko náhradní rodinné péče. ISBN 978-80-87455-15-9.

Monografie Náhradní péče o děti v Dánsku, v Anglii a Walesu, na Slovensku a v Polsku shrnuje systémy a praxi náhradní péče o děti ve vybraných zemích. Autoři se v publikaci podrobně věnují hlavním zvoleným tématům: deinstitucionalizaci náhradní rodinné péče, službám dostupným náhradním rodinám, standardům služeb a získávání pěstounů. Výstupy a zjištění z jednotlivých zemí slouží jako inspirace pro Českou republiku na poli legislativním i v oblasti náhradní rodinné péče.

[22] PÖTHE, Petr, 1996. *Dítě v ohrožení*. 1. vydání. Praha: G plus G. ISBN 80-901896-5-2.

MUDr. Petr Pöthe se jako psychiatr působící na Lince bezpečí, která funguje jako krizové centrum a poskytuje první pomoc dětem a mladistvým v nouzi, denně setkává s neštěstím dětí, těch nejzranitelnějších. Kniha je pojata jako série rozhovorů s psychiatrem MUDr. Petrem Pöthem, který denně přichází do kontaktu s ohroženými dětmi a který své praktické zkušenosti do knihy tlumočí jazykem rozhovoru. Kniha je psána s nadějí, že pomůže čtenáři chápat strádání dětí a nacházet cesty k řešení jejich problémů.

[23] PROCHÁZKA, Miroslav, 2012. *Sociální pedagogika*. 1. vydání. Praha: Grada Publishing. ISBN 978-80-247-3470-5.

Publikace je rozdělena do tří částí. První část se zabývá historickými kořeny sociální pedagogiky, popisuje historické a ideové proudy, na kterých sociální pedagogika formovala svá paradigmatata. Druhá část pojednává o současném pojetí sociální pedagogiky jako vědecké disciplíny, vymezuje pojetí, předmět a obsahové vymezení sociální pedagogiky. Třetí část popisuje výchovu, socializaci a prostředí v zorném úhlu sociální pedagogiky, výchovná prostředí a prostředí institucionalizované výchovy. Kniha se rovněž zabývá problematikou vymezení profese sociálního pedagoga.

[24] PROKEŠOVÁ, Miriam, 1999. *Dítě a současný svět*. 1. vydání. Ostrava: Repronis. ISBN 80-86122-48-4.

Z uvedené publikace bylo pracováno pouze s kapitolou Bytostná láska a jejími podkapitolami Dětství, Domov, Dítě a Rodina.

[25] SOUKUPOVÁ, Hana, 2008. *Prožívat několik životů*. 1. vydání. České Budějovice: Společnost otevřená rodina. ISBN 978-80-254-2191-8.

Publikace – autentická svědectví z pěstounských rodin, zachycená v časovém rozmezí deseti let, jsou snahou o nezkraslený pohled na pěstounskou péči, její potřebnost a smysl, ale i úskalí, která s sebou přináší. Autorka knihy navštívila devět vybraných pěstounských rodin a dlouhé hodiny rozhovorů nahrála na magnetofon a mluvené slovo následně přepsala do textu knihy, přičemž se snažila o největší autenticitu. To se týkalo i obsahu jednotlivých příběhů. Odráží se v nich velká naděje a i trochu naivní důvěra v zázračnou moc dobré vůle, a na všech frontách nedostatek informací.

[26] ŠANDEROVÁ, Petra, 2011. *Tělesnost jako významný faktor procesu adopce: kulturně antropologický problém*. 1. vydání. Praha: Sociologické nakladatelství. ISBN 978-80-7419-046-9.

Dominantním prizmatem, skrze nějž je v této knize na téma adopce nahlíženo, je hledisko tělesnosti. Hlavním cílem knihy je objasnit roli lidského těla a k němu navázaných významů v procesu adopce, zejména však adopce odlišného vzhledu. Úvod knihy se soustředí na obecný význam rodiny a příbuzenství v současné české společnosti a zároveň také na roli lidského těla, které je nezbytnou součástí tvorby rodinných vztahů. Následně je diskutována problematika osvojení dětí odlišného vzhledu, než jaký má rodina, která dítě přijímá. Cílem publikace je rovněž zjistit, jaké významy se pojí se specifickými tělesnými znaky, a jaký vliv mají na ochotu žadatelů o náhradní rodinnou péči přijmout jistým

způsobem odlišné dítě. [K tomu účelu jsou v knize využity metody kognitivní antropologie, které pomohou zjistit obecně sdílené představy ve společnosti.

[27] ŠKOVIERA, Albín, 2007. *Dilemata náhradní výchovy*. 1. vydání. Praha: Portál. ISBN 978-80-7367-318-5.

V souvislosti s přijímáním opuštěných dětí do náhradní rodinné péče vyvstává řada otázek, na které nelze vždy jednoznačně odpovědět. Autor publikace se snaží ve třinácti kapitolách popsat různé rodinné a výchovné situace, přičemž probírá argumenty z obou stran; uvádí výzkumná šetření a vlastní zkušenosti. Kniha je určena všem, kteří se zabývají náhradní rodinnou péčí-rodicům, psychologům, pedagogům, studentům.

[28] VÁGNEROVÁ, Marie M., 2012. *Psychický vývoj dítěte v náhradní rodinné péči*. 1. vydání. Praha: Středisko náhradní rodinné péče, o.s. ISBN 978-80-87455-14-2.

Publikace se zabývá problematikou náhradní rodinné péče. Kniha je rozdělena do dvou částí. První se zabývá vlivem rodičů – vlastních i náhradních – na psychický vývoj dítěte. Druhá část se zabývá vývojem dítěte a jeho závislosti na vnějších vlivech v jednotlivých vývojových stádiích, počínaje prvním rokem života, přes batolecí věk, předškolní věk, školní věk až k dospívání. Každé vývojové období sebou přináší náhradní rodině jiné úkoly, které je potřeba řešit. Zde kniha přináší jednak vysvětlení, proč vznikají a jednak návrhy, jak je nejlépe zvládnout.

[29] VANČÁKOVÁ, Martina, 2011. *Dítě jiného etnika v náhradní rodinné péči*. 1. vydání. Praha: Středisko náhradní rodinné péče o.s. ISBN 978-80-87455-05-0.

Publikace je určena především zájemcům o náhradní rodinnou péči, tedy budoucím pěstounům a osvojitelům, kteří se připravují na svou roli rodičů přijatého dítěte. Součástí knihy je také vyjasnění a zpřesnění vašich představ o tom, jaké dítě by mělo budoucím rodičům přijít. Rovněž je zde zodpovězena otázka, zda by dítě, které přijde, mělo být stejné národnosti jako budoucí pěstouni či osvojitelé nebo se může svým původem lišit.

[30] VANÍČKOVÁ Eva a kolektiv, 1995. *Násilí v rodině. Syndrom zneužívaného a zanedbávaného dítěte*. Praha: Univerzita Karlova, vydavatelství Karolinum. ISBN 80-7184-008-4.

Publikace autorek Centra preventivního lékařství oddělení zdraví dětí a mládeže 3. lékařské fakulty Univerzity Karlovy v Praze se v jednotlivých kapitolách zabývá násilím ve společnosti a rodině, dětskými právy, zdravím a násilím, rodinou a týraným dítětem, školou a týraným dítětem. Další část pojednává o syndromu zneužívaného a zanedbávaného dítěte, o prevenci a ochraně dětí před násilím a o různých druzích násilí.

[31] SCHOOLEROVÁ, Jayne E., 2002. *Adopce, vztah založený na slibu*. 1. vydání. Praha: Návrat domů. ISBN 80-7255-066-7.

Publikace přináší povzbuzení a praktické informace s cílem pomoci konkrétními radami adoptivním a pěstounským rodinám. Autorka, která má sama v adopci jednoho syna, se zaměřuje na jednotlivé kroky spojené s adopcí, řeší některá dilemata adopce a pěstounské péče. Pomáhá také odpovědět na otázky jak navázat životně důležité pouto s adoptovaným dítětem, jak se správně vyrovnat s úskalími mezikulturní adopce, jak dítěti prakticky pomoci zpracovat vzpomínky na minulost, jak reagovat na zápasy adoptovaného dospívajícího dítěte, jak se vyrovnat s pocity nedostatečnosti a zklamání. Jayne E. Schoolerová vystudovala Cedarville College v Ohiu, pracuje jako koordinátorka adopčních procesů pro Warren County Children Services ve státě Ohio.

PŘÍLOHA P II: SLOVNÍČEK POJMŮ

Rodina	skupina osob navzájem spjatých manželstvím, příbuzenstvím nebo adopcí, které dlouhodobě žijí a jejíž dospělí členové jsou odpovědni za výchovu dětí. (Matějček, 1995, s. 16)
Dítě	dítětem se rozumí osoba, která nedosáhla osmnáctého roku věku. (Česko, 2012, s. 1128)
Ústavní výchova	soudem nařízené výchovné opatření u dítěte, u kterého je jeho výchova vážně ohrožena nebo narušena a jiná výchovná opatření se minula účinkem, nebo jestliže rodiče nemohou výchovu vlastního dítěte z jiných závažných důvodů zabezpečit. (Matějček, 1994, s. 21)
Hospitalismus	souhrn duševních příznaků, které se zejm. u dětí objevují následkem dlouhodobého pobytu v ústavním zařízení nebo nemocnici. Dítě trpí nedostatkem citových vazeb, mění se jeho chování, může být nástrojem zvýšených příležitostí ke konfliktům při životě v kolektivu. (Langmeier, Matějček, 2011, s. 24)
Náhradní rod. péče	forma náhradní výchovy, kdy není dítě vychováváno biologickými rodiči, ale jinými osobami. Náhradní rodinná péče je nejvíce podobná životu dítěte v přirozené rodině. (Matějček, 1994, s. 21)
Pěstounská péče	forma náhradní rodinné péče, při které má pěstoun povinnost a oprávnění o dítě osobně pečovat a je odpovědný za jeho výchovu, z právního hlediska mezi pěstounem a dítětem nevzniká takový poměr, jaký je mezi rodičem a dítětem, tak jak je tomu v případě osvojení. (Česko, 2012, s. 1131)
Osvojení	manželé či jednotlivci přijímají z právního hlediska dítě za vlastní a dostávají plnou rodičovskou zodpovědnost. Současně zanikají všechna vzájemná práva mezi osvojencem a jeho původní biologickou rodinou). (Česko, 2002, s. 1114)

Hostitelská péče	dočasný, zpravidla víkendový či prázdninový pobyt mimo ústavní zařízení u jiných osob než u rodičů nebo příbuzných s předchozím písemným souhlasem úřadu obce s rozšířenou působností. Zpravidla se nepředpokládá, že by dítě mohlo být trvale umístěno v hostitelské rodině. (Matějček, 1994, s. 24)
Dětský domov	zařízení pro výkon ústavní výchovy, jehož účelem je pečovat o děti, které nemají závažné poruchy chování. (Česko, 2002, s. 2982)
Výchovný ústav	zařízení pro výkon ústavní nebo ochranné výchovy pro děti starší 15 let se závažnými poruchami chování. (Česko, 2002, s. 2982)
Diagnostický ústav	zařízení, poskytující péči dětem s nařízenou ústavní výchovou, uloženou ochrannou výchovou, nebo u nichž bylo nařízeno předběžné opatření, kterou neposkytují osoby odpovědné za výchovu. (Česko, 2002, s. 2982)
Psychická deprivace	psychický stav vzniklý následkem takových životních situací, kdy subjektu není dána příležitost k ukojení některé jeho základní (vitální) psychické potřeby v dostačující míře a po dosti dlouhou dobu. (Langmeier, Matějček, 2011, s. 26)

PŘÍLOHA P III: DOTAZNÍK

Vážený respondente,

jmenuji se Pavel Macíček a studuji na Univerzitě Tomáše Bati ve Zlíně, fakultě humanitních studií, obor Sociální pedagogika. Chtěl bych Vás požádat o vyplnění dotazníku, který bude sloužit jako podklad k praktické části mé diplomové práce, jež se zabývá srovnáním ústavní péče a pěstounské péče z pohledu sociální pedagogiky. Vámi vyplněné údaje v dotazníku jsou zcela anonymní a budou sloužit pouze pro potřeby této diplomové práce.

Velmi Vám děkuji za Váš čas a spolupráci

Pavel Macíček

1. Jakého jste pohlaví?

- a) muž
- b) žena

2. Jaký je Váš věk?

- a) do 30 let
- b) 31-40 let
- c) 41-50 let
- d) 51 a více let

3. Jaké je Vaše nejvyšší dosažené vzdělání?

- a) základní
- b) středoškolské
- c) vyšší odborné
- d) vysokoškolské
- e) jiné

4. Jaká je délka Vaší praxe v sociální oblasti?

- a) méně než 1 rok
- b) 1-2 roky
- c) 2-5 let
- d) 5-10 let
- e) více než 10 let

5. Máte pracovní zkušenosti s pěstounskou a ústavní péčí?

- a) ano
- b) dosud ne

6. Který druh péče byste preferovali, pokud byste se nemohli postarat o vlastní dítě?

- a) pěstounská péče
- b) ústavní péče

7. Souhlasíte s názorem, že je pro dítě vždy lepší rodinná péče než péče ústavní?

- a) souhlasím
- b) nesouhlasím
- c) spíše nesouhlasím
- d) nesouhlasím
- e) nevím

8. Myslíte si, že pěstounská péče uspokojuje lépe základní psychické potřeby než péče ústavní?

- a) ano

- b) ne
- c) nevím

9. U kterých dětí hrozí větší absence citové vazby, tedy nemožnost udržovat si a rozvíjet emočně vřelý, stabilní a vzájemně uspokojivý stav s pečující osobou?

- a) převážně u dětí z pěstounské péče
- b) převážně u dětí z ústavní péče
- c) nezáleží na druhu péče

10. Které děti dle Vašeho názoru vykazují nižší úroveň školního vzdělání?

- a) z ústavní péče
- b) z pěstounské péče
- c) obě péče stejně
- d) nevím

11. Lepší zaměstnání a uplatnění ve společnosti naleznou děti?

- a) z ústavní péče
- b) z pěstounské péče
- c) u obou péčí stejně
- d) nevím

12. Má podle Vaší zkušenosti dítě umístěné do dětského domova lepší materiální podmínky než dítě v pěstounské péči?

- a) ano
- b) spíše ano
- c) spíše ne

- d) ne
- e) nevím

13. Je pro biologického rodiče s ohledem na možné budoucí společné soužití přijatelnější řešení umístění dítěte do:

- a) pěstounské péče
- b) ústavní péče
- c) u obou péčí stejně
- d) nevím

14. U kterých dětí je dle Vašeho názoru větší počet úspěšně zařazených do běžného života, tedy s trvalým bydlením a stabilním zaměstnáním?

- a) u dětí z ústavní péče
- b) u dětí z pěstounské péče
- c) u obou péčí stejně
- d) nevím

15. Je důležitější následná péče u odcházejících dětí:

- a) spíše u dětí z ústavních zařízení
- b) spíše u dětí z pěstounské péče
- c) u obou péčí je stejně důležitá
- d) není důležitá u žádné péče

16. Které děti jsou dle Vaší zkušenosti lépe připraveny na samostatný život?

- a) odcházející z ústavní péče
- b) odcházející z pěstounské péče

- c) u obou péčí stejná připravenost
- d) děti jsou nepřipravené z obou péčí
- e) nejsem si jistý(á)

17. Co je příčinou kriminality páchané dětmi?

- a) biologická rodina
- b) pěstounská péče
- c) ústavní péče
- d) jiná

18. Které děti se po osamostatnění dle Vaší zkušenosti dopouštějí více trestné činnosti?

- a) z ústavní péče
- b) z pěstounské péče
- c) z obou péčí stejně
- d) nejsem si jistý(á)

19. Souhlasíte s názorem, že všechny děti by měly jít do rodin a dětské domovy by se měly zrušit?

- a) souhlasím
- b) nesouhlasím
- c) spíše nesouhlasím
- d) nesouhlasím
- e) nevím

