


Zhodnocení možností logistického zabezpečení Armády České Republiky ve prospěch IZS

Milan Ježík

Bakalářská práce
2015

 Univerzita Tomáše Bati ve Zlíně
Fakulta logistiky a krizového řízení

Univerzita Tomáše Bati ve Zlíně
Fakulta logistiky a krizového řízení
Ústav krizového řízení
akademický rok: 2014/2015

ZADÁNÍ BAKALÁŘSKÉ PRÁCE

(PROJEKTU, UMĚLECKÉHO DÍLA, UMĚLECKÉHO VÝKONU)

Jméno a příjmení: **Milan Ježík**
Osobní číslo: **L11135**
Studijní program: **B3909 Procesní inženýrství**
Studijní obor: **Ovládání rizik**
Forma studia: **kombinovaná**

Téma práce: **Zhodnocení možností logistického zabezpečení Armády České Republiky ve prospěch integrovaného záchranného systému.**

Zásady pro vypracování:

1. Zpracujte literární rešerši relevantních zdrojů s důrazem na monografie, studie, stati a články, příslušné normativy.
2. Analyzujte současný stav a možnosti logistického zabezpečení integrovaného záchranného systému prostředky Armády České Republiky.
3. Na základě zjištěných poznatků navrhnete případná opatření směřující ke zkvalitnění stávajícího stavu.

Rozsah bakalářské práce:

Rozsah příloh:

Forma zpracování bakalářské práce: **tištěná/elektronická**

Seznam odborné literatury:

[1] ŠENOVSKÝ, Michail. ADAMEC, Vilém. HANUŠKA, Zdeněk. Integrovaný záchranný systém. 2. vydání. Ostrava: Sdružení požárního a bezpečnostního inženýrství, 2007. 157 s. ISBN 978-80-7385-007-4.

[2] Terorismus a integrovaný záchranný systém: konference : sborník přednášek, Poděbrady, 2002. Praha: Ministerstvo vnitra - generální ředitelství Hasičského záchranného sboru ČR, 58 s. ISBN 80-866-4002-7.

[3] Záchrané a výcvikové základny Armády České republiky: Rescue and training bases of the Czech Republic Armed Forces. 2002. Praha: Ministerstvo obrany České republiky - AVIS, [94] s. ISBN 80-727-8165-0.

Další odborná literatura dle doporučení vedoucího bakalářské práce.

Vedoucí bakalářské práce:

doc. RSDr. Václav Lošek, CSc.
Ústav ochrany obyvatelstva

Datum zadání bakalářské práce:

6. února 2015

Termín odevzdání bakalářské práce:

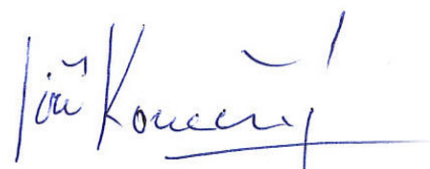
16. května 2015

V Uherském Hradišti dne 20. února 2015



doc. RNDr. Jiří Dostál, CSc.

děkan



Ing. et Ing. Jiří Konečný, Ph.D.

ředitel ústavu


Prohlašuji, že

- beru na vědomí, že odevzdáním bakalářské práce souhlasím se zveřejněním své práce podle zákona č. 111/1998 Sb. o vysokých školách a o změně a doplnění dalších zákonů (zákon o vysokých školách), ve znění pozdějších právních předpisů, bez ohledu na výsledek obhajoby;
- beru na vědomí, že bakalářská práce bude uložena v elektronické podobě v univerzitním informačním systému dostupná k prezenčnímu nahlédnutí, že jeden výtisk bakalářské práce bude uložen v příruční knihovně Fakulty logistiky a krizového řízení Univerzity Tomáše Bati ve Zlíně a jeden výtisk bude uložen u vedoucího práce;
- byl/a jsem seznámen/a s tím, že na moji bakalářskou práci se plně vztahuje zákon č. 121/2000 Sb. o právu autorském, o právech souvisejících s právem autorským a o změně některých zákonů (autorský zákon) ve znění pozdějších právních předpisů, zejm. § 35 odst. 3;
- beru na vědomí, že podle § 60 odst. 1 autorského zákona má UTB ve Zlíně právo na uzavření licenční smlouvy o užití školního díla v rozsahu § 12 odst. 4 autorského zákona;
- beru na vědomí, že podle § 60 odst. 2 a 3 autorského zákona mohu užít své dílo – bakalářskou práci nebo poskytnout licenci k jejímu využití jen připouští-li tak licenční smlouva uzavřená mezi mnou a Univerzitou Tomáše Bati ve Zlíně s tím, že vyrovnání případného přiměřeného příspěvku na úhradu nákladů, které byly Univerzitou Tomáše Bati ve Zlíně na vytvoření díla vynaloženy (až do jejich skutečné výše) bude rovněž předmětem této licenční smlouvy;
- beru na vědomí, že pokud bylo k vypracování bakalářské práce využito softwaru poskytnutého Univerzitou Tomáše Bati ve Zlíně nebo jinými subjekty pouze ke studijním a výzkumným účelům (tedy pouze k nekomerčnímu využití), nelze výsledky bakalářské práce využít ke komerčním účelům;
- beru na vědomí, že pokud je výstupem bakalářské práce jakýkoliv softwarový produkt, považují se za součást práce rovněž i zdrojové kódy, popř. soubory, ze kterých se projekt skládá. Neodevzdání této součásti může být důvodem k neobhájení práce.

Prohlašuji,

- že jsem na bakalářské práci pracoval samostatně a použitou literaturu jsem citoval. V případě publikace výsledků budu uveden jako spoluautor.
- že odevzdaná verze bakalářské práce a verze elektronická nahraná do IS/STAG jsou totožné.

V Uherském Hradišti 15.5.2015


.....
podpis studenta

ABSTRAKT

Práce popisuje fungování a jednotlivé složky Integrovaného záchranného systému České republiky, roli Armády České republiky v podpoře Integrovaného záchranného systému a její možnosti při likvidaci škod způsobených živelními katastrofami v České republice.

Klíčová slova: armáda, integrovaný záchranný systém, základní složky IZS, ostatní složky IZS, záchranné a likvidační práce

ABSTRACT

This bachelor thesis describes function and parts of the Integrated Rescue System of the Czech Republic, the role of the Czech Army in the support of the Integrated Rescue System of the Czech Republic and the abilities of the Czech Army in disposal of the damages caused by natural disasters in the Czech Republic.

Keywords: army, Integrated Rescue System, main parts of the IRS, other parts of the IRS, rescue and disposal works

MOTTO

„Nikdy není dost času na to, aby se to udělalo dobře. Ale vždy je dost času na to, aby se to udělalo znovu.“

Murphyho zákon

PODĚKOVÁNÍ

Chci poděkovat mému vedoucímu práce, panu doc. RSDr. Václavu Loškovi, CSc. za trpělivost, vstřícnost a poskytnuté cenné rady, při tvorbě a zpracování bakalářské práce.

Prohlašuji, že odevzdaná verze bakalářské práce a verze elektronická nahraná do IS/STAG jsou totožné.

OBSAH

ÚVOD	9
I TEORETICKÁ ČÁST	10
1 INTEGROVANÝ ZÁCHRANNÝ SYSTÉM	11
1.1 ZÁKLADNÍ POPIS INTEGROVANÉHO ZÁCHRANNÉHO SYSTÉMU	11
1.2 STRUČNÁ HISTORIE INTEGROVANÉHO ZÁCHRANNÉHO SYSTÉMU	13
1.3 STRUKTURA INTEGROVANÉHO ZÁCHRANNÉHO SYSTÉMU A JEJÍ ÚROVNĚ.....	14
1.4 ŘÍZENÍ ZÁCHRANNÝCH A LIKVIDAČNÍCH PRACÍ	16
1.4.1.1 Taktická úroveň	16
1.4.1.2 Operační úroveň.....	16
1.4.1.3 Strategická úroveň	17
1.5 ZÁKLADNÍ SLOŽKY INTEGROVANÉHO ZÁCHRANNÉHO SYSTÉMU.....	19
1.5.1 Hasičský záchranný sbor	19
1.5.1.1 Popis HZS a systému požární ochrany.....	19
1.5.1.2 Stručná historie HZS.....	22
1.5.2 Jednotky požární ochrany.....	25
1.5.3 Policie České republiky.....	27
1.5.3.1 Organizace a řízení Policie ČR.....	29
1.5.4 Zdravotnická záchranná služba	30
1.5.4.1 Územní středisko záchranné služby.....	32
1.6 OSTATNÍ SLOŽKY INTEGROVANÉHO ZÁCHRANNÉHO SYSTÉMU	34
1.6.1 Ozbrojené síly České republiky.....	34
1.6.2 Ostatní ozbrojené bezpečnostní sbory.....	37
1.6.2.1 Celní správa České republiky	37
1.6.2.2 Vězeňská služba České republiky.....	38
1.6.3 Ostatní záchranné sbory	39
1.6.3.1 Báňská záchranná služba	39
1.6.4 Orgány veřejného zdraví	40
1.6.4.1 Ministerstvo zdravotnictví ČR.....	40
1.6.4.2 Krajské hygienické stanice.....	41
1.6.4.3 Další v tomto oddíle zatím nezmiňovaná ministerstva.....	42
1.6.4.4 Státní zdravotní dozor	42
1.6.4.5 Zdravotní ústavy a Státní zdravotní ústav.....	42
1.6.5 Havarijní, pohotovostní, odborné a jiné služby.....	43
1.6.6 Zařízení civilní ochrany.....	43
1.6.7 Neziskové organizace a sdružení občanů využitelná k záchranným a likvidačním pracem	44
1.6.7.1 Sdružení hasičů Čech, Moravy a Slezska, Česká hasičská jednota a Moravská hasičská jednota	44
1.6.7.2 Český červený kříž.....	44
1.6.7.3 Vodní záchranná služba Českého červeného kříže.....	45
1.6.7.4 Horská služba.....	46
1.6.7.5 Svaz záchranných brigád kynologů	46
1.6.7.6 Speleologická záchranná služba	47

1.7	UZAVÍRÁNÍ DOHOD V RÁMCI IZS (A SPOLUPRÁCE MEZI ZÁKLADNÍMI A OSTATNÍMI SLOŽKAMI IZS).....	47
1.7.1	Dohody o plánované pomoci na vyžádání.....	48
1.7.2	Dohody o poskytnutí osobní nebo věcné pomoci.....	48
1.7.3	Dohody o součinnosti složek IZS.....	49
1.7.4	Dohody o spolupráci	49
2	KONCEPCE LOGISTICKÉ PODPORY AČR VE PROSPĚCH IZS.....	51
II	PRAKTICKÁ ČÁST	55
3	PŘÍKLADY VYUŽITÍ ARMÁDNÍ PODPORY IZS V ČR	56
3.1	POVODNĚ V ROCE 1997	56
3.1.1	71. záchranná a výcviková základna v Kutné Hoře	56
3.1.2	72. záchranná a výcviková základna v Jindřichově Hradci.....	56
3.1.3	74. záchranná a výcviková základna v Bučovicích.....	56
3.1.4	75. záchranná a výcviková základna v Olomouci-Chválkovicích.....	57
3.2	POVODNĚ V ROCE 1998	57
3.2.1	71. záchranná a výcviková základna v Kutné Hoře	58
3.2.2	74. záchranná a výcviková základna v Bučovicích.....	58
3.2.3	75. záchranná a výcviková základna v Olomouci-Chválkovicích.....	58
3.3	POVODNĚ V ROCE 2002	59
3.3.1	71. záchranná a výcviková základna v Kutné Hoře	60
3.3.2	72. záchranná a výcviková základna v Jindřichově Hradci.....	60
3.3.3	73. záchranná a výcviková základna v Rakovníku.....	61
3.3.4	74. záchranná a výcviková základna v Bučovicích.....	61
3.3.5	75. záchranná a výcviková základna v Olomouci-Chválkovicích.....	61
	ZÁVĚR	63
	SEZNAM POUŽITÉ LITERATURY.....	64
	SEZNAM POUŽITÝCH SYMBOLŮ A ZKRATEK	65
	SEZNAM OBRÁZKŮ	66
	SEZNAM TABULEK.....	67

ÚVOD

Tato práce si klade celkem dva cíle. V teoretické části zejména komplexně popsat fungování Integrovaného záchranného systému a jeho jednotlivých složek. Druhým cílem pak bude popsat možnosti jedné ze složek IZS, a totiž Armády České republiky, respektive jejích vybraných složek, které nabízí pro součinnost s ostatními součástmi IZS. Cílem tedy je zjistit, jaké možnosti (zejména v podobě personálních a materiálních zdrojů) poskytuje Armáda České republiky, resp. její vybrané záchranné oddíly ostatním složkám Integrovaného záchranného systému pro co nejlepší plnění misí, k nimž jsou složky IZS povolány.

Praktická část je poté věnována konkrétním praktickým příkladům, kdy došlo k nasazení armádních jednotek při řešení hromadných katastrof na území ČR. Konkrétně se zaměříme na povodně v 90. letech 20. století a v prvních letech století jednadvacátého (roky 1997, 1998 a 2002, kdy se povodně objevily v různých částech České republiky).

Pro účely sestavení této práce byla jako hlavní metoda použita práce s literárními a internetovými zdroji za účelem získání sekundárních dat.

I. TEORETICKÁ ČÁST

1 INTEGROVANÝ ZÁCHRANNÝ SYSTÉM

1.1 Základní popis Integrovaného záchranného systému

Integrovaný záchranný systém (IZS) je soubor vazeb, pravidel spolupráce a koordinace záchranných a bezpečnostních složek, orgánů státní správy a samosprávy, fyzických a právnických osob nasazených při provádění záchranných a likvidačních prací. V souvislosti s IZS se setkáváme s některými klíčovými pojmy, které si nyní rozebereme¹.

Mimořádná událost – tímto pojmem označujeme škodlivé působení sil a jevů vyvolané například působením člověka, přírodními vlivy či haváriemi, jež mohou ohrožovat život, zdraví, majetek či životní prostředí a jež vyžadují provedení záchranných či likvidačních prací.

Záchranné práce – mezi záchranné práce řadíme činnosti vedoucí k odvrácení či omezení bezprostředního působení rizik vzniklých mimořádnou událostí, zejména pak ve vztahu k ohrožení života, zdraví, majetku či životního prostředí, a vedoucí k přerušení jejich příčin.

Likvidační práce – likvidační práce jsou naproti tomu takové činnosti, jež vedou k odstranění následků způsobených mimořádnou událostí.

Ochrana obyvatelstva – za ochranu obyvatelstva označujeme plnění úkolů civilní ochrany, zejména varování, evakuace, ukrytí či nouzové přežití obyvatel a další opatření vedoucí k zabezpečení ochrany života, zdraví a majetku.

Zařízení civilní ochrany – je součástí právnické osoby či například obce, jež je určeno pro ochranu obyvatelstva. Tvoří je zaměstnanci nebo jiné osoby (na základě dohody) a také věcné prostředky.

Věcná pomoc – jako věcnou pomoc označujeme poskytnutí věcných prostředků při provádění záchranných či likvidačních prací nebo například při výcviku a cvičení na výzvu veli-

¹ 2014. VILÁŠEK, Josef, Miloš FIALA a David VONDRÁŠEK. *Integrovaný záchranný systém ČR na počátku 21. století*. V Praze: Karolinum, s. 11 - 12. ISBN 9788024624778.

tele zásahu, hejtmana kraje či starosty obce. Věcnou pomocí se rozumí také pomoc poskytnutá dobrovolně a bez výzvy, ale se souhlasem či vědomím velitele zásahu, starosty obce či hejtmana kraje.

Osobní pomoc – dalším typem pomoci je pomoc osobní. Jedná se o činnosti či služby, jež jsou poskytnuty při provádění záchranných či likvidačních prací a při cvičení na výzvu velitele zásahu, hejtmana kraje či starosty obce. Do osobní pomoci řadíme i pomoc poskytnutou dobrovolně a bez výzvy, pokud je však odsouhlasena či je s ní seznámen velitel zásahu, starosta obce či hejtman kraje².

Podrobnosti o záchranných a likvidačních pracích jsou definovány zvláštním zákonem o integrovaném záchranném systému, jenž, jak již bylo výše stručně nastíněno, vymezuje zejména:

- použití IZS,
- složky IZS a jejich působnost,
- působnost a pravomoci správních úřadů,
- práva a povinnosti právnických a fyzických osob,
a to při:
 - přípravě na mimořádné události,
 - záchranných a likvidačních pracech.³

Kromě definice IZS přináší zmíněný zákon také právní úpravu ochrany obyvatelstva, již se rozumí zejména jeho varování, evakuace, ukrytí a nouzové přežití a případně další opatření k zabezpečení ochrany jeho života, zdraví a majetku, chápané ve smyslu jako úkoly civilní

² 2014. VILÁŠEK, Josef, Miloš FIALA a David VONDRÁŠEK. *Integrovaný záchranný systém ČR na počátku 21. století*. V Praze: Karolinum, s. 11 - 12. ISBN 9788024624778.

³ ŠENOVSKÝ, Michail, Vilém ADAMEC a Zdeněk HANUŠKA. *Integrovaný záchranný systém*. 2. vyd. V Ostravě: Sdružení požárního a bezpečnostního inženýrství, 2007, s. 8, Spektrum (Sdružení požárního a bezpečnostního inženýrství). ISBN 978-80-7385-007-4.

ochrany dle čl. 61 Dodatkového protokolu k Ženevským úmluvám z 12. srpna 1949 o ochraně obětí mezinárodních ozbrojených konfliktů.⁴

1.2 Stručná historie integrovaného záchranného systému

Integrovaný záchranný systém se začal rozvíjet počátkem devadesátých let minulého století. V té době byl řešen jako tzv. „komplexní záchranný systém“. Na základě usnesení vlády č. 246+P/1993, k návrhu zásad Integrovaného záchranného systému, bylo ustanoveno 13 základních funkcí budoucího IZS. Odpovědnost za řízení IZS měli ministr vnitra, předsedové okresních úřadů a primátoři hlavního města Praha, Brna, Ostravy a Plzně. Na základě tohoto dokumentu byla zřízena Ústřední havarijní komise jako poradní orgán pro prevenci a likvidaci havárií a jejím řízením byl pověřen ministr vnitra. Orgánem odpovědným za organizaci IZS bylo ustanoveno Ministerstvo vnitra, v jehož kompetenci bylo zřízení operačního a informačního střediska IZS a vedení dokumentace IZS pro potřebu Ústřední havarijní komise.

Integrovaný záchranný systém (IZS) byl jako pojem zaveden v roce 2001, kdy zároveň vznikl zákon o integrovaném záchranném systému. Jde konkrétně o zákon č. 239/2000 Sb., který vymezuje nové základní pojmy a stanovuje základní a ostatní složky Integrovaného záchranného systému, a to včetně jejich působnosti. Do ostatních složek IZS patří takové instituce, které poskytují pomoc při záchranných či likvidačních pracích na vyžádání. Poskytování takové pomoci se zahrnuje do poplachového plánu IZS. Dále stanovuje působnost a pravomoc vybraných státních orgánů a orgánů samosprávy, práva a povinnosti fyzických a právnických osob při přípravě na mimořádnou událost, dále při záchranných a likvidačních pracích a při ochraně obyvatelstva (především před a během vyhlášení krizových stavů, jako jsou stav nebezpečí, nouzový stav, stav ohrožení státu, válečný stav apod.).⁵

⁴ ŠENOVSKÝ, Michail, Vilém ADAMEC a Zdeněk HANUŠKA. *Integrovaný záchranný systém*. 2. vyd. V Ostravě: Sdružení požárního a bezpečnostního inženýrství, 2007, s. 8, Spektrum (Sdružení požárního a bezpečnostního inženýrství). ISBN 978-80-7385-007-4.

⁵ 2014. VILÁŠEK, Josef, Miloš FIALA a David VONDRÁŠEK. *Integrovaný záchranný systém ČR na počátku 21. století*. V Praze: Karolinum, s. 11. ISBN 9788024624778.

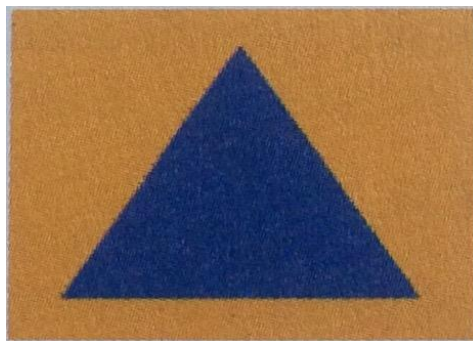
1.3 Struktura Integrovaného záchranného systému a její úrovně

IZS je v současné době jasně právně vymezený a otevřený systém koordinace a spolupráce záchranných složek. IZS je součástí systému vnitřní bezpečnosti státu a podílí se na naplňování ústavního práva občanů na poskytnutí pomoci v případech ohrožení života nebo zdraví ze strany státu. Oproti tomu ostatní složky IZS poskytují při záchranných či likvidačních pracích pomoc pouze na vyžádání. Poskytování plánované pomoci na vyžádání je zahrnuto do poplachového plánu IZS. Plánovanou pomoc jsou povinny poskytovat následující instituce⁶:

- 1) ministerstva, územní správní úřady, orgány krajů a obcí v mezích své působnosti,
- 2) právnické a fyzické osoby, jež jsou vlastníky či uživateli staveb civilní ochrany
- 3) případně staveb dotčených požadavky civilní ochrany,
- 4) poskytovatelé akutní lékařské péče, kteří mají zřízen urgentní příjem,
- 5) ostatní složky IZS a
- 6) ostatní osoby, jež se k tomu smluvně zavázaly.

Pro účely ochrany těchto složek IZS při službě a ochraně obyvatelstva při válečných konfliktech jsou tyto složky označeny specifickým mezinárodním symbolem, jak ukazuje obrázek níže. Označení tímto symbolem umožní odlišení složek IZS od ozbrojených sil a tím zabezpečení jejich ochrany dle mezinárodních smluv.

Obrázek 1: Mezinárodní označení záchranných složek

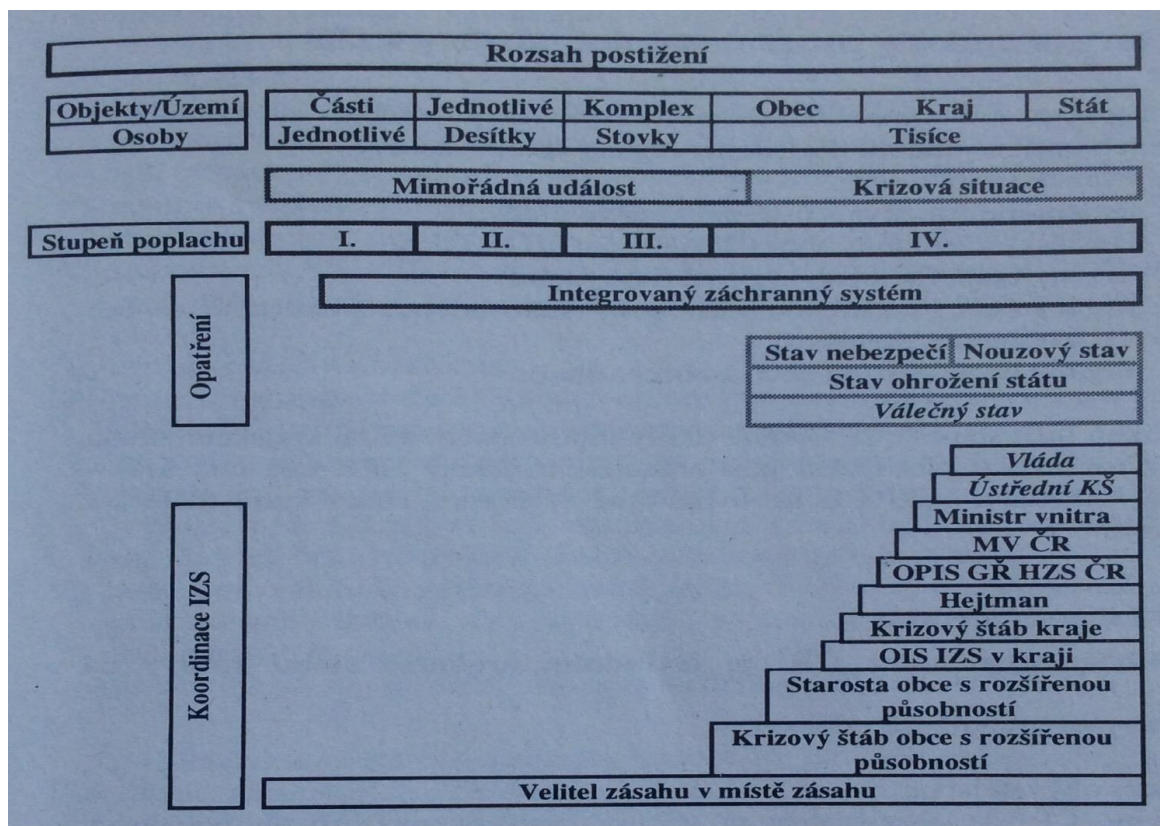


⁶ 2014. VILÁŠEK, Josef, Miloš FIALA a David VONDRÁŠEK. *Integrovaný záchranný systém ČR na počátku 21. století*. V Praze: Karolinum, s. 13. ISBN 9788024624778.

Zdroj: ŠENOVSKEJ, Michail, Vilém ADAMEC a Zdeněk HANUŠKA. *Integrovaný záchranný systém*. 2. vyd. V Ostravě: Sdružení požárního a bezpečnostního inženýrství, 2007, s. 8, Spektrum (Sdružení požárního a bezpečnostního inženýrství). ISBN 978-80-7385-007-4.

S poplachovým plánem IZS kraje pak disponuje vždy krajské operační a informační středisko IZS, jež funguje na bázi krajského operačního a informačního střediska v rámci HZS každého kraje. S jeho výpisem pro dané území pak disponuje operační a informační středisko územního odboru HZS kraje. Veškeré prostředky nutné pro záchranné a likvidační práce se z titulu ostatních složek IZS vyžadují prostřednictvím operačních a informačních středisek HZS kraje.⁷ Obrázek níže zobrazuje vztah IZS k bezpečnostnímu systému státu.

Obrázek 2: Vztah IZS k bezpečnostnímu systému státu



Zdroj: ŠENOVSKEJ, Michail, Vilém ADAMEC a Zdeněk HANUŠKA. *Integrovaný záchranný systém*. 2. vyd. V Ostravě: Sdružení požárního a bezpečnostního inženýrství, 2007, s. 11, Spektrum (Sdružení požárního a bezpečnostního inženýrství). ISBN 978-80-7385-007-4.

⁷ 2014. VILÁŠEK, Josef, Miloš FIALA a David VONDRÁŠEK. *Integrovaný záchranný systém ČR na počátku 21. století*. V Praze: Karolinum, s. 13 - 14. ISBN 9788024624778.

1.4 Řízení záchranných a likvidačních prací

Způsob řízení záchranných a likvidačních prací závisí především na druhu a rozsahu mimořádné události a také na počtu a druhu složek, jež jsou třeba ke zvládnutí potřebných prací. V obecné rovině můžeme řízení rozdělit do tří úrovní, a to⁸:

- taktické,
- operační a
- strategické.

Nyní si rozebereme jednotlivé úrovně podrobněji. Celkový systém řízení je pak také zobrazen na obrázku č. 3 níže.

1.4.1.1 Taktická úroveň

V rámci taktické úrovně jde o řízení velitelem zásahu, jenž odpovídá za veškerou činnost související se záchrannými a likvidačními pracemi. Pokud zvláštní právní předpisy nestanoví jinak, je velitelem zásahu velitel jednotky požární ochrany, který řídí záchranné a likvidační práce a koordinuje činnost jednotlivých složek IZS na místě zásahu. V rámci svých pravomocí si k tomuto účelu může zřídit výkonný orgán – štáb velitele zásahu.⁹

1.4.1.2 Operační úroveň

Řízení na úrovni operační probíhá v operačních střediscích základních složek IZS, přičemž, jak již bylo řečeno v práci výše, operační a informační střediska HZS ČR jsou zároveň operačními a informačními středisky IZS. Tato střediska mají za úkol zajišťování obsluhy tísňových linek 150, 155 a 158. Operační a informační středisko IZS kraje má koordinační roli vůči podřízeným operačním střediskům. Zajišťuje taktéž příjem mezinárodní tísňové linky 112 na území ČR. Operační a informační střediska IZS na žádost velitelů zásahu po-

⁸ 2014. VILÁŠEK, Josef, Miloš FIALA a David VONDRÁŠEK. *Integrovaný záchranný systém ČR na počátku 21. století*. V Praze: Karolinum, s. 14. ISBN 9788024624778.

⁹ 2014. VILÁŠEK, Josef, Miloš FIALA a David VONDRÁŠEK. *Integrovaný záchranný systém ČR na počátku 21. století*. V Praze: Karolinum, s. 14. ISBN 9788024624778.

volávají k nasazení ostatní složky IZS (viz kapitola 1.2 Struktura Integrovaného záchranného systému a její úrovně) podle daného stupně poplachového plánu IZS.¹⁰

1.4.1.3 Strategická úroveň

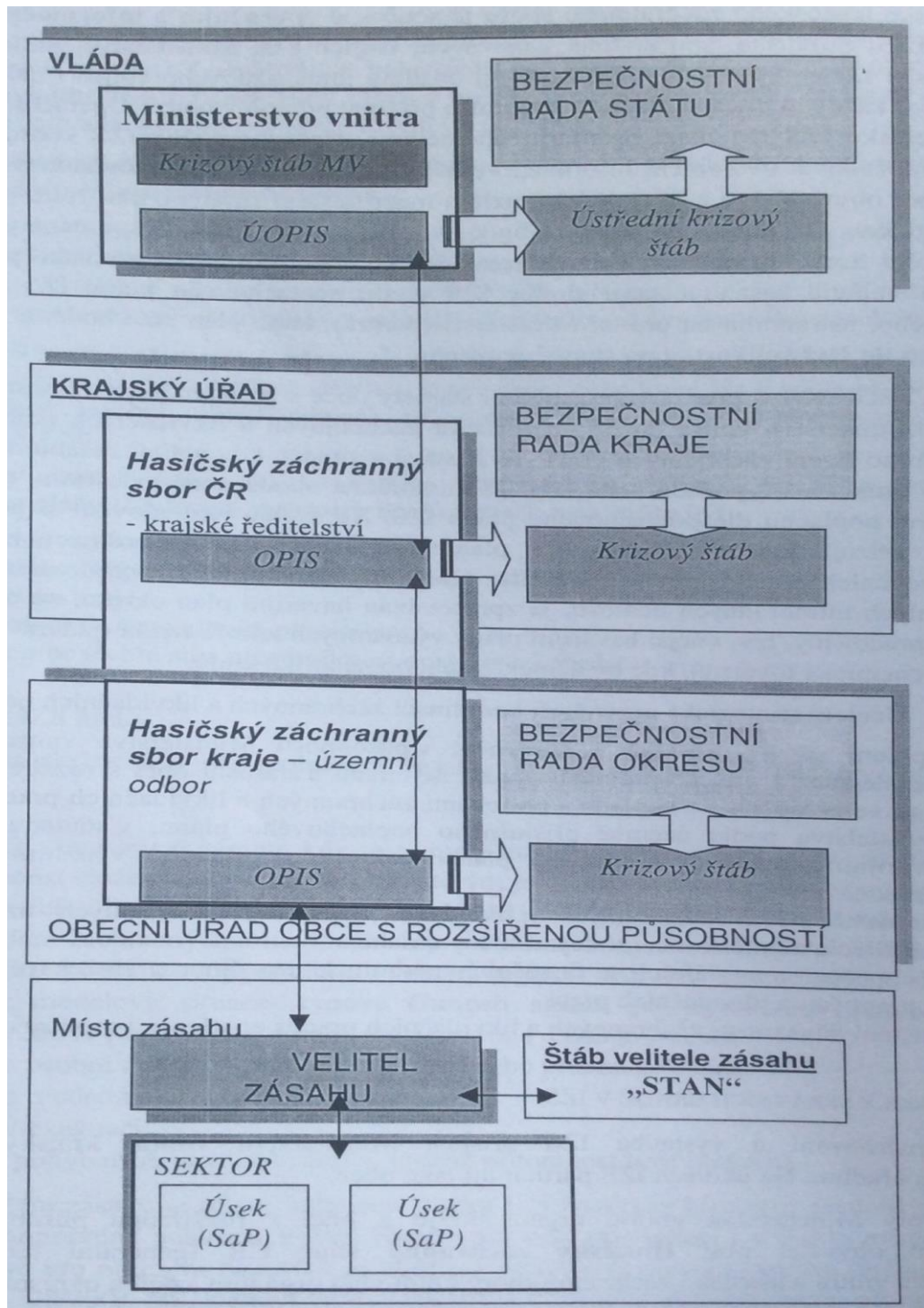
Strategická úroveň řízení je dána přímou angažovaností starosty obce s obecním úřadem s rozšířenou působností, hejtmána kraje nebo ministerstva vnitra v koordinační činnosti při provádění záchranných a likvidačních prací v případě, že jsou o to požádáni velitelem zásahu. K této činnosti bývá využíván jako pracovní orgán předem ustavený krizový štáb. Zapojení hejtmána kraje a ministerstva vnitra nastává automaticky, pokud je podle příslušného poplachového plánu IZS mimořádná událost klasifikována nejvyšším stupněm poplachu.

Ke koordinaci činnosti na strategické úrovni je využíván havarijní plán kraje, jenž je zpravidla členěn podle správního území obcí s rozšířenou působností. Z důvodu usnadnění záchranných a likvidačních prací a z hlediska ochrany obyvatelstva se u významných potenciálních zdrojů rizika vzniku negativních událostí (jako jsou například objekty chemického průmyslu či jaderné elektrárny apod.) zpracovává navíc vnější havarijní plán těchto objektů.¹¹

¹⁰ 2014. VILÁŠEK, Josef, Miloš FIALA a David VONDRÁŠEK. *Integrovaný záchranný systém ČR na počátku 21. století*. V Praze: Karolinum, s. 14. ISBN 9788024624778.

¹¹ 2014. VILÁŠEK, Josef, Miloš FIALA a David VONDRÁŠEK. *Integrovaný záchranný systém ČR na počátku 21. století*. V Praze: Karolinum, s. 14-15. ISBN 9788024624778.

Obrázek 3: Struktura IZS na jednotlivých úrovních státní správy a řízení



Zdroj: 2002. *Terorismus a integrovaný záchranný systém: konference : sborník přednášek*, Poděbrady, 2002. Praha: Ministerstvo vnitra - generální ředitelství Hasičského záchranného sboru ČR, s. 14. ISBN 80-86640-02-7.

1.5 Základní složky Integrovaného záchranného systému

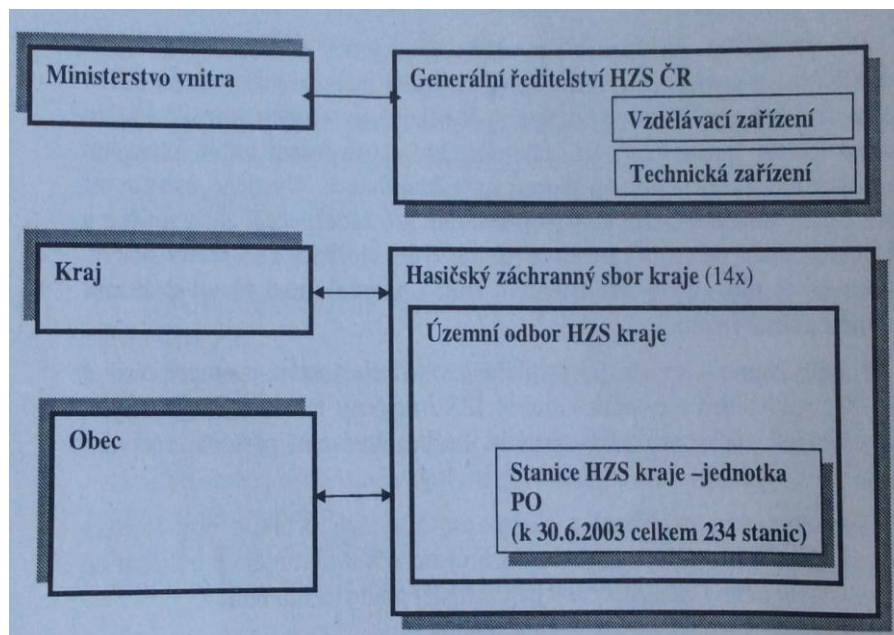
V této kapitole si postupně rozebereme jednotlivé základní složky Integrovaného záchranného systému. Složky IZS můžeme rozdělit na základní a ostatní. Základní složky IZS jsou dle zákona povinny na základě zvláštní předpisů rychle a nepřetržitě zasahovat na celém území státu.

1.5.1 Hasičský záchranný sbor

1.5.1.1 Popis HZS a systému požární ochrany

Hasičský záchranný sbor a jednotky požární ochrany jsou součástí systému požární ochrany ČR. Tento systém je v České republice tvořen zákonem o požární ochraně (zákon Č. 133/1985 Sb.) a navazuje na přijatou koncepci ochrany životů a majetku občanů danou Ústavou České republiky. Obrázek níže zobrazuje strukturu orgánů na úseku požární ochrany.¹²

Obrázek 4: Struktura orgánů na úseku požární ochrany



¹² ŠENOVSKEJ, Michail, Vilém ADAMEC a Zdeněk HANUŠKA. *Integrovaný záchranný systém*. 2. vyd. V Ostravě: Sdružení požárního a bezpečnostního inženýrství, 2007, s. 36, Spektrum (Sdružení požárního a bezpečnostního inženýrství). ISBN 978-80-7385-007-4.

Zdroj: ŠENOVSKÝ, Michail, Vilém ADAMEC a Zdeněk HANUŠKA. Integrovaný záchranný systém. 2. vyd. V Ostravě: Sdružení požárního a bezpečnostního inženýrství, 2007, s. 36, Spektrum (Sdružení požárního a bezpečnostního inženýrství). ISBN 978-80-7385-007-4.

HZS ČR je zřízen ze zákona jako organizační složka státu. Jeho základním posláním je chránit zdraví a životy obyvatelstva a jejich majetek před požáry a poskytovat účinnou pomoc při mimořádných událostech. HZS ČR plní úkoly v rozsahu a za podmínek stanovených zvláštními zákony na úseku:

- požární ochrany,
- integrovaného záchranného systému,
- ochrany obyvatelstva,
- krizového řízení.

Při plnění svých úkolů může HZS ČR spolupracovat se správními úřady a jinými státními orgány, orgány samosprávy, právníckými a fyzickými osobami, s mezinárodními organizacemi a zahraničními subjekty. Předmětem této spolupráce bývá zpravidla stanovení práv a povinností při vzájemném poskytování pomoci a informací při mimořádných událostech.

Hasičský záchranný sbor ČR je v rámci těchto vztahů oprávněn uzavírat jménem ČR dohody, které upravují bližší podmínky a způsob vzájemné spolupráce.

HZS je tvořen:

- 1) Generálním ředitelstvím Hasičského záchranného sboru ČR, jež je součástí ministerstva vnitra,
- 2) hasičskými záchrannými sbory jednotlivých krajů.

Úkoly HZS ČR plní příslušníci ve služebním poměru obdobném služebnímu poměru příslušníků Policie ČR a občanští zaměstnanci v pracovním poměru. Početní stavy příslušníků a zaměstnanců jsou stanoveny vládou.¹³

¹³ ŠENOVSKÝ, Michail, Vilém ADAMEC a Zdeněk HANUŠKA. Integrovaný záchranný systém. 2. vyd. V Ostravě: Sdružení požárního a bezpečnostního inženýrství, 2007, s. 36-37, Spektrum (Sdružení požárního a bezpečnostního inženýrství). ISBN 978-80-7385-007-4.

Generální ředitelství HZS ČR

V čele GŘ HZS ČR stojí generální ředitel, kterého jmenuje a odvolává ministr vnitra. Ten také na návrh generálního ředitele dále jmenuje a odvolává náměstky generálního ředitele. Generální ředitel odpovídá přímo ministru vnitra za činnost HZS ČR.

Generální ředitelství jako instituce plní zejména tyto funkce:

- 1) schvaluje koncepci činnosti HZS ČR a kontroluje plnění jeho úkolů,
- 2) plní úkoly ke koordinaci příprav na krizové situace nevojenského charakteru a úkoly civilního nouzového plánování, ochrany obyvatelstva, civilní ochrany a integrovaného záchranného systému,
- 3) předkládá Ministerstvu financí ČR návrh rozpočtu záchranného sboru a návrh na poskytnutí dotací občanským sdružením,
- 4) zřizuje operační a informační středisko generálního ředitelství,
- 5) kontroluje připravenost a akceschopnost hasičských jednotek záchranného sboru krajů,
- 6) zajišťuje mezinárodní spolupráci záchranného sboru.¹⁴

Hasičský záchranný sbor kraje

V čele krajského HZS je ředitel hasičského záchranného sboru kraje. Krajské ředitele jmenuje a odvolává taktéž ministr vnitra. Děje se tak na návrh generálního ředitele po projednání s krajskými hejtmany resp. s primátorem hlavního města Prahy. Náměstky krajského ředitele přijímá a odvolává generální ředitel na návrh krajského ředitele.

HZS kraje jsou tvořeny:

- 1) krajským ředitelstvím HZS kraje,
- 2) územními odbory HZS kraje s jednotkami HZS kraje,

¹⁴ ŠENOVSKEÝ, Michail, Vilém ADAMEC a Zdeněk HANUŠKA. *Integrovaný záchranný systém*. 2. vyd. V Ostravě: Sdružení požárního a bezpečnostního inženýrství, 2007, s. 37-38, Spektrum (Sdružení požárního a bezpečnostního inženýrství). ISBN 978-80-7385-007-4.

3) vzdělávacími, technickými a účelovými zařízeními zřizovanými HZS kraje.

Krajská ředitelství plní zejména následující úkoly:

- 1) navrhuje generálnímu ředitelství koncepci rozvoje HZS kraje,
- 2) provádí státní správu na úseku požární ochrany, IZS, ochrany obyvatelstva a krizového řízení,
- 3) koordinuje záchranné a likvidační práce,
- 4) zajišťují systém vyrozumění a varování,
- 5) zpracovávají plány evakuace,
- 6) provádí v rozsahu stanoveném generálním ředitelství odbornou přípravu svých příslušníků a zaměstnanců,
- 7) zřizují operační a informační střediska a pracoviště krizového řízení,
- 8) zabezpečuje výstavbu a údržbu objektů pro potřeby záchranného sboru,
- 9) odpovídají za připravenost a akceschopnost jednotek PO HZS kraje,
- 10) připravují havarijní plán kraje, případně vnější havarijní plán.

1.5.1.2 Stručná historie HZS

První zárodky organizovaného hasičského sboru začaly vznikat po druhé světové válce, kdy města nad 50 000 obyvatel musela mít svou profesionální požární jednotku. Ke vzniku požárních sborů, jak je známe dnes, došlo v roce 1953, a to v souvislosti s přijetím zákona o státním požárním dozoru a požární ochraně. Před tímto rokem byly hasičské jednotky organizovány buď s dobrovolných sborů nebo (za protektorátu) z různých oddílů četnictva a finanční stráže (kde nesli název požární policie).

Na základě zákona z roku 1953 se výkonnými jednotkami požární ochrany staly veřejné a závodní jednotky, přičemž požární ochrana byla budována na principech vojensky organizované složky. Stejně jako ve všech obdobích předtím, spadalo řízení požární ochrany do působnosti ministerstva vnitra.

K úpravě kodifikace požární ochrany následně došlo v roce 1958, kdy novým zákonem byla požární ochrana postupně decentralizována a její řízení přešlo pod dikci národních výborů, které však nebyly pro řízení takových útvarů odborně dostatečně připraveny. Ně-

keré významné funkce byly dokonce předány dobrovolnické organizaci Československý svaz požární ochrany.

Díky vzniku prvních odborných institucí v šedesátých letech devatenáctého století v tehdejší ČSSR (Frýdek Místek a Ostrava) a SSSR (Moskva), byli vychováváni první odborníci na hasičské řemeslo, kteří postupně přicházeli do hasičských sborů. Díky tomu se tyto jednotky začaly profesionalizovat.

Významné změny v profesionální požární ochraně se dějí zejména od začátku sedmdesátých let devatenáctého století. V této době se začala také měnit role hasičů od pouhého zasahování u požárů směrem k technickým zásahům. Od této doby se tak účastní pomoci při povodních, autonehodách, vyprošťování osob a podobných událostech, které nejsou výlučně spojeny s bojem s ohněm.

Další významnější zákonná úprava, která s novelizacemi platí dodnes, vznikla v roce 1985 a již kromě fungování samotné profesionální požární ochrany upravovala základní povinnosti fyzických a právnických osob v oblasti požární ochrany a hasičským sborům přiznává kompetence při dohledu nad dodržováním těchto povinností.

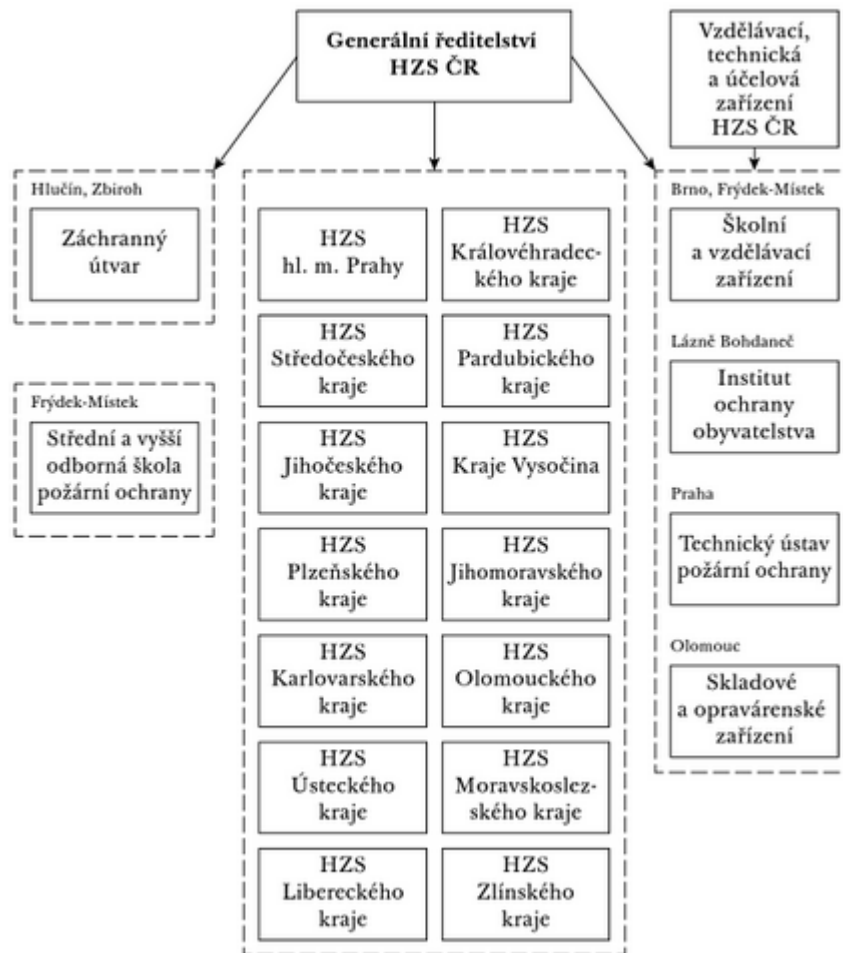
Hasičský záchranný sbor, jak jej známe dnes včetně jeho současného názvu vznikla mezi lety 1995 (aktuální název) a 2001, kdy byla rozšířena působnost ministerstva vnitra o problematiku krizového řízení, civilního nouzového plánování, ochrany obyvatelstva a integrovaného záchranného systému. Zároveň byla přijata nová právní úprava (s účinností od 1. ledna 2001), která zásadně změnila působnost a postavení Hasičského záchranného sboru ČR. Touto úpravou zároveň došlo ke sloučení ředitelství HZS s Hlavním úřadem civilní ochrany, díky čemuž se široké pole činností v rámci civilní ochrany zařadilo pod zodpovědnost hasičů.

Hasičský záchranný sbor dnes tvoří hlavní článek a koordinátora Integrovaného záchranného systému, jež v případě nebezpečí slučuje všechny záchranné složky v České republice. Dnes jej tvoří Generální ředitelství HZS ČR a 14 hasičských záchranných sborů krajů. Na obrázku níže je zobrazena kompletní organizační struktura HZS.¹⁵ Ve čtyřech krajích, kon-

¹⁵ VILÁŠEK, Josef, Miloš FIALA a David VONDRÁŠEK. 2014. *Integrovaný záchranný systém ČR na počátku 21. století*. 1. vyd. V Praze: Karolinum, s. 22-25, ISBN 978-802-4624-778.

krétně v Plzeňském, Středočeském, Jihomoravském a Moravskoslezském rozvíjejí činnost také čtyři specializované chemické laboratoře. Svoji činností pokrývají analýzu vysoce nebezpečných chemických a radioaktivních látek.¹⁶

Obrázek 5: Struktura Hasičského záchranného sboru ČR



Zdroj: VILÁŠEK, Josef, Miloš FIALA a David VONDRÁŠEK. 2014. *Integrovaný záchranný systém ČR na počátku 21. století*. 1. vyd. V Praze: Karolinum, s. 28, ISBN 978-802-4624-778.

¹⁶ VILÁŠEK, Josef, Miloš FIALA a David VONDRÁŠEK. 2014. *Integrovaný záchranný systém ČR na počátku 21. století*. 1. vyd. V Praze: Karolinum, s. 26-27, ISBN 978-802-4624-778.

1.5.2 Jednotky požární ochrany

V rámci jednotek požární ochrany dnes v České republice fungují následující instituce:

- 1) jednotky HZS kraje, jež jsou složeny z hasičů – příslušníků určených k výkonu služby na stanicích hasičského záchranného sboru kraje,
- 2) jednotky hasičského záchranného sboru podniku, jež jsou složeny z hasičů - zaměstnanců právnické osoby nebo podnikající fyzické osoby, kteří vykonávají činnost v této jednotce jako své zaměstnání. Tyto jednotky jsou složeny minimálně ze čtyř zaměstnanců.
- 3) jednotky sboru dobrovolných hasičů obce, které jsou složeny z hasičů – členů, kteří zpravidla nevykonávají činnost v této jednotce PO jako své povolání,
- 4) jednotky sboru dobrovolných hasičů podniku, jež jsou složeny z hasičů – členů, kteří jsou však zároveň zaměstnanci právnické osoby či podnikající fyzické osoby a kteří zpravidla nevykonávají činnost v této jednotce PO jako své povolání,
- 5) vojenské hasičské jednotky, jež má zpravidla postavení podobné jednotce sboru dobrovolných hasičů podniku, přičemž spadá pod správu ministerstva obrany, jako všechny ostatní vojenské útvary.¹⁷

Vnitřní organizace stejně jako vybavení jednotek PO včetně dislokace jednotlivých druhů jednotek PO musí být zvolena tak, aby území obce bylo podle stupně nebezpečí zabezpečeno požadovaným množstvím sil a prostředků. Tento požadavek je základním principem tzv. plošného pokrytí území kraje (resp. celé ČR). Základním kritériem, které je třeba dodržet, je požadovaná doba dojezdu jednotek PO na místo zásahu, jež je dána níže uvedenou tabulkou.

¹⁷ ŠENOVSKÝ, Michail, Vilém ADAMEC a Zdeněk HANUŠKA. *Integrovaný záchranný systém*. 2. vyd. V Ostravě: Sdružení požárního a bezpečnostního inženýrství, 2007, s. 39-40, Spektrum (Sdružení požárního a bezpečnostního inženýrství). ISBN 978-80-7385-007-4.

Tabulka 1: Základní tabulka plošného pokrytí

Základní tabulka plošného pokrytí		
Stupeň nebezpečí území obce		Počet jednotek PO a doba jejich dojezdu na místo zásahu
I	A	2 JPO do 7 minut a další 1 JPO do 10 minut
	B	1 JPO do 7 minut a další 2 JPO do 10 minut
II	A	2 JPO do 10 minut a další 1 JPO do 15 minut
	B	1 JPO do 10 minut a další 2 JPO do 15 minut
III	A	2 JPO do 15 minut a další 1 JPO do 20 minut
	B	1 JPO do 15 minut a další 2 JPO do 20 minut
IV	A	1 JPO do 20 minut a další JPO do 25 minut

Zdroj: VILÁŠEK, Josef, Miloš FIALA a David VONDRÁŠEK. 2014. Integrovaný záchranný systém ČR na počátku 21. století. 1. vyd. V Praze: Karolinum, s. 39 - 40, ISBN 978-802-4624-778.

Každá jednotka PO (resp. její druh) má svou operační hodnotu. Tato hodnota vypovídá o schopnosti jednotky požární ochrany provádět činnost při likvidaci požárů a záchranných práce při různých živelních pohromách a jiných mimořádných událostech a také při ochraně obyvatelstva. Tato operační hodnota je tvořena dvěma parametry, a to:

- dobou výjezdu po vyhlášení poplachu a
- územní působností.

Dobou výjezdu rozumíme časový úsek od vyhlášení poplachu pro určené síly a prostředky PO po výjezd z místa jejich dislokace. Tento časový úsek je pro různé druhy PO stanoven právním předpisem.

Územní působností pak myslíme optimální vzdálenost pro dojezd určitého druhu jednotky PO k místu zásahu. Ta je vyjádřena dobou jízdy v minutách, která vymezuje teritorium jejího standardního působení, tzv. hasební obvod. Doba dojezdu jednotky do místa zásahu je závislá zejména na vzdálenosti místa dislokace od místa zásahu, dopravních podmínkách a povětrnostních podmínkách.

Podle územní působnosti jsou pro účely plošného pokrytí jednotky PO rozděleny do šesti kategorií, jak ukazuje následující tabulka.

Tabulka 2: Operační hodnoty kategorií jednotek PO

Kategorie jednotek PO pro účely plošného pokrytí	JPO-I	JPO-II	JPO-III	JPO-IV	JPO-V	JPO-VI
Doba výjezdu v min.	2	5	10	2	10	10
Územní působnost v min.	20	10	10	není	není	není
Druh jednotky PO	HZSO	SDHO	SDHO	HZSP	SDHO	SDHP

Zdroj: VILÁŠEK, Josef, Miloš FIALA a David VONDRÁŠEK. 2014. Integrovaný záchranný systém ČR na počátku 21. století. 1. vyd. V Praze: Karolinum, s. 39 - 40, ISBN 978-802-4624-778.

1.5.3 Policie České republiky

Policie ČR je ozbrojeným bezpečnostním sborem, jenž plní úkoly ve věcech vnitřního pořádku a bezpečnosti, a to v rozsahu vymezeném ústavními zákony, zákony a ostatními právními předpisy. Při plnění svých úkolů spolupracuje s mezinárodními organizacemi a policejními institucemi a bezpečnostními sbory jiných států.

Policie ČR plní zejména tyto funkce:

- chrání bezpečnost osob a jejich majetku,
- spolupůsobí při zajišťování veřejného pořádku a případně, byl-li narušen, činí opatření k jeho obnovení,
- vede boj proti terorismu,

- odhaluje trestné činy a zjišťuje jejich pachatele,
- vyšetřuje trestné činy,
- zajišťuje ochranu státních hranic ve vymezeném rozsahu,
- zajišťuje ochranu ústavních činitelů ČR a bezpečnost chráněných osob, kterým je při jejich pobytu na území ČR poskytována osobní ochrana podle mezinárodních dohod,
- zajišťuje ochranu zastupitelských úřadů, objektů Parlamentu, prezidenta republiky, Ústavního soudu, ministerstva zahraničních věcí, ministerstva vnitra a dalších objektů zvláštního významu pro vnitřní pořádek a bezpečnost, které určí vláda na návrh ministra vnitra; rovněž zajišťuje ochranu objektů, pro něž taková ochrana vyplývá z mezinárodní dohody, kterou se Česká republika zavázala dodržovat,
- dohlíží na bezpečnost a plynulost silničního provozu a spolupůsobí při jeho řízení,
- odhaluje přestupky,
- vede evidence a statistiky potřebné pro plnění svých úkolů,
- vyhlašuje celostátní pátrání,
- na základě vyznamenání orgány Vězeňské služby ČR provádí úkony související s bezprostředním pronásledováním osob, jež uprchly z výkonu vazby nebo z výkonu odnětí svobody,
- zadržuje svěřence s nařízenou ústavní nebo uloženou ochrannou výchovou, kteří jsou na útěku, a spolupůsobí při jejich vyhledávání,
- zajišťuje pohotovostní ochranu jaderných zařízení, u nichž tuto potřebu určí vláda ČR, a podílí se na fyzické ochraně jaderného materiálu při jeho přepravě podle zvláštního zákona.¹⁸

¹⁸ ŠENOVSKÝ, Michail, Vilém ADAMEC a Zdeněk HANUŠKA. *Integrovaný záchranný systém*. 2. vyd. V Ostravě: Sdružení požárního a bezpečnostního inženýrství, 2007, s. 46-47, Spektrum (Sdružení požárního a bezpečnostního inženýrství). ISBN 978-80-7385-007-4.

1.5.3.1 Organizace a řízení Policie ČR

Policie ČR je podřízena přímo Ministerstvu vnitra. Ministr vnitra ukládá Policii ČR úkoly prostřednictvím Policejního prezidia, v jehož čele stojí policejní prezident. Ten je představeným všech policistů, s výjimkou těch, kteří byli povoláni k plnění úkolů v Ministerstvu vnitra ČR. Policejního prezidenta stejně jako u HZS jmenuje a odvolává ministr vnitra, a to se souhlasem vlády ČR. Policejní prezident odpovídá za činnost policie ministrovi vnitra.

Struktura organizace Policie ČR je následující:

- 1) Policejní prezidium ČR
- 2) Útvary Policie ČR s celorepublikovou působností, jako:
 - útvar pro odhalování organizovaného zločinu, odhalování korupce a závažné hospodářské trestné činnosti,
 - ochranná služba
 - Ředitelství služby kriminální policie,
 - útvar rychlého nasazení,
 - letecká služba,
 - útvar operativní dokumentace služby kriminální policie,
 - zvláštní technický útvar služby kriminální policie,
 - Kriminalistický ústav Praha,
 - Národní ústředna Interpolu Praha,
 - Úřad dokumentace a vyšetřování zločinů komunismu,
- 3) Útvary Policie ČR s územně vymezenou působností,
- 4) Ředitelství služby železniční policie.

V rámci jednotlivých útvarů pak může působit:

- služba pořádkové policie,
- služba kriminální policie,
- služba dopravní policie,

- služba správních činností,
- ochranná služba,
- služba policie pro odhalování korupce a závažné hospodářské trestné činnosti,
- služba cizinecké a pohraniční policie,
- služba rychlého nasazení,
- služba železniční policie a
- letecká služba.¹⁹

1.5.4 Zdravotnická záchranná služba

Základním právním předpisem upravujícím fungování ZZS je příslušná vyhláška Ministerstva zdravotnictví ČR. Koncepce zdravotnické záchranné služby vychází z potřeby zajistit funkčně provázaný systém poskytující přednemocniční neodkladnou péči:

- na místě vzniku náhlého ohrožení života nebo zdraví či
- během přepravy postiženého do zdravotnického zařízení a jeho předání do odborného zařízení, které je schopno danou poruchu zdraví zvládnout.

Výše zmíněná vyhláška rovněž definuje stavy, které jsou pro pacientův život ohrožující:

- bezprostředně ohrožují život postiženého,
- mohou vést prohlubováním chorobných změn k náhlé smrti,
- způsobí bez rychlého poskytnutí odborné první pomoci trvalé chorobné změny,
- působí náhlé utrpení a náhlou bolest,
- působí změny chování a jednání postiženého, ohrožují jeho samotného nebo jeho okolí.

¹⁹ ŠENOVSKEÝ, Michail, Vilém ADAMEC a Zdeněk HANUŠKA. *Integrovaný záchranný systém*. 2. vyd. V Ostravě: Sdružení požárního a bezpečnostního inženýrství, 2007, s. 47-49, Spektrum (Sdružení požárního a bezpečnostního inženýrství). ISBN 978-80-7385-007-4.

System zdravotnické záchranné služby je koncipován na principu plošného pokrytí celého území ČR do 15 minut.²⁰

Nadstavbou je pak systém, jenž tvoří soubor organizačních, technických a personálních opatření, umožňující soustředit možnosti zdravotnictví na likvidaci následků mimořádných událostí (živelních pohrom), velkých provozních havárií, ekologických havárií atd., jež bývají spojeny s výskytem hromadných zdravotnických ztrát. Tomuto systému se říká medicína ztrát. Svým pojetím doplňuje a posiluje základní záchranný systém tak, aby v plném rozsahu opatření traumatologických plánů byl schopen na úrovni okresu zvládnout 50 postižených osob (resp. 150 postižených osob ve statutárním městě).

Síť zařízení a pracovišť zdravotnické záchranné služby tvoří:

- územní střediska záchranné služby (od 1.1.2003 zřizovaná příslušným krajem resp. hl. městem Prahou),
- okresní střediska záchranné služby (taktéž od 1.1.2003 zřizovaná příslušným krajem s výjimkou hl. města Prahy a okresů, v nichž jsou zřízena územní střediska záchranné služby).²¹

Zdravotnická záchranná služba se vnitřně člení na dva útvary, a to:

1) **Operační středisko**, které:

- přijímá nepřetržitě tísňové výzvy k poskytnutí přednemocniční neodkladné péče, jež vyhodnocuje a podle stupně naléhavosti a závažnosti stavu rozhoduje o nejvhodnějším způsobu poskytnutí přednemocniční neodkladné péče,
- ukládá po vyhodnocení tísňové výzvy podle stupně naléhavosti a konkrétní provizní situace úkoly jednotlivým výjezdovým skupinám ZSS, popřípadě žurnálními či

²⁰ ŠENOVSKÝ, Michail, Vilém ADAMEC a Zdeněk HANUŠKA. *Integrovaný záchranný systém*. 2. vyd. V Ostravě: Sdružení požárního a bezpečnostního inženýrství, 2007, s. 43, Spektrum (Sdružení požárního a bezpečnostního inženýrství). ISBN 978-80-7385-007-4.

²¹ ŠENOVSKÝ, Michail, Vilém ADAMEC a Zdeněk HANUŠKA. *Integrovaný záchranný systém*. 2. vyd. V Ostravě: Sdružení požárního a bezpečnostního inženýrství, 2007, s. 43-44, Spektrum (Sdružení požárního a bezpečnostního inženýrství). ISBN 978-80-7385-007-4.

praktickým lékařům, lékařské službě první pomoci nebo dopravní zdravotnické služby, jež jsou trvale zálohou ZZS,

- mimo uvedené úkoly řídí v součinnosti se zdravotnickým operačním střediskem okresního střediska nasazení letecké záchranné služby a sekundární výkony, dopravu nemocných a raněných v podmínkách přednemocniční neodkladné péče ze zahraničí do ČR a vyžaduje součinnost při hromadných neštěstích a katastrofách.

2) **Výjezdové skupiny**, jež mají povahu:

- skupiny rychlé zdravotnické pomoci (RZP), v níž je nejméně dvoučlenná posádka složená z řidičů – záchranářů nebo středních zdravotnických pracovníků - záchranářů,
- skupiny rychlé lékařské pomoci (RLP) s nejméně tříčlennou posádkou, jejímž členem je i lékař, který je současně vedoucím skupiny,
- skupiny letecké záchranné služby (LZS), v níž zdravotnická část posádky je nejméně dvoučlenná, a to ve složení lékař a záchranář.²²

1.5.4.1 Územní středisko záchranné služby

Územní středisko záchranné služby (ÚSZS) je příspěvkovou organizací, kterou zřizují jednotlivé kraje. Mezi její činnosti patří zejména:

- koordinace všech článků přednemocniční neodkladné péče ve spádové oblasti,
- provozování výjezdových skupin rychlé lékařské pomoci a rychlé zdravotnické pomoci,
- provozování letecké záchranné služby,
- provozování dopravní zdravotní služby při akutních transportech,
- zajišťování součinnosti zdravotnických záchranných služeb v rámci IZS,

²² ŠENOVSKEJ, Michail, Vilém ADAMEC a Zdeněk HANUŠKA. *Integrovaný záchranný systém*. 2. vyd. V Ostravě: Sdružení požárního a bezpečnostního inženýrství, 2007, s. 44, Spektrum (Sdružení požárního a bezpečnostního inženýrství). ISBN 978-80-7385-007-4.

- repatriace zraněných do a ze zahraničí,
- další činnosti související se zajišťováním přednemocniční neodkladné péče.

V nadstandardních situacích může ÚSZS vykonávat také tyto činnosti:

- provozování ordinace lékařské pohotovostní služby,
- zajišťování součinnosti se zdravotnickými zařízeními praktických lékařů,
- na základě akreditace Ministerstva zdravotnictví ČR zabezpečují další vzdělávání a doškolování pracovníků v oblasti přednemocniční neodkladné péče a zdravotnické dopravy.

A nakonec, v mimořádných situacích vykonávají ÚSZS tyto činnosti:

- řešení krizových situací regionálního charakteru ve vlastním spádovém území,
- v případě nastalé krizové situace vzniklé na území jejich regionu, jejichž následky však přesahují regionální charakter:
 - přímo řídí ředitele okresních středisek záchranné služby v okresech,
 - spravují regionální sklady rezerv ve zdravotnictví,
 - jsou členy orgánů krizového řízení na regionální úrovni,
 - jsou odpovědní za zajištění péče o postižené a za tímto účelem spolupracují se subjekty hospodářské mobilizace,
 - zabezpečují svou činnost za použití všech prostředků ÚSZS, včetně LZS a koordinují ji ve spolupráci s traumatologickými centry, transfúzními stanicemi a lůžkovými zařízeními v působnosti svého regionu. Současně spolupracují s občanskými sdruženími, jež se zabývají obdobnou problematikou, jako je Horská služba, Vodní záchranná služba apod.

- řeší další úkoly související se zabezpečením přednemocniční neodkladné péče v mimořádných situacích.²³

1.6 Ostatní složky Integrovaného záchranného systému

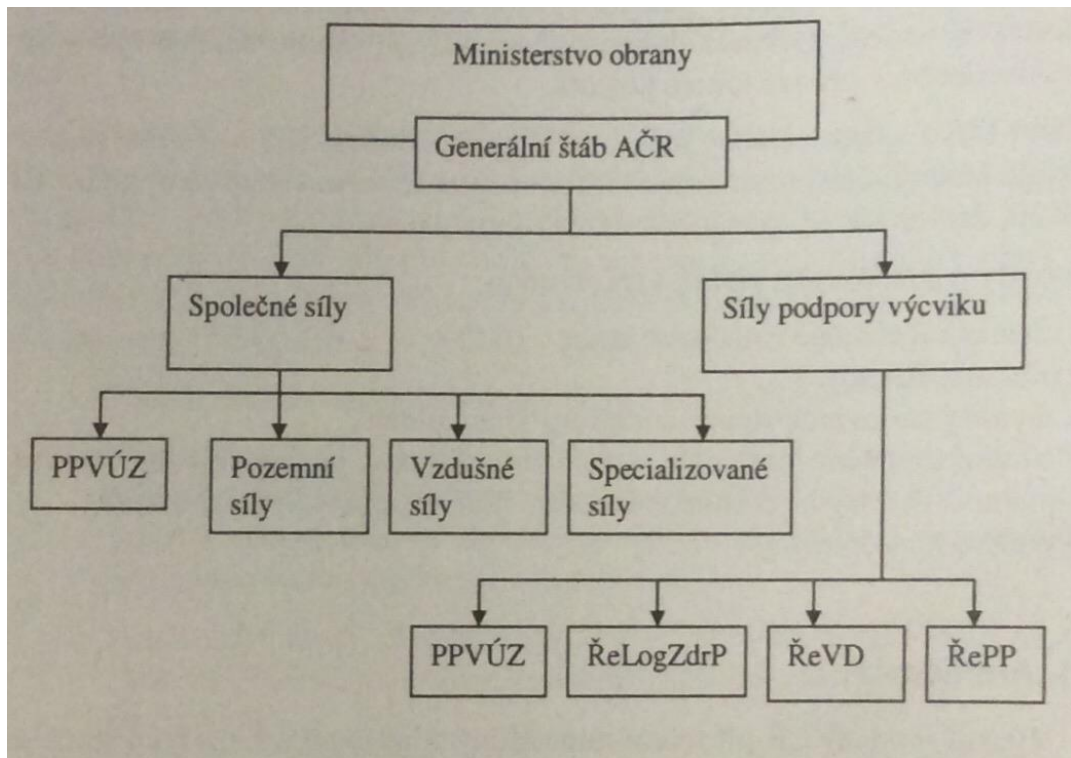
1.6.1 Ozbrojené síly České republiky

Ozbrojenými silami je všeobecně myšlena Armáda České republiky se všemi podsložkami, které k ní náleží. Respektive Armáda ČR tvoří hlavní složku. Ty ostatní tvoří ještě Vojenská kancelář prezidenta republiky a Hradní stráž. Hlavním posláním ozbrojených sil ČR je zabezpečení území ČR s využitím zásad kolektivní obrany dle článku č. 5 Washingtonské smlouvy. Armáda ČR je dále zapojena do integrované vojenské struktury NATO, do systému obranného, operačního a civilního nouzového plánování, do procedurálních a organizačních aspektů jaderných konzultací a do společných cvičení a operací.²⁴ Následující obrázek ukazuje hierarchickou strukturu Armády ČR.

²³ ŠENOVSKÝ, Michail, Vilém ADAMEC a Zdeněk HANUŠKA. *Integrovaný záchranný systém*. 2. vyd. V Ostravě: Sdružení požárního a bezpečnostního inženýrství, 2007, s. 44, Spektrum (Sdružení požárního a bezpečnostního inženýrství). ISBN 978-80-7385-007-4.

²⁴ ŠENOVSKÝ, Michail, Vilém ADAMEC a Zdeněk HANUŠKA. *Integrovaný záchranný systém*. 2. vyd. V Ostravě: Sdružení požárního a bezpečnostního inženýrství, 2007, s. 55-56, Spektrum (Sdružení požárního a bezpečnostního inženýrství). ISBN 978-80-7385-007-4.

Obrázek 6: Hierarchická struktura Armády ČR



Zdroj: ŠENOVSKÝ, Michail, Vilém ADAMEC a Zdeněk HANUŠKA. *Integrovaný záchranný systém*. 2. vyd. V Ostravě: Sdružení požárního a bezpečnostního inženýrství, 2007, s. 56, Spektrum (Sdružení požárního a bezpečnostního inženýrství). ISBN 978-80-7385-007-4.

Jako ostatní složka IZS může být armáda pro situace, kdy dochází k ohrožení nevojenského typu (tedy mimo válečné konflikty), použita následovně:

- k plnění úkolů standardně příslušejících Policii ČR, např. při zajišťování ochrany státních hranic či například k plnění úkolů služby pořádkové policie a ochranné služby, pokud tyto složky policie nejsou dostatečné k zajištění požadované úrovně bezpečnosti či vnitřního pořádku,
- k záchranným pracem při mimořádné události (hromadných katastrofách), kdy dochází k ohrožení životů, zdraví či majetku obyvatelstva, případně k vážnému ohrožení životního prostředí,
- k leteckému monitoringu mimořádné události,
- k monitorování radiální či chemické situace,
- k odstraňování jiného hrozícího nebezpečí za použití vojenské techniky,
- k plnění humanitárních úkolů civilní ochrany,

- k zabezpečení letecké zdravotní dopravy,
- k zajištění letecké služby pátrání a záchrany,
- k zabezpečení letecké přepravy humanitární či zdravotnické pomoci.²⁵
- jako prostředek zdravotnické pomoci – ať už půjde o vojenské doktory, kteří mohou v případě potřeby posílit personál civilních nemocnic, či mobilní zdravotnickou techniku a personál pro zvládání velkého počtu zraněných či mrtvých.
- jako zdroj záchranářských psů a odborných příslušníků - psovodů – kteří mohou být na vyžádání ze strany GŘ HZS ČR vyčleněni z Veterinární základny.
- k řešení hygienické a epidemiologické situace – je-li třeba, mohou se jednotky vojenské hygienicko-protiepidemiologické služby podílet na řešení závažné situace, kde je jednotky s podobnou odborností třeba. Služba i mimo stavy ohrožení velmi úzce spolupracuje s civilními orgány ochrany veřejného zdraví. Dle potřeby může vyčlenit do IZS speciální mobilní biologický tým s potřebným vybavením využitelným k epidemiologickému šetření, odběru vzorků biologického materiálu nebo prostředí a k identifikace bioagens na místě, případně k přepravě vzorků do stacionární laboratoře.
- k řešení veterinární situace – na základě požadavku ze strany GŘ HZS ČR může Ústřední vojenský veterinární ústav vyčlenit mobilní zásahové skupiny včetně všech potřebných laboratorních kapacit k vyšetření odebraných vzorků přímo u Ústředního vojenského ústavu. Tyto veterinární zásahové skupiny jsou určeny pro odborný zásah při likvidaci následků mimořádné události, včetně mimořádných událostí na zařízeních, jako jsou jaderné elektrárny, případně při likvidaci následků teroristických akcí (po použití bojových biologických látek). Dále mohou pomoci

²⁵ SMETANA, Marek a Danuše KRATOCHVÍLOVÁ. 2007. *Integrovaný záchranný systém a jeho složky*. Vyd. 1. Ostrava: Ostravská univerzita v Ostravě, Zdravotně sociální fakulta, s. 61, ISBN 978-80-7368-337-5.

při potřebě veterinární asanace, při potřebě dezinfekce, dezinsekce, deratizace a při provádění radiotoxikologického monitoringu.²⁶

Je-li třeba využít armády pro řešení hromadných katastrof v rámci IZS, je vyžadována součinnost s Ministerstvem obrany ČR, do jejíž pravomoci armáda spadá. Ministerstvo vnitra a Ministerstvo obrany ČR uzavřely pro tyto účely roku 2003 součinnostní dohodu o spolupráci ve smyslu zákona o IZS. Na tuto dohodu následně navazuje dohoda mezi GŘ HZS ČR a Generálním štábem ČR.

Výše uvedené dokumenty řeší zejména to, jakým způsobem budou nasazovány a ve kterém poplachovém plánu vedeny síly a prostředky Armády ČR.

1.6.2 Ostatní ozbrojené bezpečnostní sbory

1.6.2.1 Celní správa České republiky

Fungování Celní správy ČR upravuje zákon č. 17/2012, o Celní správě ČR, ve znění pozdějších předpisů. Podle tohoto zákona je celní správa ozbrojeným bezpečnostním sborem. Příslušníci celní správy jsou tak oprávněni držet a nosit služební střelnou zbraň.

Z dikce zákona o Celní správě ČR, tak zákona o IZS vyplývá, že příslušníci celní správy mohou na vyžádání plnit jako ostatní složka IZS zejména tyto úkoly:

- ostrahu důležitých státních institucí v době vyhlášených krizových stavů,
- zabezpečení veřejného pořádku ve spolupráci s Policií ČR v místech, odkud byla provedena evakuace obyvatel po vyhlášení krizových stavů,
- ostrahu a obranu objektů důležitých pro obranu státu a objektů možného napadení, zejména po vyhlášení vojenských krizových stavů,
- ostrahu a ochranu prvků národní a evropské kritické infrastruktury,
- posílení ochrany na hraničních přechodech v době uzavření Schengenského prostoru.²⁷

²⁶ SMETANA, Marek a Danuše KRATOCHVÍLOVÁ. 2007. Integrovaný záchranný systém a jeho složky. Vyd. 1. Ostrava: Ostravská univerzita v Ostravě, Zdravotně sociální fakulta, s. 67, ISBN 978-80-7368-337-5.

1.6.2.2 Vězeňská služba České republiky

Stejně jako celní správa, i Vězeňská služba a justiční stráž České republiky jsou ozbrojeným bezpečnostním sborem. Jejimi hlavními úkoly jsou:

- spravovat a střežit vazební věznice a věznice a odpovídat za dodržováním zákonem stanovených podmínek výkonu vazby a výkonu trestu odnětí svobody,
- střežit, předvádět a eskortovat osoby ve výkonu vazby, ve výkonu zabezpečovací detence a ve výkonu trestu odnětí svobody,
- zajišťovat pořádek a bezpečnost v budovách soudů, státních zastupitelství a ministerstev, případně v jiných místech jejich činnosti a v rozsahu stanoveném zákonem č. 555/1992 Sb., o Vězeňské službě a justiční stráž České republiky zajišťovat pořádek a bezpečnost při výkonu pravomoci soudů a státních zastupitelství.

Všechny tyto výše uvedené úkoly v rámci vězeňské služby zajišťuje vězeňská stráž a justiční stráž.

Z dikce zákona o Vězeňské službě a justiční stráž ČR a zákona o IZS vyplývá, že příslušníci vězeňské služby mohou na vyžádání plnit jako ostatní složka IZS zejména tyto úkoly:

- ostrahu důležitých institucí ministerstva spravedlnosti v době vyhlášení krizových stavů; příslušníci vězeňské služby mohou být povoláni vládou k plnění úkolů Policie České republiky, pokud síly a prostředky Policie České republiky nebudou dostatečné k zajištění vnitřního pořádku a bezpečnosti, a to na dobu nezbytně nutnou; příslušníci při plnění těchto úkolů mají oprávnění a povinnosti, jako by byli příslušníky policie,
- Zabezpečení veřejného pořádku ve spolupráci s Policií ČR v místech, odkud byla provedena evakuace obyvatel po vyhlášení krizových stavů,
- Posílení střežení vazebních věznic a věznic v době vzniku živelních katastrof, výpadku energií a havarijních služeb,

²⁷ VILÁŠEK, Josef, Miloš FIALA a David VONDRÁŠEK. 2014. Integrovaný záchranný systém ČR na počátku 21. století. 1. vyd. V Praze: Karolinum, s. 94, ISBN 978-802-4624-778.

- Posílení střežení objektů resortu spravedlnosti v případě hrozby teroristického či jiného útoku,
- Ostraha a dohled dobrovolných pracovních skupin odsouzených při odstraňování následků živelních pohrom,
- Ostraha a ochrana prvků národní kritické infrastruktury.²⁸

1.6.3 Ostatní záchranné sbory

1.6.3.1 Báňská záchranná služba

Činnost báňské záchranné služby jakožto nedílné součásti hornické činnosti je řízena Horním zákonem, Vyhláškou Českého báňského úřadu o báňské záchranné službě a Služebním řádem schváleným Českým báňským úřadem.²⁹

Úkolem báňské záchranné služby je mimo jiné provádět práce vedoucí k záchraně lidských životů a majetku při závažných provozních nehodách včetně poskytnutí první pomoci v podzemí. Báňská záchranná služba také plní stanovené úkoly spojené s havarijní prevencí, jakož i bezpečností a ochranou zdraví při práci a bezpečnostní provozu. Báňská záchranná služba je zajišťována báňskými záchrannými stanicemi.³⁰ Ty se dělí na hlavní báňské záchranné stanice a závodní báňské záchranné stanice. Dalším prvkem báňské záchranné služby jsou báňské záchranné sbory báňských záchranných stanic a státní báňské správy.³¹ Obrázek níže zobrazuje kompletní strukturu báňské záchranné služby.

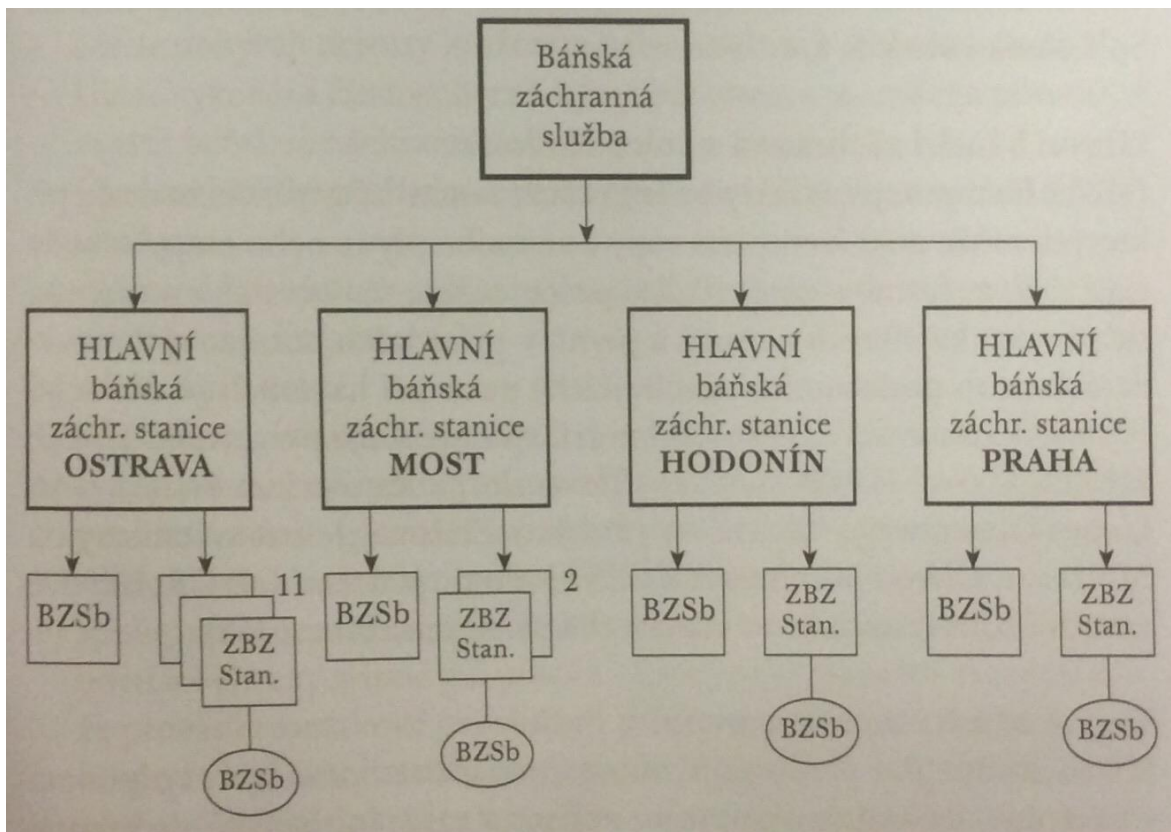
²⁸ VILÁŠEK, Josef, Miloš FIALA a David VONDRÁŠEK. 2014. Integrovaný záchranný systém ČR na počátku 21. století. 1. vyd. V Praze: Karolinum, s. 94-95, ISBN 978-802-4624-778.

²⁹ VILÁŠEK, Josef, Miloš FIALA a David VONDRÁŠEK. 2014. Integrovaný záchranný systém ČR na počátku 21. století. 1. vyd. V Praze: Karolinum, s. 102, ISBN 978-802-4624-778.

³⁰ VILÁŠEK, Josef, Miloš FIALA a David VONDRÁŠEK. 2014. Integrovaný záchranný systém ČR na počátku 21. století. 1. vyd. V Praze: Karolinum, s. 107, ISBN 978-802-4624-778.

³¹ VILÁŠEK, Josef, Miloš FIALA a David VONDRÁŠEK. 2014. Integrovaný záchranný systém ČR na počátku 21. století. 1. vyd. V Praze: Karolinum, s. 108, ISBN 978-802-4624-778.

Obrázek 7: Organizační struktura báňské záchranné služby



Zdroj: VILÁŠEK, Josef, Miloš FIALA a David VONDRÁŠEK. 2014. Integrovaný záchranný systém ČR na počátku 21. století. 1. vyd. V Praze: Karolinum, s. 109, ISBN 978-802-4624-778.

1.6.4 Orgány veřejného zdraví

Mezi orgány veřejného zdraví dle nové právní úpravy řadíme zejména tyto instituce:

- Ministerstvo zdravotnictví ČR,
- krajské hygienické stanice,
- Ministerstvo obrany ČR a
- Ministerstvo vnitra ČR.

Nyní si jednotlivé instituce rozebereme podrobněji.

1.6.4.1 Ministerstvo zdravotnictví ČR

Tento vládní úřad přispívá k veřejnému zdraví zejména tím, že kontrolu výkon státní správy a odpovídá mimo jiné za tvorbu a uskutečňování národní politiky na úseku ochrany veřejného zdraví, řídí a kontroluje krajské hygienické stanice, rozhoduje o opravných pro-

středcích proti rozhodnutím krajských hygienických stanic. Má taktéž na starost mezinárodní spolupráci a plní úkoly vyplývající z mezinárodních smluv. Tím však výčet povinností a úkolů ministerstva zdaleka nekončí. V rámci ministerstva zdravotnictví se také zřizuje funkce hlavního hygienika, jenž v otázkách ochrany veřejného zdraví vystupuje jako orgán ministerstva zdravotnictví.

Hlavní hygienika provádí výkon státní správy v oblasti ochrany veřejného zdraví, řídí a kontroluje krajské hygieniky a rozhoduje o opravných prostředcích proti rozhodnutí hygieniků. Dále nařizuje mimořádná opatření při různých epidemiích, při výskytu zdravotně závadných potravin či výrobků apod.³²

1.6.4.2 Krajské hygienické stanice

Krajské hygienické stanice jsou zřízeny ve všech krajích v České republice a patří mezi správní úřady. Každá krajská hygienická stanice má své územní pracoviště. V jejím čele stojí ředitel.

Krajské hygienické stanici náleží následující úkoly:

- vydávat rozhodnutí, povolení, osvědčení a plnit další úkoly státní správy v rámci ochrany veřejného zdraví včetně státního zdravotního dozoru, pokud není v této věci příslušné ministerstvo zdravotnictví,
- vykonávat státní zdravotní dozor nad dodržováním zákazů a plněním dalších povinností stanovených mimo jiné zákonem a zvláštními předpisy k ochraně veřejného zdraví včetně ochrany zdraví při práci – tedy chránit před riziky plynoucími z fyzikálních, chemických a biologických faktorů pracovních podmínek, z nepříznivých mikroklimatických podmínek a z fyzické a duševní zátěže; Dále vykonává dohled nad souvisejícími pracovními podmínkami a příslušným vybavením pracovišť,
- rozhodovat na návrh zaměstnavatele ve věcech kategorizace prací,

³² VILÁŠEK, Josef, Miloš FIALA a David VONDRÁŠEK. 2014. *Integrovaný záchranný systém ČR na počátku 21. století. 1. vyd. V Praze: Karolinum, s. 126-127, ISBN 978-802-4624-778.*

- stanovovat zaměstnavatelům pro výkon rizikových prací minimální rozsah a termíny sledování faktorů pracovních podmínek,
- plnit úkoly dotčeného správního úřadu podle stavebního zákona a další.³³

1.6.4.3 Další v tomto oddíle zatím nezmíněná ministerstva

Jedná se například o Ministerstvo dopravy ČR, Ministerstvo životního prostředí ČR, Ministerstvo pro místní rozvoj ČR a další.³⁴

1.6.4.4 Státní zdravotní dozor

Při výkonu státního zdravotního dozoru orgány činné v oblasti ochrany veřejného zdraví v rozsahu své působnosti dozírají, zda dozorované osoby plní povinnosti stanovené k ochraně veřejného zdraví příslušnou legislativou.³⁵

1.6.4.5 Zdravotní ústavy a Státní zdravotní ústav

Zdravotní ústavy, jež mají své sídlo v Ústí nad Labem a v Ostravě, slouží především k vyšetřování a měření složek životních a pracovních podmínek, výrobků, dále k vyšetřování biologického materiálu a k provádění biologických expozičních testů pro účely výkonu státního zdravotního dozoru. Jejich další rolí je sledování ukazatelů zdravotního stavu obyvatel, monitorování vztahů zdravotního stavu obyvatel a faktorů životního prostředí a životních a pracovních podmínek. Připravují taktéž podklady pro hodnocení zdravotních rizik a pro činnost orgánu ochrany veřejného zdraví. Mezi jejich funkce patří také výchova,

³³ VILÁŠEK, Josef, Miloš FIALA a David VONDRÁŠEK. 2014. *Integrovaný záchranný systém ČR na počátku 21. století. 1. vyd. V Praze: Karolinum, s. 127-128, ISBN 978-802-4624-778.*

³⁴ VILÁŠEK, Josef, Miloš FIALA a David VONDRÁŠEK. 2014. *Integrovaný záchranný systém ČR na počátku 21. století. 1. vyd. V Praze: Karolinum, s. 128-129, ISBN 978-802-4624-778.*

³⁵ VILÁŠEK, Josef, Miloš FIALA a David VONDRÁŠEK. 2014. *Integrovaný záchranný systém ČR na počátku 21. století. 1. vyd. V Praze: Karolinum, s. 130, ISBN 978-802-4624-778.*

podpora a ochrana veřejného zdraví a poskytování poradenských služeb na bázi ochrany veřejného zdraví.³⁶

1.6.5 Havarijní, pohotovostní, odborné a jiné služby

Mezi havarijní, pohotovostní, odborné a jiné služby můžeme zařadit takové služby, které jsou zřizovány právníckými osobami. Lze s nimi uzavřít dohodu o věcné pomoci nebo je v případě mimořádné události i bez předchozí dohody požádat o věcnou pomoc. Při provádění záchranných a likvidačních prací zajišťují okamžité odstranění veškerých poruch. Tyto služby můžeme rozdělit na několik kategorií, jako:

- havarijní a poruchové služby v oblastech, jako je energetika, vodárenství, plynárenství apod. Lze je využít pro rychlé řešení výpadků proudu, poškození vodovodních sítí, plynovodních sítí či elektrických vedení apod.
- technické služby obcí provádí údržbu veřejných komunikací a chodníků, veřejného osvětlení, údržbu dopravního značení včetně světelného apod. Tyto služby mohou být při živelních katastrofách využity například při zprůjezdňování silnic, zprůchodňování chodníků a dalších typů komunikací apod.
- komunální služby jsou takové služby, které se starají o úpravu a rozvod vody, zajišťují městskou hromadnou dopravu či vnitrostátní nákladní dopravu, správu budov a parkovišť, pohřebnické služby a správu hřbitovů, nakládání s odpady, jejich svoz a likvidaci apod. S těmito subjekty lze při živelních katastrofách spolupracovat zejména na likvidačních pracích.³⁷

1.6.6 Zařízení civilní ochrany

Pojem civilní ochrany můžeme vysledovat do období před druhou světovou válkou, kdy v roce 1935 byl přijat zákon 82/1935 Sb., o ochraně a obraně proti leteckým útokům. Tímto zákonem byla zřízena civilní protiletecká ochrana, jejímiž primárními úkoly byly:

³⁶ Tamtéž

³⁷ VILÁŠEK, Josef, Miloš FIALA a David VONDRÁŠEK. 2014. *Integrovaný záchranný systém ČR na počátku 21. století. 1. vyd. V Praze: Karolinum, s. 135-136, ISBN 978-802-4624-778.*

- zabezpečit civilní obyvatelstvo plynovými maskami,
- zabezpečit dostatečný počet veřejných protiletectkých krytů.

Byť je i nadále řešena zákonná úprava civilní ochrany, do budoucna se s jejím zajišťováním příliš nepočítá.³⁸

1.6.7 Neziskové organizace a sdružení občanů využitelná k záchranným a likvidačním pracem

1.6.7.1 Sdružení hasičů Čech, Moravy a Slezska, Česká hasičská jednota a Moravská hasičská jednota

Všechny tři zmiňované instituce jsou nezávislými občanskými sdruženími, které za normálních okolností poskytují služby zejména v oblasti prevence požárů a požární ochrany, vzdělávání obyvatelstva v dotčené oblasti apod. Při mimořádných událostech mohou v rámci ostatních složek IZS pomáhat například při likvidaci škod po živelních událostech apod.³⁹

1.6.7.2 Český červený kříž

Český červený kříž je neziskovou nestátní organizací s mezinárodní působností, jejímž posláním je v souladu s ustanoveními Ženevských úmluv předcházet a zmírňovat utrpení, chránit zdraví a úctu k lidské bytosti, podporovat vzájemné porozumění, přátelství a mír mezi národy. Český červený kříž je nedílnou součástí celosvětově působícího Mezinárodního hnutí Červeného kříže a Červeného půlměsíce.

³⁸ VILÁŠEK, Josef, Miloš FIALA a David VONDRÁŠEK. 2014. Integrovaný záchranný systém ČR na počátku 21. století. 1. vyd. V Praze: Karolinum, s. 137-148, ISBN 978-802-4624-778.

³⁹ VILÁŠEK, Josef, Miloš FIALA a David VONDRÁŠEK. 2014. Integrovaný záchranný systém ČR na počátku 21. století. 1. vyd. V Praze: Karolinum, s. 150-151, ISBN 978-802-4624-778.

Poslání a úkoly jednotlivých složek celé mezinárodní asociace vyplývají především z Ženevských úmluv, Statutu Mezinárodního hnutí Červeného kříže a z rezolucí Mezinárodních konferencí Červeného kříže a Červeného půlměsíce.⁴⁰

Nejvyššími orgány Hnutí Červeného kříže a Červeného půlměsíce jsou Mezinárodní konference Červeného kříže a Červeného půlměsíce, které zasedají zpravidla jednou za čtyři roky.

Jedním z klíčových úkolů každé národní společnosti ČK a ČP je poskytovat humanitární pomoc při katastrofách, válkách a jiných mimořádných událostech. Národní společnosti se primárně zaměřuje na řešení krizových situací na území vlastního státu, v případě potřeby však jsou schopny poskytnout své služby i mezinárodně pod záštitou Mezinárodního Červeného kříže. Tyto a mnohé další úkoly může plnit i jako ostatní složka Integrovaného záchranného systému.⁴¹

1.6.7.3 Vodní záchranná služba Českého červeného kříže

Tato organizace, která je součástí Českého červeného kříže, patří taktéž mezi neziskové organizace a sdružení občanů, kterou lze, stejně jako další služby z oblasti ostatních složek IZS využít pro záchranné či likvidační práce.

Za běžných podmínek je jádrem jejich činnosti:

- záchrana a poskytování neodkladné rozšířené první pomoci na otevřených vodních plochách a v jejich blízkosti,
- zajišťování bezpečnosti v aquaparcích, bazénech a koupalištích,
- komplexní vzdělávací řád záchranářů,

⁴⁰ VILÁŠEK, Josef, Miloš FIALA a David VONDRÁŠEK. 2014. Integrovaný záchranný systém ČR na počátku 21. století. 1. vyd. V Praze: Karolinum, s. 154-155, ISBN 978-802-4624-778.

⁴¹ VILÁŠEK, Josef, Miloš FIALA a David VONDRÁŠEK. 2014. Integrovaný záchranný systém ČR na počátku 21. století. 1. vyd. V Praze: Karolinum, s. 151-159, ISBN 978-802-4624-778.

- poskytování služeb Vodní záchranné služby ČČK v rámci aktivní účasti v IZS.⁴²

1.6.7.4 Horská služba

Jak již název napovídá, tato služba nachází své uplatnění zejména při záchraně a poskytování první pomoci v horách, a to v průběhu celého roku. V současné době má cca. 600 členů, z toho asi 55 profesionálů.

Od roku 2006 je zřizovatelem Horské služby ČR, o. p. s. ministerstvo pro místní rozvoj, a to na základě usnesení vlády ČR č. 827 ze dne 1. září 2004.

Horská služba jako součást ostatních složek IZS plní zejména tyto úkoly:

- organizuje a provádí záchranné a pátrací akce v horském terénu,
- poskytuje první pomoc a zajišťuje transport raněných,
- vytváří podmínky pro bezpečnost návštěvníků hor,
- informuje veřejnost o povětrnostních a sněhových podmínkách,
- provádí hlídkovou činnost.⁴³

1.6.7.5 Svaz záchranných brigád kynologů

SZBK je společenskou organizací, která se zabývá záchrannými pracemi pomocí speciálně vycvičených psů. Účastní se záchranných akcí, kde je třeba vyhledávání živých i mrtvých obětí v nejrůznějších prostředích, kde speciálně vycvičení psi mohou být nejlepším a nejrychlejším prostředkem ke splnění úkolu. Pro tyto účely je pohotovostní jednotka SZBK součástí záchranné jednotky ministerstva vnitra, díky čemuž je náležitě vybavena a kdykoli

⁴² VILÁŠEK, Josef, Miloš FIALA a David VONDRÁŠEK. 2014. Integrovaný záchranný systém ČR na počátku 21. století. 1. vyd. V Praze: Karolinum, s. 159-160, ISBN 978-802-4624-778.

⁴³ VILÁŠEK, Josef, Miloš FIALA a David VONDRÁŠEK. 2014. Integrovaný záchranný systém ČR na počátku 21. století. 1. vyd. V Praze: Karolinum, s. 167-170, ISBN 978-802-4624-778.

připravena k zásahům jak na území České republiky, tak kdekoli v zahraničí. Při záchranných akcích SZBK spolupracuje se všemi složkami IZS včetně základních.⁴⁴

1.6.7.6 Speleologická záchranná služba

Speleologická záchranná služba byla zřízena roku 1982, a to jako dobrovolná specializovaná složka České speleologické společnosti. Jejím úkolem je zejména:

- poskytnout neprodlenou a kvalifikovanou pomoc v případě nehody v jeskyních nebo jiných extrémních podmínkách,
- spolupracovat při záchranných akcích v případě přírodních katastrof a stavech ohrožení životů a majetku na základě vyžádání složek IZS ČR.

Jednou z velmi významných služeb, které speleologická záchranná služba poskytuje, je školení pracovníků HZS v oblasti slaňování a práce ve výškách. Díky tomu roste profesionalita hasičů, což může mít pozitivní vliv na ochranu životů jak samotných hasičů, tak zachraňovaných osob.⁴⁵

1.7 Uzavírání dohod v rámci IZS (a spolupráce mezi základními a ostatními složkami IZS)

Pro případy, kdy síly či prostředky základních složek IZS nebudou dostatečné, případně v situacích, kdy záchranné a likvidační práce budou vyžadovat zvláštní síly a prostředky potřebné k řešení konkrétní situace, se předpokládá využití právě ostatních složek IZS, jež, jak již bylo uvedeno výše, poskytují podle dohody o plánované pomoci pomoc na vyžádání.

⁴⁴ VILÁŠEK, Josef, Miloš FIALA a David VONDRÁŠEK. 2014. Integrovaný záchranný systém ČR na počátku 21. století. 1. vyd. V Praze: Karolinum, s. 171, ISBN 978-802-4624-778.

⁴⁵ VILÁŠEK, Josef, Miloš FIALA a David VONDRÁŠEK. 2014. Integrovaný záchranný systém ČR na počátku 21. století. 1. vyd. V Praze: Karolinum, s. 172-173, ISBN 978-802-4624-778.

Tyto dohody však nejsou jediné, jež jsou uzavírány v rámci IZS za účelem sestavení poplachového plánu IZS, tzn. registru využitelných sil a prostředků jak složek IZS, tak dalších subjektů, jež je možné využít k záchranným a likvidačním pracem.

Ministerstvo vnitra resp. Generální ředitelství HZS ČR vydalo závazný pokyn, který reguluje a stanoví podrobnosti při sestavování dohod v rámci IZS. Mezi tyto dohody patří:

- dohody o plánované pomoci na vyžádání podle příslušného zákona o IZS,
- dohody o poskytnutí osobní nebo věcné pomoci podle vyhlášky č. 328/2001 Sb.,
- dohody o součinnosti složek IZS,
- dohody o spolupráci.⁴⁶

Nyní si rozebereme jednotlivé z nich.

1.7.1 Dohody o plánované pomoci na vyžádání

Tyto dohody uzavírá Generální ředitelství HZS ČR nebo HZS krajů se subjekty dle zákona o IZS. Subjekty, které tuto dohodu uzavřely, se tak stávají součástí ostatních složek IZS. Tyto dohody jsou součástí dokumentace IZS a zahrnují se do územně příslušných poplachových plánů IZS, jimiž jsou ústřední poplachový plán IZS a poplachový plán IZS kraje.⁴⁷

1.7.2 Dohody o poskytnutí osobní nebo věcné pomoci

Tyto dohody uzavírá HZS kraje s právníky či fyzickými osobami. Těmito dohodami je předem sjednán způsob a rozsah osobní či věcné pomoci při provádění záchranných a likvidačních prací a při realizaci opatření ochrany obyvatel. Součástí těchto dohod bývají podmínky pro náhradu výdajů a škod při poskytnutí osobní nebo věcné pomoci. Tyto do-

⁴⁶ ŠENOVSKEÝ, Michail, Vilém ADAMEC a Zdeněk HANUŠKA. *Integrovaný záchranný systém*. 2. vyd. V Ostravě: Sdružení požárního a bezpečnostního inženýrství, 2007, s. 53, Spektrum (Sdružení požárního a bezpečnostního inženýrství). ISBN 978-80-7385-007-4.

⁴⁷ ŠENOVSKEÝ, Michail, Vilém ADAMEC a Zdeněk HANUŠKA. *Integrovaný záchranný systém*. 2. vyd. V Ostravě: Sdružení požárního a bezpečnostního inženýrství, 2007, s. 53, Spektrum (Sdružení požárního a bezpečnostního inženýrství). ISBN 978-80-7385-007-4.

hody jsou stejně jako dohody o plánované pomoci na vyžádání součástí dokumentace IZS a zahrnují se do územně příslušných poplachových plánů IZS.⁴⁸

1.7.3 Dohody o součinnosti složek IZS

Tyto dohody obsahují závazky smluvních stran, například v oblasti dokumentační připravenosti IZS, zpracování typových činností složek IZS při společném zásahu, včetně plnění závazků vyplývajících z těchto typových činností. Dohody o součinnosti složek IZS jsou součástí dokumentace IZS a zahrnují se do územně příslušných poplachových plánů IZS.⁴⁹

1.7.4 Dohody o spolupráci

Jsou takové dohody, které obsahují závazky smluvních stran, například v oblasti havarijního a krizového plánování, vědeckovýzkumné činnosti, výchovně vzdělávací činnosti a v dalších obdobných oblastech. Zároveň však nesouvisí s poskytováním pomoci při provádění záchranných a likvidačních prací a při realizaci opatření ochrany obyvatelstva. Dohody o spolupráci nejsou součástí dokumentace IZS.

Takové dohody uzavřené na celorepublikové úrovni plní funkci:

- Rámcové dohody, závazné pro MV resp. Generální ředitelství HZS ČR a všechny HZS krajů, přičemž Generální ředitelství HZS ČR a HZS krajů je rozpracovávají do dalších realizačních dohod uzavíraných na republikové nebo krajské úrovni, nebo

⁴⁸ ŠENOVSKÝ, Michail, Vilém ADAMEC a Zdeněk HANUŠKA. *Integrovaný záchranný systém*. 2. vyd. V Ostravě: Sdružení požárního a bezpečnostního inženýrství, 2007, s. 53-54, Spektrum (Sdružení požárního a bezpečnostního inženýrství). ISBN 978-80-7385-007-4.

⁴⁹ ŠENOVSKÝ, Michail, Vilém ADAMEC a Zdeněk HANUŠKA. *Integrovaný záchranný systém*. 2. vyd. V Ostravě: Sdružení požárního a bezpečnostního inženýrství, 2007, s. 54, Spektrum (Sdružení požárního a bezpečnostního inženýrství). ISBN 978-80-7385-007-4.

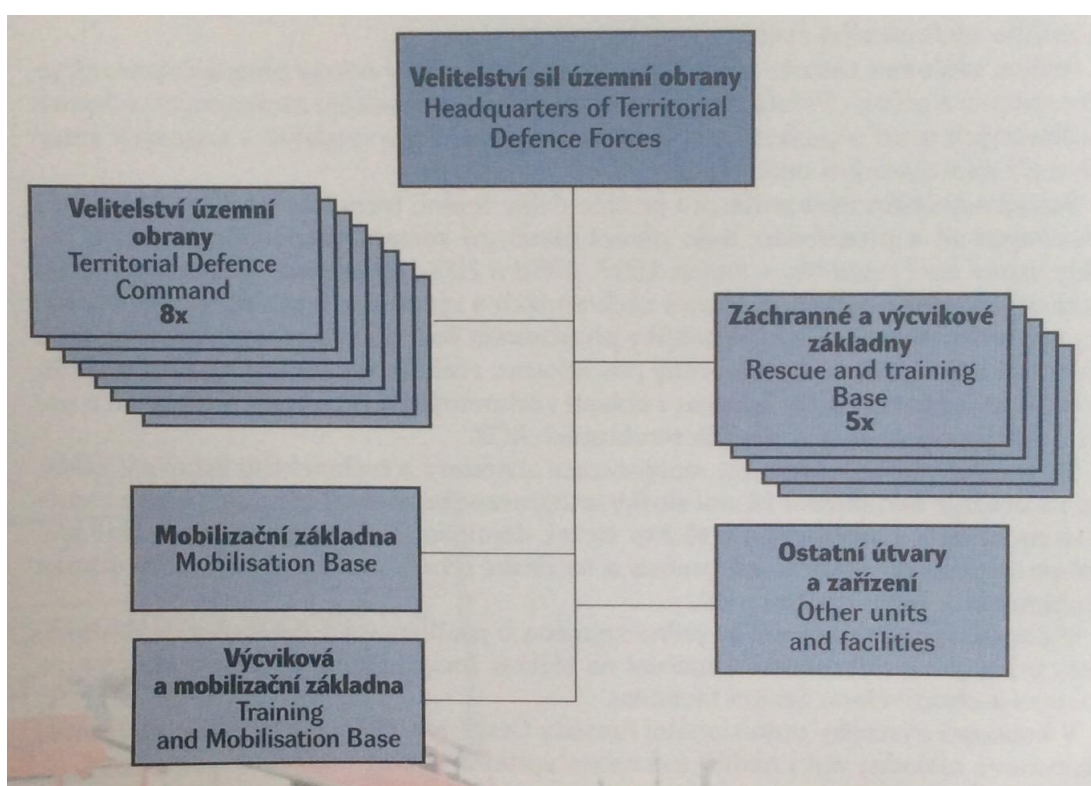
- realizační dohody, závazné pro Generální ředitelství HZS ČR a všechny HZS krajů, přitom další realizační dohody na krajské úrovni se neuzavírají. Zároveň platí, že dohoda uzavřená na krajské úrovni plní funkci dohody realizační.⁵⁰

⁵⁰ ŠENOVSKÝ, Michail, Vilém ADAMEC a Zdeněk HANUŠKA. *Integrovaný záchranný systém*. 2. vyd. V Ostravě: Sdružení požárního a bezpečnostního inženýrství, 2007, s. 53-54, Spektrum (Sdružení požárního a bezpečnostního inženýrství). ISBN 978-80-7385-007-4.

2 KONCEPCE LOGISTICKÉ PODPORY AČR VE PROSPĚCH IZS

Aby mohla Armáda ČR plnit svou roli v rámci Integrovaného záchranného systému ČR, zřídila tzv. záchranné a výcvikové základny a vojenské záchranné útvary. Tyto útvary (VZÚ) byly až do roku 2013 samostatnou součástí armády a plní humanitární úkoly civilní ochrany, přičemž se připravovaly také k plnění úkolů civilní ochrany po dobu válečného stavu. Na následujícím obrázku je znázorněna organizační struktura vojenských záchranných útvarů.⁵¹

Obrázek 8: Struktura vojenských záchranných útvarů v rámci Armády ČR



Zdroj: 2002. *Záchranné a výcvikové základny Armády České republiky: Rescue and training bases of the Czech Republic Armed Forces.* Praha: Ministerstvo obrany České republiky - AVIS, s. 4. ISBN 80-7278-165-0.

Nasazení sil a prostředků základny se uskutečňovalo v souladu se zákonem č. 239/2000 Sb., o integrovaném záchranném systému, ve znění zákona č. 320/2002 Sb., zákona 3.

⁵¹ 2002. *Záchranné a výcvikové základny Armády České republiky: Rescue and training bases of the Czech Republic Armed Forces.* Praha: Ministerstvo obrany České republiky - AVIS, s. 4. ISBN 80-7278-165-0.

240/2000 Sb., o krizovém řízení a o změně některých zákonů (krizový zákon), zákona č. 241/2000 Sb., o hospodářských opatřeních pro krizové stavy a o změně některých souvisejících zákonů, nařízením vlády č. 462/2000 Sb., o stanovení pravidel zapojování do mezinárodních záchranných operací, poskytování a přijímání humanitární pomoci a náhrad výdajů vynakládaných právními osobami a podnikajícími fyzickými osobami na ochranu obyvatelstva, a dalšími normativními akty.⁵²

Následující obrázek ukazuje původní regionální působnost, podle níž od 1. ledna 2003 do roku 2013 poskytovaly vojenské záchranné útvary podporu civilním orgánům.

Obrázek 9: Rozvrh regionální působnosti pro poskytování podpory vojenských záchranných útvarů civilním orgánům

71. zvj 71 st RTB	Kutná Hora	Hlavní město Praha (část města na pravém břehu řeky Vltava), Středočeský kraj (území na pravém břehu řeky Vltava), Liberecký kraj, Královéhradecký kraj Capital City of Prague (part of the town on the right side of Vltava river), Liberec region, Hradec Králové region
72. zvj 72 nd RTB	Jindřichův Hradec	Jihočeský kraj, Kraj Vysočina South Bohemia region, Vysočina region
73. zvj 73 rd RTB	Rakovník	Hlavní město Praha (část města na levém břehu řeky Vltava), Středočeský kraj (území na levém břehu řeky Vltava), Karlovarský kraj, Ústecký kraj, Plzeňský kraj Capital City of Prague (part of the town on the left side of Vltava river), Central Bohemia region (area on the left side of Vltava river, Karlovy Vary region, Ústí nad Labem region, Pilsen region)
74. zvj 74 th RTB	Bučovice	Jihomoravský kraj, Zlínský kraj South Moravia region, Zlín region
75. zvj 75 th RTB	Olomouc (Hlučín)	Olomoucký kraj, Moravskoslezský kraj, Pardubický kraj Olomouc region, Moravia-Silesia region, Pardubice region

⁵² 2002. *Záchranné a výcvikové základny Armády České republiky: Rescue and training bases of the Czech Republic Armed Forces*. Praha: Ministerstvo obrany České republiky - AVIS, s. 5. ISBN 80-7278-165-0.

Zdroj: 2002. *Záchranné a výcvikové základny Armády České republiky: Rescue and training bases of the Czech Republic Armed Forces. Praha: Ministerstvo obrany České republiky - AVIS, s. 5. ISBN 80-7278-165-0.*

Záchranné a výcvikové základny (ZVZ) sil územní obrany byly svým technickým vybavením a úrovní připravenosti schopny při nasazení pro případ eliminace pohrom a katastrof provádět především vlastní záchranné práce, podílet se na evakuaci obyvatelstva včetně zabezpečení nouzového ubytování a v neposlední řadě provádět dekontaminaci osob a techniky při haváriích radiační a chemické povahy. Byly taktéž dostatečně vybaveny pro situace, jako je likvidace požárů, záplavy, v případě potřeby zabezpečení dodávky elektrické energie z náhradních zdrojů a nouzového zásobování obyvatel pitnou vodou. Mezi další specializované činnosti, při nichž mohly tyto vojenské záchranné útvary poskytnout součinnost, patřily potápěčské a trhací práce či například likvidace polomů.

Pro potřeby NATO s předurčením do Euroatlantických jednotek pro poskytnutí pomoci při pohromách mimo území ČR byly předurčeny především záchranné týmy 75. Záchranné a výcvikové základny v Olomouci.⁵³

Jak již bylo řečeno výše, v roce 2013 zanikla většina těchto útvarů kromě jediného - záchranné a výcvikové základny v Hlučíně, který byl již k 1.1.2009 personálně i materiálně předán do podřízenosti Generálního ředitelství HZS ČR, přičemž dnes působí jako Záchranný útvar GR HZS ČR.

Dnes již plní Armáda ČR především ochrannou funkci v roli ozbrojené síly ČR, nicméně stále je zařazena jako významná složka ostatních složek IZS a je připravena poskytnout veškeré své zdroje pro realizaci pomoci při živelních katastrofách na území ČR. Všechny tyto aktivity jsou nadále zahrnuty v Ústředním poplachovém plánu IZS ČR.

Armáda může ze svých zdrojů mimo běžné těžké techniky, nákladních automobilů a podobných prostředků a běžného pozemního vojska také různé speciálně zaměřené jednotky armády. Jde například o protichemické jednotky, ženijní jednotky s příslušnou specializovanou technikou, jednotky disponující vzdušnou silou (například využitelnou pro přepravu

⁵³ 2002. *Záchranné a výcvikové základny Armády České republiky: Rescue and training bases of the Czech Republic Armed Forces. Praha: Ministerstvo obrany České republiky - AVIS, s. 5. ISBN 80-7278-165-0.*

osob) a jednotky specializované logistické podpory. Využití těchto speciálních (ale i všech ostatních jednotek) je odvislé od konkrétní vzniklé situace. Velkou přidanou hodnotou armády je možnost poskytnout živou sílu (běžné pozemní vojsko), jež může díky relativně vysokému počtu příslušníků zajistit efektivní pomoc v podobě například plnění pytlů s pískem a stavění protipovodňových hrází, odstraňování nánosů ze záplav apod. Jde tedy především o práce, kde nelze efektivně využít techniku, na druhou stranu početně silná skupina příslušníků dokáže nastalé problémy vyřešit velmi efektivně.⁵⁴

⁵⁴ VILÁŠEK, Josef, Miloš FIALA a David VONDRÁŠEK. 2014. Integrovaný záchranný systém ČR na počátku 21. století. 1. vyd. V Praze: Karolinum, s. 91-92, ISBN 978-802-4624-778.

II. PRAKTICKÁ ČÁST

3 PŘÍKLADY VYUŽITÍ ARMÁDNÍ PODPORY IZS V ČR

V následující kapitole se blíže podíváme na konkrétní případy, kdy Armáda České republiky poskytla součinnost v rámci Integrovaného záchranného systému, a to zejména při likvidaci škod vzniklých při povodních. Konkrétně rozebereme události let 1997, 1998 a 2002 z pohledu jednotlivých záchranných a výcvikových základen.

3.1 Povodně v roce 1997

3.1.1 71. záchranná a výcviková základna v Kutné Hoře

Při povodních na Moravě v roce 1997 se odřad ze 71. ZVZ podílel od 6. července zejména na likvidaci zřícených a poškozených domů, odčerpávání vody ze sklepů, zajišťování dodávek elektrické energie a humanitární pomoci. Působili zejména v oblasti Olomoucka, Kroměřížska, Přerovska, Jeseníku, Šumperska a Opavska. V době od 6. července do 15. listopadu bylo nasazeno celkem 682 osob a 75 kusů techniky.⁵⁵

3.1.2 72. záchranná a výcviková základna v Jindřichově Hradci

Při povodních v roce 1997 nasadila 72. ZVZ v rámci několika akcí až 184 osob a 52 kusů techniky. Účastnila se záchranných a likvidačních prací v období od července do listopadu 1997.⁵⁶

3.1.3 74. záchranná a výcviková základna v Bučovicích

74. ZVZ se při povodních na území Moravy účastnila více než 50 záchranných akcí. Jednalo se o mise v oblastech Jeseník, Šumperk, Bruntál, Ostrava, Karviná, Olomouc, Nový Jičín, Přerov, Vsetín, Kroměříž, Zlín, Uherské Hradiště (kde se odřad podílel na evakuaci nemocnice), Hodonín, Brno a Blansko.

⁵⁵ 2002. *Záchranné a výcvikové základny Armády České republiky: Rescue and training bases of the Czech Republic Armed Forces*. Praha: Ministerstvo obrany České republiky - AVIS, s. 12. ISBN 80-7278-165-0.

⁵⁶ 2002. *Záchranné a výcvikové základny Armády České republiky: Rescue and training bases of the Czech Republic Armed Forces*. Praha: Ministerstvo obrany České republiky - AVIS, s. 13. ISBN 80-7278-165-0.

Záchranné práce byly zahájeny 6.6.1997 a trvaly až do konce listopadu téhož roku. Základna v rámci nich nasadila až 60 skupin složených nejen z vojenského, ale i z civilního personálu. Příslušníci se podíleli zejména na záchraně a evakuaci osob, zpevnování hrází vodních toků a zabezpečování humanitární pomoci. Nasazena byla také těžká technika, konkrétně plovoucí pásové transportéry PTS-10, které sehrály svou úlohu při evakuaci osob, jež by se jinak do bezpečí vlastními silami nedostaly.

Následně se odřad podílel na likvidačních pracích a na odstraňování rizika šíření nákazy, které hrozilo díky zaplavení některých potravinářských a zemědělských provozů.⁵⁷

3.1.4 75. záchranná a výcviková základna v Olomouci-Chválkovicích

K prvotnímu nasazení odřadu 43 osob a 4 kusů techniky došlo 6. července 1997. Odřad byl nasazen v obci Sedlnice. Do 10. července v lokalitě Bruntál, Vsetín, Olomouc, Lobodice, Luboměř, Sedlnice, Drahnovice a Litovel působilo celkem 8 záchranných skupin, které se podílely zejména na evakuaci osob, rozvozu humanitární pomoci a zajištění pitné vody. V rámci této operace bylo celkem nasazeno 227 osob a 32 kusů techniky.

Další fáze proběhla od 11. července, kdy byly další odřady nasazeny v Olomouckém a Moravskoslezském kraji. Nasazení poslední skupiny bylo ukončeno až 22. listopadu téhož roku, kdy skupina zasahovala v obci Troubky.⁵⁸

3.2 Povodně v roce 1998

V tomto roce se povodně dotkly především oblasti východních Čech, konkrétně okresů Náchod, Rychnov nad Kněžnou a Náchod.

⁵⁷ 2002. *Záchranné a výcvikové základny Armády České republiky: Rescue and training bases of the Czech Republic Armed Forces*. Praha: Ministerstvo obrany České republiky - AVIS, s. 14. ISBN 80-7278-165-0.

⁵⁸ 2002. *Záchranné a výcvikové základny Armády České republiky: Rescue and training bases of the Czech Republic Armed Forces*. Praha: Ministerstvo obrany České republiky - AVIS, s. 13. ISBN 80-7278-165-0.

3.2.1 71. záchranná a výcviková základna v Kutné Hoře

71. ZVZ se v roce 1998 zapojila do záchranných a likvidačních prací prostřednictvím 93 osob a 44 kusů techniky, a to v období od 23. července 15. října. Šlo zejména o činnosti spojené s odčerpáváním vody ze sklepů, zajišťování dodávek elektrické energie do postižených míst, rozvoz humanitární pomoci a další práce spojené s likvidací následků povodní. Jednou z činností byl také chemický rozbor vody a půdy a odvoz a likvidace chemikálií.⁵⁹

3.2.2 74. záchranná a výcviková základna v Bučovicích

Při povodních v roce 1998 byli příslušníci 74. ZVZ nasazeni od 23. července do 29. Zář. Účastnili se zejména záchranných a likvidačních prací v obcích okresu Rychnov nad Kněžnou, konkrétně záchrany a evakuace osob, zpevňování hrází vodních toků, rozvozu humanitární pomoci, odčerpávání vody ze zatopených objektů a dalších činností. V oblasti se postupně vystřídalo 246 příslušníků základny a několik desítek kusů techniky.⁶⁰

3.2.3 75. záchranná a výcviková základna v Olomouci-Chválkovicích

Tato ZVZ vyslala do postižených oblastí odřad o síle 45 osob a 12 kusů techniky, a to v období od 22. července do 12. října. Odřad působil zejména v oblasti Týniště nad Orlicí. Záchranáři se podíleli zejména na odčerpávání vody, likvidaci odpadu, zásobování pitnou vodou, dezinfekci zatopených objektů, demolici narušených objektů, čištění komunikací a úpravě břehů vodních toků.⁶¹

⁵⁹ 2002. *Záchranné a výcvikové základny Armády České republiky: Rescue and training bases of the Czech Republic Armed Forces*. Praha: Ministerstvo obrany České republiky - AVIS, s. 12. ISBN 80-7278-165-0.

⁶⁰ 2002. *Záchranné a výcvikové základny Armády České republiky: Rescue and training bases of the Czech Republic Armed Forces*. Praha: Ministerstvo obrany České republiky - AVIS, s. 115. ISBN 80-7278-165-0.

⁶¹ 2002. *Záchranné a výcvikové základny Armády České republiky: Rescue and training bases of the Czech Republic Armed Forces*. Praha: Ministerstvo obrany České republiky - AVIS, s. 13. ISBN 80-7278-165-0.

3.3 Povodně v roce 2002

Nasazení příslušníků záchranných a výcvikových základen a dalších příslušníků ostatních součástí Armády ČR při záplavách v roce 2002 představuje zatím nejrozsáhlejší využití a nejúčinnější pomoc, jakou kdy armáda obyvatelstvu v krizových situacích poskytla. Tehdy bylo do záchranných a likvidačních prací vysláno ve třech operacích celkem téměř 10 000 vojáků a více než 1 000 kusů techniky.

První fáze, nazvaná operace Záchrana, byla zahájena se vznikem živelní pohromy, konkrétně ve dnech 7. až 20. srpna, kdy došlo k vzestupu hladin řek v jižních Čechách. Ukončena byla 20. září, tedy poté, co povodňová vlna opustila území České republiky. Jako první byly k podpoře civilních orgánů nasazeny síly a prostředky záchranných a výcvikových základen sil územní obrany a jednotky předurčených posádek. Teprve poté se přidaly síly a prostředky dalších součástí Armády ČR. Na území hlavního města Prahy a v dalších postižených oblastech se podílely především na evakuaci obyvatel, na záchranných pracích, výstavbě protipovodňových hrází, výstavbě náhradních přemostění. Mezi jejich další úkoly patřila podpora Policie České republiky. V rámci první operace bylo nasazeno na 8 000 příslušníků armády a cca. 1 200 kusů techniky.

Další fáze, operace zvaná Obnova, byla zahájena dne 20. srpna 2012. Jejím řízením byl pověřen velitel sil územní obrany. V rámci této fáze docházelo zejména k likvidačním a demoličním pracím, poskytování humanitární pomoci, provádění desinfekčních a asanačních prací, výstavbě náhradních přemostění a k poskytování zdravotnické a psychologické pomoci obětem povodní. Této operace se účastní zejména síly spadající pod záchranné a výcvikové základny. Z ostatních útvarů zůstává v postižených oblastech zejména těžká ženižní technika s obsluhou. Dalším významným účastníkem byly specializované ženižní odřady, jež zabezpečovaly náhradní přemostění, a chemické odřady, jež prováděly dezinfekční práce, monitorovaly situaci v prostoru neratovické chemičky a byly připraveny provádět dekontaminaci v případě chemické havárie. V rámci operace Obnova (konkrétně ke dni 22. října 2002) bylo v akci nasazeno 479 příslušníků AČR a na 180 kusů techniky.

Souběžně s operací Obnova v rámci druhé fáze se příslušníci armády podíleli na operaci Ochrana, v rámci níž posilovali orgány Policie České republiky, jež v postižených oblas-

tech zajišťovaly pořádek a dohlížely na ochranu majetku evakuovaných občanů. V souladu s nařízením vlády bylo na operaci Ochrana vyčleněno 2 000 vojáků v činné službě.⁶²

Záchranných a likvidačních prací při povodních v roce 2002 se účastnily oddíly z následujících záchranných a výcvikových základen:

3.3.1 71. záchranná a výcviková základna v Kutné Hoře

Příslušníci z této základny v postižených oblastech prováděli zejména evakuaci postižených osob pomocí nákladních automobilů T-815 a obojživelných prostředků PTS-10. Dále ukládali protipovodňové zábrany, pytlovali písek, zabezpečovali dodávky elektrické energie na území hlavního města Prahy a dodávky pitné vody pro obec Štěchovice. V Praze – Průhonících vybudovali humanitární základnu v podobě stanového tábora pro postižené obyvatele, podíleli se na monitorování škodlivin uniklých ze Spolany Neratovice, výstavbě míst speciální očisty pro obyvatelstvo a na rozvozu humanitární pomoci pro obyvatele postižených měst.⁶³

V rámci operace Obnova bylo z této ZVZ nasazeno 116 osob a 71 kusů techniky, mimo jiné již zmíněné nákladní automobily T-815 a obojživelná vozidla PTS-10.⁶⁴

3.3.2 72. záchranná a výcviková základna v Jindřichově Hradci

Příslušníci této ZVZ byli do akcí nasazeni od 8. srpna 2002. Působili především v oblasti jižních Čech, konkrétně v okresech České Budějovice, Jindřichův Hradec, Český Krumlov

⁶² 2002. *Záchranné a výcvikové základny Armády České republiky: Rescue and training bases of the Czech Republic Armed Forces*. Praha: Ministerstvo obrany České republiky - AVIS, s. 8. ISBN 80-7278-165-0.

⁶³ 2002. *Záchranné a výcvikové základny Armády České republiky: Rescue and training bases of the Czech Republic Armed Forces*. Praha: Ministerstvo obrany České republiky - AVIS, s. 12 - 13. ISBN 80-7278-165-0.

⁶⁴ 2002. *Záchranné a výcvikové základny Armády České republiky: Rescue and training bases of the Czech Republic Armed Forces*. Praha: Ministerstvo obrany České republiky - AVIS, s. 12. ISBN 80-7278-165-0.

a Tábor. Podíleli se na záchranných a likvidačních pracech v rámci všech vyhlášených operací.⁶⁵

3.3.3 73. záchranná a výcviková základna v Rakovníku

73. ZVZ poskytla zejména personální síly, a to pro operace uskutečněné od 12.8.2002.⁶⁶

3.3.4 74. záchranná a výcviková základna v Bučovicích

Příslušníci 74. ZVZ poskytovali podporu zejména v oblasti jižní Moravy, konkrétně v okresech Blansko, Žďár nad Sázavou a Znojmo. Poprvé byli nasazeni již po přivalových deštích, dne 16. 7. 2002. V této první fázi bylo do akce nasazeno kolem 100 příslušníků a cca. 40 kusů techniky.

12. srpna 2002 byly síly z této základny vyslány na pomoc na jihu Čech a ve Středočeském kraji. Podíleli se zde jak na záchranných, tak na likvidačních pracech. Mezi základní úkoly této jednotky patřila zejména doprava humanitární pomoci, odstraňování naplavenin a spadlých stromů, účast na speciálních vyprošťovacích pracech a odvoz sutě a autovraků z postižených oblastí.

Od 30. září byli záchranáři z této základny nasazeni také v Praze (v oblasti Karlína).⁶⁷

3.3.5 75. záchranná a výcviková základna v Olomouci-Chválkovicích

Příslušníci 75. ZVZ byli nasazeni v několika etapách. První etapa proběhla do 12. do 14. srpna 2002. Bylo při ní nasazeno celkem 39 osob a 12 kusů techniky. Skupiny se podílely zejména na evakuaci osob v Českém Krumlově, Písku, Veselí nad Lužnicí a Praze a také na odčerpávání vody ve Štěchovicích a v elektrárně na vodní nádrži Orlík.

⁶⁵ 2002. *Záchranné a výcvikové základny Armády České republiky: Rescue and training bases of the Czech Republic Armed Forces*. Praha: Ministerstvo obrany České republiky - AVIS, s. 14. ISBN 80-7278-165-0.

⁶⁶ Tamtéž

⁶⁷ 2002. *Záchranné a výcvikové základny Armády České republiky: Rescue and training bases of the Czech Republic Armed Forces*. Praha: Ministerstvo obrany České republiky - AVIS, s. 15. ISBN 80-7278-165-0.

V další fázi byli příslušníci nasazeni od 15. srpna, kdy základna do jižních Čech vyslala odřad k odstraňování následků povodní. Konkrétně šlo o 234 osob, 60 kusů techniky, 50 kusů mechanizačních prostředků, strojů a zařízení. Odřad zde působil až do 28. srpna. Mezi úkoly jednotky patřilo zejména odčerpávání vody, odvoz odpadu a zatopeného materiálu, dezinfekci objektů, úprava hrází rybníků, demoliční práce, úprava komunikací a další.

Další fáze nastala 30. srpna, kdy byl odřad v počtu zhruba 100 příslušníků společně s těžkou technikou a mechanizací nasazen opět v jižních Čechách, zejména za účelem demoličních prací u vodou narušených objektů.

Poslední fází bylo nasazení odřadu v počtu 76 osob v Praze dne 30. Zář 2002.⁶⁸

⁶⁸ 2002. *Záchranné a výcvikové základny Armády České republiky: Rescue and training bases of the Czech Republic Armed Forces*. Praha: Ministerstvo obrany České republiky - AVIS, s. 13-14. ISBN 80-7278-165-0.

ZÁVĚR

Integrovaný záchranný systém České republiky je klíčovým veřejným nástrojem v boji s hromadnými katastrofami a ve snaze minimalizovat škody na životech, zdraví a majetku, když už takové katastrofy nastanou. Armáda České republiky díky své početní síle a množství těžké techniky, jakož i specialistů v různých oblastech, tvoří důležitý prvek tohoto Integrovaného záchranného systému, byť oficiálně spadá „pouze“ do kategorie ostatních složek. V souladu s mezinárodními úmluvami i její obecně přijímanou rolí na české půdě se Armáda České republiky dnes zaměřuje především na plnění své role coby obránce českého území a na účast v zahraničních misích v rámci mezinárodní vojenské spolupráce. Z tohoto důvodu byly zrušeny její vojenské záchranné útvary, jež měly jediný úkol – být tu a pomáhat v případě živelních katastrof, teroristických útoků a jakýchkoli dalších událostí, které zapříčiní hromadné ztráty na lidských životech či majetku. I přes tento krok je pamtováno na důležitou roli, kterou naše armáda v rámci IZS ČR hraje a díky dohodám uzavřeným s Ministerstvem vnitra ČR a Generálním ředitelstvím Hasičského záchranného sboru ČR je stále připravena účastnit se záchranných a likvidačních prací v rámci nevojenských krizových stavů v ČR i kdekoli ve světě.

I přes to, že je Armáda České republiky především naší ozbrojenou složkou, je připravena zachraňovat lidské životy i náš majetek, bude-li to třeba.

SEZNAM POUŽITÉ LITERATURY

- [1] *Terorismus a integrovaný záchranný systém: konference : sborník přednášek, Poděbrady, 2002.* 2002. Praha: Ministerstvo vnitra - generální ředitelství Hasičského záchranného sboru ČR, 58 s. ISBN 80-866-4002-7.
- [2] *Záchranné a výcvikové základny Armády České republiky: Rescue and training bases of the Czech Republic Armed Forces.* 2002. Praha: Ministerstvo obrany České republiky - AVIS, [94] s. ISBN 80-727-8165-0.
- [3] ADAMEC, Vilém. 2003. *Integrovaný záchranný systém.* 1. vyd. Ostrava: VŠB-TU, Fakulta bezpečnostního inženýrství, 1 CD-ROM. ISBN 80-248-0428-X.
- [4] VILÁŠEK, Josef, Miloš FIALA a David VONDRÁŠEK. 2014. *Integrovaný záchranný systém ČR na počátku 21. století.* 1. vyd. V Praze: Karolinum, 189 s. ISBN 978-802-4624-778.
- [5] SMETANA, Marek a Danuše KRATOCHVÍLOVÁ. 2007. *Integrovaný záchranný systém a jeho složky.* Vyd. 1. Ostrava: Ostravská univerzita v Ostravě, Zdravotně sociální fakulta, 134 s. ISBN 978-80-7368-337-5.
- [6] ŠENOVSKÝ, Michail, Vilém ADAMEC a Zdeněk HANUŠKA. *Integrovaný záchranný systém.* 2. vyd. V Ostravě: Sdružení požárního a bezpečnostního inženýrství, 2007, 157 s. Spektrum (Sdružení požárního a bezpečnostního inženýrství). ISBN 978-80-7385-007-4.

SEZNAM POUŽITÝCH SYMBOLŮ A ZKRATEK

AČR	Armáda České republiky
ČČK	Český červený kříž
ČK a ČP	Červený kříž a Červený půlměsíc
GŘ HZS ČR	Generální ředitelství Hasičského záchranného sboru ČR
HZSO	Hasičský záchranný sbor kraje
HZSP	Hasičský záchranný sbor podniku
IZS	Integrovaný záchranný systém
JPO	Jednotka požární ochrany
LZS	Letecká záchranná služba
O. P. S.	Obecně prospěšná společnost
PO HZS	Požární ochrana Hasičského záchranného sboru ČR
RLP	Rychlá lékařská pomoc
RZP	Rychlá zdravotnická pomoc
SDHO	Sbor dobrovolných hasičů obce
SDHP	Sbor dobrovolných hasičů podniku
SZBK	Svaz záchranných brigád kynologů
ÚSZS	Územní středisko záchranné služby
VZÚ	Vojenský záchranný útvar
ZVZ	Záchranná a výcviková základna.
ZZS	Zdravotnická záchranná služba

SEZNAM OBRÁZKŮ

[1] Mezinárodní označení záchranných složek.....	13
[2] Vztah IZS k bezpečnostnímu systému státu.....	14
[3] Struktura IZS na jednotlivých úrovních státní správy a řízení	17
[4] Struktura orgánů na úseku požární ochrany	18
[5] Struktura Hasičského záchranného sboru ČR	23
[6] Hierarchická struktura Armády ČR.....	34
[7] Organizační struktura báňské záchranné služby	39
[8] Struktura vojenských záchranných útvarů v rámci Armády ČR	50
[9] Rozvrh regionální působnosti pro poskytování podpory vojenských záchranných útvarů civilním orgánům	51

SEZNAM TABULEK

[1] Základní tabulka plošného pokrytí	25
[2] Operační hodnoty kategorií jednotek PO	26