

UNIVERZITA TOMÁŠE BATI VE ZLÍNĚ

Institut mezinárodních studií Brno

BAKALÁŘSKÁ PRÁCE

Brno 2006

Radka Nováčková

UNIVERZITA TOMÁŠE BATI VE ZLÍNĚ

Institut mezinárodních studií Brno

Efektivnost výchovných opatření ukládaných obcí

BAKALÁŘSKÁ PRÁCE

Vedoucí bakalářské práce:
Mgr. Marcela Zvonařová

vypracovala:
Radka Nováčková

Brno 2006

Prohlášení

Prohlašuji, že jsem bakalářskou práci na téma „Efektivnost výchovných opatření ukládaná obci“ zpracovala samostatně a použila jen literaturu uvedeno v seznamu literatury.

V Brně dne 20. listopadu 2006

.....
Radka Nováčková

Poděkování

Na tomto místě bych ráda za odborné vedení, metodickou pomoc a poskytnuté rady a připomínky poděkovala vedoucí mé bakalářské práce paní Mgr. Marcele Zvonařové. Dále děkuji všem, kteří mi ochotně poskytli informace o své práci a o práci sociálních odborů oslovených úřadů, zabývajících se problematikou sociálně-právní ochrany dětí.

OBSAH

	ÚVOD.....	5
1	HISTORICKÝ VÝVOJ SOCIÁLNĚ-PRAVNÍ OCHRANY DĚTÍ	7
2	ZÁKON Č. 359/1999 SB.	15
2.1	ÚVODNÍ USTANOVENÍ.....	15
2.2	ZÁKLADNÍ ZÁSADY SOCIÁLNĚ-PRAVNÍ OCHRANY	17
2.3	OPATŘENÍ SOC. PRAVNÍ OCHRANY DĚTÍ	19
2.3.1	PREVENTIVNÍ A PORADENSKÁ ČINNOST – HLAVA I.....	19
2.3.2	OPATŘENÍ NA OCHRANU DĚTÍ – HLAVA II	22
2.3.3	DALŠÍ OPATŘENÍ SOC. PRAVNÍ OCHRANY DĚTÍ – HL.III-IX	23
2.4	OSTATNÍ USTANOVENÍ	26
3	ZÁKON O RODINĚ VE VZTAHU K ZÁKONU O SPOD.....	27
4	PROVÁDĚNÍ ZÁKONA O SOCIÁLNĚ-PRAVNÍ OCHRANĚ DĚTÍ... 	31
4.1	VÝCHOVNÁ OPATŘENÍ V PRAXI.....	31
4.2	VÝBĚR OSLOVENÝCH OBECNÍCH ÚŘADŮ	32
4.3	ZAJIŠTĚNÍ INFORMACÍ O ČINNOSTI OBECNÍCH ÚŘADŮ	35
4.4	ANALÝZA A VYHODNOCENÍ VÝCHOVNÝCH OPATŘENÍ	36
	ZÁVĚR.....	49
	RESUMÉ	51
	ANOTACE	52
	SEZNAM POUŽITÉ LITERATURY	53
	PŘÍLOHY	55

ÚVOD

Tématem bakalářské práce je efektivnost výchovných opatření ukládaných obcemi ve smyslu zákona č. 359/1999 Sb., o sociálně-právní ochraně dětí, ve znění pozdějších předpisů (dále jen zákon SPOD), s cílem zhodnotit výkon státní správy na místně a věcně pověřených úřadech. Zákon SPOD ze dne 1. prosince 1999 nabyl účinnosti dnem 1. dubna 2000 a současně zrušil dosavadní platnou legislativu.

V průběhu následujících let byl upraven ve znění následujících zákonů:

- zákona č. 257/2000 Sb., o Probační a mediační službě
- zákona č. 272/2001 Sb., kterým se mění zákon č. 359/1999 Sb., o sociálně-právní ochraně dětí, ve znění zákona č. 257/2000 Sb.
- zákona č. 309/2002 Sb., o změně zákonů souvisejících s přijetím zákona o službě státních zaměstnanců ve správních úřadech a o odměňování těchto zaměstnanců a ostatních zaměstnanců ve správních úřadech (služební zákon)
- zákona č. 320/2002 Sb., o změně a zrušení některých zákonů v souvislosti s ukončením činnosti okresních úřadů
- zákona č. 518/2002 Sb., kterým se mimo jiné mění zákon č. 359/1999 Sb., o sociálně-právní ochraně dětí, ve znění pozdějších předpisů
- zákona č. 222/2003 Sb., kterým se mimo jiné mění zákon č. 359/1999 Sb., o sociálně-právní ochraně dětí, ve znění pozdějších předpisů
- zákona č. 52/2004 Sb., kterým se mění zákon č. 169/1999 Sb., o výkonu trestu odnětí svobody a o změně některých souvisejících zákonů, ve znění pozdějších předpisů, a některé další zákony

Úpravy řeší změny uspořádání výkonu státní správy na území České republiky nemají zásadní vliv na provádění zákona SPOD.

Sociálně-právní ochranou dítěte se rozumí zejména:

- ochrana práva dítěte na příznivý vývoj a řádnou výchovu,
- ochrana oprávněných zájmů dítěte včetně ochrany jeho jmění,
- působení směřující k obnovení narušených funkcí rodiny.

Sociálně-právní ochrana dítěte tak tvoří předmět činnosti celé řady orgánů právnických a fyzických osob s přesně vymezenou působností. Orgány sociálně-právní ochrany jsou

vybaveny pravomocemi, které jim umožní poskytnou pomoc dítěti či rodiči, nebo celé rodině ve vhodnou chvíli a vhodnými nástroji, aniž by bylo narušeno soukromí rodiny a především primární právo rodičů pečovat o svoje děti, společně je vychovávat a přijímat taková rozhodnutí, která dětem prospívají. Sociálně-právní ochrana se poskytuje bezplatně všem dětem mladším 18 let, které trvale nebo dlouhodobě pobývají na území ČR, bez ohledu na to zda jde o české občany nebo cizince.

Orgány sociálně-právní ochrany mají vyvíjet zákonem dané aktivity v případě, že není nikdo, kdo by děti chránil a řešil jejich nepříznivé situace.

Jsem absolventkou Vyšší odborné školy (VOŠ) - Veřejně správní akademie v Brně, obor veřejná správa. V rámci studia VOŠ jsem se seznámila s výkonem státní správy na úseku SPOD při odborné praxi, kterou jsem vykonávala na jednom z brněnských ÚMČ. S ohledem na studované obory jsem si vybrala problematiku sociálně-právní ochrany dětí. Tomuto oboru bych se ráda po dokončení studií věnovala. Po poradě s kurátorkou pro mládež jsem výběr tématu zaměřila na oblast výchovných opatření, ukládaných obcí a efektivnost této práce.

Po seznámení se zákonem SPOD a s problematikou sociální ochrany, kterou zákon upravuje jsem přistoupila k získávání informací o práci orgánů sociálně právní ochrany dětí s cílem objektivního vyhodnocení efektivnosti jejich práce.

V průběhu osobních návštěv a jednání s pracovníky pověřenými výkonem státní správy na úseku sociálně-právní ochrany dětí a vlastního získávání informací formou dotazníkové akce se podařilo shromáždit pouze dílčí poznatky. Téměř 2/3 oslovených na moji žádost o spolupráci, spočívající v poskytnutí informací, vůbec nereagovali a jen několik odpovědělo vyčerpávajícím způsobem. Výsledky jsou shrnuty v 5. kapitole mé práce, nemohou však být obecně platné, protože přístup jednotlivých úřadů a pracovníků na úseku sociálně-právní ochrany k řešení problémů je různý i když zákon velmi podrobně upravuje jejich činnost.

1. HISTORICKÝ VÝVOJ SOCIÁLNĚ-PRAVNÍ OCHRANY DĚTÍ

Teprve v druhé polovině devatenáctého století začalo na území našeho současného státu docházet k zákonným úpravám sociálně-právní ochrany dětí. Veřejná chudinská péče navázala na dobročinnost jednotlivců, kteří byli vedeni především etickými motivy. Byla rozvíjena těmito lidmi, soukromými institucemi, církví a zejména jejími řády.

Po zrušení nevolnictví a roboty docházelo k migraci především vesnického obyvatelstva z tradičního osídlení do měst a průmyslových center. Tento vývoj má za následek vznik řady příčin chudoby, beznaděje, morálního ohrožení v podmínkách, kdy se již přestaly uplatňovat vazby rodové, sousedské a kdy se ještě nevytvořila solidarita založená na sounáležitosti jednotlivých skupin obyvatel.

Později, v pokročilém období tohoto vývoje, se postupně veřejná správa ujímá úkolů řešených původně jen z podnětu osvícených jednotlivců a charitativně motivovaných skupin. Koncem roku 1863 došlo k vydání říšského zákona domovského, na který navázal zemský zákon chudinský pro Čechy. Tyto zákony byly jedny z prvních opatření veřejné správy ve prospěch sociálně slabých jedinců a vymezující chudinskou péči poměrně ve velkém rozsahu (např.: léčení chudých včetně léčení v nemocnicích, výživa a výchova dětí chudých obecních příslušníků, zařízení pro nápravu zanedbané mládeže).

V době vzniku chudinských zákonů v tehdejších hospodářských a sociálních podmínkách byla chudinská péče považována za opatření, které povede k odstranění všech sociálních nedostatků. Právo na chudinské zaopatření se vztahovalo k příslušnosti k domovské obci a za chudého se pokládal ten, kdo si nemohl vlastními silami opatřit potřebnou výživu. Nové zákony a omezené možnosti obcí však zapříčinily zánik některých fungujících veřejných institucí.

Osiřelým a opuštěným dětem se v rámci chudinské péče poskytovala náhrada za chybějící péči vlastní rodiny, a to ve zvláštních ústavech (sirotčincích, dětských domovech, azylech a útulcích) nebo v pěstounské péči. Již tehdy byla jednoznačně vyřešena otázka, která péče, zda ústavní nebo rodinná je pro dítě vhodnější, a to ve prospěch péče rodinné. Vycházelo se z poznání, že nejlepším prostředím pro výchovu dítěte „tělesně a duševně normálního“ je dobrá rodina. Péče ústavní ochuzuje vývoj dítěte o citový projev nedostatkem styku s rodinnými příslušníky a jeho výchovu nedostatečně rozvíjí. Zvláště ve velkých ústavech působí tyto nedostatky dlouhou dobu až do zletilosti.

Veřejná péče se poskytovala zpočátku dětem osiřelým a opuštěným v rámci péče chudinské, a to v působnosti domovských obcí. Zákon obcím ukládal, „aby děti osiřelé nebo jinak opuštěné byly vychovány a staly se způsobilými k výdělkům“. Současně bylo uloženo tímto zákonem okresům a zemím postarat se o ústavy potřebné pro osiřelé a opuštěné děti. Taková úprava veřejné péče o děti měla však závažné nedostatky, kterým byl především nedostatek finančních prostředků obcí, brzdící úspěšně započatou péči o děti. I výrazná přednost náhradní rodinné péče, která byla uskutečňovaná v rámci chudinské péče, měla své nedostatky. Pěstouni nebyli vždy vybíráni podle svých kvalit. Pěstounům byl poskytován obcí finanční příspěvek, což mnohdy vedlo k jejich vypočítavému jednání ze ziskuchtivosti. Svěřené dítě si muselo svůj „denní chléb“ často tvrdě odpracovat.

Již koncem devatenáctého století se prosazovaly snahy o reformu systému. Pro velké finanční zatížení domovských obcí výkonem chudinské péče byly vyvíjeny snahy o přesun této péče na vyšší útvary veřejné správy. Částečné řešení přinesl zákon z počátku 20.století, který byl základem k vytvoření zemských sirotčích fondů v Čechách, na Moravě a ve Slezsku. Přebytky sirotčích pokladen zřízených u okresních soudů, kde byly ukládány finanční prostředky nezletilých sirotků byly přikázány k použití, k zaopatření a výchově osiřelých, opuštěných a zanedbaných dětí bez prostředků. Podrobná úprava byla ponechána zemskému zákonodárství.

Vhodným využitím finančních prostředků nashromážděných z přebytků sirotčích pokladen do zemských sirotčích fondů byly v historických zemích vytvořeny základy k vybudování soustavné péče o děti osiřelé a opuštěné. Z nich byla podporována jak

péče v rodinách v individuální péči pěstounů, tak v ústavech a subvencována činnost soukromých organizací a zařízení pro děti.

Současně s chudinskou péčí se rozvíjela činnost dobrovolných organizací a institucí pečujících o děti a mládež. Začaly se sdružovat první skupiny osob schopných a ochotných spolupracovat se samosprávnými orgány při poskytování pomoci osiřelým a opuštěným dětem právě z prostředků sirotčího fondu. Dostaly název „okresní komise pro péči o mládež“. V zastoupení úřadů přijímaly patronaci nad potřebnými dětmi a staraly se vedle rozdělení příspěvků ze sirotčího fondu a ze sbírek také o zajištění šatstva, obuvi a podle možností také o stravování. O něco později, v roce 1908 vytvořila skupinka osob „dobré vůle“ Českou zemskou komisi pro péči o mládež při Zemské školní radě. K obdobnému vývoji došlo i na Moravě a ve Slezsku.

První světová válka přinesla nové vzniklé instituci péče o mládež nové úkoly. Bylo zde mnoho válečných sirotků, bída a hlad, které ohrožovaly zdravý vývoj dětí z rodin sociálně slabých. Mnoho dětí bylo zdravotně postižených a morálně narušených. Česká zemská komise otvírala během světové války pro tyto děti dva až tři ústavy ročně a na svůj náklad umísťovala další děti do ústavů jiných institucí.

Po vzniku Československé republiky, v roce 1918 vznikly samostatné vlastní ústřední státní orgány, ministerstva. Československý stát již uznával záslužnou činnost komisí péče o mládež a pověřoval je dalšími úkoly. Z pomocných orgánů se tak stávaly orgány výkonné a došlo ke změně jejich názvů. Z okresních komisí péče o mládež se tak staly okresní péče o mládež a ze zemských komisí zemská ústředí péče o mládež. Územní jednotkou nebyl politický okres, ale soudní okres. Soudní okres svou rozlohou zaujímal zhruba třetinu okresu politického. Počet okresních péčí o mládež se ustálil na 226 v Čechách, 82 na Moravě a 20 ve Slezsku.¹⁾

¹⁾ Tisk 1345, Zpráva Ústavně-právního výboru, II.rozpočtového výboru o vládním návrhu zákona (tisk 1279) o upotřebení části správních přebytků hromadných sirotčích pokladen (www.senat.cz/zajimavosti/tisky)

Vedle zemských a okresních péčí o mládež se rozvíjela činnost dalších spolků a zařízení dobrovolné sociální péče. Veřejná sociální správa vycházela ze zásad směřujících k takové organizovanosti, aby dobrovolná sociální péče vytvářela soubornou síť pro všechny rozmanité potřebné oblasti sociální péče a docházelo tak k žádoucí specializaci. V roce 1921 došlo k další reorganizaci péče o mládež v okresech. K tomu vydalo ministerstvo sociální péče jednotné stanovy, které byly znovu upraveny v roce 1933. Okresní péče o mládež byly prohlášeny za organizační střediska veškeré dobrovolné péče o mládež v okresech a jiná sdružení a zařízení k nim byla přiřčena jako zařízení sdružená. Okresní péče o mládež poskytl ve svých věcech zastoupení úřadům a soudům přicházejícím do styku se sociální péčí o mládež a zároveň se staly pomocnými orgány zákonné péče o mládež.

Činnost okresních péčí o mládež lze stručně shrnout do následujících úseků:

- Pomoc těhotným ženám a matkám, hlavně svobodným, před porodem i po něm
- Právní ochrana a pomoc dětem nemanželským, osiřelým, dětem z rozvedených manželství
- Pomoc opuštěným a ohroženým dětem odkázaným na cizí péči
- Pomoc dětem ohroženým ve vlastních rodinách
- Prázdninový pobyt, zotavovny
- Pomoc mladistvím delikventům
- Péče o dorost, poradny pro volbu povolání, útulky pro nezaměstnaný dorost.

Při rozvoji této činnosti spočívala její podstatná část na dobrovolné bezplatné angažovanosti občanů zejména z řad pedagogů a lékařů, postupně s rozvojem specializace přibývali vzdělaní a kvalifikovaní sociální pracovníci.

Významným právním dokumentem ve vývoji okresních péčí se stalo vládní nařízení č. 20/1930 Sb., o hromadném poručení, které bylo prováděcím předpisem zákona č. 256/1921 Sb. Podle těchto úprav, pokud se nenašly vhodné osoby, které by byly ochotny přijmout poručení nezletilých, pověřil poručenský soud výkonem poručení okresní péčí o mládež s tím, aby účinným způsobem hájila práva a zájmy poručenců.

Rozvoj okresních péčí o mládež a jejich zemských ústředí zprostil obce plnění povinností k opuštěným dětem z hlediska domovského práva. Velké obce byly schopny si zřídit pro tuto činnost odborné instituce, v menších se problematika řešila prostřednictvím obecního zastupitelstva, případně tzv. „komisí chudých“.

V budování odborných sociálních institucí vyniklo hlavní město Praha, které do roku 1924 mělo zřízen Ústřední sociální sbor a Ústřední sociální úřad a v jednotlivých obvodech místní sociální sbory a místní sociální úřadovny. Při Ústředním sociálním sboru byla zřízena komise péče o mládež, do jejíž působnosti náleželo:

- Poskytovat veškerou pomoc a prostředky potřebným dětem
- Rozhodovat o hmotném zaopatření dětí v pěstounské péči, v „koloniích“ i v ústavech a vykonávat nad nimi dozor
- Umisťování dětí po ukončení povinné školní docházky do učení u vhodných mistrů a výkon dozoru nad nimi
- Umisťování dětí do sanatorií, nemocnic, do ústavů pro tělesně a duševně postižené děti a do jiných odborných ústavů
- Zajišťování prázdninových pobytů
- Pořizování a udržování hřišť.

Nacistická okupace Československa zbrzdila rozvoj péče o opuštěné a potřebné děti. Činnost okresních péčí o mládež a jejich zemských ústředí byla po celou dobu okupace podstatně omezena.

Po ukončení 2.světové války v roce 1945 byl vývoj ochrany dětí poznamenán změnou politických a společenských podmínek, zejména pak po únoru 1948. Již v roce 1947 byl vydán zákon č. 48/1947 Sb., o organizaci péče o mládež, jimž přešly úkoly péče o mládež na okresní a zemské národní výbory. Zákonem byly na úrovni okresního národního výboru zřízeny komise okresní péče o mládež ve složení: pracovníci okresního a zemského národního výboru, odborníci, dobrovolní pracovníci, zástupci odborů a Jednotného svazu zemědělců, přednosta okresního soudu, okresní lékař a okresní školní inspektor. V sídlech komisí byly zřízeny úřadovny péče o mládež, ústředním orgánem se stalo Ministerstvo sociální péče. Zaměstnanci spolků okresní péče o mládež a jejich zemských ústředí se stali státními úředníky. Zákon

č. 265/1949Sb., o právu rodinném, již neřešil náhradní péči, ale upravoval nově pouze osvojení a poručnictví.

Podstatný zásah do ochrany dětí přinesl zákon č. 69/1952 Sb., o sociálně-právní ochraně mládeže. Tento zákon poplatný své době, vycházel z mylných představ, že současně se změnou politických, sociálních a hospodářských poměrů v naší zemi odpadnou automaticky všechny příčiny, pro něž je třeba dětem poskytovat ochranu především proti ohrožením, k nimž dochází přímo v rodinách, a že všichni občané budou plnit své poslání jako odpovědní rodiče svých dětí.

Sociálně-právní ochranu zákon definoval jako výkon hromadného poručenství a opatrovnictví, jako zvláštní ochranu dětí, které nejsou v péči svých rodičů, jako činnost poradní a pomocnou s tím, že stát přispívá na úhradu osobních potřeb dětí, které to potřebují. Zákon současně zřídil při okresních lidových soudech úřadovny ochrany mládeže. Sociálně-právní ochrana tak přešla do působnosti resortu spravedlnosti a úřadovny ochrany mládeže se staly spíše pomocnými orgány soudů, než výkonnými orgány vlastní sociální práce povahy preventivní a sociálně výchovné.

Jak již bylo výše uvedeno, byla už od dob chudinské péče a později do počátků činnosti spolků péče o mládež, v případech nutnosti péče o děti mimo jejich vlastní rodinu, výrazně preferovaná náhradní rodinná péče. Péče ústavní byla považována převážně za krátkodobou, do doby než se dítě může vrátit do péče svých rodičů, popřípadě než se pro ně nalezne jiná vhodná rodina, která se ho ujme. Zákon o sociálně-právní ochraně mládeže přinesl v oblasti národní péče o děti zásadní obrat poplatný především ideologickému náhledu na problém, než respektující zájem dítěte.¹⁾

V roce 1964 nabyl účinnosti zákon o rodině č. 94/1963 Sb., který umožnil svěřit dítě do výchovy „jiného občana než rodiče, jestliže občan poskytuje záruky jeho řádné výchovy“²⁾. Tomu předcházelo dlouhé úsilí odborníků v oblasti dětské psychologie, pediatrie i sociální práce dokladovat odbornými pracemi škodlivost dlouhodobého pobytu dítěte v ústavním zařízení na jeho psychiku i na schopnosti samostatného života, bez zkušeností a prožitků v rodině, bez osobních vzorů, místa u stolu a v domově,

¹⁾ § 9 zákona č. 69/1952 Sb. o sociálně právní ochraně mládeže

²⁾ citace zákona 94/1963 Sb., o rodině

bez lásky, zejména prožilo-li dítě v ústavu od nejtělejšího věku své dětství a mládí. Zákon č. 50/1973 Sb., o pěstounské péči pak doplnil články náhradní rodinné péče do ucelené soustavy.

Organizace ochrany dětí mezitím prošla ještě dlouhým vývojem. Její začlenění do úřadoven při soudech nepřineslo očekávaný výsledek, a proto vládní nařízení č. 73/1956 Sb. úřadovny ochrany mládeže zrušilo a jejich působnost přeneslo znovu na národní výbory. Ústředním orgánem se stalo Ministerstvo školství. Pro postup národních výborů byl stále závazný zákon o sociálně-právní ochraně mládeže z roku 1952.

Na základě zákona č. 1/1969 Sb. přešla sociálně-právní ochrana dětí do působností nově založeného Ministerstva práce a sociálních věcí. V působnosti tohoto resortu došlo postupně k navyšování počtu pracovníků sociálně-právní ochrany a k dotvoření jejich organizační základny v odděleních péče o děti a rodinu.

V roce 1975 byl přijat zákon č. 121/1975 Sb., o sociálním zabezpečení, který komplexně upravil vedle důchodového zabezpečení též sociální péči o různé skupiny obyvatel. Do úpravy sociální péče byla zahrnuta i sociálně-právní ochrana dětí jako jedna ze služeb sociální péče. Podrobnější úpravy přinesly navazující předpisy, zejména zákon č. 129/1975 Sb., o působnosti orgánů ČSR v sociálním zabezpečení, a k němu vydaná prováděcí vyhláška. Tyto úpravy pak nahradily předpisy z roku 1988, a to zákon č. 100/1988 Sb., zákon č. 114/1988 Sb., a prováděcí vyhláška č. 152/1988 Sb., nahrazená později vyhláškou č. 182/1991 Sb., dnes již ve znění celé řady novel.

V současné době je platný na úseku sociálně – právní ochrany dětí zákon č. 359/1999Sb. o sociálně právní ochraně dětí, ve znění pozdějších předpisů., který vstoupil v platnost dne 1.dubna 2000. Tímto dnem byly zrušeny zákon y č. 50/1973 Sb., o pěstounské péči ve znění pozdějších předpisů.

Nová právní úprava respektuje:

- Ústavně zaručenou zvláštní ochranu dítěte obsaženou v Listině základních práv a svobod jako součást našeho ústavního pořádku,

- Mezinárodní smlouvy, kterými je Česká republika vázána, zejména na Úmluvu o právech dítěte ve smyslu Sdělení č. 104/1991 Sb., a další mezinárodní dokumenty vztahující se k postavení dítěte,
- Nové společenské jevy, zejména na ohrožení dětí vnějšími škodlivými vlivy (násilí, různé formy závislosti, vliv medií apod.),
- Charakteristické znaky demokratické občanské společnosti, jako je účast nestátních subjektů, občanských a humanitárních sdružení i jednotlivců na výkon sociálně-právní ochrany dětí.

2. ZÁKON Č. 359/1999 SB. O SOCIÁLNĚ-PRÁVNÍ OCHRANĚ DĚTÍ

2.1 ÚVODNÍ USTANOVENÍ

Sociálně-právní ochranu dětí řeší zákon č. 359/1999 Sb. o sociálně-právní ochraně dětí, ve znění pozdějších předpisů (zákon SPOD).

Úvodní ustanovení vymezuje pojem sociálně – právní ochrany dětí (dále jen SPOD). Rozumí se pod ním zejména:

- a) ochrana práva dítěte na příznivý vývoj a řádnou výchovu,
- b) ochrana oprávněných zájmů dítěte, včetně ochrany jeho jmění,
- c) působení směřující k obnovení narušených funkcí rodiny¹⁾.

SPOD představuje zajištění práva dítěte na život, jeho příznivý vývoj, na rodičovskou péči a život v rodině, na identitu dítěte, svobodu myšlení, svědomí a náboženství, na vzdělání, zaměstnáním zahrnuje také ochranu dítěte před jakýmkoliv tělesným či duševním násilím, zanedbáváním, zneužíváním nebo vykořisťováním. Ochrana dítěte a zajišťování jeho práv se promítá do právních předpisů v oblasti rodinně-právní, sociální, školské, zdravotní, daňové, občanskoprávní, trestní apod., a od toho se odvíjí okruh subjektů, které SPOD realizují. Zákon také respektuje jeden ze základních principů fungování rodiny, a to právo a povinnosti rodičů společně vychovávat a pečovat o děti, a pokud je toho třeba, požadovat pomoc. Jakékoliv zasahování do soukromí a rodinného života je možné teprve tehdy, jestliže rodiče nebo osoby odpovědné za výchovu dětí o pomoc požádají, nebo pokud je zřejmé, že se o dítě (děti) nemohou nebo nechtějí starat. Zákon tak určuje sociální události a míru zasahování státu a jeho orgánů do soukromí a rodinného života.

Úpravou zákona SPOD nejsou dotčeny ostatní právní předpisy, které také upravují ochranu práv a oprávněných zájmů dítěte, např.: zákon o rodině, trestní zákon, trestní řád, zákon č. 100/1988 Sb. o sociálním zabezpečení, ve znění pozdějších

¹⁾ viz. §1 odst. 1 zákona SPOD

předpisů, zákon č.155/1995 Sb., o důchodovém pojištění, ve znění pozdějších předpisů, zákon č. 202/1990 Sb., o loteriích a jiných podobných hrách, ve znění pozdějších předpisů, ale i zákon č. 37/1989 Sb., o ochraně před alkoholismem a jinými toxikomaniemi, ve znění pozdějších předpisů, a další.

Zákon SPOD ve své první části vymezuje v souladu s Úmluvou pojem „dítě“. Dítětem je osoba nezletilá, která zletilosti (ve smyslu občanského zákoníku) nabývá v ČR dovršením 18-ti let. Nezletilá osoba je způsobilá jen k takovým právním úkonům, které jsou povahou přiměřené rozumové a volní vyspělosti odpovídající jejich věku.

Zákon SPOD ukládá povinnost poskytnou sociálně-právní ochranu dítěti, které má na území ČR trvalý pobyt. V případě dítěte s cizí státní příslušností jen tehdy, má-li povolen trvalý pobyt, je-li hlášeno k pobytu na území ČR po dobu nejméně 90 dnů, byl-li podán návrh na zahájení řízení o udělení azylu, nebo je oprávněno trvale pobývat v ČR. Zákon dále stanovuje povinnost poskytovat sociálně-právní ochranu v nezbytném rozsahu i dětem, které nesplňují výše uvedené podmínky.

SPOD zajišťují orgány sociálně-právní ochrany, mezi které patří:

- a) krajské úřady,
- b) obecní úřady obcí s rozšířenou působností,
- c) obecní úřady,
- d) ministerstvo,
- e) Úřad pro mezinárodněprávní ochranu dětí

a dále

- a) obce v samostatné působnosti,
- b) kraje v samostatné působnosti
- c) komise pro sociálně-právní ochranu dětí
- d) další právnické a fyzické osoby, které jsou výkonem sociálně-právní ochrany pověřeny, (dále jen pověřená osoba).

2.2 ZÁKLADNÍ ZÁSADY SOCIÁLNĚ-PRÁVNÍ OCHRANY

Zákon SPOD v části druhé upravuje základní zásady sociálně-právní ochrany v tom smyslu, že základním a rozhodujícím hlediskem při činnosti všech orgánů SPOD je zájem o blaho dítěte. Zájem dítěte je zájmem prioritním a nelze ho nikdy podřítit zájmům jiným, např.: zájmům rodičů, rodiny, jiných osob, státu apod. Poprvé se pojmem „Blaho dítěte“ objevil v právním řádu České republiky přijetím Úmluvy o právech dítěte (z roku 1991), která ukládá smluvním státům zajistit dítěti takovou ochranu a péči, která je nezbytná pro jeho blaho, a současně zavazuje smluvní strany Úmluvy brát ohled na práva a povinnosti jeho rodičů, zákonných zástupců nebo jiných jednotlivců právně za ně odpovědných. Zákon o rodině užívá pojem zájem či prospěch dítěte, které však jsou pojmy konkrétnější a jsou podřízeny pojmu blaho dítěte.

Tato část zákona SPOD rovněž určuje, na koho je sociálně-právní ochrana zaměřena. Jedná se o děti, jejichž rodiče zemřeli, z vážných důvodů neplní nebo nemohou plnit, či nedostatečně plní povinnost plynoucí z rodičovské zodpovědnosti a o děti svěřené do péče jiných osob než rodičů, pokud neplní povinnosti vyplývající ze svěřeni. Dále jsou to děti, na kterých byl spáchán závažný trestný čin, anebo děti, které vzhledem ke svému jednání nebo chování zvýšenou ochranu a pomoc potřebují. Jsou to i děti zneužívané, zanedbávané a týrané. Kromě toho se jedná i o děti, které vedou zahálčivý nebo nemravný život, zanedbávají školní docházku, nepracují, požívají alkohol nebo návykové látky, žijí se prostitutací, spáchaly trestný čin nebo, jde-li o děti mladší než patnáct let a spáchaly čin, který by jinak byl trestným činem,¹⁾ opakovaně nebo soustavně páchají přestupky²⁾ nebo jinak ohrožují občanské soužití. V neposlední řadě se jedná o děti, které se opakovaně dopouští útěků od rodičů nebo jiných osob odpovědných za jejich výchovu.

Vymezení okruhu těchto dětí má význam pro postup orgánů SPOD při poskytování konkrétních pomoci těmto dětem. Zákon demonstrativně stanoví okruhy dětí, které lze považovat za ohrožené nebo narušené. Rozsah situací, jevů, vlivů a chování, které děti ohrožují a narušují je mnohem širší. Zákon SPOD nepředpokládá v řadě situací jednorázovou událost či krátkodobé negativní působení na dítě, ale

¹⁾ §86 zákona č. 140/1961 Sb., trestní zákon, ve znění pozdějších předpisů

²⁾ §2 zákona č. 200/1990 Sb., o přestupcích

naopak předpokládá, že tyto skutečnosti trvají takovou dobu nebo jsou takové intenzity, že nepříznivě ovlivňují vývoj dítěte nebo jsou anebo mohou být příčinou jeho nepříznivého vývoje.

Zákon SPOD zakotvuje oprávnění každého upozornit rodiče na závadné chování jejich dětí a také oprávnění každého upozornit kterýkoliv z orgánů sociálně-právní ochrany na skutečnosti, že došlo k porušení nebo zneužití rodičovské zodpovědnosti, nebo že jde o další situace, které děti ohrožují nebo narušují. Jedná se v tomto případě o oprávnění každé osoby, a ne o její povinnost, jejíž neplnění by bylo jinak sankcionováno. Uvedená úprava nemění ustanovení § 168 trestního zákon o neoznámení trestného činu, který stanoví trestně-právní odpovědnost za neoznámení vyjmenovaných trestných činů, mezi které patří například i trestný čin týrání svěřené osoby.

Porušování práv dětí a jejich zanedbávání, zneužívání a týrání bývá často dlouho ukryto před vědomím veřejnosti i příslušných orgánů jednak proto, že se odehrává v uzavřeném kruhu rodiny a také z důvodu, že osoby, které zjistí páchaní těchto skutků, mají obavy svoje zjištění oznámit z obavy útoků těch, kteří dětem ubližují, z výslechů u orgánů činných v trestním řízení, soudů, u orgánů SPOD. Ochrana sdělení těchto osob upravena ve společných ustanoveních v závěru zákona.¹⁾

Také dítěti je zákonem zajištěno požádat příslušné orgány a zařízení SPOD a rovněž další oprávněné (např. školy, zdravot.zařízení, dětská krizová centra apod.) o ochranu, a to i bez vědomí svých zákonných zástupců. Orgány SPOD mají povinnost s dítětem hovořit a sdělení věnovat náležitou pozornost a je-li toho třeba a je-li to účelné, využít je zejména v řízení o výchově a výživě dítěte. Současně se pro tyto orgány a instituce stanoví povinnost poskytnout dítěti pomoc a pokud to není v jejich možnostech, jsou povinny upozornit na situaci např. orgán SPOD nebo jiný orgán, který může dítěti konkrétní pomoc zajistit. To, že dítě se může obrátit na orgány nebo další subjekty bez vědomí svých zákonných zástupců, má velký význam pro zjištění skutečné situace, v jaké se dítě nachází. Zákon SPOD tak vytváří předpoklad k odhadování skutečností, které mohou znamenat porušení práv dítěte

¹⁾ § 55 a §57 zákona č. 359/1999 Sb., o sociálně-právní ochraně dětí, ve znění pozdějších předpisů

a které lze v řadě případů řešit již v počátku sociálně preventivními aktivitami příslušných institucí.

Také rodičům a jiným osobám odpovědným za výchovu dítěte se zákonem SPOD zajišťuje právo obracet se s žádostí o pomoc na orgány SPOD nebo jiné státní orgány, které pak jsou povinny v rámci své působnosti jim poskytnout pomoc. Jde především o řešení výchovných problémů s dětmi, problémy v mezilidských vztazích mezi členy rodiny, řešení sociálních otázek apod. Pomoc nemusí být poskytnuta jen v rámci zákona, ale např. ve smyslu zákona o rodině a občanského soudního řádu sepsáním různých návrhů či podnětů. Důležitou pomocí je zprostředkování pomoci nebo poskytnutí pomoci při řešení finanční situace rodin s dětmi různými dávkami státní sociální podpory, sociální péče nebo důchodového a nemocenského pojištění, rovněž tak zprostředkováním pomoci formou služeb sociální péče.

2.3 OPATŘENÍ SOCIÁLNĚ-PRÁVNÍ OCHRANY DĚTÍ

2.3.1 PREVENTIVNÍ A PORADENSKÁ ČINNOST – HLAVA I.

Jedním ze základních principů sociálně-právní ochrany je prevence vzniku problémů nebo jejich narůstání, jde-li o výchovu dítěte a péči o ně. Významnou úlohu v tomto směru má preventivní a poradenská činnost. Předpokladem účinné a včasné ochrany života, zdraví a příznivého vývoje dítěte je vědět o dětech a rodinách s dětmi, které potřebují nějakou formu pomoci. Ustanovení §10 zákona SPOD ukládá obecním úřadům povinnost vyhledávat děti a současně pracovat s rodiči dětí tak, aby plnili povinnosti vyplývající z rodičovské odpovědnosti, aby odstraňovali nedostatky ve výchově dětí a s dětmi jednali tak, aby jejich chování nebylo důvodem k přijímání výchovných opatření či podávání návrhů např.: na ústavní péči. Obecní úřad má též povinnost sledovat, zda děti nenavštěvují pro děti nevhodné (herny, hostince a další prostory), tedy zda jsou respektována ustanovení norem (např. zákon o loteriích a podobných hrách), které zakazují pobývání osob mladších 18 let v těchto prostorách a také zda těmto osobám nejsou podávány alkoholické nápoje nebo návykové látky, které vyvolávají závislost.

Obecnímu úřadu přísluší také povinnost po navázání kontaktu s dítětem nebo rodiči poskytnout v rámci své působnosti pomoc a radu, a pokud je třeba, pomoc a radu poskytnout nad rámec působnosti obecního úřadu, zprostředkovat ji. Úspěch řešení situace dítěte nebo rodiny s dětmi záleží právě na kvalifikované pomoci, neboť jen tak se dítěti nebo rodiči dostane potřebná informace včas a kompetentním orgánem, např. při uplatňování nároků na různé sociální dávky, výživné apod., a tak se předejde dalším problémům.

Zákon SPOD ukládá obecnímu úřadu povinnosti i v samostatné působnosti, které spočívají ve vytváření předpokladů pro kulturní, sportovní a zájmovou činnost dětí. Stejnou povinnost ukládá zákon SPOD i kraji v samostatné působnosti. Toto ustanovení vyjadřuje potřebu zaměstnat děti a mládež činnostmi, které je odvedou od využívání volného času v nevhodné společnosti, nevhodných seskupení a partách.

Obecním úřadům obcí s rozšířenou působností se ukládá sledovat působení nepříznivých vlivů na děti a činit potřebná opatření. Tyto povinnosti jsou pro přijímání opatření velmi významné zejména z hlediska tvoření koncepcí v oblasti sociální prevence v rámci území, které spadá do působnosti obecního úřadu a také při plnění koordinační působnosti komise pro sociálně-právní ochranu ohrožených dětí.

Všímat si skutečností, které děti ohrožují a narušují, a povinnost oznamovat je a to bez zbytečného odkladu po tom, kdy je taková skutečnost známa, ukládá zákon též dalším státním orgánům, pověřeným osobám, školám, školským zařízením, případně dalším zařízením určeným pro děti. Smyslem tohoto ustanovení je předcházet působení nepříznivých vlivů na děti a přijímat včas potřebná preventivní opatření či zabezpečit odpovídající pomoc zejména dětem zanedbávaným je týraným a zneužívaným.

Zákon SPOD ukládá zdravotnickému zařízení povinnost oznámit neprodleně obecnímu úřadu obce s rozšířenou působností skutečnost, že matka po narození dítěte dítě opustila a zanechala je ve zdravotnickém zařízení.

Obecní úřad obce s rozšířenou působností pomáhá rodičům při řešení výchovných nebo jiných problémů souvisejících s péčí o dítě, poskytuje nebo zprostředkovává rodičům poradenství při výchově a vzdělávání dítěte a při péči o dítě

zdravotně postižené, pořádá v rámci poradenské činnosti přednášky a kurzy zaměřené na řešení výchovných, sociálních a jiných problémů souvisejících s péčí o dítě a jeho výchovou, zajišťuje přípravu fyzických osob vhodných stát se osvojiteli nebo pěstouny k přijetí dítěte do rodiny a poskytuje jim poradenskou pomoc související s osvojením dítěte nebo svěřením dítěte do pěstounské péče, zejména v otázkách výchovy dítěte.

Zákon SPOD ukládá krajskému úřadu alespoň jednou v roce zabezpečit konzultace o výkonu pěstounské péče. Konzultací s odborníky o řešení výchovných a sociálních problémů se zúčastňují pěstouni, děti svěřené do pěstounské péče a též další osoby, které tvoří s pěstounem domácnost.

Preventivní a poradenská činnost uvedená v § 10 a § 11 zákona SPOD se poskytuje nejen rodičům, ale i jiným osobám odpovědným za výchovu dítěte, tj. fyzické osobě, které je dítě svěřeno do výchovy podle zákona o rodině, pěstounům a poručníkům.¹⁾

Zákon SPOD umožňuje, aby obecní úřad obce s rozšířenou působností uložil rodičům povinnost využít k řešení problémů pomoc odborného poradenského zařízení, pokud rodiče nezajistili dítěti odbornou pomoc sami, ačkoliv dítě takovou pomoc nezbytně potřebuje a obecní úřad obce s rozšířenou působností takovou pomoc dítěti předtím doporučil. Obecní úřad obce s rozšířenou působností může tuto povinnost uložit i osobám odpovědným za výchovu dítěte. Důvody pro rozhodování o povinnosti navštívit takové zařízení mohou být různé.

Povinnost se ukládá správním rozhodnutím a v případě, že rodiče či jiné osoby odpovědné za výchovu dítěte svoji povinnost uloženou tímto rozhodnutím nesplní, mohou se dopustit přestupku ve smyslu zákona o přestupcích¹⁾ a může jim být uložena sankce v podobě napomenutí nebo pokuty.

Obecní úřad ve smyslu zákona SPOD rozhoduje o opatřeních podle zvláštního právního předpisu,²⁾ neučinil-li tak soud po té, když působení na rodiče, aby plnili

¹⁾ § 45 zákona č. 359/1999 Sb., o sociálně-právní ochraně dětí ve znění pozdějších předpisů

²⁾ § 28 odst. 1 písm. f) zákona č. 200/1990 Sb., o přestupcích, ve znění pozdějších předpisů

povinnosti vyplývající z rodičovské zodpovědnosti, projednávání nedostatků ve výchově dítěte či nedostatků v jeho chování nebylo úspěšné a nevedlo k nápravě.

Ve správním řízení obecní úřad ve smyslu §13 zákona SPOD může

- napomenout vhodným způsobem nezletilého, jeho rodiče a osoby kteří narušují jeho řádnou výchovu,
- stanovit nad nezletilým dohled a provádět jej za součinnosti školy, občanských sdružení v místě bydliště nebo na pracovišti,
- uložit nezletilému omezení, které zabrání škodlivým vlivům na jeho výchovu, zejména návštěvu podniků a zábav pro nezletilého vzhledem k jeho osobě nevhodných.

Učiní-li obecní úřad rozhodnutí ve smyslu výše uvedených opatření zašle jeho opis obecnímu úřadu obce s rozšířenou působností. Obecní úřad sleduje, zda jsou dodržována opatření, o nichž bylo rozhodnuto.

Uvedená výchovná opatření může učinit i soud. Obecní úřad spolu s obecním úřadem obce s rozšířenou působností pak, jestliže je o to soud požádá ¹⁾, sledují, zda jsou dodržována jeho opatření ²⁾.

2.3.2 OPATŘENÍ NA OCHRANU DĚTÍ – HLAVA II.

Obecní úřad obce s rozšířenou působností podává za podmínek stanovených § 43 zákona o rodině návrh soudu na rozhodnutí o splnění podmínky osvojení spočívající v tom, že rodiče neprojevují zájem o své dítě, na omezení nebo zbavení rodičovské zodpovědnosti nebo pozastavení jejího výkonu, na nařízení ústavní výchovy, na prodloužení nebo zrušení ústavní výchovy. Jestliže opatření učiněná soudem podle § 43 zákona o rodině vedla k nápravě v chování dítěte, v jednání rodičů nebo dalších osob, kteří narušovali řádnou výchovu dítěte, může podat obecní úřad obce s rozšířenou působností návrh soudu na zrušení těchto opatření. Ocitne-li se dítě bez péče přiměřené jeho věku, zejména v důsledku úmrtí rodičů nebo jejich pobytu ve zdravotnickém

¹⁾ §43 zákona č. 94/1963 Sb., o rodině ve znění pozdějších předpisů

²⁾ §47 zákona č. 94/1963 Sb., o rodině ve znění pozdějších předpisů

zařízení, je obecní úřad povinen zajistit takovému dítěti neodkladnou péči; při zajištění této péče zpravidla dá přednost příbuznému dítěti. O uvedeném opatření obecní úřad neprodleně uvědomí obecní úřad obce s rozšířenou působností. Ocitlo-li se dítě bez jakékoliv péče nebo jsou-li jeho život nebo příznivý vývoj vážně ohroženy nebo narušeny, je obecní úřad obce s rozšířenou působností povinen podat neprodleně návrh soudu na vydání předběžného opatření podle § 76a občanského soudního řádu. Obecní úřad obce s rozšířenou působností vykonává funkci opatrovníka a poručníka; může být ustanoven opatrovníkem i v případě zastupování dítěte ve vztahu k cizině, činí neodkladné úkony v zájmu dítěte a v jeho zastoupení v době, kdy není dítěti ustanoven poručník nebo dokud se ustanovený poručník neujme své funkce.

2.3.3 DALŠÍ OPATŘENÍ SOCIÁLNĚ-PRÁVNÍ OCHRANY DĚTÍ – HLAVA III. – IX.

Obecní úřad obce s rozšířenou působností rozhoduje o svěření dítěte do péče budoucích osvojitelů, je-li dítě v ústavu z rozhodnutí soudu nebo z vůle rodičů a nebo do péče fyzické osoby, která má zájem stát se pěstounem, je-li dítě v ústavu z rozhodnutí soudu nebo se souhlasem rodičů; o svěření dítěte zašle informaci příslušnému soudu do 15 dnů ode dne rozhodnutí.

Zprostředkování osvojení a pěstounské péče spočívá ve vyhledávání dětí vhodných k osvojení nebo ke svěření do pěstounské péče a nalezení vhodných osvojitelů nebo pěstounů pro tyto děti. Osvojení nebo pěstounská péče v České republice a osvojení dětí z ciziny do České republiky se zprostředkuje jen na žádost fyzické osoby, která má zájem osvojit dítě nebo přijmout dítě do pěstounské péče; žádost občana České republiky, který má na jejím území trvalý pobyt, a cizince, který má na území České republiky povolen trvalý pobyt nebo který je podle zvláštního právního předpisu upravujícího pobyt cizinců na území České republiky, hlášen k pobytu na území České republiky po dobu nejméně 365 dnů, se podává u obecního úřadu obce s rozšířenou působností. Zprostředkování osvojení a svěření dítěte do pěstounské péče v České republice zajišťují krajské úřady a ministerstvo, osvojení dětí z České republiky do ciziny nebo dětí z ciziny do České republiky zajišťuje Úřad

pro mezinárodněprávní ochranu dětí. Zprostředkování osvojení se neprovádí v případě, že rodiče dali souhlas k osvojení dítěte předem ve vztahu k určitým osvojitelům, nebo podal-li návrh na osvojení manžel rodiče dítěte nebo pozůstalý manžel po rodiči či po osvojiteli dítěte. Pěstounská péče se neprovádí, podala-li návrh na svěřeni dítěte do pěstounské péče fyzická osoba dítěti příbuzná nebo fyzická osoba blízká dítěti nebo jeho rodině.

V dalších ustanoveních se zákon SPOD zabývá postupy obecního úřadu obce s rozšířenou působností při zprostředkování osvojení a pěstounské péče, zprostředkováním a vedením evidence krajským úřadem, ministerstvem a Úřadem pro mezinárodněprávní ochranu dětí, přerušeni zprostředkování osvojení nebo pěstounské péče a vyřazením případu z evidenci krajského úřadu a ministerstva.

Zákon SPOD upravuje výkon ústavní výchovy a ochranné výchovy sjednávané obecním úřadem obce s rozšířenou působností po nabytí právní moci rozhodnutí soudu o nařízení ústavní výchovy. Pokud se rodiče nebo jiné fyzické osoby odpovědné za výchovu dítěte nepodrobí rozhodnutí soudu podává obecní úřad obce s rozšířenou působností soudu návrh na výkon rozhodnutí.¹⁾

Obecní úřad obce s rozšířenou působností sleduje dodržování práv dítěte ve školských zařízeních pro výkon ústavní výchovy a ochranné výchovy, v ústavech sociální péče a ve zvláštních dětských zdravotnických zařízeních. Při sledování tohoto výkonu ústavní výchovy a ochranné výchovy vyplývají zaměstnancům obecního úřadu práva a povinnosti (povinná návštěva dítěte kterému byla nařízena ústavní nebo ochranná výchova, hovořit s dítětem bez přítomnosti dalších osob, možnost nahlížet do dokumentace o dítěti). Při zjištění porušení povinností v ústavním zařízení zaměstnanec informuje obecní úřad s rozšířenou působností a ten následně kontroluje odstranění zjištěných nedostatků.

Ustanovení zákona SPOD v oddíle péče o děti vyžadují zvýšenou pozornost, určují rozsah činností v působnosti obecního úřadu a obecního úřadu obce s rozšířenou

¹⁾ § 272 až 273a Občanského soudního řádu

působností a jejich zaměstnanců (např. využívání volného času dětí, spolupráce se školami, kontakt s dětmi z rodin s nízkou sociální úrovní, spolupráce s věznicemi apod.)

Obecní úřad je povinen učinit opatření k ochraně života a zdraví a zajistit uspokojování základních potřeb v základním rozsahu ve zvláštních případech, to je tehdy očitlo-li se dítě bez jakékoliv péče nebo jsou-li jeho život nebo příznivý vývoj vážně ohroženy nebo narušeny.

Zákon SPOD umožňuje starostům obce s rozšířenou působností zřídit jako zvláštní orgán obce komisi pro sociálně-právní ochranu dětí (dále jen komise). Ta rozhoduje o vydávání a odnětí pověření k výkonu sociálně-právní ochrany pověřeným osobám a koordinuje výkon sociálně-právní ochrany na území správního obvodu s rozšířenou působností. Starosta obce s rozšířenou působností jmenuje a odvolává předsedu komise, jeho zástupce a ostatní členy komise z členů obecních zastupitelstev a fyzických osob, které spolupůsobí při sociálně-právní ochraně, zejména pedagogických pracovníků, psychologů, zdravotnických pracovníků, zástupců pověřených osob, občanských sdružení, církví a jiných právnických nebo fyzických osob. Tajemníkem komise je zaměstnanec obce s rozšířenou působností zařazený do obecního úřadu na úseku sociálně-právní ochrany. Zákon SPOD upravuje jednací řád komise a způsob jejího usnášení.

Zákon SPOD dává možnost pozvat na jednání komise nejen osoby, které se jednání dotýká, ale i osoby, které k projednání případu mají co říct (dítě, rodiče nebo osoby odpovědné za jeho výchovu, zástupce – školy, zdravotní a ústavní zařízení, zaměstnavatele, pověřené osoby a občanská sdružení dále pak soudce a právní zástupce. Za účast členů komise a ostatních přizvaných na jednání komise je poskytována náhrada ušlé mzdy případně náhrada ušlého výdělku, kterou vyplácí obecní úřad obce s rozšířenou působností.

2.4 OSTATNÍ USTANOVENÍ

Ve smyslu zákona SPOD mohou obce a kraje zřizovat zařízení sociálně-právní ochrany:

- zařízení odborného poradenství pro péči o děti – poskytuje zejména doporučení ve věcech výchovy a dalších otázkách vyplývajících z péče o děti,
- zařízení sociálně výchovné činnosti - nabízejí programy pro využití volného času
- zařízení pro děti vyžadující okamžitou pomoc – zajišťují ochranu a pomoc jako je ubytování, zajištění lékařské a psychologické péče apod.,
- výchovně rekreační tábory pro děti – jsou zřízeny za účelem výchovného působení na děti pro odstranění poruch chování a osvojení potřebných společenských a hygienických návyků,
- zařízení pro výkon pěstounské péče – vybavení bytů pro rodiny s větším počtem dětí v pěstounské péči.

S výkonem pěstounské péče jsou spojena další ustanovení zákona SPOD, ve kterých jsou taxativně stanoveny povinnosti a práva pěstouna i zřizovatele.

Zákon SPOD dále upravuje poskytování sociálně-právní ochrany pověřenými osobami, které činnost vykonávají na základě rozhodnutí o pověření k výkonu. O pověření rozhoduje krajský úřad ve zvláštních případech příslušná komise, které jsou rovněž oprávněny kontrolovat výkon sociálně-právní ochrany pověřenými osobami. Pověření může být odňato z důvodu žádosti o zrušení nebo v případě že pověřená osoba nevykonává uspokojivě sociálně-právní ochranu nebo neplní povinnosti z výkonu ochrany vyplývající.

Společná ustanovení zákona SPOD upravují povinnosti orgánů sociálně-právní ochrany při sdělování údajů povinnosti státních orgánů, dalších fyzických a právnických osob a pověřených osob v souvislosti se sociálně-právní ochranou, vedení evidence a spisové dokumentace, úhradu nákladů vzniklých v souvislosti s výkonem sociálně-právní ochrany a ukládání pokut.

Řízení a místní příslušnost je zákonem SPOD částečně upravena, není-li stanovena postupuje se podle správního řádu.

3. ZÁKON Č. 94/1964 SB. O RODINĚ VE VZTAHU K ZÁKONU O SOCIÁLNĚ-PRÁVNÍ OCHRANĚ DĚTÍ

Zákon č. 94/1963 Sb., o rodině, ve znění pozdějších předpisů (dále jen ZoR) se zabývá vznikem, zánikem a zrušením manželství a upravuje vztahy mezi manželi, mezi rodiči a dětmi, ukládá výchovná opatření, svěřuje dítě do pěstounské péče. V některých ustanoveních velmi úzce souvisí se zákonem o sociálně-právní ochraně dětí.

Přijetím zákona č. 359/1999 Sb., o sociálně-právní ochraně dětí a na něj navazujícího zákona č. 360/1999 Sb., kterým se mění některé zákony v souvislosti s přijetím zákona o sociálně-právní ochraně dětí byla s účinností od 1.4. 2000 řada ustanovení týkajících se sociálně-právní ochrany ze ZoR vypuštěna a jejich původní obsah se projevil v jednotlivých ustanoveních nového zákona SPOD. V této souvislosti se jedná o samotné vymezení pojmu a zásad sociálně-právní ochrany.

K zásadní změně v ZoR došlo v ustanovení Hlavy II. – Výchovná opatření. Ustanovení §41 bylo uvedeným zákonem zrušeno a původní obsah §42 ZoR byl přeformulován a upřesněn a tvoří §7, 8 a 9 zákona SPOD. Oprávnění zasáhnout do rodinně-právních vztahů v zájmu dítěte bylo rozděleno mezi orgány sociálně-právní ochrany a soud. Současné znění §42 stanovuje že „Opatření, kterými se omezuje rodičovská zodpovědnost může učinit jen soud.“

Následně ZoR upravuje v §43 uložení výchovných opatření následujícím způsobem: „Vyžaduje-li to zájem na řádné výchově dítěte, může soud, neučinil-li tak orgán sociálně-právní ochrany dětí, učinit tato opatření:

- a) napomene vhodným způsobem nezletilého, jeho rodiče a osoby, kteří narušují jeho řádnou výchovu;
- b) stanoví nad nezletilým dohled a provádí jej za součinnosti školy, občanských sdružení v místě bydliště nebo na pracovišti;

c) uloží nezletilému omezení, která zabrání škodlivým vlivům na jeho výchovu, zejména návštěvu podniků a zábav pro nezletilého vzhledem k jeho osobě nevhodných.¹⁾

Jednotlivá výchovná opatření mají různou povahu a jsou ukládána za různým účelem. Jejich četnost v praxi je různá, zejména s ohledem na efektivnost jednotlivých výchovných opatření. Všechna výchovná opatření jsou ukládána na základě projednání ve správním řízení podle zákona č. 500/2004 Sb., správní řád. Jedná se o shodná ustanovení se zákonem o SPOD v působnosti soudu.

„Učinil-li orgán SPOD opatření uvedené v odstavci 1, nepotřebuje schválení soudu. Měnit nebo rušit taková opatření může orgán, který je učinil.“²⁾

Jde o kompetenční normu vymezující vzájemný vztah mezi soudem a orgánem sociálně-právní ochrany. Oba uvedené orgány rozhodují i jednotlivých výchovných opatřeních samostatně. Pokud o výchovných opatřeních rozhodne soud, provádění tohoto výchovného opatření je svěřeno orgánu SPO.³⁾

Ustanovení §44 ZoR stanoví za jakých situací a jakých důvodů soud rodičům dítěte pozastavuje výkon, omezuje a zbavuje rodičovské zodpovědnosti:

„Brání-li rodiči ve výkonu jeho rodičovské zodpovědnosti závažná překážka a vyžaduje-li to zájem dítěte, může soud pozastavit výkon rodičovské zodpovědnosti.

Nevykonává-li rodič řádně povinnosti vyplývající z rodičovské zodpovědnosti a vyžaduje-li to zájem dítěte, soud jeho rodičovskou zodpovědnost omezí; přitom vždy konkrétně vymezí rozsah práv a povinností, na které se omezení vztahuje.

Zneužívá-li rodič svou rodičovskou zodpovědnost nebo její výkon nebo ji závažným způsobem zanedbává, soud jej rodičovské zodpovědnosti zbaví.

¹⁾ §43, odst. 1 Zákona o rodině

²⁾ §43, odst.2 Zákona o rodině

³⁾ §47 Zákona o rodině

Dopustil-li se rodič úmyslného trestného činu proti svému dítěti či ke spáchání trestného činu své dítě mladší patnácti let použil, popřípadě se dopustil trestného činu jako spolupachatel, návodce či pomocník k trestnému činu spáchanému jeho dítětem, soud vždy posoudí, zda tu nejsou důvody pro zahájení řízení o zbavení rodičovské zodpovědnosti.

Vyživovací povinnost rodiče vůči dítěti rozhodnutím soudu podle předchozích odstavců nezaniká.¹⁾

Rozhodnutí soudu vychází v těchto případech z návrhu obecního úřad obce s rozšířenou působností ve smyslu §14, odst.1 zákona SPOD. Ponechání rodičovské moci v klidu má za následek to, že moc přechází na druhého z rodičů a v případě že i tomuto byla odňata, třeba jen dočasně , na poručníka dítěte. Touto funkcí je dle §17 zákona SPOD pověřen obecní úřad obce s rozšířenou působností.

Dle ustanovení §45 až §45d se postupuje při svěřování dítěte do výchovy jiné fyzické osoby než rodiče. Jedná se ve smyslu zákona ZoR o náhradní rodinnou výchovu (pěstounská péče a osvojení), jejíž zprostředkování a trvání upravují §18 až §27 zákona SPOD.

Pokud navržená výchovná opatření dle §43 ZoR nevedou k nápravě výchovy dítěte, nebo nelze-li dítěti zajistit náhradní rodinnou péči může soud nařídit ve smyslu §46 ZoR ústavní výchovu. Tato výchova je jednou z forem náhradní kolektivní výchovy. Návrh na nařízení ústavní výchovy podává soudu obecní úřad obce s rozšířenou působností ve smyslu §14, odst.1, písm. c zákona o SPOD. Obecní úřad obce s rozšířenou působností sleduje dodržování práv v ústavních zařízeních (školských zařízeních pro výkon ústavní výchovy, v ústavech sociální péče, ve zvláštních dětských zdravotnických zařízeních a v obdobných ústavech). Obecnímu úřadu obce s rozšířenou působností je dále uloženo, aby průběžně zjišťoval, jak se vyvíjejí vztahy mezi dětmi a jejich rodiči §29 odst. 1 zákona SPOD. Obecní úřad obce s rozšířenou působností na základě svých poznatků navrhuje prodloužení nebo zrušení ústavní výchovy dle

¹⁾ §44 Zákona o rodině

§14 odst.1 písm.d. zákona SPOD. Za účelem důsledné ochrany práv dítěte ukládá zákon SPOD zaměstnancům obecního úřadu obce s rozšířenou působností nejméně jednou za 3 měsíce navštívit dítě, hovořit s ním a nahlížet do dokumentace ve smyslu § 29 odst. 2 a 3 zákona SPOD. V §29 odst. 6 zákona SPOD je celá řada povinností ochraňujících práva dítěte uložena také ústavním zařízením.

Ochranná výchova trvá po dobu, po kterou to vyžaduje její účel, nejdéle však do dosažení 18-ti let. Ve zvláštních případech může soud výchovu prodloužit do devatenáctého roku.

4. PROVÁDĚNÍ ZÁKONA O SOCIÁLNĚ- PRÁVNÍ OCHRANĚ

Na základě konzultací s pracovníky obecních úřadů, pracujícími na úseku sociálně-právním byly získány informace o praktickém uplatňování výchovných opatření, které byly následně vyhodnoceny.

4.1 VÝCHOVNÁ OPATŘENÍ V PRAXI

K základním úkonům sociálně-právní ochrany patří působit na rodiče (jiné osoby odpovědné za výchovu dětí), aby plnily řádně své povinnosti vyplývající z rodičovské zodpovědnosti a aby se různé nedostatky ve výchově včas odstranily.

V řadě případů však působení těchto orgánů na rodiče a uvedené osoby nebude mít žádoucí výsledek, a tak zákon umožňuje obci použít výchovná opatření, zakotvených v § 43 zákona o rodině – uložení výchovných opatření soudem.

Obecní úřad ve své působnosti ukládá napomenutí, které je poměrně účinné a ukládá se dítěti, jeho rodičům a osobám, které narušují řádnou výchovu dítěte. Je to nejmírnější forma výchovného působení, která se používá v případě pokud lze předpokládat, že bude účinná. Viz příloha č. 1.

Dítěti lze napomenutí uložit za předpokladu, že je ve věku, kdy obsah napomenutí pochopí a je také schopno usměrnit svoje chování ve smyslu uloženého napomenutí. Rozhodnutí o uložení napomenutí rodičům nebo jiným osobám odpovědným za výchovu dítěte bude připadat v úvahu v nejrůznějších situacích. Nemusí jít jen o porušení některé povinnosti vyplývající z rodičovské zodpovědnosti, ale důvodem může být např. bránění druhému rodiči ve styku s dítětem, neposílání dítěte do školy, neúčast dítěte na lékařských kontrolách, povinném očkování, ponechání dítěte bez dozoru přiměřeného jeho věku apod. Napomenutí může být uloženo i třetím osobám, které narušují řádnou výchovu dítěte, např. tak, že v těsném sousedství bydliště dítěte používají ve vztahu k dítěti velmi vulgární výrazy, navádí dítě k nepřístojnostem

apod. Jak výše uvedeno, jde o nejmírnější formu sociálně-preventivního výchovného působení.

Jestliže toto výchovné opatření není respektováno a zejména jestliže osoby odpovědné za výchovu dítěte dále porušují povinnosti vyplývající z obsahu rodičovské zodpovědnosti a z dalších právních předpisů, přistupuje se k uložení sankcí podle jiných právních předpisů a nebo také k rozhodnutí o dohledu.

Obsahem a smyslem dohledu je pravidelné sledování podmínek, ve kterých dítě žije. Důvody, pro které se stanovuje dohled nad nezletilým, mohou vycházet z chování rodičů nebo osob odpovědných za výchovu, např. nedostatečná péče o dítě, nebo z chování dítěte, např. záškoláctví, toulání se, páchání drobných krádeží, hrubé jednání vůči rodičům, učitelům nebo spolužákům apod. Dohled nad nezletilým se provádí za spoluúčasti školy, občanských sdružení v místě bydliště nebo pracoviště. Viz příloha č. 2.

Účelem omezení je oproti napomenutí a dohledu zabránit působení škodlivých vlivů na nezletilého, které narušují jeho výchovu. Obsahem rozhodnutí o uložení omezení je zejména zákaz návštěv pohostinských zařízení, diskoték, klubů a dalších zábav, protože se tam sdružují osoby nevhodné pro společnost nezletilých dětí a jejichž provozní doba je v pozdních večerních hodinách. Viz příloha č. 3.

Na rozdíl od předchozích výchovných opatření je uložení omezení nezletilému, které má zabránit škodlivým vlivům na jeho výchovu např. o zákaz návštěv pohostinství, fotbalových utkání, herny a pod., ukládáno v praxi poměrně zřídka. Především ve velkých městech je efektivnost tohoto omezení a zejména následná kontrola značně problematická.

4.2 VÝBĚR OSLOVENÝCH OBECNÍCH ÚŘADŮ

Ve smyslu zákona SPOD zajišťují sociálně-právní ochranu orgány sociálně-právní ochrany, jimiž jsou:

- a) krajské úřady,
- b) obecní úřady obcí s rozšířenou působností,

- c) obecní úřady,
- d) ministerstvo,
- e) Úřad pro mezinárodní ochranu dětí.

Sociálně-právní ochranu dále zajišťují:

- a) obce v samostatné působnosti,
- b) kraje v samostatné působnosti,
- c) komise pro sociálně-právní ochranu dětí,
- d) další právnické a fyzické osoby.

Vzhledem k tomu, že v praxi dochází k zaměňování pojmů obec a obecní úřad uvádím jejich jednoduché vymezení:

- **Obec** je veřejnoprávní celek, který má vlastní majetek. Vystupuje v právních vztazích svým jménem a nese odpovědnost z těchto vztahů vyplývajících.

- **Obecní úřad** není právnickou osobou, jedná se o úřad obce a tvoří jej starosta, místostarosta úřadu a zaměstnanci. Kromě samosprávné činnosti provádí obecní úřad výkon státní správy v přenesené působnosti, v rozsahu jemu svěřeném zvláštními zákony a je při těchto úkonech podřízen obecnímu úřadu s rozšířenou působností.

- **Pověřený obecní úřad** vykonává ve smyslu zákona o obcích vedle přenesené působnosti v rozsahu jemu svěřeném zvláštními zákony i přenesenou působnost ve správním obvodu určeném prováděcím právním předpisem. Obce s pověřeným obecním úřadem stanoví zvláštní zákon.

Pro přenos působností byla zvolena následující kritéria:

- lepší dostupnost,
- počet obyvatel správního obvodu cca 15 000,
- přenos prvoinstančního rozhodování na co nejnížší možnou úroveň veřejné správy,
- četnost vydaných prvoinstančních rozhodnutí na jednotlivých úsecích státní správy,
- efektivnost, kvalita a hospodárnost výkonu veřejné správy na příslušném stupni,
- náročnost přenášených působností na kvalifikovanost zaměstnanců v úřadu.

- **Obce s rozšířenou působností**, rozumí se s přenesenou, vznikly na základě II. etapy reformy územní veřejné správy a jsou stanoveny zákonem. Od 1.1.2003 nahradily okresní úřady a jsou mezičlánkem veřejné správy mezi kraji a obcemi. Obce s rozšířenou působností vykonávají v přenesené působnosti většinu (správní rozhodování). veřejné správy.

- **Statutární města** jsou územně členěná města se zvláštním postavením, jejichž vnitřní poměry jsou upravena statutem. Městský úřad se v tomto případě nazývá Magistrát. Statutární města se člení na městské obvody nebo městské části, které pak přebírají na svém území některé činnosti v samostatné nebo v pověřené působnosti pro svá území, svěřená jim statutem. Tyto činnosti jsou vykonávány Úřady městských částí .

S ohledem na složitost problematiky byly v rámci zajišťování podkladů pro bakalářskou práci vybrány k oslovení magistráty statutárních měst, které jsou ve své podstatě obcemi s rozšířenou působností v obvodu města. Výkonným orgánem státní správy mimo jiné na úseku SPOD jsou odbory sociálních věcí Magistrátů a rovněž Úřadů městských částí, v působnosti svěřené jim statutem.

Ve velkých městech, v panelových domech v dnešní době žije jedna třetina populace České republiky. Podmínky prostředí sídlišť mají velký význam z hlediska uspokojování psychologických potřeb dětí a mládeže. Oddělení funkce bydlení od „výroby“ způsobuje nedostatek pracovních příležitostí, rozmanitosti služeb a často i nedostatek kvalitního kulturního, společenského a sportovního vyžití obyvatel na řadě sídlišť. Velkým nedostatkem občanské vybavenosti je nepřítomnost tradičních center společenského života, jako jsou kavárny, vinárny, divadla a podobně. Negativní vlivy sídlištního prostředí se projevují, z hlediska sociální patologie, zejména u věkových skupin dospívajících dětí a mládeže. Typickými příklady jsou vandalismus, kriminalita, zneužívání drog a jiných návykových látek, násilí apod. Svůj podíl má i anonymita obyvatel, kdy se často neznají lidé v jednom domě.

Výše uvedené důvody mne vedly k domněnce, že s ohledem na koncentraci obyvatelstva v městech je předpoklad, že aplikace zákona o SPOD bude uplatňována ve větší míře, než v malých obcích, kde se téměř všichni znají a život v obci je pospolitější.

Zákon o obcích, úplné znění zákona č. 128/2000 Sb., o obcích (obecní zřízení), dle zákona č. 2/2003 Sb., uvádí taxativní výčet statutárních měst. V ČR je 19 statutárních měst a Hlavní město Praha, které je de facto rovněž statutárním městem, takže má ČR statutárních měst celkem 20. Statutární město je samostatně spravováno zastupitelstvem města; dalšími orgány statutárního města jsou rada města, primátor, magistrát a zvláštní orgány města.

Území Statutárního města nebo jeho část se může členit na městské obvody nebo městské části s vlastními orgány samosprávy a státní správy s působností dle zákona o obcích a zvláštních zákonů a jejich prováděcích vyhlášek.

V rámci zjišťování informací bylo osloveno všech 20 magistrátů v České republice, 1 městský úřad (Žďár nad Sázavou) a následně 27 úřadů městských částí (dále jen ÚMČ) v hlavním městě Praha a 24 ÚMČ ve městě Brně.

4.3 ZAJIŠTĚNÍ INFORMACÍ O ČINNOSTI OBECNÍCH ÚŘADŮ

Zjišťování informací se týkalo oblasti SPOD v činnosti obecních úřadů obcí s rozšířenou působností (Magistrátů) a obecních úřadů (ÚMČ). Před vlastním zpracováním analýzy byl sestaven seznam dotázaných. Zdrojem pro sestavení seznamu byla data uvedená na internetu a osobní jednání na nejbližším úřadu městské části a magistrátu v místě bydliště. Pro sběr dat byla zvolena metoda dotazníkového šetření. Dotazník byl sestaven v podobě otázek z oblasti práce orgánů SPOD v souladu se zákonem o SPOD a tabulek, zjišťujících počty opatření uložených orgány SPOD. Sestavený dotazník s žádostí byl rozeslán v tištěné formě dle sestaveného seznamu. Respondenti mohli na požádání získat jeho elektronickou podobu prostřednictvím e-mailu, pro zjednodušení a urychlení práce. Snahou při tvorbě dotazníku byla formulace otázek tak, aby byly srozumitelné a současně vystihovaly dané téma. Důležité při stylizaci otázek bylo zachování pojmů, protože jejich nejednotnost může vést ke znehodnocení informací. Viz příloha č. 4.

Z celkového počtu 72-ti rozeslaných dotazníků se vrátilo zpět 25 odpovědí, z čehož pouze 17 bylo možné použít pro vyhodnocení. Informace o návratnosti dotazníků jsou důležité zejména s ohledem na případné zobecnění výsledků šetření. Dotazníkové akce se zúčastnila pouze 1/3 oslovených, proto není možné tvrdit, že výsledky v následujícím vyhodnocení vystihují situaci všech vykonavatelů státní správy na úseku SPOD.

4.4 ANALÝZA A VYHODNOCENÍ VÝCHOVNÝCH OPATŘENÍ UKLÁDANÝCH OBCÍ

V několika tématických okruzích byly dotazy zaměřeny na výkon státní správy na úseku SPOD ve smyslu §13 zákona SPOD - napomenutí, dohled, omezení:

- způsob zajišťování agendy pracovníky sociálních odborů úřadu, kvalifikace pracovníků, počty uložených opatření v posledních 3 po sobě následujících letech
- existence komisí pro SPOD a způsob jejich práce
- v případě že není výkon státní správy vykonáván, z jakého důvodu
- spolupráce se soudy – počet návrhů na uložení opatření a následné kontroly jejich výkonu
- spolupráce s jinými subjekty
- zjištění osobních postojů sociálních pracovníků, které se bezprostředně týkají jejich práce a ovlivňují ji.

Dotazníky byly postupně, s dostatečným předstihem před jejich zpracováním (v březnu r. 2006) rozeslány na Magistráty statutárních měst v ČR a na úřady městských částí Hlavního města Prahy a Statutárního města Brna, k rukám vedoucích odborů sociálních věcí. V průvodním dopise s žádostí o spolupráci bylo uvedeno, že důvodem oslovení úřadu a zjišťování dat je získání podkladů pro bakalářskou práci na téma „Efektivnost výchovných opatření ukládaných obcí“. Jeho přílohou bylo potvrzení o studiu a tématu bakalářské práce.

Již při prvních osobních jednáních jsem se setkala s velkou neochotou ke spolupráci. Proto jsem zvolila písemnou formu v domnění, že na moji oficiální

žádost bude ze strany úřadů reagováno. Čtyřicet sedm úřadů neodpovědělo. Dva z oslovených úřadů sdělily, že státní správu na úseku SPOD nevykonávají, v šesti případech byl dotazník odmítnut, přičemž v jednom byl označen za úkolování úřadu s poznámkou, že není nutné reagovat. Ve většině odmítnutých případů bylo argumentem obtížné vyhledávání informací a velké pracovní vytížení příslušných pracovníků. Pouze sedmnáct došlých odpovědí bylo možné použít pro bakalářskou práci. Pro ilustraci potíží, které distribuci dotazníku provázely přikládám přílohy č. 5 až 8.

Získané informace z osobních jednání a vrácených vyplněných dotazníků jsou pro přehlednost sestaveny do tabulek dle jednotlivých tematických okruhů:

- informace provádění výkonu státní správy na úseku SPOD
- informace o způsobu a počtech ohlášení případů porušení práv a povinností ve smyslu zákona o SPOD
- informace o druhu a počtu uložených opatření obecním úřadem
- informace o spolupráci obecního úřadu se soudem
- informace o množství uložených výchovných opatření – dohledu uložených obecním úřadem a soudem.

Výsledky získané srovnáním údajů jsou následně v textové části k jednotlivým tematickým okruhům zhodnoceny. Závěrečné vyhodnocení efektivnosti ukládání výchovných opatření obcí je zpracováno na podkladě všech získaných písemných podkladů a ústních informací a dílčích zhodnocení jednotlivých tematických okruhů.

Pro potřeby vyhodnocení jsou v textu a tabulkách zavedeny následující pojmy:

úřad – obecní úřad, zastoupený odborem, vykonávajícím agendu na úseku SPOD

komise – zvláštní orgán obce, zřízený starostou obce s rozšířenou působností

výkon státní správy – výkon státní správy na úseku SPOD

ohlášený případ, ohlášení - upozornění a ohlášení porušení práv a povinností ve smyslu §7, 8 a 9 zákona SPOD.

SROVNÁNÍ VÝKONU STÁTNÍ SPRÁVY NA ÚSEKU SPOD NA JEDNOTLIVÝCH ÚŘADECH

V tabulce č.1 je přehledně uvedeno, zda se jednotlivé úřady věnují výkonu státní správy na úseku SPOD a zda mají zřízeny komise.

- Bylo zjištěno, že na sedmi ze sedmnácti úřadů je výkon státní správy na úseku SPOD pověřenými pracovníky prováděn, ve čtyřech případech je prováděn ojedinele a ve zbývajících šesti výkon státní správy na úseku státní správy prováděn není. Pět úřadů sdělilo, že preferují opatření soudu.
- Deset úřadů má zřízenou komisi, na sedmi úřadech komise zřízena není. Komisi mají zřízeny úřady na nichž je výkon státní správy na úseku SPOD prováděn, třeba i jen ojedinele.
- Kromě jednoho z úřadů spolupracují všechny úřady na úseku SPOD s neziskovými organizacemi, převážně s dobrými zkušenostmi.

Z výsledků srovnání údajů z jednotlivých úřadů vyplývá, že státní správa na úseku SPOD je ve většině případů vykonávána, i když jen ojedinele. Hodnocení správnosti řešení jednotlivých případů nemohu provést, protože úřady jsou povinny zachovávat mlčenlivost o skutečnostech při provádění SPOD a jiné než pověřené osoby nemají právo nahlížet do spisové dokumentace. Pro dobrou aplikaci zákona je důležité, aby pracovníci pověřeni výkonem státní správy na úseku SPOD byly odborníky v daném oboru a aby nedocházelo k případům, kdy v praxi výklad zákona spočívá na libovůli a subjektivním výkladu převážně sociálních pracovníků obecních úřadů, nedostatečně kvalifikovaných. Do rozhodování by pak mohly zasáhnou i takové aspekty, kdy pracovníci rozhodují stereotypně, nevyužívají všech možných dostupných prostředků pro řešení situace a jsou ovlivněny kultem mateřství, který odporuje výsledkům odborných výzkumů např. potvrzujícím význam otce pro dítě s negativními důsledky omezení či ztráty kontaktu otce s dítětem. Těmto vlivům by mělo předejít ustanovení komise pro výkon SPOD, za předpokladu, že komise bude složená z řady odborníků na otázky výchovy dětí a péče o ně, kterými jsou mimo pracovníků sociálních odborů obecních úřadů např.: dětský lékař, psychiatr, psycholog, manželský poradce, pedagog. Dle výsledků dotazníkové akce je zřejmé, že komise ve většině oslovených úřadů pracují, počty členů komise jsou různé. Obsazení dle kvalifikace nebylo zjišťováno. Působnost komisí je pro výkon sociálně-právní ochrany dětí

na území úřadu poměrně významná, neboť každá lokalita má svoje zvláštnosti a je třeba v rámci úřadu přijímat specifická opatření pro rozvoj určitých činností. Dle sdělení úřady spolupracují s neziskovými organizacemi a vzájemná spolupráce je dobrá. Neziskové organizace jako např. Fond ohrožených dětí, Liga lidských práv, zařízení Charity, azylové domy pro matky s dětmi, Diakonie napomáhají řešení těžkých životních situací, do kterých se dostávají děti a jejich rodiče.

Srovnání výkonu státní správy na úseku SPOD na jednotlivých úřadech

Tabulka č. 1

Úřad	Výkon státní správy pracovníky	Výkon státní správy ustanovenou komisí	Spolupráce sociálních odborů s neziskovými organizacemi
Městský úřad Praha 1	Neprovdán Preferováno opatření soudu	Nezřízena	Spolupracuje
Městský úřad Praha 12	Neprovdán Preferováno opatření soudu	Nezřízena	Spolupracuje (dobré zkušenosti v rámci prevence)
Městský úřad Praha 14	Ojedinelý	Zřízena	Spolupracuje
Městský úřad Praha 22	Ojedinelý	Zřízena	Spolupracuje
Brno – Bohunice	Ojedinelý Preferováno opatření soudu	Nezřízena	Nespolupracuje
Brno – jih	Ojedinelý Preferováno opatření soudu	Nezřízena	Spolupracuje (dobré zkušenosti)
Brno – Královo Pole	Neprovdán	Nezřízena	Spolupracuje (dobré zkušenosti)
Brno – Nový Lískovec	Neprovdán	Nezřízena	Spolupracuje
Městský úřad Žďár n. Sázavou	Provdán	Zřízena, působí ve správním obvodu obec, úřadu obce s rozšířenou působností	Spolupracuje (dobré zkušenosti)
Magistrát města Ostravy postoupeno ÚMOB Ostrava - Jih	Provdán	Nezřízena	Spolupracuje (dobré zkušenosti)
Magistrát města Jihlava	Provdán	Zřízena	Spolupracuje (dobré zkušenosti)
Magistrát města Most	Provdán	Zřízena	Spolupracuje (dobré zkušenosti)
Magistrát města Mladá Boleslav	Neprovdán Preferováno opatření soudu	Zřízena	Spolupracuje
Magistrát města Karlovy Vary	Neprovdán	Zřízena	Spolupracuje
Magistrát města Ústí n. Labem	Provdán	Zřízena	Spolupracuje (dobré zkušenosti)
Magistrát města Brno	Provdán	Zřízena	Spolupracuje
Magistrát města Zlín	Provdán	Zřízena	Spolupracuje

SROVNÁNÍ POČTŮ OHLÁŠENÝCH PŘÍPADŮ VE SMYSLU § 7, 8, 9 ZÁKONA SPOD A JEJICH ROZDĚLENÍ Z HLEDISKA OHLAŠOVATELE NA JEDNOTLIVÝCH ÚŘADECH

V tabulce č.2 je srovnán počet ohlášených případů ve smyslu § 7, 8, 9 zákona SPOD na jednotlivých úřadech ve třech posledních letech. Ve druhé části je procentuálně vyjádřeno, kdo případy nejčastěji ohlašuje.

- Z prvního srovnání počtu ohlášených případů vyplývá, že pokud jsou ohlášení na úřad podávána, jedná se opakovaně v různých letech o velmi malý počet podání. Výjimku tvoří údaje Magistrátu města Karlovy Vary, kde se uvádí počet případů ročně větší než 130 a údaje Magistrátu Most, ročně kolem 40 případů. Vzhledem ke srovnání s tabulkou č.1 a tabulkou č.4 je zřejmé, že úřady v Karlových Varech i v Mostu výchovná opatření samy neřeší a podněty postupují k soudu.
- Na základě druhého srovnání počtu ohlášení případů různými subjekty (ohlašovatelem) lze konstatovat, že nejvíce ohlášení podává školní zařízení - celkově z cca 41%, rodič – cca 27%. Třetím nejčastějším ohlašovatelem je Policie - s cca 21%. Na dalších místech jsou občan - cca 5%, zdravotní zařízení – cca 4% a ostatní – 2%. Z uvedeného vyplývá, že samo dítě se na ohlášení porušování práv a povinností ve smyslu zákona o SPOD samo nepodílí.

Sdělené informace o počtu ohlášení lze označit za pravdě odpovídající, počet ohlášení je malý. U dvou úřadů jsou údaje z neznámého důvodu nesrovnatelně vyšší. U ohlašování případů se výsledek srovnání dal očekávat. Školní zařízení, kde je soustředěno velké množství dětí, mají nejlepší přehled o jejich chování a případných problémech. Učitelé jsou s dětmi v denním kontaktu a tak mohou v případě problémů bezodkladně zasáhnout. Rodiče řešící situace po rozvodu, spory o výchovu dětí a úpravu styku s nimi a Policie zabývající se přestupkovou a trestnou činností dětí jsou početně významnými subjekty v podávání ohlášení. Samy děti se na ohlášení nepodílejí. Předpokládám, že důvodem je neznalost zákonů a možných opatření. Se svými problémy se svěří nejspíš rodičům a učitelům, nebo pracovníkům občanských sdružení prostřednictvím telefonu na Linku bezpečí a důvěry apod.

Srovnání počtů ohlášených případů ve smyslu § 7, 8, 9 zákona SPOD a jejich rozdělení z hlediska ohlašovatele na jednotlivých úřadech
Tabulka č. 2

Úřad	Počet ohlášených případů celkem			Počet ohlášených případů dle ohlašovatele - v %						
	2003	2004	2005	Občan	Rodič	Dítě	Škola	Zdrav. zařízení	Policie	Jiné
Městský úřad Praha 1	3	2	5	30	0	0	50	0	20	0
Městský úřad Praha 12	-	-	-	-	-	-	-	-	-	-
Městský úřad Praha 14	-	-	-	0	99	0	1	0	0	0
Městský úřad Praha 22	2	1	3	0	100	0	0	0	0	0
Brno – Bohunice	2	3	0	10	0	0	50	20	20	0
Brno – jih	2	1	1	0	30	1	69	0	0	0
Brno – Královo Pole	-	-	-	-	-	-	-	-	-	-
Brno – Nový Lískovec	2	3	2	0	10	0	90	0	0	0
Měst. úřad Žďár nad Sázavou	5	7	10	0	0	0	80	2	3	15
Magistrát města Ostravy	-	-	-	3	10	0	30	17	40	0
postoup. ÚMOB Ostrava - Jih	-	-	-	-	-	-	-	-	-	-
Magistrát města Jihlava	-	-	-	-	-	-	-	-	-	-
Magistrát města Most	42	44	33	0	0	0	0	0	100	0
Magistrát m. Mladá Boleslav	-	-	-	-	-	-	-	-	-	-
Magistrát m. Karlovy Vary	142	135	134	-	-	-	-	-	-	-
Magistrát m. Ústí n. Labem	-	-	-	-	-	-	-	-	-	-
Magistrát města Brno	-	-	-	-	-	-	-	-	-	-
Magistrát města Zlín	8	10	-	-	-	-	-	-	-	-
			Průměr	5	27	0	41	4	21	2

Vysvětlivky k tabulce: - informace o údajích neposkytnuty

PŘEHLED ULOŽENÝCH VÝCHOVNÝCH OPATŘENÍ NA JEDNOTLIVÝCH ÚŘADECH

Tabulka č.3 přináší přehled o ukládaných výchovných opatřeních ve smyslu §13 zákona o SPOD, kterými jsou napomenutí, dohled a omezení úřadem v posledních třech letech.

Z tabulky vyplývá, že jednotlivá opatření nejsou úřady téměř ukládána. Z toho je zřejmé, že zákon SPOD není v případě ukládání výchovných opatření úřady dostatečně využíván. Při konzultacích a z dotazníků jsem zjistila, že ukládaná opatření nemají patřičný dopad na rodiče i děti, jsou tedy neefektivní. Vyšší psychologický efekt na všechny účastníky řízení má rozhodnutí o výchovných opatřeních soudem, protože probíhá oficiální jednání za účasti státního zástupce a soudce.

Výrazně odlišné výsledky uvedl ve svém dotazníku ÚMOB Ostrava – jih, kterému byl dotazník postoupen Magistrátem města Ostravy. Na tomto úřadě byl, oproti jiným, uložen dohled ročně v počtu 21 až 29 případů.

Srovnání uložených výchovných opatření na jednotlivých úřadech

Tabulka č. 3

Úřad	Počet uložených napomenutí obcí					Počet uložených dohledů obcí					Počet uložených omezení obcí				
	2003	2004	2005	2003	2004	2005	2003	2004	2005	2003	2004	2005			
Městský úřad Praha 1	1	0	0	0	0	0	0	0	0	0	0	0			
Městský úřad Praha 12	-	-	-	-	-	-	-	-	-	-	-	-			
Městský úřad Praha 14	1	1	1	0	0	0	0	0	0	0	0	0			
Městský úřad Praha 22	-	-	-	-	-	-	-	-	-	-	-	-			
Brno – Bohunice	0	0	0	0	0	0	0	0	0	0	0	0			
Brno – jih	0	0	0	0	0	0	0	0	0	0	0	0			
Brno – Královo Pole	-	-	-	-	-	-	-	-	-	-	-	-			
Brno – Nový Lískovec	-	-	-	-	-	-	-	-	-	-	-	-			
Měst úřad Žďár nad Sázavou	1	1	1	12	1	3	0	0	0	0	0	0			
Magistrát města Ostravy	8	0	1	27	29	21	2	0	2	0	2	0			
postoup. UMOb Ostrava - Jih	0	1	1	0	3	0	0	0	0	0	0	0			
Magistrát města Jihlava	0	0	0	0	0	0	0	0	0	0	0	0			
Magistrát města Most	0	0	0	0	0	0	0	0	0	0	0	0			
Magistrát m. Mladá Boleslav	0	0	0	0	0	0	0	0	0	0	0	0			
Magistrát m. Karlovy Vary	0	0	0	0	0	0	0	0	0	0	0	0			
Magistrát m. Ústí n. Labem	0	0	0	0	0	0	0	0	0	0	0	0			
Magistrát města Brno	0	2	1	3	4	4	3	4	4	0	0	0			
Magistrát města Zlín	1	0	0	1	4	5	1	4	5	0	0	0			
Opatření v jednotlivých letech celkem	12	5	5	43	41	33	2	0	2	0	2	0			

Vysvětlivky k tabulce: - informace o údajích neposkytnuty

SROVNÁNÍ POČTŮ NÁVRHŮ NA ULOŽENÍ OPATŘENÍ PODANÝCH ÚŘADEM K SOUDU, POČET DOHLEDŮ ULOŽENÝCH SOUDEM A KONTROL TĚCHTO DOHLEDŮ

Tabulka č.4 se zabývá vyhodnocením návrhů výchovných opatření podávaných úřady k soudu, počtem uložených dohledů soudem a počtem kontrol dohledů provedených úřadem na žádost soudu.

- První část tabulky potvrzuje hypotézu uvedenou u vyhodnocení tab. č.3, že úřady využívají vyšší efektivnosti ukládání výchovných opatření soudem, a proto k soudu podávají návrhy na uložení opatření na základě oznámených a nebo úřadem zjištěných případů.
- Četnost dohledů uložených soudem je u různých úřadů různě velká. Nepodařilo se zjistit důvody, proč se údaje v jednotlivých lokalitách diametrálně liší. Je možné se domnívat, že při vyplňování dotazníku mohlo dojít ze strany vyplňovatelů k záměně informací o počtu podnětů podaných k soudu celkem a počtu evidovaných dohledů soudu. Dohled nad nezletilým je soudem ukládán ve smyslu §43 odst.1 písm.b ZoR, pokud dohled neuložil úřad. Proto jsou údaje uvedené v tomto oddíle hodnoceny jako orientační. Srovnání četnosti dohledů uložených obcí a soudem je předmětem srovnání v tab. č.5.
- Jestliže bylo soudem uloženo výchovné opatření je nutné sledovat účinnost tohoto výchovného opatření tak, aby dítě nezůstalo bez náležité ochrany. Protože soud nemá k terénní práci potřebný aparát, může požádat úřad o kontrolu, zda jsou uložená výchovná opatření dodržována. Úřad má za povinnost provádění výchovných opatření sledovat a o výsledcích kontrol podávat pravidelné zprávy. V případě, že výchovné opatření splnilo svůj účel, soud rozhodne o jeho zrušení sám, nebo na základě návrhu úřadu.

Na základě vyhodnocení výsledků tabulky č. 4 lze konstatovat, že v souladu se zákonem úřady využívají možnosti podávat návrhy na uložení výchovných opatření soudem a že tato cesta ukládání výchovných opatření je efektivní. Soud se naopak obrací na obce s žádostí o sledování dodržování výchovných opatření. Úřad tuto činnost vykonává v jednotlivých případech zpravidla 2x až 4x ročně dle potřeby i častěji. V rámci této činnosti úřad ukládá rodičům povinnost využít pomoc odborného poradenského zařízení. Efektivnost této činnosti je velká.

Srovnání počtů návrhů na uložení opatření podaných úřadem k soudu, počet dohledů uložených soudem a kontrol těchto dohledů

Tabulka č. 4

Úřad	Počet návrhů na uložení opatření podaných úřadem k soudu			Počet dohledů uložený soudem			Počet kontrol dohledů provedených úřadem na žádost soudu		
	2003	2004	2005	2003	2004	2005	2003	2004	2005
Městský úřad Praha 1	5	4	6	32	30	29	128	120	116
Městský úřad Praha 12	15	17	13	32	15	21	60	30	40
Městský úřad Praha 14	24	30	11	125	139	109	625	695	582
Městský úřad Praha 22	4	3	6	3	2	5	≥12	≥8	≥20
Brno – Bohunice	10	5	8	2	0	1	3	0	1
Brno – jih	6	6	6	3	0	1	6	0	3
Brno – Královo Pole	13	15	5	31	13	25	69	86	64
Brno – Nový Lískovec	2	1	1	1	1	0	4	3	0
Měst. úřad Žďár nad Sázavou	3	9	6	19	33	28	58	79	72
Magistrát města Ostravy	56	65	44	175	129	91	1040	1025	530
postoup. ÚMOb Ostrava - Jih	9	6	6	13	15	16	≥26	≥30	≥32
Magistrát města Jihlava	73	91	75	102	105	130	≥204	≥210	≥260
Magistrát města Most	127	101	133	96	34	73	320	286	484
Magistrát m. Mladá Boleslav	110	86	76	19	26	13	48	65	40
Magistrát m. Karlovy Vary	25	34	44	49	48	26	165	148	46
Magistrát m. Ústí n. Labem	-	-	-	31	35	34	145	153	115
Magistrát města Brno	-	-	-	375	384	350	≥750	≥768	≥700
Magistrát města Zlín	-	-	-						

Vysvětlivky k tabulce: - informace o údajích neposkytnuty

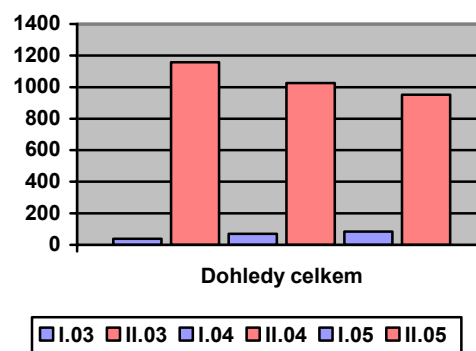
≥ více než uvedený počet, zpravidla 2x až 4x ročně, dle potřeby i častěji

SROVNÁNÍ POČTŮ DOHLEDŮ ULOŽENÝCH ÚŘADEM A POČTU DOHLEDŮ ULOŽENÝCH SOUDEM

Závěrem je provedeno srovnání počtu dohledů uložených úřadem a počet dohledů uložených soudem. Tabulka je upravena do grafu, ze kterého zjevně vyplývá, že četnost dohledů uložených soudem je několikanásobně větší než četnost dohledů uložených úřadem.

Rekapitulace tabulky č. 5

	Úřad (I.)			Soud (II.)		
	2003	2004	2005	2003	2004	2005
Dohledy celkem	38	70	84	1157	1026	952



Legenda: Modře jsou vyznačeny dohledy úřadů jednotlivých letů, červeně dohledy soudů v jednotlivých letech.

Vyhodnocení výsledků tabulky č.5 – počty dohledů uložených úřadem a soudem odpovídá již výše uvedeným závěrům, kdy bylo konstatováno, že obce ukládají výchovná opatření jen ve velmi omezené míře a pro zvýšení efektivity ukládaných opatření využívají podání podnětů k soudu, jehož výsledkem bývá uložení opatření soudem. Účastníci soudního řízení jsou povinni plnit rozhodnutím soudu.

Srovnání počtů dohledů uložených úřadem a počtu dohledů uložených soudem

Tabulka č. 5

Úřad	Počet dohledů uložených úřadem			Počet dohledů uložených soudem		
	2003	2004	2005	2003	2004	2005
Městský úřad Praha 1	0	0	0	32	30	29
Městský úřad Praha 12	0	0	0	32	15	21
Městský úřad Praha 14	0	0	0	125	139	109
Městský úřad Praha 22	0	0	0	3	2	5
Brno – Bohumice	0	0	0	2	0	1
Brno – jih	0	0	0	3	0	1
Brno – Královo pole	0	0	0	30	40	25
Brno – Nový Lískovec	0	0	0	1	1	0
Měst. úřad Žďár nad Sázavou	12	1	3	19	33	28
Magistrát města Ostravy						
postoup. UMOB Ostrava - Jih	31	59	72	175	129	91
Magistrát města Jihlava	0	3	0	13	15	16
Magistrát města Most	0	0	0	102	105	130
Magistrát m. Mladá Boleslav	0	0	0	46	34	73
Magistrát m. Karlovy Vary	0	0	0	19	26	13
Magistrát m. Ústí n. Labem	0	0	0	49	48	26
Magistrát města Brno	3	4	3	31	35	34
Magistrát města Zlín	2	4	5	375	384	350
Celkem	38	70	84	1157	1026	952

ZÁVĚR

Zákon 359/1999 Sb., o sociálně-právní ochraně dětí, ve znění pozdějších předpisů řadíme mezi předpisy veřejnoprávní povahy. Zákon o sociálně-právní ochraně dětí soustřeďuje právní úpravu sociálně-právní ochrany dětí do jednoho předpisu a jeho podstatným obsahem je zejména úprava činnosti orgánů státní správy. Výkon sociálně-právní ochrany dětí zajišťuje zajištění práv dítěte na jeho příznivý vývoj a řádnou výchovu, ochranu oprávněných zájmů a působení směřující k obnovení narušených funkcí rodiny.

Zaměstnanci státních orgánů, pracovníci obcí, ale i ti, kteří pracují v různých společnostech a nestátních institucích, všichni by měli při výkonu sociálně-právní ochrany dětí přijímat povinnosti, které jim zákon ukládá, jako své osobní poslání v zájmu těch, za jejichž ochranu odpovídají. Nekvalifikovaně prováděná sociálně právní ochrana může děti i ohrožovat. Obdobně lze mluvit i o práci komise pro sociálně – právní ochranu dětí. V případě zřízení komise, jako zvláštního orgánu obecního úřadu obcí s rozšířenou působností, je nutné zabezpečit její kvalitní personální obsazení aby nedocházelo k případům, že činnost povinně zřízených komisí se pak stane formální a byrokratická, zatěžující rozpočet obecního úřadu obcí s rozšířenou působností, bez ohledu na dobré záměry předkladatele zákona.

Shrnutím dílčích závěrů jednotlivých šetření provedených v předchozích kapitolách je konstatování, že státní správa na úseku sociálně-právní ochrany dětí je v obcích vykonávána, i když pouze v omezeném rozsahu. Úřady nevyužívají možnosti ukládat výchovná opatření ve své působnosti, neboť se jim vynaložené úsilí jeví jako neefektivní především z důvodu že uložení napomenutí, stanovení dohledu a omezení je z moci úřadu těžko vymahatelné a neplnění těchto opatření téměř nepostihnutelné. Úřady využívají možnosti podat návrh na uložení opatření na soud. Soud po uskutečnění důkazního řízení rozhodne o podnětu a uloží či neuloží výkon opatření. Ve velkém množství případů se pak soud obrací zpět na úřad s žádostí o zajištění kontroly plnění uložených opatření. Orgán sociálně-právní ochrany dětí sleduje na základě tohoto požadavku dodržování výchovných opatření a o výsledcích kontrol podává soudu zprávy. Pokud orgán sociálně-právní ochrany dětí zjistí, že výchovné

opatření splnilo svůj účel podá soudu návrh na zrušení opatření, pokud tak soud na základě informovanosti nerozhodne sám.

Získané poznatky si v závěru své práce dovolím shrnout do konstatování, že efektivnost výchovných opatření ukládaných obcemi není velká a že orgány sociálně-právní ochrany dětí v uplatňování zákona o sociálně-právní ochraně dětí mají velkou rezervu.

Každý zákon, i když je velmi dobře sepsaný, především pak zákon upravující vztahy mezi lidmi, zůstává nevyužit, pokud není naplněn lidským jednáním. Tak i sociálně-právní ochrana dětí vyžaduje ke svému naplnění lidské jednání, osobní zaujatost, angažovanost a obětavost těch, kteří ji budou vykonávat.

RESUMÉ

Diplomová práce se věnuje rozboru výchovných opatření ukládaných obcí a jejich efektivnosti jejich aplikace v praxi. Ve smyslu zákona o sociálně-právní ochraně dětí se jedná především o vyslovení napomenutí, stanovení dohledu a uložení omezení obecními úřady různých stupňů.

Práce je uvedena informacemi o vývoji sociálně-právní ochrany dětí na území našeho státu v jeho současné podobě, od jejího vzniku do dnešních dnů.

V teoretické části práce je věnována pozornost zákonu č.359/1999 Sb. o sociálně-právní ochraně dětí ve znění pozdějších předpisů, zejména ustanovením, která upravují výchovná opatření ukládané obcemi. Pozornost je věnována také vztahu zákona o sociálně-právní ochraně dětí a zákona o rodině.

V praktické části je na základě dostupných informací získaných konzultacemi a dotazníkovou akcí na sociálních odborech vybraných magistrátů ČR a Úřadů městských částí Prahy a Brna provedeno srovnání a vyhodnocení jednotlivých případů výchovných opatření ve smyslu zákona o sociálně-právní ochraně dětí. Technikou analýzy byly získané údaje zpracovány do souvisejících úseků, které jsou pro ukládání opatření charakteristické.

Z šetření vyplynulo, že státní správa na úseku sociálně-právní ochrany dětí je v obcích vykonávána v omezeném rozsahu. Úřady nevyužívají možnosti ukládat výchovná opatření ve své působnosti, neboť se jim vynaložené úsilí jeví jako neefektivní, především z důvodu, že uložení napomenutí, stanovení dohledu a omezení je z moci úřadu těžko vymahatelné a neplnění těchto opatření téměř nepostihnutelné. Úřady více využívají možnosti podat návrh na uložení opatření na soud a ve smyslu zákona se podílí na jeho realizaci.

ANOTACE

Zákon o sociálně-právní ochraně dětí a jeho uplatňování v praxi.

Posláním absolventské práce je vyhodnocení práce obecních úřadů na úseku sociálně-právní ochrany dětí se zaměřením na ukládání výchovných opatření. Podkladem pro získání informací o práci jednotlivých úřadů byla dotazníková akce.

KLÍČOVÁ SLOVA

Rodina, výchovná opatření, dohled, napomenutí, omezení, sociálně-právní ochrana, soud, státní správa, soud

ANNOTATION

Children social service care law and act out of rights in practice.

The function of my Graduating work is evaluation of the pursuit of local authorities in relation to the children service care and with orientation on educational precaution input. A ground for the acquirement of information on the local authorities' pursuit was the writing interview.

KEYWORDS

Family, educational precaution, supervision, lecture, limitation, social service care, Civil Service, Court

SEZNAM POUŽITÉ LITERATURY

1. Zákon č.359/1999 Sb., o sociálně-právní ochraně dětí, ve znění pozdějších předpisů.
2. Zákon č. 94/1963 Sb., o rodině, ve znění pozdějších předpisů.
3. Zákon č. 500/2004 Sb., o správním řízení (správní řád).
4. Zákon č. 128/2000 Sb., o obcích (obecních zřízeních), ve znění pozdějších předpisů.
5. Zákon č. 129/2000 Sb., o krajích (krajské zřízení), ve znění pozdějších předpisů.
6. Zákon č.314/2002 Sb., o stanovení obcí s pověřeným obecním úřadem a stanovení obcí s rozšířenou působností
7. Holoušová D., Robotová M.: Diplomové a závěrečné práce.Olomouc 2004, Univerzita Palackého v Olomouci.
8. Hrušková M. a kolektiv: Zákon o rodině, komentář 3.vydání. Praha 2005, C.H. Beck. Str. 145 až 208 Hlava II. Výchovná opatření.
9. Jurníková J.: Obce 2004. Praha 2004.
10. Matoušek O., Kroftová A.: Mládež a delikvence. Praha 1999, Portál, s.r.o.
11. Novotná V., Burdová E., Brabec F.: Zákon o sociálně-právní ochraně dětí, komentář 2 aktualizované a doplněné vydání. Praha2002, Linde s.r.o.
12. Nežádal K.: aplikace správního řádu v sociální péči. Praha 2006, Linde s.r.o.
13. Špeciánová Š.: Právní manuál pro sociálně-právní ochranu dětí. Praha 2005, Linde s.r.o.
14. Řehoř A.: Metodické pokyny o vypracování bakalářské práce. Brno 2006, Institut mezioborových studií
15. Hrušková M.: Rodičovská zodpovědnost. Rodina a právo 1999, č. 2, Linde s.r.o.
16. Novotná V.: O sociálně-právní ochraně dětí. Rodinné právo 1999, č. 10 – 12, Linde s.r.o.
17. Novotná V.: Nový zákon o sociálně-právní ochraně dětí. Právo a rodina 2000, č. 1, 2, Linde s.r.o.
18. Novotná V.: Změny v dalších předpisech přijatých v souvislosti se zákonem o sociálně-právní ochraně dětí. Právo a rodina 2000, č. 4, Linde s.r.o.
19. Novotná V.: Novela zákona o sociálně-právní ochraně dětí. Sociální politika 2001, č. 10, Linde s.r.o.

20. UN učitelské noviny, www.ucitelskenoviny.cz, revize Copyright 2003.
21. Portál veřejné správy ČR, www.portal.gov.cz, revize 2003-2006 ministerstvo informatiky.
22. Portál Ministerstva vnitra ČR, www.mvcr.cz, revize Copyright 2005 ministerstvo vnitra.
23. Portál Magistrátů statutárních měst, www.plzen.cz
www.mmo.cz
www.havirov-city.cz
www.mestokladno.cz
www.jihlava.cz
www.liberec.cz
www.mumost.cz
www.mb-net.cz
www.c-budejovice.cz
www.mmkv.cz
www.opava-city.cz
www.usti-nl.cz
www.karvina.org
www.hrdeckralove.org
www.mesto-pardubice.cz
www.praha-mesto.cz
www.olomoucko.cz
www.brno.cz
www.mestozlin.cz

PŘÍLOHY

Příloha č. 1	Vzor rozhodnutí obecního úřadu o vyslovení napomenutí
Příloha č. 2	Vzor rozhodnutí obecního úřadu o vyslovení stanovení dohledu
Příloha č. 3	Vzor rozhodnutí obecního úřadu o vyslovení uložení omezení
Příloha č. 4	Dotazník
Příloha č. 5 – 8	Korespondence

Zdroj: Formulář ÚMČ Brno - Žabovřesky

**Vzor rozhodnutí obecního úřadu o uložení výchovných opatření
(napomenutí)**

Obecní úřad:.....

V..... dne.....
sp. zn:

Rozhodnutí

Obecní úřad dle ustanovení § 13 odst. 1 zákona č. 359/1999 Sb. o sociálně-právní ochraně dětí, ve znění pozdějších předpisů a ustanovení § 43 odst. 1 písm. a) zákona č.94/1963 Sb., o rodině, ve znění pozdějších předpisů, ve věci nezletilého:.....
jméno, příjmení, r.č., bytem

otec:.....

matka:.....
jméno, příjmení, r.č., bytem

rozhodl takto:

Nezletilému....., nar:..... se uděluje napomenutí.

Odůvodnění:

Poučení:

Proti tomuto rozhodnutí lze podat odvolání ke Krajskému úřadu prostřednictvím zdejšího obecního úřadu, a to do 15 dnů ode dne jeho doručení.

Obecní úřad
úřední razítko, podpis
.....
jméno, příjmení a funkce oprávněné osoby

Zdroj: Formulář ÚMČ Brno - Žabovřesky

**Vzor rozhodnutí obecního úřadu o uložení výchovných opatření
(dohled)**

Obecní úřad:.....

V..... dne.....
sp. zn:

Rozhodnutí

Obecní úřad dle ustanovení § 13 odst. 1 zákona č. 359/1999 Sb., o sociálně-právní ochraně dětí, ve znění pozdějších předpisů a ustanovení § 43 odst.1 písm. b) zákona č. 94/1963 Sb., o rodině, ve znění pozdějších předpisů ve věci nezletilého:.....
jméno, příjmení, r.č., bytem

otec:

matka:.....
jméno, příjmení, r.č., bytem

rozhodl takto:

Nad nezletilým se stanovuje dohled.

Odůvodnění:

Poučení: Proti tomuto rozhodnutí lze podat odvolání ke Krajskému úřadu.....
prostřednictvím zdejšího obecního úřadu, a to do 15 dnů ode dne jeho doručení.

Obecní úřad
úřední razítko, podpis
.....
jméno, příjmení a funkce oprávněné osoby

Zdroj: Formulář ÚMČ Brno - Žabovřesky

**Vzor rozhodnutí obecního úřadu o uložení výchovných opatření
(omezení)**

Obecní úřad:.....

V..... dne.....
sp. zn:

Rozhodnutí

Obecní úřad dle ustanovení § 13 odst. 1 zákona č. 359/1999 Sb. o sociálně-právní ochraně dětí, ve znění pozdějších předpisů a ustanovení § 43 odst. 1 písm.c) zákona č. 94/1963 Sb., o rodině, ve znění pozdějších předpisů, ve věci nezletilého:.....
jméno, příjmení, r.č., bytem

otec:.....

matka:.....
jméno, příjmení, r.č., bytem

rozhodl takto:

Nezletilému....., nar:..... se ukládá omezení, spočívající v.....

Odůvodnění:

Poučení:

Proti tomuto rozhodnutí lze podat odvolání ke Krajskému úřadu prostřednictvím zdejšího obecního úřadu, a to do 15 dnů ode dne jeho doručení.

Obecní úřad

úřední razítko, podpis

.....
jméno, příjmení a funkce oprávněné osoby

Dotazník

Výkon státní správy na úseku sociálně – právní ochrany dětí ve smyslu zákona 359/1999Sb., ve znění pozdějších předpisů

Název úřadu:	
Odbor:	
Adresa:	
Kontaktní osoba, telefon:	

1. Jak je na Vašem úřadě zajišťováno provádění zákona č.359/1999 Sb.(dále jen zákona), zejména ve smyslu §13 zákona a související agendy. (napomenutí, stanovení dohledu, ukládání omezení):
2. Je na Vašem úřadě zřízena Komise pro sociálně-právní ochranu dětí ve smyslu §38 zákona, kolik má členů:
3. V případě, že komise ve smyslu bodu 2) na Vašem úřadě pracuje, jaký je počet projednávaných případů ročně a pracovních schůzek jednotlivých případů (napomenutí, dohled, omezení) :

Rok	Počet projednávaných případů	Počet schůzek celkem
2003		
2004		
2005		

4. Kolik ohlášení případů ve smyslu §7, 8 a 9 zákona bylo uskutečněno:

Rok	Počet ohlášení
2003	
2004	
2005	

5. Kdo nejčastěji dává podnět k uložení výchovných opatření obcí:

Podnět	Uveďte v %
Občan	
Rodič a jiná oprávněná osoba	
Samo dítě	
Škola	
Zdravotní zařízení	
Policie	
Jiný	

6. Počet výchovných opatření (napomenutí, dohled, omezení) uložených vaším úřadem v jednotlivých letech:

Rok	napomenutí	dohled	omezení
2003			
2004			
2005			

7. Jaká je úspěšnost uložených opatření:

8. Pokud nejsou výchovná opatření Vaším úřadem ukládána, uvést z jakého důvodu:

9. V jakých případech přistupuje Váš úřad k vydání rozhodnutí ve smyslu §13 zákona a kdy je podán návrh na uložení výchovných opatření k soudu, ve smyslu §14 zákona:

10. Kolik návrhů na uložení opatření (dohledu, stanovení opatrovníka, omezení, pozastavení a zbavení rodičovské zodpovědnosti, ustavní péče) Váš úřad podal soudu:

Rok	Počet podání
2003	
2004	
2005	

11. Kolik **dohledů** bylo uloženo na území, místně příslušnému Vašemu úřadu + počet provedených kontrol (návštěv) v rodině:

Dohled uložený obcí		
Rok	Počet	Počet kontrol
2003		
2004		
2005		

Dohled uložený soudem		
Rok	Počet	Počet kontrol
2003		
2004		
2005		

12. Spolupracuje Váš úřad v agendě sociálně - právní ochrany dětí s nějakou neziskovou organizací, s jakým výsledkem?:

13. Doplňující informace:

Dne:

Vypracoval:

-----Original Message-----

From: "Radka Nováčková" [<mailto:novackova.radka@post.cz>]

Sent: Tuesday, March 14, 2006 7:56 AM

To: schytilova@mmo.cz; Vedouci.soc@havirov-city.cz;

Ivana.svobodova@mestokladno.cz; Martina.kynclova@mumost.cz;

karovav@c-budejovice.cz; Jindriska.tezka@opava-city.cz;

chytrava@karvina.org; Šimůnek Marek Mgr.

Subject: zadost

Věc: Žádost o spolupráci

Jsem studentkou 3.ročníku Institutu mezioborových studií v Brně, obor sociální pedagogika (dále jen IMS). V lednu 2007 ukončím IMS složením státních závěrečných zkoušek a obhájením bakalářské práce. Pro zpracování bakalářské práce jsem si zvolila téma "Efektivnost výchovných opatření ukládaných obcí".

Pro získání podkladů pro svoji práci jsem se obrátila na odbor sociálních věcí v místě bydliště, na Magistrát města Brna a Úřady městských částí. Po prvních konzultacích jsem následně navštívila pracoviště téhož odboru na Magistrátě města Zlín. Na základě výsledků těchto jednání jsem sestavila dotazník, se kterým se nyní obracím na Váš úřad s žádostí o spolupráci ve formě odpovědi na otázky, případně o doplnění důležitých informací pro dané téma dle Vašeho uvážení.

V případě, že agenda sociálně právní ochrany dětí není na Vašem odboru vykonávána, prosím o předání mé žádosti na věcně příslušný odbor Vašeho úřadu.

S ohledem na blížící se termín dokončení a odevzdání bakalářské práce Vás prosím o brzkou odpověď na moji žádost. Pro urychlení Vám žádost i dotazník zasílám rovněž e-mailovou poštou. Odpověď zašlete, prosím, poštou na níže uvedenou adresu, případně e-mailem na moji adresu novackova.radka@post.cz.

Za spolupráci předem děkuji

Radka Nováčková

Kubíčková 7, 635 00 Brno

-----Original Message-----

From: Šimůnek Marek Mgr.

Sent: Tuesday, March 14, 2006 8:11 AM

To: Görtlerová Jana Mgr.

Subject: FW: zadost

ahoj, zasílám na vědomí další pokus o úkolování úřadu. Není nutné reagovat!

----- Původní zpráva -----

Od: Gúrtlerová Jana Mgr. <Jana.Gutlerova@mmhk.cz>

Předmět: RE: zadost

Datum: 14.3.2006 15:14:27

Vážená slečno, v průběhu roku spolupracujeme s řadou studentů, kteří na našem pracovišti vykonávají praxi a také shromažďují podklady pro své závěrečné zprávy. Nejinak je tomu i v současném období. Chceme-li zachovat kvalitní podmínky pro výkon praxe, a také a to především, pro výkon SPOD, nemůžeme spolupráci se studenty dále rozšiřovat. Z tohoto důvodu nemohu vyhovět Vaší žádosti o spolupráci.

S pozdravem Jana Gúrtlerová, ved. odd. SPOD.

----- Původní zpráva -----

Od: Šimůnek Marek Mgr. <Marek.Simunek@mmhk.cz>

Předmět: RE: odpoved!

Datum: 15.3.2006 08:50:27

Vážená slečno Nováčková,
prijmíte prosím moji osobní omluvu za formu poznámky, která se Vás právem dotkla. Dovolte mi, abych Vám vysvětlil skutečnosti, které tvoří podstatu problému a stojí v pozadí našeho nedorozumění. Na náš odbor byla v současné době doručena řada žádostí podobného druhu z celé republiky a tyto žádosti skutečně převyšují naše možnosti pomoci, neboť naší prioritou je především bezchybný a kvalitní výkon státní správy, který by mohl být dalším navýšením obdobné činnosti ohrožen. Na druhou stranu musím poznamenat, že se samozřejmě průběžně věnujeme studentským praxím, které jsou vykonávány na našem úřadě, konzultujeme a oponujeme závěrečné studentské práce a podílíme se i na dalších činnostech, které mají úzkou vazbu na vzdělávání zejména v oblasti sociální práce, takže naši spolupráci se vzdělávacími institucemi lze ohodnotit jako velmi intenzivní. Další rozšíření našich aktivit tímto směrem však není v současné době možné. Jsem si vědom, že zpracování dotazníku, zjišťování kontaktů a další související práce s realizací průzkumu jsou technicky i časově velmi náročné. Ujišťuji Vás, vážená slečno Nováčková, že odmítnutí Vaší žádosti nemělo jiný důvod, než který jsem popsal výše, a věřím, že pochopíte naši situaci, neboť obdobně jsme nuceni odmítnout i další aktuální žádosti podobného charakteru.

S pozdravem

M Šimůnek

----- Původní zpráva -----

Od: Kárová Věra <KarovaV@c-budejovice.cz>

Předmět: RE: zadost

Datum: 14.3.2006 08:30:32

Vážená kolegyně,

letitá praxe nám ukázala, že výchovná opatření ukládaná obcí se ve většině případů mýjela účinkem a neměla tu váhu jako opatření uložená soudem. Proto již několik posledních letch dáváme soudu podněty na vyslovení výchovných opatření a problematiku řešíme pouze ve spolupráci se soudem.

Z časových důvodů není možné vypracovávat Vámi přiložený dotazník.

S pozdravem

Kárová

----- Původní zpráva -----

Od: Böhmová Hana <bohmovahana@havirov-city.cz>

Předmět: sdělení - šetření k bakalářské práci

Datum: 20.3.2006 14:46:16

Vážená studentko, litujeme, ale nemůžeme vyhovět Vašemu požadavku, když některé údaje a je jich většina, takto nevedeme, bylo by obtížné pro nás vyhledávat Vámi potřebné údaje. Chápeme Vaši snahu získat materiály pro bakalářskou práci, avšak z důvodu velkého pracovního vytížení našeho oddělení nejsme schopni se Vašimi potřebami zabývat.

S pozdravem

PhDr. Gradková Vanda
vedoucí oddělení Sociálně právní ochrany dětí

----- Původní zpráva -----

Od: Franc <socialni@bosonohy.brno.cz>

Předmět: Dotazník

Datum: 07.3.2006 07:53:54

Vážená pí. Nováčková,

obdržel jsem Váš mail s dotazníkem, ale bohužel Vám příliš nepomůžu. Jsme malá městská část Brna a ačkoli máme vlastní OSPOD, výchovná opatření ukládaná přímo obcí se u nás prakticky neukládají. Shodou okolností se sice v nejbližší době chystám po mnoha dlouhých letech tři výchovná opatření uložit, ale obecně platí, že obce, resp. jejich OSPOD, příliš sami výchovná opatření (nerady) neukládají, ale mnohem častěji se k uložení výchovných opatření obracejí přímo na soud. Myslím si, že důvod je zřejmě právě v rozdílné efektivnosti obou možných řešení. Ostatně, odpověď Vám dá zřejmě Váš výzkum. Zkuste se obrátit s dotazníkem na větší obce a jejich větší městské části, kde mají přece jenom větší četnost ukládaných opatření.

Přeji hodně úspěchů

Mgr. Tomáš Franc
OSPOD Brno - Bosonohy