

# Sociální a situační prevence jako nezbytná součást prevence kriminality

Libor Haupt

---

Bakalářská práce  
2015



Univerzita Tomáše Bati ve Zlíně  
Fakulta humanitních studií

  
INSTITUT  
MEZIOBOROVÝCH STUDIÍ

Univerzita Tomáše Bati ve Zlíně

Fakulta humanitních studií

Institut mezioborových studií

akademický rok: 2014/2015

## ZADÁNÍ BAKALÁŘSKÉ PRÁCE

(PROJEKTU, UMĚLECKÉHO DÍLA, UMĚLECKÉHO VÝKONU)

Jméno a příjmení: **Libor Haupt**  
Osobní číslo: **H128013**  
Studijní program: **B7507 Specializace v pedagogice**  
Studijní obor: **Sociální pedagogika**  
Forma studia: **kombinovaná**

Téma práce: **Sociální a situační prevence jako nezbytná součást prevence kriminality**

Zásady pro vypracování:

zadané a zvolené téma bude zpracováno podle pokynů obsažených v SR UTB ve Zlíně č. 7/2014, včetně příloh, případně podle dalších materiálů. Zejména bude dbáno na dodržování zásad publikační etikety a pravidel společenskovedního výzkumu. Průběžné výsledky práce budou pravidelně konzultovány s vedoucím bakalářské práce.

S vědomím těchto zásad a pravidel a po konzultaci s vedoucím bude práce zaměřena:

- přiblížení významu a smyslu fungujícího systému včasné intervence (SVI) v problematice prevence kriminality;
- zjistit počet fungujících a nefunkčních SVI;
- možnosti strážníků v prevenci kriminality;
- objasnění významu sociální a situační prevence;
- včasnost, dlouhodobost a systémovost prevence a její mezioborový charakter.

Rozsah bakalářské práce:

Rozsah příloh:

Forma zpracování bakalářské práce: **tištěná/elektronická**

Seznam odborné literatury:

- HARTL, Pavel. Psychologický slovník. 1. vyd. v ČR. Praha: J. Budka, 1993, 297 s.: obr. ISBN 80-901549-0-5.
- KLIMEŠ, Lumír. Slovník cizích slov. 6. přeprac. a dopl. vyd. Praha: Státní pedagogické nakladatelství, 1998, xxviii, 862 s. ISBN 80-04-26710-6.
- KRAUS, Blahoslav a Věra POLÁČKOVÁ. Člověk – prostředí – výchova: k otázkám sociální pedagogiky. Brno: Paido, 2001, 199 s. ISBN 80-7315-004-2.
- SVATOŠ, Roman. Základy kriminologie a prevence kriminality. České Budějovice: Vysoká škola evropských a regionálních studií, 2009, 118 s. ISBN 978-80-86708-81-2.
- ZAPLETAL, Bedřich, Blahoslav KRAUS a Věra POLÁČKOVÁ. Vybrané problémy sociální pedagogiky: (zpracováno s využitím materiálů B. Krause, V. Poláčkové et al.). Vyd. 1. Ostrava: Ostravská univerzita, 2003, 83 s. ISBN 80-7042-234-3.
- systém včasné intervence Přístup z: [http:// www.svitavy.cz/pkb/projekty/index.php](http://www.svitavy.cz/pkb/projekty/index.php)
- úplné znění zákona č. 553/1991 Sb., o obecní policii: Úplné znění zákona č. 200/1990 Sb., o přestupcích. Vyd. 1. Praha: Armex, 2006, 59 s. ISBN 80-86795-20-9.

Vedoucí bakalářské práce:

**PhDr. Alena Plšková**  
Institut mezioborových studií

Datum zadání bakalářské práce:

**15. prosince 2014**

Termín odevzdání bakalářské práce:

**30. dubna 2015**

Ve Zlíně dne 15. prosince 2014



doc. Ing. Anežka Lengálová, Ph.D.  
děkanka



  
doc. PhDr. Miloslav Jůzl, Ph.D.  
ředitel ústavu

**Prohlašuji, že**

- beru na vědomí, že odevzdáním bakalářské práce souhlasím se zveřejněním své práce podle zákona č. 111/1998 Sb. o vysokých školách a o změně a doplnění dalších zákonů (zákon o vysokých školách), ve znění pozdějších právních předpisů, bez ohledu na výsledek obhajoby;
- beru na vědomí, že bakalářská práce bude uložena v elektronické podobě v univerzitním informačním systému dostupná k prezenčnímu nahlédnutí, že jeden výtisk bakalářské práce bude uložen v příruční knihovně Fakulty humanitních studií Univerzity Tomáše Bati ve Zlíně a jeden výtisk bude uložen u vedoucího práce;
- byl/a jsem seznámen/a s tím, že na moji bakalářskou práci se plně vztahuje zákon č. 121/2000 Sb. o právu autorském, o právech souvisejících s právem autorským a o změně některých zákonů (autorský zákon) ve znění pozdějších právních předpisů, zejm. § 35 odst. 3;
- beru na vědomí, že podle § 60 odst. 1 autorského zákona má UTB ve Zlíně právo na uzavření licenční smlouvy o užití školního díla v rozsahu § 12 odst. 4 autorského zákona;
- beru na vědomí, že podle § 60 odst. 2 a 3 autorského zákona mohu užít své dílo – bakalářskou práci nebo poskytnout licenci k jejímu využití jen s tím, že vyrovnaní případného přiměřeného příspěvku na úhradu nákladů, které byly Univerzitou Tomáše Bati ve Zlíně na vytvoření díla vynaloženy (až do jejich skutečné výše) bude rovněž předmětem této licenční smlouvy;
- beru na vědomí, že pokud bylo k vypracování bakalářské práce využito softwaru poskytnutého Univerzitou Tomáše Bati ve Zlíně nebo jinými subjekty pouze ke studijním a výzkumným účelům (tedy pouze k nekomerčnímu využití), nelze výsledky bakalářské práce využít ke komerčním účelům;
- beru na vědomí, že pokud je výstupem bakalářské práce jakýkoliv softwarový produkt, považují se za součást práce rovněž i zdrojové kódy, popř. soubory, ze kterých se projekt skládá. Neodevzdání této součásti může být důvodem k neobhájení práce.

**Prohlašuji,**

- že jsem na bakalářské práci pracoval samostatně a použitou literaturu jsem citoval. V případě publikace výsledků budu uveden jako spoluautor.
- že odevzdaná verze bakalářské práce a verze elektronická nahraná do IS/STAG jsou totožné.

V Brně 15.4.2015

Libor Haupt   
.....  
Jméno, příjmení a podpis diplomanta

## **ABSTRAKT**

Tato práce se zabývá prevencí kriminality, a to jak situační, tak sociální. Dále je představen System včasné intervence (SVI) a jeho možnosti v oblasti prevence. Nedílnou součástí tohoto systému je také městská policie. Dále se práce zaměřila na bezdomovectví a fungující systém sociální sítě ve Svitavách, který může významným způsobem bezdomovectví a kriminalitě efektivně předcházet či eliminovat prvotní příčiny sociálně patologických jevů. Praktická část se zaměřuje na subkulturu bezdomovců, analýzu příčin jejich současné situace a reálné možnosti systému sociální prevence.

Klíčová slova:

kriminalita, prevence situační, prevence sociální, prevence viktimnosti, sociální učení, SVI, socializace, bezdomovectví, příčiny bezdomovectví

## **ABSTRACT**

This work deals with the prevention of crime, both situational and social. Furthermore the Early Intervention System (SVI) and its possibilities in the field of prevention. An integral part of this system is also the city police. Furthermore, the work focused on homelessness and functioning system of social networks in Svitavy, which can significantly homelessness and crime effectively prevent or eliminate the root causes of social pathology. The practical part focuses on the homeless subculture, analyzing the causes of their current situation and the real possibility of social prevention.

Key words:

crime, situational prevention, social prevention, victims' prevention, social learning, the System of early intervention, socialisation, homelessness, reasons for homelessness

Děkuji mé vedoucí práce, paní PhDr. Aleně Plškové, za její velmi užitečnou metodickou pomoc, kterou mi vždy ochotně poskytovala, a zejména za její velkou trpělivost a nasazení při mém vedení.

Současně také děkuji svému příteli PhDr. Erichu Stündlovi a svým blízkým za jejich podporu, kterou mi poskytli při vypracování této bakalářské práce.

Prohlašuji, že odevzdaná verze bakalářské práce a verze elektronická nahraná do IS/STAG jsou totožné.

## OBSAH

<b>ÚVOD</b> .....	<b>8</b>
<b>I TEORETICKÁ ČÁST</b> .....	<b>10</b>
<b>1 PREVENCE KRIMINALITY</b> .....	<b>11</b>
1.1 VYMEZENÍ POJMŮ .....	13
1.2 SOCIÁLNÍ PREVENCE.....	15
1.3 SITUAČNÍ PREVENCE.....	18
1.4 PREVENCE VIKTIMNOSTI.....	20
<b>2 SYSTÉM VČASNÉ INTERVENCE (SVI)</b> .....	<b>22</b>
2.1 VZNIK A ÚLOHA SVI.....	22
2.2 PROPOJENÍ SVI S DALŠÍMI SUBJEKTY SYSTÉMU.....	23
2.3 PŘÍNOSY A RIZIKA SVI .....	25
2.4 STRATEGIE PREVENCE KRIMINALITY VE SVITAVÁCH.....	26
<b>3 MĚSTSKÁ POLICIE SOUČÁSTÍ SYSTÉMU PREVENCE KRIMINALITY</b> .....	<b>30</b>
3.1 ČINNOST STRÁŽNÍKŮ V KONTEXTU ZÁK. Č. 553/1991 SB., O OBECNÍ POLICII.....	30
3.2 MOŽNOSTI STRÁŽNÍKŮ MĚSTSKÉ POLICIE SVITAVY V OBLASTI PREVENCE .....	31
3.3 SPOLUPRÁCE MĚSTSKÉ POLICIE A POLICIE ČR VE SVITAVÁCH .....	33
<b>4 FUNGUJÍCÍ SOCIÁLNÍ ZAŘÍZENÍ VE SVITAVÁCH SOUČÁSTÍ SOCIÁLNÍ PREVENCE</b> .....	<b>36</b>
4.1 NÍZKOPRAHOVÉ DENNÍ CENTRUM.....	37
4.2 AZYLOVÝ DŮM PRO MUŽE .....	38
4.3 AZYLOVÝ DŮM PRO MATKY S DĚTMI.....	39
4.4 DŮM NA PŮL CESTY KVĚTNÁ ZAHRADA .....	40
4.5 DALŠÍ DŮLEŽITÉ SUBJEKTY .....	41
<b>5 HISTORIE BEZDOMOVECTVÍ</b> .....	<b>43</b>
5.1 PŘÍČINY BEZDOMOVECTVÍ.....	44
5.1.1 Primární příčiny .....	44
5.1.2 Sekundární příčiny .....	46
5.1.3 Terciární příčiny.....	47
5.2 BEZDOMOVECTVÍ A KRIMINALITA .....	49
5.3 KONFORMNÍ SPOLEČNOST VERSUS BEZDOMOVCI .....	50
<b>II PRAKTICKÁ ČÁST</b> .....	<b>52</b>
<b>6 VÝZKUM</b> .....	<b>53</b>
6.1 CÍLE A METODY VÝZKUMU .....	53
6.2 CHARAKTERISTIKA A VÝBĚR RESPONDENTŮ .....	55
6.3 VLASTNÍ VÝZKUMNÉ ŠETŘENÍ.....	58
6.4 ANALÝZA A INTERPRETACE VÝSLEDKŮ VÝZKUMU .....	66
<b>ZÁVĚR</b> .....	<b>78</b>
<b>SEZNAM POUŽITÉ LITERATURY</b> .....	<b>81</b>

<b>SEZNAM POUŽITÝCH SYMBOLŮ A ZKRATEK.....</b>	<b>85</b>
<b>SEZNAM TABULEK.....</b>	<b>86</b>
<b>SEZNAM PŘÍLOH.....</b>	<b>87</b>



## ÚVOD

Vzhledem k tomu, že pracuji již 15 let jako strážník Městské policie ve Svitavách, je mojí podstatnou částí pracovní náplně také působení v oblasti prevence kriminality. Díky relativně dlouhé praxi v oboru a místním znalostem jsem postupně získal zkušenosti a poznatky, které jistě přispěly k mému profesnímu růstu, ale také ve mně vzbudily zájem o tuto problematiku. V případě městských strážníků se jedná zejména o oblast situační prevence, ale z části také o prevenci sociální a to zejména ve spolupráci s příslušnými subjekty systému. Podstatnou část pracovní náplně strážníků (až 80%) tvoří hlídková činnost a část zbývající tvoří úkony a zákroky realizované v rámci výjezdů na základě oznámení občanů anebo vyplývajících z vlastní činnosti. Povahy a charaktery činností v průběhu služby jsou velmi různorodé, přičemž strážníci se při své práci musí, zejména s ohledem na zákonnost, vypořádat s velmi širokou problematikou, která zahrnuje primárně místní záležitosti veřejného pořádku, oblast trestné činnosti, životního prostředí a mezilidských vztahů.

Zejména v posledních letech zaznamenává Městská policie Svitavy rapidní nárůst stížností občanů v souvislosti s příslušníky deviantní subkultury bezdomovců. Ještě před několika málo lety jsem na příslušníky této subkultury pohlížel podobně, jako většina mých kolegů a spoluobčanů. Lidé bez domova jsou často stigmatizováni a to jak širokou veřejností, ale také odbornými pracovníky, potažmo strážníky. To se samozřejmě odráží v postojích a způsobech jednání s těmito asociály, zejm. v negativním slova smyslu. Fenomén bezdomovectví a s ním spojené rizikové chování je sociálním problémem, který je v současné společnosti stále více frekventovaný. Pravdou je, že lidé bez domova se sice zpravidla nedopouštějí závažné kriminality, ale druh jimi páchané kriminality většinovou populaci "obtěžuje" a proto je na tento problém často poukazováno jak ze strany občanů, tak ze strany zástupců měst a obcí. Objasnění některých aspektů bezdomovectví by mohlo být přínosem ke zlepšení prevence a také pochopení tohoto fenoménu. Problematikou současného systému prevence v lokalitě Svitavy jak v oblasti prevence kriminality, tak v oblasti prevence bezdomovectví se zabývá jak teoretická, tak praktická část této práce. Cílem praktické části (výzkumného šetření) je odhalení zejm. primárních a sekundárních příčin bezdomovectví ve Svitavách. Na základě získaných informací bude provedeno vyhodnocení stávajícího systému prevence a to zejm. s důrazem na prevenci tohoto rizikového chování.

Této problematice se věnuje celá řada autorů. Je to např. Pěnkava, který se zaměřuje na sociální práci s osobami bez přístřeší, Velehradská, která analyzuje psychologické aspekty bezdomovectví, Hradecký a další. Důležitou úlohu v oblasti sociální prevence ve Svitavách mají také sociální zařízení, která poskytují různé úrovně služeb a péče osobám v tíživé životní situaci. Ne všichni delikventi jsou však schopni a ochotni se podrobit základním pravidlům, která jsou nezbytnou podmínkou toho, aby mohli těchto služeb využít. Tito jedinci se v naprosté většině případů rekrutují z řad bezdomovců, se kterými se ve své každodenní praxi strážníci setkávají. V další části práce bude prezentována sociální a situační prevence v lokalitě Svitavy. V kontextu svého profesního zaměření se zamyslím nad možnostmi strážníků v oblasti prevence kriminality a za využití poznatků nabytých studiem oboru sociální pedagogika. Základní právní normou upravující činnost strážníků je zákon č. 553/1991 Sb., o obecní policii v platném znění, který dává strážníkům určitá oprávnění, která jsou však mnohdy nedostatečná a proto je nezbytné v této oblasti spolupracovat s Policií ČR. Kvalitní spolupráce mezi těmito složkami je nezbytnou součástí prevence kriminality a to zejména situační. Vytvoření teoretického rámce a následná komparace s výsledky výzkumu by mohly přispět k zefektivnění fungujícího systému prevence kriminality ve Svitavách a potažmo být přínosem v problematice sociální pedagogiky.

## **I. TEORETICKÁ ČÁST**

## 1 PREVENCE KRIMINALITY

Oblast preventivních aktivit je aktuální v každé společnosti a v každé době. Zejména v posledních několika letech je oblast prevence aktuálnější více než kdykoli dříve. Sociálně patologické jevy se v naší společnosti objevují čím dál častěji, a tak mezi odborníky převládá názor, že pokud bude společnost věnovat prevenci větší pozornost, dokáže některým negativním jevům efektivněji čelit.

*„Z hlediska kriminologie jsou kriminalita a jednotlivé druhy kriminality sociálně patologickými jevy, pro něž je příznačná jejich společenská škodlivost“*

(Novotný, Zapletal 2004 s. 21).

Z pohledu sociální pedagogiky se v souvislosti s pojmem prevence jedná o předcházení vzniku anebo možného vzniku zdravotních, sociálních anebo jiných problémů. Ve Slovníku cizích slov je tato činnost definována jako „předcházení nežádoucím jevům“. Prevenci jako takovou známe z mnoha různých oblastí. Jedná se o preventivní činnost v oblasti zdraví (preventivní lékařství), sociálně patologických jevů, drogových závislostí apod. Všeobecně známým faktem je, že čím vyspělejší společnost, tím je intenzivnější angažovanost státu a společnosti na preventivních programech. *„Prevenci vymezila Levická pro oblast sociální práce jako činnost na zabránění něčemu v pozitivním smyslu, jako činnost na minimalizování antisociálních problémů, které se vyskytují v životě jednotlivců, rodin, skupin a případně také komunit. Velmi podobně definuje pojem prevence také Schiling, který ji vnímá jako souhrn veškerého úsilí společnosti působícího proti vzniku sociálních případů anebo abnormálních životních osudů. Dále je to Stráženeček, který pojem prevence charakterizuje jako praktickou činnost, která je založená na vědecky uplatňovaných opatřeních, které směřují k posilování a ochraně komplexní sociální vyváženosti, a je nutné ji uplatňovat ve všech etapách života jedince. Pokud budeme hovořit o prevenci sociálně patologických jevů, je nutné zdůraznit, že touto problematikou se zabývá v rámci své působnosti mnoho subjektů. Jedná se o rozmanitý přístup s ohledem na obsah činností, její cíle, zaměření a působnost těchto zúčastněných subjektů“* ( Schavel, 2010, s. 10).

Z pohledu prevence kriminality se setkáváme s pojmem „kontrola kriminality“. Jedná se o činnost, která spočívá v plnění úkolů státu a společnosti při ochraně občanů před kriminalitou. Cílem této strategie, sankcí a společenských institucí je dosažení konformity chování v oblasti regulované normami trestního práva. Jde o to, aby kriminalita byla v podstatě udržena v určitých mezích, po jejichž překročení by již došlo k narušení nor-

málního fungování společnosti. Uskutečňování kontroly kriminality se děje prostřednictvím represivních či preventivních strategií. Nejčastějším druhem strategií jsou strategie smíšené. Jedná se o jednotu prevence a represe. Trestní represe již obsahuje určité prvky prevence. V minulosti se v našich podmínkách jednalo spíše o uplatňování opatření represivního charakteru, která postrádala prvky preventivní. Praxe však ukázala, že takový systém není příliš účinný, a tak se v poslední době čím dál více prosazují snahy preferovat prevenci kriminality, stejně jako se tyto principy uplatňují již řadu let ve vyspělých demokratických zemích. V České republice se strategie kontroly kriminality začaly intenzivněji uplatňovat zejména po roce 1989. Z důvodu omezené kapacity policie již není možné dále uplatňovat represivní strategie kontroly kriminality, kterou veřejnost často požaduje. Nelze to proto považovat za reálnou alternativu kriminální prevence (Zapletal, 2008).

*„Pojmem kontrola kriminality se rovněž míní udržování kriminality v určitých mezích, po jejichž překročení by již došlo k narušení normálního fungování společnosti“ (Zapletal, 2008, s. 7).*

*„Prevence kriminality představuje pokus eliminovat trestnou činnost ještě před jejím započatím nebo před jejím pokračováním. Do prevence kriminality tak náležejí – v našem pojetí – veškeré aktivity směřující k předcházení páčání trestných činů, k snižování jejich výskytu cestou zamezení páčání nebo neutralizací příčin a podmínek vzniku trestných činů (kriminogenních faktorů). Patří sem opatření, jejichž cílem je zmenšování rozsahu a závažnosti kriminality, ať již prostřednictvím omezení kriminogenních příležitostí nebo působení na potencionální pachatele a oběti trestných činů“ (Zapletal, 2008, s. 8).*

V rámci prevence kriminality se jedná o uplatňování širokého spektra aktivit, programů, opatření a strategií, které se dají dělit dle rozličných hledisek. Výchozí členění dělíme na přímé, které je cílené bezprostředně proti kriminalitě, a nepřímé, jehož hlavním cílem je celkové zkvalitnění životních podmínek, kdežto jejich působení a výsledný efekt v podobě omezení kriminality je efektem vedlejším, resp. sekundárním. Dalším velmi rozšířeným dělením v oblasti prevence kriminality je dělení na prevenci sociální, situační a prevenci viktimmnosti. Méně obvyklé je pak pojetí prevence individuální (orientované na jedince a skupiny osob v interakci se sociálním prostředím). V praxi se příliš neujalo ani členění, které vzniklo v rámci OSN. Je to prevence, která se opírá o společenství a zaměřuje se na vliv, který směřuje na chování obyvatel a potencionálních pachatelů. Zaměřuje se na činnost, jejímž cílem je zabránit rozpadu susedských vztahů a zvýšit schopnost společenství vykonávat hlubší stupeň kontroly vlastního prostředí a života jeho obyvatel

(Zapletal, 2008). Pro účely této práce je však podstatné dělení na sociální prevenci, situační prevenci a prevenci viktimmnosti.

## 1.1 Vymezení pojmů

**Prevence kriminality** „představuje pokus eliminovat trestnou činnost ještě před jejím započítáním nebo před jejím pokračováním. Do prevence kriminality tak náleží veškeré aktivity směřující k předcházení páchaní trestných činů, k snižování jejich výskytu cestou zamezení páchaní nebo neutralizací příčin a podmínek vzniku trestných činů (kriminogenních faktorů). Patří sem opatření, jejichž cílem je zmenšování rozsahu a závažnosti kriminality, ať již prostřednictvím omezení kriminogenních příležitostí nebo působením na potenciální pachatele a oběti trestných činů“ (Zapletal, 2008 s. 8).

**Kriminalita** – původ tohoto slova pochází z latinského slova „crimen“ (provinění), zločin. Zapletal a Novotný uvádějí, že „řada kriminologů chápe tento pojem ve smyslu trestního práva, tj. s omezením na jednání, jež naplnila skutkovou podstatu některého trestného činu. Z hlediska kriminologie jsou kriminalita a jednotlivé trestné činy sociálně patologickými jevy, pro něž je příznačná jejich společenská škodlivost“ (Osmančík In Novotný, Zapletal, 1993 s. 7).

**Protispolečenské jednání** – tento pojem úzce souvisí s pojmem kriminalita. „Rozumí se jím jednání záměrné nebo nezáměrné, narušující společenské normy, zájmy a ekonomické, politické a morální základy společnosti (státu)“ (Kraus, Hroncová, 2007 s. 31).

**Prekriminalita** „jsou činy jinak trestné, kterých se dopouštějí děti před dosažením trestní odpovědnosti a které, pokud by je spáchaly osoby starší, by byly považovány za trestné činy. V bývalém Československu do roku 1950 to bylo do 14 let věku dítěte, od roku 1950 se o prekriminalitu jedná do dovršení 15 let věku dítěte“ (Zoubková, 2002 s. 12).

**Přečiny a zločiny** – „Trestné činy se dělí na přečiny a zločiny. Přečiny jsou všechny nedbalostní trestné činy a ty úmyslné trestné činy, na něž trestní zákon stanoví trest odnětí svobody s horní hranicí trestní sazby do pěti let. Zločiny jsou všechny trestné činy, které nejsou podle trestního zákona přečiny, zvláště závažnými zločiny jsou ty úmyslné trestné činy, na něž trestní zákon stanoví trest odnětí svobody s horní hranicí trestní sazby nejméně deset let“ (zák. č. 40/2009 Sb., Trestní zákoník a trestní řád §14).

**Přestupek** „je zaviněné jednání, které porušuje nebo ohrožuje zájem společnosti a je za přestupek výslovně označeno v tomto nebo jiném zákoně, nejde-li o jiný správní delikt postižitelný podle zvláštních právních předpisů anebo o trestný čin“

(zák. č. 200/1990 Sb. o přestupcích v platném znění).

**Delikvence (mládeže)** – „Protispoločenské jednání dosahující stupně společenské nebezpečnosti trestného činu nebo přečinu.“ (Průcha, Walterová, Mareš 1995 s. 43). Toto slovo pochází z latinského slova „delinquere“ (provinit se, dopustit se chyby), což znamená narušení práva, potažmo zákona. Základem delikvence je tedy proviňování, které může, ale také nemusí být spojeno s právními následky. Vedle trestných činů zahrnuje také jevy, které jsou nepochybně závadné, ale samy o sobě nejsou trestné – např. útěky z domova, alkoholismus, toxikománie, gamblerství, prostituce nebo extrémismus

(Sapara, 2008, s. 8).

**Intervence** – „Tímto pojmem rozumíme v širším smyslu zákrok, v užším smyslu cílený, předem promyšlený zásah, zpravidla zaměřený na zmírnění tíživé osobní situace sledované osoby, jakýkoliv postup nebo techniku směřující k přerušení, zamezení nebo úpravě probíhajícího procesu“ (Hartlová, Hartl 2000 s. 239).

**Inkluze** – „Inkluze znamená nejen formální zahrnutí do společnosti nebo organizace, nýbrž také přijetí ze strany ostatních členů skupiny. Vyžaduje změnu postoje od rezignovaného k uvědomění, že každý člověk je nějak odlišný. V moderní společnosti se týká zejm. následujících skupin:

- lidí se zdravotními handicapy
- příslušníků etnických a kulturních menšin
- uprchlíků a přistěhovalců
- osob, které byly ze společnosti dočasně vyloučeny (propuštění vězni, mladí delikventi apod.)“ (Inkluze. [online]. 2006 [cit. 2015-04-19]. Dostupné z:  
<http://cs.wikipedia.org/wiki/Inkluze>)

**Resocializace** – jak uvádí Kraus, je: „Odstraňování relativně trvalých zaměření jedince způsobujících výchovné potíže. Většinou je chápána širěji jako jakási zpětná socializace s cílem vrátit člověka do normálního života společnosti, ke společensky přijatelnému způsobu chování“ (Stündl, 2008, s. 8).

**Deviace** – v běžné řeči se pod pojmem rozumí, že jedinec se chová odlišně (úchylnka, odchylka), v nesouladu s pravidlem či obvyklým stavem. Přívlastek sociální pak vyjadřuje, že dotyčný jev má vliv na vztah svého nositele k jeho (sociálnímu) okolí, tedy k ostatním lidem. Tento pojem nemusí mít vždy negativní význam, např. v případě geniality či mimořádné poctivosti. „*Ustálený způsob prožívání, myšlení, rozhodování resp. vnějšího chování a jednání, který se v záporném smyslu výrazně vymyká tomu, co je obecně pokládáno za běžné. Narušuje zejména vztahy svého nositele. Názory na to, zda je nositel za ni odpovědný, kolísají: totiž zda jde o nemoc či nemorálnost*“ (Průcha, Walterová, Mareš, 1995 s. 47).

**Inhibice** (utlumení) – „*V psychologii učení snížení četnosti dříve již projeveného chování vlivem nápodoby, např. když jedinec pozoruje, že někdo jiný je za stejné chování potrestán*“ (Průcha, Walterová, Mareš, 1995 s. 86).

## 1.2 Sociální prevence

Sociální prevence kriminality je zaměřena na sociální příčiny zločinnosti. Jedná se o aktivity, které ovlivňují socializaci a sociální integraci jedince. Dále se jedná o aktivity, které se zaměřují na změnu nepříznivých společenských a ekonomických podmínek, které jsou klíčové pro páchání trestné činnosti. Tento druh prevence je zaměřen především na pachatele a je orientován na modifikaci jeho chování. Míra výskytu kriminality je přímo závislá na počtu potencionálních pachatelů. Jde o osoby, které jsou dostatečně motivovány nějakou potřebou a zároveň postrádají vnitřní regulativy a korektivy jednání, jež by zabránily tomu, aby pachatel dosáhl uspokojení potřeby nelegální cestou, tj. protiprávním (antisociálním) jednáním.

„*Sociální prevence je zaměřena nejširěji, neboť je zaměřena na sociální kriminogenní faktory a na jejich překonávání či jejich neutralizaci*“ (Novotný, Zapletal, 2004, s. 173).

Kriminologické výzkumy jasně ukazují, že existuje přímá souvislost mezi kvalitou a úrovní výchovy v rodině, kde probíhá primární resocializace, a vývojem kriminální dráhy. Proto je tato problematika úzce provázána s činností a zaměřením sociální pedagogiky. Jsou-li charakteristiky sociálního prostředí optimální, jedinec se se značnou pravděpodobností nedopustí v budoucnu trestné činnosti. Pokud se tak přeci jen stane, měl by být formou vhodných resocializačních postupů veden ke správné cestě. Kriminalita je pak chápána jako selhání ostatních osob anebo jako důsledek strukturálních nedostatků ve společ-



nosti. Tyto skutečnosti vedly ke vzniku a následnému preferování preventivních aktivit, strategií a programů, zaměřených na sociální faktory kriminality. Jedná se o změnu nepříznivých podmínek působících v rámci sociálního prostředí. Cílem je působení v oblasti socializace, která probíhá prakticky celý život a kdy její rozhodující částí je období dětství a dospívání. Existuje naprosto reálný předpoklad, že zlepšení v oblasti plnění funkce rodiny, zaměstnanosti, bydlení, zdravotnictví, školství a volného času povede k poklesu kriminality. Tato opatření sociální prevence především spadají do sféry sociální politiky a omezení kriminality není jejich hlavním cílem. Jedná se tedy o nepřímou strategii kriminální prevence. Velmi důležitou součástí sociální prevence kriminality je prevence kriminality mládeže, protože právě tato skupina je předmětem socializace. Většina dospělých pachatelů začíná s pácháním trestné činnosti již v raném věku. V této vývojové etapě jedince hraje primární socializační úlohu především rodina, ve které primární socializace probíhá a má další podstatný vliv na budoucí začlenění jedince do společnosti. Schopnost rodiny účinně fungovat je rozhodujícím činitelem prevence kriminality. V této oblasti se však jedná o velmi obtížná a citlivá opatření, neboť se dotýkají privátních a intimních záležitostí rodinného soužití. Jedná se o opatření, která by měla zajistit, aby rodina optimálně plnila všechny své funkce, zejména funkci výchovnou. V určitých případech může mít preventivní funkci také poskytování sociálních podpor a jednorázové materiální a finanční pomoci. Důležitou roli v rámci socializace hrají také školy, kde děti tráví podstatnou část svého života.

Bohužel Česká republika stále zaostává za vyspělými evropskými zeměmi v množství investic do vzdělávání a to s sebou nese také přímou úměru mezi efektivně vynaloženými prostředky a kvalitou edukačního procesu a potažmo kvalitou pedagogů, jejichž práce je velmi specifická, obtížná a společensky stále podhodnocená. To vše, a další jiné, jsou faktory ovlivňující kvalitu vzdělávacího systému, který sehrává tak důležitou roli ve vývoji každého z nás. Dalším důležitým kriminogenním faktorem je rozhodně, dle mého názoru, nevhodně trávený volný čas. Často se, v rámci své profesní dráhy, setkávám s touto problematikou. Nuda či touha po něčem, co ji může zahnat, často dominuje jako příčina kriminálního chování dětí a zejména mládeže. Aktivity orientované na užitečné trávení volného času mají pro prevenci kriminality podstatný a nezanedbatelný význam. Problémem však je, že riziková část mládeže má ve většině případů podprůměrné vzdělání, kvalifikaci a kulturní úroveň (Zapletal, 2008).

V sociální prevenci jde tedy o širokou paletu aktivit, které jsou velmi náročné na materiální a personální zabezpečení. Jedná se o realizaci převážně střednědobou až dlouhodobou. Vyhodnotit jejich vliv na kriminalitu je náročné a nesnadné. Problematika prevence kriminality a sociální pedagogiky má v mnoha oblastech velmi mnoho společného. Ve sféře sociální pedagogiky definují mnozí autoři sociální prevenci jako všeobecnou prevenci především sociálně patologických jevů, což znamená, že všeobecným a základním cílem sociální prevence je:

- předcházení nepříznivým stavům a situacím,
- eliminace a zabránění vzniku a šíření sociálně patologických jevů,
- poskytování účinné pomoci při výskytu poruch psychického, fyzického a sociálního vývinu,
- zabraňování zhoršování těchto poruch, jejich recidivám,
- poradenské, výchovné a nápravné resocializační působení na sociální skupiny a jednotlivce, kteří náležejí do skupiny ohrožených.

Sociální prevence se tak v oblasti sociální pedagogiky zaměřuje na tvorbu příznivých společenských podmínek v oblasti sociální, ekonomické, kulturní, výchovně vzdělávací a také v oblasti zaměstnanosti, využití volného času, humanizace, duchovního rozvoje a také na socializaci a sociální integraci jednotlivce. Mimo to je možné do této skupiny přidat také další cíle, např. poskytování účinné pomoci občanům se zdravotním znevýhodněním, preventivní činnosti zaměřené na občany se sociálně ekonomickými problémy, preventivní působení pro občany v nepříznivých sociálních situacích a preventivní působení pro seniory a osoby ve vyšším věku (Schavel, 2010).

*„Zaměření sociální prevence je však mnohem širší, proto je nutné, za účelem koncepčního řešení sociální prevence, respektovat a v praxi tato opatření realizovat prostřednictvím provázanosti na systémová opatření a řešení v oblasti sociálně patologických jevů na mezi-rezortní úrovni. Sociální prevenci je nutno chápat v širších souvislostech a zohledňovat propojení na koncepční opatření a koncepční záměry kompetentních zainteresovaných subjektů“* (Schavel, 2010, s. 22).

### 1.3 Situační prevence

*„Situační prevence chápe zločin jako produkt motivace a příležitostí. Vychází ze zkušenosti, že určité druhy kriminality se objevují v určité době, na určitých místech a za určitých okolností“ (Zapletal, 2008, s. 16).*

Míra výskytu trestné činnosti je úměrně závislá na počtu potencionálních pachatelů, ale také na mechanismech vnější sociální kontroly – v podstatě se jedná o počet příležitostí k páčání trestné činnosti a frekvenci výskytu kriminogenních situací. Vliv na vznik kriminogenní situace má samozřejmě jak samotná osoba pachatele, tak řada okolností, které vyplývají z daného prostředí. Nejen objektivní charakteristika příslušné situace, ale také její subjektivní vnímání pachatelem hraje v této problematice důležitou roli (Zapletal, 2008). V mnoha případech pak platí staré dobré přísloví: *„Příležitost dělá zloděje“*. Lze si to z odborného hlediska vysvětlit následujícími poznatky z oboru prevence kriminality. Nemalá část jednání, majících znaky trestného činu je spáchána právě lidmi, kteří se nikdy v minulosti nedopustili porušení právních norem, ale jednali do té míry racionálně, že využili právě vhodné struktury příležitostí ke spáchání trestného činu. Jedná se především o majetkovou trestnou činnost. Jde tedy o to, že takový pachatel zvažuje, na základě racionální úvahy, klady a zápory, porovnává rizika, námahu a zisk s takovým jednáním spojené. Strukturou příležitostí ke spáchání trestného činu se rozumí prvky prostředí a jejich vzájemná spojení, která jsou právě rozhodující z hlediska uvažování potencionálního pachatele, který se v danou chvíli rozhoduje, zdali se má kriminálního jednání dopustit, či nikoliv. Podstatnými prvky jsou zejména:

- existence cílového objektu,
- dostupnost objektu a prostředků,
- riziko pachatelova neúspěchu a výnos tohoto činu.

Čím příznivější je konstelace těchto prvků, tím vyšší je pak pravděpodobnost, že se tento potencionální pachatel protiprávního jednání dopustí. Z výše uvedených skutečností je zcela zřejmé, že situační prevence vychází z předpokladu, že člověk se rozhoduje v dané chvíli, zda se trestné činnosti dopustí, a že toto rozhodnutí je ovlivněno celou řadou faktorů. Její snahou je pak změnit strukturu příležitostí k spáchání trestného činu v neprospěch pachatele. Jde v podstatě o to, aby subjektivně pocíťovaný prospěch ze zločinu nebyl vyšší nežli míra vynaložené námahy a podstoupeného rizika. Cílem je maximalizace překážek

a rizik uskutečnění trestného činu a minimalizace prospěchu pro pachatele z tohoto jednání vzniknuvšího. Na rozdíl od sociální prevence jde v případě prevence situační o zaměření na samotný trestný čin. Jedná se o přímou strategii prevence kriminality. Situační prevence je hlavní doménou policie. Významná role náleží v rámci situační prevence tzv. kriminalistické prevenci. V této prevenci jde o soustavu metod a prostředků prevence trestné činnosti založené na poznacích kriminalistické techniky, taktiky a metodiky. Podstatou je tedy v neprospěch pachatele dosáhnout změny struktury příležitostí, což je možné několika způsoby. V odborné literatuře jsou uváděna rozličná členění situační prevence a jejich komponent. Pro účely této práce byla vybrána klasifikace strategií situační prevence kriminality vypracovaná britskými kriminology Grahamem a Bennettem, která výstižně rozčleňuje situační opatření do tří skupin.

- strategie zvyšující námahu spojenou s páčáním trestné činnosti,
- strategie zvyšující riziko spojené s páčáním trestné činnosti,
- strategie snižující užitek plynoucí z trestné činnosti.

Je zřejmé, že docílení změn ve smyslu snížení počtu příležitostí ke spáchání trestné činnosti je určitě jednodušší a snadnější než docílení stavu, kdy potencionální pachatel bude disponovat takovými vnitřními zábranami, které by mu ve spáchání trestného činu zabránily. Dle mého názoru má i v této oblasti sociální pedagogika svůj význam (rodina, výchova, předcházení sociálně patologickým situacím atd.). Opatření plynoucí ze situační prevence musí být trvalá, adresná a konkrétní. Proto je tak důležitá znalost situace v místě, kde dochází k sestavování projektů prevence kriminality. Protože opatření, která se v rámci situační prevence realizují, jsou zaměřena na určitou oblast (teritorium), může se stát a stává se tak, že větší či menší část neuskutečněných trestných činů je páčána někde jinde a jindy nebo také jiným způsobem. V této souvislosti pak mluvíme o tzv. přesunu kriminality. Jedná se o přesuny teritoriální, časové, taktické (volba nových prostředků), přesuny v objektu (změna volby oběti) a funkční (přechod na jiný typ trestného činu). Z praktických poznatků bylo však zjištěno, že i v případě takového přesunu trestné činnosti nedojde k přesunu všech trestných činů, a tudíž nelze tuto skutečnost chápat jako nutnou negaci situační prevence. Přesunu kriminality tak lze čelit pouze celoplošným postupem vůči kriminalitě (Zapletal, 2008).

## 1.4 Prevence viktinnosti

Předmětem viktimologie (nauky o oběti trestného činu) jsou mimo jiné modely lidského chování, kterými se potenciální oběť může vyhnout poškození v důsledku trestného činu na ní spáchaného. I když se viktimologie vyčleňuje jako zvláštní druh prevence, je možné ji řadit do sociální či situační prevence. Cílem prevence viktinnosti je, aby se člověk nestal obětí trestné činnosti. Jde především o to, aby se jedinec choval bezpečně s ohledem na různé kriminální situace, potažmo na jeho psychickou připravenost. Tyto cíle sledují v praxi různé druhy poradenství, např. psychologické, právní, zdravotní skupinové a individuální. Dále jsou to propagace technických možností ochrany před trestnou činností a trénink v obranných strategiích (Zapletal, 2008).

*„Prevence viktinnosti by měla zahrnovat přípravu lidí na osvojení si a uplatňování preventivních opatření, jimiž by mohli snížit riziko svého ohrožení kriminalitou. Podstatou viktimologické prevence je tak především její informační moment (různé formy osvěty, jak se vyhýbat kriminogenním situacím, popř. jak se v nich chovat). Dále pak jde o vštěpování některých obecných a speciálních zásad ochrany ohrožených osob a jejich majetku. Osoby a skupiny s vyšším rizikem viktinizace jsou též vybavovány vhodnými prostředky nebo se jim dostává i výcviku v příslušných sebeobránných technikách i v psychologickém působení na útočníka v době hrozícího nebezpečí“ (Zapletal, 2008, s. 24).*

Prevence viktinnosti se může uskutečňovat jak ve všeobecné rovině, tak může být aplikována adresně. Znamená to, že její uskutečňování může být prováděno ve vztahu ke všem lidem (podávání informací o nebezpečnosti kriminality, jejich vzdělávání, výcvikem v preventivním chování, propagací ochrany před trestnou činností technickými prostředky apod.). V případě adresné prevence je to - ve vztahu k určitým sociálním skupinám či jednotlivcům - realizace skupinového či individuálního poradenství, nácviku reagování v situaci ohrožení apod. Tyto snahy mají své opodstatnění. Vycházejí z poznatků, že většina obětí podněcuje pachatele ke spáchání trestného činu svým neopatrným chováním, způsobem života nebo aktivně pachatele k provedení takového činu provokuje. V souvislosti s tímto je v rámci systému prevence ve Svitavách a mnoha dalších městech, ale také na celostátní úrovni, vydávána celá řada informačních brožur a propagačních materiálů. Tyto materiály adekvátně a fundovaně radí občanům, jak se chovat bezpečně přímo ve svém bydlišti, při cestách hromadnou či individuální dopravou a jak vlastně celkově zkvalitnit ochranu zdraví, osob a majetku. Důležitým aspektem této problematiky je to, aby se

v rámci prevence viktimnosti občan zločinu zbytečně a nepřiměřeně neobával. Tato skutečnost totiž může v konečném důsledku ovlivnit život občana více než skutečná míra jeho ohrožení kriminalitou. Zcela žádoucí je určitě eliminovat nebezpečí vlastní viktimizace, ale problémem může být právě „vyhýbavé“ chování, které může zásadně negativně ovlivnit - omezením svobody pohybu - kvalitu života občana.

Prevence kriminality a prevence sociálně pedagogická se mohou úzce prolínat a být si tak navzájem prospěšné. Zejména v oblasti výchovy, vzdělávání a potažmo preventivního působení může v tomto ohledu sociální pedagogika přispět a kvalitativně prevenci kriminality posunout. Zejména také proto, že sociální pedagogika je oborem multidisciplinárním, spolupracuje s mnoha dalšími obory a její cíle a principy se tak mohou promítat do činnosti mnoha zúčastněných subjektů tohoto systému.

## 2 SYSTÉM VČASNÉ INTERVENCE (SVI)

Pojmy jako prevence a následná účinná a včasná intervence jsou pojmy, které sociální pedagogika užívá ve spojení se sociálně patologickými jevy. Je zcela zřejmé, že včasné rozpoznání problému a následně vyvíjená snaha o jeho nápravu je účinným nástrojem sociální pedagogiky a potažmo také prevence kriminality. Čím dříve je taková situace diagnostikována, tím větší je šance na úspěšný výsledek. Nejdůležitějšími etapami ve vývoji jedince je samozřejmě období dětství a dospívání, během nichž dochází k významnému formování osobnosti, hodnot, postojů a kdy se v podstatě zásadním způsobem rozhoduje o tom, jaká bude životní dráha jedince. Nejen tyto, ale i další důvody byly podstatné pro vznik v současnosti tak významného a velmi užitečného projektu, kterým SVI určitě je.

### 2.1 Vznik a úloha SVI

Tento systém byl vytvořen dohodou mezi subjekty zapojenými do SVI ve Svitavách, která byla podepsána v roce 2004. Od té doby se samozřejmě neustále provádělo a provádí jeho zefektivňování a rozrůstání do dalších měst a krajů. Dnes je již tento systém samozřejmě součástí náplně práce mnoha zainteresovaných subjektů (sociální odbory MÚ, Policie ČR, městská policie, školy, zdravotnická zařízení, úřady práce atd.). SVI je způsob práce a komunikace v oblasti sociálně právní ochrany dětí, mládeže a prevence kriminality. Jedná se o to, že prostřednictvím tohoto systému realizují sociální, zdravotní, školské a justiční orgány, městská policie, Policie ČR a nestátní organizace systematickou a nepřetržitou činnost s kriminálně rizikovými dětmi a samozřejmě také s jejich rodinami. Úlohou SVI je tak včasná pomoc dětem a potažmo jejich rodinám, které se opakovaně dostávají do sítě orgánů činných v trestním řízení, efektivní řešení konfliktních situací způsobených delikventním chováním, prevence páchaní další trestné činnosti, odklon dětí a mladistvých od kriminální kariéry a cílená snaha o satisfakci oběti. V zásadě jde o včasnou intervenci při pre-delikventním a delikventním chování (Sapara, 2008). „ *Premisy, na jejichž základě byl projekt SVI koncipován, jsou zcela jednoznačné a konkrétní. Jedná se o zrychlení a zprůchodnění komunikace zejména mezi policií ČR, justičními složkami a orgány sociálně právní ochrany dětí, kdy cílem je včasná reakce na případy delikventního jednání dětí a na podezření trestné činnosti páchané na dětech. Takto moderně koncipovaný systém činností je schopen včas detekovat rizikové faktory a umožňuje častější a včasnější ukládání opatření, která řeší chování dětí již v pre-delikventním stadiu. Takto*

*shromážděné informace jsou pak využitelné při realizaci preventivních opatření v rizikových lokalitách“ (Stündl, 2008, s. 41).*

*„Projekt SVI je postaven na třech pilířích. Prvním z nich je vytvoření systematické spolupráce mezi institucemi, které jsou účastníky SVI. V praktické rovině to znamená vytvoření podmínek pro koordinované, interdisciplinární řešení delikvence dětí mezi všemi zainteresovanými složkami. Systém je budován jako zcela otevřený pro všechny subjekty, které jsou schopny přispět ke zlepšení stavu klienta. V této části práce jde o vytvoření metodiky, o přijetí všeobecného konsenzu týkajícího se akceptace cílů a také o změnu subjektivních postojů pracovníků ke spolupráci s jinými odborníky. Druhým pilířem je vytvoření informačního a komunikačního prostředí. Týká se tedy zajištění informací. Je závislé na třech podmínkách – materiálně technickém zabezpečení, na legislativních podmínkách a na dostupnosti resortních databází, kde je uloženo mnoho informací. Třetím pilířem jsou konkrétní praktická opatření, která tvoří samotný proces nápravy delikventa. Jeho obsah je závislý na místních podmínkách a zejména na iniciativě a schopnosti místně působících subjektů poskytovat na projekt navazující služby. Tento pilíř je pro skutečnou intervenci prostředkem jednoznačně nejvýznamnějším“ (Stündl, 2008, s. 39).*

## **2.2 Propojení SVI s dalšími subjekty systému**

Vzhledem k tomu, že primárním nástrojem SVI je informační systém, bylo a je důležité počítačové propojení institucí zabývajících se trestnou činností dětí a mládeže a oblastí sociálně právní ochrany. Urychlení a zefektivnění veškerých postupů a metod práce a využívání všech moderních legislativních nástrojů přijatých pro tuto oblast je nezbytnou součástí dobře fungujícího SVI. Cílem je věnovat se s maximální intenzitou období před spácháním provinění (činu jinak trestného), kdy existuje řada signálů o problematickém chování nebo nevyhovujícím prostředí v okolí dítěte. Právě za tímto účelem bylo vytvořeno počítačové propojení (aplikace SVI) mezi zainteresovanými subjekty (STÜNDL, Erich. Systém včasné intervence: významné projekty. [online]. 2006 [cit. 2015-04-19]. Dostupné z: [www.svitavy.cz](http://www.svitavy.cz)).



Hlavními záměry aplikace SVI jsou:

- „zajištění maximální možné informovanosti subjektů v co nejkratším čase (nezletilí a mladiství pachatelé, uložení a průběh opatření, děti v péči orgánů sociálně právní ochrany)
- vytvoření podmínek pro možnost efektivního, rychlého a bezpečného způsobu oznámit relevantní skutečnosti do systému SVI (podezření na týrání či zneužívání dítěte, závažné výchovné problémy a další nezbytné okolnosti nezbytné pro činnost příslušných orgánů)“ (STÜNDL, Erich. Systém včasné intervence: významné projekty. [online]. 2006 [cit. 2015-04-19]. Dostupné z: [www.svitavy.cz](http://www.svitavy.cz) ).

Výsledkem či cílem takového funkčního propojení zainteresovaných subjektů je pak shromáždění maxima informací k delikventnímu chování jednotlivých klientů tak, aby pracovníci OSPOD byli schopni vyhodnotit existující stav a přijmout konkrétní opatření. Takovéto informace jsou pro pracovníky OSPOD nenahraditelné, protože právě ony jsou nositeli preventivního působení celého projektu. Doposud získané poznatky to jednoznačně potvrzují. Z hlediska aplikace se jedná o oznámení o podezření z přestupku, činu jinak trestného nebo provinění osobou do 18 let. Do systému však nelze zařadit klienta staršího. Veškeré takto dostupné údaje jsou pracovníkům OSPOD k dispozici pouze do dovršení plnoletosti klienta. Poté se automaticky umístí do archivu.

Co se týká připojení jednotlivých subjektů k SVI, jedná se primárně o orgány PČR, Státní zastupitelství, Okresní soud ve Svitavách, Středisko probační a mediační služby Svitavy a sekundárně o tzv. externí subjekty (obecní policie, školy, zdravotnická zařízení, ordinace soukromých pediatrů apod.). Na pracovištích těchto subjektů jsou umístěny počítače napojené na externí síť systému tak, aby nedocházelo k ohrožení bezpečnosti sdílených datových struktur. Kromě informací ze strany PČR o delikventním jednání jsou pomocí tzv. „nepřiřazené hlášenky“ do systému vkládány údaje o přestupkovém jednání osob mladších 18 let, které jsou zjištěny strážníky městské policie. Komunikace těchto subjektů pak probíhá prostřednictvím optických tras, jejichž vlastníkem je město Svitavy (STÜNDL, Erich. Systém včasné intervence: významné projekty. [online]. 2006 [cit. 2015-04-19]. Dostupné z: [www.svitavy.cz](http://www.svitavy.cz) ). Vizualizace ( viz. příloha P IX).

### 2.3 Přínosy a rizika SVI

Do současné doby se od vzniku SVI potvrdilo, že cíle tohoto projektu se postupně naplňují. Velmi výrazně se zlepšila informovanost pracovníků OSPOD, a to jak z kvalitativního, tak i z kvantitativního hlediska. Velmi důležitá je doba, v průběhu níž se pracovníci OSPOD o problémech klienta dozvědí. Na těchto základech stojí včasná intervence, kterou lze i nadále zkvalitňovat výběrem a realizací adekvátních opatření. Z doposud získaných údajů je možné jednoznačně konstatovat, že došlo k podstatnému snížení počtu provinění u mladistvých pachatelů (o 67%) a také činů jinak trestných u dětí do 15 let. V podílu pachatelů se jedná o meziroční pokles v řádu desítek procent. V souběhu s tímto však dochází ke zvýšení počtu výchovných opatření, což je odůvodněno právě větší informovaností pracovníků OSPOD. Prostřednictvím takových zásahů je možné u jednotlivců a jejich rodin dosáhnout odvrácení od delikventního chování, eventuálně úspěšně řešit další výchovné problémy v rodině. Dalším pozitivním přínosem je zkvalitnění komunikace mezi subjekty, které mají vztah k dané problematice. Mezi jednotlivými pracovníky tak vzniká velmi vhodné prostředí pro vzájemnou komunikaci. Současný stav je tak v této oblasti zcela odlišný od situace před vznikem SVI, kdy si jednotlivé instituce tzv. „hrály na svém písečku“, což v konečném důsledku mělo ne právě ideální výsledky.

Dnes dochází k situaci, kdy problém klienta není nikomu lhostejný a potažmo se zásadním způsobem také zvýšila motivace pracovníků, kteří se navzájem poznávají blíže a ne jenom prostřednictvím formálních žádostí. Dalším přínosem SVI je množství údajů, které je možné z tohoto systému používat a stávají se tak prostředkem pro plánování preventivních opatření v dané lokalitě. Získané informace pak slouží k přijetí adekvátních opatření a samozřejmě také získání finančních prostředků, bez kterých se tento účinný systém neobejde. V rámci SVI v současné době pracuje ve Svitavách také komise pro prevenci kriminality, která koncipuje programy, projekty a systémová opatření na základě výstupů z SVI. Vzhledem k současnému vývoji v oblasti drogové problematiky je připravován, ve spolupráci se Střediskem probační a mediační služby, vznik týmu pro mládež, který by zahrnoval širší oblast tak, aby byl schopen navrhnout adekvátní opatření při řešení drogové problematiky a podílet se na jejich realizaci. V neposlední řadě je třeba zmínit ještě jeden významný přínos SVI. Vybudování SVI na bázi webové aplikace umožňuje připravit snadným způsobem systém na výměnu dat mezi jednotlivými SVI v různých městech. Vzhledem k tomu, že u problémových klientů dochází poměrně často k migraci, bylo by v takto fungujícím systému možné rychlé, ucelené a bezpečné předávání dat o klientovi. Pracovní-

ci OSPOD by tak mohli využívat těchto informací z původního místa pobytu klienta. Tak se proto nabízí vytvoření centrálního datového skladu SVI, s jehož využitím by příslušný subjekt výhody systému využíval v rámci celé ČR. Zájem o tento druh projektu a vývoj cen technických zařízení nasvědčuje tomu, že by mohl být tento záměr v brzké době úspěšně realizován (STÜNDL, Erich. Systém včasné intervence: významné projekty. [online]. 2006 [cit. 2015-04-19]. Dostupné z: [www.svitavy.cz](http://www.svitavy.cz)).

## 2.4 Strategie prevence kriminality ve Svitavách

Primární roli v oblasti strategie prevence hraje orgán pod názvem „Komise pro prevenci kriminality“ (dále jen KPPK). Činnost KPPK se řídí metodikou Odboru prevence kriminality MV ČR a Republikového výboru pro prevenci kriminality při Úřadu vlády ČR. Oblast prevence lze rozdělit do čtyř částí – analytická činnost, oblast formování práce institucí v oblasti prevence, příprava a realizace projektů, programů, akcí a opatření a v neposlední řadě prevence závislostí. Vzhledem k tomu, že dosažení cílů v prevenci závislostí je podstatnou součástí systému preventivních aktivit, věnuje této problematice město Svitavy značnou pozornost (viz. příloha P III).

V oblasti primární prevence závislostí se KPPK zejména soustředí na vytváření podmínek pro pedagogické pracovníky a rodiče, kteří informace o návykových látkách přenášejí mezi mladou generaci (besedy, přednášky, promítání dokumentů – nepřímé výchovné působení). V oblasti sekundární prevence se uplatňuje SVI a také samotné vyhledávání experimentátorů mezi dětmi a mládeží, což probíhá ve spolupráci s PČR Svitavy (poskytování bezplatných testů přímo rodičům dětí). Terciární prevence je uskutečňována zejména ve spolupráci s Občanským sdružením (dále jen OS) Klus a OS Laxus. Klus se zabývá činností v souvislosti s osobami, které jsou závislé na alkoholu (pravidelná setkání, kulturní akce, přednášky apod.). S OS Laxus byla uzavřena smlouva, na jejímž základě se zajišťují terénní a ambulantní služby. Jedná se o poskytování sociálních a adiktologických služeb uživatelům drog přímo v terénu a jejich motivování ke změně současného životního stylu. Dále je to výměnný injekční program, testování rizikových osob na infekční choroby, zprostředkování kontaktů se společenským prostředím (odkazování na zdravotnické a sociální služby, pomoc při kontaktu s úřady) a samotná pomoc v krizi (stabilizace klienta, poskytnutí informací a možností řešení aktuální krizové situace klienta). Víze města v oblasti bezpeč-

nosti a prevence kriminality je realizována v šesti základních bodech (viz. příloha PII):

1. Svitavy městem bezpečným pro občany,
2. městem, kde bezpečnost a prevence je věcí všech občanů,
3. městem výchovy k odpovědnosti a úcty ke spravedlnosti i právu,
4. městem spolupráce institucí se vztahem k bezpečnosti a prevenci kriminality,
5. městem důvěryhodné, otevřené a profesionální policie zapojené do systému,
6. městem minimalizujícím podmínky pro vznik sociálních deviací.

Jednotlivé záměry byly a budou městem postupně realizovány v letech 2012 až 2016. Bude se tak dít prostřednictvím dlouhodobých, střednědobých a krátkodobých úkolů, kdy řešení úkolů je odpovědností jednotlivých představitelů participujících subjektů. Programy prevence sociálních deviací budou vytvářeny prostřednictvím KPPK, zejména s ohledem na jejich organizační náročnost. Aktuálním požadavkem pak je, aby dokázaly rychle reagovat na nově vznikající problémy v komunitě s ohledem na náhlé změny ve společnosti. Návrhy konkrétních programů jsou následující:

- program „Partnerství“ realizovaný ve spolupráci s Pardubickým krajem
- program podpory projektů občanských sdružení v oblasti prevence
- program podpory projektů školských zařízení
- program „Právo na každý den“
- program kontroly výkonu trestů obecně prospěšných prací

Co se týká projektů v oblasti prevence jsou to následující:

- zachování a rozvoj městského kamerového systému
- zachování pultu centrální ochrany (PCO)
- podpora projektu Krimistop
- pokračování projektu „Někdo je za dveřmi“
- možnost připojení ohrožených osob na PCO
- podpora Krizového centra J. J. Pestatozziho

- podpora činností OS Bonanza
- zachování denní místnosti pro bezdomovce
- sociální práce ve vyloučených lokalitách
- výcvikové byty pro matky s dětmi a mladistvé
- podpora sociálního podnikání (OS Květná)
- vyškolení městského mediátora
- rozvoj SVI
- informování občanů v oblasti viktimní prevence

poradenství, testy na návykové látky, terénní služby a ambulantní služby pro experimentátory, uživatele a rodinné příslušníky v oblasti protidrogové prevence (Strategie v oblasti bezpečnosti a prevence kriminality: prevence. [online]. 2006 [cit. 2015-04-19]. Dostupné z: [www.svitavy.cz](http://www.svitavy.cz)).

Na závěr této kapitoly je nutné samozřejmě zmínit jeden z důležitých aspektů výše uvedené problematiky a tím jsou bezesporu finanční prostředky, bez nichž se prevence úspěšně realizovat nemůže. „*Město Svitavy vynakládá v oblasti prevence jednu z největších částek v ČR. Z výsledků celostátního průzkumu provedeného u celkového počtu 206 obcí a měst v roce 2010 vyplývá, že celkem 63,11% dotazovaných měst nemá možnost iniciovat preventivní programy, projekty nebo opatření. U 76 obcí, které odpověděly, že možnost iniciace mají, se ukázalo, že 26 z nich nedisponuje žádnými finančními prostředky. Z 206 obcí tak zůstává pouze 50, které mají možnost iniciovat tyto aktivity a disponují současně finančními prostředky. V posledních pěti letech přesahují průměrně vynaložené prostředky v kapitole prevence kriminality každoročně částku 1 mil. Kč. Společně s finančními prostředky na prevenci závislosti pak finanční prostředky dosahují cca 1,2 mil. Kč. Existuje reálný předpoklad, že v případě města Svitavy, bude velká část městem plánovaných aktivit realizována*“ (Strategie v oblasti bezpečnosti a prevence kriminality: prevence. [online]. 2006 [cit. 2015-04-19]. Dostupné z: [www.svitavy.cz](http://www.svitavy.cz)).

Významnou částkou město Svitavy přispívá také na činnost zainteresovaných subjektů systému prevence. Jedná se zejména o sociální zařízení, která mají svou nezastupitelnou úlohu v uspokojování základních potřeb klientů a podílejí se tak na prevenci sociálních deviací a pomáhají tak klientům v řešení tíživých životních situací. Hrají významnou úlohu

v oblasti sociální prevence. Jednotlivé aktivity sociální prevence jsou znázorněny na obrázku (viz. příloha P III). Důležitou součástí strategie prevence kriminality ve Svitavách je činnost Městské policie a její nezbytná spolupráce s Policií ČR.

### **3. MĚSTSKÁ POLICIE SOUČÁSTÍ SYSTÉMU PREVENCE KRIMINALITY**

V roce 1991 byl schválen a přijat zákon č.553/1991 Sb. o obecní policii, a tak se v mnoha městech do tohoto období datuje vznik městských policií. Za dobu 23 let, kdy se městské policie staly významným bezpečnostním prvkem systému, můžeme s jistotou konstatovat, že jejich úloha v této oblasti je dnes bezesporu významná a dá se říci, že i nezastupitelná.

#### **3.1 Činnost strážníků v kontextu zák. č. 553/1991 Sb., o obecní policii**

Zákon o obecní policii se téměř každoročně novelizuje v důsledku tlaků vyvíjených ze strany měst a obcí, které se v čím dál větší míře musí spolehnout samy na sebe a řešit široké spektrum problémů spojených s místními záležitostmi veřejného pořádku a potažmo zejména majetkové kriminality. Dá se říci, že stát není schopen prostřednictvím Policie ČR zajistit stabilní dohled a zajištění bezpečnosti v mnoha lokalitách. Rozšiřující se pravomoci strážníků jsou tak nevyhnutelné a dávají těmto subjektům čím dál širší možnosti, jak veřejný pořádek a vývoj kriminality v obcích pozitivně ovlivnit, zejména svým preventivním působením, které se z podstatné části skládá z činnosti přímo v ulicích. Nezbytná je v mnoha případech samozřejmě spolupráce s Policií České republiky (dále jen PČR). Proto, aby mohli strážníci realizovat některá základní a důležitá oprávnění, která jsou podstatná v souvislosti se zabezpečováním místních záležitostí veřejného pořádku, je nezbytná existence zákonné úpravy. Tuto zákonnou úpravu zajišťuje zák. č. 553/1991 Sb. o obecní policii v platném znění (viz. příloha P I).

Obecní a městské policie se staly v průběhu uplynulých let stabilními subjekty bezpečnostního systému České republiky. V jejich řadách je značný počet zkušených lidí, s délkou služby nad 10 let a řada z nich se rekrutuje ze složek PČR, Armády ČR, Celní správy a Vězeňské služby. Fundovanost strážníků je v souladu se zák. č. 553/1991 Sb. o obecní policii zajišťována pravidelným proškolením a následným písemným a ústním přezkoušením Ministerstva vnitra, které probíhá pravidelně každé 3 roky. Z pohledu strážníků se sice jedná o nepopulární zákonnou povinnost, ale v kontextu odborného vzdělávání a kvalitní služby to má velmi pozitivní přínos jak pro samotné strážníky, tak pro občany a potažmo i stát a jeho bezpečnostní politiku.

### 3.2 Možnosti strážníků městské policie Svitavy v oblasti prevence

Obce jsou oprávněny zřizovat obecní policii za účelem zabezpečování místních záležitostí veřejného pořádku. Obecní policie se také ve Svitavách přímým způsobem podílí na realizaci preventivních opatření v přímé spolupráci s odborem pro prevenci kriminality města Svitavy. V současnosti je u Městské policie (dále jen MP) ve Svitavách zaměstnáno 16 strážníků. Tři z nich mají vysokoškolské vzdělání, ostatní vzdělání středoškolské s maturitou. Strážníci slouží v nepřetržitých dvanáctihodinových směnách. Směna se skládá ze dvou členů hlídky a jednoho člena stálé služby, který obsluhuje městský kamerový systém, telefony, pult centrální ochrany a vykonává veškerou potřebnou administrativu v souvislosti s výkonem služby MP. Úkoly MP strážníci naplňují především hlídkovou službou, obchůzkou v přidělených rajonech, reagují na společenskou poptávku v konkrétní oblasti a lokalitě, spolupracují s PČR, Hasičským záchranným sborem a záchranáři, kteří poměrně často asistence MP žádají.

Protože snahou je zajistit co nejčastější přítomnost strážníků v terénu, je preventivní úloha této části činnosti MP nesporná. Již samotný pohyb strážníka v ulicích je veřejností velmi pozitivně vnímán a můžeme jen odhadovat, kolika pachatelům se díky přítomnosti strážníků v terénu podařilo zabránit v protiprávním jednání. Dalším velmi účinným nástrojem prevence je ve Svitavách městský kamerový systém (dále jen MKS). V současné době se jedná o 9 pevných kamerových bodů a několik dalších podpůrných webových kamer, které jsou umístěny v takových objektech, jakými jsou nádraží, veřejně přístupné budovy úřadů a jejich bezprostředního okolí. V průběhu patnáctileté existence MKS se díky němu podařilo zabránit značnému množství protispolečenských ataků či je odhalit. Tyto by v případě neexistující prevence v podobě MKS zůstaly z velké části neobjasněny, anebo by se jim nepodařilo zabránit. Průběžně samozřejmě neustále probíhá modernizace MKS ve spolupráci s odborem prevence kriminality jak města Svitavy, tak Ministerstva vnitra ČR, které je významným poskytovatelem finančních zdrojů. MP SY provozuje již téměř 20 let pult centrální ochrany objektů, kde je připojeno více jak 100 objektů. Je zcela beze sporu, že existence elektronické ochrany objektů významným způsobem přispívá k prevenci kriminality v rámci situační prevence. V kontextu hlídkové služby, kamerového systému a reagování na společenskou poptávku tak strážníci významným způsobem realizují opatření v rámci situační prevence, která je jednou ze součástí prevence kriminality a je primární složkou činnosti strážníků. Již samotná existence a hlavně praktický výkon těchto



činností strážníků tak zásadně eliminuje situační faktory, které jsou v oblasti situační prevence tak významné.

Další částí, která již není v činnosti strážníků tak významná jako prevence situační, je samozřejmě činnost, která přispívá k naplňování cílů prevence sociální. MP je jedním z externích subjektů, které poměrnou částí přispívají do Systému včasné intervence relevantními informacemi. Strážníci se často při kontaktu s asociálním a disociálním chováním jedinců seznamují s jejich situací v rovině osobní a rodinné. V úzké spolupráci s pracovníky OSPOD jsou tak významnými pomocníky při řešení některých situací takových jedinců a dle mého názoru tak podstatným způsobem přispívají k aplikaci preventivních strategií, aktivit a programů, které se zaměřují na sociální faktory kriminality. Zejména se pak jedná o preventivní působení na děti a mládež. Tato část populace je velmi podstatným předmětem výjezdů a činností MP Svitavy (dále jen MP SY). Z pohledu sociální pedagogiky je pak zřejmé, že průběh procesu socializace je v tomto období velmi podstatný pro další úspěšný vývoj jedince v souladu se společenskými požadavky. V kontextu nabytých vědomostí a schopností empatického a citlivého přístupu tak může strážník významně přispět k úspěšnému řešení problémů, a to jak v oblasti prevence primární (okruh předem neurčených osob), sekundární (rizikové skupiny), tak i terciární (pachatel vs. recidiva). Základní vědomosti z této oblasti, by měly být předmětem vzdělávání nejen strážníků, ale samozřejmě také policistů. Také v oblasti problematiky bezdomovectví, se kterou se strážníci často setkávají, hrají tyto aspekty velmi důležitou roli. Nejedná se jen o primární příčiny bezdomovectví, ale také o jeho příčiny sekundární a terciární, které jsou, mimo jiné, předmětem výzkumu v praktické části této práce.

V oblasti prevence viktimmnosti jsou strážníci schopni také přispět svým dílem k jejímu praktickému naplňování a dosahování jejích cílů. Strážníci MP SY se sice přímo nezúčastňují např. přednášek ve školách či jiných institucích (zajišťuje odbor prevence kriminality města Svitavy), nicméně jsou v nepřetržitém každodenním kontaktu s občany. Tato skutečnost tak strážníkům dává prostor pro realizaci prevence viktimmnosti, a to zejména v situacích, kdy čelí dotazům občanů přímo v terénu. Občané se často ptají, jakým způsobem mají zabezpečit svůj majetek, kde jsou - s ohledem na aktuální páchání trestné činnosti - nebezpečné lokality apod. Konkrétně realizovanou akcí, na které se MP SY přímým způsobem podílela, byl projekt uskutečněný v roce 2011 pod názvem „Někdo je za dveřmi“. Cílem projektu bylo zvýšení efektivity viktimmní prevence, zaměřené na prvky aktivní i pasivní ochrany před vniknutím do bytů pro rizikovou skupinu osob (senioři a zdravotně

postížení) a zvýšení objektivního pocitu jejich bezpečí. Základním cílem projektu byla změna chování a vlastní instalace bezpečnostních prvků (dveřní řetízky, kukátka, bezpečnostní zámkové vložky, elektronické zabezpečení apod.), která byla prostředkem k dosažení cíle. Součástí projektu byla také informační kampaň ze strany strážníků o bezpečném chování. Druhým realizovaným projektem je projekt „Krimistop“. Tento se týká především majetkové kriminality. Jedná se o přímé vtažení majitele věci do její ochrany. Chráněná věc je pak opatřena ochrannými prvky, např. čipem na jízdním kole, a následně zjištěné údaje o této věci jsou pak zaneseny do centrálního systému (databáze Krimistop), ze které je MP schopna podle identifikačních prvků věc spolehlivě identifikovat a navrátit tak majiteli (Strategie v oblasti bezpečnosti a prevence kriminality: prevence. [online]. 2006 [cit. 2015-04-19]. Dostupné z: [www.svitavy.cz](http://www.svitavy.cz)).

Téměř každá činnost strážníků se odvíjí od úzké spolupráce s mnoha subjekty. Nejvýznamnějším subjektem, který s MP SY spolupracuje v souladu s ustanovením zákona č. 553/1991 Sb., o obecní policii v platném znění, je Policie ČR.

### **3.3 Spolupráce Městské policie a Policie ČR ve Svitavách**

Spolupráce těchto dvou subjektů se odehrává ve dvou rovinách – neformální a formální. Musím zcela zodpovědně prohlásit, že vztahy mezi MP SY a OOPČR Svitavy jsou již od samého počátku v obou rovinách na velmi dobré úrovni. Osobní vztahy mezi policisty a strážníky jsou určitě velmi důležité, i když nejsou v podstatě nijak vymahatelné. Jsou založeny spíše na osobních vazbách a na pocitu vzájemné potřeby. V terénu je nutné moci se na druhého spolehnout. V praxi nastávají případy, kdy je nutné si v zájmu věci vyhovět, ač by se tak v rámci platné legislativy dít nemuselo. Jde především o ochotu a mnohdy také o potřebnou pružnost, kterou přesně žádná zákonná norma nedefinuje. V konečném důsledku se tyto aspekty mohou významným způsobem podílet na celkové situaci v oblasti bezpečnosti dané lokality a pocitu bezpečí občanů, což je hlavním cílem obou policií. Bohužel kvalita těchto vztahů je v celostátním rámci velmi rozdílná. Další vývoj tak závisí na schopnostech vedoucích pracovníků, kteří mohou ze svých pozic přispět k podstatnému zlepšení situace v konkrétních regionech. V oblasti vztahů formálních se již jedná o konkrétní vymezení vztahů, povinností a celkové spolupráce obou subjektů. Tyto recipročně koncipované povinnosti jsou součástí konkrétních právních norem (zákon

o obecní policii, zákon o Policii ČR a zákon o obcích) a jsou v podstatě nějakým způsobem vymahatelné. Od počátku se tyto vztahy progresivně vyvíjely až do dnešní podoby a je jasné, že oba subjekty hrají nezastupitelnou roli v oblasti veřejného pořádku a ochrany bezpečnosti osob a majetku. Hlavním garantem v oblasti bezpečnosti je samozřejmě PČR, přičemž obecní a městské policie v této oblasti dohlížejí a přispívají. Některé povinnosti a činnosti zákonem stanovené:

- povinnost strážníka oznámit PČR podezření, že byl spáchán trestný čin,
- povinnost strážníka oznámit PČR dopravní nehodu,
- povinnost strážníka zajistit místo trestného činu,
- povinnost strážníka přivolat PČR v případě podezření, že se v uzavřeném prostoru či bytu nachází mrtvola,
- povinnost obce a PČR se vzájemně informovat v souvislosti s veřejným pořádkem,
- vzájemné poskytování údajů z informačních systémů atd.

Jedním z důležitých nástrojů spolupráce ve Svitavách podobně jako i v jiných městech se stala „Koordinační dohoda mezi PČR a městem Svitavy.“ Takovou dohodu je možné uzavřít v souladu se zákonem o PČR §16 (institut koordinačních dohod). Koordinační dohoda tak umožňuje rozdělit a sladit aktivity PČR a obce v určité zájmové oblasti. Jedná se o zakotvení společného postupu PČR a města Svitavy v oblastech veřejného pořádku, stanovuje podíl jednotlivých subjektů a možnosti sdílení nákladů u konkrétních aktivit, dále stanovuje osoby zodpovědné za komunikaci mezi subjekty, frekvenci pravidelných setkání, formy spolupráce, úkoly města a PČR v případě porušení veřejného pořádku apod. Na základě této dohody je pak možné vymezit pravidla v případě společných hlídek s policisty, dále PČR stanovuje městské policii místa, kde je možné provádět měření rychlosti (v zájmu eliminace duplicity) a také stanovuje podmínky v případě převozu osob na protialkoholní záchytnou stanici v Pardubicích. MP poskytuje vozidlo a řidiče a PČR členy eskorty (Strategie v oblasti bezpečnosti a prevence kriminality: prevence. [online]. 2006 [cit. 2015-04-19]. Dostupné z: [www.svitavy.cz](http://www.svitavy.cz)).

*„Koordinační dohody jsou svou povahou organizačními ujednáními, nikoliv právně závaznými akty, ze kterých by městu či PČR vznikala práva a povinnosti, jejichž neplnění by bylo možné nějak formálně sankcionovat. Není povinností těchto subjektů takovou dohodu uzavřít nebo v ní setrvat. Základem každé spolupráce je vůle ke spolupráci a oboustranně kva-*

*litní komunikace. V případě, že tyto základní podmínky splněny nejsou, je i při existenci právně vynutitelných mechanismů úroveň spolupráce spíše nízká a v mnohých ohledech ztrácí smysl“ (Koordinační dohody. [online]. 2006 [cit. 2015-04-19], s. 1. Dostupné z: [www.v4.flkr.utb.cz](http://www.v4.flkr.utb.cz)).*

Jednou z forem a úrovní spolupráce mezi městem Svitavy a Policií ČR je oblast strategie prevence kriminality ve Svitavách.

## 4. FUNGUJÍCÍ SOCIÁLNÍ ZAŘÍZENÍ VE SVITAVÁCH SOUČÁSTÍ SOCIÁLNÍ PREVENCE

*„Sociální prevence je odborná činnost, kterou vykonává erudovaný sociální pracovník prostřednictvím specifických metod a postupů sociální práce v zájmu zvyšování kvality sociálního života jednotlivce, rodiny, skupiny anebo komunity“ (Schavel, 2010, s. 22-23).*

Změna nepříznivých společenských, ekonomických, kulturních a dalších podmínek prostředí tak eliminuje vznik kriminogenních faktorů. Také z pohledu psychologie, a to zejména v souvislosti s myšlenkami významného představitele A. Maslowa, je možné se na tuto problematiku blíže podívat. Jako základní se v životě člověka jeví potřeby, které patří do skupiny „odstraňování nedostatku“. Jedná se o biologické a fyziologické potřeby (jídlo, pití, přístřeší, spánek...), potřeby jistoty a bezpečí, sociální potřeby (příslušnost ke skupině, láska) a potřeby úcty a uznání (sebeúcta, nezávislost, prestiž). Zásadní význam v procesu socializace hraje prostředí.

Úspěšná realizace sociálně pedagogických principů a reálné dosažení cílů v této oblasti je spojováno se schopností ovlivnit kvalitu sociálního prostředí. Sociální pedagogika v tomto směru může přispět k porozumění dané problematice analýzou vztahů mezi prostředím, výchovou a socializací. Na jedné straně stojí prostředí biologické, kde hraje významnou roli tzv. genotyp a vrozené dispozice. Nicméně s ohledem na tuto kapitolu je potřeba především zmínit důležitost prostředí vnějšího, tj. sociálního, jež na člověka významně působí a v procesu socializace vede k přeměnám, které mění člověka z biologického tvora na společenskou bytost. Jedná se o vliv mikroprostředí (rodina, parta), makroprostředí (ekonomika, právní kultura státu), exoprostředí (pochází z prostředí lidí nám blízkých) a mezoprostředí, jež charakterizují nároky, které se člověk musí naučit zvládat při přechodu mezi prostředími – schopnost adaptace (Kraus, 2008).

Právě uspokojení základních potřeb a význam, resp. kvalita sociálního prostředí hrají primárně pozitivní roli v souvislosti s existencí a potažmo funkčností sociálních zařízení, která ve Svitavách fungují a která budou v následujících podkapitolách představena.

#### 4.1 Nízkoprahové denní centrum

Tento typ sociálního zařízení vznikl ve Svitavách v roce 2012. Mezi lidmi bez přístřeší i mezi pracovníky města se rozšířil jeho neoficiální název „Domek“. Od podzimu téhož roku začal být plně funkční. Toto zařízení vzniklo na základě problémů s komunitou bezdomovců, kteří nebyli schopni či ochotni se přizpůsobit podmínkám a režimu v Azylovém domě pro muže a z tohoto důvodu zde nemohli být umístěni nebo byli za krátkou dobu vyloučeni. Tito jedinci se tak, mimo jiné, stávají důvodem značného počtu oznámení a stížností občanů, na které musí v souladu se zákonem městská policie reagovat a vzniklou situaci řešit.

Zařízení je umístěno v objektu, jehož vlastníkem je město Svitavy. Jeho provozní doba je závislá především na klimatických podmínkách v zimním období, v němž toto zařízení funguje. Pokud se venkovní teploty blíží k bodu mrazu, je zde klientům k dispozici místnost s kapacitou cca 10-15 osob, která je vytápěná. Zde mají klienti možnost se zahřát, uvařit si teplé nápoje a strávit noční dobu v přijatelných podmínkách. Jednoduše řečeno „mít střechu nad hlavou“ prakticky 24h denně. Dále je zde k dispozici možnost základní hygieny. Za tímto účelem zakoupilo město Svitavy tzv. buňku, kde je umístěna sprcha (poplatek činí 20 Kč). Bohužel této možnosti využívá nemnoho klientů, protože primárně preferují spíše „investici“ do alkoholu a cigaret. Základní podmínkou pro možný pobyt klientů je, aby byl dotyčný jedinec relativně střízlivý a dodržoval základní pravidla slušného chování. Pokud se tak neděje, není mu vstup do zařízení umožněn. Z pedagogického hlediska se zde tak uplatňuje jistá forma sociálního učení, tzv. inhibice. Z tohoto důvodu zde nezhledně vznikají konflikty se službukonajícím pracovníkem, který úzce spolupracuje - za účelem obnovení pořádku - se strážníky. Důraz na dodržování těchto základních pravidel má částečně výchovnou funkci. Prostřednictvím nastavených standardů jsou tak klienti nuceni k respektování uvedených pravidel a svým způsobem jsou z výchovného pohledu formováni. Nelze význam této „výchovy“ přeceňovat či idealizovat, ale svůj význam určitě má. Díky tomuto projektu se daří uspokojit alespoň základní potřeby klientů a potažmo snížit jejich „výskyt“ ve veřejných budovách či veřejných prostranstvích v denní době, což má pozitivní vliv na pocit bezpečí občanů a celkový obraz města mezi občany (interní dokumenty – odbor prevence kriminality Svitavy).

## 4.2 Azylový dům pro muže

Město Svitavy je zřizovatelem a provozovatelem tohoto významného sociálního zařízení, kterým azylový dům bezesporu je. Jeho provoz je financován jak z rozpočtu města samotného, tak z rozpočtu státního a dále z evropského sociálního fondu. Cílem je, aby byly uspokojeny potřeby cílové skupiny klientů, tj. mužů, kteří se ocitli v nepříznivé sociální situaci spojené se ztrátou bydlení. Cílem je především, s ohledem na budoucnost, vést klienta k samostatné aktivitě, která by měla mít za cíl vyřešení klientovy sociální a bytové situace. Primárně jde o to, aby se klient v dohledné době dokázal vyvázat z nepříznivé psychické, sociální a potažmo bytové situace a následně se navrátil do běžného života. V rámci pobytu klientů jde zejména o:

- podporu k využití vlastních schopností,
- podporu k samostatnosti,
- individuální práci s klientem,
- podporu pozitivních přirozených vazeb,
- dodržování základních lidských práv,
- respektování soukromí klienta,
- jednotný a objektivní přístup ke klientům,
- vést klienta k vědomí odpovědnosti,
- minimalizovat závislost klienta na sociálních službách,
- umožnění osobní hygieny,
- pomoc klientům při vyřizování běžných záležitostí a kontaktu s rodinou,
- pomoc při zajištění stravy.

Provoz tohoto zařízení je 24h denně a poplatek za den a noc je stanoven ve výši 80 Kč. Jak z výše uvedených skutečností vyplývá, je snahou vytvořit klientům prostředí, které uspokojí jejich základní potřeby, a v duchu resocializace je bude kompetentní pracovník vést k tomu, aby klienti dosáhli svou vlastní aktivitou zlepšení krizové situace. Klienty jsou muži, kteří nemají diagnostikovanou psychickou nemoc či postižení a nemají do péče svěřeny nezletilé děti. V těchto případech se aktuální situace řeší ve spolupráci s odborem sociálních věcí či zdravotnickým zařízením. Na rozdíl od NDC se klienti AD rekrutují z řad

mužů, kteří jsou ochotni a schopni se podřídit nastaveným standardům, mají vůli svou situaci měnit k lepšímu a na problému participovat. Existence takového zařízení je významným prvkem prevence. V opačném případě by tak ve Svitavách došlo k radikálnímu zvýšení počtu mužů bez domova a následně pak růstu rizika vzniku sociální deviace klientů, s čímž recipročně nutno zmínit také růst kriminality v lokalitě (Sociální služby: azylový dům pro muže. [online]. 2006 [cit. 2015-04-19]. Dostupné z: [www.svitavy.cz](http://www.svitavy.cz)).

### 4.3 Azylový dům pro matky s dětmi

Toto sociální zařízení je v provozu od roku 1994. Je umístěno v centru města Svitavy, odkud mají klientky se svými dětmi snadnou dostupnost ke všem službám v oblasti školství a zdravotnictví, sociálním službám apod. Azylový dům je určen matkám a těhotným ženám ve věku od 18 let, které se starají o děti ve věku do 15 let, nebo matkám, které čekají na soudní rozhodnutí o svěřeni dětí do vlastní péče. Kapacita je 13 lůžek. V současné době využívají služeb zařízení 4 matky a 6 dětí. Cílem zařízení je poskytnout ženám podmínky pro přípravu stravy, ubytování a pomoc při uplatňování práv a oprávněných zájmů v nastalé tíživé životní situaci a umožnit jim tak, aby se mohly stát, resp. zůstat součástí přirozeného místního společenství, žít běžným životem a rozvíjet důstojný život svůj i svých dětí. Dalším cílem zařízení je naučit klientky samostatnosti v souvislosti se zajištěním chodu domácnosti, hospodaření s finančními prostředky, osvojení si základních hygienických návyků, naučit se orientovat v jednání s příslušnými úřady a zvládat péči o děti. Průběh služby a cíle jsou individuálně písemně plánovány společně s klientkou a je přihlíženo k jejím osobním cílům, potřebám, možnostem a vnitřním zdrojům. Dosažení dohodnutých osobních cílů je průběžně sledováno. S matkami jsou prováděny pravidelné pohovory, během nichž se hodnotí úroveň plnění stanovených cílů. V případě, že se tyto cíle nedaří naplnit, kompetentní pracovník navrhně klientce změnu, která by mohla vést ke zlepšení situace. V prvních fázích pobytu je matkám poskytována všestranná pomoc při zvládnutí kompetencí, protože mnoho žen není v důsledku prožitých krizí schopno tyto samostatně realizovat. S důrazem na zajištění kvalitní výchovy a s ní spojeného prostředí je kladen důraz na pozitivní klima v rámci zařízení, udržování vztahů s rodinnými příslušníky a zvýšení sebevědomí a kompetencí matek. Dle mého názoru je toto sociální zařízení, a to zejména z výchovného a potažmo preventivního hlediska, velmi důležitou a dnes již nedí-



nou součástí sítě sociálních služeb ve Svitavách. Z pohledu vývojové psychologie a sociální pedagogiky je existence takových zařízení nezbytná, protože zajištění adekvátních podmínek výchovy dítěte má nesporný význam v jeho dalším vývoji a absence některých z nich může v negativním slova smyslu nevratně jeho vývoj ovlivnit (Sociální služby: azylový dům pro matky s dětmi. [online]. 2006 [cit. 2015-04-19]. Dostupné z: [www.svitavy.cz](http://www.svitavy.cz)).

#### 4.4 Dům na půl cesty Květná zahrada

Tento projekt je součástí aktivit Individuálního projektu Pardubického kraje na sociální služby. Má úzkou návaznost na Systém včasné intervence. Provoz tohoto zařízení je financován jak prostřednictvím Evropského sociálního fondu, tak z rozpočtu státního. Zařízení se nachází nedaleko města Svitavy (10km) v obci Květná, a ačkoli není v jeho správním obvodu, město Svitavy tento projekt podporuje a s vedením zařízení úzce spolupracuje. V posledních několika letech nalezlo v tomto zařízení svůj dočasný domov několik mladých občanů města Svitavy a blízkého okolí. Tento projekt se zaměřuje na poskytování vybraných sociálních služeb (zejména služeb sociální prevence) a jejich dostupnosti osobám sociálně vyloučeným nebo sociálním vyloučením ohrožených. Věková hranice klientů je nastavena na 18 – 26 let. Jedná se zejména o klienty, kteří z nějakého důvodu nemohou pobývat se svou rodinou ve společné domácnosti. Důvody jsou různé. Jde především o případy úmrtí rodičů či nejbližších příbuzných, návrat z dětského domova nebo výkonu trestu anebo také případy, kdy v rodině docházelo k nežádoucímu vývoji ve výchově a týrání. Důležité je v těchto případech také zachování vazeb klientů v regionu. Většina z nich má v blízkém okolí své další příbuzné či přátele, kteří mají podstatnou podpůrnou funkci při resocializaci klientů a jejich opětovném zapojení do ekonomického, sociálního a kulturního života. Klientům je zde poskytováno ubytování ve velmi slušném standardu. Stravování si každý klient zajišťuje buď individuálně anebo po dohodě s ostatními členy skupiny.

Vzhledem k tomu, že se v případě tohoto zařízení jedná o druh sociálního podnikání, je tato služba klientem hrazena. Pod vedením Mgr. Raditsche se rok od roku kvalita služeb tohoto zařízení výrazně zlepšuje. Podařilo se zde vybudovat malé hospodářství, kde najde uplatnění většina klientů. Hospodářská činnost tak plní funkci výchovnou a resocializační (pracovní terapie), ale také významnou funkci ekonomickou. Nejenže zvyšuje soběstačnost

zařízení v oblasti stravování, ale také následným prodejem produktů přináší do rozpočtu tolik potřebné finanční prostředky. V zásadě však tuto práci nelze vynutit. Klienti se jí musí zejména metodou příkladu a režimu naučit. Jednou z podmínek je dodržování stanovených pravidel. Ubytovaným klientům je také zajištěna pomoc v oblasti sociální, psychologické, finanční apod. V roce 2011 jsem byl iniciátorem umístění jednoho z mladíků, kteří se ocitli tzv. na ulici. Byla to v podstatě má první sociální práce v životě. Ve spolupráci s pracovníkem prevence kriminality jsme tohoto mladíka „dostali z ulice“ a následně ho začlenili do komunity v Květné zahradě. Zde se mu podařilo najít zaměstnání a začít opět důstojný život. I když je v současné době tento mladík opět „na šikmé ploše“, mám dobrý pocit z toho, že dokážeme ohroženým jedincům nabídnout v rámci fungujícího systému pomocnou ruku a výrazně jim tak pomoci ve snaze o nápravu závadového způsobu života.

Na závěr této kapitoly bych ještě rád krátce představil další důležité subjekty systému sociální prevence. Tyto subjekty realizují řadu registrovaných a neregistrovaných sociálních služeb. Významná spolupráce je připravována v oblasti problematiky závislostí. Bude třeba také provést zásadní změny v modelu financování (Dum-na-pul-cesty. [online]. 2006 [cit. 2015-04-19]. Dostupné z: [www.kvetnazahrada.cz](http://www.kvetnazahrada.cz)).

#### 4.5 Další důležité subjekty

Občanské sdružení Bonanza - nezisková organizace, která se spolupodílí na realizaci preventivních programů v oblasti sociální prevence, a to zejména se zaměřením na volnočasové sportovní aktivity, konkrétně v oblasti jezdeckého sportu. Tato činnost je zaměřena především na děti, které by z důvodu finanční nedostupnosti takovou volnočasovou aktivitu provozovat nemohly. Objektem činnosti jsou také děti s vytipovanými výchovnými problémy. Jedná se o projekty „Drž se na uzdě“ (návčik sociálních dovedností), „Klub na statku“ a nízkoprahový klub pro děti a mládež pod názvem „Díra“ (zaměřen na primární prevenci s cílem dát dětem možnost trávit volný čas a společně se scházet v důstojných podmínkách).

Krizové centrum J. J. Pestalozziho - Provoz tohoto centra je financován prostřednictvím Individuálního projektu Pardubického kraje a spolufinancován Evropským sociálním fondem státním rozpočtem ČR. Provoz personálně zajišťují čtyři pracovníce (speciální pedagog – etoped, dva psychologové a sociální pracovníce). Centrum se po dohodě s městem

zabývá především dětmi v krizi, ale také systematickou sociální prací s lidmi napříč věkovými skupinami, kteří se ocitli v životní krizi a potažmo v krizi finanční. Velký nárůst je v posledních letech registrován zejména v souvislosti s osobními bankroty a také s rodinnými či výchovnými problémy. Krizové centrum úzce spolupracuje se sociálním odborem, Komisí pro prevenci kriminality, policií ČR, okresním soudem, Azylovým domem pro matky s dětmi a OS Bonanza.

V současné době je městem Svitavy připravován projekt „Šance“ (viz. příloha P V). Tento významný projekt je v podstatě připraven a jeho realizace je závislá na přidělení příslušných dotací z evropských fondů. Jeho hlavním cílem je minimalizovat rizika osob, které jsou ohroženy či přímo postiženy ztrátou bydlení a následným sociálním vyloučením. Prostřednictvím podpory bydlení a zaměstnanosti by tak tento projekt zásadně přispěl k eliminaci sociální exkluze a rizikového chování ohrožených osob (viz. příloha P IV).

Město Svitavy věnuje značnou pozornost a finanční prostředky také na budování sportovišť. V posledních několika letech byla na území města vybudována různá sportoviště (město Svitavy je „Městem sportu“ pro rok 2015), která spolu s výše uvedenými subjekty hrají významnou roli v oblasti prevence, a to jak prevence kriminality, tak prevence sociálních deviací. Dle mého názoru se daří na území našeho města vytvářet podmínky, které eliminují významným způsobem vznik problémů v této oblasti. Aktuálně se potýkáme s problematikou týkající se volnočasových aktivit dětí a mládeže, kdy velká část z nich tráví svůj volný čas u domácích počítačů, což má nepříznivý vliv na vývoj osobnosti a u některých i na budoucí životní dráhu. V konečném důsledku to pak mohou být různé formy rizikového chování a začlenění se problémových jedinců do deviantních subkultur. Jednou z nich je také subkultura bezdomovců, která je objektem výzkumu v praktické části této práce, ale také předmětem teoretické analýzy v následující poslední kapitole teoretické části (Strategie v oblasti bezpečnosti a prevence kriminality: prevence. [online]. 2006 [cit. 2015-04-19]. Dostupné z: [www.svitavy.cz](http://www.svitavy.cz)).

## 5. HISTORIE BEZDOMOVECTVÍ

V uplynulých několika letech je problematika bezdomovectví stále více diskutována ve veřejných médiích a ve společnosti vůbec. Je to jeden z fenoménů, se kterým přichází většina z nás do kontaktu v běžném životě. Podstatná část konformní části společnosti si plánuje svá rozhodnutí a klade si různé cíle v horizontu týdnů a měsíců. V budoucím čase přemýšlíme každý den. Nelze však předpokládat, že by si někdo z nás plánoval do budoucna, že se stane bezdomovcem. Lidem bez domova chybí v životě horizonty, k nimž směřují. Tito lidé si plánují svoji budoucnost v horizontu několika málo příštích minut. Zpravidla jsou to lidé špinaví, podnapilí a nepřizpůsobiví, kteří jsou předmětem opovrhování a stigmatizace ze strany ostatních lidí. Stále však zůstávají lidmi, kteří mají svá práva a povinnosti a také své starosti, radosti a životní příběhy.

Problematika bezdomovectví se vyskytuje v naprosté většině všech zemí světa a existovala již v době dávno minulé. Jedná se o poměrně závažný problém, jehož příčiny jsou různé. Může se jednat o důsledek válečného konfliktu, přírodní katastrofy nebo třeba sociálního selhání. Bezdomovectví některých skupin bývá výsledkem kulturního a národního příslušenství ke skupině. Tito lidé si např. volí nomádský způsob života a hlásí se k tradicím svého národa. Jde o skupiny romského etnika, původní indiánské obyvatelstvo nebo australské Aborigince (Marek, Strnad, Hotovcová, 2012). V naší společnosti se tento fenomén začal vyskytovat zejména v posledních přibližně dvaceti letech. V době před r. 1989 byl systém nastaven tak, že každý musel pracovat a v podstatě téměř každý měl kde bydlet. Stát se o každého postaral anebo ho jistými nástroji donutil. Kdo nebyl zaměstnán, byl odsouzen za příživnictví, a tak i lidé, kteří byli na nejnižším stupni společenského statusu, byli zaměstnáni a mohli využívat alespoň různých podnikových ubytoven. V roce 1989 byla nastoupena cesta k demokracii a kapitalismu, v důsledku čehož se začaly měnit radikálním způsobem společenské a také ekonomické podmínky. Mnohdy rychlý rozpad podniků měl za následek rozrůstání řad nezaměstnaných a potažmo nárůst kriminality, resp. odsouzených. Mnoho lidí, kteří měli jistoty v podobě zaměstnání a bydlení, tyto jistoty ze dne na den ztratilo a nedokázalo se s touto skutečností již nikdy vyrovnat. Postupně docházelo také k vývoji společnosti, mezilidských vztahů, funkce rodiny, vztahy mezi muži a ženami atd., což se nepochybně projevilo také v oblasti bezdomovectví. V současné době se v komunitě bezdomovců již vyskytuje další generace mladých lidí, kteří se v důsledku dysfunkční rodiny, závislosti anebo z podstaty své osobnosti ocitli na ulici. Nastavený systém jim umožňuje vést tento způsob života, oni ho už měnit nechtějí, nemohou anebo

nejdou schopni. Z tohoto důvodu je nutné věnovat pozornost primárním, sekundárním a terciárním příčinám bezdomovectví.

## 5.1 Příčiny bezdomovectví

### 5.1.1 Primární příčiny

*„Ze životních příběhů většiny lidí bez domova vyplývá, že ztráta domova je výsledkem spolupůsobení řady vnějších i vnitřních faktorů“* (Průdková, Novotný, 2008, s. 15).

Jedná se o příčiny, které byly u dotyčného jedince prvopočátečním impulsem k tomu, aby se ocitl na ulici. Vývoj vzniku bezdomovectví je v souladu s popisem v kognitivní psychologii. Připomíná atribuční teorii. Základní rozdělení atributů je na atributy situační (měnící se podle situace) a atributy dispoziční (neměnné, ovlivněné vlastnostmi jedince). Tyto atributy lze přirovnat k rozdělení příčin bezdomovectví na objektivní (bezdomovec je obětí systémové chyby) a subjektivní (nepříznivé vlastnosti jedince). Systémovou chybu tak může odstranit stát a chybu jedince pouze jedinec sám (Marek, Strnad, Hotovcová, 2012).

*„Ze životních příběhů většiny lidí bez domova vyplývá, že ztráta domova je výsledkem spolupůsobení řady vnějších i vnitřních faktorů“* (Průdková, Novotný, 2008, s. 15). Ke slovu se potom dostávají dvě záchranné sítě. Je to síť sociálních vztahů (rodina, přátelé, známí) a síť sociálních služeb. Pokud však dojde k situaci, že jedinec nemá dostatečně silnou síť sociálních vztahů a nesplňuje podmínky pro získání pomoci od státu (nebo ji nevyhledá), je velká pravděpodobnost, že se ocitne na ulici. Proto je důležité spíše poznat aktuální stav klienta, než zjišťovat jeho minulost, kterou již změnit nelze. Další primární příčinou je rozpad manželství a následný odchod (nejčastěji mužů) ze společné domácnosti. Nastanou ekonomické problémy a hlavně problémy psychické, kdy se s rozpadem vztahu neumí jedinec vyrovnat. Ztráta zaměstnání neznamena jen ztrátu finančního zdroje, ale také ztrátu stimulace, sociálního kontaktu, jistoty, bezpečí a otevřené budoucnosti (Vágnerová, 2004). Často se pak stává, že takový jedinec se za každou cenu snaží prezentovat viditelné znaky společenského statusu (oblékání, telefon apod.), což může vést např. k neuváženému zadlužování a následně k velmi složité finanční situaci. Tyto výše uvedené primární příčiny bývají zpravidla aktuální v souvislosti s osobami středního produktivního věku. Pokud se podívám na generaci mladých bezdomovců, zde se tyto příčiny v některých aspektech odlišují. V první řadě je to dysfunkční rodina. *„Až 70% osob žijících v dysfunkční rodině má*

*sklon chovat se podobně jako jejich rodiče. Rodiče se stávají nechtěnými modely i pro rizikové chování“ (Marek, Strnad, Hotovcová, 2012, s. 36). Mnoho mladých lidí preferuje jako nejvyšší hodnotu svobodu a hedonistický způsob života, objevuje se také téma nudy a ztráty smyslu života. Hrozí zde potom nebezpečí, že ulice se může stát náhradním prostorem pro realizaci potřeb, pokud jedinec cítí, že rodinné prostředí mu toto neumožní (Marek, Strnad, Hotovcová). Další příčinou je závislost na návykových látkách. Rodiče se o závislosti dozvědí a následně neuváženě takové „dítě“ vyhodí na ulici s cílem ho potrestat a dosáhnout rychlé změny. Jedinec se tak ocitá v těžké situaci, hledá sociální vazby a kontakty, přičemž se může velmi rychle ocitnout v komunitě lidí, kteří s ním sdílejí podobný osud. Současná mladá generace má sklony udržet si výhody dětství co nejdéle. Bydlí s rodiči a neumí, ač jsou to již dospělí lidé, řešit běžné záležitosti a povinnosti, které život přináší. Následkem toho se mohou v budoucnu stát v jistém smyslu obětí a potažmo se ocitnout na „šikmé ploše“, např. v důsledku neuváženého zadlužování, páchání kriminality či odsouvání problémů do neurčité budoucnosti. Velmi důležitá je také komunikace v rodině. Díky kvalitní komunikaci se dá předejít mnoha problémům. Samozřejmě i komunikace, a zejména mezi rodičem a pubescentem, je velice citlivá a mnohdy také náročná. „Komunikace pubescenta s dospělými je typická vzájemným nepochopením a zvýšeným napětím, resp. i konflikty. Dospívající chce být akceptován a dospělí řeší komunikační problém autoritativní zkratkou“ (Vágnerová, 2000, s. 231).*

Velmi těžkou životní situací je také návrat z dětského domova a z výkonu trestu. Mladí lidé opouštějí dětský domov nepřipraveni na běžný život a riziko selhání je větší, protože nemají dostatečné podporující sociální zázemí. Takový jedinec je zpravidla vržen do reálného života, kde si musí poradit většinou sám, a toho není každý klient dětského domova, popř. vězeňského zařízení schopen. Doposud o něj bylo totiž postaráno, byl součástí nějaké komunity a pevně nastaveného režimu. Velmi důležitou roli samozřejmě vždy hrají povahové charakteristiky jedince, volní vlastnosti, dosažené vzdělání a celkový přístup k životu. Ne každý se dokáže bez cizí pomoci svou vlastní pílí a odhodláním z problémů vyvázat a začít nový život. V případě starších bezdomovců bývá častou příčinou jejich bezdomovectví onemocnění, což uvádí velká část z nich jako primární příčinu své životní situace. Dále je to závislost na alkoholu a zadluženost v kontextu nedostatečné informovanosti či špatné finanční gramotnosti (Marek, Strnad, Hotovcová, 2012).

### 5.1.2 Sekundární příčiny

Sekundární příčiny bezdomovectví zahrnují důvody, proč lidé bez domova na ulici zůstávají. Dle mého názoru je jednou z příčin samotná vlastnost lidské psychiky, která vždy člověku umožňovala přežití v daných podmínkách. Je to schopnost adaptovat se daným podmínkám. Jakýkoli pobyt na ulici delší než tři týdny mění podle některých autorů dlouhodobě osobnost jedince (Hradecký, Hradecká, 1996). Asi po měsíci si člověk uvědomí, že jeho situace je skutečně vážná. Přestane věřit, že jeho bezdomovectví je otázkou několika dní, a podle toho se začne zařizovat. Z pohledu sociálního pedagoga se mi tak jeví jako zásadní a důležité, zejména u mladých bezdomovců, tuto situaci zavčas podchytit a nabídnout tak dotčenému jedinci pomocnou ruku. Staré známé rčení: „*Stromek se musí ohýbat, dokud je mladý*“ anebo „*Starý strom nepřesadíš*“ tak vystihuje základní princip. Radikálně se pak zvyšuje procento úspěšnosti inkluze jedince. Pokud se tak nestane v konkrétní, časově omezené době, jedinec si na daný způsob života přivykne a čím déle se v těchto podmínkách pohybuje a existuje, tím je šance na jeho resocializaci nižší.

Dalším důvodem, se kterým se v praxi setkávám, je zacyklenost celé situace. Jedinec, který se ocitl na ulici, se ruku v ruce s tím ocitá ve finančních potížích, které řeší pácháním kriminality, zadlužováním apod. Vymáhané částky se tak pyramidovitě zvyšují, až dosáhnou závratné výše. Dotyčný pak přestává být motivován k tomu, aby si našel práci a pravidelný legální příjem. Takoví lidé na svůj osud rezignují a jejich odpovědí je: „*Abych si našel práci, to už nemá cenu, protože by mi exekutor skoro všechno sebral*“. Určitý podíl na tom může mít také racionalizace, tj. hledání přijatelných důvodů, proč to či ono udělat, nebo neudělat. Pokud příčinu svého bezdomovectví umisťuje jedinec do vlastního selhání, může to vést k extrému, kdy se identifikuje s bezdomovectvím a nepokouší se dostat z ulice. Může dospět k názoru, že nemá schopnosti nebo ani právo bydlet a pracovat jako ostatní lidé. V bezdomovectví pak vidí určité potrestání za své selhání. Snad nejmenší možnost návratu z ulice mají lidé kolem padesáti let. Dlouhodobá nezaměstnanost, daleko do odchodu do důchodu, horší schopnost adaptace a potažmo velké těžkosti s návratem do běžného života, obtížnost navazovat nové vztahy jsou hlavními důvody sekundárních příčin této věkové skupiny bezdomovců. V případě mladších bezdomovců se jako velmi rizikové jeví užívání drog. Ty se mohou stát jak primární, tak sekundární příčinou bezdomovectví. V této souvislosti pak mohou někteří jedinci brát bezdomovectví jako dočasnou dovolenou a útěk před povinnostmi. Mnoha mladým bezdomovcům nahrazují příslušníci této deviantní subkultury jejich rodinu. Ve skupině se oslovují: „*Mámo, táto, dědo atd.*“, podle toho

s jakou rolí se její členové ztotožnili. Po nějaké době dochází ke ztrátě iluze ze života na ulici a většina dojde k poznání, že jim tento život nevyhovuje. Mezitím se však může v jejich životě objevit několik bariér, které návrat podstatně ztěžují. Jedná se zejména o infekční onemocnění, závislost na drogách a alkoholu, zadluženost, nedokončená studia a konflikty se zákonem. Všechny tyto bariéry pak mohou být sekundárními příčinami, pokud se s nimi jedinec sám nebo s pomocí druhých nevypořádá. Pro všechny věkové skupiny bezdomovců je v této fázi důležité, aby jim byla poskytnuta včasná a účinná pomoc ze strany sociálních pracovníků. Je jasné, že ne vždy se podaří navázat mezi oběma stranami efektivní, a hlavně vzájemnou spolupráci a důvěru. Důležitý je v těchto případech také důraz na možnosti seberealizace u skupiny mladších bezdomovců, a to v podobě volnočasových, terapeutických a sportovních aktivit (Marek, Strnad, Hotovcová, 2012).

*„Lidé, kteří mají pocit, že jim druzí pomáhají či je podporují, bývají v menší míře ovlivněni stresujícími okolnostmi a podmínkami, než lidé, kteří nemají dojem, že by jim druzí pomohali“* (Hewstone, Stroebe, 2006, s. 426).

### 5.1.3 Terciární příčiny

Terciární příčiny jsou takové, které mohou být důvodem k tomu, aby se člověk bez domova vrátil opět k původnímu stylu života, tj. na ulici. Jsou nebezpečné především proto, že klient nemůže nalézt místo ve společnosti, kam se chce vrátit. Pokud toto místo nenalezne, může dojít k recidivě a následnému návratu na ulici. Velmi často se stává, že pokud se člověk bez domova rozhodne k návratu do běžného života a začne si hledat zaměstnání, hledá práci ve stejném oboru, ve kterém dříve pracoval. Pokud nenalezne podobnou práci, hledá alespoň práci přibližně stejně finančně ohodnocenou. To se ale nemusí vždy povést, a tak se takový jedinec po krátké době ocitá opět tam, kde začal, anebo se stává součástí šedé zóny ekonomiky. *„Adaptace na dlouhodobou nezaměstnanost je stejná jako adaptace na jakýkoli dlouhodobý stres. Prochází stadiem šoku, odporu a rezignace. Výhled do budoucna se mění od pozitivního očekávání k očekávání žádanému, od aktivního hledání nových příležitostí z rezignací“* (Marek, Strnad, Hotovcová, 2012, s. 175). Další ohroženou skupinou jsou zahraniční dělníci, kteří migrují za prací. Pokud se jim nepodaří práci sehnat anebo o práci přijdou, stydí se vrátit zpět k rodině, protože to považují za jakési selhání. Proto se buď na ulici vracejí anebo se na ulici ocitají a ve velkém množství případů se jim z různých důvodů (např. ztráta dokladů) nepodaří práci sehnat. Pokud nezaměstnanost trvá delší dobu, dochází k sociální izolaci takového jedince. Dotyčný hledá jinou formu kontak-



tu mezi lidmi, kteří mají času dost. Právě takovými lidmi jsou příslušníci bezdomovecké subkultury. Dalším problémem je to, že pobytem na ulici je zpravidla každý jedinec ovlivněn po fyzické, emoční i mentální stránce, a tak nebývá schopen znovu nastoupit do zaměstnání a vykonávat ho. Proto se znovu vrací na ulici, kde tyto nedostatky nejsou ničemu na překážku. Velkým úskalím je rovněž návrat z výkonu trestu odnětí svobody (dále jen VTOS). Jedinec, který se před nástupem do VTOS pohyboval na ulici, nemůže nalézt v průběhu VTOS dostatečné sociální vazby ve formě přátel anebo rodinných příslušníků. Jeho „domovem a rodinou“ se v podstatě může stát právě komunita vězňů a samotné zařízení, kde si trest odpykává. Mnoho vězňů nacházelo a nachází ve VTOS svůj domov, a tak po propuštění opět končí na ulici s jasnou vidinou brzkého návratu do výkonu trestu. Mnoho bývalých vězňů bývá stigmatizováno, a proto po propuštění odchází mimo místo svého trvalého pobytu, kde se nejčastěji ocitnou opět na ulici. Tím se samozřejmě komplikuje kontakt s úřady a poskytovateli sociálních dávek.

Mnoho jedinců se také dostává do fáze tzv. cyklického bezdomovectví nebo doživotně skrytého bezdomovectví. Nezakládají rodinu, žijí příležitostně na ubytovnách a pracují za plat, který jim sotva vystačí na běžné potřeby, aniž by dokázali něco našetřit. Důvodem pro návrat na ulici také bývá nenalezená autonomie v běžném životě, kdy se jí dotyčný odmítá vzdát. Autonomie je jistým druhem svobody a skládá se z několika částí. Je to autonomie zdravotní (zdraví neomezuje fungování jedince), autonomie osobní (soběstačnost) a autonomie psychologická (rozhodování a orientace v možnostech řešení). Z pohledu psychologie se u bezdomovců jedná nejčastěji o učení nápodobou. Navzájem se učí jeden od druhého, jak na ulici přežít a jak se chovat, a své chování navzájem napodobují (Marek, Strnad, Hotovcová, 2012). *„Dochází tak k chronifikaci bezdomovectví. Kompetence účelné bydlení společností nejsou v situaci bezdomovce potřeba a jsou spíše na obtíž. Ač si to dotyčný neuvědomuje, přijímá postupně celou roli bezdomovce. Mechanismy zabraňující mu, aby se identifikoval s rolí bezdomovce, postupem času slábnou“* (Marek, Strnad, Hotovcová, 2012, s. 105).

Terciární příčiny tak poskytují značný prostor pro pracovníky sociálních služeb, probační a mediační služby a dalších zainteresovaných institucí, které se problematikou inkluze zabývají. K celkové integraci je třeba zajistit klientům vyřízení dokladů, zprostředkování bydlení a zaměstnání (alternativní zaměstnávání) a být tak ohroženému jedinci na blízku s cílem klienta uchopit a pomoci mu najít pevnou půdu pod nohama. Velmi důležitá je také existence fungujících azylových domů, výchovných bytů, ubytoven a navazující sociální

práce s cílem klienta motivovat, pomoci mu v trénování sociálních dovedností, sociálních interakcí, zvládnání abstinence a podobně.

## 5.2 Bezdomovectví a kriminalita

Mezi komunitou bezdomovců se vyskytuje výrazně vyšší procento mužů a paralelně s tím také počet mužů, kteří již mají nějakou zkušenost z výkonu trestu odnětí svobody. Kriminalita je doménou mužů obzvláště v případech násilných trestných činů, a to i mimo bezdomoveckou populaci. Tato skutečnost poměrně významně ovlivňuje i strukturu bezdomovecké populace. Právě dlouhodobý pobyt za mřížemi se významným způsobem podílí na příčinách bezdomovectví. Muži bývají impulzivnější, agresivnější, méně myslí na následky svého jednání, což často vede k neuváženému jednání a potažmo spáchání protiprávního jednání. Bezdomovci se zpravidla závažné kriminality nedopouštějí. Jejich protiprávní jednání je v naprosté většině případů kvalifikováno příslušnými orgány jako jednání mající znaky přestupku. Cílem tohoto protiprávního jednání bývá především odvrácení ekonomického úpadku nebo snaha si trochu přilepšit ve svízelné situaci. Pokud dojde k jejich odsouzení k výkonu trestu odnětí svobody, jedná se pak o nízké tresty do jednoho roku odnětí svobody. Nejčastějšími činy bezdomovců v oblasti trestné činnosti jsou krádeže, výtržnictví, maření výkonu úředního rozhodnutí, nedovolené obsazování domů a staveb apod. Mezi tzv. umělou kriminalitu patří např. neplacení výživného. V těchto případech je hlavním problémem evidentní insolvence takového jedince, který je přesto soudem pravomocně odsouzen a kriminalizován, ale k zaplacení výživného většinou stejně nedojde (Marek, Strnad, Hotovcová, 2012).

V podmínkách města Svitavy se jedná zejména o drobné krádeže, jejichž předmětem jsou alkohol a potraviny. Druhým nejčastěji řešeným přestupkem u svitavských bezdomovců je vzbuzení veřejného pohoršení, kdy ve stavu podnapilosti tyto osoby leží na veřejných prostranstvích a následně tato prostranství znečišťují. Mnohdy takové zákroky končí odvozem podnapilého na protialkoholní záchytnou stanici. Zejména strážníci městské policie přicházejí do kontaktu s těmito osobami a následně tato porušení zákona nějakým způsobem řeší, resp. řešit musí. Současně nastavený systém umožňuje realizovat vůči těmto osobám velmi omezený rozsah účinných opatření, která v konečném důsledku vedou pouze k ukládání pokut, které jsou u těchto osob prakticky nevymahatelné. Proto se v mnoha případech snaží strážníci tyto problémové osoby z veřejných míst vykazovat do míst méně frekventova-

ných. Většinou se také ukazuje, že primárním prostředkem, jak dospět k úspěšnému vyřešení situace, je přirozená autorita jednotlivých strážníků, empatie a vyjednávací schopnosti. V zásadě jde o to, aby z pohledu většinové společnosti došlo k rychlé a nekompromisní nápravě závadového stavu. Jde ale bohužel jen o zdánlivé a dočasné řešení této problematiky.

### 5.3 Konformní společnost versus bezdomovci

Pod vlivem společenských postojů, které jsou zásadním způsobem utvářeny také působením médií, jsou osoby bez domova často spojovány s nadměrnou konzumací alkoholu či jiných návykových látek. Tyto postoje většinové konformní společnosti jsou pak utvrzovány tím, že nejviditelnější část této deviantní subkultury je na alkoholu závislá a denně ho konzumuje na veřejných prostranstvích, protože se jednoduše nemá možnost opíjet někde jinde, např. doma či v restauraci. Pro takové osoby je pak typický neupravený zevnějšek, nevhodné chování, zápach a zahálka, což jsou nejčastěji zmiňované a bezdomovcům přisuzované vlastnosti ze strany „normálních“ občanů. Právě strach a odpor veřejnosti se stává jednou z bariér při reintegraci bezdomovců. Bezdomovci, kteří mají snahu se vrátit do většinové společnosti, tak narážejí na problém, že je společnost odmítá přijmout. V některých lidech vyvolávají bezdomovci strach, opovržení a také lítost nebo soucit. Všechny tyto emoce se však v konečném důsledku mohou negativně promítat do úspěšnosti inkluze bezdomovců.

Mezi problémovými skupinami jsou bezdomovci na nejnižším stupni oblíbenosti (Marek, Strnad, Hotovcová, 2012). Samotný výskyt bezdomovců v určitém prostoru je dle mnoha občanů protiprávní a obtěžující. Strážníci MP se často setkávají s oznámením nebo požadavkem občanů, aby městská policie vykázala tyto osoby z veřejného prostranství. Na otázku, čeho se dopouštějí, oznamovatel odpoví, že ničeho, ale že mu tam takoví lidé prostě vadí. Jen těžko se pak dá tomuto oznamovateli vysvětlit nutnost respektovat právní systém České republiky a základní práva v něm zakotvená, např. svobodu pohybu (interní materiály MP Svitavy – evidence výjezdů). Z řad politiků, kteří také významným způsobem ovlivňují názory většinové společnosti, často slyšíme, že je třeba takové jedince vytěsnit z center měst, aby ostatní lidé neobtěžovali apod. Více úsilí by se tak mělo věnovat základnímu informování a do určité míry také vzdělávání občanů, zejména dětí a mládeže, v této oblasti a zvyšovat tak společenské povědomí o této problematice a celko-

vé sociální citění obyvatel, jehož absence je pro současnou individualisticky smýšlející společnost tak typická.

*„Není možné být až tak apatičtí k situaci lidí kolem nás. Tvoříme přece jedno společenství lidí žijících v jednom prostředí, v jednom městě, v jednom regionu, republice, na jedné planetě“ (Laca, 2013, s. 188).*

## **II. PRAKTICKÁ ČÁST**

## 6 VÝZKUM

Pro dosažení cílů jsem v první fázi svého výzkumu zvolil kvantitativní výzkum (dotazník) a v druhé fázi kvalitativní výzkum (rozhovory). Výhodou kvalitativního výzkumu je především to, že výzkumník může do problematiky hlouběji proniknout a může vnímat také subjektivní aspekty celé problematiky, chování a vyjadřovací schopnosti či projevy respondenta, a to jak verbální, tak i neverbální (Hendl, 2005).

### 6.1 Cíle a metody výzkumu

Primárním cílem mého výzkumu je především pochopit mentalitu respondentů, jejich názory, postoje, životní styl a celkovou situaci, a to jak v souvislosti s jejich minulostí, tak v souvislosti s jejich představami o budoucím životě. V kontextu těchto získaných informací chci odhalit, proč se v této situaci ocitli, zda chtějí na svém současném životě něco změnit a zda jim může současně nastavený systém (zejm. v oblasti sociální prevence) reálně pomoci v návratu do většinové společnosti. Dále bych chtěl zjistit, zda bylo možné současnou situaci respondentů předejít. Sekundárním cílem mé práce je pak přinést systému prevence některé relevantní informace a potažmo vzbudit zájem o tuto problematiku. Nemluvím jen o skupině čtenářů z řad odborné, ale také z řad laické veřejnosti. Pro svůj výzkum jsem zvolil následující výzkumné otázky:

**I.** Byla výchova a prostředí hlavním důvodem sociální exkluze respondentů?

**II.** Proč respondenti současný styl života nemění?

**III.** Je v současnosti aplikovaný systém prevence schopen primární a sekundární příčiny bezdomovectví zásadně eliminovat?

Kvalitativním výzkumem se zabývá např. Hendl, který uvádí:

- „provádí se pomocí delšího a intenzivního kontaktu s terénem nebo situací jedince či skupiny,

- výzkumník se snaží získat integrovaný pohled na předmět studia,

- používá se relativně málo standardizovaných metod získávání dat, hlavním instrumentem je výzkumník sám,

- *výzkumníci se snaží o izolování určitých témat, projevů a datových konfigurací, které se obvykle ponechávají v kontextu ostatních dat,*
- *hlavním úkolem je objasnit, jak se lidé v daném prostředí a situaci dobírají pochopení toho, co se děje, proč jednájí určitým způsobem a jak organizují své všednodenní aktivity a interakce,*
- *data se induktivně analyzují a interpretují a kvalitativní výzkumník spíše konstruuje obraz, který získává kontury v průběhu sběru a srovnávání jeho částí. Hledá význam a vytváří podrobný popis toho, co pozoroval. Snaží se nevynechat nic, co by mohlo vyjasnit situaci“ (Hendl, 2005, s. 51).*

Jako techniku výzkumu jsem nejdříve zvažoval pouze použití rozhovorů, avšak později jsem dospěl k názoru, že nepatrně změním svůj postup. Toto mé dilema primárně souvisí se samotnou kategorií respondentů. Lidé bez přístřeší jsou velmi uzavření vůči ostatním příslušníkům většinové společnosti a o to více jsou uzavření vůči zaměstnancům státní správy. Existují určité psychické bariéry, které se dají v některých případech jen těžko překonat. Tato skutečnost pak může mít značný vliv na validitu provedeného výzkumu. Ačkoliv jsem si v předvýzkumu (v průběhu své praxe) prověřil své reálné možnosti s těmito respondenty komunikovat, bylo mi jasné, že to, co jsem minulý rok zjistil, nemusí v době, kdy respondenty znovu oslovím, již platit. Z těchto důvodů jsem nakonec zvolil jako prvotní techniku dotazník. Tento dotazník obsahoval baterii otázek otevřených a strukturovaných tak, aby z nich bylo možné zjistit, zda jsou respondenti ochotni na mé otázky vůbec odpovídat (viz. příloha P VI). Dalším záměrem bylo, aby respondenti získali představu o tématech, kterých se bude náš rozhovor týkat, a mohli mi tak včas sdělit, zdali budou ochotni rozhovor vůbec uskutečnit. Z pohledu výzkumníka jsem potom mohl z dotazníků vytvořit již určité základní kategorie a na nich dále stavět v průběhu realizace další techniky výzkumu, a to v prováděných rozhovorech. Současně jsem techniku sběru použil jako triangulační metodu. Mezi vyplněním dotazníku a provedeným rozhovorem uplynulo několik týdnů, a tak jsem si mohl ověřit, zda respondenti odpovídají podobně v průběhu rozhovoru tak, jak odpověděli písemnou formou čili v dotazníku.

Jako metodu jsem následně zvolil případovou studii, a to osobní případovou studii. *„Jde o podrobný výzkum určitého aspektu u jedné osoby. Pozornost se věnuje např. minulosti, kontextovým faktorům a postojům, které předcházely určité události (užívání drog, rozvod apod.). Zkoumají se možné příčiny, determinanty, faktory, procesy a zkušenosti, jež k ní*

*měly vztah. Může jít také o zachycení celého života. Pak mluvíme o historiích života. Avšak i takové historie kladou důraz na určitý aspekt života jedince“ (Hendl, 2005, s. 104).*

*„Detailní studium jednoho nebo několika případů je tradičně považováno za jeden z možných způsobů, jak porozumět složitým sociálním jevům“ (Švaříček, Šedřová, 2007, s.96).*

Usoudil jsem, že nejvhodnější technikou při sběru dat bude strukturovaný rozhovor s otevřenými otázkami. Otázky, na které měli respondenti odpovědět, jsem pečlivě zformuloval a připravil z toho důvodu, abych redukoval pravděpodobnost, že se data získaná v jednotlivých rozhovorech budou výrazně strukturně lišit.

*„Základním účelem tohoto typu interview je co nejvíce minimalizovat efekt tazatele na kvalitu rozhovoru. Data z takového interview se snadněji analyzují, protože jednotlivá témata se lehce v přepisu rozhovoru lokalizují. Struktura informací je dána sekvencí otázek. Tím je také umožněna replikace celého výzkumu v jiném časovém okamžiku a jinou skupinou vědců. Tento typ rozhovoru je vhodný, pokud ho nemáme možnost opakovat a máme málo času se respondentovi věnovat. Použijeme ho i tehdy, když jde o vstupní a závěrečný rozhovor v rámci nějakého intervenčního programu a odpovědi se mají srovnávat. Relativní nevýhoda spočívá v restrikci na předem daná témata. Omezení je dáno i tím, že různým respondentům klademe stejně formulované otázky a tím přehlízíme situovanost rozhovoru“ (Hendl, 2005, s. 173).*

Původně jsem zamýšlel provést techniku rozhovorů formou narativního interview, v průběhu něhož je respondent povzbuzován ke zcela volnému vyprávění a následně jsou mu kladeny otázky pro vyjasnění nejasností. Bohužel již s prvním respondentem jsem zjistil, že počáteční nedůvěra a komunikační schopnosti respondenta mu brání v plynulém a spontánním vyprávění, a proto jsem použil výše zmiňovaný strukturovaný rozhovor, který se mnohem lépe osvědčil.

## **6.2 Charakteristika a výběr respondentů**

Skupinu potencionálních respondentů jsem začal tipovat již v průběhu své praxe v nízkoprahovém denním centru (dále jen NDC). Již od začátku bylo patrné, že komunikace s respondenty bude obtížná a bude vyžadovat mnoho času, trpělivosti a úsilí z mé strany, tj. ze strany výzkumníka. Postupně jsem vytipoval několik osob, které byly součástí



skupiny lidí bez přístřeší, jež využívaly služeb NDC, v němž jsem absolvoval praxi. V průběhu praxe jsem s respondenty pozvolna začal navazovat kontakt s cílem získávat si jejich důvěru a potažmo se s nimi sblížit natolik, abych s nimi v budoucnu mohl efektivně vést výzkumné rozhovory. Většina respondentů (tři ze čtyř) mě znají již v souvislosti s mou profesí strážníka městské policie. Tato skutečnost mi tak mohla být výhodou, ale také možnou nevýhodou v následném výzkumu. Druhá skupina respondentů se rekrutovala z řad skupiny lidí bez přístřeší, kteří služeb NDC nechtěli nebo nemohli využívat, a to jak z důvodu vlastního rozhodnutí či v souvislosti s jejich asociálním jednáním a chováním kolidujícím s danými pravidly NDC.

Mým cílem bylo vytvořit skupinu respondentů, která by především reprezentovala lidi bez přístřeší, které sociální síť alespoň částečně zachytila (klienti NDC), a také jednotlivce, kteří nebyli sociální sítí zachyceni buď vůbec, anebo jen zčásti (sociální dávky). Základním kritériem pro výběr respondentů je skutečnost, že má výzkumná činnost se zaměřuje na podmínky regionu města Svitavy, a z toho důvodu bylo nutné do kvótního výběru respondentů promítnout relevantní charakteristiky, které tato kritéria do vlastností vzorku reálně promítají. Základním zdrojem těchto charakteristik mi byly interní materiály sociálního odboru Městského úřadu Svitavy a interní materiály odboru prevence kriminality (jmenovité seznamy lidí bez přístřeší a lidí bezprostředně ohrožených bezdomovectvím). Jmenovité seznamy neuvádím do své práce hlavně z důvodů možné kolize se zák. č. 101/2000 Sb., o ochraně osobních údajů v platném znění. Ze seznamů byly zjištěny některé demografické charakteristiky, tj. věk a pohlaví (věkové rozpětí 25-60 let, 90% mužů, 10% žen). Dalším výchozím zdrojem pro výběr vzorku respondentů mi byly údaje zjištěné v průběhu výzkumné práce v oblasti bezdomovectví, která se uskutečnila v průběhu let 2003 – 2005. Jednalo se o ojedinělý projekt, na kterém se podílel značný počet pracovníků střediska Naděje v Praze a značný počet studentů vysokých škol. Od roku 2003 probíhalo ukládání dat, která byla nashromážděna z databáze klientů od roku 1991. Zpracovatelský tým vedl Prudký (Prudký, Šmídová, 2010). Z těchto materiálů byly zjištěny základní demografické charakteristiky, tj. věk a pohlaví. „*Věkové rozpětí se pohybovalo v rozmezí 18-65 let. Procentuální zastoupení dle pohlaví bylo 88% mužů, 12% žen*“ (Prudký, Šmídová, 2010, s. 104 a s. 36). Do mého výzkumného vzorku nebylo možné vzhledem k nízkému počtu lidí bez přístřeší ve Svitavách a málo početného souboru zkoumaných respondentů promítnout přesné procentuální zastoupení jednotlivých věkových kategorií, ale v rámci možností jsem se snažil do kvótního výběru tuto demografickou

charakteristiku promítnout. Zjištěné demografické charakteristiky z obou zdrojů se v zásadě shodují, a tak jsem je mohl ve svém kvótním výběru uplatnit v podstatě v jejich původních hodnotách. Zkoumaný vzorek respondentů obsahuje 5 mužů a 1 ženu. Nejmladším respondentem je muž ve věku 27 let a nejstarším je muž ve věku 65 let.

**Prezentace jednotlivých respondentů (dále jen „R“) dle demografických a statusových charakteristik:**

Tabulka č. 1 – *Prezentace respondentů 1 - 3*

	<b>R 1</b>	<b>R 2</b>	<b>R 3</b>
<b>Pohlaví</b>	muž	muž	muž
<b>Věk</b>	27	35	65
<b>Rodinný stav</b>	svobodný	svobodný	svobodný
<b>Děti</b>	ne	ne	ne
<b>Vzdělání</b>	základní	vyučený bez maturity	základní
<b>Ekonomická aktivita</b>	nezaměstnaný	nezaměstnaný	důchodce
<b>Zdroj příjmu</b>	soc. dávky	soc. dávky	starobní důchod
<b>Klient NDC</b>	ne	ne	ano
<b>Rejstřík trestů</b>	netrestaný	trestaný	trestaný

Tabulka č. 2 – *Prezentace respondentů 4 - 6*

	<b>R 4</b>	<b>R 5</b>	<b>R 6</b>
<b>Pohlaví</b>	muž	žena	muž
<b>Věk</b>	55	50	30
<b>Rodinný stav</b>	svobodný	vdova	vdovec
<b>Děti</b>	ne	ano	ano
<b>Vzdělání</b>	vyučený bez maturity	vyučená bez maturity	střední s maturitou
<b>Ekonomická aktivita</b>	nezaměstnaný	invalidní důchodce	nezaměstnaný
<b>Zdroj příjmu</b>	soc. dávky	invalidní důchod	příležitostný výdělek
<b>Klient NDC</b>	ano	ano	ano
<b>Rejstřík trestů</b>	netrestaný	trestaná podmíněně	trestaný podmíněně

### 6.3 Vlastní výzkumné šetření

Již několik měsíců před vlastním výzkumem bylo nutné, abych nejdříve zvážil některé důležité aspekty tohoto výzkumného šetření. Prvním z těchto aspektů byla relevance, čili zda má vůbec cenu vědět to, co chci v průběhu výzkumu zjistit. Druhým aspektem byla vlastní uskutečnitelnost výzkumu (dostatek času, přístup k datům, respondentům apod.). Dále to byl rozsah, dostatečný počet respondentů a jejich ochota k participaci. Důležitá je také přesnost tzn., zda mi výzkum poskytne dostatečné a přesné informace, zda respondenti odpoví přiměřeně a zda se vůbec můj výzkum může zaměřit na podstatné aspekty zvoleného problému. Objektivita výzkumu je samozřejmě neméně důležitá a v neposlední řadě jsou to etické otázky výzkumu. Teprve tehdy, když jsem si v mém předvýzkumu tyto aspekty řádně ověřil, bylo možné realizovat vlastní výzkumné šetření.

Volba prostředí, ve kterém budou rozhovory probíhat, je velmi důležitá. Vzhledem ke specifčnosti mých respondentů to nebylo jednoduché. Nakonec jsem toto dilema vyřešil ná-

sledovně. Se skupinou respondentů, kteří jsou klienty NDC, jsem rozhovory uskutečnil v prostředí, které bylo v té době jejich přechodným domovem, a tudíž se zde cítili poměrně dobře a vyrovnaně. Rozhovory byly proto uskutečněny v prostředí NDC. Také soukromí a intimita zde byli relativně na dobré úrovni. Větším problémem však byla volba prostředí v případě respondentů, kteří klienty sociálního zařízení nejsou a v současné době obývají squat (viz. příloha P VIII). Volba prostředí je velmi důležitá zejm. ve vztahu ke klimatu a následnou přesnost a validitu zjištěných dat. Jako prostor, ve kterém se výzkum uskutečnil, jsem zvolil, po vzájemné dohodě s těmito respondenty, svůj osobní automobil. Zde bylo možné s respondentem komunikovat jak s důrazem na intimitu, tak na relativní neutralitu prostředí a myslím, že tato volba byla, v dané situaci, volbou velmi dobrou (R1 a R2).

Dalším důležitým aspektem výzkumné práce jsou jeho etické otázky, které hrají ve společenském výzkumu důležitou roli. Jedná se zejména o: poučený a informovaný souhlas, pasivní či aktivní souhlas (podpis), obeznamenost respondentů s okolnostmi výzkumu, informovanost respondentů o možnosti kdykoli ukončit svoji účast ve výzkumu a v neposlední řadě je to anonymita a soukromí (Hendl, 2005). Všechny tyto etické otázky se podařilo úspěšně vyřešit a to jak formou písemnou (informace v úvodu dotazníku), tak formou ústní (respondent byl informován před začátkem rozhovoru) a samozřejmě formou již zmiňované volby prostředí. Respondenti byli ujištěni o skutečnosti, že nikde nebudou uváděny jejich osobní údaje (které jsem ani nezjišťoval) a jejich totožnost bude v podstatě zakódována pouze formou písmena „R“ a příslušného čísla. V případě dvou respondentů (R1 a R2) se mi podařilo získat jejich souhlas s nahráváním rozhovoru na diktafon, díky čemuž mohu jeden z rozhovorů, v jeho doslovném přepisu, prezentovat v příloze této práce (viz. příloha P VII). V průběhu rozhovorů jsem heslovitě, za pomoci memo poznámek, zaznamenával důležité skutečnosti. Tyto poznámky mi následně posloužily k tomu, abych realizované (diktafonem nezaznamenané) rozhovory efektivně rekonstruoval v co možná nejpůvodnější podobě. Na závěr je nutné připomenout, že výzkum nesmí ohrozit tělesné nebo psychické zdraví zkoumaných jedinců.

Primárně jsem jako techniku zvolil dotazník. Jeho návratnost byla 100%, přičemž hlavním stimulem z mé strany vůči respondentům byl potravinový balíček v hodnotě 100 Kč. Tento stimul sehrál, alespoň v úvodu mého výzkumu, velmi pozitivní roli. Díky tomu jsem nepociťoval ze strany respondentů neochotu ke spolupráci a myslím, že pokud bych tohoto prvku stimulace nepoužil, úspěšnost výzkumu by byla diametrálně odlišná. Respondenti od-

povídali na mé otázky v rozhovoru velmi ochotně a na otázky v dotazníku odpověděli všichni a žádná otázka nebyla respondenty vynechána, což byla pro mne dost překvapující a pro kvalitu výzkumu velmi pozitivní skutečnost.

Sekundární skupinou respondentů byli pracovníci, kteří přímo participují na sociálním systému a systému prevence ve Svitavách. Jedná se o vedoucího Azylového domu pro muže, dále pracovníka prevence kriminality a také sociální pracovníci. Tato skupina respondentů mi poskytla důležité informace v souvislosti s fungujícími mechanismy v systému sociální prevence a také mi poskytla svůj subjektivní pohled a názor, který pro účely mé práce považuji za nezbytný. Základními otázkami v těchto rozhovorech byly: *„Jak hodnotíte současný systém sociální prevence ve Svitavách? Jaké jsou dle Vašeho názoru jeho slabiny a přednosti? Co Vám brání v lepší a efektivnější práci? Jaké jsou konkrétní výsledky za uplynulých 20 let (statistika)?“*

V následující části této kapitoly uvedu doslovný přepis některých odpovědí respondentů (R1-R6), které mají přímou vazbu na výzkumné otázky mé práce a které by mohly obsahovat důležité indikátory důležité pro splnění primárních cílů této výzkumné práce. V této fázi jsem provedl rozdělení otázek a odpovědí do čtyř kategorií pomocí otevřeného kódování:

- I. primární příčiny bezdomovectví (rodina a výchova, osobnostní charakteristiky respondenta)
- II. sekundární příčiny bezdomovectví (rodina a výchova, závislost, dluhy....)
- III. kriminalita respondenta
- IV. sociální systém vs. respondent

### **Příklady otázek a odpovědí**

#### **1. „Vnímáte svoji situaci jako trvalou nebo jako přechodnou?“ (sekundární příčiny)**

*R-1 (k rozhovoru se ve 13h dostavil mírně podnapilý) „Prozatím mě můj styl života vyhovuje, ale vím, že jednou budu chtít víc. Nyní dávám přednost bezstarostnému životu, ale vím, že chci jistotu. Zatím nespěchám.“*

*R-2 „Nejsem si jistý. Podle situace.“*

*R-3 „Vnímám to jako situaci přechodnou.“*

R-4 „Je to jen přechodný.“

R-5 „Ne, takhle žít nechci. Uvidím, co bude dál.“

R-6 „Ne, je to jen problém na pár dní. Pouze dočasně.“

## 2. „Co Vám na tomto stylu života vyhovuje?“ (sekundární příčiny)

R-1 „Nejvíce mi vyhovuje, že sem pánem svého času. Nemusím se spolíhat na nikoho, nikdo není závislý na mně. Je to život bez starostí. Důležitý je jídlo, první na co myslím, když ráno vstanu, ostatní je druhotný.“

R-2 „Vyhovuje mi ta svoboda, kterou mám.“

R-3 „Nic mi na tom nevyhovuje, nechci to tak dál.“

R-4 „Nevyhovuje mi na tom nic, vadí mi to bydlení.“

R-5 „Nevyhovuje mi to, mám toho plný zuby.“

R-6 „Jak už jsem řekl, je to dočasné a vůbec mi na tom nic nevyhovuje.“

## 3. „Kdo myslíte, že je odpovědný za Vaši současnou situaci?“ (primární příčiny + sebe-reflexe)

R-1 „Jenom já sám, nikdo jiný.“

R-2 „Já sám a drogy, víš. Exekutor nepřistoupil na nižší splátky. Chtěl sem ty dluhy splácet.“

R-3 „Může za to rodina, sestra. Vyhodila mě z baráku a neměla proč. Všecko jsem jí vždycky zaplatil.“

R-4 „Za všechno může neter. Prodala barák a já neměl kam jít.“

R-5 „Za to může bývalej manžel. Nenapsal závěť a když umřel, nic mi nenechal.“

R-6 „Může za to bývalý zaměstnavatel, ale i já sám, to uznávám.“

## 4. „Co by Vám nyní nejvíce pomohlo?“ (sociální systém)

R-1 „Nejspíš žena, kvůli které bych se dokázal vzdát současného stylu života.“

R-2 „Postřílel bych exekutory, to jo.“

R-3 „Vlastní bydlení a více peněz, to je důležitý.“

R-4 „Nejvíc bych potřeboval peníze, těch je málo.“

R-5 „Určitě peníze a sehnat nějaký bydlení.“

R-6 „Potřebuju se rychle otřepat a opět jít nahoru.“

**5. „Co myslíte, že je hlavním důvodem Vaší nezaměstnanosti?“ (primární a sekundární příčiny)**

R-1 „Nedostatečný vzdělání, ale hlavně spokojenost se současným životem. Zaměstnání nepotřebuju. Když něco potřebuju, dokážu si to obstarat jinak.“

R-2 „Může za to exekutor.“

R-3 „Mám už vysoký věk a důchod.“

R-4 „Jsem už v pokročilém věku, ale klidně bych pracoval rukama.“

R-5 „Pobírám invalidní důchod, ale přiznávám, že jsem líná a do práce stejně neberou.“

R-6 „Nečekané ukončení pracovního poměru. Dostal jsem výpověď a mám taky záznam v rejstříku trestů.“

**6. „Kdy jste se poprvé ocitnul na ulici a proč k tomu podle Vás došlo?“ (primární příčiny)**

R-1 „Bydlel jsem s rodičema a když jsem přišel o první práci, tak mi to táta pořád vyčítal a já už jsem to nemohl poslouchat. Jednoho dne jsem se sbalil a odešel z domů.“

R-2 „To bylo hned po vojně. Udělal jsem nějaký průšvih a táta mě vyhodil.“

R-3 „To bylo před 15 lety. Měl jsem spory s rodinou (se sestrou) a musel odejít.“

R-4 „Stalo se to teprve loni v květnu. Jak už sem řek, neter prodala barák, ve kterým jsme bydleli.“

R-5 „Před 5 lety, když sem se rozvedla. Měli jsme dost peněz, zvykla sem si na to. Mohla sem si koupit všechno.“

R-6 „Letos jsem přišel o práci a tím pádem o bydlení od zaměstnavatele.“

**7. „Vyhledal(a) jste v době, kdy jste se ocitnul(a) na ulici nějakou pomoc či soc. službu?“ (sociální systém)**

R-1 „Nevyhledal jsem žádnou pomoc. Jen jsem si vyřídil sociální dávky.“

R-2 „Jo, šel jsem se informovat na Úřad práce a na Městský úřad.“

R-3 „Ne, žádnou pomoc jsem nehledal, až pozdějc.“

R-4 „Nechtěl jsem tenkrát žádnou pomoc a nikdo mi ji nenabídnul. Potom mě oslovila sociální pracovnice a pomoc mi nabídla.“

R-5 „Žádnou pomoc jsem nehledal, až potom jsem si začal něco vyřizovat.“

R-6 „Pomoc jsem vyhledal a to hlavně kvůli střeše nad hlavou. Dozvěděl jsem se to z letáku na nádraží.“

**8. „Co Vám tenkrát bránilo v návratu z ulice? Proč jste na ulici zůstal(a)?“ (sekundární příčiny)**

R-1 „Tenkrát mě to dost trápilo. Postupně jsem si zvykl a začalo mi to vyhovovat. Nikdy jsem vážně nepřemýšlel, že bych se vrátil k původnímu životu.“

R-2 „Bránily mně dluhy a exekuce. Voni nedají šanci. Naopak, potápí. Nejednají lidsky.“

R-3 „Neměl jsem dostatek peněz na podnájem.“

R-4 „Protože prodali ten barák, neměl jsem kam jít a nevěděl co mám dělat.“

R-5 „Bývalej manžel zemřel a já sem neměla kam jít.“

R-5 „Na ulici nezůstanu. Řeším to a vyřeším.“

**9. „V době, kdy jste žil(a) s rodiči, byli rodiče stále spolu anebo se rozvedli a vychovával Vás jeden z nich (nebo někdo z rodiny)?“ (rodina, výchova)**

R-1 „Rodiče byli stále spolu a jsou dodnes.“

R-2 „Rodiče byli a jsou spolu, ale vychovával jsem se sám s mladším bratrem až do vojny.“

R-3 „Byli spolu, na vesnici to tak bylo.“



R-4 „Stále spolu byli a vše bylo v pohodě.“

R-5 „Jo, byli spolu i když táta chlastal. Byla jsem hodně s dědou.“

R-6 „Rodiče byli spolu až do doby, kdy jsme byli se sestrou skoro dospělí.“

**10. „Byli pro Vás rodiče vzorem anebo byl pro Vás vzorem někdo jiný?“ (rodina, výchova)**

R-1 „Jsem rád za to, co mě naučili. Když jsem byl malý, byl pro mě otec určitě vzorem. Nyní jsem sám svým vzorem.“

R-2 „Vzorem mně byl brácha. Pořád sme byli spolu. Máma neměla čas.“

R-3 „Rodiče pro mě byli vždy vzorem.“

R-4 „Byli pro mě vzorem, protože byli hodně pracovitý.“

R-5 „Děda byl mým vzorem. Byl chytrý, sečtělý a měl mě moc rád.“

R-6 „Otec byl mým vzorem. Měl respekt, byl úspěšný v práci, charismatický, sympatický, moderní.“

**11. „Spáchal(a) jste někdy trestný čin proti zdraví či majetku?“ (kriminalita)**

R-1 „Jo, drobné krádeže, ale jen tak příležitostně.“

R-2 „Byl sem odsouzenej za výrobu drog. To mi bylo 22 let.“

R-3 „Byl sem ve vězení před třiceti rokama za majetkovou trestnou činnost.“

R-4 „Nikdy jsem neseseděl, na to si dávám pozor.“

R-5 „Jo, v osumnácti sem dostala podmínku. Kšeftovala sem, protože nebyly peníze.“

R-6 „Dostal jsem podmínku před patnácti lety, protože jsem nevrátil auto do půjčovny.“

**12. „Považujete se za člověka závislého na alkoholu a drogách?“ (primární, sekundární příčiny – závislost)**

R-1 „Drogy ani alkohol neodsuzuji. Mám k nim pozitivní vztah, ale nic nepřeháním.“

R-2 „Nerad na alkoholu, ale snažím se alkohol nemíchat s drogou, třeba s opiáty.“

R-3 „Nepovažuji se za závislého. Alkohol piju příležitostně.“

R-4 „Nejsem závislej. Piju náhodně, ne každý den.“

R-5 „Jo, alkohol potřebuju. Když mám peníze, tak piju, ale léčit se nechci. Tam bych ještě víc zvlčela.“

R-6 „ Nejsem závislý. Piju jen příležitostně a kontrolovaně.“

**13. „Přivítal(a) byste v současnosti pomoc psychologa nebo jiného odborníka?“ (sociální systém)**

R-1 „Ne nepotřebuji pomoc. Spoléhám sám na sebe. Když si potřebuju od všeho odpočnout, zůstávám sám. Říkám tomu dovolená.“

R-2 „Nemám jasno v palici. Možná jo a možná ne.“

R-3 „Pomoc bych přivítal. Zkusil bych to.“

R-4 „ Jo, pokecal bych s psychologem.“

R-5 „Určitě bych mohla mluvit s psychologem.“

R-6 „Možná bych s psychologem rád některé věci probral.“

**14. „Kdo nebo co by Vám nejvíce mohlo pomoci v cestě za lepším životem. Co Vám prostě chybí ke štěstí?“ (sociální systém)**

R-1 „Objetí a pohlázení ženské, co žije normálním životem a miluje mě a já ji.“

R-2 „Nemít resty z minulosti. Nemít ty pitomý dluhy.“

R-3 „Pomohlo by mně, kdybych měl víc peněz, to je ten problém.“

R-4 „Potřebuju práci a peníze. Vztah mně taky dost pomáhá, ta vzájemná podpora.“

R-5 „Ke štěstí mi schází můj syn. Kdybych ho mohla mít u sebe.“

R-6 „Potřebuji stabilní zaměstnání, rodinné zázemí, finanční rezervy a hlavně nový náboj do života.“

**15. „Pomáhá Vám nějaký úřad s problémy? Pokud nevyužíváte soc. služeb, uveďte proč.“ (sociální systém)**

R-1 „Nepomáhá mi žádný úřad. Díky své blbosti sem přestal pobírat dávky. Na ubytovně bydlet nechci, protože tam platí nějaký řád. Mám taky psa a tam bych ho nemohl mít.“

R-2 „Spolímám sám na sebe. Ubytování nechci. Nesnesu se s některejma lidma.“

R-3 „Pomáhá mně sociální pracovnice. Někjaké služby využívám....to ubytování.“

R-4 „Pomáhá sociální pracovnice. Sem s ní spokojenej. Využívám možnost přespání.“

R-5 „Věci řeším se sociální pracovníci a přespávám tady v domku (NDC).“

R-6 „Ano, je mi poskytnuto přístřeší (NDC). Vše ostatní si řeším sám. Žádnou jinou sociální službu nevyužívám.“

#### **6.4 Analýza a interpretace výsledků výzkumu**

Analýza a následná interpretace výsledků je nejnáročnější a nejdůležitější částí každé studie. „V kvalitativním výzkumu jde o to, do hloubky a kontextuálně prozkoumat určitý široce definovaný jev a přinést o něm maximální množství informací. Logika kvalitativního výzkumu je induktivní. Teprve po nasbírání dostatečného množství dat začíná výzkumník pátrat po pravidelnostech, které se v těchto datech vyskytují, formuluje předběžné závěry a hledá pro ně další oporu v datech“ (Švaříček, Šedřová, 2007, s. 24).

Již před samotným výzkumem jsem si uvědomoval, že vzhledem k použitému typu výzkumu budu v přímém kontaktu s respondenty a tak mezi výzkumníkem a respondentem (zdrojem dat) může vzniknout určitý druh vztahu, což se může projevit právě v samotném vyhodnocení výzkumu a potažmo v objektivním nezaujatém pohledu a odstupu z mé strany. Také samotný respondent může určité skutečnosti sdělit jako neúplné, zkreslené a konstruovat tak vlastní sebedefinici určenou právě jen výzkumníkovi. Některé skutečnosti samozřejmě respondent zamlčí a výzkumníkovi nesdělí. Badatel je součástí světa, který zkoumá, a proto je obtížné určit, jak je možné dosáhnout absolutní objektivity. Hlavní otázkou je: „Jak můžeme skutečnost interpretovat?“

Velice častou chybou v kvalitativních výzkumech je, že dochází k nadužívání techniky citací, které se pak používají jako důkazů tvrzení v závěrech. Za tímto účelem tak výzkumníci uvádějí dlouhé pasáže citací, aby navodili zdání pravdivosti. Chybou je potom to, že

takové citace nejsou interpretovány a jsou jen nabídnuty čtenářům. Důležitá je také důvěryhodnost výzkumu a přenositelnost tzn. kdy a za jakých okolností mohou být závěry platné pro jiné skupiny lidí v jiných prostředích. Proto je nutné celý výzkum řádně zadokumentovat a popsat použité metody a podmínky v průběhu výzkumu (Švaříček, Šedřová, 2007).

Po provedení rozhovorů a jejich doslovném přepisu jsem analýze podrobil odpovědi, které jsem vybral a rozdělil do kategorií v průběhu vlastního výzkumu (viz. kapitola 6.3.). Odpovědi respondentů jsem za použití terénních poznámek analyzoval a následně tyto výsledky interpretoval. V průběhu rozhovorů jsem zjistil, že celá zkoumaná problematika má také jistý psychologický rozměr a tak jsem se rozhodl některé tyto aspekty implementovat do provedené interpretace, protože je považuji za důležitou součást této studie.

### **I. kategorie - primární příčiny bezdomovectví respondentů (rodina a výchova, osobnostní charakteristiky respondenta)**

R-1: Respondent uvádí jako příčinu jeho situace **rodinné neshody**. Zároveň však připouští, že příčinou byl také **on sám (sebereflexe)**. Právě tento důležitý aspekt (osobnostní charakteristiky respondentů) se prolíná celou problematikou a považuji za nutné brát tuto skutečnost v potaz v průběhu celého výzkumu. Tento respondent mne přesvědčil (jako jediný) o své schopnosti sebereflexe, za což jsem ho také výrazně a opakovaně v průběhu výzkumu pochválil. Jako další důvod uvádí nízkou úroveň dosaženého **vzdělání** a tím pádem velmi malou šanci na trhu práce. Rodinná anamnéza se mi jeví jako bezproblémová. Na své dětství vzpomíná respondent rád a rodičům nic nevyčítá. **Rodiče nebyli a nejsou rozvedení**. Otec byl pro něj v dětství vzorem. Nyní je pro respondenta vzorem on sám. Respondent se **nepovažuje za člověka bez domova**.

R-2: Respondent uvádí jako příčinu jeho situace také **rodinné neshody**, ale zároveň tvrdí, že za to může **exekutor (pozn. autora: Exteriorizace zla?)**. Zatím nezodpovězenou otázkou pro mne zůstala skutečnost, zda je obětí systému (exekutoři), anebo obětí své vlastní nezodpovědnosti a lenosti problémy řešit. **Rodina** respondenta byla v době jeho odchodu z domů úplná, ale lze předpokládat, že byla **dysfunkční**. **Otec alkoholik (špatný vzor)** a místo rady údajně jen trestal. Respondent uvádí, že se vychovávali spíše sami s bratrem (pozn. autora: S bratrem je dodnes ve skupině bezdomovců). Bratr byl pro něj vždy vzorem. Otázkou je, jakým vzorem. Respondent se **nepovažuje za člověka bez domova**.

R-3: **Rodinné spory**, jako důvod ztráty a odchodu z domova uvádí také tento respondent. Rodinné vztahy (se sestrou) se vyhrtili po smrti rodičů. I když údajně sestře vše platil, ona ho doma nechtěla. Respondent tvrdí, že důvod neměla, ale v průběhu výzkumu nebylo možné tuto skutečnost ověřit. Jisté prvky asociálního chování dotyčný vykazuje, takže je docela možné, že právě tyto byly příčinou neshod a následného odchodu respondenta z domů. Na dětství vzpomíná velmi rád a rodiče byli stále spolu a byli pro respondenta vzorem. Otec často napadal matku. Vyrůstal na vesnici v 50. letech. Respondent se **považuje za člověka bez domova**.

R-4: Také v případě tohoto respondenta to byly právě **neshody v rodině**, které zapříčinily jeho následný odchod z domova. Prostřednictvím sociální pracovnice jsem zjistil, že dotyčný má v domě věčné břemeno, ale úspěšné dotažení tohoto problému do konce je podmíněno samotnou aktivitou respondenta (kontaktovat příslušné úřady a provést kroky nezbytné v této věci). Zatím se tak údajně neděje, což může být důkazem respondentovi nezodpovědnosti apod. Sociální pracovnice ho údajně několikrát na tuto skutečnost upozornila. **Rodina byla úplná**, ale měl jsem pocit, že mi respondent něco zamlčuje. Pokud má vzpomenout na rodiče (už nežijí), zmínil pouze fakt, že byli pracovití, aniž by vyzdvihl nějakou jinou vlastnost, což může naznačovat nějaký problém ve vztahu k rodičům. Respondent se **považuje za člověka bez domova**.

R-5: Jako příčinu bezdomovectví uvádí respondentka **rozvod s manželem** a následně skutečnost, že po smrti manžela nic nezdědila (pozn. autora: Exteriorizace zla?). Jistý náznak **sebereflexe** se u ní objevil, když přiznala, že je líná a nikdy se jí nechtělo pracovat. Jádrová rodina byla evidentně **dysfunkční**. Otec byl alkoholik (pozn. autora: Špatný vzor) a pro respondentku byl vzorem její děda, který ji v podstatě vychovával. Proto také v době krize nenašla u matky podporu a pomoc. Otec ani děda již v současné době nežijí. Vztahy s matkou jsou povrchní a kontakt sporadický. Respondentka se **považuje za člověka bez domova**.

R-6: Respondent **přišel o práci a potažmo o ubytování od zaměstnavatele**. Svoji vlastní vinu nejdříve zamlčel, ale v průběhu rozhovoru přiznal, že na tom má svůj díl viny (záznam v rejstříku trestů). Přesný důvod výpovědi nechtěl uvést. Dále jsem zjistil, že respondent se chce zalíbit a je zaměřený výrazně na sebe sama. Záleží mu na tom, co si o něm myslí či řeknou ostatní. **Rodinné zázemí** se mi z jeho odpovědí jeví jako v zásadě **bezproblémové**, ale zároveň myslím, že se v rodině odehrávala nějaká forma domácího násilí a to nejspíše psychická. Respondent tuto skutečnost sám naznačil. Dále často zdůrazňoval, že

mu rodiče v době, kdy to nejvíce potřeboval, **nepomohli**. U otce, který byl pro něho vzorem, vyzdvihuje charisma, tvrdost, modernost a respekt, přičemž matka byla dost submisivní. Později, kdy už byl respondent dospělý, se **rodiče rozvedli**, což mohl být právě důsledek výše uvedených partnerských neshod u rodičů. Respondent se nepovažuje za člověka bez domova. Svoji současnou situaci má za přechodnou a věci hodlá řešit. Je evidentně sebevědomý a má cíl („...*jít nahoru, nový náboj do života, odjíždím brzy do Brna k přítelkyni*“). Pozn. autora: V době zpracování této práce byl již tento respondent mimo Svitavy. Odjel do Brna, kde si chtěl najít práci a začít nový život.

## II. kategorie – sekundární příčiny bezdomovectví respondentů

R-1: Respondent uvádí, že v době, kdy odešel z domova, jeho situace ho dost trápila. Postupem času si ale **zvykl** (pozn. autora: Systém ho včas nezachytil) a nyní přiznává, že svůj současný stav nechce měnit a je spokojený. V té době žádnou pomoc nevyhledal a také mu nikdo žádnou pomoc nenabídl. Pouze si vyřídil sociální dávky. **Alkohol a drogy** neodsuzuje a zejména alkohol konzumuje téměř každý den. Drogy pouze občas. **Pomoc psychologa či jiného odborníka odmítá**. Pomůže si sám. Má evidentně silnou oporu v komunitě lidí, se kterými obývá squat. Tvrdí, že by mu k návratu do běžného života nejvíce pomohl vztah se ženou („.....*kteřá nebere*“). Momentálně ho nejvíce trápí skutečnost, že ve squatu nemá takové soukromí (pozn. autora: řeší problém v souvislosti s přítomností, což svědčí o **identifikaci se současným stylem života**, který přijal za svůj). **Matka ho stále podporuje** finančně a praním prádla (pozn. autora: Jeden z důvodů proč nechce nic měnit, je to pohodlné?!). Pracovat nechce, protože se dokáže uživit i jinak (pozn. autora: Negativní návyky se prohlubují). Pobíral sociální dávky. Poslední měsíc byl vyřazen z evidence vlastní vinou. **K žebrání se uchyluje jen výjimečně**, musí se trochu opít, protože se stydí (pozn. autora: K rozhovoru se dostavil mírně podnapilý. Má problém komunikovat, introvert, ostýchá se.).

R-2: Respondent stále zmiňuje **exekutory a dluhy**. **Alkohol a drogy má rád**, je evidentně závislý především na alkoholu. **Pomoc psychologa by uvítal**. Přiznává, že má špatnou povahu, ale současně má tendenci opět zmiňovat vysoké dluhy a exekutory. Odpověděl, že by mu nejvíce pomohlo zastřelit exekutora. Pobírá sociální dávky. Práci si hledá jen „načerno.“ **Žebřá** kvůli tomu, aby měl finance na nákup alkoholu. **Rodiče a zejm. matka ho stále částečně podporují**. Pere mu prádlo, může se u nich vykoupat.

R-3: Na ulici respondent zůstal, protože údajně **neměl peníze na podnájem**. Nějaký čas bydlel u známé, ale poté se opět ocitl na ulici. Chtěl by více peněz a sehnat nějaké bydlení. Přes zimu je klientem NDC. Dle sdělení sociální pracovnice utratil všechny peníze, které dostal jako doplatek po vyřízení důchodu (pozn. autora: Je nezodpovědný?). Není závislý na alkoholu a **pomoc psychologa by přivítal**. Zdůrazňuje pomoc sociální pracovnice. Pobírá starobní důchod. **Žebrat nechodí, stydí se**.

R-4: V době, kdy respondent opustil domov, **neměl kam jít**. Žádnou pomoc v té době sám nehledal. **Pomoc psychologa by přijal**. Tvrdí, že **pracovat chce**, ale říká, že je nemocný a staršího věku (pozn. autora: **Racionalizace?**). V lepší komunikaci, v souvislosti s prací, mu brání skutečnost, že nemá přístup k počítači a internetu. **Žebrat nechodí, stydí se**. Pobírá sociální dávky. Evidentně mu značně pomáhá **vztah s respondentkou R-5**. Je na ni dost fixovaný. Nejvíce by mu pomohlo bydlení. (pozn. autora: Od sociální pracovnice jsem zjistil, že od měsíce dubna by již měl s partnerkou bydlet na ubytovně).

R-5: Po rozvodu a následné smrti manžela **neměla kam jít**. Dům, ve kterém bydlela s manželem, byl součástí dědictví, ale respondentka údajně nic nedělala. Přiznává, že má **s alkoholem problém**. **Pomoc psychologa by přijala**. Zdůrazňuje fakt, že jí chybí její syn, který je v současné době umístěn v ústavu pro mentálně postižené. V současné situaci by jí nejvíce pomohly peníze, ale peníze evidentně spojuje s alkoholem resp. s jeho množstvím. Pobírá invalidní důchod, takže práci nehledá. **Žebra pouze občas**. Zdůrazňuje důležitost vztahu.

R-6: Respondent uvádí, že situaci řeší a vyřeší. Nechce zůstat „stát na místě.“ **Pomoc psychologa by přijal**. Práci si aktivně hledá. Přivydělává si v oboru finančního poradenství. **Sociální dávky nepobírá** a ani podporu v nezaměstnanosti. Největší problém pociťuje v podobě **absence bydlení**, což přímo spojuje s nemožností stýkat se se synem. Pro něj důležité věci seřadil následně: 1. Syn + peníze 2. Já sám + dobrý životní standard 3. Přítelkyně (vždy v tu chvíli ta aktuální).

### III. kategorie – kriminalita respondentů

Pozn: Pravdivost odpovědí v této kategorii jsem mohl posoudit z profesního hlediska, protože mám v této oblasti o respondentech poměrně dobrý přehled.

R-1: Respondent přiznává, že se **drobných krádeží dopouštěl**, i když jen sporadicky, už v době, kdy nebyl člověkem bez přístřeší. **V současné době** se dopouští drobných krádeží **častěji**, což je důsledkem jeho špatné finanční situace. Občas se opije a zůstane někde ležet na ulici, čímž **vzbuzuje veřejné pohoršení**. Rodiče nebyli trestaní.

R-2: Respondent se **dopouští drobných krádeží** v obchodech s potravinami. Poprvé se o něj zajímala Policie v jeho 13ti letech (krádež). V minulosti byl trestán za výrobu a distribuci omamných látek, za což byl také **odsouzen k trestu odnětí svobody**. Vzhledem k tomu, že je u něj evidentní závislost na alkoholu, někdy se stane, že v podnapilém stavu vzbuzuje svým chováním u občanů **pohoršení**. K žebrání se uchyluje tehdy, když nemá peníze na alkohol. Nikoho fyzicky nenapadá. Rodiče nebyli trestaní.

R-3: Respondent uvádí, že byl Policií poprvé vyšetřován před 30ti lety. Jednalo se o majetkovou trestnou činnost. Následně byl **odsouzen k trestu odnětí svobody**. V současné době někdy vybírá odpad z kontejnerů, za což je napomínán strážníky. Drobných krádeží se nedopouští. Nikoho fyzicky nenapadá. Otec byl trestaný.

R-4: Respondent uvádí, že **nikdy nebyl vyšetřován Policií**, nikdy nebyl odsouzen a nikdy se nedopustil trestné činnosti proti životu, zdraví či majetku. Občas to přežene s pitím alkoholu a tak se stává, že **vzbuzuje pohoršení** u občanů svým stavem a chováním. Rodiče nebyli trestaní.

R-5: Respondentka byla poprvé vyšetřována Policií ve svých 17ti letech. Jednalo se o **majetkovou trestnou činnost** za což byla podmíněně **odsouzena k trestu odnětí svobody**. Bylo to v době, kdy bydlela s rodiči. Rodiče nebyli trestaní. V současné době se dopouští **drobných krádeží** a často vzbuzuje v podnapilém stavu **pohoršení** u občanů. K žebrání se uchyluje ve chvílích, kdy nemá peníze na alkohol.

R-6: Respondent byl v 18ti letech **podmíněně odsouzen za majetkovou trestnou činnost** a to z finančních důvodů. **Drobných krádeží se nedopouští** a taktéž se nedopouští přešůpků na úseku veřejného pořádku. Rodiče trestání nebyli.

Na závěr ještě uvedu ke každému respondentovi několik skutečností (vlastností), které jsem vypořozoval v průběhu rozhovorů.

R-1: Má značnou schopnost sebereflexe. Neuznává svůj status bezdomovce, protože má kde složit hlavu. Problém s komunikací, na kuráž musí pít (introvert). V písemném projevu dokáže lépe formulovat nežli v projevu verbálním. Svůj život měnit nechce (identifikoval



se). Necítí se ze strany jiných lidí stigmatizován (až na výjimky). Žebrat se stydí, pokud není pod vlivem alkoholu. Pokud je někdo z členů komunity potrestán (pokutou či vězením), vzbudí to v něm lítost. Nepřenáší vinu na druhé (absence exteriorizace zla). Bez domova je 6 let.

R-2: Částečná schopnost sebereflexe. Neuznává svůj status bezdomovce. Velmi komunikativní verbálně, nikoli písemně. Vytýčuje si nereálné cíle, odkládá řešení problémů („...od nového roku budu abstinovat“). Občas zažívá ze strany jiných lidí opovržení a posměšky, kvůli své situaci. Žebrá pod vlivem alkoholu. Přenáší vinu spíše na druhé. Pokud je někdo z kamarádů potrestán, je mu to lhostejné. Bez domova je 14 let.

R-3: Evidentně člověk s nízkým IQ. Uznává svůj status bezdomovce. Vychováván na vesnici v době hluboké totality, což se určitě projevilo v rodině a výchově (práce na statku, otec autorita, matka submisivní). Spíše se spoléhá na pomoc druhých (státu). Málo komunikativní. Problém s psaním a čtením. Bez domova je 15 let.

R-4: Uznává svůj status bezdomovce. Vychováván na vesnici, kde žil až do nedávné doby. Na lidech bez domova oceňuje upřímnost („Když má někdo miliony, tak ti nic nedá víš, ale chudák, ten se s tebou rozdělí.“). Svoji situaci chce změnit. Pokud je někdo z blízkých známých potrestán, poučí se z toho (sociální učení). Ze strany jiných lidí se necítí stigmatizován ve Svitavách, ale v rodné vesnici ano. Myslím, že postrádá samostatnost. Je komunikativní a poměrně inteligentní (rád by si zahrál šachy, ale nemá kde). Silně závislý na partnerce. Bez domova je 1 rok.

R-5: Budí dojem člověka s nízkou inteligencí, ale myslím, že opak je pravdou. Velmi kultivovaný písemný projev mne překvapil. Velmi úhledné písmo bez hrubých chyb v textu. Verbální projev je, díky závislosti na alkoholu, mnohdy dost nekultivovaný až hrubý. Evidentně frustrována nepřítomností syna (v písemném projevu podtrhuje s vykřičníkem). Uznává svůj status bezdomovce. Stigmatizaci nepocítuje. Svoji situaci považuje za přechodnou. Závislá na partnerovi. Má tendenci „házet lidi do jednoho pytle“ (stigmatizovat). Schopna sebereflexe.

R-6: Svůj status bezdomovce zásadně odmítá („...je to jen problém na pár dní...“). Evidentně inteligentní s kultivovaným projevem verbálním i písemným. Upravený zevnějšek a snaha se co nejrychleji z krize dostat. Spoléhá hlavně na sebe. Schopen sebereflexe. Nechce, aby se o jeho situaci dozvěděl někdo blízký či známý. Pokud je někdo blízký potrestán, poučí se z toho.

U respondentů je možné vyzorovat určité **společné rysy**. Jsou to zejména:

1. Denní stereotypy a rituály
2. Mladší respondenti se více spoléhají sami na sebe (výchova před a po r.89)
3. Většina respondentů má tendenci exteriorizovat zlo (přenášet vinu na druhé)
4. Respondentům chybí smysluplné vyplnění volného času (kterého mají dostatek) a to ze dvou důvodů. Buď nemají podmínky (šachy, počítač) anebo se stydí (R-5 se stydí v NDC plést, ač plete ráda). Postrádají smysl života.
5. Potřebují o problémech komunikovat, což se mi potvrdilo v průběhu rozhovorů, kdy např. R-1 a R-2 nechtěli s rozhovorem skončit a odmítali finanční odměnu.

Nyní bych chtěl uvést důležité informace a skutečnosti, které jsem zjistil v průběhu rozhovorů se sekundární skupinou respondentů, kteří jsou součástí systému sociální prevence ve Svitavách.

Rozvoji služeb v Azylové domě (dále jen AD) brání prostorové podmínky, které prakticky znemožňují další výraznější rozšiřování služeb. S ohledem na současný počet členů agresivní skupiny bezdomovců (R-1 a R-2) je problémem jejich umístění právě v Azylovém domě. Od roku 2011 probíhá diskuze o oprávněnosti a podobě dalšího rozšiřování služeb pro bezdomovce. Problém bezdomovectví se přímo či nepřímo dotýká v současné době cca 180 osob (včetně rodinných příslušníků). Celková kapacita v azylových zařízeních je 67 lůžek. Řada jednotlivců a skupin žije na hranici relativní chudoby. V současné době ve Svitavách postrádáme síť sociálního (podporovaného bydlení). Proto není možné dále „posunout“ např. klienty z AD pro muže. Tito zůstávají stále ubytováni na AD, kde se s nimi prakticky žádným způsobem nepracuje, nebo se s nimi pracuje jen omezeně. Zůstávají tak v pasivní pozici, která je v systému nijak neposune. Současně se také nevytváří podmínky pro zlepšení stávajícího stavu. Jistou nadějí je v tomto směru projekt „Šance“ (viz teoretická část). Zásadním problémem je dlouhodobá podfinancovanost celého systému a to v celorepublikovém měřítku. Nedostatek pracovníků v sociální sféře vede k tomu, že místo práce v terénu se z velké části provádí pouze evidování problémů, místo toho, aby se na řešení aktivně pracovalo. Jak jsem se v průběhu rozhovorů přesvědčil, s lidmi je nutné pře-

devším komunikovat, protože bez komunikace není možné problémy vyřešit, ale bohužel depistáž je velmi ojedinělou činností a tak schopnost systému působit preventivně tím značně ztrácí na účinnosti. Není to jen o materiálním zabezpečení, ale také o samotném přemýšlení a ochotě odpovědných pracovníků a institucí problémy řešit. Z hlediska kooperace mezi státem a obcemi se věci posunuly spíše o krok zpět. Byla zrušena veřejná služba a tak dnes není již do takové míry možné poskytnout zaměstnání lidem, pro které by to jistě mohlo být přínosem. A nejen pro ně. Velmi pozitivní skutečností je to, že se podařilo vybudovat NDC (nízkoprahové denní centrum), které uspokojuje některé základní potřeby lidí bez domova. Dalším významným a realizovaným projektem bylo vybudování chráněného bydlení, kde se s klienty již nějakým způsobem pracuje (kontrola pořádku, fungování rodiny, komunikace se soc. pracovníkem) avšak kapacity jsou nedostatečné. V oblasti rodiny a výchovy jsou problémy v mnohém identické. Systém a potažmo sociální pracovníci nejsou s to pokrýt veškerou činnost, která by byla v této oblasti potřebná. Velkým přínosem bylo zavedení a zprovoznění Systému včasné intervence (SVI), díky kterému se podařilo eliminovat značné množství výchovných problémů v rodinách a školách. V loňském roce obdržel SVI 120 hlášených případů, kterými se zabývaly kompetentní orgány s cílem problémy řešit a vyřešit. Pozitivní skutečností je to, že se od r. 1999 do r. 2014 projevuje sestupná tendence v predelikventním a delikventním chování a to konkrétně z 88 případů na 8 případů! V současnosti máme v systému včasnost, neumíme administrovat, ale máme navazující systém služeb, kterými jsme schopni řešit většinu problémů v oblasti výchovy dětí a mládeže. V roce 2013 bylo uvedeno do provozu Středisko výchovné péče, kterým byla „zalepena díra“ v systému. Díky skupinové práci se na jeho půdě vyřešila již celá řada problémů a v budoucnu jistě ještě vyřeší. Výchovné problémy však ve většině případů zůstávají latentní. Rodina se buď svěřit nechce, anebo se stydí či bojí na svůj problém poukázat a vyhledat pomoc. Můžeme jen odhadovat skutečný počet dysfunkčních rodin a potažmo výchovných poruch, které pak mohou mít negativní vliv na životní dráhu jedince a natrvalo ho tak poznamenat.

Z výsledků provedeného výzkumu vyplývá, že u R-1,2,3,4 a 5 byly **primárními příčinami** ztráty bydlení jejich **rodinné problémy a neshody**. Tyto pak vyústily v odchod respondentů z domova, ať již dobrovolný či vynucený, a jejich následné sociální exkluzi. V případě R-6 byla primárním důvodem ztráta zaměstnání a potažmo bydlení, které měl od zaměstnavatele zajištěno. Nicméně je nutné zohlednit skutečnost, že právě tyto důvody

mohly být důsledkem chování respondentů v rámci rodiny resp. jejich osobnostních charakteristik. Tato skutečnost a tento příčinný vztah se ve výzkumu prokázat sice nepodařilo, ale není možné tuto možnost ignorovat. Je to jeden z potencionálních předmětů mého dalšího výzkumu či námět pro výzkum dalšího výzkumníka. Tyto výsledky se v podstatě shodují s výsledky, které byly provedeny v Praze týmem výzkumníků (viz kapitola 6.2.). Tito zjistili, že mezi první čtyři důvody krizové situace klientů patří: ztráta bydlení, rodina, nezaměstnanost a dluhy.

S tímto zjištěním recipročně souvisí další zjištění. Prokazatelně jsem u R-2,3,5 a 6 zjistil určitou **dysfunkci v rodině** a rodinném klimatu (špatný vzor, nedostatek citů ze strany rodičů, domácí násilí apod.) což mělo zásadní vliv na výchovu dítěte resp. respondenta. V případě R-1 a 4 jsem zjistil skutečnosti, které nasvědčují tomu, že se v rodině určité vážné problémy vyskytly také.

V oblasti **sekundárních příčin** jsem zjistil, resp. zkoumaní respondenti tvrdí (R-3,4,5 a 6), že svůj **život změnit chtějí**, ale brání jim v tom nedostatek financí, potažmo absence bydlení či nezaměstnanost. Respondent č. 1 je evidentně se svým způsobem života **spokojený** a R-2 uvádí, že v návratu do běžného života mu brání jeho **zadluženost**. Provedeným výzkumem se mi nepodařilo zjistit, do jaké míry by se u jednotlivých respondentů mohlo jednat o např. racionalizaci či snahu se zalíbit. V případě R-2 a R-5 je, dle mého názoru, stěžejním problémem jejich **závislost** resp. její zvládnutí. Tato skutečnost je primární překážkou v další resocializaci těchto respondentů a její nezvládnutí může velmi negativně ovlivnit budoucí životní dráhu jedince. V podstatě totožného názoru je také Holá, která ve své diplomové práci uvádí: „*Je zcela zřejmé, že pro obnovu plnohodnotného života, tedy pro resocializaci, je osvobození se od všech závislostí naprosto nezbytné. Všichni moji respondenti měli se závislostí problémy. Čtyři z nich měli vážné problémy, byli silně závislí. U dvou byla závislost slabší, a tak bylo snazší ji překonat. Jednalo se přitom ve všech případech o závislost na alkoholu, v některých případech navíc na dalších návykových látkách, jako je pervitin či toluen. Bez zbavení se závislosti by respondenti samozřejmě nemohli postoupit dále*“ (Holá, 2013, s. 87). Neméně významnou překážkou je **vlastní motivace** respondentů ke změně. Jejich přesvědčení o smysluplnosti života (kromě R-1) je na velmi nízké úrovni. Všichni respondenti (kromě R-1) by přijali **pomoc psychologa**, což svědčí o psychologickém rozměru dané problematiky. Určitý podíl na setrvávání respondentů v této situaci má také stálá **podpora rodiny**, zejm. matek, což respondentům do jisté míry vyhovuje a nemotivuje ke změně (R-1 a R-2). Tato skutečnost může mít zásadní vý-

znam pro další inkluzi respondentů. V neposlední řadě je to **pasivita** některých respondentů, jejich **neochota** na celém problému participovat.

Sociální systém resp. systém sociální prevence má zejm. **v oblasti primárních příčin velmi omezené možnosti**. Systém je podfinancován a to se projevuje jak v samotném počtu odborně vzdělaných pracovníků, tak v jejich ochotě a vlastních možnostech. Včasné odhalování primárních příčin, a zejm. dysfunkcí rodin, je záležitost značně složitá. Ve chvíli, kdy se do systému dostanou relevantní informace, už bývá, ve většině případů, problém tak rozsáhlý, že jeho náprava, pokud je vůbec možná, vyžaduje mnoho času, energie a nasazení jak ze strany systému, tak ze strany rodiny samotné. Podstatně **větší šance** má současný systém **v oblasti eliminace sekundárních příčin** a to jak v souvislosti s kriminalitou, tak v souvislosti s bezdomovectvím. Město Svitavy v současné době disponuje poměrně **dobře propracovaným systémem sociální prevence** (viz. příloha P III), který umí účinně a efektivně tyto sekundární příčiny eliminovat. Další připravované projekty (Šance viz. příloha P V) jsou důkazem toho, že město Svitavy věnuje této problematice značné úsilí a prostředky. Nelze si samozřejmě myslet, že poskytnutí materiálních potřeb exkludovaným jedincům je univerzálním prostředkem pro řešení problému. Takto poskytnutá pomoc musí jít paralelně s pomocí psychologickou. Primární pomocí lidem bez přístřeší je samotný fakt, že se o jejich problém někdo zajímá, což jsem si nakonec potvrdil v průběhu výzkumných rozhovorů. Vše začíná komunikací. Primární úlohu v celém systému hraje nejen **rodina**, co by prostředí primární socializace, ale také např. **škola**, ve které probíhá socializace sekundární, dále **bezprostřední okolí** (kamarádi, parta apod.). Tuto problematiku nebylo možné v této práci pojmut v celé její komplexnosti, což by mohlo být výzvou nejen pro mne (např. pro diplomovou práci), ale také pro jiné výzkumníky a pro sociální pedagogiku samotnou.

Jako **konkrétní doporučení pro praxi** bych zejm. navrhoval zvýšení úsilí kompetentních pracovníků v oblasti sociální prevence. Dostatečná profinancovanost systému, potažmo dostatečný počet fundovaných a kompetentních pracovníků je pak základem a v současné době jsou velikou šancí Evropské fondy, ze kterých je možné čerpat nemalé prostředky. Dále bych všem, kteří s těmito lidmi pracují, doporučil, aby se zasazovali o nejen materiální, ale také duchovní podporu a pomáhali tak klientům překonat „vnitřní bídu.“ Značné nedostatky jsou v komunikaci s klienty a další práce s nimi. Pokládám za nutné, s těmito lidmi primárně začít pracovat zejm. ve smyslu podpory jejich vnitřní motivace. Cílem by mělo být znovunalezení jejich ztraceného sebevědomí a životní perspektivy. V případě

jedinců závislých na alkoholu je nezbytné jim závislost pomoci zvládnout. Tím by výrazně vzrostly šance na úspěšnou resocializaci. Posilování jejich zdravého Já, znovuoobnovení rodinných vazeb a včasné podchycení mladých bezdomovců (nežli si vytvoří škodlivé návyky v této komunitě). To jsou cíle, které pokládám za jedny z nejdůležitějších v procesu nasměrování klientů do „normálního“ života. Současně jsem si vědom, že se o tomto přístupu lépe píše a v praxi mnohem hůře realizuje, ale „prevence se přece musí vyplatit.“ Vždy vše začíná samotným přemýšlením. V tomto případě o myšlení nás všech (odborníků i laiků). Buďme všímaví a ne lhostejní k problémům a lidem kolem nás. Nikdy nevíme, kdy budeme pomoc sami potřebovat.

## ZÁVĚR

Ve své práci jsem se věnoval problematice sociální a situační prevence, a to zejména ve vztahu k bezdomovectví. Myslím, že prevence sociálně patologických jevů a rizikového chování bude čím dál více diskutovaným tématem ve společnosti. Doba, ve které žijeme, tomuto více než přeje. Bohužel.

V teoretické části jsem představil druhy prevence kriminality, jednotlivé subjekty sociální prevence ve Svitavách, včetně Systému včasné intervence, který je významným pomocníkem v této oblasti. Důležitým článkem v oblasti situační a sociální prevence je také Městská policie, jejímž jsem dlouholetým příslušníkem. Strážníci jsou, díky uniformovanosti, nejvíce viditelným článkem systému a z toho pro každého z nás vyplývá nemalý počet povinností, ale také tlaků a požadavků ze strany společnosti. Městská policie také velkou měrou přispívá do celého systému značným množstvím relevantních informací a je tak jeho hybnou silou. Jako strážník se setkávám s mnoha projevy rizikového chování, ať již ve formě kriminality, anebo ve formě bezdomovectví, se všemi jeho projevy. Bezdomovectví může být produktem kriminality a kriminalita produktem bezdomovectví. V populaci lidí bez domova je značné procento lidí, kteří se kriminality dopouštějí anebo v minulosti dopustili (v mém vzorku respondentů je to cca 85%). To byl právě jeden z důvodů, proč jsem si pro oblast svého výzkumu vybral příslušníky této deviantní subkultury. Věděl jsem, že rizika takového výzkumu jsou vysoká, ale na druhou stranu jsem věděl, že pokud se mi můj výzkum alespoň částečně podaří, posune mne to nejen po profesní stránce, ale také po stránce lidské.

Dle mého názoru se mi cíle práce podařilo splnit. Můj výzkum byl úspěšný už jen tím, že jsem byl schopen s těmito rizikovými respondenty navázat kontakt a dále v něm, relativně konstruktivně, pokračovat. Zvolená metoda výzkumu (výzkum kvalitativní), byl v kontextu cílů mé práce tím nejlepším řešením. Navázání důvěrného vztahu s respondenty je nezbytným předpokladem úspěšného kvalitativního výzkumu. Samozřejmě důvěra ze strany respondentů byla určitě omezená, ale překvapivě ne až tak, jak jsem původně předpokládal. Pro hlubší identifikaci všech souvislostí dané problematiky by bylo zapotřebí uskutečnit ještě několik rozhovorů s těmito respondenty. Svůj výzkum bych přirovnal k cibuli. Já jsem realizací rozhovorů odloupnul tu první slupku, ale k tomu, abych se dostal k jádru (problému), by bylo zapotřebí provést ještě další a další rozhovory. Také má počáteční nezkušenost s vedením rozhovorů a omezený časový prostor pro celou práci se jistě nega-

tivně odrazilo v samotných výsledcích. Zřejmě vhodnou technikou by v tomto případě bylo zúčastněné pozorování, které provedl např. Holpuch ve své práci pod názvem „*Bezdomovectví jako přístup k životu*“ (HOLPUCH, Petr. *Bezdomovectví jako přístup k životu* [online]. [cit. 2015-04-11]. Dostupné z: [www.biograf.org](http://www.biograf.org)).

Hloubka dané problematiky, do které byl se svým kolegou schopen proniknout, je nesrovnatelná s mými poznatky, ale tato technika nebyla v mých podmínkách realizovatelná. Dle mého názoru se mi v této práci podařilo splnit především cíle primární tj. pochopit mentalitu respondentů, jejich názory, postoje, životní styl a celkovou situaci a to jak v souvislosti s jejich minulostí, tak v souvislosti s jejich představami o budoucím životě. V kontextu těchto získaných informací jsem odhalil, proč se v této situaci ocitli, zda chtějí na svém současném životě něco změnit a zda jim může současně nastavený systém (zejm. v oblasti sociální prevence) reálně pomoci v návratu do většinové společnosti. Dále jsem zjišťoval, zda bylo možné této současné situaci respondentů předejít. Splnění sekundárních cílů není možné v tuto chvíli hodnotit. Necht' tak ukáže čas budoucí a čtenář samotný. V oblasti systému prevence se mi podařilo zjistit některé skutečnosti, které by do jisté míry mohly pomoci respondenty „uchopit“ a individuálně s nimi pracovat v zájmu jejich resocializace. Také jsem zjistil postoje a názory některých pracovníků systému prevence, jejichž stanovisko pokládám za velmi důležité a prospěšné. Jsou to právě oni, kdo se v praxi na vytyčení a realizaci cílů systému prevence podílejí.

Nepodařilo se mi do hloubky poznat zejména charakterové vlastnosti respondentů, které mají významný vliv na životní dráhu jedince. Také nebyl prostor na to, abych v rámci výzkumu dokázal oslovit rodinné příslušníky respondentů, což by jistě bylo velkým přínosem pro tuto práci. Nedostatek důvěry ze strany respondentů se jistě projevil v jejich ochotě mi sdělit některé intimní problémy. Genotyp, prostředí a výsledný fenotyp jsou pojmy, se kterými sociální pedagogika pracuje a které se významným způsobem podílejí na životní dráze jedince. Preventivní působení v oblasti rizikového chování (bezdomovectví a kriminalita) a následná sociální práce s rizikovými jedinci. To jsou témata, která jsou jedním z předmětů sociální pedagogiky a současně také témata mé bakalářské práce.

Věřím, že mnou zjištěné a prezentované poznatky budou vodítkem pro oblast sociální práce jak v teoretické, tak v praktické rovině a pozitivně přispějí k jeho vyšší efektivitě a po-  
tažmo pak alespoň malým dílem obohatí poznatky z této oblasti rizikového chování, kterým se sociální pedagogika zabývá. Využitelnost práce vidím např. jako materiál pro organizace (nestátní a státní), které se tímto problémem zabývají. Některé poznatky by se také



mohly využít v oblasti dalšího vzdělávání strážníků, kteří jsou v každodenním kontaktu s rizikovým chováním jedinců. Prostřednictvím úzké spolupráce s odborem prevence kriminality ve Svitavách by mohly být závěry tohoto výzkumu využity pro zkvalitnění stávajícího systému a potažmo tak pozitivně přispět k řešení dané problematiky.

V konečném vyhodnocení bych chtěl zmínit ještě jednu skutečnost k zamyšlení, kterou jsem díky studiu příslušné literatury a praxe samotné zjistil, a kterou by měl mít na paměti každý, kdo s tímto typem spoluobčanů přichází do kontaktu. Existuje určité procento lidí bez domova, kteří přijali bezdomoveckou identitu a smířili se se svým životem bezdomovce. Přijali ho za svůj a skutečnost, že žijí jako bezdomovci, pro ně přestala být důvodem ke změně (v mé práci je to R-1). Pak neexistuje nic, co by mohlo takového člověka „vrátit zpět.“ Tito lidé se ocitli za „bodem návratu“ (HOLPUCH, Petr. *Bezdomovectví jako přístup k životu* [online]. [cit. 2015-04-11]. Dostupné z: [www.biograf.org](http://www.biograf.org)).

Ve své knize „*Globalizace*“ její autor Bauman Zygmunt nazývá tyto lidi „tuláky“. Právě tito tuláci jsou zrcadlem a v jistém smyslu hrozbou pro nás, příslušníky střední třídy. Kapitalismus takové „tuláky“ vlastně potřebuje, protože vznášející se hrozba, že z nás jednou „tuláci“ mohou být, nás činí mnohem tvárnější a poslušnější (Bauman, 1999).

## SEZNAM POUŽITÉ LITERATURY

- [1] BAUMAN, Zygmunt. Globalizace: důsledky pro člověka. Vyd. 1. Praha: Mladá fronta, 1999, 157 s. ISBN 80-204-0817-7.
- [2] DISMAN, Miroslav. Jak se vyrábí sociologická znalost: Příručka pro uživatele. 3. vyd. Praha: Karolinum, 2000, 374 s. ISBN 80-246-0139-7.
- [3] Dum-na-pul-cesty. [online]. 2006 [cit. 2015-04-19]. Dostupné z: [www.kvetnazahrad.cz](http://www.kvetnazahrad.cz)
- [4] GAVORA, Peter. Úvod do pedagogického výzkumu. 2., rozš. české vyd. Brno: Paido, 2010, 261 s. ISBN 978-80-7315-185-0.
- [5] GÖHLERT, Fr a Frank KÜHN. Od návyku k závislosti: toxikomanie, drogy: účinky a terapie. Vyd. 1. Praha: Ikar, 2001, 143 s. Z pohledu lékaře. ISBN 80-720-2950-9.
- [6] HARAZIN, L.; KRULÍK, O.; NOVÁKOVÁ, J., Koordinační dohody mezi Policií České republiky a jejich potenciál, 2011, ISBN 978-80-7454-027-1
- [7] HARTL, Pavel. Psychologický slovník. 1. vyd. v ČR. Praha: J. Budka, 1993, 297 s.: obr. ISBN 80-901549-0-5.
- [8] HENDL, Jan. Kvalitativní výzkum: základní metody a aplikace. Vyd. 1. Praha: Portál, 2005, 407 s. ISBN 80-7367-040-2.
- [9] Sociální psychologie: moderní učebnice sociální psychologie. Vyd. 1. Editor Miles Hewstone, Wolfgang Stroebe. Praha: Portál, 2006, 769 s. ISBN 80-736-7092-5.
- [10] HOLÁ Magdaléna, 2013, Diplomová práce, IMS Brno, Formy resocializace osob bez přístřeší ve Vsetíně, 99 s.
- [11] HOLPUCH, Petr. Bezdomovectví jako přístup k životu [online]. [cit. 2015-04-11]. Dostupné z: [www.biograf.org](http://www.biograf.org)
- [12] HRADECKÁ, Vlastimila a Ilja HRADECKÝ. Bezdomovství - extrémní vyloučení. Praha: Naděje, 1996, 107 s. ISBN 80-902292-0-4.

[13] HRADECKÝ et al. Koncepce prevence a řešení problematiky bezdomovectví v České republice do roku 2020. 1. Vyd., Praha : MPSV ČR, 2014, 70 s. ISBN 978-80-7421-062-4.

[14] HRADEČNÁ, Marie. Vybrané problémy sociální pedagogiky: [skripta]. 1. vyd. Praha: Karolinum, 1995, 89 s. ISBN 80-7184-015-7.

[15] Inkluze. [online]. 2006 [cit. 2015-04-19]. Dostupné z:  
<http://cs.wikipedia.org/wiki/Inkluze>

[16] KLIMEŠ, Lumír. Slovník cizích slov. 6. přeprac. a dopl. vyd. Praha: SPN, 1998, xxviii, 862 s. ISBN 80-04-26710-6.

[17] Koordinační dohody. [online]. 2006 [cit. 2015-04-19], s. 1, Dostupné z:  
[www.v4.flkr.utb.cz](http://www.v4.flkr.utb.cz)

[18] KRAUS, Blahoslav. Základy sociální pedagogiky. Vyd. 1. Praha: Portál, 2008, 215 s. ISBN 978-80-7367-383-3.

[19] KRAUS, Blahoslav a Věra POLÁČKOVÁ. Člověk - prostředí - výchova: k otázkám sociální pedagogiky. Brno: Paido, 2001, 199 s. ISBN 80-7315-004-2.

[20] LACA, Slavomír. Výchova - rodina - hodnoty. Brno: Institut mezioborových studií, 2013, 223 s. ISBN 978-80-87182-32-1.

[21] MAREK, Jakub, Aleš STRNAD a Lucie HOTOVCOVÁ. Bezdomovectví: v kontextu ambulantních sociálních služeb. Vyd. 1. Praha: Portál, 2012, 175 s. ISBN 978-80-262-0090-1.

[22] NOVOTNÝ, O., ZAPLETAL, J., Kriminologie, 2. vyd. Praha : ASPI, 2004. 452 s. ISBN 80-7357-026-2

[23] PRŮDKOVÁ, Táňa a Přemysl NOVOTNÝ. Bezdomovectví. 1. vyd. Praha: Triton, 2008, 93 s. ISBN 978-807-3871-000.

[24] PRUDKÝ L., ŠMÍDOVÁ M., Kudy ke dnu. (Analýza charakteristik klientů Naděje, o.s., středisko Praha, Bolzanova). Praha: Socioklub, 2010, 135 s. ISBN 978-80-86140-68- 1

[25] SAPARA Luděk, 2008, Bakalářská práce, IMS Brno, Šikana u školní mládeže jako krize současného školství, 69 s.

- [26] SCHAVEL et al. Sociální prevence. 2010. 3. vyd. Bratislava : VŠZaSP sv. Alžbety, 2010. 266 s. ISBN 978-80-89271-22-1.
- [27] Sociální služby: azylový dům pro matky s dětmi. [online]. 2006 [cit. 2015-04-19]. Dostupné z: [www.svitavy.cz](http://www.svitavy.cz)
- [28] Sociální služby: azylový dům pro muže. [online]. 2006 [cit. 2015-04-19]. Dostupné z: [www.svitavy.cz](http://www.svitavy.cz)
- [29] Strategie v oblasti bezpečnosti a prevence kriminality: prevence. [online]. 2006 [cit. 2015-04-19]. Dostupné z: [www.svitavy.cz](http://www.svitavy.cz)
- [30] STÜNDL Erich, 2008, Diplomová práce, Univerzita Hradec Králové, Systém včasné intervence, 148 s.
- [31] STÜNDL Erich, 2009, Rigorózní práce, Univerzita Palackého v Olomouci, Systém včasné intervence a metody sociálně výchovného působení, 130 s.
- [32] STÜNDL, Erich. Systém včasné intervence: významné projekty. [online]. 2006 [cit. 2015-04-19]. Dostupné z: [www.svitavy.cz](http://www.svitavy.cz)
- [33] SVATOŠ, Roman. *Základy kriminologie a prevence kriminality*. České Budějovice: Vysoká škola evropských a regionálních studií, 2009, 118 s. ISBN 978-80-86708-81-2.
- [34] ŠVAŘÍČEK, Roman a Klára ŠEĎOVÁ. Kvalitativní výzkum v pedagogických vědách. Vyd. 1. Praha: Portál, 2007, 377 s. ISBN 978-80-7367-313-0.
- [35] Trestní zákoník a trestní řád: úplné znění k 1.1.2010. 1. vyd. Olomouc: ANAG, 2009, 423 s. ISBN 978-80-7263-561-0.
- [36] Úplné znění zákona č. 553/1991 Sb. o obecní policii: Úplné znění zákona č. 200/1990 Sb. o přestupcích. Vyd. 7. Praha: Armex, 2010, 81 s. ISBN 978-80-86795-84-3.
- [37] Vágnerová, Marie Psychopatologie pro pomáhající profese / Marie Vágnerová. – Vyd. 3., rozš. a přeprac. – Praha : Portál, 2004. – 872 s. ISBN 80-7178-802-3
- [38] VÁGNEROVÁ, Marie. Vývojová psychologie: dětství, dospělost, stáří. Vyd. 1. Praha: Portál, 2000, 522 s. ISBN 80-7178-308-0.

[39] KOLEKTIV, Josef Zapletal a. Prevence kriminality: důsledky pro člověka. 3., přeprac. vyd. Praha: Vydavatelství PA ČR, 2008, 157 s. ISBN 978-807-2512-706.

[40] ZAPLETAL, Bedřich, B KRAUS a V POLÁČKOVÁ. *Vybrané problémy sociální pedagogiky*. Vyd. 1. Ostrava: Ostravská univerzita, 2003, 83 s. Studijní opora pro kombinovaná studia. ISBN 80-704-2234-3.

[41] ZOUBKOVÁ, Ivana. *Kontrola kriminality mládeže*. 1. vyd. Dobrá Voda: A. Čeněk, 2002, 231 s. ISBN 80-86473-08-2. PRŮCHA, Jan, Eliška WALTEROVÁ a Jiří MAREŠ. *Pedagogický slovník*. 1. vyd. Praha: Portál, 1995, 292 s. ISBN 80-7178-029-4.

## **SEZNAM POUŽITÝCH SYMBOLŮ A ZKRATEK**

AD – Azylový dům

ČR – Česká republika

KPPK – Komise pro prevenci kriminality

MKS – Městský kamerový systém

MP – Městská policie

NDC – Nízkoprahové denní centrum

OOPČR – Obvodní oddělení Policie České republiky

OS – Občanské sdružení

OSN – Organizace spojených národů

OSPOD – Odbor sociálně právní ochrany dětí

P - Příloha

PCO – Pult centrální ochrany

PČR – Policie České republiky

R - Respondent

SVI – Systém včasné intervence

SY – Svitavy

VTOS – Výkon trestu odnětí svobody

## **SEZNAM TABULEK**

Tabulka č. 1 - Presentace respondentů 1 - 3

Tabulka č. 2 - Presentace respondentů 4 - 6

## **SEZNAM PŘÍLOH**

**P I** (příloha č. 1) – vybraná paragrafová znění ze zák. č. 553/1991 Sb., o obecní policii v platném znění

**P II** (příloha č. 2) – jednotlivé vize bezpečného města

**P III** (příloha č. 3) – aktivity sociální prevence

**P IV** (příloha č. 4) – organizační schéma provozu sociálních služeb

**P V** (příloha č. 5) – projekt sociálního zařízení Šance

**P VI** (příloha č. 6) – dotazník pro bezdomovce

**P VII** (příloha č. 7) – přepis rozhovoru

**P VIII** (příloha č. 8) – foto squatu

**P IX** (příloha č. 9) – základní vazby mezi subjekty SVI



## **PŘÍLOHA P I: VYBRANÁ PARAGRAFOVÁ ZNĚNÍ ZE ZÁK. Č. 553/1991 SB., O OBECNÍ POLICII V PLATNÉM ZNĚNÍ**

*§1 bod 3 - obecní policie **spolupracuje** v rozsahu stanoveném tímto zákonem nebo zvláštním předpisem s **PČR***

*§1 bod 5 – obecní policie může jí svěřené úkoly plnit i na území jiné obce, pokud tak stanoví zákon*

*§2 – obecní policie přispívá k bezpečnosti osob a majetku, dohlíží na dodržování pravidel občanského soužití, dále na dodržování obecně závazných vyhlášek, podílí se na dohledu na silniční provoz, **podílí se na prevenci kriminality v obci**, podílí se na dodržování právních předpisů o ochraně veřejného pořádku, odhaluje přestupky a jiné delikty*

*§3 – veřejnoprávní smlouvy (činnost obecní policie mimo katastr mateřské obce)*

*§4d – odborná způsobilost strážníků*

*§6 – 10 – povinnosti strážníků dbát cti, důstojnosti osob, nepřipustit bezdůvodnou újmu, poučit dotčené osoby, provést zákrok či úkon v pracovní době i mimo ní, použít odpovídající výzvy, prokázat svou příslušnost, oznámit PČR podezření ze spáchání trestného činu*

*§11 – 17- oprávnění strážníků – požadovat vysvětlení od osob v souvislosti se zákrokem či úkonem, požadovat poskytnutí údajů z informačních systémů, požadovat prokázání totožnosti osob, osobu zákonem stanovenou předvést, odebrat zbraň, zakázat vstup ne určená místa, otevřít byt či jiný uzavřený prostor, odejmout věc a oprávnění vstupu do živnostenských provozoven*

*§18 – 23- vyjmenovává donucovací prostředky a stanovuje podmínky jejich použití (odkaz na zákon 553)*

*§24a – zpracování osobních údajů a jejich poskytování dalším orgánům a institucím dle zákona*

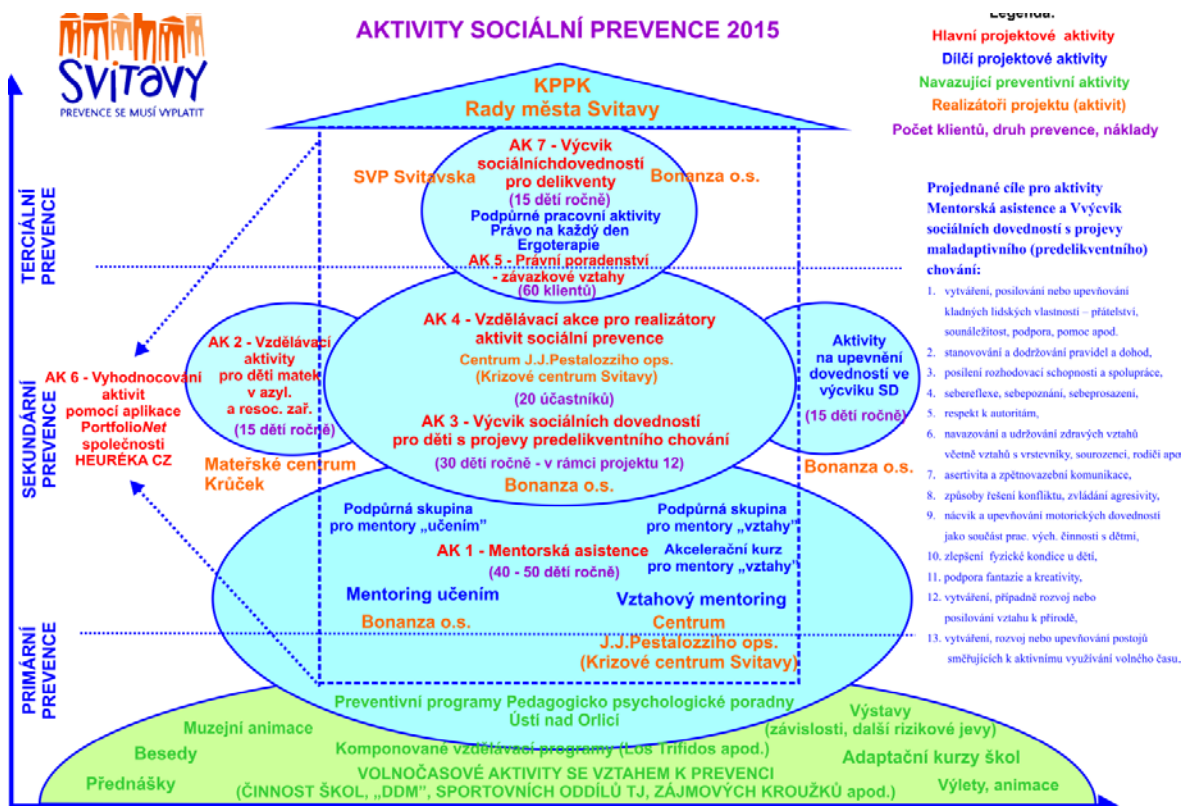
*§24b – oprávnění pořizovat zvukový či obrazový záznam z průběhu zákroku či úkonu a z míst veřejně přístupných (**kamerové systémy**)*

## **PŘÍLOHA P II: JEDNOTLIVÉ VIZE BEZPEČNÉHO MĚSTA**

*Jednotlivé vize jsou do hlavních a dílčích cílů promítnuty následovně:*

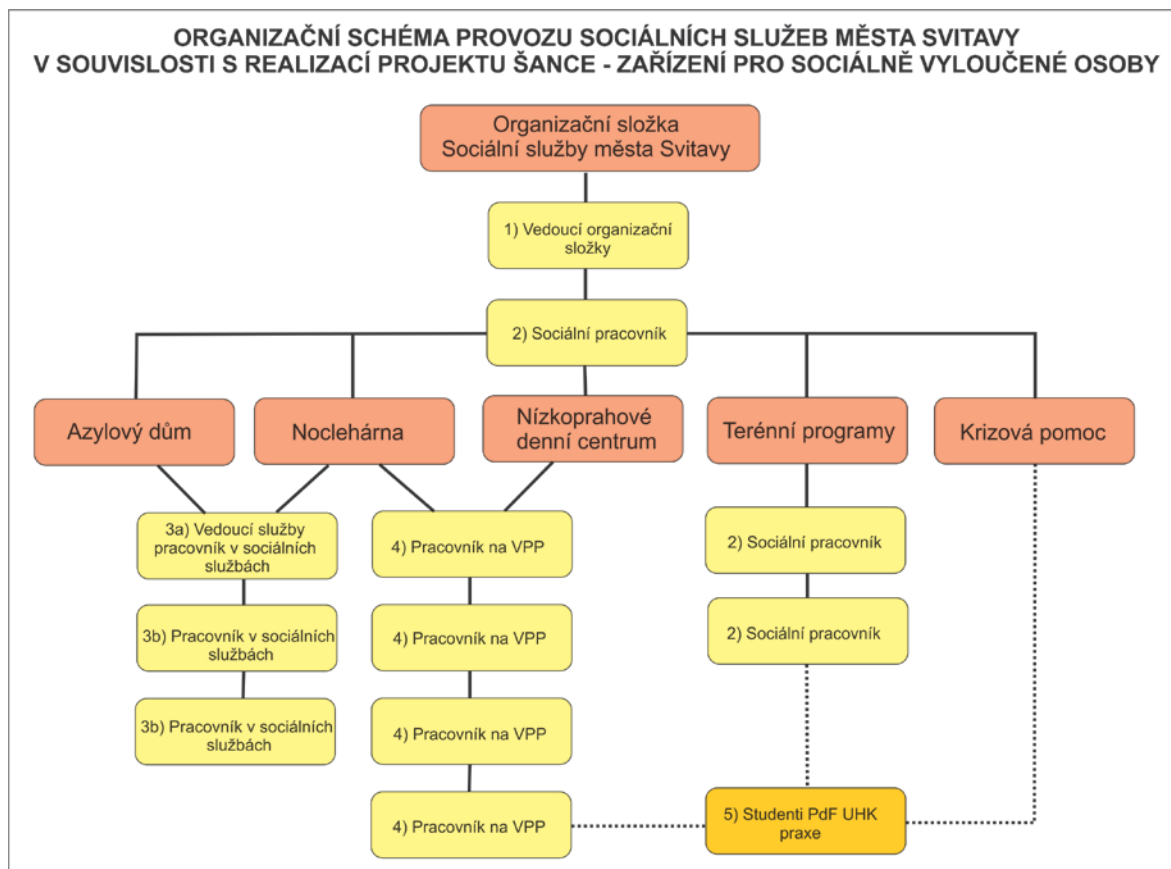
- 1. „**město bezpečné pro občany i návštěvníky** – prosazení podmínek pro snižování příležitostí pro páchaní veřejnoprávních deliktů*
- 2. **město, kde bezpečnost a prevence je věcí všech občanů** – přesvědčit občany o nutnosti vlastní aktivní ochrany proti kriminalitě*
- 3. **město výchovy k odpovědnosti a úcty ke spravedlnosti a právu** – přispět k vytvoření rychlé a transparentní justice*
- 4. **město spolupráce institucí se vztahem k bezpečnosti a prevenci kriminality** - prostředím pro systémové řešení předmětné oblasti je KPPK, vytvoření podmínek pro zapojení co nejvíce subjektů z nestátního sektoru do problematiky*
- 5. **město důvěryhodné, otevřené a profesionální policie zapojené do systému** – zlepšování podmínek pro spolupráci policistů a strážníků*
- 6. **město minimalizující podmínky pro vznik sociálních deviací** - proaktivní přístup k řešení problematiky v rovině primární i sekundární prevence, stabilizace systému sekundární a terciární protidrogové prevence, podpora vytvoření systému pomoci obětem trestných činů a domácího násilí“ (Strategie v oblasti bezpečnosti a prevence kriminality: prevence. [online]. 2006 [cit. 2015-04-19]. Dostupné z: [www.svitavy.cz](http://www.svitavy.cz))*

# PŘÍLOHA P III: AKTIVITY SOCIÁLNÍ PREVENCE



zdroj: archiv prevence kriminality Svitavy

## PŘÍLOHA P IV: ORGANIZAČNÍ SCHEMA PROVOZU SOCIÁLNÍCH SLUŽEB



zdroj: archiv prevence kriminality Svitavy

## PŘÍLOHA P V: PROJEKT SOCIÁLNÍHO ZAŘÍZENÍ ŠANCE



zdroj: archiv prevence kriminality Svitavy

## **PŘÍLOHA P VI: DOTAZNÍK PRO BEZDOMOVCE**

1. Popište, jak prožíváte svůj běžný den.
2. Považujete se za člověka bez domova?
3. Vnímáte svoji současnou situaci jako trvalou anebo pouze jen přechodnou?
4. Kdo si myslíte, že je zodpovědný za Vaši současnou situaci?
5. Jak dlouho jste bez trvalého a jistého bydlení?
6. Co Vám na tomto stylu života vyhovuje (co se Vám na něm líbí)?
7. Co Vám na tomto stylu života naopak nevyhovuje?
8. Chcete svůj současný život nějak změnit?
9. Pokud ano, co by Vám nejvíce pomohlo?
10. Co máte rád(a) na lidech bez domova?
11. Co nemáte rád(a) na lidech bez domova?
12. Myslíte, že se k Vám ostatní lidé chovají jinak, protože jste bezdomovec? Pokud ano, uveďte příklad.
13. Žádáte někdy od lidí darování peněz anebo se stydíte si o peníze říct?
14. Pobíráte nějaké sociální dávky? Pokud ne, co Vás živí?
15. Byl(a) jste někdy zaměstnaný(á)?
16. Pokud ano, jak dlouho a proč jste s touto prací skončil(a)?
17. Co myslíte, že je hlavním důvodem Vaší nezaměstnanosti?
18. Jaké máte vzdělání (základní školu, střední školu bez maturity nebo s maturitou....)?
19. Je pro Vás důležité si práci najít anebo se dokážete uživit jinak?
20. Hledáte si v současné době práci?
21. Pokud ne, uveďte proč. (nemáte o práci zájem, jste moc zadlužení a exekutor by Vám bral moc peněz, jste nemocní atd.)
22. Pokud jste zadlužení, uveďte za co dlužíte.

- 23.Kdy jste se poprvé v životě ocitl(a) bez domova (na ulici) a proč myslíte, že k tomu došlo?
- 24.Věděl(a) jste v této době o existenci nějaké sociální služby, která by Vám mohla pomoci?
- 25.Vyhledal(a) jste v té době (když jste se ocitnul na ulici) nějakou pomoc například v podobě nějaké sociální služby prostřednictvím úřadů?
- 26.Pomohl Vám anebo pomáhá Vám v současnosti nějaký úřad s problémy, které Vás tíží? Pokud ne, řekněte prosím důvod. Pokud Vám něco vadí na chování pracovníků úřadů, uveďte konkrétně co to je.
- 27.Pokud v současné době nevyžíváte sociálních služeb (bydlení či přespání), uveďte prosím důvod, co Vám v tom brání (např. finance, špatné vztahy se sociálním pracovníkem, nesnesete se s ostatními ubytovanými atd.)
- 28.Co Vám tenkrát bránilo v návratu z ulice (proč jste na ulici zůstal(a))?
- 29.Co Vám v současné době brání v návratu do běžného života?
- 30.Jaké se Vám vybaví pocity, když vzpomínáte na dětství anebo na život s rodiči?
- 31.Jaké byly v dětství Vaše vztahy s rodiči?
- 32.V době, kdy jste žil(a) s rodiči, byli rodiče stále spolu anebo se rozvedli? Pokud Vás vychovával pouze jeden z rodičů anebo někdo jiný, uveďte prosím, jak to u Vás bylo.
- 33.Jaké jsou Vaše vztahy s rodiči v současné době?
- 34.Co máte rodičům za zlé a naopak, za co byste je pochválil(a)?
- 35.Byli pro Vás rodiče vzorem anebo byl pro Vás vzorem někdo jiný.
- 36.Proč pro Vás byl dotyčný člověk vzorem? Čeho jste si na něm nejvíce cenil(a)?
- 37.Pokud Vás někdy vyšetřovala Policie, kdy to bylo poprvé a v souvislosti s jakým činem?
- 38.Byl(a) jste někdy odsouzen(a) k trestu odnětí svobody? Kdy to bylo poprvé a kolik Vám bylo let?
- 39.Spáchal(a) jste někdy trestný čin proti zdraví nebo majetku?/nezáleží na tom, jestli jste byl(a) za tento čin nějak potrestán(a)/

40. Pokud ano, uveďte, zda to bylo v době Vašeho života na ulici nebo již dříve.

41. Pokud Váš kamarád dostane pokutu, trest odnětí svobody anebo jiný trest, třeba není vpuštěn pro podnapilost do sociálního zařízení, jak to na Vás působí? (poučíte se z toho, je Vám to prostě fuk, je Vám ho líto atd.)

42. Byl(a) jste někdy v minulosti nebo jste v současné době v kontaktu s drogami ať už jako jejich uživatel či prodejce?

43. Považujete se za člověka závislého na alkoholu nebo drogách? Uveďte na čem konkrétně.

44. Léčil(a) jste se někdy se závislostí?

45. Pokud ano, byla léčba úspěšná?

46. Pokud nebyla léčba úspěšná tak uveďte proč.

47. Jak často alkohol pijete?

48. Co v současnosti pociťujete jako svůj nejvážnější problém?

49. Přivítal(a) byste v současné době pomoc psychologa nebo jiného odborníka, který by Vám mohl pomoci?

50. Myslíte si, že byste mohl žít lepší život, než žijete v současnosti?

51. Co myslíte, kdo nebo co by Vám nejvíce mohlo pomoci v cestě za lepším životem (pokud svůj život zlepšit chcete)? Co Vám prostě chybí ke štěstí?

52. Máte do budoucna nějaké cíle a plány?

53. Co anebo kdo myslíte, že je pro Vás v životě to nejdůležitější?



## **PŘÍLOHA P VII: PŘEPIS ROZHOVORU**

### **1. „Popište, jak prožíváte svůj běžný den.“**

„Jelikož obývám squat s lidma, kteří pijou denně, většinu dní trávíme spolu zevlováním a popíjením vína. Když mě to nebaví a nemám chuť trávit stereotypní dny v terénu, trávím čas o samotě. Doma uklidím, vařím, čtu knihy a časopisy. Jelikož mám psa, tak se chodím jen tak procházet.“

### **2. „Považujete se za člověka bez domova?“**

„Jako člověka bez domova považuju člověka, co nemá svoji postel pod přístřeším, kde neprší, nesněží atd. Vždy mám takové místo, kde vím, že přijdu a můžu bez obav přespat.“

### **3. „Vnímáte svoji situaci jako trvalou anebo jako přechodnou?“**

„Prozatím mě můj styl života vyhovuje, ale vím, že jednou budu chtít víc. Teďka dávám přednost bezstarostnému životu, ale vím, že chci jistotu. Zatím nespěchám.“

### **4. „Kdo si myslíte, že je zodpovědný za Vaši současnou situaci?“**

„Jenom já sám, nikdo jiný.“

### **5. „Jak dlouho jste bez trvalého a jistého bydlení?“**

„Skoro šest let.“

### **6. „Co Vám na tomto stylu života vyhovuje?“**

„Nejvíc mi vyhovuje, že sem pánem svého času. Nemusím se spolíhat na nikoho, nikdo není závislý na mně. Je to život bez starostí. Důležitý je jídlo, první na co myslím, když ráno vstanu, ostatní je druhotný.“

### **7. „Co Vám na tomto stylu života naopak nevyhovuje?“**

„Horší hygiena, koupání a praní mám zajištěno u mé mámy. Každé pondělí se za ní stavuji. Jsem rád, že je ráda, když přijdu. Občas mě štvou lidi kolem mě na squatu. Člověk nemá soukromí. Chci být sám, relaxovat, když toho mám dost.“

**8. „Chcete svůj současný život nějak změnit?“**

„Jednou vím, že chci najít přítelkyni, která nepije a nebere omamné látky a žít život, jako většina společnosti. Práce, žena, děti a to co k tomu patří. Zatím sem ale spokojen se svou situací. Nebudu zatím nic měnit.“

**9. „Pokud ano, co by Vám nejvíce pomohlo?“**

„Nejspíš žena, kvůli které bych se dokázal vzdát současného stylu života.“

**10. „Co máte rád na lidech bez domova?“**

„Co se týče především mých kamarádů, tak že dokážeme fungovat podobně jako rodina. Vždycky si pomůžeme.“

**11. „Co nemáte rád na lidech bez domova?“**

„Když nedbají sami o sebe, hlavně o hygienu.“

**12. „Myslíte, že se k Vám ostatní lidé chovají jinak, protože jste bezdomovec? Pokud ano, uveďte příklad,“**

„Lidi maj na nás svůj názor. Neberu jim ho. Kdo mě zná ví, že jsem se svou situací spokojen. Kdo mě nezná, nezajímá mě co si myslí.“

**13. „Žádáte někdy od lidí darování peněz anebo se stydíte si o peníze říci?“**

„Jenom v mimořádných případech u obchodních domů, když se připiju a sháníme na víno. Když sem střízlivej, tak se stydím,“

**14. „Pobíráte nějaké sociální dávky? Pokud ne, co Vás živí?“**

„Do minulýho měsíce jsem pobíral dávky. Živí mě parta lidí, se kterou žiju. Společným úsilím vždy dosáhneme toho, co potřebujeme.“

**15. „Byl jste někdy zaměstnaný?“**

„Měl jsem tři zaměstnání v délce celkem 3 roky.“

**16. „Proč jste s touto prací skončil?“**

„V první práci to bylo kvůli stěhování. V druhý práci taky a ve třetí sem skončil vlastní vinou. Nechodil sem včas do práce.“

**17. „Co myslíte, že je hlavním důvodem Vaší nezaměstnanosti?“**

*„Je to asi nedostatečný vzdělání, ale hlavně spokojenost se svým životním stylem. Nepotřebuju zaměstnání. Co potřebuju, dokážu si obstarat jinak.“*

**18. „Jaké máte vzdělání?“**

*„Mám základní. Učil sem se na truhláře, ale skončil sem měsíc před závěrečnou zkouškou kvůli kázeňským přestupkům.“*

**19. „Je pro Vás důležité si práci najít anebo se dokážete uživit jinak?“**

*„Dokážu se uživit sám. Důležitý je mít co jíst, kde spát a mít klid.“*

**20. „Hledáte si v současné době práci?“**

*„Od doby, co zevluju a nejsem u rodičů, tak si práci nehledám.“*

**21. „Proč si práci nehledáte?“**

*„Myslím, že problém je v mém nedostatečném vzdělání, ale já opravdu moc nepotřebuju. Nemám nároky na komfort. Mám vše, co mi k životu stačí.“*

**22. „Pokud jste zadlužený, řekněte za co komu dlužíte?“**

*„Nedlužím zase tak moc, jako moji kamarádi. Je to dluh za telefon a za půl roku zdravotního pojištění.“*

**23. „Kdy jste se poprvé ocitnul bez domova?“**

*„Bydlel sem s rodičema a když sem přišel o první práci, tak mi to táta pořád vyčítal a já už sem to nemohl poslouchat. Jednoho dne sem se sbalil a odešel z domů.“*

**24. „Věděl jste v té době o existenci nějaké sociální služby, která by Vám mohla pomoci?“**

*„Ne nevěděl a ani sem se o to nezajímal.“*

**25. „Vyhledal jste v té době nějakou pomoc prostřednictvím úřadů?“**

*„Nevyhledal jsem žádnou pomoc. Jen sem si vyřídil sociální dávky.“*

**26. „Pomohl Vám anebo pomáhá nějaký úřad s problémy, která Vás tíží? Pokud ne, řekněte proč. Vadí Vám něco na chování či přístupu úředníků?“**

*„Nepomáhá mi žádný úřad. Bral sem dávky, ale ty už neberu. Nikdy sem neměl problémy s pracovníky úřadu.“*

**27. „V současnosti tedy nevyžíváte žádnou sociální službu. Jaký máte k tomu důvod?“**

*„Nechci bydlet na ubytovně, kde platí nějaký řád. Nerad se omezuju a proto radši volím ubytování, kde sice nejsou určité věci, ale mám tu volnost. Do NDC chodím občas kvůli sprchování.“*

**28. „Co Vám tenkrát bránilo v návratu z ulice?“**

*„Tenkrát mě to dost trápilo. Postupně sem si zvykl a začalo mi to vyhovovat. Nikdy sem vážně nepřemýšlel, že bych se vrátil k původnímu životu.“*

**29. „Co Vám v současnosti brání v návratu do běžného života?“**

*„Pouze to, že se sám zatím nechci vracet. Jednou chci žít normální život podle dnešních norem, ale zatím nespěchám.“*

**30. „Jaké se Vám vybaví pocity, když vzpomínáte na dětství anebo na život s rodiči?“**

*„Rozhodně pocity pohody, radosti a jistoty. Měl sem šťastné dětství.“*

**31. „Jaké byly v dětství Vaše vztahy s rodiči?“**

*„Velmi dobré. Mám rád oba rodiče. Udělali pro mě vše, co má být.“*

**32. „V době, kdy jste žil s rodiči, byli rodiče stále spolu anebo se rozvedli a vychovával Vás jeden z nich (nebo někdo z rodiny)?“**

*„Rodiče byli stále spolu a jsou dodnes.“*

**33. „Jaké jsou Vaše vztahy s rodiči v současné době?“**

*„S otcem prakticky nekomunikuju. Má jiný názory na život, než já. Přesto ho mám rád a mrzí mě, že spolu nejsme v kontaktu. S mámou se stýkám pravidelně každý týden.“*

**34. „Co máte rodičům za zlé a naopak, za co byste je pochválil?“**

*„Za zlý jim nemám nic. Vychovali mě správně a proto jim chci dopřát klid. Sem rád, že moji rodiče sou spolu. Mohl bych být s nima, ale chci jim dát klid.“*

**35. „Byli pro Vás rodiče vzorem anebo byl pro Vás vzorem někdo jiný?“**

„Jsem rád za to, co mě naučili. Když sem byl malý, byl pro mě otec určitě vzorem. Nyní sem sám svým vzorem.“

**36. „Proč byl pro Vás otec vzorem?“**

„Naučil mě hodně věcí a věnoval dost času. Má smysl pro humor. Prostě táta.“

**37. „Pokud Vás někdy vyšetřovala Policie, kdy to bylo poprvé a v souvislosti s jakým činem?“**

„Policie mě nikdy nevyšetřovala. Dělán všechno proto, abych měl svobodu a pohodu.“

**38. „Takže jste nikdy nebyl odsouzený?“**

„Ne, nikdy.“

**39. „Spáchal jste někdy protiprávní čin proti zdraví či majetku?“**

„Jenom drobný krádeže a jen příležitostně.“

**40. „V jaké době to bylo?“**

„Hlavně v době, kdy sem byl už na ulici.“

**41. „Pokud Váš kamarád dostane pokutu anebo je jinak potrestán, poučíte se z toho, nebo je Vám to jedno?“**

„I když je to kamarád, tak sám ví, co je správný a co ne. Každý si za všechno může sám.“

**42. „byl jste někdy v kontaktu s drogami ať už jako uživatel či prodejce?“**

„Jo, byl sem uživatel a sem občas do dnes.“

**43. „Považujete se za člověka závislého na alkoholu a drogách?“**

„Drogy ani alkohol neodsuzuju. Mám k nim pozitivní vztah, ale nic nepřeháním.“

**44. „Léčil jste se někdy se závislostí?“**

„Ne, nikdy.“

**45. „Jak často pijete alkohol?“**

„Piju skoro každé den. Piju tak..... pro radost (smích).“

**46. „Co v současnosti pociťujete jako svůj nejvýznamnější problém?“**

„Nemyslím, že bych měl vážnej problém. Občas se něco vyskytne, ale to nestojí za řeč. Nejvíc mně vadí, že nemám v baráku soukromí.“

**47. „Přivítal(a) byste v současnosti pomoc psychologa nebo jiného odborníka?“**

„Ne nepotřebuju pomoc. Spoléhám sám na sebe. Když si potřebuju od všeho odpočnout, zůstávám sám. Říkám tomu dovolená.“ (smích)

**48. „Myslíte, že byste mohl žít lepší život, než žijete v současnosti?“**

„Určitě jo, ale protože nejsem náročnej, stačí mi zatím tenhle životní styl.“

**49. „Kdo nebo co by Vám nejvíce mohlo pomoci v cestě za lepším životem. Co Vám prostě chybí ke štěstí?“**

„Objetí a pohlázení ženské, co žije normálním životem a miluje mě a já ji.“

**50. „Máte do budoucna nějaké cíle a plány?“**

„Minulost nechávám za sebou. Žiju přítomností. Budoucnost si na mě počká a snažím se o ní nepřemýšlet. Nechám ji, ať přijde za mnou.“

**51. „Co anebo kdo myslíte, že je pro Vás v životě nejdůležitější?“**

„Moje máma určitě, protože mi moc pomáhá s nejdůležitějšími věcmi, který mi chyběj při mým stylu bydlení. Je ta jediná, kterou nechci zklamat a proto dělám všechno proto, abych jí neudělal ostudu.“

„Děkuji za rozhovor a přeji hodně štěstí.“

Následovalo pozvání ze strany respondenta, abych s ním navštívil jejich squat a podíval se, jak jsou zařízení. Pozvání jsem přijal a zhotovil zde foto (viz. P VIII).

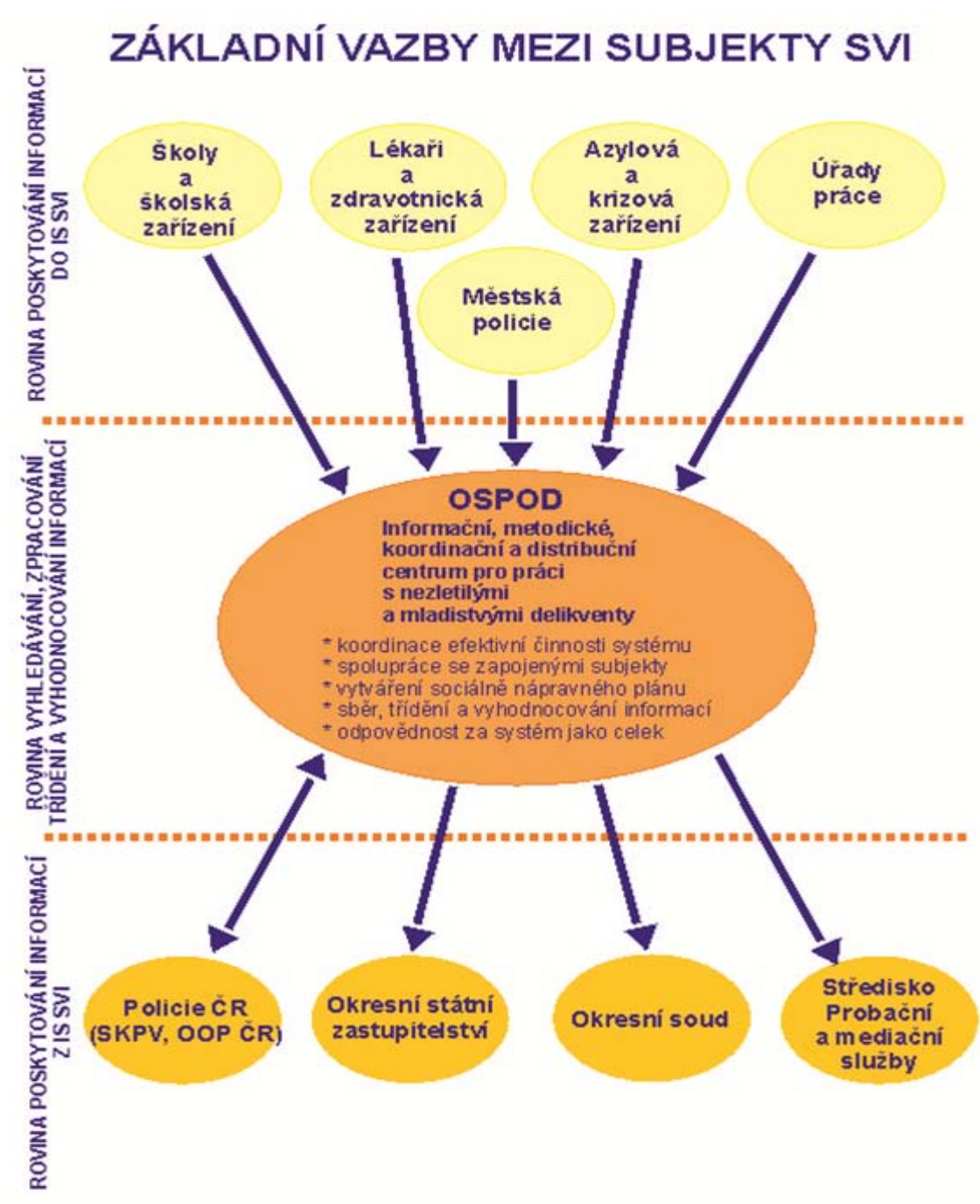
## PŘÍLOHA P VIII: FOTO SQUATU



zdroj: archiv autora



## PŘÍLOHA P IX: ZÁKLADNÍ VAZBY MEZI SUBJEKTY SVI



zdroj: archiv prevence kriminality Svitavy