

MĚSTSKÁ POLICIE BRNO A VEŘEJNOST

Tomáš Lang

Bakalářská práce
2015



Univerzita Tomáše Bati ve Zlíně
Fakulta humanitních studií


INSTITUT
MEZIOBOROVÝCH STUDIÍ

Univerzita Tomáše Bati ve Zlíně
Fakulta humanitních studií
Institut mezioborových studií
akademický rok: 2014/2015

ZADÁNÍ BAKALÁŘSKÉ PRÁCE

(PROJEKTU, UMĚLECKÉHO DÍLA, UMĚLECKÉHO VÝKONU)

Jméno a příjmení: **Tomáš Lang**
Osobní číslo: **H128454**
Studijní program: **B7507 Specializace v pedagogice**
Studijní obor: **Sociální pedagogika**
Forma studia: **kombinovaná**

Téma práce: **Městská policie Brno a veřejnost**

Zásady pro vypracování:

Zadané a zvolené téma bude zpracováno podle pokynů obsažených v SR UTB ve Zlíně č. 7/2014, včetně příloh, případně podle dalších materiálů. Zejména bude dbáno na dodržování zásad publikační etiky a pravidel společenskovedního výzkumu. Průběžné výsledky práce budou pravidelně konzultovány s vedoucím bakalářské práce.

S vědomím těchto zásad a pravidel a po konzultaci s vedoucím bude práce zaměřena:

- na zjištění pohledu veřejnosti na práci městské policie Brno;
- na zjištění, zda působí městská policie Brno výchovně a pokud ano, na které skupiny obyvatel;
- na zjištění, zda dokáže městská policie Brno občanovi poradit a pomoci.

Součástí práce bude kvalitativní výzkum zaměřený na zjištění vztahu městské policie Brno a veřejnosti.

Rozsah bakalářské práce:

Rozsah příloh:

Forma zpracování bakalářské práce: **tištěná/elektronická**

Seznam odborné literatury:

ZÁKON O OBECNÍ POLICII č. 553/1991 Sb.

ZÁKON O OBCÍCH č. 128/2000 Sb.

MĚSTSKÁ POLICIE BRNO HISTORIE A SOUČASNOST. Publikace čerpající z: Archiv města Brna, MACEK, P. UHLÍŘ, L. Dějiny policie a četnictva. Themis, 1997

OLEJNÍČEK, A. Výcvik asertivního jednání. Brno: IMS, 2003.

KRAUS, B. Člověk-prostředí-výchova. Brno: Paido, 2001, 199 s.

RADVAN, E., VAVŘÍK, M. Metodika psaní odborného textu a výzkum v sociálních vědách. Brno: ims, 2012.

VÁGNEROVÁ, M. Základy psychologie. Praha: Karolinum, 2005, 356 s.

Další literatura bude obsažena v Projektu bakalářské práce a průběžně doplňována během práce na tomto textu.

Vedoucí bakalářské práce: **doc. Ing. Antonín Řehoř, CSc.**

Institut mezioborových studií

Datum zadání bakalářské práce: **15. prosince 2014**

Termín odevzdání bakalářské práce: **30. dubna 2015**

Ve Zlíně dne 15. prosince 2014


doc. Ing. Anežka Lengálová, Ph.D.
děkanka




doc. PhDr. Miloslav Jůzl, Ph.D.
ředitel ústavu

Prohlašuji, že

- beru na vědomí, že odevzdáním bakalářské práce souhlasím se zveřejněním své práce podle zákona č. 111/1998 Sb. o vysokých školách a o změně a doplnění dalších zákonů (zákon o vysokých školách), ve znění pozdějších právních předpisů, bez ohledu na výsledek obhajoby;
- beru na vědomí, že bakalářská práce bude uložena v elektronické podobě v univerzitním informačním systému dostupná k prezenčnímu nahlédnutí, že jeden výtisk bakalářské práce bude uložen v příruční knihovně Fakulty humanitních studií Univerzity Tomáše Bati ve Zlíně a jeden výtisk bude uložen u vedoucího práce;
- byl/a jsem seznámen/a s tím, že na moji bakalářskou práci se plně vztahuje zákon č. 121/2000 Sb. o právu autorském, o právech souvisejících s právem autorským a o změně některých zákonů (autorský zákon) ve znění pozdějších právních předpisů, zejm. § 35 odst. 3;
- beru na vědomí, že podle § 60 odst. 1 autorského zákona má UTB ve Zlíně právo na uzavření licenční smlouvy o užití školního díla v rozsahu § 12 odst. 4 autorského zákona;
- beru na vědomí, že podle § 60 odst. 2 a 3 autorského zákona mohu užit své dílo – bakalářskou práci nebo poskytnout licenci k jejímu využití jen přípouští-li tak licenční smlouva uzavřená mezi mnou a Univerzitou Tomáše Bati ve Zlíně s tím, že vyrovnání případného přiměřeného příspěvku na úhradu nákladů, které byly Univerzitou Tomáše Bati ve Zlíně na vytvoření díla vynaloženy (až do jejich skutečné výše) bude rovněž předmětem této licenční smlouvy;
- beru na vědomí, že pokud bylo k vypracování bakalářské práce využito softwaru poskytnutého Univerzitou Tomáše Bati ve Zlíně nebo jinými subjekty pouze ke studijním a výzkumným účelům (tedy pouze k nekomerčnímu využití), nelze výsledky bakalářské práce využít ke komerčním účelům;
- beru na vědomí, že pokud je výstupem bakalářské práce jakýkoliv softwarový produkt, považují se za součást práce rovněž i zdrojové kódy, popř. soubory, ze kterých se projekt skládá. Neodevzdání této součásti může být důvodem k neobhájení práce.

Prohlašuji,

- že jsem na bakalářské práci pracoval samostatně a použitou literaturu jsem citoval. V případě publikace výsledků budu uveden jako spoluautor.
- že odevzdaná verze bakalářské práce a verze elektronická nahraná do IS/STAG jsou totožné.

V Brně 20.2. 2015

TOMÁŠ LANG

.....
Jméno, příjmení a podpis diplomanta

ABSTRAKT

Městská policie přispívá mimo jiné k pořádku ve městě, k ochraně osob a majetku, dohlíží na dodržování veřejného pořádku, na provoz na pozemních komunikacích, podílí se na prevenci kriminality ve městě, dohlíží na dodržování platných právních předpisů a plní mnoho dalších úkolů. Na strážníky Městské policie Brno jsou kladeny vysoké požadavky, jak na fyzickou, tak i na psychickou odolnost.

Výzkum probíhal formou rozhovorů v centru Brna namátkovým výběrem respondentů, kterým byly položeny stejné otázky. Bylo zjištěno, že na většinu dotázaných působí Městská policie represivně. I přesto je u většiny oslovených respondentů vnímána jako užitečná a prospěšná. Dotázaní však ve většině případů nerozeznají policistu od strážníka. Pro občana není důležité, zda jedná se strážníkem nebo policistou, ale očekává od nich pomoc v jakékoliv situaci.

Klíčová slova:

Městská policie Brno, strážník, výchova, občan, PČR, policista, veřejnost, norma.

ABSTRACT

City Police contributes among other things to control order in the city, to protect people and property, controls keeping the rules of public order, controls the traffic rules on roads, participates in prevention of criminality in the city, oversees compliance with applicable laws and perform many other tasks. There are high demands required on police officers of City Police Brno as to physical, and at psychical endurance.

The research was realized through interviews in the city center by a random selection of respondents who were asked the same questions. It was found that City Police has a repressive effect on most of respondents. Despite this, in the majority of addressed respondents is the City Police perceived as useful and helpful. Respondents, however, in most cases do not recognize the City Police officer from a State Police officer. For the citizen is not important whether he speaks to City Police officer or a State Police officer, but he expects them help in any situation.

Key words:

City Police Brno, officer, education, citizen, Police of the Czech Republic, public, norm.

PODĚKOVÁNÍ:

Chtěl bych poděkovat svému vedoucímu bakalářské práce, panu doc. Ing. Antonínu Řehořovi, CSc., za jeho cenné rady, trpělivost a odborné vedení práce.

Děkuji všem, kteří byli ochotni se mého výzkumu zúčastnit. Největší poděkování patří mým nejbližším, kteří se mnou měli trpělivost při psaní mé bakalářské práce.

PROHLÁŠENÍ:

Prohlašuji, že jsem bakalářskou práci na téma „*Městská policie Brno a veřejnost*“ zpracoval samostatně a použil jen literaturu uvedenou v seznamu použitých pramenů a literatury, která je součástí této bakalářské práce.

Prohlašuji, že odevzdaná verze bakalářské práce a verze elektronická nahraná do IS/STAG jsou totožné.

Brno 04. dubna 2015

.....

Tomáš Lang

OBSAH

ÚVOD	8
I TEORETICKÁ ČÁST	9
1 HISTORIE A SOUČASNOST MĚSTSKÉ POLICIE	10
1.1 HISTORIE OBECNÍCH POLICIÍ	10
1.2 POČÁTKY POLICIE A OSTATNÍCH BEZPEČNOSTNÍCH SLOŽEK	11
1.3 MĚSTSKÁ POLICIE BRNO HISTORIE	12
1.4 MĚSTSKÁ POLICIE BRNO V LETOPOČTECH	14
1.5 MĚSTSKÁ POLICIE BRNO SOUČASNOST	18
1.6 STRÁŽNÍK	23
1.7 OPRÁVNĚNÍ A PRAVOMOCI STRÁŽNÍKA	25
2 ROZDĚLENÍ MĚSTA BRNA DLE PŮSOBNOSTI MĚSTSKÉ POLICIE	29
2.1 REVÍRY MĚSTSKÉ POLICIE BRNO	29
2.2 JEDNOTKY MĚSTSKÉ POLICIE BRNO	32
3 VÝCHOVA SPOLEČNOSTI A DODRŽOVÁNÍ NOREM	35
II PRAKTICKÁ ČÁST	37
4 NÁZORY OBYVATEL A NÁVŠTĚVNÍKŮ MĚSTA BRNA NA PRÁCI MĚSTSKÉ POLICIE	38
4.2 STANOVENÍ CÍLE VÝZKUMU	39
4.3 SESTAVENÍ VÝZKUMNÝCH OTÁZEK	39
4.4 METODIKA PRAKTICKÉ ČÁSTI.....	39
4.5 ZÁVĚR VÝZKUMNÉ ČÁSTI	63
ZÁVĚR	65
SEZNAM POUŽITÉ LITERATURY	66
SEZNAM POUŽITÝCH SYMBOLŮ A ZKRATEK	68
SEZNAM OBRÁZKŮ	69
SEZNAM GRAFŮ	70
SEZNAM PŘÍLOH	71
PŘÍLOHY	72

ÚVOD

Městská policie Brno mimo jiné přispívá k ochraně osob a majetku, dohlíží na dodržování veřejného pořádku, na provoz na pozemních komunikacích, podílí se na prevenci kriminality ve městě, dohlíží na dodržování platných právních předpisů a plní mnoho dalších úkolů. Městská policie Brno přispívá značnou měrou k pořádku ve městě, strážníci by měli být ostatním občanům vzorem a veřejnost by k nim měla vzhlížet s respektem.

Vzhledem k stále rostoucí kriminalitě, agresivitě, aroganci a drzosti v naší společnosti jsou na strážníky Městské policie Brno kladeny vysoké požadavky, jak na fyzickou, tak i na psychickou odolnost.

Uvedené téma bakalářské práce jsem si vybral, protože mě zajímá pohled veřejnosti na práci Městské policie Brno. U Městské policie Brno pracuji od roku 2008. Při výkonu zaměstnání se s kolegy setkáváme s mnoha ohlasy občanů. Názory jsou různé, jedno však mají společné, a to většinou negativní postoj k činnosti Městské policie Brno. Jen občas nám někdo poděkuje, když mu poradíme, vysvětlíme nebo nějak pomůžeme. Každý si pamatuje jen to, že dostal botičku, byl odtážen anebo dostal pokutu. Ono se ani není čemu divit. Málo kdo je rád, když udělá něco, co nemá, je u toho chycen a ještě potrestán. Ale i tohle je práce Městské policie Brno.

Vzhledem k existenci dvou složek policie, Městské - Státní a jejich rozdílným pravomocem se dá předpokládat, že si tyto složky budou občané mezi sebou plést. Ve výzkumu byla proto i tato skutečnost brána v úvahu.

Cílem práce bylo zjistit, zda Městská policie Brno působí, výchovně, preventivně a nebo represivně. A pokud ano, na které cílové skupiny obyvatel.

V ulicích města Brna bylo osloveno 24 respondentů z různých skupin společnosti, kteří byli dále rozděleni do dalších 4 samostatných skupin. Každá skupina tak obsahovala odpovědi šesti dotázaných, z nichž byla zpravidla polovina mužů a polovina žen. Z jednotlivých odpovědí byly sestaveny přehledné grafy, které vypovídají o názorech obyvatel a návštěvníků města Brna na práci Městské policie Brno.

I. TEORETICKÁ ČÁST

1 HISTORIE A SOUČASNOST MĚSTSKÉ POLICIE

„Dějiny komunálních policejních sborů jsou nedílnou součástí našich národních dějin. Počátky vzniku tohoto článku policejního aparátu u nás sahají do středověku a úzce souvisejí s historií vývoje našich měst a obcí.“¹

1.1 Historie obecních policíí

Historie obecních a městských policíí je velice zajímavá a bohatá. *„Od rychtářů a jejich pomocníků přes městské strážníky a policejní sbory až do současnosti, kdy se města a obce vracejí k historii prověřenému a osvědčenému systému ochrany a klidu a pořádku ve svých katastrech.“¹*

Obecní zákon z 5. března 1862 řešil mimo jiné přenesenou a samostatnou působnost obce. Z hlediska správního a policejního řešil například:

- obec měla povinnost dohlížet na bezpečnost osob a majetku,
- obec musela dbát o udržování úrovně obecních silnic, cest, mostů, ale i bezpečnost na nich i vodních tocích,
- obec prováděla výkon policie polní,
- obec musela *„konati policii k věcem potravním se vztahující,“* dohlížela na trhu, hlavně tam, kde se užívali míry a váhy,
- obci náležel výkon policie zdravotní,
- *„obec měla konati policii čelední a dělníků se týkající a dohlížet na dodržování čeledního řádu,“*
- *obci příslušel výkon mravnostní policie.²*

¹ MACEK, P., UHLÍŘ, L. *Dějiny obecních policíí I.* 1. vyd. Praha: POLICIE HISTORY 2004, 215 s., ISBN 80-86477-26-6, s. 5.

² MACEK, P., UHLÍŘ, L. *Dějiny obecních policíí I.* 1. vyd. Praha: POLICIE HISTORY 2004, 215 s., ISBN 80-86477-26-6, s. 13.

V samostatné působnosti obce pečovaly o bezpečnost osob, jmění. Vykonávaly polní, potravní, zdravotní, čelední, dělnickou, mravnostní, požární a stavební policii.³

1.2 Počátky policie a ostatních bezpečnostních složek

Již ve starověku si jednotlivé města a později státy vytvářely pro boj s vnějším nepřítelem vojska. Vojsku příslušel ještě další úkol, jimž byla ochrana vnitřní stability státu, tedy boj s vnitřním nepřítelem. S rozvojem organizace státu docházelo ke specializaci jeho jednotlivých složek. Vedle armády se objevily samostatné specializované sbory, zaměřené na ochranu vnitřního klidu a pořádku.⁴

„Označování těchto sborů prošlo dlouhodobým historickým vývojem, přičemž určité označení příslušelo nejen obecní policii, ale i řadě organizačních celků, z hlediska věcné působnosti zaměřených na plnění úkolů, které v dnešní podobě přísluší právě obecní policii.“⁴

„Přestože moderní městské policie jsou až produktem 18. či 19. století, původní policejní součásti byli z dnešního pohledu policiemi městskými či obecními.“⁵

„Zprávy o prvních policejních složkách nacházíme již v antických státech.“ Ve 4. stol. před naším letopočtem v Athénách byly skytští lučištníci, kteří konali pořádkové služby. Ve středověku měli městské žoldnéře, kteří v době míru sloužili v ulicích, hlídali městská vězení, nebo městská mýta. Pronásledovali lupiče v okolí města. Při válečném konfliktu chránili městské hradby a bojovali po boku armády.⁶

Šedesátá léta 19. století po prohrané válce z Francií v roce 1859 představovala rozvoj komunálních složek na úkor státních složek. Toto se projevilo po prohrané válce s Pruskem

³ MACEK, P., UHLÍŘ, L. *Dějiny obecních policií I.* 1. vyd. Praha: POLICIE HISTORY 2004, 215 s., ISBN 80-86477-26-6, s. 14.

⁴ MACEK, P., UHLÍŘ, L. *Dějiny obecních policií I.* 1. vyd. Praha: POLICIE HISTORY 2004, 215 s., ISBN 80-86477-26-6, s. 16.

⁵ MACEK, P., UHLÍŘ, L. *Dějiny obecních policií I.* 1. vyd. Praha: POLICIE HISTORY 2004, 215 s., ISBN 80-86477-26-6, s. 20.

⁶ MACEK, P., UHLÍŘ, L. *Dějiny obecních policií I.* 1. vyd. Praha: POLICIE HISTORY 2004, 215 s., ISBN 80-86477-26-6, s. 21.

v roce 1866. Státní bezpečnostní složky vyklízeli společně s armádou území před pruskou armádou a tím vznikly bezpečnostní problémy. Tato situace vedla města k vytvoření provizorních Městských policií, které pak využívala i Pruská vojenská okupační správa.

Od 70. let 19. století se dá říct, že „*bezpečnostní službu v terénu vykonávalo četnictvo, ve městech policie (uniformovaná a neuniformovaná). Policie se dělila na státní a městskou, přičemž u uniformované složky převažovala složka městská (obecní). V českých zemích byla jediná státní uniformovaná policie v Praze, ostatní uniformované policejní sbory byly městské.*“⁷

1.3 Městská policie Brno historie

Počátky Městské policie v Brně se datují do roku 1866 do období Rakousko-Pruské války. Tehdy ve městě působil oddíl Vojenského policejního strážního sboru, který však při pruském ohrožení město opustil. Bezpečnostní služby se pak musel ujmout měšťanský a ostrostřelecký sbor pod vedením zástupce purkmistra a navíc byl zřízen provizorní civilní strážní sbor o 40 mužích. Aby se příště nemusela bezpečnostní situace řešit náhradními prostředky, byla na podzim roku 1866 provizorně založena Městská policie Brno – Sicherheits- Polizei der Landeshauptstadt Brünn, která byla definována jako civilní strážní sbor a exekutivní orgán lokální policie moravského zemského hlavního města Brna. Spadala pod purkmistra nebo jeho zástupce. „*K jejímu řízení byl speciálně vytvořen policejní úřad brněnské obecní rady, jehož představeným byl městský úředník v hodnosti magistrátního rady. Jednotlivé sekce vedli okresní dohlížitelé.*“ Při vzniku Městské policie Brno byli do vedoucích funkcí dosazeni někteří úředníci policejního ředitelství. Definitivně byla brněnská Městská policie ustanovena roku 1868. Od tohoto roku měla právo udělovat licence na taneční zábavy, otevření hostinců a kaváren přes uzavírací hodinu a prováděla kontroly tanečních zábav. V roce 1868 měla sto mužů. Tento trend pokračoval po zrušení strážců tržišť a ponocných, jejíž funkci nahradila Městská policie⁷.

⁷ MACEK, P., UHLÍŘ, L. *Dějiny obecních policií I*. 1. vyd. Praha: POLICIE HISTORY 2004, 215 s., ISBN 80-86477-26-6, s. 51 – 52.

Na počátku 20. století sloužilo u Městské policie Brno přes dvě stě třicet mužů a stav byl plánován na tři sta mužů. Brno tehdy mělo osm policejních okresů, které se dál dělily na revíry.⁸

Strážníci byli přijímáni na dvouměsíční zkušební lhůtu a skládali služební přísahu. Strážník nesměl vykonávat žádné vedlejší zaměstnání. Obec strážníkovi dávala plat a služební oděv. Pro případ nemoci, poranění byl založen fond, do kterého strážníci přispívali pravidelně ze svého platu. Strážníci museli plnit bezodkladně všechny služební příkazy nadřízených. Museli postupovat vždy nestranně, být neúplatní, střízliví a zdvořilí k veřejnosti. Ve službě museli mít čisté uniformy, nesměli dělat dluhy ve hrách a pít alkohol.^{9, 10}

Mezi povinnosti strážníků patřilo:

- dbát o průjezdnost vozovek,
- dbát na průchodnost chodníků,
- dbát na čistotu veřejných prostranství,
- dbát na kontrolu nájemných vozů, tržišť a podobně.¹¹

Všichni strážníci byli uniformováni a ozbrojeni s výjimkou detektivů. Na pokrývkách hlavy nosili strážníci městský znak a na uniformách nosili osobní čísla.¹²

⁸ MACEK, P., UHLÍŘ, L. *Dějiny obecních policií I.* 1. vyd. Praha: POLICIE HISTORY 2004, 215 s., ISBN 80-86477-26-6, s. 51 – 52.

⁹ MACEK, P., UHLÍŘ, L. *Dějiny obecních policií I.* 1. vyd. Praha: POLICIE HISTORY 2004, 215 s., ISBN 80-86477-26-6, s. 52.

¹⁰ MACEK, P., HÁJEK, V. *Obecní policie II.* 1. vyd. Praha: Policejní akademie České republiky, 2003. 168 s. ISBN 80-7251-133-5, s. 28 – 29.

¹¹ MACEK, P., UHLÍŘ, L. *Dějiny obecních policií I.* 1. vyd. Praha: POLICIE HISTORY 2004, 215 s., ISBN 80-86477-26-6, s. 52.

¹² MACEK, P., UHLÍŘ, L. *Dějiny policie a četnictva I.* 1. Vyd. Praha: Themis, 1997. 178 s. ISBN 80-85821-61.

„Při zatýkání byla nejprve použita výzva "Žádám Vás, aby jste se mnou šel na úřad" (Ich ersuche Sie, mit mir zum Amte gehen) po jejímž neuposlechnutí následovalo prohlášení "Jste zatčen"! (Sie sind arretiert).“¹³

Brněnská Městská policie již během prvních 40 let své existence vykazovala rozsáhlou činnost. Provedla víc jak dvě stě tisíc zatčení. Zaváděla ve své době moderní kriminalistické metody například album zločinců. Pořídila uzavřený vůz pro převoz obviněných k soudu. Spolupracovala s dobrovolnickým záchranným oddílem tělocvičného spolku, se kterým suplovaly v té době neexistující záchrannou službu.¹⁴

„V předchozích dobách nedocházelo k překrývání místní působnosti státní a komunální policie a proto věcná působnost těchto sborů byla prakticky totožná.“¹⁵

1.4 Městská policie Brno v letech

- „1868 – Statut Městské policie Brno definitivně potvrzen. Definitivu získal i dosavadní provizorní Stadtrat Josef Wolf. Početní stav vzrostl na 100 mužů.“
- „1871 – Zrušení zvláštní strážci tržišť, tržní dohled a pomocníci. Nahradili je Městští strážníci.“
- „1882 – Do čela brněnské městské policie jmenovaný nový Stadtrat Alois Makowsky.“
- „1891 – Město již bylo rozděleno na čtyři policejní okrsky. Počet zaměstnaných osob vzrostl na 139, z toho 117 uniformovaných strážníků.“
- „1895 – Do výzbroje strážníků byly zavedeny kromě šavlí a pušek i revolvery.“¹⁶

¹³ MACEK, P., UHLÍŘ, L. *Dějiny policie a četnictva I.* 1. Vyd. Praha: Themis, 1997. 178 s. ISBN 80-85821-61.

¹⁴ MACEK, P., UHLÍŘ, L. *Dějiny policie a četnictva I.* 1. Vyd. Praha: Themis, 1997. 178 s. ISBN 80-85821-62.

¹⁵ MACEK, P., UHLÍŘ, L. *Dějiny obecních policií I.* 1. vyd. Praha: POLICIE HISTORY 2004, 215 s., ISBN 80-86477-26-6, s. 53.

¹⁶ *Městská policie Brno historie a současnost.* Publikace čerpající z: Archiv města Brna, s. 17.

Koncem 19. století.

- „*Městský policejní sbor sídlil v budově radnice, kde bylo i policejní vězení. Početní stav činil téměř 170 mužů. Jednotlivé policejní stanice dostaly k dispozici telefony.*“
- „*1905 – Byl zřízen oddíl jízdní policie, určený k zásahům proti demonstrantům. Disponoval deseti jezdci.*“
- „*1906 – V této době měla již Městská policie Brno osm okresů, které se dále dělily na revíry. Zaměstnáno zde bylo 226 mužů.*“¹⁷
- „*1918 – Po vzniku samostatné Československé republiky nedošlo v činnosti městských komunálních policejních sborů k žádným vážnějším principiálním organizačním změnám. I nadále byly zřizovány a financovány z prostředků obcí, které v rámci samostatné působnosti stanovily jejich výzbroj i úkoly. Strážníci byli podřízeni starostovi obce. Dne 5. listopadu převzal brněnskou městskou správu vládní komisař Petr Ehrenfeld. Ve své činnosti se opíral o poradní sbor, který měl 24 členů. Sbor měl několik odborů, jedním z nich byl i odbor policejní. Jeho předsedou zvolil poradní sbor pana Tachovského.*“
- „*1919 – Dne 12. května byli na schůzi poradního sboru schváleny stanovy pomocného sboru obecní stráže.*“
- „*1922 – Komunální policejní sbory neměly svou specifickou právní úpravu, proto i pro ně platil zákon číslo 230/1922Sb., o sborech stráže bezpečnosti, stanovící ve vztahu k nim jejich členům pouze základní rámec, který byl pak konkretizován podle podmínek a potřeb města či obce. V čele městských policejních sborů byl vedoucí úředník policejního oddělení, který zodpovídal za kázeň a pořádek, veškerou administrativní a exekutivní službu, předkládal městské radě návrhy na povýšení či disciplinární řízení, referoval každé ráno starostovi města či jeho zástupci o událostech a předkládal knihu rozkazů. Vedl rovněž praktický i teoretický výcvik strážníků. Ti byli přijímáni do služeb města na základě konkurzu. Uchazeč skládal slib do rukou starosty a byl ustanoven prozatímním strážníkem. Definitivu získal až po pěti letech bezvadné služby. Strážníci vykonávali služby*

¹⁷ *Městská policie Brno historie a současnost.* Publikace čerpající z: Archiv města Brna, s. 18.

nepřetržitě 24 hodin s následujícím 24 hodinovým volnem. Jejich hlavní povinností bylo bedlivě pozorovat okolí a zpozorované nebezpečí či nepřistojnosti odstranit. Strážníci měli nárok na služební oblek a výzbroj. Tu tvořila přilba, obušek, pistole, a náboje. K výstroji náležel též služební opasek.“¹⁸

- *„1928 – Zákon číslo 28/1928Sb. spolu se zákonem číslo 230/1922Sb. upravil použití zbraně ve službě.“*
- *„1936 – K dosavadním úkolům městských komunálních sborů, k nimž patřilo zejména zajištění bezpečnosti osob a ochrana jmění, péče o zachování obecních silnic, cest i mostů, kontrola provozu na silnicích a vodách, kontrola v záležitostech potravních či stavebních a řada dalších činností, přibyla dle §17 vládního nařízení číslo 51/1936 Sb. novinka, která umožňovala v případech obav z narušení veřejného pořádku přivolat městské komunální policejní sbory i pro výkon státní bezpečnostní služby.“*
- *„1939 – Obecní policie fungovala v prvních letech protektorátu na obdobných principech jako v předchozím období, ve smyslu vládního nařízení číslo 51/1936. Obecní výkonná policie se členila na uniformovanou a neuniformovanou. Podřízenost obecní výkonné policie byla trojí, a to obecnímu starostovi a jeho pověřeným zástupcům, dále politickým úřadům a ministerstvu vnitra. Působnost ministerstva pak byla uplatňována zejména na úseku výstroje, výzbroje a výcviku, jednotně bylo též upraveno použití zbraně.“*
- *„1942 – V rámci první reorganizace policie, jejímž smyslem bylo přizpůsobení protektorátní organizace německým strukturám a jejich přímé podřízení německému velení, odpadla povinnost obcím s více než pěti tisíci obyvateli zřídit a udržovat obecní výkonnou policii. Obcím pak bylo nařízeno přenechat protektorátní policii k bezplatnému užívání budovy, místnosti a zařízení, které dosud obecní výkonná policie používala.“¹⁹*

„Politické a vládní policejní úřady mohly ve zvláštních případech přibírat pro výkon bezpečnostní služby i členy obecní stráže bezpečnosti. Postavení komunálních policejních

¹⁸ *Městská policie Brno historie a současnost. Publikace čerpající z: Archiv města Brna, s. 20.*

¹⁹ *Městská policie Brno historie a současnost. Publikace čerpající z: Archiv města Brna, s. 21.*

sborů bylo upraveno v roce 1942, kdy došlo k upřesnění jejich označení a to jako obecní výkonná policie – *Gemeindevollzug-spolizei*.“²⁰

- „1944 – Další změny přineslo vládní nařízení číslo 77/1944. z 28. března 1944 o protektorátní policii. K největším změnám patřila přeměna dosud neuniformované obecní výkonné policie na obecní kriminální policii a jmenování inspektorů protektorátní policie s cílem sjednotit policejní výkonnou moc v Čechách a na Moravě.“
- „1945 – 1971 – Po celé toto období nebyla kontrola různých vládních či místních směrnic a vyhlášek o veřejném pořádku nijak koordinována. Národní výbory měst a obcí zajišťovaly či nezajišťovaly jejich dodržování dle vlastních možností a schopností. Není proto divu, že po letech roztržitého a nevyjasněných kompetencí musela být v této oblasti učiněna náprava.“

„1972 – Dne 19. ledna 1972 vydala vláda Československé socialistické republiky nařízení číslo 1/1972, o zřízení inspekcí veřejného pořádku národních výborů. Jejich úkolem bylo zjišťovat a prověřovat, jak dodržují občané i organizace v obvodu daného národního výboru předpisy vydané na ochranu veřejného pořádku, zejména pak kontrolovali dodržování čistoty hygieny na veřejných prostranstvích, povolení k provádění stavebních úprav, stav a řádnou údržbu chodníků i vozovek, dodržování zákazu podávání alkoholických nápojů mladistvým a podnapilým, dodržování otevírací a zavírací hodiny v provozovnách i řadu dalších vyhlášek a nařízení týkajících se veřejného pořádku. Při plnění úkolů musel být pracovník inspekce veřejného pořádku zevně označen na levém záloktí páskou modré barvy se žlutými písmeny IVP, která byla označena kulatým razítkem národního výboru. Při plnění úkolu byli pracovníci inspekce veřejnými činiteli.“^{21, 22}

²⁰ MACEK, P., UHLÍŘ, L. *Dějiny obecních policií I*. 1. vyd. Praha: POLICIE HISTORY 2004, 215 s., ISBN 80-86477-26-6, s. 85.

²¹ MACEK, P., UHLÍŘ, L. *Dějiny obecních policií I*. 1. vyd. Praha: POLICIE HISTORY 2004, 215 s., ISBN 80-86477-26-6, s. 178.

²² *Městská policie Brno historie a současnost*. Publikace čerpající z: Archiv města Brna, s. 22.

Komunální policie byla zrušena v roce 1945 vytvořením sboru národní bezpečnosti. Do roku 1990 neexistovaly žádné obdobné složky. Obecní policii trochu připomínaly Inspekce veřejného pořádku, které zřizovaly ve větších městech. O městskou policii se ale nejednalo.²³

1.5 Městská policie Brno současnost

„Novodobé počátky brněnské Městské policie se datují obdobím let 1990 a 1991, kdy ještě její činnost neupravoval žádný zákon. Vydáním novely zákona o obcích číslo 376/1990 Sb., došlo ke zrušení inspekcí veřejného pořádku, které v období účinnosti předchozích zákonů, jako zařízení odborů vnitřních věcí, dohlížely na dodržování obecně závazných vyhlášek města Brna v oblasti pořádku a čistoty. Toto dočasné vakuum vyřešilo město Brno pověřením některých pracovníků obecního úřadu města úkoly k zabezpečování místních záležitostí veřejného pořádku. Tak vzniklo při odboru vnitřních věcí oddělení pořádku a čistoty. Oddělení bylo ještě v průběhu roku 1990 prakticky osamostatněno zřízením samotného Odboru pořádku a čistoty, který spadal pod přímé řízení prvního náměstka primátora města Brna. Sídlil dočasně a krátkou dobu na ulici Křenové (dnešní Úřad práce). Jeho vedením byl pověřen RNDr. Pavel Sláma.“

Pracovníci pracovali samozřejmě v civilu a jedinou jejich „zbraní“ byl služební průkaz, pracovními nástroji blok a tužka. Jejich pracovní doba byla shodná s pracovní dobou Úřadu města Brna.²⁴

Už v této době fungovala pracovní skupina, složená ze zástupců vznikajících obecních policií měst Prahy, Brna a Ostravy, která se podílela na tvorbě návrhu zákona o obecní policii, jehož absence silně limitovala pravomoci a podmínky k úspěšnému rozvoji pořádkových útvarů. V únoru 1991 byl legislativě předložen první návrh zákona o obecní policii.²⁵

²³ MACEK, P., UHLÍŘ, L. *Dějiny obecních policií I.* 1. vyd. Praha: POLICIE HISTORY 2004, 215 s., ISBN 80-86477-26-6, s. 69.

²⁴ *Městská policie Brno historie a současnost.* Publikace čerpající z: Archiv města Brna, s. 23.

²⁵ *Městská policie Brno historie a současnost.* Publikace čerpající z: Archiv města Brna, s. 25.

Zastupitelstvo města Brna schválilo 15. ledna 1991 zřízení samostatného odboru Úřadu města Brna s názvem Městská policie Brno. „Dne 31. ledna 1991 jmenovala rada města Brna RNDr. Pavla Slámu vedoucím odboru Městské policie Brno s účinností od 1. února 1991. Následnou organizační změnou se odbor městské policie stal součástí úseku technických služeb a byl svěřen zcela do působnosti prvního náměstka primátora.“

„Rada města Brna na svém jednání, které se konalo 4. července 1991, schválila přidělení prvních služebních zbraní příslušníkům Městské policie Brno. Dle vzpomínek pamětníků se jednalo o zbraně typu NV-ČZ 50 vzor Gottwald.“

28. června 1991 byli na nádvoří Nové radnice slavnostně vyřazeni první strážníci Městské policie Brno. V roce 1991 bylo 107 strážníků.²⁶

Strážníci měli k dispozici dvě vozidla a několik kol. Pochůzkáři se museli hlásit v uvedený čas z kontrolního bodu telefonicky na dispečink Městské policie.²⁷

6. prosince 1991 byl Českou národní radou schválen zákon číslo 553/1991 Sb., o obecní policii. S účinností od 1. ledna 1992. Zastupitelstvo města Brna tak mohlo přijmout obecně závaznou vyhlášku, zřizující Městskou policii Brno, která nabyla účinnosti 1. března 1992.²⁸

Po schválení zákona číslo 553/1991 Sb., o obecní policii vydalo Ministerstvo vnitra České republiky vyhlášku číslo 129/1992 Sb., o odborných předpokladech pracovníků obecní policie a způsobu jejich ověřování. Zde byl stanoven rozsah vědomostí, které musel uchazeč o zaměstnání u Městské policie zvládnout.²⁹

²⁶ *Městská policie Brno historie a současnost*. Publikace čerpající z: Archiv města Brna, s. 25.

²⁷ *Městská policie Brno historie a současnost*. Publikace čerpající z: Archiv města Brna, s. 26.

²⁸ *Městská policie Brno historie a současnost*. Publikace čerpající z: Archiv města Brna, s. 27.

²⁹ *Městská policie Brno historie a současnost*. Publikace čerpající z: Archiv města Brna, s. 31.

Na přelomu srpna a září 1992 se uskutečnily první zkoušky odborné způsobilosti pracovníků Městské policie Brno před komisí ministerstva vnitra. Během prvních měsíců roku 1992 měla Městská policie v Brně přes dvě stě strážníků.³⁰

12. srpna 1992 jmenovala Rada města Brna ředitelem Městské policie Brno Daniela Šímu, který zůstal ve své funkci až do 7. března 2011, kdy jej odvolal primátor města Brna Bc. Roman Onderka, MBA. Místo něj jmenoval 8. března 2011 JUDr. Ing. Jaroslava Přikryla, BA.³¹

Do září 1992 se o zaměstnání u Brněnské Městské policie ucházelo 390 zájemců³², přijato jich bylo pouze 21. Důvodem byly náročné a stále se zvyšující požadavky na zdraví uchazečů, psychotesty a nedostatečná fyzická připravenost zájemců. Rada města Brna schválila přechod Městské policie Brno přímo pod primátora města Brna.³³

V současné době je primátorem a nejvyšším nadřízeným Městské policie Brno Ing. Petr Vokřál. Vedením Městské policie je pověřen ředitel Městské policie JUDr. Bohumil Šimek.

Primátoři a velitelé Městské policie Brno od roku 1990

Pavel Podsedník (1990),

- Václav Mencl (1990-1992),
- Jiří Horák (1992-1994),
- Dagmar Lastovecká (1994-1998),
- Petr Duchoň (1998-2004),
- Richard Svoboda (2004-2006),
- Roman Onderka (2006-2014),³⁴

³⁰ *Městská policie Brno historie a současnost*. Publikace čerpající z: Archiv města Brna, s. 32.

³¹ *Městská policie Brno historie a současnost*. Publikace čerpající z: Archiv města Brna, s. 33, 211.

³² *Městská policie Brno historie a současnost*. Publikace čerpající z: Archiv města Brna, s. 33.

³³ *Městská policie Brno historie a současnost*. Publikace čerpající z: Archiv města Brna, s. 34.

³⁴ *Městská policie Brno historie a současnost*. Publikace čerpající z: Archiv města Brna, s. 10, 11.

- Ing. Petr Vokřál – současný primátor.³⁵

Současné vedení Městské policie Brno

- JUDr. Bohumil Šimek – ředitel,
- Mgr. Karel Krainer – 1. náměstek ředitele,
- Mgr. Zdeněk Paďourek – vedoucí kanceláře ředitele,
- Bc. Luboš Oprchal - vedoucí Odboru pořádkových útvarů.³⁶

Hlavní úkoly Městské policie Brno

- *„přispívá k ochraně a bezpečnosti osob a majetku,*
- *dohlíží na dodržování pravidel občanského soužití,*
- *dohlíží na dodržování obecně závazných vyhlášek a nařízení obce,*
- *podílí se v rozsahu stanoveném tímto nebo zvláštním zákonem na dohledu na bezpečnost a plynulost provozu na pozemních komunikacích,*
- *podílí se na dodržování právních předpisů o ochraně veřejného pořádku a v rozsahu svých povinností a oprávnění stanovených tímto nebo zvláštním zákonem činí opatření k jeho obnovení,*
- *podílí se na prevenci kriminality v obci,*
- *provádí dohled nad dodržováním čistoty na veřejných prostranstvích v obci,*
- *odhaluje přestupky a jiné správní delikty, jejichž projednávání je v působnosti obce,*
- *poskytuje za účelem zpracování statistických údajů ministerstvu vnitra na požádání údaje o obecní policii.“³⁷*

³⁵ Statutární město Brno © 2015. Primátor města Brna [online]. [cit. 2015-02-15] Dostupné z <<https://www.brno.cz/sprava-mesta/volene-organy-mesta/primator-mesta-brna/>>

³⁶ Městská policie Brno © 2015. *Městskou policii Brno řídí* [online]. [cit. 2015-02-15] Dostupné z <<http://www.mpb.cz/mestskou-policii-brno-ridi>>

³⁷ Městská policie Brno © 2015. *Městská policie Brno – základní informace* [online]. [cit. 2015-02-15] Dostupné z <<http://www.mpb.cz/o-mestske-policii/>>

Městská policie Brno byla zřízena v rámci samostatné působnosti Statutárního města Brna v roce 1992. Městská policie je orgánem obce, který plní úkoly při zabezpečování místních záležitostí veřejného pořádku a plní také další úkoly podle zákona číslo 553/1991 Sb., o obecní policii, ve znění pozdějších předpisů.

Městská policie Brno má po stránce organizační, rozdělené území města Brna na osm revírů, z nichž každý v sobě zahrnuje jednu či více městských částí. Součástí každého revíru je služebna s nepřetržitým provozem.³⁸

Všechny hlídky ve výkonu koordinuje Městské Operační Středisko Městské policie Brno.

V rámci Městské policie Brno také působí specializované jednotky s celoměstskou působností:

- jednotka psovodů,
- jednotka poříční,
- jednotka pořádková,
- jednotka dopravní.

Další specifickou součástí Městské policie Brno je:

- jednotka projednávání přestupků,
- prevence,
- odchyt a útulek pro opuštěná zvířata.

Na základě veřejnoprávní smlouvy může Městská policie vykonávat svou činnost i mimo katastrální území města. V případě Městské policie Brno jde o obce Vranov a Lelekovice.³⁹

³⁸ Městská policie Brno © 2015. *Městská policie Brno – základní informace* [online]. [cit. 2015-02-15] Dostupné z <<http://www.mpb.cz/o-mestske-policii/>>

³⁹ Městská policie Brno © 2015. *Městská policie Brno – základní informace* [online]. [cit. 2015-02-15] Dostupné z <<http://www.mpb.cz/o-mestske-policii/>>

1.6 Strážník

Kdo se může stát strážníkem a co musí splňovat, upravuje zákon 553/1991 Sb., o obecní policii, kde je v § 4 až 4e uvedeno, že srážníkem se může stát pouze občan České republiky starší 21 let, který je bezúhonný, spolehlivý, zdravotně způsobilý, dosáhl minimálně středoškolského vzdělání ukončené maturitní zkouškou a má platné osvědčení o splnění odborných předpokladů.

- Bezúhonnost prokazuje uchazeč o zaměstnání strážníka výpisem z rejstříků trestů, který nesmí být starší 3 měsíců.
- Spolehlivost prokazuje čestným prohlášením, které nesmí být starší 3 měsíců.
- Zdravotní způsobilost posuzuje závodní lékař. Ministerstvo zdravotnictví stanoví vyhláškou seznam tělesných a duševních vad, nemocí a stavů, které vylučují zdravotní způsobilost strážníka.

Obec je povinna zajistit výcvik čekatele a strážníka k používání služební zbraně a donucovacích prostředků a realizaci oprávnění podle tohoto nebo zvláštního zákona. Ve specializovaném školícím zařízení s akreditací Ministerstva školství, mládeže a tělovýchovy nebo obdobném zařízení obecní policie.

Odbornou způsobilost strážníka ověřuje zkušební komise ministerstva vnitra, která je složena z předsedy a dalších dvou členů. Členství ve zkušební komisi je podmíněno vysokoškolským vzděláním v oblastech zahrnutých do odborných předpokladů strážníka. Přihlášku ke zkoušce dává obec. Zkouška je složena z písemné části (testem) a ústní zkoušky. Zkouška se koná v jeden den. Pokud strážník zkoušku splní, dostane osvědčení, které platí 3 roky.

Ministerstvo vnitra stanoví vyhláškou:

- rozsah odborných předpokladů čekatele a strážníka ,
- zkušební řád,
- náležitosti přihlášky ke zkoušce ⁴⁰,

⁴⁰ Zákon České národní rady č. 553/1991 Sb. ze dne 6. prosince 1991 o obecní policii, ve znění pozdějších předpisů. In: *Sbírka zákonů České republiky*. 1991, č. 104, s. 2736 – 2742.

- rozsah výcviku čekatele a strážníka,
- náležitosti protokolu o zkoušce.

Ministerstvo vnitra odejme strážníkovi osvědčení, pokud přestane být:

- bezúhonný,
- spolehlivý,
- odborně nebo zdravotně způsobilý.⁴¹

Podmínky pro přijetí k MP Brno

a) Ze zákona o obecní policii:

- občan České republiky,
- bezúhonný, spolehlivý,
- starší 21 let,
- ukončené středoškolské vzdělání s maturitní zkouškou,
- zdravotně způsobilý (fyzicky a duševně) odpovídající nárokům kladeným na činnost strážníka,
- způsobilý pro získání zbrojního průkazu – skupiny D pro výkon povolání.

b) Požadavky zaměstnavatele:

- řidičský průkaz skupiny B,
- pasivní znalost světového jazyka,
- uživatelská znalost práce na počítači.

Výběrové řízení se skládá:

1) Personální část:

- osobní pohovor s uchazečem,⁴²

⁴¹ Zákon České národní rady č. 553/1991 Sb. ze dne 6. prosince 1991 o obecní policii, ve znění pozdějších předpisů. In: *Sbírka zákonů České republiky*. 1991, č. 104, s. 2736 – 2742.

⁴² Městská policie Brno © 2015. *Informace pro uchazeče o zaměstnání* [online]. [cit. 2015-01-28] Dostupné z < <http://www.mpb.cz/zamestnani/> >

- vyplnění vstupních materiálů, jejich posouzení a kontrola dokladů dodaných uchazečem k výběrovému řízení.

2) Vstupní lékařská prohlídka.

3) Testy fyzické způsobilosti.

„Test tělesné způsobilosti před přijetím k Městské policii Brno jsou povinni absolvovat všichni uchazeči o zaměstnání na pozici strážníka Městské policie Brno. Test tělesné způsobilosti je složen ze silově vytrvalostních disciplín a z gymnastických prvků prověřujících obratnost uchazeče, čímž komplexně zjišťuje jeho základní pohybové a tělesné vlastnosti.“⁴³

4) Psychologické vyšetření:

„Vyšetření ke zjištění osobnostní způsobilosti k výkonu práce strážníka je určeno výhradně pro potřebu výběrového řízení Městské policie Brno. V případě nevyhovujících výsledků lze psychologické vyšetření opakovat nejdříve po dvou letech.“⁴³

1.7 Oprávnění a pravomoci strážníka

Oprávnění strážníka jsou uvedeny v zákoně 553/1991 Sb., o obecní policii od §11 do §20.

Strážník je oprávněn požadovat potřebná vysvětlení od osoby například:

- která může přispět k objasnění skutečností důležitých pro odhalení přestupku,
- jiného správního deliktu,
- jeho pachatele,
- jakož i ke zjištění skutečného stavu věci ⁴⁴.

⁴³ Městská policie Brno © 2015. *Informace pro uchazeče o zaměstnání* [online]. [cit. 2015-01-28] Dostupné z < <http://www.mpb.cz/zamestnani/> >

⁴⁴ Zákon České národní rady č. 553/1991 Sb. ze dne 6. prosince 1991 o obecní policii, ve znění pozdějších předpisů. In: *Sbírka zákonů České republiky*. 1991, č. 104, s. 2736 – 2742.

Strážník je oprávněn vyzvat osobu například:

- aby se ve stanovenou dobu dostavila na určené místo k sepsání zápisu o podání vysvětlení,
- aby předložila doklady potřebné ke zjištění skutečností.

Pokud má být zápis o podání vysvětlení sepsán s osobou mladší 15 let, musí u toho být její zákonný zástupce. Osoba je povinna výzvě vyhovět.

„Vysvětlení může odepřít pouze osoba, která by jím sobě, svému příbuznému v pokolení přímém, svému sourozenci, osvojiteli, osvojenci, manželu nebo druhu anebo jiným osobám v poměru rodinném nebo obdobném, jejichž újmu by právem pociťovala jako vlastní, způsobilá nebezpečí trestního stíhání nebo nebezpečí postihu za přestupek.“⁴⁵

Nevyhoví-li osoba bez dostatečné omluvy nebo bez závažného důvodu žádosti nebo výzvě, může být předvedena.

Zápis o podaném vysvětlení musí být sepsán bez zbytečného odkladu a o předvedení musí strážník sepsat úřední záznam.

Obecní policie je oprávněna vyžadovat poskytnutí údajů z informačních systémů například o hledaných a pohřešovaných osobách a věcech. Totožnosti cizinců, provozovatelů motorových a přípojných vozidel, osob mladších 18 let, kterým se poskytuje sociálně-právní ochrana dětí, o psech přihlášených v obci, základního registru obyvatel.

Strážník je oprávněn vyzvat osobu, aby prokázala svoji totožnost, jde-li o osobu například:

- vůči které provádí úkon k plnění úkolů obecní policie,
- podezřelou ze spáchání trestného činu nebo přestupku či jiného správního deliktu,
- od níž bude třeba požadovat vysvětlení,
- která odpovídá popisu osoby hledané policií nebo osoby pohřešované,
- na žádost jiné osoby, jestliže tato osoba má na zjištění totožnosti právní zájem,
- která oznamuje podezření ze spáchání trestného činu, přestupku nebo jiného správního deliktu⁴⁵.

⁴⁵ Zákon České národní rady č. 553/1991 Sb. ze dne 6. prosince 1991 o obecní policii, ve znění pozdějších předpisů. In: *Sbírka zákonů České republiky*. 1991, č. 104, s. 2736 – 2742.

Prokázáním totožnosti se rozumí zjištění jména, příjmení, data narození, rodného čísla a bydliště osoby.

Strážník je v rozsahu potřebném pro splnění konkrétního úkolu obecní policie oprávněn požadovat od každého věcnou a osobní pomoc.

Strážník je oprávněn:

- 1) Předvést na policii osobu,
 - odmítla vyhovět výzvě strážníka k prokázání totožnosti,
 - při zjišťování její totožnosti se prokáže, že je osobou hledanou policií nebo osobou pohřešovanou,
 - přes opětovnou výzvu strážníka pokračuje v jednání narušujícím veřejný pořádek, ohrožujícím život, zdraví jiných osob nebo své vlastní. Nebo majetek a nelze jí jiným způsobem v takovém jednání zabránit,
 - na žádost příslušného orgánu obce.
- 2) Přesvědčit se, zda osoba, kterou předvádí nebo omezuje na osobní svobodě, nemá u sebe zbraň, a tuto odebrat.
- 3) Po předchozí marné výzvě k vydání zbraně odebrat zbraň osobě na místě veřejně přístupném, je-li to nezbytné v zájmu ochrany veřejného pořádku, života a zdraví osob nebo bezpečnosti majetku.

Zbrání se rozumí cokoliv, čím je možno učinit útok proti tělu důraznějším.

- 4) Přikázat každému, aby na nezbytně nutnou dobu nevstupoval na určená místa nebo se na nich nezdržoval nebo po dobu nezbytně nutnou setrval na určeném místě, hrozí-li závažné ohrožení zdraví nebo života.

Je-li důvodná obava, že je ohrožen život nebo zdraví osoby anebo hrozí-li větší škoda na majetku.

- 5) Otevřít byt nebo jiný uzavřený prostor, vstoupit do něho a provést zákroky, úkony nebo jiná opatření k odvrácení bezprostředního nebezpečí.⁴⁶

⁴⁶ Zákon České národní rady č. 553/1991 Sb. ze dne 6. prosince 1991 o obecní policii, ve znění pozdějších předpisů. In: *Sbírka zákonů České republiky*. 1991, č. 104, s. 2736 – 2742.

- 6) Po předchozí marné výzvě k vydání věci tuto věc odejmout, jestliže lze mít důvodně za to, že v řízení o přestupku může být vysloveno její propadnutí nebo může být zabráná.
- 7) Použít technický prostředek k zabránění odjezdu vozidla, které bylo ponecháno na místě, kde je zakázáno stání nebo zastavení vozidla, které stojí na místě, do kterého je vjezd zakázán, které stojí na chodníku, kde to není povoleno, nebo je-li vozidlem proveden neoprávněný zábor veřejného prostranství a jeho řidič není na místě přítomen.
- 8) Zabezpečovat dopravu osob do zdravotnického zařízení nebo do záchytné stanice i mimo území obce.
- 9) Použít v zájmu ochrany bezpečnosti jiné osoby nebo své vlastní, majetku nebo k zabránění výtržnosti, rvačce nebo jinému jednání, jímž je vážně narušován veřejný pořádek donucovací prostředky.
- 10) Použít pouta při omezení osobní svobody osoby podle § 76 odstavce 2 trestního řádu, při předvedení osoby, která klade odpor, nebo proti osobě, která fyzicky napadá jinou osobu nebo strážníka, ohrožuje vlastní život, poškozují cizí majetek nebo se pokusí o útěk při zákroku strážníka.
- 11) Použít namísto nebo vedle donucovacích prostředků též psa.
- 12) Použít služební zbraň za podmínek nutné obrany nebo krajní nouze, aby zamezil útěku nebezpečného pachatele, jehož nemůže jiným způsobem zadržet.⁴⁷

⁴⁷ Zákon České národní rady č. 553/1991 Sb. ze dne 6. prosince 1991 o obecní policii, ve znění pozdějších předpisů. In: *Sbírka zákonů České republiky*. 1991, č. 104, s. 2736 – 2742.

2 ROZDĚLENÍ MĚSTA BRNA DLE PŮSOBNOSTI MĚSTSKÉ POLICIE

Městská policie Brno má po stránce organizační, rozdělené území města na osm revírů, z nichž každý v sobě zahrnuje jednu či více městských částí. Součástí každého revíru je služebna s nepřetržitým provozem.

V rámci Městské policie Brno působí také specializované jednotky s celoměstskou působností.⁴⁸

2.1 Revíry Městské policie Brno

Revíry Městské policie Brno

1) Služebna revíru **Střed** sídlí na ulici Křenová 4. Vedoucí revíru je Bc. Radek Hála⁴⁹.

Pod revír Střed spadají městské části:

- Střed⁵⁰

2) Služebna revíru **Sever** sídlí na ulici Nováčkova 16. Vedoucím revíru je Ing. Pavel Zezula.⁵¹ Pod revír Sever spadají městské části:

- Sever
- Obřany
- Maloměřice⁵⁰

⁴⁸ Městská policie Brno © 2015. *Městská policie Brno – základní informace* [online]. [cit. 2015-02-15] Dostupné z <<http://www.mpb.cz/o-mestske-policii/>>

⁴⁹ Městská policie Brno © 2015. *Střed* [online]. [cit. 2015-02-15] Dostupné z <<http://www.mpb.cz/sluzebny/detail/stred/>>

⁵⁰ Městská policie Brno © 2015. *Revíry městské policie Brno* [online]. [cit. 2015-02-15] Dostupné z <<http://www.mpb.cz/sluzebny>>

⁵¹ Městská policie Brno © 2015. *Sever* [online]. [cit. 2015-02-15] Dostupné z <<http://www.mpb.cz/sluzebny/detail/sever/>>

3) Služebna revíru **Jih** sídlí na ulici Dornych 114. Vedoucím revíru je Jiří Kukleta ⁵².

Pod revír Jih spadají městské části:

- Jih
- Černovice
- Slatina
- Tuřany
- Chrlice ⁵³

4) Služebna revíru **Východ** sídlí na ulici Pálavské náměstí 25. Vedoucím revíru je Bc. Pavel Kučernák. ⁵⁴ Pod revír Východ spadají městské části:

- Židenice
- Vinohrady
- Líšeň ⁵³

5) Služebna revíru **Pole** sídlí na ulici Medlánecká 29. Vedoucím revíru je Pavel Čermák. ⁵⁵ Pod revír Pole spadají městské části:

- Královo pole
- Medlánky
- Řečkovice a Mokrá hora
- Ivanovice
- Útěchov
- Ořešín
- Jehnice ⁵³

⁵² Městská policie Brno © 2015. *Jih* [online]. [cit. 2015-02-15] Dostupné z

<<http://www.mpb.cz/sluzebny/detail/jih/>>

⁵³ Městská policie Brno © 2015. *Revíry městské policie Brno* [online]. [cit. 2015-02-15] Dostupné z

<<http://www.mpb.cz/sluzebny>>

⁵⁴ Městská policie Brno © 2015. *Východ* [online]. [cit. 2015-02-15] Dostupné z <

<http://www.mpb.cz/sluzebny/detail/vychod>>

⁵⁵ Městská policie Brno © 2015. *Pole* [online]. [cit. 2015-02-15] Dostupné z <

<http://www.mpb.cz/sluzebny/detail/pole/>>

Městská policie Brno má uzavřenou veřejnoprávní smlouvu s obcemi Vranov a Lelekovice.

Tyto obce spadají do působnosti revíru Pole a celoměstských jednotek.⁵⁶

6) Služebna revíru **Tábor** sídlí na ulici Horova 28b. Vedoucím revíru je Petr Kuba.⁵⁷

Pod revír Tábor spadají městské části:

- Komín
- Žabovřesky
- Jundrov⁵⁶

7) Služebna revíru **Západ** sídlí na ulici Labská 9. Vedoucím revíru je Mgr. Bc. Miroslav Janek.⁵⁸ Pod revír Západ spadají městské části:

- Bohunice
- Starý Lískovec
- Nový Lískovec
- Kohoutovice
- Bosonohy⁵⁶

8) Služebna revíru **Bystrc** sídlí na ulici Nám. 28. Dubna 61. Vedoucím revíru je Bc. Tomáš Vejrosta.⁵⁹ Pod revír Bystrc spadají městské části:

- Bystrc
- Kníničky
- Žebětín⁵⁶

⁵⁶ Městská policie Brno © 2015. *Revíry městské policie Brno* [online]. [cit. 2015-02-15] Dostupné z <<http://www.mpb.cz/sluzebny> >

⁵⁷ Městská policie Brno © 2015. *Tábor* [online]. [cit. 2015-02-15] Dostupné z <<http://www.mpb.cz/sluzebny/detail/tabor/>>

⁵⁸ Městská policie Brno © 2015. *Západ* [online]. [cit. 2015-02-15] Dostupné z <<http://www.mpb.cz/sluzebny/detail/zapad/>>

⁵⁹ Městská policie Brno © 2015. *Bystrc* [online]. [cit. 2015-02-15] Dostupné z <<http://www.mpb.cz/sluzebny/detail/bystrc/>>

2.2 Jednotky Městské policie Brno

- Jednotka Dopravní

sídlí na ulici Křenová 4. Je to jednotka s celoměstskou působností, která plní úkoly při zabezpečování místních záležitostí veřejného pořádku v souladu se zákonem 553/1991 Sb. Zajišťuje především úkoly související s bezpečností a plynulostí silničního provozu. Strážníci jednotky Dopravní rozhodují o přiložení technického prostředku k zabránění odjezdu vozidla, nařizují odtahy vozidel tvořících překážku silničního provozu, dořešují přestupky v době nepřítomnosti strážníků jednotky Projednávání přestupků. Měří rychlost vozidel a podílí se na celoměstských akcích.

- Jednotka Poříční

sídlí na ulici Přístavní 40. Jednotka Poříční je pořádkový útvar s celoměstskou působností, který plní úkoly při zabezpečování místních záležitostí veřejného pořádku v souladu se zákonem 553/1991 Sb., Zejména úkoly vodní záchranné služby. Při živelných pohromách, plní strážníci dle své kvalifikace také záchranné a zajišťovací práce.

- Jednotka Psovodů

sídlí na ulici Kaštanová 34. Jednotka psovodů je jednotka s celoměstskou působností, plní úkoly při zabezpečování místních záležitostí veřejného pořádku v souladu se zákonem 553/1991 Sb. Zajišťuje komplexní zabezpečení místních záležitostí veřejného pořádku. Především vyjíždí při porušení ochrany objektů napojených na Pult centralizované ochrany, vyjíždí při tísňovém volání strážníků městské policie, pátrá po osobách a věcech.

- Pořádková jednotka

sídlí na ulici Libušina třída 19a. Pořádková jednotka je jednotka s celoměstskou působností, plní úkoly při zabezpečování místních záležitostí veřejného pořádku v souladu se zákonem 553/1991 Sb. Zajišťuje komplexní zabezpečení místních záležitostí veřejného pořádku.⁶⁰ Byla zřízena začátkem roku 2015, zatím se dovybavuje jak personálně tak

⁶⁰ Městská policie Brno © 2015. *Kontakty MP Brno* [online]. [cit. 2015-02-15] Dostupné z <<http://www.mpb.cz/kontakty/>>

materiálně. Vznikem pořádkové jednotky zanikla jednotka Operativního zásahu, která se stala součástí jednotky Pořádkové a jmenuje se skupina Operativního zásahu.

Dále má Městská policie Brno ty to specifické útvary:

- Jednotka projednávání přestupků sídlí na ulici Křenová 4. Jednotka projednávání přestupků je jednotka s celoměstskou působností, která centrálně dořešuje přestupky spáchané na území statutárního města Brna.
- Strážní jednotka vykonává strážní službu v objektech Magistrátu města Brna. Chrání objekty a majetek a majetek města Brna před poškozením, ztrátou a vstupem nepovolaných osob do střežených objektů.
- Útulek pro opuštěná zvířata sídlí na ulici Palcary 50. Stará se o opuštěná a odchycená zvířata jako jsou psi a kočky.
- Preventivně informační oddělení sídlí na ulici Zelný trh 13.
- Stavební policie sídlí na ulici Nováčkova 16.

Správnost a zákonnost provedených zákroků a stížnosti od občanů prověřuje:

- Inspekce ředitele Městské policie Brno, která sídlí na ulici Štefanikova 43. Vedoucím je Bc. Martin Sobotka.⁶¹

⁶¹ Městská policie Brno © 2015. *Kontakty MP Brno* [online]. [cit. 2015-02-15] Dostupné z <<http://www.mpb.cz/kontakty/>>

Ukázky stejnokroje strážníků:

Obr. č. 1

Letní ústroj strážníka ⁶²



Obr. č. 2

Ústroj s reflexní bundou II ⁶²



⁶² Městská policie Brno © 2015. *Městská policie Brno – základní informace* [online]. [cit. 2015-02-15]
Dostupné z <<http://www.mpb.cz/o-mestske-policii/>>

3 VÝCHOVA SPOLEČNOSTI A DODRŽOVÁNÍ NOREM

„Výchova se jeví jako regulování, záměrné a cílené vstupování do celoživotního procesu zespolečňování jedince, probíhající v jistém konkrétním kulturně společenském systému.⁶³ Normy chování jsou sociálně vymezená pravidla, rozlišující žádoucí, tolerované a zakázané projevy, slouží jako regulační mechanismus.“⁶⁴

„Každá společnost od svých členů požaduje, aby respektovali její pravidla, ale k osvojení základních norem chování mají lidé i osobní motivaci. Normy uspokojují potřebu orientace, protože dávají světu nějaký řád, který neplatí jen pro tohoto jedince, ale obecně, jenž umožňuje chápat a předvídat dění ve svém okolí. Znalost norem uspokojuje i potřebu jistoty, vyplývá z nich, jaké chování je vhodné a pozitivně hodnocené, a jaké nikoliv. Normy zároveň vymezují i oblast, v níž není člověk nijak limitován, určují i hranice lidské svobody.“⁶⁴

Většina lidí se převážně chová podle norem, protože jsou k tomu společností nuceni. Respekt k normám podporují sociální tlaky. Na dodržování norem je závislé přijetí do sociálních skupin a většinou to má vliv na hodnocení jedince. Normy sociálních skupin jsou rozdílné.⁶⁵

„Odměny a tresty v oblasti sociálního učení mívají velmi často také sociální charakter (jde např. o uznání, pochvalu, opovržení, odmítnutí atd.). To znamená, že se člověk musí nejprve naučit chápat význam těchto dost specifických odměn a trestů. Jejich hodnota není spojena s žádnou z primárních potřeb, a aby získaly svou korekční sílu, musí nejdříve nějaký význam získat. Dítě se učí hodnotám a normám, a teprve potom mohou fungovat jako mechanismy posilující efekt dalšího učení. Pokud např. v nějakém etniku či sociální

⁶³ KRAUS, B., POLÁČKOVÁ, V. a kol. Člověk – prostředí – výchova. Brno: Paido, 2001. 199 s. ISBN 80-7315-004-2, s. 41.

⁶⁴ VÁGNEROVÁ, M. Základy psychologie. 1. vyd. Praha: Karolinum, 2004. 356 s. ISBN 80-246-0841-3, s. 329.

⁶⁵ VÁGNEROVÁ, M. Základy psychologie. 1. vyd. Praha: Karolinum, 2004. 356 s. ISBN 80-246-0841-3, s. 329 – 330.

skupině platí jiné hodnoty a normy, nemohou zde pro nás běžné odměny či tresty fungovat očekávaným způsobem.“⁶⁶

Mluvíme-li o výchově ve společnosti, je potřeba dodat, že výsledek výchovného snažení v dnešní době je poznamenán stavem ve společnosti.

Když srovnáme současnou situaci s dobou před více jak padesáti lety, zjistíme, že nebylo třeba čelit negativním vlivům médií, nástrahám technizace života, velké komercializaci života. Nebylo potřeba se ani zabývat problémy společnými s devastací životního prostředí. Nutnosti čelit různým sociálně- patologickým jevům v takovém rozsahu jako dnes. Výchovný proces v současnosti probíhá ve složitějších společensko-kulturních poměrech.⁶⁷

Vztah obsahu, cílů výchovy a společensko-kulturních podmínek je složitý v tom, že se dostává vlastně trvale do určitého protikladu. Jako vzory pro výchovu v současné naší společnosti mohou dost těžko sloužit ti nejúspěšnější z nedávné minulosti, ale ještě obtížněji můžeme za příklady ty úspěšné dneška.

Amerických spisovatel J. Steinbeck to kdysi vyjádřil slovy: *„Vlastnosti, k nimž vede naše výchova mládeže – jako jsou ohleduplnost, pravdomluvnost a zásadovost – korelují pozitivně se společenským neúspěchem, zatímco společensky úspěšní jsou spíše nositeli opačných vlastností, jako jsou dravá bezohlednost, odhodlání podle potřeby lhát a volit své zásady oportunně podle toho, který vzorec chování nabízí právě teď šanci na nejvyšší výhody.“⁶⁸*

⁶⁶ VÁGNEROVÁ, M. Základy psychologie. 1. vyd. Praha: Karolinum, 2004. 356 s. ISBN 80-246-0841-3, s. 87

⁶⁷ KRAUS, B., POLÁČKOVÁ, V. a kol. Člověk – prostředí – výchova. Brno: Paido, 2001. 199 s. ISBN 80-7315-004-2, s. 43.

⁶⁸ KRAUS, B., POLÁČKOVÁ, V. a kol. Člověk – prostředí – výchova. Brno: Paido, 2001. 199 s. ISBN 80-7315-004-2, s. 46.

II. PRAKTICKÁ ČÁST

4 NÁZORY OBYVATEL A NÁVŠTĚVNÍKŮ MĚSTA BRNA NA PRÁCI MĚSTSKÉ POLICIE

Vzhledem k rostoucí agresivitě v naší společnosti musí být strážník při každodenní činnosti opatrný a obezřetný, přitom slušný a asertivní profesionál.

4.1 Příprava

Výzkum probíhal formou rozhovorů. Základní otázky byly u všech rozhovorů stejné. U některých respondentů byly použity doplňující otázky.

Výzkum probíhal v centru města Brna namátkovým výběrem respondentů. Z každého rozhovoru byla pořízena audio nahrávka.

Rozhovory jsem realizoval se čtyřmi skupinami namátkově vybraných respondentů. V každé skupině jsem oslovil 6 respondentů. Snažil jsem se oslovit 3 muže a 3 ženy, což se mně podařilo u všech skupin s výjimkou lidí bez domova. U skupiny bezdomovců se mně podařilo kontaktovat pouze jednu ženu a ta byla posilněna alkoholem.

Skupiny byly rozděleny takto:

1. Osoby vyloučené ze společnosti (lidé bez domova).
2. Mladí lidé do 22 let.
3. Osoby produktivního věku od 22 - 60 let.
4. Osoby nad 60 let a senioři.

Během výzkumu jsem se potýkal s neochotou a nezájmem oslovených občanů na cokoliv odpovídat nebo se jakkoliv se mnou zdržovat.

Pokud byl respondent ochoten odpovídat a já jsem řekl, že z našeho rozhovoru udělám audio nahrávku, někteří změnili názor a řekli ne.

Další z problémů byl najít střízlivého, nebo aspoň relativně střízlivého bezdomovce, který nebyl se skupinou opilých nebo zfetovaných kamarádů, ochotného se mnou udělat rozhovor.

Když už se to podařilo, tak dva z respondentů, byli ochotni udělat se mnou rozhovor jen za předpokladu, že dostanou, nějakou finanční hotovost, jak sami říkali „*nějakej ten drobák.*“

V rozhovorech odpovídalo celkem 14 mužů a 10 žen.

4.2 Stanovení cíle výzkumu

Cílem výzkumu je zjištění vztahu Městské policie Brno a veřejnosti. Zjištění pohledu obyvatel a návštěvníků města Brna na práci Městské policie Brno. Zda-li Městská policie Brno dokáže poradit, pomoci, zda působí výchovně, preventivně nebo represivně. Pokud ano, na které skupiny veřejnosti. Zda je přínosem pro společnost nebo zbytečností.

4.3 Sestavení výzkumných otázek

První část

výzkumných otázek měla za cíl získání základních údajů o respondentech.

Otázky byly pokládány v tomto pořadí:

1. Kolik je vám let?
2. Studujete?
3. Pracujete?
4. Vaše dosažené vzdělání?
5. Bydlíte v Brně?

Druhá část

výzkumných otázek měla za cíl zjištění názorů a pohledů respondentů na práci Městské policie Brno.

Otázky byly pokládány v tomto pořadí:

1. Říká vám něco pojem Městská policie Brno?
2. Poznáte policisty od strážníka, když je uvidíte na ulici?
3. Víte, jaké jsou rozdíly mezi Městskou policií a státní policií?
4. Máte zkušenosti s Městskou policií jak pozitivní tak negativní?
5. Myslíte si, že je práce Městské policie prospěšná nebo zbytečná?
6. Máte nějaký podnět na zlepšení práce Městské policie Brno?

4.4 Metodika praktické části

Výzkum probíhal formou rozhovoru. Bylo sestaveno jedenáct otázek, které byly v rámci rozhovoru dále rozvíjeny. Z každého rozhovoru jsem si pořídil audio nahrávku. Rozhovory jsem dělal se čtyřmi skupinami namátkově vybraných respondentů. V každé skupině jsem

oslovil šest respondentů. Po provedení výzkumu v terénu jsem si každý rozhovor doslovně přepsal na papír, aby se mně s nasbíranými daty lépe pracovalo.

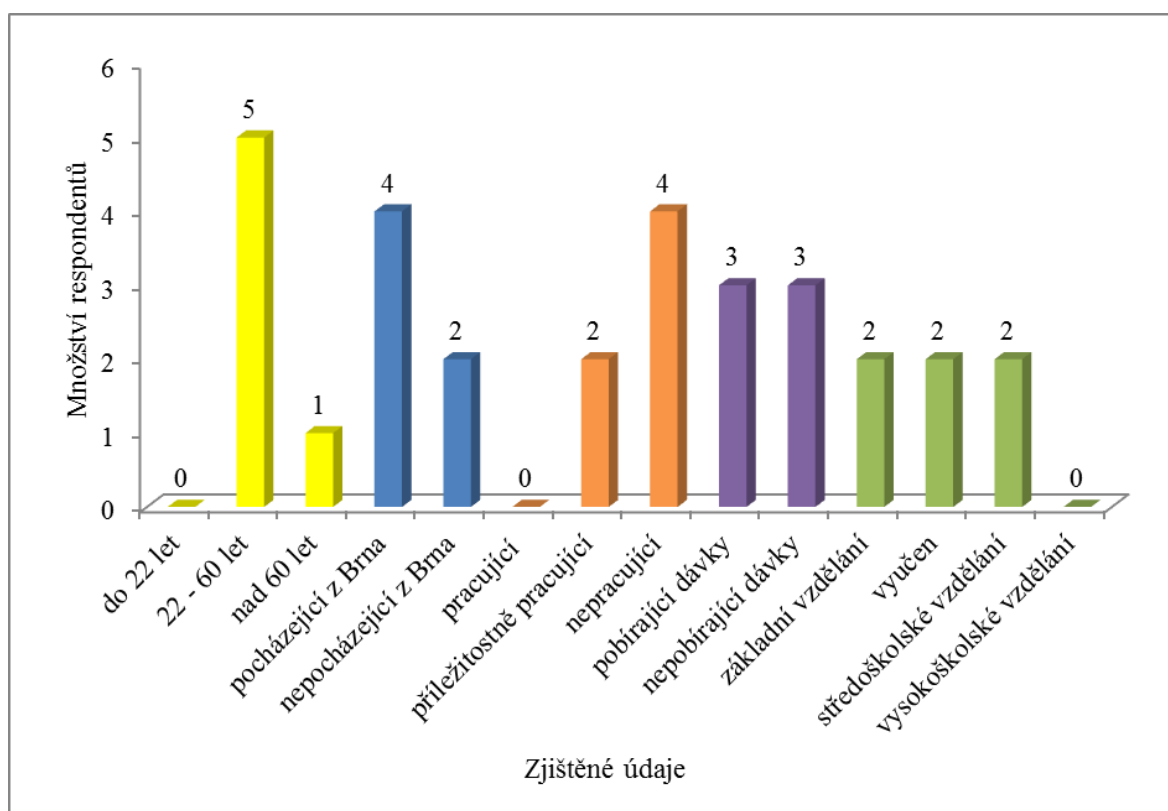
Skupina č. 1

Osoby vyloučené ze společnosti – lidé bez domova

Jak je patrné z grafu č. 1 skupinu lidí vyloučených ze společnosti tvořili z největší části lidé mezi 22 a 60 lety, což bylo pět šestin dotázaných. Většina z nich pocházela z Brna a nepracovala. Tyto skutečnosti uvedli dvě třetiny dotázaných. Již menší část, jednu šestinu dotázaných, tvořili lidé nad 60 let. Osoby nepocházející z Brna a pracující příležitostně se vzděláním na všech úrovních, kromě vysokoškolského tvořily jednu třetinu respondentů. Polovina osob sociální dávky pobírala a polovina uvedla, že žádné dávky nepobírá. Žádným osloveným respondentům nebylo do 22 let věku, nikdo z nich nechodil do pravidelného zaměstnání a ani neměl vysokoškolské vzdělání.

Graf č. 1

Osoby vyloučené ze společnosti – lidé bez domova – základní údaje



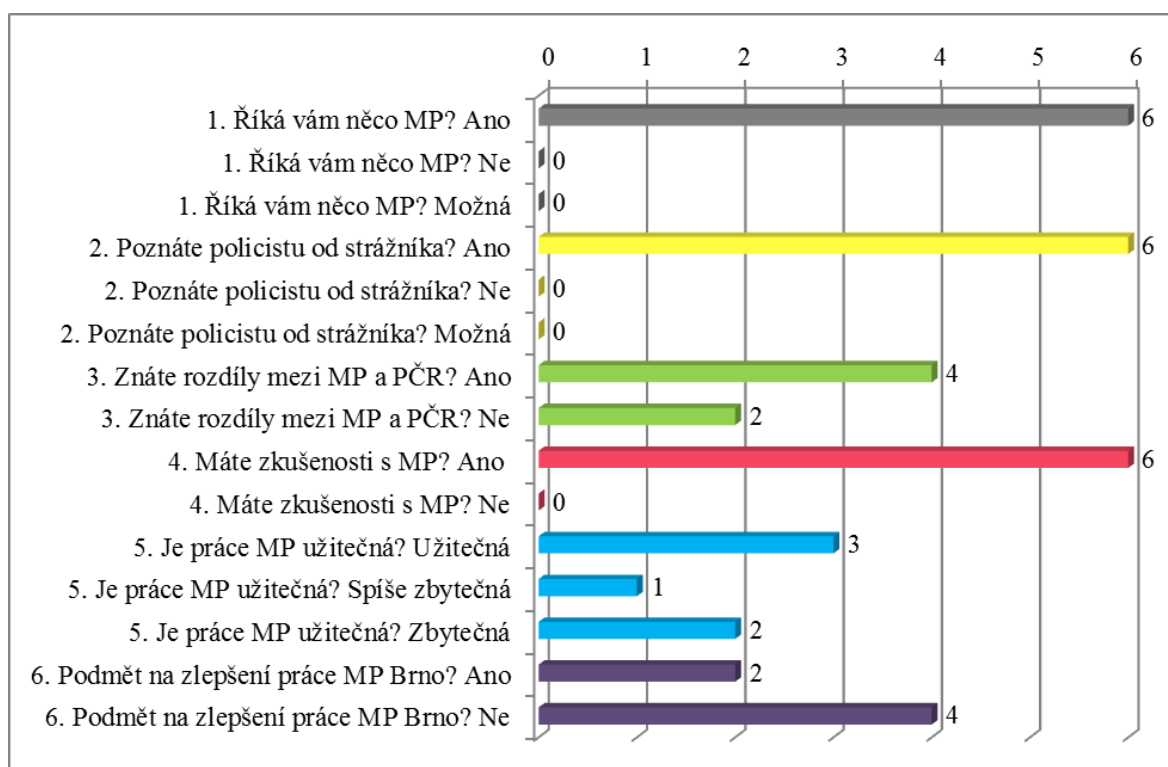
Všichni oslovení respondenti uvedli, že znají pojem Městská policie, rozeznají policistu od strážníka a mají zkušenosti s Městskou policií. Zkušenosti s Městskou policií Brno byly

z větší části pozitivní. Tuto skutečnost uvedla polovina oslovených respondentů. Jedna třetina účastníků měla zkušenosti negativní a jedna šestina měla jak pozitivní, tak negativní zkušenosti s prací Městské policie Brno.

Dvě třetiny dotázaných uvedlo, že zná rozdíly mezi Městskou policií a policií ČR. Jedna třetina tyto rozdíly nevěděla. Polovina dotázaných odpověděla, že je práce Městské policie Brno užitečná. Jedna třetina se přiklonila k názoru, že je zbytečná. Jeden z dotázaných uvedl, že si myslí, že je Městská policie spíše zbytečná. Většina dotázaných měla podnět na zlepšení práce Městské policie Brno a tvořily ji dvě třetiny oslovených respondentů. Jedna třetina naopak uvedla, že žádný podnět na zlepšení práce Městské policie Brno nemá. Uvedené skutečnosti jsou patrné z grafu č. 2

Graf č. 2

Osoby vyloučené ze společnosti – lidé bez domova



Bezdomovec 38 let – náměstí Svobody

Říká Vám něco pojem Městská policie? „*Samozřejmě.*“ Poznáte policisty od strážníka? „*Samozřejmě, já si s nima tykám!*“ Víte jaké má kdo pravomoci? „*No, státní má jednoznačně větší pravomoc. Městská je více méně pořádková, že jo.*“ Máte zkušenosti

s Městskou policií? „Většinou pozitivní, ale párkrát byli negativní, kdy mě někdy našli spát tam na zemi, tak mě dotloukli. To je ale minimální množství takovýchto střetů. Spíš jsou zkušenosti pozitivní.“ Myslíte si, že je práce Městské policie užitečná a prospěšná nebo, že je zbytečná? „Já si myslím, že je to dobrý, ale že by si mohli nevšímat lidí jako jsem já. Já si tady sedím, čtu si literaturu třeba a oni mě řeknou, ať odsud zmizím, že je to lavička pro turisty. Já nevím, jestli si to někdo podepsal.“ Máte pocit, že jste bezdůvodně šikanován? „Ano, někdy si to myslím! Tak ať jsem přesnej, někdy si to myslím!“ Jenom někdy? Není to pořád? „Jo, třeba tady tyhle dámy, ty mě pozdraví slušně, v pohodě (právě prochází hlídka Městské policie) zeptaj se jak se mám.“ Takže pochvala na dámy? „Pochvala na dámy, jednoznačně!“ Máte podnět na zlepšení práce Městské policie v Brně? „Já si myslím, že takhle policajti dělají, to co mají, ale někteří to ve svém egu tak nějak neunesli. Podle mého názoru si léčí svoje vlastní mindráky nebo problémy, možná z domova nebo z práce.“ Myslíte si, že je to problém organizace? „Ne ne ne, to je problém konkrétních jedinců!“ Myslíte si, že výběr k Městské policii probíhá špatně? „Nevím, jak probíhá, ale myslím si, že někteří lidi tam nemají co dělat!“ Myslíte, že jich je většina? „Menšina, jednoznačně menšina. Já mám policii rád!“

Bezdomovec 57 let

Říká Vám něco Městská policie Brno? „Ale to víte, že jo, vždyť s nima přicházím denně do styku.“ Poznáte policisty od strážníka, když ho uvidíte? „Jako jo, jistě vždyť mají jiný - policisti jsou v černém, strážníci choděj ted'kom v zeleným.“ Vždy? „Noo, vždycky ne, to je pravda, vždycky ne.“ Víte, jaké jsou pravomoci strážníků a státních policistů? Jaký je rozdíl mezi Městskou a státní policií? „No tak já jasně, že vím, protože městská dohlíží na pořádek tady ve městě, kdežto jako policisté, jako takový spíš mají na starosti já nevím, lidi třeba, který jsou hledaný, a nebo mají nějakou závažnější trestnou činnost, kdežto měšťáci ti choděj spíš aby se tady nepilo a aby se tady tak nějak udržoval ten pořádek.“ Máte zkušenosti s Městskou policií pozitivní, negativní? „No jak s kterýma, ale mezi nima jsou takový jako holky, s kterýma se výborně bavím a voni mě už znaj taky. Protože tady sedím věčně. Takže se zdravíme. A jako to, ale že samozřejmě mezi nima jsou i takový, s kterýma jako nemusím, ale v globále bych řek jakože já osobně s nima mám docela jako pozitivní takový no. Voni mi třeba jenom řeknou, schovejte si to víno a jděte si ho vypít jinam, že jo. A takhle. A taky se mi třeba stává, stalo, že jsem dostal pokutu. Že, mně napsala pokutu a když dopsala tu pokutu, tak mi dala stravenku. To je takový, že už se bavíme jako no.“ Myslíte si, že je práce Městské policie prospěšná? Užitečná? Nebo zbytečná? „No to je

otázka, to je otázka, protože oni jako Městská policie je teďkom ve všech větších městech, že jo? A hmm jako já nevím no vona prostě. “ Přispívá k bezpečnosti nebo je to zbytečný luxus toho města? „*No bezpečnost spíš to bych řek, že spíš ta policie jo jako.*“ Takže podle vás je spíš zbytečná práce Městské policie? „*Noo, dá se říct, že jich je moc! Asi tak.*“ Máte nějaké podmínky na zlepšení práce této složky? „*No tak to ne! To já zase si nedovolím jako, myslím si akorát, že jich je moc.*“ Zúžil byste stavy? „*Jo, jo*“

Bezdomovec 58 let – náměstí Svobody

Říká Vám něco pojem Městská policie? „*Říká.*“ Poznáte policisty od strážníka? „*Určitě. Stoprocentně!*“ Víte jaké má který z nich pravomoci? „*Já myslím, že mají jako státní tak městská stejný. Nebo není?*“ Tak, že nevíte? „*Nevím. Já jsem dělal Kuřimě bachařa, to už je než udělali amnestii, že vám do toho skáču. Jsme museli odejít. Ti co měli jako hodnost tak ti tam zůstali, že.*“ Máte zkušenosti s Městskou policií? „*Nic nedělám špatnýho, jako já nic v životě ne. Nemám špatný zkušenosti. Doklady si hlídám.*“ Myslíte si, že je Městská policie v Brně prospěšná a užitečná nebo zbytečná? „*No já si myslím, že by tady nebyl pořádek, on tady žádný není, že.*“ Je k něčemu Městská policie nebo není? „*Já myslím, že když jsou ve službě, že se o to staraj.*“ Tak, že k něčemu jsou? „*Určitě!*“ Máte nějaký podnět ke zlepšení práce městské policie? „*Ať to zůstane, jak to je. Akorád se říká, že tenkrát za totality, že se jezdilo v noci, ale teďka taky třeba jezdijo v noci, že, hafo. Jinač nevím nic.*“

Bezdomovec 63 let – u obchodního domu Tesco

Říká Vám něco Městská policie? „*Jo říká.*“ Poznáte policisty od strážníka? „*Samozřejmě.*“ Víte, jaké mají pravomoci? „*Tak myslím, že státní má větší, ale myslím, že to nijak velký rozdíl není.*“ Máte zkušenosti s Městskou policií? „*Mám, mám negativní. Ve smyslu v tom, že když oni neuměj si poradit tak zavolají státní policii. To znamená, že vám jak se říká, pomocnou ruku nepodají. A dělají prostě, co nezvládnou oni tak zavolají na to státní policii.*“ Není to třeba tím, že nemají tu pravomoc, tak volají státní? „*Já myslím, že ne. Ani by nemohli mít, protože nemají takové vědomosti.*“ Je to tedy o vědomostech? „*Ano, o vědomostech! Protože oni jsou, že jo, pokuty dávat a tokovýhle todle. Oni nemůžou řešit nic. Když vám něco, tak občanku místo toho, aby vám poskytli nějakou pomoc. Třeba tady ti bezdomovci, někteří se porvou nebo něco, takže jo, zraní se, tak oni občanské průkaz, prohledají, jo. Místo toho, aby ho nějakým způsobem napřed ošetřili. To krvácení nebo něco, že jo. Ani sanitu nezavolají a čekají na policii. Policie přijede za půl hodiny, ten*

dotyčný pomalu vykrvácí. To je prostě.“ Myslíte si, že je Městská policie v Brně prospěšná? „*No pane, já mám vám to říct? Prospěšná? Můj názor je takovýhle, že to je postrach pro obyčejný lidi. Viděli policajta, že jo, má uniformu městskou a pak nedělají nějaký todle. Půjdou na bok a todle. Jinak to vůbec neovlivňuje, podle mě je to zbytečný.*“ Myslíte si, že občané mají větší strach z městské policie jak ze státní policie? „*No samozřejmě. No ne, takhle jsem myslel, já jsem myslel takhle, že když Městská tady projde, tamhle někde se rvou nebo něco, tak se otočí a jde pryč, místo toho aby zasáhl. Protože oni nemůžou zasáhnout, oni na to nemají pravomoc, že.*“ Myslíte si, že nemá Městská pravomoci na takový věci? „*Ne.*“ Máte podnět na zlepšení práce Městské policie? „*No, podnět? Spíš by měli být trochu víc školeni. Né jenom stát na křižovatce. Oni koukaj na hodiny kolik je hodin, pak někoho stopnou nebo někomu dají pokutu, aby vykázali svoji činnost, že něco dělaj. Jinak su zašití, chodí jenom tamhle jeden vedle druhýho, kecají a tak. Prostě to je k ničemu. Podle mě zbytečné vyhazování peněz.*“ Poznáte tedy rozdíl mezi městskou a státní? „*Poznám.*“ Že říkáte, že postávají po křižovatkách? „*A choděj tadydle ve městě. To mě nepřipadá jako Městská policie, ale pořádková služba.*“ Pořádková služba? „*Pořádková služba, oni hlídají, že třeba nějaký bezdomovec nebo nějaký starší člověk. Tady su stromy, že jo. Psi venčej, všude možný a on se tam jde vyčůrat, protože to nevydrží a už jsou u něho a tisíc korun pokuty. A z toho bezdomovce to nevezmou, je to zbytečný.*“ Nikdy Vám nepomohli? „*Ne.*“ Myslíte si, že když se k Vám chovají špatně, tak proto, že jste bezdomovec? „*Ne kvůli tomu, že jsem bezdomovec, ne. Samozřejmě mají výhrady vůči bezdomovcům, protože si myslí, že bezdomovci tady nějakým způsobem ovlivňují to okolí vůči cizincům. Tak to ale není pravda. Bezdomovec je taky člověk, že jo. A někteří bezdomovci, jako třeba já, i když mám invalidní důchod a bydlím na Armádě Spásy, tak já dělám příležitostně. No a to znamená, že dát každého do pytle a ten bezdomovec, když nemá co jíst, on si vezme za pětatřicet korun nejlevnější víno. On se napije a lehne si v parku. Nikomu neublíží, nic nikomu neudělá. Městská jde, dá mu pokutu a odveze ho na záchytku, což stojí dva tisíce korun, že jo. Od něho to nedostanou. Poprvé, podruhé, proč ho nenechají vyspat v tom parku.*“ Zlepšení práce Městské policie vidíte v čem? „*Aby byli školeni.*“ V čem konkrétně by měli být školeni? „*Jednání s lidma a trochu být samostatní, aby nemuseli za každú blbost volat policii, protože oni sami to nevyřeší.*“ Nebude to tím, že mají jiné kompetence než státní, proto ji volají? „*Vždyť o tom já mluvím, že by měli mít lepší školení. Lepší pravomoci.*“

Bezdomovkyně 54 let – hlavní nádraží, opilá

Říká Vám něco Městská policie? „*Pár jich znám.*“ Poznáte strážníka od policisty, když ho uvidíte na ulici? „*Ano, ano.*“ Víte, jaké jsou rozdíly v pravomocích strážníka a policisty? „*Pomáhají.*“ Státní nebo Městská? „*Státní.*“ Městská vám nepomáhá? „*Ne.*“ Máte zkušenosti s Městskou policií? „*Mám, mám.*“ Jakou? „*Když jsou problémy, tak pomůžou.*“ Kdo? „*Státníci spíš.*“ Nějakou zkušenost s Městskou máte? „*Taky, taky pomáhají.*“ Myslíte si, že je práce Městské policie v Brně prospěšná nebo zbytečná? „*Prospěšná, honijou feťáky a tak dále.*“ Máte nějaký podnět na zlepšení práce městské policie? Co by mohli dělat líp? „*Aby víc honili feťáky, oni chodijou a pijou a všude sedijou feťáci.*“

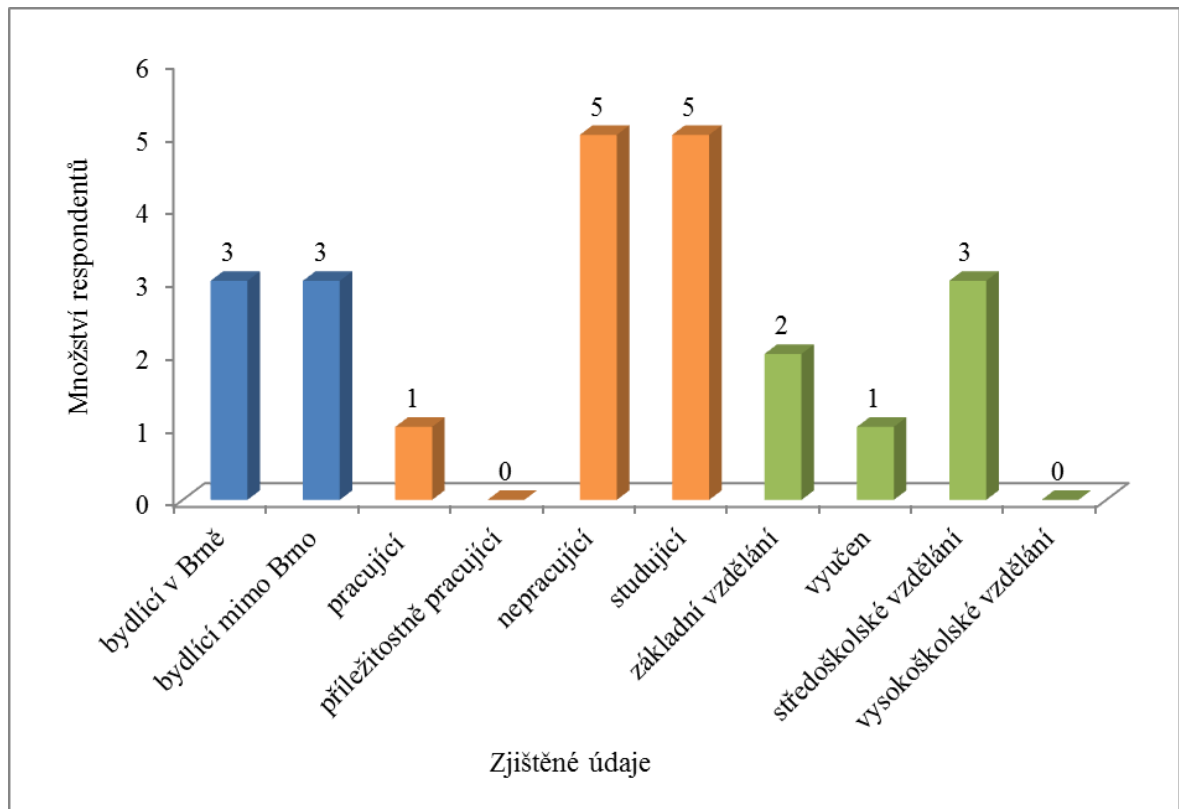
Bezdomovec 59 let, 12 let na ulici (řekl si o 20 Kč za rozhovor)

Říká Vám něco pojem Městská policie Brno? „*Ano, ti mě buzerujo furt a dávají mě flastry.*“ Poznáte policisty od strážníka? „*No a ne.*“ Státního od městského poznáte? „*Tomu věřte!*“ Víte, kdo má větší pravomoci? „*Státní policajti.*“ Máte zkušenost s Městskou policií v Brně? „*Ano, mám negativní. Jsem dostal dvakrát do rypáka od nich, že jsem jim nedal občanku.*“ S některými konkrétními nebo se všema? „*Ne, vůbec ne, podívejte se pane, já, když nemám kačky tak žebrám a dostávám. Promiňte, já prskám.*“ Takže vás bezdůvodně zbili? „*Za to že jsem seděl na lavičce tady a že jsem nedal občanský průkaz, protože jsem ho neměl.*“ Takže bezdůvodně? „*Ano, dostal jsem dvě bomby a vypadněte. To mě ještě vylili pivo!*“ Myslíte si, že je Městská policie v Brně užitečná a prospěšná nebo že je zbytečná? „*Zbytečná. Ti mladí kořeni si hrají na geroje. Jakmile má tu kombinézu, myslí si že je geroj a je po něm hovno! Mu je dvaadvacet let a dělá machra a život má před sebou. Vůbec nemá zkušenosti ten chlap.*“ Máte nějaký podnět ke zlepšení práce Městské policie? „*Vůbec ne. Já se o to nezajímám. Mě nezajímají.*“

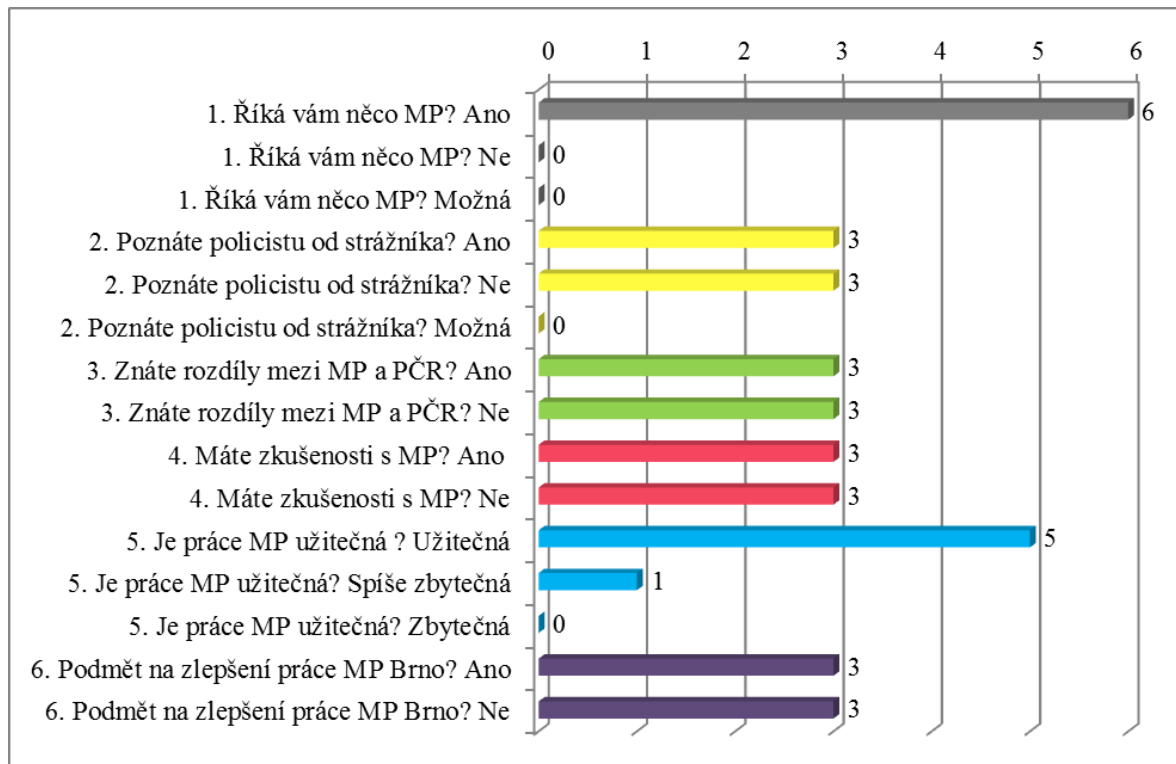
Skupina č. 2

Mladí lidé do 22 let

Jak je uvedeno v grafu č. 3, téměř všichni oslovení respondenti ze skupiny mladých lidí do 22 let byli nepracující studenti, pouze jedna šestina byla pracující. Polovina účastníků bydlela v Brně, polovina bydlela v jiném městě a měla dokončené středoškolské vzdělání. Jedna třetina dotázaných měla dokončené základní vzdělání a jedna šestina byla vyučena. Žádný z oslovených respondentů nebyl příležitostně pracující ani neměl dokončené vysokoškolské vzdělání.

Graf č. 3**Mladí lidé do 22 let – základní údaje**

Jak uvádí graf č. 4, všichni oslovení respondenti odpověděli, že jim pojem Městská policie něco říká. Polovina z nich pozná policistu od strážníka, zná rozdíly mezi Městskou policií a Policií ČR a má zkušenosti s Městskou policií. Pouze jedna šesti z nich však uvedla, že tyto zkušenosti jsou pozitivní. Jedna třetina dotázaných odpověděla, že její zkušenosti jsou negativní. Polovina respondentů uvedla několik podnětů na zlepšení práce Městské policie. Co se týká práce Městské policie, většina respondentů ji hodnotí jako užitečnou. Jedna šestina uvedla, že je spíše zbytečná.

Graf č. 4**Mladí lidé do 22 let****Muž 17 let základní**

Říká Vám něco městská policie Brno? „Říká.“ Poznáte policisty od strážníka? „Nepoznám.“ Víte, jaké jsou rozdíly mezi státní a městskou policií? „Že hm, že městská řeší jen pokuty a ta normální mimo.“ Mimo co? „Jako třeba zastavují někoho, když projede a tak. Městská třeba na parkovišti a tak botičky a tak.“ Máte zkušenosti s Městskou policií? „Nemám.“ Nikdy jste je nepotřeboval? „Ne.“ Myslíte si, že je práce Městské policie prospěšná nebo zbytečná? „Myslím si, že je, že je užitečná.“ Máte podnět na zlepšení práce městské policie v Brně? „Ani ne, v pohodě.“

Muž 19 let základní

Říká Vám něco pojem Městská policie? „Ano.“ Poznáte policisty od strážníka? „Ano.“ Víte jaké má kdo pravomoci? „Tak trošku malinko.“ Kdo má větší menší? „Tak to nevím teď.“ Státní nebo Městská má větší pravomoci? „Tak určitě má státní, ale teď nevím.“ Máte nějaké zkušenosti s Městskou policií? „Mám no jako, že mě okradli.“ Měšťáci? „Née jako že mě okradli. Tak mám s nima zkušenosti. Přístup měli dobrej, ale nepomohli.“ Je

práce Městské policie v Brně prospěšná nebo zbytečná? „*No jak v čem. Jako asi, no, někdy se mě zdá, že řeší spíš blbosti než aby řešili důležitější věci.*“ Nechat Městkou nebo zrušit? „*Tak určitě nechat!*“ Máte podnět ke zlepšení práce Městské policie? „*Tak nevím, tak aby řešili víc ty věci tak jakože přísnějc, nějaký.*“ Přísněji řešit věci třeba? „*Tak jakože ty feťáky a takový ty věci.*“

Muž 19 let vyučen

Říká Vám něco pojem Městská policie? „*Znám pojem Městská policie.*“ Poznáte policisty od strážníka? „*Ano poznám.*“ Víte, jaký je rozdíl v pravomocech? „*Nevím, ale určitě má větší ta státní.*“ Máte zkušenosti s Městkou policií pozitivní negativní? „*Mám, no, negativní se státní. Mě zastavili s autem a byli hodně vulgární vůči mě, že jsem měl půjčený od přítelkyně auto a ono bylo starší, ale bylo v pořádku. Jako ohledně té technické a říkali, že je to plechovka, že by to nepustili jako na silnici. To že jsem frajírek a tak.*“ Takže se státní zkušenosti jsou a s Městkou? „*A s Městkou taky negativní. V tom, že brigáda rozvážka pizzy, tak se zastavuje před firmou auto, aby se nemuselo docházet, až já nevím za roh, prostě do auta, aby se mohlo vejít do vnitř a hnedka ven. Tam je jakoby zákaz stání krom zásobování a je tam výjimka v nějakou hodinu a furt tam jezdí jedna policistka ta samá a furt dává pokuty a je hrozně arogantní a nekomunikuje s náma. A když jí prostě řekneme nějakou pravdu, tak vůbec na to nereaguje. Například, že stála na zastávce od autobusu, jsme jí to řekli a vůbec na to nereagovala, nic.*“ Takže problém je u policistky nebo u vaší firmy? „*To je konkrétně u té policistky. Ona i sama řekla, že ví, proč sem tak ráda jezdí.*“ Takže u vás ve firmě všichni parkují, jak mají? „*Ono by se tam nemuselo v tu chvíli stát, ale není to takovej problém, že by se tam zavazelo jakoby lidem nebo těm autům.*“ Někaký podnět ke zlepšení práce Městské policie v Brně? „*No tak asi kontrolu nějakých kritických částí Brna, když se o tom ví, že se tam děje hodně kriminality.*“ Které jsou podle Vás kritické části Brna? „*Například Cejl tak vidím tam projet auto já nevím tak maximálně jednou za hodinu. A když je to taková část, kde se pořád něco děje takovýho. Přepadávání znásilňování a toto. Určitě by se to mělo zvýšit jako nějaká ostraha a toto kontrola.*“

Žena 19 let maturita

Říká Vám něco Městská policie Brno? „*Jo, no.*“ Poznáte policisty od strážníka? „*Ne.*“ Víte, jaký je rozdíl v pravomocech? „*Nevím.*“ Máte zkušenosti s Městkou policií? Pozitivní, negativní? „*Nemám.*“ Myslíte si, že je práce Městské policie prospěšná nebo

zbytečná? „*Prospěšná.*“ Máte nějaký podnět na zlepšení práce městské policie Brno? „*Asi ne.*“

Žena 22 let maturita

Říká Vám něco pojem Městská Brno? „*Jo.*“ Poznáte policisty od strážníka? „*U nás jo, nevím jak v ostatních městech.*“ Víte jaké má kdo pravomoci, Městská a státní policie? „*Ne.*“ Máte nějakou zkušenost s Městskou policií, pozitivní, negativní? „*Nemám.*“ Myslíte si, že je Městská policie prospěšná nebo zbytečná? „*Spíš asi zbytečná. Přikláním se k tomu.*“ Máte nějaký podnět na zlepšení práce Městské policie? „*Nevím.*“ Nemáte? „*Nemám asi, no.*“

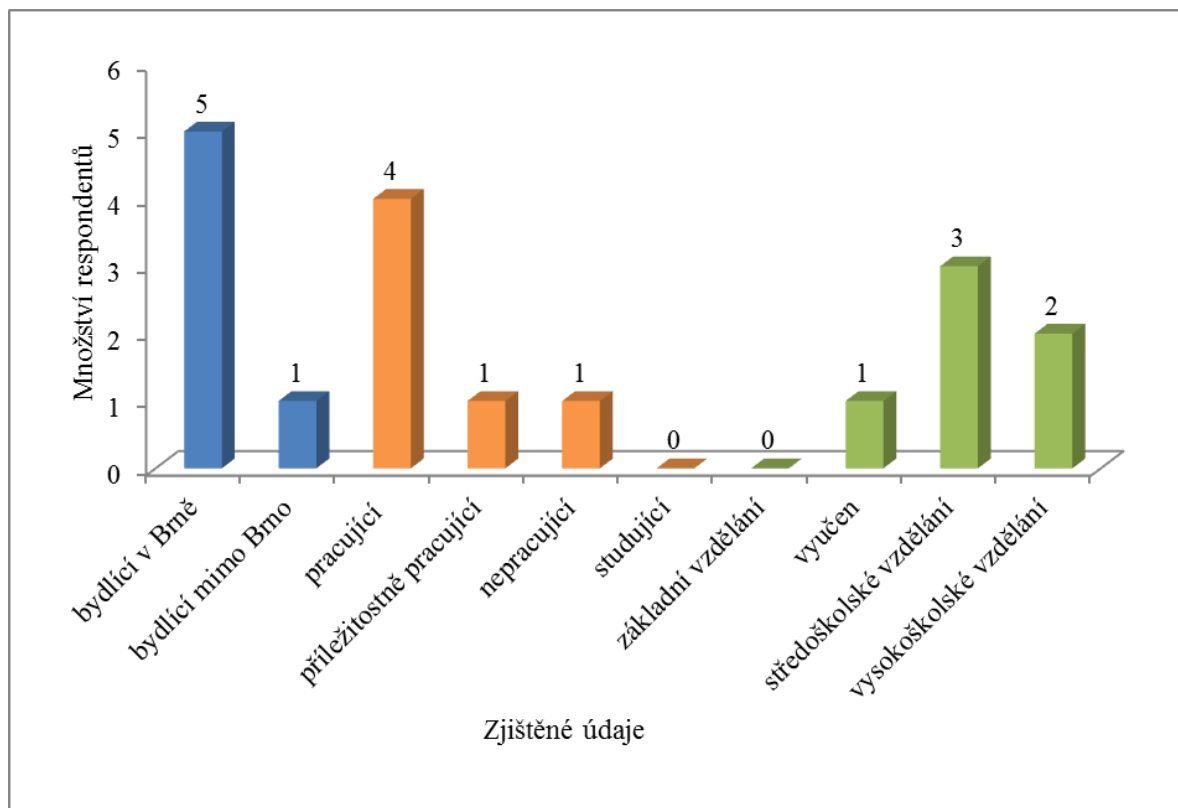
Žena 17 let

Říká Vám něco pojem Městská policie? „*No jo, říká.*“ Poznáte policisty od strážníka? „*Nevím.*“ Víte kdo má jaké pravomoci? „*To asi ne.*“ Máte nějakou zkušenost s Městskou policií ať pozitivní, tak negativní? „*Jednu no, mám negativní.*“ V jakém smyslu? „*No, že jsem byla s pár lidma a oni rozmlátili zastávku. A potom nás zastavili, ale já jsem jako by nic neudělala.*“ Ublížili Vám nějak? „*Ne ne ne.*“ Myslíte si, že je práce Městské policie v Brně užitečná, prospěšná, nebo zbytečná? „*Jak v čem jako, že něco určitě dělají, ale zas si myslím, že by mohli i víc.*“ Tak třeba procentuálně? „*Tak jako sedmdesát procent, že je dobře pro ně.*“ Máte nějaký podnět na zlepšení práce Městské policie? „*Tak třeba cigáni nebo jakože bezdomovci a tak.*“ Víc řešit tuto problematiku? „*Jo.*“

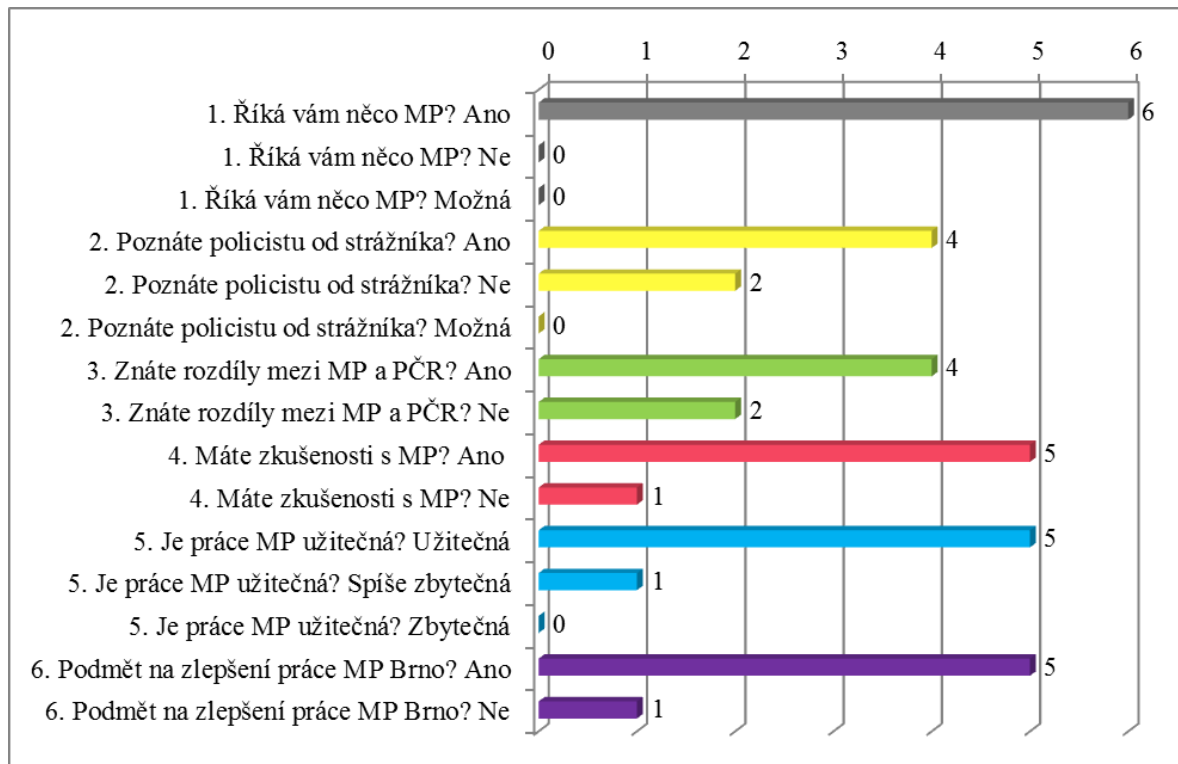
Skupina č. 3

Osoby produktivního věku od 22-60 let

Dle grafu č. 5 byli oslovení respondenti ve věku od 22 do 60 let zpravidla osoby bydlící v Brně (pět šestin), dvě třetiny z nich byli pracující a polovina středoškolského vzdělání. Jedna šestina uvedla, že bydlí mimo Brno, pracuje příležitostně nebo nepracuje a je vyučena. Jednu třetinu dotázaných tvořili osoby s vysokoškolským vzděláním. Nikdo z účastníků výzkumu nebyl studující s pouhým dokončeným základním vzděláním.

Graf č. 5**Osoby produktivního věku od 22-60 let – základní údaje**

Jak je uvedeno v grafu č. 6, všichni účastníci výzkumu věděli, co znamená Městská policie. Téměř všichni měli zkušenosti s prací Městské policie, a to pět šestin dotázaných. Dvě pětiny osob uvedli, že tyto zkušenosti byly pozitivní a nebo pozitivní i negativní. Pouze jedna pětina osob hodnotí své zkušenosti s Městskou policií negativně. Téměř všichni oslovení respondenti si myslí, že práce Městské policie je užitečná, ale má i podnět na zlepšení. Takto odpovědělo pět šestin dotázaných. Pouze jedna osoba uvedla, že nemá zkušenosti s Městskou policií, její práce se jí jeví spíše zbytečná a nemá podnět na zlepšení práce Městské policie. Dvě třetiny účastníků výzkumu uvedlo, že pozná policistu od strážníka a zná rozdíly mezi Městskou policií a Policií ČR. Zbylá jedna třetina policistu od strážníka nerozezná a neví jaký je rozdíl mezi Městskou policií a Policií ČR.

Graf č. 6**Osoby produktivního věku od 22-60 let****Žena maturita 24 let - dredy**

Říká Vám něco pojem Městská policie Brno? „*No, strážníci a tak, jasně.*“ Poznáte policisty od strážníka? „*No teď si nejsou podle uniforem jistá, většinou tak podle auta. Tam je to vidět víc. Podle uniforem, oni to mají na sobě napsaný každopádně.*“ Víte, jaký má kdo pravomoci? „*Ti státní by měli mít větší pravomoci.*“ Máte zkušenost s Městskou policií? „*Vesměs neutrální spíš, i když je fakt, že tím jak vypadám tak občas jsou na nás takový příkřejší.*“ Na nás znamená? „*Na lidi, kteří vypadají jako já. Dredy, piercingy a tady toto.*“ Jsou na vás horší? „*Ono se to jako hodně říká, ale to je takový těžký. Já si to úplně nemyslím.*“ Já se teda taky přiznám, že jsem nevěděl kam Vás zařadit? „*Ono to není jednoduchý, když mě vidíš takhle se psama, tak je to takový.*“ Na ulici nejste? „*Ne vůbec.*“ Se omlouvám. „*Né v pohodě. Já to chápu jako, že se takhle ptáš, protože ono to dneska už ani několikrát poznat nejde.*“ Máte zkušenosti s Městskou policií? „*Spíš neutrál. Tak jako když jsem volala na pomoc bezdomovcovi, ktorej se v minus deseti válel tam na zemi, tak dojeli a pomohli, ale jinak jsem je nepotřebovala.*“ Myslíte si, že je práce Městské policie v Brně užitečná a prospěšná nebo, že je zbytečná? „*Práce Městské policie, jo?*“ Ano. „*Tak*

určitě k něčemu je, protože jinak by si tady všichni dělali co chtějí. A to zas úplně nejde, že jo. Už jenom to, že hlídají, aby auta nejezdili tam, kam nemají. A to si myslím, že je třeba důležitý i když ně vždycky je to tak jak má, no.“ Máte podnět na zlepšení práce Městské policie? „No já jsem viděla teďka kampaň jedné paní, tady političky. Ta tam měla napsaný strážník na každé čtyři ulice. Což mně přijde směšný, tohle bych si řekla, že jako ne. Tohle je podnět na zlepšení. Nedělejte takovouhle blbost, protože to není k ničemu.“

Muž 29 let muž maturita - uniforma DPMB

Říká Vám něco pojem Městská policie Brno? „Ano.“ Poznáte strážníka od policisty? „Ano.“ Víte nějaké pravomoci, kterými se liší? „Nějaký jo.“ Máte zkušenosti s Městskou policií? „Ano.“ Pozitivní? Negativní? „Oboje.“ Ve smyslu? „Spíš lhostejnost k těm menšinám.“ Pod tím si mám přestavit co? Řeší méně nebo více menšiny? „Spíš to nechtějí vidět. Většinou Městská policie teda.“ Nechtějí vidět? Konkrétní menšiny? „Ano hnědočeši.“ Myslíte si, že je práce Městské policie v Brně užitečná a prospěšná, nebo zbytečná? „Tak na padesát procent užitečná a na padesát procent zbytečná.“ Máte nějaký podnět na zlepšení práce Městské policie v Brně? „No, spíš aby byli bráni jako ti státní.“

Žena 34 let vysokoškolačka

Říká Vám něco pojem Městská policie? „Jo jo říká.“ Co? „Hm, no, já to mám teď spojené s tím pomáhat a chránit.“ To je zrovna jiná firma. „To je jiná firma?“ Ano to je státní policie. „Aha, no tak to jsem mimo ale.“ Nejste jediná. Poznáte policisty od strážníka? „Myslím si, že jo. Jistá si nejsem, ale myslím si, že jo.“ Rozdíl v pravomocech víte? „No vím, že třeba Městská policie má na starosti parkování. A to státní neřeší. Tak jako takové drobnosti, obecně. Nevím do detailu.“ Máte nějakou zkušenost s Městskou policií? „No, já mám spíš tu negativní s tím, že mně přijde, že zbytečně dávají pokuty za parkování. Že je to fakt zbytečný v místech, kde je vidět, že je to nouzové řešení i pro parkujícího. A člověk přijde a dostane pokutu a je to takový k ničemu.“ Bezdůvodnou pokutu? „No více méně asi jo.“ Někaký podnět na zlepšení práce Městské policie máte? „No spíš jako mít zpětnou vazbu někam ještě výš, třeba ohledně toho parkování. Se k tomu pořád vztahuju, protože to je jako by ta moje zkušenost. Tak jako, když vidím, že neustále dávám pokuty za parkování někde, tak možná poposunout návrh v tom smyslu. Třeba vyřešit tam parkování a ne dávat pořád dokola pokuty.“ Podle vás je to zbytečná práce dávat pokuty, když tam lidi pořád parkují? „Absolutně zbytečná! Protože ti lidi musí někde zaparkovat.“

Žena 48 vysokoškolské vzdělání

Říkám Vám něco pojem Městská policie Brno? „Ano.“ Poznáte strážníka od policisty? „Já to nevím. To mě překvapuje, že vůbec je rozdíl mezi policistou a strážníkem. Já myslela, že je to jenom pojem.“ Víte, jaké jsou rozdíly v pravomocích? „Ne.“ Máte zkušenosti s Městskou policií, pozitivní, negativní, jakékoliv? „Já teda jenom lístky za stání. A samozřejmě si můžu myslet, že jsou neoprávněné. Ale to jako stála jsem na místě, kde jsem neměla stát. To souhlasím. Taky mám zkušenost s tím, že když jsem tam přišla tak byli teda vstřícní. A když jsem viděla, jak si všichni vymýšlí, tak mě jich bylo až líto, když tam museli řešit ty. Ale co je divný, co mně vadí, tak já tady každý den chodím před tím Internacionálem a tam ta Městská policie každý den stojí a vybírá nebo kontroluje. Mně to prostě přijde naprosto nesmyslné, když dělají takové věci. Si vyberou takové místo a dva lidé tam každý den kontrolují, kdo tam vjíždí.“ Myslíte si, že je práce Městské policie užitečná a prospěšná nebo zbytečná? „No já si myslím, že by měla být, že jako jsou potřební. Ale dělaj ty věci, který až tak užitečný nejsou, ale zase neznám ty druhý. Takže nemyslím si, že je zrovna jednoduchý někde nějaký ožralce odtrhávat od sebe a tak. A tady ty výtržníky nějak dávat do latě.“ Nemáte s nimi špatné zkušenosti? „Ne to ne, to nemůžu říct.“ Máte podnět na zlepšení práce Městské policie v Brně? „Já si myslím teda, že by už z toho pojmu Městská policie měli být víc v ulicích, chodit. Nesedět někde v autech. A že by třeba jako bylo fajn, kdyby každá čtvrt ulic znala svého strážníka.“ Já myslím, že každá ulice má již svého strážníka. „Tak já ho teda neznám.“ Stačí se podívat na internetové stránky Městské policie. „Ale co z toho, když budu znát jeho jméno. Já bych ho chtěla znát z toho, že ho tam setkávám.“ Jo takhle? „Jako když tam nějak je a já jsem ho tam v životě neviděla tak to je k ničemu!“ Musíte se podívat na internet. „To je k ničemu!“

Muž 40 let vyučen

Říká Vám něco Městská policie Brno? „Ano jako každá jiná městská policie.“ Poznáte policisty od strážníka? „Ne.“ Jaké má kdo pravomoci víte? „Ne.“ Máte zkušenost s Městskou policií Brno? „Žádnou.“ Nikdy jste je nepotřeboval, nikdy vás neobtěžovali? „Ne.“ Myslíte si, že Městská policie v Brně je užitečná, prospěšná nebo zbytečná? „Jelikož nemám žádnou zkušenost, tak to nedokážu posoudit, ale asi jako každá jiná.“ Takže? „Asi jo ... spíš bych řekl že je potřeba.“ Máte podnět na zlepšení práce Městské policie Brno? „Nevidím do toho, takže ne.“

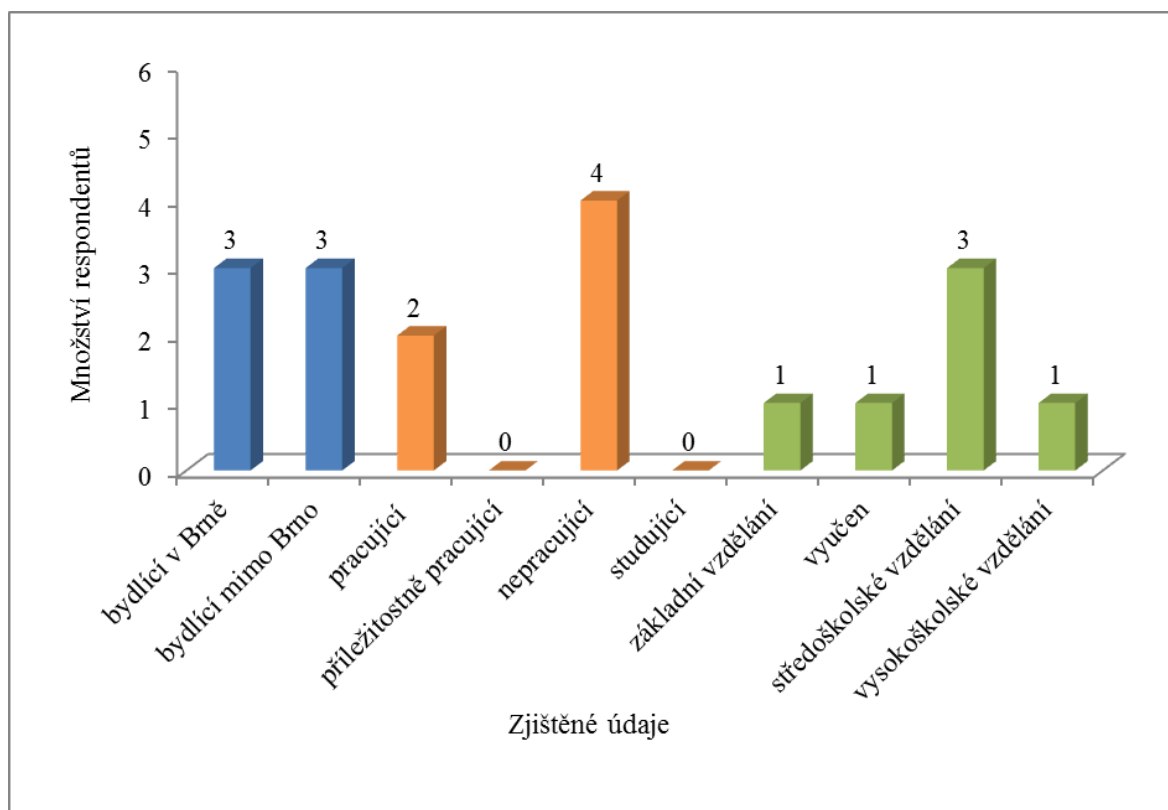
Nezaměstnaný 47 let - maturita

Říká Vám něco pojem Městská policie? „Ano.“ Poznáte strážníka od policisty? „Jo.“ Víte, jaký je rozdíl v pravomocech? „No, to se přiznám, že moc nevím. Samozřejmě vím, že policajti mají větší pravomoci, ale kde se to jako láme nevím. Pokuty za stání dávají. Mám tu zkušenost.“ Máte zkušenost s Městskou policií jak pozitivní tak negativní? „No dostal jsem flastr za stání a musím říct, že na místě, kde jsem stával tři roky a nikdy to nebylo. A pak mě sdělili, že tam není šest metrů, což mě naštvá! Ale zas na druhou stranu jsem šel zaplatit flastr a tam to proběhlo, musím říct, v pohodě. Nejsem potíživista.“ Myslíte, že ta pokuta byla bezdůvodná? „Jo! Ty auta tam stávají zase, ale asi tenkrát se někdo naštvá a napráskal.“ Přestupku jste se nedopustil teda? „Tak řekl jsem pánovi na policii, pásmo sebou nevožím. A když jsem tam tři roky stával tak jsem to považoval za normální, no.“ Myslíte si, že je práce Městské policie v Brně užitečná a prospěšná? „A to si myslím, že jo.“ Není zbytečná tahle činnost? „Ne.“ Máte nějaký podnět na zlepšení práce Městské policie v Brně? „No tak o těch bezdomáčích. My je máme přímo pod okna, ale nevím, jestli je úplně v jejich kompetenci je jako vystěhovat. Protože tam spávají přímo v parku. Tak třeba zrovna todle, no. Takový ty botičky a todle to parkování. Ono je to těžký. Jednou taky přijel za mnou brácha na návštěvu, postavil auto kolama do hlíny jednou stranou. Za půl hodiny tam měl flastr. Ty auta tam stávají dnes a denně jo, prostě nic. Stávají tam tolikrát, že se tam nedá vjet.“ Takže postihovat všechny nebo nikoho? „Ano. Nemyslím teda všechny, ale všechny přestupky včetně toho co mě vytáčí, stání do křižovatek.“ Takže posílit počty, řešit všechno? Aby kapacitně zvládali? Stejný metr na všechny? „Ano.“

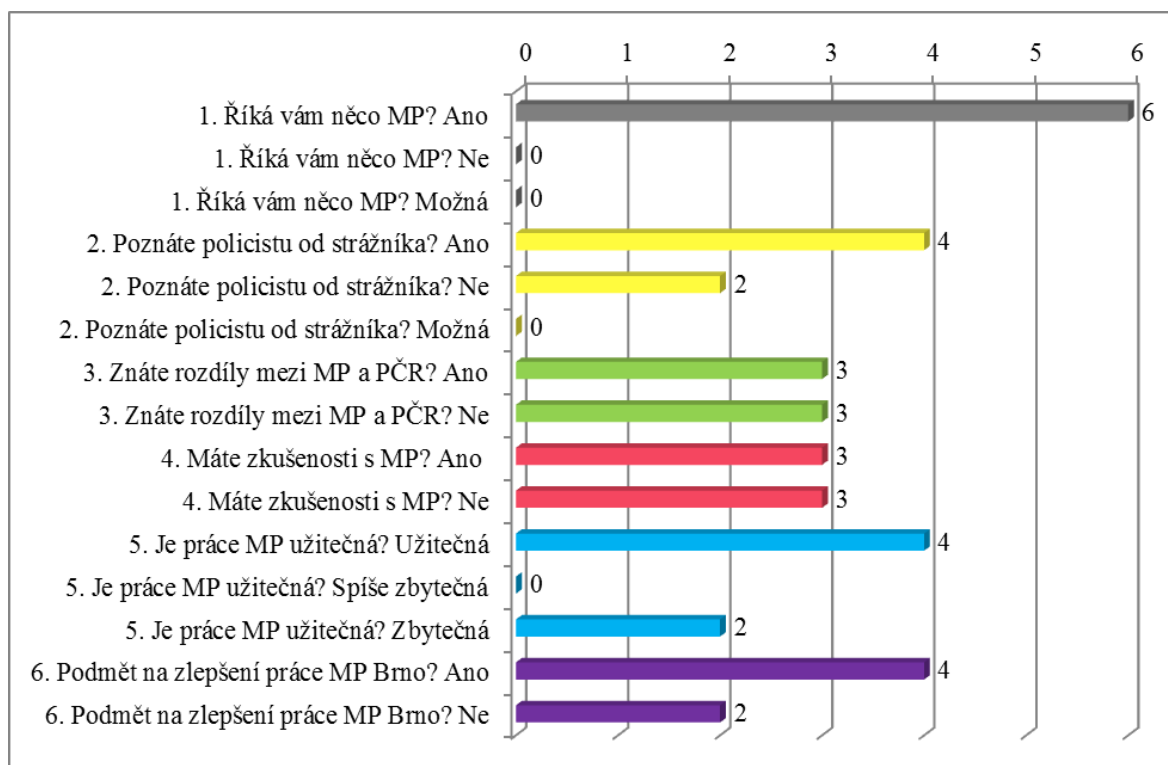
Skupina č. 4

Osoby nad 60 let a senioři

Dle grafu č. 7 polovina oslovených respondentů bydlí v Brně a má středoškolské vzdělání. Větší část z nich byly osoby nepracující, a to ze dvou třetin. Zbylou jednu třetinu dotázaných tvořily osoby pracující. Jedna šestina účastníků výzkumu uvedla, že má dokončené základní vzdělání, je vyučena, a nebo má vzdělání vysokoškolské. Nikdo z dotázaných nebyl pracující příležitostně nebo studující.

Graf č. 7**Osoby nad 60 let a senioři – základní údaje**

Jak je patrné z grafu č. 8, všem seniorům něco pojem Městská policie říkal. Většina uvedla, že pozná i policistu od strážníka, práci Městské policie hodnotí jako užitečnou, ale zároveň má i podnět na zlepšení. Tyto skutečnosti uvedli dvě třetiny dotázaných. Polovina oslovených respondentů znala rozdíly mezi Městskou policií a Policií ČR a rovněž měla zkušenosti s Městskou policií. Zkušenosti měla většina seniorů pozitivní, a to ze dvou třetin. Zbylá jedna třetina zhodnotila své zkušenosti jako negativní. Jedna třetina účastníků výzkumu nerozezná policistu od strážníka, práci Městské policie hodnotí jako zbytečnou, ale nemá podnět na zlepšení.

Graf č. 8**Osoby nad 60 let a senioři****Invalidní důchodce 60 let - maturita**

Říká Vám něco Městská policie Brno? „Říká, ale můj názor je, že když někdo dělá Městskou policii tak se měl víc učit a udělat státní. Proč se supluje něco, co už tady funguje. Kdyby státní byli vidět, tak nemusíme mít městský. Státním dali auta, chudáci jezdí takový velký rajony. V noci nejsou skoro vidět a potom občas měšťáci projedou taky v noci autem. Proč nechodí pochůzky?“ Poznáte strážníka od policisty? „Poznám bezpečně!“ Rozdíl v pravomocích víte? „Oni když sepíšou protokol tak to stejně předávají státní, když se něco stane. Mají, myslím i omezení v použití té zbraně. I když tam si moc jistej nejsou, protože když to začínalo tak vytáhl v Mikulově rovnou ten kvér měšťák, kdežto státní se báli, že by je komise vyšetřovala.“ Máte nějakou zkušenost s Městskou policií Brno? „Spíš tu negativní, ale když tam ještě nebyl kruháč u nás, tak se chodilo. Tak ta křižovatka, přechody tam ještě nebyli. Byli daleko. Tak jsme ju chodili takhle ona byla spíš do téčka. Tak rovně přechod byl až na hoře, teď je tam malej kruhovej objezd a nikdo nebyl, tak jsem si to stříhnul rovně protože su invalida, chodím pomalec. Najednou se objevili od někat policajti. Zastavil na přechodu a začal mě poučovat, že pane i když jste ve věku, tak

byste měl vědět, že se chodí po přechodu. A já mu říkám, ale vy byste měl vědět, že auto nesmí stát na přechodu. Já chcu přejít naproti a vy mně tam stojíte a bylo to.“ Myslíte si, že je práce Městské policie prospěšná a užitečná nebo zbytečná? „*Já už jsem to řekl na začátku. Bud' at' to jdou dělat státní a ne se to nesupluje. Jako měli by dělat prevenci. Dou bezdomovec se tam válí, čůrá tam a oni se otočí a dělají, že ho nevidí. Proč? Protože by se s ním mohli otravovat. A co s ním? Pokutu mu dát nemůžou, protože když mu ji dají, tak jí nemůžou z něho vymoct. Takže je chyba v zákoně.*“ Když vypustíme zákony a dablování činnosti, tak činnost jako taková? „*Mně připadá, že je to zbytečný, když máme státní. Měli by jsme mít více státních policistů. Dobře bude to stát o něco víc.*“ Myslíte si, že státní policie na práci stačí? „*Já myslím, že by to chtělo přidat. Aby jich vzali víc, aby to dělali opravdu lidí, který to baví. Protože ti pak nepotřebují švindlovat.*“ Z jakého důvodu myslíte, že vznikla Městská policie? „*Protože to obkourkali ze zahraničí, ale zákony jsme ze zahraničí neobkourkali. My to vidíme v cizině. Jsme to viděli v Americe, tak jsme se v tom vzhlídlý. Tak máme vlastně místního šerifa. Máme místní kovboje, když to přirovnám k té policii.*“ Máte podmět na zlepšení práce Městské policie? „*No já bych, aby si všímali toho co se na té ulici děje a hned zasáhli. A né chodili a otočili se na druhou stranu. Řeknu vám příklad. Ráno jsme stáli na zastávce a ten jeden mladej si tam zapálil, vedle kouřil bezdomovec, ale koho myslíte, že oslovil ten městskej? Mladýcho! A mladej mu říká, jo v pohodě já jsem si to neuvědomil. Tady máte sto korun. A proč nejde říct tomu pánovi. A oni to je bezdomovec, ten by nám nic nedal. Oni to sami vědí.*“ Myslíte si, že policista by toho člověka za kouření řešil? „*Já myslím, že státní by to vůbec nedělali.*“

Invalidní důchodkyně 60 let - vyučena

Říká Vám něco Městská policie Brno? „*No, taky máme u nás městskou policii.*“ Poznáte policisty od strážníka? „*Já jedine, když mají tu reflexní vestu. Moc jsem se na to nezaměřovala teda.*“ Víte, jaké pravomoci mají policisté a strážníci? „*Viděla jsem, že dávají botičku. Je to ono? To je to městská.*“ Mě by spíš zajímalo, jestli má podle Vás státní a Městská stejné pravomoci? „*Myslím, že mají menší ty pravomoci a míň. Závažný bych řekla, že ta státní. Je na tom huř.*“ Máte zkušenosti s Městskou policií? Ať už pozitivní tak negativní? „*Já jsem. Ještě jednou. Mně udělali službu tím, že procházeli městem a mě obtěžoval muž a já jsem mu říkala, tamhle jdou policajti a bylo to fajn, takže pozitivní.*“ Myslíte si, že je Městská policie prospěšná nebo zbytečná? „*Já bych řekla, že jo. Už jen z toho důvodu co jsem ted' jmenovala. Tak je to fajn, když je je vidět. Tak je to dobře.*“ Působí preventivně? „*Jo jo jo, a nebo děcka, když se ztratí. Nebo, ted' mě nic*

nenapadá.“ Máte podmínky na zlepšení práce Městské policie? „*Ježiš Marja, mám úplný okno, nic mě nenapadá.*“

Důchodce 82 let vysokoškolák

Říká Vám něco pojem Městská policie? „*Ano.*“ Poznáte bezpečně policisty od strážníka? „*Oni mají na autech napsaný městská policie, státní policie tam má jenom policie.*“ Víte jaké má kdo pravomoci? „*Městská policie nemůže zatýkat. Musí povolat vždycky státní policii, když je nějaký případ.*“ Máte zkušenosti s Městskou policií? „*Ne, žádné.*“ Nepotřeboval jste jejich pomoc? „*Ne.*“ Myslíte si, že je práce Městské policie v Brně užitečná a prospěšná nebo zbytečná? „*Já si myslím, že by měla být jedna policie. Protože když zasahuje městská policie u nějakého případu, to vidím v televizi, jde o nějaký závažný případ nebo něco, tak musí k tomu zavolat státní policii. Tak je to duplicita, protože se tam místo dvou policajtů sejdou čtyři a dvě auta. Čili já vidím jediné jedna policie. Jak to bývalo dřív.*“ Máte podnět ke zlepšení práce Městské policie? „*Ne.*“

Důchodkyně 82let

Říká Vám něco pojem Městská policie? „*No jistě, jenomže zatím jsem je mockrát potřebovala a nikdy jsem je nikde nesplašila.*“ Poznáte policisty od strážníka? „*Já si myslím, že oni mají uniformu,ne?*“ To mají oba, ale jestli poznáte rozdíl, když je potkáte v uniformě? „*No tak to já vidím uniformu, no tak to já to беру, když vidím uniformu, že je to strážník, každěj. Já je nerozlišuju nijak.*“ Víte jaké má kdo pravomoci? „*No tak podle toho jakou zastává funkci.*“ Já mám na mysli zákonem stanovené pravomoci? „*To nevím, ale kdybych to potřebovala tak si to zjistím.*“ Máte zkušenosti s Městskou policií pozitivní, negativní? „*Já ted' asi před dvouma měsícema mně ukradli kabelku. No tak jsem měla s tou policií co dočinění. A byli bezvadní, velmi se mně snažili pomoci.*“ Byla to Městská nebo státní? „*No byla to Městská, protože byli, počkejte, kde to bylo? Mně se to stalo v Kauflandu a každěj ten podnik má nějaký svoje policajty.*“ Myslíte ostrahu? „*To bylo. A já jsem tam musela jít vypovídat. To bylo, jak je, hm. Ježiš marja, jak je divadlo Mrštíků. Tak tam jsou policajti. Tak tam to patřilo a byl bezvadnej policajt. A když jsem tam vypovídala, tak počkejte, já vás chvilku přeruším. Jenom vám chci říct, že se mě s vámi velice dobře povídá a vy byste byla výborný detektiv.*“ Myslíte si, že je práce Městské policie prospěšná nebo zbytečná? „*Já si myslím, že je velice prospěšná. Že je velice užitečná a že je ji velice potřeba. A možná čím dál víc.*“ Máte nějaký podnět na zlepšení práce Městské policie? „*Na to já su malý člověk. Jo poslouchajte, já bydlím v Masarykově čtvrti a tam za celou*

dobu nevidím policajta. A stalo se mně, že jsem se potřebovala na ledas co ho zeptat a nevidím je tam. Mohli by tam projíždět občas. Kdyby projeli, bylo by to potřeba, protože taky se tam dějou různé věci,“ Takže navýšit počty policistů? „Ano, protože já nevím jak je to v jiných čtvrtích, ale v té naší tam nic. Tam by opravdu bylo potřeba, aby aspoň jednou denně projeli a podívali se, co kde je a tak. No a co by bylo potřeba, lidi jsou tam nóbl a mají psi a po těch psech nic nesklízijou.“ Takže víc kontrolovat pejkaře? „Ano víc kontrolovat pejskaře. No jo, ale oni chodí až třeba v deset hodin večer až je tma. Aby tam ti policajti jeli večer až je tma.“

Důchodkyně 76 let - maturita

Říká Vám něco pojem Městská policie? „No jistě.“ Poznáte policisty od strážníka? „No tak oni jsou odlišní od sebe.“ Poznáte? „No jistě.“ Víte jaké má kdo pravomoci? „No tak chránit a pomáhat.“ Máte nějakou zkušenost s Městskou policií? „Nemám.“ Vidáte je ve městě? „No jistě.“ Myslíte si, že je Městská policie prospěšná a užitečná? „No určitě ano.“ Máte nějaký podnět na zlepšení práce Městské policie v Brně? „Já prostě nejsou tady z Brna jako ze středu.“ Celkově ve městě Brně jestli máte podnět na zlepšení práce Městské policie? „No já právě nevím, jak bych to řekla. U nás tam nejsou vidět pořádně policajti v Pisárkách a tady je to dobrý.“ Aby byli víc vidět? „Jo.“

Důchodce 75 let - základní

Říká Vám něco pojem Městská policie? „No v celku ne. Já su na venkově na vesnici a tam jako vesnická tam je, ale jako jinak.“ Obecní tam je? „Jo obecní tam je.“ To je stejný obecní a městská. „To prakticky nemá u nás smysl.“ Znáte ten pojem? „Jo, to znám.“ Na vesnici to podle vás nemá smysl a ve městě? „Tam určitě ano.“ Poznáte policisty od strážníka? „Noo, to se pozná.“ Poznáte? „Ano.“ Víte, jaký mají rozdíl v pravomocech? „To nevím.“ Máte zkušenost s Městskou policií v Brně? „Ne, vůbec nic vidívám je, ale nemůžu nic říct.“ Myslíte si, že je práce Městské policie užitečná a prospěšná nebo zbytečná? „No, v každém případě si myslím, že jo.“ Co? „Že je prospěšná.“ Máte podnět na zlepšení práce Městské policie? „Nevím, co bych řekl. Víím, že to má smysl jako, že jo, ale víc jako co bych řekl, to nevím.“

V grafu č. 9 jsou shrnuta základní fakta o osobách, které se zúčastnily výzkumu.

Z celkového množství oslovených respondentů bylo největší části z nich mezi 22 a 60 lety. Jednalo se především o osoby produktivního věku (skupinu č. 3) a rovněž téměř všechny osoby lidí bez domova (skupina č. 1). Senioři tvořili mezi osobami nad 60. let většinu.

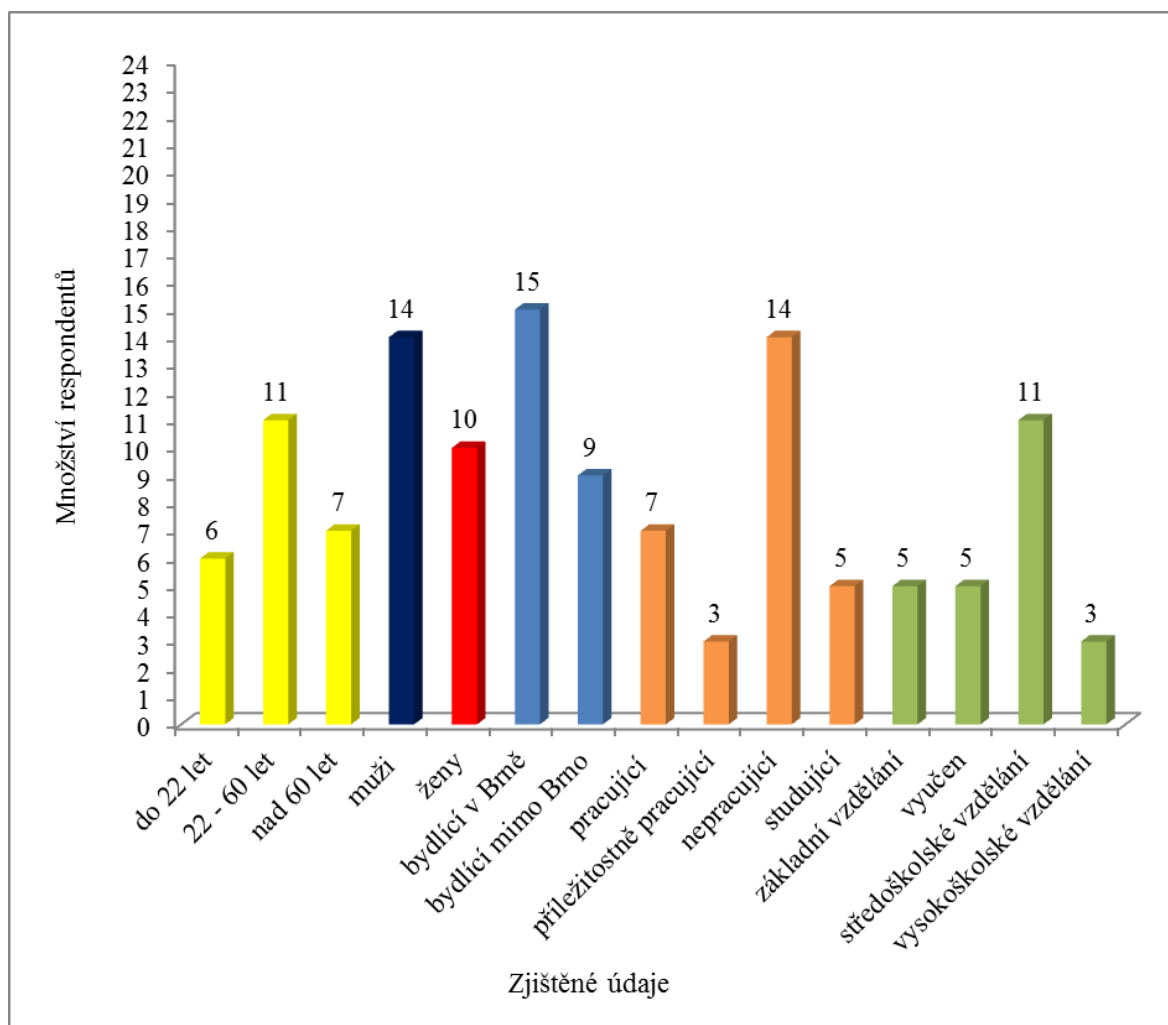
(skupina č. 4) a menší množství lidí bez domova (skupina č. 1). Osoby do 22 let věku tvořili respondenti ze samostatné skupiny č. 2.

Z každé skupiny byli vždy osloveni tři muži a tři ženy s výjimkou lidí bez domova (skupina č. 1). U této skupiny se podařilo kontaktovat pouze jednu ženu, která byla pod vlivem alkoholu. Z tohoto důvodu se navýšilo množství zúčastněných mužů. Muži tvořili 58 % všech účastníků výzkumu, na rozdíl od žen, které tvořily pouhých 42 %.

Větší část dotázaných byly osoby bydlící v Brně a to 63 %. Ve zbylých 37 % se pak jednalo o osoby bydlící mimo Brno.

Větší polovinu, 58 % oslovených respondentů, tvořily osoby nepracující. Šlo zejména o studenty (skupina č. 2), osoby bez domova (skupina č. 1) a seniory (skupina č. 4). Pracující osoby tvořilo 29 % dotázaných a jednalo se zejména o osoby produktivního věku mezi 22 a 60 lety (skupina č. 3), seniory (skupina č. 4) a malou část mladých lidí do 22 let (skupina č. 2). Studující tvořili 21 % a příležitostně pracující 13 % všech účastníků výzkumu.

Necelá polovina dotázaných (46%) měla dokončené středoškolské vzdělání, mezi nimiž byly se stejnou četností zastoupeny osoby ze všech skupin. 21 % všech oslovených respondentů uvedlo, že mají ukončeno základní vzdělání a nebo jsou vyučeni. 12 % pak mělo ukončeno vysokoškolské vzdělání a jednalo se především o osoby v produktivním věku mezi 22 a 60 lety a z menší části o seniory.

Graf č. 9**Shrnutí základních údajů odpovídajících respondentů**

Graf č. 10 shrnuje odpovědi na jednotlivé otázky od všech oslovených respondentů.

Všechny osoby, které se účastnily výzkumu, věděly, co znamená Městská policie.

Většina z nich (71 %) uvedla, že pozná policistu od strážníka. Tuto skutečnost odpověděli všichni lidé bez domova (skupina č. 1), většina osob produktivního věku (skupina č. 3) a seniorů (skupina č. 4). Polovina z oslovených mladých lidí (skupina č. 2) rovněž rozeznala policistu od strážníka, polovina z nich je ovšem rozeznat nedokázala. Podobně na tom byla i menší zbylá část osob produktivního věku (skupina č. 3) a seniorů (skupina č. 4).

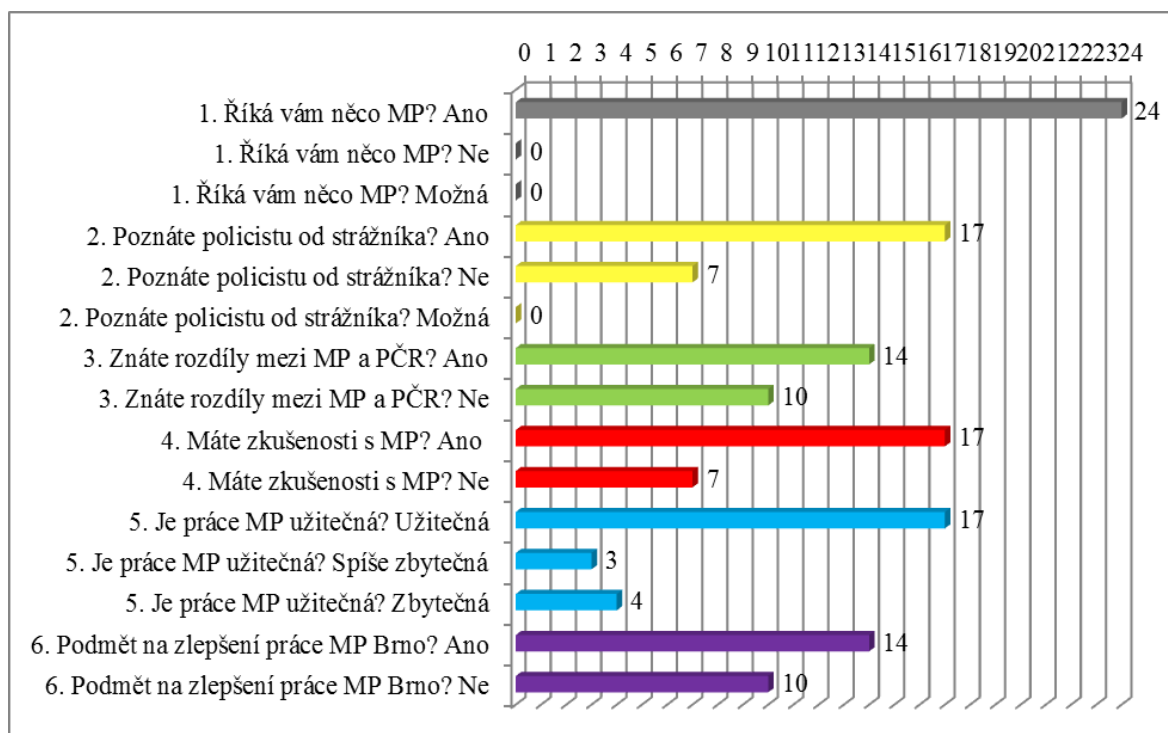
Většina lidí bez domova (skupina č. 1), lidí produktivního věku (skupina č. 3) a menší část mladých lidí (skupina č. 2) a seniorů (skupina č. 4) sdělila, že zná rozdíly mezi Městskou

policií a Policií ČR. Takto odpovědělo 58 % všech dotázaných. Menší polovina (42 %) pak uvedla, že rozdíly mezi oběma složkami nezná. Jednalo se zejména o mladé lidi (skupina č. 2) a seniory (skupina č. 4), z menší části pak lidi bez domova (skupina č. 1) a osoby produktivního věku (skupina č. 3).

Zkušenosti s Městskou policií oslovení respondenti většinou měli, jak odpovědělo 71 %. Tyto zkušenosti většina účastníků (47 %) výzkumu hodnotila jako pozitivní, nejvíce pak lidé bez domova (skupina č. 1). 35 % uvedlo, že jejich zkušenosti jsou negativní a 18 % mělo s Městskou policií pozitivní i negativní zážitky. Osobní zkušenosti však nemělo 29 % dotázaných. Takto odpovídali zejména mladí lidé (skupina č. 2) a senioři (skupina č. 4).

Na otázku, jaký názor mají oslovení respondenti na práci Městské policie Brno, 71 % uvedlo, že je užitečná. Odpovídali takto z velké části mladí lidé (skupina č. 2), osoby produktivního věku (skupina č. 3) a většina seniorů (skupina č. 4). Naopak jako zbytečnou práci hodnotilo 17 % lidí bez domova (skupina č. 1) a zbylí senioři (skupina č. 4). Malé skupině 12 % oslovených respondentů se práce Městské policie Brno jevila spíše zbytečná.

58 % dotázaných mělo podnět na zlepšení práce Městské policie Brno. Nejvíce podnětů měli osoby produktivního věku (skupina č. 3) a senioři (skupina č. 4). Zejména lidé bez domova (skupina č. 1) a mladí lidé (skupina č. 2) uvedli, že žádný podnět na zlepšení práce Městské policie Brno nemá. Takto odpovědělo 42 % účastníků výzkumu.

Graf č. 10**Odpovědi všech oslovených respondentů****4.5 Závěr výzkumné části**

Výzkum probíhal formou rozhovorů v centru Brna namátkovým výběrem respondentů, kteří byli zařazeni do 4 samostatných skupin. Celkem bylo osloveno 24 respondentů. Všem byly položeny stejné základní otázky, které byly dále rozvíjeny. Otázky byly rozděleny na dvě části. První část byla cílena na získání základních údajů o respondentech - věk, bydliště v Brně nebo mimo Brno, pracující nebo studující a dosažené vzdělání. Respondenti ve skupině lidí bez domova navíc byli dotazováni, zda pobírají nebo nepobírají sociální dávky.

Druhá část otázek byla zaměřena na zjištění názorů a pohledů dotazovaných respondentů na práci Městské policie Brno.

Největší část oslovených respondentů byla ve věku od 22 do 60 let. Větší polovinu, 63 % všech dotázaných byly osoby bydlící v Brně a 58 % tvořili osoby nepracující. Šlo zejména o studenty, osoby bez domova a seniory. Oslovení respondenti měli ze 46 % středoškolské vzdělání, ve 21 % základní vzdělání, nebo byli vyučeni a 12 % pak mělo ukončeno vysokoškolské vzdělání.

Všechny osoby, které se zúčastnily výzkumu uvedly, že ví, co znamená pojem Městská policie. Většina dotázaných, 71 % uvedla, že pozná policistu od strážníka. Při bližším dotazování však bylo zjištěno, že většina oslovených respondentů zaměňuje strážníky Městské policie s příslušníky policie České republiky, tedy policie státní 58 % dotázaných uvedlo, že zná rozdíly mezi Městskou policií a policií České republiky. Následně však opět bylo ve většině případů zjištěno, že dotazovaní obě složky zaměňují mezi sebou. 42 % přiznalo, že rozdíly mezi oběma složkami nezná. Zkušenosti s Městskou policií mělo 71 % oslovených respondentů, 47 % z nich bylo pozitivních a 37% negativních. 18 % respondentů mělo s Městskou policií jak pozitivní, tak i negativní zkušenosti. Žádné zkušenosti s prací Městské policie nemělo 29 % dotázaných respondentů. 71 % dotázaných uvedlo, že práce Městské policie je užitečná a prospěšná. Naopak jako zbytečnou práci hodnotilo 17 % dotázaných a 12 % se práce Městské policie jevila spíše zbytečnou. Podněty na zlepšení práce Městské policie mělo 58 % dotázaných.

Většina občanů města Brna a návštěvníků města hodnotí práci Městské policie kladně. Městskou policií v Brně vnímá většina obyvatel jako potřebnou a užitečnou.

Z oslovených skupin respondentů se s prací Městské policie Brno nejvíce setkává skupina respondentů číslo 1 – lidé bez domova. Městskou policií berou většinou jako složku represivní, která je obtěžuje a znepríjemňuje život. I přesto je u většiny oslovených respondentů v této skupině vnímána Městská policie Brno jako užitečná, prospěšná a potřebná.

Dále z uvedeného výzkumu vyplývá, že občané a návštěvníci města Brna ve většině případů nerozeznají policisty od strážníka i když odpověděli, že ano. Jako příklad lze uvést několik odpovědí oslovených respondentů. Na Náměstí Svobody na otázku, kde by hledal nejbližší služebnu Městské policie ukázal oslovený na služebnu policie ČR, která je na ulici Běhounská. Jiný respondent na otázku zda zná pojem Městská policie odpověděl, že to má spojeno s „pomáhat a chránit“ což také patří policii ČR. Na dotaz zda pozná rozdíly mezi strážníkem a policistou odpověděla jedna z respondentek: *„To mě překvapuje, že vůbec je rozdíl mezi policistou a strážníkem. Já myslela, že je to jenom pojem.“* Další odpověděla: *„Já si myslím, že oni mají uniformu.“* Jedna z odpovědí byla, že strážník je to stejné co policista.

Dále z uvedeného výzkumu vyplývá, že pro občana není důležité, zda jedná se strážníkem nebo policistou, ale očekává od nich pomoc v jakékoliv situaci.

ZÁVĚR

Historie Městské policie Brno sahá hluboko do minulosti a je nedílnou součástí vývoje města Brna.

Novodobá Městská policie Brno vznikla v devadesátých letech dvacátého století. Městská policie Brno zabezpečuje místní záležitosti veřejného pořádku a plní mnoho dalších funkcí. Byla zřízena a měla by tu být pro „lidi.“

Na několika místech města Brna s vysokou koncentrací lidí, bylo náhodně osloveno 24 respondentů z různých skupin společnosti, kteří byli dále rozděleni do dalších 4 samostatných skupin (osoby vyloučené ze společnosti - lidé bez domova, mladí lidé do 22 let, osoby produktivního věku od 22 - 60 let, osoby nad 60 let a senioři). Každá skupina obsahovala odpovědi 6 dotázaných, které byly následně rozvíjeny.

Bylo zjištěno, že si většina dotázaných plete strážníky Městské policie s policisty Policie ČR a rovněž mezi sebou obě rozdílné složky zaměňuje. Výzkumem bylo zjištěno, že není důležité, zda jednají lidé se strážníkem nebo policistou, ale že očekávají od nich pomoc v jakékoliv situaci.

S prací Městské policie Brno se nejvíce setkávají lidé bez domova. Městskou policii Brno berou většinou jako složku represivní, která je obtěžuje a znepříjemňuje jim život. I přesto je u většiny oslovených respondentů v této skupině vnímána Městská policie Brno jako užitečná.

Drtivá většina účastníků výzkumu uvedla, že má s Městskou policií pozitivní zkušenosti, její práci vnímají jako užitečnou a prospěšnou. Někteří respondenti měli podněty na zlepšení práce Městské policie Brno.

Výsledek výzkumu mě velice překvapil, protože jsem měl za to, že Městská policie Brno není mezi občany oblíbená a je vnímána jako složka „buzerující“ občany. Tohoto dojmu jsem nabył při každodenním styku s veřejností. Jsem rád, že výzkumem bylo zjištěno, že „ukřičených“ takto smýšlejících lidí je v naší společnosti menšina.

SEZNAM POUŽITÉ LITERATURY

Právní předpisy

Zákon České národní rady č. 553/1991 Sb. ze dne 6. prosince 1991 o obecní policii, ve znění pozdějších předpisů. In: *Sbírka zákonů České republiky*. 1991, č. 104, s. 2736 – 2742.

Monografie

KRAUS, B., POLÁČKOVÁ, V. a kol. *Člověk – prostředí – výchova*. Brno: Paido, 2001. 199 s. ISBN 80-7315-004-2.

MACEK, P., HÁJEK, V. *Obecní policie II*. 1. Vyd. Praha: Policejní akademie České republiky, 2003. 168 s. ISBN 80-7251-133-5.

MACEK, P., UHLÍŘ, L. *Dějiny obecních policií I*. 1. vyd. Praha: POLICIE HISTORY 2004, 215 s., ISBN 80-86477-26-6.

MACEK, P., UHLÍŘ, L. *Dějiny policie a četnictva I*. 1. Vyd. Praha: Themis, 1997. 178 s. ISBN 80-85821-52-4.

VÁGNEROVÁ, M. *Základy psychologie*. 1. vyd. Praha: Karolinum, 2004. 356 s. ISBN 80-246-0841-3.

Časopisy a jiné zdroje

Městská policie Brno historie a současnost. Publikace čerpající z: Archiv města Brna.

Internetové zdroje

Statutární město Brno © 2015. *Primátor města Brna* [online]. [cit. 2015-02-15] Dostupné z <<https://www.brno.cz/sprava-mesta/volene-organy-mesta/primator-mesta-brna/>>

Městská policie Brno © 2015. *Městskou policii Brno řídí* [online]. [cit. 2015-02-15] Dostupné z <<http://www.mpb.cz/mestskou-policii-brno-ridi>>

Městská policie Brno © 2015. *Městská policie Brno – základní informace* [online]. [cit. 2015-02-15] Dostupné z <<http://www.mpb.cz/o-mestske-policii/>>

Městská policie Brno © 2015. *Informace pro uchazeče o zaměstnání* [online]. [cit. 2015-01-28] Dostupné z <<http://www.mpb.cz/zamestnani/>>

Městská policie Brno © 2015. *Střed* [online]. [cit. 2015-02-15] Dostupné z <<http://www.mpb.cz/sluzebny/detail/stred/>>

Městská policie Brno © 2015. *Revíry městské policie Brno* [online]. [cit. 2015-02-15] Dostupné z <<http://www.mpb.cz/sluzebny> >

Městská policie Brno © 2015. *Sever* [online]. [cit. 2015-02-15] Dostupné z <<http://www.mpb.cz/sluzebny/detail/sever/>>

Městská policie Brno © 2015. *Jih* [online]. [cit. 2015-02-15] Dostupné z <<http://www.mpb.cz/sluzebny/detail/jih>>

Městská policie Brno © 2015. *Východ* [online]. [cit. 2015-02-15] Dostupné z <<http://www.mpb.cz/sluzebny/detail/vychod> >

Městská policie Brno © 2015. *Pole* [online]. [cit. 2015-02-15] Dostupné z <<http://www.mpb.cz/sluzebny/detail/pole/>>

Městská policie Brno © 2015. *Tábor* [online]. [cit. 2015-02-15] Dostupné z <<http://www.mpb.cz/sluzebny/detail/tabor/>>

Městská policie Brno © 2015. *Západ* [online]. [cit. 2015-02-15] Dostupné z <<http://www.mpb.cz/sluzebny/detail/zapad/>>

Městská policie Brno © 2015. *Bystrc* [online]. [cit. 2015-02-15] Dostupné z <<http://www.mpb.cz/sluzebny/detail/bystrc/>>

Městská policie Brno © 2015. *Kontakty MP Brno* [online]. [cit. 2015-02-15] Dostupné z <<http://www.mpb.cz/kontakty/>>

SEZNAM POUŽITÝCH SYMBOLŮ A ZKRATEK

- MP Městská policie.
- PČR Policie České republiky.
- DPMB Dopravní podnik města Brna.
- Sb. Sbírký
- ČR Česká republika

SEZNAM OBRÁZKŮ

Obr. č. 1: Letní ústroj strážníkastr. 34

Obr. č. 2: Ústroj s reflexní bundou IIstr. 34

SEZNAM GRAFŮ

Graf č. 1: Osoby vyloučené ze společnosti – lidé bez domova – základní údaje ...str.	40
Graf č. 2: Osoby vyloučené ze společnosti – lidé bez domova	str. 41
Graf č. 3: Mladí lidé do 22 let – základní údaje	str. 46
Graf č. 4: Mladí lidé do 22 let	str. 47
Graf č. 5: Osoby produktivního věku od 22-60 let – základní údaje	str. 50
Graf č. 6: Osoby produktivního věku od 22-60 let	str. 51
Graf č. 7: Osoby nad 60 let a senioři – základní údaje	str. 55
Graf č. 8: Osoby nad 60 let a senioři	str. 56
Graf č. 9: Shrnutí základních údajů odpovídajících respondentů	str. 61
Graf č. 10: Odpovědi všech oslovených respondentů	str. 63

SEZNAM PŘÍLOH

Příloha P I - Ústroj strážníka jednotky

Příloha P II - Polokošile žlutá, letní ústroj

Příloha P III - Letní ústroj strážníka s reflexní vestou

Příloha P IV - Letní ústroj s fleesovou bundou

Příloha P V - Ústroj s reflexní bundou I.

Příloha P VI - Městská policie Brno rok 1866

Příloha P VII - Městská policie Brno rok 1867

Příloha P VIII - Městská policie Brno rok 1906

Příloha P IX - Daniel Šíma (1992 - 2011)

Příloha P X - JUDr. Bohumil Šimek – ředitel

Příloha P XI - Mgr. Karel Krainer – 1. náměstek ředitele

Příloha P XII - Mgr. Zdeněk Pad'ourek – vedoucí kanceláře ředitele

Příloha P XIII - Bc. Luboš Oprchal - vedoucí Odboru pořádkových útvarů

Příloha P XIV - Pavel Podsedník (1990)

Příloha P XV - Václav Mencl (1990-1992)

Příloha P XVI - Jiří Horák (1992-1994)

Příloha P XVII - Dagmar Lastovecká (1994-1998)

Příloha P XVIII - Petr Duchoň (1998-2004)

Příloha P XIX - Richard Svoboda (2004-2006)

Příloha P XX - Roman Onderka (2006-2014)

Příloha P XXI - Ing. Petr Vokřál – současný primátor

PŘÍLOHY

Současné uniformy strážníků městské policie Brno:

Příloha P I

Ústroj strážníka jednotky ¹



Příloha P II

Polokošile žlutá, letní ústroj ¹



¹ Městská policie Brno © 2015. *Městská policie Brno – základní informace* [online]. [cit. 2015-02-15]
Dostupné z <<http://www.mpb.cz/o-mestske-policii/>>

Příloha P III

Letní ústroj strážníka s reflexní vestou ¹



Příloha P IV

Letní ústroj s fleesovou bundou ¹



¹ Městská policie Brno © 2015. *Městská policie Brno – základní informace* [online]. [cit. 2015-02-15]
Dostupné z <<http://www.mpb.cz/o-mestske-policii/>>

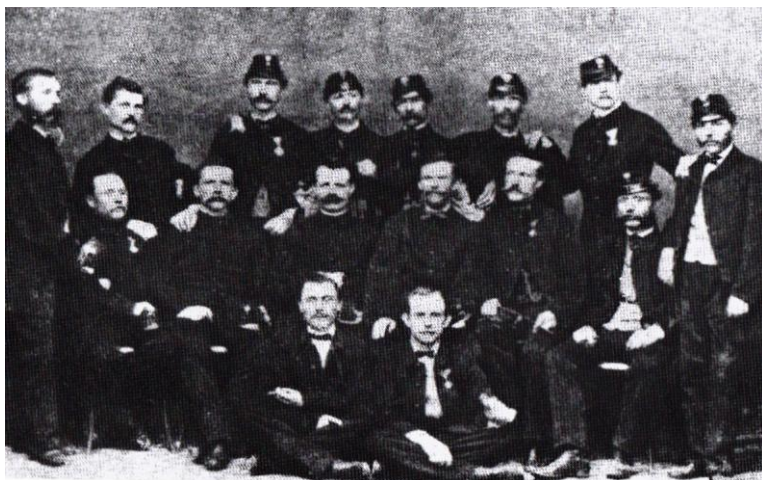
Příloha P V

Ústroj s reflexní bundou I. ¹



Příloha P VI

Městská policie Brno rok 1866 ²



¹ Městská policie Brno © 2015. *Městská policie Brno – základní informace* [online]. [cit. 2015-02-15]
Dostupné z <<http://www.mpb.cz/o-mestske-policii/>>

² *Městská policie Brno historie a současnost*. Publikace čerpající z: Archiv města Brna, s. 16.

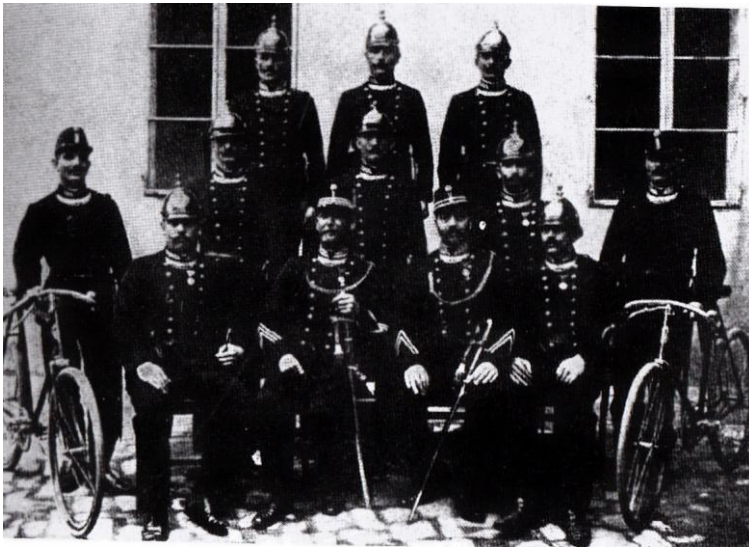
Příloha P VII

Městská policie Brno rok 1867 ¹



Příloha P VIII

Městská policie Brno rok 1906 ¹



¹ *Městská policie Brno historie a současnost*. Publikace čerpající z: Archiv města Brna, s. 17.

První ředitel novodobé Městské policie Brno:

Příloha P IX

Daniel Šíma (1992 - 2011) ¹



Současné vedení Městské policie Brno:

Příloha P X

JUDr. Bohumil Šimek – ředitel ²



¹ *Městská policie Brno historie a současnost*. Publikace čerpající z: Archiv města Brna, s. 34.

² Městská policie Brno © 2015. *Městskou policii Brno řídí* [online]. [cit. 2015-02-15] Dostupné z <<http://www.mpb.cz/?id=468>>

Příloha P XI

Mgr. Karel Krainer – 1. Náměstek ředitele ¹



Příloha P XII

Mgr. Zdeněk Paďourek – vedoucí kanceláře ředitele ¹



Příloha P XIII

Bc. Luboš Oprchal – vedoucí Odboru pořádkových útvarů ¹



¹ Městská policie Brno © 2015. *Městskou policii Brno řídí* [online]. [cit. 2015-02-15] Dostupné z <<http://www.mpb.cz/?id=468>>

Primátoři města Brna a velitelé Městské policie Brno od roku 1990:

Příloha P XIV

Pavel Podsedník (1990) ¹



Příloha P XV

Václav Mencl (1990-1992) ¹



¹ *Městská policie Brno historie a současnost*. Publikace čerpající z: Archiv města Brna, s. 10.

Příloha P XVI

Jiří Horák (1992-1994) ¹



Příloha P XVII

Dagmar Lastovecká (1994-1998) ¹



¹ *Městská policie Brno historie a současnost*. Publikace čerpající z: Archiv města Brna, s. 10.

Příloha P XVIII

Petr Duchoň (1998-2004) ¹



Příloha P XIX

Richard Svoboda (2004-2006) ¹



¹ *Městská policie Brno historie a současnost*. Publikace čerpající z: Archiv města Brna, s. 11.

Příloha P XX

Roman Onderka (2006-2014) ¹



Příloha P XXI

Ing. Petr Vokřál – současný primátor ²



¹ *Městská policie Brno historie a současnost*. Publikace čerpající z: Archiv města Brna, s. 11.

² Statutární město Brno © 2015. *Primátor města Brna* [online]. [cit. 2015-02-15] Dostupné z <<https://www.brno.cz/sprava-mesta/volene-organy-mesta/primator-mesta-brna/>>