

Současná krize partnerských vztahů a jejich dopad na rodinu

Alena Křenková

Bakalářská práce
2015



Univerzita Tomáše Bati ve Zlíně
Fakulta humanitních studií

Univerzita Tomáše Bati ve Zlíně

Fakulta humanitních studií

Ústav pedagogických věd

akademický rok: 2014/2015

ZADÁNÍ BAKALÁŘSKÉ PRÁCE

(PROJEKTU, UMĚLECKÉHO DÍLA, UMĚLECKÉHO VÝKONU)

Jméno a příjmení: **Alena Křenková**

Osobní číslo: **H12216**

Studijní program: **B7507 Specializace v pedagogice**

Studijní obor: **Sociální pedagogika**

Forma studia: **kombinovaná**

Téma práce: **Současná krize partnerských vztahů a její dopad na rodinu**

Zásady pro vypracování:

Zpracování rešerše a studium odborné literatury.

Vymezení terminologie a teoretických východisek z oblasti rodiny, partnerských vztahů a sociálně pedagogické intervence.

Příprava metodiky empirické části, zpracování projektu výzkumu a stanovení výzkumného problému.

Realizace kvantitativního výzkumu formou dotazníku.

Zpracování a vyhodnocení získaných dat, včetně jejich interpretace.

Prezentace výsledků výzkumu, jejich shrnutí a doporučení pro praxi.

Rozsah bakalářské práce:

Rozsah příloh:

Forma zpracování bakalářské práce: **tištěná/elektronická**

Seznam odborné literatury:

MOŽNÝ, Ivo. Sociologie rodiny. Praha: SLON, 2002. ISBN 80-86429-05-9.

MOŽNÝ, Ivo. Rodina a společnost. Praha: SLON, 2006. ISBN 80-86429-58-X.

SULLEROTOVÁ, Evelyne. Krize rodiny. Praha: Karolinum, 1998. ISBN 80-7184-647-3.

SKARUPSKÁ, H. Manželství - jeho proměny z hlediska kulturní a sociální antropologie. Olomouc: VUP, 2007. ISBN 978-80-244-2066-0.

SKUPNIK, Jaroslav. Antropologie příbuzenství. Praha: SLON, 2010. ISBN 978-80-7419-019-3.

CHRÁSKA, Miroslav. Metody pedagogického výzkumu: základy kvantitativního výzkumu. Praha: Grada, 2007. ISBN 978-80-247-1369-4.

Vedoucí bakalářské práce: **PhDr. Helena Skarupská, Ph.D.**
Ústav pedagogických věd

Datum zadání bakalářské práce: **23. ledna 2015**

Termín odevzdání bakalářské práce: **30. dubna 2015**

Ve Zlíně dne 23. ledna 2015


doc. Ing. Anežka Lengalová, Ph.D.
děkanka




Mgr. Jakub Hladík, Ph.D.
ředitel ústavu

PROHLÁŠENÍ AUTORA BAKALÁŘSKÉ PRÁCE

Beru na vědomí, že

- odevzdáním bakalářské práce souhlasím se zveřejněním své práce podle zákona č. 111/1998 Sb. o vysokých školách a o změně a doplnění dalších zákonů (zákon o vysokých školách), ve znění pozdějších právních předpisů, bez ohledu na výsledek obhajoby¹⁾;
- beru na vědomí, že bakalářská práce bude uložena v elektronické podobě v univerzitním informačním systému dostupná k nahlédnutí;
- na moji bakalářskou práci se plně vztahuje zákon č. 121/2000 Sb. o právu autorském, o právech souvisejících s právem autorským a o změně některých zákonů (autorský zákon) ve znění pozdějších právních předpisů, zejm. § 35 odst. 3²⁾;
- podle § 60³⁾ odst. 1 autorského zákona má UTB ve Zlíně právo na uzavření licenční smlouvy o užití školního díla v rozsahu § 12 odst. 4 autorského zákona;
- podle § 60³⁾ odst. 2 a 3 mohu užít své dílo – bakalářskou práci - nebo poskytnout licenci k jejímu využití jen s předchozím písemným souhlasem Univerzity Tomáše Bati ve Zlíně, která je oprávněna v takovém případě ode mne požadovat přiměřený příspěvek na úhradu nákladů, které byly Univerzitou Tomáše Bati ve Zlíně na vytvoření díla vynaloženy (až do jejich skutečné výše);
- pokud bylo k vypracování bakalářské práce využito softwaru poskytnutého Univerzitou Tomáše Bati ve Zlíně nebo jinými subjekty pouze ke studijním a výzkumným účelům (tj. k nekomerčnímu využití), nelze výsledky bakalářské práce využít ke komerčním účelům.

Prohlašuji, že

- elektronická a tištěná verze bakalářské práce jsou totožné;
- na bakalářské práci jsem pracoval samostatně a použitou literaturu jsem citoval. V případě publikace výsledků budu uveden jako spoluautor.

Ve Zlíně 13. 4. 2015

.....
Alena Kůrnová

1) zákon č. 111/1998 Sb. o vysokých školách a o změně a doplnění dalších zákonů (zákon o vysokých školách), ve znění pozdějších právních předpisů, § 47b Zveřejňování závěrečných prací:

(1) Vysoká škola nevdělečně zveřejňuje disertační, diplomové, bakalářské a rigorózní práce, u kterých proběhla obhajoba, včetně posudků oponentů a výsledku obhajoby prostřednictvím databáze kvalifikačních prací, kterou spravuje. Způsob zveřejnění stanoví vnitřní předpis vysoké školy.

(2) *Disertační, diplomové, bakalářské a rigorózní práce odevzdané uchazečem k obhajobě musí být též nejméně pět pracovních dnů před konáním obhajoby zveřejněny k nahlázení veřejnosti v místě určeném vnitřním předpisem vysoké školy nebo není-li tak určeno, v místě pracoviště vysoké školy, kde se má konat obhajoba práce. Každý si může ze zveřejněné práce pořizovat na své náklady výpisy, opisy nebo rozmnoženiny.*

(3) *Platí, že odevzdáním práce autor souhlasí se zveřejněním své práce podle tohoto zákona, bez ohledu na výsledek obhajoby.*

2) *zákon č. 121/2000 Sb. o právu autorském, o právech souvisejících s právem autorským a o změně některých zákonů (autorský zákon) ve znění pozdějších právních předpisů, § 35 odst. 3:*

(3) *Do práva autorského také nezasahuje škola nebo školské či vzdělávací zařízení, užije-li nikoli za účelem přímého nebo nepřímého hospodářského nebo obchodního prospěchu k výuce nebo k vlastní potřebě dílo vytvořené žákem nebo studentem ke splnění školních nebo studijních povinností vyplývajících z jeho právního vztahu ke škole nebo školskému či vzdělávacímu zařízení (školní dílo).*

3) *zákon č. 121/2000 Sb. o právu autorském, o právech souvisejících s právem autorským a o změně některých zákonů (autorský zákon) ve znění pozdějších právních předpisů, § 60 Školní dílo:*

(1) *Škola nebo školské či vzdělávací zařízení mají za obvyklých podmínek právo na uzavření licenční smlouvy o užití školního díla (§ 35 odst.*

3). *Odpírá-li autor takového díla udělit svolení bez vážného důvodu, mohou se tyto osoby domáhat nahrazení chybějícího projevu jeho vůle u soudu. Ustanovení § 35 odst. 3 zůstává nedotčeno.*

(2) *Není-li sjednáno jinak, může autor školního díla své dílo užít či poskytnout jinému licenci, není-li to v rozporu s oprávněnými zájmy školy nebo školského či vzdělávacího zařízení.*

(3) *Škola nebo školské či vzdělávací zařízení jsou oprávněny požadovat, aby jim autor školního díla z výdělku jim dosaženého v souvislosti s užitím díla či poskytnutím licence podle odstavce 2 přiměřeně přispěl na úhradu nákladů, které na vytvoření díla vynaložily, a to podle okolností až do jejich skutečné výše; přitom se přihlídně k vyšší výdělku dosaženého školou nebo školským či vzdělávacím zařízením z užití školního díla podle odstavce 1.*

ABSTRACT

Tématem bakalářské práce je současná krize partnerských vztahů a jejich dopad na rodinu. Práce je rozdělena na část teoretickou a praktickou. Obsahem teoretické části je pohled do historie vývoje partnerských vztahů v západní kultuře, současná podoba partnerských vztahů v západní kultuře, charakteristika a definice rodiny, její formy a funkce. Dále se zabývá současnými formami partnerských vztahů, jejich dopadem na rodinu a rodičovstvím. V praktické části se zabýváme vyhodnocením dat z dotazníkového šetření, které se uskutečnilo mezi studenty kombinované formy studia sociální pedagogiky a andragogiky UTB Zlín.

Klíčová slova: partnerský vztah, rodina, manželství, nesezdané soužití, single, rozvodovost, rodičovství

ABSTRACT

The theme of this thesis is the present crisis of partner relationships and their impact on the family. The thesis is divided into the theoretical and practical part. The theoretical part is look into the history of the development of partner relationships in Western culture, current form partner relationships in Western culture, characterization and definition of the family, its form and function. It also deals with current forms of partner relationships and their impact on family and parenting. The evaluation of the survey data is included in the practical part. The survey took place between the students of social pedagogy and andragogy combined studies UTB Zlin.

Keywords: partner relationships, family, marriage, cohabitation, single, divorce, parenting

Ráda bych touto cestou poděkovala vedoucí své bakalářské práce PhDr. Heleně Skarupské, Ph.D. za cenné rady, připomínky, odbornou pomoc a vedení při zpracovávání mé bakalářské práce. Dále pak studentům UTB Zlín, oborů sociální pedagogika a andragogika, kombinovaná forma studia za vyplnění dotazníku, který vyhodnocuji v mé bakalářské práci. A v neposlední řadě bych poděkovala své rodině za podporu, trpělivost a povzbuzování v době mého studia.

Motto:

Někteří lidé vidí věci takové, jaké jsou, a bezradně se ptají: Proč? Já raději sním o věcech, které nikdy neexistovaly, a ptám se: Proč ne?

George Bernard Shaw

Prohlášení:

Prohlašuji, že odevzdaná verze bakalářské práce a verze elektronická nahraná do IS/STAG jsou totožné.

OBSAH

ÚVOD	10
I TEORETICKÁ ČÁST	12
1 PARTNERSKÉ VZTAHY	13
1.1 HISTORIE PARTNERSKÝCH VZTAHŮ V ZÁPADNÍ KULTUŘE	13
1.2 SOUČASNOST PARTNERSKÝCH VZTAHŮ V ZÁPADNÍ KULTUŘE	14
2 RODINA A MANŽELSTVÍ	16
2.1 VYMEZENÍ POJMU RODINA.....	16
2.2 VYMEZENÍ POJMU MANŽELSTVÍ.....	17
2.3 FORMY SOUČASNÝCH VZTAHŮ A JEJICH DOPAD NA RODINU	18
3 RODIČOVSTVÍ	20
3.1 VYMEZENÍ POJMŮ OTEC, MATKA, JEJICH PRÁVA A POVINNOSTI.....	21
3.2 EKONOMICKÉ PODMÍNKY RODIN S DĚTMI	22
3.3 SNIŽOVÁNÍ POČTU DĚTÍ V RODINÁCH A DOBROVOLNÁ BEZDĚTNOST.....	23
II PRAKTICKÁ ČÁST	25
4 REALIZACE VÝZKUMU	26
4.1 STANOVENÍ VÝZKUMNÉHO CÍLE	26
4.2 VYMEZENÍ VÝZKUMNÝCH OTÁZEK A HYPOTÉZ.....	26
4.3 STANOVENÍ HYPOTÉZ	27
4.4 VÝZKUMNÝ SOUBOR A ZPŮSOB JEHO VÝBĚRU	27
4.5 PŘEDVÝZKUM A PROVEDENÍ VÝZKUMU	28
5 METODA ANALÝZY DAT	30
5.1 INTERPRETACE DAT	30
5.2 OVĚŘOVÁNÍ HYPOTÉZ	32
5.3 DISKUZE.....	36
ZÁVĚR	37
SEZNAM POUŽITÉ LITERATURY	38
SEZNAM TABULEK	40
SEZNAM PŘÍLOH	41

ÚVOD

Současná podoba partnerských a rodinných vztahů je téma velice obsáhlé a s oblibou diskutované ve všech mediích. Zájem o ně má jak laická veřejnost, u které je tématem každodenních rozhovorů a pozadu nezůstává ani veřejnost odborná.

Z odborných prací bychom uvedli například výzkum Dany Hamplové, která zpracovávala práci na téma sňatečnost, nesezdané soužití a veřejné mínění, dále pak Petru Šalamounovou, která prováděla výzkum na téma hodnota dítěte a natalitní plán v České společnosti a neposlední řadě pak Květu Kalibovou s jejím výzkumem v oblasti zaměstnání rodičů, výchovy dětí a očekávané role státu.

Navzdory těmto realizovaným výzkumům i pomoci odborníků na problematiku partnerských vztahů, kteří udělují lidem celou řadu dobře míněných rad, hovoří statistiky o zvyšujícím se počtu rozvodů, nízké míře sňatečnosti a porodnosti a zvyšujícím se počtu lidí, kteří žijí samostatně. K dalším jevům, které souvisí s touto problematikou, jsou volné vztahy, zvyšující se počet osob, které rezignovaly na partnerský vztah a žijí samostatně, kteří bývají označováni termínem singles, nárůst nestability partnerství, odkládání vstupu do manželství, dobrovolná bezdětnost a odsouvání rodičovství do vyššího věku, ztráta statusu muže, rovnoprávnost a ekonomická nezávislost žen.

Tyto problémy určují současnou podobu partnerských vztahů a poukazují na oslabování rodiny. Tato bakalářská práce seznamuje své čtenáře s vymezenou problematikou, přispívá k odborné diskuzi a napomáhá s osvětlení výše zmiňovaných trendů v životě současných mužů a žen.

Naším cílem je seznámit se s hlavními možnými důvody současné krize partnerských vztahů a přispět tak k ucelenému pohledu na danou problematiku.

Teoretická část bakalářské práce obsahuje pohled do vývoje partnerských vztahů v západní kultuře od minulosti po současnost, charakteristika a definice rodiny, její formy a funkce. Dále se zabývá příčinami současné krize partnerských vztahů, jejich dopadem na rodinu a rodičovstvím.

Praktická část se zabývá vyhodnocením dat kvantitativního výzkumu. Naše dotazníkové šetření proběhlo mezi studenty kombinované formy studia sociální pedagogiky a andrago-

giky UTB Zlín. Jednotlivé položky dotazníku byly zaměřené na zjišťování postojů našich respondentů k problematice současných partnerských vztahů.

I. TEORETICKÁ ČÁST

1 PARTNERSKÉ VZTAHY

Partnerské a rodinné vztahy jsou součástí života téměř každého člověka. Sociologie rodiny je věda, která se zabývá touto oblastí lidského chování, zkoumá rodinu, manželství a partnerské vztahy mezi mužem a ženou už od 19. století. K nejvýznamnějším autorům patří francouzský sociolog Émile Durkheim (1858-1917) s dílem Úvod do sociologie rodiny, které poprvé vyšlo roku 1888. Z českých pak sociolog Emanuel Chalupný (1879-1958) s pětidílným dílem Sociologie, které vycházelo postupně v osmi svazcích od roku 1916 až do roku 1941 a sociolog Inocenc Arnošt Bláha (1879-1960) s dílem Dnešní krise rodinného života, poprvé vydanou roku 1933. Ze současných autorů je to Ivo Možný a jeho kniha Rodina a společnost vydaná roku 2006.

1.1 Historie partnerských vztahů v západní kultuře

Možný (2002, s. 21) píše, že v "Evropě platila po tisíciletí přísná monogamie a univerzální zákaz sexu mimo manželství". A dále Možný (2006, s. 21 - 22) uvádí, že "výběr manželského partnera byl v rukou rodičů. Ti vybírali s ohledem na to, nakolik je uvažovaný partner vhodný z hlediska zachování společenského postavení rodiny, jejího majetku a kulturního statusu. Za trvalost rodiny ručila náboženská víra svou nejvyšší autoritou: Co Bůh spojil, člověk nerozlučuj".

Koncem 19. století nastává v evropské společnosti změna, jak uvádí Možný (2006, s. 21) a "důvodem pro uzavření manželství se stává něco tak prchavého jako láska a manželství dostává podobu občanské smlouvy, vypověditelné kteroukoli ze stran, což má za následek nárůst rozvodovosti a opakovaných manželství".

Sullektorová (1998, s. 7 - 9) uvádí, že "první a druhá světová válka postihla rodiny především nepřítomností nebo smrtí mužů. Rodina byla silná, uzavřená a semknutá, zaměřená na soběstačnost".

"Od konce 50. let 20. století ženy hromadně opouštějí domácnost a profesní kariéra se pro ně stává stejně důležitou, jako pro muže. Několik let věnovaných mateřství se mění z celoživotního údělu ve významnou, ale v prodlužujícím se životě už jen poměrně krátkou epizodu" (Možný, 2006, s. 23). Tento nastolený trend vyvolal dle Sullektorové (1995, s. 25) "vzestup počtu rozvodů. V roce 1950 připadá v Československu na 1 rozvod 10 manželství a trend se stále zvyšuje, v roce 1970 je to dokonce 1 rozvod na 4 manželství".

V 60. letech minulého století přišlo dle Rabušice (2001, s. 182 - 185) *"hnutí hippies, anti-koncepční pilulka a nitroděložní tělísko"*, což vedlo k sexuální revoluci. *"Ženy stále více trvaly na svém právu rozhodovat o svém vlastním životě a být nezávislé na mužích"*. Ženy požadují rovnoprávnost mezi pohlavími a možnost individuální volby.

"Počínaje sedmdesátými lety minulého století opouštíme jednotnou sociologickou teorii rodiny a začínáme sledovat jednotlivé jevy lidského sňubního a reprodukčního chování" (Možný, 2006, s. 25).

Vývoj na začátku 90. let 20. století charakterizuje Možný (2006, s. 255) jako dobu, kdy se *"vlivem otevření společnosti a ekonomiky nabídl možnost cestovat, podnikat a zvýšila se dostupnost univerzitního vzdělání. Rozhodnutí pro sňatek a rodičovství ztratilo svou přitažlivost a mladí lidé začali odkládat sňatek i rodičovství. Stoupá také věk prvorodiček i věk prvního sňatku. Přibývá lidí, kteří spolu žijí v nesezdaném soužití, které je veřejným míněním všeobecně přijímáno. Stále rychleji stoupá i počet dětí narozených mimo manželství"*.

Tento trend ve vývoji partnerského soužití pokračuje i v 21. století.

1.2 Současnost partnerských vztahů v západní kultuře

Pro naši současnou západní kulturu je charakteristické *„hlásání toho, že můžeme být, čím chceme, láska a partnerství se stalo volbou vloženou do rukou konkrétních jedinců“* (Hasmanová Mahránková, Kreidl, 2012, s. 11).

Jak píše Sullerotová (1998, s. 39), do popředí se dostávají hodnoty *"individualismu, tolerance vůči druhým a hledání vlastní nezávislosti. Individualismus, který se může rozvíjet jen v demokracii, usiluje o respektování druhých i nás samotných"*. Krédem současníků je: *"nezatěžovat bližního, nezáviset na bližním, neodcizit se sám sobě, nenechat se chytit do pastí, pracovat na sobě, vydobýt si autonomii: zákon pro sebe a sebe za zákon. Tato individualizace znamená svobodu volby, odpovědnost nás samých za své životy, k odmítání závazků a trvalých svazků na náš vlastní úkor, neochotu obětovat svou osobní svobodu, vlastního způsobu života, aby mohl zastávat určitou roli v rodině"*. Z výše tohoto hodnotového postoje většiny populace vyplývají problémy, které ve společnosti vznikají díky slabnoucejšímu institutu rodiny.

Rabušic (2001, s. 226) uvádí, že *"v moderní společnosti musí být každý bez závazků a volný, připravený reagovat na měnící se požadavky pracovního trhu, aby zajistil svou ekonomickou existenci"*. Důsledkem je pak nízká sňatečnost a porodnost.

2 RODINA A MANŽELSTVÍ

Rodina, dříve považována za základní stavební kámen společnosti nutný k majetkovému zajištění a výchově dětí, ztrácí v dnešní době svou sílu a dochází v ní k zásadním proměnám. *"V Evropě dnes tvoří tradiční rodina, kterou tvoří manželský pár a děti, jen asi čtvrtinu všech domácností"* (Možný, 2006, s. 24). I když tento vývojový trend není pro rodinu příliš příznivý, nelze než souhlasit s Možným (2006, s. 24), *„že aspirace na založení trvalého párového vztahu a touha po dětech jako po naplnění vlastní osudu zůstávají pro naprostou většinu lidí kotvou života.“* A má význam i v současnosti.

2.1 Vymezení pojmu rodina

Rodina je přirozeným a důležitým prostředím lidské socializace, intimity a sociální podpory. Dle Sociologického slovníku autora Jandourka (2001, s. 206) je pojem rodina definován jako *"forma dlouhodobého solidárního soužití osob spojených příbuzenstvím a zahrnující přinejmenším rodiče a děti. K dalším znakům patří společné bydlení, příslušnost ke společné příbuzenské linii, společná produkce a konzumování statků"*.

Rodina, jak uvádí Možný (2006, s. 56) *"má i své formy - monogamní manželská rodina – jedná se o manželský pár a jejich děti, bývá také někdy označována jako elementární, či nukleární rodina. Tato manželská rodina vzniká volbou, která je zúčastněnými vnímána jako svobodná, založená výlučně na vzájemné přitažlivosti. Věk při jeho uzavírání je proto spíše vyšší, neboť výběr vyžaduje jistý čas a určitou zralost, a v tržní společnosti musí být opřen i o ekonomickou autonomii"*.

Pokud v rodině chybí jeden z manželů - rodičů, hovoříme o neúplné rodině.

Na základní funkce rodiny upozorňuje Skupnik (2010, s. 325) a podle něj jsou jimi *"sexuální, reprodukční, enkulturační (socializace a edukace potomstva) a ekonomická"*.

Dle Sociologického slovníku (2001, s. 206) jsou *"funkce rodiny reprodukce lidského rodu a výchova potomstva. Tyto jsou postupně předávány institucím, což vede ke krizi rodiny"*. Rodina tak v dnešní době ztrácí na své funkčnosti, což se odráží ve stavu celé společnosti.

2.2 Vymezení pojmu manželství

Na vytyčení termínu manželství si nevystačíme s jednou základní definicí. Z hlediska práva je manželství definováno v zákoně č. 89/2012 Sb., občanský zákoník jako *"trvalý svazek muže a ženy. Hlavním účelem manželství je založení rodiny, řádná výchova dětí a vzájemná podpora a pomoc. Manželství vzniká svobodným a úplným souhlasným projevem vůle muže a ženy, kteří hodlají vstoupit do manželství"*.

V § 697 tohoto zákona se *"manželé mají nejen navzájem podporovat, ale mají vůči sobě také vzájemnou vyživovací povinnost v rozsahu, který oběma zajišťuje zásadně stejnou hmotnou a kulturní úroveň"*.

Výše uvedené citace nás seznamují s právním pohledem na manželství a na povinnosti, které z něho pro oba manžele vyplývají.

Z dalších definicí vybíráme tu, kterou uvádí Skarupská (2007, s. 150) dle encyklopedie Britannica: *"Manželství je legálně a sociálně schválené spojení, obvykle mezi mužem a ženou, které je upraveno zákony, pravidly, zvyky, vírou a postoji, které předepisují práva a povinnosti partnerům a dohodnuté postavení jejich potomstva. Všestrannost manželství uvnitř různých společností a kultur je vlastností řady základních sociální a osobnostních funkcí"*.

Další z definic, kterou Skarupská (2007, s.151) nabízí, je definice antropologa K. Grougha: *"Manželství je příbuzenství realizované mezi ženou a jednou nebo více osobami, které slouží k rození dětí a na základě pravidel příbuzenství umožňuje jejím dětem začlenění (přijetí) do statusu rodu i jiných společenských vrstev"*.

Z uvedených definic vyplývá, že na problematiku manželství můžeme pohlížet různými způsoby. Pro tuto bakalářskou práci je nejvíce výstižná definice manželství dle Sociologického slovníku autora Jandourka (2001, s. 148), který tuto instituci definuje jako *"právní vztah zavazující muže a ženu ke společnému životu. V moderní západní společnosti je povolena pouze monogamie, ovšem s vyšší mírou tolerance k rozvodu a uzavření nového manželství"*.

Jak už z textu vyplývá, nestabilita manželství je tak běžná, že je obsažena už i v jeho definici. Přesto se i nadále předpokládá to, co říká Možný (2002, s. 175), že *"společenským*

účelem pro uzavření manželství je podle zákona založení rodiny, vytváření zdravého rodinného prostředí, výchova dětí a vzájemná pomoc a podpora manželů".

Občanský zákoník také stanovuje, za jakých podmínek může manželský svazek zaniknout. Jednou ze zákonných podmínek je smrt jednoho z manželů, čímž dochází k ovdovění přeživšího manžela. Dalším důvodem je rozvod manželství. Tento je vymezen v § 755, který říká, že *"manželství může být rozvedeno, je-li soužití manželů hluboce, trvale a nenapravitelně rozvráceno a nelze očekávat jeho obnovení"*.

Skupnik (2010, s. 172) dále hovoří o *"sériové (periodické nebo řetězové) monogamii"*. To znamená, že jak po rozvodu, tak i po ovdovění lze uzavřít další manželství.

2.3 Formy současných vztahů a jejich dopad na rodinu

Současné vztahy se vyznačují vysokou mírou individualizace, svobody a rovnosti, která neprospívá vzniku stabilního manželství. Studie ukazují dle Možného (2006, s. 227), že *"ve společnostech euroamerické kultury více než třetina manželství končí rozvodem, čtyři z pěti rozvedených se znovu ožení a vdávají nebo alespoň párově žijí a mají spolu (další) děti, čímž vzniká nová, neobyčejně komplikovaná a variabilní síť rodinných vztahů. Tyto často fungují v nových, často nepřehledně složitých rodinných strukturách"*.

K významným příčinám vysoké míry rozvodovosti patří emancipace a ekonomická nezávislost žen, ztráta statusu muže, nízký vliv rodičů širší rodiny na manželský pár a vysoká míra tolerance společnosti k rozvodům.

K fenoménům dneška patří také nárůst neformálních soužití partnerů. K základním příčinám tohoto jevu patří dle Skarupské (2007, s. 153) právní vymezení manželství a to *"zejména jeho ekonomická stránka, problematika společného vlastnictví manželů a povinnosti se zabezpečením manžele v případě rozvodu (vyživovací povinnost)"*. Dále pak velký vliv sociálního státu, který *"posiluje jak zabezpečení jednotlivce, tak i nezaopatřené děti narozených mimo manželství. Tím společnost nabádá členy k životu mimo manželství, snižuje tak hodnotu manželství a mění jeho funkce. Stát přebírá na zejména funkci ekonomickou, členové pro své zabezpečení nemusí do manželství vstupovat, z manželství jim neplynou žádné ekonomické výhody ani lepší zajištění potřeb"*. A v neposlední řadě je to liberalizace vztahů, kdy je *"umožněno soužití více osob bez právního a společenského odsouzení"*.

Rabušic (2001, s. 198) vidí hlavní rozdíl mezi manželstvím a neformálním svazkem především v jeho zrušení. *"Pokud zanikne manželství rozvodem, zákon určuje majetkové vyrovnání. V případě nesezdaného soužití nejsou dosud taková pravidla vytvořena"*. Důsledkem pak může být poškození jednoho z účastníků tohoto vztahu.

Pro úplnost citujeme Občanský zákoník v § 760, který uvádí také důvody, ve kterých bude docházet k vyživovací povinnosti vůči jednomu s manželů. *"Není-li rozvedený manžel schopen sám se živit a tato jeho neschopnost má svůj původ v manželství nebo v souvislosti s ním, má vůči němu jeho bývalý manžel v přiměřeném rozsahu vyživovací povinnost, lze-li to na něm spravedlivě požadovat, zejména s ohledem na věk nebo zdravotní stav rozvedeného manžela v době rozvodu nebo skončení péče o společné dítě rozvedených manželů"*.

Naše současná společnost umožňuje i život samostatným osobám, na což upozorňuje Skarupská (2007, s. 153) a dále uvádí, že *"tento způsob života nazýváme single"*. Lidé žijící tímto způsobem života se rozhodli pro svobodný život bez dalších členů společnosti. *"Současná západní společnost jim umožňuje, aby si své potřeby zajistili sami, bez nutnosti vázat se na další členy společnosti. Do sexuálních vztahů mohou vstupovat nezávazně a dobrovolně, díky rozvinutým formám antikoncepce si regulují počet dětí, případně bezdětnost. Pro zajištění potřeb ve stáří a nemoci je zde sociální stát s důchodovým a nemocenským pojištěním a nejsou tudíž vázáni na pomoc svého manžela či manželky, případně dalších členů rodiny"*.

Současná právní úprava umožňuje i život lidí stejného pohlaví. Tato forma soužití se nazývá registrované partnerství a umožňuje těmto lidem užívat některá práva, které mají manželé.

3 RODIČOVSTVÍ

Hledáme-li důvody, proč mají lidé děti, docházíme k závěru, že (Matějček in Rabušic, 2001, s. 154) *"dítě přináší rodičům především psychické potřeby, které rodiče prostřednictvím svých dětí uspokojují"*. Všeobecně lze konstatovat, že *"existenci dětí chápou psychologové jako hodnotu samu o sobě, která neslouží jako nástroj k dosažení určitého cíle"*. Některé úvahy o důvodech, proč se stáváme rodiči, nám dokonce sdělují, že *"když vezmeme v úvahu všechny investice, které jako rodiče musíme v současné době do svých dětí vložit, jakož i fakt, že jako odměnu očekáváme pouze emocionální uspokojení, nezbyvá než hovořit o novodobé formě altruismu"* (Avramovová in Rabušic, 2001, s. 154).

Naproti tomu autoři Gjuričová a Kubička (2003, s. 132) uvádějí, že rodičovství je dle *"nej-silnějším vnějším faktorem, který drží pár pohromadě a je nezvratnou událostí ve vývoji vztahu"*. Může být partnery vnímán jako *"naplnění, vítaný přechod do další životní fáze, rána osudu či upevnění vztahu a přináší s sebou nutnost rychlých změn"*.

Ať už se díváme na důvody, proč přivádíme děti na svět jakkoli, pravdou zůstává, že *"bez-dětnost není ani v moderní hédonistické společnosti masovým jevem"* (Rabušic, 2001, s. 154) a skutečnost, že se stáváme rodiči, je významným mezníkem v životě každého z nás.

Možný (2006, s. 148 – 151) *"rozeznává čtyři jedinečné vlastnosti přechodu k rodičovství: "Přechod, k němuž dochází pod silným kulturním tlakem" – souvisí s tradičním chápáním role ženy, která je těsně spjata s mateřstvím a společnost hodnotí negativně ty ženy, které se rozhodnou pro umělé přerušování těhotenství (i když je tento postup uzákoněn) i pro dobrovolnou bezdětnost.*

"Přechod, k němuž dochází mimovolně" – souvisí s nezamýšleným početím prvního dítěte.

"Přechod nerevokovatelný"- situace, kdy se dítě narodí, je neměnná "dítě se nedá vzít zpět anebo vyměnit za jiné".

"Přechod zlomový" – nově narozené dítě, klade zejména na prvorodičky vysoké nároky, na něž není žena připravena a její snaha o perfekcionalismus v péči o novorozence vede k velké deziluzi.

3.1 Vymezení pojmů otec, matka, jejich práva a povinnosti

Novorozence, které přichází na svět, bývá plně odkázané na svou matku a tato závislost se přenáší také na otce (Možný, 2006, s. 152).

Občanský zákoník v § 775 jednoznačně definuje pojem mateřství, když uvádí, že *"matka je žena, která dítě porodila"*.

U definice otcovství se nám tato jednoznačnost vytrácí. Skupnik (2010, s. 30) uvádí, že *"v západní kultuře je podstata vztahu otec – potomek jednoznačná: za otce dítěte je pokládán muž, který matku dítěte oplodnil"*. Dokazování této skutečnosti však bylo a je v reálném životě obtížné. Již římské právo tuto skutečnost deklamuje známým *"pater incertus semper – otec je vždy nejistý"*. Naše současné právo se vymezení otcovství věnuje v Občanském zákoníku v § 776 až § 793. Spekuluje se zde s řadou domněnek, které vedou k jeho určení nebo naopak popření.

Z rodičovství, tedy mateřství a otcovství, vyplývají určité povinnosti a práva rodičů vůči dítěti. Tato práva a povinnosti, na kterých společnost při výchově dítěte trvá lze dle Možného (2006, s. 153) *"pozorovat ve všech kulturách"*. Česká společnost zakotvuje tato práva a povinnosti v Občanském zákoníku v § 858, který nám říká, že *"spočívají v péči o dítě, zahrnující zejména péči o jeho zdraví, jeho tělesný, citový, rozumový a mravní vývoj, v ochraně dítěte, v udržování osobního styku s dítětem, v zajišťování jeho výchovy a vzdělání, v určení místa jeho bydliště, v jeho zastupování a spravování jeho jmění; vzniká narozením dítěte a zaniká, jakmile dítě nabude plné svéprávnosti. Trvání a rozsah rodičovské odpovědnosti může změnit jen soud"*.

Možný (2006, s. 153) nazývá to, na co má každé dítě nárok od svých rodičů termínem *"teze minimálního zaopatření"*. Tato teze v sobě zahrnuje *"základní výživu, oblečení, ubytování, zdravotní péči a přístup ke vzdělání, alespoň takovému, aby ho jeho nedostatek v dospělosti nevylučoval na okraj společnosti"*.

Děti od rodičů přejímají prostřednictvím výchovy i hodnotovou orientaci a celkový pohled na život. Možný (2006, s. 153) uvádí, že *"v posledních desetiletích došlo k vyvlastnění rodičovské autority"*. Stalo se tak na základě velmi rychlých společenských změn a zásadním vlivem sdělovacích prostředků, vzdělávacích institucí a s vyšším věkem roste vliv vrstevníků na utváření pohledu dítěte na svět.

V naší západní kultuře rozeznáváme dle Možného (2006, s. 153 - 154) dvojí chápání rodičovské výchovy. Je to *"tradiční koncept"*, jenž umožňuje rodičům předávat své uspořádání hodnot a k tomuto účelu používat ty nástroje, které pokládají za správné. Tento koncept *"posiluje rodinnou soudržnost, silný mezigenerační přenos a kulturní soudržnost"*. Nevýhodou tohoto pojetí je že vede k *"nepochopení, nevraživosti vůči odlišným subkulturám a případně i k rasismu"*. Potomci, kteří jsou vychováváni v duchu tohoto tradičního konceptu se striktní rodičovskou výchovou, nemají možnost naučit se samostatně řešit problémy a volit mezi alternativami. Vlivem *"potlačované úzkosti z nutnosti volit"* snadno podléhají extremismu. Tyto důvody vedly k vytvoření nové podoby tohoto modelu, který nazýváme *"demokratickou koncepcí"*. Tato demokratická koncepce *"klade důraz na to, aby si děti povinnost držet se hodnot rodičů zvnitřnily jako vlastní volbu"*.

Naproti výše zmiňovaným koncepcím uvádí Možný (2006, s. 153 – 154) jejich protipól *"liberální koncepce"*, který očekává, že rodiče nebudou usměřňovat a působit na dítě při tvorbě jeho hodnotové orientace. Zůstává jen na dítěti, co si samo zvolí za důležité. Také liberální koncepce má jak své klady, tak i zápory. Mezi přednosti uvádíme *"sociální dynamiku"* a k záporům patří *"rozvolňování vztahů a zeslabování porozumění mezi generacemi"*. Tyto nevýhody vedly k vytvoření *umírněně liberální koncepce*, která přiděluje matkám a otcům možnost postupovat svým potomkům svou vlastní hodnotovou orientaci, ale podporuje, aby se dítě seznámilo také s dalšími pohledy na svět.

Práva a povinnosti k dítěti mají oba rodiče. V případě, že jejich manželství zanikne, musí být stanoveno, v čí péči se bude dítě nacházet. Děti tak žijí v neúplných rodinách svých otců či matek nebo se výchova realizuje formou střídavé péče.

3.2 Ekonomické podmínky rodin s dětmi

V tradiční západoevropské rodině zůstává žena s dítětem doma a muž se realizuje ve své profesi. To ovšem neplatí pro dnešní společnost, které jde cestou individualizace a ekonomické nezávislosti jak mužů, tak i žen.

Dnešní ženy jsou vzdělané, mnoho z nich je bezdětných a ty, které děti mají, jsou zpravidla v rychlém sledu za sebou, aby se mohly uplatnit na trhu práce a zvýšit tím životní úroveň rodiny (Možný, 2006, s. 235). V dnešní konzumní společnosti jsou lidé motivováni k *"trvalému zvyšování životní úrovně"* (Možný, s. 234). Nutnost ekonomicky samostatného

života je v rozporu s *“tradičním rozvržením rolí nukleární rodiny“* (Možný, s. 235), protože trh upřednostňuje jednotlivce bez partnerských, manželských či rodinných vztahů. Důsledkem toho je snížení porodnosti až do té míry, že *“stále vzrůstající počet žen a mužů prožije svůj život bez zážitku rodičovství“* (Možný, s. 237).

Opatření, která mohou zvýšit porodnost, se nazývají pro-natalitní opatření. Rozdělujeme je na přímá, které *“mají populační vývoj ovlivnit, ale také nepřímá, jejichž záměry jsou jiné. Jedná se o všechna opatření týkající se bydlení, zaměstnanosti, vzdělání, trhu práce.“* (Kocourková, Rabušic, s. 141). Tato opatření jsou náplní rodinné politiky každého státu a zrcadlí to, co je pokládáno za zásadní důvod snížení porodnosti. Kocourková a Rabušic dále uvádějí, že je *“lze rozlišit na dvě skupiny příčin: kulturní a ekonomické“* (2006, s. 141). Kulturní reagují na proměnu hodnot a hospodářské odráží míru pro-rodinné koncepce státu.

3.3 Snížování počtu dětí v rodinách a dobrovolná bezdětnost

Položíme-li si otázku, proč se v současnosti v západní kultuře rodí méně dětí, nacházíme odpověď u Rabušice (2001, s. 177 - 178), který uvádí, že důvodem tohoto jevu jsou *“hodnoty individualismu, to je důraz na sebenaplnění a seberealizaci jedince a na jeho práva“*. Ve společnosti podle něj dochází k velkým změnám v hodnotové orientaci a to:

- *“posun od manželství k nesezdanému soužití,*
- *posun od antikoncepce jako prostředku ochrany před nechtěným těhotenstvím k antikoncepci, která umožňuje sebenaplňující volbu, zda dítě vůbec mít a kdy ho mít,*
- *posun od éry, v níž dítě bylo středobodem života rodičů, k éře, kdy středobodem života je pár a jeho dítě,*
- *posun od uniformních rodin a domácností k pluralitním formám rodin a domácností“.*

Mateřství je pro dnešní západní ženy podle Možného (2006, s. 19) *“akt vědomé volby“*. Stále častěji se setkáváme také s pojmem dobrovolná bezdětnost, která odráží *“skutečnost, kdy se partneři vědomě brání početí s cílem, aby během svých plodných let nezplodili dítě“* (Rabušic, 2001, s. 169). Tato dobrovolná bezdětnost spolu se snižujícím se počtem dětí v rodině má za následek stárnutí populace. Rabušic (2001, s. 9) na tento fakt reaguje tím, když říká, že *“národ by za těchto podmínek mohl začít pomalu vymírat“*. Dopady stárnutí populace budou nejvíce patrné v ekonomické oblasti.

Naše práce nás seznámila s vývojem partnerských vztahů v naší západní kultuře od dob, kdy byl výběr partnera v rukou rodičů, až po dnešek, který se projevuje vysokou mírou individualismu a vírou v sebe sama. Tento vývoj byl umožněn výhodami, které poskytuje stát, jenž umožňuje všem být ve svých potřebách nezávislý na ostatních a nemuset se spoléhat na členy rodiny. Toto s sebou přináší vysokou nestabilitu v partnerských vztazích, která se promítá hlavně do problematiky péče o děti.

II. PRAKTICKÁ ČÁST

4 REALIZACE VÝZKUMU

V praktické části této bakalářské práce budeme vyhodnocovat data z našeho dotazníkového šetření, které si klade za cíl zjistit názory studentů kombinované formy studia sociální pedagogiky a andragogiky UTB Zlín k možným hlavním příčinám současné krize partnerských vztahů.

Navážeme tak na teoretickou část, kde jsou popsána teoretická východiska popisující zkoumanou problematiku. Náš průzkum provádíme dotazníkovou metodou.

4.1 Stanovení výzkumného cíle

Partnerské vztahy, jejich podoby a problémy jsou tématem mnoha laických i odborných rozhovorů. V naší práci si klademe za *cíl seznámit se s hlavními možnými důvody současné krize partnerských vztahů a přispět tak k ucelenému pohledu na danou problematiku*. K tomuto jsme využili naše dotazníkové šetření, které si klade za cíl seznámit se s názory studentů sociální pedagogiky a andragogiky kombinované formy studia UTB Zlín na současnou krizi partnerských vztahů, kterou jsme blíže popsali v kapitole interpretace dat.

4.2 Vymezení výzkumných otázek a hypotéz

Při vymezování výzkumné otázky jsme vycházeli z toho, že **zjišťujeme názory respondentů k otázkám hlavních důvodů současné krize partnerských vztahů**.

Výzkum jsme rozdělili do tří okruhů, které se zaměřují na ekonomickou stránku manželství. Dále se ptáme na otázky týkající se změny hodnot ve společnosti a jejich dopady na partnerský život a v neposlední řadě se ptáme respondentů na otázky, které se týkají rodičovství a možnosti seberealizace.

Stanovení výzkumných otázek:

1. Převládá u respondentů směřování spíše k ekonomické výhodnosti nebo k ekonomické nevýhodnosti života v manželství? Problém zkoumají otázky 4 – 13.

-
2. Převládá u respondentů směřování k ochotě vycházet vstříc potřebám svého partnera nebo dávají přednost individualismu? Problém zkoumají otázky 14 – 23 a 34 – 40.
 3. Převládá v názorech respondentů směřování více k osobní svobodě nebo k rodičovství? Problém zkoumají otázky 24 - 33.

4.3 Stanovení hypotéz

Hypotéza k výzkumné otázce 1:

Převládá u respondentů směřování spíše k ekonomické výhodnosti nebo k ekonomické nevýhodnosti života v manželství.

H_0 : Četnost respondentů, kteří vybírají zápornou odpověď a kladnou odpověď, je stejná.

H_A : Četnost respondentů, kteří vybírají zápornou a kladnou odpověď, je rozdílná.

Hypotéza k výzkumné otázce 2:

Převládá u respondentů směřování k ochotě vycházet vstříc potřebám svého partnera nebo dávají přednost individualismu.

H_0 : Četnost respondentů, kteří vybírají zápornou odpověď a kladnou odpověď, je stejná.

H_A : Četnost respondentů, kteří vybírají zápornou a kladnou odpověď, je rozdílná.

Hypotéza k výzkumné otázce 3:

Převládá v názorech respondentů směřování více k osobní svobodě nebo k rodičovství.

H_0 : Četnost respondentů, kteří vybírají zápornou odpověď a kladnou odpověď, je stejná.

H_A : Četnost respondentů, kteří vybírají zápornou a kladnou odpověď, je rozdílná.

4.4 Výzkumný soubor a způsob jeho výběru

Kvantitativní výzkum dotazníkovou metodou proběhl mezi cíleně vybraným souborem respondentů, kterým jsou studenti kombinované formy studia sociální pedagogiky a andragogiky UTB Zlín. Tento výzkumný soubor jsme zvolili z důvodu profesní orientace studen-

tů výše zmíněných oborů, která se vztahuje na problematiku rodinných a partnerských vztahů a rovněž také na problematiku péče o dítě.

Tabulka 1. Rozložení respondentů dotazníkového šetření dle pohlaví

Muži (v %)	Ženy (v %)
13	87

Tabulka 2. Rozložení respondentů dotazníkového šetření dle věku

Věkové rozpětí v letech				
0 – 20 (v %)	21 – 30 (v %)	31 – 40 (v %)	41 – 50 (v %)	50 a více (v %)
0	29	44	22	5

Tabulka 3. Rozložení respondentů dle dosaženého vzdělání

Dosažené vzdělání	
Středoškolské maturitou (v %)	Vysokoškolské (v %)
84	16

4.5 Předvýzkum a provedení výzkumu

Před realizovaným výzkumem jsme provedli předvýzkum. Tento byl realizován tak, že jsme rozdali dotazník 10 studentům 3. ročníku sociální pedagogiky, kombinovaná forma studia, abychom se ujistili o tom, že jsou námi předkládané položky dotazníku dostatečně srozumitelné. Vzhledem k tomu, že jsme nezjistili žádný problém s porozuměním našim otázkám, dotazník jsme nechali v té podobě, v jaké byl při provádění výzkumu. Tyto dotazníky, vyplněné během předvýzkumu byly zařazeny do výzkumu.

Všechny studenty, kterým byl nabídnut dotazník k vyplnění, jsme osobně oslovili při jejich přestávce v průběhu výukového dne a rozdali jsme zde dotazník, který nám byl v průběhu

dne zase vrácen vyplněný zpět. Celkem jsme rozdali 250 dotazníků. Z tohoto počtu se nám vrátilo 203 dotazníků zpět. Kvůli nesprávnému nebo neúplnému vyplnění jsme museli vyloučit 17 dotazníků. Celkový počet náležitě vyplněných dotazníků připravených k následnému vyhodnocování bylo 186.

Celkové znění dotazníku, který jsme předkládali studentům, je uveden v příloze této práce.

5 METODA ANALÝZY DAT

Položky dotazníku byly rozděleny do tří oblastí. Každá tato oblast nastiňovala problémy dneška v oblasti partnerských vztahů. První okruh otázek se týkal hodnocení výhod a nevýhod života v nesezdaném partnerství. Druhý okruh otázek zmiňuje oblast rizikovosti partnerských vztahů ve vztahu ke změnám hodnot ve společnosti. Třetí okruh otázek souvisí s rodičovstvím a jeho dopadem na osobní svobodu a na seberealizaci na pracovním trhu.

Každá položka našeho dotazníku bude jednotlivě vyhodnocena procentuálním vyhodnocením. Grafické znázornění našeho dotazníkového šetření bude uvedeno v příloze.

Pro úplnost uvádíme rozdělení našich respondentů podle dle pohlaví, věku a dosaženého vzdělání.

5.1 Interpretace dat

V našem výzkumu jsme se věnovali třem okruhům mapujícím ekonomickou stránku manželství. Dále otázky týkající se změny hodnot ve společnosti a jejich dopady na partnerský život a v neposlední řadě otázky, které se týkají rodičovství a možnosti seberealizace.

První okruh se týká ekonomické stránky manželství. Zde jsme si stanovili následující dílčí otázky:

1. Převládá u respondentů směřování k nevýhodnosti nebo k výhodnosti manželství vzhledem k zákonné vyživovací povinnosti i po rozpadu manželství.
2. Převládá u respondentů směřování k dostatečné nebo nedostatečné seberealizaci v manželství.

První otázka se dotýká manželství v souvislosti s jeho právním vymezením, kdy je zákonem stanovená vyživovací povinnost manželů vůči sobě i po rozpadu manželství. Tato skutečnost vede k nárůstu nesezdaných soužití a to i přes zjevnou nevýhodu pro jednoho, především pro ekonomicky slabšího, partnera.

Druhá otázka nás nutí se zamyslet nad možnou výhodou či nevýhodou manželství v souvislosti s osobní seberealizací. Trh práce vyžaduje v současné západní společnosti lidi, kteří jsou mobilní, nemají závazky a mohou se plně věnovat své profesi (Rabušic, 2001, s. 226).

Druhý okruh se týká změny hodnot ve společnosti a jejich dopad na partnerský život. Zde jsme si stanovili dvě následující dílčí otázky:

1. Převládá u respondentů směřování k ochotě nebo neochotě přizpůsobit se potřebám Vašeho partnera?
2. Převládá u respondentů směřování k ochotě nebo neochotě nést zodpovědnost za rodinu?

Obě dvě tyto otázky směřují k současnému trendu individualismu a zodpovědnosti pouze sám za sebe. Umožňuje nám to sociální stát, který nám zabezpečuje naše potřeby v době nemoci a stáří a velkou měrou napomáhá s finanční podporou při péči o nezletilé děti.

Třetí okruh otázek se týká rodičovství a osobní seberealizace. Zde jsme si stanovili dvě následující dílčí otázky:

1. Převládá u respondentů směřování k odkládání nebo neodkládání mateřství na pozdější dobu?
2. Převládá u respondentů směřování k tradičnímu nebo netradičnímu pohledu na roli matky, jakožto hlavní pečovatelky o dítě?

První otázka odráží současný trend odkládat mateřství na pozdější dobu, jenž s sebou přináší nižší počet dětí v rodinách. Ženy se tak mohou realizovat na trhu práce. Mění se také pohled na roli matky v souvislosti s péčí o dítě. Již to není jen matka, komu je dítě při rozpadu manželství svěřováno do péče. O svá práva se hlásí také otcové a do popředí zájmu se dostává střídavá péče o dítě.

V dotazníkových položkách číslo 4, 5, 6, 7, 8, 9, 10, 11, 12, 13 jsme se zabývali hodnocením otázek z oblasti ekonomické výhodnosti či nevýhodnosti života v nesezdaném partnerství.

U otázek týkajících se ekonomické stránky manželství jsme zjistili, že u respondentů našeho výzkumu nepřevažuje názor o ekonomické výhodnosti nesezdaného soužití oproti životu v manželském svazku, ale jsou naprosto přesvědčení, že **stát** svými opatřeními **dostatečně nepodporuje** rodiny s dětmi a přiklání se k tvrzení, že **ekonomická nestabilita vede k poklesu** sňatečnosti.

Co se týká pohledu na ekonomické zabezpečení samotné rodiny, většina respondentů se přiklání k tvrzení, že muž je ten, kdo rodinu ekonomicky zajistí, což odpovídá tradičnímu rozdělení rolí v rodině. To, že mají vůči sobě manželé vyživovací povinnost i po rozvodu, není pro naše respondenty nevýhodou manželství a závěrem zmíníme ještě názor, že manželství nebere jeho aktérům možnost seberealizace.

V dotazníkových položkách číslo 14, 15, 16, 17, 18, 19, 20, 21, 22, 23, 34, 35, 36, 37, 38, 39 a 40, které se zabývají změnou hodnot ve společnosti a jejich dopadem na partnerský život, se setkáváme s názorem, že **stabilita** dnešních vztahů **není dostatečná** a že za větší rizikovostí současných partnerských vztahů je **změna hodnot** a **neochota** lidí **nést zodpovědnost** za rodinu.

Respondenti dále uvádí, že jsou ochotni přizpůsobit se potřebám svých partnerů a vlastnosti jako **tolerance a respekt** jsou pro ně v partnerských vztazích důležité. Dále kladně hodnotí **potřebu rovnoprávnosti** muže a ženy a vzájemnou spolupráci. Velký počet respondentů se přiklání k tvrzení o důležitosti stabilních partnerských vztahů i pro dnešní dny.

V dotazníkových položkách číslo 24, 25, 26, 27, 28, 29, 30, 31, 32 a 33 se týká rodičovství a osobní seberealizace většina respondentů našeho dotazníkového šetření uvádí, že vnímá **rodičovství** jako **omezení osobní svobody a kariérních příležitostí**. Proti tomuto výsledku stojí názor, že naši respondenti **jsou ochotni** podřídit rodičovství svou osobní seberealizaci.

Jako důvod současné **nízké porodnosti** byly nejčastěji uváděny ekonomické důvody a příklon k **individualismu**.

Co se týká péče o dítě, respondenti uvádějí, že dítě rozhodně není záležitostí pouze matky, ale v případě ukončení manželství se respondenti **shodli** na tom, že dítě by mělo být **svěřeno do péče matky**.

5.2 Ověřování hypotéz

Hypotézy jsme se rozhodli ověřit pomocí statistické metody test dobré shody chí-kvadrát.

Pro ověření hypotézy jsme se rozhodli vycházet z položky číslo 4 našeho dotazníku.

Hypotéza č. 1:

Převládá u respondentů směřování spíše k ekonomické výhodnosti nebo k ekonomické nevýhodnosti života v manželství.

H_0 : Četnost respondentů, kteří vybírají zápornou odpověď a kladnou odpověď, je stejná.

H_A : Četnost respondentů, kteří vybírají zápornou a kladnou odpověď, je rozdílná.

Kvůli našemu výpočtu jsme museli sjednotit kladné odpovědi na testovací otázku (rozhodně ano, spíše ano) a odpovědi na zápornou otázku (rozhodně ne, spíše ne).

Tabulka 4. Test dobré shody chí-kvadrát (různě velké očekávané četnosti)

Odpověď	Pozorova- ná četnost	Očekávaná četnost	P - O	$(P - O)^2$	$\frac{(P - O)^2}{O}$
Kladné odpovědi (roz- hodně ano, spíše ano)	57	186	- 129	10404	65,434
Záporné odpovědi (rozhodně ne, spíše ne)	94	186	- 92	4225	26,572
Nevím	27	186	- 159	25281	135,919
Celkem	186	186			92,006

Stanovená hladina významnosti je 0,05.

Z tabulky č. je patrné, že vypočítaná hodnota $\chi^2 = 92,006$

Počet stupňů volnosti je $3 - 1 = 2$ stupně volnosti

Ve statistických tabulkách zjišťujeme, že $\chi^2_{0,05}(2) = 5,991$

Vypočítaná hodnota testového kritéria $\chi^2 = 92,006$ je větší než kritická hodnota $\chi^2_{0,05}(2) = 5,991$, a proto přijímáme alternativní hypotézu, že četnost respondentů, kteří vybírají zápornou a kladnou odpověď, je rozdílná.

Druhý okruh otázek zmiňuje oblast rizikovosti partnerských vztahů ve vztahu ke změnám hodnot ve společnosti.

Hypotéza č. 2

Převládá u respondentů směřování k ochotě vycházet vstříc potřebám svého partnera nebo dávají přednost individualismu?

H_0 : Četnost respondentů, kteří vybírají zápornou odpověď a kladnou odpověď, je stejná.

H_A : Četnost respondentů, kteří vybírají zápornou a kladnou odpověď, je rozdílná.

Kvůli našemu výpočtu jsme museli sjednotit kladné odpovědi na testovací otázku (rozhodně ano, spíše ano) a odpovědi na zápornou otázku (rozhodně ne, spíše ne).

Tabulka 5. Test dobré shody chí-kvadrát (různě velké očekávané četnosti)

Odpověď	Pozorovaná četnost	Očekávaná četnost	P - O	$(P - O)^2$	$\frac{(P - O)^2}{O}$
Kladné odpovědi (rozhodně ano, spíše ano)	147	186	- 39	1521	8,1774
Záporné odpovědi (rozhodně ne, spíše ne)	23	186	- 163	26569	142,8440
Nevím	16	186	- 170	28900	155,3763
Celkem	186	186			306,3977

Stanovená hladina významnosti je 0,05.

Z tabulky č. je patrné, že vypočítaná hodnota $\chi^2 = 306,3977$

Počet stupňů volnosti je $3 - 1 = 2$ stupně volnosti

Ve statistických tabulkách zjišťujeme, že $\chi^2_{0,05}(2) = 5,991$

Vypočítaná hodnota testového kritéria $\chi^2 = 306,3977$ je větší než kritická hodnota $\chi^2_{0,05}(2) = 5,991$, a proto přijímáme alternativní hypotézu, že četnost respondentů, kteří vybírají zápornou a kladnou odpověď, je rozdílná.

Třetí okruh otázek souvisí s rodičovstvím a jeho dopadem na osobní seberealizaci.

Hypotéza č. 3

Převládá u respondentů směřování k ochotě vycházet vstříc potřebám svého partnera nebo dávají přednost individualismu?

H_0 : Četnost respondentů, kteří vybírají zápornou odpověď a kladnou odpověď, je stejná.

H_A : Četnost respondentů, kteří vybírají zápornou a kladnou odpověď, je rozdílná.

Kvůli našemu výpočtu jsme museli sjednotit kladné odpovědi na testovací otázku (rozhodně ano, spíše ano) a odpovědi na zápornou otázku (rozhodně ne, spíše ne).

Tabulka 6. Test dobré shody chí-kvadrát (různě velké očekávané četnosti)

Odpověď	Pozorovaná četnost	Očekávaná četnost	P - O	$(P - O)^2$	$\frac{(P - O)^2}{O}$
Kladné odpovědi (rozhodně ano, spíše ano)	103	186	- 83	6889	37,0376
Záporné odpovědi					

(rozhodně ne, spíše ne)	60	186	- 126	15876	85,3548
Nevím	23	186	- 163	26569	265,2365
Celkem	186	186			387,6289

Stanovená hladina významnosti je 0,05.

Z tabulky č. je patrné, že vypočítaná hodnota $\chi^2 = 387,6289$

Počet stupňů volnosti je $3 - 1 = 2$ stupně volnosti

Ve statistických tabulkách zjišťujeme, že $\chi^2_{0,05}(2) = 5,991$

Vypočítaná hodnota testového kritéria $\chi^2 = 387,6289$ je větší než kritická hodnota $\chi^2_{0,05}(2) = 5,991$, a proto přijímáme alternativní hypotézu, že četnost respondentů, kteří vybírají zápornou a kladnou odpověď, je rozdílná.

5.3 Diskuze

Zhodnocení našich závěrů konfrontujeme s výzkumem *Sňatečnost, nesezdaná soužití a veřejné mínění* autorky Dany Hamplové (2006), s něhož vyplývá, že veřejnost nejčastěji souhlasí s ekonomickým vysvětlením současných změn ve vývoji vztahů.

Dále pak tento výzkum uvádí, že přesunem od manželství k nesezdanému soužití můžeme vysvětlovat jako posun k většímu individualismu. Dá se tím pádem předpokládat vyšší počet lidí, kteří budou žít sami a budou mít více možných alternativ, než je založení rodiny.

Z výzkumu Květy Kalibové (2006) *Zaměstnání rodičů, výchova dětí a očekávaná role státu* mimo jiné vyplývá, že péče o dítě již není jen v kompetenci žen, ale jsou to převážně ony, které o děti pečují. Následná pracovní seberealizace těchto žen pak závisí na jejich možné uplatnitelnosti na trhu práce.

Z uvedeného vyplývá, že najít motivaci ke vstupu do manželství a zplození vlastních potomků je stále těžší, posilující individualismus a ekonomická nestabilita nepřispívají k preferování rodiny jako životní volby, což plně odráží současné snižování stálosti rodiny.

ZÁVĚR

V této práci jsme se seznámili s vývojem partnerských vztahů v naší západní kultuře od dob, kdy byl výběr partnera v rukou rodičů a posvěcen autoritou církve až do dnešních dnů, kdy vyznáváme hodnoty individualismu, vlastní volby a víry v sebe sama. Tento vývoj nám umožňuje sociální stát, který podporuje své občany v tom, být nezávislý na ostatních a nespolehat se na členy své rodiny. Vede to k větší nestabilitě partnerských vztahů a rozšiřuje problematiku péče o potomky. Dnešek nám přináší také větší variabilitu ve vztazích. Manželství už nemá monopol na partnerské soužití, které společnost umožňuje, toleruje či dokonce upravuje zákonem. Stále více roste počet lidí, kteří žijí v nesezdaném soužití, registrovaném partnerství osob stejného pohlaví nebo díky rostoucímu počtu rozvodů sériové monogamii. Roste také počet osob, které rezignovaly na partnerský život a tvoří samostatné jednotky, které nazýváme single. Tato různorodost s sebou přináší také celou řadu nových výzev, které se ve společnosti teprve diskutují. V současnosti je toho příkladem často prodávané téma adopce dětí homosexuálními páry, či otazníky plynoucí z asistované reprodukce. Názory na budoucí uspořádání manželství, partnerských vztahů a rodiny přenecháme odborníkům. My bychom chtěli touto prací vyjádřit podporu rodině, jako instituci, která má pro člověka významné místo v jeho hodnotové orientaci.

V naší práci jsme se seznámili s názory našich respondentů na důvody současné krize partnerských vztahů. Z jejich odpovědí vyplývají stejné závěry, jako z výzkumů současných odborníků. Rodinu, jako instituci oslabuje současná preference hodnot spojených s individualismem, což se projevuje oslabováním instituce rodiny, nižší sňatečností a porodností. Svou roli zde sehrává také ekonomická nestabilita. Tento náš ucelený pohled na problematiku partnerských vztahů a rodiny může přivést naše čtenáře k zamyšlení a přispět ke kladnému postoji v otázce založení vlastní rodiny.

SEZNAM POUŽITÉ LITERATURY

- [1] ČESKO. *Zákon č. 89/2012 Sb., občanský zákoník*. 2014, část druhá, s.138 – 195, ISBN 978-80-7263-855-0. Dostupný také z: <http://zakony.centrum.cz/obcansky-zakonik-novy>
- [2] GJURIČOVÁ Šárka a Jiří KUBIČKA. *Rodinná terapie. Systematické a narativní přístupy*. Praha: Grada, 2003. ISBN 80-247-0415-3.
- [3] HAMPLOVÁ, Dana. Sňatečnost, nesezdaná soužití a veřejné mínění. In KOCOURKOVÁ, Jiřina a Ladislav RABUŠIC. *Sňatek a rodina: zájem soukromý nebo veřejný?* Praha: PřF UK. s. 12-19. ISBN 80-86561-93-3.
- [4] HASMANOVÁ MARHÁNKOVÁ Jaroslava a Martin KREIDL. *Proměny partnerství. Životní dráhy a partnerství v české společnosti*. Praha: SLON, 2012. ISBN 978-80-7419-142-81.
- [5] CHRÁSTKA, Miroslav. *Metody pedagogického výzkumu: základy kvantitativního výzkumu*. Praha: Grada, 2007. ISBN 978-80-247-1369-4.
- [6] JANDOUREK, Jan. *Sociologický slovník*. Praha: Portál, 2001. ISBN 80-7178-535-0.
- [7] KALIBOVÁ, Květa. Zaměstnání rodičů, výchova dětí a očekávaná role státu. In KOCOURKOVÁ, Jiřina a Ladislav RABUŠIC. *Sňatek a rodina: zájem soukromý nebo veřejný?* Praha: PřF UK. s.128-138. ISBN 80-86561-93-3.
- [8] KOCOURKOVÁ Jiřina a Ladislav RABUŠIC. *Sňatek a rodina: zájem soukromý nebo veřejný?*. Praha: SPRINT, 2006. ISBN 80-86561-93-3.
- [9] MOŽNÝ, Ivo. *Sociologie rodiny*. Praha: SLON, 2002. ISBN 80-86429-05-9.
- [10] MOŽNÝ, Ivo. *Rodina a společnost*. Praha: SLON, 2006. ISBN 80-86429-58-X.
- [11] MOŽNÝ, Ivo. *Česká společnost*. Praha: Portál, 2002. ISBN 80-7178-624-1.
- [12] PLÁŇAVA, Ivo. *Manželství a rodiny*. Brno: DOPLNĚK, 2000. ISBN 80-7239-039-2.

-
- [13] RABUŠIC, Ladislav. *Kde ty všechny děti jsou?* Praha: SLON, 2001. ISBN 80-86429-01-6.
- [14] SKARUPSKÁ, Helena. Manželství a jeho proměny z hlediska kulturní a sociální antropologie. In *1. olomoucké dny antropologie a biologie, sborník z mezinárodní vědecké konference*. Olomouc: VUP, 2007. s. 150-153. ISBN 978-80-244-2066-0.
- [15] SKUPNIK, Jaroslav. *Antropologie příbuzenství*. Praha: SLON, 2010. ISBN 978-80-7419-019-3.
- [16] SULLEROTOVÁ, Evelyne. *Krize rodiny*. Praha: Karolinum, 1998. ISBN 80-7184-647-3.

SEZNAM TABULEK

<i>Tabulka 1.</i>	Rozložení respondentů dotazníkového šetření dle pohlaví.....	28
<i>Tabulka 2.</i>	Rozložení respondentů dotazníkového šetření dle věku.....	28
<i>Tabulka 3.</i>	Rozložení respondentů dle dosaženého vzdělání.....	28
<i>Tabulka 4.</i>	Test dobré shody chí-kvadrát (různě velké očekávané četnosti).....	33
<i>Tabulka 5.</i>	Test dobré shody chí-kvadrát (různě velké očekávané četnosti).....	34
<i>Tabulka 6.</i>	Test dobré shody chí-kvadrát (různě velké očekávané četnosti).....	35

SEZNAM PŘÍLOH

<i>Příloha č. 1</i>	Dotazník zjišťující názory respondentů.....	42
<i>Příloha č. 2</i>	Grafy znázorňující výsledky jednotlivých položek dotazníku	54
<i>Příloha č. 3</i>	Výsledky jednotlivých položek dotazníku.....	74

PŘÍLOHA P I: NÁZEV PŘÍLOHY

Příloha č. 1 Dotazník zjišťující názory respondentů

Vážení studenti,

chtěla bych Vás požádat o vyplnění tohoto dotazníku, který je anonymní a získané údaje, budou zpracované v mé bakalářské práci. Zatrhněte, prosím, tu odpověď, která nejvíce vystihuje Váš názor. Vyplnění Vám zabere nanejvýš 15 minut.

Děkuji za Vaši ochotu a čas.

Alena Křenková

FHS UTB ve Zlín

obor sociální pedagogika

Dotazník

1. Jaké je Vaše pohlaví?

- a) Žena
- b) Muž

2. Jaký je Váš věk?

- a) 0 – 20 let
- b) 21 – 30 let
- c) 31 – 40 let
- d) 41 – 50 let
- e) 51 a více let

3. Jaké je Vaše dosažené vzdělání?

- a) Základní
- b) Vyučení
- c) Středoškolské zakončené maturitou

d) Vysokoškolské

4. Myslíte si, že život v nesezdaném soužití je ekonomicky výhodnější než život v manželství?

a) Rozhodně ano

b) Spíše ano

c) Rozhodně ne

d) Spíše ne

e) Nevím

5. Myslíte si, že nezaměstnaní lidé vstupují do manželství méně často, než lidé zaměstnaní?

a) Rozhodně ano

b) Spíše ano

c) Rozhodně ne

d) Spíše ne

e) Nevím

6. Myslíte si, že stát ekonomicky podporuje vstup lidí do manželství?

a) Rozhodně ano

b) Spíše ano

c) Rozhodně ne

d) Spíše ne

e) Nevím

7. Myslíte si, že stát dostatečně ekonomicky podporuje rodiny s dětmi?

- a) Rozhodně ano
- b) Spíše ano
- c) Rozhodně ne
- d) Spíše ne
- e) Nevím

8. Myslíte si, že důvodem nižší sňatečnosti je ekonomická nestabilita?

- a) Rozhodně ano
- b) Spíše ano
- c) Rozhodně ne
- d) Spíše ne
- e) Nevím

9. Myslíte si, že lidé žijící v manželství uspoří více, než lidé žijící v nesezdaném soužití?

- a) Rozhodně ano
- b) Spíše ano
- c) Rozhodně ne
- d) Spíše ne
- e) Nevím

10. Myslíte si, že nevýhodou manželství je skutečnost, že manželé mají vůči sobě vyživovací povinnost i po rozvodu manželství?

- a) Rozhodně ano
- b) Spíše ano

-
- c) Rozhodně ne
 - d) Spíše ne
 - e) Nevím

11. Myslíte si, že lidé s nižšími příjmy vstupují do manželství méně často, než lidé s vyššími příjmy?

- a) Rozhodně ano
- b) Spíše ano
- c) Rozhodně ne
- d) Spíše ne
- e) Nevím

12. Myslíte si, že by měl být muž ten, kdo rodinu ekonomicky zajistí?

- a) Rozhodně ano
- b) Spíše ano
- c) Rozhodně ne
- d) Spíše ne
- e) Nevím

13. Myslíte si, že v manželství bere jeho aktérům možnost se plně pracovně realizovat?

- a) Rozhodně ano
- b) Spíše ano
- c) Rozhodně ne
- d) Spíše ne
- e) Nevím

14. Myslíte si, že jsou v dnešní době partnerské vztahy dostatečně stabilní?

- a) Rozhodně ano
- b) Spíše ano
- c) Rozhodně ne
- d) Spíše ne
- e) Nevím

15. Myslíte si, že důvodem krize současných partnerských vztahů je změna životního stylu?

- a) Rozhodně ano
- b) Spíše ano
- c) Rozhodně ne
- d) Spíše ne
- e) Nevím

16. Myslíte si, že důvodem větší rizikovosti současných partnerských vztahů je změna hodnot?

- a) Rozhodně ano
- b) Spíše ano
- c) Rozhodně ne
- d) Spíše ne
- e) Nevím

17. Myslíte si, že důvodem krize současných partnerských vztahů je neochota lidí nést zodpovědnost za rodinu?

- a) Rozhodně ano

-
- b) Spíše ano
 - c) Rozhodně ne
 - d) Spíše ne
 - e) Nevím

18. Jste ochotni se v partnerském vztahu přizpůsobit potřebám Vašeho partnera?

- a) Rozhodně ano
- b) Spíše ano
- c) Rozhodně ne
- d) Spíše ne
- e) Nevím

19. Myslíte si, že důvodem krize současných partnerských vztahů je to, že se lidem nabízí mnoho jiných možností jak se v životě realizovat?

- a) Rozhodně ano
- b) Spíše ano
- c) Rozhodně ne
- d) Spíše ne
- e) Nevím

20. Myslíte si, že důvodem krize současných partnerských vztahů je to, že mladí lidé odkládají vstup do partnerských vztahů na pozdější dobu?

- a) Rozhodně ano
- b) Spíše ano
- c) Rozhodně ne
- d) Spíše ne

e) Nevím

21. Myslíte si, že důvodem krize v současných partnerských vztazích je neochota partnerů potlačit své individuální potřeby ve prospěch páru?

a) Rozhodně ano

b) Spíše ano

c) Rozhodně ne

d) Spíše ne

e) Nevím

22. Myslíte si, že je důvodem krize současných partnerských vztahů je potřeba lidí volit alternativní životní styl?

a) Rozhodně ano

b) Spíše ano

c) Rozhodně ne

d) Spíše ne

e) Nevím

23. Myslíte si, že schopnost vzájemné tolerance je podmínkou fungování partnerského vztahu?

a) Rozhodně ano

b) Spíše ano

c) Rozhodně ne

d) Spíše ne

e) Nevím

24. Myslíte si, že důvodem nižší porodnosti je to, že být rodičem znamená omezení osobní svobody?

- a) Rozhodně ano
- b) Spíše ano
- c) Rozhodně ne
- d) Spíše ne
- e) Nevím

25. Myslíte si, že důvodem nižší porodnosti je to, že být rodičem znamená omezení kariérních možností?

- a) Rozhodně ano
- b) Spíše ano
- c) Rozhodně ne
- d) Spíše ne
- e) Nevím

26. Jste ochotni podřídit rodičovství svou osobní seberealizaci?

- a) Rozhodně ano
- b) Spíše ano
- c) Rozhodně ne
- d) Spíše ne
- e) Nevím

27. Myslíte si, že důvodem současné nízké porodnosti je to, že lidé odkládají mateřství na pozdější dobu?

- a) Rozhodně ano

-
- b) Spíše ano
 - c) Rozhodně ne
 - d) Spíše ne
 - e) Nevím

28. Myslíte si, že důvodem současné nízké porodnosti jsou ekonomické důvody?

- a) Rozhodně ano
- b) Spíše ano
- c) Rozhodně ne
- d) Spíše ne
- e) Nevím

29. Myslíte si, že důvodem současné nízké porodnosti je neochota lidí potlačit své individuální potřeby ve prospěch dítěte?

- a) Rozhodně ano
- b) Spíše ano
- c) Rozhodně ne
- d) Spíše ne
- e) Nevím

30. Myslíte si, že péče o dítě je především záležitostí matky?

- a) Rozhodně ano
- b) Spíše ano
- c) Rozhodně ne
- d) Spíše ne

e) Nevím

31. Myslíte si, že po rozpadu partnerského vztahu by měly být společné děti svěřeny do péče matky?

a) Rozhodně ano

b) Spíše ano

c) Rozhodně ne

d) Spíše ne

e) Nevím

32. Myslíte si, že po rozpadu partnerského vztahu by měly být společné děti svěřeny do péče otce?

a) Rozhodně ano

b) Spíše ano

c) Rozhodně ne

d) Spíše ne

e) Nevím

33. Myslíte si, že po rozpadu partnerského vztahu by měly být společné děti obou partnerů svěřeny do střídavé péče?

a) Rozhodně ano

b) Spíše ano

c) Rozhodně ne

d) Spíše ne

e) Nevím

34. Myslíte si, že v partnerském vztahu je důležitý vzájemný respekt?

- a) Rozhodně ano
- b) Spíše ano
- c) Rozhodně ne
- d) Spíše ne
- e) Nevím

35. Myslíte si, že je pro partnerský vztah důležité, aby partneři společně vykonávali nějakou činnost?

- a) Rozhodně ano
- b) Spíše ano
- c) Rozhodně ne
- d) Spíše ne
- e) Nevím

36. Myslíte si, že je pro partnerský vztah důležité, aby partneři měli stejnou hodnotovou orientaci?

- a) Rozhodně ano
- b) Spíše ano
- c) Rozhodně ne
- d) Spíše ne
- e) Nevím

37. Myslíte si, že je v partnerském vztahu je důležitá rovnoprávnost muže a ženy?

- a) Rozhodně ano
- b) Spíše ano

-
- c) Rozhodně ne
 - d) Spíše ne
 - e) Nevím

38. Myslíte si, že v partnerském vztahu je důležitá spolupráce?

- a) Rozhodně ano
- b) Spíše ano
- c) Rozhodně ne
- d) Spíše ne
- e) Nevím

39. Myslíte si, že v partnerském vztahu je důležité vymezení rolí muže a ženy?

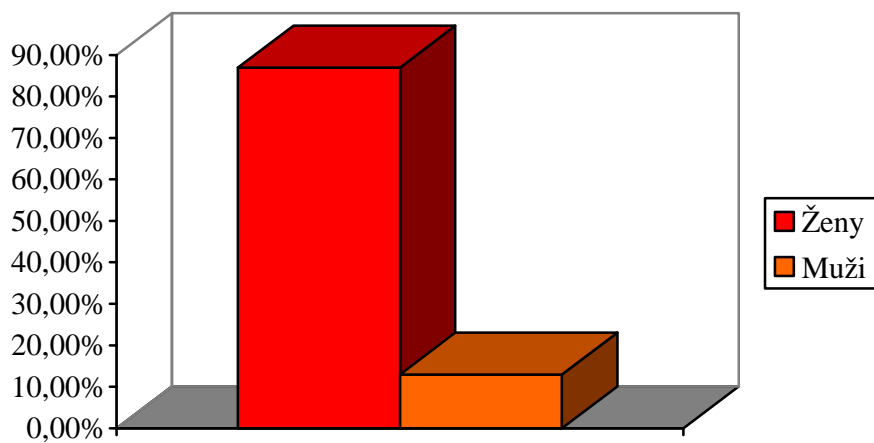
- a) Rozhodně ano
- b) Spíše ano
- c) Rozhodně ne
- d) Spíše ne
- e) Nevím

40. Myslíte si, že je v dnešní době důležité žít ve stabilním partnerském vztahu?

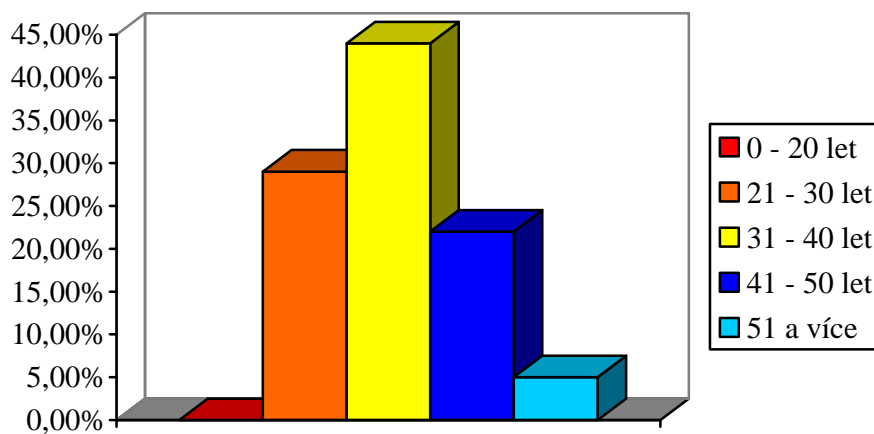
- a) Rozhodně ano
- b) Spíše ano
- c) Rozhodně ne
- d) Spíše ne
- e) Nevím

Příloha č. 2 Grafy znázorňující výsledky jednotlivých položek dotazníku

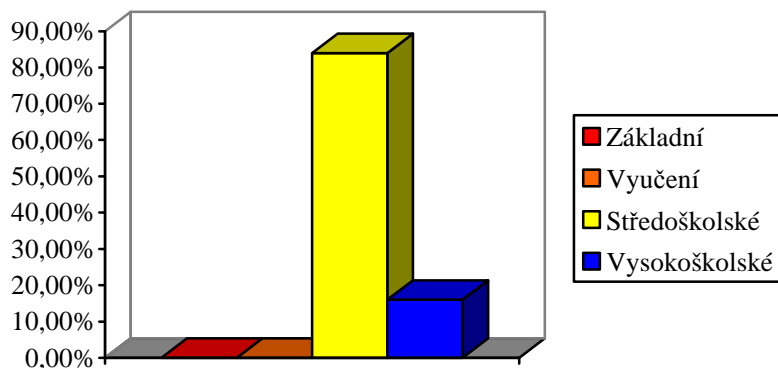
Grafické znázornění výsledků dotazníkové otázky č. 1



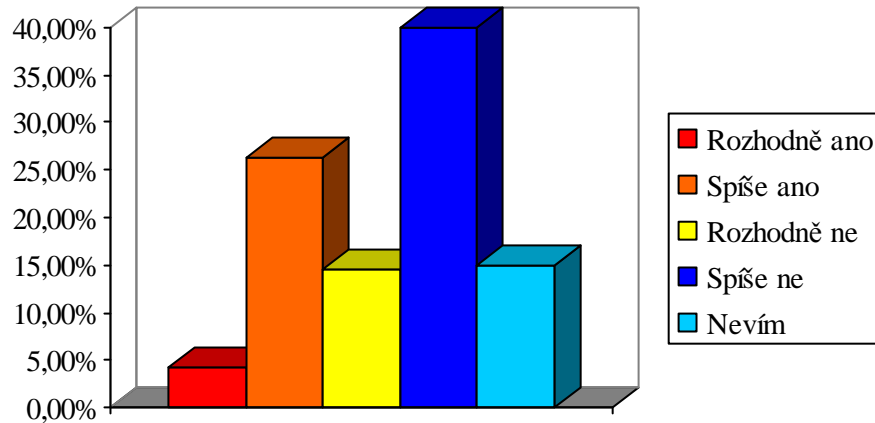
Grafické znázornění výsledků dotazníkové otázky č. 2

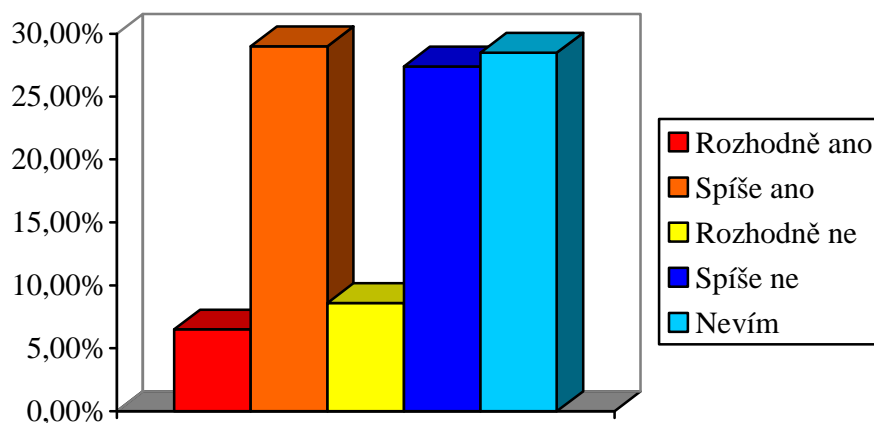
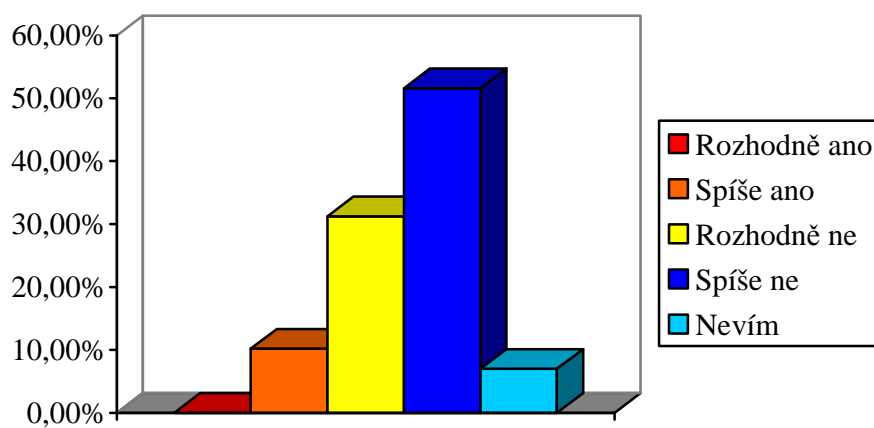


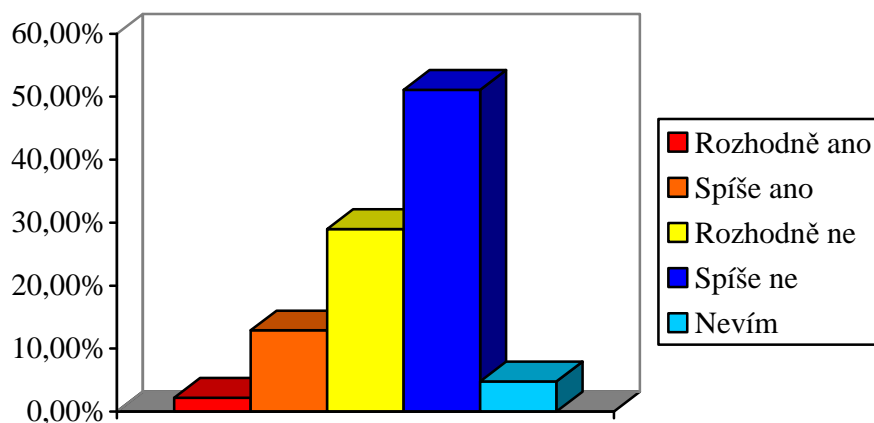
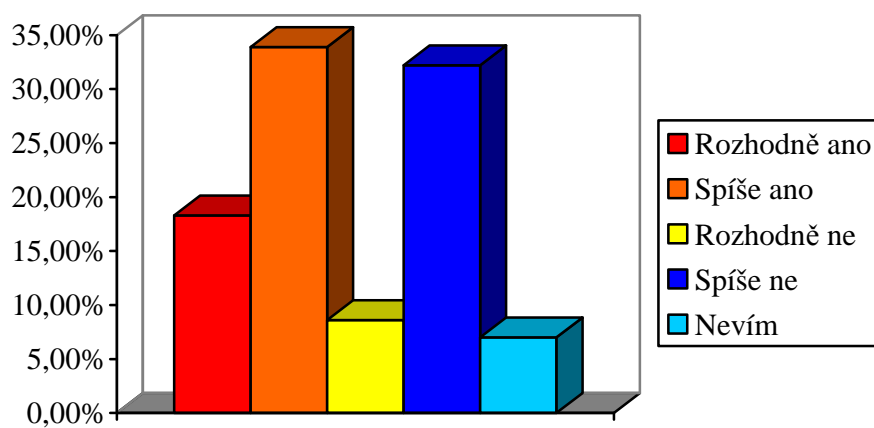
Grafické znázornění výsledků dotazníkové otázky č. 3

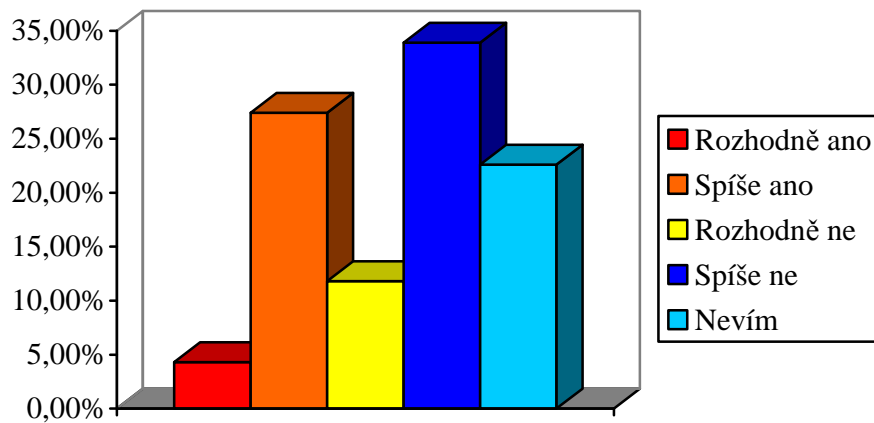
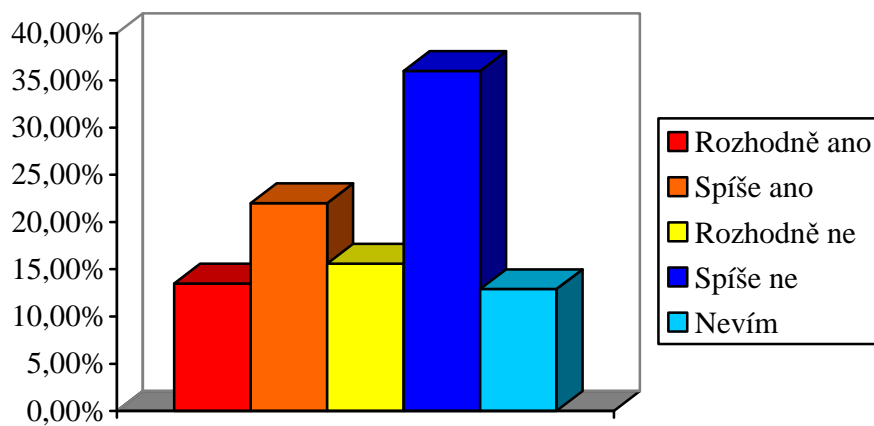


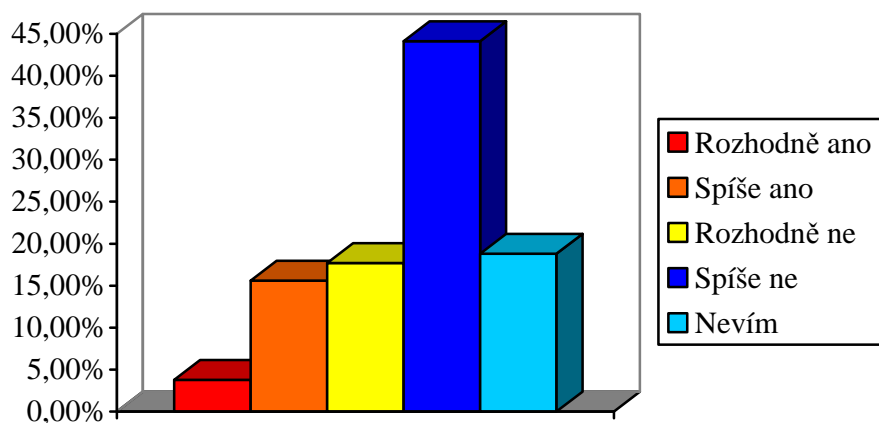
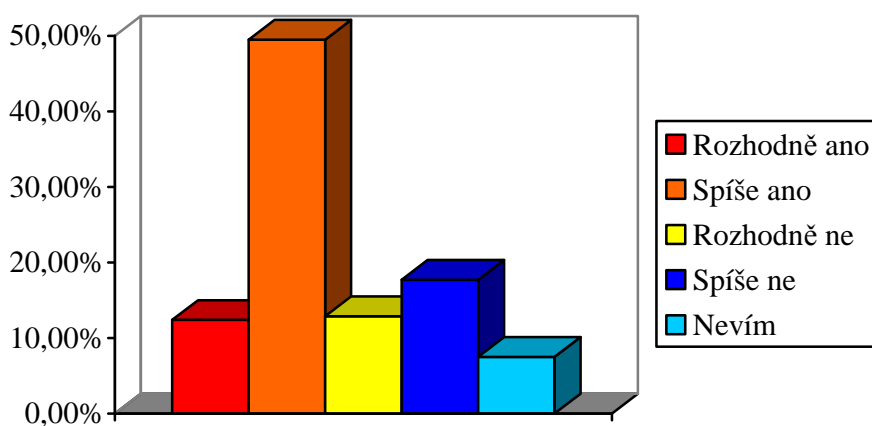
Grafické znázornění výsledků dotazníkové otázky č. 4

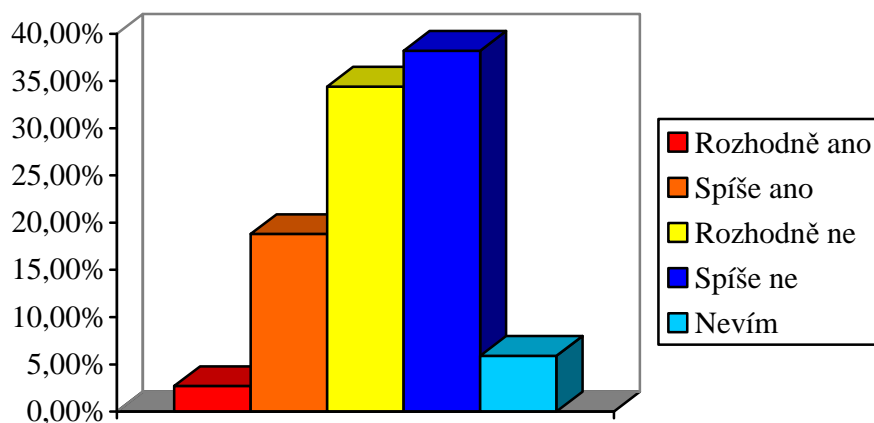
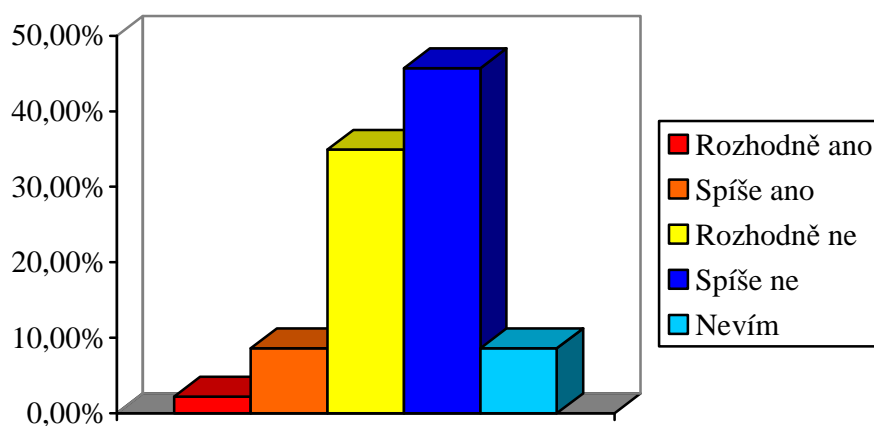


Grafické znázornění výsledků dotazníkové otázky č. 5*Grafické znázornění výsledků dotazníkové otázky č. 6*

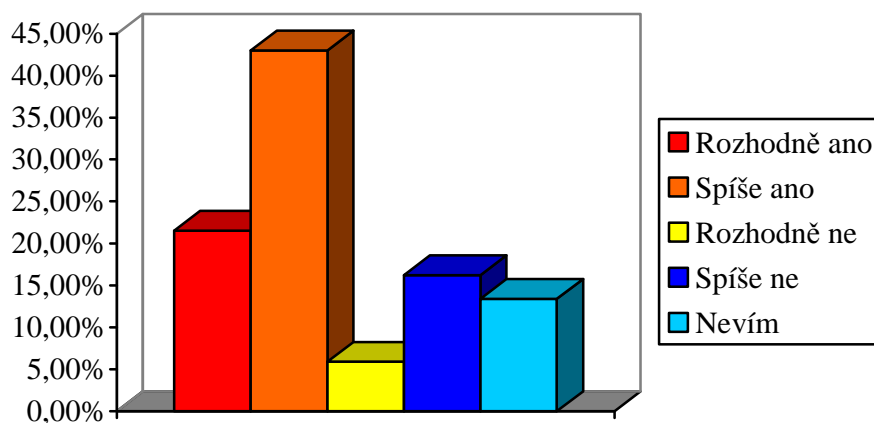
Grafické znázornění výsledků dotazníkové otázky č. 7*Grafické znázornění výsledků dotazníkové otázky č. 8*

Grafické znázornění výsledků dotazníkové otázky č. 9*Grafické znázornění výsledků dotazníkové otázky č. 10*

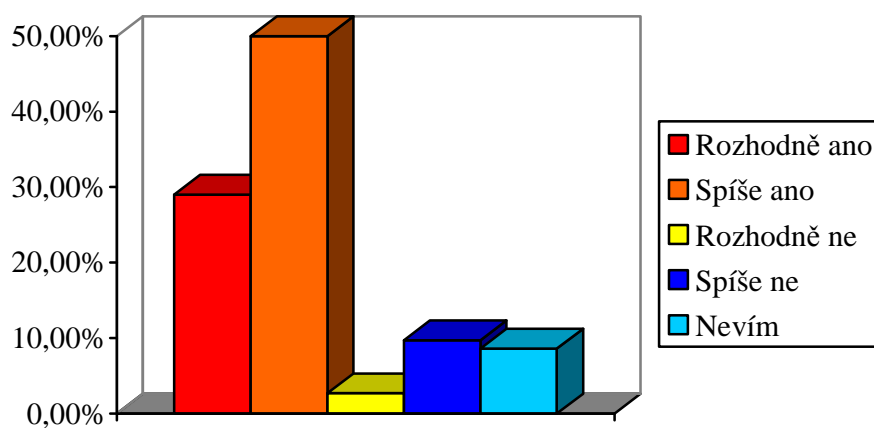
Grafické znázornění výsledků dotazníkové otázky č. 11*Grafické znázornění výsledků dotazníkové otázky č. 12*

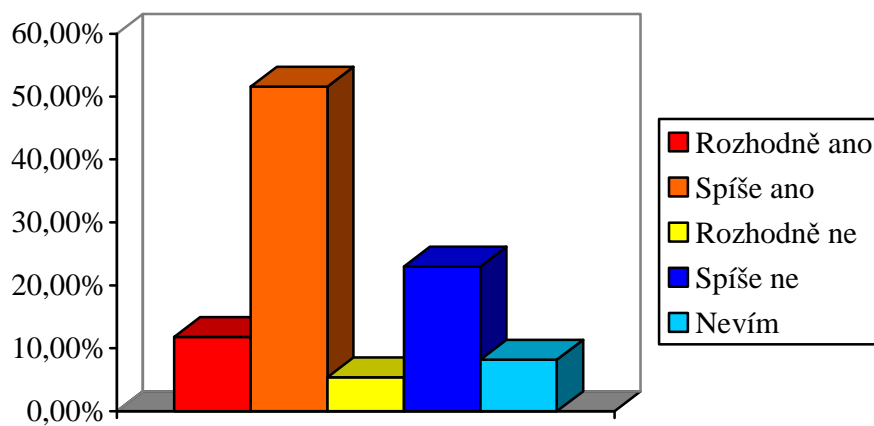
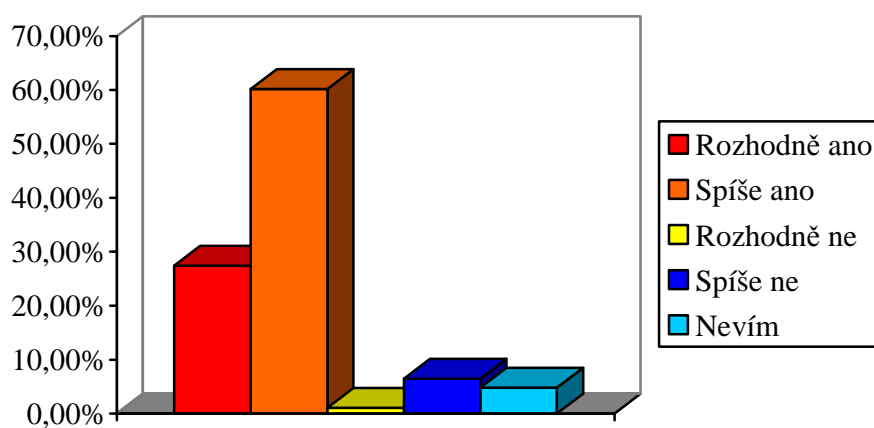
Grafické znázornění výsledků dotazníkové otázky č. 13*Grafické znázornění výsledků dotazníkové otázky č. 14*

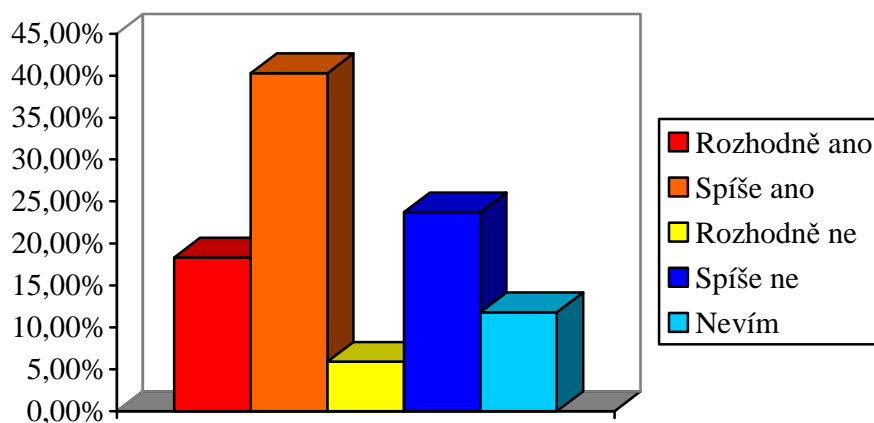
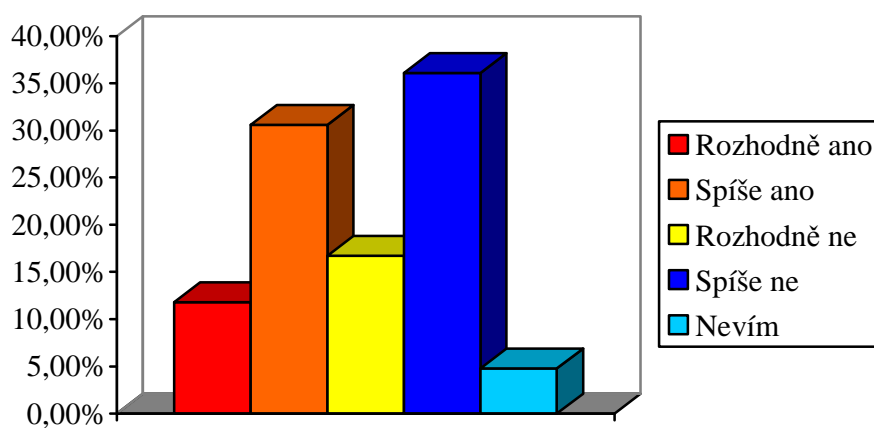
Grafické znázornění výsledků dotazníkové otázky č. 15

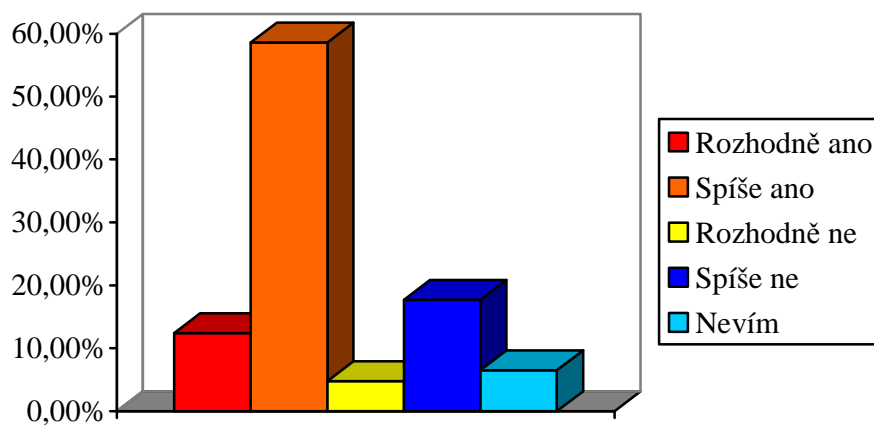
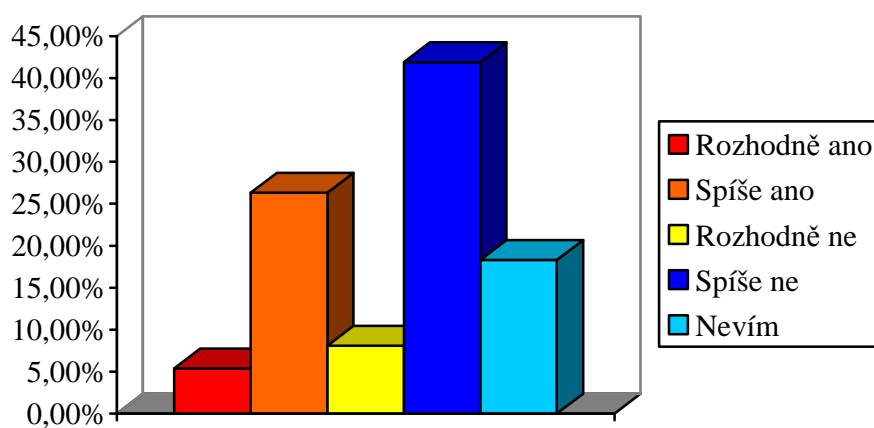


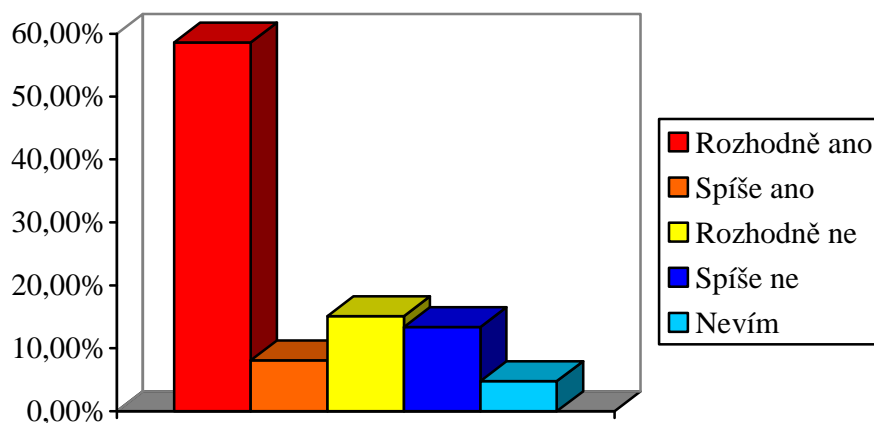
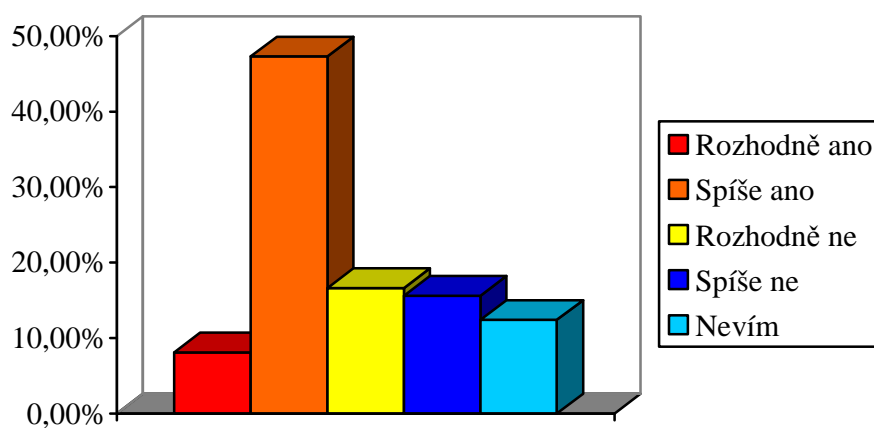
Grafické znázornění výsledků dotazníkové otázky č. 16



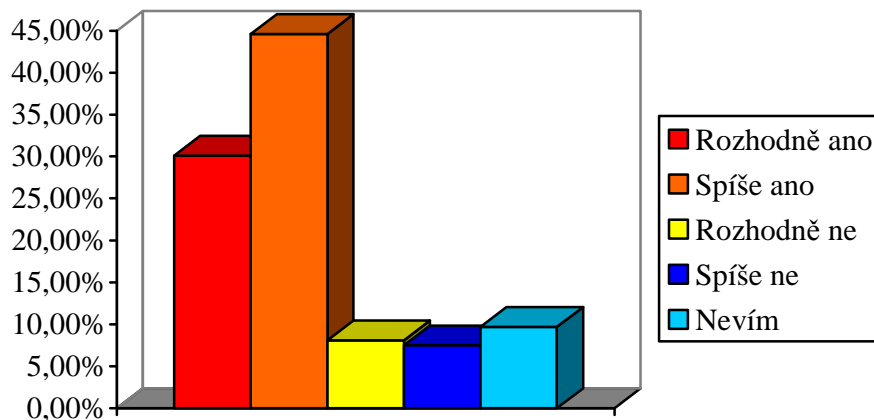
Grafické znázornění výsledků dotazníkové otázky č. 17*Grafické znázornění výsledků dotazníkové otázky č. 18*

Grafické znázornění výsledků dotazníkové otázky č. 19*Grafické znázornění výsledků dotazníkové otázky č. 20*

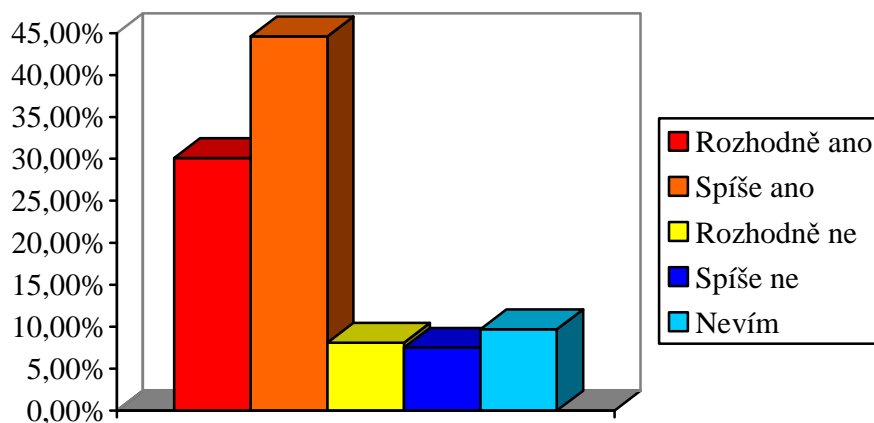
Grafické znázornění výsledků dotazníkové otázky č. 21*Grafické znázornění výsledků dotazníkové otázky č. 22*

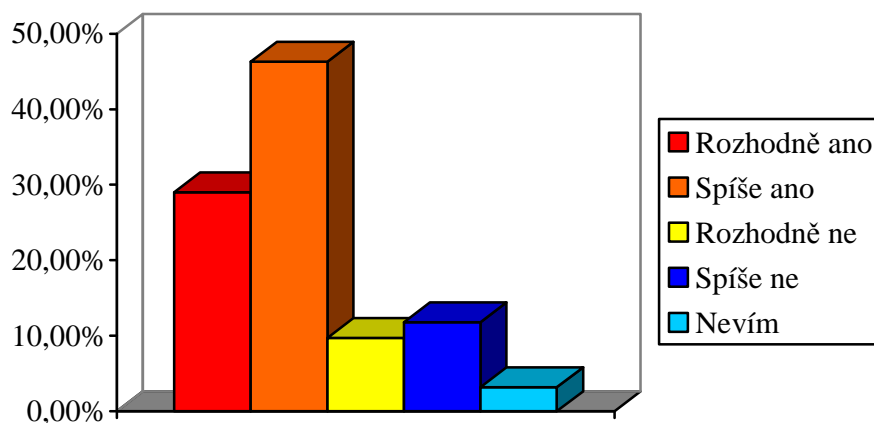
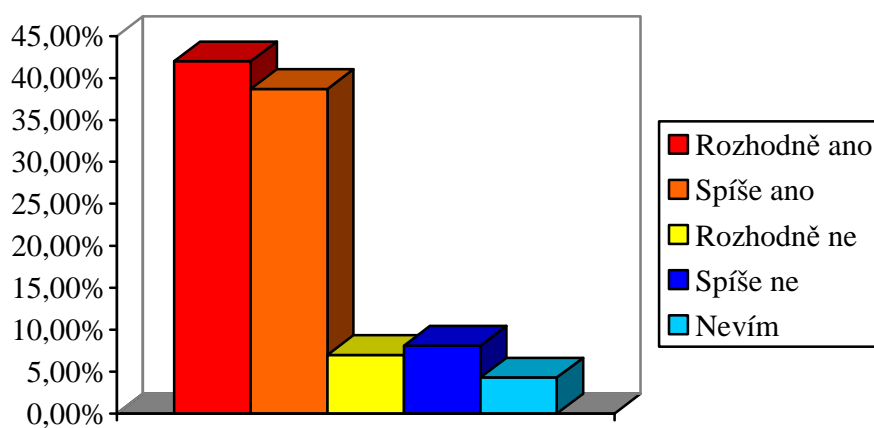
Grafické znázornění výsledků dotazníkové otázky č. 23*Grafické znázornění výsledků dotazníkové otázky č. 24*

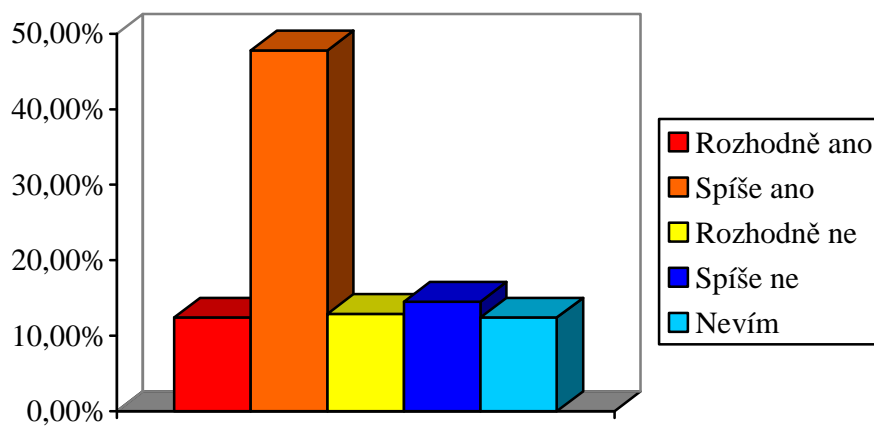
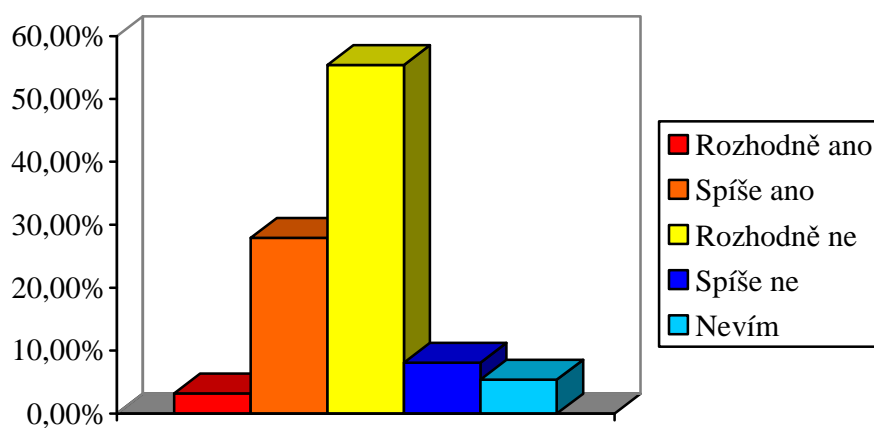
Grafické znázornění výsledků dotazníkové otázky č. 25



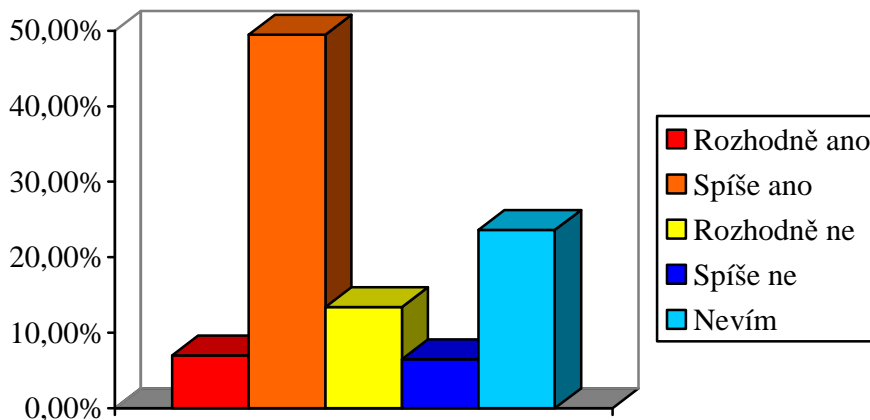
Grafické znázornění výsledků dotazníkové otázky č. 26



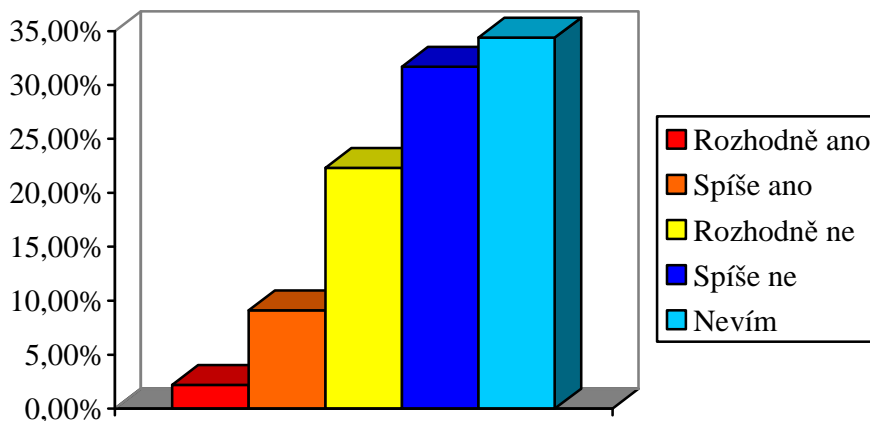
Grafické znázornění výsledků dotazníkové otázky č. 27*Grafické znázornění výsledků dotazníkové otázky č. 28*

Grafické znázornění výsledků dotazníkové otázky č. 29*Grafické znázornění výsledků dotazníkové otázky č. 30*

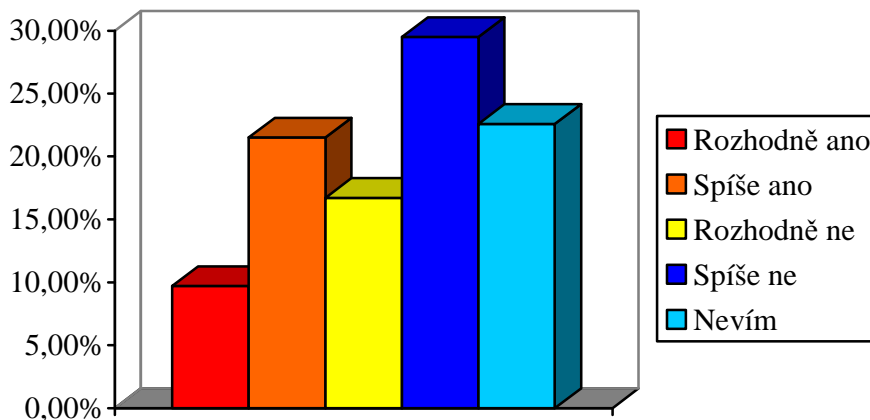
Grafické znázornění výsledků dotazníkové otázky č. 31



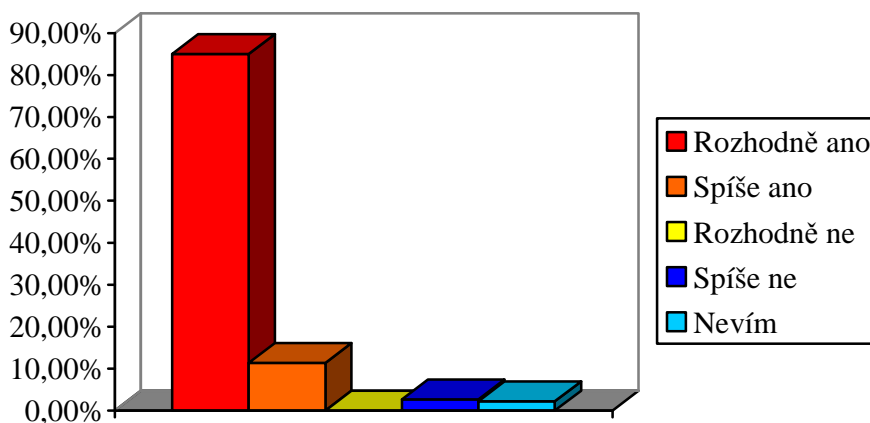
Grafické znázornění výsledků dotazníkové otázky č. 32



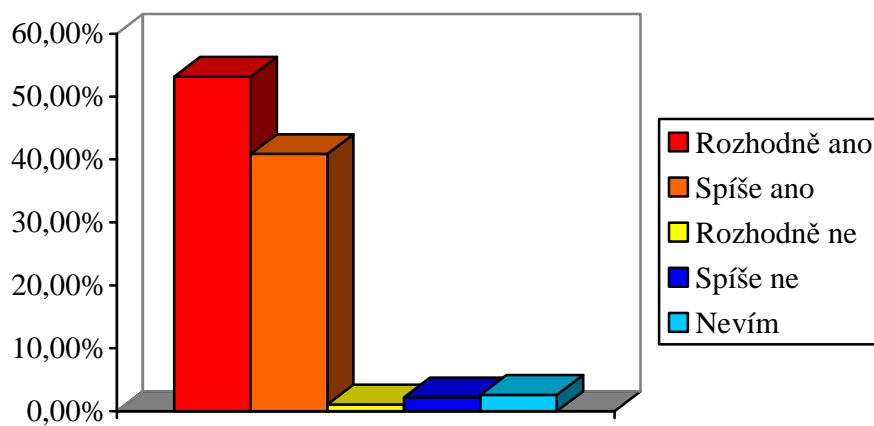
Grafické znázornění výsledků dotazníkové otázky č. 33



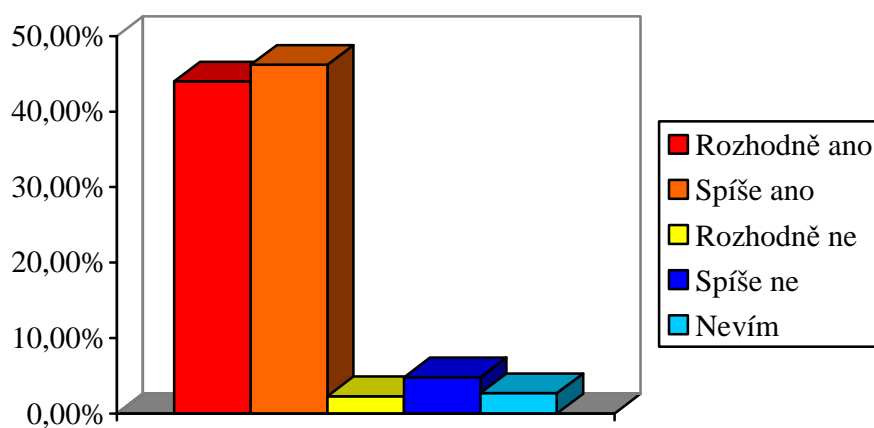
Grafické znázornění výsledků dotazníkové otázky č. 34

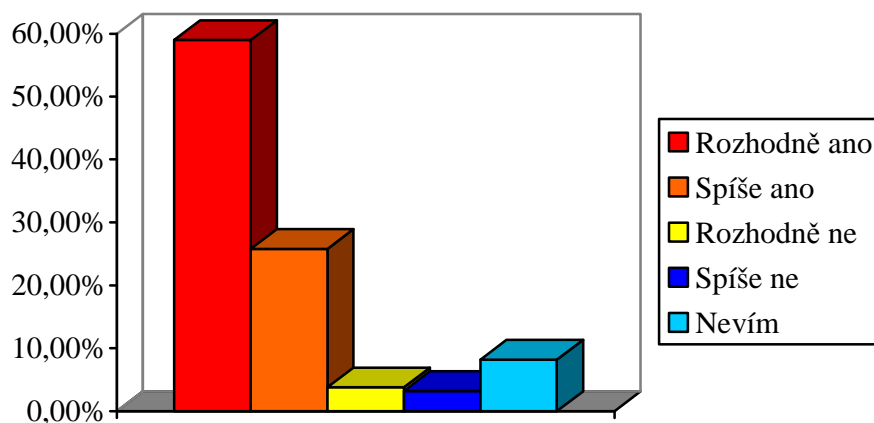
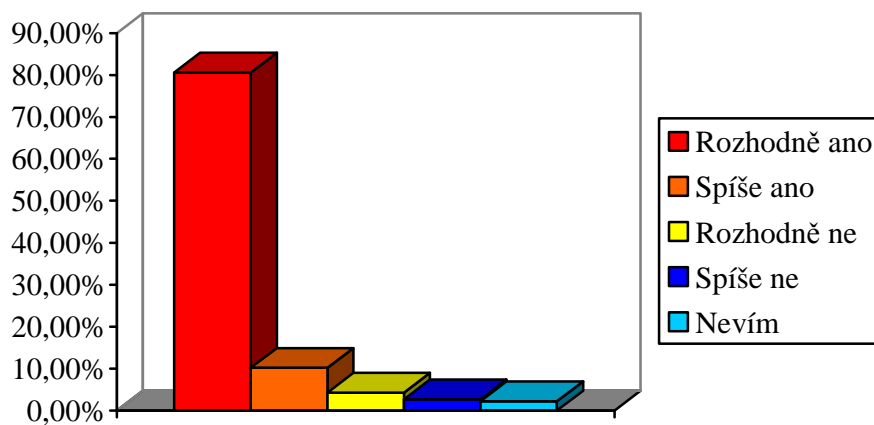


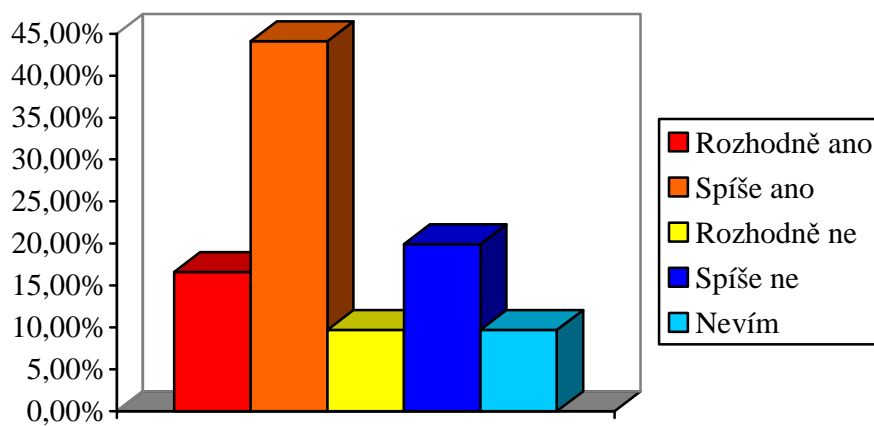
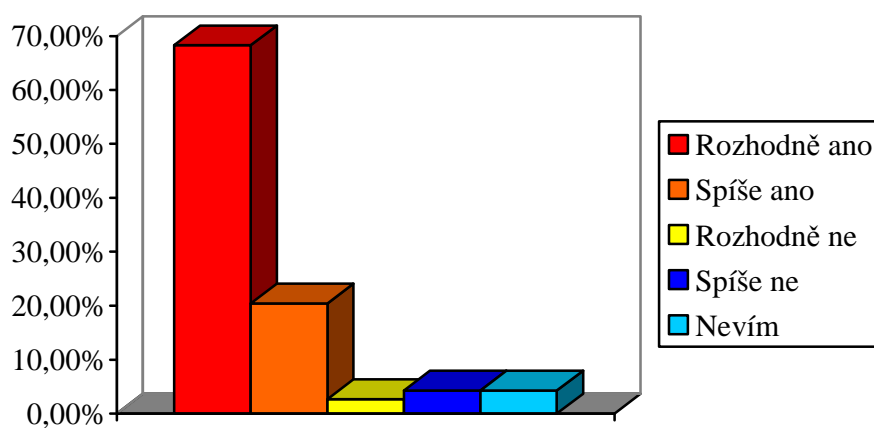
Grafické znázornění výsledků dotazníkové otázky č. 35



Grafické znázornění výsledků dotazníkové otázky č. 36



Grafické znázornění výsledků dotazníkové otázky č. 37*Grafické znázornění výsledků dotazníkové otázky č. 38*

Grafické znázornění výsledků dotazníkové otázky č. 39*Grafické znázornění výsledků dotazníkové otázky č. 40*

Příloha č. 3 Výsledky jednotlivých položek dotazníku

Položka dotazníku č. 1

Muži (v %)	Ženy (v %)
13	87

Položka dotazníku č. 2

Věkové rozpětí v letech				
0 – 20 (v %)	21 – 30 (v %)	31 – 40 (v %)	41 – 50 (v %)	50 a více (v %)
0	29	44	22	5

Položka dotazníku č. 3

Dosažené vzdělání	
Středoškolské maturitou (v %)	Vysokoškolské (v %)
84	16

Položka dotazníku č. 4

	Četnost (n)	Procenta (%)
Rozhodně ano	8	4,2
Spíše ano	49	26,30
Rozhodně ne	27	14,5
Spíše ne	67	40
Nevím	28	15
Celkem	186	100

n = celkový počet respondentů

Položka dotazníku č. 5

	Četnost (n)	Procenta (%)
Rozhodně ano	12	6,5
Spíše ano	54	29
Rozhodně ne	16	8,6
Spíše ne	51	27,4
Nevím	53	28,5
Celkem	186	100

n = celkový počet respondentů

Položka dotazníku č. 6

	Četnost (n)	Procenta (%)
Rozhodně ano	0	0
Spíše ano	19	10,2
Rozhodně ne	58	31,2
Spíše ne	96	51,6
Nevím	13	7
Celkem	186	100

n = celkový počet respondentů

Položka dotazníku č. 7

	Četnost (n)	Procenta (%)
Rozhodně ano	4	2,2
Spíše ano	24	12,9
Rozhodně ne	54	29
Spíše ne	95	51,1
Nevím	9	4,8
Celkem	186	100

n = celkový počet respondentů

Položka dotazníku č. 8

	Četnost (n)	Procenta (%)
Rozhodně ano	34	18,3
Spíše ano	63	33,9
Rozhodně ne	16	8,6
Spíše ne	60	32,2
Nevím	13	7
Celkem	186	100

n = celkový počet respondentů

Položka dotazníku č. 9

	Četnost (n)	Procenta (%)
Rozhodně ano	8	4,3
Spíše ano	51	27,4
Rozhodně ne	22	11,8
Spíše ne	63	33,9
Nevím	42	22,6
Celkem	186	100

n = celkový počet respondentů

Položka dotazníku č. 10

	Četnost (n)	Procenta (%)
Rozhodně ano	25	13,5
Spíše ano	41	22
Rozhodně ne	29	15,6
Spíše ne	67	36
Nevím	24	12,9
Celkem	186	100

n = celkový počet respondentů

Položka dotazníku č. 11

	Četnost (n)	Procenta (%)
Rozhodně ano	7	3,8
Spíše ano	29	15,6
Rozhodně ne	33	17,7
Spíše ne	82	44,1
Nevím	35	18,8
Celkem	186	100

n = celkový počet respondentů

Položka dotazníku č. 12

	Četnost (n)	Procenta (%)
Rozhodně ano	23	12,4
Spíše ano	92	49,5
Rozhodně ne	24	12,9
Spíše ne	33	17,7
Nevím	14	7,5
Celkem	186	100

n = celkový počet respondentů

Položka dotazníku č. 13

	Četnost (n)	Procenta (%)
Rozhodně ano	5	2,7
Spíše ano	35	18,8
Rozhodně ne	64	34,4
Spíše ne	71	38,2
Nevím	11	5,9
Celkem	186	100

n = celkový počet respondentů

Položka dotazníku č. 14

	Četnost (n)	Procenta (%)
Rozhodně ano	4	2,2
Spíše ano	16	8,6
Rozhodně ne	65	34,9
Spíše ne	85	45,7
Nevím	16	8,6
Celkem	186	100

n = celkový počet respondentů

Položka dotazníku č. 15

	Četnost (n)	Procenta (%)
Rozhodně ano	40	21,5
Spíše ano	80	43
Rozhodně ne	11	5,9
Spíše ne	30	16,2
Nevím	25	13,4
Celkem	186	100

n = celkový počet respondentů

Položka dotazníku č. 16

	Četnost (n)	Procenta (%)
Rozhodně ano	54	29
Spíše ano	93	50
Rozhodně ne	5	2,7
Spíše ne	18	9,7
Nevím	16	8,6
Celkem	186	100

n = celkový počet respondentů

Položka dotazníku č. 17

	Četnost (n)	Procenta (%)
Rozhodně ano	22	11,8
Spíše ano	96	51,6
Rozhodně ne	10	5,4
Spíše ne	43	23
Nevím	15	8,2
Celkem	186	100

n = celkový počet respondentů

Položka dotazníku č. 18

	Četnost (n)	Procenta (%)
Rozhodně ano	51	27,4
Spíše ano	112	60,2
Rozhodně ne	2	1,1
Spíše ne	12	6,5
Nevím	9	4,8
Celkem	186	100

n = celkový počet respondentů

Položka dotazníku č. 19

	Četnost (n)	Procenta (%)
Rozhodně ano	34	18,3
Spíše ano	75	40,3
Rozhodně ne	11	5,9
Spíše ne	44	23,7
Nevím	22	11,8
Celkem	186	100

n = celkový počet respondentů

Položka dotazníku č. 20

	Četnost (n)	Procenta (%)
Rozhodně ano	22	11,8
Spíše ano	57	30,6
Rozhodně ne	31	16,7
Spíše ne	67	36,1
Nevím	9	4,8
Celkem	186	100

n = celkový počet respondentů

Položka dotazníku č. 21

	Četnost (n)	Procenta (%)
Rozhodně ano	23	12,4
Spíše ano	109	58,6
Rozhodně ne	9	4,8
Spíše ne	33	17,7
Nevím	12	6,5
Celkem	186	100

n = celkový počet respondentů

Položka dotazníku č. 22

	Četnost (n)	Procenta (%)
Rozhodně ano	10	5,4
Spíše ano	49	26,3
Rozhodně ne	15	8,1
Spíše ne	78	41,9
Nevím	34	18,3
Celkem	186	100

n = celkový počet respondentů

Položka dotazníku č. 23

	Četnost (n)	Procenta (%)
Rozhodně ano	109	58,6
Spíše ano	15	8,1
Rozhodně ne	28	15,1
Spíše ne	25	13,4
Nevím	9	4,8
Celkem	186	100

n = celkový počet respondentů

Položka dotazníku č. 24

	Četnost (n)	Procenta (%)
Rozhodně ano	15	8,1
Spíše ano	88	47,3
Rozhodně ne	31	16,6
Spíše ne	29	15,6
Nevím	23	12,4
Celkem	186	100

n = celkový počet respondentů

Položka dotazníku č. 25

	Četnost (n)	Procenta (%)
Rozhodně ano	56	30,1
Spíše ano	83	44,6
Rozhodně ne	15	8,1
Spíše ne	14	7,5
Nevím	18	9,7
Celkem	186	100

n = celkový počet respondentů

Položka dotazníku č. 26

	Četnost (n)	Procenta (%)
Rozhodně ano	56	30,1
Spíše ano	83	44,6
Rozhodně ne	15	8,1
Spíše ne	14	7,5
Nevím	18	9,7
Celkem	186	100

n = celkový počet respondentů

Položka dotazníku č. 27

	Četnost (n)	Procenta (%)
Rozhodně ano	54	29
Spíše ano	86	46,3
Rozhodně ne	18	9,7
Spíše ne	22	11,8
Nevím	6	3,2
Celkem	186	100

n = celkový počet respondentů

Položka dotazníku č. 28

	Četnost (n)	Procenta (%)
Rozhodně ano	78	42
Spíše ano	72	38,7
Rozhodně ne	13	7
Spíše ne	15	8,1
Nevím	8	4,3
Celkem	186	100

n = celkový počet respondentů

Položka dotazníku č. 29

	Četnost (n)	Procenta (%)
Rozhodně ano	23	12,4
Spíše ano	89	47,8
Rozhodně ne	24	12,9
Spíše ne	27	14,5
Nevím	23	12,4
Celkem	186	100

n = celkový počet respondentů

Položka dotazníku č. 30

	Četnost (n)	Procenta (%)
Rozhodně ano	6	3,2
Spíše ano	52	27,9
Rozhodně ne	103	55,4
Spíše ne	15	8,1
Nevím	10	5,4
Celkem	186	100

n = celkový počet respondentů

Položka dotazníku č. 31

	Četnost (n)	Procenta (%)
Rozhodně ano	13	7
Spíše ano	92	49,5
Rozhodně ne	25	13,4
Spíše ne	12	6,5
Nevím	44	23,6
Celkem	186	100

n = celkový počet respondentů

Položka dotazníku č. 32

	Četnost (n)	Procenta (%)
Rozhodně ano	4	2,2
Spíše ano	17	9,1
Rozhodně ne	42	22,3
Spíše ne	59	31,7
Nevím	64	34,4
Celkem	186	100

n = celkový počet respondentů

Položka dotazníku č. 33

	Četnost (n)	Procenta (%)
Rozhodně ano	18	9,7
Spíše ano	40	21,5
Rozhodně ne	31	16,7
Spíše ne	55	29,5
Nevím	42	22,6
Celkem	186	100

n = celkový počet respondentů

Položka dotazníku č. 34

	Četnost (n)	Procenta (%)
Rozhodně ano	159	85
Spíše ano	18	11,4
Rozhodně ne	0	0
Spíše ne	5	2,7
Nevím	4	2,2
Celkem	186	100

n = celkový počet respondentů

Položka dotazníku č. 35

	Četnost (n)	Procenta (%)
Rozhodně ano	99	53,2
Spíše ano	76	40,9
Rozhodně ne	2	1,1
Spíše ne	4	2,2
Nevím	5	2,6
Celkem	186	100

n = celkový počet respondentů

Položka dotazníku č. 36

	Četnost (n)	Procenta (%)
Rozhodně ano	82	44
Spíše ano	86	46,2
Rozhodně ne	4	2,3
Spíše ne	9	4,8
Nevím	5	2,7
Celkem	186	100

n = celkový počet respondentů

Položka dotazníku č. 37

	Četnost (n)	Procenta (%)
Rozhodně ano	110	59
Spíše ano	48	25,8
Rozhodně ne	7	3,8
Spíše ne	6	3,2
Nevím	15	8,2
Celkem	186	100

n = celkový počet respondentů

Položka dotazníku č. 38

	Četnost (n)	Procenta (%)
Rozhodně ano	150	80,6
Spíše ano	19	10,2
Rozhodně ne	8	4,3
Spíše ne	5	2,7
Nevím	4	2,2
Celkem	186	100

n = celkový počet respondentů

Položka dotazníku č. 39

	Četnost (n)	Procenta (%)
Rozhodně ano	31	16,6
Spíše ano	82	44,1
Rozhodně ne	18	9,7
Spíše ne	37	19,9
Nevím	18	9,7
Celkem	186	100

n = celkový počet respondentů

Položka dotazníku č. 40

	Četnost (n)	Procenta (%)
Rozhodně ano	127	68,3
Spíše ano	38	20,4
Rozhodně ne	5	2,7
Spíše ne	8	4,3
Nevím	8	4,3
Celkem	186	100

n = celkový počet respondentů