

# **Sociální pedagog jako vychovatelská osobnost**

Michal Polášek

---

Bakalářská práce  
2015



Univerzita Tomáše Bati ve Zlíně  
Fakulta humanitních studií

---

---

Univerzita Tomáše Bati ve Zlíně  
Fakulta humanitních studií  
Ústav pedagogických věd  
akademický rok: 2014/2015

## ZADÁNÍ BAKALÁŘSKÉ PRÁCE

(PROJEKTU, UMĚLECKÉHO DÍLA, UMĚLECKÉHO VÝKONU)

Jméno a příjmení: **Michal Polášek**  
Osobní číslo: **H12258**  
Studijní program: **B7507 Specializace v pedagogice**  
Studijní obor: **Sociální pedagogika**  
Forma studia: **kombinovaná**

Téma práce: **Sociální pedagog jako výchovatelská osobnost**

Zásady pro vypracování:

**Studium odborné literatury a zpracování rešerše.**  
**Vymezení terminologie a teoretických východisek z oblasti teorie sociální pedagogiky, osobnostních charakteristik a kompetencí sociálního pedagoga.**  
**Realizace kvantitativního výzkumu formou dotazníkového šetření.**  
**Zpracování a vyhodnocení získaných dat, jejich interpretace.**  
**Shrnutí výsledků výzkumu a jejich význam pro praxi.**

Rozsah bakalářské práce:

Rozsah příloh:

Forma zpracování bakalářské práce: **tištěná/elektronická**

Seznam odborné literatury:

**BAKOŠOVÁ, Zlatica. Sociálna pedagogika ako životná pomoc. Bratislava: Public promotion, s. r. o., 2008. ISBN 978-80-969944-0-3.**

**ČÁP, Jan a Jiří MAREŠ. Psychologie pro učitele. Praha: Portál, 2001. ISBN 80-7178-463-X.**

**CHRÁSKA, Miroslav. Metody pedagogického výzkumu. Základy kvantitativního výzkumu. Praha: Grada, 2007. ISBN 978-80-247-1369-4.**

**JÚVA, Vladimír. Základy pedagogiky pro doplňující pedagogické studium. Brno: Paido, 2001. ISBN 80-85931-95-8.**

**KOHOUTEK, Rudolf. Úvod do psychologie-psychologie osobnosti a zdraví žáka. Brno: MU Brno, 2006. ISBN 80-210-4077-7.**

**KRAUS, Blahoslav. Základy sociální pedagogiky. Praha: Portál, 2008. ISBN 978-80-7376-383-3.**

**NAKONEČNÝ, Milan. Základy psychologie. Praha: Academia, 1998. ISBN 80-200-0689-3.**

**ONDREJKOVIČ, Peter. Socializácia mládeže ako východisková kategória sociológie výchovy a sociológie mládeže. VEDA vydavateľstvo SAV, Bratislava, 1997. ISBN 80-224-0476-4.**

**PROCHÁZKA, Miroslav. Sociální pedagogika. Praha: GradaPublishing a.s., 2012. ISBN 978-80-247-3470-5.**

**PRŮCHA, Jan. Přehled pedagogiky: úvod do studia oboru. 1. vyd. Praha: Portál, 2000. ISBN 80-7178-399-4.**

Vedoucí bakalářské práce:

**doc. PhDr. Mgr. Jaroslav Balvín, CSc.**

Ústav pedagogických věd

Datum zadání bakalářské práce:

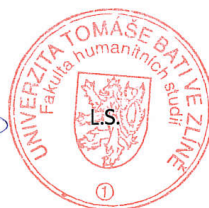
**23. ledna 2015**

Termín odevzdání bakalářské práce:

**30. dubna 2015**

Ve Zlíně dne 23. ledna 2015

  
doc. Ing. Anežka Lengálová, Ph.D.  
děkanka



  
Mgr. Jakub Hladík, Ph.D.  
ředitel ústavu

## PROHLÁŠENÍ AUTORA BAKALÁŘSKÉ PRÁCE

Beru na vědomí, že

- odevzdáním bakalářské práce souhlasím se zveřejněním své práce podle zákona č. 111/1998 Sb. o vysokých školách a o změně a doplnění dalších zákonů (zákon o vysokých školách), ve znění pozdějších právních předpisů, bez ohledu na výsledek obhajoby<sup>1)</sup>;
- beru na vědomí, že bakalářská práce bude uložena v elektronické podobě v univerzitním informačním systému dostupná k nahlédnutí;
- na moji bakalářskou práci se plně vztahuje zákon č. 121/2000 Sb. o právu autorském, o právech souvisejících s právem autorským a o změně některých zákonů (autorský zákon) ve znění pozdějších právních předpisů, zejm. § 35 odst. 3<sup>2)</sup>;
- podle § 60<sup>3)</sup> odst. 1 autorského zákona má UTB ve Zlíně právo na uzavření licenční smlouvy o užití školního díla v rozsahu § 12 odst. 4 autorského zákona;
- podle § 60<sup>3)</sup> odst. 2 a 3 mohu užít své dílo – bakalářskou práci - nebo poskytnout licenci k jejímu využití jen s předchozím písemným souhlasem Univerzity Tomáše Bati ve Zlíně, která je oprávněna v takovém případě ode mne požadovat přiměřený příspěvek na úhradu nákladů, které byly Univerzitou Tomáše Bati ve Zlíně na vytvoření díla vynaloženy (až do jejich skutečné výše);
- pokud bylo k vypracování bakalářské práce využito softwaru poskytnutého Univerzitou Tomáše Bati ve Zlíně nebo jinými subjekty pouze ke studijním a výzkumným účelům (tj. k nekomerčnímu využití), nelze výsledky bakalářské práce využít ke komerčním účelům.

Prohlašuji, že

- elektronická a tištěná verze bakalářské práce jsou totožné;
- na bakalářské práci jsem pracoval samostatně a použitou literaturu jsem citoval. V případě publikace výsledků budu uveden jako spoluautor.

Ve Zlíně ..... 25. 4. 2015

.....  
Přehradil Michal

<sup>1)</sup> zákon č. 111/1998 Sb. o vysokých školách a o změně a doplnění dalších zákonů (zákon o vysokých školách), ve znění pozdějších právních předpisů, § 47b Zveřejňování závěrečných prací.

<sup>(1)</sup> Vysoká škola nevydělečně zveřejňuje disertační, diplomové, bakalářské a rigorózní práce, u kterých proběhla obhajoba, včetně posudků oponentů a výsledku obhajoby prostřednictvím databáze kvalifikačních prací, kterou spravuje. Způsob zveřejnění stanoví vnitřní předpis vysoké školy.

---

(2) Disertační, diplomové, bakalářské a rigorózní práce odevzdané uchazečem k obhajobě musí být též nejméně pět pracovních dnů před konáním obhajoby zveřejněny k nahlázení veřejnosti v místě určeném vnitřním předpisem vysoké školy nebo není-li tak určeno, v místě pracoviště vysoké školy, kde se má konat obhajoba práce. Každý si může ze zveřejněné práce pořizovat na své náklady výpisy, opisy nebo rozmnoženiny.

(3) Platí, že odevzdáním práce autor souhlasí se zveřejněním své práce podle tohoto zákona, bez ohledu na výsledek obhajoby.

2) zákon č. 121/2000 Sb. o právu autorském, o právech souvisejících s právem autorským a o změně některých zákonů (autorský zákon) ve znění pozdějších právních předpisů, § 35 odst. 3:

(3) Do práva autorského také nezasahuje škola nebo školské či vzdělávací zařízení, užije-li nikoli za účelem přímého nebo nepřímého hospodářského nebo obchodního prospěchu k výuce nebo k vlastní potřebě dílo vytvořené žákem nebo studentem ke splnění školních nebo studijních povinností vyplývajících z jeho právního vztahu ke škole nebo školskému či vzdělávacímu zařízení (školní dílo).

3) zákon č. 121/2000 Sb. o právu autorském, o právech souvisejících s právem autorským a o změně některých zákonů (autorský zákon) ve znění pozdějších právních předpisů, § 60 Školní dílo:

(1) Škola nebo školské či vzdělávací zařízení mají za obvyklých podmínek právo na uzavření licenční smlouvy o užití školního díla (§ 35 odst.

3). Odpirá-li autor takového díla udělit svolení bez vážného důvodu, mohou se tyto osoby domáhat nahrazení chybějícího projevu jeho vůle u soudu. Ustanovení § 35 odst. 3 zůstává nedotčeno.

(2) Není-li sjednáno jinak, může autor školního díla své dílo užít či poskytnout jinému licenci, není-li to v rozporu s oprávněnými zájmy školy nebo školského či vzdělávacího zařízení.

(3) Škola nebo školské či vzdělávací zařízení jsou oprávněny požadovat, aby jim autor školního díla z výdělku jím dosaženého v souvislosti s užitím díla či poskytnutím licence podle odstavce 2 přiměřeně přispěl na úhradu nákladů, které na vytvoření díla vynaložily, a to podle okolností až do jejich skutečné výše; přitom se přihlíží k větší výdělků dosaženého školou nebo školským či vzdělávacím zařízením z užití školního díla podle odstavce 1.

## **ABSTRAKT**

Bakalářská práce se zaměřuje na objasnění pojmu sociální pedagog a především se podrobněji zabývá strukturou jeho osobnosti. Dále práce popisuje zvláštnosti této nelehké profese z pohledu odborného vzdělání, jako i hlediska charakterového, rozebírá jednotlivé kompetence sociálního pedagoga a definuje i následky výkonu této profese. Teoretická část práce vymezuje jednotlivé pojmy související s osobností sociálního pedagoga a seznamuje se základními definicemi. V praktické části je řešen výzkumný problém, ve kterém se zaměříme na vnímání vychovatelské osobnosti sociálního pedagoga pohledem žáků i samotných pedagogů. Cílem kvantitativního výzkumu bude zjistit, které odborné a osobnostní předpoklady jsou pro výkon této profese rozhodující.

Klíčová slova: Sociální pedagog, sociální pedagogika, osobnost, vychovatel, asistent pedagoga, kompetence, důsledky profese,

## **ABSTRACT**

This bachelor thesis focuses on clarifying the concept of social pedagogue and deals mainly with the structure of his/her personality in detail. It also describes the peculiarities of this difficult profession from the perspective of vocational education, as well as in terms of character, discusses the different competencies of social pedagogue and defines the consequences of this profession. The theoretical part defines the various concepts associated with the personality of a social pedagogue and introduces basic definitions. In the practical part the research problem is solved, in which we focus on the perception of the educational personalities of students and teachers view themselves. The objective of quantitative research will determine which professional and personal skills for this profession are the most important and critical.

Keywords: Social pedagogue, social education, personality, educator, pedagogical assistant, competence, consequences profession,

Mé poděkování patří docentu PhDr. Mgr. Jaroslavu Balvínovi, CSc. za odborné vedení a cenné připomínky, které mi poskytl při psaní bakalářské práce.

Prohlašuji, že odevzdaná verze bakalářské práce a verze elektronická nahraná do IS/STAG jsou totožné.

# OBSAH

<b>ÚVOD</b> .....	<b>9</b>	
<b>I</b>	<b>TEORETICKÁ ČÁST</b> .....	<b>10</b>
<b>1</b>	<b>TEORETICKÁ VÝCHODISKA</b> .....	<b>11</b>
1.1	STAV ZKOUMÁNÍ TÉMATU DOMÁCÍ, ZAHRANIČNÍ A CIZOJAZYČNÉ LITERATURY .....	11
1.2	VZTAH TÉMATU K SOCIÁLNÍ PEDAGOGICE .....	12
1.3	ZÁKLADNÍ POJMY .....	14
<b>2</b>	<b>SOCIÁLNÍ PEDAGOG</b> .....	<b>17</b>
2.1	PROFESNÍ MODEL SOCIÁLNÍHO PEDAGOGA .....	17
2.2	PRACOVNÍ ČINNOSTI SOCIÁLNÍHO PEDAGOGA.....	18
2.3	MOŽNOSTI UPLATNĚNÍ SOCIÁLNÍHO PEDAGOGA .....	20
2.4	POŽADAVKY PRO VÝKON ČINNOSTI SOCIÁLNÍHO PEDAGOGA .....	22
2.4.1	Měkké kompetence .....	23
2.4.2	Obecné dovednosti .....	25
2.4.3	Odborné znalosti a dovednosti .....	26
2.5	DŮSLEDKY VÝKONU PROFESE.....	27
<b>3</b>	<b>OSOBNOST SOCIÁLNÍHO PEDAGOGA</b> .....	<b>29</b>
3.1	STRUKTURA OSOBNOSTI.....	29
3.1.1	Motivace.....	30
3.1.2	Schopnosti .....	30
3.1.3	Temperament.....	31
3.1.4	Charakter .....	32
<b>II</b>	<b>PRAKTICKÁ ČÁST</b> .....	<b>34</b>
<b>4</b>	<b>CHARAKTERISTIKA VÝZKUMU</b> .....	<b>35</b>
4.1	CÍLE VÝZKUMU .....	35
4.2	METODA VÝZKUMU .....	36
4.3	VÝZKUMNÝ SOUBOR A SBĚR DAT .....	37
4.4	ZPRACOVÁNÍ DAT.....	37
<b>5</b>	<b>INTERPRETACE VÝSLEDKŮ VÝZKUMU</b> .....	<b>39</b>
5.1	INTERPRETACE VÝSLEDKŮ.....	39
<b>6</b>	<b>SHRNUTÍ VÝSLEDKŮ VÝZKUMU</b> .....	<b>50</b>
6.1	DISKUSE A DOPORUČENÍ PRO PRAXI.....	51
	<b>ZÁVĚR</b> .....	<b>53</b>
	<b>SEZNAM POUŽITÉ LITERATURY</b> .....	<b>54</b>
	<b>SEZNAM POUŽITÝCH SYMBOLŮ A ZKRATEK</b> .....	<b>57</b>
	<b>SEZNAM OBRÁZKŮ</b> .....	<b>58</b>
	<b>SEZNAM TABULEK</b> .....	<b>59</b>
	<b>SEZNAM PŘÍLOH</b> .....	<b>60</b>



## ÚVOD

Pro zpracování bakalářské práce jsem si zvolil téma z oblasti pedagogiky, které je mi velice blízké a velkou roli při výběru rovněž hrála moje osobní profesní zkušenost. V srpnu 2009 jsem nastoupil na pozici asistenta pedagoga v Dětském domově se školou, základní školou a školní jídelnou v Bystřici pod Hostýnem a na této pozici pracuji již pátým rokem.

Povolání sociálního pedagoga je profesí velice náročnou, protože je jejich snahou pomáhat svým žákům najít správnou životní cestu. Na druhou stranu je nutné říct, že práce s mladými je stále složitější, jelikož s nástupem nové generace dochází ke změně v chování žáků, které je stále problematičtější. Vývoj dnešní doby se tak odráží právě ve způsobu chování a reagování, a tak se nutně musí vyvíjet i práce sociálního pedagoga. Z tohoto důvodu je potřeba získat celkový pohled žáků na osobnost učitele.

Předkládaná bakalářská práce s názvem Sociální pedagog jako vychovatelská osobnost je rozdělena do dvou částí. První teoretická část je zaměřena na vymezení klíčových pojmů týkajících se daného tématu. Na základě studia dostupné odborné literatury jsou uvedeny definice sociálního pedagoga dle některých autorů zabývajících se touto problematikou a především je tato část práce zaměřena na profesní schopnosti, znalosti a dovednosti, kterými by měl disponovat, a které jsou klíčové pro sociálního pedagoga, protože je důležitým výchovným činitelem a svým chováním a jednáním ovlivňuje životy dětí, s nimiž pracuje.

V praktické části této práce bude realizován kvantitativní výzkum formou dotazníků, který bude zaměřen na vnímání vychovatelské osobnosti pedagoga pohledem žáků i samotných sociálních pedagogů. Vzhledem ke svému postavení ve vztahu žák-pedagog i věkovému rozdílu je předpoklad, že každá skupina vnímá jako pozitivní odlišné vlastnosti, stejně tak jako přístup k žákům či formy a metody výuky. Hlavním cílem výzkumného šetření bude zjistit, které odborné a osobnostní předpoklady jsou pro výkon této profese rozhodující. Získané odpovědi budou pro přehlednost zpracovány do tabulek a grafů a slovně interpretovány.

Cílem teoretické části mé bakalářské práce je podrobněji rozebrat profesi sociálního pedagoga, vystihnout jeho osobnost a seznámit s požadavky, které jsou na něj při výkonu tohoto povolání kladeny. Popsat jak pozitivní tak i negativní stránky výkonu této profese. Praktická část si klade za cíl seznámit s podrobnými výsledky výzkumného šetření uskutečněného ve vybraných výchovných zařízeních Zlínského kraje.

## I. TEORETICKÁ ČÁST

## 1 TEORETICKÁ VÝCHODISKA

Bakalářská práce je zaměřena na sociálního pedagoga a především na problematiku jeho výchovatelské osobnosti. Teoretická část práce bude na základě poznatků z odborných publikací autorů, kteří se touto problematikou zabývají zaměřena na objasnění pojmů týkajících se daného tématu, z nichž ty nejdůležitější české i zahraniční jsou uvedeny níže.

Co se týká samotného tématu, bude nutné se v textu zaměřit nejen na samotnou osobnost a její vytváření, ale rovněž na problematiku, která úzce s osobností sociálního pedagoga souvisí. Proto v této práci najdete také profesní vymezení a pracovní možnosti pedagoga, výčet požadavků, které jsou kladeny na tuto profesi, a zmíním také důsledky výkonu práce pedagoga.

### 1.1 Stav zkoumání tématu domácí, zahraniční a cizojazyčné literatury

Literární zdroje, které jsou použity při zpracování bakalářské práce, byly především zaměřeny na oblast sociální pedagogiky celkově. Aby bylo možné podrobněji rozebrat konkrétní téma, týkající se osobnosti pedagoga, bylo nutné vybírat kapitoly související s touto problematikou.

Stěžejní publikací pro napsání této práce byla kniha profesora Blahoslava Krause *Základy sociální pedagogiky* (Kraus, 2008). Ten se dlouhodobě zabývá sociálně pedagogickou problematikou. Právě tato publikace patří k jeho nejvýznamnějším, v níž charakterizuje sociální pedagogiku jako vědní disciplínu a studijní obor. Tento obor se zaměřuje na roli sociálního prostředí ve výchově, na zvládání životních situací bez ohledu na věk ve smyslu napomáhání souladu potřeb jedince a společnosti, na utváření optimálního životního způsobu.

Co se týká zahraniční literatury, konkrétně slovenské, patří Zlatica Bakošová k nejvýznamnějším představitelům sociální pedagogiky v současnosti na Slovensku. Bakošová věnuje značnou pozornost kompetencím sociálního pedagoga, vymezuje úlohy sociálního pedagoga ve vztazích k žákům, učitelům i rodičům. Její práce *Sociálna pedagogika ako životná pomoc* (Bakošová, 2008) je psaná jako učebnice pro studenty vysokých škol oboru sociální pedagogiky. Publikace v sedmi kapitolách vymezuje terminologii sociální pedagogiky a její vztah k disciplínám, kterými jsou např. psychologie, sociální práce a další. Autorka v textu poukazuje na pomáhající charakter oboru prostřednictvím práce sociálních pedagogů. Ně-

kteří z kapitol, z nichž jsem čerpal, jsou zaměřené na profil absolventa oboru sociální pedagogiky a především na jeho uplatnění v praxi.

Jůva Vladimír ve své publikaci *Základy pedagogiky pro doplňující pedagogické studium* (Jůva, 2001) přináší základní informace o pedagogice jako vědní disciplíně, o výchově jako významné sociální činnosti a o hlavních pedagogických kategoriích pro ty, kteří studují učitelství a vychovatelství

Příručka profesora Rudolfa Kohoutka *Úvod do psychologie* (Kohoutek, 2006) objasňuje základní pojmy a poskytuje základní přehled o psychologii osobnosti a duševního zdraví. Z této publikace jsem se zaměřil na pojmy související s tématem osobností pedagoga, které jsou velmi důležité pro oblast školství. Správné pochopení osobnosti člověka je především přínosem v tom, že pomáhá řešit problémy optimalizace vztahů mezi lidmi, pochopit chování a prožívání druhých, poznávat jejich motivy a hodnoty a seznamuje nás s psychologickými principy vzdělávací a výchovné práce.

Pro výzkumnou část práce je použita publikace profesora Miroslava Chráska *Metody pedagogického výzkumu - Základy kvantitativního výzkumu* (Chráska, 2007), která nám objasňuje podstatu pedagogického výzkumu a charakterizuje základní výzkumné fáze. Pozornost je zaměřena nejen na běžně používané ale i na ty méně časté metody výzkumu.

## 1.2 Vztah tématu k sociální pedagogice

Téma bakalářské práce Sociální pedagog jako vychovatelská osobnost velice úzce souvisí s oborem sociální pedagogika, protože pro mě jako vychovatele v dětském domově se školou, stejně tak pro ostatní sociální pedagogy působící ve školských zařízeních, je nejen užitečné, ale dovolím si říci, že je nutností být absolventem studia právě oboru sociální pedagogika.

Přestože by se mohlo zdát, že je sociální pedagogika novým oborem, sahají její kořeny do minulosti, ale jako samostatná věda se vyvíjí od konce 19. století. Sociální pedagogika vznikla v Německu a za zakladatele je považován Paul Natorp (1854-1924), který působil jako filosof a pedagog na univerzitě v Marburgu. (Klapilová, 2000, s. 8)

V České republice se pojem sociální pedagogika začíná užívat až po roce 1989. V roce 1991 vymezuje Baláž její konkrétnější rysy a díky těmto vytváří Kraus základní systém dělení pojmu sociální pedagogika:

1. druh metodologického přístupu k výchovnému procesu, sociální pedagogika tento proces považuje za jev odrážející všechny proměny společnosti,
2. pedagogickou disciplínu, která se zaměřuje především na procesy a oblasti, kde hraje dominantní roli vliv prostředí na jedince (tzn. mimoškolní, volnočasová, ústavní výchova, ...),
3. vědní obor, který se začal studovat ke konci 20. století a stále prochází vlastním vymezením se a hledáním. (Kraus, 2008, s. 17–18)

Sociální pedagogika je v České republice spojována se jménem Gustava Adolfa Lindnera, který je mnohými historiky považován za druhého největšího českého pedagoga po J. A. Komenském. Měl jak filozofické, sociologické tak pedagogické a psychologické vzdělání. Položil svým dílem trvalá východiska moderní české demokratické pedagogiky usilující o plný rozvoj všech členů společnosti. Lindner na podkladě řady osobních zkušeností považoval za výrazně pedagogický problém právě také sociální otázku.

Dnešní společnost vnímá nárůst sociálně patologických jevů, kdy dochází k porušování zákonů, pravidel a morálních norem důležitých pro klidné soužití, a proto můžeme pozorovat větší důraz, který je kladen právě na aktivity z oblasti sociální pedagogiky.

Každý pedagog a především sociální pedagog ve výchovných zařízeních vstupuje do resocializačního a reedukačního procesu tzv. rizikové mládeže. Na pedagogy jsou kladeny čím dál vyšší požadavky nejen co se týká kvalifikace, ale i z hlediska osobnostní charakteristiky, protože dnešní děti dobře znají svá práva, jsou sebevědomé a více agresivní. Proto je nutné, aby pedagogové byli profesionálové... tzn. na jedné straně odborníci se znalostmi hlavně v oblasti pedagogiky, psychologie a sociologie, a zároveň na druhé straně splňovali osobnostní charakteristiky, které má kvalitní pedagog mít (např. tolerance, empatie, morální zásady, atd.).

Možností jak svou práci v budoucnu zvládat je zkvalitnění profesionální přípravy budoucích vychovatelů, prohlubování profesionality a vedení k odbornému a zároveň humánnímu přístupu sociálních pedagogů. K tomu je zapotřebí především systematického vzdělávání, jehož nedílnou součástí tvoří i sociálně psychologické a psychoterapeutické výcviky, které vychovatelům pomohou dostat se na potřebnou profesionální úroveň, kdy dokáží lépe interpretovat a kvalitněji řešit jednání jednotlivých adolescentů. (Jedlička, Klíma, Kořa, Němec, Pilař, 2004)

### 1.3 Základní pojmy

Vzhledem k odborným pojmům, které jsou v této bakalářské práci používány v souvislosti s daným tématem, vybírám ty nezákladnější z nich a rozeberu jejich význam pro lepší pochopení dané problematiky.

#### **Sociální pedagogika**

Představuje aplikované odvětví pedagogiky zabývající se výchovným působením na rizikové a sociálně znevýhodněné skupiny mládeže a dospělých. Je rovněž zaměřena na výchovu a pomoc rodinám s problémovými dětmi, na skupiny mládeže ohrožené drogami, na jedince propuštěné z vazby aj.

Dle pedagogického slovníku se jedná o hraniční disciplínu, která čerpá z mnoha oborů – právo, psychologie, pedagogika, sociologie, antropologie, filozofie. (Průcha, Mareš a Walterová, 1995, s. 203)

Sociální pedagogika směřuje k tomu, aby působila ve smyslu rozvoje zdravého životního stylu veškeré populace (předcházet všemu negativnímu). Předmětem sociální pedagogiky jsou sociální aspekty výchovy a vývoje osobnosti.

#### **Sociální pedagog**

Odborník, který by se měl orientovat v sociálně ekonomické problematice soudobé české společnosti, aby byl schopen identifikovat dané sociální situace zapříčiňující vznik sociálního i výchovného problému a dokázal hledat řešení. K tomu je třeba poznatků ze sociologie, politologie, demografie, sociální politiky a práva. Výchovné působení předpokládá dovednosti komunikace, diagnostikování, výchovného ovlivňování, organizování volnočasových aktivit, poznatky z psychologických a pedagogických disciplín, včetně metod sociálně výchovné práce. (Kraus, 2000, s. 74)

Například Bakošová (2005, s. 13) definuje sociálního pedagoga jako člověka, který je připravený působit v obtížných sociálních podmínkách a situacích, přináší pomoc a světlo na cestě rozšiřovat lidskou svobodu. Sociální pedagog je absolvent studia oboru sociální pedagogika, a také oboru pedagogika se specializací (zaměřením) na sociální pedagogiku. Je to odborník, jehož všeobecné kompetence spočívají v pomoci dětem, mládeži i dospělým při odpovídajícím průběhu socializace a hledání možnosti zlepšení kvality jejich života

prostřednictvím výchovy, vzdělání a poradenství. Sociální pedagog je kvalifikovaný pro předcházení, zvládnutí a eliminaci běžných i závažných životních problémů.

Klímová stručněji definice charakterizuje sociálního pedagoga jako specializovaného odborníka vybaveného teoreticky, prakticky a koncepčně pro záměrné působení na osoby a sociální skupiny především tam, kde se životní způsob a praxe těchto jednotlivců či sociálních skupin vyznačuje destruktivním či nekreativním způsobem uspokojování potřeb a utváření vlastní identity. (Klíma, 1993)

### **Vychovatel**

Pedagogický pracovník působící ve školách a školských zařízeních internátního typu a v oblasti výchovy mimo vyučování. (Průcha, Mareš a Walterová, 1995, s. 258)

### **Asistent pedagoga**

Pomocník pedagoga, který se může významnou měrou podílet na vzdělávacím procesu nejen ve škole, ale i v oblasti mimoškolní výchovy. Podílí se na podpůrném vzdělávání a integraci žáka se sociálním nebo s kulturním znevýhodněním, žáka se speciálními vzdělávacími potřebami a také žáka mimořádně nadaného. (Průcha, 2009, s. 161)

### **Osobnost**

Dynamická organizace, soubor, celek, jednota zděděných, vrozených a pod tlakem společnosti, výchovy i sebevýchovy v interakci s určitým přírodním, společenským, ekonomickým a kulturním prostředím vytvořených a relativně trvalých a stálých zvláštností, tělesných, biopsychických a duševních procesů, postojů, vztahů, dimenzí a vlastností, které řídí činnost člověka a podmiňuje nejen jeho chování, ale i prožívání a způsob adaptace na prostředí. Osobnost je neopakovatelná ve své individuálnosti, v jednotě svých zkušeností, kládů a záporů, zděděných a získaných vlastností. (Kohoutek, 2006, s. 55)

Řečeno stručně podle Paulínové (1998) je to jednota psychického a fyzického, vrozeného a získaného. Takováto jednota je typická pro daného jedince a projevuje se v jeho chování.

## **Kompetence**

V běžné řeči znamená nejčastěji předpoklady či schopnost zvládat určitou funkci, činnost nebo situaci. (Jandourek, 2007, s. 125)

Jedná se o rozsah působnosti nebo činnosti oprávnění a povinností svěřených právní normou určitému orgánu nebo organizaci, příslušnost po odborné nebo věcné stránce, funkční nebo služební pravomoc.

## **DDŠ**

Dětský domov je zařízení pro výkon ústavní výchovy. Definice dle zákona č. 109/2002 Sb., o výkonu ústavní výchovy nebo ochranné výchovy ve školských zařízeních a o preventivně výchovné péči ve školských zařízeních.

Dětský domov pečuje o děti podle jejich individuálních potřeb. Ve vztahu k dětem plní zejména úkoly výchovné, vzdělávací a sociální. Účelem dětského domova se školou je zajišťovat péči o děti s nařízenou ústavní výchovou; mají-li závažné poruchy chování, nebo které pro svou přechodnou nebo trvalou duševní poruchu vyžadují výchovně léčebnou péči, nebo s uloženou ochrannou výchovou.



## 2 SOCIÁLNÍ PEDAGOG

Co se týká konkrétní definice pojmu, není tak jednoznačně vymezen, jelikož pozice sociálního pedagoga, jehož převážnou činností jsou sociální práce, není dle zákona č. 563/2004 Sb., o pedagogických pracovnících a o změně některých zákonů, ve znění pozdějších předpisů, považována za pedagogického pracovníka (mezi něž patří učitel, vychovatel, speciální pedagog, psycholog, pedagog volného času, asistent pedagoga či trenér). V zákoně je zmíněno pouze to, že absolventi studia sociální pedagogiky v ČR mohou mj. vykonávat profesi vychovatele, pedagoga volného času či asistenta pedagoga.

Pokud bychom se podívali do katalogu Národní soustavy povolání a zadali výraz „sociální pedagog“, objeví se nám povolání pedagog volného času, jehož alternativou je právě námi hledaný sociální pedagog.

Vzhledem k pracovnímu zařazení sociálního pedagoga v zařízení pro výkon ústavní výchovy nebo ochranné výchovy, nebo středisku výchovné péče, jsou tyto pracovníci označeni jako „Vychovatel“ nebo „Asistent pedagoga“, v jejichž profesi převažuje pedagogické ovlivňování volného času. Důvodem proč se zde zaměřuji na pedagoga v těchto ústavech je moje pracovní pozice v Dětském domově se školou v Bystřici pod Hostýnem, kde mé pracovní zařazení je právě Vychovatel-Asistent pedagoga.

Přestože Zákon č. 563/2004 Sb., o pedagogických pracovnících a o změně některých zákonů nezná pojem „sociální pedagog“, jedná se o profesi, která dle § 2 zákona č. 563/2004 Sb. patří do kategorie pedagogický pracovník a záleží na konkrétní činnosti, kterou pracovník vykonává.

### 2.1 Profesní model sociálního pedagoga

Vzhledem ke změnám, kterými společnost v České republice prochází a kdy se stále více do popředí dostává mezi důležitá témata sociální problematika (jedná se například o romskou otázku, sociálně-patologické jevy mládeže atd.), je nutno tyto životní situace osob na všech úrovních řešit. A právě z výše uvedených důvodů se objevuje institut pomáhajících profesí, které se svou rozmanitostí pokoušejí co možná nejpružněji a nejefektivněji reagovat na náročné životní situace lidí ve společnosti. Z tohoto také vyplynula nutnost změn v systému školství, jelikož bylo nutné, aby školy vyhověly poptávce po těchto sociálních za-

městnancích a nabídly tak studijní obory, které by sociální pedagogy připravovaly nejen po stránce teoretické ale i praktické pro výkon dané profese.

Tyto pomáhající profese, nevyjímaje sociální pedagogy, se zaměřují především na osoby sociálně znevýhodněné či sociálně potřebné, které vlivem sociálních, politických nebo ekonomických změn samy nedokáží v dnešní společnosti obstát, a proto se tito pracovníci snaží uspokojit sociální potřeby druhých a zlepšit tak jejich životní úroveň.

Pro pomáhající profese, a platí to i pro sociální pedagogiku, jsou nejdůležitější hlediska *psychologická a sociologická*.

*1. Psychologický aspekt – sleduje individuální charakteristiky a osobnostní předpoklady sociálního pedagoga pro úspěšný výkon profese.*

*2. Sociologický aspekt – zahrnuje problematiku společensko-ekonomické, kulturní a politické podmíněnosti vzniku, významu a působení profese. (Kraus, 2008, s. 199)*

Mezi hlavní funkce sociálního pedagoga patří:

- **Funkce integrační:** týká se osob, jež potřebují odbornou pomoc a podporu a jež se nacházejí v krizových situacích, v psychickém, sociálním či psychosociálním ohrožení, tj. klienti.
- **Funkce rozvoje:** jde o zajištění žádoucího rozvoje osobnosti ve směru zdravého životního stylu, užitečného naplnění volného času, což v sobě zahrnuje moment prevence a týká se celé populace (dětí a mládeže především). (Kraus, 2000, s. 199)

## 2.2 Pracovní činnosti sociálního pedagoga

Práce sociálního pedagoga je hodně blízká profesím pedagoga, psychologa, psychoterapeuta, ale v žádném případě je nenahrazuje.

Pracovní činnosti sociálního pedagoga jsou široké, pestré, tvořivé a podle Národní soustavy povolání následující:

- komplexní výchova a vzdělávání zaměřené na specifické potřeby dětí, žáků i studentů se speciálními vzdělávacími potřebami ve školách nebo ve školských zařízeních pro výkon ústavní výchovy nebo ochranné výchovy a pro preventivně výchovnou péči,

- vstupní a průběžná pedagogická diagnostika, návrhy opatření pro koncepci výchovné a vzdělávací činnosti, diagnostická a preventivní činnost zaměřená na celkový rozvoj osobnosti a na socializaci, resocializaci a reedukaci včetně navrhování cílených opatření k optimalizaci procesu výchovy a vzdělávání v rámci školy, školského nebo jiného zařízení,
- podněcování osobního vývoje dětí, žáků i studentů,
- koordinace protidrogové prevence v příslušném zařízení,
- samostatné uplatňování speciálně pedagogických postupů a provádění specifických pedagogických vyšetření a velmi náročných pedagogických činností,
- vyhodnocování výsledků speciálně pedagogických diagnostických vyšetření a navrhování dalších postupů a opatření,
- koordinace činnosti ve výchovných skupinách,
- metodická činnost, tvorba výchovných a vzdělávacích dokumentů, evaluačních nástrojů a preventivních programů,
- preventivní, primárně diagnostická a konzultační činnost, koordinace aplikace speciálně pedagogických postupů, využívání variantních výchovných metod, nových výchovných metod a metod z jiných odvětví a hodnocení jejich účinnosti, spolupráce se specializovanými odborníky,
- vytváření programů integrace a inkluze dětí, žáků i studentů se speciálními vzdělávacími potřebami v daném zařízení, poskytování pedagogických konzultačních činností,
- stanovování a aplikace účinných diagnostických a výchovných metod a postupů v diagnostických ústavech a v diagnostických odděleních ústavů sociální péče ve spolupráci s pediatry, neurology, psychiatry a psychology,
- stanovování diagnostických a výchovných postupů při výkonu náhradní výchovné péče, asistenčního vzdělávání a výchovné práce s adolescenty, spojené s řešením problémů osob v krizových a mezních životních situacích ve spolupráci s odborníky z jiných odvětví,
- vedení evidence o pedagogické činnosti a hodnocení výsledků dětí, žáků i studentů,

- plnění úkolů a prací souvisejících s přímou pedagogickou činností.

Při výkonu této profese se utváří partnerský vztah mezi vychovatelem a vychovávaným. Teprve díky němu mohou být naplněny všechny představy o komplexním přístupu sociální pedagogiky a o respektu k individualitě vychovávaného, aby se dařilo ho aktivizovat a vést ke svépomoci. Výchovný úspěch se nedostaví, pokud sociální pedagog nepřijme vychovávaného takového, jaký je. To je ovšem někdy velmi náročný úkol. (Kopřiva, 1995, s. 156)

### 2.3 Možnosti uplatnění sociálního pedagoga

V podvědomí většiny lidí má sociální pedagog pouze omezené uplatnění, a to v resortu školství. Ve skutečnosti tomu tak není, protože čím dál víc se rozšiřuje nabídka sociálních služeb a úměrně s tím stoupá i počet pracovních míst a činností v těchto službách.

Možnosti uplatnění sociálního pedagoga podle níže uvedených resortů uvádějí Kraus a Poláčková (2001). Jedná se o tyto:

- **resort školství, mládeže a tělovýchovy:** školní kluby, družiny, domovy mládeže, dětské domovy, domy dětí a mládeže, střediska volného času, instituce ochranné výchovy, instituce výchovného poradenství (včetně výchovného poradce na školách), systémy preventivně výchovné péče (krizová centra, střediska pro mládež),
- **resort spravedlnosti:** oblast penitenciární a postpenitenciární péče (vychovatelé v nápravných zařízeních, věznicích, institut probačního pracovníka),
- **resort zdravotnictví:** psychiatrické léčebny, rehabilitační instituce, kontaktní centra (protidrogová apod.),
- **resort sociálních věcí:** sociální asistenti, sociální kurátoři pro mládež, instituce sociálně výchovné péče pro seniory, ústavy sociální péče,
- **resort vnitra:** utečenecké tábory, nápravná zařízení (Kraus a Poláčková, 2001, s. 39- 40).

Obdobně vidí možnosti uplatnění sociálního pedagoga i Bakošová (2000, s. 54), která na konkrétních příkladech uvádí následující:

Sociální pedagog se může uplatnit na úřadech práce, sociálních věcí a rodiny při nedostatečné rodinné výchově a péči, při zanedbávání, týraní a zneužívání dětí, v předrozvodové a

porozvodové situaci rodin, v přípravě rodin na adopci a pěstounství, v práci s rodinou drogově závislého dítěte či v případě spáchání trestného činu mladistvého, nebo dítěte.

V mateřských školách se může realizovat ve výchovně-vzdělávací činnosti, sociální činnosti, spolupracuje s rodinou dítěte a s veřejností.

V zařízeních pro volný čas ve škole, školních klubech, domovech mládeže, zájmových útvarech.

V základních a středních školách jako koordinátor prevence, při řešení pedagogických situací i řešení sociálně patologických jevů (např. záškoláctví, násilí, ochrana dětských práv a práv učitelů) a jako koordinátor spolupráce mezi rodinou a školou.

V rezortu zdravotnictví se sociální pedagog může věnovat výchovné, vzdělávací a sociální činnosti s dětmi v zařízeních zdravotnictví, poskytování poradenství (dětské kliniky, psychiatrické kliniky, rehabilitační zařízení, krizová centra,...).

V rezortu vnitra se může věnovat sociální práci s mládeží v nápravně výchovných zařízeních, poradenství a komunikaci s rodinami. Výchovně vzdělávací a sociální práce s dětmi a rodinami v utečeneckých táborech, pomoc a podpora při hledání pracovních míst, při re-kvalifikaci.

V rezortu spravedlnosti se uplatní např. před soudními spory, jako mediátor, probátor – zprostředkovatel, který se podílí na mimosoudním řešení sporů. Ochrana práv dětí a mládeže.

V rezortu kultury při osvětě a propagaci protipředsudkového chování, odkrývání tabuizovaných jevů ve společnosti (bezdomovectví, děti ulice, děti z dětských domovů aj.). Má možnost chránit děti a mládež před mediálním násilím.

Oblasti profesního uplatnění sociálního pedagoga podle Zapletala (2000, s. 96):

- 1) **Oblast prevence:** zde se rozvíjí snaha o převahu prevence nad represí. Na pracovníky je zároveň kladen požadavek mravní, sociální a kulturní vyspělosti. Vedle jiných sociálně-pedagogických profesí se jedná také o pracovníky represivní oblasti – Policie ČR, pracovníci z oblasti ochrany a bezpečnosti, vězeňské služby a další.
- 2) **Oblast resocializace:** ta se týká všech lidí, kteří se ocitnou v tíživé životní situaci spojené ať už s nezaměstnaností, s propuštěním z výkonu trestu či dalšími. Tato ob-

last zahrnuje práci ve státní správě, v charitativních organizacích, v domovech pro seniory, výkon vzdělávacích a rekvalifikačních činností.

Z výše uvedeného výčtu možností uplatnění je patrné, že existuje široké spektrum oblastí, v nichž se mohou sociální pedagogové realizovat. Na druhou stranu je nutné říci, že každá oblast klade specifické kvalifikační požadavky na pracovníka a nestačí tedy být „pouze“ absolventem vzdělávacího programu Sociální pedagogika, ale jde o neustálou schopnost sebevzdělávání a sebezdokonalování svých schopností a dovedností.

## 2.4 Požadavky pro výkon činnosti sociálního pedagoga

Aby zde byly obsaženy veškeré požadavky kladené na profesi sociálního pedagoga, jeho znalosti, schopnosti, dovednosti a povinnosti, pokusím se tyto rozebrat v níže uvedeném textu. Vzhledem k náročnosti dané profese jsou na pedagoga kladeny vysoké požadavky, a to jak po stránce vzdělání, tak po stránce osobnosti.

*„Učitelova práce je velice náročná, zvláště v dnešní době, především na rychlost jeho reakcí a rozhodování, na jeho samostatnost, verbální pohotovost, pružnost a tvořivost v řízení pedagogických situací.“* (Nelešovská, 2005, s. 13)

Požadavky obecně na pedagogického pracovníka dle zákona č. 563/2004 Sb., o pedagogických pracovnících a o změně některých zákonů, ve znění pozdějších předpisů jsou následující:

- plná způsobilost k právním úkonům,
- odborná kvalifikace pro přímou pedagogickou činnost, kterou vykonává - *pedagog má mít v dostatečném rozsahu vědomosti a vzdělání z příslušného oboru a soustavně se v něm má zdokonalovat,*
- bezúhonnost,
- znalost českého jazyka,
- zdravotní způsobilost - *přesné posouzení zdravotního stavu s následným doporučením nebo nedoporučením výkonu této pozice je možné pouze po konzultaci s lékařem. Onemocnění omezující výkon typové pozice:*
  - *duševní poruchy,*

- *poruchy chování,*
- *závažná psychosomatická onemocnění.*

Nestačí však jen disponovat diplomem a splňovat jen tyto základní podmínky. Jedná se o mnohem rozsáhlejší soubor požadavků (tzv. kompetencí), kterými by měl pedagog pro úspěšný výkon této profese disponovat. Kompetence obsahují znalosti, dovednosti, postoje, zkušenosti, které učitel v průběhu života dále rozvíjí. (Svobodová a Šmahelová, 2007, s. 85-86)

#### **2.4.1 Měkké kompetence**

Kompetence učitele, které jsou téměř totožné s kompetencemi sociálního pedagoga, charakterizuje Průcha, Walterová a Mareš (1998, s. 110) jako „soubor profesních dovedností a dispozic, kterými by měl být vybaven učitel, aby mohl efektivně vykonávat své povolání.“

##### **Efektivní komunikace**

- schopnost formulovat myšlenky, komunikovat verbálně i neverbálně na určité úrovni, která je očekávaná ze strany žáků, rodičů, spolupracovníků a nadřízených. Na jednu stranu je potřebná znalost jazyka českého a schopnost jasně vysvětlit a argumentovat, dávat zpětnou vazbu, na druhou stranu nejde jen o to, být dobrým řečníkem, ale i aktivním posluchačem a rádčem,
- se získanými informacemi a názory druhých lidí dokáže pracovat, konstruktivně zpětnou vazbu přijímá i poskytuje, a v návaznosti na ni navrhuje řešení,
- zdravě a přiměřeně prosazování sebe sama, schopnost prezentace a přesvědčení druhých,
- dokáže účinně vyjednávat a zvládat konfliktní situace.

**Kooperace (spolupráce)**

- sdílí, aktivně vyhledává a nabízí relevantní informace a významně přispívá k dosahování skupinových cílů,
- je schopen přebírat zodpovědnost za výsledky skupinové činnosti.

**Aktivita, kreativita a flexibilita**

- inovativní přístup v činnostech, má dostatek odvahy a vytrvalosti k aktivnímu vyhledávání příležitostí ke zlepšení či změně, je činorodý, intenzivně se zajímá o dění kolem sebe, aktivně vyhledává řešení, nové aktivity, postupy a možnosti,
- je otevřený všemu novému, chce se dále učit a rozvíjet a nebojí se rizik, cíleně vyhledává informace a využívá k tomu i netradiční zdroje informací, je motivován a motivuje ostatní,
- angažuje se nad rámec běžných povinností.

**Řešení problémů**

- dokáže definovat příčiny a následky problémů např. mezi žáky, popř. rodiči a dokáže posoudit, kdy si problém žádá individuální přístup a kdy týmovou spolupráci,
- podporuje motivující prostředí pro řešení problémů a podílí se na tvorbě standardů, kterými předchází vzniku problémů.

**Plánování a organizování práce**

- je schopen naplánovat a zorganizovat aktivity v krátkodobém i dlouhodobém časovém horizontu v souladu s plány tak, aby efektivně směřovaly ke stanovenému cíli,
- vyhodnocuje naplňování cílů, plánů a aktivit k nim směřujících a podle toho jedná.

**Celoživotní učení**

- aktivně pracuje na prohlubování své odbornosti a profesionality, a získané znalosti pak použije k podpoře osobního rozvoje druhých.

**Zvládání zátěže**

- odvádí velmi dobrý výkon i v extrémně složitých podmínkách, realistický přístup k zátěžovým situacím mu umožňuje získat nadhled a odstup,
- při překonání překážek analyzuje situaci, hledá alternativy a volí nejvhodnější řešení, v případě neúspěchu se poučí a přijímá opatření,



- je schopen i v silně vypjatých situacích kontrolovat své pocity, dokáže pracovat s emocemi druhých, v zátěžových situacích je oporou druhým.

### **Vedení a ovlivňování lidí**

- chová se jako vůdce, nezalekne se obtíží, nevyhýbá se komplikovaným situacím, ostatní na něj mohou spoléhat, je věrohodný a spolehlivý a je vynikajícím příkladem pro druhé – tj. vzorem,
- své jednání a prezentaci plánuje a připravuje tak, aby se přizpůsobil danému posluchači s cílem jej ovlivnit nebo přesvědčit,
- předvídá a připravuje se na reakce druhých a využívá různých forem a metod ovlivňování a přesvědčování.

### **2.4.2 Obecné dovednosti**

#### **Administrativní způsobilost**

- zabezpečí jednotlivé úkony i po stránce administrativní, což bývá jednou z nejméně oblíbených činností pedagogických pracovníků, ale čím dál více rozšířenou a potřebnou (ovládá programy pro běžné kancelářské práce – zejména texty, tabulky, elektronická pošta, internet a manipulaci se soubory jako je vyhledávání, kopírování, ukládání, přesun, mazání).

#### **Ekonomické a právní povědomí**

- orientuje se v základních ekonomických a právních pojmech, které si dokáže vyhledat a využít v praxi, zvládá práci s informacemi v oblasti práva (kde nalézt informace, na jaké instituce se v případě potřeby obrátit),
- zvládá posoudit a vysvětlit zásady právně přípustného jednání (co je z hlediska platných zákonů přípustné a co nikoliv).

#### **Jazyková způsobilost v češtině**

- plynule a spontánně reaguje, včetně komunikace s rodilými mluvčími, využívá jazykové prostředky pružně a efektivně pro nejrůznější účely (společenské, profesní), přesně formuluje své názory a vyjadřuje se i ke složitějším tématům,
- sestaví strukturované podrobné písemné texty i na složitá témata, formálně a stylisticky přizpůsobí tyto texty danému účelu.

### 2.4.3 Odborné znalosti a dovednosti

Jedná se o souhrn vědomostí a znalostí ze svého oboru, v němž se však musí neustále zdokonalovat a své znalosti prohlubovat. A nestačí jen mít tyto teoretické znalosti, ale musí je umět v praxi aplikovat.

#### **Pedagogické a didaktické**

- zná metodiku výchovy a vzdělávání žáků a tuto dokáže přenést z teoretické roviny do roviny praktické,
- disponuje teoretickými znalostmi z oblasti pedagogiky, didaktiky, speciální pedagogiky a multikulturní výchovy,
- vede výchovné a další programy osobnostního rozvoje a prevence sociálně patologických jevů u dětí a mládeže, provádí výchovu proti šikaně,
- má schopnost motivovat žáky k učení a vytvářet jim vhodné podmínky pro vzdělávací činnost, umí používat sociologické a psychologické metody při ovlivňování žáků.

#### **Diagnostické**

- diagnostikuje chování a jednání žáků a zjišťuje jejich příčiny.

#### **Sociální**

- ty jsou důležité u sociálních pedagogů a jedná se o schopnost měnit emocionální stav žáka, dohlížet na svěřenou skupinu a koordinovat její činnost, svým působením měnit osobnost druhého člověka,
- rozvíjí u dětí ty schopnosti a dovednosti, v nichž je předpoklad, že by mohly být úspěšné,
- vytváří programy integrace a inkluze dětí a žáků se speciálními vzdělávacími potřebami.

#### **Osobnostní**

- jedná se o charakter pedagoga a jeho psychickou stránku, protože je každodenně vystaven různým, třeba i neočekávaným, situacím, které musí řešit, ať už se jedná o řešení vzájemných vztahů, vzdělávacích nebo výchovných problémů, překonávání překážek. A teprve až na základě prožitých konkrétních situací a jeho reakcí na ně poznává pedagog sám sebe a z těchto situací se sám učí.

Jen silná osobnost disponuje těmito kompetencemi a je schopna tento nikdy nekončící proces pro společnost zvládat. Je důležité říct, že práce s lidmi, a především s dětmi je hodně vyčerpávající a zodpovědná a pedagog musí být schopen pečovat o své fyzické a duševní zdraví, aby nedošlo k syndromu vyhoření.

Na základě charakteristiky pracovních aktivit pedagogických pracovníků a jejich osobnostní struktury vznikají různé profesní typologie. Vychází především z druhů interakce a interpersonálních vztahů mezi pedagogickým pracovníkem a jeho svěřenci. Lze rozlišit čtyři varianty negativního typu.

1. **Velmi přísný** – tento pracovník je při hodnocení nesmlouvavý, okamžitě trestá, je nekompromisní, své svěřence vnímá jako nezdárné a zlomyslné.
2. **Shovívavý** – vytváří atmosféru naprosto volnosti a svobody, která je většinou svěřenci zneužívána.
3. **Lhostejný typ** – vidí ve své profesi práci jako každou jinou, vykonává ji rutinně a vychovávaní jsou pro pedagogického pracovníka pouze „materiálem“, s nímž pracuje.
4. **Pedantický pracovník** – vyžaduje detailní plnění všech úkolů, neustále moralizuje a mentoruje. (Kraus, 2008, s. 201)

## 2.5 Důsledky výkonu profese

Celková náročnost profese sociálního pedagoga se nutně musí odrážet v jeho psychice a zdravotním stavu. Dostavuje se únava nejen fyzická a psychická, ale také únava sociální, která je způsobena neustálými sociálními kontakty a komunikací nejen se svými svěřenci, ale i okolím. To se dále promítá do osobního rodinného života, kdy se tento jedinec snaží uniknout dalším kontaktům a dává přednost tichu a samotě před komunikací např. s rodinou nebo přáteli.

Co se týká zdravotního stavu, tady se může nepříznivě projevat nepravidelná pracovní doba a to především noční směny vychovatelů, které negativně působí na lidský organismus a problémy se začínají projevovat s přicházejícím věkem.

Zanedbatelná není ani skutečnost, že pracovníci jsou často vystavováni přímému styku s infekcí, mimořádně je namáháno hlasové ústrojí. (Kraus, 2008, s. 202)

Všechny tyto aspekty a zatížení mohou způsobovat podrážděnost nervového systému, stres, pocit marnosti, které mohou vést až k tzv. syndromu vyhoření.

### 3 OSOBNOST SOCIÁLNÍHO PEDAGOGA

Rysy osobnosti jsou tedy zvyky a tendence chovat se v určitých situacích určitým způsobem. (Nakonečný, 1998, s. 520)

Osobnost je bio-psycho-sociální jednotka.

- *Bio: značí fyzický základ osobnosti (konstituci těla, genovou výbavu, procesy uvnitř těla probíhající,...),*
- *Psycho: značí duševní jevy, vlastnosti člověka, jeho vnitřní svět,*
- *Socio: značí sociální vazby člověka, jeho vztahy s rodinou, přáteli, atd., neboť osobnost se utváří i projevuje právě ve vztahu s ostatními.* (Paulínová, 1998, s. 56)

Lze tedy říct, že se jedná o soubor vlastností, které charakterizují individualitu jedince a projevují se vždy jako celek. Podle Kohoutka (2006, s. 63) má pedagogova osobnost ve vyučovací a výchovné práci rozhodující úlohu. Působením jeho osobnosti se vytváří autorita pedagoga, která značně závisí nejen na jeho společenské a odborné pověsti, na jeho charakterových vlastnostech a řídicích schopnostech, ale také na jeho způsobu komunikace, kladnému postoji nejen k žákům, objektivním a spravedlivým přístupem k řešení nastalých situací. A ztotožňuji se s názorem Jůvy, který říká: „*Pedagogova osobnost je jedním ze základních problémů pedagogické teorie, neboť na jejích kvalitách morálních, odborných i pedagogických závisí průběh i výsledek celého výchovně-vzdělávacího procesu.*“ (Jůva, 2001, s. 55)

#### 3.1 Struktura osobnosti

Struktura osobnosti má velký význam pro každého člověka v jeho běžném životě, protože znalost struktury nám umožňuje lépe se orientovat nejen v sobě samém ale i v interakci s vnějším okolím. Označuje stavbu, složení osobnosti neboli jakési vnitřní uspořádání jednotlivých prvků a dispozic. Mluvíme o tzv. elementech funkcí různých kategorií jako jsou například: *motivace, schopnosti, temperament* atd. Jedná se především o vlastnosti trvalejšího charakteru a jejich vzájemné vztahy.

Nyní si definujeme jednotlivé kategorie, konkrétně popisující strukturu osobnosti. (Nakonečný, 1995, s. 62)

### 3.1.1 Motivace

Motivace je jedním ze základních psychických procesů. Je to vnitřní pohnutka, která podněcuje jednání člověka. Podle definice Plhákové je motivace souhrn všech intrapsychických dynamických sil neboli motivů, které zpravidla aktivizují a organizují chování a prožívání jedince s cílem změnit existující neuspokojivou situaci nebo dosáhnout něčeho pozitivního. Odpovídá na otázky, čím bylo chování určitého jedince vyvoláno nebo proč se změnilo, proč bylo zaměřeno k dosažení právě toho či onoho cíle, proč se u toho člověka projeví právě ty či ony podněty, které jeho chování vyvolaly. Jinými slovy motivace je souhrn vědomých i nevědomých faktorů, které podněcují, zaměřují a regulují chování člověka. Činnost, kterou člověk vykonává, vždy směřuje k nějakému cíli, který určují právě motivy neboli pohnutky. (Plháková, 2008, s. 319)

Stejně tak jako u každého jiného člověka je hlavním podnětem k jakékoliv pracovní činnosti především finanční stránka, kdy člověk získává prostředky k uspokojování svých základních potřeb, kterými jsou primární (biologické) potřeby (např. jídlo), potřeby bydlení a materiálního zabezpečení své rodiny. Další pohnutky jsou závislé přímo na konkrétním druhu vykonávané činnosti. Co se týká profese pedagoga, hlavními důvody jsou především sociální motivy, které se projevují v interpersonálních vztazích a jsou to tyto: práce s mladými lidmi (někdy i o dvě generace mladšími), kdy snahou pedagoga je přivést své žáky na správnou životní cestu a zformovat je v samostatně fungující osobnosti, dále to může být velmi aktivní osobnost pedagoga, která potřebuje mít neustálý kontakt s lidmi a možnost s nimi komunikovat. Motiv lze spatřovat i v pedagogových vědomostech, znalostech a zkušenostech, které během svého života získal, tyto má dále potřebu předávat dalším generacím a rozšiřovat tak jejich obzory. Může to být i uspokojení z vlastní dobře vykonané práce, kdy se v chování a činnostech žáků promítají použité výchovně-vzdělávací metody. Pedagogové svou práci vnímají jako jakousi pomoc do života svých žáků.

### 3.1.2 Schopnosti

Pojem schopnosti můžeme chápat jako určité komplexy dispozic v oblasti vědomostí, dovedností, zručnosti a obratnosti. (Nakonečný, 1993, s. 274)

Schopnostmi rozumíme předpoklady, které jsou nutné k vykonávání studijních, profesních, intelektuálních (teoretických) a praktických aktivit. Přestože jsou schopnosti ze 60 – 80%

zdeděné, rozvíjejí se v činnosti, během výchovy, vyučování a sebevýchovy. (Kohoutek, 2006, s. 46)

Schopnosti jako celek vystupují v jednotlivých kognitivních (poznávacích) procesech a ovlivňují výsledek těchto procesů. Schopnosti lze vymezit jako dispozice k průběhu kognitivních procesů, jako dispozice, které determinují kvantitu a kvalitu výsledku těchto procesů. Výsledný výkon člověka však není pouze funkcí těchto dispozic, ale je ovlivněn řadou dalších proměnných, především vlastnostmi charakterovými jako například vytrvalostí, rozhodností a cílevědomostí.

Přestože je pedagog vysokoškolsky vzdělaným odborníkem, neznamená to, že má ty správné schopnosti pro práci pedagoga. Důležitým předpokladem je schopnost pracovat se získanými informacemi a tyto dále vyhovujícím způsobem předávat svým žákům, umět vést diskusi se žáky, být schopen naslouchat jejich názorům, argumentovat a dávat konkrétní praktické příklady. Díky tomuto mohou nastat i vyhrocené situace, které schopný pedagog jednak očekává a dokáže na ně reagovat a situaci usměrnit. Dobrý pedagog by měl být vybaven schopností improvizace.

### 3.1.3 Temperament

Do temperamentových charakteristik osobnosti patří ty, které jsou vrozené a týkají se dynamiky a intenzity chování a prožívání jedince. Stěžejními principy je, jakým tempem probíhají psychické procesy, jak rychle se mění psychické stavy, jak hluboké jsou u daného člověka prožitky a jakou intenzitu mají jeho vnější projevy chování ve srovnání s vnitřním stavem. Komplexně se temperament projevuje spontánností, silou vzrušivosti, podobou citového ladění nebo emočním prožíváním, percepční citlivostí, regulací, odolností, trvalostí psychických stavů, shodou mezi vnitřním prožíváním a vnějším chováním. (Holeček, Miňhová a Prunner, 2003, s.131)

Temperament odpovídá na otázku: „Jaký člověk je?“. Je to vlastně globální, obecná dispozice chovat se určitým způsobem. (Kohoutek, 2006, s. 86)

Obecně pro pedagogického pracovníka je zapotřebí snahy o seberozvíjení v oblasti temperamentu vzhledem k potlačení nežádoucích projevů v chování. Především pro sociálního pedagoga v zařízení pro výkon ústavní výchovy nebo ochranné výchovy, nebo středisku výchovné péče, je nezbytné naučit se potlačit negativní projevy chování a využívat pozitiv-

ní aspekty temperamentu osobnosti ve své profesi, což usnadní soužití v takovéto společnosti.

Sociální pedagogem může být člověk, který není labilní, ale naopak je vyrovnaný, protože při práci s lidmi a především s dětmi ve školách, a o to více s dětmi ve výchovných zařízeních, se setkává se situacemi, které mohou podráždit jeho nervy. V takových případech musí být pedagog schopen zachovat tzv. chladnou hlavu a umět si poradit a problém v klidu vyřešit.

### 3.1.4 Charakter

Charakter je komplexní subsystém struktury osobnosti, který souvisí s temperamentem. Charakterová složka se podílí na chování a jednání jedince ve společenských vazbách, vůči ostatním lidem. Charakter se odvíjí od vytrvalosti, sebeovládání a svědomí. Jedním z nejdůležitějších prvků charakteru je vztah člověka k sobě samému, který je dán především sebepojetím, jehož složkami jsou sebepoznání, sebehodnocení a sebevědomí.

Charakter neboli povahu osobnosti je možné definovat také jako tendenci chovat se, reagovat v určité situaci. Velkou měrou je získaný, avšak značný vliv mají na něj i procesy učení a výchovy, rodina, škola, společnost. (Kohoutek, 2006, s. 97)

Základem charakteru jsou osvojené hodnoty, které se odrážejí v postojích každého z nás a výsledkem charakteru je volní jednání.

Charakterové vlastnosti sociálního pedagoga můžeme pozorovat ve vztahu nejen k jiným lidem - žákům, spolupracovníkům, nadřízeným i podřízeným, ale i ve vztahu k sobě samému. Důležitou roli zde hraje uvědomění si sebe sama, důležitosti své profese, schopnost seberealizace a sebehodnocení. Charakterové rysy lze dále pozorovat i ve vztahu k práci. Konkrétně u pedagogických pracovníků jde o kladný vztah k práci, pečlivost, přesnost, kreativitu, organizaci činností, pracovitost, které práci nejen usnadní ale především zkvalitní.

Každý pedagogický pracovník má mít pevný **morální základ** a v žácích rozvíjet a prohlubovat vzorce správného chování. Pedagog vyžaduje od svých žáků **disciplínu**, ale stejně tak by on sám měl dodržovat stanovená pravidla a plnit si své povinnosti. Důležité pro dobrou práci se žáky je i samotné **nadšení** pedagoga, který tímto dokáže žáky zaujmout a vzbudit i v nich nadšení a elán. To pak pedagogovi dodává energii a nabíjí ho to pro další



práci a posouvá ve své činnosti dopředu. Dále by měl být pedagog schopen utvářet si vlastní **názory** na jednotlivé situace, ale nevnučovat svůj názor žákům, nýbrž je podpořit, aby se nenechali ovlivňovat názory jiných a slepě tyto nepřebírali, ale byli schopni sami se zamyslet a zhodnotit situaci a názor si sami utvořit.

Pedagog musí být pro své žáky dobrým vůdcem, který je dokáže motivovat k činnosti. Měl by být přístupný novým věcem, ale na druhou stranu určitě obezřetný a rozvážný než se se žáky do něčeho pustí. Žáci musí vědět, že se na pedagoga mohou spolehnout a svěřit se mu se svými problémy, protože on je ten, který se jim bude snažit pomoci.

Sociální pedagog je jednou z pomáhajících profesí, na kterou jsou kladeny vysoké nároky především po stránce psychické. Od pedagoga a o to více, od sociálního pedagoga, se očekává pozitivní působení na děti, se kterými pracuje. Jeho jednání, chování, znalosti, schopnosti i dovednosti z něj dělají osobu, která do budoucna ovlivní životy mladých lidí. Spíš než práce, jde o poslání, které může dělat silná osobnost, která je schopna jednat zvládat svůj osobní život s jeho problémy, a zároveň být součástí života jiných, kteří potřebují pomoc s řešením svých každodenních problémů.

Pedagogové musí být připraveni na nepravidelnost lidského počínání a dokázat tuto vlastnost použít ve prospěch svých i prospěch vychovávaného. Nejrozmanitější místa na trhu práce požadují od pedagogů vysokou schopnost kreativity a pružnosti při práci s dětmi i dospělými. Tvůrčí potenciál i rychlé reagování mohou být pedagogům dány jejich osobním charakterem, ale zároveň by měly být i systematicky pěstovány. (Němec, 2008, s. 36)

Žádné studium však nemůže zaručit kvalitní osobnost sociálního pedagoga. A ať má člověk sebelepší vzdělání, nemusí mít dostatek předpokladů pro to, aby byl opravdu dobrým pedagogem. Osobní příklad učitele a vliv jeho osobnosti při působení na své žáky má dalekosáhlý dopad na vývoj žáků, především jejich chování a tento vliv je nenahraditelný.

## **II. PRAKTICKÁ ČÁST**

## 4 CHARAKTERISTIKA VÝZKUMU

Výzkum je často popisován jako aktivní, vytrvalý a systematický proces bádání s cílem objevit, interpretovat nebo přepracovat fakta.

**Kvantitativní výzkum** je ve společenských vědách metoda standardizovaného vědeckého výzkumu, která popisuje zkoumanou skutečnost pomocí proměnných, které lze vyjádřit čísly. Ta mohou vznikat buď měřením nebo častěji škálováním samotnými respondenty. Výsledky jsou pak zpracovány většinou pomocí statistických metod a nakonec interpretovány. Důvodem pro výběr tohoto typu výzkumu při zkoumání stanoveného problému byl fakt, že výsledky kvantitativního výzkumu oproti kvalitativnímu jsou více reprezentativní a méně závislé na názorech respondentů a tak vedou k lépe ověřitelným a srovnatelným výsledkům. Na druhou stranu vyžaduje větší soubory dat a respondentů.

Chráska vymezuje kvantitativní výzkum v pedagogice jako záměrnou a systematickou činnost, při které se empirickými metodami zkoumají (ověřují, verifikují, testují) hypotézy o vztazích mezi pedagogickými jevy. (Chráska, 2007, s. 12)

### 4.1 Cíle výzkumu

Praktická část bakalářské práce byla teoreticky zaměřena na objasnění pojmu sociální pedagog a charakteristiky struktury jeho osobnosti. V praktické části práce se zaměříme na provedení výzkumu a získání konkrétních informací, které nám pomohou objasnit, jak vnímá tuto profesi po své odborné stránce sám pedagog na jedné straně, a na druhé straně jeho žáci. Pokusíme se tedy zjistit, které charakteristiky jsou pro výkon profese sociálního pedagoga stěžejní.

Kromě hlavního cíle si pro náš výzkum stanovíme tyto dílčí cíle:

- *Zjistit, zda vzdělání je tím nejdůležitějším pro výkon profese sociálního pedagoga.*
- *Zjistit, zda charakterové vlastnosti jsou důležité pro výkon profese sociálního pedagoga.*
- *Zjistit, jaký přístup upřednostňují žáci i pedagogové ve vztahu sociální pedagog - žák.*
- *Zjistit, zda má být sociální pedagog vzorem pro své žáky.*

Hledáme tedy odpovědi na následující otázky:

- 1. Je pro sociálního pedagoga pro úspěšný výkon své profese důležitější vzdělání, charakterové vlastnosti nebo praxe?*
- 2. Které charakterové vlastnosti jsou pro práci sociálního pedagoga nejdůležitější?*
- 3. Jaký přístup upřednostňují žáci ze strany pedagoga?*
- 4. Je sociální pedagog vzorem pro své žáky?*

## 4.2 Metoda výzkumu

Ke zjištění potřebných údajů a naplnění výše uvedených dílčích cílů, jakožto i hlavního cíle výzkumu, použijeme kvantitativní metodu dotazníkového šetření. Vzhledem k velkému počtu respondentů, od kterých chceme získat potřebné informace, se právě tato metoda jeví jako nejvhodnější. Během poměrně krátkého období budeme schopni rychle získat odpovědi, avšak musíme počítat s tím, že právě při dotazníkovém šetření dochází k tomu, že není zajištěna stoprocentní návratnost dotazníků a také stoprocentní pravdivost vyplněných údajů.

Budou vypracovány dva typy dotazníků, jeden bude určen pro sociální pedagogy a druhý pro žáky. Dotazníky budou po telefonické či osobní domluvě o spolupráci na výzkumu a odsouhlasení řediteli školských zařízení rozeslány do vybraných školských zařízení Zlínského kraje, kde jsou zaměstnaní sociální pedagogové v pomáhajících profesích (vychovatelé, asistenti).

Dotazník je koncipován do několika částí a to takto:

**Úvodní část** - oslovení respondenta, představení se a seznámení s tématem a účelem dotazníku a zároveň žádostí o spolupráci a podílení se tak na výsledcích bakalářské práce. Respondentům je zaručena anonymita, čímž se může snížit pravděpodobnost nepravdivých odpovědí, ale zároveň dává některým prostor pro nevhodné vyjadřování.

**Hlavní část** - obsahuje vhodně položené otázky ke zkoumanému problému. Tyto otázky jsou zaměřeny především na názory respondentů týkajících se vzdělání a charakterových vlastností pedagoga. Některé otázky jsou uzavřené, tzn. že respondenti volí jednu z předkládaných odpovědí. Dalším typem jsou otevřené otázky, které respondent dle svého uvá-

žení zodpoví, nejčastěji jednoslovně. U některých otázek je vyžadováno vzestupné (popř. sestupné) seřazení předložených pojmů (charakteristik).

- *Otázky č. 1 a 2 jsou zaměřeny na zjištění pohlaví a věku respondenta, a dále u pedagogů na jejich dosažené vzdělání a praxi na pozici sociálního pedagoga.*
- *Otázky č. 3 a 5 se zaměřují na zjištění důležitosti vzdělání, praxe, vztahu k dětem pro výkon činnosti sociálního pedagoga.*
- *Otázky č. 6 a 7 jsou otevřené otázky, kterými budeme zjišťovat vlastnosti, o nichž si respondenti myslí, že by je měl nebo neměl sociální pedagog mít.*
- *Otázka č. 8 je výčtem vlastností a dovedností uspořádaných do tabulky a tady bude po respondentech požadováno vyplnit ke každé jednotlivé vlastnosti její důležitost či nedůležitost pro pedagogickou osobnost.*
- *Otázka č. 9 zjišťuje, zda je upravený zevnějšek pedagoga důležitý pro respondenty.*
- *Otázka č. 10 uzavírá dotazník a zjišťuje, zda má být pedagog vzorem.*

Před samotnou realizací dotazníkového šetření byl proveden tzv. pilotní výzkum v DDŠ v Bystřici pod Hostýnem za účelem ověření validity a reliability dotazníku. Dotazníky byly předány vybraným vychovatelům a žákům v dětském domově a zjistil jsem, že položené otázky jim byly srozumitelné a nebylo tedy nutné pozměnit jejich znění.

### **4.3 Výzkumný soubor a sběr dat**

Pro výzkumnou část práce byla oslovena s prosbou o spolupráci školská zařízení Zlínského kraje, ve kterých působí sociální pedagogové. Ředitelům, kteří přislíbili spolupráci, byly mailem nebo osobně předány dotazníky pro sociální pedagogy a jejich žáky. Celkově bylo rozesláno 110 dotazníků a jejich návratnost činila 93 %, což je 102 kusů.

Při sběru dat byla respektována dobrovolnost účasti na výzkumu a také byla zajištěna anonymita jednotlivých respondentů.

### **4.4 Zpracování dat**

Po shromáždění vyplněných dotazníků byla pro lepší přehlednost vytvořena tabulka v programu Excel, která obsahovala jednotlivé otázky položené respondentům, a k těmto ná-

sledně byly zaznamenány samotné odpovědi. Tyto údaje jsou dále zpracovány do tabulek v elektronické podobě a následně do grafů. Na základě takto přehledně zpracovaných informací byly interpretovány výsledky výzkumu.

## 5 INTERPRETACE VÝSLEDKŮ VÝZKUMU

Tato kapitola je zaměřena na vyhodnocení odpovědí získaných od respondentů. K jednotlivým otázkám jsou pomocí grafů a tabulek zpracovány odpovědi, které mají podrobnější komentář v daném textu.

### 5.1 Interpretace výsledků

Níže uvedené výsledky byly získány z vyplněných dotazníků, které jsou zpracovány do přehledných tabulek a grafů v programu Microsoft Office – Word, Excel.

#### Otázka č. 1: Jste muž/žena?

**Vyhodnocení:** Celkový počet dotazníků, které byly rozeslány do školských zařízení Zlínského kraje, činil 110 kusů. Vyplněné dotazníky byly vráceny v počtu 102 kusů, což je 93%. Sociální pedagogové z tohoto počtu vyplnili 41 dotazníků (40%) a žáci 61 dotazníků (60%). Co se týká složení respondentů podle pohlaví, je rozložení následující: mužů celkově odpovídalo 47 (46%) a žen 55 (54%). Podrobnější informace jsou uvedeny v níže zpracované tabulce.

Tab. 1. Složení respondentů

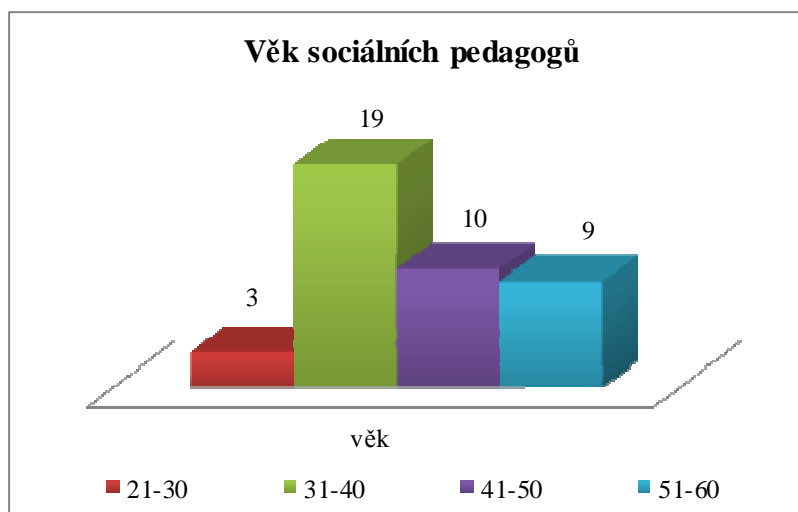
	SOCIÁLNÍ PEDAGOGOVÉ	%	ŽÁCI	%
<b>počet</b>	<b>41</b>	100%	<b>61</b>	100%
muži	17	41%	30	49%
ženy	24	59%	31	51%

#### Otázka č. 2: Kolik je Vám let?

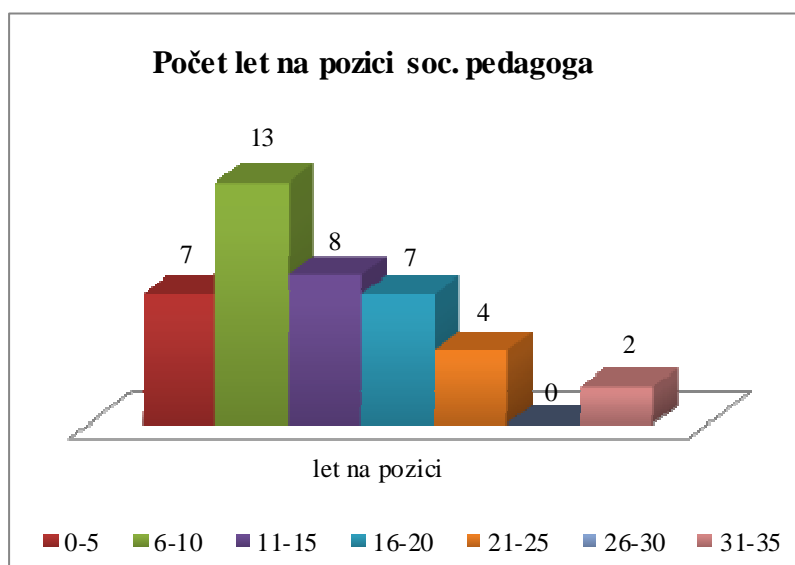
**Vyhodnocení:** V kategorii sociálních pedagogů, kteří byli ve věkovém rozpětí 21 až 60 let, byla nejvíce zastoupena věková kategorie 31-40 let, a to v počtu 19 pedagogů, kteří se tak podíleli na celkovém počtu 46%. Pokud se zaměříme na jejich dosažené vzdělání, které souvisí s výkonem jejich povolání, jsou zde pedagogové, kteří mají ukončené buď SŠ nebo VŠ vzdělání. 17 osob, tj. 41%, má vysokoškolské a 24 osob, tj. 59%, má středoškolské vzdělání. V dotazníku jsme také zjišťovali počet odpracovaných let na pozici sociálního

pedagoga a výsledky jsou následující: nejpočetnější skupinou jsou pedagogové v počtu 13 osob (32%) na pozici mezi 6-10 lety. Pouze dvě osoby mají praxi delší než 31 let.

Žáci se pohybovali ve věkovém rozpětí 12 až 18 let, což odpovídá žákům na úrovni ZŠ a SŠ. Z celkového počtu 61 žáků bylo 28% žáků ve věku 13 let a následující nejpočetnější skupinu tvořili 16-letí žáci v počtu 16 osob, tj. 26%.

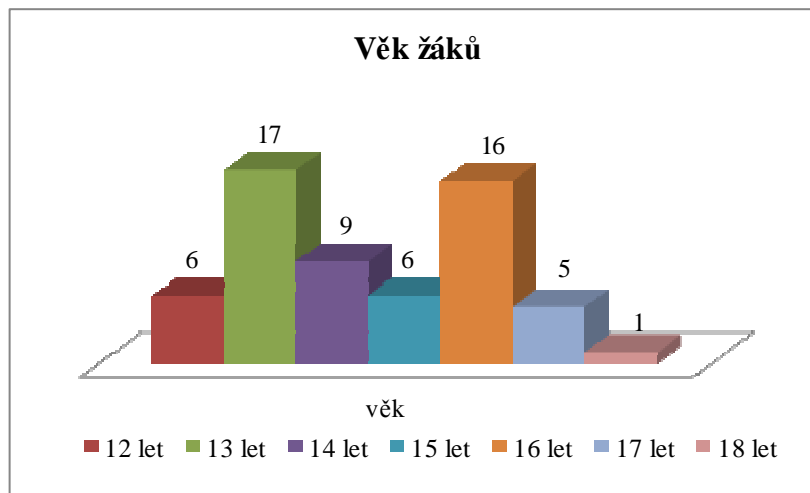


Graf 1. Věkové složení sociálních pedagogů



Graf 2. Počet let na pozici sociálního pedagoga

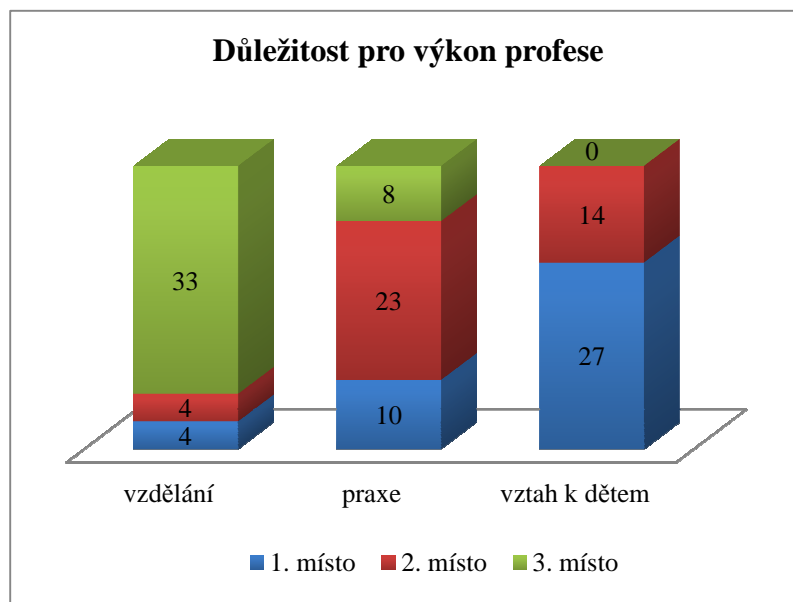




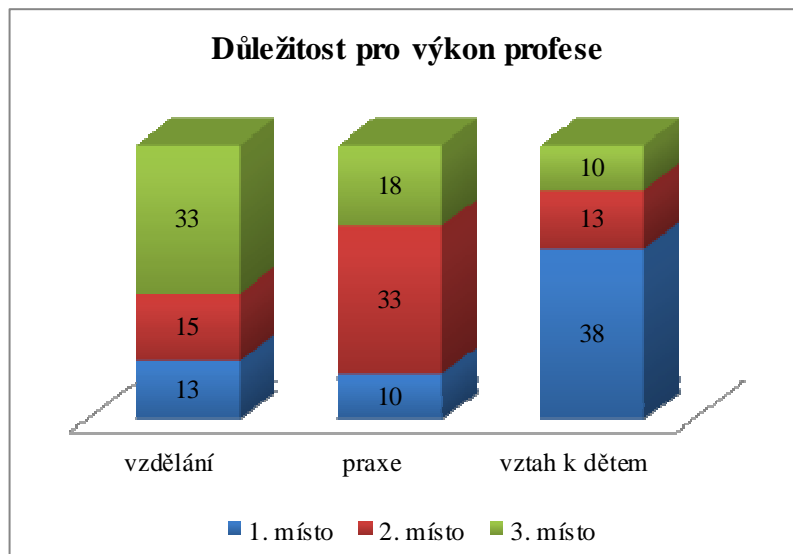
Graf 3. Věkové složení žáků

**Otázka č. 3: Co je podle Vás pro výkon profese sociálního pedagoga nejdůležitější?**

**Vyhodnocení:** Podle výsledků je pro obě dvě skupiny (sociální pedagogy i žáky) pro výkon profese sociálního pedagoga nejdůležitější právě vztah k dětem. Délka praxe je rovněž shodně u obou skupin upřednostňována před vzděláním. Přibližně 64% respondentů klade důraz při této práci vztahu k dětem. A pouze 17% respondentů shledává nejdůležitějším právě vzdělání.



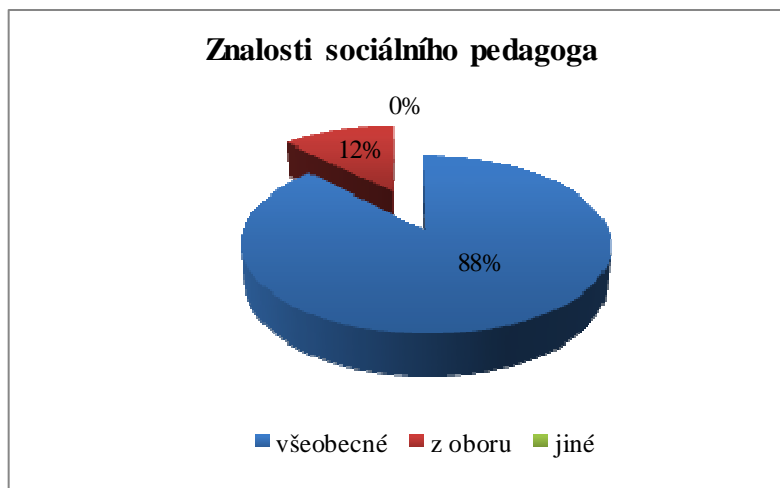
Graf 4. Co je důležité pro výkon profese dle SP



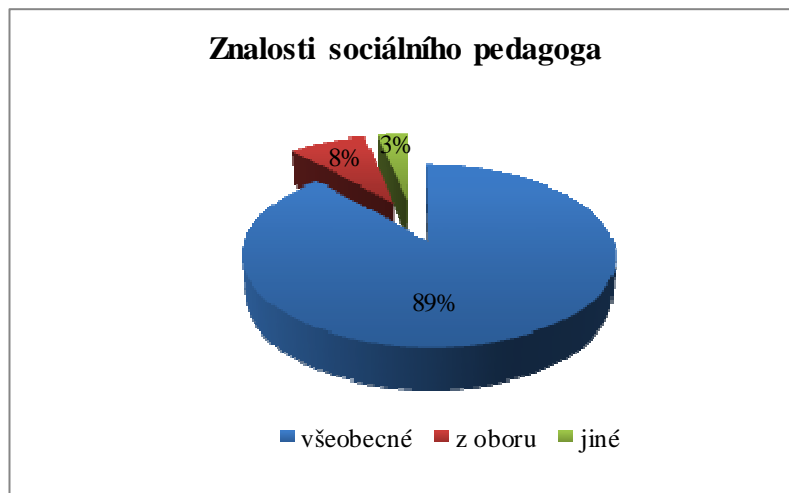
Graf 5. Co je důležité pro výkon profese dle žáků

**Otázka č. 4: Jaké by měl mít sociální pedagog znalosti?**

**Vyhodnocení:** Z předkládaných znalostí sociálního pedagoga je jak u pedagogů, tak u žáků kladen největší důraz na všeobecné znalosti a to v celých 88%. Jen 12% pedagogů a 8% žáků uvedlo, že pedagog má mít znalosti pouze ze svého oboru a dva žáci uvedli „jiné“, a to umět se vcítit do situace žáka, tedy schopnost empatie.



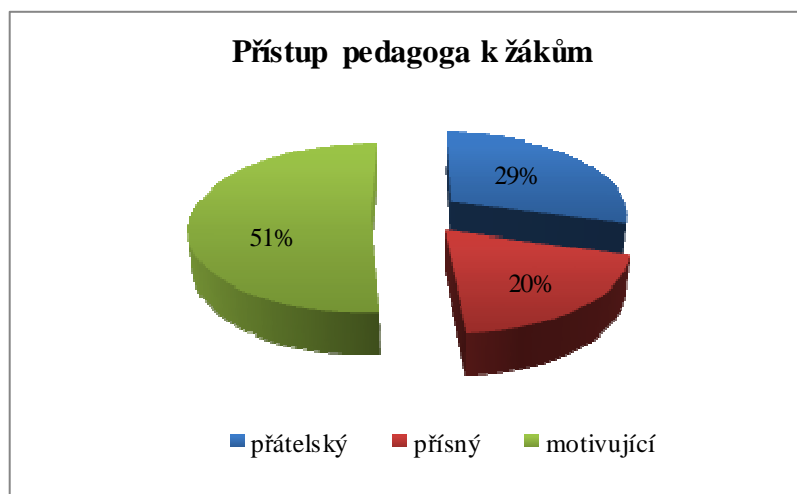
Graf 6. Jaké znalosti jsou důležité dle SP



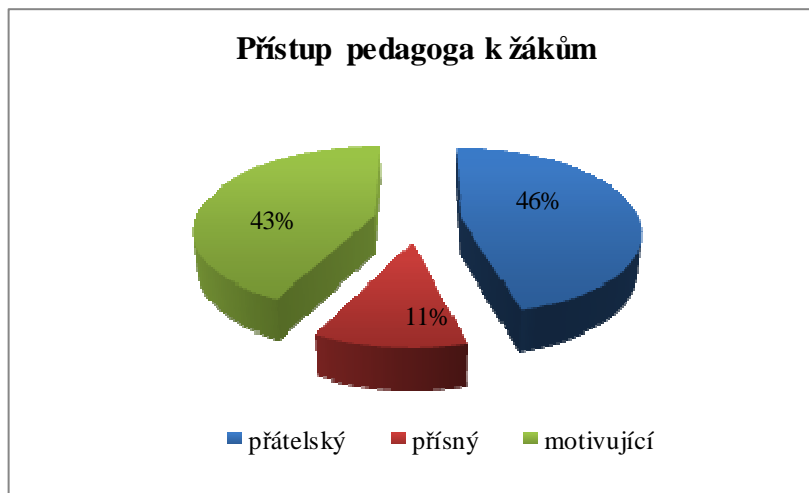
Graf 7. Jaké znalosti jsou důležité dle žáků

**Otázka č. 5: Jaký by měl mít pedagog k žákovi přístup?**

**Vyhodnocení:** Co se týká přístupu pedagoga k žákovi, zde se názory obou skupin respondentů liší. Sociální pedagogové upřednostňují při práci s žáky motivující přístup, a to v 51%. Následuje přátelský přístup a jedna pětina pedagogů uznává přísnost. Naopak pro žáky je důležitý právě přátelský přístup k nim ze strany pedagoga (46%), následuje přístup motivující a shodně na posledním místě je přísnost. Otázkou však zůstává, zda právě přátelský přístup vnímají žáci při práci jako efektivní nebo pouze tohoto přístupu pak zneužívají ve svůj prospěch.



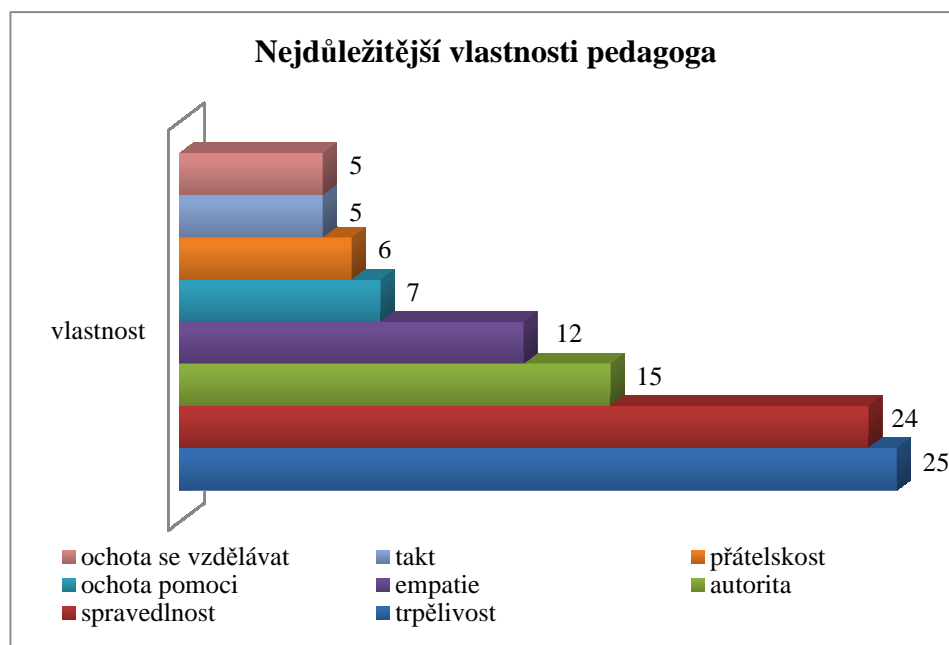
Graf 8. Přístup pedagogů k žákům dle SP



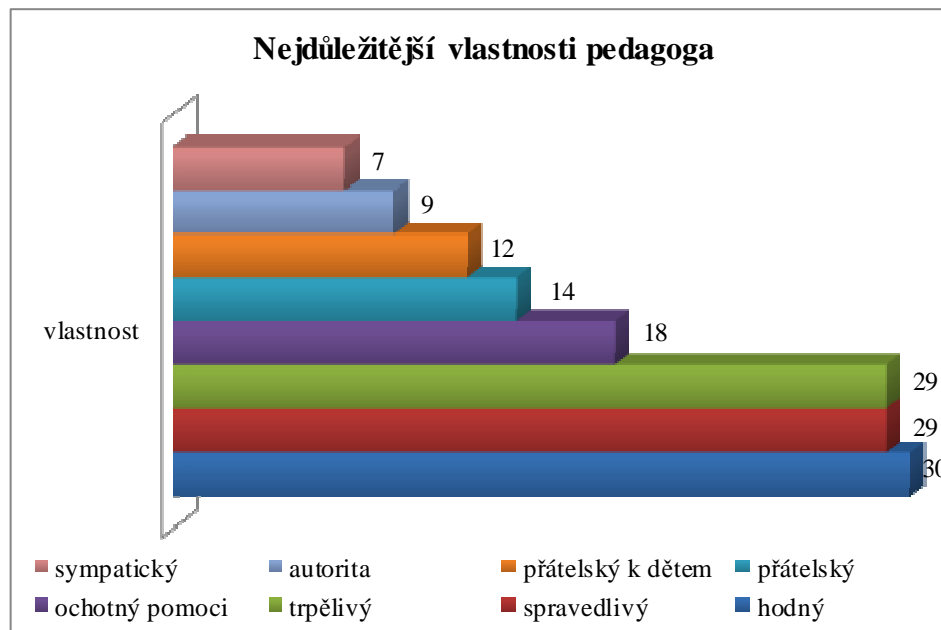
Graf 9. Přístup pedagogů k žákům dle žáků

### Otázka č. 6: Jaké 3 nejdůležitější vlastnosti by měl pedagog mít?

**Vyhodnocení:** U tohoto typu otevřené otázky měli respondenti vypsát tři nejdůležitější vlastnosti pro výkon profese sociálního pedagoga. Z uvedených odpovědí vyplývá, že sami pedagogové vidí jako nejdůležitější charakterovou vlastnost pro svou práci trpělivost, spravedlnost, následuje autorita a empatie. Velmi podobné byly i odpovědi u žáků, kteří mezi nejdůležitější vlastnosti pedagoga řadí to, aby byl hodný, spravedlivý, trpělivý a ochoten pomoci. K dalším vlastnostem někteří respondenti řadili například takt, ochotu se vzdělávat, zvládání stresu, kreativitu, spolehlivost a komunikativnost.



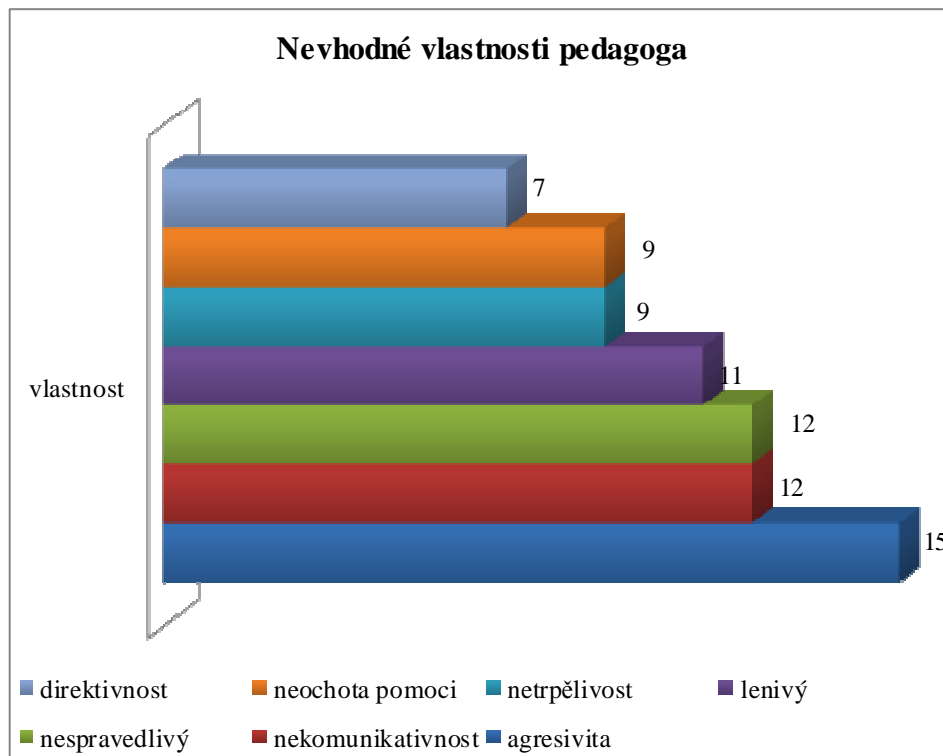
Graf 10. Důležité vlastnosti pedagoga dle SP



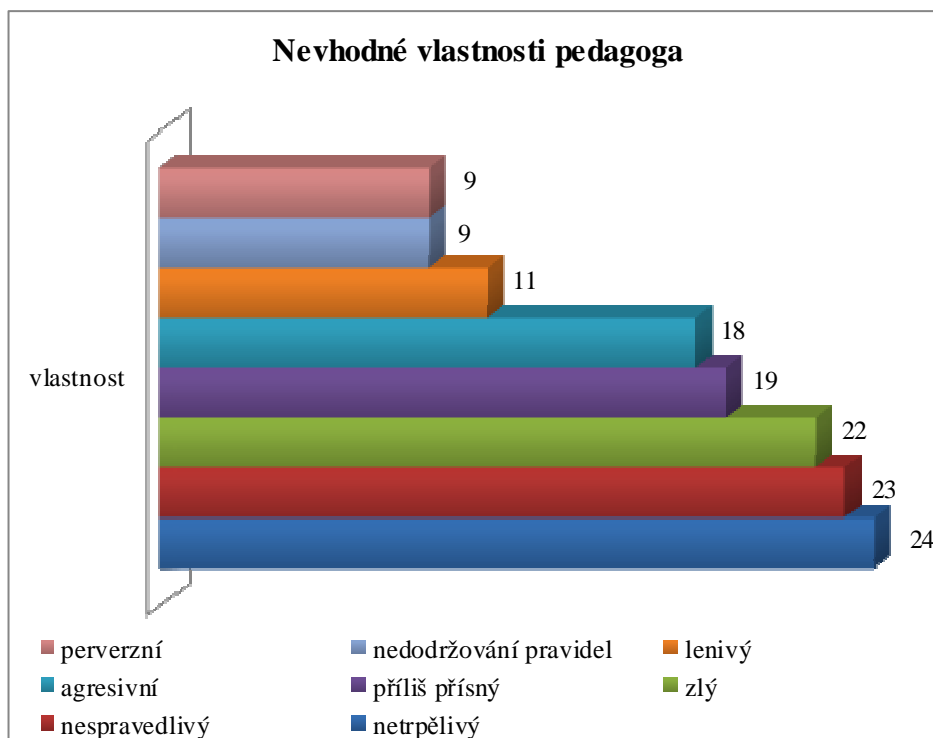
Graf 11. Důležité vlastnosti pedagoga dle žáků

### Otázka č. 7: Jaké 3 vlastnosti by pedagog neměl mít?

**Vyhodnocení:** Úkolem této otevřené otázky bylo zjistit, které vlastnosti by sociální pedagog právě mít neměl, protože nejsou vhodné pro řádný výkon profese. Pedagogové jako nežádoucí označili vlastnosti, jako například agresivitu, nekomunikativnost, nespravedlnost či lenivost. Podobně se vyjádřili také žáci, podle nichž by pedagog neměl být především netrpělivý, nespravedlivý, zlý anebo příliš přísný či dokonce agresivní. Mezi další negativní vlastnosti pro pedagoga zařadili také náladovost, hloupost, pesimismus, aroganci, ale i sklon k rasismu či opilosti. Předpokladem je, že poslední dvě vyjmenované vlastnosti značí něčí konkrétní zkušenost.



Graf 12. Nevhodné vlastnosti pedagoga dle SP

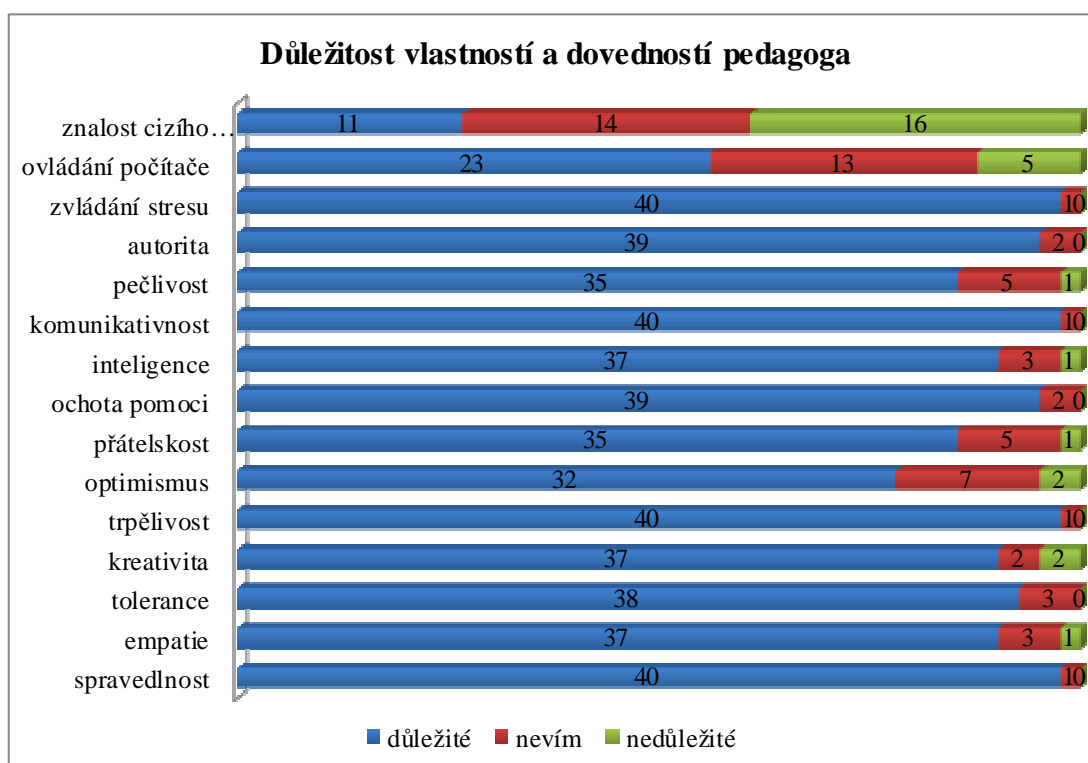


Graf 13. Nevhodné vlastnosti pedagoga dle žáků

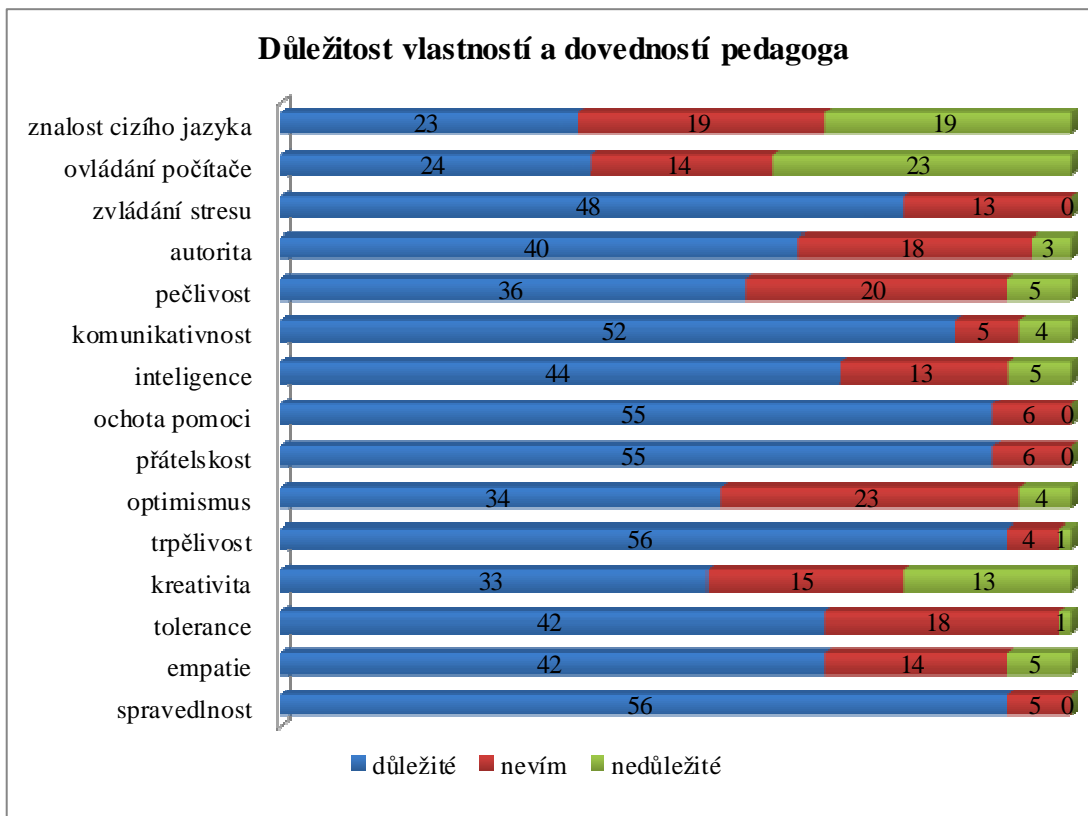
### Otázka č. 8: Které vlastnosti a dovednosti jsou u pedagoga důležité?

**Vyhodnocení:** Rovněž tato otázka byla zaměřena na vlastnosti a dovednosti pedagoga a jejich důležitost pro práci sociálního pedagoga. Lišila však tím, že v dotazníku byla na tomto místě respondentům předložena tabulka s výčtem konkrétních vlastností a respondenti měli za úkol označit, které jsou či nejsou pro sociálního pedagoga důležité. Zde tedy nebylo nutné, aby respondenti vyjádřili svůj názor jako u předchozích dvou otázek, ale cílem bylo zajistit srovnatelnost vyjádřených odpovědí.

Za nejdůležitější vlastnosti či dovednosti pedagoga shodně jak sami pedagogové tak i žáci uvádí spravedlnost, trpělivost, přátelskost, ochotu pomoci, zvládnání stresu a komunikativnost. Tyto odpovědi tak korespondují s vyjádřenými názory v otázkách č. 6 a 7. Naopak za nedůležité pokládají pedagogové i žáci znalost cizího jazyka nebo ovládání počítače a žáci dokonce i kreativitu. Žáci si také v některých případech nejsou jistí, zda jim předkládaná vlastnost či dovednost je nebo není důležitá pro práci sociálního pedagoga, a to asi vzhledem k malým zkušenostem. Tato nejistota je například u optimismu či pečlivosti. Naopak pedagogové tuto nejistotu mají například u znalosti cizích jazyků a ovládání počítače, což souvisí s jejich pracovními zkušenostmi.



Graf 14. Důležitost vlastností a dovedností pedagoga dle SP



Graf 15. Důležitost vlastností a dovedností pedagoga dle žáků

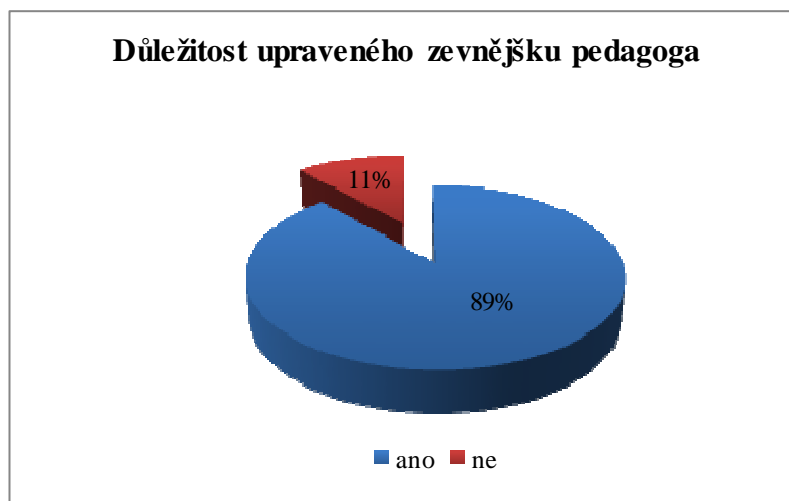
**Otázka č. 9: Je pro pedagoga důležitý upravený zevnějšek?**

**Vyhodnocení:** Upravenost zevnějšku se téměř shoduje u obou skupin respondentů. Upravený zevnějšek pedagoga vnímá jako důležitý 90 dotazovaných osob.



Graf 16. Názor na upravený zevnějšek dle SP

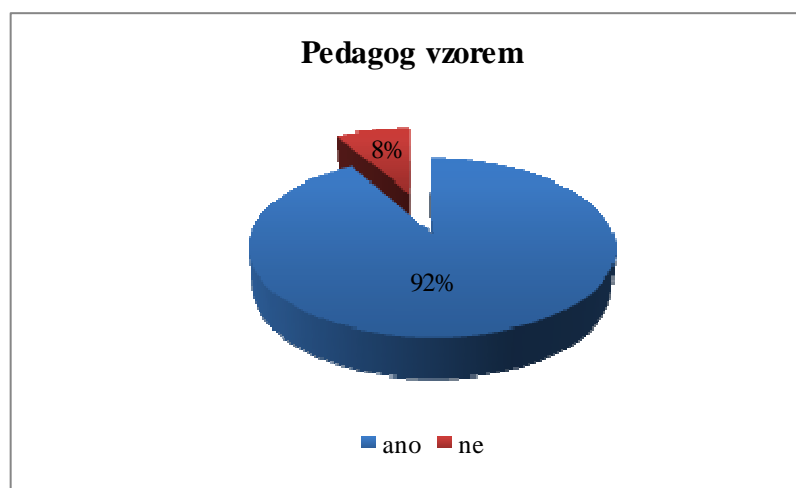




Graf 17. Názor na upravený zevnějšek dle žáků

**Otázka č. 10: Má být pedagog vzorem?**

**Vyhodnocení:** Jednoznačně a to 100% souhlasí pedagogové s výrokem, že pedagog má být vzorem. U žáků je tato kladná odpověď u 92%, tj. 56 žáků, a pro 5 žáků, tj. v 8% je odpověď záporná.



Graf 18. Pedagog vzorem dle žáků

## 6 SHRUTÍ VÝSLEDKŮ VÝZKUMU

Cílem praktické části bakalářské práce bylo na základě provedené výzkumného šetření pomocí dotazníků zjistit, jak vnímají respondenti práci a především osobnost sociálního pedagoga. Byly vytvořeny dva druhy dotazníků, jeden pro žáky a druhý pro sociální pedagogy, a to z toho důvodu, abychom pomocí odpovědí obou dvou skupin respondentů zjistili jejich názory a tyto mohly být následně zpracovány do grafické podoby a interpretovány slovně.

Dotazníky byly předány do několika školských zařízení ve Zlínském kraji. Tyto zařízení po domluvě s jejich řediteli nejsou v bakalářské práci zveřejněna a veškeré dotazování proběhlo anonymně. Přestože bylo rozesláno 110 dotazníků, návratnost vyplněných byla 93%. Sociální pedagogové z tohoto počtu vyplnili 41 dotazníků a žáci 61 dotazníků. Co se týká složení respondentů podle pohlaví - mužů odpovídalo 47 a žen 55.

Na začátku výzkumu byly stanoveny konkrétní cíle, kterých mělo být kvantitativním výzkumem a zpracováním odpovědí dosaženo. Na základě těchto cílů byly položeny konkrétní otázky, na které jsme hledali odpovědi.

Ke každé otázce byly získány odpovědi jak od žáků, tak sociálních pedagogů, a odpovědi i názory obou skupin mohly být vzájemně porovnány. Shodné názory žáků i sociálních pedagogů byly zjištěny na otázku, která byla zaměřena na zjištění důležitosti vzdělání, praxe a vztahu k dětem. Obě skupiny uvedly, že nejdůležitější pro výkon profese je právě vztah k dětem, následuje praxe a až na posledním místě je vzdělání, přestože by měli tito pracovníci mít všeobecný přehled. Z toho vyplývá, že práce sociálního pedagoga se svými svěřenci se spíše podobá vztahu rodič-dítě.

Jedinou otázkou, na níž odpovědi pedagogů se od odpovědí žáků lišily, byl názor na přístup sociálních pedagogů k žákům. Sami pedagogové preferovali motivující přístup a aktivitu, avšak žáci upřednostňují spíše přátelský.

Shoda nastala také u otázek na důležitost charakterových vlastností a dovedností sociálních pedagogů, kterými jsou spravedlnost, trpělivost a ochota pomáhat. Naopak nevnímají jako důležité ovládat cizí jazyky nebo počítač. Téměř všichni respondenti uvedli, že pro sociální pedagogy je důležitý upravený zevnějšek a pedagog má určitě být pro žáky vzorem.

## 6.1 Diskuse a doporučení pro praxi

Výsledky výzkumného šetření potvrdily shodné vnímání osobnosti sociálního pedagoga jak samotnými sociálními pedagogy, tak i jejich žáky. V odpovědích na otázky, které byly v dotaznících předkládány respondentům, jsou zřejmé jejich vlastní zkušenosti i pocity, které měli možnost v otevřených úlohách vyjádřit.

Neustálým vývojem společnosti a měnícími se životními podmínkami na jedné straně, a změnách v chování a prožívání dnešní mládeže a budoucích generací na straně druhé, bude čím dál více diskutována problematika osobnosti sociálních pedagogů.

Zatímco v minulosti byl kladen důraz především na disciplínu a byly praktikovány fyzické tresty, hlavním cílem dnešní výchovy je vytvoření a budování vzájemného vztahu mezi sociálním pedagogem a žákem, fyzické tresty nejsou přípustné a pozornost je zaměřena více na komunikaci, argumentaci a podporující přístup.

Přestože význam vzdělanosti ve vyspělých společnostech roste a logicky by tak měla vzrůstat i prestiž pedagogických pracovníků, paradoxně tomu tak není. Problémem je nedocenění pedagogické profese společností (neodpovídající finanční ohodnocení, s tím související značná fluktuace, špatné postavení učitele ve společnosti, výrazná feminizace profese).

Velká rezerva profese sociálního pedagoga spočívá v jejím nedořešeném začlenění mezi pedagogické profese, a to především z hlediska legislativního. Sociální pedagog tak stále není zařazen vedle profese učitele, vychovatele, psychologa, pedagoga volného času či asistenta pedagoga, a tak neustále musí překonávat obtíže související s jejich nejednoznačným vymezením. Tímto směrem by se v budoucnu měly ubírat perspektivy profese sociálního pedagoga.

V dnešní době již jsou zákonem stanoveny konkrétní podmínky týkající se potřebného vzdělání sociálních pedagogů, tyto jsou pak striktně při obsazování pozic u sociálního pedagoga vyžadovány a celkově tak přibývá intelektuálních pracovníků v sociální oblasti. Nelze namítat nic proti nutnosti vzdělání sociálního pedagoga, protože jako osoba, která má jít příkladem a má být vzorem pro další generace, musí samozřejmě mít všeobecný přehled a jakožto odborník, musí mít znalosti z oblasti sociologie, psychologie, pedagogiky a dalších vědních disciplín, které ve své publikaci zmiňuje už Kraus. Ale zaměříme-li se na názory jak žáků, tak pedagogů, spíše než vzdělání obě tyto skupiny jasně preferují pozitivní vztah k dětem, schopnost empatie, umění naslouchat, komunikovat a jednat, před vzdělá-

ním v daném oboru. Z výzkumu je tedy zřejmé, že samotné studium z nikoho dobrého sociálního pedagoga nebo pedagoga obecně neudělá, pokud tento jedinec nemá osobnostní předpoklady pro tuto práci a lze tak potvrdit stanovisko Kopřivy, který vztah mezi sociálním pedagogem a žákem popisuje jako partnerský s tím tvrzením, že aby bylo dosaženo výchovného úspěchu, je potřeba respektovat individualitu klienta.

Témata k budoucím diskusím pak spatřujeme především v konkrétnějším vymezení těch charakterových vlastností, které jsou pro výkon takto náročné profese důležité. Studenti oboru sociální pedagogika by pak měli více pracovat na sebepoznání – poznat své vlastnosti a dispozice, motivy i emoce a rozvíjet proces sebereflexe. Má-li informace o sobě samém, může je pak využít pro svůj další rozvoj.

Dále se zcela ztotožňuji s názory Klímy a Jedličky, kteří zkvalitnění práce sociálního pedagoga vidí v prohlubování profesionální přípravy studentů, a v rozšíření možností praktického výcviku sociálních pedagogů při studiu. Do budoucna lze tedy jen doporučit zavedení četnějších nácviků modelových situací do výuky, s nimiž se v praxi dennodenně budou setkávat a v odhalení vzorců chování v konkrétních případech při práci se svými klienty, které tak povedou k upevnění vztahu mezi pedagogem a žákem a uspokojení ze smysluplné práce sociálního pedagoga. Tímto také někteří jedinci mohou odhalit své slabosti, příležitosti, rezervy, anebo právě naopak tak mohou zjistit, že některé situace nejsou schopni úspěšně řešit, nedokáží s některými žáky na jejich úrovni pracovat a komunikovat a závčas mohou svá studia přehodnotit a začít se věnovat jinému oboru, který pro jejich budoucí profesní život bude vyhovující.

Je tedy zřejmé, že jen absolvováním oboru sociální pedagogika tito jedinci ještě zdaleka nejsou připraveni na úspěšný výkon dané profese, ale navíc by měli disponovat rozsáhlejším souborem kompetencí, které ve své publikaci podrobněji rozebírají Svobodová a Šmahelová.

## ZÁVĚR

Zpracovaná bakalářská práce se zabývá problematikou osobnosti sociálního pedagoga. Důvodem zvolení tématu je moje několikaletá zkušenost na pozici vychovatele-asistenta pedagoga v DDŠ v Bystřici pod Hostýnem.

Samotná práce je rozdělena do dvou částí. Teoretická část je zaměřena na vysvětlení základních pojmů, na konkrétní aspekty pedagogické osobnosti a vztahu ke svým svěřencům. Podrobněji se v jedné z kapitol věnujeme dnes často skloňovanému tématu, kterým jsou klíčové kompetence. Tyto kompetence jsou v podstatě požadované znalosti, schopnosti a dovednosti pedagoga od obecných až k odborným.

Na základě získaných teoretických poznatků z odborné literatury byl v praktické části práce proveden kvantitativní výzkum. Abychom mohli porovnat smýšlení o sociálních pedagogích z různých úhlů pohledů, byly vytvořeny dotazníky pro respondenty z řad pedagogů působících v různých školských zařízeních na jedné straně, a na straně druhé pro žáky různých věkových skupin. Tím jsme získali odpovědi, které byly vzájemně porovnány a zpracovány graficky. Zajímavé byly výsledky, které se ve své podstatě nelišily, z čehož tedy vyplývá, že pedagogové i žáci mají shodný názor na osobnost sociálního pedagoga, jeho vztah k dětem i na jeho charakterové vlastnosti. Tento vztah charakterizují spíše jako vztah rodinný než klasický vztah žáka a pedagoga. Co se týká vzdělání, to respondenti vnímají jako nejméně důležité, přestože právě vzdělání v oboru je u pedagogických pracovníků požadováno.

Být pedagogem, dobrým pedagogem, je poslání. Člověk, který tuto práci vykonává, musí umět navázat a rozvíjet vztah, překonávat překážky a řešit neustálé problémy, na úrovni komunikovat, přes toto všechno mít uspořádaný vlastní život. Na druhou stranu čím dál víc je kladen důraz na celoživotní vzdělávání pedagogů, neustálými zákony a vyhláškami se jim kupí další povinnosti, které zdánlivě s podstatou jejich práce nesouvisí. To vše za tabulkové platy, které nejsou právě motivující. Musí to být láska k dětem, hřejivý pocit z poskytnuté pomoci potřebným, poděkováním je jim úspěch jejich svěřenců či úsměv. Pouze silná osobnost pedagoga s potřebným vzděláním a kladnými povahovými rysy je schopna zodpovědnou a vyčerpávající práci s dětmi zvládat a ubránit se syndromu vyhoření.

**SEZNAM POUŽITÉ LITERATURY**

BAKOŠOVÁ, Zlatica, 2008. *Sociálna pedagogika ako životná pomoc*. Bratislava: Public promotion, s. r. o. ISBN 978-80-969944-0-3.

ČÁP, Jan a Jiří MAREŠ, 2001. *Psychologie pro učitele*. Praha: Portál. ISBN 80-7178-463-X.

HOLEČEK, Václav, Jana MIŇHOVÁ a Pavel PRUNNER, 2003. *Psychologie pro právníky*. Dobrá voda: Aleš Čeněk. ISBN 80-86473-50-3.

CHRÁSKA, Miroslav, 2007. *Metody pedagogického výzkumu. Základy kvantitativního výzkumu*. Praha: Grada. ISBN 978-80-247-1369-4.

JANDOUREK, Jan, 2007. *Sociologický slovník*. Nakladatelství Portál. ISBN 80-7367-269-3.

JEDLIČKA, Richard et al., 2004. *Děti a mládež v obtížných životních situacích. Nové pohledy na problematiku životních krizí, deviací a úlohu pomáhajících profesí*. Praha: Themis. ISBN 80-7312-038-0.

JŮVA, Vladimír et al., 2001. *Základy pedagogiky, pro doplňující pedagogické studium*. Brno: Paido. ISBN 80-85931-95-8.

KLAPILOVÁ, Světlá, 2000. *Vybrané kapitoly ze sociální pedagogiky*. Olomouc: Univerzita Palackého v Olomouci. ISBN 80-7076-669-8.

KOHOUTEK, Rudolf, 2006. *Úvod do psychologie – psychologie osobnosti a zdraví žáka*. Brno: MU Brno. ISBN 80-210-4077-7.

KRAUS, Blahoslav, 2008. *Základy sociální pedagogiky*. Praha: Portál. ISBN 978-80-7376-383-3.

KRAUS, Blahoslav, POLÁČKOVÁ, Věra et al., 2001. *Člověk – prostředí – výchova. K otázkám sociální pedagogiky*. Brno: Paido. ISBN 80-7315-004-2.

NAKONEČNÝ, Milan, 1998. *Základy psychologie*. Praha: Academia. ISBN 80-200-0689-3.

NELEŠOVSKÁ, Alena, 2005. *Pedagogická komunikace v teorii a praxi*. Praha: Grada. ISBN 80-247-0738-1.

ONDREJKOVIČ, Peter, 1997. *Socializácia mládeže ako východisková kategória sociológie výchovy a sociológie mládeže*. Bratislava: VEDA vydavateľstvo SAV. ISBN 80-224-0476-4.

PAULÍNOVÁ, Lea, 1998. *Psychologie pro Tebe*. Praha : Informatorium. ISBN 80-85427-30-0.

PLHÁKOVÁ, Alena, 2008. *Učebnice obecné psychologie*. Praha: Academia. ISBN 978-80-200-1499-3.

PROCHÁZKA, Miroslav, 2012. *Sociální pedagogika*. Praha: Grada Publishing a.s. ISBN 978-80-247-3470-5.

PRŮCHA, Jan, Eliška WALTEROVÁ a Jiří MAREŠ, 2008. *Pedagogický slovník*. 4. aktualiz. vyd. Praha: Portál. ISBN 978-807-3674-168.

PRŮCHA, Jan, 2000. *Přehled pedagogiky: úvod do studia oboru*. Praha: Portál. ISBN 80-7178-399-4.

PŘADKA, Milan, Dana KNOTOVÁ a Jarmila FALTÝSKOVÁ, 1999. *Prostředí a výchova*. In *Kapitoly ze sociální pedagogiky*. Brno: PdF MU. ISBN 80-210-1946-8.

SALBOT, Václav a Lenka PAŠKOVÁ, 2003. *Psychologie osobnosti pro učitele*. Banská Bystrica: Univerzita Matěje Bela v Banské Bystrici, pedagogická fakulta. ISBN 978-80-557-0505-7

ZAPLETAL, Bedřich, 2000. *Sociální pedagogika jako vědecká a společensky užitá disciplína*. Brno: Institut mezioborových studií Brno. ISBN 80-90-2936-0-3.

**Elektronické zdroje:**

*Ministerstvo školství, mládeže a tělovýchovy České republiky* [online]. MŠMT, ©2012 [cit. 2014-04-21]. Dostupné z: <http://www.msmt.cz/dokumenty/aktualni-zneni-zakona-o-pedagogickych-pracovnicich-k-%201-zari>. Zákon č. 563/2004 Sb., o pedagogických pracovnících a o změně některých zákonů, ve znění pozdějších předpisů

*Zákon č. 359/1999 Sb.* [online]. MPSV, ©2000 [cit. 2014-07-01]. Dostupné z: [http://www.mpsv.cz/files/clanky/7263/Zakon\\_o\\_socialne-pravni\\_ochrane\\_deti.pdf](http://www.mpsv.cz/files/clanky/7263/Zakon_o_socialne-pravni_ochrane_deti.pdf)

*Národní soustava povolání. Speciální pedagog.* www.nsp.cz [online]. ©2011 [cit. 2014-06-22]. Dostupné z: [http://katalog.nsp.cz/karta\\_p.aspx?id\\_jp=15415&kod\\_sm1=11](http://katalog.nsp.cz/karta_p.aspx?id_jp=15415&kod_sm1=11)



**SEZNAM POUŽITÝCH SYMBOLŮ A ZKRATEK**

aj.	A jiné.
apod.	A podobně.
atd.	A tak dál.
č.	Číslo.
ČR	Česká republika.
DD	Dětský domov.
DDŠ	Dětský domov se školou.
MŠMT	Ministerstvo školství, mládeže a tělovýchovy.
např.	Například.
popř.	Popřípadě.
s.	Strana.
sb.	Sbírka.
SP	Sociální pedagog.
tj.	To je/jsou.
tzv.	Tak zvaný.

**SEZNAM OBRÁZKŮ**

Graf 1. Věkové složení sociálních pedagogů.....	40
Graf 2. Počet let na pozici sociálního pedagoga .....	40
Graf 3. Věkové složení žáků.....	41
Graf 4. Co je důležité pro výkon profese dle SP.....	41
Graf 5. Co je důležité pro výkon profese dle žáků.....	42
Graf 6. Jaké znalosti jsou důležité dle SP.....	42
Graf 7. Jaké znalosti jsou důležité dle žáků.....	43
Graf 8. Přístup pedagogů k žákům dle SP .....	43
Graf 9. Přístup pedagogů k žákům dle žáků .....	44
Graf 10. Důležité vlastnosti pedagoga dle SP.....	44
Graf 11. Důležité vlastnosti pedagoga dle žáků.....	45
Graf 12. Nevhodné vlastnosti pedagoga dle SP.....	46
Graf 13. Nevhodné vlastnosti pedagoga dle žáků.....	46
Graf 14. Důležitost vlastností a dovedností pedagoga dle SP .....	47
Graf 15. Důležitost vlastností a dovedností pedagoga dle žáků .....	48
Graf 16. Názor na upravený zevnějšek dle SP.....	48
Graf 17. Názor na upravený zevnějšek dle žáků.....	49
Graf 18. Pedagog vzorem dle žáků .....	49

## SEZNAM TABULEK

Tab. 1. Složení respondentů.....	39
----------------------------------	----

## SEZNAM PŘÍLOH

Příloha PI Rešerše použité literatury

Příloha PII Vymezení klíčových pojmů

Příloha PIII Dotazník pro žáka

Příloha PIV Dotazník pro sociálního pedagoga

## **PŘÍLOHA P I: REŠERŠE POUŽITÉ LITERATURY**

**BAKOŠOVÁ, Zlatica, 2008. *Sociálna pedagogika ako životná pomoc*. Bratislava: Public promotion, s. r. o. ISBN 978-80-969944-0-3.**

Publikace se zabývá vznikem a vývojem oboru sociální pedagogika. Autorka se zaměřuje nejen na teoretickou část oboru, ale vychází především ze svých vlastních několikaletých praktických zkušeností a provedených výzkumů.

**ČÁP, Jan a Jiří MAREŠ, 2001. *Psychologie pro učitele*. Praha: Portál. ISBN 80-7178-463-X.**

Učebnice pro studenty pedagogických oborů představuje souhrn základních poznatků s nejnovějšími výzkumy v oblasti psychologie vzdělávání a výchovy. V první část knihy se autoři zaměřují na znalosti obecné a vývojové psychologie a psychologie osobnosti, druhá část shrnuje psychologická východiska výchovy, její styly a možnosti převýchovy a sebevýchovy.

**HOLEČEK, Václav, Jana MIŇHOVÁ a Pavel PRUNNER, 2003. *Psychologie pro právníky*. Dobrá voda: Aleš Čeněk. ISBN 80-86473-50-3**

Publikace shrnuje základní poznatky současné všeobecné psychologie. Autoři rozebírají psychologické metody, zaměřují se na psychologii osobnosti a na konkrétní psychologické procesy, vlastnosti a stavy. Řeší otázku socializace osobnosti, způsoby vnímání a komunikace, ale také zde rozebírají zásady vedení lidí nebo hodnotovou orientaci osobnosti.

**CHRÁSKA, Miroslav, 2007. *Metody pedagogického výzkumu. Základy kvantitativního výzkumu*. Praha: Grada. ISBN 978-80-247-1369-4.**

Publikace charakterizuje podstatu pedagogického výzkumu a uvádí jeho základní fáze. Autor zde předkládá výhody a nevýhody kvantitativního přístupu, popisuje základní metody, vhodné pro zpracování výsledků měření. Zaměřuje se nejen na metody, které jsou běžně používané, ale také na metody méně časté. Kniha je určena hlavně studentům pedagogických oborů a pedagogům.

**JANDOUREK, Jan, 2007. *Sociologický slovník*. Nakladatelství Portál. ISBN 80-7367-269-3.**

Tento slovník je snahou autora pomoci asi tisíce hesel přiblížit čtenáři význam oboru sociologie, jejímu lepšímu porozumění a pochopení v každodenním životě.

**JEDLIČKA, Richard et al., 2004. *Děti a mládež v obtížných životních situacích*. Praha: Themis. ISBN 80-7312-038-0.**

Tato publikace autorského kolektivu se zabývá různými poruchami socializace a způsoby zvládnání nelehkých životních situací a krizí, které mohou u dětí a mládeže mít za následek zhoršení duševního a společenského vývoje. Dále je zde zmíněna úloha pomáhajících profesí a její důležitý význam ve výchově.

**JŮVA, Vladimír et al., 2001. *Základy pedagogiky, pro doplňující pedagogické studium*. Brno: Paido. ISBN 80-85931-95-8.**

Autor ve své publikaci přináší základní informace o pedagogice jako vědní disciplíně, o výchově jako významné sociální činnosti a o hlavních pedagogických kategoriích pro ty, kteří studují učitelství a vychovatelství.

**KLAPILOVÁ, Světlá, 2000. *Vybrané kapitoly ze sociální pedagogiky*. Olomouc: Univerzita Palackého v Olomouci. ISBN 80-7076-669-8.**

Autorka v této knize představuje významné osobnosti sociální pedagogiky. Publikace je zaměřena na vysvětlení jednotlivých pojmů sociální pedagogiky a na vývoj tohoto oboru. Část je věnována výchově jedince, který je silně ovlivněn prostředím, v němž je vychováván a rodině, která při výchově plní určité funkce.

**KOHOUTEK, Rudolf, 2006. *Úvod do psychologie – psychologie osobnosti a zdraví žáka*. Brno: MU Brno. ISBN 80-210-4077-7.**

Publikace se zabývá problematikou psychologie osobnosti a psychologie zdraví žáka. Autor svou pozornost zaměřuje na pojem struktura osobnosti, její tělesné a výrazové vlastnosti, schopnosti a tvořivost, dále temperament a charakter. Část textu je věnována problematice zdraví žáka, projevům poruch psychického zdraví a jejich příčin.

**KRAUS, Blahoslav, 2008. *Základy sociální pedagogiky*. Praha: Portál. ISBN 978-80-7376-383-3.**

Tato kniha nabízí přehled historie i současnosti sociální pedagogiky u nás i v zahraničí. Autor v ní charakterizuje sociální pedagogiku jako vědní disciplínu a studijní obor. Tento obor se zaměřuje na roli sociálního prostředí ve výchově, na zvládání životních situací bez ohledu na věk ve smyslu napomáhání souladu potřeb jedince a společnosti.

**KRAUS, Blahoslav, POLÁČKOVÁ, Věra et al., 2001. *Člověk – prostředí – výchova. K otázkám sociální pedagogiky*. Brno: Paido. ISBN 80-7315-004-2.**

V této publikaci je charakterizován obor sociální pedagogika jako vědní disciplína. Dále se autoři podrobně zaměřují na osobu sociálního pedagoga. Mezi nejdůležitější činitele výchovy řadí autoři především prostředí, kterým je jedinec obklopen a to je rodinné prostředí, školní prostředí a vrstevnické skupiny.

**NAKONEČNÝ, Milan, 1998. *Základy psychologie*. Praha: Academia. ISBN 80-200-0689-3.**

Publikace je systematickým a obsáhlým úvodem do studia psychologie a je rozdělena do tří částí, které pojednávají o metodách psychologie, o biologické a sociokulturní determinaci lidské psychiky i o psychických procesech. Autor zde shrnuje velké množství poznatků odrážejících současnou úroveň poznání.

**NELEŠOVSKÁ, Alena, 2005. *Pedagogická komunikace v teorii a praxi*. Praha: Grada. ISBN 80-247-0738-1.**

Autorka se odborně orientuje zejména na pedagogickou komunikaci, koncepcí vzdělávání učitelů, uplatnění absolventů oboru, národnostní menšiny a hodnotovou orientaci. Tato publikace zahrnuje informace o pedagogické komunikaci jak v rovině teoretické, tak i praktické. Je zdůrazněn význam komunikace ve vzájemném vztahu mezi učitelem a žákem, popisuje zde možné poruchy v komunikaci a řeší možnosti jak účinně komunikovat v pedagogické praxi.

**ONDREJKOVIČ, Peter, 1997. *Socializácia mládeže ako východisková kategória sociológie výchovy a sociológie mládeže*. Bratislava: VEDA vydavateľstvo SAV. ISBN 80-224-0476-4.**

Publikace se zaměřuje na problematiku sociologie výchovy mládeže. Autor uvádí možné problémy, které mohou vznikat při socializaci, jak těmto problémům předcházet, a pokud již vznikly, jak je z pedagogického hlediska zvládat a korigovat. Zmiňuje zde důležitou úlohu sociálních skupin a především zvládnutí socializace ve školním prostředí.

**PAULÍNOVÁ, Lea, 1998. *Psychologie pro Tebe*. Praha: Informatorium. ISBN 80-85427-30-0.**

Tato publikace je učební pomůckou pro studenty. Autorka v jednotlivých kapitolách podává teoretický výklad konkrétní problematiky z oboru psychologie. V učebnici se kloubí teoretické znalosti o psychologii s jejich praktickým využitím, při nichž autorka vycházela ze své pedagogické praxe. Text je doplněn o myšlenkové mapy, které pomáhají studentům snáze pochopit a zapamatovat si jednotlivé poznatky.

**PLHÁKOVÁ, Alena, 2008. *Učebnice obecné psychologie*. Praha: Academia. ISBN 978-80-200-1499-3.**

Učebnice obecné psychologie předkládá výklad pojmů, teorií a metod obecné psychologie. Autorka ve své publikaci uvádí kromě základních témat obecné psychologie také velmi rozsáhlé kapitoly, které jsou zaměřené na stavy vědomí a imaginace, což tuto učebnici dělá pro studenty zajímavější a lákavější ke studiu oboru psychologie.

**PROCHÁZKA, Miroslav, 2012. *Sociální pedagogika*. Praha: Grada Publishing a.s. ISBN 978-80-247-3470-5.**

Knihy je uceleným přehledem problematiky sociální pedagogiky. Autor svou publikací navazuje na práce B. Krause. Shrnuje zde vybraná témata z oboru sociální pedagogiky. V první části autor představuje osobnosti, které měly vliv na vývoj sociální pedagogiky, druhá část je orientována na současné pojetí sociální pedagogiky a jednotlivé charakteristiky deviací, a třetí část popisuje typy sociálního prostředí – především rodinné a školní a rovněž významný vliv vrstevníků při výchově dětí a mládeže.



**PRŮCHA, Jan, Eliška WALTEROVÁ a Jiří MAREŠ, 2008. *Pedagogický slovník*. 4. aktualiz. vyd. Praha: Portál. ISBN 978-807-3674-168.**

Tento terminologický slovník je obsahově zaměřen na vysvětlení jednotlivých pojmů, které jsou spjaty s vědním oborem pedagogika, psychologie a školskou politikou.

**PRŮCHA, Jan, 2000. *Přehled pedagogiky: úvod do studia oboru*. Praha : Portál. ISBN 80-7178-399-4.**

Publikace je základním a zásadním pomocníkem při studiu oboru pedagogiky. Autor v ní seznamuje s nejdůležitějšími a nejpoužívanějšími pojmy z oboru pedagogiky a je vhodná především ke studijní přípravě jednotlivých pedagogických disciplín. Přispívá tak ke zkvalitnění pedagogické přípravy nejen studentů, ale i učitelů a vychovatelů. Zaměřuje se na obsahovou náplň pedagogiky, její význam a poslání, rozebírá metody používané v pedagogice, zabývá se výchovou a výchovnými procesy. Publikace je uceleným přehledem oboru.

**PŘADKA, Milan, Dana KNOTOVÁ a Jarmila FALTÝSKOVÁ, 1999. *Prostředí a výchova*. In *Kapitoly ze sociální pedagogiky*. Brno: PdF MU. ISBN 80-210-1946-8.**

Publikace autorů přibližuje počátky a příčiny vzniku sociální pedagogiky. Dále sleduje a rozebírá problematiku prostředí rodinného, školního, lokálního a pracovního. V poslední kapitole je věnována pozornost prostředí jako determinanta aktivit u dospívajících jedinců.

**SALBOT, Václav a Lenka PAŠKOVÁ, 2013. *Psychologie osobnosti pro učitele*. Báňská Bystrica: Univerzita Matěje Bela v Báňské Bystrici, pedagogická fakulta. ISBN 978-80-557-0505-7.**

Jedná se o učební text, který je rozdělen na kapitoly a podkapitoly. Kapitoly se zabývají problematikou osobnosti a základními pojmy, které s osobností a jejím vývojem souvisejí. Autoři rovněž rozebírají konkrétní vlastnosti osobnosti.

**ZAPLETAL, Bedřich, 2000. *Sociální pedagogika jako vědecká a společensky užitá disciplína*. Brno: Institut mezioborových studií Brno. ISBN 80-90-2936-0-3.**

Knihla přináší ucelený přehled problematiky, která je předmětem zájmu sociální pedagogiky jako vědní disciplíny. Umožňuje lépe porozumět sociálním problémům, s nimiž se člověk setkává v životě.

## **PŘÍLOHA P II: VYMEZENÍ KLÍČOVÝCH POJMŮ**

### **Asistent pedagoga**

Pomocník pedagoga, který se může významnou měrou podílet na vzdělávacím procesu nejen ve škole, ale i v oblasti mimoškolní výchovy. Podílí se na podpůrném vzdělávání a integraci žáka se sociálním nebo s kulturním znevýhodněním, žáka se speciálními vzdělávacími potřebami a také žáka mimořádně nadaného. (Průcha, 2009, s. 161)

V resortu MŠMT - asistent pedagoga – podpůrná služba při vzdělávání:

1. pro žáky se zdravotním postižením
  - integrované v běžných mateřských, základních, středních a vyšších odborných školách
  - s těžkým zdravotním postižením ve speciálních školách
2. pro žáky se sociálním znevýhodněním (především romský asistent)
  - v přípravných třídách běžných i speciálních škol
  - v běžných i speciálních školách

Hlavními činnostmi asistenta pedagoga jsou pomoc žákům při přizpůsobení se školnímu prostředí, pomoc pedagogickým pracovníkům školy při výchovné a vzdělávací činnosti, pomoc při komunikaci se žáky, při spolupráci se zákonnými zástupci žáků a komunitou, ze které žák pochází.

### **DDŠ**

Dětský domov je zařízení pro výkon ústavní výchovy. Do dětského domova se umísťuje mládež obojího pohlaví ve věku od tří do osmnácti let, popřípadě do ukončení přípravy na povolání. Patří sem mládež, kterou je třeba okamžitě umístit do náhradní výchovy nahrazující výchovu rodičů na dobu, než rozhodne soud.

### **Kompetence**

Kompetence můžeme chápat také jako soubor znalostí, dovedností, schopností, metod, postojů, které člověk využívá k úspěšnému řešení úkolů a životních situací a které mu umožň-

ňují osobní rozvoj V běžné řeči znamená nejčastěji předpoklady či schopnost zvládat určitou funkci, činnost nebo situaci. (Jandourek, 2007, s. 125)

### **Osobnost**

Osobnost se v psychologii vymezuje z hlediska tří aspektů, statického (integrace), dynamického (interakce) a společenského (směřování k cíli).

Osobnost je soustava vlastností, charakterizujících celistvou individualitu konkrétního člověka, zaměřeného na realizaci životních cílů a rozvinutí svých možností ve společnosti. Tvoří ji individuální spojení biologických, psychologických a sociálních aspektů každého jedince. Utváří se ve vztazích k sobě, ke druhým, vůči prostředí a společnosti a projevuje se vždy jako celek. Je to jednota psychického a fyzického, vrozeného a získaného. (Paulínová, 1998, s. 56)

### **Sociální pedagog**

Odborník, který by se měl orientovat v sociálně ekonomické problematice soudobé české společnosti, aby byl schopen identifikovat dané sociální situace zapříčiňující vznik sociálního i výchovného problému a dokázal hledat řešení. K tomu je třeba poznatků ze sociologie, politologie, demografie, sociální politiky a práva. Výchovné působení předpokládá dovednosti komunikace, diagnostikování, výchovného ovlivňování, organizování volnočasových aktivit, poznatky z psychologických a pedagogických disciplín, včetně metod sociálně výchovné práce. (Kraus, 2000, s. 74)

### **Sociální pedagogika**

Dle pedagogického slovníku se jedná o hraniční disciplínu, která čerpá z mnoha oborů – právo, psychologie, pedagogika, sociologie, antropologie, filozofie. (Průcha, Mareš a Walterová, 1995, s. 203)

Sociální pedagogika směřuje k tomu, aby působila ve smyslu rozvoje zdravého životního stylu veškeré populace (předcházet všemu negativnímu). Předmětem sociální pedagogiky jsou sociální aspekty výchovy a vývoje osobnosti.

## **Vychovatel**

Pedagogický pracovník působící ve školách a školských zařízeních internátního typu a v oblasti výchovy mimo vyučování. (Průcha, Mareš a Walterová, 1995, s. 258)

Úkolem vychovatele je vychovávat, popř. vzdělávat děti a dospívající mládež mimo rámec školy, tj. např. ve školní družině, v domově mládeže, v dětském domově apod., celkově rozvíjet jejich osobnost, zájmy popř. schopnosti.

## PŘÍLOHA P III: DOTAZNÍK PRO ŽÁKA

Dobrý den,

jmenuji se Michal Polášek a na Fakultě humanitních studií UTB ve Zlíně studuji obor Sociální pedagogika. Chtěl bych Vás tímto požádat o pomoc při realizaci výzkumné části mé bakalářské práce s názvem "Sociální pedagog jako vychovatelská osobnost".

Cílem mého výzkumu je zjistit, které charakteristiky jsou pro výkon profese sociálního pedagoga stěžejní a jak je osobnost pedagoga vnímána žáky i pedagogy.

Dotazník je zcela anonymní a Vámi uvedené údaje budou sloužit pouze pro potřeby bakalářské práce.

*(Vybrané odpovědi prosím zakřížkujte, popřípadě dopište.)*

### 1. Jste muž/žena?

- muž
- žena

### 2. Věk .....

### 3. Co je podle Vás pro výkon profese sociálního pedagoga nejdůležitější? (Očíslujte pořadí 1=nejvíc důležité, 2=méně důležité, 3=nejméně důležité).

- dosažené vzdělání (druh vystudovaného oboru)
- praxe
- vztah k dětem

### 4. Jaké by měl mít sociální pedagog znalosti?

- všeobecné
- pouze ze svého oboru
- jiné .....

### 5. Jaký by měl mít pedagog k žákovi přístup?

- přátelský, ochotný pomoci, trpělivý
- přísný, spravedlivý, autoritativní
- měl by žáka motivovat, udržovat jeho pozornost a kázeň

### 6. Jaké 3 nejdůležitější vlastnosti by měl pedagog mít?

- .....
- .....
- .....

**7. Jaké 3 vlastnosti by pedagog neměl mít?**

- .....
- .....
- .....

**8. Které vlastnosti a dovednosti jsou u pedagoga důležité? (Zakřížkuje příslušné políčko u každé vlastnosti).**

Vlastnosti a dovednosti	důležité	nevím	nedůležité
spravedlnost			
empatie			
tolerance			
kreativita			
trpělivost			
optimismus			
přátelskost			
ochota pomoci			
inteligence			
komunikativnost			
pečlivost			
autorita			
zvládnání stresu			
ovládání počítače			
znalost cizího jazyka			

**9. Je pro pedagoga důležitý upravený zevnějšek?**

- ano
- ne

**10. Má být pedagog vzorem?**

- ano
- ne

Děkuji za spolupráci

## PŘÍLOHA P IV: DOTAZNÍK PRO SOCIÁLNÍHO PEDAGOGA

Dobrý den,

jmenuji se Michal Polášek a na Fakultě humanitních studií UTB ve Zlíně studuji obor Sociální pedagogika. Chtěl bych Vás tímto požádat o pomoc při realizaci výzkumné části mé bakalářské práce s názvem "Sociální pedagog jako vychovatelská osobnost".

Cílem mého výzkumu je zjistit, které charakteristiky jsou pro výkon profese sociálního pedagoga stěžejní a jak je osobnost pedagoga vnímána žáky i pedagogy.

Dotazník je zcela anonymní a Vámi uvedené údaje budou sloužit pouze pro potřeby bakalářské práce.

*(Vybrané odpovědi prosím zakřížkujte, popřípadě dopište.)*

### 1. Jste muž/žena?

- muž
- žena

### 2. Věk .....

Dosažené vzdělání. ....

Jak dlouho pracujete na pozici sociálního pedagoga? .....

### 3. Co je podle Vás pro výkon profese sociálního pedagoga nejdůležitější? (Očíslujte pořadí 1=nejvíc důležité, 2=méně důležité, 3=nejméně důležité).

- dosažené vzdělání (druh vystudovaného oboru)
- praxe
- vztah k dětem

### 4. Jaké by měl mít sociální pedagog znalosti?

- všeobecné
- pouze ze svého oboru
- jiné .....

### 5. Jaký by měl mít pedagog k žákovi přístup?

- přátelský, ochotný pomoci, trpělivý
- přísný, spravedlivý, autoritativní
- měl by žáka motivovat, udržovat jeho pozornost a kázeň

### 6. Jaké 3 nejdůležitější vlastnosti by měl pedagog mít?

- .....
- .....
- .....



**7. Jaké 3 vlastnosti by pedagog neměl mít?**

- .....
- .....
- .....

**8. Které vlastnosti a dovednosti jsou u pedagoga důležité? (Zakřížkuje příslušné políčko u každé vlastnosti).**

Vlastnosti a dovednosti	důležité	nevím	nedůležité
spravedlnost			
empatie			
tolerance			
kreativita			
trpělivost			
optimismus			
přátelskost			
ochota pomoci			
inteligence			
komunikativnost			
pečlivost			
autorita			
zvládnání stresu			
ovládání počítače			
znalost cizího jazyka			

**9. Je pro pedagoga důležitý upravený zevnějšek?**

- ano
- ne

**10. Má být pedagog vzorem?**

- ano
- ne

Děkuji za spolupráci