

# Program rozvoje města Vracova

Alžběta Felixová

---

Bakalářská práce  
2015



Univerzita Tomáše Bati ve Zlíně  
Fakulta managementu a ekonomiky

---

# ZADÁNÍ BAKALÁŘSKÉ PRÁCE

(PROJEKTU, UMĚLECKÉHO DÍLA, UMĚLECKÉHO VÝKONU)

Jméno a příjmení: **Alžběta Felixová**  
Osobní číslo: **M12087**  
Studijní program: **B6208 Ekonomika a management**  
Studijní obor: **Management a ekonomika**  
Forma studia: **prezenční**

Téma práce: **Program rozvoje města Vracova**

Zásady pro vypracování:

## Úvod

Definujte cíle práce a použité metody zpracování práce.

### I. Teoretická část

- Provedte literární rešerši v oblasti rozvoje měst a obcí v ČR.

### II. Praktická část

- Zpracujte socioekonomickou charakteristiku města.
- Zpracujte SWOT analýzu socioekonomické charakteristiky města.
- Na základě SWOT analýzy navrhnete program rozvoje města.

## Závěr

Rozsah bakalářské práce: cca 40  
Rozsah příloh:  
Forma zpracování bakalářské práce: tištěná/elektronická

Seznam odborné literatury:

ARMSTRONG, Harvey and Jim TAYLOR. Regional economics and policy. 3rd ed. Oxford: Blackwell, 2000, 437 p. ISBN 0-631-21713-4.

KÁŇA, Pavel. Základy veřejné správy. 1. vyd. Ostrava: Montanex, 2004, 302 s. ISBN 80-722-5139-2.

PEKOVÁ, Jitka, Jaroslav PILNÝ a Marek JETMAR. Veřejná správa a finance veřejného sektoru. 3., aktualiz. a rozš. vyd. Praha: ASPI, 2008, 712 s. ISBN 978-80-7357-351-5.

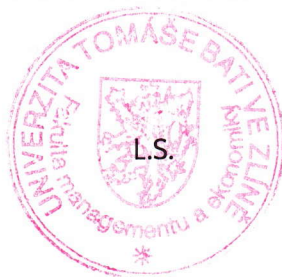
PROVAZNÍKOVÁ, Romana. Financování měst, obcí a regionů: teorie a praxe. 2., aktual. a rozš. vyd. Praha: Grada, 2009, 304 s. ISBN 978-80-247-2789-9.

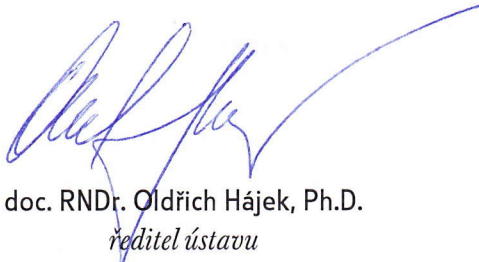
WOKOUN, René. Regionální rozvoj: východiska regionálního rozvoje, regionální politika, teorie, strategie a programování. 1. vyd. Praha: Linde, 2008, 475 s. ISBN 978-80-7201-699-0.

Vedoucí bakalářské práce: Ing. Jana Nekolová  
Ústav regionálního rozvoje, veřejné správy a práva  
Datum zadání bakalářské práce: 16. února 2015  
Termín odevzdání bakalářské práce: 15. května 2015

Ve Zlíně dne 16. února 2015

  
prof. Dr. Ing. Drahomíra Pavelková  
děkanka



  
doc. RNDr. Oldřich Hájek, Ph.D.  
ředitel ústavu

## PROHLÁŠENÍ AUTORA BAKALÁŘSKÉ PRÁCE

### Prohlašuji, že

- beru na vědomí, že odevzdáním bakalářské práce souhlasím se zveřejněním své práce podle zákona č. 111/1998 Sb. o vysokých školách a o změně a doplnění dalších zákonů (zákon o vysokých školách), ve znění pozdějších právních předpisů, bez ohledu na výsledek obhajoby;
- beru na vědomí, že bakalářská práce bude uložena v elektronické podobě v univerzitním informačním systému dostupná k prezenčnímu nahlédnutí, že jeden výtisk bakalářské práce bude uložen na elektronickém nosiči v příruční knihovně Fakulty managementu a ekonomiky Univerzity Tomáše Bati ve Zlíně;
- byla jsem seznámena s tím, že na moji bakalářskou práci se plně vztahuje zákon č. 121/2000 Sb. o právu autorském, o právech souvisejících s právem autorským a o změně některých zákonů (autorský zákon) ve znění pozdějších právních předpisů, zejm. § 35 odst. 3;
- beru na vědomí, že podle § 60 odst. 1 autorského zákona má UTB ve Zlíně právo na uzavření licenční smlouvy o užití školního díla v rozsahu § 12 odst. 4 autorského zákona;
- beru na vědomí, že podle § 60 odst. 2 a 3 autorského zákona mohu užít své dílo – bakalářskou práci nebo poskytnout licenci k jejímu využití jen připouští-li tak licenční smlouva uzavřená mezi mnou a Univerzitou Tomáše Bati ve Zlíně s tím, že vyrovnání případného přiměřeného příspěvku na úhradu nákladů, které byly Univerzitou Tomáše Bati ve Zlíně na vytvoření díla vynaloženy (až do jejich skutečné výše) bude rovněž předmětem této licenční smlouvy;
- beru na vědomí, že pokud bylo k vypracování bakalářské práce využito softwaru poskytnutého Univerzitou Tomáše Bati ve Zlíně nebo jinými subjekty pouze ke studijním a výzkumným účelům (tedy pouze k nekomerčnímu využití), nelze výsledky bakalářské práce využít ke komerčním účelům;
- beru na vědomí, že pokud je výstupem bakalářské práce jakýkoliv softwarový produkt, považují se za součást práce rovněž i zdrojové kódy, popř. soubory, ze kterých se projekt skládá. Neodevzdání této součásti může být důvodem k neobhájení práce.

### Prohlašuji,

- že jsem na bakalářské práci pracoval samostatně a použitou literaturu jsem citoval. V případě publikace výsledků budu uveden jako spoluautor.
- že odevzdaná verze bakalářské práce a verze elektronická nahraná do IS/STAG jsou totožné.

Ve Zlíně 13. 5. 2015

*Felixova!*  
.....  
podpis diplomanta

## **ABSTRAKT**

Tématem této bakalářské práce je Program rozvoje města Vracova. Cílem práce je analyzovat současný stav města a zjistit možnosti jeho dalšího rozvoje. Práce se skládá ze dvou částí – teoretické a praktické. V teoretické části jsou definovány základní pojmy týkající se programu rozvoje obce a je zde popsán proces tvorby programu rozvoje obce. V praktické části je provedena socioekonomická analýza města, na jejímž základě je vypracována SWOT analýza. Závěrečná kapitola je věnována stanovení strategických cílů a možností rozvoje pro řešené území.

Klíčová slova: Program rozvoje, obec, socioekonomická analýza, SWOT analýza, možnosti rozvoje

## **ABSTRACT**

The Bachelor thesis is focused on the Development programme of municipality Vracov. The goal of the work is to analyze the actual state of the municipality and find possibilities of further development. The work consists of two parts – the theoretical and the practical. The theoretical part defines the basic concepts related to municipal development programme and describes the proces of creating a programme of municipal development. The practical part includes the socio-economic analysis and SWOT analysis of the municipality. The final chapter is devoted to setting strategic objectives and development opportunities for solving territory.

Keywords: Program development, municipality, socio-economic analysis, SWOT analysis, development opportunities

Touto cestou bych ráda poděkovala vedoucí své bakalářské práce, Ing. Janě Nekolové, za odborné rady a užitečné připomínky, které mi poskytla při vypracovávání bakalářské práce. Dále děkuji zaměstnancům Městského úřadu ve Vracově, za ochotnou spolupráci a poskytnutí potřebných údajů.

## OBSAH

<b>ÚVOD</b> .....	<b>9</b>
<b>CÍLE PRÁCE A POUŽITÉ METODY ZPRACOVÁNÍ PRÁCE</b> .....	<b>10</b>
<b>I TEORETICKÁ ČÁST</b> .....	<b>12</b>
<b>1 NÁSTROJE ROZVOJE OBCE</b> .....	<b>13</b>
1.1 ZÁKLADNÍ POJMY .....	13
1.2 ORGÁNY OBCE .....	16
1.3 MAJETEK OBCE .....	18
1.4 FINANCOVÁNÍ OBCE .....	20
<b>2 PROGRAM ROZVOJE OBCE</b> .....	<b>25</b>
2.1 VÝZNAM A ÚKOLY PROGRAMU ROZVOJE OBCE.....	25
2.2 PROCES TVORBY PROGRAMU ROZVOJE OBCE.....	26
2.2.1 Úvod.....	27
2.2.2 Analytická část.....	27
2.2.3 Návrhová část.....	28
<b>II PRAKTICKÁ ČÁST</b> .....	<b>31</b>
<b>3 ZÁKLADNÍ CHARAKTERISTIKA</b> .....	<b>32</b>
3.1 POLOHA A VNĚJŠÍ VZTAHY .....	32
3.2 HISTORIE .....	32
<b>4 SOCIOEKONOMICKÁ ANALÝZA</b> .....	<b>34</b>
4.1 PŘÍRODNÍ PODMÍNKY .....	34
4.2 ŽIVOTNÍ PROSTŘEDÍ .....	35
4.3 OBYVATELSTVO .....	36
4.4 BYDLENÍ .....	43
4.5 KULTURA A PAMÁTKY .....	45
4.6 CESTOVNÍ RUCH A REKREACE.....	47
4.7 OBČANSKÁ VYBAVENOST.....	49
4.7.1 Školství a výchova .....	49
4.7.2 Zdravotní péče.....	50
4.7.3 Knihovna .....	50
4.7.4 Sportoviště.....	51
4.7.5 Maloobchodní zařízení.....	51
4.7.6 Sociální sféra .....	51
4.8 TECHNICKÁ INFRASTRUKTURA.....	52
4.8.1 Vodovody .....	52
4.8.2 Kanalizace .....	52
4.8.3 Plynofikace.....	53
4.8.4 Zásobování elektrickou energií .....	53
4.8.5 Veřejné osvětlení.....	53
4.8.6 Telekomunikace .....	53

4.9	DOPRAVA .....	54
4.10	TRH PRÁCE .....	55
4.11	PRŮMYSL A STAVEBNICTVÍ.....	59
4.12	ZEMĚDĚLSTVÍ.....	60
4.13	HOSPODAŘENÍ OBCE.....	61
	Rozpočet 2012 .....	61
	Rozpočet 2013 .....	63
	Rozpočet 2014 .....	64
<b>5</b>	<b>SWOT ANALÝZA .....</b>	<b>66</b>
<b>6</b>	<b>NAVRŽENÍ MOŽNOSTÍ A CÍLŮ ROZVOJE .....</b>	<b>69</b>
	<b>ZÁVĚR .....</b>	<b>74</b>
	<b>SEZNAM POUŽITÉ LITERATURY.....</b>	<b>75</b>
	<b>SEZNAM POUŽITÝCH SYMBOLŮ A ZKRATEK.....</b>	<b>78</b>
	<b>SEZNAM OBRÁZKŮ .....</b>	<b>80</b>
	<b>SEZNAM TABULEK.....</b>	<b>81</b>



## ÚVOD

Jako téma své bakalářské práce jsem zvolila Program rozvoje města Vracova. Důvodem pro mě bylo, že ve Vracově žiji od narození a v posledních letech se o činnost města stále více zajímám. Chtěla jsem tedy využít možnosti Vracov ještě více poznat a zároveň svou prací přispět k rozvoji města.

Cílem této práce je shrnout všeobecné předpoklady města v socioekonomické analýze a dle vyhodnocení určit možnosti jeho dalšího rozvoje. Je důležité odhalit potenciál, ale i nedostatky města. Zpracování rozvojové koncepce je také důležité pro efektivní využívání finančních prostředků města.

Informace pro svou bakalářskou práci jsem získala z rozhovorů s pracovníky jednotlivých odborů Městského úřadu ve Vracově, z územního plánu města a dále pak z knižních publikací. Dalšími zdroji informací pro mě byly internetové stránky města Vracova, Českého statistického úřadu a dalších.

Práce je rozdělena do dvou částí. V teoretické části definuji pojmy související s programem rozvoje obce a popisuji proces tvorby programu rozvoje obce. V praktické části se nejprve věnuji charakteristice města a dále tato část obsahuje socioekonomickou analýzu města Vracova. SWOT analýza odhaluje a porovnává silné a slabé stránky města s možností příležitostí a hrozeb, které na město působí. Na základě SWOT analýzy jsem vytvořila návrh strategických cílů rozvoje města, jejichž realizace by měla zvýšit atraktivnost pro budoucí obyvatele a návštěvníky.

Přínosem zpracování této práce bylo hlubší poznání a identifikace možností pro naplnění potenciálu rozvoje města, ve kterém žiji. Jednou z překvapivých překážek při zpracování bakalářské práce pro mne bylo například zjištění, že Vracov nemá aktualizovanou textovou část územního plánu města.

## CÍLE PRÁCE A POUŽITÉ METODY ZPRACOVÁNÍ PRÁCE

### **Cíle bakalářské práce**

Vracov je malé jihomoravské město, které se stejně jako ostatní obce snaží o dlouhodobý rozvoj obce. Cílem bakalářské práce je odhalit rozvojový potenciál města a bariéry jeho rozvoje. Následně je úkolem, navrhnout pro Vracov strategickou vizi, cíle, opatření a aktivity, které povedou k celkovému rozvoji města. Následnou realizací vytýčených cílů přispět k trvale udržitelnému rozvoji města s cílem zlepšit kvalitu života místních obyvatel.

### **Metody zpracování bakalářské práce**

Při zpracování bakalářské práce byl využit kvalitativní výzkum, zahrnující SWOT analýzu, analýzu situace a rozhovor.

### **SWOT analýza**

SWOT analýza je již běžně používanou metodou pro zjištění silných a slabých stránek a příležitostí a hrozeb zkoumaného území. Na základě výstupů této analýzy dochází k dalšímu směřování rozvoje obce. SWOT analýza je blíže specifikována v kapitole 2.2.2.

### **Analýza situace**

Analýzou situace neformálně zjišťujeme, jaké informace jsou pro řešení daného problému dostupné. Na základě této analýzy je možné lépe stanovit problém a určit, jaké další informace bude potřeba zjistit. V této části se snažíme o ověření pracovní hypotézy, a to na základě shromáždění dostupných informací a názorů, které se týkají řešeného problému. Součástí analýzy je často neformální kontakt s informovanými lidmi. Těmito lidmi se rozumí někdo, kdo chápe danou problematiku nebo zná analyzované prostředí. Do této skupiny informovaných lidí patří například starosta města nebo pracovníci jednotlivých odborů městského úřadu. (Kozel a kol., 2006, s. 76)

### ***Srovnání primárního a sekundárního výzkumu***

Součástí analýzy situace je sběr informací, které člověk provádějící výzkum nezná. Při hledání těchto potřebných dat, má své místo sekundární a následně primární výzkum. Je vhodné se zaměřit nejprve na sběr sekundárních informací, a to z důvodu jednoduššího a levnějšího sběru těchto informací, než u zdrojů primárních. (Kozel a kol., 2006, s. 77)

Primárním výzkumem rozumíme sběr takových informací, které nebyly ještě shromážděny. Mezi základní techniky tohoto výzkumu patří řízené rozhovory, dotazníková šetření

nebo ankety. Mezi největší výhody patří možnost oslovit určitou cílovou skupinu a aktuálnost či důležitost získaných výsledků. Primární výzkum má také nevýhody, mezi které lze zařadit především časovou náročnost a případně jeho cenu. (Kozel a kol., 2006, s. 77)

Oproti tomu sekundární informace jsou veřejné a zpravidla jednoduše dostupné. Proto jejich hlavní výhodou je nízká cena a také rychlá dostupnost. Sekundární informace jsou takové, které byly již někým shromážděny pro nějaký jiný účel. Rozdělují se na vnitřní a vnější. Moderním a rychlým vnějším zdrojem je internet. Nositeli těchto zdrojů dat jsou např. státní instituce (ČSÚ, jednotlivá ministerstva), živnostenské úřady, odborné časopisy a webové stránky. (Kozel a kol., 2006, s. 77)

### **Rozhovor**

Metodou rozhovoru rozumíme, že tazatel za pomoci cílených otázek získává od respondentů potřebné informace. Hlavní výhodou osobního dotazování je rychlá zpětná vazba mezi tazatelem a respondentem. Pro tuto metodu je charakteristická nejvyšší návratnost odpovědí. V rámci dotazování se dozvíme informace jak o zjišťovaných skutečnostech, tak o názorech a preferencích respondenta. Osobní dotazování může být náročné z hlediska časového a finančního a je závislé na ochotě respondentů spolupracovat. Při osobním dotazování se přechází od přesného dodržování postupů a stanoveného pořadí otázek až k volnému rozhovoru.

Rozhovor je možné rozdělit na tyto druhy:

- strukturovaný (standardizovaný) rozhovor,
- polostrukturovaný (polostandardizovaný) rozhovor,
- nestrukturovaný (nestandardizovaný) rozhovor. (Kozel a kol., 2006, s. 142)

## **I. TEORETICKÁ ČÁST**

# 1 NÁSTROJE ROZVOJE OBCE

## 1.1 Základní pojmy

### Regionální politika

Armstrong (2000, s. 203) uvádí, že regionální politika existuje díky přetrvávání regionálních rozdílů v širokém rozsahu proměnných, které mají vliv na hospodářskou prosperitu regionů národa. Přítomnost regionálních rozdílů v ekonomické prosperitě ovšem neospravedlňuje existenci regionální politiky. Je důležité vědět, proč je regionální politika žádoucí a jaký z ní bude mít prospěch národ. Regionální rozdíly působí problémy, protože nedochází k dosažení národních politických cílů, např. poskytnutí odpovídajících pracovních příležitostí, dosažení uspokojivého tempa růstu apod. Proto je cílem regionální politiky dosažení stanovených cílů národní politiky. V tomto smyslu můžeme považovat regionální politiku jako důležitou součást širší a komplexnější hospodářské politiky, která zahrnuje celou ekonomiku.

Mates (2001, s. 115) regionální politiku definuje jako: „*Soubor cílů, opatření a nástrojů vedoucích ke snižování příliš velkých rozdílů v socioekonomické úrovni jednotlivých regionů.*“

### Strategické plánování

Strategické plánování je zpravidla dlouhodobé a bere v potaz ve vzájemné podmíněnosti sociální, ekonomické a prostorové aspekty. Zakládá se na přípravě dokumentů stanovujících předpoklady a zásady hospodářského a sociálního rozvoje řešeného území, nejčastěji na úrovni regionu, ale případně i v celostátním nebo i subregionálním měřítku. (Wokoun, 2008)

### Obec

Dle platné právní úpravy je každá obec České republiky základním územním celkem, který se vyznačuje třemi základními znaky, a to územím, občany a samosprávním funkcí. Vykonává funkci jak samosprávy, tak činnosti státní správy v rozsahu daném zákonem č. 128/2000 Sb., o obcích, tedy přenesenou působností. Obec vlastní svůj majetek, s kterým hospodaří a má vlastní rozpočet. Obec je veřejnoprávní korporací, tj. právnickou osobou veřejného práva a také nositelem veřejných úkolů. Mezi její činnosti patří péče o všestranný

ný rozvoj svého území a o potřeby svých občanů. K plnění svých úkolů může zakládat a zřizovat právnické osoby a organizační složky obce. (Káňa, 2004)

### **Samospráva**

Je oddělená od státní správy a má všeobecnou společenskou podporu. Samospráva rozlišuje vztahy vnitřní a vnější. Vnitřní vztahy jsou vytvořeny správním řádem, členy samosprávy a stanovami. Vnější vztahy působí mimo rámec organizace samosprávy. Samosprávu členíme na územní samosprávu a zájmovou samosprávu. Je jí dána moc zákonodárná a výkonná. Moc výkonná je dána schopností a právem vytváření vlastních právních norem. (Káňa, 2004)

Samospráva má tyto kompetence:

- Jedná svým jménem
- Rozhoduje samostatně o správních záležitostech
- Rozhoduje podle své vlastní vůle
- Je právnickou osobou a má právní subjektivitu
- Hospodaří samostatně s finančními prostředky (Káňa, 2004)

### **Samostatná působnost**

Do samostatné působnosti obce můžeme zahrnout záležitosti náležející do vyhrazené pravomoci zastupitelstva obce a rady obce, záležitosti, které do samostatné působnosti svěří zvláštní zákon a také spravování záležitostí, které jsou v zájmu obce a jejích občanů, pokud nejsou zákonem svěřeny krajům nebo pokud nejde o výkon přenesené působnosti. Rozsah samostatné působnosti není v citovaném ustanovení zákona o obcích vymezen taxativně a obcím mohou náležet i jiné záležitosti, než ty, které jsou výslovně uvedeny. (Mates, 2001)

Obec ve své samostatné působnosti:

- Spolupracuje s krajem, na jehož území se nachází, při přípravě a realizaci programu územního rozvoje kraje.
- Může podpořit rozvoj podnikatelských aktivit potřebných pro rozvoj regionu, například formou technické a investiční přípravy.
- Může sdružovat své prostředky se sousedními obcemi a dalšími právnickými osobami při zajišťování rozvojových programů společných více obcím. (Káňa, 2004)

### **Přenesená působnost**

Některé kompetence a výkony vnitřní správy byly převedeny na organizace samosprávy. Vybrané činnosti vnitřní správy vykonávají organizace samosprávy krajů a samosprávy obcí, obecní úřady s rozšířenou působností a obecní úřady s přenesenou působností. Obce dostávají na tyto úkoly příspěvek ze státního rozpočtu. Při vydávání nařízení a při rozhodování o právech a povinnostech fyzických a právnických osob se orgány obce řídí zákony a právními předpisy vydanými na základě zákona a též usneseními vlády a směrnicemi ústředních správních úřadů. (Mates, 2001) Přenesená působnost vnitřní správy do kompetencí samosprávy obcí je vykonávána v oblastech:

- Veřejný pořádek a obecní policie
- Jména a příjmení, evidence obyvatel
- Státní občanství
- Matriky a matriční úřady
- Cestovní doklady a řidičské průkazy
- Evidence motorových vozidel (Káňa, 2004)

### **Město**

Město je zvláštní kategorií obce, vyznačující se určitými znaky osídlení a poskytující služby uživatelům i mimo své území. Vyznačuje se zejména vyšší koncentrací obyvatel, vyšším podílem obyvatel pracujících v průmyslu či službách, naopak nižším podílem obyvatel pracujících v zemědělství a těžbě surovin. (Hrabalová, 2004)

### **Mikroregion**

Mikroregion lze charakterizovat jako územní celek, kde jsou relativně uzavřeny nejintenzivnější regionální procesy, tj. především dojíždění za prací a za základními druhy služeb. Můžeme zdůraznit relativně nejvyšší integritu těchto celků v rámci regionální struktury České republiky. Plošné rozsahy mikroregionů jsou značně diferenciované. V České republice je v zásadě vyvinuta dvoustupňová mikroregionální organizace. (Wokoun, 2008)

### **Hospodaření**

Obce jsou povinny chránit svůj majetek před zničením, poškozením, odcizením, zneužitím a před neoprávněnými zásahy, pečovat o jeho zachování a rozvoj. Majetek obce musí být využíván účelně a hospodárně, v souladu s jejími zájmy a úkoly vyplývajícími ze zákonem vymezené působnosti. Obec musí předem zveřejnit svůj záměr prodat, směnit nebo darovat

nemovitý majetek, pronajmout jej nebo jej poskytnout jako výpůjčku. Obec je povinna dát přezkoumat hospodaření za uplynulý kalendářní rok příslušným krajským úřadem nebo auditorem. Zprávu o výsledcích hospodaření obce za uplynulý kalendářní rok projednává zastupitelstvo obce do 30. června následujícího roku. (Wokoun, 2008)

### **Územní plán**

Stanovuje základní koncepci rozvoje území obce, ochranu jeho hodnot, jeho plošného a prostorového uspořádání, uspořádání krajiny a koncepci veřejné infrastruktury. Vymezuje zastavěné území, plochy a koridory, zejména zastavitelné plochy a plochy vymezené ke změně stávající zástavby, k obnově nebo opětovnému využití znehodnoceného území pro veřejně prospěšné stavby a stanovuje podmínky pro využití těchto ploch a koridorů. (Zákon č. 183/2006 Sb., § 43)

## **1.2 Orgány obce**

Orgány obce, tvoří zastupitelstvo obce, rada obce, starosta, obecní úřad, tajemník, dále komise rady obce, jestliže jí byl svěřen výkon přenesené působnosti a obecní policie.

### **Zastupitelstvo**

Zastupitelstvo obce je kolegiálním orgánem zřizovaným v každé obci ve všeobecných, přímých a rovných volbách, tajným hlasováním. Jsou to nezávislí kandidáti zvolení na dobu 4 let. Jednání zastupitelstva je veřejné. Počet členů zastupitelstva je závislý na počtu obyvatel obce. Své záměry musí zveřejnit na vývěškách nebo jiným způsobem. Zastupitelstvo obce se schází podle potřeby, přičemž zákon stanoví minimální periodiku zasedání. Schází se nejméně jedenkrát za 3 měsíce v obcích, v nichž se volí rada obce, a v ostatních obcích jedenkrát za 2 měsíce. K platnosti usnesení, rozhodnutí nebo volby se vyžaduje souhlas nadpoloviční většiny všech členů zastupitelstva obce. Zastupitelstvo vykonává činnosti:

- Stanovuje program rozvoje a rozpočet obce
  - Schvaluje zřízení rozpočtových a příspěvkových organizací
  - Schvaluje obecně závazné vyhlášky a zřízení obecní policie
  - Schvaluje převody movitých věcí, bezúplatné převody peněžních prostředků
  - Rozhoduje o převodu vlastnických práv nemovitostí, předání a o pronájmu majetku
- (Káňa, 2004)



### **Rada obce**

Radu obce tvoří starosta, místostarosta a další členové rady, kteří jsou voleni zastupitelstvem obce. Rada obce je výkonným orgánem obce v oblasti zastupitelstva obce. Přípravuje návrhy pro jednání zastupitelstva obce a zajišťuje plnění jím přijatých usnesení. Je schopna se usnášet, je-li přítomna nadpoloviční většina všech jejích členů. Její jednání je neveřejné. V obcích, kde zastupitelstvo obce má méně než 15 členů, se rada obce nevolí. (Kolektiv autorů, 2008)

Obecní rada projednává a vykonává činnosti:

- Zabezpečuje hospodaření obce
- Stanovuje plat starostovi a místostarostům
- Řídí činnost komisí
- Vydává obecní vyhlášky
- Ukládá sankce a pokuty
- Projednává připomínky a petice občanů (Káňa, 2004)

### **Starosta**

Starosta je hlavním představitel obce, který zastupuje obec navenek. Starostu a místostarostu volí a odvolává zastupitelstvo obce z řad svých členů. Zastupitelstvu je starosta odpovědný a řídí jeho jednání. Nestanoví-li zastupitelstvo obce jinak, odpovídá starosta za to, že je včas objednáno přezkoumání hospodaření obce za uplynulý kalendářní rok. Odpovídá za informování veřejnosti o činnosti obce. Spolu s místostarostou nebo s jiným radním podepisuje právní předpisy a další akty obce. (Káňa, 2004)

### **Tajemník**

V obcích, kde působí pověřený obecní úřad, se funkce tajemníka obecního úřadu zřizuje povinně, v ostatních obcích se zřizuje dobrovolně. Jmenuje ho a odvolává starosta obce. Tajemník obecního úřadu nesmí vykonávat funkce v politických stranách a v politických hnutích. Má tyto povinnosti:

- Vykonává úkoly vyplývající z usnesení zastupitelstva obce a z usnesení rady a další úkoly vyplývající z jeho pracovní náplně
- Zajišťuje úkoly v přenesené působnosti obce, plynoucí ze zvláštních zákonů
- Řídí a kontroluje administrativní aparát obecního úřadu (Káňa, 2004)

## Odbory

Odbory obecních úřadů jsou výkonné orgány obce, které obstarávají a spravují záležitosti obce. Počet odborů není taxativně stanoven a záleží na řízení obecní samosprávy, jak organizaci odborů v úřadě uspořádá. Příklady odborů obecního úřadu:

- Odbor organizační zajišťuje usnesení volených orgánů, zajišťuje vlastní obecní správu a zajišťuje informační systém
- Odbor místního podnikání zajišťuje ekonomický rozvoj obce, služby, dopravu (Káňa, 2004)

## Komise

Výkonné orgány obce jsou komise, jejichž počet a skladba není ničím vymezena. Počet komisí je závislý na počtu obyvatel obce, na pravomoci a působnosti obecní samosprávy (např. obecní úřad má zřízené komise – kontrolní, poradní, přestupková, preferenční, kulturní, práce s dětmi, dopravní atd.). (Káňa, 2004)

## Obecní úřad

Složení obecního úřadu závisí na konkrétních poměrech obce, zejména její velikosti. Vždy jej tvoří starosta, který stojí v jeho čele, dále tajemník, pokud je v obci zřízen a zaměstnanci, kteří jsou k obci v pracovním poměru. V oblasti samostatné působnosti obecní úřad plní úkoly, které mu uložilo zastupitelstvo obce nebo rada obce a pomáhá výborům a komisím v jejich činnosti. V oblasti přenesené působnosti vykonává státní správu s výjimkou věcí, které patří do působnosti dalších orgánů obce. Rovněž rozhoduje o poskytování informací žadateli podle zákona o svobodném přístupu k informacím. Obecní úřad může být členěn pro jednotlivé úseky jeho činnosti na odbory a oddělení. Vedoucí odborů obecního úřadu jmenuje a odvolává rada obce. (Kolektiv autorů, 2008)

### 1.3 Majetek obce

Peková (2004, s. 351) uvádí, že majetek se většinou vymezuje jako bohatství, protože má hodnotu, tržní cenu a různé druhy majetku mohou být směněny na peněžní formu majetku. Dále je vymezován jako vlastnictví, tedy jako soubor vlastnických práv k majetku, tzn. vlastník má možnost disponovat s majetkem podle svého uvážení.

U majetku obce v širokém slova smyslu, si je třeba uvědomit specifickou tzv. rozpočtovou sféru. Část obecního majetku, má v této oblasti podobu zvláštních peněžních prostředků a

s nimi spjatých zvláštních práv a povinností. Zjednodušeně řečeno, jde o příjmy a výdaje rozpočtu obce. V této oblasti ovšem není rozhodující kritérium vlastnictví. Příslušné prostředky zůstanou ve vlastnictví obce např. tehdy, když přejdou ve formě návratné finanční výpomoci do správy obecní příspěvkové organizace. Naproti tomu vlastnictví se změní, jsou-li výdaje poskytnuty např. na podporu soukromých subjektů provádějících veřejně prospěšné činnosti. (Havlan, 2008)

O způsobu využívání majetku ve vlastnictví obce rozhodují zejména volené orgány obce. Nejedná se ovšem o majetek zastupitelů, ale jde o vlastnictví majetku obce, jako společenství občanů žijících na daném území. Příslušný územní samosprávný celek primárně využívá majetek k zabezpečování veřejných statků, nicméně hospodaří-li daný článek samosprávy rozvážně se svým majetkem, může část majetku, kterou nebude v nejbližší době potřebovat k zajišťování veřejných statků, využít i jiným způsobem a získat tak další vlastní příjmy do svého rozpočtu. (Peková, 2004)

Vlastnictví majetku je na příslušném článku územní samosprávy předpokladem:

- Rozvoje lokálního veřejného sektoru
- Existence a rozvoje vlastní podnikatelské činnosti obcí
- Možností získat úvěr
- Významným faktorem ovlivňujícím bonitu (Peková, 2004)

Majetek obce tvoří:

- Hmotný majetek, a to
  - Nemovitosti (pozemky, budovy, dopravní cesty)
  - Movité věci (tj. vnitřní zařízení budov, stroje, přístroje apod.)
  - Majetková práva a pohledávky
  - Peněžní prostředky, tj. hotovosti a vklady na účtech u peněžního ústavu
  - Cenné papíry, včetně krátkodobých obchodovatelných
- Nehmotný majetek (software apod.)

Z účetního hlediska se člení majetek na:

Aktiva:

- Dlouhodobý majetek, který je využíván dlouhodobě k zajištění úkolů, postupně se opotřebovává. Jde o tzv. stálá aktiva. Dlouhodobý majetek se dále člení na:
  - Dlouhodobý hmotný majetek

- Dlouhodobý nehmotný majetek
- Dlouhodobý finanční majetek
- Krátkodobý majetek, který se spotřebovává najednou, resp. v průběhu rozpočtového roku. Jde o krátkodobá aktiva, oběžný majetek, oběžná aktiva. Mohou to být zásoby, peněžní prostředky v hotovosti, na účtech, pohledávky z obchodního styku.

Pasiva:

- Vlastní zdroje financování stálých a oběžných aktiv, tzn. peněžní fondy, majetkové fondy
- Cizí zdroje krytí, tzn. krátkodobé a dlouhodobé závazky
- Přejídná pasiva, např. kursová pasivní rozdíly (Peková, 2004)

Hlavní částí majetku, která spotřebovává zdroje na provoz je zejména hmotný investiční majetek. Ten bývá obdobně jako nehmotný investiční majetek vymezen spodní hranicí ceny. Informace o majetku obce, jeho hodnotě, skladbě a nárocích na provoz a rozvoj jsou ve skutečnosti klíčovou informací, bez jaké se žádný subjekt, který chce efektivně a racionálně rozhodovat o svém budoucím rozvoji neobejde. Inventarizace majetku a z ní vzniklý seznam – pasport majetku úzce souvisí s potřebami finančních zdrojů. (Kolektiv autorů, 2008)

## 1.4 Financování obce

### Rozpočet

Rozpočet je základním nástrojem finančního hospodaření obce. Usnadňuje přerozdělování prostředků a finanční řízení obce v období jednoho kalendářního roku. Rozpočty územních samosprávných celků jsou označovány jako decentralizované peněžní fondy, kde se soustřeďují jak příjmy, které obec získá na základě jejich přerozdělení v rozpočtové soustavě, tak příjmy vytvořené jejich vlastní činností. Ty se rozdělují a používají na financování veřejných a smíšených statků prostřednictvím veřejného sektoru územní samosprávy, nebo prostřednictvím soukromého sektoru. Územní rozpočet, je stejně jako ostatní veřejné rozpočty v rozpočtové soustavě, vytvářen, rozdělován a používán, s využitím nenávratného, neekvivalentního a nedobrovolného způsobu financování, který je typický pro všechny veřejné rozpočty. Rozpočet a celý rozpočtový proces lze chápat jako nástroj zabezpečení a financování obecní politiky, nástroj, který dává do souladu plánované příjmy a výdaje obce. Rozpočet je toková veličina a na příslušném příjmovém a výdajovém účtu nikdy není

stav rozpočtových příjmů a výdajů, jelikož v rozpočtovém období se z došlých příjmů plynule uhrazují výdaje. Během rozpočtového období tudíž běžně dochází k časovému nesouladu mezi vývojem příjmů a vývojem výdajů příslušného územního rozpočtu. (Provazníková, 2009)

**Rozpočet jako bilance** – z tohoto hlediska je rozpočet bilancí, která bilancuje příjmy a výdaje za rozpočtové období celé soustavy veřejných rozpočtů.

**Rozpočet jako finanční plán** – měl by zajistit solventnost obce a to tak, že připouští pouze ty výdaje obce, které jsou kryty. Jde o přiřazování priorit výdajům na základě plánovaných příjmů.

**Rozpočet jako nástroj k prosazování cílů obecních a regionálních programů** – při jeho zpracovávání se vychází z rozpočtového výhledu a z rozpisu státního a krajského rozpočtu.

Při plánování příjmů a výdajů územních rozpočtů se setkáváme s tzv. rozpočtovým omezením. Tento problém je objektivně daný všem ekonomickým subjektům. Vyjadřuje, že snaha územních celků vytvořit dostatečný objem zdrojů na příjmové straně rozpočtu je často v konfliktu s financováním určitých záměrů a cílů na výdajové straně. (Provazníková, 2009)

### **Příjmy územních rozpočtů**

Dělíme je do čtyř základních skupin podle druhového členění rozpočtové skladby:

**Daňové příjmy** - Jsou hlavním zdrojem rozpočtu obce. Patří mezi vlastní příjmy a jsou dány zákonem o rozpočtovém určení daní, který dělí daně na výlučné (obcím patří celý výnos daně) a sdílené (obcím patří část z výnosu daně). Mezi daňové příjmy obcí patří také místní daně. Současná legislativa však tento pojem nepoužívá a hovoří o místních poplatcích. Obce mohou vybírat např. poplatek ze psů nebo poplatek za provoz systému shromažďování, sběru, přepravy, třídění, využívání a odstraňování komunálních odpadů.

**Transfery a dotace** - Druhým nejvýznamnějším zdrojem prostředků místních rozpočtů jsou dotace. Jejich obecným cílem je snížení meziregionálních rozdílů a zabránění vzniku chudých a bohatých regionů. Dotace je možné rozdělit do dvou základních skupin:

- Do první skupiny patří dotace **nárokové**, které v podstatě představují povinné platby centrální vlády za služby, které si u obcí objednáva v rámci přenesené působnosti. Mezi nejvýznamnější z nich patří dotace na výkon státní správy. Další dotace v této skupině mají účelový charakter, což znamená, že po ukončení rozpočtového

období musí dojít k jejich vyúčtování a vrácení nevyčerpané části zpět do státního rozpočtu. Do této skupiny je možné zařadit například dotaci na dávky sociální péče a příspěvek na školství.

- Druhou skupinou jsou dotace **nenárokové**, jejichž získání je vázáno na splnění určitých předpokladů a na rozhodnutí centrální nebo jiné autority. Jedná se hlavně o podporu investičních aktivit místních rozpočtů, a to z důvodu, že by akumulace vlastních zdrojů trvala na obecní úrovni příliš dlouho. V případě nenárokových dotací roste v posledních letech význam té části, která je poskytována ze zdrojů Evropské unie, tedy strukturálních fondů. Oproti dotacím ze státního rozpočtu či účelových mimorozpočtových fondů je však nutné upozornit na větší administrativní náročnost, což do značné míry omezuje šance zejména malých obcí s nízkou fiskální a administrativní kapacitou.

**Nedaňové příjmy** – Jedná se především o výnosy z vlastního podnikání, příjmy z podílů na zisku a dividend a další pravidelně se neopakující příjmy, jako např. dary nebo dědictví.

**Úvěry a půjčky** – Peněžní prostředky, které po určitém období musí být vráceny a jejich inkasování je spojeno s každoročními náklady – úroky. Ty následně zatěžují výdajovou stránku místních rozpočtů a omezují ostatní aktivity. Použití návratných zdrojů by mělo být omezeno pouze na financování investičních aktivit, tedy takových, které budou v budoucnu generovat výnosy. Stejně jako v případě příjmů z prodeje majetku je nutné se vyhnout jejich používání na krytí běžných výdajů. (Provazníková, 2009)

První tři kategorie příjmů tvoří tzv. nenávratné příjmy, které jsou nejdůležitějším zdrojem financování potřeb lokálního a regionálního veřejného sektoru. Představují finanční vztahy tvorby územních rozpočtů na principu nenávratnosti, neekvivalence a nedobrovolnosti. Poslední skupinu příjmů tvoří návratné příjmy, a to zejména úvěry a půjčky, které jsou spojeny s povinností obcí a krajů je za určitých podmínek splatit. (Provazníková, 2009)

### **Výdaje územních rozpočtů**

Jsou nenávratné platby obce jiným subjektům včetně poskytovaných návratných zdrojů. Podle druhového členění rozpočtové skladby je dělíme:

**Běžné (provozní)** – jedná se o každoročně se opakující výdaje, které nemají investiční charakter. Je možné sem zahrnout například výdaje na platy zaměstnanců, energie atd.

**Kapitálové** (investiční) – jsou takové prostředky, které slouží pro rozšířenou reprodukci majetku a života obce, tj. nad úroveň prosté reprodukce. Jde o výdaje vysokých nominálních hodnot, obvykle však nárazového charakteru. Proto je vhodné využívat pro tyto účely takové finanční zdroje, které se vyznačují nepravidelností, neopakovatelností, ale vysokými hodnotami. Do zdrojů využitelných na investice patří příjmy z prodeje hmotného (především nemovitého) i nehmotného majetku, úvěry a výnosy z komunálních obligací či účelové dotace. V případě financování investic z půjček a výnosu cenných papírů je nutno uvažovat i o určité návratnosti těchto investic. Získané prostředky v těchto případech bude totiž nutno splácet, a to včetně úroků a dalších nákladů. Investiční výdaje jsou určeny především na rozvoj technické vybavenosti, např. na vodovody a kanalizaci nebo na výstavbu a modernizaci městských komunikací. V oblasti sociálních služeb na rozvoj základních a odborných škol, na modernizaci vybavení nemocnic, pro rozvoj bydlení apod. (Kolektiv autorů, 2008)

Výdaje se rozlišují dle účelu na:

- Zemědělství a lesní hospodářství
- Průmyslová a ostatní odvětví hospodářství
- Služby pro obyvatelstvo
- Sociální věci a politika zaměstnanosti
- Bezpečnost státu a právní ochrana
- Všeobecná veřejná správa a služby

Zřejmě nejpraktičtější je použít dělení vycházející z rozpočtové skladby. Rozpočtová skladba představuje analytický nástroj pro označování příjmů a výdajů veřejných rozpočtů. V podstatě se jedná o systém kódů, které jsou přiřazovány jednotlivým finančním transakcím. Přiřazený kód umožňuje v případě místních rozpočtů zjistit, o jaký typ peněžní operace se jednalo a do jakého odvětví byl směřován. (Provazníková, 2009)

Členění výdajů podle rozpočtové skladby:

- **Druhové**, kdy jsou finančním transakcím přiřazovány čtyřmístné kódy. První číslo označuje třídu, druhé seskupení položek, třetí podseskupení položek a čtvrté položku. Z tohoto kódu je tak možné zjistit, zda se jednalo o příjem či výdaj, zda byl výdaj směřován na platy zaměstnanců či se jednalo o úhradu faktury apod.
- **Odvětvové** používá rovněž čtyřmístný kód. První číslo označuje skupinu, druhé oddíl, třetí pododdíl a čtvrté paragraf. Výsledný kód udává odvětví, kam daný vý-

daj směřuje nebo odkud přichází příjem. Lze tak zjistit, zda je podporováno např. lesnictví, odpadové hospodářství nebo kultura.

Financování je rozdílem mezi celkovými příjmy a celkovými výdaji. **Vždy tedy musí platit rovnice příjmy – výdaje = financování.** (Provazníková, 2009)



## 2 PROGRAM ROZVOJE OBCE

Základním plánovacím dokumentem obce je program rozvoje a tvoří se v souladu se zákonem č. 128/2000 Sb. o obcích. Jedná se o dokument střednědobý až dlouhodobý, který svým obsahem poskytuje rámcové představy o hlavních oblastech rozvoje obce, definuje jejich možná řešení a sladuje představy jednotlivých orgánů o všeobecném rozvoji obce tak, aby se jako celek rozvíjel. (Kolektiv autorů, 2008)

Z právního hlediska program rozvoje není obecně závazným předpisem. Úmysly vyjádřené v programu rozvoje a navržené postupy jejich realizace jsou závazné pouze pro pořizovatele dokumentu. Program neobsahuje nástroj vynutitelnosti a proto pro další fyzické a právnické osoby činné v obci je program závazný pouze v míře, s níž sami souhlasí. (Wokoun, 2008)

Programy rozvoje jsou konkretizací postupu k dosažení vybraných cílů. Na základě poznání situace v obci, názorů a potřeb občanů, podnikatelů, zájmových organizací a dalších subjektů v obci, vyjadřuje představy o budoucnosti obce spolu s činnostmi vedoucími k naplnění dohodnutých představ. Programy rozvoje umožňují zpětně provádět kontrolu naplňování těchto cílů. (Wokoun, 2008)

Program rozvoje obce se zpracovává na období 4 – 7 let a je tvořen cíli, opatřeními a aktivitami na období platnosti programu a případným rozpracováním aktivit na nejbližší 1 – 2 roky v podobě akčního plánu. (Wokoun, 2008)

Dle možností obecního rozpočtu a požadavků na rozsah a kvalitu dokumentu, může program rozvoje obce zpracovávat:

- Externí specializovaná firma
- Zaměstnanec obecního úřadu, externí specializovaná firma pro dílčí úkoly
- Zaměstnanec obecního úřadu (Portál na podporu rozvoje obcí ČR, © 2009-2014)

### 2.1 Význam a úkoly programu rozvoje obce

Návrh programu rozvoje se tvoří na podnět příslušných centrálních, regionálních, mikroregionálních a místních orgánů. Struktura programu plyne jednak z požadavků zadavatele, ale také z použití běžných přístupů k regionální politice v Evropské unii a zároveň z příslušné české legislativy. (Kolektiv autorů, 2008)

Každý strategický plán rozvoje obce musí korespondovat s danými cíli mikroregionu, regionu či kraje a být v souladu s národními strategiemi, zejména se Strategií regionálního rozvoje ČR, která je základním rozvojovým dokumentem na národní úrovni. Dále strategický plán zohledňuje regionální strategii, kterou je Program rozvoje územního obvodu krajů ČR a Regionální operační program NUTS II. (Hrabánková, 2011)

Program rozvoje je pro obec marketingovým nástrojem, který slouží k propagaci cílů obce a zvyšuje její konkurenceschopnost a také je potřebným dokumentem v případě žádosti o podporu z evropských strukturálních fondů nebo českých rozvojových a podpůrných programů. (Obcepro.cz, © 2015)

Úkolem programu rozvoje obce je:

- Určit společné zájmy obce, jejich obyvatel a podnikatelských subjektů
- Stanovit místní možnosti naplnění těchto společných zájmů
- Nabídnout vhodné podmínky pro rozvoj bydlení a podnikání v obci
- Koordinovat vynakládání veřejných investic v obci vzhledem k záměrům a potřebám rozvoje privátního sektoru
- Stanovit dlouhodobé záměry hospodářské, ekologické a sociální politiky obce (Kolektiv autorů, 2008)

Každá obec by měla mít schválený program rozvoje obce jako podkladový dokument pro územní plán, který z programu rozvoje vychází a souvisí s ním. Na základě těchto dokumentů by měl být sestavován rozpočet obce. (Wokoun, 2008)

V současné době se málokterá obec věnuje strategickému plánování a má kvalitně zpracovanou rozvojovou koncepci, kterou by využívala při řízení rozvoje obce. Obec tak méně efektivně využívá své finanční prostředky. (Obcepro.cz, © 2015)

## 2.2 Proces tvorby programu rozvoje obce

Struktura programu vychází z jeho účelu, úkolů a využití. Jako první se provádí analýza vnějších a vnitřních podmínek dosavadního vývoje obce, za druhé se stanovují rozvojové šance obce a její slabé stránky. Za další jsou na základě výsledků analytických hodnocení definovány strategické směry a cíle rozvoje obce a je formulován návrh opatření k jejich dosažení. Ty se pak stanou nástroji realizace programu rozvoje obce. (Wokoun, 2008)

Program rozvoje obce tvoří:

### 2.2.1 Úvod

Zadání programu rozvoje obce. Význam a postup zpracování dokumentu.

### 2.2.2 Analytická část

Důležitá výchozí část každého rozvojového dokumentu, kdy se hodnotí vývoj a stav jednotlivých význačných ekonomických, kulturně-historických, společenských, ekologických a dalších ukazatelů a jevů a na základě jejich rozboru se odhalují příčiny a důsledky jejich vývoje. (Obcepro.cz, © 2015)

Výchozí materiály pro analýzu situace obce:

- a) Existující analýzy, dokumenty, územní plány
- b) Právní základ
- c) Sociologický průzkum

Dle velikosti obce a dalších specifik se pořizovatel dokumentu rozhodne, jaký bude rozsah a míra podrobností jednotlivých kapitol analytické části. (Wokoun, 2008)

#### **Charakteristika obce**

Provádí se tzv. socioekonomická analýza, která soustřeďuje základní fakta o obci. Klade důraz na zachycení hlavních rozvojových problémů a jejich příčin.

V profilu jsou analyzovány tyto oblasti:

- Území
- Obyvatelstvo
- Hospodářství
- Infrastruktura
- Občanská vybavenost
- Životní prostředí
- Správa obce

Na základě charakteristiky obce jsou pak zpracována:

#### **Východiska pro návrhovou část**

Jsou zde shrnuty komplexní závěry analytické části a určena jejich významnost z hlediska rozvoje dané obce.

Významnou součástí shrnutí je **SWOT analýza**, která je metodou pro vyhodnocení podstatných výsledků provedené socioekonomické analýzy. Dnes je již standardní metodou regionálního rozvoje a zkratka SWOT vychází z anglických slov Strengths – Weaknesses – Opportunities – Threats, tj. síla (silná stránka) – slabost (slabá stránka) – příležitost (možnost) – ohrožení (hrozba). Orientuje se na souhrnné formulace analytických poznatků, identifikovaných vazeb a jejich zařazení do jednotlivých kvadrantů (vnitřní silné a slabé stránky, vnější příležitosti a ohrožení). U některých klíčových slabých stránek je důležité analyzovat jejich příčiny a pak pochopit příslušné disparity, a zejména zda jsou trvalého charakteru či jenom dočasného. Cílem analýzy SWOT je uspořádat a zhodnotit výchozí poznatkovou základnu pro formulaci strategické rozvojové vize obce a hlavních strategických cílů podle stanovených problémových oblastí. (Wokoun, 2008)

### 2.2.3 Návrhová část

Celá návrhová část vychází ze závěrů analytické části. Pojmenovává a blíže rozpracovává témata, která jsou pro další rozvoj obce důležitá. Přitom postupuje od obecných představ o budoucí podobě obce ke konkrétním činnostem. (Ministerstvo pro místní rozvoj ČR, © 2015)

Návrhovou část tvoří:

**Strategická vize**, která je jednoduchým a výstižným textem, který naznačuje, jakým směrem se bude obec v příštích letech rozvíjet. Tento text je mottem celého strategického plánu. (Hrabánková, 2011) Strategická vize může přesahovat návrhové období vícero programů rozvoje obce. Nemusí být rozsáhlá, spíše vymezuje to nejdůležitější, to jak by měla obec v budoucnosti vypadat. (Hrabalová, 2004)

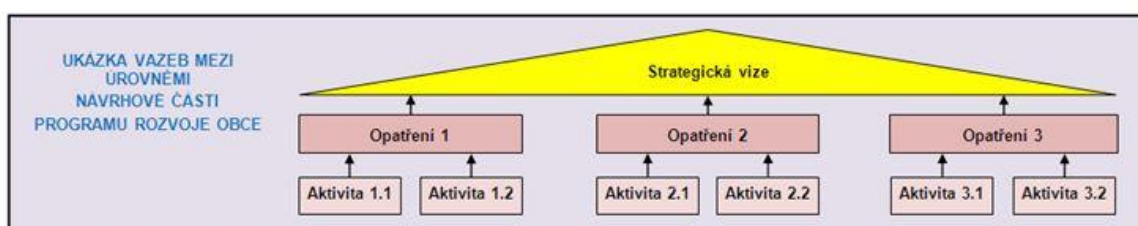
**Cíle**, které stanovují, čeho chce obec dosáhnout realizací programu rozvoje, tedy v průběhu jeho platnosti. Jedná se o výroky komplexní povahy, vybrané a seřazené na základě významu, které v obecné formě definují řešení rozporu mezi současným a budoucím obrazem společnosti. Pokud se jedná o kvalitativně pojatý cíl, nemusí být číselně vyjádřitelný, ale měl by být vždy určitým způsobem hodnotitelný. (Wokoun, 2008)

**Opatření a aktivity**, které vyjadřují způsoby naplňování vize ve střednědobém období. Aktivita označuje konkrétní akci, činnost v rámci opatření. U aktivity je stanovena důležitost, období realizace, odpovědnost za realizaci, odhad nákladů na realizaci aktivity a zdroje financování. Opatření představuje soubor aktivit k určitému prostoru a stanoví přístup

k řešení jednotlivých problémů. Opatření musí obsahovat alespoň 1 aktivitu. (Obcepro.cz, © 2015)

Při větším počtu opatření je vhodné seskupit opatření dle zaměření do tematických okruhů. Samotná opatření mohou mít dvojí charakter:

- *tematický* – opatření se zaměřují na řešení určitého tématu v rámci celé obce, případně ve více lokalitách
- *prostorový* – opatření se zaměřují na komplexnější řešení situace v jednotlivých částech obce (Obcepro.cz, © 2015)



Obrázek 1 Ukázka vazeb mezi úrovněmi návrhové části, (Zdroj: obcepro.cz, © 2015)

**Podpora realizace** programu stanovuje různé kroky, mechanismy, zásady a pravidla upravující uskutečňování navržených aktivit. Popisuje jakým způsobem je s dokumentem pracováno, kdo jej vyhodnocuje, stará se o jeho naplňování a jakým způsobem je dokument aktualizován. Jde o nezbytnou součást dokumentu, která významně podporuje úspěšnou realizaci záměrů zakotvených v programu rozvoje obce, tak aby se stal pružným nástrojem rozvoje obce. (Obcepro.cz, © 2015) Vypracováním programu rozvoje by se měla nastartovat aktivní spolupráce mezi státně správním a soukromě-veřejným sektorem, mezi vedením obce a podnikatelskou sférou působící v obci ku prospěchu rozvoje celé obce. (Hrabánková, 2011)

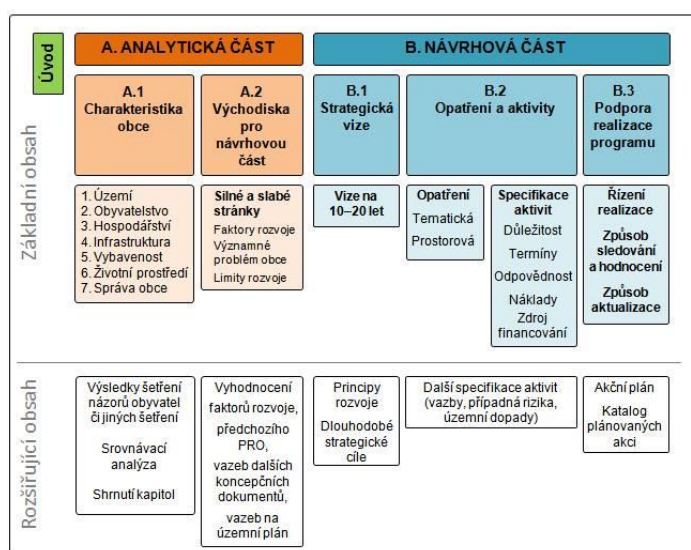
Návrhová část, resp. celý program rozvoje obce, je projednáván s veřejností. Je možné představit veřejnosti až téměř hotový dokument, ale vhodnější variantou je projednat jej už ve fázi, kdy jsou definovány cíle rozvoje obce. Podle výsledků projednání se vize a cíle případně upraví. Druhé jednání s občany se pak realizuje nad hotovým dokumentem. (Wokoun, 2008) Důležité je také přijetí programu zastupitelstvem obce, neboť se tak deklaruje politická podpora cílům a opatřením stanoveným v programu rozvoje a snaha o realizaci dokumentu. (Hrabalová, 2004)

Důležitou součástí realizační části je systém hodnocení spolu s uvedením hodnotících ukazatelů. Na základě průběžných hodnocení lze v případě potřeby dokument aktuali-

zovat, aby zaměření návrhové části lépe odpovídalo měnícím se podmínkám. Pro proces hodnocení se často, zejména v kontextu Evropské unie, používá označení evaluace. Procesy sledování plnění programu rozvoje bývají označovány jako monitoring. (Obcepro.cz, © 2015)

Pro účel sledování realizace, účinnosti a efektivity programu rozvoje obce a jeho rozvojových projektů podle stanovených pravidel mohou být použity tři základní typy hodnocení:

- *Předběžné (ex ante) hodnocení* – provádí se před samotnou realizací aktivit definovaných v programu rozvoje. Výsledkem předběžného hodnocení by mělo být rozhodnutí o poskytnutí nebo neposkytnutí podpory pro stanovené aktivity, připravované projekty nebo dokonce rozhodnutí o schválení/neschválení programu rozvoje obce.
- *Průběžné (interim) monitorování* – při průběžném monitorování aktivit programu rozvoje je zkoumáno, zda jejich realizace probíhá podle určených pravidel a zda jednotlivé činnosti naplňují stanovené cíle. Toto hodnocení by mělo být pravidelné a jeho výstupy by měly mít formu průběžných monitorovacích zpráv (měsíční, čtvrtletní, roční).
- *Závěrečné (ex post) monitorování a hodnocení* – po skončení realizace rozvojových aktivit, proběhne jejich závěrečné monitorování a hodnocení. Cílem by mělo být zjištění, zda realizace projektů a daného programu rozvoje skutečně přispěla k stanoveným cílům a zda došlo k požadovanému pokroku při rozvoji daného území. (Obcepro.cz, © 2015)



Obrázek 2 Obsah programu rozvoje, (Zdroj obcepro.cz, © 2015)

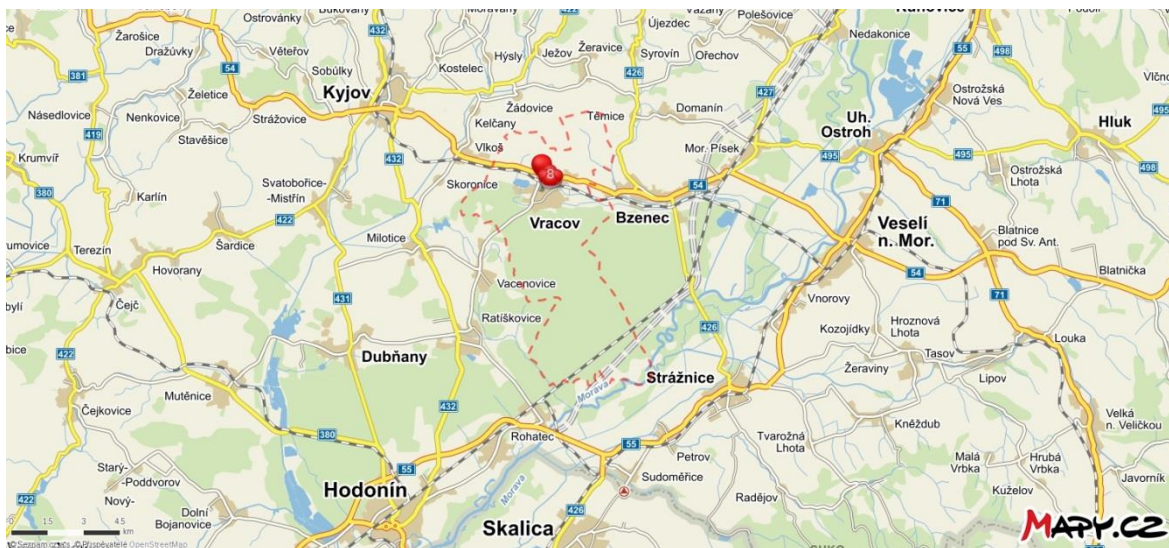
## **II. PRAKTICKÁ ČÁST**

### 3 ZÁKLADNÍ CHARAKTERISTIKA

#### 3.1 Poloha a vnější vztahy

Vracov je menší jihomoravské město, které se nachází v rovinaté krajině 9 km od Kyjova, 17 km od Hodonína a 66 km od krajského města Brna. Celková rozloha města je 4 400 ha a nachází se v nadmořské výšce 183 m n. m. Na severu je Vracov ohraničen nízkými kopci, kde krajina dále pomalu stoupá až k nedalekým Chřibům. Jižní část Vracova je obklopena rozsáhlým borovým lesem Doubravou. Západně se nachází katastrální území obce Vlkoš a na východ katastrální území města Bzence. Na východ od hranice Vracova se začíná rovina mírně svažovat k několika kilometrů vzdálené řece Moravě, za níž se nachází Bílé Karpaty, jež tvoří hranici se Slovenskem. (Město Vracov – oficiální stránky, © 2015)

Město Vracov je samosprávnou obcí spravovanou patnáctičlenným zastupitelstvem. Rozkládá se na území okresu Hodonín. Výkon rozšířené přenesené působnosti náleží ORP Kyjov. Vracov je členem dobrovolného neziskového sdružení Kyjovské Slovácko, které pracuje na principu LEADER, což je metoda rozvoje regionu na základě partnerství zástupců místního podnikatelského, veřejného a soukromého sektoru. Je také členem sdružení obcí Severovýchod. (Město Vracov – oficiální stránky, © 2015)



Obrázek 3 Mapa – poloha Vracova, (Zdroj: mapy.cz)

#### 3.2 Historie

Název Vracov je původu velkomoravského nebo pozdějšího, základem jeho jména je jméno Vrac, obec byla tedy pravděpodobně nejdříve osadou patřící nějakému Vracovi. V první



polovině třináctého století měla obec velký hospodářský význam a proto ji Přemysl Otakar II. zapojil do nové správní organizace břeclavského kraje. Vracov se tak stal střediskem správního obvodu pro jihovýchodní Moravu a po roce 1264 také na několik desetiletí sídlem krajského soudu. Slibný rozvoj vracovské obce ovlivněný přítomností krajského správního střediska byl narušen zřízením nového městečka v sousedním Bzenci, kde za krále Václava II. vzniklo rozsáhlé náměstí. Městysem se stal Vracov v roce 1517 spolu s obdržáním práva vyrábět pivo. Populační poměry ve Vracově podle stavu z roku 1604 byly narušeny vpádem Bočkajovců na Moravu, kdy Bzenec i okolní osady byly vypáleny a obyvatelstvo zčásti pozabíjeno a odvečeno do otroctví. Největší pohromy ve Vracově způsobila třicetiletá válka. Významnou událostí v dějinách Vracova nebyl jen tereziánský robotní patent, kterým byla snížena robota na polovinu, ale také patent z roku 1770 o nuceném vykoupení gruntů do osobního vlastnictví. Výkup přispěl k odpoutání vracovského obyvatelstva od bzenecké vrchnosti, na které až dosud byli závislí svým nárokem na pomoc v době nouze, a na kterou celý život pracovali. Růst městečka pokračoval a v roce 1848 byl i Vracov osvobozen od feudalismu. Vracovští obyvatelé se stali rovnoprávními občany státu a od této chvíle byli právně postaveni na úroveň i své bzenecké vrchnosti. Skončila také robota. Významným obdobím byla pro Vracov i stavba železnice - Privátní dráhy Ferdinandovy. První světová válka v letech 1914-1918 značně narušila způsob života ve Vracově. Bilance světové války byla 92 padlých Vracovjanů. Prvním velkým úkolem pro vracovskou obecní správu v novém státě byla elektrizace. Po roce 1920 došlo ve Vracově k velké stavební činnosti. Druhá světová válka zastihla Vracov po odbojové stránce víceméně nepřipravený. Ústup Němců z vracovského území proběhl ve dnech 16. – 17. dubna 1945. Dne 18. dubna byl Vracov osvobozen. V letech 1948-1949 byla provedena stavba reprezentační radnice podle plánů architekta Jiřího Jeřábka. Změny hospodářské, sociální, kulturní i stavební pozměnili tvář Vracova natolik, že od 1. ledna 1967 byl Vracov po více než 700 letech povýšen z městečka na město. (Město Vracov – oficiální stránky, © 2015)

## 4 SOCIOEKONOMICKÁ ANALÝZA

### 4.1 Přírodní podmínky

Území Vracova je součástí Dolnomoravského úvalu a převládá zde půdní typ černozem arenická. Na východním okraji katastru města se nachází oblast vátých písků, které jsou národní přírodní památkou. Rozkládají se mezi městy Bzenec, Vracov a Hodonín a výměra těchto písků je 94,5 ha. Podle pěstební kvality půdy je tato oblast nejchudší v republice a je tedy těžké zde vypěstovat nový les. V katastru města se nachází také přírodní rezervace Oskovec I. Ve Vracově se vyskytují i pevná paliva (lignit, rašeliny) a živíc (ropa a zemní plyn), na několika místech ložiskově využitelná. (Lesy ČR s. p., © 2012)

Lesní půda představuje necelých 50 % celkové výměry Vracova. Lesy se nacházejí v jižní části katastru a jsou tvořeny převážně jehličnatými porosty, zejména borovicemi. Najdeme zde ale také duby, buky nebo jasany. Les, který se nachází na území Vracova a dále zasahuje do katastrů okolních obcí je nazýván Doubrava a má rozlohu 12 000 ha (17 km na délku a 12 km na šířku) a svým jižním cípem zasahuje až k Hodonínu. V lese vyvěrá pramen – Foukalova studánka, ve které je silná minerální voda. (Lesy ČR s. p., © 2012) Ochranu lesa města zajišťují od roku 2012 Veřejně prospěšné služby Vracov spolu s pěstební a těžební činností.

Z klimatického hlediska se nachází Vracov v teplé oblasti T4, která je nejteplejší v ČR. Podnebí je výrazně teplé, středně až mírně vlhké. Průměrná roční teplota udávaná stanicí ve Bzenci je 9,0 °C a průměrné roční srážky jsou 569 mm/rok. Délka vegetační doby se pohybuje okolo 165 dní v roce. (Portál ÚSES, © 2010)

Hlavním vodním tokem v území je Vracovský potok, který protéká ze západu na východ městem. Vracovský potok protéká jezerem Rašelina a posléze se do něj vlévá Hlinický potok. Dále teče směrem na Bzenec, kde se vlévá do potoku Syrovinka. Je dlouhý 8,4 km a průtok je asi 0,1 m<sup>3</sup>/s.

Jezero Rašelina je 17 ha rozměrná vodní plocha s rašelinovým podložím, což je nejlepší přírodní filtr. Těžbou, která začala v roce 1962, bylo ložisko zcela vytěženo a zaplaveno vodou. Voda v něm je čistá a zdravá. Poblíž rašeliníště jsou dva prameny. Jeden z nich je chladný s obyčejnou vodou a nachází se v lese směrem ke Skoronicím. Druhý pramen, leží nedaleko jezera v lokalitě Balkán a je termální. Obsahuje jód a jiné minerální prvky, jeho teplota dosahuje 62 stupňů. Přírodní jezero je oblíbeným místem rybářů a daří se zde ry-

bám všeho druhu, jako jsou kapři či líni, ale největších rozměrů se zde dorůstají sumci. (Bartošíková, 2012)

Shrnutí: Město má dobrou polohu i klimatické podmínky. Místní přírodní památky, rozsáhlý les a jezero Rašelina jsou vhodnými příležitostmi pro rozvoj cestovního ruchu.

## 4.2 Životní prostředí

Kvalita ovzduší je ve městě poměrně dobrá. Nejbližší firmou znečišťující ovzduší je společnost PIKA a.s. ve Bzenci, která se zabývá výrobou sterilované zeleniny. Ve Vracově se žádná společnost, která by dle ČHMÚ ovzduší znečišťovala, nenachází. Negativní dopad na ovzduší má pouze silniční doprava, jejíž intenzita se neustále zvětšuje a vedle exhalací způsobuje doprava také hluk. Největší zatížení okolní zástavby hlukem je ze silniční dopravy v okolí silnice I/54. K dalšímu zatížení hlukem dochází u zástavby v okolí železnice. Po výměně starých oken a dveří za nové, není už toto zatížení obyvateli tak silně vnímáno.

Město se řídí obecně závaznou vyhláškou č. 3/2007 o stanovení systému shromažďování, sběru, přepravy, třídění, využívání a odstraňování komunálních odpadů a nakládání se stavebním odpadem. Ke sběru komunálního odpadu využívá popelnice a kontejnery. Pro uložení papíru, plastových obalů a bílého a barevného skla se v ulicích města nachází 100 ks barevných kontejnerů. Z tohoto počtu je 20 ks na papír, 54 ks na plast a 26 ks na sklo. Vývoz má na starosti firma EKOR, s.r.o. Kyjov a úložiště je v areálu Centra zpracování odpadu v Těmicích. Svoz komunálního odpadu je zajišťován pravidelně jednou za 14 dní v lichém týdnu ve čtvrtek a v pátek. Dva roky je již svážen také bioodpad a to v sudém týdnu ve čtvrtek a v pátek. Město má vybudovaný vlastní sběrný dvůr, který je otevřen 3x týdně. Sběrný dvůr přijímá velkoobjemový domovní odpad (starý nábytek, matrace), nebezpečný odpad (staré barvy, pneumatiky) a zajišťuje zpětný odběr všech elektrických spotřebičů. Občané Vracova odevzdávají po předložení občanského průkazu odpad zdarma za dodržení podmínky trvalého bydliště ve Vracově. Po otevření sběrného dvora se znatelně zmírnil výskyt černých skládek.

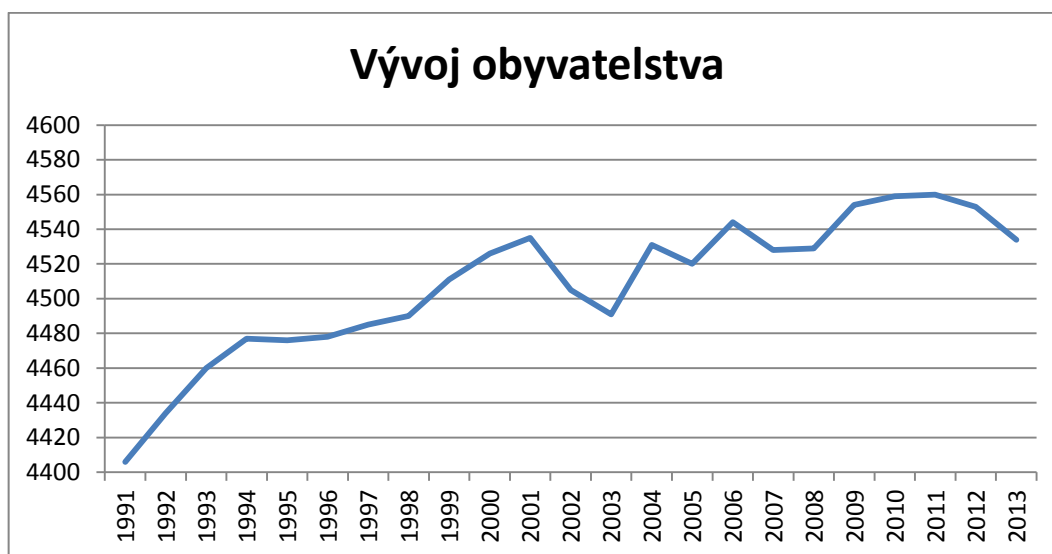
Shrnutí: Životní prostředí je ve městě poměrně na dobré úrovni. Největším problémem životního prostředí je doprava, která způsobuje exhalace a hluk. Domácnosti třídí jak komunální odpad, tak nově také bioodpad a dále jsou jim k dispozici kontejnery v ulicích města. Nachází se zde také sběrný dvůr, který je intenzivně využíván. Pro rozvoj města je

důležité zvýšit zájem obyvatel o třídění odpadu, které není ve srovnání s ostatními obcemi dostatečné a udržet kvalitu ovzduší na co nejlepší úrovni.

### 4.3 Obyvatelstvo

#### Demografický vývoj obce

Na začátku 19. století žilo ve Vracově 2014 občanů a na konci století dosáhl počet občanů 3594. Za války prusko-rakouské sem zavleklo pruské vojsko cholera a té pak podlehl 400 občanů. První světová válka si vyžádala 92 životů vojáků a další řadu obětí si vyžádala epidemie v r. 1914, kterou sem přinesli polští Židé. Deset let po této epidemii, tedy v roce 1924 měla obec již přes 4000 občanů. Při tom se po válce vystěhovala řada rodin do Rakouska, Jugoslávie, SSSR a do několika států obou Amerik. Největšího počtu občanů dosáhl Vracov v době okupace - přes 5000 občanů, když se sem nastěhovala řada rodin ze Sudet. Vznikly tím bytové potíže. To ovšem 1945 po porážce hitlerovského Německa pominulo. Rodiny se vrátily do svých domovů. (Zpravodaj MĚNV Vracov, 1987)



Obrázek 4 Graf vývoje obyvatelstva v letech 1991-2013, (Zdroj: ČSÚ)

Počet obyvatel byl k 31. 12. 2013 o necelých 130 obyvatel větší než v roce 1991. Za posledních 20 let tedy nedošlo k znatelnému nárůstu počtu obyvatel. Do roku 2001 sledujeme vývoj obyvatelstva, ovšem v roce 2002 došlo k poklesu o 30 obyvatel. V dalších letech sledujeme opět úbytky a přírůstky a v roce 2011 se stav ustálil na 4560 obyvatelích. Od tohoto roku dochází každoročně k mírnému poklesu počtu obyvatel, což je způsobeno stěhováním občanů.

### Struktura podle pohlaví

Pokud porovnáme strukturu obyvatel podle pohlaví, zjistíme, že v obci je průměrně 52 % žen a 48 % mužů. Zatímco u mužů sledujeme rostoucí tendenci, která se ustálila v roce 2009, u žen sledujeme růst do roku 2009, poté došlo k úbytku. Pokud se podíváme na tabulku 1, vidíme, že struktura pohlaví je u 5 km vzdáleného Bzence, který má podobnou rozlohu i počet obyvatel, velmi podobná. V případě Jihomoravského kraje a České republiky také ve všech zkoumaných letech převažuje počet žen.

Tabulka 1 Struktura podle pohlaví, (Zdroj: ČSÚ)

	1991		1999		2009		2013	
	Muži	Ženy	Muži	Ženy	Muži	Ženy	Muži	Ženy
<b>Vracov</b>	2 121	2 285	2 191	2 320	2 193	2 361	2 193	2 341
<b>Bzenec</b>	1 995	2 112	2 070	2 184	2 085	2 237	2 122	2 181
<b>JMK</b>	553 254	592 033	554 714	589 660	562 017	589 691	572 533	597 545
<b>ČR</b>	5 006 002	5 306 546	5 001 062	5 277 036	5 157 197	5 349 616	5 162 380	5 350 039

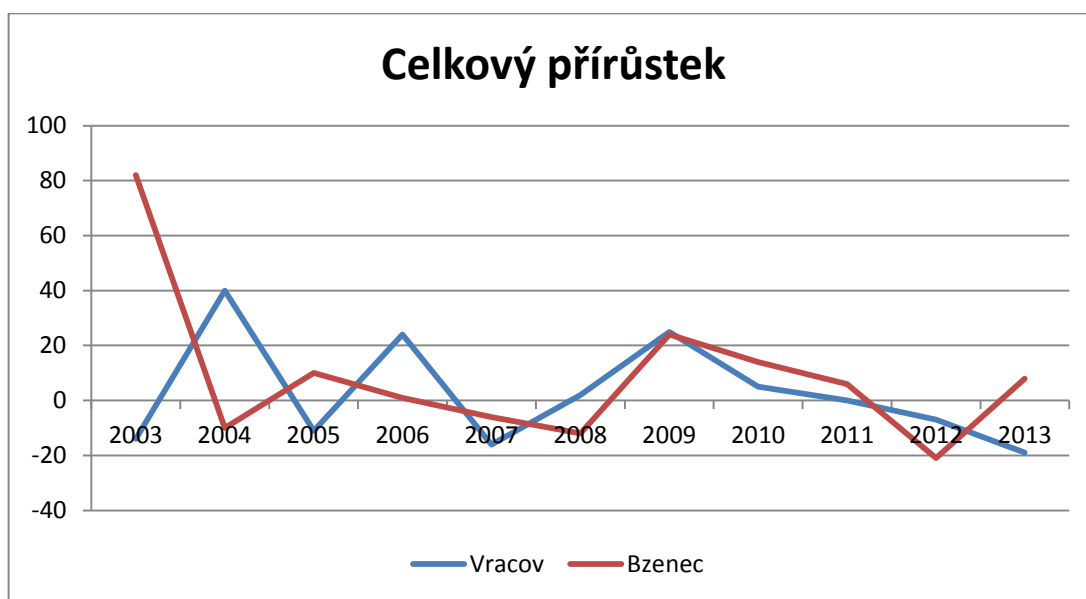
### Pohyb obyvatelstva

Tabulka 2 Pohyb obyvatelstva, (Zdroj: ČSÚ)

	Narození	Zemřelí	Přistěhovalí	Vystěhovalí	Přirozený přírůstek	Přírůstek stěhováním	Celkový přírůstek
<b>2003</b>	46	50	53	63	-4	-10	-14
<b>2004</b>	58	44	90	63	13	27	40
<b>2005</b>	27	49	77	67	-21	10	-11
<b>2006</b>	42	52	88	54	-10	34	24
<b>2007</b>	44	50	89	99	-6	-10	-16
<b>2008</b>	46	54	86	77	-8	9	2
<b>2009</b>	45	40	69	49	5	20	25
<b>2010</b>	41	40	68	64	1	4	5
<b>2011</b>	43	37	59	65	6	-6	0

2012	46	40	53	66	6	-13	-7
2013	41	46	72	86	-5	-14	-19

V tabulce 2 vidíme, že nejvíce obyvatel se narodilo v roce 2004, a to 58 osob a dále v letech 2003, 2008 a 2012 to bylo 46 osob. Nejméně narozených obyvatel Vracov naopak zaznamenal v roce 2005, a to pouhých 27 osob. Po 5 letech s kladným přirozeným přírůstkem město v roce 2013 zaznamenalo přírůstek záporný. Počet živě narozených dětí se v tomto období pohyboval mezi 41 až 46. Každoročně se počet zemřelých pohybuje průměrně okolo 46 osob. Migrační saldo (poměr mezi počtem přistěhovalých a vystěhovalých) bylo v posledních 3 zkoumaných letech záporné. Nejvyšší celkový přírůstek, který je dán poměrem přirozeného přírůstku a salda migrace, zaregistroval Vracov v roce 2004, 40 obyvatel, což bylo dáno výrazně kladným přirozeným přírůstkem. Naopak nejnižší celkový přírůstek město zaznamenalo v roce 2013 a to -19 obyvatel, jehož důvodem byl vysoký počet vystěhovalých občanů.



Obrázek 5 Graf celkového přírůstku ve Vracově a Bzenci, (Zdroj: ČSÚ)

V obrázku 5 můžeme vidět graf celkového přírůstku Vracova ve srovnání se sousedním městem Bzencem. Do roku 2008 měl celkový přírůstek v obcích opačný trend růstu, tzn. když byl ve Vracově přírůstek záporný, ve Bzenci byl kladný. Od roku 2008 se přírůstky v obcích vyvíjely podobně, až v roce 2013 opět dochází k rozdílu, kdy ve Vracově nabývá přírůstek záporných hodnot a ve Bzenci kladných.

## Věková struktura obyvatelstva

Tabulka 3 Věková struktura obyvatelstva, (Zdroj: ČSÚ)

	0 až 14 let	15 až 64 let	65 a více let
2004	708	3 194	629
2005	683	3 206	631
2006	679	3 222	643
2007	664	3 230	634
2008	646	3 244	639
2009	649	3 254	651
2010	659	3 222	678
2011	657	3 206	697
2012	659	3 156	738
2013	654	3 132	748

Data v tabulce 3 srovnávají věkovou strukturu města ve 3 skupinách, kterými jsou předproduktivní věk (0 – 14 let), produktivní věk (15 – 64 let) a poproduktivní věk (65 a více let). Průměrný věk v České republice za rok 2013 byl 41,5 let, v Jihomoravském kraji 41,7 let a ve městě Vracov 41,4 let. (ČSÚ, © 2015) V tabulce věkové struktury obyvatelstva můžeme vidět, že počet obyvatel ve věku 65 a více let se znatelně zvyšuje, což je způsobeno vyšším dožitím. Naopak počet dětí ve věku 0 – 14 klesá. To souvisí s nízkou porodností a ekonomickou situací místních obyvatel, které zakládají pouze malé rodiny. Vzhledem k ostatním skupinám zastupuje největší podíl věková skupina 15 – 64 let, ale má tendenci trvalého poklesu. V roce 2013 tvořila tato skupina 69 % obyvatelstva města.

## Index stáří

Tabulka 4 Index stáří, (Zdroj: ČSÚ)

	2009	2010	2011	2012	2013
Vracov	100,3	102,9	106,1	112,0	114,4
Bzenec	96,7	102,4	103,7	108,7	112,7
JMK	114,2	114,8	116,0	118,4	120,2

ČR	107,0	107,8	110,4	113,3	115,7
----	-------	-------	-------	-------	-------

Index stáří vyjadřuje, kolik je v populaci obyvatel ve věku 60 let a více na 100 dětí ve věku 0-14 let. Index stáří ve Vracově od roku 2009 do roku 2013 vzrostl o 14,1 osob ve věku 60 a více let na 100 osob a to tedy znamená pokles porodnosti a nárůst naděje na dožití při narození. K růstu indexu stáří došlo i v sousedním Bzenci, Jihomoravském kraji a České republice. Předpokládá se, že v dalších letech bude tento růst pokračovat.

### Národnostní struktura

Tabulka 5 Národnostní struktura, (Zdroj: ČSÚ – SLDB 2011)

Národnost	Vracov	Bzenec	JMK	ČR
Česká	1 748	1 858	558 041	6 711 624
Moravská	1 456	1 173	254 380	521 801
Slezská	1	3	235	12 214
Slovenská	36	57	14 106	147 152
Romská	0	0	309	5 135
Polská	2	1	772	39 096
Německá	0	1	453	18 658
Ruská	12	7	886	17 872
Ukrajinská	4	13	4 989	53 253
Vietnamská	1	1	2 401	29 660

Z údajů SLDB z roku 2011 vyplývá, že národnostní struktura není ve Vracově nijak rozmanitá. Většina obyvatel se hlásí k české (39 %) či moravské (32 %) národnosti. Znatelněji je zastoupena pouze národnost slovenská a to 36 obyvateli. Sousední město Bzenec je na tom velmi podobně a stejně tak v případě Jihomoravského kraje a České Republiky je na prvním místě národnost česká, poté moravská a na třetím místě je národnost slovenská.

Podle dat ze SLDB 2001 se v tomto roce ve Vracově k české národnosti hlásilo 68 % obyvatel a k moravské 29 % obyvatel. (ČSÚ, © 2015)



### Vzdělanostní struktura

Z údajů SLDB v roce 2011 bylo zjištěno, že ve městě z celkového počtu osob starších 15 let (3830), získalo nejvíce obyvatel střední odborné vzdělání bez maturity (37 %), následuje kategorie úplné střední s maturitou (26 %), dále základní včetně neukončeného (19 %), vysokoškolské vzdělání (10 %) a vyšší odborné vzdělání včetně nástavby (3 %). Pro porovnání je uveden příklad nedalekého města Bzenec, který má o 213 obyvatel starších 15 let méně. Bzenec má totožnou vzdělanostní strukturu, kde tedy nejvyšší počet také zaujímá kategorie střední odborné vzdělání bez maturity (37 %), následuje úplné střední vzdělání s maturitou (28 %) a základní vzdělání (20 %). V Jihomoravském kraji a v České Republice je vzdělanostní struktura také stejná. V ČR a JMK je větším procentem obyvatel zastoupeno úplné střední vzdělání s maturitou a vzdělání vysokoškolské.

Pokud se podíváme na SLDB v roce 2001 tak zjistíme, se počet obyvatel se základním vzděláním se od roku 2001 snížil o 27 % a střední odborné vzdělání bez maturity kleslo o 8 %. Naopak oproti údajům SLDB z roku 2001 se zvýšil počet obyvatel s úplným středním vzděláním s maturitou o 17 %, vyšší odborné vzdělání včetně nástavby se zvýšilo o 18 %. K největšímu nárůstu došlo u vzdělání vysokoškolského, a to o 34 %. (ČSÚ, © 2015) Z těchto výsledků můžeme sledovat stoupající trend ve vzdělanostní struktuře obyvatel. Požadavky zaměstnavatelů a trhu práce se zvyšují, a proto také stoupá zájem o studium vysokých škol.

Tabulka 6 Vzdělanostní struktura, (Zdroj: ČSÚ – SLDB 2011)

Obyvatelstvo patnáctileté a starší		Vracov	Bzenec	JMK	ČR
<b>Celkem k 26. 3. 2011</b>		3 830	3 617	1 000 714	8 947 632
<b>Z toho:</b>	Bez vzdělání	17	11	3 813	42 384
	Základní vč. neukončeného	744	715	175 879	1 571 602
	Střední vč. vyučení (bez maturity)	1 448	1 340	323 328	2 952 112
	Úplné střední (s maturitou)	992	1 010	268 936	2 425 064
	Nástavbové studium	104	82	27 578	247 937
	Vyšší odborné vzdělání	46	44	12 569	117 111
	vysokoškolské	369	337	137 419	1 060 947

## Náboženská struktura

Tabulka 7 Náboženská struktura ve Vracově a Bzeneci, (Zdroj: ČSÚ – SLDB 2011)

	Vracov	Bzenec	JMK	ČR
<b>Obyvatelstvo celkem k 26. 3. 2011</b>	4 484	4 251	1 163 508	10 436 560
<b>Věřící – nehlásící se k žádné církvi ani náboženské společnosti</b>	345	390	93 331	705 368
<b>Věřící – hlásící se k církvi, náboženské společnosti</b>	1 067	1 234	240 664	1 463 584
Církev římskokatolická	902	1 052	198 894	1 082 463
Církev československá husitská	30	68	3 843	39 229
Českobratrská církev evangelická	5	21	6 198	51 858
Náboženská společnost Svědkové Jehovovi	14	4	959	13 069
Pravoslavná církev v českých zemích	6	10	1 898	20 533
<b>Bez náboženské víry</b>	1 128	1 103	335 805	3 604 095
<b>Neuvedeno</b>	1 942	1 523	493 578	4 662 455

Více jak 30% obyvatelstva je podle údajů z roku 2011 ve městě věřících, z toho 24 % věřících se hlásí k církvi nebo náboženské společnosti. Bez náboženské víry je 25 % obyvatel a téměř u poloviny obyvatelstva nebylo zjištěno, zda jsou věřící nebo nevěřící. Z věřících obyvatel se nejvíce (64 %) hlásí k církvi římskokatolické. Pokud srovnáme údaje s vedlejší obcí, zjistíme, že ačkoli má Bzenec méně obyvatel, je zde více věřících. K církvi římskokatolické se zde hlásí 65 % věřících. V Jihomoravském kraji je zastoupení věřících o něco menší než ve Vracově a to cca o 1 %. V České republice je to o 8 % obyvatelstva hlásícího se k víře méně než ve Vracově.

Podle údajů ze SLDB 2001 bylo ve Vracově dříve 55 % věřících obyvatel a 37 % obyvatel bez vyznání. K římskokatolické církvi se hlásilo 50 % obyvatel. (ČSÚ, © 2015)

Shrnutí: Město Vracov je malým moravským městem, kde se počet obyvatel v posledních 10 letech téměř nemění. Od roku 2011 celkový přírůstek klesající tendenci, což je dáno hlavně stěhováním obyvatel z města. Vzdělanost neustále narůstá, ale stále je menší než vzdělanost v JMK a v ČR. Pro další rozvoj Vracova je nutné vytvářet podmínky, které po-

vedou k menšímu počtu vystěhovalých občanů, a zároveň je důležité podporovat činnosti vedoucí k vyšší vzdělanosti obyvatel.

#### 4.4 Bydlení

Domy byly dříve ve Vracově rozdílné velikosti, spíše malé a tvořily ulice. Roku 1806 byla založena první ulice, která nese jméno Ernestovská. Roku 1834 tu bylo 404 domů a 2014 občanů, roku 1850 zde bylo 485 čísel a na konci století dosáhl počet domů čísla 691. Roku 1924 to bylo už 968 domů. (Zpravodaj MĚNV Vracov, 1987)

Zástavba ve Vracově je z velké části jednopodlažní a dvojpodlažní a je tvořena především původními řadovými zemědělskými usedlostmi s hospodářským zázemím, novějšími rodinnými domy a také několika bytovými domy. Zastavěné území lze charakterizovat jako souvislé bez větších proluk. Ve městě jsou domy v původní zástavbě vhodné k rekonstrukci a také několik volných stavebních pozemků. Město momentálně neuvažuje o výstavbě bytových domů. V centru města vznikla po demolici starých betonových základů nová rozvojová plocha, o jejímž dalším využití se nyní jedná. Výběr vhodných ploch pro bydlení je stanoven v územním plánu města, který je dle potřeby aktualizován. V lokalitě „Olšíčka“ by mělo být v budoucnu dle vypracované územní studie postaveno 63 rodinných domů. Město musí v této lokalitě zajistit napojení na dopravní a technickou infrastrukturu.

V současné době slouží převážná většina objektů ve městě k bydlení, jehož standard se neustále zlepšuje. V posledních letech prochází rodinné domy modernizací, lidé provádí hlavně zateplení celého domu, vyměňují staré střechy za nové krytiny, okna a vchodové dveře. V roce 2011 se ve Vracově nacházelo celkem 1565 domů, z toho trvale obydlených jich bylo 1345 (86 %). Bytové domy se na celkové zástavbě podílejí počtem 20. Nejvíce obydlených domů je ve vlastnictví fyzických osob a to 1193 (76 %). Neobydlený bytový dům je pouze 1 a převážná většina neobydlených rodinných domů je využívána pro rekreaci. Nejvíce rodinných domů bylo postaveno v letech 1920 – 1970, a to 497 domů. Bytových domů bylo nejvíce postaveno v letech 1971 – 1980. Převládají velké byty s 5 a více obytnými místnostmi. Většina domů je napojena na místní vodovod, disponuje kanalizační přípojkou a má do bytu zaveden plyn.

Tabulka 8 Domovní fond, (Zdroj: ČSÚ – SLDB 2011)

		Celkem	Rodinné domy	Bytové domy	Ostatní budovy
<b>Domy úhrnem</b>		1565	1538	20	7
<b>Domy obydlené</b>		1345	1320	19	6
<b>Z toho podle vlastnictví domu</b>	Fyzická osoba	1193	1191	1	1
	Obec, stát	6	3	2	1
	Bytové družstvo	2	-	2	-
	Spoluvlastnictví vlastníků bytů	119	112	7	-
<b>Z toho podle období výstavby nebo rekonstrukce domu</b>	1919 a dříve	50	49	-	1
	1920 - 1970	498	497	1	-
	1971 - 1980	259	251	7	1
	1981 - 1990	213	213	-	-
	1991 - 2000	180	174	5	1
	2001 - 2011	131	124	6	1

Tabulka 9 Obydlené byty podle počtu obytných místností a technického vybavení bytu, (Zdroj: ČSÚ – SLDB 2011)

		Celkem	Rodinné domy	Bytové domy	Ostatní budovy
<b>Obydlené byty celkem</b>		1544	1411	122	11
<b>Z toho s počtem obytných místností:</b>	1	38	20	16	2
	2	81	64	15	2
	3	258	216	42	-
	4	408	369	36	3
	5 a více	689	686	3	-
<b>Z toho technické vybavení bytů</b>	Plyn zaveden do bytu	1346	1230	109	-
	Vodovod v bytě	1411	1285	118	-
	Teplá voda	1410	1289	114	-
	Přípoj na kanalizační síť	1247	1116	122	-
	Žumpa, jímka	271	271	-	-
	Vlastní splachovací záchod	1428	1302	118	-

	Vlastní koupelna, sprchový kout	1470	1345	117	-
--	---------------------------------	------	------	-----	---

Tabulka 10 Počet dokončených bytů v rodinných a bytových domech v letech 2004 – 2013, (Zdroj: ČSÚ)

	2004	2005	2006	2007	2008	2009	2010	2011	2012	2013
Počet bytů	35	7	9	8	8	9	4	9	11	26

Za sledované období bylo průměrně dokončeno každý rok 13 bytů. Počet dokončených bytů byl nejvyšší v roce 2004, kdy bylo dokončeno 35 bytů, a to z důvodu dokončení stavby bytových domů. Nejnižšího počtu dokončených bytů bylo dosaženo v roce 2010, kdy byly dokončeny pouze 4 byty.

Shrnutí: Ve Vracově ve velkém poměru převládá počet bytů v rodinných domech proti bytům v domech bytových. Technická vybavenost jednotlivých domácností je poměrně dobrá, ve většině z nich je zavedena kanalizace, elektřina i plyn. Postupnými rekonstrukcemi se zlepšuje stav bytových i rodinných domů. Poptávku po stavebních pozemcích plánuje město řešit vybudováním nové ulice v jižní části města. Také je důležité využít nově vzniklou plochu na náměstí a zlepšit tak vzhled a vybavenost města.

## 4.5 Kultura a památky

Kulturní život ve Vracově je díky dlouholetým tradicím a místnímu folkloru značně bohatý. Mezi tradiční akce patří například školní a městský ples, Josefský košť vín nebo Vracovské kulturní léto. To se koná vždy v závěru srpna. Jedná se o oslavu úrody a završení léta a pomocí různých zvykosloví si ji připomínají nejen vracovské folklorní soubory, ale celé město a všichni milovníci lidových tradic. Největší událostí roku jsou ovšem Vracovské hody s věncem a káčerem. Pořádá je vracovská chasa vždy třetí víkend v říjnu. Jedná se o největší hody v celé České republice. Tradičně se jich zúčastňuje okolo 600 krojovaných. V sobotu jsou hlavními postavami mladí stárci, což je svobodný pár. V neděli se potom vše odehrává kolem starých stárků, což je manželský pár. Hlavní budovou využívanou pro tyto akce je místní sportovní hala. Různé koncerty nebo divadelní představení se konají v kulturním domě a příjemným místem pro návštěvu výstavy nebo zajímavé přednášky je nadace Chamartín. Kulturní dům byl dříve využíván také jako kino. Z důvodu

finančně náročné digitalizace, byla již činnost kina ukončena. V letním období je využíván přírodní areál „Březíčko“ v jižní části města, pro pořádání zábavných programů pro děti a také zde probíhají zábavy s živou hudbou pro dospělé. Tento areál má zastaralé a poničené vybavení, které je nutné vyměnit.

Historickou památkou Vracova je kostel sv. Vavřince. Původně gotický kostel, z první poloviny 13. století, byl postaven v tzv. burgundsko-cisterciáckém slohu. Na stavbě se podíleli také mistři z Velehradu. Věž byla dostavěna později na začátku 17. století. V 18. století a v letech 1926-27 byl kostel upravován.

Zdejší fara je památkou čistého josefinského baroka, které se z venku jeví jako zajímavě strohé, ale vnitřní výzdoba s římsami a lomeným klenutím je bohatá. Zajímavá je také farní zahrada s neobvyklou křížovou cestou a nachází se zde také sochy, řezbářské práce umělců z Oravy.

Místní památkou je také kříž s renovovaným reliéfem sv. Michala, při silnici směrem na Vlkoš. (Bartošíková, 2012)



Obrázek 6 Kostel sv. Vavřince ve Vracově,

(zdroj: foto.mapy.cz)

Dominantou náměstí je radnice postavená v letech 1948–1950 podle architekta Jiřího Jeřábka. Radnici tvoří jednoposchodová budova zakončená věží. Motiv věží je zobrazen ve znaku města a v pečeti z roku 1518. Sgrafito na budově je od akademického malíře Rudolfa Gajdoše.

Ve Vracově se také nachází malé muzeum, kde jsou vystaveny exponáty přibližující historii města a jeho život v minulosti. Muzeum nemá stabilní otevírací hodiny, návštěva je možná pouze po objednání.

Kulturní život ve Vracově dotváří folklorní soubory, které prezentují hudbu, písně, tance, kroje a lidové zvyky jejich rodné oblasti, slováckého Dolňácka. Tyto folklorní soubory se ve Vracově nachází čtyři – jedná se o Lipinu, Marýnku a Vracovjan. Čtvrtým souborem je dětský folklorní soubor Lipinka, který v současné době navštěvuje asi 40 dětí ve věku od 4 do 14 let. Dechová hudba Vracovjáci, která vznikla před necelými 25 lety, vydala již několik CD a za posluchači vyjíždí do celé ČR i do zahraničí.

Shrnutí: Kultura ve Vracově je dána především dodržováním tradic. Každoročně se konají akce, kterými si občané tyto tradice a zvyky připomínají. Prostřednictvím písní a tanců tyto lidové zvyklosti ve městě prezentuje několik folklorních souborů. Udržování tradic a péče o památky jsou spolu s dobrou polohou města předpoklady pro rozvoj cestovního ruchu.

#### **4.6 Cestovní ruch a rekreace**

Město Vracov se nachází v oblasti, kde se tradice vinařství a vinařská kultura uchovaly v poměrně velké míře oproti jiným regionům v ČR. Proto by např. vinařská turistika mohla vést k rozvoji cestovního ruchu ve městě. Dalšími předpoklady pro rozvoj cestovního ruchu je dodržování lidových tradic a zvyků a příznivá poloha s dostupností k památkám v okolí (např. zámek Milotice). Oblastí vhodnou pro rozvoj nenáročné turistiky je oblast vátých písků a lesa Doubravy v jižní části města. V souvislosti s rozvojem vinařské turistiky je důležité rozšiřovat i síť cykloturistických tras. Vracovem nyní prochází Moravská vinná cyklostezka a žlutá turistická značka.

Důležitým předpokladem spokojenosti turistů je úroveň stravovacích a ubytovacích služeb. Ve Vracově je celková kapacita ubytovacích zařízení cca 120 lůžek. Návštěvníci si mohou vybrat turistickou ubytovnu, kde se cena za noc pohybuje okolo částky 130 Kč. Kapacita této ubytovny je celkem 40 lůžek. Dále je na výběr několik penzionů, z nichž většina se nachází v centru či v blízkosti centra města. Zde se částka za noc pohybuje okolo 450 Kč. Penziony nabízejí kapacitu do 20 osob. V roce 2013 byl počet příjezdů hostů do Vracova 1410. Stravování je možné hned v několika restauracích, které se nachází v centru města. Například Restaurace U Petra, Restaurace U Zachů nebo Restaurace Bowling, kde jsou k dispozici 4 dráhy pro hru bowlingu.

Tabulka 11 Návštěvnost hromadných ubytovacích zařízení, (Zdroj: ČSÚ)

	Počet příjezdů hostů	Počet příjezdů hostů z ČR	Počet přenoco- vání	Počet přenocování hostů z ČR
<b>2012</b>	1300	1170	2341	2088
<b>2013</b>	1410	1196	3081	2535

V okolí Vracova se nachází několik oblastí, které nabízejí podobné atraktivitu cestovního ruchu (např. Strážnicko). Tyto oblasti konkurují při rozhodování návštěvníků o volbě místa jejich rekreace. Je tedy důležité, jakým způsobem bude Vracov potenciálním návštěvníkům prezentován.

Pro propagaci města využívá Vracov různé dostupné metody, jako jsou webové stránky, informační tabule, publikace, místní kabelová televize, rozhlas a také vydává 4x ročně zpravodaj. Na náměstí Míru v budově bývalé základní školy se nachází nové informační centrum města. To poskytuje informace turistům i místním. Získají zde informace o historii města, ubytování, památkách, turistických atrakcích a kulturních akcích.

Hlavní turistická sezóna je v létě, avšak na jednodenní nebo víkendové výlety se návštěvníci vydávají i na jaře a na podzim. Na podzim přilákají návštěvníky Vracovské hody a na jaře Josefský košť vín. Bylo by vhodné v tomto období zajistit i další možnosti aktivit a zvýšit tak návštěvnost.

V letních měsících zavítá mnoho návštěvníků z okolních měst i místních obyvatel na vracovské koupaliště. To se nachází v západní části města blízko cyklostezky do Vlkoše. Koupaliště nabízí velký bazén a menší bazének s „vodním hřibem“ pro děti. Samozřejmostí jsou šatny, hygienické zařízení a bufet. Je zde také volejbalové a dětské hřiště. Koupaliště Vracov provozují Veřejně prospěšné služby Vracov od roku 1993.

Velkým lákadlem pro turisty se stala úzkokolejná železnice, kterou vybudoval místní obyvatel. Ten nyní pokud počasí přeje, každou druhou neděli vozí děti i dospělí. Trať vznikla v roce 2007, kdy měla 20 metrů, v roce 2014 byla prodloužena již na 500 metrů. V provozu je i železniční přejezd se závory. Momentálně jsou v provozu dvě vlakové soupravy o celkové kapacitě cca 35 osob.

Shrnutí: Město Vracov má poměrně dobré předpoklady pro rozvoj cestovního ruchu. Návštěvníky může přilákat například kulturními akcemi, které se konají v souvislosti s dodr-



žování tradic a také koupalištěm. Tyto předpoklady jsou zesíleny dopravní dostupností a množstvím památek v okolí. Rozvoj cestovního ruchu by mohl Vracov v budoucnu zaměřit zejména na vinařskou turistiku a cykloturistiku.

## 4.7 Občanská vybavenost

Občanská vybavenost je ve Vracově představována rozmanitými subjekty, stavbami a plochami, které jsou určeny pro veřejně prospěšné a nezbytné činnosti. Předškolní výchovu zajišťuje mateřská škola. Základní vzdělání dětem poskytuje základní škola a za středoškolským vzděláním musí dojíždět do okolních měst. Kvalita vzdělávání je ve Vracově na odpovídající úrovni, postupně se zlepšuje technický stav budov a materiální podmínky. Ke sportovnímu vyžití je v obci k dispozici sportovní hala Sokolovna, která se nachází nedaleko základní školy. Je zde také kuželna, fotbalové hřiště a koupaliště. Rozsah služeb, co se týče zdravotnické a sociální péče je na průměrné úrovni. Na náměstí je tu pro občany k dispozici Česká spořitelna a. s. včetně bankomatu, pošta a také knihovna. Ve Vracově se také nachází Sbor dobrovolných hasičů, který se aktivně podílí na činnosti města. V severní části města se nachází hřbitov a nově zrekonstruovaná smuteční síň. Přímo uprostřed náměstí sídlí v radnici starosta spolu s dalšími pracovníky městského úřadu. Vracov má také vlastní městskou policii, která se stará o bezpečnost občanů a pořádek ve městě.

### 4.7.1 Školství a výchova

#### Mateřská škola

MŠ Vracov je příspěvkovou organizací obce a prošla v roce 2009 rozsáhlou rekonstrukcí. Kapacita MŠ je v současné době 134 dětí, které jsou rozděleny do pěti tříd. Ve třídách jsou děti od 3 do 6 let a v některých třídách jsou i děti s odloženou školní docházkou. Pracují podle závazného metodického materiálu, kterým je Rámcový vzdělávací program (RVP), z něhož vychází Školní vzdělávací program (ŠVP).

#### Základní škola

Škola je úplnou školou s 1. a 2. stupněm a má celkem 17 tříd. Ve školním roce 2014/2015 navštěvuje školu 369 žáků (224 – 1. stupeň, 145 – 2. stupeň). Součástí školy je školní jídelna a školní družina. Od 1. 1. 1994 je ZŠ příspěvkovou organizací obce. V současné době se ve všech ročnících se vyučuje podle vlastního školního vzdělávacího plánu Škola pro život. Od 3. ročníku škola vyučuje anglický jazyk, od 6. ročníku si žáci mohou zvolit dru-

hý cizí jazyk – německý. Vnitřní vybavení školy je moderní včetně odborných učeben s vyspělou elektronikou.

### **Základní umělecká škola**

Základní umělecká škola poskytuje výuku v hudebním oboru pro 110 žáků. ZUŠ byla zřízena jako příspěvková organizace Města Vracova k 1. 9. 1995. Hlavní činnost je soustředěna v budově na náměstí ve Vracově, pobočky jsou v budově Základní školy ve Vacenovicích a v budově obecního úřadu ve Skoronicích. ZUŠ Vracov nabízí základní vzdělání v např. v hudebních oborech: zpěv, hra na klavír, hra na cimbál, hra na housle, hra na zobcovou a příčnou flétnu a hra na klasickou a elektronickou kytaru.

Střední vzdělání je dostupné v nejbližších městech, jako je Bzenec, Kyjov, Hodonín, Veselí nad Moravou nebo Strážnice. Mnoho dětí ovšem vyjíždí i do vzdálenějších měst jako je Brno nebo Uherské Hradiště.

### **Dům dětí a mládeže**

Dům dětí a mládeže je určen všem dětem, ale i dospělým z Vracova a nejbližšího okolí. Pod jeho vedením děti navštěvují kroužky zaměřené na folklór, počítače, sport, divadlo, aranžování nebo vaření. Součástí je i mateřské centrum. Organizují také víkendové akce, výlety, kurzy, výstavy, sportovní zápasy, soutěže nebo letní tábory a soustředění.

#### **4.7.2 Zdravotní péče**

Ve Vracově nalezneme 2 ordinace lékařů pro děti a dorost, 2 ordinace praktických lékařů pro dospělé, 2 ordinace zubních lékařů, gynekologickou ambulanci a dermatovenerologii. V současnosti většina ordinací sídlí v budově na Náměstí Míru. Ordinační hodiny jsou po celý týden v případě praktických lékařů pro dospělé, zubních lékařů a jednoho lékaře pro děti a dorost. Ve vybrané dny ordinuje gynekologická ambulance a druhá z ordinací pro děti a dorost. Na dermatovenerologii je nutné se objednat. Součástí poskytování zdravotnických služeb je jedna lékárna, která se nachází v centru města. Nejbližší nemocnice je v Kyjově (9 km) nebo Hodoníně (20 km).

#### **4.7.3 Knihovna**

Knihovna se nachází v prostorách bývalé Základní školy na Náměstí Míru, kde je umožněn i bezbariérový přístup. Je vybavena počítači, na kterých může veřejnost zdarma využívat internet. Půjčování je možné po celý rok a v roce 2010 byl spuštěn automatizovaný vý-

půjční systém v programu Clavius. Zpřístupněn je také na webových stránkách knihovní fond - ON-LINE katalog. Čtenáři tak mají možnost zarezervovat si knihy z domu, nebo nahlédnout do svého čtenářského konta. Knihovní fond obsahuje přibližně 25 000 knih a knihovna eviduje cca 1200 čtenářů.

#### **4.7.4 Sportoviště**

Ke sportovnímu vyžití je v obci k dispozici areál Sokolovny, který se nachází v západní části města Vracov, nedaleko základní školy. Součástí areálu je velká sportovní hala, venkovní hřiště a turistická ubytovna. Ve středu města se na místě bývalé tělocvičny nachází kuželna. V jižní části města se nachází velké fotbalové hřiště a dva tenisové kurty. Cyklisté mohou využít 2 cyklostezky, kdy jedna vede do města Bzence a druhá do obce Vlkoš. Organizovaná sportovní činnost je realizována na velmi dobré úrovni, poměrně široká je nabídka sportovních oddílů pro mládež. Z výkonnostních sportů mají nejlepší výsledky házenkáři, stolní tenisté, kuželkáři a fotbalisté. Podmínky pro neorganizované a individuální sportování nabízí několik dětských hřišť po rekonstrukci. Pravidelně se opakují akce a soutěže, které pořádají sportovní oddíly a organizace pod záštitou města.

#### **4.7.5 Maloobchodní zařízení**

Na území města se nachází několik samoobslužných prodejen potravin. Všechny tyto prodejny zajišťují i víkendový prodej, přesto jsou obyvatelé z důvodu nedostatečného sortimentu spotřebního zboží, nuceni vyjíždět do supermarketů v okolí. Z hlediska odborných služeb můžeme ve Vracově nalézt tesařské a sádrokartonářské práce, kamenické služby, osoby zabývající se projektováním, plynoinstalační a vodoinstalátorskou prací. Nachází se zde také několik autobazarů a autoservisů. Na území města působí také advokáti nebo osoby zabývající se vedením účetnictví a mezd. Je zde také cestovní agentura, kavárna, pekařství, květinářství, papírnictví, drogerie, galanterie, potřeby pro domácí mazlíčky, kadeřnictví, kosmetický salón, barvy – laky, elektro, nábytek, cykloservis a prodejna kol a stavebniny. Na okraji města je čerpací stanice.

#### **4.7.6 Sociální sféra**

Dům s pečovatelskou službou vybudovalo a zřídilo město Vracov za finanční podpory státu, pro staré občany a těžce zdravotně postižené občany Vracova. V DPS se nachází celkem 20 bytů. Dále je zde zřízeno středisko osobní hygieny, jídelna sloužící také jako společenská místnost, prádelna, sušárna, dílna, klub důchodců, prostory pro pečovatelky. DPS

je majetkem města Vracova a je spravován vedením DPS ve spolupráci s místní správou sociální péče. Občané, kteří bydlí v DPS, hradí v plné výši náklady spojené s užíváním bytu a poskytovanými službami. DPS poskytuje také služby pro staré občany, nebydlící v tomto zařízení. Jedná se hlavně o pomoc při úkonech osobní hygieny a běžný úklid a údržbu domácnosti.

Shrnutí: Občanská vybavenost ve Vracově je na dobré úrovni. Školství je v obci kvalitní a budova základní školy prošla zdařilou rekonstrukcí. Město řeší nedostatek míst v mateřské škole zavedením nultého ročníku v budově základní školy. Počet zdravotnických zařízení je dostačující, přesto se má v roce 2016 rozšířit. Soukromý investor buduje na náměstí nový zdravotnický dům. Počet subjektů, nabízející ve městě maloobchodní prodej a služby je dostačující a odpovídá potřebám obyvatel Vracova. Pouze v případě spotřebního zboží jako jsou potraviny, jsou obyvatelé z důvodu nedostatečné nabídky, nuceni vyjíždět do okolních měst. Město jednalo o možné výstavbě supermarketu na náměstí, ta se ovšem nezdařila.

## **4.8 Technická infrastruktura**

### **4.8.1 Vodovody**

V obci byl veřejný vodovod budován postupně od roku 1973. Vodovodní síť pokrývá území celého města a její provoz zajišťuje společnost Vodovody a kanalizace Hodonín, a. s. Zásobení vodou je zajištěno ze skupinového vodovodu Bzenec-Kyjov-Hodonín (B-K-H), s hlavním zdrojem úpravou vody Bzenec, o výkonu  $Q = 450 \text{ l/s}$ , do které je surová voda čerpána ze tří pramenišť. Skupinovým vodovodem B-K-H je plněn řídicí vodojem Vracov II o objemu  $2 \times 3000 \text{ m}^3$ . Z tohoto VDJ je doplňován přerušovací VDJ Vracov I, o objemu  $2 \times 650 \text{ m}^3$ . Město je zásobeno z přerušovacího VDJ gravitačně. Vodovodní síť města je v dobrém technickém stavu. V příštích letech se budou provádět pouze opravy vzniklých poruch. Obyvatelstvo také využívá dodatkovou vodu ze studní. Tato voda je spotřebovávána především k hospodářským účelům.

### **4.8.2 Kanalizace**

Z hlediska výškových poměrů je odkanalizování města řešeno stokovou sítí doplněnou osmi čerpacími stanicemi. Odpadní vody jsou po odlehčení v celkem 11 odlehčovacích komorách čerpány hlavní čerpací stanicí do koncové šachty stokové sítě města Bzence a dále odváděny na ČOV ve Bzenci. V obci je více jak polovina zástavby odkanalizována

jednotnou stokovou sítí, budovanou od roku 1973. Provozovatelem jsou Vodovody a kanalizace Hodonín, a.s.

#### **4.8.3 Plynofikace**

Plynofikace proběhla ve Vracově v roce 1992. Město je zásobováno zemním plynem z VTL dálkovodu DN 300 PN 3,9 Mpa Veselí nad Moravou – Kyjov. Na tento VTL plynovod jsou přípojkami DN 100/PN 3,9 napojeny dvě VTL regulační stanice. Město je celoplošně plynofikováno STL a NTL plynovodní sítí.

#### **4.8.4 Zásobování elektrickou energií**

Město Vracov je zásobováno elektrickou energií z hlavního vedení č. 351, spojujícího rozvodny 110/22 kV Veselí nad Moravou a Kyjov. Toto vedení je tedy oboustranně napájeno ze 110 kV bodů a zaručuje tak v podstatě možnost nepřerušené dodávky elektrické energie pro Vracov. Na hlavní vedení č. 351 navazují přípojky pro 5 transformačních stanic.

#### **4.8.5 Veřejné osvětlení**

Značná část města je vybavena veřejným osvětlením na samostatných podpěrách (ocelové stožáry silniční nebo sadové), připojených na samostatný kabelový rozvod. Jedná se především o osvětlení státních silnic a ulic s novými RD. Část veřejného osvětlení tvoří svítidla zabudovaná na podpěrných bodech sítě NN (napájení a ovládání je provedeno samostatným vodičem).

#### **4.8.6 Telekomunikace**

Pokrytí signálu mobilní telefonní sítě všech mobilních operátorů je dostačující. Dva vysílače (Vodafone, O2) se nachází na severu města. Vysílač společnosti T-Mobile je umístěn na budově základní školy. V obci je dostačující pokrytí i 3G signálu pro mobilní připojení k internetu. K internetu se lze připojit i prostřednictvím Wi-Fi signálu společností IBS s. r. o., Dizi a MB Systems. Připojení k internetu je možné také přes kabelovou televizi. Signál je v obci silný a stabilní.

Shrnutí: Technická infrastruktura je ve městě na poměrně dobré úrovni. Město je odkanalizováno, elektrifikováno i plynofikováno. Odpadní vody jsou odváděny na čističku odpadních vod ve Bzenci. V dalších letech budou probíhat opravy a případná rozšíření. Pokrytí mobilní sítě a Wi-Fi signálu je stabilní.

## 4.9 Doprava

Vracovem prochází hlavní mezinárodní silnice I. třídy č. 54 ze Slavkova u Brna přes Kyjov a Veselí nad Moravou do Nového Mesta nad Váhom na Slovensku. Rovněž zde začíná regionální silnice vedoucí přes Vacenovice do Ratiškovic, kde se dále napojuje na silnici II. třídy č. 432 vedoucí z Holešova přes Kroměříž a Kyjov do Hodonína. Tyto silnice jsou asfaltové a v dobrém stavu. Zbytek místních silnic je postupně rekonstruován a nyní se ve Vracově nachází jen několik málo frekventovaných ulic, kde je komunikace ve špatném stavu.

Vracovem prochází dvoukolejná železniční trať č. 340 Brno – Veselí nad Moravou. Z ne-daleké železniční stanice ve Bzenci pak vychází krátká trať č. 342, díky které je zajištěno spojení s hlavní tratí č. 330 z Břeclavi do Přerova. V železniční zastávce Vracov zastavují vlaky v každém směru jízdy a v denní době přibližně jednou za hodinu, přičemž se zde pravidelně střídají vlaky spěšné a vlaky osobní. Většina osobních vlaků jezdí na trase Brno - Veselí nad Moravou a zpět, některé jsou prodlouženy až do Uherského Hradiště. Spěšné vlaky jezdí také na trase Brno - Veselí nad Moravou a zpět, ale většina z nich ještě pokračuje dále do Starého Města u Uherského Hradiště.

S obcemi a městy v regionech Kyjov, Hodonín a Veselí nad Moravou je Vracov v pracovních dnech spojován autobusy pěti regionálních linek. Nej hustší provoz autobusy zabezpečují na trase Kyjov - Vracov - Bzenec, přičemž některé z těchto autobusů zajíždějí až do Veselí nad Moravou.

Vracov se nachází v regionu, kde se jízdní kola běžně využívají ke kratším cestám. Cyklistická stezka je vybudována v úseku Vracov-Vlkoš, kde vede podél borového lesa. Druhá trasa vede z Vracova do Bzence. Tato cyklostezka zajistila bezpečnost cyklistů, kteří byli na silnici I/54 ohroženi. Vzhledem k turistickému potenciálu území by bylo vhodné počet cyklostezek rozšířit.

Shrnutí: Vracov má z hlediska dopravní dostupnosti výhodnou polohu. Je zde jak autobusové, tak železniční spojení (přímý spoj do krajského města Brna). Lze říci, že autobusová i železniční doprava vyhovuje požadavkům občanů dojíždějících do zaměstnání a škol. Pouze v případě autobusové dopravy na trase Vracov – Hodonín, by bylo žádoucí větší množství spojů a také zajištění víkendových spojů. Autobusová zastávka „Škola“ není plně vyhovující, protože zde chybí přístřešek chránící proti nepříznivým povětrnostním vlivům. Budova železniční stanice není v dobrém stavu a narušuje celkový dojem města. Pro rozvoj

města je důležité zajistit bezpečnost chodců rekonstrukcí a dobudováním chodníků. Nutné je také vyřešit nedostatek parkovacích míst.

#### 4.10 Trh práce

Míra nezaměstnanosti je porovnána v % se sousedním městem Bzenec, Jihomoravským krajem a Českou republikou za období 2008 – 2013. Jak můžeme vidět v tabulce 12, nezaměstnanost ve Vracově je dost vysoká a oproti kraji a České republice nad průměrem. Ve městě byl zaznamenán vysoký nárůst především v roce 2009 na 14,2 a dále i v roce 2010 a to na 16 %, hlavní příčinou bylo snižování stavu zaměstnanců místních podniků a podniků v okolí. V roce 2011 klesla nezaměstnanost v porovnání s rokem předchozím o 2,5 %. Podle dat z roku 2011 je nejvíce nezaměstnaných ve věku 20 – 24 let a v případě struktury podle vzdělání je nejvíce nezaměstnaných se středním odborným vzděláním s výučním listem. Za rok 2012 nejsou pro obce dostupná data o míře nezaměstnanosti.

Tabulka 12 Míra nezaměstnanosti, (Zdroj: ČSÚ)

	Vracov	Bzenec	JMK	ČR
<b>2008</b>	8,8	8,2	6,8	4,7
<b>2009</b>	14,2	13,8	10,6	7,5
<b>2010</b>	16,0	14,2	10,9	7,0
<b>2011</b>	13,5	14,3	9,8	6,5
<b>2012</b>	-	-	10,4	7,1
<b>2013</b>	10,1	10,1	8,9	6,7

Tabulka 13 Počet uchazečů o zaměstnání, vlastní zpracování, (Zdroj: ČSÚ)

	2008	2009	2010	2011	2014
<b>Počet uchazečů o zaměstnání</b>	200	311	352	310	294
<b>Uchazeči se zdravotním postižením</b>	40	46	46	34	37

Počet uchazečů o zaměstnání rapidně vzrostl v roce 2009, kdy oproti předchozímu roku bylo o 111 uchazečů o zaměstnání více. Toto číslo vzrostlo i v roce 2010 a to o 41 uchaze-

čů. V roce 2011 počet zájemců o práci mírně klesá a v roce 2014 jich bylo 294 – nejméně od roku 2009. V případě uchazečů se zdravotním postižením došlo v roce 2009 také k růstu. Nejnižší počet zájemců byl v roce 2011 a to 34, v roce 2014 jich bylo jen o 3 více, tedy 37.

Tabulka 14 Ekonomické subjekty podle počtu zaměstnanců, (Zdroj: ČSÚ)

	2008	2009	2010	2011	2012	2013
<b>Ekonomické subjekty celkem</b>	935	897	925	962	981	984
<b>Neuvedeno</b>	501	445	471	506	539	541
<b>Bez zaměstnanců</b>	328	347	352	359	351	356
<b>1 – 5 zaměstnanců</b>	70	74	65	64	62	56
<b>6 – 9 zaměstnanců</b>	9	10	12	12	10	10
<b>10 – 19 zaměstnanců</b>	11	10	13	9	8	11
<b>20 – 24 zaměstnanců</b>	6	2	4	3	3	2
<b>25 – 49 zaměstnanců</b>	7	7	8	5	6	6
<b>50 – 99 zaměstnanců</b>	2	2	0	4	2	2

Počet ekonomických subjektů se od roku 2009 každoročně zvyšuje. Více než u poloviny subjektů není znám jejich počet zaměstnanců. Nejvíce subjektů bylo v roce 2013 bez zaměstnanců, jednalo se o 36 % z celkového počtu 984 ekonomických subjektů. Nejméně je pak subjektů s 20 – 24 a 50 – 99 zaměstnanci. Ve Vracově se nachází 126 právnických osob – z toho 74 obchodní společností, 858 fyzických osob – z toho 752 živnostníků a 15 samostatně hospodařící rolníků. (ČSÚ, © 2015)

Tabulka 15 Zaměstnaní podle pohlaví a podle odvětví ekonomické činnosti, (Zdroj: ČSÚ – SLDB 2011)

Odvětví ekonomické činnosti	Zaměstnaní celkem	Muži	Ženy
<b>Zaměstnaní celkem</b>	1928	1045	883
<b>Zemědělství, lesnictví, rybářství</b>	74	47	27
<b>Průmysl</b>	655	401	254



Stavebnictví	156	144	12
Velkoobchod a maloobchod, opravy a údržba motorových vozidel	185	76	109
Doprava a skladování	122	91	31
Ubytování, stravování a pohostinství	38	14	24
Informační a komunikační činnosti	26	23	3
Peněžnictví a pojišťovnictví	27	10	17
Činnosti v oblasti nemovitostí, profesní, vědecké a technické činnosti a administrativní a podpůrné činnosti	85	62	53
Veřejná správa a obrana, povinné sociální zabezpečení	83	42	41
Vzdělávání	113	21	91
Zdravotní a sociální péče	92	18	74
nezjištěno	222	111	111

Nejvíce obyvatel Vracova je zaměstnáno v průmyslu (34 %) a nejméně naopak působí v informačních, komunikačních činnostech a peněžnictví a pojišťovnictví.

Podíváme-li se na výsledky ze SLDB 2001 zjistíme, že struktura byla velmi podobná a nejvíce obyvatel bylo také zaměstnáno v průmyslu (36 %). (ČSÚ, © 2015)

Tabulka 16 Vyjíždějící do zaměstnání, (Zdroj: ČSÚ – SLDB 2011)

Vyjíždějící do zaměstnání		<b>782</b>
<b>V tom</b>	V rámci obce	116
	Do jiné obce okresu	476
	Do jiného okresu kraje	89
	Do jiného kraje	83
	Do zahraničí	18

Obyvatel vyjíždějících do zaměstnání je ve Vracově značná část. Nejvíce jich za zaměstnáním vyjíždí do jiné obce okresu a to 61 %, v rámci obce je to 15 %, do jiného okresu kraje 11 %, do jiného kraje 11 % a nejméně obyvatel vyjíždí do zahraničí, pouze 2 %.

## Obyvatelstvo podle ekonomické aktivity

Tabulka 17 Obyvatelstvo podle ekonomické aktivity, (Zdroj: ČSÚ)

		Celkem	Muži	Ženy	
<b>Ekonomicky aktivní celkem</b>		2208	1216	992	
<b>V tom:</b>	zaměstnaní	1928	1045	883	
	Z toho podle postavení v zaměstnání	zaměstnanci	1476	753	723
		zaměstnavatelé	83	60	23
		Pracující na vlastní účet	250	179	71
	Ze zaměstnaných	Pracující důchodci	63	29	34
		Ženy na mateřské dovolené	51	-	51
	nezaměstnaní	280	171	109	
<b>Ekonomicky neaktivní celkem</b>		2105	854	1251	
	Nepracující důchodci	1031	366	647	
	Žáci, studenti, učni	672	316	356	
<b>Osoby s nezjištěnou ekonomickou aktivitou</b>		171	93	78	

Ekonomicky aktivních je ve Vracově 2208 obyvatel, tedy 48 % z celkového počtu obyvatel. Z toho zaměstnanců je 67 %, zaměstnavatelů 4 %, pracujících na vlastní účet je 11 % a nezaměstnaných 13 %. Ekonomicky neaktivních je 46 % obyvatel. Z toho 49 % jsou nepracující důchodci a 32 % žáci, studenti a učni.

Podle SLDB 2001 bylo dříve ekonomicky aktivních obyvatel také 48 % a ekonomicky neaktivních bylo o 5 % více tedy 51 % obyvatel. (ČSÚ, © 2015)

**DADKA Vracov s.r.o.** – Firma se zabývá výrobou bytového a hotelového textilu pod chráněnou značkou „DADKA VRACOV“. Používá materiály vysoké kvality, opatřené zdravotními a jakostními certifikáty. Kolekce jsou určeny pro speciální prodejny bytového textilu a vybavení hotelů, penzionů, zdravotních a lázeňských zařízení. Firma zaměstnává cca 50 kvalifikovaných pracovníků. (Dadka.cz, © 2015)

**ODEX spol. s.r.o.** – Česká výrobní společnost s více než dvacetiletou tradicí v konfekčním zpracování úpletů. Klade důraz na kvalitu, funkčnost a zpracování výrobků. Společ-

nost šíje i pod značkami svých zákazníků, jako např. DEREK ROSE Anglie, Pietro Filippi a ALPINE PRO ČR. Firma má asi 40 zaměstnanců. (Odex.cz, © 2000 – 2012)

**LOPRAIS s.r.o.** – Rodinná firma zabývající se výrobou dveří a oken již od roku 1990. Firma má výrobní haly o rozloze 1800 m<sup>2</sup> včetně zázemí 1 ha pro uskladnění řeziva k výrobě dveří a eurooken a veškerého materiálu. Má vlastní sušárny dřeva a běžný stav zásoby řeziva se pohybuje nad 300 m<sup>3</sup>. Firma zaměstnává přibližně 20 zaměstnanců. (Dvereloprais.cz, © 2004 – 2010)

Největšími zaměstnavateli v sousedním Bzenci jsou společnosti RI Okna, a.s., PIKA a.s., Unikov Steel, s. r. o.

Shrnutí: Vracov leží v oblasti s vysokou mírou nezaměstnanosti, která se pohybuje jak nad mírou nezaměstnanosti Jihomoravského kraje, tak České republiky. Obyvatelstvo je zaměstnáno převážně v průmyslu a značná část obyvatel je nucena za prací vyjíždět do okolních obcí okresu. Pro rozvoj města je důležité podporovat tvorbu pracovních míst a spolupracovat s Úřadem práce v Kyjově.

#### 4.11 Průmysl a stavebnictví

Na okraji města se nachází průmyslová zóna, kde mají své závody 2 firmy. V této oblasti je místo pro další rozvoj průmyslu. V obci se jinak nachází spíše malé firmy a drobní živnostníci.

**Josef Svitálek** – Firma vznikla v roce 1989. Charakter výroby ji řadí mezi strojírenské firmy a je rozčleněna na tři samostatné provozy. Provoz 1 je zaměřen především na výrobu speciálního výrobního zařízení, nářadí, forem a různých přípravků. Provoz 2 je orientován na zámečnickou výrobu. Mezi nejvíce žádané výrobky patří pracovní stoly, regály, zábradlí nebo plechové potrubí. Provoz 3 je zaměřen v převážné míře na zpracování nerezového materiálu, barevných kovů a zakázkovou výrobu. Počet zaměstnanců je přibližně 25. (Svitalek.cz, © 2015)

**RaMu - Plus s.r.o.** - Společnost byla založena v únoru 2004 na základě dlouholeté spolupráce fyzických osob podílejících se na rekonstrukci a výstavbě bytových i nebytových domů již od roku 1997. Zaměřujeme se nejen na rodinné a bytové domy, ale i objekty občanské vybavenosti, obce, města, venkovní úpravy apod. Ve společnosti pracuje cca 20 zaměstnanců. (Ramu.cz, © 2014)

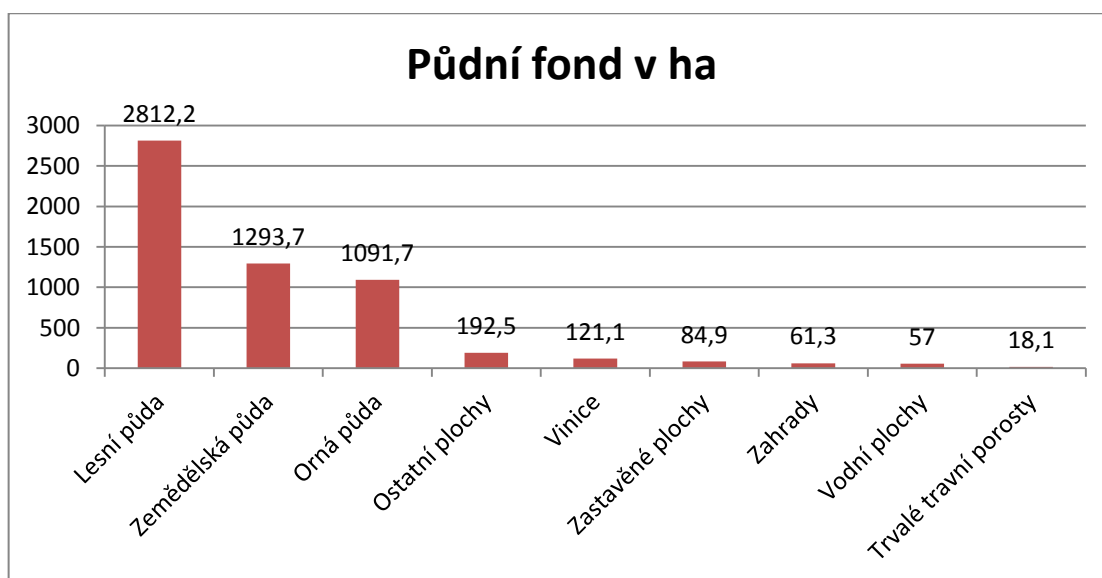
**RENOL CZ, s.r.o.** – Firma byla založena v roce 2002 jako rodinná společnost se specializací na kaširování (laminování) plastových profilů pro výrobce oken. Postupným růstem poptávky po povrchových úpravách profilů z jiných oborů, rozšiřovala společnost RENOL CZ, s. r. o. nabídku služeb o laminování hliníkových, ocelových, dřevěných a kompozitních profilů. Je jednou z firem nacházející se v průmyslové zóně a zaměstnává přibližně 50 pracovníků. (RENOL CZ, s. r. o., © 2014)

**Moravia Systems a. s.** – Společnost se zabývá se výrobou, prodejem a servisem průmyslových armatur, kulových kohoutů, uzavíracích klapek a regulačních ventilů. Dále nabízí pneumatické pohony, šoupátka, příruby, vtokové koše, mechanické odvzdušňovače, odvaděče kondenzátu, stojany s ručním ovládním, hydrantové poklapy a další. Je druhou firmou nacházející se v průmyslové zóně. Počet zaměstnanců je cca 50. (Interfluid.cz, © 2000 – 2010)

Shrnutí: Vracov má díky své poloze a dopravní dostupnosti dobrý potenciál pro průmyslový rozvoj. Momentálně se ve města nachází spíše malé firmy a živnostníci. Je tedy potřeba využít příznivých podmínek a přilákat a podpořit potencionální investory.

#### 4.12 Zemědělství

Největší podíl rozlohy Vracova zabírá lesní půda a to necelých 50 %, zemědělská půda tvoří 23 %, orná půda 19 % a vinice 2 %. Prvek dotvářející konečnou podobu městské zástavby v podobě zeleně představuje především udržovaná zeleň v lokalitách rodinných domů.



Obrázek 7 Graf půdního fondu v ha, (Zdroj: ČSÚ)

Zemědělskou činnost ve Vracově zastupuje společnost VSV a. s., která je členem koncernu AGROFERT, a. s. Zemědělské družstvo se zabývá rostlinnou výrobou včetně ovocnářství, vinohradnictví a pěstování rostlin pro technické využití. K nejvýznamnějším plodinám patří brukev řepka olejka, kukuřice, obilí a slunečnice. Družstvo se zabývá také živočišnou výrobou zahrnující chov hospodářských zvířat.

Mimořádně dobré klimatické podmínky Vracova umožňují pěstování vinné révy, teplomilných druhů ovoce a zeleniny. Vinařství ve Vracově má dlouholetou tradici, ale stále méně obyvatel se mu věnuje ať už jako zaměstnání nebo jako rekreaci. Vinice mají celkovou rozlohu 121,1 ha a nachází se hlavně v severovýchodní části obce. Vinice na území Vracova jsou velmi úrodné a Zámecké vinařství Bzenec již po několikáté vyhrálo v národních soutěžích s vínem z hroznů, které byly vypěstovány na vinicích ve Vracově.

Shrnutí: Vracov má díky teplému a mírně vlhkému podnebí vhodné podmínky pro zemědělství. To se orientuje převážně na pěstování brukve řepky olejky, ovoce, zeleniny a vinné révy. I přes vhodné podmínky význam zemědělství ve Vracově upadá.

#### 4.13 Hospodaření obce

Město Vracov hospodaří s finančními prostředky podle rozpočtu, který upravují pravidla uvedená v zákonech a vyhláškách Ministerstva financí. Z dlouhodobého hlediska by rozpočet města měl být vyrovnaný. Z hlediska krátkodobého nemusí schodek rozpočtu vždy znamenat špatné hospodaření města. Pokud jsou výdaje použity na podporu rozvoje města, jsou tyto zvýšené výdaje oprávněné. Rozpočty obec uveřejňuje na úřední desce a webových stránkách. Kontrolní a finanční výbor sleduje plnění rozpočtu v průběhu celého roku. Obec také tvoří sociální fond.

#### Rozpočet 2012

Tabulka 18 Rozpočet pro rok 2012, (Zdroj: monitor.statnipokladna.cz)

Závěrečný účet pro rok 2012			
Příjmy	Rozpočet schválený (v Kč)	Rozpočet upravený (v Kč)	Skutečnost (v Kč)
1. Daňové	38 825 000	39 251 100	38 740 770
2. Nedaňové	3 675 000	4 154 500	3 737 277
3. Kapitálové	4 400 000	5 164 000	447 910

4. Přijaté transfery	2 983 600	4 308 300	4 308 251
<b>Celkem příjmy</b>	<b>49 883 600</b>	<b>52 887 900</b>	<b>47 234 208</b>
<b>Výdaje</b>	<b>Rozpočet schválený (v Kč)</b>	<b>Rozpočet upravený (v Kč)</b>	<b>Skutečnost (v Kč)</b>
5. Běžné	39 153 600	44 537 900	32 459 435
6. Kapitálové	3 590 000	4 200 000	2 982 050
<b>Celkem výdaje</b>	<b>42 743 600</b>	<b>48 737 900</b>	<b>35 441 485</b>
<b>7. Rozdíl příjmů a výdajů</b>	7 140 000	4 140 000	11 792 723
<b>8. Financování</b>	<b>-7 140 000</b>	<b>-4 140 000</b>	<b>-11 792 723</b>

V roce 2012 činily schválené příjmy 49 883 600 Kč, ale závěrečný účet zněl na částku 47 234 208 Kč, což znamená, že rozpočet nebyl naplněn. Daňové příjmy – zejména daň ze závislé činnosti, DPH a daň z nemovitosti tvořily 82 % veškerých příjmů města. Oproti loňskému roku došlo ke značnému poklesu příjmů u daně ze závislé činnosti a daně z příjmu FO. Další položkou příjmů byly přijaté transfery. Vracov získal v tomto roce dotaci na snížení energetické náročnosti sportovní haly, dále dotaci na náklady na likvidaci lesního požáru, dovybavení lesnickou technikou a také dotaci pro provoz městské knihovny. Přijaté transfery tak činily 9 % příjmů města. Nedaňové příjmy tvořily 8 % a nejmenší položkou byly příjmy kapitálové a tvořily pouze 1 % příjmů. U kapitálových příjmů nedošlo k prodeji pozemků a budov, s kterým se na začátku roku počítalo.

Rozpočet ve výdajových položkách byl ve skutečnosti nižší, a to o 13 296 415 Kč. Nedošlo k očekávaným výdajům v položce oprav a udržování. Běžné výdaje tvořily 92 % veškerých výdajů. Investiční výdaje byly použity zejména na vybudování odstavného zálivu u ZŠ a pořízení projektové dokumentace pro revitalizaci náměstí.

Hospodaření obce za rok 2012 skončilo přebytkem ve výši 11 792 723 Kč. Podíl pohledávek na rozpočtu města byl 8,45 % a podíl závazků činil 11,08 %.

## Rozpočet 2013

Tabulka 19 Rozpočet pro rok 2013, (Zdroj: monitor.statnipokladna.cz)

Závěrečný účet pro rok 2013			
Příjmy	Rozpočet schválený (v Kč)	Rozpočet upravený (v Kč)	Skutečnost (v Kč)
1. Daňové	42 840 000	50 339 200	50 218 412
2. Nedaňové	3 380 000	7 007 100	6 737 032
3. Kapitálové	5 390 000	1 364 700	94 100
4. Přijaté transfery	0	7 012 400	7 012 335
<b>Celkem příjmy</b>	<b>51 610 000</b>	<b>65 723 400</b>	<b>64 061 878</b>
Výdaje	Rozpočet schválený (v Kč)	Rozpočet upravený (v Kč)	Skutečnost (v Kč)
5. Běžné	40 944 000	48 081 300	34 048 150
6. Kapitálové	8 566 000	15 542 100	8 348 821
<b>Celkem výdaje</b>	<b>49 510 000</b>	<b>63 623 400</b>	<b>42 396 971</b>
<b>7. Rozdíl příjmů a výdajů</b>	<b>2 100 000</b>	<b>2 100 000</b>	<b>21 664 908</b>
<b>8. Financování</b>	<b>-2 100 000</b>	<b>-2 100 000</b>	<b>-21 664 908</b>

Schválené příjmy v roce 2013 činily 65 723 400 Kč a závěrečný účet vykázal 64 061 878 Kč. Rozdíl - 1 661 522 Kč byl způsoben především tím, že nedošlo k prodeji pozemků. S touto položkou se počítalo v původním schváleném rozpočtu. Největší část rozpočtových příjmů tvořily příjmy daňové. Bylo to 77 % všech příjmů. Oproti loňskému roku došlo ke zvýšení u daně z příjmů a DPH. Další položkou příjmů rozpočtu byly přijaté transfery, které činily necelých 11 % příjmů. Jednalo se o dotaci 3 983 472 Kč na likvidaci bioodpadů. Dále získal Vracov dotace na pořízení auta pro hasiče, akceschopnost a vybavení SDH a hospodaření v lesích. Dále také dotace na provoz a vybavení infocentra. Nedaňové příjmy tvořily také necelých 11 %. Hlavní položkou těchto příjmů byly příjmy za třídění odpadu. Nejmenší položkou byly kapitálové příjmy, konkrétně přijaté nekapitálové příspěvky a příjmy z pronájmu majetku, a tvořily tak méně než 3 % rozpočtových příjmů obce.

Výdaje města byly ve skutečnosti nižší o 21 226 429 Kč, než se plánovalo ve schváleném rozpočtu. Oproti očekávání byly snižené výdaje v položkách oprav a udržování a v pořízení budov, hal a staveb. Kapitálové výdaje si vyžádaly 8 348 821 Kč, což představuje 20 % výdajů rozpočtu. Tyto výdaje byly využity zejména na budování bezbariérových chodníků a demolicí budov na náměstí. Běžné výdaje tedy tvořily 80 % a tyto výdaje tvořily hlavně příspěvky na provoz příspěvkovým organizacím města.

Hospodaření města za rok 2013 bylo uzavřeno s přebytkem ve výši 21 664 908 Kč a k 31. 12. 2013 mělo město Vracov majetek v hodnotě 553 392 324, 60 Kč.

### Rozpočet 2014

Tabulka 20 Rozpočet pro rok 2014, (Zdroj: monitor.statnipokladna.cz)

Závěrečný účet pro rok 2014			
Příjmy	Rozpočet schválený (v Kč)	Rozpočet upravený (v Kč)	Skutečnost (v Kč)
1. Daňové	46 075 000	53 394 000	53 322 035
2. Nedaňové	14 343 000	5 131 400	4 792 705
3. Kapitálové	1 520 000	1 520 000	1 451 550
4. Přijaté transfery	2 356 300	10 881 400	6 592 696
<b>Celkem příjmy</b>	<b>64 294 300</b>	<b>70 927 200</b>	<b>66 158 987</b>
Výdaje	Rozpočet schválený (v Kč)	Rozpočet upravený (v Kč)	Skutečnost (v Kč)
5. Běžné	41 497 300	58 302 700	45 998 933
6. Kapitálové	51 225 000	40 962 500	29 292 783
<b>Celkem výdaje</b>	<b>92 722 300</b>	<b>99 265 200</b>	<b>75 291 716</b>
<b>7. Rozdíl příjmů a výdajů</b>	<b>-28 428 000</b>	<b>-28 338 000</b>	<b>-9 132 729</b>
<b>8. Financování</b>	<b>28 428 000</b>	<b>28 338 000</b>	<b>9 132 729</b>

V roce 2014 činily schválené příjmy 70 927 200 Kč a závěrečný účet zněl na 66 158 987 Kč. Rozdíl - 4 768 213 Kč způsobilo především nedosažení na transfery od regionálních rad. Největší položku rozpočtových příjmů tvořily příjmy daňové. Bylo to 80 % všech příjmů. Další částí příjmů rozpočtu byly také přijaté transfery, které činily ne-



celých 10 % příjmů. Jednalo se hlavně o transfery na víceúčelové hřiště základní školy. Nedaňové příjmy, konkrétně přijaté nekapitálové příspěvky a příjmy z pronájmu majetku tvořily více než 7 %. Kapitálové příjmy tvořili 3 % rozpočtových příjmů města a hlavním zdrojem těchto příjmů byl příjem z prodeje pozemků.

Rozpočet byl ve výdajových položkách, ve skutečnosti nižší než se plánovalo ve schváleném rozpočtu o 23 973 484 Kč. Oproti očekávání byly sníženy výdaje v položkách oprav a udržování a v pořízení budov, hal a staveb. Nejvyšší podíl v rozpočtových výdajích tvořily výdaje v oddílu pořízení dlouhodobého hmotného majetku. Konkrétně se jednalo zejména o modernizaci a zateplení sportovní haly a o vytvoření hřiště u základní školy. Tento oddíl si vyžádal 28 846 034 Kč, což představuje 38 % výdajů rozpočtu.

Hospodaření města za rok 2014 bylo uzavřeno ztrátou ve výši 9 132 729 Kč.

Město je členem obchodní společnosti Stavebně bytové družstvo Vracov, kde je podíl města na hodnotě majetku družstva 51 %. Dále je město majitelem akcií JmVaK Hodonín celkem za 2 475 000 Kč.

Shrnutí: Město se snaží hospodařit s vyrovnaným rozpočtem. Každoročně provádí řadu větších či menších investic. Většinou se jedná o rekonstrukce budov nebo komunikací. Město tak usiluje o růst počtu obyvatel a zvýšení kvality života místních obyvatel.

## 5 SWOT ANALÝZA

Silné stránky	Slabé stránky
Člen sdružení Kyjovské Slovácko	Exhalace a hluk způsobené přítomností frekventované silnice I. třídy
Dobré přírodní a klimatické podmínky	Nevyužívání alternativních a obnovitelných zdrojů energie
Národní přírodní památka a přírodní rezervace na území města	Nedostatečné třídění odpadů domácnostmi
Rozsáhlý les v jižní části města	Zvyšující se počet obyvatel v důchodovém věku
Čisté životní prostředí	Rostoucí migrace obyvatel
Existence sběrného dvora	Nižší počet vysokoškolsky vzdělaných obyvatel oproti Jihomoravskému kraji a České Republice
Klidné prostředí k bydlení	Sezónnost cestovního ruchu s převahou letní turistiky
Podmínky pro rozvoj bydlení	Nedostatečný sortiment zboží v maloobchodním zařízení
Udržování lidových tradic	Ukončená činnost kina
Komunitní zapojení občanů	Nedostatečná kapacita mateřské školy
Značené i neznačené turistické trasy a cyklostezky	Nízká četnost autobusových spojů o víkendech a ve večerních hodinách
Dostatečné množství ubytovacích a stravovacích zařízení	Železniční stanice ve špatném stavu
Mateřská a dvoustupňová základní škola v obci	Zhoršený stav komunikací v některých částech města
Základní umělecká škola v obci	Zhoršený stav chodníků v některých částech města
Dobrá dostupnost vzdělávacích zařízení středního stupně	Nedostatek parkovacích míst v centru města

Existence Domu pro děti a mládež	Vysoká míra nezaměstnanosti oproti Jihomoravskému kraji a České Republice
Pobočka České pošty v obci	Vysoký počet obyvatel dojíždějících za prací
Dům s pečovatelskou službou v obci	Nízká nabídka pracovních příležitostí
Kulturní dům v obci	Nedostatečně využitá průmyslová zóna
Rekonstruovaná smuteční síň v obci	Úpadek zemědělské činnosti
Dostatečná nabídka zdravotnických služeb v obci	
Blízkost nemocnice	
Dobré sportovní zázemí	
Sbor dobrovolných hasičů v obci	
Místní kabelová televize	
Informační centrum v obci	
Internetové připojení v knihovně zdarma	
Dostatečná vybavenost technickou infrastrukturou	
Napojení na čističku odpadních vod	
Dopravně dostupná poloha	
Dostatečně frekventovaná železniční doprava	
Zvyšující se počet podnikatelských subjektů	
Průmyslová zóna v obci	
Kvalitní zemědělská půda	
Vinařská oblast	
<b>Příležitosti</b>	<b>Hrozby</b>
Udržení kvalitního životního prostředí v obci	Zhoršování kvality ovzduší v důsledku růstu silniční dopavy
Růst zájmu obyvatel o třídění a recyklaci odpadu	Nevyužití obnovitelných zdrojů energie

Rozvoj využívání obnovitelných zdrojů energie	Trvalé nezvyšování zájmu občanů o třídění a recyklaci odpadů (ochranu životního prostředí)
Zvýšení kvality údržby městské zeleně	Stárnutí obyvatelstva
Využití volného prostranství na náměstí	Odchod mladší a kvalifikovanější části populace do větších měst
Rozvoj bydlení – vytvoření ploch pro bytovou výstavbu	Zhoršující se porodnost
Podpora volnočasových aktivit	Zastavení výstavby nových RD z důvodu nedostatku pozemků
Zachování a péče o kulturní a přírodní dědictví	Nižší komunitní aktivita nových obyvatel
Rozvoj turistické infrastruktury	Nedostatečný rozvoj cestovního ruchu
Rozvoj a spolupráce jednotlivých spolků v obci	Zhoršování stavebně technického stavu budov občanské vybavenosti (zdravotnické zařízení, ZUŠ)
Zlepšování vzdělanostní struktury obyvatel	Zhoršující se stav technické infrastruktury
Spolupráce s institucemi zajišťujícími vazby vzdělání a trhu práce	Stoupající frekvence silniční dopravy
Rozšiřování rekvalifikačních kurzů pro nezaměstnané	Omezené pracovní příležitosti pro absolventy škol
Využití programů na podporu zaměstnanosti	Rostoucí míra nezaměstnanosti a prohlubování regionálních rozdílů
Podpora tvorby nových pracovních míst	Další pokles zemědělské činnosti
Využití prostředků EU a dalších dostupných zdrojů pro rozvoj obce	Nevyužití prostředků EU a dalších dostupných zdrojů pro rozvoj obce
Rozvoj podnikatelské sféry	Ohrožení realizace staveb a rekonstrukcí vlivem nedostatku finančních prostředků
Rozvoj průmyslové zóny	Nedostatečný rozvoj podnikatelské sféry
Vytvoření vlastních zdrojů pro financování obce	Nedostatečný rozvoj průmyslové zóny
Dobudování nových cyklostezek	Případný nezájem investorů o město
Zvýšení zájmu investorů o město	

## 6 NAVRŽENÍ MOŽNOSTÍ A CÍLŮ ROZVOJE

### Vize města Vracova

Vracov se stane moderním a dynamicky se rozvíjejícím městem, které nabízí bydlení v příjemném a klidném prostředí. Město bude čistým, upraveným a bezpečným místem, které nabídne svým obyvatelům kvalitní občanskou vybavenost a služby potřebné pro pestrou a spokojený život. Svoje přírodní a kulturní atraktivity a krajinnou přitažlivost zhodnotí a využije k rozvoji denní a krátkodobé rekreace. Silnice, místní komunikace i chodníky budou udržované a bude dbáno na bezpečnost dopravy. Veškeré hospodářské a společenské aktivity budou šetrné k životnímu prostředí i k historickým a kulturním památkám města.

Pro naplnění formulované vize rozvoje jsou stanoveny následující strategické cíle:

#### **Strategický cíl 1: Rozvoj bydlení**

Město, je díky klidnému venkovskému charakteru území a dobré dopravní dostupnosti, atraktivním místem k bydlení. Cílem je podporovat výstavbu bydlení ve městě a popřípadě se s dalšími investory podílet na výstavbě objektů k bydlení. Je nezbytné přilákat mladé rodiny a zabránit tak úbytku obyvatel.

#### **Opatření I. Nové prostředí pro bydlení a rozšíření služeb**

Je nutné umožnit novou výstavbu. Pro účel vytvoření nových stavebních míst byla již zpracována územní studie „Olšíčka“. Důležité je připravit zde technickou a dopravní infrastrukturu. Zájem obyvatel o tuto lokalitu zvýší nejen aktivní pomoc v oblasti rozvoje bydlení podpořená městem, ale i finanční dotace. Důležité je i rozšiřování a zkvalitňování poskytovaných služeb.

#### **Aktivita:**

- Realizace územní studie „Olšíčka“
- Rozšíření stavebních parcel pro výstavbu nových domů v dalších částech města
- Rozšíření inženýrských sítí a dopravní infrastruktury
- Zvyšování kvality poskytovaných služeb – jednání s investory o vybudování zařízení s širší nabídkou sortimentu zboží

Realizaci územní studie „Olšíčka“ a s tím spojené rozšíření inženýrských sítí a dopravní infrastruktury by město financovalo z vlastních zdrojů a mohlo by využít Podprogramu MMR – Podpora výstavby technické infrastruktury.

### **Strategický cíl 2: Podpora zaměstnanosti a podnikání**

Strategickým cílem je snižování nezaměstnanosti obyvatel v obci a podpora vzniku nových pracovních míst. V současné době není dostatečný zájem o využití ploch v průmyslové zóně ze strany investorů.

#### **Opatření I. Rozvoj podnikání**

Ke zlepšení podmínek života místních obyvatel je důležité posílení podpory podnikatelských subjektů a posílení ekonomické situace ve městě.

Velkou příležitostí je rozvoj průmyslové zóny na okraji města. Pokud by město získalo nové investory, mohlo by zajistit mnoho pracovních míst pro celé okolí včetně obyvatel Vracova. Tímto způsobem by narostl i finanční příjem zdejších obyvatel. Zvedl by se celkový ekonomický růst, společně s vyššími spotřebními možnostmi.

#### **Aktivita:**

- Vytváření vhodných podmínek pro rozvoj podnikání
- Přilákání investorů do průmyslové zóny
- Zajištění technické infrastruktury pro podnikatelské objekty ve městě

#### **Opatření II. Podpora zaměstnanosti**

Je důležité podporovat tvorbu nových pracovních míst s cílem udržet ve městě místní obyvatele, přilákat nové obyvatele a zvýšit zaměstnanost. Nezbytná je spolupráce městského úřadu s Úřadem práce v Kyjově - využití různých možností rekvalifikace a poskytnutí poradenství pro uchazeče o práci.

#### **Aktivita:**

- Podpora vytváření pracovních míst
- Spolupráce s Úřadem práce v Kyjově
- Zajištění vzdělávacích aktivit pro obyvatelstvo

Tento strategický cíl, by město financovalo ze svých zdrojů, v případě rozšíření průmyslové zóny by se na financování podíleli investoři.

### **Strategický cíl 3: Rozvoj města**

Celkový rozvoj území láká do města nejen nové obyvatele. Mladí lidé, přestože mají široké možnosti získávání vzdělání, se rádi vracejí do pěkného prostředí, kde vyrůstali. Podporují tak rozvoj města. Tento cíl má zajistit spokojenost místních obyvatel, rozvoj objektů občanské vybavenosti a zpříjemnění volnočasových aktivit.

#### **Opatření I. Kultura, památky, cestovních ruch**

Je potřeba rozvíjet a podporovat kulturní a sportovní akce, které jsou mezi obyvateli oblíbené. Zajistit ochranu a péči o památky, podporovat rozvoj cestovního ruchu budováním nových cyklistických tras a vinařské turistiky.

#### **Aktivity:**

- Finanční pomoc při pořádání sportovních soutěží a kulturních akcí
- Péče o památky
- Rozvoj a údržba cyklostezek
- Podpora spolupráce zájmových spolků
- Rozvoj vinařské turistiky

#### **Opatření II. Rozvoj objektů a činností občanské vybavenosti**

Rekonstrukcí objektů pro kulturu a volný čas a ostatních objektů občanské vybavenosti obec přispěje ke zkvalitnění života obyvatel ve městě, k celkovému rozvoji a větší atraktivitě města.

#### **Aktivity:**

- Rekonstrukce kulturního domu
- Výměna zařízení v přírodním areálu „Březíčko“
- Zabezpečení dostatečného počtu míst v MŠ
- Pokračování v poskytování sociální péče pro důchodce a zkvalitňování těchto služeb
- Využití plochy na náměstí – probíhají jednání o několika možnostech, může zde vzniknout nový kulturní dům, park, supermarket

Tento strategický cíl by Vracov financoval z vlastních zdrojů spolu s dotacemi. Na rozšíření cyklostezek by mohl Vracov využít dotace ze Státního fondu dopravní infrastruktury. Financování plochy na náměstí závisí na projektu, který bude pro tuto plochu vybrán.

V případě supermarketu by realizaci financoval převážně investor, v případě nového kulturního domu by se na financování podílel Vracov s využitím dotací.

#### **Strategický cíl 4: Dopravní infrastruktura**

Významnou podmínkou ekonomického a sociálního rozvoje obce je stav a úroveň dopravní infrastruktury.

##### **Opatření I. Rozvoj dopravní infrastruktury**

Zabezpečení plynulosti provozu budováním, údržbou, rekonstrukcí a modernizací komunikace. Je potřeba brát ohled na bezpečnost obyvatel, která bude zajištěna vybudováním chodníků v úsecích, kde chodník dosud není a rekonstrukcí v místech, kde je jí zapotřebí.

##### ***Aktivita:***

- Rekonstrukce starých místních komunikací
- Pravidelné opravy povrchů komunikací
- Dobudování sítě chodníků pro pěší a rekonstrukce stávajících
- Vytvoření nových možností pro parkování

##### **Opatření II. Rozvoj dopravní dostupnosti**

Pozornost bude věnována koordinaci autobusového spojení podle potřeb občanů. Prioritou je i doplnění zastřešení u autobusových zastávek. Město bude jednat se společností České dráhy o rekonstrukci železniční stanice.

##### ***Aktivita:***

- Větší počet autobusových spojů v pracovním týdnu
- Víkendové spoje na trase Vracov – Hodonín
- Přístřešek na zastávce „Škola“
- Jednání se společností ČD o rekonstrukci železniční stanice

Finančně náročnými aktivitami jsou rekonstrukce starých místních komunikací, dobudování sítě chodníků a vytvoření nových možností pro parkování. Tyto aktivity by Vracov financoval s vlastních zdrojů, částečně by mohl využít t dotací z Integrovaného regionálního operačního programu.



**Strategický cíl 5: Životní prostředí**

Pro rozvoj města je důležité dbát na zlepšování kvality životního prostředí. Toho město docílí ekologickým nakládáním s odpady a zlepšováním kvality zeleně.

**Opatření I.** Podpora využívání obnovitelných zdrojů energie v obci

Cílem je ekonomické nakládání se všemi zdroji energie, využití obnovitelných zdrojů energie a hospodárné nakládání s nimi.

**Aktivita:**

- Výměna oken a zateplování budov v majetku města
- Využití obnovitelných zdrojů energie

**Opatření II.** Posílení ekologického nakládání s odpady

Je nutné zvýšit zájem občanů o třídění a recyklaci odpadů. Vhodnými způsoby mohou být různé formy vzdělávání nebo zvýšení počtu kontejnerů v ulicích města. Větší míry třídění odpadů lze dosáhnout i zajištěním svozu plastů.

**Aktivita:**

- Rozvoj systému sběru a třídění odpadů - zajištění svozu plastů
- Zvýšení zájmu občanů o třídění a recyklaci odpadů

**Opatření III.** Udržování čistoty v obci

Pro udržení a zkvalitnění příjemného prostředí města je nezbytné se zaměřit na ochranu ovzduší, zeleně, a poučení obyvatel o životním prostředí.

**Aktivita:**

- Vzdělávání a osvěta obyvatel města v oblasti životního prostředí
- Údržba a ochrana stávající zeleně
- Snaha o zachování čistoty ovzduší

Na finančně náročné aktivity jako jsou výměna oken, zateplení budov a využití obnovitelných zdrojů energie by Vracov využil dotace z OP – Životní prostředí, případně i vlastní zdroje.

## ZÁVĚR

Ve své práci jsem shrnula teoretické poznatky o programu rozvoje obce a ty pak po provedení socioekonomické analýzy města Vracova prakticky implementovala.

Město Vracov má oproti jiným malým městům výhodnou polohu z hlediska dopravní dostupnosti. Tato skutečnost by mohla být v budoucnu důležitým kritériem při rozhodování potencionálních investorů nebo návštěvníků.

Z hlediska životního prostředí nemá Vracov žádné výraznější problémy. Pouze silniční doprava, vzrůstající frekvencí negativně ovlivňuje ovzduší obce. V současné době dochází k mírnému poklesu obyvatel a to stěhováním občanů. Je proto třeba rozvíjet město tak, aby přilákalo nové občany a počet obyvatel vzrůstal. Obyvatelé města obývají zejména rodinné domy. Ty spolu s bytovými domy procházejí postupně rekonstrukcemi a jejich celkový stav se velmi zlepšil. Důležité je také vybrat a realizovat vhodný projekt na volné ploše na náměstí, která nyní kazí dojem z města návštěvníkům náměstí. Občanská vybavenost je ve městě na poměrně dobré úrovni a odpovídá potřebám obyvatel. Chybí zde jen supermarket nabízející větší sortiment spotřebního zboží než místní maloobchodní zařízení. Tato skutečnost nutí občany vyjíždět za nákupy do okolních měst. Kulturní život je ve Vracově bohatý díky činnosti mnoha spolků, které se podílejí na pořádání každoročních akcí. Tyto akce spolu s pěkným prostředím lákají zejména v letním období do Vracova návštěvníky. Zemědělství má ve městě dlouhou tradici, zaznamenává ovšem úpadek a nezájem obyvatel o práci v tomto odvětví. Hlavními pěstovanými plodinami jsou brukev řepka, ovoce, zelenina a vinná réva. Z hlediska průmyslu se ve městě nachází spíše menší podniky a živnostníci, je tedy potřeba přilákat do města nové investory.

K zachování těchto předpokladů a naplnění rozvojového potenciálu jsem v práci navrhla několik opatření v rámci strategických cílů vyplývajících ze SWOT analýzy obce. Město by se mělo rozvíjet tak, aby bylo přitažlivé jak pro obyvatele tak návštěvníky. Je potřeba využít příznivých přírodních podmínek a kulturních tradic pro rozvoj cestovního ruchu. Město by se mělo také zaměřit na rozvoj bydlení a přilákání investorů.

Při zpracování této práce jsem získala ucelený přehled o situaci v obci a na jeho základě mohu konstatovat, že město Vracov má dobré předpoklady pro budoucí rozvoj. Bude záležet na zastupitelstvu obce, jak efektivně dokáže tento rozvojový potenciál v následujících letech využít.

**SEZNAM POUŽITÉ LITERATURY**

ARMSTRONG, Harvey a Jim TAYLOR, 2000. *Regional economics and policy*. 3rd ed. Oxford: Blackwell, 437 s. ISBN 0-631-21713-4.

BARTOŠÍKOVÁ, Alena, 2012. *Krajem vinic a poutních míst od Svatého Antonínka ke kyjovské dolině*. 1. vyd. Beroun: Nakladatelství MH, 141 s. ISBN 978-80-86720-60-9

ČESKÝ HYDROMETEOROLOGICKÝ ÚSTAV. *Emis* [online]. © 2015 [cit. 2015-03-22]. Dostupné z:

[http://portal.chmi.cz/files/portal/docs/uoco/web\\_generator/plants/CZ064/617270331\\_CZ.html](http://portal.chmi.cz/files/portal/docs/uoco/web_generator/plants/CZ064/617270331_CZ.html)

ČESKÝ STATISTICKÝ ÚŘAD. *Města a obce* [online]. © 2015 [cit. 2015-03-07]. Dostupné z: [https://www.czso.cz/csu/xb/mesta\\_a\\_obce](https://www.czso.cz/csu/xb/mesta_a_obce)

DADKA VRACOV s. r. o. *Dadka Vracov* [online]. © 2015 [cit. 2015-04-17]. Dostupné z: <http://www.dadka.cz/>

DVEŘE LOPRAIS. *Výroba dřevěných dveří, dveře z masivu* [online]. © 2004 – 2010 [cit. 2015-04-17]. Dostupné z: <http://www.dvere-loprais.cz/>

HAVLAN, Petr, 2008. *Majetek obcí a krajů v platné právní úpravě*. 2., aktualiz. a podstatně dopl. vyd. Praha: Linde, 318 s. ISBN 978-80-7201-708-9.

HRABALOVÁ, Simona, 2004. *Teorie a praxe rozvoje měst a obcí*. 1. vyd. Brno: Masarykova univerzita. ISBN 80-210-3356-8.

HRABÁNKOVÁ, Magdalena et al., 2011. *Faktory regionálního rozvoje a jejich vliv na sociálně-ekonomický potenciál regionu*. 1. vyd. Brno: Akademické nakladatelství CERM. ISBN 978-80-7204-752-9.

InterFLUID. *Moravia Systems a. s.* [online]. © 2000 – 2010 [cit. 2015-04-17]. Dostupné z: <http://www.interfluid.cz/company.cgi?lang=cz&company=5>

JOSEF SVITÁLEK. *Výroba přípravků, náradí, výroba z nerezů* [online]. © 2015 [cit. 2015-04-17]. Dostupné z: <http://www.svitalek.cz/>

KÁŇA, Pavel, 2004. *Základy veřejné správy*. 1. vyd. Ostrava: Montanex, 302 s. ISBN 8072251392.

KOLEKTIV autorů, 2008. *Úvod do regionálních věd a veřejné správy*. 2. vyd. Plzeň: Vydavatelství a nakladatelství Aleš Čeněk, 455 s. ISBN 978-80-7380-086-4.

KOZEL, Roman, 2006. *Moderní marketingový výzkum*. 1. vyd. Praha: Grada, 277 s. ISBN 80-247-0966-X.

LESY ČR, s. p. *Charakteristika* [online]. 2010 [cit. 2015-03-22]. Dostupné z: <https://www.lesy.cz/ls137/charakteristika/Stranky/default.aspx>

MATES, Pavel a WOKOUN, René, 2001 *Malá encyklopedie regionalistiky a veřejné správy*. 1. vyd. Praha: Prospektrum. 196 s. ISBN 80-7175-100-6.

MĚSTO VRACOV – OFICIÁLNÍ STRÁNKY. *Město Vracov* [online]. © 2015 [cit. 2015-03-05]. Dostupné z: <http://www.mestovracov.cz/?s=intro>

MINISTERSTVO PRO MÍSTNÍ ROZVOJ. *Systém elektronické podpory* [online]. © 2015 [cit. 2015-02-25]. Dostupné z: <http://www.mmr.cz/cs/Podpora-regionu-a-cestovni-ruch>

MONITOR – STÁTNÍ POKLADNA. *Vracov* [online]. © 2015 [cit. 2015-04-17]. Dostupné z: <http://monitor.statnipokladna.cz/2014/obce/detail/00285498>

ODEX spol. s . r. o. *Kvalitní oblečení z Česka* [online]. © 2015 [cit. 2015-04-17]. Dostupné z: <http://www.odex.cz/>

PEKOVÁ, Jitka, Jaroslav PILNÝ a Marek JETMAR, 2008. *Veřejná správa a finance veřejného sektoru*. 3., aktualiz. a rozš. vyd. Praha: ASPI, 712 s. ISBN 978-80-7357-351-5.

PORTÁL NA PODPORU ROZVOJE OBCÍ ČR. *Rozvoj obcí* [online]. © 2011 [cit. 2015-02-25]. Dostupné z: <http://www.rozvojobci.cz/rozvoj-obci/>

PORTÁL ÚSES. *Vývoj a růst keřů na bývalé zemědělské půdě* [online]. © 2012 [cit. 2015-03-22]. Dostupné z: [www.uses.cz/data/sbornik11/Jelinek.pdf](http://www.uses.cz/data/sbornik11/Jelinek.pdf)

PROGRAM ROZVOJE OBCÍ. *Tvorba programu rozvoje* [online]. © 2015 [cit. 2015-02-25]. Dostupné z: <http://napoveda.obcepro.cz/course-info?show&id=3>

PROVAZNÍKOVÁ, Romana, 2009. *Financování měst, obcí a regionů: teorie a praxe*. 2., aktual. a rozš. vyd. Praha: Grada, 304 s. ISBN 978-80-247-2789-9.

RaMu - PLUS s. r. o. *O nás* [online]. © 2014 [cit. 2015-04-17]. Dostupné z: <http://www.ramu.cz/o-nas>

RENOL CZ, s. r. o. *Profil společnosti* [online]. © 2015 [cit. 2015-04-17]. Dostupné z: <http://www.renol.cz/profil-spolecnosti/>

SČÍTÁNÍ LIDU, DOMŮ A BYTŮ 2011. *Vše o území*. [online]. © 2011 [cit. 2015-03-07].

Dostupné z: <http://vdb.czso.cz/sldbvo/#!stranka=vse-o-uze->

mi&tu=0&th=&vseuzemi=H4sIAAAAAAAAAAIWRvU8bMRjGXw4uQApVGIQ2Fmi7IP  
nUgTSI-  
oU1DUEKODyVp1e3q5KzkqjvbtX3XU4ZIXcrQtewMjPwTiL8Axk6IHXXsWjtEXKbW  
kj9e-Wc\_jx9f3IMtBTz7jBOMYhWEqI7l4ABze\_7X5dXqp-tZsPYgHzLs7-  
GeYqI-  
Bi2ogiByw0E\_5m7dg2tLXBT0WdLdHAjZ6Q9QNmEQy9LsoYWhAQk6ERO8FSwht-  
IQqmLQiQCrg6Vg-xLSPajSOpje5gvxhpV077lQ-VKra6vq\_b9\_FCuObOvr4--  
W2BTkXliIvPGa-CIaEEgUF12g55qmOG0i148Ji5NEm86u6gpWHbWPFaVBF-  
kRoYiHyOBbatoLnbm\_oGH3H6DsJcyb6TqavT-  
QjT9aZT5nCCopTl7aVCGhfE\_Oa6JBUfYER5F1Yjr

SEZNAM.CZ. *Mapy.cz* [online]. © 2015 [cit. 2015-03-07]. Dostupné z:  
<http://www.mapy.cz/zakladni?x=17.2172928&y=48.9459551&z=12&source=muni&id=5685&q=vracov>

Územní plán města Vracova

VEŘEJNÁ DATABÁZE ČSÚ. *Obyvatelstvo, volby* [online]. © 2015 [cit. 2015-03-07].  
Dostupné z: [http://vdb.czso.cz/vdbvo/maklist.jsp?kapitola\\_id=18&expand=1&](http://vdb.czso.cz/vdbvo/maklist.jsp?kapitola_id=18&expand=1&)

WOKOUN, René, 2008. *Regionální rozvoj: (východiska regionálního rozvoje, regionální politika, teorie, strategie a programování)*. 1 vyd. Praha: Linde, 475 s. ISBN 978-80-7201-699-0.

Zákon č. 183/2006 Sb., o územním plánu a stavebním řádu (stavební zákon). In: Sbíрка zákonů. 14. 3. 2006. částka 38, s. 1737.

*Zpravodaj MĚNV Vracov*, 1987. Kyjov: AGROPODNIK - TS.

## Interview

REPÍK, Jaromír. Starosta města Vracova [rozhovor 2015-04-10]

GLOZA, Petr. Odbor výstavby a zemědělství [rozhovor 2015-04-10]

**SEZNAM POUŽITÝCH SYMBOLŮ A ZKRATEK**

%	Procento
Apod.	A podobně
Atd.	A tak dále
a. s.	Akciová společnost
cca	Přibližně
Č.	Číslo
ČHMÚ	Český hydrometeorologický ústav
ČOV	Čistička odpadních vod
ČSÚ	Český statistický úřad
ČR	Česká republika
DPH	Daň z přidané hodnoty
DPS	Dům s pečovatelskou službou
DN	Vnitřní průměr potrubí
Ha	Hektar
Kč	Korun českých
km	Kilometr
kV	Kilovolt
l/s	Litrů za sekundu
m	Metr
m n. m.	Metrů nad mořem
mm	Milimetr
m <sup>3</sup>	Metr krychlový
m <sup>2</sup>	Metr čtvereční
Mpa	Megapascal
NN	Nízké napětí

---

Např.	Například
NTL	Nízkotlaký
NUTS	Nomenklatura územních statistických jednotek
ORP	Obec s rozšířenou působností
PN	Provozní tlak (Pressure Nominal)
RD	Rodinný dům
Resp.	Respektive
s	Sekunda
s.	Strana
s. r. o.	Společnost s ručením omezeným
SSSR	Svaz sovětských socialistických republik
SLDB	Sčítání lidu, domů a bytů
sv.	Svatý
Sb.	Sbírky
STL	Středotlaký
SDH	Sbor dobrovolných hasičů
Spol.	Společnost
Tis.	Tisíc
Tj.	To je
Tzv.	Tak zvaný
Tzn.	To znamená
VaK	Vodovody a kanalizace
VDJ	Vodojem
VTL	Vysokotlaký
ZUŠ	Základní umělecká škola

**SEZNAM OBRÁZKŮ**

Obrázek 1 Ukázka vazeb mezi úrovněmi návrhové části, (Zdroj: obcepro.cz, © 2015).....	29
Obrázek 2 Obsah programu rozvoje, (Zdroj obcepro.cz, © 2015) .....	30
Obrázek 3 Mapa – poloha Vracova, (Zdroj: mapy.cz) .....	32
Obrázek 4 Graf vývoje obyvatelstva v letech 1991-2013, (Zdroj: ČSÚ) .....	36
Obrázek 5 Graf celkového přírůstku ve Vracově a Bzenci, (Zdroj: ČSÚ) .....	38
Obrázek 6 Kostel sv. Vavřince ve Vracově, .....	46
Obrázek 7 Graf půdního fondu v ha, (Zdroj: ČSÚ) .....	60



## SEZNAM TABULEK

Tabulka 1 Struktura podle pohlaví, (Zdroj: ČSÚ) .....	37
Tabulka 2 Pohyb obyvatelstva, (Zdroj: ČSÚ) .....	37
Tabulka 3 Věková struktura obyvatelstva, (Zdroj: ČSÚ) .....	39
Tabulka 4 Index stáří, (Zdroj: ČSÚ) .....	39
Tabulka 5 Národnostní struktura, (Zdroj: ČSÚ – SLDB 2011) .....	40
Tabulka 6 Vzdělanostní struktura, (Zdroj: ČSÚ – SLDB 2011) .....	41
Tabulka 7 Náboženská struktura ve Vracově a Bzenci, (Zdroj: ČSÚ – SLDB 2011) .....	42
Tabulka 8 Domovní fond, (Zdroj: ČSÚ – SLDB 2011) .....	44
Tabulka 9 Obydlené byty podle počtu obytných místností a technického vybavení bytu, (Zdroj: ČSÚ – SLDB 2011) .....	44
Tabulka 10 Počet dokončených bytů v rodinných a bytových domech v letech 2004 – 2013, (Zdroj: ČSÚ) .....	45
Tabulka 11 Návštěvnost hromadných ubytovacích zařízení, (Zdroj: ČSÚ) .....	48
Tabulka 12 Míra nezaměstnanosti, (Zdroj: ČSÚ) .....	55
Tabulka 13 Počet uchazečů o zaměstnání, vlastní zpracování, (Zdroj: ČSÚ) .....	55
Tabulka 14 Ekonomické subjekty podle počtu zaměstnanců, (Zdroj: ČSÚ) .....	56
Tabulka 15 Zaměstnaní podle pohlaví a podle odvětví ekonomické činnosti, (Zdroj: ČSÚ – SLDB 2011) .....	56
Tabulka 16 Vyjíždějící do zaměstnání, (Zdroj: ČSÚ – SLDB 2011) .....	57
Tabulka 17 Obyvatelstvo podle ekonomické aktivity, (Zdroj: ČSÚ) .....	58
Tabulka 18 Rozpočet pro rok 2012, (Zdroj: monitor.statnipokladna.cz) .....	61
Tabulka 19 Rozpočet pro rok 2013, (Zdroj: monitor.statnipokladna.cz) .....	63
Tabulka 20 Rozpočet pro rok 2014, (Zdroj: monitor.statnipokladna.cz) .....	64