

# Strategie rozvoje obce Mysločovice

Petra Měřičková

---

Bakalářská práce  
2015



Univerzita Tomáše Bati ve Zlíně  
Fakulta managementu a ekonomiky

---

Univerzita Tomáše Bati ve Zlíně  
Fakulta managementu a ekonomiky  
Ústav regionálního rozvoje, veřejné správy a práva  
akademický rok: 2014/2015

## ZADÁNÍ BAKALÁŘSKÉ PRÁCE

(PROJEKTU, UMĚLECKÉHO DÍLA, UMĚLECKÉHO VÝKONU)

Jméno a příjmení: **Petra Měříčková**  
Osobní číslo: **M120673**  
Studijní program: **B6208 Ekonomika a management**  
Studijní obor: **Management a ekonomika**  
Forma studia: **prezenční**

Téma práce: **Strategie rozvoje obce Mysločovice**

Zásady pro vypracování:

### Úvod

Definujte cíle práce a použité metody zpracování práce.

#### I. Teoretická část

- Definujte cíle a metody práce včetně dotčené legislativy.
- Zpracujte literární rešerši a uveďte teoretické aspekty strategického plánování v regionálním rozvoji.

#### II. Praktická část

- Provedte socioekonomickou analýzu obce Mysločovice, včetně metody SWOT.
- Realizujte dotazníkové šetření mezi občany a aktéry rozvoje orientované na současné i budoucí potřeby obce.
- Na základě výše uvedených analýz navrhnete strategii rozvoje obce Mysločovice včetně katalogu projektů.

### Závěr

Rozsah bakalářské práce: cca 40  
Rozsah příloh:  
Forma zpracování bakalářské práce: tištěná/elektronická

Seznam odborné literatury:


GROSPÍČ, Jiří. Úvod do regionálních věd a veřejné správy. 2., rozš. vyd. Plzeň: Vydavatelství a nakladatelství Aleš Čeněk, 2008, 455 s. Vysokoškolské učebnice. ISBN 978-80-7380-086-4.  
MATES, Pavel a René WOKOUN. Malá encyklopedie regionalistiky a veřejné správy. 1. vyd. Praha: Prospektrum, 2001, 196 s. ISBN 80-7175-100-6.  
PROVAZNÍKOVÁ, Romana. Financování měst, obcí a regionů: teorie a praxe. 2., aktual. a rozš. vyd. Praha: Grada, 2009, 304 s. ISBN 978-80-247-2789-9.  
WOKOUN, René. Regionální rozvoj: východiska regionálního rozvoje, regionální politika, teorie, strategie a programování. Praha: Linde, 2008, 475 s. ISBN 978-80-7201-699-0.  
STIMSON, R., Roger STOUGH a Brian H. ROBERTS. Regional economic development: analysis and planning strategy. 2nd ed. Berlin: Springer, 2006, 452 p. ISBN 978-3-540-34826-9.

Vedoucí bakalářské práce: doc. RNDr. Oldřich Hájek, Ph.D.  
Ústav regionálního rozvoje, veřejné správy a práva  
Datum zadání bakalářské práce: 16. února 2015  
Termín odevzdání bakalářské práce: 15. května 2015

Ve Zlíně dne 16. února 2015

  
prof. Dr. Ing. Drahomíra Pavelková  
děkanka



  
doc. RNDr. Oldřich Hájek, Ph.D.  
ředitel ústavu

## PROHLÁŠENÍ AUTORA BAKALÁŘSKÉ PRÁCE

### Prohlašuji, že

- beru na vědomí, že odevzdáním bakalářské práce souhlasím se zveřejněním své práce podle zákona č. 111/1998 Sb. o vysokých školách a o změně a doplnění dalších zákonů (zákon o vysokých školách), ve znění pozdějších právních předpisů, bez ohledu na výsledek obhajoby;
- beru na vědomí, že bakalářská práce bude uložena v elektronické podobě v univerzitním informačním systému dostupná k prezenčnímu nahlédnutí, že jeden výtisk bakalářské práce bude uložen na elektronickém nosiči v příruční knihovně Fakulty managementu a ekonomiky Univerzity Tomáše Bati ve Zlíně;
- byla jsem seznámena s tím, že na moji bakalářskou práci se plně vztahuje zákon č. 121/2000 Sb. o právu autorském, o právech souvisejících s právem autorským a o změně některých zákonů (autorský zákon) ve znění pozdějších právních předpisů, zejm. § 35 odst. 3;
- beru na vědomí, že podle § 60 odst. 1 autorského zákona má UTB ve Zlíně právo na uzavření licenční smlouvy o užití školního díla v rozsahu § 12 odst. 4 autorského zákona;
- beru na vědomí, že podle § 60 odst. 2 a 3 autorského zákona mohu užít své dílo – bakalářskou práci nebo poskytnout licenci k jejímu využití jen s příjím-li tak licenční smlouva uzavřená mezi mnou a Univerzitou Tomáše Bati ve Zlíně s tím, že vyrovnání případného přiměřeného příspěvku na úhradu nákladů, které byly Univerzitou Tomáše Bati ve Zlíně na vytvoření díla vynaloženy (až do jejich skutečné výše) bude rovněž předmětem této licenční smlouvy;
- beru na vědomí, že pokud bylo k vypracování bakalářské práce využito softwaru poskytnutého Univerzitou Tomáše Bati ve Zlíně nebo jinými subjekty pouze ke studijním a výzkumným účelům (tedy pouze k nekomerčnímu využití), nelze výsledky bakalářské práce využít ke komerčním účelům;
- beru na vědomí, že pokud je výstupem bakalářské práce jakýkoliv softwarový produkt, považují se za součást práce rovněž i zdrojové kódy, popř. soubory, ze kterých se projekt skládá. Neodevzdání této součásti může být důvodem k neobhájení práce.

### Prohlašuji,

1. že jsem na bakalářské práci pracovala samostatně a použitou literaturu jsem citovala. V případě publikace výsledků budu uvedena jako spoluautor.
2. že odevzdaná verze bakalářské práce a verze elektronická nahraná do IS/STAG jsou totožné.

Ve Zlíně 13.5.2015

Peboř Hájčková

## **ABSTRAKT**

Tématem této bakalářské práce je strategie rozvoje obce Mysločovice. Práce je rozdělena na dvě části, a to teoretickou a praktickou. Teoretické aspekty, se kterými je možné se setkat při strategickém plánování rozvoje obce, jsou popsány v první části. Ve druhé části je zpracována socioekonomická analýza, dotazníkové šetření a SWOT analýza. V návaznosti na provedené analýzy jsou navrženy strategické cíle a katalog projektů, které jsou řešením pro rozvoj obce Mysločovice.

Klíčová slova: regionální politika, program rozvoje obce, rozpočet obce, socioekonomická analýza, SWOT analýza, dotazníkové šetření, katalog projektů

## **ABSTRACT**

The topic of this bachelor thesis is Development Strategy of the Municipality of Mysločovice. The thesis consists of two parts: a theoretical and a practical one. Theoretical aspects about development strategy of municipalities are described in the first part. The socio-economic analysis, the SWOT analysis and the questionnaire survey are applied in the second part. Strategic goals and the catalog of projects are the solution to achieve the development strategy and they are designed in conclusion of applied analysis.

Keywords: regional policy, development strategy of the municipality, municipal budget, socio-economic analysis, SWOT analysis, questionnaire survey, catalog of projects

Na tomto místě bych chtěla především poděkovat vedoucímu mé bakalářské práce panu doc. RNDr. Oldřichu Hájkovi, Ph.D. za jeho odborné vedení, pomoc a věcné připomínky, které mi při zpracování poskytl.

Dále bych chtěla poděkovat také panu Mgr. Pavlu Fryštackému za pomoc při získávání výsledků dotazníkového šetření a starostovi obce Mysločovice panu Pavlu Žákovi za poskytnutí cenných údajů.

Prohlašuji, že odevzdaná verze bakalářské práce a verze elektronická nahraná do IS/STAG jsou totožné.

*„Lidé se obávají neznáma. Jest pravda, že každé opuštění starého znamená nejistotu - skok do tmy. Avšak kdo chce pomoci sobě a jiným, musí opustit dobré, aby mohl vybojovat lepší. Nesmí držeti pevně vrabce v hrsti jen proto, že je lepší než holub na střeše. Bez odvahy ke změně není zlepšení, a tak není ani blahobytu!“*

*Tomáš Baťa*

## Obsah

<b>ABSTRAKT</b> .....	<b>5</b>
<b>ÚVOD</b> .....	<b>9</b>
<b>TEORETICKÁ ČÁST</b> .....	<b>10</b>
<b>1 CÍLE A METODY PRÁCE BAKALÁŘSKÉ PRÁCE</b> .....	<b>11</b>
<b>1.1 CÍLE PRÁCE</b> .....	<b>11</b>
<b>1.2 METODY POUŽITÉ V PRÁCI</b> .....	<b>11</b>
1.2.1 DOTAZNÍK.....	11
1.2.2 ROZHOVOR (INTERVIEW).....	12
1.2.3 SWOT ANALÝZA.....	12
<b>2 REGIONÁLNÍ POLITIKA</b> .....	<b>14</b>
<b>2.1 REGIONÁLNÍ POLITIKA V EU</b> .....	<b>14</b>
<b>2.2 REGIONY PŘI VSTUPU ČR DO EU</b> .....	<b>15</b>
<b>2.3 PROGRAM ROZVOJE OBCE</b> .....	<b>17</b>
<b>2.4 OBEC</b> .....	<b>17</b>
2.4.1 SAMOSTATNÁ PŮSOBNOST.....	18
2.4.2 PŘENESENÁ PŮSOBNOST.....	19
<b>2.5 ORGÁNY OBCE</b> .....	<b>19</b>
2.5.1 OBECNÍ ÚŘAD.....	19
2.5.2 ZASTUPITELSTVO OBCE.....	20
2.5.3 RADA OBCE.....	20
2.5.4 STAROSTA.....	21
2.5.5 TAJEMNÍK.....	21
<b>3 FINANCOVÁNÍ</b> .....	<b>22</b>
<b>3.1 ROZPOČET</b> .....	<b>22</b>
3.1.1 SESTAVENÍ ROZPOČTU.....	22
<b>3.2 PŘÍJMY ÚZEMNÍCH ROZPOČTŮ</b> .....	<b>23</b>
<b>3.3 LEGISLATIVNÍ RÁMEC ÚZEMNÍHO ROZPOČTOVÁNÍ</b> .....	<b>23</b>
3.3.1 DAŇOVÉ PŘÍJMY.....	24
3.3.2 DOTACE.....	24
3.3.3 NEDAŇOVÉ PŘÍJMY.....	26
3.3.4 ÚVĚRY A PŮJČKY.....	27
<b>PRAKTICKÁ ČÁST</b> .....	<b>28</b>
<b>4 SOCIOEKONOMICKÁ ANALÝZA</b> .....	<b>29</b>
<b>4.1 POLOHA A VNĚJŠÍ VZTAHY</b> .....	<b>29</b>
<b>4.2 PŘÍRODNÍ PROSTŘEDÍ</b> .....	<b>30</b>
<b>4.3 OBYVATELSTVO</b> .....	<b>31</b>
4.3.1 VÝVOJ POČTU OBYVATEL.....	31
4.3.2 VĚKOVÁ STRUKTURA OBYVATEL.....	32
4.3.3 VZDĚLANOSTNÍ STRUKTURA OBYVATEL.....	33
<b>4.4 BYDLENÍ</b> .....	<b>33</b>

<b>4.5</b>	<b>KULTURA A PAMÁTKY.....</b>	<b>34</b>
4.5.1	KULTURA .....	34
4.5.2	PAMÁTKY.....	35
<b>4.6</b>	<b>OBČANSKÁ VYBAVENOST.....</b>	<b>36</b>
4.6.1	INFRASTRUKTURA .....	36
4.6.2	SLUŽBY .....	36
4.6.3	VZDĚLÁVÁNÍ.....	37
<b>4.7</b>	<b>TRH PRÁCE A HOSPODAŘENÍ OBCE.....</b>	<b>37</b>
4.7.1	MÍRA NEZAMĚSTNANOSTI.....	37
4.7.2	VÝZNAMNÍ ZAMĚSTNAVATELÉ V OBCI .....	38
4.7.3	HOSPODAŘENÍ OBCE V LETECH 2011-2015.....	39
4.7.4	ROZPOČET OBCE NA ROK 2015 .....	42
<b>4.8</b>	<b>CESTOVNÍ RUCH .....</b>	<b>43</b>
4.8.1	UBYTOVÁNÍ.....	43
4.8.2	CYKLOTURISTIKA .....	43
<b>5</b>	<b>VYHODNOCENÍ DOTAZNÍKOVÉHO ŠETŘENÍ.....</b>	<b>45</b>
<b>6</b>	<b>SWOT ANALÝZA .....</b>	<b>48</b>
<b>7</b>	<b>STRATEGIE ROZVOJE OBCE MYSLOČOVICE .....</b>	<b>50</b>
<b>7.1</b>	<b>VIZE 2025- NEJLEPŠÍ OBEC VE ZLÍNSKÉM KRAJI.....</b>	<b>50</b>
<b>7.2</b>	<b>STRATEGICKÉ CÍLE, PRIORITY A OPATŘENÍ.....</b>	<b>50</b>
<b>8</b>	<b>KATALOG PROJEKTŮ .....</b>	<b>53</b>
<b>8.1</b>	<b>PROJEKT Č. 1 .....</b>	<b>53</b>
<b>8.2</b>	<b>PROJEKT Č. 2 .....</b>	<b>55</b>
<b>8.3</b>	<b>PROJEKT Č. 3 .....</b>	<b>56</b>
	<b>ZÁVĚR.....</b>	<b>59</b>
	<b>SEZNAM POUŽITÉ LITERATURY.....</b>	<b>61</b>
	<b>SEZNAM POUŽITÝCH SYMBOLŮ A ZKRATEK.....</b>	<b>63</b>
	<b>SEZNAM OBRÁZKŮ .....</b>	<b>64</b>
	<b>SEZNAM TABULEK.....</b>	<b>65</b>
	<b>SEZNAM PŘÍLOH.....</b>	<b>66</b>



## ÚVOD

Tématem bakalářské práce je strategie rozvoje obce. Zájem o strategii rozvoje území, ve kterém žijeme, by se měl týkat každého z nás, proto se jedná o tematiku zajímavou i pro laickou veřejnost. Taková strategie nám pomáhá zlepšit úroveň života v daném území, odkryvá kladné a záporné faktory území a nalézá řešení jak tyto kladné faktory dále rozvíjet, či jak eliminovat faktory opačného charakteru.

V této práci se budu zabývat strategií rozvoje obce Mysločovice. Uvedenou obec jsem si k tomuto tématu vybrala také proto, že zde již žiji několik let.

Nejprve začnu teoretickou částí, kde popíšu cíle a metody této práce. Poté čtenářům přiblížím teoretické aspekty, se kterými se mohou setkat při tvorbě strategického plánování v regionálním rozvoji, a to pojmy z oblasti regionální politiky a financování. Zpracování teoretické části povede k usnadnění a zkvalitnění zpracování praktické části.

V praktické části začnu nejprve analytickou částí, a to socioekonomickou analýzou. Bude se jednat o část nejrozsáhlejší, která objektivně definuje území a popíše současný stav. Uvedu v ní základní údaje o obci z hlediska polohy a vnějších vztahů, přírodního prostředí, stav obce v oblasti bydlení, kultury a památek, občanské vybavenosti, trhu práce, hospodářské situace v letech 2011 - 2015 a cestovního ruchu. V rámci analytické části dále provedu dotazníkové šetření, díky němuž zjistím názory na danou problematiku z pohledu obyvatel obce, a to v oblasti vnímání minulého, současného a budoucího rozvoje obce. Na závěr této části nakonec aplikuji analýzu SWOT, kterou budu vytvářet především díky výše uvedeným analýzám.

Závěr práce bude tvořit část návrhová, kde v návaznosti na socioekonomickou analýzu, dotazníkové šetření a SWOT analýzu vytvořím vizi do roku 2025. K naplnění této vize vytyčím cíle, priority a opatření, kterými se budu řídit při tvorbě katalogu projektů. Tato návrhová opatření by měla obci pomoci se dále rozvíjet.

## **I. TEORETICKÁ ČÁST**

# 1 CÍLE A METODY PRÁCE BAKALÁŘSKÉ PRÁCE

## 1.1 Cíle práce

Primárním cílem mé bakalářské práce je zpracovat strategii rozvoje obce Mysločovice. Tato strategie by měla odstranit nedostatky tohoto území a zároveň vyzdvihnout, respektive zlepšit stávající kladné faktory obce.

Dalšími dílčími cíli práce jsou: socioekonomická analýza, dotazníkové šetření a SWOT analýza. Na základě těchto analýz vytyčím cíle a vize, kterými by se měla obec řídit pro její další rozvoj a v návaznosti na tyto vize a cíle poté navrhnu katalog projektů.

## 1.2 Metody použité v práci

### 1.2.1 Dotazník

Dotazníkem je metoda sběru informací od osob písemnou formou. Jelikož se jedná o písemnou formu, vyplývají nám zde určitá omezení – nelze jej použít při výzkumu osob, pro které je čtení a psaní z nějakých důvodů obtížné. Jedná se o techniku v sociálních výzkumech velice rozšířenou, která je v některých vědních oborech přímo tradiční. Dříve se při vyslovení sociologického výzkumu většinou každému hned vybavil právě dotazník, dnes je tento pojem spojován neméně často i s rozhovorem, ne-li dokonce častěji.

Před sestavením dotazníku je třeba si nejprve stanovit vzorek neboli výběrový soubor, typ dotazníku a způsob doručení (elektronickou či papírovou formou- osobně či pomocí zprostředkovatele). (Reichel, 2009, s. 118)

#### 1.2.1.1 Stanovení vzorku

K dosažení exaktních výsledků je třeba vybrat vzorek lidí, který je reprezentativní. Tzn., že výsledky dotazníků této části lidí by měly odpovídat celému základnímu souboru. Aby byl vzorek lidí dostatečně reprezentativní, je třeba provést náhodný výběr. (Giddens, 2013, s. 64)

#### 1.2.1.2 Typ dotazníku

**Otevřený:** v tomto případě dochází k formulaci otázek bez výběru odpovědi, tázaný má možnost rozepsat své názory. Výhodou je zjištění více informací o zkoumané problematice, k obtížnostem může dojít při vyhodnocování dotazníků.

**Standardizovaný:** zde má tázaná osoba na výběr z již předem stanovených typů odpovědí. Odpovědi jsou formulovány stylem „ano/ne“, „spíše ne/rozhodně ne/spíše ano/rozhodně ano“ apod.

**Polostrukturovaný:** je kombinací dvou již zmíněných typů a s tímto typem dotazníku se v dnešní době můžeme setkat nejčastěji. (Giddens, 2013, s. 63)

### **1.2.1.3 Problémovost dotazníku**

Anthony Giddens spatřuje problémovost dotazníku v generalizaci neboli rozšíření výsledku výběrového souboru (neboli vzorku lidí) na základní soubor.

Reichel Jiří při charakteristice dotazníku tento problém nezmiňuje, pozastavuje se však nad problémem návratnosti dotazníků. V této oblasti není literatura jednotná, dle pesimistických odhadů lze však u nepřipravené akce očekávat návratnost cca 5 – 20 % poštou rozeslaných dotazníků. Jako způsob řešení tohoto problému vidí v tzv. oversamplingu, tj. rozeslání mnohonásobně většího množství dotazníků ve vztahu k velikosti výběrového souboru. Dále také je třeba dbát na vzhled dotazníku a optimální organizaci jeho distribuce.

Pro eliminaci zmíněných problémů se budu snažit o co nejrozsáhlejší výběrový soubor, návratnost dotazníků budu zvyšovat osobním doručováním a sběrem.

### **1.2.2 Rozhovor (interview)**

Jedná se o konverzaci mezi dvěma osobami, přičemž účelem je získání informací o určité oblasti. Podle požadovaných informací rozhovor rozdělujeme na strukturovaný, polostrukturovaný či otevřený. (Giddens, 2013, s. 992)

### **1.2.3 SWOT analýza**

V dnešní době je již velmi obvyklé se s touto metodou setkat ve veřejné správě, je nezbytnou součástí programových dokumentů.

Slovo SWOT vzniklo z počátečních písmen anglických slov, jimiž jsou Strengths (v překladu síla neboli silné stránky), Weaknesses (slabost), Opportunities (možnosti) a Threats (hrozby). Pomocí SWOT analýzy tedy zjišťujeme a porovnáváme silné a slabé stránky ve vztahu k příležitostem a hrozbám. Hlavním cílem SWOT analýzy je přijmout silné stránky, eliminovat stránky slabé, dále tímto dosáhnout zvýšení možných příležitostí a snížit výskyt určených hrozeb. V některých případech je však postačující vymezení pouze silných a slabých stránek, na které jsou poté vytyčeny cíle a priority. Tato analýza se může zdát na prv-

ní pohled velmi jednoduchá, při realizaci však zjistíme, že se jedná o velmi složitý postup. V některých případech nelze zcela přesně určit, do které oblasti zjištěná data zařadit.

Zásadními požadavky na tuto metodu je výstižnost, realističnost a objektivita. V případě výstižnosti je velmi obtížné vtěsnat do jednoduchých formulací zkoumané faktory, u kterých hrozí nebezpečí schematizace. Z hlediska objektivity je především nutné se vyvarovat psychologických bariér, protože například pojmenování vlastních předností může znít jako sebechvála a naopak uvedením slabín přiznáváme vlastní nedostatečnost.

Dalším krokem této analýzy je kombinace interních a externích faktorů, jako jeden z možných způsobů nalezení optimální strategie budoucího rozvoje. Kombinace těchto faktorů pak představuje řadu rovnic:

- silná stránka + možnost = expanze;
- silná stránka + hrozba = aktivní obrana;
- slabá stránka + možnost = adaptace;
- slabá stránka + hrozba = ústup (pasivní obrana).

Ačkoliv se SWOT analýza používá při sestavování koncepcí a programů regionálního rozvoje nejčastěji, tak se můžeme setkat i s dalšími méně známými metodami. Patří sem například metoda modelu SHADE (Share = podíl + Develoment = rozvoj), metoda ODAPI Schuillingovy skupiny z univerzity v Amsterdame (pozorování, popis, analýza, programování, zlepšování) a technika LAN s kroky analýza, syntéza, interpretace, evaluace, propozice I. + II. A další. (Grošpič et. al., 2008, s. 176 - 185)

## 2 REGIONÁLNÍ POLITIKA

V kterémkoliv státě světa se nachází jak regiony s velmi prosperující ekonomikou a vysokou životní úrovní, tak naopak regiony s ekonomickými problémy. Podle typu problémů můžeme tyto regiony rozdělit na regiony nedostatečně vybavené přírodními zdroji, s nedostatečným využitím vlastních zdrojů a regiony se stagnujícími či upadajícími základními odvětvími. (Grošpič et al., 2008, s. 98)

Role regionů v mezinárodních trzích se v poslední době významně mění v důsledku globalizace a strukturálního přizpůsobení. Porozumění těmto procesům změn je stěžejní pro vytváření regionálních ekonomických analýz a plánování regionálního rozvoje.

Mnoho regionů není schopno se rychle přizpůsobit nově se měnícím trhům, aby účinně konkurovali v globálním věku podnikání a technologií postindustriální ekonomiky. K dosažení úspěšné konkurence v globální ekonomice je třeba pochopit důsledky paradigmatu posunů vyskytujících se v oblasti hospodářské politiky a strategie a vybudovat flexibilní strategické infrastruktury. (Stimson et al., s. 6 – 11)

K eliminaci regionálních disparit vznikla regionální politika. V literatuře můžeme nalézt desítky různorodých definic regionální politiky.

Kniha Dictionary of Human Geography definuje regionální politiku jako „součást státní politiky, ovlivňující rozmístění hlavních ekonomických zdrojů a aktivit na celém území státu nebo v jeho části. Regionální politika zahrnuje opatření napomáhající jednak růstu stupně ekonomické aktivity v území, kde je vysoká nezaměstnanost a malé naděje na přirozený ekonomický růst a na druhé straně opatření sloužící kontrole ekonomických aktivit v územích s nadměrným růstem“

Učební text „Základy prostorové ekonomiky“ definuje tuto oblast stručněji, a to jako „soubor opatření a nástrojů, pomocí kterých má dojít ke zmírnění nebo odstranění rozdílů v ekonomickém rozvoji dílčích regionů“. (Grošpič et al., 2008, s. 98 - 100)

### 2.1 Regionální politika v EU

Všechny členské země Evropské unie postupně přistoupily k uskutečnění vlastní národní regionální politiky, s jejíž pomocí je usilováno o snižování rozdílů v životní úrovni mezi regiony a snižování vysoké regionální nezaměstnanosti. Zpravidla jsou podporovány za-

ostávající regiony či území s nevyhovující strukturou průmyslu socioekonomické struktury.

V Evropské unii je regionální politika uskutečňována na několika úrovních:

- nadnárodní úroveň (je prováděna přímo EU – relativně nezávisle, fungující regionální politika na této úrovni je ve světě ojedinělá);
- národní úroveň (silně diferencovaná regionální politika, prováděna jednotlivými členskými zeměmi, postupně však přijímají některá společná pravidla);
- regionální úroveň (ve většině zemí, dlouhodobě podporována).

Důvody pro provádění společné regionální politiky EU:

- rozporuplné regionální problémy a schopnost států tyto problémy řešit;
- snaha o prohloubení ekonomické a monetární unie; jedná se především o úplné zavedení společné měny „euro“, které přinese regionálně diferencované rozmístění výhod;
- požadavek některých členských států na vyrovnání regionálních dopadů ostatních „neregionálních“ politik EU, zejména společné zemědělské politiky či společné vědeckotechnické politiky EU;
- některé státy používaly dotace do průmyslu pro boj se zahraniční konkurencí a toto zdůvodňovaly regionálními problémy. (Grošpič et al., 2008, s. 114)

## 2.2 Regiony při vstupu ČR do EU

Evropský statistický úřad EUROSTAT stanovil v roce 1988 evropské statistické územní jednotky, tzv. NUTS (z francouzského La nomenclature des unités territoriales statistiques, nebo anglického Nomenclature of Units for Territorial Statistics), které jsou srovnatelnými územními jednotkami na území celé EU. (Václavíková, 2008, s. 55)

Primárním významem pro rozdělení na jednotky NUTS jsou statistické potřeby EU, zařazování regionů různé úrovně pod jednotlivé cíle strukturální politiky EU. V rámci regionální a ekonomické statistiky jsou jednotky NUTS používány např. pro sledování míry nezaměstnanosti, pro výpočet regionálního hrubého domácího produktu a pro populační údaje. V případě regionální politiky se tyto jednotky používají pro posouzení a hodnocení podpory ze strukturálních fondů.

NUTS 1 představuje územní jednotku typu velkých oblastí (zemí, makroregionů) určitého státu, jedná se o největší regionální srovnávací jednotku.

NUTS 2 je jednotka nižší a z hlediska populační velikosti se pohybuje mezi jedním až dvěma miliony obyvatel (průměrem EU je 1 830 tisíc obyvatel).

NUTS 3 má počet obyvatel mezi 200 až 400 tisíci.

LAU 1 (dříve NUTS 4) v některých státech EU není vymezena.

LAU 2 (dříve NUTS 5) je nejmenší lokální jednotka, většinou se jedná o obce nebo skupiny obcí. (Grošpič et al., 2008, s. 80 - 81)

Aplikaci těchto územních jednotek na území ČR zobrazuje následující tabulka (Tab. 1).

Územní jednotka		Počet v ČR
zkratka	Český ekvivalent	
NUTS 0	stát	1
NUTS 1	Území (ČR)	1
NUTS 2	Regiony (soudržnosti)	8
NUTS 3	Kraj	14
LAU 1	Okres	76 + Praha
LAU 2	Obec	6 253

Tab. 1. CZ – NUTS (Portál územního plánování, ©2015)

Jelikož stanovené územní jednotce NUTS 2 plně neodpovídaly populační velikosti všech krajů v ČR, tak došlo ke spojení některých krajů a bylo vytvořeno 8 regionů soudržnosti:

- Praha (Hlavní město Praha)
- Střední Čechy (Středočeský kraj)
- Jihozápad (Jihočeský a Plzeňský kraj)
- Severozápad (Karlovarský a Ústecký kraj)
- Severovýchod (Liberecký, Královehradecký a Pardubický kraj)
- Jihovýchod (Jihomoravský kraj a Kraj Vysočina)
- Střední Morava (Olomoucký a Zlínský kraj)
- Moravskoslezsko (Moravskoslezský kraj) (Hájek a Novosák, 2010, s. 114 – 115)



V případě Prahy, Středních Čech a Moravskoslezska nebylo potřeba spojení krajů. Naopak v případě regionu soudržnosti Severovýchod bylo třeba spojit tři kraje.

### 2.3 Program rozvoje obce

Jedná se o střednědobý i dlouhodobý dokument, jehož cílem je koordinovat veřejné a soukromé aktivity demografického, ekonomického, sociálního, kulturního a ekologického typu na území obce. Legislativním rámcem pro tuto činnost je zákon č. 128/2000 (zákon o obcích). Nejedná se o dokument obecně závazný, je závazný jen pro zřizovatele, ostatní fyzické a právnické osoby se zavazují pouze do určité míry, a to na základě svého dobrovolného souhlasu.

Z dokumentů, které schvaluje obec, by měl být program rozvoje obce schválen jako první. Na tento program by měl dále navazovat územní plán obce (s výjimkou malých obcí, které sestávají z několika desítek obyvatel). Tyto dokumenty by poté měly být základem pro sestavení rozpočtu (především část investic).

Při sestavování struktury programu je nutné vycházet z jeho účelů, úkolů a využití. Jedná se především o analýzu vnějších a vnitřních podmínek dosavadního vývoje obce a o definování rozvojových šancí obce a jejích slabých stránek. Dále by měly být v návaznosti na analytická hodnocení definovány strategické směry, cíle a priority rozvoje obce a formulace návrhů opatření k jejich dosažení. Závěrem by měly být navržen katalog projektů, které jsou nezbytné pro naplnění strategie a definovaných cílů rozvoje. Navržené projekty a opatření se poté mohou stát nástrojem k realizaci programu rozvoje obce (Grošpič et al., 2008, s. 196 – 198)

### 2.4 Obec

Zákon definuje obec jako základní článek územního samosprávného společenství občanů, který tvoří územní celek a je vymezený hranicí území obce. (Česko, 2000)

Česká republika se dle Ústavy České republiky člení na obce a kraje. Obce jsou základními územními samosprávnými celky a kraje jsou vyššími územními samosprávnými celky. Územní samosprávné celky jsou územními společenstvími občanů, která mají právo na samosprávu. (Česko, 1993)

Obce mají tři základní prvky: území, občané a samospráva. Každá obec má svůj vlastní rozpočet a majetek. Dále má vlastní právní subjektivitu- je veřejnoprávní korporací,

v právních vztazích tedy vystupuje pod svým vlastním jménem, za což nese zodpovědnost. Obec má za úkol rozvíjet své území ve všech oblastech, uspokojovat potřeby svých občanů a v neposlední řadě chránit veřejný zájem, který je uvedený v zákonech a dalších právních předpisech. Pro splnění uvedených úkolů může obec zřídit právnické osoby a organizační složky obce. (Mates et al., 2001, s. 75 - 76)

#### **2.4.1 Samostatná působnost**

Samostatná působnost znamená samostatnou správu vlastních záležitostí obce. Obec zde má tzv. volnou ruku při rozhodování ve vlastních záležitostech než při výkonu přenesené působnosti.

Obec rozhoduje samostatně o takových náležitostech, které jsou v zájmu obce a jejích občanů. Patří sem především záležitosti vymezené paragrafy 84, 85 a 102 Zákona o obcích, kromě vydávání nařízení obce. Dále obec ve své samostatné působnosti rozhoduje o vytváření podmínek pro rozvoj sociální péče a uspokojování potřeb svých občanů. Jedná se zejména o potřeby v oblasti dopravy a spojů, bydlení, ochrany a rozvoje zdraví, potřeby informací, výchovy a vzdělávání, celkového kulturního rozvoje a ochrany veřejného pořádku.

Při vykonávání záležitostí samostatné působnosti se obec řídí:

- při vydávání obecně závazných vyhlášek zákonem
- v ostatních záležitostech se řídí nejen zákonem, ale také jinými právními předpisy, které byly vydány na základě zákona (Česko, 2000)

V samostatné působnosti mohou obce vydávat tyto sankce:

- pokuta do 10 tisíc Kč, pokud vlastník nemovitosti nedodrží povinnosti týkající se označování ulic, veřejných prostranství a budov nebo neudržuje čistotu a pořádek na svém nebo užívaném pozemku, čímž naruší vzhled obce
- pokuta do 50 tisíc Kč při stejné situaci jako předchozí, ale osobou nedodržující povinnosti je podnikající fyzická či právnická osoba
- pokuta do 200 tisíc Kč při znečištění veřejného prostranství či odložení věcí na místa, která k tomu nejsou určena (Mates et al., 2001, s. 125)

### 2.4.2 Přenesená působnost

Kromě samostatné působnosti vykonávají obce také působnost přenesenou neboli státní správu. Obec zde má omezenější míru volnosti při vydávání rozhodnutí.

Přenesená působnost ve věcech, které stanoví zvláštní zákony, je

- a) V základním rozsahu svěřeném obci vykonávána orgány obce určenými tímto nebo jiným zákonem nebo na základě tohoto zákona, území obce je zde správním obvodem,
- b) V rozsahu pověřeného obecního úřadu vykonávána tímto úřadem,
- c) V rozsahu obecního úřadu obce s rozšířenou působností vykonávána tímto úřadem.

Při vykonávání přenesené působnosti se orgány obce řídí

- a) Pokud vydávají nařízení obce, tak zákony a jinými právními předpisy
- b) V ostatních případech výkonu přenesené působnosti také
  1. Usneseními vlády a směrnicemi ústředních správních úřadů; tato usnesení a tyto směrnice nemohou orgánům obcí ukládat povinnosti, které nejsou zároveň stanoveny zákonem; podmínkou platnosti směrnic ústředních správních úřadů je jejich publikování ve Věstníku vlády pro orgány krajů a orgány obcí;
  2. Opatřeními příslušných orgánů veřejné správy přijatými při kontrole výkonu přenesené působnosti podle tohoto zákona.

Metodickou a odbornou pomocí je při výkonu přenesené působnosti krajský úřad. (Česko, 2000)

## 2.5 Orgány obce

### 2.5.1 Obecní úřad

Je tvořen starostou, místostarostou (místostarosty), tajemníkem obecního úřadu (pokud je v obci tato funkce zřízena) a ostatními zaměstnanci obecního úřadu. Nejvyšší funkcí je starosta. Rozhoduje ve věcech samostatné působnosti, které mu svěřilo zastupitelstvo obce nebo rada obce. Dále pomáhá výborům a komisím s jejich činností a rozhoduje o poskytnutí informací žadatelům dle zákona o svobodném přístupu k informacím.

### 2.5.2 Zastupitelstvo obce

Počet členů je stanoven členy zastupitelstva, řídí se přitom následující tabulkou (Tab. 2) danou zákonem:

do 500 obyvatel	5 až 15 členů
nad 500 do 3 000 obyvatel	7 až 15 členů
nad 3 000 do 10 000 obyvatel	11 až 25 členů
nad 10 000 do 50 000 obyvatel	15 až 35 členů
nad 50 000 do 150 000 obyvatel	25 až 45 členů
nad 150 000 obyvatel	35 až 55 členů.

*Tab. 2. Počet členů zastupitelstva v závislosti na počtu obyvatel (Česko, 2000)*

K zasedání dochází min. jednou za 3 měsíce v obcích s volenou radou obcí, v ostatních obcích se zasedá jednou za 2 měsíce, zasedání je veřejně přístupné. První schůzi zastupitelstva svolává bývalý starosta.

Zastupitelstvo má v pravomoci věci, které patří do samostatné působnosti obce. Věci patřící do přenesené působnosti má na starost tehdy, pokud to stanoví zákon. Aby vstoupilo v platnost usnesení, rozhodnutí či volby, je zapotřebí vyjádření souhlasu nadpoloviční většiny všech členů zastupitelstva, z tohoto důvodu je počet členů zastupitelstva vždy lichý.

Do zastupitelstva může kandidovat občan starší 18 let, který má v obci trvalé bydliště a je svéprávný. (Mates et al., 2001, s. 183)

### 2.5.3 Rada obce

Rada obce je zastoupená starostou, místostarostou (či místostarosty) a dalšími členy rady (radní). Počet členů je vždy lichý (minimálně 5 a maximálně 11) a nesmí jich být více než jedna třetina členů zastupitelstva obce. Rada obce je výkonný orgán obce a má samostatnou působnost. Její pravomoci jsou určeny zákonem o obcích. Rozhoduje o věcech samostatné působnosti obce, které nejsou vyhrazeny zastupitelstvu obce. Za svá rozhodnutí také odpovídá zastupitelstvu. Na rozdíl od zastupitelstva se rada obce schází nepravidelně dle vlastního uvážení a její jednání jsou nepřístupná veřejnosti. Pokud je zastupitelstvo obce

tvořeno méně než 15 členy, tak se rada obce nevolí a tuto funkci vykonává starosta nebo zastupitelstvo. (Mates et al., 2001, s. 110)

#### 2.5.4 Starosta

Je hlavním monokratickým orgánem obce, který zastupuje obec navenek. Starosta i místostarosta je volen i odvoláván zastupitelstvem obce z řad svých členů. Starosta jmenuje a odvolává tajemníka obecního úřadu, pokud tak souhlasí i okresní úřad. Podepisuje s místostarostou či jiným radním právní a jiné akty jménem obce. Rozhoduje ve věcech přenesené působnosti obce v těch obcích, kde není tajemník nebo pro tuto činnost stanoví zvláštní orgány obce, avšak pouze v případech stanovených zvláštními zákony. Odpovídá za informování veřejnosti o činnosti obce. Může požadovat na Policii České republiky spolupráci při zabezpečování místních záležitostí veřejného pořádku.

Pokud dojde k závěru, že usnesení rady obce není správné, tak je oprávněn věc předložit na zasedání zastupitelstva obce. (Mates et al., 2001. s. 140)

#### 2.5.5 Tajemník

Tajemník obecního úřadu se zřizuje v těch obcích, které mají pověřený obecní úřad, v dalších obcích se tato funkce zřizuje pouze fakultativně. Jmenován a odvoláván je starostou se souhlasem přednosty okresního úřadu. Tajemník obecního úřadu nesmí působit v žádných politických stranách a v politických hnutích.

Povinnosti tajemníka:

- plnit pokyny starosty, které vyplývají z usnesení zastupitelstva obce a z usnesení rady a další úkoly vyplývající z jeho pracovní náplně;
- plnit řadu úkolů vůči zaměstnancům, kteří jsou zařazení do obecního úřadu (uzavírá a ukončuje pracovní poměr s nimi, stanovuje jejich platy);
- zajišťovat úkoly v přenesené působnosti obce, které vyplývají ze zvláštních zákonů;
- řídit a kontrolovat organizační složky obce, pokud zastupitelstvo nestanoví jinak.

Dále je tajemník obecního úřadu odpovědný za plnění úkolů obecního úřadu v samostatné působnosti a v přenesené působnosti starostovi a zúčastňuje se zasedání zastupitelstva obce a schůzí rad obce s hlasem poradním. (Mates et al., 2001. s. 147 - 148)

## 3 FINANCOVÁNÍ

### 3.1 Rozpočet

Rozpočet je základem pro hospodaření obce. Jeho tvorba, struktura, plnění a kontrola je dána zákonem.

Na rozpočet můžeme mít 5 základních pohledů. Jedná se o:

- decentralizovaný peněžní fond
- finanční plán
- bilanci příjmů a výdajů
- závazný právní dokument (je závazný pro obec)
- nejdůležitější nástroj komunální politiky

#### 3.1.1 Sestavení rozpočtu

1. Návrh finančním výborem (součástí jsou 2 zastupitelé, dále to mohou být- ředitel školy, ředitel určité firmy v obci či jiná osoba, která má zkušenosti s financováním)
  - Při návrhu se výbor inspiroval minulým rozpočtem, na jeho základě odhaduje, jaké budou příjmy.
  - Výdaje se určují dle strategického programu.
2. Schválení zastupitelstvem
  - Nadpoloviční většina musí rozpočet odsouhlasit, aby byl schválen.
  - V případě neschválení začne fungovat rozpočtové provizorium (tzn., že obec může čerpat 1/12 příjmů minulého roku každý měsíc na pokrytí běžných výdajů, nemůže investovat).
  - Ke změně v rozpočtu dojít může, jedná se o tzv. rozpočtové opatření při mimořádných událostech (např. nastanou povodně).
3. Závěrečný účet, audit
  - Zpracovává jej ekonomický odbor (tím je buď krajský úřad, který jej zpracuje zdarma, anebo si obec zvolí soukromou firmu, obce využívají většinou druhou variantu). (Macháček, 2015, přednáška)

#### Rozpočtové zásady

- Zásada každoročního sestavování a schvalování
- Zásada pravdivosti a reálnosti

- Zásada dlouhodobé vyrovnanosti
- Zásada účelnosti (všechny prostředky jsou na nějaký účel určeny)
- Zásada úplnosti a jednotnosti
- Zásada transparentnosti a publicity (rozpočet bývá zveřejňován)
- Zásada efektivnosti a hospodárnosti

### 3.2 Příjmy územních rozpočtů

Příjmy územních rozpočtů se rozdělují na nenávratné a návratné příjmy. Mezi nenávratné příjmy řadíme daňové příjmy, dotace (transfery) a nedaňové příjmy. Návratnými příjmy poté jsou úvěry a půjčky. (Provazníková, 2009, s. 79)

### 3.3 Legislativní rámec územního rozpočtování

Územní rozpočtování je upraveno třemi základními zákony. Prvním je zákon č. 218/2000 Sb., o rozpočtových pravidlech, ve znění pozdějších předpisů (tzv. velká rozpočtová pravidla). Tento zákon se zabývá rozpočtem státu a jeho střednědobým výhledem, jeho příjmy a výdaji, vypracováním návrhu zákona o státním rozpočtu a rozpočtovým provizoriem. Kritéria, kterými se řídíme při výpočtu obecních dotací, se stanovují každoročně v zákoně o státním rozpočtu. Ten stanovuje také účast státního rozpočtu na financování programů, pravidla hospodaření Národního fondu (souhrn peněžních prostředků na realizaci společných programů EU a ČR). Pro obce a města je zde také důležitý fakt, že zákon ruší rozpočtové organizace, které se mění na tzv. organizační složky bez právní subjektivity a tak setrvávají pouze organizace příspěvkové, kterých se dotýkají také určité změny.

Dalším významným zákonem ze zmíněné oblasti je zákon č. 250/2000 Sb., o rozpočtových pravidlech územních rozpočtů, ve znění pozdějších předpisů (tzv. malá rozpočtová pravidla). Zákon určuje pravidla rozpočtování krajů a obcí. Ačkoliv se jedná o samostatný zákon, tak je stále věcně propojen na státní rozpočet (stejný rozpočtový rok, rozpočtová skladba, státní supervize atd.). Důvodem rozdělení těchto dvou zákonů je předpokládaná vyšší dynamika rozvoje malých rozpočtových pravidel, a proto také častější novelizace než je tomu u pravidel velkých. Významným prvkem tohoto zákona je určení rozpočtového výhledu sloužícího jako pomocný nástroj pro střednědobé plánování na 2 až 5 let.

Poslední významný zákon je zákon o rozpočtovém určení daní (resp. Výnosu daní) zákon č. 243/2000 Sb. Původně zákon znevýhodňoval nejmenší obce z důvodu tlaku na spojování obcí nejmenších kategorií. Nakonec však byly přijaty pozměňující návrhy, které určují

výlučný podíl na dani fyzických osob ze samostatné činnosti (30%) a 100 % výnosu daně fyzických osob z vyrovnání a dodatečných přiznání či dodatečně vyměřených daní. Zmírnil se také dopad na rozpočtové určení daní na malé obce. (Grošpič et al., 2008, s. 295 - 296)

### 3.3.1 Daňové příjmy

Daňové příjmy rozdělujeme na sdílené a svěřené typy daní, řadíme sem také správní poplatky. Z hlediska výnosů jsou pro obce významné svěřené daně, neboť celková částka z těchto plateb spadá do jejich kompetence. Tyto částky obvykle pokrývají polovinu celkových příjmů obcí. Daně sdílené se dělí mezi obec, kraj a stát. Velikost sdílených daní se nedá velkou měrou ovlivnit, jelikož do příjmu obce spadá částka v závislosti na počtu obyvatel obce (alespoň ne v krátkodobém horizontu). Naopak velikost svěřených daní se již dá do určité míry ovlivnit. Jedná se o daně z nemovitostí, které obec může navýšit koeficientem dle vlastního uvážení. Do svěřených daní dále spadají také daně z příjmů právnických osob u případů, kdy poplatníkem je příslušná obec. Posledním již zmíněným daňovým příjmem jsou správní poplatky. Tyto poplatky jsou určeny pouze na pokrytí nákladů, které obec vynakládá na služby občanům, zejména administrativní povahy. (Veberová, 2008, s. 125)

Následující tabulka (Tab. 3) zobrazuje, jak byly sdílené daně rozdělovány v letech 2011 – 2013. Na straně krajů je zaznamenána klesající tendence z objemu sdílených daní, obce si v posledním roce polepšily. Státní rozpočet vykázal nejprve v roce 2012 stoupající tendenci, poté se objem v roce 2013 snížil, avšak stále byl objem vyšší než v roce 2011.

<b>Struktura sdílených daní</b>	<b>2011</b>	<b>2012</b>	<b>2013</b>
Kraje	8,9 %	8,6 %	8,3 %
Obce	21,9 %	21,1 %	22,4 %
Státní rozpočet	69,2 %	70,3 %	69,4 %
<b>Celkem</b>	<b>100,0 %</b>	<b>100,0 %</b>	<b>100,0 %</b>

Tab. 3. Rozdělení objemu sdílených daní v letech 2011 – 2013 (Deník veřejné správy, ©2015)

### 3.3.2 Dotace

Obce mohou získat v současnosti následující dotace:



- Dotace (příspěvky) v rámci finančního vztahu státního rozpočtu k rozpočtům obcí.
- Ostatní dotace z kapitoly Všeobecná pokladní správa.
- Dotace z ostatních kapitol státního rozpočtu.
- Dotace ze státních účelových fondů.
- Dotace v rámci finanční pomoci z EU.
- Další dotace.
- Dotace a příspěvky v rámci finančního vztahu státního rozpočtu k rozpočtům obcí.

### 3.3.2.1 Strukturální fondy z EU

Vstupem České republiky do EU jsme dosáhli možnosti čerpat finanční prostředky ze strukturálních fondů evropského společenství. Účelem těchto fondů je snižovat meziregionální disparity členských států a jejich regionů. (Veberová, 2008, s. 128 - 130)

Na strukturální fondy EU mají přímou vazbu územní jednotky NUTS 2 a NUTS 3. (Grošpič et al., 2008, s. 81)

## Fondy EU

### 1. Strukturální a investiční fondy

- Evropský fond pro regionální rozvoj: podporuje investiční projekty, např. výstavba silnic a železnic, odstraňování ekologických zátěží, budování stokových systémů, podpora inovačního potenciálu podnikatelů, rozvoj a obnova sportovních areálů, rekonstrukce kulturních památek, výsadba regenerační zeleně, výstavba či oprava infrastruktury pro poskytování zdravotní péče, zavádění služeb elektronické veřejné správy apod.
- Evropský sociální fond: podpora neinvestičních projektů, např. rekvalifikace nezaměstnaných, speciální programy pro osoby se zdravotním postižením, děti, mládež, etnické menšiny a další znevýhodněné skupiny obyvatel, tvorba inovativních vzdělávacích programů pro zaměstnance, rozvoj institucí služeb zaměstnanosti, rozvoj vzdělávacích programů apod.
- Fond soudržnosti neboli také kohezní fond: tak jako Evropský fond podporuje investiční projekty, ale zaměřuje se na státy, nikoliv na regiony.
- Evropský zemědělský fond pro rozvoj venkova: napomáhá zvyšovat konkurenceschopnost v oblasti zemědělství a lesnictví, zlepšení životního prostředí a krajiny či kvality života na venkově a diverzifikace hospodářství venkovských oblastí.

- Evropský námořní a rybářský fond: k rozvoji konkurenceschopnosti a zlepšení životního prostředí, financování mořského i vnitrozemského rybolovu, modernizace či podpora likvidace starých plavidel apod.

## 2. Ostatní fondy

- Fond solidarity: cílem je pomoci při velkých přírodních katastrofách, členský stát můžete požádat o pomoc z tohoto fondu při škodě vyšší než 0,6% HDP státu postiženého katastrofou
- Evropský fond pro přizpůsobení se globalizaci: napomáhá pracovníkům, kteří byli propuštěni důsledkem globalizace (Evropské strukturální a investiční fondy, ©2015)

V programovacím období 2014-2020 bylo pro Českou republiku vymezeno 24 miliard eur. Rozdělení Evropských strukturálních a investičních fondů mezi programy v období 2014 - 2020 je následující: (operační programy dále jen OP)

OP Doprava	4,7 mld. eur
Integrovaný regionální OP	4,6 mld. eur
OP Podnikání a inovace pro konkurenceschopnost	4,3 mld. eur
OP Výzkum, vývoj a vzdělávání	2,8 mld. eur
OP Životní prostředí	2,6 ml. eur
Program rozvoje venkova	2,3 mld. eur
OP Zaměstnanost	2,1 mld. eur
OP Technická pomoc	0,22 mld. eur
OP Praha – pól růstu	0,2 mld. eur
OP Rybářství	0,03 mld. eur

*Tab. 4. Rozdělení Evropských strukturálních a investičních fondů v období 2014 –2020 (Evropské strukturální a investiční fondy, ©2015)*

### 3.3.3 Nedaňové příjmy

Zde řadíme především příjmy z vlastního podnikání obcí, uživatelské poplatky (za psy, lázeňské a rekreační pobyty, ze vstupného, z ubytovací kapacity, za ukládání odpadů, za čištění odpadních vod, užívání veřejného prostranství, provozování výherního přístroje,

povolení k vjezdu do určitých míst obce apod.), dále příjmy za pokuty a penále (jedná se o neočekávaný příjem, jeho podíl v příjmech obce je zanedbatelný) a ostatní nedaňové příjmy (dary, výnosy ze sbírek apod.). (Veberová, 2008, s. 127)

### 3.3.4 Úvěry a půjčky

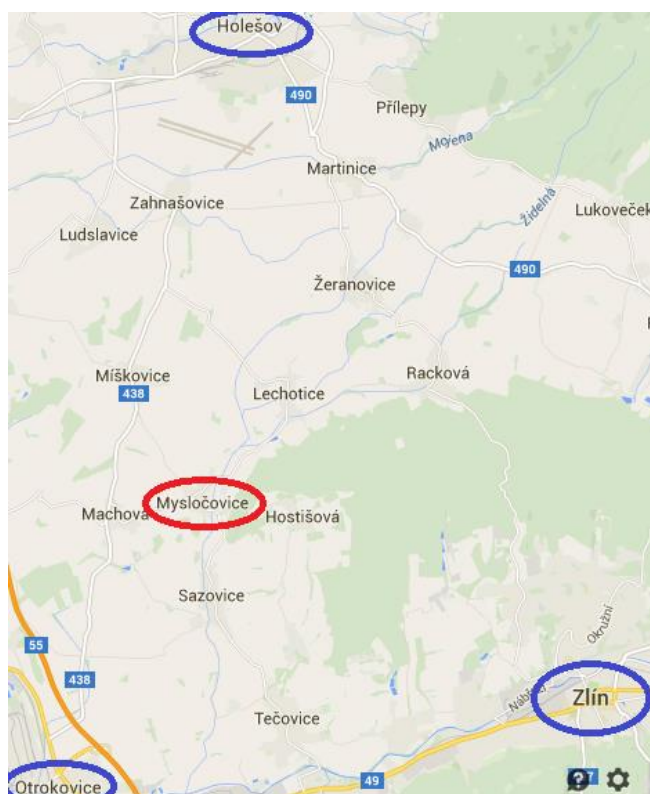
Úvěry a půjčky představují významný zdroj financování, nicméně se jedná o zdroje návratné, budou je tedy muset splatit svým věřitelům. Investice se zpravidla financují dlouhodobými úvěry a půjčkami, krátkodobých obce využívají k pokrytí rozdílu mezi příjmy a výdaji, který však vzniká pouze časovým nesouladem mezi skutečným inkasem příjmů a potřebou zaplatit běžné výdaje. Nemělo by docházet k situacím, kdy obce úvěry a půjčkami vyrovnávají deficit běžného rozpočtu. (Provazníková, 2009, s. 101)

## **II. PRAKTICKÁ ČÁST**

## 4 SOCIOEKONOMICKÁ ANALÝZA

### 4.1 Poloha a vnější vztahy

Hanácká obec Mysločovice leží ve Zlínském kraji přímo mezi třemi významnými městy, kterými jsou krajské město Zlín, dále Otrokovice a Holešov.



Obr. 1. Lokalizace obce Mysločovice na mapě  
(Mapová data Google, ©2015)

Spádovost obyvatel je především do města Zlín, které je centrem dojížděky za zaměstnáním a vysokou občanskou vybaveností. Spádovost do Otrokovic a Holešova je nižší.

Území o rozloze 366 ha má kopcovitou povahu a převažuje zemědělská půda. Nejvyšším bodem území je kopec Háj, který leží v nadmořské výšce 285 m.

Západním sousedem Mysločovic je obec Machová, na severu sousedí s obcí Míškovice, severovýchod spojují Lechotice, jihovýchod Hostišová a jih Sazovice.

Obec je součástí regionu soudržnosti Střední Morava, dále mikroregionu Židelná a spadá do působnosti MAS Partnerství Moštěnka. (Obec Mysločovice, ©2015)

Mikroregion Židelná je dobrovolným svazkem osmi obcí (Hostišová, Lechotice, Míškovice, Mysločovice, Racková, Sazovice, Tečovice a Žeranovice), jejímž cílem je koordinace

významných investičních akcí na území všech členských obcí, sladování zájmů a činností místních samospráv, zastupování členských obcí při jednáních o společných věcech s třetími osobami ve věcech zájmů regionu, hospodaření s majetkem členských obcí, který do svazku členské obce vložily, a hospodaření s majetkem získaným vlastní činností svazku, společný postup při dosahování ekologické stability regionu, propagace svazku a zájmového území, všeobecná ochrana životního prostředí v zájmovém území, koordinace územního plánování v zájmovém území, rozvoj cestovního ruchu v zájmovém území, ochrana společných zájmů a zmnožení sil a prostředků při prosazování záměrů přesahujících svým rozsahem a významem každou členskou obec. (Mikroregion Židelná, ©2015)

MAS Partnerství Moštěnka je členem nebo spolupracuje s mnoha aktéry, kteří působí na venkově a pomáhají k rozvoji venkova. Členy této skupiny jsou obce ze Zlínského a Olomouckého kraje. (MAS Partnerství Moštěnka, ©2015)

## 4.2 Přírodní prostředí

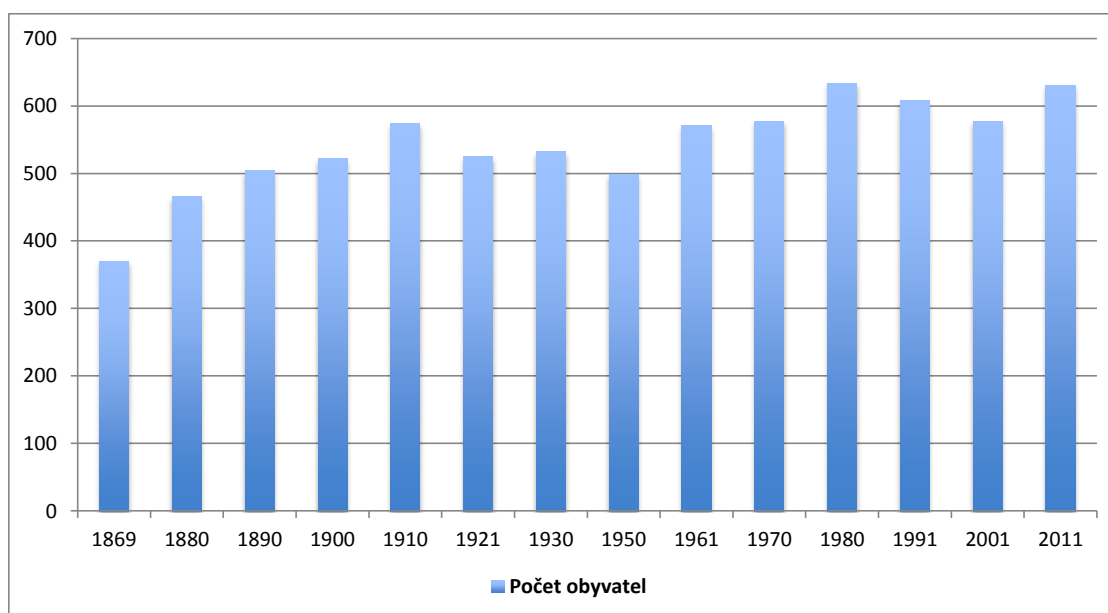
Obcí Mysločovice proudí Míškovický potok a potok Racková. Dochází zde k vyššímu výskytu povodní vlivem přítomnosti šedivce v nižších polohách, který způsobuje nepropustnost půdy pod jejím povrchem, bývá tedy nutné povrchovou vodu odvádět technickými prostředky.

Ovzduší je na velmi dobré úrovni, občas je však nepříznivě ovlivňováno přítomností vepřina, který způsobuje zápach a spolu se společností na výrobu betonových prefabrikátů dochází k produkci hluku. Obyvatelstvo v této oblasti projevuje zvýšený zájem. Když v roce 2013 přišla do obce společnost LIPARO s. r. o. s návrhem na výstavbu bioplynové stanice, tak vzniklo občanské sdružení Envitrio – zdravé Mysločovice a proběhlo také referendum. Největší obavy občanů plynou ze zvýšení hluku a zápachu v obci. V loňském roce od záměru výstavby navrhované bioplynové stanice společnost ustoupila, avšak se záměrem podat návrh nový, na bioplynovou stanici menšího výkonu. (Obec Mysločovice, ©2015)

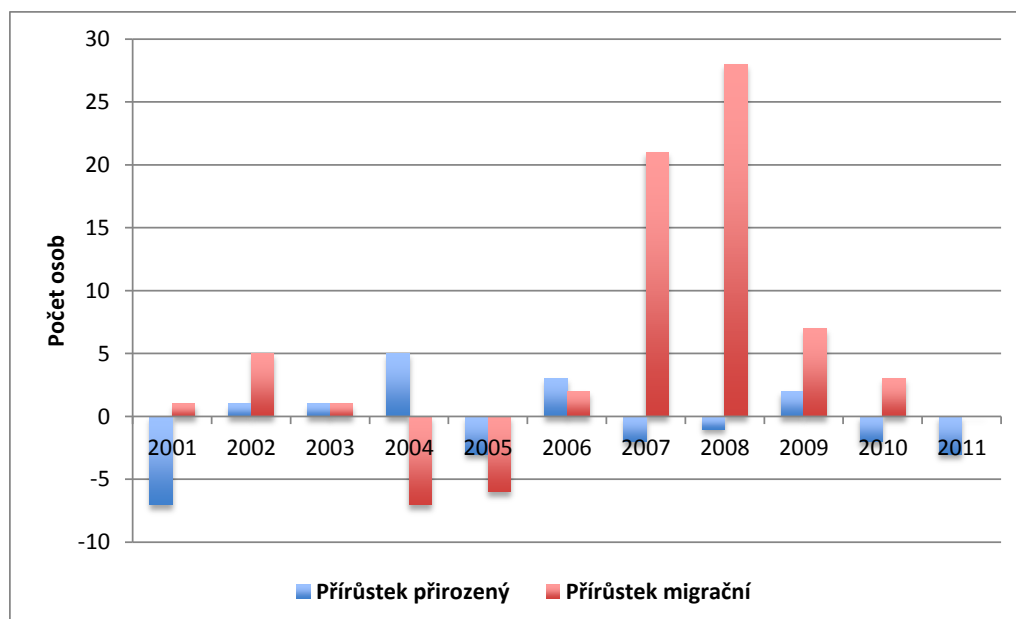
## 4.3 Obyvatelstvo

### 4.3.1 Vývoj počtu obyvatel

Následující obrázek (Obr. 2) zobrazuje, jak se vyvíjel počet obyvatel v dlouhodobém měřítku. Můžeme zde pozorovat jak integrační, tak dezintegrační procesy, avšak s převahou integračních. V 80. a 90. letech Mysločovice zaznamenaly prudkou dezintegraci obyvatelstva. V posledním desetiletí již tento trend nepokračuje a obyvatelstvo prudce vzrůstá. Zda k tomuto novému trendu došlo vlivem přirozeného přírůstku nebo migrace zobrazuje další obrázek (Obr. 3). Zde již vidíme, že za vysokou integrací stojí vysoký migrační přírůstek, který se však týká především dvou let, a to 2007 a 2008. Následující roky již migrační přírůstek ubývá, z čehož lze usoudit, že atraktivnost obce má klesající tendenci v posledních uvedených letech. Pro tak malou obec, jako jsou Mysločovice, je i mírný nárůst počtu obyvatel významným přínosem pro další rozvoj obce.



Obr. 2. Vývoj počtu obyvatel obce Mysločovice, období 1869-2011 (ČSÚ, ©2015)



Obr. 3. Vývoj přirozeného přírůstku a migračního salda obce Mysločovice, období 2001-2011 (ČSÚ, ©2015)

#### 4.3.2 Věková struktura obyvatel

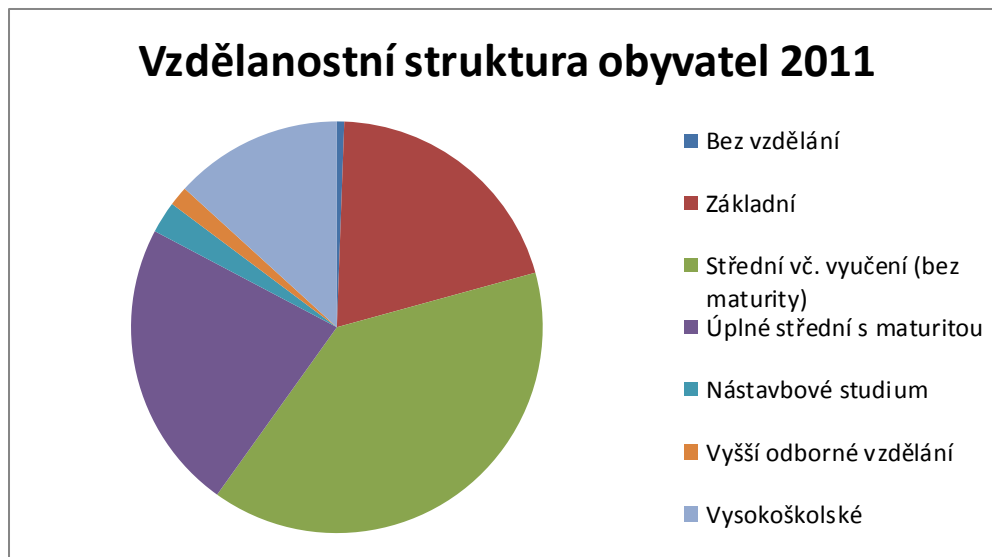
Následující tabulka (Tab. 5) zobrazuje věkovou strukturu obyvatel obce Mysločovice v letech 2007 – 2013. V posledních letech byl zaznamenán mírný pokles obyvatel ve věku 0 – 14 let, stejně tak tomu bylo u obyvatelstva věkové kategorie 15 – 64 let. Obyvatelstvo ve věku 65 a více let má však dlouhodobě stoupající tendenci. Lze tedy usoudit, že věková struktura obyvatelstva obce se zvyšuje.

		2007	2008	2009	2010	2011	2012	2013
Obyvatelstvo celkem		595	622	631	632	608	607	605
v tom ve věku	0 – 14 let	79	87	97	102	95	98	97
	15 – 64 let	434	449	448	441	422	411	404
	65 a více let	82	86	86	89	91	98	104

Tab. 5. Věková struktura obyvatel k 31. 12. v letech 2007 - 2013(ČSÚ, ©2015)



### 4.3.3 Vzdelanostní struktura obyvatel



Obr. 4. Vzdelanostní struktura obyvatel v roce 2011 (ČSÚ, ©2015)

Na základě dat ze Sčítání lidu domů a bytů z roku 2011 je sestaven obrázek (Obr. 4), který zobrazuje vzdelanostní strukturu obyvatel. Největší podíl vzdělání je střední vč. vyučení (bez maturity), jež čítá 39 %. Dalším významným podílem je úplné střední vzdělání s maturitou, jež má 22,8 %, ale také základní vzdělání, které čítá 20 %. Vysokoškolský diplom vlastnilo v daném roce celkem 69 obyvatel, respektive 13 %. Z toho 10 obyvatel bakalářský a 57 magisterský.

V porovnání s rokem 2001 bylo nejčastějším dosaženým vzděláním také střední vč. vyučení (bez maturity), které mělo 41 % obyvatel. Druhým nejčastějším vzděláním však bylo v roce 2011 vzdělání základní, a to 26 %. Podíl obyvatelstva s úplným středním vzděláním s maturitou bylo 20 %, došlo tedy k nárůstu v této oblasti. Největšího nárůstu však došlo v oblasti vysokoškolského vzdělání, které mělo v roce 2001 pouze 1,4 % obyvatel, oproti údajům z roku 2011, kdy došlo k nárůstu o 11,6 %.

## 4.4 Bydlení

V současnosti je v obci trvale nahlášeno 617 občanů. Nejvyšším číslem popisným obce je číslo 228. Domy jsou v obci řazeny podél silnice a ostatních místních komunikací. Domy předválečného období mají řadovou formu, v poválečném období již převažují domy volně stojícího charakteru. (Obec Mysločovice, ©2015)

## 4.5 Kultura a památky

### 4.5.1 Kultura

Občané Mysločovic jsou velmi aktivní, co se týče zakládání a vedení spolků, můžeme jich zde nalézt hned několik v různých kategoriích. Společenský život v Mysločovicích je tedy velmi pestrý. V roce 2007 získala obec „Modrou stuhu“ za společenský život v obci.

**Sbor dobrovolných hasičů** se podílí na kulturním životě v obci svými tradičními akcemi. Spolupracuje s mládeží, která má možnost se pravidelně účastnit soutěží. Pořádá plesy, dětské karnevaly, zájezdy, výšlapy, pouštění draků, letní tábory a mnoho dalších kulturních akcí. Za zmínku stojí také sběr kovového odpadu, který sbor provádí pětkrát ročně a výtěžek následně používá pro činnost s mládeží. (Dřímál, 2009, s. 23)

**Myslivecké sdružení Háj** se skládá z 23 členů. Podílejí se na udržování původního stavu krajiny, a to výsadbou různých keřů, stromků a údržbou zeleně. Myslivci se také starají o zvěř, která čelí nepříznivým podmínkám.

**Tělovýchovná jednota Sokol** umožňuje provozování fotbalu, stolního tenisu a různých rekreačních sportů (cvičení pro ženy, pořádání turistických zájezdů).

**Hlahol Mysločovice** je mužský pěvecký sbor, skládající se ze čtrnácti členů, vystupuje při různých příležitostech, jakými jsou Hanácké právo, příležitostné oslavy v obci, ale také novomanželům apod.

**Volejbalový klub Mysločovice** tvoří volejbalistky, které se schází pravidelně každé pondělí v tělocvičně ZŠ.

**Klub maminek** je spolek matek z Mysločovic, který se schází pravidelně každý pátek na obecním úřadě. Mají také své vlastní stránky, kde je možné si prohlédnout program a fotografie ze setkání, jedná se především o tvůrčí činnost, ale také výlety.

**Dětský folklórní soubor Ječmínek** sdružuje pěvecky nadané děti. Schází se každý pátek v hasičské zbrojnici, vystupuje pravidelně na kulturních akcích v obci i jejím okolí. (Obec Mysločovice, ©2015)

**Banjo country Mysločovice** se schází každé úterý v hasičské zbrojnici a kromě svých vystoupení také na požádání vyučuje klasické country tance.

Dále obec každý rok pořádá Hanácký den, dětský den, masopustní zvyk „vodění medvěda“, vítání jara, otvírání studánek, podzimní drakiádu, slavnost dýní, sokolský a myslivec-

ký ples, v květnu obecní svátek sv. Jána, svátek matek a v červnu tradiční pouť. Kulturní výbor organizuje besedu se seniory, setkání s jubilanty, vítání občánků, rozloučení s žáky MŠ a přivítání žáků prvních tříd. (Dřímal, 2009, s. 26)

Mysločovice se každoročně účastní projektu Vesnice roku. V této soutěži obec získala několik ocenění:

- 2001: Bílá stuha za činnost mládeže
- 2000; 2002 a 2004: Zelená stuha za péči o zeleň a životní prostředí
- 2005: Čestný diplom za udržování Hanáckých tradic
- 2006: Čestný diplom za udržování typického charakteru hanácké obce
- 2007: Modrá stuha za společenský život

#### 4.5.2 Památky

**Kostel nejsvětější Trojice** byl postaven v letech 1752-58 uprostřed obce. Jedná se o stavbu ve slohu římském. Součástí kotela je také hranolovitá věž, restaurované barokní varhany, barokní zpoděnice, sluneční hodiny a přírodní baldachýny - památkově chráněné lípy, které jsou vysázeny okolo kostela. V posledních letech zde proběhly rozsáhlé rekonstrukce.

**Kaple sv. Jana Nepomuckého** je barokní kaple, která je kulturní památkou stojící severně za obcí. Stavba byla postavena roku 1730 na počest sv. Jana Nepomuckého, který je patronem obce. Každoročně je ke kapli od kostela vypravován průvod s živou hudbou. (Farnost Mysločovice, ©2015)

**Památník obětem 1. světové války** byl postaven roku 1920 ve středu obce. Jedná se o obelisk, na kterém jsou vytesány jména padlých vojáků v 1. světové válce z farnosti z Mysločovic.

**Vodní mlýn č. p. 19**, který zde stojí pravděpodobně již od roku 1409. (Dřímal, 2009, s. 39)

## 4.6 Občanská vybavenost

### 4.6.1 Infrastruktura

V obci je realizována plynofikace, elektrická síť, nadzemní i zemní, stoprocentní kabelová síť, zásobování pitnou vodou je z veřejného vodovodu. V celé obci je vybudovaná jednotná kanalizace.

#### 4.6.1.1 Dopravní infrastruktura

Z hlediska dopravní infrastruktury jsou v obci silnice III. třídy, a to silnice č. 43827, 43834 a 43829. Silnice č. 43827 a 43834 jsou propojeny se silnicí II. třídy č. 438, díky níž je možné se pohodlně dopravit do měst Otrokovice a Holešov. Prostřednictvím silnice č. 43829 jsou Mysločovice spojeny s krajským městem Zlín.

Autobusová doprava do měst Zlín, Otrokovice a Holešov je zajišťována dopravcem HOUSACAR s. r. o., trasa do Holešova je obsluhována také dopravcem KRODOS BUS a. s..

Vlakové spojení s obcí chybí. Velmi významný vlakový uzel se nachází v Otrokovicích, jež je vzdálen 8,8 km.

Co se týče cyklostezek, tak je v obci vybudována ve směru na Zlín. Na tuto cyklostezku je také napojen cyklopark. Jedná se o velmi úspěšný projekt

### 4.6.2 Služby

Poskytování služeb je v obci na velmi dobré úrovni. V roce 2008 obec obdržela diplom za zajišťování sociálních služeb pro obyvatelstvo. Pro občany Mysločovic a 5 dalších okolních obcí je provozováno zdravotní středisko, hřbitov a Dům služeb. V Domě služeb je zajištěn provoz pošty, kadeřnictví, kosmetiky a pedikúry. Občanům je k dispozici také Obecní knihovna Mysločovice, která je umístěna v budově obecního úřadu. Obecní úřad dále provozuje ve svých prostorách také minimuzeum, kde si občané mohou prohlédnout starodávné kroje, fotografie, ruční práce a jiné historické pamětihodnosti. (Dřimal, 2009, s. 42)

#### 4.6.2.1 Czech point

Projekt Czech POINT byl spuštěn v roce 2008 a též roku byl zaveden také v Mysločovicích. Název POINT vznikl spojením počátečních písmen slov „Podací Ověřovací Infor-

mační Národní Terminál<sup>4</sup>. V Mysločovicích je tedy možné provádět výpisy z katastru nemovitostí, výpisy z rejstříku trestů, výpisy z obchodního rejstříku, výpisy z živnostenského rejstříku, výpisy z bodového hodnocení řidičů a další služby, které jsou součástí provozování pracoviště Czech POINT. Díky této službě odpadá obíhání mnoha úřadů a potřebné dokumenty je možné získat na jednom místě. (Czech POINT, ©2015)

Další potřebné informace mohou občané nalézt také na webových stránkách obecního úřadu, jež jsou pravidelně aktualizovány, či prostřednictvím místního rozhlasu a také obecních novin, které jsou vydávány každé čtvrtletí. (Dřímál, 2009, s. 53)

### 4.6.3 Vzdělávání

V obci jsou k dispozici MŠ a ZŠ nejen místním občanům, ale také okolním obcím. Jedná se o děti z obcí Hostišová, Lehotice, Machová, Míškovice a Sazovice. Tyto vzdělávací instituce jsou na velmi dobré úrovni. ZŠ Mysločovice poskytuje vzdělávání prvního i druhého stupně.

Během letních prázdnin roku 2014 došlo k celkové rekonstrukci 2. patra ZŠ. Proběhla zde výměna elektroinstalace, výměna podlah ve třídách, nová výmalba, nátěry dveří a zárubní. Na některé části ZŠ však nevyšly finanční prostředky, proto vedení školy oslovilo místní podnikatele a na zbývající rekonstrukci se zatím podařilo nashromáždit částku 113 000 Kč, za kterou bude pořízen nový nábytek do dvou tříd. Na tuto rekonstrukci přispěli podnikatelské společnosti z Mysločovic, z okolních obcí a také Klub přátel ZŠ Mysločovice. (ZŠ a MŠ Mysločovice, ©2015)

## 4.7 Trh práce a hospodaření obce

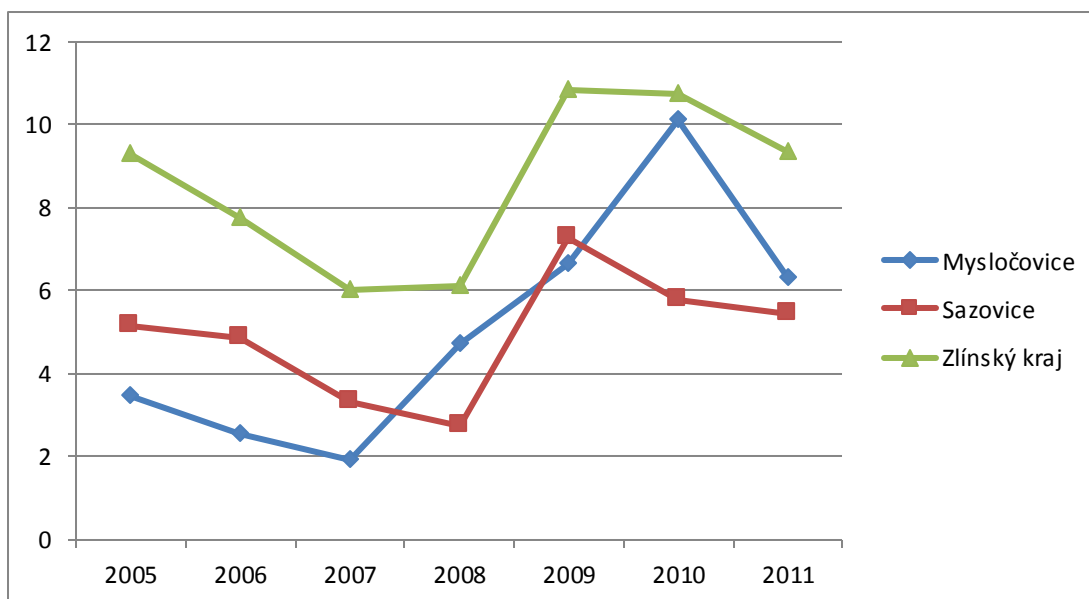
### 4.7.1 Míra nezaměstnanosti

Následující obrázek (Obr. 5) zobrazuje míru nezaměstnanosti v Mysločovicích. Dále pro porovnání jsem uvedla také údaje obce Sazovice a Zlínského kraje. Uvedená obec je sousední, ležící blíže krajskému městu Zlín.

Nezaměstnanost měla v Mysločovicích klesající tendenci, a to až do roku 2007. Od roku 2008 až do roku 2010 nezaměstnanost stoupla. Tento fakt vznikl pravděpodobně vlivem světové finanční krize, která vypukla v roce 2008. V roce 2011 došlo konečně ke klesání.

V porovnání s obcí Sazovice na tom byly v této oblasti Mysločovice lépe, a to do roku 2007. Zde se podepsala finanční krize na nezaměstnanosti až v roce 2009, ale v dalších letech již klesala a byla na tom lépe, než tomu bylo v Mysločovicích.

Co se týče nezaměstnanosti v celém Zlínském kraji, tak ta byla vždy vyšší, než tomu bylo v Mysločovicích i Sazovicích. Můžeme zde vidět, že vliv finanční krize lze pozorovat na křivce nezaměstnanosti celého kraje.



Obr. 5. Vývoj nezaměstnanosti v Mysločovicích, Sazovicích a Zlínském kraji v letech 2005 – 2011, k 31. 12. daného roku (ČSÚ, ©2015)

#### 4.7.2 Významní zaměstnavatelé v obci

V obci je registrováno několik soukromých podnikatelů, a to v několika podnikatelských oblastech. Vzhledem k velikosti obce je zde poměrně vysoké množství zaměstnavatelů. Samotná obec v současné době neprovozuje žádné přímé podnikání.

##### 4.7.2.1 Zemědělství

Mysločovice se řadí do oblasti střední části Moravy, která má výborný potenciál pro zemědělskou výrobu.

V zemědělské oblasti podniká společnost Zemet s. r. o., která má sídlo v Tečovicích. Tato společnost se zabývá jak rostlinnou výrobou, tak chovem vepřového dobytka. Do Mysločovic je soustředěn zejména specializovaný chov hospodářských zvířat. Chov zvěře je sou-

středěn ve středisku s převahou prasnic a prasat na výkrm. Další činnosti jsou provozovány sporadicky.

Společnost se také od roku 2000 zapojuje aktivně do projektu obnovy vesnice, a to spoluúčastí na rekonstrukci místních komunikací a vyčištění místních potoků a svodnicí.

#### 4.7.2.2 Průmysl

V oblasti průmyslu podniká v Mysločovicích hned několik firem:

- dvě stolařské firmy (p. Jaroslav Brázdil a p. Radek Brázdil),
- tři firmy na kovoobrábění (p. Antonín Lajda, p. Miroslav Hanáček a p. Jaromír Brázdil),
- firma zabývající se stavebními pracemi a instalacemi vodo, topo, plyn je MONTIM Kutra s. r. o.,
- výroba stavebního materiálu, především betonových tvarovek, je provozována firmou BETONA DŘÍMAL, spol. s. r. o.

#### 4.7.2.3 ZŠ a MŠ

Významnými zaměstnavateli v obci jsou základní a mateřská škola. Uplatnění zde najdou jak pedagogičtí, tak nepedagogičtí pracovníci.

### 4.7.3 Hospodaření obce v letech 2011-2015

Pro zhodnocení hospodaření obce rozeberu rozpočty od roku 2011.

Příjmy obce v Kč	Závěrečný účet			
	2011	2012	2013	2014
Daňové příjmy	4 924 006	5 099 655	8 139 268	8 790 023
Nedaňové příjmy	1 461 105	1 250 211	1 083 384	840 533
Kapitálové příjmy	26 040		1 443	4 836
Přijaté dotace	6 524 119	3 400 814	1 554 930	3 896 803
<b>Příjmy celkem</b>	<b>12 935 270</b>	<b>9 750 680</b>	<b>10 779 025</b>	<b>13 532 195</b>

Tab. 6. Příjmy obce v letech 2011 – 2014 (Obec Mysločovice, 2011 – 2014)

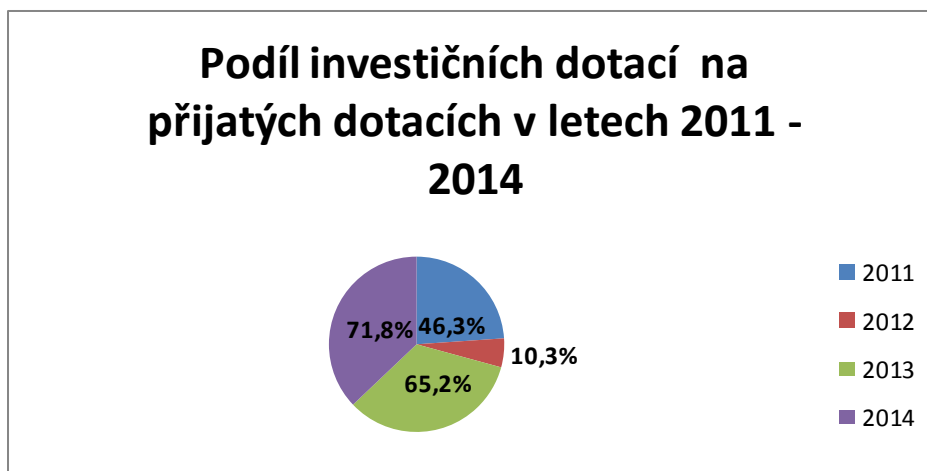
Výše uvedená tabulka (Tab. 6) zobrazuje příjmy obce v jednotlivých letech, jež jsou následující:

**Celkově** nejvyšší příjmy obec vykázala v roce minulém, nejnižších příjmů obec dosáhla v roce 2012.

**Daňové příjmy** vykazovaly v uplynulých letech stoupající tendenci. Nárůst v roce 2014 oproti roku 2011 byl téměř 78,5 %. Zatímco daňové příjmy z místních poplatků, správních poplatků a z daně z nemovitosti se měnily v řádech tisíců Kč, tak u sdílených daní došlo k prudkému navýšení. V letech 2011 a 2012 příjmy ze sdílených daní činily přes 4 mil. Kč, v roce 2013 přesahovaly částku 7 mil. Kč a v roce 2014 již čítaly necelých 8 mil. Kč.

**Nedaňové příjmy** tvoří především příjmy z pronájmů, poskytování služeb a výrobků, odvody příspěvkových organizací, nekapitálové příspěvky a další. U těchto příjmů dochází postupně ke snižování. K tomuto poklesu dochází zejména vlivem klesajících příjmů z poskytování služeb a výrobků a klesajících odvodů příspěvkových organizací.

**Kapitálové příjmy** obce byly vytvořeny vlivem prodeje pozemků. Největší aktivita v tomto směru byla zaznamenána v roce 2011, a to v částce 26 040. Nejnižší příjmy v této oblasti byly roku 2012, kdy žádný pozemek nebyl prodán.



Obr. 6. Podíl investičních dotací na přijatých dotacích v letech 2011 – 2014 (Obec Mysločovice, 2011 – 2014)

**Přijaté dotace** byly v roce 2011 největším příjmem. Zároveň byly v tomto roce nejvyššími dotacemi ze všech sledovaných let. V roce 2012 byl příjem dotací také významným příjmem, avšak jednalo se o nejmenší podíl investičních dotací z dotačních příjmů ve sledovaných letech, porovnání zobrazuje výše uvedený obrázek (Obr. 6).

Výdaje obce v Kč	Závěrečný účet			
	2011	2012	2013	2014



Všeobecná veřejná správa a služby	1 965 069	2 065 060	2 067 975	2 092 837
Sociální věci a politika zaměstnanosti	208 276	205 584	143 811	120 251
Průmyslová a ostatní odvětví hospodářství	4 348 760	435 297	1 769 424	382 978
Zemědělství, lesní hospodářství a rybníkářství	10 142	73 468	39 461	36 225
Bezpečnost státu a právní ochrana	257 089	465 046	279 840	11 479 765
Služby pro obyvatelstvo	5 541 697	6 414 361	5 949 851	5 417 768
<b>Výdaje celkem</b>	<b>12 331 033</b>	<b>9 658 816</b>	<b>10 250 362</b>	<b>19 529 825</b>

Tab. 7. Jednotlivé výdaje obce v letech 2011 – 2014 (Obec Mysločovice, 2011 – 2014)

V oblasti výdajů stojí především za povšimnutí rok 2014. Zde došlo k vysokému nárůstu výdajů a to vlivem oblasti bezpečnosti státu a právní ochrany. Tento fakt má za následek výdaj na požární ochranu.

Dalšími významným výdajem byla v roce 2011 průmyslová a ostatní odvětví hospodářství.

Nejmenších výdajů obec dosáhla v roce 2012.

Při porovnání výdajů běžných a kapitálových v tabulce (Tab. 8) vidíme, že běžné výdaje se pohybují stále kolem částky 8 mil., výdaje kapitálové byly významně navýšeny v roce 2014, a to v sekci budovy, haly a stavby, kde se jednalo o rekonstrukci hasičské stanice.

Výdaje obce v Kč	Závěrečný účet			
	2011	2012	2013	2014
Běžné výdaje	7 814 171	8 003 176	7 922 306	8 439 178
Kapitálové výdaje	4 516 861	1 655 639	2 328 055	11 090 645

Tab. 8. Běžné a kapitálové výdaje obce v letech 2011 – 2014 (Obec Mysločovice, 2011 – 2014)

Saldo příjmů a výdajů obce v Kč	Závěrečný účet			
	2011	2012	2013	2014
	<b>604 236</b>	<b>91 864</b>	<b>528 663</b>	<b>-5 997 629</b>

Tab. 9. Saldo příjmů a výdajů obce v letech 2011 – 2014 (Obec Mysločovice, 2011 – 2014)

Konečná tabulka (Tab. 9) již zachycuje celkové saldo příjmů a výdajů obce. Záporného výsledku bylo dosaženo v loňském roce, a to vlivem neinvestičního výdaje na požární ochranu. Druhým nejnižším výsledkem se stal rok 2012, a to i když bylo dosaženo nejnižších výdajů v daném roce, tak bylo dosaženo také nejnižších příjmů.

#### 4.7.4 Rozpočet obce na rok 2015

Návrh rozpočtu obce na rok 2015 byl od 19. 11. do 4. 12. 2014 zveřejněn na úřední desce obce, projednán a schválen na jednání zastupitelstva 11. 12. 2014.

Rozpočet byl schválen přebytkový, kdy příjmy jsou větší než výdaje.

Příjmy obce v Kč	Rozpočet schválený	Skutečnost k 9. 4. 2015
Daňové příjmy	8 595 000	2 214 699,2
Nedaňové příjmy	758 000	466 742,4
Přijaté transfery	826 100	285 300,3
<b>Příjmy celkem</b>	<b>10 179 100</b>	<b>2 966 742</b>

Tab. 10. Příjmy obce 2015 (Obec Mysločovice, 2015)

Výdaje obce v Kč	Rozpočet schválený	Skutečnost k 9. 4. 2015
Běžné výdaje	8 769 000	1 871 579,8
Kapitálové výdaje	634 100	38 383,3
<b>Výdaje celkem</b>	<b>9 403 100</b>	<b>1 909 963</b>

Tab. 11. Výdaje obce 2015 (Obec Mysločovice, 2015)

Saldo příjmů a výdajů obce v Kč	Rozpočet schválený	Skutečnost k 9. 4. 2015
	<b>776 000</b>	<b>1 056 779</b>

Tab. 12. Saldo příjmů a výdajů obce 2015 (Obec Mysločovice, 2015)

#### 4.7.4.1 Plánované investiční akce pro rok 2015

1. Rekonstrukce lávky přes potok Racková v Mysločovicích

Rozpočet zatím není znám, plánovaný termín započetí prací je jaro 2015.

2. Rekonstrukce a modernizace dětského hřiště v Mysločovicích

Výměna dopadových ploch a herních prvků, oprava stávajících chodníků, doplnění inventáře, rozpočet cca 0,5 mil., plánovaný termín započetí – léto 2015, předpokládaný termín výběrového řízení na dodavatele – jaro 2015.

3. Bezbariérový přístup OÚ

Přesun kanceláří do přízemí, rozpočet, plánovaný termín započetí a předpokládaný termín výběrového řízení na dodavatele – prozatím není znám.

4. Rekonstrukce a rozšíření veřejného osvětlení na hřbitově

Výměna a doplnění svítidel veřejného osvětlení, rozpočet, plánovaný termín započetí a předpokládaný termín výběrového řízení na dodavatele – prozatím není znám. (Obec Mysločovice, ©2015)

## 4.8 Cestovní ruch

Rozvoj cestovního ruchu má v Mysločovicích vynikající potenciál vzhledem k existenci ubytování, cyklostezky a cykloparku.

### 4.8.1 Ubytování

Celoroční ubytování v Mysločovicích nabízí Hotel Sport, jež je součástí organizace TJ Sokol Mysločovice. Ubytovna hotelového typu má kapacitu 44 dvoulůžkových pokojů s vlastní sprchou. Možností je zajištění ubytování pobytů sportovních mužstev či možnost využití sokolských sportovišť. (TJ Sokol Mysločovice, ©2015)

### 4.8.2 Cykloturistika

V obci je vybudována cyklostezka, která vede do města Zlín. Především spojení obcí Mysločovice a Sazovice bylo v roce 2011 prioritou, neboť spousta občanů Mysločovic používala tuto 1 kilometr vyšlapanou cestu již před otevřením stezky. V horším případě byla využívána hlavní cesta, což bylo značně nebezpečné. Cílem občanů ve vedlejší obci je hlavně nově vybudované koupaliště, restaurace, nebo hřiště.

Dalším velmi významným projektem, a to pro fanoušky horských kol, je zde cyklopark z roku 2013. Ten je vybudován v horském terénu, avšak je zároveň spojen se stávající asfaltovou cyklostezkou. Tento projekt se stal jedinečným a zcela unikátním, jelikož se jedná o první oficiální okruh pro příznivce horských kol v okolí. A nejenom pro ně, stezka dobře slouží i k procházkám ve volném čase nebo aktivnímu odpočinku. Investičně byl projekt financován autorem Václavem Utinkem, podíl měla zde také obec a soukromé firmy. (Cyklopark Mysločovice, ©2015)

U stezky je vybudováno také relaxační místo s lavičkami a stojany na kola.

## 5 VYHODNOCENÍ DOTAZNÍKOVÉHO ŠETŘENÍ

Následující kapitola představuje vyhodnocení dotazníkového šetření, které jsem provedla v dubnu 2015. Pro moji bakalářskou práci jsem si zvolila cílovou skupinu občanů Myslčovic nad 18 let, typ dotazníku polostrukturovaný s převahou standardizovaného typu a způsob doručení papírovou formou osobně. Kompletní znění tohoto dotazníkového šetření je uvedeno v příloze.

Tabulka (Tab. 13) zobrazuje základní demografické charakteristiky respondentů dotazníkového šetření. Zde je na místě zmínit, že nejméně se šetření účastnili lidé starší 45 let.

Věk respondenta	Respondenti ve vzorku	
	Počet	Podíl
18 – 29	28	34,2%
30 – 44	35	42,7%
45 – a více let	19	23,2%
Pohlaví respondenta		
Muž	49	59,8%
Žena	33	40,2%

Tab. 13. Základní demografické charakteristiky respondentů (vlastní zpracování)

Další částí dotazníku bylo zhodnocení vybraných oblastí života obce. Respondenti zde vybírali dle spokojenosti na stupnici 1 - 5, tak jako ve škole, výsledky jsem převedla do aritmetického průměru. Z výsledků jsem již mohla analyzovat určitou nespokojenost v některých oblastech. Jednalo se především o nabídku služeb v obci a veřejnou dopravu. Dalšími oblastmi, ve kterých jsou respondenti méně spokojeni, jsou: kultura a společenský život a stav místních komunikací a chodníků.

Oblast života	Aritmetický průměr
Školství (ZŠ, MŠ)	1,8
Zdravotnictví	1,9

Kultura a společenský život	2,4
Nabídka služeb v obci	3,8
Veřejná doprava	3,4
Stav místních komunikací a chodníků	2,4
Stav historických objektů a kulturních památek	1,7
Komunikace obecního úřady s občany	2,1
Vzhled/stav krajiny v okolí obce	2,2
Úprava návsi	2,1
Možnost třídění odpadů	1,9
Mezilidské vztahy v obci	1,8

*Tab. 14. Spokojenost respondentů s vybranými oblastmi života v obci (vlastní zpracování)*

Ačkoliv jsou v některých oblastech dotazovaní velmi nespokojeni, při zhodnocení celkové spokojenosti se životem v obci odpovědělo 82 % dotazovaných, že je spíše spokojeno a 8 % rozhodně spokojeno.

Dále při hodnocení rozvoje obce za období 2008 – 2014 na stupnici od 1 do 10 (čím větší číslo, tím větší spokojenost), vyšel aritmetický průměr 5,4; rozvoj v minulém programovacím období je tedy hodnocen průměrně.

Co se týče možnosti výběru zvýšení autobusové dopravy do měst Zlín, Otrokovice nebo Holešov, 65 % dotázaných se přiklonilo k variantě do města Zlín. 25 % by uvítalo více spojů do Holešova a zbylých 10 % do Otrokovic. Z rozhovorů vyplynulo také, že menší zájem o zvýšení spojů do Otrokovic je z důvodu možnosti dopravy do města Zlín, odkud je následně možné dojet do Otrokovic prostřednictvím městské hromadné dopravy.

Další otázka se týkala názoru na výstavbu jeslí v obci. Tuto možnost bych osobně určitě přivítala a domnívala jsem se, že ostatní občané budou stejného názoru, avšak ani jeden respondent nevolil odpověď „rozhodně ano“. K odpovědi spíše ano se přiklání 6 % respondentů, zde stojí za povšimnutí, že se jedná zejména o ženy. Výstavba jeslí tedy není pro respondenty vyhledávanou službou.

V případě výstavby nové cyklostezky se 74 % dotázaných přiklání k možnosti do města Holešov, 18 % by volilo stezku do města Otrokovice, 5 % Kurovický Lom a 3 % dotázaných zde vyjádřilo také nezájem o výstavbu nové cyklostezky.

Na závěr dotazníku jsem položila otevřenou otázku: „Co je dle názoru respondentů potřeba v obci postavit či zlepšit pro její další rozvoj?“. Největší zájem jsem zaznamenala o sportovní zařízení, o které projevilo zájem celých 71 % dotázaných. Několik respondentů zde rozvedlo svoji nespokojenost s nabídkou služeb v obci a uvítali by prodejnu s vysokým sortimentem potravin. Dále byl zaznamenán zájem také o výstavbu kulturního sálu.

## 6 SWOT ANALÝZA

### Silné stránky

- Velké množství místních spolků
- Zájem občanů o pořádání kulturních akcí
- Strategická poloha obce – mezi městy Zlín, Otrokovice a Holešov
- Středisková obec pro okolní obce
- Zdravotní středisko v místě – dostupná lékařská péče (zubní ordinace a praktický lékař)
- Obecní knihovna
- Minimuzeum
- Nově vybudovaný cyklopark a cyklostezka do Zlína
- Velmi dobrá dostupnost silniční dopravou
- Kvalitní podmínky pro zemědělství
- Malý výskyt kriminality
- ZŠ a MŠ v obci s dostatečnou kapacitou
- Blízkost měst s bohatou nabídkou vysokých, vyšších odborných a středních škol
- Plynofikace obce

### Slabé stránky

- Provoz vepřína (zápach)
- Absence vlakové dopravy
- Absence nájemního bydlení
- Nedostatečná propagace obce
- Nedostatečná autobusová spojení s okolními městy
- Absence některých služeb (lékárna, sociální služby)

### Příležitosti

- Zvýšení spojů autobusové dopravy
- Pracovní příležitosti v místě
- Výstavba nových cyklostezek
- Podpora místních spolků
- Využití prostor ZŠ k počítačovým a jazykovým kurzům
- Zvýšení příjmů pronájemem tělocvičny ZŠ



- Rozvoj bytové výstavby
- Zvýšení spolupráce obce s občany
- Výstavba kulturního domu
- Výstavba fitness centra
- Otevření nové prodejny s vysokým sortimentem kvalitních potravin
- Získání dotací na nové projekty

### **Hrozby**

- Stárnutí populace
- Migrace mladých občanů s vysokoškolským vzděláním
- Vybudování bioplynové stanice
- Snižující se migrace
- Dále se zhoršující stav místních komunikací

## 7 STRATEGIE ROZVOJE OBCE MYSLOČOVICE

Poslední dvě strategické části mé bakalářské práce se zabývají strategickou vizí, cíli, prioritami a opatřeními a v konečné fázi projekty. Ve vizí popíšu, jak by měla obec Mysločovice vypadat v roce 2025. Následně navrhnu strategické cíle, priority a opatření, díky nimž je možné se této vizí přiblížit, a nakonec již rozeberu jednotlivé projekty, které z výše uvedených kapitol vyplývají.

### 7.1 Vize 2025- nejlepší obec ve Zlínském kraji

Vize 2025: Obec Mysločovice je atraktivním místem pro život pro všechny věkové kategorie. Obec je spojována s městy Zlín, Otrokovice a Holešov pravidelným množstvím autobusových spojů. Výuka předškolního a základního vzdělávání probíhá v moderním prostředí vybaveném nejnovějšími technologiemi. Uspokojována je zde také poptávka široké veřejnosti po počítačových a jazykových kurzech. Ty jsou vedeny zkušenými odborníky v prostorách základní školy. Při cykloturistice volí cyklisté mezi cyklostezkami ve směru na Zlín, Holešov a Kurovický lom. Rozvíjí se zde cestovní ruch, především díky cykloturistice. Obec je moderní, ale zároveň budí dojem zasazení do přírody- všechna prostranství zdobí množství upravené zeleně a květin. Pro sportovní nadšence je k dispozici množství sportovních zařízení, včetně fitness centra.

### 7.2 Strategické cíle, priority a opatření

#### STRATEGICKÝ CÍL 1 – DOPRAVNÍ INFRASTRUKTURA, CYKLOTURISTIKA

Výchozí stav: Mysločovice nabízí velmi dobrá autobusová spojení ve všední dny do krajského města Zlín. V případě cesty do Zlína o víkendu, či při použití autobusové dopravy do měst Otrokovice a Holešov, je frekvence spojení takřka zanedbatelná. Při hledání zaměstnání je pro občany bez automobilu nejnepříhodnější varianta práce ve městě Zlín, popř. v Mysločovicích a okolních obcích.

Stav místních komunikací se stále zhoršuje.

Co se týče cykloturistiky, tak Zlínský kraj se pyšní nejhustší sítí cyklistických tras v České republice, z Mysločovic vede cyklostezka na cyklostezku zlínskou. Z dotazníkového šetření vyšel největší zájem o stavbu cyklostezky do města Holešov.

#### Priorita I: Zkvalitnění dopravní infrastruktury

Opatření:

- Zvýšení autobusové dopravy nejen do města Zlín, ale také do Otrokovic a Holešova
- Oprava místních komunikací, především silnice III/43827 s následným udržováním zlepšeného stavu
- Vytvoření přechodů pro chodce
- Aktivní komunikace mezi obcí a občany ohledně autobusového spojení, které bude předáváno autobusovým dopravcům

**Priorita II: Podpora cykloturistiky**Opatření:

- výstavba cyklostezky do města Holešov
- propagace cykloturistiky

**STRATEGICKÝ CÍL 2 – ROZVOJ VOLNOČASOVÝCH AKTIVIT**

Výchozí stav: Občané Mysločovic projevují zvýšený zájem o volnočasové aktivity, jež dokládá především množství spolků (jak sportovních, tak kulturních) a pravidelné pořádání místních kulturních zvyklostí. Ke scházení těchto spolků je využíváno prostor hasičské zbrojnice a obecního úřadu. V současnosti nejsou nabízeny žádné vzdělávací kroužky pro širokou veřejnost.

Co se týče cyklistické dopravy, tak Zlínský kraj se pyšní nejhustší sítí cyklistických tras v České republice, z Mysločovic vede cyklostezka na cyklostezku zlínskou. Z dotazníkového šetření vyšel největší zájem o stavbu cyklostezky do města Holešov.

**Priorita I: Podpora kultury a sportu**Opatření:

- Zavedení nových sportovních kroužků
- Výstavba kulturního domu, čímž by se kulturní aktivity občanů přenesly do přívětivějšího prostředí, prostory by se dále mohly využívat pro pořádání plesů a dalších kulturních akcí, které jsou v obci pořádány
- Vybudování sportovního zařízení (součástí např. lezecká stěna, fitness centrum)
- Výstavba cyklostezky do města Holešov

### **STRATEGICKÝ CÍL 3 - ROZVOJ SLUŽEB V OBCI**

Výchozí stav: Nabídka služeb v obci je dobrá, ale pouze v oblasti zdravotnictví (ordinace praktického a zubního lékaře), školství (ZŠ a MŠ) a péče o tělo (kadeřnictví, manikúra). V obci jsou dostupné dvě prodejny s potravinami, avšak malého sortimentu. V Mysločovicích chybí dům s pečovatelskou službou a také lékárna, dostupnost těchto služeb není ani v okolních obcích. Jelikož Mysločovice slouží jako střediskové místo pro všechny okolní obce, tak je zde vynikající potenciál pro případného investora.

Vzdělávání v obci probíhá na úrovni ZŠ a MŠ. Pro veřejnost zde neprobíhají žádné výukové kurzy, které by mohly pomoci snížit nezaměstnanost. Obec navíc pro tyto kurzy má vybavení, a to v prostorách ZŠ Mysločovice.

#### **Priorita I: Zajištění sociálních služeb**

##### Opatření:

- Zajištění sociální péče a výpomoci seniorům
- Otevření lékárny v obci

#### **Priorita II: Zajištění kvalitního a širokého sortimentu potravin**

##### Opatření:

- Propagace obce pro přilákání nového investora
- Snaha o získání dotace pro vybudování prostor
- Nabídka nižšího nájmu za pronajaté prostory

#### **Priorita III: Vzdelávání veřejnosti**

##### Opatření:

- Zavedení výuky jazykových a počítačových kurzů
- Komunikace obce s občany o zájmu vzdělávacích kurzů

## 8 KATALOG PROJEKTŮ

Poslední kapitola katalogu projektů naplňuje vytyčené cíle. Těmito projekty jsou:

- Cyklotrasa Mysločovice – Holešov
- Kulturní dům a fitness centrum
- Výuka jazykových a počítačových kurzů

### 8.1 Projekt č. 1

PROJEKTOVÝ RÁMEC
<b>A. Všeobecné informace</b>
<b>Název projektu:</b> Cyklotrasa Mysločovice - Holešov
<b>Předmět projektu:</b> Vybudování cyklotrasy z obce Mysločovice do města Holešov.
<b>Umístění projektu:</b> Cyklostezka povede podél silnice třetí třídy číslo 43829. V Míškovicích dále povede podél silnice druhé třídy č. 438.
<b>Celkový rozpočet:</b> 17 000 000 Kč
<b>B. Předkladatel</b>
<b>Plný název a úřední adresa předkladatele projektu:</b> Obecní úřad Mysločovice Mysločovice 21 763 01 Mysločovice
<b>C. Popis projektu</b>

***Všeobecný cíl projektu:***

Uspřádání cyklistické dopravy mezi obcí Mysločovice a městem Holešov. Projekt se dotkne nejen dopravy, ale také využití volnočasových aktivit a rozvoje cestovního ruchu.

***Popis projektu:***

Na vymezeném pozemku podél silnic třetí třídy číslo 43829 druhé třídy číslo 438 dojde k výstavbě cyklostezky. Podél stezky budou dvě odpočívadla zahrnující lavičky a informační tabule.

***Lokalizace projektu:***

- NUTS II: Střední Morava
- Kraj: Zlínský
- Obec: Mysločovice

***Cílová skupina:***

- cykloturisté Zlínského kraje
- obyvatelé obce a okolních obcí, kteří cestují za prací na kole

**D. Termín realizace projektu**

- 2017 - 2019

**E. Zdroje financování projektu**

- Indikativní financování
- Rozpočet obce Mysločovice

***Projekt vychází:***

- Strategický cíl 1: Dopravní infrastruktura, cykloturistika
- Priorita II: Podpora cykloturistiky
- Opatření: Výstavba cyklostezky do města Holešov

## 8.2 Projekt č. 2

PROJEKTOVÝ RÁMEC	
<b>A. Všeobecné informace</b>	
<b>Název projektu:</b>	Kulturní dům a fitness centrum
<b>Předmět projektu:</b>	Výstavba nového kulturního domu, jehož součástí bude také fitness centrum.
<b>Umístění projektu:</b>	Pozemek vedle ZŠ Mysločovice, doposud využívaný jako pole.
<b>Celkový rozpočet:</b>	19 000 000 Kč
<b>B. Předkladatel</b>	
<b>Plný název a úřední adresa předkladatele projektu:</b>	Obecní úřad Mysločovice Mysločovice 21 763 01 Mysločovice
<b>C. Popis PROJEKTU</b>	
<b>Všeobecný cíl projektu:</b>	Cílem projektu je výstavba kulturního domu, kde budou probíhat kulturní akce, jichž se koná v obci vysoké množství. Součástí projektu bude také fitness centrum, čímž se poměrně sníží náklady, než kdyby se tato opatření stavěla zvlášť. Projekt bude k dispozici nejen místním občanům a spolkům, ale také sousedním obcím.
<b>Popis projektu:</b>	Na vymezeném obecním pozemku dojde výstavbě budovy čítající dvě podlaží. V prvním podlaží bude kulturní sál s barem, ve druhém podlaží bude fitness centrum s bohatým množstvím strojů na posilování. Stavba bude energeticky nenáročná. Sociální zařízení bude v každém patře, avšak sprchy budou pouze ve druhém patře. Venkovní stěna bude využita pro výstavbu lezecké stěny.

<p><b>Lokalizace projektu:</b></p> <ul style="list-style-type: none"> <li>• NUTS II: Střední Morava</li> <li>• Kraj: Zlínský</li> <li>• Obec: Mysločovice</li> </ul>
<p><b>Cílová skupina:</b></p> <ul style="list-style-type: none"> <li>• Občané obce Mysločovice a okolních obcí</li> </ul>
<p><b>D. Termín realizace projektu</b></p>
<ul style="list-style-type: none"> <li>• Květen 2016 – říjen 2016.</li> </ul>
<p><b>E. Zdroje financování projektu</b></p>
<ul style="list-style-type: none"> <li>• Indikativní financování</li> <li>• Rozpočet obce Mysločovice</li> </ul> <p><b>Projekt vychází:</b></p> <ul style="list-style-type: none"> <li>• Strategický cíl 2: Rozvoj volnočasových aktivit</li> <li>• Priorita I: Podpora kultury a sportu</li> <li>• Opatření: Výstavba kulturního domu, vybudování sportovního zařízení</li> </ul>

### 8.3 Projekt č. 3

<p>PROJEKTOVÝ RÁMEC</p>
<p><b>A. Všeobecné informace</b></p>
<p><b>Název projektu:</b></p> <p>Výuka jazykových a počítačových kurzů</p>
<p><b>Předmět projektu:</b></p> <p>Využití lektorské učebny a učebních pomůcek v prostorách ZŠ Mysločovice k výuce jazykových a počítačových kurzů.</p>



<b><i>Umístění projektu:</i></b> Prostory ZŠ Mysločovice
<b><i>Celkový rozpočet:</i></b> 10 000 Kč + 80 000 Kč roční náklady
<b>B. Předkladatel</b>
<b><i>Plný název a úřední adresa předkladatele projektu:</i></b> Obecní úřad Mysločovice Mysločovice 21 763 01 Mysločovice
<b>C. Popis PROJEKTU</b>
<b><i>Všeobecný cíl projektu:</i></b> Zvýšení kvalifikace především absolventů, ale také dalších občanů, kteří hledají zaměstnání či mají zájem o zvýšení kvalifikace. Primárním cílem je snížení nezaměstnanosti.
<b><i>Popis projektu:</i></b> Proběhne výběrové řízení na lektory pro tento projekt, kteří následně projdou školením k vykonávání činnosti.
<b><i>Lokalizace projektu:</i></b> <ul style="list-style-type: none"><li>• NUTS II: Střední Morava</li><li>• Kraj: Zlínský</li><li>• Obec: Mysločovice</li></ul>
<b><i>Cílová skupina:</i></b> Zejména absolventi a občané všech věkových skupin obce Mysločovice, ale také okolních obcí.
<b>D. Termín realizace projektu</b> <ul style="list-style-type: none"><li>• Říjen 2015</li></ul>
<b>E. Zdroje financování projektu</b>

- Indikativní financování
- Rozpočet obce Mysločovice

***Projekt vychází:***

- Strategický cíl 3: Rozvoj služeb v obci
- Priorita III: Vzdělávání veřejnosti
- Opatření: Zavedení výuky jazykových a počítačových kurzů

## ZÁVĚR

Mysločovice jsou obcí s výbornou strategickou polohou. Dalo by se říct, že z hlediska polohy nabízí to nejlepší ze všech obcí Zlínského kraje. Leží uprostřed tří velkých měst, z nichž jedno je krajské. Nabízí tedy možnost života ve venkovském prostředí a přitom dostupnost takřka veškerých potřeb v nízké vzdálenosti, což hrálo při výběru mého tématu bakalářské práce významnou roli. Navíc v této obci několik let žiji, proto mělo pro mne zpracování práce také osobní význam.

V rámci teoretické části jsem měla možnost dále rozvíjet a podělit se o své znalosti, které jsem nabyla v rámci mého bakalářského studia. Jednalo se o přiblížení metod, jež byly použity v praktické části a také pojmy, se kterými se můžeme setkat při tvorbě strategického rozvoje určitého území.

V rámci analytické části jsem nejprve aplikovala socioekonomickou analýzu, kde jsem zjistila několik předností a nedostatků tohoto území.

Zde jsem vyhodnotila jako největší potenciál pro rozvoj obce získávání dotací, a to zejména členstvím v mikroregionu Židelná a v místní akční skupině Moštěnka. Obec by měla využít především tohoto potenciálu. Zde je však na místě zmínit, že by se mělo jednat o transfery investiční, jejichž příjem měl na podílu získaných dotací v některých letech nízký podíl, jak bylo zjištěno při analýze hospodaření obce.

Pro další rozvoj území je dále třeba podporovat stávající kladné faktory obce, jimiž jsou různá kulturní a sportovní sdružení obyvatel, venkovské prostředí a blízkost velkých měst. Nedostatky území, které je třeba eliminovat pro jeho další rozvoj, jsou růst podílu starších obyvatel a dezintegrační vývoj počtu obyvatel.

Po socioekonomické analýze následovalo dotazníkové šetření. Zde jsem měla konečně příležitost aplikovat poprvé dotazníkové šetření v praxi, protože při studiu jsem se s ním dosud setkala pouze v rámci teoretického studia. Tímto dotazníkem jsem zjistila vnímání kladných a záporných faktorů obce ze strany obyvatel, ale také návrhy na zlepšení. Obyvatelé vnímají kladně především mezilidské vztahy. Tento fakt mi potvrdil již zjištěnou skutečnost ze socioekonomické analýzy, kde jsem zjistila, že se v obci nachází nadměrné množství občanských spolků, a to jak kulturních, tak sportovních. Negativně je vnímána především nabídka služeb, která byla také návrhem na zlepšení u většiny případů.

Ve SWOT analýze jsem analyzovala silné a slabé stránky, příležitosti a hrozby. Přitom jsem aplikovala co nejvíce objektivní názory, jež jsem získala výše uvedenými analýzami, ale také rozhovory a pozorováním.

V konečné fázi jsem provedla návrhovou část, kde na základě analytické části již bylo možné stanovit vize a cíle, které jsou klíčové pro rozvoj obce Mysločovice. Vytyčené vize a cíle jsem poté napsala do katalogu projektů.

**SEZNAM POUŽITÉ LITERATURY**

- [1] REICHEL, Jiří. Kapitoly metodologie sociálních výzkumů. Vyd. 1. Praha: Grada, 2009, 184 s. ISBN 978-80-247-3006-6.
- [2] GIDDENS, Anthony. Sociologie. Vyd. 1. Praha: Argo, 2013, 1048 s. ISBN 978-80-257-0807-1.
- [3] Úvod do regionálních věd a veřejné správy. 2., rozš. vyd. Plzeň: Vydavatelství a nakladatelství Aleš Čeněk, 2008, 455 s. ISBN 978-80-7380-086-4.
- [4] MATES, Pavel a René WOKOUN. Malá encyklopedie regionalistiky a veřejné správy. 1. vyd. Praha: Prospektrum, 2001, 196 s. ISBN 80-7175-100-6.
- [5] STIMSON, R, Roger STOUGH a Brian H ROBERTS. Regional economic development: analysis and planning strategy. 2nd ed. Berlin: Springer, c2006, xiv, 452 s. ISBN 978-3-540-34826-9.
- [6] ČESKO. Ústavní soud. Předpis Ústavního soudu č. 1/1993 Sb. [ze dne 16. 12. 1992]. In Sběrka zákonů, Česká republika. 1993, částka 1/1993. Dostupný také z: <http://www.zakonyprolidi.cz/cs/1993-1>
- [7] ČESKO. Usnesení vlády č. 128/2000 o obcích (obecní zřízení). In: Sběrka zákonů České republiky. 2000. Dostupný také z: <http://www.zakonycr.cz/seznamy/128-2000-sb-zakon-o-obcich-%28obecni-zrizeni%29.html>
- [8] PORTÁL ÚZEMNÍHO PLÁNOVÁNÍ, ©2015 [online]. [cit. 2015-05-08]. Dostupné z: <http://portal.uur.cz/spravni-usporadani-cr-organy-uzemniho-planovani/nuts.asp>
- [9] HÁJEK, Oldřich a Jiří NOVOSÁK. Kohezní politika v širších souvislostech. 1. vyd. Žilina: Georg, 2010, 216 s. ISBN 978-80-89401-19-2.
- [10] MACHÁČEK, J.: Územní správa a samospráva (přednáška), UTB, 2. 4. 2015.
- [11] PROVAZNÍKOVÁ, Romana. Financování měst, obcí a regionů: teorie a praxe. 2., aktual. a rozš. vyd. Praha: Grada, 2009, 304 s. ISBN 978-80-247-2789-9.
- [12] Řízení obcí. 1. vyd. Praha: Professional Publishing, 2008, 2 sv. (263, 186 s.). ISBN 978-80-86946-76-41.
- [13] GOOGLE MAPS, ©2015 [online]. [cit. 2015-05-08]. Dostupné z: <https://www.google.cz/maps/@49.2733519,17.5012698,12z>

- [14] OBEC MYSLOČOVICE, ©2015 [online]. [cit. 2015-05-08]. Dostupné z: <http://www.myslocovice.cz/>
- [15] DENÍK VEŘEJNÉ SPRÁVY, ©2015 [online]. [cit. 2015-05-08]. Dostupné z: <http://denik.obce.cz/clanek.asp?id=6649698>
- [16] FARNOST MYSLOČOVICE, ©2015 [online]. [cit. 2015-05-08]. Dostupné z: <http://www.farnostmyslocovice.cz/o-nas/myslocovice/>
- [17] TANEČNÍ COUNTRY SKUPINA BANJO, ©2015 [online]. [cit. 2015-05-08]. Dostupné z: <http://countrybanjo.wz.cz/main.php?action=about>
- [18] ČESKÝ STATISTICKÝ ÚŘAD, ©2015 [online]. [cit. 2015-05-08]. Dostupné z: <http://www.czso.cz/>
- [19] EVROPSKÉ STRUKTURÁLNÍ A INVESTIČNÍ FONDY, ©2015 [online]. [cit. 2015-05-08]. Dostupné z: <http://www.strukturalni-fondy.cz/cs/Fondy-EU>
- [20] DŘÍMAL, František. Obec Mysločovice 2009. Mysločovice: [Obecní úřad v Mysločovicích], 2009. 1 sv. (nestr.).
- [21] ŽÁK, P., Obec Mysločovice, interní materiály.

**SEZNAM POUŽITÝCH SYMBOLŮ A ZKRATEK**

Apod.	A podobně
A. s.	Akciová společnost
Č.	Číslo
Č. p.	Číslo popisné
ČR	Česká republika
EU	Evropská unie
Kč	Korun českých
MAS	Místní akční skupina
Mil.	Milion
MŠ	Mateřská škola
NUTS	Územní statistická jednotka
Obr.	Obrázek
P.	Pan
POINT	Podací ověřovací informační národní terminál
S. r. o.	Společnost s ručením omezeným
Sv.	Svatý
Tab.	Tabulka
TJ	Tělovýchovná jednotka
Tj.	To je
Tzn.	To znamená
Tzv.	Takzvaný
Vč.	Včetně
ZŠ	Základní škola

**SEZNAM OBRÁZKŮ**

<i>Obr. 1. Lokalizace obce Mysločovice na mapě (Mapová data Google, ©2015) .....</i>	<i>29</i>
<i>Obr. 2. Vývoj počtu obyvatel obce Mysločovice, období 1869-2011 (ČSÚ, ©2015) .....</i>	<i>31</i>
<i>Obr. 3. Vývoj přirozeného přírůstku a migračního salda obce Mysločovice, období 2001-2011 (ČSÚ, ©2015).....</i>	<i>32</i>
<i>Obr. 4. Vzdelanostní struktura obyvatel v roce 2011 (ČSÚ, ©2015).....</i>	<i>33</i>
<i>Obr. 5. Vývoj nezaměstnanosti v Mysločovicích, Sazovicích a Zlínském kraji v letech 2005 – 2011, k 31. 12. daného roku (ČSÚ, ©2015) .....</i>	<i>38</i>
<i>Obr. 6. Podíl investičních dotací na přijatých dotacích v letech 2011 – 2014 (Obec Mysločovice, 2011 – 2014) .....</i>	<i>40</i>



**SEZNAM TABULEK**

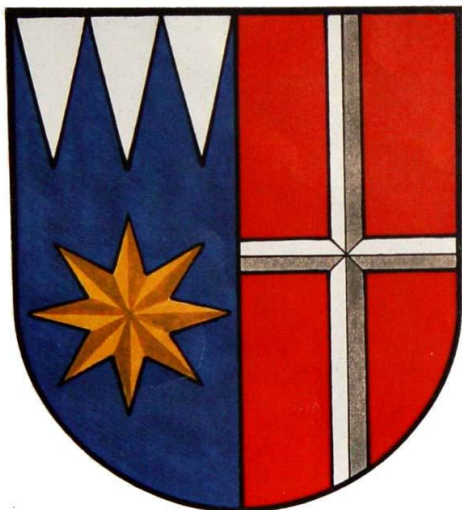
<i>Tab. 1. CZ – NUTS (Portál územního plánování, ©2015) .....</i>	<i>16</i>
<i>Tab. 2. Počet členů zastupitelstva v závislosti na počtu obyvatel (Česko, 2000) .....</i>	<i>20</i>
<i>Tab. 3. Rozdělení objemu sdílených daní v letech 2011 – 2013 (Deník veřejné správy, ©2015).....</i>	<i>24</i>
<i>Tab. 4. Rozdělení Evropských strukturálních a investičních fondů v období 2014 – 2020 (Evropské strukturální a investiční fondy, ©2015) .....</i>	<i>26</i>
<i>Tab. 5. Věková struktura obyvatel k 31. 12. v letech 2007 - 2013(ČSÚ, ©2015).....</i>	<i>32</i>
<i>Tab. 6. Příjmy obce v letech 2011 – 2014 (Obec Mysločovice, 2011 – 2014) .....</i>	<i>39</i>
<i>Tab. 7. Jednotlivé výdaje obce v letech 2011 – 2014 (Obec Mysločovice, 2011 – 2014).....</i>	<i>41</i>
<i>Tab. 8. Běžné a kapitálové výdaje obce v letech 2011 – 2014 (Obec Mysločovice, 2011 – 2014).....</i>	<i>41</i>
<i>Tab. 9. Saldo příjmů a výdajů obce v letech 2011 – 2014 (Obec Mysločovice, 2011 – 2014).....</i>	<i>42</i>
<i>Tab. 10. Příjmy obce 2015 (Obec Mysločovice, 2015) .....</i>	<i>42</i>
<i>Tab. 11. Výdaje obce 2015 (Obec Mysločovice, 2015).....</i>	<i>42</i>
<i>Tab. 12. Saldo příjmů a výdajů obce 2015 (Obec Mysločovice, 2015) .....</i>	<i>42</i>
<i>Tab. 13. Základní demografické charakteristiky respondentů (vlastní zpracování) .....</i>	<i>45</i>
<i>Tab. 14. Spokojenost respondentů s vybranými oblastmi života v obci (vlastní zpracování) .....</i>	<i>46</i>

## SEZNAM PŘÍLOH

PI Obecní znak

PII Zadaní dotazníkového šetření

**PŘÍLOHA P I: OBECNÍ ZNAK**



## PŘÍLOHA P II: ZADÁNÍ DOTAZNÍKOVÉHO ŠETŘENÍ

### DOTAZNÍK PRO OBČANY MYSLOČOVIC

Vážení spoluobčané,

děkuji Vám za ochotu zapojit se vyplněním anonymního dotazníku do mé bakalářské práce, která se zaměřuje na strategii rozvoje Mysločovic. Dotazník zabere max. 5 min.

V případě jakýchkoli dotazů či námětů se neváhejte na mne obrátit na emailové adrese: merickovapetra@seznam.cz.

Jsem:

- muž
- žena

Věk:

- 18 - 29
- 30 - 44
- 45 – a více let

Ve kterém městě/obci pracujete/studujete?

- Otrokovice
- Zlín
- Holešov
- Mysločovice
- Jiné:

Jak se nejčastěji dopravujete do zaměstnání/školy?

- automobil
- autobus
- kolo

Jak jste celkově spokojen/a se životem v obci?

- rozhodně spokojen/a
- spíše spokojen/a
- spíše nespokojen/a
- rozhodně nespokojen/a

Jak byste zhodnotil/a stav obce v následujících oblastech? Označte na stupnici od 1 do 5, tak jako ve škole.

<b>Školství (ZŠ, MŠ)</b>	1	2	3	4	5
<b>Zdravotnictví</b>	1	2	3	4	5
<b>Kultura a společenský život</b>	1	2	3	4	5
<b>Nabídka služeb v obci</b>	1	2	3	4	5
<b>Veřejná doprava</b>	1	2	3	4	5
<b>Stav místních komunikací a chodníků</b>	1	2	3	4	5
<b>Stav historických objektů a kulturních památek</b>	1	2	3	4	5
<b>Komunikace obecního úřadu s občany</b>	1	2	3	4	5
<b>Vzhled/stav krajiny v okolí obce</b>	1	2	3	4	5
<b>Úprava návsi</b>	1	2	3	4	5
<b>Možnost třídění odpadů</b>	1	2	3	4	5
<b>Mezilidské vztahy v obci</b>	1	2	3	4	5
<b>Komunikace mezi obcí a občany</b>	1	2	3	4	5

Jak hodnotíte rozvoj obce za období 2008 – 2014? Zaznačte na stupnici od 1 do 10, čím větší číslo, tím větší spokojenost.

1	2	3	4	5	6	7	8	9	10
---	---	---	---	---	---	---	---	---	----

V případě možnosti, do kterého města byste chtěl/a zvýšit frekvenci autobusové dopravy?

- Zlín
- Otrokovice
- Holešov

Uvítali byste výstavbu dětských jeslí v obci?

- rozhodně ano
- spíše ano
- spíše ne
- rozhodně ne

Kam by měla vést nová cyklostezka?

- Otrokovice
- Holešov
- Kurovický lom
- nesouhlasím s výstavbou další cyklostezky

A na závěr jedna otevřená otázka:

Co je dle Vašeho názoru potřeba v obci postavit či zlepšit pro její další rozvoj?

(např. cyklostezka, dětské jesle, koupaliště, rozvoj dopravy, oprava komunikací, sportovní zařízení,...)

