

Strategie rozvoje obce Honětice

Silvie Palečková

Bakalářská práce
2015



Univerzita Tomáše Bati ve Zlíně
Fakulta managementu a ekonomiky

Univerzita Tomáše Bati ve Zlíně
Fakulta managementu a ekonomiky
Ústav regionálního rozvoje, veřejné správy a práva
akademický rok: 2014/2015

ZADÁNÍ BAKALÁŘSKÉ PRÁCE

(PROJEKTU, UMĚLECKÉHO DÍLA, UMĚLECKÉHO VÝKONU)

Jméno a příjmení: **Silvie Palečková**
Osobní číslo: **M120174**
Studijní program: **B6208 Ekonomika a management**
Studijní obor: **Management a ekonomika**
Forma studia: **prezenční**

Téma práce: **Strategie rozvoje obce Honětice**

Zásady pro vypracování:

Úvod

Definujte cíle práce a použité metody zpracování práce.

I. Teoretická část

- Provedte průzkum literárních pramenů a zpracujte teoretické poznatky týkající se strategie rozvoje obce.

II. Praktická část

- Zpracujte analytickou část strategie rozvoje obce Honětice.
- Formulujte návrhovou část strategie rozvoje obce Honětice.

Závěr

Rozsah bakalářské práce: cca 40
Rozsah příloh:
Forma zpracování bakalářské práce: tištěná/elektronická

Seznam odborné literatury:

MATES, Pavel a René WOKOUN. Malá encyklopedie regionalistiky a veřejné správy. 1. vyd. Praha: Prospektrum, 2001, 196 s. ISBN 978-80-7175-100-6.

OCHRANA, František a Milan PŮČEK. Efektivní zavádění a řízení změn ve veřejné správě: smart administration. 1. vyd. Praha: Wolters Kluwer Česká republika, 2011, 246 s. ISBN 978-80-7357-667-7.

PIKE, Andy, Andres RODRIGUEZ-POSE and John TOMANEY. Local and regional development. 1st ed. New York: Routledge, 2006, 307 p. ISBN 978-04-153-5718-7.

PŮČEK, Milan a David KOPPITZ. Strategické plánování a řízení pro města, obce a regiony. 1. vyd. Praha: Národní síť Zdravých měst ČR, 2012, 196 s. ISBN 978-80-260-2789-8.

WOKOUN, René. Regionální rozvoj: východiska regionálního rozvoje, regionální politika, teorie, strategie a programování. Praha: Linde, 2008, 475 s. ISBN 978-807-2016-990.

Vedoucí bakalářské práce: **Mgr. Jiří Novosák, Ph.D.**
Ústav regionálního rozvoje, veřejné správy a práva
Datum zadání bakalářské práce: **16. února 2015**
Termín odevzdání bakalářské práce: **15. května 2015**

Ve Zlíně dne 16. února 2015

prof. Dr. Ing. Drahomíra Pavelková
děkanka



doc. RNDr. Oldřich Hájek, Ph.D.
ředitel ústavu

PROHLÁŠENÍ AUTORA BAKALÁŘSKÉ/DIPLOMOVÉ PRÁCE


Prohlašuji, že

- beru na vědomí, že odevzdáním diplomové/bakalářské práce souhlasím se zveřejněním své práce podle zákona č. 111/1998 Sb. o vysokých školách a o změně a doplnění dalších zákonů (zákon o vysokých školách), ve znění pozdějších právních předpisů, bez ohledu na výsledek obhajoby;
- beru na vědomí, že diplomová/bakalářská práce bude uložena v elektronické podobě v univerzitním informačním systému dostupná k prezenčnímu nahlédnutí, že jeden výtisk diplomové/bakalářské práce bude uložen na elektronickém nosiči v příruční knihovně Fakulty managementu a ekonomiky Univerzity Tomáše Bati ve Zlíně;
- byl/a jsem seznámen/a s tím, že na moji diplomovou/bakalářskou práci se plně vztahuje zákon č. 121/2000 Sb. o právu autorském, o právech souvisejících s právem autorským a o změně některých zákonů (autorský zákon) ve znění pozdějších právních předpisů, zejm. § 35 odst. 3;
- beru na vědomí, že podle § 60 odst. 1 autorského zákona má UTB ve Zlíně právo na uzavření licenční smlouvy o užití školního díla v rozsahu § 12 odst. 4 autorského zákona;
- beru na vědomí, že podle § 60 odst. 2 a 3 autorského zákona mohu užít své dílo – diplomovou/bakalářskou práci nebo poskytnout licenci k jejímu využití jen připouští-li tak licenční smlouva uzavřená mezi mnou a Univerzitou Tomáše Bati ve Zlíně s tím, že vyrovnání případného přiměřeného příspěvku na úhradu nákladů, které byly Univerzitou Tomáše Bati ve Zlíně na vytvoření díla vynaloženy (až do jejich skutečné výše) bude rovněž předmětem této licenční smlouvy;
- beru na vědomí, že pokud bylo k vypracování diplomové/bakalářské práce využito softwaru poskytnutého Univerzitou Tomáše Bati ve Zlíně nebo jinými subjekty pouze ke studijním a výzkumným účelům (tedy pouze k nekomerčnímu využití), nelze výsledky diplomové/bakalářské práce využít ke komerčním účelům;
- beru na vědomí, že pokud je výstupem diplomové/bakalářské práce jakýkoliv softwarový produkt, považují se za součást práce rovněž i zdrojové kódy, popř. soubory, ze kterých se projekt skládá. Neodevzdání této součásti může být důvodem k neobhájení práce.

Prohlašuji,

1. že jsem na diplomové/bakalářské práci pracoval samostatně a použitou literaturu jsem citoval. V případě publikace výsledků budu uveden jako spoluautor.
2. že odevzdaná verze diplomové/bakalářské práce a verze elektronická nahraná do IS/STAG jsou totožné.

Ve Zlíně 14.5.2015


.....
podpis diplomanta

ABSTRAKT

Tato práce se zabývá problematikou strategie rozvoje obcí. Je rozdělena na dvě části, kdy první je teoretická se zaměřením na průzkum zdrojů a zpracovávání teoretických poznatků týkajících se strategie rozvoje obce. Druhá část je praktická a je zaměřena na analytickou a návrhovou část strategie rozvoje obce Honětica. Zkoumá současný stav obce a tyto poznatky zpracovává ve vlastním návrhu rozvoje obce. Cílem této práce má být vytvoření možného strategického plánu rozvoje obce Honětica.

Klíčová slova: Strategie rozvoje obce, Strategické plánování, SWOT analýza, Návrh strategie

ABSTRACT

The thesis deals with the development strategy of municipalities. The aim of this thesis is to create a possible strategic plan for the development of the village Honětica. It is divided into two parts. The first part is theoretical and is focused on exploration and processing of theoretical findings concerning the development strategy of the village. The second part is practical and concentrates on the analysis and the planning of the development strategy of the village Honětica. The thesis examines the current state of the village and contains the findings concerning the plan for the development of the village.

Keywords: The development strategy of the village, Strategic planning, SWOT analysis, Strategy suggestion

Tímto chci poděkovat Haně a Lubomíru Palečkovým, za podporu během celého mého studia, a za poskytnuté zázemí při tvorbě této bakalářské práce. Zároveň velký dík patří Marii a Pavlu Šlachtovým, kteří se v roce 1982 rozhodli pro koupi nemovitosti v obci Honětice. Díky tomuto rozhodnutí jsem mohla v obci trávit důležité chvíle mého dětství, a mohla vzniknout tahle práce.

Dále taktéž děkuji Mgr. Jiřímu Novosákovi, Ph.D. za trpělivost a věcné rady, díky kterým mohla samotná práce vzniknout a vyvíjet se do konečné podoby. V neposlední řadě děkuji i panu Igoru Pokornému a Milanu Přikrylovi, kteří mi poskytli potřebné informace, bez kterých by práce nemohla být dokončena.

OBSAH

ÚVOD	9
CÍLE A METODY ZPRACOVÁNÍ PRÁCE	10
I TEORETICKÁ ČÁST	11
1 ZÁKLADNÍ TEORETICKÉ POJMY	12
1.1 STRATEGIE ROZVOJE OBCE.....	12
1.2 VENKOVSKÁ SÍDLA.....	13
1.3 OBEC	13
1.4 ROZVOJOVÉ PODMÍNKY	15
1.5 PŘEKÁŽKY ROZVOJE.....	16
2 STRATEGICKÉ PLÁNOVÁNÍ.....	19
2.1 ANALYTICKÁ ČÁST.....	20
Analýza klíčových otázek.....	21
Analýza aktérů	21
Analýza událostí.....	21
Brainstorming a Brainwriting	21
Myšlenková mapa a strom problémů	21
SWOT analýza	22
2.2 NÁVRHOVÁ ČÁST	22
Analýza a identifikace problému	23
Stanovení změnových cílů	23
Vymezení podmínek	23
Výběr varianty	23
Přijetí rozhodnutí.....	23
2.3 REALIZAČNÍ ČÁST	24
2.4 HODNOTÍCÍ ČÁST.....	24
3 NÁSTROJE ROZVOJE OBCE.....	26
3.1 ÚZEMNÍ PLÁN.....	26
3.2 VYHLÁŠKY A NAŘÍZENÍ OBCE	26
3.3 ROZPOČET.....	27
3.4 DOTAČNÍ MOŽNOSTI	28
3.5 SMART ADMINISTRATION	29
II PRAKTICKÁ ČÁST	30
4 PROFIL OBCE HONĚTICE.....	31
4.1 POLOHA.....	31
4.2 PROSTOROVÁ STRUKTURA.....	31
4.3 HISTORIE	33
4.4 ORGÁNY OBCE	33
Zastupitelstvo	33
Starosta	34
Obecní úřad.....	34
Komise a výbory	34

4.5	ROZPOČTOVÉ HOSPODAŘENÍ.....	35
	Příjmy	36
	Výdaje	37
4.6	MAJETEK OBCE	37
4.7	OBYVATELSTVO.....	38
	Migrační saldo a přírůstky.....	40
	Nezaměstnanost	41
	Zaměstnanost a vzdělání.....	42
4.8	BYDLENÍ.....	45
4.9	KULTURA A PAMÁTKY	47
4.10	OBČANSKÁ VYBAVENOST	48
	Školství	48
	Zdravotnictví.....	48
	Sdružení a spolky	48
	Maloobchod	49
	Doprava	49
4.11	TECHNICKÁ VYBAVENOST	49
	Kanalizace.....	49
	Vodovod	49
	Plynofikace	50
	Elektrická energie.....	50
	Odpadové hospodářství	50
5	SWOT ANALÝZA	51
5.1	SILNÉ STRÁNKY.....	51
5.2	SLABÉ STRÁNKY.....	51
5.3	PŘÍLEŽITOSTI	52
5.4	OHROŽENÍ.....	52
6	STRATEGIE ROZVOJE OBCE HONĚTICE	53
6.1	NÁVRH STRATEGICKÝCH CÍLŮ ROZVOJE OBCE	55
6.2	ZPŮSOB FINANCOVÁNÍ.....	57
6.3	HODNOTÍCÍ SYSTÉM.....	57
	ZÁVĚR	58
	SEZNAM POUŽITÉ LITERATURY	59
	SEZNAM POUŽITÝCH SYMBOLŮ A ZKRATEK.....	64
	SEZNAM OBRÁZKŮ A GRAFŮ	65
	SEZNAM TABULEK	66

ÚVOD

Téma téhle bakalářské práce zní Strategie rozvoje obce Honětice. Tento název vychází ze zaměření mého studia v tříletém bakalářském programu, jímž je Ekonomika a management ve veřejné správě a regionálním rozvoji.

Proč právě obec Honětice? Mí prarodiče v obci Honětice vlastní nemovitost. Původně byla zakoupena jako rekreační chalupa, ale postupem času se z domu stojícího na návsi malé obce stalo sídlo, které pro mne znamená příjemně strávený čas v rodinném kruhu. Za léta strávená v Honěticích jsem měla možnost vidět obec v drobném rozkvětu i trvalém úpadku. Naneštěstí drobné a pozvolné úpadky zanechaly rozsáhlejší škody v poměru k ne dlouho trvajícím zlepšením v obci.

Také z těchto důvodů je zde důležité strategické plánování. Strategie rozvoje obce je jedním ze základních nástrojů řízení obce, ale nikoli povinným nástrojem. Tento koncepční dokument je velmi nápomocný např. při identifikaci problémů obce, při formulaci cílů v souladu se zákonem o finanční kontrole a následném hledání synergií mezi dílčími projekty, tedy s návazností na princip programování. Dále je také opodstatněný při návaznosti na problematiku krátících se veřejných rozpočtů, kdy upozorňuje na potřebu vyšší efektivity alokace z vlastních finančních prostředků obce, apod.

Bakalářská práce se skládá ze dvou částí. V první, teoretické části se budeme zabývat průzkumem literárních pramenů a zpracováváním teoretických poznatků týkajících se strategie rozvoje obce. Ve druhé části, praktické, se zaměříme na analytickou a návrhovou část celého tématu práce, strategií rozvoje konkrétní obce, a to obce Honětice ležící na pomezí Koryčansko – Zdounecka, spadající pod ORP Kroměříž. V analytickém zaměření praktické části se budeme zabývat analýzou současných a fungujících stavů obce. V návrhovém zaměření této části práce se zaměříme na vlastní možné řešení k vylepšení stávající situace v obci.

CÍLE A METODY ZPRACOVÁNÍ PRÁCE

Cílem práce je navrhnout Strategii rozvoje obce Honětice. Výsledkem práce má být koncepční dokument, který bude možné použít pro inspiraci při realizaci strategie a plánování rozvoje obce.

Při tvorbě této bakalářské práce použijeme takové metody zpracování, které budou mít relevantní uplatnění statistických a analytických metod řešení strategie rozvoje obce, jako je statistické zpracování dat s použitím deskriptivní statistiky, srovnáváním získaných dat apod. Dále využijeme informace získané formou osobních rozhovorů mimo jiné i při tvorbě SWOT analýzy.

V první části bakalářské práce pojaté teoreticky se budeme zabývat průzkumem literárních pramenů, analýzou různých dostupných informací ze zainteresovaných zdrojů a zpracováním teoretických poznatků týkajících se problematiky strategie rozvoje obce. Zaměříme se na vysvětlení základních pojmů, potřebných k pochopení hlavního tématu, které je klíčové pro vlastní práci, zpracujeme problematiku tvorby strategických rozvojových plánů se zaměřením na jednotlivé dílčí části strategického plánování a provedeme průzkum jednotlivých nástrojů rozvoje obcí.

Druhou část, která je zaměřená na praktické využití předešlých teoretických poznatků, rozdělíme na dvě, stejně důležité, dílčí části. Prvním dílčím tématem této praktické části práce bude zpracování analytické části strategie rozvoje obce Honětice. Zde se budeme zabývat analýzou současných a fungujících stavů, ve kterých se obec aktuálně nachází. Toto provedeme tzv. statistickým zpracováním dat, pomocí využití srovnávacích metod, deskriptivních statistik a také formou osobních rozhovorů se zúčastněnými osobami. Díky těmto rozhovorům prozkoumáme současnou situaci obce v jednotlivých problémových oblastech, analyzujeme pomocí nástrojů rozvoje obce dílčí problémy do SWOT analýzy, a tím si připravíme vhodné podklady pro poslední dílčí část práce. Druhým dílčím tématem praktické části bude formulace návrhu strategie rozvoje obce Honětice. V tomto návrhovém řešení se zaměříme na tvorbu vlastního možného řešení, či vylepšení stávající situace v obci, za použití metod, se kterými jsme se seznámili v předchozích částech bakalářské práce, a s využitím získaných informací, formou osobních rozhovorů a zpracované SWOT analýzy, o současném stavu obce Honětice.

I. TEORETICKÁ ČÁST

1 ZÁKLADNÍ TEORETICKÉ POJMY

V této části se zaměříme na základní teoretické pojmy problematiky strategie a plánování rozvoje, s přihlédnutím na samostatné strategie rozvoje obcí. Podrobněji nahlédneme do problematiky některých důležitých pojmů, jako např. samotná strategie rozvoje obce, obec, jako taková, apod. Dále se zaměříme na pojem sídla a na jednotlivé oblasti, které způsobují obtíže při rozvoji venkovských sídel a obcí.

1.1 Strategie rozvoje obce

Půček a Koppitz (2012) uvádí alternativní názvy, jako strategický plán obce (kraje), program rozvoje obce (kraje), strategický plán, dlouhodobý, či střednědobý dokument, akční plán pro krátkodobé plány, případně tematický koncepční dokument, a jiné. Ve všech těchto případech mají tyto dokumenty obvykle charakter „programu rozvoje obce“ a měly by být schvalovány zastupitelstvem, přičemž nezáleží na tom, jak jsou nazvány.

Zákon o obcích v platném znění (a v obdobné podobě také zákon o krajích) podle Půčka (2012) pracuje s pojmem „program rozvoje obce“, jehož schvalování patří do kompetencí zastupitelstva a z hlediska zákona o obcích není tento dokument povinný. (Půček a Koppitz, 2012, s. 16)

Dle Binka (2010) je strategie rozvoje obce základním nástrojem řízení obce. Na základě jeho poznání situace v obci a představách občanů, podnikatelů, zájmových organizací a dalších, formuluje rozvojové cíle obce a aktivity vedoucí k jejich naplnění. Hlavními přínosy strategie rozvoje obce jsou sladění představ o rozvoji obce, identifikace problémů a možných řešení, formulace rozvojových záměrů a projektů, rozvržení realizace aktivit a subjektů se na nich podílejících a taktéž alokace vlastních finančních prostředků a určení potřeby. (Binek a kol., 2010, s. 13)

Wokoun (2008) zmiňuje, že strategické územní plány, jejich cíle, obsah a dokonce i postupy zpracování a schvalování jsou určeny zákonem. Tyto plány se dále zabývají převážně materiálně-technickým řešením území, jako např. funkčním využitím, vedením technické infrastruktury, atd. Tohle plánování se dá charakterizovat jako restriktivní, či regulační územní plánování. (Wokoun a kol., 2008, s. 41 - 42)

1.2 Venkovská sídla

Dle Matese (2001) zahrnujeme mezi venkovská sídla taková sídla, v nichž má převážná část obyvatel ekonomickou základnu v zemědělství. Již nezáleží na tom, zda toto obyvatelstvo produkuje zemědělské výrobky pro svou potřebu nebo zda část, či celou produkci dodává na trh. Dle počtu usedlostí se venkovská sídla dělí do tří velikostních kategorií venkovských sídel. Samoty, vísky a vesnice.

Z pohledu tohoto dělení se zaměříme na vesnice. Dle Matese (2001) je vesnice tvořena větším počtem usedlostí, tedy vzniká z vývojově starší formy uskupení venkovských sídel, a to v vísky, která je charakterizována uskupením 4 až 5 usedlostí. Dále mají vesnice k zemědělským usedlostem navíc i několik domů nezemědělského charakteru, např. školu, kostel a domy řemeslníků. Dále Mates (2001) uvádí, že sídlo je v regionalistice základní jednotkou osídlení. Sídla se vyznačují velkou druhovou, velikostní i funkční rozmanitostí. Současná podoba sídel je výsledkem dlouhého historického vývoje, v jehož průběhu na jejich utváření působily nejrůznější vlivy, které se měnily v závislosti na stupni socioekonomického rozvoje společnosti. Velká různorodost sídel, která v současném světě je, odráží rozdílný způsob života jejich obyvatel. Venkovská sídla jsou jednou ze dvou základních kategorií sídel. Druhou kategorií jsou městská sídla, která se na rozdíl od venkovských sídel nerozvíjí na bázi zemědělské výroby, ale orientují se na funkce nezemědělského charakteru. (Mates a Wokoun, 2001, s. 159 - 160)

Grospič (2008) doplňuje, že za venkovská sídla jsou označovány všechny prostorově oddělené sídelní útvary mimo města. Vesnice lze tedy charakterizovat jako kompaktní venkovská sídla, která zástavbou, funkčním využitím staveb a skladbou a počtem obyvatel nemají znaky města. Venkovské sídlo tedy označuje soustavu venkovských sídel, včetně jejich hierarchizované velikostní a funkční struktury, a vzájemných vztahů mezi sídly. (Grospič a kol., 2008, s. 23 - 24)

1.3 Obec

Binek (2010) říká, že je, obec základním uzemním samosprávným společenstvím občanů. Je veřejnoprávní korporací, má právo vlastnit majetek a hospodařit s ním. Obec pečuje o všestranný rozvoj svého území a o potřeby svých občanů; při plnění svých úkolů chrání též veřejný zájem. To jsou základní fakta vyplývající ze zákona o obcích. (Binek a kol., 2010, s. 7)

Peková (2002) uvádí, že obec je základní jednotkou státu i základním článkem územní samosprávy. Ve VS má obec stále větší význam, z důvodů decentralizace kompetencí a odpovědnosti za zabezpečení veřejných statků pro obyvatelstvo ze státu na územní samosprávu. Obec tvoří obyvatelstvo, které užívá vymezené katastrální území, a má právo na samosprávu. Obec je vymezena třemi základními znaky:

- a) Území
- b) Občané, s trvalým či přechodným pobytem, s čestným občanstvím, PO a podnikatelé se sídlem či provozovnou v obci a další FO a PO, např. vlastníci nemovitostí na území obce
- c) Samospráva veřejných záležitostí na katastrálním území obce (Peková a Pilný, 2002, s. 78)

Oproti tomu Marková (2000) vymezuje pojem obec dle čl. 99 Ústavy jako samotný celek, který je oprávněn ze zákona demokraticky ustavovat své samosprávné orgány a rozhodovat samostatně ve všech věcech svěřených obci do samostatné působnosti. Obec je zde i základní administrativní územní celek státu, kde se vykonává státní správa. Podle zákona o obcích je obec také základním územním samosprávným společenstvím občanů, a tvoří tak územní celek, který je vyměřen hranicí území obce. Je taktéž veřejnoprávní korporací, má vlastní majetek, v právních vztazích vystupuje svým jménem a taktéž z těchto vztahů nese odpovědnost. (Marková, 2000, s. 21 - 23)

Mates (2001) tyto charakteristiky svým způsobem shrnuje. Taktéž vychází z Ústavy a uvádí, že obec je základním územním samosprávným celkem, tedy i územním společenstvím občanů, které má právo na samosprávu. Obec je dále vymezena třemi základními znaky, kterými jsou území, občané a samospráva. Právo na samosprávu vychází ze samostatné působnosti obce, která se uskutečňuje prostřednictvím orgánů samosprávy. Obec má taktéž svůj majetek, se kterým hospodáří samostatně, a vlastní svůj rozpočet. Obec je i právnickou osobou veřejného práva, a v právních vztazích vystupuje svým jménem a nese odpovědnost. Obec pečuje o rozvoj svého území a o potřeby svých občanů, chrání veřejný zájem a může zřizovat právnické orgány či organizační složky obce. Obec, jako územní samosprávný celek bývá relativně nezávislý na státu. (Mates a Wokoun, 2001, s. 75 - 76)

1.4 Rozvojové podmínky

Pike (2006) zmiňuje, že z obecného pohledu územního hlediska je zde jen omezený počet míst a regionů, které mohou využít výhody z nových naskytujících se příležitostí. Obecně platí, že úspěšné obce a regiony bývají ty, které mají co nabídnout veřejnosti, které se rozšiřují i mimo tradiční oblasti místní a regionální úrovně. Z tohoto pohledu pak vítězné obce mohou být rozděleny do tří kategorií a to na velké metropolitní obce a regiony, přechodně průmyslové obce a regiony a turistické oblasti. Bohužel ale dynamicky se rozvíjející oblasti mají tendenci být spíše výjimky, než pravidla. (Pike, Rodríguez-Pose a Tomaney, 2006)

Binek (2010) charakterizuje rozvojové podmínky jako možnosti a charakteristiky daného území. Každé místo má své neopakovatelné kombinace určitých vlastností, které vytvářejí potenciály pro směřování rozvoje. Použití těchto potenciálů je závislé na smysluplné aktivitě obyvatel, poloze místa a na velikosti kapitálu, který je k dispozici. Kombinace těchto vstupů předurčuje i optimální strategii chování obcí i celých regionů ve využití svých dispozic. Rozvojové podmínky mají prostorové a velikostní souvislosti, ale existují i obce, které se i přes obtížné podmínky dokáží úspěšně rozvíjet. Úspěšný rozvoj je nejčastěji důsledkem vnitřní aktivizace a komplexního přístupu k rozvoji. Nedostatek finančních prostředků bývá často spíše zástupným problémem pro zdůvodnění neaktivity. Pro řízení rozvoje obce je zásadní proniknout do základních rozvojových souvislostí obce, tj. poznat situaci v jednotlivých oblastech, pojmenovat rozvojové šance nebo naopak rozvojové problémy a v neposlední řadě nalézt jejich příčiny.

Rozvojové podmínky můžeme rozdělit z několika různých uhlů:

- Přítomnost faktorů ovlivňujících pozitivně život obyvatel obce, např. dobrá dopravní dostupnost, kvalitní bydlení, dostupnost služeb, možnosti volnočasových aktivit, pracovní příležitosti, kvalita životního prostředí, příjemné prostředí, klid atd.
- Hodnoty, které mohou přilákat do obce nové obyvatele, podnikatele, investory, a znamenaly by ekonomický rozvoj, např. objekty a pozemky vhodné pro podnikání, kvalitní dopravní komunikace, dostupnost inženýrských a dopravních sítí, kvalifikovaná pracovní síla, odbytové trhy, přírodní, kulturní, rekreační atraktivity atd.
- Faktory ovlivňující výběr lokality k turistickému pobytu či návštěvě, např. atraktivita daného prostoru, výskyt přírodních, kulturních a historických zajímavostí, sportovní možnosti, ubytovací a stravovací kapacity apod. (Binek a kol., 2010, s. 17)

1.5 Překážky rozvoje

Pělucha (2012) zmiňuje, že problematika rozvoje venkovských obcí se dostává do popředí výraznějšího zájmu až v posledních dekáдах. Rozvoj venkova se zaměřuje hlavně na otázky spojené s vymezením těchto venkovských oblastí, na rozvoj lidských zdrojů, integraci environmentálních aspektů do zemědělství a také na institucionální přístupy k rozvoji venkova. To vše souvisí s rurální ekonomikou. (Pělucha, 2012, s. 20 -21)

Binek (2010) uvádí, že klíčovými faktory rozvoje jsou dopravní dostupnost, tedy využitelné napojení na dopravní síť a obslužnost obce vůči střediskům zaměstnanosti a služeb. Dopravní obslužnost je dle Binka (2010) souhrnem počtu spojů veřejné dopravy do ostatních sídel v průběhu týdne, se značnými rozdíly mezi pracovními dny a víkendy. K výraznému zlepšení dopravní obslužnosti obcí v řadě regionů, došlo v posledních letech, díky vybudování systémů integrované veřejné dopravy jednotlivých krajů, ve kterých se kombinuje autobusová a železniční doprava. Ze zákona zajišťují dopravní obslužnost kraje, obce ale mají pravomoc vyjednat počet spojů, v případě spolufinancování mohou dosáhnout i navýšení těchto spojů. V posledních letech se však rozvíjí budování komunikací pro cyklodopravu. Připojení obce na stávající cyklotrasy a cyklostezky může významně oživit sezónní cestovní ruch a přispět tak k dalšímu rozvoji obce.

Jako další faktor Binek (2010) uvádí oblast bydlení, která je ovlivněna rostoucí mobilitou obyvatelstva. Zároveň toto souvisí i s demografickými ukazateli, jako je stárnutí populace, změny počtu dětí, velikosti rodin, typy domácností, atd. Intenzita bytové výstavby má úzkou vazbu na dostupnost větších měst a rozmístění pracovních příležitostí. Socioekonomickou situaci v obci ovlivňují také možnosti trhu práce, prostřednictvím ukazatelů zaměstnanosti a nezaměstnanosti. Struktura zaměstnanosti ekonomicky aktivních obyvatel odráží celkové zaměření místního hospodářství. Nezaměstnanost je tedy jedním z hlavních ukazatelů hospodářské problémovosti území, a tedy i úzce souvisí se stabilitou ekonomických subjektů, jejich odbytovými možnostmi a strukturou regionální ekonomiky.

Dle Binka (2010) je jedním z dalších problémů nezaměstnanosti jsou pro ni typické sezónní výkyvy. V zimních měsících nezaměstnanost rapidně narůstá, postupně se snižuje s tím, jak přibývají příležitosti sezónního zaměstnání ve stavebnictví, zemědělství aj. Následně se opět zvýší v létě, kdy se na úřadech práce registrují čerství absolventi škol, a následně mírně klesá s jejich postupným umisťováním na trhu práce a opět roste s ukončováním sezónních prací. Tyhle pravidelné výkyvy jsou pozorovatelné ve většině regionů, ale nezaměst-

nanost prochází také dlouhodobějšími oscilacemi. Mění se relativní pozice jednotlivých regionů a obcí. Konkrétní situaci na obecní úrovni lépe ilustrují absolutní počty uchazečů, které umožňují posoudit vhodnost nástrojů aktivní politiky zaměstnanosti.

Dalším faktorem uvedeným u Binka (2010), který podporuje problematiku, avšak je i souvisejícím s trhem práce je nutná vyjíždka za prací. Vyrovňuje nesoulad v rozmístění pracovních míst a míst bydliště, umožňuje prostorovou separaci pracovní a obytné funkce. Informace o dojíždce a vyjíždce jsou současně významné pro zjištění územního rozmístění a odvětvové struktury pracovních míst, z hlediska odhadu dopravních potřeb a dalších podstatných informací. Informace o dojíždce a vyjíždce za prací se v ČR zjišťují při sčítání lidu, domů a bytů, které naposledy proběhlo v roce 2011, avšak výsledky sčítání lidu z roku 2001 ukazují, že jsou vyjíždky za prací charakteristické pro celou ČR, a nedochází zde k žádným podstatným oscilacím. Je to dáno především koncentrací aktivit do městských center, která dojíždku za prací umožňují. Tato skutečnost je hodnocena pozitivně, neboť umožňuje nalézt ekonomicky aktivním osobám zaměstnání odpovídající jejich vzdělání, kvalifikaci či zájmům, ale také negativně, protože dlouhá doba strávená v zaměstnání v jiné obci snižuje vazbu obyvatel k obci jejich bydliště.

Binek (2010) dále uvádí, že pro život obyvatel v obci a pro uspokojování jejich potřeb je důležitá dostupnost nejen pracovních příležitostí, ale také nejrůznějších typů služeb, jak veřejných, tak i komerčních. Značný význam mají také podmínky pro rekreaci a trávení volného času, včetně kvalitního životního prostředí. Do oblasti veřejných služeb se tradičně řadí školství, zdravotnictví a sociální služby. Rozvoj veřejných služeb je ale limitován finančními možnostmi obcí. Na rozsah veřejných služeb a na způsob jejich zajištění má vliv vývoj situace v dané obci, množství potenciálních uživatelů či preference obyvatel. Vybavenost obce komerčními službami je obvykle přímo úměrná velikosti dané obce, avšak možnosti podpory zajištění těchto služeb jsou na obecní úrovni omezené.

Podle Binka (2010) je pro spokojený život v obci je nutné poskytnout občanům prostor pro trávení volného času, v jehož rámci lze vymezit tři hlavní okruhy činností, a to kulturu, sport a zájmové aktivity. Mezi obecné faktory kulturního a společenského života vesnic, které podporují stabilitu venkovských společenstev a startují jejich rozvoj, patří činnosti spolků, aktivizace obyvatel, zapojení všech věkových skupin obyvatel, zapojení žen, pravidelné setkávání obyvatel a společné řešení problémů, existence historických pamětí jako kroniky, památek a zvyků, a dále rozvoj místního cestovního ruchu. Rozvojové aktivity v obci mohou proměnit celkové vnímání atraktivity obce jak pro její obyvatele, tak pro

návštěvníky a tím pozitivně ovlivnit vzhled obce. Násobením efektů různých investic poté z obce vytvoří „krásné místo pro život“. Z hlediska možností obce a způsobu realizace vzhledu obce můžeme rozlišit tři oblasti, do kterých se může obec rozhodnout investovat. Jsou to rekonstrukce a údržba veřejných prostranství, obecních budov a místních komunikací; dále výsadba a údržba veřejné zeleně; a poslední oblast, péče o vzhled budov a pozemků soukromých subjektů. (Binek a kol., 2010, s. 18 - 24)

2 STRATEGICKÉ PLÁNOVÁNÍ

Wokoun (2008) uvádí, že strategické plánování je komplexní proces vytváření a prosazování společného zájmu, jeho součástí je situační analýza, formulace rozvojové vize, cílů rozvoje, vhodných strategií a opatření k dosažení těchto zadaných cílů, a následně pak vlastní realizace a kontrola. Je to jeden z mnoha způsobů, jak definovat koncepcie rozvoje určitých entity, jako např. obce, města, regiony, atd. Zároveň by se ale tyto strategické plány neměly zabývat úplně všemi tématy, ale pouze těmi, které jsou předem určeny jako priority. Mělo by zde platit Paretovo pravidlo, kdy při řešení 20% problémů, na které se zaměříme, vyřešíme až 80% navazujících. (Wokoun a kol., 2008, s. 429 - 431)

Mates (2001) tvrdí, že strategické plánování spočívá v přípravě dokumentů stanovujících předpoklady a zásady hospodářského a sociálního rozvoje daného území, a to v různých měřítcích, např., na úrovni regionu, ale i v celostátním měřítku. Strategické plánování bývá zpravidla dlouhodobé a bere v úvahu vzájemně podmíněné sociální, ekonomické a prostorové aspekty. Zároveň plán rozvoje znamená analýzu situace, připravenou s ohledem na stanovené cíle a prioritní potřeby k dosažení těchto cílů. Tato analýza obsahuje strategii, plánované prioritní akce, specifické cíle a hlavně související finanční zdroje. (Mates a Wokoun, 2001, s. 142)

Půček (2012) bere strategický plán jako nástroj, nikoli jako skutečný cíl strategického řízení, jež je založeno na uplatňování klíčových principů, kompetencí a sdílených hodnot při řízení. Uplatňovat principy znamená jít příkladem, změnit vnitřní kulturu úřadu a organizací města. Pro občany a rozvoj města je to velmi efektivní a přínosné. Pro vedení města a vedoucí zaměstnance je to nesnadné, často bolestivé a v některých městech s ohledem na politickou situaci nerealizovatelné. Proto řada měst, ale také odborníků raději usiluje jen o strategické plánování, a nikoli o komplexní přístup v podobě strategického řízení, které Půček (2012) zobrazuje v procesním modelu, který je založen na jednotlivých fázích. Fáze zde označuje určitý časový krok, v jehož rámci jsou uskutečněny určité činnosti. Charakteristikou fáze je to, že je stanovena na základě určité časové následnosti jednotlivých kroků. (Půček a Koppitz, 2012, s. 19, 51)

Oproti tomu Ochrana (2011) popisuje řízení změn se zaměřením na změny ve veřejné správě tak, že toto řízení označuje za cílevědomou a záměrnou regulační činnost, jejímž smyslem je usměrnění daných procesů, aby byly co nejefektivněji, nejehospodárněji a nejúčelněji dosahovány stanovené cíle. (Ochrana a Půček, 2011, s. 13)

2.1 Analytická část

Wokoun (2008) zahrnuje analytickou část mezi tři základní fáze procesu strategického řízení. Dalšími dvěma fázemi jsou návrh a realizace, tedy implementace strategie. Strategická analýza vytváří výchozí základ shromažďující poznatky napomáhající k pochopení problémů v obci. Účelem této fáze je formulace klíčových vlivů na současný a budoucí vývoj v dané obci a také vznik možností, které jsou z hlediska prostředí a kvalifikací dostupné. Analýza by měla být vždy účelová, dynamická a problémově orientovaná. Jejím výsledkem by mělo být pojednání o změnách, ke kterým dochází, které ovlivňují obec a její aktivity. Dále nese výčet možných zdrojů a kvalifikací obce, které mohou být navíc i základem zvláštních výhod, či mohou tvořit nové podmínky. A posledním výstupem je aspirace obyvatel a skupin zainteresovaných v obci, a zejména možných investorů, a také poznatek, jak tyto skupiny mohou ovlivnit budoucí vývoj. (Wokoun a kol., 2008, s. 430)

Podle Půčka (2012) je analytická část strategie až třetí částí, a to po fázi správné komunikace, sdílení strategie a respektování principů strategického řízení a fáze přijetí rozhodnutí o uplatnění strategického řízení a vytvoření podmínek pro jeho realizaci, a zahrnuje shromáždění všech platných dokumentů strategické povahy, jako jsou předchozí strategické plány, územní plán, různé dílčí koncepce či strategické projekty, ale také relevantní dokumenty mikroregionů, kraje, atd., a jejich vyhodnocení. Dále je nutné vyhledání a shromáždění dalších potřebných informací, znalostí a souvislostí, nalezení omezení, jako např. limity území, zákonné požadavky, finanční možnosti atd., následné provedení analýz, hodnocení situace, nalezení příčin a důsledků problémů a stanovení trendů. Výstupem je analytická část strategického plánu, kdy u obcí je někdy v podobě profilu obce, někdy bývá samostatně prezentována jako SWOT analýza. (Půček a Koppitz, 2012, s. 54)

Tomu oponuje Ochrana (2011), který analytickou část uvádí již jako druhou fázi, která se zabývá podrobnou analýzou problému. Řešíme zde otázky, jako co je příčinou existujícího stavu, proč je potřebné tento stav změnit, jaké mohou být důsledky z dalšího přetrvávání daného problému, jaké mohou být omezující podmínky? Dále, jaké mohou být hrozby či příležitosti pro realizaci potřebné změny. Tahle druhá analytická fáze tedy shromažďuje potřebné informace, hledá příčiny a vyvozuje důsledky. Její součástí je i návrh správného opatření k zavedení změny či řešení problému.

Ochrana (2011) dále uvádí i seznam možných metod k vypracování vhodných analýz, které se dají různě aplikovat na dané problematiku. Možné metody jsou:

Analýza klíčových otázek

Manažerská metoda sloužící k provedení rychlé analýzy problému či podmínek změny. Spočívá v nalezení argumentů na klíčové otázky (proč?, jak?, kdy?, kde?, kolik to bude stát?) a zaznamenání je do přehledné tabulky. Pomáhá vymezit správný problém vhodný k řešení.

Analýza aktérů

Metoda identifikující klíčové činitele, kteří jsou nějakou vazbou spjati s problémem. Aktéři se zde dají dělit na kladné aktéry změn, kteří změně napomáhají, a na negativní aktéry, kteří brzdí potřebu změny a nemají na řešení problému svůj zájem. S oběma druhy aktérů musíme při řízení změn počítat, a tomu dopomůže analýza zaznamenaná v přehledné tabulce.

Analýza událostí

Metoda zkoumání a vymezení problému, ex post analýza, která zpětnou vazbou monitoruje a porovnává konečný získaný stav s původně stanovenými cíli. Tato analýza odpovídá na otázku úspěšnosti naplnění prvotních rozhodnutí. Metoda zkoumá, čím byly jednotlivé události zapříčiněny, jaké byly podmínky vzniku a důsledky dalších reakcí při řešení problému.

Brainstorming a Brainwriting

Dvě sobě podobné heuristické metody, které spočívají v kolektivním generování myšlenek a hledání nejlepších řešení. Brainstorming spočívá v kolektivní diskusi k projednání daného problému. Diskuse se řídí pravidly, jako např. zákaz kritiky, možnost prezentace jakéhokoli názoru, pravidlo vzájemné inspirace, neomezeného počtu návrhů řešení atd. Brainwriting je modifikovaná písemná forma Brainstormingu.

Myšlenková mapa a strom problémů

Grafické a vizuální zobrazení zkoumaného problému, které se podrobně zamýšlí nad všemi skutečnostmi, které o daném problému víme. Na základě vytvořeného mentálního schématu problému se dá navázat na jinou metodu, např. Brainstorming. Kognitivní mapy v závěru odhalují obsahový, strukturální a funkční obsah problému, a díky tomu můžeme navrhovat možná řešení. Strom problémů pak v diagramu zobrazuje logickou návaznost příčin problému.

SWOT analýza

Metoda hodnotící silné a slabé stránky, příležitosti a hrozby. Nejčastěji používaná metoda při strategickém plánování. Analýza spočívá v jednoduché tabulce, kde se silné a slabé stránky projektu vážou na současnou situaci, a hrozby či rizika s příležitostmi mohou u projektu nastat v budoucnosti, nebo je sám přivede projekt změny. Výhodou je, když SWOT analýza vychází již z předem vytvořené situační analýzy, která obsahuje potřebná data a informace. (Ochrana a Půček, 2011, s. 135 - 169)

2.2 Návrhová část

Wokoun (2008) uvádí, že návrhová část strategického výběru je klíčovou, invenční, či tvůrčí fází procesu. Tato fáze zahrnuje několik důležitých kroků. Prvním je identifikace základních znaků našeho záměru, tedy odpověď na otázku, kde jsme a kam z tohoto stavu chceme posunout. Dalším krokem je hledání, formulování a vytváření možností a variant jednotlivých naskytnutých cest k dosažení cíle strategického plánu. A dalším nikoli však nepodstatným, ale možná konečným krokem je zhodnocení variant, a výběr nejvhodnější strategické možnosti, jasné stanovení cílů a zadání cest k jejich dosažení. (Wokoun a kol., 2008, s. 430 - 431)

Půček (2012) návrhovou část zmiňuje jako fázi plánování strategie, která velmi závisí na základě provedených analýz, a stanovuje se dle zadaných kritérií potřeb. U dlouhodobých plánů (např. na 10 let), od kterých se následně odvíjí střednědobé nebo krátkodobé plány, často nazývané akčními plány, a také tematické či koncepční dokumenty. Návrhová část dlouhodobého plánu zahrnuje obvykle vizi, cíle a indikátory cílů, finanční rámce, časové rámce, v některých případech také odpovědnosti; a je-li to účelné, tak také další strategické či koncepční dokumenty. Výstupem je návrhová část strategického plánu ať dlouhodobého, střednědobého či krátkodobého. Analytická a návrhová část poté dohromady tvoří dokument strategický plán. (Půček a Koppitz, 2012, s. 54 – 55)

Podle Ochrany (2011) má tato fáze za úkol navrhnout variantní řešení a přijetí samotných rozhodnutí. Z mnohých možných variant řešení se vybírá optimální změnová varianta, která je nejlepší možnou variantou a nejúplněji splňuje samotné změnové cíle. Při samotném výběru správné varianty však mohou nastat dva krajní případy. Prvním je zvolení tzv. nulové varianty, která dospívá k závěru, že změna není nutná, nebo není žádoucí na analyzované podmínky. V tomhle případě i nadále setrvává dosavadní stav. Zároveň nulová va-

rianta v porovnání s ostatními variantami argumentuje, proč je doporučeno setrvat v existujícím stavu. Druhým krajním případem je výběr varianty optimálního výběru. Zde se ale nesmí zapomínat na to, že základními kritérii pro výběr jsou cílové změny.

Ochrana (2011) dále identifikuje metody tvorby variant a přijetí rozhodnutí o změnách takto:

Analýza a identifikace problému

Jde o metodu, která hledá odpovědi na kladené otázky, které identifikují problém, a tím budeme moci vyvodit závěr, zda je nutné provádět změnu, či nikoli.

Stanovení změnových cílů

Cíly zde zamýšlíme možné očekávané stavy, které má zamýšlená změna přinést, kterých chceme dosáhnout. Cíle jsou tedy ideální očekávané skutečnosti, které musíme definovat tak, aby v nich byly zaznamenány všechny podstatné parametry, kterých chceme dosáhnout.

Vymezení podmínek

Na stanovené cíle navazuje vymezení omezujících podmínek. Ty limitují možnou realizaci změny. Jedná se o faktory pocházející jak z vnitřní struktury, tak i z vnějšku. Mezi vnější omezující podmínky patří převážně existující legislativa a vnitřní se vztahují přímo na danou organizaci.

Výběr varianty

Optimální varianta se nachází na základě hodnotících kritérií a porovnávání jednotlivých variant, kde zvolíme tu, která dosahuje nejlepších ukazatelů s ohledem na vymezené cíle a omezení.

Přijetí rozhodnutí

Ve veřejném sektoru se rozhodnutí přijímá kolektivně, z toho vyplývá, že záleží na hodnotovém rámci rozhodovatelů, jejich zkušenostech, vzdělání, politické orientaci, atd. (Ochrana a Půček, 2011, s. 170 - 175)

2.3 Realizační část

Tahle část je podle Wokouna (2008) v nejširším kontextu s uplatněním strategie v praxi. Má za úkol několik důležitých kroků. Ve vlastní taktické fázi stanovuje postupy a metody realizace strategie, určuje dílčí úkoly, stanovuje manažerskou odpovědnost k uvedení strategie do praxe a udává nutné změny, které jsou nezbytné pro realizaci strategie. Dále určuje odpovědnosti jednotlivých organizačních útvarů, způsoby zabezpečení informačních procesů, zdroje zajišťující samotnou realizaci včetně případných finančních změn strategie, nutné personální zajištění, také určuje způsoby monitoringu procesu realizace a jejich dílčích výsledků, určuje taktéž způsob zpětné vazby a následné využití samotné strategie pro zlepšení image obce. (Wokoun a kol., 2008, s. 431)

Půček (2012) Má tuto fázi jako klíčovou. Tato fáze obsahuje vytvoření implementačních pravidel pro naplnění vize a cílů plánu a to včetně odpovědností, strategického controllingu a reportingu, metodik měření a kritérií úspěchu, zavedení strategického přístupu do běžného chodu organizace, proškolení všech zaměstnanců tak, že každý zaměstnanec ví, jak k plánu svojí prací přispívá, propojení plnění cílů s odměňováním, ukončení a vyhodnocení projektu na zavedení strategického řízení, schválení plánu včetně implementačních pravidel. Výstupem je schválený strategický plán včetně implementačních pravidel, upravené směrnice, řády atd., nastavený systém odměňování podporující plnění cílů. (Půček a Koppitz, 2012, s. 55)

Ochrana (2011) k realizaci změny vypracovává realizační změnový plán, který je dokumentem, v němž jsou v různě dobých časových horizontech definovány způsoby realizací změnových cílů, odpovědností, kompetencí, a plánování zdrojů změny. Součástí je i časový harmonogram činností pro realizaci plánu. Samotný realizační změnový plán má dvě funkce. Funkci projekčně koordinační a funkci komunikační. (Ochrana a Půček, 2011, s. 176)

2.4 Hodnotící část

Podle Půčka (2012) se hodnotící část zabývá naplňováním daných cílů a přijímáním potřebných opatření, postupem dle implementačních pravidel, pravidelným měřením nebo monitoringem stanovených indikátorů jednotlivých cílů a kontrolou plánu, celkovým hodnocením úspěšnosti realizace plánů a odměňováním při plnění plánu. Výstupem jsou realizované projekty a aktivity, naplněné cíle a pravidelné zprávy o plnění plánu. Na to může

navázat fáze, která se zahrnuje v případě potřeby, a obsahuje stanovování a provádění potřebných opatření k trvalému zavedení aktivit, projednávání a schvalování úprav plánů a implementačních pravidel, a dle potřeby realizuje celý cyklus znova. Výstupem jsou důkazy o ověření trvalého zavedení, změny a popř. nový cyklus. (Půček a Koppitz, 2012, s. 55)

Ochrana (2011) uvádí, že v hodnotící části se může jednat o průběžné analýzy a následné ex post analýzy. Průběžné analýzy zajišťují plnění plánovaných změnových ukazatelů, na základě porovnávání změnových cílů a reálně dosažených stavů. Takto učiněná zpětná vazba slouží pro případné korekce. Na konci realizací plánu je provedena závěrečná změnová analýza, která monitoruje konečný dosažený stav a plánovanou změnou. Cílem je zjištění, zda byly skutečně dosaženy stanovené cíle, tedy zda byl problém vyřešen. Na to následně navazuje zajištění trvalého zavedení změn do běžného chodu organizace. Smyslem je zavedení trvale fungujícího systému, který funguje na stanovených změnových pravidlech a učiní provedené změny trvalými. Nedojde – li k tomuto požadavku, může celé úsilí o zavedení změny vyjít nazmar. (Ochrana a Půček, 2011, s. 189 - 190)

3 NÁSTROJE ROZVOJE OBCE

3.1 Územní plán

Mates (2001) popisuje územní plán jako územní základ obce, který je jedním ze znaků obce jako územního celku. Obce mají zároveň jedno, nebo více katastrálních území, jako technický jednotek, které tvoří místopisně uzavřený a v katastru nemovitostí evidovaný soubor nemovitostí. Území obce ale musí být součástí pouze jednoho okresu. Hranice obcí se mohou měnit v závislostech na dohodách s okolními obcemi, a to při sloučení, rozdělení či připojení, nebo i bez těchto akcí. (Mates a Wokoun, 2001, s. 159)

3.2 Vyhlášky a nařízení obce

Marková (2000) uvádí, že do samostatné působnosti obce patří spravování záležitostí, které jsou v zájmu obce a občanů, nespadají ale zákonem pod kraje či nejde o výkon přenesené působnosti, a dále do samostatné působnosti spadají i záležitosti, které jsou sem svěřeny zvláštním zákonem. Aby obec mohla pečovat o všestranný rozvoj svého území, a o potřeby svých občanů může obec v rámci své samostatné působnosti ukládat povinnosti obecně závaznou vyhláškou, a to v případech, kdy:

- Jde o věci stanoveny zvláštním zákonem
- Je potřeba zabezpečit místní záležitosti veřejného pořádku
- Jsou pořádány, či probíhají veřejně přístupné sportovní a kulturní akce
- Je potřeba udržovat čistotu ulic a veřejných prostranství
- Je vyžadována ochrana životního prostředí

Obecně závazné vyhlášky vydává obec v samostatné působnosti, a oproti tomu nařízení obce vydává na základě zmocnění v přenesené působnosti. Obě tyto skutečnosti musí být vyhlášeny. Vyhlášení probíhá tak, že se právní předpis obce vyvěsí na úřední desce po dobu 15 dní. Toto je podmínkou pro platnost. Dnem vyhlášení je poté první den po tomto vyvěšení. Účinnosti tento právní předpis nabývá až patnáctým dnem následujícím po dni vyhlášení, pokud nemá stanoveno jinak. (Marková, 2000, s. 22)

Mates (2001) zahrnuje obecně závazné vyhlášky obcí i nařízení obcí mezi místní právní předpisy. Tyto právní předpisy jsou zvláštním druhem právních předpisů s lokálním rozsahem ve své územní působnosti a s nižší právní silou ve vztahu k zákonům. Tyto právní předpisy musí být v souladu se zákony a v samostatné působnosti jsou významně realizo-

vány samosprávou. Zároveň nařízení obce jsou místní právní předpisy vydávané v přenesené působnosti svěřeného výkonu státní správy, na základě zmocnění ze zákona, a to pouze radou obce. V obcích, kde není rada, tato nařízení vydává zastupitelstvo. (Mates a Wokoun, 2001, s. 76 - 77)

3.3 Rozpočet

Mates (2001) charakterizuje rozpočet obcí a krajů jako plán územního samosprávného celku, kterým se řídí financování činnosti tohoto celku. Obsahem rozpočtu jsou příjmy, výdaje a ostatní peněžní operace, včetně tvorby a použití peněžních fondů, které mohou být zřízeny účelově, či bez jakéhokoli předem stanoveného účelu. Rozpočet se vytváří v návaznosti na pomocný nástroj ÚSC, tzv. rozpočtový výhled, který složí střednědobému plánování financí a hospodaření na základě údajů z platného rozpisu státního rozpočtu, či z rozpočtového provizoria. Tímto státní rozpočet určuje své vztahy k rozpočtům krajů, a ty určují své vztahy k rozpočtům obcí v daném kraji. Rozpočet je zpravidla sestavován jako vyrovnaný, ale může být i schodkový, či přebytkový. Zpracovává se podle rozpočtové skladby stanovené vyhláškou Ministerstva financí. (Mates a Wokoun, 2001, s. 119 - 120)

Peková (2002) uvádí, že rozpočty obcí a krajů obsahují příjmy a výdaje, které mají vztah k činnosti samosprávy i k výkonu státní správy v rámci tzv. přenesené působnosti, finanční vztahy k veřejnému sektoru v podobě transferů veřejnoprávním neziskovým organizacím, k podnikatelským subjektům, a to jak na straně příjmů, tak na straně výdajů. Dále Peková (2002) uvádí, že rozpočet je:

- a) Decentralizovaný peněžní fond, který se tvoří, rozděluje a používá na principu nenávratnosti, neekvivalence a nedobrovolnosti.
- b) Účetní bilance, která bilancuje příjmy a výdaje rozpočtu.
- c) Rozpočtový plán na rozpočtové období, zpravidla kalendářní rok.
- d) Nástroj obecní a regionální politiky, který slouží k plnění volebních programů.

(Peková a Pilný, 2002, s. 185 - 190)

Binek (2010) uvádí, že důležitým aspektem všech ekonomických činností obcí je ekonomická (rozpočtová a majetková) stránka. Při sestavování rozpočtových plánů je třeba pracovat s několikaletým časovým horizontem a sestavovat víceleté rozpočty. V praxi to znamená, že obec pracuje nejen s rozpočtem na nejbližší rok a na další roky sestaví formální a stručný rozpočtový výhled, ale sestaví vždy rozpočet na několik let (3 – 5) a v každém

dalším roce provede aktualizaci a přidá rozpočet na další rok. Tento postup se označuje jako víceleté rozpočtování.

Přínosy víceletého rozpočtování jsou zejména:

- Zlepšení dlouhodobého plánování
- Zkvalitnění rozpočtového hospodaření a efektivnější využívání finančních prostředků
- Podklad pro lepší řízení svých závazků
- Úspora času věnovaného pracím na rozpočtu
- Zaměření se na hodnocení výkonů
- Omezení vlivu jednorázových příjmů a krátkodobých dotaci (Binek a kol., 2010, s. 15 - 16)

Dle Markové (2000) je rozpočet hned po majetku obce druhým z pilířů, na kterém závisí hospodaření ÚSC. Rozpočet můžeme chápat v nejširším pojetí jako produkt historického vývoje společnosti a její ekonomiky, který je schvalovaným dokumentem na jednoroční období. Institut rozpočtu vychází ze zákonitostí společenského vývoje. Každé společenské uskupení, přeje-li si zajistit svou existenci a další rozvoj, musí rezervovat část svých vyprodukovaných hodnot, v různých formách, a různými prostředky. Územní rozpočty mají respektovat rozdílné preference obyvatelstva v zájmu o věci veřejné, který ale není příliš velký, a tak může dojít k rozdílnosti v preferenci většiny od realizované skutečnosti. (Marková, 2000, s. 65)

3.4 Dotační možnosti

Binek (2010) zmiňuje, že zásadním finančním nástrojem jsou dotace (nenávratně poskytnuté prostředky z veřejného rozpočtu, za které neexistuje „protiplnění“). V realitě finančního systému veřejné správy je realizace větších rozvojových akcí na dotacích silně závislá. Často ale neplatí, že administrativní náročnost je přímo úměrná objemu získaných finančních prostředků. Podíl spolufinancování bývá ve skutečnosti vždy vyšší než je původní plán (je třeba počítat s neuznatelnými náklady). Může tak být výhodnější realizovat menší projekt z vlastních prostředků, než získat dotaci s vyšší finanční spoluúčastí a značnými náklady na administrativu. (Binek a kol., 2010, s. 16)

Mates (2001) řadí dotace mezi 4 hlavní skupiny příjmů obcí, které jsou nevratně získanými finančními prostředky, mezi které se neřadí návratná inkasa jako např. půjčky a úvěry, ale

jsou povinně uváděna v rozpočtech municipalit pro daný rozpočtový rok. Dalšími příjmy jsou zde daňové, nedaňové a kapitálové příjmy. (Mates a Wokoun, 2001, s. 107 -108)

Rozdílně vymezuje tento pojem Marková (2000). Dotací rozumí peněžní prostředky státního rozpočtu, státních finančních aktiv či Národního fondu, které jsou poskytovány PO či FO na stanovený účel. Dotace jsou dále dle zákona chápány jako nenávratně poskytované prostředky ze státního rozpočtu, které nemají protiplnění. Nenávratnost pramení z možnosti nevzniknutí žádných závazků vůči státnímu rozpočtu, pokud příjemce dotace splní podmínky, za kterých mu byla dotace poskytnuta. Podíl dotací na příjmech municipálních rozpočtů tvoří neopominutelnou část příjmů, také proto, že obce nejsou schopné zajistit svou finanční soběstačnost. Jednotlivé dotace mají různé charaktery, a lze je členit dle různých hledisek, která lze kombinovat. Nejdůležitější členění dotací je na dotace poskytované do běžných rozpočtů a na dotace do kapitálových rozpočtů. Důležité je také, zda dotace mají, či nemají podmínku finanční spoluúčasti příjemce. Dotace bez účasti můžeme zařadit mezi neúčelné, ty s účastí příjemce se charakterizují jako účelové. Tyto účelové dotace mohou být použity pouze na předem určené konkrétní akce či stanovené okruhy potřeb a podléhají ročnímu zúčtování se státním rozpočtem. Nevyčerpané, či čerpané účelové dotace na jiný než daný účel je nutné navrátit. Na rozdíl tomu neúčelové dotace může příjemce použít dle svého uvážení, jako kdyby šlo o vlastní příjmy příjemce. Omezení je zde pouze v rámci nutnosti financování běžných či kapitálových výdajů. (Marková, 2000, s. 102 - 104)

3.5 Smart Administration

Ochrana (2011) říká, že jednou z vhodných forem řízení změn je tzv. Smart Administration, která je jak rámcem, tak i současně prostředkem pro vhodné řízení změn ve veřejné správě. Smart Administration je výkon vládnutí, který se opírá o důsledné uplatňování existujících zákonů, efektivní výkon působností VS a účinnou, tedy nezkreslenou komunikaci mezi všemi aktéry VS. Klíč k úspěšnému užití této formy řízení při rozvoji a správě území na jakékoli úrovni je dobrý výběr a prosazení správné, tedy nejdůležitější investice, aktivity, opatření a legislativy, správné provádění a správná komunikace s veřejností a informovanost obyvatel o těchto formách řízení. Podmínkou správného souladu v těchto třech oblastech je to, aby byly respektovány zásady dobré VS, tedy zásady zákonnosti, rovnoprávnosti, nestrannosti, proporcionality, právní jistoty, dodržování časových lhůt, participace, úcta k soukromí a hlavně zásada transparentnosti. (Ochrana a Půček, 2011, s. 27 - 30)

II. PRAKTICKÁ ČÁST

4 PROFIL OBCE HONĚTICE

4.1 Poloha

Obec Honětice leží na území okresu Kroměříž a náleží pod Zlínský kraj. Příslušnou obcí s rozšířenou působností je okresní město Kroměříž. Obec Honětice se rozkládá asi šestnáct kilometrů jihozápadně od Kroměříže. Tato část střední Moravy se historicky a etnograficky nazývá Haná. (Obec Honětice, 2015b)

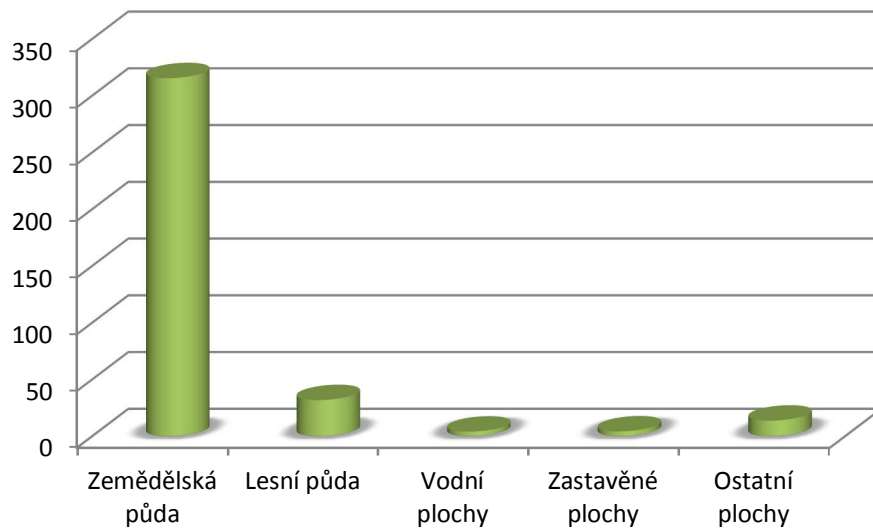


Obrázek 1: Mapa polohy obce Honětice (Národní geoportál, 2014)

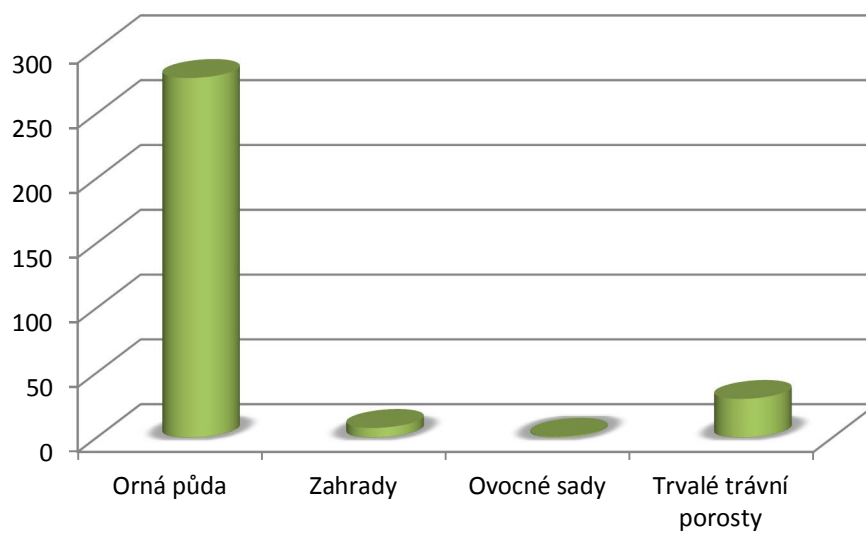
4.2 Prostorová struktura

Celková katastrální plocha obce Honětice zabírá necelých 370 ha. Z téhle celkové plochy až 86% připadá na zemědělskou půdu, pod kterou můžeme započítat ornou půdu a trvale travnaté porosty. Orná půda zabírá celkově 88% zemědělské půdy, což je až 277 ha. Pod již zmíněnou zemědělskou půdu se řadí i 9 % podíl trvalých travních porostů. Zastavěné a ostatní plochy obce zabírají pouze 6% z celkové zemědělské plochy. Lesy obce spadají na celkových 8% kompletní výměry Honětic, a vodní plochy mají pouze 1 % podíl na celkovém pozemku. Obec nevlastní žádné vinice, ani chmelnice. (Veřejná databáze ČSÚ, 2014c)

Graf 1: Rozdělení celkové výměry pozemku v hektarech (Veřejná databáze ČSÚ, 2014e)



Graf 2: Rozdělení zemědělské půdy v hektarech (Veřejná databáze ČSÚ, 2014e)



4.3 Historie

V Místopise Moravy je uvedeno, že již roku 1355 jistý Jimram z Honětic prodal dvůr ve vsi bratřím Stachovi a Skochovi z Troubek. Je rovněž historicky doloženo, že Honěnice byly v nejstarších dobách rozděleny na několik majetkových dílů, které následně prodejem a nástupnictvím měnily své majitele. Poté až teprve roku 1437 Jan Důpník z Nitkovic držel Honěnice, jako celek. Prodal je následně roku 1446, a to Onšovi ze Zástřizl, po němž je dědili jeho synové Oneš a Hynek a ti je r. 1491 podstoupili Jarošovi ze Zástřizl. Ten Honěnice spojil s Morkovicemi, od nichž byly následně odtrženy v roce 1523, kdy je získali Vítek a Jan, bratři z Dobřčic. Po čase se Vítek stal jediným držitelem a r. 1540 prodal Honěnice Jindřichovi ze Zástřizl a na Cetechovicích. S Cetechovicemi byla obec spojena až do r. 1655, kdy ji Melichar Ledenický z Ledenic prodal Janovi Kokorskému z Kokor. Od té doby tvořily Honěnice nepřetržitou součást velkostatku zdislavského panství. Z období vlády barona Leopolda Klementa Otislava z Kopanic, spadající do poloviny 18. století, pochází jediná památka v obci, socha sv. Jana Nepomuckého, na jejímž soklu je mimo jiné vytesán alianční znak donátora a jeho manželky. V lese Oboře je předhistorické hradisko s kosterními hroby. (Obec Honěnice, 2015a)

Obec Honěnice má i vlastní symboly, které jsou představované figurou zlatého půlměsíce, byly převzaty z erbu vladyk z Nitkovic a Honětic (1355). Mladší období a jiné významné držitele osady prezentuje lilie a šíp, figury byly převzaty z erbu Zástřizlů a Otislavů z Kopanic. Dominantní zelená barva symbolizuje starou obecní pečeť s radlicí v pečetním poli (1693). V obecné rovině pak zdůrazňuje zemědělský charakter obce. (Obec Honěnice, 2015a)

4.4 Orgány obce

Zastupitelstvo

Zastupitelstvo v obci Honěnice je nyní dočasně pověřené a sedmi členné. V jeho čele stojí starosta obce a dalšími členy jsou občané, kteří se z velké části podílí na správě obce, není jim lhostejná současná situace, ve které se obec nachází, a dále se zajímají o budoucí udržení chodu obce. (Obec Honěnice, 2015e; Rozhovor s p. Příkrylem)

Bohužel ale, jak zveřejnil Kroměřížský deník ke dni 9. 3. 2015 od loňských podzimních komunálních voleb, jsou lidé v obci rozdělení na dva tábory, a nedokázali se dohodnout na novém vedení obce. Proto po podzimních komunálních volbách zažádalo stávající vedení obce krajský úřad o vypsání nového termínu voleb. Žádost posvětilo Ministerstvo vnitra a stanovilo nový termín na sobotu 14. března 2015. Ani v tomhle druhém termínu se v obci Honětice občané neshodli, vedení obce je tedy sestaveno stále z původních členů, a čeká se na další, již třetí termín voleb. (Kroměřížský deník, 2015)

O další termín voleb obec zažádala již podruhé, tedy po prvním řádném termínu voleb a dalším mimořádném nezdařeném pokusu o zvolení zastupitelstva obce. Tento třetí termín by se měl konat v září tohoto roku, tedy na podzim 2015, celý rok po prvním a řádném termínu komunálních voleb. (Rozhovor s p. Příkrylem)

Starosta

V současné době je neuvolněným starostou obce pan Milan Příkryl. Starostou obce byl již v minulosti, není teda žádným nováčkem, ani nezasvěcencem na tomto důležitém postu. Již v minulosti měl důvěru občanů, v současné době se ale zaměřuje na vyřešení dlouhotrvajících problémů a nedostatků v obci, aby mohl s čistým štítem tuto funkci předat zapálenějším a mladším obyvatelům obce, kteří by se podle něj měli o obec začít více zajímat, a měli by se starat o její uchování pro budoucí generace. (Obec Honětice, 2015e; Rozhovor s p. Příkrylem)

Obecní úřad

Obecní úřad je složen z osob již zmíněného neuvolněného starosty a zástupce starosty, a také funkce hospodárky obecního úřadu, kterou vykonává Jaromíra Dohnalová. Obecní úřad se nachází na adrese Honětice 73, v budově bývalé obecní školy. Nachází se zde i kontaktní místo CzechPOINT. Obec je malá, a pro své občany je Obecní úřad dostupný v úředních hodinách, které jsou stanoveny vždy na středu, a to od 17 do 19 hodin. (Obec Honětice, 2015e)

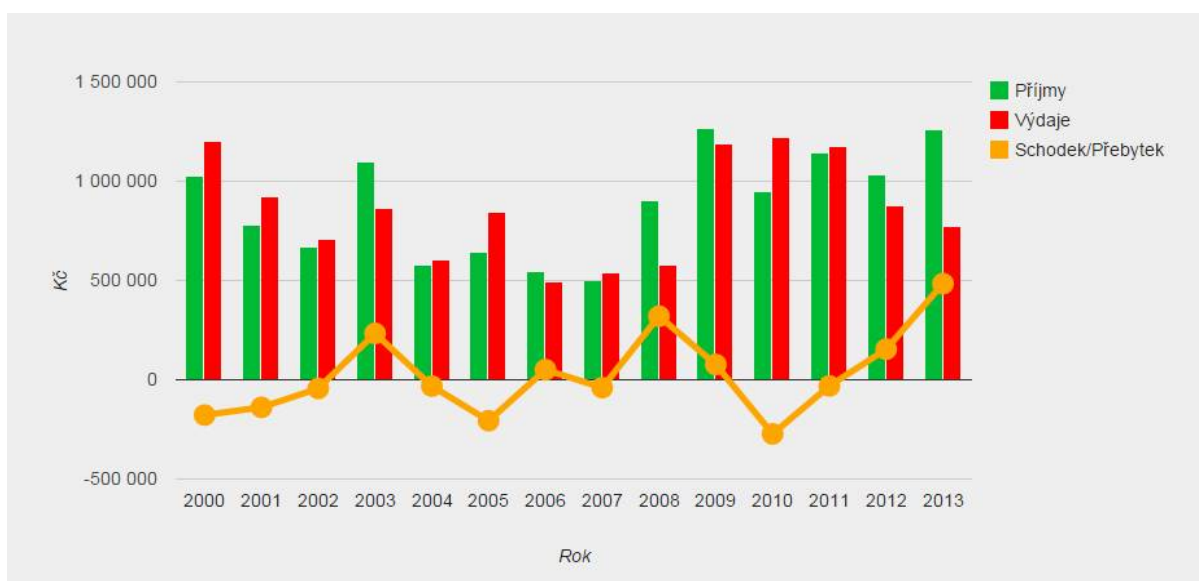
Komise a výbory

Obec Honětice má zřízeny pouze dva základní a povinné výbory. Prvním je Kontrolní výbor, který má dva členy a předsedkyni. Druhým důležitým výborem je Výbor finanční, který skýtá taktéž tři členy. Další výbory či komise obec nezakládala, všichni členové i předsedové byli voleni z řad zastupitelstva obce. (Obec Honětice, 2015e)

4.5 Rozpočtové hospodaření

Zastupitelstvo obce Honětice rozhodlo, že z důvodu neschválení rozpočtu pro rok 2015 do 31. 12. 2014 bude tento neschválený rozpočet nahrazen rozpočtovým provizoriem. Rozpočet roku 2014 je tedy i zároveň rozpočtovým provizoriem roku 2015. (Obec Honětice, 2015f)

Graf 3: Rozpočty v letech (Rozpočet obce, 2013)



V názorném grafu historických rozpočtů z let 2000 až 2013 je možné pozorovat poměry příjmů a výdajů a jejich následné vyhodnocování ve financování obce Honětice. Za zmínku zde jistě stojí nejvyšší příjmy, které činily v letech 2009 1 267 910 Kč, 2013 1 257 881 Kč a 2011 1 142 690 Kč. Naopak tomu nejnižší příjmy vykazovaly roky 2006 a 2007, v přepočtu tedy 546 670 Kč a 499 120 Kč. Ostatní roky se příjmy pohybovaly kolísavě okolo hranice 1 mil. Kč. (Rozpočet obce, 2013)

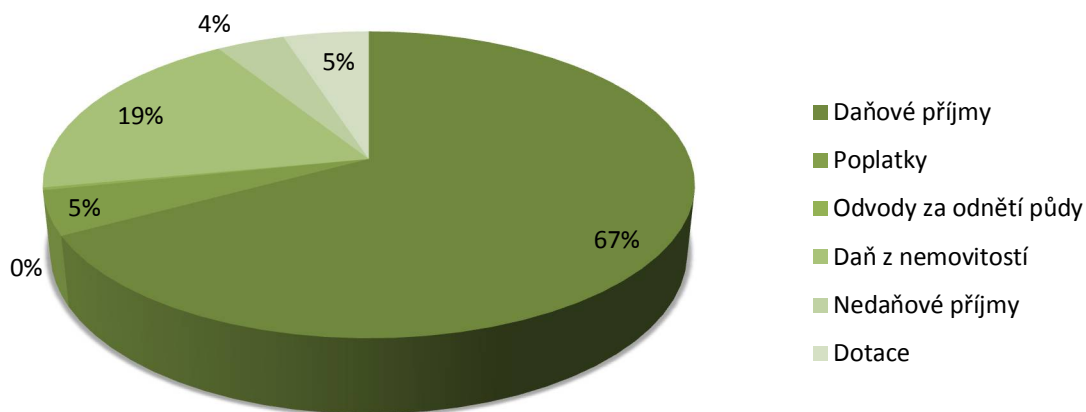
Dále z grafu můžeme vyčíst schodky či přebytky, které vznikají po odečtení ročních výdajů od ročních příjmů obce. Nejvyšší schodek, tedy vyšší výdaje než příjmy byly 272 690 Kč, a to v roce 2010. Výdaje se ten rok pohybovaly na částce 1 218 760 Kč. Další vysoký schodek měla obec Honětice již v roce 2000 a to ve výši 177 710 Kč a poté v roce 2005 ve výši 206 330 Kč. Naopak tomu obec vykazovala i přebytky. Minimální přebytek tvořila částka přesahující 50 tisíc Kč z roku 2006. Dva úctyhodné přebytky, přes 320 tis. Kč a

necelých 500 tis. Kč obec vykazovala v letech 2008 a již zmíněném extrémním roce 2013. (Rozpočet obce, 2013)

Příjmy

Obec Honětica předpokládá v roce 2015 příjmy do rozpočtu v celkové úhrnné výši 1 080 000 Kč, které bude získávat dle plánu rozpočtového provizoria. Z tohoto daňové příjmy mají tvořit 983 tisíc Kč, a lze je rozdělit do několika podskupin. Daň z nemovitostí čítá 205 tisíc Kč, veškeré poplatky, i ty správní dají v úhrnu 50 000 Kč, podíl na státních daních čítá 725 000 Kč a zbylé 3 tisíce Kč jsou příjmy z odvodů za odnětí půdy. V souhrnu s nedaňovými příjmy, které jsou 43 000 Kč toto udává vlastní příjmy obce, které jsou v součtu 1 026 000 Kč. Tyto příjmy obce doplňují ještě neinvestiční dotace přijaté ze Slovenské republiky v rámci dotačního vztahu a to ve výši 54 tis. Kč. (Obec Honětica, 2015f)

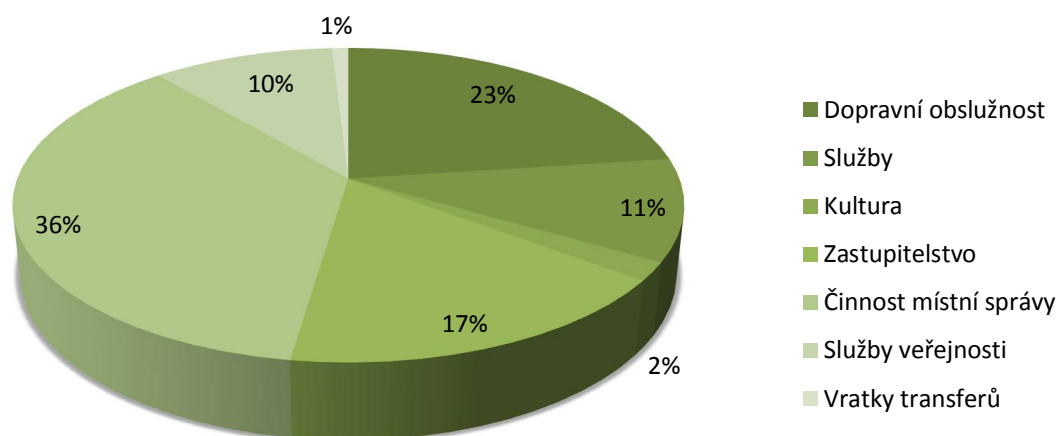
Graf 4: Příjmy obce Honětica pro rok 2015 (Obec Honětica, 2015f)



Výdaje

Plánované výdaje se musí rovnat plánovaným příjmům. V plánované predikci je naplánováno hned několik oblastí, do kterých je nutno investovat, či které vyžadují pravidelné výdaje. Nejvyšší položkou ve výdajích obce jsou bez diskusí finance vynaložené celkově na činnost místní správy. V Honěticích se tyto výdaje šplhají až k částce 390 tisíc Kč za rok. Další nezanedbatelnou položkou jsou potom výdaje na zastupitelstvo obce, které v úhrnu tvoří až 183 000 Kč. Na dopravní obslužnost a správu silnic obec vyhradila pro rok 2015 částku až 245 tis. Kč. Do výdajů na služby veřejnosti je zahrnuto například veřejné osvětlení, péče o vzhled obce a zeleň, a další. (Obec Honěnice, 2015f)

Graf 5: Výdaje obce Honěnice pro rok 2015 (Obec Honěnice, 2015f)



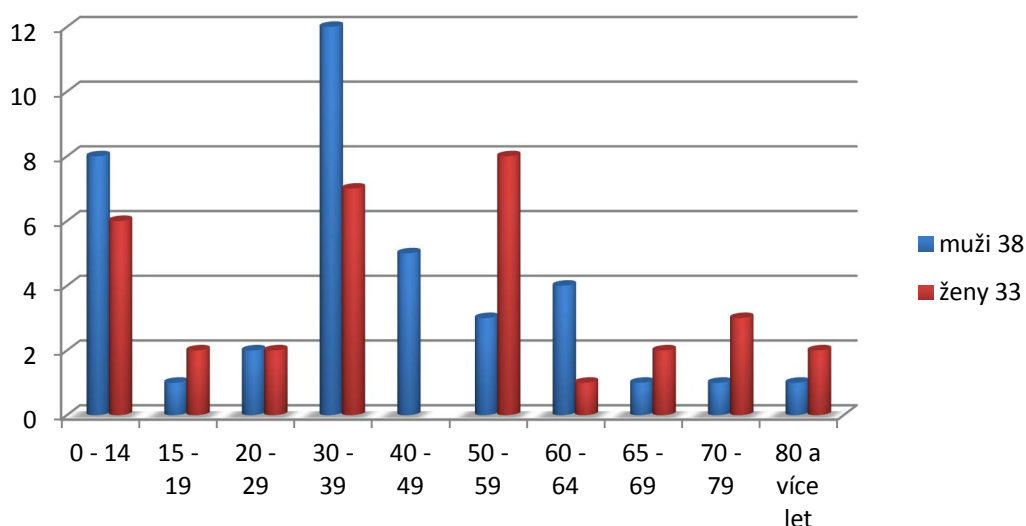
4.6 Majetek obce

Do majetku obce Honěnice se započítává budova obecního úřadu, která se nachází v bývalé budově místní školy, dále sem můžeme zařadit nemovitost místního nefunkčního obchodu se smíšeným zbožím, v dnešní době již nefunkční hasičskou zbrojnicí, kapli na návsi, zasvěcenou Sv. Anně, dále veřejné prostranství, na němž pod obec spadají i tři obecní studně, silnice ve špatném technickém stavu a málo rekultivovaný a spravovaný park, ke kterému přiléhá prostranství vhodné k pořádání drobných obecních kulturních akcí. (Rozhovor s p. Přikrylem)

4.7 Obyvatelstvo

Ke dni 31. 12. 2013 obec čítala celkově 89 stálých obyvatel. Z toho 51 mužů a 38 žen. K 31. 12. 2014 již obec čítala 91 obyvatel, což je přírůstek dvou obyvatel s trvalým místem pobytu v obci za jeden kalendářní rok. Nejpočetnější věková skupina v obci je skupina 15 až 64 let, kterou činí 32 mužů a 23 žen. Děti do věku čtrnácti let bylo k 31. 12. 2013 celkem 23, ale seniorů nad 65 let věku je v obci Honětice pouhých 11 stále žijících. V okrese Kroměříž je dle statistického úřadu obec Honětice na druhém místě s nejmenším počtem obyvatel. V tomto okrese má méně stále žijících obyvatel již jen obec Kunkovice a to 47. V celém Zlínském kraji se poté obec Honětice řadí na čtvrté místo s nejmenším počtem obyvatel. V historickém vývoji počtu obyvatel k jednotlivým letům sčítání lidu domů a bytů, ale i mimo tyto roky (Tabulka 1) je zjevný pozvolný pokles počtu obyvatel, a to až do roku 2009. V následujících letech je viditelný drobný nárůst počtu obyvatel, a je zde tedy možný odklon od rapidního snižování občanů. Pomalé nárůsty počtu obyvatel obce Honětice, by mohly být znakem následného pozvolného rozvoje obce. (ČSÚ ve Zlíně, 2012; Veřejná databáze ČSÚ, 2014e; Veřejná databáze ČSÚ, 2014b)

Graf 6: Struktura obyvatel dle věku a pohlaví (Český statistický úřad, 2011)



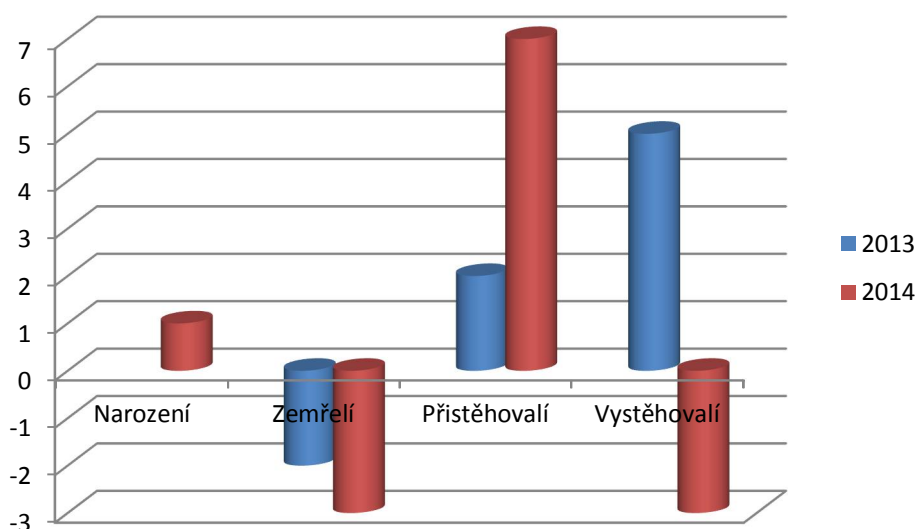
Tabulka 1: Historický vývoj obyvatelstva
(Veřejná databáze, 2013a; Veřejná databáze, 2014b)

Rok	Počet obyvatel
1869	344
1880	380
1890	363
1900	392
1910	379
1921	384
1930	357
1950	266
1961	232
1970	202
1980	130
1991	85
2001	68
2002	68
2003	68
2004	64
2005	65
2006	65
2007	67
2008	65
2009	64
2010	67
2011	71
2012	94
2013	89
2014	91

Migrační saldo a přírůstky

Přirozený přírůstek v obci se v roce 2013 pohybuje v přirozeném úbytku dvou obyvatel, podobně se pohybuje i migrační saldo, které je na hranici -3. Toto číslo vzniklo z přepočtu přistěhovalých dvou a vystěhovalých pěti obyvatel. Celkový úbytek obce k 31. 12. 2013 je tedy -5. Ovšem v roce 2014 je migrační saldo již na hranici 4. Toto je způsobeno přistěhováním sedmi a vystěhováním pouze tří obyvatel z katastrálního území obce. Přirozený přírůstek v obci za r. 2014 udává hranice -2, v obci toho roku tedy zemřeli dva lidé. Celkový přírůstek je poté za rok 2014 2. Toto číslo udává poměr migračního salda k přirozenému přírůstku obyvatel. (ČSÚ ve Zlíně, 2012; Veřejná databáze ČSÚ, 2014e; Veřejná databáze ČSÚ, 2014f; Veřejná databáze ČSÚ, 2014g)

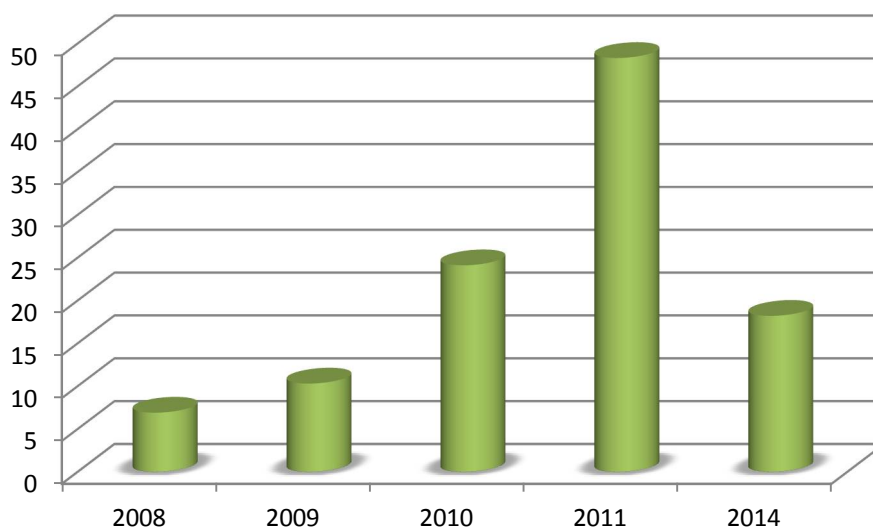
Graf 7: Migrační saldo a přirozené přírůstky v letech (Veřejná databáze ČSÚ, 2014e; Regionální informační servis, 2014)



Nezaměstnanost

Nezaměstnanost se v obci ke dni 31. 12. 2014 pohybovala na hranici 18,2%, v okrese Kroměříž na hranici 8,6%, Rekordně nejvyšší nezaměstnanost dosahovala až přes 48%, a to v roce 2011, kdy o zaměstnání žádalo 14 obyvatel obce Honětice. Ve stejném roce okres Kroměříž evidoval nezaměstnanost 9,7%, tedy 5385 žadatelů o odpovídající zaměstnání. Do roku 2011 nezaměstnanost v obci pozvolně stoupala z hranice 6,9% z roku 2008. K roku 2014 je celkově nezaměstnáno 7 občanů dlouhodobě, tedy déle než jeden rok a dalších 10 obyvatel obce Honětice se řadí mezi čekatele na relevantní zaměstnání na úřadu práce. Tomuto nenapomáhá nejvýše dosažené vzdělání těchto zájemců o zaměstnání, které je většinou základní. (Veřejná databáze ČSÚ, 2011; Veřejná databáze ČSÚ, 2013b; Veřejná databáze ČSÚ, 2014a; Veřejná databáze ČSÚ, 2014c; Veřejná databáze ČSÚ, 2014d; Integrovaný portál MPSV, 2015)

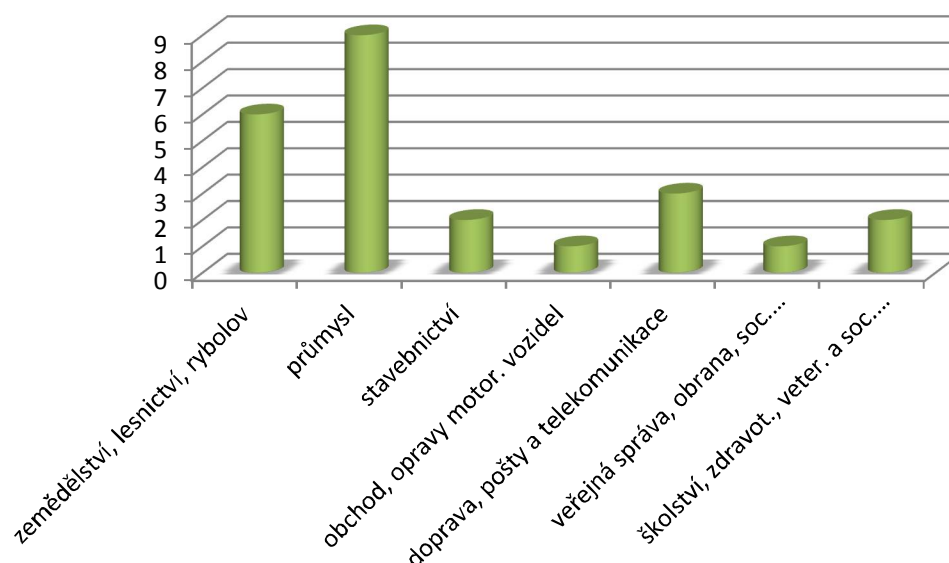
Graf 8: Vývoj nezaměstnanosti v % (Veřejná databáze ČSÚ, 2013b; Veřejná databáze ČSÚ, 2014c)



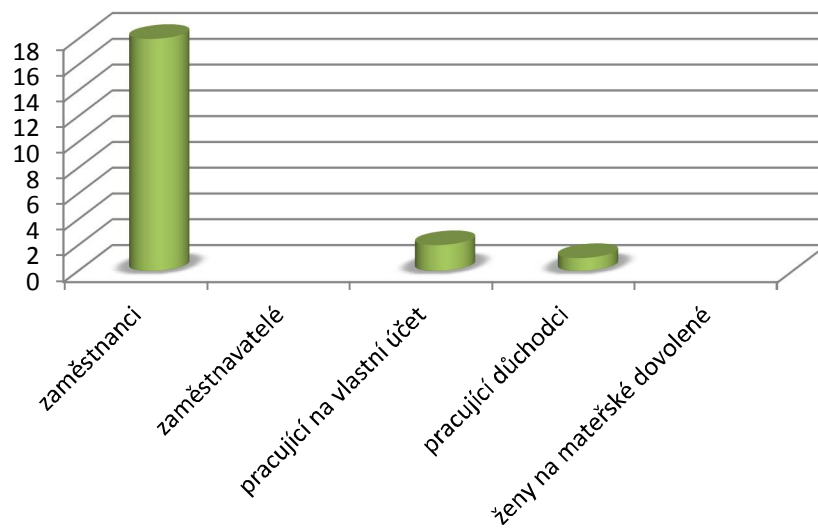
Zaměstnanost a vzdělání

Vzhledem k nízkému počtu ekonomicky aktivních obyvatel, kterých k poslednímu sčítání obyvatel v roce 2011 bylo pouze 30, a ze kterých bylo pouze 20 zaměstnaných, a nejvyššímu dosaženému vzdělání je obec celkově podprůměrná. Při sčítání obyvatel v roce 2001 obec čítala pouze 29 ekonomicky aktivních, z toho 22 pracujících. Mnoho obyvatel má dokončeno střední vzdělání s výučním listem, ale taktéž je v obci mnoho obyvatel s dokončeným či i nedokončeným pouze základním vzděláním. Z toho pramení vysoký podíl zaměstnaných v zemědělství, lesnictví a průmyslu. K těmto skutečnostem ještě náleží fakt, že 95% zaměstnaných občanů do zaměstnání dojíždí. Těchto 21 obyvatel, kteří musí za prací denně dojíždět, vyjíždí maximálně do vzdálenosti okresu. V roce 2011 do zaměstnání vyjíždělo 13 obyvatel, 12 v rámci okresu, pouze jeden v rámci kraje. Pouze jeden občan pracuje v obci. Do roku 2011 včetně, byla nejpočetnější skupinou vyjíždějících občanů skupina žen ve věku 30 až 39 let. Nejčastějším cílem dojezdu je ORP Kroměříž. Za vzděláním vyjíždělo od r. 2001 celkově 6 žáků, studentů i učňů, v roce 2011 do škol dojížděli již jen tři žáci a studenti. Nejdelší průměrná dojížděka obyvatel je v rozmezí od 30 do 50 minut. K 31. 12. 2014 bylo v obci Honětice hlášeno celkem 13 podnikatelských subjektů, z toho 8 živnostníků, 3 samostatní rolníci a 2 soukromí zemědělská podnikatelé. (Veřejná databáze ČSÚ, 2011; Veřejná databáze ČSÚ, 2014c; Veřejná databáze ČSÚ, 2014e; Český statistický úřad, 2011)

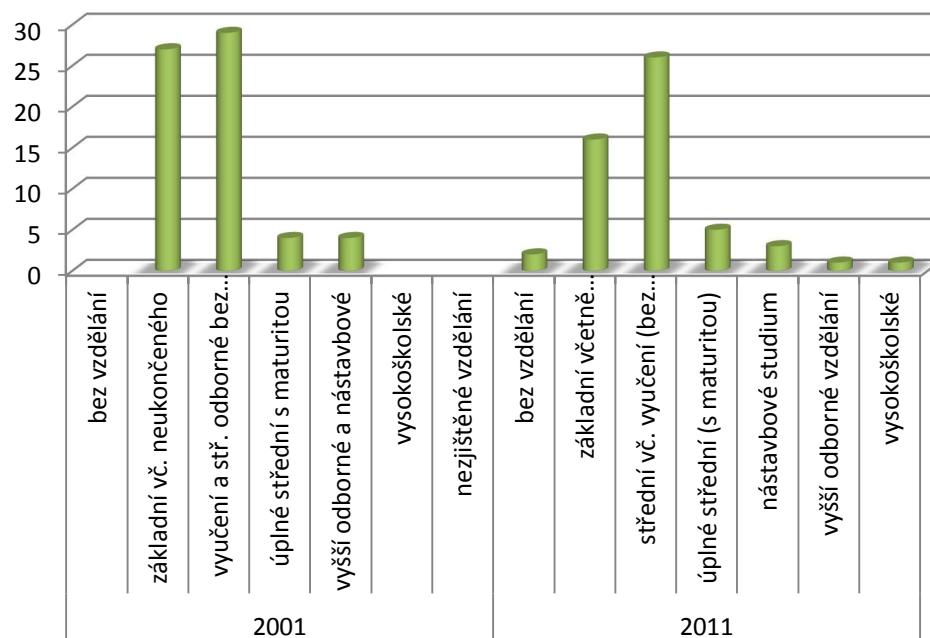
Graf 9: Ekonomicky aktivní obyvatelé dle odvětví (Český statistický úřad, 2005)



Graf 10: Ekonomicky aktivní podle postavení v zaměstnání (Český statistický úřad, 2011)



Graf 11: Obyvatelstvo dle stupně vzdělání r. 2001 a 2011 (Český statistický úřad, 2005; Český statistický úřad, 2011)



Při porovnání relativních ukazatelů týkajících se vzdělání obyvatelstva v obci Honětice a v Kroměřížském okrese (Tabulka 2) je zjevné, že obec můžeme řadit do průměru. Obec Honětice má oproti okresu Kroměříž i obyvatele bez jakéhokoli vzdělání, což se v okrese jako celku vyskytuje minimálně. Taktéž je v obci větší podíl obyvatel pouze se základním vzděláním, a naopak je zde drobný nedostatek vysokoškolsky vzdělaných.

Tabulka 2: Porovnání relativních ukazatelů vzdělání obyvatel (Český statistický úřad, 2011)

		Obec Honětice	Okres Kroměříž
Obyvatelstvo ve věku 15 a více let		0,80	0,86
z toho podle stupně vzdě- lání	bez vzdělání	0,03	0,00
	základní včetně neukončeného	0,23	0,16
	střední vč. vyučení (bez maturity)	0,37	0,32
	úplné střední (s maturitou)	0,07	0,23
	nástavbové studium	0,04	0,02
	vyšší odborné vzdělání	0,01	0,01
	vysokoškolské	0,01	0,09

4.8 Bydlení

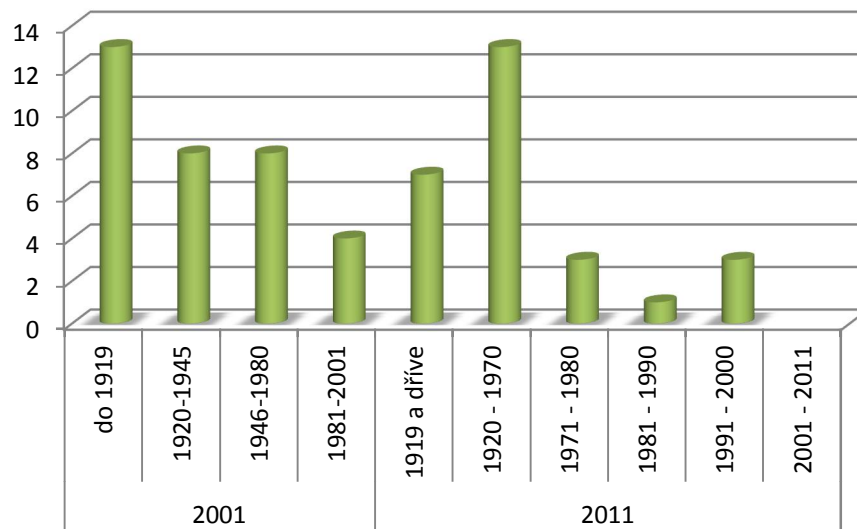
V obci Honěnice se nachází 68 rodinných domů, z nichž je pouze 29 obydleno. Dle sčítání lidu, domů a bytů z roku 2001 bylo v obci celkově 70 domů, z nichž bylo obydleno 33. Z toho bylo všech 33 rodinných domů ve vlastnictví soukromých osob, a taktéž spadaly všechny tyto domy mezi maximálně dvoupodlažní budovy. Z tohoto sčítání také vyplývá, že ze všech třiceti tří rodinných domů je celkově 26 užíváno pouze k rekreaci, nikoli k trvalému pobytu, a jeden dům je obydlen pouze přechodnou dobu. Oproti tomu při sčítání lidu, domů a bytů v roce 2011 vyplývá, že z celého počtu 29 obydlených domů je pouze 24 z nich v soukromém vlastnictví fyzických osob. Další 4 byty jsou ve spoluvlastnictví a jedna domácnost je nájemní. (Český statistický úřad, 2005; Český statistický úřad, 2011)

Tabulka 3: Historický počet domů (Veřejná databáze ČSÚ, 2013a)

Sčítání v roce	Počet domů
1869	73
1880	73
1890	78
1900	74
1910	79
1921	77
1930	84
1950	86
1961	73
1970	66
1980	46
1991	70
2001	70
2011	68

Vybavenost jednotlivých domů je vzhledem k velikosti a vybavenosti samotné obce dostatečující. Domů vybavených přípojkou na kanalizační síť je v obci jen 7, ale vodovodem je vybaveno již 27 rodinných domů. Plynová přípojka, která je v obci dobrovolná je součástí třinácti domů, a ústředním topením disponuje až 15 domácností. Vzhledem ke stáří budov a historii obce se mohou domácnosti rozvíjet poměrně jednoduše dle požadavků dnešní moderní doby. (Český statistický úřad, 2005)

Graf 12: Stáří domů (Český statistický úřad, 2005; Český statistický úřad, 2011)



4.9 Kultura a památky

Z poloviny 18. století pochází jediná památka v obci, kterou je socha sv. Jana Nepomuckého, na jejímž soklu je mimo jiné vytesán alianční znak donátora Leopolda Klementa Otislava z Kopenice a jeho manželky. (Obec Honěnice, 2015a)

Socha je sice jedinou památkou v obci, ale Honěnice disponují i dominantní stavbou sakrální povahy. Jedná se o kapli svaté Anny. Tato dominanta obce má svůj opodstatněný význam. Také proto obec zařídila její rekonstrukci, která proběhla ve třech etapách, trvala dva roky, a ve výsledku za podstatné dotační výpomoci jak od Zlínského kraje, tak od Ministerstva pro místní rozvoj a příspěvní obce samotné, se zdařila. První dvě etapy byly prováděny v roce 2010, náklady na tyto etapy vyšly na celkových 200 tisíc Kč, které se nashromačily ze 40 000 Kč dotace od Zlínského kraje, vlastní 40 000 Kč investice obce a 120 000 Kč dotace od státu. Třetí a závěrečná etapa rekonstrukcí proběhla o rok později, a vyžádala si 155 tis. Kč od Ministerstva pro místní rozvoj a dalších 90 000 Kč z příspěvku od Zlínského kraje. Celkově rekonstrukce vyšla na tři čtvrtě milionu Kč, získaných převážně z dotací na tyto opravy. (Obec Honěnice, 2015d)

Kulturní vyžití obce bylo v minulosti časté. Konaly se pravidelné akce, jako stavění Máje, pálení čarodějnic, ale hlavně oslavy k příležitostem svátků, kdy nejvýznamnějším pro obec je zajisté svátek Sv. Anny, které je zasvěcena místní kaple. Kolem roku 2012 se od těchto akcí ustoupilo, a byly tedy velmi ojedinělé. Již v letech 2010 a 2011 ale vznikl Dvůr Honěnice. Jedná se o agroturistický areál, který vznikl rekonstrukcí historického zemědělského dvora, který byl součástí nedalekého zámku ve Zdislavicích. V hlavní budově zemědělské usedlosti z roku 1907 vznikl penzion a příjemná nekuřácká hospůdka. V již zmíněném roce 2012 byl v těsné blízkosti penzionu vybudován přírodní koupací biotop, tedy uměle vybudované koupaliště s přírodním systémem filtrace vody. Pár kroků od břehu je v rekonstruovaném objektu zázemí tohoto koupacího biotopu. Je zde možnost občerstvení, půjčovna sportovních potřeb, umývárna, toalety a sprchy. Součástí dvora v Honěnicích je i kemp pro možnost ubytování ve stanech, karavanech a dokonce i v chatkách. (Dvůr Honěnice, 2015)

4.10 Občanská vybavenost

Školství

V obci Honědice byla vlastní škola od r. 1870. V obecní kronice je zaznamenáno, že mezi lety 1920 až 1962 byla škola jednotřídní s pěti prostupnými ročníky. Do školních lavic zasedalo v průměru 20 žáků na jeden školní rok, a tito žáci docházeli jak z Honětic, tak i z okolních vesnic, jako třeba Hoštice a Zdislavice. Ke dni 30. června 1962 byla činnost školy ukončena, z důvodu snížení stavu žáků na pouhých 14. Toto bylo způsobeno odchodem starších dětí do osmi až devítileté střední školy v blízkých Litenčicích. Od následujícího školního roku tedy museli mladší žáci taktéž docházet do Litenčic, kde byla postavena nová budova základní školy. (Kronika obce Honědice)

Obecní evidovaná knihovna, která je nyní hojně využívána i z širšího okolí, tedy i občany okolních obcí, hlavně díky zapracovanému systému spolupráce při výměnném fondu Knihovny Kroměřížska a meziknihovní výpůjční služby, sama o sobě čítá asi 450 až 500 svazků. V historii, mezi lety 1948 a 1963 čítala postupně od 250 až do 420 svazků, se kterými se v roce 1963 stěhovala do prostor zrušené školy. Mezi další služby zahrnuje i přístup na internet, a v roce 2014 evidovala 22 čtenářů. (Kronika obce Honědice; Obecní knihovna Honědice, 2015)

Zdravotnictví

V obci ani v minulosti nebylo žádné zařízení zdravotní péče. V minulosti, podle obecní kroniky do obecní školy dojížděl pravidelně lékař na kontroly žáků a mládeže. Lékař sídlil v Litenčicích a Zdounkách, v dnešní době musejí občané dojíždět za zdravotní péčí až do ORP Kroměříž, kde se nachází i bývalá okresní nemocnice Kroměříž. (Kronika obce Honědice, Vlastní tvorba)

Sdružení a spolky

V minulosti v obci existoval svaz dobrovolných hasičů. Také z důvodu nezájmu obyvatel a představenstva obce byl tento spolek zrušen. Budova hasičské zbrojnice v dnešních dnech slouží jako sklad movitého majetku obce, jako např. nábytek a další. (Rozhovor s p. Přikrylem)

Maloobchod

V obci Honěnice vždy stála stavba občanského vybavení, tedy maloobchodu se smíšeným zbožím, pod popisným č. 1. Jednalo se o maloobchod s pultovým prodejem, který ve své historii měnil jak majitele, dodavatele, prodavače i vedoucí a odpovědné osoby. Dnes je obchod uzavřen, budova patří obci, a krátkodobé pokusy o jeho zprovoznění ustaly kolem roku 2005, kdy se prodej obnovil asi po pěti letech, ale neměl dlouhého trvání. (Vlastní tvorba)

Doprava

Obec neleží při žádné vysoce frekventované silnici, nejbližší železnice je v obci Zdounky, dálniční sjezdy v blízkosti jsou u Kroměříže a u Morkovic. Převažuje tedy doprava autobusová, nebo se občané musí přepravovat vlastními automobily. Autobusová doprava totiž není dostačující, hlavně ve večerních hodinách a zvláště mimo pracovní dny. (Vlastní tvorba)

4.11 Technická vybavenost

Kanalizace

Kanalizace v obci je z velké části obecní. Asi 50% všech domácností je na tuto obecní kanalizaci napojeno, minimálně s přepadem. V obci Honěnice chybí čistička odpadních vod. Již v minulosti obec žádala o výjimku, týkající se nutnosti vybudování ČOV, ale do dne 20. 12. 2015 musí i tato obec tento problém vyřešit. Jelikož obec nemá zastupitelstvo, nemůže schválit rozpočet, nemůže získat potřebné dotace, tudíž nemůže ani realizovat investici takového rozsahu, jakým je vybudování obecní ČOV, a to do konce roku 2015. Obec je tedy v procesu žádostí o další výjimku, a to z více závažných důvodů. (Rozhovor s p. Příkrylem)

Vodovod

Obec Honěnice místní vodovod předala do správy soukromé firmě VAK STAVBY, spol. s r. o. Hradec Králové. Na vodovod jsou napojeny všechny domácnosti v obci, které ještě k tomu mohou využívat užitkové vody ze třech místních studní, které jsou v obci bez problémů dostupné, udržované a spravované v režii obce. (Rozhovor s p. Příkrylem)

Plynofikace

Plyn obhospodařuje stejně jako vodovod společnost VAK STAVBY, spol. s r. o. Hradec Králové. Plynofikace je pro obec důležitým faktorem, protože mnoho domácností plynem i vytápí. V obci se nachází 30 až 80 plynových přípojek, které jsou pro obyvatele zcela dobrovolné, ale velmi výhodné, protože plynofikaci obec zřídila na vlastní náklady, jako jednu z mnoha služeb svým občanům. (Rozhovor s p. Přikrylem)

Elektrická energie

Elektrinu obci dodává skupina E.ON. Díky této elektrické energii může v obci svítit asi na tři desítky pouličních lamp veřejného osvětlení. (Rozhovor s p. Přikrylem)

Odpadové hospodářství

Obec Honětice spravuje a dotuje svůj sběrný dvůr, jehož součástí je i kontejner na komunální odpad, který v plné částce 40 tis. Kč/rok hradí obec. Zároveň také obec doplácí v přepočtu asi 50 000 Kč ročně na svoz odpadu z domácností. Tuto skutečnost ovšem obec upravuje v obecně závazné vyhlášce č.1/2012, o místním poplatku za provoz systému shromažďování, sběru, přepravy, třídění, využívání a odstraňování komunálních odpadů. Touto vyhláškou obec zavedla místní poplatek, a ten vyhláška nadále upravuje. Zavedení tohoto poplatku vychází z potřeby financování svozu odpadu pocházejícího od vysokého počtu chalupářů, kteří vytváří tento odpad, ale nemají v obci trvalé bydliště, a poplatky za svoz odpadů v obci se jich netýkaly. (Obec Honětice, 2015c; Rozhovor s p. Přikrylem)

5 SWOT ANALÝZA

5.1 Silné stránky

- Malá vzdálenost od ORP Kroměříž (do 20 km)
- Slabý provoz
- Čisté ovzduší
- Nové podmínky pro cestovní ruch a rekreaci
- Domy napojeny na vodovod
- Vysoké samozásobení domácností
- Z obecních financí hrazen kontejner na komunální odpad
- Napojení obce na telekomunikační síť
- Obnovení kulturního dění
- Evidovaná obecní knihovna

5.2 Slabé stránky

- Špatná dostupnost obce
- Špatný stav silnic
- Málo frekventovaná autobusová doprava
- Nedostupnost železnice
- Pokles pravidelného obnovování a udržování obecní zeleně
- Nutná dojíždka za zaměstnáním i za službami
- Špatné podmínky pro jinou než zemědělskou činnost
- Chybí pracovní příležitosti v obci
- Nízká úroveň vzdělání obyvatelstva
- Stagnace až pozvolný úbytek počtu obyvatel
- Mnoho opuštěných, starých a nevyužívaných nemovitostí
- Mnoho nemovitostí zatížených exekucemi, neprodejných
- Nízký počet domů napojených na kanalizaci
- Absence zdravotnických i sociálních zařízení
- Absence maloobchodu
- Absence České pošty
- Minimální sportovní či společenské vyžití
- Nedostatek ubytovacích kapacit

5.3 Příležitosti

- Využití potenciálu nové rekreační oblasti
- Podpora agroturistiky
- Přilákání nových investorů
- Zatraktivnění obce k chalupaření a rodinným rekreacím
- Spolupráce s okolními městy a obcemi
- Mnoho levných nemovitostí k prodeji
- Možnost živnosti v maloobchodu

5.4 Ohrožení

- Další zvyšování nezaměstnanosti
- Zvýšená emigrace mladých obyvatel
- Nevyřešení stávající povolební situace
- Snižování schopností představitelů obce řešit zásadní problémy
- Nedostatečné využívání možností pro udržení rozvoje
- Neexistence koncepce rozvoje obce
- Pasivita a neochota většiny obyvatel k pozitivním změnám
- Nevyužití příležitostí rozvoje cestovního ruchu
- Odliv možných investorů

6 STRATEGIE ROZVOJE OBCE HONĚTICE

Představitelé obce Honětice zastávají názor, že nejdůležitější, co se musí vyřešit, aby vůbec vznikl nějaký prostor pro rozvoj obce jako takové, jsou opravy. Obec tedy strádá z důvodů těch, že obecní úřad není zateplen, že se obec přestala aktivně starat o obecní zeleň, lampy veřejného osvětlení jsou zastaralé, chodníky a cesty ve velmi špatném stavu, a v půli obce se ukončila výstavba nových obrubníků, která, jako nedokončená brání další výstavbě na pozemních komunikacích. (Rozhovor s p. Přikrylem)

Oproti tomu je v obci pan Igor Pokorný, který si vzal za cíl z obce vybudovat místo, které bude vhodné pro rodinou rekreaci, přivede turisty, a poskytne vhodné podmínky pro jejich návraty. Vytvořil agroturistický areál s penzionem Dvůr Honětice. Původně se zajímal o zámek poblíž Morkovic, ale poté se mu naskytla možnost vlastnit historický zemědělský dvůr v čele s cennou usedlostí z roku 1907, který byl v minulosti součástí zámku ve Zdislavicích. Při rekonstrukci tohoto objektu bylo zásadní zachovat původní ráz budovy, odstranit pozůstatky bývalého JZD z areálu původnějšího zemědělského dvora a zachránit historicky cenné části, stavby a prvky jak hlavní budovy, tak přilehlých stájí a stodoly. Heslo rekonstrukce znělo: „Co nejpůvodnější“. Tzn. žádné velké přestavby, změny, ani zásahy do architektury. Tato rekonstrukce byla spolufinancována za podpory SZIF. (Rozhovor s p. Pokorným)

V roce 2012 k půvabnému penzionu přibylo i koupaliště. Náhodná myšlenka dala vzniknout přírodnímu koupacímu biotopu, který se skládá z umělé vodní nádrže, která svým vzhledem věcně napodobuje přírodní jezírko, a s přírodním systémem filtrace, který čistí vodu ve třech biologických zónách. Biotop byl jasnou volbou pro udržení přírodního charakteru a zachování ekologického rázu celé myšlenky při budování agro areálu. Toto přírodní koupaliště je prvním krokem k obnově turistického povědomí obce a jejího okolí. Dalším krokem má být vybudování velkého areálu vhodného pro rodinou rekreaci tzv. agroturistiku, a to tím, že se v areálu začíná pozvolna rozjíždět chov hospodářských zvířat. Tento chov, převážně chov pastevním způsobem, má být nosným prvkem celého projektu. Nyní jsou zde chována prasata plemene Mangalica a ovce Suffolk. Dalším krokem má být chov krav, do budoucna možná i koní. V návaznosti na tenhle plán se začíná uskutečňovat další projekt, a to rekonstrukce přilehlých stájí a příprava pastvin. (Rozhovor s p. Pokorným, Dvůr Honětice, 2015)

V březnu tohoto roku (2015) se zrealizovala další část jiného projektu. Zde šlo o projekt týkající se rekultivace prostorů podmáčených míst na pozemcích areálu. Tento projekt, týkající se zadržování vody v krajině, je velmi prospěšný zemědělství, a odvodňování polí je prováděno šetrně ke krajině, není tedy překvapivé, že úpravy tohoto rázu jsou financovány pomocí dotací. V těchto upravených prostorách na pozemcích areálu vznikla propojená jezírka, která bohužel nejsou vhodně využitelná k chovu ryb, nejen z důvodů špatných přírodních podmínek, ale i z důvodů hygienických předpisů apod. Dalším plánovaným projektem do budoucna může být přetvoření přilehlé stodoly na menší lokální pivovar, ale to je již otázka budoucnosti a úspěšného provozu již fungujícího campu, penzionu, koupaliště a samotného pomalu se rozvíjejícího se agroturistického areálu. (Rozhovor s p. Pokorným)

Agroturistický areál Dvůr Honětice má ve svém okolí, vzdálený asi 6 km, podobný areál, Grunt Galatík, který je rekreačním dvorem v Těšánkách. Ten vznikl v roce 2010 za účelem záštity aktivit provozovaných již od roku 2002 ve sportovním a rekreačním areálu u Těšánek na Kroměřížsku. Jedná se hlavně o hřebčín vzniklý v roce 2002 v prostoru bývalého JZD, rozléhajícího se na ploše asi 100 ha. Po rozsáhlé rekonstrukci původních budov se roku 2006 dokončily i první stáje s krytou jízdárnou, čímž vznikly podmínky pro vznik jezdecké stáje. Grunt Galatík se podílí na úpravě okolí jak Těšánek, tak i Honětic, aby mohlo vzniknout vhodné prostředí pro hipoturistiku, tedy vhodné a bezpečné stezky, odpočívadla a další orientační body, jako je např. rozhledna Zdenička. Tyto dva areály spolu spolupracují. Ve Dvoře Honětice se donedávna nacházelo jedno z odpočívadel hipostezky, která vede i skrze tento areál, dále si penziony v areálech vypomáhají při přeplnění ubytovacích kapacit při pořádání různých akcí. (Grunt Galatík, 2015)

6.1 Návrh strategických cílů rozvoje obce

Vize č. 1: Vyřešení politické situace v obci

Cíl č. 1: Ustanovení zastupitelstva obce

Pro obec je při stávající situaci nutností vyřešit povolební situace. Občané si musí zvolit své zástupce, kterým nebude lhostejná problematika, která nyní obec zatěžuje. Vhodné je zástupce obce volit především z řad mladších obyvatel, kteří budou mít zájem a dispozice k oživení dění v obci. Toto je nutno zohlednit při tvorbě kandidátek.

Cíl č. 2: Zapojení jednotlivců do dění v obci

Chalupáři jsou početnou skupinou, která může ovlivnit dění v obci. Větší množství chalupářů v obci pobývá déle než devět měsíců v roce, nebo alespoň pravidelně o víkendech přes jaro až do podzimu. Tito nestálí obyvatelé by mohli získat možnost ovlivňovat chod obce. Již s nimi operuje vyhláška ohledně odpadového hospodářství v obci, může tedy vzniknout další, např. o jejich aktivní účasti na zastupitelstvech a možnosti zapracování jejich názorů a připomínek k chodu obce.

Vize č. 2: Zastavení poklesu počtu obyvatel na území obce a nalákání nových obyvatel či chalupářů na silné stránky kvality života

Cíl č. 1: Zlepšení podmínek pro sociální život v obci

Základem je spolupráce obce a soukromého investora. Obec by měla využít potenciálu již realizovaného agroturistického areálu, a pokusit se vytvořit vhodné podmínky pro nárůst zájmů o obec, skrze tento areál ze stran široké veřejnosti.

Vhodná je investice do regenerace místa pro spolkový život a sdílené pořádání různých kulturních a sportovních akcí v areálu Dvoru Honětice, pod záštitou obce, jako např. stavění a kácení máje, pálení čarodějnic, pořádání zábav ke svátku Sv. Anny, hudební festivaly, pořádání řemeslných a farmářských trhů, pouštění draků, rozsvěcování vánočního stromu, silvestrovské či masopustní posezení, apod.

Účelné je vybudování většího dětského hřiště či prostoru pro venkovní kolektivní hry, např. kuželna, ovšem ve spolupráci s agro areálem. S tímto souvisí prezentace a zviditel-

ňování obce a pořádaných akcí v tisku, jako např. v Deníku Kroměřížska, ale také pomocí rozvinuté struktury cedulí, směrových ukazatelů a turistických značek.

Cíl č. 2: Zlepšení podmínek pro ekonomický rozvoj v obci

Žádoucími investicemi do infrastruktury obce se příjemně změní stávající ráz obce, a tím bude zajímavější pro potencionální investory. Poskytne zázemí pro příliv chalupářů, turistů, popř. nových stálých obyvatel.

V návaznosti na narůstající počet turistů, díky rostoucímu zájmu o agroturistický areál, by se měla zlepšit i dopravní infrastruktura a dostupnost obce. V úvodu těchto kladných změn je přijatelné podporovat častější autobusovou dopravu, zvláště v letních měsících a o víkendech, či uvažovat o výstavbě cyklostezek, které je patřičné nasměrovat na větší města v okolí, hlavně Kroměříž, a navázat tím na turistické trasy vedoucí okolím obce.

Přijatelné je v obci obnovit maloobchod se smíšeným zbožím. Jeho absence může odrazovat možné zájemce o nemovitosti, ať už ze zájmů o rekreační či trvalé bydlení.

Cíl č. 3: Řešení problémů životního prostředí v obci

Obec již delší dobu řeší problém zajištění správné likvidace odpadních vod z domácností. Již v minulosti se měla realizovat stavba ČOV, jejíž projekt ji umísťuje do okrajové části obce. Současný starosta obce se ale domnívá, že je stávající čištění odpadních vod vlastníky nemovitostí dostačující, vzhledem k počtu stálých i nestálých obyvatel a využívaných nemovitostí.

Obec se v posledních letech přestala aktivně zajímat o místní zeleň, která je minimálně udržovaná a nesjednocená, díky zásahům jednotlivých obyvatel a chalupářů do okolí nemovitostí.

Velkou problematikou obce jsou nedořešené majetko-právní záležitosti u chátrajících, nevyužívaných, nevzhledných a obec zatěžujících nemovitostí. Mnoho nemovitostí je zatíženo exekucemi, dědickými řízeními, anebo laxním přístupem majitelů. Obec uvítá změnu legislativy v těchto záležitostech.

6.2 Způsob financování

Realizace, které budou prováděny v rámci činnosti obce, budou financovány z rozpočtu. V rámci rozpočtu je již pamatováno na některé investice, jako např. na postupnou výstavbu a modernizaci dopravní infrastruktury. Nad rámec těchto činností je ovšem vhodné vytvořit dlouhodobější plán, a pravidelně z rozpočtu obce přispívat na dílčí části rozvoje. Uskutečnění některých konkrétních cílů bude potřebovat zajištění i z vlastních prostředků investora, kterým může být jak obec, tak i soukromý podnikatel, občané apod. Účelně vyhledávanou možností financování, popř. spolufinancování bude jistě využití možných externích zdrojů a dotačních titulů ze stran státu, kraje, ale třeba i EU.

6.3 Hodnotící systém

Úspěšnost strategie rozvoje obce závisí na funkčnosti jednotlivých dílčích kroků. Tyto dílčí kroky budou hodnoceny pomocí porovnávání nově vzniklých a současných stavů. Tyto nově vzniklé stavy budou monitorovány. Pozorování bude zahrnovat počty obyvatel a chalupářů, počet pořádaných akcí a jejich návštěvnost, dále věkovou strukturu a výši vzdělání obyvatel. Sledovat se budou taktéž počty podnikatelů a jimi vytvořené pracovní příležitosti a nově vzniklé pozice. Tento monitoring v následném hodnocení odhalí možné nedostatky, a poskytne tak podklady pro možná zaopatření a úpravu plánů rozvoje do budoucna.

ZÁVĚR

Tato bakalářská práce se zabývá strategií rozvoje obce. Tou obcí je malá vesnice na Kroměřížsku, obec Honětice. Při zpracovávání praktické části práce, která byla zaměřena na analýzu současného a fungujícího stavu obce a na tvorbu vlastního možného řešení k vylepšení stávající situace v této obci jsem se dostala do zajímavé situace. Samotná tvorba práce a získávání informací mě zavedlo do pozice nezaujatého pozorovatele dvou různých názorů. Občané v obci se v roce 2014 rozdělili na dva zneprátené tábory, které spolu odmítají jakkoli spolupracovat, komunikovat či jinak vyjednávat.

Jsou zde mnohé neshody v názorech na vedení obce, využití jejích financí, dotování či nepodpora určitých projektů, a do toho všeho vstupují problémy na úrovni osobních sympatií a nedůvěr. Jako nestranný pozorovatel jsem měla možnost vyslechnout obě zúčastněné strany, nezávazně na sobě, měla jsem možnost rozpravy i s obyvateli, které stávající situace ovlivňuje více, či méně, ale díky nezainteresovanosti mé osoby do problémů obce jsem dokázala vyhodnotit informace ku prospěchu obce samotné, a tudíž i pro většinu obyvatel. Se zatraktivněním obce souvisí i zisk financí, povědomí a zlepšení jména obce, přilákání turistů, investorů, zisk podpory, a následný možný rozvoj.

Při psaní mé práce mě nepřekvapily informace, které jsem zpracovávala, jako např. statistiky ohledně počtu obyvatel a jejich vzdělání. Nepřekvapovaly mě ani informace, které jsem při osobních schůzkách získávala od pana Příkryla či pana Pokorného. Překvapovaly mě následné informace získané náhodným poslechem obyvatel, jejich osobních předpokladů, zkreslených či nedostatečných informací a hlavně jsem byla šokována z častého nezájmu o budoucnost obce. Na druhou stranu jsem byla příjemně potěšena i překvapena historií obce, která plynula z bohaté kroniky. V minulosti byla obec krásným místem, byla důležitou součástí života i v okolních obcích, také proto, že byla vyhledávanou lokalitou chalupářů z širokého okolí. V minulosti před Sametovou revolucí. Já osobně si pamatuji, jak jako malé dítě z města jsem v obci neviděla žádné nedostatky, které by mi osobně chyběly, ale v posledních asi patnácti letech je obec ve velkém úpadku, hlavně díky nezaměstnanosti, a já si myslím, že by si zasloužila návrat, alespoň do doby před těmi patnácti lety, protože návrat až ke stavu z doby před Sametovou revolucí je velký krok, který znamená dlouhou cestu, ale kvůli obci doufám i v malé drobné krůčky, které by ji posunuly kupředu.

SEZNAM POUŽITÉ LITERATURY

Monografie

BINEK, Jan, Hana SVOBODOVÁ, Kateřina CHABIČOVSKÁ, Jan HOLEČEK a Iva GALVASOVÁ. Rozvojové možnosti obcí. 1. vyd. Praha: Ministerstvo pro místní rozvoj ČR, 2010, 52 s. ISBN 978-80-87147-29-0.

GROSPÍČ, Jiří. Úvod do regionálních věd a veřejné správy. 5. rozš. vyd. Plzeň: Vydavatelství a nakladatelství Aleš Čeněk, 2008, 455 s. ISBN 978-80-738-0086-4.

MARKOVÁ, Hana. Finance obcí, měst a krajů. 1. vyd. Praha: Orac, 2000, 190 s. Příručky pro praxi a studium veřejné správy. ISBN 978-80-86199-23-1.

MATES, Pavel a René WOKOUN. Malá encyklopedie regionalistiky a veřejné správy. 1. vyd. Praha: Prospektrum, 2001, 196 s. ISBN 978-80-7175-100-6.

OCHRANA, František a Milan PŮČEK. Efektivní zavádění a řízení změn ve veřejné správě: smart administration. 1. vyd. Praha: Wolters Kluwer Česká republika, 2011, 246 s. ISBN 978-80-7357-667-7.

PIKE, Andy, Andres RODRIGUEZ-POSE a John TOMANEY. Local and regional development. 1. vyd. New York: Routledge, 2006, 307 s. ISBN 978-04-153-5718-7.

PEKOVÁ, Jitka a Jaroslav PILNÝ. Veřejná správa a finance veřejného sektoru. 1. vyd. Praha: ASPI, 2002, 441 s. ISBN 978-80-86395-21-9.

PĚLUCHA, Martin. Venkov na prahu 21. století: venkov a jeho rozvoj na přelomu milé-
nia, územní dopady znalostní ekonomiky na venkov, souvislosti vztahů měst a venkova v
globalizované ekonomice. 1. vyd. Praha: Alfa nakladatelství, 2012, 319 s. ISBN 978-80-
87197-49-3.

PŮČEK, Milan a David KOPPITZ. Strategické plánování a řízení pro města, obce a regio-
ny. 1. vyd. Praha: Národní síť Zdravých měst ČR, 2012, 196 s. ISBN 978-80-260-2789-8.

WOKOUN, René. Regionální rozvoj: východiska regionálního rozvoje, regionální politika,
teorie, strategie a programování. 1. vyd. Praha: Linde, 2008, 475 s. ISBN 978-807-2016-
990.

Kronika obce Honětice.

Internetové zdroje

ČESKÝ STATISTICKÝ ÚŘAD. Sčítání lidu, domů a bytů 2001 [online]. 2005 [cit. 2015-05-01]. Dostupné z:

https://www.czso.cz/staticke/sldb/sldb2001.nsf/obce/542342_opendocument

ČESKÝ STATISTICKÝ ÚŘAD. Sčítání lidu, domů a bytů 2011 [online]. 2011 [cit. 2015-05-08]. Dostupné z: <http://vdb.czso.cz/sldbvo/#!/stranka=vse-o->

[uze-](http://vdb.czso.cz/sldbvo/#!/stranka=vse-o-)

[mi&tu=0&th=&vseuzemi=H4sIAAAAAAAAAAIWRv08bMRTTHH1cOQhpoCBIbC_2xVP](http://vdb.czso.cz/sldbvo/#!/stranka=vse-o-)

[IJSiWiDDSEoKS5Akqg6nZ1clZy1Z1tbN9xyhCJBQZW2BkY-](http://vdb.czso.cz/sldbvo/#!/stranka=vse-o-)

[SdQ_4J27FR1rzp2rZ1GHFNrybae39f-vPfl7U-wpYDFTzjBKFZBiBpYDt5hbs9-](http://vdb.czso.cz/sldbvo/#!/stranka=vse-o-)

[u_u8_PHLI7B2IR8y7O_inmKiCXNqIIgcsNBP-](http://vdb.czso.cz/sldbvo/#!/stranka=vse-o-)

[dYbMKNwktNrUU97JOBpb4i6AZNIhn4XJQwNSMiJkOhIsITQpk-](http://vdb.czso.cz/sldbvo/#!/stranka=vse-o-)

[ogskoAaQCFsb4ENM-](http://vdb.czso.cz/sldbvo/#!/stranka=vse-o-)

[qtM4epjkCuz9Vrve4aNjGIGlwKq1dcWr_4bsYIXx1wb68OtF2YIZFwqRFx4wXwRDQo](http://vdb.czso.cz/sldbvo/#!/stranka=vse-o-)

[mComuQjunYcQOpKi7MRR5tMb-](http://vdb.czso.cz/sldbvo/#!/stranka=vse-o-)

[ml1j6mzYVOU2qSJ8IrchFHsdCV6_gmdsbOobvGL6TMGfCdZK-](http://vdb.czso.cz/sldbvo/#!/stranka=vse-o-)

ČESKÝ STATISTICKÝ ÚŘAD VE ZLÍNĚ. Hlavní věkové skupiny obyvatel v obcích okresu Kroměříž [online]. 2012 [cit. 2015-05-01]. Dostupné z:

https://www.czso.cz/csu/xz/hlavni_vekove_skupiny_obyvatel_v_obcich_okresu_kromeriz

DVŮR HONĚTICE. Agroturistický areál [online]. 2015 [cit. 2015-05-01]. Dostupné z:

<http://www.dvurhonetice.cz/>

GRUNT GALATÍK. Rekreační dvůr Těšánky [online]. 2015 [cit. 2015-05-03]. Dostupné

z: <http://www.gruntgalatik.cz/>

INTEGROVANÝ PORTÁL MPSV. Statistika nezaměstnanosti z územního hlediska [online]. 2015 [cit. 2015-05-08]. Dostupné z:

https://portal.mpsv.cz/sz/stat/nz/uzem?stat=2000000000110&obdobi=L&rok=2014&uzemi=0&send=send&_piref37_240429_37_240428_240428.next_page=%2Findex.do&_piref37_240429_37_240428_240428.statse=2000000000019&_piref37_240429_37_240428_240428.statsk=0&_piref37_240429_37_240428_240428.send=send&_piref37_240429_37_2

40428_240428.stat=2000000000110&_piref37_240429_37_240428_240428.obdobi=L&_piref37_240429_37_240428_240428.rok=2014&ok=Vybrat

KROMĚŘÍŽSKÝ DENÍK. Ve Chvalnově a Honěticích si v sobotu zopakují volby [online]. 2015 [cit. 2015-05-01]. Dostupné z: http://kromerizsky.denik.cz/zpravy_region/ve-chvalnove-a-honeticich-si-v-sobotu-zopakuji-volby-20150309.html

NÁRODNÍ GEOPORTÁL. Prohlížení. Geoportal.gov.cz [online]. 2014 [cit. 2015-05-01]. Dostupné z: <http://geoportal.gov.cz/web/guest/map>

OBEC HONĚTICE. Historie [online]. 2015a [cit. 2015-05-01]. Dostupné z: <http://www.korycansko-zdounecko.cz/honetice/index.php?nid=507&lid=cs&oid=6140>

OBEC HONĚTICE. Obec Honětice [online]. 2015b [cit. 2015-05-01]. Dostupné z: <http://www.korycansko-zdounecko.cz/honetice/index.php?nid=507&lid=cs&oid=6137>

OBEC HONĚTICE. Obecně závazná vyhláška č.1/2012 [online]. 2015c [cit. 2015-05-03]. Dostupné z: <http://www.korycansko-zdounecko.cz/honetice/file.php?nid=507&oid=2957360>

OBEC HONĚTICE. Oprava kaple v Honěticích [online]. 2015d [cit. 2015-05-01]. Dostupné z: <http://www.korycansko-zdounecko.cz/honetice/index.php?nid=507&lid=cs&oid=2237944>

OBEC HONĚTICE. Popis úřadu [online]. 2015e [cit. 2015-05-01]. Dostupné z: <http://www.korycansko-zdounecko.cz/honetice/index.php?nid=507&lid=cs&oid=6154>

OBEC HONĚTICE. Rozpočtové provizorium 2015 [online]. 2015f [cit. 2015-05-01]. Dostupné z: <http://www.korycansko-zdounecko.cz/honetice/index.php?nid=507&lid=cs&oid=2237900>

OBECNÍ KNIHOVNA HONĚTICE. O knihovně [online]. 2015 [cit. 2015-05-03]. Dostupné z: <http://knihovnahonetice.webk.cz/pages/sluzby.html>

REGIONÁLNÍ INFORMAČNÍ SERVIS. Honětice [online]. 2014 [cit. 2015-05-09]. Dostupné z: <http://www.risy.cz/cs/vyhledavace/obce/detail?Zuj=542342>

ROZPOČET OBCE. Rozklikávací rozpočet obce Honětice [online]. 2013 [cit. 2015-05-01]. Dostupné z: <http://www.rozpocetobce.cz/seznam-obci/542342-honetice#rok>

VEŘEJNÁ DATABÁZE ČSÚ. Vyjíždějící do zaměstnání a do školy podle pohlaví, věku a podle obce vyjížděky a obce dojížděky[online]. 2011 [cit. 2015-05-01]. Dostupné z:

https://www.czso.cz/documents/10180/20534022/dvok714_40827_kromeriz.pdf/d13528c0-d877-4d2e-866e-162f267d1f3b?version=1.0

VEŘEJNÁ DATABÁZE ČSÚ. Historický lexikon - počet obyvatel a domů podle výsledků sčítání od roku 1869 - Honěnice [online]. 2013a [cit. 2015-05-01]. Dostupné z:

http://vdb.czso.cz/vdbvo/tabdetail.jsp?kapitola_id=347&potvrz=Zobrazit+tabulku&go_zobraz=1&cislotab=DEM_HLOB&pro_1_18=542342&voa=tabulka&str=tabdetail.jsp

VEŘEJNÁ DATABÁZE ČSÚ. Počet uchazečů o práci a míra nezaměstnanosti v obcích SO ORP Kroměříž [online]. 2013b [cit. 2015-05-08]. Dostupné z:

https://vdb.czso.cz/vdbvo/tabparam.jsp?voa=tabulka&cislotab=AGTPR6010PU_OB1.81&vo=null

VEŘEJNÁ DATABÁZE ČSÚ. Neumístění uchazeči o zaměstnání [online]. 2014a [cit. 2015-05-09]. Dostupné z:

http://vdb.czso.cz/vdbvo/tabdetail.jsp?potvrz=Zobrazit+tabulku&go_zobraz=1&cislotab=PARA5012PU_OK&cas_1_98=20111231&vo=null&voa=tabulka&str=tabdetail.jsp

VEŘEJNÁ DATABÁZE ČSÚ. Počet obyvatel v obcích vybraného okresu od roku 2001 [online]. 2014b [cit. 2015-05-08]. Dostupné z:

<https://vdb.czso.cz/vdbvo/tabparam.jsp?voa=tabulka&cislotab=MOS+A04+OB2.31&vo=null>

VEŘEJNÁ DATABÁZE ČSÚ. Územně analytické podklady 1 ve vybrané obci Honěnice [online]. 2014c [cit. 2015-05-01]. Dostupné z:

http://vdb.czso.cz/vdbvo/tabdetail.jsp?kapitola_id=327&potvrz=Zobrazit+tabulku&go_zobraz=1&cislotab=UAP6030UU_OB&pro_1_90=542342&voa=tabulka&str=tabdetail.jsp

VEŘEJNÁ DATABÁZE ČSÚ. Územně analytické podklady 1 ve vybrané obci Kroměříž [online]. 2014d [cit. 2015-05-01]. Dostupné z:

http://vdb.czso.cz/vdbvo/tabdetail.jsp?kapitola_id=327&potvrz=Zobrazit+tabulku&go_zobraz=1&cislotab=UAP6030UU_OB&pro_1_90=588296&voa=tabulka&str=tabdetail.jsp

VEŘEJNÁ DATABÁZE ČSÚ. Vybrané statistické údaje za obec [online]. 2014e [cit. 2015-05-01]. Dostupné z:

http://vdb.czso.cz/vdbvo/tabdetail.jsp?kapitola_id=5&potvrđ=Dokon%C4%8Dit+%C3%B Apravy&pro_1_154=542342&cislatab=MOS+ZV01&str=tabdetail.jsp

VEŘEJNÁ DATABÁZE ČSÚ. Základní demografické údaje ve vybraném území [online]. 2014f [cit. 2015-05-09]. Dostupné z:

https://vdb.czso.cz/vdbvo/tabdetail.jsp?kapitola_id=19&potvrđ=Zobrazit+tabulku&pro_2_32=CZ0721&go_zobraz=1&childsel0=3&childsel0=3&cislatab=DEM9010UC&vo=null&voa=tabulka&str=tabdetail.jsp

VEŘEJNÁ DATABÁZE ČSÚ. Zemřelí podle pohlaví a věku v okresech [online]. 2014g [cit. 2015-05-09]. Dostupné

z:https://vdb.czso.cz/vdbvo/tabparam.jsp?voa=tabulka&cislatab=DEM0010PU_OK&&kapitola_id=19

Osobní rozhovory

Rozhovor se starostou obce Honětice, Milanem Přikrylem

Rozhovor s podnikatelem Igorem Pokorným

SEZNAM POUŽITÝCH SYMBOLŮ A ZKRATEK

ČOV	Čistírna odpadních vod
ČR	Česká Republika
ČSÚ	Český statistický úřad
EU	Evropská Unie
FO	Fyzická osoba
ha	hektar
JZD	Jednotné zemědělské družstvo
MPSV	Ministerstvo práce a sociálních věcí
ORP	Obec s rozšířenou působností
PO	Právnícká osoba
SZIF	Státní zemědělský intervenční fond
tis.	tisíc
ÚSC	Územně samosprávný celek
VS	Veřejná správa

SEZNAM OBRÁZKŮ A GRAFŮ

Obrázek 1: Mapa polohy obce Honětice	31
Graf 1: Rozdělení celkové výměry pozemku v hektarech.....	32
Graf 2: Rozdělení zemědělské půdy v hektarech	32
Graf 3: Rozpočty v letech	35
Graf 4: Příjmy obce Honětice pro rok 2015	36
Graf 5: Výdaje obce Honětice pro rok 2015.....	37
Graf 6: Struktura obyvatel dle věku a pohlaví.....	38
Graf 7: Migrační saldo a přirozené přírůstky v letech	40
Graf 8: Vývoj nezaměstnanosti v %.....	41
Graf 9: Ekonomicky aktivní obyvatelé dle odvětví	42
Graf 10: Ekonomicky aktivní podle postavení v zaměstnání	43
Graf 11: Obyvatelstvo dle stupně vzdělání r. 2001 a 2011	43
Graf 12: Stáří domů	46

SEZNAM TABULEK

Tabulka 1: Historický vývoj obyvatelstva	39
Tabulka 2: Porovnání relativních ukazatelů vzdělání obyvatel	44
Tabulka 3: Historický počet domů	45