

Analýza vývoje nezaměstnanosti absolventů vysokých škol v závislosti na fázi hospodářského cyklu ČR

Marek Dohnal

Bakalářská práce
2015

 Univerzita Tomáše Bati ve Zlíně
Fakulta managementu a ekonomiky

ZADÁNÍ BAKALÁŘSKÉ PRÁCE

(PROJEKTU, UMĚLECKÉHO DÍLA, UMĚLECKÉHO VÝKONU)

Jméno a příjmení: **Marek Dohnal**
Osobní číslo: **M120000**
Studijní program: **B6208 Ekonomika a management**
Studijní obor: **Management a ekonomika**
Forma studia: **prezenční**

Téma práce: **Analýza vývoje nezaměstnanosti absolventů vysokých škol v závislosti na fázi hospodářského cyklu v ČR**

Zásady pro vypracování:

Úvod

Definujte cíle práce a použité metody zpracování práce.

I. Teoretická část

- Provedte literární rešerši vztahující se káproblematice hospodářského cyklu a nezaměstnanosti absolventů vysokých škol na území ČR.

II. Praktická část

- Analyzujte vývoj uplatnitelnosti absolventů vysokých škol v závislosti na fázi cyklu české ekonomiky ve vybraném období.
- Na základě provedených analýz formulujte závěry a doporučení vztahující se k vývoji nezaměstnanosti absolventů vysokých škol v závislosti na fázi hospodářského cyklu.

Závěr

Rozsah bakalářské práce: 40 stran
Rozsah příloh:
Forma zpracování bakalářské práce: tištěná/elektronická

Seznam odborné literatury:

SCHUMPETER, Joseph Alois. Business cycles: a theoretical, historical, and statistical analysis of the capitalist process. 1st ed. Chevy Chase: Bartleby's Books, 2005, 1095 s. ISBN 1-57898-556-0.

SAMUELSON, Paul Anthony a William D NORDHAUS. Ekonomie: 18. vydání. Vyd. 1. Praha: NS Svoboda, 2007, 775 s. Odborná kniha s vědeckou redakcí. ISBN 978-80-205-0590-3.

CZESANÝ, Slavoj a Zdenka JOHNSON. Ekonomický cyklus, hospodářská politika a bohatství zemí. Vyd. 1. V Praze: Oeconomica, 2012, 235 s. ISBN 978-80-245-1863-3.

CZESANÝ, Slavoj. Hospodářský cyklus: teorie, monitorování, analýza, prognóza. 1. vydání. Praha: Linde, 2006, 199 s. ISBN 80-720-1576-1.

SANCHEZ CASTANEDA, Alfredo, Lavinia SERRANI a Francesca SPEROTTI. Youth unemployment and joblessness: causes, consequences, responses. 1st ed. Newcastle upon Tyne: Cambridge Scholars Publishing, 2012, 308 p. ADAPT labour studies book-series. ISBN 978-144-3840-569.

Vedoucí bakalářské práce: Ing. Martin Mikeska, Ph.D.
Ústav ekonomie
Datum zadání bakalářské práce: 16. února 2015
Termín odevzdání bakalářské práce: 15. května 2015

Ve Zlíně dne 16. února 2015

prof. Dr. Ing. Drahomíra Pavelková
děkanka



doc. Ing. Zuzana Dohnalová, Ph.D.
ředitel ústavu

PROHLÁŠENÍ AUTORA BAKALÁŘSKÉ/DIPLOMOVÉ PRÁCE

Prohlašuji, že

- beru na vědomí, že odevzdáním diplomové/bakalářské práce souhlasím se zveřejněním své práce podle zákona č. 111/1998 Sb. o vysokých školách a o změně a doplnění dalších zákonů (zákon o vysokých školách), ve znění pozdějších právních předpisů, bez ohledu na výsledek obhajoby;
- beru na vědomí, že diplomová/bakalářská práce bude uložena v elektronické podobě v univerzitním informačním systému dostupná k prezenčnímu nahlédnutí, že jeden výtisk diplomové/bakalářské práce bude uložen na elektronickém nosiči v příruční knihovně Fakulty managementu a ekonomiky Univerzity Tomáše Bati ve Zlíně;
- byl/a jsem seznámen/a s tím, že na moji diplomovou/bakalářskou práci se plně vztahuje zákon č. 121/2000 Sb. o právu autorském, o právech souvisejících s právem autorským a o změně některých zákonů (autorský zákon) ve znění pozdějších právních předpisů, zejm. § 35 odst. 3;
- beru na vědomí, že podle § 60 odst. 1 autorského zákona má UTB ve Zlíně právo na uzavření licenční smlouvy o užití školního díla v rozsahu § 12 odst. 4 autorského zákona;
- beru na vědomí, že podle § 60 odst. 2 a 3 autorského zákona mohu užít své dílo – diplomovou/bakalářskou práci nebo poskytnout licenci k jejímu využití jen s přípoštění-li tak licenční smlouva uzavřená mezi mnou a Univerzitou Tomáše Bati ve Zlíně s tím, že vyrovnání případného přiměřeného příspěvku na úhradu nákladů, které byly Univerzitou Tomáše Bati ve Zlíně na vytvoření díla vynaloženy (až do jejich skutečné výše) bude rovněž předmětem této licenční smlouvy;
- beru na vědomí, že pokud bylo k vypracování diplomové/bakalářské práce využito softwaru poskytnutého Univerzitou Tomáše Bati ve Zlíně nebo jinými subjekty pouze ke studijním a výzkumným účelům (tedy pouze k nekomerčnímu využití), nelze výsledky diplomové/bakalářské práce využít ke komerčním účelům;
- beru na vědomí, že pokud je výstupem diplomové/bakalářské práce jakýkoliv softwarový produkt, považují se za součást práce rovněž i zdrojové kódy, popř. soubory, ze kterých se projekt skládá. Neodevzdání této součásti může být důvodem k neobhájení práce.

Prohlašuji,

1. že jsem na diplomové/bakalářské práci pracoval samostatně a použitou literaturu jsem citoval. V případě publikace výsledků budu uveden jako spoluautor.
2. že odevzdaná verze diplomové/bakalářské práce a verze elektronická nahraná do IS/STAG jsou totožné.

Ve Zlíně 19.5.2015

.....
podpis diplomanta

ABSTRAKT

Bakalářská práce se zaměřuje na analýzu vývoje uplatnitelnosti absolventů vysokých škol v závislosti na fázi hospodářského cyklu ve vybraném období. Teoretická část vysvětluje základní pojmy spojené s hospodářským cyklem, nezaměstnaností a trhu práce. Praktická část je zaměřena na provedení analýzy vývoje obecné míry nezaměstnanosti absolventů vybraných ekonomických fakult jednotlivých vysokých škol ve Zlínském kraji, Jihomoravském kraji a Praze, v závislosti na fázi hospodářského cyklu v jednotlivých regionech a analýzu vlivu hospodářského cyklu na vývoji absolventů vysokých škol.

Klíčová slova: hospodářský cyklus, trh práce, nezaměstnanost, absolventi, Zlínský kraj, Jihomoravský kraj, Praha, ekonomické fakulty

ABSTRACT

The bachelor thesis analyzes university graduates' employability development dependent on chosen business cycle period. The theoretical overview explains fundamental terms connected to notions such as business cycle, unemployment and labor market. The practical part of the bachelor thesis focuses on realization of the real situation analysis of the Economy and Business graduates' unemployment in Zlín, South Moravia and Prague regions. The analysis finally applies business cycle period influence on the Economy and Business graduates' employability in general.

Key words: business cycle, labor market, unemployment, graduates, Zlín region, South Moravia region, Prague region, Economy and Business schools

PODĚKOVÁNÍ

Za vedení a odborné rady při zpracování bakalářské práce děkuji Ing. Martinu Mikeskovi, Ph.D. a pracovníkům Českého statistického úřadu v Praze a ve Zlíně.

OBSAH

ÚVOD	3
CÍLE A METODY ZPRACOVÁNÍ BAKLÁŘSKÉ PRÁCE	4
I TEORETICKÁ ČÁST	5
1 TEORIE HOSPODÁŘSKÉHO CYKLU	6
1.1 TYPOLOGIE HOSPODÁŘSKÉHO CYKLU	6
1.1.1 Typy ekonomických cyklů podle délky trvání.....	7
1.2 VNĚJŠÍ A VNITŘNÍ TEORIE HOSPODÁŘSKÉHO CYKLU.....	8
1.2.1 Vnější teorie hospodářského cyklu	8
1.2.2 Vnitřní teorie hospodářského cyklu	9
1.3 ČTYŘ FÁZOVÝ HOSPODÁŘSKÝ CYKLUS.....	9
1.4 EXPANZE.....	10
1.5 VRCHOL	10
1.6 KONTRAKCE.....	11
1.7 DNO	12
2 NEZAMĚSTNANOST	13
2.1 TYPY NEZAMĚSTNANOSTI.....	13
2.2 BEVERIGEOVA KŘIVKA.....	14
2.3 MÍRA NEZAMĚSTNANOSTI	15
2.4 DŮSLEDKY NEZAMĚSTNANOSTI.....	15
2.5 SNIŽOVÁNÍ NEZAMĚSTNANOSTI.....	16
2.6 OKUNŮV ZÁKON.....	17
3 TRH PRÁCE A UPLATNĚNÍ ABSOLVENTŮ VYSOKÝCH ŠKOL	18
3.1 CHARAKTERISTIKA TRHU PRÁCE	18
3.2 PORUCHY NA TRHU PRÁCE.....	18
II PRAKTICKÁ ČÁST	20
4 ANALÝZA VÝVOJE HOSPODÁŘSKÉHO CYKLU V ČR	21
4.1 VÝVOJ HDP ČR PŘED HOSPODÁŘSKOU KRIZÍ DO ROKU 2008	21
4.2 VÝVOJ HDP ČR PO HOSPODÁŘSKÉ KRIZI OD ROKU 2008	22
5 VÝVOJ NEZAMĚSTNANOSTI V ČR	26
5.1 VLIV HOSPODÁŘSKÉHO CYKLU NA OBEČNOU MÍRU NEZAMĚSTNANOSTI	27
6 VÝVOJ NEZAMĚSTNANOSTI ABSOLVENTŮ EKONOMICKÝCH OBORŮ VYSOKÝCH ŠKOL V ČR	30
6.1 VÝVOJ NEZAMĚSTNANOSTI ABSOLVENTŮ FAKULTY MANAGEMENTU A EKONOMIKY, UTB VE ZLÍNĚ V ZÁVISLOSTI NA VÝVOJI HOSPODÁŘSKÉHO CYKLU	32
6.2 VÝVOJ NEZAMĚSTNANOSTI ABSOLVENTŮ FAKULTY PODNIKATELSKÉ VUT V ZÁVISLOSTI NA VÝVOJI HOSPODÁŘSKÉHO CYKLU.....	34
6.2.1 Vývoj nezaměstnanosti absolventů Národohospodářské fakulty VŠE v závislosti na vývoji hospodářského cyklu.....	37
7 ZÁVĚREČNÉ ZHODNOCENÍ, NÁVRHY A DOPORUČENÍ	41
ZÁVĚR	44

SEZNAM POUŽITÉ LITERATURY.....	45
SEZNAM POUŽITÝCH SYMBOLŮ A ZKRATEK.....	47
SEZNAM OBRÁZKŮ	48

ÚVOD

Novodobé vývojové trendy na trhu práce jsou stále častěji diskutovaným politickým a ekonomickým tématem. Globalizace přinesla sebou řadu společenských a ekonomických změn, které trvale působí na fungování trhů práce členských zemí Evropské unie. Nesoulad mezi nabídkou a poptávkou na trhu práce se neustále zvětšuje a to ve smyslu snižování počtu volných pracovních míst pro rostoucí počet zájemců o práci. Všeobecný růst míry nezaměstnanosti se stává vážným jak makroekonomickým tak mikroekonomickým problémem, který je řešen na úrovni vlád mnoha zemí. Mezi nezaměstnanými se vytvářejí různé rizikové skupiny uchazečů o práci, kteří dlouhodobě nemohou najít uplatnění na žádném ze segmentů trhu práce.

V posledních letech lze pozorovat zhoršující se orientaci mladé generace do 25 let při hledání profesní dráhy a úspěšné strategie na trhu práce. Následky této situace jsou patrné v rostoucí míře nezaměstnanosti absolventů vysokých škol, čímž se stávají rizikovou skupinou nejen na českém, ale i evropském trhu práce. Aktuálnost řešení tohoto problému dokládá i fakt, že představitelé členských zemí EU si během summitu v březnu 2013 vytyčili jeden z klíčových úkolů zlepšit postavení absolventů vysokých škol na trhu práce. (Sobotková, E, Dohnalová, Z, 2013)

Cílem bakalářské práce bude provedení literární rešerše vztahující se k problematice hospodářského cyklu nezaměstnanosti absolventů vysokých škol na území České republiky (dále jen ČR).

Teoretická část vysvětluje význam základních pojmů, vztahujících se k problematice hospodářského cyklu, nezaměstnanosti a trhu práce, s důrazem na uplatnění absolventů vysokých škol.

Praktická část vysvětluje a analyzuje vývoj české ekonomiky ve sledovaném období, kdy se zaměřuje na vývoj HDP, obecné míry nezaměstnanosti a vzájemné provázanosti těchto makroekonomických jevů. Dále zkoumá ukazatele obecné míry nezaměstnanosti a HDP Zlínského kraje, Jihomoravského kraje a Prahy a jaké mají tyto ukazatele vliv na obecnou míru nezaměstnanosti absolventů vybraných ekonomických fakult v těchto regionech.

CÍLE A METODY ZPRACOVÁNÍ BAKALÁŘSKÉ PRÁCE

Cílem bakalářské práce bude analyzování uplatnitelnosti absolventů vysokých škol v závislosti na fázi hospodářského cyklu české ekonomiky ve vybraném období. Dále se bakalářská práce bude zabývat provedením analýzy dostupných makroekonomických statistických údajů do podoby, ve které bude možné porovnání vývoje obecné míry nezaměstnanosti absolventů vybraných ekonomických fakult jednotlivých vysokých škol ve Zlínském kraji, Jiho-moravském kraji a Praze, v závislosti na fázi hospodářského cyklu v jednotlivých regionech a analyzování vlivu hospodářského cyklu na vývoji absolventů vysokých škol.

Na základě provedených analýz budou formulovány závěry a doporučení vztahující se k vývoji nezaměstnanosti absolventů vysokých škol v závislosti na fázi hospodářského cyklu.

Při zpracování bakalářské práce budou využity standartní vědecké metody, kterými jsou abstrakce, analýza a syntéza, indukce a dedukce. Užitím abstrakce budou zkoumány pouze podstatné vlastnosti sledovaných ekonomických jevů, tj. hospodářského cyklu ČR a vývoje nezaměstnanosti jak obecné tak absolventů vybraných vysokých škol ekonomického zaměření.

Analýzou bude zkoumán vývoj hrubého domácího produktu jako ekonomického ukazatele charakterizujícího fáze hospodářského cyklu a vývoj míry nezaměstnanosti v období před a po nástupu hospodářské krize v ČR v roce 2008. Syntézou získaných poznatků budou formulovány závěry a doporučení. Pro formulaci obecných závěrů bude využita indukce a dedukce.

Při zpracování budou využity sekundární zdroje informací, získaná z dostupných tuzemských a zahraničních literárních zdrojů a ze strukturovaných rozhovorů vedených s pracovníky Českého statistického úřadu. Získaná data budou zpracovány matematicko-statistickými metodami s využitím programu Excel.

I. TEORETICKÁ ČÁST

1 TEORIE HOSPODÁŘSKÉHO CYKLU

S termínem „cyklus“ se můžeme setkat takřka na každém kroku. Například říkáme, že cyklický charakter má střídání fázi dne a noci, ročních období či narození a zániku.

Termín cyklus lze vlastně použít pro pravidelně se opakující řady změn a etap. To ale neznamená, že etapy a změny musejí být vždy stejně dlouhé a rozsáhlé. (Jurečka, 2010, s. 238)

Hospodářský cyklus je jev s významnými mikroekonomickými důsledky, které jsou zvláště patrné tehdy, když se ekonomice dočasně nedaří. (Jurečka, 2013, s. 242)

Jak minulost ukázala, trajektorie hospodářského cyklu nikdy není tvořena rovnou konstantní čarou. Na jednu stranu může země zažít bohaté roky expanze a prosperity, jako tomu bylo například v USA v devadesátých letech minulého století. Ty však mohou být nahrazeny hospodářským útlumem, finanční krizí, nebo dokonce dlouho trvající depresí. Výstup národního hospodářství má v takovém období klesající tendenci, snižují se zisky firem a reálné příjmy obyvatel a míra nezaměstnanosti značně roste, s tím jak rostoucí počty pracovníků ztrácí svá pracovní místa. Jakmile se dostane úroveň hospodářské výkonnosti na své dno, přijde znovu oživení hospodářské výkonnosti. Toto oživení může být rychlé nebo pomalé. Může být částečné, či natolik silné, že dovede ekonomiku k nové konjunktře. Naproti tomu prosperita může být charakterizována dlouhým obdobím s velkým množstvím pracovních míst, silnou poptávkou a rostoucí životní úrovní. Dále může být charakterizována rychlým růstem cen a spekulativního chování, které může postupně přivést ekonomiku k dalšímu poklesu. Pak tyto neustále výkyvy inflace, nezaměstnanosti, úrokových měr a výstupů, nahoru a dolů, vytváří hospodářský cyklus, který je charakteristický pro všechny průmyslově vyspělé tržní ekonomiky. (Samuelson, 2007, s 467-468)

Samuelson jev hospodářského cyklu vysvětluje jako „*Hospodářský cyklus představuje výkyvy ve výstupu, příjmech a zaměstnanosti, které postihují celou ekonomiku a obvykle trvají něco mezi dvěma až deseti lety. Pro tyto výkyvy je charakteristická ekonomická expanze nebo naopak útlum ve většině sektorů ekonomiky najednou.*“ (Samuelson, 2007, s. 468)

1.1 Typologie hospodářského cyklu

Ekonomické cykly jsou jevy dosti flukтуаční. V různých částech světa a v různých historických obdobích se liší z hlediska periody i amplitudy.

Jurečka (2010, s. 241) vysvětluje pojmy perioda a amplituda jako:

- **Perioda** ekonomického cyklu udává délku období mezi „body zvratu“ v průběhu cyklického pohybu (např. mezi dvěma po sobě následujícími dvěma vrcholy).
- **Amplituda (rozkmít, hloubka)** ekonomického cyklu odpovídá délce období, která odpovídá pohybu mezi horním a dolním „bodem zvratu“ v průběhu cyklického pohybu (tj. mezi vrcholem a sedlem)

V minulosti se ovšem ekonomové domnívali, že je možné identifikovat určité typy hospodářských cyklů s více či méně totožnou délkou trvání, tj. periodou. Dokonce někteří odborníci věří v existenci „typizovaných“ ekonomických cyklů i dnes. (Jurečka 2010, s. 245)

1.1.1 Typy ekonomických cyklů podle délky trvání

Hospodářské cykly podle délky trvání rozděluje Jurečka do třech základních typů, a to **Kitchinovy, Juglarovy a Kondratěvovy cykly**.

Kitchinovy cykly jsou hospodářské cykly s průměrnou dobou mezi „body zvratu“ cca 40 měsíců. Objevení těchto cyklů se přisuzuje Josephu Kitchinovi (1861-1932). Tento Američan začínal svoji kariéru jako specialista na statistické výzkumy zlatých nalezišť v Jižní Africe pracující pro deník Financial News. Později se v této oblasti Jižní Afriky angažoval i jako podnikatel v důlním průmyslu. Údajně odhalil tyto cykly při zkoumání britských a amerických ekonomických výkyvů v letech 1890-1922. Tento krátkodobý typ ekonomických cyklů je charakteristický s opakovanými změnami v zásobách rozpracované výroby. (Jurečka 2013, s. 246)

Juglarovy cykly udávají průměrnou periodu o hodnotě 9-10 let. Na existenci těchto cyklů poukázal poprvé v roce 1860 francouzský lékař Clément Juglar (1819-1905) a o dvacet devět let později potvrdil existenci (dle vlastního mínění) těchto cyklů při vykonávání nových výzkumů. Tyto střednědobé cykly jsou připisovány periodicky opakujícím výkyvům v investicích do kapitálových statků. (Jurečka 2013, s. 246)

Kondratěvovy cykly jsou také nazývané „dlouhé vlny“. Tyto cykly mají udávanou průměrnou periodicitu v rozsahu 50 ti roků. Ruský ekonom a hlava uznávaného Institutu pro výzkum konjunktury při sovětském ministerstvu financí Nikolaj Dimitrijevič Kondratěv (1892-

1938) publikoval v roce 1925 výsledky ze svých výzkumů trendů velkoobchodních cen, mzdových a úrokových sazeb, ukazatelů zahraničního obchodu a produkce ve Francii, Velké Británii a USA, z nichž došel k závěru existence dlouhých vln ve vývoji ekonomické aktivity. Kondratěvovy cykly jsou spojovány s probíhajícím technologickým pokrokem, válkami, revolucemi a obdobnými událostmi. Kondratěv se nedočkal během života uznání své výzkumné práce. Za své názory byl žalářován stalinistickým režimem a v roce 1938 po osmi letech vězení popraven. (Jurečka 2013, s. 246)

Joseph Alois Schumpeter (1883-1950) si dokonce myslel, že skutečný reálný průběh ekonomické aktivity se sestává ze všech tří uvedených typů ekonomických cyklů, které se navzájem ovlivňují. V Schumpeterově „třicyklovém schématu“ je Kondratěvuv cyklus agregací šesti Juglarových cyklů, z nichž je každý cyklus agregací tří Kitchinkových ekonomických cyklů. Schumpeter se dále domnívá, že v případě, kdy se všechny typy ekonomických cyklů nacházejí ve fázi deprese, je ekonomika podrobena extrémnímu propadu své aktivity. Tímto způsobem lze podle Schumpeterových následovníků vysvětlit vážné hospodářské potíže zemí ve 30. letech minulého století. (Jurečka 2010, s. 251)

1.2 Vnější a vnitřní teorie hospodářského cyklu

V průběhu minulých let se v makroekonomických výzkumech zkoumala příčina a zdroj vzniku hospodářského cyklu. Makroekonomové se snažili odpovědět na otázky vysvětlující náhle změny v zaměstnanosti, vysvětlit jako změny na úrovni výstupu. Dále řeší otázky, proč ekonomiky zažívají období prudkého růstu a proč jsou tyto období střídány obdobím útlumu a stagnace. Pro nalezení odpovědí makroekonomové přišli se základním dělením teorii hospodářského cyklu do dvou kategorií, na vnitřní a vnější. (Samuelson, 2007, s. 470 & Schumpeter 2005, s. 7)

1.2.1 Vnější teorie hospodářského cyklu

Vnější teorie nacházejí příčiny vzniku hospodářského cyklu ve změnách některých faktorů, které jsou vně ekonomických systémů. Příkladem těchto faktorů mohou být války, revoluce, volby, migrace, vývoj cen ropy, objevení nových zemí, vědecké a technologické inovace nebo nová naleziště zlata. Příkladem vnějšího cyklu byl hospodářský cyklus, který zapříčinilo objevení amerického kontinentu, když se objevitelé začali vracet zpět do Evropy se svým nově získaným bohatstvím. Tento fakt způsobil, že prudce narostl objem zlata a stříbra

v oběhu, růst cen a ekonomický rozmach. (Samuelson, 2007, s 470 & Schumpeter, 2005, s. 7)

1.2.2 Vnitřní teorie hospodářského cyklu

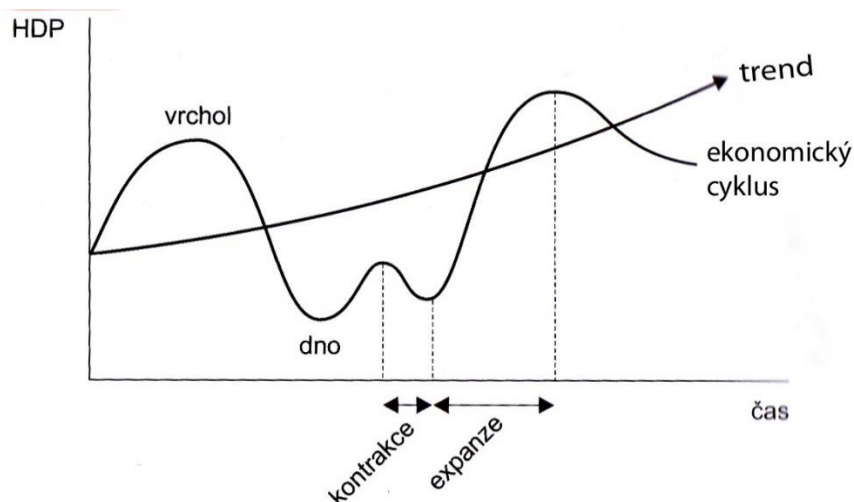
Vnitřní teorie hospodářského cyklu hledají mechanismy, které mohou způsobit sebegenerující hospodářské cykly uvnitř samotného ekonomického systému. Tento přístup spatřuje v každé expanzi i zárodek následující recese a poklesu hospodářské výkonnosti a naopak, v každé recesi zárodek budoucího oživení hospodářské výkonnosti a expanze. Období expanze a recese tak sami o sobě formují nepravidelný stále se opakující řetězec událostí. (Samuelson, 2007, s. 470)

Typickým příkladem může být teorie multiplikátoru – akcelerátoru. Podle této teorie rychlý růst výstupu vyvolává investiční činnosti. Vysoká míra investičních činností zpětně přispívá k dalšímu růstu výstupu. Tento proces se stále opakuje až do bodu, kdy ekonomika dosáhne kapacitního omezení a míra růstu výstupu se sníží. Nižší míra růstu napomáhá k snížením investic a nižší úrovni zásob a to zapříčiňuje hospodářskou recesi. Tento celý proces se opakuje, až do chvíle, kdy ekonomika dosáhne svého pomyslného dna, kdy dojde ke stabilizaci a opětovnému oživení ekonomiky. (Samuelson, 2007, s 470)

1.3 Čtyř fázový hospodářský cyklus

Hospodářský cyklus je periodicky opakující se fáze vzestupu, poklesu a stagnace ekonomických aktivit. Ekonomickými aktivitami je pak přesněji myšleno reálné HDP, investiční činnosti, zaměstnanost, soukromé a veřejné spotřeby. Hospodářský cyklus tvoří neustálý koloběh, v jehož průběhu se jednotlivé fáze postupně vystřídají. Následně po vystřídání všech dílčích fází začíná celý proces nanovo. (Jurečka 2010, s. 238)

Fázemi hospodářského cyklu jsou tzv. expanze (též oživení, obnova), vrchol (boom, prosperita, konjunktura, kontrakce (krize, recese) a dno (sedlo, deprese). (Jurečka 2010, s. 238)



Obr.1 - Čtyř fázový hospodářský cyklus (zdroj: Jurečka, 2010)

1.4 Expanze

Nachází-li se ekonomika ve fázi expanze, znamená to, že reálný HDP dané země se spolu s ostatními makroekonomickými veličinami dostává do stavu, kdy nabírá na síle. V této fázi hospodářského cyklu domácnosti a vláda poptávají statky produkované firmami ve zvýšené míře. Firmy reagují na tento růst poptávky zvyšováním objemů výroby. To ovšem nutí firmy, aby rozšiřovali svoje výrobní kapacity, tj. najímat větší množství práce, kapitálu a dalších výrobních faktorů. Tyto procesy vedou k růstu zaměstnanosti, neboť lidé si jsou schopni najít práci a uplatnit se na trhu práce. Lidé poté disponují dostatečnými příjmy, které používají pro nákup spotřebního zboží. To vede k dalšímu růstu zisků u stávajících firem a další očekávaný vzestup průměrné míry zisku v ekonomice vede ke vzniku nových firem. Výrobci začínají naplno využívat své výrobní haly, stroje, zařízení a zároveň sjednávají bankovní úvěry u bank, aby mohli rozšiřovat své výrobní kapacity. Banky pak v této době prosperují díky zvýšené poptávce po jejich úvěrech. Jednoduše řečeno se v době ekonomické expanze více spotřebovává, více investuje a vyrábí. (Jurečka 2010, s. 239)

1.5 Vrchol

Ve fázi konjunktury se ekonomika nachází na vrcholu své aktivity. V této fázi hospodářského cyklu rostou nákladové tlaky, které svým působením nutí výrobce zvyšovat výstupní ceny produkovaných statků. Výrobní faktory, které se v předešlých fázích nevyčerpávaly, jsou ve fázi vrcholu takřka kompletně vyčerpány. To vede k tomu, že firmy hledají velmi

obtížně potenciální zájemce o zaměstnání a proto se snaží nabízet pracovní možnosti penzistům a pracovníkům konkurenčních firem. Firmy se snaží nalákat tyto pracovníky na vyšší mzdovou sazbu, která ovšem prodražuje výrobní proces a snižuje ziskovost. Domácnosti disponují vyššími příjmy, a proto nakupují a spotřebovávají stále více zboží. Tyto domácnosti s vyššími příjmy využívají při svých nákupech úvěrů od bank a nakupují domy, automobily a jiné dlouhodobé statky na splátky. To vede k tomu, že zdroje, které poskytují banky ve formě úvěrů, půjček a finančních výpomocí se stávají čím dál více dražší. Toto zdražování dále snižuje ziskovost výroby. Tyto faktory vedou k tomu, že se dále zostřuje konkurenční boj mezi podniky. Domácnosti zjišťují, že pořízené statky, na které si museli půjčit od banky, jsou čím dál více dražší, protože firmy zvyšují ceny vyrobených statků, jako reakce na zvyšování výrobních nákladů. Obecně ekonomika ve fázi vrcholu se jeví na první pohled jako ekonomika zdravá se znaky obecného bohatství, avšak vysoká aktivita trhů, míry zaměstnanosti a cen zastírá stále závažnější ekonomické problémy. (Jurečka 2010, s. 239)

1.6 Kontrakce

Kontrakce (krize, recese) je stav ekonomiky, který je možno chápat jako reakci ekonomiky na období přílišného optimismu, kdy se v ekonomice nadměrně spotřebovávalo, vyrábělo a investovalo. V této fázi HDP a s ní ostatní makroekonomické veličiny oslabují. Domácnostem rostou životní náklady, a proto už nadále neinvestují do statků dlouhodobé spotřeby. Výrobci se tak začínají na skladech hromadit neprodané zboží. S růstem cen výrobků poté postupně poptávka domácností po výrobcích a službách. Existují i výjimky v různých odvětvích, kdy například poptávka po potravinách, elektrické energie neklesá tak rychle, jako například poptávka po nových automobilech nebo domech. Podniky se snaží zareagovat na tento stav snížením cen svých výrobků. Dále se snaží zefektivňovat výrobní procesy formou zeštíhlování nákladů. To pro podniky znamená zbavit se části pracovníků, prodávání nepotřebných výrobních zařízení a také podniky ztrácí zájem o bankovní úvěry, které by sloužily k posílení výrobních kapacit. Firmy nadále musí plnit své závazky, týkající se mzdových sazeb nebo splácení svých bankovních úvěrů a proto se jim nedaří snižovat náklady dostatečně rychle a míra zisku má nadále klesající tendenci. Velké množství podniků je nutné na tento stav reagovat tak, že musí ukončit svou činnost. Další podniky musí omezit rozsah své výrobní aktivity. V ekonomice dochází k poklesu zaměstnanosti, v bankovním odvětví dochází ke značnému útlumu v poskytování úvěrů a zvyšuje se objem nesplacených pohledávek, které nejsou firmy schopny splácet. Jako důsledek rostoucí nezaměstnanosti a

snižování mzdových sazeb dochází k omezování investičních činností a banky přestávají mít důvěryhodné bonitní klienty. (Jurečka 2010, s. 239-240)

1.7 Dno

V této fázi hospodářského cyklu klesají ceny výrobků i výrobních faktorů a ženou ekonomiku z fáze kontrakce až na samotné dno. V ekonomické depresi je zaměstnanost vysoká, ale výdaje spotřebitelů a spotřebitelů a potenciálních investorů jsou na velmi nízké úrovni. V této době panuje v celé ekonomice pesimismus a neochota riskovat. Domácnosti nedisponují vysokými příjmy, a proto vyčkávají se svými nákupy stále na nižší ceny. Firmy nevěří v brzký růst poptávky po své produkci. Banky nevidí žádné zajištěné zákazníky, a proto raději neposkytují půjčky. Nízká ziskovost firem zredukovala počty firem v ekonomice, takže v činnosti zůstaly jen ty nejsilnější podniky, které budou sloužit jako odrazový můstek pro budoucí ekonomický růst. Nezaměstnanost je z části kompenzována nízkou cenovou hladinou. Když část domácností dospěje k názoru, že nastal znovu čas začít mírně nakupovat, ozdravené firmy budou schopny reagovat na tento mírný růst poptávky. Firmy začnou znovu nabízet práci potenciálním zaměstnancům, což povede ke zvyšování příjmů domácností. Poskytování úvěrů se znova stane pro banky atraktivní. Ekonomika se postupně začne odrážet od svého dna a hospodářský cyklus přejde do další fáze expanze. (Jurečka 2010, s. 240)

2 NEZAMĚSTNANOST

Nezaměstnanost je velkým problémem v každé ekonomice a v současnosti je předmětem řešení mnoha vlád.

2.1 Typy nezaměstnanosti

Typy nezaměstnanosti můžeme členit podle příčin vzniku a také podle jejich projevů v ekonomice. Nezaměstnanost poté můžeme rozčlenit do 3 kategorií jako frikční nezaměstnanost, strukturální nezaměstnanost a nezaměstnanost sezonní. (Jurečka 2010, s. 139-140)

Frikční nezaměstnanost je zapříčiněna působením životního cyklu obyvatelstva. Vzniká pohybem lidí z jednoho regionu do jiného, hledáním práce po dokončení školy, případně se snahou nahradit dosavadní pracovní pozici za lepší apod. Frikční nezaměstnanost má většinou krátkodobý charakter a ekonomice může být i prospěšná. Tento typ nezaměstnanosti může být ukazatelem pružnosti trhu práce. Lidé snažící se hledat optimální zaměstnání jsou důkazem správné alokace pracovní síly a tato snaha vede ke zvyšování společenské efektivity. (Jurečka 2010, s. 139-140)

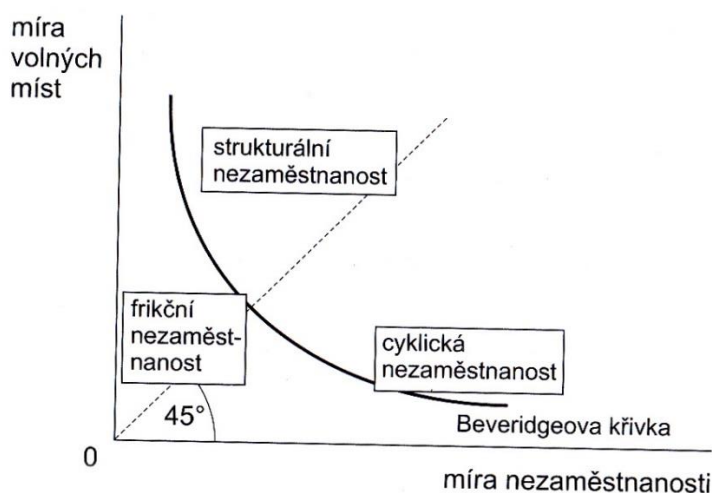
Strukturální nezaměstnanost ukazuje na nesoulad kvalifikační struktury práce na trhu nabízené a poptávané. Na trhu práce může být přebytek ekonomů, ale zároveň nedostatek zdravotních sester či instalatérů. Změny struktury ekonomiky můžou pak sloužit jako příčiny tohoto jevu, ať už v měřítku celkovém, regionálním nebo mikroregionálním, kde dochází k výrazným strukturálním změnám, kdy například dochází k útlumu v průmyslu hutním, stavebním apod. Další příčina může být dána technickým pokrokem, kdy automatizace a robotizace pracovišť nahrazuje zastoupení lidské pracovní síly v podnicích. Pro tento jev lze využít pojmu „technologická nezaměstnanost“. Strukturální nezaměstnanost má tendenci přetrvávat v ekonomice dlouhou dobu, protože je velmi obtížné sladit pracovní místa, která jsou pro uchazeče zaměstnání k dispozici s jejich kvalifikačními předpoklady. Také se vyznačuje tím, že je regionálně značně odlišná. Strukturální nezaměstnanost je považována z hlediska dopadu na ekonomiku a sociální sféru za nejzávažnější. (Jurečka 2010, s. 140)

Důvodem vzniku cyklické nezaměstnanosti může být cyklický pohyb v ekonomice. V období recese má cyklická nezaměstnanost tendenci ke zvyšování a naopak ve fázi expanze klesá. Délka trvání cyklické nezaměstnanosti je velmi proměnlivá, přičemž záleží na délce aktuálního hospodářského cyklu. Závažnost cyklické nezaměstnanosti umocňuje fakt, že postihuje celou ekonomiku plošně. (Jurečka 2010, s. 140)

Sezonní nezaměstnanost je charakteristická tím, že se projevuje pravidelnými výkyvy v průběhu roku. Sezonní nezaměstnanost se vyskytuje v odvětvích ekonomiky, která jsou značně ovlivňována ročním obdobím. Na tyto odvětví mohou působit sezonní faktory jako klimatické podmínky nebo počasí. Mezi tyto odvětví můžeme řadit zemědělství, stavebnictví, cukrovarství. Významně pak sezonní nezaměstnanost ovlivňuje odvětví, které dnes bývá označováno jako turistický průmysl. (Jurečka 2010, s. 140)

2.2 Beverigeova křivka

Kategorie typů nezaměstnanosti můžeme identifikovat pomocí Beverigeovy křivky. Jestliže se v dané ekonomice objevuje spíše krátkodobá frikční nezaměstnanost, nacházíme se ve středu Beveridgeovy křivky, která navíc leží u počátku. To značí, že míra nezaměstnanosti dosahuje nízkých hodnot a velká většina nezaměstnaných má možnost najít volné pracovní místo. Strukturální nezaměstnanost bude ležet v bodě na této křivce přímo na ose 45° , který představuje stejnou míru volných míst a míru nezaměstnanosti, ale dál od nuly. Míra nezaměstnanosti pak může dosahovat vysokých hodnot stejně jako počty volných pracovních míst. Tato volná pracovní místa, ale nejdou sladit s kvalifikační úrovní uchazečů o tyto pracovní místa. Možností pro uchazeče je pak absolvování rekvalifikačního kurzu nebo doplnění vzdělání, což obvykle není možné v krátké době. Pro mnohé lidi je pak rekvalifikace a dozdělávání velmi obtížné a nejsou ochotní se rekvalifikovat a dozdělávat. Proto může strukturální nezaměstnanost přetrvávat i po velmi dlouhou dobu. Cyklická nezaměstnanost, která narůstá v období recese, kdy ubývá volných pracovních míst v důsledku plošného snížení ekonomických aktivit ve všech odvětvích ekonomiky, pak leží v bodě Beveridgeovy křivky, která bude značně vzdálena od počátku. (Jurečka 2010, s. 141)



Obr. 2 - Beveridgeova křivka

2.3 Míra nezaměstnanosti

Z makroekonomického pohledu se nezaměstnanost týká obyvatelstva v produktivním věku. Produktivní věk je vymezen ukončením školní docházky a končí odchodem do penze. Lidé v produktivním věku mohou být zaměstnaní (pracují na plný nebo částečný úvazek) nebo nezaměstnaní, kteří práci nemají, ale aktivně ji hledají. Zaměstnaní a nezaměstnaní lidé pak tvoří ekonomicky aktivní obyvatelstvo. Ostatní lidí v produktivním věku, kteří zaměstnání nemají, ani se ho nesnaží dosáhnout, jsou ekonomicky neaktivní obyvatelstvo. (Jurečka 2012, s. 135)

Na základě této kategorizace obyvatelstva můžeme vytvořit mnoho ukazatelů, které zobrazují vývoj na trhu práce. Nejčastějším používaným ukazatelem je pak míra nezaměstnanosti. Míru nezaměstnanosti (u) lze vypočítat jako podíl počtu nezaměstnaných k (N) k ekonomicky aktivním (EA). Tento podíl se následně vyjádří v procentech. (Jurečka 2012, s. 135)

$$u = \frac{N}{EA} * 100[\%]$$

2.4 Důsledky nezaměstnanosti

Nezaměstnanost mnozí ekonomové vnímají společně s inflací jako makroekonomické zlo, které způsobuje mnoho ekonomických a sociálních dopadů. Rozdíl mezi dopady nezaměstnanosti a inflace je ovšem ten, že nezaměstnanost postihuje svými negativními důsledky pouze některé rodiny, za to inflace postihuje celou společnost dané ekonomiky plošně. (Jurečka 2012, s. 145)

V případě vysoké nezaměstnanosti, země neprodukuje na hranici svých výrobních možností, protože část pracovních a kapitálových zdrojů není využita. To vede ke ztrátě produktu ekonomiky. Vlivem vysoké nezaměstnanosti také může vzniknout schodek státního rozpočtu, nebo se může zvyšovat stávající. Tento jev způsobuje vyplácení podpory v nezaměstnanosti, zvyšování nákladů úřadů práce a s aktivní politikou zaměstnanosti. Zároveň klesají příjmy státního rozpočtu, jelikož stát ztrácí na daních z příjmu, z přidané hodnoty a spotřební daně. (Jurečka 2012, s. 145)

U dlouhodobě nezaměstnaných lidí dochází po čase k úpadku lidského kapitálu. Lidé po určitém čase ztrácí zkušenosti, schopnosti a znalosti, které v minulosti získávali v zaměstnání. Dlouhodobě nezaměstnaný člověk po přijetí do nového pracovního poměru není většinou schopen podávat takové výkony, které by od něj očekával jeho zaměstnavatel. Po opakovaném nezdaru při hledání pracovních možností a s rostoucí dobou nezaměstnanosti se může u nezaměstnaných lidí objevit klesající zájem pracovat. (Jurečka 2012, s. 145)

Dalším důsledkem nezaměstnanosti může být fakt, že nezaměstnanost vede k poklesu životní úrovně, což může vést dokonce ke zvyšování kriminality, jejíž pomocí si někteří nezaměstnaní snaží opatřit finanční prostředky, které by vedly k obnovení původního životního standardu. Nárůst trestných činů vede k nárůstu výdajů státního rozpočtu na zajištění bezpečnostních služeb, soudnictví nebo vězeňské služby. (Jurečka 2012, s. 146)

V neposlední řadě ztráta zaměstnání vede k sociální izolaci, kdy nezaměstnaný ztrácí společenské kontakty, prestiž a postavení v rodinném kruhu, kdy nezaměstnanost může zcela narušit vztahy mezi členy rodiny. (Jurečka 2012, s. 146)

2.5 Snižování nezaměstnanosti

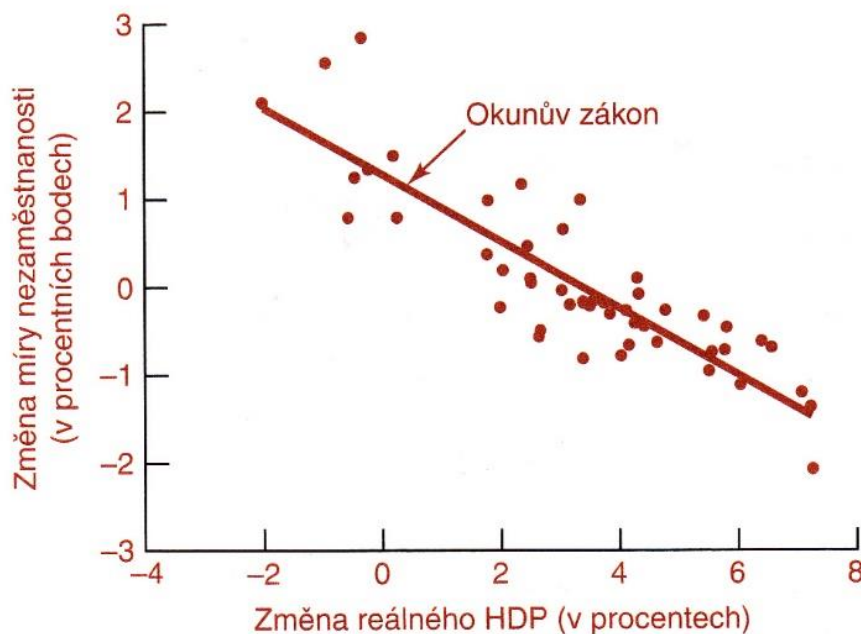
Vláda disponuje nástroji, pomocí kterých může snížit důsledky nezaměstnaností a to především dlouhodobé nezaměstnanosti, která je závažný problém pro ekonomiku každé země. Závažná ovšem může být i plošně rozprostřená nezaměstnanost vznikající cyklickým propadem ekonomiky. Stát se snaží zabraňovat nezaměstnanosti využitím expanzivní fiskální a monetární politiky, kdy usiluje podporou agregátní poptávky o ekonomický růst a optimální využití potenciálů země. (Jurečka 2012, s. 147)

Další možností je využití aktivní politiky zaměstnanosti, kdy se stát pomocí dotací, rekvalifikačních programů a vytvářením pracovních pracovišť snaží dosáhnout zvýšení zaměstnanosti. (Jurečka 2012, s. 147)

Další možností snižování nezaměstnanosti je podpora malého a středního podnikání. Tyto firmy jsou často schopny pojmout nevyužité pracovní síly. Nezaměstnanost může také snížit zlepšení mobility pracovních sil, které je možné získat zlepšením dostupnosti bytů a poskytováním podpor při stěhování do místa nového zaměstnání. (Jurečka 2012, s. 148)

2.6 Okunův zákon

Typickým problémem každé ekonomiky v období recese je nárůst nezaměstnanosti. S poklesem dynamiky výroby stačí firmám méně vstupů. Z toho plyne, že firmy nenajímají nové pracovníky a propouštějí pracovníky staré. Arthur Okun si všiml, že nezaměstnanost je nepřímě úměrná hospodářské aktivitě a zformuloval tzv. Okunův zákon. Samuelson uvádí - *Okunův zákon uvádí, že pokles HDP o dvě procenta potenciálního produktu znamená nárůst nezaměstnanosti o jeden procentní bod*⁶. (Samuelson, 2007, s 653)



Obr. 3 - Okunův zákon

Jestliže HDP začíná na 100 procentech svého potenciálu a nastane pokles na 98 procent, tak míra nezaměstnanosti vzroste o 1 procentní bod. Na obr. 3 lze vidět, že změny nezaměstnanosti lze předvídat a odhadnout při sledování míry růstu HDP. (Samuelson, 2007, s 653-654)

3 TRH PRÁCE A UPLATNĚNÍ ABSOLVENTŮ VYSOKÝCH ŠKOL

Trh práce je v ekonomice řízen tržními silami a to především silami nabídky a poptávky. Nabídka práce je tvořena vlastníkem pracovní síly, který při různých úrovních ceny práce může tuto práci nabízet. Poptávka je vytvářena podniky, které pracovní sílu najímají jako vstup do podnikových výrobních procesů. Podniky jsou ochotny najímat další pracovní sílu do výroby pouze v případě, že poptávka po jejich výrobcích roste. (Dohnalová 2014, s. 129)

3.1 Charakteristika trhu práce

Trh práce se vyskytuje v konkurenčních podmínkách stejně jako u jiných trhů. Dokonale konkurenční podmínky na tomto trhu tvoří situace, kdy značný počet podniků poptává pracovní sílu na úrovni mzdové sazby, která je určována trhem a žádný podnik nemá možnost ji ovlivnit. Podniky platí za každou pracovní sílu stejnou mzdovou sazbu. Křivka nabídky práce má pak horizontální charakter pro každou firmu v dané ekonomice. (Dohnalová 2014, s. 129)

Nedokonalé konkurenční podmínky jsou charakterizovány tržní situací, kdy firmy poptávají pracovní síly a každá z firem má možnost ovlivnit její cenu. Za dodatečné jednotky práce pak podniky platí větší mzdové sazby. Křivka nabídky práce pak má rostoucí charakter. (Dohnalová 2014, s. 129)

Nabídka na trhu práce je tvořena jednotlivými subjekty ekonomiky, které jsou ochotni svou pracovní sílu nabízet na trhu práce. Každý jedinec má možnost se samostatně rozhodovat o velikosti nabídky své pracovní síly. Na základě výše mzdové sazby tvoří samostatnou nabídku na trhu práce. (Dohnalová 2014, s. 129)

3.2 Poruchy na trhu práce

Mezi poruchy na trhu práce v nedokonalém tržním prostředí lze řadit podle některých ekonomických škol tzv. mzdovou strnulost. Mzdová strnulost popisuje jev, kdy mzdy reagují pomaleji na změny trhu práce v porovnání s cenami výrobků a tržeb na trhu. Tato nerovnováha mezi nabízeným a poptávaným množstvím práce se postupně a pomalu vyrovnává. Otázka mzdového ohodnocení je ve skutečnosti složitá i z důvodů, že mnohé firmy používají mzdové tarifní ohodnocení a klasifikační řády, podle kterých své zaměstnance hodnotí. (Pavelková 2001, s. 43)

Podniky jsou také často omezovány ve svých rozhodnutích kolektivními smlouvami., zákoníkem práce nebo tržními vlivy (např. snaha firem o udržení kvalifikovaných a zapracovaných pracovníků). Může se pak stát, že se mzdové sazby nacházejí nad úrovní příjmu z mezního produktu práce. (Pavelková 2001, s. 43)

II. PRAKTICKÁ ČÁST

4 ANALÝZA VÝVOJE HOSPODÁŘSKÉHO CYKLU V ČR

Trend vývoje hospodářského cyklu naznačuje, že zájem tvůrců hospodářských politik se soustředí především na krátkodobý a střednědobý horizont rozvoje. Tento fakt především souvisí se čtyř ročními politickými cykly, kdy se tvůrci hospodářské politiky snaží dosáhnout kladných výsledků v tomto krátkém až střednědobém horizontu. (Czesany 2012, s. 5)

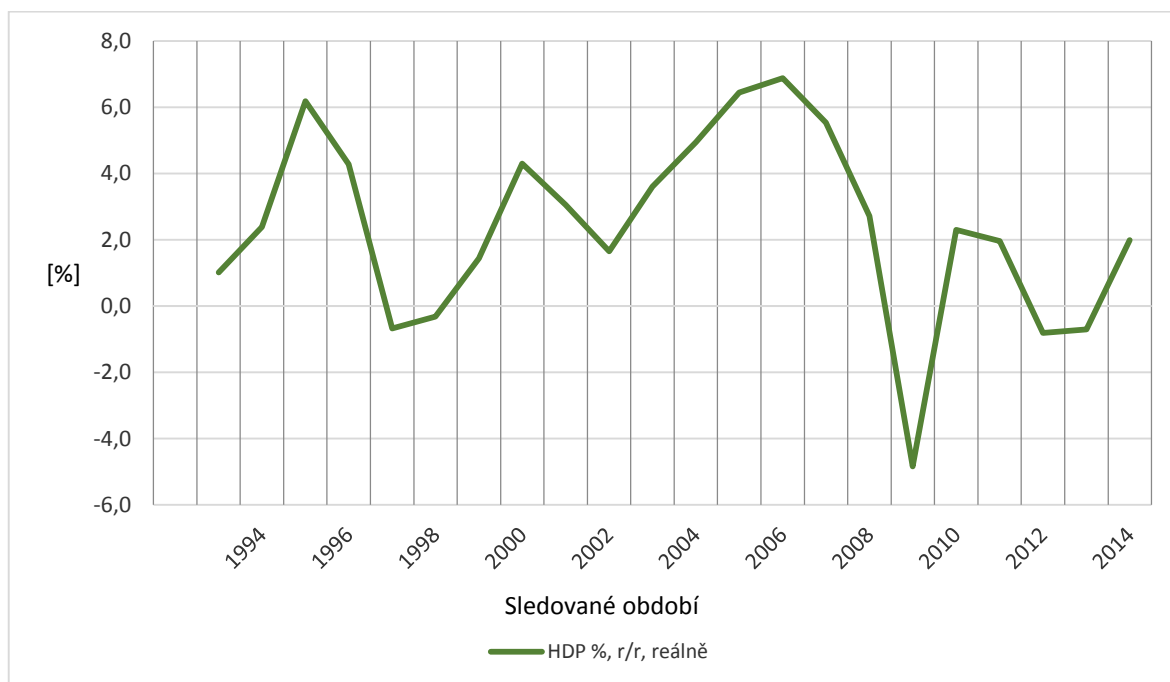
Jak jsem již popisoval v předchozích kapitolách, hospodářský cyklus se vyznačuje fázemi oživení a propadu ekonomické aktivity. V moderních ekonomikách se většinou vyznačuje vývoj hospodářského cyklu snížením nebo zvýšením tempa růstu produktu. Česká ekonomika se vyznačuje mnoha specifiky. Dalo by se říct, že česká ekonomika je do jisté míry rozvinuté hospodářství, které pomalu směřuje k plné vyspělosti západních ekonomik. (Czesany 2012, s. 7)

4.1 Vývoj HDP ČR před hospodářskou krizí do roku 2008

Vývoj české ekonomiky byl v minulosti vytvářen různými faktory a dokonce by se dalo říct až protichůdnými faktory. V Evropě se do roku 2003 prosazovala sestupná fáze hospodářského cyklu. Na druhou stranu expanzivním charakterem působila fiskální a měnová politika. V tomto období bylo tempo hospodářského růstu zpomalováno vnitřní i vnější nerovnováhou. Od roku 2000 se pohybovaly makroekonomické ukazatele, mimo hospodářské deprese trvající do počátku roku 2010, v kladných číslech. Vrcholem výkonosti hospodářského minicyklu byl rok 2007. Poté nastalo zpomalování tempa růstu a to především díky světové hospodářské krizi, která vypukla v roce 2008. Světová hospodářská krize ovlivnila významně českou ekonomiku. Dopad na vývoji HDP byl ovšem zprostředkovaný s jistým časovým zpožděním a to především v roce 2009, kdy se ukazatel roční změny HDP snížil o 4,8 procentuálního bodu. Dopad měl na ekonomiku ČR zpoždění především díky konzervativnímu vedení bankovního sektoru v ČR, kdy banky neabsorbovali ze světa „toxická“ aktiva. (Czesany 2012, s. 8)

Přestože byl dopad ekonomické krize na ČR značný a českému hospodářství se nevyhnul pokles, ve srovnání s jinými zeměmi nebyl tento pokles hospodářského růstu nijak dramatický. Zpomalení tempa růstu bylo možné vnímat od začátku roku 2009 a tento pokles vrcholil v polovině tohoto roku. V tomto období se celá česká ekonomika nacházela v silné depresi. Tato deprese u mnoha makroekonomických proměnných ovlivnila negativním způ-

sobem vývoj jejich střednědobého trendu vývoje. Tento negativní vývoj ekonomických ukazatelů se bude ovšem postupem času normalizovat a trendové vývoje ekonomických ukazatelů se postupně z dlouhodobého hlediska budou dostávat zpět do vzestupného trendu. (Czesany 2012, s. 8)



Obr. 4 - Vývoj HDP v ČR (vlastní zpracování)

4.2 Vývoj HDP ČR po hospodářské krizi od roku 2008

Česká ekonomika se postupně začala dostávat z krize ve 3. čtvrtletí 2009. V tomto období HDP české ekonomiky vzrostlo oproti předchozímu čtvrtletí. K meziročnímu růstu o 1% však došlo poprvé až v 1. čtvrtletí 2010. Ve 2. a 3. čtvrtletí HDP nabral zrychlující trend. Tento trend ovšem v posledním čtvrtletí nepokračoval ve svém zrychlujícím charakteru. V roce 2010 vzrostl reálně HDP o 2,2% ve srovnání s krizovým rokem 2009, kdy na ČR plně dopadla hospodářská krize a česká ekonomika se propadla o 4 %. Za celý rok 2010 stoupl HDP reálně o 2,2 % ve srovnání s krizovým rokem 2009, kdy se ekonomika propadla meziročně o 4 %. (ČSÚ, 2009)

Podle ČSÚ české domácnosti spotřebovaly v roce 2010 jen o 0,3 % více, stejně jako vládní instituce. Významný nárůst nastal ve tvorbě kapitálu o 4,2 %. Tento nárůst byl zapříčiněn

především tvorbou zásob, nikoli navyšováním investic, které se v meziročním porovnání propadli o 4,6 %. Zásoby rostly především díky opětovné tvorbě po krizovém období, kdy se vyskladňovaly sklady. Růst exportu a importu zboží a služeb (shodně +17,6 %) se po předloňském mírném propadu znova přiblížil trendu z doby konjunktury české ekonomiky. Výdaje na konečnou spotřebu v roce 2010 narostly o 0,4 %. V roce 2010 se projevilo zpomalení tempa růstu mezikvartálního přírůstku z hodnot 0,9 % druhého a třetího čtvrtletí na hodnotu 0,3 % v posledním čtvrtletí. (ČSÚ, 2010)

V roce 2010 podle ČSÚ nejvíce přispělo k růstu HDP čistý vývoz a tvorba hrubého kapitálu stejně měrou a to o 0,9 %. Tvorba hrubého fixního kapitálu měla tendenci růst ekonomiky snižovat téměř o 1 %. Naproti tomu tvorba zásob zvyšovala růst HDP téměř o 1,9 %. Růst podpořily i výdaje na spotřebu o 0,3 %. Ve 4. kvartále měl významný vliv na růst ekonomiky přírůstek zásob (+2,8%), spotřeba domácností i vlády snížily HDP o 0,2 %. Příspěvek čistého vývozu ovlivnil kladně HDP o +0,9 %. (ČSÚ, 2010)

V roce 2011 podle ČSÚ docházelo ke zpomalování české ekonomiky v meziročním i ve mezikvartálním srovnání. Mezikvartální pokles nastal dříve, než v ekonomice EU. Na pokles dynamiky působila vnější poptávka mírně a výraznějším vlivem až ve 4. čtvrtletí. Hlavní důvody nepříznivého vývoje české ekonomiky byly ve vnitřním prostředí, neboť skoro 70% HDP v reálném i nominálním vyjádření činí výdaje na konečnou spotřebu domácností a vládního sektoru, které reálně klesaly v každém čtvrtletí roku 2011. Po většinu roku 2011 se snižovaly také investice. Jediným kladným impulzem pro českou ekonomiku se stal v roce 2011 zahraniční obchod. (ČSÚ, 2011)

ČSÚ hodnotil rok 2011 pozitivně. V tomto roce vyrostl HDP v meziročním srovnání o 1,7 % oproti růstu v roce 2010, který byl 1,7 %. Tempo růstu mělo v roce 2010 pozvolný charakter, který byl obdobný, jako tempo růstu v ekonomice Evropské unie. Oproti Evropské unii bylo však meziroční zpomalování HDP v české ekonomice ve druhé polovině roku pololetí rychlejší. Evropská unie zpomalila na tempu růstu ve 3. a 4. čtvrtletí tak, že její HDP narůstal meziročně o 1,4 % a 0,9 %. Ekonomika ČR zpomalila na 1,2 % a v posledním kvartále roku se HDP zvýšil jen o 0,6 %. (ČSÚ, 2011)

V posledních dvou čtvrtletích roku 2011 klesla česká ekonomika shodně o 0,1 %. S porovnáním se státy Evropské unie v roce 2011 nastal v české ekonomice jeden z nejhlubších poklesů výdajů. (ČSÚ, 2011)

V roce 2012 nastal pokles české ekonomiky, který se postupem roku stále prohluboval. Hrubý domácí produkt se v 1. kvartálu meziročně snížil o 0,4 %, v následujících kvartálech došlo k dalším poklesům o 1,1 % a 1,5 %. V posledním kvartále se výkonnost české ekonomiky snížila proti srovnatelnému období roku 2011 o 1,7 %. Rok 2012 byl tak z pohledu fáze hospodářského cyklu pro ekonomiku ČR rokem recese, kdy se HDP snížil o 1,2 %. (ČSÚ, 2012)

Podle ČSÚ měly v roce 2012 velký vliv na vývoji české ekonomiky výdaje domácností na konečnou spotřebu, které v posledním kvartále meziročně klesly o 4,1 %. Tento pokles spotřeby českých domácností byl jedním z nejhlubších z hlediska vývoje české ekonomiky. Za celý rok 2012 výdaje českých domácností reálně klesly o 3,5 %. (ČSÚ, 2012)

Ve druhém čtvrtletí roku 2012 se výkonost české ekonomiky snížila. V porovnání s EU bylo zpomalení výkonosti české ekonomiky ještě výraznější. Příznivější vývoj pro českou ekonomiku v roce 2012 tvořily výdaje vládního sektoru, které po meziročních poklesech již v posledním kvartále stouply. Přesto však tyto výdaje celoročně snížily růst HDP o 0,2 %, tvorbu hrubého kapitálu o 0,8 % a výdaje domácností na konečnou spotřebu o 1,8 %. Kladným vlivem přispíval k růstu HDP v roce 2012 pouze zahraniční obchod, který svým působením zvýšil HDP o 1,5 %. (ČSÚ, 2012)

V roce 2012 došlo k mezičtvrtletnímu mírnění poklesu, který byl především patrný od druhé poloviny roku. Především rostly ukazatele vládní spotřeby a spotřeby domácností. Výdaje pak v posledním kvartále zaznamenaly růst o 0,9 %. Dále se v posledním kvartále zvyšovala tvorba vlastního kapitálu o 4,8 %. Na tento nárůst ovšem neměly vliv investice, které se snížily o 3,8 %. (ČSÚ, 2012)

V roce 2013 působila na českou ekonomiku pokračující recese. Meziroční pokles HDP vykázal stejnou hodnotu jako v roce 2012 a to o 0,9 %. V roce 2012 měl ovšem na tento pokles HDP vliv snížení výdajů na konečnou spotřebu a také snížení investic, tak v roce 2013 výdaje na konečnou spotřebu nepatrně vzrostly, ale pokles investic ve srovnatelné míře přetrvával. Stejně jako v roce 2012, tak i v roce 2013 velmi ovlivnil HDP dosažený výsledek zahraničního obchodu. Zahraniční obchod působil v roce 2012 na vývoj české ekonomiky pozitivně, ale v roce 2013 měl naopak negativní vliv na HDP. (ČSÚ, 2013)

Výkonnost české ekonomiky v roce 2013 postupně zlepšovala. Meziroční poklesy v prvních třech kvartálech roku 2013 se postupně mírnily a v posledním kvartále roku již HDP vzrostl oproti roku 2012 o 1,3 %. Na výsledek prvního i posledního kvartálu, kdy ekonomika rostla,

však mimořádné ovlivňoval výběr daní, který především působil na nabídkové straně ekonomiky. Výběru daní lze z velké míry připsat i silný růst HDP a to o 1,9 %. Tento nárůst byl jeden z největších v Evropě. V posledním kvartále roku 2013 byl růst HDP české ekonomiky 1,3 % a tento výsledek převýšil HDP v EU, který v tomto kvartále roku činil 1,1 %. (ČSÚ, 2013)

V roce 2013 se tempo výdajů na konečnou spotřebu domácností postupně zlepšovalo. Na růst HDP měl také příznivý vliv zahraniční obchod. Největší vliv na mezikvartální růst HDP měly dosažené investice. Investice ve 3 kvartálu stouply o 10,7 mld. korun. Větší nárůst investic se zaznamenal naposledy počátkem konjunkturálního roku 2008. Tento nárůst investic měl největší vliv na dosaženém mezikvartálním růstu české ekonomiky. (ČSÚ, 2013)

V roce 2014 česká ekonomika pokračovala v oživení tempa růstu, které započalo již v posledním čtvrtletí roku 2013. V porovnání s dynamikou ekonomiky EU rostl český HDP ještě výrazněji. (ČSÚ, 2014)

Podle ČSÚ se celkově za celý rok 2014 HDP ČR zvýšil o 2 %. Kladným aspektem byl fakt, že všechny aspekty domácí poptávky přispěly pozitivně k růstu HDP. Investice přispěly k dynamice růstu HDP o 1,2 %. Stejnou mírou se na růstu ekonomiky podílely i celkové výdaje na konečnou spotřebu. Zatímco samotná spotřeba domácností přidala 0,8 % k růstu HDP, tak příspěvek spotřeby vládních institucí mírně oslabil. Zpomalení tvorby zásob růst české ekonomiky stejně jako ve dvou předchozích letech zpomalovalo. Zahraniční obchod přispěl v roce 2014 k růstu HDP negativně o 0,1 %. Negativní ovlivnění HDP zahraničním obchodem nastalo poprvé od roku 2007. (ČSÚ, 2014)

5 VÝVOJ NEZAMĚSTNANOSTI V ČR

V letech 2000 až 2007, kdy byla české ekonomiky v expanzivním období, dosáhla míra nezaměstnanosti v ČR na vrcholu cyklu rekordně nízké úrovně 4,5 % a výrazně vybočila ze svého trendu.

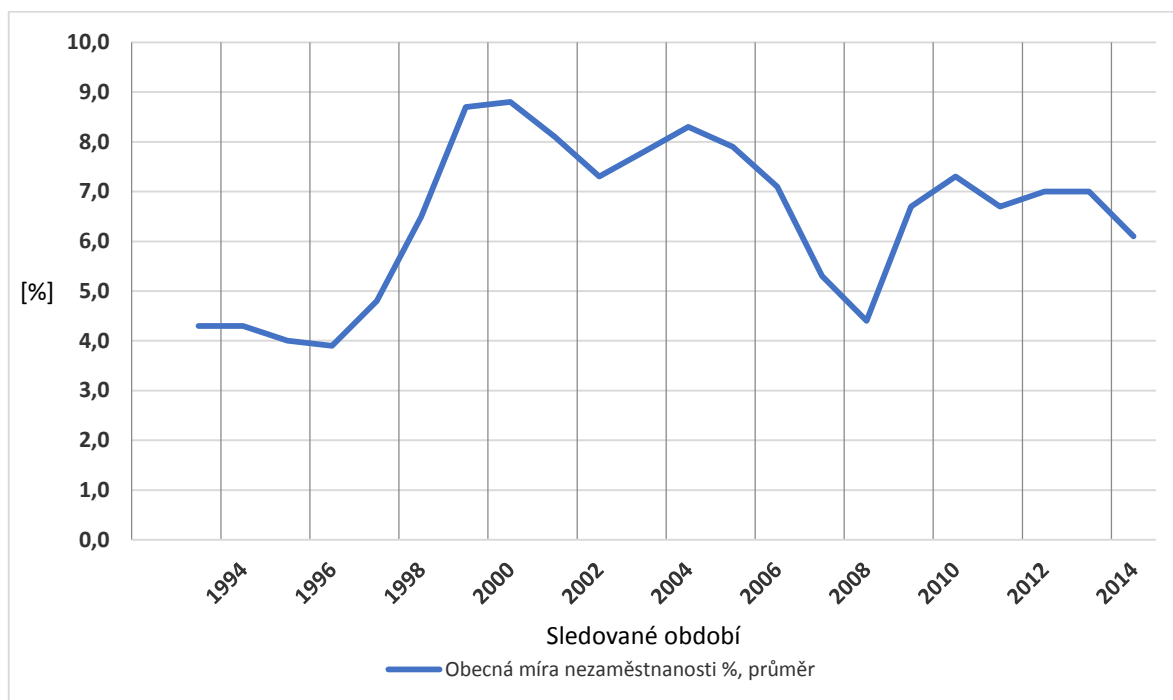
ČSÚ uvádí, že v roce 2010 činila obecná míra nezaměstnanosti 7,3 %. V tomto roce nastalo zvýšení zaměstnanosti i díky přesunu nezaměstnaných do podnikatelské sféry, která pracuje na sebe a tedy nezaměstnává jiné lidi. Počty zaměstnanců byly v roce 2010 daleko nižší oproti roku 2009 skoro o 86 tisíc osob. (ČSÚ, 2010)

V roce 2011 byla míra nezaměstnanosti v prvním čtvrtletí 7 % a postupně klesala na konečných 6,6 %. V průměru za celý rok pak činila 6,8 %. Tato úroveň míry nezaměstnanosti byla s evropským porovnáním velmi příznivá. V eurozóně přesáhla míra nezaměstnanosti v roce 2011 hodnotu 10 %. (ČSÚ, 2011)

Obecná míra nezaměstnanosti se v roce 2012 zvýšila na 7 %. V průběhu roku 2012 postupně rostla z hodnoty 6,8 % v prvním čtvrtletí až na hodnotu 7,2 % ve druhém čtvrtletí. S porovnáním s Evropskou unií, kde byla koncem roku úroveň nezaměstnanosti 10,7 %, se míra nezaměstnanosti v české ekonomice dostala na příznivější. Počet volných míst po celý průběh roku stagnoval, což podle ČSÚ značí rostoucí zaměstnanost. Tato rostoucí zaměstnanost byla vyvolána především zaměstnáváním vykonávaným na dohody nebo výpomocem rodinných příslušníků apod. (ČSÚ, 2012)

V roce 2013 činila obecná míra nezaměstnanosti 7 %. Podle trendové křivky měla míra nezaměstnanosti tendenci se mírně snižovat, ovšem reálný pokles byl patrný jen mezi měsíci únor-červen, kdy se míra nezaměstnanosti snížila ze 7,3 % na 6,7 %. Ve druhé části roku 2013 už trh práce z pohledu nezaměstnanosti pouze stagnoval mezi 6,9 % - 7 % nezaměstnaných. V roce 2013 se snížil i počet dlouhodobě nezaměstnaných lidí a to o 12 tisíc. Přesto představuje počet dlouhodobě nezaměstnaných dvě pětiny z počtu nezaměstnaných v ČR. Obecná míra nezaměstnanosti na základě měsíčních sezónně očištěných dat pro populaci ve věku 15-64 let se snížila z lednových 6,7 % na 5,8 % v říjnu, ve zbytku roku 2014 už jen prakticky stagnovala. Tento vývoj se dotýkal jak mužů, tak žen. (ČSÚ, 2013)

V roce 2014 dosahovala obecná míra nezaměstnanosti 6,1 %. V průběhu roku již počet zaměstnaných osob meziročně rostl o 0,8 % a zároveň došlo k meziročnímu poklesu nezaměstnaných lidí o 12,3 %. (ČSÚ, 2014)



Obr. 5 - Vývoj obecné míry nezaměstnanosti V ČR (vlastní zpracování)

5.1 Vliv hospodářského cyklu na obecnou míru nezaměstnanosti

V letech 1993 – 1995 docházelo v české ekonomice k ekonomickému růstu. V tomto období byla ekonomika ČR ve fázi expanze hospodářského cyklu. V roce 1995 se dostala česká ekonomika na vrchol, kdy HDP ČR činil 6,2 %. Ve stejném období se obecná míra nezaměstnanosti pohybovala na úrovni 4 %. Přestože se ekonomika ČR v roce 1995 dostala na svůj vrchol hospodářského cyklu, tak obecná míra nezaměstnanosti na zlepšení výkonnosti ekonomiky příliš nereagovala, když se snížila pouze ze 4,3 % na 4 %.

V letech 1996 – 1998 se nacházela ekonomika ČR ve fázi recese. V roce 1996 byl HDP 4,3 % a v roce 1998 -0,3 %. Na fázi recese ekonomiky ČR reagovala obecná míra nezaměstnanosti postupným navýšením o 2,6 % na hodnotu 6,5 %.

V letech 1999 – 2001 ekonomika ČR mírně posilovala. V tomto období se zvýšil HDP o 1,7 % na hodnotu 3,1 %, kterou měl HDP v roce 2001. Přestože docházelo k mírnému zvyšování ekonomické výkonnosti, tak obecná míra nezaměstnanosti se dostala na velmi vysokou úroveň přes 8 %. Hodnoty obecné míry nezaměstnanosti byly v tomhle období vyšší, než v období hospodářské krize v roce 2008.

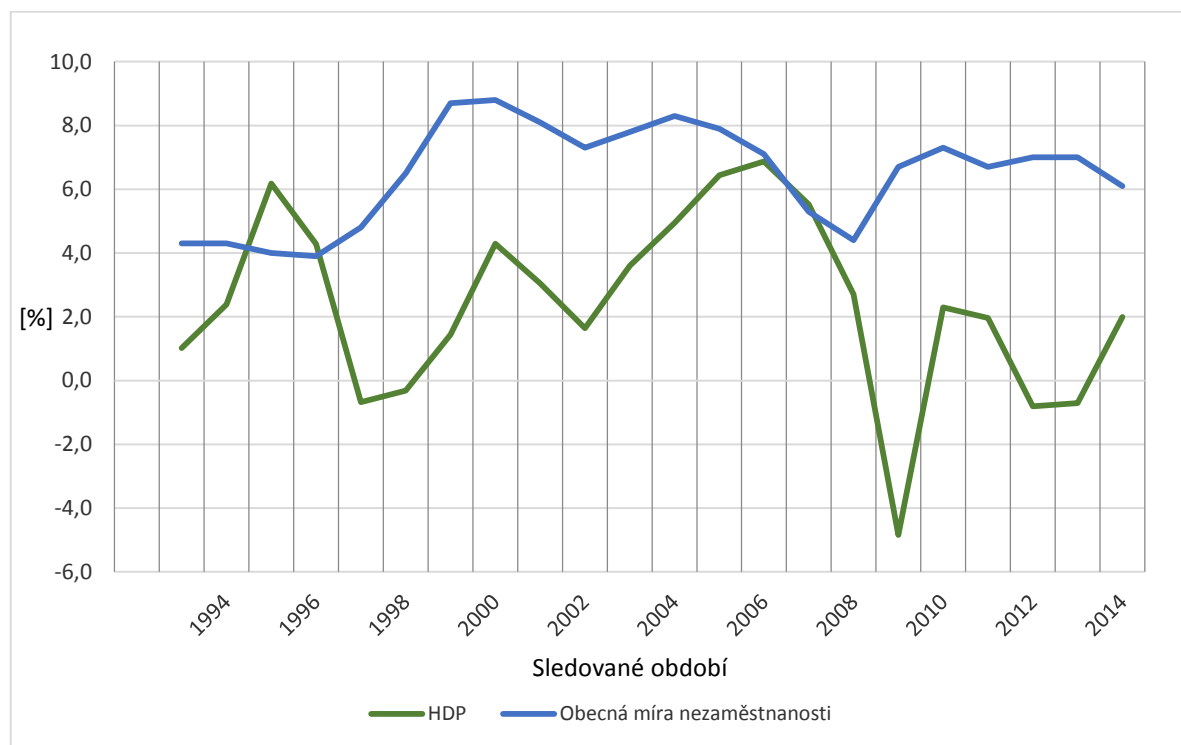
V letech 2002-2007 se ekonomika ČR dostávala znova do období expanze. Každým rokem rostla výkonost ekonomiky ČR a v roce 2006 se znovu dostala ekonomika na svůj vrchol, kdy byl HDP 6,9 %. V roce 2007 se HDP snížil na 5,5 %, přesto tyto roky patřily k ekonomicky nejsilnějším v posledních 20 letech. Na značný růst ekonomické výkonosti ovšem reagovala obecná míra nezaměstnanosti jen velmi střízlivě, kdy docházelo jen k mírnému snižování. V letech 2002-2004 dokonce obecná míra nezaměstnanosti rostla z hodnot 7,3 % na hodnotu 8,3 % a nereagovala na expanzi v české ekonomice. V letech 2005-2007 se postupně začala nezaměstnanosti snižovat o 2,6 % na hodnotu 5,3 %.

V letech 2008-2009 nastal v ekonomice značný propad výkonosti, který byl vyvolán světovou hospodářskou krizí v roce 2008. V roce 2008 byl HDP 2,7%, ale krize udeřila v ČR naplno až v následujícím roce 2009, kdy byl HDP -4,8 % a ekonomika ČR se dostala na své dno. Míra nezaměstnanosti v ČR se v roce 2008 dokonce snížila na hodnotu 4,4 %. Tento jev byl především zapříčiněn velmi silnými roky před hospodářskou krizí, kdy obecná míra nezaměstnanosti ještě reagovala na předešlé roky. V roce 2009 už začal působit vliv světové krize na českou ekonomiku a došlo ke zvýšení obecné míry nezaměstnanosti na 6,7 %.

V letech 2010-2013 se ekonomika ČR nacházela postupně ve fázi mírného růstu a mírného poklesu. HDP v letech 2010-2011 byl v české ekonomice 2,3 % a 2 %. Tyto výsledky byly po působení hospodářské krize velmi pozitivní. V následných letech 2012-2013 ovšem docházelo znova k mírnému poklesu HDP na hodnotu -0,7 % v roce 2013. Přestože docházelo v těchto letech k ekonomicky mírnému růstu a následně poklesu, tak obecná míra nezaměstnanosti si držela stálé hodnoty na úrovni 7%.

V roce 2014 začala ekonomická výkonost ČR opět sílit a HDP dosáhl hodnoty 2 %. V tomto roce klesala i obecná míra nezaměstnanosti na 6,1 %. Po předešlých letech mírného ekonomického poklesu jsou výsledky makroekonomických ukazatelů ČR pozitivní a můžou značit počátek nové fáze expanze hospodářského cyklu v ČR.

Vzájemné porovnání vývoje hospodářského cyklu a obecné míry nezaměstnanosti znázorňuje následující obr. 6.



Obr. 6 - Vývoj obecné míry nezaměstnanosti v závislosti na vývoji HDP
(vlastní zpracování)

Z výše uvedené analýzy dat vývoje HDP a obecné míry nezaměstnanosti konstatují, že vývoj obecné míry nezaměstnanosti je ovlivňován v souladu s hospodářským cyklem české ekonomiky.

6 VÝVOJ NEZAMĚSTNANOSTI ABSOLVENTŮ EKONOMICKÝCH OBORŮ VYSOKÝCH ŠKOL V ČR

V posledních několika letech dochází v České republice ke znatelnému růstu počtu vysokoškolských studentů (Kreuzigerová, 2013). Předpokládá se, že zatímco počet vysokoškoláků v dospělé populaci mezi roky 2010-2020 v České republice vzroste o 43%, počet vhodných pracovních míst se zvýší pouze o 10%, čímž se absolventi vysokých škol již dnes stávají na českém trhu práce výraznou rizikovou skupinou (Kaucká, 2012). Nejvíce absolventů je evidováno z řad ekonomických oborů, tedy budoucích manažerů (Koucký & Zelenka, 2012).

Při zkoumání vývoje nezaměstnanosti absolventů vysokých škol v ČR jsem podrobně zkoumal ekonomické fakulty. Vycházel jsem ze žebříčku, který sestavily Hospodářské noviny pro rok 2014/2015. Hodnotícími prvky v žebříčku byly například mezinárodní vztahy vysoké školy, zájem o studium na ní či její vědecko-výzkumná činnost. Následně jsem vybral z žebříčku přední ekonomické fakulty z Prahy, Zlínského a Jihomoravského kraje, u kterých jsem prozkoumal vývoj obecné míry nezaměstnanosti daného kraje, nezaměstnanost absolventů konkrétní ekonomické fakulty v závislosti na fázi hospodářského cyklu konkrétního kraje. Relevantní roky pro výzkum míry nezaměstnanosti ekonomických fakult bylo období od roku 2002 po nejaktuálnější dostupná data. Podle kritérií, která si stanovily Hospodářské noviny, se na druhém místě umístila Národohospodářská fakulta Vysoké školy ekonomické v Praze (dále jen Národohospodářská fakulta VŠE). Na čtvrtém místě se umístila Fakulta managementu a ekonomiky, Univerzity Tomáše Bati ve Zlíně (dále jen FaME, UTB ve Zlíně). Na jedenáctém místě se umístila Fakulta podnikatelská Vysokého učení technického v Brně (dále jen Fakulta podnikatelská VUT). Kompletní pořadí umístění ekonomických fakult je znázorněno na obr. 7.

Analýza vlivu vývoje HDP na uplatnění absolventů vybraných vysokých škol bude provedena podle teritoriálního kritéria působnosti dané vysoké školy a také s ohledem na vývoj obecné míry nezaměstnanosti v daném regionu.

Fakulta	Mezinárodní zapojení školy	Zájem o školu	Pedagogové	Průzkum absolventů	Věda	Celkem
1. Institut ekonomických studií Fakulty sociálních věd Univerzity Karlovy v Praze	21	18	14,7	1	21	75,7
2. Národohospodářská fakulta VŠE v Praze	13,5	19,9	11,8	1	17	63,2
3. Provozně ekonomická fakulta Mendelovy univerzity v Brně	16,8	11	12,7	1	16	57,5
4. Fakulta managementu a ekonomiky Univerzity Tomáše Bati ve Zlíně	10	10,8	14,9	1	19	55,7
5. Fakulta informatiky a statistiky VŠE v Praze	5,8	14	15,2	1	18	54
6. Fakulta informatiky a managementu Univerzity Hradec Králové	14,8	9,6	15,6	1	12	53
7. Ekonomicko-správní fakulta Masarykovy univerzity v Brně	12,6	14,1	9,6	1	14	51,3
8. Fakulta ekonomicko-správní Univerzity Pardubice	10,6	6,7	11,2	1	20	49,5
9. Provozně ekonomická fakulta České zemědělské univerzity v Praze	17,7	9,7	12,9	1	8	49,3
10. Fakulta financí a účetnictví VŠE v Praze	9	15	6,1	1	15	46,1
11. Fakulta podnikatelská VUT v Brně	9,5	14,6	10,9	1	10	46
12. Fakulta mezinárodních vztahů VŠE v Praze	17,7	13,8	10,1	1	3	45,6
13. Ekonomická fakulta Technické univerzity v Liberci	9,9	11,6	8,5	1	11	42
14. Fakulta ekonomická Západočeské univerzity v Plzni	9,5	13,4	13,1	1	4	41
15. Fakulta podnikohospodářská VŠE v Praze	15,2	9,7	9	1	6	40,9
16. Ekonomická fakulta Vysoké školy báňské – Technické univerzity Ostrava	9,2	6,1	14,1	1	9	39,4
17. Ekonomická fakulta Jihočeské univerzity v Českých Budějovicích	4,9	4,7	8,8	0	13	31,4
18. Obchodně-podnikatelská fakulta Slezské univerzity Opava v Karvině	3	7,5	11,7	0	7	29,2
19. Vysoká škola finanční a správní v Praze	6,2	8,5	5	0	1	20,7
20. Fakulta managementu VŠE Praha v Jindřichově Hradci	2,4	7,8	3,8	1	5	20
21. Fakulta sociálně ekonomická Univerzity J. E. Purkyně v Ústí nad Labem	3,5	3,3	5	1	2	14,8

Pozn.: Čísla v tabulce vyjadřují, kolik bodů škola získala v jednotlivých kategoriích podle metodiky HN.

Obr. 7 – pořadí ekonomických fakult podle hospodářských novin

(Zdroj: Hospodářské noviny)

6.1 Vývoj nezaměstnanosti absolventů Fakulty managementu a ekonomiky, UTB ve Zlíně v závislosti na vývoji hospodářského cyklu

Mezi roky 2002 až 2005 docházelo ke snižování míry nezaměstnanosti absolventů Fakulty managementu a ekonomiky, UTB ve Zlíně. V roce 2002 činila nezaměstnanost absolventů v rámci prvních pěti let po jejich absolvování 32,8 %. V roce 2003 už došlo ke snížení na 28,9 %. Tento trend následoval i v dalších letech, kdy v roce 2004 byla nezaměstnanost absolventů této fakulty 25,4 %. Mezi roky 2004 a 2005 pak došlo k největšímu snížení a to téměř o 11 % na hodnotu 13,9 %.

V letech 2002 – 2005 měla obecná míra nezaměstnanosti ve Zlínském kraji tendenci se snižovat. V roce 2002 byla míra nezaměstnanosti 7,9 % a v dalším roce 2003 činila míra nezaměstnanosti 7,5 %. V následném roce 2004 došlo opět ke snížení a to na hodnotu 7,4 %. V roce 2005 ovšem nastal značný nárůst obecné nezaměstnanosti ve Zlínském kraji na vysokou hodnotu 9,4 %.

Ve stejném období v letech 2002-2005 rostl HDP Zlínského kraje až na rekordní hodnotu. HDP Zlínského kraje byl v roce 2005 9,1 %. Tomuto trendu odpovídá i klesající míra nezaměstnanosti absolventů fakulty managementu a ekonomiky UTB, kdy v roce 2005 byla ekonomická výkonost Zlínského kraje na svém dosavadním maximu a zároveň byla jedna z nejnižších hodnot míry nezaměstnanosti absolventů této fakulty. Zajímavé je, že ekonomicky silná výkonost Zlínského kraje se v roce 2005 projevila především v nízké míře nezaměstnanosti absolventů Fakulty managementu a ekonomie UTB, ale navzdory tomuto trendu obecná míra nezaměstnanosti ve Zlínském kraji značně rostla. Z toho lze usoudit, že podniky v tomto regionu v roce 2005, kdy byl Zlínský kraj na svém ekonomickém vrcholu, měly zájem zaměstnávat především z pohledu trhu práce levnější, čerstvé absolventy této fakulty.

V roce 2006 se zvýšila míra nezaměstnanosti absolventů této fakulty o 2,3 % na hodnotu 16,3 %. V následných letech 2007 a 2008 se míra nezaměstnanosti absolventů snížila na shodnou hodnotu 10,1 %. Tato míra nezaměstnanosti Fakulty managementu a ekonomiky UTB byla historicky nejnižší ve sledovaných letech a úzce souvisí především s vysokou prosperitou regionu v uvedených letech.

V letech 2006 – 2008 se obecná míra nezaměstnanosti ve Zlínském kraji značně snižovala, zaměstnavatelé dokázali zaměstnat všechny, kteří na trhu práce poptávali práci. V roce 2006 činila míra nezaměstnanosti 7 %. V roce 2007 byla míra nezaměstnanosti už pouze 5,5 %, což lze ve zlínském regionu považovat za plnou zaměstnanost. V roce 2008 nastalo 1,7%

snížení a obecná míra nezaměstnanosti se v tomto roce dostala na jednu z historicky nejnižších hodnot 3,8 %.

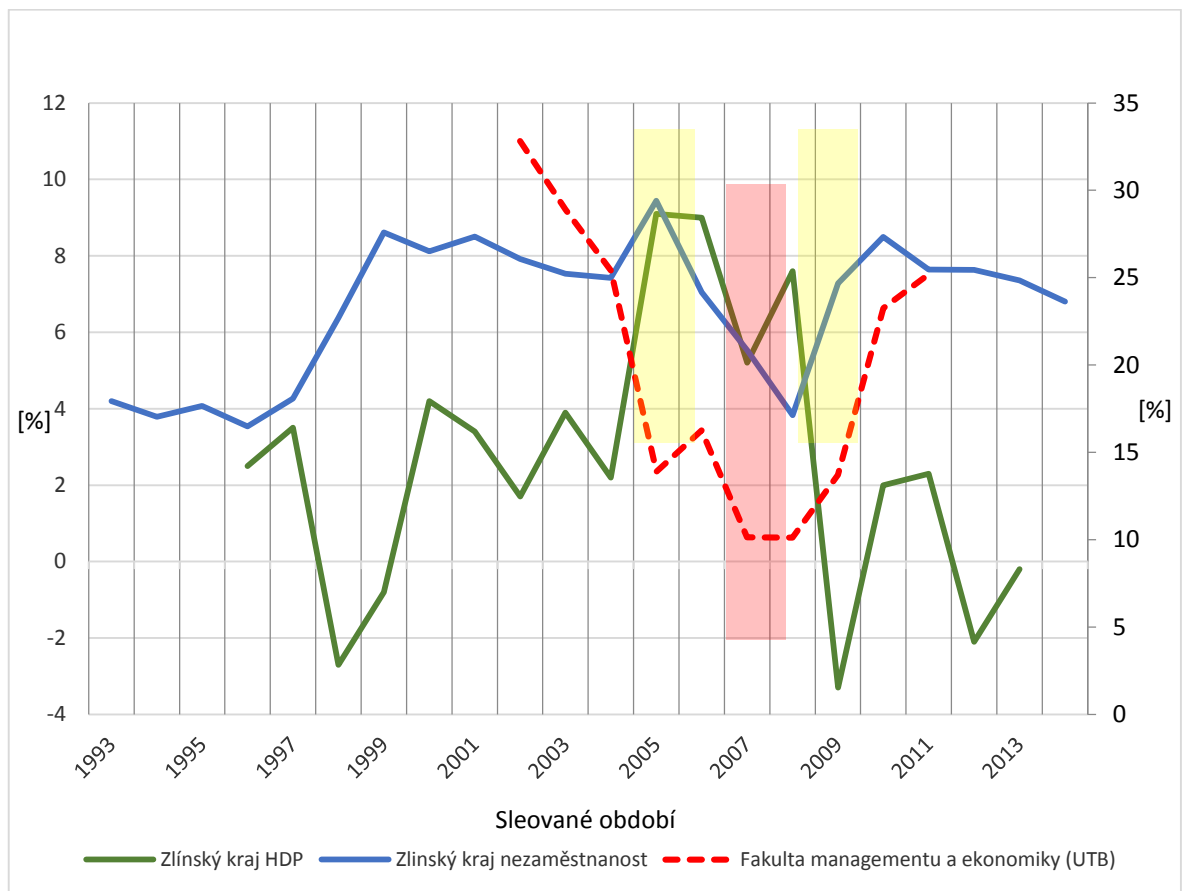
Ve sledovaných letech 2006 – 2008 postupně klesal HDP Zlínského kraje z velmi vysoké hodnoty 9 % až na hodnotu 7,6 %. Přestože docházelo ke snižování HDP Zlínského kraje, tak zároveň klesala i míra obecné nezaměstnanosti ve Zlínském kraji. Z tohoto jevu lze předpokládat, že ekonomika Zlínského kraje v letech 2007 a 2008 se zpožděním reagovala na ekonomicky velmi perspektivní roky 2005 a 2006, kdy bylo HDP Zlínského kraje nad 9 %. Stejným způsobem reagovala i obecná míra nezaměstnanosti této fakulty, která byla v letech 2007 – 2008 na rekordně nízké úrovni.

V letech 2009 – 2011 se v ekonomice Zlínského kraje naplno projevila světová hospodářská krize, která začala v roce 2008, ale se zpožděním se začala projevovat ve Zlínském kraji v dalších letech, kdy se nezaměstnanost absolventů Fakulty managementu a ekonomiky UTB zvýšila mezi roky 2009 - 2011 o 11,2 % na vysokou hodnotu 25,2 %. Zaměstnavatelé ztratili zájem zaměstnávat čerstvé absolventy bez praxe, protože jsou z pohledu trhu práce nejdražšími zaměstnanci. Přináší relativně malou přidanou hodnotu za poměrně vysoké mzdové náklady.

V letech 2009 – 2011 se obecná míra nezaměstnanosti ve Zlínském kraji pohybovala na konstantní úrovni. V roce 2009 byla obecná nezaměstnanost ve Zlínském kraji 7,3 %. V roce 2010 došlo ke zvýšení na hodnotu 8,5 % a v následném roce 2011 byla míra nezaměstnanosti ve Zlínském kraji na hodnotě 7,6 %.

To, že se naplno projevila hospodářská krize ve Zlínském kraji s ročním zpožděním, dokazuje i HDP Zlínského kraje, který byl v roce 2009 -3,3 %. V letech 2010 a 2011 se HDP Zlínského kraje zvýšil na hodnotu 2 % a 2,3 %. Po velkém propadu, kdy byla zlínská ekonomika na dně hospodářského cyklu v roce 2009, nastal v dalších dvou letech mírný expanzivní růst. V následujících letech 2012 a 2013 se HDP Zlínského kraje opět propadl na hodnotu -2,1 % a -0,2 % a došlo ke stagnaci ekonomiky ve Zlínském kraji.

Souhrnné porovnání vývoje HDP Zlínského kraje s vývojem obecné míry nezaměstnanosti ve Zlínském kraji a absolventy Fakulty managementu a ekonomiky, UTB ve Zlíně ukazuje obr. 5.



Obr. 8 - Vývoj nezaměstnanost absolventů Fakulty managementu a ekonomiky, UTB ve Zlíně (vlastní zpracování)

Z obr. 8. je patrné, že vývoj obecné míry nezaměstnanosti má ve Zlínském kraji tendenci odrazet vývoj HDP ve Zlínském kraji, kdy při ekonomickém růstu dochází v první řadě ke snižování obecné míry nezaměstnanosti a také v druhé řadě míry nezaměstnanosti absolventů Fakulty managementu a ekonomiky, UTB ve Zlíně. Region tedy preferuje zaměstnání především kvalifikované pracovní síly s praxí v oboru. Až poté, co zaměstnavatelé nenalézají odpovídající zaměstnance na trhu práce, obrací se na čerstvé absolventy vysokých škol.

6.2 Vývoj nezaměstnanosti absolventů Fakulty podnikatelské VUT v závislosti na vývoji hospodářského cyklu

V letech 2002 – 2004 se postupně snižovala míra obecné nezaměstnanosti absolventů Fakulty podnikatelské VUT. V roce 2002 byla obecná míra nezaměstnanosti této fakulty 21,2 %. V dalším roce 2003 došlo ke snížení obecné míry nezaměstnanosti této fakulty o 2,3 % na hodnotu 18,6 %. V roce 2004 došlo k dalšímu snížení a to na 16,3 %.

V letech 2002 – 2004 měla tendenci postupného zvyšování obecná míra nezaměstnanosti v Jihomoravském kraji. V roce 2002 činila míra nezaměstnanosti 7,6 %. V dalším roce 2003 byla obecná míra nezaměstnanosti v tomto kraji 8 %. V roce 2009 už obecná míra nezaměstnanosti v Jihomoravském kraji dosahovala úrovně 8,3 %.

Ve stejném časovém období se výrazně zvyšoval HDP Jihomoravského kraje. V roce 2002 byl HDP tohoto kraje 1,1 %. V následném roce 2003 už docházelo k 3,2% nárůstu na hodnotu 4,3 %. V roce 2004 byl HDP ve výši 4,8 %. Postupné zvyšování HDP Jihomoravského kraje v tomto časovém horizontu bylo charakteristické pro fázi oživení ekonomiky Jihomoravského kraje. Toto ekonomické období expanze pozitivně ovlivňovalo zaměstnanost v Jihomoravském kraji, kdy klesala nezaměstnanost absolventů Fakulty podnikatelské VUT, stejně jako obecná míra nezaměstnanosti v tomto kraji.

V letech 2005 – 2007 se obecná míra nezaměstnanosti této fakulty značně snižovala až na své historické minimum. V roce 2005 byla obecná míra nezaměstnanosti Fakulty podnikatelské VUT 19 %. V následném roce 2006 už došlo ke 5,4% snížení na hodnotu 13,6 %. V roce 2007 už byla hodnota obecné míry nezaměstnanosti této fakulty na svém historickém minimu 10,2 %.

V časovém období 2005 – 2007 se snižovala také obecná míra nezaměstnanosti v Jihomoravském kraji. V meziročním porovnání mezi roky 2005 a 2006 klesla míra nezaměstnanosti o 0,1 % na hodnotu 8 %. V následném roce 2007 byla míra nezaměstnanosti už 5,4 %.

V časovém horizontu 2005 – 2007 se HDP Jihomoravského kraje každým rokem zvyšoval. V roce 2005 byl HDP Jihomoravského kraje 5,4 % a v dalším roce 5,6 %. V roce 2007 dosáhl HDP Jihomoravského kraje 6,9 %. Hodnota HDP v roce 2007 byla na svém historickém maximu. Ekonomika Jihomoravského kraje se v tomhle časovém období dostala z fáze expanze až na vrchol hospodářského cyklu. Obecná míra nezaměstnanosti Fakulty podnikatelské VUT reagovala na toto oživení ekonomiky Jihomoravského kraje, když v roce 2007 byla míra nezaměstnanosti absolventů této fakulty na svém minimu a zároveň ve stejném roce se dostala ekonomika tohoto kraje na svůj vrchol. Období ekonomické expanze pozitivně ovlivnilo i obecnou míru nezaměstnanosti Jihomoravského kraje, která se v těchto letech snižovala.

V letech 2008 – 2009 se v důsledku ekonomického propadu míra nezaměstnanosti absolventů této fakulty začala zvyšovat. V roce 2008 byla hodnota míry nezaměstnanosti absolventů Fakulty podnikatelské VUT 11,6 %. V dalším roce 2009 už ovšem činila 18,4 %. Mezi těmito roky došlo ke značnému 6,8% nárůstu.

Stejným způsobem se vyvíjela i obecná míra nezaměstnanosti v regionu, která se mezi roky 2008 - 2009 zvýšila o 2,4 % na hodnotu 6,8 %

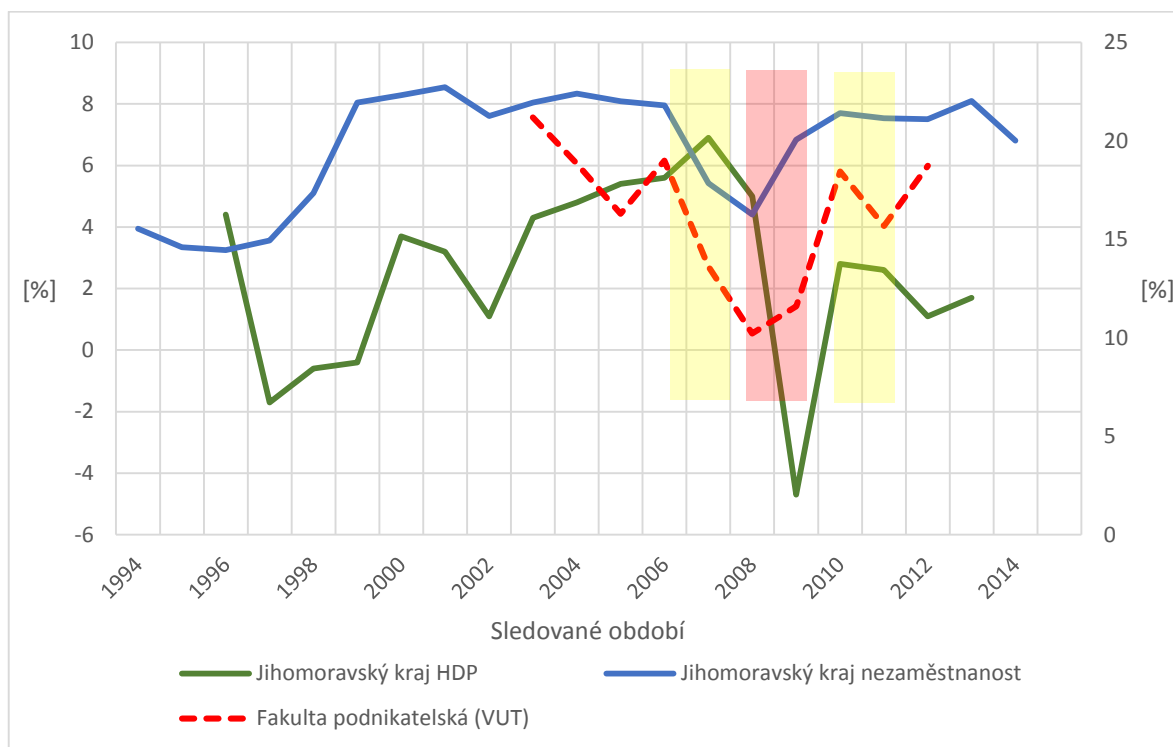
Časový horizont v letech 2008 – 2009 byl u této fakulty ovlivněn, stejně jako celá ekonomika ČR, hospodářskou krizí, která vznikla v roce 2008. HDP Jihomoravského kraje byl v roce 2008 na úrovni 5 %. Následný rok 2009 zažil HDP tohoto kraje značný propad na hodnotu -4,7 %. V Jihomoravském kraji se naplno projevila hospodářská krize s ročním zpožděním a v roce 2009 velmi ovlivnila makroekonomické výsledky tohoto kraje a zároveň i míru nezaměstnanosti absolventů Fakulty podnikatelské VUT, která byla v roce 2009 na vysoké úrovni 18,4 %.

V letech 2010 a 2011 se držela míra nezaměstnanosti absolventů této fakulty na vysokých hodnotách. Přestože v roce 2010 došlo ke snížení oproti roku 2009 a míra nezaměstnanosti činila 15,7 %, tak v dalším roce se opět zvýšila na podobnou úroveň jako v roce 2009 a to na 18,7 %.

Obecná míra nezaměstnanosti nabývala v letech 2010 – 2011 hodnot na 7% úrovni. V roce 2010 byla míra nezaměstnanosti 7,7 %. V roce 2011 došlo k mírnému poklesu na hodnotu 7,5 %.

V časovém období v letech 2010 a 2011 docházelo k mírnému oživení ekonomiky Jihomoravského kraje. Po roce 2009, kdy byla ekonomika Jihomoravského kraje na svém dnu, přinesly roky 2010 a 2011 mírné oživení. V těchto letech byl HDP Jihomoravského kraje 2,8 % a 2,6 %. Přestože docházelo k mírnému oživení ekonomiky tohoto kraje, tak míra nezaměstnanosti absolventů podnikatelské fakulty VUT se stále držela na vysoké úrovni, jako v roce 2009, kdy byla ekonomika Jihomoravského kraje na svém dnu. Mírné oživení ekonomiky ovlivnilo velmi mírně obecnou míru nezaměstnanosti Jihomoravského kraje, která klesla o 0,2 %.

Porovnání vývoje HDP Jihomoravského kraje s vývojem obecné míry nezaměstnanosti v daném kraji a absolventy Podnikatelské fakulty VUT ukazuje obr. 6.



Obr. 9 - Vývoj nezaměstnanost absolventů Fakulty podnikatelské VUT (vlastní zpracování)

Z obr. 9 je patrné, že vývoj obecné míry nezaměstnanosti má v Jihomoravském kraji tendenci odrazet vývoj HDP v Jihomoravském kraji, kdy při ekonomickém růstu dochází ke snižování obecné míry nezaměstnanosti a také míry nezaměstnanosti absolventů Podnikatelské fakulty VUT v Brně.

6.2.1 Vývoj nezaměstnanosti absolventů Národohospodářské fakulty VŠE v závislosti na vývoji hospodářského cyklu

Mezi roky 2002 a 2003 stoupla obecná míra nezaměstnanosti Národohospodářské fakulty VŠE o 3,6 % na 14,5 %.

Stejný růst byl zaznamenán i v obecné míře nezaměstnanosti města Prahy. V roce 2002 činila míra nezaměstnanosti Prahy hodnoty 3,6 %. V následném roce 2003 byla už nezaměstnanost v Praze 4,2 %.

Ve stejném časovém období vyrostl HDP Prahy z 5,9 % na 6,2 %. Přestože HDP Prahy v roce 2003 vystoupal na vysokou úroveň 6,2 % a ekonomika Prahy posilovala značným

způsobem, tak míra nezaměstnanosti absolventů Národohospodářské fakulty VŠE byla vysoká na úrovni 14,5 % a expanzivní období pražské ekonomiky tuto míru neovlivnilo, stejně jako obecnou míru nezaměstnanosti Prahy.

V letech 2004 – 2005 došlo k významnému snížení míry nezaměstnanosti absolventů Národohospodářské fakulty VŠE. Mezi roky 2003 a 2004 došlo ke 5,9% snížení na hodnotu 8,6 %. V roce 2004 se míra nezaměstnanosti absolventů této fakulty snížila ještě na hodnotu 4,2 %.

Ve stejném časovém období v letech 2004 – 2005 se snižovala i obecná míra nezaměstnanosti města Prahy. V roce 2004 byla nezaměstnanost 3,9 % a v následujícím roce 2005 byla nezaměstnanost v Praze 3,5 %.

V letech 2004 -2005 pokračoval období konjunktury pražské ekonomiky. V roce 2004 byl HDP 6,3 % a v následném roce 2005 už 7 %. Ekonomika Prahy se v roce 2007 dostala na jeden ze svých vrcholů. Na ožívání ekonomiky reagovala především míra nezaměstnanosti absolventů Národohospodářské fakulty VŠE, která se značně snížila. Naproti tomu obecná míra nezaměstnanosti Prahy se snižovala oproti míře nezaměstnanosti absolventů této fakulty jen velmi střízlivě. Z toho lze usoudit, že trh práce v Praze v tomto expanzivním období měl velkou poptávku po vysokoškolsky vzdělaných absolventech, kde se především projevilo snížení obecné míry nezaměstnanosti této fakulty.

V letech 2006 – 2007 se obecná míra nezaměstnanosti absolventů Národohospodářské fakulty po meziročním mírném zvýšení mezi roky 2005 a 2006 opět snížila na velmi nízkou úroveň 3,6 %.

Ve stejném období v letech 2006- 2007 se snižovala i obecná míra nezaměstnanosti města Prahy. V roce 2006 byla 2,8 %. V dalším roce 2007 už byla obecná míra nezaměstnanosti Prahy 2,4 %. V tomto období Praha zažívala velkou zaměstnanost, kdy se míry nezaměstnanosti pohybovaly na velmi nízké úrovni.

V letech 2006 – 2007 se po mírné stagnaci ekonomiky Prahy, kdy byl oproti roku 2005 HDP o 1,7 % nižší, dostala pražská ekonomika znovu na svůj vrchol, kdy byl v roce 2007 HDP Prahy 9,1 %. Hodnota HDP v roce 2007 byla ve sledovaném období nejvyšší ve sledovaném období. Tyto ekonomicky silné roky ovlivnily míru nezaměstnanosti absolventů Národohospodářské fakulty VŠE, která se v roce 2007 pohybovala na minimální úrovni 3,6 % stejně jako obecná míra nezaměstnanosti v Praze, která byla v tomto roce na nízké úrovni 2,4 %.

V letech 2008 – 2009 došlo vlivem hospodářského propadu globální ekonomiky ke zvýšení hodnoty míry nezaměstnanosti absolventů této fakulty. V roce 2008 byla nezaměstnanost absolventů sice jen 5,8 %, ale v dalším roce dosáhla míra nezaměstnanosti Národohospodářské fakulty hodnoty již 6,6 %.

V tomto časovém období se obecná míra nezaměstnanosti v Praze meziročně snížila mezi roky 2007 a 2008 o 0,5 % a v roce 2009 zvýšila na hodnotu 3,1 %.

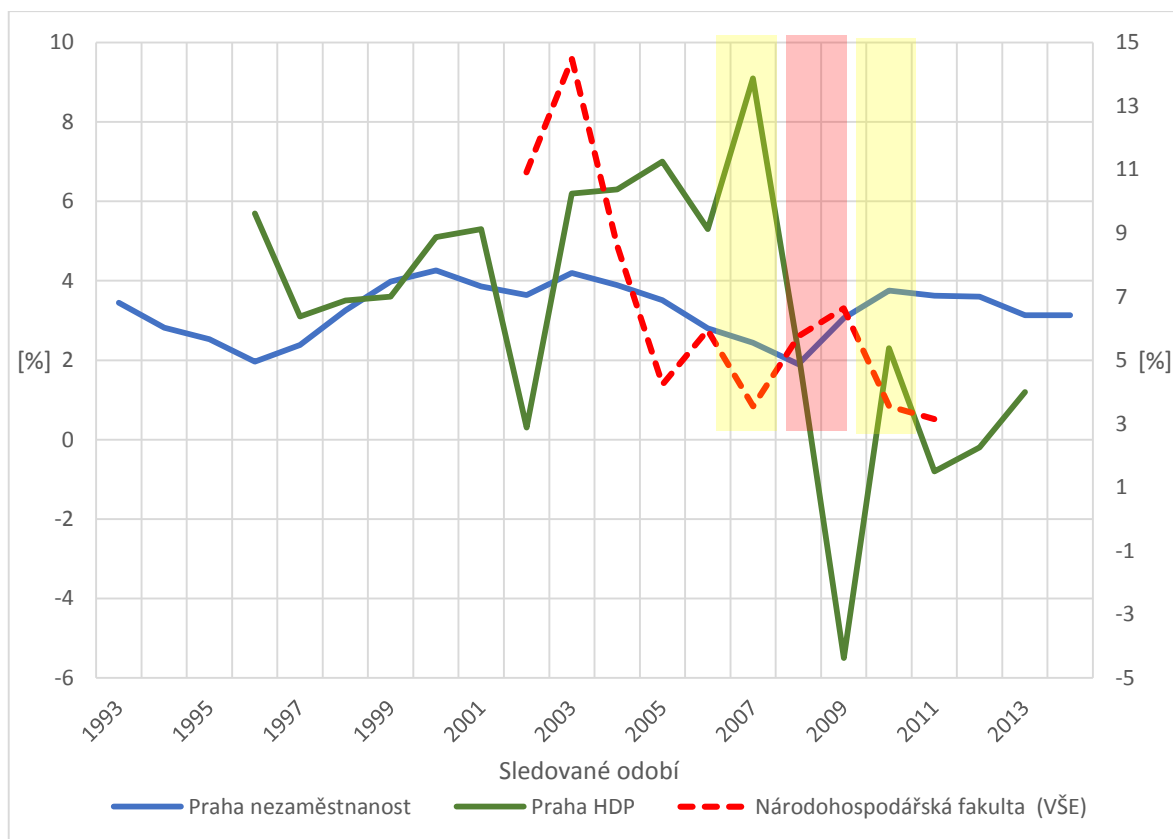
V letech 2008 – 2009 byla ekonomická situace Prahy ovlivněna importovanou hospodářskou krizí, která vypukla v roce 2008 v USA, stejně jako celá ekonomika ČR. HDP Prahy zažil mezi roky 2007 a 2008 snížení na 6,9% a v roce 2009 byl HDP Prahy -5,5 %. Stejně jako v ostatních sledovaných krajích začala bezprostředně působit hospodářská krize na Prahu s ročním zpožděním a ekonomika Prahy se dostala na své dno až v roce 2009. Období ekonomické recese a následného propadu do deprese ovlivnilo negativně nezaměstnanost absolventů této fakulty i obecnou míru nezaměstnanosti v Praze.

V letech 2010 – 2011 se v rámci ekonomického oživení míra nezaměstnanosti absolventů národohospodářské fakulty začala znovu snižovat. V Roce 2010 byla 3,6 % a v dalším roce 2007 již pouze 3,1 %. Tento trend je bezprostředně spojen s v podstatě plným využitím faktoru práce na trhu práce v pražském regionu.

Obecná míra nezaměstnanosti se v Praze v letech 2010 – 2011 zpočátku zvýšila na 3,8 % v roce 2010 a následně snížila na 3,6 % v roce 2011.

Ekonomická situace v Praze v letech 2010 - 2011 měla střídavý charakter. V roce 2010 byl HDP Prahy 2,3 %. V roce 2011 už bylo HDP v meziročním porovnání již pouze -0,8 %. Ekonomika Prahy začala v roce 2010 mírně posilovat a v následném roce 2011 se dostala opět do útlumu. Přestože v těchto letech nebyla ekonomická výkonnost Prahy na nejvyšší úrovni, tak hodnoty obecné míry nezaměstnanosti absolventů této fakulty se vyvíjely konstantním trendem okolo 3 % stejně jako obecná míra nezaměstnanosti v Praze. Zajímavé je, že v po krizovém období se v Praze tyto makroekonomické ukazatele nezměnily nějak zásadně. Dokonce jsou ukazatele nezaměstnanosti absolventů této fakulty a i ukazatele nezaměstnanosti v Praze v tomto ekonomicky slabém období lepší, než v letech 2003 – 2005, kdy pražská ekonomika zažívala fázi konjunktury. Z toho lze usoudit, že velké podniky sídlící v Praze byly natolik silné, že ekonomicky slabá období stagnace zvládly bez významného propuštění zaměstnanců a dále najímaly vysokoškolské absolventy, jako ukazuje míra nezaměstnanosti Národohospodářské fakulty VŠE ve sledovaných letech.

Souhrnné porovnání vývoje HDP hlavního města ČR Prahy s vývojem její obecné míry nezaměstnanosti a absolventy Národohospodářské fakulty VŠE ukazuje obr. 7.



*Obr. 10 - Vývoj nezaměstnanost absolventů Národohospodářské fakulty VŠE
(vlastní zpracování)*

Z obr. 10 jsou patrná specifika Prahy, kdy i v případě hospodářského růstu docházelo k zvyšování nezaměstnanosti absolventů Národohospodářské fakulty VŠE hlavně z důvodů vytlačování absolventů této fakulty z pracovních pozic absolventy z jiných vysokých škol z jiných krajů, kteří byli v době vysoké nezaměstnanosti ochotni cestovat do Prahy za prací z jiných regionů.

7 ZÁVĚREČNÉ ZHODNOCENÍ, NÁVRHY A DOPORUČENÍ

V bakalářské práci se ukázal prokazatelný vliv hospodářského cyklu a výkonnosti české ekonomiky na nezaměstnanosti absolventů vysokých škol. Při detailním zkoumání vlivu hospodářského cyklu Zlínského kraje, Jihomoravského kraje a Prahy na obecnou míru nezaměstnanosti těchto krajů a obecnou míru nezaměstnanosti vybraných ekonomických fakult v těchto krajích, se projevilo, že jednotlivé fáze hospodářského cyklu intenzivněji, ale krátkodoběji ovlivňují míru nezaměstnanosti vysokoškolských absolventů, na rozdíl od obecné míry nezaměstnanosti v jednotlivých sledovaných krajích.

HDP zlínského kraje zažilo ve sledovaných letech expanzivní fázi hospodářského cyklu v letech 2002 – 2006 s hospodářským vrcholem v roce 2005, kdy byl HDP zlínského kraje 9,1 %. Další vrchol nového cyklu nastal v roce 2008, kdy byl HDP 7,6 %. Míra nezaměstnanosti absolventů Fakulty managementu a ekonomiky, UTB ve Zlíně, reagovala na každou expanzivní fázi snižováním míry nezaměstnanosti absolventů této fakulty. Od roku 2009, kdy se ve Zlínském kraji naplno projevila světová hospodářská krize, která započala v roce 2008, začalo docházet ke kontinuálnímu zvyšování míry nezaměstnanosti absolventů této fakulty, které přetrvává dodnes. U Fakulty managementu a ekonomiky, UTB ve Zlíně se projevil přímý vliv hospodářského cyklu Zlínského kraje na vyšší nezaměstnanosti absolventů Fakulty managementu a ekonomiky, UTB ve Zlíně.

Jihomoravská ekonomika zažila expanzivní fázi v letech 2002 – 2007, kdy se ekonomika tohoto kraje dostala na svůj vrchol v roce 2007. V tomto roce činil HDP tohoto kraje 6,9 %. Naopak značný pokles výkonnosti jihomoravské ekonomiky byl v roce 2009, kdy se v Jihomoravském kraji projevila hospodářská krize, a HDP v tomto roce byl -4,7 %. Míra nezaměstnanosti absolventů Fakulty podnikatelské VUT v Brně významně reagovala na jednotlivé fáze hospodářského cyklu tohoto kraje, kdy v období expanze a ekonomického růstu klesala míra nezaměstnanosti absolventů této fakulty. Naopak v období ekonomického dna došlo k významnému nárůstu míry nezaměstnanosti absolventů této fakulty z 11,6 % na hodnotu 18,4 %. U Fakulty podnikatelské VUT v Brně se projevil významný vliv fáze hospodářského cyklu na míru nezaměstnanosti absolventů této fakulty.

Ekonomika Prahy měla ve sledovaných letech expanzivní charakter v letech 2002 – 2005, kdy se v roce 2005 dostala ekonomika na svůj vrchol, a HDP činil 7 %. Po mírné stagnaci zažila ekonomika Prahy další vrchol svého cyklu v roce 2007, kdy byl HDP 9,1 %. V letech 2008 – 2009 byla ekonomická situace Prahy ovlivněna hospodářskou krizí, která vypukla

v roce 2008, stejně jako celá ekonomika ČR. HDP Prahy zažil mezi roky 2007 a 2008 6,9% snížení a v roce 2009 byl HDP Prahy -5,5 %. Stejně jako v ostatních sledovaných krajích začala působit hospodářská krize na Prahu s ročním zpožděním a ekonomika Prahy se dostala na své dno v roce 2009. Zajímavé je, že v po krizovém období se v Praze hodnoty obecné míry nezaměstnanosti této fakulty nezměnily nějak zásadně. Dokonce jsou ukazatele nezaměstnanosti absolventů Národohospodářské fakulty VŠE v Praze příznivější, než v letech 2002 – 2005, kdy pražská ekonomika procházela fází konjunktury a v dalším období zažila svůj vrchol hospodářského cyklu. Tato skutečnost znázorňuje specifika Prahy. V Praze sídlí velké a silné podniky, které hospodářské období stagnace ovlivňuje méně intenzivně, než mále a střední podniky v Jihomoravském a Zlínském kraji. Dalším specifikem zlínského a jihomoravského regionu je, že v období 2002 – 2005 byla obecná míra nezaměstnanosti v ČR na vysoké úrovni a nezaměstnaní lidé, stejně jako nezaměstnaní absolventi vysokých škol, byli ochotni cestovat za prací do Prahy, kde je nabídka práce a uplatnění na trhu práce nejvyšší. To vedlo ke zvýšené konkurenci na trhu práce a následném vytlačování absolventů Národohospodářské fakulty VŠE v Praze, které vedlo, i přes expanzivní ekonomické období města Prahy, ke zvyšování nezaměstnanosti absolventů této fakulty. V následných letech, kdy se celá ekonomika ČR nacházela ve fázi konjunktury, už nezaměstnaní lidé a absolventi vysokých škol nemuseli cestovat za prací do Prahy. To vedlo k významnému zvýšení uplatnitelnosti absolventů mimopražských fakult.

Absolventi vysokých škol by si měli být vědomi důležitosti hospodářského cyklu ve smyslu poptávky zaměstnavatelů po jimi nabízené práci. Fáze hospodářského cyklu má velmi významný vliv na jejich konkurenceschopnost na trhu práce a tedy také na jejich samotnou uplatnitelnost na trhu práce. Větší uplatnitelnost vysokoškolských studentů nastane v obdobích ekonomické expanze a vrcholu. Naopak v obdobích ekonomické recese a dna budou mít absolventi vysokých škol do pěti let od ukončení a bez praxe daleko těžší podmínky na trhu práce a jejich uplatnitelnost tím bude klesat. Absolventi vysokých škol mají ve fázi ekonomického propadu ztížené podmínky vstupu na trh práce, jelikož jim tvoří konkurenci nejen absolventi v jejich ročnících, ale také absolventi vysokých škol, kteří se dosud nedokázali v předešlých letech na trhu práce uplatnit. Vysokoškolští absolventi by se měli proto především v obdobích ekonomické stagnace a dna snažit neustále zlepšovat svou kvalifikaci a získávat zkušenosti, které budou sloužit jako jejich konkurenční výhoda na trhu práce, protože se v období hospodářského propadu uplatní na trhu práce jen ti nejlepší z nich.

Univerzity by měly sledovat ekonomickou výkonnost a hospodářský cyklus regionu a podle toho sestavovat nabídku svých studijních programů. Změnou struktury vzdělání svých absolventů vzdělávací instituce nebudou vysoké školy a univerzity vyrábět další odborníky v oborech, které nenabízí za současných podmínek uplatnění na trhu práce. Univerzity by se měly fázi hospodářského cyklu stagnace a dna soustředit na studijní obory, u kterých je vyhledována větší uplatnitelnost a podle toho přizpůsobit své kapacity studijních oborů a tím předcházet problémům s uplatnitelností vysokoškolských absolventů. Jestliže univerzity nebudou reagovat na změny v uplatnitelnosti svých studentů v závislosti na jednotlivých fázích hospodářského cyklu, tak to může vést ke zvyšování míry nezaměstnanosti absolventů vysokých škol.

Pro zaměstnavatele je znalost a sledování hospodářského cyklu velmi důležité. V dobách ekonomické expanze a ekonomického vrcholu, kdy každoročně roste HDP v celé ekonomice a produkce firem má tendenci se zvyšovat, jako reakce na zvýšenou poptávku a spotřebu, si mohou zaměstnavatelé dovolit najímat větší množství pracovní síly, což vede ke zvyšování zaměstnanosti. V obdobích ekonomické stagnace a dna, jako například v roce 2009, kdy se v české ekonomice naplno projevil vliv světové hospodářské krize, která začala v roce 2008, zase mají zaměstnavatelé zvýšenou nabídku na trhu práce. Zaměstnavatelé mohou využít situace na trhu práce za předpokladu, že absolventi vysokých škol budou v těchto ekonomicky těžkých časech ochotni pracovat za méně peněz a kvalitněji. To může vést k tomu, že zaměstnavatelé dosáhnou vyšší produkce či přidané hodnoty při nižších mzdových nákladech v rámci jejich budoucí produkce.

ZÁVĚR

V posledních letech se problémy s uplatněním absolventů škol neustále prohlubují, a to v ČR ale také v ostatních zemích Evropské unie. Světová hospodářská krize v roce 2007 situaci na trzích práce ještě zkomplikovala. Česká ekonomika jejím dopadům odolávala déle než ostatní členské země Evropské unie. Pokles výkonnosti české ekonomiky koncem roku 2008 se projevil i na českém trhu práce. Snížila se poptávka po práci na jedné straně a na straně druhé vzrostl počet uchazečů o práci. V roce 2009 výrazné zhoršení situace při vstupu na trh práce zaznamenali i absolventi vysokých škol.

Do dnešní doby absolventi vysokých škol na trhu práce představují rizikovou skupinu v oblasti uplatnitelnosti na trhu práce. Je k nim vztaženo, že nemají praktické zkušenosti a také jejich pozice jsou často v poslední době obsazovány absolventy s nižším stupněm vzdělání. Ekonomická situace země tedy bezesporu představuje jeden z faktorů, který zaměstnatelnost uchazečů o práci ovlivňuje.

V bakalářské práci byla provedena literární rešerše vztahující se k problematice hospodářského cyklu nezaměstnanosti absolventů vysokých škol na území ČR. Teoretická část vysvětlila význam základních pojmů, vztahujících se k problematice hospodářského cyklu, nezaměstnanosti a trhu práce.

Praktická část vysvětlila a analyzovala vývoj české ekonomiky ve sledovaném období, kdy se zaměřila na vývoj HDP, obecné míry nezaměstnanosti a vzájemné provázanosti těchto makroekonomických jevů. Dále bakalářská práce zkoumala ukazatele obecné míry nezaměstnanosti a HDP Zlínského kraje, Jihomoravského kraje a Prahy a jaké mají tyto ukazatele vliv na obecnou míru nezaměstnanosti absolventů vybraných ekonomických fakult v těchto regionech.

SEZNAM POUŽITÉ LITERATURY

JUREČKA, Václav. *Makroekonomie*. 1. vyd. Praha: Grada, 2010, s. 238. ISBN 978-80-247-3258-9.

SAMUELSON, Paul Anthony a William D NORDHAUS. *Ekonomie*: 18. vydání. Vyd. 1. Praha: NS Svoboda, 2007, 775 s. Odborná kniha s vědeckou redakcí. ISBN 978-80-205-0590-3.

CZESANÝ, Slavoj a Zdenka JOHNSON. *Ekonomický cyklus, hospodářská politika a bohatství zemí*. Vyd. 1. V Praze: Oeconomica, 2012, 235 s. ISBN 978-80-245-1863-3.

SCHUMPETER, Joseph Alois. *Business cycles: a theoretical, historical, and statistical analysis of the capitalist process*. 1st ed. Chevy Chase: Bartleby's Books, 2005, 1095 s. ISBN 1-57898-556-0.

DOHNALOVÁ, Zuzana. *Mikroekonomie*. 1. vyd. Žilina: GEORG, 2014. s. 185. ISBN 978-80-8154-033-2.

PAVELKOVÁ, Drahomíra. *Základy ekonomie*. Vyd. 2., nezměn. Zlín: Univerzita Tomáše Bati, Technologická fakulta, 2001, 157 s. ISBN 80-731-8010-3.

SOBOTKOVÁ, Eliška, DOHNALOVÁ, Zuzana. *Modern Problems of the Integration of Graduates in the Czech Labour Market*. In *Global Conference on Business, Economics, Management and Tourism in Spain*. Barcelona : University of Barcelona, 2013, s. 1-7.

Elektronické zdroje

DUBSKÁ, JAŠOVÁ, KAMENICKÝ a KUČERA. *VÝVOJ EKONOMIKY ČESKÉ REPUBLIKY V ROCE 2014*. 2015, (4): 22. Dostupné také z: <https://www.czso.cz/documents/10180/27285583/320193-14q4a.pdf/23b754fc-678c-405c-9648-f984717339ac?version=1.0>

DUBSKÁ, KAMENICKÝ a KUČERA. *Vývoj ekonomiky České republiky v roce 2013*. 2014, (4): 21. Dostupné také z: <https://www.czso.cz/documents/10180/20549933/110913q4a-1+po+uprave.pdf/5bb293d9-0744-4405-9d6a-4f8fd02c615c?version=1.0>

DUBSKÁ, KAMENICKÝ a KUČERA. *Vývoj ekonomiky České republiky v roce 2012*. 2013, (4): 20. Dostupné také z: <https://www.czso.cz/documents/10180/20549921/110911q4a.pdf/ad87d367-289c-4d52-9822-f326eec19365?version=1.0>

DUBSKÁ, *Vývoj ekonomiky České republiky v roce 2011*. 2012, (4): 17. Dostupné také z: <https://www.czso.cz/documents/10180/20549911/110911q4a.pdf/fd0f62e2-38b0-4924-8fee-8c56d668e84d?version=1.0>

DUBSKÁ, *Vývoj české ekonomiky v roce 2010*. 2011, (4): 11. Dostupné také z: <https://www.czso.cz/documents/10180/20549901/e110910q4t.pdf/f5c19bae-b42f-4001-a09c-6578c0720a29?version=1.0>

SEZNAM POUŽITÝCH SYMBOLŮ A ZKRATEK

HDP	Hrubý domácí produkt
EU	Evropská unie
ČR	Česká Republika
UTB	Univerzita Tomáše Bati
VUT	Vysoké učení technické
FAME	Fakulta managementu a ekonomiky
VŠE	Vysoká škola ekonomická

SEZNAM OBRÁZKŮ

<i>Obr.1 - Čtyř fázový hospodářský cyklus (zdroj: Jurečka, 2010)</i>	10
<i>Obr. 2 - Beverigeova křivka</i>	15
<i>Obr. 3 - Okunův zákon</i>	17
<i>Obr. 4 - Vývoj HDP v ČR (vlastní zpracování)</i>	22
<i>Obr. 5 - Vývoj obecné míry nezaměstnanosti V ČR (vlastní zpracování)</i>	27
<i>Obr. 6 - Vývoj obecné míry nezaměstnanosti v závislosti na vývoji HDP (vlastní zpracování)</i>	29
<i>Obr. 8 - Vývoj nezaměstnanost absolventů Fakulty managementu a ekonomiky, UTB ve Zlíně (vlastní zpracování)</i>	34
<i>Obr. 9 - Vývoj nezaměstnanost absolventů Fakulty podnikatelské VUT (vlastní zpracování)</i>	37
<i>Obr. 10 - Vývoj nezaměstnanost absolventů Národohospodářské fakulty VŠE (vlastní zpracování)</i>	40