

Pracovní pes jako profesní obranný prostředek

Marek Kůřil

Bakalářská práce
2015



Univerzita Tomáše Bati ve Zlíně
Fakulta aplikované informatiky

Univerzita Tomáše Bati ve Zlíně
Fakulta aplikované informatiky
akademický rok: 2014/2015

ZADÁNÍ BAKALÁŘSKÉ PRÁCE

(PROJEKTU, UMĚLECKÉHO DÍLA, UMĚLECKÉHO VÝKONU)

Jméno a příjmení: **Marek Kůřil**
Osobní číslo: **A12106**
Studijní program: **B3902 Inženýrská informatika**
Studijní obor: **Bezpečnostní technologie, systémy a management**
Forma studia: **prezenční**

Téma práce: **Pracovní pes jako profesní obranný prostředek**
Téma anglicky: **Working Dogs as a Professional Means of Defense**

Zásady pro vypracování:

1. Seznamte se s problematikou výcviku psa k zadržení osoby podezřelé a to v soukromých a profesních podmínkách.
2. Rozeberte nejčastější varianty použití psa v soukromém a v profesním prostředí.
3. Uvedte a analyzujte způsoby, jakými pes zadržuje a jak je k tomu cvičen.
4. Specifikujte sebeobrané situace a situace profesní obrany, ve kterých je relevantní použít psa k zadržení osoby podezřelé.
5. Na příkladu vybrané situace profesní obrany pracovníka průmyslové komerční bezpečnosti demonstруйте a zdůvodněte použití psa k zadržení osoby podezřelé.

Rozsah bakalářské práce:

Rozsah příloh:

Forma zpracování bakalářské práce: **tištěná/elektronická**

Seznam odborné literatury:

1. LUKÁŠ, Luděk. Bezpečnostní technologie, systémy a management I. 1. vyd. Zlín: VeRBuM, 2011, 316 s. ISBN 978-80-87500-05-7.
2. LUKÁŠ, Luděk et al. Bezpečnostní technologie, systémy a management IV: Teorie a praxe ochrany majetku a fyzické bezpečnosti [online]. 1. vyd. Zlín: Radim Bačuvčík - VeRBuM, 2014, 390 s. [cit. 2015-01-23]. ISBN 978-80-87500-57-6. Dostupné z: www.fai.utb.cz.
3. RŮŽIČKA, Josef. Pes k obraně osob a ochraně majetku aneb Člověče, neboj se, máš-li psa! Vydavatelství a nakladatelství DONA, 1996, 171 s. ISBN 80-85463-76-8.
4. MALÁNÍK, Zdeněk. Ochrana majetku a osob před kriminalitou v prostředí PKB. In: Bezpečnostní technologie, systémy a management 2013: Mezinárodní bezpečnostní konference. 1. vyd. Zlín: Univerzita Tomáše Bati ve Zlíně, 2013, s. 6. ISBN 978-80-7454-289-3.
5. POKORNÝ, Zdeněk et al. Ochranné prostředky. Bezpečnostní technologie, systémy a management II.: Teorie a praxe ochrany majetku a fyzické bezpečnosti. 1. vyd. Zlín: VeRBuM, 2012, 199 – 220. ISBN 978-80-87500-19-4.

Vedoucí bakalářské práce:

Ing. Zdeněk Maláník

Ústav bezpečnostního inženýrství

Datum zadání bakalářské práce:

6. února 2015

Termín odevzdání bakalářské práce:

3. června 2015

Ve Zlíně dne 6. února 2015

doc. Mgr. Milan Adámek, Ph.D.
děkan



L.S.

Ing. Jan Valouch, Ph.D.
ředitel ústavu

Prohlašuji, že

- beru na vědomí, že odevzdáním diplomové/bakalářské práce souhlasím se zveřejněním své práce podle zákona č. 111/1998 Sb. o vysokých školách a o změně a doplnění dalších zákonů (zákon o vysokých školách), ve znění pozdějších právních předpisů, bez ohledu na výsledek obhajoby;
- beru na vědomí, že diplomová/bakalářská práce bude uložena v elektronické podobě v univerzitním informačním systému dostupná k prezenčnímu nahlédnutí, že jeden výtisk diplomové/bakalářské práce bude uložen v příruční knihovně Fakulty aplikované informatiky Univerzity Tomáše Bati ve Zlíně a jeden výtisk bude uložen u vedoucího práce;
- byl/a jsem seznámen/a s tím, že na moji diplomovou/bakalářskou práci se plně vztahuje zákon č. 121/2000 Sb. o právu autorském, o právech souvisejících s právem autorským a o změně některých zákonů (autorský zákon) ve znění pozdějších právních předpisů, zejm. § 35 odst. 3;
- beru na vědomí, že podle § 60 odst. 1 autorského zákona má UTB ve Zlíně právo na uzavření licenční smlouvy o užití školního díla v rozsahu § 12 odst. 4 autorského zákona;
- beru na vědomí, že podle § 60 odst. 2 a 3 autorského zákona mohu užít své dílo – diplomovou/bakalářskou práci nebo poskytnout licenci k jejímu využití jen připouští-li tak licenční smlouva uzavřená mezi mnou a Univerzitou Tomáše Bati ve Zlíně s tím, že vyrovnání případného přiměřeného příspěvku na úhradu nákladů, které byly Univerzitou Tomáše Bati ve Zlíně na vytvoření díla vynaloženy (až do jejich skutečné výše) bude rovněž předmětem této licenční smlouvy;
- beru na vědomí, že pokud bylo k vypracování diplomové/bakalářské práce využito softwaru poskytnutého Univerzitou Tomáše Bati ve Zlíně nebo jinými subjekty pouze ke studijním a výzkumným účelům (tedy pouze k nekomerčnímu využití), nelze výsledky diplomové/bakalářské práce využít ke komerčním účelům;
- beru na vědomí, že pokud je výstupem diplomové/bakalářské práce jakýkoliv softwarový produkt, považují se za součást práce rovněž i zdrojové kódy, popř. soubory, ze kterých se projekt skládá. Neodevzdání této součásti může být důvodem k neobhájení práce.

Prohlašuji,

- že jsem na diplomové práci pracoval samostatně a použitou literaturu jsem citoval. V případě publikace výsledků budu uveden jako spoluautor.
- že odevzdaná verze diplomové práce a verze elektronická nahraná do IS/STAG jsou totožné.

Ve Zlíně

.....
podpis diplomanta

ABSTRAKT

Cílem mé bakalářské práce je zpracovat možnosti využití psa, jako obranného prostředku s důrazem na zadržení osoby podezřelé.

Ve své práci jsem se zaměřil na problematiku výcviku psa v podmínkách soukromé osoby, průmyslu komerční bezpečnosti a ve státních ozbrojených sborech, vše směrem k zadržení. Uvedl jsem nejčastější varianty použití psa v soukromém sektoru, v průmyslu komerční bezpečnosti a ve státní službě. Rozebral jsem způsoby, jakými pes zadržuje a jak je k nim cvičen. Specifikoval jsem sebeobranné situace a situace profesní obrany, kdy je relevantní použít psa k zadržení, pro názornou ukázkou jsou v práci použity fotky ze cvičení.

Klíčová slova: Pes, obrana, zadržení, plemena, výcvik, průmyslová komerční bezpečnost

ABSTRACT

The aim of my bachelor thesis is to elaborate the options of employment of dogs as means of defence, putting emphasis on the suspect capture.

In my paper I focused on the issue of dog training in the settings of private person, commercial security industry and state armed corps, all regarding the capture. I introduced the most common options of employment of dogs in the private sector, commercial security industry and state services. I analysed ways, in which dog captures a person, and how it is trained for them. I specified self-defence situations and professional defence situations in which the employment of the dog is relevant for the capture. There are photographs used in the paper as an illustration.

Keywords: dog, defence, capture, breeds, training, commercial security industry

:

PODĚKOVÁNÍ

Děkuji svému vedoucímu práce panu Ing. Zdeňku Maláníkovi za jeho odborné rady a připomínky, které mi poskytoval během psaní této práce.

Dále děkuji figurantovi panu Matesu Petrněkovi a Kynologickému klubu Kyjov za pomoc při výcviku a fotografování praktické části.

Dále bych poděkoval panu Rostislavu Valíčkovi za informace z bezpečnostních služeb.

Také děkuji celé své rodině a přátelům za podporu po celou dobu studia.

MOTO

Člověk je jediné zvíře, které je ochotno uvěřit každé volovině.

K.Lorenz

OBSAH

ÚVOD.....	10
I TEORETICKÁ ČÁST	12
1 ZÁKLADNÍ POJMY A ZÁKONY	13
1.1 § 29 NUTNÁ OBRANA - TRESTNÍ ZÁKONÍK Č.40/2009 SB.....	13
1.2 § 28 KRAJNÍ NOUZE- TRESTNÍ ZÁKONÍK Č.40/2009 SB.....	13
1.3 ZADRŽENÍ OSOBY PODEZŘELÉ §76TŘ ODS. 2	14
1.4 PSOVOD U BEZPEČNOSTNÍ SLUŽBY 68-001-H	14
1.5 NORMA PRO VYUŽÍVÁNÍ PSŮ V PKB.....	15
1.5.1 Péče o psa	15
1.5.2 Výkon služby	16
1.5.2.1 Pochůzková činnost	16
1.5.2.2 Výjezd při narušení objektu	16
1.5.2.3 Ochrana objektu volně pobíhajícím psem	16
1.5.2.4 Pes jako signalizační prvek.....	17
1.5.2.5 Ochrana veřejného pořádku	17
1.6 ZÁVAZNÝ POKYN POLICEJNÍHO PREZIDENTA, KTERÝM SE UPRAVUJE ČINNOST SLUŽEBNÍ KYNOLOGIE	17
1.6.1 Základní úkoly služební kynologie	18
1.6.2 Rozdělení služebních psů	18
1.6.3 Výcvik služebních psů	19
1.6.4 Kynologická evidence služebních psů	19
1.7 SHRNUTÍ.....	19
2 VYUŽITÍ PSA K OCHRANĚ OSOB A MAJETKU	20
2.1 OBECNÉ VYUŽITÍ	20
2.1.1 Historie	21
2.1.2 Vlastnosti psa	22
2.1.3 Pes jako aktivní prvek strážního zajištění	23
2.2 ZÁKLADNÍ VÝCVIK	23
2.2.1 Výchova štěněte	23
2.2.2 Základní povely.....	24
2.2.2.1 Přivolání.....	24
2.2.2.2 Štěkání na povel.....	24
2.2.2.3 Aport	24
2.2.2.4 Návyk na střelbu	25
2.3 POUŽITÍ PSA V OBRANNÝCH SITUACÍCH.....	25
2.3.1 Hrozba útočníkovi agresivitou psa.....	25
2.3.2 Fyzické vyřazení osoby	26
2.4 NEJVÍCE VYUŽÍVANÉ PLEMENA	27
2.4.1 Policie ČR a Armáda ČR	27
2.4.2 Soukromé osoby a PKB	28
2.5 SHRNUTÍ.....	28
3 VARIANTY OMEZENÍ OSOBNÍ SVOBODY A ZADRŽENÍ.....	29

3.1	VÝCVIK NA OMEZENÍ OSOBNÍ SVOBODY V SOUKROMÉM SEKTORU A PKB	29
3.1.1	Obrana psovoda a dalších osob	29
3.1.2	Revírování	29
3.1.3	Hladké zadržení	30
3.2	VÝCVIK NA ZADRŽENÍ VE STÁTNI SLUŽBĚ	30
3.2.1	Obrana psovoda a dalších osob	31
3.2.2	Revírování	31
3.2.3	Hladké zadržení	32
3.3	ZKOUŠKA PSOVEDA BEZPEČNOSTNÍ SLUŽBY	32
3.3.1	Ovladatelnost a poslušnost psa	33
3.3.1.1	Přivolání psa	33
3.3.1.2	Polohy- sedni, lehni, vstaň, u levé nohy psovoda	33
3.3.1.3	Ovladatelnost psa při pohybu psovoda	33
3.3.1.4	Překonání překážek	33
3.3.1.5	Odložení psa	33
3.3.1.6	Odolnost psa při střelbě nebo hluku	33
3.3.2	Obrana psovoda	34
3.3.2.1	Prověření terénu	34
3.3.2.2	Vyhledání a označení ukryté osoby	34
3.3.2.3	Sřežení podezřelé osoby při prohlídce	34
3.3.2.4	Obrana psovoda psem	34
3.3.2.5	Přesun podezřelé osoby	34
3.4	SHRUTÍ	34
II	PRAKTICKÁ ČÁST	35
4	DRUHY OMEZENÍ OSOBNÍ SVOBODY	36
4.1	STŘEŽENÍ PROSTORU	36
4.2	SAMOSTATNÁ ČINNOST PSA	39
4.3	ODHALENÍ PACHATELE	40
4.4	OCHRANA PSOVEDA	41
4.5	PROTIÚTOK PSA – OBRANA PSOVEDA	42
4.6	ODOLNOST PSA	43
4.7	ZADRŽENÍ TZV. „NA HLADKO“	44
4.8	SHRUTÍ	45
5	NEJČASTĚJŠÍ FORMY ZADRŽENÍ	47
5.1	ZADRŽENÍ TZV. „NA HLADKO“	47
5.2	OBRANA PSOVEDA	48
5.3	NEJČASTĚJI VYUŽÍVANÁ PLEMENA PRO ZADRŽENÍ V PKB	48
5.4	NÁVRH NA DOPLNĚNÍ STÁVAJÍCÍHO VÝCVIKU PRACOVNÍCH PSŮ	51
5.5	SHRUTÍ	53
	ZÁVĚR	54
	SEZNAM POUŽITÉ LITERATURY	56
	SEZNAM POUŽITÝCH SYMBOLŮ A ZKRATEK	58
	SEZNAM OBRÁZKŮ	59
	SEZNAM TABULEK	60

SEZNAM GRAFŮ	61
---------------------------	-----------

ÚVOD

V dnešní době lidé chtějí chránit svůj majetek a osoby v blízkém okolí. Pro ochranu svého majetku využívají mechanické, elektronické zabezpečovací systém. Pro vlastní ochranu vlastní obranné prostředky. Jen hrstka z nich má předchozí systémy a prostředky doplněny vlastním vycvičeným psem. Právě pro tento důvod jsem si vybral problematiku psa jako obranného prostředku. Chtěl bych, aby se lidem dostalo více do povědomí, že mohou využívat svého psa k ochraně majetku a sebe.

Hlavním důvodem, proč jsem si práci téma vybral, je osobní zkušenost se zadržením s využitím psa. Tato zkušenost pochází od Policie ČR, ale právě proto jsem si chtěl rozšířit znalosti v oblasti omezení osobní svobody v soukromém sektoru a průmyslové komerční bezpečnosti.

Cílem této práce je zpracovat možnosti využití psa, jako obranného prostředku s důrazem na zadržení osoby podezřelé. Přímou je zaměřeno na problematiku výcviku psa v podmínkách soukromé osoby, průmyslu komerční bezpečnosti a ve státních ozbrojených sborech, vše směrem k zadržení. Rozebrány jsou způsoby, jakými pes zadržuje a jak je k nim cvičen. Jsou specifikovány sebeobrané situace a situace profesní obrany, kdy je relevantní použít psa k zadržení.

V práci jsou využity znalosti a zkušenosti psovodů u bezpečnostních služeb a státních složek.

V první kapitole jsou zmíněny základní pojmy a zákony, které se vážou k tomuto tématu.

Druhá kapitola popisuje důvody, proč se využívá pes k ochraně osob a majetku. Je zde zmínka o základním výcviku psa, směřovanému k nácviku obrany psovoda. Jsou zmíněny nejčastěji využívaná plemena u Policie ČR, Armády ČR, bezpečnostních služeb a u soukromých lidí.

Třetí kapitola obsahuje varianty zadržení a omezení osobní svobody pomocí psa. Popisuje rozdíly mezi výcviky na zadržení ve státních složkách a na omezení osobní svobody v soukromém sektoru. Je zde zmíněno o zkouškách na psovoda u bezpečnostních služeb.

Čtvrtá kapitola obsahuje reálné situace a reálný výcvik psa pro soukromé občany a pro psovody bezpečnostních služeb. Cílem bylo zjistit rozdíly v teoretickém a praktickém výcviku.

V poslední kapitole jsou uvedeny příklady z praxe, kdy je relevantní použít psa pro zadržení osoby podezřelé. Je zde analýza využívání psa na zadržení v PKB a jejich nejčastější výcvik.

I. TEORETICKÁ ČÁST

1 ZÁKLADNÍ POJMY A ZÁKONY

V první části jsou uvedeny základní pojmy, které jsou zmiňovány v této práci. Z právních hledisek to jsou témata nutné obrany, krajní nouze a omezení osobní svobody. Rozebrána je norma pro využívání psů v průmyslové komerční bezpečnosti a zkoušky na psovoda. Do kapitoly je přidán závazný pokyn policejního prezidenta, vztahující se na kynologii, kvůli porovnání využití psů u Policie ČR a v průmyslové komerční bezpečnosti z právního hlediska.

1.1 § 29 Nutná obrana - Trestní zákoník č.40/2009 Sb.

- 1) *Čin jinak trestný, kterým někdo odvrací přímo hrozící nebo trvající útok na zájem chráněný trestním zákonem, není trestným činem.*
- 2) *Nejde o nutnou obranu, byla-li obrana zcela zjevně nepřiměřená způsobu útoku.[1]*

Při nutné obraně můžeme využít i vycvičeného psa. Jdeme po ulici a vidíme útočníka s teleskopickým obuškem, jak útočí na důchodce. Využijeme schopností psa a vyšleme ho na útočníka s cílem ukončení útoku. Vydáme povel psovi „Zadrž“, pes vyrazí k útočnickovi a musí na něj dorážet nebo se přímo zakousnout do ruky. Jakmile útočník skončí s útokem, odvoláme psa a zavoláme Policii ČR, případně poskytneme první pomoc.

Z uvedeného příkladu je zřejmé, že nutná obrana nemusí být využita při útoku na vlastní osobu, ale může jít o pomoc druhým lidem. V případě více útočníků, můžeme vést útok na kteréhokoliv z nich nezávisle na tom, jak jsou ozbrojeni.

1.2 § 28 Krajní nouze- Trestní zákoník č.40/2009 Sb.

- 1) *Čin jinak trestný, kterým někdo odvrací nebezpečí přímo hrozící zájmu chráněnému trestním zákonem, není trestným činem.*
- 2) *Nejde o krajní nouzi, jestliže bylo možno toto nebezpečí za daných okolností odvrátit jinak anebo způsobený následek je zřejmě stejně závažný nebo ještě závažnější než ten, který hrozil, anebo byl ten, komu nebezpečí hrozilo, povinen je snášet. [1]*

Nejlépe se chápe příklad z běžného života. Osoba pracuje ve skleníku na zahradě u domu a naráz upadne na zem a nehýbe se. Může jít o infarkt či jinou zdravotní komplikaci. Pro pomoc musíme vyrazit vstupní branku a dveře u skleníku. Důležitější je život člověka než vzniklá hmotná škoda.

1.3 Zadržení osoby podezřelé §76TŘ odst. 2

„Osobní svobodu osoby, která byla přistižena při trestném činu nebo bezprostředně poté, smí omezit kdokoli, pokud je to nutné ke zjištění její totožnosti, k zamezení útěku nebo k zajištění důkazů. Je však povinen tuto osobu předat ihned policejnímu orgánu; příslušníka ozbrojených sil může též předat nejblížšímu útvaru ozbrojených sil nebo správci posádky. Nelze-li takovou osobu ihned předat, je třeba některému z uvedených orgánů omezení osobní svobody bez odkladu oznámit.“ [2]

Omezit osobní svobodu podezřelé osoby lze učinit i pomocí psa. Využít toho můžeme při vniknutí pachatele na náš nebo chráněný pozemek, nebo v případech, že jsme svědky loupeže, krádeže či útoku na jinou osobu. Pes musí být dobře vycvičen, aby v krizových situacích reagoval podle našich povelů. Pachateli zamezí v konání nežádoucí činnosti štěkáním, agresivním dorážením nebo chycením za šaty do chvíle než dostane další povel např. „Pust“ , „Sedni“ nebo do příjezdu Policie ČR.

1.4 Psovod u bezpečnostní služby 68-001-H

Zkoušky pro psovody u bezpečnostních služeb nejsou zatím povinné. Jediná podmínka je mít kvalifikaci na strážného 68-008-E. Úspěšným absolvováním kvalifikace 68-001-H se zvyšuje kvalita výkonu a profesionalita v oboru. Pro získání musí uchazeč prokázat teoretické a praktické znalosti s problematikou. [3]

V teoretické části musí znát problematiku pracovních psů u bezpečnostních služeb a orientaci v oblasti etologie psa. Musí vysvětlit rozdíly mezi psy ochočenými a domestikovanými, znát rozdělení psů podle nervové činnosti do čtyř skupin. Psovod musí znát rozdíly v chování psa jako je hrozba, podřízení a podmíněné chování. Dále je vyžadováno znalostí z teorie výcviku podmiňování, základního výcviku, důležitých návyků u štěnat a popsání nežádoucích návyků a jejich možné odstranění. Nedílnou součástí zkoušek je orientace v zákonech. Uchazeč musí vlastními slovy vysvětlit zákony č.409/2008 Sb., na

ochranu zvířat proti týrání, KN a NO§§28 a 29 trestního zákoníku č. 40/2009 Sb., hlavní zásady BOZP při používání psa a vzorový příklad pro možné použití §76, odst. 2 (omezení osobní svobody) TR. Konečnou částí teoretické zkoušky se zaměřuje na správnou péči o psa a jeho zdraví.[3]

Praktická zkouška je rozdělena na dvě části. První část výcviku se zaměřuje na ovladatelnost a poslušnost psa. Psovod ukáže správný nácvik a vhodný postup ve vztahu k psovi a jeho věku. Zahrnuto je přivolání psa, znalost základních cviků na povel, ovladatelnost psa při chůzi psovoda, odložení psa a překonávání překážek. Druhá část obsahuje obranu psovoda. Musí předvést prověřování terénu psem, vyhledání a označení hledané osoby psem a přesun podezřelé osoby za aktivní účasti psa. Obrana psovoda a přihlížejících osob proti útoku podezřelé osoby. [3]

1.5 Norma pro využívání psů v PKB

Pracovní psi jsou využíváni jako doplňková ochrana, proto musí mít dobré životní podmínky, aby podávali optimální výkony. Správnou péči o psa a jeho fyzickou a psychickou stránku, získáme potřebnou aktivitu psa. Potom můžeme využívat psa na celou pracovní dobu, podle typu práce. V podkapitole jsou rozebrány typy prací a jejich náročnost pro psa.

1.5.1 Péče o psa

Pes, stejně jako člověk potřebuje pro optimální výkon fyzickou a psychickou vyrovnanost. Pokud by byl pes přetěžován, jeho výkony by klesaly a veškerý předchozí výcvik by se minul účinkem. Navíc se může jednat o porušení Zákona na ochranu zvířat proti týrání č.246/1992Sb. [4]

Krmení, ustájení, pracovní doba psa má svá pravidla. Je zapotřebí, aby strava byla kvalitní, vyvážená a dávkována se 20% před pracovní dobou a 80% po pracovní době. Po celou dobu pracovního výkonu musí mít pes přístup k čerstvé vodě. Pro ustájení psa je důležité mít přístřešek proti nepříznivým podmínkám a kotec pro čas odpočinku. Vše musí mít rozměry dle rasy psa.[4]

Každý pes používaný v PKB musí být nezaměnitelně označen čipem a jednou ročně očkovan proti vzteklině. Doporučuje se očkování kombinovanou vakcínou proti běžným psím nemocem.[4]

1.5.2 Výkon služby

Pracovní směny psů se psy mohou mít různý časový interval, ale maximálně 12 hodin. Důležité je dodržení systému práce, odpočinku, venčení, krmení a napájení psa.[4]

1.5.2.1 Pochůzková činnost

Pochůzková činnost psů se psem spočívá v procházení určeného objektu a kontrola klidového stavu. Pokud při pochůzce objeví změnu situace, tak zasahují a snaží se vše vrátit do klidového stavu. Pochůzková činnost by měla trvat maximálně tři a půl hodiny, následuje půl hodiny na odpočinek a vyvenčení psa. Tento cyklus se opakuje vícekrát, avšak nesmí překročit 12 hodiny pracovní doby. [4]

1.5.2.2 Výjezd při narušení objektu

Při narušení objektu dochází k výjezdu psů se psem. Pes během přepravy musí být umístěn v prostoru, v kterém přirozeně cirkuluje vzduch, zvířeti umožňuje přirozené postavení, teplotu v rozsahu 10-25°C a má neklouzavý povrch. Po převozu je nutné psa vyvenčit, aby zásah nebyl narušen. Po vstupu do střeženého prostoru psů kontroluje terén a samotné chování psa při avizaci. Je-li pes vycvičen na samostatnou činnost, může psů vypustit psa a vést ho k narušenému prostoru. Pes označí osobu štěkáním. [4]

1.5.2.3 Ochrana objektu volně pobíhajícím psem

Tuto ostrahu využívá spousta firem a jsou s nimi spokojené. Psychologicky působí na odrazení od vstupu dětí, bezdomovců a jiných náhodných kolemjdoucích. Jestli má opravdu, někdo zájem narušit hlídání prostor, lze to poměrně snadno a to otrávenou návnadou, hárající fenou nebo přátelským chováním s chutnými pamlsky.[4]

Správné chování psa a případné zadržení osoby do příchodu psů je podmíněno pravidelným odborným výcvikem a dodržováním daných pravidel. Pokud má pes hlídat v noci, musí být přes den zavřený v kotci. Je-li pes volně puštěn po celý den, spánek si určuje sám a to nejčastěji v poledne a o půlnoci, což je nežádoucí. [4]

1.5.2.4 Pes jako signalizační prvek

Činnost je hodně podobná volně pobíhajícímu, jen s tím rozdílem, že psovod je v blízkosti, aby mohl reagovat na signalizaci psa. Pes může být volně puštěn v celém objektu, koridoru nebo pracuje na pohyblivém stanovišti. Vyplývá z toho několik výhod, psa není snadné otrávit, nepřichází do kontaktu s narušitelem, protože narušení hlásí z větší vzdálenosti a psovod má čas zareagovat. Pes nemusí absolvovat, tak náročný výcvik, jako samostatně pracující pes, protože nemusí dojít ke kontaktu s narušitelem. [4]

1.5.2.5 Ochrana veřejného pořádku

Demonstrace, sportovní utkání, koncerty a jiné akce s velkým pohybem osob jsou náročné na dodržování pořádku. Proto se využívá psa jako preventivního prvku. Zde musíme dbát na výběr psa s odolnou nervovou soustavou, jelikož dochází k silnému hluku, světelným efektům a velkému množství osob, které mohou být pod vlivem alkoholu či jiných návykových látek. [4]

Pes se psovodem může dohlížet na celou akci, ale je zapotřebí psa držet dál od nejvyšší hladiny hluku a možnost psovi dopřát uvolnění a krátký odpočinek v klidu. Přímá ochrana psovoda nebo aktivní zásah nesmí přesáhnout dobu patnácti minut. [4]

1.6 Závazný pokyn policejního prezidenta, kterým se upravuje činnost služební kynologie

Závazný pokyn popisuje činnost služební kynologie, její organizaci, úkoly a systém výkonu služby, výcvik, odbornou přípravu, chov a péči o služební psy¹ a vedení evidence služebních psů.[5]

¹ Zákon č. 166/1999Sb., o veterinární péči. Zákon č. 246/1992 Sb. Na ochranu zvířat proti týrání. Nařízení Ministerstva vnitra č.58/2006, kterým se upravují podmínky poskytování veterinární péče v Ministerstvu vnitra a Policii České republiky.

1.6.1 Základní úkoly služební kynologie

„Oddělení služební kynologie plní zejména úkoly při:

- 1) Ochraně veřejného pořádku, bezpečnosti osob a majetku*
- 2) Zajišťování bezpečnosti chráněných objektů, prostorů a osob*
- 3) Pátrání po osobách a věcech*
- 4) Preventivní činnosti*
- 5) Odhalování trestných činů a přestupků“ [5]*

Výkon služby se služebním psem lze za předpokladů, že psovod absolvoval odbornou přípravu a úspěšně složil zkoušky. Psovodovi je přidělen pes do osobní péče a s ním nárok na výživné na služebního psa. Psy jsou zařazeni do kategorií, podle druhu výkonu služby. Po každém výkonu psa se musí sepsat protokol o použití služebního psa nebo úřední záznam, proč nemohl být pes použit.[5]

1.6.2 Rozdělení služebních psů

Služební psi jsou rozdělení podle druhu výkonu služby a to na:

- 1) Hlídkové
- 2) Pátrací
- 3) Specialisty
- 4) Strážné

Hlídkový služební psi mají za úkol střežit a eskortovat osoby, zajistit bezpečnost a veřejný pořádek, zabránit vstupu do uzavřených prostorů a průzkum terénu.

Pátrací služební psi jsou využíváni u výjezdových jednotek a to k vyhledání a sledování pachových stop a pátrání po pohřešovaných nebo hledaných osobách.

Specialisti už podle názvu slouží ke speciálním zásahům a úkonům. Především se jedná o vyhledání výbušnin, hořlavých látek, drog, živých i neživých osob v sutinách.

Strážní psi střeží různé objekty, prostory a případně avizací upozorní na blížící se osobu nebo ukrytou osobu. [5]

1.6.3 Výcvik služebních psů

Výcvik služebního psa probíhá ve výcvikovém středisku a pes je cvičen podle kategorie, která je mu určena. Výcvik může probíhat individuálně nebo společným výcvikem s ostatními psi. Časová doba výcviku je proměnlivá, podle zkušeností psovoda a rasy psa. Jsou dány minimální počty hodin týdně na výcvik, u hlídkového nebo strážního psa 8 hodin, u pátracího nebo specialisty 12 hodin. Výcvik může probíhat ve výkonu služby i mimo službu.

Mohou nastat možnosti, kdy není možné cvičit ani využívat psa pro výkon služby. Z toho důvodu, kdy veterinární lékař rozhodne o zdravotní nezpůsobilosti psa¹. Nebo při výkonu služby, kde rušivé elementy jako velká frekvence osob, extrémní teploty, výskyt nebezpečných a toxických látek znemožní použití psa. [5]

1.6.4 Kynologická evidence služebních psů

Evidence slouží ke kontrole všech používaných psů o jejich výcviku a umístění v útvech. Využívá se centrální evidence služebních psů a dílčí evidence všech útvarů. Vše je evidováno přes výpočetní techniku přesněji pomocí počítačového programu KIS². Každý služební pes má evidenční číslo, které se nikdy nemění, protože pes může být přesunut do jiného útvaru nebo k jinému psovodovi. Se psem se přesouvá i evidenční knížka, kde je zapsáno evidenční číslo a stav psa. Evidenční knížku musí mít psovod u sebe. [5]

1.7 Shrnutí

Z první kapitoly lze vyčíst rozdíl z hlediska práva pro pracovní a služební psi. Psi jsou využíváni pro odlišné práce jako ostraha objektů, ochrana psovoda i jiných osoba každá práce je jinak náročná proto musí mít pes i určité úlevy. Je evidentní, že chybějící zákon pro průmysl komerční bezpečnosti se dotýká i využívání psů. Pro pracovní psi jsou omezené možnosti a jejich pracovní náplní je především střežit chráněný objekt nebo občana.

² Kynologický informační systém

2 VYUŽITÍ PSA K OCHRANĚ OSOB A MAJETKU

Technické prostředky jsou na vysoké úrovni, umí rozpoznávat vniknutí do objektů, rychlé hlášení poplachů, přivolání pomoci a další důležité činnosti. Vše se zlepšuje, ochranné prvky jsou menší a pro útočníka „neviditelné“, což může mít i negativní efekt. Vše by mělo směřovat k efektivnímu zabezpečení daného prostoru a snížení potencionálních útoků. Nejlepší způsob zabezpečení je kombinací lidského faktoru, techniky a psa. Pes může být použit v případech nutné obrany, krajní nouzi a zadržení podezřelého, které jsou popsány výše.

Je spousta výstav a veletrhů, kde jsou představovány nejnovější technologie v zabezpečovací technice. Dozvíte se ohromné množství nových a zajímavých informací. Ale zapátrejte po zabezpečovacím systému v kombinaci se psy a budete překvapeni, že nic nenajdete. Ovšem stačí se zeptat jednotlivých vystavovatelů a ti vám odpoví, že jejich technologie je v noci hlídána psy. Je to takový paradox dnešní doby, kdy se vše integruje, spojují se různé systémy a na toto se zapomíná.[6]

2.1 Obecné využití

V lidské společnosti jsou chováni psi užiteční a společenští. Chování psa by mělo splňovat požadavky majitele. Aby pes pánovi působil radost a užitek, je důležitá přiměřená výchova a dostatečný výcvik. Lidé v soukromém sektoru si pořizují spíše společenské psy pro potěšení a radost. V průmyslové komerční bezpečnosti se využívají více užiteční psi za úkolem střežit objekty a doplňovat stávající zabezpečení.

Lidé si své psy hýčkají a nedají na ně dopustit. Někteří si je pořizují jen pro sportovní účely a dokazují si svoje a psovi schopnosti ve srovnání s ostatními. Jiní lidé si je pořizují na ochranu majetku, proto se většinou tyto dvě skupiny lidí potkávají v kynologických výcvikových centrech a mají podobné výcviky. Ti co mají psa na ochranu, nevyžadují po psovi takovou přesnost, jako kdyby měli psa připravovat na zkoušky nebo soutěže.

V průmyslové komerční bezpečnosti se kynologie více rozšiřuje a rostou vyšší nároky na výcvik a schopnosti psů. Psi jsou používáni jako strážní nebo hlídkový se psovedem.

2.1.1 Historie

Psi se využívali už ve starověku ve válkách. Byli oblečení do brnění a kolem krku měli ostny a to ke zvýšené efektivitě útoku nebo k zastrašení. Hodně poznatků z využívání psů ve válkách je z bojišť Řeků, Egyptanů, Římanů a obyvatel zemí přední Asie.

Psi se začali používat díky jejich síle, rychlosti a nekompromisním útokům. Útoky byly mířeny na nepřátelské koně, protože bojovník na koni byl velikou hrozbou. Psi byli krmeni koňským masem a před bojem se nechali vyhladovět a pak se načichali koňské krve. Bylo tak využíváno přirozeného chování psů.

Vývoj válek se měnil a s příchodem nových zbraní bylo od válečných psů postupně upouštěno. Psi se začali využívat k ochraně hradů, pozemků a ke štvání lidí v době nevolnictví.

Zařazení psů do armády se vrátilo koncem 19. a počátkem 20. století po objevech I. P. Pavlova a K. Lorenze.³ Těmito objevy se zjednodušil a zlepšil výcvik psů a jejich následné využití. Kromě využívání v armádě, jsou pomalu zařazováni do policejních sborů. Technika se nadále zdokonalovala, ale bylo zjištěno, že pes bude stále nepostradatelná část ochrany. Psi už nejsou používáni k útokům, ale spíše k obraně osob a ochraně majetku. [6]

³ I .P. Pavlov – teorie vyšší nervové činnosti, K. Lorenz – teorie přirozeného a naučeného chování



Obr. 1 Starověcí váleční psi v brnění

2.1.2 Vlastnosti psa

Pes má několik vrozených vlastností, které se mohou výcvikem vylepšit, a my můžeme získat psa pro potřebnou činnost. Každý člověk je originál a to platí i psů, proto jsou rozdíly ve sluchu, čichu, zraku, obranné reakci a tělesné konstituci. Příkladem můžeme porovnat rozdíly dvou psů při různých činnostech. Pes určený pro střežení objektu využívá více obranné reakce, čichu zraku a sluchu. Pes pro stopování využívá čich a musí mít lepší fyzickou zdatnost. Proto se dbá na rodokmeny a podle nich se určují vlastnosti štěněte a správným výcvikem se snaží dosáhnout co nejlepšího výsledku, aby mohl pes vykonávat danou činnost. [7]



Obr. 2 Postavením a natočením uší dokáže pes přesněji určit zdroj zvuku než člověk

2.1.3 Pes jako aktivní prvek strážního zajištění

Zabezpečovací technika detekuje narušení střeženého prostoru, ale narušitele neodradí od vstupu, protože většinou není na první pohled viditelná na rozdíl od psa, který aktivně svým chováním odrazuje případné pachatele. Navíc může pes aktivně vyštěkat pachatele nebo ho i zadržet. Případně ochrání psovoda od útoku. Tyto vlastnosti technika nemá a nikdy mít nebude. Jelikož psi využívají vrozených vlastností, jako jsou nebojácnost, oddanost člověku, otužilost, vysokou pohyblivost a všechny své vlastnosti mohou zdokonalovat výcvikem. Výcvik je velice důležitý, jinak by mohlo dojít k přecenění možností psa a následného zklamání, což by nebylo efektivní. [6]

2.2 Základní výcvik

Po správném výběru plemene se začíná se základním výcvikem od štěněte. Výběr psa je zvolen podle zájmů, možností a vkusu majitele. Není dobré si vybírat psa jen dle povahových vlastností, pokud se zájemci nelíbí pes vzhledově, téměř vždy to dříve nebo později pes vycítí.

Pro výcvik můžeme využívat následující čtyři metody:

- 1) Chuťově dráždivá metoda využívá povelů s pamlskem.
- 2) Mechanická metoda využívá fyzických zákroků k donucení psa pro provedení povelu.
- 3) Napodobovací metoda se používá u hromadného výcviku jako je štěkání na povel, překonávání překážek.
- 4) Kontrastní metoda je spojení chuťové a mechanické metody pro urychlení výcviku.[7]

2.2.1 Výchova štěněte

Výchova štěněte je časově náročná, je potřeba strávit se psem několik hodin denně. Pro úspěšnou výchovu musíme dbát na potřebný kontakt s lidmi, dobrou výživu a zdravotní stav. Za základní formu učení psů považujeme různé hry se psem. Pohybové hry jsou

dobré pro rozvoj svalových partií, návyk pro lov nebo útěk před nepřítelem. Tyto hry nám usnadní další výcvik. Při hrách voláme na štěně jménem a podáváme u toho pamlskek, aby si rychle zvykl na jméno. Pro pohyb po venkovním prostředí, je zapotřebí návyk na obojek, vodítko a náhubek. Opět využíváme hry pro odpoutání pozornosti od obojku. Pro zvýšení kondice a utvářené povahy využíváme vycházek do míst s větším pohybem osob, zvířat nebo dopravních prostředků. Pes se díky těmto procházkám stává vyrovnanější a méně váhavější. Ovšem je nežádoucí, aby se pohyboval pes bez náhubku a vodítka pokud nezvládne základní povely. [8]

2.2.2 Základní povely

Nejdříve si základní povely nacvičí ve známém prostředí jako na zahradě u domu, kde to štěně už zná a cítí se bezpečně. Po zvládnutí cviků v domácím prostředí, opakujeme cviky na jiných místech a začínáme socializovat s ostatními psy v kynologických klubech.

2.2.2.1 Přivolání

Cvik provádíme formou hry a pro přivolání, vydáme povel „ke mně“. Snažíme se upoutat pozornost psa a spíše od něj odbíhat, aby měl tendenci přiběhnout. Po správném provedení pochválíme nebo kombinujeme s pamlskem.[8]

2.2.2.2 Štěkáni na povel

Pracovní nebo služební psi tento cvik musí zvládat. Domácí psi tímto posilují vztah mezi psem a pánem. Zjišťujeme, v jakých situacích pes štěká, a tyto situace využíváme pro výcvik. Psa podporujeme povel „štěkej“ a pokud pes po povelu dále štěká, odměníme ho pamlskem a pochválíme. Pes rychle pochopí tento cvik a pak bude štěkat pouze na povel. [8]

2.2.2.3 Aport

Další důležitý cvik pro služební, pracovní a lovecké plemena, ale pro spoustu psů je aportování výbornou zábavou. Pes má přirozenou vlastnost pronásledovat pohybující se předměty, proto toho využíváme. Nejdříve formou hrou psovi házíme míčky, hadry nebo jiné předměty, pokud pes projeví zájem o pohybující se předmět a uchopí ho, voláme ho

k sobě. Po přinesení, pochválíme a odměníme pamlskem. Později přidáme po odhazování povel „aport“. [8]

2.2.2.4 Návyk na střelbu

Pokud je v plánu používat psa v rušném nebo nebezpečném prostředí je tento návyk velice potřebný. Začíná se pozvolna nejdříve tlesknutím a sledováním reakce psa. Pokud pes nevěnuje pozornost tlesknutí, zvyšujeme intenzitu hluku prasknutím balónku a později výstřely startovací pistole. Je-li pes bázlivý v těchto situacích, je hodně obtížné odstranit tuto nežádoucí vlastnost. [8]

2.3 Použití psa v obranných situacích

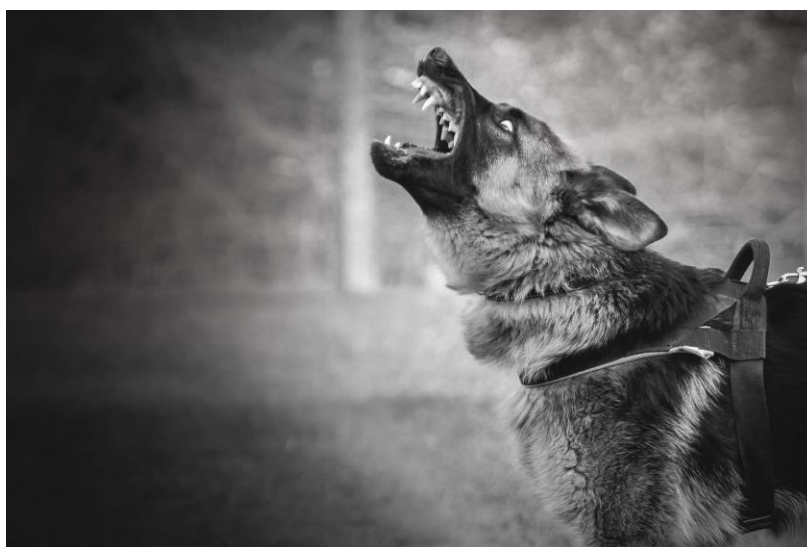
Po základním výcviku, přichází na řadu speciální výcvik, do kterého spadá:

- Průzkum terénu
- Rozvíjení zloby a odvahy
- Ochrana a obrana psovoda
- Střežení volné, na pevném nebo pohyblivém stanovišti

Psa lze cvičit na více speciálních úkonu a dosáhnout větší variability použití psa. Ovšem není vhodné používat psa na vyhledávání munice a výbušnin pro střežení. Proto je velice důležité si uvědomit, jak chceme psa používat a jaký nám má přinést užitek.[7]

2.3.1 Hrozba útočníkovi agresivitou psa

Hrozba psa má za úkol odradit útočníka od útoku. Pes svojí agresivitou ukazuje vlastní sebevědomí a rychlost jakou může případně zaútočit. Rozvíjení zloby je pomocným cvikem k zadržení osoby. Díky tomuto cviku pes získá nedůvěru k cizím osobám a je schopný na ně podle povelu zaútočit. Pro nejrychlejší výcvik se nacvičuje ve skupinkách, kde figurant vydráždí nejodvážnějšího psa, pak ostatní psy, je využíváno napodobovací metody. Pokud pes reaguje na figuranta aktivně, přidáváme povel „Pozor!“ a odměníme psa pamlskem. [7]



Obr. 3 Hrozba útočníkovi

2.3.2 Fyzické vyřazení osoby

Pro fyzické vyřazení osoby jsou vhodnější psi většího vzrůstu váhy a celkové tělesné konstituce. Je možné naučit zadržení osoby na ruku nebo nohu i malé plemena, ale tento útok nebude efektivní a pachateli nezabrání v dalším útoku. Ovšem i malé plemeno má psychologický efekt a svým štěkotem může odradit pachatele od vloupání či jiné činnosti.

Fyzické zneškodnění je nejvíce používáno u služebních a pracovních psů proti ozbrojenému útočníkovi. Pro spoustu lidí je to nehumánní, ale pes způsobí menší zranění než použití střelné zbraně. Správně vybrané plemeno s dobrým výcvikem, je schopno chránit psovoda i střežený prostor a případného pachatele je jednodušší předat Polici ČR.

Výcvik zadržení je primárně určen na ruku z toho důvodu, že útočník v ní drží zbraň a je ho potřeba vyřadit z boje. Jelikož s poraněnou rukou lze těžko bojovat nebo pokračovat v krádeži. Posledním důvodem je humánnost útoku. Pes by ze svého přirozeného chování útočil spíše na nohy, břicho a hýždě. Pes totiž primárně chrání sebe, svého pána a pak až střežený prostor.[9]

2.4 Nejvíce využívané plemena

V následujících odstavcích je popsáno, jaká nejčastější plemena jsou u Policie ČR, Armády ČR, průmyslové komerční bezpečnosti a u soukromých občanů a za jakým účelem jsou využívána.

2.4.1 Policie ČR a Armáda ČR

Armáda ČR používá služební psi v kombinaci s elektrotechnickými zabezpečovacími systémy při střežení letišť, muničních skladů a vojenských areálů. Nejčastější plemena jsou německý ovčák, belgický ovčák, rotvajler, doberman, ale jsou využívány i jiná plemena na speciální práce. Většina psů je určena k hlídkové a strážní službě, jen hrstka je určena k záchranářským pracím, k vyhledávání drog a výbušnin. [9]

„Použití služebního psa upravuje zákon o ozbrojených sborech, část sedmá s názvem Použití vojenské zbraně vojákem §42 odst. 1 „Voják je oprávněn při výkonu pořádkové strážní, eskortní a dozorčí služby použít vojenskou zbraň“. Dále jsou pod písmeny a) až d) uvedeny podmínky, za kterých může být zbraň použita. V odst. 4 je uvedeno “ Voják je povinen, dovoluje-li to ohrožení, před použitím vojenské zbraně užít domluvy, napomenutí nebo použít hmatů a chvatů sebeobrany, služebního psa nebo údery vojenskou zbraní.“ V odst. 7 se dále hovoří o „ Použití vojenské zbraně, služebního psa, hmatů a chvatů sebeobrany a údery vojenskou zbraní je voják povinen neprodleně po jejich použití hlásit nadřízenému a sepsat o tom záznam“. Ze zákona vyplývá, že služební pes se nepovažuje za zbraň. „[9]

Policie ČR má širší využití pro služební psi. Uplatňuje psy téměř ve všech složkách PČR, převážně v pořádkové, kriminální, cizinecké a dopravní službě. Je zde rozdělení na všestranné a speciální psy. Všestranní psi jsou děleni na hlídkové a pátrací. Pátrací mají za úkol ochránit psovoda a zadržet pachatele. Hlídkový jsou určeni k pachovému vyhledávání osob, likvidaci výtržností. Psi specialisté vyhledávají výbušniny, zbraně, omamné látky, lidské pozůstatky. Nejčastějšími rasami jsou německý ovčák, rotvajler, boxer, labrador, belgický ovčák, velký knírač. U PČR se dbá na původ psů, převážně jsou z vlastních chovných stanic PČR. Ovšem vše je individuální, takže je možné objevit ve službě i schopného křížence. [9]

2.4.2 Soukromé osoby a PKB

Soukromí občané si psi pořizují pro ochranu majetku a osobního potěšení. Spousta lidí má mylný dojem, že stačí naučit psa základních cviků, sedni, lehni, štěkej a už mají vycvičeného psa. Automaticky počítají, že jim ochrání majetek. Jenže pokud si pachatel objekt vyhlídne a zjistí, jaký tam je pes a jak ho může obelstít, má zjednodušenou cestu ke svému záměru. Každá osoba má jiný vkus, proto pro ochranu majetku jsou využívány téměř všechny rasy.

V průmyslové komerční bezpečnosti jsou větší nároky na výcvik psů než u soukromých lidí, proto jsou nejvíce využíváni německý ovčák, německý boxer, holandský ovčák, doberman, belgický ovčák. Ovšem i tady se najdou výjimky, kdy soukromý psovod vlastní psa podle svého uvážení a vhodnosti k práci. Hlavním úkolem psů u bezpečnostních služeb je ochrana majetku a občanů. [9]

2.5 Shrnutí

Lidé v dřívějších dobách používali psy k lovu zvěře, poté k boji ve válkách. Využívali jejich vrozených vlastností. Postupem času a poznáním jejich nervové soustavy je začali využívat pro zábavu. Později je využívali pro vlastní ochranu a ochranu svého bydlení. Postupnými výcviky pokus omyl, zjistili, že pes se dá naučit téměř všemu. Proto se využívá u státních složek a soukromých bezpečnostních služeb. Výběr plemen je obrovský, proto v každém odvětví je výčet nejvíce využívaných plemen.

3 VARIANTY OMEZENÍ OSOBNÍ SVOBODY A ZADRŽENÍ

V třetí kapitole jsou rozebrány výcviky u soukromých lidí, PKB a ve státních složkách a popsány rozdíly mezi těmito výcviky.

3.1 Výcvik na omezení osobní svobody v soukromém sektoru a PKB

Každá bezpečnostní služba, která vlastní psa s psovodem má domluvený výcvik u kynologických cvičišť. Pravidelnost výcviku si určuje služba podle potřeby, vlastního uvážení a finančních možností. Výcvik na omezení osobní svobody se liší jen minimálně od obrany psovoda ve sportovní kynologii. Proto můžeme sledovat pracovní psy ve společném výcviku obran se psy vlastněnými soukromými osobami.

3.1.1 Obrana psovoda a dalších osob

Výcvik na obranu psovoda nebo dalších chráněných osob začíná výše uvedenou hrozbou útočníkovi. Po úspěšném výcviku je zapotřebí naučit psa zákusu do rukávu. Nejdříve se používá kus látky, aby pes získal sebevědomí a zákus pro něj byl přirozený. Postupně se přidává pešek až po měkký rukáv. Figurant vydráždí psa, aby měl tendenci zaútočit. Při výcviku je důležité, aby se pes neškrtil, proto jsou dobré postroje na psy. Pokud pes jeví zájem o figuranta a jeho rukáv, může se postupně zvyšovat zátěž. Figurant přibíhá čelem k psovodovi s úmyslem na něj zaútočit a úkolem psa je útočníka zastavit zákusem do rukávu. Zákus musí být pevný, aby pes neměl tendenci překusovat a útočník neměl šanci uniknout. Obtížnost se zvyšuje útoky s jiných směrů, třeba za zády psovoda, pes díky svým schopnostem by měl útočníka zastavit dřív, než dojde k napadení psovoda. Náročnější je pro psa obrana více osob. Tento výcvik musí probíhat až po perfektním výcviku obrany psovoda. V praxi se ochrana více osob moc nepoužívá, jelikož je to pro psa hodně náročné a únavné.[7]

3.1.2 Revírování

Výsledkem výcviku je odhalení a označení skryté osoby v terénu. Proto je na místě, aby výcvik probíhal v terénu podobném výkonu práce. Na začátku výcviku vysíláme psa s povelom „revír“ směrem k úkrytu. Pes může být na volno nebo na dlouhém vodítku. Jeho úkolem je odhalit osobu a označit ji štěkáním a nesmí na ni zaútočit. Pokud pes neoznačí

osobu štěkáním, přistoupí psovod a vydá povel „štěkej“. Po úspěšném provedení opět psa pochválí. Zvýšíme zátěž tím, že psa vyšleme směrem k původnímu úkrytu, kde osoba není. Pes po nenalezení se vrátí k psovodovi, který ho vyšle směrem k druhému úkrytu. Opět po nalezení a vyštěkání osoby, přistoupí psovod a odmění psa. Pes by měl mít zafixováno, že nesmí klidně stojící osobu napadnout, proto je dobré, aby vyštěkával dva kroky od osoby. Zákus má povolen, pouze při útěku nebo útoku osoby. Na útěk osoby navazuje hladké zadržení. Po úspěšném výcviku, by měl pes na padesát metrů od osy postupu psovoda objevit a označit skrytou osobu, která může být na stromě nebo v různých úkrytech. Pro použití psa v pracovním režimu musí být pes ovladatelný a neodbíhat zbytečně daleko.[7]

3.1.3 Hladké zadržení

Tento způsob se používá při útěku pachatele. Cílem je omezení osobní svobody osoby, která konala trestnou činnost nebo útočila na jinou osobu. Výcvik se provádí po zvládnuté obraně psovoda. Figurant vydráždí psa, aby pes měl zájem zadržovat. Potom se figurant rozběhne směrem od psa a psovod vydá povel „drž“ a pustí psa buď na dlouhém vodítku nebo na volno. Ze začátku je lepší na vodítku pro lepší kontrolu psa. Po zákusu do rukávu se figurant zastaví a přestane hýbat. V ten moment psovod vydá povel „pust“, případně trhnutí vodítkem a následně „k noze“. Pes po správném provedení dostane pochvalu, nežádoucí je, aby pes držel nehybnou osobu. V další fázi se figurant vzdaluje a pes je veden k samostatné práci. Při správném nácviku a zvládnutí zadržení na padesát metrů, psovod za psem už nevybíhá ani ho nevolá k sobě. Pes po zadržení a krátkém boji s figurantem musí vycítit moment, kdy figurant přestal bojovat a pustit ho. Ovšem pokud by měla osoba tendenci utéct, pes musí opět zakročít. Pro pracovní psy je důležité, aby v tomto cviku byli perfektní a odolní vůči protiútokům. Osoba může mít teleskop, střelnou zbraň či jiný nástroj, kterým může psa atakovat.[7]

3.2 Výcvik na zadržení ve státní službě

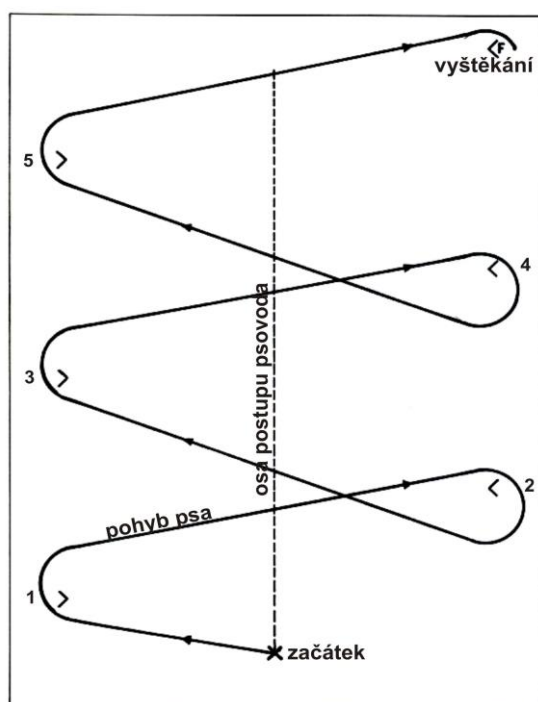
Podmínky pro výcvik ve státní službě jsou příznivější než v soukromém sektoru. Na výcvik mají vyšší finanční prostředky a víc času. Ovšem vše je podmíněno vyšší náročností, jak na psovody, tak na samotné psy. Základní výcvik probíhá téměř shodně s výše uvedeným výcvikem.

3.2.1 Obrana psovoda a dalších osob

Výcvik je shodný s výcvikem u průmyslové komerční bezpečnosti do určité fáze. U obrany psovoda nastává další fáze, kdy je pes cvičen ve zhoršených podmínkách. Obrany se provádí na veřejných místech za přítomnosti více osob, provozu dopravních prostředků, ve dne i v noci. Všechno je kvůli přípravě na reálné situace během služby. Další náročnou fází na výcvik je obrana osoby psem s náhubkem. Tento cvik je velmi náročný pro psa, protože může být bolestivý a útoky nemusí být tak důrazné. Proto se dbá na materiál a konstrukci náhubku, aby způsobovalo co nejmenší možné zranění psa. [6]

3.2.2 Revírování

Výcvik probíhá podobně, jak výše uvedený jen se více využívá náhubku a mění se prostředí výcviku. Hodně se využívá prostorů, kde se předpokládá výkon služby. Proto se nacvičuje v hromadných dopravních prostředcích, na parkovištích, v lesích a to z mnoha možností úkrytu pachatele. Další změnou je zadržení hned ještě před označením osoby. Ovšem pokud je pes trénován na vyštěkání a začneme ho cvičit na zadržení, tak při výkonu služby může selhat a nevykonat ani jednu činnost správně, proto se nedoporučuje kombinace těchto cviků. Výcvik může probíhat i s dvojicí psů kvůli přesnějšímu zásahu. [6]



Obr. 4 Průběh cviku vyhledání skryté osoby [10]

3.2.3 Hladké zadržení

Základní výcvik tohoto zadržení je stejný jako v PKB. Po zvládnutí tohoto výcviku přichází těžší výcvik v rušném prostředí. Pes se musí naučit zakročit i v terénu, kde musí překonávat překážky nebo vběhnout do budovy či hromadných dopravních prostředků. Jelikož služební psi jsou často pouštěni na vzdálenost větší než pět set metrů, musí svůj zákrok uskutečnit perfektně. V případě takového zákroku už nehovoříme o hladkém zadržení, ale útoku na volno. Pes musí mít nacvičené i pachové stopy na vyhledání osob.[6]

3.3 Zkouška psovoda bezpečnostní služby

Zkouška psovoda u bezpečnostní služby není povinná, ale jejím absolvováním, získává psovod větší možnosti na uplatnění u bezpečnostní služby. Psovod provádí obchůzky a kontroluje situaci ve střeženém prostoru s využitím vycvičeného pracovního psa.

3.3.1 Ovladatelnost a poslušnost psa

Zkouška začíná základními cviky na ovladatelnost a poslušnost psa. Pokud psovod nezvládá se psem základní cviky, nemá význam dále absolvovat zkoušku. Výcvik obrany bez základní poslušnosti je bezcenný.

3.3.1.1 Přivolání psa

Pes se volně pohybuje, psovod je na místě. Po pokynu zkušebního komisaře, vydá psovod povel a pes musí co nejkratší a nejrychlejší cestou přiběhnout k psovodovi. Pes zůstává v pozici, dokud není přivázan na vodítko.

3.3.1.2 Polohy- sedni, lehni, vstaň, u levé nohy psovoda

Pes provádí polohy na pokyn psovoda. Je upoután na vodítko a vše musí předvádět co nejpřesněji a rovnoběžně s osou psovoda.

3.3.1.3 Ovladatelnost psa při pohybu psovoda

Psovod vydává povel jen při změně směru nebo zrychlení. Pes musí kopírovat pohyb psovoda u jeho levé nohy.

3.3.1.4 Překonání překážek

Překonávají se tři typy překážek. Psovod nesmí fyzicky nutit psa do překonání. Hodnotí se ochota a styl provedení překonání překážky. Překážky jsou vhodně volené s ohledem na bezpečnost, věk a zdraví psa.

3.3.1.5 Odložení psa

Psovod odloží psa na určeném místě na minutu až tři a sám stojí v úkrytu určitou vzdálenost od psa. Podle zkušebního komisaře psovod přistoupí ke psovi a upoutá ho na vodítko.

3.3.1.6 Odolnost psa při střelbě nebo hluku

Zkoušení probíhá při odložení a při ovladatelnosti psa při pohybu psovoda. Vše by měl vykonat stejně jak za klidového režimu.

3.3.2 Obrana psovoda

Tato část zkoušky má prověřit schopnosti psa ochránit a ubránit psovoda před případnými útoky.

3.3.2.1 *Prověření terénu*

Psovod postupuje po rovině, vydává povel „Revír“ a pes prověří úkryt jak ne levou stranu tak na pravou.

3.3.2.2 *Vyhledání a označení ukryté osoby*

Pes nalezl osobu a nepřetržitým štěkáním osobu označí.

3.3.2.3 *Střežení podezřelé osoby při prohlídce*

Pes střeží pohyb podezřelé osoby, zatím co psovod prohledává podezřelého, jestli není ozbrojen. Pes leží asi metr od podezřelého a je připraven účinně zasáhnout v případě napadení psovoda.

3.3.2.4 *Obrana psovoda psem*

Pes předvede obranný zákrok proti útoku pachatele na psovoda.

3.3.2.5 *Přesun podezřelé osoby*

Psovod se psem doprovází podezřelého na určené místo a předá odpovědné osobě. Přesun je realizován zadním doprovodem. Psovod se psem u levé nohy jde asi pět kroků za podezřelým. [3]

3.4 Shrnutí

Variant výcviku na omezení osobní svobody je hodně, bylo vybráno jen několik jako obrana psovoda, revírování a hladké zadržení, které jsou v praxi nejpoužívanější a jejich nácvik je poměrně rychlý a snadný. Rozdíly mezi těmito výcviky jsou teoreticky popsány, avšak v praxi mohou být tyto rozdíly větší nebo menší. Vše ovlivní psovod a jeho chování, finanční možnosti, časová flexibilita a náročnost na komplexní výcvik psa.

II. PRAKTICKÁ ČÁST

4 DRUHY OMEZENÍ OSOBNÍ SVOBODY

Pro civilního občana a zaměstnance bezpečnostních služeb platí stejné zákony. Návčik obrany u sportovní kynologie a návčik pro pracovní psi je jen lehce odlišný. Přitom by měl být pracovní pes lépe vycvičen, ale realita je bohužel jiná. Spousta bezpečnostních firem, chce mít psa jen pro psychologické a odstrašující účely. Tím vzniká obrovské nebezpečí při použití psa, který není pravidelně cvičen.

Tak jak u všech ostatních bezpečnostních prvků je důležitá finanční stránka věci. Proč by měli firmy utrácet peníze za výcvik, když jim stačí koupit psa naučit ho základní povely a nemusí utrácet za zdoluhavý a profesionální výcvik. Takový to pes není moc vhodný ke střežení objektu. Může štěkat na kohokoli, kdo prochází okolo firmy nebo střeženého objektu. To může ostrahu unavit a na štěkání psa nebude reagovat i při případném vstupu pachatele do objektu.

V následující kapitole jsou uvedeny cviky, které jsou nejčastěji cvičeny a psodví u bezpečnostních služeb je po psech vyžadují. První podkapitola je odlišná od ostatních tím, že je to výcvik pro strážného psa, ostatní podkapitoly jsou pro hlídkové psy.

4.1 Střežení prostoru

Strážný pes je často k vidění u hodně firem od malých autobazarů až po velké výrobní haly. Má za úkol odradit cizího občana od vniknutí do střeženého prostoru. Střežení může probíhat více způsoby jako:

- střežení na pevném stanovišti,
- střežení na pohyblivém stanovišti,
- střežení na volno.

Všechny způsoby střežení vyžadují, alespoň základní výcvik. Pokaždé se pohybuje pes po vymezeném prostoru a má za úkol štěkáním a ukazováním hrozby, zamezit vstupu cizích lidí do objektu a případně při vniknutí občana omezit na osobní svobodě.

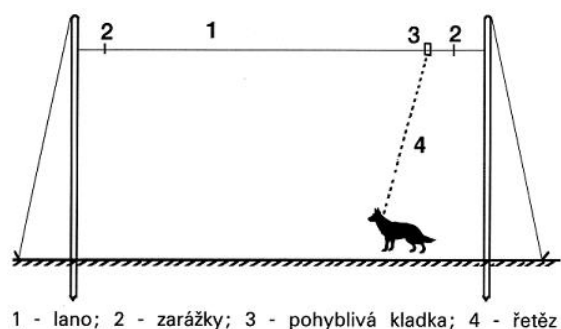
Střežení na pevném stanovišti lze považovat za nejméně účinnou ochranu. Pes má omezený výběh délkou řetězu, který je přivázán k tyči nebo velikostí kotce. Tito psi často absolvují pouze základní výcvik na ovladatelnost a poslušnost. Pravidelné výcviky u nich

nejsou samozřejmostí. Pokud je pes permanentně ve střeženém prostoru a na vycházky chodí pouze za účelem venčení, považuje své umístění jako trvalé a dříve nebo později přestane signalizovat osoby vstupující do objektu. Bohužel, v dnešní době je takto chráněno spousta firem a jejich vedení si myslí, že tento způsob je dostačující k mechanickému a elektronickému zabezpečovacímu systému.



Obr. 5 střežení na pevném stanovišti

Střežení na pohyblivém stanovišti je o něco lepší varianta. S ní přichází náročnější výcvik, s výcvikem omezení osobní svobody. U těchto psů dochází k pravidelným výcvikům, aby nedocházelo k otupělosti a nedbalosti při výkonu práce. Pes je umístěn na ocelovém laně, která je umístěna na ocelovém laně a může mít dosah téměř po celém objektu. Toto řešení je dobré vzhledem k nepřímému kontaktu s cizími osobami a nepřijímání cizí potravy. Hrozba psa je větší než v předchozím případě, kvůli pohybu psa a jeho možného dosahu.



Obr. 6 Strážný pes na pohyblivém stanovišti[11]

Střežení na volno může probíhat pouze za předpokladu, že ve střeženém prostoru se nepohybují lidé. Střežené prostory jsou takto hlídány převážně v noci. Noční hlídač uzavře objekt, tak aby nemohl pes uniknout, a po té vypustí psa do prostoru. Takto hlídáný prostor je velice účelný, pokud občan překoná oplocení, pes ho může hned omezit na osobní svobodě. Výcvik je náročný v tom, že pes nejdříve vykonává povely „Pozor“ a „Drž“, kterému vydává psovod. Ovšem postupnou fází se výcvik dostane do situace, kdy musí pes pracovat samostatně. Proto je velice důležitý pravidelný trénink. Pes musí absolvovat základní výcvik, hrozbu útočníkovi a hladké zadržení. V praxi tohoto střežení využívá poměrně málo lidí a firem. Jelikož pes reaguje štěkáním i na procházející osoby, což v nočních hodinách v určitých místech zástavby není vhodné.



Obr. 7 Hlídací pes střeží objekt na volno [12]

4.2 Samostatná činnost psa

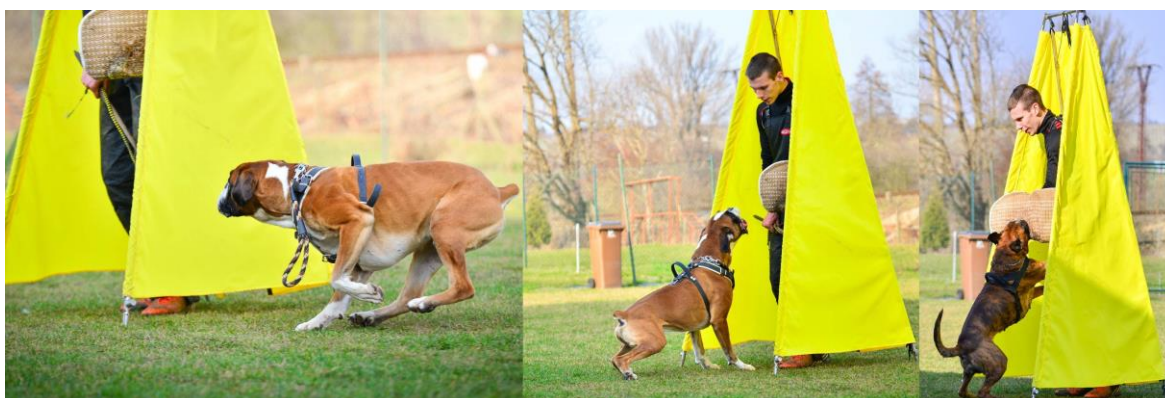
Již výše zmiňuji, že pes musí umět pracovat samostatně. Protože při výkonu práce může střežit s psovodem rozsáhlé prostory a je vyslán na velké vzdálenosti. Hlavně při střežení prostorů s výbušninami, hořlavými látkami nebo vysoce ceněnými předměty. Při narušení střeženého prostoru, poplachový zabezpečovací systém světelně nebo zvukově upozorní pracovníka bezpečnostní služby a ten uvědomí psovoda. Psovod vypouští psa do prostoru směrem k narušení prostoru. Pes je cvičen, aby jakoukoli osobu zadržel zákusem do ruky. Takto vycvičený pes musí být používán pouze pro tyto speciální případy. Proto tohoto výcviku využívá minimum psovodů v průmyslové komerční bezpečnosti a u soukromých osob tento výcvik neprobíhá.



Obr. 8 Samostatný zákrok psa

4.3 Odhalení pachatele

V teoretické části ve třetí kapitole je popsán výcvik revírování, což odpovídá odhalení pachatele. V praxi výcvik u soukromých osob i u bezpečnostních služeb probíhá v kynologických klubech. Důvodem je snadná dostupnost na místo výcviku a pomoc od zkušenějších psovodů a figurantů. Výcvik si může psovod upravit podle potřeb k výkonu práce. Má-li za úkol sčezit objekty, kde se pohybují cizí lidé za účelem přespání, nemusí cvičit psa na zadržení. Může proto při výcviku využívat psa s náhubkem, aby pes označil skryté lidi štěkáním, případně bránil lidem v pohybu aktivním napadáním. Tento výcvik se cvičí, aby nedocházelo ke zranění cizích osob ve střeženém objektu. Tímto výcvikem pes usnadní psovodovi práci a dokáže cizí nežádoucí občany vyvést ze střeženého prostoru bez přítomnosti Policie ČR. Správný výcvik se projeví až v době, kdy je pes v pracovním nasazení a provede vše bez sebemenšího zaváhání.



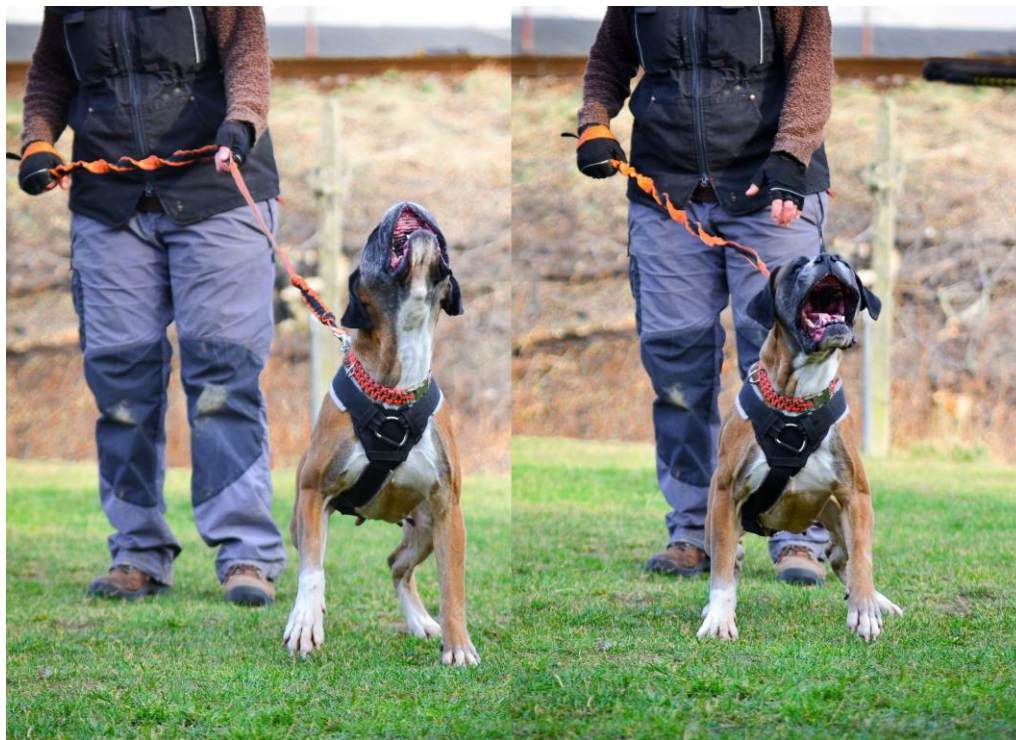
Obr. 9 Odhalení skryté osoby – vyštěkání, po náznaku útěku zkus do rukávu

V pracovním nasazení to funguje následovně. Psovod se svým psem střeží perimetr okolo továrny na výrobu štěpků. Hranice objektu jsou dány plotem z pletiva a pro zvýšení ochrany jsou doplněny kamerovým systémem. Zabezpečení bylo zvoleno podle žádosti majitele a jeho domněnek, že objekt vyší zabezpečení nepotřebuje, protože v objektu nejsou cennosti nebo odcizitelný materiál. V nočních hodinách zaznamená kamera pohyb občanů uvnitř střeženého prostoru. Psovod se psem s náhubkem se vydá na obhlídku. Jde po ose střeženého prostoru a vysílá psa na jednu i druhou stranu. Po chvíli pes signalizuje štěkáním nalezení občanů. Psovod doběhne k psovi a objeví tři osoby ležící na paletovém stání. Vydá povel psovi „K noze“, aby pes přestal štěkat a psovod se mohl slovně domluvit s cizími lidmi. Probíhá konverzace, v které se psovod dozví, že lidé se chtěli jen ukrýt před deštěm a někde přespát. Proto na vyzvání psovoda, ať opustí prostory, nekladou odpor. Psovod se psem u nohy jde asi tři kroky za lidmi a směřuje je k východu. Pes je celou dobu ve střehu pro případné napadnutí psovoda. V tomto případě je patrné, jaké má pes odstrašující schopnosti. Kdyby byl pracovník bezpečnostní služby sám v objektu, určitě by zásah nebyl tak rychlý ani účinný.

4.4 Ochrana psovoda

Pes jako ochranný prvek je velice spolehlivý. V soukromém sektoru se toto cvičení využívá ve velkém množství. Nezáleží na plemeni, povaze ani velikosti psa, hlavním úkolem psa je odradit případného útočnicka od fyzického kontaktu. Rozvíjí se tak nedůvěra a zloba psa k cizím lidem. Spousta lidí nezná zákony ani možnosti použití psa jako obranného prvku a proto ve výcvikových centrech je učí aspoň rozvíjení zloby psa. Pes chrání své-

ho majitele štěkáním, vyceněním zubů a pohybem směrem k cizímu občanovi. Pes je uvázan na vodítku a nemůže tak napadnout cizího občana a majitel se nemusí bát, že nezná zákony.



Obr. 10 Hrozba pachateli a ochrana psovoda

4.5 Protiútok psa – obrana psovoda

Pokud není naučená nebo selže výše zmíněná ochrana psovoda a útočník by chtěl majitele napadnout, musí přijít na řadu obrana. Tento cvik může mít mnoho podob, ovšem měl by se přibližovat reálné situaci. Například psovod jde se psem a proti němu jde občan a začne se s psovodem bavit. Rozhovor graduje v hádku a slovní urážky až po úmysl napadnout psovoda. Ve chvíli napadení psovoda by měl zakročít pes, zákusem do paže. Při výcviku se proto využívá povel „drž“. Jakmile útočník přestane jevit známky násilí, vydá psovod povel „pust““. Často se stává, že při procházce se psem, potká psovod známého kamaráda, který má hlubší tón hlasu a při rozhovoru se psovodem, se pes zakousl do kamaráda. Je to zapříčiněné nedostatečným výcvikem, aby pes nenapadl osoby, které nejeví známky násilí. Při výcviku máme psa na krátko a dáváme mu povel „klid““. Cvičení se více

zdokonaluje agresivitou, směry a intenzitou útoků. Výcvik obrany je téměř shodný s výcvikem obrany pro sportovní kynologii. V tom případě lze vidět shodné výcviky u soukromých občanů a psovodů u bezpečnostních služeb. Ovšem psovodi si výcvik prohlubují cvičením v noci a na různých místech. Psovod prochází se psem kolem budovy a za rohem na něj čeká figurant s úmyslem napadnout psovoda. V těchto situacích musí pes reagovat okamžitě a zákus do paže provést bez vydání povelů.



Obr. 11 Obrana psovoda

4.6 Odolnost psa

Další navazující výcvik při zákusu. Spousta útočníků se bude snažit utéct, a proto útočí na psy různými předměty. Při výcviku se nejvíce využívá prut nebo bič, nejdříve jen k náznakům úderů, později k lehkým úderům. Nikdy se nesmí pes uhodit nepřiměřeně. Mohlo by to zkazit celý výcvik a ublížit psovi. Je zapotřebí, aby pes měl odolnost a nepouštěl zákus hned po prvním úderu. Bohužel stávají se i případy, kdy útočník psa po zákusu napadl teleskopickým obuškem tak silně, že mu způsobil smrtelné zranění. Těmto zranění by se dalo předcházet speciálními vyztuženými postroji, které jsou zatím ve fázi testování.



Obr. 12 Nácvik odolnosti psa

4.7 Zadržení tzv. „na hladko“

Smyslem tohoto cvičení je zastavit unikajícího podezřelého občana. Pokud se někdo vloupá do domu, který je chráněn nevycevičeným psem. Ukradne drahé šperky a začne utíkat směrem k východu ze zahrady. Pes ho ze zahrady nechce pustit, proto se za pachatelem rozběhne a zakousne se mu do nohy. Je to z důvodu přirozeného instinktu a chránění vlastního teritoria. Pes by pokračoval dále v útoku, i kdyby se pachatel přestal bránit. Pes by mu, tak mohl způsobit smrtelná zranění.

Těmto situacím se snaží výcvik zabránit. Proto se pes vypouští na utíkajícího figuranta s povel „Drž“. Pes už musí znát zákus do rukávu, aby měl tendenci útočit na paži a ne na nohy. Figurant před unikáním psa vydráždí, aby měl pes větší chuť k zákroku. Při doběhnutí a zakousnutí do rukávu s ním chvíli figurant bojuje, pak přestane. V tu chvíli musí psovod vydat povel „Pust“, pes si sedne před figuranta a čeká na jeho pohyb nebo na

odvolání od psovoda. Postupem výcviku se pes dostane do fáze, kdy figuranta zadrží a pokud se figurant přestane hýbat, automaticky ho pustí.

V praxi nácvik probíhá stejně jako u sportovní kynologie. Jen si psovodi u bezpečnostních služeb přidávají na rušnosti a změnách míst a času při výcviku. Aby pes zakročil i v rušném prostředí, v noci a kdekoliv bude potřeba.

Na tento styl zadržení jsou cvičeni převážně plemena středního a většího vzrůstu. Je to z důvodu ukončení pohybu občana. Kdyby toto cvičení se naučil „westík“, což je pes malé vzrůstu, tak by pachatel mohl utíkat i s psem na ruce. Bylo by to pro něj hodně bolestivé, ale ne nereálné.



Obr. 13 Nácvik zadržení na hladko

4.8 Shrnutí

Uvedené typy omezování osobní svobody jsou velice účinné po správném výcviku. Rozdělení střežení prostoru platí převážně pro bezpečnostní služby. Lidé si své psy umísťují do kotců nebo uvazují na pohyblivé stanoviště z důvodu ochrany rostlin či druhé zvěře na dvoře nebo zahradě. Využíváním strážného psa odpadá nutnost platit psovoda což je výhoda. Ovšem nevýhodou je, že při případném zákroku pes nemusí zakročít přesně a pachatel může utéct.

Pro občany jsou nejdůležitější výcviky ochrana, obrana psavoda a tzv. hladké zadržení. Vyhledání pachatele nebo samostatná činnost psa není pro ně prioritou.

5 NEJČASTĚJŠÍ FORMY ZADRŽENÍ

Všechny typy zadržení jsou podmíněny zákony, které se musí dodržovat. Proto se v praxi používá pes spíše jako psychologický a preventivní doplněk jiným zabezpečovacím zařízením.

5.1 Zadržení tzv. „na hladko“

Tento typ zadržení je nejčastější při útěku pachatele. Pes je na dlouhém vodítku nebo je puštěn na volno. Pes má za úkol znehybnit pachatele a přerušit nežádoucí činnost. Podle nácviku se unikajícímu pachateli zakousne do paže a to z důvodu nejmenší újmy na zdraví. Jiný zákus je nepřipustný a může být i smrtelný, což by bylo v rozporu se zákonem.

Bezpečnostní služby naštěstí moc problémů z tohoto zákroku nemělo. Přesto bych uvedl jeden příklad chybného zadržení. Firma vyrábějící palety, měla svůj pozemek ohraničen plotem, zabezpečena kamerami a na noc měla strážného ve věku 55 let, který si sebou bral na službu psa a zavíral ho do kotce. Psa si sebou bral z psychologického důvodu a zvýšení vlastního sebevědomí při případném zákroku. Při službě pravidelně po dvou hodinách obcházel celý prostor podél plotu. Mezi těmito obchůzkami mu jedna z kamer nahlásila narušení střeženého prostoru. Na monitoru si všiml nepovolané osoby, jak krade palety a nakládá si je na dodávku. Hned volal Policii ČR a šel vypustit psa. Pachatel zjistil, že je v objektu vypuštěn pes a dal se na útěk. Při pokusu přelézt plot se mu pes zakousl do lýtko a stáhnul ho zpátky na zem. Pes tímto způsobem skoro utrhnul lýtko. Takže pachatel musel nejdříve do nemocnice a po ošetření na policejní stanici. Začalo vyšetřování a výsledky. Vše se dostalo až k soudu, kde pachatel žaloval firmu o ublížení na zdraví. Soud podle předložených důkazů rozhodl ve prospěch žalobce. Firma s tímto rozhodnutím nesouhlasila a odvolala se. Než došlo k dalšímu stání, žalobce žalobu stáhnul a vše se dál neřešilo. Protože firma se finančně dohodnula se žalobcem. Proč byl zásah nekorektní a v rozporu se zákonem? Protože pachatel měl na korbě dodávky čtyři palety v hodnotě 1000 Kč a pes svým zásahem způsobil pachateli trvalé následky a následná léčba přesáhla několika násobně hodnotu odcizených palet.

5.2 Obrana psovoda

Tím, že psovod má při obchůzce střeženého objektu sebou psa, zvětšuje sebevědomí sobě i psovi. Při rozhovoru v bezpečnostní firmě mi byl sdělen případ, kdy jim pes ochránil majetek, před zlodějem.

Firma sídlí v průmyslové oblasti, kde se zdržují jen pracovníci v pracovní době. Jedna část objektu je uzavřená a vstup je možný pouze přes vrátnici. Ve vrátnici se střídají strážníci a mají za úkol chránit všechny firmy v objektu. V noci jim pomáhá strážný pes umístěný na pohyblivém stanovišti uprostřed areálu, aby měl co největší působnost. V jednu hodinu ráno začne hlasitě štěkat. Hlasitostí k sobě přivolal strážného, věk strážného byl 60 let, který si ho vzal na vodítko a šel směrem, kam pes štěkal. Prošli skoro celý areál, až k autoopravně, kde bylo slyšet hlasy lidí. Strážný vyzval cizí občany, aby opustili areál. Ti souhlasili, jelikož vše co odcizili, měli už za oplocením areálu. Při doprovázení jednomu z nich vypadne střelná zbraň. Strážný se lekne a chce volat PČR. To se pachatelům nelíbí a snaží se fyzicky napadnout strážného. Toho v ten okamžik ochrání pes zákusem do paže útočnicka. Druhý pachatel se zalekl a utekl. Strážný vydal pokyn psovi „Pust“, pes útočnicka pustil a sedl si vedle nohy strážného. Strážný zavolal PČR, vysvětlil jim situaci a do příjezdu čekal na stejném místě a poskytl první pomoc zraněnému, aby nekrvácel. Ovšem při příjezdu PČR se objevil druhý pachatel a snažil se policistům vnutit svoji verzi, že s kamarádem zabloudili a strážný psa použil neoprávněně. Jenže nepočítal s tím, že druhá policejní hlídka objevila odcizené věci. Takže oba pachatelé byli předáni PČR. Obrana byla oprávněná a v souladu se zákony.

5.3 Nejčastěji využívaná plemena pro zadržení v PKB

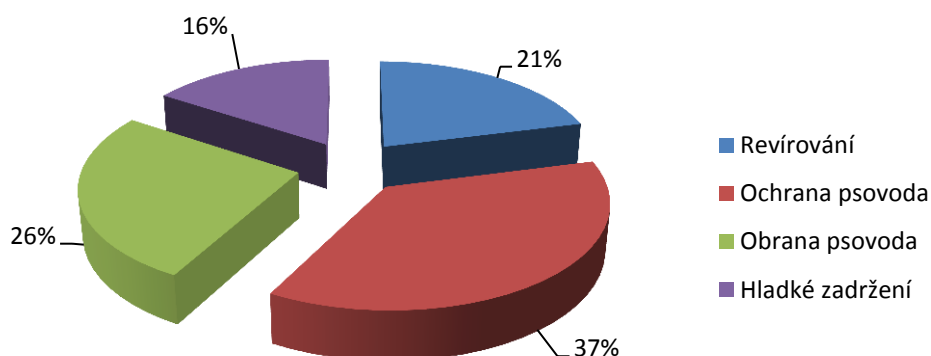
PKB využívá pracovní psi k zadržení jen okrajově, ale i z toho lze určit nejvyužívanější plemena k zadržení. Nejvíce využívaný je německý ovčák, protože je to velice chytré plemeno. Díky svým proporcím jako jsou hmotnost okolo 40 kg, střední velikost a výška v kohoutku okolo 60cm budí respekt a odrazuje nežádoucí občany od jejich úmyslu. Druhým nejvyužívanějším je německý boxer. Ten svým živým pohybem, plným síly dokazuje občanům svoji dominanci a rychlost jakou dokáže zakročit. Třetím nejvyužívanějším plemenem je belgický ovčák zejména kvůli své učenlivosti při výcviku.

Při shromažďování informací, bylo položeno pár otázek soukromým psovodům i psovodům u bezpečnostních služeb. Položené otázky byly na typ využívaného psa a způsob výcviku na zadržení. Osloveno bylo celkem 50 psovodů, ale 20 se vůbec nevyjádřilo a 10 se vyjádřilo jen k využívanému plemeni a na výcvik nechtěli odpovídat s tím, že je to jejich soukromá věc. Výsledky obsahuje následující tabulka a grafy.

Tab. 1 Nejčastěji cvičená plemena na uvedené typy zadržení

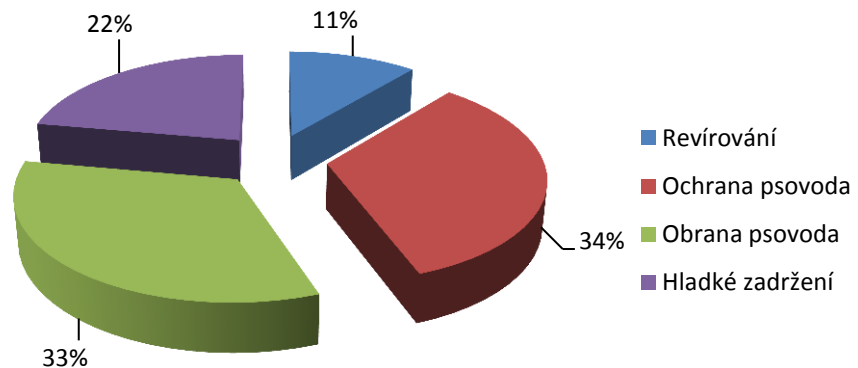
	Počet psů	Revírování	Ochrana psovoda	Obrana psovoda	Hladké zadržení
Německý vlčák	7	4	7	5	3
Německý boxer	6	2	6	6	4
Belgický ovčák	4	1	3	3	2
Dobrman	2	0	2	2	0
Rotvajler	1	0	1	1	1

Německý vlčák



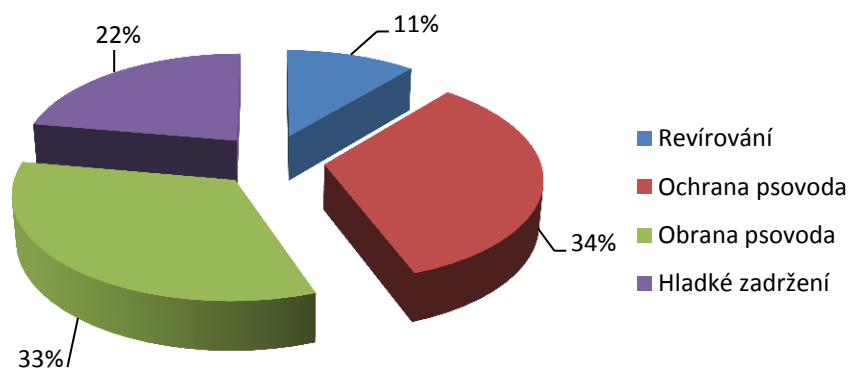
Graf. 1 Nejčastější výcvik německých vlčáků

Německý boxer



Graf. 2 Nejčastější výcvik německých boxerů

Belgický ovčák



Graf. 3 Nejčastější výcvik belgických ovčáků

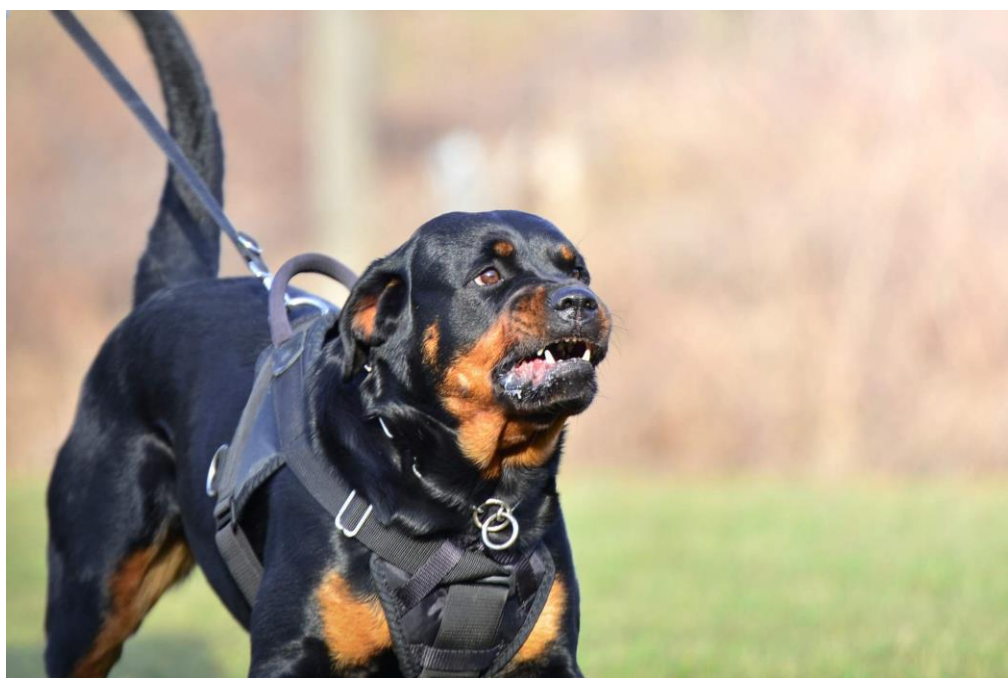
Z uvedených výsledků vyplývá, že nejvíce probíhá výcvik na ochranu a obranu psovoda. Z toho lze usoudit, jak psovodi využívají své pracovní psi a proč výcviky na ochranu a obranu preferují. Primárně tedy necvičí psa na zadržení, ale mají to jako doplňkové cvičení. Těmito výcviky si zvyšují sebevědomí a důvěru v psa. Proto mohou střežit objekty i

v noci nebo v těžko přístupných místech a mají jistotu, že je pes ochrání před případným napadením.

5.4 Návrh na doplnění stávajícího výcviku pracovních psů

Psovodi v PKB často absolvují se svými psi jen základní výcvik. Považují ho za dostatečný k jejich výkonu práce. Ovšem navrhnul bych jim do výcviku zapojit varianty zadržetí, které mohou při své práci využít.

Prvním typ bych uvedl ochranu psovoda. Výcvik je popsán ve čtvrté kapitole, tímto výcvikem ochrání v pracovním nasazení sebe i psa. Pokud pes dokáže takto ochránit, znamená to žádný fyzický kontakt mezi psovodem a cizím občanem. Tato varianta je nejlepší, jelikož nedochází k žádné újmě na zdraví ani majetku. Situace je vyřešena rychle a bez dalších komplikací, které mohou nastat při obraně psovoda.



Obr. 14 Ochrana psovoda, hrozbou útočnickovi

Obrana psovoda je další variantou, která následuje po ochraně psovoda, pokud selže nebo pokud na ochranu není čas. Čas na ni nemusí být, pokud občan zaútočí směrem na záda psovoda. Tu chvíli musí pes reagovat okamžitě a útočníka zadržet. Návčik je důležitý, aby nedocházelo k fyzickému napadení psovoda. Tento způsob může být využíván při

každé práci v PKB např. při ostraze majetku, dohledu na akce s velkým pohybem lidí a možným rizikem napadení.



Obr. 15 Obrana psovoda, proti útoku pachatele

Posledním navrhovaným výcvikem by bylo zadržení tzv. na hladko. Jelikož jsou při ostraze objektů chráněné rozsáhlé prostory a pachatel může unikat z větší vzdálenosti, než je délka vodítka, tak je tento výcvik potřebný na zadržení pachatele. Jsou to situace, které při vykonávání práce v PKB jsou velmi časté. Kdy občan krade ve střeženém objektu a dá se na útěk, ostraha nemůže na danou vzdálenost zasáhnout, proto využije schopnosti a výcviku psa a ten pachatele zadrží. Je to velká výhoda, jelikož pachatel s tím nemusí počítat a může se při vypuštění psa zaleknout a zastavit se. Potom pes nemusí zakročít, jen pachatel nepustí z objektu a štěkáním a hrozbou dává pachateli najevo, že jakýkoli odpor by byl zbytečný.



Obr. 16 Zadržení tzv. na hladko, prchajícího pachatele

5.5 Shrnutí

Využívání psů v PKB je v dnešní době hlavně k odstrašení pachatele. Výcvik na zadržení není moc využíván. Psi absolvují převážně základní výcvik a ke složitějším výcvikům jako obrana a ochrana psovoda nejsou často cvičeni. V praxi proto je jen pár psů, kteří tuto problematiku zvládají a jsou schopni zakročit, pokud to situace vyžaduje.

ZÁVĚR

První kapitola informuje o důležitých pojmech a zákonech, které musíme znát, abychom byli schopni danou problematiku pochopit. Důležitou částí na celou problematiku je právní pohled, proto je zde uvedena nutná obrana, krajní nouze, zadržení podezřelého. Pro srovnání právní moci je zde závazný pokyn policejního prezidenta, který upravuje činnost služební kynologie. Pro využívání psů v PKB je určena norma, která popisuje pracovní podmínky pro psa.

Využívání psů k ochraně osob a majetku je popsáno v druhé kapitole. Využívání psů je založeno na jejich vlastnostech a schopnostech. Od základního výcviku až po speciální výcvik lze docílit kýženého výsledku. Proto jsou využíváni nejen pro zábavu, ale i pro práci jako pracovní nebo služební psi. V každé organizaci je jiné oblíbené a nejvíce využívané plemeno, proto se zde nachází popis nejčastěji využívaných plemen u soukromých bezpečnostních služeb a státních složek.

Třetí kapitola popisuje teoreticky výcviky na omezení osobní svobody a zadržení. Jsou zde uvedeny rozdíly mezi soukromým sektorem a státními složkami z hlediska výcviku. Pracovníci u soukromých bezpečnostních služeb, nemusí mít kvalifikaci na psovoda, avšak zde je rozebrána zkouška, co všechno obsahuje a co musí psovod zvládnout se psem. Kdyby se povinně zavedla tato zkouška, zkvalitněly by služby a pro zákazníky by byli psovodi důvěryhodnější.

Ve čtvrté kapitole bylo vybráno několik variant výcviku na omezení osobní svobody, které jsou využívány v praxi a psovodi je pravidelně cvičí. Uvedené typy jsou velice účinné po správném výcviku. Střežení prostoru platí převážně pro soukromé bezpečnostní služby. Lidé si své psy umísťují do kotců nebo uvazují na pohyblivé stanoviště z důvodu ochrany rostlin či druhé zvěře na dvoře nebo zahradě. Pro občany jsou nejdůležitější výcviky ochrana, obrana psovoda a tzv. hladké zadržení. Vyhledání pachatele nebo samostatná činnost psa není pro ně prioritou.

Poslední kapitolu tvořily příklady z praxe u soukromých bezpečnostních služeb a rozebrání jejich správnosti a legálnosti. Analýza nejvíce využívaných plemen pro zadržení, potvrzuje teoretické výklad v druhé kapitole o nejpoužívanějších plemenech v PKB. Je zde uveden návrh pro vylepšení stávajícího výcviků psů v PKB.

Ve své práci jsem narazil na neochotu u soukromých bezpečnostních služeb platit výcvik psů. Pro případné střežení objektů si sjednají smlouvu na určitou práci se soukromým psovodem. Z práce vyplývá, že i pro osobní ochranu je dobrý jakýkoli vycvičený pes. Nejlepší variantou je, aby pes nemusel zasahovat. Toho lze dosáhnout, když pes ukáže hrozbu útočníkovi a ten svůj úmysl přehodnotí. Pro potřeby PKB by bylo dobré, aby psi zvládali základní výcvik a výcvik na zadržení. Bohužel v dnešní době je vše založeno na financích, proto výcviky na zadržení psi neabsolvuji a jejich využití pro pracovní nasazení je omezené. Také by pomohl zákon pro soukromé bezpečnostní služby, který by vymezoval podmínky pro využívání psů pro zadržení.

Díky této práci jsem získal větší znalosti v dané problematice. Naučil jsem se komunikovat s lidmi, od kterých potřebuji pomoci a lépe pracovat s odbornou literaturou. Bohužel literatury na danou tematiku je minimum, a proto jsem byl rád za informace od lidí z praxe. Tady jsem narazil na neochotu soukromých bezpečnostních služeb odpovídat na jakékoli dotazy. Proto jsem komunikoval převážně se soukromými psovody a lidmi, kteří dříve pracovali u soukromých bezpečnostních služeb. Na druhou stranu jsem hodně lidem rozšířil vědomosti o zadržení a legálním použití psa, někteří o zákonech věděli minimum. Což by mělo být přínosem mé práce, aby se lidé nebáli využívat psy k vlastní ochraně.

SEZNAM POUŽITÉ LITERATURY

- [1] MALÁNÍK, Zdeněk. Úvodní problematika profesní obrany. *Bezpečnostní technologie, systémy a management I: Teorie a praxe ochrany majetku a fyzické bezpečnosti*. 1. vyd. Zlín: VeRBuM, 2011, s. 13. ISBN 978-80-87500-05-7.
- [3] Psovod bezpečnostní služby (kód: 68-001-H). In: *Kvalifikační standard* [online]. 2015 [cit. 2015-04-08]. Dostupné z: http://www.narodnikvalifikace.cz/kvalifikace-402-Psovod_bezpecnostni_sluzby/revize-1371/kvalifikacni-standard
- [2] ŠÁMAL, Pavel. *Trestní řád: komentář*. 7., dopl. a přeprac. vyd. V Praze: C.H. Beck, 2013, 3 sv. Velké komentáře. ISBN 978-80-7400-465-0.
- [4] HÁJEK, Pavel. KOMORA PODNIKŮ KOMERČNÍ BEZPEČNOSTI ČR. *Norma pro práci se psem: Popis závazné normy pro využívání psů v sektoru civilní bezpečnosti*. ČR, 2012.
- [5] ZÁVAZNÝ POKYN policejního prezidenta: *Úprava činnosti služební kynologie a služební hipologie*. 2009. Dostupné z: www.policie.cz/soubor/004-priloha-c-7-pdf.aspx
- [6] RŮŽIČKA, Josef, Josef Růžička FOTOGRAFIE JAN ŠEBELKA a Oldřich Tripes ILUSTRACE MILOSLAV MARTENEK. *Pes k obraně osob a ochraně majetku aneb Člověče, neboj se, máš-li psa!*. České Budějovice: DONA, 1996. ISBN 8085463768.
- [7] HRUŠOVSKÝ, Jozef. *Pes a jeho výcvik*. 2., dopl. a přeprac. vyd. Praha: Naše vojsko, 1990, 331 s. ISBN 80-206-0091-4.
- [8] MIKULICA, Vladimír. *Poznej svého psa: etologie a psychologie psa*. 3. rozš. vyd. Litvínov: Dialog, 2001, 305 s. ISBN 80-85194-99-6.
- [9] Služební kynologie u jednotlivých ozbrojených sborů. *Cz-pes* [online]. 2013 [cit. 2015-05-20]. Dostupné z: <http://www.cz-pes.cz/literatura-sl-kynologie-2.php>
- [10] Cvičíme (nejen) IPO. *Vyhledání figuranta* [online]. 2013 [cit. 2015-05-21]. Dostupné z: <http://www.octaviusmalidaj.cz/clanky/Revir/Revir.htm>
- [11] Obrazová příloha. *Cz-pes* [online]. 2013 [cit. 2015-05-28]. Dostupné z: <http://www.cz-pes.cz/literatura-kynologie-bs-7.php>

[12]Hlídací pes. *Wikipedie* [online]. 2012 [cit. 2015-05-28]. Dostupné z:
http://cs.wikipedia.org/wiki/Hl%C3%ADac%C3%AD_pes

SEZNAM POUŽITÝCH SYMBOLŮ A ZKRATEK

PKB Průmyslová komerční bezpečnost

AČR Armáda České republik

PČR Policie České republiky

Tzv. tak zvaně

Např. Například

SEZNAM OBRÁZKŮ

Obr. 1 Starověcí váleční psi v brnění.....	22
Obr. 2 Postavením a natočením uší dokáže pes přesněji určit zdroj zvuku než člověk.....	22
Obr. 3 Hrozba útočnickovi	26
Obr. 4 Průběh cviku vyhledání skryté osoby [10]	32
Obr. 5 střežení na pevném stanovišti	37
Obr. 6 Strážný pes na pohyblivém stanovišti[11].....	38
Obr. 7 Hlídací pes střeží objekt na volno [12].....	39
Obr. 8 Samostatný zákrok psa	40
Obr. 9 Odhalení skryté osoby – vyštěkání, po náznaku útěku zákus do rukávu	41
Obr. 10 Hrozba pachateli a ochrana psovoda	42
Obr. 11 Obrana psovoda	43
Obr. 12 Nácvik odolnosti psa	44
Obr. 13 Nácvik zadržení na hladko	45
Obr. 14 Ochrana psovoda, hrozbou útočnickovi	51
Obr. 15 Obrana psovoda, proti útoku pachatele	52
Obr. 16 Zadržení tzv. na hladko, prchajícího pachatele	53

SEZNAM TABULEK

Tab. 1 Nejčastěji cvičená plemena na uvedené typy zadržení.....	49
---	----

SEZNAM GRAFŮ

Graf. 4 Nejčastější výcvik německých vlčáků.....	45
Graf. 5 Nejčastější výcvik německých boxerů.....	45
Graf. 6 Nejčastější výcvik belgických ovčáků.....	46