

# Bezpečnost osob a jejich majetku v obci Dolní Bojanovice

Kristýna Dobšíčková

---

Bakalářská práce  
2015



Univerzita Tomáše Bati ve Zlíně  
Fakulta logistiky a krizového řízení

---

Univerzita Tomáše Bati ve Zlíně

Fakulta logistiky a krizového řízení

Ústav krizového řízení

akademický rok: 2014/2015

## ZADÁNÍ BAKALÁŘSKÉ PRÁCE

(PROJEKTU, UMĚLECKÉHO DÍLA, UMĚLECKÉHO VÝKONU)

Jméno a příjmení: **Kristýna Dobšíčková**  
Osobní číslo: **L12025**  
Studijní program: **B3909 Procesní inženýrství**  
Studijní obor: **Ovládání rizik**  
Forma studia: **prezenční**

Téma práce: **Bezpečnost osob a jejich majetku v obci Dolní Bojanovice**

Zásady pro vypracování:

1. **Posudte současné právní předpisy a rizika pojednávající o bezpečnosti osob a jejich majetku v obci.**
2. **Zhodnoťte současný stav bezpečnosti osob a jejich majetku v obci Dolní Bojanovice a posudte rizika s využitím metod analýzy rizik.**
3. **Navrhněte zlepšení bezpečnosti osob a jejich majetku v obci Dolní Bojanovice a jejich zveřejnění.**

Rozsah bakalářské práce:

Rozsah příloh:

Forma zpracování bakalářské práce: **tištěná/elektronická**

Seznam odborné literatury:

[1] LUKÁŠ, Luděk. **Bezpečnostní technologie, systémy a management: (teorie a praxe ochrany majetku a fyzické bezpečnosti)**. 1. vyd. Zlín: VeRBuM, 2011. ISBN 978-80-87500-05-71.

[2] BALÍK, Stanislav. **Komunální politika: obce, aktéři a cíle místní politiky**. Vyd. 1. Praha: Grada, 2009. Politologie (Grada). ISBN 978-802-4729-084.

[3] BRABEC, František. **Bezpečnost pro firmu, úřad, občana**. Praha: Public History, 2001. ISBN 80-86445-04-6.

Další odborná literatura dle doporučení vedoucího bakalářské práce.

Vedoucí bakalářské práce:

**doc. Ing. Miroslav Tomek, Ph.D.**

Ústav ochrany obyvatelstva

Datum zadání bakalářské práce:

**6. února 2015**

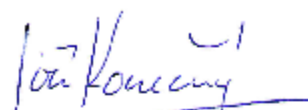
Termín odevzdání bakalářské práce:

**16. května 2015**

V Uherském Hradišti dne 20. února 2015

  
doc. RNDr. Jiří Dostál, CSc.  
děkan



  
Ing. et Ing. Jiří Konečný, Ph.D.  
ředitel ústavu

#### **Prohlašuji, že**

- beru na vědomí, že odevzdáním bakalářské práce souhlasím se zveřejněním své práce podle zákona č. 111/1998 Sb. o vysokých školách a o změně a doplnění dalších zákonů (zákon o vysokých školách), ve znění pozdějších právních předpisů, bez ohledu na výsledek obhajoby;
- beru na vědomí, že bakalářská práce bude uložena v elektronické podobě v univerzitním informačním systému dostupná k prezenčnímu nahlédnutí, že jeden výtisk bakalářské práce bude uložen v příruční knihovně Fakulty logistiky a krizového řízení Univerzity Tomáše Bati ve Zlíně a jeden výtisk bude uložen u vedoucího práce;
- byl/a jsem seznámen/a s tím, že na moji bakalářskou práci se plně vztahuje zákon č. 121/2000 Sb. o právu autorském, o právech souvisejících s právem autorským a o změně některých zákonů (autorský zákon) ve znění pozdějších právních předpisů, zejm. § 35 odst. 3;
- beru na vědomí, že podle § 60 odst. 1 autorského zákona má UTB ve Zlíně právo na uzavření licenční smlouvy o užití školního díla v rozsahu § 12 odst. 4 autorského zákona;
- beru na vědomí, že podle § 60 odst. 2 a 3 autorského zákona mohu užít své dílo – bakalářskou práci nebo poskytnout licenci k jejímu využití jen přípouští-li tak licenční smlouva uzavřená mezi mnou a Univerzitou Tomáše Bati ve Zlíně s tím, že vyrovnání případného přiměřeného příspěvku na úhradu nákladů, které byly Univerzitou Tomáše Bati ve Zlíně na vytvoření díla vynaloženy (až do jejich skutečné výše) bude rovněž předmětem této licenční smlouvy;
- beru na vědomí, že pokud bylo k vypracování bakalářské práce využito softwaru poskytnutého Univerzitou Tomáše Bati ve Zlíně nebo jinými subjekty pouze ke studijním a výzkumným účelům (tedy pouze k nekomerčnímu využití), nelze výsledky bakalářské práce využít ke komerčním účelům;
- beru na vědomí, že pokud je výstupem bakalářské práce jakýkoliv softwarový produkt, považuji se za součást práce rovněž i zdrojové kódy, popř. soubory, ze kterých se projekt skládá. Neodevzdání této součásti může být důvodem k neobhájení práce.

#### **Prohlašuji,**

- že jsem na bakalářské práci pracoval samostatně a použitou literaturu jsem citoval. V případě publikace výsledků budu uveden jako spoluautor.
- že odevzdaná verze bakalářské práce a verze elektronická nahraná do IS/STAG jsou totožné.

V Uherském Hradišti 7.5.2015

  
.....  
podpis studenta

## **ABSTRAKT**

Bakalářská práce obsahuje dvě části – teoretickou a praktickou. Teoretická část je zaměřena na cíl a metody práce, základní pojmy z oblasti bezpečnosti osob a jejich majetku, současné právní předpisy pojednávající o bezpečnosti, rizika ohrožující bezpečnost a způsoby ochrany osob a jejich majetku. Praktická část posuzuje současný stav obce a rizika, která obec Dolní Bojanovice ohrožují. Vybrané metody zpracování práce jsou následující: SWOT analýza, PNH metoda (jednoduchá bodová polo-kvantitativní metoda) a diagram příčin a následků. Cíl bakalářské práce je posouzení bezpečnosti v obci Dolní Bojanovice a zjištění návrhů na jejich minimalizaci.

Klíčová slova: bezpečnost, majetek, obec, obyvatelstvo, riziko

## **ABSTRACT**

Bachelor thesis consists two part - theoretical and practical. The theoretical part is focused on the goal and methods of work, the basic concepts of security of people and their property, current legal statute dealing with safety, security risks and ways to protect people and their property. The practical part assesses the current situation of the village and risks which threaten the village of Dolní Bojanovice. Selected methods of work are as following: SWOT analysis, PNH method (single-point semi-quantitative method) and diagram of causes to consequences. Aim of this thesis is to assess the safety of the village of Dolní Bojanovice and findings and proposals to minimize them.

Keywords: security, property, community, population, risk

Touto cestou bych chtěla poděkovat především vedoucímu mé bakalářské práce panu doc. Ing. Miroslavu Tomkovi, Ph D. za připomínky, vedení a cenné rady, které mi poskytoval během psaní bakalářské práce. Poděkování také patří místostarostovi obce Dolní Bojanovice panu Tomášovi Makuderovi za poskytnutí cenných informací a podkladů. Velké poděkování patří i rodině a blízkým za podporu a toleranci během studia.

Motto:

*„Nebojte se rizika. Když to vyjde, budete šťastnější. Když to nevyjde, budete moudřejší.“*

Neznámý autor

# OBSAH

ÚVOD.....	9
<b>1 CÍL A METODY PRÁCE .....</b>	<b>10</b>
1.1 CÍL PRÁCE .....	10
1.2 METODY POUŽITÉ PŘI ZPRACOVÁNÍ PRÁCE .....	10
<b>I TEORETICKÁ ČÁST .....</b>	<b>12</b>
<b>2 ZÁKLADNÍ POJMY A PRÁVNÍ PŘEDPISY ZAMĚŘENÉ NA BEZPEČNOST OSOB A JEJICH MAJETKU .....</b>	<b>13</b>
2.1 ZÁKLADNÍ POJMY TÝKAJÍCÍ SE BEZPEČNOSTI.....	13
2.2 POSOUZENÍ SOUČASNÝCH PRÁVNÍCH PŘEDPISŮ Z OBLASTI BEZPEČNOSTI OSOB A MAJETKU .....	14
<b>3 RIZIKA OHROŽUJÍCÍ BEZPEČNOST OSOB A JEJICH MAJETKU V OBCI.....</b>	<b>16</b>
3.1 RIZIKA ZPŮSOBENÉ VYŠŠÍ MOCÍ.....	16
3.2 TECHNICKÉ HAVÁRIE.....	16
3.3 SOCIÁLNÍ RIZIKA .....	17
3.4 DAVOVÉ KRIZOVÉ JEVY .....	17
3.5 ZDRAVOTNÍ RIZIKA.....	17
3.6 MEZINÁRODNÍ POLITICKÉ A EKONOMICKÉ RIZIKA.....	18
3.7 VÁLEČNÉ UDÁLOSTI .....	18
<b>4 OCHRANA MAJETKU A OSOB .....</b>	<b>19</b>
4.1 PROSTŘEDKY ZAJIŠŤUJÍCÍ BEZPEČNOST .....	19
4.1.1 Fyzická ochrana osob a majetku .....	20
4.1.2 Technická ochrana osob a majetku .....	21
4.1.3 Režimová ochrana osob a majetku.....	24
<b>II PRAKTICKÁ ČÁST .....</b>	<b>25</b>
<b>5 POSOUZENÍ SOUČASNÉHO STAVU BEZPEČNOSTI OSOB A MAJETKU V OBCI DOLNÍ BOJANOVICE .....</b>	<b>26</b>
5.1 SOUČASNÝ STAV BEZPEČNOSTI V OBCI DOLNÍ BOJANOVICE.....	26
5.2 SLOŽKY ZAJIŠŤUJÍCÍ BEZPEČNOST V OBCI DOLNÍ BOJANOVICE.....	28
<b>6 RIZIKA OHROŽUJÍCÍ OBEC DOLNÍ BOJANOVICE .....</b>	<b>31</b>

6.1	RIZIKO POVODNÍ V OBCI .....	31
6.2	POŽÁRY V OBCI A JEJÍM BLÍZKÉM OKOLÍ.....	32
6.3	PODZEMNÍ ZÁSOBNÍK PLYNU .....	33
6.4	RŮST KRIMINALITY V OBCI .....	34
6.5	PODOMNÍ PRODEJ V OBCI.....	36
6.6	PROBLÉMY V DOPRAVNÍ SITUACI OBCE.....	36
<b>7</b>	<b>ANALÝZA VYBRANÝCH RIZIK V OBCI DOLNÍ BOJANOVICE.....</b>	<b>38</b>
7.1	ANALÝZA RIZIK V OBCI DOLNÍ BOJANOVICE S VYUŽITÍM SWOT ANALÝZA .....	38
7.2	POSOUZENÍ RIZIK OBCE S VYUŽITÍM JEDNODUCHÉ BODOVÉ POLO- KVANTITATIVNÍ METODY .....	47
7.2.1	Povodně v obci .....	49
7.2.2	Požáry v obci .....	50
7.2.3	Havárie v obci .....	50
7.2.4	Kriminalita .....	51
7.2.5	Podomní prodejci .....	52
7.2.6	Dopravní situace v obci.....	52
7.2.7	Vyhodnocení PNH metody.....	53
7.3	POSOUZENÍ RIZIK S VYUŽITÍM ISHIKAWOVA DIAGRAMU .....	53
<b>8</b>	<b>MINIMALIZACE RIZIK A NÁVRH NA ZEVŠEOBECNĚNÍ.....</b>	<b>55</b>
8.1	MINIMALIZACE VZNIKU POVODNÍ V OBCI.....	55
8.2	MINIMALIZACE VZNIKU POŽÁRŮ V OBCI .....	55
8.3	MINIMALIZACE VZNIKU HAVÁRIÍ V OBCI.....	56
8.4	MINIMALIZACE RŮSTU KRIMINALITY V OBCI.....	56
8.5	MINIMALIZACE RŮSTU PODVODNÝCH PODOMNÍCH PRODEJCŮ .....	57
8.6	MINIMALIZACE PROBLÉMŮ V DOPRAVNÍ SITUACI OBCE .....	57
8.7	ZEVŠEOBECNĚNÍ ZJIŠTĚNÝCH INFORMACÍ.....	58
	<b>ZÁVĚR .....</b>	<b>59</b>
	<b>SEZNAM POUŽITÉ LITERATURY .....</b>	<b>60</b>
	<b>SEZNAM POUŽITÝCH SYMBOLŮ A ZKRATEK .....</b>	<b>62</b>
	<b>SEZNAM OBRÁZKŮ .....</b>	<b>63</b>
	<b>SEZNAM TABULEK.....</b>	<b>64</b>



## ÚVOD

Bezpečnost patří mezi nejdůležitější faktory, které člověk potřebuje pro život. Už od nepaměti si lidé chrání svůj život, zdraví, ale také majetek. Nejčastěji se lidé chtějí cítit bezpečně na takových místech, kde zpravidla žijí, pracují nebo studují. Z toho důvodu jsem si vybrala téma týkající se bezpečnosti v obci Dolní Bojanovice, jelikož tam žiji od narození.

Hlavním cílem je posouzení obce v oblasti bezpečnosti a následné vypracování návrhů na její zlepšení. Pomocí těchto návrhů může obec efektivněji řídit bezpečnost a použít opatření v praxi. K tomu je ovšem zapotřebí finančních prostředků, které by vhodně pokryly náklady na zajištění bezpečnosti.

Teoretická část obsahuje posouzení základních pojmů a právních předpisů, týkající se bezpečnosti osob a jejich majetku. V této části jsou posouzena rizika ohrožující občany, ale také jak se těmto rizikům vyvarovat pomocí fyzické, technické a režimové ochrany osob a majetku. Nejefektivněji lze ochranu osob a jejich majetku uskutečňovat pomocí všech tří forem zmiňované ochrany.

Praktická část bakalářské práce je zaměřena na konkrétní obec Dolní Bojanovice. Nejprve je zhodnocen současný stav obce. Z něj vychází rizika, která se v obci nejčastěji vyskytují. Pro minimalizaci těchto rizik jsou zvoleny tři metody – SWOT analýza, jednoduchá bodová polo-kvantitativní metoda a Ishikawův diagram. Z těchto stěžejních metod se určí velikost rizika, na které je třeba se nejvíce zaměřit a určit opatření pro jejich minimalizaci.

## 1 CÍL A METODY PRÁCE

Nejdůležitější při psaní bakalářské práce je určení toho, co má být výsledkem snahy a celé tvorby. Z toho důvodu se určuje cíl, ke kterému má celá práce směřovat. K naplnění hlavního cíle je zapotřebí určení a splnění dílčích cílů. Toho lze dosáhnout pomocí metod, které jsou aplikovány v bakalářské práci.

### 1.1 Cíl práce

Hlavním cílem bakalářské práce je posouzení bezpečnosti osob a jejich majetku v obci Dolní Bojanovice a následné vypracování návrhů na minimalizaci zjištěných rizik. K dosažení hlavního cíle je potřeba vykonat dílčí cíle, kterými jsou především zhodnocení současného stavu obce a zjištění rizik, která se v obci vyskytují. Tyto rizika dále analyzovat podle metody analýzy rizik a metody strategického plánování. Pomocí nich se zjistí nejvyšší riziko, na které je třeba se zaměřit. Musí se brát v úvahu i současné právní předpisy, které souvisí s bezpečností osob a jejich majetku. Legislativa hraje významnou roli při zajišťování bezpečnosti. Tyto předpisy souvisí s postupy zajišťování vyšší bezpečnosti a bezpečnostních opatření.

### 1.2 Metody použité při zpracování práce

Metody použité v bakalářské práci jsou následující - SWOT analýza, jednoduchá bodová polo-quantitativní analýza a Ishikawův diagram. Pomocí těchto metod lze zjistit, jaké riziko je největší a na co se zaměřit při jejich minimalizaci. Další informace jsou z rozhovorů s obyvateli obce, ale především s místostarostou. Ten poskytl množství podkladů týkající se současného stavu a rizik, která se v obci vyskytují nejčastěji.

První metoda strategického plánování použitá v práci je SWOT analýza - univerzální analytická technika, která se zaměřuje na vnitřní a vnější faktory ovlivňující zkoumanou oblast. Vnitřními faktory jsou silné a slabé stránky, naopak vnějšími jsou příležitosti a hrozby. Ke SWOT analýze se vztahuje použití rozhodovací tabulky a z ní vytvořený graf.

Další metodou analýzy rizik je jednoduchá bodová polo-quantitativní metoda (PNH). Pomocí této metody se zjistí pravděpodobnost vzniku, následků a názor hodnotitele. Součinem těchto parametrů vznikne celková výše rizika. Ta se podle velikosti celkového rizika

rozdělí do pěti kategorií dle závažnosti. Čím vyšší riziko je, tím rychleji se musí učinit opatření k jeho snížení.

Iskiahawův diagram, neboli diagram příčin a následků, zobrazuje příčiny rizik. V bakalářské práci jsou znázorněny příčiny, které způsobují sníženou bezpečnost osob a jejich majetku.

Použitou metodou v bakalářské práci je také pozorování. Díky pozorování lze zjistit především současný stav, který souvisí s aktuálním děním v obci Dolní Bojanovice.

K vytvoření bakalářské práce byl velmi důležitý sběr dat, bez kterých nelze pracovat. Informace různého charakteru byly zjištěny především rozhovory s občany a místostarostou. Další potřebné informace týkající se kriminality a dopravní situace v obci poskytla Policie České republiky (PČR).

Nedílnou metodou při zpracování byla taktéž syntéza, tzn. spojování různých informací do jednoho celku. To se týká především hledání různých zdrojů v literatuře a následné zpracování těchto poznatků do jedné souvislosti. Syntéza je použita také při výjezdech hasičů do obce Dolní Bojanovice, jelikož byly k dispozici údaje od Hasičského záchranného sboru v Hodoníně, ale také od dobrovolných hasičů z obce Dolní Bojanovice.

## **I. TEORETICKÁ ČÁST**

## 2 ZÁKLADNÍ POJMY A PRÁVNÍ PŘEDPISY ZAMĚŘENÉ NA BEZPEČNOST OSOB A JEJICH MAJETKU

Pro porozumění některých pojmů v práci je využita následující kapitola, kde jsou shrnuty nejdůležitější a základní pojmy obsažené v práci. Pro zajištění bezpečnosti osob a jejich majetku v obci je také velmi důležité dodržování zákonů a právních předpisů, které se k ní vztahují. Z širšího pohledu se bezpečností zabývá téměř většina zákonů, které Česká republika (ČR) má. Zde jsou uvedeny ty nejpodstatnější, kterých se problematika bezpečnosti osob a jejich majetku týká nejvíce.

### 2.1 Základní pojmy týkající se bezpečnosti

Vymezení základních pojmů je velmi důležité k pochopení problematiky v oblasti bezpečnosti osob a jejich majetku.

**Bezpečnost** představuje stav, ve kterém jsou hrozby pro objekt a jeho zájmy eliminovány na nejnižší možnou úroveň. Objekt je efektivně vybavený a ochotný spolupracovat při omezování stávajících, ale i potencionálních hrozeb. [8]

Dále je bezpečnost definována jako stav klidu, při kterém nehrozí nebezpečí. [2]

**Hrozba** je silová složka, událost nebo aktivita, která se podílí na vzniku škody. Hrozbou může být například požár, povodeň nebo krádež. [5]

**Mimořádná událost** je definována jako škodlivé působení sil a jevů vyvolaných činnostmi člověka, přírodními vlivy, ale také havárie, ohrožující život, zdraví, majetek nebo životní prostředí a vyžadují provedení záchranných a likvidačních prací. [11]

**Nebezpečí** je jistou reálnou hrozbou poškození vyšetřovaného objektu nebo procesu. Patří sem především nebezpečí nebo nebezpečné činnosti, dále podstatná, ale skrytá vlastnost nebo schopnost něčeho způsobit škodu, a také zdroj možného ohrožení nebo škody. [7]

**Obec** je základní nejnižší organizační územní jednotka, resp. společenství jejich obyvatel. Základ má územní i personální, avšak který základ má vyšší hodnotu je v komunální sféře v rozporu. Je základním článkem územní samosprávy, samostatným právním subjektem a správním celkem, dále reprezentantem veřejných zájmů a zájmů občanů a nositelem veřejné moci. Každá obec má svoje práva a povinnosti. [1,3]

**Občan** je fyzická osoba, která je státním občanem ČR a má v obci trvalé bydliště. [1]

**Protiopatření** je postup, proces, technický prostředek nebo cokoliv, co bylo navrženo pro zmírnění působení hrozby, snížení zranitelnosti nebo dopadu hrozby. [6]

**Riziko** je definováno různě a neexistuje jedna obecně uznávaná definice. Je to pravděpodobnost nebo možnost škody, především očekávaná hodnota této škody. Je to kvantitativní a kvalitativní vyjádření ohrožení, kde je vyjádřena míra ohrožení a stupeň ohrožení. [7]

## **2.2 Posouzení současných právních předpisů z oblasti bezpečnosti osob a majetku**

Současných právních předpisů, kterými se řídí bezpečnost v obci, je velké množství. Nejdůležitější je Ústava České republiky a Listina základních práv a svobod, která je její součástí. Ovšem i ostatní zákony, nařízení a vyhlášky mají důležitou roli v zajišťování bezpečnosti, nicméně musí být v souladu s Ústavou ČR.

**Ústava ČR č. 1/1993 Sb.** je nejdůležitější a základní pramen veřejného práva a spolu s Listinou základních práv a svobod tvoří základní části ústavního pořádku ČR. Má 7 hlav: Základní ustanovení, Moc zákonodárná, Moc výkonná, Moc soudní, Nejvyšší kontrolní úřad, Česká národní banka, Územní samospráva a Přechodná a závěrečná ustanovení. [9]

**Listina Základních práv a svobod č. 2/1993 Sb.** upravuje především základní lidská práva a svobody, práva národnostních a etnických menšin, hospodářská, sociální a kulturní práva, ale také práva na soudní a jinou právní ochranu. S ohledem na bezpečnost je nejdůležitější právo na život a ochranu lidí i před narozením. Ve vztahu k bezpečnosti majetku je například zakázáno vstupovat do cizího obydlí. Pokud to nedovolí osoba, která tam bydlí. [10]

**Zákon č. 239/2000 Sb. o Integrovaném záchranném systému** vymezuje Integrovaný záchranný systém (IZS), stanovuje jeho složky a jejich působnost, dále pravomoci a působnost státních orgánů, územních samosprávných celků, práva a povinnosti fyzických a právnických osob při přípravě na mimořádné situace a při záchranných a likvidačních pracích, ale také při ochraně obyvatel před a po dobu vyhlášení krizových stavů. [11]

**Zákon č. 240/2000 Sb. o krizovém řízení (Krizový zákon)** - stanoví pravomoci a působnost státních orgánů a orgánů územních samosprávných celků, práva a povinnosti fyzických a právnických osob při přípravě na krizové situace, které ovšem nesouvisejí se zajišť-

řování obrany ČR před vnějším napadením. Stanovuje také řešení při krizových situacích a při ochraně kritické infrastruktury. [12]

**Zákon č. 128/2000 Sb. o obcích** stanoví postavení obcí, práva a povinnosti obcí a jejich občanů. Skládá se ze dvou částí – Obecní zřízení a Ustanovení společná a přechodná. V první části jsou základní informace, jako je postavení obce, občané, území. Dále vymezuje samostatnou a přenesenou působnost obcí, orgány obce, ale také dozor. Ve druhé části je určeno na koho se vztahuje správní řízení. Dále je uvedeno, že se zákon nevztahuje na hlavní město Prahu. [13]

**Zákon č. 553/1991 Sb. o obecní policii** určuje kdo je zřizovatelem obecní policie (OP), kdo se může stát členem, dále práva a povinnosti strážníků obecní policie, ale také jaké donucovací prostředky a zbraně mohou strážníci OP využívat. [14]

**Zákon č. 361/2000 Sb. o provozu na pozemních komunikacích** a o změnách některých zákonů – tento zákon upravuje práva a povinnosti účastníků silničního provozu, pravidla provozu na pozemních komunikacích, řidičská oprávnění a průkazy a pravomoci orgánů státní správy a Policie ČR. [15]

**Zákon č. 40/2009 Sb. Trestní zákoník** se skládá ze dvou částí. V první části je stanovena časová a místní působnost trestních zákonů, účastníci trestného činu, trestní odpovědnost, sankce atd. Ve druhé části jsou uvedeny a popsány trestné činy a jejich skutková podstata. Pokud v trestním zákoně není uveden nějaký trestný čin, tak za něj pachatel nemůže být souzen. [16]

**Zákon č. 254/2001 Sb. o vodách** a změně některých zákonů upravuje podmínky pro hospodaření s vodou a její ochranu, dále ochranu ekosystému, vytváření vodních děl. Dále stanovuje pokyny v období sucha nebo povodní. [17]

### **3 RIZIKA OHROŽUJÍCÍ BEZPEČNOST OSOB A JEJICH MAJETKU V OBCI**

Rizika lze rozdělit do velkého množství kategorií. Rizika mohou mít politický, ekonomický nebo právní charakter. Dále mohou být rizika předvídatelná, na ty se společnost může připravit. A naopak nepředvídatelná rizika, se kterými společnost sice počítá, ale nedává jim velkou hodnotu pravděpodobnosti vzniku. Existují také bezpečnostní rizika, která ohrožují obyvatele a jejich majetek. Jedno rozdělení, podle vnitřních a vnějších příčin, může být následující.

#### **3.1 Rizika způsobené vyšší mocí**

Rizika způsobená vyšší moc jsou především přírodní katastrofy, např. povodně, zemětřesení, požáry způsobené bleskem atd. Přírodní katastrofa je rychlý přírodní proces velkých rozměrů, který je způsobený účinkem gravitace, zemské rotace nebo rozdílů teplot. Katastrofy postihují zemi, vodstvo i atmosféru. Vznikají především rychlým pohybem hmot, uvolněním zemské energie na povrch, zvýšením vodní hladiny řek a moří nebo mimořádně silným větrem. [4]

V České republice jsou nejčastější přírodní katastrofou povodně. Z vodního zákona vyplývá, že povodeň je přechodné a výrazné zvýšení hladiny vodních toků nebo jiných povrchových vod, při kterém voda již zaplavuje území mimo koryto vodního toku a může způsobit škody. [17]

Povodeň může být způsobena přírodními jevy, zejména táním, dešťovými srážkami nebo chodem ledů (přírozená povodeň), nebo jinými vlivy, zejména poruchou vodního díla, která může vést až k jeho havárii (protržení) nebo nouzovým řešením kritické situace na vodním díle (zvláštní povodeň). [17]

#### **3.2 Technické havárie**

Riziko vzniku technických havárií vyplývá z projevu nebezpečné vlastnosti látky v různých podmínkách a situacích. Riziko má odlišnou podobu a při analyzování je vhodné projít všechny zdroje. Ty se dělí na vnitřní (lidský faktor, technologie, vlastnosti používaných surovin) a vnější (přírodní katastrofy, klimatické podmínky, teroristické útoky atd.). [8]



Technické havárie jsou například:

- zamoření toxickými látkami,
- hromadné dopravní havárie,
- výbuchy, požáry, jaderné havárie,
- destrukce objektu v důsledku porušení stability. [2]

### 3.3 Sociální rizika

Sociální rizika souvisí s chováním a jednáním lidí ve společnosti. Vznikají například z neznalosti nebo nedodržování právních předpisů a nevhodných postupů při vedení lidí. Sociální rizika zahrnují i porušování povinností občanů, ale i vedení obce. To může vést k nespokojenosti občanů a případným stávkám. Dále sem lze zařadit vloupání, krádeže, podvody a ostatní kriminální projevy, které negativně ovlivňují občany. Tato rizika významně působí na psychiku lidí, jelikož naruší oběti pocit bezpečí a jistoty. [2]

### 3.4 Davové krizové jevy

K davovým krizovým jevům lze zahrnout ozbrojené konflikty, nezvladatelné demonstrace, rozsáhlé působení gangů a mafií proti veřejnosti či ekonomice. K davovým krizovým jevům patří také násilné trestné činy – loupeže, vandalismus, únosy a veřejné nepokoje. Pravděpodobnost častějšího výskytu kriminálních činů se zvyšuje s vyšším počtem osob ve skupině. Pokud je více pachatelů, odvedou práci rychleji a efektivněji. S tím souvisí i zvyšující se počet gangů, kdy členové patří do řad mládeže. Právě mladiství jsou nejvíce rizikovým faktorem ve vytváření skupin, které přepadávají ostatní občany a páchají vandalismus. [2]

### 3.5 Zdravotní rizika

Mezi zdravotní rizika patří zejména epidemie, a to nejen u lidí, ale také zvířecí. Epidemie je vyšší výskyt onemocnění, které se objevuje v různých časech a na různých místech. Pokud má opravdu velký rozsah, tak se nazývá pandemie. Epidemie u lidí jsou různé, mohou být krátkodobé nebo dlouhodobé. V České republice je nejčastější epidemie chřipky. Z těch více závažných epidemií je to nemoc AIDS. [18]

### **3.6 Mezinárodní politické a ekonomické rizika**

S propojováním světové ekonomiky, a z toho důvodu i politické sféry, dochází k častějším problémům. Tyto problémy se postupně přesunují z jedné oblasti do další a vzájemně se ovlivňují. Také působí i individuálně na jednotlivé státní a národní zájmy obyvatel. [2]

### **3.7 Válečné události**

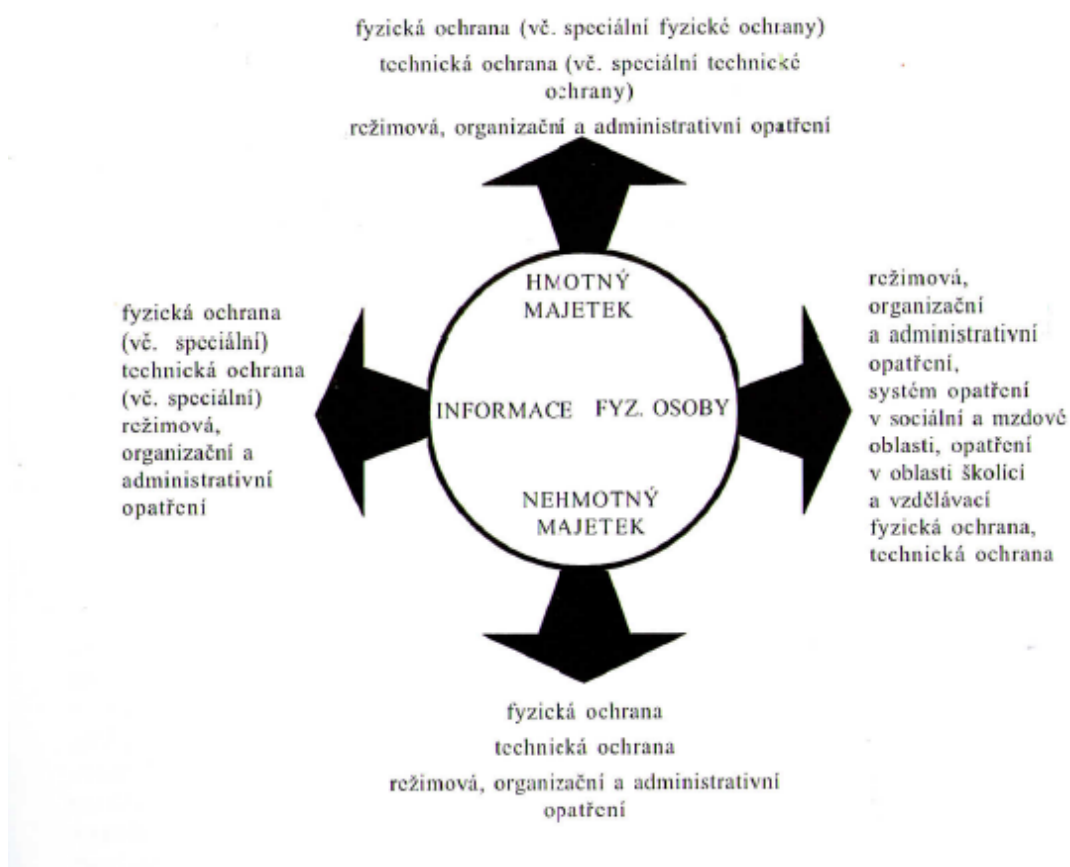
Riziko války nebo ozbrojeného konfliktu spočívá v použití násilí mezi dvěma nebo více státy. Většinou má ekonomickou, politickou nebo náboženskou příčinu. Pokud začne ozbrojený konflikt mezi dvěma nepřátelskými státy, může být vyhlášen válečný stav bez ohledu na to, zda byla válka vypovězena nebo ne. V ČR je válečný stav definovaný Ústavou ČR jako situace, kdy je republika napadena nebo musí plnit mezinárodní smluvní závazky. Válečný stav vyhláší Parlament ČR. Válečné události mají velký vliv na obyvatel a jejich majetek. V minulosti padlo ve válkách mnoho lidí a velké množství majetku bylo zničeno. Z toho důvodu se všichni snaží v co nejvyšší míře válce zabránit. [19]

## 4 OCHRANA MAJETKU A OSOB

Otázka rizik, ohrožující bezpečnost majetku a osob, je jedním z nejzávažnějších problémů, které ohrožují lidskou populaci. Je to způsobeno především tím, že se zvětšují rozdíly v názorech na představy a přání občanů, státu a skutečnou aktuální situaci v obcích. Z toho důvodu je potřebné nacházet východiska, směry a opatření, která povedou ke zvýšení pocitu bezpečí, ale i ke skutečné bezpečnosti občanů a jejich majetku.

### 4.1 Prostředky zajišťující bezpečnost

K řešení bezpečnosti existuje celá řada prostředků pro ochranu svého majetku, sebe samého, svých zájmů nebo informací (obr. 1). Tyto prostředky lze rozdělit do tří nejdůležitějších skupin. V každé dominuje jiný výrazný faktor, který se podílí na vyšší bezpečnosti. Ve fyzické ochraně dominuje lidský faktor, v technické jsou to technologie a v režimové organizační stránka.



Obrázek 1 Komplexní pojetí bezpečnostní organizace [2]

#### 4.1.1 Fyzická ochrana osob a majetku

Fyzická ochrana je nejstarší ze všech tří forem. Lze ji vykonávat bez jakéhokoliv technického vybavení a je spojená pouze s existencí člověka, který ji provádí. Stále narůstající počet majetkových trestných činů a zvyšující se kriminalita zvyšují poptávku po službách fyzické ochrany. Dále jako jediná může provést okamžitý zásah proti pachateli, jelikož technické nebo režimové prostředky pachatele nedopadnou, pouze se snaží zabránit vniknutí nebo upozorní na nebezpečí. Z toho důvodu je také ve většině případů technická ochrana doplněna fyzickou.

Hlídací služby vykonávají především ochranu a ostrahu movitého a nemovitého majetku, a to už jak na veřejných, tak soukromých místech, při přepravě peněz a jiných cenností, při osobní ochraně osob a zajišťování pořádku na místech, kde se shromažďují větší skupiny lidí. Avšak hlavním úkolem fyzické ochrany je zabezpečení ochrany majetku a osob, dohled nad dodržováním veřejného pořádku a bezpečnost střežených budov a objektů. Velké množství organizací poskytuje fyzickou ochranu jako službu jiným subjektům, především formou soukromé bezpečnostní služby. Tento druh ochrany je zpravidla nejvíce nákladný. [2], [5]

Forem fyzické ochrany může být šest a každá má jiný obsah vykonávání povinností. Jelikož každá forma fyzické ochrany má jinou náplň práce, záleží, na jakou pozici se pracovníci fyzické ochrany zaměřují. Tyto formy jsou následující:

Strážní služba klade důraz na vnější ochranu osob a majetku. Především je prováděna pozorováním objektu a jeho okolí a zabraňováním protiprávního jednání proti objektu nebo osobám, které se v něm nacházejí.

Bezpečnostní dohled je zabezpečován uvnitř objektu. Je zaměřen na celý objekt nebo na jeho část. Při bezpečnostním dohledu se sleduje především pohyb a činnosti lidí, dodržování určeného režimu, ale také dozor nad činnostmi, kterou provádí cizí osoby. Tento dohled může být buď přímý, nebo například pomocí kamerového systému.

Bezpečnostní ochranný doprovod, jinak řečeno bodyguard. Jedná se o specializovanou formu fyzické ochrany a ve většině případů ji provádí specialisté a spíše je bližší detektivní službě. Také sem patří ochranné doprovody při zajištění bezpečnosti vyšších peněžních hodnot nebo cenností.

Bezpečnostní průzkum nemá hlavní prioritu stálou ochranu objektu nebo osob, ale jde o aktuální zjišťování bezpečnosti a také veřejného pořádku. Provádí se na určitém místě a v určitém čase.

Kontrolní propustková služba kontroluje vstupování a opouštění objektu nebo prostoru. Pracovníci propustkové služby zabraňují nedovolenému vstupu osob a vjezdu vozidel, dále mají na starost kontrolu vnášení a vynášení neoprávněných výrobků nebo nebezpečných předmětů, ale také plní úkoly, které jsou spojeny s místem ohlašování požárů, havárií atd.

Bezpečnostní výjezd (zásah) navazuje na používání elektronických zabezpečovacích systémů. Pracovníci této formy fyzické ochrany vyjíždí na místo narušení, při zjištění informace z pultu centralizované ochrany. Tato informace přichází právě z elektronických zabezpečovacích systémů. [2]

#### 4.1.2 Technická ochrana osob a majetku

Po dobu vývoje lidstva se také rozvíjí technické zkušenosti a prostředky ochrany osob a jejich majetku. Největší pokrok v modernizaci je právě u technické ochrany, jelikož prudký rozvoj techniky od 19. století až do současnosti je nejvíce patrný v oblasti technických prostředků. Nejvyšší podíl na to měl rozvoj komunikačních prostředků, především přenášení informací po celém světě pomocí internetu. Cílem technické ochrany osob a jejich majetku je především odradit pachatele a prodloužit mu dobu jeho přístupu k chráněným aktivům, ale také zvyšují kvalitu fyzické a režimové ochrany. [2], [5]

Technické prostředky lze rozdělit podle předmětu, který mají chránit na tři kategorie – lidé, majetek a informace. Dále potom podle rizika, před kterým ochraňují. Tyto rizika mohou být úmyslný útok pachatele, přírodní katastrofy, ale také provozní havárie. Do nejčastějšího a nejnámějšího členění technické ochrany ovšem patří dvě skupiny, které se dělí podle technického principu zhotovení na - mechanické zábranné systémy a elektrické a elektronické systémy. [2]

**Mechanické zábranné systémy** jsou z historického hlediska nejstarším prvkem zabezpečování technickými prostředky. Hlavní prioritou těchto prostředků je zabránit nedovolenému vniknutí do obydlí nebo objektu. Zejména sem patří:

Mříže slouží především pro ochranu vstupu přes okna a dveře. Funkce mříží závisí na mechanické odolnosti, materiálu, způsobu uchycení, ale také na velikosti ok. Pokud jsou oka

moc široká a pachatel jimi proleze, je mříž nedostatečným řešením technické ochrany. V dnešní době jsou mříže moderně zdobené, aby nenarušily estetiku objektu.

Zámky a bezpečnostní uzamykající systémy jsou jedním z historicky nejstarších prostředků ochrany. V poslední době ovšem prošly vývojem a zasahuje do nich i elektronika. Elektrické zámky však pracují na odlišném principu. Nejdůležitějším prvkem je cylindrická vložka, která je v poslední době obohacena o množství bočních otvorů pro boční stavítka, blokovací zábrany, ale také prvky, které jsou velmi odolné proti odvrtání vložky a samozřejmě o další bezpečnostní prvky.

Závory slouží především proti nedovolenému vjezdu vozidel do objektu. Účinnost závor závisí na jejich odolnosti, ale také na umístění. Pokud vedle uzavřené závory projede auto, jsou zcela k ničemu. V dnešní době jsou ovládány dálkově a to buď příslušným pracovníkem, nebo elektronickými systémy.

Rolety fungují na podobném principu jako navíjecí mříže, ale nemají tak velkou ochrannou vlastnost. Rolety podle způsobu použití můžou být venkovní, vnitřní a garážové. Jsou vytvořeny spojením lamel z extrudované oceli, hliníku nebo plastu.

Úschovné objekty byly vyrobeny především pro ochranu financí a cenností proti krádežím. Už v minulosti se lidé snažili ukrývat své cennosti do úkrytů, například zakopáváním do půdy. S vývojem technologií byly vytvořeny dosavadní moderní trezory. Ty jsou buď přenosné, nebo pevně spojené s nějakým objektem. Rozdělují se do bezpečnostních tříd, které udávají kvalitu trezoru. Pro skříňové trezory je stupnice 0 až X. Trezorové dveře, ale také komorové trezory mají stupnici A1 až A10. Tyto stupnice jsou určeny podle příslušné technické normy.

Ploty jsou jednou z nejrozšířenějších obvodových prostředků pro ochranu určeného prostoru nebo objektu. Hlavní funkcí plotu je omezení vniknutí pachatele do objektu. Hlavní vlastností je odolnost, dále je důležité umístění plotu a jeho výška.

Bezpečnostní dveře slouží k zajištění prostoru kolem dveří. Je vhodné použít bezpečnostní dveře, které omezují přístup pachatele do místnosti nebo domu. V mnoha případech mohou mít i protipožární charakter.

Bezpečnostní fólie a bezpečnostní skla jsou vyrobena k ochraně oken nebo skleněných ploch. Zamezují pachateli rozbití skla a zpomalují jeho činnost. [2]

**Elektrické a elektronické systémy** se s nástupem moderních technologií, staly velmi používány a jejich počet využití ve firmách a domácnostech stále roste. Stále se vytvářejí nové a modernější zabezpečovací systémy, ale ne pokaždé mají funkci zabezpečovací. V mnoha případech mají pouze signalizovat případnou hrozbu nebo nebezpečí.

Elektrické zabezpečovací signalizace (EZS) mají za úkol opticky nebo akusticky signalizovat narušení střeženého objektu. Je to soubor detektorů, hlásičů, prostředků poplachové signalizace a přenosných zařízení. Detektor reaguje na změnu v prostředí a vydá informaci dále, až k signalizačnímu zařízení, které upozorní na narušení objektu.

Elektrické požární signalizace (EPS) pracují na principu optické nebo akustické signalizace, kdy upozorní na vznik požáru nebo jeho ohnisko. Zařízení EPS obsahuje soubor hlásičů požáru, ústředn EPS a další doplňující zařízení. Zrychluje informaci o vzniku požáru a předává ji určeným osobám, které zamezí rozšíření požáru a provádějí protipožární opatření.

Kamerové systémy jsou velmi účinné prostředky k zabezpečení objektů, jelikož rozšiřují množství hlídaných prostorů a také dokumentují případné pachatele. Tato skutečnost vede k důkazním materiálům proti narušiteli. Stále více se kamerové systémy rozšiřují i do rodinných domů, jelikož klesají jejich pořizovací náklady.

Perimetrické systémy pracují na principu obvodové ochrany pomocí elektronických zařízení. Nejčastěji se používají v kombinaci s ploty, kdy pomáhají zvyšovat jejich zabezpečení.

Komunikační sítě a prostředky fungují na principu komunikace na dálku mezi nejméně dvěma subjekty. Využívají se pro rychlý přenos signálu od zabezpečovacího zařízení do vzdáleného centra.

Pult centralizované ochrany využívá EZS a EPS pro zabezpečení střežených objektů prostřednictvím dálkového přenosu poplachového signálu. Je velmi účinný systém, ale také nedílná součást zabezpečování objektů. Hlavní funkce je hlídat vzdálené objekty a v případě narušení informovat obsluhu, která dále uskuteční příslušná opatření.

Dále do elektrických a elektronických systému patří systém kontroly strážní služby, kdy se používají zařízení pro usnadnění obchůzek strážní službě. Také elektrické systémy zahrnují prostředky pro detekci látek, které odhalují přítomnost nebezpečných látek v objektu. [2]

### 4.1.3 Režimová ochrana osob a majetku

Režimová ochrana osob a jejich majetku představuje soubor organizačních opatření v organizaci, podniku nebo obci. Cílem je stanovit pravidla, oprávnění a zásady osob, které se na daném místě nacházejí. Režimová ochrana by měla co nejméně omezovat osoby, ale v co nejvyšší míře zajistit bezpečnost. [5]

Prostředky režimové ochrany jsou z historického hlediska nejmladší. Tento typ ochrany souvisí s fyzickou i technickou ochranou. Pokud jsou výborné technické a fyzické opatření, ale obsluha neví, jak s nimi manipulovat, tak nejsou účinné. Jestliže pracovníci neznají či nedodržují protipožární nebo jiné směrnice, tak jsou tyto dokumenty k ničemu.

Režimová ochrana zahrnuje především činnosti pracovníků uvnitř objektu, pohyb a chování vstupujících lidí, ale také výstupy informací a dat. Všechny pravidla by měla být v určitých dokumentech zaznamenána. [2]



## **II. PRAKTICKÁ ČÁST**

## **5 POSOUZENÍ SOUČASNÉHO STAVU BEZPEČNOSTI OSOB A MAJETKU V OBCI DOLNÍ BOJANOVICE**

Bezpečnost osob a jejich majetku je pro dnešní dobu velmi důležitá. Každý člověk se chce cítit bezpečně a nechce mít strach o sebe nebo o svůj majetek. Rozrůstající trestná činnost a další negativní faktory, směřují ke zvýšení bezpečnostních opatření a zajištění vyšší bezpečnosti. Nejdůležitější podíl na bezpečnost má pro občana obec, kde se nachází nejčastěji.

Při posouzení současného stavu bezpečnosti osob jejich majetku v obci Dolní Bojanovice lze vycházet z rizik, která obec ohrožují. Dále také s těmi faktory, které obec vytváří bezpečnějším místem. Ze zhodnocení aktuální bezpečnostní situace se vychází v případě navržení vhodnějších bezpečnostních opatření a zajištění vyšší bezpečnosti pro osoby a jejich majetek.

### **5.1 Současný stav bezpečnosti v obci Dolní Bojanovice**

Obec Dolní Bojanovice leží na Jižní Moravě v Dolnomoravském úvalu. V nadmořské výšce 178 m. n. m. Vzdálená je 8 kilometrů západně od města Hodonín. V obci žije 2 970 obyvatel. V obci se nachází základní a mateřská škola, pošta, zdravotní středisko, Slovácká chalupa – muzeum a velké množství vinných sklepů a vinic. Dominantou obce je barokní kostel sv. Václava. Dále je obec velmi kulturně založená. Každoročně jsou pořádány akce, jako například Svatováclavské krojované hody, Dívčí vínek, Zarážání hory a Hodky.[20]

Obec se postupně rozrůstá, jelikož má velké množství pozemků k prodeji. To výrazně přispívá k výstavbě nových rodinných domů. Navíc se obec nachází na poměrně dobrém místě, jelikož je blízko města Hodonín. Tyto skutečnosti vedou k rostoucímu počtu obyvatel, ale také ke snížení bezpečnosti.

V současnosti je stav obce, co se týče zajištění bezpečnosti poměrně na dobré úrovni. Avšak poněkud se zde rozrůstá majetková trestná činnost. Především stoupl počet krádeží, poškození cizí věci a porušování osobní svobody. V období dozrávání plodin, např. vinné révy, dýně, brambor a ostatní zeleniny, dochází stále častěji ke krádežím na polích. I při spolupráci obce s Policií ČR se nedaří předcházet těmto trestným činům, a to zejména v okrajových částech obce. Také stoupl počet podvodníků, kteří nabízejí výrobky a služby po obydlích v obci, takzvaný „podomní prodej“.

Další zdroj nebezpečí je zřetelný především v dopravě. V obci na vedlejších silnicích nejsou téměř žádné dopravní značky rozlišující přednost. Platí zde pravidlo pravé ruky. Zejména někteří cyklisti nedodržují pravidla silničního provozu. Hlavní a vedlejší silnice je pro některé cyklisty, především pro starší občany, jedna a ta stejná věc. Přednost v jízdě nebo ukázání směru jízdy je absolutně nezajímá. Takové chování je nebezpečné pro řidiče silničních vozidel i pro cyklisty, kteří ohrožují svůj život a život ostatních. Na některých vedlejších komunikacích chybí chodníky, dále občané parkují svá auta před svým domem na silnici, čímž vytváří pro ostatní řidiče tzv. „slalom“. Přečhodů pro chodce je zde pouze sedm, což není příliš mnoho. Také nejsou osvětlené.

Problémy s užíváním drog se v obci Dolní Bojanovice téměř nevyskytují. Děti už na základních školách učí o závažnosti užívání drog a o preventivních opatřeních. Z toho důvodu se u dětí na základní škole vyskytují maximálně problémy s kouřením a alkoholem, a to zejména u dětí vyšších ročníků. Tento problém nejspíš způsobuje začínající puberta a snaha zapůsobit na ostatní spolužáky. Někdy se tu vyskytne užívání drog, především u mladých lidí na středních školách. Tento problém ovšem téměř nijak neohrožuje bezpečnost osob a jejich majetku, jelikož není moc rozšířen.

Dalším problémem je nově zbudované hřiště za Obecním domem, které se nachází na odlehlém místě. Hřiště bylo zbudováno pro děti, za účelem efektivnějšího využívání jejich volného času. Bohužel jej především využívá mládež ke svým setkáním, za účelem popíjení alkoholu a kouření cigaret. Výsledkem těchto setkání jsou především poházené cigaretové nedopalky, ale také rozbité láhve od alkoholu, a to i v dětském pískovišti. Toto je nebezpečné především pro malé děti, jelikož neumí pořádně rozeznat nebezpečí, které jim hrozí ve formě pořezání sklem. Hřiště se stává méně zajímavým a důležitým místem pro rodiče s dětmi, jelikož nechtějí riskovat zranění jejich dětí.

Problémy lidí bez domova a sociálně nepřizpůsobivých občanů se nevyskytují. V obci je pouze minimum lidí bez vlastního domova, kteří přespávají v opuštěných domech nebo improvizovaných přístřešcích. Svým chováním ovšem nedělají problémy ostatním spoluobčanům. Občané jsou na jejich přítomnost zvyklí. Většina občanů tyto lidi považuje za „známé“ a jsou si vědomi jejich přítomností i chováním.

Stále více se zde objevují psi, kteří utekli svým majitelům a volně se pohybují po obci. Tím ohrožují především malé děti, ale i ostatní lidi, kteří zrovna venčí své psy. Tento problém

je většinou rychle vyřešen tím, že osoba, která vidí volně potulujícího psa, informuje obecní úřad o jeho přítomnosti a nahlásí, kde se pes objevuje. Příslušná osoba obecního úřadu vyhlásí místním rozhlasem tuto skutečnost. Ve většině případů si psa majitel vyzvedne a odvede domů. V ostatních případech je odchycen a na nějaký čas umístěn na příslušné místo, které se nachází v obci. Pokud si jej ani po čase majitel nevyzvedne, je pes odvezen do útulku pro opuštěné psy.

Celkový stav bezpečnosti je poměrně dostatečný. Vyskytují se tu ovšem nedostatky v bezpečnosti, které ohrožují nejenom majetek lidí v obci, ale také samotné občany. Tyto nedostatky je třeba odstranit, jelikož bezpečnost hraje významnou roli v životě každého člověka.

## 5.2 Složky zajišťující bezpečnost v obci Dolní Bojanovice

Bezpečnost a veřejný pořádek zajišťují především složky IZS, ty jsou uvedeny v zákoně č. 239/2000 Sb. o integrovaném záchranném systému. V případě vzniku rizika poskytují pomoc a snaží se omezit následky těchto rizik. Mezi nejdůležitější složky zajišťující bezpečnost v obci Dolní Bojanovice, patří:

- Hasičský záchranný sbor (HZS JMK) – obec Dolní Bojanovice patří do územního odboru Hodonín. Odbor má tři požární stanice: Kyjov, Veselí nad Moravou a Hodonín. Nejbližší stanice je pro obec v Hodoníně a z ní také vyjíždějí hasiči k mimořádným událostem, které se v obci objeví. Nejvíce jsou to požáry a technická pomoc. Zasahují také při povodních, kdy lidem ze sklepů odčerpávají vodu. V obci se tyto události vyskytují především po prudkých deštích. Zajišťují také protipožární ochranu.
- Zdravotnická záchranná služba (ZZS JMK) – v Hodoníně začala činnost záchranné služby v roce 1996, kdy poprvé byla uvedena posádka, která zajišťovala před nemocniční neodkladnou péči (PNP). Dále byla rozšířena posádka ve Veselí nad Moravou a v Kyjově. V důsledku krácení dojezdových časů bylo v roce 2005 otevřeno další výjezdové stanoviště i ve Velké nad Veličkou. Nyní je v Hodoníně rychlá lékařská pomoc (RLP) – má nejméně tři členy, kterými jsou: řidič – záchranář, zdravotnický záchranář a lékař. Dále potom rychlá zdravotnická pomoc (RZP), ta má nejméně dva členy: řidič – záchranář a zdravotnický záchranář. A rychlá lékařská

pomoc v systému Rendez – Vous, kam patří nejméně dva členi a to řidič – záchranář a lékař.

- Krajské ředitelství policie JMK – územní odbor Hodonín - pod Hodonín patří pět obvodních oddělení a jeden dopravní inspektorát. Obec Dolní Bojanovice patří spolu s obcemi - Hodonín, Josefov, Lužice, Mikulčice, Nový Poddvorov, Prušánky, Rohatec, Starý Poddvorov - do územní působnosti pod Hodonínské obvodní oddělení.

Každá obec má přidělenou svoji hlídku, se kterou v případě potřeby diskutuje o možných opatřeních. Tyto hlídky přijíždí na obecní úřad na konzultace, na kterých se projednávají potřebné změny pro zajištění větší bezpečnosti občanů a co lépe hlídat a kdy. Dále má na ně příslušný zaměstnanec obecního úřadu telefon pro případ narušení veřejného pořádku nebo jiné situace, kterou je potřeba řešit s Policií České republiky (PČR).

- Sbor dobrovolných hasičů Dolní Bojanovice (SDH) - Hasičský sbor byl v obci založen v roce 1906. Technické vybavení hasičů bylo umístěno v požární zbrojnici, která se nacházela u hřbitova. Pro podporu rozvoje hasičů, byla v roce 2007 zbudována nová budova „Hasičárny“. Nyní má SDH 15 členů. Minimální počet členů v pohotovosti je 1 + 5 (jeden velitel a dalších 5 hasičů).

Funkce, které hasiči vykonávají v Dolních Bojanovicích, jsou následující:

- starosta SDH,
- velitel,
- velitel zásahové jednotky,
- strojník,
- technik,
- řidič,
- nosič dýchací techniky
- hasič.

Každý člen může mít více funkcí zároveň. Třeba velitel zásahové jednotky je současně i řidič, strojník a nosič dýchací techniky. Dále má více hasičů stejné funkce.

To je z důvodu případné absence některého z nich. Například počet členů, kteří mají funkci řidič, je pět. Pouze starostou SDH a velitelem zásahové jednotky může být na každou funkci pouze jedna osoba.

Sbor dobrovolných hasičů Dolní Bojanovice má především výjezdy do okolních obcí, jako jsou: Lužice, Prušánky, Starý Poddvorov, Mikulčice a Hodonín. V roce 2012 se dobrovolní hasiči zúčastnili také likvidace požáru lesa ve Bzenci. Za posledních 5 let měli přes 50 výjezdů do okolních vesnic a nejčastěji to byly požáry nízkých budov, polního porostu či trávy.

Sbor dobrovolných hasičů vyjíždí k většině požárů, které v obci nastanou. Dobrovolní hasiči mají dále na práci zajišťování bezpečnosti na veřejných akcích pořádaných obcí. V některých případech sami pořádají akce, především pro děti. Tam jim ukazují svoji techniku a způsob provádění zásahu. Provádí také sběr železa, kdy pomáhají lidem na vyžádání železo vynést z domu. Toho využívají především starší občané a ženy, pro které by to bylo příliš náročné.

## 6 RIZIKA OHROŽUJÍCÍ OBEC DOLNÍ BOJANOVICE

Rizika ohrožující obec mohou být různého charakteru. Z přírodních rizik se v obci mohou objevit nejčastěji povodně, kterých už obec pár zažila. Další přírodní katastrofy obec v podstatě nepostihly. Další události, které ohrožují bezpečnost osob a jejich majetku mohou být způsobeny především člověkem. Zahrnout sem lze především vzrůstající trestnou činnost, což je nejčastějším rizikem obce Dolní Bojanovice, ale také podvodný podomní prodej. Následně požáry, které se v obci vyskytují především vinou člověka. Dále případná havárie podzemního zásobníku plynu, který se v katastru obce nachází. V neposlední řadě také dopravní situace v obci, především pohybující se chodci ve vozovce.

### 6.1 Riziko povodní v obci

V obci se nacházejí dvě hlavní údolnice, které v případě čtenějších dešťových srážek mohou ohrozit osoby a jejich majetek. První údolnice prochází od severu k jihu středem obce. Sbírá vodu z okolních svažitých lokalit a tím může způsobit větší povodňovou vlnu. Následně zatopit sklepy a garáže, které se na jihu obce nachází. Druhá údolnice prochází západním okrajem obce. V prvním i druhém případě údolnice směřují do potoka Prušánka. Okolí potoka je poměrně hustě obydleno (obr. 2).



Obrázek 2 Nejvíce ohrožené území povodní [Zdroj: autorka]

V celém katastru obce velmi často dochází k vodní erozi, zejména v případě prudkých dešťových srážek. Při erozi jsou vrchní vrstvy půdy splavovány do níže položených míst a vodních toků, tímto způsobem dochází k jejich zanášení. Dále je půda splavována po místních komunikacích a kanalizací obce. Z tohoto důvodu dochází k lokálním povodním. Mají rychlý nástup, ale také velmi rychle zase odezní.

## 6.2 Požáry v obci a jejím blízkém okolí

Množství požárů v obci za posledních pět let nepatrně vzrostlo. Zvýšená opatrnost proti požárům musí být především v období nadměrného sucha, v topné sezóně, ale také v období sklizně. V těchto obdobích obec může zakázat různé činnosti, které by mohly zvýšit výskyt požárů.

V období nadměrného sucha je podle Požárního řádu obce zakázáno například rozdělovat oheň na veřejných prostranstvích, spalování jakýchkoliv předmětů či odhazování doutnajících nebo hořících předmětů. Během sklizně musí podnikající právnické a fyzické osoby, které provádějí práce se zvýšeným výskytem požáru na polích, zpracovat písemnou organizaci požárního zabezpečení. Dále v topném období se musí ukládat popel do nehořlavých nádob nebo udržovat tepelné spotřebiče k vytápění. Protipožární ochranu v obci zajišťuje HZS JMK a SDH Dolní Bojanovice a dále jednotky Požárního poplachového plánu Jihomoravského kraje.

V následující tabulce jsou údaje ze statistik HZS i SDH celkově sečteny (tab. 1). To z toho důvodu, že ne vždy vyjíždí SDH ke všem událostem, které v obci nastanou. Pokud se jedná o menší požár nebo technickou pomoc, kterou zvládne pouze jednotka Hasičského záchranného sboru z Hodonína, dobrovolní hasiči se nepřivolávají. Dále nesmí jet k zásahu i v případě, jestliže nemají minimální počet hasičů k dispozici.

Jak je z tabulky patrné, požáry se v obci vyskytují poměrně často, ale nemají příliš velké následky. Ve většině případů se jedná pouze o požár polního porostu nebo trávy. Je to způsobeno především tím, že lidé na svých polích manipulují s otevřeným ohněm. Požáry rodinných domů se v obci moc nevyskytují. A to především kvůli vytápění domovů plynem, ne dřevem a uhlím, jak tomu bylo v minulosti.



Tabulka 1 Výjezdy hasičů do obce Dolní Bojanovice za uplynulých 5 let

TYP UDÁLOSTI	ROK					
	2010	2011	2012	2013	2014	Celkem
Požár	6	4	7	7	8	32
Technická pomoc	0	0	7	4	0	11
Planý poplach	1	0	1	1	1	4
Záchrana zasypané, zavalené osoby	0	0	0	1	0	1

[Zdroj: autorka]

Hasiči nevyjíždí pouze k požárům, ale také mají na starost technickou pomoc. Do ní patří především čerpání vody ze zatopených sklepů a garáží při prudkých deštích. Dále například pomoc při odstranění stromů a při úklidu dopravních nehod. V roce 2013 měli hasiči výjezd k zavalené osobě, na kterou spadl strom. I přes rychlou pomoc hasičů a ostatních zúčastněných, však osoba zemřela na následky mnohočetných zranění.

### 6.3 Podzemní zásobník plynu

Vnímaným rizikem je velkokapacitní podzemní zásobník plynu a vysokotlakové plynové potrubí, který se nachází v katastru obce. Zásobník vlastní SPP Storage s. r. o. Společnost má vytvořený Havarijný plán a Plán opatření pro případ havárie způsobené ropnými a jinými látkami škodící vodám.

Druhy havárií, které se mohou v zásobníku vyskytnout, jsou následující:

- požár,
- výbuch,
- provozní nehody a to zejména únik látek.

Škody, kterou by havárie způsobila, lze jen těžce odhadnout. S ohledem na to, jak je zásobník velký, je zřejmé, že by havárie většího rozsahu měla katastrofický charakter a rozsáhlý dopad na své okolí.

## 6.4 Růst kriminality v obci

V obci Dolní Bojanovice je kriminalita největším rizikem, co se týče četnosti výskytu. V poslední době se čím dál více rozrůstá a to především majetková trestná činnost. V následující tabulce je druh trestného činu v souvislosti s tím, kolikrát se stal za rok (tab. 2).

Tabulka 2 Trestné činy za posledních 5 let

DRUH TRESTNÉHO ČINU	ROK					
	2010	2011	2012	2013	2014	CELKEM
Krádeže (z toho krádeže vloupáním)	3 (1)	8 (1)	11 (7)	11 (4)	13 (9)	42 (22)
Poškození cizí věci	0	0	1	2	3	6
Ublížení na zdraví + Těžké ublížení na zdraví (úmyslné i nedbalostní)	0	2	1	1	1	5
Ohrožení pod vlivem návykové látky	1	3	2	2	1	9
Nedovolená výroba a nakládání s omamnými a psychotropními látkami	0	1	0	0	0	1
Porušování domovní svobody (nedovolené vniknutí do obydlí)	1	3	5	3	7	19
Dopravní nehody	2	5	3	4	2	16

[Zdroj: autorka]

Trestné činy, které se vyskytly v obci, ve většině případů od roku 2010 stouply. Jak už bylo uvedeno, převládají krádeže. Dalším nejvíce vyskytujícím trestným činem je porušování domovní svobody, což je způsobeno především pokusem o krádež. Také stoupl počet poškození cizí věci, ale to poměrně nepatrně. Ostatní trestné činy mají kolísavý charakter, nedá se říci, že klesly nebo stouply. Například trestný čin ohrožení pod vlivem návykové látky byl za celých pět let téměř na stejné úrovni. Dále je přijatelný jediný výskyt nedovo-

lené výroby a nakládání s omamnými a psychotropními látkami. V dnešní době se tento trestný čin rozrůstá a je velmi dobře, že v obci Dolní Bojanovice má minimální výskyt.

Počet dopravních nehod v obci se také nepohybuje příliš vysoko. Na druhou stranu je třeba podotknout, že u lehkých dopravních nehod se někdy policie vůbec nepřivolá. Ve statistikách od Policie ČR tedy nejsou všechny nehody, které se v obci staly.

Dále do kriminality patří přestupky, které jsou méně závažné a nebezpečné, než trestné činy, ale také ohrožují bezpečnost osob nebo jejich majetku. Zaměřila jsem se pouze na ty nejčastější, které se v obci vyskytují. Jsou to: krádež, poškození cizí věci a ublížení na zdraví (tab. 3).

Tabulka 3 Počet přestupků za uplynulých 5 let

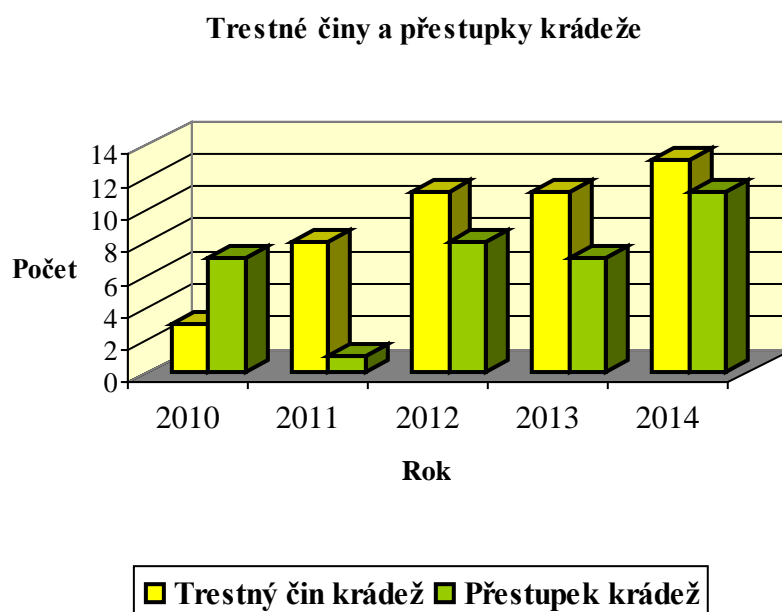
DRUH PŘESTUPKU	ROK					Celkem
	2010	2011	2012	2013	2014	
<b>Krádež</b>	7	1	8	7	11	34
<b>Poškození cizí věci</b>	2	1	0	4	3	10
<b>Ublížení na zdraví</b>	4	4	2	5	5	20

[Zdroj: autorka]

Jak si lze z obou tabulek povšimnout největším problémem jsou krádeže. Nejčastěji jsou prováděny vloupáním do obydlí nebo vinných sklepů, ve kterých nikdo trvale nebydlí. Jsou tam pouze nástroje pro práci na polích a ve vinohradech, ale také mnohdy velké množství vína. Některé vinné sklepy jsou zařízeny jako normální rodinné domy, kde je spousta cenných věcí.

Ostatní krádeže jsou různého charakteru, například vzrůstá i počet odcizených plodin na polích a v zahradách v období sklizně. Nejčastější plodiny, které pachatele každoročně odcizí, jsou dýně, česnek, a vinná réva. Krádeže se stávají především ve večerních hodinách, kdy je výskyt lidí na polích a v okolních prostorech minimální. Pachatelé mají v tuto dobu větší šanci, že nebudou zastíženi při činu.

V následujícím grafu je znázorněn počet přestupků a trestných činů krádeže (obr. 3). Je patrné, že převládají trestné činy nad přestupky. To může být způsobeno tím, že lidé menší krádež nenahlásí na Policii ČR. Z velké většiny se totiž pachatel nikdy nenajde.



Obrázek 3 Graf - Trestné činy a přestupky krádeže [Zdroj: autorka]

Celkový počet trestných činů a přestupků krádeže byl za uplynulých pět let 76, což je průměrně 15 za jeden rok.

## 6.5 Podomní prodej v obci

Rostoucím rizikem v obci je podomní prodej, především tzv. „šmejdu“. Tito lidé zvoní na domovy a nabízejí své výrobky a služby za přehnané ceny. Obvykle se snaží vypadat na první pohled velmi sympaticky a přátelsky, nabízejí podle nich velmi kvalitní a levné zboží. V drtivé většině se však jedná o podvodníky, kteří nabízejí zboží nekvalitní, velmi předražené nebo kradené. Lákají na podepsání nevýhodné smlouvy, v horším případě občany okradou nebo jim způsobí zranění. Podvodníci mají velmi dobře nacvičené velké množství triků, které odlákají pozornost nebo přinutí podepsat smlouvu bez toho, aby si oběť všimla jakéhokoliv podezření. Ve většině případů si vybírají starší obyvatele, které lze jednodušeji obelhat nebo také okrást. Samozřejmě existují i věrohodní prodejci, ale tento druh prodeje je oblíbený především u těch nespolehlivých.

## 6.6 Problémy v dopravní situaci obce

Riziko v dopravní situaci spočívá v pohybu chodců na místních komunikacích. Chybějící chodníky jsou nebezpečím především pro děti, které si nedávají příliš velký pozor na pro-

jíždějící auta. Opravené chodníky jsou především na hlavních komunikacích, na vedlejších jsou většinou staré nebo žádné.

Dalším problémem jsou přechody pro chodce. Nemají parametry, které by vyhovovaly aktuálním požadavkům na přechody pro chodce. Nejsou osvětlené ani vhodně označené, což dělá problémy především v nočních hodinách, kdy je snižená viditelnost. Počet přechodů je pouze sedm, a ty se nachází především kolem centra obce a u základní školy. V okrajových částech hlavních komunikací přechody vůbec nejsou.

Projíždějící řidiči také v mnoha případech nejezdí nejvyšší povolenou rychlostí, a to ve večerních hodinách. Policejní kontroly zde nebývají příliš často a radar na měření rychlosti v obci také není. Na začátku obce jsou pouze optické brzdy, na které si už všichni řidiči zvykli.

## 7 ANALÝZA VYBRANÝCH RIZIK V OBCI DOLNÍ BOJANOVICE

Pro přesnější zjištění velikosti rizik a jejich následné zhodnocení slouží metody analýzy rizik a metody strategického plánování. Metody použité v této práci jsou tři – SWOT analýza, jednoduchá bodová polo-quantitativní metoda a diagram příčin a následků. Pomocí metod lze přesněji zhodnotit riziko a zajistit případné minimalizace rizik.

### 7.1 Analýza rizik v obci Dolní Bojanovice s využitím SWOT analýza

Pro posouzení bezpečnosti osob a jejich majetku v obci je použita SWOT analýza (tab. 4), která znázorňuje slabé a silné stránky v oblasti bezpečnosti z vnitřního pohledu. A také příležitosti a hrozby, které mohou obec postihnout a významně ji ovlivnit, a to z vnějšího pohledu.

Tabulka 4 SWOT analýza obce Dolní Bojanovice

Silné stránky	Slabé stránky
<ul style="list-style-type: none"> <li>• Vyhovující poloha v blízkosti města Hodonín</li> <li>• Klidné prostředí pro bydlení</li> <li>• Rychlá informovanost občanů při nebezpečné situaci</li> <li>• Rychlé zásahy SDH Dolní Bojanovice</li> <li>• Nově vybudované osvětlení</li> <li>• Minimální problémy v oblasti drog</li> </ul>	<ul style="list-style-type: none"> <li>• Vysoký počet krádeží</li> <li>• Nevyhovující řešení v oblasti bezpečnosti při pohybu chodců na některých komunikacích</li> <li>• Nedostatky v dopravní situaci obce</li> <li>• Nízká ochrana majetku občanů</li> <li>• Volně pobíhající psi po obci</li> <li>• Podomní prodej</li> </ul>
Příležitosti	Hrozby
<ul style="list-style-type: none"> <li>• Modernizace a zavedení bezpečnostních preventivních opatření</li> <li>• Více preventivních programů pro žáky základní školy i dospělé občany</li> <li>• Více finančních zdrojů (fondy, dotace)</li> <li>• Zlepšení dopravní infrastruktury</li> <li>• Nové protipovodňové opatření</li> <li>• Modernizace požární techniky SDH</li> </ul>	<ul style="list-style-type: none"> <li>• Zvyšující se kriminalita</li> <li>• Havárie firem v katastru obce</li> <li>• Možnost výskytu povodní</li> <li>• Rostoucí počet automobilů projíždějící obcí</li> <li>• Požáry firem v zastavěných částech obce</li> <li>• Zhoršený stav silnic a chodníků</li> </ul>

[Zdroj: autorka]

**Silné stránky** jsou například umístění obce. Jelikož je obec v blízkosti města Hodonín, má vyhovující polohu. V případě mimořádné události nebo nebezpečné situace jsou složky IZS v obci za několik málo minut. To ovlivní další průběh řešení události, ve které jde mnohdy o sekundy.

V obci žije téměř tři tisíce obyvatel, což není příliš mnoho. Z toho důvodu má obec poměrně klidné prostředí pro bydlení. Nasvědčuje tomu i fakt, že se obec stále rozrůstá o nové obyvatele, kteří chtějí bydlet v klidných lokalitách a ne ve městech.

Do silných stránek v oblasti bezpečnosti osob a jejich majetku v obci Dolní Bojanovice dále patří rychlé informování občanů při vzniku mimořádné události, rizika nebo požáru. Pomocí obecního rozhlasu jsou občané upozorňováni na výskyt krádeží a jiných trestných činů, v případě, že se zvýší jejich počet. Dále jsou rozhlasem informováni o lidech, kteří bez povolení zvoní na domy a nabízí nevýhodné výrobky a služby. A také, pokud se v obci pohybuje pes bez dozoru a mohl by být nebezpečným pro občany.

V případě požáru jsou občané informováni pomocí sirény, signálem požárního poplachu. V jiných případech je to všeobecná výstraha. Siréna je v Dolních Bojanovicích pouze jedna a je umístěna na obecním úřadě, jelikož se nachází uprostřed obce. Zde je také umístěno tlačítko lokálního ovládání a sirénu lze spustit i dálkově při zavolání na telefonní číslo 150 nebo 112.

Dále do silných stránek patří rychlé zásahy SDH. Pokud nastane požár v obci, zasahují ve většině případů jako první, jelikož to mají nejbližší. Všichni hasiči pochází z Dolních Bojanovic a výborně obec znají. Z toho důvodu lépe odhadnout riziko na okolní prostředí. Také se téměř nestává, že by bylo hasičů méně, než je potřeba k výjezdu.

V poslední době se v obci nahrazuje stávající veřejné osvětlení za nové a modernější. Kvalitní osvětlení přispívá k pocitu větší bezpečnosti, především v brzkých ranních a nočních hodinách. Na dobře osvětlených místech se stává méně trestných činů a přestupků, než v odlehlých oblastech (např. okrajové části obce, zahrady, pole). Obměna starého pouličního osvětlení za energeticky úspornější, snižuje náklady obce na provoz, údržbu a bezpečnost.

V obci nejsou téměř žádné problémy s užíváním drog, to je další podstatnou silnou stránkou v oblasti bezpečnosti obce. Jelikož se v obci za posledních pět let vyskytl pouze jeden případ s užíváním omamných a psychotropních látek, nelze označit obec za ohroženou tím-

to rizikem. To je velmi uspokojující, protože kde je více uživatelů drog, tam se ve větší míře vyskytuje trestná činnost.

Vysoký počet krádeží patří do nejvýznamnějších **slabých stránek** bezpečnosti obce, jelikož se čím dál více zvyšuje. Krádeže působí nejen negativně na majetek občanů, ale také především na jejich psychiku. Způsobují strach, stres a bezmoc, a to o sebe i své blízké. Především je to zapříčiněno vstupem cizí osoby do soukromí, což ohrozí jistotu a bezpečí poškozené osoby.

Další slabou stránkou jsou nedostatky v dopravě, zejména nízký počet přechodů pro chodce a dopravních značek. Dále některé chodníky jsou ve zlém stavu a někde vůbec nejsou. To je nebezpečné především pro děti, které chodí ze školy domů a nedávají příliš velký pozor na projíždějící auta. Policejní kontroly v obci také nejsou příliš časté, na což si už někteří řidiči zvykli a především v nočních hodinách neprojíždí přes obec příkázanou rychlostí. Na vjezdech do obce jsou umístěny pouze optické brzdy. To jsou opakující se příčné pruhy přes silnici s postupně vyšší hustotou. Bohužel i na toto opatření řidiči příliš nedbají.

Slabá stránka v oblasti bezpečnosti je i v nízké ochraně majetku občanů. Každý si má zabezpečit svůj majetek proti trestné činnosti. Velká část obyvatel obce Dolní Bojanovice toto bohužel podceňuje. Jako druh zabezpečení jsou zde používány především ploty a obyčejné zámky, což zloději velmi lehce překonají. Mnoho obyvatel má také klíčky od domu schované někde u vchodu, např. pod rohožkou nebo květináčem. V tomto případě zloděj nemusí překonat žádnou překážku, jen stačí najít klíč.

Volně pobíhající psi jsou nebezpečí, které ohrožuje všechny občany. V největší míře pro ty, kteří venčí svoje psy a také pro malé děti. V mnoha případech volně pobíhající psi patří nezodpovědným lidem, kterým utíkají pravidelně.

Další slabou stránkou je povolený podomní prodej v obci. Prodejci se pokouší okrádat starší občany o jejich cennosti a peníze. V dalším případě jim nabízí nevýhodné smlouvy za nekvalitní a předražené zboží.

**Příležitosti** mohou být zvýšení úrovně a počtu preventivních opatření ve vztahu k bezpečnosti osob a jejich majetku. Důležité je především zamezení vzniku rizika. Pomoci může nový kamerový systém, který se v obci nenachází. Po zabudování kamerového systému se snadněji nalézají pachatelé, ale také je mohou kamery velmi rychle odradit. Dalším významným opatřením, které zabrání narušení bezpečnosti, by mohly být častější policejní



hlídky na odlehlých lokalitách obce nebo případné zavedení obecní policie. V oblasti dopravy je nejlepší příležitostí zabudování radaru nebo zpomalovacích prahů, ale také opravy silnic a chodníků.

Preventivní programy pro děti i dospělé občany, jsou efektivním řešením v zajišťování prevence. Základní škola už jeden preventivní program pro děti má. Nazývá se „Minimální preventivní program školy“, je zaměřen především na osobnostní a sociální rozvoj žáků i pedagogů. Cílem tohoto programu je co nejmenší počet kázeňských problémů ve škole, ale také mimo školu. Preventivní programy jsou vhodné i pro dospělé, především starší občany. Občas se v obci uskutečňují besedy o prevenci proti kriminalitě, zaměřené pro seniory. Jejich výskyt není příliš častý, je vhodné tyto preventivní programy a besedy rozšířit.

Získáním více finančních prostředků se samozřejmě projeví větší kvalitou v zajištění bezpečnosti. Pokud obec dostane více peněz, může rekonstruovat, opravovat a vyvážet různé preventivní opatření. Vhodným zdrojem mohou být dotace, například na zlepšení dopravní infrastruktury.

Zlepšení dopravní infrastruktury velmi přispívá k větší bezpečnosti v obci. Doprava je jedním z nejdůležitějších faktorů. Podle stavu komunikací a chodníků v obci se řídí bezpečnost pohybujících se lidí. Zmodernizováním dopravní infrastruktury se předchází nejen dopravním nehodám, ale také úrazům chodců.

Zavedením nových protipovodňových opatření se výrazně sníží riziko vzniku povodní. Především je zapotřebí vyčistit koryto. To je v centru obce na náměstí dostatečně široké a má velkou kapacitu, ale v ostatních částech obce je už méně udržované a zarostlé. Je to způsobeno umístěním potoka v okolí soukromých zahrad a nepřístupností ke korytu. Vyčištěním celého koryta se zamezí vzniku povodní, jelikož voda bude moci odtékat bez žádných překážek. Dále je třeba na současné trubní vyústění nasadit tzv. žabí klapky.

Modernizací hasičské technické výzbroje se zefektivní jejich práce. Především je vhodný nákup nové motorové stříkačky, jelikož většina z nich jsou starší typy. Dále je zapotřebí výměna osobní výzbroje hasičů - hasičské přilby a uniformy. Na kvalitě osobní výzbroje souvisí bezpečnost hasičů, která je při vykonávání jejich činnosti velmi důležitá.

**Hrozby** jsou především zvyšující se kriminalita, jelikož ohrožuje majetek občanů a je samotné. Bohužel se zvyšuje nejenom v obci Dolní Bojanovice, ale také v ostatních vesnicích a městech. Je to zapříčiněno především vysokou nezaměstnaností, nízkým finančním

ohodnocením v práci, také zvyšujícím se počtem lidí pod vlivem alkoholu a drog. S rozrůstajícím počtem obyvatel v obci je pravděpodobné, že se kriminalita bude nadále navyšovat. Tomuto růstu je třeba zabránit vhodnými preventivními opatřeními.

Další hrozbou jsou havárie firem, které se v obci nacházejí. Především havárie v již výše zmiňovaném podzemním zásobníku plynu by byla hrozbou pro široké okolí. Další firmy jako stolárny, autodílny, autolakovny se nacházejí v zastavěné části obce. Z toho důvodu je nebezpečný i požár těchto podniků, jelikož se může rozšířit na další budovy v okolí. Také může dojít ke znečištění životního prostředí v případě úniku nebezpečných látek.

Hrozba povodní není příliš vysoká, ale obcí protéká potok Prušánka, tím pádem se může vyskytnout. V minulosti už slabé povodně obec zasáhly, byly ale ve většině případů způsobeny prudkými dešti. Voda nestačila odtékat do odpadních kanálů a zaplavovala různé části obce. Postižené území nebylo příliš velké, ale nacházelo se na něm množství rodinných domů. Samotná Prušánka se ze svého koryta téměř nevytlívá, pouze ojediněle se tomu tak stalo. Bohužel to nemělo dobrý dopad na obyvatele v okolí potoka, jelikož jim voda natekla do garáží a sklepů.

Zvyšující se počet automobilů, které projíždí obcí lze také považovat za hrozbu, jelikož snižuje bezpečnost na silnicích. Obcí vede zkrácená silnice do vedlejší vesnice Mutěnice. Původně tato komunikace byla určená pouze pro zaměstnance podzemního zásobníku plynu, ale později ji řidiči začali využívat ke zkrácení cesty. Zkratku využívá stále více řidičů, ať už z Dolních Bojanovic nebo z ostatních okolních obcí. Přispívá tomu fakt, že tato silnice je téměř o 10 kilometrů kratší než komunikace, která vede směrem od Hodonína. Dále se doprava zvyšuje s narůstajícím počtem lidí, kteří nevyužívají například veřejnou hromadnou dopravu, ale mají vlastní dopravní prostředky.

Požáry firem v obci jsou další hrozbou, kvůli tomu, že většina z nich se nachází v zastavěných částech obce a požár by se mohl rozšířit na okolní domy v sousedství a ty pak na další. Z toho důvodu je zapotřebí vyšší požární ochrany v těchto firmách.

Se zvyšujícím počtem projíždějících automobilů, se samozřejmě zhoršuje i stav komunikací. Ty jsou více zatěžovány a rychleji se opotřebují. Opravy silnic nejsou levné, ale záleží na nich celková bezpečnost na komunikacích.

Ke SWOT analýze se také váže rozhodovací tabulka (tab. 5). U hodnocení je nejlepší varianta označena číslem 5, naopak nejhorší číslem 1. Dále se uvádí váha jednotlivých položek. Součet u každé části musí být roven 1. Dílčí bilance se určí součinem váhy a hodnocení. Celková interní bilance obsahuje silné a slabé stránky, naopak celková externí bilance obsahuje příležitosti a hrozby. Z rozhodovací tabulky lze vytvořit graf zaměřený na SWOT analýzu (obr. 4). V horní části grafu je znázorněna interní bilance, naopak ve spodní je externí. Dále na levé straně jsou negativní položky - slabé stránky a hrozby. Na pravé pozitivní - silné stránky a příležitosti.

Celková interní bilance je 0,4

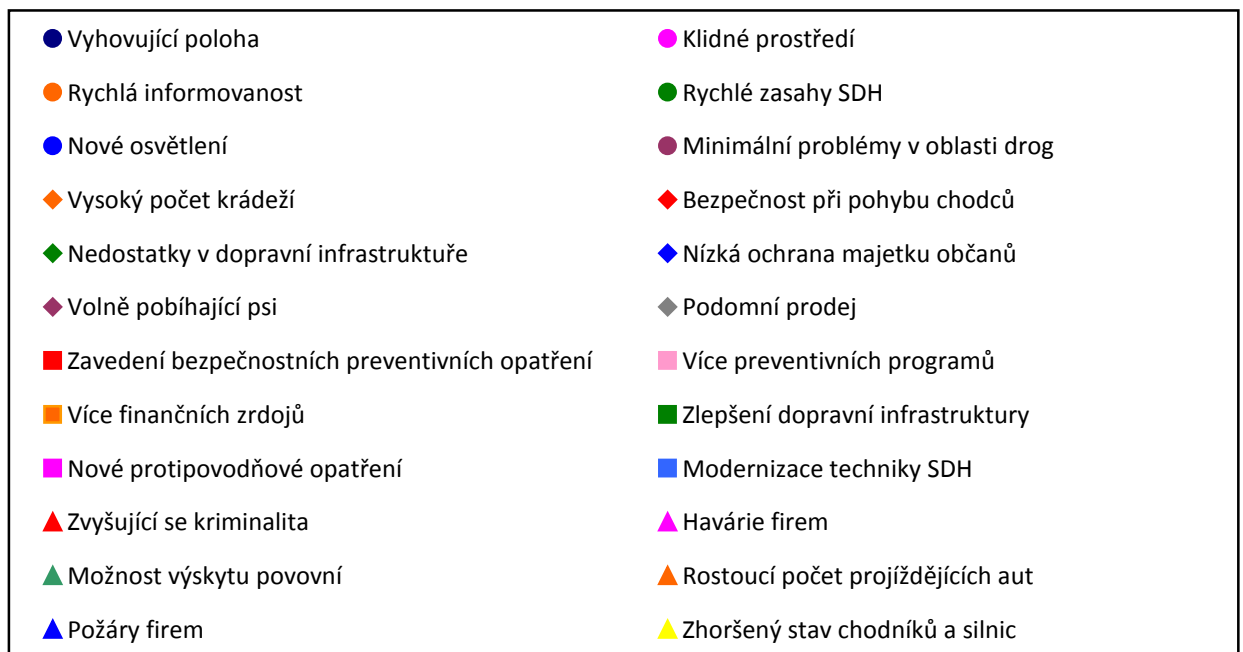
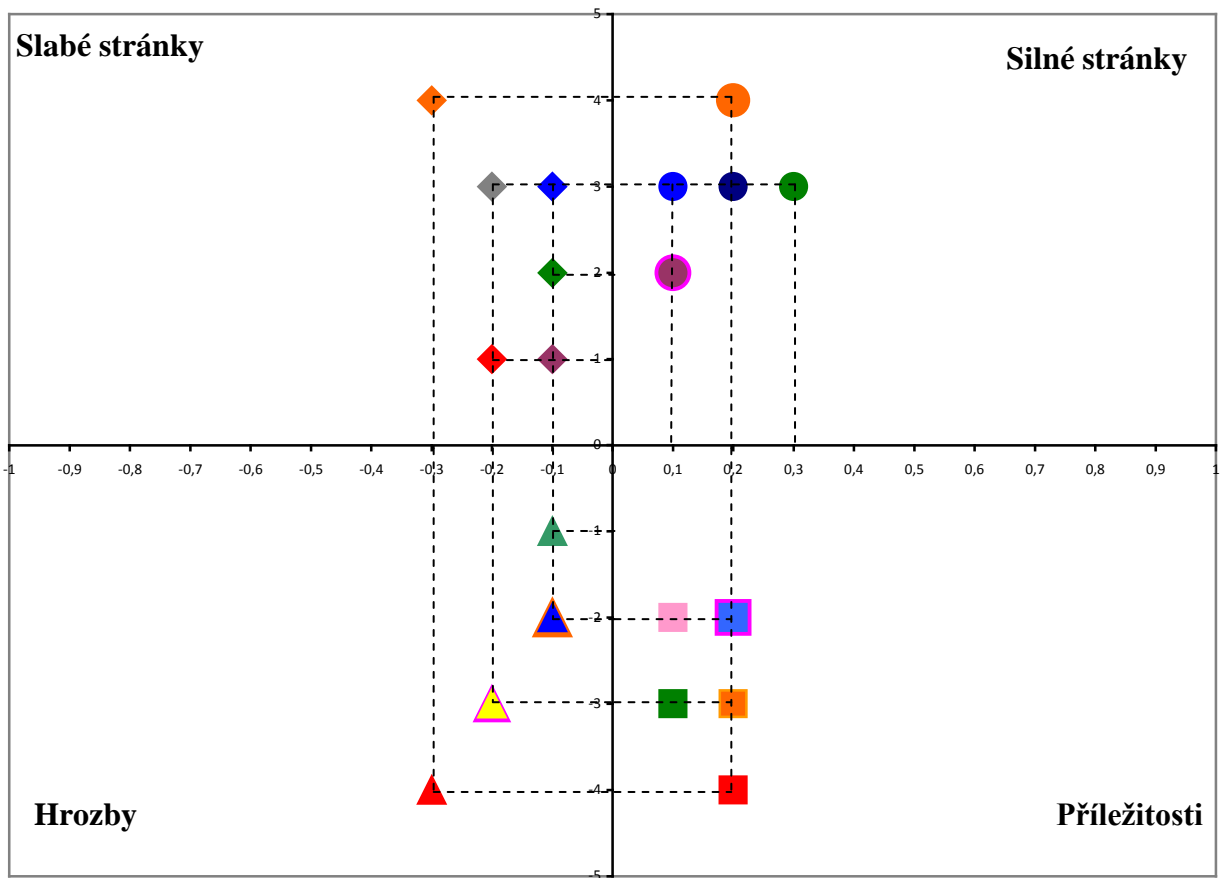
Celková externí bilance je -0,2

**Celková bilance je 0,2**

Tabulka 5 Rozhodovací tabulka SWOT analýzy

<b>Silné stránky</b>	<b>Váha</b>	<b>Hodnocení</b>	<b>Dílčí bilance</b>
Vyhovující poloha v blízkosti města	0,2	3	0,6
Klidné prostředí pro bydlení	0,1	2	0,2
Rychlá informovanost občanů	0,2	4	0,8
Rychlé zásahy SDH Dolní Bojanovice	0,3	3	0,9
Nově vybudované osvětlení	0,1	3	0,3
Minimální problémy v oblasti drog	0,1	2	0,2
<b>Celkem</b>	<b>1</b>	<b>17</b>	<b>3</b>
<b>Slabé stránky</b>	<b>Váha</b>	<b>Hodnocení</b>	<b>Dílčí bilance</b>
Vysoký počet krádeží	0,3	-4	-1,2
Pohyb chodců na komunikacích	0,2	-1	-0,2
Nedostatky v dopravní situaci obce	0,1	-2	-0,2
Nízká ochrana majetku občanů	0,1	-3	-0,3
Volně pobíhající psi po obci	0,1	-1	-0,1
Podomní prodej	0,2	-3	-0,6
<b>Celkem</b>	<b>1</b>	<b>-16</b>	<b>-2,6</b>
<b>Příležitost</b>	<b>Váha</b>	<b>Hodnocení</b>	<b>Dílčí bilance</b>
Modernizace bezpečnostních opatření	0,2	4	0,8
Více preventivních programů	0,1	2	0,2
Více finančních zdrojů (fondy, dotace)	0,2	3	0,6
Zlepšení dopravní infrastruktury	0,1	3	0,3
Nové protipovodňové opatření	0,2	2	0,4
Modernizace techniky SDH	0,2	2	0,4
<b>Celkem</b>	<b>1</b>	<b>16</b>	<b>2,7</b>
<b>Hrozby</b>	<b>Váha</b>	<b>Hodnocení</b>	<b>Dílčí bilance</b>
Zvyšující se kriminalita	0,3	-4	-1,2
Havárie firem v katastru obce	0,2	-3	-0,6
Možnost výskytu povodní	0,1	-1	-0,1
Rostoucí počet automobilů projíždějící obcí	0,1	-2	-0,2
Požáry firem v zastavěných částech obce	0,1	-2	-0,2
Zhoršený stav silnic a chodníků	0,2	-3	-0,6
<b>Celkem</b>	<b>1</b>	<b>-15</b>	<b>-2,9</b>

[Zdroj: autorka]

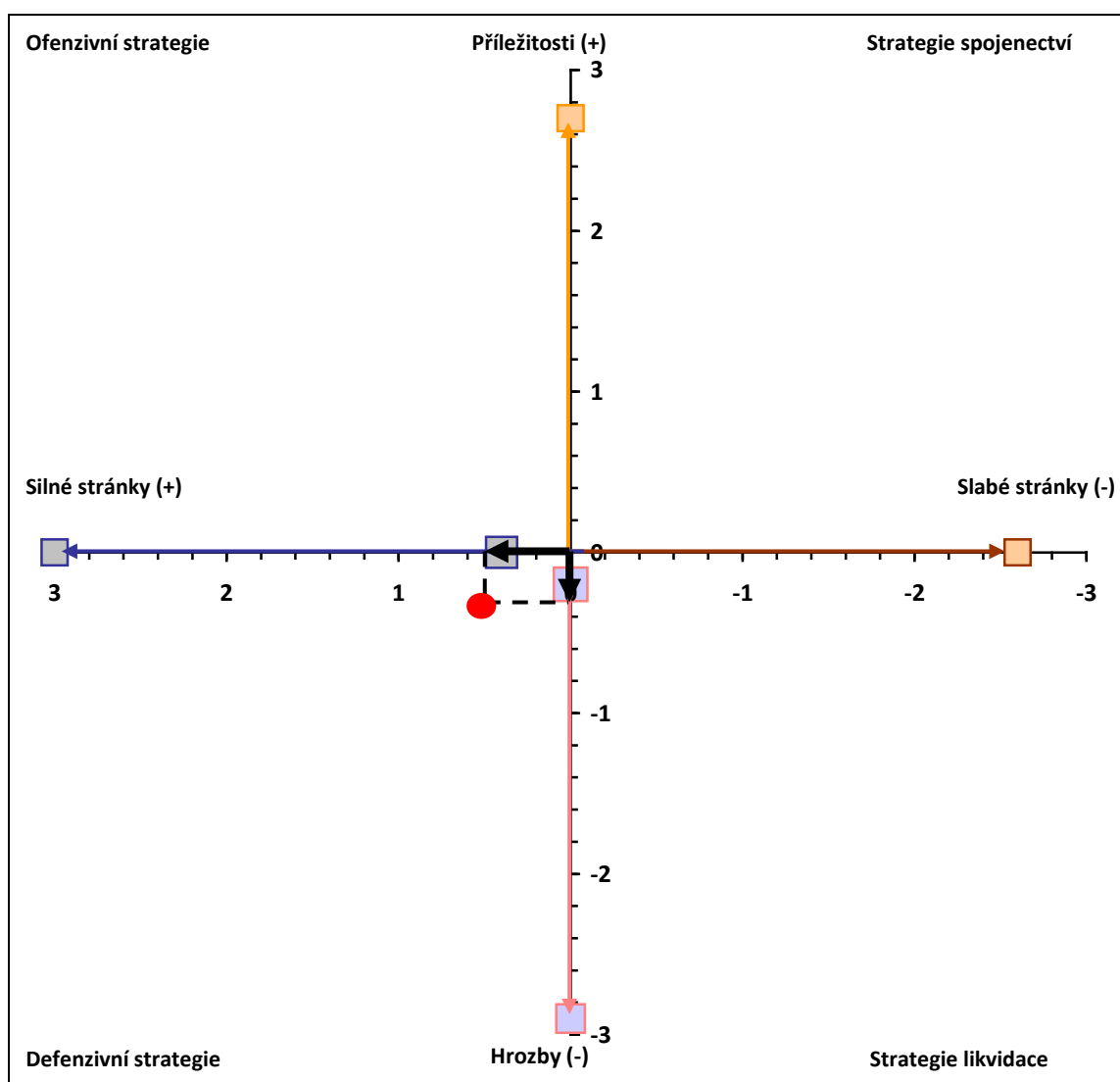


Obrázek 4 Graf - SWOT analýzy [Zdroj: autorka]

Z výsledků SWOT analýzy vyplývá, že v interní části převyšují silné stránky nad slabými. Bohužel to není o moc velkou hodnotu, a to právě kvůli krádežím a podomnímu prodeji.

Minimalizovat tyto rizika lze například zajištěním preventivních bezpečnostních opatření a vyhláškou pro zákaz podomního prodeje v obci. Naopak v externí části převyšují hrozby nad příležitostmi, je to způsobeno především kvůli zvyšující se kriminalitě. Ve vývoji do budoucna by se obec měla zaměřit právě na omezení těchto hrozeb a modernizaci či zavedením preventivních opatření, k čemuž ovšem potřebuje dostatečné finanční prostředky.

Pro přesnější vyhodnocení SWOT analýzy a zjištění strategie dalšího vývoje se používá souhrnný graf (obr. 5).



Obrázek 5 Graf - celkového vyhodnocení SWOT analýzy [Zdroj: autorka]

Z výsledku SWOT analýzy vyplývá, že obec Dolní Bojanovice musí využít své silné stránky, aby se vyhnula hrozbám, které na ni mohou působit. Vhodnou volbou je defenzivní strategie, kdy se obec brání a odráží případné hrozby.

## 7.2 Posouzení rizik obce s využitím jednoduché bodové polo- kvantitativní metody

Z rizik, která se v obci vyskytují, lze pomocí metody PNH vyhodnotit výši rizika. To s ohledem na tři složky:

- pravděpodobnost vzniku (P),
- pravděpodobnost následků (N),
- názor hodnotitele (H).

Hodnocená rizika jsou povodně, požáry, havárie podzemního zásobníku plynu, kriminalita, podomní prodejci a dopravní situace. Podle této metody lze zjistit, zdali je riziko pro okolí přijatelné nebo nepřijatelné.

Pravděpodobnost vzniku nebezpečné situace se hodnotí čísly od 1 do 5 (tab. 6). Znamená to, že číslo 1 má nejmenší pravděpodobnost vzniku a naopak 5 nevyšší pravděpodobnost, že se nebezpečná situace objeví. Tedy čím je vyšší číslo, tím je pravděpodobnější možnost výskytu nebezpečné situace.

Tabulka 6 Pravděpodobnost vzniku nebezpečné situace (P)

Pravděpodobnost	Hodnota
Nahodilá	1
Nepravděpodobná	2
Pravděpodobná	3
Velmi pravděpodobná	4
Trvalá	5

[Zdroj: autorka]

Následky ohrožení se také hodnotí čísly 1 – 5 (tab. 7). Nejmenší následek poranění má opět číslo 1. V případě smrtelného zranění je hodnota nejvyšší.

..

Tabulka 7 Případné následky ohrožení (N)

Následky	Hodnota
Poranění zanedbatelné	1
Poranění lehké	2
Poranění těžké	3
Poranění kritické	4
Poranění smrtelné	5

[Zdroj: autorka]

Názor hodnotitele se vztahuje na míru nebezpečí a ohrožení nebezpečnou situací. Opět se hodnotí stejnými čísly, kdy zanedbatelný vliv na míru ohrožení má nejnižší hodnotu a na druhou stranu nejvýznamnější vliv má hodnotu nejvyšší (tab. 8).

Tabulka 8 Názor hodnotitele (H)

Názor hodnotitele	Hodnota
Zanedbatelný vliv na míru nebezpečí a ohrožení	1
Malý vliv na míru nebezpečí a ohrožení	2
Větší a zanedbatelný vliv na míru nebezpečí a ohrožení	3
Velký a významný vliv na míru nebezpečí a ohrožení	4
Více významných a nepříznivých vlivů na míru nebezpečí a ohrožení	5

[Zdroj: autorka]

Celkový stupeň rizika lze rozčlenit do pěti kategorií od nepřijatelného až po bezvýznamné riziko (tab. 9). Největší riziko může mít hodnotu 125 a nejnižší 1. Jak si lze v tabulce všimnout, největší rozsah má nežádoucí riziko naopak nejmenší má bezvýznamné riziko.



Tabulka 9 Celkový stupeň rizika (R)

Rizikový stupeň	R	Míra rizika
I.	> 100	Nepříjatelné riziko
II.	51 – 100	Nežádoucí riziko
III.	11 – 50	Mírné riziko
IV.	3 – 10	Akceptovatelné riziko
V.	< 3	Bezvýznamné riziko

[Zdroj: autorka]

### 7.2.1 Povodně v obci

Povodně mohou vést k poškození domů, garáží a sklepů, které se v blízkosti potoka nacházejí. Dále ničí rostliny, které při přebytku vody uhnívají a také vedou k rozsáhlému podmáčení půdy. Bezpečnostním opatřením mohou být například nové protipovodňové zábrany nebo častější čištění koryta potoku. Vyhodnocení vzniku povodní v obci Dolní Bojanovice je v následující tabulce (tab. 10).

Tabulka 10 Vyhodnocení rizika povodní

Riziko	Identifikace nebezpečí	Vyhodnocení závažnosti rizika				Bezpečnostní opatření
		P	N	H	R	
Povodně	Poškození nemovitostí					Nové protipovodňové opatření Častější čištění koryta Včasné varování
	Poničení rostlin	2	1	2	4	
	Podmáčení půdy					

[Zdroj: autorka]

Celkové výše rizika při vzniku povodní patří do kategorie akceptovatelné riziko. Je to způsobeno méně častým výskytem povodní, ale také tím, že nejsou přímo ohroženy životy a zdraví občanů, ale pouze jejich majetek.

### 7.2.2 Požáry v obci

Vyhodnocení rizika vzniku požárů je znázorněno v následující tabulce (tab. 11). Při požáru se mohou vyskytnout úrazy spojené s popálením nebo nadýcháním zplodin. Dále ničí majetek nebo úrodu, ale také znečišťují životní prostředí. Protipožární prevence spočívá především na opatrnosti při manipulaci s otevřeným ohněm. Také zamezení vzniku požáru v zastavěných částech obce. Při likvidaci požáru také pomůže modernější technologie hasičského vybavení.

Tabulka 11 Vyhodnocení rizika požárů

Riziko	Identifikace nebezpečí	Vyhodnocení závažnosti rizika				Bezpečnostní opatření
		P	N	H	R	
Požáry	Úrazy spojené s popálením a nadýcháním zplodin Zničení majetku Znečištěním ovzduší	2	3	3	18	Zvýšená prevence proti vzniku požárů Modernější technologie hasičů Protipožární ochrana firem v zastavěných částech obce

[Zdroj: autorka]

Požáry lze podle stupně rizika zařadit do kategorie mírné riziko. Je to především z důvodu menší pravděpodobnosti vzniku požáru, ale také méně nebezpečnými následky, jelikož se ve většině případů jedná o požáry polního porostu a trávy.

### 7.2.3 Havárie v obci

Pokud by vznikla havárie podzemního zásobníku plynu, mohla by způsobit rozsáhlé škody okolí, ale také zranění i smrt mnoha lidí. Nejlepším opatřením je vzniku havárie zabránit, v co nejvyšší míře a všemi možnými prostředky. Velikost rizika, identifikace nebezpečí a bezpečnostní opatření je navrženo v následující tabulce (tab. 12).

Tabulka 12 Vyhodnocení rizika havárie

Riziko	Identifikace nebezpečí	Vyhodnocení závažnosti rizika				Bezpečnostní opatření
		P	N	H	R	
Havárie podzemního zásobníku plynu	Poškození rozsáhlého okolí V případě výbuchu smrt mnoha lidí	2	4	4	32	Zamezení vzniku havárie Zpracování havarijních plánů

[Zdroj: autorka]

Havárie v podzemním zásobníku plynu spadá do kategorie mírné riziko. Následky havárie by byly sice katastrofické, ale pravděpodobnost vzniku je poměrně nízká. Firma, která zásobník vlastní, se snaží o bezpečnost v maximálním možném měřítku.

#### 7.2.4 Kriminalita

Se zvyšující kriminalitou se zvyšuje strach o majetek a zdraví občanů. Snížit se může například preventivními bezpečnostními opatřeními, častějšími hlídkami policie, ale také různými preventivními programy zaměřenými na děti a důchodce. Vyhodnocení tohoto rizika je následující (tab. 13).

Tabulka 13 Vyhodnocení rizika kriminality

Riziko	Identifikace nebezpečí	Vyhodnocení závažnosti rizika				Bezpečnostní opatření
		P	N	H	R	
Kriminalita	Významně ovlivňuje psychiku lidí Poškozuje majetek a zdraví občanů	4	3	3	36	Častější policejní hlídky Preventivní bezpečnostní opatření a programy proti kriminalitě

[Zdroj: autorka]

Kriminalita taktéž spadá do kategorie mírného rizika. U této položky je pravděpodobnost výskytu vysoká. Následky v obci jsou ve větší míře pouze materiální. Na druhou stranu negativně ohrožuje psychiku obyvatel.

### 7.2.5 Podomní prodejci

Podvodní podomní prodejci ohrožují především starší občany. Uzavírají s nimi smlouvy, které jsou velmi nevýhodné, ale na první pohled vypadají lákavě. Někteří prodejci dokonce okrádají občany, kteří si toho mnohdy všimnou až pozdě. Pro omezení tohoto rizika jsou lidé upozorňováni pomocí rozhlasu, že se v obci pohybuje cizí osoba, která nabízí nevýhodné výrobky a služby. Je apelováno, aby byli občané více obezřetní. Pro úplné odstranění tohoto rizika je třeba zakázat podomní prodej a dohlížet nad dodržováním tohoto zákazu. Velikost rizika je v následující tabulce (tab. 14), kde je také identifikace nebezpečí a případná bezpečnostní opatření.

Tabulka 14 Vyhodnocení rizika podvodných podomních prodejců

Riziko	Identifikace nebezpečí	Vyhodnocení závažnosti rizika				Bezpečnostní opatření
		P	N	H	R	
Podomní prodejci	Uzavírají se staršími lidmi nevýhodné smlouvy Okrádají je	4	2	3	24	Vyhláška pro zákaz podomního prodeje Větší opatrnost občanů

[Zdroj: autorka]

Riziko podvodných podomních prodejců patří do kategorie mírné riziko. Pravděpodobnost vzniku nebezpečné situace je poměrně vysoká, ale následky jsou ve většině případů pouze finanční a psychické.

### 7.2.6 Dopravní situace v obci

Nevhodná dopravní situace může způsobit úrazy chodců a také častější dopravní nehody. Lze tomu předejít novými přechody pro chodce a chodníky, ale především dodržováním rychlosti projíždějících řidičů. Problematiku lze vyřešit instalací radaru na měření rychlosti nebo zpomalovacích prahů při vjezdech do obce. Také lze snížit rychlost projíždějících řidičů tím, že budou v obci častější policejní kontroly. Riziko v dopravní situaci taktéž spadá do kategorie mírné riziko (tab. 15).

Tabulka 15 Vyhodnocení rizika v dopravní situaci

Riziko	Identifikace nebezpečí	Vyhodnocení závažnosti rizika				Bezpečnostní opatření
		P	N	H	R	
Dopravní situace	Úrazy chodců Dopravní nehody Řidiči ohrožující ostatní účastníky provozu	3	3	2	18	Nové přechody a chodníky podle aktuálních požadavků Instalace radaru, zpomalovacích prahů Opravy silnic

[Zdroj: autorka]

### 7.2.7 Vyhodnocení PNH metody

Jak je z jednoduché bodové polo-kvantitativní metody patrné, nejvyšším rizikem je kriminalita. Spadá do kategorie mírné riziko spolu s požáry, havárií v podzemním zásobníku plynu, podomními podvodnými prodejci a problémy v dopravní situaci obce. Nejnižší riziko jsou povodně, které se v obci příliš nevyskytují. Ty patří do kategorie akceptovatelné riziko. V obci se naštěstí nevyskytuje žádné riziko, které by spadalo do kategorie nežádoucí nebo nepřijatelné.

### 7.3 Posouzení rizik s využitím Ishikawova diagramu

Nazývaný také diagram příčin a následků. Tento diagram znázorňuje, jaké příčiny mohou mít rizika vyskytující se v obci Dolní Bojanovice (obr. 6). Vychází z jednoduchého principu, že každé riziko má svoji příčinu.

Povodně mohou být zapříčiněny erozí a následným zanášením půdy do okolních silnic a do kanalizace. Znečištěné koryto potoka Prušánka taktéž může být příčinou vzniku povodní, jelikož nečistoty zabraňují plynulému odtoku vody. V neposlední řadě se na povodních podílí i zastaralá protipovodňová opatření, která nezadržují takové množství vody.

Požáry jsou způsobeny především neopatrnou manipulací s otevřeným ohněm, obvykle na polích a v zahradách. Absence elektrických požárních systémů nepřispívá ke snížení

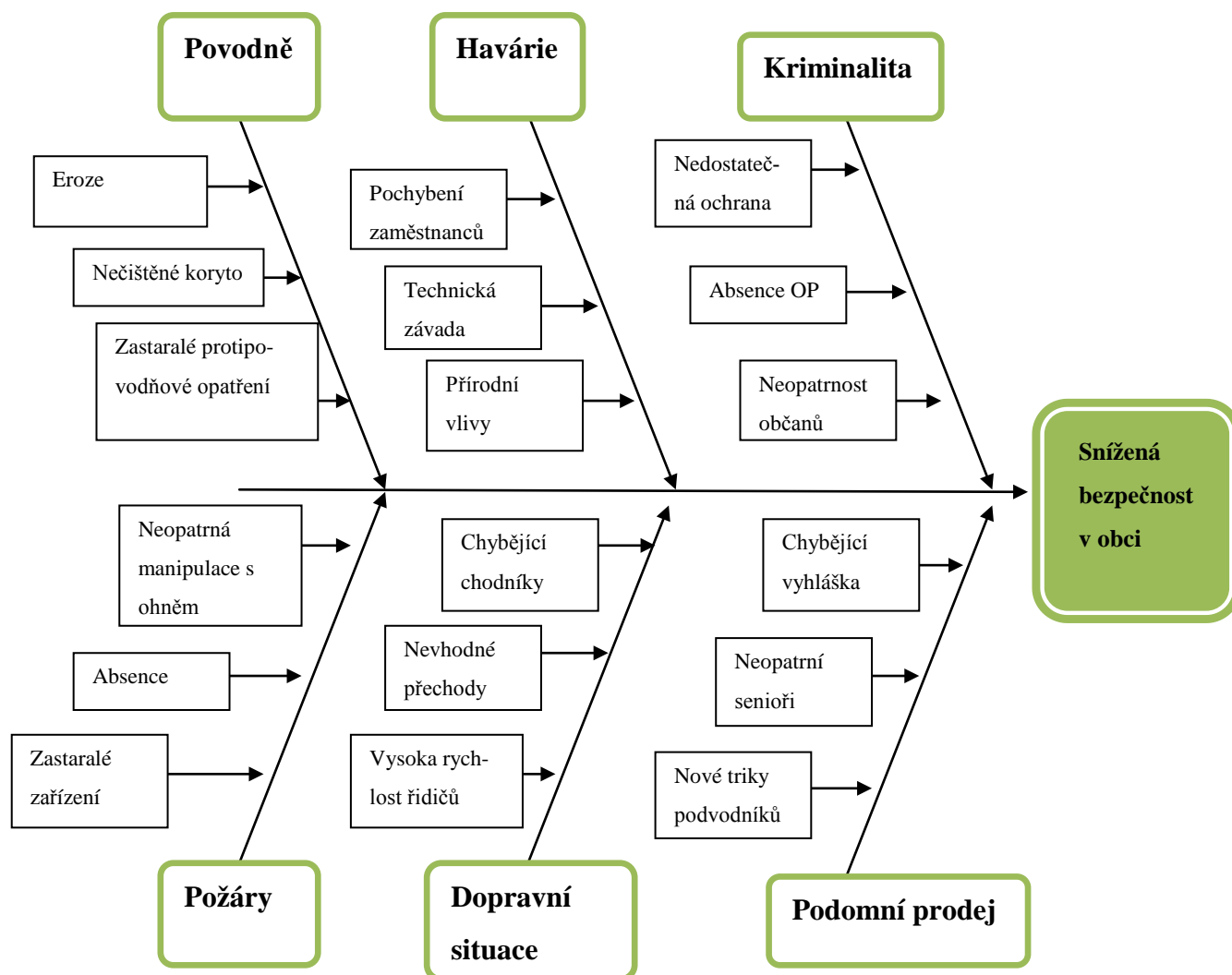
rizika následků požárních událostí. Při likvidaci požáru je také důležité užití hasičské zařízení. Pokud není kvalitní, nedá se s ním efektivně likvidovat požár.

Havárii v podzemním zásobníku plynu může vzniknout přírodními vlivy, což není v naší oblasti příliš aktuální. Spíše se na havárii podílí neopatrná činnost člověka nebo technická závada.

Riziko v dopravní situaci je zapříčiněno především pohybem chodců ve vozovce. Chybějící chodníky a nevhodně řešené přechody pro chodce zvyšují riziko úrazu. Nesmí se opomenout ani příliš vysoká rychlost řidičů, kteří obcí projíždějí.

Podvodný podomní prodej má příčinu v chybějící vyhlášce, která by jej zakazovala. Také neopatrností seniorů a novými triky podvodníků lákajících na nevýhodný nákup.

Nedostatečná ochrana majetku a neopatrnost občanů přispívá ke zvýšení kriminality v obci. Taktéž kriminalitu ovlivňuje absence obecní policie a s ní související kamerový systém obce.



Obrázek 6 Ishikawův diagram [Zdroj: autorka]

## **8 MINIMALIZACE RIZIK A NÁVRH NA ZEVŠEOBECNĚNÍ**

Každá obec se snaží minimalizovat rizika, která se v obci nacházejí, na co nejnižší možnou úroveň. Nejlepším řešením je rizika odstranit úplně, bohužel tohoto stavu nelze dosáhnout téměř nikdy.

### **8.1 Minimalizace vzniku povodní v obci**

Vznik povodní v podstatě minimalizovat nejde, jelikož počasí nikdo neovlivní. Na druhou stranu lze snížit následky na co nejnižší úroveň. Především se při hrozbě povodní musí co nejrychleji informovat obyvatelstvo, aby si ochránilo svůj majetek před zničením vodou. Toho se docílí pravidelným monitorováním stavu výšky hladiny v potoce Prušánka. Při zjištění, že může povodňová vlna zasáhnout obec, musí být s touto skutečností občané neprodleně upozorněni pomocí místního rozhlasu.

Dále se musí dbát na průchodnost koryta potoka. Pokud bude koryto vyčištěné, proteče tam více vody a nehrozí vylití v tak velké míře. Toto čištění se musí udělat po celé délce potoka, ne jenom v centru obce, jak je tomu doposud.

Dalším protipovodňovým opatřením je vytvoření nového rybníka před obcí Dolní Bojanovice. Tento rybník by v případě povodní zadržel větší množství vody a nehrozila by záplavová vlna. Vedení obce má tento plán zatím v jednání, jelikož by se na něj vztahovalo množství dalších opatření, které s vybudováním rybníka souvisí.

### **8.2 Minimalizace vzniku požárů v obci**

Požáry lze minimalizovat především dodržováním Požárního řádu obce a větší bezpečnosti při manipulaci s ohněm nebo zařízeními, které požár mohou způsobit. Obyvatelé by měli být seznámeni, co dělat v případě vzniku požáru a jak se v dané situaci zachovat. Vhodné jsou besedy s občany na toto téma, které by vedli dobrovolní hasiči. Občané by dále měli být vyzýváni k pravidelným kontrolám komínů. Někteří na to zapomenou a později nastane požár. Tato situace v obci již několikrát nastala.

Při likvidaci požáru je velmi důležitá technika, se kterou hasiči pracují. Na ní závisí rychlost zásahu, ale také bezpečnost samotných hasičů. Modernizace stávajícího technického vybavení přispěje k efektivnější práci SDH. Vyměnit by se měly například stříkací hadice a výstroj hasičů.

### 8.3 Minimalizace vzniku havárií v obci

Nejlepším řešením minimalizace havárie v podzemním zásobníku plynu, který se v katastru obce nachází, je zamezení vzniku havárie. Společnost, která zásobník vlastní, se snaží v co největší míře chránit bezpečnost obyvatel a životního prostředí. Přijímá nová bezpečnostní opatření a klade důraz na profesionální a spolehlivý provoz.

Pokud by však nastala havárie, je nejdůležitější okamžité informování občanů a následná evakuace na bezpečné území. Z toho důvodu je vhodná úzká spolupráce obce se společností.

### 8.4 Minimalizace růstu kriminality v obci

Kriminalitu lze minimalizovat různými preventivními opatřeními. Pokud se bude obec rozšiřovat, tak jak je tomu nyní, je vhodné zavést obecní policii. Ta by se starala o veřejný pořádek a působila by preventivně proti kriminalitě. S tím souvisí také instalace kamerového systému v obci. Nyní kamerový systém obec nemá, jelikož se o něj nemá kdo starat. Kamery by bylo vhodné nainstalovat především na hřiště za Obecním domem, kde se scházejí mladí lidé a páchají vandalismus. Při zjištění vandalství se obec snaží najít pachatele sama nebo s pomocí policie. Bohužel většinou není dostatek důkazů pro určení pachatele a záznamy z kamer by tento důkaz mohly přinést.

Dalším vhodným řešením je více preventivních programů a besed s občany na prevenci kriminality. Zahrnovaly by především to, jak si mají občané chránit svůj majetek proti trestné činnosti, jaké zabezpečovací systémy lze na ochranu použít, ale také co dělat v případě, pokud už byla spáchána trestná činnost. Většina obyvatel si nechrání svůj majetek dostatečným způsobem a besedy na toto téma by byly určitě krokem kupředu.

Kriminalita je největším rizikem v obci a z toho důvodu by se měla řešit co nejdříve a finanční prostředky by měly být zaměřené právě na prevenci proti kriminalitě. A to nejen finance z obce, ale každý občan by si měl zabezpečit svůj dům co nejvhodnějším způsobem. Týká se to především obyvatel v okrajových částech obce, kde je kriminalita nejvyšší. V období sklizně je zapotřebí více policejních hlídek v okolí polí a zahrad, jelikož úrodu příliš zabezpečit nelze.



## 8.5 Minimalizace růstu podvodných podomních prodejců

Nejvhodnějším řešením pro omezení podvodníků, kteří nabízejí zboží po domech, je zavedení vyhlášky. Tato vyhláška by zakazovala podomní prodej v obci a při porušení by nastaly sankce. Tento způsob už funguje ve velkém množství okolních obcí, takže podvodníci už nemají příliš možností na výběr. Stále se objevují tam, kde to není ještě zakázáno. Tato skutečnost není ani příliš finančně náročná, pouze je třeba umístit na začátek obce cedule se zákazem podomního prodeje.

Do doby než vyhláška nabude platnosti, je třeba informovat občany, pokud se zde podvodní podomní prodejci objeví. Bohužel ani rozhlas někdy nepomůže a lidé podvodníky pustí do svého domu. I v tomto případě by byly vhodné přednášky pro seniory, jak se bránit proti těmto lidem.

## 8.6 Minimalizace problémů v dopravní situaci obce

V dopravní situaci je třeba vytvořit přechody pro chodce s ohledem na aktuální požadavky. Tyto požadavky zahrnují i bezbariérový přístup pro lidi se zdravotním postižením. Toto opatření ovšem povede k úpravám u přechodů, především k zúžení silnice nebo vybudování ostrůvků. Podle nových požadavků má být šířka silnice 7 metrů, ovšem silnice v obci má 8 metrů. Dále se musí přechody vhodně osvětlit a označit.

S přechody pro chodce souvisí také vybudování nových chodníků, které budou mít bezbariérový přístup. Spojit by se měla především nejvíce navštěvovaná místa: obchody, zdravotní středisko, škola, kostel a autobusové zastávky. Tyto chodníky pomohou nejen zdravotně postiženým lidem, ale i maminkám s kočárky. Ostatní chodníky je třeba opravit, aby nedocházelo k úrazům.

Dále je třeba lépe označit vedlejší a hlavní silnice. Na hlavních komunikacích není takový problém, spíše se jedná o komunikace vedlejší, které navazují na ty hlavní. Na některých chybí značka Dej přednost v jízdě nebo Stop, což je pro neznalé řidiče velmi nebezpečné.

Posledním opatřením je zavedení radaru nebo zpomalovacích pruhů při vjezdu do obce. To by zajistilo snížení rychlosti projíždějících řidičů na nejvyšší povolenou rychlost. Žádný z řidičů si nechce poškodit svoje vozidlo nebo dostat pokutu, takže tato opatření by vedla k lepšímu zajištění bezpečnosti v oblasti dopravy v obci.

## 8.7 Zevšeobecnění zjištěných informací

Jak si lze z analýzy povšimnout, největším rizikem v obci Dolní Bojanovice je vzrůstající kriminalita, podomní prodejci a dopravní situace. Tyto rizika lze minimalizovat na nejnižší možnou úroveň. K minimalizaci je ovšem potřeba dostatek finančních prostředků. Tyto prostředky obec může získat ze svých zdrojů, ale také pokud požádá o dotace. Bohužel finanční zdroje nejsou tak bohaté, aby pokryly všechny opatření proti rizikům, které se v obci vyskytnou.

V první řadě je třeba zavést preventivní opatření, aby k rizikům vůbec nedocházelo. Je to levnější a méně náročné, než řešení už vzniklé nebezpečné situace. Tímto směrem by se obec měla ubírat, aby ochránila své obyvatele ale také jejich majetek.

Pomocí metod bylo zjištěno, že obec musí nejprve odstranit příčinu vzniku rizika. Musí se zaměřit na defenzivní strategii, odrážení hrozeb svými silnými stránkami.

## ZÁVĚR

Bakalářská práce byla zaměřena na bezpečnost osob a jejich majetku v obci Dolní Bojanovice. Největším rizikem pro obec se jeví vzrůstající počet trestných činů a přestupků. Na toto riziko by mělo vedení obce reagovat. Pro opatření na zvýšení bezpečnosti je ovšem zapotřebí více finančních prostředků, které budou z obecního rozpočtu poskytnuté na bezpečnost. V této oblasti by obec neměla šetřit, jelikož zdraví má člověk pouze jedno.

Cílem práce bylo posouzení bezpečnosti osob a jejich majetku a následná minimalizace vyskytujících se rizik. Počet zjištěných rizik, která se v obci nejčastěji objevují, je šest. Ke každému jsem poskytla návrh na jejich minimalizace, takže cíl práce byl splněn.

Bezpečnost každé obce záleží i na chování občanů, kteří v ní bydlí. Každý by si měl uvědomit, že dodržováním legislativy a morálních pravidel přispívá ke zvýšení bezpečnosti ve své obci. Je zapotřebí, aby si každý občan chránil svůj život a majetek v co nejvyšší míře. Není dobrý způsob spoléhat se na to, že nám žádná rizika nehrozí. Existuje mnoho prostředků pro ochranu majetku, kterých by lidé měli více využívat. Jedná se především o technické prostředky, kam patří mechanické zábranné systémy a elektrické či elektronické zabezpečovací systémy.

**SEZNAM POUŽITÉ LITERATURY**

- [1] BALÍK, Stanislav. *Komunální politika: obce, aktéři a cíle místní politiky*. Vyd. 1. Praha: Grada, 2009, 250 s. ISBN 978-80-247-2908-4
- [2] BRABEC, František. *Bezpečnost pro firmu, úřad, občana*. Praha: Public History, 2001, 400 s. ISBN 80-86445-04-6
- [3] KÁŇA, Pavel. *Základy veřejné správy: vybrané kapitoly veřejné správy pro studium žáků středních škol*. 3., aktualiz. vyd. Ostrava: Montanex, 2010, 352 s. ISBN 978-80-7225-319-7
- [4] KUKAL, Zdeněk. 1983. *Přírodní katastrofy*. 2. vyd. Praha: Horizont, 1983. 264 s
- [5] LUKÁŠ, Luděk. *Bezpečnostní technologie, systémy a management: [teorie a praxe ochrany majetku a fyzické bezpečnosti]*. 1. vyd. Zlín: VeRBuM, 2011. ISBN 978-80-87500-05-7
- [6] SMEJKAL, Vladimír a Karel RAIS. *Řízení rizik ve firmách a jiných organizacích*. 2., aktualiz. a rozš. vyd. Praha: Grada, c2006, 296 s. ISBN 80-247-1667-4
- [7] ŠEFČÍK, Vladimír. *Analýza rizik*. 1. vyd. Zlín: Univerzita Tomáše Bati ve Zlíně, 2009, 98 s. ISBN 978-80-7318-696-8
- [8] VIČAR, Dušan a Radim VIČAR. *Vybrané aspekty práva bezpečnosti a obrany České republiky*. Vyd. 1. Zlín: Univerzita Tomáše Bati ve Zlíně, 2013, 103 s. ISBN 978-80-7454-279-4
- [9] Ústava České republiky. In: *1/1993 Sb.* 1993. Dostupné z: <http://zakony.centrum.cz/ustava-ceske-republiky>
- [10] Listina základních práv a svobod. In: *2/1993 Sb.* 1993. Dostupné z: <http://zakony.centrum.cz/listina-zakladnich-prav-a-svobod>
- [11] Zákon o integrovaném záchranném systému a o změně některých zákonů. In: *239/2000 Sb.* 2000. Dostupné z: <http://www.zakonyprolidi.cz/cs/2000-239>
- [12] Zákon o krizovém řízení a o změně některých zákonů. In: *240/2000 Sb.* 2000. Dostupné z: <http://www.zakonyprolidi.cz/cs/2000-240>
- [13] Zákon o obcích. In: *128/2000 Sb.* 2000. Dostupné z: <http://zakony.centrum.cz/zakon-o-obcich>

- [14] Zákon České národní rady o obecní policii. In: *553/1991 Sb.* 1991. Dostupné z: <http://www.zakonyprolidi.cz/cs/1991-553>
- [15] Zákon o provozu na pozemních komunikacích a o změnách některých zákonů. In: *361/2000 Sb.* 2000. Dostupné z: <http://www.zakonyprolidi.cz/cs/2000-361>
- [16] Zákon trestní zákoník. In: *40/2009 Sb.* 2009. Dostupné z: <http://www.zakonyprolidi.cz/cs/2009-40>
- [17] Zákon o vodách a o změně některých zákonů. In: *254/2001 Sb.* 2001. Dostupné z: <http://www.zakonyprolidi.cz/cs/2001-254>
- [18] Epidemie. *Portál krizového řízení pro JMK* [online]. 2013 [cit. 2015-04-26]. Dostupné z: <http://krizport.firebrno.cz/plany-havarijni/a2-19-epidemie>
- [19] Pojmy: Válečný stav. *Ministerstvo vnitra České republiky* [online]. 2015 [cit. 2015-04-26]. Dostupné z: zdroj <http://www.mvcr.cz/clanek/valecny-stav.aspx>
- [20] *Obec Dolní Bojanovice* [online]. 2015 [cit. 2015-04-26]. Dostupné z: <http://www.dolnibojanovice.cz/>

**SEZNAM POUŽITÝCH SYMBOLŮ A ZKRATEK**

ČR	Česká republika
EPS	Elektrická požární signalizace
EZS	Elektrické zabezpečovací systémy
HZS	Hasičský záchranný sbor
IZS	Integrovaný záchranný systém
JMK	Jihomoravský kraj
OP	Obecní policie
PČR	Policie České republiky
PNP	Před nemocniční neodkladná péče
PZP	Před nemocniční zdravotnická péče
RLP	Rychlá lékařská péče
SDH	Sbor dobrovolných hasičů
ZZS	Zdravotnická záchranná služba

**SEZNAM OBRÁZKŮ**

Obrázek 1 Komplexní pojetí bezpečnostní organizace [2] .....	19
Obrázek 2 Nejvíce ohrožené území povodní [Zdroj: autorka] .....	31
Obrázek 3 Graf - Trestné činy a přestupky krádeže [Zdroj: autorka] .....	36
Obrázek 4 Graf - SWOT analýzy [Zdroj: autorka] .....	45
Obrázek 5 Graf - celkového vyhodnocení SWOT analýzy [Zdroj: autorka] .....	46
Obrázek 6 Ishikawův diagram [Zdroj: autorka].....	54

**SEZNAM TABULEK**

Tabulka 1 Výjezdy hasičů do obce Dolní Bojanovice za uplynulých 5 let.....	33
Tabulka 2 Trestné činy za posledních 5 let.....	34
Tabulka 3 Počet přestupků za uplynulých 5 let .....	35
Tabulka 4 SWOT analýza obce Dolní Bojanovice .....	38
Tabulka 5 Rozhodovací tabulka SWOT analýzy .....	44
Tabulka 6 Pravděpodobnost vzniku nebezpečné situace (P) .....	47
Tabulka 7 Případné následky ohrožení (N).....	48
Tabulka 8 Názor hodnotitele (H) .....	48
Tabulka 9 Celkový stupeň rizika (R) .....	49
Tabulka 10 Vyhodnocení rizika povodní.....	49
Tabulka 11 Vyhodnocení rizika požárů .....	50
Tabulka 12 Vyhodnocení rizika havárie .....	51
Tabulka 13 Vyhodnocení rizika kriminality .....	51
Tabulka 14 Vyhodnocení rizika podvodných podomních prodejců .....	52
Tabulka 15 Vyhodnocení rizika v dopravní situaci .....	53