

# **Role mikroregionů a místních akčních skupin při adaptaci environmentálních rizik**

Šárka Vojtušová

---

Bakalářská práce  
2015



Univerzita Tomáše Bati ve Zlíně  
Fakulta logistiky a krizového řízení

---

Univerzita Tomáše Bati ve Zlíně  
Fakulta logistiky a krizového řízení  
Ústav environmentální bezpečnosti  
akademický rok: 2014/2015

## ZADÁNÍ BAKALÁŘSKÉ PRÁCE

(PROJEKTU, UMĚLECKÉHO DÍLA, UMĚLECKÉHO VÝKONU)

Jméno a příjmení: **Šárka Vojtušová**  
Osobní číslo: **L12519**  
Studijní program: **B3953 Bezpečnost společnosti**  
Studijní obor: **Řízení environmentálních rizik**  
Forma studia: **prezenční**

Téma práce: **Role mikroregionů a místních akčních skupin při adaptaci environmentálních rizik**

Zásady pro vypracování:

1. Zpracujte rešerši literatury a představte teoretické rámce (mikroregion, místní akční skupina, environmentální rizika, rozvoj venkova).
2. Diskutujte postavení místní akční skupiny Hříběcí hory s ohledem na environmentální rizika v území.
3. Analyzujte a navrhňte opatření vedoucích k eliminaci environmentálních rizik na území místní akční skupiny.
4. Shrňte výsledky bakalářské práce a proveďte jejich diskusi.

Rozsah bakalářské práce:

Rozsah příloh:

Forma zpracování bakalářské práce: **tištěná/elektronická**

Seznam odborné literatury:

[1] ČERMÁK, Daniel. **Spolupráce, Partnerství a Participace V Místní Veřejné Správě: Význam, Praxe, Příslib.** Vyd. 1. Praha: Sociologické nakladatelství (SLON), 2011.

[2] CHMELÍK, Jan. **Ekologická kriminalita a možnosti jejího řešení** vysokoškolská učebnice. 1. vyd. Praha : Linde, 2005. 215 s. ISBN 80-7201-543-5.

[3] JANOUŠKOVÁ, Svatava, HÁK, Tomáš, LORENCOVÁ, Eliška, VAČKÁŘ, David. **Environmentální bezpečnost: Návrh koncepčního rámce pro aplikace v České republice. Obrana a strategie.** 2013, roč. 13, č. 2, s. 25-40. ISSN 1802-7199. DOI : 10.3849/1802-7199.13.2013.02.025-040.

Další odborná literatura dle doporučení vedoucího bakalářské práce.

Vedoucí bakalářské práce:

**RNDr. Jakub Trojan**

Ústav environmentální bezpečnosti

Datum zadání bakalářské práce:

**6. února 2015**

Termín odevzdání bakalářské práce:

**16. května 2015**

V Uherském Hradišti dne 20. února 2015



doc. RNDr. Jiří Dostál, CSc.

*děkan*



prof. PhDr. Jiří Chlachula, Ph.D.

*pověřený ředitel ústavu*

### **Prohlašuji, že**

- beru na vědomí, že odevzdáním bakalářské práce souhlasím se zveřejněním své práce podle zákona č. 111/1998 Sb. o vysokých školách a o změně a doplnění dalších zákonů (zákon o vysokých školách), ve znění pozdějších právních předpisů, bez ohledu na výsledek obhajoby;
- beru na vědomí, že bakalářská práce bude uložena v elektronické podobě v univerzitním informačním systému dostupná k prezenčnímu nahlédnutí, že jeden výtisk bakalářské práce bude uložen v příruční knihovně Fakulty logistiky a krizového řízení Univerzity Tomáše Bati ve Zlíně a jeden výtisk bude uložen u vedoucího práce;
- byl/a jsem seznámen/a s tím, že na moji bakalářskou práci se plně vztahuje zákon č. 121/2000 Sb. o právu autorském, o právech souvisejících s právem autorským a o změně některých zákonů (autorský zákon) ve znění pozdějších právních předpisů, zejm. § 35 odst. 3;
- beru na vědomí, že podle § 60 odst. 1 autorského zákona má UTB ve Zlíně právo na uzavření licenční smlouvy o užití školního díla v rozsahu § 12 odst. 4 autorského zákona;
- beru na vědomí, že podle § 60 odst. 2 a 3 autorského zákona mohu užít své dílo – bakalářskou práci nebo poskytnout licenci k jejímu využití jen připouští-li tak licenční smlouva uzavřená mezi mnou a Univerzitou Tomáše Bati ve Zlíně s tím, že vyrovnání případného přiměřeného příspěvku na úhradu nákladů, které byly Univerzitou Tomáše Bati ve Zlíně na vytvoření díla vynaloženy (až do jejich skutečné výše) bude rovněž předmětem této licenční smlouvy;
- beru na vědomí, že pokud bylo k vypracování bakalářské práce využito softwaru poskytnutého Univerzitou Tomáše Bati ve Zlíně nebo jinými subjekty pouze ke studijním a výzkumným účelům (tedy pouze k nekomerčnímu využití), nelze výsledky bakalářské práce využít ke komerčním účelům;
- beru na vědomí, že pokud je výstupem bakalářské práce jakýkoliv softwarový produkt, považují se za součást práce rovněž i zdrojové kódy, popř. soubory, ze kterých se projekt skládá. Neodevzdání této součásti může být důvodem k neobhájení práce.

### **Prohlašuji,**

- že jsem na bakalářské práci pracoval samostatně a použitou literaturu jsem citoval. V případě publikace výsledků budu uveden jako spoluautor.
- že odevzdaná verze diplomové práce a verze elektronická nahraná do IS/STAG jsou totožné.

V Uherském Hradišti

.....  
podpis studenta

## **ABSTRAKT**

Tato bakalářská práce se bude okrajově zabývat problematikou mikroregionů, dále se zaměří podrobněji na téma místních akčních skupin, do kterých patří programy rozvoje venkova a zemědělství a také se bude věnovat pojmu environmentálních rizik týkajících se území České republiky, ale zejména v souvislosti s oblastí Hřibčíc hory, kterou se bude tato práce zabývat hlavně v praktické části spolu s analýzami typu terénního průzkumu a SWOT analýzy a jejich následným vyhodnocením s návrhy na možné zlepšení situace v této oblasti. Toto téma jsem si vybrala jednak ze zvědavosti a také proto, že by toto téma mělo vejít více ve známost spoluobčanů.

Klíčová slova:

mikroregion, místní akční skupina, environmentální rizika, programy rozvoje venkova a zemědělství

## **ABSTRACT**

This thesis will address the issue of micro marginally further focus in more detail on the topic of local action groups which includes rural development and agriculture and will also pay the notion of environmental risks related to the Czech Republic, but especially in the context mountain areas Hřibčíc hory that this work will focus mainly on the practical part, together with analyzes of the type of field survey and SWOT analysis and their subsequent evaluation with suggestions for possible improvements in this area. The topic I chose partly from curiosity and also because This theme should fit more known citizens

Keywords:

micro-region, local action group, environmental risks, programs of rural development and agriculture

Tímto bych ráda poděkovala vedoucímu práce panu RNDr. Jakobovi Trojanovi, MSc za odborné vedení práce, mimořádnou ochotu, trpělivost a cenné rady, které mi předal při zpracování této bakalářské práce.

Ráda bych poděkovala také své rodině, všem blízkým a přátelům, kteří mi po celou dobu studia, i při vypracování závěrečné práce, byly nepostradatelnou podporou a snažily se vytvořit takové podmínky, které jsou ke studiu nezbytné.

Prohlašuji, že odevzdaná verze bakalářské/diplomové práce a verze elektronická nahraná do IS/STAG jsou totožné.

## OBSAH

<b>ÚVOD</b> .....	<b>9</b>
<b>I TEORETICKÁ ČÁST</b> .....	<b>11</b>
<b>1 ENVIRONMENTÁLNÍ RIZIKA V RÁMCI ČESKÉ REPUBLIKY</b> .....	<b>12</b>
1.1 ČLENĚNÍ ENVIRONMENTÁLNÍCH RIZIK .....	13
1.2 TRESTNÁ ČINNOST .....	15
<b>2 MIKROREGION</b> .....	<b>17</b>
2.1 SMLOUVA KE SPLNĚNÍ KONKRÉTNÍHO ÚKOLU .....	18
2.2 SMLOUVA O VYTVOŘENÍ DOBROVOLNÉHO SVAZKU OBCÍ.....	18
2.3 SPOLUPRÁCE MEZI OBCEMI ZALOŽENÍM PRÁVNICKÉ OSOBY .....	19
<b>3 MÍSTNÍ AKČNÍ SKUPINA</b> .....	<b>20</b>
3.1 HLAVNÍ ÚKOLY MAS .....	22
3.2 METODIKA PRO STANDARDIZACI MAS V LETECH 2014 – 2020 .....	23
3.3 STANDARDY MAS .....	23
3.4 ORGÁNY MAS .....	24
3.5 ÚZEMNÍ PŮSOBNOST .....	25
<b>4 STRATEGICKÉ PLÁNOVÁNÍ ROZVOJE</b> .....	<b>26</b>
4.1 PROGRAM ROZVOJE VENKOVA.....	28
4.1.1 LEADER.....	30
<b>5 STRATEGIE KOMUNITNĚ VEDENÉHO MÍSTNÍHO ROZVOJE</b> .....	<b>32</b>
5.1 KOMUNITNĚ VEDENÝ MÍSTNÍ ROZVOJ .....	33
<b>II PRAKTICKÁ ČÁST</b> .....	<b>34</b>
<b>6 MAS HŘÍBECÍ HORY Z.S.</b> .....	<b>35</b>
6.1 PARTNERSTVÍ MAS.....	35
6.2 CÍL MAS HŘÍBECÍ HORY Z.S.....	37
6.3 ÚZEMÍ MAS HŘÍBECÍ HORY .....	38
6.4 ORGÁNY MAS HŘÍBECÍ HORY Z.S. ....	39
<b>7 TERÉNNÍ PRŮZKUM A SWOT ANALÝZA</b> .....	<b>42</b>
7.1 ZHODNOCENÍ A NÁVRHY OPATŘENÍ NA ELIMINACI ENVIRONMENTÁLNÍCH RIZIK.....	56
<b>ZÁVĚR</b> .....	<b>70</b>
<b>SEZNAM POUŽITÉ LITERATURY</b> .....	<b>72</b>
<b>SEZNAM POUŽITÝCH SYMBOLŮ A ZKRATEK</b> .....	<b>76</b>
<b>SEZNAM OBRÁZKŮ</b> .....	<b>77</b>

<b>SEZNAM PŘÍLOH.....</b>	<b>78</b>
REKREAČNÍ DVŮR GRUNT GALATÍK.....	91



## ÚVOD

Environmentální rizika doprovázejí lidstvo od samého počátku, ale i přesto někteří lidé dosud o tomto pojmu nemají ponětí. Environmentální rizika mají velký vliv na životy živých organismů, ale i na přírodu neživou, jako je například vznik nových souostroví, či na druhou stranu ponořování některých částí světa, v důsledku stoupaní hladiny moří. Mohou také silně ovlivňovat obživu, která je pro lidstvo nezbytná, a to různými přírodními katastrofami, jako například přivalové deště způsobující záplavy nebo naopak velká sucha. Patří sem také vichřice, zemětřesení, sopečné činnosti a spousta dalších ať už chemických, biologických nebo fyzikálních rizik, která mohou ohrozit potažmo i celou planetu, při nejmenším budou mít vliv na migrace z takto postižených oblastí. Environmentální rizika tak zasahují všechny oblasti. Ve velké míře souvisejí s místními akčními skupinami, mikroregiony a obcemi, kdy jakékoli environmentální riziko může poškodit a narušit plány a strategie, které jsou dány a schváleny.

Pojem mikroregion je hovorový, neoficiální termín pro svazek obcí, který se vztahuje k územní působnosti. Mikroregiony nevznikají žádným příkázáním nebo nařízením zákona nýbrž z vlastní iniciativy, a to několika možnými formami „smluv“, které jsou podpořeny příslušnými zákony.

Místní akční skupinou je geograficky homogenní území, což znamená, že mají podobnou povahu, strukturu či kvalitu území. Podobně jako mikroregiony, tak i místní akční skupiny vznikají v důsledku prosazování společných zájmů obcí i místních komunit, které propojuje společný cíl. Pro plnění cílů a podporu venkova a zemědělství svého regionu, získávají finanční podporu, a to pomocí metody LEADER. Místní akční skupinou je geograficky homogenní území, což znamená, že mají podobnou povahu, strukturu či kvalitu území.

Místní akční skupiny i mikroregiony mají většinou zpracovanou rozvojovou strategii se záměry, které jsou dlouhodobé. Do těchto strategických plánů je ovšem velmi málo zapojována veřejnost. Z hlediska strategií s touto problematikou souvisí Strategie komunitně vedeného místního rozvoje nebo také SCLLD, je zaměřena konkrétní menší neboli „subregionální“ oblasti.

Jednou z místních akčních skupin je místní akční skupina, která nese název Hříběcí hory, byla založena jako občanské sdružení roku 2005 a od této doby si postupně budovala

a rozšiřuje stále své území. Nyní se již nejedná o občanské sdružení, ale o zapsaný spolek. Rozkládá se v oblasti okresu Kroměříž a základnou pro tuto místní akční skupinu je obec Těšánky. Dosud si prošla několika partnerstvími s jinými, spolupracujícími, místními akčními skupinami, které jí tak pomáhají získávat potřebné zkušenosti pro svou další budoucí činnost. Cílem této místní akční skupiny je být konečně jednou z podporovaných skupin v ČR a přinést tak do svého území finanční prostředky z EU, aby bylo možné dále pokračovat v podpoře a rozvoji celého regionu.

Analytická část je složena z několika jednotlivých analýz týkajících se místní akční skupiny Hříběcí hory z.s.. První analýzou je SWOT analýza území, druhá analýza se týká přímého pozorování území zmíněné MAS a dotazníkové šetření spoluobčanů.

## **I. TEORETICKÁ ČÁST**

## 1 ENVIRONMENTÁLNÍ RIZIKA V RÁMCI ČESKÉ REPUBLIKY

I přesto, že environmentalistika dosud pro mnohé není tak známý pojem, doprovází lidskou populaci už po několik tisíc let. Kvůli environmentálním problémům a katastrofám zaniklo množství civilizací, došlo ke znehodnocení půd a životního prostředí a také způsobily v minulosti, ale způsobují stále početné migrace obyvatel po celém světě. V důsledku environmentálních rizik a katastrof může docházet také k různým válečným konfliktům, například kvůli nedostatku vody, suchu což v mnoha případech vedlo i vede stále až ke smrti některých populací. Tato rizika mohou také způsobit nedostatek potravy, z kterého plyne hladomor vznikající v důsledku neúrody na půdách. Dalším z důvodů úhy- nu či migrace může být také deforestace. Odlesňování může v mnoha případech zesílit en- vironmentální rizika jako například záplavy, splavy půd, nebo naopak vysychání půd v oblasti „bývalých“ lesů. Z tohoto plyne, že environmentální rizika mohou vznikat dvojitým způsobem, a to jak v důsledku přírody, tak i ze strany lidského činitele, tedy antropogenní. (Janoušková, Hák, Lorencová, Hačkář, 2013)

Aby mohly živé organismy na Zemi existovat, podmínkou je zdravá, živá a nepoškozená příroda. Příroda, která funguje jak má, je schopna regulovat a udržovat stav rovnováhy biosystému. Jestliže je ale do této zdravé přírody zasahováno rukou člově- ka, ztrácí příroda své autoregulační schopnosti. Schopnost autoregulace ale není nekonečná a má své hranice, které když se překročí, dojde k poškození ekosystému a tak i k ohrožení života všech živých organismů na Zemi. Člověk měl a má tu schopnost, že pomocí svých sil dokázal přetvořit přírodu k pohledu svému, že způsobila to, že v několika případech přestala fungovat její schopnost samoregulace, až se stala nebezpečná i sama sobě, včetně člověka samotného. Proto je nutností přírodu a životní prostředí ochraňovat. Někdy ale je příroda člověkem tak zdevastovaná, že již není možné její nápravy, a proto v takových případech by se měl její další „devastující se“ vývoj alespoň eliminovat. Pokud by nedošlo k žádné ochraně či alespoň k eliminaci škod, mohlo by dojít ke škodám katastrofických rozměrů. Životní prostředí má nutkání se neustále zhoršovat, což jak už bylo zmíněno, je způsobeno neustálými zásahy člověka, který si ale neuvědomuje, že takové zacházení bude mít důsledky na budoucnost potomků, dalších generací. Takové důsled- ky vznikají také za každodenních činností lidí, jako je například doprava do zaměstnání, nebo zapnutí si topení. Takové činnosti jsou pro naprostou většinu lidí každodenním rituá-

lem, ale i tyto věci zhoršují životní prostředí tak, že jsou do ovzduší vypouštěna kvanta škodlivých látek znečišťující ovzduší, a tak samotná autoregulace už nestačí. Většina takových látek vede dokonce ke skleníkovému efektu, tedy i globálnímu oteplování. Průvodním jevem jsou kyselá deště, které taktéž poškozují celý ekosystém a také má zpětný vliv na člověka a ostatní živé organismy. (Janoušková, Hák, Lorencová, Hačkář, 2013)

Mezi hlavní globální problémy a rizika patří:

- znečištění vod
- kyselá deště
- degradace půd
- ztráta biodiverzity
- ztráta samoregulace
- skleníkový efekt
- znečištění ovzduší

(Janoušková, Hák, Lorencová, Hačkář, 2013)

Jak může být zřejmé, jednotlivé problémy spolu velmi úzce souvisí a navazují na sebe, takže jde o „začarovaný kruh“ z kterého je těžkého úniku, pokud je vůbec nějaký únik jednou z cest.

Tuto problematiku stručně a výstižně definuje jedna anglická poučka: „*Mysli globálně, ale jednej lokálně.*“ (Janoušková, Hák, Lorencová, Hačkář, 2013)

Z této poučky tedy plyne, že každý člověk by se měl zamyslet nad celistvým výsledkem činů populace, ale také by měl začít problémy řešit sám a snažit se k takovému jednání přimět také ostatní.

## 1.1 Členění environmentálních rizik

Environmentální rizika jsou taková rizika, která mohou ohrozit životní prostředí a vznikají působením biologických, chemických nebo fyzikálních faktorů. Česká republika už v minulých letech přijala řadu zákonů, které jsou v souladu s Evropskou unií a zastávají společný cíl, kterým je snížení environmentálních rizik na přijatelnou úro-

veň. Ekologické problémy, které jsou stěžejní, vymezila Konference OSN roku 1972 ve Stockholmu. Mezi tyto problémy byly zařazeny následující (některé z nich byly už zmíněny výše):

- ohrožení biodiverzity čili rozmanitosti ekosystémů na Zemi
- čerpání neobnovitelných zdrojů (ropa, zemní plyn,...), ale i obnovitelných (voda, půda,...)
- narušení ozonové vrstvy a klimatického systému
- narušení hydrologického cyklu
- poškození půdy (zasolování, eroze,...)
- problémy úzce spjaté s atmosférou (znečištění ovzduší, skleníkový efekt, narušení ozonové vrstvy)

(Braniš, 2007)

#### **Environmentální rizika:**

##### a) biologická

Biologická rizika vznikají v případě kontaktu s viry, bakteriemi, houbami a jinými mikroorganismy či toxiny. Mikroorganismy jsou velmi rozšířenou skupinou a dále se stále více rozšiřují. Představují nebezpečí pro všechny typy živých organismů včetně lidského. Součástí biologického rizika je biohazard. Biohazard představuje riziko pro lidské zdraví a obsahuje jej lékařský odpad, vzorky mikroorganismu, viru i jedu. Rozděluje se do 4 úrovní, přičemž level 1 představuje riziko minimální a level 4 je naopak riziko maximální neboli extrému. (MZP, 2003)

##### b) chemická

K rizikům nejvýznamnějším patří působení chemických látek a chemických přípravků. K tomuto tématu se vztahuje zákon č. 157/1998 Sb., o chemických látkách a chemických přípravcích, který pojednává o uvádění těchto látek na trh, včetně zákazu jejich výroby a používání. Chemické látky se vyskytují v několika odvětvích jako je průmysl (potravinářství,...), v zemědělství (pesticidy,...) dokonce i v domácnostech v podobě kosmetiky, čistících přípravků,... V současnosti existuje asi 1 500 aktivních látek,

kteří jsou využívány k přípravě pesticidů, kolem 4 000 látek působící ve farmacii a 5 000 chemických látek, které se využívají v potravinářství. Nejvyšší riziko ohrožení ŽP zastupuje výroba kyseliny sírové, kyseliny dusičné, kyseliny chlorovodíkové, chloru, amoniaku a také při výrobě nejrůznějších hnojiv. Chemická rizika ale vznikají i v případě havárií v továrnách a průmyslových objektech, elektrárnách, ale také při dopravních haváriích (silniční, železniční, letecká, lodní). (MZP, 2003)

c) fyzikální

Co se týká rizik fyzikálních, bývají často spojeny s různými nehodami a také s druhy onemocnění jako je například rakovina, onemocnění dýchacího ústrojí infekcemi a jinými environmentálními faktory. Je třeba se zaměřit se zejména na vystavení populace vlivu elektromagnetických polí a látek jako jsou biologické a chemické látky, které by mohly být zdraví škodlivé. (MZP, 2003)

EU ale usiluje o zajištění dobrých fyzikálních životních podmínek, a tak se zaměřuje hlavně na záření, hluk, elektromagnetické pole, znečištění ŽP, snižování počtu nehod a úrazů a také zajištění zlepšení bezpečnosti výrobků. (EcEuropa, 2013)

Environmentální rizika zasahují všechny oblasti. Ve velké míře souvisejí se samotnými MAS, mikroregiony a obcemi, kdy jakékoli environmentální riziko může poškodit a narušit plány a strategie, které jsou dány a schváleny. Kvůli environmentálním hazardům může docházet například k opoždění, nebo úplnému zrušení původních plánů, tedy i ztráta dotací na danou činnost.

## 1.2 Trestná činnost

Trestná činnost v tomto sektoru se zabývá především čistoty ovzduší a vodního hospodářství případně i poškozování takových lokalit, ve které se vyskytují vzácné druhy jak živých organismů, tak i nerostů. (Chmelík, 2005)

V oblasti čistoty ovzduší je ale prokazatelnost trestné činnosti velmi těžko odhalitelná a je obtížné ji prokázat. Proto je možné tento jev alespoň dokumentovat pomocí měření a monitoringu škodlivých látek, které se v ovzduší pohybují. Případy, které jsou nejčastější, jsou spjaty se spalováním, což se týká zejména spalování v chemických výrobnách. Zdrojem je to, že kvůli úspoře energie chemické výroby odstavují zařízení, která mají odsiřovací funkci, což pak způsobuje znečištění ovzduší emisemi, imisemi a jinými škodlivinami. Tato data pak může sledovat Český hydrometeorologický ústav. Větší zdroje znečištění má v kompetenci Česká inspekce životního prostředí, tedy ČIŽP. Péči o ovzduší řeší správní řízení, a to formou poplatků, pokut či různých sankcí. (Chmelík, 2005)

Další oblastí, která „trpí“ znečištěním, je vodní hospodářství. Stejně tak jako v předcházejícím případě, je prokazatelnost zdroje těžko odhalitelná. Tady také z důvodu úspory energie mohou být zastaveny čističky odpadních vod. Jestliže jsou čističky zastaveny, znečištěná voda pak odtéká rovnou do vodních toků, které jsou tak následně kontaminovány. Pokud jsou z nějakého důvodu „uskladňovány“ kaly, které jsou ale skladovány nepovoleným způsobem, může docházet ke vsakování škodlivých látek do podzemních vod. Co se týká nádrží a vodních toků, jejich dna bývají často velmi vážně znečištěna, což je považováno za kontaminaci nebezpečnou. Ve všech případech dochází ke kontaminaci vodních zdrojů, což pak může mít velmi rozsáhlé a závažné následky například na zdroje pitné vody nebo zavlážením. Trestným činem, který se považuje za nejčastější, je únik ropných produktů do vod, a to používáním hnojiv (dusíkatých, fosfátů, pesticidů,...) v zemědělství. (Chmelík, 2005)

Trestná činnost se ale také vztahuje k nerostným surovinám. Známým případem v České republice jsou vltavíny. Vltavín je přírodní sklo, někdy také označován jako mol-davit. Trestná činnost spojená s tímto nerostem dosahuje také velkých rozměrů. Jestliže jsou vltavíny těženy nezákonně, dochází k devastaci půd a lesů. Protože jsou zařazeny k vyhrazeným nerostům, jejich těžba není možná bez povolení. K jejich těžbě se vztahuje horní zákon (zákon č. 44/1988 Sb.). (Chmelík, 2005)

Trestná činnost je páchána také z hlediska vědy a výzkumu, a to těžením paleontologických nálezů, kdy může dojít ke škodám, které jsou nenahraditelné. K jejich ochraně se vztahuje zákon č. 114/1992 Sb., o ochraně přírody a krajiny. Za „národní sport“ je označováno pytláctví a odstřel zpěvných ptáků. I přes postihy vysokými sankcemi v tomto případě převažuje lhostejnost a ignorace ze strany pytláků. (Chmelík, 2005)



## 2 MIKROREGION

Pojem mikroregion je hovorový, neoficiální termín pro svazek obcí, který se vztahuje k územní působnosti. Mikroregionem se rozumí region malého geografického měřítka. Jedná se o určitý svazek obcí nebo jejich sdružení, které jdou za nějakým cílem, který je pro všechny obce společný a hlavní činností mikroregionů je tak daného společného cíle dosáhnout. Velikostně se mikroregiony liší a není nijak daná či omezená. Zveřejněné analýzy Ministerstva vnitra ČR týkající se velikostí mikroregionů jsou postaršího data, ale díky této analýze je známo, že asi polovina zkoumaných území je vytvořena takovými regiony, kde je počet obyvatel do deseti tisíc a taktéž do deseti členských obcí. (Šafářová, 2008)

Tyto mikroregiony nevznikají žádným příkázáním nebo nařízením zákona, ale vznikají z vlastní iniciativy. Jak už bylo zmíněno, jde o spolupráci několika obcí jdoucí za svými společnými cíly. Tato spolupráce pak mezi obcemi může vznikat následujícími smlouvami, či jiným způsobem. Těmito možnostmi uzavření spolupráce mezi obcemi jsou:

- smlouvy uzavřené ke splnění úkolu
- smlouvy o vytvoření dobrovolného svazku obcí
- zakládání právnických osob

Přičemž tyto smlouvy o vytvoření dobrovolného svazku obcí jsou vázány na zákon č. 112/2000 Sb., o obcích a následující možnost, kterou je zakládání právnických osob, které je vázáno na obchodní zákoník 513/1991 Sb., obchodního zákoníku. (Čermák, 2011)

Mikroregiony jsou ve Zlínském kraji zakládány od roku 1992 a od této doby se jejich počet vyšplhal na 43. V databázi Centra pro regionální rozvoj ČR bylo k 1. 1. 2010 zaevidováno 564 mikroregionů. Nejvíce mikroregionů vznikalo v letech 1999 – 2001, což souvisí se zákonem o obcích č. 128/2000 Sb. Od té doby se vznik mikroregionů začal snižovat, což trvá doposud. Důvodem tohoto poklesu je podle Ministerstva vnitra ČR transformace mikroregionů na dobrovolné svazky obcí. Tento jev je taktéž v souvislosti se zákonem o obcích. (Šafářová, 2008)

## 2.1 Smlouva ke splnění konkrétního úkolu

Takovým splněním konkrétního společného úkolu obcí může být například provozování skládky komunálního odpadu, stavba vodovodu, kanalizací atd. Tuto smlouvu lze uzavřít na dobu určitou nebo neurčitou. Na dobu určitou se smlouva uzavírá například kvůli vybudování nějakého zařízení, ale na dobu neurčitou, pokud se chystají nějaké zařízení provozovat společně. (Čermák, 2011)

Smlouva musí být písemně sepsána a předem schválena zastupitelstvy obcí, které se na smlouvě podílejí. Podle zákona je dáno, co taková smlouva musí obsahovat, jakým dílem se účastníci budou podílet na majetcích, které dobudou společnou činností a také na závazcích ke třetím osobám. (Janoušková, 2013)

## 2.2 Smlouva o vytvoření dobrovolného svazku obcí

Tento typ smlouvy je v současné době asi nejpoužívanější a nejdůležitější formou, kterou obce mohou spolupracovat. Tomuto typu věnuje zákon nejvíce pozornosti. V zákonu o obcích je také definován seznam úkolů a činností, kterými se svazky zabývají. Tyto úkoly se pak dělí do několika skupin, které se zabývají.:

- požární ochranou, ochranou životního prostředí, kulturou, cestovním ruchem, školstvím, zdravotnictvím, sociální péčí,...
- zásobou vody, ale také odvádění a čištění vod odpadních, veřejnou zelení, veřejným osvětlením, využitím komunálních odpadů, čistotou obce,...
- systémem veřejné dopravy a technického vybavení
- využívání ekologicky šetrných zdrojů pro tepelnou energii a úkoly týkající se ochrany ovzduší
- správou obecního majetku
- těžbou nerostných surovin

(Čermák, 2011)

Je známo, že hlavními oblastmi činnosti mikroregionů by měla být ochrana životního prostředí a jeho zlepšování, rozvoj cestovního ruchu a také rozvoj regionu a činnosti

s tímto související. Protože svazek obcí je právnickou osobou, pro jeho vytvoření je třeba schválení zastupitelstev obcí svazku. Proto je dle zákona dáno, že musí být známo jméno, sídlo a předmět činnosti svazku. Svazek pak má vlastní příjmy a výdaje a také vlastní majetky a řídicí orgány. Obce, které do svazku nevstoupily hned z počátku, mohou přistupovat v průběhu jeho činnosti. Svazek obcí tak může vystupovat jako instituce, a to i v Programu LEADER ČR, které se tato práce bude věnovat v následujících částech. (Janoušková, 2013)

### 2.3 Spolupráce mezi obcemi založením právnické osoby

Tento typ spolupráce závisí na založení právnické osoby, a to dvěma nebo více obcemi. Na založení např. cestovní agentury se tak může podílet i několik obcí pro určitý mikroregion. Tento typ spolupracuje jak se zákonem o obcích, tak i s obchodním zákoníkem, který tuto věc dále rozvádí. (Čermák, 2011)

Existuje také spolupráce obcí ČR se zahraničními obcemi, což se také váže na zákon o obcích. Je nutné uzavřít písemnou smlouvu o spolupráci. Tato spolupráce je možná, jestliže ji dovoluje platná mezinárodní smlouva a pokud je Ministerstvem vnitra ČR vysloven souhlas. Spolupráce mezi státy je také závislá na *Evropské rámcové úmluvě o příhraniční spolupráci mezi územními společenstvími a úřady*. Jedním z výhod je pak posílení a rozvoj sousedských vztahů mezi státy. (Šafářová, 2008)

### 3 MÍSTNÍ AKČNÍ SKUPINA

Místní akční skupina, označována jako MAS je soubor a spolupráce několika sfér, které pracují zejména na rozvoji venkova a zemědělství. Těmito sférami, které spolupracují, jsou veřejná správa, společenství občanů, neziskových organizací, které nejsou závislé na politickém rozhodování, ale také soukromé podnikatelské sféry. Pro podporu venkova a zemědělství svého regionu získávají finanční podporu, a to metodou LEADER. Tato „zkratka“ pochází z francouzského *Liaison Entre Actions Développement de l'Économie Rurale*, což ve volném překladu znamená *Propojení aktivit rozvíjejících venkovskou ekonomiku*. (EAGRI, 2015)

Podobně jako mikroregiony, tak i MAS vznikají v důsledku prosazování společných zájmů obcí i místních komunit, které propojuje společný cíl. Tento cíl je prostý a společný pro mnoho ostatních organizací, a to dosažení změny. Program LEADER jasně definuje MAS a její vznik, velikost a charakteristiku území. MAS mohou pro své činnosti na základě tohoto programu, který přišel ve známost i ve venkovských oblastech, získávat finanční podpory pro rozvoj venkova a zemědělství. Podle analýzy zveřejněn na internetových stránkách Ministerstva vnitra ČR, vznikalo nejvíce MAS v rozmezí mezi lety 2005 až 2007. Mohlo by se zdát, že v porovnání s mikroregiony, jsou MAS dominantnější - co se týká počtu obyvatel vzhledem k rozloze, ale není tomu tak. Z výzkumu Ministerstva vnitra ČR vyplývá, že hustota obyvatel je u mikroregionů vyšší než u MAS, a to i přesto, že existují velké MAS s více než padesáti tisíci obyvateli a také padesáti obcemi. Tento jev je proto v pořádku, protože Program LEADER je určen zejména pro oblasti venkovské s nízkými počty obyvatel. Faktem je, že MAS a mikroregiony se mohou nacházet na stejném území a různě se navzájem propojovat a také jsou spojeny společným managementem a organizační i funkční strukturou. (Šafářová, 2008)

MAS je geograficky homogenní území, což znamená, že mají podobnou povahu, strukturu či kvalitu území. Počtem obyvatel je ohraničena rozmezím mezi 10000 a 100000 obyvateli, ale výjimkou jsou města, která mají počet obyvatel více než 25 000. Asi polovina MAS je tvořena zástupci neziskových organizací a podnikatelů a nejvíce, asi 50 % zastupuje veřejná správa, a to včetně řídicího orgánu. Všichni členové skupiny musí mít v daném svazku obcí bydliště, nebo v něm alespoň působit. MAS

musí mít stanovenou strukturu, mít organizační řád, stanovy a statut a zejména musí být registrována u Ministerstva vnitra ČR. Hlavní podmínkou MAS je fungování programu LEADER a musí projednat strategii pro určité území, a pokud tato strategie bude přípustná, následně ji i schválit. (EAGRI, 2015)

MAS může být:

- obecně prospěšná společnost (*zákon č. 248/1995 Sb., o obecně prospěšných společnostech*)
- občanské sdružení (*zákon č. 83/1990 Sb., o sdružování občanů*)
- zájmové sdružení právnických osob (*zákon č. 40/1964 Sb., občanský zákoník*)

(EAGRI, 2015)

Jak zveřejnila Národní síť místních akčních skupin, k datu 1. 11. 2014 se na území České republiky nachází 179 MAS, což zahrnuje necelých 5 800 obcí a asi 6 000 000 obyvatel žijících v těchto obcích. Území MAS jsou celistvá a tvoří jej izolované celky, až na některé výjimky, kterými jsou například vojenské újezdy. Mezi MAS nesmí být ani žádné překryvy. Pokud se nějaký překryv objeví, musí tato dotčená území podat vysvětlení. Pokud vysvětlení podáno nebude a překryv bude stále existovat, nebude tak ani jedna z MAS splňovat podmínky standardů. Území MAS jsou jinak celistvá, tvoří izolované celky, až na některé výjimky, kterými jsou například vojenské újezdy. (NSMAS, 2014; Špíková 2014; EAGRI, 2015)

Důvodem vzniku MAS je zejména společný zájem pro obecný rozvoj území. Tento zájem zastává asi polovina MAS a mikroregionů. Druhým důvodem vzniku, který zastává menší polovina, je to, že je zakládána monotematicky. Tímto důvodem tak může být nějaká jednorázová akce, jako například vybudování kanalizací, čističky odpadních vod, ... Jak už bylo zmíněno, cíle MAS jsou velmi podobné, ne-li i shodné s cíly mikroregionů. Jak MAS tak i mikroregiony vznikají zejména za účelem dosáhnout na finanční zdroje. (Špíková, 2014)

### 3.1 Hlavní úkoly MAS

„Podle Nařízení Evropského parlamentu a Rady - EN 1303/2013 jsou hlavními úkoly MAS:

- a) **zvyšování způsobilosti místních aktérů** pro vypracovávání a provádění operací, včetně jejich schopností v oblasti projektového řízení;
- b) **vypracování nediskriminačního a transparentního výběrového řízení** a objektivních kritérií pro výběr operací, jež brání střetu zájmů a zajišťují, aby nejméně 50 % hlasů při rozhodování o výběru měli partneři, kteří nejsou veřejnými orgány, a umožní provádět výběr na základě písemného postupu;
- c) **při výběru operací zajišťování souladu se strategií komunitně vedeného místního rozvoje** tím, že stanoví jejich pořadí podle přínosu těchto operací k plnění záměrů a cílů strategií
- d) **příprava a zveřejňování výzev** k podávání návrhů nebo průběžného postupu pro předkládání projektů, včetně vymezení kritérií výběru;
- e) **přijímání a posuzování žádostí** o podporu;
- f) **výběr operací a stanovení výše podpory**, případně předkládání návrhů orgánu odpovědnému za závěrečné ověření způsobilosti před schválením;
- g) **sledování průběhu provádění strategie komunitně vedeného místního rozvoje** a podporovaných operací a vykonávání zvláštních hodnotících činností souvisejících s touto strategií.“

(Nařízení evropského parlamentu a rady, 2013)

Podle standardu musí MAS prokázat to, že je schopna zapojit se do realizace takových programů, které jsou financovány z evropských strukturálních a investičních fondů. V MAS existuje také tzv. zájmová skupina. Tuto skupinu tvoří partneři, kteří se zaměří a vymezí určitou problematickou oblast, které se věnují. Zájmové skupiny vymezí MAS, aby byly v souladu se Strategií komunitně vedeného místního rozvoje, dále SCLLD. (NSMAS, 2014)

### 3.2 Metodika pro standardizaci MAS v letech 2014 – 2020

Tato metodika je schválena 24. května 2014, usnesením vlády č. 368. Metodika postupuje v těchto následujících krocích:

#### 1. Příjem žádostí o standardizaci MAS

Žádosti přijímá Ministerstvo zemědělství (dále MZe). (Např. pro rok 2014 – 2015 se žádosti podávaly od 24. 11. 2014 do 22. 5. 2015)

#### 2. Schválení programů ze strany Etické komise (dále EK)

(Např. pro rok 2015 byl schvalující proces v rozmezí leden až únor 2015)

#### 3. Přijímání SCLLD k ohodnocení

Toho hodnocení provádí Ministerstvo pro místní rozvoj (dále MMR). Výzva pro hodnocení se vyhláší 3 měsíce od přijetí standardizace.

#### 4. Schválení strategií

Schválení probíhá zhruba půl roku po přijetí SCLLD

(Špiková, 2015)

### 3.3 Standardy MAS

Pro přípravu a sestavení standardů MAS je pověřeno MZe, protože má nejvíce zkušeností s realizací LEADER metody. Jde zde o programové období 2014 – 2020. Standardem MAS jsou všechny požadavky, které musí každá MAS splňovat. Důvodem nutnosti splnění standardů je obdržení Osvědčení o splnění standardů, proto, aby mohla MAS žádat o podporu realizace své Strategie komunitně vedeného místního rozvoje, neboli SCLLD.

Při rozhodování nezastupuje více než 49 % ani sektor veřejný, ani žádná zájmová skupina. Standardy neřeší, na jaké oblasti budou MAS čerpat zdroje. Problematika oblastí je řešena v jiném programovém dokumentu.

Nastavení standardů závisí na předešlých zkušenostech z minulých programovacích období a musí být také v souladu s podmínkami, které jsou stanoveny ve Společném nařízení. Je důležité, aby MAS byla otevřeným místním partnerstvím, působila nediskriminač-

ně a transparentně a vycházela vstříc jak platebním agenturám, tak Řídícím orgánům, žadatelům i široké veřejnosti. (NSMAS, 2014)

### 3.4 Orgány MAS

Pro funkčnost a efektivitu MAS jsou působící orgány velmi důležité. Tyto orgány jsou složeny, dalo by se říci „hierarchicky“ dle pravomocí a funkcí, které zastupují a jsou voleny na určitá období. Každá složka, jako například správní rada, dozorčí rada atd. je zastoupena „členem“, přičemž tohoto člena zastupuje „zastupující osoba“. Každá MAS by měla obsahovat následující orgány:



Obrázek 1 Orgány MAS

*Zdroj: NSMAS, 2014*

Složení těchto orgánů může vypadat například takto:

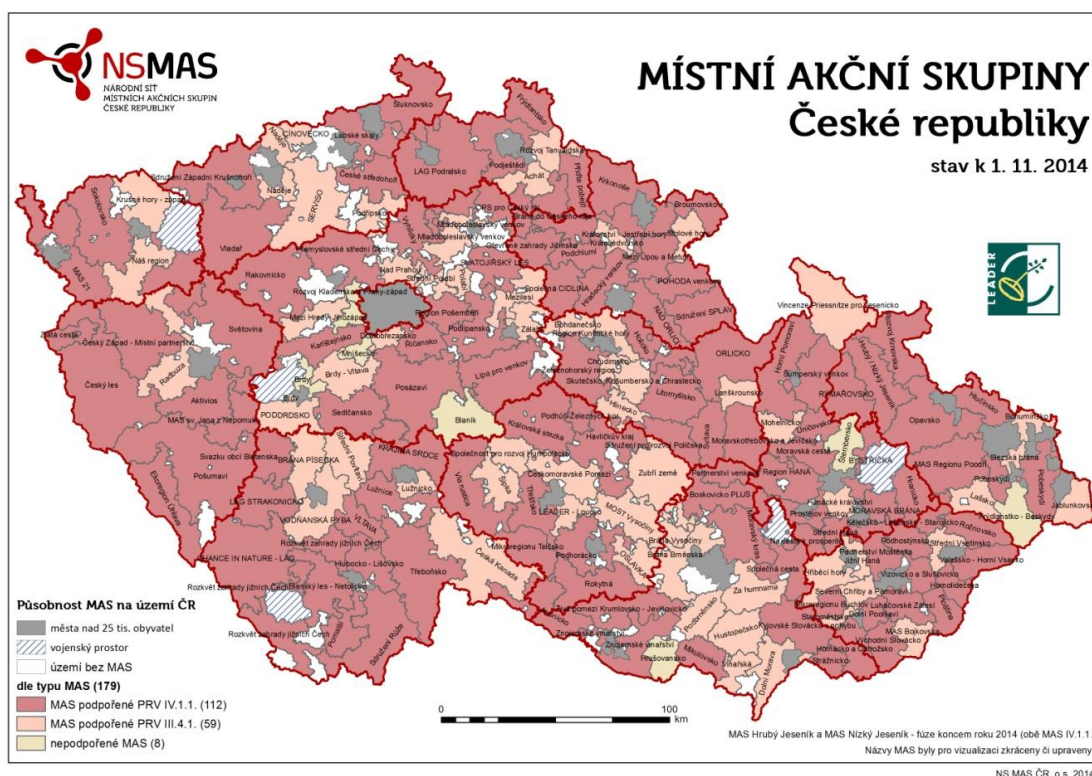
- Valná hromada
  - Rada spolku
    - Kancelář
    - Předseda
  - Revizní výbor
    - Předseda revizního výboru
  - Výběrová komise
    - Předseda výběrové komise

Vyjma nejvyššího orgánu, může zastupovat jeden partner pouze jeden povinný orgán. (NSMAS, 2014)



### 3.5 Územní působnost

Jak už bylo zmíněno, co se týká územní působnosti MAS, zaujímá 10 000 – 100 000 obyvatel a také města, ale s maximálním počtem obyvatel do 25000. Jedna a tatáž obec nesmí být součástí více akčních skupin. Každá obec může být v územní působnosti právě jedné MAS. Jak už je z předchozích řádků známo, na území České republiky je v současnosti evidováno 179 MAS. Z tohoto počtu je 8 MAS nepodporovaných, což znamená, že tyto MAS nezískávají žádné znalosti pomocí MZe, dále 59 MAS získávají znalosti za pomoci MZe, jsou zapojeny do Programu rozvoje venkova (dále PRV), ale jsou stále ještě nezkušené a 112 MAS již realizuje svůj plán LEADER, zapojují se do PRV a jsou tedy již dostatečně zkušené. (NSMAS, 2015)



Obrázek 2 Území MAS k datu 1. 11. 2014

Zdroj: NSMAS, 2014

## 4 STRATEGICKÉ PLÁNOVÁNÍ ROZVOJE

Jak MAS tak i mikroregiony mají většinou zpracovanou rozvojovou strategii se záměry, které jsou dlouhodobé. Zde se jedná o priority, nejrůznější opatření, někdy se dokonce objeví i konkrétní rozvojové projekty. Některé subjekty, které tvoří asi polovinu, si kladou cíle střednědobé. Střednědobé cíle jsou v rozmezí mezi třemi až sedmi lety, což je totéž rozmezí, jako je programovací období EU, které je určené pro čerpání fondů. Strategické plány jsou jen ve výjimečných případech tvořeny svépomocí. V naprosté většině tyto plány tvoří firmy externího charakteru. Otazné ale je, do jaké míry nebo jakým způsobem jsou tyto plány dodržovány v praxi. (Šafářová, 2008)

Do strategických plánů je ovšem velmi málo zapojována veřejnost. Nejmenší část, která je plánování přítomna, jsou starostové a jiní představitelé obcí a zastupitelé. Ne vždy se zúčastňují zemědělci, zástupci neziskových organizací a podnikatelé. (Berman, 1999)

### Hlavní přínos strategického plánování spočívá v:

- uvědomění si směru dlouhodobého vývoje a zaměřuje všechny své síly na řešení klíčových problémů
- říká jak se připravit na budoucí vnější změny a jak minimalizovat dopad potenciálních hrozeb a jak co nejvíce a nejefektivněji využít příležitostí, které se mohou v budoucnosti naskytnout
- připravuje základ pro rozhodování o prioritách
- problémy, které řeší a aby byly řešeny dlouhodobě a komplexně
- možnost využívání lidských zdrojů i zdrojů finančních

(Berman, 1999)

Je důležité, aby všechny činnosti, týkající se strategických plánů rozvoje mikroregionu, města (obce), byly plněny ve správnou dobu a koordinovaně. Je proto nutné vytvořit správný a funkční management a s tím související činnosti jako je: přesně definovaná, ale pružná řídicí a organizační struktura plánování a zabezpečit potřebné technické a materiální zázemí a také vhodné personální obsazení. (Berman, 1999)

Strategické plánování tvoří strategický tým na svých seminářích. Tyto semináře vedou odborníci na jednotlivé činnosti, a to podle standardní metodiky. Využívanou metodikou je zejména týmová práce, kterou je například skupinová simulace tvořivého myšlení. Proces plánování je tak rozdělen do několika fází.

Těmito fázemi jsou:

- zpracování profilu
- zpracování strategie
- vypracování akčního plánu spolu jeho aktualizací a naplňování

(Ecconsulting, 2015)

Prvotními výsledky strategického plánování jsou takové strategické dokumenty, které se zaměřují na hlavní nasměrování rozvoje území v jednotlivých oblastech, a to i konkrétními postupy pro vyplnění jednotlivých cílů. Jestliže jsou tyto strategické plány vhodně podány široké veřejnosti, vytváří tak základ pro komunikaci s veřejností, což pak pomůže zapojit zájemce do potřebných činností ve veřejném dění. (Šafářová, 2015)

### **„Základní kroky a nástroje**

- *formulace MISE (hlavního smyslu zpracování strategického plánu rozvoje města, obce nebo mikroregionu)*
- *zpracování PROFILU MĚSTA (jako samostatného produktu využitelného jako podkladu pro vnitřní a vnější analýzu)*
- *SWOT ANALÝZA (zhodnocení vlastních předpokladů a vnějších faktorů subjektu pro rozvoj)*
- *vymezení STRATEGICKÝCH OBLASTÍ (oblastí, které mají klíčový význam pro rozvoj města)*
- *formulace VIZE (žádoucího cílového stavu, společně sdílené představy o tom, jak má město v budoucnosti ve vymezených strategických oblastech vypadat)*
- *stanovení STRATEGICKÝCH ZÁMĚRŮ (klíčových požadovaných tendencí vývoje města, obce nebo mikroregionu v jednotlivých strategických oblastech, zhodnocení důležitosti jednotlivých záměrů a popis jejich vzájemných vztahů)*

- *zpracování AKČNÍCH PLÁNŮ (stanovení konkrétních dílčích cílů pro realizaci jednotlivých strategických záměrů a z nich vyplývajících úkolů, stanovení priorit cílů a úkolů, plán realizace úkolů zahrnující termíny zahájení a ukončení, odpovědnosti a podmínky nutné pro jejich splnění)*
- *založení MONITORINGU (vytvoření systému sledování a vyhodnocování průběhu a výsledků realizace strategického plánu)*
- *REALIZACE akčních plánů (provádění praktických opatření)*
- *MONITORING (sledování a vyhodnocování průběhu realizace strategického plánu)*
- *ADAPTACE (úprava strategického plánu v závislosti na průběhu a výsledcích realizace, na vývoji situace v městě, obci nebo mikroregionu a na změnách ve vnějším prostředí)“*

(Ecconsulting, 2015)

## 4.1 Program rozvoje venkova

Díky Programu rozvoje venkova (PRV) funguje působení Evropského zemědělského fondu pro rozvoj venkova. PRV je vázán k nařízení Rady (ES) 1698/2005. Tato strategie je zakotvena v jednotlivých osách, která jsou stanoveny v Národním strategickém plánu rozvoje venkova. Tak zajišťuje efektivitu a realizaci plánu vůbec. PRV je řešen čtyřmi hlavními osami:

### Prioritní osy PRV:

#### I. Zlepšení konkurenceschopného zemědělství a lesnictví

Prioritní osa číslo I. je zaměřena na dvě hlavní odvětví, jimiž jsou inovace a modernizace, kvalita a také rozšíření a zkvalitnění vzdělanosti a znalostí:

- inovace, modernizace, důraz na kvalitu – jde o modernizaci zemědělských firem, inovace praktik a technologií, zvýšení kvality vyráběných produktů a posílení zemědělsko-potravinářského odvětví.

- přenos znalostí – rozšíření a kvalita vzdělávání pracovníků, zaměstnávat pracovníky průměrně s nižším věkem, vytvoření průbojného zemědělsko-potravinářského prostředí (Businessinfo, 2015)

## **II. Zlepšování ŽP a krajiny**

Prioritní osa číslo II. je zaměřena na tři odvětví. Těmito odvětvími je ochrana vody a půdy, biologické rozmanitosti a také zmírňování dopadu klimatických změn.

- ochrana vody a půdy – zajímá se ochranu povrchových a podzemních vod s důrazem na kvalitu vody, ochrana zdrojů vod před erozemi a šetrnému využívání zemědělského půdního fondu
- rozvoj či zachování zemědělských a lesnických systémů, biologická rozmanitost – jde o podporování zemědělského a lesního prostředí, kvůli zachování venkovské krajiny a podpora takových zemědělských praktik, které jsou šetrné k ŽP a chrání tak i biologickou rozmanitost
- zmírňování dopadu klimatických změn – díky stávajícímu lesnímu potenciálu, lze využívat obnovitelné zdroje energie, a proto je vhodné je podporovat, dále se zajímá o podporu a rozšíření lesů a tak i zachování funkcí, které les zastává (Businessinfo, 2015)

## **III. Kvalita života na venkově a diverzifikace hospodářství venkova**

Taktéž jako předchozí osa je rozdělena do tří oblastí. Jde o oblasti týkající se vzdělávání, vytváření nových pracovních příležitostí a podmínky pro růst kvality života na venkově.

- vzdělávání – jestliže se bude podporovat vyšší úroveň vzdělání, bude lepší uplatnění na trhu práce a také možnost zvýšení využívání moderních technologií jak komunikačních tak i informačních
- tvorba nových pracovních příležitostí a podpora využívání obnovitelných zdrojů energie – zvýšení a podpora využívání obnovitelných zdrojů energie, vytváření nových pracovních míst (jak už bylo zmíněno zejména s vyšším vzděláním a znalostmi), tudíž vyšší platové odměny a příjmy obyvatel žijících na venkově, podpora venkovské turistiky a zejména rozrůzněnost aktivit, které jsou zaměřeny na tuto oblast
- kvalita života na venkově a vhodné podmínky pro jeho růst – rozvoj venkovské infrastruktury, která pomáhá rozvoji podnikání a zlepšení venkovských sídel a ŽP

v jeho okolí, vylepšení vzhledu a vybavení vesnic, revitalizace, zachování kulturních památek a dědictví venkova v interakci s obyvateli (Businessinfo, 2015)

#### IV. LEADER

Program LEADER je zaměřen na místní rozvoj a ekonomické posílení venkovských oblastí.

- využití přirozeného vnitřního potenciálu venkova a zlepšení jeho managementu a řízení – vyhodnocení kulturního a přírodního dědictví venkova a posílení ekonomiky venkova, spolupráce a partnerství, které s sebou nesou cíl zlepšení kvality života na venkově a realizace rozvojových strategií (Businessinfo, 2015)

##### 4.1.1 LEADER

*„Program LEADER ČR využívá investiční prostředky ze státního rozpočtu na základě zákona o státním rozpočtu České republiky na příslušný rok. Je určen na jedné straně místním partnerstvím venkovských území (MAS), která vytvářejí a realizují společné rozvojové strategie a Záměry, a na druhé straně místním subjektům, které realizují konkrétní projekty.“ (EAGRI, 2015)*

Citace, která předchází tomuto následujícímu textu, ve zkratce shrnuje co to Program LEADER je a k čemu se využívá, ale i když to na základě této citace může vypadat jednoduše a stroze, není tomu úplně tak. Tento program má celkem široký záběr, kterému se věnuje a zároveň tedy i napomáhá získávat finance pro venkovské oblasti, které to velmi potřebují pro svůj vlastní rozvoj a také využít svých předností, skrytých či zanedbaných míst, která by mohla to určité území „proslavit“, možnost se nějakým způsobem zviditelnit a tím pádem i zlepšit například své příjmy z turistiky, kultury atd., ale také hlavně zvelebit prostředí pro obyvatele vesnic a tím i zvýšit kvalitu života. (Gandalovič, 2008)

Potenciální finance, které lze získat, jsou určeny MAS, aby mohly realizovat své předem dané záměry a plnit cíle MAS. Z toho vyplývá, že si každá MAS určitého území může vybrat projekty konečných příjemců podpory. Tyto projekty ale musí být v souladu se Záměrem MAS. (Gandalovič, 2008)

Jak už předchozí odstavce nastínily, Program LEADER je určen na nové formy zlepšování kvality života na venkovech, posílení ekonomiky území a zhodnocení kulturního a přírodního dědictví tohoto venkovského prostředí. Hlavním a celkovým cílem je vy-

lepšit a „vypilovat“ organizační schopnosti orgánů či jednotlivých subjektů, které na území působí. (Gandalovič, 2004)

#### **Typické cíle Programu LEADER:**

- posílení ekonomického prostředí
- tvorba nových pracovních míst
- zlepšení kvality života na venkově
- zhodnocení přírodních a kulturních zdrojů

Pro všechny tyto cíle je důležité, aby nebyly zastaralé, ale snažily se vyhledat nejnovější a nejschůdnější možnosti. (Pavlíková, 2008)

Jak říká MZe: „*Cílem Programu je podněcovat a podporovat inovační zavádění a realizaci investic zamýšlených v rámci místních strategií, tvorbu originálních integrovaných strategií rozvoje venkovských území a aktéry na místní úrovni k úvahám a záměrům využití potenciálů jejich území v dlouhodobější perspektivě. Zaměřuje se především na nové formy zlepšování kvality života ve venkovských oblastech, posílení ekonomického prostředí a zhodnocení přírodního a kulturního dědictví.*“ (EAGRI, 2015)

Díky Programu LEADER je možné uskutečňovat následující možné projekty, kterými může být:

- rekultivace či výstavba takových ploch, které jsou vhodné pro podnikatelskou činnost, která se bude týkat cestovního ruchu (hotely, restaurace, obchodní domy,...)
- znovunabytí či náprava přírodních lokalit
- nákup zemědělských strojů, nové technologie, které napomáhají údržbě nebo obnově kulturního dědictví a přírodních lokalit
- obnova krajiny, sídel, kulturních památek, charakteristických prvků pro určitá území

(Pavlíková, 2008)

## 5 STRATEGIE KOMUNITNĚ VEDENÉHO MÍSTNÍHO ROZVOJE

Strategie komunitně vedeného místního rozvoje nebo také SCLLD, je zaměřena konkrétní menší neboli „subregionální“ oblasti. Je vedena MAS, zastupující územní, místní socioekonomické zájmy, a to ať veřejné nebo soukromé. SCLLD je zaměřena na určitou oblast, které se bude týkat, a to na základě integrovaných a víceodvětvových strategií. Strategie obsahuje také inovativní prvky, ale bere ohledy na místní potřeby, což je velmi důležité. Díky těmto inovativním prvkům a místnímu potenciálu mohou vznikat i vzájemné spolupráce a tvorbu sítí. (SCLLD, 2015)

Tato strategie obsahuje části, kterými jsou standardizace MAS, integrovaná strategie rozvoje území a integrovaný akční plán rozvoje území.

- **Standardizace**

V této oblasti jsou kladeny určité požadavky, které je třeba splnit, protože každá MAS musí být schopna zapojit svou strategii – SCLLD pomocí metody LEADER. Tyto potřebné požadavky se soustřeďují na tyto oblasti (5):

- území
- partnerství
- orgány
- kancelář
- institucionalizace

- **Integrovaná strategie rozvoje území (dále ISÚ)**

Integrovaná strategie rozvoje území je součástí SCLLD a vychází z dlouhodobého udržitelného rozvoje. Co se týká doby, jedná se o střednědobě dlouhou strategii, která podporuje zdroje a také záměry na určitém území. Součástí této Integrované strategie jsou i Programové rámce, ale integrované mají širší rozpětí.

- **Integrovaný akční plán rozvoje**

Tento plán je tvořen Programovými rámci, ale na kratší období. Jeho součástí jsou projekty, které jsou již odsouhlasené a pomáhají tak dosahovat cílů ISÚ a také udává zdroje, které lze využít, aby mohl být uveden do běhu. Je to jedy nástroj,



který zakomponuje požadavky a priority do dotačních programů. Průběžně se pak vyhodnocují dosažené výsledky či dokonce splněné cíle a změny, které proběhly. ISÚ je z tohoto důvodu aktualizován alespoň jednou ročně. (SCLLD, 2015)

## 5.1 Komunitně vedený místní rozvoj

Komunitně vedený místní rozvoj (dále KVMR) je velice důležitý pro rozvoj a zvelebování určitého území. Strategie tohoto rozvoje by měla vycházet hlavně ze silných stránek tohoto území, a to jak sociálních, tak i environmentálních a hospodářských. Díky těmto oblastem je tak možné dlouhodobějšího financování a také udává, jak a k čemu budou získané finanční prostředky využity. Jak už bylo zmíněno, jedná se zde o přebrání otěží v oblasti rozvoje obyčejnými lidmi, žijícími v obci, a tak se mohou podílet na tom, co se bude v jejich obci dít. Proto, aby byl KVMR funkční a aktivní existuje několik důvodů. Prvním z nich je, že se zaměřují na jednotlivý cíl, přičemž u jeho realizaci je možné také dosáhnout dalších cílů v oblasti environmentu, hospodářství nebo v oblasti sociální. Dalším důvodem je, že KVMR se rozšiřuje tak, aby se strategie pro určitá území mohly zaměřovat na otázky v oblasti sociálního začleňování, nezaměstnanost mládeže, segregace Romů, vztahy mezi městem a venkovem,... Také pomáhá realizovat „aktivity“ ne jen na svém území, ale také zejména v oblasti regionálních, ale i dokonce národních programů rozvoje venkova, obnovování a dosahování takových výsledků, které mohou přinést trvalé změny. Dalším pozitivem je, že se KVMR dostává díky evropské síti, která se stále rozšiřuje, nových a obohacujících zkušeností v této oblasti a jedním z hlavních důležitostí je ten fakt, že vedení KVMR převzali lidé, kteří jsou v centru dění obce a cítí určité potřeby, problémy a změny, které by byly na místě. (Evropské strukturální a investiční fondy, 2014)

KVMR je aktuální i ve městech, kde mohou lidé využít potenciálu podniků, občanů a jiných společností. Co se týká měst, zaměřují se zejména na stránku hospodářskou a sociální, v čem budou zřejmě také i pokračovat. Je ale možné, dokonce i pravděpodobné, že se zaměří i na stránku bydlení, správu otevřených prostor ve městě, což je v současné době velmi aktuální problematika, ale také na udržitelnost potravin a šetrnou výrobu a distribuci energií. (Evropské strukturální a investiční fondy, 2014)

## **I. PRAKTICKÁ ČÁST**

## 6 MAS HŘÍBECÍ HORY Z.S.

MAS, která nese název Hřibecí hory, byla založena jako občanské sdružení roku 2005. Od této doby si postupně budovala a rozšiřuje stále své území, na které se vztahuje její působnost. Od roku 2015 se MAS změnila z občanského sdružení na zapsaný spolek (neboli z.s.). O dotace požádala MAS Hřibecí hory v rámci Leadru, což se vztahovalo na plánovací období v rozmezí let 2007 – 2013. Kvůli dotacím na toto plánovací období bylo nutné vytvořit *Strategický plán Leader* a poté tedy je možné požádat o dotaci. I přes veškerou snahu byl ale návrh zamítnut a pro toto plánovací období nebyla MAS Hřibecí hory pro dotace vybrána. Jediným východiskem pro MAS Hřibecí hory tedy bylo navázání partnerství s jinou a úspěšnou MAS, a tak spolu vzájemně spolupracovat na realizaci projektů a tedy i možností získání finančních prostředků. Jelikož se jedná o otevřené občanské sdružení, členem této MAS může být každý, kdo na tomto území podniká nebo žije, pokud uhradí členský příspěvek a také na základě souhlasu z pohledu cílů sdružení. (Hřibecí hory, 2005)

### 6.1 Partnerství MAS

Roku 2010 přijala partnerství v MAS Hřibecí hory z.s. MAS Moštěnka o.s. Tato MAS se nachází na území Zlínského kraje, a to v okolí města Holešova a dále pak zasahuje také do kraje Olomouckého v okolí Horních Moštěnic. Celkově tato MAS obsahuje 51 obcí. Tato MAS tedy pomohla Hřibecím horám postavit se na vlastní nohy. Tyto dvě MAS spolu jak naplánovali, tak i zrealizovali projekt „*Po formanských stezkách – křížem krážem Moštěnkou a Hřibecími horami*“. Tento projekt se zaměřil zejména na hipoturistiku a její rozvoj. V rámci tohoto zmíněného projektu bylo v předchozích letech 2011 – 2012 vymezeno asi 158 km hipostezek. Na této trase je v současné době postavena rozhledna o výšce 15 m, 2 velká odpočívadla a také replika vodního mlýna. Vyskytují se zde také mobiliáře, které slouží jako menší „odpočívadla“, na kterých jsou umístěny informační tabule, odpadkové koše a také úvaziště pro koně,... těchto míst se na trase vyskytuje prozatím 30 a slouží tedy zejména pro koně a jejich jezdce. V okolí zázemí MAS Hřibecí hory, jímž je vesnička Těšánky (spadající pro Zdounky), je postavena naučná stezka. Díky této

situaci získala MAS Hřibčecí hory mnoho potřebných zkušeností, které jsou pro tuto oblast velmi důležité. (Evropský zemědělský fond pro rozvoj venkova, 2014)

V dalším roce Hřibčecí hory začaly spolupracovat s jinou MAS, tentokrát se jednalo o MAS Vizovicko a Slušovicko o.s. Tato MAS se nachází, jak už napovídá sám název, v oblasti Vizovic, Trnavy a Slušovic. Nachází se na tomto území o poznání méně obcí, než u spolupracující MAS předchozí, a to s počtem dvaceti obcí. S touto skupinou realizovala a realizuje i v současnosti projekt, který nese název „*Obnovme prameny Střední Moravy*“. Tento program, na kterém MAS spolupracují, je zaměřen zejména na revitalizaci historických studní, ale také výstavbu studní nových, studánek, pramenů a koňských napajedel. Do dnešní doby bylo na území MAS Hřibčecí hory obnoveno 11 pramenů a na území MAS Vizovicko a Slušovicko pramenů 29. V rámci těchto aktivit jsou pořádány společenské akce, které jsou v duchu otevírání studánek, což je spojeno s jejich posvěcením, dále putování po obnovených pramenech a probíhá také seminář, který je o předávání zkušeností a probíhá ve Zdnoučkách. (Hřibčecí hory, 2005)

S koncem roku 2011 navázala MAS Hřibčecí hory ve spolupráci s MAS Vizovicko a Slušovicko partnerství s MAS zahraniční. Tímto zahraničním partnerem je MAS ze Slovenska Malohont o.z. Tyto MAS mají společný „problém“, kterým je nevyužití, nebo lépe řečeno, nedostatečné využití přírodního potenciálu území, na kterých se tyto MAS rozkládají, ale také kulturního dědictví, kterého by se také dalo využít jak ve prospěch zdejších obyvatel, tak i obyvatel jiných, kteří na tato místa mohou jezdit za kulturou a za přírodními krásami, které tato území skrývají a je velká škoda takových možností nevyužít. MAS nesou tedy společný projektový záměr. Tento záměr s sebou nese výstavby rozhleden, vyhlídek a altánků, a to zejména na turistických, vyznačených trasách. Projekt, který MAS spolu realizují, nese název „*Očami po krajine – Očima po krajině*“. (MAS Hřibčecí hory o.s. 2015)

MAS Hřibčecí hory se podílí také na dalších aktivitách. Jednou z nich je zapojení se do projektu „*Podpora obnovy a rozvoje venkova MMR (Ministerstvo pro místní rozvoj)*“. MAS tak podala 10 žádostí pro dotaci tohoto programu a 8 z nich bylo úspěšných. Projekt, který se zajímá o vybudování zázemí pro děti se podařilo zrealizovat obcím Koryčany, Střílky a také Chvalnov – Lísky. Podařilo se také opravit malé sakrální stavby v drobných obcích tohoto území, a to v Nítkovicích, Pornicích, Prasklicích, Věžkách a Počenicích - Tetěticích. (MAS Hřibčecí hory o.s. 2015)

## 6.2 Cíl MAS Hřibčcí hory z.s.

MAS Hřibčcí hory z.s. v programovacím období 2014 – 2020 vytváří předpoklady pro vytvoření kvalitní a integrované strategie rozvoje území. Cílem MAS Hřibčcí hory je být konečně jednou z podporovaných MAS ČR a přinést tak do svého území finanční prostředky z EU, aby bylo možné dále pokračovat v podpoře a rozvoji celého regionu. (MAS Hřibčcí hory z.s. 2015)

Proto, aby mohla MAS Hřibčcí hory vystupovat sama za sebe, aniž by musela spolupracovat s jinou MAS, získávat finance z Evropských strukturálních a investičních fondů, musí splňovat určité standardy. To proto, aby dokázala, že je schopna se podílet samostatně na programech, týkajících se získávání financí od EU. Po tom, co úspěšně prokáže to, že je schopná se na programech podílet, tedy že tyto určené standardy splňuje, pak dostane „*Osvědčení o splnění*“ a teprve potom může žádat o podporu pro svou strategii. Standardy, dle kterých veškeré posuzování MAS probíhá, jsou rozděleny do pěti okruhů, a to:

1. orgány MAS
2. MAS
3. územní působnost
4. kancelář MAS
5. institucionalizace MAS (hodnoty a představy těsně spjaté s organizací)

Na základě předchozího programovacího období, v tomto případě 2007 – 2013 jsou standardy nastaveny. Musí být ale také v interakci s podmínkami, které jsou předem stanoveny ve *Společném nařízení*. Za velmi důležité je ale považováno to, že MAS musí být otevřena vůči partnerstvím a aby veškeré činnosti, které jistá MAS vykonává, byly vykonávány co nejvíce transparentně a zejména nesmí působit diskriminačně. Tato fakta se vztahují k platebním agenturám, tedy takovým agenturám, které zprostředkovávají přenosy financí, vůči žadatelům, řídicím orgánům, ale zejména také široké veřejnosti, což lze považovat za tzv. „hnací síly“ každé MAS. Toto jsou tedy podmínky, standardy, které MAS jako jednotka dosud nesplnila, a z tohoto důvodu nebylo možné těžit finance od EU, a tak alespoň díky partnerství, vůči již zmíněným MAS, může být aktivní. (Hřibčcí hory, 2005)

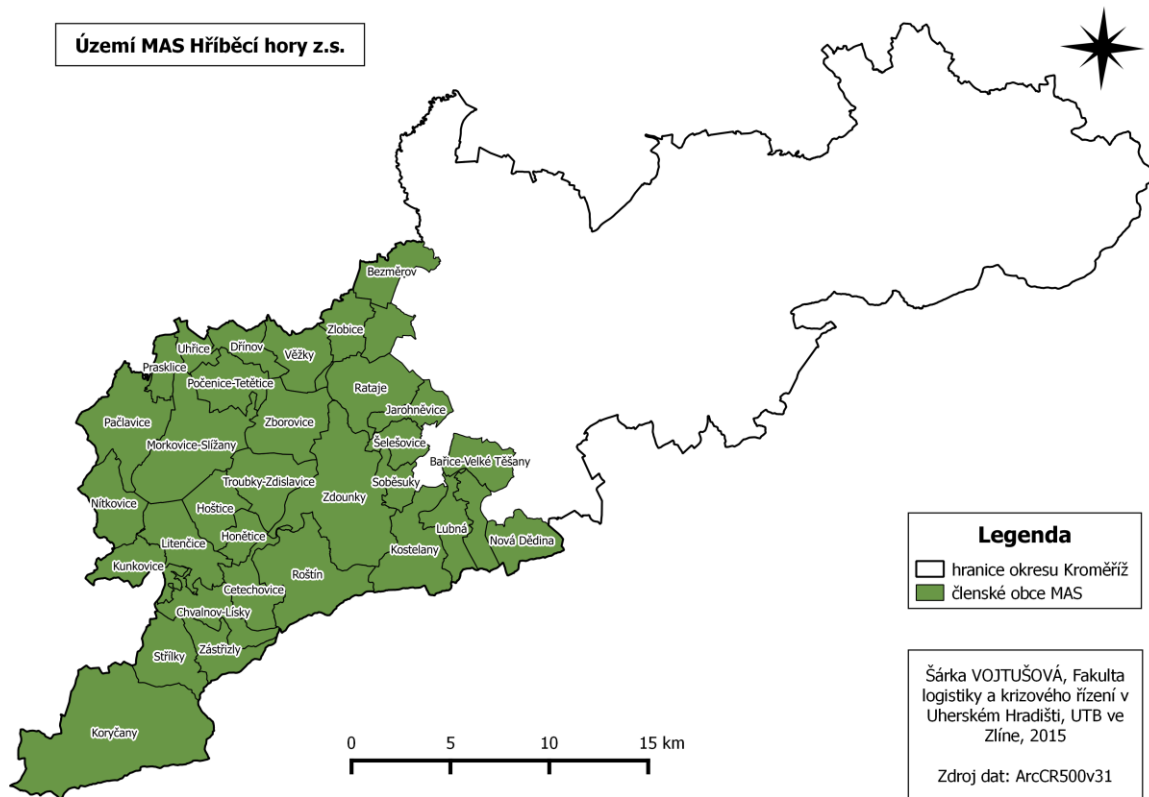
Aktivita a jednotlivé projekty MAS Hřibčcí hory a partnerů jsou v posledních, asi dvou – třech letech, velice viditelné, a tak přicházejí do podvědomí občanů. Ze strany spoluobčanů, ale také turistů, kteří se zde zdržují, jsou ohlasy pozitivní. Pozitivní ohlasy spočívají v hipoturistice a táborech s koňmi, které jsou zde pořádány, ale také díky výstavbě rozhleden a odpočívadel, obnově studánek a spousty jiných aktivit, které se vztahují k projektu minulého programovacího období (do roku 2012), což byl projekt „*Po Formanských stezkách – křížem krážem Moštěnkou a Hřibčcími horami*“ a současný projekt „*Obnovme prameny střední Moravy*“. Po podvědomí široké veřejnosti se MAS Hřibčcí hory dostala také díky rekreačnímu dvoru Grunt Galatík v Těšánkách. Tento dvůr slouží jako místo pro chov koní moravského teplokrevníka, ale také pro nejrůznější „koňské“ akce, jako je drezura, parkur, ale také westernová představení. V současné době zde dochází k velkým opravám a přestavbám, aby mohl být tento dvůr co nejefektivněji využíván a aby návštěvníci měli z tohoto prostředí dobrý pocit. Rekreační dvůr Grunt Galatík slouží jako zázemí pro MAS Hřibčcí hory z.s. Rekreačním dvorem se budeme zabývat v budoucí kapitole.

### 6.3 Území MAS Hřibčcí hory

Co se týká stránky oblasti území MAS Hřibčcí hory, spadá do NUTS II, ale i NUTS III, tedy do *Nomenklatury statistických jednotek*, přičemž NUTS II jakožto region Střední Morava a NUTS III jako Zlínský kraj. Jedná se zde tedy o okres Kroměříž, zejména jeho jihozápadní část a dále také o několik dalších mikroregionů, jako Koryčansko, Zdouncko, Morkovsko, Kroměřížsko a spadají sem také Chříby, které se mohou vychloubat svými přírodními krásami, ostatně stejně jako všechny části této MAS. Z hlediska území je těsně přilehlá k jižní části okresu Uherské Hradiště a Hodonínu a ze strany západní je sousedem okres Vyškov. (Evropský zemědělský fond pro rozvoj venkova, 2014)

MAS Hřibčcí hory se skládá z 33 obcí a 56 členů. Spadá sem tedy necelých 22 000 obyvatel a celková rozloha z hlediska obcí skoro 330 km<sup>2</sup>. Nejlidnatější obcí na tomto území je město Morkovice – Slížany a v těsném závěsu jsou Koryčany a následují je Zdounky. V případě prvních dvou měst jsou ale počty obyvatel velmi proměnlivé, takže se jejich pořadí víceméně střídá. Ze stránky rozlohy se ale pořadí trochu pozměnilo,

a to tak, že na vedoucím postu je město Koryčany, následují Zdounky a Morkovice – Slížany zastupují v tomto případě místo třetí. (MAS Hřiběcí hory z.s. 2015)



Obrázek 3 Území MAS Hřiběcí hory z.s.

*Zdroj: Hřiběcí hory, 2005*

#### 6.4 Orgány MAS Hřiběcí hory z.s.

Orgány tohoto sdružení jsou důležité jako u všech MAS z důvodu různých navrhovacích, řídicích, hlasovacích, rozhodovacích a jiných funkcí. Orgány jsou složeny z následujících skupin:

- členská schůze
- rada sdružení
- předseda
- výběrová komise

- kontrolní komise

Nejvyšším orgánem je v tomto případě **členská schůze**. Členové členské schůze mají právo se účastnit na jednáních a mají také hlasovací právo a možnost vyjádřit se k jednotlivým věcem, které jsou na těchto schůzích probírány. Členové tak zastupují různé subjekty, jako jsou školy, podniky, obce, sokol, občanská sdružení a mohou vystupovat také sami za svou osobu, ale také zájmové skupiny. V členské schůzi MAS Hřiběcí hory z.s. se vyskytují tyto zájmové skupiny:

- podnikatelé – fyzické nebo právnická osoba, obsazují 9 míst
- rozvoj obcí – změny a revitalizace obcí, obsazují 26 míst
- spolky – obecné sdružení či skupina osob, obsazují 8 míst
- zemědělství – produkce potravin, krmiv, aj., obsazují 7 míst
- živý venkov – obsazují 7 míst

Živým venkovem se rozumí aktivní ekonomika a venkovská komunita. Ze strany zemědělců jsou využívány šetrné a ekologicky udržitelné postupy a svým svěřeným půdám jsou dobrými správci. Lidé žijící v takovýchto oblastech mají přístup k čerstvým a chutným plodinám a potravinám.

Dalším orgánem je **rada sdružení**. Vykonává funkci výkonného orgánu sdružení a zaujímá sedm členů, kteří jsou voleni na období tří let. Členové tohoto orgánu jsou vybráni jak ze sektoru soukromého (fyzické osoby, dále FO), tak i veřejného (právnické osoby, dále PO). Kdy sektor soukromý zastupují 4 fyzické osoby a veřejný sektor 3 právnické osoby.

Následujícím orgánem je **předseda**. Navenek je statutárním orgánem tohoto sdružení. Statutárním orgánem je ten (jeden jedinec nebo i kolegium osob), kdo má právo jednat jménem právnické osoby, tedy jménem MAS Hřiběcí hor z.s. Tedy předsedou je osoba z veřejného sektoru, stejně tak jako musí být i místopředseda.



Mezi orgány je zahrnuta také **výběrová komise**. Tato komise má v kompetenci hodnocení různých projektů, které jsou navrženy. Je složena z jedenácti členů a funkční období této výběrové komise je určeno členskou schůzí, ale ovšem na dobu maximálně jednoho roku. Členové zastupují také veřejný a soukromý sektor, kdy veřejný zastupuje 5 členů (PO) a soukromý 6 členů (FO).

Posledním orgánem je **kontrolní komise MAS**. Tato komise je vytvořena zejména ke kontrole hospodaření a ke kontrolám správní činnosti. Tuto jednotku MAS volí také členská schůze, tentokrát na tříleté období. Zastupují ji veřejný sektor (PO), který má zde jedno místo a sektor soukromý (FO) má místa dvě.

## 7 TERÉNNÍ PRŮZKUM A SWOT ANALÝZA

Zvolenou metodou je analýza, která je založena na metodě pozorování, přesněji na terénním průzkumu území MAS Hříběcí hory z.s. v kombinaci s dotazováním pomocí rozhovorů, na kterou pak navazuje SWOT analýza.

### Stanovení hypotéz:

1. Město Morkovice – Slížany je málo ovlivňované environmentálními riziky, z čehož vzniká vysoká možnost využití příležitostí.
2. Prostředí a okolí MAS Hříběcí hory z.s. je upravené, nezdevastované, jsou zde dobře zvolené turistické trasy, nachází se zde dostatek míst pro odpočinek, a to zachovalé a v dobrém stavu a také se jedná o místa neohrožená environmentálními riziky.
3. Území MAS Hříběcí hory z.s. má velké množství silných stránek a příležitostí, kterých je možno využít.

Závěr plynoucí z kombinace terénního průzkumu a následné SWOT analýzy, se bude vztahovat k odpovědi na hypotézu č. 1 „*Město Morkovice – Slížany je málo ovlivňované environmentálními riziky, z čehož vzniká vysoká možnost využití příležitostí*“.

Tento typ analýzy se vztahuje především k hypotéze č. 2 „*Prostředí a okolí MAS Hříběcí hory z.s. je upravené, nezdevastované, jsou zde dobře zvolené turistické trasy, nachází se zde dostatek míst pro odpočinek, a to zachovalé a v dobrém stavu a také se jedná o místa neohrožená environmentálními riziky*“. Pozorování a vlastní šetření se zaměřuje na území MAS Hříběcí hory z.s. a také na území města Morkovice – Slížany, které v březnu roku 2015 znovu do této MAS vstoupilo.

## Terénní průzkum

Je zaměřen na oblasti:

- Veřejná zeleň
- Nedovolené ukládání odpadů do přírody
- Stav zdejších rybníků
- Devastace prostředí lidmi, koňmi, těžkou technikou
- Turistické trasy a jejich hrozby
- Používání koní při práci

Terénní šetření a zkoumání se týká několika různých stránek, které ale ovšem úzce souvisí s následující SWOT analýzou, takže některé výroky tak mohou být shodné. Bude se zde tedy jednat o veřejnou zeleň v těchto oblastech, o nedovolené ukládání odpadů volně do přírody, stav zdejších rybníků, devastace prostředí lidmi, koňmi, těžkou technikou, prozkoumání některých turistických tras a případné hrozby, které se zde mohou vyskytnout, používání koní při práci v okolí MAS Hřibecí hory a také města Morkovice – Slížany. Další část se zaměřuje na environmentální rizika, které se na tomto území mohou vyskytnout.

## VEŘEJNÁ ZELEŇ

Co se týká veřejné zeleně v obcích, jejich výskyt je velice variabilní a je odlišná obec od obce. Někde se veřejná zeleň vyskytuje více, někde méně. Veřejná zeleň má několik funkcí. Může se jednat o funkci estetickou, ale i například jako „lapače“ prachu a významnou roli hrají také jako „výrobní“ kyslíku a v letních, teplých měsících mohou sloužit stromy jako úkryt před přímým sluncem a z hlediska environmentálního se může, mimo jiné, jednat i o hluk, který je díky stromům tlumený. Rozdílný výskyt veřejné zeleně lze také pozorovat zvlášť v extravilánu a intravilánu.

Z hlediska intravilánu je zde veřejná zeleň zastoupena ne příliš dostatečně. Jsou zde sice stromy, které lemují chodníky, ale chybí zde alespoň malý park, který by sloužil jako veřejná zeleň, ale i jako místo k relaxaci a odpočinek v hezkém prostředí či pro vycházky rodičů se svými dětmi a spoustu jiných aktivit pro občany

všech věkových kategorií. Takové místo se zde ale nikde nenachází a většině občanů velice chybí. Stejně tak jako se zde nenachází žádné záhony například s kvetoucími květinami. Je zde pouze jeden řádek růží, které jsou ale stejně „schované“ za parkujícími autobusy. Kvetoucí rostliny by tak zpestřily zdejší prostředí. Z environmentální perspektivy se ale na druhou stranu zdejší stromy, i když staré, nacházejí na vhodných místech, kdy tak zabraňují sesuvu půdy na hrázi u rybníka. Pokud by k sesuvu došlo, sesutá půda, ale i voda vylitá z rybníka, by pak mohla ohrozit majetky zdejších obyvatel, protože přímo pod hrázi se nachází zahrady zdejších rodinných domů, ale také by mohlo dojít k poškození zdejší silnice, kdy by sesuvem půdy mohlo dojít k popraskání či potrhání asfaltu.

Veřejná zeleň extravilánu se už vyskytuje hojněji. Je zde vysazeno množství zejména ovocných stromů, které se nacházejí v blízkosti dopravních komunikací, ale i polních cest, kde slouží taktéž ke zpevnění hrázi a zejména jako „lapač“ prachu a jiných škodlivých látek vznikajících ze spalovacího procesu v dopravních prostředích. Nacházejí se zde také „větrolamy“, které slouží jako kryt proti větru, a to ať pro zdejší obydlenou část, tak i z důvodu eroze půdy na zdejších polích. V produktivním období slouží k ochraně těchto ploch a pomáhá eliminovat následné škody, například na obilí, které prudkým větrem slehne. Protože je tato oblast celkem suchá a s nízkým výskytem srážek, v obdělávaných oblastech pak mohou sloužit také jako „zásobárny“ vláhy pro pěstované plodiny.

## **NEDOVOLENÉ UKLÁDÁNÍ ODPADŮ DO PŘÍRODY (ČERNÉ SKLÁDKY)**

Nedovolené ukládání odpadů je na denním pořádku. Odpady jsou zde ukládány, co se týká města Morkovice i jiných obcí, v okolí kontejnerů, což pak vítr roznese do širokého okolí a působí to velmi nevábně. Nejen že je to nehezské „na pohled“, ale takto uložené či rozfoukané odpady mohou například svým rozkladem kontaminovat zdejší prostředí. To pak má vliv na půdu i na podzemní vodu, případně i na vodu povrchovou.

Co se týká okrajových oblastí města a lesů, situace je v mnoha případech také žalostná. Je zářející to, že někteří lidé si dají tu práci, aby odpady doslova „vyhodily“ v lese, který není zas tak blízko od samotné obce, než aby odpadky vynesli

do kontejnerů či do sběrného dvora, což je tedy o poznání blíže než samotný les. Odpadky v tomto případě mají stejný „kontaminační a estetický“ vliv na okolní prostředí, ale může také ohrozit životy zdejších zvířat, které jsou někdy natolik zvědavé a o danou věc se zajímají, že se prostřednictvím odpadu mohou poranit nebo požit nějakou nebezpečnou látku či vyhozené zbytky, což může způsobit přinejmenším zdravotní potíže zvířete. Je škoda, že o takto vyhozené odpady se zde ani nikdo moc nezajímá a jen tak si tam po dlouhou dobu leží a rozkládají se.

### STAV ZDEJŠÍCH RYBNÍKŮ

Území města Morkovice – Slížany skýtá 4 rybníky. Z čehož o jednom padla zmínka v předchozích odstavcích, což je rybník, který zdejší občané znají pod názvem „Ovčáček“, další je dvojice rybníků, které jsou odděleny jen úzkou mezí, je rybník známý jako „Palovák“, jinak Velký morkovický rybník a posledním rybníkem či přehradou je tzv. „Slížanská přehrada“. Jak už bylo zmíněno v kapitole o ukládání odpadů, rybník, který zde byl zmíněn, je Ovčáček. Zde se opravdu někdy nacházejí naváté odpady od zdejších kontejnerů, ale také se v jeho blízkosti nachází zdejší klub a jeho návštěvníci sem odhazují lahve od alkoholických nápojů. Takže znečištění tohoto rybníka je na základě lidského faktoru.

Kdežto „přehrada“ na tom byla v létě roku 2014 o poznání hůře. Přehrada je velmi zabahněná a nikdo ji neudrhuje, pouze její okolí. V jejím okolí se také nachází pole, jehož plodiny jsou hnojeny chemickými postřiky, takže jednou z variant vzniklé škody byla „otrava“ těmito látkami. Protože ale zde bylo v roce 2014 velmi malé množství vody způsobené velmi horkými dny, docházelo k úhynu živočichů, kteří zde žili. Jednalo se o desítky kusů uhynutých ryb, zejména štik obecných a také škeblí rybníčných. Pravděpodobně právě sucho zde způsobilo škody velkých rozměrů.

V případě Velkého morkovického rybníka se žádné závažné hrozby nevyskytují. Nenachází se zde ani takové množství odpadů, které by ohrožovaly samotnou vodu a její živočichy. Jediným problémem, který se zde objevuje, je výskyt vodního květu nebo tzv. sinic vznikajících eutrofizací vody – pravděpodobně přirozenou eutrofizací.

## DEVASTACE PROSTŘEDÍ A TURISTICKÝCH TRAS LIDMI KOŇMI, TĚŽKOU TECHNIKOU

Téma devastace prostředí bylo rozebráno i v předchozí SWOT analýze, kde se jednalo o hrozbu, kterou představuje zejména pro prostředí Hřibčích hor, přesněji na blízké okolí obce Těšánky, což je výchozí obcí pro MAS Hřibčí hory z.s.

Všechny případy devastace mají antropogenní základ. Někdy poškozují prostředí jednotka sama o sobě, v dalších případech je spojen s přírodními živly. V tomto okolí ale přímo devastace jako taková ze strany koní není vůbec zřetelná. Ať už se jedná o oblasti pastvin, které se střídají podle potřeby, tak i o různé turistické trasy a jiná místa. Ovšem, že se na některých oblíbených trasách objeví stopy kopyt atd., ale nic, co by bylo závažné.

Ze stránky devastace těžkou technikou se jedná zejména o přepravu techniky přes trasy, které slouží jako turistické, nebo po různých polních a nezpevněných cestách, které pak svou vahou poničí. Tento jev se vyskytuje například na trase ke zmíněné Slížanské přehradě a také ke studánce u „Strašné“. Poškození cest je způsobeno projížděním techniky po mokřích polních cestách, zejména po deštích, kdy se tyto těžké stroje propadají do země a cesty tak značně poničí a mnohdy jsou i velmi těžko schůdné. Tato technika ale ničí i některá pole, na které vjedou bezprostředně po vydatných deštích, což je celkem nelogické, protože ne jednou se stalo, že i samotný traktor zapadnul do bahna a musel jej tahat traktor další, což škody ještě znásobí.

Devastace prostředí lidmi patří snad k jednomu ze závažných forem. Lidé tak devastují prostředí úmyslně, aniž by jim k tomu „dopomáhala“ přírodní rizika. Což je velká škoda, protože si někteří lidé neváží přírody kolem sebe, ani staveb, které zde byly vybudovány pro odpočinek turistů a ostatních občanů. Těmito lidmi, co záměrně ničí takové okolí jsou v těchto místech pravděpodobně „dospívající“, kteří ve vybudovaných přístřešcích pořádají jakési „alkoholové dýchánky“, po kterých jsou nejspíše plní energie, a tak ničí samotné přístřešky a většinou tedy i okolí, ve kterém se pohybují. V dalším případě se jedná o nově vysazené stromy, které jsou taktéž záměrně poničeny a také vzrostlé stromy v lesích, které nejsou žád-

nou hrozbou, ani nejsou nijak nakaženy, ale i přesto se najdou jedinci, kteří tyto zdravé stromy pokácejí za účelem topného dříví.

## **TURISTICKÉ TRASY A JEJICH HROZBY**

Turistické trasy jsou na tomto území v dobrém stavu, až na výjimky, kdy jsou cesty poškozeny, jak už bylo zmíněno, těžkou technikou a jejich průjezdy po promoklých polních cestách. Dalším faktem, který se zde objevuje, se vyskytuje na částečně zpevněných cestách pomocí štěrků. Zde jsou někdy vtisknuté koleje od těžké techniky a v případě srážek se zde po poměrně dlouhou dobu zadržuje voda. Dalším jevem, který zde vzniká, se vyskytuje v místě, kde proplouvá potok s lesa pod polní cestou. Protože se ale místo průtoku pod cestou ucpalo množstvím splaveného materiálu z okolních polí, potok se tak vylil na polní cestu i na okolní pole.

Protože se většina těchto tras nachází v oblasti lesů, je velmi nebezpečné se zde pohybovat, pokud je silnější vítr, protože se stane, že se vlivem tohoto větru ulomí větve stromu a může tak ohrozit zdraví procházejících turistů. V roce 2014 se na zdejší turistické trase pořádal závod cyklistů v terénu a došlo k velmi vážné nehodě. Cyklista se řítí velkou rychlostí, najel na kořen, který vystupuje ze země a velmi vážně se zranil. Je tedy nutné soustředit se na hrozby, které se zde mohou objevit, aniž by si to turisté uvědomovali.

Hipostezky jsou na tomto území velmi rozsáhlé. Nachází se zde 4 okružní hipotrasy. Tyto stezky jsou bezpečné a velmi zajímavé, protože se u těchto stezek nacházejí různé památky a nově vybudovaná odpočívadla. Pro dobrou orientaci jsou zde umístěny rozcestníky. Po hipostezkách se mohou z bezpečnostního hlediska pohybovat minimálně 3 koně. Pokud se ovšem jedná o osoby, co chovají koně v osobním vlastnictví a na tyto stezky se vydají, nesou si pak zodpovědnost na svých bedrech. Na většině těchto hipotras je zakázáno jezdit mimo vyznačené stezky a také je nutné pohybovat se co nejopatrněji. Ostatně k pohybu po těchto hipotrasách se vztahují daná pravidla.

## POUŽÍVÁNÍ KONÍ PŘI „PRÁCI“

V oblasti této MAS využívání koní při práci není nijak aktuální téma – pokud se jedná o „práci“ v pravém slova smyslu, čímž se myslí například práce na polích, v lese, u policie, atd. Co se týká práci na polích, v tomto případě se jedná konkrétně ve městě Morkovice – Slížany o jednoho jedince, který takto koně používá. Tento styl využívání koní je z ekologického hlediska pozitivním přínosem. Pro práci v lesích se na tomto území koně nejspíše nevyužívají vůbec, což je možná i dobře, protože tak mnoho koní přijde k úrazu – a nejen koní. Co se týká využívání koní u policie, v současné době jsou v České republice pouze tři Oddělení služební hipologie, a to ve Zlíně, Brně a v Praze a ani jedno oddělení nezasahuje do území naší MAS.

Dalším typem, který je už celkem rozšířený, je využívání koní při hipoterapiích a agroturistikách. Tento typ „práce“ je zábavný jak pro koně, tak i pro jejich jezdce. Centrum hipotrapie je objevuje v Těšánkách a jedná se zde především o koně plemena Moravský teplokrevník, který se zde chová. Ovšem nejznámějším hipocentrum se nachází v Koryčanech. Zde se tento typ rehabilitace využívá pro osoby s fyzickým nebo mentálním postižením. Neslouží ale pouze pro osoby s „postižením“ jako takovým, ale také pro ty, kteří si prošli různými traumaty, nebo jen tak pro „zlepšení nálad“.

S terénním průzkumem velmi úzce souvisí také environmentální rizika, která se zde vyskytují. Rizika jsou zde zachycena zejména v obci Morkovice - Slížany a jeho blízkého okolí.

### VYBRANÁ ENVIRONMENTÁLNÍ RIZIKA NA ÚZEMÍ:

- a) přívalové deště a záplavy
- b) velká sucha a desertifikace
- c) silný vítr
- d) požár
- e) hluk



- f) chemické látky z postřiků
- g) epizootie, epidemie
- h) globální oteplování – spalování nedovolených odpadů
- i) průmyslové havárie
- j) odlesňování
- k) svahové pohyby
- l) dopravní havárie
- m) nedovolené ukládání odpadů

**a) přívalové deště a záplavy**

Objevují se zejména v blízkosti zdejšího potoka, kde ohrožovaly zdejší bývalý městský úřad a domy s jejich obyvateli, které se zde nacházely a také ohrožují místa, která se nacházejí v blízkosti polí, tedy v nižších místech než jsou pole.

**a) sněhové kalamity**

Toto je riziko, které se zde objevuje snad každý rok a to někdy i několikrát za zimní sezónu. Cesty jsou zcela neprůjezdné, protože se zde cesta v zimním období neudrhuje. Tak vznikají problémy neprůjezdnosti, což je akutní, zejména pokud je to nezbytné – například ze zdravotních důvodů (příjezd záchranných služeb,...). Problematika se nachází na cestě ve směru Morkovice – Slížany – Troubky. Jedná se tedy o neprůjezdnost části města Slížany. Vznikají zde sněhové, ledové stěny.

**b) velká sucha a desertifikace**

V současnosti je toto riziko velmi aktuální, protože v letním období je zde málo srážek, což způsobuje „vysušení“ půdy, ve které se pak nacházejí táhlé praskliny. Tento jev má vliv taktéž na zemědělství,

kdy zde v produkčním období vznikají vyschlá místa, na kterých všechno zaseté uschne. Tato problematika se nachází na několika místech zdejších polí.

**c) silný vítr**

Silný vítr není riziko, které by nějakým způsobem pravidelně ohrožovalo území, ale čas od času dojde k tomu, že při vysoké rychlosti větru se stromy lámou a ohrožují majetky i životy obyvatel. Nejedná se zde ale jen o lámání stromů, ale také o poletování nepřipevněných nebo špatně připevněných materiálů, či jiných věcí, které se nebezpečně pohybují vzduchem. Kvůli silnému větru dochází často také k viditelné erozi půdy a také znehodnocení pěstovaných plodin. Jedná se problematiku části v blízkosti zdejší umělecké školy a zdravotního střediska a také míst na okrajích města, tedy v blízkosti polí a zalesněných částí.

**d) požár**

Častěji se zde vyskytují požáry polí v letních měsících, zejména při sklizních obilí nebo po ní, což způsobuje velké škody pro zdejší zemědělce. Požár je tak způsoben „zkratem“ kombajnu, nebo traktoru, či nezodpovědností pracovníka. Co se týká požárů stohů, většinou se jedná o pachatele, kteří jej způsobí záměrně nebo může jít o „nehodu“.

**e) hluk**

Riziko hluku se zde objevuje v současnosti při demolici městského úřadu, což je ale jen dočasné. V dalším případě se jedná o zdejší zemědělské družstvo, kde se k uskladnění obilí používají sila, která jsou pro blízké obyvatele dost hlučná. Jedná se ale o sezónní problematiku a obyvatelstvo je na tento typ hluku zvyklé, ale i přesto tak narušují zdravý spánek obyvatel.

**f) chemické látky z postřiků**

Jedná se o závažné riziko, které se vyskytuje zejména na okrajích obcí, ale kvůli větru může zasahovat i hlouběji do obce. Jedná se o to, že pole jsou zde postřikovány několikrát za sezónu. Problém je ten, že se zde nacházejí domy s otevřenými okny, a tak se postřiky dostávají do domácností například u oběda, což zrovna není moc příjemná záležitost. Dostávají se tak do potravy chemické látky doprovázené chemických zápachem. Zemědělci neberou ohledy ani na letní posezení na zahradách. Postřikují pole, i když na zahradách lidé grilují, a tak se látky dostanou i do potravy.

**g) epizootie, epidemie**

Na území se nachází několik družstev, pěstujících různé druhy zvířat. Nejčastěji se jedná o prasata, krávy, drůbež a koně. Toto riziko se ale vztahuje na včely, které se zde hojně pěstují, dokonce se zde i onemocnění včelstev často objevují. Toto jsou místa, kde je hrozba vzniku epizootie nejpravděpodobnější. Epidemie se zde nachází ale velmi často. Nejčastěji se jedná o chřipky a jiná virová onemocnění, která pak vedou až k uzavíráním školských zařízení, jako v letošním roce.

**h) globální oteplování – spalování nedovolených odpadů**

I toto riziko je zde velmi aktuálním problémem. Lidé zde spalují odpady, které by za normálních okolností měly patřit do kontejnerů. Jedná se zejména o PET lahve a jiné plastové doplňky a materiální a o textil. Dým z takového spalování je vidět i cítit na dálku. Někteří jedinci místo toho, aby krabici s PET lahvemi zavezli do kontejneru, zapálí si na zahradě oheň a celou krabici i jejím plastovým obsahem spálí.

**i) průmyslové havárie**

Na území se vyskytuje několik průmyslových oblastí, kde se nachází riziko možné průmyslové havárie. Z hlediska města Morkovice – Slížany se může jednat například o 4 místa, kde by tato problematika mohla vzniknout a ohrozit tak životy zaměstnanců i obydlené části, která je zde v bezprostřední blízkosti.

**j) odlesňování**

Odlesňování je v současnosti aktuálním tématem. Na okraji lesa jsou káceny zdravé a urostlé stromy. Tento kousek lesa si odkoupil nový majitel, který má s pozemkem zřejmě jiné plány. Momentálně se zde v lese nachází prázdná, částečně oplocená plocha.

**k) svahové pohyby**

Svahové pochody jsou nejzřetelnější na hrázi rybníku „Ovčáček“. Rybník, jak už bylo dříve zmíněno, se nachází v blízkosti silnice a chodníku. Na hrázi se také nacházejí lavičky. Problémem je, že postupem času se tato hráz propadá do vody a lavičky jsou čím dál blíže vodě. Proto, že zejména v teplých dnech se zde vyskytuje množství rybářů a jiných lidí, je zde riziko, že se při troše neopatrnosti může kousek hráze s někým strhnout.

**l) dopravní havárie**

Dopravní havárie se zde v poslední době vyskytují celkem často. V několika případech v souvislosti s návykovými látkami, kdy zde nedávno přišla o život žena jdoucí po chodníku. Dalším „čerstvým“ případem je nehoda před ordinací dětské lékařky. Co se týká jiných případů, jedná se například ho havárii s únikem nebezpečné látky. Což se stalo zřejmě kvůli špatnému technickému stavu traktoru, kterému z kopce selhaly brzdy, a po přetočení se na bok začal vytékat olej.

Úniku se podařilo jeho úniku zabránit. Nachází se zde také nebezpečná místa, kde dochází velmi často k haváriím. Jedná se o zatáčku tvaru S, kde je silnice ve velice špatném stavu a auta tak vyjíždějí ze silnice do okolních polí.

#### **m) nepovolené ukládání odpadů**

Nedovolené ukládání odpadů – to je nejčastějším problémem, pravděpodobně nejen tohoto území. Jedná se o ukládání odpadů v lesích, v obci, mezi obcemi, dokonce i na zahradách a polích. Běžně se zde vyskytují vysypané sutiny ze staveb na polních cestách, dokonce i v rámci turistických tras, což může vést ke zranění lidí i zvířat, například koní, kteří zde prochází. Dále jsou na každém kroku viditelné PET lahve, poklice z kol aut a jiné součásti, pneumatiky, které se zde pálí dokonce i v lesích, pytle s odpadky a jiné umělohmotné odpady. Za nedovolené ukládání odpadů lze v tomto případě považovat i ploty a jiné „stavby“ z PET lahví. Někoho to může zaujmout jako „výhodné zbavení se lahví“, ale nejen, že je to velmi neestetické, ale také škodlivé pro životní prostředí. Velmi nebezpečné jsou také odpadky v podobě drátů, plechů, které jsou pohozené v lesích. Do takových drátů mohou například „zamotoat“ nohy zvířete, což ve většině případů vede k úhynu. Stejně tak se jedná o vyvezené sklo v přírodě, což také může způsobit zranění, které mohou být neslučitelná se životem zvířat.

Hypotéza č. 1 „*Město Morkovice – Slížany je málo ovlivňované environmentálními riziky, z čehož vzniká vysoká možnost využití příležitostí*“, se úplně nepotvrdila, a to z toho důvodu, že environmentální rizika sice na tomto území nejsou tak častá, ale když už se objeví, dokáží napáchat velké škody. V blízkosti historických budov města se nachází potok, který vede od zdejšího rybníka. Jestliže dojde k vydatnějším srážkám, nebo prudkému tání sněhu, případně ledu na rybníku, hladina se zvedne až do takové míry, že se potok začne vylévat z koryta a zaplaví zdejší budovy, ale i domy a zahrady zdejších občanů žijících v jeho blízkosti. Stejně tak jako i prudký vítr ohrožuje zdejší obyvatelstvo.

Tedy ne přímo, ale prostřednictvím zdejších starých, někdy už i ztrouchnivělých stromů, které silný vítr láme a ohrožuje majetky, ale dokonce i životy obyvatel.

Hypotéza č. 2 „*Prostředí a okolí MAS Hřiběcí hory z.s. je upravené, nezdevastované, jsou zde dobře zvolené turistické trasy, nachází se zde dostatek míst pro odpočinek, a to zachovalé a v dobrém stavu a také se jedná o místa neohrožená environmentálními riziky*“ je potvrzená pouze částečně. Environmentální rizika se zde hojně objevují a na tomto území mají vliv na obyvatelstvo, ale ne nijak závažný a značný. MAS se snaží o úpravu okolí turistických tras, ale na několika místech jsou znečištěny zejména odhozenými odpadky, pohozenými pneumatikami a podobně. Možná by bylo vhodné zavést na těchto trasách několik odpadkových košů (když nebudou zapadat do okolní krajiny). Turistické trasy jsou zde vhodně zvoleny a jsou dobře schůdné a sjízdné i na kolech – pokud tyto trasy nejsou zrovna zničené od těžké techniky. Míst pro odpočinek by mohlo být více. Jsou mezi těmito místy poměrně velké vzdálenosti. Až na několik těchto odpočívadel jsou neponičené a použitelné bez jakéhokoli rizika.

### **SWOT analýza území MAS Hřiběcí hory z.s. a města Morkovice - Slížany**

Tento typ analýzy je zaměřen na území MAS a cílem je zjištění, jaké příležitosti může toto území nabídnout a se kterým lze pracovat, o jak hrozby se jedná vzhledem k území a také se zde objeví silné a slabé stránky území této MAS. Jedná se o metodu kvalitativní.

Analýza je rozdělena do dvou pomyslných částí, přičemž jedna část se zaměřuje na MAS Hřiběcí hory z.s. a část druhá na město Morkovice – Slížany a jeho okolí. Jelikož město je součástí oblasti Hřiběcích hor, tudíž mají některé vlastnosti z hlediska tohoto výzkumu společné, proto jsou zahrnuty ve společné analýze.

SWOT analýza se vztahuje především k hypotéze č. 3. „*Území MAS Hřiběcí hory z.s. má velké množství silných stránek a příležitostí, kterých je možno využít.*“ Prvotním výsledkem tak bude, jestli se hypotéza potvrdí nebo bude vyvrácena.

Tato analýza se zaměřuje především na příležitosti a hrozby (rizika). Přičemž příležitosti jsou posuzovány z hlediska atraktivity a hrozby z hlediska jejich vážnosti.

**S (Strengths) - SILNÉ STRÁNKY**

- S1 - hipoturistika
- S2 - silný územní potenciál a přírodní zdroje
- S3 - zaměření na turistiku
- S4 - široké území
- S5 - zachovalý krajinný ráz
- S6 - zastoupení lesních porostů

**W (Weaknesses) - SLABÉ STRÁNKY**

- W1 - málo zkušeností
- W2 - málo známá MAS a informovanost
- W3 - slabé ekologické hospodářství
- W4 - nízký podíl separace odpadů

**O (Opportunities) - PŘÍLEŽITOSTI**

- O1 - ekonomický zisk
- O2 - povědomí občanů
- O3 - příjem od obcí
- O4 - zisk dotací
- O5 - pro školy, děti
- O6 - pro oblast
- O7 - pro návštěvníky
- O8 - produkce vlastních plodin
- O9 - zlepšování čistoty vod
- O10 - cyklostezky

- O11 - revitalizace budov

### **T (Threats) – HROZBY**

- T1 - zamítnutí dotací
- T2 - devastace prostředí
- T3 - mimořádná událost
- T4 - nedostatek financí
- T5 - poničení vybudovaných „staveb“
- T6 - zábor půdy výstavbou
- T7 - deforestace
- T8 - stav silnic

Hypotéza č. 3 „Území MAS Hříběcí hory z.s. má velké množství silných stránek a příležitostí, kterých je možno využít“, tak byla částečně potvrzena. MAS Hříběcí hory z.s. má opravdu velké množství příležitostí a silných stránek kterých může využít, ale ještě více hrozeb, kterým musí čelit, případně se s nimi i vypořádat, stejně tak jako stránek slabých, které jsou v některých případech závažné a pokud se s nimi nevypořádá – zejména se získanými zkušenostmi, nebude možné, aby se postavila na „vlastní nohy“.

## **7.1 Zhodnocení a návrhy opatření na eliminaci environmentálních rizik**

Závěrečným zhodnocením SWOT analýzy vyplynulo několik návrhů na eliminaci hrozeb a také na minimalizaci slabých stránek. V rámci eliminace hrozeb se jedná o několik okruhů, na které je třeba se zaměřit a snažit se jim zabránit. Jsou zde ale také silné stránky a příležitosti, kterých lze, i v rámci MAS, využít.

Zhodnocení SWOT analýzy z pohledu silných a slabých stránek území, příležitostí a hrozeb. V případě slabých stránek a hrozeb, které se mohou vyskytnout také návrhy, které by mohly vést k eliminaci problémů:



**Silné stránky:**

Silné stránky zde představují dominantní stránky, díky kterým pak může do budoucna získávat i několik příležitostí.

**S1**

Jednou ze silných stránek je zdejší hipoturistika, která je čím dál více oblíbená. Děti mají o koně také velká zájem, což souvisí se zdejším rekreačním dvorem, kde se pořádají tábory pro děti a dětské dny, atd. Zájem o hipoturistiku nemají ale jen děti, ale také dospělí, kteří hipoturistiku využívají jako druh relaxace, ale nejen to. Například lidem co mají problémy se zády se hipoturistika doporučuje jako druh rehabilitace a také tak velmi často využívána.

**S2**

Silnou stránkou je také potenciál zdejšího území. Nachází se v oblasti Chřibů, což je oblast velmi hezká a také plná různých míst (rybníky, studny, studánky, napajedly, rozhledny,...), která jsou v současnosti a budou snad i nadále vystavována a revitalizována, tak i ze zvědavosti občanů přitahují pozornost. Nachází se zde především nížiny, ale také různé pahorky a kopce. Protože se území nachází v okrese Kroměříž, která je velmi atraktivní pro turisty, dalo by se říci téměř všech koutů světa, mohla by tak pomoci získat další a další turisty.

**S3**

Jak už mohly napovědět předchozí odstavce, toto území je atraktivní pro turistiku, zejména zdejších občanů. Jsou zde vybudovány turistické trasy i hipotrasy, přístřešky s napajedly i rozhledny, které jsou, jak už bylo zmíněno pro turisty lákadlem, protože se rádi „pokochojí“ krásným územím na kterém se zrovna nacházejí, a to v jakémkoli ročním období - pokaždé má krajina co nabídnout.

**S4**

Další silnou stránkou je ten fakt, že zaujímá široké území, a tak může pracovat na více místech a zvelebovat větší rozměr území. Také krajinný ráz toho prostředí je variabilní. Objevují se zde jak nížiny, tak i vyšší kopce, které nabízejí turistům krásné výhledy do krajiny a také čistý vlhký vzduch, díky zastoupení lesních porostů ať jehličnatých tak i listnatých. V tomto případě lze tvrdit, že listnaté lesy jsou zde dominantnější.

**S5**

Krajinný ráz je na většině území zachovalý. Je jasně dané, kde začíná část obydlená a kde na druhou stranu část přírodní. Většina obyvatel se snaží tento krajinný ráz udržovat a chránit jeho hodnoty. Na několika místech se ale objevuje zásah i do přírodní části krajinného rázu, a to zástavbami území rodinnými domy.

**S6**

Zastoupení lesních porostů se zde vyskytuje na velké části území. Lesy jsou složeny jak z listnatých stromů tak i z jehličnatých. Tyto lesy slouží jako „čističky“ ovzduší a také jako sídla pro velké množství živočichů, zejména tedy zvěře, kterou je třeba udržovat a poskytovat jim takové prostředí, které je pro život určitých druhů nezbytné, a tak zamezit jejich vyhynutí.

**Slabé stránky:**

Slabé stránky jeví další aspekty, které se podílejí na chodu MAS a její činnosti, které se také vztahují na celé území, ale je možné do určité míry tyto jevy minimalizovat, dokonce se jich i úplně zbavit.

**W1**

Vzhledem k tomu, že je MAS Hřibčíc hory je celkem nově vzniklá, má proto málo zkušeností, a tak je pro ni těžké získávat dotace na své činnosti a aktivity. Zkuše-

nosti lze získat díky spolupráci s partnerskými MAS, které byly doposud dvě, a tak praxi a zkušenosti pomalu získává. Málo zkušeností, to je problém, se kterým se MAS Hřibčecí hory z.s. potýká, ale lze tento stav napravit tím, že bude spolupracovat i nadále s partnerskými skupinami, a to do té doby, dokud potřebné zkušenosti nezíská. Tuto slabost lze částečně vyrovnat příležitostmi, jako jsou například příležitosti pro návštěvníky, školy, snažit se vejít ve známost občanům a zejména silnou stránkou, kterou je hipoturistika.

## W2

Slabá stránka předchozí souvisí také se slabou stránkou další, což je nízká známost skupiny z hlediska turistů, dokonce i většiny občanů, kteří mají bydliště na území MAS Hřibčecí hory. Hodně občanů si všimlo změn v jejich regionu i toho, že na území rostou rozhledny, ale netušili, že je to zásluhou „nějaké“ MAS Hřibčecí hory. Tak, jak spolu vše souvisí, tak i slabé stránky této MAS. Spolu s předchozími slabými stránkami souvisí další a tou je poměrně nízká informovanost. Občas se na nějakých kulturních akcích objeví letáčky, obsahující několik málo informací o MAS Hřibčecí hory z.s., ale opravdu velmi malý počet obyvatel ví, že taková MAS na jejich území vůbec existuje a působí. Tím, že se jedná o poměrně novou MAS, je proto málo známá a mnoho spoluobčanů o její existenci ani neví. Lidé by přitom tak mohli MAS pomáhat například i s mapováním studánek a starých studní, které by mohly být v rámci programů opraveny a také jiná místa. Proto by byla potřebná propagace MAS. Tomu by mohlo dopomoci pořádání akcí v rekreačním dvoře, které by se vztahovaly i k činnosti MAS. Informace o těchto akcích by tak byly vystaveny na internetu, v novinách, v rozhlase, ... Jednou z příležitostí jak zlepšit známost skupiny je povědomí občanů a také opět příležitosti možného využití pro školy, návštěvníky i viditelná aktivita MAS ve své oblasti.

## W3

Slabé ekologické hospodářství je na tomto území velmi aktuálním problémem. Stále se zde používají zejména postřiky a hnojiva chemického charakteru, i když se zde nabízí využití biologických hnojiv. Proto by bylo vhodné apelovat na jednotlivé

zemědělské a zahrádkářské podniky, aby využívání chemických hnojiv snížili na minimum. Rodinné domy se zahradami, které se nacházejí v blízkosti polí, která jsou obdělávána zemědělci, se nachází problém. Problémem je, ovoce a zelenina, které si v těchto místech lidé pěstují a chtějí je mít bez jakýchkoli chemických prostředků, jsou ohrožovány chemikáliemi, které používají zemědělci. To tím způsobem, že zemědělci neberou zřetel na povětrnostní podmínky, a i když vítr fouká směrem na tato místa, kde lidé mají své záhony, postřik se tak pomocí větru šíří do velké vzdálenosti, tedy přímo na záhony. Pro kompenzaci této slabé stránky lze využít příležitosti, a to produkce vlastních plodin, což by mělo být ekologicky šetrné. Protože jsou ale také na některých místech ohroženy postřiky, jedinou možností je apelovat na zemědělce alespoň ke snížení využívání těchto látek.

#### **W4**

Separace odpadů – další problém, který se zde objevuje. Tento problém by mohl být napraven tím, že se na občany bude více apelovat nebo se vynaloží více nákladů a síly a jednotlivé domácnosti budou zásobovány například barevnými pytli, nebo jinými nádobami, do kterých budou tento odpad třídít a pak pomocí technických služeb budou tyto odpady vyváženy. Tento problém by mohl být částečně vyvážen příležitostmi, jako je zisk dotací – například na snížení problematiky znečištění životního prostředí.

#### **Příležitosti:**

Příležitostí pro oblast, se rozumí to, že se oblast, kde je práce MAS viditelná, proslaví a tak vejde ve známost veřejnosti, bude toto území navštěvovat více turistů a využívat vystavených stezek a hipostezeček, rozhleden, studní, ... Jedná se zde také o zkrášlování a obnovování dříve zanedbaných míst, které byly téměř zatraceny. Opravené studně se využívají také pro napájení nejen koní, ale také zdejší zvěře a ptactva co na území žije, čili MAS pomáhá této zvěři a ptactvu přežít. Nabízí se zde řada příležitostí:

## O1

Ekonomický zisk je jednou z příležitostí MAS Hřiběcí hory. Jedná se zde o ekonomický zisk od každé z obcí, která je součástí MAS. Každá obec, která je členem, musí ročně zaplatit „členský“ poplatek deseti korun českých na jednoho obyvatele vesnice. Jako příklad je uvedeno město Morokovice – Slížany, kde je počet obyvatel zaokrouhleně 2 900 a za každého obec platí 10 Kč. To znamená, že za tuto obec získá MAS 29 000 Kč. Za ekonomický zisk lze považovat i dotace na projekty od Evropské unie, které tedy dosud zatím samotná MAS nezískala, pouze za pomoci partnerských MAS.

## O2

Další příležitostí je přijít ve známost občanům, kteří se tak mohou podílet na slavnostních otevíráních staveb, opravených studánek a studen. Zájemci se pak mohou o studánky, studny starat a využívat jich, v některých případech i jejich léčivých účinků, o kterých lidé nemají ani tušení, když neznají např. záměr MAS.

## O3

Příjem od obcí je také zahrnut v prvním odstavci této části, což je ekonomický zisk. Příjem od obcí nemusí být jen v podobě „povinností“ členských obcí, ale také může mít podobu daru, třeba i věcného, jako například materiály potřebné na opravy, či jiné podpory pro funkci a aktivitu MAS.

## O4

Ve spojení s Evropskou unií, jak už bylo také zmíněno, lze získat dotace na činnost MAS, což je, dalo by se říci, důvodem, proč MAS vznikají. Doufejme, že se v blízké době se MAS Hřiběcí hory postaví na „ vlastní nohy“, bude mít dostatek zkušeností a dotace si získá sama.

**O5**

Další z příležitostí je také využití území pro školy, školky a děti, třeba ve formě „poznávacích“ vycházek, nebo i táborů, které nabízí místní rekreační dvůr, stejně tak jako pořádání dětských dnů, vyjížděk na koních po zdejších naučných trasách. Děti se tak mohou naučit jak například něco o koních, tak zejména o oblasti ve které žijí nebo jak udržovat studánky, rybníky či poznávat zvěř a ptactvo. Některé děti studánky zaujmou natolik, že si dokonce jednu z nich vezmou na starost a hezky o ni pečují a čistí ji. Což je příklad mateřské a základní školy ve Střílkách, kde se místní děti o studánku tímto způsobem starají (viz. Příloha P III.).

**O6**

Nabízí se zde i příležitost pro oblast, ve které se MAS se svými obcemi nachází. Jedná se o zvýšení počtu návštěvníků těchto oblastí, a to je umožněno tím, že v rámci MAS se budou zkrášlovat a udržovat, obnovovat místa, která jsou zanedbaná. Příležitostí pro oblast se rozumí i to, že příroda nebude zanedbaná, bude udržovaná, stejně tak, jako zvířectvo, které zde žije.

**O7**

Příležitost pro návštěvníky je více méně shrnutí některých předchozích příležitostí. Příležitostí pro návštěvníky může být získání nových znalostí, poznávání nových míst, využívání území a místních možností pro zlepšení zdravotní stránky (turistiky, cyklistiky, hipoterapie, léčivé studánky,...) nebo jako prostředek kulturního vyžití – ve spojitosti se koňským sportem či sportovním rybolovem v místním rekreačním dvoře, nejčastěji snad jako relaxační „prostředek“.

**O8**

Příležitostí v těchto oblastech se i pěstování vlastních plodin, což si lidé ve velkých městech příliš dovolit nemohou, protože zde není místo, ale například ve městě Morkovice – Slížany si naprostá většina občanů pěstuje vlastní zeleninu i ovoce, pokud je jim to umožněno. Jelikož Morkovice jsou největší obcí, která je členem

MAS Hřiběcí hory z.s. a lidé si zde plodiny pěstují, je jisté, že i lidé z okolních obcí, které jsou tvořeny vesnicemi, taktéž preferují vlastní plodiny od zakoupených ve velkoobchodech.

## **O9**

MAS se zaměřuje, jak už je nyní známo na renovace studánek, ale i jiných vodních ploch a zdrojů. Což je velice důležité, protože voda je základem všeho živého, je proto nutné se o ni starat a zachovávat její zdroje i „zásobárny“.

## **O10**

Návštěvy turistů v okolí města Morkovice se lehce zvýšily, na čemž má podíl i výstavba nové cyklostezky, po které se mohou cyklisti dostat do Morkovic cyklotrasou z Nezamyslic (u Prostějova) a okolí. Na kolech pak lze pokračovat například po zdejších turistických trasách.

## **O11**

S předchozím odstavcem úzce souvisí také revitalizace budov, což může být také jedním z lákadel pro turisty. Je zde totiž starý opravený dům, téměř v centru města, který v současnosti slouží jako Košíkářské muzeum města Morkovice – Slížanv.

## **Hrozby:**

Na tomto území se objevuje velké množství hrozeb, které mohou neblaze ovlivnit jak činnost MAS, tak i občanů, kteří zde žijí. Hrozbou na tomto území může být:

## **T1**

Jednou z hrozeb, kterou si už MAS Hřiběcí hory z.s. několikrát prošla, je zamítnutí dotací. Zamítnutí dotací představuje pro MAS významnou hrozbu, protože pokud

k tomu dojde, nemůže pak MAS pracovat na projektu, který měla v plánu. Tudíž stojí jejich původní záměry. Tento problém lze vyřešit partnerstvím s jinou MAS, se kterou bude spolupracovat, a tak i plnit dílčí úkoly, díky kterým tak bude získávat zkušenosti, které jsou vzhledem k situaci MAS Hřiběcí hory potřebné. Možnosti zamítnutí dotací se lze vyhnout silnými stránkami, jako je například zaměření na turistiku, využití území a krajiny, kde bude viditelná jak snaha, tak i využití znalostí a zkušeností MAS.

## T2

Druhou z hrozeb pro MAS Hřiběcí hory je devastace prostředí, ať těžkou technikou, návštěvníky či turisty nebo i v tomto případě koňmi. Těžká technika je jedním z dominantních problémů. Jelikož se pohybuje po polních cestách, které někdy slouží zároveň jako turistické trasy, takže mohou být různě „rozježděné“ což pak stěžuje chůzi po trasách, ne-li teprve prostřednictvím jízdnic kol. Co se týká návštěvníků, v některých případech se stává, že si vybudovaných staveb lidé neváží a tak záměrně tyto stavby poškozují, kdy pak přichází vniveč veškerá snaha i samotné MAS. Z pohledu devastace prostředí koňmi, dochází například v případě, kdy se po trasách pohybuje velké množství koní a zeminu tak ušlapávají, což se ale v tomto případě území MAS Hřiběcí hory netýká, protože se zde pohybuje přiměřené množství koní. Co se týká pastvin, tak k velkému poškození taktéž nedochází, protože se místa pastvin a výběhů průběžně, podle potřeby střídají. Hrozba, jako je devastace prostředí začíná být postupem času velmi závažným problémem a je těžké mu zabránit jakýmkoli způsobem. To z toho důvodu, že buď je málokdy známý přímý „pachatel“ takového devastování nebo se mu prakticky nedá zabránit, například v případě průjezdů těžké techniky K poškození může dojít ale také opotřebením, či působením přírodních živlů. Jelikož tuto problematiku lze jen velmi málo ovlivnit, příležitostí pro řešení by tak bylo využití dotací a jiných ekonomických zisků na obnovu těchto poškozených míst.



**T3**

Mimořádné události představují další možnost potencionální hrozby na území. Může se jednat například o záplavy, což může splavit okolní pole na stezky, případně i poškodit vybudované stavby, rozhledny. Na druhé straně může být mimořádnou událostí také naopak zapálení pole při vysokých teplotách, kdy může taktéž dojít i k poškození staveb požárem. Mimořádnou událostí může být také vysoká rychlost větru, vichřice, které taktéž poničí stavby i okolní prostředí včetně polámaných stromů. Mimořádné události, zde převážně přírodního charakteru, jsou člověkem neovlivnitelné. Lidé mohou ovlivnit splavování půdy pouze tak, že na polích budou vysazeny remízky, vykopány příkopy, aby vodu alespoň částečně zadržely či odvedly pryč a tak minimalizovaly škody. Požár, který může být způsobený člověkem, může být ovlivněn například vyhláškami, které zakazují pálení odpadů ze svých zahrádek při suchém období. Tato hrozba je nevyzpytatelná, a tak je možné je částečně ovlivnit příležitostmi jako je následné zlepšování čistoty vod, revitalizacemi budov, ale také z hlediska příležitostí pro děti, školy a návštěvníky například upozornit na správně chování se v přírodě a jak se zachovat při již vzniklé události.

**T4**

Jednou z hrozeb může být také nedostatek financí na realizaci svých původních plánů. Ve většině případů k tomuto nedochází, protože jsou finance rozplánovány takovým způsobem, aby se s nedostatkem na určité období finančních prostředků nemusela MAS potýkat. Nedostatek financí je částečně spojen také s dotacemi. Hlavní činností zamezení toho, aby problém nastal, je správné a efektivní rozvržení finančních prostředků, se kterými může MAS nakládat. Lze ale také využít silných stránek, jako je krajina a území, které má silný potenciál a MAS tak na tomto území může pracovat, tudíž i získávat zkušenosti a tak se i přiblížit k zisku dotací, což souvisí také s příležitostmi pro MAS. Také sem patří příjem od obcí a jiné ekonomické zisky.

**T5**

Poničení vybudovaných staveb je další hrozbou, která souvisí i s devastováním prostředí, z čehož plyne, že je velmi těžké tomuto jevu zabránit. Jediným opatřením, které by mohlo mít nějaký účinek, mohou být například „fotopasti“ či jiný monitorovací systém, který by alespoň částečně pachatele zastrašil. Řešením z hlediska příležitostí je tedy využití financí k možným opatřením vedoucím k řešení tohoto problému (fotopasti, revitalizace).

**T6**

Zábor půdy výstavbou související s neustálým rozrůstáním se obyvatelstva představuje problém velmi aktuální. Na území MAS Hřibčíc hory z.s. jsou viditelné stále nové stavby, které vyrůstají na, teď už bývalých polích, která dříve sloužila pro pěstování plodin. Tomuto problému lze zabránit tak, že se zkrátka pozemky, které sloužily jako pole, nerozprodávají. K tomuto se vztahuje zejména také výstavba fotovoltaických elektráren. Tato hrozba je prozatím částečně vyrovnána zastoupením lesních porostů díky širokému území, které MAS zaujímá.

**T7**

Odlesňování lze zabránit taktéž velice těžko, protože v několika případech se jedná o trestný čin, který není nijak monitorovatelný. Způsobem, kterým lze alespoň trochu pohlídat, co se v lesích děje může být monitorování pomocí „lesních hlídek“, které by měly o činnosti přehled. Pokud se jedná o odlesňování nezákonné, bylo by pak vhodné místo vykáčených stromů vysadit stromy nové. V tomto případě se lze opřít opět o ekonomický zisk, který lze případně využít na výsadbu nových stromů. Je totiž téměř nemožné monitorovat celou lesní plochu.

**T8**

Stav silnic se vztahuje na velkou část tohoto území. Silnice, i když jsou nové, jsou už zničeny těžkou technikou, která se po těchto cestách pohybuje, a to zejména ve vysokých teplotách. Jelikož se lze na většinu polí dostat po cestách polních,

bylo by vhodné, aby se těžká technika pohybovala po těchto cestách a neničila tak nově vybudované silnice nebo nezhoršovala stavy cest již poničených. Jedinou možností by bylo upozornění na tuto problematiku, kterou ale málokdo bere v potaz, takže není jiná možnost, než nekonečné využívání financí a opravování silnic.

Jak je z těchto odstavců zřejmé, ve většině případů se vše točí kolem finanční stránky. Ať se jedná o vyrovnání slabých stránek, tak i o eliminaci možných vyskytujících se hrozeb. Je proto velmi důležité, aby MAS i obce, které se v MAS vyskytují, žádaly o dotace, které budou efektivní a potřebné. Zaujmout občany, aby se ve svém zájmu, potažmo i zájmu z hlediska celé environmentální stránky prostředí, starali o své okolí a dbali na šetrné hospodaření ve svůj prospěch i ve prospěch životy svých dalších generací.

Z výsledků plynoucích ze SWOT analýzy lze konstatovat, že silné stránky převažují nad slabými, stejně tak převažují příležitosti nad hrozbami. Z tohoto důvodu je vyplývá, že MAS Hřiběcí hory z.s. a její okolí má velké množství možností, kterých lze využít a postavit se tak mezi ostatní MAS, které jsou soběstačné.

Aby byly co nejefektivněji minimalizovány slabé stránky, v současné době se snaží MAS zaujmout pozornost hipoturistikou i turistikou samotnou, kdy turistické trasy jsou vedeny především v okolí lesa a po lesních cestách a využívá tak svého území a krajinného potenciálu. Tyto činnosti jsou zprostředkovány díky partnerským MAS. Je proto nutné silných stránek využít, aby byla do budoucna možnost získání vlastních dotací pro svou činnost.

Momentálně se MAS Hřiběcí hory z.s. zaměřuje zejména na odstranění slabé stránky, což je málo zkušeností, které jsou potřebné pro získání dotací, což je jedna z hrozeb. Zkušenosti tak v současnosti získává spoluprací s MAS Vizovicko a Slušovicko. Další slabostí na kterou je potřeba se zaměřit je malá známost a informovanost o MAS a její činnosti. Bylo proto vhodné uspořádat sezení, prezentace, které by byly směřovány výhradně pro potenciální návštěvníky a turisty, které by bylo zaměřeno na místa, které mohou turisté navštívit, případně co MAS veřejnosti nabízí. Pozitivem by také bylo zaměření se webové stránky, výhradně webové stránky partnerských obcí, kde by byla zveřejněna činnost MAS a zejména to, že obce do „nějaké“ MAS vůbec patří.

Co se týká hrozeb ze stránky životního prostředí, kam patří odlesňování, devastace prostředí, zábor půdy výstavbami, ve většině případů je velmi těžké těmto hrozbám zamezit. MAS a obce jí náležící by se na tuto problematiku měli zaměřit zejména, protože je potřebné, aby okolí turistických stezek bylo zachovalé, ne příliš poškozené a v dobrém stavu, aby se sem turisté i nadále vraceli. Pozitivem je, že se zaměřuje na zlepšování čistoty vod, což má na některé občany velmi dobrý vliv, zejména při obnově ozdravných studánek, lidé jich tak velmi rádi využijí. Zásluha padá na výstavbu dřevěných odpočívadel a rozhleden, což dodává okolí něco do sebe a také zejména poslouží turistům. Zábor půdy je sice hrozbou, ale v některých případech jako je například „vybudování“ turistických tras či již zmíněných odpočívadel lze brát i jako pozitivní stránku.

Pomocí pro MAS by mohlo být například přijetí jiných, dalších obcí, které buď v minulosti MAS opustily, což je případ města Morkovice – Slížany, nebo přijetí členů nových. Což by mohlo mít pozitivní a částečně uklidňující vliv na občany z hlediska mimořádných událostí, bylo by vhodné zařadit, ať už na stránky obcí nebo opět prostřednictvím prezentací či sezení, jaké události zde mohou hrozit a jak se pak při takové vzniklé mimořádné události zachovat.

Protože se jedná o MAS, která se silně zaobírá hipoturistikou a taktéž změny, které jsou zásluhou MAS viditelné stejně tak jako výstavby, lákají své současné i budoucí návštěvníky a zastánce. Tímto se odlišuje od jiných MAS a je tím, jak už napovídá její název, ojedinělá. Koně jsou v poslední době opět hojně vyhledáváni ať z oblasti turistiky, tak i kvůli rehabilitačním účelům. Mnoho koní přibylo ale také v domácnostech v této oblasti, a proto lze konstatovat, že tato MAS, stejně tak jako její činnost, má budoucnost.

Hypotéza č. 1 „*Město Morkovice – Slížany je málo ovlivňované environmentálními riziky, z čehož vzniká vysoká možnost využití příležitostí*“, se úplně nepotvrdila.

Hypotéza č. 3 „*Území MAS Hříběcí hory z.s. má velké množství silných stránek a příležitostí, kterých je možno využít*“, tak byla částečně potvrzena.

Z části „*Terénní průzkum*“ vyplynulo několik jednotlivých a důležitých poznatků. Celková eliminace environmentálních rizik závisí na aktivitě jednotlivých obcí a MAS, ale zejména také samotných občanů. Environmentální rizika by mohla být eliminována řádnou informovaností obyvatelstva při vypuknutí takové mimořádné události, co a jak by měli obyvatelé dělat a jak se zachovat, jak ochránit svůj majetek a zvířata a také sami sebe. Mnoho lidí si neumí představit takovou situaci, pokud ji už nezažili, a proto by bylo vhodné tak různé mimořádné události modelovat a poté předvést občanům. Pokud by pak taková situace nastala, byly by klidnější a věděli co dělat a na co se zaměřit. Ať už nás tato událost zastihne doma, či v terénu.

## ZÁVĚR

Environmentální rizika významně zasahují a ovlivňují životy lidí, jiných živých organismů ale také mají vliv na neživou součást přírody. To ať se jedná o vlivy antropogenní, tak i způsobené přírodou. Je tedy důležité, aby lidé měli alespoň základní poznatky o této problematice, které se jich bezprostředně týká. To z toho důvodu, aby jsme udržovali a zachovali takové okolí a přírodu kolem sebe a aby se zde bez větších zátěží mohly rodit a žít další generace. S touto problematikou jsou spojeny činnosti a aktivita občanů, obcí, mikroregionů a také místních akčních skupin. Úkolem těchto jednotek tak může být například zachovávání místních tradic, starost o rozvoj venkova a jeho udržení, zaměření se na přírodu kolem nás a její čistotu, obnovování opomněných staveb ve prospěch společnosti, v některých případech tak i částečné zamezení vlivů starých ekologických zátěží.

Cílem v této bakalářské práci bylo v teoretické části vymezení základních pojmů týkajících se environmentálních rizik, krátké seznámení s pojmem mikroregion a detailnější zaměření na výraz místní akční skupina. Praktická část šla za cílem seznámení se s místní akční skupinou Hřiběcí hory z.s., její území na kterém působí, orgány, které stojí za koordinací a funkčností MAS, také je zaměřena na činnost MAS zejména díky partnerstvím s jinými MAS, jejichž vybraný projekt je k nahlédnutí v příloze III. Partnerství s jinou MAS, v tomto případě s MAS Vizovicko a Slušovicko a zahraničním partnerem Malohont o.z. je závislé na činnosti MAS Hřiběcí hory z.s., a to z toho důvodu, že dosud nebyly schváleny dotace pro tuto MAS, zejména kvůli nedostatku zkušeností.

Na základě seznámení se s MAS Hřiběcí hory z.s. byla vytvořena analýza, která je založena na metodě terénního průzkumu. Tato analýza se vztahovala na území zmíněné MAS, ale také hlavně na město Morkovice – Slížany. Terénní průzkum byl zaměřen na oblasti jako je veřejná zeleň, nedovolené ukládání odpadů, jaký je stav zdejších rybníků, jak se zde využívají koně při práci a také stav zdejších turistických tras a hrozeb, které zde mohou vyskytovat. Terénní průzkum zde navazuje na environmentální rizika, která se zde objevují, jimiž jsou sucha, odlesňování, přívalové deště, svahové pohyby, atd. Další částí je SWOT analýza území MAS Hřiběcí hory, ale také okolí města Morkovice – Slížany. Tato analýza je založena především na výsledcích předchozího terénního průzkumu. V závěru silné stránky a příležitosti převažují nad slabými stránkami a hrozbami.

Z toho vyplývá, že prostředí MAS a její území by mělo být do určité míry zachovalé, bez větších problémů a hrozeb, které by území zatěžovaly. Najdou se zde ale i právě takové hrozby, které lze jen těžko eliminovat.

Za nejzávažnější problematiku tak lze u MAS Hřibčcí hory z.s. považovat nedostatek zkušeností, tedy prozatímní závislost na jiné MAS, nízké využívání ekologicky šetrnějšího hospodářství a stav zdejších silnic. Na druhé straně je možné využití mnoha příležitostí pro návštěvníky, děti a školní zařízení, udržování a revitalizace znehodnocených památek, výstavby „hipo-odpočívadel“ či rozhleden a využívání hipotras a ostatních turistických tras. Z hlediska problematiky environmentálního charakteru v oblasti města Mrokovce –Slížany lze vyvodit několik závěrů. V celistvém pohledu není tato problematika nijak závažná. Pokud se ale zaměříme na některé jednotlivé aspekty, bylo by dobré taková rizika alespoň minimalizovat určitými adekvátními opatřeními.

Téma týkající se environmentálních rizik spolu problematikou MAS je velmi rozsáhlé. Jelikož se některé údaje a informace neustále mění, je těžké je všechny správně a adekvátně vystihnout. Jedná se také o téma rozsáhlé a diskutabilní, co se jednotlivých aspektů týká. Z hlediska této problematiky měla bakalářská práce pro mě i mé známé velký přínos, pomohla mi získat množství cenných informací a má podíl také na mé orientaci v této, v dnešní době, aktuální a naléhavé problematice.

## SEZNAM POUŽITÉ LITERATURY

### Tištěné zdroje:

1. BRANIŠ, M.: Globální problémy životního prostředí. In: Dlouhá, J., Dlouhý, J., Mezřický, V. (eds.) (2006) *Globalizace a globální problémy*. Sborník textů k celouniverzitnímu kurzu 2005 – 2007. pp 207 – 220. Univerzita Karlova v Praze, COŽP. ISBN 80-87076-01-X.
2. BERMAN, N. L. et al. Strategické plánování a ekonomický rozvoj. *Moderní obec*, 1999, ročník V., č. 3, s. 8.
3. ČERMÁK, Daniel. Spolupráce, Partnerství a Participace V Místní Veřejné Správě: Význam, Praxe, Příslib. Vyd. 1. Praha: Sociologické nakladatelství (SLON), 2011.
4. Evropské strukturální a investiční fondy. *Pokyny ke komunitně vedenému místnímu rozvoji určené místním aktérům*. 2014.
5. EVROPSKÝ ZEMĚDĚLSKÝ FOND PRO ROZVOJ VENKOVA. *Místní akční skupina Hřibecí hory*. 2014.
6. *MAS Hřibecí hory z.s.* 2015.
7. CHMELÍK, Jan. Ekologická kriminalita a možnosti jejího řešení vysokoškolská učebnice. 1. vyd. Praha : Linde, 2005. 215 s. ISBN 80-7201-543-5.
8. JANOUŠKOVÁ, Svatava, HÁK, Tomáš, LORENCOVÁ, Eliška, VAČKÁŘ, David. Environmentální bezpečnost: Návrh koncepčního rámce pro aplikace v České republice. *Obrana a strategie*. 2013, roč. 13, č. 2, s. 25-40. ISSN 1802-7199. DOI : 10.3849/1802-7199.13.2013.02.025-040.



9. Obrana a strategie. 2013, roč. 13, č. 2, s. 25-40. ISSN 1802-7199. DOI : 10.3849/1802-7199.13.2013.02.025-040.

#### Elektronické zdroje:

10. Agenda 21. *Ma21.cenia* [online]. [cit. 2015-02-15]. Dostupné z: <http://ma21.cenia.cz/Základníinformace/Agenda21/tabid/101/language/cs-CZ/Default.aspx>
11. Environmentální rizika. *MZP* [online]. 2003 [cit. 2015-02-15]. Dostupné z: [http://www.mzp.cz/envdn.nsf/788925f20e7931c7852563e6006a0707/5058fed4f5602e6ac1256d0a003711f0/\\$FILE/6-Rizika.pdf](http://www.mzp.cz/envdn.nsf/788925f20e7931c7852563e6006a0707/5058fed4f5602e6ac1256d0a003711f0/$FILE/6-Rizika.pdf)
12. GANDALOVIČ, Petr. Pravidla pro poskytování dotací ze státního rozpočtu v rámci Programu LEADER. 2008, s. 20. Dostupné z: <http://eagri.cz/public/web/mze/dotace/dobihajici-a-ukoncene-dotace/leader-cr/leader-cr-2008/pravidla-programu-leader-cr-2008.html>
13. Hřibecí hory. *Hribecihory* [online]. 2005, 2014 [cit. 2014-09-24]. Dostupné z: <http://www.hribecihory.cz/index.php/mapa-uzemi>.
14. Merge risk assessment electromagnetic fields. *Ec.europa* [online]. 2013 [cit. 2015-02-15]. Dostupné z: [http://ec.europa.eu/health/electromagnetic\\_fields/portal/index\\_cs.htm#tab\\_eu\\_activities](http://ec.europa.eu/health/electromagnetic_fields/portal/index_cs.htm#tab_eu_activities)
15. Místní akční skupiny. *EAGRI* [online]. 2009 [cit. 2014-09-23]. Dostupné z: <http://eagri.cz/public/web/mze/venkov/mistni-akcni-skupiny/>.
16. Místní akční skupiny. *Nsmascr* [online]. 2014 [cit. 2014-09-23]. Dostupné z: <http://nsmascr.cz/tiskove-zpravy/2014/zprava-o-stavu-mistnich-akcnich-skupin-v-ceske-republice/>.

17. NAŘÍZENÍ EVROPSKÉHO PARLAMENTU A RADY (EU) č. 1303/2013.  
In: *Úřední věstník Evropské unie*. Ministerstvo pro místní rozvoj, 2013. Dostupné z:  
<https://www.mmr.cz/getmedia/8b7d5fac-cf9d-4d06-9b83-492c3664f5a3/1303-Narizeni-o-spolecnych-ustanovenich.pdf>
18. PAVLÍKOVÁ G., MAŘÍKOVÁ P. Obnova a rozvoj venkova – využívání Programu LEADER ČR. *Medzinárodné vedecké dni 2008, Konkurencieschopnosť a ekonomický rast: Európske a národné perspektívy*. Nitra 2008. ISBN 978-80-552-0061-3.
19. Program rozvoje venkova. *Businessinfo* [online]. [cit. 2015-02-15]. Dostupné z: <http://www.businessinfo.cz/cs/dotace-a-financovani/zdroje-financovani-z-eu/program-rozvoje-venkova.html>
20. Strategické plánování. *Ecconsulting* [online]. [cit. 2015-02-15]. Dostupné z: [http://www.ecconsulting.cz/strategicke\\_planovani.html](http://www.ecconsulting.cz/strategicke_planovani.html)
21. Strategie komunitně vedeného místního rozvoje SCLLD. *Bojkovsko* [online]. 2014 [cit. 2015-02-15]. Dostupné z: <http://www.bojkovsko.cz/mas/leader/strategie-komunitne-vedeneho-mistniho-rozvoje-sclld.htm>
22. ŠAFÁŘOVÁ, Barbora a Ivo ŠKRABAL. Mikroregiony a místní akční skupiny. *MVCR* [online]. 2008, roč. 13 [cit. 2015-02-03]. Dostupné z: <http://www.mvcr.cz/clanek/mikroregiony-a-mistni-akcni-skupiny.aspx>
23. ŠPIKOVÁ, Olga. Možnosti spolupráce obcí a místních akčních skupin 2014 - 2020. *Centrum evropského projektování* [online]. 2014 [cit. 2015-02-03]. Dostupné z: <http://www.cep-rra.cz/files/docs/106/spikova-nsmas-hk-24-10-2014.pdf>
24. The Czech Healthy Cities Network. *Healthycities* [online]. 2013 [cit. 2015-02-15]. Dostupné z: <http://healthycities.cz/en/news/the-czech-healthy-cities-network-has-119-members>

25. Živý venkov. *Živý venkov* [online]. 2015 [cit. 2015-03-17]. Dostupné z: <http://www.zivyvenkov.cz>

**SEZNAM POUŽITÝCH SYMBOLŮ A ZKRATEK**

EK	Etické komise
FO	Fyzická osoba
MA21	Místní agenda 21
MAS	Místní akční skupina
MMR	Ministerstvo pro místní rozvoj
MZe	Ministerstvo zemědělství
NSZM ČR	Národní síť Zdravých měst České republiky
PO	Právnícká osoba
PRV	Program rozvoje venkova
SCLLD	Strategie komunitně vedeného místního rozvoje
TUR	Trvale udržitelný rozvoj

**SEZNAM OBRÁZKŮ**

Obrázek 1 Orgány MAS.....	24
Obrázek 2 Území MAS k datu 1. 11. 2014.....	25
Obrázek 3 Území MAS Hřibčcí hory z.s.....	39

## SEZNAM PŘÍLOH

Příloha P I: MAS Hřibecí hory a obec Těšánky

Příloha P II: Projekt Zdravá města a Místní agenda 21

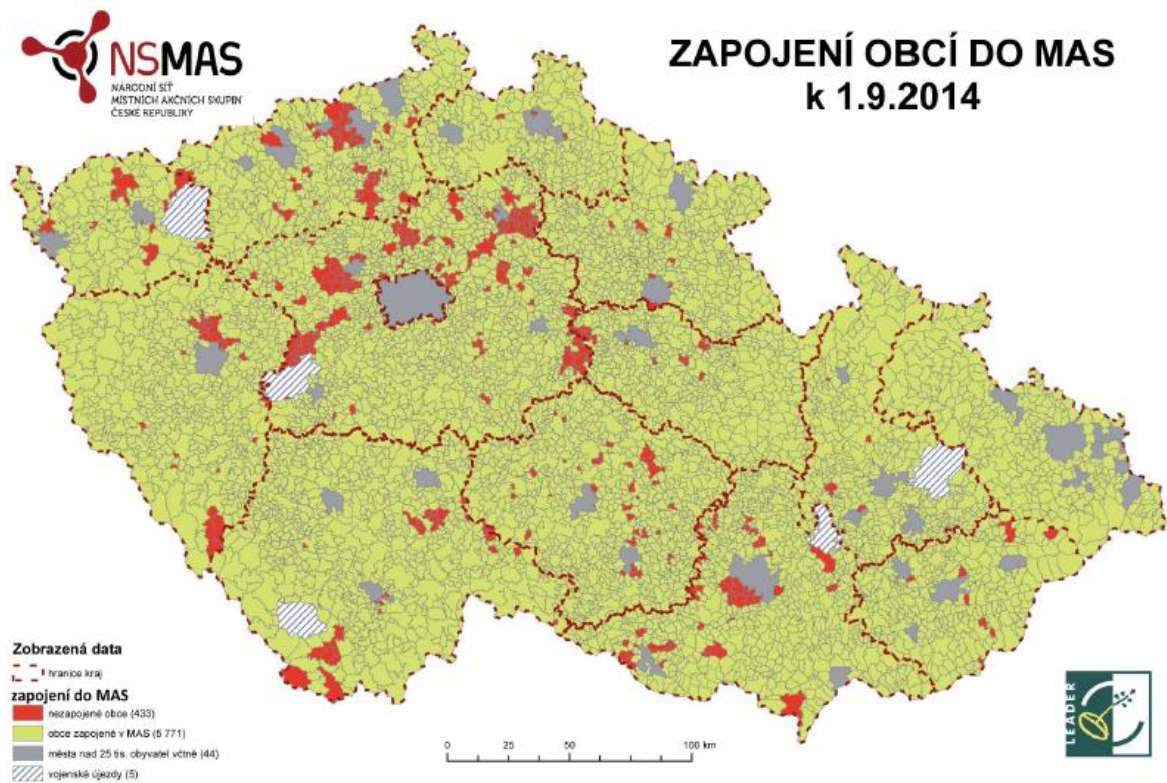
Příloha P III: Projekt „Obnovme prameny střední Moravy“

Příloha P IV: Fotografie z archivu autorky

Příloha P V: Rizika v obci Morkovice - Slížany

Příloha P VI: Oblast Hřibecích hor s vyznačením turistických tras a hipotras

## PŘÍLOHA P I: MAS HŘÍBĚCÍ HORY A OBEC TĚŠÁNKY



Zdroj: NSMAS, 2015



Zdroj: Mapy.cz, 2015

## **PŘÍLOHA P II: PROJEKT ZDRAVÁ MĚSTA A MÍSTNÍ AGENDA 21**

V současnosti je jednou z využívaných aktivit jak v rámci obcí, tak i meziobecní aktivitou je projekt Zdravá města a Místní agenda 21 (dále MA21). Tyto programy se zaměřují, stejně tak jako většina na udržitelný rozvoj a udržitelného řešení problémů na určitém místě tzn. v obci, regionu, ... (Čermák, 2011)

Místní agenda 21 je dokument, který byl přijat roku 1992 na summitu OSN v Riu de Janeiru. MA21 je globální plán světového společenství. Tento plán zahrnuje akční i strategickou stránku. Tento plán stanovuje takové kroky, které se snaží vést obce, ... k udržitelnému rozvoji. MA21 má snahu zavést kvalitní veřejnou správu, neboli „good governance“. Veřejná správa, která by mohla vést k udržitelnému rozvoji, musí být transparentní, otevřená, efektivní a odpovědná veřejnosti a také umožnit široké veřejnosti se na věcech týkajících se obce svobodně vyjádřit své názory, čili podílet se na plánování a rozhodování v rámci určitého území. Pro správné fungování a efektivitu MA21, jsou potřebná tato fakta:

- komunikace s veřejností – tato komunikace by měla být aktivní a průběžná, čili vznik partnerství
- směřování k udržitelnému rozvoji by mělo být směřované a také měřitelné
- kvalitní systém financování a plánování

(MA21 Cenia, 2015)

Asociací místních samospráv a také mikroregionů, které se hlásí k trvale udržitelnému rozvoji (dále TUR), je Národní síť Zdravých měst České republiky (dále NSZM ČR). Základem je zapojení a spolupráce s veřejností a také jejich podílení se při rozhodování o TUR v rámci určitých území nebo obcí. Projekt Zdravá města se snaží o zdravý životní styl občanů. (Čermák, 2011)

Projekt Zdravé město je projektem mezinárodním, který vznikl v roce 1988 díky počátečnímu impulzu ze strany Světové zdravotnické organizaci, neboli WHO (World Health Organization). Projekt Zdravá města, je velmi aktivním hnutím. Jeho součástí je již



30 zemí s 1300 „Zdravými“ městy. Na konci roku 2014 počet Zdravých měst na území České republiky vyšplhal na číslovku 119. Do tohoto počtu patří jak MAS, mikroregiony, ale i samotné obce, ale také hl. město Praha. Světová zdravotnická organizace řadí NSZM mezi nejúspěšnější sítě měst v rámci Evropy. (Healthycities, 2015)

## **PŘÍLOHA P III: PROJEKT „OBNOVME PRAMENY STŘEDNÍ MORAVY“**

Zahrnout do povědomí co nejširší veřejnosti historické study, studánky, minerální prameny a prameny – toto je cíl projektu „Obnovme prameny střední Moravy“. Pro splnění tohoto primárního cíle je ale zapotřebí plnit cíle dílčí. Těmito cíly je například revitalizace studánek, pramenů, napajedel,... Na území Hříběcích hor bylo doposud obnoveno 11 pramenů a na partnerské MAS Vizovicko a Slošovicko bylo dodnes obnoveno pramenů 29.

Dnešní populace na Zemi je velice uspěchaná a tak se zapomíná na podmínky života, které jsou pro všechny velmi důležité a nezbytné. Jednou z těchto podmínek je voda. Pro většinu lidí je voda samozřejmostí a ví, že pokud otočí kohoutkem, voda poteče. V některých místech na Zemi, kterých není zrovna málo, kde je vody žalostně málo, někde dokonce není vůbec. Tam, kde se vyskytuje v malém množství, vedou lidé dokonce o vodu války. Evropské země mají to štěstí, že prozatím má vody dostatek. Jak už ale bylo zmíněno, otočíme kohoutkem a voda teče, ale mnoho lidí si neuvědomuje stránku hospodaření s vodou a zapomíná také na studny a prameny, potoky, řeky, rybníky, které se nacházejí v krajině, což je velká škoda. Tento projekt chce také zaujmout pozornost obyvatel na vodu, jako na základ přežití i pro budoucí generace.

Tento projekt se zaměřuje na následující obce:

- Bařice – Velké Těšany

### **Potoky a studánky ve Velkých Těšanech**

Jak řekl sám kronikář obce Velkých Těšan pan Strašák, na astrálním území této obce se nachází tři významná prameniště. Těmito prameništi jsou potok Jaborá, potok Debřa a Těšanský potok. Roku 1925 byla prameništi těšanského potoka vystavena studna. Tato studa tak měla sloužit jako jakási „zásobárna vody“, tedy jako zdroj vody pro obyvatele této obce a vodovod, ale z důvodu nedostatku financí se tento vodovod nepodařil vybudovat. V blízkosti tohoto místa, v jeho horní části, byla později vybudována protiraketová základna, která nesla název Velká hvězda. Zde byla vybudována studna pro potřeby tohoto objektu. V této oblasti se také nacházely

studánky, které zde byly jako zdroj vody pro lidi, kteří pracovali na zdejšího polích. Konkrétně v místě, kde měl být vybudován vodovod pro tuto obec a také na prameništi potoka Jaborá. Protože ale postupem času lidé tyto studánky používat přestali, časem zanikly. Nachází se zde ale také studánka, která se využívá dodnes. Protože jsou ale vybudovány vodovody, je tak proto navštěvována jen zřídka. Další studánka byla také v minulosti velmi využívaná pracujícími lidmi na polích, ale jak v předchozích případech postupem času začala chátrat, protože lidé už takové místo nevyhledávali. Osudovým šrámem této studánky byla ale až povodeň roku 1997, kdy byla zaplavena bahnem. Většina těchto studánek je na odlehlých místech, a tak je nikdo nenavštěvuje a ani nemá potřebu je nijak obnovovat.

### **Potoky v Bařicích**

V Bařicích se nacházejí a vždy nacházely dva potoky. Těmito potoky je potok Bařický a druhý potok nemá doposud název žádný. Nicméně jejich hladina je závislá na množství srážek, ale jedná se o potoky nevysychající.

### **Biotop Debři**

Pro chráněné druhy živočichů, jako jsou čolek obecný, ropucha obecná, skokan zelený, skokan štíhlý, rosnička zelená, ...roku 2012 na bývalé hasičské nádrži v centru obce, které bylo zchátralé, ale tyto druhy se zde zdržovaly, bylo vybudováno místo s výsadbou keřů a dvěma mělkými tůňmi.

- Bezměrov

Tato obec se nachází v blízkosti města Kroměříže a slouží nejen jako vyžití pro rybáře, ale také si na své přijdou „koňáci“, protože se zde pořádají různé westerové soutěže.

### **Rybník Dombas**

Zdejší rybník slouží pro sportovní rybaření a je také možné zaplatit povolení k rybaření. Je majetkem obce Bezměrov a lze jej pronajímat FO.

- Honětice

Tato obec se nachází pár kilometrů od obce Těšánky.

### **Studna na Rozárově**

Tato studna se nachází na hipotrase MAS Hřibčcí hory. Tato trasa vede po polních cestách a je vhodná nejen pro hipoturistiku, ale také pro cykloturistiku a pěší turistiku. Studna byla obnovena díky projektu „*Obnovme prameny střední Moravy*“. Jedná se o pákovou pumpu s novým a robustním betonovým poklopem. Jelikož se jedná o hipotrasu, pod studnou je umístěno koryto ze dřeva, které slouží jako napajedlo pro koně. Je zde také odpočívadlo a úvaziště pro koně. Z tohoto místa je krásný výhled na Chříby a Litenčickou pahorkatinu.

- Chvalnov – Lísky

V této obci se nacházejí **rybníky**, které jsou ale majetkem firmy Sosnar spol. s.r.o. – stavební firma domů na klíč,...

- Koryčany

V této oblasti se nacházejí studánky, rybník, ale i vodní nádrž.

### **Studánky Koryčany**

Zdejší studánky náleží správě Lesů ČR. Jedná se o několik studánek, které se nacházejí v oblasti, které jsou pro turisty přitažlivé, a to Chříby a odtud směrem na Osvětimany.

## **Rybník Prokop**

Rybník je ve vlastnictví zdejšího nejmenovaného manželského páru. Nachází se na okraji města Koryčany, a tak je zde jedinečnou možností být obklopen ze všech stran pohořím Chříby. Je možné si zde opět zakoupit lístek k povolení rybolovu.

## **Vodní nádrž Koryčany**

Tato vodní nádrž se zde nachází již od 50. let minulého století, a to z důvodu hledání zdroje vody pro zásobování obyvatelstva, ale také pro průmysl. Se stavbou se začalo roku 1953 a muselo zde dojít k úplnému odstranění vegetace. Stavba díla byla dokončena po pěti letech, tedy roku 1958, ale do provozu byla uvedena ještě o pět let později (1963). Nachází se na ploše zalesněné oblasti. Nádrž slouží jako zásobárna vodovodu Kyjov a také je zde vystavena malá vodní elektrárna pro získávání elektrické energie.

- Kostelany

Kostelany – obec nacházející se pár taktéž pár kilometrů od historické Kroměříže a nachází se v oblasti přírodního praku Chříby. Jedná se také o další obec, které je známá svým rančem, na kterém se pořádají nejrůznější soutěže koní a jejich jezdců a slouží také jako významné „zábavní“ středisko pro milovníky koní. Abychom se vrátili zpět ke studánkám, v této lokalitě se nachází dvě, a to studánka Malenovská a Komínkovská.

### **Malenovská studánka**

Kořeny této studánky sahají do první poloviny 19. století. Původně sloužila kameníkům v nedalekém kamenolomu. Postupem času, když začínala druhá světová válka, ji pan Malenovský z Kostelan vyčistil, a tak získala tedy i svůj název „Malenovská“. Voda, která ze studánky odtékala se po několika kilometrech spojuje v vodou ze studánky druhé, a to studánky Komínkovské

## **Komínkovská studánka**

Komínkovská studánka je prameništěm velmi dobré vody a také Kudlovického potoka. Z hlediska historie Kostelan, Kostelany trpěly vždy nedostatkem vody, a tak sedláci uvažovali o vybudování vodovodu, který by vedl tedy z Komínek až do Kostelan. Tento plán ale překazila druhá světová válka, kdy snaha sedláků přišla vniveč. Nachází se na skalnatém kopci, ale v roce 2004 se na ji zhroutil strom, při kácení zdejšího lesa, a tak studánka přišla o krásnou robustní klenbu zástřeší. Byla sice nehrazena stříškou dřevěnou, ale už to není ta „kamenná“ studánka. Tento skalnatý kopec neboli Komínské skály jsou považovány za jakýsi „střed Moravy“ a jestliže by nastalo nebezpečí, zapaloval by se zde oheň a v tomto případě se jedná o horu ohňovou. Protože tyto kopce velmi často navštěvovali věvodové a jiní panovníci, byla zde vystavena v roce 1903 rozhledna. Tato rozhledna musela být ale opatřena železným zábradlím, a tak používali zámečníci rozpuštěnou síru nad ohněm, což tvořilo silné oblaka dýmu a kouř stoupal vysoko nad skálu. Tento vzniklý dým tak byl viditelný až na Kroměřížsku dokonce i na Uherskohradištsku. Vznikla tak povídka, že se zde nachází sopka, protože lidé údajně slyšali temné dunění, chvění a okolí bylo cítit sírou. O tomto jevu se psalo dokonce i v amerických novinách. Tento mýtus o sopce byl ale vyvrácen ředitelem kyjovského gymnázia.

- Litenčice

Malá obec Litenčice se nachází nedaleko od Zdounek. Je zde k nalezení zámek, kde se nachází historická studna, dále je zde i silné rybářské vyžití na rybnících v okolí Litenčic a také na přehradě Jestřabice.

Přímo v Litenčicích jsou rybníky malých rozměrů, které se používaly jako vodní nádrže, a proto zde ani teď nehrají významnou roli. V okolí této obce se ale nachází tři větší rybníky, které se využívají k rybolovu a pěstování ryb, zejména kaprů.

## **Přehrada Jestřabice**

Přehrada je od roku 2002 v soukromém vlastnictví Sportovního rybářství Jestřabice a spol. s.r.o. Nádrž je hluboká v rozmezí dvou až sedmi metrů a zaujímá rozlohu asi 6 hektarů. Protože je majetkem „sportovních rybářů“, z toho plyne, že je bohatě zarybněná. Je možnost zde strávit také i různé dovolené, které jsou ale na rybaření zaměřeny.

### **Historická zámecká studna**

Tato studna nacházející se na zahradě zámku v Litenčicích taktéž je jedním z děl dříve zmíněného projektu MAS Hřiběcí hory. Oprava v tomto případě spočívala ve vyzdění horního kamenného okraje studny, vnesení kované mříže a také zde spadalo vydláždění okolí této studny lomovým kamenem.

- Pačlavice a Pornice

Pornice je velmi malá obec, které se nachází v bezprostřední blízkosti města Morkovice – Slížany. Na Pornice pak přes kopeček navazuje obec Pačlavice. Na území těchto dvou vesniček leží rybník i pramen.

### **Pornický rybník**

Tento rybník byl revitalizován téměř před nedávnem, a to roku 2011 z „Operačního programu životního prostředí“, konkrétně se jednalo o optimalizaci vodního režimu krajiny. Tento rybník se využívá nejen pro lov ryb, ale pro odvázně, dokonce i jako „přírodní koupaliště“.

### **Železitý a sirný pramen v Pornicích**

Od dávné doby zde na „mokré louce“, což spadá do území Švábska nedaleko Pornic, vyvěrají dva prameny. Jeden pramen je zabarvený do barvy hnědé, v tomto případě se jedná se pramen železitý a pramen bílé barvy, který je sirnatý. Nachází se v jejich blízkosti i rybník, který je známý pod názvem jako Červený rybník. Zmíněné prameny jsou prameny léčivého charakteru, a to od roku 1870, kdy se na tato místa chodívali lidé léčit z revmatismu (sir-

ný pramen). Hostýnský z Pornic si k tomuto prameni chodíval koupat nohy každý den, až do té doby, než se zcela uzdravil. Dlouhou dobu byly tyto prameny zanedbávané a chátraly. To se ale změnilo nedávno, před třemi lety, roku 2012, kdy díky zmiňovanému projektu zaměřenému na obnovu pramenů, ... kdy došlo k jejich revitalizaci. Sirný pramen dostal nový kabát a je obehnan kamenem a dokonce i zastřešený, ale by tolik nezanášela vyvěrající voda. I druhý pramen, pramen železitý se dočkal opravy. Jeho okolí bylo zbaveno náletovými dřevinami a je zde postavena zídka, z které pramen vytéká. Nad tímto pramenem je také zastřešení a dozděné pár schodků pro lepší přístup. Tyto dva prameny jsou od sebe vzdáleny asi 50 metrů a nacházejí se v bezprostřední blízkosti hipostezky. V současnosti jsou prameny hojně navštěvovány.

- Prasklice

Malá obec Prasklice se nachází, stejně jako obce předchozí v blízkosti města Morkoivce – Slížany. V Prasklicích se tak projekt zaměřil na dvě místa. Je to studánka a prameniště.

#### **Studánka Prasklice**

Studánka se nachází blízko centra obce Prasklice a byla stejně jako studny předchozí nově kamenitě obezděná a je vybavena i pumpou. Protože je velmi blízko menšího svahu, musel být tak kvůli sesuvu půdy zaskládán kamenitou zídkou.

#### **Prameniště v Prasklicích**

Nachází se velmi blízko zdejšího hřiště a stejně jako v případě studánky musel být svah, blízko kterého se prameniště nachází, zaskládán kamenem. Prameniště je i tentokrát chráněno zastřešením a odtokovým žlabem.



- Střílky

Jedná se obec, která se nachází ve směru z Brna na Uherské Hradiště a nachází se zde studánka pod Hradem.

#### **Studánka pod Hradem**

Pramen studánky vyvěrá ze skály a nikdy nevysychá, ani při vysokých teplotách. Zajímavostí je, že o studánku se starají děti ze zdejší základní školy a dokonce i školy mateřské. V tomto případě je velmi dobré, že se i děti mohou podílet na údržbě studánky, což jim už od malička zapisuje do povědomí to, že by se měli o taková místa starat.

- Zdounky

Obec Zdounky se nachází v bezprostřední blízkosti obce Těšánky, která je dalo by se říci, klíčovou obcí MAS Hřiběcí hory. Pod Zdounky spadá v tomto případě i několik míst z Těšánek a z okolí obcí, které náleží katastru Zdounek..

#### **Potok Kotojedka**

Kotojedka se rozkládá nad Zdounkami a objevují se na ní četné meandry, splávky a tůň. Délka toku dosahuje k necelým 25km.

#### **Divocká studánka**

Studánka je, stejně jako i většina předchozích, vybavena zídkou a zastřešením, ale tentokrát se zde nachází i stůl s lavičkami sloužící k odpočinku návštěvníků.

#### **Studánka u kapličky v Nětčicích**

U studánky se nachází nová lavička a odtokové koryto z kamene. Obnova zde spočívala ve vyčištění studánky i jejího okolí, ve kterém se vyskytuje.

### **Napajedlo a studna na lebedovské louce**

Studna se zde nachází již od padesátých let dvacátého století. Nyní se dočkala obnovy, při které dostala nový poklop a pákovou pumpu. Pro napájení koní je zde umístěno dřevěné koryto a nad studnou je vystavěn malý srub, který lze využít jako zástřeší, ale i jako vyhlídka do údolí, kterým proplouvá potok Kotojedka.

### **Studna v Těšánkách pod trnkovým sadem**

Tato studna byla vybudována v rámci výstavby zdejší hipotrazy. Nachází se v rekreačním dvoře Grunt Galatík a je chráněna opět dřevěnou stříškou.

### **Studánka v Debři**

Tato studánka byla vyvedena do nové betonové skruže a pokrývá ji dřevěný poklop, aby nedocházelo ke znečištění. Nacházejí se zde lavičky pro odpočinek a zajímavostí v tomto případě je, že je zde vybudovaný žlab, který slouží jako napajedlo pro zvěř a ptactvo.

### **Rybník Jan**

Rybník se nachází v Těšánkách a jeho dokončení proběhlo roku 2010. Navazuje rovnou na rekreační dvůr Grunt Galatík a rozkládá se na ploše 8 400 m<sup>2</sup>. Rybník lze využít pro sportovní rybolov, ale i pro rekreaci.

### **Rybník František**

V rámci programu „Těšánky, vodní a mokřadní biotop“ byla dokončena roku 2007 obnova rybníku. Cílem tohoto projektu je zejména obnova ekologické stability oblasti. Rozkládá se na ploše 21 500 m<sup>2</sup> a lemují jej původní druhy dřevin. To z toho důvodu, že umožňují úkryty a zdroje potravy pro zdejší zvěř a ptactvo. Aby bylo možné dosáhnout cíle a také čistoty vody, byly zde vysazeny i původní druhy ryb.

## **Rekreační dvůr Grunt Galatík**

Rekreační dvůr se nachází, jak už může vyplynout z předchozích částí, v obci Těšánky. Dá se říci, že je to „základna“ a centrum MAS Hřibecí hory z.s. Jak bylo zjištěno od majitele pana P. Galatika, dvůr je známý zejména tím, že se zde pořádají nejrůznější akce, ve kterých se pohybují koně, tedy koňské sporty, koňské tábory pro děti, dětské dny, vyhlídkové jízdy, naučné jízdy, kroužek jezdeckví, zprostředkovávají také ustájení koní, například svých návštěvníků při víkendových soutěžích atd. Vyznačuje se také jednou z hlavních věcí, kterou je chov koní moravského teplokrevníka za špičkových podmínek. Toto je považováno za jeden z prvotních cílů - chov koní a také jejich výcvik. Nachází se zde v současnosti 60 boxů, výběhy, které jsou dostatečně zaopatřeny vodou k napájení a z bezpečnostních důvodů elektrický ohradník. Pro počet koní na tomto území je dostatek pastvin, což činí asi 40 hektarů. Koně jsou zde tedy chovány přirozeným způsobem, a tak většinu svého času tráví na pastvinách a to v jakémkoli ročním období – pokud to dovoluje zdravotní stav koně. Plemeno moravského teplokrevníka se zde chová proto, že se jedná o plemeno klidné povahy a také spolehlivé, což je vzhledem k hipoturistice a agroturistice nezbytné.

Dodal také, že se zde chová 20 chovných klisen původních linií tohoto plemene a prioritou tak je vychovat co nejvíce plemenných hřebců s výbornými sportovními dovednostmi, exteriérem, ale také zejména charakterem. Nachází se zde několik jízdáren jak venkovních, tak i krytých, které jsou aktivně využívány. V bezprostřední blízkosti dvora se nachází jedena ze staveb projektu „Po formanských stezkách...“, kterou je rozhledna Zdenička (17. 3. 2012), samotný areál dvora pak poskytuje také ubytování, občerstvení, poskytuje místo pro oslavy, večírky, svatby, a vzhledem k tomu, jak z předchozí kapitoly víme, že se zde nachází několik rybníků, tak další aktivitou, kterou lze na tomto místě provádět je i sportovní rybolov.

## PŘÍLOHA P IV: FOTOGRAFIE Z ARCHIVU AUTORKY



Ucpáný průtok potoka pod cestou



Splavování pole při přívalovém dešti



Sklo pohozené v lese



V lese pohozené dráty



Poškození pole těžkou technikou



Plot z PET lahví



Odpadky v okolí polní cesty



Odpočívadlo u kapličky sv. Anny ve Slížanech



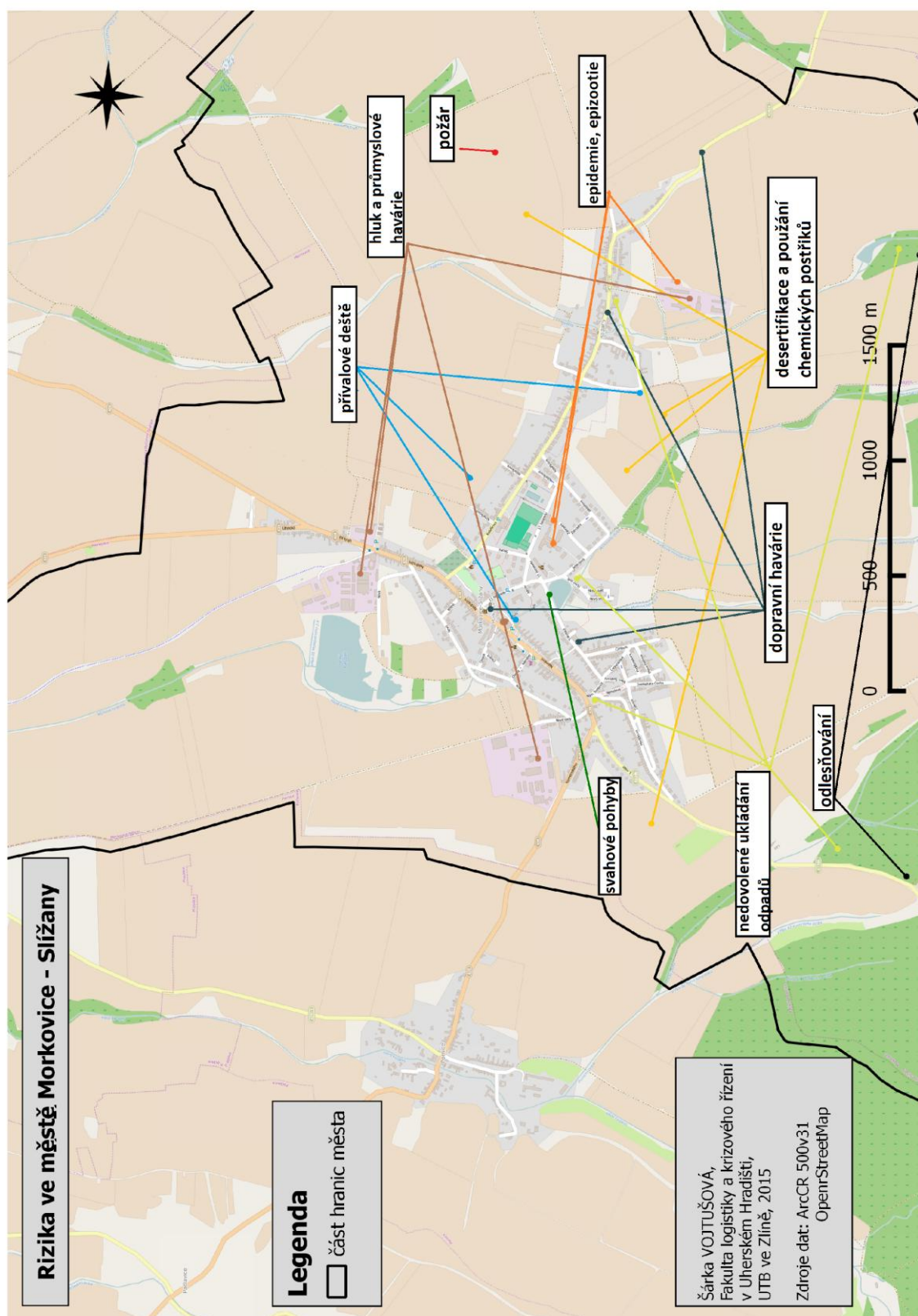
Rozárov – studna a odpočívadlo



Sirný pramen v Pornicích



## PŘÍLOHA P V: RIZIKA V OBCI MORKOVICE – SLÍŽANY



**PŘÍLOHA P VI: OBLAST HŘÍBĚCÍCH HOR S VYZNAČENÍM  
TURISTICKÝCH TRAS A HIPOTRAS**