

# Krizový štáb obce s rozšířenou působností

Jan Matoušek

---

Bakalářská práce  
2015



Univerzita Tomáše Bati ve Zlíně  
Fakulta aplikované informatiky

---

Univerzita Tomáše Bati ve Zlíně  
Fakulta aplikované informatiky  
akademický rok: 2014/2015

## ZADÁNÍ BAKALÁŘSKÉ PRÁCE

(PROJEKTU, UMĚLECKÉHO DÍLA, UMĚLECKÉHO VÝKONU)

Jméno a příjmení: **Jan Matoušek**  
Osobní číslo: **A12801**  
Studijní program: **B3902 Inženýrská informatika**  
Studijní obor: **Bezpečnostní technologie, systémy a management**  
Forma studia: **kombinovaná**

Téma práce: **Krizový štáb obce s rozšířenou působností**  
Téma anglicky: **The Crisis Staff of the Municipality with Extended Competence**

### Zásady pro vypracování:

1. Analyzujte systém krizového řízení České republiky.
2. Specifikujte určení a působnost krizových štábů.
3. Analyzujte působnost a základní problémy činnosti krizového štábu obce s rozšířenou působností.
4. Provedte průzkum v oblasti činnosti krizových štábů obcí s rozšířenou působností.
5. Navrhněte možná zlepšení činnosti krizových štábů obcí s rozšířenou působností.

Rozsah bakalářské práce:

Rozsah příloh:

Forma zpracování bakalářské práce: tištěná/elektronická

Seznam odborné literatury:

1. ROSICKÁ, Zdena. Krizové řízení a ochrana obyvatelstva: učebnice. 1. vyd. Brno: Rašínova vysoká škola, 2007. ISBN 978-808-7001-073.
2. REKTOŘÍK, Jan a kolektiv. Krizový management ve veřejné správě. Brno : Ekopres, 2004. ISBN 80-86119-83-1.
3. PROCHÁZKOVÁ, Dana. Bezpečnost a krizové řízení. Vyd. 1. Praha: Police history, 2006, 255 s. ISBN 80-864-7735-5.
4. KRATOCHVÍLOVÁ, Danuše. Ochrana obyvatelstva. 1. vyd. Ostrava: Sdružení požárního a bezpečnostního inženýrství, 2005, 140 s. ISBN 80-866-3470-1.
5. MARTÍNEK, Bohumír. Ochrana obyvatelstva I. 1. vyd. Praha: Policejní akademie České republiky v Praze, 2009. ISBN 978-80-7251-298-0.
6. LUKÁŠ, Luděk, Petr HRŮZA a Milan KNÝ. Informační management v bezpečnostních složkách. 1. vyd. Praha: Ministerstvo obrany České republiky, 2008, 214 s. ISBN 978-80-7278-460-8.
7. MARTÍNEK, Bohumír a Vilém ADAMEC. Řešení mimořádných událostí a krizových situací (Příručka pro starosty obcí a referenty prevence Sdružení hasičů Čech, Moravy a Slezska), 1. vyd. Praha: MV-GŘ HZS ČR, 2006, 28 s. ISBN: 80-86640-64-7.

Vedoucí bakalářské práce:

doc. Ing. Luděk Lukáš, CSc.

Ústav bezpečnostního inženýrství

Datum zadání bakalářské práce:

6. února 2015


Termín odevzdání bakalářské práce:

3. června 2015

Ve Zlíně dne 6. února 2015



doc. Mgr. Milan Adámek, Ph.D.  
děkan



Ing. Jan Valouch, Ph.D.  
ředitel ústavu

### **Prohlašuji, že**

- beru na vědomí, že odevzdáním diplomové/bakalářské práce souhlasím se zveřejněním své práce podle zákona č. 111/1998 Sb. o vysokých školách a o změně a doplnění dalších zákonů (zákon o vysokých školách), ve znění pozdějších právních předpisů, bez ohledu na výsledek obhajoby;
- beru na vědomí, že diplomová/bakalářská práce bude uložena v elektronické podobě v univerzitním informačním systému dostupná k prezenčnímu nahlédnutí, že jeden výtisk diplomové/bakalářské práce bude uložen v příruční knihovně Fakulty aplikované informatiky Univerzity Tomáše Bati ve Zlíně a jeden výtisk bude uložen u vedoucího práce;
- byl/a jsem seznámen/a s tím, že na moji diplomovou/bakalářskou práci se plně vztahuje zákon č. 121/2000 Sb. o právu autorském, o právech souvisejících s právem autorským a o změně některých zákonů (autorský zákon) ve znění pozdějších právních předpisů, zejm. § 35 odst. 3;
- beru na vědomí, že podle § 60 odst. 1 autorského zákona má UTB ve Zlíně právo na uzavření licenční smlouvy o užití školního díla v rozsahu § 12 odst. 4 autorského zákona;
- beru na vědomí, že podle § 60 odst. 2 a 3 autorského zákona mohu užít své dílo – diplomovou/bakalářskou práci nebo poskytnout licenci k jejímu využití jen připouští-li tak licenční smlouva uzavřená mezi mnou a Univerzitou Tomáše Bati ve Zlíně s tím, že vyrovnání případného přiměřeného příspěvku na úhradu nákladů, které byly Univerzitou Tomáše Bati ve Zlíně na vytvoření díla vynaloženy (až do jejich skutečné výše) bude rovněž předmětem této licenční smlouvy;
- beru na vědomí, že pokud bylo k vypracování diplomové/bakalářské práce využito softwaru poskytnutého Univerzitou Tomáše Bati ve Zlíně nebo jinými subjekty pouze ke studijním a výzkumným účelům (tedy pouze k nekomerčnímu využití), nelze výsledky diplomové/bakalářské práce využít ke komerčním účelům;
- beru na vědomí, že pokud je výstupem diplomové/bakalářské práce jakýkoliv softwarový produkt, považují se za součást práce rovněž i zdrojové kódy, popř. soubory, ze kterých se projekt skládá. Neodevzdání této součásti může být důvodem k neobhájení práce.

### **Prohlašuji,**

- že jsem na diplomové práci pracoval samostatně a použitou literaturu jsem citoval. V případě publikace výsledků budu uveden jako spoluautor.
- že odevzdaná verze diplomové práce a verze elektronická nahraná do IS/STAG jsou totožné.

Ve Zlíně dne 02.06.2015

.....  
podpis diplomanta

## **ABSTRAKT**

Předmětem bakalářské práce „Krizový štáb obce s rozšířenou působností“ je analýza stávajícího systému krizového řízení České republiky a krizových štábů jednotlivých orgánů krizového řízení. Teoretická část se zaměřuje na vysvětlení problematiky krizového řízení, rizik a bezpečnosti a určení působnosti jednotlivých krizových štábů. Druhá část popisuje výsledky provedeného šetření mezi náhodně vybranými krizovými štáby obcí s rozšířenou působností. Šetření bylo zaměřeno na zjištění zásadních systémových problémů, na které při své činnosti štáby naráží. V závěrečné fázi teoretické části se blíže rozebírá činnost krizového štábu s rozšířenou působností. Závěrečná část práce je uzavřena doporučeními pro praxi.

Klíčová slova: krize, krizové řízení, krizový štáb, obec,

## **ABSTRACT**

The object of this thesis is an analysis of the current crisis management system of the Czech Republic and crisis staff of individual bodies of crisis management. Theoretical part focuses on explaining the problematic of crisis management, risks, safety and activities designation of individual crisis staffs. Its second part describes the results of executed investigation among casually selected crisis staffs of the municipalities with extended powers. The investigation was aimed on findings of significant system problems, which the staffs have to deal with during their work. In the final phase of the theoretical part is a closer activity of crisis management analyzed and the thesis is closed with recommendations for the praxis.

Keywords: crisis, crisis management, crisis staff, municipality,

## **Poděkování**

Touto formou bych rád poděkoval především doc. Ing. Luďku Lukášovi, CSc. za odborné vedení, konzultace a za poskytnuté připomínky ke zpracování a obsahu práce. Dále děkuji svým rodičům Jaroslavu, Jitce a své sestře Lence a dalším členům rodiny za bezmeznou podporu, kterou mi během studia poskytovali. Mimo tyto jmenované bych rád ještě poděkoval pracovníkům jednotlivých obcí, se kterými jsem během psaní své práce spolupracoval. Mimořádně bych rád poděkoval panu JUDr. Antonínu Čabrádkovi a dalším, kteří mi svými podněty a připomínkami pomohli při psaní bakalářské práce.

## **Obsah**

Úvod.....	9
<b>I TEORETICKÁ ČÁST.....</b>	<b>10</b>
<b>1 ORGÁNY KRIZOVÉHO ŘÍZEN.....</b>	<b>11</b>
1.1. Hrozby a rizika.....	12
1.1.1 Hrozby nevojenské.....	12
1.1.2 Hrozby vojenské.....	15
1.2. Bezpečnostní systém a legislativa České republiky na počátku 90. let.....	16
1.3. Bezpečnostní legislativa v Československu v historii.....	18
1.4. Současná struktura orgánů krizového řízení.....	19
1.4.1. Definice základních pojmů krizového řízení.....	18
1.4.2. Definice krizových stavů.....	20
1.4.3. Centrální orgány krizového řízení.....	21
1.4.4. Řídící orgány krizového řízení s omezenou působností.....	22
1.4.5. Výkonné složky podílející se na krizovém řízení.....	23
<b>Závěr.....</b>	<b>25</b>
<b>2 KRIZOVÉ ŠTÁBY.....</b>	<b>26</b>
2.1. Základní typy organizačních struktur štábů.....	26
2.2. Krizové štáby centrálních orgánů krizového řízení.....	27
2.3. Struktura KŠ orgánů s územně vymezenou působností.....	30
2.4. Krizový štáb kraje.....	32
<b>3 KRIZOVÝ ŠTÁB OBCE S ROZŠÍŘENOU PŮSOBNOSTÍ.....</b>	<b>35</b>
3.1. Činnost krizového štábu v době neaktivity.....	36
3.2. Činnost krizového štábu v případě mimořádné události.....	36
3.3. Informační systémy důležité pro činnost krizového štábu.....	39
3.4. Komunikační prostředky KŠ ORP s krizovým štábem kraje.....	39
3.5. Síly a prostředky KŠ ORP.....	40
3.6. Dokumentace a plánování.....	40
<b>Závěr.....</b>	<b>40</b>
<b>II PRAKTICKÁ ČÁST.....</b>	<b>41</b>
<b>4. ŠETŘENÍ MEZI KŠ ORP.....</b>	<b>42</b>
4.1. Financování likvidačních a záchranných prací.....	44
4.2. Struktura KŠ ORP.....	45

4.3. Vzdělávání členů KŠ ORP.....	46
4.4. Nedostatečná frekvence a reálnost prováděných cvičení KŠ ORP.....	47
4.5. Nedostatečné vzdělávání starostů a absence KŠ podřízených obcí.....	48
4.6. Nedostatečný počet krizových manažerů.....	49
4.7. Zázemí krizového štábu.....	50
4.8. Neexistence a nejednotnost náhradního spojení KŠ ORP.....	51
4.9. Nedostatečná komunikace s obyvatelstvem.....	52
4.10. Využití SBS při řešení mimořádných nebo krizových situací.....	53
4.11. Zajímavosti.....	54
<b>Závěr.....</b>	<b>54</b>
<b>5 NÁVRHY ŘEŠENÍ ZJIŠTĚNÝCH PROBLÉMŮ.....</b>	<b>55</b>
5.1. Financování likvidačních a záchranných prací.....	55
5.2. Struktura KŠ ORP.....	56
5.3. Vzdělávání členů KŠ ORP.....	58
5.4. Pravidelná cvičení.....	59
5.5. Vzdělávání starostů a KŠ obcí.....	61
5.6. Počet krizových manažerů.....	62
5.7. Zázemí krizového štábu.....	62
5.8. Náhradní zdroje spojení.....	63
5.9. Komunikace s obyvatelstvem.....	64
<b>ZÁVĚR.....</b>	<b>65</b>
<b>SEZNAM POUŽITÉ LITERATURY.....</b>	<b>66</b>
<b>SEZNAM POUŽITÝCH SYMBOLŮ A ZKRATEK.....</b>	<b>67</b>
<b>SEZNAM OBRÁZKŮ.....</b>	<b>68</b>
<b>SEZNAM TABULEK.....</b>	<b>69</b>



## ÚVOD

Každá společnost byla nucena v historii reagovat na nepříznivé situace, ať se jednalo o živelní pohromy nebo války. Na tyto nepříznivé vlivy se už v historii lidé připravovali a nalézali možnosti, jak jím čelit. Tato práce je zaměřena na současnost a snaží se analyzovat a následně nalézt rezervy v současném systému krizového. Teoretická část práce se zabývá analýzou vzniku krizové legislativy v České republice a analyzuje orgány krizového řízení, které se na základě této legislativy utvořily. Dále hodnotí současný stav a strukturu krizových štábů jednotlivých prvků bezpečnostního systému. Hluběji se zabývá strukturou a činností krizových štábů obce s rozšířenou působností. V praktické části jsou analyzovány krizové štáby vybraného souboru 11 obcí s rozšířenou působností a na základě analýzy se snaží nalézt novou a efektivnější strukturu těchto štábů a navrhuje řešení problémů, které byly zjištěny.

## **I. TEORETICKÁ ČÁST**

## **1. Orgány krizového řízení České Republiky**

Na konci 80. let minulého století v Československu došlo k rozsáhlým reformám ve fungování státu a to jak v legislativní, tak i ekonomické oblasti. Došlo k reformě státního zřízení na parlamentní demokracii. Reformy se také dotkly územní samosprávy, armády, policie a tajných služeb. Po rozdělení Československa došlo ke vzniku samostatného státu České republiky, tak jak ho známe dodnes. Bezpečnostní systém České republiky, jeho fungování a výstavba jednotlivých složek, je dlouhodobý a náročný proces. Základním pilířem budování kvalitního a akčně schopného bezpečnostního aparátu je především vybudování kvalitní legislativy. Zákodárce se tedy musel zamyslet nad tím, jakým způsobem takovouto legislativu vytvořit a musel si při konstrukci takovýchto důležitých zákonů zodpovědět několik stěžejních otázek a to těchto:

**Jakým hrozbám bude nový bezpečnostní systém čelit?**

**Jaká je současná bezpečnostní legislativa?**

**Jakým způsobem byla bezpečnostní legislativa koncipována v minulosti?**

**Kdo bude tento bezpečnostní systém řídit a jaká bude jeho struktura?**

**Jaké bude postavení současných existujících složek stávajícího aparátu?**

**Jaké budou v budoucnu závazky České republiky vůči jiným státům?**

Odpovědi na tyto otázky při tvorbě krizové legislativy a modelu nového a fungujícího systému jsou shrnuty v následujících kapitolách.

## 1.1. Hrozby a rizika

**Hrozba** se v bezpečnostní strategii rozumí jakýkoliv fenomén, který má potenciální schopnosti poškodit zájmy České republiky. Hrozba může být přírodním, tedy na lidské činnosti přímo nezávislým jevem, nebo může být aktérem nadaným vůlí a úmyslem – jedincem, skupinou, organizací nebo státem. [1]

**Nebezpečí** je veličina spíše abstraktní (nehmotná), a pravděpodobně kvantitativní, sekundárně (výpočtem, úvahou) odvozená od hrozby nebo vznik události s určitou objektivní matematickou nadějí či statistickou pravděpodobností (kvantifikovaná nejistota) či případně pravděpodobnost, že určitá hrozba způsobí v předem stanovené míře poškození konkrétní chráněné hodnoty nebo zájmu jistého subjektu je odvozenou, kvantitativní dimenzí hrozby. [2]

Předmětem ochrany zájmu bezpečnostního systému státu je v první řadě zdraví a život osob a jejich svoboda, bezpečnost majetku, bezpečnost podnikání, ekologická bezpečnost, vnější bezpečnost státu, vnitřní bezpečnost státu, ekonomická bezpečnost, sociální bezpečnost a informační bezpečnost.

### 1.1.1 Hrozby nevojenské

Hrozby nevojenského původu můžeme rozdělit dále na další tři části a to na hrozby přírodní, antropogenní a hrozby smíšené. Tyto hrozby musel vzít zákonodárce v potaz při tvoření krizové legislativy. Mezi přírodní hrozby je možné zařadit tyto:

- **Povodně**
- **Sesuvy a pády hmoty**
- **Atmosférické poruchy**
- **Zemětřesení**
- **Požáry**
- **Epidemie a epizootie**
- **Epifytie**

**a) Povodně**

Povodně vznikají především v důsledku dešťů nebo přirozeného zvýšení hladiny vodních toků (např. při bouřkách, tání sněhu, sesuvu půdy do vodní nádrže). Dále mohou vzniknout technickou závadou na vodním díle a to například narušením hráze, vypouštěcího ústrojí, případně v důsledku nouzového vypouštění vodního díla. Další příčiny povodní, které je možno jmenovat, jsou vlny tsunami. Takovéto nebezpečí vzhledem k poloze našeho státu je nepravděpodobné (teoreticky by takovouto vlnu mohl způsobit náraz velkého asteroidu do oceánu, což by zapříčinilo vyhlazení veškerého života na zemi). V České republice jsou ohroženy především oblasti nacházející se v blízkosti řek a potoků.

**b) Sesuvy a pády hmoty**

Jedná se o sesuvy a pády hmoty, které mohou mít formu těles, sypkých hmot a tekutých směsí. Jedná se o jevy z hlediska působících gravitačních sil, někdy posílené vibracemi, nárazem, výbuchem. Konkrétně se zde může jednat o sesuvy půdy, bahna, skalnatých útvarů, sněhové laviny, pády budov nebo technologických zařízení. V České republice jsou nejvíce ohroženy touto hrozbou především horské oblasti, kde hrozí rizika lavinového nebezpečí.

**c) Atmosférické poruchy**

Jedná se zejména o přílišné dešťové nebo sněhové srážky, extrémní sucho, elektrické výboje a vichřice. Hrozba atmosférických poruch ohrožuje celé území našeho státu.

**d) Zemětřesení**

Jedná se o náhlý pohyb zemské kůry, který je vyvolán uvolněním napětí při pohybu zemských desek, podél zlomů. Zemětřesení není vážnou hrozbou pro naše území, ale čas od času se s ním můžeme setkat zejména v západních Čechách na Kraslicku v Karlovarském kraji.

**e) Požáry**

Jedná se nežádoucí a neovladatelné hoření, které vzniká neúmyslně nějakou technickou závadou, lidskou nedbalostí, případně také úmyslem nebo přírodními vlivy například bleskem. Tato hrozba ohrožuje prakticky celé území naší republiky a to především v obdobích velkého sucha.

**f) Epidemie a epizootie**

Jedná se o hromadný výskyt infekční nemoci virového, bakteriologického, případně parazitického původu, která může závažným způsobem ohrozit zdraví a život obyvatelstva, případně dalších živočišných druhů. Tato hrozba může ohrozit prakticky celé území našeho státu. V poslední době jsme se mohli setkat např. s prasečí nebo ptačí chřipkou.

**g) Epifytie**

Jedná se o hromadné nákazy polních kultur, které mohou ohrozit potravinovou soběstačnost našeho národa.

Mezi antropogenní hrozby můžeme zařadit:

- **Radiační havárie**
- **Chemické havárie**
- **Narušení finančního a devizového hospodářství státu**
- **Narušení dodávek ropy, ropných produktů, potravin, energie, léčiv atp.**
- **Narušení veřejného pořádku**
- **Kybernetické hrozby**

**a) Radiační havárie**

Jedná se např. o únik radioaktivního materiálu, který ohrožuje živé organismy. Např. havárie jaderné elektrárny, při níž došlo k úniku jaderného paliva. Kritické oblasti mohou být zejména oblasti v blízkosti našich dvou jaderných elektráren a to Dukovany a Temelín. Případně oblasti, přes které dochází k transportu jaderného paliva do těchto elektráren.

**b) Chemické havárie**

Jedná se o havárie, při nichž došlo k úniku toxických chemických látek, které mohou ohrozit životy a zdraví obyvatelstva, případně hrozí kontaminace životního prostředí těmito látkami.

**c) Narušení finančního a devizového hospodářství státu**

Jedná se o hrozbu, kdy nepříznivý vývoj platební bilance bezprostředně ohrožuje platební schopnost vůči zahraničí a to vážnou měrou. V určitých situacích, kdy je ohrožena platební schopnost vůči zahraničí nebo dochází k ohrožení vnitřní měnové rovnováhy naší republiky, může být vyhlášen vládou nouzový stav v devizovém hospodářství. [3]

**d) Narušení dodávek ropy, ropných produktů, potravin, energie, léčiv atp.**

Jedná se o hrozbu, při níž může dojít k ohrožení základních potřeb obyvatelstva v souvislosti s nedostatkem některé z vyjmenovaných surovin. Touto hrozbou může být ohroženo území celého našeho státu.

**e) Narušení veřejného pořádku**

Jedná se zejména o migrační vlny uprchlíků, kteří se přesídlují ze své země například v důsledku válečného konfliktu. V poslední době začíná být toto riziko aktuální, zejména z důvodu nestabilní bezpečnostní situace na Středním východě a severní Africe, případně i na Ukrajině.

**f) Kybernetické hrozby**

V souvislosti s pokračujícím pronikáním informačních technologií do všech oblastí života i běžného fungování společnosti, které lze v obecné rovině označit za pozitivní fenomén, dochází bohužel i k nárůstu rizik, která nám z těchto technologií plynou. Současná společnost je prakticky závislá na fungování počítačových systémů ve všech oblastech lidské činnosti. V souvislosti s tím, že systémy jednotlivých organizací jsou prakticky všechny propojené skrze celosvětové sítě internet, hrozba hackerských útoků na tuto infrastrukturu je čím dál tím větší a může ohrožovat prakticky všechny organizace našeho státu. Od státních úřadů, přes právnické osoby i jednotlivé fyzické osoby.

**1.1.2. Hrozby vojenské**

Jedná se především o vnější ohrožení státu a to tím způsobem, že je ohrožena svrchovanost státu, to znamená nezávislost na státní moci na jiné moci. Stát je navenek i uvnitř omezen pouze svou svrchovaností (suverenitou). Mezi vojenské hrozby patří napadení České republiky jiným státem, který by tímto ohrozil svrchovanost státu. V poslední době se bezpečnostní situace ve světě horší a začínají se objevovat hrozby, které mohou

ohrožovat suverenitu České republiky, zejména ve vztahu k mezinárodnímu terorismu a Rusku.

Z pohledu na jednotlivé současné hrozby vyplývá, že zákonodárce při návrhu vlastního zákona musel počítat s tím, že do budoucna se budovaná struktura bezpečnostního systému bude zabývat novými hrozbami. Tyto hrozby budou málo předvídatelné a to již v souvislosti s negativními změnami klimatu, které zapříčiňují čím dál častější přírodní katastrofy až po nestabilní situaci na Středním východě. Z toho vyplývá zvýšené riziko teroristických útoků či dynamicky se rozvíjejícím nárůstem internetové kriminality a různých hackerských skupin. V současné době zakládají skupiny internetových hackerů i jednotlivé státy, za účelem špionáže nebo napadání a narušení informační infrastruktury jednotlivých států.

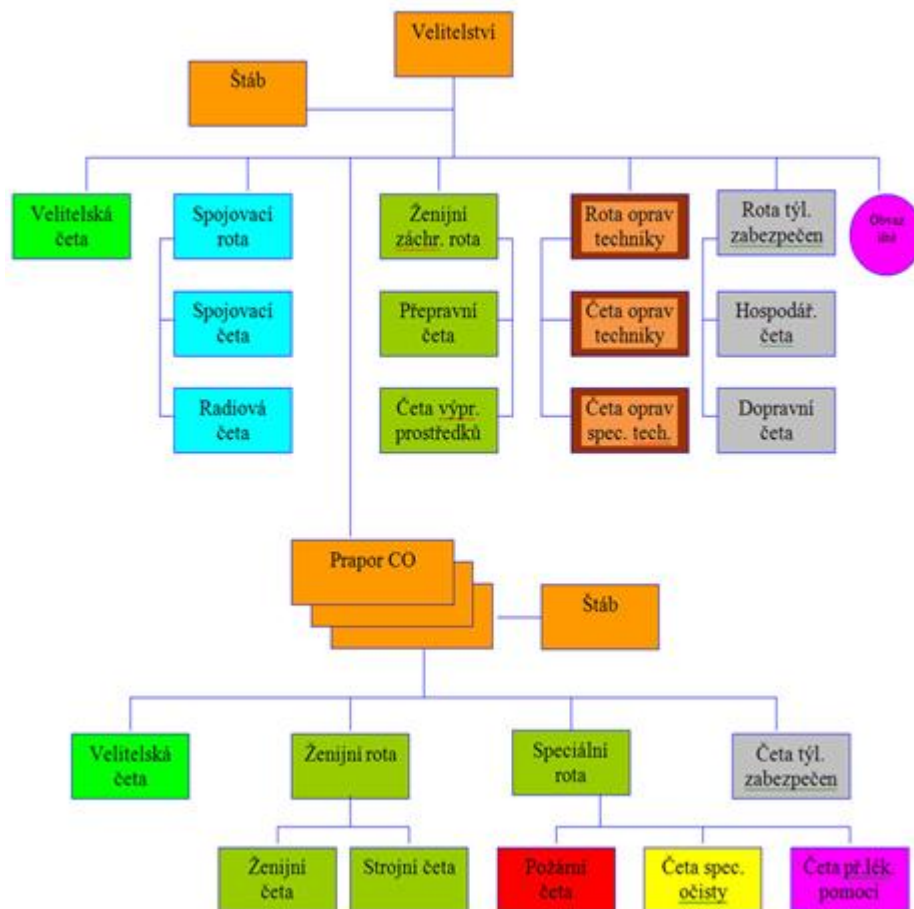
## **1.2. Bezpečnostní systém a legislativa České republiky na počátku 90. let 20. století**

Po vzniku České republiky došlo k mnoha legislativním změnám, ale legislativy, která by se zabývala bezpečností, bylo po málu a nezabývala se jednotnou vizí řízení státu ve velkých ohrožujících situacích. Hlavním a zásadním zákonem se stala **Ústava České republiky (ústavní zákon č. 1/1993 Sb.)** dále jen („Ústava“), která ale nevytvářela potřebný základ pro fungování státu při zajištění základní bezpečnosti. Ustanovení, která se týkají bezpečnosti, se zabývají pouze vojenskými hrozbami a to ve velmi omezeném rozsahu. V preambuli ústavy je pouze obecně napsáno, že občané jsou odhodláni chránit Českou republiku a jsou si vědomi svých povinností vůči druhým. Nevymezuje postavení zvláštních orgánů, řídící koncepci a povinnosti jednotlivých orgánů při řešení situací, které ohrožují bezpečnostní zájmy České republiky. Je zde vymezena pouze úloha parlamentu České republiky dále jen („parlament“) při vyhlášení válečného stavu. Kdy se dá říci, že se jednalo o jediný formální legislativní krizový stav, který měla Česká republika k dispozici. Dále určuje úlohu parlamentu při odsouhlasení členství v mezinárodních bezpečnostních aliancích a úlohu vlády při povolení pobytu cizích ozbrojených sil na území státu. Dále je zde definována formální úloha prezidenta České republiky, jakožto vrchního velitele ozbrojených sil.

Další krizové zákony v 90. letech minulého století prakticky neexistovaly. Ochrana proti hrozbám nevojenského charakteru spadala na vrub Armády České republiky, která pro řešení nevojenských hrozeb měla ve své struktuře útvary civilní obrany, které v případě



potřeby byly nasazovány k prvořadým, neodkladným, záchranným a likvidačním pracím. Na jednotlivých okresech byly zřizovány štáby civilní ochrany.



**Obrázek č. 1** Struktura útvarů civilní ochrany

Samozřejmě, že existovaly v té době i další složky, které působily při záchranných a likvidačních pracích, jako policie, profesionální jednotky požární ochrany, které sice vymezovaly zvláštní zákony, například to byl zákon č. 283/1991 Sb., o Policii České republiky, či zákon č. 133/1985 Sb. o požární ochraně, který sice vymezuje podmínky ochrany života a zdraví občanů a poskytování pomoci při živelních pohromách a jiných mimořádných událostech. Dokonce vymezoval základní postavení jednotlivých úřadů při takovýchto událostech, avšak tato koncepce řízení nebyla z hlediska řešení mimořádných událostí dostatečná a nevymezovala jasnou řídicí koncepci a koordinaci státních složek, aby byla jasná a efektivní. Absence této legislativy se projevila při povodních v roce 1997 na Moravě, kdy hlavním koordinátorem záchranných prací v té době byla Armáda České republiky, která v té době musela řešit tzv. nevojenskou krizovou situaci za pomoci svých útvarů civilní ochrany. Hlavním koordinátorem se v té době stal

generálmajor doc. Ing. **Petr Voznica**, CSc. I přesto, že Armáda České republiky tuto mimořádnou situaci zvládla, tak se ukázala právě nutnost vytvořit krizovou legislativu a řídicí strukturu, která bude mít jasné pravomoci a úkoly při řešení těchto událostí.

### **1.3. Bezpečnostní legislativa v Československu v historii**

První zákon, který se zabýval bezpečností v novodobé historii naší země, byla Ústava Československé republiky z roku 1920, která stanovila, že každý způsobilý občan je povinen podrobit se vojenskému výcviku a uposlechnout výzvy k obraně státu. Podobným způsobem reagovala Ústava Československé republiky z roku 1948, která pojímala obranu státu jako obecnou povinnost, která zahrnovala službu v armádě, účast na branné výchově, možnost od každého požadovat součinnost, věcné prostředky, a každému ukládat omezení i věcná plnění. Následoval ústavní zákon č. 143/1968 Sb., o Československé federaci, stanovil v záležitostech obrany státu výlučnou působnost federace, výslovně upravoval hrazení výdajů na obranu z rozpočtu federace, ekonomické zabezpečení obranyschopnosti a působnost federální vlády při zajišťování úkolů obrany. V roce 1969 byl přijat ústavní zákon 10/1969 Sb., o Radě obrany státu. Tento zákon určil povinnost zřídit Radu obrany státu, která určovala hlavní směry přípravy a organizace obrany Československé socialistické republiky a činí opatření s tím spojená. Mimo jiné určovala koncepci výstavby branného systému ČSSR, schvalovala základní opatření přípravy státních orgánů a hospodářství v případě válečného stavu nebo mimořádných situací. Tento zákon mimo jiné stanovil, že jednotlivé územně správní celky, tedy kraje a okresy zřizovaly vlastní radu obrany. Z tohoto vyplývá, že tento zákon vytvořil jakousi prvotní formu krizového řízení v novodobé historii našeho státu a rady obrany v jednotlivých okresních městech a krajích byly předchůdkyně dnešních bezpečnostních rad krajů, obcí s rozšířenou působností i malých obcí. Dalším krokem ke krizové legislativě byla povinnost přednosty okresních úřadů zřizovat pro řešení krizových situací okresní havarijní komise, jako poradní a pracovní orgány.

### **1.4. Současná struktura orgánů krizového řízení**

Novou koncepci systému krizového řízení v České republice vytvořila krizová legislativa, která se začala tvořit na konci 90. let 20. století. První návrh ústavního zákona o bezpečnosti České republiky žádným závažným způsobem nevybočoval z rámce pravidel demokratického právního státu a snažil se v maximální možné míře tyto pravidla respektovat. Nebyla v té době však dostatečná politická vůle k jeho přijetí. Zlom nastal

až v roce 1997, kdy došlo v České republice, především na území Moravy k rozsáhlým povodním, ale také v souvislosti s tím, že se Česká republika ucházela o vstup do Severoatlantické aliance (NATO) a Evropské unie (EU), tak se podařilo schválit ústavní zákon č. 110/1998 Sb., o bezpečnosti České republiky, který nabyl účinnosti dne 22. dubna 1998. Ze zákona vyplývá, že zajištění svrchovanosti a územní celistvosti České republiky, ochrana jejích demokratických základů a ochrana životů, zdraví a majetkových hodnot, je základní povinností státu. Po schválení tohoto ústavního zákona následoval balíček krizových zákonů, zákon číslo 239/2000 Sb., o integrovaném záchranném systému, zákon číslo 240/2000 Sb., o krizovém řízení dále jen („krizový zákon“) a zákon číslo 241/2000 Sb., o hospodářských opatřeních pro krizové stavy. Tyto zákony definovaly systém krizového řízení do současné podoby a vyplývá z nich, že k zajištění svých bezpečnostních zájmů Česká republika vytváří a rozvíjí zákonem jasně daný bezpečnostní systém, který je propojený na rovinu politickou, vojenskou, vnitřní bezpečnosti a ochrany obyvatel, hospodářskou, finanční, legislativní, právní a sociální. Tyto dodnes platné zákony vymezují kompletní strukturu řídicích orgánů, jejich pravomoci a povinnosti v rámci celého bezpečnostního systému. Definují základní pojmy krizového řízení a nově vymezují i další krizové stavy, než byl jako dříve pouze válečný stav. Do souboru těchto zákonů je možné zařadit i nově vzniklý zákon číslo 181/2014 Sb., o kybernetické bezpečnosti.

#### **1.4.1 Definice základních pojmů krizového řízení.**

**Krizové řízení** (z angl. crisis management). Souhrn řídicích činností věcně příslušných orgánů zaměřených na analýzu a vyhodnocení bezpečnostních rizik, plánování, organizování, realizaci a kontrolu činností prováděných v souvislosti s přípravou na krizové situace a řešením krizové situace. Na krizové řízení je možno pohlížet z hlediska užšího nebo širšího významu tohoto pojmu. V širším významu se realizují opatření v oblasti obnovy a prevence, v užším významu se realizují opatření v oblasti přípravy (zejména krizové plánování), řešení krizové situace a likvidačních prací. [4]

**Mimořádná událost** je škodlivé působení vnějších sil a jevů, které byly vyvolané jak přírodními vlivy (povodeň, zemětřesení, výbuch sopky), tak činností člověka. Ať už s úmyslem způsobit nějakou mimořádnou událost, nebo z nedbalostního jednání, dále pak havárie (např. únik chemických látek, výbuch atp.), které vyžadují provedení záchranných a později likvidačních prací.

**Krizová situace** je podle zákona o integrovaném záchranném systému mimořádná událost, narušení kritické infrastruktury nebo jiné nebezpečí, při níž je vyhlášen stav nebezpečí, nouzový stav, stav ohrožení státu, nebo stav válečný. Jedná se o takové situace, kdy bezprostředně hrozící nebo trvající nebezpečí nelze odvrátit nebo způsobené následky odstranit standardní nebo jinými slovy běžnou činností územně samosprávných orgánů, složek, které jsou zahrnuty v integrovaném záchranném systému.

**Krizové opatření** je organizační nebo technické opatření k řešení krizové situace. Toto opatření zahrnuje akutní řešení nastalé krizové situace, které vede k jejímu odvrácení nebo zmírnění následků konkrétní krizové situace. Krizové opatření obsahuje také řešení k odstranění následků krizové situace, včetně opatření, jímž se zasahuje do práv a povinností osob.

**Krizové plánování** v orgánech krizového řízení České republiky je nástrojem krizového řízení a celkovým souhrnem plánovacích činností, procedur a vazeb, mezi jednotlivými orgány krizového řízení a dalšími vymezenými státními nebo veřejnými institucemi, právníky nebo fyzickými osobami k realizaci cílů a úkolů při zajišťování bezpečnosti České republiky a jejího obyvatelstva za krizových situací.

**Kritická infrastruktura** je prvek nebo systém prvků kritické infrastruktury, kdy narušení jeho funkce by mělo závažný dopad na bezpečnost státu, zabezpečení základních životních potřeb obyvatelstva, zdraví osob, nebo ekonomiku státu. Prvkem kritické infrastruktury se rozumí zejména stavba, zařízení, prostředek nebo veřejná infrastruktura určená podle odvětvových kritérií.

#### 1.4.2 Definice krizových stavů

Na základě vydaných krizových zákonů byly nově stanoveny 4 krizové stavy. V následující tabulce můžeme názorně vidět, o jaké se jedná a kdo a za jakých podmínek jednotlivé krizové stavy vyhláší.

Typ krizového stavu	Zákonná úprava	Vyhlašuje	Účel vyhlášení
Stav nebezpečí	Zákon č. 240/2000 Sb., krizový zákon	Hejtman kraje, primátor Hlavního města Prahy na dobu maximálně 30 dnů	Při ohrožení životů, zdraví majetku, životního prostředí
Nouzový stav	Zákon č. 110/1998 Sb., o bezpečnosti České republiky	Vláda na dobu maximálně 30 dnů	Značné ohrožení životů, zdraví, majetku, vnitřního pořádku a bezpečnosti v souvislosti s živelními pohromami, ekologickými a průmyslovými haváriemi
Stav ohrožení státu	Zákon č. 110/1998 Sb., o bezpečnosti České republiky	Parlament na návrh vlády	Ohrožení svrchovanosti státu, jeho územní celistvosti nebo demokratických základů jeho zřízení
Válečný stav	Zákon č. 1/1993 Sb., Ústava České republiky a ústavní zákon č. 110/1998 Sb., o bezpečnosti České republiky	Parlament České republiky	Ohrožení svrchovanosti státu, jeho územní celistvosti nebo demokratických základů jeho zřízení, při potřebě plnit mezinárodní závazky o společné obraně

**Tabulka č. 1 krizové stavy v České republice**

### 1.4.3. Centrální orgány krizového řízení

#### Vláda České republiky

Je vrcholný orgán moci výkonné, jejímž nejvyšším představitelem je předseda vlády (premiér). Jmenování vlády probíhá následovně. Prezident České republiky nejprve jmenuje předsedu vlády (jedná se zpravidla o předsedu politické strany, která zvítězila ve volbách do Poslanecké sněmovny Parlamentu České republiky) a na návrh předsedy vlády následně pak zbytek členů vlády. Jmenovaná vláda následně musí Poslaneckou sněmovnu požádat o vyslovení důvěry. Délka funkčního období zpravidla koresponduje s délkou volebního období Poslanecké sněmovny - a to je 4 roky. V současné době vládu tvoří předseda vlády a 16 ministrů. V bezpečnostním systému České republiky je vláda hlavním řídicím orgánem, který určuje zejména bezpečnostní politiku státu a hlavní koncepci řízení podřízených orgánů krizového řízení. K tomuto účelu zřizuje svoje poradní a pracovní orgány.

### **Ministerstva České republiky.**

Ministerstva České republiky jsou v rámci krizového řízení ústřední správní úřady a při řešení krizových situací zřizují krizový štáb. Svými směrnicemi určují strukturu a usměrňuje jednotlivé činnosti krizových štábů krajů a obcí s rozšířenou působností v rámci oblasti své působnosti. Jedná se o následující ministerstva.

- **Ministerstvo vnitra České republiky**
- **Ministerstvo zdravotnictví České republiky**
- **Ministerstvo dopravy České republiky**
- **Ministerstvo průmyslu a obchodu České republiky**
- **Ministerstvo obrany České republiky**
- **Ministerstvo zemědělství České republiky**
- **Ministerstvo financí České republiky**
- **Ministerstvo pro místní rozvoj**

### **Česká národní banka**

Česká národní banka je v rámci krizového řízení ústředním správním úřadem a při řešení krizových situací zřizuje krizový štáb.

## **1.4.4. Řídící orgány krizového řízení s územně omezenou působností**

### **Kraje**

Jedná se o úřady vyšších samosprávních celků České republiky. V našem státě je v současné době 14 takovýchto vyšších samosprávních celků, konkrétně 13 krajů a hl. m. Praha, které je ze zákona dle současně platné právní legislativy postaveno na úroveň kraje. Každý krajský úřad je povinen zřídit svůj poradní orgán krizového řízení, což je bezpečnostní rada kraje a dále je povinen zřídit i krizový štáb. V čele krajských úřadů stojí hejtman kraje a v případě hl. m. Prahy je v jeho čele primátor. Jedná se o základní a konkrétní článek orgánů krizového řízení, který má důležitou a nezastupitelnou funkci. Krajské úřady zpracovávají krizové plány svého samosprávního celku, významně se podílí na financování řešení mimořádných, případně krizových situací, pořádají mimořádná cvičení orgánů krizového řízení a prostřednictvím hasičského záchranného sboru se podílí na školení pracovníků krizového řízení svých podřízených obcí.

### **Obce s rozšířenou působností**

Obce s rozšířenou působností v České republice jsou tzv. obcí 3. stupně a dá se říci, že je to jakýsi mezičlánek přenesené působnosti samosprávy mezi krajskými úřady a obcemi. Obce s rozšířenou působností mají oproti ostatním obecním úřadům některé oblasti působnosti navíc. Nejen pro svůj vlastní správné obvod, ale zpravidla i pro další obce v okolí. V čele obce stojí starosta, jehož funkční období je zpravidla 4 roky. Každá obec s rozšířenou působností je povinna zřídit svůj poradní orgán krizového řízení, což je bezpečnostní rada obce. Dále je povinna zřídit pracovní (výkonný) orgán a to krizový štáb obce s rozšířenou působností. Každá obec s rozšířenou působností zpracovává svůj krizový plán, nejvyšší mírou se podílí na financování materiálního zabezpečení výkonných složek orgánů krizového řízení, případně i preventivních opatření jako jsou např. protipovodňové zábrany atp.

### **Obce**

Obec je dle zákona nejnižší samosprávný celek. V čele obce stojí starosta, jehož funkční období je zpravidla 4 roky. Starosta je vrcholným představitelem obce a dle krizového zákona je jediným orgánem krizového řízení. Obec bez rozšířené působnosti má možnost si zřídit bezpečnostní radu nebo krizový štáb s tím, že zřízení těchto poradních a pracovních orgánů není povinné.

#### **1.4.5. Výkonné složky podílející se na krizovém řízení**

Výkonné složky bezpečnostního systému se fyzicky podílejí na zmírnění následků mimořádných situací, řeší následné škody a podílejí se na obnově do normálního stavu. Jedná se zejména o základní složky IZS.

#### **Policie České republiky**

Jedná se o ozbrojený bezpečnostní sbor, jehož příslušníci jsou ve služebním poměru. Její působnost je na celém území České republiky a mezi jejím úkolem je chránit bezpečnost osob a majetku a veřejný pořádek, předcházet trestné činnosti, plnit úkoly podle trestního řádu a další úkoly na úseku vnitřního pořádku a bezpečnosti svěřeného jí zákony. Policie je jednou ze tří hlavních složek Integrovaného záchranného systému České republiky.

#### ***Úkoly policie v rámci krizového řízení:***

Při řešení mimořádných událostí a krizových situací policie jako základní složka integrovaného záchranného systému vykonává v místě provádění záchranných a likvidačních prací úkoly, které jí vyplývají ze zákona číslo 273/2008 Sb. o Policii České republiky a dalších

zákonů. Jedná se především o zajištění bezpečnosti v prostoru, kde dochází k řešení mimořádné nebo krizové události, řízení dopravy v místě a v bezprostředním okolí místa. V rámci orgánů krizového řízení jsou určeni zástupci policie členy bezpečnostních rad krajů a obce s rozšířenou působností a v rámci své činnosti se podílí na přípravě krizových plánů, které jsou v její působnosti. Jednotlivé organizační články, od policejního prezidia až po jednotlivá krajská ředitelství, mají ve své interní struktuře odbory, které se přímo zabývají problematikou krizového řízení a v případě vzniku mimořádné události a krizové situace. Dle krizového zákona má policie oprávnění žádat od hasičského záchranného sboru informace, které potřebuje k vykonávání své činnosti při řešení takovýchto situací.

### **Zdravotnická záchranná služba**

Zdravotnická záchranná služba je jednou ze tří hlavních složek integrovaného záchranného systému. V České republice je v současné době 14 zdravotních záchranných služeb, jejichž zřizovateli jsou jednotlivé kraje, hl. m. Praha a dále dvě soukromé zdravotnické záchranné služby, které působí v rámci smlouvy s jednotlivými kraji. Ze zákona číslo 374/2011 Sb., o zdravotnické záchranné službě, vyplývá působnost, struktura, oprávnění a povinnosti zdravotnické záchranné služby. Zdravotnické záchranné služby se sdružují v Asociaci zdravotních záchranných služeb, kdy tato asociace usiluje o zlepšení standardů činnosti jednotlivých složek. Členy této asociace jsou všechny státní zdravotnické záchranné služby s výjimkou zdravotnické záchranné služby hl. m. Prahy.

### ***Úkoly zdravotnické záchranné služby v rámci krizového řízení***

Při řešení mimořádných událostí a krizových situací jako základní složka integrovaného záchranného systému vykonává v místě provádění záchranných a likvidačních prací úkoly, které jí vyplývají ze zákona o zdravotnické záchranné službě. Jedná se především o poskytování první pomoci zraněným osobám v místě takovéto mimořádné události. V rámci orgánů krizového řízení jsou ředitelé zdravotnických záchranných služeb, nebo případně jiné určené osoby ze zdravotnické záchranné služby, členy bezpečnostních rad krajů a obcí s rozšířenou působností.

### **Hasičský záchranný sbor**

Jedná se o bezpečnostní sbor, jehož příslušníci jsou ve služebním poměru. Jeho působnost je na celém území České republiky a mezi jeho úkolem je chránit životy, zdraví osob a majetku před požáry a poskytovat účinnou pomoc při řešení mimořádných situací podle zákonů č. 239/2000 Sb., o integrovaném záchranném systému č. 240/2000 Sb., o krizovém řízení a



zákon číslo 133/1985 Sb., o požární ochraně, ve znění pozdějších předpisů. Mimo jiné to znamená například vypracovávat havarijní plány pro jednotlivé kraje a obce s rozšířenou působností.

### ***Úkoly hasičského záchranného sboru v rámci krizového řízení:***

Hasičský záchranný sbor má v rámci výkonných složek krizového řízení výsostně a nezástupitelné postavení. Nejen, že cvičí a poskytuje velitele zásahů, kteří řeší mimořádné situace, také zpracovává havarijní plány jednotlivým krajům, obcím s rozšířenou působností a obcím. Pracovníci hasičského záchranného sboru jsou členy jednotlivých krizových štábů těchto obcí. Mimo tuto činnost hasičský záchranný sbor dále jen („HZS“) zpracovává metodu vzdělávání osob, které pracují v jednotlivých odborech krizového řízení na úrovni krajů a obcí. Dále také HZS v součinnosti s dalšími orgány zpracovává tematická cvičení jednotlivých orgánů IZS a provozuje systém KOPIS („krajské operační informační středisko“).

### **Ostatní výkonné orgány krizového řízení**

Jedná se především o vyčleněné síly a prostředky Armády České republiky, další záchranné a bezpečnostní sbory. Konkrétně o vodní záchrannou službu, leteckou záchrannou službu, městskou policii, zařízení civilní ochrany. Dále také havarijní a pohotovostní služby plynáren, energetiků, neziskové organizace a občanské spolky jako např. Český červený kříž, Svaz záchranných brigád kynologů České republiky, které lze využít například k záchranným a likvidačním pracím.

### **Závěr**

Z výše napsaného je patrné, že zákonodárce při tvorbě nového systému krizového řízení se nechal inspirovat ústavou, kde je psáno, že lid je zdrojem veškeré moci. Vyňal tedy veškeré nevojenské hrozby z řešení armády a břemeno odpovědnosti přesunul na nově vznikající územní samosprávné útvary tedy především kraje a obce, kdy hlavní rozhodovací pravomoc při řešení těchto věcí předal zejména voleným orgánům a to hejtmanům krajů a starostům obcí. Samozřejmě i v novém systému je zdůrazněna úloha centrálních orgánů krizového řízení vlády a jednotlivých ústředních orgánů. Tyto orgány zde mají úlohu pouze koncepční a určují základní standarty, kterými se musí orgány krizového řízení územní samosprávy řídit, ale hlavní břemeno zůstává na územně samosprávních celcích. Jedná se o moderní systém krizového řízení, který by měl být schopen dostatečně efektivně reagovat na vzniklé mimořádné události, aby byl schopen minimalizovat újmy na zdraví a majetku obyvatel České

republiky. I přes to, že je to novátorský systém i on má svá úskalí, která budou rozebrána v praktické části této práce.

## **2. Krizové štáby**

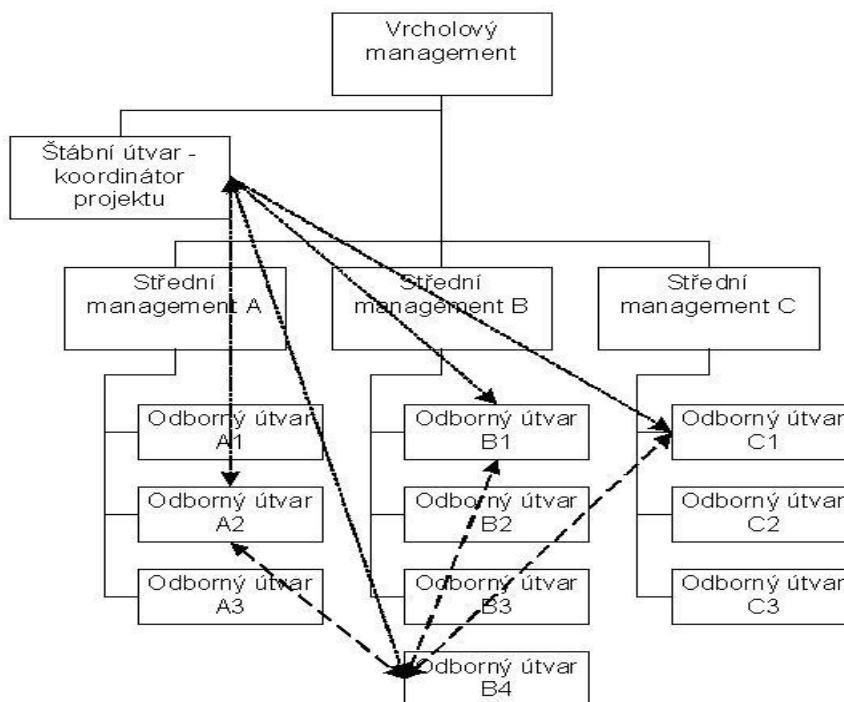
Nejdříve je třeba vysvětlit pojem co je to Štáb. Štáb je pracovní komise vedoucího štábu, který na základě doporučení takového štábu je schopen rychle, efektivně a správně rozhodovat při řešení konkrétních situací. Historický vývoj štábů můžeme hledat v armádních složkách, které vytvářeli potřebu zlepšit koordinaci celků o větším počtu osob. Organizační struktura představuje vyjádření stavu štábu, to znamená, uspořádání jednotlivých stupňů. Členění krizového štábu po stránce vertikální i horizontální, členění jednotlivých útvarů a vazby mezi nimi. Celkové uspořádání organizace, případně štábu je možné následně znázornit graficky.

Krizové štáby systému krizového řízení byly zřízeny především z důvodů zvýšení efektivity řešení krizových situací a optimálního řízení osob, které se podílejí „boji“ s mimořádnou událostí nebo likvidací škod, které mimořádná událost způsobila.

### **2.1. Základní typy organizačních struktur štábů**

#### **a) Hierarchické**

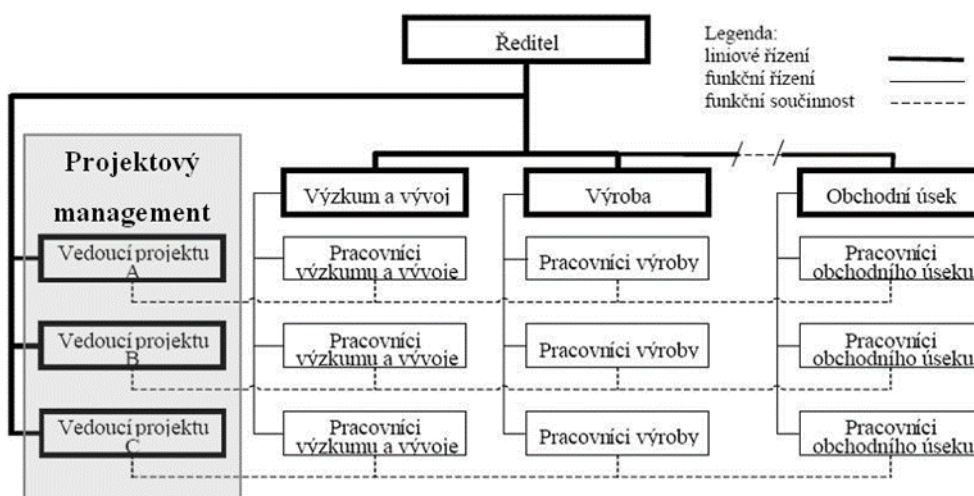
Jsou to účelově organizované štáby, které se dále dají rozdělit na tři části a to dle rozhodovací pravomoci, dle charakteru činností a výsledků a dle sdružování činností. Jejich struktura směřuje po linii od podřízených složek k vrcholnému managementu a taková to struktura vyžaduje kvalitního pracovníka. Veškerá odpovědnost při rozhodování spadá na tento vrcholný management.



Obrázek č. 2 Ukázka liniově štábního uspořádání

**b) Adhokratické**

Jedná se o účelově neorganizované štáby, které se rozdělují dle typu na maticové, mřížkové, síťové a paralelní. Tato struktura umožňuje řešení problémů již v rámci nižších organizačních složek štábu a k vrcholnému managementu se dostanou jen ta nejzásadnější rozhodnutí. Výhoda těchto systémů je taková, že vrcholný management rozhoduje pouze v zásadních věcech a není tolik zatížený. Nevýhodou takovéto organizace jsou zvýšené požadavky na pracovníky jednotlivých projektů. [5]



Obrázek č. 3 ukázka adhokratického štábního uspořádání

## 1.2. Krizové štáby centrálních orgánů krizového řízení

### Ústřední krizový štáb

Je pracovním orgánem vlády k řešení krizových situací a je zařazen do systému orgánů bezpečnostní rady státu. O započetí činnosti Ústředního krizového štábu rozhoduje předseda vlády České republiky a v době jeho nepřítomnosti na území státu nebo z jiných závažných důvodů první místopředseda vlády nebo jiný předsedou vlády pověřený místopředseda. Návrh na aktivaci Ústředního krizového štábu může podat jakýkoliv člen vlády. Jakožto pracovní orgán vlády má tento krizový štáb působnost po celém území České republiky.

#### Po aktivaci Ústřední krizový štáb plní následující úkoly:

- zabezpečuje operativní součinnost s orgány krizového řízení mezinárodních organizací,
- zabezpečuje posouzení vývoje situace, obsah a přiměřenost opatření přijímaných správními úřady a orgány územních samosprávných celků a informuje Bezpečnostní radu státu,
- posuzuje, projednává a koordinuje přijímání opatření meziresortního charakteru navrhovaných ministerstvy,
- připravuje Bezpečnostní radě státu návrhy opatření k řešení situace a podklady pro přijímání rozhodnutí vyžadujících schválení vládou, případně schválení Parlamentem České republiky.

### Krizový štáb ministerstva vnitra

Krizový štáb Ministerstva vnitra (dále jen „KŠ MV ČR“) byl zřízen za účelem zajištění operativního řízení Ministerstva vnitra a koordinace činnosti útvarů ministerstva, Policie ČR a Hasičského záchranného sboru ČR v případě hrozby vzniku nebo po vyhlášení krizového stavu. [3] Jedná se o krizový štáb centrálního orgánu krizového řízení s působností na celém území České republiky.

### Krizový štáb Ministerstva zdravotnictví

Krizový štáb Ministerstva zdravotnictví byl zřízen za účelem operativního řízení Ministerstva zdravotnictví, koordinaci činnosti zdravotnických zařízení při vyhlášení jednoho z krizových stavů. V rámci svého zaměření vydává pokyny podřízeným orgánům krizového ří-

zení především při řešení mimořádných událostí související s epidemiemi, případně s nehodami, při kterých je akutně ohrožena na životě široká skupina obyvatelstva v souvislosti s takovými událostmi (např. pádem dopravního letadla do městské zástavby atp.). Ministerstvo zdravotnictví je dále oprávněno při řešení krizových stavů zajistit nákup a distribuci potřebných léčivých přípravků a to i neregistrovaných. Působnost tohoto krizového štábu je celorepubliková.

#### **Krizový štáb Ministerstva dopravy**

Krizový štáb Ministerstva dopravy byl zřízen za účelem operativního řízení tohoto ministerstva při vyhlášení jednoho z krizových stavů. V rámci svého zaměření je ministerstvo oprávněno uložit provozovatelům dopravy (drážní dopravy, silniční dopravy, letišť atp.) povinnosti k zabezpečení dopravních potřeb. Působnost tohoto krizového štábu je celorepubliková.

#### **Krizový štáb Ministerstva průmyslu a obchodu**

Krizový štáb ministerstva průmyslu a obchodu byl zřízen za účelem operativního řízení tohoto ministerstva při vyhlášení jednoho z krizových stavů. V popisu činnosti tohoto ministerstva v rámci krizového řízení je zejména činnost přijímat opatření k zachování celistvosti energetických soustav s cílem urychleného obnovení všech důležitých funkcí kritické infrastruktury v energetice.

#### **Krizový štáb České národní banky**

Krizový štáb České národní banky byl zřízen za účelem operativního řízení orgánů této banky. Má svojí specifickou působnost a to v měnovém hospodářství, kdy tato pracovní skupina, v jejímž čele je guvernér ČNB, se zabývá mimořádnými událostmi, které souvisejí s měnovým hospodářstvím - například prudký pokles kurzu koruny atp.

### 1.3. Struktura KŠ orgánů s územně vymezenou působností

Struktura krizových štábů nebyla zákonodárcem žádným způsobem legislativně pevně stanovena. V zákoně je pouze napsáno, že jednotlivé orgány krizového řízení v případě mimořádných situací svolávají krizový štáb. Tuto strukturu stanovilo až nařízení vlády č. 462/2000 Sb., k provedení zákona o krizovém řízení, které v rámci krajů a obcí s rozšířenou působností definovalo tzv. strukturu STANO. To znamená, že jednotlivé krizové štáby by měly obsahovat stálé pracovní skupiny. Pod touto stálou pracovní skupinou by dle tohoto nařízení měly být zřízeny jednotlivé pracovní skupiny, jedná se o následující součásti krizového štábu, které jsou tímto nařízením definovány.

#### Stálá pracovní skupina

- analyzuje vývoj krizové situace nebo mimořádné události a dokumentuje postup řešení,
- podává předsedovi krizového štábu návrh na způsob řešení, postup při ochraně obyvatelstva a na vyhlášení, změnu nebo odvolání krizového stavu; využívá při tom zejména havarijný plán, vnější havarijní plány a krizový plán,
- soustřeďuje informace o stavu sil a prostředků, vede celkový přehled jejich nasazení a rozpracovává návrhy jejich využití,
- organizuje spojení s krizovými štáby určených obcí, krajů a krizovým štábem Ministerstva vnitra,
- zabezpečuje informování veřejnosti o přijatých opatřeních a postupu řešení krizové situace nebo mimořádné události,
- připravuje technickou a informační podporu nasazeným silám a prostředkům, vede evidenci finančních výdajů a nákladů na opatření při krizové situaci nebo mimořádné události,
- organizuje ochranu obyvatel postiženého území včetně zajištění zásobování a humanitární pomoci,
- zabezpečuje ukládání a využívání pracovní povinnosti, pracovní výpomoci a povinnosti poskytovat věcné prostředky.

**Pracovní skupiny tzv. STANO (vycházející z nař. Vlády 462/2000 Sb.)**

Jsou složeny tak, že každá z těchto pracovních skupin se zabývá jednotlivými činnostmi, které jsou důležité pro bezproblémové zvládnutí mimořádné nebo krizové situace. Jmenovitě jde o:

- **Skupina součinnosti a komunikace**
- **Skupina týlového zabezpečení**
- **Skupina analýzy situace a plánování**
- **Skupina nasazení sil a prostředků**
- **Skupina ochrany obyvatelstva**

**Skupina součinnosti a komunikace (S)**

Součinnost a spolupráce s operačními a informačními středisky IZS (OPIS IZS), vyrozumívání orgánů veřejné správy a složek IZS o vzniklé situaci, přijatých opatřeních a o aktuálních změnách, sjednocení požadavků na zabezpečení provozu veřejných telekomunikačních služeb a radiového spojení, zejména organizace krizové komunikace pro danou situaci, provozování vyčleněných komunikačních prostředků a provádění údržby komunikačních prostředků, příprava a odesílání hlášení a jiných informačních relací KŠ kraje jiným krizovým štábům, komunikační podpora všech členů KŠ kraje při jejich činnosti.

**Skupina týlového zabezpečení (T)**

Sjednocení a zajištění požadavků na zásobování nasazených složek IZS a obyvatelstva v postiženém území veškerými potřebami materiálně technického zabezpečení, včetně zabezpečení stravovacích, ubytovacích, zdravotnických služeb (HOPKS), zajišťování havarijních služeb, finanční a ostatní ekonomické činnosti a rozborů.

**Skupina analýzy situace a plánování (A)**

Provedení analýzy konkrétní vzniklé krizové situace a prognózy dalšího vývoje, tvorba návrhu komplexu krizových a jiných opatření, sledování stavu veřejného pořádku a bezpečnosti, dokumentování postupů při řešení krizové situace, monitoring a zabezpečování průzkumu v teritoriu.

**Skupina nasazení sil a prostředků (N)**

Soustředování informací o zásazích prostřednictvím OPIS, vedení přehledů o nasazení složek IZS a ostatních sil a prostředků, vedení přehledů o disponibilních lidských, technických

a materiálních zdrojích, posuzování poskytování a vyžadování vnější (exteritoriální) pomoci.

### **Skupina ochrany obyvatelstva (O)**

Poskytování přijímání a organizování humanitární pomoci, zabezpečení varování a informování obyvatelstva, organizování dekontaminace a označení nebezpečných oblastí, registrace pohřešovaných, identifikace a pohřbívání mrtvých osob, ochrana hospodářského zvířectva, ochrana vodních zdrojů, ochrana kulturních památek, sledování hygienicko-epidemiologické situace, pořizování centralizované evidence organizovaně nebo samovolně evakuovaných osob, zabezpečení odborné pomoci při radiačním, chemickém nebo biologickém nebezpečí, zabezpečení evakuace, ukrytí obyvatelstva, jeho nouzového ubytování, stravování, zabezpečení pitnou vodou a dalšími prostředky pro nouzové přežití obyvatelstva.

Nařízení vlády č. 462/2000 Sb., následně upravovaly jednotlivé směrnice Ministerstva vnitra, kdy nejdříve směrnice č. 9/2001 Sb. definovala strukturu krizových štábů obcí a krajů jako pevně danou a krajské úřady nebo obce s rozšířenou působností měly minimální možnost tuto strukturu nějakým způsobem měnit nebo případně optimalizovat strukturu svých krizových štábů. To se změnilo směrnicí Ministerstva vnitra č. 9/2004 Sb., která již pevně danou strukturu nevyžadovala, ale dala možnost krajským úřadům slučovat jednotlivé komise nebo případně zřizovat další. Tato směrnice dávala i možnost různě měnit strukturu spojení a řazení těchto jednotlivých dílčích částí, což umožňuje krajským městům a obcím optimalizovat strukturu svých krizových štábů jako konkrétní reakci na hrozby, které dle polohy a povahy kraje nebo obce s rozšířenou působností hrozí.

## **1.4. Krizový štáb kraje**

Jedná se o pracovní orgán jednotlivých krajů, případně hl. m. Prahy, pro řešení krizových situací. Předsedou krizového štábu kraje je hejtman, případně primátor hl. m. Prahy. Krizový štáb kraje svolává hejtman v případech, kdy je vyhlášen krizový stav na celém území České republiky nebo na jeho části, a to v situaci, kdy je tento stav vyhlášen pro takovou část území, která patří do působnosti orgánu krizového řízení, nebo když je potřeba jej využít ke koordinaci záchranných a likvidačních prací, nebo při cvičení orgánů krizového řízení. Jak řídících, tak výkonných, případně je-li jeho svolání nezbytné pro řešení nějaké mimořádné události.



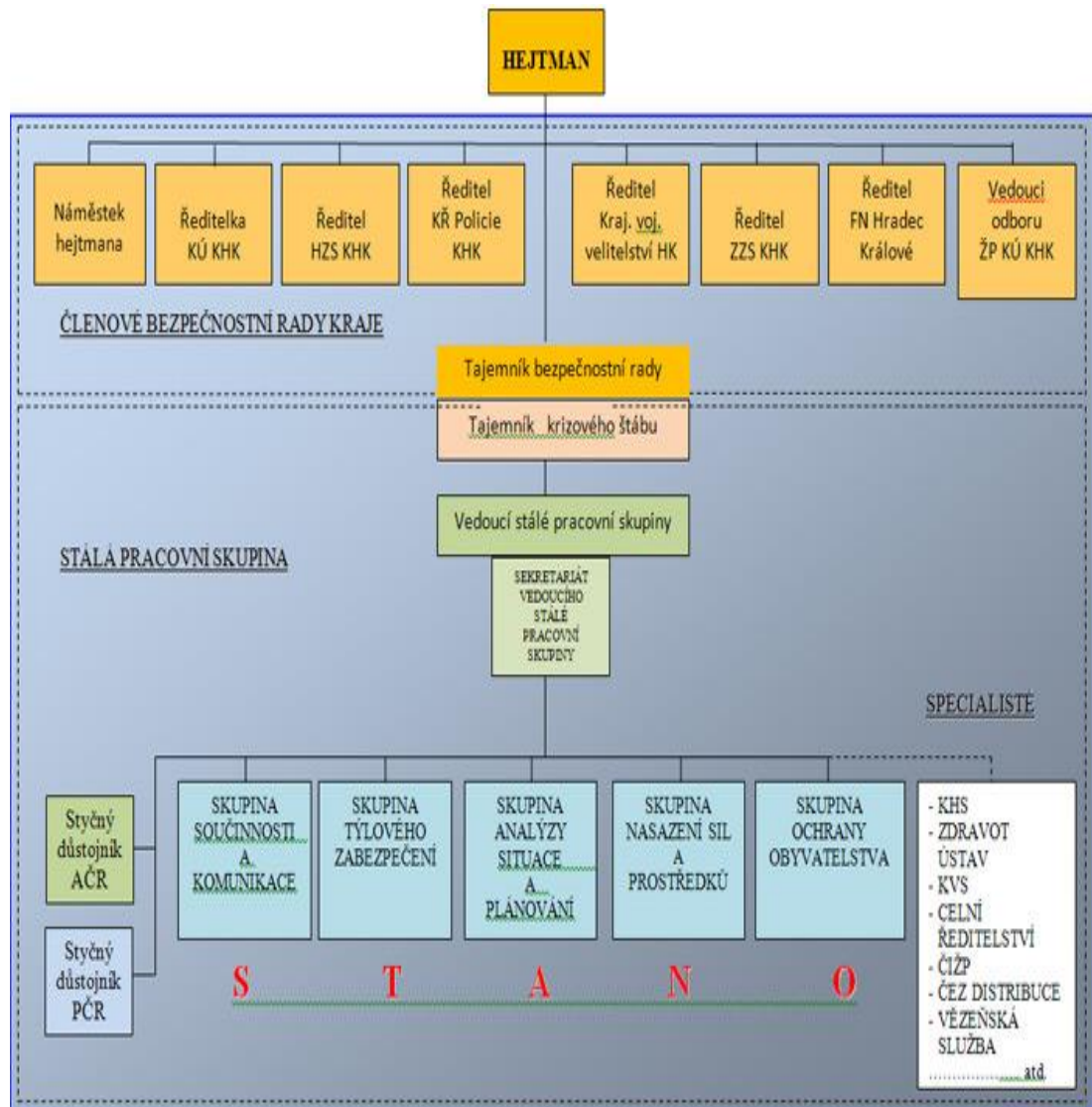
**Způsob svolání:**

Ke svolání krizového štábu jednotlivých krajů se používají dva nezávislé systémy pro dorozumívání a to konkrétně:

- a) vyrozumění pomocí krátké textové zprávy (SMS), která přijde každému členovi krizového štábu,
- b) hlasové vyrozumění AMDS,

Tyto systémy vyrozumění se aktivují současně, kdy zkouška funkčnosti tohoto systému se provádí na pokyn tajemníka 4 x ročně.

Krizovému štábu kraje předsedá příslušný hejtman jednotlivého kraje. Typický krizový štáb, který odpovídá dle nařízení vlády a příslušných směrnic, které byly závazné pro tvorbu struktury krizových štábů má např. Královehradecký kraj. Hlavním představitelem a řídicí složkou tohoto štábu je samozřejmě hejtman kraje, pod nímž jsou členové bezpečnostní rady kraje. Na tuto hlavní řídicí strukturu navazuje tajemník bezpečnostní rady, pod nímž je tajemník krizového štábu. Následují stálé pracovní skupiny, pod které spadají další dílčí pracovní skupiny podle struktury STANO, jejichž funkce a úkoly byly již v této práci popsány. Strukturu Královehradeckého kraje můžeme vidět na následujícím obrázku.



Obrázek č. 4 ukázka struktury KŠ Královéhradeckého kraje

### 3. KRIZOVÝ ŠTÁB OBCE S ROZŠÍŘENOU PŮSOBNOSTÍ

Krizové štáby obce s rozšířenou působností mají v průměru od 16 do 29 členů. Sídlo mají většinou v radnici příslušné obce buď ve speciálně upravené místnosti, která je přímo určena pro činnost krizového štábu (těch je v současné době ještě menšina) nebo improvizovaně využívají jiných místností na radnicích například místnost pro zasedání zastupitelstva obce nebo kanceláře na odboru krizového řízení. Věcná působnost KŠ ORP je v oblasti mimořádných událostí nevojenského charakteru. Územní působnost se vztahuje k oblasti obvodu místní samosprávy ORP s tím, že v případě přeshraničních mimořádných událostí může při řešení spolupracovat se sousední obcí s rozšířenou působností. Na následující tabulce můžeme vidět, jakou mají strukturu KŠ náhodně vybraných obcí. Z této tabulky vyplývá, že stále většina obcí má strukturu svého krizového štábu dle STANO.

Město	Počet obyvatel	Počet členů KŠ ORP	Struktura
Beroun	19 145	29	STANO
Chomutov	48 913	24	STANO + DALŠÍ SKUPINY
Jihlava	50 521	19	STANO
Kolín	30 946	21	STANO
Písek	29 824	16	Pracovníci úřadu + členové IZS
Praha 3	71 023	23	SPS + PS odlišné od STANO
Šlapanice	7 273	12	STANO
Valašské Klobouky	5 019	21	SPS
Votice	4 596	22	STANO

**Tabula č. 2 struktura KŠ náhodně vybraných ORP**

### 3.1. Činnosti krizového štábu ORP v době neaktivity

V České republice máme v současné době 205 obcí s rozšířenou působností. Všechny obce s rozšířenou působností jsou povinny zřizovat krizový štáb, který je omezen působností hranic obvodu takovéto obce. Struktura většiny krizových štábů obce s rozšířenou působností vychází z prvotního nařízení vlády č. 462/2000 Sb. a je tedy ve formě tzv. STANO. Co se týče členů – nejvyšším představitelem krizového štábu ORP je starosta obce, který zároveň předsedá krizovému štábu. Mimo starosty obce je další důležitou součástí krizového štábu tajemník krizového štábu. Jedná se obvykle o pracovníka v hlavním pracovním poměru (někdy i třeba jen na dohodu o pracovní činnosti), který se v rámci obecního úřadu zabývá výhradně a pouze krizovým řízením. V rámci obecního úřadu je jeho pracovní pozice většinou nazvaná krizový manažer. Takovýto pracovník je obvykle zodpovědný za aktualizaci krizového plánu obce a při této činnosti spolupracuje s hasičským záchranným sborem, který vypracovává jednotlivé havarijní plány, které jsou součástí krizového plánu. Pod tímto tajemníkem krizového štábu jsou členové stálé pracovní skupiny krizového štábu, kteří mají za úkol zprostředkovat součinnost mezi jednotlivými pracovními skupinami STANO. Krizový štáb je činný i mimo čas, kdy se stane nějaká mimořádná událost. V takové době tajemník krizového štábu v pravidelných intervalech školí pracovníky stálé pracovní skupiny a jednotlivé vedoucí podřízených pracovních skupin a předává jim poznatky ze školení, které obvykle organizuje prostřednictvím Hasičského záchranného sboru například v Institutu ochrany obyvatelstva ve městě Lázně Bohdaneč. Mimo tyto pravidelná školící setkání dochází přibližně 4 x do roka k testování svolávacího systému členů krizového štábu. Krizový štáb má také povinnost alespoň jednou za dva roky uspořádat cvičení, pokud v posledních dvou letech nemusel prakticky řešit nějakou mimořádnou událost nebo nebyl-li na území obce vyhlášen jeden z krizových stavů. Model cvičení krizového štábu, tedy co se bude cvičit a jak, vytváří tajemník krizového štábu.

### 3.2. Činnost krizového štábu v případě mimořádné události.

V případě, že nastane mimořádná událost velkého rozsahu, který přesahuje možnosti vyřešení složkami IZS svou běžnou činností a hrozí nebo již byly způsobeny škody velkého rozsahu případně, je-li ohroženo obyvatelstvo v rámci obvodu obce s rozšířenou působností je cestou starosty obce svolán krizový štáb. Krizový štáb se obvykle svolává cestou mobilních telefonů a to buď formou automatických SMS zpráv ve kterých je uvedeno, kde, kdy tento

štáb zasedne, případně i nějakým určeným pracovníkem obce. Po té co se členové se členové dostaví na určené místo, tak většinou jsou započaty standartní úkony.

### **Informace o mimořádné události**

Předseda Krizového štábu informuje členy štábu o důvodech svolání, druhu hrozícího nebo již vzniklého ohrožení, jeho rozsahu a místě události a dalších doposud dostupných informací, které jsou důležité pro řešení krizové události. Následuje kontrola všech zúčastněných členů krizového štábu a jejich připravenosti k plnění úkolů. Následně musí vedoucí skupiny součinnosti a komunikace zajistit zapisovatele a připravit techniku, která bude zvukově zaznamenávat zasedání krizového štábu. Tímto oficiálně zahajuje krizový štáb svoji činnost. Následně tajemník krizového štábu nebo jiný určený pracovník informuje KOPIS HZS o tom, že krizový štáb zahájil svoji činnost. Je třeba dodat, že krizové štáby jsou naddimenzovány tak, aby byly schopny zajistit po delší časové období prakticky 24 hodinový nepřetržitý provoz a to i v řádu týdnů.

### **Následují standardní činnosti a určení odpovídajících opatření:**

#### **a) Získání informací**

Největším problémem při řešení mimořádných událostí je zejména v začátcích zoufalý nedostatek informací. Krizový štáb musí tedy zajistit komunikaci s jednotlivými složkami IZS, především cestou KOPIS HZS, případně IOS KŘP ČR, krajským dispečinkem zdravotnické záchranné služby a nadřízeným orgánem krizového řízení, což je případně krizový štáb hejtmána příslušného kraje, případně s dalšími subjekty v rámci opatření, může se jednat o český hydrometeorologický úřad, případně s ředitelstvím povodí jednotlivých řek atp. Dále komunikovat s obcemi, které územně spadají pod obec s rozšířenou působností. Aktualizované informace je nutné okamžitě předat do jednání krizového štábu a následně je zpracovat písemně. Toto je úkol pro odbornou skupinu součinnosti a komunikace.

#### **b) Vyhodnocení získaných informací**

Krizový štáb musí získané informace správně vyhodnotit. To znamená především určit hrozbu (povodeň, požár, epidemie atp.), rozsah zasaženého území, rozsah škody na majetku a újmy na zdraví a životech obyvatelstva ve svěřeném obvodu. Toto je zejména v počátečních fázích velmi náročné, informace mohou být neúplné a nepřesné. Proto je třeba nic nepodceňovat a neustále se snažit získávat nové poznatky k mimořádné události v reálném

čase. Tohoto vyhodnocení by se měli účastnit všichni vedoucí odborných pracovních skupin a stálé pracovní skupiny a po vyhodnocení věcně a jasně informovat starostu obce.

#### **c) Stanovení prognózy vývoje mimořádné události**

Na základě vyhodnocení informací a povaze mimořádné události stanoví odborná pracovní skupina analýzy situace a plánování, prognózu vývoje podle zjištěných poznatků na různá časová období.

#### **d) Přehled nasazení sil a prostředků**

Je třeba důkladně analyzovat nasazení sil a prostředků. Situaci konfrontovat se stávající prognózou vývoje, aby bylo jasné, jestli je obec schopna zvládnout situaci za pomoci svých sil a prostředků, či bude-li potřeba přivolat posily z jiných obcí, krajů.

#### **e) Zabezpečení průzkumu v místě události**

Pokud to situace dovolí, je třeba zabezpečit průzkum v místě mimořádné události, aby krizový štáb získával informace prakticky v reálném čase. Obce pro tento průzkum často využívají příslušníky městské policie, případně nějakého určeného člena krizového štábu. V případě, že nikdo z těchto není k dispozici, je možno komunikovat s příslušníky PČR nebo HZS na místě.

#### **f) Varování obyvatelstva**

Je třeba všemi dostupnými cestami informovat obyvatele, kteří by mohli být v ohrožení. Tedy jak obecním rozhlasem, tak cestou mobilních telefonů, sdělovacími prostředky, zejména rozhlasem, televizním vysíláním a cestou zpravodajských serverů na internetu.

#### **g) Sledování finanční připravenosti**

Skupina týlového zabezpečení už od počátku musí sledovat stav finančních toků, které slouží k financování např. pohonných hmot, potravin a zabezpečení základních potřeb osob nasazených ke zmírnění či likvidaci následků mimořádné události a v případě potřeby může požádat krajský úřad pro dotaci z jeho zdrojů, které jsou určené pro takovéto situace či jeho prostřednictvím centrální orgány krizového řízení k uvolnění finančních prostředků.

Mimo tyto úkony je krizový štáb obce s rozšířenou působností povinen informovat nadřízený krizový štáb krajského úřadu a to obvykle dvakrát denně typicky v 06:00 hodin ráno a v 18:00 hodin večer.

Je důležité, aby tento pracovní orgán starosty pracoval co nejlépe a nejrychleji, protože každé prodlení v rozhodování a koordinaci složek může mít ve výsledku nedozírné následky. Nejrizikovější je prodlení v rozhodování, pokud jsou akutně ohroženy životy obyvatel.

### 3.3 Informační systémy důležité pro činnost krizového štábu

Při řešení mimořádných nebo krizových situací krizový štáb využívá informačních systémů, jedná se zejména o tyto:

**System ARGIS** - využívá se k vypracování plánu nezbytných dodávek (voda, potraviny atp.)

**IS KRIZKOM** – přes tento systém krizový štáb může vyžádat důležité prostředky pro týlové zabezpečení výkonných složek při řešení krizové situace (např. vysoušeče, pytle na písek s násypkou), žádosti z tohoto systému se odesílají na zprávu hmotných rezerv České republiky.

**IS KRIZDATA** - slouží k získávání přehledu o možnosti dodávek nezbytných potřeb,

**IS SYPOS** – v tomto systému uživatelé mají přístup k datům provozovatelů živnostenských provozoven, které mají provozovnu na území obce s rozšířenou působností, k jejich interním havarijním plánům, k plánům provozovatelů zdravotnických zařízení, k traumatologickým plánům atp.

**IS EVIDENCE OBYVATEL** – jsou zde vedeny všechny osoby, které mají trvalé bydliště na území České republiky, tento systém je možné využít například při evakuaci obyvatel.

**IS REGISTR VOZIDEL** – jedná se o registr motorových vozidel, kde jsou informace o vozidle a majiteli nebo případně provozovateli vozidla.

### 3.4 Komunikační prostředky KŠ ORP s krizovým štábem kraje

Pro komunikaci s krizovým štábem kraje využívá krizový štáb ORP elektronickou poštu nebo krizový telefon. Některé krizové štáby mají k dispozici ještě radiostanici, typickým příkladem je např. hl. m. Praha, kdy každá jednotlivá městská část má jednu svojí radiostanici, která je určena ke komunikaci s operačním střediskem magistrátu hl. m. Prahy, kdy tato komunikace se pravidelně zkouší jednou za čtvrt roku.

### 3.5 Síly a prostředky KŠ ORP

Pro řešení mimořádných událostí a krizových situací má krizový štáb obvykle k dispozici vyčleněné jednotky HZS, Policie ČR, dále potom vlastní jednotky městské nebo obecní policie. Jednotky požární ochrany JPO 1 – 5. Dále to jsou pracovníci úřadu a zaměstnanci technických firem obcí. Mimo tyto ještě mohou disponovat dobrovolníky a vyčleněnými jednotkami Armády České republiky, které byly vyčleněny pro konkrétní účel.

### 3.6. Dokumentace a plánování

Krizový štáb obce s rozšířenou působností při své činnosti užívá plánů, které byly zpracovány jako pomůcka pro řešení těchto událostí a zvyšují efektivitu a rychlost reakce KŠ ORP při jeho činnosti. Jedná se zejména o následující:

- Krizový plán
- Havarijní plán
- Traumatologický plán
- Plány typových činností
- Operační plány
- Plány krizové připravenosti

#### Závěr

Stručně lze na závěr konstatovat, že KŠ ORP má při řešení mimořádných událostí svojí nezastupitelnou roli a to především kvůli místní znalosti obyvatel a podmínek obvodu své samosprávy. K řešení mimořádných událostí využívá dokumentaci, především krizový plán obce, který obsahuje ještě další součásti jako je havarijní plán nebo plány typové činnosti, plány krizové připravenosti, interní havarijní plány firem nebo traumatologické plány. Dále využívá speciálně určených informačních systémů k řešení krizových situací a dále běžných informačních systémů. Lze konstatovat, že systém krizového řízení v České republice je v rámci okolních zemí nadčasový a jde správným směrem, neboť znalost místních poměrů je pro řešení mimořádných situací velmi důležitá.



## **II. PRAKTICKÁ ČÁST**

## 4. ŠETŘENÍ MEZI KŠ ORP

Úkolem praktické části bylo získat základní poznatky o problémech krizového štábu a zpracovat možné návrhy jejich řešení. Obecně bylo zjištěno, že členové štábů nejsou příliš vstřícní sdělovat informace, s jakými problémy se konkrétně jejich pracoviště zabývá a na jednoduchou otázku, jaká je největší „třecí plocha“ při činnosti a přípravě činnosti krizového štábu vesměs uváděli, že je všechno v pořádku. Je logické, že lidé nejsou schopni objektivně hodnotit nedostatky v jejich činnosti a neradi o svých problémech nebo nedostacích hovoří ani s příslibem anonymity, obzvláště v případě, že takovéto hodnocení má být někde publikováno. Při tomto řešení bylo zváženo jakým způsobem tyto poznatky získávat a tak byl učiněn předběžný průzkum možných metod sběru takovýchto informací. Byly zvažovány tři následující způsoby:

### a) Telefonický dotazník

**Výhody:** Nenáročnost, možnost reagovat na zjištěné informace,

**Nevýhody:** Neochota členů krizového štábu sdělovat jakékoliv problematické informace, omezený čas na rozhovor.

### b) Forma anonymního dotazníku emailem nebo jiným způsobem

**Výhody:** Získání velkého množství dat, časová nenáročnost.

**Nevýhody:** Nemožnost reagovat na zjištěné informace. Zjištění informací čistě kvalitativního charakteru.

### c) Rozhovor při osobním setkání

**Výhody:** Získání kvalitativních informací. Možnost reagovat na zjištěné skutečnosti.

**Nevýhody:** Velká časová náročnost. Nemožnost získání statisticky velkého množství dat.

Na základě tohoto průzkumu byla zvolena poslední možnost tedy forma rozhovorů. Neboť cílem práce bylo získání relevantních a kvalitních informací v dané problematice. Rozhovory byly vedeny především s tajemníky krizových štábů, kteří v době „míru“ zastávají na obcích s rozšířenou působností funkce bezpečnostních ředitelů nebo krizových manažerů. Obce, u kterých bylo prováděno šetření, byly voleny tak, aby v nich bylo zastoupeny ty, které již řešily nějakou mimořádnou událost nebo krizovou situaci a i ty, které do současné doby žádnou událost nemusely řešit. Dále byly zvoleny obce různých velikostí od malých

až po bývalá okresní města. Celkem se podařilo tímto způsobem kontaktovat 11 obcí s rozšířenou působností napříč územím České republiky, kdy průměrná délka rozhovorů se pohybovala kolem 2,5 hodiny. Z logiky věci vyplývá, že nejvíce poznatků k dané problematice se podařilo získat především od obcí, které zažily a řešily nějakou mimořádnou situaci. Jednotlivé poznatky jsou rozebrány v následujících kapitolách.

V úvodu je třeba prezentovat názor obcí na stávající systém. Všichni účastníci vesměs potvrdili, že systém, který byl vytvořen pro řešení mimořádných a krizových situací, kdy hlavní břemeno bylo dáno na bedra místní samosprávy funguje správně a krizové zákony, které již jsou v této práci uvedeny, daly obcím vhodný legislativní nástroj, pro efektivní řešení těchto věcí i z toho pohledu, že místní znalost je pro efektivní řešení takovýchto událostí přímo nezbytná. I přes to naráží jednotlivé krizové štáby na problémy, které jsou vyjmenovány v následujících bodech s tím, že návrhy řešení v následující kapitole korespondují s číslováním v této kapitole. V každém bodu bude v tabulce zobrazeno kolik účastníků šetření uvedlo tento problém s členěním dle toho, zda určená obec již řešila nějakou mimořádnou událost nebo ne. Jako doplněk byl proveden průzkum v oblasti možnosti využití pracovníků soukromých bezpečnostních služeb při řešení mimořádných událostí, jako doplněk standartních sil a prostředků složek IZS.

## 4.1 Financování likvidačních a záchranných prací

Výsledek průzkumu:

Financování	Obec řešila MU	Obec neřešila MU
Dostatečné	8	2
Nedostatečné	1	0

Tabulka č. 3 výsledek průzkumu

**Popis problému:**

Jeden účastník průzkumu uvedl, že toto se mu jeví jako hlavní nedostatek systému krizového řízení. Jedná se o situaci, kdy dojde k nějaké mimořádné události, která rozsahem zasáhne větší množství obcí, které spadají do správního obvodu obce s rozšířenou působností, kdy velitel zásahu na místě zhodnotí, že se jedná o událost takového rozsahu, kterou složky integrovaného záchranného systému nedokážou zvládnout svojí běžnou činností, a požádá starostu obce s rozšířenou působností o součinnost. Starosta v takovémto případě požádá hejtmána kraje o vyhlášení krizového stavu. Pokud hejtmán kraje vyhlásí stav nebezpečí nebo požádá vládu České republiky o vyhlášení stavu nouze a tento krizový stav je vyhlášen, tak je vše v pořádku. Problém nastane v případě, kdy na úrovni kraje zhodnotí situaci tak, že není třeba vyhlášovat jeden z krizových stavů. Obec s rozšířenou působností se následně dostane do situace, kdy při řešení mimořádné události může obcím zasaženým mimořádnou událostí pouze dávat doporučení, jakým způsobem řešit a rozhodovat při provádění záchranných prací (např. Evakuace) nebo likvidačních prací, protože pokud by jí nařídila jakým způsobem provádět tyto práce, tak financování veškeré této činnosti by dopadlo na rozpočet dané obce s rozšířenou působností, kdy obec s rozšířenou působností nedostává systémově žádné prostředky pro řešení takovéto situace. Pracovník krizového řízení uvedl, že toto vidí jako největší problém, protože pokud by starosta nařídil opatření a následně veškeré činnosti v souvislosti s tím musel financovat, mohla by nastat situace, kdy by mohl čelit situaci, že s rozpočtem obce nenakládá jako řádný hospodář a mohlo by to pro něj mít nepříjemné důsledky.

## 4.2. Struktura krizového štábu ORP

Výsledek průzkumu:

Struktura štábu	Obec řešila MU	Obec neřešila MU
Dostatečná	8	2
Nedostatečná	1	0

Tabulka č. 4 výsledek průzkumu

Popis výsledku šetření:

K danému tématu se vyjádřilo všech 11 obcí, u kterých bylo prováděno šetření. Celkem deset obcí vyjádřilo názor, kdy uvedly, že současná struktura krizových štábů, která byla povinná na počátku 21. století (tzv. STANO) je dostatečná a plně splňující potřeby obcí při řešení mimořádných nebo krizových situací. Obce neměli žádnou vizi pro změnu nebo případnou optimalizaci svého štábu. Pouze v jedné obci uváděli, že struktura štábu dle STANO je již dávno překonaná a je spíše vytvořená podle modelu HZS. Nebere se zde v úvahu, že krizový štáb není instituce, která by fungovala nepřetržitě, ale je to pracovní orgán, který zasedá pouze v případech mimořádných nebo krizových situací, a proto je třeba, aby tento orgán měl co jednoduchou strukturu a to i vzhledem k tomu, že členové krizového štábu jsou mimo příslušníků IZS především zaměstnanci úřadu obce s rozšířenou působností a členství se bere jako povinnost při výkonu nějaké funkce v úřadu.

I přesto, že struktura dle tzv. STANO, byla dříve pevně dána směrnicí Ministerstva vnitra, v současné době není povinná a obce mohou tuto strukturu změnit dle svého uvážení. Šetřením mezi tajemníky krizových štábů bylo zjištěno, že až na jednu výjimku nemají žádnou svojí vizi zlepšení této struktury, pouze se snaží úředně udržovat stávající stav. A to i přesto, že tvrdí, že v rámci řešení mimořádných událostí nevyužili všechny pracovní skupiny, ale povolali si pouze některé dle potřeby řešení takovéto události.

### 4.3. Vzdělávání členů krizového štábu ORP

Výsledek průzkumu:

Vzdělávání	Obec řešila MU	Obec neřešila MU
Dostatečné	6	2
Nedostatečné	3	0

Tabulka č. 5 výsledek průzkumu

**Popis problému:**

Vzdělávání v rámci krizového řízení zajišťují jednotlivé kraje ve spolupráci s Hasičským záchranným sborem a dále je v rámci systému zřízen v rámci HZS Institut ochrany obyvatelstva v Lázních Bohdaneč, který je odborným orgánem pro vědeckovýzkumnou, vzdělávací, výcvikovou a informační činnost ve věcech ochrany obyvatelstva. Ačkoliv se na první pohled zdá, že vzdělávání je touto formou dostatečně zaručeno skutečnost je taková, že v mnoha obcích s rozšířenou působností jezdí na takováto školení pouze pracovník, který je na obci určený pro řešení krizového řízení tedy především krizový manažer, který následně školí všechny ostatní pracovníky v krizovém štábu. Bylo zjištěno, že u mnoha členů krizového štábu se vzhledem k tomu, že členství nesouvisí s jejich hlavní pracovní činností, projevuje nechuť se v této oblasti vzdělávat a jezdit na odborná školení. Absence entuziazmu členů krizového štábu přímo souvisí s tím, že na některých obcích je tato činnost odsouvána do pozadí a to obzvláště tehdy pokud obec nemusela řešit nějakou mimořádnou událost a současně v mnoha ohledech se přeceňuje odbornost úředníků jednotlivých oddělení obcí v oblasti krizového řízení.

#### 4.4. Nedostatečná frekvence a reálnost prováděných cvičení KŠ ORP

Výsledek průzkumu:

Reálnost cvičení KŠ	Obec řešila MU	Obec neřešila MU
Dostatečné	5	2
Nedostatečné	4	0

Tabulka č. 6 výsledek průzkumu

**Popis problému:**

System je v současné době nastaven tak, že pokud obec neřeší mimořádnou událost, pak musí alespoň jednou za dva roky uspořádat cvičení krizového štábu. Pokud se samostatný krizový štáb neúčastní většího cvičení pořádaného na území kraje nebo na celorepublikové úrovni, potom ve většině případů cvičení pořádané obcí s rozšířenou působností probíhá tak, že dojde ke cvičnému svolání krizového štábu spojenému se zkouškou spojení na krizový štáb krajského úřadu a tím se cvičení ukončí. V rámci šetření bylo překvapivé, že některým tajemníkům krizového štábu taková cvičení vyhovují a ani nemají zájem systém cvičení nějakým způsobem měnit. Naopak kritici nastaveného systému uváděli, že při přípravě cvičení většinou narážejí na neochotu jednotlivých členů nacvičovat reálnější situace a to včetně starostů obcí. Složitější cvičení je v mnoha ohledech obtěžující, i když většinou po absolvování realističtějších cvičení nakonec přiznají, že bylo pro ně přínosem. Dle tajemníků krizových štábů, kteří současný stav systému uvedli jako problematický, by se měla zvýšit frekvence a reálnost cvičení, neboť poznání a zkušenosti získané při modelování různých mimořádných událostí (např. povodně, sněhová kalamita, výpadek elektrické energie, požáry a havárie) vedou k efektivní práci krizového štábu při skutečné mimořádné události nebo krizové situaci.

#### 4.5. Nedostatečné vzdělávání starostů a absence krizových štábů na podřízených obcích.

Výsledek průzkumu:

Vzdělávání starostů obcí	Obec řešila MU	Obec neřešila MU
Dostatečné	3	0
Nedostatečné	5	2

Tabulka č. 7 výsledek průzkumu

**Popis problému:**

V rámci rozhovorů bylo zjištěno, že většina obcí s rozšířenou působností si stěžovala na malou ochotu starostů podřízených obcí při řešení mimořádných nebo krizových situací. Jak při samostatném řešení, tak při přípravě na ně. Dle zkušeností krizových manažerů mnohdy starostové malých obcí nemají ani základní povědomí o pojmech krizového řízení. Bylo zjištěno, že po každém volebním období je jednou za 4 roky pořádán jednodenní kurz, pro nově zvolené starosty, který by je měl seznámit s krizovou legislativou a jejich pravomocemi, ale tento kurz je nepovinný a dle zjištění se ho účastní v průměru přibližně pouze 40 % zvolených starostů. S tímto koresponduje i to, že malé obce nemají ze zákona povinnost v rámci své obce zřízovat krizový štáb a obce s rozšířenou působností potom nemají rovnocenného partnera při řešení takovýchto událostí.



#### 4.6. Nedostatečný počet krizových manažerů

Výsledek průzkumu:

Počet kr. manažerů	Obec řešila MU	Obec neřešila MU
Dostatečný	1	0
Nedostatečný	8	2

Tabulka č. 8 výsledek průzkumu

**Popis problému:**

Nedostatečný počet krizových manažerů na obci s rozšířenou působností, jak uvádějí tajemníci krizového štábu, kteří jsou zároveň i krizovými manažery obcí. Největší problém je v tom, že jako pracovníci krizového řízení jsou zaměstnáni na 0,3 – 1,0 úvazku. Na minimum obcí s rozšířenou působností jsou dva, případně více krizových manažerů. Problematická je především jejich zastupitelnost, neboť tajemník krizového štábu je ten, který tuto problematiku na obci nejlépe ovládá, umí číst krizové a havarijní plány a rozumí jednotlivým úkonům v rámci typových činností krizového štábu. Tento problém shodně uvedla většina tajemníků se kterými bylo hovořeno. Jsou na ně totiž kladeny vysoké nároky a jsou v realitě hlavním partnerem a poradcem starosty při řešení těchto situací.

#### 4.7. Zázemí krizového štábu

Výsledek průzkumu:

Zázemí KŠ	Obec řešila MU	Obec neřešila MU
Dostatečné	3	0
Nedostatečné	5	2

Tabulka č. 9 výsledek průzkumu

**Popis problému:**

V rámci průzkumu bylo zjištěno, že většina obcí s rozšířenou působností nemá speciální zázemí, které by bylo určeno pouze pro krizový štáb. Většina obcí má krizový štáb umístěn buď v zasedací místnosti zastupitelstva, nebo v kancelářských prostorách kanceláří pracovníků krizového řízení. Vzhledem k povaze činnosti krizového štábu je takový model nedostatečný. Bylo zjištěno, že některé obce dokonce nemají ani náhradní zdroje energie pro nejdůležitější technické prostředky, které jsou důležité pro činnost krizového štábu, jako je například výpočetní technika, jejichž funkčnost je pro činnost krizového štábu nezbytná.

#### 4.8. Neexistence nebo nejednotnost náhradního spojení KŠ ORP

Výsledek průzkumu:

Počet kr. manažerů	Obec řešila MU	Obec neřešila MU
Dostatečný	6	2
Nedostatečný	3	0

Tabulka č. 10 výsledek průzkumu

**Popis problému:**

Z hlediska průzkumu možností spojení krizového štábu bylo zjištěno, že současné obce se plně spoléhají na mobilní telefonní síť a mnozí tajemníci krizových štábů uváděli, že současný stav spojení je dostatečný a nevidí důvod, proč by si měli zajistit prostředky náhradního spojení. Jedinou zálohou v případě kolapsu mobilní telefonní sítě je v řadě případů pouze pevná linka. Kritici z řad tajemníků k tomuto faktu uváděli, že je potřeba mít nejen náhradní spojení, které se nespolehá na mobilní síť, ale především jednotný systém spojení jednotlivých složek (HZS, PČR, ZZS, Městská policie) a krizového štábu obce s rozšířenou působností, které v případě řešení krizových situací má tyto složky řídit. V současné době jednotný systém spojení neexistuje.

## 4.9 Nedostatečná komunikace s obyvatelstvem

Výsledek průzkumu:

Počet kr. manažerů	Obec řešila MU	Obec neřešila MU
Dostatečný	6	2
Nedostatečný	3	0

Tabulka č. 11 výsledek průzkumu

**Popis problému:**

Jedná se o problém, který byl zjištěn při praktickém řešení krizové situace, konkrétně rozsáhlých povodní. Obce mají povinnost informovat obyvatelstvo, které je zasaženo mimořádnou událostí, o činnostech, které v oblasti budou v rámci záchranných a likvidačních prací probíhat. Obce sice obyvatelstvo předepsaným způsobem informují zejména prostřednictvím médií, místního tisku, rozhlasu, vlastních internetových stránek případně i SMS službou, kterou některé obce provozují nebo dokonce zřizují krizovou telefonickou linku. Zdá se, že i přes tyto skutečnosti je informovanost obyvatelstva v místě, kde dochází například k likvidaci následků mimořádné události, nedostatečná. Především z toho důvodu, že lidé z takto zasažených oblastí obvykle mají problematický přístup k těmto médiím a zcela zde absentuje zpětná vazba od obyvatelstva směrem ke krizovému štábu. Po sdělení tohoto problému polovina tajemníků krizových štábů, u kterých bylo provedeno šetření, uvedla, že v tomto ohledu skutečně není informovanost obyvatelstva v zasažené oblasti dostatečná.

#### 4.10 Využití SBS při řešení mimořádných nebo krizových situací.

Výsledek průzkumu:

SBS	Obec řešila MU	Obec neřešila MU
ANO	7	0
NE	2	2

Tabulka č. 12 výsledek průzkumu

**Popis problému:**

V rámci rozhovorů byl proveden dotaz k tajemníkům krizových štábů, zda-li by využili SBS při řešení krizových situací. Dle zjištění by většina obcí s využitím pracovníků SBS neměla problém, ale pouze v krajním případě, pokud by se jim nedostávalo sil a prostředků. Obce, které odmítly využití pracovníků SBS, tak odmítaly především z finančních důvodů.



Obrázek č. 5 pracovník SBS

## 4.11 Zajímavosti

V rámci šetření mezi krizovými pracovníky jednotlivých ORP se podařilo zjistit několik zajímavostí, které nastaly, při aktivaci krizového štábu v rámci řešení mimořádných událostí, které budou vypsány v následujících odrážkách. Souvisejí především s řešením povodní.

- Během povodní z důvodu psychického vypětí rezignoval jediný pracovník krizového řízení ORP na svojí funkci
- Vzhledem k tomu, že při řešení povodní v Čechách se KŠ kraje soustředil hlavně na situaci, která se týkala Vltavy, zapomněl informovat ORP, která se nenacházela v povodí menší řeky, že se situace na jejím povodí začala rychle zhoršovat a ORP informoval prakticky, až když se na ní valila voda 3. stupně povodňové aktivity.
- Ačkoliv každou první středu v měsíci probíhá pravidelná zkouška sirén, tak v případě, že bylo potřeba tento systém využít pro skutečné varování obyvatel, tak tento systém zapomněli aktivovat
- Jednotlivé obce po povodí řeky se mají informovat v případě, že dojde k zásadnímu zvýšení hladiny, ale na některých obcích tomu tak nebylo
- Jednotlivé protipovodňové stěny se staví podle barevného schématu a barevně jsou pro jednoduchost označeny jednotlivé části tohoto systému, při cvičení bylo zjištěno, že plány pro stavbu těchto protipovodňových stěn byly vytištěny černobíle.
- Pracovníci krizového řízení mají největší obavy z dlouhodobého výpadku elektrické energie nebo z pandemie
- Největším problémem KŠ „venkovských“ ORP při velkém výpadku elektrické energie bylo nalézt dostatečně výkonný mobilní generátor elektrické energie, aby bylo možno „podojit krávy“

### Závěr

Tuto kapitolu lze shrnout konstatováním, že zásadní problém, se kterým se krizové štáby potýkají je nedostatečné vzdělávání zástupců obcí a členů krizového štábu a to jak v oblasti teoretické, kdy řada členů krizového štábu prakticky nedochází na žádná školení tak v oblasti praktické, která se týká nedostatečné frekvence a reálnosti cvičení. Dalším problémem samozřejmě technické zázemí a jistě rezervy má i komunikace s obyvatelstvem, které je zasažené mimořádnou událostí. Nesporným problémem je rovněž finanční stránka, kdy řada

obcí, obzvláště ty, které nebyly vážně zasaženy nějakou mimořádnou událostí, oblast krizového řízení odsouvá do pozadí a snaha připravovat se na mimořádné události v mnoha ohledech záleží na osvědčenosti starosty a zvoleného zastupitelstva.

## 5. NÁVRHY ŘEŠENÍ ZJIŠTĚNÝCH PROBLÉMŮ

Po zhodnocení jednotlivých problémů byly vytvořeny návrhy možných řešení, které by měli zlepšit systém fungování krizových štábů.

### 5.1. Financování likvidačních a záchranných prací.

#### Návrh řešení:

Návrhem pro řešení této situace by mohla být dotace ze státního rozpočtu, kterou by obec s rozšířenou působností získávala dotaci na fond, který by mohla využít jenom pro takovéto události. Výše částky by se mohla stanovit tímto způsobem. Určila by se částka, kterou by stát přispíval na jednoho obyvatele, která by se stanovila například v hodnotě 50,- Kč, tato částka by se vynásobila počtem obyvatel, kteří spadají pod obec s rozšířenou působností, výsledná hodnota by se následně vynásobila koeficientem, který by se stanovil podle zatížení riziky zejména podle počtu mimořádných událostí nebo krizových situací za posledních 10 let s přihlédnutím k rizikům, jaké v dané oblasti hrozí, který by se mohl pohybovat v hodnotě od 0,20 až do 1,0 podle rizikovosti oblasti. Finanční prostředky, které by obce tímto způsobem získaly, by měli být dostatečné pro řešení takovýchto konkrétních událostí.

$$\text{Dotace} = O \times U \times k$$

#### Modelový příklad ORP Votice

Počet obyvatel ORP včetně spádových obcí cca. **9500** (proměnná O)

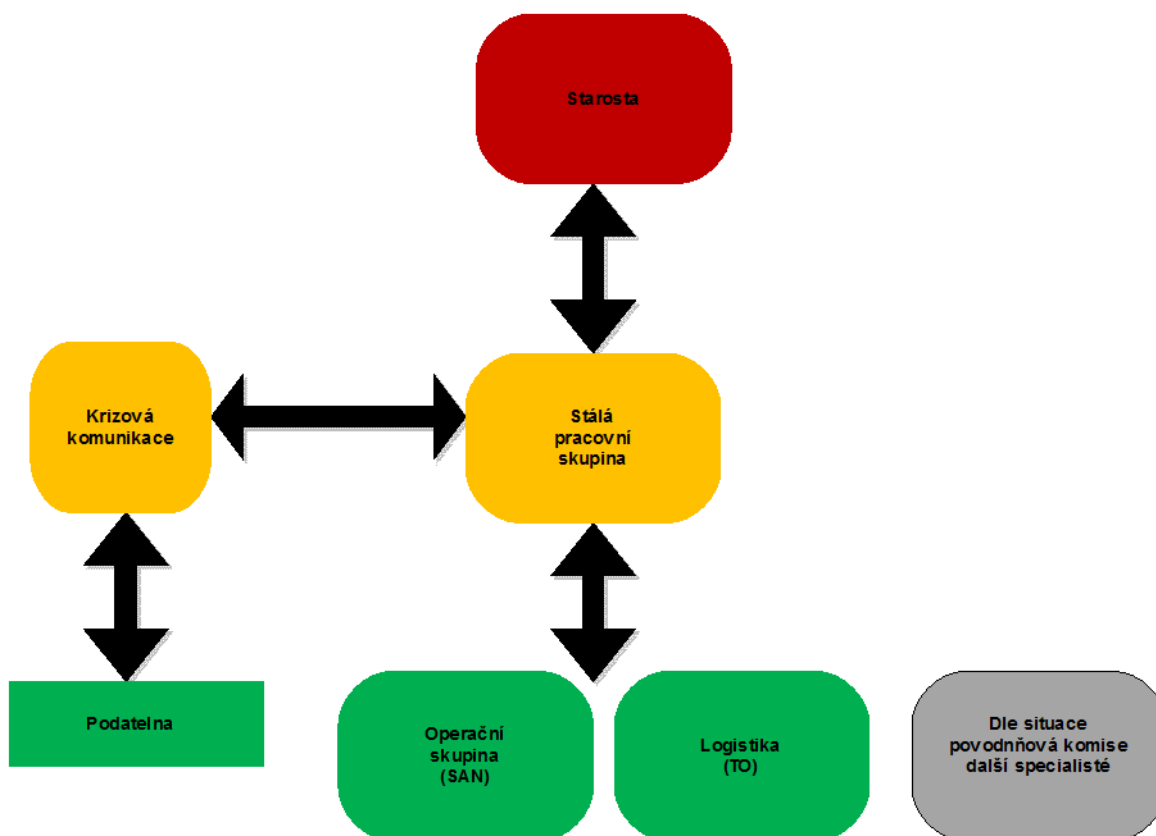
Částka určená na obyvatele **50,- Kč** (proměnná U)

Vzhledem k tomu, že ORP Votice vzhledem ke svému umístění není lokalita, kde by byla velká pravděpodobnost vzniku nějaké mimořádné události a krizový stav zde byl vyhlášen za posledních 10 let pouze v trvání 2 dnů koeficient ohrožení bych stanovil na hodnotu 0,3. Po dosazení do rovnice vyšla částka **142 500,- Kč**, která by byla ve fondu, který by byl určený pouze pro tyto případy.

## 5.2. Struktura krizového štábu ORP

### Návrh řešení

V rámci řešení návrhu nové struktury krizového štábu bylo zohledněno výše popsané šetření, které bylo realizováno po krizových štábech obcí s rozšířenou působností. Výchozí struktura zejména vychází z potřeby mít vzdělané pracovníky v krizovém štábu, kteří budou mít dostatek zkušeností se vypořádáním s mimořádnými událostmi nebo krizovými situacemi.



Obrázek č. 7 Návrh krizového štábu ORP

Počet pracovníků krizového štábu obcí s rozšířenou působností se pohybuje od 23 do 29 členů. Cílem modelování nové struktury bylo snížit počet členů a zjednodušit strukturu krizového štábu oproti stávajícímu modelu ve většině obcí, které koresponduje s tzv. modelem STANO. Hlavním řídicím orgánem krizového štábu je tedy starosta obce. Stálá pracovní



skupina byla rovněž zachována. Počet členů byl stanoven na 1+3, to znamená vedoucí stálé pracovní skupiny, což by byl krizový manažer obce plus 3 členové obvykle zástupci jednotlivých základních složek integrovaného záchranného systému. Tato stálá pracovní skupina by v rámci potřeby mohla být rozšířena o další členy podle potřeby, ale v základním stavu by měla vystačit se 4 členy. Pět pracovních skupin dle výchozí struktury STANO bylo sloučeno do dvou pracovních skupin:

#### **a) Operační skupina**

Operační skupina vznikla sloučením skupin součinnosti a komunikace, analýzy situace a nasazení sil a prostředků. Složení této skupiny by mělo být 1+3, tedy vedoucí pracovní skupiny a tři členové. Operační skupina by měla analyzovat situaci a na základě této analýzy navrhnout nasazení sil a prostředků. Počet 4 členů by měl bez problémů zajistit nepřetržitý 24 hodinový provoz.

#### **b) Logistika**

Skupina logistiky vznikla sloučením skupin týlového zabezpečení a ochrany obyvatelstva. Složení této skupiny by mělo být rovněž 1+3, tedy vedoucí pracovní skupiny a tři členové. Operační skupina by měla zabezpečovat potřeby zásobování sil a prostředků, které provádí záchranné nebo likvidační práce v místě mimořádné události nebo krizové situace a dále by se měla zabývat zajištěním prostoru a potřeby pro evakuované obyvatelstvo.

#### **c) Skupina krizové komunikace**

V této pracovní skupině by se měl nacházet tiskový mluvčí, který by měl být členem krizového štábu a další tři členové, kteří by se zabývali informováním obyvatelstva v zasažených oblastech, kde dochází k záchranným nebo likvidačním pracím. Např. zpracovávali by podklady pro dobrovolníky, kteří by následně informovali obyvatelstvo v zasažené oblasti o postupech a činnostech, které v souvislosti se záchrannými nebo likvidačními pracemi probíhali. A přijímali informace od těchto pracovníků, čímž by byla vyřešena zpětná vazba od obyvatelstva.

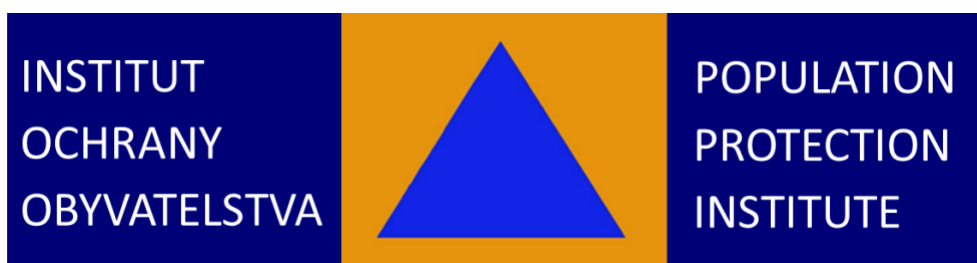
#### d) Podatelna krizového štábu

Podatelna krizového štábu vznikla z důvodů informačního toku krizového štábu, zejména proto, aby nedošlo ke zdvojování a přeposílání informací a k zahlcení pracovníků krizového štábu. Každá informace, která by přišla na krizový štáb, by byla zaevidována a prostřednictvím skupiny krizové komunikace by byla předána stálé pracovní skupině. Stejně tak by byly evidovány informace a zprávy, které by byly odesílány zprávy krizového štábu směrem ven.

Změnou struktury došlo k redukci členů krizového štábu na celkový počet 17 členů, což je dostačující počet členů pro standardní fungování štábu a nesnižuje jeho akceschopnost. Naopak vzhledem k nižšímu počtu členů se zajistí větší možnost vzdělávání a zvyšování odbornosti celého štábu. I přes toto redukované složení je zde prostor v případě, kdy by to situace vyžadovala rozšířit štáb o další skupiny.

### 5.3. Vzdělávání členů KŠ ORP

Současně nastavený systém, který umožňuje vzdělávat členy krizového štábu, je dostatečně rozsáhlý na to, aby mohl poskytnout teoretický, ale i praktický rozsah znalostí a dovedností, které jednotlivý členové krizového štábu k řešení nastalých událostí potřebují. Záleží zde tedy především na jednotlivých obcích, jak se postaví ke vzdělávání členů svého krizového štábu. Žádoucí je, aby obce měly co nejlépe vyškolené odborníky v dané oblasti, a proto by vzdělávání a rozvoj v tomto směru neměly podceňovat, ale naopak ve vlastním zájmu se na tuto oblast zaměřit a nastavit si ji jako hlavní prioritu, protože nejdůležitějším prvkem v oblasti bezpečnosti jsou kvalitně vyškolení lidé.



Obrázek č. 8 Logo Institutu ochrany obyvatelstva Lázně Bohdaneč

## 5.4. Pravidelná cvičení

Jak bylo popsáno, krizové štáby obce s rozšířenou působností, musí pravidelně provést alespoň jedno cvičení během dvouletého období, pokud neřešily nějakou mimořádnou událost. Vzhledem k tomu, že ve většině případů cvičení probíhá tak, že dojde především ke svolání krizového štábu, tak se tato forma cvičení jeví jako nedostatečná neboť si zde prakticky nemohou ověřit řešení nějakých problémů a součinnosti mezi sebou.

### Navrhované řešení:

Povinnost provést cvičení KŠ OPR by měla být dána legislativou, s tím, že by takovéto cvičení mělo probíhat každý rok. Cvičení by měla být tematická a jednotlivá témata by se měla obměňovat, aby nedocházelo ke stereotypům, ale aby pracovníci krizového štábu pracovali pod kontrolovaným stresem.

Možná legendy cvičení by mohly být následující:

#### a) Výpadek elektrické energie

Kvůli technické závadě na chlazení transformátoru v rozvodné stanici elektrické energie došlo k jeho přehřátí a následnému výbuchu. Vzhledem k rozsahu škod společnost, která se zabývá distribucí elektrické energie, musela celou rozvodnou stanici na prozatím blíže neurčenou dobu odpojit. Vzhledem k okolnostem došlo k výpadku elektrické energie u ORP a přilehlých obcích. V obci nefunguje dopravní infrastruktura a nemocnice musela přejít na alternativní zdroj elektrické energie, zásoby nafty pro generátor elektrické energie má na 24 hodin. Dále přestaly fungovat přečerpávací čerpadla vodovodního systému a zásoba vody v nádrži je dle současné spotřeby odhadem na 12 hodin. Několik osob uvízlo ve výtahu. Optimistická prognóza možného obnovení provozu elektrické rozvodny je 3 dny.

#### b) Blesková povodeň

V důsledku mimořádně intenzivních srážek, ke kterým došlo ve velmi krátkém časovém intervalu na malém území a půda nestačila tyto srážky dostatečně vstřebávat se na ORP valí potokem „Povodník“ povodňová vlna 3. stupně povodňové aktivity, kdy podle současné prognózy by se potok začít vylévat z koryta za 4 hodiny. V záplavové oblasti se nachází domov seniorů a několik rodinných domů.

**c) Vykolejení vlaku převážející Amoniak**

V důsledku pádu stromu došlo k vykolejení nákladního vlaku v blízkosti ORP, který převážel velké množství amoniaku. Při této nehodě došlo k nešťastnému proražení 5 vagónů s amoniakem a ten začal unikat do ovzduší. Během havárie zemřel strojvedoucí. V bezprostřední blízkosti se nachází několik panelových domů a škola. Složky IZS situaci nemají pod kontrolou.

**d) Rozsáhlý požár lesního porostu**

Muži si u lesa rozdělali oheň. Vzhledem k nepozornosti a velkému suchu došlo k zahoření porostu, který se rychle rozšířil a to takovým způsobem, že začal ohrožovat přilehlé obce s rozšířenou působností, které se nachází v blízkosti lesního porostu. Hasiči vyhlásili III. Stupeň požárního poplachu.

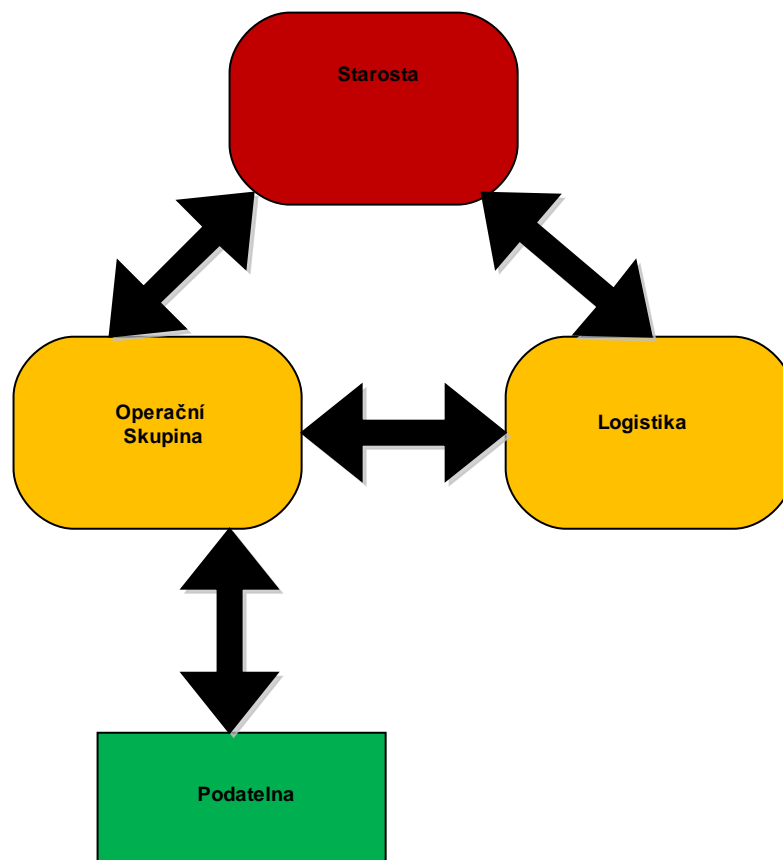
***Řízení a vyhodnocování práce krizového štábu při cvičení:***

Vzhledem k tomu, že v rámci bývalých okresů se dnes nachází dvě až tři obce s rozšířenou působností, tak řízení cvičení by obstarali povinně krizový manažeři jednotlivých sousedních obcí s rozšířenou působností, kteří by provedené cvičení zadokumentovali, řídili a následně provedli společné vyhodnocení s návrhem možných řešení problémů, které by při cvičení byly zjištěny. Alespoň v minimální míře tematická cvičení by jistě přinesla členům KŠ ORP potřebné zkušenosti, které by pak následně mohli využít při řešení skutečné mimořádné události nebo krizové situace.

## 5.5 Vzdělávání starostů a KŠ obcí

### Návrh řešení:

Co se týká vzdělání starostů podřízených obcí, mělo by se legislativně ošetřit, že starosta obce musí po volbách absolvovat do jednoho roku po ustanovení do funkce základní školení krizového řízení. V rámci řešení mimořádných událostí nebo krizových situací by bylo vhodné, aby i malé obce měly svůj krizový štáb. Možný návrh krizového štábu malé obce je na dalším obrázku.



**Obrázek č. 9 návrh krizového štábu obce**

Krizový štáb obce by se mohl skládat ze dvou skupin operační skupiny a oddělení logistiky. V rámci Operační skupiny by byla zřízena podatelna. Počet členů Krizového štábu by byl 9 (starosta plus jednotlivé skupiny po 4 členech). Povinnosti jednotlivých oddílů jsou již popsány v návrhu KŠ ORP.

## 5.6. Počet krizových manažerů

### Návrh řešení:

Z hlediska průzkumu vyšlo, že je nutné, aby obec s rozšířenou působností měla alespoň jednoho krizového manažera zaměstnaného na plný úvazek vzhledem k povinnostem a úkolům, které krizový manažer musí v rámci svého působení vykonávat. Zaměstnání více krizových manažerů při dostatečném vzdělání ostatních pracovníků KŠ ORP se nejeví jako nutné. Pokud jde o zaměstnání pracovníků krizového řízení na poloviční nebo dokonce třetinové úvazky může být bezpečnostním rizikem, pokud dojde k nějaké mimořádné události nebo dokonce ke krizové situaci.

## 5.7. Zázemí krizového štábu

### Návrh řešení:

V rámci zázemí krizového štábu by bylo vhodné, aby každá obec s rozšířenou působností měla speciální místnost určenou k zasedání KŠ ORP. Místnost by měla splňovat bezpečnostní parametry a měla by být nejlépe režimovým pracovištěm, které by bylo zabezpečeno PZTS. V místnosti by se měl nacházet minimálně jeden projektor s plátnem. Výpočetní technika by měla mít bezpečnostní akumulátory, aby při výpadku elektrické energie zůstala funkční výpočetní technika. Pokud by toto pracoviště nebylo přímo připojeno na náhradní zdroj elektrické energie, mělo by mít možnost náhradní zdroj energie připojit, aby štáb mohl plně fungovat.



Obrázek č. 10 zázemí krizového štábu

## 5.8. Náhradní zdroje spojení

### Návrh řešení:

Vzhledem k tomu, že některé obce nemají vyřešeno náhradní spojení pro případy, kdyby došlo k výpadku mobilní sítě, bylo by nejvhodnější připojit takové obce do národní radiové sítě Pegas, na kterou jsou připojeny ostatní složky IZS. Výhody využití stávající sítě jsou následující, jedná se o šifrované připojení, které umožňuje i přenos dat. V případě výpadku nějaké buňky je možné v rámci radiostanic Matra pracovat v přímém režimu, který nevyžaduje žádnou infrastrukturu a tento přenos je pořád šifrovaný. Větší oblast pokrytí v přímém režimu je možné získat použitím převaděče, které již vlastní složky IZS.



Obrázek č. 11 radiostanice MATRA

## 5.9. Komunikace s obyvatelstvem

V rámci krizového štábu by měla být zřízena skupina krizové komunikace, kde by se nacházel tiskový mluvčí. Ten by se účastnil zasedání KŠ ORP a následně by školil nové dobrovolníky nebo pracovníky úřadu. Ti by byli přímo v terénu a sdělovali lidem, nacházejícím se v oblasti zasažené nějakou mimořádnou událostí potřebné informace o činnostech, které budou následovat. Například co se bude řešit, jakým způsobem a kdy. Tito pracovníci by měli projít školením krizové komunikace, aby se naučili jak správně jednat s obyvateli, kteří byly vystaveni takovéto události.



## ZÁVĚR

Problematika krizového řízení v České republice prošla na počátku 21. století rozsáhlými změnami a to z pohledu legislativy, věcné působnosti. Hlavním důvodem změn byly rozsáhlé povodně v roce 1997, blízká vidina vstupu do NATO a EU.

Cílem této práce bylo provést průzkum v krizových štábech ORP se zjištěním problémů a návrhu jejich řešení. Na závěr lze konstatovat, že systém krizového řízení i přes všechny nedostatky, které byly zjištěny, je nastaven správně. Je ovšem třeba přát si osvícené starosty, aby nedocházelo k odsouvání krizového řízení na druhou kolej, ale věnovat se mu alespoň na roveň všem ostatním oblastem činnosti obce s rozšířenou působností. Především ve vzdělávání a výcviku členů krizového štábu. Průzkumem bylo zjištěno, že ne zdaleka všechno je pouze otázka peněz a bylo velmi příjemné narazit na obec, která měla jasnou vizi a koncepci jakým způsobem pojmout krizové řízení jako obor, který je důležitý pro ochranu života, zdraví a majetku a vidět velmi dobrou práci, která vyplynula z průniku velmi kvalitního pracovníka krizového řízení se starostou obce. Obce, která byla schopna pro svůj krizový štáb vybudovat kvalitní pracoviště a upravit strukturu krizového štábu dle potřeb a podmínek svého umístění.

Přínosem této práce je především v poznání, že je stále co zlepšovat, především ve vzdělávání lidských zdrojů, nebát se inovace ve strukturách a postupech krizových štábů, aby nedošlo k úřední stagnaci v této oblasti tím, že obce budou pouze stereotypně naplňovat základní povinnosti, které jim ukládá zákon, ale vydají se alespoň trošku vizionářskou cestou k zajištění oblasti, která je důležitá pro ochranu našich životů. Bylo příjemným překvapením, že některé obce se touto vizionářskou cestou již vydaly.

**SEZNAM POUŽITÉ LITERATURY**

- [1] Vilášek, Josef, Jan Fus. Krizové řízení v ČR na počátku 21. století str. 19. Praha: Karolinum, 2012. ISBN 978-80-246-2170-8.
- [2] Vilášek, Josef. Krizové řízení str. 12. Praha: Karolinum, 2009. ISBN 978-80-246-1723-7.
- [3] Zpravodajský server [www.finance.cz](http://www.finance.cz) Co znamená nouzový stav v devizovém hospodářství? [online] © 2012  
Dostupné z : <http://www.finance.cz/zpravy/finance/361129-co-znamená-nouzovy-stav-v-devizovem-hospodarstvi/>
- [4] Ministerstvo vnitra České republiky. Pojmy. [online] © 2015  
Dostupné z: <http://www.mvcr.cz/clanek/pojmy-krizove-rizeni.aspx>
- [5] Elearning Vysoká škola báňská Ostrava [online] © 2008  
Dostupné z : <http://www.elearn.vsb.cz/cz/index.php>

**SEZNAM POUŽITÝCH SYMBOLŮ A ZKRATEK**

ČR	ČESKÁ REPUBLIKA
HZS	HASIČSKÝ ZÁCHRANNÝ SBOR
IOS	INTEGROVANÉ OPERAČNÍ STŘEDISKO
IZS	INTEGROVANÝ ZÁCHRANNÝ SYSTÉM
JPO	JEDNOTKY POŽÁRNÍ OCHRANY
KOPIS	KRAJSKÉ OPERAČNÍ INFORMAČNÍ STŘEDISKO
KŘP	KRAJSKÉ ŘEDITELSTVÍ POLICIE
KŠ	KRIZOVÝ ŠTÁB
ORP	OBEC S ROZŠÍŘENOU PŮSOBNOSTÍ
PCR	POLICIE ČESKÉ REPUBLIKY
SBS	SOUKROMÁ BEZPEČNOSTNÍ SLUŽBA
SMS	SHORT MESSAGE SERVICE
STANO	PRACOVNÍ SKUPINY DLE N.V. Č. 462/2000 Sb.
ZZS	ZDRAVOTNICKÁ ZÁCHRANNÁ SLUŽBA

**SEZNAM OBRÁZKŮ**

Obrázek č. 1 Struktura útvarů civilní obrany.....	17
Zdroj: <a href="http://www.csla.cz/armada/ozbrojeneslozky/img/co_schema.jpg">http://www.csla.cz/armada/ozbrojeneslozky/img/co_schema.jpg</a>	
Obrázek č. 2 Ukázka liniově štábního uspořádání.....	27
Zdroj: <a href="http://www.elearn.vsb.cz/cz/index.php">http://www.elearn.vsb.cz/cz/index.php</a>	
Obrázek č. 3 ukázka adhokratického štábního uspořádání.....	27
Zdroj: <a href="http://www.elearn.vsb.cz/cz/index.php">http://www.elearn.vsb.cz/cz/index.php</a>	
Obrázek č. 4 ukázka struktury KŠ Královehradeckého kraje.....	34
Zdroj: <a href="http://www.kr-kralovehradecky.cz/cz/krajsky-urad/krizove-rizeni/organy/krizovy-stab-70359/">http://www.kr-kralovehradecky.cz/cz/krajsky-urad/krizove-rizeni/organy/krizovy-stab-70359/</a>	
Obrázek č. 5 pracovník SBS.....	53
Zdroj: <a href="http://www.moba-sl.cz/kategorie/ustrojova-kazen.aspx">http://www.moba-sl.cz/kategorie/ustrojova-kazen.aspx</a>	
Obrázek č. 6 Návrh krizového štábu ORP.....	56
Zdroj: vlastní	
Obrázek č. 7 Logo Institutu ochrany obyvatelstva Lázně Bohdaneč.....	58
Zdroj: <a href="http://www.hzscr.cz/clanek/menu-o-nas-pusobnost-a-ukoly-koncepce-ochrany-obyvatelstva.aspx">http://www.hzscr.cz/clanek/menu-o-nas-pusobnost-a-ukoly-koncepce-ochrany-obyvatelstva.aspx</a>	
Obrázek č. 8 Návrh krizového štábu obce.....	60
Zdroj: vlastní	
Obrázek č. 9 zázemí krizového štábu.....	61
Zdroj: vlastní	
Obrázek č. 10 radiostanice MATRA.....	62
Zdroj: <a href="http://www.kmitocty.cz/wp-content/uploads/2014/12/tph700.jpg">http://www.kmitocty.cz/wp-content/uploads/2014/12/tph700.jpg</a>	

**SEZNAM TABULEK**

Tabulka 1 Krizové stavy v České republice .....	21
Zdroj: <a href="http://www.vojenskerozhledy.cz/images/obr_v_textu/2013/VR4-2013-SSHR-Tab.1.jpg">http://www.vojenskerozhledy.cz/images/obr_v_textu/2013/VR4-2013-SSHR-Tab.1.jpg</a>	
Tabula č. 2 struktura KŠ náhodně vybraných ORP.....	35
Zdroj: vlastní	
Tabulka č. 3 výsledek průzkumu.....	44
Zdroj: vlastní	
Tabulka č. 4 výsledek průzkumu.....	45
Zdroj: vlastní	
Tabulka č. 5 výsledek průzkumu .....	46
Zdroj: vlastní	
Tabulka č. 6 výsledek průzkumu.....	47
Zdroj: vlastní	
Tabulka č. 7 výsledek průzkumu.....	48
Zdroj: vlastní	
Tabulka č. 8 výsledek průzkumu .....	49
Zdroj: vlastní	
Tabulka č. 9 výsledek průzkumu.....	50
Zdroj: vlastní	
Tabulka č. 10 výsledek průzkumu.....	51
Zdroj: vlastní	
Tabulka č. 11 výsledek průzkumu.....	52
Zdroj: vlastní	
Tabulka č. 12 výsledek průzkumu .....	53
Zdroj: vlastní	

