

# **Výchova dětí z pohledu matek žijících v azylových domech**

Andrea Chovancová

---

Bakalářská práce 2016



**Univerzita Tomáše Bati ve Zlíně**  
Fakulta humanitních studií

---

Univerzita Tomáše Bati ve Zlíně

Fakulta humanitních studií

Ústav pedagogických věd

akademický rok: 2015/2016

## ZADÁNÍ BAKALÁŘSKÉ PRÁCE

(PROJEKTU, UMĚLECKÉHO DÍLA, UMĚLECKÉHO VÝKONU)

Jméno a příjmení: **Andrea Chovancová**  
Osobní číslo: **H12039**  
Studijní program: **B7507 Specializace v pedagogice**  
Studijní obor: **Sociální pedagogika**  
Forma studia: **prezenční**

Téma práce: **Výchova dětí z pohledu matek žijících v azylových domech**

Zásady pro vypracování:

**Zpracování rešerše a studium odborné literatury.**

**Vymezení terminologie a teoretických východisek z oblasti poznatků o uživatelkách azylových domů a výchovy dětí v tomto prostředí.**

**Příprava metodiky empirické části, zpracování projektu výzkumu a stanovení výzkumného problému.**

**Realizace kvantitativního výzkumu prostřednictvím dotazníkového šetření.**

**Prezentace výsledků výzkumu, jejich shrnutí a doporučení pro praxi.**

Rozsah bakalářské práce:

Rozsah příloh:

Forma zpracování bakalářské práce: **tištěná/elektronická**

Seznam odborné literatury:

**CHRÁSKA, Miroslav. Metody pedagogického výzkumu: základy kvantitativního výzkumu. Praha: Grada, 2007. ISBN 978-80-247-1369-4.**

**KRAUS, Blahoslav. Základy sociální pedagogiky. Praha: Portál, 2008. ISBN 978-80-7367-383-3.**

**TÁŇA, Průdková a Přemysl NOVOTNÝ. Bezdomovectví. Praha: Triton, 2008. ISBN 978-80-7387-100-0.**

**IRENA, Sobotková. Psychologie rodiny. Praha: Portál, 2007. ISBN 978-80-7367-250-8.**

**MARIE, Vágnerová, Ladislav CSÉMY a Jakub MAREK. Bezdomovectví jako alternativní existence mladých lidí. Praha: Karolinum, 2013. ISBN 978-80-246-2209-5.**

Vedoucí bakalářské práce:

**PhDr. Hana Včelařová**  
Ústav pedagogických věd


Datum zadání bakalářské práce:

**9. prosince 2015**

Termín odevzdání bakalářské práce:

**27. dubna 2016**

Ve Zlíně dne 9. prosince 2015

  
doc. Ing. Anežka Lengálová, Ph.D.  
děkanka



  
Mgr. Jakub Hladík, Ph.D.  
ředitel ústavu

## PROHLÁŠENÍ AUTORA BAKALÁŘSKÉ PRÁCE

Beru na vědomí, že

- o odevzdáním bakalářské práce souhlasím se zveřejněním své práce podle zákona č. 111/1998 Sb. o vysokých školách a o změně a doplnění dalších zákonů (zákon o vysokých školách), ve znění pozdějších právních předpisů, bez ohledu na výsledek obhajoby<sup>1)</sup>;
- o беру на ве́домі́, же бакала́рская пра́це буде уложена в электроні́ке подобе́ в университетні́м информа́ціоннм систе́му доступна́ к на́hlednutí;
- o na moji bakalářskou práci se plně vztahuje zákon č. 121/2000 Sb. o právu autorském, o právech souvisejících s právem autorským a o změně některých zákonů (autorský zákon) ve znění pozdějších právních předpisů, zejm. § 35 odst. 3<sup>2)</sup>;
- o podle § 60<sup>3)</sup> odst. 1 autorského zákona má UTB ve Zlíně právo na uzavření licenční smlouvy o užití školního díla v rozsahu § 12 odst. 4 autorského zákona;
- o podle § 60<sup>3)</sup> odst. 2 a 3 mohu užít své dílo – bakalářskou práci - nebo poskytnout licenci k jejímu využití jen s předchozím písemným souhlasem Univerzity Tomáše Bati ve Zlíně, která je oprávněna v takovém případě ode mne požadovat přiměřený příspěvek na úhradu nákladů, které byly Univerzitou Tomáše Bati ve Zlíně na vytvoření díla vynaloženy (až do jejich skutečné výše);
- o pokud bylo k vypracování bakalářské práce využito softwaru poskytnutého Univerzitou Tomáše Bati ve Zlíně nebo jinými subjekty pouze ke studijním a výzkumným účelům (tj. k nekomerčnímu využití), nelze výsledky bakalářské práce využít ke komerčním účelům.

Prohlašuji, že

- o elektronická a tištěná verze bakalářské práce jsou totožné;
- o na bakalářské práci jsem pracoval samostatně a použitou literaturu jsem citoval. V případě publikace výsledků budu uveden jako spoluautor.

Ve Zlíně .....24.3.2016

.....

<sup>1)</sup> zákon č. 111/1998 Sb. o vysokých školách a o změně a doplnění dalších zákonů (zákon o vysokých školách), ve znění pozdějších právních předpisů, § 47b Zveřejňování závěrečných prací.

<sup>(1)</sup> Vysoká škola nevyjádřeně zveřejňuje disertační, diplomové, bakalářské a rigorózní práce, u kterých proběhla obhajoba, včetně posudků oponentů a výsledku obhajoby prostřednictvím databáze kvalifikačních prací, kterou spravuje. Způsob zveřejnění stanoví vnitřní předpis vysoké školy.

(2) *Disertační, diplomové, bakalářské a rigorózní práce odevzdané uchazečem k obhajobě musí být též nejméně pět pracovních dnů před konáním obhajoby zveřejněny k nahlášení veřejnosti v místě určeném vnitřním předpisem vysoké školy nebo není-li tak určeno, v místě pracoviště vysoké školy, kde se má konat obhajoba práce. Každý si může ze zveřejněné práce pořizovat na své náklady výpisy, opisy nebo rozmnoženiny.*

(3) *Platí, že odevzdáním práce autor souhlasí se zveřejněním své práce podle tohoto zákona, bez ohledu na výsledek obhajoby.*

2) *zákon č. 121/2000 Sb. o právu autorském, o právech souvisejících s právem autorským a o změně některých zákonů (autorský zákon) ve znění pozdějších právních předpisů, § 35 odst. 3:*

(3) *Do práva autorského také nezasahuje škola nebo školské či vzdělávací zařízení, něže-li nikoli za účelem přímého nebo nepřímého hospodářského nebo obchodního prospěchu k výuce nebo k vlastní potřebě dílo vytvořené žákem nebo studentem ke splnění školních nebo studijních povinností vyplývajících z jeho právního vztahu ke škole nebo školskému či vzdělávacímu zařízení (školní dílo).*

3) *zákon č. 121/2000 Sb. o právu autorském, o právech souvisejících s právem autorským a o změně některých zákonů (autorský zákon) ve znění pozdějších právních předpisů, § 60 Školní dílo:*

(1) *Škola nebo školské či vzdělávací zařízení mají za obvyklých podmínek právo na uzavření licenční smlouvy o užití školního díla (§ 35 odst.*

3). *Odprá-d-li autor takového díla udělil svolení bez vázného důvodu, mohou se tyto osoby domáhat nahrazení chybného projevu jeho vůle u soudu. Ustanovení § 35 odst. 3 zůstává nedotčeno.*

(2) *Není-li sjednáno jinak, může autor školního díla své dílo užít či poskytnout jinému licenci, není-li to v rozporu s oprávněnými zájmy školy nebo školského či vzdělávacího zařízení.*

(3) *Škola nebo školské či vzdělávací zařízení jsou oprávněny požadovat, aby jim autor školního díla z výdělku jim dosaženého v souvislosti s užitím díla či poskytnutím licence podle odstavce 2 přiměřeně přispěl na úhradu nákladů, které na vytvoření díla vynaložily, a to podle okolností až do jejich skutečné výše; přitom se přihlídně k vyšší výdělku dosaženému školou nebo školským či vzdělávacím zařízením z užití školního díla podle odstavce 1.*

## **ABSTRAKT**

Tato bakalářská práce se věnuje výchově dětí z pohledu matek žijících v azylových domech. V teoretické části se práce zabývá výchovou dětí v azylových domech, výchovou v rodině a výchovnými prostředky. Další kapitola zahrnuje pojetí rodinného zázemí matek s azylovými dětmi, rodičovství a zejména pohled na rodinu svobodné matky a jejich podporu a socializaci dítěte v tomto směru. Závěrečná kapitola pohlíží na azylové domy, ale také na organizace zabývající se nabídkou sociálních služeb pro osoby bez přístřeší. Práce se dále zabývá problematikou žen bez domova, příčinami, které je přivedly do těchto situací a v neposlední řadě se zabývá i stále aktuálnějším tématem současné společnosti, kterým je domácí násilí. Posledním tématem teoretické části práce je prevence bezdomovectví.

Praktická část je založena na sběru dat za pomoci dotazníkového šetření. Cílem tohoto šetření je získat informace o tom, jak matky v azylových domech tráví čas se svými dětmi, jak tento čas rozdělují a plánují, dále jaké požadavky jsou kladeny na děti ze stran matek, jak jsou děti vychovávány (styly, tresty). Dotazníky byly rozesílány poštou nebo osobním kontaktem s matkami v azylových domech.

Klíčová slova: Výchova, azylový dům, socializace, bezdomovectví, rodina

## **ABSTRACT**

This thesis is devoted to the education of children from the perspective of mothers who live in shelter houses. The theoretical part of the thesis deals with the education of children in shelter houses, family upbringing and educational resources. Another chapter includes the concept of a family support of mothers with asylum children, parenting and in particular a view on a family of unmarried mothers and their support and socialization of children in this direction. The final chapter points at shelter houses as well as other organizations offering social services for homeless people. The study also discusses the issue of homeless women, causes that led them to these situations and the last but not least is the engagement in the increasingly hot topic of the contemporary society, which is domestic violence. The last topic of the theoretical part is homelessness.

The practical part is based on data collected with the help of a questionnaire survey. The aim of this survey is to obtain information on how mothers in shelter houses spend time with their children, how they deal with time division and planning, moreover, what demands are placed on children by mothers, the ways these children are brought up (styles, penalties). Questionnaires were sent by mail or handed over by personal contact with mothers in the shelter houses.

Keywords: education, shelter house, socialization, homelessness, family

Děkuji vedoucí mé bakalářské práce PhDr. Haně Včelařové za odborné vedení, cenné rady a připomínky, které mi poskytla při zpracování této bakalářské práce.

Prohlašuji, že odevzdaná verze bakalářské práce a verze elektronická nahraná do IS/STAG jsou totožné.



## OBSAH

<b>ÚVOD</b> .....	<b>10</b>
<b>I TEORETICKÁ ČÁST</b> .....	<b>12</b>
<b>1 VÝCHOVA DĚTÍ V AZYLOVÝCH DOMECH</b> .....	<b>13</b>
1.1 VÝCHOVA V RODINĚ .....	15
1.2 ODMĚNY VE VÝCHOVĚ .....	17
1.3 TRESTY VE VÝCHOVĚ .....	18
<b>2 RODINNÉ ZÁZEMÍ MATEK S AZYLOVÝMI DĚTMI</b> .....	<b>20</b>
2.1 RODIČOVSTVÍ.....	21
2.2 RODINA SVOBODNÉ MATKY .....	22
2.2.1 Podpora svobodné matky .....	24
2.2.2 Socializace dítěte.....	25
<b>3 AZYLOVÝ DŮM</b> .....	<b>27</b>
3.1 ORGANIZACE PRO OSOBY BEZ PŘÍSTŘEŠÍ .....	29
3.2 SOCIÁLNÍ SLUŽBY ZAMĚŘENÉ NA OSOBY BEZ PŘÍSTŘEŠÍ.....	31
3.3 BEZDOMOVECTVÍ U ŽEN .....	33
3.3.1 Příčiny bezdomovectví.....	34
3.3.2 Domácí násilí .....	36
3.4 PREVENCE BEZDOMOVECTVÍ .....	37
<b>II PRAKTICKÁ ČÁST</b> .....	<b>39</b>
<b>4 VÝZKUMNÉ ŠETŘENÍ</b> .....	<b>40</b>
4.1 VÝZKUMNÝ PROBLÉM A CÍL VÝZKUMU .....	40
4.3 VÝZKUMNÉ OTÁZKY .....	41
4.4 VÝZKUMNÝ SOUBOR .....	41
4.5 METODY ZÍSKÁVÁNÍ DAT .....	41
4.6 METODY ZPRACOVÁNÍ DAT .....	42
<b>5 ANALÝZA DAT</b> .....	<b>43</b>
5.1 OBECNÉ ÚDAJE.....	43
5.2 POPISNÁ ANALÝZA DAT .....	46
5.3 INTERPRETACE VÝZKUMNÉHO ŠETŘENÍ A DISKUSE.....	60
<b>ZÁVĚR</b> .....	<b>64</b>
<b>SEZNAM POUŽITÉ LITERATURY</b> .....	<b>66</b>
<b>SEZNAM GRAFŮ</b> .....	<b>74</b>
<b>SEZNAM TABULEK</b> .....	<b>75</b>
<b>SEZNAM PŘÍLOH</b> .....	<b>76</b>

## ÚVOD

V bakalářské práci se zabýváme výchovou dětí z pohledu matek žijících v azylových domech. Od počátku jsme si byli jisti, že se téma bude týkat oblasti bezdomovectví. Obsahem práce jsme se inspirovali ze zkušeností jedné osoby, která pobývala se svým dítětem v azylovém domě.

Počet lidí bez domova od roku 1990 stoupá a nejedná se jen o muže, ale i o ženy, které mohou očekávat kupříkladu příchod nového potomka, přestože jsou bez finanční a rodinné podpory. V současné době, v době stoupající agresivity mezi lidmi, zvyšujícího se násilí páchaném na ženách, v době ekonomická krize, která způsobuje nezaměstnanost lidí, či zvýšené distribuce drog i snadnější dostupnosti alkoholu, se může stát, že se kdokoliv z nás dostane do této nepříznivé situace. Proto je dobré zabývat se tímto námětem, aby byly budoucí i současné matky dostatečně informovány o této problematice.

Služba poskytovaná azylovými domy je velmi důležitá pro matky s dětmi, které jsou momentálně bez finančních prostředků. Ať je příčina tohoto stavu jakákoliv, každá živá bytost potřebuje mít podporu a dostat šanci na „druhý život“. Některé ženy nemají tu možnost nastěhovat se na přechodnou dobu ke známým, proto je zde možnost ubytovat se v azylových domech, kam přicházejí ze své vůle či na doporučení. Některé matky si platí za ubytování, ale jelikož jsou mnohé ženy bez práce a jsou tedy vedeny na úřadu práce České republiky, je jim ubytování hrazeno státem formou příspěvku, což je pro matky v nepříznivé životní situaci značnou pomocí.

Teoretická část je rozdělena do tří kapitol. V první kapitole se zabýváme výchovou dětí v azylových domech. Následně výchovou v rodině a výchovnými prostředky. Druhá kapitola pojednává o rodinném zázemí matek s azylovými dětmi. Dále se zaměřujeme na rodičovství, rodiny svobodných matek, jejich podporu a socializaci dítěte. Poslední kapitola teoretické části je zaměřena na azylové domy, na organizace pro osoby bez přístřeší a sociální služby. Závěr pojednává o bezdomovectví u žen a jeho příčinách a možnostech prevence.

Praktická část je zaměřena na kvantitativní sběr dat za pomoci dotazníkového šetření. Otázky v dotazníku jsou zaměřeny na problematiku trávení času matek a jejich dětí v azylovém domě, co matka po dítěti požaduje, jak jej vychovává. Dotazníky budou rozesílány matkám buď poštou, nebo jim budou do azylových domů osobně zaneseny.

Nepříznivá životní situace v podobě dočasné ztráty střechy nad hlavou nepostihuje jen ženy (matky), ale i jejich děti, které toto může poznamenat na celý zbytek života.

## **I. TEORETICKÁ ČÁST**

## 1 VÝCHOVA DĚTÍ V AZYLOVÝCH DOMECH

V této kapitole se budeme zabývat výchovou dětí v azylových domech. K tomuto tématu nenajdeme mnoho odborných publikací. Proto vycházíme především z příspěvku, který obsahuje návrh dlouhodobých projektů volnočasových aktivit. Nejdříve si vymežíme pojem výchova.

Výchova je: „*proces záměrného působení na osobnost člověka s cílem dosáhnout pozitivních změn v jejím vývoji. Různá pojetí výchovy byla ovlivněna sociokulturními podmínkami, odlišnými koncepcemi pojetí člověka, akcentací jednotlivých stránek výchovného procesu*“ (Průcha, Walterová, Mareš, 2013, s. 345).

Sociální pedagogika vnímá výchovu jako: „*regulování, záměrné a cílené vstupování do celoživotního procesu zespolčňování jedince, probíhající v jistém konkrétním kulturně společenském systému*“. Kulturně společenský systém tvoří čtyři podstatné složky celého života společnosti, což jsou složky hodnotově normativní, složky mezilidsky vztahové, rezultativní složky a osobnostní (Kraus, 2001, s. 41).

Azylové domy (dále AD) podporují matky s dětmi, které se ocitly v tísní ubytování, poskytují jim pomoc při řešení problémů a stabilizují je do psychického zklidnění (Šauerová, 2013). Dále AD pomáhají matkám s výchovou jejich dětí (Matoušek, 2007, s. 84).

Posláním azylových domů pro matky s dětmi je, aby poskytly rady matkám k výchově jejich dětí nebo učily matky, jak pečovat o dítě či o domácnost. Podporují také vztahy mezi matkou a dítětem, zpevňují rodičovské kompetence, řeší problémy dětí, se kterými se potýkají na školách a připravují je na vyučování. (Šauerová, 2013)

Šauerová (2013) uvádí ve svém článku projekt, který byl zrealizován studenty Vysoké školy tělesné výchovy a sportu v azylovém domě v Mladé Boleslavi. Cílem bylo, aby rodiče získali při péči o své děti sebejistotu a trávili smysluplně s dítětem volný čas.

Podle Pazlarové (2014, s. 90) je úspěšnost ve výchově založena na společném trávení volného času dětí s rodiči, a také na vhodně zvolených aktivitách, kterým se ve volném čase společně věnují. „*Za volný čas je považován čas, v němž jedinec svobodně na základě svých zájmů, nálad, a pocitů volí svou činnost*“ (Volný čas a prevence u dětí a mládeže, 2002 cit. dle Malacha, 2010, s. 137)

Projekt se opírá o přispívání podpory resocializace a adaptability cílové skupiny (Šauerová, 2013). Resocializace znamená, že člověk propuštěný z nějaké péče je opětovně zapojen do

společnosti. Adaptabilita je přizpůsobení se přírodnímu a společenskému prostředí. (Hartl, Hartlová, 2010, 12-499)

Projekt je stanoven na základě dvou linií dlouhodobých a krátkodobých aktivit. Cílem **dlouhodobých aktivit** je rozvíjení kooperace s rodiči a okolními organizacemi. To znamená, aby se u dětí rozvíjely schopnosti komunikace mezi sebou a okolím, naučily se chápat okolní svět, udržovat a přijímat kulturní tradice, vést k samostatnosti anebo vytvářet u dětí podmínky k rozvíjení jejich zájmů. Na každou aktivitu se zpracovává návrh obsahu zahrnující aktivity tvořivě dramatické, sportovní a turistické. (Šauerová, 2013)

Autorka článku uvádí aktivity, spadající do dramatických aktivit, jež jsou rozděleny a seřazeny do několika hlavních tematických okruhů podle logické návaznosti. Popisuje celkem čtrnáct prací, kterými jsou: „Rok má 12 měsíců, a každý jiný“, „Tradice v ročních obdobích“, „Zdraví“, „Moje oblíbená pohádková bytost“, „Karneval“, „Loutka“, „Volné tvoření“, „Tady bydlím já“, „Origami“, „Praha (město, v němž žiji)“, „Maska“, „Deník společných aktivit“, „Já jsem malý zahradník“, „Lovec (divoké zvěře)“. (Šauerová, 2013)

Pro představu si nyní ukažme několik prací:

**„Rok má 12 měsíců, a každý jiný“**. Děti mají poznatky o přírodním prostředí a jeho změnách v ročních obdobích. Vytvářejí si výrobky z přírodních materiálů, které jsou určeny jako ozdoby do AD nebo jako dárek. **„Tradice“** v ročních obdobích navazuje na předchozí blok. Vhodné je zaměřit se na dané období, například k adventnímu či vánočnímu času, kdy se děti připravují na příchod Mikuláše. Naučí se koledy nebo mohou vytvářet vánoční výrobky. **„Zdraví“** poskytuje poznatky o těle, kde si matka s dítětem osvojují zásady zdravého životního stylu. Může se využít například technika společné tvorby matek a dětí či jiných výtvarných technik. **„Moje oblíbená pohádková bytost“** se zaměřuje na české pohádky. Účastník si vybere pohádkovou bytost a připraví si o té bytosti stručné vyprávění. Poté bude na různá témata v rozhovorech improvizovat. Navazuje na blok **„Karneval“**, kde děti vyrábějí masky nebo vymýšlejí program týkající se přípravy karnevalu. V aktivitě **„Loutka“** si děti šijí se zbytkových materiálů loutku. Zde se zjistí tvořivost dítěte. **„Volné tvoření“** je výtvarná práce, kde děti pracují podle svého výběru. Cílem je vybudování důvěry ve vlastní schopnosti. (Šauerová, 2013)

Další aktivitou je aktivita sportovní, která je zaměřena na pohybové dovednosti dětí, s důrazem na předškolní děti, a to v disciplínách jako je například hod, skok a běh, dodržování pravidel či překonávání osobní nepohody. Turistické aktivity nabízí dětem poznání

okolí, ve kterém budou trávit určitou část svého života anebo získání pozitivních zážitků. (Šauerová, 2013)

**Krátkodobé** projekty navazují na tematická zaměření dlouhodobých aktivit. Je tedy vhodné propojení například při přípravě pomůcek pro krátkodobé projekty v projektech dlouhodobých. Pro jasnější přehled uvádíme například výrobu masek na masopust. Mělo by se vycházet z aktuální situace v AD s návazností na významné svátky. Pozitivem je každoroční odlišnost oproti dlouhodobému projektu. Spadají sem svátky jako Den matek nebo oslavy mikulášské a jiné. (Šauerová, 2013)

Matka v azylovém domě má vše potřebné pro výchovu svého dítěte. Ať je situace jakákoli, matka – žena žijící v tomto azylovém zařízení, má nárok jako každá jiná matka, trávit se svým dítětem společné chvílky, a to v prostorách na hraní či na učení, které jsou k tomu v těchto zařízeních určené. Během této doby vzniká mezi nimi vzájemné pouto a sociální interakce.

## 1.1 Výchova v rodině

Následující podkapitola se zaměřuje na výchovu v rodině. Ať je rodina úplná či nikoli, výchova je zcela nezbytně nutná pro harmonický vývoj dětí. Naplňuje nějaký řád či pravidla.

*„Rodina je malá, primární, neformální sociální skupina, kterou tvoří jedinci spojení pokrevními, manželskými a adoptivními vztahy“* (Klapilová, 1996, s. 27). Bakošová (2011, s. 80) definuje rodinu jako vztah právní, legislativní a partnerský, který je tvořen mezi manžely, rodiči a dětmi. Podle Matouška a Pazlarové (2014, s. 13-35) není rodina definovatelná, má se hovořit spíše o rodinném soužití lidí. Tito autoři dále uvádějí, že *„rodina je základní jednotkou společnosti“*.

Základní rodina je složena z matky, otce a jejich dětí, kdežto širší rodina je rozvětvena o další příbuzenstvo (Malach, 2010, s. 101).

Autoři zabývající se rodinou, rozlišují několik důležitých funkcí rodiny.

Jednou z nich je **biologická reprodukční funkce**. Klapilová (1996, s. 28) uvádí, že se jedná o manželský sexuální život a plození potomků. Malach (2010, s. 103) porovnává ve svém díle průměr narozených dětí na jednu ženu. V roce 2003 to bylo 1,14 a v roce 1981 činil průměr 2,00. **Ekonomická funkce** má za úkol zabezpečit rodinu a její členy (Bakošová, 2011, s. 80). Trh je závislý na rodině, protože je významným spotřebitelem (Stašová,

2001, s. 80). V **emocionální funkci** „rodina je prostředím, které vytváří potřebné citové zázemí, sytí jedince pocitem lásky, dává mu prožít bezpečí, zažít životní jistoty“ (Procházka, 2012, s. 109). Podle Malacha (2010, s. 104) při neschopnosti této funkce, rodina využívá možností dětských domovů rodinného typu. **Ochranná funkce** tvoří zaopatřovací a pečovatelskou funkci. Zajišťuje členům rodiny základní potřeby. V **domestikační funkci** člen rodiny nachází fyzické útočiště a emocionální přijetí. (Procházka, 2012, s. 110) Poslední důležitou funkcí rodiny je **relaxační a regenerační funkce**. Jedná se o využití volného času v rámci sportovních, kulturních a dalších zájmových činností. (Malach, 2012, s. 104) Funkce, která napomáhá dětem se zapojit do společnosti, se nazývá **socializačně-výchovná** (Bakošová, 2011, s. 80). Cílem je výchovná péče o děti (Procházka, 2012, s. 106).

Dospělý v autoritářské výchově má nad dítětem značný vliv a moc. Vyžaduje po dítěti poslušnost, dodržení zákazů či plnění příkazů. V případě nedodržení hrozí dítěti fyzické násilí, které zvláště v době dospívání může dítě poznamenat. Úplným opakem tohoto stylu je liberální výchova. Rodiče dávají dítěti samostatnost. Podporuje kreativitu, svobodu dítěte, ale zároveň u ní dochází ke konfliktům při dodržování pravidel při práci ve škole i v zaměstnání. (Procházka, 2012, s. 108) Demokratická výchova je podle Krause (2008, s. 83) více založena na partnerském vztahu.

Dunovský sestavil čtyři pásma funkčnosti rodiny. Ve funkční rodině je dobře zajištěn vývoj dítěte. V problémové rodině se objevují nějaké poruchy funkcí, ale neohrožuje tím rodinu oproti dysfunkční rodině. V té se už vyskytují poruchy všech funkcí a potřebují pravidelnou péči. (Klapilová, 1996, s. 29) Podle Vágnerové (2013, s. 16) mladí lidé v této funkci pociťují, že jsou přehlíženi a nikomu na nich nezáleží. Afunkční rodina přestává plnit základní funkci. Děti jsou přemísťovány do náhradní rodiny nebo jiné péče. (Klapilová, 1996, s. 29.)

V otázce toho, jaká výchova je pro dítě nejlepší se domníváme, že ideální je demokratická výchova. Dítě by nemělo být v žádném případě odsuzováno ani ponižováno. Důležité je se mu dostatečně věnovat, ale zároveň ho neutlačovat „svou domnělou láskou“. Při výchově demokratické je dítě částečně nezávislé, může se rozhodovat v rámci určitých mezí, samo za sebe, ale zároveň musí respektovat autoritu dospělé osoby. V případě hyperaktivních dětí, by měla být výchova důsledná a pohybovat se v mezích, které nám doporučí odborník.



## 1.2 Odměny ve výchově

V této a následující podkapitole se budeme věnovat výchovným prostředkům. Tato část zahrnuje kladný výchovný prostředek, což je odměna.

*„Odměna je takové působení, spojené s chováním nebo jednáním jedince, které vyjadřuje pozitivní hodnocení a přináší vychovávanému radost a uspokojení některých jeho potřeb“* (Čapek, 2014, s. 38).

Čáp (2007, s. 253) uvádí mezi druhy odměn pochvalu, úsměv, kladné hodnocení a emoční vztah, peněžní či věcný dar nebo výlety a podobně. Malach (2010, s. 175) doplňuje uznání a objetí. Věcný dar zahrnuje diplom, trofej cenu (Čapek, 2014, s. 53).

Emoční či morální odměny jsou efektivnější než odměny materiální (Čáp, 2007, s. 254). Dítě si snadno zvykne na peněžní odměnu či materiální dárky a může se stát, že bude později neochotné pracovat bez odměny (Mertin, 2013, s. 24).

Dinkmeyer a McKay pokládají proti odměnám a trestům povzbuzení. To je proces soustředující se na úspěchy a schopnosti dítěte, vedoucí k vytváření sebedůvěry. (Dinkmeyer, McKay, 1996, s. 43 cit. dle Čápa, 2007, s. 257) Povzbuzení má několik forem, kterými jsou veřejné či individuální pochvaly, věcné a hmotné odměny nebo projev důvěry (Bakošová, 2011, s. 60).

Podle Bakošové (2008, s. 97) odměna v dítěti podporuje sebevědomí. Čapek (2014, s. 51) upozorňuje, že pochvala je návyková a zpochybňující a že snižuje sebehodnocení.

Koníčková (2014) ve svém článku zmiňuje, že dobré slovo například pochvala či povzbuzení způsobují radost ze života, ale neměli bychom dítě chválit stále. Dítě by nemělo být závislé na hodnocení okolí, mělo by si vytvořit svůj vlastní úsudek a motivaci. Přechválené dítě přestává pracovat na svém rozvoji (Mertin, 2013, s. 23). Koníčková (2014) dále uvádí, pokud má dítě nízké sebevědomí, lichotky na něj působí zcela obráceně.

Podle Kynclové (2014, z překladu Ashley Merryman) chvála musí být upřímná a důvěryhodná. Psycholog Wulf-Uwe Meyer zjistil, že žáci od dvanácti let vyžadují od učitele pochvalu, protože je to povzbudí.

Kladné hodnocení vždy posiluje, a to nejen u dítěte, sebevědomí. Dítě bychom měli občas pochválit. Nemusíme chválit jen slovně, ale dítěti zcela jistě postačí úsměv a pohazení. Všechny tyto pozitivní signály u dětí vzbuzují pocity bezpečí a důvěry, zejména ve vztahu k rodičům.

### 1.3 Tresty ve výchově

V této části se budeme věnovat zápornému výchovnému prostředku.

*„Trest je takové působení, spojené s chováním nebo jednáním jedince, které vyjadřuje negativní hodnocení a přináší vychovávanému nelibost, frustraci nebo omezení některých jeho potřeb“* (Čapek, 2014, s. 38).

Bakošová (2011, s. 60) uvádí, že trestem může být zastrašování, odepření výhod, odplata, pokárání nebo napomenutí. Čáp (2007, s. 253) zahrnuje do trestů záporný emoční vztah, což znamená, že rodič se na dítě zlobí, nemluví s ním. Pak zmiňují trest, kterým je nucení k neoblíbené činnosti zahrnující kupříkladu úklidové práce. Dalším trestem je zákaz oblíbené činnosti, v němž vymezuje zákaz televizního pořadu nebo chození za kamarády. Podle Mertina (2013, s. 30) není trestem zákaz televize, hraním her na počítači, omezení sladkostí nebo oblečení. Jedná se spíše o odebrání výhody.

Pro Mertina (2013, s. 26 - 29) je nevhodným výchovným prostředkem bití dětí. U menších dětí by se neměl používat vůbec a to ani křik či dlouhodobý zákaz, protože se musí trestat postupně a ne od maximální intenzity neboť trest se pak nedá zesílit.

Fyzické trestání mají zastrašující charakter, který vyvolá v dítěti strach, aby dále nepokračovalo v nežádoucím způsobu chování. Ponížený, prožívající frustraci, touží po pomstě. Fyzické trestání může přecházet i do tělesného týrání dítěte. (Čáp, 2007, s. 254 – 255)

Elliottová (2000, s. 61 – 62) uvádí příznaky u dětí trpící fyzickým týráním. Mohou to být popáleniny, lysiny, strach z rodičů či chození domů. Z lékařského zákroku může jít i o pohmožděniný následkem štípnutí či kousnutí a mnoho dalších příznaků.

Pokud rodič neprojevuje dítěti lásku a nemá s ním kladný emoční vztah, jedná se o psychické týrání. Matka na dítě nemluví, chová se k němu přísně a vyčítavě, jednoduše mu neodpovídá. (Čáp, 2007, s. 255) Psychické tresty mohou vyvolat úzkost, přecitlivělost nebo pocit viny (Čapek, 2014, s. 66).

Elliottová (2000, s. 63 – 64) uvádí příznaky dětí a mladistvých, které jsou emocionálně zneužívané. Může se jednat o opožděný vývoj, mají strach z každé nové situace nebo se podceňují. Ublíží si, například si vytrhávají vlasy anebo si cucají prsty. Jsou nejistí ve vztazích, neumí udržet ani navázat přátelství. Mohou také holdovat drogám a alkoholu.

Výchova složená z trestů nemá tak dobré výsledky jako výchova, která je založená na odměnách. Stejný trest může u jednoho dítěte vést k nápravě a u druhého posílit výskyt nežádoucím chování. (Čáp, 2007, s. 253-254)

Trestání se může změnit v týrání, a to nejen fyzické, ale i psychické. Psychické trestání může být horší než fyzický trest. Pro dítě je nekomunikace s matkou nebo s rodičem frustrující. Upadá tím nastolená vzájemná důvěra a celkový vztah mezi nimi.

## 2 RODINNÉ ZÁZEMÍ MATEK S AZYLOVÝMI DĚTMI

Následující kapitola se zabývá problematikou rodinného zázemí matek a jejich dětí pobývajících v azylových domech. Ani k této problematice nelze nalézt dostatek literatury a ani článků. Vycházíme především ze stránek AD a z katalogu sociálních služeb.

Matka s dítětem nalézají v AD na přechodnou dobu útočiště v době, kdy se ocitly na prahu těžké životní situace a ztratily střechu nad hlavou (Matoušek, 2013, s. 428).

Tato služba poskytuje v podstatě náhradní přechodný domov. O matku s dítětem je řádně pečováno, sdílejí společné nebo samostatné pokoje, kde je veškeré vybavení, a to i pro dítě, aby si mělo kde hrát. (Průdková, Novotný, 2008, s. 46)

Azylové služby jsou zaměřené na matky a jejich děti, které se staly obětmi domácího násilí, ztratily střechu nad hlavou, dostaly se do krizové situace, žily v bytových podmínkách ohrožující jejich zdraví a život nebo žily v nevyhovujícím rodinném prostředí, kde mohla být ohrožena výchova, vývoj a zdraví dětí. (Matoušek, 213, s. 430)

Sociální pracovníci se snaží matky motivovat a podporovat je v těžkých životních situacích, které nejsou schopny samy řešit. Jedná se především o ztrátu bydlení, spojenou s jejím řešením a zejména jejich nasměrování k opětovnému začlenění do běžného života. Matky jsou vedeny k přijímání zodpovědnosti za svůj život, výchovu a zajištění podmínek pro harmonický rozvoj dětí. Je to forma přechodného ubytování v garsoniérách v prostředí pro vhodnou výchovu dětí. Pro matky a děti se tato služba stává bezpečným místem a útočištěm. (Katalog sociálních služeb, 2014)

Azylové domy mohou matce a dítěti nabídnout i oblečení, které je získáváno z Červeného kříže nebo z jiných charitativních institucí. (Hrušková, Kozlová, 2003, s. 44)

Matky mají v pokoji vybavenou kuchyňskou linku, kde si mohou připravovat samostatně jídlo, ale také mohou požádat o pomoc ohledně přípravy jídla. Azylové zařízení poskytuje také bezplatné zapůjčení vařiče, žehličky, pračky, varné konvice, vysavače a dalších elektrospotřebičů, bez kterých se člověk prakticky neobejde. Ubytovaná osoba si může zapůjčit telefonní přístroj nebo může využívat počítač. V některých zařízeních si tisk a kopii hradí samotná uživatelka. Je samozřejmostí, aby ubytovaný člověk dbal na pořádek a dodržoval pravidla AD. Místnosti jsou vybaveny nábytkem či ložním prádlem. Uživatelky si mohou do svého pokoje přinést i vlastní vybavení. Společné prostory mohou nabízet prádelnu nebo místnost s televizí. (Katalog sociálních služeb, 2014)

Matky – ženy s dítětem mají v azylových domech vše potřebné, co k životu potřebují. Mají střechu nad hlavou a mají kde spát. AD nevytváří domov, ale vytváří místo, kde s dítětem přebývají přechodně a řeší současnou situaci a problémy, do níž se matky doslaly.

## 2.1 Rodičovství

První kapitola je věnována pojmu rodičovství. Tento termín je důležitý pro matky, které pečují o své dítě a mezi kterými se objevuje citové pouto.

Rodičovství je významným projevem generativity a naplněním intimity, protože umožňuje vznik hluboké vazby, která většinou přetrvává po celý život. Rodičovství je jedním z hlavních důvodů uzavření manželství, které je považováno za zcela přirozené a také představuje velkou životní zátěž po stránce psychické a sociální. (Vágnerová, 2007, s. 108)

*„Dobré rodičovství má být milující, pečující, bezpečné, stálé, ochraňující a podpůrné. Je úhelným kamenem zdravého vývoje dítěte“.* (Pughe, Philpot, 2007 cit. dle Matouška, Pazlarové, 2014, s. 46) Pro tyto autory znamená dobré rodičovství to, když má dítě pro svůj vývoj zabezpečené podmínky. Pokud se rodič nedokáže zkoordinovat s dítětem, zanedbává své dítě, jedná se o poruchu rodičovství. (Matoušek, Pazlarová, 2014, s. 18-49)

Rodičovství probouzí naše dětské vzpomínky. Někteří rodiče vychovávají své děti tak, jak byli vychovávaní oni od svých rodičů, jiní rodiče vychovávají své dítě podle sebe. Pokud se dítěti dostává nepodmíněná láska, pociťuje vnitřní bezpečí, důvěru a vytváří si zdravé sebevědomí. (Gueguenová, 2014, s. 220 – 222) Podle Bakošové (2008, s. 97) jsou rodičovské priority takové, aby se dítě naučilo stát se dobrým člověkem, umělo vytvořit příjemnou rodinnou atmosféru či dát dítěti vzdělání.

Rodičovský postoj začíná ve zkušenosti dítěte s vlastními nebo náhradními rodiči. Dítě uznává jen ty lidi, kteří se k němu chovají mateřsky (Matějček, 1996, s. 11).

Podle Možného (2002, s. 126-131) je přechod k rodičovství zároveň nejvýznamnějším přechodem v našem životě. Podle Alice Rossiové uvádí čtyři aspekty přechodu k rodičovství. Přechod, k němuž dochází pod silným kulturním tlakem, orientovaným hlavně na ženu. Bezdětná žena musí čelit otázkám – nechce nebo nemůže mít děti? Další je přechod, ke kterému může dojít i mimovolně, protože mnoho dětí může být počato neplánovaně. Předposlední aspekt se nazývá přechod nerevokovatelný, kdy musí člověk činit taková rozhodnutí i v takovém případě, ve kterém nemá dostatek informací pro jistější odhad následků. Posledním aspektem je, že narození dítěte je přechod zlomový, protože zde

není žádná přípravná perioda. Těhotenství je jen období představ a iluzí o miminku, připravuje ženu na mateřství fyziologicky, ale ne sociálně.

Vágnerová (2007, s. 115) uvádí dva typy rodičovství – rané a pozdní. Prvním uvedeným typem je, že osoby vstoupí brzy do svazku manželství a hned mají děti. Jedná se o lidi, kteří mají základní vzdělání nebo výuční list. Jedná se takzvaně o nezralé rodiče a z psychologické stránky může být tato nedospělost obou partnerů nevýhodná. Nemají takové citění, nedokáží se malým dětem tak věnovat a nepodporují jeho rozvoj tak, jako zralejší partneři. V pozdním rodičovství partneři plánují děti až po ukončení vzdělání či vybudování kariéry a dosažení ekonomického zázemí. Rodiče jsou tedy oproti ranému rodičovství zralejší, mají větší sebejistotu a hlavně se dítěti věnují.

Osoby bez domova jsou na ulici svobodní, s dítětem už nikoli. Těhotenství vzniká nechráněným pohlavním stykem mezi páry, jak stabilnějšími, tak i nahodilými a tím pádem je neplánované. Ženy- bezdomovkyně nejsou schopné zvládnout rodičovskou roli. Děti jsou umístovány do dětského domova, Klokánku, k adopci nebo svěření do péče příbuzných. (Vágnerová, 2013, s. 124)

Rodičovství je doba, kdy budoucí matka nebo žena očekává svého potomka, ať svým přičiněním nebo osvojením. Pro ženu by mělo být rodičovství tou nekrásnější věcí, co ženu může potkat, ale také může dojít ke krizi. Žena není připravená, neví, jak se připravit na miminko. Je-li žena na ulici, AD jí poskytne pomoc a připraví na příchod nové rodiny.

## 2.2 Rodina svobodné matky

V dnešní době je normální žít jen s jedním rodičem. Ať je příčina jakákoli, je to stále v první řadě rodina, která by si měla pomáhat a žít normálním způsobem, tedy jako rodina úplná.

Neúplná rodina znamená, že dítě žije jen s jedním rodičem (Kodýmová, Koláčková, 2005, s. 43). Příčinou může být smrt, rozvod i svobodné mateřství (Matějček, 1988 cit. dle Kodýmové, Koláčkové, 2005, s. 43). Dle zákona 117/1995., o státní sociální podpoře „*Za osamělého rodiče se pro účely tohoto zákona považuje rodič, který je svobodný, ovdovělý nebo rozvedený, pokud nežije s druhem*“. Zákon nepovažuje za osamělého rodiče toho, kdo žije v registrovaném partnerství.

Rodiny s jedním rodičem jsou ve větším riziku chudoby a sociálního vyloučení. Je to velká výzva pro sociální politiku a sociální práci. Smrt jednoho rodiče byla v nedávné historii

považována za hlavní příčinu. V dnešní době je to narození dítěte mimo svazek manželský a rozvod rodičů. Podle (Šťastné, 2009) mají matky se základním vzděláním více dětí mimo manželství než matky, které mají vysokou školu. (Matoušek, Pazlarová, 2014, s. 89-90) V České republice je vysoká míra rozvodovosti a od roku 2000 se pohybuje celková rozvodovost mezi 45-50 %. (Kačerová, 2012 cit. dle Matouška, Pazlarové, 2014, s. 90) Sobotková (2001, s. 128-129) uvádí, že matka je častějším osamělým rodičem než otec. Campion (1995) rozděluje osamělé matky, podle postojů s jakými se k nim společnost staví. Jedná se o osamělou matku, které zemřel manžel. Postoje jsou vůči nim tolerantní i litující. Pak osamělé matky, mající děti z rozpadlého vztahu. Zahrnuje ambivalentní postoj. Poslední skupinou jsou osamělé matky, které mají dítě s nezávazným mužem a jsou záměrně svobodné nebo vdané matky, které mají adoptované dítě.

Nezáměrně svobodné matky se mohou potýkat s různými problémy. Sobotková je zahrnuje do oblastí, kam spadají finance, zaměstnání nebo vedení domácností. Další variantou jsou osobní problémy, což způsobuje emoční distres, změny v sebepojetí či ohrožení osobní identity. Pak jsou to problémové interakce s dětmi, konflikt s bývalým manželem či nejistota v budoucím vztahu. (Sobotková, 2001, s. 132)

Distres je „*typ zatěžujícího stresu intenzivně vnímaného, škodlivě působícího na člověka*“ (Hartl, Hartlová, 2010, s. 104). Kanner (cit. dle Pelikána, 1997, s. 32) poukazuje na to, že ztráta blízkého člověka či zaměstnání nemají takový velký vliv na vznik distresu jako jsou problémy s dětmi, nepříjemnosti ve veřejné dopravě nebo hluční sousedé.

Osamělý rodič ví, že má na starosti všechny povinnosti ohledně dítěte a odpovědnosti za jeho rozvoj. Tento rodič má finanční či vztahové problémy. Co se týká té první oblasti, vztahuje se to zejména na matky, které mají nižší příjem. Pro druhou oblast je pro osamělou matku nejdůležitější vztah s jejími dětmi. (Vágnerová, 2007, s. 163-164)

Svobodná matka to nikdy nemá jednoduché. Musí sama zvládat všechny požadavky, které jsou na ní ze strany rodičovství kladeny. Musí se připravit na rodičovství a připravit vše potřebné pro miminko, což není zrovna nejlevnější záležitost. Ať se žena dostala do tohoto stavu jakkoli, například úmrtím partnera nebo rozvodem, nachází se v situaci, ve které bezesporu potřebuje pomoc, jak po stránce psychické, tak i finanční.

### 2.2.1 Podpora svobodné matky

Žije-li sama matka se svým dítětem, zdá se být správné, aby jim stát finančně pomohl. Proto jsme za název této podkapitoly zvolili podporu svobodné matky.

Podle Kodýmové a Koláčkové (2005, s. 47) potřebují rodiny osamocených rodičů podporu, aby mohly splňovat rodičovskou roli. Podpora zahrnuje finanční rovinu, která se týká oblastí sociální politiky a nefinanční roviny, což je oblast sociálních služeb.

V listině základních práv a svobod je uvedeno ve článku 32 v bodě 5, že „*rodiče, kteří pečují o děti, mají právo na pomoc státu*“.

Má-li rodina nízké příjmy a to i včetně dávek sociální podpory, má nárok na dávky sociální péče (Kodýmová, Koláčková, 2005, s. 47-48).

V zákoně 117/1995 Sb., o státní sociální podpoře se „*stát podílí na krytí nákladů na výživu a ostatní základní osobní potřeby dětí a rodin*“. Tento zákon vymezuje dávky poskytované na výši příjmu, což je přídavek na dítě, sociální příplatek, příspěvek na bydlení a do ostatních dávek patří rodičovský příspěvek, dávky pěstounské péče, porodné a pohřebné.

Rodič má nárok na příspěvek na dítě tehdy, když má osamělá matka čistý příjem, který je nižší než 2,4 násobek životního minima. Do dávek se započítává rodičovský příspěvek nebo výživné. (Budinová, 2012, s. 26)

Podle rodinného práva, obsaženého v občanském zákoníku č. 89/2012 Sb. (2014, s. 186) má po dobu dvou let od narození dítěte svobodná matka nárok na výživné, který jí poskytne otec dítěte, ve kterém jsou zahrnuty i náklady s těhotenstvím a porodem.

Zákon č. 111/2006 Sb. o pomoci v hmotné nouzi uvádí: „*pomoci k zajištění základních životních podmínek fyzickým osobám, které se nacházejí v hmotné nouzi, prostřednictvím dávek pomoci v hmotné nouzi*“. Tento zákon poskytuje příspěvek na bydlení, doplatek na bydlení a mimořádnou okamžitou pomoc.

V České republice existují následující služby, které pomáhají osamělým rodičům překonat náročnou či krizovou situaci, kterou nevyřeší sami a jež se týká ochrany jejich nezletilých dětí. Patří sem **azylové domy**, které budeme podrobněji rozebírat ve třetí kapitole. Pak jsou to **odlehčovací služby** nebo-li respitní péče. Pomáhají rodinám, které pečují o postižené dítě a chtěly by si odpočinout na určitou dobu. Poté **Pečovatelská služba pro rodiny s dětmi**, což je krátkodobé nahrazení péče o dítě. Zahrnuje také zvládání péče o dítě, pokud rodiče náhle onemocní, nebo zemřou či z jiné příčiny. Další službou je **poradenství**,



zejména rodinné, občanské nebo pedagogicko-psychologické poradny. A poslední uvedená **raná péče**, která se zaměřuje na celou rodinu s dítětem raného věku, když je jeho vývoj ohrožen zdravotním stavem. (Kodýmová, kolářková, 2005, s. 48-49)

Pokud se svobodná matka dostane do tísně se svým dítětem a nemá podporu od své rodiny, musí zasáhnout stát, jelikož rodina je považována za základní jednotku státu. Matka může získat i podporu od různých organizací, což je pro ni bezesporu výhodné řešení.

### 2.2.2 Socializace dítěte

Dítě žijící v neúplných rodinách, může být posměchem svých vrstevníků. Na dítě to může mít negativní dopad.

Podle Matouška je socializace: „*proces utváření osobnosti člověka. Spočívá v osvojování kultury a v začleňování jedince do systému společenských vztahů postupným vytvářením vazeb s jinými lidmi*“. Socializace se rozděluje na primární, kde socializace probíhá v rodině nebo v ústavu a sekundární se uskutečňuje ve výchovných a vzdělávacích institucích. (Matoušek, 2008, s. 193)

Podle Königa je procesem socializace to, když rodiče dětem předávají zvyky, postoje, připravenost k jednání a normy, které platí ve společnosti (Geist, 1992, s. 405). Klapilová (1996, s. 21) uvádí, že socializace je „*proces, v němž dochází k postupné přeměně člověka jako biologické bytosti v bytost společenskou*“. Člověk se postupně zapojuje do sociálních vazeb a rolí.

O moderní bádání socializaci dítěte se opírá Meadův sociologický, Freudův psychologický a Piagetův pedagogický přístup. Největším přínosem sociologie se stala práce Georga Hu-bertha Meada. Produktem celé socializace je jeho rozlišení mezi **me** a **self**. Ve vývojovém stupni je dítě schopno hrát si na (play) a ve vyšším stupni je dítě schopno zapojit se do hry (game). Až dítě dokáže vnímat „*pravidla hry*“ specifických interakcí, na kterém se podílí, následuje **game phase**. (Možný, 2002, s. 142)

Socializace dítěte **v novorozeneckém věku** nastupuje po porodu a trvá šest týdnů. V tomto věku je pro dítě velmi důležitá interakce s matkou. Předpokládá se, že touto osobou by měla být matka dítěte. Dítě upřednostňuje po narození sociální podněty jako je hlas nebo lidský obličej. (Šimíčková-Čížková, 2008, s. 47) Dítě se více zajímá o vnější podněty mezi druhým a třetím měsícem. Počátkem druhého měsíce dítě komunikuje úsměvem a usmívá se na každého, kdo na něj promluví. Od narození dítěte napodobuje matka dítěti mimické a

vokalizační projevy. Sociální hry se začínají objevovat v době mezi třemi a šesti měsíci. Nápodoba se objevuje v posledním čtvrtletí. (Vágnerová, 2002, s. 56-61) V **batolecím věku** je socializace uskutečňována jedině v rodině a objevují se první socializační zkušenosti (Vágnerová, 2004, s. 278). Podle Langmeiera a Krejčířové (2006, s. 80-81) batole je zcela závislé na matce či na dospělém členu rodiny. U dítěte může vzniknout celkové opoždění psychomotorického vývoje a narušit základy osobnosti, pokud je na delší dobu odloučeno od rodiny. Dítě v **předškolním věku** se dostává do kontaktu i s jiným okruhem lidí než je rodina. Dítě se identifikuje s normami chování a obvykle se podle nich řídí. Dítě se dostává do nového prostředí, protože nastupuje do školy, kde jsou jiné normy než v rodině. (Vágnerová, 2004, s. 279) Asi čtyřroční předškolák má strach z neznámého prostředí a lidí (Šimíčková-Čížková, 2008, s. 71). Pro dítě **školního věku** je vstup do školy náročný. Zapojuje se bez rodičů do nového kolektivu. (Šimíčková-Čížková, 2008, s. 84) **Období pubescence**, které začíná okolo jedenáctého roku a končí ve dvaceti letech (Vágnerová, 2000, s. 209), nastávají výrazné fyzické a psychické změny (Šimíčková-Čížková, 2008, s. 101). Dítěti končí povinná školní docházka a volí si další vzdělání (Vágnerová, 2000, s. 228). Přejít do dospělosti je označován pro období **adolescence**. Po adolescentovi se očekává odpovídající chování a je považován za dospělého. (Vágnerová, 2000, s. 274)

Dítě, trpící nějakým komplexem, žijící v azylovém domě či nacházející se v životně nepříznivé situaci se může potýkat s pocitem osamělosti či opovržení, protože nežije takovým způsobem jako jeho vrstevníci. Proto je zde důležitý hlavně vztah s matkou nebo s některým z rodičů. Dítě potřebuje podporu, důvěru a pomoc ve svém životě.

### 3 AZYLOVÝ DŮM

Azylový dům byl již několikrát zmíněn v předchozích kapitolách. Nyní bychom se chtěli zaměřit obecně na azylové domy. Každý z nás se může dostat do situace, kdy bude potřebovat střechu nad hlavou. Následující řádky blíže specifikují problematiku azylových domů.

Jak již vyplývá z názvu, azylové domy poskytují „azyl“. Je to forma ubytování osobám, které se ocitly v těžké životní sociální situaci a nadále nejsou schopny tuto situaci samy řešit. Provozovateli těchto zařízení jsou převážnou většinou neziskové a charitativní organizace. V případě větších skupin, které potřebují přístřešek v katastru měst, může být zřizovatelem obec. (Kopoldová, 2008, s. 17)

V České Republice jsou azylové domy zřizovány magistrátem, obcí nebo také církví. Azylové domy pro matky s dětmi zřizují též církve, magistráty, ale i neziskové organizace (Matoušek, 2005, s. 82).

*„Neziskové (či nevýdělečné) organizace jsou organizace, které nebyly založeny či zřízeny za účelem podnikání. Jsou to organizace, o jejichž činnost je jiný zájem, ať už státu, společnosti či určité skupiny lidí. Tyto organizace působí v rámci neziskového sektoru, a to jak veřejného, tak i soukromého“.* (Tetřevová, 2008, s. 35) Jsou zřízeny podle zákona č. 83/1990 Sb., o sdružování občanů (Mertin, Krejčová, 2013, s. 307) Barták (2011, s. 137) uvádí, že mnoho neziskových organizací, zaměřených na osoby bez přístřeší, je zakládáno pod vlivem křesťanství.

Průdková, Novotný (2008, s. 55) uvádějí, že AD zřízené městem, přijímají jen ty osoby bez přístřeší, které mají trvalé bydliště v daném městě.

Azylové domy vznikaly po roce 1990 (Kopoldová, 2008, s. 17). To proto, že po pádu komunismu začaly krachovat velké podniky a zbavovaly se ubytoven. V ubytovnách žili lidé, kteří měli problémy s alkoholismem, žili promiskuitním životem. Lidé se nemohli vyrovnat se změnou životního stylu, nedokázali si poradit s nově nabytou svobodou. (Průdková, Novotný, 2008, s. 9)

Termín „azylový dům“ byl zmíněn až v roce 2006 zákonem č. 108/2006 o sociálních službách (Šauerová, 2013) Ve zmíněném zákonu jsou AD domy definovány takto: *„Azylové domy poskytují pobytové služby na přechodnou dobu osobám v nepříznivé sociální situaci spojené se ztrátou bydlení“* (§ 57 zákon č. 108/2006 Sb., o sociálních službách).

Podle Marka (2013, s. 311) jsou azylové domy poskytovány lidem, obvykle na dobu jednoho roku. Je nezbytnou součástí, aby klient vlastnil své doklady a měl stálý příjem. Tato zařízení se mohou zaměřovat na skupiny, kterými jsou důchodci, duševně nemocní, matky s dětmi a další.

Lidé, kteří se ocitli bez domova „*Potřebuji místo k odpočinku, jídlo, teplo, základní lékařskou péči, očistu, ošacení*“ (Schwarzová, 2005, s. 322).

Člověk, který nemá kam jít, je bez domova a chce zlepšit svoji životní situaci, přijde do zařízení AD a se sociálním pracovníkem sepiše **individuální plán péče**. V podstatě sociální pracovník seznámí klienta s tím, co mu AD poskytne a jaká může být případně další pomoc. Očekává se i výměna rolí, že právě klient se svěří, co očekává od této služby a jak nahlíží na svůj budoucí život. (Průdková, Novotný, 2008, s. 45)

Podle Schwarzové (2005, s. 323-324) mají azylové domy charakter pouze dočasného ubytování. Jednou z forem je **krátkodobé** ubytování, většinou na několik dnů či týdnů. Klienti v této službě nemají vysoký komfort, chybí zde soukromí. Dále existuje forma **střednědobá**, která nabízí službu po dobu několika měsíců. Po celou dobu pobytu musí klienti spolupracovat s pracovníky AD a vyřešit svoji krizi. Poté poskytují **dlouhodobé** ubytování, zpravidla na několik měsíců dokonce i let. Zde je vyšší standard bydlení než u krátkodobého ubytování. Tyto osoby vlastní své doklady, jsou schopni si našetřit peníze a také dokáží financovat své ubytování.

Klienti AD si hradí bydlení a služby s ním spojené, což se týká například stravy. Podle vyhlášky, se hradí pobyt částkou sedmdesát korun za osobu, která dovršila 18 let věku. V ceně této služby je zahrnuto vše, co uživatelé AD potřebují k životu, tedy například základní hygienické podmínky, stravování. Sociální pracovníci také pomáhají klientům ohledně právních problémů a udržení kontaktů s rodinou. (Sokol, Trefilová, 2008, s. 126) Pokud klient neplatí pobyt, AD ho odmítne. Proto je mezi klienty a zařízením uzavírána krátkodobá smlouva. Během tří měsíců se vyřizují sociální dávky, ohledně poskytnutí doplatku na bydlení. (Budinová, 2012, s. 40)

Zákon č. 108/2006 o sociálních službách vymezuje AD, jak jsme zmínili již několikrát, jako formu přechodného ubytování. Pobyt v tomto zařízení je pro matky s dětmi smysluplný zejména v době jejího kritického období života. Poté má možnost se rozhodnout o své budoucnosti. (Šauerová, 2013)

V katalogu sociálních služeb Zlínského kraje na internetových stránkách můžeme nalézt aktuální AD Zlínského kraje. Zde můžeme najít i další služby. Pro zvolení uvedených filtrů v sekci „podrobné vyhledávání“ můžeme volit problematiku a systém nám vyhledá aktuální dostupné služby ve Zlínském kraji.

Neměli bychom opomenout, že v roce 2002 byly vytvořeny Ministerstvem práce a sociálních věcí České republiky Standardy kvality sociálních služeb, který slouží sociálním pracovníkům při zavádění standardů do praxe.

### 3.1 Organizace pro osoby bez přístřeší

Bez vzniku těchto organizací by společnost byla na nízké úrovni. Díky těmto organizacím a jejich zakladatelů vznikla pomoc osobám bez přístřeší.

Sdružení azylových domů (dále S.A.D.) je občanské sdružení, které vzniklo na počátku devadesátých let. Jednotlivé azylové domy a domy na půl cesty jsou jejími členy. (Průdková, Novotný, 2008, s. 59)

*„Sdružení azylových domů v ČR zastřešuje osoby a organizace zabývající se lidmi bez přístřeší nebo ohroženými ztrátou bydlení a vytváří pro ně odborné prostředí.“* (Sdružení azylových domů)

Nejnámější organizace, které pomáhají osobám bez přístřeší a poskytují jim ubytování, jsou na území České republiky například Armáda Spásy, Naděje, Česká katolická charita, dále sdružení Emauzských domů, Nový prostor a mnoho další. (Kopoldová, 2008, s. 17) Průdková, Novotný (2008, s. 57-58) doplňují další organizaci a tou je Diakonií Českobratrské církve evangelické (dále Diakonie ČCE).

Vágnerová (2013, s. 73) uvádí, že lidé bez domova nevyužívají pomoci různých charitativních institucí, kde mohou získat jídlo, oblečení a nocleh. Příčinou může být to, že nechtějí sdílet kontakt s ostatními lidmi bez přístřeší.

**Armáda spásy** byla založena Williamem Boothem v roce 1865. V České republice působila od roku 1919, ale v době komunismu byla jejich práce ukončena. Po sametové revoluci v roce 1989 byla tato práce znovu obnovena. (Průdková, Novotný, 2008, s. 57)

*„Armáda spásy poskytuje sociální služby na základě křesťanských zásad pro osoby, které jsou v nepříznivé sociální situaci. Snažíme se pomáhat i těm, kteří z lidského hlediska již nemají šanci nového návratu.“* (Armáda spásy)

Tato organizace nabízí osobám bez přístřeší noclehárny a AD pro muže a ženy i matky s dětmi (Průdková, Novotný, 2008, s. 57). V azylových domech je nabízen vícestupňový resocializační program. V základním stupni poskytují ubytování v noclehárně. První tři dny mají klienti bezplatné ubytování, v následujících dnech musí uživatelé hradit za ubytování, a to ze svého příjmu, důchodu nebo sociálních dávek. Klient musí dodržovat řád ubytovny. V tomto stupni se jedná o vícelůžkové pokoje. V dalším stupni se jedná o 1-2 lůžkové pokoje. Tudíž se zaměřuje na větší soukromí klienta a vedou ho k samostatnosti. U klienta se předpokládá schopnost hradit včas poplatky za ubytování. Uživatel poté přechází z noclehárny na ubytovnu nebo do podnájmu či do samostatného bytu. (Kopoldová, 2008, s. 17) Průdková, Novotný (2008, s. 57) uvádějí, že kapacita ubytovacích zařízení je asi 770 lůžek. Kopoldová (2008, s. 18) uvádí, že Armáda spásy v České republice nabízí okolo 630 ubytovacích lůžek.

Podle Kopoldové (2008, s. 18) nabízí Armáda spásy uživatelům zaměstnání a to formou veřejně prospěšných prací s dotací úřadu práce. Jedná se o práci, která je konána v chodu organizace a za kterou klient dostává pravidelný příjem.

Dnes tato organizace působí v devíti městech a to v Praze, Brně, Ostravě, Karlových Varech, Havířově, Opavě, Přerově, Šumperku a Krnově. Zahrnuje činnost duchovní a sociální, ale také péči o osoby bez přístřeší, staré a nemocné občany, matky s dětmi nebo děti a mládež. (Časopis sociální práce, 2006)

**Nový Prostor** je občanské sdružení a byl založen v roce 1999 v Praze (Průdková, Novotný, 2008, s. 58). Sdružení neposkytuje ubytování jako předchozí zmíněná organizace. Zajišťuje lidem zaměstnání formou pouličního prodeje časopisu Nový prostor. (Kopoldová, 2008, s. 20)

V roce 1999 nesl časopis název „Patron“ a o dva roky později byl přejmenován na „Nový prostor. V roce 2008 byl realizován projekt Street Paper, což je projekt sociální rehabilitace. (Nový prostor) Tento projekt vychází pod hlavičkou Nového prostoru a jeho cílem je nabídnout lidem pracovní možnosti (Časopis sociální práce, 2006).

Pokud má osoba bez přístřeší zájem o prodej tohoto časopisu, musí se dostavit do sociálního zařízení, kde poskytují pro tyto osoby služby, a kooperovat s tímto sdružením. Po seznámení se s pravidly zájemce podepíše smlouvu o prodeji, ve které se zavazuje k dodržování zásad. Člověk musí být čistý, upravený, nesmí být v podnapilém stavu ani se chovat agresivně. Obdrží průkaz prodejce, ve kterém stojí místo prodeje a jméno s fotografií. Pro-

dejce obdrží ze začátku pět časopisů zdarma a za vydělané peníze, které mu zůstanou z prodeje, koupí další časopisy. Časopis Nový prostor se prodává za čtyřicet korun českých, ale předtím ho koupí ho za poloviční cenu. Výdělek pro osobu bez přístřeší je tedy dvacet korun českých zajeden prodaný časopis. (Průdková, Novotný, 2008, s. 58)

Azylová zařízení či jiné organizace se mohou stát členy S. A. D. Je to jistě výhodné, protože členům poskytují poradenství a informují je o dané problematice.

### 3.2 Sociální služby zaměřené na osoby bez přístřeší

Následující podkapitola se zabývá problematikou poskytování sociálních osobám bez přístřeší. Ztrátou domova je postiženo mnoho lidí zejména mladé matky s dětmi. Následující dostupné služby v České republice poskytují těmto cílovým skupinám krátkodobou pomoc.

Zákon č. 108/2006 Sb., o sociálních službách nabízí několik sociálních služeb. Cílem je pomoci fyzickým osobám, které se ocitly v nepříjemné situaci. Sociální služby zahrnují sociální poradenství, sociální péči a prevenci. *„Služby sociální prevence napomáhají zabránit sociálnímu vyloučení osob, které jsou tímto ohroženy pro krizovou sociální situaci, životní návyky a způsob života vedoucí ke konfliktu se společností, sociálně znevýhodňující prostředí a ohrožení práv a oprávněných zájmů trestnou činností jiné fyzické osoby. Cílem služeb sociální prevence je napomáhat osobám k překonání jejich nepříznivé sociální situace a chránit společnost před vznikem a šířením nežádoucích společenských jevů“.*

Barták (2011, s. 146) vymezuje následující sociální služby, které jsou určeny přímo pro osoby bez přístřeší. Jsou to tedy azylové domy, nízkoprahová denní centra, noclehárny, terénní programy a domy na půl cesty.

Uvedené organizace si vymezíme. Začneme se zařízením azylových domů. Přesto, že jsme se touto organizací zabývali již ve třetí kapitole, pokusíme jí ještě shrnout.

**Azylový dům** je forma přechodného ubytování ve spojitosti se ztrátou bydlení. Poskytuje a zajišťuje klientům stravu, ubytování, umožňuje pomoc při uplatňování práv a vyřizování svých záležitostí. (Barták, 2011, s. 146). Česká republika poskytuje azylové domy pro muže, ženy a matky s dětmi, velmi obtížné je v naší zemi nalézt azylové domy pro muže (otce) s dětmi. (Průdková, Novotný, 2008, s. 46)

**Nízkoprahová denní centra** poskytují hlavně ambulantní a případně terénní služby. Poskytují klientům podmínky pro osobní hygienu a stravu nebo jim pomáhá při uplatňování práv a vyřizování osobních záležitostech. (zákon č. 108/2006 o sociálních službách) Zaří-

zení poskytuje klientům rychlovarnou konvici, vařič, s možností kuchyňky, použití toalety a sprchy, šatníku, pračky nebo žehličky. Sociální pracovníci nabízí klientům poradenství nebo pomoc při hledání pracovního místa. Činnost spočívá v motivaci klienta v rámci komunikace s institucemi či kontaktu s rodinou. (Průdková, Novotný, 2008, s. 43)

**Noclehárna** je forma ambulantní služby, která pomáhá osobám bez přístřeší v oblasti využití hygienického zařízení a přenocování (zákon č. 108/2006 o sociálních službách). Služba nabízí nocleh buď na jednu noc, nebo jej může ubytovat opakovaně, přičemž musí klient ráno neprodleně opustit noclehárnu a vrátit se až večer. V průběhu dne by se osoba měla snažit řešit svoji situaci. Klient musí prokázat svoji totožnost a nesmí být pod vlivem alkoholu či jiných návykových látek. (Průdková, Novotný, 2008, s. 44)

**Terénní programy** jsou určeny pro problémové skupiny osob, uživatele návykových nebo omamných psychotropních látek, osoby bez střechy nad hlavou a jiné osoby, které jsou sociálně ohrožené (zákon č. 108/2006 o sociálních službách). Cílem terénních programů pro osoby bez přístřeší je informace o službách, které mohou tyto lidé využívat. (Marek, 2013, s. 307)

**Domy na půl cesty** nabízí pobyt osobám, které opustily školská zařízení pro výkon ústavní nebo ochranné výchovy a jiná zařízení zabývající se péčí o děti a mládež nebo osoby které byly propuštěny z výkonu trestu odnětím svobody nebo ochranné léčby (zákon č. 108/2006 o sociálních službách). Klientovi je poskytován vlastní pokoj, kde je koupelna, kuchyňský kout nebo toaleta (Průdková, Novotný, 2008, s. 48)

Průdková, Novotný (2008, s. 43- 50) doplňují další tzv. „pomocnou ruku“ pro osoby bez přístřeší. Jedná se o chráněné byty pro bezdomovce, krizová lůžka, domov se zvláštním režimem a ohřívárny pro bezdomovce. Marek (2013, s. 309) uvádí například poradnu pro osoby bez přístřeší. Tato služba neposkytuje materiální pomoc, ale soustřeďuje se jen na sociální práci.

Jak je uvedeno výše, sociální služby se dělí na sociální poradenství, sociální péči a sociální prevenci. Poslední uvedený druh pomáhá osobám, které se dostaly do nepříznivé situace a následně jim pomohou tuto situaci překonat a vrátit je do běžného života. Sociální služby jsou hodně využívány, zejména organizacemi poskytujícími pomoc osobám bez přístřeší. Veškeré sociální služby mají malou kapacitu bytových míst a tím může hrozit, že matka – žena s dítětem musí překonat čekací dobu, během které dojde k uvolnění místa pro ni a její dítě. Pokud je tato doba příliš dlouhá, je nucena odjet do jiného města.



### 3.3 Bezdomovectví u žen

Ženy jsou nejvíce ohroženou skupinou na ulicích. Jelikož je žena považována za „slabou“ je její situace na ulici považována za nebezpečnou. Na této ženě může být spácháno mnoho trestných činů, od krádeže přes znásilnění až po případnou vraždu. Tyto ženy potřebují pomoc a ochrannou ruku mnohem více než muži. V podobné situaci se může ocitnout každá žena, ať již sama, či se svým dítětem, proto je dobré upozornit na možnosti, které jim stát či jiná zařízení nabízejí.

Podle Vágnerové (2013, s. 9) je bezdomovectví z oblasti *psychologie* „nejvýznamnější ztráta zázemí, jistoty a bezpečí domova, blízkých lidí, s nimiž by daný jedinec sdílel život, a s tím souvisejícího pocitu opory.“

Rozlišujeme několik forem bezdomovectví. Jednou z nich jsou **zjevní bezdomovci**. To jsou ti, kteří chodí neumytí a zapáchají. Často žebrají od lidí, někteří vyžadují pomoc a vyhledávají sociální služby a jiní zase chtějí samostatnost. Většinou u sebe nosí své doklady a dokumentaci o svém majetku. Osoby bez přístřeší, které nedokážeme ihned rozpoznat, se nazývají **skrytí bezdomovci**. Tito lidé hledají pomoc v azylových domech, a však nevydrží na jednom místě. (Průdková, Novotný, 2008, s. 13) **Potencionální bezdomovci** jsou lidé, kterým může hrozit, že se ztratí svůj domov (Schwarzová, 2005, s. 317). Jedná se spíše o lidi, kteří si něčím v životě prošli. Týká se to lidí, kteří kupříkladu přišli z léčebny do normálního způsobu života. (Průdková, Novotný, 2008, s. 14)

Do skupiny zjevných bezdomovců spadají ve vyspělých zemích převážnou většinou muži. Ženy se na začátku devadesátých let nijak nevyskytovaly. (Marek, Strnad, Hotovcová, 2012, s. 107) V České republice tvoří celkem 10,6 % žen, které jsou ohroženy chudobou a muži 8,8 % (český statistický úřad, 2011-2012 cit. dle Budinové, 2012, s. 15). Podle Schwarzové (2008, s. 316) jsou postihnuti ztrátou domova více muži než ženy. Je to způsobeno tím, že muži jsou otevřenější o něco méně, než jejich opačné pohlaví. Ženy jsou v tomto smyslu průbojnější, dokáží si vyhledat pomoc.

Dle Průdkové a Novotného (2008, s. 25), ženy o sebe nepečují, nesprchují se a tím pádem časem ztratí svůj ženský půvab a kolikrát vypadají vzhledově jako muži–bezdomovci. Zde autoři uvádějí, že: „*V nedávné minulosti byly bezdomovkyně často ženy nucené uprchnout (i s dětmi) před násilím a tyranií ze strany svého manžela či partnera.*“ Zde se zlepšily podmínky, díky zákonu č. 108/2006 Sb., o sociálních službách. Bezplatná služba **krizová pomoc** slouží ženám na přechodnou dobu, ve které se ocitly v ohrožení zdraví a života.

Bezdomovkyně je na ulici vystavena jakéhokoli násilí. Je-li žena sexuálně znásilněna, nevyhledá pomoc a nezajde to ohlásit na policii, protože si myslí, že jí nikdo nepomůže. (Vágnerová, 2013, s. 98-99)

Muži-bezdomovci často na ulicích ženu ochraňují, často však čekají od nich odměnu formou pohlavního styku. Může se stát, že se mezi nimi naleznou i citové pouto. Ženy mohou tímto způsobem své protějšky i zneužívat, protože muže potřebují ke svému životu. Těžší život má žena, protože může otěhotnět. Lidé v těhotenství musí dbát na zdravý životní styl, ale u bezdomovkyň to tak není a často ohrožují svůj plod. Bohužel, pro tuto rodinu je velký nedostatek azylových domů, kde by bydleli společně. Azylové domy matce hodně pomáhají, ale rozdělí rodinu. Matka bez otce dítěte často nezvládne tuto situaci, tak zvolí jinou volbu a tou je například přemístění dítěte do dětského domova nebo jeho nabídku k adopci. (Marek, Strnad, Hotovcová, 2012, s. 107-108).

Jak již bylo zmíněno, bezdomovectví mělo od dob sametové revoluce postupnou vzrůstající tendenci. V současné době počet osob bez přístřeší stále narůstá. Tito lidé mají sice svobodu a jsou zproštěni dennodenních starostí, ale hrozí jim únava a velké nebezpečí na ulicích. Nemůžou se pořádně prospat, protože si musí hlídat své osobní doklady, ženy se zase bojí pohlavního zneužití. Život na ulici není lehký, proto není v naší pravomoci tyto lidi soudit (často vyžadují pomoc od druhých).

### 3.3.1 Příčiny bezdomovectví

Příčin bezdomovectví je neskutečně mnoho. Následující podkapitola danou problematiku probere více do hloubky.

Příčiny bezdomovectví se dělí na **objektivní** a **subjektivní**. Někteří autoři uvádí dělení na vnější a vnitřní. První z výše uvedeného dělení příčin, bývá připisováno chybám v systému, jejichž obětí je bezdomovec (Marek, Strnad, Hotovcová, 2012, s. 17). Podle Průdkové a Novotného (2008, s. 15) „*příkladem je vysoká míra nezaměstnanosti, chudoba, nedostatečné zabezpečení ve stáří a nemoci, finanční nedostupnost bydlení a diskriminace příslušníků etnických minorit, ale také institucionální příčiny*“. Nejčastěji jsou bez domova mladí lidé, kteří jsou propuštěni z ústavní výchovy, protože nemají dostatek přípravy na nezávislý život. Totéž platí i pro lidi, kteří byli propuštěni z vězení a nemají se kam vrátit. **Subjektivní příčina** bezdomovectví je způsobena nevýhodnými vlastnostmi jedince. Důvod této příčiny může napravit jen sám jedinec. (Marek, Strnad, Hotovcová, 2012, s. 17) Průdková a Novotný (2008, s. 16) uvádí hned několik podmínek, které přivádí jedince do

pozice osob bez domova. Za **materiální** podmínky je považován nízký příjem či ztráta bydlení a zaměstnání. Pod **vztahovými** podmínkami jsou uváděny manželské konflikty a další problémy v rodině. **Osobní** podmínky zahrnují tělesnou a duševní chorobu, prožitá traumata například smrtí blízké osoby nebo týrání.

Bezdomovectví vzniká v důsledku toho, že jedinec své řešení problémů odkládá a jednotlivé příčiny se kombinují. Mezi nejčastější příčiny lze zařadit partnerské a rodinné problémy, kdy žena odchází z domova v důsledku domácího násilí. Příčinou může být i návrat z výkonu trestu, v němž vzniká dluhová částka na nájemném, a tím pádem hrozí vystěhování z bytu. Důvodem může být ztráta zaměstnání či znevýhodnění na trhu práce způsobené nejčastěji vysokým věkem či nízkým vzděláním osoby. Mezi příčiny lze zařadit i alkoholismus a jiné druhy závislosti, zdravotní postižení nebo opuštění ústavního zařízení, také sklon k nekonvenčnímu způsobu života. (Metodická příručka) Průdková a Novotný (2008, s. 16) považují za hlavní příčinu bezdomovectví rozpad rodiny a ztrátu zaměstnání. V dnešní době lze označit za příčinu bezdomovectví také dluhy a exekuce (Marek, Strnad Hotovcová, 2012, s. 51).

Podle Vágnerové (2013, s. 30) po rozpadu rodiny hrozí mladým osobám bez přístřeší následné potíže. „*Krizové situace v partnerství a manželství patří bezesporu nejen mezi nejčastější, ale také mezi nejintenzivnější prožívané krizové události vůbec*“ (Šmolka, 2007, s. 286).

Podle Vágnerové (2000, s. 72) nemůže ani jeden milostný vztah bez jakéhokoli snažení vydržet ve fázi zamilovanosti. Od společného soužití dochází k první krizi již po třech až čtyřech letech (Vágnerová, 2000, s. 149). Možný uvádí, že rozvod nastává spíše na jeho počátku a v manželství mladých lidí (Možný, 2002, s. 44). Sexuální vztahy, které jsou založeny na lásce, mravních hodnotách a zodpovědnosti, jsou součástí manželského soužití. (Bakošová, 2011, s. 80) Janáčková, Weiss (2008, s. 120) uvádějí, že partneři se bojí otevřeně hovořit o sexuálních problémech.

Matějček a Dytrych (1994, s. 133-134) rozlišují tři stádia rozpadu rodiny. Hovoří o manželském (rodinném) nesouladu, kde manželé neumí řešit neshody, pak manželský rozvrat a poté rozvod.

V občanském zákoně č. 89/2012 Sb. (2014, s. 159) stojí v části rodinného práva, že může být rozvedeno takové manželství, které je nenapravitelně rozvrácené a nelze jej obnovit.

Ztratí-li člen rodiny zaměstnání, potýká se se stresem a zátěží, která může vést k rodinné krizi či k rozpadu rodiny. Nezaměstnanost u osamocených rodičů může vyvolat chudobu, která se dotkne životní situace rodiče a také může způsobit i dětskou chudobu (Kodýmová, Kolářková, 2005, s. 46- 307).

Každý z nás se může dostat do nějaké nepříznivé situace, které jsou zmíněny výše v textu. Proto bychom se neměli bát požádat o odbornou pomoc. V případě ztráty zaměstnání, se nebát chodit po městě a žádat o práci. U žen, které postihlo domácí násilí, se nebát nahlásit tento trestný čin na Policii ČR.

### 3.3.2 Domácí násilí

V předchozích kapitolách jsme se zabývali příčinami bezdomovectví. V této podkapitole bychom se chtěli zabývat samotným aspektem domácího násilí, protože je tou nejčastější příčinou bezdomovectví.

Ohrožená žena po odchodu od násilného partnera se rázem ocitá v pozici samoživitelky, která musí živit nezletilé dítě (Budinová, 2012, s. 16).

Domácí násilí je formou fyzického, psychického a sexuálního ubližování (Čírtková, Vitoušová, 2005, s. 227). Za domácí násilí není uznáno to, pokud se jedná o hádky či konflikty a jedinci jsou na stejné úrovni (veřejný ochránce práv, 2014). „*Každé násilí je založeno na tom, že jedna zúčastněná strana je v pozici bezmoci, zatímco ta druhá mocí disponuje a zneužívá ji*“ (Lucká, Koblí, 2002, s. 459). Většinou je páčáno mužem na ženě. (Čírtková, Vitoušová, 2005, s. 227) Vídeňská policie poukazuje, že ženy a děti tvoří 95 % případů obětí domácího násilí a 95 % tvoří mužští rodinní příslušníci, kteří jsou pachateli (Logar, 2006; pro český překlad viz ROSA, 2006 cit. dle Vargové, Pokorné, Toufarové, 2008, s. 9).

Osobou ohroženou domácím násilím se může stát každý z nás. Může se jednat o děti hlavně z nefunkční rodiny nebo děti, jejichž matka je též týrána. Rizikové jsou děti, které žijí s nevlastním otcem nebo jsou postižené. (Ševčík, Špatenková, 2011, s. 21-22) Pokud dítě přímo prožívá domácí násilí, stává se ohrožené syndromem týraného, zneužívaného a zanedbávaného dítěte (dále syndrom CAN) (Budinová, 2012, s. 18). Jak jsme již uvedli výše, ženy patří mezi nejčastější rizikové oběti domácího násilí. Rizikové jsou ženy, které byly v dětství týrány nebo brzy vstoupily do manželství. Partner je promiskuitní, upřednostňuje sexuální praktiky či je závislý na nějaké látce. Samy ženy můžou užívat drogy či

trpět depresemi. Ovšem ani mužům se nevyhýbají formy domácího násilí (Ševčík, Špatenková, 2011, s. 21-22).

Pro Vargovou, Pokornou, Toufarovou (2008, s. 13) se **fyzickým násilím** rozumí bití, kopání, škrčení nebo ohrožování nožem. Ševčík, Špatenková (2011, s. 49) do **psychického násilí** zahrnují neverbální podoby jako je úmyslné ničení věcí a do verbálních urážení, obviňování, zakazování, vyhrožování, citové vydírání a zmiňují i týrání nebo usmrcení domácího mazlíčka. Znásilnění, nucení do pohlavního styku či k sexuálním praktikám patří do **sexuálního násilí** (Vargová, Pokorná, Toufarová, 2008, s. 13). Ševčík, Špatenková (2011, s. 50) **Ekonomickým násilím** je rozuměno to, že pachatel může redukovat ohrožené osobě domácího násilí přístup k penězům nebo zabavovat této osobě majetek. Vargová, Pokorná, Toufarová (2008, s. 13) zde zahrnují i zakazování a nucení do práce. Do **sociálního násilí** patří zabránění kontaktu s rodinou a přáteli. Oběť je pachatelem kontrolována a sledována kam jde a s kým, nebo co bude dělat (Ševčík, Špatenková, 2011, s. 50) Čírtková, Vitoušová (2005, s. 227) zmiňují, že se jedná o omezení osobní svobody. Domácí násilí snižuje pocit bezpečí (Vágnerová, 2013, s. 20).

Osoba ohrožená domácím násilím může kontaktovat policii ČR nebo obecnou policii, přešupkové oddělení obecního úřadu, soud, orgán sociálně – právní ochrany dětí, lékaře, azylové domy, krizová lůžka nebo intervenční centrum (veřejný ochránce práv, 2014).

V naší zemi existují tři typy azylových domů pro ženy, které jsou ohrožené domácím násilím. Jsou to azylové domy s veřejnou adresou anebo s utajenou adresou a azylové pobyty. (Budinová, 2012, s. 40)

V předchozí kapitole jsme zmiňovali, že týraná žena by se neměla bát přihlásit se na Policii ČR. Tuto situaci by měly ženy nebo osoby ohrožené násilím řešit neprodleně. Většinou čekají, že se násilník změní. Bohužel, člověk se nezmění jen tak ze dne na den. Osoba, která se opakovaným způsobem dopouští násilí, není pravděpodobně zdravého úsudku. Především žena, která má dítě a není tedy na tomto světě sama, by měla tuto situaci řešit, protože terčem násilí se může stát i její dítě. Dítě může být touto situací psychicky ovlivněno.

### 3.4 Prevence bezdomovectví

Poslední kapitola je zaměřena na prevenci bezdomovectví. Je jisté, že tomu nelze zabránit, ale níže jmenované instituce by mohly poskytnout ohroženým skupinám pomoc.

Forma prevence bezdomovectví v České Republice doposud neexistuje. Místo toho, aby se řešily otázky, jak předcházet vzniku bezdomovectví, diskutuje se spíše o rozšiřování ubytovacích kapacit pro bezdomovce. Této problematice není opět věnováno mnoho prostoru ani v odborných publikacích a ani ve výzkumných pracích. „*Je obtížné předpovědět, jak bude ta která preventivní metoda účinná, zda v konečném důsledku opravdu povede k eliminaci bezdomovectví*“ (Průdková, Novotný, 2008, s. 63)

Lidem bez přístřeší by měly pomáhat ústřední orgány státní správy, obce a kraje, úřad práce, poskytovatelé a zaměstnanci sociálních služeb, charitativní a církevní instituce či dobrovolnické instituce, poskytovatelé a zaměstnanci zdravotních služeb, zdravotní pojišťovny probační a mediační služba, policie České republiky nebo městská policie. Zmiňovaní aktéři hrají důležité role v prevenci, ale také řešení stavu osob bez přístřeší. (Ministerstvo práce a sociálních věcí, 2013, s. 24-27)

Úřady práce jsou organizovány ministerstvem práce a sociálních věcí (dále jen MPSV) (Matoušek, 2007, s. 79). „*V úřadu práce působí generální ředitelství, krajské pobočky a pobočka pro hlavní město Prahu. Součástí krajských poboček jsou kontaktní pracoviště.*“ (Petrásek, 2014, s. 84). Aktivní politika zaměstnanosti se zabývá zvyšováním kvalifikace a vytvářením nových pracovních míst (Matoušek, 2007, s. 79 - 80). Lze sem zařadit rekvalifikace, investiční pobídky, veřejně prospěšné práce, společensky účelná pracovní místa, příspěvky na zapracování přechodu na nový podnikatelský program či překlenovací příspěvek (Petrásek, 2014, s. 106). Pasivní politika nezaměstnanosti zahrnuje dávku jakou je podpora v nezaměstnanosti, určená po dobu prvního půl roku v nezaměstnanosti. (Matoušek, 2007, s. 80).

Jisté je, že nemůžeme předejít bezdomovectvím. Každý z nás se může dostat do tohoto stavu, jak vlastní vinou, tak cizím zapříčiněním. To, že žena začne užívat drogy nebo jinou návykovou látku, může způsobit mnoho faktorů. Nejčastěji situace vznikla její vinou, protože situaci neřeší jiným způsobem. Hodně lidí se již ocitly bez práce a právě tato situace, zejména pokud trvá delší dobu, nás může dostat do situace, kdy se třeba ocitneme na ulici.

## **II. PRAKTICKÁ ČÁST**

## 4 VÝZKUMNÉ ŠETŘENÍ

Následující kapitola je jádrem celé práce. Tato část je postavena jednak na stanovení hlavního cíle a dílčích cílů, ale také výzkumných otázek, na které by výzkumné šetření mělo najít odpovědi.

Sociální práce je obor, který má v současnosti k sociální pedagogice nejbližší. Podle slovníku sociální práce vymezuje sociální pedagogiku takto: „*jedná se o odbornou disciplínu, která se zabývá rozpoznáváním sociálních činitelů ohrožujících vývoj člověka a uplatňováním postupů, jež vyvažují jejich nepříznivé působení*“ (Matoušek, 2003, s. 210).

### 4.1 Výzkumný problém a cíl výzkumu

Výzkumným problémem této bakalářské práce je výchova dětí z pohledu matek, které žijí v azylových domech. Pro výzkum v praktické části práce jsme si zvolili výzkumné cíle, tyto cíle jsou dále rozčleněny na cíle hlavní a čtyři cíle dílčí.

**Hlavním cílem** tohoto výzkumu je:

- Zjistit vybrané aspekty výchovy, které uplatňují matky bez domova při péči o své děti

Pojem „*aspekty výchovy*“ ve slovníku nenajdeme, ale můžeme si tento pojem vydefinovat podle jednotlivých slov. „*Aspekt*“ znamená hledisko, stanovisko uplatňované při posuzování něčeho, zorný úhel, zřetel, pojetí, charakteristický rys. Pojem „*Výchova*“ je vymezena v teoretické části hned v první kapitole.

Mezi **dílčí cíle** jsme zařadili tyto následující:

- Zjistit způsoby strukturování času ze strany matek bez domova a svých dětí
- Zjistit požadavky, které klade matka bez domova na své děti
- Zjistit způsoby pozitivních a negativních sankcí
- Zjistit hodnocení matek bez domova na své děti



### 4.3 Výzkumné otázky

Na základě vymezení cíle výzkumu a dílčích cílů byly definovány výzkumné otázky.

**Hlavní otázkou** tohoto výzkumu je:

- Jaké jsou vybrané aspekty výchovy, které uplatňují matky bez domova při péči o své děti?

Mezi **dílčí otázky** jsme zařadili tyto následující:

- Jakými způsoby matky bez domova strukturují čas se svými dětmi?
- Jaké požadavky má matka bez domova na své děti?
- Jaké jsou způsoby pozitivních a negativních sankcí?
- Jak hodnotí matky bez domova své děti?

### 4.4 Výzkumný soubor

Pro tento výzkum jsme zvolili konkrétní cílovou skupinu a to matky žijící v azylových domech se svými dětmi po celé České republice. Věk respondentů nebyl zařazen do žádné hraniční kategorie.

### 4.5 Metody získávání dat

K získávání potřebných údajů ve výzkumné části jsme zvolili metodu kvantitativního výzkumu, založenou na sběru dat za pomoci dotazníkového šetření. Kvantitativní výzkum dle Gavory: „...pracuje s číselnými údaji. Zjišťuje množství, rozsah nebo frekvenci výskytu jevů, resp. jejich míru (stupeň).“ (Gavora, 2010, s. 35) Použili jsme nestandardizovaný dotazník, do kterého jsme si otázky sestavili sami. Dotazník je „*způsob písemného kladení otázek a získávání písemných odpovědí*“ (Gavora, 2010, s. 121). Podle Chrásky (2007, s. 163) „*samotný dotazník je soustava předem připravených a pečlivě formulovaných otázek, které jsou promyšleně seřazeny a na které dotazovaná osoba (respondent) odpovídá písemně.*“

Dotazníky byly rozeslány po různých azylových domech po celé ČR. Kontakty na azylové domy jsme našli na internetových stránkách, následně jsme oslovili sociální pracovnice s prosbou, zda by dotazník mohly rozdat matkám s dětmi, které v azylových domech žijí. Sběr dat proběhl v období od 16. 2. 2015 – 6. 4. 2015. Do tohoto období spadá i předvý-

zkum, abychom si ověřili, zda matky dobře pochopily otázky/položky v dotazníku. Předvýzkumu se zúčastnilo 15 matek a ukázalo se, že všechny položky v dotazníku byly matkami správně pochopeny.

Celkem bylo osloveno 158 respondentek, z rozeslaných dotazníků se nám vrátilo 80, což je 51% návratnost, tedy poloviční. Z těchto navrácených dotazníků bylo ještě 10 vyřazeno pro neúplnost a chybovost při jeho vyplňování. Ve finální verzi tedy výzkum probíhal mezi 70 respondentkami z celé ČR.

Dotazník byl sestaven z 23 výzkumných otázek, zaměřených na cíle našeho výzkumu. Celé šetření je vedeno zcela anonymně. Počáteční dotazníkové otázky byly zaměřeny na získání běžných informací týkajících se věku respondentek, počtu vychovávaných dětí, jejich věk atd. zbylé testové otázky již byly konkrétně zaměřeny na výzkumné problémy. (Dotazník je součástí přílohy této práce.

#### **4.6 Metody zpracování dat**

Data získaná z výzkumného šetření byla zpracována do grafické podoby (tabulek a grafů) s následným komentářem, popisujícím konkrétní výsledek dané otázky. Popis dat byl zvolen deskriptivní formou a celá práce byla zpracována za pomoci programu Microsoft Excel.

## 5 ANALÝZA DAT

V této kapitole se budeme zabývat analyzováním dat, která jsme si sesbírali dotazníkovým šetřením. Dotazníky byly rozesílány do azylových domů po České republice a to datem 16. 2. 2015 do 6. 4. 2015.

### 5.1 Obecné údaje

Každá odpověď z dotazníku pro matky bez domova je zpracována do tabulky nebo grafu a poté je stručně okomentována.

Tato kapitola zjišťuje obecné informace o matkách žijících v azylových domech.

Tabulka 1 Věk matek žijících s dětmi v azylových domech

Věk	Absolutní četnost	Relativní četnost v %
18-21	4	5,7
21-30	31	44,3
31-40	22	31,4
41-50	10	14,3
51-víc	3	4,3
<b>Celkem</b>	<b>70</b>	<b>100</b>

Zdroj: Vlastní šetření

Jak můžeme vidět v tabulce, nejpočetnější věkovou skupinu tvoří matky ve věku 21 – 30 let. Přesně o 9 respondentek méně tvoří věkové rozhraní matek okolo 31 – 40 let. Nejméně početnou věkovou skupinu tvoří matky nad 51 let. Maximální věk matky činil 54 let a minimální věk matky 18 let. Můžeme tedy pozorovat to, že matky jsou v azylových domech převážně ubytované v období plné dospělosti a období zralosti.

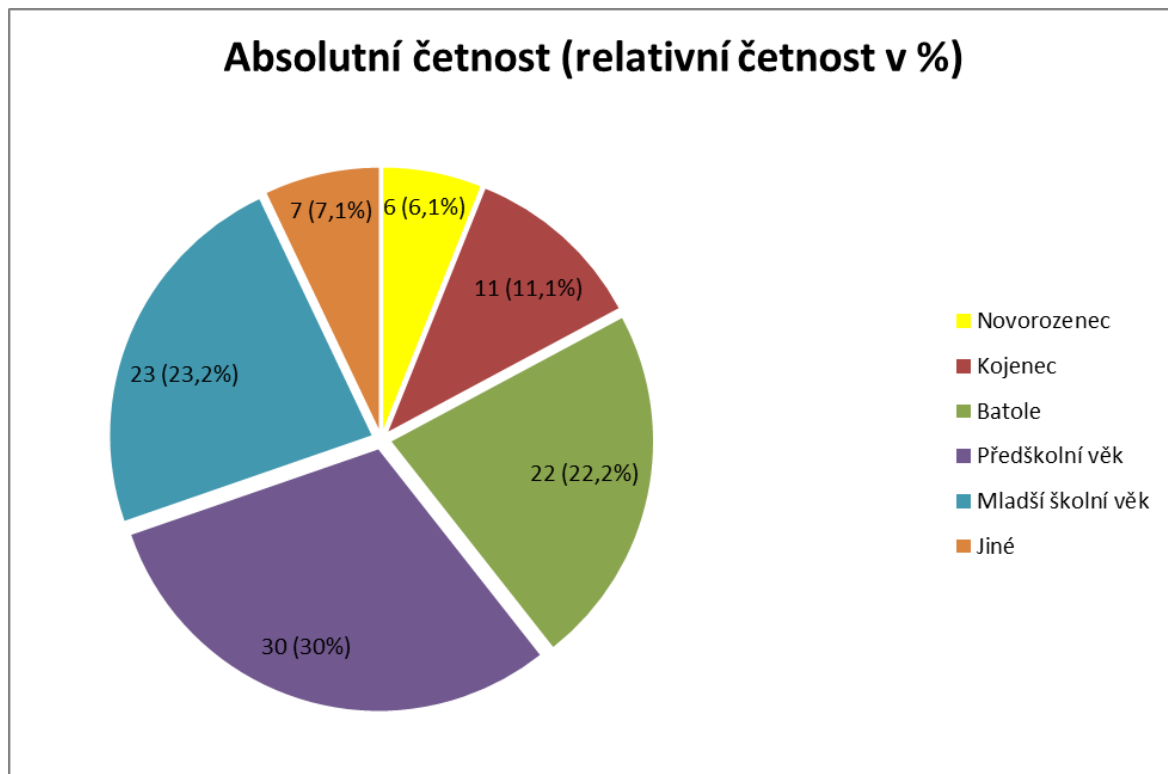
Tabulka 2 Počet dětí matek

Počet dětí	Absolutní četnost	Relativní četnost v %
1	33	47,1
2	28	40
Více	9	12,9
<b>Celkem</b>	<b>70</b>	<b>100</b>

Zdroj: Vlastní šetření

V dotázaných azylových domech v České republice jsou nejčastěji ubytované matky s jedním dítětem. Poté následuje skupina matek, které mají dvě děti.

Graf 1 Vývojové období dítěte



Zdroj: Vlastní šetření

Nejvíce dětí se pohybovalo ve věku od 3 do 6 let, což je období předškolního věku. Druhou věkovou skupinou, tedy obdobím mladšího školního věku, byly děti ve věku od 6 do 11 let. Přibližně stejně početnou skupinou jsou děti v batolecím věku od 1 do 3 let věku. Novorozenec a jiná věková skupina tvoří přibližně stejné procento. Nejstarší „dítě“ mělo 23 let. Zde je vidět, že většina matek má hodně starostí se svým dítětem, protože většina z nich je musí připravovat do školy, což zahrnuje hodně starostí i z finanční oblasti.

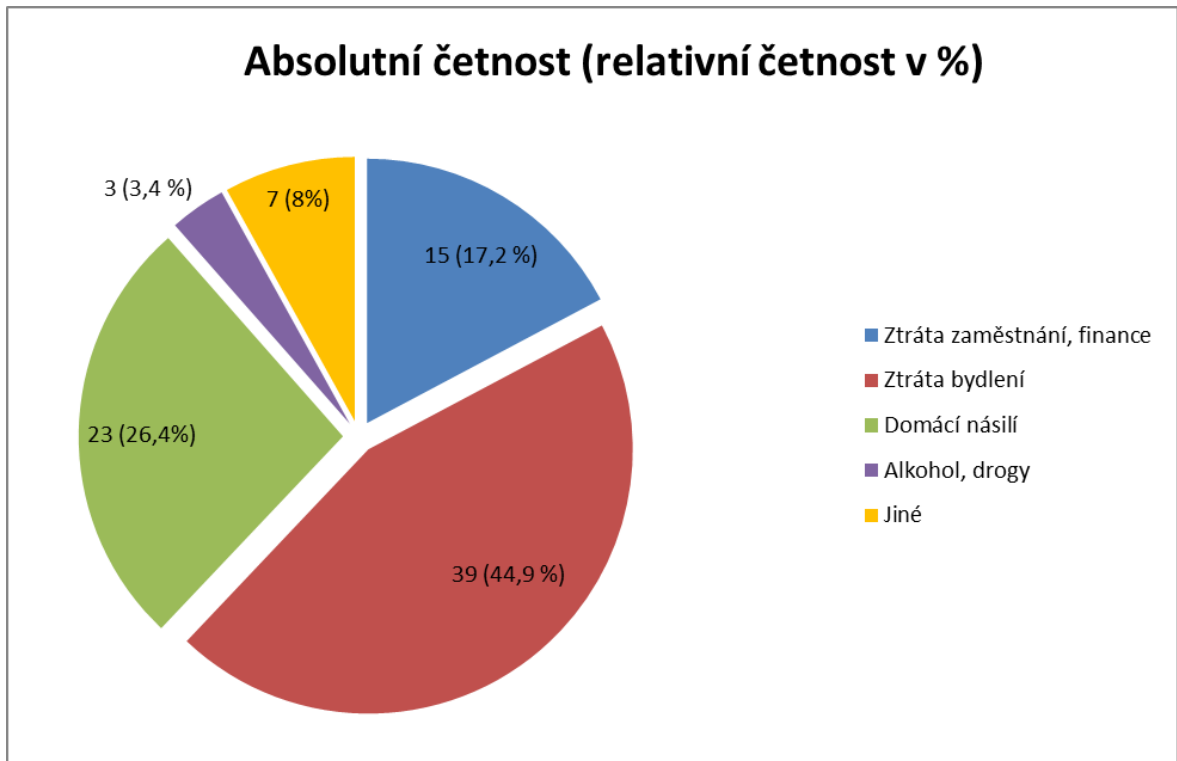
Tabulka 3 Otázka, týkající se těšení se na své dítě

Těšení na dítě	Absolutní četnost	Relativní četnost v %
Ano	68	97,1
Ne	1	1,4
Jiné	1	1,4
<b>Celkem</b>	<b>70</b>	<b>99,9</b>

Zdroj: Vlastní šetření

Za pozitivní považujeme, že téměř všechny matky se těšily na narození svého dítěte. Jedna respondentka odpověděla, že měla smíšené pocity

Graf 2 Příčina současné situace



Zdroj: Vlastní šetření

Z výzkumného šetření vyplývá, že hlavní příčinou situací matek, byla ztráta bydlení. Z grafu vyplývá, že druhým nejčastějším jevem, který vedl matky k uchýlení se do azylových domů, bylo domácí násilí. Poté následuje ztráta zaměstnání a tíživá finanční situace.

Dalším důvodem je, že matka měla nedoplatek na elektřině a poté následovalo jeho vypojení. Příčinou bylo také to, že nastal rozchod s partnerem, respondentka si nerozuměla s tatínkem dítěte, či došlo k úmrtí manžela. Ani dluhy nebyly opomenuty.

Po zjištění základních údajů o matkách jsme se zabývali otázkami týkajícími se našeho výzkumu.

## 5.2 Popisná analýza dat

V této části práce se zabýváme popisem dat z dotazníkového šetření. Data uvádíme absolutní a relativní četnost dat.

Tabulka 4 Myslím, že k pozitivním vlastnostem mého dítěte patří nebo bude patřit:

<b>Pozitivní vlastnosti dítěte</b>	<b>Absolutní četnost</b>	<b>Relativní četnost v %</b>
Bystrost	29	15,6
Dobrosrdečnost	40	21,5
Nadání	25	13,4
Pracovitost	36	19,3
Obratnost	12	6,5
Upřímnost	40	21,5
Jiné	4	2,2
<b>Celkem</b>	<b>186</b>	<b>100</b>

Zdroj: Vlastní šetření

Matky se domnívají, že k pozitivním vlastnostem jejich dětí patří nebo budou patřit tyto vlastnosti a to dobrosrdečnost a upřímnost. O něco méně uvedly, aby dítě bylo pracovité. V kategorii „jiné“ respondentky uvádějí např. tyto vlastnosti: flexibilita, moudrost nebo ochota pomáhat. Tři matky nevěděly, jaké vlastnosti bude mít její dítě.

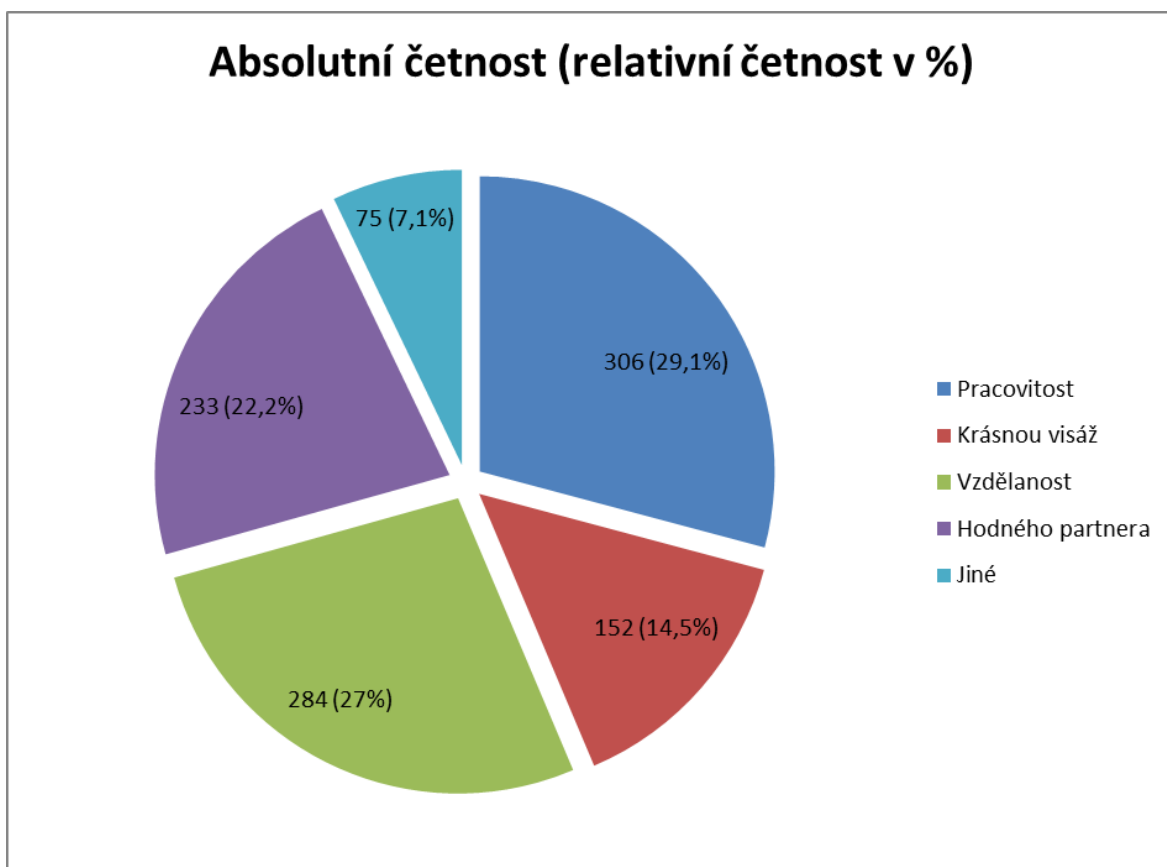
Tabulka 5 Negativní vlastnosti dětí

<b>Negativní vlastnosti dítěte</b>	<b>Absolutní četnost</b>	<b>Relativní četnost v %</b>
Neupřímnost	6	6,3
Lenost	39	40,6
Sobeckost	9	9,4
Bázlivost	16	16,7
Lhostejnost	4	4,2
Závistivost	8	8,3
Jiné	14	14,5
<b>Celkem</b>	<b>96</b>	<b>100</b>

Zdroj: Vlastní šetření

Nejvíce uváděnou negativní vlastností dítěte vyhrála bezkonkurenčně lenost. Celkem o 23 respondentek označily jako negativní vlastnost bázlivost. V kategorii „jiné“ respondentky uvádějí např. tyto vlastnosti: deprese, paličatost a neposlušnost. Respondentka také odpověděla, že dítě není ještě ve věku, kdy lze určit negativní vlastnost, zatím je velice hodné dítě nebo také to, že dítě tyto uvedené vlastností v sobě nemá. Matka uvedla, že dítě se snaží vést k lepším povahovým vlastnostem.

Graf 3 Jaké vlastnosti by měly mít děti do budoucna



Zdroj: Vlastní šetření

Metoda: 1. místo – 5 bodů, 2. místo – 4 bodů, 3. místo – 3 bodů, 4. místo – 2 bodů, 5. místo – 1 bod

Zde měly matky seřadit uvedené požadavky, které by si přály, aby mělo její dítě v dospělosti. Pro matky je nejdůležitější, aby dítě bylo pracovitě a poté vzdělané. Mezi těmito požadavky je malý rozdíl. Z toho vyplývá, že matky usilují o kvalitní vzdělání a dobré uplatnění v práci pro své děti. Poté si přály, aby měly hodného partnera. Nejméně důležitá byla krása dítěte. K dalším vytouženým vlastnostem patřila samostatnost, slušnost, upřímnost,

nebo aby zůstaly samy sebou. V neposlední řadě uváděly štěstí, které bylo uvedeno hned na první příčce.

Tabulka 6 Provozované sportovní aktivity se svým dítětem

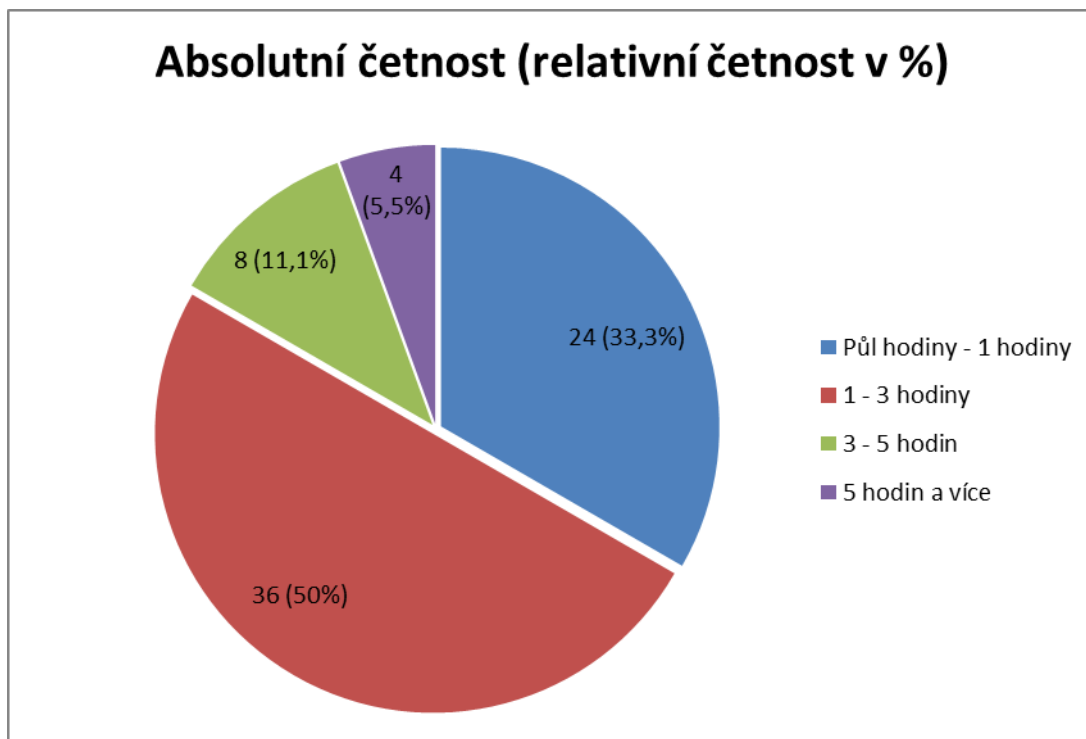
<b>Druhy aktivit</b>	<b>Počet odpovědi</b>	<b>Průměr prováděných aktivit</b>	
Plavání	37	3	občas
Míčové hry	44	3	občas
Aerobik	26	2	ročně
Fotbal	36	3	občas
Bruslení	31	2	ročně
Cyklistika	37	3	občas
Jiné	10	6	denně

Zdroj: Vlastní šetření

Z tabulky můžeme vyčíst, že matky s dětmi nejvíce provozují míčové hry, poté následuje se stejným počtem odpovědí plavání a cyklistika. O něco méně hrají se svým dítětem fotbal. Také ve společné chvíli tančí zumbu nebo prostě jen tančí různé tance. Chodí na procházky, na hřiště nebo se podívají do lesa. Respondentka také uvedla, že chodí týdně s dítětem běhat a cvičit.



Graf 4 Doba sledování televizních pořadů



Zdroj: Vlastní šetření

V grafu můžeme jednoznačně vidět, že polovina dotázaných matek se nejčastěji dívá se svým dítětem na televizi v rozmezí 1 – 3 hodiny. Více hodin je už zcela nepřijatelných. (Aldhoon Hainerová, Dětská obezita: průvodce ošetřujícího lékaře, 2009).

Tabulka 7 Druhy sledovaných pořadů

Žánr	Absolutní četnost	Relativní četnost v %
Kreslené filmy - pohádky (Shrek, Šmoulové...)	55	41
České pohádky (Zlatovláska, Sůl nad zlato...)	24	17,9
Sitcom (Comeback, Přátelé) - komediální Seriál	21	15,7
Komedie	21	15,7
Dokumentární filmy	5	3,7
Jiné	8	5,9
<b>Celkem</b>	<b>134</b>	<b>100</b>

Zdroj: Vlastní šetření

V tabulce 7 jsou uvedeny pořady, na které se matky s dětmi dívají. S vysokým náskokem se společně dívají na kreslené filmy a o 31 odpovědí méně na pohádky. Respondentka

uvedla, že se dívá s dítětem na Simpsonovi. Sitcomy a komedii uvádějí stejným počtem odpovědí. Na dokumentární filmy se nedívají skoro vůbec, což je možná škoda. Matky uvedly, že se podívají na cestopisný pořad i na hudební pořad, kterým je Óčko, Některé matky nesledují s dítětem televizi příliš často, jelikož jsou děti ještě malé.

Tabulka 8 Druhy her, hraných ve volné chvíli

Hry ve volné chvíli	Absolutní četnost	Relativní četnost v %
Člověče, nezlob se	29	30,5
Kris kros	3	3,2
Karty	15	15,8
Kostky	13	13,7
Žádné hry	15	15,8
Jiné	20	21
<b>Celkem</b>	95	100

Zdroj: Vlastní šetření

Volný čas tráví matky i hraním společenských her. Nejčastěji volenou hrou je Člověče, nezlob se. V kategorii „jiné“ odpovídaly matky tyto následující hry: kreslení, tvarování s plastelínou, vyrábění věci na panenku barbie, čtení, stavení kostek, pexeso, chrastítka, deskové hry – šachy, dáma, kloboučku hop, slovní fotbal, jméno – město, hry na playstationu. Se stejným počtem odpovědí vyhrály karty a také odpovědi, že hry ještě nehrají, jelikož jsou děti opět příliš malé.

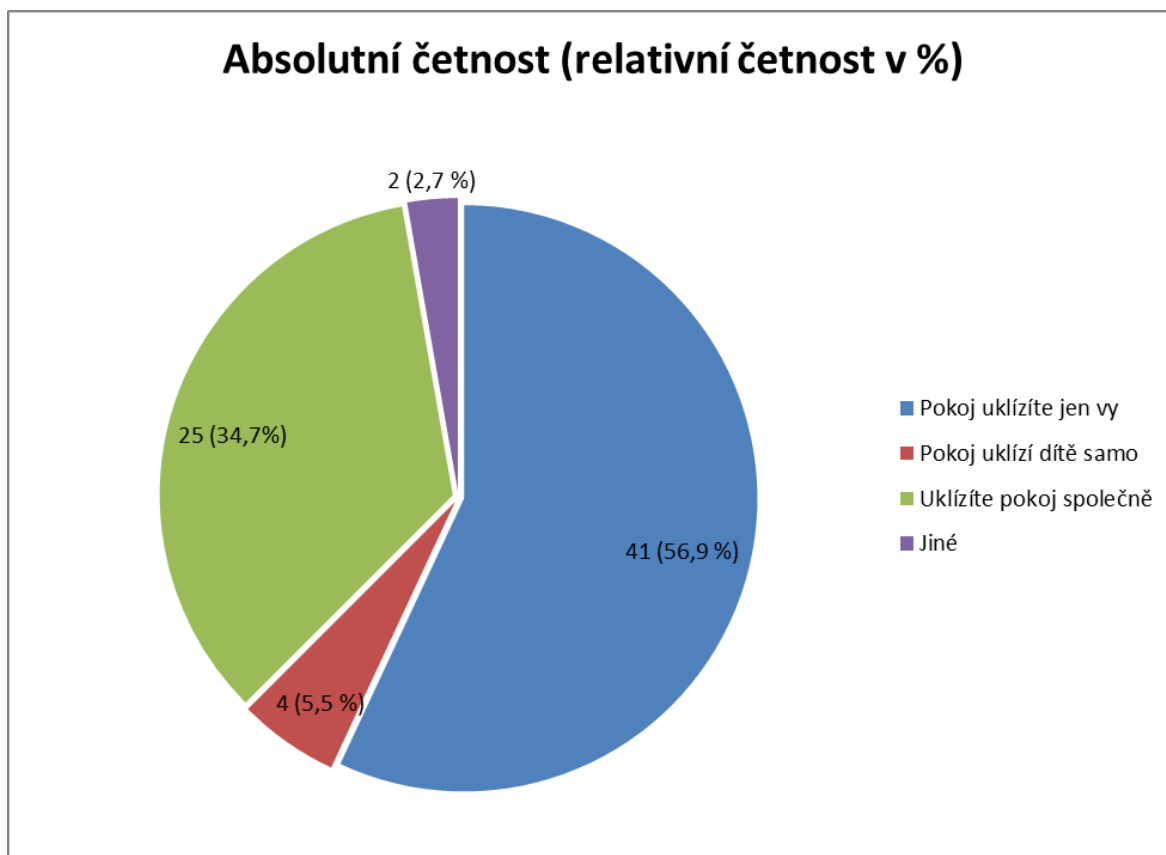
Tabulka 9 Co následuje po společně stráveném obědě

Co následuje po společném obědě	Absolutní četnost	Relativní četnost v %
Odpočinek po jídle	39	41
Vycházka	22	23,2
Mytí nádobí	21	22,1
Návštěva příbuzných	5	5,3
Neobědváme společně	4	4,2
Jiné	4	4,2
<b>Celkem</b>	95	100

Zdroj: Vlastní šetření

K otázce, jak tráví čas po společném obědě, bylo uvedeno následující. Po společném obědě nejčastěji odpočívají. Respondentka uvedla, že se jedná o odpolední klid se spánkem. Přesně o 17 respondentek méně odpovědělo, že chodí s dítětem na vycházky. Potom následuje povinnost umýt nádobí. Jiné respondenty si čtou nebo pouštějí děti samotné ven.

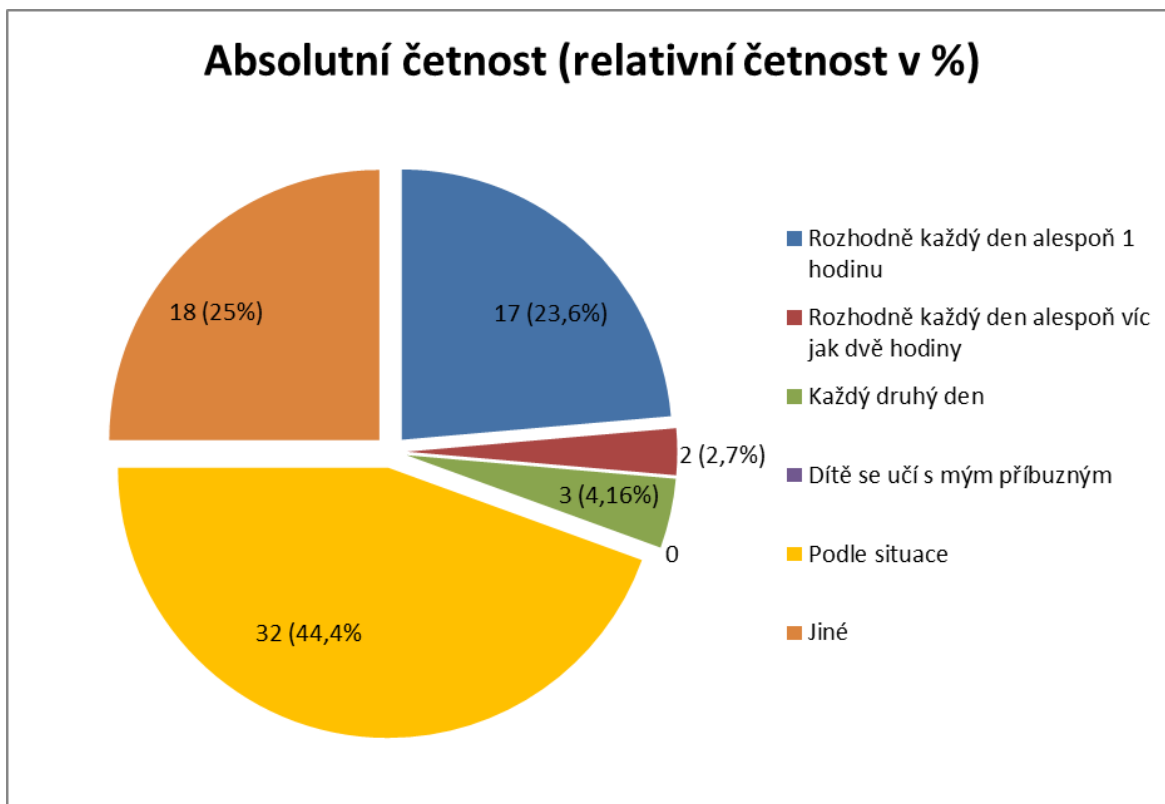
Graf 5 Jak probíhá úklid Vašeho pokoje



Zdroj: Vlastní šetření

K otázce úklidu pokoje, se respondenty vyjádřily následovně. S jasným náskokem pokoj uklízí matka sama. Překvapujícím bylo zjištění, že uklízí pokoj, i když dítě by mohlo být schopné uklízet po sobě věci samo. Jedná se o věk předškolního a mladšího školního věku. Byl uvedený i starší věk od 9 – 13 let. O 16 respondentek méně uklízí pokoj společně se svým dítětem.

Graf 6 Učení se s dítětem



Zdroj: Vlastní šetření

Matky se učí se svým dítětem dle situace. O 14 respondentek méně uvedlo jiné důvody, které nejsou uvedeny v možnostech dotazníku. Většina matek nemá čas, proto se dítě musí učit samo. Klientky uvedly, že s učením pomáhají azylová zařízení. Některé se s dítětem ještě neučí, poněvadž nemá na to ještě dostatečný věk. Učí se v průběhu celého dne nebo jen 15 minut denně.

Tabulka 10 Společné výlety

Jezdění na výlety	Absolutní četnost	Relativní četnost v %
Ano	43	61,4
Ne	27	38,6
<b>Celkem</b>	<b>70</b>	<b>100</b>

Zdroj: Vlastní šetření

Cestování a ježdění na výlety bylo také jednou z nabízených možností, jak trávit společně volný čas. 43 dotázaných matek uvedlo, že jezdí na různé výlety. 27 matek uvedlo, že výlety s dítětem neabsolvují a důvody jsou zmíněny v následující otázce č. 12.

Tabulka 11 Důvody, proč necestovat

Důvody	Absolutní četnost	Relativní četnost v %
Považujete to za zbytečné	7	25,9
Finanční stránka	16	59,3
Jiné	4	14,8
<b>Celkem</b>	<b>27</b>	<b>100</b>

Zdroj: Vlastní šetření

Víc jak polovina matek se shodla na tom, že nejedí s dítětem na výlety z důvodu finanční stránky. Celkem o 9 respondentek méně považují ježdění na výlety zcela za zbytečné. Jedná se o respondentky, které mají děti ještě malé.

Respondentky také uváděly, že dítě ještě nemá tolik zájmů nebo čekají, až vyrostou. Za paradoxní důvod (výmluvu) lze považovat odpověď, že na výlet nejedí kvůli počasí.

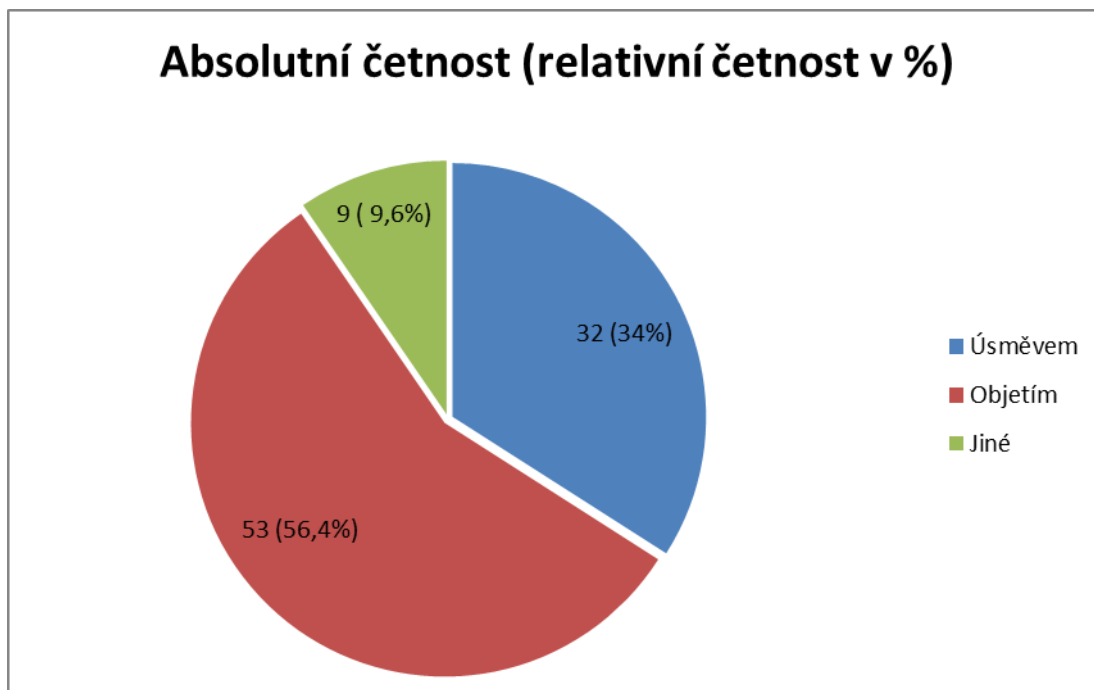
Tabulka 12 Co pro matky jejich děti znamenají

Moje dítě je:	Absolutní četnost	Relativní četnost v %
Nejdražší co na světě mám	66	94,3
Přítež	0	0
Jiné	4	5,7
<b>Celkem</b>	<b>70</b>	<b>100</b>

Zdroj: Vlastní šetření

K otázce, co pro matky jejich děti znamenají, jich 66 uvedlo, že je pro ně tím nejdražším, což je bezesporu krásná a pravdivá odpověď. 4 respondentky uvedly jiný název, kterým označily, co pro ně jejich potomek znamená, jako například - největší dar života, čertík s ďáblem v těle a také, že je ráda za své dítě. Ani pro jednu dotazovanou není dítě příteží.

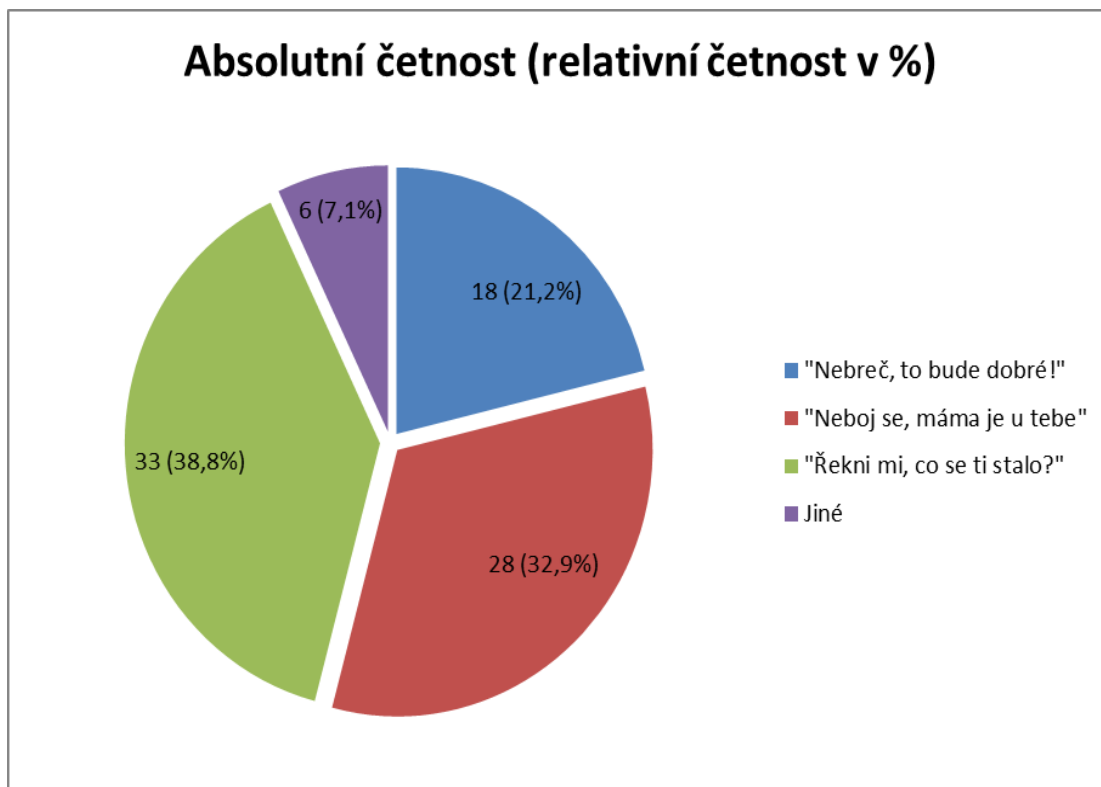
Graf 7 Jakým způsobem vyjadřujete dítěti svoji lásku?



Zdroj: Vlastní šetření

Láska k dětem je matkami vyjadřována v 56,4% objetím, poté následuje úsměv 34% a zbylých 9,6% uvedlo jiné způsoby, kterými jsou pohlazení, mazlení, slovy, pusinkami. Všechny uvedené projevy jsou bezesporu láskyplné a dětem bezzbytku náleží.

Graf 8 Když Vaše dítě pláče, jakým způsobem ho utišíte?



Zdroj: Vlastní šetření

Jistě nám dáte za pravdu, že utiřit plačící dítě není vždy věcí jednoduchou. Ne vždy je jasná příčina pláče, a o to je těžší najít tuto příčinu a dítě utiřit. Mezi nejčastější prostředky k utišení pláče respondenty uváděly, že se dítěte dotazují slovy „Řekni mi, co se ti stalo?“, dále jsou užívána slova „Neboj, máma je tady“, „Nebřeč, to bude dobré“ a také uváděly jiné možnosti, kterými jsou slova „Mám tě ráda“, ale také „jsi chlap“, či spaním v noci s matkou, objetím a utěšením, povídáním spojeným s objetím. Jedna respondentka uvedla, že její dítě pláče výjimečně.

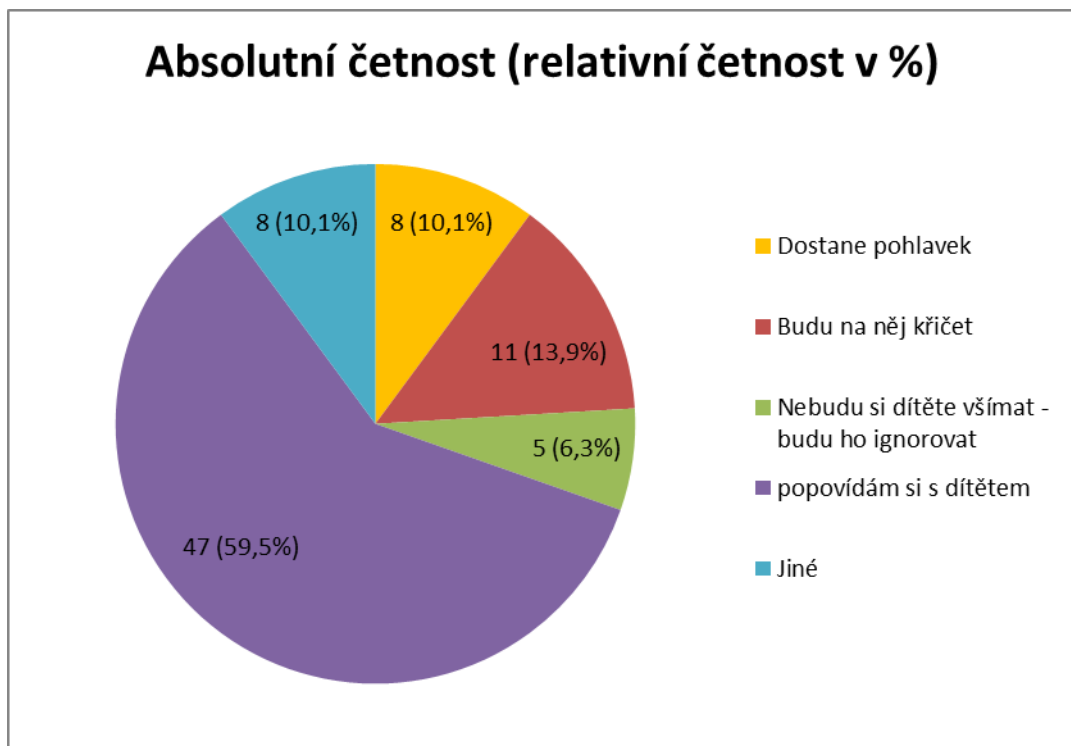
Tabulka 13 Jakým způsobem ukládáte dítě do postele?

Způsob ukládání dítěte	Absolutní četnost	Relativní četnost v %
Čtete mu pohádku na dobrou noc	32	45,7
Vyprávíte o životě	6	8,6
Jen ho uložím a zhasnu	20	28,6
Jiné	12	17,1
<b>Celkem</b>	<b>70</b>	<b>100</b>

Zdroj: Vlastní šetření

Tabulka 16 mapuje odpovědi na otázku, jakým způsobem jsou děti ukládány do postele. Nejběžnějším používaným způsobem je čtení pohádek na dobrou noc, také velmi časté je uložení do postele s následným zhasnutím. Méně častě je povídání o životě, které zejména pro děti menší nebude příliš vhodným způsobem. 12 respondentek uvedlo jiné způsoby, kterými je zpívání, sdílení postele s dítětem, ukolíbání, puštění pohádky či některé děti chodí spát samy.

Graf 9 Pokud dítě provede nějakou špatnost, která mě rozčílí:



Zdroj: Vlastní šetření

Reakce matek na provedení špatnosti ze strany dětí jsou různé. Nejčastěji uváděným způsobem je popovídání si s dítětem o problému, druhým nejčastějším je zvýšení hlasu (křičení). Respondentky uvedly i objetí což je podivné. Objetí v případě špatnosti je neadekvátní reakcí, z té dítě jen těžko pochopí, že to co provedlo je špatně a z otázky nevím vyplývá, že si matka není schopna v podobných situacích poradit, raději je tedy neřeší. Nejméně časté, ale přesto uváděné je ignorování dítěte, což se nám nejeví také jako ideální reakce.



Tabulka 14 Jakým způsobem odměňujete své děti?

Způsob odměny	Absolutní četnost	Relativní četnost v %
Nějakým drobným dárkem	29	22,9
Penězi	5	3,9
Pohlazením	38	29,9
Pochvalou	52	40,9
Jiné	3	2,4
<b>Celkem</b>	<b>127</b>	<b>100</b>

Zdroj: Vlastní šetření

Po trestu v předchozí otázce následuje odměna. Nejčastěji volenou formou odměny je ústní pochvala, následuje pohlazení, obdarování drobným dárkem, také darování peněz či sladkostí. Podle našeho názoru odměňovat děti sladkostmi či penězi nebo dárkem není ideálním způsobem, na druhou stranu zřejmě záleží od situace, za kterou dítě chválíme. Přesto peníze do odměn nepatří. Velmi pěknou odměnou se nám jeví společný zážitek, kterým je procházka, pečení dobrot či vaření. Dítě je ve společnosti matek, což je pro ně tou největší možnou odměnou.

Tabulka 15 Požadujete po dítěti jasná a časově vymezená pravidla k běžným denním činnostem?

Pravidla k denním činnostem	Absolutní četnost	Relativní četnost v %
Ano	45	64,3
Ne	25	35,7
<b>Celkem</b>	<b>70</b>	<b>100</b>

Zdroj: Vlastní šetření

Dodržování stanovených pravidel k běžným denním povinnostem je pro 45 dotazovaných důležité, zbylé respondentky to za důležité nepovažují. Souhlasíme s tím, že dodržování režimu je pro děti důležité, mají jasně stanovené cíle a povinnosti, čímž je vychováváme a připravujeme pro budoucnost.

Tabulka 16 Pokud Vaše dítě po ukončení herních činností má po pokoji roztahané hračky, tak...

<b>Pravidla k denním činnostem</b>	<b>Absolutní četnost</b>	<b>Relativní četnost v %</b>
Půjdete k dítěti a vysvětlíte mu, že se musí po sobě uklízet	34	45,3
Vezmete dítě za ruku a půjdete spolu uklízet	26	34,7
Nestarám se o roztahané hračky	4	5,3
Jiné	11	14,7
<b>Celkem</b>	<b>75</b>	<b>100</b>

Zdroj: Vlastní šetření

Rozházení hraček je pro děti zcela běžné, v zápalu hry bývá v pokoji nepořádek zcela běžným jevem. 34 matek úklid řeší vysvětlením, že je důležité nepořádek uklidit, 26 uklízí společně s dítětem, 4 se o nepořádek nestarají a 11 uvedlo jiné možnosti, jako neřešení, občasnou pomoc s úklidem, nepoužívání hraček, vysvětlí, proč je důležité uklízet a následné uklízení pouze ze strany matky.

Tabulka 17 Kolikrát denně si čistí vaše dítě zuby?

<b>Čištění zubů</b>	<b>Absolutní četnost</b>	<b>Relativní četnost v %</b>
1x denně – ráno	17	23,3
2x denně - ráno a večer	43	58,9
Vícekrát denně	4	5,5
Jiné	9	12,3
<b>Celkem</b>	<b>73</b>	<b>100</b>

Zdroj: Vlastní šetření

Čištění zubů patří bezesporu k základním hygienickým návykům, které by se v dětech měly pěstovat již od raného dětství. U dětí chodících do školy by mělo být naprosto samozřejmé čištění zubů minimálně 2x denně. Tato varianta je samozřejmostí pro 43 dotazovaných, 17 uvedlo čištění pouze ráno, 4 vícekrát denně a 9 jiné jako 1x denně večer, zatím si zuby nečistí, omezení sladké vody, což je divná odpověď a také občasné vynechání.

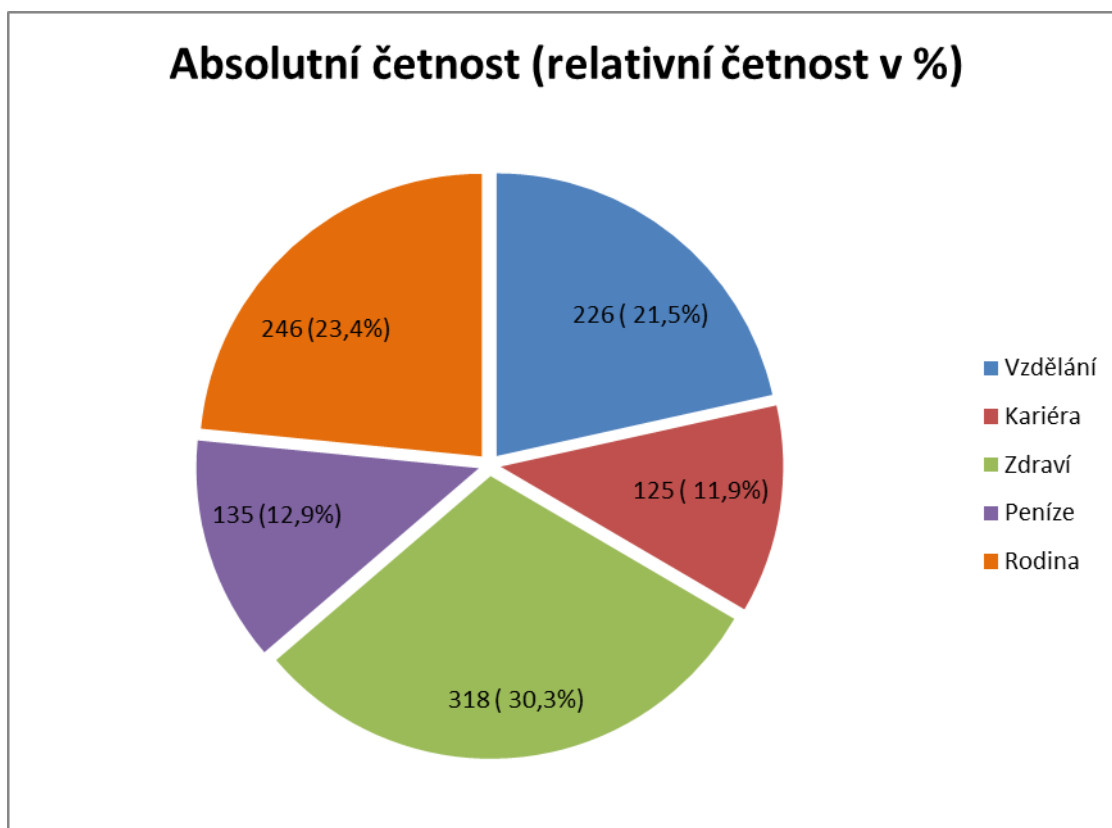
Tabulka 18 Po společné večeři musí Vaše dítě

Po společné večeři	Absolutní četnost	Relativní četnost v %
Sklidit ze stolu a umýt nádobí	6	8,2
Vyčistit si zuby a jít spát	40	54,8
Může si dělat, co bude chtít	19	26
Jiné	8	11
<b>Celkem</b>	<b>73</b>	<b>100</b>

Zdroj: Vlastní šetření

Tabulka 22 mapuje způsoby, jakými je pro děti ukončena večeře. Nejčastěji jde o vyčištění zubů a odchod do postele, poměrně častá byla odpověď, že si děti mohou po večeři trávit čas, jak samy chtějí, další odpovědí bylo společně sklizení ze stolu a jako jiné respondentky uváděly společné hraní, dokončení příprav do školy a sledování TV.

Graf 10 Seřad'te uvedené hodnoty, které by měly být pro Vaše dítě důležité



Zdroj: Vlastní šetření

Metoda: 1. místo – 5 bodů, 2. místo – 4 bodů, 3. místo – 3 bodů, 4. místo – 2 bodů, 5. místo – 1 bod

Poslední dotazníková otázka byla zaměřena na hodnoty, které by podle matek měly být pro jejich děti důležité. Nejvíce uváděnou hodnotou bylo zdraví, což je bezesporu pravdou. Další v pořadí byla rodina, vzdělání, peníze a poslední kariéra, která je s penězi úzce spojena.

### 5.3 Interpretace výzkumného šetření a diskuse

Celý výzkum byl zaměřen na matky s dětmi žijící v azylových domech. Podle výzkumu byl věk našich respondentek nejčastěji ve věkovém rozmezí 21 – 30 let. Naopak nejméně početná byla skupina ve věku nad 51 let. Matky žijící v azylových domech vychovávají nejčastěji jedno dítě, poté následují respondentky se dvěma dětmi. Věk dětí těchto matek je nejčastěji od 3 – 6 let, tedy jedná se o děti předškolního věku. Další nejpočetnější skupinou byly děti mladšího školního věku od 6 – 11 let. Pouze jedna matka žije v azylovém domě se svým 23-letým potomkem. Téměř všechny dotazované se na příchod svého potomka těšily, pouhá 3% nedokázala odpovědět.

Velmi důležitou otázkou byl důvod, či příčina, která je dostala do této nepříznivé životní situace. Nejčastějším důvodem byla ztráta bydlení, ale také forma domácího násilí, či ztráta zaměstnání a tíživá finanční situace.

Odpovědi na hlavní výzkumnou otázku „*Jaké jsou vybrané aspekty výchovy, které uplatňují matky bez domova při péči o své děti?*“ je následující. Ačkoliv se může zdát, že matky jakožto samoživitelky, které jsou bez domova, se ke svým dětem chovají mírněji v otázkách výchovy, není tomu vždy tak. I mezi těmito matkami se najdou ženy, které jsou při své výchově důsledné a ze svých dětí se snaží vychovat řádně a poctivé občany. Odpovědi na hlavní výzkumnou otázku jsou otázky dílčí, které si následně rozebereme.

Dílčí testové otázky byly rozděleny do čtyř okruhů, které si nyní rozebereme. Do každého okruhu spadaly určité otázky z dotazníkového šetření.

- **Jakými způsoby matky bez domova strukturují čas se svými dětmi?**

K této dílčí otázce spadají otázky č. 4 – 12.

Matky svým dětem nabízejí trávení času následujícími způsoby. Jednak různými sportovními aktivitami, kterými jsou nejčastěji míčové hry, plavání a cyklistika. Z odpovědí jsme byli velmi potěšeni, jelikož počítač byl velmi omezen, přestože ho některá z matek považovala za sportovní aktivitu. Dalšími aktivitami, které matky dětem nabízejí je sledování

televize, které je v nejvíce případech v rozmezí 1 – 3 hodin denně (Aldhoon Hainerová, Dětská obezita: průvodce ošetřujícího lékaře, 2009). Nejčastěji sledovaným žánrem jsou poté kreslené pohádky a filmy. Naopak nejméně sledované jsou dokumenty. Samozřejmě, že mezi další volnočasové aktivity, které jsou matkami dětem nabízeny, patří hraní her. Nejběžnější hrou je „Člověče, nezlob se“, ale také hraní formou ručních prací. Stavení či hry nehrají, jelikož je jejich potomek na tuto činnost ještě moc malý (Kulhánková, Nejlepší nápady pro děti: výtvarné náměty pro celý rok, 2006). Po obědě se dá trávit čas různými způsoby. V našem dotazníkovém šetření byl nejčastěji uváděn odpočinek, klid a spánek. Dalším běžným způsobem je procházka, ale také pracovní činnosti, jako mytí nádobí. Dokonce i uklízení je aktivitou, kterou matky dětem nabízejí, bohužel u většiny případů uklízí matka sama. Velmi efektivní způsob, jak trávit čas se nám jeví učení se. Bohužel ani ne polovina matek se učí se svými dětmi, většina dětí je na tuto činnost sama, jelikož matky nemají čas. Příjemné trávení času a tedy vhodnou aktivitou jsou bezesporu společné chvíle strávené na výletě. Tuto formu volí téměř polovina dotazovaných (Červinka, Výpravy do přírody, 2002). Zbylé matky nejedí na výlety či uvedly některý z následujících důvodů. Největším problémem, proč se na výlety nejedí je finanční stránka, což je pochopitelné. Bohužel 7 respondentek považuje společné cestování za zbytečné či jsou na to ještě jejich děti moc malé.

- **Jaké požadavky má matka bez domova na své děti?**

K této dílčí otázce spadají otázky č. 3, 19-22.

Jednou z otázek, související s touto dílčí otázkou bylo seřazení požadavků, které by si přály, aby mělo její dítě v dospělosti. Potěšující byla odpověď, že by jejich dítě mělo být pracovitě a vzdělané, dále by měly mít hodného partnera, naopak nejméně důležitá je pro ně krása. Odpovědi byly podle našeho názoru logicky seřazeny dle nejlepších priorit, se kterými souhlasíme. K otázce dodržování časově stanovených denních pravidel se většina vyjádřila pozitivně, tedy po svých dětech vyžadují dodržování pravidel. K pravidlům jistě patří i úklid hraček po ukončení herních činností. Značná část matek sice dětem vysvětlí, že se uklízet má, ale hračky uklidí samy. Další skupinou jsou matky, které uklízejí společně s dětmi a objevila se i poměrně velká skupina, které úklid neřeší vůbec, což není zrovna dobrým výchovným prvkem. Dalším z požadavků, který by měl být po dětech vyžadován je dodržování základních hygienických pravidel, kam spadá i čištění zubů. Čištění si zubů 2x denně je pro většinu respondentek samozřejmostí, zbylé odpovídaly různě. Poslední

otázkou této skupiny byly činnosti, kterými je zakončena večeře. Také zde se projevila „nevhodná“ výchova u některých matek, jelikož se děti smějí po jídle dívat na TV, či si samy hrát, jak uznají za vhodné. Na druhou stranu, odpovědi byly jistě odvislé od věku dětí. K našemu uspokojení byla nejčastější odpovědí varianta, kdy si dítě vyčistí zuby a jde spát.

- **Jaké jsou způsoby pozitivních a negativních sankcí?**

K této dílčí otázce spadají otázky č. 13-18.

Než se dostaneme ke shrnutí sankcí, je důležité uvést dle vyjádření dotazovaných matek, že jsou jejich děti tím nejcennějším, co na světě mají. Svou lásku jim poskytují formou pohlazení, objetím, úsměvem, mazlením a pěknými slovy či pusinkami. V případě, že děti pláčí se jim snaží být podporou ať ústní či fyzickou. Pro většinu dětí, které žijí v láskyplné, byť neúplné rodině, je důležitý kontakt s matkou. Domníváme se, že zejména u menších dětí je důležité ukládat je do postýlek a k tomu se jim věnovat, ať již čtením pohádky či fyzickým kontaktem. U starších dětí lze brát v úvahu i samostatné usínání, bez doprovodu matek. Během života s matkou se objeví řada dní, kdy se matka rozčílí, protože dítě provedlo nějakou špatnost. Vhodným krokem je náprava, a to buď formou domluvy, která byla u respondentek uváděna jako nejčastější varianta, ale byly uváděny i mírnější druhy fyzických trestů a bohužel i ignorace těchto prohřešků, což opravdu není výchovné. Děti jsou také dost často vzorné a šikovné, proto je důležité poskytnout jim určitý druh odměny. Nejčastějším druhem našich respondentek byla ústní pochvala či pohlazení. Jako méně vhodné se nám jeví darování dárku či sladkostí, ale opět je to odvislé od toho, za co bylo dítě odměněno. Naopak jako zcela nevhodná se nám zdá odměna ve formě peněz (Mertin, *Výchova bez trestů*, 2013).

- **Jak hodnotí matky bez domova své děti?**

K této dílčí otázce spadají otázky č. 1,2,23

Poslední dílčí otázka byla zaměřena na hodnocení dětí matkami. Mezi vlastnosti dětí, které by matky u svých dětí chtěly mít, uváděly, dobrosrdečnost a upřímnost, ale také pracovitost. Naopak za negativní vlastnosti, které by děti mít neměly je považována u většiny případů lenost, bázlivost, ale také deprese či neposlušnost. K otázce hodnot, které by matky u svých dětí rády viděly, jednoznačně vyhrálo zdraví, poté rodina, vzdělání, peníze a nakonec kariéra.

K otázce stanovených výzkumných problémů. Z výzkumného šetření jasně vyplynulo, že matky z azylových domů používají k výchově svých dětí prostředky jako matky žijící v běžných rodinných podmínkách.

Na závěr výsledků výzkumu. Celkově dopadlo šetření více než pozitivně. Matky bez domova, přestože jsou v nelehké životní situaci, nepřestávají být dobrými matkami, které se svým dětem snaží nabídnout to nejlepší, čeho jsou v dané situaci schopny.

## ZÁVĚR

V bakalářské práci jsme se zaměřili na výchovu dětí z pohledu matek žijící v azylovém domě po celé České republice.

Hlavním cílem výzkumu bylo zjistit vybrané aspekty výchovy, které uplatňují matky bez domova při péči o své děti. Tento cíl byl naplněn za pomoci následujících dílčích cílů, kterými bylo zjistit způsoby strukturování času ze strany matek bez domova a svých dětí. Zjistit požadavky, které klade matka bez domova na své děti. Zjistit způsoby pozitivních a negativních sankcí. Zjistit hodnocení matek bez domova na své děti. Ve výše uvedené kapitole byly dílčí cíle potvrzeny a zhodnoceny. Matky bez domova jsou výbornými matkami, které se o své děti pečlivě starají.

Důvodem k výběru tohoto tématu a následnému provedenému výzkumu byl fakt, že žen (matek), které se ocitají v nelehké životní situaci, a to i společně se svými dětmi je mnoho. Neměli bychom být k jejich životům neteční, kdokoliv z nás, se může ocitnout v podobné situaci. Mnohé z nich se do dané situace nedostaly vlastní vinou, ale vinou například osoby blízké. Zdálo se nám nanejvýš vhodné zmapovat danou problematiku, a tím upozornit na fakt, že tyto matky nepřestávají být matkami a nadále se o své děti vzorně starají. Důležité je také upozornit na to, že ačkoli tyto děti nemají domov a žijí v neúplných rodinných, jsou výchovné aspekty těchto matek natolik důsledné, že se z těchto dětí stávají poctiví lidé, připravení pro budoucí život v nelehké společnosti.

Výzkumné šetření probíhalo formou dotazníku, které jsme poslali do konkrétních azylových domů. Jejich výsledky byly vyhodnoceny graficky, a to za pomoci tabulek a grafů, které byly následně stručně popsány. V kapitole výsledků šetření byly poté shrnuty a zodpovězeny výzkumné otázky. Matky v azylových domech jsou důsledné při své výchově, ze svých dětí by rády měly poctivé a pracovité občany. K jejich výchově užívají spíše ústní tresty a odměnami jsou jim poté pohlazení, pochvala a vlídná slova. Hodnotami, které by pro své děti rády měly, jsou v první řadě zdraví, rodina a vzdělání, což svědčí o správně nastavených hodnotách výchovy.

Závěrem, azylové domy poskytují domov nejen mužům či ženám bez dětí, ale také matkám s dětmi. Jejich činnost je pro tyto lidi nepostradatelnou. Výchova dětí v současné době není věcí lehkou a ony mají situaci ještě mnohem těžší. Nejen, že nemají vlastní domov, ale na výchovu svých dětí jsou zcela samy. Přesto z našeho šetření vyplynulo, že jsou matkami vzornými, starostlivými, ale přesto ve své výchově důslednými.



Na internetových stránkách mnoho výzkumů daného problému nenalezneme. Byl také problém sehnat nějakou publikaci ohledně toho, jak to chodí v azylových domech a konkrétně, jak tam matky žijí se svými dětmi. Doporučujeme se pro další výzkumy zaměřit na volnočasové aktivity mezi matkou a svými dětmi žijící v azylovém domě. Zajímavým výzkumem by bylo srovnání, jak vychovávají matky své děti, které žijí v azylových domech a matky, které žijí v rodinné harmonii.

Většina sociálních pracovníků nás upozorňovala na to, že matky mají jen základní vzdělání. Proto jsme volili nejjednodušší typ otázek, ve kterém měly vybrat požadovanou odpověď, tudíž jsme vyřadili škálové otázky, které jsou mnohem složitější na přemýšlení. Jsme velmi rádi, že nám klientky poskytly svůj čas a vyplnily nám dotazník, který vyšel tak, jak jsme předpokládali.

**SEZNAM POUŽITÉ LITERATURY**

- [1] BAKOŠOVÁ, Zlatica. *Sociální pedagogika: ako životná pomoc*. 3. vyd. public promotion, 2008, 223 s. ISBN 978-80-969944-0-3.
- [2] BAKOŠOVÁ, Zlatica. *Teórie sociálnej pedagogiky: edukačné, sociálne a komunikačné aspekty*. 1. vyd. Bratislava: Slovenská pedagogická spoločnosť Slovenskej akadémie vied, 2011, 182 s. ISBN 978-80-970675-0-2.
- [3] BUDINOVÁ, A., 2012 cit. dle ČESKÝ STATISTICKÝ ÚŘAD, 2011-2012. *Rizika chudoby žen postižených domácím násilím a jejich dětí*. Praha: proFem, 2012, 67 s. ISBN 978-80-904564-2-6.
- [4] BUDINOVÁ, A. *Rizika chudoby žen postižených domácím násilím a jejich dětí*. Praha: proFem, 2012, 67 s. ISBN 978-80-904564-2-6.
- [5] ČÁP, Jan, 2007 cit. dle DINKMEYER, MCKAY, 1996. *Psychologie pro učitele*. Vyd. 2. Praha: Portál, 2007, 655 s. ISBN 978-80-7367-273-7.
- [6] ČÁP, Jan. *Výchova, její aktuální otázky a možnosti psychologie při jejich řešení*. In: ČÁP, Jan a Jiří MAREŠ. *Psychologie pro učitele*. Vyd. 2. Praha: Portál, 2007, s. 253-255. ISBN 978-80-7367-273-7.
- [7] ČAPEK, Robert. *Odměny a tresty ve školní praxi*. 2., přeprac. vyd. Praha: Grada, 2014, 186 s. ISBN 978-80-247-4639-5.
- [8] ČERMÁKOVÁ, K., JOHNOVÁ, M., *Zavádění standardů kvality sociálních služeb do praxe*. 1. vyd. Praha: Ministerstvo práce a sociálních věcí, 2002. ISBN 80-86552-45-4.
- [9] ČESKO. Zákon č. 89/2012 Sb. ze dne 1. ledna 2014 občanský zákoník. In. *Sbírka zákonů České republiky*. 2014, s. 138-195, ISBN: 978-80-7263-855-0.
- [10] ČÍRTKOVÁ Ludmila a Petra VITOUŠKOVÁ. *Sociální práce s oběťmi násilí v rodině*. In: MATOUŠEK, Oldřich, Pavla KODYMOVÁ a Jana KOLÁČKOVÁ. *Sociální práce v praxi: specifika různých cílových skupin a práce s nimi*. Vyd. 1. Praha: Portál, 2005, s. 227. ISBN 978-80-262-0090-1.
- [11] DOBSON, James. *Výchova dětí*. 1. vyd. Brno: Nová naděje, 1995, 237 s. ISBN 80-901726-4-4.
- [12] ELLIOTT, Michele. *Jak ochránit své dítě*. Vyd. 3. Praha: Portál, 2000, 160 s. ISBN 8071784192.

- [13] GAVORA, Peter. *Úvod do pedagogického výzkumu*. 2., rozš. české vyd. Brno: Paido, 2010, 261 s. ISBN 978-80-7315-185-0.
- [14] GEIST, Bohumil. *Sociologický slovník*. Praha: Victoria Publishing, 1992, 647 s. ISBN 8085605287.
- [15] GUEGUEN, Catherine. *Cesta ke šťastnému dětství: empatická výchova ve světle nejnovějších poznatků o mozku a emocionálním vývoji dítěte*. Vyd. 1. V Praze: Rybka, 2014, 279 s. ISBN 978-80-87950-03-6.
- [16] HRUŠKOVÁ, Martina a Lucie KOZLOVÁ. Násilí na ženách – současný stav. KAHOUN, Vilém, Lucie KOZLOVÁ a Valérie TÓTHOVÁ. *Sociální práce*. Praha: Triton, 2003, s. 430. ISBN 80-7254-138-2.
- [17] CHRÁSKA, Miroslav. *Metody pedagogického výzkumu: základy kvantitativního výzkumu*. Vyd. 1. Praha: Grada, 2007, 265 s. ISBN 978-80-247-1369-4.
- [18] KLAPILOVÁ, Světlana. *Kapitoly ze sociální pedagogiky*. Vyd. 1. Olomouc: Univerzita palackého, 1996, 63 s. ISBN 80-7067-669-8.
- [19] KODÝMOVÁ Pavla a Jana KOLÁČKOVÁ. Sociální práce s osamocenými rodiči. In: MATOUŠEK, Oldřich, Pavla KODYMOVÁ a Jana KOLÁČKOVÁ. *Sociální práce v praxi: specifika různých cílových skupin a práce s nimi*. Vyd. 1. Praha: Portál, 2005, s. 43-49. ISBN 978-80-262-0090-1.
- [20] KODÝMOVÁ Pavla a Jana KOLÁČKOVÁ. Sociální práce s nezaměstnanými. In: MATOUŠEK, Oldřich, Pavla KODYMOVÁ a Jana KOLÁČKOVÁ. *Sociální práce v praxi: specifika různých cílových skupin a práce s nimi*. Vyd. 1. Praha: Portál, 2005, s. 307. ISBN 978-80-262-0090-1.
- [21] KRAUS, Blahoslav. *Základy sociální pedagogiky*. Vyd. 1. Praha: Portál, 2008, 215 s. ISBN 978-80-7367-383-3.
- [22] KREJČOVÁ, Lenka. Výchovný poradce a spolupracující organizace. In: MERTIN, Václav a Lenka KREJČOVÁ. *Výchovné poradenství*. 2., přeprac. vyd. Praha: Wolters Kluwer Česká republika, 2013, s. 307. ISBN 978-80-7478-356-2.
- [23] LANGMEIER, Josef a Dana KREJČÍŘOVÁ. *Vývojová psychologie*. 2., aktualiz. vyd. Praha: Grada, 2006, 368 s. ISBN 80-247-1284-9.

- [24] LUCKÁ Yvonne a Lubomír KOBRLE. Problematika týraných a zneužívaných lidí. In: VODÁČKOVÁ, Daniela. *Krizová intervence*. 1. vyd. Praha: Portál, 2002, s. 459. ISBN 8071786969.
- [25] MALACH, Josef, 2010 cit. dle VOLNÝ ČAS A PREVENCE U DĚTÍ A MLÁDEŽE, 2002. *Teorie metodiky výchovy*. Vyd. 2., upr. a dopl. Praha: Univerzita Jana Amose Komenského, 2010, 248 s. ISBN 978-80-86723-93-8.
- [26] MALACH, Josef. *Teorie metodiky výchovy*. Vyd. 2., upr. a dopl. Praha: Univerzita Jana Amose Komenského, 2010, 248 s. ISBN 978-80-86723-93-8.
- [27] MAREK, Jakub. Proces reintegrace mladých bezdomovců do společnosti. In: VÁGNEROVÁ, Marie, Ladislav CSÉMY a Jakub MAREK. *Bezdomovectví jako alternativní existence mladých lidí*. Vyd. 1. Praha: Karolinum, 2013, s. 307-311. ISBN 978-80-246-2209-5.
- [28] MATĚJČEK, 1988. *Sociální práce v praxi: specifika různých cílových skupin a práce s nimi*. Vyd. 1. Praha: Portál, 2005, 351 s. ISBN 978-80-262-0090-1.
- [29] MATĚJČEK, Zdeněk a Zdeněk DYTRYCH. *Děti, rodina a stres: vybrané kapitoly z prevence psychické zátěže u dětí*. 1. vyd. Praha: [Galén], 1994, 214 s. ISBN 80-85824-06-x.
- [30] MATOUŠEK, Oldřich a Alois KŘIŠŤAN. *Encyklopedie sociální práce*. Vyd. 1. Praha: Portál, 2013, 570 s. ISBN 978-80-262-0366-7.
- [31] MATOUŠEK, Oldřich a Hana PAZLAROVÁ, 2014 cit. dle PUGHE, PHILPOT, 2007 *Podpora rodiny: manuál pro pomáhající profese*. Vyd. 1. Praha: Portál, 2014, 171 s. ISBN 978-80-262-0697-2.
- [32] MATOUŠEK, Oldřich a Hana PAZLAROVÁ. *Hodnocení ohroženého dítěte a rodiny: v kontextu plánování péče*. 2., rozš. vyd. Praha: Portál, 2014, 214 s. ISBN 978-80-262-0522-7.
- [33] MATOUŠEK, Oldřich, Pavla KODYMOVÁ a Jana KOLÁČKOVÁ, 2005 cit. dle MATOUŠEK, Oldřich a Hana PAZLAROVÁ, 2014 cit. dle KAČEROVÁ, 2012. *Podpora rodiny: manuál pro pomáhající profese*. Vyd. 1. Praha: Portál, 2014, 171 s. ISBN 978-80-262-0697-2.
- [34] MATOUŠEK, Oldřich. *Sociální služby: legislativa, ekonomika, plánování, hodnocení*. Vyd. 1. Praha: Portál, 2007, s. 82. ISBN 978-80-7367-310-9.

- [35] MATOUŠEK, Oldřich. *Slovník sociální práce*. Vyd. 2., přeprac. Praha: Portál, 2008, 272 s. ISBN 978-80-7367-368-0.
- [36] MATOUŠEK, Oldřich. Typologie sociálních služeb podle cílových skupin. In: MATOUŠEK, Oldřich. *Sociální služby: legislativa, ekonomika, plánování, hodnocení*. Vyd. 1. Praha: Portál, 2007, s. 79-80. ISBN 978-80-7367-310-9.
- [37] MERTIN, Václav. *Výchova bez trestů*. Vyd. 1. Praha: Wolters Kluwer Česká republika, 2013, 123 s. ISBN 978-80-7478-028-8.
- [38] MOŽNÝ, Ivo. *Česká společnost: nejdůležitější fakta o kvalitě našeho života*. Vyd. 1. Praha: Portál, 2002, 208 s. ISBN 8071786241.
- [39] MOŽNÝ, Ivo. *Sociologie rodiny*. Vyd. 2., upr. Praha: Sociologické nakladatelství, 2002, 250 s. ISBN 8086429059
- [40] PAZLAROVÁ, Hana. *Výchova dětí*. In: MATOUŠEK, Oldřich a Hana PAZLAROVÁ. *Podpora rodiny: manuál pro pomáhající profese*. Vyd. 1. Praha: Portál, 2014, s. 90. ISBN 978-80-262-0697-2.
- [41] PELIKÁN, Jiří, 1997 cit. dle KANNER. *Výchova pro život*. Praha: ISV, 1997, 108 s. ISBN 80-85866-23-4.
- [42] PELIKÁN, Jiří. *Výchova pro život*. Praha: ISV, 1997, 108 s. ISBN 80-85866-23-4.
- [43] PETRÁŠEK, Josef. *Sociální politika*. Vyd. 2., dopl. a rozš. Praha: Univerzita Jana Amose Komenského Praha, 2014, 140 s. ISBN 978-80-7452-033-4.
- [44] PROCHÁZKA, Miroslav. *Sociální pedagogika*. Vyd. 1. Praha: Grada, 2012, 203 s. ISBN 978-80-247-3470-5.
- [45] PRŮDKOVÁ, Táňa a Přemysl NOVOTNÝ. *Bezdomovectví*. 1. vyd. Praha: Tri-ton, 2008, 93 s. ISBN 978-80-7387-100-0.
- [46] PRŮCHA, Jan, Eliška WALTEROVÁ a Jiří MAREŠ. *Pedagogický slovník*. 7., aktualiz. a rozš. vyd. Praha: Portál, 2013, 395 s. ISBN 978-80-262-0403-9.
- [47] SCHWARZOVÁ, Gabriela. Sociální práce s bezdomovci. In: MATOUŠEK, Oldřich, Pavla KODYMOVÁ a Jana KOLÁČKOVÁ. *Sociální práce v praxi: specifika různých cílových skupin a práce s nimi*. Vyd. 1. Praha: Portál, 2005, s. 316-324. ISBN 978-80-262-0090-1.

- [48] SOBOTKOVÁ, Irena. Psychologie rodiny. Vyd. 1. Praha: Portál, 2001, 176 s. ISBN 80-7178-559-8. ISBN 978-80-7367-342-0.
- [49] SOKOL, Radek a Věra TREFILOVÁ. *Sociální pracovník v rezidenčních zařízeních sociálních služeb*. Praha: ASPI, 2008, 424 s. ISBN 978-80-7357-316-4.
- [50] STAŠOVÁ, L., Rodina jako výchovný a socializační činitel. In: KRAUS, Blahoslav a Věra POLÁČKOVÁ. *Člověk - prostředí - výchova: k otázkám sociální pedagogiky*. Brno: Paido, 2001, s. 80. ISBN 80-7315-004-2.
- [51] ŠEVČÍK, Drahomír a Naděžda ŠPATENKOVÁ. *Domácí násilí: kontext, dynamika a intervence*. Vyd. 1. Praha: Portál, 2011, 186 s. ISBN 978-80-7367-690-2.
- [52] ŠIMÍČKOVÁ-ČÍŽKOVÁ, Jitka. Přehled vývojové psychologie. 2. vyd. Olomouc: Univerzita Palackého v Olomouci, 2008, 175 s. ISBN 978-80-244-2141-4.
- [53] TETŘEVOVÁ, Liběna. Veřejná ekonomie. 1. vyd. Praha: Professional Publishing, 2008, 185 s. ISBN 978-80-86946-79-5.
- [54] VÁGNEROVÁ, Marie. *Vývojová psychologie: dětství, dospělost, stáří*. Vyd. 1. Praha: Portál, 2000, 528 s. ISBN 8071783080
- [55] VÁGNEROVÁ, Marie. *Vývojová psychologie: dětství a dospívání*. Vyd. 2., rozš. a přeprac. Praha: Karolinum, 2012, 531 s. ISBN 978-80-246-2153-1.
- [56] VÁGNEROVÁ, Marie. *Vývojová psychologie II: dospělost a stáří*. Vyd. 1. Praha: Karolinum, 2007, 461 s. ISBN 978-80-246-1318-5.
- [57] VÁGNEROVÁ, Marie. *Vývojová psychologie II: dospělost a stáří*. Vyd. 1. Praha: Karolinum, 2007, 461 s. ISBN 978-80-246-1318-5.
- [58] VÁGNEROVÁ, Marie. *Vývojová psychologie II: dospělost a stáří*. Vyd. 1. Praha: Karolinum, 2007, 461 s. ISBN 978-80-246-1318-5. VARGOVÁ, Branislava, Dana POKORNÁ a Marie TOUFAROVÁ. *Partnerské násilí*. Praha: Linde, 2008, 159 s. ISBN 978-80-86131-76-4.
- [59] VÁGNEROVÁ, Marie. Životní příběhy mladých bezdomovců. In: VÁGNEROVÁ, Marie, Ladislav CSÉMY a Jakub MAREK. *Bezdomovectví jako alternativní existence mladých lidí*. Vyd. 1. Praha: Karolinum, 2013, s. 9-124. ISBN 978-80-246-2209-5.
- [60] VARGOVÁ, Branislava, Dana POKORNÁ a Marie TOUFAROVÁ, 2008 cit. dle LOGAR, 2006; PRO ČESKY PŘEKLAD VIZ ROSA, 2006. *Partnerské násilí*. Praha: Linde, 2008, 159 s. ISBN 978-80-86131-76-4.

Internetové zdroje:

- [1] ARMÁDA SPÁSY. [online]. [cit. 2015 – 02 - 25] Dostupné z WWW: <http://www.armadaspasy.cz/>
- [2] BARTÁK, Miroslav. *Bezdomovectví v ČR: zdravotní stav bezdomovců a jeho determinanty* [online]. Ústí nad Labem: Univerzita J. E. Purkyně, 2011, 200 s. ISBN 978-80-7414-441-7. [cit. 2015 – 01 - 15] Dostupné z WWW: [z:http://pokrok.ujep.cz/elektronicka\\_knihovna/Bezdomovstvi\\_v\\_CR.pdf](http://pokrok.ujep.cz/elektronicka_knihovna/Bezdomovstvi_v_CR.pdf)
- [3] ČESKO. Zákon č. 108/2006 Sb. ze dne 14. března 2006 o sociálních službách ve znění pozdějších předpisů. [online]. MPSV [cit. 2012-01-01]. Dostupné z WWW: [http://www.mpsv.cz/files/clanky/7372/108\\_2006\\_Sb.pdf](http://www.mpsv.cz/files/clanky/7372/108_2006_Sb.pdf)
- [4] CHARITA VALAŠSKÉ MEZIRŘÍČÍ. [online]. *Azylový dům pro matky s dětmi* [cit. 2015 – 02-24]. Dostupné z WWW: <http://www.valmez.charita.cz/?q=sluzby>
- [5] KATALOG SOCIÁLNÍCH SLUŽEB VE ZLÍNSKÉM KRAJI [online]. *Sociální služby* [cit. 2014-10-31]. Dostupné z WWW: <http://www.socialnisluzbyzk.cz/zivotni-situace/4/>
- [6] KOLEKTIV AUTORŮ. *Návrh udržitelného rozvoje sociálních služeb pro bezdomovce: Projekt Strategie sociální inkluze bezdomovců v ČR* [online]. 1. vyd. Praha: Grada Publishing, a.s., 2007, 104 s. ISBN 978-80-247-2348-8. [cit. 2012-01-01] Dostupné z WWW: [http://www.azylovedomy.cz/soubory/46\\_Navrh%20udrzitelnoho%20rozvoje.pdf](http://www.azylovedomy.cz/soubory/46_Navrh%20udrzitelnoho%20rozvoje.pdf)
- [7] KONÍČKOVÁ, Jaroslava. *Eduworld.sk*: [online]. *AKO DETI SPRÁVNE CHVÁLÍŤ?* [cit. 2014-03-08]. Dostupné z WWW: <http://www.eduworld.sk/sk/ako-deti-spravne-chvalit!aid=380>
- [8] KOPOLDOVÁ, Bedřiška. *Bezdomovectví a bezdomovci z pohledu kriminologie* ŠTĚCHOVÁ, Markéta, Marina LUPTÁKOVÁ a Bedřiška KOPOLDOVÁ. [online]. *Institut pro kriminologii a sociální prevenci*, 2008, s. 17-18. ISBN 978-80-7338-069-4. [cit. 2013-01-12] Dostupné z WWW: <http://www.ok.cz/iksp/docs/344.pdf>
- [9] MERRYMAN, Ashley a Gabriela KYNCLOVÁ. *Eduin*: [online]. *Chválení není všelék – přečtěte si, jak ho dávkovat a v jakém složení* [cit. 2014-02-08]. Dostupné z WWW: <http://www.eduin.cz/clanky/chvaleni-neni-vselek-precetete-si-jak-ho-davkovat-a-v-jakem-slozeni/>
- [10] METODICKÁ PŘÍRÍČKA. [online]. *Pro výkon terénní sociální práce* [cit. 2015 – 02 - 25] Dostupné z WWW: [http://projekty.osu.cz/metakor/dok/met\\_prirucka\\_tsp.pdf](http://projekty.osu.cz/metakor/dok/met_prirucka_tsp.pdf)

- [11] MINISTERSTVO PRÁCE A SOCIÁLNÍCH VĚCÍ. *Koncepce prevence a řešení problematiky bezdomovectví v České republice do roku 2020* [online]. 1. vyd. 2014, 70 s. ISBN 978-80-7421-062-4. [cit. 2015 – 02 - 25] Dostupné z WWW: <http://www.mpsv.cz/files/clanky/16892/bezdomovectvi.pdf>
- [12] MINISTERSTVO PRÁCE A SOCIÁLNÍCH VĚCÍ. [online]. *Zákon o státní sociální podpoře* [cit. 2015 – 02 - 25] Dostupné z WWW: <http://www.mpsv.cz/cs/2>
- [13] NOVÝ PROSTOR. [online]. [cit. 2015 – 02 - 25] Dostupné z WWW: <http://www.novyprostor.cz/>
- [14] POSLANECKÁ SNĚMOVNA PARLAMENTU ČR. [online]. *Listina základních práv a svobod*. [cit. 2015 – 02 - 25] Dostupné z WWW: <http://www.psp.cz/docs/laws/listina.html>
- [15] SOCIÁLNÍ PRÁCE. [online] *Časopis pro teorii, praxi a vzdělávání v sociální práci*. České Budějovice: Asociace vzdělavatelů v sociální práci, 2006, roč. 2006, č. 4. ISSN 1213-6204. [cit. 2015 – 02-24]. Dostupné z WWW: [http://www.socialniprace.cz/soubory/4-2006\\_bezdomovectvi120116134722.pdf](http://www.socialniprace.cz/soubory/4-2006_bezdomovectvi120116134722.pdf)
- [16] ŠAUEROVÁ, Markéta. Prohuman. [online]. *Význam volnočasových aktivit v azylovém domě při rozvíjení sociálních interakcí matka – dítě*. [cit. 2013-01-12]. Dostupné z WWW: <http://www.prohuman.sk/socialna-praca/vyznam-volnocasovych-aktivit-v-azylovem-dome-pri-rozvijeni-socialnich-interakci-matka-dite>
- [17] VEŘEJNÝ OCHRÁNCE PRÁV. *Ombudsman* [online]. Kancelář veřejného ochránce práv, 2014. [cit. 2015 – 02 - 25] Dostupné z WWW: <http://www.ochrance.cz/stiznosti-na-urady/chcete-si-stezovat/zivotni-situace-problemy-a-jejich-reseni/domaci-nasili/>
- [18] Zákon o pomoci v hmotné nouzi.[online]. *Novela zákona o pomoci v hmotné nouzi č.582/1991 Sb.* [cit. 2015 – 02 - 25] Dostupné z WWW: <http://voda.tzb-info.cz/priprava-teple-vody/12188-novela-zakona-o-pomoci-v-hmotne-nouzi>



**SEZNAM POUŽITÝCH SYMBOLŮ A ZKRATEK**

AD	Azylový dům
Diakonie ČCE	Diakonie Českobratrské církve evangelické
MPSV	Ministerstvo práce a sociálních věcí
Např.	Například
NO	Nestátní organizace
Resp.	Respektive
S. A. D.	Sdružení azylových domů
TV	Televize, televizor

**SEZNAM GRAFŮ**

Graf 1 Vývojové období dítěte .....	44
Graf 2 Příčina současné situace .....	45
Graf 3 Jaké vlastnosti by měly mít děti do budoucna.....	47
Graf 4 Doba sledování televizních pořadů .....	49
Graf 5 Jak probíhá úklid Vašeho pokoje .....	51
Graf 6 Učení se s dítětem.....	52
Graf 7 Jakým způsobem vyjadřujete dítěti svoji lásku? .....	54
Graf 8 Když Vaše dítě pláče, jakým způsobem ho utišíte? .....	55
Graf 9 Pokud dítě provede nějakou špatnost, která mé rozčílí: .....	56
Graf 10 Seřad'te uvedené hodnoty, které by měly být pro Vaše dítě důležité .....	59

**SEZNAM TABULEK**

Tabulka 1 Věk matek žijících s dětmi v azylových domech .....	43
Tabulka 2 Počet dětí matek.....	43
Tabulka 3 Otázka, týkající se těšení se na své dítěte .....	44
Tabulka 4 Myslím, že k pozitivním vlastnostem mého dítěte patří nebo bude patřit:.....	46
Tabulka 5 Negativní vlastnosti dětí .....	46
Tabulka 6 Provozované sportovní aktivity se svým dítětem .....	48
Tabulka 7 Druhy sledovaných pořadů .....	49
Tabulka 8 Druhy her, hraných ve volné chvíli .....	50
Tabulka 9 Co následuje po společně stráveném obědě.....	50
Tabulka 10 Společné výlety.....	52
Tabulka 11 Důvody, proč necestovat .....	53
Tabulka 12 Co pro matky jejich děti znamenají .....	53
Tabulka 13 Jakým způsobem ukládáte dítě do postele? .....	55
Tabulka 14 Jakým způsobem odměňujete své děti?.....	57
Tabulka 15 Požadujete po dítěti jasná a časově vymezená pravidla k běžným denním činnostem? .....	57
Tabulka 16 Pokud Vaše dítě po ukončení herních činností má po pokoji roztahané hračky, tak.....	58
Tabulka 17 Kolikrát denně si čistí vaše dítě zuby? .....	58
Tabulka 18 Po společné večeři musí Vaše dítě.....	59

## SEZNAM PŘÍLOH

Příloha 1Dotazník .....	77
-------------------------	----

## Příloha 1 Dotazník

Vážené matky,

jsem studentka Univerzity Tomáše Bati ve Zlíně - obor Sociální pedagogika. Obracím se na Vás s žádostí o vyplnění mého dotazníku, který poslouží jako podklad pro Bakalářskou práci na téma „Výchova dětí z pohledu matek žijící v azylových domech“.

Zajímá mě, jak trávíte se svým dítětem čas, jaké kladete na ně požadavky či jak hodnotíte své děti.

Dovoluji si Vás rovněž požádat o co nejpřesnější a pravdivé vyplnění dotazníku, který zabere 5-10 minut vašeho času.

Dotazník je **anonymní**, proto se nikam nepodepisujte!

Dotazník je určen pouze **matkám bez domova!**

Předem děkuji za Váš věnovaný čas

Chovancová Andrea

Váš věk: \_\_\_\_\_

Zařízení, ve kterém pobýváte \_\_\_\_\_

Počet vašich dětí:

- 1
- 2
- více

Vývojové období vašeho dítěte: (více odpovědí dle počtu Vašeho dítěte)

- novorozenec (od narození do jednoho měsíce)
- kojeneček (od jednoho měsíce do jednoho roku)
- batole (od jednoho roku do tří let)
- předškolní věk (od tří let do šesti let)
- mladší školní věk (od šesti do jedenácti let)
- jiné (vypište): \_\_\_\_\_

Těšila jste se na narození svých dětí?

- ano
- ne
- jiné (vypište): \_\_\_\_\_

Co považujete za hlavní příčinu své současné situace?

- ztráta zaměstnání, finance
- ztráta bydlení

- domácí násilí
- alkohol, drogy
- jiné (vypište): \_\_\_\_\_

1. Myslím, že k pozitivním vlastnostem mého dítěte patří nebo bude patřit: (Můžete označit více odpovědí)

- bystrost
- dobrosrdečnost
- nadání
- pracovitost
- obratnost
- upřímnost
- jiné (vypište): \_\_\_\_\_

2. Myslím, že spíše negativní vlastnosti mého dítěte patří nebo bude patřit: (Můžete označit více odpovědí)

- neupřímnost
- lenost
- sobeckost
- bázlivost
- lhostejnost
- závistivost
- jiné (vypište): \_\_\_\_\_

3. Seřadte uvedené požadavky, aby mělo Vaše dítě v dospělosti:

- |  |   |
|--|---|
| <input type="checkbox"/> pracovitost           | <input type="checkbox"/> 1. místo   |
| <input type="checkbox"/> krásnou visáž         | <input type="checkbox"/> 2. místo   |
| <input type="checkbox"/> vzdělanost            | <input type="checkbox"/> 3. místo   |
| <input type="checkbox"/> hodného partnera      | <input type="checkbox"/> 4. místo   |
| <input type="checkbox"/> jiné (vypište): _____ | <input type="checkbox"/> 5. místo (v případě, že vypišete do páté kolonky jiný požadavek „ a jiné“) |

4. Seřadte následující sportovní aktivity provozované se svými dětmi

- |  |  |
|--|--|
| <input type="checkbox"/> plavání               | <input type="checkbox"/> denně                       |
| <input type="checkbox"/> míčové hry            | <input type="checkbox"/> týdně                       |
| <input type="checkbox"/> aerobic               | <input type="checkbox"/> měsíčně                     |
| <input type="checkbox"/> fotbal                | <input type="checkbox"/> občas                       |
| <input type="checkbox"/> bruslení              | <input type="checkbox"/> ročně                       |
| <input type="checkbox"/> cyklistika            | <input type="checkbox"/> neprovozujeme tuto aktivitu |
| <input type="checkbox"/> jiné (vypište): _____ |  |

5. Kolik hodin denně se díváte s dítětem na televizi?
- půl hodiny – 1 hodina
  - 1 – 3 hodiny
  - 3 – 5 hodin
  - 5 hodin a více
6. Pokud se díváte spolu na TV, na který žánr se spolu nejčastěji díváte? (Můžete označit max. dvě odpovědi)
- kreslené filmy – pohádky (Shrek, Šmoulové...)
  - české pohádky (Zlatovláska, Sůl nad zlato...)
  - sitcom (Comeback, Přátelé...) – komediální seriál
  - komedie
  - dokumentární filmy
  - jiné (vypište): \_\_\_\_\_
7. Ve volné chvíli si s dítětem zahrají:
- člověče, nezlob se
  - kris kros
  - karty
  - kostky
  - žádné hry
  - jiné (vypište): \_\_\_\_\_
8. Po společném obědě s Vaším dítětem obvykle následuje:
- odpočinek po jídle
  - vycházka
  - mytí nádobí
  - návštěva příbuzných
  - neobědváme společně
  - jiné (vypište): \_\_\_\_\_
9. Jak probíhá úklid Vašeho pokoje?
- pokoj uklízíte jen vy
  - pokoj uklízí dítě samo
  - uklízíte pokoj společně
  - jiné (vypište): \_\_\_\_\_
10. S dítětem se učím
- rozhodně každý den alespoň 1 hodinu
  - rozhodně každý den alespoň víc jak dvě hodiny
  - každý druhý den
  - dítě se učí s mým příbuzným
  - podle situace
  - jiné (vypište): \_\_\_\_\_

11. Jezdíte s dítětem občas na různé výlety?  
 ano  
 ne
12. Pokud jste odpověděly „ne“, zdůvodněte. (Pokud jste odpověděly „ano“, na tuto otázku neodpovídejte)  
 Považujete to za zbytečné  
 finanční stránka  
 jiné (vypište): \_\_\_\_\_
13. Moje dítě je:  
 nejdražší co na světě mám  
 přítěž  
 jiné (vypište): \_\_\_\_\_
14. Jakým způsobem vyjadřujete dítěti svoji lásku?  
 úsměvem  
 objetím  
 jiné (vypište): \_\_\_\_\_
15. Když Vaše dítě pláče, jakým způsobem ho utišíjete?  
 „nebreč, to bude dobré!“  
 „neboj se, máma je u tebe“  
 „řekni mi, co se ti stalo?“  
 jiné (vypište): \_\_\_\_\_
16. Jakým způsobem ukládáte své dítě do postele?  
 čtete mu pohádku na dobrou noc  
 vyprávíte o životě  
 jen ho uložím a zhasnu  
 jiné (vypište): \_\_\_\_\_
17. Pokud moje dítě provede nějakou špatnost, která mě rozčílí:  
 dostane pohlavek  
 budu na něj křičet  
 nebudu si dítěte všímat – budu ho ignorovat  
 popovídám si s dítětem  
 jiné (vypište): \_\_\_\_\_
18. Jakým způsobem odměňujete své dítě? (můžete označit více odpovědi)  
 nějakým drobným dárkem  
 penězi  
 pohlazením  
 pochvalou  
 jiné (vypište): \_\_\_\_\_



19. Požadujete po dítěti jasná a časově vymezená pravidla k běžným denním činnostem (úklid pokoje, společné jídlo...)

- ano
- ne

20. Pokud Vaše dítě po ukončení herních činností má po pokoji roztahané hračky, tak:

- půjdete k dítěti a vysvětlíte mu, že se musí po sobě uklízet
- vezmete dítě za ruku a půjdete spolu uklízet
- nestarám se o roztahané hračky
- jiné (vypište): \_\_\_\_\_

21. Kolikrát denně si čistí Vaše dítě zuby?

- 1x denně - ráno
- 2x denně – ráno a večer
- vícekrát denně
- jiné (vypište): \_\_\_\_\_

22. Po společné večeři, musí Vaše dítě:

- sklídit ze stolu a umýt nádobí
- vyčistit si zuby a jít spát
- může si dělat, co bude chtít
- jiné (vypište): \_\_\_\_\_

23. Seřadte uvedené hodnoty, které by mely být pro Vaše dítě důležité (1 nejvíce, 5 nejméně)

- |                                   |                            |
|-----------------------------------|----------------------------|
| <input type="checkbox"/> vzdělání | <input type="checkbox"/> 1 |
| <input type="checkbox"/> kariéra  | <input type="checkbox"/> 2 |
| <input type="checkbox"/> zdraví   | <input type="checkbox"/> 3 |
| <input type="checkbox"/> peníze   | <input type="checkbox"/> 4 |
| <input type="checkbox"/> rodina   | <input type="checkbox"/> 5 |

Děkuji za vyplnění dotazníku