

Pozitivní a negativní důsledky výchovy dětí v současných rodinách a v minulosti

Martina Drábková

Bakalářská práce
2015/2016



Univerzita Tomáše Bati ve Zlíně
Fakulta humanitních studií

Univerzita Tomáše Bati ve Zlíně

Fakulta humanitních studií

Ústav pedagogických věd

akademický rok: 2015/2016

ZADÁNÍ BAKALÁŘSKÉ PRÁCE

(PROJEKTU, UMĚLECKÉHO DÍLA, UMĚLECKÉHO VÝKONU)

Jméno a příjmení: **Martina Drábková**

Osobní číslo: **H13120**

Studijní program: **B7507 Specializace v pedagogice**

Studijní obor: **Sociální pedagogika**

Forma studia: **kombinovaná**

Téma práce: **Pozitivní a negativní důsledky výchovy dětí v současných rodinách a v minulosti**

Zásady pro vypracování:

Zpracování rešerše a studium odborné literatury.

Vymezení terminologie a teoretických východisek z oblasti rodiny, výchovy dětí a jejich proměn ve srovnávaných obdobích.

Příprava metodiky empirické části, zpracování projektu výzkumu a stanovení výzkumného problému.

Realizace kvantitativního výzkumu formou dotazníku.

Zpracování a vyhodnocení získaných dat, včetně jejich interpretace.

Prezentace výsledků výzkumu, jejich shrnutí a doporučení pro praxi.

Rozsah bakalářské práce:

Rozsah příloh:

Forma zpracování bakalářské práce: **tištěná/elektronická**

Seznam odborné literatury:

KRAUS, Blahoslav a Věra POLÁČKOVÁ. Člověk – prostředí – výchova. Brno: Paido, 2001. ISBN 80-731-5004-2.

PRŮCHA, Jan, MAREŠ Jiří a Eliška WALTEROVÁ. Pedagogický slovník. Praha: Portál, 2003. ISBN 80-717-8772-8.

KRAUS, Blahoslav. Základy sociální pedagogiky. Praha: Portál, 2008. ISBN 978-80-7367-383-3.

MATĚJČEK, Zdeněk. Co děti nejvíc potřebují. Praha: Portál, 2013. ISBN 978-80-262-0398-8.

MERTIN, Václav. Výchovné maličkosti. Praha: Portál, 2011. ISBN 978-80-7367-857-9.

Vedoucí bakalářské práce:

PhDr. Hana Včelařová

Ústav pedagogických věd

Datum zadání bakalářské práce:

6. ledna 2016

Termín odevzdání bakalářské práce:

27. dubna 2016

Ve Zlíně dne 6. ledna 2016


doc. Ing. Anežka Lengálová, Ph.D.
děkanka




Mgr. Jakub Hladík, Ph.D.
ředitel ústavu

PROHLÁŠENÍ AUTORA BAKALÁŘSKÉ PRÁCE

Beru na vědomí, že

- odevzdáním bakalářské práce souhlasím se zveřejněním své práce podle zákona č. 111/1998 Sb. o vysokých školách a o změně a doplnění dalších zákonů (zákon o vysokých školách), ve znění pozdějších právních předpisů, bez ohledu na výsledek obhajoby ¹⁾;
- beru na vědomí, že bakalářská práce bude uložena v elektronické podobě v univerzitním informačním systému dostupná k nahlédnutí;
- na moji bakalářskou práci se plně vztahuje zákon č. 121/2000 Sb. o právu autorském, o právech souvisejících s právem autorským a o změně některých zákonů (autorský zákon) ve znění pozdějších právních předpisů, zejm. § 35 odst. 3 ²⁾;
- podle § 60 ³⁾ odst. 1 autorského zákona má UTB ve Zlíně právo na uzavření licenční smlouvy o užití školního díla v rozsahu § 12 odst. 4 autorského zákona;
- podle § 60 ³⁾ odst. 2 a 3 mohu užít své dílo – bakalářskou práci - nebo poskytnout licenci k jejímu využití jen s předchozím písemným souhlasem Univerzity Tomáše Bati ve Zlíně, která je oprávněna v takovém případě ode mne požadovat přiměřený příspěvek na úhradu nákladů, které byly Univerzitou Tomáše Bati ve Zlíně na vytvoření díla vynaloženy (až do jejich skutečné výše);
- pokud bylo k vypracování bakalářské práce využito softwaru poskytnutého Univerzitou Tomáše Bati ve Zlíně nebo jinými subjekty pouze ke studijním a výzkumným účelům (tj. k nekomerčnímu využití), nelze výsledky bakalářské práce využít ke komerčním účelům.

Prohlašuji, že

- elektronická a tištěná verze bakalářské práce jsou totožné;
- na bakalářské práci jsem pracoval samostatně a použitou literaturu jsem citoval. V případě publikace výsledků budu uveden jako spoluautor.

Ve Zlíně 28.2.2016

.....
Drešlová

1) zákon č. 111/1998 Sb. o vysokých školách a o změně a doplnění dalších zákonů (zákon o vysokých školách), ve znění pozdějších právních předpisů, § 47b Zveřejňování závěrečných prací:

(1) Vysoká škola nevydělečně zveřejňuje disertační, diplomové, bakalářské a rigorózní práce, u kterých proběhla obhajoba, včetně posudků oponentů a výsledku obhajoby prostřednictvím databáze kvalifikačních prací, kterou spravuje. Způsob zveřejnění stanoví vnitřní předpis vysoké školy.

(2) *Disertační, diplomové, bakalářské a rigorózní práce odevzdané uchazečem k obhajobě musí být též nejméně pět pracovních dnů před konáním obhajoby zveřejněny k nahlížení veřejnosti v místě určeném vnitřním předpisem vysoké školy nebo není-li tak určeno, v místě pracoviště vysoké školy, kde se má konat obhajoba práce. Každý si může ze zveřejněné práce pořizovat na své náklady výpisy, opisy nebo rozmnoženiny.*

(3) *Platí, že odevzdáním práce autor souhlasí se zveřejněním své práce podle tohoto zákona, bez ohledu na výsledek obhajoby.*

2) *zákon č. 121/2000 Sb. o právu autorském, o právech souvisejících s právem autorským a o změně některých zákonů (autorský zákon) ve znění pozdějších právních předpisů, § 35 odst. 3:*

(3) *Do práva autorského také nezasahuje škola nebo školské či vzdělávací zařízení, užije-li nikoli za účelem přímého nebo nepřímého hospodářského nebo obchodního prospěchu k výuce nebo k vlastní potřebě dílo vytvořené žákem nebo studentem ke splnění školních nebo studijních povinností vyplývajících z jeho právního vztahu ke škole nebo školskému či vzdělávacímu zařízení (školní dílo).*

3) *zákon č. 121/2000 Sb. o právu autorském, o právech souvisejících s právem autorským a o změně některých zákonů (autorský zákon) ve znění pozdějších právních předpisů, § 60 Školní dílo:*

(1) *Škola nebo školské či vzdělávací zařízení mají za obvyklých podmínek právo na uzavření licenční smlouvy o užití školního díla (§ 35 odst.*

3). *Odpírá-li autor takového díla udělit svolení bez vážného důvodu, mohou se tyto osoby domáhat nahrazení chybějícího projevu jeho vůle u soudu. Ustanovení § 35 odst. 3 zůstává nedotčeno.*

(2) *Není-li sjednáno jinak, může autor školního díla své dílo užít či poskytnout jinému licenci, není-li to v rozporu s oprávněnými zájmy školy nebo školského či vzdělávacího zařízení.*

(3) *Škola nebo školské či vzdělávací zařízení jsou oprávněny požadovat, aby jim autor školního díla z výdělku jim dosaženého v souvislosti s užitím díla či poskytnutím licence podle odstavce 2 přiměřeně přispěl na úhradu nákladů, které na vytvoření díla vynaložily, a to podle okolností až do jejich skutečné výše; přitom se přihlédne k výši výdělku dosaženého školou nebo školským či vzdělávacím zařízením z užití školního díla podle odstavce 1.*

ABSTRAKT

Bakalářská práce se zabývá především výchovou v rodině. Zkoumá pozitivní a negativní důsledky výchovy dětí nejen v současné době, ale i v minulosti. Zjišťuje, jak vnímá společnost rodinu v dnešní době, jaké jsou vztahy v rodinách, kdo se stará o výchovu dětí, jak výchova probíhá a jakou má rodina a výchova dětí v ní důležitost. Cílem výzkumu bakalářské práce je posoudit, v čem se změnila rodina a výchova dětí s odstupem času. V bakalářské práci je použita kvantitativně orientovaná metoda výzkumu, dotazník, pomocí kterého jsou sesbíraná data. Data jsou analyzována a vyhodnocena pomocí grafů a tabulek. Je zde objasněn hlavní záměr bakalářské práce, kterým je porovnat rodinu minulosti a rodinu současnosti a jejich rozdíly.

Klíčová slova: současná rodina, výchova dětí, rodinná výchova, rodičovství, funkce rodiny

ABSTRACT

Bachelor thesis mainly deals with raising a family. Examines the positive and negative effects of education of children, not only in the moment, but in the past. Explores how society perceives the family today, what are the relationships within families, who cares about the children's education, how education takes place and what the family and the upbringing of children in her importance. The research objective of this thesis is to assess what has changed family and child-rearing with hindsight. The work is used quantitatively oriented research method, questionnaire, through which the collected data. Date is analyzed and evaluated using graphs and tables. There is explained the main purpose of this thesis, which is to compare family, past and present family and their differences.

Keywords: contemporary family, children raising, family education, parenthood, family function

Děkuji své vedoucí práce PhDr. Haně Včelařové za odborné vedení, věcné připomínky ke kontextu a za její ochotu a vstřícnost. Děkuji svému manželovi a synovi za trpělivost a vytváření vhodných podmínek pro studium.

Prohlašuji, že odevzdaná verze bakalářské/diplomové práce a verze elektronická nahraná do IS/STAG jsou totožné.

„Nikdy nedoženete čas, který jste jim nevěnovali, když byli v hníždě, malé a zranitelné.“

Guy Gilbert

OBSAH

ÚVOD	9
I TEORETICKÁ ČÁST	10
1 VÝCHOVA V RODINĚ	11
1.1 CHARAKTERISTIKA SOUČASNÉ RODINY	12
1.2 RODINA A JEJÍ FUNKCE	13
1.3 CÍLE A PROSTŘEDKY RODINNÉ VÝCHOVY	14
1.4 VYBRANÉ PROBLÉMY VÝCHOVY V RODINĚ	16
2 RODINA V MINULOSTI A V SOUČASNOSTI	18
2.1 RODINA V PRŮBĚHU ČASU	18
2.2 FUNKCE RODINY V HISTORICKÉM A KULTURNÍM KONTEXTU	20
3 DŮSLEDKY VÝCHOVY DĚTÍ	22
3.1 POZITIVNÍ DŮSLEDKY VÝCHOVY DĚTÍ	24
3.2 NEGATIVNÍ DŮSLEDKY VÝCHOVY DĚTÍ	27
3.3 SHRNUÍ TEORETICKÉ ČÁSTI	29
II PRAKTICKÁ ČÁST	30
4 VLASTNÍ PRŮZKUM	31
4.1 VÝZKUMNÉ CÍLE A OTÁZKY	31
4.2 CHARAKTERISTIKA VÝZKUMNÉHO VZORKU	33
4.3 METODA VÝZKUMU.....	33
4.4 SBĚR DAT	34
4.5 PŘEDVÝZKUM	34
4.6 ANALÝZA A PREZENTACE VÝSLEDKŮ	34
4.7 INTERPRETACE VÝSLEDKŮ A DISKUZE	45
4.8 SHRNUÍ PRAKTICKÉ ČÁSTI	50
5 ZÁVĚR	52
6 DOPORUČENÍ PRO PRAXI	54
SEZNAM POUŽITÉ LITERATURY	55
SEZNAM POUŽITÝCH ZKRATEK	57
SEZNAM TABULEK	58
SEZNAM GRAFŮ	59
SEZNAM PŘÍLOH	60

ÚVOD

Obecným cílem bakalářské práce je posoudit, v čem se změnila rodina a výchova dětí s odstupem času. Dále jakou úlohu plnili rodiče dříve a jakou úlohu plní dnes. Jak probíhala výchova dětí dříve a jak probíhá v dnešní době. Zjistit, jak je dnes důležitá rodina, rodičovství a jaké jsou rodinné vztahy.

První kapitola bakalářské práce pojednává o výchově v současné rodině. O tom, jaká je nejdůležitější úloha současné rodiny. Je zde uvedena charakteristika současné rodiny a definice rodiny. V bakalářské práci se seznámíme také s funkcemi rodiny, cíli a prostředky rodinné výchovy. Sdělíme si žádoucí znaky výchovného prostředí rodiny, formy rodinné výchovy a jaké jsou vybrané problémy výchovy v rodině. A také si sdělíme, jaké nejčastější chyby dělají rodiče při jejich výchovném působení.

V druhé kapitole se seznámíme s rodinou minulosti a současnosti. Dozvíme se, jak se změnila rodina v průběhu času. A také jaké funkce zastávala v historickém a kulturním kontextu. Zjistíme, že krize rodiny má své počátky už v historii, nikoli až v dnešní době.

Ve třetí kapitole si popíšeme, jaké důsledky má výchova na děti. Jak tyto důsledky na děti působí. Dozvíme se, co patří mezi správné výchovné postupy. Nakonec podrobně rozebereme pozitivní a negativní důsledky výchovy dětí.

V praktické části, ve čtvrté kapitole bakalářské práce se zabýváme vlastním průzkumem. Stanovíme výzkumné cíle a otázky, charakterizujeme výzkumný vzorek. Popíšeme, jaká metoda byla pro výzkum použita a jak byla sesbíraná data. Sdělíme si, jakým způsobem proběhl předvýzkum, analyzujeme a prezentujeme výsledky. V poslední části výsledky interpretujeme a sdělíme doporučení pro praxi.

Sociální pedagogika se snaží sladit potřeby jedince a společnosti. Přispívá k optimálnímu způsobu života v dané společnosti i době. V užším pojetí patří sociální pedagogika mezi aplikovaná odvětví pedagogiky a zaměřuje se mimo jiné na výchovu a pomoc rodinám s problémovými dětmi. Dále sleduje objekt výchovy, formy a podmínky výchovy, cíle a metody výchovy ve smyslu sociální pomoci. Tímto způsobem je provázána sociální pedagogika s tématem bakalářské práce.

I. TEORETICKÁ ČÁST

1 VÝCHOVA V RODINĚ

Obrazem celkového stavu společnosti je současná rodina. Nejdůležitější úlohou rodiny je přímá výchovná činnost rodičů. Velkým problémem současnosti je ubývání času věnovaného přímé výchovné činnosti rodičů, malý počet dětí v rodinách a značná nestabilita rodin. Výchova v rodině má určité výchovné prostředky a cíle. Aktuální výchovný ideál společnosti a cíle výchovy v rodině by měly být v souladu. Výchovný ideál společnosti zahrnuje rodičovskou autoritu, optimální vnitřní řád v rodině, životní standard a v neposlední řadě promyšlené výchovné záměry obou rodičů. Mnoho rodičů nevyužívá metody ani formy rodinné výchovy. Redukují svoji roli vychovatele na základní péči o děti, která obsahuje hygienické návyky, stravování a spánek. A v druhé řadě rodiče zajišťují podmínky pro působení jiných výchovných subjektů, např. školní družina, kroužky apod. Také prostředí v rodině je významným výchovným faktorem. Osobní příklad obou rodičů má velký význam při výchově dětí. Rodiče umí řešit konflikty, zapojují děti do rozhodování o svém životě i životě v rodině. Podle Malacha (2007, s. 98) mezi chyby ve výchovném působení rodin řadíme nadměrnou, nedostatečnou nebo vadnou výchovnou stimulaci, rodiče jsou ve výchově nejednotní, veřejná a rodinná výchova nejsou v souladu, výchova je jednotvárná. Podle Průchy, Walterové a Mareše (2001, s. 202) je rodinnou výchovou „výchova uskutečňovaná v rodině, obvykle výchova dětí a mladistvých uskutečňovaná jejich rodiči a prarodiči. Současná pedagogická teorie je většinou zajedno v názoru, že rodinná výchova a rodinné prostředí je nejvýznamnějším činitelem formujícím mladého člověka.“

Výchova v rodině je nejobtížnější práce na světě. Představme si dvě firmy, které chtějí sloučit své individuální zdroje k výrobě jednoho produktu. Když se dospělý muž a dospělá žena spojí, nese to sebou potencionální obtíže, aby dovedli dítě od dětství k dospělosti. Rodiče ve zdravé rodině si uvědomují, že problémy přináší život, a dávají pozor, aby pro každý nově vzniklý problém našli vhodné řešení. Narušené rodiny vynakládají všechnu energii a snahu zabránit problémům, když se objeví a problémy se objeví vždy, nemají žádné prostředky k řešení krize. „Dobří rodiče si jsou vědomi, že změna je nevyhnutelná: děti přecházejí rychle od jednoho stádia ke druhému, ani dospělí se nikdy nepřestanou vyvíjet a měnit a svět kolem nás nikdy nezůstává stát. Přijímají změnu jako součást života a snaží se ji využít tvořivě, aby se jejich rodiny ještě více zdokonalily“ (Satirová, 2006, s. 26) K názorům Virginie Satirové se zcela přikláníme. Její zkušenosti a léta praxe potvrzují to, jaká je situace ve zdravých a v narušených rodinách.

1.1 Charakteristika současné rodiny

„Rodina je obvykle definována jako malá sociální skupina, která vzniká manželstvím a umožňuje vzájemné soužití mezi oběma manželskými partnery, soužití rodičů a jejich dětí, utváření vztahů mezi příbuznými a utváření vztahů mezi rodinou a společností.“ Střelec (1998, s. 26)

Rodinu současnosti je možno považovat za institucionalizovaný sociální útvar nejméně tří osob, mezi nimiž existují rodičovské, příbuzenské nebo manželské vazby. Základem rodiny ve všech dosud známých společnostech je dyadický pár – muž a žena, tj. nějaká forma manželství nebo partnerství. Rodina je tedy postavena na partnerství osob opačného pohlaví, které má trvalejší ráz, a na příbuzenství. Výchozím znakem každé rodiny je existence nejméně jednoho dítěte bez zřetele na jeho věk. Pedagogové zdůrazňují výchovně-socializační funkci rodiny. (Kraus, Poláčková, 2001, s. 115)

Proměny současné rodiny zasáhly především sociální role rodičů. Demokratizace uvnitř rodiny způsobila, že muž ztratil výsadní postavení v rodině a žena získala některá práva a povinnosti, které dříve náležely jen muži. Rodina se dostává do izolovanosti, což je důsledek odděleného života jednotlivých generací, pokles významu sousedských vztahů a únik od medializovaného života do klidu rodiny. Rodina se zmenšuje, vznikají stále více jednočlenné domácnosti a roste počet osamělých žen s dětmi. Tím se snižuje stabilita v rodině. Dalším rysem současné rodiny je dezintegrace. Rodina se stále méně schází pohromadě, nesděluje si své zážitky, radosti, starosti a nehledá cesty vzájemné pomoci a spolupráce. Na dezintegraci rodin má výrazný podíl zatížení rodičů pracovními aktivitami a tím pádem značné časové zaneprázdnění. Model současné rodiny je často dvoukariérový. Všechny tyto charakteristické znaky současné rodiny se promítají do hodnotového systému a charakterových vlastností dětí (neskromnost, sobectví, povýšenost) a v konečném důsledku mohou způsobovat i deviantní chování. (Kraus, 2008, s. 83-85)

V posledních letech se pohled na rodinu velmi změnil. Mění se i určující vlastnosti rodiny jako např. předpokládané spojení heterosexuálních partnerů. Stále více dětí se rodí i u nás mimo rodinu. Základní rodinu by měl tvořit otec, matka a děti. Širší rodina pak zahrnuje prarodiče, tety, strýce a ostatní příbuzné. V úplné rodině najdeme otce, matku a děti. V rodině neúplné chybí buď otec, nebo matka. Rodina, která zajišťuje plnění všech základních funkcí, se nazývá funkční rodina. Naopak rodina, ve které není jedna nebo více funkcí dobře plněna, je rodina dysfunkční. Dobré vztahy mezi členy fungují v integrované

rodině. Nežádoucími rozpory mezi rodiči, ale také mezi rodiči a dětmi se projevuje dezintegrovaná rodina. (Malach, 2007, s. 83)

Některé z funkcí rodiny převzaly jiné sociální instituce, což vede k úvahám o krizi rodiny a jejímu zániku. Podíl rodin založených na soužití bez uzavření manželství se zvyšuje. Může to mít objektivní příčiny např. nárůst ateismu, nebo subjektivní příčiny např. manželské svazky jsou zakládány především na emocích, tím dochází v posledních desetiletích k nárůstu rozvodovosti. Asi 40% manželství se rozvádí a ve většině případů mají děti. (Kraus, Poláčková, 2001, s. 83) Mění se i struktura rodiny. Počet dětí v rodině klesá. Rodičovství se více plánuje a důsledkem toho ubývá nechtěných těhotenství a snižuje se počet interrupcí. Délka života se prodlužuje a tím i trvání rodiny po odchodu dětí. Delší je také doba, po kterou žijí rodiče a děti ve společné domácnosti. Mění se také organizace rodinného cyklu. Rodiče jsou často osoby ve vyšším věku a děti se začínají rodit teprve po určité době trvání manželství. Prarodiči se stávají, stále více, starší lidé. Vzhledem k důchodové praxi jsou ještě zapojeni do pracovního procesu. Podle Krause a Poláčkové (2001, s. 83) je přítomnost obou rodičovských rolí pro děti v rodině nenahraditelná.

1.2 Rodina a její funkce

V průběhu vývoje lidstva se funkce rodiny mění. Funkce rodiny jsou určitá očekávání, která by měla rodina plnit. Rodina může ovlivňovat individuální rozvoj svých členů i způsob jejich života. Za základní funkce rodiny považujeme funkci ekonomicko-zabezpečovací, biologicko-reprodukční, výchovnou (nebo socializačně výchovnou), emocionální, relaxační a regenerační. (Malach, 2007, s. 83) Tyto funkce jsou vzájemně propojeny. Např. v současnosti mnoho mladých párů oddaluje založení rodiny nebo plánují jen jedno dítě kvůli ekonomickým důvodům. Jiní rodiče tvrdí, že jim nezbývá na výchovu čas kvůli pracovnímu vytížení. Samou láskou pak dítěti omlouvají všechny prohřešky a výchovná funkce je tak znehodnocena emocemi. (Malach, 2007, str. 84) Nyní všechny funkce prostudujeme, ale podrobněji se budeme věnovat funkci výchovné a emocionální.

Ekonomicko-zabezpečovací funkce vyjadřuje podíl na ekonomickém a společenském životě. V rodině rozhodujeme o způsobech získávání a využívání finančních prostředků, i o tom do jaké míry se budou členové na těchto procesech podílet. Biologicko-reprodukční funkci chápeme jako prostředí pro uspokojování sexuálních potřeb manželů a druhým smyslem je zajištění reprodukce lidského potenciálu na úrovni rodiny nebo na úrovni společnosti. Rodina plní relaxační a regenerační funkci usiluje o vhodné aktivní využívání

volného času. Zapojuje se do společných sportovních, kulturních a jiných zájmových aktivit. Snaží se o vyváženost pracovních, školních, sebeobslužných i volnočasových aktivit, jejich harmonie může být nazvána zdravým životním stylem. Tato funkce nabývá na významu, jelikož se zvyšuje pracovní nasazení rodičů v zaměstnání. Emocionální funkce je úzce spjata s plněním funkce výchovné. Rodina ovlivňuje citový vývoj jedince velmi významně a nenahraditelně. (Malach, 2007, str. 84-86) „Citové pouto k rodičům, sourozencům, k rodinným tradicím, místu dětství jsou velmi silnými faktory zdravého vývoje dítěte, neboť naplňují mnoho základních lidských potřeb a kladně dlouhodobě ovlivňují vývoj dítěte i život dospělého jedince“ (Mišíková, 2003, s.43). V naší společnosti má rodina hlavní odpovědnost za výchovu svých dětí. Podle Malacha (2007, s.90) je problém v tom, že mnoho rodičů si svoji roli vychovatele plně neuvědomuje. Uvažují o své rodičovské roli jen jako o péči o základní potřeby dítěte jako je jídlo, bezpečí, oděv a sociální potřeby např. láska. Rodiče si nestanovují žádné cíle výchovy a nesnaží se o jejich záměrné dosahování. Jednou z příčin může být nedostatek přípravy mladých lidí na manželský život a rodičovství. Podle Krause (2008, s. 83) „odpovědnost za výchovu přesouvá někdy rodina na školu a očekává, že profesionální přístup učitelů napraví i chyby, jichž se ve svých výchovných přístupech dopouští. Tyto chyby jsou způsobeny různými nevhodnými přístupy (styly) ve výchově – od velmi liberálního (dítěti je vše dovoleno), přes např. hýčkájící (dítě je rozmazlováno), perfekcionista (rodiče dítě do všech detailů usměřňují), hypochondričtější (rodina projevuje o dítě nepřiměřené obavy) až po autoritativní (dítě musí plnit strohé příkazy), případně tvrdý (za použití fyzického násilí). Za optimální je možno považovat přístup demokratický, založený více na vztahu a partnerství a připouštějící diskusi.“

1.3 Cíle a prostředky rodinné výchovy

Cíle rodinné výchovy by měly být v souladu s obecnými cíli výchovy v dané sociálně-ekonomické situaci. Rodina utváří pomocí výchovných postupů jedince a umožní mu plnohodnotný osobní život. Posléze doplní výchovu výchovné instituce, zvláště škola a střediska volného času.

Výchovou v rodině mohou být plněny cíle v oblasti rozumové, mravní a estetické výchovy. V oblasti rozumové výchovy značně ovlivňuje názory dítěte na svět a jeho vznik duchovní orientace rodiny. Od raného věku se děti učí základům mezilidské komunikace. Slovní zásoba dítěte, jeho schopnost vedení dialogu a formulace argumentů pro vyjádření názorů závisí na tom, jak je podnětné rodinné prostředí. Nejdůležitější výchovný potenciál

rodiny je v oblasti mravní výchovy. Učit dítě toleranci a úctě k jiným lidem, např. k rodičům, starším lidem, ostatním dětem je závažným úkolem rodiny, již v raném období vývoje jedince. Základní mravní návyky získané v dětství v rodině jsou trvalou a žádoucí osobnostní výbavou, např. základy uvědomělé kázně dítěte. Velmi účinně výchovně působí osobní příklad obou rodičů. „V zásadě platí, že děti dozrávají na úroveň, jakou jim rodiče vytváří a ani o kousek víc“...“reagují na rodičovskou výchovu a přizpůsobují se jí.“ (Cloud, Townsend, 1999, s. 32) V oblasti estetické výchovy jde o zajištění finančních prostředků pro výchovu ve specializovaných institucích, např. ZUŠ, střediska volného času. V pracovní oblasti děti vychováváme k návykům sebeobsluhy, k překonávání překážek a k odpovědnosti člověka za svoji práci a profesní rozvoj. V oblasti tělesné kultury učíme v rodině návyky správné životosprávy, osobní hygieny, vhodné stravovací návyky a pohybové aktivity. (Malach, 2007, s. 89-90)

Samotná rodina je v pedagogickém smyslu považována za prostředek výchovy. Rodina jako prostředek výchovy má své nástroje, kterými plní očekávané funkce. Za další prostředky rodinné výchovy považujeme rodinné prostředí, výchovné metody, výchovné formy, kulturní artefakty a média, sport a kulturu. „Rodinné prostředí je optimální, pokud má tyto znaky – vnitřní stabilitu, nenarušenou a přirozenou strukturu, kulturní atmosféru a určitý civilizační standard“ (Střelec, 1998, s. 56).

Žádoucí znaky výchovného prostředí rodiny	
1.	rodiče mají autoritu
2.	jsou vnímány nebo stanoveny určité výchovné cíle, rodina nezajišťuje jen péči o děti
3.	rodiče vyčleňují svůj čas i finanční prostředky na výchovu svých dětí
4.	rodina má vnitřní režim (nepísaná pravidla), který upravuje práva a povinnosti jejích členů
5.	rodina pověřuje děti (v závislosti na věku) odpovědnosti za konkrétní povinnosti
6.	rodina umožňuje dětem spolurozhodování o společných záležitostech
7.	rodina poskytuje přiměřené prostředky dětem (kapesné) na krytí jejich osobních výdajů
8.	v rodině se řeší konflikty mezi jejími členy vyjednáváním, nikoliv násilím, agresivitou
9.	rodina umožňuje dítěti (spolu)rozhodovat o náplni volného času a vede jej k sebevýchově
10.	rodina respektuje právo dítěte rozhodovat se o svém budoucím povolání

Tab. 1. Žádoucí znaky výchovného prostředí rodiny

Mezi výchovné metody v závislosti na cílech a obsahu výchovy řadíme metody vysvětlovací a přesvědčovací, metody cvičení a navykání, metody příkladu, metody hodnocení průběhu procesu výchovy i jeho cíle, metody sebevýchovy. V různých rodinách se uplatňují buď tyto metody stejnoměrně, nebo rodiny upřednostňují jen některé z nich. Všeobecně nejvíce zdůrazňujeme metodu osobního příkladu.

Formami výchovy chápeme určité časoprostorové řešení výchovných záměrů. Nabídku forem rodinné výchovy zpracujeme do přehledné tabulky. Nabídka nemůže být nikdy konečná, lze ji stále rozšiřovat a dopracovávat.

Formy rodinné výchovy	
pracovní činnosti	na zahradě, v dílně, v kuchyni, při úklidu, nákupu, péči o domácí zvířata, květiny, automobil atd.
herní aktivity	se sourozenci, rodiči, počítačové hry atd.
domácí příprava dětí na vyučování	pokud možno alespoň v mladším věku za přítomnosti rodičů (komunikace dětí a rodičů)
tělovýchovné aktivity	doma, v přírodě, posilovně, fitcentru, rodinné sportovní zájezdy i pasivní činnosti - návštěvy sportovních utkání, sledování sportovních pořadů atd.
společné posezení	večerní posezení v rodinném kruhu
osobní hygiena	společné koupání, sauna, péče o oděv, školní předměty, pomoc při úklidu
estetickovýchovné činnosti	aktivní - hra na hudební nástroj, společné muzicírování, domácí hudební produkce, estetická úprava bytu
	pasivní - návštěvy kulturních programů, muzeí, galerií, poslech hudby, sledování televize
rodinné akce	vycházky, výlety, dovolené
	návštěvy příbuzných, přátel, známých
	liturgické obřady, návštěvy bohoslužeb apod.

Tab. 2. Formy rodinné výchovy

1.4 Vybrané problémy výchovy v rodině

V některých rodinách není výchovná funkce dostatečně naplňována. Jednou z příčin může být patologie rodinného prostředí např. alkoholismus, toxikománie rodičů, zanedbávání péče o děti, prostituce, trestná činnost rodičů spojená s výkonem trestu atd. Další příčinou může být nesprávné výchovné působení jinak funkční rodiny.

Chyby ve výchovném působení rodin dle Malacha (2007, s. 95):

- a) **Nadměrná výchovná stimulace** dítěte ze strany rodičů – dítě není schopno vyhovět požadavkům a přáním rodičů, je frustrováno, očekávání na výsledky ve škole, na chování jsou příliš vysoká, dokonce i na svůj vzhled. Děti jsou nesamostatné, bojí se, mají nízkou sebedůvěru, často jsou neupřímné a trpí dětskými neurózami.
- b) **Nedostatečná výchovná stimulace** dítěte ze strany rodičů – rodiče nekladou na dítě žádné nebo téměř žádné nároky ani nepodporují jeho zájmy, koníčky. Rodiče odmítají vykonávat svoji výchovnou roli. Zanedbání se projevuje v citové prázdnotě, v sociální deprivaci, v mravních kvalitách. Děti se snáze dostanou pod vliv sociálně patologických skupin.
- c) **Vadná stimulace** – jsou to děti zhýčkané, primadonizované, protekční, hypochondrické. Nebo naopak děti vystavené přehnaně autoritativní tvrdé výchově, drezúrované, tvrdě trestané. Projevují se uzavřeností, zatrpklostí, nebo naopak výraznou agresivitou, hněvivostí, mstivostí, lstivostí aj.
- d) **Nejednotnost rodinné a veřejné výchovy** – zde figurují odlišné požadavky na děti ze strany rodiny, školy, společnosti.
- e) **Výchovná jednotvárnost** – malý rozsah používaných metod a forem výchovy v rodině, včetně odměn a trestů – vede k nudě, nezájmu o kontakt s rodiči, ignoraci jejich názorů, k vyhýbání se společným aktivitám, k odcizení.
- f) **Násilí na dětech** jako podmnožina patologického jevu domácího násilí.

Výchova v rodině je velmi odpovědná práce. Měla by být pravidelná, neodkladná a dosahovat žádoucích výsledků. V žádném případě to není volnočasová aktivita rodičů, kterou vykonávají, až jim zůstane čas. Je jen málo věcí, které mohou dočasné zanedbání nebo nekonání výchovy v rodině ospravedlnit, např. nemoc. Co jiného je odpovědné rodičovství, než vysoká odpovědnost rodičů za péči o své děti a jejich řádnou výchovu.

2 RODINA V MINULOSTI A V SOUČASNOSTI

Rodina patří k nejstarším člověkem vytvořeným sociálním institucím. Dnes se píše o rodinných problémech, jakoby neměly žádnou historii. Ale není tomu tak, ke každému problému existuje genetický klíč, který ukazuje cestu k jeho pochopení a naději na jeho řešení. „Chevalier de Jacourt uvádí pod pojmem rodina, že je to společnost, jež tvoří základní výbavu a přirozený stav člověka. Rodina je vsutku občanská společnost ustavená přírodou: tato společnost je nejpřirozenější a nejstarší ze všech společností: vytváří základ pro národní společnost, neboť lid anebo národ není nic jiného než celek složený z mnoha rodin. Rodina se zakládá manželstvím a je to příroda sama, jež vtahuje člověka do tohoto svazku, z něho jsou pak rozeny děti, jež prodlužují život rodiny, udržují lidskou společnost při životě.“ (Možný, 1990, s.17) Jde o nový myšlenkový vývoj, který se u nás prosadil ve společenském vědomí naší kultury jako dominantní. V dnešní době slovem „rodina“ označujeme manželský pár s dětmi. Dříve tomu tak ovšem nebylo. Původní význam tohoto slova byl úplně jiný. Na jedné straně byla rodina to, co dnes považujeme za velkou „domácnost“. Tedy velká skupina lidí, kteří spolu žijí pod jednou střechou, spolu hospodaří a podléhají jedné autoritě tzv. hlavě rodiny. „Otcem býval v rodině doposud častěji ten dospělý, který byl méně vnímavý, více direktivní, pro komunikaci náročnější a vyžadující dodržování řádu a pravidel. Méně byl doma, více se angažoval ve světě, bezpečí rodiny zajišťoval především zvenčí. Naopak matka, ze které se dítě narodilo a se kterou se již devět měsíců před porodem vyladřovalo na té nejintimnější, biologické úrovni, byla dosud obvykle tou ochrannou a akceptující postavou pro většinu dětí.“ (Chvála, Trapková, 2008, s. 37) Tento stav přetrvával až do první poloviny devatenáctého století. Na straně druhé byla rodina chápána ve vládnoucích vrstvách jako systém širokého pokrevního příbuzenství. U šlechty byl tedy pod slovem rodina chápán celý rod, tzn. velká skupina lidí, která pokrevním svazkem udržovala majetek a moc. Moderní představa rodiny neodpovídá ani jednomu z těchto dvou pojetí. Pro společnost naší kultury je přirozenou formou rodiny párová monogamická rodina tvořená mužem, ženou a jejich dětmi. Tento obraz rodiny se stal obecným až po průmyslové revoluci, a od té doby je součástí ideologie společnosti výkonu, ve které má své místo a funkci.

2.1 Rodina v průběhu času

„Význam svého života vnímáme v souvislostech vývoje vlastní rodiny i generací před námi a po nás.“ (Gjuričová, 2003, s. 98) Generace jsou v mnohém podobné. Na naší život-

ní cestě se potkáme s partnerem nebo partnerkou, uzavřeme sňatek, očekáváme narození dětí, poté děti vychováváme. V určité životní etapě děti opouštějí domov, a nám nezbyvá než se adaptovat na nový život ve dvou, na odchod z práce a na podmínky, které nám přinesou stáří a smrt partnera. Tady se ukáže naše schopnost přizpůsobování. V generacích vidíme také mnohé rozdíly, např. každá generace se musí vyrovnat s jinými způsoby a podmínkami. „Jan Špitz hovořil o rodině jako o společenství změny. Každá generace se přizpůsobuje měnícím se nárokům a zároveň je do jisté míry spoluvytváří.“ (Gjuričová, 2003, s.99)

V rodinách probíhají neustále změny. Musí se přizpůsobovat vnějším nárokům, např. očekávání dané kultury, biologické, sociální a psychologické tlaky na změnu, která souvisí s vývojem členů rodiny. Tyto změny nejsou nijak časově omezeny. Děti se učí od rodičů v dětství a naopak rodiče se učí od svých dětí až do smrti. Pojetí cyklu vývoje rodiny je známé jako celoživotní kontext socializace, přizpůsobování a učení. Dochází také k velkým nárokům na přizpůsobení v případech, kdy člen rodiny odejde, osamostatní se, odejde po rozvodu nebo zemře. Nebo naopak přijde, narodí se, přistěhuje se, připojí se sňatkem. Jsou to kritická období, plná zodpovědnosti a povinností, ve kterých dochází často k obtížím. Rodina nedokáže přejít do další fáze vývoje, jde o klinickou zkušenost i zkušenost mnohých z nás. (Maříková, Čermáková, 2000, s. 98)

Naše životy v rodinách se odehrávají v určitých společenských podmínkách, zvyklostech chování. Nejsou řízeny jen svobodným rozhodnutím. Spousta věcí se od nás očekává, tato očekávání mají genderový aspekt. Průběh života mužů a žen byl vždy odlišný. Před stolety v tradičních společnostech byl život žen mimo rodinu jen těžko představitelný, spíše nezvyklý až podivný. Neprovdaná žena byla neúspěšná. U svobodných mužů, šlo naopak o vlastní volbu, muž se prostě nechtěl ženit. V této souvislosti zmíníme fenomén tzv. singles, jde o samostatně žijící muže a ženy, kteří chtějí uskutečňovat vlastní životní program. Je to zvolená forma jejich života. V Česku už získává tento fenomén své přívržence i odpůrce.

Uvedeme si některé změny, kterými prošel cyklus života rodin v průběhu posledních generací. Ve 20. století se rodí méně dětí, které však přežívají, často dochází k rozvodům manželství a opětovným sňatkům, prodloužila se průměrná délka života. Péče o děti se stala menší částí dospělého života. Z velké části souvisejí proměny životního cyklu rodin s proměnami rolí žen. Identita žen se určovala podle toho, jaké funkce zastávala žena v rodině. Ženská emancipace přispěla ke změnám. (Fialová, 2000, s. 37) Ženy se prosazo-

valy na trhu práce a objevily tak své možnosti i mimo rodinné vztahy. Později byla zaměstnanost žen nejen výzvou, ale i ekonomickou nutností.

2.2 Funkce rodiny v historickém a kulturním kontextu

Pravěk – rodina se živí lovem a sběrem, často se stěhuje a má malý počet dětí. Skupiny příbuzných osob spolu žijí pohromadě, např. tlupy čtyřiceti lidí. Charakteristické pro pravěk jsou tzv. skupinové manželství, skupinové děti, tzn. „matka je jistá, otec je nejistý“. Řecko – zde převládá klasický model rodiny a běžné monogamní manželství, muž však mívával ještě otrokyně. Pojem rodina zahrnuje celý statek, celé hospodářství, včetně služebnictva. Otec rozhodoval o sňatku svých dětí. V této době již existovaly rozvody, např. kvůli nevěře manželky. Ženy se mohly rozvést jen, když byly týrány. Velice časté bylo odkládání nechtěných dětí. Ve Spartě nechtěné děti házeli ze skály, museli dítě ukázat radě starších, a ta rozhodla, jestli je dítě příliš slabé. Již od sedmi let byli chlapci v táborech, dívky nebyly vzdělávány vůbec. Řím je spojen s počátky emancipace žen, mohly být švadleny, kadeřnice, kojné. Ve vyšších vrstvách vznikla povinnost uzavírat sňatek. Sňatky se konaly často z politických důvodů. Rozvody byly snadné, rodilo se méně dětí. Již zde je vidět jistá krize rodiny. Poměrně časté byly adopce, také spíše z politických a ekonomických důvodů. Šlo adoptovat i dospělého. (Matějek, 2014, s. 56)

Středověk ovládlo křesťanství a s tím spojená svátost manželská, monogamie a nemožnost rozvodu, byla vyžadována manželská věrnost. Objevuje se nepřátelství vůči ženám, protože žena byla příčinou vyhnání z ráje. Kmotrovství jako sociální instituce, kmotr přebíral v případě osíření dítěte péči. Děti od osmi let pracovaly, někdy musely i odejít od rodiny. „Středověký člověk nepovažoval dětskou práci za způsob jak se obohatit na úkor dětí, ale jako prostředek jejich profesní přípravy, která jim do budoucna zajistí práci a obživu.“ (Matějek, 2014, s.77) Děti se přizpůsobily rytmu práce dospělých, ale máme zprávy o tom, že si našly čas a prostor i pro hru a zábavu. Rodiny byly většinou vícegenerační, hlavně na venkově. Rodina se stává ekonomickou jednotkou.

Novověk je spojen s ekonomickými změnami. Je odděleno pracovní a domácí prostředí, ženy pracují. V 19. století se objevují požadavky na volební právo, a také stávky žen. Dochází k emancipaci a zrovnoprávnění postavení ženy v rodině. Omezuje se význam příbuzenských vztahů, lidé se více stěhují. Ve zvýšené míře se objevují nukleární rodiny. Matky a ženy se stávají i hlavou a živitelkou rodiny, to se odráží i na výchově dětí. (Maříková, Čermáková, 2000, s. 52)

Postmoderní rodina – klesá počet dětí v rodině. Naopak roste věk uzavření prvního sňatku, kolem 27 let u žen a 29 let u mužů. Roste také počet rozvodů, jejich příčinou je syndrom vyhoření manželství a nevěra. Roste i počet matek vychovávajících dítě bez manžela i počet rodin dobrovolně bezdětných. Roste počet lidí žijících v netradičních formách rodiny. Současná rodina – neolokalismus – partneři se po sňatku odstěhují od rodičů a založí svou vlastní rodinu, snaží se o nezávislost. Ve velké míře přetrvává patrilinearita, což znamená, že žena po sňatku přijímá příjmení muže a děti mají příjmení po otci. (Giddens, 2003, s.75) Množství funkcí rodiny převzaly jiné sociální instituce. Oblast základní rodiny ztrácí svoji ritualizovanou podobu. Snižuje se stabilita rodiny. Počet dětí se plánuje. Mění se celková struktura rodiny, málo dětí a jednočlenné domácnosti. Rozvoj zaznamenává antikoncepce a plánované rodičovství. (Fialová, 2000, s. 43) Zvyšují se nároky na čas rodičů strávený v pracovním procesu. Rodiče tak mají méně času na děti. Přibývá dvoukariérových manželství.

3 DŮSLEDKY VÝCHOVY DĚTÍ

Přirozené důsledky jsou důsledky, které nastanou, pokud nedojde k nějakému neočekávanému zásahu. Jako rodiče máme potřebu chránit své děti před přirozenými důsledky jejich činů. Pokud však nenecháme děti pocítit přirozené důsledky jejich činů, obíráme je o základní učící mechanismus života. Přirozené důsledky jsou velmi poučné, nejsou kárně vnuceny rodiči a dávají smysl. Jsou odrazem toho, jak život funguje. Důsledek je výsledkem toho, co dítě udělalo nebo naopak neudělalo. Občas je nereálné, abychom nechali přirozené důsledky činů na dítě dopadnout. Je to v případě, kdy jsou děti v nebezpečí a je ohroženo jejich zdraví. Tady je nutné zasáhnout. Musíme brát v úvahu věk svého dítěte, jeho vývojovou úroveň a okolnosti, při kterých vzniklá situace nastala. Děti jsou mnohem silnější, zdatnější a odolnější, než jim přisuzujeme. Pokud dopustíme přirozené důsledky, uvolní to naši výchovu a snímá nám to z ramen velkou váhu. Uvědomíme si, že je v pořádku, aby děti poznaly a snášely jisté nepohodlí. Neblokujeme dětem cestu k příležitostem, které jejich život učiní lepším a zvládnutelnějším. (www.rodina-deti.doktorka.cz)

„Pedagog Robert Konečný popisuje vliv výchovných chyb na neurotizaci dětí. Zhruba třetinu neuróz považuje za tzv. parentogénie, neurózy převážně vyvolané rodiči. Jen u dvanácti procent dětských neurotiků nenachází alespoň částečný rodičovský podíl na daném stavu. Za nejčastější z chybných přístupů považuje výchovu nedůslednou, nejednotnou, živelně náhodnou, represivní, verbalizující. Podstatná je existence trestů a špatných výchovných přístupů. Zhruba u třetiny dětských neurotiků se objevilo více než pět nevhodných přístupů.“ (Novák, 2013, s. 51)

Robert a Olga Koneční popsali dvacet čtyři správných výchovných postupů, které si shrneme do přehledné tabulky.

Dvacet čtyři správných výchovných postupů dle Roberta a Olgy Konečných	
1.	Důslednost výchovy.
2.	Jednotnost výchovy.
3.	Výchova přemýšlivá.
4.	Lidsky citlivé jednání, klid.

5.	Výchova osobním příkladem.
6.	Vyrovnanost v jednání, trpělivost.
7.	Prosté, přiměřené požadavky, vlídnost.
8.	Autorita získaná, dobrovolné podřízení se na základě důvěry a osobního příkladu.
9.	Výchova nabízející dostatek samostatnosti. Přiměřená a nedegradující kritičnost vůči dítěti.
10.	Respektování důstojnosti dítěte.
11.	Stálá pozornost k osudům dítěte, k jeho citům i k práci.
12.	Výchova prací a k práci.
13.	Výchova k osobní zodpovědnosti.
14.	Chceme od dítěte jen to, nač stačí.
15.	Požadujeme plnění povinností, ale nepřeháníme to.
16.	Optimismus, humor, výchova k osobní statečnosti.
17.	Žádnému z dětí není dávana přednost. Spravedlivý přístup.
18.	Přátelský přístup spojený s autoritou. Osobní skromnost.
19.	Jednání přiměřené věku dítěte. S dospívajícím jednáme jako s dospělým.
20.	Výchova k ohleduplnosti, kultivace lidských vztahů i forem jednání.
21.	Výchova k pravdivosti a otevřenosti.
22.	Snaha po porozumění dítěti.
23.	Vzájemná ohleduplnost.
24.	Výchova k nesobeckému lidskému společenství.

Tab. 3. Správné výchovné postupy

Často se u rodičů setkáváme s názory, že jejich dítě se už takové narodilo. To, že je nezvladatelné, agresivní, stále kňourá, dokud nedostane to, co chce, má prostě v genech. Tento názor je velmi alarmující, z toho důvodu, že se rodiče raději smíří s tím, že jejich dítě je takové, než aby se v této věci snažili něco podniknout a situaci zlepšit. Má to špatný dopad na psychiku dítěte a je narušeno klidné rodinné klima, rodiče jsou nervózní a podráždění. Podle Pelikána (2002, s.30) „shrňme-li poznatky o genetickém limitu vývoje člověka, docházíme k závěru, že nelze odhlédnout od vlivu genotypu na jeho vývoj. Genotyp ale určuje pouze základní směr dalšího vývoje, jeho možnosti, potence a snad i limity. Prostředí a výchova však mohou výrazně ovlivnit, jak se vyvine konkrétní jedinec, jaké bude jeho chování, vycházející ze základních postojů k sobě, svému okolí, ke světu.“

3.1 Pozitivní důsledky výchovy dětí

Už v názvu samotné kapitoly Pozitivní důsledky výchovy vnímáme, že pokud povedeme děti důslednou výchovou, bude to ta správná cesta jak vychovat sebevědomé, zdravé děti. Principů pozitivní výchovy je v dnešní době opravdu mnoho. Pokusíme se v této kapitole si některé z nich vysvětlit. Bezprostředně prvním pozitivním principem výchovy je dávat lásku dítěti. Bez toho bychom se s výchovou neposunuli z místa. Už stará moudrost praví, že děti potřebují lásku. Rodiče jsou tu od toho, aby dětem kromě fyzického zabezpečení, především dávali lásku a tím se postarali i o jejich emocionální potřeby. „Erich Fromm varuje před zvětšující se závislostí moderního člověka na „mít“, která mu brání, aby prožíval „být“. (Prekopová, 2009, s.15)

Tělesný kontakt s dítětem, je velmi důležitý. U dítěte se vyvíjí pocit bezpečí, důvěra, navazuje vztahy a kontakty. Děti potřebují cítit blízkost a slyšet nás. To se děje díky krmení, přebalování, koupání, mazlení a nošení. Děti cítí, že je o ně dobře postaráno a utvoří se tak důvěra, díky níž bude dítě schopné se v pozdější době od nás odpoutat. Povzbuzování je jednou z nejdůležitějších výchovných metod. Posílí se sebedůvěra dítěte. Díky němu dítě vyroste, vyvine se, bude si vážit samo sebe, mnoho dokáže. Zesílí se tím pocit důvěry a soudržnosti. Dítě potřebuje hodně odvahy, aby se naučilo prosadit, musí si věřit a osvojit si strategie pro přežití ve světě. Jako další se musíme naučit projevit pochopení. Vidíme, co nám dítě ukazuje, měli bychom se to snažit pochopit a přiměřeně na to reagovat. Pochopit pocity dítěte si žádá velkou míru empatie. Napojíme se na dítě a vytvoříme si tak velmi blízký vztah. Postoje a chování rodičů utvářejí dítě. Máme velký vliv na to, jestli bude dítě později sebevědomé a bude vědět, co si může dovolit a čeho chce dosáhnout. Buď získá

pocit, že je úspěšné, nebo že selhává. Sebevědomé dítě se snáze vyrovná se životem. Je úspěšné ve škole, v zaměstnání, má více sociálních kontaktů a přátel. Stane se lidem velkou oporou. (Weikert, 2007, s. 72)

Mluvme s dítětem. Konflikty končí většinou tak, že děti pod tlakem rodičů nakonec prohlásí, že „už budou hodné“. Ten kdo udělal chybu, nemůže konflikt vydržet a raději se podřídí. Už se nemluví o tom, co se stalo, proč se to stalo, kdo jaké měl pocity. Musíme se naučit děti ptát, proč se určitým způsobem chovaly a přesně poslouchat co nám chtějí říct. Vysvětlit jim jaký máme strach, když se s příchodem domů o hodinu zpozdí. Děti to nejspíš neví, pokud jim o tom neřekneme.

Věnujme dětem čas. V dnešní době se toto rodičům daří jen s velkými obtížemi. Dítě potřebuje čas od času naši úplnou pozornost. Naslouchejme dětem, hrajme si s nimi, mazleme se. Pokud máme na dítě málo času, je to často výsledek naší životní situace a způsobu, jak s ní zacházíme. Je v našich silách a možnostech lépe zorganizovat činnosti a ten chybějící čas na děti znovu nalézt, nepromarněme ho.

Rituály v rodině. Jsou to zvyky, které dávají řád průběhu dne. Dávají dni začátek a konec. Vznikají samy od sebe nebo se utvoří podle potřeby. Rituály upravují průběh dne, snižují úzkost u dítěte, posilují vazby v rodině, pomáhají, když je nutné se vyrovnat se změnou v životních podmínkách, dávají dítěti jistotu, pocit bezpečí.

Pojďme dětem příkladem. Děti nás pozorují, vidí, jak se chováme, a napodobují nás. To co děláme, berou vážně a učí se z toho. Mezi čtyři důležité schopnosti, které jdou příkladem, patří, vědomí zodpovědnosti, schopnost komunikace, schopnost úsudku a rozhodnutí a schopnost řešit konflikty. (Weikert, 2007, s. 85)

Budme jednotní. Všichni rodiče znají situaci, kdy dítě poprosí jednoho z rodičů o povolení něčeho, a když to neprojde, tak jde za druhým. I když máme jako rodiče různé názory, je ve výchově dítěte nutné zachovat jednotu a směřovat výchovu matky i otce společně. Dříve než začneme jednat, domluvme se na společném kompromisu a stůjme si za ním.

Děti potřebují pevná pravidla. V každé rodině by měly existovat pravidla, aby zbytečně nedocházelo k problémům. Pravidla jsou pro děti vodítkem, podle nichž řídí svůj život. V pravidlech se projevují postoje, výchovné cíle a metody rodičů. Stanovme si, jak by měl vypadat náš rodinný život, co dovolíme a co už ne. Důsledně vyžadujeme dodržování pravidel, jinak pozbývají smyslu. Odměnou nám bude vyrovnané rodinné klima. „V dnešní době je patrná tendence akceptovat jakékoli chování či práci, kterou dítě vyprodukuje. Tato

tolerance průměrnosti působí jako obrovská brzda růstu. U velkého množství dětí přetrvávají projevy nevyspělého a neproduktivního chování až do doby jejich adolescence. Pravidla jsou nezbytností, mají-li děti umět rozpoznat úspěch a nebýt na pochybách o dostatečnosti svého úsilí. Stanovení pravidel má značný vliv na náš vztah s dětmi.“ (Morrish, 2003, s. 106)

Vyomezme hranice. Pokud toto učiníme, předejdeme různým potížím, hranice poskytují jistotu a záchytné body. Pokud dítě naučíme respektovat hranice, chráníme ho tím před zlými následky. Pomáhají dětem v mnoha ohledech, lépe se vyrovnají s realitou, zlepšují smysl pro zodpovědnost, umí zacházet s problémy, respektuje potřeby druhých lidí, učí se zacházet s frustrací, vztekem a zklamáním.

Důslednost ve výchově. Důslednost znamená, že dbáme na dodržování a respektování pravidel a určených hranic. Špatné svědomí není našim dobrým rádcem. Mnozí rodiče ospravedlňují své chování a problémy přenáší na dítě. To je hlavní důvod, který brání rodičům v tom, být důslední. Rodiče nejsou ochotní hledat možné příčiny vlastních problémů a jsou přesvědčení, že sociální a emocionální problémy má dítě. Dítě si ještě nedokáže vědomě rozmyslet, jaké má cíle, jedná spontánně a podle své libovůle. Pokud nedostane to, co chce, podle hesla: „Chci to, co chci, a to hned!“, reaguje vzdorem. Překročí přitom hranice, což je užitečné, protože jen tak zjistí, kde ty hranice jsou a naučí se respektovat hranice druhých. Díky překročení hranic a naší následující reakci se dítě učí pravidla společného soužití. Učí se pravidla dodržovat. V životě mu to pomůže budovat dobré vztahy s druhými lidmi. (Weikert, 2007, s. 97)

Následky jako prostředek učení. Nechte děti zažít nepříjemné následky na vlastní kůži. Když vydržíme a umožníme dítěti, aby si něco zkusilo, ačkoli víme, jak to dopadne, umožníme mu tím optimální formu učení. Dítě pocítí, jaké to má důsledky na jeho chování. Nepříjemné zážitky určitě ovlivní jeho budoucí chování.

Odměňování. Odměnou dítěti vyjádříme vděčnost a ocenění za jeho výkon. Odměna může být materiální i nemateriální. Mezi nemateriální patří povzbudivé věty např. „Jsme na tebe velmi hrdí.“ Zabarvení atmosféry v rodině je vřelé a bezpečné. Odměna materiální je důvodem pro radost, není ovšem nutná jako výchovný prostředek.

Umíme odpouštět. Podle Weikerta (2007, s. 126) po hádce s dítětem musíme udělat první krok my. Dítě nemá zůstat se svou bolestí samo. I když jsme naštvaní, zkusme za-

pomenout a usilovat o usmíření. Měli bychom být pro dítě kladným vzorem při řešení konfliktů.

3.2 Negativní důsledky výchovy dětí

Negativních principů ve výchově je také mnoho. Uvedeme si některé z nich. Tresty jako např. plácnutí po zadku, křik, domácí vězení, zákaz oblíbené činnosti, zamknutí v pokoji mívají většinou opačný efekt, než kterého chceme dosáhnout a nemají pedagogickou hodnotu. Trest by měl následovat hned, jak se dítě chybně zachová. Je důležité trest vhodně zvolit. Je důležité zachovat se tak, aby důsledek (trest) měl význam a přinutil dítě ke správnému chování. Občasné zamezení nesprávného chování nemá dlouhodobý účinek.

Běžným výchovným prostředkem je také kritika, napomínání a výtky. Následkem takové výchovy je strach dítěte dělat chyby, bude dělat chyb více, bude se bát chyb, naruší se zdravé sebevědomí a ukážeme mu, jak málo mu důvěřujeme. Nezaměřujeme svou pozornost na chyby, ale spíše na schopnosti, které dítě má. Kritizujeme co nejméně je to možné. (Weikert, 2007, s. 128)

Konflikty s dětmi vzniknou, když jsou rodinné představy jiné, než přání a očekávání dětí. Neignorujeme a nepopíráme spory. Dítě se pak naučí, že vztahy nejsou vždy jen harmonické. Máme možnost otevřeně říct, jak se cítíme. Ukážeme mu, že napětí lze vydržet a máme možnost hledat a nalézat řešení konfliktů. Agrese je výrazem zlosti, naštvání a frustrace. Fyzické útoky dětí musíme včas zarazit, aby se nestaly zvykem, jak řešit konflikty. Dítě by mělo pocítit pochopení a ochotu pomáhat mu s problémy. Tak se naučí časem kontrolovat vlastní hněv a vyrovnat se s ním spíše verbálně. Musíme mu ukázat, jak své pocity ventilovat dříve, než někomu ublíží nebo než se zničí. „Pokud řešíme projevy agrese agresivně, vytváříme podnět pro další agresi. Tak vytváříme spirálu, která končí až destrukcí jedné ze stran, která se kontaktu, interakce, konfliktu, zúčastnila.“ (Svoboda, 2014, s. 49)

Dětský egoismus je důležitý. Nerodíme se, se schopností darovat nebo rozdělit se, myslet na druhé nebo vcítit se do nich. To jsou sociální dovednosti, které děti postupně učíme. Dítě chce to, co vidí, nebo to co mají druzí. Naučme je tyto sociální dovednosti a předejdeme tak frustraci, kterou dítě prožívá při tom, když nedostane to, co chce.

Lhaní u dětí. Pokud nám dítě lže, zeptáme se jej, proč lže. Projevíme-li upřímný zájem, dítě nám samo řekne, proč lhalo. Povídejme si s dítětem o lhaní, o příčinách a důsledcích častého lhaní. Pochvalte ho, když řekne pravdu a pomozte mu najít řešení vyvstalé situace.

Neposlušnost. Mezi časté příčiny neposlušnosti patří nedostatek lásky, uznání, bezpečí, potřeby dítěte nebereme vážně, vyžadujeme po dítěti příliš, dítě má málo pohybu, prostoru, nepovzbuzujeme ho, nechválíme ho, nejasné a nejednoznačné pravidla a hranice v rodině, nedůsledná výchova. Budování hranic u dětí se dá ovlivnit třemi formami. Učením – učme děti zodpovědnosti za své chování, předváděním – určíme pravidla týkající se všech členů rodiny, pomozme dítěti s přijímáním za své. (Cloud, Townsend, 1999, s. 32-36) Nenuťme děti k poslušnosti. Výchova k disciplíně, odpovědnosti a schopnosti spolupracovat je možná, ale je podmíněná prací s dítětem, vysvětlením smyslu našich požadavků a zabere spoustu času. Tento čas se nám ale z dlouhodobého hlediska zúročí a vychováme z dítěte samostatně uvažujícího, zodpovědného člověka, který cítí k rodičům lásku a respekt.

Neslušné chování. Mezi slušné chování řadíme pozdravení, poděkování, prosbu, pustíme starší osobu sednout, nemluvíme s plnou pusou, nabídneme pomoc při nesení těžkého břemena a spoustu dalších způsobů chování. Proč se chová dítě špatně, může mít různé příčiny. Je příliš malé, aby zvládlo základy slušného chování, je unavené, znuděné, jeho pozornost je rozptýlená, nerozumí způsobu, jakým ho učíme slušně se chovat, chce na sebe přitáhnout pozornost, uvolňuje tak agresi, nemá dobrý příklad, nebo jsme nedůslední při dodržování výchovných postupů. Pokud se chová dítě neslušně, i když pravidlům rozumí a jsme mu dobrým příkladem, má většinou problémy. Dejme dítěti najevo své představy o slušném chování a naše očekávání. Neupozorňujme jen na následky špatného chování, ale zdůrazněme účinek slušného chování. (Weikert, 2007, s. 135)

Buďme dítěti příkladem. Neuctivost dětí je v dnešní době alarmující. Nemají úctu k sobě, k rodičům ani k druhým lidem. Neuctivost se projevuje tím, že dětem chybí respekt před prací, osobností druhého člověka. Už i mnohé tříleté děti se násilně chovají vůči druhým dětem. Respekt a zdvořilost můžeme od dítěte očekávat, pokud je i naší ctností a uplatňujeme ji v sociálním kontaktu. Dítě nás pozoruje a pamatuje si, jak spolu zacházíme. Představujeme pro něj vzor a učíme ho jak s druhými lidmi zacházet s respektem. Tělesným napadáním rozumíme bití, kopání, strkání, škrábání a kousání. Dítě tím projevuje vnitřní zlost, zuřivost nebo velkou frustraci. Neodpovídejme na agresi agresí. Vznikne tak souboj o moc, který možná v prvním kole vyhraje, ale z dlouhodobého hlediska to naruší vztah k dítěti. Ukažme dítěti zájem o vzniklou situaci, všimli jsme si jeho naštvání. Zjis-

těme, co ho k tomu vedlo. Pocity frustrace a zlosti jsou normální, ale lze je řešit i verbálně. K tomuto se snažme dítě vést, zasahujme s klidem a rozhodností a pomozme jim najít pro spory jiné řešení. Děti se kolem tří let dostávají do tzv. fáze vzdoru. Reagují vzdorovitě, aby si vytvořili vlastní osobnost. Po podrobnějším zkoumání jsme zjistili, že pokud dítě začne ve zvýšené míře něco odmítat, příčinou může být spíše výchovný styl, než vývojová fáze. Problémem by tedy nebyl vzdor, ale rodiče, kteří svým chováním vzdor u dítěte vyvolávají. (Weikert, 2007, s. 261)

Existuje ještě mnoho dalších principů negativní výchovy, ale těm už se nebudeme dále věnovat. Pro představu nám postačí výše uvedené.

3.3 Shrnutí teoretické části

Teoretická část bakalářské práce je rozdělena do tří kapitol. V první kapitole jsme se zabývali výchovou v rodině, charakterizovali jsme současnou rodinu. Z literatury jsme se dozvěděli, že pohled na rodinu se v posledních letech velmi změnil. Proměny současné rodiny zasáhly především sociální role rodičů. Některé z funkcí rodiny přebírají jiné sociální instituce. Popsali jsme cíle a prostředky rodinné výchovy a také vybrané problémy výchovy v rodině.

V druhé kapitole bakalářské práce se zabýváme historií rodiny a vývojem rodiny v průběhu času. Dozvěděli jsme se, jaké funkce plnila rodina v historickém a kulturním kontextu.

Ve třetí kapitole bakalářské práce jsme se zabývali důsledky výchovy dětí. Vysvětlili jsme si, co jsou to přirozené důsledky. Objasnili jsme, jaké máme pozitivní důsledky výchovy dětí a jaké máme negativní důsledky výchovy dětí. Popsali jsme dvacet čtyři správných výchovných postupů, pomocí nichž se lze negativním důsledkům ve výchově vyhnout a podpořit důsledky pozitivní.

Podle Matějčka (2000, s. 280) se jako nejvhodnější ve výchově jeví „zlatá střední cesta“. Ale i tady si musíme dávat pozor. Nejdůležitější je dítě dobře znát, rozumět mu. Vychováváme tak, aby to odpovídalo sklonům dítěte, jeho zájmům a charakteru. Sami si vytvořme představu o tom, kam a k čemu bychom rádi svým výchovným působením dítě dovedli. A pak porovnejme tento svůj ideál se skutečností, která je v našem dítěti. Dívejme se na jeho schopnosti a možnosti, dítě nám často samo naznačí, co potřebuje.

II. PRAKTICKÁ ČÁST

4 VLASTNÍ PRŮZKUM

Výzkumným problémem se zabývá například Josef Malach ve své knize Teorie metodiky výchovy a také Blahoslav Kraus a Věra Poláčková v knize Člověk-prostředí-výchova. Výchova nás provází v průběhu celého našeho života. Výchovou formujeme děti, aby se z nich stali sebevědomí lidé s morálními zásadami. „Výchova je v pedagogickém pojetí považována za záměrné působení na osobnost jedince s cílem dosáhnout změn v různých složkách osobnosti.“ (Průcha, 2000, s.15) Proto je důležité zkoumat, jak děti vychováváme, kde děláme chyby a co je naopak správně. V poslední době stále stoupá kriminalita a šikana, a to má přímou souvislost s výchovou už v raném dětství. My jako rodiče máme jedinečnou možnost toto ovlivnit, důslednou a správnou výchovou a vštípením morálních zásad dětem.

„Odměnou za dny plné drobných, nekonečných a tisíckrát opakovaných povinností jsou pro nás spokojené děti. Hlavním důvodem pro založení rodiny je pro nás emocionální naplnění. Toužíme být obklopeni lidmi, kteří nás mají rádi a kteří jsou nám oporou a zdrojem radosti. O mnoho let později se ale z dětí, spokojeně oddychujících v postýlkách stanou dospělí lidé. Zkušenost, jak jsme se o ně starali, si s sebou ponese po celý život. Vstoupí do dospělosti vybaveni charakterem a výchovou, kterou jsme jim vštěpovali. Ovlivníme jejich vztah k práci, k druhým lidem i jejich občanskou odpovědnost. Právě v tomto okamžiku bude velmi důležité, jak jsme děti vychovali. Bude to zásadní pro celou společnost, pro její klima i pro tvůrčí a ekonomický potenciál. Snaha rodičů zhodit se výchovných úkolů co nejlépe, v tu chvíli ukáže svůj celospolečenský dosah.“ (www.rodiny.cz)

4.1 Výzkumné cíle a otázky

Definice rodiny pro výzkumné účely - Základem rodiny ve všech dosud známých společnostech je dyadický pár – muž a žena, tj. nějaká forma manželství nebo partnerství. Rodina je tedy postavena na partnerství osob opačného pohlaví, které má trvalejší ráz, a na příbuzenství. Výchozím znakem každé rodiny je existence nejméně jednoho dítěte bez zřetele na jeho věk. (Kraus, Poláčková, 2001, s. 115)

Definice výchovy pro výzkumné účely – „Výchova je v pedagogickém pojetí považována za záměrné působení na osobnost jedince (utváření, formování jedince) s cílem dosáhnout změn v různých složkách osobnosti.“ (Průcha, 2000, s. 15)

Definice sledovaných generací – respondenti jsou rozděleni podle věku do třech kategorií, kategorie K1 (18-45 let), K2 (46-60 let) a K3 (61-90 let).

Definice role/úlohy pro výzkumné účely – role mužská, ženská, otcovská, mateřská. „Pojem role v odborném jazyce se týká vztahu mezi jednotlivcem a společenským řádem, např. společensky definovaných očekávání, která člověk plní v souvislosti s určitou společenskou pozicí. (Gjuričová, 2003, s. 52)

Hlavní cíl:

Zjistit zda a v jakých oblastech se změnila rodina a výchova dětí z pohledu respondentů dvou sledovaných generací. (výzkum vztahový)

Dílčí cíle:

Zjistit zda a v jakých oblastech se změnila úloha/role rodičů z pohledu dvou generací. (6,7,8,9)

Zjistit zda a v jakých oblastech se změnila výchova dětí z pohledu dvou generací. (11,12,14,15,18)

Zjistit zda a z jakých příčin je rodina považována za významnou z pohledu dvou generací. (5,10,13,16,17)

Hlavní výzkumná otázka:

Jak se změnila rodina a výchova dětí z pohledu respondentů ve dvou sledovaných generacích?

Dílčí výzkumné otázky:

Jak se změnila úloha/role rodičů z pohledu dvou generací?

Jak se změnila výchova dětí z pohledu dvou generací?

Je rodina považována za významnou z pohledu dvou generací?

Hypotézy:

H1 – Úloha/role rodičů je v mladší generaci jiná, než tomu bylo ve starší generaci respondentů.

H2 – Mladší generace vychovává děti jiným způsobem, než tomu bylo u starší generace.

H3 – Rodina je pro mladší generaci respondentů méně významná, než pro starší generaci.

4.2 Charakteristika výzkumného vzorku

Výzkumným vzorkem jsou lidé dospělí od 18 let. Horní hranice věku není omezena. Vymezení dospělosti a stáří podle Vágnerové (2007, s. 9): mladá dospělost 18-40 let, střední dospělost 40-50 let, starší dospělost 50-60 let, rané stáří 60-75 let, pravé stáří 75 a více let. Výzkumným vzorkem jsou muži i ženy, kteří jsou rodiči a mají alespoň jedno dítě. Výzkum bude zcela anonymní, což je uvedeno v úvodu dotazníku. Respondenti musí mít pro výzkum tyto charakteristiky, aby bylo možné dosáhnout odpovědí na výzkumné otázky a zjistit výzkumné cíle.

4.3 Metoda výzkumu

Pro výzkum v bakalářské práci byla použita metoda kvantitativního výzkumu, dotazník. Tato metoda je vhodná, protože potřebujeme obsáhnout co největší množství respondentů, aby bylo možno dosáhnout výsledku. Nejprve jsme se zabývali předvýzkumem a rozdali jsme zkušební verzi dotazníků. Na základě zjištěných chyb a nepochopení otázkám byly položky upraveny. Ostatním respondentům byl rozdán opravený jednoduchý dotazník, ze kterého byla analyzována data. Data byla vyhodnocena. Pro vyhodnocení výsledků byl použit program Microsoft Office Excel 2007. Výsledky jsou shrnuté do tabulek a grafů. Vzor dotazníku se nachází v přílohách.

Vzorce použité v bakalářské práci:

a) výpočet procent pomocí „trojčlenky“

100 %.....c (celková četnost)

x %.....d (díleč četnost)

$$\frac{x}{100} = \frac{d}{c} \quad \Rightarrow \quad \frac{d}{c} * 100 = x$$

b) aritmetický průměr

n – celková četnost všech hodnot

x_i – určitá hodnota

n_i – četnost hodnoty x_i

k – počet řádků v tabulce četností (Chráska, 2007, s. 46)

$$\frac{1}{n} \sum_{i=1}^k n_i * x_i = x$$

4.4 Sběr dat

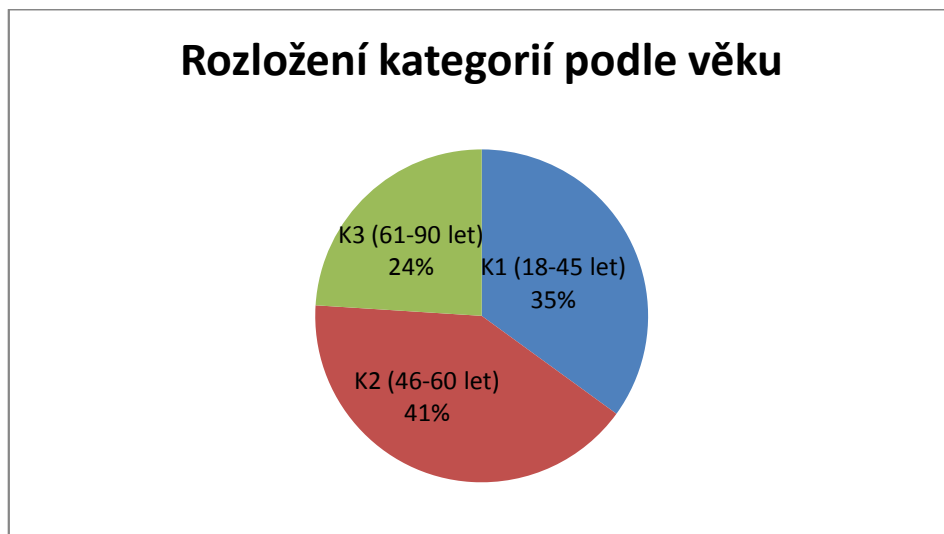
Dotazník je sestaven z osmnácti otázek. Byl předložen k vyplnění respondentům, které potřebujeme zahrnout do výzkumu. Jedná se o občany jedné obce zlínského okresu. Navštívili jsme domov pro seniory v této obci a také klub seniorů. Dotazník byl také nabídnut k např. maminkám s kočárkem a ostatním lidem, kteří byli ochotni se na výzkumu podílet. Navštívili jsme také klub maminek. Nejmladší respondenti měli 18 let, nejstarší respondent měl 87 let. Dotazník jsme předávali osobně. Pokud to bylo možné, hned jsme si jej vzali vyplněný zpět, abychom zajistili co největší návratnost. Návratnost dotazníků byla stoprocentní. Vybrali jsme celkem 118 dotazníků, z toho jsme 11 dotazníků vyřadili pro neúplnost nebo nesprávnost odpovědí. Celkový počet dotazníků ke zpracování je tedy 107.

4.5 Předvýzkum

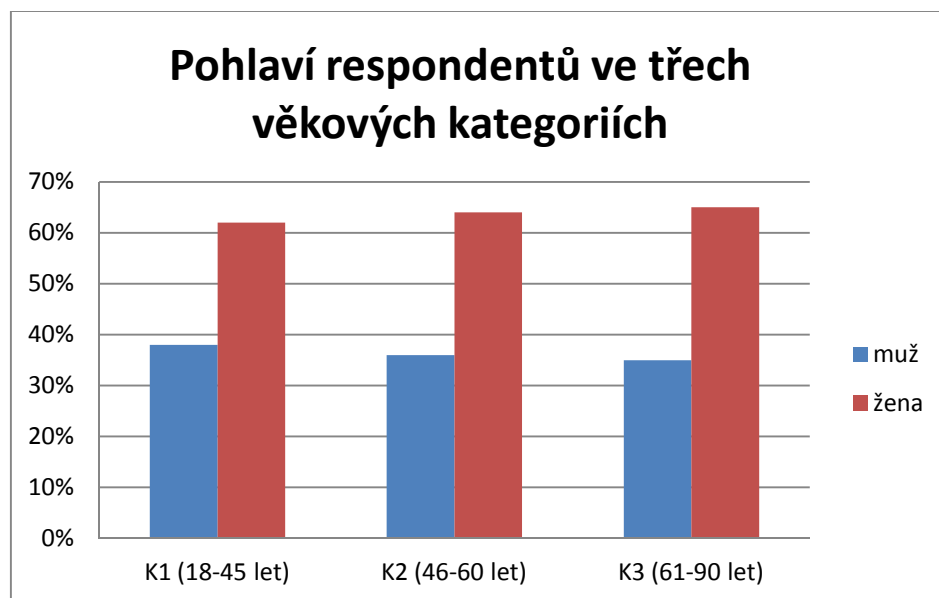
Předvýzkumu se zúčastnilo jedenáct respondentů. Bylo potřeba pozměnit otázku č. 1, č. 8 a č. 16. V otázce č. 1 jsme pozměnili rozsah let. V otázce č. 8 se zdál respondentům v dotazníku rozsah hodin, který tráví týdně s rodinou velmi malý, tak jsme rozsah hodin rozšířili. V otázce č. 16 bylo pro respondenty obtížné vybrat jednu z nabízených možností. Otázku jsme položili tedy jinak. Opravená otázka č. 16 zní, seřadte tato tvrzení od jedné do pěti, podle platnosti pro Vás. Takto položená otázka byla pro respondenty přijatelnější. Ostatní otázky v dotazníku jsou v pořádku.

4.6 Analýza a prezentace výsledků

Respondenty jsme rozdělili do tří věkových kategorií. Do kategorie první (K1) řadíme respondenty ve věku 18 až 45 let. Do kategorie druhé (K2) řadíme respondenty ve věku 46 až 60 let. Do kategorie třetí (K3) řadíme respondenty ve věku 61 až 90 let. První čtyři otázky jsou z oblasti demografie – věk, pohlaví, vzdělání a rodinný stav.

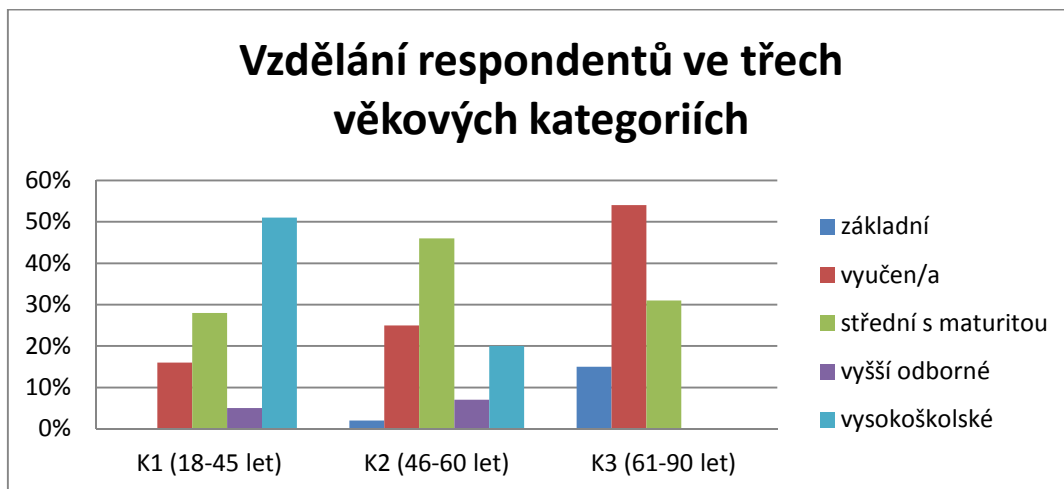
Otázka č. 1: Kolik je Vám let?**Graf 1: Rozložení kategorií podle věku**

Shrnutí: V Grafu 1 vidíme rozložení kategorií respondentů podle věku. V K1 (18-45 let) je 37 (35%) respondentů z celkového počtu 107. V K2 (46-60 let) je 44 (41%) respondentů z celkového počtu 107. V K3 (61-90 let) je 26 (24%) respondentů z celkového počtu 107.

Otázka č. 2: Jaké je Vaše pohlaví:**Graf 2: Pohlaví respondentů ve třech věkových kategoriích**

Shrnutí: V Grafu 2 vidíme, že v K1(18-45 let) vyplnilo dotazník 14 (38%) mužů a 23 (62%) žen z celkového počtu 37 respondentů. V K2 (46-60 let) vyplnilo dotazník 16 (36%) mužů a 28 (64%) žen z celkového počtu 44 respondentů. A v K3 (61-90 let) vyplnilo dotazník 9 (35%) mužů a 17 (65%) žen z celkového počtu 26 respondentů.

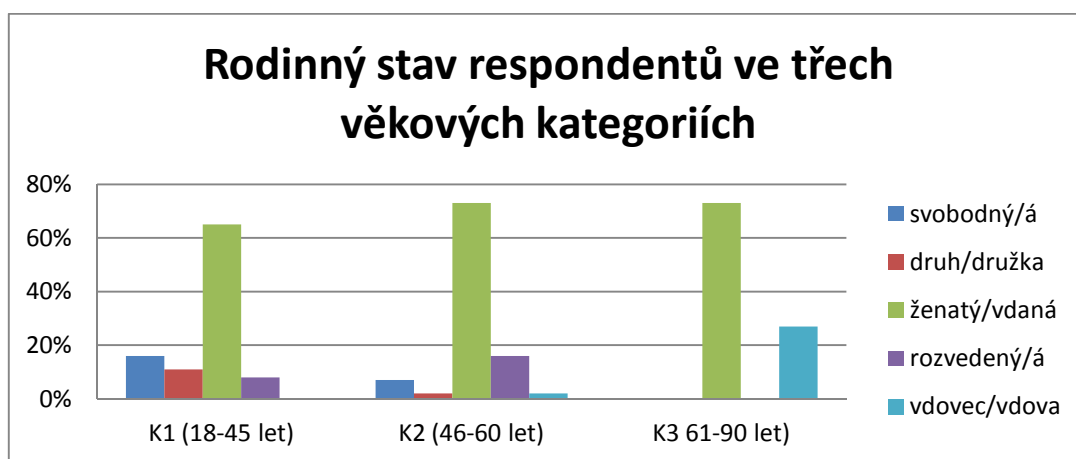
Otázka č. 3: Jaké máte vzdělání?



Graf 3: Vzdělání respondentů ve třech věkových kategoriích

Shrnutí: V Grafu 3 vidíme, že v K1 (18-45 let) nemá žádný respondent základní vzdělání, 6 (16%) respondentů je vyučeno v oboru, 10 (28%) má střední vzdělání s maturitou, 2 (5%) má vyšší odborné vzdělání a 19 (51%) má vysokoškolské vzdělání z celkového počtu 37 respondentů. V K2 (46-60 let) má 1 (2%) respondent základní vzdělání, 11 (25%) je vyučeno v oboru, 20 (46%) má střední vzdělání s maturitou, 3 (7%) má vyšší odborné vzdělání a 9 (20%) má vysokoškolské vzdělání z celkového počtu 44 respondentů. A v K3 (61-90 let) mají 4 (15%) respondenti základní vzdělání, 14 (54%) je vyučeno v oboru, 8 (31%) má střední vzdělání s maturitou z celkového počtu 26 respondentů. V K3 nemá žádný respondent vyšší odborné ani vysokoškolské vzdělání.

Otázka č. 4: Jaký je Váš rodinný stav?

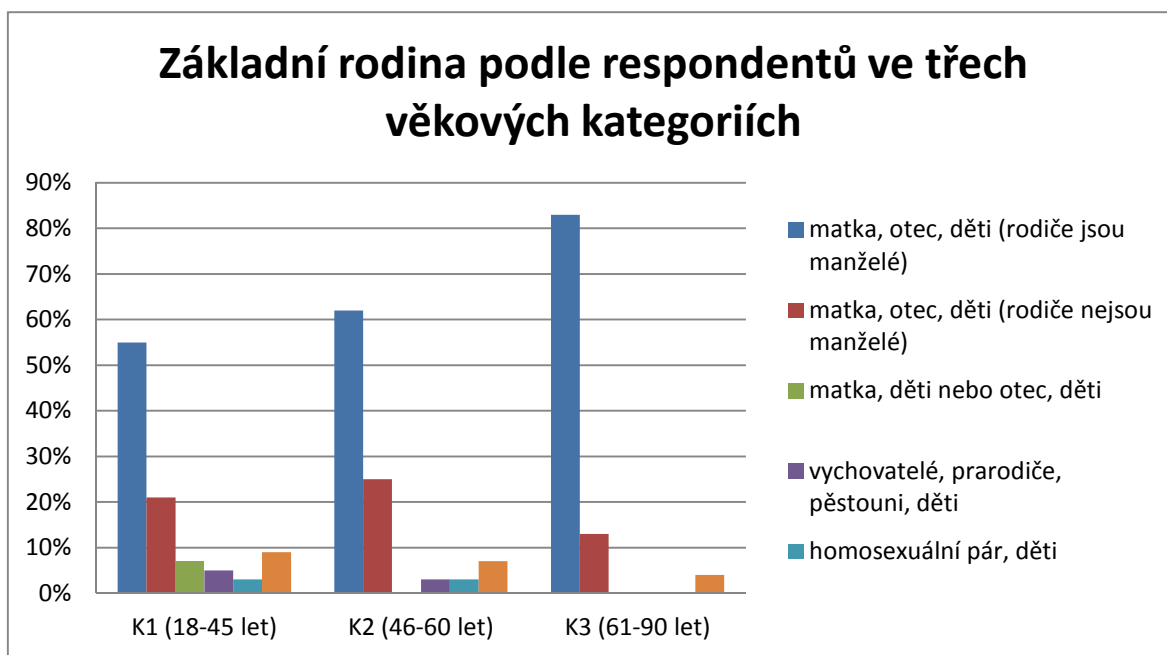


Graf 4: Rodinný stav respondentů ve třech věkových kategoriích

Shrnutí: V Grafu 4 vidíme, že v K1 (18-45 let) je 6 (16%) respondentů svobodných, 4 (11%) jsou druh nebo družka, 24 (65%) jsou ženatí nebo vdané, 3 (8%) jsou rozvedení z celkového počtu 37 respondentů. V K1 není žádný vdovec ani vdova. V K2 (46-60 let) jsou 3 (7%) respondentů svo-

bodných, 1 (2%) jsou druh nebo družka, 32 (73%) jsou ženatí nebo vdané, 7 (16%) jsou rozvedení a 1 (2%) je vdovec nebo vdova z celkového počtu 44 respondentů. A v K3 (61-90 let) není žádný respondent svobodný ani druh nebo družka. 19 (73%) jsou ženatí nebo vdané, žádný respondent není rozvedený a 7 (27%) jsou vdovci nebo vdovy z celkového počtu 26 respondentů.

Otázka č. 5: Dle Vašeho názoru základní rodinu tvoří:

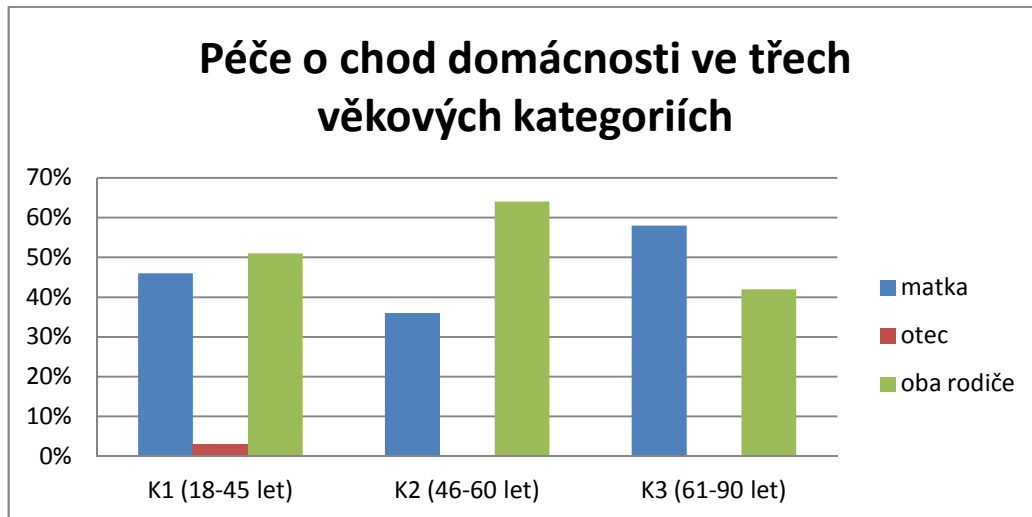


Graf 5: Základní rodina podle respondentů ve třech věkových kategoriích

Shrnutí: V Grafu 5 vidíme, že v K1 (18-45 let) 32 (55%) respondentů zvolilo odpověď matka, otec, děti, přičemž rodiče jsou manželé. 12 (21%) zvolilo odpověď matka, otec děti, přičemž rodiče manželé nejsou. 4 (7%) zvolili odpověď matka, děti nebo otec, děti. 3 (5%) zvolili odpověď vychovatelé, prarodiče, pěstouni, děti. 2 (3%) zvolili odpověď homosexuální pár, děti a 5 (9%) zvolilo odpověď všechny uvedené možnosti z celkového počtu 58 odpovědí. V K2 (46-60 let) 37 (62%) respondentů zvolilo odpověď matka, otec, děti, přičemž rodiče jsou manželé. 15 (25%) zvolilo odpověď matka, otec, děti, přičemž rodiče manželé nejsou. Odpověď matka, děti nebo otec, děti v K2 nezvolil žádný respondent. 2 (3%) respondentů zvolilo odpověď vychovatelé, prarodiče, pěstouni, děti. 2 (3%) zvolilo odpověď homosexuální pár, děti. 4 (7%) zvolilo odpověď všechny uvedené možnosti z celkového počtu 58 odpovědí. A v K3 (61-90 let) 25 (83%) respondentů zvolilo odpověď matka, otec, děti, přičemž rodiče jsou manželé. 4 (13%) zvolilo odpověď matka, otec, děti, přičemž rodiče manželé nejsou. Odpovědi matka, otec nebo děti otec; vychovatelé, prarod-

diče, pěstouni, děti a homosexuální pár, děti nezvolil žádný respondent. 1 (4%) respondent zvolil odpověď všechny uvedené možnosti z celkového počtu 58 odpovědí.

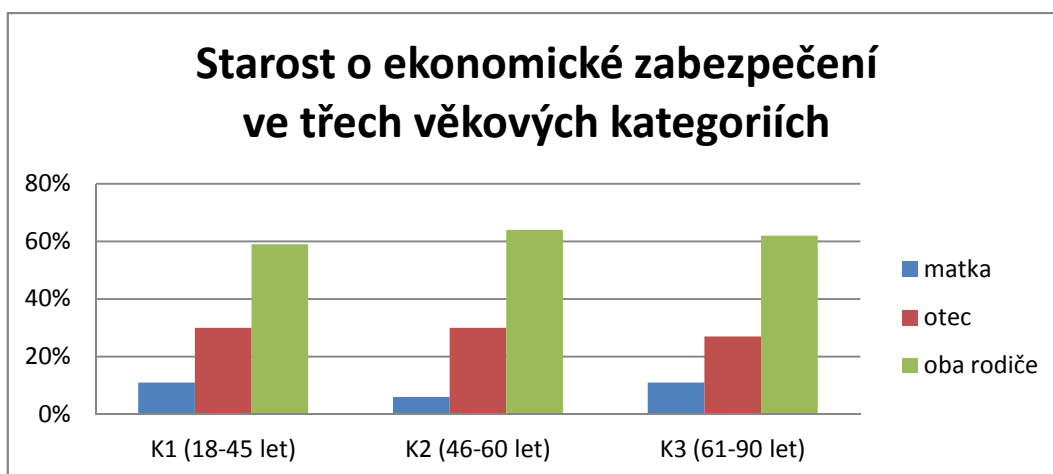
Otázka č. 6: Kdo se u Vás v rodině stará/staral o chod domácnosti?



Graf 6: Péče o chod domácnosti ve třech věkových kategoriích

Shrnutí: V Grafu 6 vidíme, že v K1 (18-45 let) 17 (46%) respondentů odpovědělo matka, 1 (3%) odpověděl otec, 19 (51%) odpovědělo oba rodiče z celkového počtu 37 respondentů. V K2 (46-60 let) 16 (36%) respondentů odpovědělo matka, žádný respondent nezvolil odpověď otec a 28 (64%) odpovědělo oba rodiče z celkového počtu 44 respondentů. A v K3 (61-90 let) 15 (58%) respondentů odpovědělo matka, žádný respondent nezvolil odpověď otec a 11 (42%) odpovědělo oba rodiče z celkového počtu 26 respondentů.

Otázka č. 7: Kdo se u Vás v rodině stará/staral o ekonomické zabezpečení?



Graf 7: Starost o ekonomické zabezpečení ve třech věkových kategoriích

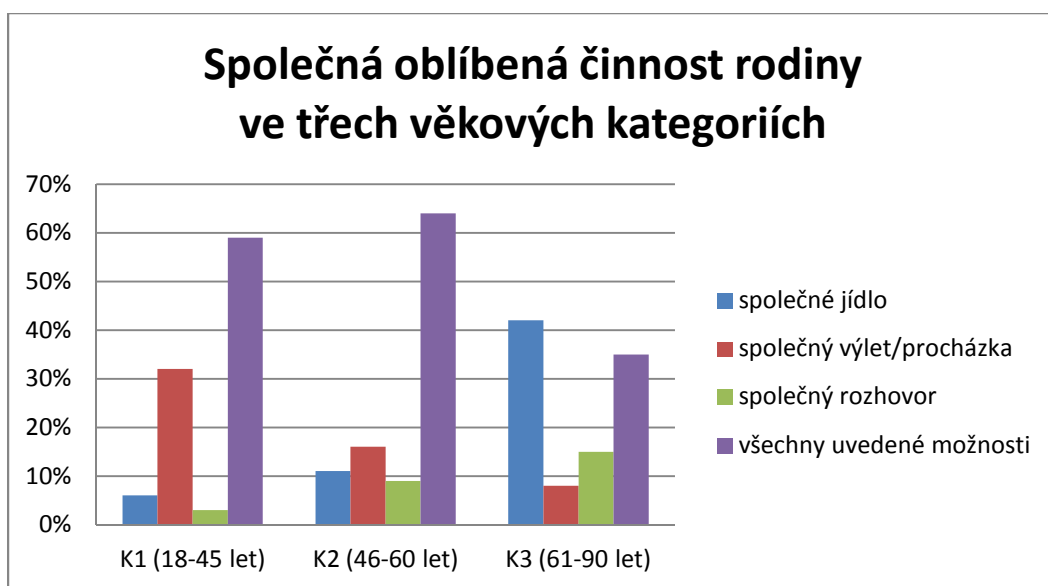
Shrnutí: V Grafu 7 vidíme, že v K1 (18-45 let) 4 (11%) respondenti odpověděli matka, 11 (30%) odpovědělo otec, 22 (59%) odpovědělo oba rodiče z celkového počtu 37 respondentů. V K2 (46-60

let) 3 (6%) respondenti odpověděli matka, 13 (30%) odpovědělo otec, 28 (64%) odpovědělo oba rodiče z celkového počtu 44 respondentů. A v K3 (61-90 let) 3 (11%) respondenti odpověděli matka, 7 (27%) odpovědělo otec, 16 (62%) odpovědělo oba rodiče z celkového počtu 26 respondentů.

Otázka č. 8: Kolik času trávíte/ jste trávil/a s rodinou?

Shrnutí: U všech tří kategorií odpověděla více, než polovina respondentů z celkových počtů, že tráví s rodinou více než 20 hodin za týden.

Otázka č. 9: Co nejraději děláte/jste dělal/a s rodinou?



Graf 8: Společná oblíbená činnost rodiny ve třech věkových kategoriích

Shrnutí: V Grafu 8 vidíme, že v K1 (18-45 let) 2 (6%) respondenti odpověděli společné jídlo, 12 (32%) odpovědělo společný výlet/procházka, 1 (3%) odpověděl společný rozhovor, 22 (59%) odpovědělo všechny uvedené možnosti z celkového počtu 37 respondentů. V K2 (46-60 let) 5 (11%) respondentů odpovědělo společné jídlo, 7 (16%) odpovědělo společný výlet/procházka, 3 (9%) odpověděli společný rozhovor, 29 (64%) odpovědělo všechny uvedené možnosti z celkového počtu 44 respondentů. A v K3 (61-90 let) 11 (42%) respondentů odpovědělo společné jídlo, 2 (8%) odpověděli společný výlet/procházka, 4 (15%) odpověděli společný rozhovor, 9 (35%) odpovědělo všechny uvedené možnosti z celkového počtu 26 respondentů.

Otázka č. 10: Vyjádřete míru souhlasu s výroky týkající se vztahů ve Vaší rodině:

Vztahy		naprosto souhlasím	spíše souhlasím	nevím	spíše nesouhlasím	naprosto nesouhlasím
a	vyvážené	15	16	2	4	-
b	pevné	21	14	1	-	1
c	trvalé	19	14	4	-	-
d	průměrné	-	8	6	12	11
e	podprůměrné	-	1	1	6	29
f	rozvrácené	1	1	-	1	34

Tab. 4 Nejčastější odpovědi respondentů z K1 (18-45 let)

Vztahy		naprosto souhlasím	spíše souhlasím	nevím	spíše nesouhlasím	naprosto nesouhlasím
a	vyvážené	19	17	2	6	-
b	pevné	22	17	-	3	2
c	trvalé	25	14	1	2	2
d	průměrné	4	9	4	12	15
e	podprůměrné	-	3	3	8	30
f	rozvrácené	1	2	-	7	34

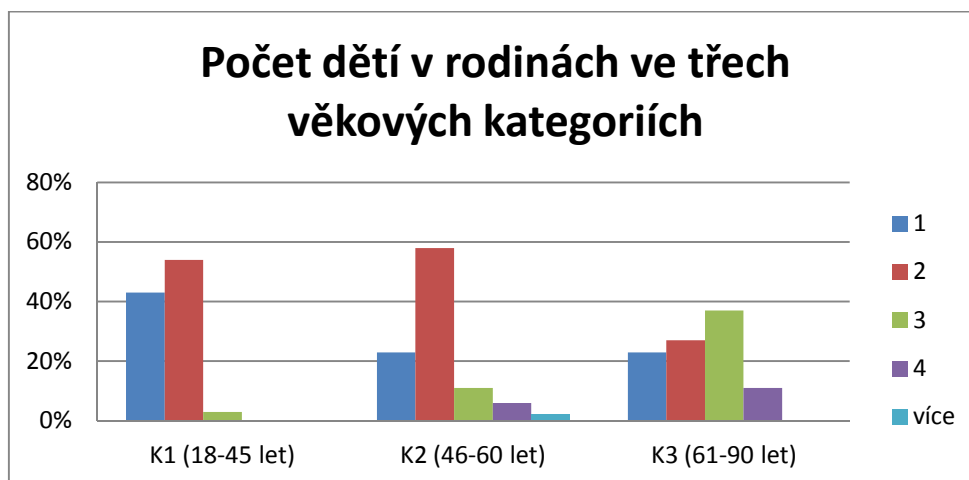
Tab. 5 Nejčastější odpovědi respondentů z K2 (46-60 let)

Vztahy		naprosto souhlasím	spíše souhlasím	nevím	spíše nesouhlasím	naprosto nesouhlasím
a	vyvážené	9	13	4	-	-
b	pevné	11	12	3	-	-
c	trvalé	16	9	1	-	-
d	průměrné	2	4	2	11	7
e	podprůměrné	1	1	3	6	15
f	rozvrácené	-	-	2	5	19

Tab. 6 Nejčastější odpovědi respondentů z K3 (61-90 let)

Shrnutí: Na otázku č. 10 odpovídali respondenti na pěti stupňové škále. Na základě odpovědí respondentů vidíme, že četnost odpovědí v K1 (18-45 let) je nejvyšší u vztahů vyvážených 15 naprosto souhlasí, 16 spíše souhlasí, u vztahů pevných 21 naprosto souhlasí, 14 spíše souhlasí a u vztahů trvalých 19 naprosto souhlasí, 14 spíše souhlasí. Četnost odpovědí v K2 (46-60 let) je nejvyšší u vztahů vyvážených 19 naprosto souhlasí, 17 spíše souhlasí, u vztahů pevných 22 naprosto souhlasí, 17 spíše souhlasí a u vztahů trvalých 25 naprosto souhlasí, 14 spíše souhlasí. A četnost odpovědí v K3 (61-90 let) je také nejvyšší u vztahů vyvážených 9 naprosto souhlasí, 13 spíše souhlasí, u vztahů pevných 11 naprosto souhlasí, 12 spíše souhlasí a u vztahů trvalých 16 naprosto souhlasí, 9 spíše souhlasí. Z těchto četností můžeme vyvodit, že vztahy v rodinách ve všech kategoriích jsou vyvážené, pevné a trvalé.

Otázka č. 11: Kolik máte dětí?



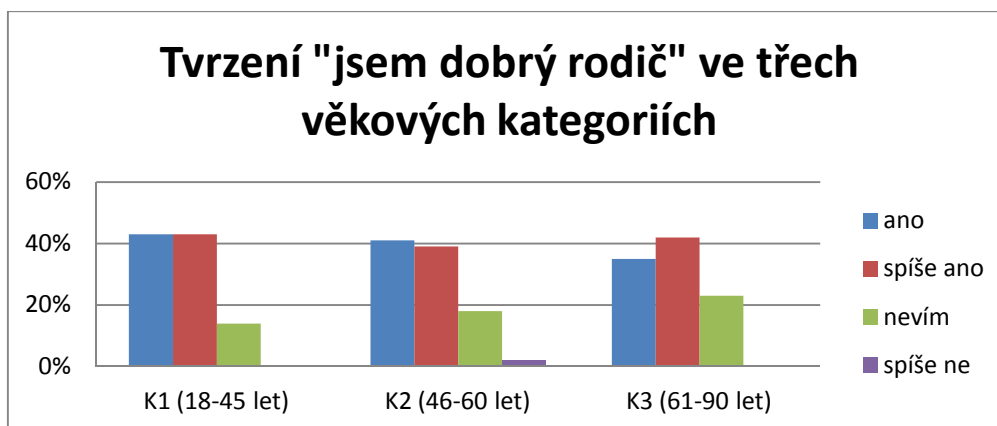
Graf 9: Počet dětí v rodinách ve třech věkových kategoriích

Shrnutí: V Grafu 9 vidíme, že v K1 (18-45 let) má 16 (43%) respondentů 1 dítě, 20 (54%) má 2 děti a 1 (3%) má 3 děti z celkového počtu 37 respondentů. V K1 neměl žádný respondent 4 a více dětí. V K2 (46-60 let) má 10 (23%) respondentů 1 dítě, 25 (58%) má 2 děti, 5 (11%) má 3 děti, 3 (6%) mají 4 děti a 1 (2%) má více dětí z celkového počtu 44 respondentů. A v K3 (61-90 let) má 6 (23%) respondentů 1 dítě, 7 (27%) má 2 děti, 10 (37%) má 3 děti a 3 (11%) mají 4 děti z celkového počtu 26 respondentů. V K3 neměl žádný respondent vyšší počet dětí než 4.

Otázka č. 12: V kolika letech jste měl/a první dítě?

Shrnutí: Průměrný věk narození prvního dítěte v K1(18-45 let) je 28 let z celkového počtu 37 respondentů. Průměrný věk narození prvního dítěte v K2 (46-60 let) je 24 let z celkového počtu 44 respondentů. Průměrný věk narození prvního dítěte v K3 (61-90 let) je 23 let z celkového počtu 26 respondentů. Z toho je patrné, že průměrný věk narození prvního dítěte se postupem času zvyšuje. Během patnácti let, což je rozdíl mezi první a třetí kategorií se zvýšil o 5 let.

Otázka č. 13: Souhlasíte s tvrzením, že jste dobrý otec/dobrá matka?



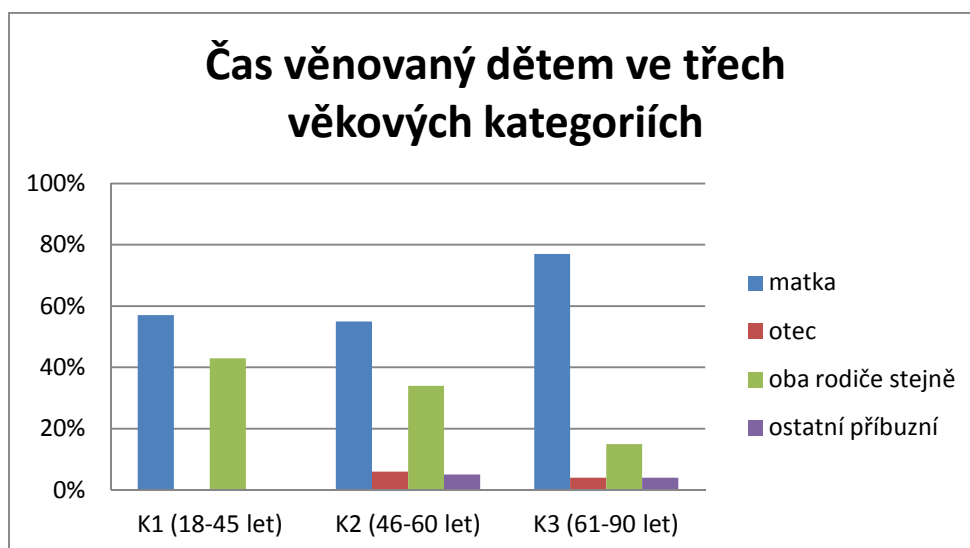
Graf 10: Tvrzení „jsem dobrý rodič“ ve třech věkových kategoriích

Shrnutí: V Grafu 10 vidíme, že v K1 (18-45 let) 16 (43%) respondentů odpovědělo ano, 16 (43%) odpovědělo spíše ano a 5 (14%) odpovědělo nevíím z celkového počtu 37 respondentů. V K2 (46-60 let) 18 (41%) respondentů odpovědělo ano, 17 (39%) odpovědělo spíše ano, 8 (18%) odpovědělo nevíím a 1 (2%) odpověděl spíše ne z celkového počtu 44 respondentů. A v K3 (46-60 let) 9 (35%) respondentů odpovědělo ano, 11 (42%) odpovědělo spíše ano a 6 (23%) odpovědělo nevíím z celkového počtu 26 respondentů.

Otázka č. 14: Kdo má podle Vás děti vychovávat?

Shrnutí: Ve všech třech kategoriích vybral nejvyšší počet z celkových počtů respondentů odpověď oba rodiče. Ostatní odpovědi byly zanedbatelné.

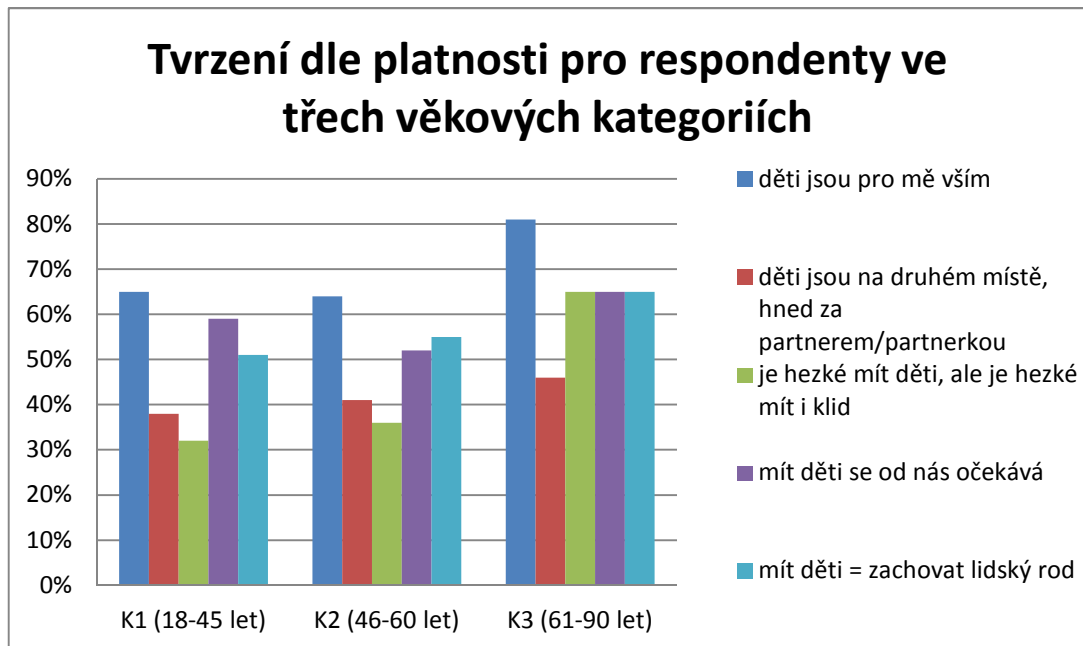
Otázka č. 15: Kdo ve Vaší rodině věnuje/věnoval dětem nejvíce času (hraje/hrál si s nimi, učí/učil se s nimi)?



Graf 11: Čas věnovaný dětem ve třech věkových kategoriích

Shrnutí: V Grafu 11 vidíme, že v K1 (18-45 let) 21 (57%) respondentů odpovědělo matka, otec neodpověděl žádný respondent, 16 (43%) odpovědělo oba rodiče stejně z celkového počtu 37 respondentů. V K2 (46-60 let) 24 (55%) respondentů odpovědělo matka, 3 (6%) odpověděli otec, 15 (34%) odpovědělo oba rodiče stejně a 2 (5%) odpověděli ostatní příbuzní z celkového počtu 44 respondentů. A v K3 (61-90 let) 20 (77%) respondentů odpovědělo matka, 1 (4%) odpověděl otec, 4 (15%) odpověděli oba rodiče stejně a 1 (4%) odpověděl ostatní příbuzní z celkového počtu 26 respondentů.

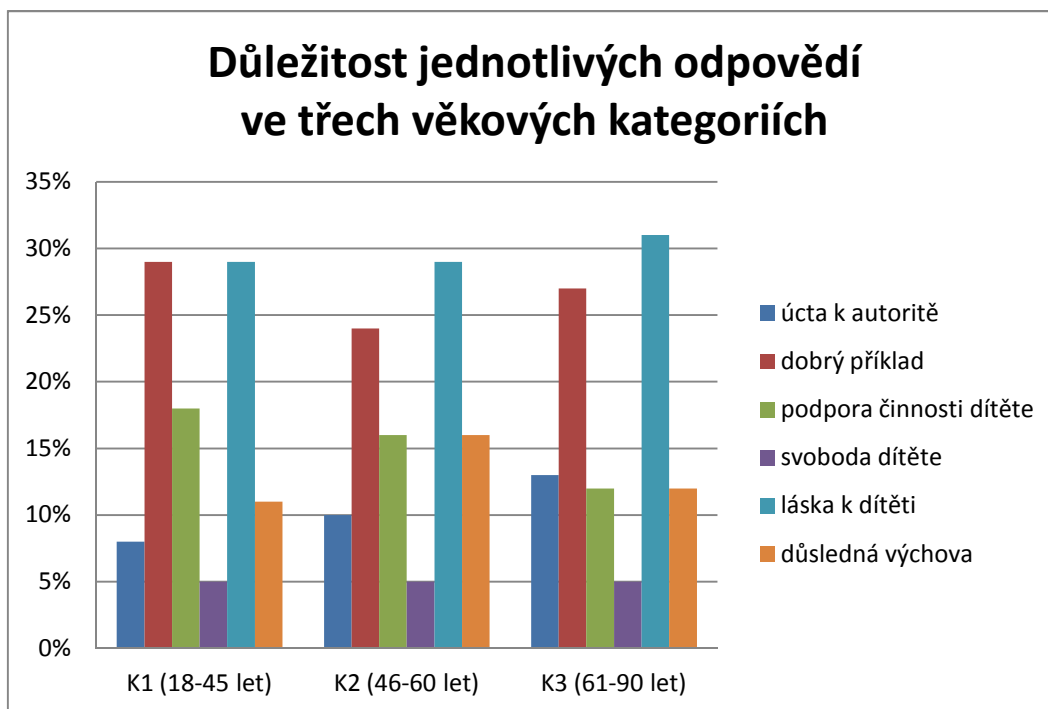
Otázka č. 16: Seřad'te tato tvrzení od jedné do pěti, podle platnosti pro Vás. (1 - platí pro mě nejvíce, 5 - platí pro mě nejméně)



Graf 12: Tvrzení dle platnosti pro respondenty ve třech věkových kategoriích

Shrnutí: V Grafu 12 vidíme, že v K1 (18-45 let) je podle respondentů na prvním místě tvrzení děti jsou pro mě vším 24 (65%) odpovědí z 37. Druhé místo mít děti se od nás očekává 22 (59%) odpovědí z 37. Třetí místo mít děti = zachovat lidský rod 19 (51%) odpovědí z 37. Čtvrté místo děti jsou na druhém místě, hned za partnerem/partnerkou 14 (38%) odpovědí z 37. A páté místo je hezké mít děti, ale je hezké mít i klid 12 (32%) odpovědí z 37. V K2 (46-60 let) je podle respondentů na prvním místě tvrzení děti jsou pro mě vším 28 (64%) odpovědí z 44. Druhé místo mít děti = zachovat lidský rod 24 (55%) odpovědí z 44. Třetí místo mít děti se od nás očekává 23 (52%) odpovědí z 44. Čtvrté místo děti jsou na druhém místě, hned za partnerem/partnerkou 18 (41%) odpovědí z 44. A páté místo je hezké mít děti, ale je hezké mít i klid 16 (36%) odpovědí z 44. A v K3 (61-90 let) je podle respondentů na prvním místě tvrzení děti jsou pro mě vším 21 (81%) odpovědí z 26. Druhé místo je hezké mít děti, ale je hezké mít i klid; mít děti se od nás očekává; mít děti = zachovat lidský rod 17 (65%) odpovědí z 26. A třetí místo děti jsou na druhém místě, hned za partnerem/partnerkou 12 (46%) odpovědí z 26.

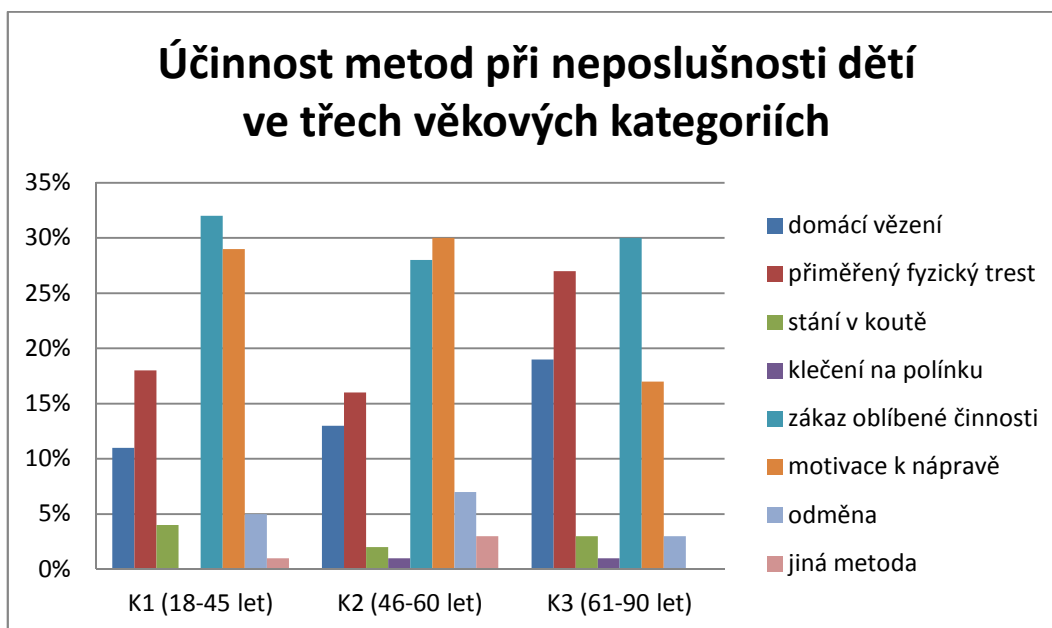
Otázka č. 17: Vyberte tři podle Vás nejdůležitější věci ve vztahu rodič/dítě popř. vychovatel/dítě?



Graf 13: Důležitost jednotlivých odpovědí ve třech věkových kategoriích

Shrnutí: V Grafu 13 vidíme, že v K1 (18-45 let) patří mezi tři nejdůležitější věci pro respondenty dobrý příklad 32 (29%) odpovědí, láska k dítěti 32 (29%) odpovědí a podpora činnosti dítěte 20 (18%) odpovědí z celkového počtu 111 odpovědí. V K2 (46-60 let) patří mezi tři nejdůležitější věci pro respondenty láska k dítěti 38 (29%) odpovědí, dobrý příklad 32 (24%) odpovědí, podpora činnosti a důsledná výchova 21 (16%) odpovědí z celkového počtu 132 odpovědí. A v K3 (61-90 let) patří mezi tři nejdůležitější věci pro respondenty láska k dítěti 24 (31%) odpovědí, dobrý příklad 21 (27%) odpovědí a úcta k autoritě 11 (13%) odpovědí z celkového počtu 78 odpovědí.

Otázka č. 18: Vyberte tři podle Vás nejdůležitější metody, když dítě neposlouchá?



Graf 14: Účinnost metod při neposlušnosti dětí ve třech věkových kategoriích

Shrnutí: V Grafu 14 vidíme, že v K1 (18-45 let) patří podle respondentů mezi tři nejúčinnější metody, když dítě neposlouchá zákaz oblíbené činnosti 35 (32%) odpovědí, motivace k nápravě 32 (29%) odpovědí a přiměřený fyzický trest 20 (18%) odpovědí z celkového počtu 111 odpovědí. V K2 (46-60 let) patří podle respondentů mezi tři nejúčinnější metody, když dítě neposlouchá motivace k nápravě 40 (30%) odpovědí, zákaz oblíbené činnosti 37 (28%) odpovědí a přiměřený fyzický trest 21 (16%) odpovědí z celkového počtu 132 odpovědí. A v K3 (61-90 let) patří podle respondentů mezi tři nejúčinnější metody, když dítě neposlouchá zákaz oblíbené činnosti 24 (30%) odpovědí, přiměřený fyzický trest 21 (27%) odpovědí a domácí vězení 15 (19%) odpovědí z celkového počtu 78 odpovědí.

4.7 Interpretace výsledků a diskuze

Celkový počet respondentů, kteří odpovídali na otázky pro výzkum v bakalářské práci je 107. Z nich jsme vytvořili tři kategorie K1 (18-45 let), K2 (46-60 let) a K3 (61-90 let), které jsme v analýze výzkumu porovnávali.

V otázce č. 1 jsme v Grafu 1 zobrazili rozložení kategorií respondentů podle věku. V první kategorii je 37 respondentů, ve druhé kategorii je 44 respondentů a ve třetí kategorii je 26 respondentů z celkového počtu 107 respondentů.

V otázce č. 2 jsme v Grafu 2 zobrazili pohlaví respondentů ve třech věkových kategoriích. Ve všech kategoriích je počet mužů nižší než počet žen.

V otázce č. 3 jsme v Grafu 3 zobrazili vzdělání respondentů podle věkových kategorií. V K1 (18-45 let) je nejvyšší počet respondentů s vysokoškolským vzděláním. V K2 (46-60 let) má nejvyšší počet respondentů vzdělání střední s maturitou. A v K3 (61-90 let) je nejvyšší počet respondentů vyučen v oboru. Toto zjištění odpovídá skutečnosti. V dnešní době máme více příležitostí a možností studovat, než tomu bylo v dřívější době. Této příležitosti náležitě využívají i rodiče, a může to být jedna z příčin zvýšení průměrného věku narození prvního dítěte. (Kraus, Poláčková, 2001, s. 83)

V otázce č. 4 jsme v Grafu 4 zobrazili rodinný stav respondentů podle věkových kategorií. Ve všech věkových kategoriích je nejvyšší počet respondentů ženatých nebo vdáných. V K3 (61-90 let) je ze všech kategorií nejvyšší počet vdovců a vdov. Při porovnání K2 (46-60 let) a K1 (18-45 let) je vidět, že se zvyšuje počet svobodných respondentů a také počet lidí žijících v nesezdaném soužití. Což se však z Grafu 4 nepotvrdilo, je rostoucí počet rozvedených respondentů. (Kraus, Poláčková, 2001, s. 115) Nárůst je vidět mezi kategoriemi K3 (61-90 let) a K2 (46-60 let), ale mezi kategoriemi K2 (46-60 let) a K1 (18-45 let) už počet odpovědí klesl.

V otázce č. 5 jsme zjišťovali, kdo podle jednotlivých kategorií tvoří základní rodinu. Z Grafu 5 je patrné, že se snižuje počet respondentů, kteří považují za základní rodinu matku, otce a děti, přičemž rodiče jsou manželé. Naopak se zvyšuje počet respondentů, kteří považují za základní rodinu matku, otce a děti, přičemž rodiče manželé nejsou. Zajímavostí je, že v K3 (61-90 let) respondenti vůbec neoznámili odpovědi matka, děti nebo otec, děti; vychovatelé, prarodiče, pěstouni, děti; homosexuální pár, děti. Naproti tomu vidíme změnu v K1 (18-45 let), kde respondenti ve vyšším počtu, než v K2 a K3, připouští právě tyto alternativy. To nám potvrzuje, že pohled na rodinu se v průběhu času opravdu změnil. (Malach, 2007, s. 83)

V otázce č. 6 jsme zjišťovali péči o chod domácnosti. V K3 (61-90 let) je nejvyšší počet matek, které se starají o chod domácnosti, v K2 (46-60 let) už tato péče přechází podle počtu odpovědí na oba rodiče a v K1 (18-45 let) se objevují první otcové, kteří pečují o chod domácnosti. Mohou to být právě ti otcové, kteří odcházejí místo matek na mateřskou dovolenou.

V otázce č. 7 zjišťujeme starost o ekonomické zabezpečení v rodině. Z Grafu 7 je patrné, že nejvyšší počet respondentů ve všech kategoriích odpověděl, že o ekonomické zabezpečení se starají oba rodiče, na druhém místě v počtu odpovědí je otec a nejnižší počet odpovědí jsou matky. To nám potvrzuje, že otec už nezastává roli živitele rodiny sám, ale tato role se přesunula i na matky. (Gjuričová, 2003, s. 52) Pro vyhodnocení hypotézy H1 - Úloha/role rodičů je v mladší generaci jiná, než tomu bylo ve starší generaci, jsme použili otázku č. 6 a č. 7. Z těchto údajů vyplývá, že úloha/role rodičů se v mladší generaci, ve srovnání se starší generací změnila. Hypotéza H1 se potvrdila, je tedy platná.

V otázce č. 8 zjišťujeme čas strávený s rodinou. U všech tří kategorií odpověděla více, než polovina respondentů z celkových počtů, že tráví s rodinou více, než 20 hodin za týden. I když byla tato otázka po předvýzkumu upravena, nezjistili jsme, co jsme chtěli. Otázka byla nejednoznačně položena. Chybí v ní upřesnění – za týden, tzn. od pondělí do pátku, kdy jsou respondenti zapojeni do pracovního procesu.

V otázce č. 9 zjišťujeme nejoblíbenější společné činnosti rodiny. Z Grafu 8 je patrné, že v K3 (61-90 let) nejvyšší počet respondentů odpověděl, že nejoblíbenější činností je společné jídlo. V K1 (18-45 let) a v K2 (46-60 let) jsou to všechny uvedené možnosti. Dále společné jídlo, jako společnou činnost v průběhu času, označil stále nižší počet respondentů, stejně jako společný rozhovor. Naopak stále vyšší počet respondentů ze všech kategorií označil společný výlet/procházka.

V otázce č. 10 zjišťujeme vztahy v rodině. Podle nejvyšších četností z Tab. 4, Tab. 5 a Tab. 6 můžeme vyvodit, že vztahy v rodinách ve všech kategoriích jsou vyvážené, pevné a trvalé. Tento výsledek je překvapivý, očekávali jsme nárůst vztahů průměrných, podprůměrných a rozvrácených a s tím spojenou vyšší rozvodovost. (Kraus, Poláčková, 2001, s. 115)

V otázce č. 11 zjišťujeme počet dětí v rodinách. Z Grafu 9 je patrné, že rodiny s třemi, čtyřmi a více dětmi jsou v dnešní době výjimkou. Mezi kategoriemi K3 (61-90 let) a K2 (46-60 let) vzrostl počet rodin se dvěma dětmi. A mezi kategoriemi K2 (46-60 let) a K1 (18-45 let) vzrostl počet rodin s jedním dítětem. To nám potvrzuje, že počet dětí v rodině klesá. (Giddens, 2003, s. 75) Výsledky jsou stanoveny podle počtu odpovědí respondentů v jednotlivých kategoriích.

V otázce č. 12 zjišťujeme u respondentů průměrný věk narození prvního dítěte. V K1 (18-45 let) je to 28 let. V K2 (46-60 let) je to 24 let a v K3 (61-90 let) je to 23 let. Z toho je patrné, že průměrný věk narození prvního dítěte se postupem času zvyšuje. (Kraus, Poláčková, 2001, s. 83) Během patnácti let, co je rozdíl mezi první a třetí kategorií se zvýšil o 5 let.

V otázce č. 13 zjišťujeme, jestli si respondenti myslí, že jsou dobrými rodiči. Z Grafu 10 je patrné, že podle počtu odpovědí si většina rodičů myslí, že jsou dobrými rodiči. Počet rodičů, kteří nevědí, zda jsou dobrými rodiči, se podle počtu odpovědí respondentů snižuje.

V otázce č. 14 zjišťujeme, kdo má podle respondentů děti vychovávat. Ve všech třech kategoriích vybral nejvyšší počet z celkových počtů respondentů odpověď oba rodiče. Ostatní odpovědi byly zanedbatelné. To nám potvrzuje, že respondenti, v tomto případě rodiče, mají povědomí o tom, že je důležité vychovávat děti společně. Otázkou zůstává, jestli je tomu tak i v praxi.

V otázce č. 15 zjišťujeme, kdo věnuje dětem nejvíce času. Z Grafu 11 je patrné, že podle počtu odpovědí respondentů v K3 (61-90 let) nejvíce času věnovala dětem matka. V K2 (46-60 let) a v K1 (18-45 let) se snižuje počet těchto odpovědí. Naopak narůstá počet odpovědí, že čas věnují dětem oba rodiče, tudíž jsou do procesu hraní a učení se s dětmi více zapojováni i otcové. Toto zjištění je uspokojujivé. V dnešní době bychom naopak řekli, že na děti nemají čas nejen otcové, kvůli vytíženosti v práci, ale ani matky. (Kraus, 2008, s. 83-85)

V otázce č. 16 zjišťujeme, jak jsou děti pro respondenty důležité. Podle Grafu 12 seřadíme v kategoriích podle počtu odpovědí jednotlivá tvrzení od jedné do pěti. Výsledky zapíšeme pro přehlednost do tabulky.

Důležitost jednotlivých odpovědí pro respondenty		
K1 (18-45 let)	K2 (46-60 let)	K3 (61-90 let)
1. děti jsou pro mě vším	1. děti jsou pro mě vším	1. děti jsou pro mě vším
2. mít děti se od nás očekává	2. mít děti = zachovat lidský rod	2. mít děti se od nás očekává; mít děti = zachovat lidský rod; je hezké mít děti, ale je hezké mít i klid
3. mít děti = zachovat lidský rod	3. mít děti se od nás očekává	3. děti jsou na druhém místě, hned za partnerem/partnerkou
4. děti jsou na druhém místě, hned za partnerem/partnerkou	4. děti jsou na druhém místě, hned za partnerem/partnerkou	-
5. je hezké mít děti, ale je hezké mít i klid	5. je hezké mít děti, ale je hezké mít i klid	-

Tab. 7 Důležitost jednotlivých odpovědí pro respondenty

Z výsledků v Tab. 7 je jednoznačné, že děti jsou pro rodiče vším. Překvapivé je, že tvrzení děti jsou na druhém místě, hned za partnerem/partnerkou se nachází v K1 (18-45 let) a v K2 (46-60 let) na předposlední a v K3 (61-90 let) na poslední pozici. Z toho plyne, že důležitost dětí je pro respondenty dlouhodobě vnímána jako větší než důležitost partnera.

V otázce č. 17 zjišťujeme, co je důležité pro respondenty ve vztahu rodič/dítě. Podle Grafu 13 seřadíme do jednotlivých kategorií podle počtu odpovědí respondentů první tři nejdůležitější věci. Výsledky zapíšeme pro přehlednost do tabulky.

Důležitost tvrzení ve vztahu rodič/dítě		
K1 (18-45 let)	K2 (46-60 let)	K3 (61-90 let)
1. dobrý příklad	1. láska k dítěti	1. láska k dítěti
2. láska k dítěti	2. dobrý příklad	2. dobrý příklad
3. podpora činnosti dítěte	3. podpora činnosti dítěte	3. úcta k autoritě

Tab. 8 Důležitost tvrzení ve vztahu rodič/dítě

Z výsledků v Tab. 8 je patrné, že láska k dítěti a dobrý příklad patří k nejdůležitějším věcem ve vztahu rodič/dítě. Rozdíl vidíme na třetím místě v K1 (18-45 let) a v K2 (46-60 let) je nejdůležitější podpora činnosti dítěte, kdežto v K3 (61-90 let) je to úcta k autoritě. Pro vyhodnocení hypotézy H3 – Rodina je pro mladší generaci respondentů méně významná, než pro starší generaci, jsme použili otázku č. 10, č. 13, č. 16 a č. 17. Z těchto údajů vyplývá, že rodina je pro mladší i starší generaci stejně významná a důležitá. Hypotéza H3 se nepotvrdila, není tedy platná.

V otázce č. 18 zjišťujeme, jaké metody jsou podle respondentů účinné, když dítě neposlouchá. Podle Grafu 14 seřadíme do jednotlivých kategorií podle počtu odpovědí respondentů první tři neúčinnější metody. Výsledky zapíšeme pro přehlednost do tabulky.

Účinnost metod při neposlušnosti dětí		
K1 (18-45 let)	K2 (46-60 let)	K3 (61-90 let)
1. zákaz oblíbené činnosti	1. motivace k nápravě	1. zákaz oblíbené činnosti
2. motivace k nápravě	2. zákaz oblíbené činnosti	2. přiměřený fyzický trest
3. přiměřený fyzický trest	3. přiměřený fyzický trest	3. domácí vězení

Tab. 9 Účinnost metod při neposlušnosti dětí

Z výsledků v Tab. 9 je patrné, že odpovědi v K3 (61-90 let) jsou zákaz, trest a domácí vězení, kdežto v K1 (18-45 let) a v K2 (46-60 let) už se objevila motivace dítěte k nápravě, co však stále zůstává, je přiměřený fyzický trest. (Weikert, 2007, s. 128) Pro vyhodnocení hypotézy H2 – Mladší generace vychovává děti jiným způsobem, než tomu bylo ve starší generaci, jsme použili otázku č. 14, č. 15 a č. 18. Z těchto údajů vyplývá, že výchova dětí se v mladší generaci, ve srovnání se starší generací změnila. Hypotéza H2 se potvrdila, je tedy platná.

4.8 Shrnutí praktické části

V praktické části bakalářské práce jsme se zabývali vlastním průzkumem. Stanovili jsme výzkumné cíle a výzkumné otázky. Charakterizovali jsme výzkumný vzorek. Popsali jsme, jakou metodu jsme pro výzkum použili a také jaké vzorce byly použity. Dále jsme popsali, jak proběhl sběr dat a předvýzkum. Poté následuje analýza prezentace výsledků. Sesbíraná data jsme roztřídili do tří kategorií podle věku. Postupně jsme vyhodnocovali otázku po otázce tak, jak jsou seřazeny v dotazníku. Výsledky jsme zaznamenávali do gra-

fů a tabulek. Nakonec jsme výsledky vyhodnotili. Některé z výsledků jsme očekávali a potvrdily nám skutečnost, některé byly překvapivé.

5 ZÁVĚR

V bakalářské práci „Pozitivní a negativní důsledky výchovy dětí v minulosti a dnes“ jsme se zaměřili na splnění hlavního cíle, posoudit v čem se změnila rodina a výchova dětí s odstupem času.

V teoretické části jsme shrnuli poznatky z dostupné literatury o výchově dětí a rodině. Charakterizovali jsme současnou rodinu a její funkce. Dále jsme popsali výchovu v rodině, cíle a prostředky rodinné výchovy a žádoucí znaky výchovného prostředí rodiny. Do tabulky jsme shrnuli formy rodinné výchovy a charakterizovali jsme vybrané problémy výchovy v rodině. Ve druhé kapitole jsme se zabývali historií rodiny, jaká byla rodina v minulosti a jak se rodina vyvíjela v průběhu času. Popsali jsme funkce rodiny v historickém a kulturním kontextu. Ve třetí kapitole jsme se zabývali pozitivními a negativními důsledky při výchově dětí. Popsali jsme správné výchovné postupy.

V praktické části jsme provedli průzkum na občanech jedné obce ve zlínském okrese. Tento průzkum byl proveden, protože jsme chtěli zjistit, jak lidé vnímají v dnešní době rodinu, děti a jejich výchovu a porovnat to s dobou dřívější. Zajímalo nás, jestli došlo v průběhu času k nějakým výrazným změnám nebo ne.

Výsledky nám ve většině případů potvrdily skutečnost popsanou v literatuře. Například, že se zvýšil počet rodičů s vysokoškolským vzděláním, následkem toho je zvýšení průměrného věku narození prvního dítěte, přibývání dvoukariérových rodin a méně času na děti a jejich výchovu. Zjistili jsme, že se zvýšil počet rodičů svobodných a žijících bez uzavření manželství. Nepotvrdil se nám však rostoucí počet rozvedených. Do základní rodiny už rodiče v dnešní době řadí samotnou matku s dětmi, otce s dětmi; prarodiče, vychovatele, pěstouny s dětmi a také homosexuální pár s dětmi. Dříve tomu tak nebylo. Péče o chod domácnosti přechází z matek na oba rodiče a dokonce se objevují první otcové, kteří se starají o chod domácnosti, jsou to nejspíš otcové na mateřské dovolené. O ekonomické zabezpečení se také už v dnešní době starají oba rodiče stejně, tato zodpovědnost není už jenom na otcích, jak tomu bývalo dříve. Rodiny spolu tráví více než dvacet hodin za týden. Nejoblíbenější činností je v dnešní době společný výlet/procházka, dříve to bylo spíše společné jídlo. Vztahy v rodinách jsou vyvážené, pevné a trvalé, což nám opět nepotvrdilo narůstající rozvodovost. Počet dětí v rodinách se opravdu snížil na jedno, maximálně dvě děti. Naopak se zvýšil průměrný věk narození prvního dítěte na 28 let. V dnešní době se sebevědomí rodičů vzrostlo, cítí se být dobrými rodiči. V minulosti bylo více rodičů, kteří

o sobě a rodičovské roli pochybovali. Z průzkumu vyplynulo, že rodiče dobře vědí, že na výchově dětí se mají podílet oba dva. Dříve nejvíce času dětem věnovala matka, v dnešní době jsou více do procesu hraní a učení se s dětmi zapojováni i otcové. Ve všech třech kategoriích jsou děti pro rodiče vším, dokonce znamenají více než partner/partnerka. Mezi tři nejdůležitější věci ve vztahu rodič/dítě patří láska k dítěti, dobrý příklad a podpora činnosti dítěte, dříve byla důležitá ještě úcta k autoritě. V dnešní době patří mezi nejúčinnější metody, když dítě neposlouchá zákaz oblíbené činnosti, motivace k nápravě a přiměřený fyzický trest. Dříve to byl zákaz oblíbené činnosti, přiměřený fyzický trest a domácí vězení.

Výzkum celkově hodnotíme jako velmi zajímavý a přínosný a na základě toho můžeme sepsat doporučení pro praxi.

6 DOPORUČENÍ PRO PRAXI

„Chceš-li se postarat o to, aby tvé dítě nemělo hlad, nedávej mu rybu, ale nauč ho ryby lovit, nedávej mu jablko, ale nauč ho zasadit strom“

čínské přísloví

Toto přísloví je podstatou výchovy v rodině. Pro děti je zdravé, když mají jasné vědomí o tom, že něco smí a něco nesmí, něco se může a něco nemůže a o něčem se dá diskutovat.

V praxi se setkáváme s mnoha brožurami a příručkami o správném kojení a výživě dětí apod. Co však v čekárnách dětských lékařů, v klubech maminek nebo v různých centrech pro děti s maminkami chybí, je příručka nebo brožura pro rodiče o správné výchově jejich dětí.

Bakalářská práce by mohla být podkladem pro vytvoření takovéto příručky, která by se dostala do rukou mnoha rodičů. Příručka by vedla rodiče ve výchově svých dětí po správné cestě a připravila by je na různá úskalí výchovy. A samozřejmě, jak tato úskalí řešit. V případě, že by si ani tak rodiče nevěděli rady s výchovou svých dětí, byly by v příručce kontakty na odborníky s dlouholetou praxí v této problematice, na které by se rodiče mohli v případě potřeby obrátit. Rádi bychom se v praxi s takovou příručkou setkali, byla by přínosem do každé rodiny.

SEZNAM POUŽITÉ LITERATURY

- [1] MALACH, Josef. *Teorie metodiky výchovy*. Praha: Univerzita Jana Amose Komenského, 2007. ISBN 978-80-86723-29-7.
- [2] PRŮCHA, J., E. WALTEROVÁ a J. MAREŠ. *Pedagogický slovník*. Praha: Portál, 2001. ISBN 80-717-8579-2.
- [3] SATIR, Virginia. *Kniha o rodině: [základní dílo psychologie vztahů]*. Praha: Práh, 2006. ISBN 80-725-2150-0.
- [4] STŘELEČEK, Stanislav. *Kapitoly z teorie a metodiky výchovy*. Brno: Paido, 1998. ISBN 80-85931-61-3.
- [5] KRAUS, B., a V. POLÁČKOVÁ. *Člověk - prostředí - výchova: k otázkám sociální pedagogiky*. Brno: Paido, 2001. ISBN 80-7315-004-2.
- [6] KRAUS, Blahoslav. *Základy sociální pedagogiky*. Praha: Portál, 2008. ISBN 978-80-7367-383-3.
- [7] MIŠÍKOVÁ, Jaroslava. *Základy sociologie rodiny*. Ostrava: Ostravská univerzita, Pedagogická fakulta, 2003. ISBN 80-7042-291-2.
- [8] CLOUD, H. a J. S. TOWNSEND. *Děti a hranice: proč ve vztahu k dětem budovat hranice?*. Praha: Návrat domů, 1999. ISBN 80-725-5002-0.
- [9] MOŽNÝ, Ivo. *Moderní rodina: (mýty a skutečnosti)*. Brno: Blok, 1990. ISBN 80-702-9018-8.
- [10] CHVÁLA, V. a L. TRAPKOVÁ. *Rodinná terapie a teorie jin-jangu*. Praha: Portál, 2008. ISBN 978-80-7367-391-8.
- [11] GJURIČOVÁ, Š. a J. KUBIČKA. *Rodinná terapie: systemické a narativní přístupy*. Praha: Grada, 2003. ISBN 80-247-0415-3.
- [12] MAŘÍKOVÁ, H. a M. ČERMÁKOVÁ. *Proměny současné české rodiny*. Praha: Sociologické nakladatelství, 2000. ISBN 80-858-5093-1.
- [13] FIALOVÁ, Ludmila. *Představy mladých lidí o manželství a rodičovství*. Praha: Sociologické nakladatelství, 2000. ISBN 80-858-5087-7.
- [14] MATĚJEK, Marek. *Dětský svět ve středověku*. Ostrava: Moravapress, 2014. ISBN 978-80-87853-15-3.
- [15] GIDDENS, Anthony. *Důsledky modernity*. Praha: Sociologické nakladatelství, 2003. ISBN 80-864-2915-6.

- [16] NOVÁK, Tomáš. *Jak vychovat sebevědomé dítě*. Praha: Grada, 2013. ISBN 978-80-247-4522-0.
- [17] PELIKÁN, Jiří. *Pomáhat být: otevřené otázky teorie provázející výchovy*. Praha: Karolinum, 2002. ISBN 80-246-0345-4.
- [18] PREKOPOVÁ, Jiřina. *Malý tyran*. Praha: Portál, 2009. ISBN 978-80-7367-589-9.
- [19] WEIKERT, Annegret. *Výchova dítěte*: Praha: Vašut, 2007. ISBN 978-80-7236-527-2.
- [20] MORRISH, Ronald G. *12 klíčů k důsledné výchově*. Praha: Portál, 2003. ISBN 80-717-8786-8.
- [21] SVOBODA, Jan. *Agrese a agresivita v předškolním a mladším školním věku*. Praha: Portál, 2014. ISBN 978-80-262-0603-3.
- [22] MATĚJČEK, Zdeněk. *Škola rodičů*. Praha: Maxdorf, 2000. ISBN 80-859-1229-5.
- [23] PRŮCHA, Jan. *Přehled pedagogiky: úvod do studia oboru*. Praha: Portál, 2000. ISBN 80-717-8399-4.
- [24] VÁGNEROVÁ, Marie. *Vývojová psychologie II.: dospělost a stáří*. Praha: Karolinum, 2007. ISBN 978-80-246-1318-5.
- [25] CHRÁSKA, Miroslav. *Metody pedagogického výzkumu: základy kvantitativního výzkumu*. Praha: Grada, 2007. ISBN 978-80-247-1369-4.

SEZNAM INTERNETOVÝCH ZDROJŮ

- (1) Rodina a děti, *Přirozené důsledky* [online]. 2014 [cit. 2016-04-19]. Dostupné z: <http://rodina-deti.doktorka.cz/nechte-deti-pocitit-prirozene-dusledky-jejich-cinu/>, ISSN 1213-1903.
- (2) Rodina ve výzkumech a studiích, *Národní centrum pro rodinu* [online]. 2012 [cit. 2016-04-19]. Dostupné z: (<http://www.rodiny.cz/udalosti-odjinud/2351-petapadesat-procent>).

SEZNAM POUŽITÝCH ZKRATEK

1. Tj. to je
2. Např. například
3. ZUŠ základní umělecká škola
4. Atd. a tak dále
5. Tzv. tak zvaný
6. Tzn. to znamená

SEZNAM TABULEK

Tab. 1. Žádoucí znaky výchovného prostředí rodiny

Tab. 2. Formy rodinné výchovy

Tab. 3. Správné výchovné postupy

Tab. 4. Nejčastější odpovědi respondentů z K1 (18-45 let)

Tab. 5. Nejčastější odpovědi respondentů z K2 (46-60 let)

Tab. 6. Nejčastější odpovědi respondentů z K3 (61-90 let)

Tab. 7. Důležitost jednotlivých odpovědí pro respondenty

Tab. 8. Důležitost tvrzení ve vztahu rodič/dítě

Tab. 9. Účinnost metod při neposlušnosti dětí

SEZNAM GRAFŮ

Graf 1: Rozložení kategorií podle věku

Graf 2: Pohlaví respondentů ve třech věkových kategoriích

Graf 3: Vzdělání respondentů ve třech věkových kategoriích

Graf 4: Rodinný stav respondentů ve třech věkových kategoriích

Graf 5: Základní rodina podle respondentů ve třech věkových kategoriích

Graf 6: Péče o chod domácnosti ve třech věkových kategoriích

Graf 7: Starost o ekonomické zabezpečení ve třech věkových kategoriích

Graf 8: Společná oblíbená činnost rodiny ve třech věkových kategoriích

Graf 9: Počet dětí v rodinách ve třech věkových kategoriích

Graf 10: Tvrzení „jsem dobrý rodič“ ve třech věkových kategoriích

Graf 11: Čas věnovaný dětem ve třech věkových kategoriích

Graf 12: Tvrzení dle platnosti pro respondenty ve třech věkových kategoriích

Graf 13: Důležitost jednotlivých odpovědí ve třech věkových kategoriích

Graf 14: Účinnost metod při neposlušnosti dětí ve třech věkových kategoriích

SEZNAM PŘÍLOH

Příloha P1: Dotazník

Příloha P2: Legislativní vymezení rodiny

PŘÍLOHA P I: DOTAZNÍK

Pozitivní a negativní důsledky výchovy dětí v současných rodinách a v minulosti

Jmenuji se Martina Drábková a jsem studentkou Univerzity Tomáše Bati ve Zlíně, oboru Sociální pedagogika. Prosím Vás o vyplnění dotazníku, který poslouží pro mou bakalářskou práci. Dotazník má 18 otázek, zabere 5-10 minut a je zcela anonymní. Zvolenou odpověď zakroužkujte nebo doplňte.

Otázka č. 1: Kolik je Vám let?

- a. 18 – 45
- b. 46 – 60
- c. 61 – 90
- d. 91 a více

Otázka č. 2: Jaké je Vaše pohlaví:

- a. muž
- b. žena

Otázka č. 3: Jaké máte vzdělání?

- a. základní
- b. vyučen/a
- c. střední s maturitou
- d. vyšší odborné
- e. vysokoškolské

Otázka č. 4: Jaký je Váš rodinný stav?

- a. svobodný/á
- b. druh/družka
- c. ženatý/vdaná
- d. rozvedený/á
- e. vdovec/vdova
- f. registrovaný/á partner/ka

Otázka č. 5: Dle Vašeho názoru základní rodinu tvoří:

- a. matka, otec, děti (rodiče jsou manželé)
- b. matka, otec, děti (rodiče nejsou manželé)
- c. matka, děti nebo otec, děti

- d. vychovatelé, prarodiče, pěstouni, děti
- e. homosexuální pár, děti
- f. všechny možnosti splňují charakteristiku rodiny

Otázka č. 6: Kdo se u Vás v rodině stará/staral o chod domácnosti?

- a. matka
- b. otec
- c. oba rodiče
- d. někdo jiný (uveďte prosím kdo).....

Otázka č. 7: Kdo se u Vás v rodině stará/staral o ekonomické zabezpečení?

- a. matka
- b. otec
- c. oba rodiče
- d. někdo jiný (uveďte prosím kdo).....

Otázka č. 8: Kolik času trávíte/ jste trávil/a s rodinou?

- a. 0-5 hodiny za týden
- b. 6-10 hodin za týden
- c. 11-15 hodin za týden
- d. 16-20 hodin za týden
- e. více než 20 hodin za týden

Otázka č. 9: Co nejraději děláte/jste dělal/a s rodinou?

- a. společné jídlo
- b. společný výlet/procházka
- c. společný rozhovor
- d. všechny uvedené možnosti
- e. něco jiného – uveďte co.....

Otázka č. 10: Vyjádřete prosím míru souhlasu s výroky týkající se vztahů ve Vaší rodině. Vybraná políčka označte křížkem.

	naprosto souhlasím	spíše souhlasím	nevím	spíše nesouhlasím	naprosto nesouhlasím
a. vztahy jsou vyvážené					
b. vztahy jsou pevné					
c. vztahy jsou trvalé					
d. vztahy jsou průměrné					
e. vztahy jsou podprůměrné					
f. vztahy jsou rozvrácené					

Otázka č. 11: Kolik máte dětí?

- a. 1
- b. 2
- c. 3
- d. 4
- e. více

Otázka č. 12: V kolika letech jste měl/a první dítě?

Bylo mi.....let.

Otázka č. 13: Souhlasíte s tvrzením, že jste dobrý otec/dobrá matka?

- a. ano
- b. spíše ano
- c. nevím
- d. spíše ne
- e. ne

Otázka č. 14: Kdo má podle Vás děti vychovávat?

- a. matka
- b. otec
- c. oba rodiče
- d. ostatní příbuzní (teta, strýc, babička, dědeček atd.)
- e. někdo jiný – uveďte kdo.....

Otázka č. 15: Kdo ve Vaší rodině věnuje/věnoval dětem nejvíce času (hraje/hrál si s nimi, učí/učil se s nimi)?

- a. matka
- b. otec
- c. oba rodiče
- d. ostatní příbuzní (teta, strýc, babička, dědeček atd.)
- e. někdo jiný – uveďte kdo.....

Otázka č. 16: Seřad'te tato tvrzení od jedné do pěti, podle platnosti pro Vás. (1 - platí pro mě nejvíce, 5 - platí pro mě nejméně). Číslo zapíšte před písmenka, např. 1b. 2c. 3a.

- a. děti jsou pro mě vším
- b. děti jsou na druhém místě, hned za partnerem/partnerkou
- c. je hezké mít děti, ale je hezké mít klid
- d. mít děti se od nás očekává
- e. mít děti = zachovat lidský rod

Otázka č. 17: Vyberte tři podle Vás nejdůležitější věci ve vztahu rodič/dítě popř. vychovatel/dítě?

- a. úcta k autoritě
- b. dobrý příklad
- c. podpora činnosti dítěte
- d. svoboda dítěte
- e. láska k dítěti
- f. důsledná výchova

Otázka č. 18: Vyberte tři podle Vás nejdůležitější metody, když dítě neposlouchá?

- a. domácí vězení
- b. přiměřený fyzický trest
- c. stání v koutě
- d. klečení na polínku
- e. zákaz oblíbené činnosti/věci
- f. motivace k nápravě
- g. odměna
- h. jiná metoda.....

PŘÍLOHA P2: LEGISLATIVNÍ VYMEZENÍ RODINY

Legislativní vymezení rodiny v zákoně č. 89/2012 S.

Část druhá – Rodinné právo

Hlava II, Díl 2, Oddíl 3 Rodiče a dítě §855-923

Pododdíl 1, Obecná ustanovení

§855

Rodiče a dítě mají vůči sobě navzájem povinnosti a práva. Těchto vzájemných povinností a práv se nemohou vzdát; učiní-li tak, nepříhlíží se k tomu.

Účelem povinností a práv k dítěti je zajištění morálního a hmotného prospěchu dítěte.

§856

Povinnosti a práva rodičů spojená s osobností dítěte a povinnosti a práva osobní povahy vznikají narozením dítěte a zanikají nabytím jeho zletilosti.

§857

Dítě je povinno dbát svých rodičů

Dokud se dítě nestane svéprávným, mají rodiče právo usměrňovat své dítě výchovnými opatřeními, jak to odpovídá jeho rozvíjejícím se schopnostem, včetně omezení sledujících ochranu morálky, zdraví a práv dítěte, jakož i práv jiných osob a veřejného pořádku. Dítě je povinno se těmto opatřením podřídit.

§858

Rodičovská odpovědnost zahrnuje povinnosti a práva rodičů, která spočívají v péči o dítě, zahrnující zejména péči o jeho zdraví, jeho tělesný, citový, rozumový a mravní vývoj, v ochraně dítěte, v udržování osobního styku s dítětem, v zajišťování jeho výchovy a vzdělání, v určení místa jeho bydliště, v jeho zastupování a spravování jeho jmění; vzniká narozením dítěte a zaniká, jakmile dítě nabude plné svéprávnosti. Trvání a rozsah rodičovské odpovědnosti může změnit jen soud.