

# Ústavní výchova dětskýma očima

Iveta Šálková

---

Bakalářská práce  
2016



Univerzita Tomáše Bati ve Zlíně  
Fakulta humanitních studií

---

Univerzita Tomáše Bati ve Zlíně

Fakulta humanitních studií

Ústav pedagogických věd

akademický rok: 2015/2016

## ZADÁNÍ BAKALÁŘSKÉ PRÁCE

(PROJEKTU, UMĚLECKÉHO DÍLA, UMĚLECKÉHO VÝKONU)

Jméno a příjmení: **Iveta Šálková**  
Osobní číslo: **H13207**  
Studijní program: **B7507 Specializace v pedagogice**  
Studijní obor: **Sociální pedagogika**  
Forma studia: **kombinovaná**

Téma práce: **Ústavní výchova dětskýma očima**

Zásady pro vypracování:

Zpracování rešerše a studium odborné literatury.

Vymezení terminologie a teoretických východisek z oblasti ústavní výchovy, pedagogiky, sociální práce a práce s rizikovou mládeží.

Příprava metodiky empirické části, zpracování projektu výzkumu a stanovení výzkumného problému.

Realizace kvantitativního výzkumu formou dotazníkového šetření.

Zpracování a vyhodnocení získaných dat, včetně interpretace.

Prezentace výsledků výzkumu, jejich shrnutí a doporučení pro praxi.

Rozsah bakalářské práce:

Rozsah příloh:

Forma zpracování bakalářské práce: **tištěná/elektronická**

Seznam odborné literatury:

FISCHER, Slavomil. Speciální pedagogika: edukace a rozvoj osob se specifickými potřebami v oblasti somatické, psychické a sociální: učebnice pro studenty učitelství. Praha: Triton, 2014. ISBN 978-80-7387-792-7.

CHRÁSKA, Miroslav. Metody pedagogického výzkumu: základy kvantitativního výzkumu. Praha: Grada, 2007. Pedagogika (Grada). ISBN 978-80-247-1369-4.

JÁNSKÝ, Pavel. Problémové dítě a náhradní výchovná péče ve školských zařízeních. Hradec Králové: Gaudeamus, 2004. ISBN 80-7041-114-7.

KRAUS, Blahoslav. Základy sociální pedagogiky. Praha: Portál, 2008. ISBN 978-80-7367-383-3.

MATOUŠEK, Oldřich a Andrea MATOUŠKOVÁ. Mládež a delikvence: možné příčiny, struktura, programy prevence kriminality mládeže. Vyd. 3., aktualiz. Praha: Portál 2011. ISBN 978-80-7367-825-8.

MATOUŠEK, Oldřich. Ústavní péče. Vyd. 2. přeprac. a rozš. Praha: Sociologické nakladatelství, 1999. ISBN 80-858-5076-1.

VÁGNEROVÁ, Marie. Vývojová psychologie: dětství a dospívání. Vyd. 2., rozš. a přeprac. Praha: Karolinum, 2012. ISBN 978-80-246-2153-1.

Vedoucí bakalářské práce:

**PhDr. Helena Skarupská, Ph.D.**

Ústav pedagogických věd

Datum zadání bakalářské práce:

**6. ledna 2016**

Termín odevzdání bakalářské práce:

**27. dubna 2016**

Ve Zlíně dne 6. ledna 2016

  
doc. Ing. Anežka Lengálová, Ph.D.

děkanka



  
Mgr. Jakub Hladík, Ph.D.

ředitel ústavu

## PROHLÁŠENÍ AUTORA BAKALÁŘSKÉ PRÁCE

Beru na vědomí, že

- odevzdáním bakalářské práce souhlasím se zveřejněním své práce podle zákona č. 111/1998 Sb. o vysokých školách a o změně a doplnění dalších zákonů (zákon o vysokých školách), ve znění pozdějších právních předpisů, bez ohledu na výsledek obhajoby <sup>1)</sup>;
- beru na vědomí, že bakalářská práce bude uložena v elektronické podobě v univerzitním informačním systému dostupná k nahlédnutí;
- na moji bakalářskou práci se plně vztahuje zákon č. 121/2000 Sb. o právu autorském, o právech souvisejících s právem autorským a o změně některých zákonů (autorský zákon) ve znění pozdějších právních předpisů, zejm. § 35 odst. 3 <sup>2)</sup>;
- podle § 60 <sup>3)</sup> odst. 1 autorského zákona má UTB ve Zlíně právo na uzavření licenční smlouvy o užití školního díla v rozsahu § 12 odst. 4 autorského zákona;
- podle § 60 <sup>3)</sup> odst. 2 a 3 mohu užít své dílo – bakalářskou práci - nebo poskytnout licenci k jejímu využití jen s předchozím písemným souhlasem Univerzity Tomáše Bati ve Zlíně, která je oprávněna v takovém případě ode mne požadovat přiměřený příspěvek na úhradu nákladů, které byly Univerzitou Tomáše Bati ve Zlíně na vytvoření díla vynaloženy (až do jejich skutečné výše);
- pokud bylo k vypracování bakalářské práce využito softwaru poskytnutého Univerzitou Tomáše Bati ve Zlíně nebo jinými subjekty pouze ke studijním a výzkumným účelům (tj. k nekomerčnímu využití), nelze výsledky bakalářské práce využít ke komerčním účelům.

Prohlašuji, že

- elektronická a tištěná verze bakalářské práce jsou totožné;
- na bakalářské práci jsem pracoval samostatně a použitou literaturu jsem citoval. V případě publikace výsledků budu uveden jako spoluautor.

Ve Zlíně .....  
19.2.2016

.....  


1) zákon č. 111/1998 Sb. o vysokých školách a o změně a doplnění dalších zákonů (zákon o vysokých školách), ve znění pozdějších právních předpisů, § 47b Zveřejňování závěrečných prací:

(1) Vysoká škola nevydělečně zveřejňuje disertační, diplomové, bakalářské a rigorózní práce, u kterých proběhla obhajoba, včetně posudků oponentů a výsledku obhajoby prostřednictvím databáze kvalifikačních prací, kterou spravuje. Způsob zveřejnění stanoví vnitřní předpis vysoké školy.

(2) Disertační, diplomové, bakalářské a rigorózní práce odevzdané uchazečem k obhajobě musí být též nejméně pět pracovních dnů před konáním obhajoby zveřejněny k nahlížení veřejnosti v místě určeném vnitřním předpisem vysoké školy nebo není-li tak určeno, v místě pracoviště vysoké školy, kde se má konat obhajoba práce. Každý si může ze zveřejněné práce pořizovat na své náklady výpisy, opisy nebo rozmnoženiny.

(3) Platí, že odevzdáním práce autor souhlasí se zveřejněním své práce podle tohoto zákona, bez ohledu na výsledek obhajoby.

2) zákon č. 121/2000 Sb. o právu autorském, o právech souvisejících s právem autorským a o změně některých zákonů (autorský zákon) ve znění pozdějších právních předpisů, § 35 odst. 3:

(3) Do práva autorského také nezasahuje škola nebo školské či vzdělávací zařízení, užije-li nikoli za účelem přímého nebo nepřímého hospodářského nebo obchodního prospěchu k výuce nebo k vlastní potřebě dílo vytvořené žákem nebo studentem ke splnění školních nebo studijních povinností vyplývajících z jeho právního vztahu ke škole nebo školskému či vzdělávacímu zařízení (školní dílo).

3) zákon č. 121/2000 Sb. o právu autorském, o právech souvisejících s právem autorským a o změně některých zákonů (autorský zákon) ve znění pozdějších právních předpisů, § 60 Školní dílo:

(1) Škola nebo školské či vzdělávací zařízení mají za obvyklých podmínek právo na uzavření licenční smlouvy o užití školního díla (§ 35 odst.

3). Odpírá-li autor takového díla udělit svolení bez vážného důvodu, mohou se tyto osoby domáhat nahrazení chybějícího projevu jeho vůle u soudu. Ustanovení § 35 odst. 3 zůstává nedotčeno.

(2) Není-li sjednáno jinak, může autor školního díla své dílo užít či poskytnout jinému licenci, není-li to v rozporu s oprávněnými zájmy školy nebo školského či vzdělávacího zařízení.

(3) Škola nebo školské či vzdělávací zařízení jsou oprávněny požadovat, aby jim autor školního díla z výdělku jim dosaženého v souvislosti s užitím díla či poskytnutím licence podle odstavce 2 přiměřeně přispěl na úhradu nákladů, které na vytvoření díla vynaložily, a to podle okolností až do jejich skutečné výše; přitom se přihlédne k výši výdělku dosaženého školou nebo školským či vzdělávacím zařízením z užití školního díla podle odstavce 1.

## **ABSTRAKT**

Bakalářská práce se zaměřuje na objasnění pojmu ústavní výchovy ve školských zařízeních a na obecné povědomí dětí v běžných základních školách o ústavní výchově. Cílem bakalářské práce je zjistit znalost dětí o ústavní výchově obecně. Bakalářská práce je rozdělena na část teoretickou a praktickou. Teoretická část vymezuje vývoj dětí, zaměřuje se na období pubescentů s poruchami chování a emocí, které mohou vést až k nařízení ústavní výchovy u rizikové mládeže, a psychická deprivace dětí v ústavní výchově. Dále na legislativní ukotvení ústavní a ochranné výchovy, sociálně-právní ochranu dětí a sociální práce. Praktická část je zaměřená na prozkoumání a ověřování předem stanovených cílů. Pro zjištění těchto dat je zvolen kvantitativní výzkum, který je realizován prostřednictvím anonymního dotazníkového šetření. Přínos práce spočívá v seznámení dětí s problematikou ústavní výchovy a její prevencí.

Klíčová slova:

ústavní výchova, pubescent, sociální práce, pedagogika, riziková mládež

## **ABSTRACT**

My bachelor work is aimed at clarifying of the term institutional care in the school facilities and at general awareness of the children about the institutional care in the common basic schools. The aim of the bachelor work is to find out the knowledge of children about the institutional care in general. My bachelor work is divided in a theoretical and practical part. The theoretical part includes the development of children, deals with the teenagers children with a behavioral and emotional disturbance which can result into the institutional care for the high-risk young people, mental deprivation of children in the institutional care. The legislative setting of institutional and protective care, socially-legislative protection of children, social work. The practical part of my work is intended for the research and verification of the in advance set aims. To reach these data I chose quantitative research which is applied through anonymous questionnaire. The contribution of this work consists in the introduction and presentation of the problematic institutional care and its prevention to the children.

The key words:

Institutional care, teenagers, social work, pedagogy, high-risk young people.

Mé poděkování patří PhDr. Heleně Skarupské, PhD. za odborné vedení a cenné připomínky, které mi poskytla při psaní bakalářské práce. Také bych chtěla poděkovat ředitelům škol i dětských domovů se školou, kteří mi umožnili výzkum provést.

#### MOTTO

*„Všechno, co chceme na dětech měnit, bychom měli asi nejdřív pozorně přezkoumat. Co když je to něco, co by se mělo raději změnit na nás – tak například pedagogický entuziasmus? Možná by se měl týkat nás. Možná, že nesprávně posuzujeme pedagogickou potřebu, protože by nám nepříjemně připomínala, že jsme sami ještě svým způsobem děti a že do značné míry potřebujeme výchovu.“*

C. G. Jung: O vzniku osobnosti

Prohlašuji, že odevzdaná verze bakalářské práce a verze elektronická nahraná do IS/STAG jsou totožné.

# OBSAH

<b>ÚVOD.....</b>	<b>9</b>
<b>I TEORETICKÁ ČÁST.....</b>	<b>11</b>
<b>1 DĚTSTVÍ .....</b>	<b>12</b>
1.1 VÝVOJOVÁ STÁDIA DÍTĚTE.....	12
1.2 STARŠÍ ŠKOLNÍ VĚK - PUBESCENT .....	14
1.3 DÍTĚ A VÝCHOVA .....	15
1.4 RODINNÉ PROSTŘEDÍ A JEJÍ DYSFUNKCE .....	17
1.5 ŠPATNÁ VÝCHOVA JE NÁSLEDKEM DUŠEVNÍHO PROBLÉMU? .....	19
<b>2 ÚSTAVNÍ VÝCHOVA .....</b>	<b>21</b>
2.1 NĚCO MÁLO Z HISTORIE ÚSTAVNÍ VÝCHOVY .....	21
2.2 LEGISLATIVA SOUVISEJÍCÍ S ÚSTAVNÍ VÝCHOVOU.....	22
2.2.1 Zákon č. 109/2002 Sb., o výkonu ústavní výchovy nebo ochranné výchovy ve školských zařízeních a o preventivně výchovné péči ve školských zařízeních a o změně dalších zákonů. ....	24
2.2.2 Zákon č. 218/2003 Sb., o soudnictví ve věcech mládeže.....	25
2.2.3 Zákon č. 359/1999 Sb., o sociálně - právní ochraně dětí .....	25
2.2.4 Zákon č. 89/2012 Sb., občanský zákoník – základní norma soukromého práva .....	25
2.2.5 Zákon č. 101/2000 Sb., zákon o ochraně osobních údajů.....	25
2.2.6 Zákon č. 561/2004 Sb., školský zákon.....	26
2.2.7 Zákon č. 563/2004 Sb., o pedagogických pracovnících škol a školských zařízení .....	26
2.2.8 Zákon č. 257/2000 Sb., o probační a mediační službě.....	26
2.3 ŠKOLSKÁ ZAŘÍZENÍ PRO ÚSTAVNÍ VÝCHOVU A OCHRANNOU VÝCHOVU .....	27
2.4 CHARAKTERISTIKA OHROŽENÉHO DÍTĚTE V ÚSTAVNÍ VÝCHOVĚ .....	32
2.5 SOCIÁLNĚ PATOLOGICKÉ PROJEVY MLÁDEŽE .....	33
2.6 SOCIÁLNÍ PRÁCE.....	34
<b>3 ÚSKALÍ ÚSTAVNÍ VÝCHOVY .....</b>	<b>36</b>
3.1 DEPRIVACE U DĚTÍ .....	36
3.2 VÝVOJ DĚTÍ S PSYCHICKOU DEPRIVACÍ .....	37
3.3 MOTIVACE U DĚTÍ .....	38
3.4 ÚTĚK JAKO ÚNIKOVÉ JEDNÁNÍ.....	38
3.5 PREVENCE A NÁPRAVA PORUCH CHOVÁNÍ.....	39
<b>II PRAKTICKÁ ČÁST .....</b>	<b>41</b>
<b>4 VÝZKUM A JEHO CHARAKTERISTIKA .....</b>	<b>42</b>
4.1 CÍLE VÝZKUMU .....	42
4.1.1 Výzkumné otázky.....	43
4.1.2 Stanovení hypotéz .....	43



4.2	POJETÍ VÝZKUMU .....	44
4.3	METODA VÝZKUMU.....	45
4.4	VÝZKUMNÝ SOUBOR A SBĚR DAT .....	46
4.4.1	Přehled výzkumného vzorku graficky – věk, pohlaví a rozdělení do tříd .....	47
4.4.2	Zpracování dat.....	48
<b>5</b>	<b>VÝSLEDKY VÝZKUMU.....</b>	<b>49</b>
5.1	ANALÝZA VÝSLEDKŮ VÝZKUMU .....	49
5.1.1	Otázka č. 1.....	49
5.1.2	Otázka č. 2.....	51
5.1.3	Otázka č. 3.....	53
5.1.4	Otázka č. 4.....	55
5.1.5	Otázka č. 5.....	57
5.1.6	Otázka č. 6.....	63
5.1.7	Otázka č. 7.....	65
5.1.8	Otázka č. 8.....	66
5.1.9	Otázka č. 9.....	68
5.1.10	Otázka č. 10.....	70
5.1.11	Otázka č. 11.....	72
5.2	SHRNUTÍ VÝSLEDKŮ VÝZKUMU .....	73
<b>6</b>	<b>ZÁVĚR.....</b>	<b>76</b>
	<b>SEZNAM POUŽITÉ LITERATURY: .....</b>	<b>78</b>
	<b>SEZNAM POUŽITÝCH SYMBOLŮ A ZKRATEK.....</b>	<b>82</b>
	<b>SEZNAM GRAFŮ .....</b>	<b>83</b>
	<b>SEZNAM TABULEK.....</b>	<b>84</b>
	<b>SEZNAM PŘÍLOH.....</b>	<b>85</b>

## ÚVOD

Téma bakalářské práce bylo vybráno pro zájem o problematiku ústavní výchovy z hlediska osobního i profesního. Autorka je sociální pracovnící v dětském domově se školou, kde se setkává se s různými typy dětí a jejich osudy. Při příchodu dětí do dětského domova se školou autorka vyzorovala malé povědomí o tom, co vlastně obnáší ústavní výchova a co je může čekat, v delším časovém horizontu.

Cílem bakalářské práce je zjistit u dětí na druhém stupni základních škol obecné povědomí o pojmu ústavní výchova i o všech dalších pojmech s ní souvisejících a to jak pohledem pubescentů na běžných základních školách, tak dětí umístěných v ústavní výchově v dětských domovech se školou.

Při zpracování teoretické části bakalářské práce bylo stěžejní studium odborné literatury. Nejprve se autorka zaměřila na děti obecně, na jejich vývoj, legislativu i rodinu. Podrobněji se zaměřila na věkové rozmezí, jenž ji zajímá, a to na pubescenty, kteří jsou nejčastější skupinou v dětských domovech se školou. Úzce spjatá s ústavní výchovou je práce s rizikovou mládeží, výchova, rodina, sociální práce a pedagogika, deprivace a motivace u těchto dětí.

V praktické části bakalářské práce se dotazníkovou formou pokusila o zjištění obecného povědomí pubescentů o tom, co je ústavní výchova, kdo ji nařizuje, proč se nařizuje, z jakého důvodu, jak dlouho trvá, jak daleko od místa bydliště se vykonává, kdo o děti v ústavní výchově pečuje, dále o možnosti kontaktu s biologickou rodinou, navazování kamarádských vztahů a možnosti trávení volného času. Zjišťovala také životní priority důležité pro děti v dětských domovech se školou a v základních školách.

Cílem bakalářské práce, jak bylo již výše uvedeno, je zjistit povědomí o ústavní výchově mezi pubescenty na základních školách a v dětských domovech se školou. Pro lepší informovanost o ústavní výchově byl dětem na základních školách a v dětských domovech se školou po provedeném dotazníkovém šetření rozdan informační letáček, který měl sloužit k základnímu vysvětlení pojmů o ústavní výchově. Snahou bylo, aby se aspoň polovina dotazovaných pubescentů v základních školách nad danou problematikou zamyslela a celkový dotazníkový výzkum jim posloužil jako prevence před umístěním do ústavní výchovy a dětem již umístěným v ústavní výchově něco málo vysvětlil.

V dnešní době je celkový trend zatracovat ústavní výchovu. Není možné stanovit jednu šablonu a podle ní řešit budoucnost všech dětí. Výchova dítěte je individuální, ke každému z nich je proto nutné přistupovat jednotlivě. Na prvním místě je výchova v rodině, po ní nastupuje náhradní rodinná výchova a nakonec ústavní. Ústavní výchova je poslední a někdy dokonce jediná možnost nápravy dětí s rizikovým chováním.

## **I. TEORETICKÁ ČÁST**

## 1 DĚTSTVÍ

Dětství je etapa každé lidské bytosti a nedá se přesně určit dle časového hlediska. Začíná již porodem člověka a končí pohlavním zráním, většinou se udává věk kolem patnácti let. Jde o časový úsek, kdy dochází k rychlému vývoji ze strany tělesné, psychické, sociální a citové, uvádějí Průcha, Walterová a Mareš (1995).

Vágnerová (2012) popisuje vývoj dítěte následovně. Dítě ovlivňuje matka i otec, každý jak biologicky tak i sociálně. Oba mají více či méně podobné dispozice, jako jejich potomci, a proto záleží na jejich schopnostech a míře sebedůvěry, jak vše předají a uchopí v rámci jejich výchovy. Rodiče nemohou předat to, co se sami nenaučili a nezvládají, nebo neuznávají. V každé rodině se odvíjí jiný příběh, záleží na vyzrálosti osobnosti rodičů, jejich chápání smyslu a ovlivňují i míru začlenění dětí do širší společnosti. Všichni spolu vytvářejí rodinnou pohodu, soudržnost, stabilitu a ovlivňují i míru začlenění dětí do širší společnosti. Pořadí, ve kterém jsou děti narozeny, jejich pohlaví, sociální kontext, do kterého se narodily, jim předurčuje určité role, které ve společnosti mají zastávat. Rodiče mají různé představy a očekávání, jsou různí v přístupu k jednotlivým potomkům. Záleží na tom, jestli se jedná o první, druhé, nebo třetí dítě, rozdíl je i v přístupu vzhledem k pohlaví dítěte. Záleží i na postupném zrání rodičů v průběhu delšího časového rozsahu závislého na zkušenostech. Samozřejmě i děti reagují odlišně, protože nejsou stejné povahy a mohou se lišit ve větší míře, než by bylo možné přisuzovat pouze genetice. Důležití pro další vývoj dětí jsou sourozenci. Jsou součástí rodiny a zdrojem zkušeností. Dítě se naučí lépe vnímat pocity, chování a potřeby jiných lidí. Sourozenci spolu žijí, řeší konflikty, vyjednávají a naučí se mezi sebou dohodě. Mnohdy se naučí více, než ve stejné věkové skupině, protože nemohou odejít od problémů, ale vždy je musí vyřešit. Většinou se děti učí od svých starších sourozenců, ale může to být i obráceně.

### 1.1 Vývojová stádia dítěte

Podle Vágnerové (2012) vývoj dítěte začíná již v prenatálním období. Prenatální vývoj je doba, která uplyne od oplození vajíčka do narození dítěte. Plod je schopen i jednoduchému učení, jeho chování je pro toto období typické a je možné, že toto chování přetrvá i po porodu. Většinou se jedná o projev temperamentu. Další období trvající asi měsíc od narození je novorozenecké. Dítě se stalo z biologického hlediska samostatnou osobností. Narození je velkým mezníkem dítěte. Novorozeneček je mimo bezpečný mateřský organismus. Dosud byl v plodové vodě, které mělo stálou teplotu a tlumilo zvuky i doteky. Dítě ležící na tvrdé

podložce, v relativním hluku a chladu, svoji tělesnou hmotnost vnímá jinak než v matčině těle. Novorozenecké období je přizpůsobení novému prostředí. Novorozeneček je vybaven reflexy a vrozenými způsoby chování, které mu usnadňují přežití. Poté následuje období kojenecké, které trvá od jednoho měsíce do jednoho roku. U dítěte se za pomoci matky stimulují a rozvíjejí kompetence k dalšímu batolícímu vývoji.

Dalším v pořadí, jak píše Vágnerová (2012), je batolecí věk. Jedná se o období od jednoho roku do tří let. V něm dochází k velkému rozvoji mnoha schopností, dovedností i vytváření dětské osobnosti. Dítě se osamostatňuje a uvolňuje ze svých primárních vazeb.

Podle Vágnerové (2012) následuje období věku hry a přípravy na školu neboli předškolní období, které trvá v rozmezí od tří do šesti let dítěte. Dítě prochází obdobím velké představitivosti, kdy převádí do reality své vlastní pocity, postřehy a myšlenky, které si vytvořilo ve své představitivosti. Prezentuje to jako pravdivou reálnou skutečnost, bez pocitu studu a pravdy. Ke konci tohoto období je už dítě schopné vcítit se do situace z pohledu jiného dítěte a pochopit ji, i když okrajově. Začíná se u něj projevovat ve větší míře ztotožnění se s chováním rodiče. Pomocí vysvětlování a použitého vzoru si také osvojí kladné či záporné normy a i role z rodinného prostředí.

Kritickým bodem je podle této autorky školní věk, který se rozděluje do tří etap:

A) Raný školní věk – rozmezí od 6 let do 9 let, dítě se naučí číst, psát a počítat.

B) Střední školní věk od 9 let do 11-12 let, končí přestupem na druhý stupeň základní školy nebo nižší stupeň střední školy. Dítě začíná dospívat, ale žádné velké změny nejsou patrné, buduje si svoji roli v kolektivu a dobře si uvědomuje odlišnost a podobnost mezi dětmi.

C) Starší školní věk je přibližně od 12 let do 15 let. Jde o začínající fázi dospívání – tzv. pubescenci, kdy děti zažívají citové prožitky a postupně se uvolňují z rodičovských pout. Dotváří se osobnost a nezmění se ani v pozdějším dynamickém období, které se nazývá dospívání – tzv. adolescence.

Dospívání je přerod mezi dětstvím a dospělostí. Trvá od 10 let do 20 let mládeže, uvádí Vágnerová (2012). Podle Ondrejkové (2002) představuje dospívání nejnáročnější etapu socializace. Socializační aktivitu dospívajících lze rozdělit do dvou etap:

1) Přípravná, kdy si mladý člověk osvojuje rozumové, citové, vědomostní, volní návyky, životní hodnoty, normy, vzory a vytváří si volní a citové postoje. Nejeftivnějším prostředkem je výchovno-vzdělávací systém společnosti.

2) Realizační etapa, jde o praktické začlenění mladého člověka do soustavy společenských vztahů.

Podle Krause (2008) edukace představuje rychle se rozvíjející etapu vědomé a řízené socializace, která se skládá z jednání formující jedince pro žití ve společnosti. Nejdůležitější je podstata, která vymezuje vztah mezi výchovou a socializací. Jedinec si místo ani dobu nevybírání a je vržen do světa. Edukace je zespolečenšťováním v daných podmínkách a době. „*V sociologii se obvykle rozlišují čtyři základní stádia v životě člověka: dětství, mládí, dospělost a stáří.*“ (Kraus 2008, s. 62)

## 1.2 Starší školní věk - Pubescent

Práce nesoucí název Ústavní výchova dětskýma očima se týká věkové skupiny dětí staršího školního věku – pubescentů.

Pubescence se dělí podle věku od 11 do 13 let na prepubescenci a od 13 do 15 let na pubescenci. Děvčata dozrávají psychosociálně dříve než chlapci, a to v průměru o 1 - 2 roky. Každý jedinec má odlišný růst po stránce fyzické, psychické, sociální i citové. Pubescent má potřebu získat nezávislost na všech autoritách. Jeho cílem je osamostatnit se z pout a mantinelů, které ho svazují a neumožňují mu svobodu. Pozdějším obdobím u dospívajících je adolescence, nastupuje od 15 do 20 let, ovšem u dívek nastupuje dříve, uvádějí Průcha, Waltrová a Mareš (1995). Na ni navazuje raná dospělost.

Vágnerová (2012) rozděluje tento věk na dvě etapy, z nichž první je raná adolescence a druhá je pozdní. Raná adolescence je souběžně nazývána jako pubescence, v časovém horizontu se vyskytuje nejčastěji od 11. do 15. roku dítěte. Typickými znaky je změna zevnějšku a pohlavního zrání, také přichází ke změně v uvědomování si vlastního já. Současně dochází i ke zrání biologickému, což je podnětem pro následující změny, které se stanou pouze tehdy, kdy je dospívající připraven. Dalším projevem je změna myšlení, kdy dotyčný uvažuje nad něčím, co neexistuje. V neposlední řadě jsou to změny hormonální, které se projevují ve dvou rovinách, první - jak se vnímá sám jedinec a jak ho vidí jeho okolí. V tomto věku se jedinec osamostatňuje od rodičů. Hledá vlastní identitu, ztotožňuje se svými vzory a vrstevníky, přicházejí první lásky, jak platonicky tak i fyzicky. Končí po-

vinná školní docházka a začíná příprava na budoucí povolání. Jedinec potřebuje mít jistotu, kam patří. Druhou etapou je pozdní adolescence, která trvá od 15. až do 20. roku dítěte. Jedinec dozrává psychicky i po sexuální stránce, ale odkládá důležitá rozhodnutí a hledá, stále své. Urovnávají se i vztahy s rodiči. Pokud ukončil středoškolské vzdělání a nepokračuje ve vysokoškolském studiu, tak si většinou hledá práci, která mu pomáhá k lepšímu zařazení do společnosti a tím i lepší socializaci a uplatnění v životě.

Podle Krause (2008) je rozmezí od mládí po dospělost z fyziologického hlediska pro dítě velmi obtížné a těžké. Meze fyziologické se snižují o jeden až dva roky, opakem je sociální hledisko, která vzrůstá k 30 letům a může přejít až do fáze sociální retardace. Způsobuje nesoulad směřující k rizikovému chování mládeže.

Problematice dospívajících s postižením se věnují Pipeková a kol. (2006). U dětí s mentálním postižením probíhá školní období podle míry postižení a školní docházka trvá devět let, ale pokud se jedná o těžší mentální postižení, může být prodloužena o další školní rok. V dospělosti se dítě s mentálním postižením většinou neodpoutá od rodiče, ale plně je na něm závislé. Děti s lehčím mentálním postižením v rámci svých možností mohou ukončit střední odborné učiliště, výučním listem a plnohodnotně se mohou zařadit na pracovním trhu. Lidé s těžším postižením mohou najít uplatnění v chráněných dílnách s pomocí asistence druhé osoby. Všechny uvedené etapy ve vývoji jedince na sebe navazují. Jednotlivé pořadí nelze kombinovat. V každém uvedeném stádiu dochází ke změnám jak v emočních, tak i v poznávacích strategiích, velké změny jsou také v oblasti sociální, psychické i tělesné. Pro každou etapu života jsou typické příznivé i nepříznivé okamžiky a překážky. Nesprávné uchopení překážky je pro jedince problémem, který ho ovlivní i v dalším rozvoji jeho osobnosti. U některých jedinců se vyskytuje ve vývoji problém, kdy přechod mezi etapami není plynulý a oni nejsou schopni dalšího kroku směřující do následující etapy vývoje.

Podle Štecha a Zapletalové (2013, s. 177): „*V období adolescence se školní neúspěch často spojuje se sníženým sebepojetím. V tomto období dochází k završení kognitivního vývoje, ke změnám ve vztazích s vrstevníky, rodiči i k sobě samému.*“

### 1.3 Dítě a výchova

Dítě se prvotně setká s výchovou ve své rodině. Poté následuje výchova v jeslích a mateřských školách. Řada rodičů umísťuje děti do těchto zařízení z důvodů brzkého návratu na



pracovní pozice či pro nedostatek financí v rodině. Tato předškolní výchova ovlivňuje následný vývoj dítěte. Dítě se začleňuje do společnosti ostatních dětí. Navazuje nová přátelství, učí se přizpůsobit se dětem a chodu školky. Toto všechno má pozitivní vliv na další vzdělávání a celkovou socializaci dítěte. Nabyté zkušenosti pak dítě uplatní v dalším typu vzdělávání, kterým je základní škola a ta je již povinná. Povinná školní docházka trvá v České republice devět let. Dítě se naučí samostatně pracovat, logicky myslet a rozvíjet se ve všech ostatních dovednostech. Dále má možnost studia na střední škole či v odborném učilišti, kde se profiluje do svého budoucího povolání. Pokud studuje v jiném městě, má možnost ubytování v domovech mládeže, tzv. internátech. V těchto zařízeních pečují o děti pedagogové a vychovatelé (viz zákon č. 561/2004 Sb.). Při výchově dětí by se mělo dodržovat několik zásad, jako je například trpělivost, důslednost, respekt, umění chválit a kladný postoj k životu (Čechová, Neklanová a Rozsypalová, 2004).

Dalším typem zařízením pečujícím o děti, je dětský domov. Tam jsou umístěvané děti, které nemají rodiče, nebo děti o které se rodiče nestarají, a dále také děti s poruchou fyzickou, psychickou a kognitivní. Ve sféře socializace dětí se setkáváme s pubescenty, kteří mají malou adaptabilitu na nové prostředí a projevuje se to u nich agresivitou, sobectvím, neshášenlivostí, snahou podmanit si mladší a slabší jedince, anebo obráceně neochotou se podřídit. Pro správný rozvoj každého jedince je nutné mu umožnit v co nejširším měřítku kontakt s vrstevníky z různého sociálního prostředí.

Podle Bakošové (2005) děti přicházející do dětských domovů jsou většinou z málo podnětného prostředí a výchovní pracovníci v těchto typech zařízení by měli dětem vytvořit vhodné klima pro mnohostranné podněty. Tyto mohou nastat, při každodenním životním rituálu a denním stereotypu, při kterém se mohou utvořit silné vztahy.

Jak uvádí Škoviera (2007, s. 6): „*Nejde o to, aby děti, které žijí v dětském domově, neměly porovnatelné životní podmínky, jaké mají děti z běžných rodin, ale zbytečně luxusní zabezpečení (bydlení, další péče – např. opakované rekreační pobyty) deformuje hodnotový žebříček těchto dětí. Materializuje jejich pohled na svět a posiluje jejich očekávání celoživotní podpory ze strany státu. To, že si podobné podmínky nezabezpečí, je může frustrovat.*“ Podrobněji se autorka bude těmito typy zařízení zabývat v dalších kapitolách.

## 1.4 Rodinné prostředí a její dysfunkce

Pubescent, který má problémy s dodržováním norem pro společnost přijatelných, nebyl svými rodiči dobře veden a vychováván ve smyslu interní kázně. V rodinách, které mají dospívající potomky a ti přišli do kontaktu s delikvencí, je rodičovský výchovný styl nejednotný. Někdy dítě potrestají důkladně a někdy velmi benevolentně (Matoušek a Matoušková, 2011).

Podle Matouška a Matouškové (2011, s. 44): „*Superego dítěte čili jeho svědomí se vyvíjí náležitě, ale v jednom nebo v několika málo ohledech je nedostatečné – něco, co by mělo být zakázané, považuje za dovolené.*“

Rodinné prostředí zůstává i nadále velmi významným sociálním zázemím, do kterého se pubescent vždy rád vrací, i když z těsnějších vazeb na rodiče se již odpoutal (Vágnerová, 2005).

Cimrmannová a kol. (2013) vnímá rodinu jako rizikové prostředí pro její uzavřený sociální systém. Fungují v ní osoby s rozdílnou mírou osobnostní ne- (vyzrálosti). Jedni jsou silnější, jiní slabší v tělesné konstituci. Pocity prožité křivdy a bezmoci v sobě přechovávají zřejmě od doby, kdy se osamostatnili a opustili svoje původní rodinné prostředí, případně státního zařízení (prostředí dětského domova, adoptivní rodiny a podobně). Pokud je život konkrétního jedince poznamenán nějakým traumatem, nejenom že se to dotkne jeho sebevědomí, ale výraznější je u něho převaha zneužívat svoji převahu a moc, která se může projevit v jeho intimním a partnerském životě. Důvody a motivy k násilnému chování jsou obsaženy v několika teoriích, např. v biologicko-genetické, kdy jsou předpoklady k agresivnímu chování vrozené. Další je teorie sociálního učení, kdy je násilné chování převzaté z minulých generací, a psychologická teorie, kdy jsou povahové zvláštnosti agresivní osoby opakující se v depresích, poruchách osobnosti a alkoholovém excesu. Hormon testosteron je jeden z rizikových faktorů násilnického chování. Čím je hladina testosteronu vyšší, tím je hrozba konfliktu reálnější. Dalším faktorem, který ovlivňuje chování dítěte, je rodičovský dozor (monitoring). Rodič měl mít přehled, co jeho potomek v danou volnou chvíli dělá, s kým se přátelí, v jaké situaci se vrací domů a jak vypadá. Pokud rodiče málo sledují a dohlíží na ně zřídka nebo vůbec ne, je větší pravděpodobnost, že se jejich potomek dopustí trestné činnosti v raném věku. Děti trestný čin budou opakovat a ten bude postupně závažnější. Dalším rizikem, je absence jednoho rodiče v rodině. Nejčastěji je uváděno, že kde je delikventní chování dětí, tam chybí v rodině otec. A tak chlapci větší-

nou nemají svůj vzor, se kterým se mohou ztotožnit. Dívky zase nevidí otcovský model. Problémem, ovšem někdy i přínosem může být v rodině nevlastní rodič. Další kapitolou je rodič chovající se delikventně, například nadměrně pije, užívá drogy, je agresivní, nezaměstnaný nebo často ve výkonu trestu. Takový rodič je pro své dítě špatným vzorem. Je pak pravděpodobné, že adolescent v období dospívání bude také přestupovat zákonné normy (Matoušek a Matoušková, 2011).

Bakošová uvádí (2005), že pro optimální vývoj dítěte a jeho socializaci je potřebný souhrn podmínek rodinného prostředí, kdy rodiče postupují ve výchově dítěte jednomyslně a harmonicky. Dalšími podmínkami jsou láska, důvěra projevovaná dítěti, pocit bezpečí, ochrany a síly poskytované rodiči. Nade všechno je potřebná otevřená a pružná výchova, výchovné ovlivňování se přizpůsobuje typu a potřebám osobnosti dítěte. Používané výchovné styly v rodině jsou obrazem úrovně vnitřních hodnot rodičů, jejich hodnotové orientace a typu uplatnění rodinné výchovy.

Každá správně fungující rodina je založena na sepletí mezi mužem a ženou. Pokud je větší spojení mezi dítětem a jedním rodičem než mužem a ženou, je to ohrožující pro rodinu. Jsou tak zvané protržené generační hranice. Obě stádia rodičů a dětí mají být oddělena, ale měla by být propustná. Pokud jsou málo propustná, děti se cítí izolovaně. Pokud je hodně propustná, potom se jedná o to, že všichni mluví do všeho, ale nikdo nemá to poslední rozhodující slovo a zodpovědnost, každý je v nevyhraněné roli. Žádný v rodině by neměl obětovat osobní potřeby a svéráz, každý v tomto spojení musí dodržovat hranice mezi svébytnými, svéráznými jednotlivci (Matoušek, 1997).

*„Kritika rodičů už není pouhou negací všeho, co rodina představuje. V této době už nemá ani charakter naivního odporu, běžného u pubescentů, ale je spíše jedním ze způsobů hledání.“* (Vágnerová, 2005, s. 357)

Ve spolupráci s rodinou, kde se vyskytl větší problém, je nutností pomoc školního psychologa. Ne vždy se však setkává s pozitivní odezvou. Někdy se spolupráce podaří, ale někdy je pouze formální. Návštěvy rodičů s dítětem jsou přínosné hlavně tam, kde je vhodné upravit různé potřeby při vzdělávání, nebo při chování mezi sourozenci, rodiči a spolužáky ve škole, či komunikaci s učiteli (Štech a Zapletalová, 2013).

Velmi problematické a náročné jsou stavy, kdy je na setkání se školním psychologem přítomna dysfunkční rodina. Rodiče mnohdy odmítají přiznat problém, nechtějí se podílet na jeho řešení a staví se do nespolupracující pozice. Psycholog se cítí bezmocný, neboť k ře-

šení problémů je potřeba obou stran. Psycholog je prostředníkem mezi rodiči a učiteli, při podání informací o problémech žáka, musí být velmi obezřetný, poněvadž pracuje s citlivými daty a chce pro žáka dostatek porozumění ze strany učitele či vychovatele. Dalšími kritickými situacemi mohou být případy, kdy má žák vážnou nemoc ohrožující ho na životě nebo žáci s depresivními či sebepoškozujícími tendencemi. Stále častěji dochází také k rozplétání šikany mezi žáky (Štech a Zapletalová, 2013).

Pro suicidální chování u dětí a adolescentů existují rizikové faktory, jako je školní a rodinné klima, pozice mezi vrstevníky, zdravotní stav a jiné. Důležitým faktorem je ovšem spouštěč neadaptivního jednání, který záleží na individualitě jedince, kdy se projeví a vyústí v nežádoucí jednání. Vždy je důležité předcházet tomuto chování, odklonu hrozby suicidálního plánování, jednání, a pokud se to neodvrátí, tak i následné terapie (Koutek, Kocourková, 2003).

### 1.5 Špatná výchova je následkem duševního problému?

Velmi obvyklým názorem je, že za psychickými problémy vždy stojí špatná výchova rodičů. I když je pravda, že domácí prostředí a výchova mají velký vliv na duševní vývoj dítěte a mohou psychické problémy zhoršovat, ve většině případů má psychický problém dítěte biologickou příčinu. *„Už od dob Freuda (a vlastně i dříve) uvažujeme u psychických poruch o zásadním vlivu zkušeností z raného dětství. Nejde zdaleka jen o výchovu. Roli hrají genetické vlivy, celková emoční atmosféra v rodině, i takové vlivy, jako doteky a zacházení s miminkem, nebo vazba mezi matkou (či jinou pečující osobou) a dítětem. Tyto vlivy předurčují naši zranitelnost vůči psychickým (i jiným) onemocněním, které pak během života mohou, např. vlivem stresu, propuknout.“* (Roudná, 2016 [online])

Prostředí si člověk do jisté míry může přizpůsobovat sobě samému, ovšem na straně druhé se musí také přizpůsobit okolnostem a podmínkám i on sám. Toto vyrovnání se s podmínkami, dále s novými situacemi povahy přírodní i společenské nazývá Kraus (2008) adaptací. Pokud hovoříme vyloženě o přizpůsobování se sociálním situacím, pak je můžeme nazvat adjustací, v případě neúspěšného přizpůsobení, tedy neschopností vyrovnat se s danými podmínkami či situací, hovoříme o maladaptaci (Kraus, 2008). Jak prostředí ovlivňuje osobnost každého jedince, tak hraje i velkou roli v jeho výchově.

Kraus (2008) uvádí dvě základní role ve výchově, a to situační a výchovnou. Jako příklad situační role uvádí situaci, kdy se vychovatel v dětském domově snaží vést děti

k dodržování hygienických návyků. Pokud je v zařízení dostatek sprch, je působení prostředí i vychovatele v souladu. Pokud je však v zařízení jedna společná umyvárna, tak se veškeré výchovné úsilí se mívá účinkem. Jako výchovnou roli popisuje tak, že jednání dětí a dospělých se mění podle toho, jak se často mění prostředí. Děti se chovají jinak na výletě, ve třídě, v divadle. Podle autora navzdory rozdílům vykazuje chování všech lidí v určitém prostředí jistou schodu.

Kraus (2008, s. 77) tuto okolnost pěkně vyjádřil: „*Jestliže víme o tomto manipulačním účinku prostředí, o jeho moci ovlivňovat jednání lidí, pak bychom měli této síly využít.*“

## 2 ÚSTAVNÍ VÝCHOVA

„Základním smyslem ústavní péče je zejména jeho ochrana a pomoc.“ (Sychrová, 2014, s. 36)

Ústavní výchovu budeme vnímat jako součást obecnější ústavné péče. „Ústavní péče zahrnuje jakýkoli typ nerodinného umístění dítěte na základě soudního rozhodnutí, popřípadě se může jednat o umístění mimo domov také na žádost rodičů.“ (Sychrová, 2014, s. 43)

Dále uvádí, že je ústavní péče stále vnímána jako poslední možnost ochrany dítěte.

Jako optimální hodnotíme ústavní výchovu tehdy, když děti zažily v náhradních rodinách negativní zkušenosti (někdy i opakovaně), proto se aspoň na přechodnou dobu cítí bezpečněji v prostředí instituce. Totiž i v náhradní rodinné péči existují rizika a problémy, jsou to nezvládnuté nároky spojené s výchovou, rozpad rodiny, střídání pobytů u různých pěstounů (Škoviera, 2007).

### 2.1 Něco málo z historie ústavní výchovy

Na konci devatenáctého a začátkem dvacátého století dochází ke změně péče. Ústavy do té doby sloužily spíše k vyloučení jedinců ze společnosti, ale od této doby se trend obrací a začínají sloužit zájmům klientů. Ústavy paradoxně chránily děti před okolním světem, a dokonce i před vlastní rodinou. V šedesátých letech minulého století měly instituce pro problémovou mládež jeden z úkolů a to ochranu před využíváním a trýzněním ze strany rodičů. Dalším úkolem bylo na konci dvacátého století spíše poskytovat služby, které byly ušity klientům na tělo. Dnešní domovy se otvírají veřejnosti a zaměstnanci se snaží v rodinách klientů vidět spojence při nápravě jejich dětí. V dnešní době se ústavní péče redukuje a jsou snahy o neústavní péči. V ústavech pracuje většina zaměstnanců vysokoškolsky vzdělaných a vždy nastavených pomoci. Vládne zde většinou vstřícné, přátelské a milé klima, všechny zařízení jsou kontrolovány mnoha úrovněmi, ale i rodinami klientů (Matoušek, 1999).

Ve školských zařízeních jsou umístěvané děti, které měli problém v rodině, ve škole a se zákonem. Stát jim v těchto zařízeních nabízí alternativu náhradní rodinné péče formou institucionální výchovy. Zařízení poskytují jak výchovu, tak i vzdělávání. Je nabídnuta ve formě vnitřní, kdy je škola součástí zařízení, nebo vnější, kdy žák dochází mimo zařízení. Součástí většiny zařízení je nabízena péče pedagogická, sociální, psychologická (Pipeková, 2006).

V souvislosti s ústavní výchovou se setkáváme s několika zdánlivě podobnými termíny, které někdo považuje za synonyma, někdo je zcela odlišuje. Toto dilema se týká pojmu výchova a péče. Podle Sychrové (2014) tyto pojmy nemůžeme chápat jako synonyma. Péče je chápána jako pomoc. Do těchto zařízení se umisťují děti s postižením, na žádost rodičů, proto je zde zavádějící pojmenování ústavní výchova. Zatímco ústavní výchova, je nařizována soudem.

Škoviera (2007) je v pojmenování poněkud striktnější a uvádí, že výchova se zaměřuje především na zabezpečení psychologických a sociálních potřeb, péče je zaměřená spíše na potřeby biologické. U výchovy stojí etické hodnoty a u péče jsou to spíše materiální. Dalším problémem s termínem ústavní výchova je náhradní výchova. Někdy se setkáváme se ztotožněním těchto pojmů. Obecně můžeme považovat za náhradní výchovu, výchovu mimo biologickou rodinu. Je to v instituci, která je k tomu určená, nebo v jiné než biologické rodině.

Podle Sychrové (2014), pokud je dítěti v rodině ubližováno, je ideální ho přechodně umístit do ústavní péče a tím zastavit ubližování dítěti ze strany rodiny. Umístění do ústavní výchovy neznamená konečné řešení. Podle Škovier (2007) je zde skupina dětí, o které není zájem ani v té formě péče, kde stát náhradním rodičům platí (jsou to děti páchající trestnou činností, děti starší dvanácti let a děti s psychiatrickými diagnózami). V těchto případech je ústavní výchova pro děti jedinou možností. *„Některé děti lze jen s obtížemi umístit do běžných náhradních rodin. Pro ně může být navzdory limitům ústavní péče pobyt v zařízení nejlepším řešením.“* (Sychrová, 2014, s. 50-51)

## 2.2 Legislativa související s ústavní výchovou

Podle občanského zákoníku účinného od 1. 1. 2014 mají oba rodiče (popř. osvojitelé) povinnost pečovat o výchovu a výživu dítěte, zdravý tělesný a duševní rozvoj a vzdělání. Děti mají nárok na bezplatnou povinnou školní docházku a lékařské ošetření. U nás je povolena dětská práce od 15 let. Děti mají nárok na rodinné přídavky, neopomenutelné dědické právo, sirotčí důchod, výživné. U trestního práva je trestní odpovědnost u dětí stanovena od patnácti let, kdy dostávají svůj první občanský průkaz. Plně svéprávným se člověk stává zletilostí, to je dovršením osmnáctého roku věku. Výjimkou je uznání svéprávnosti soudem už od šestnácti let dítěte. Dítě je chráněno i v mezinárodním měřítku, kdy se jeho ochranou zabývala OSN v New Yorku na jejím Valném shromáždění dne 20. 11. 1989. Tehdy byla schválena Úmluva o právech dítěte, která vycházela z předešlé úmluvy o Deklaraci práv

dítěte (1959). V ní je například uvedeno, že dítě má právo na šťastné dětství, na zvláštní zákonnou ochranu, na jméno a státní občanství, na sociální zabezpečení (včetně rodinné péče), na bezplatnou a povinnou školní výchovu, na zvláštní zacházení (u dětí s fyzickou nebo duševní vadou), na ochranu proti zanedbání, hrubému zacházení a vykořisťování, na ochranu proti rasové, náboženské, nebo jiné diskriminaci a na výchovu v ovzduší snášenlivosti, porozumění mezi všemi skupinami. Tato deklarace vycházela z Všeobecné deklarace lidských práv, která byla schválena Valným shromážděním OSN dne 10. 12. 1948. Před touto deklarací byla Ženevská deklarace práv dítěte, schválena v roce 1924 (MŠMT, 2015[online]).

Do školských zařízení s ústavní péčí umísťuje děti vždy soud na návrh zákonných zástupců nebo orgánu sociálně-právní ochrany dětí. V rozsudku vždy soud označí zařízení, do kterého dítě má být svěřeno. Vždy přihlíží k umístění co nejbližší k jeho trvalému bydlišti. Ústavní výchovu lze nařídit na tři roky a před koncem této lhůty ji lze opět prodloužit. Může být prodloužena o jeden rok i po zletilosti. Ústavní výchovu lze zrušit pouze soudem, který rozhodne o prodloužení, osvojení, pěstounství nebo vrácení dítěte zpět do rodiny, zrušení je i dosažením osmnácti let dítěte. Soudy rozhodují i o přemístění dítěte z jednoho zařízení do druhého (Jánský, 2014).

Podle občanského zákona č. 89/2012 Sb. je ústavní výchova nařizována podle paragrafu 970 až 975. Dle § 971 odst. 1 občanského zákoníku, jsou-li výchova dítěte nebo jeho tělesný, rozumový či duševní stav, anebo jeho řádný vývoj vážně ohroženy nebo narušeny do té míry, že je to v rozporu se zájmem dítěte, anebo jsou-li tu vážné důvody, pro které rodiče dítěte nemohou jeho výchovu zabezpečit, může soud jako nezbytné opatření také nařídit ústavní výchovu. Učiní tak zejména tehdy, kdy dříve učiněná opatření nevedla k nápravě. Soud přitom vždy zvažuje, zda není na místě dát přednost svěřením do péče fyzické osoby.

Ústavní výchova a ochranná výchova se řídí podle zákona č. 109/2002 Sb. o výkonu ústavní výchovy nebo ochranné výchovy ve školských zařízeních a preventivně výchovné péči ve školských zařízeních. Podle § 2 tohoto zákona zařízeními jsou: a) diagnostický ústav, b) dětský domov, c) dětský domov se školou, d) výchovný ústav.



### **2.2.1 Zákon č. 109/2002 Sb., o výkonu ústavní výchovy nebo ochranné výchovy ve školských zařízeních a o preventivně výchovné péči ve školských zařízeních a o změně dalších zákonů.**

Úvodní ustanovení, § 1 odstavec 1 zákona č. 109/2002 Sb. uvádí, „že ve školských zařízeních pro výkon ústavní výchovy nebo ochrannou výchovu a ve školských zařízeních pro preventivně výchovnou péči, kterými jsou střediska výchovné péče, musí být zajištěno základní právo každého dítěte na výchovu a vzdělání v návaznosti na ústavní principy a mezinárodní smlouvy o lidských právech a základních svobodách, jimiž je Česká republika vázána, vytvářeny podmínky podporující sebedůvěru dítěte, rozvíjející citovou stránku jeho osobnosti a umožňující aktivní účast dítěte ve společnosti. S dítětem musí být zacházeno v zájmu plného a harmonického rozvoje jeho osobnosti s ohledem na potřeby osoby jeho věku.“ (zákon 109/2002sb.)

V §1 odstavec 2 tohoto zákona se uvádí, „že účelem zařízení je zajišťovat nezletilé osobě, a to zpravidla ve věku od 3 do 18 let, popřípadě zletilé osobě do 19 let, na základě rozhodnutí soudu o ústavní výchově nebo ochranné výchově nebo o předběžném opatření náhradní výchovnou péči v zájmu jeho zdravého vývoje, řádné výchovy a vzdělávání.“ (zákon 109/2002sb.)

Zařízení se dělí podle § 2 na diagnostický ústav, dětský domov, dětský domov se školou a výchovný ústav. Uvedené instituce zajišťují péči, která by jinak měla být poskytována rodiči nebo jinými osobami, jimž bylo dítě svěřeno do péče na základě rozhodnutí soudem o předběžném opatření, o ústavní výchově nebo ochranné výchově.

Zařízení také může poskytovat plné přímé zaopatření zletilé nezaopatřené osobě po ukončení ústavní nebo ochranné výchovy, pouze však do dovršení věku 26 let, pokud se soustavně připravuje na budoucí povolání. Mezi nezaopatřeným dítětem a zařízením, za určitých podmínek se sjednává smlouva (zákon 109/2002 Sb., § 2 odstavec 6).

Plným přímým zaopatřením je myšleno:

- stravování, ubytování a ošacení
- učební potřeby a pomůcky
- úhrada nákladů na vzdělání
- zdravotní péče
- úhrada nákladů na dopravu do školy

- kapesné, osobní dary
- věcná pomoc při odchodu zletilých z ústavu.

Zákon pamatuje i na děti s mentálním, tělesným, smyslovým postižením, s vadami řeči, popřípadě s více vadami, u kterých byla nařízena ústavní výchova nebo předběžné opatření. Zařízení musí zajistit pro tyto děti vhodné podmínky: denní režim, vybavení zařízení, vzdělávací, terapeutický a sociálně rehabilitační program, popřípadě zajistí internátní školu dle typu postižení dítěte (zákon č. 109/2002 Sb.).

### **2.2.2 Zákon č. 218/2003 Sb., o soudnictví ve věcech mládeže**

Zákon upravuje v § 1 podmínky odpovědnosti mládeže za protiprávní činy uvedené v trestním zákoníku, definuje opatření za tyto činy a postupy pro rozhodování a výkon soudnictví pro mládež. § 22 se zabývá ochrannou výchovou, definuje podmínky pro možnost udělení ochranné výchovy a její dobu trvání (zákon č. 218/2003 Sb.).

### **2.2.3 Zákon č. 359/1999 Sb., o sociálně - právní ochraně dětí**

Hlavním cílem sociálně právní ochrany je zájem a blaho dítěte, další povinností tohoto zákona je ochrana rodiny a práv rodičů a dětí. V § 5 ve znění: *„Předním hlediskem sociálně-právní ochrany je zájem a blaho dítěte, ochrana rodičovství a rodiny a vzájemné právo rodičů a dětí na rodičovskou výchovu a péči. Přitom se přihlíží i k širšímu sociálnímu prostředí dítěte.“* (Zákon č. 359/1999 Sb.)

### **2.2.4 Zákon č. 89/2012 Sb., občanský zákoník – základní norma soukromého práva**

*„§1) Ustanovení právního řádu upravující vzájemná práva a povinnosti osob vytvářejí ve svém souhrnu soukromé právo. Uplatňování soukromého práva je nezávislé na uplatňování práva veřejného.“*

*§2) Nezakazuje-li to zákon výslovně, mohou si osoby ujednat práva a povinnosti odchylně od zákona; zakázána jsou ujednání porušující dobré mravy, veřejný pořádek nebo právo týkající se postavení osob, včetně práva na ochranu osobnosti.“* (zákon č. 89/2012 Sb.)

### **2.2.5 Zákon č. 101/2000 Sb., zákon o ochraně osobních údajů**

*„§1 Tento zákon v souladu s právem Evropské unie, mezinárodními smlouvami, kterými je Česká republika vázána, a k naplnění práva každého na ochranu před neoprávněným zasahováním do soukromí upravuje práva a povinnosti při zpracování osobních údajů a stanoví podmínky, za nichž se uskutečňuje předání osobních údajů do jiných států.“*

§3 1) *Tento zákon se vztahuje na osobní údaje, které zpracovávají státní orgány, orgány územní samosprávy, jiné orgány veřejné moci, jakož i fyzické a právnické osoby.*“ (zákon č. 101/2000 Sb.)

#### **2.2.6 Zákon č. 561/2004 Sb., školský zákon**

Tento zákon upravuje předškolní, základní, střední, vyšší odborné a některé jiné vzdělávání a výchova (dále jen „vzdělávání“), uskutečňuje, vymezuje práva a povinnosti fyzických a právnických osob při vzdělávání a stanoví působnost orgánů vykonávajících státní správu a samosprávu ve školství (zákon č. 561/2004 Sb.).

#### **2.2.7 Zákon č. 563/2004 Sb., o pedagogických pracovnících škol a školských zařízení**

Tento zákon upravuje:

„§1) *předpoklady pro výkon činnosti pedagogických pracovníků, jejich pracovní dobu, další vzdělávání a kariérní systém.*

§ 2) *Tento zákon se vztahuje na pedagogické pracovníky škol a školských zařízení, které jsou zapsány v rejstříku škol a školských zařízení (dále je „škola“), a na pedagogické pracovníky v zařízeních sociálních služeb. Pedagogickým pracovníkem je ten, kdo koná přímou vyučovací, přímou výchovnou, přímou speciálně-pedagogickou nebo přímou pedagogicko-psychologickou činnost.*“ (zákon č. 563/2004 Sb.)

#### **2.2.8 Zákon č. 257/2000 Sb., o probační a mediační službě**

Podle § 1 odstavce 1) provádí v rozsahu stanoveném tímto nebo zvláštním zákonem, úkony probace a mediace ve věcech projednávaných v trestním řízení.

§ 2) *Probační a mediační služba je organizační složkou státu a účetní jednotkou. V § 2 odstavce 1) se probací pro účely tohoto zákona rozumí organizování a vykonávání dohledu nad obviněným, obžalovaným nebo odsouzeným...atd. 2) Mediací se rozumí mimosoudní zprostředkování za účelem řešení sporu mezi obviněným a poškozeným a činnost směřující k urovnání konfliktního stavu vykonávaná v souvislosti s trestním řízením. Mediáci lze provádět jen s výslovným souhlasem obviněného a poškozeného* (zákon č. 257/2000 Sb.).

### 2.3 Školská zařízení pro ústavní výchovu a ochrannou výchovu

Edukační postup ve školských zařízeních pro plnění nařízení ústavní výchovy a ochranné výchovy můžeme vysvětlit tak, že jde o edukaci a nápravu jednotlivce s tím, že po odchodu ze školského zařízení dojde k naplnění těchto cílů. Je to prvořadý cíl speciálně pedagogické dovednosti se žáky s poruchami chování. Děti, které nemají žádné poruchy, jsou umístěny do dětských domovů, navštěvují základní školy v místě kde je dětský domov a pokud dojde k výraznému zhoršení v chování, tak se přemísťují rozhodnutím soudu do dětských domovů se školou nebo výchovných ústavů. Dalším z bodů je pomoc a pozornost. Tyto dovednosti poskytují náhradu za nefungující nebo chybějící rodinu. Tato péče vede k prevenci před dalším zhoršením vývoje. Posledním bodem je ochranný prostředek. Ochranná výchova nemá trestní charakter, ale zajišťuje preventivně, izolačně znovu začlenění jedince po společensko-nebezpečném jednání do společnosti (Fischer, Škoda, Svoboda a Zilcher, 2014).

Rozdělení zařízení, ve kterých probíhá edukace a převýchova podle § 1 - § 42 zákona č. 109/2002 Sb.:

- a) diagnostický ústav
- b) dětský domov
- c) dětský domov se školou
- d) výchovný ústav

**Diagnostický ústav** – do tohoto typu zařízení jsou umísťované děti s předběžným opatřením, ústavní výchovou a ochranou výchovou. Tento poslední typ, přemísťují bez rozhodnutí soudu, do dětských domovů se školou a výchovných ústavů. Hlavní náplní je celková diagnostika umístěného dítěte formou pedagogických a psychologických vyšetření, které trvá maximálně šest až osm týdnů. Děti jsou zde umístěny ve výchovných nebo rodinných skupinách minimálně od 4 do 8 dětí. Základní škola je většinou součástí zařízení a pobyt je maximálně osm týdnů (§ 5 zákona 109/2002 Sb.).

**Dětský domov** - do dětského domova jsou umísťované soudem děti od tří do osmnácti let, které nemají vážné výchovné problémy. Děti tu mohou být do dvaceti šesti let, pokud se soustavně připravují na budoucí povolání do zaopatřenosti. Rodiče těchto dětí se o ně neumějí nebo nemohou starat. Většinou jsou zde ze sociálních důvodů. V jedné budově nebo v jednom areálu lze mít minimálně dvě skupiny a maximálně až šest skupin, ve kterých

může být šest až osm dětí. Sourozenecká skupina se zařazuje většinou dohromady. Do školy chodí děti mimo zařízení. Dětské domovy plní funkci edukačně vzdělávací a sociální (§ 12 zákona 109/2002 sb.).

**Dětský domov se školou** - poskytuje péči dětem od šesti let a zpravidla do konce povinné školní docházky. Soud zde umísťuje děti s ústavní výchovou nebo uloženou ochrannou výchovou. Ve skupinách může být pět až osm dětí, které mají velké výchovné problémy. Nebo také děti s psychiatrickou diagnózou, které jsou umísťované v tzv. výchovně - léčebných skupinách. Dále tu můžou být umístěny i nezletilé matky. Škola je součástí zařízení. Dětské domovy se školou plní funkci výchovně vzdělávací, terapeutickou a sociální (§13 zákona 109/2002 Sb.).

**Výchovný ústav** - do tohoto typu zařízení jsou umísťované děti od patnácti let s ústavní výchovou, s ochrannou výchovou, ale i od dvanácti let, pro velmi výrazné problémové chování. Můžou tu být soudem přemístěny i děti z dětského domova se školou, které tu dokončí středoškolské vzdělání. Skupiny můžou mít od pěti až do osmi dětí. Výchovné ústavy plní funkci vzdělávací, terapeutickou a sociální (§14 zákona 109/2002 Sb.).

Tato školská zařízení jsou včleněna do institucionální výchovné péče, ve které je poskytována potřebná odborná péče. Do těchto posledních dvou specifických zařízení, jako jsou dětské domovy se školou a výchovné ústavy (mezi lidmi stále nazývané jako pastřáky a polepšovny), jsou umísťované děti se závažnými poruchami chování a dále děti i s problémovým chováním. Do ústavní výchovy a ochranné výchovy jsou přijímáni žáci většinou na základě žádosti rodičů, žádosti pracovníků oddělení sociálně-právní ochrany dětí, a to vždy soudním rozhodnutím (Vítková, 2004).

V následujících šesti tabulkách použitých ze statistických ročenek MŠMT je pro představu zachycen počet zařízení s institucionální péčí a počet dětí umístěných v těchto zařízeních za poslední tři roky na základě nařízení soudu o ústavní výchově, předběžném opatření a ochranné výchově.

**Tabulka 1: Počet zařízení v letech 2011 - 2014**

Typy zařízení	2011/2012	2012/2013	2013/2014
DÚ	14	14	14
DD	149	147	146
DDS	31	30	30
VÚ	33	29	29
Celkem	227	220	219

*Zdroj: MŠMT statistická ročenka (počet institucionálních zařízení celkem [online])*

Převažují dětské domovy, potom následují dětské domovy se školou a výchovné ústavy, nejméně je diagnostických ústavů.

**Tabulka 2: Celkový počet umístěných dětí v zařízeních v letech 2011 - 2014**

	2011/2012	2012/2013	2013/2014
Ústavní výchovy	5725	5526	5275
Ochranné výchovy	162	131	116
Předběžného opatření	735	710	525
Žádosti rodičů	42	39	49
Prodloužení pobyt na žádost dětí	477	530	569

*Zdroj: MŠMT statistická ročenka (Celkový počet dětí umístěných ve školských zařízeních [online])*

Za poslední tři roky bylo nejvíce dětí umístěných na základě nařízení soudu o ústavní výchově.

**Tabulka 3: Počet dětí umístěných v diagnostických ústavech v letech 2011 - 2014**

	2011/2012	2012/2013	2013/2014
Ústavní výchovy	199	192	166
Ochranné výchovy	12	10	5
Předběžného opatření	282	264	223
Žádosti rodičů	34	34	43
Prodloužení pobytu na žádost dětí	16	17	16

*Zdroj: MŠMT statistická ročenka (Počet dětí umístěných v diagnostických ústavech[online])*

Za poslední tři roky bylo nejvíce dětí umístěno v diagnostických ústavech, na základě nařízení soudu o předběžném opatření.

**Tabulka 4: Počet dětí umístěných v dětských domovech v letech 2011 - 2014**

	2011/2012	2012/2013	2013/2014
Ústavní výchovy	3755	3706	3581
Ochranné výchovy	0	1	0
Předběžného opatření	267	272	180
Žádosti rodičů	8	5	6
Prodloužení pobytu na žádost dětí	421	458	486

*Zdroj: MŠMT statistická ročenka (Počet dětí umístěných v dětských domovech [online])*

Za poslední tři roky bylo nejvíce dětí umístěno v dětských domovech na základě nařízení soudu o ústavní výchově.

**Tabulka 5: Počet dětí umístěných v dětských domovech se školou v letech 2011 - 2014**

	2011/2012	2012/2013	2013/2014
Ústavní výchovy	656	602	613
Ochranné výchovy	26	28	32
Předběžného opatření	72	76	43
Žádosti rodičů	0	0	0
Prodloužení pobytu na žádost dětí	6	7	9

*Zdroj: MŠMT statistická ročenka (Počet dětí v dětských domovech se školou [online])*

V dětských domovech se školou bylo za poslední tři roky nejvíce dětí umístěno na základě nařízení soudu o ústavní výchově.

**Tabulka 6: Počet umístěných dětí ve výchovných ústavech v letech 2011 - 2014**

	2011/2012	2012/2013	2013/2014
Ústavní výchovy	1115	1026	915
Ochranné výchovy	124	92	79
Předběžného opatření	114	98	79
Žádosti rodičů	0	0	0
Prodloužení pobytu na žádost dětí	34	48	58

*Zdroj: MŠMT statistická ročenka (Počet dětí ve výchovných ústavech [online])*



Za poslední tři roky bylo nejvíce dětí ve výchovných ústavech umístěno na základě nařízení soudu o ústavní výchově.

Naše země je kritizována za velký počet dětí v ústavní péči. V dnešní době počet dětí v institucionální péči klesá. Jedním z důvodů je profesionalizace pěstounské péče. Nejvíce se to projevilo po novelizaci zákona o sociálně-právní ochraně dětí (zákon č. 401/2012 Sb.). Hlavním důvodem novelizace tohoto zákona je upřednostnění náhradní rodinné péče před ústavní výchovou, která není zcela vhodnou formou péče o děti.

#### **2.4 Charakteristika ohroženého dítěte v ústavní výchově**

Na děti v zařízeních ústavní péče je potřeba nahlížet jako na ohrožené. Důvodem je častá deprivace psychických potřeb, přítomnost emočních deficitů a často traumatických životních skutečností, které vedou k výskytu poruch chování a osobnosti projevující se převážně v zátěžových situacích, ze kterých mohou vzniknout různé krize. Děti v ústavním zařízení mají převážně špatný úsudek o vzniklé situaci jak v sociální, tak ve fyzické oblasti. Toto chování je může poškozovat tělesně, fyzicky i sociálně. Příkladem může být sexuálně zneužívané dítě, které má v dospělosti problém se vztahy a sexuálním chováním. Další je například fyzicky týrané dítě, které se chová agresivně ke svému okolí jak fyzicky, tak i psychicky (Jánský, 2004).

Dle Janského (2014) jsou data, která byla zjištěna v roce 1998 ve výzkumu nazvaném *Model netradičních forem práce s dětmi a mládeží v oblasti prevence zneužívání návykových látek realizovaných v přirozených podmínkách činností vybraných školských zařízení pro výkon ústavní a ochranné výchovy*, jsou v těchto typech zařízení stále aktuální.

Podle Janského (2014) a jeho dotazníkového šetření u pracovníků v těchto zařízeních bylo uvedeno, že se zvýšil počet dětí vyrůstajících v rozvedených rodinách s kriminální a trestní zátěží. Dále se změnil přístup dětí k ošacení, kdy preferují stále více značkové oblečení a obutí. Rozšiřuje se mezi dětmi venerické onemocnění. Vykazují menší zájem o studium s menší progresí ve vzdělávání a kázeň je stále sestupnější. U většiny dětí celkově poklesl zájem o sportovní aktivity. Zvětšil se problém v závislostech u alkoholu, drog, kouření, hry na automatech a počítačích. Narostlo i agresivní chování u dětí, větší manipulativnost dětí a snížila se jejich odpovědnost za své činy.

## 2.5 Sociálně patologické projevy mládeže

Sociální pedagogika je úzce propojená s obecnou pedagogikou a didaktikou. Jejich vztah je dán filozofickým principem dialektické hodnoty, kterou lze naplňovat pouze za předpokladu dobrých znalostí fyziologie a patologie. Tyto oblasti jsou součástí společenských věd zahrnující psychologii, patopsychologii, psychopatologii, sociologii, sociální patologii a sociální psychologii (Pipeková a kol. 2006).

Ve speciální pedagogice se u osob s poruchami chováním se zabývá obor etopedie. Etopedie je jedna ze šesti součástí speciální pedagogiky. Etopedie řeší poruchy chování z pohledu pedagogického, jejich etiologii, projevy, možnost nápravy i prevence. Zabývá se výchovou, převýchovou, vzděláním a pracovní přípravou mravně narušených jedinců. V souvislosti se vzrůstající kriminalitou mládeže a se sociálně negativními jevy, si vysvětlíme pojmy, které se v etopedii používají a vztahují se k tomuto tématu, ale i k právní problematice související s patologickou činností a věkovou kategorií jedince v její péči. Podle Vítkové (2004) se jedná o následující:

- delikvence – označení pro činnost, kterou se porušují zákonné, nebo jiné normy chování
- deprivant – je označení pro člověka, který nedosáhl lidské normality, nebo o ni přišel; důvodem je poškození v oblasti psychologické, biologické, nebo sociokulturní
- kriminalita mládeže – je zahrnuta do kriminality z obecného pohledu, označuje jednání mladistvých osob, jehož důsledkem bývá především porušení společenských zájmů až na stupni společenské nebezpečnosti, což se řeší jako trestní čin
- mládež – tímto pojmem se značí širší skupina jedinců, kteří jsou ve věkové kategorii do 18 let
- mladiství – označení pro osoby ve věkové kategorii od 15 do 18 let, kteří jsou již ze zákona trestně odpovědní, ale je zde jisté omezení
- mravní narušenost – se projevuje, když má jedinec poruchy chování charakterizující narušený vztah k systému hodnot, je to vystihující příčina poruch chování
- nezletilý – je pojem, kterým se v etopedii, kriminologii a právní praxi značí osoby mladší 15 let, které ještě nejsou trestně odpovědné

- poruchy chování – v etopedii jsou poruchy chování nejčastěji projevem narušeného vztahu k výchově
- prevence – v etopedii se vymezuje primární prevence, kdy předcházíme vzniku poruch chování, sekundární prevence se vyznačuje již určitými poruchami chování a snažíme se o neprohloubení poruch, poslední prevencí je terciální, která se snaží o zamezení znovunavrácení sociálně patologického jednání
- převýchovný (reedukační) proces – souhrn metod a postupů, tvořící hlavní náplň práce v převýchovných zařízeních (školských i vězeňských) s cílem jedince dovést k resocializaci – co je opětovné úplné zapojení jedince do společnosti.

Zde uvedené termíny a jejich pojetí je závislé na odborné oblasti, ve které se používají, uvádí autorka.

## 2.6 Sociální práce

Z vyjádření Mezinárodní federace sociálních pracovníků je zřejmé, že sociální práce podporuje změnu, řešení problémů v mezilidských vztazích a posílení, osvobození lidí za účelem naplnění jejich osobního blaha. Zasahuje tam, kde se lidé dostávají do kontaktu se svým prostředím. Klíčové jsou pro ni principy lidských práv a princip společenské spravedlnosti (Froulíková, 2014;[online]).

Podle Bakošové (2011) je sociální pedagog osobností v sociálně edukační sféře. Dále se zabývá převýchovou, zajišťuje intervenci a vykonává poradenskou činnost. Zajišťuje prevenci u všech věkových kategorií, ale i v oblasti vědy o výchově a vzdělávání.

*„Sociální práce je společenskovední disciplína i oblast praktické činnosti, jejímž cílem je odhalování, vysvětlování, zmírňování a řešení sociálních problémů (např. chudoby, zanedbávání výchovy dětí, diskriminace určitých skupin, delikvence mládeže, nezaměstnanosti). Sociální práce se opírá jednak o rámec společenské solidarity, jednak o ideál naplňování individuálního lidského potenciálu. Sociální pracovníci pomáhají jednotlivcům, rodinám, skupinám i komunitám dosáhnout způsobilosti k sociálnímu uplatnění nebo ji získat zpět. Kromě toho pomáhají vytvářet pro jejich uplatnění příznivé společenské podmínky. U klientů, kteří se již společensky uplatit nemohou, podporuje sociální práce co nejdůstojnější způsob života.“ (Matoušek a kol., 2001, s. 19)*

Pokaždé, když je sociální problém, tak začíná podle Vítkové (2004) sociální pracovník přemýšlet a pro něj i ostatní platí několik zásad. Především hromadění podrobných informací o dotyčném a jeho rodině, které je potřeba zařadit. Dalším bodem je posouzení souvislostí a doplnění všech údajů. Důležitou zásadou je i plánování a mapování problému a jeho řešení a nakonec posledním bodem je hodnocení z pohledu klienta a společnosti.

Náplň sociálního pracovníka ve školských zařízeních je daná zákonem č. 359/1999 Sb., v tomto příkladě v dětském domově se školou působí jako prostředník mezi dětmi, rodiči a odborníky z řad vychovatelů, učitelů, sociálních kurátorů oddělení sociálně-právní ochrany dětí, pedopsychiatrů, pediatrů a jiných odborných lékařů, soudů, probačních a mediačních pracovníků, Policie ČR.

Pokud nastane problém, je sociální pracovník povinen zajistit návštěvu u odborníků, kteří jsou k tomuto problému kompetentní, a zajistí dítěti doprovod k těmto specialistům. Řeší každé dítě individuálně a přistupuje k němu empaticky. Vyhodnocuje vždy právě danou situaci a podle ní se v rámci spolupráce s rodinou a zákonnými zástupci rozhoduje. Zajišťuje dovolenky dětí mimo ústavní zařízení, v místě trvalého bydliště ve spolupráci s pracovníky příslušných orgánů sociálně- právní ochrany dětí, (dále jen OSPOD). Má na starost návštěvy dítěte ve věznicích, kde jsou umístěni jeho rodiče. Umožňuje dětem telefonický či písemný kontakt s rodiči, sourozenci nebo kamarády. Sociální pracovník vede celou administrativní agendu, například spis dítěte, správní řízení ve věci přestupu dítěte do základní školy, správní řízení o výši příspěvku na pobyt, sirotčího důchodu a výživného a tak dále.

Role sociálního pracovníka a ostatních pracovníků u dětí, je důležité posuzovat podle tří soustav. První soustavou je mikrosociální, do té zařazujeme rodinu dítěte jak biologickou, tak nebiologickou a osoby, ke kterým má dítě emoční vztah. Druhý se nazývá mezosystém. Zde řadíme školu, okolí bydliště a kamarády a spolužáky. Zkoumají se dvě stránky pozitivní a negativní. Posledním je makrosystém (Matoušek a kol. 2008).

### 3 ÚSKALÍ ÚSTAVNÍ VÝCHOVY

V roce 2002 proběhla transformace ústavní péče, kdy se zmenšil počet dětí na skupinu na osm a velikost zařízení patřících pod ministerstvo školství pouze na šest skupin. Ústavní výchova zde má tradici, která sahá až do dob Rakousko-Uherska. I v době marxistické ideologie byl kladen důraz na kladný vliv kolektivní výchovy, která pozitivně působila na vývoj a utváření osobnosti dítěte se shodou vzoru socialistického člověka (Matoušek, Pazlarová 2010).

V dnešní době je kladen důraz na individualitu jedince „*něco z dítěte udělat*“, před čtyřiceti lety bylo trendy „*přizpůsobení společenským normám*.“ (Kern a kol. 2012)

#### 3.1 Deprivace u dětí

Deprivace se dělí na psychickou, citovou a kulturní. Citová deprivace je stav, kdy u jedince nejsou uspokojeny jeho citové potřeby. Kulturní deprivace se projevuje nedostatkem znalostí převážně v intelektové rovině u jedinců pocházejících z různých zaostávajících sociálně kulturních vrstev. Psychická deprivace je stav, kdy nejsou uspokojovány naplno duševní potřeby v delším časovém horizontu (Průcha, Walterová a Mareš, 1995).

Hartl a Hartlová (2009) dále dělí deprivaci na biologickou, motorickou, senzoryckou, sociální, absolutní a relativní. Biologická deprivace je nedostatek tepla, světla, potravy. Motorická deprivace vzniká z nedostatku a neschopnosti pohybu. Senzorická (kognitivní) deprivace je z nedostatku podnětů. Sociální deprivace vzniká z nedostatku a omezení sociálních kontaktů. Absolutní deprivace je, když nejsou uspokojeny všechny potřeby pro život. Relativní deprivace je stav kdy jedinec hodnotí sebe v porovnání s jinými negativně.

U dětí se deprivace projeví v opožděném sociálním a intelektovém vývoji. Častěji deprivaci vidíme u dětí, které dlouhodobě pobývají v ústavní péči bez kontaktů s primární rodinou. Z toho důvodů nemá možnost osvojení si sociálních rolí z každodenních rodinných situací, které přináší klady a zápory všedního života. K řešení této situace by mělo přispět umístění do náhradní rodinné péče v krátkém časovém úseku. K deprivacím dítěte dochází i v primární rodině, kdy trpí nedostatkem pozornosti ze strany rodičů, nebo neschopnosti se postarat o ně z důvodu onemocnění a postižení rodiče (Čechová, Neklanová a Rozsypalová, 2004).

Frustrace je psychický stav, neuspokojování potřeb a zájmů z důvodu překážky, která brání uspokojení. Je rozdělena na vnější, například fyzickou, omezení v pohybu. Další je vnitřní, to je například nemoc, úzkost, nízká sebedůvěra (Hartl a Hartlová, 2009).

Pokud je dítě odloučeno od rodiny, například je v ústavní výchově, je dále s rodinou pracováno a dítě je sní v kontaktu fyzickém, při povolených dovolenkách v místě bydliště, písemně, nebo telefonicky. Také ostatní verze náhradní péče v rodinách, by měli být otevřené i biologickým rodinám. V České republice je pěstounská péče téměř identická s adopcí – děti v ní zůstávají dlouhodobě a bez kontaktu s biologickou rodinou (Matoušek, Pazlarová 2010).

V dnešní době počet dětí v institucionální péči klesá. Jedním z důvodů je profesionalizace pěstounské péče. Nejvíce se to projevilo po novelizaci zákona o sociálně-právní ochraně dětí (zákon č. 401/2012 Sb.). Hlavním důvodem novelizace tohoto zákona je upřednostnění náhradní rodinné péče před ústavní výchovou, která není zcela vhodnou formou péče o děti.

### 3.2 Vývoj dětí s psychickou deprivací

U dětí v pubertálním a adolescentním věku se může vyskytnout v kolektivu vrstevníků důsledek prožité deprivace situace v sociálním začleňování, nízkém sebevědomí a nespokojenost v sociální roli. Jedinci se dále vyznačují změnou v žebříčku hodnot a následných závislostech na návykových látkách. Deprivace se může odrážet až do dospělosti, kdy může být problém v partnerském soužití, při výchově vlastních dětí a pokud setrvají v problematickém prostředí, tak se může deprivace více prohloubit. Pokud dotyčný páchá trestné provinění, prokáže se při zpětném dokazování a příčině jeho motivace většinou deprivace z dětství, ať jde o rodinnou nebo ústavní. Psychická deprivace je vážným narušením psychického vývoje, projevuje se v celé životní orientaci, osobnostní struktuře v jeho chování a sociálním začleněním (Řičan, Krejčířová 2006).

Mírnější jsou podle klinické psycholožky Rudné (2016, s. 2) „tzv. *neurotické poruchy, které mohou potkat v životě vlastně každého. Jsou obvyklé reakcí na stres, náročná životní období či traumata a trochu zjednodušeně se projevují hlavně změnou emočního stavu - např. úzkostí nebo depresivními stavy, někdy také somatickými obtížemi nebo změnami chování (často u dětí). Mezi hlubší poruchy patří těžké deprese, někdy střídavé stavy mánie (bipolární porucha), kdy ani nemusí být jasná vazba na vnější okolnosti. Nelze opomenout*

*kapitolu psychických onemocnění, u kterých je výrazně narušen kontakt s realitou, objevují se halucinace a bludy. A patří sem i mnoho dalších specifických okruhů psychických poruch – např. závislosti, poruchy příjmu potravy, poruchy osobnosti či poruchy autistického spektra.“*

### **3.3 Motivace u dětí**

Podle Fontany (2003) lze motivaci rozdělit na intrinsickou, což je vyskytující se přímo v jedincově nitru a záleží na něm, zda si najde sám tu svou cestu a extrinsickou, která působí na jedince z vnějšího prostředí. Pokud děti chválíme, tak je podpoříme v dalším vývoji a seberealizaci. Pokud je nepodporujeme, tak u dětí vzniká frustrace. Každý jedinec má možnost si sám zvolit co je pro něho přínosem. Motivace je dobře vidět na Maslowově hierarchii potřeb. Je popisována od nejnižších fyziologických potřeb až po nejvyšší rozumové - seberealizační. Tyto potřeby jsou zobrazeny v sedmistupňové pyramidě potřeb. Na základně pyramidy jsou fyziologické potřeby, například uspokojení hladu, žízně, tepla, světla, spánku, vylučování a sexuální potřeby. Na druhém stupni je pocit bezpečí a jistoty. Tyto dva stupně jsou vrozené. Na třetím stupni je pocit lásky a sounáležitosti. Je to takzvaná sociální potřeba někam patřit, začlenit a být přijat společností. Na dalším stupni je potřeba sebeúcty, která je potřeba uznání, respektu sám sebe. Dalším stupněm jsou kognitivní potřeby, jako například poznání, pochopení a zkoumání daných věcí. Estetické potřeby jsou na dalším stupni, patří sem souměrnost, řád a krása. Na posledním stupni jsou potřeby seberealizační jako naplnění osobního potenciálu. Tyto ostatní můžou být naplněny až po naplnění prvních dvou stupňů. I to není zárukou toho, že se vždy naplní. U někoho zůstanou pouze dva stupně a na další už není dost energie. Ne každý se dostane až k poslednímu stupni. Každý vystoupá podle svých schopností a důležité je, jak se k tomu postaví. Zda-li úspěch přičte náhodě, nebo svému snažení (Fontana, 2003).

### **3.4 Útěk jako únikové jednání**

Při výkonu ústavní výchovy se dodržuje režimový a výchovný řád, který uznává daná pravidla a normy. Jsou ovšem děti, které nebyly dosud vedeny k pravidlům a k edukaci, tak je vnímají jako frustrující a proto z nich utíkají. Otevřenost školských zařízení odpovídá základní filosofii pomoci, nikoliv trestu, která je ovšem limitující pro umístěvané děti (Jánský, 2014).

Při realizaci ústavní výchovy dochází k častým útekům hlavně z výchovných ústavů a dětských domovů se školou. Příčina útěků je pokaždé jiná, každé dítě má jinou motivaci, záleží na způsobu útěku, místu a činnosti na útěku. V těchto typech zařízení nelze útekům zabránit, ale lze pomocí výchovně režimových opatření minimalizovat. Prevencí těchto útěků by měla být analýza výchovných opatření, která by měla vycházet z motivací a způsobu útěku, jeho forem. Po návratu by se mělo s dítětem analyzovat útek a zapsat vše do dokumentace. Tyto útky lze rozdělit podle motivace a průvodní emotivity na: - impulzivní (zkratkové) útky – dítě tak bez rozmyslu reaguje na určitou situaci, bez uvědomění si rizik a ztrát, je zde vysoká pravděpodobnost zranění sebe sama nebo personálu a poškození majetku zařízení. Vysoká reakce na stres, krize.

Plánované (promyšlené) a připravované útky podle Jánského (2014):

- a) Motivace s vysokým emočně podbarveným jednáním, vyplývající z poruch adaptace, subjektivní posouzení omezení svobody, stesku, odtržení od původního prostředí.
- b) Motivace s účelově zaměřeným jednáním, s racionální kalkulací zisků - nejedná se o únik v krizi, ale o znak disociální osobnosti; vrací se do sociálně patologického prostředí, často se jedná o dlouhodobé a opakované útky do připraveného prostředí.
- c) Motivace k okamžitému uspokojení potřeb, brzký návrat a četnost útěku i několik za den.
- d) Motivace útěků vyplývajících z temperamentových dispozic, časté střídání životního stylu a větší výskyt v letních měsících, vyskytující se hlavně u dětí romského etnika.

### **3.5 Prevence a náprava poruch chování**

Při výsledku v postupu u poruch chování dětí a adolescentů se ve velké míře klade důraz na včasné podchycení a nápravu chování v raných fázích rozvoje. Jedná se o snahu vyloučit nežádoucí chování. Nejdůležitější je již raná péče s rodinou, která podporuje správné fungování rodiny. Další je aktivita s problémovými dětmi, kdy se nejvíce pracuje a vytváří příležitost pro volno-časové aktivity či například letní tábory, a jiné. Pokud už jsou výchovné problémy příliš velké, je možnost represivního opatření ve formě ústavní či ochranné výchovy (Vágnerová, 2014).

Účinnost plánů pro rizikovou mládež lze měřit, tak že se porovnávají plány skupin, které už plány prošly, s těmi kteří ještě plánem neprošli (kontrolní skupina). Indikátory efektu



jsou například četnosti kontaktů s policií, počet usvědčení z trestné činnosti a tak dále (Matoušek a kol. 2005).

Porušování základních práv, nebo závažnějších společenských norem se vyznačuje odchýlením v oblasti socializace, kdy žák není schopen pochopit a uznat pravidla chování na stupni odpovídající jeho věku a jeho rozumových schopností (Vágnerová, 2008).

Poruchy chování u dětí a dospívajících se hodnotí pomocí následujících parametrů. Nerespektování sociální normy, která je platná ve společnosti, je nutné ji dodržovat. Dalším možným projevem je nepatřičný vztah k blízkému i širokému okolí, kdy je narušená sociální interakce. Tito jedinci nemají nadhled a sebereflexi, nad svým chováním a jednáním, usuzují, že oni chyby nedělají, ale viní ze všeho své okolí. Výše zmíněné poruchy se opakují a lze je diagnostikovat až po půl roce, nejčastěji až ve středním školním věku. Jsou však pozorovatelné u jedinců i mladšího školního věku (Vágnerová, 2008).

Pokud pubescent nedodržuje daná pravidla a normy v naší společnosti, je umístován soudem do výchovných školských zařízení. Proto se v praktické části své práce autorka pokusí ověřit kvantitativním anonymním dotazníkovým šetřením obecné povědomí a znalost problematiky o obecném pojetí ústavní výchovy u dětí jak v běžných základních školách, tak u dětí v dětských domovech se školou.

## **II. PRAKTICKÁ ČÁST**

## 4 VÝZKUM A JEHO CHARAKTERISTIKA

Obecně je výzkum popisován jako vytrvalý, systematický a aktivní proces bádání s cílem objevit, interpretovat nebo přepracovat zjištěná fakta.

Vybrali jsme kvantitativní výzkum, který je ve společenských vědách metodou standardizovaného vědeckého výzkumu, který popisuje zkoumanou skutečnost pomocí proměnných a lze ji vyjádřit čísly. Čísla můžeme změřit, nebo lépe škálovat, jednotlivými respondenty. Samotné výsledky jsou potom zpracovány pomocí statistických metod a nakonec interpretovány. Hlavním důvodem výběru tohoto typu výzkumu při zkoumání stanoveného problému byl fakt, že kvantitativní výzkum a jeho výsledky oproti kvalitativnímu jsou více reprezentativní a v menší míře závislé na názorech respondentů, a proto vedou k lepšímu ověření a srovnání výsledků. Druhou stranou mince je velký *počet* respondentů a souboru dat.

Podle Chrásky (2007) je v pedagogice vědecký výzkum systematickou a záměrnou činností, při níž se zkoumají (verifikují, testují a ověřují) empirickou metodou hypotézy o vzájemných vztazích mezi pedagogickými jevy.

### 4.1 Cíle výzkumu

V praktické části bakalářské práce se autorka zaměřila na objasnění teorie pojmů o ústavní výchově z obecného hlediska pohledů dětí na druhém stupni v běžných základních školách a dětí umístěných v dětských domovech se školou. Dále je praktická část výzkumu orientovaná na znalost termínů o ústavní výchově mezi pubescenty.

Mimo hlavního cíle si stanovíme pro náš výzkum i dílčí cíle:

- zjistit obecné povědomí o pojmu ústavní výchova
- zjistit, zda žáci vědí, kdo nařizuje ústavní výchovu
- zjistit, zda žáci vědí, proč se umísťuje do ústavní výchovy
- zjistit, zda mají děti v ústavní výchově, nebo mimo ústavní zařízení kamarádské vztahy s vrstevníky
- zjistit, jaké životní priority upřednostňují děti v ústavní výchově a mimo ústavní výchovu
- zjistit, zda mají žáci povědomí o trávení volného času v ústavní výchově

- zjistit, zda mají děti ve svém okolí někoho s nařízenou ústavní výchovou
- zjistit, jejich povědomí o délce umístění dětí v ústavní výchově
- zjistit, zda má dítě v ústavní výchově možnost kontaktu s vlastní rodinou
- zjistit povědomí dětí o vzdálenosti umístěných dětí v ústavní výchově od místa bydliště
- zjistit povědomí o pečujícím personálu v ústavní výchově.

#### 4.1.1 Výzkumné otázky

Byly zjišťovány odpovědi na následující otázky:

1. Co je ústavní výchova?
2. Kdo ústavní výchovu nařizuje?
3. Jaký je důvod umístění do ústavní výchovy?
4. Navazují děti dobré kamarádské vztahy v ústavní výchově i mimo ni?
5. Jak kladou děti pořadí důležitosti v životních hodnotách v ústavní výchově a mimo ní, v běžných základních školách?
6. Mají děti možnost v ústavní výchově uplatňovat své zájmy a kroužky?
7. Je v jejich blízkém okolí někdo, kdo je v ústavní výchově?
8. Jaká je maximální doba umístění dětí v ústavní výchově?
9. Má možnost dítě v ústavní výchově kontaktu s vlastní rodinou?
10. Jaká je vzdálenost umístění v ústavní výchově od místa trvalého bydliště?
11. Kdo o děti pečuje v ústavní výchově?

#### 4.1.2 Stanovení hypotéz

Na základě hlavní výzkumné otázky a na ni navazujících dílčích otázek byly vytyčeny výzkumné hypotézy.

H<sub>1</sub>: Existuje rozdíl ve vnímání pojmu ústavní výchova - z pohledu pubescentů v dětských domovech se školou a v základních školách.

H<sub>2</sub>: Existuje rozdíl v orientaci, kdo ústavní výchovu nařizuje - z pohledu dětí v dětských domovech se školou a v základních školách.

H<sub>3</sub>: Existuje rozdíl mezi představou o důvodu umístění v ústavní výchově - z pohledu dětí v dětských domovech se školou a v základních školách.

H<sub>4</sub>: Existují dobré kamarádké vztahy v ústavní výchově i mimo ní - pohledem dětí z dětských domovů se školou a ze základních škol.

H<sub>5 a-e</sub>: Existuje rozdíl ve vnímání životních hodnot v ústavní výchově i mimo ní - pohledem dětí z dětských domovů se školou a ze základních škol.

H<sub>6</sub>: Existuje možnost, že děti v ústavní výchově uplatňují své záliby a kroužky - pohledem dětí z dětských domovů se školou a ze základních škol.

H<sub>7</sub>: Existuje předpoklad, že děti znají ve svém okolí někoho z ústavní výchovy - pohledem dětí z dětských domovů se školou a ze základních škol.

H<sub>8</sub>: Existuje rozdíl o vnímání délky umístění v ústavní výchově - z pohledu dětí v dětských domovech se školou a v základních školách.

H<sub>9</sub>: Existuje v ústavní výchově možnost kontaktů dětí s biologickou rodinou - pohledem dětí z dětských domovů se školou a základních škol.

H<sub>10</sub>: Existuje názor o umístění do ústavní výchovy ve vzdálenosti od místa bydliště - pohledem dětí v dětských domovech se školou a základních školách.

H<sub>11</sub>: Existuje představa o pečujícím personálu v ústavní výchově - pohledem dětí v dětských domovech se školou a v základních školách.

## 4.2 Pojetí výzkumu

Cílem bakalářské práce je zjistit, jaké jsou představy pubescentů o pojmech vztahujících se k ústavní výchově a jak se tyto představy liší u pubescentů v dětském domově se školou a v základních školách. Na základě charakteru výzkumu, který má zjišťovat informace od velkého počtu respondentů za účelem následného zevšeobecnění a s ohledem na stanovený výzkumný cíl, autorka zvolila kvantitativní pojetí výzkumu, pomocí kterého chtěla zjistit, zda se představy pubescentů vzhledem k prostředí, ve kterém se pohybují, skutečně liší.

### 4.3 Metoda výzkumu

K naplnění výše uvedených dílčích cílů a hlavních cílů výzkumu bylo použito kvantitativní metody dotazníkového šetření, v němž se jedná o velký počet respondentů, od kterých bylo třeba získat potřebné informace. Z tohoto pohledu se jevila zvolená metoda šetření jako nejvhodnější. Během krátkého období je tak možno získat rychle odpovědi na dané otázky. Samozřejmě se musí počítat s tím, že právě při dotazníkovém šetření může docházet k neúplné návratnosti dotazníků a pravdivosti vyplněných údajů. Autorka připravila dva typy dotazníků. První byl určen dětem v běžných základních školách na druhém stupni a druhý dětem na druhém stupni v dětských domovech se školou. Dotazníky byly v prosinci 2015 po osobní domluvě o spolupráci na výzkumu předány ředitelům vybraných škol a zařízení.

Dotazník byl koncipován do několika částí. V úvodu byli respondenti (všem z nich byla zaručena anonymita) oslovení, seznámeni s tématem a účelem dotazníku, byli požádáni o spolupráci a podílení se na výsledcích bakalářské práce, také o pravdivé vyplnění dotazníků. V hlavní části dotazníku je čekali otázky ke zkoumanému problému. Všechny se týkaly úhlu pohledu na ústavní výchovu. Většina otázek byla uzavřených, to znamená, že respondent volil jednu z předložených odpovědí. U jedné otázky měl zaznamenat podle svého uvážení vzestupně od jedné do pěti (kdy jedna je nejdůležitější - až po nejméně důležitou pětiku) důležitost předložených životních priorit. Všechny otázky od č. 1 až po č. 11 byly zaměřeny na zjištění obecně známých pojmů při výkonu ústavní výchovy. Poslední část dotazníku obsahovala tři otázky, které zjišťovaly pohlaví, třídu i věk respondentů (všichni splňovali věkové kritérium účastníků výzkumu). Vzhledem k cílové skupině pubescentů, bylo potřeba vyřadit ty respondenty, kteří dané věkové skupině neodpovídali. V průběhu zpracování dat z dotazníku bylo zjištěno, že pro další zpracování je dotaz na třídu dětí zcela mimo cíle a zkoumání, proto se jí autorka dále nezabývala a použila tyto údaje pouze pro názornost v grafické podobě. Rovněž otázkou pohlaví respondentů nebyla zkoumána, a to proto, že Dětský domov se školou Bystřice pod Hostýnem je chlapecké zařízení a výsledky by nebyly objektivní. Ovšem pro názornost a představivost byla do tabulek a grafů zapracována.

Před realizací dotazníkového šetření byl proveden tak zvaný pilotní výzkum mezi žáky z druhého stupně základních škol v turistickém oddílu Bystřice pod Hostýnem za účelem ověření dotazníku. Ten ukázal, že položené otázky jsou dětem srozumitelné a není nutné pozměnit jejich znění.

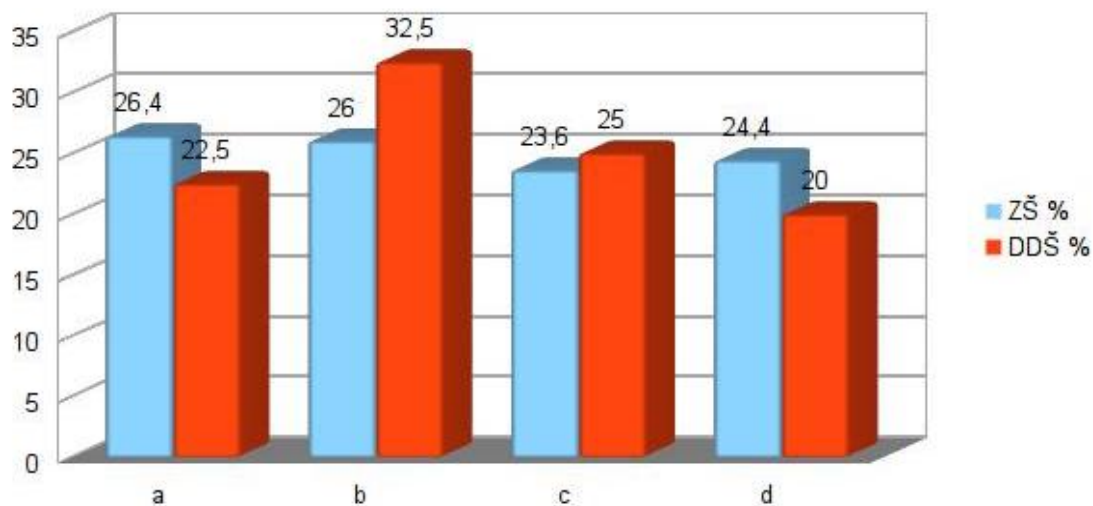
#### 4.4 Výzkumný soubor a sběr dat

Pro praktickou výzkumnou část této práce byli osloveni s prosbou o spolupráci ředitelé Základních škol Bratrství Čechů a Slováků a T. G. Masaryka v Bystřici pod Hostýnem a Dětských domovů se školou v Bystřici pod Hostýnem a v Jihlavě. Ředitelům byli osobně nebo poštou předány dotazníky pro děti na druhém stupni škol. Celkově bylo předáno 400 dotazníků a jejich návratnost činila 82 %, což je 329 kusů dotazníků.

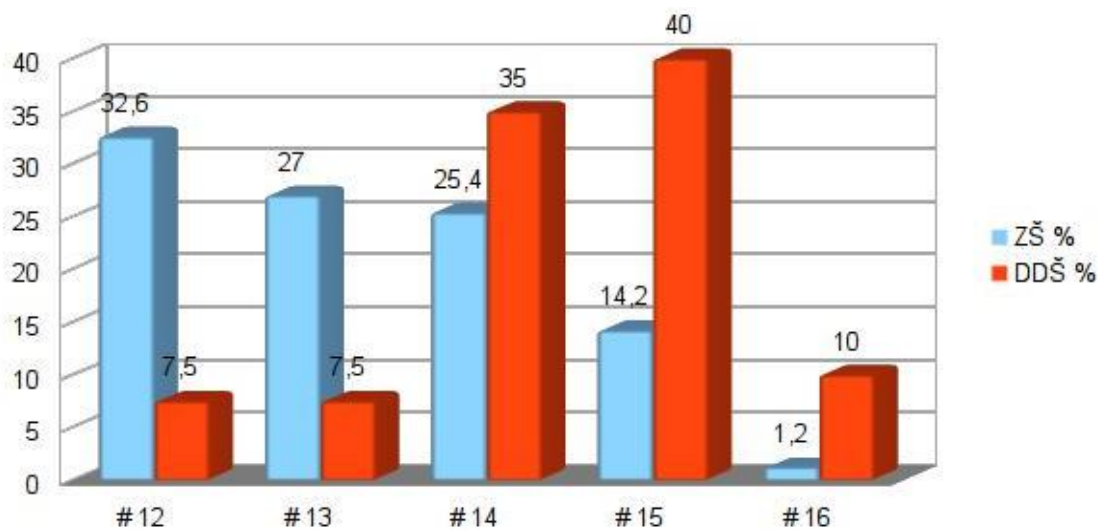
Při sběru dat byla respektována dobrovolnost na výzkumu a zajištění anonymity respondentů.

Výzkum probíhal ve dvou prostředích – v dětských domovech se školou a na základních školách. Celkově bylo čtyřem vybraným školám rozdáno 400 dotazníků dětem na druhém stupni. Návratnost dotazníků činila celkem 82 %. Do Základní školy Bratrství Čechů a Slováků v Bystřici pod Hostýnem bylo rozdáno 150 dotazníků, vrátilo se 110 dotazníků, návratnost je 73,33 %. Do Základní školy T. G. Masaryka v Bystřici pod Hostýnem bylo rozdáno 200 dotazníků a vrátilo se nám 179 kusů, návratnost tedy činila 89,5 %. Do Dětské domova se školou v Jihlavě, bylo posláno 29 dotazníků, vrátilo se nám 19 dotazníků, návratnost byla 65,52 % a v Dětském domově se školou bylo rozdáno 21 dotazníků, vrátilo se 21 kusů, návratnost byla 100 %.

#### 4.4.1 Přehled výzkumného vzorku graficky – věk, pohlaví a rozdělení do tříd

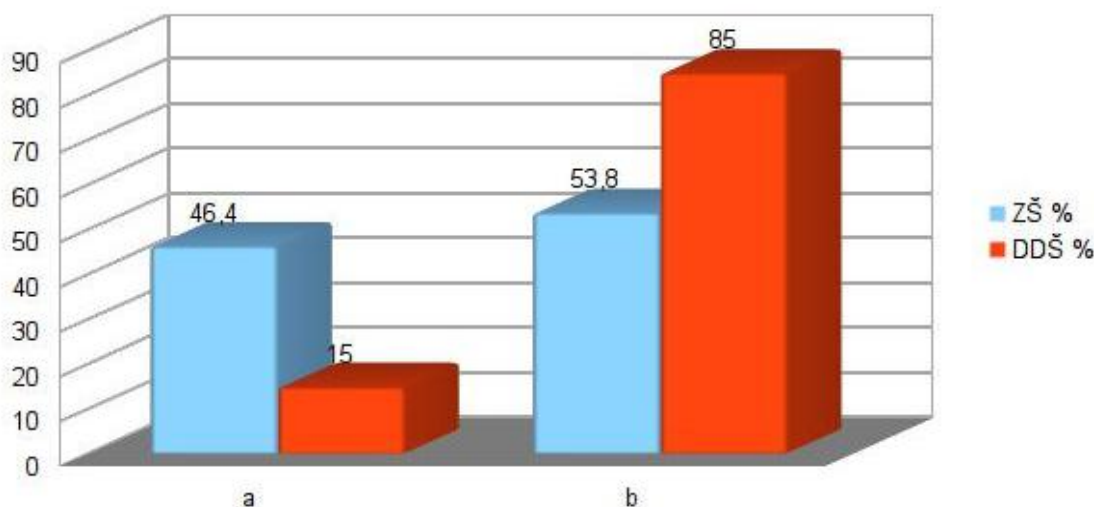


Graf 1: Rozdělení tříd: a – 6 třída, b – 7 třída, c – 8 třída, d – 9 třída



Graf 2: Přehled o věkovém rozpětí respondentů





**Graf 3: Přehled dívek a chlapců v %**

	DDŠ				ZŠ			
	Jihlava	BpH	$\Sigma$	%	Bratrství	T.G.M.	$\Sigma$	%
DÍVKY	6	0	6	15	49	85	134	46,4
CHLAPCI	13	21	34	85	61	94	155	53,6
$\Sigma$	19	21	40	100	110	179	289	100

**Tabulka 7: Názorné rozložení respondentů podle pohlaví a typu škol**

Dále se výzkumu zaměřil na rozložení na základní školy a dětské domovy se školou.

#### 4.4.2 Zpracování dat

Pro lepší přehlednost při shromáždění vyplněných dotazníků byla vytvořena tabulka v programu Microsoft Excel a Microsoft Word, která obsahovala veškeré otázky položené respondentům a zároveň i jejich varianty odpovědí. Tyto údaje byly dále zpracovány do grafů a tabulek. Na základě přehledně zpracovaných informací byly interpretovány výsledky výzkumu. Stanovené hypotézy budou testovány pomocí testu dobré schody chí-kvadrát pro kontingenční tabulku. Na základě výsledků budou potvrzeny, nebo vyvráceny.

## 5 VÝSLEDKY VÝZKUMU

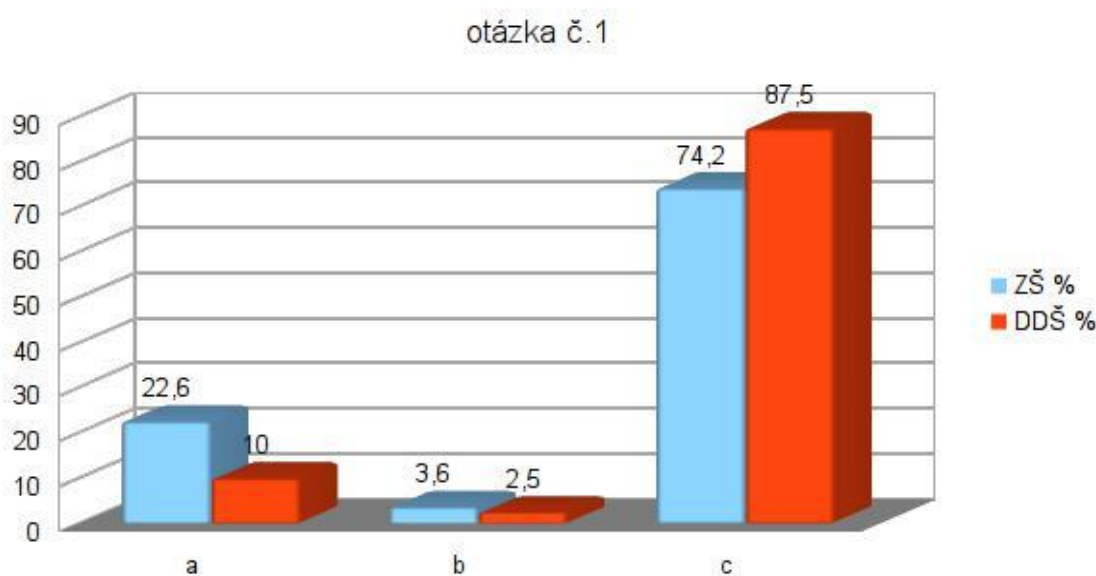
Tato kapitola se zaměřuje na vyhodnocení odpovědí, které byly od respondentů získány. K jednotlivým otázkám jsou pomocí tabulek a grafů zpracovány odpovědi, které mají bližší komentář v daném textu.

### 5.1 Analýza výsledků výzkumu

Níže uvedené výsledky byly získány z vyplněných anonymních dotazníků žáků z druhého stupně základních škol a dětských domovů se školou. Pak byly autorkou vyplněny a pro přehlednost zpracovány do grafů a tabulek v programu Excel a Word. Položky byly analyzovány a interpretovány následovně; odpovědi všech respondentů jsou zobrazeny ve sloupcových grafech v procentech, kde 100% odpovídá všem respondentům, tedy pubescentům ze základních škol a dětských domovů se školou.

#### 5.1.1 Otázka č. 1

pro ZŠ a DDŠ - Co si myslíš, že je ústavní výchova?



**Graf 4: Zjištěné obecné povědomí o pojmu ústavní výchova**

**Vyhodnocení:** K otázce o obecném povědomí o pojmu ústavní výchova odpovídalo z dětských domovů se školou 87,5 % a ze základních škol 74,2 % dětí, že je to umístění v dětských domovech, v dětských domovech se školou, výchovných ústavech a diagnos-

tických ústavech. Z grafu lze vyčíst, že pubescenti v ústavní výchově vědí o této problematice nepatrně více než děti v základních školách. Další odpověď, že jsou to pravidla chování dětí v ústavu, odpovědělo 22,6 % dětí ze základních škol a 10 % dotazovaných dětí v dětských domovech a že je to umístění v psychiatrických nemocnicích, odpovídalo 3,6 % respondentů základních škol a 2,5 % z dětských domovů se školou.

### Hypotéza č. 1

$H_1$ : Existuje rozdíl ve vnímání pojmu ústavní výchova z pohledu pubescentů v dětských domovech se školou a v základních školách.

Výsledky získané z dotazníkového šetření byly zapsány do kontingenční tabulky:

	a	b	c	$\Sigma$
DDŠ	4 (8,4)	1 (1,3)	35 (30,3)	40
ZŠ	65 (60,6)	10 (9,7)	214 (219)	289
$\Sigma$	69	11	249	329

**Tabulka 8: Kontingenční tabulka pro hypotézu č. 1**

$H_0$ : Podle předpokladu neexistuje rozdíl ve vnímání ústavní výchovy mezi pubescenty v ústavní výchově a v základních školách.

$H_A$ : Podle předpokladu existuje rozdíl ve vnímání ústavní výchovy mezi pubescenty v základních školách a v dětských domovech se školou.

Testování hypotézy bylo provedeno na hladině významnosti  $\alpha = 0,05$ , znamená to, že pravděpodobnost chybného rozhodnutí činila 5 %.

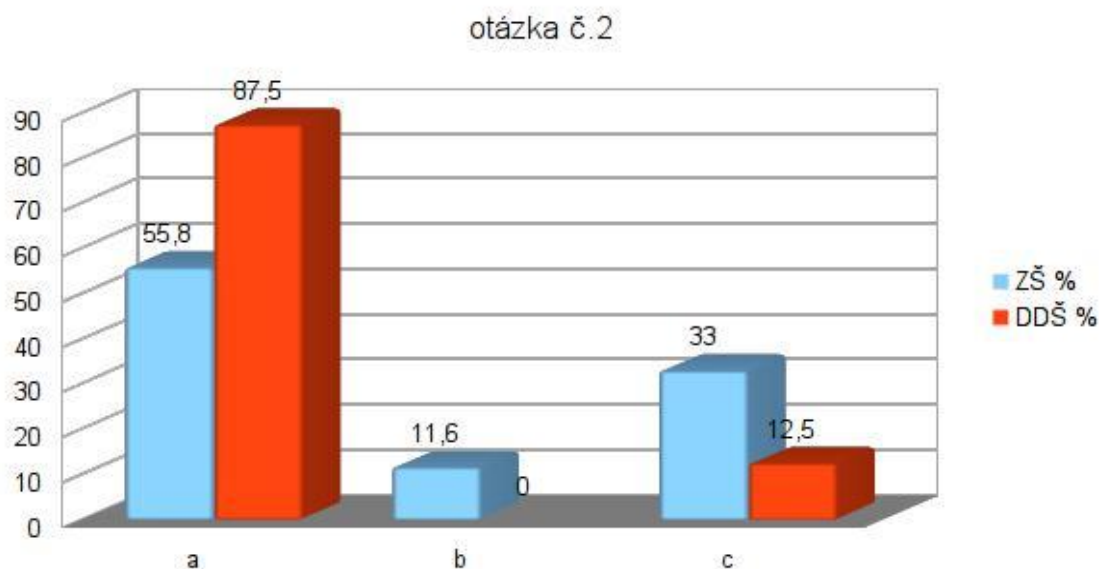
$$\chi^2 = 3,544 < \chi^2_{0,05}(2) = 5,991$$

Výsledky ukázaly, že vypočítaná hodnota  $\chi^2$  je nižší než hodnota kritická  $\chi^2_{0,05}(2)$ , proto byla přijata nulová hypotéza. Není významný rozdíl ve vnímání ústavní výchovy mezi pubescenty v dětských domovech se školou a v základních školách.

### 5.1.2 Otázka č. 2

pro ZŠ – Kdo si myslíš, že ústavní výchovu nařizuje?

pro DDŠ - Víš, kdo ti nařídil ústavní výchovu?



**Graf 5: Zjistit, povědomí, kdo nařizuje ústavní výchovu**

**Vyhodnocení:** U druhé otázky, kdo nařizuje ústavní výchovu, odpovědělo 87,5 % respondentů z dětských domovů a 55,8 % respondentů ze základních škol, že je to soud ČR, který ji nařizuje, 33% respondentů ze základních škol a 12,5 % respondentů z dětského domova, odpovědělo, že je to OSPOD na městských úřadech a 11,6 % respondentů základních škol a 0% z dětských domovů odpovědělo, že je to policie ČR. Potvrdilo se, tím že 87,5 % u dětí z dětských domovů má přehled, kdo je umístil do dětského domova.

#### Hypotéza č. 2

H<sub>2</sub>: Existuje rozdíl v orientaci, kdo ústavní výchovu nařizuje z pohledu dětí v dětských domovech se školou a v základních školách.

Výsledky získané z dotazníkového šetření byly zapsány do kontingenční tabulky:

	a	b	c	$\Sigma$
DDŠ	35 (23,82)	0 (4,01)	5 (12,16)	40
ZŠ	161(172,17)	33 (28,98)	95 (83,44)	289
$\Sigma$	196	33	100	329

**Tabulka 9: Kontingenční tabulka pro hypotézu č. 2**

Byla vytvořena nulová a alternativní hypotéza:

$H_0$ : Předpokládá se, že v orientaci, kdo umísťuje do ústavní výchovy, neexistuje rozdíl, z pohledu dětí v ústavní výchově a ze základních škol.

$H_A$ : Předpokládáme se, že v orientaci, kdo umísťuje do ústavní výchovy, existuje rozdíl, z pohledu dětí z dětských domovů se školou a ze základních škol.

Testováním hypotézy se zobrazilo na hladině významnosti  $\alpha = 0,05$ , znamená to, že pravděpodobnost chybného rozhodnutí bude 5 %.

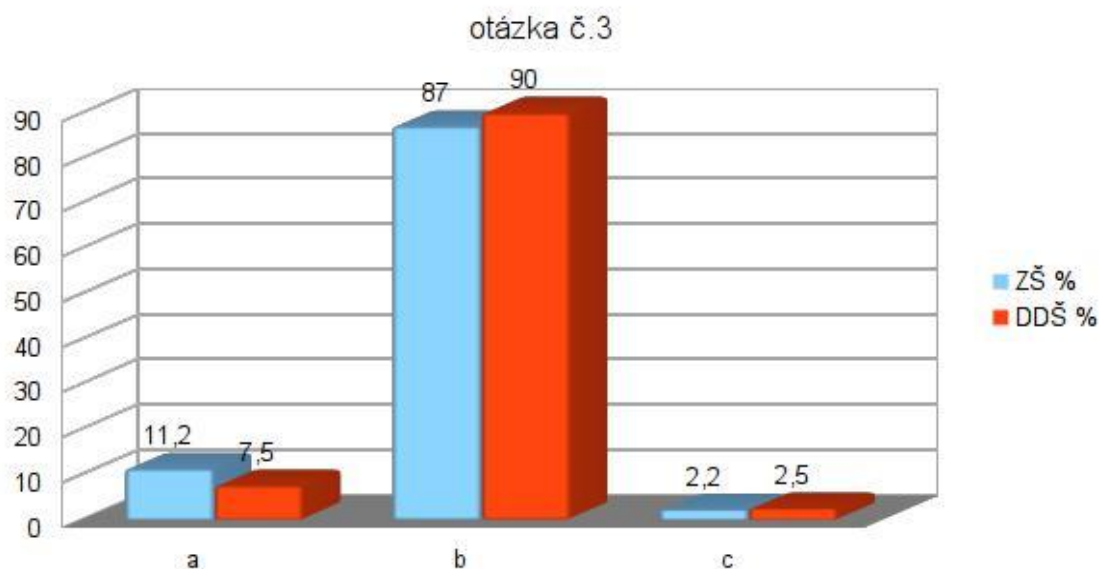
$$\chi^2 = 16.201 > \chi^2_{0.05}(2)=5,991$$

Zde výsledky ukázaly, že vypočítaná hodnota  $\chi^2$  je vyšší než hodnota kritická  $\chi^2_{0.05}(2)$ , proto byla nulová hypotéza odmítnuta a přijata alternativní hypotéza. Mezi orientací, kdo umísťuje do ústavní výchovy, v názorech dětí z dětských domovů se školou a základní školou existuje statisticky významný rozdíl.

### 5.1.3 Otázka č. 3

pro ZŠ – Jaký je důvod umístění do zařízení s ústavní výchovou?

pro DDŠ – Jaký byl důvod umístění do zařízení s ústavní výchovou?



**Graf 6: Zjistit, zda žáci vědí, proč se umísťuje do ústavní výchovy**

**Vyhodnocení:** U této otázky, proč se nařizuje ústavní výchova, odpovědělo 90 % respondentů z dětských domovů se školou a 87 % ze základních škol, že je to z důvodů neomluvené absence ve škole, za vulgaritu a páchaní provinění proti zákonům ČR. 11,2 % respondentů ze základních škol a 7,5 % z dětských domovů se školou, odpovědělo, že je to za pomoc starším lidem, dětem a zvířatům a 2,5% z dětských domovů se školou a 2,2% ze základních škol, že je to pro nepomáhání v rodině. U této otázky, opět nepatrně převažovali v odpovědích žáci z dětských domovů se školou, a to 90 %, že je to z důvodů neomluvené absence, za vulgaritu a páchaní provinění proti zákonům ČR, ale žáci základních škol to věděli z 87 % také.

### Hypotéza č. 3

H<sub>3</sub>: Existuje rozdíl, mezi představou o důvodu umístění v ústavní výchově z pohledu dětí v dětských domovech se školou a v základních školách.

Výsledky získané z dotazníkového šetření, byly zapsány do kontingenční tabulky:

	a	b	c	$\Sigma$
DDŠ	3 (4,25)	36 (34,89)	1 (0,85)	40
ZŠ	32 (30,74)	251 (252,1)	6 (6,14)	289
$\Sigma$	35	287	7	329

**Tabulka 10: Kontingenční tabulka hypotézy č. 3**

Nulová a alternativní hypotéza zněla:

$H_0$ : Předpokládá se, že mezi vnímáním o důvodu umístění do ústavní výchovy u pubescen-tů z dětských domovů se školou a ze základních škol neexistuje rozdíl.

$H_A$ : Předpokládá se, že mezi vnímáním o důvodu umístění do ústavní výchovy u pubescen-tů z dětských domovů se školou a ze základní školy existuje rozdíl.

Hypotéza byla testována na hladině významnosti  $\alpha = 0,05$ , to znamená, že pravděpodob-nost chybného rozhodnutí bude 5 %.

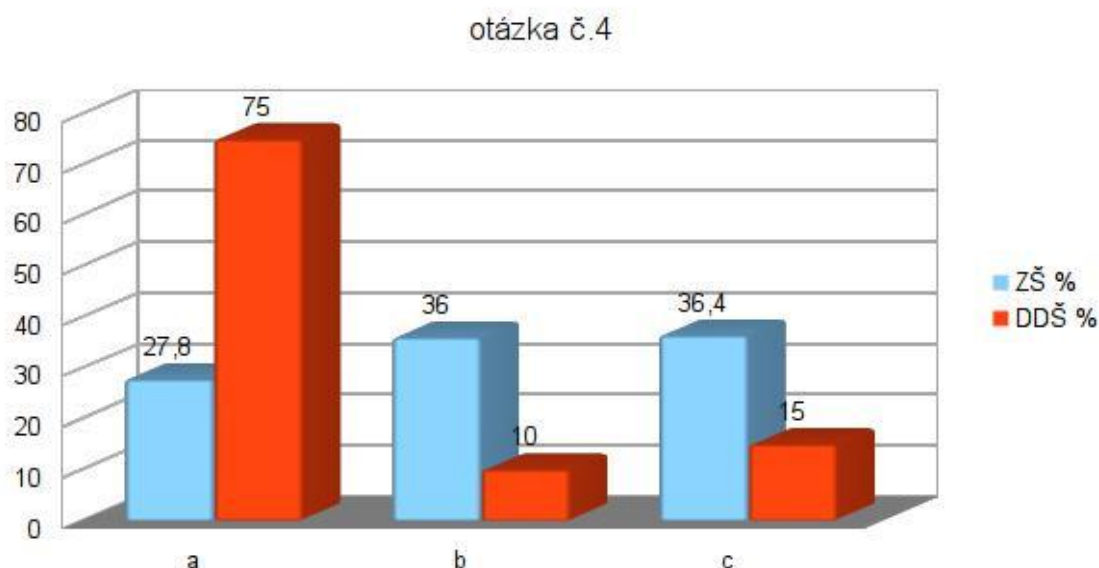
$$\chi^2 = 0,486 < \chi^2_{0,05}(2) = 5,991$$

Z výsledků je zřejmé, že vypočítaná hodnota je nižší, než hodnota kritická  $\chi^2_{0,05}(2)$ . Proto byla odmítnuta alternativní hypotéza a přijata nulovou. Mezi důvodem umístění do ústavní výchovy v názoru dětí z dětských domovů se školou a ze základních škol není statistický významný rozdíl.

#### 5.1.4 Otázka č. 4

pro ZŠ – Myslíš si, že děti v ústavní výchově navazují dobré kamarádké vztahy se svými vrstevníky tak jako děti mimo ústavní výchovu?

pro DDŠ – Máš kamarády tady i mimo ústavní zařízení?



**Graf 7: Zjistit, zda mají děti v ústavní výchově nebo mimo ní kamarádké vztahy**

**Vyhodnocení:** 75 % respondentů dětských domovů se školou a 27,8 % respondentů ze základních škol odpovědělo - ano, že mají v ústavní výchově kamarádké vztahy i mimo ní. Ne - odpovědělo 36 % respondentů základních škol a 10 % z dětských domovů se školou a odpověď- nevím, odpovědělo 36,4 % respondentů ze základní školy a 15 % z dětských domovů se školou. Je možné konstatovat, že jsou odpovědi pro základní školu celkem vyrovnané u všech odpovědí.

#### Hypotéza č. 4

H<sub>4</sub>: Existují dobré kamarádké vztahy v ústavní výchově i mimo ní - pohledem dětí z dětských domovů se školou a ze základních škol.

Výsledky získané v dotazníkovém šetření se odrážejí v kontingenční tabulce:



	ANO	NE	NEVÍM	$\Sigma$
DDŠ	30 (13,37)	4 (13,13)	6 (13,49)	40
ZŠ	80 (96,62)	104 (94,86)	105 (97,50)	289
$\Sigma$	110	108	111	329

**Tabulka 11: Kontingenční tabulka hypotézy č. 4**

Byla vytvořena nulová a alternativní hypotéza:

$H_0$ : Podle předpokladu neexistuje rozdíl ve vnímání kamarádských vztahů v ústavní výchově - pohledem dětí v dětských domovech se školou a v základních školách.

$H_A$ : Podle předpokladu existuje rozdíl ve vnímání kamarádských vztahů v ústavní výchově - pohledem dětí v dětských domovech se školou a v základních školách.

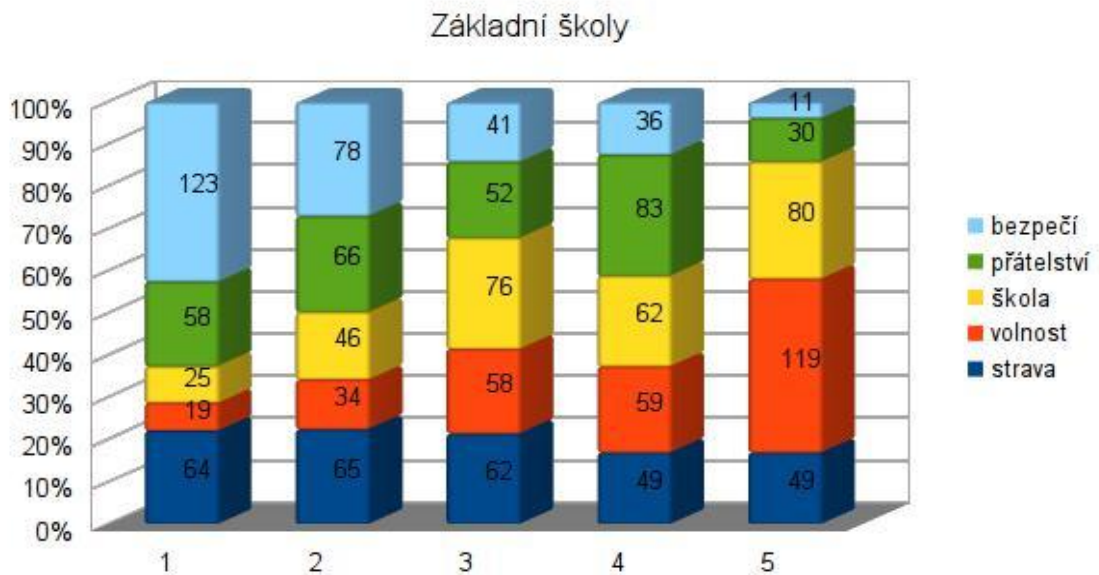
Testování hypotézy bylo provedeno na hladině významnosti  $\alpha = 0,05$ , to znamená, že pravděpodobnost chybného rozhodnutí bude 5 %.

$$\chi^2 = 35,504 > \chi^2_{0,05}(2) = 5,991$$

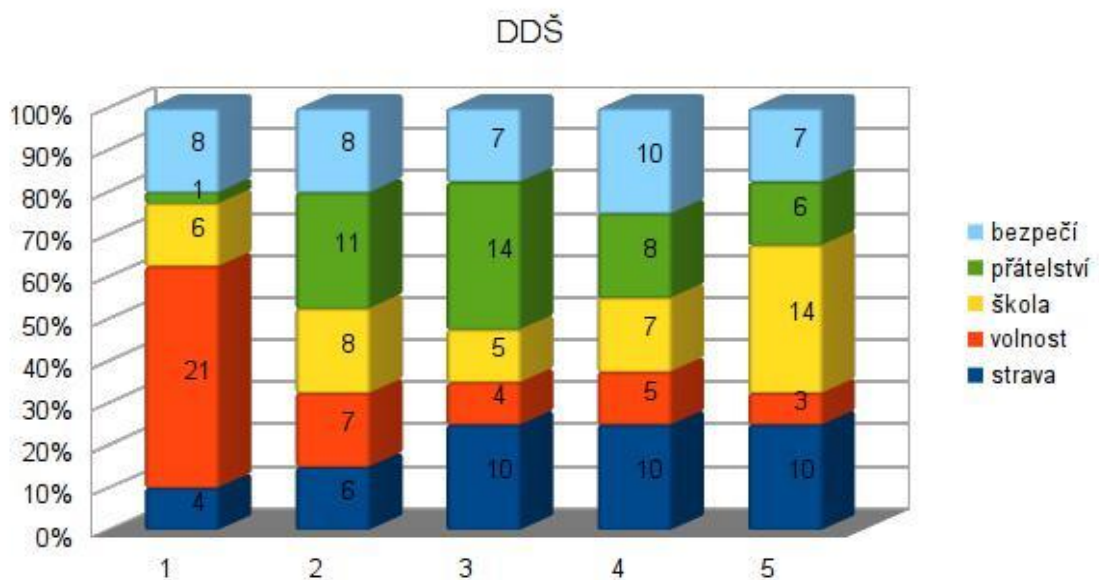
Srovnání ukázalo, že vypočítaná hodnota  $\chi^2$  je vyšší než hodnota kritická  $\chi^2_{0,05}(2)$ , proto byla odmítnuta nulová hypotéza a přijata alternativní. Mezi vnímáním kamarádských vztahů v ústavní výchově existuje statisticky významný rozdíl mezi dětmi z dětských domovů se školou a základních škol.

5.1.5 Otázka č. 5

pro ZŠ a DDŠ – Seřad' podle důležitosti pět pojmů strava, volnost, škola, přátelství a bezpečí, kdy jednička je nejvíce důležitá - až po číslo pět, nejméně důležité. Každé číslo je možné použít pouze jednou.



Graf 8: Zjistit, jaké životní hodnoty upřednostňují děti v základních školách



Graf 9: Zjistit, jaké životní hodnoty upřednostňují děti v dětských domovech se školou

**Hypotéza č. 5**

$H_{5\text{ a-c}}$ : Existuje rozdíl ve vnímání životních hodnot (strava, volnost, škola, přátelství a bezpečí) v ústavní výchově i mimo ní - pohledem dětí z dětských domovů se školou a ze základních škol.

**5a) Strava**

Na základě získaných údajů v dotazníkovém šetření byla vytvořena kontingenční tabulka s následujícími údaji:

Strava	1	2	3	4	5	$\Sigma$
DDŠ	4 (8,25)	6 (8,63)	10 (8,75)	10 (7,17)	10 (7,17)	40
ZŠ	64 (59,73)	65 (62,36)	62 (63,24)	49 (51,82)	49(51,82)	289
$\Sigma$	68	71	72	59	59	329

**Tabulka 12: Kontingenční tabulka hypotézy č. 5 a**

Pro zjištění výsledků se opět nabízela nulová a alternativní hypotéza:

$H_0$ : Podle předpokladu ve vnímání pojmu strava - z pohledu dětí z dětských domovů se školou a základních škol - neexistuje rozdíl.

$H_A$ : Podle předpokladu ve vnímání pojmu strava - z pohledu dětí z dětských domovů se školou a základních škol - existuje rozdíl.

Tato hypotéza byla testována na hladině významnosti  $\alpha = 0,05$ , to znamená, že pravděpodobnost chybného rozhodnutí bude 5%.

$$\chi^2 = 9.156 < \chi^2_{0,05}(4) = 9,488$$

Výsledkem bylo zjištění, že vypočítaná hodnota  $\chi^2$  je nižší než hodnota kritická  $\chi^2_{0,05}(4)$ , proto byla odmítnuta alternativní hypotéza a přijata hypotéza nulová. Mezi vnímáním pojmu strava není statisticky významný rozdíl mezi dětmi z dětských domovů se školou a základních škol.

**5b) Volnost**

Na základě získaných informací v dotazníkovém šetření si autorka vytvořila kontingenční tabulku a vložila do ní dané údaje:

Volnost	1	2	3	4	5	$\Sigma$
DDŠ	21 (4,86)	7 (4,98)	4 (7,53)	5 (7,78)	3 (14,83)	40
ZŠ	19 (35,13)	34 (36,01)	58 (54,46)	59 (56,21)	119 (107,16)	289
$\Sigma$	40	41	62	64	122	329

**Tabulka 13: Kontingenční tabulka hypotézy č. 5 b**

Poté stanovila nulovou a alternativní hypotézu:

$H_0$ : Předpokládá se, že ve vnímání pojmu volnost - z pohledu dětí z dětských domovů se školou a základních škol - neexistuje rozdíl.

$H_A$ : Předpokládá se, že ve vnímání pojmu volnost - z pohledu dětí z dětských domovů se školou a základních škol - existuje rozdíl.

Testování hypotézy provedla na hladině významnosti  $\alpha = 0,05$ , to znamená, že pravděpodobnost chybného rozhodnutí bude 5 %.

$$\chi^2 = 75,696 > \chi^2_{0,05}(4) = 9,488$$

Dále zjistila, že vypočítaná hodnota  $\chi^2$  je vyšší než hodnota kritická  $\chi^2_{0,05}(4)$ , proto odmítla nulovou hypotézu a přijala alternativní. Mezi vnímáním pojmu volnost je statisticky významný rozdíl mezi dětmi z dětských domovů se školou a základních škol.

**5c) Škola**

Na základě získaných informací v dotazníkovém šetření si vytvořila kontingenční tabulku a vložila do ní dané údaje:

Škola	1	2	3	4	5	$\Sigma$
DDŠ	6 (3,76)	8 (6,56)	5 (9,84)	7 (8,38)	14 (11,42)	40
ZŠ	25 (27,23)	46 (47,43)	76 (71,15)	62 (60,61)	80 (82,57)	289
$\Sigma$	31	54	81	69	94	329

**Tabulka 14: Kontingenční tabulka hypotézy č. 5 c**

I v tomto případě si stanovila nulovou a alternativní hypotézu:

$H_0$ : Podle předpokladu ve vnímání pojmu škola, z pohledu dětí z dětských domovů se školou a základních škol, neexistuje rozdíl.

$H_A$ : Podle předpokladu ve vnímání pojmu škola, z pohledu dětí z dětských domovů se školou a základních škol, existuje rozdíl.

Testování hypotézy bylo provedeno na hladině významnosti  $\alpha = 0,05$ , to znamená, že pravděpodobnost chybného rozhodnutí bude 5%.

$$\chi^2 = 4,808 < \chi^2_{0,05}(4) = 9,488$$

Bylo zjištěno, že vypočítaná hodnota  $\chi^2$  je nižší než hodnota kritická  $\chi^2_{0,05}(4)$ , proto autorka odmítla alternativní hypotézu a přijala nulovou. Mezi vnímáním pojmu škola není statisticky významný rozdíl mezi dětmi z dětských domovů se školou a základních škol.

**5d) Přátelství**

Na základě získaných informací v dotazníkovém šetření si vytvořila kontingenční tabulku a vložila do ní dané údaje:

Přátelství	1	2	3	4	5	$\Sigma$
DDŠ	1 (7,17)	11 (9,36)	14 (8,02)	8 (11,06)	6 (4,37)	40
ZŠ	58 (51,82)	66 (67,63)	52 (57,97)	83 (79,93)	30 (31,62)	289
$\Sigma$	59	77	66	91	36	329

**Tabulka 15: Kontingenční tabulka hypotézy č. 5 d**

Dále si určila nulovou a alternativní hypotézu:

$H_0$ : Předpokládá se, že ve vnímání pojmu přátelství - z pohledu dětí z dětských domovů se školou a základních škol - neexistuje rozdíl.

$H_A$ : Předpokládá se, že ve vnímání pojmu přátelství, z pohledu dětí z dětských domovů se školou a základních škol - existuje rozdíl.

Hypotéza byla testována hladinou významnosti  $\alpha = 0,05$ , to znamená, že pravděpodobnost chybného rozhodnutí bude 5 %.

$$\chi^2 = 13,096 > \chi^2_{0,05}(4) = 9,488$$

Výsledky ukázaly, že vypočítaná hodnota  $\chi^2$  je vyšší než hodnota kritická  $\chi^2_{0,05}(4)$ , proto odmítnuta nulová hypotéza a přijata alternativní. Mezi vnímáním pojmu přátelství je statisticky významný rozdíl mezi dětmi z dětských domovů se školou a základních škol.

**5e) Bezpečí**

Na základě získaných údajů v dotazníkovém šetření byla dána kontingenční tabulka s následujícími údaji:

Bezpečí	1	2	3	4	5	$\Sigma$
DDŠ	8 (15,92)	8 (10,42)	7 (5,83)	10 (5,59)	7 (2,18)	40
ZŠ	123 (115,07)	78 (75,54)	41 (42,16)	36 (40,49)	11 (15,81)	289
$\Sigma$	131	86	48	46	18	329

**Tabulka 16: Kontingenční tabulka hypotézy č. 5 e**

Také v tomto šetření byla stanovena nulová a alternativní hypotéza:

$H_0$ : Předpokládá se, že ve vnímání pojmu bezpečí, z pohledu dětí z dětských domovů se školou a základních škol, neexistuje rozdíl.

$H_A$ : Předpokládá se, že ve vnímání pojmu bezpečí, z pohledu dětí z dětských domovů se školou a základních škol, existuje rozdíl.

Testování hypotézy ukázalo hladinu významnosti  $\alpha = 0,05$ , to znamená, že pravděpodobnost chybného rozhodnutí bude 5%.

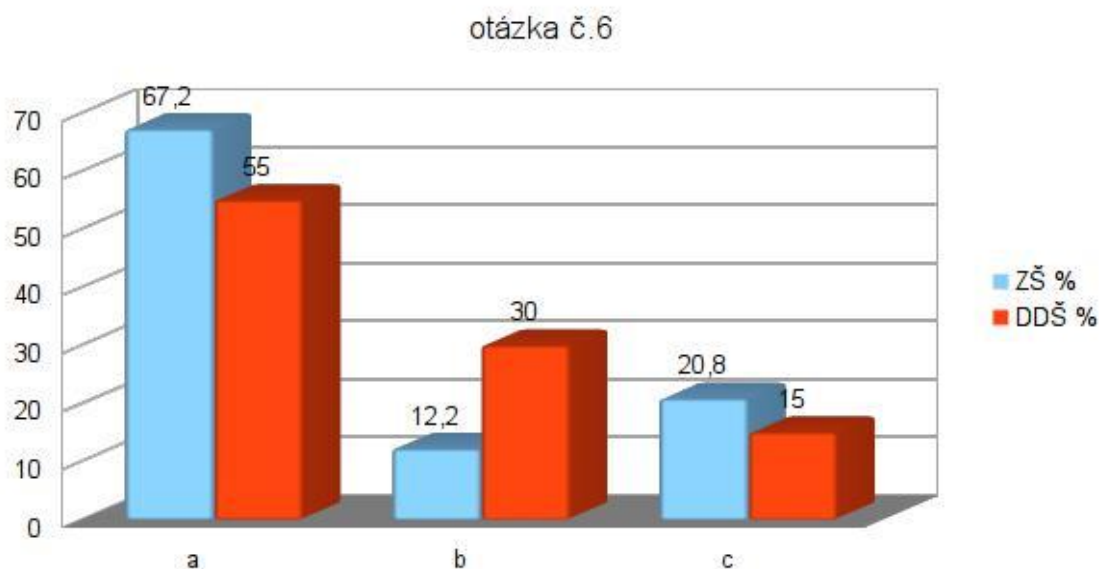
$$\chi^2 = 21,489 > \chi^2_{0,05}(4) = 9,488$$

Výsledky ukázaly, že vypočítaná hodnota  $\chi^2$  je vyšší než hodnota kritická  $\chi^2_{0,05}(4)$ , proto byla odmítnuta nulová hypotéza a přijata alternativní. Mezi vnímáním pojmu bezpečí je statisticky významný rozdíl mezi dětmi z dětských domovů se školou a základních škol.

### 5.1.6 Otázka č. 6

pro ZŠ - Myslíš si, že děti v ústavní výchově mohou uplatňovat své zájmy, kroužky?

pro DDŠ – Máš možnost navštěvovat zájmové kroužky mimo zařízení?



**Graf 10: Zjistit, zda mají žáci povědomí o trávení volného času v ústavní výchově**

**Vyhodnocení:** U této otázky zahrlo odpověď- ano, 67,2 % respondentů základních škola a 55 % z dětských domovů. Odpověď ne, zahrlo 30 % z dětských domovů se školou a 12,2 % ze základních škol a odpověď nevím, zahrlo 20,8 % ze základních škol a 15 % z dětských domovů se školou.

### Hypotéza č. 6

H<sub>6</sub>: Existuje možnost, že děti v ústavní výchově uplatňují své záliby a kroužky, pohledem dětí z dětských domovů se školou a ze základních škol.

Na základě získaných údajů v dotazníkovém šetření byla vytvořena kontingenční tabulka a s vloženými údaji:



	ANO	NE	NEVÍM	$\Sigma$
DDŠ	22 (26,26)	12 (5,71)	6 (8,02)	40
ZŠ	194 (189,73)	35 (41,28)	60 (57,97)	289
$\Sigma$	216	47	66	329

**Tabulka 17: Kontingenční tabulka hypotézy č. 6**

Autorka si opět formulovala nulovou a alternativní hypotézu:

$H_0$ : Předpokládá se, že v ústavní výchově uplatňují děti své zájmy a kroužky - z pohledu dětí z dětských domovů se školou a základních škol - neexistuje rozdíl.

$H_A$ : Předpokládá se, že v ústavní výchově uplatňují děti své zájmy a kroužky pohledem dětí z dětských domovů se školou a základních škol - existuje rozdíl.

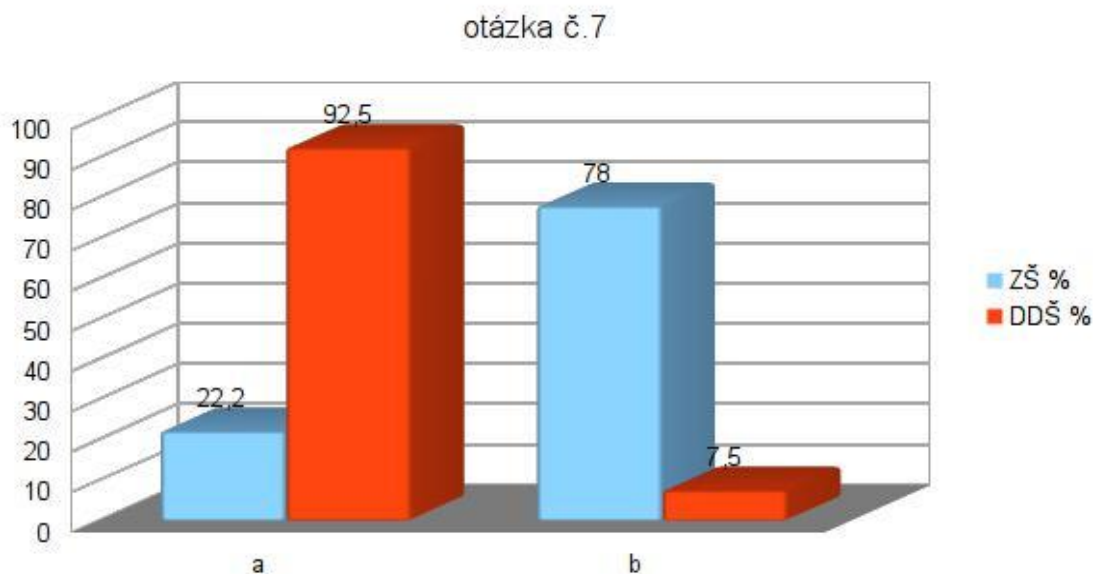
Testování hypotézy provedla na hladině významnosti  $\alpha = 0,05$ , to znamená, že pravděpodobnost chybného rozhodnutí bude 5%.

$$\chi^2 = 9,249 > \chi^2_{0,05}(2) = 5,991$$

Zjistila, že vypočítaná hodnota  $\chi^2$  je vyšší než hodnota kritická  $\chi^2_{0,05}(2)$ , proto odmítla nulovou hypotézu a přijala alternativní. Mezi vnímáním pohledu na uplatňování zájmů a kroužků v ústavní výchově existuje statisticky významný rozdíl mezi dětmi z dětských domovů se školou a základních škol.

### 5.1.7 Otázka č. 7

pro ZŠ a DDŠ – Znáš někoho ze svého okolí, kdo má nařízenou ústavní výchovu?



**Graf 11: Zjistit, zda mají děti ve svém okolí někoho s nařízenou ústavní výchovou**

**Vyhodnocení:** U této otázky 92,5 % respondentů z dětských domovů se školou a 22,2 % ze základních škol označilo ano. Odpověď ne, zahrlo 78 % respondentů ze základních škol a 7,5 % z dětských domovů se školou.

### Hypotéza č. 7

H<sub>7</sub>: Existuje možnost, že děti znají ve svém okolí někoho s ústavní výchovou, pohledem dětí z dětských domovů se školou a ze základních škol.

Na základě získaných údajů v dotazníkovém šetření si opět vytvořila kontingenční tabulku a vložila do ní dané údaje.

	ANO	NE	Σ
DDŠ	37 (12,27)	3 (27,72)	40
ZŠ	64 (88,72)	225(200,27)	289
Σ	101	228	329

**Tabulka 18: Kontingenční tabulka hypotézy č. 7**

Vytvoříme si nulovou a alternativní hypotézu:

$H_0$ : Předpokládá se, že děti znají ve svém okolí někoho s ústavní výchovou, z pohledu dětí z dětských domovů se školou a základních škol, neexistuje rozdíl.

$H_A$ : Předpokládá se, že děti znají ve svém okolí někoho s ústavní výchovou, z pohledu dětí z dětských domovů se školou a základních škol, existuje rozdíl.

Hypotézy pak otestovala na hladině významnosti  $\alpha = 0,05$ , to znamená, že pravděpodobnost chybného rozhodnutí bude 5%.

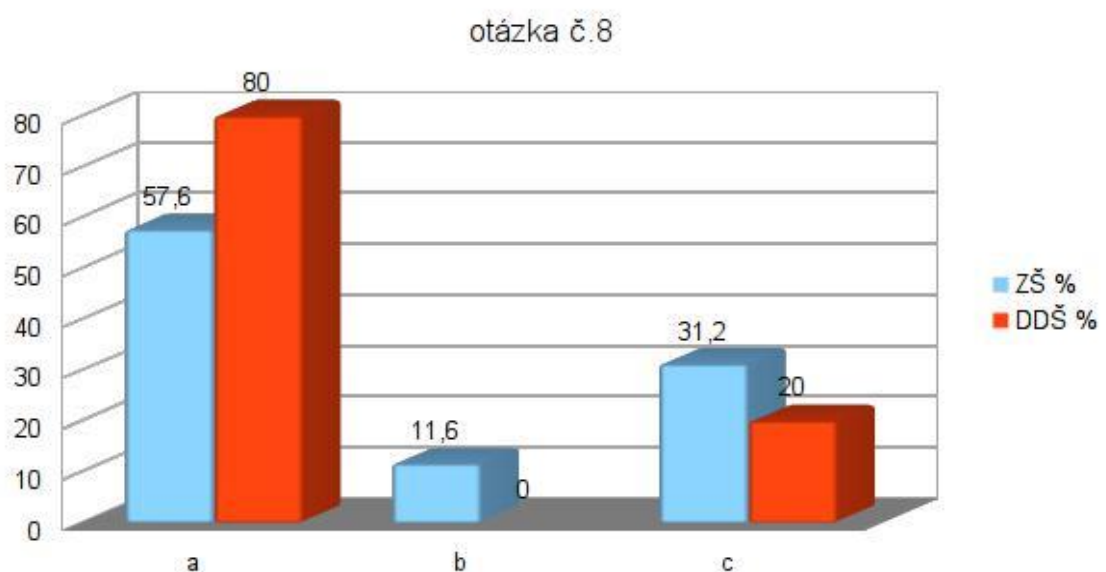
$$\chi^2 = 81,826 > \chi^2_{0,05}(1) = 3,841$$

Zjistila, že vypočítaná hodnota  $\chi^2$  je vyšší než hodnota kritická  $\chi^2_{0,05}(1)$ , proto odmítla nulovou hypotézu a přijala alternativní. Mezi vnímáním pohledu na počet osob s ústavní výchovou ve svém okolí existuje statisticky významný rozdíl mezi dětmi z dětských domovů se školou a základních škol.

### 5.1.8 Otázka č. 8

pro ZŠ – Jak dlouho mohou být děti v ústavní výchově?

pro DDŠ – Víš, jak dlouho můžeš být v ústavní výchově?



**Graf 12: Zjistit povědomí o délce umístění dětí v ústavní výchově**

**Vyhodnocení:** U této otázky odpovědělo 80 % respondentů z dětských domovů se školou a 57,6 % ze základních škol, že mohou být umístěni až do 26 let. Celý život označilo 11,6 % respondentů ze základní školy a 0 % z dětských domovů se školou a nevím odpovědělo 31,2 % respondentů ze základních škol a 20 % z dětských domovů se školou.

### Hypotéza č. 8

$H_8$ : Existuje rozdíl o vnímání délky umístění v ústavní výchově z pohledu dětí v dětských domovech se školou a v základních školách.

Na základě získaných údajů v dotazníkovém šetření byla vytvořena kontingenční tabulka a vloženy do ní dané údaje:

	a	b	c	$\Sigma$
DDŠ	32 (24,07)	0 (4,01)	8 (11,91)	40
ZŠ	166(173,9)	33 (28,98)	90 (86,08)	289
$\Sigma$	198	33	98	329

**Tabulka 19: Kontingenční tabulka hypotézy č. 8**

Byla stanovena nulová a alternativní hypotéza:

$H_0$ : Předpokládá se, že v názoru o délce umístění v ústavní výchově - pohledem dětí v dětských domovech se školou a v základních školách - neexistuje rozdíl.

$H_A$ : Předpokládá se, že v názoru o délce umístění v ústavní výchově - pohledem dětí v dětských domovech se školou a základních školách- existuje rozdíl.

Hypotéza byla otestována na hladině významnosti  $\alpha = 0,05$ , to znamená, že pravděpodobnost chybného rozhodnutí bude 5%.

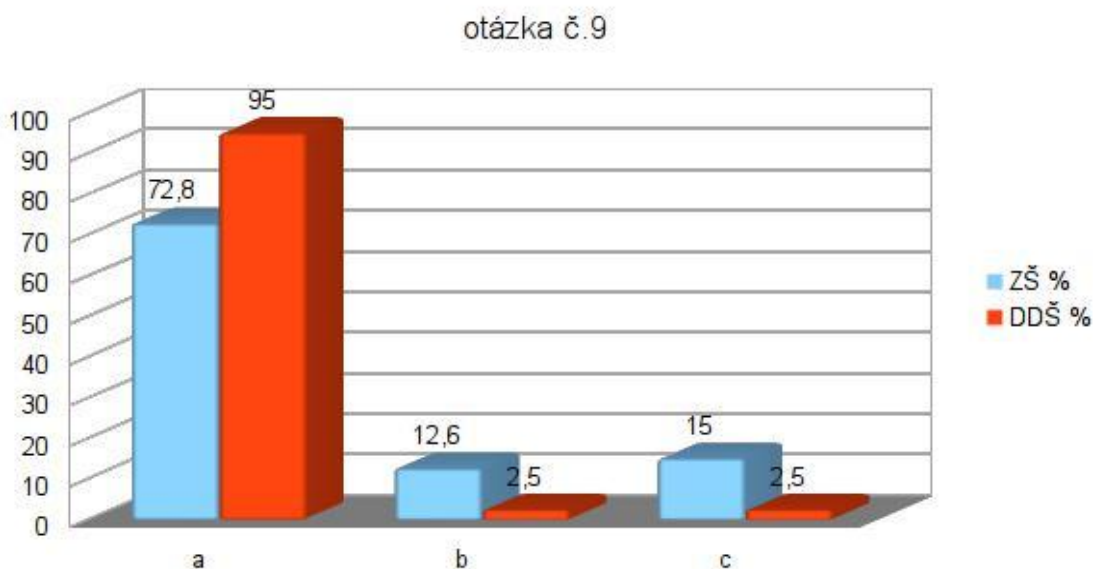
$$\chi^2 = 8,073 > \chi^2_{0,05}(2) = 5,991$$

Výsledkem bylo, že vypočítaná hodnota  $\chi^2$  je vyšší než hodnota kritická  $\chi^2_{0,05}(2)$ , proto byla odmítnuta nulová hypotéza a přijata alternativní. Mezi názorem o délce umístění v ústavní výchově existuje statisticky významný rozdíl mezi dětmi z dětských domovů se školou a základních škol.

### 5.1.9 Otázka č. 9

pro ZŠ – Pokud je dítě v ústavní výchově, má možnost kontaktu se svojí rodinou?

pro DDŠ – Jsi v kontaktu se svojí rodinou?



**Graf 13: Zjistit, zda má dítě v ústavní výchově možnost kontaktu s vlastní rodinou**

**Vyhodnocení:** U této otázky odpovědělo ano 95 % respondentů v dětských domovech se školou a 72,8 % ze základních škol. Odpověď ne zahrlo 12,6 % respondentů ze základních škol a 2,5 % z dětských domovů se školou. Odpověď nevím zahrlo 15 % respondentů základních škol a 2,5 % z dětských domovů se školou.

### Hypotéza č. 9

H<sub>9</sub>: Existuje v ústavní výchově možnost kontaktů dětí s biologickou rodinou, pohledem dětí z dětských domovů se školou a základních škol.

Na základě získaných údajů v dotazníkovém šetření byla vytvořena kontingenční tabulka a vloženými údaji:

	ANO	NE	NEVÍM	$\Sigma$
DDŠ	38 (34,52)	1 (4,49)	1 (5,34)	40
ZŠ	21(217,8)	36 (32,50)	43 (38,65)	289
$\Sigma$	248	37	44	329

**Tabulka 20: Kontingenční tabulka hypotézy č. 9**

I zde byla stanovena nulová a alternativní hypotéza:

$H_0$ : Podle předpokladu v názoru o kontaktu dítěte v ústavní výchově s vlastní rodinou, z pohledu dětí v dětských domovech se školou a v základních školách, neexistuje rozdíl.

$H_A$ : Podle předpokladu v názoru o kontaktu dítěte v ústavní výchově s vlastní rodinou, z pohledu dětí v dětských domovech se školou a v základních školách, existuje rozdíl.

Testování hypotézy bylo provedeno na hladině významnosti  $\alpha = 0,05$ , to znamená, že pravděpodobnost chybného rozhodnutí bude 5%.

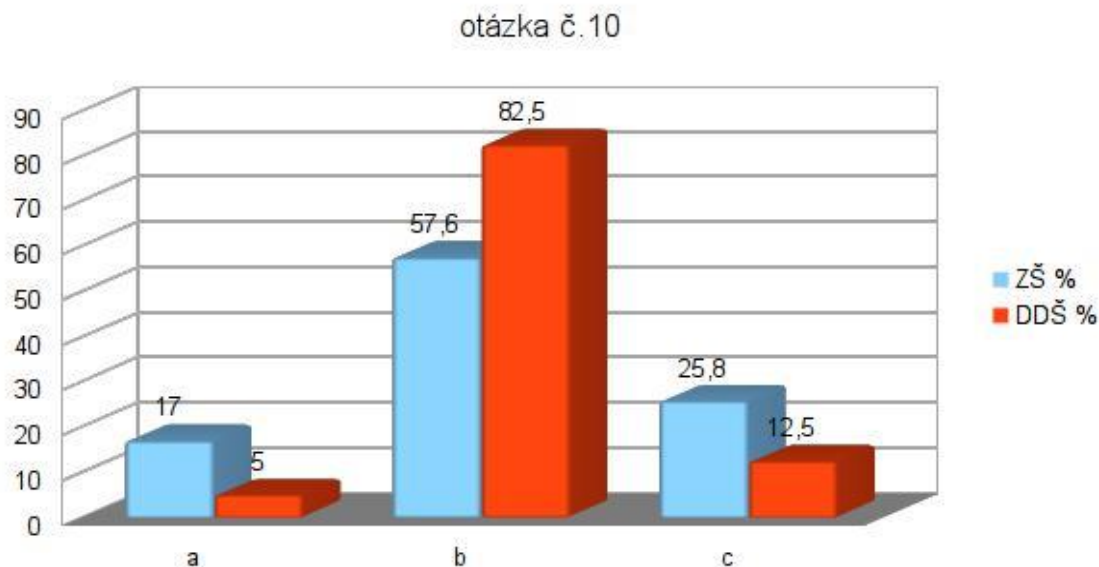
$$\chi^2 = 7,733 > \chi^2_{0,05}(2) = 5,991$$

Výsledkem bylo zjištění, že vypočítaná hodnota  $\chi^2$  je vyšší než hodnota kritická  $\chi^2_{0,05}(2)$ , proto autorka odmítla nulovou hypotézu a přijala alternativní. Mezi názorem o kontaktu dítěte v ústavní výchově s vlastní rodinou existuje statisticky významný rozdíl mezi pubescenty z dětských domovů se školou a základních škol.

### 5.1.10 Otázka č. 10

pro ZŠ – Jak daleko jsou podle tebe děti s ústavní výchovou umístěny od své rodiny?

pro DDŠ – Jak daleko od své rodiny můžeš být umístěn v ústavní výchově?



**Graf 14: Zjistit povědomí dětí o vzdálenosti umístěných dětí v ústavní výchově od místa bydliště**

**Vyhodnocení:** Na otázku - jak daleko od místa bydliště mohou být děti umístěni v ústavní výchově, odpovědělo 17 % respondentů základních škol a 5 % z dětských domovů se školou, že ve stejném městě. V jiném městě, odpovědělo 82,5 % respondentů z dětských domovů se školou a 57,6 % ze základních škol. Nevím, zahrlo 25,8 % ze základních škol a 12,5 % z dětských domovů se školou.

### Hypotéza č. 10

$H_{10}$ : Existuje názor o umístění do ústavní výchovy ve vzdálenosti od místa bydliště, pohledem dětí v dětských domovech se školou a základních školách.

Na základě získaných údajů v dotazníkovém šetření byla vytvořena kontingenční tabulka a vloženy do ní dané údaje:

	a	b	c	$\Sigma$
DDŠ	2 (6,20)	33 (24,19)	5 (9,60)	40
ZŠ	49 (44,79)	166(174,8)	74 (69,39)	289
$\Sigma$	51	199	79	329

**Tabulka 21: Kontingenční tabulka hypotézy č. 10**

Byla vytvořena nulová a alternativní hypotéza:

$H_0$ : Předpokládá se, že o představách o vzdálenosti od místa bydliště dítěte v ústavní výchově s vlastní rodinou, z pohledu dětí v dětských domovech se školou a v základních školách, neexistuje rozdíl.

$H_A$ : Předpokládá se, že o představách o vzdálenosti od místa bydliště dítěte v ústavní výchově s vlastní rodinou, z pohledu dětí v dětských domovech se školou a v základních školách, existuje rozdíl.

Testování hypotézy se projevilo na hladině významnosti  $\alpha = 0,05$ , to znamená, že pravděpodobnost chybného rozhodnutí bude 5%.

$$\chi^2 = 9,401 > \chi^2_{0,05}(2) = 5,991$$

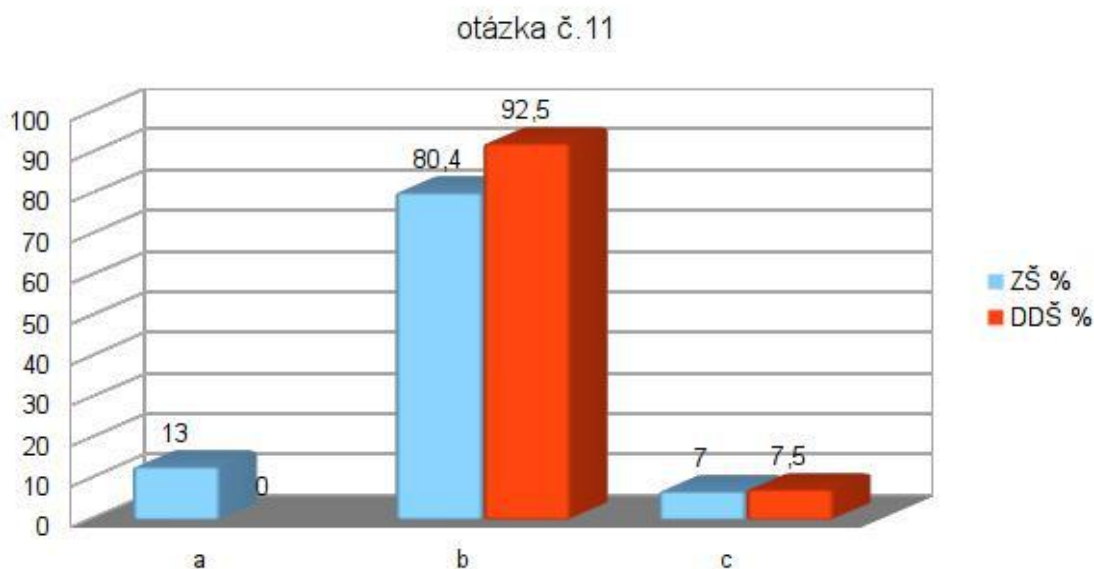
Bylo zjištěno, že vypočítaná hodnota  $\chi^2$  je vyšší než hodnota kritická  $\chi^2_{0,05}(2)$ , proto autorka odmítla nulovou hypotézu a přijala alternativní. Mezi názorem o vzdálenosti místa bydliště dítěte v ústavní výchově s vlastní rodinou existuje statisticky významný rozdíl mezi pubescenty z dětských domovů se školou a základních škol.



**5.1.11 Otázka č. 11**

pro ZŠ - Kdo o děti pečuje v domovech s ústavní výchovou?

pro DDŠ – Kdo o tebe pečuje v domově s ústavní výchovou?



**Graf 15: Zjistit povědomí o pečujícím personálu v ústavní výchově**

**Vyhodnocení:** U této otázky odpovědělo 13 % respondentů ze základních škol a 0 % z dětských domovů, že se o děti starají zdravotní sestry. Vychovatelé a tety, odpovědělo 92,5 % respondentů z dětských domovů se školou a ze základních škol 80,4 % respondentů. Nevím - odpovědělo 7 % respondentů ze základních škola a 7,5 % respondentů z dětských domovů se školou.

**Hypotéza č. 11**

$H_{11}$ : Existuje představa o pečujícím personálu v ústavní výchově, pohledem dětí v dětských domovech se školou a v základních školách.

Na základě získaných informací v dotazníkovém šetření byla vytvořena kontingenční tabulka a vloženy dané údaje:

	a	b	c	$\Sigma$
DDŠ	0 (4.49)	37 (32.70)	3 (2,79)	40
ZŠ	37 (32.50)	232(236,29)	20 (20,20)	289
$\Sigma$	37	269	23	329

**Tabulka 22: Kontingenční tabulka hypotézy č. 11**

Byla stanovena nulová a alternativní hypotéza:

$H_0$ : Předpokládá se, že mezi představami o pečujícím personálu dětí v ústavní výchově, z pohledu dětí v dětských domovech se školou a v základních školách, neexistuje rozdíl.

$H_A$ : Předpokládá se, že mezi představami o pečujícím personálu dětí v ústavní výchově, z pohledu dětí v dětských domovech se školou a v základních školách, existuje rozdíl.

Testování hypotézy bylo provedeno na hladině významnosti  $\alpha = 0,05$ , to znamená, že pravděpodobnost chybného rozhodnutí bude 5%.

$$\chi^2 = 5,771 < \chi^2_{0,05}(2) = 5,991$$

Výsledky ukázaly, že vypočítaná hodnota  $\chi^2$  je nižší než hodnota kritická  $\chi^2_{0,05}(2)$ , proto byla odmítnuta alternativní hypotéza a přijata nulová. Mezi názorem o pečujícím personálu dítěte v ústavní výchově tedy není statisticky významný rozdíl.

## 5.2 Shrnutí výsledků výzkumu

Smyslem výzkumu bylo zjištění, jak pubescenti vnímají co je ústavní výchova a zda existují rozdíly mezi vnímáním dětí z dětských domovů se školou a ze základních škol. Na základě hypotézy č. 1, která následně nebyla potvrzena, můžeme říci, že mezi vnímáním ústavní výchovy mezi pubescenty z dětských domovů se školou a ze základních škol není významný rozdíl. Z našeho výzkumu tedy vyplývá, že prostředí, ve kterém se děti nacházejí, nemá v tomto případě vliv na skutečnost co je ústavní výchova. Na základě odpovědí pubescentů můžeme říct, že 87,5% z dětských domovů se školou a 74,2% ze základních škol se orientuje v pojmu ústavní výchova.

Dalším úkolem výzkumu bylo zjistit u dětí povědomí, kdo nařizuje ústavní výchovu. Z jednotlivých odpovědí vyplývá, že nejvíce pubescentů z dětských domovů se školou, konkrétně 87,5 % a 55,8% ze základních škol, se orientuje v tom, kdo nařizuje ústavní výchovu. Na základě hypotézy č. 2 existuje statisticky významný rozdíl v názorech mezi pubescenty z dětských domovů se školou a ze základních škol.

Výzkum se dále zaměřoval na zjištění, jaké jsou důvody umístění do ústavní výchovy. V názorech mezi pubescenty není velký rozdíl, konkrétně 90 % z dětských domovů se školou se orientuje v důvodech umístění v ústavní výchově a také 87 % ze základních škol. Výsledky testování hypotézy č. 3, že v názoru dětí o důvodu umístění v ústavní výchově neexistuje statisticky významný rozdíl. Z výzkumu vyplývá, že prostředí nemá vliv, na posouzení důvodů umístění do ústavní výchovy.

Zjišťováno bylo také, zda děti navazují v ústavní výchově dobré kamarádké vztahy, 75 % pubescentů z dětských domovů se školou uvedlo v dotaznících, že ano. Ze základních škol uvedlo 36,4% pubescentů, že neví. Hypotéza č. 4, která byla potvrzena, že mezi vnímáním kamarádkých vztahů mezi pubescenty z dětských domovů se školou a ze základních škol existuje statisticky významný rozdíl.

Další otázkou bylo, jaké mají respondenti nejdůležitější životní priority a jak se liší pořadí důležitosti z hlediska umístění v dětských domovech se školou a v základních školách. Na výběr bylo pět pojmů – strava, volnost, škola, přátelství a bezpečí. K jednotlivým pojmům měli pubescenti přiřadit vždy jednu číslici od jedné do pětky. Kdy jedna byla pro ně tou nejdůležitější. Z našeho výzkumu vyplývá, že pro pubescenty z dětských domovů je nejdůležitější prioritou volnost, bezpečí, škola, strava a na posledním místě v řadě je přátelství. Pro pubescenty ze základních škol je nejdůležitější prioritou bezpečí, strava, přátelství, škola a poslední je volnost. Můžeme říct, že pořadí se liší podle toho, kde jsou pubescenti umístěni ve výchově. Hypotéza č. 5, byla rozlišena a rozdělena na hypotézy č. 5- a,b,c,d,e, - na prioritně důležité pojmy. U stravy a školy neexistuje ve vnímání mezi pubescenty ze základních škol a z dětských domovů statisticky významný rozdíl. U pojmů volnost, přátelství a bezpečí existuje ve vnímání statistický významný rozdíl. Byla zjišťována také možnost uplatňování zájmů a kroužků v ústavní výchově, 67 % dotazovaných odpovědělo v základních školách a 57,6 % v dětských domovech se školou odpovědělo, že mají možnost uplatňovat své zájmy a kroužky v ústavní výchově. Hypotéza č. 6, která byla následně potvrzena. Je možno říci, že existuje statisticky významný rozdíl ve

vnímání uplatňování zájmů a kroužku v ústavní výchově mezi pubescenty v dětských domovech se školou a základních školách.

V neposlední řadě se výzkum zaměřil i na zjištění, zda je v jejich blízkém okolí někdo, kdo je v ústavní výchově. V dětských domovech se školou odpovědělo 95 %, že zná někoho ze svého okolí a na základních školách odpovědělo 78 % pubescentů, že také zná někoho v ústavní výchově. Na základě testování hypotézy č. 7, která byla následně potvrzena, lze říci, že existuje statisticky významný rozdíl ve vnímání mezi odpovědi z dětských domovů se školou a základních škol.

Dále dotazník zkoumal, zda respondenti vědí, jaká je maximální doba umístění dětí v ústavní výchově. Odpovědělo 80 % pubescentů z dětských domovů se školou a 57,6 % ze základních škol, že to může být až do dvaceti šesti let. Z výsledků testování hypotézy č. 8, která následně potvrzená byla, je možné konstatovat, že existuje statisticky významný rozdíl ve vědomosti o délce ústavní výchovy v dětských domovech se školou a v základních školách.

Výsledky průzkumu také ukázaly, jaké mají pubescenti povědomí o možnosti kontaktu dítěte v ústavní výchově s vlastní rodinou. Respondenti z dětských domovů se školou odpověděli ano 95 % a v základních školách 72,8 %, že je možnost v ústavní výchově s kontaktem s vlastní rodinou. Hypotéza č. 9, při testování hypotézy jsme vypočítali, že existuje statisticky významný rozdíl o povědomí mezi pubescenty v dětských domovech se školou a v základních školách o kontaktu s vlastní rodinou.

Další otázka směřovala na jejich povědomí o vzdálenosti místa výkonu ústavní výchovy od trvalého bydliště. 82,5% respondentů z dětského domova se školou a 57,6 % ze základních škol odpovědělo, že je instituce ústavní výchovy umístěna v jiném městě. Podle hypotézy č. 10, existuje statistický rozdíl ve vnímání umístění do ústavní výchovy.

Poslední otázka dotazníků zjišťovala, jaké je povědomí o pečujícím personálu v ústavní výchově. 92 % dotazovaných z dětského domova se školou a 80,4 % na základních školách uvedlo, že jsou to vychovatelé a tety. Z výsledků testování podle hypotézy č. 11, která potvrzená nebyla, neexistuje statisticky významný rozdíl mezi vnímáním dětí z dětských domovů se školou a ze základních škol o pečujícím personálu v ústavní výchově.

## 6 ZÁVĚR

Zpracovaná bakalářská práce se zabývá tématem ústavní výchova dětskýma očima. Důvodem zvolení tohoto tématu je autorčino dlouholeté působení v dětském domově se školou na pozici sociální pracovníce, během něhož pozorovala u nově umístěných dětí malou informovanost o ústavní výchově.

Práce je rozdělena na dvě části: na teoretickou a praktickou. V teoretické části se zaměřila na vymezení pojmů, které se vztahovaly k danému tématu. Pro teoretickou část bylo stěžejní studium odborné literatury zaměřené na obecný vývoj dítěte, jeho rozvoj, až po skupinu pubescentů. Dále je práce zaměřena na rodinu, která je úzce propojena s výchovou. Výchova je viděna z různých úhlů pohledu a je spjata se sociální pedagogikou, jejíž uplatňování je s výchovou propojeno. Souvisí s tím i prostředí, v němž dítě vyrůstá a kde probíhá výchova v přirozeném rodinném klimatu. Pokud výchova selhává, následuje výchova v institucionálním prostředí, jako je například ústavní výchova.

Práce se soustředila i na legislativu; na zákony, které jsou úzce propojeny s ústavní výchovou, problémovou mládeží, psychickou deprivací a motivací. S ústavní výchovou souvisí i práce státních úřadů, jako je orgán sociálně - právní ochrany dětí, probační a mediační služba, soudy, Policie ČR.

Cílem bakalářské práce bylo zjistit obecné povědomí a informovanost o ústavní výchově - z pohledu dětí v ústavní výchově i mimo ni. Praktická část popisuje výzkum provedený v dětských domovech se školou a v základních školách dotazníkovou metodou za účelem analyzovat představy pubescentů a na základě stanovených výzkumných cílů je interpretovat.

Cíle bakalářské práce stanovené v úvodu byly naplněny. Práce zachycuje obecné představy pubescentů o ústavní výchově a především zobrazuje, jak se představy mezi pubescenty z dětských domovů se školou a ze základních škol liší či neliší.

Tato práce by měla svým zaměřením posloužit, jako informační materiál pro žáky základních škol a širokou veřejnost. Svým obsahem informuje čtenáře o samotné ústavní výchově z více pohledů a může posloužit jako prevence umístění dětí do ústavní výchovy. Na tento výzkum by mohli navázat i ostatní zájemci v jiných místech České republiky. Bylo by zajímavé porovnat výsledky i z měst, kde nejsou školská výchovná zařízení.

*„Je mnoho jedinců, kteří se narodili a vyrostli v chalupách v lese, ve strádáních a nesná-  
zích všeho druhu, a přesto vynikli. Říkáme, že pronikli přes tyto nepříznivé poměry, jimž  
děkují za svou silnou konstituci, bystrou inteligenci, zdravý úsudek, sociální morálku  
a rozvoj nejlepších vlastností. Je ovšem možné, že pro jiné jedince by tyto podmínky byly  
příliš tvrdé a výsledek by byl nepříznivý.“ (Kraus, 2008, s. 73)*

**SEZNAM POUŽITÉ LITERATURY:**

- BAKOŠOVÁ, Zlatica. 2011. *Teórie sociálnej pedagogiky: Edukačné, sociálne a komunikačné aspekty*. Bratislava: Slovenská pedagogická spoločnosť SAV Bratislava. ISBN 978-80-970675-0-2.
- BAKOŠOVÁ, Zlatica. 2005. *Sociálna pedagogika ako životná pomoc*. 2. rozš. a aktualiz. vyd. Bratislava: Univerzita Komenského Bratislava, Filozofická fakulta, ISBN 978-80-892-3600-8.
- CIMRMANNOVÁ, Tereza. 2013. *Krize a význam pomáhajících prvního kontaktu: aplikace v kontextu rodinného násilí*. Praha: Karolinum. ISBN 978-80-246-2205-7
- ČECHOVÁ, Věra, MELLANOVÁ, Alena a Marie ROZSYPALOVÁ. 2003. *Speciální psychologie*. 4. vyd. Brno: Národní centrum ošetrovatelství a nelékařských zdravotnických oborů. ISBN 8070133864.
- FISCHER, Slavomil. 2014. *Speciální pedagogika: edukace a rozvoj osob se specifickými potřebami v oblasti somatické, psychické a sociální: učebnice pro studenty učitelství*. 1. vyd. Praha: Triton. ISBN 978-80-7387-792-7.
- FONTANA, David. 2003. *Psychologie ve školní praxi: příručka pro učitele*. Vyd. 2. Praha: Portál. ISBN 80-7178-626-
- HARTL, Pavel a Helena HARTLOVÁ. 2009. *Psychologický slovník*. Vyd. 2. Praha: Portál. ISBN 978-80-7367-569-1.
- CHRÁSKA, Miroslav. 2007. *Metody pedagogického výzkumu: základy kvantitativního výzkumu*. Praha: Grada. Pedagogika (Grada). ISBN 978-80-247-1369-4.
- JANSKÝ, Pavel. 2004. *Problémové dítě a náhradní výchovná péče ve školských zařízeních*. Hradec Králové: Gaudeamus. ISBN 80-7041-114-7.
- JANSKÝ, Pavel. 2014. *Dítě s problémovým chováním a náhradní výchovná péče ve školských zařízeních pro výkon ústavní a ochranné výchovy*. Hradec Králové: Gaudeamus. Recenzované monografie. ISBN 978-80-7435-534-9.
- KERN, Hans. 2012. *Přehled psychologie*. Vyd. 4. Praha: Portál. ISBN 978-80-262-0105-2
- KOUTEK, Jiří a Jana KOCOURKOVÁ. 2003. *Sebevražedné chování: [současné poznatky o suicidalitě a její specifika u dětí a dospívajících]*. Praha: Portál. ISBN 80-7178-732-9.
- KRAUS, Blahoslav a Věra POLÁČKOVÁ. 2001. *Člověk - prostředí - výchova: k otázkám sociální pedagogiky*. Brno: Paido. ISBN 80-7315-004-2.

KRAUS, Blahoslav. 2008. *Základy sociální pedagogiky*. Praha: Portál. ISBN 978-80-7367-383-3.

MATOUŠEK, Oldřich. *Dospívání chlapců v Čechách a na Moravě*. 1997. Praha: Portál. Rádcí pro rodiče a vychovatele. ISBN 80-7178-121-5.

MATOUŠEK, Oldřich. *Ústavní péče*. 1999. Vyd. 2. přeprac. a rozš. Praha: Sociologické nakladatelství. Studijní texty (Sociologické nakladatelství). ISBN 80-85850-76-1.

MATOUŠEK, Oldřich a Andrea KROFTOVÁ. 2003. *Mládež a delikvence: [možné příčiny, struktura, programy prevence kriminality mládeže]*. Vyd. 2., aktualiz. Praha: Portál. ISBN 80-7178-771-x.

MATOUŠEK, Oldřich, KODYMOVÁ Pavla a Jana KOLÁČKOVÁ (eds.). 2005. *Sociální práce v praxi: specifika různých cílových skupin a práce s nimi*. Praha: Portál. ISBN 80-7367-002-x.

MATOUŠEK, Oldřich kol. 2008. *Metody a řízení sociální práce*. Vyd. 2. Praha: Portál. ISBN 978-80-7367-502-8.

MATOUŠEK, Oldřich a Hana PAZLAROVÁ. 2010. *Hodnocení ohroženého dítěte a rodiny v kontextu plánování péče*. Praha: Portál. ISBN 978-80-7367-739-8.

MATOUŠEK, Oldřich a Andrea MATOUŠKOVÁ. 2011. *Mládež a delikvence: možné příčiny, struktura, programy prevence kriminality mládeže*. Vyd. 3., aktualiz. Praha: Portál. ISBN 978-80-7367-825-8.

ONDREJKOVIČ, Peter. 2002. *Globalizácia a individualizácia mládeže: negatívne stránky*. Bratislava: Veda. ISBN 80-224-0689-9.

PIPEKOVÁ, Jarmila (ed.). 2006. *Kapitoly ze speciální pedagogiky*. 2., rozš. a přeprac. vyd. Brno: Paido. ISBN 80-7315-120-0.

PRŮCHA, Jan, WALTEROVÁ, Eliška a Jiří MAREŠ. 1995. *Pedagogický slovník*. Praha: Portál. ISBN 80-7178-029-4.

ŘÍČAN, Pavel a Dana KREJČÍŘOVÁ. 2006. *Dětská klinická psychologie*. 4., přeprac. a dopl. vyd. Praha: Grada. Psyché (Grada). ISBN 80-247-1049-8.

SYCHROVÁ, Adriana, HALÍŘOVÁ, Martina, (ed.). 2014. *Ústavní péče v resocializačním kontextu*. Pardubice: Univerzita Pardubice. ISBN 978-80-7395-756-8.

ŠKOVIERA, Albín. 2007. *Dilemata náhradní výchovy: [teorie a praxe výchovné péče o děti v rodině a v dětských domovech]*. Praha: Portál. ISBN 978-80-7367-318-5.



- VÁGNEROVÁ, Marie. 2005. *Školní poradenská psychologie pro pedagogy*. Praha: Karolinum. ISBN 80-246-1074-4.
- VÁGNEROVÁ, Marie a Jarmila KLÉGROVÁ. 2008. *Poradenská psychologická diagnostika dětí a dospívajících*. Praha: Karolinum. ISBN 978-80-246-1538-7.
- VÁGNEROVÁ, Marie. 2008. *Psychopatologie pro pomáhající profese*. Vyd. 4., rozš. a přeprac. Praha: Portál. ISBN 978-80-7367-414-4.
- VÁGNEROVÁ, Marie. 2012. *Vývojová psychologie: dětství a dospívání*. Vyd. 2., dopl. a přeprac. Praha: Karolinum. ISBN 978-80-246-2153-1.
- VÁGNEROVÁ, Marie. 2014. *Současná psychopatologie pro pomáhající profese*. Praha: Portál. ISBN 978-80-262-0696-5.
- VÍTKOVÁ, Marie (ed.). 2004. *Integrativní speciální pedagogika: integrace školní a speciální*. 2. rozš. a přeprac. vyd. Brno: Paido. Edice pedagogické literatury. ISBN 80-7315-071-9.

### Internetové zdroje

- FROULÍKOVÁ, Marie. Projekt Systémová podpora profesionálního výkonu sociální práce. In: *MPSV* [online]. Praha 2, 2014 [cit. 2016-04-24]. Dostupné z: <http://www.mpsv.cz/cs/17865>
- MŠMT. *Statistické ročenky školství výkonové ukazatele*. [online]. ©2016. [cit. 2015 – 12 - 18]. Dostupné z: [www.toiler.uiv.cz/rocenka/rocenka/asp](http://www.toiler.uiv.cz/rocenka/rocenka/asp)
- SVOBODOVÁ, Marcela a Veronika ROUDNÁ. Mylné představy o duševním zdraví. Za psychické poruchy může výchova. *IDNES.cz* [online]. 2016, (29. 3. 2016), 2 [cit. 2016-04-24]. Dostupné z: [https://ona.idnes.cz/zdravi.aspx?c=A160322\\_145122\\_zdravi\\_pet](https://ona.idnes.cz/zdravi.aspx?c=A160322_145122_zdravi_pet)
- ČESKO. Zákon č. 109 ze dne 5. 2. 2002, o výkonu ústavní výchovy nebo ochranné výchovy ve školských zařízeních a o změně dalších zákonů. In: *Zákony pro lidi*. 2002, částka 48/2002 [cit. 2016-04-24]. Dostupné na: <http://www.zakonyprolidi.cz/cs/2002-109>
- ČESKO. Zákon č. 218 ze dne 25. 6. 2003 o soudnictví ve věcech mládeže. In: *Zákony pro lidi*. 2003, částka 79/2003 [cit. 2016-04-24]. Dostupné na: <http://www.zakonyprolidi.cz/cs/2003-218>

ČESKO. Zákon č. 359 ze dne 9. 12. 1999 o sociálně-právní ochraně dětí. In: *Zákony pro lidi*. 1999, částka 111/1999 [cit. 2016-04-24]. Dostupné na: <http://www.zakonyprolidi.cz/cs/1999-359>

ČESKO. Zákon č. 101 ze dne 4. 4. 2000 o ochraně osobních údajů. In: *Zákony pro lidi*. 2000, částka 32/2000 [cit. 2016-04-24]. Dostupné na: <http://www.zakonyprolidi.cz/cs/2000-101>

ČESKO. Zákon č. 89 ze dne 3. 2. 2012 občanský zákoník. In: *Zákony pro lidi*. 2012, částka 33/2012 [cit. 2016-04-24]. Dostupné na: <http://www.zakonyprolidi.cz/cs/2012-89>

ČESKO. Zákon č. 561 ze dne 24. 9. 2004 o školství a vzdělávání. In: *Zákony pro lidi*. 2004, částka 190/2004 [cit. 2016-04-24]. Dostupné na: <http://www.zakonyprolidi.cz/cs/2004-561>

ČESKO. Zákon č. 563 ze dne 24. 9. 2004 o pedagogických pracovnících. In: *Zákony pro lidi*. 2004, částka 190/2004 [cit. 2016-04-24]. Dostupné na: <http://www.zakonyprolidi.cz/cs/2004-563>

ČESKO. Zákon č. 257 ze dne 14. 7. 2000 o probační a mediační službě. In: *Zákony pro lidi*. 2000, částka 74/2004 [cit. 2016-04-24]. Dostupné na: <http://www.zakonyprolidi.cz/cs/2000-257>

**SEZNAM POUŽITÝCH SYMBOLŮ A ZKRATEK**

BpH	Bystřice pod Hostýnem
č.	číslo
ČR	Česká republika
DDŠ	Dětský domov se školou
kol.	kolektiv
MPSV	Ministerstvo práce a sociálních věcí
MŠMT	Ministerstvo školství mládeže a tělovýchovy
Např.	Například
odst.	odstavec
OSN	Organizace spojených národů
OSPOD	Orgán sociálně-právní ochrany dětí
sb.	sbírky
TGM	Tomáš Garrigue Masaryk
T.G.	Tomáš Garrigue
tzv.	takzvaně
ZŠ	základní škola
%	procenta
§	paragraf

**SEZNAM GRAFŮ**

<b>Graf 1: Rozdělení tříd: a – 6 třída, b – 7 třída, c – 8 třída, d – 9 třída .....</b>	<b>47</b>
<b>Graf 2: Přehled o věkovém rozpětí respondentů .....</b>	<b>47</b>
<b>Graf 3: Přehled dívek a chlapců v % .....</b>	<b>48</b>
<b>Graf 4: Zjištěné obecné povědomí o pojmu ústavní výchova .....</b>	<b>49</b>
<b>Graf 5: Zjistit, povědomí, kdo nařizuje ústavní výchovu .....</b>	<b>51</b>
<b>Graf 6: Zjistit, zda žáci vědí, proč se umísťuje do ústavní výchovy .....</b>	<b>53</b>
<b>Graf 7: Zjistit, zda mají děti v ústavní výchově nebo mimo ní kamarádské vztahy.....</b>	<b>55</b>
<b>Graf 8: Zjistit, jaké životní hodnoty upřednostňují děti v základních školách .....</b>	<b>57</b>
<b>Graf 9: Zjistit, jaké životní hodnoty upřednostňují děti v dětských domovech se školou.....</b>	<b>57</b>
<b>Graf 10: Zjistit, zda mají žáci povědomí o trávení volného času v ústavní výchově.....</b>	<b>63</b>
<b>Graf 11: Zjistit, zda mají děti ve svém okolí někoho s nařízenou ústavní výchovou.....</b>	<b>65</b>
<b>Graf 12: Zjistit povědomí o délce umístění dětí v ústavní výchově.....</b>	<b>66</b>
<b>Graf 13: Zjistit, zda má dítě v ústavní výchově možnost kontaktu s vlastní rodinou .....</b>	<b>68</b>
<b>Graf 14: Zjistit povědomí dětí o vzdálenosti umístěných dětí v ústavní výchově od místa bydliště .....</b>	<b>70</b>
<b>Graf 15: Zjistit povědomí o pečujícím personálu v ústavní výchově.....</b>	<b>72</b>

**SEZNAM TABULEK**

<b>Tabulka 1: Počet zařízení v letech 2011 - 2014 .....</b>	<b>29</b>
<b>Tabulka 2: Celkový počet umístěných dětí v zařízeních v letech 2011 - 2014.....</b>	<b>29</b>
<b>Tabulka 3: Počet dětí umístěných v diagnostických ústavech v letech 2011 - 2014.....</b>	<b>30</b>
<b>Tabulka 4: Počet dětí umístěných v dětských domovech v letech 2011 - 2014.....</b>	<b>30</b>
<b>Tabulka 5: Počet dětí umístěných v dětských domovech se školou v letech 2011 - 2014 .....</b>	<b>31</b>
<b>Tabulka 6: Počet umístěných dětí ve výchovných ústavech v letech 2011 - 2014 .....</b>	<b>31</b>
<b>Tabulka 7: Náznorné rozložení respondentů podle pohlaví a typu škol.....</b>	<b>48</b>
<b>Tabulka 8: Kontingenční tabulka pro hypotézu č. 1 .....</b>	<b>50</b>
<b>Tabulka 9: Kontingenční tabulka pro hypotézu č. 2 .....</b>	<b>52</b>
<b>Tabulka 10: Kontingenční tabulka hypotézy č. 3 .....</b>	<b>54</b>
<b>Tabulka 11: Kontingenční tabulka hypotézy č. 4 .....</b>	<b>56</b>
<b>Tabulka 12: Kontingenční tabulka hypotézy č. 5 a .....</b>	<b>58</b>
<b>Tabulka 13: Kontingenční tabulka hypotézy č. 5 b .....</b>	<b>59</b>
<b>Tabulka 14: Kontingenční tabulka hypotézy č. 5 c.....</b>	<b>60</b>
<b>Tabulka 15: Kontingenční tabulka hypotézy č. 5 d .....</b>	<b>61</b>
<b>Tabulka 16: Kontingenční tabulka hypotézy č. 5 e.....</b>	<b>62</b>
<b>Tabulka 17: Kontingenční tabulka hypotézy č. 6 .....</b>	<b>64</b>
<b>Tabulka 18: Kontingenční tabulka hypotézy č. 7 .....</b>	<b>65</b>
<b>Tabulka 19: Kontingenční tabulka hypotézy č. 8 .....</b>	<b>67</b>
<b>Tabulka 20: Kontingenční tabulka hypotézy č. 9 .....</b>	<b>69</b>
<b>Tabulka 21: Kontingenční tabulka hypotézy č. 10 .....</b>	<b>71</b>
<b>Tabulka 22: Kontingenční tabulka hypotézy č. 11 .....</b>	<b>73</b>

**SEZNAM PŘÍLOH**

<b>PŘÍLOHA P 1:</b> Dotazník pro žáky 6. – 9. ročníků základních škol .....	86
<b>PŘÍLOHA P 2:</b> Dotazník pro žáky navštěvující 6. – 9. ročník v dětských domovech se školou .....	88
<b>PŘÍLOHA P 3:</b> Letáček pro vysvětlení a objasnění pojmů .....	91

## **PŘÍLOHA P 1: Dotazník pro žáky 6. – 9. ročníků základních škol**

### **Dotazník pro žáky 6. až 9. ročníku základní školy**

Milí žáci!

Jsem studentkou sociální pedagogiky na Univerzitě Tomáše Bati ve Zlíně a chtěla bych Vás požádat o vyplnění krátkého dotazníku ke své bakalářské práci, který se týká ústavní výchovy ve školských zařízeních. Dotazník je zcela anonymní a informace budou použity pouze pro výzkumné účely v mé bakalářské práci. Dotazník vyplňujte prosím pravdivě. Svou odpověď zakroužkujte nebo se řiďte instrukcemi u otázky.

Děkuji Vám za vyplnění dotazníku. Iveta Šálková

#### **1. Co si myslíš, že je ústavní výchova?**

- a) jsou to pravidla chování dětí v ústavu
- b) je to umístění v psychiatrických nemocnicích
- c) je to umístění dětí v dětských domovech, dětských domovech se školou, výchovných ústavech a diagnostických ústavech

#### **2. Kdo si myslíš, že ústavní výchovu nařizuje?**

- a) soud ČR
- b) Policie ČR
- c) městský úřad – OSPOD

#### **3. Jaký je důvod umístění do zařízení s ústavní výchovou?**

- a) pomáhat starým lidem, dětem a zvířatům
- b) nechodit do školy, být vulgární a páchat provinění proti zákonům ČR
- c) nepomáhat v rodině

#### **4. Myslíš si, že děti v ústavní výchově navazují dobré kamarádké vztahy se svými vrstevníky tak jako děti mimo ústavní výchovu?**

- a) ano
- b) ne
- c) nevím

#### **5. Seřaď podle důležitosti těchto pět pojmů, kdy jednička je nejvíce důležitá, až po číslo pět, které je nejméně důležité. Každé číslo je možné použít pouze jednou.**

strava	volnost	škola	přátelství	bezpečí

#### **6. Myslíš si, že děti v ústavní výchově mohou uplatňovat své zájmy, kroužky?**

- a) ano
- b) ne

c) nevím

**7. Znáš někoho ze svého okolí, kdo má nařízenou ústavní výchovu?**

- a) ano
- b) ne

**8. Jak dlouho mohou být děti v ústavním zařízení?**

- a) do 26 let, pokud studují a chtějí
- b) celý život
- c) nevím

**9. Pokud je dítě v ústavní výchově, má možnost kontaktu se svoji rodinou?**

- a) ano
- b) ne
- c) nevím

**10. Jak daleko jsou podle tebe děti s ústavní výchovou umístěny od své rodiny?**

- a) v místě bydliště
- b) v jiném městě
- c) nevím

**11. Kdo o děti pečuje v domovech s ústavní výchovou?**

- a) zdravotní sestry
- b) tety a vychovatelé
- c) nevím

**12. Kterou třídu nyní navštěvuješ?**

- a) 6.
- b) 7.
- c) 8.
- d) 9.

**13. Kolik je ti let? .....**

**14. Tvoje pohlaví?**

- a) dívka
- b) chlapec



**PŘÍLOHA P 2:** Dotazník pro žáky navštěvující 6. – 9. ročník v dětských domovech se školou

**Dotazník pro žáky 6. až 9. ročníku základní školy**

Milí žáci!

Jsem studentkou sociální pedagogiky na Univerzitě Tomáše Bati ve Zlíně a chtěla bych Vás požádat o vyplnění krátkého dotazníku ke své bakalářské práci, který se týká ústavní výchovy ve školských zařízeních. Dotazník je zcela anonymní a informace budou použity pouze pro výzkumné účely v mé bakalářské práci. Dotazník vyplňujte prosím pravdivě. Svou odpověď zakroužkujte nebo se řiďte instrukcemi u otázky.

Děkuji Vám za vyplnění dotazníku. Iveta Šálková

**15. Co si myslíš, že je ústavní výchova?**

- d) jsou to pravidla chování dětí v ústavu
- e) je to umístění v psychiatrických nemocnicích
- f) je to umístění dětí v dětských domovech, dětských domovech se školou, výchovných ústavech a diagnostických ústavech

**16. Víš, kdo ti nařídil ústavní výchovu?**

- d) soud ČR
- e) Policie ČR
- f) městský úřad – OSPOD

**17. Jaký byl důvod umístění do zařízení s ústavní výchovou?**

- d) pomáhat starým lidem, dětem a zvířatům
- e) nechodit do školy, být vulgární a páchat provinění proti zákonům ČR
- f) nepomáhat v rodině

**18. Máš kamarády tady i mimo zařízení?**

- d) ano
- e) ne
- f) nevím

**19. Seřad' podle důležitosti těchto pět pojmů, kdy jednička je nejvíce důležitá, až po číslo pět, které je nejméně důležité. Každé číslo je možné použít pouze jednou.**

strava	volnost	škola	přátelství	bezpečí

**20. Máš možnost navštěvovat zájmové kroužky i mimo zařízení?**

- d) ano
- e) ne
- f) nevím

**21. Znáš někoho ze svého okolí, kdo má nařízenou ústavní výchovu?**

- c) ano
- d) ne

**22. Víš, jak dlouho můžeš být v ústavním zařízení?**

- d) do 26 let, pokud studují a chtějí
- e) celý život
- f) nevím

**23. Jsi v kontaktu se svou rodinou?**

- d) ano
- e) ne
- f) nevím

**24. Jak daleko od své rodiny můžeš být umístěn v ústavní výchově?**

- d) v místě bydliště
- e) v jiném městě
- f) nevím

**25. Kdo o tebe pečuje v domově s ústavní výchovou?**

- d) zdravotní sestry
- e) tety a vychovatelé
- f) nevím

**26. Kterou třídu nyní navštěvuješ?**

- e) 6.
- f) 7.
- g) 8.
- h) 9.

**27. Kolik je ti let? .....**

**28. Tvoje pohlaví?**

b) dívka

b) chlapec

### **PŘÍLOHA P 3: Letáček pro vysvětlení a objasnění pojmů**

#### **Pro vysvětlení a objasnění pojmů:**

- Ústavní výchova je umístění dítěte soudem do zařízení typu dětský domov, dětský domov se školou, diagnostický ústav a výchovný ústav, které je na návrh rodičů a oddělení sociálně-právní ochrany dětí na městském úřadě.
- Je to odebrání z rodiny, ale děti zůstávají s rodinou v kontaktu, jezdí domů na víkendy a prázdniny. Neruší se trvalé bydliště.
- Dovolenky dětem schvaluje sociální pracovnice z místně příslušného oddělení sociálně-právní ochrany dětí na městském úřadě.
- Děti jsou do zařízení umísťovány pro porušování zákonů ČR, pravidel slušného chování a velké neomluvené absence ve škole.
- Děti jsou umísťovány mimo místo svého bydliště. V zařízeních mohou pobývat do 26 let svého věku, pokud se připravují na budoucí povolání a mají se zařízením podepsanou smlouvu.
- Ústavní výchova je na tři roky a soud přezkoumává další setrvání v institucích ústavní výchovy, avšak maximálně do 18 let věku dítěte. Na základě rozhodnutí soudu lze pobyt prodloužit do 19 let věku dítěte.
- Děti se v zařízení věnují různým kroužkům a zálibám.