

# Postavení otců na rodičovské dovolené

Jiří Walter

---

Bakalářská práce  
2016



Univerzita Tomáše Bati ve Zlíně  
Fakulta humanitních studií

---

Univerzita Tomáše Bati ve Zlíně

Fakulta humanitních studií

Ústav pedagogických věd

akademický rok: 2015/2016

## ZADÁNÍ BAKALÁŘSKÉ PRÁCE

(PROJEKTU, UMĚLECKÉHO DÍLA, UMĚLECKÉHO VÝKONU)

Jméno a příjmení: Jiří Walter  
Osobní číslo: H13232  
Studijní program: B7507 Specializace v pedagogice  
Studijní obor: Sociální pedagogika  
Forma studia: kombinovaná

Téma práce: Postavení otců na rodičovské dovolené

Zásady pro vypracování:

Zpracování rešerše a studium odborné literatury.  
Vymezení terminologie a teoretických východisek z oblasti rodičovské dovolené otců v dnešní společnosti.  
Příprava metodiky empirické části, zpracování projektu výzkumu a stanovení výzkumného problému.  
Realizace kvantitativního výzkumu formou dotazníků.  
Zpracování a vyhodnocení získaných dat, včetně jejich interpretace.  
Prezentace výsledků výzkumu, jejich shrnutí a doporučení pro praxi.

Rozsah bakalářské práce:

Rozsah příloh:

Forma zpracování bakalářské práce: **tištěná/elektronická**

Seznam odborné literatury:

**BŘESKÁ, N., E. BURDOVÁ a L. VRÁNOVÁ**, Státní sociální podpora: s komentářem a příklady. Vyd. 1., aktualizované a doplněné vydání. Olomouc: ANAG, spol.s r.o., 2010. ISBN 978-80-7263-609-9.

**MOŽNÝ, Ivo**, Rodina a společnost. Vyd. 1. Praha: Sociologické nakladatelství, 2006, ISBN 80-864-2958-X.

**KREBS, Vojtěch., et al.** Sociální politika. 5., přepracované a aktualizované vydání. Praha: Wolters Kluwer ČR. 2010. ISBN 978-80-7357-585-4.

**TOMEŠ, Igor**. Úvod do teorie a metodologie sociální politiky. Vyd. 1. Praha: Portál, 2010. 439 s. ISBN 978-80-7367-680-3.

**TOMEŠ, Igor**. Obory sociální politiky. Vyd. 1. Praha: Portál, 2011. 366 s. ISBN 978-80-7367-868-5.

**TOMEŠ, Igor**. Sociální politika, teorie a mezinárodní zkušenost. 2. vyd. Praha: Socioklub, 2001. 262 s. ISBN 80-86484-00-9.

**CHRÁSKA, Miroslav**, Metody pedagogického výzkumu: základy kvantitativního výzkumu. Vyd. 1. Praha: Grada, 2007, 265 s. Pedagogika (Grada). ISBN 978-80-247-1369-4.

Vedoucí bakalářské práce:

**PhDr. Helena Skarupská, Ph.D.**

Ústav pedagogických věd

Datum zadání bakalářské práce:

**6. ledna 2016**

Termín odevzdání bakalářské práce:


**27. dubna 2016**

Ve Zlíně dne 6. ledna 2016



doc. Ing. Anežka Lengálová, Ph.D.  
děkanka





Mgr. Jakub Hladík, Ph.D.  
ředitel ústavu

## PROHLÁŠENÍ AUTORA BAKALÁŘSKÉ PRÁCE

Beru na vědomí, že

- odevzdáním bakalářské práce souhlasím se zveřejněním své práce podle zákona č. 111/1998 Sb. o vysokých školách a o změně a doplnění dalších zákonů (zákon o vysokých školách), ve znění pozdějších právních předpisů, bez ohledu na výsledek obhajoby <sup>1)</sup>;
- beru na vědomí, že bakalářská práce bude uložena v elektronické podobě v univerzitním informačním systému dostupná k nahlédnutí;
- na moji bakalářskou práci se plně vztahuje zákon č. 121/2000 Sb. o právu autorském, o právech souvisejících s právem autorským a o změně některých zákonů (autorský zákon) ve znění pozdějších právních předpisů, zejm. § 35 odst. 3 <sup>2)</sup>;
- podle § 60 <sup>3)</sup> odst. 1 autorského zákona má UTB ve Zlíně právo na uzavření licenční smlouvy o užití školního díla v rozsahu § 12 odst. 4 autorského zákona;
- podle § 60 <sup>3)</sup> odst. 2 a 3 mohu užít své dílo – bakalářskou práci - nebo poskytnout licenci k jejímu využití jen s předchozím písemným souhlasem Univerzity Tomáše Bati ve Zlíně, která je oprávněna v takovém případě ode mne požadovat přiměřený příspěvek na úhradu nákladů, které byly Univerzitou Tomáše Bati ve Zlíně na vytvoření díla vynaloženy (až do jejich skutečné výše);
- pokud bylo k vypracování bakalářské práce využito softwaru poskytnutého Univerzitou Tomáše Bati ve Zlíně nebo jinými subjekty pouze ke studijním a výzkumným účelům (tj. k nekomerčnímu využití), nelze výsledky bakalářské práce využít ke komerčním účelům.

Prohlašuji, že

- elektronická a tištěná verze bakalářské práce jsou totožné;
- na bakalářské práci jsem pracoval samostatně a použitou literaturu jsem citoval. V případě publikace výsledků budu uveden jako spoluautor.

Ve Zlíně ..... 19.2.2016

..... Kalda

<sup>1)</sup> zákon č. 111/1998 Sb. o vysokých školách a o změně a doplnění dalších zákonů (zákon o vysokých školách), ve znění pozdějších právních předpisů, § 47b Zveřejňování závěrečných prací:

(1) Vysoká škola nevydělečně zveřejňuje disertační, diplomové, bakalářské a rigorózní práce, u kterých proběhla obhajoba, včetně posudků oponentů a výsledku obhajoby prostřednictvím databáze kvalifikačních prací, kterou spravuje. Způsob zveřejnění stanoví vnitřní předpis vysoké školy.

*(2) Disertační, diplomové, bakalářské a rigorózní práce odevzdané uchazečem k obhajobě musí být též nejméně pět pracovních dnů před konáním obhajoby zveřejněny k nahlížení veřejnosti v místě určeném vnitřním předpisem vysoké školy nebo není-li tak určeno, v místě pracoviště vysoké školy, kde se má konat obhajoba práce. Každý si může ze zveřejněné práce pořizovat na své náklady výpisy, opisy nebo rozmnoženiny.*

*(3) Platí, že odevzdáním práce autor souhlasí se zveřejněním své práce podle tohoto zákona, bez ohledu na výsledek obhajoby.*

*2) zákon č. 121/2000 Sb. o právu autorském, o právech souvisejících s právem autorským a o změně některých zákonů (autorský zákon) ve znění pozdějších právních předpisů, § 35 odst. 3:*

*(3) Do práva autorského také nezasahuje škola nebo školské či vzdělávací zařízení, užije-li nikoli za účelem přímého nebo nepřímého hospodářského nebo obchodního prospěchu k výuce nebo k vlastní potřebě dílo vytvořené žákem nebo studentem ke splnění školních nebo studijních povinností vyplývajících z jeho právního vztahu ke škole nebo školskému či vzdělávacího zařízení (školní dílo).*

*3) zákon č. 121/2000 Sb. o právu autorském, o právech souvisejících s právem autorským a o změně některých zákonů (autorský zákon) ve znění pozdějších právních předpisů, § 60 Školní dílo:*

*(1) Škola nebo školské či vzdělávací zařízení mají za obvyklých podmínek právo na uzavření licenční smlouvy o užití školního díla (§ 35 odst.*

*3). Odpirá-li autor takového díla udělit svolení bez vážného důvodu, mohou se tyto osoby domáhat nahrazení chybějícího projevu jeho vůle u soudu. Ustanovení § 35 odst. 3 zůstává nedotčeno.*

*(2) Není-li sjednáno jinak, může autor školního díla své dílo užít či poskytnout jinému licenci, není-li to v rozporu s oprávněnými zájmy školy nebo školského či vzdělávacího zařízení.*

*(3) Škola nebo školské či vzdělávací zařízení jsou oprávněny požadovat, aby jim autor školního díla z výdělku jim dosaženého v souvislosti s užitím díla či poskytnutím licence podle odstavce 2 přiměřeně přispěl na úhradu nákladů, které na vytvoření díla vynaložily, a to podle okolností až do jejich skutečné výše; přitom se přihlédne k vyšší výdělku dosaženého školou nebo školským či vzdělávacím zařízením z užití školního díla podle odstavce 1.*

## **ABSTRAKT**

Bakalářská práce se zabývá postavením otců na rodičovské dovolené v České republice. Charakterizuje sociální zabezpečení a jeho druhý pilíř státní sociální podporu. Popisuje princip pobírání dávky rodičovský příspěvek, zabývá se možnostmi otců a jejich počtem, kteří aktuálně tuto dávku čerpají. Blíže se zabývá důvody čerpání rodičovské dovolené otci, příčinami, které se podílejí na jejich volbě, ale také reakcí a názory okolí na ně. Praktická část bakalářské práce zkoumá kvantitativním výzkumem, formou náhodného anonymního dotazníku, především důvody čerpání rodičovské dovolené muži a proč je prozatím rodičovská dovolená čerpána především ženami.

Klíčová slova: sociální zabezpečení, státní sociální podpora, rodičovská dovolená, rodina, matka, otec

## **ABSTRACT**

This bachelor thesis deals with the position of fathers on the paternity leave in the Czech Republic. The work characterizes the social security and its second pillar - the state social support. Then it describes the principles of being on social security – parental leave, it deals with the possibilities of fathers being on paternity leave and the number of those who are actually being on this social security. It deeply explores the reasons for being on paternity leave as well as the causes which influence their choice and it also describes the reactions and views of other people. The practical part of the bachelor thesis uses a quantitative research (random anonymous survey) to find out the reasons for men to be on the paternity leave and discover why they are mostly women who actually use the parental leave.

Keywords: social security, state social support, parental leave, family, father, mother

Na tomto místě bych rád poděkoval vedoucí práce PhDr. Skarupské Heleně, Ph.D. za věcné připomínky a odborné rady, kterými přispěla k vypracování mé bakalářské práce.

*„Jeden dobrý otec vydá za sto učitelů“.*

George Herbert

Prohlašuji, že odevzdaná verze bakalářské práce a verze elektronická nahraná do IS/STAG jsou totožné.

## OBSAH

<b>ÚVOD .....</b>	<b>9</b>
<b>I TEORETICKÁ ČÁST .....</b>	<b>11</b>
<b>1 CHARAKTERISTIKA SOCIÁLNÍ POLITIKY A SOCIÁLNÍHO ZABEZPEČENÍ .....</b>	<b>12</b>
1.1 SOCIÁLNÍ POLITIKA A JEJÍ NÁSTROJ SOCIÁLNÍ ZABEZPEČENÍ.....	12
1.2 VYMEZENÍ TŘECH SYSTÉMŮ SOCIÁLNÍHO ZABEZPEČENÍ .....	13
1.2.1 Sociální pojištění .....	14
1.2.2 Státní sociální podpora.....	14
1.2.3 Sociální pomoc .....	15
<b>2 VÝVOJ DÁVEK NA RODIČOVSKÉ DOVOLENÉ.....</b>	<b>17</b>
2.1 ZMĚNY V ČERPÁNÍ RODIČOVSKÉHO PŘÍSPĚVKU PO ROCE 1995 .....	18
2.2 MOŽNOSTI ČERPÁNÍ RODIČOVSKÉHO PŘÍSPĚVKU OD ROKU 2012 .....	20
2.3 POČET MUŽŮ NA RODIČOVSKÉM PŘÍSPĚVKU .....	22
<b>3 ČERPÁNÍ RODIČOVSKÉ DOVOLENÉ MUŽI V ČR.....</b>	<b>23</b>
3.1 DŮVODY ČERPÁNÍ RODIČOVSKÉ DOVOLENÉ MUŽI .....	24
3.2 ČERPÁNÍ RODIČOVSKÉ DOVOLENÉ PŘEVÁŽNĚ ŽENAMI .....	26
<b>4 NÁZOR A REAKCE OKOLÍ.....</b>	<b>28</b>
4.1 NÁZORY A REAKCE RODINY A ZNÁMÝCH.....	29
4.2 REAKCE ZAMĚSTNAVATELE .....	30
<b>5 NOVÁ ÚLOHA OTCE NA RODIČOVSKÉ DOVOLENÉ.....</b>	<b>32</b>
<b>II PRAKTICKÁ ČÁST .....</b>	<b>34</b>
<b>6 VYMEZENÍ VÝZKUMNÉHO PROBLÉMU .....</b>	<b>35</b>
6.1 VÝZKUMNÉ OTÁZKY A CÍLE.....	35
6.2 HYPOTÉZY .....	36
6.3 OVĚŘOVÁNÍ HYPOTÉZ .....	37
6.4 VÝZKUMNÝ SOUBOR A ZPŮSOB JEHO VÝBĚRU .....	37
6.5 METODA A TECHNIKA SBĚRU DAT .....	37
<b>7 ANALÝZADAT .....</b>	<b>38</b>
<b>8 INTERPRETACE VÝSTUPŮ A ZÁVĚREČNÁ DISKUZE.....</b>	<b>56</b>
<b>ZÁVĚR .....</b>	<b>59</b>
<b>SEZNAM POUŽITÉ LITERATURY .....</b>	<b>61</b>
<b>SEZNAM POUŽITÝCH SYMBOLŮ A ZKRATEK.....</b>	<b>63</b>
<b>SEZNAM GRAFŮ.....</b>	<b>64</b>
<b>SEZNAM TABULEK .....</b>	<b>65</b>
<b>SEZNAM PŘÍLOH .....</b>	<b>66</b>



## ÚVOD

Téma bakalářské práce bylo vybráno z důvodu malé pozornosti veřejnosti, která je otcům na rodičovské dovolené věnována.

Od roku 2001 je dána zákonem možnost čerpat rodičovskou dovolenou otcí, ale pořád je počet otců, kteří využívají možnost zůstat se svými dětmi doma, stále nesrovnatelný s počtem matek. Muži, kteří nahrazují své ženy na rodičovské dovolené, jsou považováni za výjimku. Okolí k nim přihlíží s nedůvěrou, protože se předpokládá, že muži se nemohou plnohodnotně postarat o děti tak jako ženy. Naopak ženy, které nastoupí do zaměstnání a přenechají roli matky na rodičovské dovolené otcí, jsou vnímány jako ženy, které neplní svou základní, nenahraditelnou roli, opouští své děti a nechávají nezkušené otce v péči o malé dítě jejich roli zastávat.

Z jakého nejčastějšího důvodu opouští otec zaměstnání a jde čerpat rodičovskou dovolenou? Souvisí jeho odchod na rodičovskou dovolenou s ekonomickou situací rodiny a jeho případnou ztrátou zaměstnání. Má vliv na odchod na rodičovskou dovolenou jeho věk? Ovlivní negativní postoje okolí při jeho rozhodování odejít na rodičovskou dovolenou? To jsou základní otázky a cíle, kterými se zabývám v této bakalářské práci.

Práce je rozdělena na teoretickou a praktickou část. Teoretická část je rozdělena do pěti kapitol. První kapitola popisuje charakteristiku sociální politiky a sociálního zabezpečení v ČR a jeho tři systémy.

Možnostmi a změnami v čerpání rodičovské dovolené, jejím vývojem a legislativou v ČR se věnuji v kapitole druhé. Sleduji statistiku mužů čerpající rodičovský příspěvek u nás.

Ve třetí kapitole se zamýšlím, proč muži čerpají rodičovskou dovolenou, nebo naopak nečerpají a jaké důvody je k tomu vedou a proč je čerpání rodičovské dovolené v ČR především doménou žen.

Reakce a názory rodiny, přátel a širokého okolí na rozhodnutí otce a rodiny odejít ze zaměstnání a čerpat rodičovskou dovolenou popisují v kapitole čtvrté. Zabývám se tím, jak je pohlíženo na tohoto otce, zda pozitivně nebo negativně a jaký je rozdíl v péči o dítě mezi otcem a matkou.

V páté kapitole pokládám otázku, zda otec zvládá tuto novou roli péči o dítě a jak ho celkově ovlivňuje pobyt na rodičovské dovolené.

Praktická část bakalářské práce má kvantitativním výzkumem odpovědět na předem položené otázky uvedené v teoretické části. Všechny data jsou sesbírány náhodným výběrem formou anonymního dotazníku. Definuji zvolené techniky, jakými byl výzkum proveden na výzkumném vzorku. Hlavním úkolem je vyvození závěrů a jejich následná prezentace a zhodnocení.

Záměrem bakalářské práce je zjistit situaci mužů na rodičovské dovolené, důvody odchodu na rodičovskou dovolenou a reakce okolí na muže v nové roli.

## **I. TEORETICKÁ ČÁST**

# 1 CHARAKTERISTIKA SOCIÁLNÍ POLITIKY A SOCIÁLNÍHO ZABEZPEČENÍ

Po roce 1989 v souvislosti se společenskou a sociální transformací, kdy se začala budovat nová demokratická společnost, zavedlo se tržní hospodářství, prohloubila se diference společnosti, vznikaly a rostly nerovnosti občanů v oblasti příjmové i majetkové a současně vznikaly nové sociální problémy jako nezaměstnanost, chudoba nebo sociální vyloučení. Nová federální vláda vypracovala scénář sociální reformy, který byl spolu se scénářem ekonomické reformy, vypracovaným ekonomickými ministerstvy, předložen Federálnímu shromáždění v září 1990. (Tomeš, 2010) Tento scénář byl pojat spíše jako program ochranný, který měl umožnit a podpořit ekonomickou reformu, než program orientovaný cílově k celkovému zdokonalení celého sociálního systému.

Dle Tomeše (2010) chtěl stát svou politikou sociálního zabezpečení vytvořit jednotný veřejnoprávní právní systém sociálního zabezpečení, jenž by poskytoval povinné zdravotní, nemocenské a důchodové pojištění a státní sociální podporu a pomoc (sociální síť). Záměrem a účelem nové politiky státu bylo vytvoření záchranné sociální sítě, která je chápána jako soubor různých opatření, jenž má za cíl garantovat všem občanům určitou minimální úroveň sociální pomoci v případech, kdy se ocitnou v životních situacích, které stát uznává jako závažnou sociální situaci. Tato sociální síť je výrazem odpovědnosti státu ke svým občanům v tíživých sociálních situacích, ale současně vyžaduje po jedinci individuální odpovědnost za vlastní osud a jeho aktivnímu postoji řešit svou tíživou situaci samostatně.

## 1.1 Sociální politika a její nástroj sociálního zabezpečení

*„Sociální politika je úsilím o koncipování politiky státu s cílem vytvořit takový systém, který bude společnost chránit před vznikem sociálních patologií a zabezpečí v ní sociální soudržnost.“* (Chvátalová, 2012, s. 17) Můžeme ji rovněž definovat jako soubor aktivit, které cíleně směřují k zlepšení základních životních podmínek občanů.

Současná společnost a stát klade důraz na kultivovaný rozvoj jedince, které chápe jako rozhodující předpoklad prosperity současné společnosti. Pokud se občan cítí sociálně bezpečný, může být i suverénní a výkonný. Na druhou stranu sociální suverenita tvoří předpoklady vyššího sociálního bezpečí. Smyslem sociální politiky je také zajišťovat a udržovat sociální suverenitu a bezpečí a snažit se omezovat sociální závislost a ohrožení

občana. Mluvíme o sociální ochraně, která je jednou s forem konkrétní realizace sociální politiky. Sociální ochrana je tvořena jednotlivými systémy, které k její realizaci používají různé nástroje, jejichž účelem je zlepšit sociální postavení občana a jeho rodiny, kterým může hrozit určitá nepříznivá situace. Jedná se zejména o peněžité dávky, věcné dávky, ale také služby. (Tomeš, 2010)

*„Hlavním a nejdůležitějším nástrojem sociální politiky je sociální zabezpečení. Pojem sociálního zabezpečení používáme tam, kde hovoříme o státem zajištěné sociální bezpečnosti občana při vzniku tíživé sociální události. Sociálním zabezpečením rozumíme soubor právních norem, institutů, institucí a vztahů, které poskytují pomoc a ochranu lidem v různých sociálních situacích.“* (Gregorová, Galvas, 2005 s. 26 – 27)

Sociální zabezpečení je široký pojem, jenž zahrnuje všechna opatření, která mají zabránit vzniku nepříznivých sociálních situací nebo zmírňovat jejich dopad na život občana a jeho rodiny, pokud se do takové situace dostanou. (Krebs, 2010)

Sociální zabezpečení plní v životě občanů několik významných funkcí. Těmito funkcemi rozumíme plnění konkrétních trvale vymezených úkolů. Kromě funkcí obecných, což je plnění úkolů celého právního řádu, plní funkce zvláštní, typické pro plnění úkolů v právu sociálního zabezpečení, tj. funkci ochranou, psychologickou, ekonomickou a stimulační. (Gregorová, Galvas, 2005)

Sociální zabezpečení je považováno za nejdůležitější nástroj realizace sociální politiky v ČR.

## **1.2 Vymezení třech systémů sociálního zabezpečení**

S průmyslovým rozvojem dochází ke změně životních a pracovních podmínek, změně života občana. Tyto změny jsou doprovázeny novými sociálními riziky a rizikovými situacemi, např. stáří, nemoc, invalidita narození dítěte. Překonat tyto situace a jejich důsledky, je pro samého jednotlivce obtížné a někdy nemožné. Systém sociálního zabezpečení prostřednictvím institucí a opatření předchází sociálním událostem, zmírňuje a odstraňuje jejich následky. Sociální zabezpečení je vnitřně strukturovaný systém, jehož vytvořením se Česká republika přiblížila vyspělým zemím, neboť jejich sociální systémy jsou tvořeny prvky, které vychází z ekonomické situace občanů, tedy příjemců jednotlivých dávek. Sociální zabezpečení občanů v ČR je soubor právních norem, zabezpečujících a poskytujících občanům sociální ochranu v různých sociálních situacích a je tvořeno třemi systémy – pílí-

ři. Tyto pilíře jsou sociální pojištění, státní sociální podpora a systém sociální pomoci. Kromě uvedeného členění, se dále dělí na dávky pojistné a nepojistné. Nepojistnými jsou dávky označovány z toho důvodu, že zdroj financování není tvořen pojistným občanů, ale je tvořen zejména příspěvky státu ze státního rozpočtu. Pojistné dávky jsou koncipovány na principu odvádění části svých prostředků občana, aby se připravil na sociální událost, která může nastat. (Krebs, 2010)

Výše uvedené tři základní systémy sociálního zabezpečení zaručují všem občanům ČR stejné podmínky při řešení jejich sociálních událostí.

### 1.2.1 Sociální pojištění

Sociální pojištění je systémem povinným a řeší sociální situace a události, které lze předem předpokládat a občan se na ně může předem připravit. Právní úprava definuje instituce a oprávněné osoby, které tyto sociální události řeší, které dávky poskytuje, za jakých podmínek a definuje institucionální zabezpečení a financování. Sociální pojištění je financováno zaměstnanci, zaměstnavateli, OSVČ, ale také z příspěvků státu. Do tohoto povinného systému patří nemocenské, důchodové, sociální a úrazové pojištění. V případě nezaměstnanosti je placení řešeno příspěvkem na státní politiku zaměstnanosti, který není považován za pojistné. (Krebs, 2010)

Základním principem sociálního pojištění je, že občan přispívá do tohoto sociálního systému na základě celospolečenské solidarity. „*V systémech sociálního pojištění se nezkoumá konkrétní situace občana a jeho rodiny a nárok se neposuzuje podle jeho potřeby, ale podle míry, jakou přispěl*“ (Chvátalová, 2012, s. 21).

Zdroje financování jsou tvořeny úhradami pojistného od zaměstnanců, zaměstnavatelů, OSVČ a státu.

### 1.2.2 Státní sociální podpora

Státní sociální podpora se řídí zákonem č. 117/1995 Sb., o státní sociální podpoře, ve znění pozdějších předpisů, který nabyl účinnosti 1. října 1995. Zákon o státní sociální podpoře vznikl za cílem sjednotit dávky vyjadřující podporu státu občanům a rodinám s dětmi do jednoho komplexu, které byly dosud součástí několika různých systémů nemocenského pojištění, důchodového pojištění a sociální pomoci. Zavedl nové sociální dávky,

kteřé reagovaly na nové sociální situace, a změnil dosavadní koncepci výplaty nejvýznamnějších dávek poskytovaných rodinám. (Krebs, 2010)

Za dobu existence byl zákon několikrát novelizován. Změny, kterými zákon prošel, byly především reakcí na ekonomickou situaci v ČR a tím na jiné potřeby obyvatel.

Dávky státní sociální podpory se podílí na krytí nákladů na výživu ostatních základních potřeb dětí a rodin a jsou poskytovány i při některých jiných sociálních situacích. Stát se snaží dávkami státní sociální podpory podporovat nízko příjmové rodiny s dětmi, zlepšit jejich situaci v zákonem uznaných sociálních situacích a pomáhat překonat ekonomická a finanční rizika rodin. Dávky jsou vypláceny ze státního rozpočtu. Tyto dávky dělíme na vertikální a horizontální. U vertikálních dávek se testuje příjem a podle výše příjmu vzniká nebo zaniká nárok na dávku. U žádných dávek se nesledují majetkové poměry rodiny. Naopak u dávek horizontálních se příjem netestuje. Mezi dávky horizontální patří rodičovský příspěvek. U dávek vertikálních se přerozdělují peníze od rodin s vyššími příjmy k rodinám s nižšími příjmy a u horizontálních dávek od bezdětných rodin ve prospěch rodin s dětmi. (Krebs, 2010)

System sociální pomoci vychází z respektování tradiční role rodiny, která by měla být základním zdrojem sociálního bezpečí a suverenity občana.

### 1.2.3 Sociální pomoc

Sociální pomoc zajišťuje poskytování pomoci občanům a jejich rodinám, které se ocitly ve stavu hmotné a sociální nouze, tedy ve stavu kdy občan není schopen sám, ani s pomocí rodiny, tento krizový stav řešit. Sociální pomoc vychází z předpokladu, že každý občan v současné společnosti nese odpovědnost za sebe a svou rodinu sám. Jestliže se občan ocitne v sociální situaci, kterou není sám nebo s pomocí rodiny schopen dále řešit, může žádat na příslušném úřadě o sociální pomoc. Řešení spočívá nejen v poskytování dávek sociální péče, ale i v poskytnutí sociálního poradenství v oblasti sociálně – právní ochrany, sociální prevence a sociálních služeb. Sociální pomoc zahrnuje dávky pomoci v hmotné nouzi, dávky osobám zdravotně postiženým, sociální služby a příspěvek na péči. Zdroje pro financování sociální pomoci jsou tvořeny, jak z prostředků státního rozpočtu, rozpočtu územních samosprávných celků, tak i příspěvků občanů hradících si z části sociální služby, ale také z prostředků dobrovolných institucí. V systému sociální pomoci kompetentní správní orgán poskytuje dávky na základě svého správního uvážení s přihlédnutím

k individuální situaci občana a jeho rodiny. Důležitou rolí v tomto systému je poskytování sociálního poradenství.(Krebs, 2010)

System sociální pomoci vyžaduje systematické úsilí státu v prevenci a řešení obtížných životních situací, neboť všechny vedou nebo mohou vést k ekonomické anebo sociální nouzi a občané je zpravidla nejsou schopni zvládat vlastními silami.

Další kapitola se zabývá vývojem dávek na rodičovské dovolené a jejich čerpání.



## 2 VÝVOJ DÁVEK NA RODIČOVSKÉ DOVOLENÉ

Rodičovský příspěvek k 1. 10. 1990 nahradil dosavadní mateřský příspěvek, který náležel matce při péči o jedno dítě do dvou let věku a při péči o dvě nebo více dětí do dvou let věku nejmladšího dítěte narozeného do 1. 1. 1988. Pokud se toto dítě narodilo po uvedeném datu, vyplácel se do tří let jeho věku. Vznikem dávky rodičovského příspěvku se sjednotilo poskytování této dávky do tří let věku dítěte v jednotné výši 900 Kč měsíčně. Touto úpravou se odstranilo znevýhodnění a diskriminace rodin s jedním dítětem. Tento příspěvek byl k 1. 4. 1992 navýšen na částku 1 200 Kč a k dalšímu navýšení došlo k 1. 2. 1994 na částku 1 500 Kč měsíčně. Výše dávky byla vždy upravována v návaznosti na změny částek životního minima a to tak, aby výše příspěvku pokrývala částku potřebnou k zajištění výživy a základních potřeb osoby pečující o toto dítě. Poslední změna výše dávky byla provedena na částku 1 740 Kč měsíčně. Současně byl zrušen s touto poslední změnou výše uvedené dávky vyrovnávací příspěvek vyplácený ve výši 140 Kč, tímto bylo tedy skutečné navýšení příjmu rodiny 100 Kč měsíčně. Při pobírání příspěvku musela být splněna podmínka osobní řádné celodenní péče o dítě, ale umožňoval rodiči, který pečoval o dítě možnost přivydělávání. Tato možnost byla omezena buď časově, maximálně na dvě hodiny denně nebo vyšší výdělku, která však nebyla omezená u osamělého rodiče. Podmínkou však bylo, že dítě nesmělo být umístěno v jeslích, mateřské škole nebo obdobném zařízení a rodič si musel po dobu výdělečné činnosti zajistit péči jinou osobou. V případě, že se sjednalo o zdravotně postižené dítě, vyplácel se příspěvek do sedmi let věku tohoto dítěte a dítě mohlo navštěvovat předškolní zařízení, vzhledem k potřebám rehabilitace a sociální integrace. (Kepková, 1997)

Došlo také při pobírání příspěvku k další základní změně a to k zrovnoprávnění otců a matek při výchově dětí a rozložení péče o dítě na oba rodiče. Otec může převzít větší část péče o dítě a matka může zůstat, nebo se vrátit do zaměstnání. (Krebs, 2010)

Další etapa a velká změna nastává v roce 1995, vznikem zákona o státní sociální podpoře, dalšího systému sociálního zabezpečení, kdy se mění plátce a způsob výplaty rodičovského příspěvku.

## 2.1 Změny v čerpání rodičovského příspěvku po roce 1995

Zákon o státní sociální podpoře zrušil zákon o rodičovském příspěvku, kdy byl plátcem obvykle zaměstnavatel rodiče, i přestože to byla dávka proplácená státem. Od října 1995 se stal novým plátcem dávky rodičovský příspěvek okresní úřad, který byl pro žadatele místně příslušný podle jeho trvalého pobytu. Nárok na dávku vznikl podáním písemné žádosti. Rodičovský příspěvek se stal dávkou státní sociální podpory, jejíž nárok nebyl závislý na příjmu. Základní podmínkou nároku bylo, že rodič osobně celodenně, řádně pečuje alespoň o jedno dítě a je možno jej čerpat do čtyř let věku, nebo do sedmi let věku jde-li o dítě, které je dlouhodobě zdravotně postižené nebo dlouhodobě těžce zdravotně postižené. Řádnou péčí rozumíme takovou péči, která dostatečně zajišťuje potřeby dítěte a jeho duševní i fyzický vývoj.

Rodičovský příspěvek je dávkou, která umožňuje rodiči pečovat o dítě namísto výdělečné činnosti. Zákon připouští, aby rodič výdělečnou činnost konal, ale musí být konána v takovém rozsahu, který nebrání péči o dítě. Rodič, který vykonával závislou činnost, měl nárok na dávku, jestliže jeho činnost byla sjednána na dobu dvou hodin denně nebo čistý příjem nepřesáhl v kalendářním měsíci částku na osobní potřeby tohoto rodiče ve výši 1 680 Kč. Rodiče samostatně výdělečně činní měli nárok pouze v kalendářním měsíci, v němž neměli povinnost platit zálohu na důchodové pojištění, pokud vedle této samostatně výdělečné činnosti je výdělečný jiným způsobem. (Burdová, 1995)

Výše rodičovského příspěvku byla odvozena z částky na osobní potřeby rodiče vynásobenou koeficientem 1,10. Podle platné částky na osobní potřeby po vynásobení uvedeným koeficientem byla výše 1 848 Kč a u rodiče, který byl zároveň nezaopatřeným dítětem, činila výše 1 958 Kč. (Zákon č. 117/1995, § 30-32)

Zákon stanovil pro některé případy výjimky, a to u dětí zdravotně postižených, které mohly navštěvovat pravidelně předškolní zařízení v rozsahu menším než čtyři hodiny denně.

Za rodiče se pro účely nároku na rodičovský příspěvek považovali nejen vlastní rodiče, ale i jiné osoby, jež převzaly dítě do trvalé péče nahrazující péči rodičů. Dávka byla poskytována jen jednou a jen jednomu rodiči. (Burdová, 1995)

V dalších letech došlo k několika novelizacím zákona o státní sociální podpoře, právním úpravám a změnám rodičovského příspěvku.

Zákon umožnil návštěvu jeslí, mateřské školy nebo jiného obdobného zařízení v novém rozsahu tří kalendářních dnů v měsíci. Dítě dlouhodobě zdravotně postižené nebo dlouhodobě těžce zdravotně postižené a dítě, jehož rodiče byli zdravotně postižení podle zákona, mohlo navštěvovat předškolní zařízení v rozsahu nepřevyšující čtyři hodiny denně. (Břeská, Burdová, Vránová, 2000)

Novelizace od 1. 10. 2001 umožnila rodičům delší dobu a hranice příjmu byl stanoven na 1,5 násobek částky na osobní potřeby rodiče. Od 1. 1. 2004 se u rodičů nesledovala výše příjmů vůbec a od tohoto data rodič pobírající rodičovský příspěvek mohl být výdělečně činný v jakémkoliv rozsahu nebo výši a při tom neztratil nárok na rodičovský příspěvek. (Zákon č. 117/1995, § 30-32 – 1)

Změna zákona ke dni 1. 1. 2007 změnila výši rodičovského příspěvku, který činil od 1. ledna do 31. prosince kalendářního roku částku odpovídající čtyřiceti procentům průměrné měsíční mzdy v nepodnikatelské sféře dosažené podle zveřejněných údajů Českého statistického úřadu za kalendářní rok, který o dva roky předchází kalendářnímu roku, v němž se rodičovský příspěvek poskytuje. Tuto částku vyhlášovalo ministerstvo práce a sociálních věcí ve Sbírce zákonů sdělením. Tato výše byla k 1. 1. 2007 ve výši 7 582 Kč. (Břeská, Burdová, Vránová, 2007)

Nová úprava k 1. 1. 2008 vytvořila nové podmínky čerpání rodičovského příspěvku pro pružnější skloubení pracovní dráhy s výchovou malých dětí a odpovídala moderním mezinárodním trendům. Všem rodičům, kteří měli na rodičovský příspěvek nárok, tento nárok v prosinci 2007 zanikl a každý rodič si musel nově požádat o rodičovský příspěvek na nejmladší dítě v rodině. Zákon rozlišoval tři výměry rodičovského příspěvku dané pevnými částkami:

- snížená výměra 3 800 Kč znamenala pomalejší čerpání, kdy nevznikl nárok na peněžitou pomoc v mateřství. Do 21. měsíce věku dítěte 7 600 Kč a 3 800 Kč do 48. měsíce věku dítěte.
- základní výměra 7 600 Kč znamenala čerpání do 36. měsíce věku dítěte.
- zvýšená výměra 11 400 Kč znamenala čerpání do 24. měsíce věku dítěte.

Dítě mohlo navštěvovat předškolní zařízení v rozsahu čtyř hodin denně. Pokud dítě dosáhlo tří let věku, čtyři hodiny denně nebo pět kalendářních dnů v měsíci.

Příjem rodiče nebyl testován, mohl být výdělečně činný, aniž ztratil nárok na pobírání rodičovského příspěvku. Po dobu výdělečné činnosti si musel rodič zajistit péči o dítě jinou zletilou osobou. (Břeská, Burdová, Vránová, 2008)

Poslední velká změna v čerpání rodičovského příspěvku nastala od 1. 1. 2012 a byl nastaven zcela nově. Další kapitola popisuje novou úpravu rodičovského příspěvku.

## 2.2 Možnosti čerpání rodičovského příspěvku od roku 2012

Od ledna 2012 mají rodiče větší volnost při čerpání rodičovského příspěvku a mohou rozhodovat pružněji než dříve o jeho délce a výši. Skončilo rozdělení dávky na tři různé dlouhé varianty, mezi nimiž nešlo přecházet. Systém se zjednodušil a je vstřícnější k potřebám rodin s malými dětmi. Nárok na rodičovský příspěvek má rodič, který po celý kalendářní měsíc celodenně osobně a řádně pečuje o dítě, které je nejmladší v rodině, a to až do vyčerpání nově stanovené celkové částky 220 000 Kč, nejdéle však do 4 let věku tohoto dítěte. (Břeská, Burdová, Kepková, Vránová, 2012)

Pro volbu výše příspěvku je rozhodující výše denního vyměřovacího základu pro stanovení peněžité pomoci v mateřství nebo nemocenské v souvislosti s porodem nebo převzetím dítěte podle zákona o nemocenském pojištění.

Pokud lze alespoň jednomu z rodičů stanovit k datu narození nejmladšího dítěte 70 % třicetinásobku denního vyměřovacího základu, rodič si může volit výši a tím i délku pobírání rodičovského příspěvku. V případě, že denní vyměřovací základ lze stanovit u obou rodičů, vychází se z toho základu, který je vyšší. Minimální měsíční výše příspěvku je 50 Kč, maximální 11 500 Kč. Zvolená výše nesmí přesáhnout zjištěných 70 % třiceti násobku denního vyměřovacího základu. Možnost volby výše příspěvku od 50 Kč do 7 600 Kč měsíčně je vázána na podmínku, že alespoň jednomu z rodičů lze stanovit 70 % třiceti násobku denního vyměřovacího základu v částce nepřevyšující 7 600 Kč. Volit maximální výši 7 600 Kč lze i tehdy, nedosahuje-li 70 % třiceti násobku denního vyměřovacího základu 7 600 Kč. Rychlost čerpání a tedy i výši měsíčního příspěvku si mohou rodiče opakovaně měnit podle aktuálních potřeb. Změna výše dávky, tedy volba rodičovského příspěvku, je možná po uplynutí tří celých po sobě jdoucích kalendářních měsíců, po které byl příspěvek vyplácen. Volbu vždy provádí žadatel o dávku a nikdy ji nelze provést zpětně. Skončilo tedy dřívější pravidlo, že jednou provedenou volbu délky čerpání nelze později změnit. (Břeská, Burdová, Kepková, Vránová, 2012)

Pokud ani jednomu z rodičů nelze vyměřovací základ stanovit, náleží rodičovský příspěvek v pevných měsíčních částkách 7 600 Kč do konce 9. měsíce věku a poté ve výši 3 800 Kč do 4 let věku dítěte. (Břeská, Burdová, Kepková, Vránová, 2012)

Je-li rodičem dítěte, které zakládá nárok na rodičovský příspěvek nezletilá osoba, lze ji přiznat rodičovský příspěvek, jen pokud soud nerozhodl o pozastavení výkonu povinnosti a práva péče o dítě u nezletilého rodiče. Rodičem se dle výkladu zákona též rozumí osoba, která převzala dítě do trvalé péče nahrazující péči rodičů. Za takové dítě se považuje dítě osvojené, dítě, jež bylo převzato do této péče na základě rozhodnutí příslušného orgánu, dítě, jehož rodič zemřel, a dítě manžela nebo partnera. (Zákon č. 117/1995, § 30-32 →)

Další kapitola ukazuje poslední statistiku počtu mužů pobírajících rodičovský příspěvek.

### 2.3 Počet mužů na rodičovském příspěvku

Z dat Ministerstva práce a sociálních věcí ČR bylo zjištěno, že v roce roku 2001 pobíralo v ČR rodičovský příspěvek 2,1 tisíc mužů a do roku 2008 počet mužů stoupl na 6,3 tisíc. Do roku 2011 opět mírně klesl na počet 5,1 tisíc. Počet mužů pobírajících rodičovský příspěvek oproti ženám, je stále velmi malé procento.

*Počet příjemců rodičovského příspěvku podle pohlaví – údaje za roky 2001 až 2014.*

<b>Průměrný měsíční počet příjemců rodičovského příspěvku</b>			
<b>Rok přiznání dávky</b>	<b>Ženy (v tis.)</b>	<b>Muži (v tis.)</b>	<b>Celkem</b>
2001	263,6	2,1	265,7
2002	254,7	2,3	257
2003	259,1	2,4	261,5
2004	276,3	3,4	279,6
2005	289,4	4,1	293,6
2006	304	4,2	308,2
2007	337,7	4,9	342,6
2008	353,6	6,3	359,9
2009	356,5	6	362,5
2010	331,5	5,4	336,9
2011	317,5	5,8	323,3
2012	301,4	5,3	309,7
2013	287,6	5,2	292,8
2014	273,4	5,1	278,5

Tabulka 1 - Počet příjemců rodičovského příspěvku podle pohlaví

Zdroj: Ministerstvo práce a sociálních věcí ČR. Počet příjemců rodičovského příspěvku podle pohlaví.  
Dostupné na: <http://www.mpsv.cz/cs/10543>

Z tabulky je zřejmý velký rozdíl příjemců rodičovského příspěvku žen a mužů. Pozice mužů a žen v pobírání rodičovského příspěvku zůstává stále nevyrovnaná. Tímto jevem se zabývají další kapitoly bakalářské práce.

V další kapitole se budu zabývat čerpáním rodičovské dovolené muži a důvody jeho čerpání.

### 3 ČERPÁNÍ RODIČOVSKÉ DOVOLENÉ MUŽI V ČR

Podíl čerpání rodičovské dovolené v ČR muži je podle žen stále v počtu velice nízký. Péče o děti po narození a po dobu rodičovské dovolené je v České republice stále většinou záležitostí žen.

*„V České republice tvoří muži celodenně pečující o malé děti zhruba jedno procento z osob pečujících doma o malé děti“ (Nešporová, 2005. s. 13).*

Náklady spojené s péčí a výchovou dětí jsou z mnoha důvodů nerovně rozděleny mezi oběma pohlavími. Tyto důvody jsou především ekonomické, ale také časové nebo pracovní. Ženy věnují péči a výchově dětí pořád mnohem více času než muži, přizpůsobují své mateřské roli svou pracovní dráhu, častěji přerušují zaměstnání a pracují častěji na zkrácený úvazek méně hodin. Ženy akceptují menší finanční ohodnocení za svou práci včetně menšího sociálního zabezpečení. Na pracovním trhu je stále nerovné postavení mužů a žen, což je úzce spjato právě s čerpáním rodičovské dovolené a větší účastí žen na péči o děti. (Maříková, Radimská, 2003)

*„Muži nadále spatřují zdroj své realizace a identity zejména v profesionální oblasti, čas strávený v práci nezřídka chápou jako čas věnovaný rodině formou finančního přínosu, a jejich přímý podíl na péči o děti a o domácnost je mizivý. Jejich profesionální aktivita jim znemožňuje aktivní a přímou účast na výchově dětí“ (Maříková, Radimská, 2003, s. 5).*

Ženskou emancipací s velkým a masivním vstupem žen na současný trh práce a se snahou vyrovnání příležitostí pro muže a ženy se toto tradiční rozdělení rodinných rolí ukazuje jako genderově nerovné a v mnoha směrech nevhodné. Toto rozdělení rolí mužům odpírá větší a aktivní podíl na péči o dítě, na straně druhé ženám neumožňuje plnou realizaci v jejich profesním životě a přináší sebou různé formy diskriminace. Rodičovská dovolená je jedna z možností tento zaběhlý stav jedinečné péče o dítě matkou, změnit a zmírnit tuto tendenci. (Maříková, Radimská, 2003)

Větší využívání rodičovské dovolené muži by pomohlo narušit stereotypy ženské pečovatelské role a pomohlo by odbourávat diskriminaci žen na trhu práce a muži by získali větší možnost aktivnější účasti na výchově svých potomků.

Od 1.1.2004 byl zrušen limit příjvídělku při nároku vyplácení a zachování rodičovského příspěvku, rodiče nejsou formálně omezováni a mohou pracovat i na plný úvazek, pokud si zajistí péči o dítě jinou zletilou osobou. Matka může pobírat rodičovský příspěvek

i po návratu do práce, může reálně povětšinu dne o dítě pečovat otec, který například podniká či vlastní živnostenský list. (Nešporová, 2005)

Podíl mužů pečujících o malé dítě, odcházejících na rodičovskou dovolenou a pobírajících rodičovský příspěvek je v České republice pořád malý. V následujících kapitolách se budu věnovat důvodům čerpání rodičovské dovolené.

### 3.1 Důvody čerpání rodičovské dovolené muži

Motiv a důvod otce, aby zůstal doma s dětmi na rodičovské dovolené je převážně spojen do jisté míry s ekonomickou situací rodiny, pro kterou se jevílo toto řešení jako výhodnější. Tam, kde ekonomické důvody hrály klíčovou úlohu, se jedná především o dvě situace.

*„Nechápeme odchod otce na rodičovskou dovolenou jako výsledek pouze vlastního rozhodnutí, ale jako výsledek strategie a rozhodnutí páru. Domníváme se, že záležitost jako je počet dětí či způsob jejich výchovy jsou výsledkem vyjednávání páru a jsou ovlivněny postoji a preferencemi obou partnerů, i když názor jednoho může převážit“* (Jarkovská, 2008. s. 22).

V první situaci bylo reálně finančně výhodnější, aby zůstal doma s dítětem muž, protože žena vydělávala více peněz. Výrazně vyšší plat ženy tak působí jako velký a důležitý motivační prvek, aby se rodiče rozhodli, aby o malé dítě pečoval muž. Samozřejmě, však museli chtít tuto variantu oba rodiče.

Ve druhé často se objevující situaci neměl nebo nemohl muž najít vhodné zaměstnání, proto bylo nutné, aby se zaměstnala žena, pokud ovšem tuto možnost měla a popřípadě to navíc pro ni bylo z určitých důvodů výhodnější. V těchto případech, se však liší míra, ve které muž skutečně nebyl schopen najít práci a ve které se žena z nějakého důvodu zaměstnat chtěla. Důvod však nebyl jen v neschopnosti muže najít si práci, ale přispělo k němu i pracovní nasměrování a především přání ženy, aby rodičovskou dovolenou čerpal její muž. Žena měla v tu dobu lepší uplatnění nebo výhodnější nabídku k nástupu do zaměstnání.

Ve více rodinách se mnohdy také objevily další významné důvody pro volbu otce zůstat na rodičovské dovolené. Například časové vytížení muže ve vztahu k jeho výši platu, kdy muž nebyl s rodinou prakticky doma a žena byla schopna vydělat stejně nebo více peněz za stejný čas v práci. Dalším důvodem při rozhodování bylo výraznější přání ženy,



aby muž zůstal doma na rodičovské dovolené, protože žena se chtěla vrátit do zaměstnání, aby neztratila svoji dosavadní dobrou výhodnou pozici a postavení v zaměstnání. V některých případech také proto, že ženu dlouhodobý celodenní pobyt doma na rodičovské dovolené s dítětem neuspokojoval, pociťovala sociální izolaci, a proto se chtěla vrátit do zaměstnání s tím, že na rodičovskou dovolenou nastoupil muž. (Nešporová, 2005)

Jen v málo případech bylo dalším důvodem skutečné přání muže věnovat se dítěti. Tento důvod, ale koresponduje s celkovým hodnotovým nastavením společnosti, kterou je odchod muže na rodičovskou dovolenou vnímán jako něco výjimečného, ke kterému ho mohly donutit jen naléhavé důvody. Pro muže, kteří čerpají rodičovskou dovolenou, je pak nejsnadnější vysvětlení tohoto důvodu ekonomická situace rodiny, což se ve většině případů zakládá na pravdě a navíc to většina okolí pochopí a přijme. (Nešporová, 2005)

*„Lidé při výběru důvodů kladli jednoznačně důraz na vnější, „objektivní“ faktory, nikoliv na motivaci či „vnitřní“ potřebu mužů“ (Maříková, Radimská, 2003, s. 57).*

V současné době nelze zpochybnit fakt, že ekonomická ztráta rodiny je v současné situaci nastavení příjmů mužů a žen většinou nižší, pokud na rodičovskou dovolenou nastoupí žena, což ovlivňuje rozhodování v rodině, kdo nastoupí na rodičovskou dovolenou. Rodičovský příspěvek je v České republice v objemu příjmů rodiny zanedbatelný. Ženy bývají platově diskriminovány a pracují nižší počet hodin jako muži. Ve výsledku u většiny párů má muž větší příjem než žena, proto je pro rodinu ekonomicky výhodnější nástup na rodičovskou dovolenou ženy. (Maříková, Radimská, 2003)

Čerpání rodičovské dovolené je rozlišné také v závislosti na věku otce. Starší otcové se více věnují svým dětem a upozadují kariéru, než mladší otcové. Hrubé rozdělení otců na dvě poloviny podle věku do čtyřiceti a nad čtyřicet let ukazuje, že mezi těmi staršími je více těch, kteří celodenně pečují o své děti. Vzhledem k celoevropskému trendu zvyšování věku rodičů při porodu dítěte, který se již značně projevil i v České republice, můžeme o těchto otcích nad čtyřicet let mluvit jako o starších.

Na závěr můžeme říct, že ekonomická stránka při rozhodování rodičů při odchodu otce na rodičovskou dovolenou hraje významnou úlohu a pokud to ekonomická situace rodiny neumožní, muž nebude čerpat rodičovskou dovolenou a doma s dítětem nezůstane. Výjimkou jsou případy, kdy se matka není z nějakého důvodu schopna postarat o dítě. Dosud platí, že ekonomická stránka je jedním z největších motivačních prvků muže při od-

chodu na rodičovskou dovolenou. Otcové, kteří chtějí celodenně pečovat o děti, se v praxi vyskytují jen ve výjimečných případech. (Nešporová, 2005)

Dále se budu zabývat dalšími důvody odchodu na rodičovskou dovolenou a postavením ženy a muže ve společnosti.

### 3.2 Čerpání rodičovské dovolené převážně ženami

Rodičovská dovolená upevňuje tradiční dělbu rolí v rodině a tím podporuje nerovné postavení žen, ale na druhé straně umožňuje její čerpání muži. Příliš dlouhá rodičovská dovolená ohrožuje postavení žen na pracovním trhu a příliš krátká rodičovská dovolená neumožňuje dobře její čerpání muži.

V současné situaci na rodičovskou dovolenou nastupují, skoro výhradně ženy, což je svobodná volba rodiny, což je dáno především mateřstvím matky. Tato situace je dána a ovlivněna především sociálními a ekonomickými okolnostmi, které ovlivňují většinou jejich volbu. Z tohoto důvodu se očekává, že ženy budou nadále z větší části pečovat o své malé děti. (Maříková, Radimská, 2003)

*„V současnosti dochází k tomu, že vstup do manželství a především následně rodičovství oběma rodičům většinou přináší jiné důsledky, pokud jde o jejich uplatnění na pracovním trhu. Z hlediska profesní kariéry obvykle muži získávají a ženy ztrácí, což není příliš příznivé právě díky tomu, že to porušuje rovnováhu a možnost žen rovnocenně se realizovat samy za sebe a mimo rodinu“ (Nešporová, 2005. s. 45).*

Rodičovská dovolená v současnosti spíše upevňuje nerovné postavení žen ve společnosti. Žena zůstává doma a pečuje o dítě, má na starost celou domácnost a muž tráví většinu svého času v zaměstnání, aby svým příjmem uživil rodinu. Nástupem otce na rodičovskou dovolenou se mění teoreticky tradiční dělba práce v rodině a mění se role v rodině. Otec zůstane s dítětem doma a pečuje o dítě a matka se musí stát živitelem rodiny. Otec na rodičovské dovolené pečuje o dítě, ale co týče práce v domácnosti, jako je praní a vaření zůstává na starost zaměstnané matce. Nejde, tedy doslova o výměnu genderových rolí. (Maříková, Radimská, 2003)

*„Stereotypní obrazy, pověry a mýty o přiměřených a vhodných rolích muže a ženy, nebo ženské vrozené schopnosti mateřského chování zřetelně ovlivňují mužskou ochotu převzít víc péče o děti“ (Šmídová, 2008, s. 12).*

Rodičovská dovolená má velký a zásadní vliv na postavení žen v rodině a to především na trhu práce. Ženy s narozením dítěte a následnou péčí o ně musí opustit zaměstnání. Tato skutečnost je hlavní příčinou menšího počtu rovných příležitostí a nerovnoprávnosti na trhu práce mezi muži a ženami. Ženy tímto představují méně stabilní pracovní sílu, což má vliv, jak na výši mzdy, ale také na jejich pracovní a kariérní možnosti. Rodičovská dovolená je pořád využívána, až na výjimky ženami. Tato skutečnost upevňuje jejich pozici hlavního rodiče při péči o malé dítě, nepřímo podporuje nerovnost na trhu práce a s tím rozdíl mezi platy. Žena je pořád vnímána jako kompetentnější k péči o dítě, navíc má většinou nižší příjem než muž na současném trhu práce, což vytváří podmínky pro to, aby nastoupila na rodičovskou dovolenou ona. (Maříková, Radimská, 2003)

Další kapitola popisuje reakce a názor okolí k mužům, kteří nahradí matky v péči o malé dítě.

## 4 NÁZOR A REAKCE OKOLÍ

Muž na rodičovské dovolené v Čechách je stále považován za něco výjimečného a také na něj okolí většinou pohlíží s nedůvěrou a někdy s nepochopením, proč se tak rozhodl. Pohled na tohoto muže, který celodenně pečuje o malé dítě, je významně ovlivněn především sociálním prostředím, ve kterém se pohybuje. (Nešporová, 2005)

Dle Jarkovské (2003) rodiny ze slabšího sociálního prostředí ve většině případů vyřeší odchodem na rodičovskou dovolenou dlouhodobou nezaměstnanost otce a názor jejich okolí bývá kladný nebo neutrální. Je to řešení nezbytné pro konkrétní sociální situaci a pro všechny v okolí přirozené. U mužů z normálního sociálního prostředí okolí řeší tento stav více a to jak pozitivně tak i negativně.

Reakce jsou v témže prostředí na tyto muže rozmanité. V rodinách rodičů, mezi kamarády i mezi spolupracovníky bývají reakce vesměs kladné, ti projevují pochopení, porozumění a obdiv nebo reakce neutrální. Se zápornými a někdy nechápavými reakcemi se muži setkávali u starší generace a u svých rodičů, někdy i na úřadech. Jako běžná či normální životní situace je rodičovská dovolená u mužů vnímaná spíše ve městě než na venkově v malých obcích. (Nešporová, 2005)

Otec bývá často podezřelý z toho, že udělá při péči a výchově malého dítěte něco špatně a že tuto roli nezvládne tak snadno, jako se očekává, že ji zvládne žena. Muži tak pocítují tlak dokázat, že tuto pečovatelskou roli zvládají. Dobrá matka v očích českého veřejného mínění se věnuje dítěti lépe než muž, své záliby orientuje podle potřeb dítěte a své osobní zájmy má jen v případě, že nešidí své dítě. Otec na rodičovské dovolené udělal něco pro dítě už jenom tím, že zůstal doma. Pokud se zdá, že něco zanedbává a nevěnuje se dítěti, jak by měl, tak není špatný otec, ale je to jenom muž. Chyby se u otců na rodičovské dovolené očekávají, než aby byly na rozdíl od žen považovány za jejich selhání. (Jarkovská, Janoušková, 2008)

*„Pokud okolí zjistí, že muž „novou roli“ zvládá, přijímá tento fakt a situace začíná být vnímána jako normální, „přirozená“. Nakonec je tak vnímána i muži samými“* (Maříková, Radimská 2003, s. 89).

Pečující otcové o malé děti jsou v české společnosti stále výjimkou, častokrát čelí negativním reakcím, které se opírají o genderově dané role otce a matky, které jsou péčí o

dítě narušeny nebo popřeny. Nejčastěji jde o mužskou zodpovědnost finančně zabezpečit rodinu. (Nešporová, 2005)

Důležitou událostí jsou názory a reakce příbuzných, kterým se budu věnovat dále.

#### 4.1 Názory a reakce rodiny a známých

Reakce a postoje známých a příbuzných lidí na rodiny s otci na rodičovské dovolené jsou různé, jak pozitivní, tak i negativní nebo také neutrální. Většina jejich blízkého okolí vnímá tuto situaci v jejich rodině neutrálně nebo spíše pozitivně, ale jsou i lidé, kteří se těmto mužům diví nebo vyjadřují svůj negativní postoj k jejich rozhodnutí zůstat doma a pečovat o malé dítě místo matky. Pečující muž tyto negativní reakce většinou spíše tuší z různých narážek a poukazování. S přímými výčitkami kvůli svému ve společnosti netradičnímu rozhodnutí pečovat o malé dítě se buď nesetkal, nebo to nebylo pro okolí podstatné. Většina mužů, je svým sociálním okolím přijímáno kladně a blízké okolí na ně pohlíží spíše pozitivně bez problémů.

Většinou samy ženy obdivují otce na rodičovské dovolené, protože z vlastní zkušenosti ví, jak je náročná péče o malé dítě a domácnost. Ostatní muži, kteří si většinou neumí představit povinnosti s péčí o děti a domácnost vnímají toto období jako dovolenou. Uvědomělejší muži mají k těmto otcům obdiv za to, že jsou schopni pečovat o dítě domácnost. Celkově negativní reakce jsou častější u mužů než u žen. (Nešporová, 2005)

*„Sebeuspokojení z toho, jak rodičovskou roli pečující osoby otcové zvládají, bylo doplněno pochvaly a uznání ze strany partnerek, příbuzných a známých. Otcové na rodičovské dovolené jsou v tomto kontextu vnímáni jako „hrdinové“. Takto pozitivní vnímání je umožněno třeba tím, že neexistuje představa o tom, co znamená být dobrým otcem v domácnosti“* (Jarkovská, Janoušková, 2008, s. 31).

Muži se někdy setkávají se záporným hodnocením i od svých nejbližších příbuzných, nejčastěji ze strany svých rodičů nebo rodičů partnera, ale většinou od mužů. To je způsobeno zažitým stereotypem, že matka pečuje o malé dítě a otec živí rodinu. Jakmile se role obrátí, je to určité porušení genderových rolí, což většinou starší populace nepřijímá vždy kladně.

Negativní reakce se občas vyskytují, ale rodiče se s nimi většinou dokážou dobře vyrovnat. Otcové na rodičovské dovolené jsou z větší části obviňováni jinými muži a to z toho, že se chovají jako ženy, nebudují kariéru a neživí rodinu. Jejich partnerky se musí

vyrovnat se situací, že pokud nedodržují obecně sdílené normy, celodenně nepečují o své děti, jak to bylo zažito v jejich raném dětství je na ně pohlíženo jako na špatné matky nebo se musí smířit s výtkami od svého staršího okolí. (Nešporová, 2005)

*„Negativní reakce se opírají zejména o důrazné lpění na generově definovaných rolích, které jsou pečovatelskou rolí otce znejistěny či popřeny. Nejčastěji jde o „mužskou“ zodpovědnost za finanční zabezpečení rodiny“* (Jarkovská, Janoušková, 2008, s. 33).

Všeobecná obeznámenost lidí s možností využití rodičovské dovolené otci stoupá. Je to především dáno mediální propagací, která zvyšuje povědomí lidí o současném stavu. Většina lidí žádného otce na rodičovské dovolené nezná, proto působí na své okolí zvláště. Tato pro okolí zvláštní situace je ve většině případů přijímána spíše kladně než záporně, především ze strany žen. Na rodiny s mužem na rodičovské dovolené, reagují negativně spíše muži, ale také ne ve všech případech. (Nešporová, 2005)

V další podkapitole se budu zabývat reakcí zaměstnavatelů při odchodu muže na rodičovskou dovolenou.

## 4.2 Reakce zaměstnavatele

Otcové, kteří se rozhodli přerušit práci a zůstat na rodičovské dovolené, musí tuto skutečnost oznámit u zaměstnavatele. Zaměstnavatel je povinen poskytnout možnost zaměstnanci na jeho žádost čerpat rodičovskou dovolenou a povinnost držet mu pracovní místo do tří let věku dítěte. Rodičovskou dovolenou, kterou mohou nastoupit i muži, umožnila novela zákoníku práce účinná od 1. 1. 2001. (Zákon č.155/2000 Sb.)

Zaměstnavatelé nabytím zákona ve většině případů s odchodem muže, zaměstnance, na rodičovskou dovolenou nedělali problémy. V několika případech byl zaměstnavatel požadavkem svého zaměstnance zaskočen a překvapen a nejdříve si zjišťoval, zda toto právo na rodičovskou dovolenou existuje. (Nešporová, 2005)

Dle Maříkové (2003) se muži na rodičovské dovolené ve většině případů nesetkali s problémy ze strany zaměstnavatelů, a to ani v době kdy rodičovská dovolená pro muže nebyla uzákoněná. S občasnou negativní reakcí se setkali spíše u kolegů.

Zaměstnavatelé většinou žádosti mužů o rodičovskou dovolenou přijmou a akceptují bez větších problémů, pokud však nepracují na zkrácený úvazek nebo ve firmě, kde se redukuje stavy zaměstnanců. V těchto případech jsou většinou propuštěni dříve, než na rodičovskou dovolenou nastoupí. Také se ukazuje, že větší problém mají zaměstnavatelé

menších firem, protože odchod kvalifikovaného zaměstnance pocítují daleko výrazněji než velké firmy. Reakce zaměstnavatelů jsou většinou pozitivní nebo neutrální. Negativně reagují, pokud k tomu mají vážnější interní důvod, jak bylo například uvedeno, snižování stavů zaměstnanců. (Nešporová, 2005)

V závěrečné kapitole se budu zbývat novou rodičovskou rolí otce v rodině.

## 5 NOVÁ ÚLOHA OTCE NA RODIČOVSKÉ DOVOLENÉ

Odchod otce na rodičovskou dovolenou přináší významné změny do života rodiny. Protože však tato možnost v naší společnosti je stále využívána spíše výjimečně, její dopady se týkají jen těchto konkrétních rodin a jejich blízkého okolí a zatím nemají širší společenský dopad. Jedná se především o dva dopady, které zmíněný odchod muže na rodičovskou dovolenou přináší. Za prvé je to přínos pro otce a pro dítě, který přináší posílení jejich vztahu, za druhé především utužení vztahů mezi otcem a matkou, na základě společné výchovy dítěte. (Nešporová, 2005)

*„Z pohledu vývojové psychologie se pojmem primární rodič rozumí ta osoba, která uspokojuje základní potřeby dítěte (fyzické i citové), zároveň je však nutná zpětná vazba dítěte, které tento vztah opětuje“ (Sedláček, 2008, s. 34).*

Pokud otec využije rodičovskou dovolenou, navazuje intenzivní vztah s dítětem již v raném věku. Obecně se vztah otce s dítětem jinak prohlubuje teprve v pozdějším věku dítěte, kdy se vedle matky zapojuje do výchovy i otec. Naplňuje se idea aktivního otcovství a otce, který se skutečně podílí na rodinném dění, přebírá mnoho činností v rodině spojených výhradně s ženami a matkami, podílí se na výchově dětí již od raného věku a na chodu domácnosti. Naopak zaměstnaná žena přejímá některé povinnosti mužů a během tohoto období se stává živitelkou rodiny. V souvislosti s aktivním otcovstvím může muž sdílet se svojí partnerkou povinnosti péče o dítě a domácnost, radosti a společnou práci kolem jejich dítěte. Nová úloha muže v otcovství jej pozitivně obohacuje v komunikaci a vztahových dovednostech s malým dítětem. Aktivní otec má pozitivní vliv na vývoj a osobnost dítěte, jeho přítomnost a jeho podíl na výchově malého dítěte je důležitou součástí socializace dítěte. (Nešporová, 2005)

*„Celý druhý a třetí rok života je z pohledu socializace charakterizován dalekosáhlým ztotožněním se dítěte s rodinnou skupinou. Vrcholí dosažené vědomí „já“ dítě si uvědomuje svou svébytnost i hodnotu, kterou má pro druhé“ (Švejcar, Frühauf, 2003, s. 322).*

Při čerpání otce rodičovské dovolené dochází k pozitivnímu upevnění vzájemného vztahu mezi partnery, k většímu porozumění a rozdělení pečovatelské role s domácími pracemi a povinnostmi. Muž více oceňuje náročnou péči o malé dítě a domácnost a žena si většinou uvědomuje, jak je důležitá a náročná role živitele rodiny. Tímto se přináší posuny ve vnímání tradičních genderových rolí. Rozdělením a přesunem péče o dítě a domácnost na otce je zrušena výhradní zodpovědnost žen, která se částečně přenáší na muže, kteří



získají jak povinnosti, tak i radosti při péči o dítě. Využívání rodičovské dovolené muži bude snadněji přijímáno, a pokud se tato idea společensky rozšíří, bude ve větší míře uznávána. Rozšíří se tím hranice mužské identity a jiné pečovatelské chování v naší společnosti pořád spojované především se ženami. (Nešporová, 2005)

## **II. PRAKTICKÁ ČÁST**

## 6 VYMEZENÍ VÝZKUMNÉHO PROBLÉMU

Výzkumným problémem této práce je analýza situace mužů na rodičovské dovolené. Důvody jejich odchodu na rodičovskou dovolenou, zmapování počtu mužů pobírající rodičovský příspěvek a určení co nejvíce ukazatelů, které ovlivňují odchod mužů na rodičovskou dovolenou.

Praktická část je zaměřena na zjištění názorů veřejnosti proč a z jakého důvodu čerpají rodičovskou dovolenou muži, jaké příčiny vedou muže a rodinu k tomuto rozhodnutí a jaké jsou nečastější překážky nastoupit. Zaměřuje se dále na zmapování počtu otců na rodičovské dovolené a zaměřuje se na reakce a názory okolí. Určuje příčiny, které vedou otce k rozhodnutí vzít na sebe novou roli v rodičovství. Základním a nejdůležitějším zdrojem informací je studium příslušné odborné literatury. „*Kromě studia odborné literatury v tištěné podobě (knižní publikace, časopisy, sborníky, encyklopedie, odborné slovníky apod.) využíváme mnoho dalších zdrojů*“ (Chráska, 2007, s. 12).

Cílem výzkumu je zjistit, co vše ovlivňuje rozhodnutí a volbu mužů nastoupit na rodičovskou dovolenou. Výzkum bude proveden dotazováním, metodou sběru dat získaných z anonymního dotazníku náhodného výběru. Praktická část bude provedena kvantitativním výzkumem.

### 6.1 Výzkumné otázky a cíle

Hlavní výzkumná otázka k dosažení výzkumného cíle zní: Jaký je hlavní důvod odchodu otce na rodičovskou dovolenou a jaké další příčiny ovlivňují jeho volbu?

#### Dílčí výzkumné otázky

1. Existuje souvislost odchodu mužů na rodičovskou dovolenou místo jeho ženy s jejím vyšším platem nebo mzdou?
2. Existuje souvislost odchodu mužů na rodičovskou dovolenou s jeho věkem?
3. Existuje souvislost odchodu mužů na rodičovskou dovolenou s jeho ztrátou zaměstnání?

### Výzkumné cíle

1. Zjistit, zda odchod mužů na rodičovskou dovolenou místo jeho ženy souvisí s jejím vyšším platem nebo mzdou.
2. Zjistit, zda odchod mužů na rodičovskou dovolenou souvisí s jeho věkem.
3. Zjistit, zda odchod mužů na rodičovskou dovolenou souvisí s jeho ztrátou zaměstnání.

## 6.2 Hypotézy

Při formulaci hypotéz je nutné dodržovat tři základní požadavky. Hypotéza je tvrzení, které je vyjádřeno oznamovací větou, na rozdíl od výzkumného problému, který je vyjádřen větou tázací. Vyjadřuje vztah mezi dvěma proměnnými, proto musí být formulována jako tvrzení o rozdílech, vztazích nebo následcích. Hypotézu musí být možno empiricky ověřovat a proměnné, které jsou v hypotézách formulovány, musí být měřitelné. (Chráska, 2007) Při testování musí být formulovány hypotéza nulová a alternativní.

1H Cílem je zjistit, zda odchod mužů na rodičovskou dovolenou místo jeho ženy souvisí s jejím vyšším platem nebo vyšší mzdou.

$1H_0$  Na rodičovskou dovolenou odchází muži ve stejné míře v souvislosti s vyšším platem nebo vyšší mzdou ženy.

$1H_A$  Na rodičovskou dovolenou odchází muži ve větší míře v souvislosti vyšším platem nebo vyšší mzdou ženy.

2H Cílem je zjistit, zda odchod muže na rodičovskou dovolenou souvisí s jeho věkem.

$2H_0$  Mladší muži do čtyřiceti let odchází na rodičovskou dovolenou ve stejné míře jak starší muži nad čtyřicet let.

$2H_A$  Mladší muži do čtyřiceti let odchází na rodičovskou dovolenou v menší, míře jak starší muži nad čtyřicet let.

3H Cílem je zjistit, zda odchod muže na rodičovskou dovolenou souvisí s nezaměstnaností muže.

3H<sub>0</sub> Na rodičovskou dovolenou odchází muži stejné míře v souvislosti s jejich nezaměstnaností.

3H<sub>A</sub> Na rodičovskou dovolenou odchází muži ve větší míře v souvislosti s jejich nezaměstnaností.

### 6.3 Ověřování hypotéz

V rámci svého výzkumu jsem získal 101 respondentů. Ze získaných dat bude sestavena kontingenční tabulka a formulována nulová a alternativní hypotéza.

### 6.4 Výzkumný soubor a způsob jeho výběru

Výzkumný soubor je tvořen 101 respondenty určených náhodným výběrem. Respondenti byli osloveni prostřednictvím dotazníku, který jsem umístil pouze na sociální síť <https://www.facebook.com/>. Dosažením 101 vyplněných dotazníků bylo dotazování zastaveno. Soubor respondentů byl vybrán bez rozdílu pohlaví od spodní hranice věku šestnácti let. Spodní hranice věku byla stanovena z důvodu toho, že dle zákona č. 117/1995 Sb., o státní sociální podpoře, ve znění pozdějších předpisů má právo jednat v řízení o tuto dávku i nezletilý rodič starší šestnácti let a tato dávka mu může být i vyplácena.

### 6.5 Metoda a technika sběru dat

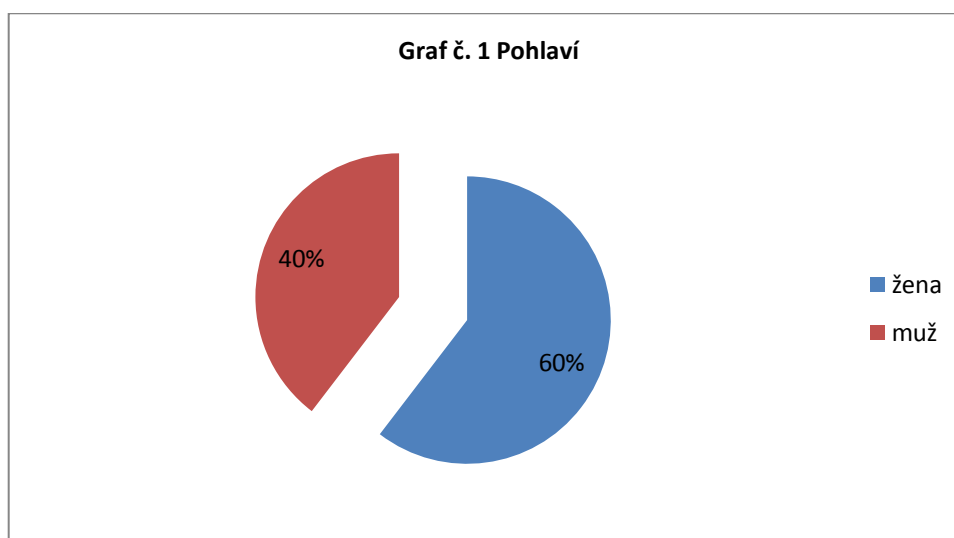
Pro výzkumnou část bakalářské práce jsem zvolil kvantitativní výzkum. Jako forma sběru a získávání dat byl použit anonymní dotazník. Dotazník byl zadán na on – line systému tvoření dotazníků <http://www.survio.com/cs/>.

Dotazník je metodou získávání dat v pedagogickém výzkumu, která se používá způsobem písemného kladení otázek a získávání písemných odpovědí. Samotný dotazník je soustava předem připravených a pečlivě formulovaných otázek, které musí být promyšleně seřazeny. V dotazníku byly použity uzavřené (strukturované) otázky, které se dělí na dichotomické a polytomické. Pokud lze dát na otázku jen dvě odpovědi (např. ano-ne) hovoříme o dichotomických otázkách. U polytomických otázek se předkládá více odpovědí než dvě. V mém dotazníku byly použity obě možnosti uzavřených otázek. (Chrásková, 2007) Dotazník je přílohou č. 1 této práce.

## 7 ANALÝZA DAT

V této kapitole se zaměříme na analýzu dat získaných z dotazníku. Dotazník byl určen osobám obou pohlaví od spodní věkové hranice šestnácti let. Další omezení nebyla dána. První otázka se zabývala pohlavní strukturou výzkumného souboru. Je to z toho důvodu, abychom zjistili, zda nebude výzkumný vzorek genderově nevyvážený. Chceme zjistit důvod odchodu muže na rodičovskou dovolenou a uvědomujeme si, že pokud by odpovídala většina žen nebo většina mužů, tak se do vyhodnocení promítnou genderové stereotypy. Naší snahou tak je postihnout obě pohlaví rovnoměrně.

### Otázka č. 1 – Pohlaví?

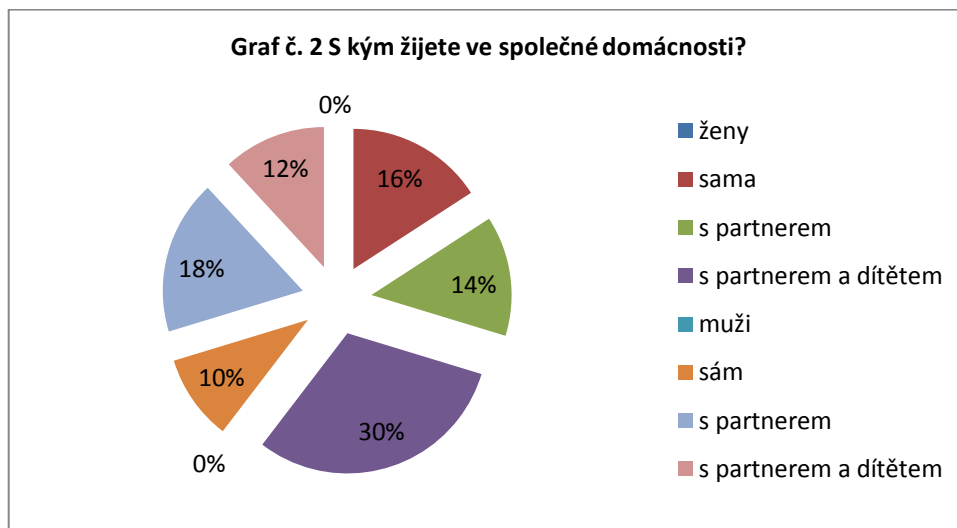


Graf 1- Pohlaví

**Na otázku č. 1** odpovědělo celkem **101** respondentů, z toho **61** respondentů - **žen** a **40** respondentů **mužů**.

Z toho vyplývá, že budeme pracovat s větší skupinou žen, než mužů v dalších odpovědích. Naštěstí zastoupení jednoho pohlaví není dominantní. Proto můžeme předpokládat, že výsledky budou genderově vyrovnané a nebudou zkresleny pohledem jednoho pohlaví.

### Na otázku č. 2 – S kým žijete ve společné domácnosti?



Graf 2 - S kým žijete ve společné domácnosti

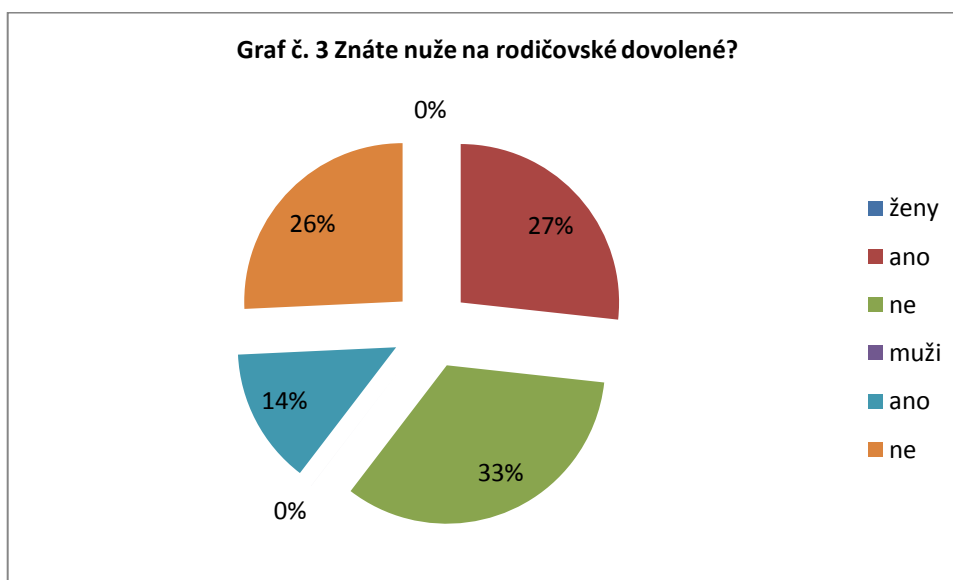
Na otázku č. 2 odpovědělo celkem **101** respondentů z toho:

**Ženy** odpověděly: **16 žen – sama, 14 žen - s partnerem, 30 žen – s partnerem a dítětem.**

**Muži** odpověděli: **10 mužů – sám, 18 mužů - s partnerem, 12 mužů – s partnerem a dítětem.**

Nejvíce žen odpovědělo, že žije v rodině s partnerem a dítětem, na rozdíl od mužů, kteří v největším počtu odpovídali, že žijí pouze s partnerem bez dětí. Zde vidíme, že většinu výzkumného vzorku tvoří osoby bezdětné, proto musíme počítat s tím, že jejich další odpovědi budou vycházet z jejich představ, než z reálných zkušeností.

**Na otázku č. 3 – Znáte nějakého muže, který je na rodičovské dovolené?**



Graf 3 - Znáte muže na rodičovské dovolené

**Na otázku č. 3** odpovědělo celkem **101** respondentů z toho:

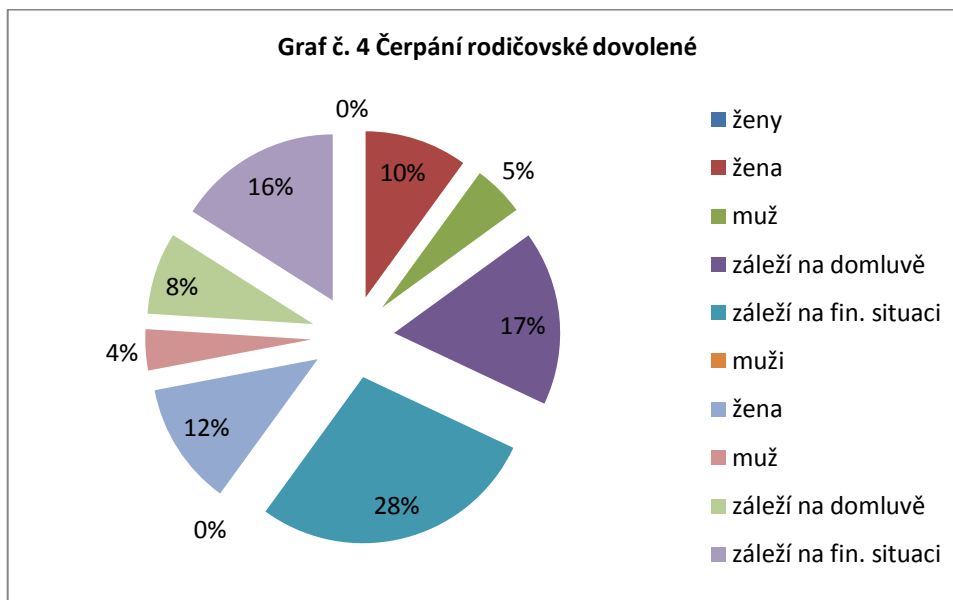
**Ženy** odpověděly: **27 (27%) žen – ano, 34 (33%) žen - ne.**

**Muži** odpověděli: **14 (14%) mužů – ano, 26 (26%) mužů – ne.**

Z odpovědí obou pohlaví vyplývá, že více respondentů nezná muže, kteří jsou na rodičovské dovolené. Ze získaných odpovědí je vidět, že muž na rodičovské dovolené je pořád výjimkou, i když celkový počet 41 % respondentů, kteří znají muže na rodičovské je velmi povzbudivý.



### Na otázku č. 4 – Kdo by měl čerpat rodičovskou dovolenou?



Graf 4 - Čerpání rodičovské dovolené muži

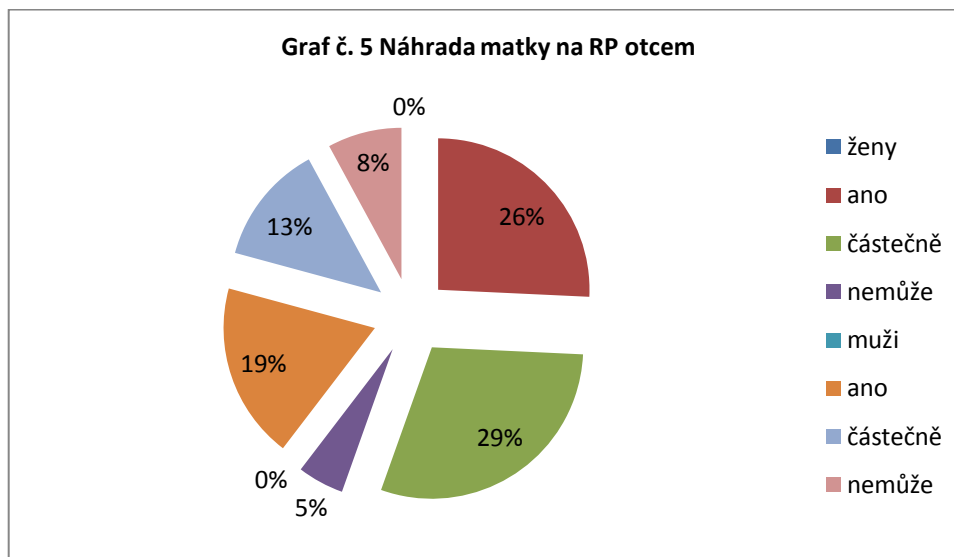
Na otázku č. 4 odpovědělo celkem **101** respondentů z toho:

**Ženy** odpověděly: **10 (11%) žen – žena, 5 (5%) žen – muž, 17(17%) žen – záležit na domluvě rodičů, 28 (27%) žen – záležit na finanční situaci v rodině.**

**Muži** odpověděli: **12(12%) mužů – žena, 4 (4%) mužů – muž, 8 (8%) mužů – záležit na domluvě rodičů, 16 (16%) mužů – záležit na finanční situaci v rodině.**

Z grafu a odpovědí můžeme pozorovat, že názor respondentů, kdo by měl čerpat rodičovskou dovolenou, vychází především z finanční situace v rodině a poté z domluvy rodičů. Jak je vidět, tak finanční situace rodiny může výrazně změnit zaběhnuté tradice v péči o děti. Z dalších odpovědí vyplývá, že rodičovskou dovolenou by měla čerpat spíše žena než muž, kde vidíme setrvávající stereotyp spočívající v zakořeněné představě, že péče o děti je záležitostí žen.

**Na otázku č. 5 – Může otec plnohodnotně nahradit matku na rodičovské dovolené?**



Graf 5 - Otec na rodičovské dovolené

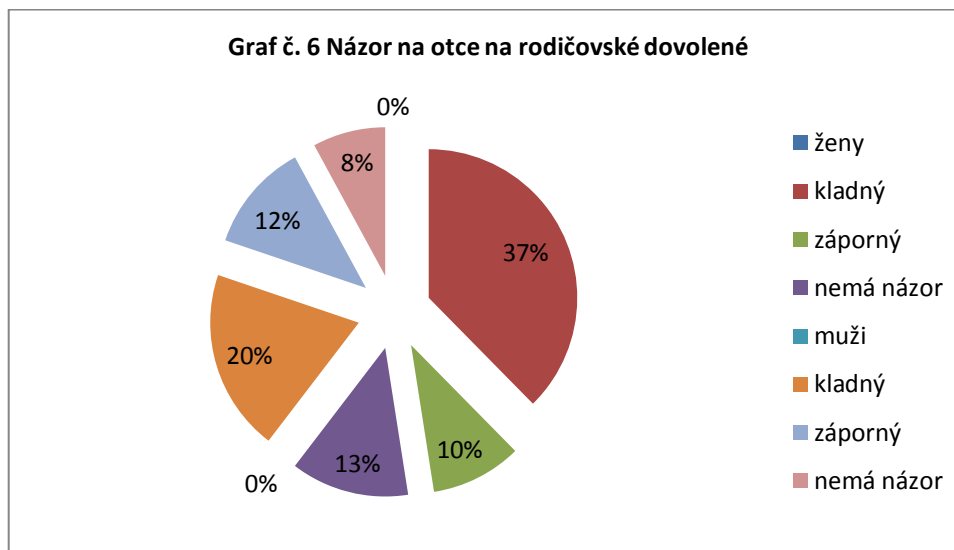
Na otázku č. 5 odpovědělo celkem 101 respondentů z toho:

**Ženy** odpověděly: **26 (26%) žen – ano, může, 30(29%) žen – částečně může, 5 (5%) žen – nemůže.**

**Muži** odpověděli: **19 (19%) mužů – ano, může, 13 (13%) mužů – částečně může, 8 (8%) mužů – nemůže.**

Respondenti obou pohlaví se shodli ve větším počtu, že otec může plnohodnotně nahradit matku na rodičovské dovolené. Zde vidíme velký posun oproti zaběhnutým stereotypům. Současní rodiče si uvědomují, že péče o dítě není výhradní doménou žen, vnímají aktivní roli otce, který je schopen dítě krmit, přebalovat, hrát si s ním, rozvíjet ho. Tento výsledek patří k pozitivní informaci z našeho šetření. I když si uvědomujeme, že vzorek účastníků je malý, lze to považovat za změnu v zažitých představách o péči dítěte.

### Na otázku č. 6 – Jaký je Váš názor na otce na rodičovské dovolené?



Graf 6 - Názor na otce na rodičovské dovolené

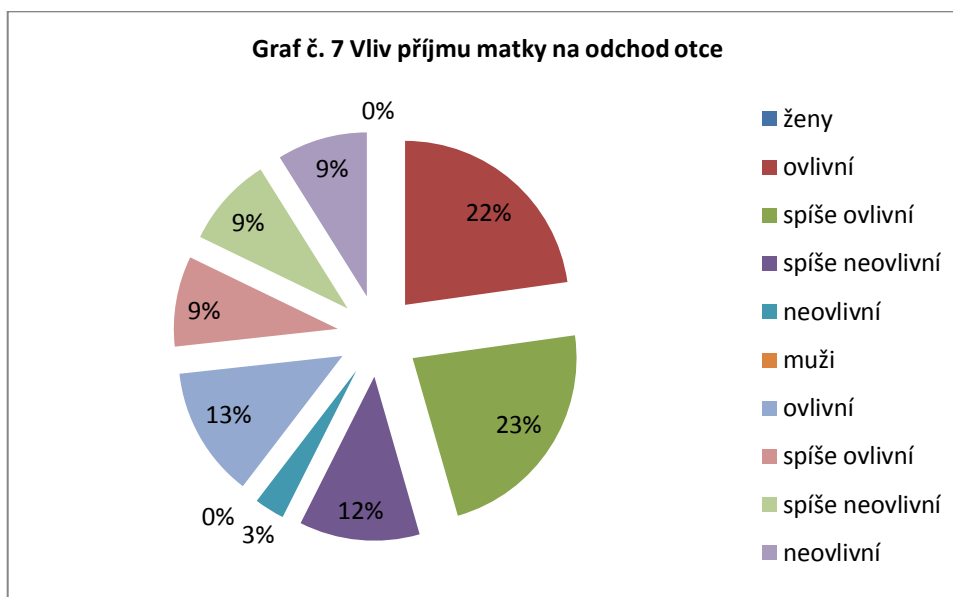
Na otázku č. 6 odpovědělo celkem 101 respondentů z toho:

**Ženy** odpověděly: **38 (37%) žen – kladný, 10(10%) žen – záporný, 13(13%) žen– nemá žádný názor.**

**Muži** odpověděli: **20 (20%) mužů – kladný, 12 (12%) mužů – záporný, 8 (8%) mužů - nemá žádný názor.**

Kladný názor na otce na rodičovské dovolené ve větším počtu odpovědí převažuje u žen i mužů. Menší procento respondentů má záporný názor nebo je bez názoru. Opět se jedná o velmi pozitivní zjištění, které ukazuje, že se nabourávají stereotypy v péči o dítě a že současní rodiče či budoucí rodiče vnímají aktivní roli otce.

## Otázka č. 7 – Ovlivní vyšší příjem matky odchod otce na rodičovskou dovolenou?



Graf 7 - Vliv příjmu matky na odchod otce

Na otázku č. 7 odpovědělo celkem **101** respondentů z toho:

**Ženy** odpověděly: **23 (22%) žen – ovlivní, 23 (23%) žen – spíše ovlivní, 12 (12%) žen – spíše neovlivní, 3 (3%) žen – neovlivní.**

**Muži** odpověděli: **13 (13%) mužů – ovlivní, 9 (9%) mužů – spíše ovlivní, 9 (9%) mužů - spíše neovlivní, 0 (0%) mužů – neovlivní.**

Ženy odpověděly ve větším počtu, že vyšší příjem matky ovlivňuje odchod otce na rodičovskou dovolenou. U mužů nebyly odpovědi jednoznačné a spíše se přikláněli k variantě, že tento příjem odchod otců na rodičovskou dovolenou neovlivní. U této otázky máme stanovenou první z hypotéz, kterou bude ověřovat.

1H Cílem je zjistit, zda odchod mužů na rodičovskou dovolenou místo jeho ženy souvisí s jejím vyšším platem nebo vyšší mzdou.

1H<sub>0</sub> Na rodičovskou dovolenou odchází muži ve stejné míře v souvislosti s vyšším platem nebo vyšší mzdou ženy.

1H<sub>A</sub> Na rodičovskou dovolenou odchází muži ve větší míře v souvislosti vyšším platem nebo vyšší mzdou ženy.

Pozorované četnosti jsem získal z odpovědí respondentů na otázku v dotazníku: Ovlivní vyšší příjem matky odchod otce na rodičovskou dovolenou?

Tabulka 2 - Tabulka dobré shody  $\chi^2$  – kvadrát, hypotéza 1

odpovědi	ovlivní	spíše ovlivní	spíše neovlivní	neovlivní	součet
ženy	23 (P)21,74 (O)	23 (P)19,32 (O)	12 (P)12,68 (O)	3 (P)7,24 (O)	61
muži	13 (P)14,25 (O)	9 (P)12,67(O)	9 (P)8,31(O)	9 (P)4,75(O)	40
součet	36	32	21	12	$\Sigma$ 101

P = pozorovaná četnost      O = očekávaná četnost

Vzorec:  $\chi^2 = (\mathbf{P-O})^2 / \mathbf{O}$

Hladina významnosti:  $\alpha = \mathbf{0,05}$

Stupeň volnosti:  $(r-1) \times (s-1)$

r = počet řádků v kontingenční tabulce

f = počet sloupců v kontingenční tabulce

Stupeň volnosti: **3**

Kritická hodnota **7,815**

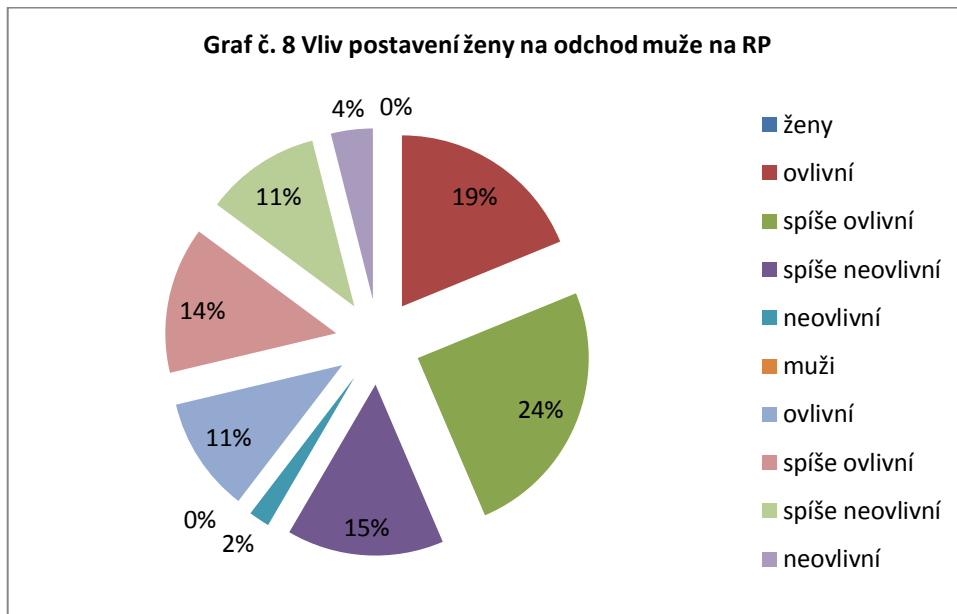
Vypočítaná hodnota ( $\Sigma \chi^2 = (\mathbf{P-O})^2 / \mathbf{O}$ ) = **7,6948**

$\chi^2 = \mathbf{7,6948} < \mathbf{7,815}$

Přijímám nulovou hypotézu. Z odpovědí respondentů v dotazníku vyplývá, žena rodičovskou dovolenou odchází muži ve stejné míře v souvislosti s vyšším platem nebo vyšší mzdou ženy.

Na základě vyhodnocení hypotéz lze říci, že otce vyšší mzda nebo plat ženy úplně neovlivňuje jeho rozhodnutí čerpat rodičovskou místo matky.

**Otázka č. 8 – Ovlivní lepší pracovní postavení ženy odchod otce na rodičovskou dovolenou?**



Graf 8 - Vliv postavení ženy na odchod muže na RP

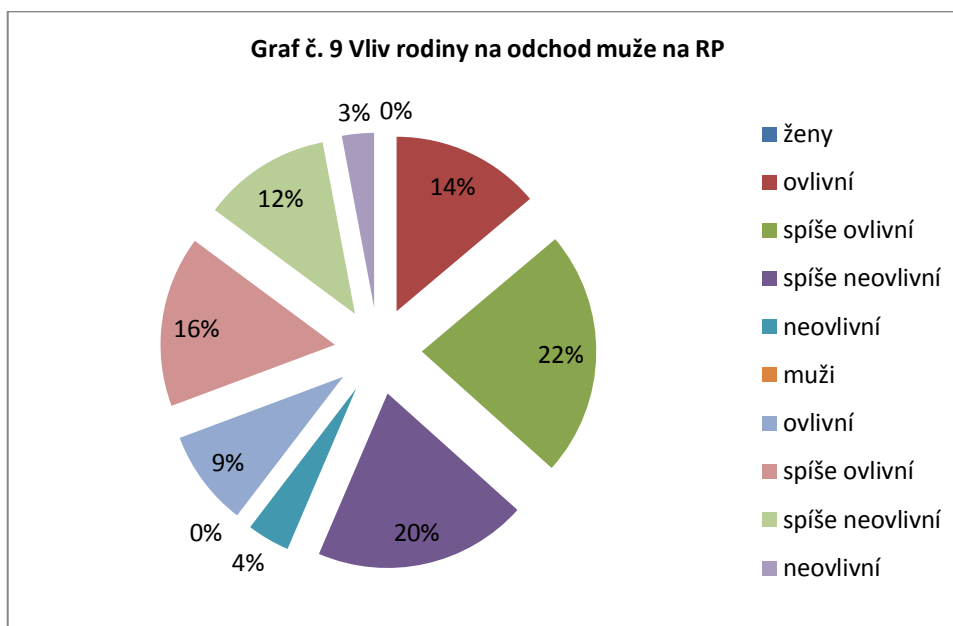
**Na otázku č. 8** odpovědělo celkem **101** respondentů z toho:

**Ženy** odpověděly: **19 (19%) žen – ovlivní, 25 (24%) žen – spíše ovlivní, 15 (15%) žen – spíše neovlivní, 2 (2%) žen – neovlivní**

**Muži** odpověděli: **11 (20%) mužů – ovlivní, 14 (12%) mužů – spíše ovlivní, 11 (11%) mužů - spíše neovlivní, 4 (4%) mužů – neovlivní**

Ženy i muži odpověděli v největším počtu, že lepší postavení matky spíše ovlivní odchod otce na rodičovskou dovolenou. Jen málo procent respondentů odpovědělo, že tato skutečnost jeho odchod neovlivní. Z toho vyplývá, že společenská, ekonomická a finanční situace má vliv na proměnu zaběhnutých stereotypů rolí v rodině.

## Otázka č. 9 – Ovlivní negativní postoj rodiny odchod otce na rodičovskou dovolenou?



Graf 9 - Vliv rodiny na odchod muže na RP

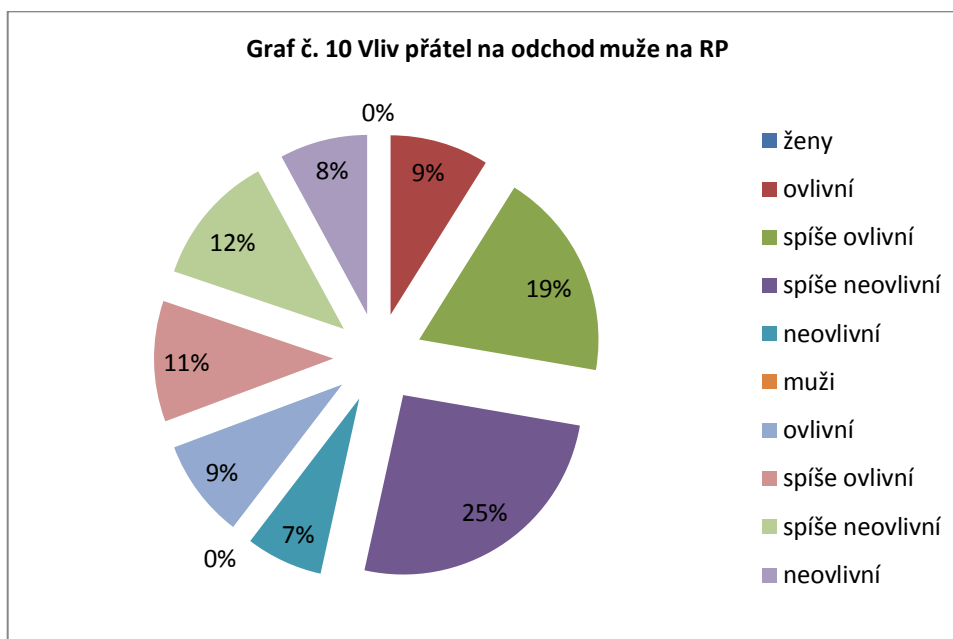
Na otázku č. 9 odpovědělo celkem 101 respondentů z toho:

**Ženy** odpověděly: 13 (14%) žen – ovlivní, 23 (23%) žen – spíše ovlivní, 20 (20%) žen – spíše neovlivní, 4 (4%) žen – neovlivní.

**Muži** odpověděli: 9 (9%) mužů – ovlivní, 16 (16%) mužů – spíše ovlivní, 12 (12%) mužů - spíše neovlivní, 3 (3%) mužů – neovlivní.

U této otázky ženy i muži odpověděli v největším počtu, že negativní postoj rodiny spíše ovlivní odchod otce na rodičovskou dovolenou. Jen málo procent respondentů odpovědělo, že tato skutečnost jeho odchod neovlivní. Tyto odpovědi ukazují na provázanost respondentů k širší rodině a na jejich potřebu sociální konformity u svých blízkých.

## Otázka č. 10 – Ovlivní negativní postoj přátel odchod otce na rodičovskou dovolenou?



Graf 10 - Vliv přátel na odchod muže na RP

**Na otázku č. 10** odpovědělo celkem **101** respondentů z toho:

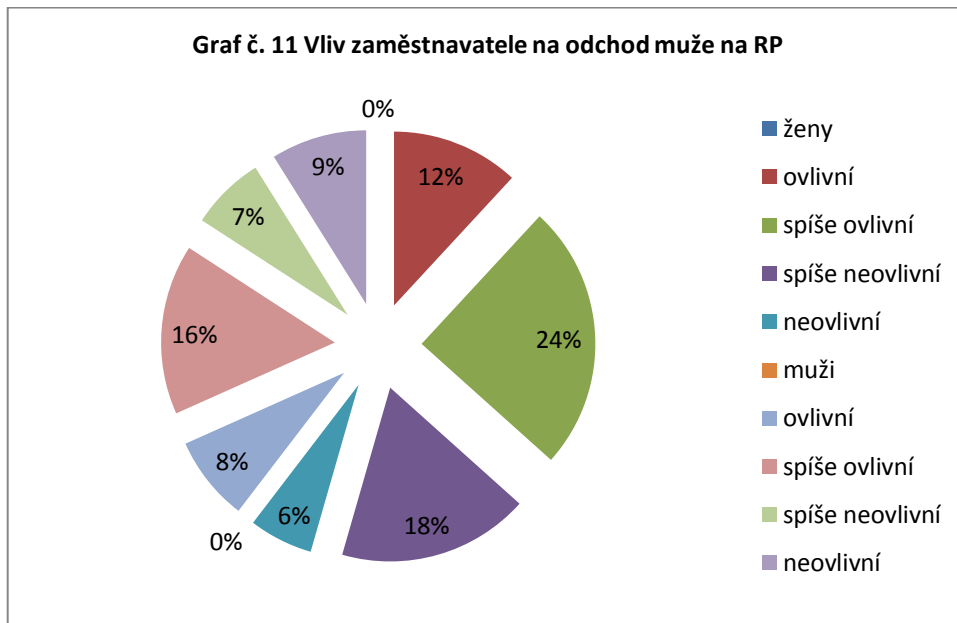
**Ženy** odpověděly: **8(9%) žen – ovlivní, 19 (19%) žen – spíše ovlivní, 26 (26%) žen – spíše neovlivní, 7 (7%) žen – neovlivní**

**Muži** odpověděli: **9 (9%) mužů – ovlivní, 11 (11%) mužů – spíše ovlivní, 12 (12%) mužů - spíše neovlivní, 8 (8%) mužů – neovlivní**

U této otázky ženy i muži odpověděli v největším počtu, že negativní postoj rodiny spíše ovlivní odchod otce na rodičovskou dovolenou. Nejméně procent respondentů odpovědělo, že tato skutečnost jeho odchod neovlivní. I zde vidíme potřebu respondentů zachovat sociální konformitu. Respondenti nechtějí ztratit své přátele. Otázkou je, zda při volbě odchodu otce na rodičovskou dovolenou upřednostní finanční hledisko, či názory přátel.



### Otázka č. 11 – Ovlivní negativní postoj zaměstnavatele odchod otce na rodičovskou dovolenou?



Graf 11 - Vliv zaměstnavatele na odchod muže na RP

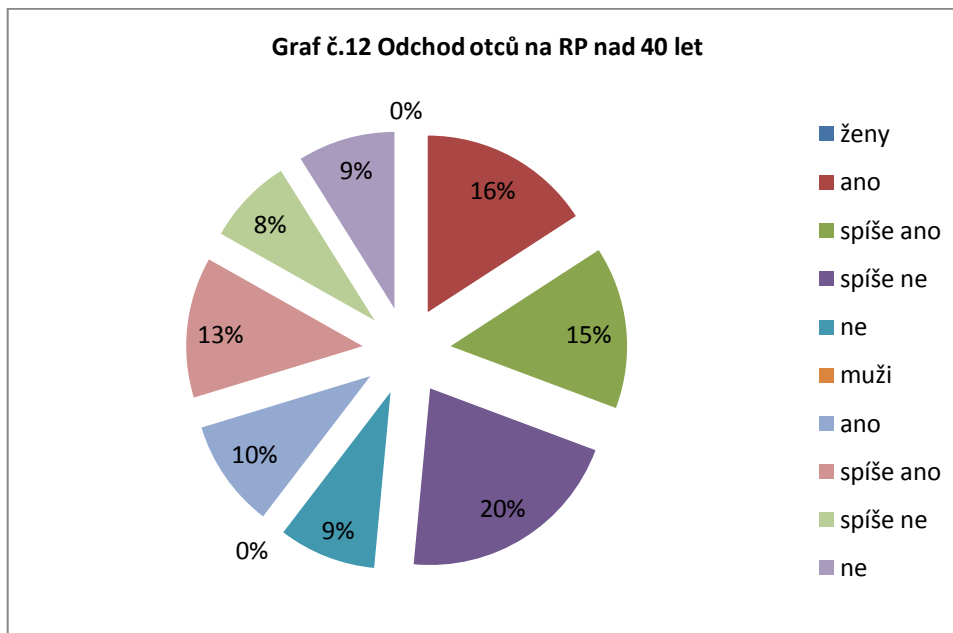
Na otázku č. 11 odpovědělo celkem **101** respondentů z toho:

**Ženy** odpověděly: **12 (12%) žen – ovlivní, 25 (24%) žen – spíše ovlivní, 18 (18%) žen – spíše neovlivní, 6 (6%) žen – neovlivní.**

**Muži** odpověděli: **8 (8%) mužů – ovlivní, 16 (16%) mužů – spíše ovlivní, 7 (7%) mužů - spíše neovlivní, 9 (9%) mužů – neovlivní.**

Na tuto otázku ženy i muži nejvíce odpovídali, že negativní postoj zaměstnavatele spíše ovlivní odchod otce na rodičovskou dovolenou. Nejméně odpovědí od respondentů bylo, že tato skutečnost jeho odchod neovlivní. Zde můžeme usuzovat, že se respondenti obávají reakce zaměstnavatele na informaci, že otec chce čerpat rodičovskou dovolenou ve smyslu zachování možnosti dalšího zaměstnání. I když zákoník práce ukládá zaměstnavateli povinnost do tří let věku dítěte otce z rodičovské opět zaměstnat, skutečnost může být taková, že se takový to otec může stát pro zaměstnavatele přebytečným. Poté si bude muset otec hledat nové zaměstnání.

**Otázka č. 12 – Odchází na rodičovskou dovolenou ve větším počtu otcové starší 40 let?**



Graf 12 - Odchod otců na RP nad 40 let

**Na otázku č. 12** odpovědělo celkem **101** respondentů z toho:

**Ženy** odpověděly: **16 (16%) žen – ano, 15 (15%) žen – spíše ano, 21 (20%) žen – spíše ne, 9 (9%) žen – ne.**

**Muži** odpověděli: **10 (10%) mužů – ano, 13 (13%) mužů – spíše ano, 8 (8%) mužů - spíše ne, 9 (9%) mužů – ne.**

Ženy odpověděly největším počtu na otázku, zda otcové starší 40 let odcházejí na rodičovskou dovolenou častěji – spíše ne. Na rozdíl od mužů, kteří odpovídali ve větším počtu kladně – spíše ano a ano. U této otázky máme stanovenou druhou z hypotéz, kterou budu ověřovat.

2H Cílem je zjistit, zda odchod muže na rodičovskou dovolenou souvisí s jeho věkem.

2H<sub>0</sub> Mladší muži do čtyřiceti let odchází na rodičovskou dovolenou ve stejné míře jak starší muži nad čtyřicet let.

2H<sub>A</sub> Mladší muži do čtyřiceti let odchází na rodičovskou dovolenou v menší, míře jak starší muži nad čtyřicet let.

Pozorované četnosti jsem získal z odpovědí respondentů na otázku v dotazníku: Odchází na rodičovskou dovolenou ve větším počtu otcové starší 40 let?

Tabulka 3 - Tabulka dobré shody  $\chi^2$  – kvadrát, hypotéza 2

odpovědi	ano	spíše ano	spíše ne	ne	
ženy	16 (P)15,70 (O)	15 (P)16,91 (O)	21 (P)17,51(O)	9(P)10,87 (O)	61
muži	10 (P)10,29(O)	13 (P)11,08 (O)	8 (P)11,48 (O)	9 (P)7,12 (O)	40
součet	26	28	29	18	$\Sigma$ 101

P = pozorovaná četnost      O = očekávaná četnost

Vzorec:  $\chi^2 = (\mathbf{P-O})^2 / \mathbf{O}$

Hladina významnosti:  $\alpha = \mathbf{0,05}$

Stupeň volnosti:  $(r-1) \times (s-1)$

r = počet řádků v kontingenční tabulce

f = počet sloupců v kontingenční tabulce

Stupeň volnosti: **3**

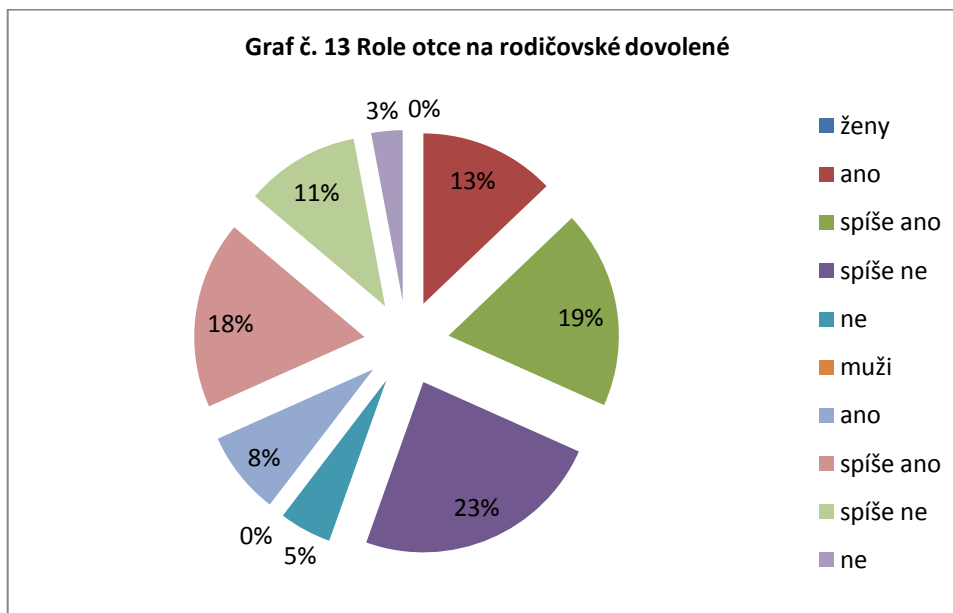
Kritická hodnota **7,815**

Vypočítaná hodnota ( $\Sigma \chi^2 = (\mathbf{P-O})^2 / \mathbf{O}$ ) = **3,1308**

$\chi^2 = \mathbf{3,1308} < \mathbf{7,815}$

Přijímám nulovou hypotézu. Z odpovědí respondentů v dotazníku vyplývá, že mladší muži do čtyřiceti let odchází na rodičovskou dovolenou ve stejné míře jak starší muži nad čtyřicet let.

Na základě vyhodnocení hypotéz lze říci, že odchod muže na rodičovskou dovolenou nesouvisí s jeho věkem. Mladší otcové pod čtyřicet let odchází na rodičovskou dovolenou ve stejné míře, jako muži starší, čtyřiceti let.

**Otázka č. 13 - Zvládají roli otce na rodičovské dovolené lépe otcové starší 40 let?**

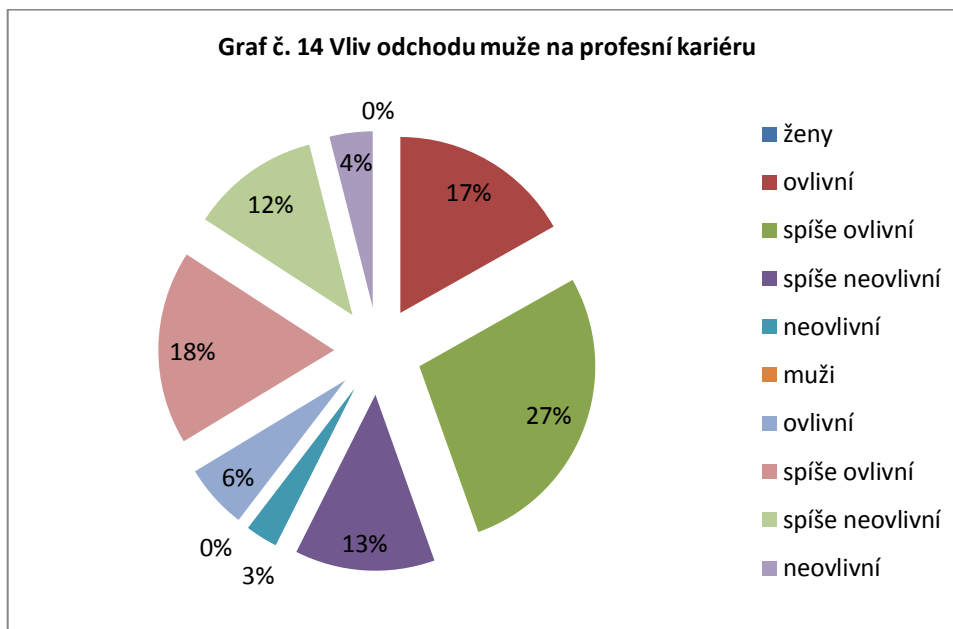
Graf 13 - Role otce na rodičovské dovolené

**Na otázku č. 13** odpovědělo celkem **101** respondentů z toho:

**Ženy** odpověděly: **13 (13%) žen – ano, 19 (19%) žen – spíše ano 24 (23%) žen – spíše ne, 5 (5%) žen – ne.**

**Muži** odpověděli: **8 (8%) mužů – ano, 18 (18%) mužů – spíše ano, 11 (11%) mužů - spíše ne, 3 (3%) mužů – ne.**

U této otázky odpovědělo nejvíce respondentů a to 23 % žen, zda otec nad čtyřicet let zvládne tuto roli otce na rodičovské dovolené lépe, že spíše ne. U mužů naopak spíše ano. Z výsledků můžeme usuzovat, že pro ženy jsou muži nad 40 let jako otcové stejní jako muži pod 40 let. Naopak sami muži vnímají spíše to, že muž nad 40 let je vyzrálejší, má více životních zkušeností a tak podle nich bude pravděpodobněji lépe zvládat roli otce spojenou s péčí o dítě a domácnost.

**Otázka č. 14 - Ovlivní odchod otce na rodičovskou dovolenou jeho profesní kariéru?**

Graf 14 - Vliv odchodu muže na profesní kariéru

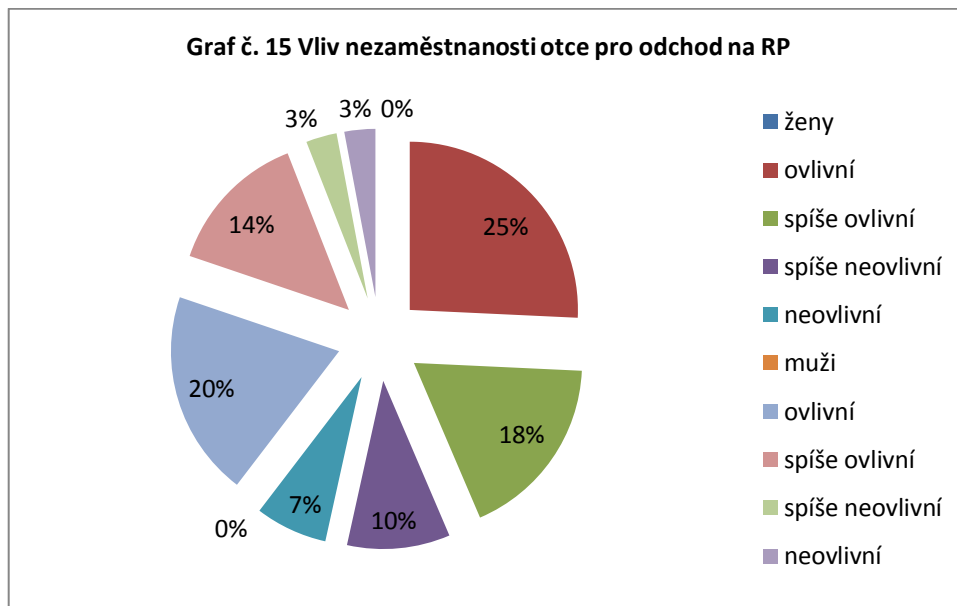
**Na otázku č. 14** odpovědělo celkem **101** respondentů z toho:

**Ženy** odpověděly: **17 (17%) žen – ovlivní, 28 (27%) žen – spíše ovlivní, 13 (13%) žen – spíše neovlivní, 3 (3%) žen – neovlivní.**

**Muži** odpověděli: **6 (6%) mužů – ovlivní, 18 (18%) mužů – spíše ovlivní, 12 (12%) mužů – spíše neovlivní, 4 (4%) mužů – neovlivní.**

Na otázku, zda ovlivňuje odchod otce na rodičovskou dovolenou jeho profesní kariéru, odpovědělo nejvíc u mužů i žen, že spíše ovlivní. Jen málo procent respondentů obou pohlaví si myslí, že neovlivní. Můžeme předpokládat, že zde názory respondentů kopírují poznatky o kariérním růstu u žen - matek, kde většina matek má nižší nebo pomalejší kariérní růst.

**Otázka č. 15 – Je nezaměstnanost otce ovlivňujícím faktorem pro odchod na rodičovskou dovolenou a ovlivní jeho odchod?**



Graf 15 - Vliv nezaměstnanosti otce pro odchod na RP

Na otázku č. 15 odpovědělo celkem **101** respondentů z toho:

**Ženy** odpověděly: **26 (25%) žen – ovlivní, 18 (18%) žen – spíše ovlivní, 10 (10%) žen – spíše neovlivní, 7 (7%) žen – neovlivní.**

**Muži** odpověděli: **20 (20%) mužů – ovlivní, 14 (14%) mužů – spíše ovlivní, 3 (3%) mužů - spíše neovlivní, 3 (3%) mužů – neovlivní.**

Podle grafu odpovědělo na otázku, zda nezaměstnanost otce ovlivňujícím faktorem pro odchod na rodičovskou dovolenou, že ovlivní, to byla u žen, ale i mužů nejčastější odpověď. Opět můžeme usuzovat, že pro respondenty je odchod otce na rodičovskou jedním z řešení ekonomické a finanční krize rodiny, v tomto případě nezaměstnanosti muže. U této otázky budu ověřovat stanovenou třetí hypotézu.

3H Cílem je zjistit, zda odchod muže na rodičovskou dovolenou souvisí s nezaměstnaností muže.

3H<sub>0</sub> Na rodičovskou dovolenou odchází muži stejné míře v souvislosti s jejich nezaměstnaností.

3H<sub>A</sub> Na rodičovskou dovolenou odchází muži ve větší míře v souvislosti s jejich nezaměstnaností.

Pozorované četnosti jsem získal z odpovědí respondentů na otázku v dotazníku: Je nezaměstnanost otce ovlivňujícím faktorem pro odchod na rodičovskou dovolenou a ovlivní jeho odchod?

Tabulka 4 - Tabulka dobré shody  $\chi^2$  – kvadrát, hypotéza 3

odpovědi	ovlivní	spíše ovlivní	spíše neovlivní	neovlivní	
ženy	26(P)27,78(O)	18(P)19,32(O)	10(P)7,85(O)	7(P)5,43(O)	61
muži	20(P)18,21(O)	14(P)12,67(O)	3(P)5,14(O)	3(P)3,56(O)	40
součet	46	32	13	9	$\Sigma$ 101

P = pozorovaná četnost      O = očekávaná četnost

Vzorec:  $\chi^2 = (\mathbf{P-O})^2 / \mathbf{O}$

Hladina významnosti:  $\alpha = \mathbf{0,05}$

Stupeň volnosti:  $(r-1) \times (s-1)$

r = počet řádků v kontingenční tabulce

f = počet sloupců v kontingenční tabulce

Stupeň volnosti: **3**

Kritická hodnota **7,815**

Vypočítaná hodnota ( $\Sigma \chi^2 = (\mathbf{P-O})^2 / \mathbf{O}$ ) = **2,5421**

$\chi^2 = \mathbf{2,5421} < \mathbf{7,815}$

Přijímám nulovou hypotézu. Z odpovědí respondentů v dotazníku vyplývá, žena rodičovskou dovolenou odchází muži stejné míře v souvislosti s jejich nezaměstnaností. Na základě vyhodnocení hypotéz lze říci, že odchod muže na rodičovskou dovolenou nesouvisí s jeho nezaměstnaností a není nezaměstnanost ovlivňujícím faktorem při jeho odchodu.

## 8 INTERPRETACE VÝSTUPŮ A ZÁVĚREČNÁ DISKUZE

V úvodu praktické části byl vymezen výzkumný problém, stanovena hlavní výzkumná otázka, tři dílčí výzkumné otázky a tři výzkumné cíle. Na základě uvedených otázek byly formulovány tři hlavní hypotézy a hypotézy nulové a alternativní.

Pro výzkumnou část bakalářské práce jsem zvolil kvantitativní výzkum a jako formu sběru dat anonymní dotazník, který obsahoval patnáct otázek. Výzkumným souborem bylo 101 respondentů oslovených v dotazníku, a ten byl zadán on – line v systému tvoření anonymních dotazníků na internetové stránce <http://www.survio.com/cs/>.

Na základě odpovědí mužů a žen získaných z dotazníku jsem získal pozorovanou četnost do kontingenční tabulky a z těchto dat byla stanovena očekávaná četnost. Dle vzorce ( $\chi^2 = (P-O)^2 / O$ ) jsem výpočtem získal hodnotu, která se porovnávala s kritickou hodnotou testovaného kritéria CHÍ-KVADRÁT pevně stanoveného v tabulce (Chráška, 2007). Jestliže je vypočítaná hodnota menší než stanovená kritická hodnota, přijímá se nulová hypotéza a pokud je vypočítaná hodnota větší, tak se přijímá hypotéza alternativní. Analýzou uvedených dokumentů vyhodnotím, zda jsem dosáhl stanovených cílů, zda jsem zodpověděl výzkumné otázky a zda se potvrdily nebo vyvrátily stanovené hypotézy.

Praktická část byla zaměřena na názor oslovené veřejnosti, z jakého hlavního důvodu čerpají rodičovskou dovolenou muži a ten byl stanoven jako hlavní cíl výzkumu. Dílčí cíle vyplývají z výzkumných otázek, na základě kterých jsem v rámci výzkumu stanovil tři hypotézy. U všech hypotéz byly z odpovědí mužů a žen u těchto otázek výpočtem a porovnáním s kritickou hodnotou přijaty a potvrzeny nulové hypotézy.

U první hypotézy byla přijata nulová hypotéza, což znamená, že není souvislost mezi odchodem muže na rodičovskou dovolenou s vyšším platem nebo vyšší mzdou ženy. Na základě vyhodnocení lze říci, že otec vyšší mzda nebo plat ženy úplně neovlivňuje v jeho rozhodnutí čerpat rodičovskou dovolenou místo matky.

Druhá hypotéza nám z odpovědí respondentů v dotazníku ukazuje, že mladší muži do čtyřiceti let odchází na rodičovskou dovolenou ve stejné míře jak starší muži nad čtyřicet let. Odchod muže na rodičovskou dovolenou nesouvisí s jeho věkem. Mladší otcové pod čtyřicet let odchází na rodičovskou dovolenou ve stejné míře, jak muži starší 40 let.

Třetí mnou stanovená hypotéza měla zjistit, zda odchod muže na rodičovskou dovolenou souvisí s nezaměstnaností muže. Po přijetí nulové hypotézy vyplývá z mého vý-



počtu, že při odchodu mužů na rodičovskou dovolenou není souvislost s jejich nezaměstnaností. Lze konstatovat, že při odchodu muže není nezaměstnanost ovlivňujícím faktorem.

Na základě odpovědí oslovených respondentů, mužů a žen v dotazníku a následného výzkumu a přijetí nulových hypotéz bylo zjištěno, že důvody uvedené v hypotézách nemají vliv na odchod muže na rodičovskou dovolenou.

Počet mužů na rodičovské dovolené je v České republice stále mizivý. Maříková (2003) ve svém výzkumu identifikovala nejdůležitější bariéry mající za následek nízký počet mužů na rodičovské dovolené. Společným jmenovatelem těchto bariér je stále sociální, genderová nerovnost obou pohlaví a v naší společnosti fungování sociálních stereotypů, jak názorových, tak i stereotypů v reálném chování. Nejsilnějším stereotypem je názor lidí na roli matky, která má výhradní povinnost na péči o malé dítě, což je přirozené a normální.

Jak vyplývá z mého výzkumu a otázek, kdo zná nějakého otce na rodičovské dovolené, odpovědělo více respondentů, že žádného nezná a na otázku, kdo by měl čerpat rodičovskou dovolenou, odpověděla většina respondentů, že by ji měla čerpat spíše žena. V povědomí lidí je pořád zažita modelová rodina, otec v zaměstnání a matka s dítětem doma na rodičovské dovolené.

Další zdůvodnění, proč je normální, že žena zůstává v domácnosti s dětmi a pečuje o ně, je důvod ekonomický. Pozice žen na trhu práce je stále výrazně ovlivněna právě zažitými rolami a pozicemi žen v rodině. Ženy mají, z tohoto důvodu menší šanci uspět na trhu práce, protože mají malé dítě a rodinu. Ekonomická situace v rodině hraje stále významnou úlohu v rozhodování rodičů, a pokud to ekonomická situace rodiny neumožní, muž s dítětem doma nezůstane. Výjimkou je, že žena má podstatně vyšší příjem nebo se z nějakého důvodu nemůže o dítě postarat. Dále muži, kteří čerpají rodičovskou dovolenou, jsou většinou ti, kteří byli donuceni okolními podmínkami. Pokud je pozice muže na trhu práce horší než u ženy, nebo je dlouhodobě nezaměstnaný, zůstává doma s dítětem on. (Maříková, 2003)

Ve výzkumu, kterým se zabývá moje bakalářská práce, byly položeny otázky, zda nějak souvisí odchod mužů na rodičovskou dovolenou s větším příjmem ženy nebo nezaměstnaností otce. Moji respondenti odpovídali různě. Ženy odpovídaly spíše kladně, že

tyto důvody mají vliv, muži těmto důvodům přikládali v odpovědích menší váhu a odpovědi kladné i záporné byly přibližně na stejné úrovni.

Rodičovskou dovolenou čerpají otcové rozlišně v závislosti na jejich věku. Starší otcové jsou schopni přerušit kariéru a pečovat v domácnosti o malé dítě častěji, než mladší otcové. Hrubé rozdělení otců na dvě poloviny podle věku do čtyřiceti a nad čtyřicet let ukazuje, že více těch, kteří celodenně pečují o malé dítě, je mezi staršími otci. Při zvyšování věku rodičů při narození prvního dítěte, který se již značně projevil i v České republice, můžeme o těchto otcích nad čtyřicet let mluvit jako o starších. (Nešporová, 2005)

V praktické části méj bakalářské práce byla použita otázka, zda odchází na rodičovskou dovolenou více otcové ve věku nad čtyřicet let. Na odpovědi respondentů byla formulovaná hypotéza a na základě jejího vyhodnocení lze říci v tomto výzkumu, že odchod muže na rodičovskou dovolenou nesouvisí s jeho věkem. Mladší otcové pod čtyřicet let odchází na rodičovskou dovolenou ve stejné míře, jako muži starší, čtyřiceti let.

Přestože otcové na rodičovské dovolené nejsou úplně běžným jevem, početně jich pomalu přibývá, ale jen opravdu pomalu. K čtenějšímu využívání rodičovské dovolené otci je třeba především větší podpora a osvěta této možnosti prostřednictvím státu. Stále přetrvává nerovnost v pobírání typu dávek. Pokud muž zůstane hned po narození dítěte doma, nemá nárok jako matka na peněžitou pomoc v mateřství, ale nárok vzniká až od sedmého týdne po narození dítěte. Zde by pomohlo zavedení krátké otcovské dovolené, kterou by otec čerpal souběžně s peněžitou pomocí ženy, což by mohlo pomoci k následnému většímu počtu mužů, kteří by se rozhodli čerpat rodičovskou dovolenou. Dále vhodnou formou, především mediálně propagovat model otce v domácnosti a model sdíleného rodičovství se společnou rovnou dělbu práce v domácnosti. Propagování této formy rodičovské dovolené nezaměřovat jen na rodinu a domácnost, ale i na zaměstnavatele a širokou veřejnost. Snažit se změnit nerovné příležitosti a postavení obou pohlaví nejen v rodině, ale i trhu práce. Dalším nástrojem změny by měla být výchova dětí. Mělo by jít o cílený proces výchovy dětí k jiným než tradičním modelům rodiny, které by měly být založené na rovnoměrnější dělbě práce a péče v rodině mezi mužem a ženou. V procesu výchovy u dětí utlumovat vzorec typicky ženských nebo mužských vlastností.

## ZÁVĚR

Role otce se v průběhu historie od starověku až po dnešní dobu stále měnila. V době starověku, přes středověk měl právo o rodině a výchově dětí rozhodovat výhradně otec. Průmyslovou revolucí v 18. století, kdy došlo k velkému ekonomickému rozvoji, otec musel pracovat více mimo domov. Tímto jevem se starost o domácnost, výchova a péče o dítě přesunula ve větší míře na matku a stala její výhradní záležitostí. S tímto problémem a jevem se současná společnost potýká doposud, protože péče o malé dítě je stále širokou veřejností připisována matce.

V České republice byli muži z nároku na příspěvek při péči o dítě do 80. let minulého století úplně vyloučeni. Až od roku 1990 byl mateřský příspěvek nahrazen rodičovským příspěvkem a došlo formálně ke zrovnoprávnění mužů a žen v péči o malé dítě. Muži však nebyli chráněni zákonem na stejné úrovni jako ženy, především v pracovních vztazích. Tuto možnost pečovat o malé dítě se všemi možnostmi jaké měly matky, dostáli otcové uzákoněním rodičovské dovolené v roce 2001.

Otcové pečující o malé děti při čerpání rodičovské dovolené jsou v České republice stále a poměrně výjimeční. Obeznamnost současné populace s čerpáním rodičovské dovolené stoupá a tím se počet mužů, kteří tuto možnost využijí, zvolna zvyšuje. Dle výzkumu Nešporové (2005) se v evropském kontextu již řadíme mezi většinu zemí, kde muži mají stejnou a rovnou možnost čerpání rodičovské dovolené, avšak pořád tuto možnost v České republice využívá jen přibližně 1% těchto mužů. Rodiče tuto možnost čerpání rodičovské dovolené muži nevolí především proto, že ji považují v současné společnosti za mimořádnou, ekonomicky nevýhodnou a také se obávají, že by muž péči o dítě a domácnost nezvládl. Jsou tu zavedené sociální stereotypy, že muži jsou v této oblasti méně schopní jak ženy.

V rodinách, kde muži využijí možnosti rodičovské dovolené a péče o malé dítě, dochází ke vzájemné dohodě se ženou, která se většinou snaží muži v péči o dítě a domácnost pomáhat. Dochází k většímu stmelení základní rodiny, upevnění vzájemných vazeb v rodině, a to především vazby mezi otcem a dítětem a uvědomění si otce jak je náročná role ženy v domácnosti. Čerpání rodičovské dovolené otci je přínosný z hlediska harmonizace rodiny, zkracuje dobu, na kterou matka opouští zaměstnání a zvyšuje její uplatnění na trhu práce. Odchodem otce na rodičovskou dovolenou nastává k nabourání tradičních ste-

reotypů o mužských a ženských rolích a zrovnoprávnění žen a mužů, jak uvádím v teoretické části bakalářské práce.

Postupně se mění názor a pohled veřejnosti na otce, který využije možnost zůstat doma s malým dítětem. V praktické části bakalářské práce na otázky, zda může otec plnohodnotně nahradit matku na rodičovské dovolené a jaký je názor populace na tohoto otce, převážná část respondentů odpověděla kladně. Názor okolí na tyto muže na rodičovské dovolené se pomalu mění, ale stále pořád je tento muž pro veřejnost neobvyklým jevem. Tyto postoje veřejnosti a okolí mají velký vliv na rozhodnutí otce čerpat rodičovskou dovolenou, a proto záleží také na tom v jakém prostředí a okruhu lidí se otec pohybuje.

Naše společnost by se měla stát více otevřenou pro různé možnosti čerpání rodičovské dovolené a podporovat změny v hodnotových orientacích. Zvýšit především prestiž a hodnotu rodičovství a možnost nabídnout rodičům více variant délky trvání rodičovské dovolené a výše rodičovského příspěvku. K podpoře většího zapojení otců do rodinného života, více propagovat aktivní otcovství a posílení role otce v domácnosti v české rodině. Rovněž zavedení krátké otcovské dovolené, kterou by otec čerpal souběžně s mateřskou dovolenou partnerky, by mohlo vyvolat četnější využívání rodičovské dovolené otcí.

## SEZNAM POUŽITÉ LITERATURY

1. TOMEŠ, Igor. *Úvod do teorie a metodologie sociální politiky*. Vyd. 1. Praha: Portál, 2010, 440 s. ISBN 978-80-7367-680-3.
2. CHVÁTALOVÁ, Iva. *Právo sociálního zabezpečení v České republice a Evropské unii*. Plzeň: Vydavatelství a nakladatelství Aleš Čeněk, 2012, 290 s. Monografie (Aleš Čeněk). ISBN 978-80-7380-374.
3. GREGOROVÁ, Zdeňka a Milan GALVAS. *Sociální zabezpečení*. 2. aktualizované a doplněné vydání. Brno: Masarykova univerzita, 2005, 280 s. Edice učebnic Právnické fakulty Masarykovy univerzity v Brně, č. 358. ISBN 80-7239-176-3.
4. KREBS, Vojtěch. *Sociální politika*. 5., přepracované a aktualizované vydání. Praha: Wolters Kluwer Česká republika, 2010, 544 s. ISBN 978-80-7357-585-4
5. CHRÁSKA, Miroslav. *Metody pedagogického výzkumu: základy kvantitativního výzkumu*. Vyd. 1. Praha: Grada, 2007, 265 s. Pedagogika (Grada). ISBN 978-80-247-1369-4
6. KEPKOVÁ, Michaela (ed.). *Státní sociální podpora: (vznik a vývoj systému)*. Vyd. 1. Praha: Socioklub, 1997. Sešity pro sociální politiku. ISBN 80-902260-5-1.
7. BURDOVÁ, Eva. *Státní sociální podpora: komentář k zákonu*. Ostrava: Sagit, 1995. A5. ISBN 80-85789-57-4.
8. BŘESKÁ, Naděžda, Eva BURDOVÁ a Lucie VRÁNOVÁ. *Státní sociální podpora: podle právního stavu od 1.4.2000*. 5. aktualiz. a dopl. vyd. Olomouc: ANAG, 2000. ISBN 80-7263-028-8.
9. BŘESKÁ, Naděžda, Eva BURDOVÁ a Lucie VRÁNOVÁ. *Státní sociální podpora: s komentářem a příklady*. 11. aktualiz. a dopl. vyd. Olomouc: ANAG, 2007. Práce, mzdy, pojištění.
10. BŘESKÁ, Naděžda, Eva BURDOVÁ a Lucie VRÁNOVÁ. *Státní sociální podpora: s komentářem a příklady*. 12. aktualiz. a dopl. vydání. Olomouc: ANAG, 2008. ISBN 978-80-7263-467-5
11. BŘESKÁ, Naděžda, Eva BURDOVÁ, Michaela KEPKOVÁ a Lucie VRÁNOVÁ. *Státní sociální podpora: s komentářem a příklady 2012*. 14. aktualiz. a dopl. vydání. Olomouc: ANAG, 2012. ISBN 978-80-7263-739-3
12. JARKOVSKÁ, Lucie. *Pečovatelská otcovství: zkušenost a genderové vztahy*. In: Brno: FSS MU a Ivris, 2008. Odchod otce na RD, s. 21-29. ISSN 1803-0343

13. JARKOVSKÁ, Lucie a JANOUŠKOVÁ, Klára. *Pečovatelská otcovství: zkušenost a genderové vztahy*. In: Brno: FSS MU a Ivris, 2008. „Otec v domácnosti“ sebereflexe a reakce okolí, s. 29-34. ISSN 1803-0343
14. MAŘÍKOVÁ, Hana a RADIMSKÁ, Radka. *Podpora využívání rodičovské dovolené muži*. In: Praha: SÚAV ČR, 2003.
15. ŠMÍDOVÁ, Iva. *Pečovatelská otcovství: zkušenost a genderové vztahy*. In: Brno: FSS MU a Ivris, 2008. Genderové vztahy a rodina, s. 12-13. ISSN 1803-0343
16. NEŠPOROVÁ, Olga. *Harmonizace rodiny a zaměstnání*. In: Praha: VÚPSV, 2005.
17. SEDLÁČEK, Lukáš. *Pečovatelská otcovství: zkušenost a genderové vztahy*. In: Brno: FSS MU a Ivris, 2008. Otec jako primární pečovatelská osoba, s. 34-39. ISSN 1803-0343
18. ŠVEJCAR, Josef a FRÜHAUF, Pavel. *Péče o dítě*. 1. dopl., rozš. a aktualiz. vyd. [v nakl. Nuga], Celkově 14. vyd. Praha: Nuga, 2003. ISBN 80-85903-15-6.

### **Zákony**

1. ČESKO, Zákon č.117/1995 Sb. ze dne 26.5.1995 o státní sociální podpoře. In: *Sbírka zákonů České republiky*. č. 31/1995, s. 1634. (účinnost od 01. 10. 1995)
2. ČESKO, Zákon č.117/1995 Sb.-<sub>1</sub> ze dne 26.5.1995 o státní sociální podpoře. In: *Sbírka zákonů České republiky*. č. 31/1995, s. 1634. (účinnost od 01. 05. 2004)
3. ČESKO, Zákon č.117/1995 Sb.-<sub>2</sub> ze dne 26.5.1995 o státní sociální podpoře. In: *Sbírka zákonů České republiky*. č. 31/1995, s. 1634. (účinnost od 01. 01. 2012)
4. ČESKO, Zákon č.155/2000. ze dne 18. 05. 2000 zákoník práce. In: *Sbírka zákonů České republiky*. č. 65/1965, s. (účinnost od 01. 01. 2001)

## SEZNAM POUŽITÝCH SYMBOLŮ A ZKRATEK

ČR Česká republika

Kč koruna

RP rodičovský příspěvek

OSVČ osoba samostatně výdělečně činná

**SEZNAM GRAFŮ**

Graf 1 - Pohlaví.....	38
Graf 2 - S kým žijete ve společné domácnosti.....	39
Graf 3 - Znáte muže na rodičovské dovolené .....	40
Graf 4 - Čerpání rodičovské dovolené muži .....	41
Graf 5 - Otec na rodičovské dovolené .....	42
Graf 6 - Názor na otce na rodičovské dovolené.....	43
Graf 7 - Vliv příjmu matky na odchod otce.....	44
Graf 8 - Vliv postavení ženy na odchod muže na RP .....	46
Graf 9 - Vliv rodiny na odchod muže na RP .....	47
Graf 10 - Vliv přátel na odchod muže na RP.....	48
Graf 11 - Vliv zaměstnavatele na odchod muže na RP .....	49
Graf 12 - Odchod otců na RP nad 40 let .....	50
Graf 13 - Role otce na rodičovské dovolené.....	52
Graf 14 - Vliv odchodu muže na profesní kariéru .....	53
Graf 15 - Vliv nezaměstnanosti otce pro odchod na RP .....	54



**SEZNAM TABULEK**

Tabulka 1 - Počet příjemců rodičovského příspěvku podle pohlaví .....	22
Tabulka 2 - Tabulka dobré shody $\chi^2$ – kvadrát, hypotéza 1 .....	45
Tabulka 3 - Tabulka dobré shody $\chi^2$ – kvadrát, hypotéza 2 .....	51
Tabulka 4 - Tabulka dobré shody $\chi^2$ – kvadrát, hypotéza 3 .....	55

## SEZNAM PŘÍLOH

Příloha č. 1

### **Dotazník**

Dobrý den,

Jsem studentem III. ročníku FHS - UTB ve Zlíně a chtěl bych Vás požádat o vyplnění dotazníku. Dotazník je zcela anonymní a dobrovolný. Je určený náhodně vybraným osobám ve věku od 16 let a výše. Údaje, které mi v dotazníku poskytnete, budou sloužit pouze pro účely mého výzkumu „Postavení otců na rodičovské dovolené“. Za vyplnění dotazníku Vám velice děkuji Jiří Walter.

V dotazníku je 15 otázek, na každou otázku odpovídejte prosím, pouze jednou z daných možností. Hodící se odpověď označte. Dotazník Vám zabere cca 5 min.

#### **1. Pohlaví?**

- a) muž
- b) žena

#### **2. S kým žijete ve společné domácnosti?**

- a) sám (a)
- b) s partnerem
- c) s partnerem a dítětem (dětmi)

#### **3. Znáte nějakého muže, který je na rodičovské dovolené?**

- a) ano
- b) ne

#### **4. Kdo by měl čerpat rodičovskou dovolenou?**

- a) žena

- b) muž
- c) záleží na domluvě rodičů
- d) záleží na finanční situaci v rodině

**5. Může otec plnohodnotně nahradit matku na rodičovské dovolené?**

- a) ano, může (pokud nekojí)
- b) částečně může
- c) nemůže

**6. Jaký je Váš názor na otce na rodičovské dovolené?**

- a) kladný
- b) záporný
- c) nemám žádný názor

**7. Ovlivní vyšší příjem matky odchod otce na rodičovskou dovolenou?**

- a) ovlivní (odejde na rodičovskou dovolenou místo matky)
- b) spíše ovlivní
- c) spíše neovlivní
- d) neovlivní

**8. Ovlivní lepší pracovní postavení ženy odchod otce na rodičovskou dovolenou?**

- a) ovlivní (odejde na rodičovskou dovolenou místo matky)
- b) spíše ovlivní
- c) spíše neovlivní
- d) neovlivní

**9. Ovlivní negativní postoj rodiny odchod otce na rodičovskou dovolenou?**

- a) ovlivní (neodejde na rodičovskou dovolenou místo matky)
- b) spíše ovlivní
- c) spíše neovlivní
- d) neovlivní

**10. Ovlivní negativní postoj přátel odchod otce na rodičovskou dovolenou?**

- a) ovlivní (neodejde na rodičovskou dovolenou místo matky)
- b) spíše ovlivní
- c) spíše neovlivní
- d) neovlivní

**11. Ovlivní negativní postoj zaměstnavatele odchod otce na rodičovskou dovolenou?**

- a) ovlivní (neodejde na rodičovskou dovolenou místo matky)
- b) spíše ovlivní
- c) spíše neovlivní
- d) neovlivní

**12. Odchází na rodičovskou dovolenou ve větším počtu otcové starší 40 let?**

- a) ano
- b) spíše ano
- c) spíše ne
- d) ne

**13. Zvládají roli otce na rodičovské dovolené lépe otcové starší 40 let?**

- a) ano
- b) spíše ano
- c) spíše ne
- d) ne

**14. Ovlivní odchod otce na rodičovskou dovolenou jeho profesní kariéru?**

- a) ovlivní (neodejde na rodičovskou dovolenou místo matky)
- b) spíše ovlivní
- c) spíše neovlivní
- d) neovlivní

**15. Je nezaměstnanost otce ovlivňujícím faktorem pro odchod na rodičovskou dovolenou a ovlivní jeho odchod?**

- a) ovlivní (odejde na rodičovskou dovolenou místo matky)
- b) spíše ovlivní
- c) spíše neovlivní
- d) neovlivní

**Děkuji Vám za Váš čas a odpovědi, které jste mi poskytli**

Jiří Walter

e-mail: [jiwalter1@seznam.cz](mailto:jiwalter1@seznam.cz)