

Projekt zlepšení vybavenosti předškolního zařízení v Mikroregionu Vizovicko

Bc. Renata Bednářová

Diplomová práce
2016

 Univerzita Tomáše Bati ve Zlíně
Fakulta managementu a ekonomiky

ZADÁNÍ DIPLOMOVÉ PRÁCE

(PROJEKTU, UMĚLECKÉHO DÍLA, UMĚLECKÉHO VÝKONU)

Jméno a příjmení: **Bc. Renata Bednářová**
Osobní číslo: **M14685**
Studijní program: **N6202 Hospodářská politika a správa**
Studijní obor: **Veřejná správa a regionální rozvoj**
Forma studia: **kombinovaná**

Téma práce: **Projekt zlepšení vybavenosti předškolního zařízení
v Mikroregionu Vizovicko**

Zásady pro vypracování:

Úvod

Definujte cíle práce a použité metody zpracování práce.

I. Teoretická část

- **Prezentujte teoretické poznatky a přístupy k rozvoji předškolních zařízení.**
- **Charakterizujte strategie a nástroje financování rozvoje vybavenosti předškolních zařízení ve vybraných zemích EU a ČR.**

II. Praktická část

- **Představte analýzu kapacit, financování a vybavenosti předškolních zařízení v Mikroregionu Vizovicko.**
- **Na základě semistrukturovaných rozhovorů s vybranými aktéry proveďte vyhodnocení potřeb vybavenosti předškolních zařízení v mikroregionu Vizovicko.**
- **Zpracujte projekt na zlepšení vybavenosti vybraného předškolního zařízení v Mikroregionu Vizovicko za využití metody kritické cesty a podrobně jej nákladové a rizikové analýze.**

Závěr

Rozsah diplomové práce: cca 70
Rozsah příloh:
Forma zpracování diplomové práce: tištěná/elektronická

Seznam odborné literatury:

BOOMGAARDEN, Heike, Bärbel OFTRING und Werner OLLIG. Natur sucht Garten: 35 Ideen für nachhaltiges Gärtnern. 1. Aufl. Stuttgart: Ulmer Eugen Verlag, 2011, 142 t. ISBN 978-3-8001-7499-7.

BRDEK, Miroslav a Helena VYCHOVÁ. Evropská vzdělávací politika: programy, principy a cíle. 1. vyd. Praha: ASPI, 2004, 167 s. ISBN 80-86395-96-0.


GRÜNDLER, Elisabeth C. a Norbert SCHÄFER. Dětská hřiště a zahrady v přírodním stylu: význam, plánování, realizace. Přeložila Markéta KOLÁŘOVÁ. 1. vyd. Praha: Ministerstvo životního prostředí, 2010, 85 s. ISBN 976-80-7212-523-4.

SYSLOVÁ, Zora, Irena BORKOVCOVÁ a Jan PRŮCHA. Péče a vzdělávání dětí v raném věku: komparace české a zahraniční situace. 1. vyd. Praha: Wolters Kluwer ČR, 2014, 213 s. ISBN 978-80-7478-354-8.

WILLEKENS, Harry, Kirsten SCHEIWE and Kristen NAWROTZKI. The Development of Early Childhood Education in Europe and North America: Historical and Comparative Perspectives. 1st ed. New York: Palgrave Macmillan, 2015, 328 p. ISBN 978-1-137-44197-3.

Vedoucí diplomové práce: **RNDr. Pavel Bednář, Ph.D.**
Ústav regionálního rozvoje, veřejné správy a práva
Datum zadání diplomové práce: **15. února 2016**
Termín odevzdání diplomové práce: **18. dubna 2016**

Ve Zlíně dne 15. února 2016


doc. RNDr. PhDr. Oldřich Hájek, Ph.D.
děkan




Mgr. Jiří Novosák, Ph.D.
ředitel ústavu

PROHLÁŠENÍ AUTORA BAKALÁŘSKÉ/DIPLOMOVÉ PRÁCE

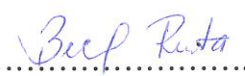
Prohlašuji, že

- beru na vědomí, že odevzdáním diplomové/~~bakalářské~~ práce souhlasím se zveřejněním své práce podle zákona č. 111/1998 Sb. o vysokých školách a o změně a doplnění dalších zákonů (zákon o vysokých školách), ve znění pozdějších právních předpisů, bez ohledu na výsledek obhajoby;
- beru na vědomí, že diplomová/~~bakalářská~~ práce bude uložena v elektronické podobě v univerzitním informačním systému dostupná k prezenčnímu nahlédnutí, že jeden výtisk diplomové/~~bakalářské~~ práce bude uložen na elektronickém nosiči v příruční knihovně Fakulty managementu a ekonomiky Univerzity Tomáše Bati ve Zlíně;
- byl/a jsem seznámen/a s tím, že na moji diplomovou/~~bakalářskou~~ práci se plně vztahuje zákon č. 121/2000 Sb. o právu autorském, o právech souvisejících s právem autorským a o změně některých zákonů (autorský zákon) ve znění pozdějších právních předpisů, zejm. § 35 odst. 3;
- beru na vědomí, že podle § 60 odst. 1 autorského zákona má UTB ve Zlíně právo na uzavření licenční smlouvy o užití školního díla v rozsahu § 12 odst. 4 autorského zákona;
- beru na vědomí, že podle § 60 odst. 2 a 3 autorského zákona mohu užít své dílo – diplomovou/~~bakalářskou~~ práci nebo poskytnout licenci k jejímu využití jen připouští-li tak licenční smlouva uzavřená mezi mnou a Univerzitou Tomáše Bati ve Zlíně s tím, že vyrovnání případného přiměřeného příspěvku na úhradu nákladů, které byly Univerzitou Tomáše Bati ve Zlíně na vytvoření díla vynaloženy (až do jejich skutečné výše) bude rovněž předmětem této licenční smlouvy;
- beru na vědomí, že pokud bylo k vypracování diplomové/~~bakalářské~~ práce využito softwaru poskytnutého Univerzitou Tomáše Bati ve Zlíně nebo jinými subjekty pouze ke studijním a výzkumným účelům (tedy pouze k nekomerčnímu využití), nelze výsledky diplomové/~~bakalářské~~ práce využít ke komerčním účelům;
- beru na vědomí, že pokud je výstupem diplomové/~~bakalářské~~ práce jakýkoliv softwarový produkt, považují se za součást práce rovněž i zdrojové kódy, popř. soubory, ze kterých se projekt skládá. Neodevzdání této součásti může být důvodem k neobhájení práce.

Prohlašuji,

1. že jsem na diplomové/~~bakalářské~~ práci pracoval samostatně a použitou literaturu jsem citoval. V případě publikace výsledků budu uveden jako spoluautor.
2. že odevzdaná verze diplomové/~~bakalářské~~ práce a verze elektronická nahraná do IS/STAG jsou totožné.

Ve Zlíně 15.4.2016


.....
podpis diplomanta

ABSTRAKT

Vzdělávání a výchova dětí v předškolních zařízeních je prvním stupněm celoživotního vzdělávání. Cílem této diplomové práce je vytvořit návrh projektu na vybudování hřiště v přírodním stylu u vybraného předškolního zařízení v Mikroregionu Vizovicko. Předmětem teoretické části je seznámit čtenáře se vzdělávacími systémy předškolní pedagogiky v České republice, Spojeném království Velké Británie a Severního Irska a Německu, dotačnými zdroji financování a novým trendem budování hřišť v přírodním stylu. Praktická část je zaměřena na předškolní zařízení mikroregionu – MŠ Bratřejov a vypracování projektu na základě rozhovorů s vybranými respondenty obce Bratřejov a jeho následné podrobení projektovým analýzám.

Klíčová slova: předškolní vzdělávání, Česká republika, Velká Británie, Německo, dotace, hřiště v přírodním stylu, Mikroregion Vizovicko, Mateřská škola Bratřejov

ABSTRACT

Education and upbringing of children in pre-school is the first stage of lifelong learning. The aim of this Master's thesis is to design a project to build a playground in a natural style to the selected preschool facility of the Microregion Vizovicko. The subject of the theoretical part is to introduce readers with the educational systems of preschool education in the Czech Republic, United Kingdom of Great Britain and Northern Ireland and Germany, the subsidy funding sources and building a new trend courses in natural style. The practical part is focused on microregion pre-school - kindergarten Bratřejov and developing a project based on interviews with selected respondents municipality Bratřejov and making project analysis.

Keywords: Preschool education, Czech Republic, Great Britain, Germany, Playground in nature style, Microregion Vizovicko, Kindergarten in Bratřejov

Poděkování

Hned na úvod své diplomové práce bych ráda vyjádřila své poděkování RNDr. Pavlu Bednářovi, Ph.D. za jeho odborné vedení, rady a cenné připomínky, které mi pomohli při zpracování této práce. Rovněž patří velký dík mé rodině a blízkým za jejich pomoc a podporu. A v neposlední řadě bych chtěla poděkovat také účastníkům rozhovorů, kteří mi byli nápomocni při zpracování diplomové práce.

Motto

„Nejlepší část vzdělání je ta, kterou člověk získal sám.“

Walter Scott

OBSAH

ÚVOD.....	10
CÍLE A METODY PRÁCE	11
I TEORETICKÁ ČÁST	13
1 VZDĚLÁVÁNÍ V PŘEDŠKOLNÍCH ZAŘÍZENÍCH	14
1.1 ZÁKLADNÍ POJMY	14
1.2 VÝCHOVNĚ VZDĚLÁVACÍ TENDENCE A POSTUPY	16
1.2.1 Modely vzdělávacích tendencí a postupů.....	16
1.2.2 Metody podpory výchovného působení	17
1.2.3 Metody podpory vzdělávacího působení.....	18
1.3 FAKTORY PŮSOBÍCÍ NA VÝVOJ DĚTÍ.....	20
1.3.1 Rodinné prostředí	20
1.3.2 Širší sociální prostředí.....	21
1.3.3 Lokální prostředí	21
1.3.4 Etnické prostředí	22
1.4 HŘIŠTĚ V PŘÍRODNÍM STYLU JAKO NÁSTROJ ROZVOJE DÍTĚTE V MLADŠÍM ŠKOLNÍM VĚKU V PŘEDŠKOLNÍCH	22
1.4.1 Konstrukční prvky hřišť v přírodním stylu	23
1.4.2 Vegetační prvky hřiště v přírodním stylu.....	24
1.4.3 Údržba hřiště v přírodním stylu	24
1.4.4 Bezpečnost na hřišti v přírodním stylu.....	25
2 VZDĚLÁVACÍ SYSTÉMY PŘEDŠKOLNÍCH ZAŘÍZENÍ V ČESKÉ REPUBLICI A VYBRANÝCH ZEMÍCH EU.....	26
2.1 PŘEDŠKOLNÍ VZDĚLÁVÁNÍ V ČESKÉ REPUBLICI	26
2.1.1 Historie mateřských škol v ČR.....	26
2.1.2 Současný stav mateřských škol v ČR.....	27
2.1.3 Druhy školských zařízení v ČR.....	28
2.1.4 Organizace a správa předškolního školství v ČR.....	29
2.1.5 Charakteristika předškolního vzdělávání v ČR.....	29
2.1.6 Financování předškolních zařízení v ČR	30
2.2 PŘEDŠKOLNÍ VZDĚLÁVÁNÍ VE SPOJENÉM KRÁLOVSTVÍ.....	30
2.2.1 Vzdělávací systém Anglie	30
2.2.2 Druhy školských zařízení v Anglii:.....	31
2.2.3 Organizace a správa předškolních zařízení v Anglii	31
2.2.4 Charakteristika předškolního vzdělávání v Anglii	32
2.2.5 Financování předškolního vzdělávání v Anglii.....	32
2.2.6 Charakteristika vzdělávacího systému Skotska.....	33
2.2.7 Charakteristika vzdělávacího systému Walesu	33
2.3 PŘEDŠKOLNÍ VZDĚLÁVÁNÍ V NĚMECKU.....	34
2.3.1 Vzdělávací systém v Německu.....	34
2.3.2 Druhy školských zařízení v Německu.....	35
2.3.3 Organizace a správa předškolních zařízení v Německu	35
2.3.4 Charakteristika předškolního vzdělávání v Německu.....	35

2.3.5	Financování předškolních zařízení v Německu	36
2.4	KOMPARACE VYBRANÝCH ZEMÍ V KONTEXTU PŘEDŠKOLNÍHO VZDĚLÁVÁNÍ.....	37
3	STRATEGIE A NÁSTROJE FINANCOVÁNÍ PŘEDŠKOLNÍCH ZAŘÍZENÍ V ČESKÉ REPUBLICE.....	38
3.1	STRATEGIE VZDĚLÁVÁNÍ V ČESKÉ REPUBLICE.....	38
3.1.1	Národní program pro rozvoj vzdělávání	38
3.1.2	Rámcové vzdělávací programy	40
3.1.3	Rámcový vzdělávací program pro předškolní vzdělávání - RVP PV	40
3.1.4	Školní vzdělávací program.....	41
3.1.5	Třídní vzdělávací program	42
3.2	DOTAČNÍ FINANCOVÁNÍ PŘEDŠKOLNÍCH ZAŘÍZENÍ Z NÁRODNÍCH ZDROJŮ	42
3.2.1	Ministerstvo školství, mládeže a tělovýchovy – MŠMT.....	42
3.2.2	Ministerstvo pro místní rozvoj – MMR	43
3.3	DOTAČNÍ FINANCOVÁNÍ PŘEDŠKOLNÍCH ZAŘÍZENÍ V ČR V PROGRAMOVÉM OBDOBÍ 2007-2013.....	44
3.3.1	OP Vzdělávání pro konkurenceschopnost – OP VK.....	44
3.3.2	OP Životního prostředí – OP ŽP	47
3.3.3	ROP Střední Morava - ROP SM	49
3.3.4	Místní akční skupiny – realizace Strategického plánu Leader	50
3.4	DOTAČNÍ FINANCOVÁNÍ V ČR V PROGRAMOVÉM OBDOBÍ 2014-2020	50
3.4.1	Místní akční plán – MAP	51
3.4.2	Integrovaný regionální operační program – IROP	53
3.4.3	Operační program Výzkum, věda a vzdělávání – OP VVV	53
3.4.4	Místní akční skupina – realizace Strategie komunitně vedeného místního rozvoje.....	54
II	PRAKTICKÁ ČÁST	56
4	CHARAKTERISTIKA PŘEDŠKOLNÍCH ZAŘÍZENÍ V MIKROREGIONU VIZOVICKO.....	57
4.1	PŘEDSTAVENÍ MIKROREGIONU VIZOVICKO	57
4.1.1	Stručná charakteristika Mikroregionu Vizovicko	57
4.2	CHARAKTERISTIKA PŘEDŠKOLNÍCH ZAŘÍZENÍ V MIKROREGIONU VIZOVICKO.....	58
4.2.1	Představení Základní a Mateřské školy Bratřejov.....	58
4.2.2	Představení Mateřské školy Jasenná	59
4.2.3	Představení Mateřské školy Ublo.....	60
4.2.4	Představení Mateřské školy Vizovice	61
4.2.5	Představení Mateřské školy Zádveřice – Raková.....	62
4.2.6	Představení Mateřského a rodinného centra BERUŠKA	63
4.2.7	Srovnání mateřských škol v Mikroregionu Vizovicko.....	63
5	VYHODNOCENÍ ŘÍZENÝCH ROZHOVORŮ SE ZÁSTUPCI A UŽIVATELI PŘEDŠKOLNÍCH ZAŘÍZENÍ V MIKROREGIONU VIZOVICKO	66

5.1	VÝBĚR RESPONDENTŮ PRO ŘÍZENÉ ROZHOVORY	66
5.2	VYHODNOCENÍ ŘÍZENÝCH ROZHOVORŮ.....	66
5.2.1	Vyhodnocení rozhovoru se starostou obce Bratřejov.....	66
5.2.2	Vyhodnocení rozhovoru s ředitelkou MŠ Bratřejov	68
5.2.3	Vyhodnocení rozhovoru s uživateli MŠ Bratřejov (rodiči dětí).....	70
6	PROJEKT NA ZLEPŠENÍ VYBAVENOSTI MŠ BRATŘEJOV.....	72
6.1	REALIZACE PROJEKTU VYBUDOVÁNÍ HŘIŠTĚ V PŘÍRODNÍM STYLU PŘI MŠ BRATŘEJOV	72
6.1.1	Základní identifikace projektu	72
6.1.2	Místo realizace projektu	73
6.1.3	Harmonogram projektu	74
6.1.4	Žadatel.....	74
6.1.5	Informace o právním vztahu k předmětu podpory	75
6.1.6	Vliv na rovné příležitosti, udržitelný rozvoj a životní prostředí	75
6.1.7	Financování projektu.....	75
6.1.8	Veřejné zakázky	76
6.1.9	Přehled typických příloh k Žádosti o dotaci.....	76
6.2	METODA KRITICKÉ CESTY PROJEKTU	79
6.2.1	Činnosti projektu a jejich doba trvání	80
6.2.2	Grafické řešení projektu pomocí síťového grafu.....	84
6.3	NÁKLADOVÁ A RIZIKOVÁ ANALÝZA PROJEKTU.....	85
6.3.1	Nákladová analýza projektu	85
6.3.2	Riziková analýza projektu	87
	ZÁVĚR	91
	SEZNAM POUŽITÉ LITERATURY	93
	SEZNAM POUŽITÝCH SYMBOLŮ A ZKRATEK	101
	SEZNAM OBRÁZKŮ	102
	SEZNAM TABULEK.....	103
	SEZNAM GRAFŮ	104
	SEZNAM PŘÍLOH.....	105

ÚVOD

Člověk se učí celý svůj život. Toto učení novým věcem a poznatkům může činit sám nebo prostřednictvím dalších lidí. Po rodičích jsou to především předškolní zařízení, která v raném věku vtiskují dítěti do paměti správné chování a základní principy života na zemi.

Předškolními zařízeními rozumíme taková, kde dítě tráví část dne a je vychováváno odborně vzdělanými osobami. Mezi hlavní typy těchto zařízení se řadí mateřské školy, speciální mateřské školy a přípravné třídy základních škol. Tato zařízení učí děti především prostřednictvím hry a speciálních metod získat dovednostní a znalostní základy pro plynulý přechod do zařízení vykonávající základní vzdělání.

Způsoby fungování, organizace a financování se však v zemích Evropské unie liší. Pro tuto práci byla zvolena komparace tří zemí – České republiky, Velké Británie a Německa, na kterých jsou přiblíženy různé formy řízení, avšak za stejným účelem – co nejlépe připravit děti na vstup do světa soustavného vzdělávání a nových lidí.

Jednou z možností jak dítě v předškolním vzdělávání učit je tzv. volná hra, pro kterou jsou vhodným místem dětská hřiště. Tato hřiště se stále častěji budují v přírodním stylu tak, aby byl vytvořen prostor podporující environmentální vzdělávání, výchovu a osvětu, tzv. EVVO. Tohoto trendu si jsou také vědomy předškolní zařízení v Mikroregionu Vizovicko, kde jedna z pěti mateřských škol už svoje hřiště v přírodním stylu vybuudovala, a druhá – MŠ Bratřejov jej plánuje realizovat v období jednoho až dvou let. Z tohoto důvodu byla oslovena zmíněná mateřská škola, zda by návrh projektu vybudování hřiště mohl být zpracován jako téma této diplomové práce. Na základě znalostí projektového cyklu, rozhovorů s vybranými respondenty je tedy v praktické části zpracován projekt, který je následně podroben síťové analýze k odhalení kritické cesty, analýze nákladů a přínosů, tzv. CBA a rizikové analýze.

CÍLE A METODY PRÁCE

Hlavním cílem práce je vytvoření návrhu projektu vybudování hřiště v přírodním stylu u vybraného předškolního zařízení v Mikroregionu Vizovicko a jeho analýza z několika projektově orientovaných ukazatelů – času, finančních prostředků a rizik.

Cíl práce byl zvolen na základě prostudování odborné literatury a požadavků ze strany zřizovatelů a vedení předškolních zařízení z Mikroregionu Vizovicko, kteří vyjádřili svůj zájem v několika dotazníkových šetřeních pro potřeby samotného mikroregionu a Místní akční skupiny MAS Vizovicko a Slušovicko, o.p.s.

Cílem teoretické části je přiblížení organizace předškolního vzdělávání ve vybraných zemích Evropské unie včetně ČR a představení financování v programovém období 2007-2013 a novém programovém období 2014-2020. Tyto poznatky jsou dále využity v praktické části práce.

Cílem praktické části diplomové práce je popis a analýza současného stavu předškolních zařízení v Mikroregionu Vizovicko a navržení projektu vybudování hřiště pro jeho mateřskou školu v obci Bratřejov.

Těchto cílů je dosaženo použitím několika druhů metod, které se vzájemně doplňují, aby byl problém co nejvíce analyzován a zpracován. Zvolené metody byly následující:

- Studium a kritická rešerše odborné literatury, odborných studií a zákonných dokumentů;
- Rozhovory s vybranými respondenty;
- Kvantitativní metody – síťová analýza projektu;
- Analýza nákladů a přínosů;
- Riziková analýza projektu.

Jako vhodná metoda pro získání relevantních údajů je podle Foreta (2008) forma osobního dotazování. Tato forma probíhá čtením předem připravených otázek tazatele a následné zaznamenávání odpovědí vybraného respondenta. Tazatelé by se měli držet připravených otázek, avšak dalšími otázkami reagovat na předchozí odpovědi respondenta a vést tak navazující rozhovor, přičemž tazatel by se měl snažit o co nejmenší ovlivňování či podouvání odpovědí respondentu. Hlavní nevýhodou této metody je ztráta anonymity respondenta, náročná kontrola a již zmíněné možné ovlivňování tazatelem. Naopak výhodou je skutečnost, že tazatel přesně ví, kdo na otázky odpovídal, dovysvětlit mu, čemu nerozumí

nebo se naopak může dotázat na doplňující otázky, které během rozhovoru vyplynou. Výhodou této metody je také větší návratnost a kvalita odpovědí. Rozhovor lze provádět dvěma způsoby: jako standardizovaný rozhovor, který je předem přesně konstruován, a jeho otázky jsou pokládány všem respondentům ve stejném pořadí. Druhým typem je nestandardizovaný rozhovor, který se svým stylem snaží o co největší podobu s volným rozhovorem, avšak i tento typ má připravené otázky a je dopředu promyšlený. Pro tuto diplomovou práci je zvolen druhý typ rozhovorů – nestandardizovaný.

I. TEORETICKÁ ČÁST

1 VZDĚLÁVÁNÍ V PŘEDŠKOLNÍCH ZAŘÍZENÍCH

Vzdělávání je jednou z hlavních oblastí působící na chování a znalosti člověka. Především předškolní a základní vzdělávání jsou, po rodině a přátelích, nejdůležitějšími ovlivňovateli dětí v raném věku.

V první kapitole této diplomové práce jsou uvedeny základní pojmy týkající se dětí v předškolním věku a zařízení, která mohou navštěvovat. S tím jsou také spojeny metody a faktory působení v těchto zařízeních, které jsou níže popsány. Poslední část této kapitoly je věnována vybavení předškolních zařízení – konkrétně dětským hřištím.

1.1 Základní pojmy

Předškolní věk - v širším smyslu chápán jako vymezení věku dítěte od narození do počátku povinné školní docházky, tj. na 0 do 6 let. Toto období lze rozdělit na dva stupně:

- Mladší školní věk (někdy označován jako raný) – datuje se od narození dítěte do dovršení 3 let. Toto období se dále člení na kojenecké a batolecí.
- Starší školní věk – zahrnuje děti od 3 do 6 let. V předškolním pojetí je dále děleno na mladší děti a předškoláky – děti, které v následujícím školním roce zahájí povinnou školní docházku na základní škole. Stále více se v mateřských školách objevují i děti s odkladem školní docházky, tj. děti, které měly nastoupit do základní školy, ale z nějakého důvodu nemohou. (Průcha a Koťátková, 2013, s. 48-49)

Preprimární vzdělávání - předškolní vzdělávání nebo také výchova. Jedná se o nultou úroveň vzdělávání, které je určeno dětem v předškolním věku realizováno převážně v mateřských školách. Předškolní výchova byla chápána jako vzdělávání při hře s dětmi, ale v posledních letech se tento přístup mění a je stále více vnímáno jako součást celoživotního vzdělávání (Průcha, 1999, s. 51).

Pedagogika předškolního věku – jedná se o pedagogiku, tedy vzdělávání dětí, zaměřenou na dobu předškolní. S tímto pojmem je také spojena předškolní výchova, která představuje působení (záměrné i nahodilé), péči a výchovu těchto dětí. Snahou tedy není vzdělávat, ale

vychovávat a vštěpovat dětem základní poznatky, rozvíjet jejich objevování nových poznatků (Průcha a Kořátková, 2013, s. 48-49).

Předškolní zařízení – jedná se o místo, kde je vykonáváno preprimární vzdělávání dětí. Typicky se jedná o mateřské školy, přípravné třídy základních škol a speciální mateřské školy (Průcha, 1999, s. 52).

První mateřské školy vznikaly v Německu mezi lety 1840-1850 díky německému pedagogovi Friedrichovi Fröbelovi (1782-1852), který je označoval jako Kindergarten = dětská zahrádka. Tento název se rozšířil do mnoha zemí – především do anglicky mluvících, a proto je tento termín mezinárodně uznávaným a oficiálním (Průcha, 1999, s. 52).

Průcha (1999, s. 57) uvádí, že základním cílem preprimárního vzdělávání je připravit dítě pro život ve společnosti a vybavit ho dostatečnými poznatky a dovednostmi pro vlastní rozvoj a vzdělávání.

Musil (2014, s. 98,102) tento cíle více specifikuje, když říká, že cíli jsou:

- Zabezpečit uspokojení potřeb dítěte (v souladu se zdravým tělesným vývojem);
- Získání samostatnosti a schopnosti projevit se jako individuální osobnost;
- Rozvíjet osobnost dítěte v rámci jeho schopností a možností;
- Osvojovat si základní hodnoty společnosti;
- Vytvářet předpoklady pro pozdější vzdělávání.

Konkrétnější cíle si stanovují jednotlivé státy ve svých národních kurikulárních dokumentech. Musil (2014, s. 102)

Prostředí předškolních zařízení – jedná se o mechanismus, kterým učitel propojuje dítě s různými obory lidského poznání. Konkrétně je to prostředí, v němž se dítě pohybuje a zahrnuje tedy lidi, se kterými se dítě setkává, místo, kde se dítě učí a prožívá okamžiky a materiální vybavení, které rozvíjí jeho dovednosti (Bruceová, 1996, s. 60-63).

- Lidé představují nejdůležitější ovlivňovatele chování a růstu dítěte, ať už se jedná o rodiče a další dospělé osoby, tak jiné děti, jako jsou sourozenci a kamarádi (Bruceová, 1996, s. 103-124);
- Prostor, v němž se dítě pohybuje a vyrůstá, má na dítě velký vliv, např. dítě vyrůstající v malé obci, kde většina obyvatel chodí v neděli a svátky do kostela bude považovat Vánoce a Velikonoce mnohem důležitěji než dítě, které za tím spatřuje jen

volné dny trávené s rodiči stejně jako víkendy. Tento faktor je ovšem závislý na li-dech. (Bruceová, 1996, s. 63);

- Materiální vybavení je považováno za základ vnějšího prostředí, které nabízí dítěti zážitky. K materiálnímu vybavení patří vybavení uvnitř zařízení, ale také to vnější, jako např. dětská hřiště. Nejvhodnější je umístění materiálů tak, aby děti viděli vše, co mohou při své činnosti používat, a aby se tak učili rozhodovat a vybírat mezi několika variantami. (Bruceová, 1996, s. 60).

Mezi oblíbené, dnes považováno za nezbytné, vybavení předškolních zařízení je dětské hřiště. V posledních letech se stává stále více oblíbenou variantou hřiště v přírodním stylu.

1.2 Výchovně vzdělávací tendence a postupy

Snahou mateřských škol je přizpůsobovat se vývojovým, kognitivním, sociálním a emo-cionálním potřebám dětí, přičemž mají být zohledněny jejich specifika a individualita.

1.2.1 Modely vzdělávacích tendencí a postupů

Uplatňování vzdělávacích tendencí a postupů je závislé na pojetí předškolního vzdělávání jednotlivými státy. V evropských zemích se dle Průchy (1999, s. 57) uplatňují dva hlavní modely:

- Školský model, který preferuje vzdělávání dětí ve třídách a který má děti postupně připravovat na základní vzdělávání. V těchto zařízeních jsou děti zařazeny do tříd dle věku a tedy s podobnými vlastnostmi, znalostmi a dovednostmi. Školský model se uplatňuje např. v České republice, Slovensku, Spojeném království, Francii, Řecku apod.
- Rodinný model je charakteristický organizací vzdělávání ve skupinách, v nichž jsou děti různého věku, znalostí a dovedností. Tento model se uplatňuje v Německu, Dánsku, Švédsku, Finsku apod.
- V některých zemích – např. Belgii, Itálii, Nizozemsku a Portugalsku se uplatňují oba tyto modely podle toho, jak se rozhodnou rodiče či zřizovatelé daných zařízení.

(Průcha a Kořátková, 2013, s. 52-58) uvádějí, že pro předškolní vzdělávání se využívají dvě základní metody vzdělávacích tendencí a postupů:

- Metody podpory výchovného působení;
- Metody podpory vzdělávacího působení.

1.2.2 Metody podpory výchovného působení

Průcha a Kořátková (2013, s. 52-58) popisují, že hlavní osobou, která je zodpovědná za výchovu je učitelka, která zprostředkovává dětem svůj způsob komunikace, své vyjadřování a rozšiřuje jejich slovní zásobu a komunikační potenciál. Učitelka musí vytvářet pravidla pro společné soužití dětí ve třídě, při stolování, pobytu venku apod. Osvědčeným způsobem se stalo vytváření pravidel přímo s dětmi a při daných situacích je na pravidla upozorňovat, aby se staly automatickými. Při nedodržování těchto pravidel je třeba o tom s dětmi promluvit a ne je za to trestat.

Pro děti je také dobrým podnětem forma rozhovorů ve skupině, kde se mohou všechny děti vyjádřit k jednotlivým řešeným tématům a vyjádřit tak svůj názor. Pravidlo, které se tím děti naučí je např. mluvit, až na ně přijde řada, respektovat názor druhého a vzájemně si naslouchat.

Volná hra je způsobem, jak se děti mohou sami projevovat. Dítě si v různých situacích vyzkouší roli vůdce, přizpůsobeného člena skupiny, spolupracujícího dítěte a pozorujícího člena herní skupiny. Spory a neshody si děti ve skupině řeší sami a jednájí při hře sami za sebe.

Děti v předškolním věku bývají velmi citlivé, a tak by měly být chváleny, aby rostlo jejich sebevědomí. Naproti tomu nesmí být chvály příliš mnoho a neměl by být chválen jen omezený počet dětí – je nutné vyzdvihovat všechny v různých oblastech a činnostech. Pokárat děti je důležité, aby si uvědomily, že něco dělají špatně. Učitelka by ovšem neměla po dětech křičet, ale srozumitelně jim má vysvětlit co dělají špatně a co svým chováním můžou způsobit.

Musil (2014, s. 134-136) uvádí čtyři hlavní metody, které jsou záměrné a systematické činnosti učitelky a dětí.

První z nich je metoda příkladu, z které plyne, že to co dělá učitelka je dobré a může to dělat i dítě. Obecně lze říci, že dítě napodobuje toho, kdo na něj citově působí, kdo ho zaujme, ať už v pozitivním či negativním smyslu. Musil (2014, s. 134-136) rozlišuje dva typy:

imitaci – napodobňování druhého (např. oblékání) a identifikaci – ztotožnění se s druhým, kde dítě přejí hodnoty a postoje (např. sledování hokeje jako starší kamarád).

Další metodou je metoda vysvětlení a poučení, jejímž cílem je působit na rozum a pochopení dítěte.

Metoda cvičení a navykání je spojena s opakováním činností tak dlouho, než budou pro dítě zcela automatickou záležitostí. Jako příklad lze uvést mytí rukou po příchodu z procházky zdravení a děkování.

Zpětnou vazbou dávají učitelky dítěti na vědomí, že se o ně zajímají, dělají něco správně či nesprávně. Tato metoda se nazývá metoda hodnocení a je účinná pokud působí na citovou a rozumovou stránku dítěte a zároveň posiluje jeho sebevědomí. Hodnocení je děleno na stimulační – pochvala a odměna a inhibiční, které upozorňují na špatné chování nebo výsledky dítěte a za něž následuje trest.

1.2.3 Metody podpory vzdělávacího působení

Vzdělávání předškolních dětí musí probíhat formou hry, uvádí Průcha a Kořátková (2013, s. 52-58), tak aby situaci prožily a byly aktivní (aktivita evokuje prožitky a obráceně). Zejména důležité jsou takové, které jsou navíc spjaty s emočním prožitkem, který podporuje motivaci, zájem a zapamatování si.

Metody vzdělávacího působení musí být voleny tak, aby podporovaly tvořivost dětí a jejich další zájem o podobné aktivity.

Mezi slovní metody lze zařadit vyprávění, předčítání, vysvětlování obsahovou, zadávání pravidel hry a postupu a slovní provázení činností.

Dalším způsobem jak pracovat s dětmi je práce s textem. Děti pak mohou na text reagovat převyprávěním, dramatickým zpracováním nebo nakreslením obrázku z popisovaného děje příběhu. Pro pracování s pamětí dětí učitelky využívají učení krátkých básniček a písniček s názornými pomůckami nebo pohybovým zapojením dětí.

Mezi metody praktické patří takové činnosti, při nichž děti zlepšují své pohybové nadání, přesnost práce a dovednosti, tj. např. vystřihování, lepení, skákání přes švihadlo, tanec apod.

Mezi další typy patří metody s myšlenkovými operacemi, které jsou zaměřeny na srovnávání, vyčleňování, řazení a skládání podle návodu a kritérií.

Metody situační a inscenační jsou spjaty s prožitky a zájmy dětí, které vznikly v reálných situacích a které děti prožily nebo sledovaly. Situace pak dává dětem příležitost ji inscenačně zobrazit, kdy se děti vžijí do svých rolí a snaží se napodobit chování, které viděly, nebo naopak na základě své fantazie propůjčují postavám vlastní pohled na věc a nastalé situace.

Příprava her a herních situací s promyšlením rozvíjejícím cílem je předmětem metod didaktické hry. Tyto hry jsou tvořeny tak, aby podněcovaly dětskou tvořivost a fantazii. Hry mohou mít stanovený průběh a pravidla nebo mohou být pouze připraveny pomůcky a materiály, přičemž aktivita a postupy spočívají na volbě samostatných dětí – pozice učitelky může být tedy přímá nebo nepřímá – pozorovací.

Poslední vzdělávací metodou je metoda projektová, která kombinuje předchozí zmíněné metody podle toho, jak je projekt vymyšlen a jak se vyvíjí. Jedná se zpravidla o dlouhodobější činnost, jehož aktivity jsou zaměřeny tak, aby bylo dosaženo předem stanoveného cíle – výstupu.

Míra uplatnění výše zmíněných metod je variabilní a závisí na orientaci mateřské školy, věku dítěte a jejich vývoji. Učitelky jsou ovšem většinou tak variabilní, že se dokážou věnovat i více skupinám dětí.

Musil 2014 (s. 137-139) představuje tři typy metod k nabytí vědomostí, které ačkoliv se uplatňují v předškolních zařízeních, jsou více aplikovány ve školách základních.

Vyučovací postupy založené na smyslovém vnímání jsou označovány jako názorně demonstrační metody. Jedná se o pozorování, předvádění, exkurze a slovní metody.

Další oblastí jsou monologické metody, mezi které se řadí vyprávění, vysvětlování, čtení, popis, přednáška a výklad.

Třetí oblastí jsou dialogické metody, které se zaměřují na rozhovor či výměnu a doplňování názorů k určitému tématu. V tomto kontextu se často využívá sugestivních otázek, kterými odpověď dítěti svým způsobem učitelka vnucuje. Typy dialogických metod jsou dialog neboli rozhovor a beseda.

Poslední nejobsáhlejší skupinu tvoří metody praktické, které představují vyučovací postupy, při kterých se děti učí prostřednictvím aktivního zapojení. Konkrétně se jedná o hru, dramatizaci, pracovní činnost, výtvarnou činnost, experimentaci, řešení problémů a projektovou metodu, kterou konkrétněji popisují Průcha a Koťátková (viz výše).

1.3 Faktory působící na vývoj dětí

Na vývoj dětí působí prostředí, které je obklopuje. Průcha a Kořátková (2013, s. 31-36) uvádějí, že na vývoj dětí působí 4 hlavní působilé:

- Rodinné prostředí;
- Širší sociální prostředí;
- Lokální prostředí;
- Etnické prostředí.

1.3.1 Rodinné prostředí

Rodinné prostředí je společností považováno za nejdůležitějšího činitele, který na dítě působí. Toto prostředí je ovlivněno několika základními charakteristikami, které jsou symboly rodinného života v České republice a většině vyspělých států. Klesající porodnost je jednou z těchto charakteristik, jehož příčinami může být zvyšující se věk matek, které v mládí dávaly přednost práci, cestování nebo jejich organismus je ovlivněn mnohaletým užíváním antikoncepčních prostředků. Vysoká rozvodovost či rozpadající se partnerské vztahy působí na děti také negativně, ať už kvůli častým hádkám rodičů či náhlé změny chodu domácnosti a někdy i bydliště nebo životního standardu. Stále více dětí se také rodí mimo manželství – v roce 2012 bylo 13,4 % dětí vychováno v neúplných rodinách (většinou pouze matkami) a tyto děti pak přicházejí o tzv. mužský vzor, který chybí především chlapcům. Především matky samoživitelky mají problémy i s nedostatkem času na dítě kvůli zaměstnání a vydělávání peněz pro zajištění domácnosti. Na druhou stranu téměř 40 % matek nemohou nastoupit do zaměstnání z toho důvodu, že pro jejich dítě není v mateřské škole již kapacita. Posledním faktorem z rodinného prostředí je vzdělanost rodičů. Z početných výzkumů bylo prokázáno, že děti rodičů se základním nebo učňovským vzděláním dostávají méně podnětů k bádání, nejsou inspirováni k zájmovým činnostem a jejich prospěch na základní škole je nižší, uvádějí Průcha a Kořátková (2013, s. 31-36).

Bruceová (1996, s. 103-112) doplňuje, že pedagogové se velmi často zaměřují pouze na dítě, nikoliv na dítě s jeho mezilidskými vztahy a vazbami. Z toho důvodu odsuzují rodiče, ve kterých tak podkopávají důvěru v sebe sama a ve schopnost být dobrým rodičem. Pokud tak pedagogové jednájí a neberou v potaz domov dítěte, brání dítěti, aby vytvořilo vazby mezi domovem a školou. Od toho se následně odvíjí (ne)účast rodičů na společných akcích

a participaci na rozhodování o rozvoji zařízení. Problémem rodičů je že vidí pouze své vlastní dítě nebo děti přátel, ale o ostatní děti se obecně nezajímají.

1.3.2 Širší sociální prostředí

Kromě rodiny ovlivňuje děti širší okolí – kamarádi, náhodní kolemjdoucí, internet, televize apod. Děti někdy nevědomky vnímají, jak se lidé okolo chovají a snaží se je napodobit. V posledních letech tak není neobvyklé, že již děti v mateřských školách používají vulgární výrazy či se chovají agresivně. Stále více času předškolní děti tráví u televize či hraním počítačových her. Zde by ovšem měly zasahovat právě rodiče, kteří svým dětem dovolí sledovat internet a televizi či hrát hry, které jsou pro ně vhodné a neučí je špatným zacházením s lidmi ve svém okolí, ale naopak pomáhají rozvíjet jejich osobnost a myšlení (Průcha a Kořátková, 2013, s. 31-36).

Bruceová, (1996, s. 119-123) se více věnuje ostatním vrstevníkům, kteří dítě ovlivňují. Jedná se především o sourozence, mezi nimiž jsou občasně hádky a rivalita důležitou součástí jejich rozvoje. Důležité však je, aby rodič dokázal případně včas zasáhnout, vysvětlit špatné chování všem sourozencům a nedovolit jim si vzájemně fyzicky ubližovat, ale naopak podporovat společné aktivity a trávení volného času, aby mezi sourozenci vznikl pevný a přátelský vztah. Dítě je také ovlivňováno kolektivem přátel – musí si umět taktně prosazovat své myšlenky, ale zároveň umět přijímat názor druhého a umět se podřídit většině.

1.3.3 Lokální prostředí

Průcha a Kořátková (2013, s. 31-36) představují lokalitu, ve které děti žijí a pohybují se, za významný prvek vývoje dětí. Rozdílné chování se dá pozorovat u dětí žijících na vesnici a ve městě. Vesnické děti nemají většinou dostatek mimoškolních aktivit (nižší možnost pro navštívení muzea, divadla...), jejich slovní zásoba se odlišuje od městských (např. umí pojmenovat zvířata, rostliny, aj., zatímco městské děti pojmenují dopravní prostředky, budovy aj.). Rozdíly jsou také ve zručnosti dětí. Jelikož na vesnici má většina obyvatel zahrádku, děti již od dětství rodičům pomáhají a vidí jak se co dělá, zatímco děti ve městě tráví čas v panelácích a na většinu oprav shánění opraváře a údržbáře.

1.3.4 Etnické prostředí

Na myšlení a chování dětí působí také etnická či národní kultura. Je tedy zřejmé, že jinak se bude chovat dítě vychovávané v České republice a Vietnamu nebo na Ukrajině. Rozdíly jsou všeobecně především v postoji k učitelům, trávení volného času, spolupráci rodičů s vedením škol, v zájmu o dítě a jeho úspěchy aj. Dle výzkumu v Lounech v roce 2004 se ukázalo, že většina dětí přijímá děti jiných národností bez problémů a snaží se jim pomoci překonat především jazykovou bariéru. Tyto postoje se ovšem odvíjí od pohledů rodičů. Pokud se budou doma o cizincích vyjadřovat vulgárně či až rasisticky, je pravděpodobné, že se jejich dítě začne chovat podobně. Na vývoj dětí z ČR budou v budoucnu nejvíce působit děti romského původu a děti imigrantů z Afriky či Blízkého východu (Průcha a Kořátková, 2013, s. 31-36).

1.4 Hřiště v přírodním stylu jako nástroj rozvoje dítěte v mladším školním věku v předškolních

K rozvíjení dovedností, schopností a znalostí jsou děti vybízeny především prostřednictvím hry. K tomu, aby trávili děti co nejvíce času na čerstvém vzduchu, se u mateřských škol vytvářela hřiště, která byla ve většině zařízení stejného vybavení. Stále více je ovšem kladen důraz na splynutí člověka s přírodou a na snahu pochopit všechny jeho zákonitosti. V souvislosti s dalšími faktory byla vytvořena první hřiště v přírodním stylu, které se od začátku 21. století začínají stále více stavět i v České republice.

Smyslem tvorby hřišť v přírodním stylu je vytvořit prostor podporující EVVO, který bude prostřednictvím herních prvků rozvíjet volnou hru dětí a tím i jejich představivost a spontánnost.

Gründler a Schäfer (2010, s. 33-34) zdůrazňují, že aby hřiště plnila svoji funkci a především aby se děti mohli volně projevit, musí být pochopení jak ze strany učitelek, tak ze strany rodičů. Učitelky by měly na děti dohlížet, aby se nestal úraz, ale neměly by dětem kázat, co mají dělat nebo naopak zakazovat projevovat své fantazie a nápady. Rodiče se musí smířit s tím, že jejich dítě bude nejspíš potřebovat více druhů oblečení, které bude častěji ušpiněno.

1.4.1 Konstrukční prvky hřišť v přírodním stylu

Gründler a Schäfer (2010, s. 34) uvádějí, že pro rozvoj dětí je nevhodnější na hřišti využít všech přírodních živlů – půdy, vody, vzduchu a ohně, přičemž půda má přednostní význam. Živel půda lze v přírodních hřištích spatřovat především v prostranství, kde se nenačází dlažba a chodníky. Pro děti může být velmi podnětná jen navezená vrstva zeminy v protikladu s dolíčky, které poskytnou dětem ochranu při různých hrách. Tento prostor může být dotvářen velkými balvany, kmeny stromů a úkryty z větví nebo spletené vrby. Boomgardenová, Oftringová a Ollig (2011, s. 42-43) popisují také zpestření zahrady pomocí kamenů. Kameny mohou být používány k rozdělení zón na hřišti – herní prvky od zahrádky nebo vodního žlabu apod. Kameny by neměli mít ostré hrany a být tak malé, aby s nimi děti mohli po sobě házet a tím si případně i ublížit. Jako základ pro mnohé dětské hry může sloužit i obyčejná kamenná zídka.

Hlavními, již vyráběnými, hracími prvky jsou skluzavky, balanční můstky, lanové překážky, dendrofony aj. Tyto prvky pomáhají dětem mimo jiné rozvíjet rovnováhu, poznávat zemskou gravitaci, hmat aj. Důležitým prvkem půdy je také písek, proto většina hřišť disponuje zastíněnými pískovišti, kde děti mohou využívat i dalšího přírodního živlu – vody.

Voda je jedním z prvků, které většina dětí má velmi rádo, proto do hřišť bývají zakomponovány vodní žlábký, fontánky nebo vodní dráhy, kde mohou děti samy tok vody regulovat. Otázka je, jak zabránit vsakování vody na nevhodných místech, aby nedocházelo k podmočení celého hřiště. Boomgardenová, Oftringová a Ollig (2011, s. 42) vybízí k použití betonových či kamenných materiálů. Navíc děti mohou manipulovat ve vodní dráze s kameny, pískem a větvemi, kterými udávají intenzitu toku vody a její směr.

Problém ovšem nastává s použitím kvality vody, neboť pitná voda je drahá, ale použití užitkové může být při požití dětmi nebezpečné. Z tohoto důvodu je nutné dodržovat hygienické limity upravené Ministerstvem zdravotnictví České republiky, nicméně pokud mateřská škola zajistí, že děti nebudou vodu na hřišti pít, nemusí být voda pitné kvality (Gründler a Schäfer, 2010, s. 36-38, 81).

Gründler a Schäfer (2010, s. 42-43) přiznávají, že zprostředkovat dětem vzduch pomocí herních prvků je nejobtížnější, neboť závisí na vnějších okolnostech. Děti mohou ve větrných dnech pouštět ručně vyrobené draky nebo vlašťovky. Aby vnímali sílu větru je možno umístit na větve stromů dřevěné zvonkohry.

Oheň je pro děti jedním z nejnebezpečnějších prvků, ke kterému musí mít respekt a umět ho ovládat. Děti se dostanou k ohni většinou jen v létě při grilování, a to je rodiče drží od ohně co nejdále. Práce s tímto živlem proto ve většině případů probíhá za dohledu učitelky a jejích pokynů. Děti by se měly v ohništi naučit rozdělovat oheň a pečovat o něj. Na ohni si pak mohou opékat špekáčky nebo dělat pečené brambory aj. (Gründler a Schäfer, 2010, s. 43-45).

Boomgardenová, Oftringová a Ollig (2011, s. 58) doplňují, že nedílnou součástí prvků na hřišti v přírodním stylu by měli být drobní živočichové. Pro děti je velmi poučné vyprávění o živočiších, které mohou zároveň na hřišti pozorovat. Z tohoto důvodu je doporučeno do hřišť umísťovat ptačí budky, hmyzí domečky nebo ježčí úkryty.

1.4.2 Vegetační prvky hřiště v přírodním stylu

Součástí hřiště by měla být i část věnována rostlinám a bylinám, které jsou vysazovány z patřičných důvodů, ne jen pro okrasu.

Gründler a Schäfer (2010, s. 38) píše, že zeleň by měla být vysazována tak, aby v každém ročním období nabízela to nejzajímavější a děti se tak naučily, kdy jaká rostlina roste a jak vypadá. Je doporučeno herní a zahradní zóny od sebe oddělit, např. keři. Hřiště by mělo být doplněno stromy, které poskytnou dětem v letních dnech příjemný stín a ochlazení, a také keři, které poskytnou přirozené skrýše a podněty k dětským hrám. Boomgardenová, Oftringová a Ollig (2011, s. 30-31) uvádějí, že zalévání je možno vyřešit pomocí dešťové vody, protože má několik výhod, jako je bezplatnost, neobsahuje vápenec a snadno se z ní připravují zásoby. Vhodným řešením je svádět vodu pomocí okapových rour do dřevěných sudů. Ty však musí být přikryty a ukotveny v zemi tak, aby nedošlo k nehodám a zranění dětí. Děti pak v letních dnech mohou konvičkami pomoci učitelkám s údržbou zahrádek a zasazené zeleně.

1.4.3 Údržba hřiště v přírodním stylu

Vybudovat hřiště je pro mateřskou školu poměrně jednoduchá věc. Ve většině případů starosta obce objedná firmu, která vypracuje projekt, na základě výběrového řízení vybere dodavatele služeb a zařízení a po ukončení doby realizace se těší z hotového. Proto je nutné na skutečnost, že je hřiště nutno udržovat, potřeba myslet již při výběru vhodných prvků a vegetace. Gründler a Schäfer (2010, s. 66) poukazují na to, že údržbu hřiště musí mateřská

škola zabezpečovat svými vlastními silami. V letních dnech zalévání rostlin je samozřejmostí, otázkou však je, kdo bude sekát trávník nebo zařezávat nebezpečně rostoucí větve. Nejčastěji se o to postará obec prostřednictvím svých zaměstnanců. Je možné do procesu údržby zapojit i samotné děti nebo jejich rodiče, ale tato volba je na samotných ředitelích MŠ.

1.4.4 Bezpečnost na hřišti v přírodním stylu

Bezpečnost je při pobytu dětí venku na prvním místě uvádí Gründler a Schäfer (2010, s. 70-71). Když dojde ke zranění, pochází většinou ze situací, kdy dojde ke sražení dětí nebo zakopnutí. Bezpečnost musí být i u herních prvků. Z tohoto důvodu musí všechny herní hřiště v přírodním stylu splňovat požadavky normy ČSN EN 1176, kterou musí respektovat a řídit se jí všichni výrobci herních prvků a přírodních hřišť.

Důležité také je, jak uvádí Gründler a Schäfer (2010, s. 70-75), že při první návštěvě hřiště upozornit děti na nástrahy, které se zde mohou skrývat tak, aby dítě následně dokázalo riziko a nebezpečí určit a nalézt jiné bezpečné řešení. Už při konstrukci však musí být myšleno na to, jak staré děti v předškolním zařízení jsou, a že to, co se dospělému může zdát snadné, pro dítě tak nemusí být. Obecně se doporučuje, aby ostré hrany byly zakulaceny nebo pokryty gumou a volné prvky – velké kmeny byly ukotveny do zeminy tak, aby nedošlo k jejich posunutí. U herních prvků, kde je pádová výška nad 1 metr je nutno vytvořit podklad, tzv. dopadovou plochu, z tlumících materiálů, jako je písek nebo mulčovací kůra. Boomgardenová, Oftringová a Ollig (2011, s. 51) doporučují používat na chodníky mulčovací kůru v kombinaci s dřevěnými fošnami. Mulčovací kůra je pro chůzi pohodlnější z důvodu její měkkosti, avšak její nevýhodou je, že po dešti zůstává delší dobu vlhká.

Děti je také nutno upozornit, jaké rostliny a hmyz se na hřišti mohou vyskytovat. Z tohoto důvodu je vyloučeno úmyslně vysazovat rostliny, které ačkoliv jsou vzhledově krásné, jsou jedovaté. Z hřišť by měly být pravidelně odstraňovány kopřivy či bolševník velkolepý, který způsobuje popáleniny, uvádí Gründler a Schäfer (2010, s. 70-75).

Boomgardenová, Oftringová a Ollig (2011, s. 54) připouští, že je vhodné také vytvořit okolo dětského hřiště v přírodním stylu u předškolních zařízení živý plot, který nahradí nebo je umístěn před drátěný plot. Plot nemusí být příliš vysoký, aby odděloval děti od okolního světa, ale měl by zabránit vstupům na pozemek zařízení nepovolaným osobám.

2 VZDĚLÁVACÍ SYSTÉMY PŘEDŠKOLNÍCH ZAŘÍZENÍ V ČESKÉ REPUBLICE A VYBRANÝCH ZEMÍCH EU

Vzdělávací systémy se v zemích Evropské unie v mnoha ohledech odlišují. Společné však mají to, že směr rozvoje je jim určován evropskými legislativními dokumenty. Vzdelávací soustava či systém popisuje především proces postupného získávání kvalifikace na jednotlivých stupních školní soustavy. Tato soustava je tvořena třemi hlavními oblastmi: primární vzdělávání, sekundární vzdělávání a terciární vzdělávání. V následujících kapitolách bude popsána vzdělávací soustava a jednotlivé stupně vzdělávání v České republice a dvou vybraných státech – Velké Británii a Německu.

2.1 Předškolní vzdělávání v České republice

V České republice dnes existují 3 typy předškolních zařízení. Jedná se o mateřské školy, speciální mateřské školy, kterými se myslí jesle, baby studia, mateřská centra, dětská hlídačí centra, kojenecké ústavy a mateřská sdružení a třetím typem jsou přípravné třídy základních škol - popisuje Musil (2014, s. 101-102).

Při popisu školství v České republice je nezbytné se vrátit až do 17. století, kde začíná vývoj předškolních zařízení.

2.1.1 Historie mateřských škol v ČR

Kasper a Kasperová (2008, s. 11-19) uvádějí, že již v 17. století vymyslel Jan Ámos Komenský (1592-1670) řád školního vzdělávání, který byl rozdělen do čtyř šestiletých stupňů – škola mateřská, elementární či obecná, latinská škola a akademie. Nejednalo se ovšem o mateřské školy dnešní podoby, ale o výchovu rodičů. Kromě známých knih jako Velká didaktika či Orbis pictus vydal Komenský knihu Informatorium školy mateřské, v níž popisuje, jak by se rodiče měli chovat ke svým dětem od narození až po nástup do školy.

Průcha a Koťátková (2013, s. 110) poukazují na to, že první mateřské školy, tehdy zvané opatrovny, byly zakládány mnohem později, a to až v 19. století, přičemž první školky vznikaly v Anglii a Německu. První česká veřejná mateřská škola byla založena v roce 1869 v Praze. Jan Vlastimír Svoboda (1800-1844) byl jedním z pokrokových učitelů v opatrovně, který v roce 1839 sepsal příručku, v níž poukazuje na to, jaký obsah by tehdejší předškolní vzdělávání mělo mít: „Školička čili prvopočáteční, praktické, názorné vše-

stranné vyučování malých dětí k věcnému vybroušení rozumu a ušlechťení srdce s navedením ke čtení, počítání a kreslení pro učitele, pěstouny a rodiče.“ (Průcha a Kořátková, 2013, str. 110).

Do druhé světové války se počet mateřských zařízení a jeslí postupně zvyšoval, takže před rokem 1938 bylo v českých zemích téměř 2 000 zařízení pro děti předškolního věku. Tato zařízení fungovala většinou ve městech a část z nich byla církevních.

Prudký rozvoj mateřských škol nastal v 50. letech 20. století zejména jako reakce na vysoký počet zaměstnaných žen, které se o děti starat nemohly a tak zodpovědnost nechaly na státu. Nejvyššího počtu mateřských škol bylo dosaženo ve školním roce 1983/1984, kdy existovalo 7 592 zařízení na českém území a navštěvovalo je 466 488 dětí a pečovalo o ně 33 068 učitelek, v přepočtu tedy jedna učitelka pečovala průměrně o cca 14 dětí.

2.1.2 Současný stav mateřských škol v ČR

Po roce 1989, kdy nastaly zásadní politické a ekonomické změny systému, došlo i k výraznému snížení počtu mateřských škol a dětí v nich vzdělávaných. Průcha a Kořátková (2013, s. 111) poukazují na to, že jesle byly postiženy mnohem více, neboť nyní v České republice funguje pouze jen několik desítek těchto zařízení. Se zavíráním či slučováním mateřských škol také souvisel pokles porodnosti, avšak v posledních letech se porodnost opět zvyšuje a narůstá tak počet zařízení i kapacit mateřských škol.

Mateřské školy	2004/2005			2006/2007			2008/2009		
	školy	žáci	Ž/Š	školy	žáci	Ž/Š	školy	žáci	Ž/Š
	4 994	284 218	56,91	4 815	285 419	59,27	4 809	301 620	62,72
Mateřské školy	2010/2011			2012/2013			2014/2015		
	školy	žáci	Ž/Š	školy	školy	Ž/Š	školy	žáci	Ž/Š
	4 877	328 612	67,38	5 011	354 340	70,71	5 158	367 603	71,27

Tab. 1 Počet mateřských škol a žáků v ČR v jednotlivých letech 2004-2015 s přepočtem počtu žáků na školu

Zdroj: Ministerstvo školství, mládeže a tělovýchovy, 2015

Počty dětí v mateřských školách se v posledním sledovaném období zvýšily o necelých 30 % oproti roku 2004/2005, což bylo způsobeno demografickým vývojem v České republice, kdy se po roku 2000 začal zvyšovat počet narozených dětí. V těchto letech tak bylo zcela běžné, že kapacita školek byla přeplněna a narůstal i počet dětí, které se do

mateřské školy nedostaly. V tabulce je také vidět zvyšující se průměrný počet dětí v mateřských školách, což svědčí o rozšiřování kapacit mateřských škol.

V roce 2003 vypracoval Český statistický úřad projekci obyvatelstva České republiky do roku 2050, kde uvádí předpoklad, že ČR bude migračně ziskovou zemí a i přes zvyšující se věk matek bude natalita růst, avšak ani jedna ze tří variací prognózy nepředpokládá úhrnnou plodnost žen nad 2,0 což je hranice k zachování prosté reprodukce (Český statistický úřad, 2013).

	2006/07	2007/08	2008/09	2009/10	2010/11	2011/12	2012/13	2013/14	2014/15
Do 3 let	23.0	23.0	24.8	26.7	27.4	25.9	26.7	30.3	34.6
3 roky	76.6	75.3	76.5	76.1	75.6	75.3	75.2	77.2	84.1
4 roky	90.7	90.9	89.4	88.3	86.7	84.4	86.9	87.4	89.4
5 let	93.7	93.2	92,8	91.4	91.2	89.1	88,2	90.4	90.5
6 let	22.3	21.6	21.0	20.6	20.5	20.7	18.0	17.1	16.5
Více než 6 let	0.5	0.5	0.5	0.5	0.5	0.5	0.3	0.4	0.2

Tab. 2 Míra účasti v předškolním vzdělávání v mateřských školách v procentech (v letech 2006-2015)

Zdroj: Ministerstvo školství, mládeže a tělovýchovy, 2015

2.1.3 Druhy školských zařízení v ČR

V České republice v současnosti existuje šest, resp. osm druhů škol, které ustanovuje Ministerstvo školství, mládeže a tělovýchovy, dále MŠMT dle prováděcích právních předpisů.

Těmito školami jsou:

- Mateřská škola;
- Základní škola;
- Střední škola (gymnázium, střední odborná škola a střední odborné učiliště);
- Konzervatoř;
- Vyšší odborná škola;
- Vysoká škola;

+ Základní umělecká škola;

+ Jazyková škola s právem státní jazykové zkoušky uvádí Český statistický úřad (2015).

2.1.4 Organizace a správa předškolního školství v ČR

V ČR běžně fungují mateřské školy veřejné, církevní a soukromé jak uvádí Eurydice (2016a). Mohou mít mnoho právních forem, ale důležité je to, že musí být vedeny v Rejstříku škol a školských zařízení, což je také podmínkou pro získání jakýchkoliv státních dotací. Do roku 2013 fungovaly také jesle. Od té doby mohou fungovat pouze na základě živnosti nebo při soukromých subjektech a firmách.

V oblasti předškolního vzdělávání je většinou zřizovatelem obec, která je povinna vytvořit odpovídající podmínky pro plnění školní docházky a zajistit podmínky pro předškolní vzdělávání v posledním předškolním roce.

2.1.5 Charakteristika předškolního vzdělávání v ČR

Český statistický úřad (2015) charakterizuje předškolní vzdělávání jako institucionální péči o děti, která má v ČR dlouholetou tradici a je hojně navštěvována již od 3 let, ačkoliv není povinná. Nabídka zařízení, kde je možno umístit děti do 3 let je velmi omezena. Ačkoliv byly jesle oficiálně zrušeny, velmi často pokračují ve fungování v jiném režimu.

V ČR se poslední dobou stávají populární i tzv. dětské skupiny, které jsou určeny pro děti od 1 roku do zahájení povinné školní docházky. Tyto skupiny poskytují péči o dítě zaměstnanců soukromých firem, veřejných i státních institucí, které mají bezesporu výhody jak pro rodiče, tak i dítě, kdy např. rodič nemusí jezdit do zařízení na opačné straně města než je jeho práce nebo ve volné chvíli na oběd může do školky za dítětem dojít. Dětské skupiny mohou své služby poskytovat bezplatně či za úplatu.

Mateřské školy jsou primárně určeny dětem od 3 do 6 let, ale jsou přípustné i výjimky, zejména v případě odkladu povinné školní docházky. Z důvodu povinného jednoho roku navštěvování zařízení je tento rok bezplatný, ostatní roky jsou hrazeny.

Pro mateřské školy je dle Eurydice (2016a) několik způsobů jak orientovat svoji působnost:

- Program Začít spolu – od roku 1994 zaměřeno na inkluzivní přístup k etnickým skupinám a znevýhodněným dětem. V roce 2015 do programu bylo zapojeno 150 mateřských a základních škol;
- Zdravá mateřská škola – od roku 1996 a později rozšířeno i pro základní školy. Cílem je aplikace strategií a přispění k rozvoji a proměně zařízení. V roce 2015 zapojeno 300 mateřských a základních škol;

- Ekologické mateřské školy, kde je kladen velký důraz na ekologii;
- Lesní školky, kde se děti vychovávají ve venkovních prostorech (v budově tráví minimum času).

2.1.6 Financování předškolních zařízení v ČR

Eurydice (2016a) přibližuje způsob, jak jsou v ČR financovány předškolní zařízení. Financování zařízení do 3 let – tj. jeslí probíhá přes místní rozpočty a příspěvky rodičů dětí. Předškolní zařízení získávají finance stejně jako jesle z rozpočtů zřizovatele - obce, příspěvků rodičů tzv. školné, ale také ze státního rozpočtu, které jsou přerozdělovány kraji.

Přímé náklady – tj. mzdy a platy jsou hrazeny z prostředků státního rozpočtu.

Provozní náklady, které slouží k pokrytí běžného chodu zařízení, a jsou tedy neinvestiční, jsou hrazeny z prostředků zřizovatele – obce. Pokud jsou mateřské školy zřizovány církvemi nebo jsou soukromé, jsou provozní náklady hrazeny ze státního rozpočtu.

Investiční výdaje jsou kryty zřizovateli zařízení z jeho rozpočtu.

Výše finančního příspěvku ze státního rozpočtu je určeno pomocí normativů. Národní normativ je stanoven MŠMT a představuje množství přímých neinvestičních výdajů na dítě k věkové skupině na odpovídající úrovni vzdělávání. Kraje pak distribuují prostředky upravené počtem dětí v zařízení a krajským normativem.

2.2 Předškolní vzdělávání ve Spojeném království

Vzdělávací systém ve Spojeném království Velké Británie a Severního Irsku je od evropského kontinentálního systému v jistých ohledech odlišný, uvádí Syslová, Borkovcová a Průcha (2014, s. 40). Rozdíly ovšem panují i mezi zeměmi Spojeného království - Anglií, Walesem, Severním Irskem a Skotskem.

V této kapitole je nejvíce přiblížen systém v Anglii. V závěru kapitoly jsou stručně popsány rozdíly ve vzdělávání ve Skotsku a Walesu. Kvůli nedostatku informací není v práci uveden systém v Severním Irsku.

2.2.1 Vzdělávací systém Anglie

Systém v Anglii si prošel dle Syslové, Borkovcové a Průchy (2014, s. 40) výraznými změnami až v posledních třiceti až čtyřiceti letech. Hlavní změnou byl přechod

z decentralizovaného k centrálně řízenému systému. Je zde zavedeno všeobecné vzdělávání dětí a mládeže na úrovni primární a nižší sekundární školy ve věku od 5 do 16 let a to od roku 1988, kdy bylo zavedeno národní kurikulum.

Důraz je zde kladen na pravidelné hodnocení a testování žáků. Jejich testování probíhá ve věku již 7 let, poté v 11 a 14 letech prostřednictvím, ve většině případů, písemných testů. Tyto testy jsou ze základních předmětů – angličtina, matematika a přírodní vědy. Mimo tyto zkoušky skládají žáci zkoušky po ukončení povinné doby studia, tj. ve věku 16 let. Jednou z výrazných charakteristik tohoto systému je také jeho multikulturnost. Za tím stojí především otevřenost země různým etnickým skupinám, které tvoří cca 8 % tamější populace.

2.2.2 Druhy školských zařízení v Anglii:

V Anglii existuje šest základních druhů školských zařízení, kterými jsou:

- Předškolní výchova – Pre-school;
- Přípravný ročník – Reception clas;
- Základní škola – Primary school;
- Střední škola – Secondary school či Grammar school;
- College – studium A-level (příprava k univerzitnímu studiu);
- Univerzita – bakalářské, magisterské a doktorandské studium uvádí Eurydice (2016a).

2.2.3 Organizace a správa předškolních zařízení v Anglii

Zodpovědnost za celý systém vzdělávání má centrální vláda, ale mnoho úkonů je decentralizována na místní orgány, církve a vedení škol. Místní úřady mají za úkol zabezpečit dostatečný počet kapacity školských zařízení, řešit nedostatečné výsledky, zajistit bezpečnost a podporovat ohrožené, zranitelné děti uvádí Eurydice (2016b).

Brdek a Vychová (2004, s. 152) uvádějí ve své publikaci základní rozdíly povinné školní docházky v zemích Spojeného království. V Anglii, Skotsku a Walesu je stanovena povinná školní docházka na 11 let (od 5 do 16 let), ale v Severním Irsku je 12letá (od 4 do 16 let). Předškolní výchova v Anglii a Walesu je určena dětem od 2 do 5 let a zajišťují ji sa-

mostatné instituce, zatímco v Severním Irsku fungují mateřské školy jako součásti základních škol.

2.2.4 Charakteristika předškolního vzdělávání v Anglii

Syslová, Borkovcová a Průcha (2014, s. 41-43) a Eurydice (2016b) popisují systém předškolního vzdělávání následovně. V Anglii je běžné, že děti navštěvují vzdělávací instituce od 3 let – tzv. nursery school. Ačkoliv se jedná o nepovinný stupeň vzdělávání, prochází jím více než dvě třetiny dětské populace žijící v Anglii. Je tedy na rodičích, zda se rozhodnou dítě umístit do soukromých jeslí, či budou platit chůvy a pečovatele. Na časné předškolní vzdělávání je kladen velký důraz, proto také mají místní úřady povinnost zajistit takové zařízení. V lednu 2015 navštěvovalo předškolní zařízení 94 % tříletých a 99 % čtyřletých dětí.

Na druhé straně těchto příznivých procent je fakt, že některé děti přecházejí do primárního vzdělávání již ve 4 letech – z tohoto důvodu se podíl takto starých dětí v předškolních zařízeních pohybuje okolo 60 %. Nástup ve 4 letech do základní školy je zapříčiněn tím, že dítě, které dovrší 5 let, musí na povinnou školní docházku nastoupit, protože odklad zde není možný.

V Anglii určuje společnost The Early Years Foundation Stage (EYFS) standardy pro učení, rozvoj a péči o děti v mateřských zařízeních. Děti od 3 do 4 let mají nárok navštěvovat mateřskou školu 15 hodin týdně po dobu 38 týdnů ročně.

Pro sjednocení vzdělávání bylo v roce 2000 vydáno Rámcové kurikulum pro základní období (Curriculum Guidance for Foundation Stage), které udává požadavky, které by děti měly zvládat před nástupem do základní školy. V červnu 2015 byl pak vládou představen návrh zákona, který navrhuje zvýšení nároku tříletých a čtyřletých dětí na předškolní vzdělávání z 15 na 30 hodin. Podmínkou však musí být, že rodiče dítěte pracují.

2.2.5 Financování předškolního vzdělávání v Anglii

V Anglii funguje vícezdrojové financování škol – přes Ministerstvo školství a Místní školské úřady, které ovšem nejsou totožné se samosprávami. Rozdělování těchto finančních prostředků je v pravomocech Místních školských úřadů dle podmínek daných ministerstvem jak uvádí Syslová, Borkovcová a Průcha (2014, s. 42). V roce 2011 bylo na vzdělávání ve Velké Británii určeno 6,2 % HDP.

Navštěvování školek je dle Eurydice (2016b) bezplatné. V případě soukromých, pečovatelských a dobrovolnických školek, které jsou často označovány jako „PVI providers“ je financování prostřednictvím poplatků rodičů, nadací a církví. Stejně tak mohou tito poskytovatelé získat vládní finanční prostředky.

2.2.6 Charakteristika vzdělávacího systému Skotska

Brdek a Vychová (2004, s. 149-152) popisují skotský vzdělávací systém, který je oproti anglickému více demokratický a má také odlišnou kutikulární tradici. Skotská tradice se odvíjí od francouzského vlivu encyklopedické koncepce a centralistického řízení. Úvahy a diskuze o změnách skotského systému nastaly v 50. letech 20. století, které se týkaly především vzdělávacích metod a zkuškového systému. Proces transformace nastal až v 60. letech, jejímž cílem byla decentralizace školství, větší demokratizace a partnerství mezi poskytovateli a účastníky vzdělávacích procesů.

2.2.7 Charakteristika vzdělávacího systému Walesu

Syslová ed. (2015, s. 64-92) popisuje zařízení mateřských škol ve Walesu. Na základě stáže popisuje následující skutečnosti, které jsou v mnohých oblastech odlišné od českých mateřských škol:

- Učební doba pro děti od 9 do 15 hodin – tedy 6 hodin;
- Školní uniformy stírající sociální rozdíly dětí;
- V žádném zařízení nebyl brán ohled na výšku stolů a židlí k výšce dítěte, ačkoliv děti u stolečků trávily většinu času;
- V některých zařízeních se při příchodu z venku nezouvaly boty;
- Nepořádek, oloupané stěny, odřený nábytek a špinavé toalety vs. počítače, interaktivní tabule a tablety;
- Třídy nebo celá mateřská škola byly rozděleny dle zájmové činnosti – koutek pro malování, hraní, čtení, drobné manuální práce, hudba apod. Zároveň byly tyto zóny barevně rozlišeny a doprovázeny tematickými obrázky a nástěnkami;
- Děti jsou již v raném věku učeny velštině – čtení, psaní, jednoduchým počtům a angličtině, a tedy volná hra dětí je velice omezena;
- Hodnocení dětí ve třídě měly učitelky na nástěnkách, ačkoliv je děti mohly vidět;
- Používání maňásků a vysvětlování modelových situací jak se chovat;

- Chválení dětí vzájemně, ne jen učitelkou.

Největší rozdíl stážitky zaznamenaly v organizaci pedagogické práce. Ve Walesu se jedna učitelka věnovala 5-6 dětem, zatímco v České republice je poměr 1-2 učitelky na 25 dětí.

2.3 Předškolní vzdělávání v Německu

Školství v Německu bylo dle Syslové, Borkovcové a Průchy (2014, s. 45-46) před rokem 1989 rozdílné ve východní a západní části země – vzdělávací systém bývalého východního Německa se po sjednocení rozplynul a převzal prvky z jeho tehdejší západní části, avšak jisté prvky, např. složení maturitní zkoušky po ukončení 12 let studia, zůstalo zachováno. Wilekens, Scheiwe a Nawrotzki (2015) doplňují, že předškolní učitelé museli prokázat zbytku Německa svoji iniciativitu, kreativitu a samostatnost, která předtím nebyla vyžadována. Tito učitelé se pak museli účastnit seminářů a školení, aby si doplnili znalosti o nových výchovných metodách, přičemž tyto semináře mnohdy trvaly několik měsíců. Na druhou stranu, díky převzetí západního systému se školství ve východním Německu podstatně zlepšilo díky zmizení politického paternalismu.

2.3.1 Vzdělávací systém v Německu

Vzdělávání je v Německu řízeno jednotlivými spolkovými zeměmi, existuje tedy šestnáct vzdělávacích systémů. Z tohoto důvodu jsou podmínky a osnovy škol odlišné. Federální vláda státu omezila svoji funkci na regulaci a koordinaci profesní přípravy, vědu a výzkum, ale stanovuje systém známkování a vytváří společný rámec, kterým se jednotlivé spolkové země musejí řídit a respektovat jej. Doba povinné školní docházky je stanovena na 9-10 let - záleží na tom, ve které spolkové zemi dítě školu navštěvuje (12 zemí má školní docházku 9 let, 5 zemí ji má 10 let).

2.3.2 Druhy školských zařízení v Německu

Existují zde školy státní, soukromé a církevní. Mezi hlavní typy škol dle Eurydice (2016c) patří:

- Mateřská škola – Kindergarten;
- Předtřídky – Vorklasse;
- Základní škola – Grundschule;
- Hlavní škola – Hauptschule;
- Reálná škola – Realschule;
- Gymnázium – Gymnasium;
- Univerzita – technické univerzity a nestátní univerzity;
- Vyšší odborná škola – Fachhochschule;
- Pedagogická škola – Lehrämter.

2.3.3 Organizace a správa předškolních zařízení v Německu

Syslová, Borkovcová, Průcha (2014, s. 46-48) uvádí, že předškolní vzdělávání je zde proměnlivé – je vždy závislé na dané spolkové zemi. Druhů institucí je několik, ale všechny mají stejnou úvahu, že předškolní vzdělávání je neodmyslitelnou součástí celoživotního vzdělávání každého jednotlivce. Eurydice (2016c) doplňuje popis systému tím, že vzdělávání v mateřských školách není předmět státně organizovaného systému. Na federální úrovni je odpovědnost na Spolkovém ministerstvu pro rodinu, seniory, ženy a mládež (Bundesministerium für Familie, Senioren, Frauen und Jugend - BMFSFJ), na úrovni spolkových zemí na Ministerstvech mládeže a sociálních věcí, a na Ministerstvech školství a kultury.

2.3.4 Charakteristika předškolního vzdělávání v Německu

Eurydice (2016c) a Brdek a Vychová (2004, s. 100-103) předškolní systém více konkretizuje. Nejtradičnějším typem je klasická mateřská škola – Kindergarten, která je určena pro děti od 3 do 6 let, přičemž děti nejsou děleny dle věku. Děti do 3 let mohou navštěvovat jesle. Vzdělávání v těchto zařízeních není povinné po celé 3 roky, je ovšem o něj takový zájem, že kapacity těchto mateřských škol jsou plně nasyceny a na zřízení nových kapacit není dostatek finančních prostředků. Pro pětileté děti, jejichž rodiče chtějí zvýšit jejich zna-

losti, existují přípravné třídy, které většinou fungují při základních školách. V některých spolkových zemích jsou školní mateřské školy, tzv. Schulkindergarten, které jsou pro děti ve věku 6 let, kteří z nějakého důvodu nemohou nastoupit na základní školu. Jedná se o přípravnou třídu, kde se děti učí soustředěnosti a základním znalostem potřebným k zahájení povinné školní docházky.

Od roku 2013 bylo zavedeno nařízení, které stanovuje povinné navštěvování předškolního zařízení v době trvání minimálně jednoho roku.

2.3.5 Financování předškolních zařízení v Německu

Syslová, Borkovcová a Průcha (2014, s. 46) uvádějí, že na financování školství se stejně jako v České republice podílí stát a obce. Stát hradí osobní náklady na pedagogické pracovníky a poskytuje příspěvky na investice. Obce hradí osataní věcné náklady, vč. nepedagogických zaměstnanců.

Eurydice (2016c) popis konkretizuje financování tak, že ve spolkových zemích západního Německa je běžné, že předškolní vzdělávání probíhá převážně v soukromých objektech provozovaných sdruženími rodičů, církvemi aj. Takových poskytovatelů bylo v roce 2014 celých 66,9 %. Tyto instituce jsou financovány místními orgány, spolkovými zeměmi, ale také z příspěvku rodičů a dalších vlastních zdrojů. Naproti tomu veřejné mateřské školy jsou financovány pouze z místních orgánů, spolkových zemí a příspěvků rodičů.

Financování podléhá kontrole a dohledu ze strany státu prostřednictvím veřejné služby sociální péče jednotlivých spolkových zemí. Pro běžný chod – pokrytí personálních a režijních nákladů využívají tato zařízení finanční podpory spolkových zemí, a pro investice - věcné náklady finance místních úřadů a samozřejmě darů.

V roce 2011 činily výdaje na vzdělávání v celém Německu 175,7 mld. EUR, což představovalo 6,7 % HDP. Nejvíce se na této částce podílely spolkové země – přes 50 %, dále soukromý sektor cca 20 %, místní orgány necelých 15 %, a federace necelých 13 %. Pro předškolní zařízení bylo z této částky určeno 15,3 mld. EUR.

2.4 Komparace vybraných zemí v kontextu předškolního vzdělávání

Na závěr kapitoly věnující se systémům předškolního vzdělávání jsou vloženy do přehledné tabulky, která komparuje nejdůležitější poznatky, údaje z vybraných zemí: České republiky, Spojeného království Velké Británie a Severního Irska a Německa.

	Česká republika	Anglie	Německo
Tvorba zdrojů financování	Ministerstvo školství, mládeže a tělovýchovy	Ministerstvo školství; Místní školské úřady	Zemská vláda (pro nepedagogické pracovníky obce či jejich sdružení)
Alokace finančních prostředků	Kraje	Místní školské úřady	Obce, sdružení obcí
Předškolní docházka	nepovinná	nepovinná	1 rok povinný
Určený věk dětí v mateřských školách	3 – 6 let	3- 5 let	3 – 6 let
Účast na předškolním vzdělávání ve věku 4 let a více v roce 2012	86,1 %	97,3 % (údaj za Spojené království)	96,5 %
Podíl dětí, o které je pečováno na celkovém počtu dětí stejné věkové skupiny¹ – děti do 3 let v roce 2014 – žádná formální péče → péče v rozsahu 1-29 hodin týdně → péče v rozsahu 30 hodin týdně a více	96 % → 3 % → 2 %	70 % → 25 % → 4 % (údaj za Spojené království)	72 % → 12 % → 15 %
Podíl dětí, o které je pečováno, na celkovém počtu dětí stejné věkové skupiny – od 3 let do zahájení povinné školní docházky v roce 2014 – žádná formální péče → péče v rozsahu 1 – 29 hodin týdně → péče v rozsahu 30 hodin týdně a více	24 % → 23 % → 52 %	30 % → 48 % → 22 % (údaj za Spojené království)	9 % → 35 % → 54 %
Nástup do školy	6 let	5 let	6 let
Povinná školní docházka	9 let	11 let	9 – 10 let

Tab. 3 Komparace systémů předškolního vzdělávání ve vybraných zemích

Zdroj: Eurostat, 2016, vlastní zpracování

¹ Péče poskytovaná pečovatelkou dětí, která není založena na smluvním vztahu mezi ní a rodiči (přímý vztah), není součástí "formální péče".

3 STRATEGIE A NÁSTROJE FINANCOVÁNÍ PŘEDŠKOLNÍCH ZAŘÍZENÍ V ČESKÉ REPUBLICE

Od roku 2005 upravují česká předškolní zařízení následující tři legislativní dokumenty:

- Zákon č.561/2004 Sb., o předškolním, základním, středním, vyšším odborném a jiném vzdělávání (školský zákon);
- Zákon č. 563/2004 Sb., o pedagogických pracovnících a o změně některých zákonů;
- Vyhláška č. 263/2007, kterou se stanovil pracovní řád pro zaměstnance škol a školských zařízení zřízených MŠMT, krajem, obcí nebo dobrovolným svazkem obcí.

Mezi další důležité dokumenty patří Nařízení vlády, Vyhlášky, Právní výklady MŠMT, Směrnice MŠMT, Věstníky MŠMT. Dalšími dokumenty, kterými se české školství musí řídit, jsou tzv. kurikulární dokumenty, jak uvádí Průcha a Kořátková (2013, s. 112).

3.1 Strategie vzdělávání v České republice

Školská zařízení v České republice se musí řídit kurikulárními dokumenty – tj. vzdělávacími programy, které mají tři úrovně – velice zjednodušeně je zobrazuje následující graf.



*Graf 1 Hierarchie strategií vzdělávání v České republice
Zdroj: vlastní zpracování*

3.1.1 Národní program pro rozvoj vzdělávání

Ministerstvo školství, mládeže a tělovýchovy (2002) uvádí, že Národní program byl zpracován v roce 1998/1999 MŠMT a schválen Poslaneckou sněmovnou a Senátem v roce

2001. Program byl zpracován jako systémový projekt, jehož cílem bylo zpracovat souhrnně myšlenková východiska, obecné záměry a rozvojové programy pro kvalitní vývoj vzdělávací soustavy jako celku a českého školství obecně. V tomto programu bylo stanoveno 6 hlavních strategických linií:

- Realizace celoživotního učení pro všechny;
- Přizpůsobování vzdělávacích a studijních programů potřebám života ve společnosti znalostí;
- Monitorování a hodnocení kvality a efektivity vzdělávání;
- Podpora vnitřní proměny a otevřenosti vzdělávacích institucí;
- Proměna role a profesní perspektivy pedagogických a akademických pracovníků;
- Přechod od centralizovaného řízení k odpovědnému spolurozhodování.

V těchto liniích byly pak stanoveny cíle a jednotlivá opatření, jejichž plněním by se mělo dostat stanoveným cílům.

Ačkoliv platnost dokumentu nebyla datově omezena a účinnost nebyla ukončena, období, na které byly stanoveny cíle, uplynula. Aby došlo k navázání a stanovení nových odpovídajících cílů vznikla nová strategie v roce 2014.

Dle Národního ústavu pro vzdělávání (2016a) dne 9. 7. 2014 byla usnesením Vlády schválena nová Strategie vzdělávací politiky České republiky do roku 2020. Tato strategie se snaží lépe nastavit priority, které nebyly z Bílé knihy systematicky plněny. Hlavní myšlenkou strategie je přístup k celoživotnímu vzdělávání a jako cíl bylo stanoveno zlepšení výsledků a motivace dětí, žáků a studentů ve všech vzdělávacích stupních. K tomuto dokumentu patří další dokumenty, které rozpracovávají cíle a opatření strategie – Dlouhodobý záměr vzdělávání a rozvoje vzdělávací soustavy České republiky na období 2015-2020, Rámec rozvoje vysokého školství do roku 2020, Strategie digitálního vzdělávání, Datová informační politika resortu školství, Akční plán inkluzivního vzdělávání 2016-2018, Dlouhodobý záměr vzdělávací a vědecké, výzkumné, vývojové a inovační, umělecké a další tvůrčí činnosti pro oblast vysokých škol na léta 2016-2020 a Operační program Výzkum, vývoj, vzdělávání, tzv. OP VVV.

3.1.2 Rámcové vzdělávací programy

RVP dle Národního ústavu pro vzdělávání (2016b) konkretizují cíle, formy nebo také obsah vzdělávání dle jednotlivých oborů vzdělávání. Vycházejí z Bílé knihy a dělí se na následujících 5 programů rozdělených dle jednotlivých etap vzdělávání:

- Rámcový vzdělávací program pro základní školu speciální (RVP ZSŠ);
- Rámcové vzdělávací programy pro střední vzdělávání (RVP G, GSP, DG, SOV);
- Rámcový vzdělávací program pro základní vzdělávání (RVP ZV);
- Rámcový vzdělávací program pro předškolní vzdělávání (RVP PV);
- Ostatní rámcové vzdělávací programy (RVP ZUV, RVP JŠ).

Pro potřeby této diplomové práce bude blíže přiblížen pouze předposlední z výše uvedených.

3.1.3 Rámcový vzdělávací program pro předškolní vzdělávání - RVP PV

Tento dokument konkretizuje požadavky, podmínky a pravidla pro vzdělávání dětí v předškolních zařízeních, pro která jsou závazná. Dokument je formulován tak, aby respektoval požadavky kutikulární reformy:

- akceptoval přirozená vývojová specifika dětí předškolního věku a důsledně je promítal do obsahu, forem a metod jejich vzdělávání;
- umožňoval rozvoj a vzdělávání každého jednotlivého dítěte v rozsahu jeho individuálních možností a potřeb;
- zaměřoval se na vytváření základů klíčových kompetencí dosažitelných v etapě předškolního vzdělávání;
- definoval kvalitu předškolního vzdělávání z hlediska cílů vzdělávání, podmínek, obsahu i výsledků, které má přinášet;
- zajišťoval srovnatelnou pedagogickou účinnost vzdělávacích programů vytvářených a poskytovaných jednotlivými mateřskými školami;
- vytvářel prostor pro rozvoj různých programů a koncepcí i pro individuální profilaci každé mateřské školy;
- umožňoval mateřským školám využívat různých forem i metod vzdělávání a přizpůsobovat vzdělávání konkrétním regionálním i místním podmínkám, možnostem a potřebám;

- poskytoval rámcová kritéria využitelná pro vnitřní i vnější evaluaci mateřské školy i poskytovaného vzdělávání.

Cílem všech předškolních zařízení má být rozvíjení učení a poznávání, osvojování základních hodnot společnosti a učení dětí samostatnosti a projevování vlastní osobnosti. Program také stanovuje, jaké kompetence má dítě zvládat před ukončením předškolního vzdělávání. Jedná se o kompetence k učení (soustředí se, pozoruje, zkoumá atd.), kompetence k řešení problémů (řeší problémy cestou pokus a omyl či nebojí se chybovat atd.), komunikativní kompetence (dokáže vyjadřovat své pocity různými formami, rozšiřuje si slovní zásobu, ví, že existují cizí jazyky atd.), personální a sociální kompetence (uvědomuje si, že odpovídá za své činy, podílí se na rozhodnutích atd.) a kompetence činností a občanské (dbá na osobní zdraví a bezpečí, plánuje, organizuje, řídí a poté vyhodnocuje atd.). Děti budou tyto dovednosti a znalosti rozvíjet v pěti vzdělávacích oblastech:

- Dítě a jeho tělo,
- Dítě a jeho psychika,
- Dítě a ten druhý,
- Dítě a společnost,
- Dítě a svět.

Dokument dále určuje, jaké jsou podmínky tohoto vzdělávání po materiální stránce a živototopravy dětí, psychosociální podmínky, organizační zajištění, řízení školy, personální a pedagogické zajištění a spoluúčasť rodičů (Národního ústavu pro vzdělávání, 2016b).

3.1.4 Školní vzdělávací program

Jako učební dokument zpracovávají mateřské školy školní vzdělávací program, v němž popisují cíle, formy výuky, opatření a podmínky již pro konkrétní školská zařízení. Program zpracovávají pedagogičtí pracovníci tak, aby naplnily cíle RVP PV, ale zároveň tak, aby program odpovídal konkrétnímu prostředí, zkušenostem a plánu kam školní zařízení dál směřovat. Zpracování těchto programů je zodpovědností dané školy za podmínky dodržení stanovených částí: identifikační údaje, charakteristika školy, charakteristika školního vzdělávacího programu, učební plán, učební osnovy a hodnocení žáků a autoevaluace školy.

Mateřským školám je povinnost vypracovat ŠVP od roku 2007, jak zdůrazňuje Průcha a Kořátková (2013, s. 79). V případě, že jsou mateřské školy spojeny pod jedno identifikační

číslo, mohou vytvořit program jako školy samostatně působící a v případě spojené základní a mateřské školy to platí rovněž.

3.1.5 Třídní vzdělávací program

Učitelky jednotlivých tříd si mohou vytvořit i Třídní vzdělávací program, který upravuje témata pro konkrétní třídu uzpůsobený potřebám dětí. V tomto případě se nejedná o ucelený dokument, ale pracovní „živý“ plán, který je připravovaný a upravovaný průběžně. Plán je zaměřen na konkrétní cíle, kterých chce učitelka se třídou dosáhnout s rozepsanými aktivitami, které budou cíl naplňovat. Pro děti, u kterých jsou zaznamenány jisté odlišnosti (např. děti v péči pedagogicko-psychologické poradny, děti s odkladem školní docházky z důvodu nepřipravenosti, děti s odchylkami vývojových norem či děti s problémy v předškolním ročníku) je doporučeno vypracování Individuálního vzdělávacího programu, který zohledňuje osobnost jednotlivého dítěte a typ jeho specializovaných potřeb (Průcha a Kořátková, 2013, s. 81).

3.2 Dotační financování předškolních zařízení z národních zdrojů

Dotační financování je jedním z významných zdrojů, jak v předškolních zařízeních dosáhnout významnější změny v obnově vzhledu a vybavení budovy a přilehlých školních zahrad. Jelikož zřizovatelé těchto zařízení (pokud se nejedná o podnikatelské subjekty) velmi často mají předem definovanou skladbu rozpočtu, mohou předškolní zařízení žádat o dotace v dotačních programech Ministerstva školství, mládeže a tělovýchovy či u Ministerstva pro místní rozvoj. V některých případech jsou tato zařízení oprávněnými žadateli i v dotačních výzvách nadací, ale pouze výjimečně, proto nebudou níže popisovány.

3.2.1 Ministerstvo školství, mládeže a tělovýchovy – MŠMT

MŠMT rozděljuje dotace na projekty v různých programech, kterých je pro základní školy docela mnoho, nicméně pro školy mateřské jen velmi omezené množství.

V letech 2007-2013 nebyl vyhlášen žádný z dotačních titulů, kde by mohly být mateřské ani základní školy žadatelem.

Rok 2015 byl vyhlášen jako Rok technického vzdělávání, kdy MŠMT vytvořilo nový fond, který obsahoval dva moduly: Modul A: Podpora odborného vzdělávání určeno pro střední

školy a Modul B: Podpora polytechnické výchovy v mateřských a základních školách, kde bylo podporováno nakoupení polytechnických stavebnic, zajištění učebních pomůcek a metodických manuálů. Pro Modul B bylo určeno celých 42 mil. Kč.

Zajímavý je program Podpora logopedické prevence v předškolním vzdělávání, který je určen mateřským školám a základním školám, které mají zřízenou přípravnou třídu. Podporovány jsou školy všech zřizovatelů zapsaných ve školském rejstříku. Cílem programu je zvýšení kvality předškolní přípravy pro základní vzdělávání, a to prostřednictvím vzdělávání pedagogických pracovníků věnujících se rozvíjení řeči dětí a zlepšování pracovního prostředí pro práci s dětmi vyžadujících logopedickou pomoc v předškolních zařízeních. Vzdělávání pedagogů je podpořeno v minimálním rozsahu 60 hodin prezenční formy, které je zaměřeno na logopedickou prevenci, tvorbu a realizaci školních projektů na podporu rozvoje řeči. Je možno také financovat vybavení logopedických pracovišť moderními pomůckami. V roce 2015 bylo na tento program vyčleněno 8,5 mil. Kč, uvádí Ministerstvo školství, mládeže a tělovýchovy (2016).

3.2.2 Ministerstvo pro místní rozvoj – MMR

MMR si stejně jako jiná ministerstva uvědomuje, že evropské dotační programy zcela nepokryjí pestrou škálu aktivit mateřských a základních škol, které by měly být podporovány. Proto i toto ministerstvo vyhlašuje své vlastní výzvy na předkládání projektů. Podprogram Program obnovy a rozvoje venkova obsahuje několik dotačních titulů, z nichž jeden je i Podpora zapojení dětí a mládeže do komunitního života v obci.

V tomto dotačním titulu jsou podporovány obce do 3 tis. obyvatel nebo svazky obcí v případech, kdy podpořené akce zasahují do katastru více obcí. Ačkoliv se jedná o malé dotace ve výši 50 – 400 tisíc s dotací 70 % způsobilých nákladů, je o tento dotační titul z řad žadatelů velký zájem. Mezi podporovanými aktivitami jsou akce, jejichž výstupy jsou určeny především dětem a mládeži. Jedná se o obnovu a údržbu venkovské zástavby a občanské vybavenosti, kde si mateřské školy, základní školy a kulturní zařízení mohou upravit např. vzhled svých budov, upravit veřejných prostranství, tedy i např. doplnění laviček před MŠ nebo obnovit a zřídit veřejné zeleně. Poslední podporovanou aktivitou, avšak nejvíce vítanou ze strany MŠ a ZŠ, je rekonstrukce a vybudování zařízení pro volnočasové aktivity, mimo jiné i dětská hřiště.

Podprogram Program obnovy a rozvoje venkova je pravidelně vyhlašován od roku 2006. Stálou podobu mají tituly od roku 2008 (Ministerstvo pro místní rozvoj, 2016).

3.3 Dotační financování předškolních zařízení v ČR v programovém období 2007-2013

Prostředky na financování škol se získávají zvláště na investiční a zvláště na neinvestiční projekty. Kromě národních finančních prostředků, mohly školy využívat evropských dotačních programů dle Evropské strukturální a investiční fondy (2012) vyhlašovaných v následujících fondech:

- Operační program Vzdělávání pro konkurenceschopnost, dále jen OP VK;
- Operační program Životního prostředí, dále OP ŽP;
- Regionální operační programy jednotlivých NUTS II, dále jen ROP pod vedením Ministerstva pro místní rozvoj;
- výzvy Strategických plánů Leader Místních akčních skupin, dále MAS;
- Operační programy přeshraniční spolupráce;

a další jako např. Operační program Výzkum a vývoj pro inovace, Operační program Podnikání pro inovace, Operační program Lidské zdroje a zaměstnanost. Tyto programy byly však velmi specifické a většinou jen pro vysoké školy, proto nebudou blíže popsány.

Nevýhodou programového období 2007-2013 byla nejednotnost internetového prostředí pro podávání Žádostí o dotaci a příslušné dokumentace. Žádosti do OP ŽP se vyplňovaly do portálu Benefill, žádosti OP VK přes portál Benefit 7, projekty výzev MAS do aktivního PDF formuláře aj..

3.3.1 OP Vzdělávání pro konkurenceschopnost – OP VK

Tento dotační titul otevřel dveře většině škol k evropským financím, které jsou dlouhodobě podinvestované. Řídícím orgánem bylo MŠMT, a proto už při psaní strategického dokumentu bylo zřejmé, že bude nabízet širokou škálu možností jak zafinancovat projekty regionálních školských zařízení, ale také projekty podporované celoživotní učení. OP VK mělo stanoveny následující prioritní osy:

- PO 1 - Počáteční vzdělávání;
- PO 2 - Terciární vzdělávání, výzkum a vývoj;

- PO 3 - Další vzdělávání;
- PO 4 - Systémový rámec celoživotního učení (cíl Konvergence, cíl Regionální konkurenceschopnost a zaměstnanost);
- PO 5 - Technická pomoc (cíl Konvergence, cíl Regionální konkurenceschopnost a zaměstnanost).

Pro sedmileté období byly programu určeny finanční prostředky ve výši 2 151 mil. EUR. Přehled alokací pro jednotlivé prioritní osy v následující tabulce ukazuje, že nejvíce prostředků bylo určeno pro vysoké školy, výzkum a vývoj, které jsou mnohdy finančně nákladné. O 17 mil. EUR méně bylo určeno pro primární a sekundární vzdělávací instituce, kterých je podstatně více než terciárních, avšak bez vývoje a výzkumu. Prioritní osa 1 – Počáteční vzdělávání se na alokaci celého programu podílelo druhou největší částí a to více než 33 % (Operační program Vzdělávání pro konkurenceschopnost, 2009a).

Číslo PO	Název PO	Příspěvek EU	Příspěvek ČR	Celkové zdroje
1	Počáteční vzdělávání	612 077 738	108 013 719	720 091 457
2	Terciární vzdělávání, výzkum a vývoj	626 536 268	10 565 224	737 101 492
3	Další vzdělávání	289 895 324	51 157 998	341 053 322
4a	Systémový rámec celoživotního učení	210 862 611	37 211 049	248 073 660
4b	Systémový rámec celoživotního učení	16 220 201	2 862 388	19 082 589
5a	Technická pomoc	72 473 831	12 789 500	85 263 331
5b	Technická pomoc	648 808	114 496	763 304
Celkem		1 828 714 781	322 714 374	2 151 429 155

Tab. 4 Alokační OP VK pro období 2007-2013 v ČR v Kč

Zdroj: Operační program Vzdělávání pro konkurenceschopnost, 2009b

Předškolní zařízení mohla tedy žádat o dotace z 1. prioritní osy – Počáteční vzdělávání, která si kládla za svůj cíl zajistit kvalitu ve vzdělávání, a to díky monitoringu, hodnocení a sebehodnocení zařízení. Dalšími cíli byly také rovný přístup, podpora klíčových kompetencí (kompetence k učení, k řešení problémů, kompetence komunikativní, sociální a personální, občanská a kompetence pracovní), zvýšení kvality vzdělávání pedagogů a v neposlední řadě podpora žáka jako individuality s jeho nadáním a vlohami tak, aby u něj došlo ke zvýšení zájmu o další studium a zvýšení uplatnitelnosti na trhu práce.

Začátkem roku 2015 byl vydán soubor dokumentů, který průběžně evaluuje přínosy implementace OP VK. V listopadu 2013 bylo v prioritní ose 1 evidováno 26 820 projektů (v různých stavech). Nejvíce projektů bylo realizováno na základních školách a celkové zaměření projektů mateřských škol bylo z převážné části na tzv. měkké projekty. Rozložení projektů uvnitř prioritní osy zobrazuje následující tabulka:

Prioritní oblast	Počet podaných projektů
1.1. Zvyšování kvality ve vzdělávání	3 678
1.2. Rovné příležitosti dětí a žáků včetně dětí a žáků se speciálními vzdělávacími potřebami	1 299
1.3. Další vzdělávání pracovníků škol a školských zařízení	1 203
1.4. Zlepšení podmínek pro vzdělávání na základních školách	17 004
1.5. Zlepšení podmínek pro vzdělávání na středních školách	3 636
Celkem k 1. listopadu 2013	26 820

Tab. 5 Projekty v prioritní ose 1 OP VK kde v ČR do listopadu 2013

Zdroj: Operační program Vzdělávání pro konkurenceschopnost, 2015

Příklad projektu v PO 1 – Počáteční vzdělávání

Žadatel: Mateřská škola, Ostrava-Poruba

Název projektu: Mateřinky na stážích - výměna zkušeností mezi učitelkami mateřských škol

Náklady: 3 887,5 tis. Kč

Popis: Cílem projektu bylo vytvořit systém pravidelných stáží a workshopů učitelů mateřských škol se specifickým zaměřením. V rámci projektu proběhlo 37 seminářů, 73 dvou-denních tuzemských stáží a 26 pětidenních zahraničních stáží. Smyslem byl rozvoj učitelů a vedoucích pracovníků mateřských škol, kteří tak získali zkušenosti a nový pohled na svou práci, které následně mohli uplatnit ve své vlastní škole (Databáze výstupů projektů, 2016).

3.3.2 OP Životního prostředí – OP ŽP

Dotace z OP ŽP s rozpočtem cca 5 300 mil. EUR a maximální výší dotace 90 % spadaly do gesce Ministerstva životního prostředí. Pro období 2007-2013 si program stanovil 7 prioritních os:

- PO 1 - Dotace pro vodohospodářskou infrastrukturu a snižování rizika povodní;
- PO 2 - Dotace pro zlepšování kvality ovzduší;
- PO 3 - Dotace na udržitelné využívání zdrojů energie;
- PO 4 - Dotace pro odpadové hospodářství a odstraňování starých ekologických zátěží;
- PO 5 - Dotace na omezování průmyslového znečištění a environmentálních rizik;
- PO 6 - Dotace pro zlepšování stavu přírody a krajiny;
- PO 7 - Dotace pro environmentální vzdělávání, poradenství a osvětu.

Mateřské a základní školy mohly využít prioritní osy 3, kde v podporované oblasti 3.2 - Realizace úspor energie a využití odpadního tepla u nepodnikatelské sféry bylo možno žádat na zateplení budov (Operační program Životní prostředí, 2016).

Na základě vlastního zjištění bylo pro mateřské školy také lákavou možností využití dotace v 6. prioritní ose v oblasti podpory 6.5. Podpora regenerace urbanizované krajiny na obnovu zeleně v okolí mateřských a základních škol. Dle údajů OP ŽP bylo v této oblasti podpořeno 45 projektů. V prioritní ose 7, oblasti podpory 7.1 - Rozvoj infrastruktury pro realizaci environmentálních vzdělávacích programů, poskytování environmentálního poradenství a environmentálních informací byly mimo jiné podporovány zahrady v přírodním stylu, které jsou v posledních letech velmi žádané. Popis těchto typů zahrad je předmětem projektu v praktické části práce. Díky velmi časově náročné kompletaci všech podkladů není doposud zpracována komplexní statistika za celé období. Pouze na internetových stránkách OP ŽP lze vyhledat všechny podpořené projekty s uvedením výše podpory a stručným obsahem projektu.

Příklad projektu v PO 7 - Dotace pro environmentální vzdělávání, poradenství a osvětu

Žadatel: Obec Hrobice (Zlínský kraj)

Název projektu: Přírodní zahrada Čmeláček při MŠ Hrobice

Náklady: 1 409 tis. Kč

Popis: Projekt spočíval ve vybudování zahrady s přírodními prvky, jehož cílem bylo vytvořit prostor pro poznávání přírody a jejích zákonitostí, prostor kde budou děti moci rozvíjet své pohybové, koordinační a rovnovážné dovednosti. Zahrada byla navržena tak, aby byla využitelná ve všech ročních obdobích. Mezi instalované prvky patřily např. hmyzí domeček, bylinková zahrádka, proutěný tunel a dendrofon, zastíněné pískoviště se skluzavkami, vodní pítko či balanční můstek aj. (MAS Vizovicko a Slušovicko, 2015a).



Obr. 1-4 Výsledek realizace projektu Přírodní zahrada Čmeláček při MŠ Hrobice

Zdroj: vlastní zpracování

3.3.3 ROP Střední Morava - ROP SM

Každá ROP mohla v období 2007-2013 si sama stanovit, jaké oblasti a v jaké míře bude podporovat. ROP SM zvolila následující 4 prioritní osy:

1. Doprava;
2. Integrovaný rozvoj a obnova regionu;
3. Cestovní ruch;
4. Technická pomoc.

Oblast školství byla jako způsobilá aktivita v několika oblastech podpory prioritní osy 2.

V oblasti 2.1. Rozvoj regionálních center muselo být o dotace na rozvoj infrastruktury v oblasti školství a vzdělávání žádáno prostřednictvím integrovaných plánů rozvoje měst (tzv. IPRM), jejichž předkladateli byly samotná města. Zpracování těchto plánů se v ROP SM týkala dvou krajských měst – Zlína a Olomouce.

Oblast podpory 2.2. Rozvoj měst obsahovala také podporované aktivity v oblasti školství - vzdělávací infrastruktura především pro mateřské, základní a střední školy a infrastruktura pro celoživotní učení.

Pro menší obce s méně než 5000 obyvateli, byla určena oblast podpory 2.3. Rozvoj venkova, kde byla opět podporována vzdělávací infrastruktura pro mateřské a základní školy (ROP Střední Morava, 2016).

Příklad projektu PO 2 – Integrovaný rozvoj a obnova regionu

Žadatel: Město Vsetín

Název projektu: Rekonstrukce vnitřních prostor Mateřské školy Kobzáňova

Náklady: 9 825,2 tis. Kč (jedná se o výši dotace – údaje o celkových nákladech nejsou dostupné)

Popis: Předmětem projektu byla rekonstrukce vnitřních prostor - vybudování nových dvou tříd a navýšení kapacity zařízení. Součástí rekonstrukce byla i obměna sociálního zařízení, které neodpovídalo hygienickým požadavkům. Projekt byl řešen bezbariérovým způsobem a barevným zvýrazněním prostor, aby se děti postižené zrakovou vadou mohly lépe orientovat. Cílem projektu byla integrace zdravotně znevýhodněných dětí mezi ty zdravé (Evropské strukturální a investiční fondy, 2016b).

3.3.4 Místní akční skupiny – realizace Strategického plánu Leader

Místní akční skupiny (MAS) jsou dle Národní sítě místních akčních skupin (2016a) právnické osoby sdružující subjekty veřejné správy – obce, soukromé sféry – zemědělství a nezemědělství podnikatelé a neziskového sektoru – spolky, farnosti apod. Tyto subjekty spolupracují na rozvoji venkova a regionu ve své působnosti. Jedná se o oblasti do 100 000 obyvatel vyjma měst nad 25 000 obyvatel. MAS pracují na platformě metody Leader, která velmi zjednodušeně představuje určování směru vývoje na nejnižším stupni a rozhodování o alokaci financí na území své působnosti. Tyto MAS zpracovaly Strategický plán Leader (SPL), kde si určily oblasti podpory tzv. fiche a prostřednictvím výzev pro jednotlivé fiche mohly školství podporovat – např. vybavení učeben, sanace zdiva, vybudování dětských hřišť apod. Finanční prostředky na provoz i na projekty konečných žadatelů byly alokovány z Programu rozvoje venkova. Prostřednictvím zaměstnanců Státního zemědělského intervenčního fondu, která slouží jako akreditovaná společnost Ministerstva zemědělství ČR, byla prováděna administrativní kontrola způsobilých výdajů MAS, které požadovala k proplacení režijních výdajů i projektů žadatelů, včetně fyzických kontrol na místě realizací.

Příklad projektu v MAS Vizovicko a Slušovicko

Žadatel: Obec Březová (Zlínský kraj)

Název projektu: Dětská indiánská vesnička

Náklady: výše dotace 479,6 tis. Kč

Popis: Předmětem projektu bylo vybavení hřiště mateřské školy novým mobiliářem – houpačky, altán, domeček se skluzavkou ve stylu indiánské vesničky. (MAS Vizovicko a Slušovicko, 2013).

3.4 Dotační financování v ČR v programovém období 2014-2020

Evropské strukturální a investiční fondy (2016b) a Národní síť místních akčních skupin (2016b) se věnují programovému období 2014-2020. Nejen, že programové období 2014-2020 začalo s dvouletým zpožděním, ale také přineslo mnoho změn, se kterými doposud nejsou všichni žadatelé plně srozuměni. Kromě mnoha změn a zpoždění je také velmi znepokojující, že u některých programů nejsou konečné verze metodik a pravidel pro žadatele a příjemce, ačkoliv již některé výzvy proběhly.

Kladem je sjednocení webového portálu pro přijímání žádostí o podporu pro většinu programů. Jedná se o ISKP – informační systém koncového příjemce, který je velmi podobný Benefillu a Benefitu 7 z období předchozího. Výhodou také je, že veškerá komunikace probíhá přes tento portál a žadatel tak snadno dohledá informace s pracovníky řídicích orgánů. Kromě toho odpadá starost s papírovým zasíláním mnohdy obsáhlých žádostí a příslušné dokumentace. Systém je nastaven tak, aby se do něj nahrály veškeré požadované i doporučené přílohy a žadatel je pouze podepíše svým elektronickým podpisem a odešle. Nejdůležitější změnou pro mateřské a základní školy, která je od poloviny roku 2015 velmi diskutována, jsou Místní akční plány rozvoje vzdělávání, dále MAP (Národní síť místních akčních skupin, 2016c).

3.4.1 Místní akční plán – MAP

Ačkoliv jsou MAPy financovány z Operačního programu Výzkum, věda a vzdělávání (dále OP VVV), jsou uvedeny přednostně, a to z toho důvodu, že jsou na ně navázány další OP. Operační program Výzkum, vývoj a vzdělávání (2015) uvádí, že pod názvem MAP se skrývá strategie, která má být prioritně zaměřena na rozvoj kvalitního a inkluzivního vzdělávání dětí do 15 let. Cílem projektu je tedy zlepšit kvalitu vzdělávání, a to prostřednictvím spolupráce zřizovatelů s řediteli, ředitelů navzájem a ostatních aktérů věnující se dětem a mládeži, kdy je důležitá informovanost, vzdělávání pedagogických pracovníků, spolupráce a koordinace partnerských aktivit pro řešení místních problémů a potřeb. Zapojená zařízení se zavazují k realizaci projektu prostřednictvím akce KLIMA, která je soustavou níže uvedených aktivit.



Obr. 5 Grafické zobrazení akce KLIMA
Zdroj: Operační program Výzkum, vývoj a vzdělávání, 2015

Hlavním přínosem MAPů má být udržitelný systém komunikace mezi územními aktéry a zvýšení jejich zájmu o sousední obce či zařízení. Tato partnerství mají pomoci k řízenému rozvoji celého území tak, aby bylo dosaženo co největších přínosů pro samotné děti a žáky. Každý MAP musí obsahovat minimálně následující 3 povinná opatření:

- Opatření 1. Předškolní vzdělávání a péče: dostupnost – inkluze – kvalita,
- Opatření 2. Čtenářská a matematická gramotnost v základním vzdělávání,
- Opatření 3. Inkluzivní vzdělávání a podpora dětí a žáků ohrožených školním neúspěchem.

	preMAP	MAP	MAP+
Úroveň	Zjednodušená	Základní	Pokročilá
Hlavní cíl	Posílit vazby v místním partnerství aktérů v oblasti vzdělávání	Shodnout se na prioritách v oblasti vzdělávání a připravit akční plán aktivit	Realizovat naplánované aktivity, kontinuálně rozvíjet akční plánování
Převažující obsah	Stáže, workshopy, prezentace	Kulaté stoly, pracovní skupiny, setkávání	Vzdělávací aktivity
Hlavní výstup	Strategický rámec MAP a priority	Akční plán	Evaluační plán a aktualizovaný akční plán
Max. příspěvek	0,5 – 1 mil. Kč	1 – 4 mil. Kč	1 – 6 mil. Kč

Tab. 6 Výstupy jednotlivých úrovní MAP

Zdroj: Operační program Výzkum, vývoj a vzdělávání, 2015

Většina žadatelů preferuje druhou nabízenou variantu - MAP s dobou realizace 24 měsíců. Žadatelé jsou obce s rozšířenou působností, kde je stanovena výše dotace 95 % nebo Místní akční skupiny s dotací 100 % uznatelných nákladů.

První žadatelé započali realizaci svých projektů 1. ledna 2016, ačkoliv první uzávěrka žádostí o dotaci byla 24. listopadu 2015 a někteří ještě v polovině února neměli žádosti schváleny.

„Motivací“ ředitelů o zapojení do MAPů bylo především to, že bez zapojení a vypracování Akčního plánu nebudou moci žádat o dotace v OP VVV, Integrovaném regionálním operačním programu, dále IROP a OP Praha pól růstu. V souvislosti se získáním podkladů pro jednotlivé zpracovatele MAP, byl zaslán školským zařízením k vyplnění dotazník MŠMT o cca 24 stranách, jehož vyplnění se stalo podmínkou k získání dotací přes tzv. šablony. Ty představují zjednodušené žádosti o dotaci s tím, že každá škola bude mít v počátcích stanovenou alokaci a bude na ní, zda tyto finance vyčerpá. Pokud se v rámci střednědobého

hodnocení v roce 2018 zjistí, že škola nečerpá svoji přidělenou alokaci, může být uvolněna pro školy, které již svoji alokaci vyčerpaly (Operační program Výzkum, vývoj a vzdělávání, 2015; Národní síť místních akčních skupin, 2016c).

3.4.2 Integrovaný regionální operační program – IROP

IROP vznikl spojením 14 Regionálních operačních programů. Podmínkou pro čerpání dotací mateřskými a základními školami z IROP je účast na tvorbě MAP a schválení Akčního plánu MAP.

Možnosti pro žádosti o dotace mateřských škol jsou ve specifickém cíli 2.4: Zvýšení kvality a dostupnosti infrastruktury pro vzdělávání a celoživotní učení, kde je 85 % dotace a 15 % spoluúčast příjemce podpory. Podporovanými aktivitami jsou:

- Podpora zařízení péče o děti do 3 let, dětských skupin a mateřských škol – stavby, stavební úpravy, pořízení vybavení pro zajištění kvalitních a dostupných zařízení tam, kde je v současnosti prokazatelná nedostatečná kapacita těchto zařízení, doplňkové úpravy venkovního prostranství (zeleň, herní prvky);
- Podpora sociální inkluze – stavební úpravy budov, učeben, pořízení vybavení, kompenzačních pomůcek a kompenzačního vybavení, úpravy venkovních prostor.

Přesto, že jsou tyto aktivity velmi zajímavé, je stanovena podmínka, že musí v rámci projektu dojít k rozšíření kapacity zařízení, což je pro mnohé mateřské školy problém a z demografického hlediska nepotřebné, neboť počty dětí se budou postupně snižovat (Integrovaný regionální operační program, 2016; Centrum pro regionální rozvoj, 2016).

3.4.3 Operační program Výzkum, věda a vzdělávání – OP VVV

Kromě dotací na vytvoření MAP je možné využít Individuální projekty ostatní formou šablon, které jsou nástrojem zjednodušeného financování, uvádí Operační program Výzkum, vývoj a vzdělávání (2015) a Národní síť místních akčních skupin (2016c). Tyto šablony jsou předem nastaveny dle připravených klíčových aktivit s předem definovaným výstupem. Pozitivem je, že řídicí orgán OP VVV nekontroluje finanční výkazy ani v monitorovacích zprávách ani na místě realizace, ale pouze to, zda bylo dosaženo povinných výstupů aktivit projektu.

V prioritní ose 3 - Rovný přístup ke kvalitnímu předškolnímu, primárnímu a sekundárnímu vzdělávání budou vyhlášeny výzvy pro mateřské a základní školy s cílem podpořit osob-

nostní rozvoj pedagogických pracovníků a pomoci školám při společném vzdělávání dětí a žáků prostřednictvím personálního posílení výzvy se budou zabývat také přechodem dětí z mateřské na základní školu a jeho usnadněním.

Podporovanými aktivitami pro mateřské školy jsou:

1. Osobnostně sociální a profesní rozvoj pedagogů MŠ
 - 1.1. Podpora kvality práce ředitele MŠ – koučování
 - 1.2. Osobnostně sociální rozvoj předškolních pedagogů MŠ – individuální projekt
 - 1.3. Osobnostně sociální rozvoj předškolních pedagogů MŠ – týmový projekt
 - 1.4. Profesní rozvoj předškolních pedagogů prostřednictvím supervize
 - 1.5. Sdílení zkušeností předškolních pedagogů z různých MŠ prostřednictvím vzájemných návštěv
 - 1.6. Specifika práce pedagoga s dvouletými dětmi v MŠ
2. Personální podpora MŠ
 - 2.1. Chůva – personální podpora MŠ (úvazek 0,5 za měsíc)
 - 2.2. Školní speciální pedagog / školní psycholog – personální podpora MŠ (úvazek 0,1 za měsíc)
 - 2.3. Sociální pedagog – personální podpora MŠ (úvazek 0,1 za měsíc)
3. Usnadňování přechodu dětí z MŠ do ZŠ
 - 3.1. Prevence logopedických vad a problémů komunikačních schopností u dětí v MŠ
 - 3.2. Individualizace vzdělávání v MŠ
 - 3.3. Odborně zaměřená tematická setkávání a spolupráce s rodiči dětí v MŠ (Operační program Výzkum, vývoj a vzdělávání, 2015).

Šedivá (2011) v Týdeníku školství uvádí, že šablony měly být také vyhlášeny již v programovém období 2007-2013, avšak v roce 2011 MŠMT ustoupilo od tohoto záměru z důvodu nesouhlasu krajských úřadů.

3.4.4 Místní akční skupina – realizace Strategie komunitně vedeného místního rozvoje

Většina MAS se už v roce 2012 pustila do psaní strategie na roky 2014-2020, nicméně ještě v roce 2014 nebyly vydány metodiky, dle kterých psát strategickou a implementační část. Navíc v letech 2015/2016 musely MAS projít procesem standardizace, která měla sjednotit a zvýšit transparentnost skupin. Touto standardizací prošlo cca 180 MAS, které musely

měnit své statuty, jednací řády a mnohdy i zakladatelské listiny. V roce 2015 se postupně začaly schvalovat metodiky, indikátory a pravidla pro tvorbu opatření a fichí, z nichž některé se aktualizují ještě v průběhu roku 2016, ačkoliv nejzazší termín pro registraci strategie je stanoven na 31. března 2016 (Národní síť místních akčních skupin, 2016b).

Národní síť místních akčních skupin (2016b) také dále popisuje fakt, že MAS již v tomto období nebudou rozdělovat dotace jako v minulém programovém období - kromě Programu rozvoje venkova budou také rozdělovat přidělenou alokaci z IROP a vybrané MAS z OP Zaměstnanost (OP Z) vázáno na Gabalovu zprávu z roku 2015 a OP ŽP, které je vázáno na invazivní druhy rostlin, jako je bolševník velkolepý a křídlatka japonská.

MAS musejí ve své Strategii komunitně vedeného místního rozvoje (SCLLD (dříve SPL)) rozepsat Programové rámce, kde jsou uvedeny jednotlivé opatření OP a k nim stanovené indikátory, kterých MAS má dosáhnout v roce 2018 a 2023.

Stejně tak, jako napřímo do IROP, je i v programovém rámci MAS prostor pro dotace je ve specifickém cíli 2.4: Zvýšení kvality a dostupnosti infrastruktury pro vzdělávání a celoživotní učení. Výhodou je, že pro programový rámec MAS je navýšena dotace na 95 % a spoluúčast příjemce činí pouze 5 % podpory, a že žádost „nesoupeří“ s žádostmi za celou republikou, ale pouze žádostmi podaných z území MAS.

II. PRAKTICKÁ ČÁST

4 CHARAKTERISTIKA PŘEDŠKOLNÍCH ZAŘÍZENÍ V MIKROREGIONU VIZOVICKO

Tato kapitola je věnována již konkrétnímu území a jeho předškolním zařízením. Vybranou lokalitou byl pro tuto diplomovou práci zvolen Mikroregion Vizovicko, který v současné době tvoří sedm obcí, přičemž předškolní zařízení se nachází v pěti z nich.

4.1 Představení Mikroregionu Vizovicko

Mikroregion Vizovicko (dále MRV) vznikl 11. listopadu 1999 jakožto dobrovolný svazek obcí. Hlavním cílem tohoto svazku je spolupracovat a koordinovat své záměry v oblastech jako je zemědělství, hospodářství, kultura a sport, sociální péče, ale především společný rozvoj, obnova infrastruktury obcí a rozvoj potenciálu pro cestovní ruch a kvalitní zdravé životní prostředí. Důvodem pro vznik tohoto svazku byla právě možnost operativní a rychlé spolupráce a koordinace problémů ve výše zmíněných oblastech, ale také čerpání finančních prostředků ze státního rozpočtu a fondů Evropské unie (Mikroregion Vizovicko, 2004).

4.1.1 Stručná charakteristika Mikroregionu Vizovicko

Mikroregion Vizovicko spadá do území NUTS II Střední Morava, NUTS III Zlínský kraj a LAU I okres Zlín, přičemž katastr obcí Jasenná, Ublo a Bratřejov hraničí již s okresem Vsetín. Pro orientaci v prostoru Mikroregionu a Zlínského kraje jsou vloženy názorné mapky.



Obr. 6 Mikroregion Vizovicko v kontextu členských obcí a Zlínského kraje

Zdroj: Český statistický úřad, 2006

Mikroregion Vizovicko vznikl 11. listopadu 1999 pod IČ 70288569. Současnou předsedkyní je starostka Vizovic, která ve funkci nahradila starostu obce Zádveřice – Raková. Z obrázku č. 3 lze vyčíst, že členy Mikroregionu Vizovicko je 7 obcí - Bratřejov, Jasenná, Lhotsko, Lutonina, Ublo, Vizovice, Zádveřice-Raková, jejichž počet obyvatel k 1. lednu 2016 činil 8 834 osob. Tyto obce se rozkládají na 84 530 tis. km² a hustota osídlení tedy činí 104,75 obyv./km². Mikroregion Vizovicko kromě drobných vlastnických podílů, je také zakladatelem místní akční skupiny MAS Vizovicko a Slušovicko, o.p.s., kde jeho vlastnická práva představují 50 % (druhým zakladatelem je Dobrovolný svazek obcí – Mikroregion Slušovicko) uvádí MAS Vizovicko a Slušovicko (2016)MRV realizoval pouze jeden projekt, kde vystupoval jako žadatel. V roce 2015 získal MRV dotační podporu z výzvy MMR ve výši 147 tis. Kč na projekt Mikroregion Vizovicko a jeho úspěšné projekty, který spočíval ve vytvoření propagačních materiálů, jako byla společná publikace území, pohlednice jednotlivých obcí a trhací mapy zachycující projekty v jednotlivých obcích (MAS Vizovicko a Slušovicko, 2015b).

4.2 Charakteristika předškolních zařízení v Mikroregionu Vizovicko

Obce mikroregionu Vizovicko zřizují celkem 5 předškolních zařízení – mateřských škol. Tyto mateřské školy jsou zřízeny v následujících obcích:

- Obec Bratřejov – Základní škola a Mateřská škola Bratřejov;
- Obec Jasenná – Mateřská škola Jasenná;
- Obec Ublo – Mateřská škola Ublo;
- Město Vizovice – Mateřská škola Vizovice;
- Obec Zádveřice – Raková – Mateřská škola Zádveřice – Raková (Svaz měst a obcí České republiky, 2015).

Mezi předškolní zařízení patří také Mateřské a rodinné centrum BERUŠKA ve Vizovicích.

4.2.1 Představení Základní a Mateřské školy Bratřejov

Toto zařízení je jediným v Mikroregionu Vizovicko, které slučuje mateřskou školu se základní. Původní budova jednotřídní základní školy byla postavena v roce 1807, která začala být kapacitně nedostačující, a proto byla v roce 1886 postavena nová školní budova, kde

v roce 1963 získala obec prostory i pro mateřskou školu, která zde sídlí dodnes v přízemí a v prvním patře nadále působí škola základní.

Součástí MŠ je školní jídelna a kuchyň a také zahrada s herními prvky. Ty jsou již poněkud zastaralé a z tohoto důvodu se MŠ rozhodla o vybudování hřiště – zahrady v přírodním stylu, pro který je zpracován projekt v této diplomové práci. Třída mateřské školy je vybavena novým nábytkem, a která je uspořádána do různých center aktivit dětí. K dispozici jsou hračky a pomůcky, které odpovídají počtu dětí. Pro děti je také možnost využití počítačů v učebně základní školy.

Pro děti MŠ je pořádáno několik zajímavých akcí, jako vynášení Moreny a vítání jara, oslava Dětského dne a Dne Matek, rej čarodejnic nebo dětské karnevaly, besedy a exkurze. MŠ se snaží aktivně do svých aktivit zahrnovat i rodiče dětí, kteří vypomáhají při společných úklidech školní zahrady nebo se účastní dalších společných akcí.

Zařízení hospodaří s dotacemi ze státního rozpočtu a má zásadní oporu ve svém zřizovateli – obci Bratřejov, která hradí veškeré provozní náklady související s provozem školy. Jako další zdroj příjmů jsou vedeny úplaty za stravování a školné v MŠ (Česká školní inspekce, 2013a).

4.2.2 Představení Mateřské školy Jasenná

V cihlové budově z roku 1977 jsou vychovávány děti převážně z Jasenné a blízké Lutoniny, která předškolním zařízením nedisponuje. Mateřská škola je umístěna mimo rušné prostředí obce, kterou prochází hlavní komunikace Zlín – Vizovice – Vsetín. Zařízení je obklopeno loukami s nedalekými rybníčky a lesy. Díky těmto dvěma specifikám mají děti možnost poznávat přírodu a její zákonitosti v bezpečném prostředí.

Mateřská škola disponuje dvěma třídami, pro děti od 2,5 do 5 let a od 5 do 7 let. Zařízení má i svoji kuchyni, kde jsou dětem připravovány chutné pokrmy na snídani, dopolední svačinu, oběd a odpolední svačinu.

Součástí mateřské školy je rozlehlá zahrada s prolézačkami, houpadly, pískovištěm apod., zatímco prostor před zařízením je určen k jízdě dětí na dětských dopravních prostředcích. Třídy jsou vybaveny zařízením a náčiním pro mnohé pohybové aktivity dětí – ribstoly, lavičky, balanční lana, skákací míče, švihadla aj.)

Vzdělávání dětí se uskutečňuje podle vlastního školního vzdělávacího programu „Jaro, léto, podzim, zima, s kamarády bude prima“, který udává cíl škola učít děti s úctou k tradicím, být šťastný v současnosti a být odpovědný v budoucnu. Škola se snaží o co nejčastější styk dětí s tradicemi v obci, styk se svými prarodiči a skrz ně si hledat pozitivní vztah k životu v obci a mikroregionu.

Zařízení je kromě hlídání a výuky dětí určeno k dalším aktivitám, jako je výuka angličtiny, výtvarný a valašský kroužek, hra na flétnu, grafomotorika, logopedie a jiné. Mateřská škola také jedenkrát ročně zajišťuje plavecký kurz.

Po stránce finanční získává mateřská škola prostředky především ze státního rozpočtu, rozpočtu obce Jasenná, sponzorských darů a školného, které slouží k zabezpečení provozních výdajů, drobných oprav a běžné údržbě (Česká školní inspekce, 2012; Mateřská škola Jasenná, 2016).

4.2.3 Představení Mateřské školy Ublo

Ublo je nejmenší obcí Mikroregionu Vizovicko, ale přesto svojí kapacitou mateřské školy převyšuje nejmenší mateřskou školu v Bratřejově. Provoz školy je zabezpečován v účelové jednopatrové budově kde se nachází jedna třída. Prostory byly kompletně rekonstruovány v roce 2013 – proběhlo zateplení budovy, vyměněny okna a dána nová fasáda.

Budova školy se nachází na klidném místě, kde je prostor i pro rozlehlou školní zahradu s herními a sportovními prvky. Třídy mateřské školy jsou vybaveny moderním nábytkem, učebními a didaktickými pomůckami a rekonstruovanými šatnami a umývárnou. Prostorná třída je uzpůsobena tak, aby v každém koutě byl vytvořen prostor pro různé školní aktivity. Současně je také vybavení tříd z psychohygienických požadavků na požadované úrovni.

Vypracovaný školní vzdělávací program s názvem „Povídám, povídám pohádku“ byl uveden v platnost v září 2013. Klade důraz především na rovný přístup ke vzdělání, ale zároveň na individuálních potřebách dětí. Snahou učitelek má být vychovávání dětí k sebeobsluze a samostatnosti.

Stejně jako jiné mateřské školy získává mateřská škola v Uble peněžní prostředky z velké části ze státního rozpočtu a od svého zřizovatele a v menší míře z úplaty za stravné a školné (Česká školní inspekce, 2013b).

4.2.4 Představení Mateřské školy Vizovice

Mateřská škola Vizovice je největší zařízením mikroregionu. Ve dvou budovách MŠ je zřízeno 7 tříd. Budovy byly vystavěny v letech 1968 a 1983 a byly spojeny spojovacím krčkem. Součástí MŠ je i kuchyně, kde jsou dětem připravovány 3x denně pokrmy (přesnídávka, oběd, odpolední svačina).

Budovy mateřské školy obklopuje i rozlehlá zahrada, která je upravena do stylu zahrady v přírodním stylu, jejíž vytvoření bylo rozděleno na dvě etapy. MŠ získala pro její vytvoření podporu OP ŽP. Celkové náklady 1. etapy činili 873,2 tis. Kč (dotace 785,9 tis. Kč) a náklady 2. etapy 1 928,1 tis. Kč (dotace 1 726,2 tis. Kč).

Kromě normálních tříd je součástí MŠ i logopedická třída, která má kapacitu 15 dětí, o které se starají 2 logopedické asistentky. Tuto třídu také měsíčně navštěvuje logoped, který zabezpečuje odbornou péči a konzultace. Třída je vybavena speciálními kompenzačními a didaktickými pomůckami a hrami, které mají rozvíjet komunikační schopnosti dětí atd. Logopedické asistentky denně provádí logopedickou péči s každým dítětem individuálně, ale také skupinově jako součást třídních aktivit.

MŠ Vizovice má vytvořen Školní vzdělávací program s názvem odvozeným z básně Jana Čarka „Jen si, děti, všimněte, co je krásy na světě“. V tomto dokumentu je uvedeno, že hlavním cílem školky je vytvořit co nejvíce příležitostí k poznávání světa a rozvíjení vlastních schopností dětí. Program je strukturován na 3 roky a rozdělen do 4 tematických celků:

- Já a ti druzí;
- Zázraky přírody;
- Cesta za poznáním;
- Sváteční chvíle – tradice, svátky a oslavy.

Pro děti ve školce je pořádáno i mnoho zajímavých aktivit, jako jsou divadelní a kouzelnická představení, tematické projekty spojené s výlety, karnevalová odpoledne, koncerty atd. Pro děti je také pořádán plavecký kurz v Lázních Zlín, kde se děti učí nebát vody a základním plaveckým technikám, a to vše formou hry.

Kromě výše zmíněné dotace z OP ŽP, získává MŠ finanční prostředky ze státního rozpočtu, rozpočtu Města Vizovice, darů rodičů a spřízněných podnikatelů a z úplaty za školné a stravné. Z těchto příjmů jsou převážně hrazeny provozní náklady a běžná údržba (Česká školní inspekce, 2013c, Mateřská škola Vizovice, 2016).

4.2.5 Představení Mateřské školy Zádveřice – Raková

Dvoupatrová budova mateřské školy byla postavena a svému účelu začala sloužit v roce 1977. Jedná se o dvoutřídní zařízení venkovského typu s kapacitou 56 dětí. Děti jsou rozřazeny do těchto tříd dle věku.

Součástí školy je i školní jídelna, která vaří i pro žáky a zaměstnance místní základní školy. Děti MŠ dostávají stravu čtyřikrát denně – snídaní, dopolední svačinu, oběd a odpolední svačinu. V areálu mateřské školy se nachází i školní zahrada s dřevěnými prolézačkami, kde děti tráví v hezkých dnech co nejvíce času. Třídy školy jsou moderně vybaveny nábytkem a množstvím hraček, které pomáhají rozvíjet dětskou představivost a tvořivost.

Mateřská škola má schválen Školní vzdělávací program s názvem „S kamarády vesele po celý rok“, jehož cílem je ukazovat dětem přednosti života na vesnici. Učitelky se snaží dětem vytvořit základy pro hezký vztah k životnímu prostředí a místu, kde žijí, upevňovat vztahy k rodině a kamarádům, ale také se snaží o naučení dětí vážit si práce jiných a respektovat jejich názory. Vzdělávací obsah programu je rozpracován do čtyř integrovaných oblastí, kterými jsou:

- Podzim volá kamarády;
- Zimu máme všichni rádi;
- Těšíme se na jaro;
- Léto milé léto.

Pro děti jsou také pořádány zajímavé akce – karnevaly, divadelní představení, zájezdy do ZOO, besídky pro rodiče, ale také výuka plavání, která probíhá v 10 lekcích.

Finance mateřská škola získává ze státního rozpočtu České republiky, z prostředků rozpočtu obce Zádveřice-Raková, úplata za školné a za stravování cizích strávníků, které jsou využívány k zajištění provozních výdajů. Kromě těchto příjmů přijala MŠ také dotaci z rozvojového fondu pro místní rozvoj, díky níž byla jedna třída vybavena novým nábytkem a školní zahrada novými dřevěnými průlezkami (Inspekční zpráva, 2011; Mateřská škola Zádveřice-Raková, 2016).

4.2.6 Představení Mateřského a rodinného centra BERUŠKA

Na území MRV také působí zařízení jeslového typu, které se nachází v největší obci MRV – městě Vizovicích. Zařízení bylo založeno v roce 2010 jako občanské sdružení, na jehož činnost přispívají Zlínský kraj, Nadace Děti, kultura a sport, Město Vizovice a další společnosti (Mateřské a rodinné centrum Beruška Vizovice, 2016).

Zařízení je určeno pro děti ve věku od 18 do 60 měsíců. Jedná se o zařízení Mateřské a rodinné centrum BERUŠKA. Beruška nabízí pro děti do 3 let hlídání jak v zařízení – tzv. miniškola pro 15 dětí, tak v domácím prostředí, logopedickou poradnu a kurzy jako je cvičení miminek a batolátek, taneční a výtvarné hrátky.

Centrum Beruška nabízí také aktivity i starším dětem 3 let a dospělým - příměstské tábory pro děti od 4 do 12 let, výuku cizích jazyků, další sportovní a taneční kroužky nebo také asistenční služby pro seniory, pořádání oslav a žehlení prádla. Zajímavá je také nabídka masážních kurzů pro rodiče s dětmi a kojenci.

4.2.7 Srovnání mateřských škol v Mikroregionu Vizovicko

Ze zmíněných a výše popsaných mateřských škol je zřejmé, že je v MRV jediná mateřská škola, která je součástí základní školy. Do tabulky č. 7 je vložen shrnující stručný popis a informace o kapacitách zařízení.

Všechny zmíněné mateřské školy nabízejí „celodenní“ hlídání dětí a poskytují dětem možnost stravování. Ve školním roce 2014/2015 navštěvovali mateřská zařízení v Mikroregionu Vizovicko 318 dětí, přičemž celková kapacita zařízení byla naplněna z 98,15 %.

Název MŠ	Kapacita zařízení	Počet žáků	Naplněnost v %	Popis zařízení
Základní škola a Mateřská škola Bratřejov	19	19 (kapacita naplněna)	100 %	MŠ je součástí starší budovy, přičemž v přízemí je umístěna MŠ a školní jídelna a v prvním patře ZŠ.
Mateřská škola Jasenná	44	41	93,2 %	MŠ je zřízena v přízemí účelové budovy, kde se nachází i jídelna základní školy. MŠ disponuje pro děti dvěma třídami a rozlehlou zahradou s herními prvky.
Mateřská škola Ublo	25	25 (kapacita naplněna)	100 %	MŠ je umístěna v nově rekonstruované jednopodlažní budově, jejíž děti jsou vychovávány v jedné třídě. Součástí MŠ je školní zahrada s herními prvky.
Mateřská škola Vizovice	180	180 (kapacita naplněna)	100 %	MŠ působí ve dvou podlažních budovách, které jsou propojeny chodbou. V areálu MŠ se nachází i dětské hřiště, které je od roku 2015 vybudováno v přírodním stylu. MŠ je vybavena 7 třídami.
Mateřská škola Zádveřice - Raková	56	53	94,6 %	MŠ je umístěna v dvoupodlažní budově. Nachází se v ní 2 třídy. Součástí areálu MŠ je i zahrada s hřištěm.
CELKEM	324	318	98,15 %	

Tab. 7 Popis mateřských škol v Mikroregionu Vizovicko ve školním roce 2014/2015

Zdroj: Cibulka, Šulek a Kočí, 2015; vlastní zpracování

O těchto 318 dětí se stará celkem 21 učitelek a 1 asistent pedagoga. Údaje o jejich počtu, počtu tříd a počtu dětí na jednu učitelku jsou vloženy do následující tabulky.

Název MŠ	Počet tříd	Počet učitelek	Počet dětí na 1 učitelku
Základní škola a Mateřská škola Bratřejov	1	2	9,5
Mateřská škola Jasenná	2	2	20,5
Mateřská škola Ublo	1	2	12,5
Mateřská škola Vizovice	7	12 ²	15
Mateřská škola Zádveřice - Raková	2	3	17,7
CELKEM	13	21	x
PRŮMĚR	x	x	15,1

Tab. 8 Počty tříd a učitelek v mateřských školách v Mikroregionu Vizovicko

Zdroj: vlastní šetření

V následující tabulce je srovnána výše měsíčního školného v jednotlivých předškolních zařízeních v Mikroregionu Vizovicko. Tyto ceny stanovují sami ředitelé předškolních zařízení. Vyšší cena zařízení Beruška je odvozena od větších nároků na poskytovanou službu a především tím, že jejím zřizovatelem není samotná obec, ale jedná se o podnikatelský subjekt vytvořený za účelem tvorby zisku.

Název MŠ	Měsíční paušál v Kč
Základní škola a Mateřská škola Bratřejov	400,-
Mateřská škola Jasenná	400,-
Mateřská škola Ublo	400,-
Mateřská škola Vizovice	400,-
Mateřská škola Zádveřice - Raková	400,-
Mateřské a rodinné centrum BERUŠKA	2 600,-

Tab. 9 Výše školného předškolních zařízení v Mikroregionu Vizovicko

Zdroj: vlastní šetření

Ředitelé, spíše ředitelky MŠ, komunikují se svými zřizovateli, tedy starosty obce, v oblastech řešení financí na materiální a technické zabezpečení provozu. MŠ komunikují se svými zřizovateli také v oblasti potřebných rekonstrukcí a modernizací interiérů a budov a školních zahrad (Svaz měst a obcí České republiky, 2015).

² V Mateřské škole Vizovice pracuje také 1 asistent pedagoga.

5 VYHODNOCENÍ ŘÍZENÝCH ROZHOVORŮ SE ZÁSTUPCI A UŽIVATELI PŘEDŠKOLNÍCH ZAŘÍZENÍ V MIKROREGIONU VIZOVICKO

Během měsíce března a dubna bylo provedeno pět řízených rozhovorů na téma chodu a rozvoje mateřské školy a záměru vybudovat hřiště v přírodním stylu v obci Bratřejov, která vyjádřila zájem o zpracování projektu jako téma této diplomové práce.

5.1 Výběr respondentů pro řízené rozhovory

Aby byly podklady pro sepsání projektu a zhodnocení současného stavu v mateřské škole dostatečné, byly osobní rozhovory provedeny se zástupcem obce Bratřejov (starostou), ředitelkou mateřské školy a třemi rodiči dětí, které tuto mateřskou školu navštěvují. Výběr těchto respondentů proběhl na základě zvážení znalostí, které tito respondenti mohou mít a na základě toho byly také připraveny otázky, které jsou přílohou č. 1 této práce.

5.2 Vyhodnocení řízených rozhovorů

Díky vstřícnosti vybraných respondentů byly zajištěny odpovědi na všechny důležité otázky věnující se rozvoji a chodu školky s návazností na vybudování hřiště v přírodním stylu. Všichni respondenti se shodli na tom, že chod mateřské školy je kvalitní a po provozní stránce jí není co vytknout. Všichni respondenti se také shodují v názoru, že hřiště v přírodním stylu by pro mateřskou školu bylo dobrou investicí, která bude přinášet užitek dětem a bude přispívat k environmentálnímu vzdělávání, na kterém vedení mateřské školy a její učitelky, ale také starostovi obce velmi záleží a podporují jej. Jako pozitivum byla velmi často vzpomínána dobrá komunikace mezi školou a vedením obce a také mezi školou a rodiči, díky níž jsou mezi všemi přátelské vztahy. Odpovědi na další otázky jsou uvedeny v níže uvedených kapitolách.

5.2.1 Vyhodnocení rozhovoru se starostou obce Bratřejov

Starosta obce Bratřejov působí ve své funkci od roku 2014, ale mnohé znalosti a vědomosti o fungování MŠ Bratřejov získal již z let 2010-2014, kdy byl členem zastupitelstva obce a

podílel se na jejím rozhodování a fungování. Starosta obce se k otázkám zaměřených na předškolní vzdělávání v obci vyjádřil následovně:

- Podporu ze strany států pro mateřské školy vnímá spíše pozitivně, avšak pro větší mateřské školy. Pro MŠ Bratřejov není příliš mnoho možností. To, co by škola potřebovala, není většinou aktuálně podporovatelnou aktivitou. Jako nedostatečnou označil podporu ze Zlínského kraje a naopak označil krajské organizace (především hygienickou stanici) za organizace, které ztěžují práci a snaží se (možná cíleně) hledat chyby. Dle informací starosty proběhlo několik návštěv hygienické stanice v mateřských školách (nejen v Mikroregionu Vizovicko), které se cíleně zaměřovali na kapacitu předškolních zařízení a nařizovali její snížení. Tato skutečnost se MŠ Bratřejov však, po drobných úpravách třídy, nedotkla.
- Ze strany obce nejsou shledány žádné významné problémy ani bariéry rozvoje mateřské školy. Co vnímá respondent jako možnost rozvoje je intenzivnější spolupráce s místními spolky (hasiči, včelaři apod.) a také zemědělskými podnikateli, kteří by seznámili děti se svou prací. Jako jedny z cílů, které by dle něj měla MŠ mít, uvedl ochranu životního prostředí, proto také patří mezi velké podpůrce hřišť v přírodním stylu, a třídění odpadu, které učitelky v MŠ aplikují.
- Komunikace starosty s jinými starosty není tak častá (většina obcí si řeší své záležitosti sama), spíše než se starosty okolních obcí jedná starosta s ředitelkou mateřské školy v Pozdřechově.
- Velmi dobrá je komunikace mezi obcí a ředitelkou školy - probíhá každý den a nastalé situace jsou tedy řešeny pružně a bez časového odkladu.
- V obci Bratřejov není zpracována žádná koncepce rozvoje MŠ. V dokumentech obce je pouze zmínka o udržování budovy a přilehlého pozemku, které jsou v majetku obce. Obec tento majetek spravuje pomocí svých technických zaměstnanců, nebo učitelky mateřské školy zvou rodiče, aby došli pomoci s úklidem a údržbou.
- Starosta obce má od zastupitelstva velkou podporu a téměř nikdy nedošlo k rozepřím. Starosta i zastupitelstvo plně podporují mateřskou školu a také její záměr vybudovat hřiště, které bude pro děti nejvhodnější a bude podporovat jejich zdravý vývoj.

- V případě realizace hřiště v letošním roce by muselo být hřiště financováno pouze z dotačního programu (i za předpokladu finanční spoluúčasti), neboť v rozpočtu obce nelze dělat významné změny, kterým by tato investice rozhodně byla. Realizace hrazená pouze z rozpočtu by tedy byla možná nejdříve v příštím roce, ale vzhledem k omezenému rozpočtu, nežádané. Ačkoliv dotační proces vyžaduje větší administrativu, je tato varianta v tuto chvíli jedinou přípustnou.
- Starosta obce má zkušenosti s projektovými žádostmi v různých oblastech, avšak za jeho působení nebyla pro mateřskou škola žádná žádost o podporu zpracována.

5.2.2 Vyhodnocení rozhovoru s ředitelkou MŠ Bratřejov

Ředitelka MŠ Bratřejov je také ředitelkou ZŠ a zároveň učitelkou trojtřídky (3. – 5. ročníku), proto za MŠ formálně zodpovídá a rozhoduje, ale dává poměrně volnou ruku učitelkám, které jsou s dětmi každý den a znají lépe jejich potřeby a přání jejich rodičů.

- Podporu ze strany státu i Zlínského kraje vnímá ředitelka jako velmi nedostatečnou a orientovanou pouze na sociálně vyloučené lokality, jimiž SO ORP Vizovice není. Podpora od obce je příznivá a vztahy jsou na velmi dobré úrovni. Minulé vedení obce také zavedlo ranní svoz dětí z okrajových částí obce a nedaleké obce Ublo do mateřské a základní školy, čímž usnadňují rodičům ranní organizaci času a zajišťují si tím, aby rodiče nesváželi děti do jiných zařízení, které mají po cestě do práce.
- Kapacita mateřské školy je pro školní roky 2015/2016 i 2016/2017 v počtu 19 dětí. Počty dětí mírně kolísají v závislosti na demografii obce a místě pracovního výkonu rodičů. Ředitelka vzpomněla na rok 2014, kdy musela odmítnout k nástupu do MŠ přes 15 dětí. Ve školním roce 2015/2016 se počty zatím měnily jen mírně – z původně 19 dětí, klesly na 17 a poté zpět na 19 dětí.
- Konkurence mezi mateřskými školami podle ředitelky není. Všechny obce se snaží zajistit kapacitu pro děti ve své obci, což se jim ve většině případů daří plnit, a to, že by jiné školy záměrně lákaly rodiče, aby přihlásili děti do své mateřské školy, se ještě nestalo.
- Ředitelka nejmenovala žádné problémové oblasti ani bariéry rozvoje MŠ. Zdůraznila však přání stále více se věnovat ekologii a EVVO.

- Komunikace probíhá s mateřskými školami v Uble a Jasenné, ale spíše než pro řešení závažných témat, tak na plánování některých společných aktivit, jako je např. plavecký výcvik, divadelní představení apod.
- V uplynulých 5 letech MŠ nerealizovala sama žádný projekt, ale ZŠ, která sdílí stejnou budovu, realizovala několik projektů, mimo jiné i zateplení celé budovy. Ředitelka osobně zkušenost s projektovými žádostmi nemá, a to především z nedostatku časových kapacit. Za MŠ byla v uplynulých letech podána jedna žádost o podporu, na jejímž vypracování se podílela učitelka MŠ. Tato žádost nebyla však podpořena.
- Námět na vytvoření hřiště v přírodním stylu byl načerpán ze školení koordinátora EVVO, kterého se zúčastnila ředitelka a učitelka MŠ. Ředitelka MŠ načerpala inspiraci při exkurzi v Německu, kde navštívila několik mateřských škol, které hřiště v přírodním stylu provozovali již delší dobu a měly samé pozitivní ohlasy a zkušenosti. Jelikož ředitelka učí starší žáky na základní škole, dala volnou ruku učitelkám v MŠ, které mají k dětem blíže, znají lépe jejich potřeby a schopnosti. Na základě těchto poznatků by byl udělán návrh a projektová dokumentace. Pro výběr dodavatelů mobiliáře a herních prvků by jako kritérium byla zvolena cena (dle zákona o veřejných zakázkách), ale nejlépe také kvalita, záruční lhůta a doložená certifikace herních prvků.
- Přírodní hřiště by především mělo obsahovat herní prvky, které jsou vhodné pro nejrůznější věkové kategorie, a takové, které podněcují kreativitu a aktivitu dětí. Tyto herní prvky by měly děti zklidňovat a působit na ně esteticky, aby dokázali ocenit lidskou práci, ale zároveň se dozvěděli něco o životním prostředí a ekologii. Jelikož na školní pozemek chodí i družina, je vhodné zachovat i volný prostor, kde by si děti mohli hrát s míčem, a prostor pro pořádání společenských akcí. Součástí stávajícího hřiště je také altán, který poskytuje přístřeší a zastínění (jelikož je altán nový, nebude předmětem projektu v kapitole 6).
- Komunikace k vybudování hřiště v přírodním stylu s rodiči proběhla prostřednictvím informační nástěnky v MŠ a také při vyzvedávání dětí z MŠ, kdy se učitelky krátce s rodiči o záměru bavili a vyslechli z převážné většiny kladné ohlasy, zbyva-

jící neutrální. Žádný z názorů rodičů nebyl směřován proti vybudování hřiště nebo změně zamýšlených herních prvků.

- Na poslední otázku týkající se rizik projektu odpověděla ředitelka tak, že jediným významnějším rizikem, které osobně shledává je náročnější údržba a rychlejší opotřebení dřeva v porovnání s plastem. Bezpečnost dětí označila za srovnatelnou s jinými plastovými hřišti. Po stránce finanční uvedla, že v případě dotačního financování nemá obavu o nedostatek financí, pouze jen o správnost administrace. Údržbu hřiště by však zajišťovali zaměstnanci obce a rodiče, kteří dobrovolně MŠ pomáhají. Administrace projektu by byla svěřena projektovému manažerovi, který zná a dokáže odhadnout úskalí projektu a zná jeho postupy.

5.2.3 Vyhodnocení rozhovoru s uživateli MŠ Bratřejov (rodiči dětí)

Z rozhovorů se třemi rodiči, jejichž děti navštěvující mateřskou školu v Bratřejově vyplynuly následující informace:

- Dva z rodičů přihlásili dítě do MŠ z důvodu blízkosti bydliště a jeden rodič svoji volbu zdůvodnil prací v obci Bratřejov (bydlí v blízké obci Lhotsko)
- Všechny tři dotazované respondentky uvedly, že rekonstrukce stávajícího dětského hřiště je prioritou, kterou je třeba v nejbližší době řešit. Na druhou oblast rozvoje měly respondentky již názor odlišný. Jedna z nich jmenovala přání o rozšíření vybavení logopedickými a grafomotorickými pomůckami a další dvě respondentky nejmenovaly další oblasti s vyjádřením, že jsou s vybavením a vedením MŠ spokojeny.
- Komunikace probíhá mezi rodiči a učitelkami především při vyzvednutí dětí ze školky a prostřednictvím informačních nástěnek, kde rodiče najdou zásadní informace, ke kterým se mohou kdykoliv vyjádřit nebo zeptat. Respondentky uvedli, že pro děti v předškolním věku bývá organizována informační schůzka jak připravit dítě na přechod na základní školu. Respondentky hodnotí způsob komunikace jako dostačující.

- Dvě z respondentek uvedly, že se o záměru dověděly z informační nástěnky v mateřské škole a jedna z nich kromě tohoto zdroje získala informaci od člena zastupitelstva obce
- Všechny respondentky uvedly, že hřiště v přírodním stylu se jim líbí, přičemž děti dvou těchto respondentek hru na tomto typu hřiště si již vyzkoušelo a velice se jim líbilo. Obě dvě uvedly, že jejich děti vymýšleli stále nové způsoby her a snažili se o prozkoumání každého koutu.
- Všechny respondentky se domnívají, že hřiště bude mít samé pozitiva. Nejen, že děti se naučí více o přírodě, ale budou muset více přemýšlet nad vymyšlením obsahu her. Jako pozitivum také uvedly, že děti budou více unavené, po obědě budou spát a každý den budou mít nové zážitky.
- Dvě z respondentek hned v úvodu odpovědi uvedly, že by měl být přiměřený počet herních prvků pro malé děti a pro starší, které jsou v mateřské škole posledním rokem – jako vhodné uvedly pro malé děti houpadla a pro starší balanční můstky a dřevěné hranoly. Všechny tři respondentky uvedly jako vhodný prvek pískoviště a skluzavku. Jedna z respondentek také uvedla hmyzí domeček a proutěný domeček, se kterými se setkala na jiném hřišti.
- Všechny z dotazovaných respondentek jako první napadlo riziko bezpečnosti pro děti, avšak vzápětí uvedly, že jistě nebude větší než u stávajícího hřiště, ale naopak nižší. Jako opatření jedna z dotazujících uvedla, že by se učitelky měly plně seznámit s herními prvky, jejich ovládním a možným nebezpečím. Jedna z respondentek také zvažovala možnosti financování. Uvedla, že celkové financování bude jistě velkým zásahem do rozpočtu obce, proto by osobně zvolila hledání dotačních možností, jak hřiště zrealizovat.

6 PROJEKT NA ZLEPŠENÍ VYBAVENOSTI MŠ BRATŘEJOV

Mateřská škola v Bratřejově již delší dobu usiluje o vybudování hřiště v přírodním stylu. Z tohoto důvodu bylo vybráno zpracování tohoto projektu pro diplomovou práci.

Jelikož je tato mateřská škola v Mikroregionu Vizovicko nejmenší, nemá personální kapacity a odpovídající znalosti k sepsání tohoto projektu. V programovém období 2007-2013 bylo jejich budování podporováno OP ŽP, které má pro toto období jiné priority. Téměř jedinou možností je dotační titul MMR, jehož zaměření je na dětská hřiště obecně, nikoliv se zaměřením na přírodní styl.

6.1 Realizace projektu Vybudování hřiště v přírodním stylu při MŠ Bratřejov

Struktura popisu projektu je inspirována dle OP životní prostředí 2007-2013, prioritní osa 7 – Rozvoj infrastruktury pro environmentální vzdělávání, poradenství a osvětu, primární oblast podpory 7.1. Rozvoj infrastruktury pro realizaci environmentálních vzdělávacích programů, poskytování environmentálního poradenství a environmentálních informací a to z důvodu jednoduchosti Žádosti o dotaci národního dotačního titulu MMR.

6.1.1 Základní identifikace projektu

Název projektu	Vybudování hřiště v přírodním stylu při MŠ Bratřejov
Žadatel	Obec Bratřejov
Kraj realizace	Zlínský kraj
Rozsah celkových uznatelných nákladů	do 1 mil. Kč
Stručný obsah projektu	Záměrem projektu je vybudování hřiště v přírodním stylu, které bude obsahovat herní mobiliář a vysazené vegetační prvky, které budou dotvářet celkový vzhled hřiště. Hřiště poskytne dětem příležitosti k získávání dovedností a znalostí a také prostor k rozvoji pohybových a koordinačních dovedností. Bude také vytvořeno místo pro setkávání dětí z mateřské školy a základní školy, setkávání s rodiči a

	<p>také prostor pro aktivity směřující k široké veřejnosti. Projekt bude realizován v následujících krocích³:</p> <ol style="list-style-type: none"> 1) Výběr vhodných dodavatelů na základě výběrového řízení 2) Demolice stávajících herních prvků 3) Provedení hrubých terénních úprav současného hřiště (např. vyrovnání podloží, zbavení se kořenů stromů aj.) 4) Instalace nových herních prvků, vč. dopadových ploch 5) Terénní úpravy – nový chodník 6) Zasazení travní zeleně, bylinek, keřů a trvalek 7) Fakturace
Hlavní cíle projektu	<p>Hlavním cílem projektu je vytvořit prostředí hřiště u mateřské školy ve stylu blízkém přírodě, které bude pozitivně ovlivňovat sociální chování dětí, bude podněcovat tvořivost a tvořit celkovou osobnost dítěte. Nedílným cílem je také vybudovat místo, které umožní dětem vytváření vlastních volných her - místo, kde se budou učit pozitivnímu vztahu k přírodě – rostlinám a živočichům, ale také k úctě k lidem a lidské práci.</p> <p>Prostřednictvím vybudovaného hřiště v přírodním stylu dojde k rozvoji všech lidských smyslů, které v uzavřeném prostoru mateřské školy jsou neměnné a neposkytují dostatek příležitostí k jejich všestrannému rozvíjení.</p>

6.1.2 Místo realizace projektu

Ulice	Bratřejov
Číslo popisné	121
PSČ	763 12
Kraj (NUTS III)	Zlínský kraj
Okres (NUTS IV)	Zlín
Obec	Bratřejov
Popis umístění projektu	Projekt bude realizován na pozemcích v areálu MŠ. (Další informace bývají uvedeny v povinné příloze projektové dokumentace a žádostí o podporu. V této práci jsou informace o pozemcích více rozepsány v kapitole 6.1.9. a v příloze č. 3).

³ Činnosti budou více rozepsány a blíže popsány v popisu činností u metody kritické cesty

6.1.3 Harmonogram projektu

Přípravná fáze projektu	konec června 2016
Předpokládané datum zahájení zadávacího řízení na základě projektové dokumentace	začátek srpna 2016
Předpokládané datum zahájení realizace projektu	začátek září 2016
Předpokládané datum ukončení realizace projektu	polovina prosince 2016
Předpokládané datum zahájení provozu⁴	polovina prosince 2016

6.1.4 Žadatel⁵

IČ	00283801
Název subjektu	Obec Bratřejov
Právní forma	Obec
Typ subjektu	Veřejný
Plátce DPH	Není plátcem DPH a nemá nárok na odpočet DPH
Účetní jednotka žadatele účtuje	V soustavě podvojného účetnictví
Předmět činnosti subjektu	Důvod a způsob založení povinného subjektu, včetně podmínek a principů, za kterých provozuje svoji činnost, vychází ze zákona č. 128/2000 Sb., o obcích.
Živnostenské oprávnění vztahující se k předmětu podpory	NE
Statutární zástupce žadatele	Richard Zicha
Kontakt na žadatele (e-mail)	bratrejov@volny.cz
Internetové stránky žadatele	www.obec-bratrejov.cz

⁴ Jedná se o stejný den, kdy dojde k předání hotového díla.

⁵ Z důvodu ochrany osobních údajů jsou v popisu projektu vynechány osobní informace o žadateli.

6.1.5 Informace o právním vztahu k předmětu podpory

Právní vztah k předmětu podpory	Žadatel bude po dokončení projektu vlastníkem předmětu podpory
--	--

6.1.6 Vliv na rovné příležitosti, udržitelný rozvoj a životní prostředí

Vliv na rovné příležitosti	Projekt je z hlediska rovných příležitostí neutrální
Popis a zdůvodnění vlivu na rovné příležitosti	Projekt je realizován pro klíčové cílové skupiny, kterými jsou děti navštěvující mateřskou školu, pedagogičtí pracovníci a také rodiče dětí. Z hlediska rovných příležitostí nejsou nastavena žádná diskriminační opatření, jako je rozdíl pohlaví, věku, náboženství, etnického původu, zdravotního postižení apod. V přípravě a realizaci je možnost se podílet rozhodování a řízení projektu bez omezení z pohledu diskriminačního.
Vliv na udržitelný rozvoj a životní prostředí	Projekt má pozitivní dopad na životní prostředí
Popis a zdůvodnění vlivu na životní prostředí	Zcela jednoznačně má projekt pozitivní vliv a dopad na životní prostředí, neboť přispívá k rozvoji a zkvalitnění podmínek pro EVVO ve Zlínském kraji. Žádná z aktivit projektu negativně nemění zásadním způsobem krajinné prvky, ale naopak představují způsob jak životní prostředí dostat do podvědomí dětí tak, aby o něj pečovaly a vážily si jej.

6.1.7 Financování projektu⁶

Charakter zakázky	Způsobilé výdaje v Kč vč. DPH	%
Přímé realizační výdaje	853 849	85,68 %
Rozpočtová rezerva	42 692	4,28 %
Projektová příprava	60 000	6,02 %
Technický a autorský dozor	40 000	4,01 %
Celkové způsobilé výdaje	996 541	100

⁶ Zjednodušený položkový rozpočet je přílohou této diplomové práce.

6.1.8 Veřejné zakázky

Typ výběrového řízení	Předmět zakázky
Veřejná zakázka malého rozsahu - Zakázka malého rozsahu 1. kategorie	Zpracování projektové dokumentace
Veřejná zakázka malého rozsahu - Zakázka malého rozsahu 1. kategorie	Realizace projektu
Veřejná zakázka malého rozsahu - Zakázka malého rozsahu 1. kategorie	Technický dozor investora
Veřejná zakázka malého rozsahu - Zakázka malého rozsahu 1. kategorie	Autorský dozor investora

6.1.9 Přehled typických příloh k Žádosti o dotaci

- Technická zpráva, situační plánek a fotodokumentace současného stavu;
- Položkový rozpočet projektu (+ kumulativní rozpočet);
- Informace o pozemcích;
- Následný plán činnosti subjektu ve vazbě na zrealizovaný předmět podpory;
- Územní rozhodnutí (př. územní souhlas) v souladu se zákonem č. 183/2006 Sb., o územním plánování a stavením řádu;
- Vztah předmětu podpory k EVVO;
- Zřizovací listina mateřské školy;
- Doklad o volbě starosty obce.

Obsah Průvodní a souhrnné technické zprávy:

Studie zpracována odborným projektantem řeší návrh na rekonstrukci dětského hřiště mateřské školy v obci Bratřejov. Předmětem projektu jsou terénní úpravy zahrady, vybavení herními prvky v přírodním stylu, které jsou mimo jiné využitelné v rámci EVVO, dopadové a bezpečnostní plochy, mobiliář a vegetační prvky, které dotvoří komplexní hřiště a zahradu. Tyto oblasti jsou v této zprávě již konkrétně rozepsány dle zamýšleného návrhu.

Informace o pozemcích:

Pro realizaci projektu jsou určeny pozemky přiléhající k mateřské škole, kde se v současnosti nachází stávající již poněkud starší dětské hřiště a nový altán. Pozemky, stejně jako budova Základní a mateřské školy Bratřejov, jsou ve vlastnictví zřizovatele – obce Bratřejov. Jedná se o pozemky v katastru obce Bratřejov s parcelními čísly 174 a 175 s rozměry 645 m² a 293 m², tj. celkovou plochou 938 m². Jedná se o oplocené pozemky pletivem, za kterým je jedna z hlavních komunikací procházející obcí. Oba tyto pozemky jsou vedeny jako zahrada, a tedy pro realizaci přírodního hřiště s ideálními podmínkami – viz následující obrázky. Obrázky pozemků z nahlížení do katastru nemovitostí jsou přílohou č. 3 této práce.



Obr. 7-8 Stávající stav dětského hřiště u MŠ Bratřejov

Zdroj: vlastní zpracování

Obsah Následného plánu činnosti subjektu ve vazbě na zrealizovaný předmět podpory:

Kromě stručného obsahu projektu obsahuje Plán činnosti také cíle projektu, zdůvodnění potřeby realizace, plán činnosti pro 1. rok od uvedení do provozu a v neposlední řadě způsob komunikace a zapojení se do přípravné, realizační a udržovací fázi projektu.

Mezi hlavní cíle projektu vybudování hřiště v přírodním stylu při MŠ Bratřejov patří:

- Vybudovat přírodní hřiště, které bude maximálně pestré a podnětné pro dětské myšlení, a které bude dětem poskytovat stále nové podmínky vedoucí k získání požadovaných kompetencí v souladu se ŠVP A RVP PV;
- Umožnit volnou hru na hřišti v co největším možném rozsahu, který bude sloužit jako přírodní učebna;
- Vybudovat hřiště s vegetačními prvky tak, aby mohly děti pozorovat změny přírody v návaznosti na roční období;
- Vybudovat zajímavé místo, které nabídne dětem možnosti k rozvoji motoriky, bude rozvíjet spolupráci dětí a poskytne prostor pro realizaci výukových programů a setkávání s rodiči a osob spřízněných s MŠ.

Důvodem vybudování přírodního hřiště je především fakt, že vzdělávání dětí o přírodě bez přímého kontaktu nevytváří dostatečné poznatky, ale především vztah. Snahou mateřské školy je dostat děti od počítačů a uzavřených prostor do exteriérů, které je pro děti významné z mnoha hledisek – rozvíjí pohyblivost, smysly, vnímání.

Součástí tohoto plánu je především plán ročního využití pro 1. rok od uvedení hřiště do provozu, který má návaznost na školní vzdělávací program.

- Září: tento měsíc bude zaměřen na seznámení stávajících a nově přichozích dětí do mateřské školy a seznámení s jejím prostředím. Vysvětlení základních zákonů přírody a vysvětlení bezpečnostních pokynů při pohybu na hřišti. To všechno v maximální možné míře na hřišti v přírodním stylu.
- Říjen – listopad: měsíce, kdy se začíná zbarvovat příroda a nabízí podněty k vyrábění výrobků s listí, kaštanů apod. Aktivity na hřišti budou věnovány rozehrávacím pohybovým aktivitám a následně uspávání přírody před zimou.
- Prosinec: příprava na Vánoce. Aktivity na zahradě budou věnovány na zdobení stromečku pro ptáčky, aktivitám na sněhu a pozorování změn a následné kreslení.

- Leden – únor: pozorování ekosystému v zimním období, sportovní aktivity, krmení ptáčků, experimenty se sněhem a ledem, pozorování stop zvířat a ptáků ve sněhu.
- Březen – duben: seznamování s jarní přírodou, pozorování změn přírody, pojmenovávání rostlin, keřů, stromů a zvířat. Děti budou pomáhat při pravidelné údržbě zahrady a hřiště a také se budou připravovat na Velikonoce a seznamovat se s místními tradicemi.
- Květen – červen: Díky převážně hezkému počasí budou děti trávit většinu času na hřišti, kde budou probíhat výukové programy ke stavění a kácení májky, bylinkám v zahradě, včelám, ptákům. Součástí zajímavého programu bude i oslava Dne matek, kde bude možnost programu pro rodiče zorganizovat v prostorách hřiště. V závěru školního roku budou aktivity zaměřeny na závěrečnou přípravu dětí, které v novém školním roce nastoupí do základní školy a rozloučení s ostatními dětmi.

V přípravné fázi projektu bude svolána schůzka rodičů, kde budou seznámeni se stávající podobou zahrady, návrhem na její rekonstrukci a objasněn význam a přínos pro děti. Rodičům bude také nastíněna možnost spolupráce v rámci pomoci pracovní a poradní. V realizační fázi bude docházet k pravidelné kontrole a monitoringu za přítomnosti zřizovatele, autorského, technického dozoru a vedoucího stavby. Po ukončení realizace stavby proběhne slavnostní otevření hřiště za přítomnosti zástupců obce a mateřské školy a samozřejmě dětí s rodiči. Rodiče budou také osloveni o pomoc při pravidelné údržbě, do které se budou zapojovat i učitelky s dětmi v době „vyučování“.

6.2 Metoda kritické cesty projektu

Metoda kritické cesty je součástí síťové analýzy, která slouží pro plánování, řízení a kontrolu na sebe navazujících činnostech projektu. Síťová analýza slouží pro určení minimálního času, za který je možno projekt zdárně ukončit a pro nalezení kritických činností, na kterých včasné dokončení projektu závisí. Pro zobrazení časové náročnosti projektu, termínů zahájení a ukončení a jejich posloupnost se využívá metoda CPM (Critical Path Method), která také zobrazí činnosti, které jsou pro dokončení projektu kritické.

Pro kvalitní zobrazení síťového grafu a kritické cesty bude v této diplomové práci využit softwarový program QM for Windows a následně pro ověření správnosti program winQSB.

6.2.1 Činnosti projektu a jejich doba trvání

Pro určení časové náročnosti projektu je nutno identifikovat hlavní činnosti a jejich dobu trvání, ze kterých softwarový program dokáže vypočítat celkovou dobu trvání projektu a další ukazatele.

Činnost	Popis činnosti	Doba trvání (týdny)	Předchozí činnosti
A	Výběrové řízení – zpracování projektové dokumentace	4	-
B	Zpracování projektové dokumentace	5	A
C	Výběrové řízení – dodavatel	4	B
D	Výběrové řízení – autorský dozor	3	B
E	Výběrové řízení – technický dozor	3	B
F	Uzavření smluv s dodavateli	1	C, D, E
G	Demontáž stávajících prvků a povrchu	1	F
H	Hrubé terénní úpravy	3	G
I	Dodání herních prvků a zeleně	2	B, C, F
J	Zasazení nových herních prvků a povrchů	5	G, H, I
K	Vysazení vegetační zeleně	3	I, J
L	Finální úprava a úklid staveniště	2	J, K

Tab. 10 Vstupní data projektu – rozpis, doba trvání, činnosti

Zdroj: vlastní zpracování

The screenshot shows the 'QM for Windows - [Data Table]' application window. The title bar includes standard window controls. The menu bar contains 'File', 'Edit', 'View', 'Module', 'Format', 'Tools', 'Window', and 'Help'. Below the menu bar is a toolbar with icons for file operations and a 'Solve' button. A rich text editor is visible, showing the text 'Vybudování hřiště v přírodním stylu při MŠ Bratřejov'. The main area contains a data table with the following structure:

Activity	Activity time	Predecessor 1	Predecessor 2	Predecessor 3	Predecessor 4	Predecessor 5	Predecessor 6	Predecessor 7
A	4							
B	5	A						
C	4	B						
D	3	B						
E	3	B						
F	1	C	D	E				
G	1	F						
H	3	G						
I	2	B	C	F				
J	5	G	H	I				
K	3	I	J					
L	2	J	K					

The status bar at the bottom indicates 'Project Management (PERT/CPM)/Single time estimate', 'Data Screen', and 'Taylor's Introduction to...'. The taskbar shows icons for 'Module', 'Print Screen', 'Previous file', 'Next file', 'Save as Excel file', and 'Save as HTML'.

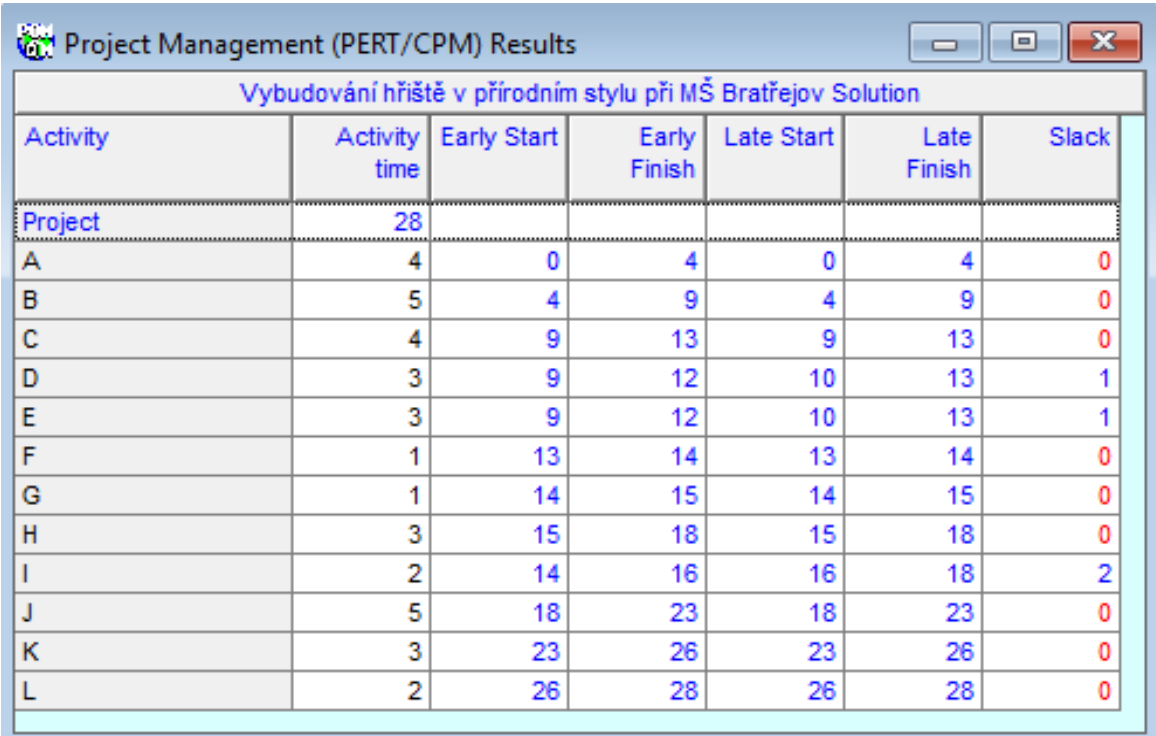
Obr. 9 Řešení pomocí QM for Windows – vstupní tabulka

Zdroj: vlastní zpracování

Activity Number	Activity Name	Immediate Predecessor (list number/name, separated by ',')	Normal Time
1	A		4
2	B	A	5
3	C	B	4
4	D	B	3
5	E	B	3
6	F	C,D,E	1
7	G	F	1
8	H	G	3
9	I	B,C,F	2
10	J	G,H,I	5
11	K	I,J	3
12	L	J,K	2

Obr. 10 Řešení pomocí winQSB – vstupní tabulka

Zdroj: vlastní zpracování



Project Management (PERT/CPM) Results

Vybudování hřiště v přírodním stylu při MŠ Bratřejov Solution

Activity	Activity time	Early Start	Early Finish	Late Start	Late Finish	Slack
Project	28					
A	4	0	4	0	4	0
B	5	4	9	4	9	0
C	4	9	13	9	13	0
D	3	9	12	10	13	1
E	3	9	12	10	13	1
F	1	13	14	13	14	0
G	1	14	15	14	15	0
H	3	15	18	15	18	0
I	2	14	16	16	18	2
J	5	18	23	18	23	0
K	3	23	26	23	26	0
L	2	26	28	26	28	0

Obr. 11 Řešení pomocí QM for Windows - výstupní data projektu

Zdroj: vlastní zpracování

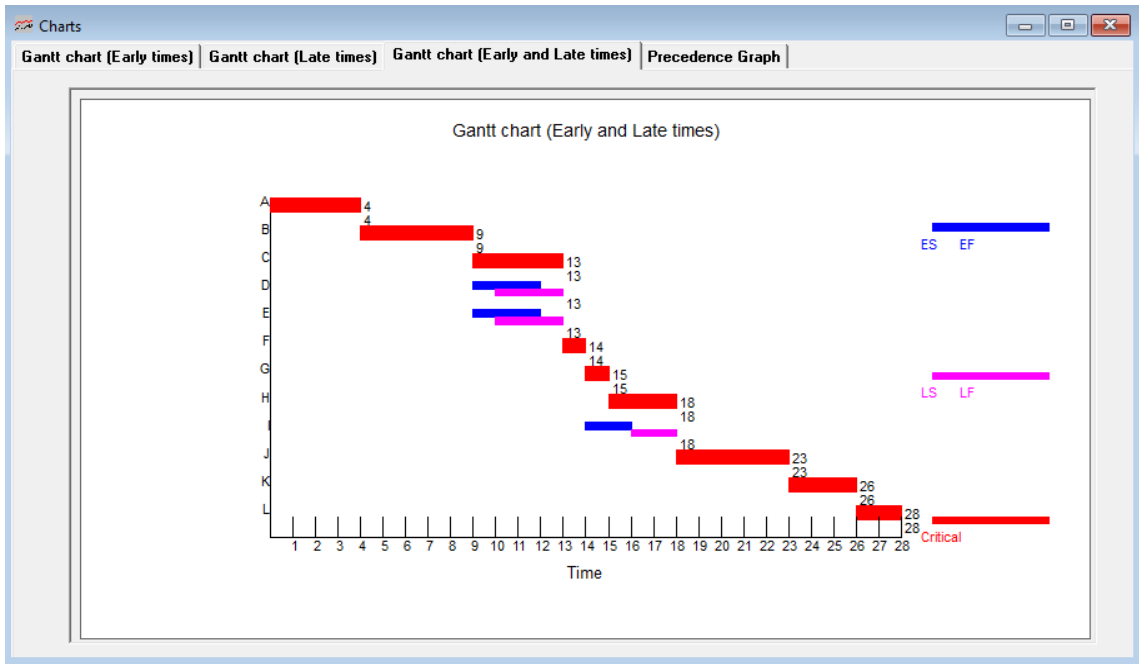
03-27-2016 20:58:47	Activity Name	On Critical Path	Activity Time	Earliest Start	Earliest Finish	Latest Start	Latest Finish	Slack (LS-ES)
1	A	Yes	4	0	4	0	4	0
2	B	Yes	5	4	9	4	9	0
3	C	Yes	4	9	13	9	13	0
4	D	no	3	9	12	10	13	1
5	E	no	3	9	12	10	13	1
6	F	Yes	1	13	14	13	14	0
7	G	Yes	1	14	15	14	15	0
8	H	Yes	3	15	18	15	18	0
9	I	no	2	14	16	16	18	2
10	J	Yes	5	18	23	18	23	0
11	K	Yes	3	23	26	23	26	0
12	L	Yes	2	26	28	26	28	0
	Project	Completion	Time	=	28	weeks		
	Number of	Critical	Path(s)	=	4			

Obr. 12 Řešení pomocí winQSB- výstupní data projektu

Zdroj: vlastní zpracování

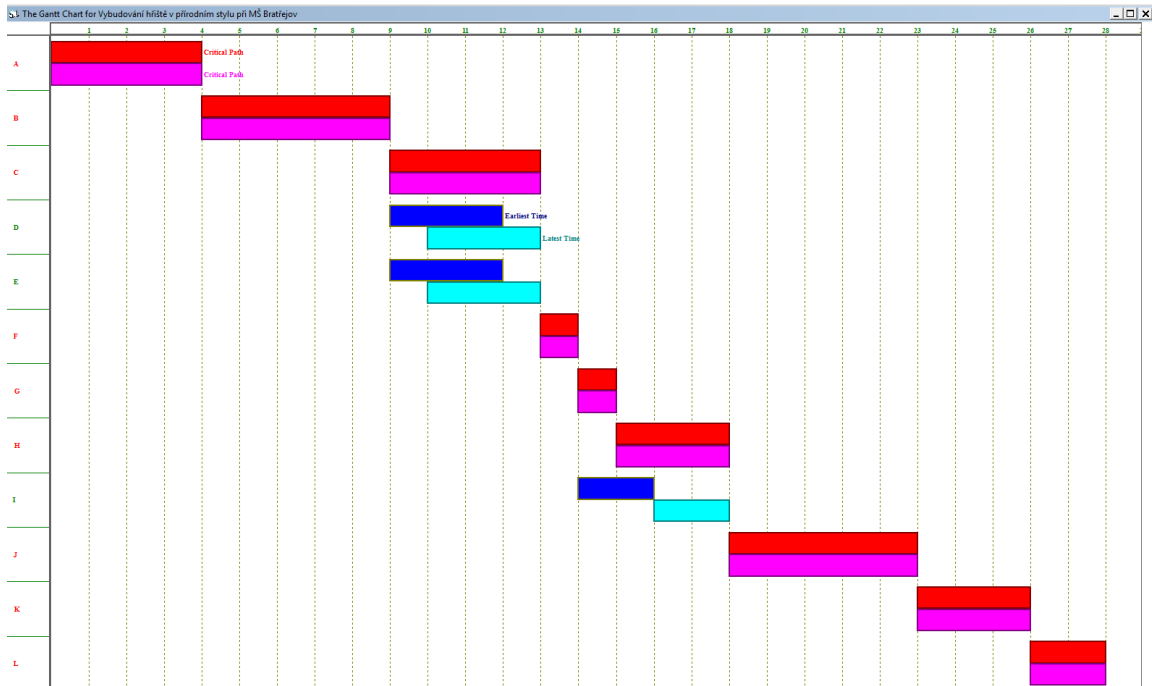
Z výsledkové tabulky projektu lze na první pohled zjistit, že celková doba projektu, od zadávacího řízení na zpracování projektové dokumentace až po předání hotového projektu je vypočítána na 28 týdnů. Zároveň jsou v tabulce vypsány možné termíny zahájení a ukončení činností tak, aby na ně plynule mohly navázat další aktivity. Díky některým činnostem, které mají dobu trvání kratší než souběžně běžící činnosti, vznikají časové rezervy, které jsou v posledním sloupci uvedeny modrým písmem. Jedná se o činnosti související s výběrovými řízeními na pozici autorského a technického dozoru, kdy rezerva činí 1 týden a o dodání herních prvků, jejichž dodání může být opožděno až o dva týdny.

V následujících grafech jsou vyznačeny týdny, po které probíhají jednotlivé činnosti. Modrou a růžovou barvou (v prvním obrázku) a modrými barvami (v druhém obrázku) jsou zaznačeny ty činnosti, u kterých existuje časová rezerva, tedy které mohou začít nebo skončit dříve než začne aktivita, které předchází. Modře jsou vyznačeny možné dřívější zahájení činností a růžovou naopak nejzazší možné termíny. Červenou barvou jsou vyznačeny zbývající činnosti, tedy takové, které žádnou časovou rezervu nemají. V případě, že by došlo k opožděnému začátku nebo prodloužení doby těchto činností, došlo by také k posunutí konečného termínu dokončení projektu.



Obr. 13 Řešení pomocí QM for Windows – graf délky trvání činností

Zdroj: vlastní zpracování

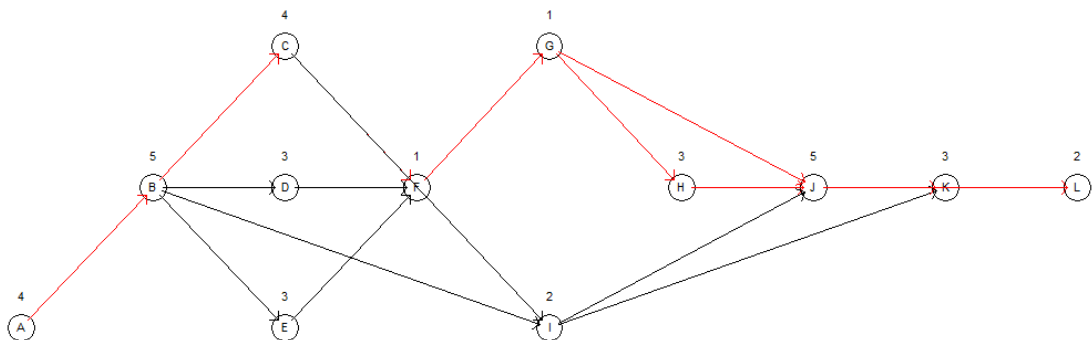


Obr. 14 Řešení pomocí winQSB – graf délky trvání činností

Zdroj: vlastní zpracování

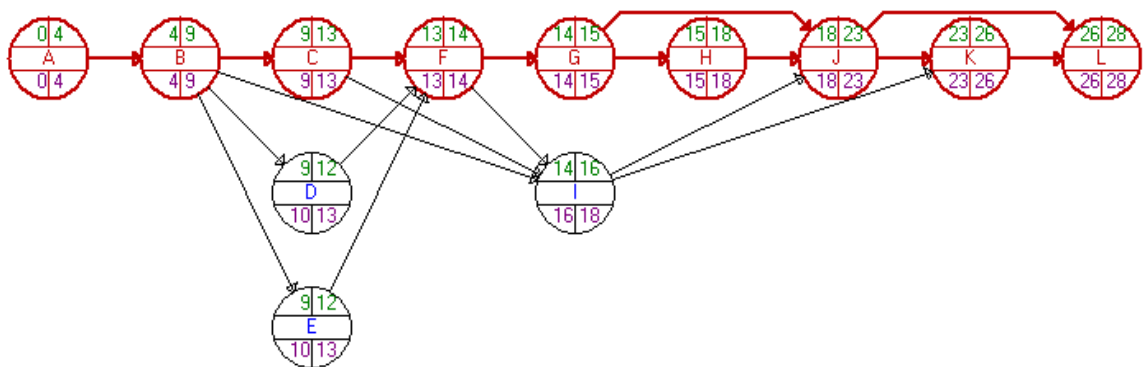
6.2.2 Grafické řešení projektu pomocí síťového grafu

Pro názorný pohled na činnosti je vhodné použití síťového grafu, kde jsou uzly rozděleny do 3 částí: v horní polovině označení uzlu, v levé dolní části nejdříve možný začátek činnosti a v pravé dolní části nejpozdější přípustný konec činnosti. Jelikož softwarový program QM for Windows tyto údaje neukazuje, je vhodnější pro toto řešení program winQSB.



Graf 2 Řešení pomocí QM for Windows – síťový graf a kritická cesta

Zdroj: vlastní zpracování



Graf 3 Řešení pomocí winQSB – síťový graf a kritická cesta

Zdroj: vlastní zpracování

V síťovém grafu je na první pohled viditelná tzv. kritická cesta. Aby mohl být projekt hotov v době 28 týdnů, je třeba dodržet časové termíny následujících činností: Výběrové řízení (zpracování projektové dokumentace) → Zpracování projektové dokumentace → Výběrové řízení (dodavatel) → Uzavření smluv s dodavateli → Demontáž stávajících prvků a po-

vrchu → Hrubé terénní úpravy → Zasazení nových herních prvků a povrchů → Vysazení vegetační zeleně → Finální úprava a úklid staveniště.

Prodloužení délky trvání je nejvíce rizikové u činností hrubé terénní úpravy, kdy se mohou odhalit dříve neznámé skutečnosti, které bude třeba také řešit (např. dlouhé kořeny stromů, staré základy pískovišť apod.)

6.3 Nákladová a riziková analýza projektu

Projekt je třeba také analyzovat z pohledu nákladů a rizik, které jej doprovázejí. Náklady projektu jsou základním kritériem efektivnosti a jsou zpravidla spojeny s jeho realizací.

6.3.1 Nákladová analýza projektu

Náklady projektu se dělí na přímé a nepřímé. Mezi nepřímé náklady, tj. takové náklady, které souvisí s realizací projektu jako celku, patří především režijní náklady, které jsou rostoucí s dobou trvání projektu. Přímé náklady jsou naopak takové, které souvisí s jednotlivými vykonávanými činnostmi projektu, např. materiál. Mzdy jsou také přímými náklady, ale vzhledem k tomu, že obec Bratřejov, jakožto zadavatel služeb, nebude zaměstnávat osobně žádné zaměstnance, jsou mzdy pro tento projekt nerelevantní. Součtem přímých a nepřímých nákladů jsou následně určeny celkové náklady na projekt.

Pro projekty z veřejné správy (což je i obec) se nejčastěji používá Analýza nákladů a přínosů (Cost–Benefit Analysis, neboli CBA), která porovnává pozitivní efekty – benefity s náklady, které postihují negativní efekty investic.

U projektu vybudování hřiště v přírodním stylu u mateřské školy známe všechny náklady projekty – ty jsou určeny v položkovém rozpočtu a celkovém rozpočtu po započítání doprovodných nákladů, jako jsou dozory a rezerva. Problém však nastává při určení hodnoty výnosů projektu, které jsou po finanční stránce nevyčíslitelné a tedy nulové.

Výpočet CBA byl pro projekt Vybudování hřiště v přírodním stylu při MŠ Bratřejov vytvořen na základě metodiky „CBA – příručka žadatele“ vydanou pro Operační program Podnikání a inovace pro konkurenceschopnost (Operační program Podnikání a inovace pro konkurenceschopnost, 2016).

Celkové způsobilé výdaje:	996 541 Kč	
Diskontní sazba⁷:	4,00	
Jiné peněžní příjmy:	0 Kč	
Celkové investiční výdaje:	996 541 Kč	
Celkové náklady položek:		
Celkové investiční náklady	996 541 Kč	
Celkové provozní náklady	0 Kč	
Celkové provozní výnosy	0 Kč	
Celkové zdroje financování	996 541 Kč	
Návratnost investice:		
Celkové investiční náklady	996 541 Kč	
Celkové provozní náklady	0 Kč	
Celkové finanční náklady	0 Kč	
Celkové provozní výnosy	0 Kč	
Návratnost investice	- 996 541 Kč	
Čistá současná hodnota	- 996 541,00 Kč < 0,00	Vyhovující
Doba návratnosti investice	0,00	
Index rentability	-1,00	
Vnitřní výnosové procento	0,00 < 4,00	Vyhovující

Tab. 11 Nákladová analýza projektu

Zdroj: vlastní zpracování

Vzhledem k tomu, že se jedná o realizaci projektu, který není tvořen za účelem vytváření zisku, jsou nepříznivé výsledky návratnosti investice v očekávané hodnotě, které jsou tak akceptovatelné. Nepříznivými výsledky se rozumí záporná čistá současná hodnota a vnitřní výnosové procento nižší než je stanovená diskontní sazba. Tyto záporné hodnoty značí fakt, že investice samotné obce by mohly být velkým zásahem do jejího rozpočtu. Z tohoto

⁷ Pevně stanovená hodnota

důvodu by bylo vhodným způsobem financování projektu vybudování hřiště v přírodním stylu u mateřské školy prostřednictvím dotačního titulu. Nejlepší variantou by bylo dotační financování ex ante, které nezatíží rozpočet obce, ovšem takových programů je velmi omezený počet, proto obec bude nejspíše nucena realizaci projektu předfinancovat, a po jeho ukončení podat Žádost o proplacení společně s fakturami a dokumentací dokladující ukončení realizace projektu.

6.3.2 Riziková analýza projektu

Riziková analýza, nebo také analýza rizik, představuje jednu z metod, jak zaznamenat a uvědomit si rizika spojená s realizací projektu. Po jejich uvědomění musí následovat řízení rizik, které spočívá především se zvolením způsobu eliminace daných rizik, které omezí jejich pravděpodobnost vzniku a dopady.

Pro analýzu rizik tohoto projektu bude zvolena škála pravděpodobnosti vzniku a dopadu od 1 do 3 – viz následující tabulky.

Pravděpodobnost Míra dopadu	Nízká (1)	Střední (2)	Vysoká (3)
Nízká (1)	zanedbatelné riziko	zanedbatelné riziko	závažné riziko
Střední (2)	zanedbatelné riziko	závažné riziko	kritické riziko
Vysoká (3)	závažné riziko	kritické riziko	kritické riziko

Tab. 12 Matice faktorů analýzy rizik

Zdroj: vlastní zpracování

Míra dopadu	Popis
Nízká (1)	Žádné či minimální finanční náklady
Střední (2)	Citelné finanční náklady
Vysoká (3)	Významné finanční náklady

Tab. 13 Identifikace faktoru Míra dopadu

Zdroj: vlastní zpracování

Míra pravděpodobnosti	Popis
Nízká (1)	Objevit se mohlo pouze ve výjimečných případech
Střední (2)	Očekává se jeho objevení
Vysoká (3)	Očekává se jeho objevení ve většině případů a situací

Tab. 14 Identifikace faktoru Míra pravděpodobnosti

Zdroj: vlastní zpracování

Díky tomu, že vybudování hřiště je častým projektem, který obce potkává, je i počet rizik nižší a jejich eliminace známá. Přesto je hřiště v přírodním stylu v jistých ohledech specifické, a z tohoto důvodu bylo zvoleno roztržení rizik do tří skupin: finanční rizika, projektová a v neposlední řadě provozní a bezpečnostní rizika.

Riziko	Pravděpodobnost	Míra dopadu	Velikost rizika = P*D	Eliminace
FINANČNÍ RIZIKA				
Nedostatek prostředků na financování projektu	1	2	2	Vyčlenění alokace na projekt v rozpočtu obce již při jeho schválení
Chybně navrženy částky v položkovém rozpočtu	2	3	6	Sestavení odborným projektantem po jeho seznámení s fyzickým místem realizace
Vysoutěžení nižší/vyšší ceny dodavatele ve výběrovém řízení	2	1	2	Oslovení kvalitních a doporučených dodavatelů
Nezpůsobilé výdaje projektu (v případě podpory z dotačního titulu)	2	2	4	Vyčlenění rezervy v rozpočtu obce, kontrola položkového rozpočtu projektovým manažerem před podáním Žádosti o dotaci
Prodlení plateb a následné úroky	1	1	1	Hlídání projektu finančním manažerem či účetní obce
PROJEKTOVÁ RIZIKA				
Nezveřejnění povinných informací na Profilu zadavatele výběrových řízení a internetových stránkách obce	1	1	1	Pověření pracovníka úřadu obce, projektového manažera k zadání informací a hlídání termínů
Nekvalitně zpracována technická zpráva projektu	1	2	2	Výběr kvalitního projektanta dle doporučení
Nedodržení termínů	2	2	4	Reálné nastavení termínů, vč. časové rezervy
Vícepráce projektu	2	2	4	Vyčlenění rezervy projektu
Chybný výběr použitého mobiliáře	1	1	1	Konzultace záměru s projektantem, odborníkem, inspirace u fungujících projektů

Riziko	Pravdě- podob- nost	Míra dopadu	Velikost rizika = P*D	Eliminace
PROVOZNÍ A BEZPEČNOSTNÍ RIZIKA				
Úrazy zaměstnanců dodavatelské firmy na staveništi	1	1	1	Provedeno školení o bezpečnosti práce, vč. podepsání protokolu o poučení
Poškození mobiliáře – reklamace	1	2	2	Výběr kvalitních materiálů a herních prvků
Nepovolený vstup na předmět projektu	2	1	2	Oplocení, vč. zákazové značky na vstup na pozemek
Úrazy dětí o ohrožení bezpečnosti	2	1	2	Seznámení dozoru dětí s bezpečnostními riziky a jeho poučení
Nákladná údržba zeleně	1	1	1	Seznámení s doprovodnými náklady před realizací projektu
Nevyužívání předmětu podpory v době nepřízně počasí	1	1	1	Riziko, které nelze celkově ovlivnit, možné uchování mobiliáře do skladovacích prostor
Nedodržení udržitelnosti projektu (v případě podpory z dotačního titulu)	1	2	2	Pravidelná kontrola předmětu projektu projektovým manažerem nebo zástupcem obce, vč. pořízení fotodokumentace

Tab. 15 Riziková analýza projektu *Vybudování hřiště v přírodním stylu při MŠ Bratřejov*

Zdroj: vlastní zpracování

Za nejvíce rizikové činnosti je považováno především v první fázi chybné vyčíslení nákladů v položkovém rozpočtu na základě nedostatečného seznámení se s terénem a pracemi, které budou k dokončení realizace projektu třeba. Od této chyby se pak mohou odvíjet další rizika, jako jsou neuznatelné náklady v případě dotační podpory a vícepráce z nově zjištěných skutečností, se kterými je třeba se v průběhu realizace vypořádat. S vícepracemi pak také souvisí pravděpodobné opoždění termínu předání hotového staveniště. Se všemi těmito riziky je třeba počítat již při sestavení časového plánu projektu. Prvotně rizika ovšem závisí na kvalitním zpracování projektové dokumentace a technického posudku, který možné komplikace dokáže odhalit, nebo alespoň na ně upozornit. Rizika spojená s bezpečností během realizace nejsou tak závažná a zodpovídá za ně primárně technický dozor stavby a vedoucí stavby. Dá se ovšem předpokládat, že v průběhu používání předmě-

tu projektu dětmi dojde ke zranění, avšak spíše z důvodu nepozornosti a dětských her. Ostatní z rizik jsou u obdobných projektů běžná a každý, kdo již nějaký projekt realizoval, s nimi počítá a je s nimi seznámen.

ZÁVĚR

Benjamin Franklin kdysi řekl, že „investice do vědění nesou nejvyšší úrok“. Tohoto hesla by se neměli držet pouze studenti, ale také rodiče dětí, ředitelé a učitelé již v institucích zajišťujících předškolní vzdělávání. V raném věku se děti naučí nejvíce základních dovedností a získají základní znalosti, které v dalších letech rozvíjí. Proto by tato zařízení měla dbát především na kvalitní pedagogy, kteří budou děti vychovávat, ale také na kvalitní zázemí, které nabídne dětem co nejvíce podnětů k přemýšlení a dalšímu bádání.

V teoretické části práce byly představeny preprimární vzdělávací systémy v České republice, Spojeném království Velké Británie a Severního Irska a v Německu. Na základě analýzy jednotlivých systémů a jejich vzájemné komparace bylo zjištěno, že ačkoliv mají různé prostředky a organizaci, všechny se snaží o jedno – kvalitně a co nejlépe vzdělávat malé děti a pomáhat tím i rodičům vrátit se brzy na trh práce či se plně věnovat dalším dětem.

Snaha nabídnout dětem jen to nejlepší je velmi často omezována omezenými finančními prostředky, které tato zařízení mají a od svých zřizovatelů dostávají. Proto se vzdělávací instituce snaží co nejvíce využívat dotačních možností, kterých v programovém období 2007-2013 bylo pro tato zařízení dostatek, vč. možnosti vybudovat hřiště v přírodním stylu, které je vhodným zpestřením každodenního života v předškolním zařízení, a které má pozitivní vliv na dětský život a učení. S příchodem nového programového období 2014-2020 se tyto možnosti poněkud omezily, ale přesto tato zařízení mají možnost vybírat z aktivit evropských i národních dotačních titulů.

Na základě iniciativy obce Bratřejov, jeho mateřské školy byly provedeny řízené rozhovory s vybranými respondenty, které se staly jedním z hlavních podkladů pro zpracování návrhu projektu na zlepšení vybavenosti MŠ Bratřejov. Předmětem tohoto zlepšení se stal úmysl nahradit stávající dětské hřiště novým trendem, a to hřiště v přírodním stylu, které by sloužilo především dětem mateřské školy a případně dětem navštěvujících školní družinu. Tento návrh projektu byl následně podroben analýze kritické cesty, která dokázala odhalit kritické činnosti, jejichž zpožděním by došlo k prodloužení doby realizace celého projektu. Dále byla provedena u projektu nákladová analýza CBA, která dokázala, že by byl projekt pro dotační programy akceptovatelný, neboť bez těchto zdrojů by byla jeho realizace nepravděpodobná. V závěru byla také provedena riziková analýza, která pomohla nastínit budoucí rizika realizace a způsoby jejich eliminace.

Tato práce, především její praktická část, by mohla být podkladem pro skutečnou realizaci projektu nebo jeho projektovou dokumentaci, nebo alespoň jako podklad pro další předškolní zařízení v Mikroregionu Vizovicko, které by měly o realizaci podobného projektu zájem.

SEZNAM POUŽITÉ LITERATURY

BOOMGAARDEN, Heike, Bärbel OFTRING und Werner OLLIG, 2011. Natur sucht Garten: 35 Ideen für nachhaltiges Gärtnern. 1. Aufl. Stuttgart: Ulmer Eugen Verlag. ISBN 978-3-8001-7499-7.

BRDEK, Miroslav a Helena VYCHOVÁ, 2004. Evropská vzdělávací politika: programy, principy a cíle. 1. vyd. Praha: ASPI. ISBN 80-86395-96-0.

BRUCEOVÁ, Tina, 1996. Předškolní výchova: deset principů moderní pedagogiky a jejich aplikace v praxi. 1. vyd. Praha: Portál. ISBN 80-7178-068-5.

CENTRUM PRO REGIONÁLNÍ ROZVOJ ČESKÉ REPUBLIKY, 2016. Integrovaný regionální operační program [online]. Praha: Ministerstvo pro místní rozvoj. [cit. 2. 2. 2016]. Dostupné z: <http://www.crr.cz/cs/irop/>

CIBULKA, Jan, Marcel ŠULEK a Petr KOČÍ, 2015. Přeplněné mateřské školy: Podívejte se na mapu, kde jich je nejvíc [online]. Praha: Český rozhlas. [cit. 14. 3. 2016]. Dostupné z: http://www.rozhlas.cz/zpravy/data/_zprava/preplnene-materske-skoly-podivejte-se-na-mapu-kde-jich-je-nejvic--1495469

ČESKÁ ŠKOLNÍ INSPEKCE, 2011. Inspekční zprávy Mateřská škola Zádveřice - Raková, okres Zlín, příspěvková organizace, Zádveřice 358, 75022826 [online]. Praha: Česká školní inspekce. [cit. 10. 3. 2016]. Dostupné z: <http://www.csicr.cz/cz/Dokumenty/Inspekni-zpravy?d=12314>

ČESKÁ ŠKOLNÍ INSPEKCE, 2012. Inspekční zprávy Mateřská škola Jasenná, okres Zlín, příspěvková organizace, Jasenná 255, 70981230 [online]. Praha: Česká školní inspekce. [cit. 10. 3. 2016]. Dostupné z: <http://www.csicr.cz/cz/Dokumenty/Inspekni-zpravy?d=12315>

ČESKÁ ŠKOLNÍ INSPEKCE, 2013a. Inspekční zprávy Základní škola a Mateřská škola Bratřejov, okres Zlín, Bratřejov 121, Vizovice, 70984875 [online]. Praha: Česká školní

inspekce. [cit. 10. 3. 2016]. Dostupné z: <http://www.csicr.cz/cz/Dokumenty/Inspekni-zpravy?d=12377>

ČESKÁ ŠKOLNÍ INSPEKCE, 2013b. Inspekční zprávy Mateřská škola Ublo, okres Zlín, Ublo 74, 70984034 [online]. Praha: Česká školní inspekce. [cit. 10. 3. 2016]. Dostupné z: <http://www.csicr.cz/cz/Dokumenty/Inspekni-zpravy?d=12335>

ČESKÁ ŠKOLNÍ INSPEKCE, 2013c. Inspekční zprávy Mateřská škola Vizovice, okres Zlín, Palackého náměstí 888, Vizovice, 70886229 [online]. Praha: Česká školní inspekce. [cit. 10. 3. 2016]. Dostupné z: <http://www.csicr.cz/cz/Dokumenty/Inspekni-zpravy?d=12313>

ČESKÝ STATISTICKÝ ÚŘAD, 2006. Mikroregion Vizovicko [online]. Praha: ČSÚ. Dostupné z: <https://www.czso.cz/documents/10180/20537078/72070625.pdf/d04d6124-2715-4839-917f-0bb197eb2ce3?version=1.0>

ČESKÝ STATISTICKÝ ÚŘAD, 2013. Projekce obyvatelstva České republiky do roku 2100 [online]. Praha: ČSÚ. [cit. 15. 2. 2016]. Dostupné z: <https://www.czso.cz/csu/czso/projekce-obyvatelstva-ceske-republiky-do-roku-2100-n-fu4s64b8h4>

ČESKÝ STATISTICKÝ ÚŘAD, 2015. Školy a školská zařízení – za školní rok 2014/2015 [online]. Praha: ČSÚ. [cit. 15. 2. 2016]. Dostupné z: <https://www.czso.cz/csu/czso/skoly-a-skolska-zarizeni-za-skolni-rok-20142015>

ČESKÝ ÚŘAD ZEMĚMĚŘIČSKÝ A KATASTRÁLNÍ, 2016b. Informace o pozemku [online]. Praha: Český úřad zeměměřičský a katastrální. [cit. 15. 3. 2016]. Dostupné z: http://nahlizenidokn.cuzk.cz/ZobrazObjekt.aspx?encrypted=l_1k8RiKO8_qmitpcupv6oJeDzd_QkIaYW63iDmHqpMNpOIfPog1ygle3ijR2Y5GwYcigBhDitxIIMRAF_Bfan8MkZzc4vpPk_EdQiZj0DTsJeJq5jjbRM-f3XZtSdUb

ČESKÝ ÚŘAD ZEMĚMĚŘIČSKÝ A KATASTRÁLNÍ, 2016a. Informace o pozemku [online]. Praha: Český úřad zeměměřičský a katastrální. [cit. 15. 3. 2016]. Dostupné z: http://nahlizeniidokn.cuzk.cz/ZobrazObjekt.aspx?encrypted=YM1I8cKFWRoN2FPSvq-_zy7DAxaAkkv50jm8G1-GymEyQ0Qlaov6_-hr-sOkcfG2zYKH450Lkb7zHCplilbCXmJ_5WlaxEXTrdvzxO6ldWkGs7qxlvSPLFCBDGxB04Dw

DATABÁZE VÝSTUPŮ PROJEKTŮ, 2016. Detail projektu [online]. Praha: Ministerstvo školství, mládeže a tělovýchovy. [cit. 7. 1. 2016]. Dostupné z: <https://databaze.opvk.cz/Project/Detail/5305>

EUROSTAT, 2016. Roční výdaje na veřejné a soukromé vzdělávací instituce v porovnání k HDP na obyvatele, v členění dle stupně vzdělávání [online]. Praha: ČSÚ. [cit. 5. 4. 2016]. Dostupné z: <http://apl.czso.cz/pll/eutab/html.h?ptabkod=tps00069>

EURYDICE, 2016a. Overview – Czech Republic [online]. Eurydice. [cit. 16. 2. 2016]. Dostupné z: <https://webgate.ec.europa.eu/fpfis/mwikis/eurydice/index.php/Czech-Republic:Redirect>

EURYDICE, 2016b. Overview – United Kingdom (England) [online]. Eurydice [cit. 23. 2. 2016]. Dostupné z: <https://webgate.ec.europa.eu/fpfis/mwikis/eurydice/index.php/United-Kingdom-England:Redirect>

EURYDICE, 2016c. Overview – Germany [online]. Eurydice [cit. 24. 2. 2016]. Dostupné z: <https://webgate.ec.europa.eu/fpfis/mwikis/eurydice/index.php/Germany:Redirect>

EVROPSKÉ STRUKTURÁLNÍ A INVESTIČNÍ FONDY, 2012. Programové období 2007-2013 [online]. Praha: Ministerstvo pro místní rozvoj. [cit. 6. 1. 2016]. Dostupné z: <http://www.strukturalni-fondy.cz/cs/Fondy-EU/Programove-obdobi-2007-2013>

EVROPSKÉ STRUKTURÁLNÍ A INVESTIČNÍ FONDY, 2016a. Programové období 2014-2020 [online]. Praha: Ministerstvo pro místní rozvoj. [cit. 26. 1. 2016]. Dostupné z: <http://strukturalni-fondy.cz/cs/Fondy-EU/2014-2020>

EVROPSKÉ STRUKTURÁLNÍ A INVESTIČNÍ FONDY, 2016b. Rekonstrukce vnitřních prostor Mateřské školy Kobzáňova [online]. Praha: Ministerstvo pro místní rozvoj. [cit. 24. 1. 2016]. Dostupné z: <http://www.strukturalni-fondy.cz/cs/Informace-o-cerpani/Mapa-projektu/Projekty/12-ROP-NUTS-II-Stredni-Morava/12-2-Integrovaný-rozvoj-a-obnova-regionu/Rekonstrukce-vnitřních-prostor-Materske-skoly-Kobz>

FORET, Miroslav, 2008. Marketingový průzkum – Poznáváme svoje zákazníky. Brno: Computer Press, a.s. ISBN 978-80-251-2183-2.

GRÜNDLER, Elisabeth C. a Norbert SCHÄFER, 2010. Dětská hřiště a zahrady v přírodním stylu: význam, plánování, realizace. Přeložila Markéta KOLÁŘOVÁ. 1. vyd. Praha: Ministerstvo životního prostředí. ISBN 976-80-7212-523-4.

INTEGROVANÝ REGIONÁLNÍ OPERAČNÍ PROGRAM, 2016. Představujeme IROP [online]. Praha: Ministerstvo pro místní rozvoj. [cit. 2. 2. 2016]. Dostupné z: <http://www.dotaceu.cz/cs/Microsites/IROP/Verejnost/Predstavujeme-IROP>

KASPER, Tomáš a Dana KASPEROVÁ, 2008. Dějiny pedagogiky. Vyd. 1. Praha: Grada. ISBN 978-80-247-2429-4.

MAS VIZOVICKO A SLUŠOVICKO, 2013. Žádost o dotaci. Vizovice: MAS Vizovicko a Slušovicko. Interní dokument.

MAS VIZOVICKO A SLUŠOVICKO, 2015a. Žádost o podporu OPŽP. Vizovice: MAS Vizovicko a Slušovicko. Interní dokument.

MAS VIZOVICKO A SLUŠOVICKO, 2015b. Žádost o dotaci. Vizovice: MAS Vizovicko a Slušovicko. Interní dokument.

MAS VIZOVICKO A SLUŠOVICKO, 2016. Strategie komunitně vedeného místního rozvoje 2014-2020 [online]. Vizovice: MAS Vizovicko a Slušovicko. [cit. 14. 3. 2016]. Dostupné z: <http://www.masvas.cz/strategie/strategie-clld/>

MATEŘSKÁ ŠKOLA JASENNÁ, 2016. Základní údaje o mateřské škole [online]. Jasenná: Mateřská škola Jasenná. [cit. 24. 3. 2016]. Dostupné z: <http://www.skolkajasenna.websnadno.cz/Zakladni-udaje-o-materske-skole.html>

MATEŘSKÁ ŠKOLA VIZOVICE, 2016. O nás [online]. Vizovice: Mateřská škola Vizovice. [cit. 24. 3. 2016]. Dostupné z: <http://www.msvizovice.cz/o-nas/>

MATEŘSKÁ ŠKOLA ZÁDVEŘICE-RAKOVÁ, 2016. Školní vzdělávací program [online]. Zádveřice-Raková: Mateřská škola Zádveřice-Raková. [cit. 24. 3. 2016]. Dostupné z: <http://skolka.zadverice-rakova.cz/matrska-skola/vzdelavaci-program>

MATEŘSKÉ A RODINNÉ CENTRUM BERUŠKA VIZOVICE, 2016. O nás [online]. Vizovice: Mateřské a rodinné centrum Beruška Vizovice. [cit. 24. 3. 2016]. Dostupné z: <http://www.beruska-vizovice.cz/o-berusce/>

MIKROREGION VIZOVICKO, 2004. Strategie Mikroregionu Vizovicko. Vizovice: Mikroregion Vizovicko. Interní dokument

MINISTERSTVO PRO MÍSTNÍ ROZVOJ, 2016. Dotace a programy [online]. Praha: Ministerstvo pro místní rozvoj. [cit. 5. 1. 2016]. Dostupné z: <http://www.mmr.cz/cs/Podpora-regionu-a-cestovni-ruch/Regionalni-politika/Programy-Dotace>

MINISTERSTVO ŠKOLSTVÍ, MLÁDEŽE A TĚLOVÝCHOVY, 2002. Bílá kniha [online]. Praha: Ministerstvo školství, mládeže a tělovýchovy. [cit. 5. 1. 2016]. Dostupné z: <http://www.msmt.cz/dokumenty/bila-kniha-narodni-program-rozvoje-vzdelavani-v-ceske-republice-formuje-vladni-strategii-v-oblasti-vzdelavani-strategie-odrazi-celospolecenske-zajmy-a-dava-konkretni-podnety-k-praci-skol>

MINISTERSTVO ŠKOLSTVÍ, MLÁDEŽE A TĚLOVÝCHOVY, 2016. Dotace a granty [online]. Praha: Ministerstvo školství, mládeže a tělovýchovy. [cit. 5. 1. 2016]. Dostupné z: <http://www.msmt.cz/vzdelavani/predskolni-vzdelavani/dotace-a-granty>

MINISTERSTVO ŠKOLSTVÍ, MLÁDEŽE A TĚLOVÝCHOVY, 2015. Statistics on organisation and Governance [online]. Eurydice. [cit. 15. 2. 2016]. Dostupné z:

https://webgate.ec.europa.eu/fpfis/mwikis/eurydice/index.php/Czech-Republic:Statistics_on_Organisation_and_Governance

MUSIL, Roman, 2014. Pedagogika pro střední pedagogické školy. 1. vyd., Praha: INFORMATORIUM. ISBN 978-80-7333-107-8.

NÁRODNÍ SÍŤ MÍSTNÍCH AKČNÍCH SKUPIN ČESKÉ REPUBLIKY, 2016a. O nás [online]. Hanušovice: NS MAS ČR. [cit. 15. 1. 2016]. Dostupné z: <http://nsmascr.cz/o-nas/>

NÁRODNÍ SÍŤ MÍSTNÍCH AKČNÍCH SKUPIN ČESKÉ REPUBLIKY, 2016b. Příprava období 2014-2020 [online]. Hanušovice: NS MAS ČR. [cit. 26. 1. 2016]. Dostupné z: <http://nsmascr.cz/podklady-pro-op/>

NÁRODNÍ SÍŤ MÍSTNÍCH AKČNÍCH SKUPIN ČESKÉ REPUBLIKY, 2016c. MAP (dotazy) [online]. Hanušovice: NS MAS ČR. [cit. 26. 1. 2016]. Dostupné z: <http://nsmascr.cz/map-dotazy/>

NÁRODNÍ ÚSTAV PRO VZDĚLÁVÁNÍ, 2016a. Rámcové vzdělávací programy [online]. Praha: NUV. [cit. 5. 1. 2016]. Dostupné z: <http://www.nuv.cz/t/rvp>

NÁRODNÍ ÚSTAV PRO VZDĚLÁVÁNÍ, 2016b. RVP pro předškolní vzdělávání [online]. Praha: NUV. [cit. 5. 1. 2016]. Dostupné z: <http://www.nuv.cz/t/rvp-pro-vseobecne-vzdelavani>

OPERAČNÍ PROGRAM PODNIKÁNÍ A INOVACE PRO KONKURENCESCHOPNOST, 2016. CBA – příručka pro žadatele [online]. Praha: Czechinvest. [cit. 25. 3. 2016]. Dostupné: <http://www.czechinvest.org/data/files/cba-prirucka-zadatele-3-12-2015-5251-cz.pdf>

OPERAČNÍ PROGRAM VÝZKUM, VÝVOJ A VZDĚLÁVÁNÍ, 2015. Výzva č. 02_15_005 Místní akční plány rozvoje vzdělávání v prioritní ose 3 OP VVV [online]. Praha: Ministerstvo školství, mládeže a tělovýchovy. [cit. 2. 2. 2016]. Dostupné z: <http://www.msmt.cz/strukturalni-fondy-1/vyzva-c-02-15-005-mistni-akcni-plany-rozvoje-vzdelavani-v>

OPERAČNÍ PROGRAM VZDĚLÁVÁNÍ PRO KONKURENCESCHOPNOST, 2009. Prioritní osy [online]. Praha: Ministerstvo školství, mládeže a tělovýchovy. [cit. 6. 1. 2016]. Dostupné z: <http://www.op-vk.cz/cs/siroka-verejnost/prioritni-osy.html>

OPERAČNÍ PROGRAM VZDĚLÁVÁNÍ PRO KONKURENCESCHOPNOST, 2009b. Příručka pro žadatele OP VK verze 6, platná od 21. 10. 2009 [online]. Praha: Ministerstvo školství, mládeže a tělovýchovy. [cit. 6. 1. 2016]. Dostupné z: <http://www.op-vk.cz/cs/zadatel/dokumenty-pro-zadatele/prirucka-pro-zadatele-op-vk/prirucka-pro-zadatele-op-vk-verze-6-platna-od-21-10-2009.html>

OPERAČNÍ PROGRAM VZDĚLÁVÁNÍ PRO KONKURENCESCHOPNOST, 2015. Průběžná evaluace OP VK [online]. Praha: Ministerstvo školství, mládeže a tělovýchovy. [cit. 6. 1. 2016]. Dostupné z: <http://www.op-vk.cz/cs/siroka-verejnost/studie-a-analyzy/prubezna-evaluace-op-vk.html>

OPERAČNÍ PROGRAM ŽIVOTNÍ PROSTŘEDÍ, 2016. Stručně o OPŽP [online]. Praha: Ministerstvo životního prostředí. [cit. 10. 1. 2016]. Dostupné z: <http://www.opzp2007-2013.cz/sekce/16/strucne-o-opzp/>

PRŮCHA, Jan a Soňa KOŤÁTKOVÁ, 2013. Předškolní pedagogika: učebnice pro střední a vyšší odborné školy. Vyd. 1. Praha: Portál. ISBN 978-80-262-0495-4.

PRŮCHA, Jan, 1999. Vzdělávání a školství ve světě: základy mezinárodní komparace vzdělávacích systémů. 1. vyd. Praha: Portál. ISBN 80-7178-290-4.

ROP STŘEDNÍ MORAVA, 2016. Regionální operační program regionu soudržnosti Střední Morava – verze 12 [online]. Olomouc: ROP Střední Morava. [cit. 24. 1. 2016]. Dostupné z: <http://www.rr-strednimorava.cz/rop-sm/programovy-dokument>

SVAZ MĚST A OBCÍ ČESKÉ REPUBLIKY, 2015. Strategie území správního obvodu ORP Vizovice v oblasti předškolní výchovy a základního školství, sociálních služeb, odpadového hospodářství a servisu samosprávám [online]. Vizovice: Město Vizovice. [cit. 5. 3. 2016]. Dostupné z: https://drive.google.com/folderview?id=0BySbpfMYsim_fl9QaD

VSLU85cFo3LUt3cTIRcUNEc1pqRncxRjJPcDZoUTU5TnI1RzhVW8&usp=sharing

SYSLOVÁ Zora, 2015. Rozvoj profesních a mentorských dovedností učitelů mateřských škol. 1. vydání. Brno: Masarykova univerzita. ISBN 978-80-210-7881-9.

SYSLOVÁ, Zora, Irena BORKOVCOVÁ a Jan PRŮCHA, 2014. Péče a vzdělávání dětí v raném věku: komparace české a zahraniční situace. 1. vyd. Praha: Wolters Kluwer. ISBN 978-80-7478-354-8.

ŠEDIVÁ, Olga, 2011. Šablonám pro mateřské školy je odzvoněno [online]. Praha: Týdeník školství. [cit. 3. 2. 2016]. Dostupné z: <http://www.tydenik-skolstvi.cz/archiv-cisel/2011/21/sablonam-pro-materske-skoly-je-odzvoneno/>

WILLEKENS, Harry, Kirsten SCHEIWE and Kristen NAWROTZKI, 2015. The Development of Early Childhood Education in Europe and North America: Historical and Comparative Perspectives. 1st ed. New York: Palgrave Macmillan. ISBN 978-1-137-44197-3.

SEZNAM POUŽITÝCH SYMBOLŮ A ZKRATEK

CBA	Analýza nákladů a přínosů
CPM	Metoda kritické cesty
DPH	Daň z přidané hodnoty
EVVO	Environmentální vzdělávání, výchova a osvěta
HDP	Hrubý domácí produkt
IROP	Integrovaný regionální operační program
ISKP	Informační systém koncového příjemce
MAP	Místní akční plán
MAS	Místní akční skupina
MMR	Ministerstvo pro místní rozvoj České republiky
MRV	Mikroregion Vizovicko
MŠ	Mateřská škola
MŠMT	Ministerstvo školství, mládeže a tělovýchovy
NUTS II	Regiony soudržnosti
OP PIK	Operační program Podnikání a inovace pro konkurenceschopnost
OP VK	Operační program Vzdělávání pro konkurenceschopnost
OP VVV	Operační program Výzkum, vývoj, vzdělávání
OP Z	Operační program Zaměstnanost
OP ŽP	Operační program Životního prostředí
PO	Prioritní osa
ROP	Regionální operační program
ROP SM	Regionální operační program Střední Morava
RVP PV	Rámcový vzdělávací program pro předškolní vzdělávání
SO ORP	Správní obvod obce s rozšířenou působností
SPL	Strategický plán Leader
ŠVP	Školní vzdělávací program
ZŠ	Základní škola

SEZNAM OBRÁZKŮ

Obr. 1-4 Výsledek realizace projektu Přírodní zahrada Čmeláček při MŠ Hrobice	48
Obr. 5 Grafické zobrazení akce KLIMA.....	51
Obr. 6 Mikroregion Vizovicko v kontextu členských obcí a Zlínského kraje	57
Obr. 7-8 Stávající stav dětského hřiště u MŠ Bratřejov.....	77
Obr. 9 Řešení pomocí QM for Windows – vstupní tabulka	80
Obr. 10 Řešení pomocí winQSB – vstupní tabulka	81
Obr. 11 Řešení pomocí QM for Windows - výstupní data projektu	81
Obr. 12 Řešení pomocí winQSB- výstupní data projektu.....	82
Obr. 13 Řešení pomocí QM for Windows – graf délky trvání činností.....	83
Obr. 14 Řešení pomocí winQSB – graf délky trvání činností	83

SEZNAM TABULEK

Tab. 1 Počet mateřských škol a žáků v ČR v jednotlivých letech 2004-2015 s přepočtem počtu žáků na školu.....	27
Tab. 2 Míra účasti v předškolním vzdělávání v mateřských školách v procentech (v letech 2006-2015).....	28
Tab. 3 Komparace systémů předškolního vzdělávání ve vybraných zemích.....	37
Tab. 4 Alokace OP VK pro období 2007-2013 v ČR v Kč	45
Tab. 5 Projekty v prioritní ose 1 OP VK kde v ČR do listopadu 2013.....	46
Tab. 6 Výstupy jednotlivých úrovní MAP	52
Tab. 7 Popis mateřských škol v Mikroregionu Vizovicko ve školním roce 2014/2015	64
Tab. 8 Počty tříd a učitelek v mateřských školách v Mikroregionu Vizovicko	65
Tab. 9 Výše školného předškolních zařízení v Mikroregionu Vizovicko.....	65
Tab. 10 Vstupní data projektu – rozpis, doba trvání, činnosti	80
Tab. 11 Nákladová analýza projektu.....	86
Tab. 12 Matice faktorů analýzy rizik	87
Tab. 13 Identifikace faktoru Míra dopadu	87
Tab. 14 Identifikace faktoru Míra pravděpodobnosti	87
Tab. 15 Riziková analýza projektu Vybudování hřiště v přírodním stylu při MŠ Bratřejov	89

SEZNAM GRAFŮ

Graf 1 Hierarchie strategií vzdělávání v České republice.....	38
Graf 2 Řešení pomocí QM for Windows – síťový graf a kritická cesta	84
Graf 3 Řešení pomocí winQSB – síťový graf a kritická cesta	84

SEZNAM PŘÍLOH

PŘÍLOHA P I: ŘÍZENÉ ROZHOVORY S RESPONDENTY - PŘIPRAVENÉ OTÁZKY

PŘÍLOHA P II: POLOŽKOVÝ ROZPOČET PROJEKTU

PŘÍLOHA P III: INFORMACE O POZEMCÍCH MATEŘSKÉ ŠKOLY BRATŘEJOV

PŘÍLOHA P I: ŘÍZENÉ ROZHOVORY S RESPONDENTY

Vážená paní, Vážený pane,

dovolte mi, prosím, Vás požádat o krátký rozhovor věnovaný Mateřské škole Bratřejov, díky jehož obsahu bude moci být zmapována situace v oblasti předškolního vzdělávání v mateřské škole a obci. Rozhovor bude v první části zaměřen na fungování mateřské školy a jejímu rozvoji, následně v návaznosti na něj zaměřen na projekt vybudování hřiště v přírodním stylu⁸. Výsledky tohoto rozhovoru budou použity pro zpracování diplomové práce na Univerzitě Tomáše Bati ve Zlíně, konkrétně na Fakultě managementu a ekonomiky.

Bc. Renata Bednářová

Otázky určeny starostovi obce Bratřejov:

- Jak vnímáte podporu mateřských škol ze strany státu a Zlínského kraje?
- Jaké jsou podle Vás současné problémy mateřské školy ve Vaší obci? V čem by se dále mohla rozvíjet? Jaké jsou bariéry jejího rozvoje? Vnímáte, zdali jsou na rozvoj MŠ ve Vaší obci rozdílné názory, pokud ano, můžete shrnout rozdíly? Projednávali jste s ostatními starosty Vašeho mikroregionu názory a zkušenosti v řízení, provozu a financování MŠ?
- Jak probíhá komunikace mezi Vámi a ředitelkou MŠ? Jak často spolu komunikujete a řešíte nastalé situace?
- Byla stanovena strategie nebo koncepce rozvoje MŠ ve Vaší obci? (Jak je tento naplňován z pohledu dostupných finančních prostředků a možností financování?)
- Jak se stavíte Vy a zastupitelstvo obce k záměru vybudování hřiště v MŠ v přírodním stylu? V případě rozhodnutí o jeho realizaci, budete financovat přírodní hřiště v MŠ z vlastních zdrojů nebo dáte přednost dotacím?

⁸ Uvedené otázky v závorkách byly použity za předpokladu kladné předcházející odpovědi.

- Máte zkušenosti s projektovými žádostmi, realizací a udržitelností projektů pro MŠ a jejich administrací? (Kdo poskytoval administrativní podporu? Jak se do administrace dotace zapojila ředitelka MŠ?)

Otázky určeny ředitelce MŠ Bratřejov:

- Jak vnímáte podporu MŠ ze strany státu, Zlínského kraje a zřizovatele?
- Jaká je maximální kapacita Vaší MŠ a jak se vyvíjí její naplněnost v posledních pěti letech v návaznosti na demografickou situaci ve Vaší obci, resp. sousedních obcích?
- Vnímáte konkurenci MŠ v ostatních obcích Mikroregionu Vizovicko? Jaký je v tomto směru vývoj za posledních pět let a jaká opatření byly učiněna pro zvýšení atraktivity Vaší MŠ?
- Jaké jsou podle Vás další problémy mateřské školy ve Vaší obci? V čem by se dále mohla rozvíjet? Jaké jsou bariéry jejího rozvoje?
- Komunikujete, resp. jednáte s řediteli MŠ z jiných obcí Mikroregionu Vizovicko? (Jaká témata při jednání převažují?)
- Jaké investice a projekty byly v posledních pěti letech realizovány ve Vaší MŠ?
- Máte zkušenosti s projektovými žádostmi, realizací a udržitelností projektů pro MŠ a jejich administrací? (Kdo se na jejich řízení nejvíce podílí?)
- Kdo byl původcem návrhu na vybudování hřiště v přírodním stylu? Kde byla čerpána inspirace? Jaká kritéria budou zvolena pro dodavatele hřiště?
- Jaké prvky by podle Vás mělo hřiště mít? Jaké by měly přínosy pro děti?
- Jakým způsobem byla tato investice komunikována s rodiči? (Padly ze strany rodičů nějaké připomínky či návrhy? Jak byly tyto vypořádány?)
- Jaká existují rizika při užívání hřiště v přírodním stylu? Jak budete uvedená rizika eliminovat?

Otázky určeny rodičům dětí navštěvující MŠ Bratřejov:

- Proč jste zvolili pro své dítě právě tuto MŠ?
- Jmenujte, prosím, 2 oblasti, na které by se MŠ měla zaměřit v dalším rozvoji?
- Probíhá komunikace k základním otázkám organizace MŠ mezi rodiči a MŠ? Jakým způsobem? Jak hodnotíte nastavený způsob komunikace?

- Byli jste informováni o záměru vybudovat hřiště v přírodním stylu? Probíhala k tomuto projektu nějaká diskuse mezi MŠ a rodiči? (Jak byste hodnotil/a její průběh a výsledky? Jaký si myslíte, že bude mít přínos hřiště v přírodním stylu pro Vaše dítě?)
- Jaké prvky by podle Vás mělo hřiště mít? Z jakého důvodu?
- Myslíte si, že se mohou vyskytnout i nějaká rizika tohoto projektu? Jak by jim měla MŠ předcházet?

Děkuji Vám za Váš čas a ochotu ke spolupráci.

PŘÍLOHA P II: POLOŽKOVÝ ROZPOČET PROJEKTU

Položka	MJ	Počet	Kč/MJ	Kč celkem
<i>Příprava území</i>				
Demontáž stávajících herních prvků	ks	2	2 200	4 400
Odstranění stávajících zpevněných ploch	m ²	25	1 350	33 750
<i>Zemní práce, terénní úpravy</i>				
Hrubé terénní úpravy	m ³	12	380	4 560
Jemná modelace terénu, plošná úprava terénních nerovností	m ²	400	25	10 000
<i>Herní a jiné zpevněné plochy a prvky</i>				
Pískové plochy	m ²	5	850	4 250
Mulčovací mlat	m ²	35	180	6 300
Dřevěný chodník - hrací molo	m ²	18	4 750	85 500
Dubový sedací hranol	m	35	2 200	77 000
Akátová palisáda	m	12	3 800	45 600
<i>Herní prvky, mobiliář</i>				
Hmatový chodník	ks	1	28 000	28 000
Domeček se skluzavkou	ks	1	70 000	70 000
Lanový můstek	ks	1	35 000	35 000
Proutěná chýše	ks	1	8 000	8 000
Hmyzí domeček	ks	1	12 500	12 500
Dřevěné sedací špalky	ks	12	350	4 200
Dendrofon	ks	1	35 000	35 000
Pružinové houpadlo	ks	3	12 500	37 500
Zastíněné pískoviště	ks	1	18 500	18 500
Vodní prvek + prameník	kpl	1	13 000	13 000
<i>Vegetační plochy a prvky</i>				
Keřová výsadba	m ²	20	330	6 600
Trvalkový a bylinný záhon	m ²	25	500	12 500
Zátěžový trávník	m ²	450	30	13 500
<i>Certifikace, posouzení bezpečnosti hřiště po realizaci</i>	kpl	1	40 000	40 000
<i>Dopravné</i>	kpl	1	25 000	25 000
<i>Montáž</i>	kpl	1	75 000	75 000

Realizační náklady celkem (bez DPH)	705 660
DPH (21%)	148 189
Náklady celkem vč. DPH	853 849

Rozpočet realizace projektu byl vytvořen na základě konzultace s odborným projektantem a na základě zkušenosti s tvorbou projektů tohoto typu.

PŘÍLOHA P III: INFORMACE O POZEMCÍCH MATEŘSKÉ ŠKOLY BRATŘEJOV

Informace o pozemku

Parcelní číslo:	174
Obec:	Bratřejov [585106]
Katastrální území:	Bratřejov u Vizovic [609676]
Číslo LV:	10001
Výměra [m ²]:	293
Typ parcely:	Parcela katastru nemovitostí
Mapový list:	STEP2880.V.S.XV-18-20
Určení výměry:	Graficky nebo v digitalizované mapě
Druh pozemku:	zahrada



Sousední parcely

Vlastníci, jiní oprávnění

Vlastnické právo	Podíl
Obec Bratřejov, č. p. 226, 76312 Bratřejov	

Způsob ochrany nemovitosti

Název
zemědělský půdní fond

Seznam BPEJ

BPEJ	Výměra
74911	293

Zdroj: Český úřad zeměměřičský a katastrální, 2016a

Informace o pozemku

Parcelní číslo:	175
Obec:	Bratřejov [585106]
Katastrální území:	Bratřejov u Vizovic [609676]
Číslo LV:	10001
Výměra [m ²]:	645
Typ parcely:	Parcela katastru nemovitostí
Mapový list:	STEP2880.V.S.XV-18-20
Určení výměry:	Graficky nebo v digitalizované mapě
Druh pozemku:	zahrada



Sousední parcely

Vlastníci, jiní oprávnění

Vlastnické právo	Podíl
Obec Bratřejov, č. p. 226, 76312 Bratřejov	

Způsob ochrany nemovitosti

Název
zemědělský půdní fond

Seznam BPEJ

BPEJ	Výměra
74911	645

Zdroj: Český úřad zeměměřičský a katastrální, 2016b