

# Návrh na zlepšení hospodaření myslivecké organizace ve Zlíně

Bc. Helena Stupnická

---

Diplomová práce  
2016



Univerzita Tomáše Bati ve Zlíně  
Fakulta managementu a ekonomiky

---

# ZADÁNÍ DIPLOMOVÉ PRÁCE

(PROJEKTU, UMĚLECKÉHO DÍLA, UMĚLECKÉHO VÝKONU)

Jméno a příjmení: **Bc. Helena Stupnická**  
Osobní číslo: **M14173**  
Studijní program: **N6202 Hospodářská politika a správa**  
Studijní obor: **Veřejná správa a regionální rozvoj**  
Forma studia: **kombinovaná**

Téma práce: **Návrh na zlepšení hospodaření myslivecké spolkové organizace ve Zlíně**

Zásady pro vypracování:

## Úvod

Definujte cíle práce a použité metody zpracování práce.

### I. Teoretická část

- Zpracujte literární rešerši vztahující se k tématu nestátní neziskové organizace se zaměřením na problematiku hospodaření spolků v podmínkách ČR.
- Představte problematiku spolkových organizací v oblasti myslivosti v ČR.

### II. Praktická část

- Analyzujte činnosti nestátní neziskové organizace Českomoravská myslivecká jednota, z. s., okresní myslivecký spolek Zlín.
- Zhodnoťte současný stav hospodaření vybrané organizace.
- Navrhněte opatření pro vybranou organizaci, která povedou ke zlepšení současného stavu hospodaření a posuďte jejich možná rizika.

## Závěr


Rozsah diplomové práce: cca 70  
Rozsah příloh:  
Forma zpracování diplomové práce: tištěná/elektronická

Seznam odborné literatury:

**REKTOŘÍK, Jaroslav.** Organizace neziskového sektoru: základy ekonomiky, teorie a řízení. 2. aktualiz. vyd. Praha: Ekopress, 2007, 187 s. ISBN 978-80-86929-25-5.  
**STEJSKAL, Jan, Helena KUVÍKOVÁ a Kateřina MAŽÁTKOVÁ.** Neziskové organizace: vybrané problémy ekonomiky se zaměřením na nestátní neziskové organizace. 1. vyd. Praha: Wolters Kluwer Česká republika, 2012, 169 s. ISBN 978-80-7357-973-9.  
**STEINER, George Albert and John, F. STEINER.** Business, Government, and Society: a Managerial Perspective: Text and Cases. 9th ed. Boston, Mass: Irwin/McGraw-Hill, 2000, 731 p. ISBN 0-07-365914-2.  
**ŠEDIVÝ, Marek a Olga MEDLÍKOVÁ.** Úspěšná nezisková organizace. 2. aktualiz. a dopl. vyd. Praha: Grada, 2011, 155 s. ISBN 978-80-247-4041-6.  
**WANG, XiaoHu.** Performance Analysis for Public and Nonprofit Organizations. 1st ed. Sudbury, Mass: Jones and Bartlett Publishers, 2010, 352 p. ISBN 07-637-5106-5.

Vedoucí diplomové práce: **Ing. Eliška Pastuszková, Ph.D.**  
Ústav financí a účetnictví  
Datum zadání diplomové práce: **15. února 2016**  
Termín odevzdání diplomové práce: **18. dubna 2016**

Ve Zlíně dne 15. února 2016

  
doc. RNDr. PhDr. Oldřich Hájek, Ph.D.  
děkan



  
Mgr. Jiří Novosák, Ph.D.  
ředitel ústavu

# PROHLÁŠENÍ AUTORA DIPLOMOVÉ PRÁCE


## Prohlašuji, že

- beru na vědomí, že odevzdáním diplomové práce souhlasím se zveřejněním své práce podle zákona č. 111/1998 Sb. o vysokých školách a o změně a doplnění dalších zákonů (zákon o vysokých školách), ve znění pozdějších právních předpisů, bez ohledu na výsledek obhajoby;
- beru na vědomí, že diplomová práce bude uložena v elektronické podobě v univerzitním informačním systému dostupná k prezenčnímu nahlédnutí, že jeden výtisk diplomové práce bude uložen na elektronickém nosiči v příruční knihovně Fakulty managementu a ekonomiky Univerzity Tomáše Bati ve Zlíně;
- byla jsem seznámena s tím, že na moji diplomovou práci se plně vztahuje zákon č. 121/2000 Sb. o právu autorském, o právech souvisejících s právem autorským a o změně některých zákonů (autorský zákon) ve znění pozdějších právních předpisů, zejm. § 35 odst. 3;
- beru na vědomí, že podle § 60 odst. 1 autorského zákona má UTB ve Zlíně právo na uzavření licenční smlouvy o užití školního díla v rozsahu § 12 odst. 4 autorského zákona;
- beru na vědomí, že podle § 60 odst. 2 a 3 autorského zákona mohu užit své dílo – diplomovou práci nebo poskytnout licenci k jejímu využití jen připouští-li tak licenční smlouva uzavřená mezi mnou a Univerzitou Tomáše Bati ve Zlíně s tím, že vyrovnání případného přiměřeného příspěvku na úhradu nákladů, které byly Univerzitou Tomáše Bati ve Zlíně na vytvoření díla vynaloženy (až do jejich skutečné výše) bude rovněž předmětem této licenční smlouvy;
- beru na vědomí, že pokud bylo k vypracování diplomové práce využito softwaru poskytnutého Univerzitou Tomáše Bati ve Zlíně nebo jinými subjekty pouze ke studijním a výzkumným účelům (tedy pouze k nekomerčnímu využití), nelze výsledky diplomové práce využít ke komerčním účelům;
- beru na vědomí, že pokud je výstupem diplomové práce jakýkoliv softwarový produkt, považují se za součást práce rovněž i zdrojové kódy, popř. soubory, ze kterých se projekt skládá. Neodevzdání této součásti může být důvodem k neobhájení práce.

## Prohlašuji,

1. že jsem na diplomové práci pracovala samostatně a použitou literaturu jsem citovala. V případě publikace výsledků budu uveden jako spoluautor.
2. že odevzdaná verze diplomové práce a verze elektronická nahraná do IS/STAG jsou totožné.

Ve Zlíně 10. dubna 2016

  
podpis diplomanta

## **ABSTRAKT**

Diplomová práce se zabývá nestátním neziskovým sektorem se zaměřením na problematiku spolků v podmínkách ČR. Cílem práce je na základě analýzy činností Okresního mysliveckého spolku Zlín navrhnout opatření vedoucí ke zlepšení hospodaření. Teoretická část je zpracována s využitím literární rešerše. Praktická část se věnuje analýze činností a zhodnocení hospodaření vybrané myslivecké organizace, na jejímž základě jsou navržena opatření pro zlepšení hospodaření.

Klíčová slova:

Nestátní neziskové organizace, hospodaření, analýza hospodaření, myslivecký spolek, zapsaný spolek.

## **ABSTRACT**

This master thesis deals with non-governmental sector with a focus on issues faced by associations in the Czech Republic. The aim of the study is to analyse activities of Zlin's regional hunting association and to propose measures to improve its management. The theoretical part contains a literature review while the practical part is devoted to the analysis of the association's activities. Further to that, an evaluation of its management practices is performed which forms the base for suggested improvement measures.

Keywords:

Non-governmental organizations, management, management analysis, hunting association, registered association.

Ráda bych poděkovala vedoucí diplomové práce Ing. Elišce Pastuszkové, Ph.D. za její odbornou pomoc, ochotný přístup a věnovaný čas.

## OBSAH

<b>ÚVOD</b> .....	<b>9</b>
<b>CÍLE A METODY ZPRACOVÁNÍ PRÁCE</b> .....	<b>10</b>
<b>I TEORETICKÁ ČÁST</b> .....	<b>11</b>
<b>1 CHARAKTERISTIKA NEZISKOVÉHO A NESTÁTNÍHO NEZISKOVÉHO SEKTORU</b> .....	<b>12</b>
1.1    DEFINICE NEZISKOVÉHO A NESTÁTNÍHO NEZISKOVÉHO SEKTORU .....	12
1.2    ZÁKLADNÍ CHARAKTERISTIKY A VYMEZENÍ NESTÁTNÍHO NEZISKOVÉHO SEKTORU .....	14
1.3    FUNKCE NESTÁTNÍHO NEZISKOVÉHO SEKTORU .....	18
<b>2 NESTÁTNÍ NEZISKOVÉ ORGANIZACE</b> .....	<b>21</b>
2.1    EVIDENCE NESTÁTNÍCH NEZISKOVÝCH ORGANIZACÍ (EVIDENCE NNO).....	21
2.2    ROZDĚLENÍ NESTÁTNÍCH NEZISKOVÝCH ORGANIZACÍ .....	23
2.3    SPOLKOVÉ ORGANIZACE.....	23
2.4    MYSLIVECKÉ SPOLKOVÉ ORGANIZACE .....	27
2.5    EFEKTIVNOST A TRANSPARENTNOST NEZISKOVÝCH ORGANIZACÍ .....	29
<b>3 FINANCOVÁNÍ SPOLKOVÝCH ORGANIZACÍ V ČR</b> .....	<b>32</b>
3.1    FUNDRAISING .....	32
3.2    VLASTNÍ ZDROJE .....	33
3.3    POTENCIÁLNÍ ZDROJE .....	36
<b>4 SHRUTÍ TEORETICKÝCH POZNATKŮ A STANOVENÍ PŘEDPOKLADŮ PRO PRAKTICKOU ČÁST</b> .....	<b>39</b>
<b>II PRAKTICKÁ ČÁST</b> .....	<b>40</b>
<b>5 OKRESNÍ MYSLIVECKÝ SPOLEK ZLÍN</b> .....	<b>41</b>
5.1    CHARAKTERISTIKA A POSLÁNÍ ORGANIZACE .....	41
5.2    HLAVNÍ A DOPLŇKOVÁ ČINNOST .....	41
5.3    HLAVNÍ A POBOČNÝ SPOLEK .....	42
5.3.1    Českomoravská myslivecká jednota Praha .....	42
5.3.2    Okresní myslivecký spolek Zlín.....	47
<b>6 ANALÝZA ČINNOSTI JEDNOTLIVÝCH STŘEDISEK</b> .....	<b>55</b>
6.1    KULTURNÍ KOMISE .....	55
6.2    MYSLIVECKÁ KOMISE.....	56
6.3    KYNOLOGICKÁ KOMISE .....	57
6.4    STŘELECKÁ KOMISE .....	58
6.5    SEKRETARIÁT .....	59
6.6    DALŠÍ ČINNOSTI .....	59
<b>7 ZHODNOCENÍ HOSPODAŘENÍ</b> .....	<b>60</b>
7.1    NÁKLADY A VÝNOSY.....	60
7.2    HOSPODÁŘSKÝ VÝSLEDEK .....	62
7.2.1    Kulturně propagační komise .....	62
7.2.2    Myslivecká komise.....	63
7.2.3    Kynologická komise.....	64
7.2.4    Střelecká komise .....	66
7.2.5    Sekretariát.....	68
7.2.6    Vedlejší činnost.....	70
7.3    VYHODNOCENÍ ZJIŠTĚNÝCH POZNATKŮ .....	70

<b>8</b>	<b>NÁVRH ZLEPŠENÍ HOSPODAŘENÍ OKRESNÍHO MYSLIVECKÉHO SPOLKU ZLÍN.....</b>	<b>74</b>
8.1	OPATŘENÍ PRO ZLEPŠENÍ VZTAHŮ S VEŘEJNOSTÍ .....	74
8.2	OPATŘENÍ VEDOUcí K MOŽNOSTI ZÍSKÁVÁNÍ DOTACÍ Z KRAJSKÝCH, MÍSTNÍCH NEBO JINÝCH TITULŮ .....	77
8.3	OPATŘENÍ PRO ZLEPŠENÍ HOSPODAŘENÍ S VOLNÝMI PENĚŽNÍMI PROSTŘEDKY .....	83
8.3.1	Opatření vedoucí ke zlepšení zhodnocení finanční hotovosti .....	83
8.3.2	Opatření vedoucí ke zlepšení hospodaření s majetkem kulové střelnice .....	84
8.4	SUMARIZACE NÁVRHŮ A VLIV NA ROZPOČET ORGANIZACE .....	85
	<b>ZÁVĚR .....</b>	<b>87</b>
	<b>SEZNAM POUŽITÉ LITERATURY.....</b>	<b>89</b>
	<b>SEZNAM POUŽITÝCH SYMBOLŮ A ZKRATEK .....</b>	<b>92</b>
	<b>SEZNAM OBRÁZKŮ .....</b>	<b>93</b>
	<b>SEZNAM TABULEK.....</b>	<b>94</b>



## ÚVOD

Nestátní neziskové organizace představují významnou oblast národního hospodářství a doplňují některé činnosti veřejného a soukromého sektoru. Vystupují jako zaměstnavatel, producent i spotřebitel statků. Zahrnují obsáhlé zájmové činnosti v oblasti kultury, sportu, vzdělávání, ochrany životního prostředí, zdravotnictví, sociální péče a mnoha jiných.

Z hlediska financování to nemají jednoduché, protože jejich hlavním cílem je naplňování poslání podle statutu či stanov a ne zisk. Případný zisk může vytvářet, ale nerozděluje a vrací jej zpět k rozvoji činnosti organizace. Mezi základní principy financování patří vícezdrojovost, samofinancování a fundraising, neziskové rozdělení zdrojů, osvobození od daní. V tomto kontextu se stále skloňují potenciální zdroje - dotace, ale jejich získávání, vzhledem k nenárokovosti a velké konkurenci žadatelů není zcela jednoduché.

V novém občanském zákoníku je vymezen pojem veřejné prospěšnosti, který se týká činnosti nestátních neziskových organizací. Požadavek na transparentnost činností nestátních neziskových organizací, naplňuje jedna ze stávajících evidencí - Evidence nestátních neziskových organizací na Portálu veřejné správy, kdy časem vznikne povinnost zápisu pro všechny nestátní neziskové organizace (dále NNO). Takto evidované NNO budou moci jednodušeji žádat o dotace i daňové úlevy.

Za účelem posilování spolupráce mezi státním a nestátním neziskovým sektorem funguje jako poradní orgán vlády ČR Rada vlády pro nestátní neziskové organizace, která soustřeďuje, projednává a předkládá vládě materiály, týkající se NNO k vytváření vhodného prostředí pro jejich existenci a činnost.

Výkonnost nestátních neziskových organizací můžeme posuzovat z hlediska plnění svého poslání a cílů, které nejsou přímo měřitelné. Pro měření efektivnosti lze použít modifikovaných ukazatelů pro neziskový sektor vycházejících ze ziskového prostředí. Posuzujeme např. koeficient samofinancování, rentabilitu nákladů doplňkové činnosti, autarkii – soběstačnost pokrytí nákladů výnosy z hlavní činnosti.

Okresní myslivecký spolek Zlín, o němž pojednává tato diplomová práce, se nachází v období, kdy na něj doléhají změny vyplývající z nového občanského zákoníku, např. povinnost elektronického zápisu do systému veřejné správy - veřejného rejstříku, který vede rejstříkový soud, a z toho vyplývající další nová povinnost - zaslání účetní závěrky a výroční zprávy do Sbírký listin vedené u Městského soudu v Praze.

## CÍLE A METODY ZPRACOVÁNÍ PRÁCE

Cílem zpracování diplomové práce je analyzovat činnosti a zhodnotit stav hospodaření myslivecké spolkové organizace a následně aplikovat zjištěné poznatky návrhem vhodných opatření vedoucích ke zlepšení současného stavu.

Pro zpracování práce byly použity metody sběru dat a informací nastudováním knižních zdrojů odborné literatury různých autorů a internetových zdrojů. Velký důraz byl kladen na interní materiály organizace a platné zákonné předpisy. Další metodou potřebnou pro dosažení cíle byla analýza vybraných finančních ukazatelů.

Teoretická část se zabývá vymezením neziskového a nestátního neziskového sektoru v rámci národního hospodářství. Byla provedena základní charakteristika nestátního neziskového sektoru s rozborem jednotlivých funkcí. Pozornost byla věnována Evidenci nestátních neziskových organizací, která je vedená na Portálu veřejné správy. Nestátní neziskové organizace jsou rozděleny na vzájemně prospěšné, veřejně prospěšné a typu obchodních společností. Vzhledem k tomu, že tato práce se zabývá mysliveckým spolkem, je podrobněji rozebrána právní forma spolku. V ČR se nachází různé myslivecké organizace, se kterými jsme v této práci seznámeni. Jsou vymezeny pojmy efektivnost a transparentnost neziskových organizací. S financováním spolkových organizací v ČR jsou spojeny pojmy fundraising, vlastní a potenciální zdroje.

V praktické části je provedena charakteristika a poslání Okresního mysliveckého spolku Zlín, rozebrána jeho hlavní a doplňková činnost. Českomoravská myslivecká jednota Praha je hlavní spolek, jehož pobočným spolkem je Okresní myslivecký spolek Zlín. U obou organizací je rozebrána organizační struktura a vymezena náplň práce základních orgánů ustanovených podle stanov. Jednotlivá střediska – odborné komise Okresního mysliveckého spolku Zlín se podílí na naplňování poslání organizace. Jednotlivé odborné komise jsou podrobeny analýze činností. Pro zhodnocení hospodaření OMS Zlín bylo využito informací z výkazu zisku a ztráty a z rozvahy. Pozornost byla věnována nákladům, výnosům a hospodářskému výsledku jako celku. Podrobně byly rozčleněny hospodářské výsledky odborných komisí. Zjištěné poznatky byly vyhodnoceny pomocí vybraných ukazatelů finanční analýzy, na základě kterých byla navržena opatření pro zlepšení hospodaření Okresního mysliveckého spolku Zlín.

## **I. TEORETICKÁ ČÁST**

# 1 CHARAKTERISTIKA NEZISKOVÉHO A NESTÁTNÍHO NEZISKOVÉHO SEKTORU

Neziskové organizace jsou nedílnou součástí národního hospodářství. V ekonomice země provádějí činnosti výrobní, spotřební, investiční, důchodové, transakční. Mnoho obyvatel se zapojuje do práce těchto organizací a také využívá jejich produktů.

## 1.1 Definice neziskového a nestátního neziskového sektoru

Tetřevová (2008, s. 19) upozorňuje na nejednoznačné definice pojmů veřejný sektor a neziskový sektor, kdy jednotliví autoři považují různé charakteristiky za významné a osobité. Proto v literatuře i běžné praxi nacházíme nejednotné pojmosloví.

Podle Rektořika (2007, s. 14) neziskový (netržní) sektor je část národního hospodářství produkující statky, na které získávají prostředky v rámci přerozdělovacích procesů, které jsou popsány a zkoumány ve veřejných financích. Neziskový sektor má za cíl přímé dosažení užitku, který není vyjádřen finančně, ale má obvykle podobu veřejné služby.

Nestátní (soukromý) neziskový sektor je část národního hospodářství, který má za cíl také přímý užitek, převážně financován fyzickými a právníckými osobami na konkrétní činnost, aniž by z ní očekávaly zisk. Příspěvek z veřejných financí se nevylučuje.

Boukal (2009, s. 10 - 13) člení hospodářství země na ziskový (tržní) sektor (první sektor) a neziskový (netržní) sektor, který dále dělí:

- neziskový veřejný sektor (veřejný sektor, druhý sektor) – subjekty zakládány s primárním cílem dosáhnout přímého užitku. Veřejné subjekty (státní orgány, města, obce) vkládají prostředky do zakládaných samostatných neziskových organizací prostředky bez očekávání zisku, ale přímého užitku. Toto nelze dosáhnout ziskovým způsobem, vzhledem k rozsahu a významu, proto musí založit samostatnou organizaci. Jedná se o příspěvkové organizace, které tvoří neziskový veřejný sektor. Vložený majetek zůstává v držení zakládajícího subjektu;
- neziskový soukromý sektor (třetí sektor) - subjekty zakládány s primárním cílem dosáhnout přímého užitku. Soukromé subjekty (nestátní neziskové organizace) vkládají prostředky bez očekávání zisku, jsou zainteresovány na daném přímém užitku, kterého nelze dosáhnout ziskovým způsobem. K tomu je možná podpora z veřejných zdrojů;

- sektor domácností - není předmětem výkladu.

Stejskal, Kuvíková a Matátková (2012, s. 17) označují neziskové organizace zabývající se získáváním a přerozdělováním financí pro dobročinné účely, oblast sociální, náboženství, kultury, vzdělávání. Upozorňují, že v právním řádu ČR je pojem nezisková organizace naprosto neznámý. Jedná se o organizaci, která vznikla za účelem provádění veřejně prospěšné činnosti a ne pro dosahování zisku.

Wang (2010, s. 14) uvádí, že při analýze výkonu veřejných a neziskových organizací je nutné brát v úvahu unikátní a mnohostranné aspekty, kdy zúčastněné strany mají různé a protichůdné zájmy. Např. veřejná bezpečnost, policejní služby, jsou nehmotné povahy a nemohou být prodávány na trhu a je těžké nějakým způsobem měřit výstup veřejné služby. Je nutné brát v úvahu, že mnoho občanů nebo klientů veřejných služeb žije v oblastech, kde je jeden nebo jen velmi málo poskytovatelů veřejných služeb.

Otrusinová a Kubíčková (2011, s. 1 - 2) do neziskového sektoru řadí činnosti neziskových organizací pro fungování společnosti důležité a které nejsou zabezpečeny podnikatelskými subjekty. Například oblast kultury, vzdělávání, charita, sociální služby, zdravotnictví, veřejná správa, životní prostředí. Pro tyto neziskové organizace není finanční zisk nejdůležitější motiv existence. Případný zisk neboli zlepšený výsledek hospodaření musí být použit zpět pro rozvoj organizace.

Rozdělení neziskového sektoru z hlediska financování:

- vládní neziskový sektor – především organizační složky státu, územně samosprávné celky, příspěvkové organizace;
- nevládní neziskový sektor – řadí např. nadace, politické strany, obecně prospěšné společnosti.

Mezi základní charakteristické znaky řadí:

- právnické osoby, kromě organizačních složek státu;
- nejsou založeny za účelem produkce zisku;
- uspokojují konkrétní potřeby občanů a komunit;
- financování z veřejných rozpočtů může, ale nemusí být.

Podle Hamerníkové (2000, s. 43) veřejný a nestátní neziskový sektor je objektivní důsledek nedokonalostí tržního mechanismu a důsledek objektivního přesvědčení, že stát a občanské spolky jsou schopny řešit tržní selhání lépe než volný trh.

Podle Steinera (2000, s. 121) byla historicky v americké klasické ekonomické teorii základem pro kapitalistický obchod maximalizace zisku. Dlouhou dobu trvalo, než americké obchodování přijalo sociální odpovědnost podniků. Postupně, se změnou společenského vývoje, rostla myšlenka sociální odpovědnosti. Časem američtí obchodníci a podnikatelé změnili postoj k přísnému pravidlu maximalizace zisku a modifikovali podnikání na sociální otázky k řešení sociálních problémů.

Šedivý a Medlíková (2011, s. 22 - 23) uvádí, že pro naplnění právní formy organizace musí být jasné poslání, s kterým musí být zaměstnanci neziskové organizace ztotožněni, a srozumitelné pro veřejnost. Funkční poslání, které dobře splňuje svou roli, má charakteristické znaky:

- motivační;
- stručné;
- srozumitelné;
- jednoduché;
- vymezuje jedinečnost organizace;
- vyjadřuje, co děláte, pro koho a kde.

Při definování poslání je potřeba kreativity a aktivity tvůrců, s co největším zapojením lidí – v malých neziskových organizacích všichni zaměstnanci, vedení a zástupci statutárních orgánů, s podporou jejich tvořivosti s využitím různých metod. Poslání poté schvalují statutární orgány.

## **1.2 Základní charakteristiky a vymezení nestátního neziskového sektoru**

Bylo zmiňováno, že nejsou jasně vymezeny definice a pojmosloví nestátního neziskového sektoru, kdy se setkáváme s pojmy nestátní (nevládní) sektor, občanský sektor, dobrovolný sektor, nezávislý sektor, nevýdělečné organizace, veřejně prospěšné organizace.

V zahraničí se za tyto organizace považují mimo jiné organizace s aktivitami zmírňující utrpení, zajímají se o chudé, chrání životní prostředí, poskytují základní sociální služby nebo vedou k rozvoji komunit. V angličtině Non-Governmental Organization je organizace nezřizovaná státem a na něm nezávislá.

Nestátní nezisková organizace v České republice není oficiální právní termín, právní forma nebo status právnické osoby, ale v praxi, společenských a ekonomických textech velmi

ustálený. Předpokládá se také, že v nich nemá účast stát a nejsou na něm závislé. Opakuje se pojem obecné prospěšnosti či neziskové činnosti pro soukromý prospěch.

Také ne zcela jasný pojem **veřejně prospěšný poplatník**, spojený s neziskovými organizacemi, v českých právních předpisech jen zčásti definuje Zákon o daních z příjmu č. 586/1992 Sb., v platném znění, kdy v par. 17a v odstavci 1 říká: „Veřejně prospěšným poplatníkem je poplatník, který v souladu se svým zakladatelským právním jednáním, statutem, stanovami, zákonem nebo rozhodnutím orgánu veřejné moci jako svou hlavní činnost vykonává činnost, která není podnikáním.“

Zároveň v par. 17a v odstavci 2 vymezuje, kdo: „Veřejně prospěšným poplatníkem **není**:

- obchodní korporace;
- Česká televize, Český rozhlas a Česká tisková kancelář;
- profesní komora nebo poplatník založený za účelem ochrany a hájení podnikatelských zájmů svých členů, u nichž nejsou členské příspěvky osvobozeny od daně, s výjimkou organizace zaměstnavatelů;
- zdravotní pojišťovna;
- společenství vlastníků jednotek;
- nadace,
  - která dle svého zakladatelského jednání slouží k podpoře osob blízkých zakladateli nebo
  - jejíž činnost směřuje k podpoře osob blízkých zakladateli.“

Naopak výčet organizací, které jsou veřejně prospěšným poplatníkem, v tomto zákoně nenalezneme. Lze jen částečně odvozovat, kterých se to týká, na základě par. 19 odstavce 1, kdy: „Od daně jsou osvobozeny:

- členský příspěvek podle stanov, statutu, zřizovacích nebo zakladatelských listin, přijatý
  - zájmovým sdružením právnických osob, u něhož členství není nutnou podmínkou k provozování předmětu podnikání nebo výkonu činnosti;
  - spolkem, který není organizací zaměstnavatelů;
  - odborovou organizací;
  - politickou stranou nebo politickým hnutím, nebo
  - profesní komorou s nepovinným členstvím s výjimkou Hospodářské komory České republiky a Agrární komory České republiky;

- výnosy kostelních sbírek, příjmy za církevní úkony a příspěvky členů registrovaných církví a náboženských společností.“

Autoři Boukal (2009, s. 15), Stejskal, Kuvíková a Maťátková (2012, s. 19) Tetřevová (2008, s. 40 – 41) se odkazují na práci vědců Salamona a Anheiera, kteří zpracovali mezinárodní klasifikaci charakteristických znaků vymezující nestátní neziskový sektor. Podle nich je určujících pět základních vlastností, které musí nestátní nezisková organizace splnit:

- institucionalizované (organized) – organizace jsou institucionalizovány, ať už formálním statutem nebo jiným způsobem, mají organizační strukturu, bez ohledu zda jsou formálně nebo právně registrovány;
- soukromé (private) – institucionálně jsou odděleny od státní správy, která je neřídí, není však vyloučena podpora z veřejných zdrojů;
- neziskové (non-profit) - nerozděluje případný zisk ze své činnosti mezi zakladatele, vedení organizace či zaměstnance, ale musí ho reinvestovat na cíle dané posláním organizace;
- samosprávné a nezávislé (self-governing) – jsou vybaveny vlastními postupy a strukturami, nejsou ovládány zvenčí, je to samosprávný a autonomní subjekt, schopný řídit sama sebe;
- dobrovolné (voluntary) – vykonávají své činnosti na základě dobrovolnosti bez direktivního nařízení státní moci. Dobrovolnost se projevuje neplacenou prací, čestné účasti ve správních radách a ve vedení organizace, dobrovolné účasti na konkrétních aktivitách.

Dalším rysem neziskových organizací je:

- jsou veřejně prospěšné, přispívají k veřejnému dobru, usilují o dobro lidí, určitých skupin či společnosti jako celku.

Podle Boukala (2009, s. 16) má vláda pro spolupráci s neziskovým sektorem Radu vlády pro nestátní neziskové organizace (dále RNNO), která tento sektor chápe v souboru nestátních neziskových organizací v těchto právních formách:

- občanská sdružení a jejich organizační jednotky;
- nadace a nadační fondy;
- církevní právnické osoby zřizované církvemi a náboženskými společnostmi;



- obecně prospěšné společnosti.

Boukal (2009, s. 36 - 37) podrobněji popisuje RNNO, kdy informace čerpá z webových stránek vlády a aktuální informace (Vláda ČR, ©2009-2016) jsou následující:

Rada vlády pro nestátní neziskové organizace je stálým poradním, iniciativním a koordinačním orgánem vlády ČR, byla zřízena usnesením vlády z 10. června 1992 č. 428 jako Rada pro nadace, usnesením vlády z 30. března 1998 č. 223 byla poté transformována na Radu vlády pro nestátní neziskové organizace. Rada soustřeďuje, projednává a prostřednictvím svého předsedy předkládá vládě materiály, týkající se nestátních neziskových organizací (NNO) a vztahující se k vytváření vhodného prostředí pro jejich existenci a činnost.

Rada plní zejména tyto úkoly:

- iniciuje a posuzuje koncepční a realizační podklady pro rozhodnutí vlády, týkající se podpory NNO, legislativní a politická opatření, která se týkají podmínek jejich činnosti;
- sleduje, iniciuje a vyjadřuje se k právním předpisům, upravujícím postavení a činnost NNO, připomínkuje návrhy právních úprav, které mají vztah k NNO;
- iniciuje spolupráci mezi ministerstvy, jinými správními úřady a orgány územní samosprávy v oblasti podpory NNO, včetně dotační politiky z veřejných rozpočtů;
- sleduje, analyzuje a zveřejňuje informace o postavení NNO v rámci Evropské unie (dále EU), o zapojení ČR do EU s ohledem na NNO a o finančních zdrojích s tím souvisejících, spolupracuje s ministerstvy a jinými správními úřady, odpovědnými za spravování finančních zdrojů EU v ČR, pokud se jejich využívání k NNO vztahuje;
- ve spolupráci s ministerstvy, jinými správními úřady, NNO a dalšími orgány a institucemi zajišťuje dostupnost a zveřejňování informací o NNO a o opatřeních státní politiky, která se NNO týkají, zejména zpřístupňuje a analyzuje informace o dotacích z veřejných rozpočtů pro NNO a o procesu jejich uvolňování a využívání;
- podílí se na opatřeních ministerstev a jiných správních úřadů, která mají vztah k NNO, zejména na procesu standardizace činností, přidělování akreditací a kategorizaci typů NNO;

- sleduje a informuje vládu o využívání finančních prostředků kategorie Nadační investiční fond, které byly usneseními Poslanecké sněmovny Parlamentu České republiky č. 413/1999 a č. 1946/2001 rozděleny do nadačního jmění vybraných nadací, a o rozdělování jejich výnosů, v této činnosti spolupracuje s Ministerstvem financí;
- každoročně do 31. května předkládá výroční zprávu o své činnosti za uplynulý rok.

### 1.3 Funkce nestátního neziskového sektoru

Nestátní neziskový sektor (Tetřevová, 2008, s. 41 – 42) zastává několik základních funkcí:

- funkci **ekonomickou** – jako producent a spotřebitel statků, zaměstnavatel, se významně zapojuje do národního hospodářství;
- funkci **sociální**, která zahrnuje:
  - funkci servisní – výkon a poskytování specifických statků;
  - funkci participační – aktivní podílení na činnosti organizace, sdružováním zapojení do života společnosti;
- funkci **politickou**, která zahrnuje:
  - funkci ochránářskou – chrání obyvatelstvo před porušováním základních lidských práv;
  - funkci demokratizační – má mimořádný přínos k rozvoji demokracie, ovlivnění veřejné politiky a mínění.

Ke stejnému rozdělení funkcí se přiklání Stejskal, Kuvíková a Mařátková (2012, s. 22 – 23) a uvádí, že nestátní neziskové organizace přispívají svou činností ke snížení veřejných výdajů tím, že zajišťují činnosti, které by musel obstarat stát. Rozšiřují nabídku zaměstnání na trhu práce převážně na úkor celkového počtu pracovníků státního neziskového sektoru.

Tetřevová (2008, s. 41 – 42) dále uvádí, že neziskový nestátní sektor má tyto přednosti:

- zajišťuje statky, které není schopen zajistit veřejný a tržní sektor;
- pro vybrané skupiny uspokojují specifické potřeby;
- služby poskytuje bezplatně či za nízké ceny;
- vzájemná důvěra mezi stranami;
- vlastními silami vytvářejí příznivé podmínky pro klienty, velká pozornost svým členům;

- podpora odlišných a různorodých názorů;
- tvořivé, pružné, operativní reakce na měnící se požadavky;
- efektivní řízení díky omezené byrokracii;
- vede ke snížení veřejných výdajů.

Rektořík (2007, s. 37) uvádí, že souborem činností se naplňují cíle, poslání a funkce, výsledkem je:

- produkce statků, služeb, nebo
- podmínky pro produkci statků.

Funkce dále dělí:

- primární (hlavní) – naplňují hlavní poslání organizace, které je velmi diferencované a někdy obtížně definovatelné;
- sekundární (zabezpečovací) – vytváří podmínky pro hlavní funkce, mívají stejnou strukturu, plní funkci:
  - personální,
  - provozní,
  - správní,
  - komplexního hospodaření;
- řídicí – zabezpečují pracovníci spolu s primární funkcí.

Podle Pospíšila (2009, s. 5) v literatuře nacházíme různé pojmenování funkcí neziskového sektoru, které zpracovává do následující Tabulky 1. Odkazuje na největší shody mezi autory, upozorňuje i na výjimečné koncepty, jež jsou názorem jen jednoho autora. Nedostatkem schématu je, že nejsou jednoznačné definice pojmů, které autoři používají. Není jasný rozdíl mezi činnostmi, účelem, rolí, funkcí. Zda zahrnuje stejný odborný termín stejný význam nebo pod stejným názvem se skrývají různé definice, příklady:

- servisní funkce – zajišťování produkce, kde selhává trh i stát;
- advokační funkce – zahrnuje normativní aspekty, vymezují jen některé oblasti a činnosti;
- expresivní funkce – funkce strážce hodnot – reprezentační funkce – vyjádření kulturních, profesních, politických hodnot, zájmů, názorů;
- charitativní funkce – přesunuje zdroje od bohatších k ostatním;
- filantropická funkce – všechny aktivity neziskových organizací;

- inovační funkce – vytvářejí nové přístupy, zdroj inovací při řešení společenských problémů;
- budování komunity – pospolitost – sociální kapitál – koncept navazování kontaktů, vazeb, sjednocování jako integrační roli.

*Tabulka 1 Koncepce funkcí neziskových organizací v odborné literatuře podle autora  
(Pospíšil)*

<b>Funkce/Autor</b>	<b>Salamon Sokolowski Frič</b>	<b>James Rose - Ackerman</b>	<b>Wolpert</b>	<b>Land</b>	<b>Frumkin</b>	<b>Kramer</b>	<b>Salamon Hems</b>
Služby/servisní funkce/Poskytování služeb	X	X	X	X	X	X	X
Expresivní (vůdcovská) role/Role strážce hodnot/Dobrovolnictví/Reprezentativní funkce	X	X			X	X	X
Filantropie			X	X			
Charita			X	X			
Zlepšovací a advokační funkce				X	X	X	X
Role vizionářská a role průkopníka ve službách/inovační funkce					X	X	X
Budování komunity (a demokratizace)/Pospolitost/ Budování sociálního kapitálu				X		X	X
Sociální podnikání					X		

## 2 NESTÁTNÍ NEZISKOVÉ ORGANIZACE

Nestátní neziskové organizace uspokojují potřeby občanů týkající se práva sdružování. Jedna z možných evidencí, které shromažďují data o nestátních neziskových organizacích v ČR, je umístěna na stránkách Ministerstva vnitra - Portál veřejné správy.

### 2.1 Evidence nestátních neziskových organizací (Evidence NNO)

Evidence NNO (Ministerstvo vnitra, ©2015) vznikla v roce 2006 pod záštitou Ministerstva informatiky, přehledně sdružuje informace o nestátních neziskových organizacích v ČR. Je veřejně přístupnou databází a v současnosti ji provozuje Ministerstvo vnitra ČR. Za správnost a úplnost informací odpovídají jednotlivé NNO, které jsou ověřovány při evidenci organizace a při významných změnách údajů.

Evidence NNO je **určena**:

- pracovníkům neziskových organizací;
- pracovníkům státní správy a samosprávy;
- novinářům;
- široké veřejnosti.

**Právní formy**, které jsou zde evidovány:

- církevní organizace (evidovaná právnická osoba);
- mezinárodní organizace a sdružení;
- nadace;
- nadační fond;
- občanské sdružení;
- obecně prospěšná společnost;
- organizační jednotka sdružení;
- spolek;
- ústav;
- zájmové sdružení právnických osob;

**Přítomnost** v Evidenci NNO:

Ukazatel aktivity nestátní neziskové organizace, informace jsou ověřovány a kontrolovány a jsou pro případné dárcy, partnery, dobrovolníky, zaměstnance přesvědčivé a důvěryhodné. V horizontu několika let vznikne povinnost zapsat se do Evidence NNO

pro všechny NNO působící v České republice a evidované NNO budou moci jednodušeji získat dotace z veřejné správy a žádat daňové úlevy pro svou činnost. (Ministerstvo vnitra, ©2015)

Detail NNO **obsahuje:**

- **Informace o organizaci:**
  - obchodní jméno;
  - identifikační číslo, daňové identifikační číslo;
  - právní formu;
  - rok vzniku.
- **Informace o činnosti:**
  - poslání a popis činnosti;
  - oblasti činnosti;
  - cílové skupiny.
- **Kontaktní informace:**
  - ulice, číslo orientační a číslo popisné;
  - formulář pro vyhledání a vložení adresy;
  - telefon, e-mail, fax, URL.
- **Kontaktní osoby:**
  - titul před a za jménem, jméno a příjmení;
  - funkce;
  - kontaktní údaje.
- **Statutární orgány:**
  - titul před a za jménem, jméno a příjmení;
  - funkce;
  - kontaktní údaje.
- **Bankovní spojení:**
  - číslo účtu;
  - banka - kód a název banky;
  - kód měny.
- **Další informace** - případný rozšiřující popis.

## 2.2 Rozdělení nestátních neziskových organizací

Rektořík (2007, s. 42 – 48) podle poznatků z teorie a praxe se přiklání k dělení organizací do pěti skupin, z toho tři jsou soukromoprávní:

- neziskové soukromoprávní organizace **vzájemně prospěšné**, s globálním posláním vzájemně prospěšné činnosti:
  - občanská sdružení,
  - zájmová sdružení právnických osob,
  - sdružení bez právní subjektivity – sdružení na základě smlouvy o sdružení osob, profesní komory;
- neziskové soukromoprávní organizace **veřejně prospěšné**, s globálním posláním veřejně prospěšné činnosti:
  - obecně prospěšné společnost,
  - nadace a nadační fondy,
  - politické strany a politická hnutí,
  - registrované církve a náboženské společnosti;
- neziskové soukromoprávní organizace typu **obchodních společností a jim podobných** (jde o výjimečné případy neziskových organizací) s možností globálního poslání veřejně i vzájemně prospěšné činnosti:
  - společnost s ručením omezeným,
  - akciová společnost,
  - družstvo,
  - společenství vlastníků jednotek bytových;
- neziskové veřejnoprávní organizace **typu organizačních složek a příspěvkových organizací státu a samosprávných územních celků** s globálním posláním veřejná správa a veřejně prospěšná činnost,
- neziskové ostatní veřejnoprávní organizace, s globálním posláním veřejně prospěšná činnost.

## 2.3 Spolkové organizace

Vzhledem k tomu, že tato diplomová práce se zabývá zlepšením hospodaření spolku, následující charakteristika je věnována této právní formě.

S odkazem na občanský zákoník tj. zákon 89/2012 Sb., platný od 22. 3. 2012, účinný od 1. 1. 2014, který upravuje spolkové právo v par. 214 až 302 a na autory Stejskal, Kuvíková a Mařátková, (2012, s. 61 - 63), kteří provedli komparaci původní právní úpravy a současné právní úpravy občanských sdružení do spolkového práva, je provedena následující obecná charakteristika spolku:

- **Založení spolku** – zakladatelé – alespoň tři osoby založí spolek jako samosprávný a dobrovolný spolek k naplňování společných zájmů a shodnou-li se na obsahu stanov, které musí být uloženy v plném znění v sídle spolku a obsahují:
  - název a sídlo spolku,
  - účel spolku,
  - práva povinnosti členů vůči spolku,
  - určení statutárního orgánu.
- **Hlavní činnosti** slouží k uspokojování zájmů, pro které byl spolek založen. Vedlejší činnosti jako podnikání a jiná výdělečná činnost není vyloučena, ale zisk musí být použit pouze pro spolkovou činnost.
- **Spolek vzniká** zápisem do veřejného rejstříku do 30 dnů od podání návrhu na zápis. Název spolku musí obsahovat „spolek“ nebo „zapsaný spolek“ či „z. s.“.
- **Usnesením ustavující schůze** lze založit spolek. Každý, kdo se dostaví a splňuje podmínky členství a zapíše se do listiny přítomných, se považuje jako by podal přihlášku. Svolavatel ustavující schůze seznámí s počtem přítomných, navrhne pravidla pro jednání a volbu předsedajícího. Ustavující schůze volí členy orgánů, přijímá usnesení většinou hlasů přítomných. Jsou-li přítomny alespoň tři osoby, lze schválit stanovy.
- Stanovy mohou umožňovat hlavnímu spolku založit **pobočný spolek** jako organizační jednotku se svou vlastní právní osobností. Pobočný spolek vzniká zápisem do veřejného rejstříku a návrh na zápis podává hlavní spolek. Stanovy určují rozsah ručení hlavního spolku za dluhy pobočného spolku. Zrušením hlavního spolku se zrušuje i pobočný spolek a zároveň hlavní spolek nezanikne, dokud nezaniknou všechny pobočné spolky. Status veřejné prospěšnosti nabytým hlavním spolkem se vztahuje i na pobočné spolky, stejně jako jeho vzdání se a odejmutí.
- **Členství** ve spolku podrobně upravují stanovy, členem může být fyzická i právnická osoba, jež stanovy respektují, dále zaplatí členský příspěvek dle stanov.



Nejvyšší organ spolku rozhoduje o přijetí či nepřijetí člena. Spolek vede, ale nemusí, seznam členů, který lze uveřejnit pouze se souhlasem všech členů. Pokud někdo nesouhlasí, musí být uvedeno, že je neúplný. Vznikem členství v pobočném spolku vzniká i v hlavním spolku, stejně jako zánik. Členství zaniká způsoby uvedenými ve stanovách nebo v zákoně – vystoupením, vyloučením, nezaplacením členského příspěvku. Vyloučení se řídí stanovami a zákonem, na základě vážného porušení povinností. Návrh na vyloučení může podat písemně kterýkoliv člen s uvedením důvodu. O vyloučení člena rozhoduje statutární orgán, kdy člen má příležitost se s návrhem seznámit, požadovat a dávat vysvětlení. Po doručení písemného rozhodnutí, může člen do 15 dnů požádat rozhodčí komisi o přezkoumání vyloučení. Rozhodnutí o vyloučení je zrušeno, pokud odporuje zákonu, stanovám a v odůvodněných případech. Vyloučený člen může do tří měsíců od doručení konečného rozhodnutí navrhnout soudu o jeho neplatnosti.

- **Orgány spolku** určí stanovy, kterými jsou statutární orgán, nejvyšší orgán, kontrolní komise, rozhodčí komise a další. Lze pojmenovat libovolně, ale nesmí budít klamný dojem o jejich povaze. Stanovy určují, zda je statutární orgán kolektivní – výbor nebo individuální – předseda. Nejvyšší orgán volí a odvolává členy statutárního orgánu, kdy funkční období je pětileté.
- **Nejvyšším orgánem** spolku je členská schůze, pokud stanovy neurčí jinak. Do její působnosti náleží určení hlavního zaměření činnosti spolku, rozhodování o změně stanov, schvalování výsledku hospodaření, hodnocení činnosti dalších orgánů a jejich členů, rozhodnutí o zrušení spolku s likvidací nebo o jeho přeměně.
- **Členská schůze** je svolávána statutárním orgánem nejméně jedenkrát do roka vhodným způsobem obvykle třicet dnů před zasedáním. Zasedání lze svolat z podnětu alespoň třetiny členů nebo kontrolního orgánu. Každý člen je oprávněn se účastnit zasedání, požadovat i dostávat vysvětlení vztahující se k předmětu členské schůze. Schůze je usnášení schopná za účasti většiny členů spolku, usnášení se přijímá většinou přítomných v době usnášení. V případě, že není usnášení schopná, může statutární orgán svolat schůzi v náhradním termínu nejpozději do šesti týdnů od původního termínu.

Při zahájení zasedání se ověřuje, zda je členská schopná se usnášet, zajistí volbu předsedy zasedání a dalších činovníků. Z každého zasedání se do třiceti dnů vyhotovuje zápis, který zajistí statutární orgán, předseda zasedání nebo jiná

pověřená osoba. Zápis obsahuje, kdo a jak zasedání svolal, kdy se konalo, kdo zahájil a předsedal, jaké usnesení přijala, datum vyhotovení zápisu. Pokud stanovy neurčí jinak, může každý člen nahlížet do zápisu v sídle spolku.

- **Kontrolní komise** je-li zřízena podle stanov, musí mít nejméně tři členy, které volí a odvolává členská schůze. Členství v kontrolní komisi není slučitelné s členstvím ve statutárním orgánu a funkcí likvidátora. Komise dohlíží nad řádným vedením spolku v rámci stanov a právních předpisů.
- **Rozhodčí komise** je-li zřízena, rozhoduje sporné záležitosti spolkové samosprávy v mezích stanov, pokud není určeno, rozhoduje spory ohledně placení členských příspěvků a rozhodnutí o vyloučení člena ze spolku. Obvykle má tři členy, které volí a odvolává členská schůze. Člen rozhodčí komise nemůže být členem statutárního orgánu nebo kontrolní komise.
- **Zrušení spolku** s likvidací provádí soud na návrh osoby, která má oprávněný zájem nebo i bez návrhu v případě, že přes upozornění soudu:
  - vyvíjí zakázanou činnost, která omezuje osobní, politická nebo já práva občanů pro jejich národnost, pohlaví, rasu, původ, politické nebo jiné smýšlení, náboženské vyznání a sociální postavení, rozněcovat nenávisť a neshášenlivost, podporovat násilí či jinak porušovat zákony a ústavu. Zakazuje se činnost spolku, který je ozbrojen nebo s ozbrojenými složkami;
  - vyvíjí činnost v rozporu s hlavní a vedlejší činností podle stanov;
  - nutí třetí osoby ke členství ve spolku, k účasti na činnosti a podpoře;
  - brání členům ze spolku vystoupit.
- **Při likvidaci spolku** sestaví likvidátor soupis jmění, který zpřístupní v sídle spolku. Pro splnění dluhů zpeněží likvidátor pouze nezbytnou likvidační podstatu. S likvidačním zůstatkem naloží podle stanov, pokud stanovy spolku určují status veřejné prospěšnosti, musí být k tomu použit. Pokud nelze naložit s likvidačním zůstatkem podle stanov, nabídne jej likvidátor spolku s obdobným účelem, pokud ani to není možné, nabídne jej obci, kde má spolek sídlo. Pokud jej obec do dvou měsíců nepřijme, nabývá likvidační zůstatek kraj, kde má spolek sídlo. Obec i kraj jej smí použít jen k veřejně prospěšnému cíli.

## 2.4 Myslivecké spolkové organizace

Na myslivecké spolkové organizace můžeme nahlížet podle právní osobnosti, kdy se v současné době nachází v přechodném období. Část působí ještě jako občanská sdružení vzniklá podle zákona č. 83/1990 Sb., o sdružování občanů, jiné se již přetransformovaly na **zapsaný spolek** podle zákona č. 304/2013 Sb. o veřejných rejstřících právnických a fyzických osob. Tento zákon hovoří o spolkovém rejstříku následovně:

Do **spolkového rejstříku** se dle paragrafu 26 odstavce 1 zapisují:

- spolky, odborové organizace, mezinárodní odborové organizace, organizace zaměstnavatelů a mezinárodní organizace zaměstnavatelů (dále jen „spolek“),
- pobočné spolky a pobočné organizace odborové organizace, mezinárodní odborové organizace, organizace zaměstnavatelů a mezinárodní organizace zaměstnavatelů (dále jen „pobočný spolek“) a
- další osoby, o nichž tak stanoví jiný zákon.

Návrh na zápis ve věcech pobočného spolku podává hlavní spolek.

Dále se do spolkového rejstříku dle paragrafu 27 odstavce 1 zapisují:

- zahraniční spolky, vyvíjející činnost na území České republiky, a
- pobočné spolky nebo jiné obdobné organizační jednotky zahraničních spolků vyvíjejících činnost na území České republiky (dále jen „zahraniční pobočný spolek“).

Zapiše také doplňující skutečnosti zapisované do spolkového rejstříku dle paragrafu 29 odstavce 1:

- předmět vedlejší hospodářské činnosti, je-li vykonávána,
- název nejvyššího orgánu,
- je-li zřízena podle stanov rozhodčí komise, její název, počet členů a jejich jméno a adresa místa pobytu, popřípadě také bydliště, liší-li se od adresy místa pobytu, a den vzniku a zániku jejich funkcí a adresa pro doručování podání v řízení před rozhodčí komisí podle zákona upravujícího řízení před rozhodčí komisí spolku,
- název, sídlo a identifikační číslo všech jeho pobočných spolků a
- u spolku, který přemístil sídlo do zahraničí, adresa tohoto sídla a údaj o zápisu do evidence státu, v níž je zapsán, pokud právo takového státu zápis přikazuje.

Do spolkového rejstříku se o **pobočném spolku** zapíše také:

- název, sídlo a identifikační číslo hlavního spolku,
- rozsah jeho práv a povinností podle stanov hlavního spolku, jakož i rozsah ručení hlavního spolku za dluhy pobočného spolku podle stanov hlavního spolku a
- u pobočného spolku, který přemístil sídlo do zahraničí, adresa tohoto sídla a údaj o zápisu do evidence státu, v níž je zapsán, pokud právo takového státu zápis přikazuje.

Pokud se podíváme na myslivecké spolkové organizace jako typ organizace, která shromažďuje občany k naplňování společného zájmu myslivosti, nalezneme v ČR osm **mysliveckých organizací**:

- **Českomoravská myslivecká jednota** - Československá myslivecká jednota byla založena 1923, přes různé přejmenování v čase jako Československý myslivecký svaz, Český myslivecký svaz a v roce 1992 se přejmenovala na Českomoravskou mysliveckou jednotu. Jedná se o největší mysliveckou organizaci, která sdružuje myslivce, kteří jsou členy dále okresních mysliveckých spolků a jednotlivých mysliveckých sdružení. Počet členů je přes 60 tisíc a výše ročního příspěvku činí 800 Kč.
- **Řád svatého Huberta** - vznikl v roce 1695, organizace založena Františkem Antonínem hrabětem Šporkem. Současný řád byl ilegálně obnoven v roce 1978 a v roce 1992 registrovány stanovy. Organizuje celostátní semináře s mysliveckou tematikou, celostátní myslivecké slavnosti na Kuksu a řadu podobných akcí po celé ČR. Má cca 60 členů, členský příspěvek v roce 2009 činil 2000 Kč.
- **Asociace profesionálních myslivců** - vznikla v roce 1995, sdružuje myslivce, kteří vykonávají myslivost jako své povolání nebo některou z oblastí realizuje na vysoké odborné úrovni. Asociace prosazuje, aby stát přejal významnou odpovědnost za myslivecký management zvěře a krajiny a aby morálně a finančně podporoval myslivce a uživatele honiteb apod. Počet členů je max. 50, roční členský příspěvek je 500 Kč.
- **Mezinárodní sdružení myslivců příhraničí** - vzniklo v roce 2004, je zaměřeno na spolupráci myslivců z příhraničních regionů ČR a s myslivci, milovníky přírody a ochránci přírody ze sousedních států s cílem podporovat činnosti spojené

s výkonem práva myslivosti a životem na venkově. Roční příspěvek činí 100 EUR, koncem roku 2008 měla organizace necelých 50 členů, z toho 14 z ČR.

- **Safari Club International Bohemia** – vznikl v roce 1992, je členem nadnárodní organizace Safari Club International (USA). Sdružuje české občany, kteří se profesně nebo zájmově zabývají myslivostí. Působí v oblasti vzdělávání myslivců, podporuje vysokoškolské profesní myslivecké vzdělávání, působí v oblasti výstavnictví. Počet členů je do 50, roční členský příspěvek je pro řádného člena 5000 Kč, přidružený člen 2000 Kč.
- **Myslivecká matice česká** - byla registrována v roce 2007, má asi 60 členů. Cílem je propojit držitele a uživatele honiteb a obor k výměně zkušeností, konání seminářů, vzájemným návštěvám, diskusím o potřebách myslivosti a ke sjednocení postupu při prosazování společných zájmů a cílů. Roční členský příspěvek nemá.
- **Myslivecká komora** - vznikla v roce 2008. Roční členský příspěvek je 500 Kč a obsahuje pojištění u Hasičské vzájemné pojišťovny.
- **Unie mysliveckých organizací ČR** - vznikla v roce 2007. Jedná se o dobrovolné, volné, nezávislé sdružení mysliveckých organizací, které sdružují myslivce. Zaměřena na myslivost, s celostátní působností, sdružené organizace mají totožné nebo podobné názory na řešení úkolů v myslivosti. Členy Unie mysliveckých organizací ČR jsou tyto čtyři organizace a mají necelých 200 členů:
  - Řád sv. Huberta,
  - Asociace profesionálních myslivců ČR,
  - Safari Club International Bohemia,
  - Mezinárodní sdružení myslivců příhraničí. (OMS Jindřichův Hradec, 2016)

## 2.5 Efektivnost a transparentnost neziskových organizací

**Efektivnost** veřejného sektoru můžeme vztáhnout i na neziskové organizace. Tetřevová (2008, s. 163) uvádí, že se můžeme setkat v odborné literatuře a ekonomické praxi s různými výklady. Obecně se jedná o absenci plýtvání, při kterém je získáváno maximum statků a užiteků k uspokojení potřeb a přání lidí.

Efektivnost je analyzována pomocí posuzováním vstupů a výstupů metodologií 3E:

- **hospodárnost** (úspornost) sleduje minimalizaci na vstupu,
- **produktivita** (celková efektivnost) sleduje maximalizaci výstupu,

- **účinnost** (účelnost, užitečnost) hovoří o užitečnosti výstupu.

Stejskal, Kuvíková a Mařátková (2012, s. 97) uvádí, že schopnost efektivně vynakládat finanční a nefinanční zdroje na dosažení stanovených cílů je principem financování neziskové organizace.

Podle Rektořika (2007, s. 38) efektivnost musí být posuzována z pohledu fungování jako celku a rozděluje ji na soustavu:

- **vnějších faktorů efektivnosti**, které nemůže organizace ovlivnit:
  - politické uspořádání – veřejná volba, veřejná kontrola,
  - organizace tržního sektoru – daňové podmínky,
  - konkurenční podmínky – ekonomika jako celek, neziskový sektor;
- **vnitřních faktorů efektivnosti**, které organizace sama určuje:
  - věda a technika – využití poznatků z různých vědních oborů,
  - struktura a rozsah činností - primární, sekundární a řídicí funkce,
  - uplatnění dělby práce – horizontální a vertikální, mezinárodní, mezi organizacemi,
  - kvalifikace pracovníků – všechny neziskové organizace jsou tím vázány,
  - iniciativa pracovníků – objektivní předpoklad,
  - systém řízení – významný faktor efektivnosti.

**Transparentnost** neziskových organizací má značný význam z pohledu přijímání financí z veřejných rozpočtů a vzhledem ke zvýhodněnému daňovému režimu, povinností vést věrné a poctivé účetnictví.

Podle deklarace neziskových organizací (Via Vitae, 2016):

„Nezisková organizace, která se deklaruje jako transparentní, by o sobě měla veřejně (internet) prezentovat jisté minimum údajů, které překračuje minimum zákonné, tedy to, které již nyní neziskovým organizacím předepisuje legislativa nebo je běžnou praxí v občansko či obchodně právních vztazích. Transparentní organizace by měly být otevřené dotazům a ochotné k odpovědím.“

**Minimum transparentnosti neziskových organizací obsahuje:**

- **Transparentní organizace poskytuje** - o sobě z vlastní vůle ucelený obraz, zveřejňuje údaje přehledné a široce dostupné, časové aktuální – neměly by být starší 1 roku, datované a platné, nevyvolávaly klamný dojem.

- **Minimální údaje** - poslání organizace; cíle organizace, stanovy/statut, jména členů statutárních a kontrolních orgánů, jména osob ve výkonných funkcích organizace, jména kontaktních osob, organizační strukturu.
- **Finanční zdroje** - dotace z veřejné správy, státního rozpočtu, krajů, měst a obcí, dotace z evropských fondů, dary firem, dary fyzických osob, dary nadací, příjmy z vlastní hlavní činnosti, příjmy z vlastní doplňkové činnosti.
- **Hospodaření organizace** - podávat strukturované přehledy, např. formu účetního výkazu zisků a ztráty, to jsou výdaje/náklady v členění:
  - výdaje/náklady - na správu, mzdy, hlavní činnosti, vedlejší (doplňkové) činnosti.
- **Partnerství** - zapojení do sítí a asociací, projektoví partneři, významní partneři organizace a dodavatelé nad 100 000 Kč.

#### **Doporučené údaje:**

- **Organizace** - zveřejnění u statutárních a výkonných osob činnost a účast v dalších rozhodovacích a statutárních orgánech, počet pracovníků a dobrovolníků, frekvence a termíny jednání (vrcholných) řídicích/rozhodovacích orgánů, program jednání, zápisy z jednání.
- **Finanční zdroje** - příjmy z veřejné správy členěny podrobněji na poskytovatele a projekty, příjmy z vlastní činnosti členěny dále na veřejné zakázky a ostatní vlastní příjmy.
- **Činnost** - vydávat a mít veřejně přístupnou výroční zprávu, na svých internetových stránkách aktuálně informovat o aktivitách, v závěru projektu zveřejnit jeho zhodnocení.

### 3 FINANCOVÁNÍ SPOLKOVÝCH ORGANIZACÍ V ČR

Stejskal, Kuvíková a Mařátková, (2012, s. 94) uvádí, že pro fungování každé neziskové organizace a její udržitelnosti je základem zabezpečení financování v dostatečné výši a vhodné struktuře. Neziskový sektor je specifický svým servisním a neziskovým postavením a jedinečným a inovativním přístupem ve financování.

Mezi základní principy financování patří vícezdrojovost, samofinancování a fundraising, neziskové rozdělení zdrojů, osvobození od daní.

#### 3.1 Fundraising

Stejskal, Kuvíková a Mařátková, (2012, s. 94) dále uvádí, že fundraising je specifickým základním principem fungování neziskového sektoru. Spoléhá se na filantropii dárců a na ideálně vytvořených vzájemných korektních a dlouhodobých vztahů.

Dle Tetřevové (2008, s. 45) se jedná o systematické získávání prostředků pro činnost neziskové soukromé organizace, kterými je běžná činnost a rozvoj organizace.

Proces fundraisingu (dárcovství) má několik zásad:

- získání zájmu veřejnosti v žebříčku hodnot, orientace na člověka a ne na jeho peníze,
- přesvědčení veřejnosti o hospodárnosti a užitečnosti vynakládaných prostředků,
- poslání organizace musí být jasné a srozumitelné,
- identifikace potenciálních dárců na stávající a budoucí,
- účinné způsoby oslovení dárců a získávání prostředků,
- budování hlubokých a trvalých vztahů s dárci.

Podle Boukala (2009, s. 102 – 106) mnohdy nejde pro činnost nestátní neziskové organizace použít samofinancování a je závislá na externích zdrojích, v tom případě je významný fundraising. Těmito aktivitami se zabývají zpravidla větší neziskové organizace a oslovení dárci bývají jednotlivci, firmy, nadace, státní úřady, samospráva, orgány EU. Lze pořádat různé benefiční akce, prodávat výrobky a služby, organizovat kluby pro přispívající členy. Problémem je malá možnost finančního plánování při poskytování darů, dotací, grantů, na jeden rok, kdy příští rok se nemusí opakovat. Významným rysem je plnění společensky prospěšného poslání a nevýznamnost sledování rentability zdrojů.

**Fundraiser** je specialista na shánění zdrojů a umí zajistit i související služby a může být:



- interní – delegování na vedoucí pracovníky, projektové manažery. Nevýhoda je nesoustředění se ani na jednu roli,
- externí – smluvně zavázaná právnická či fyzická osoba, zajišťuje pro klienta finanční prostředky. Nutnost mimořádné opatrnosti při výběru externisty. Může být výhodou profesionální přístup a nevýhodou nezapálenost pro poslání NNO.

#### **Zásady fundraisingu:**

- opatřovat prostředky na realizaci poslání,
- potenciální dárce oslovovat a vzdělávat o náplni činnosti organizace,
- při veškeré činnosti dodržovat etické principy,
- zaměření na lidi ne na instituce,
- systematicky vytvářet stálý okruh příznivců,
- být aktivní, o co se nepožádá, to se nedostane,
- založení na pravdivých informacích,
- klíčové je poděkování.

Šedivý a Medlíková (2011, s. 73 – 75) uvádí, že při výčtu aktivit fundraisera se kombinují manažerské a výkonné role a jednotlivé úkoly mohou být rozděleny mezi různé pozice. Vyzdvihují manažerské schopnosti, jen tak dokáže lidi přesvědčit, motivovat a zapojit se do práce. Podstatná je podpora statutárních orgánů, ředitele a fundraiser by měl být součástí vedení organizace.

Je potřeba určit cíle a časový horizont, ve kterém mají být dosaženy. Lze využít metodu SMART a při plánování fundraisingu se vychází z finančního rozpočtu celé organizace. Vhodné je zpracování nákladového rozpočtu a zjištění potřeby množství prostředků a k tomu vypracovat zdrojový rozpočet, návrh z jakých zdrojů náklady uhradit.

## **3.2 Vlastní zdroje**

Dle Tetřevové (2008, s. 46) příjmy z vlastní činnosti plynou z prodeje vlastních výrobků a služeb, případně akcí pořádaných neziskovou organizací.

Samofinacování neboli vlastní zdroje (Stejskal, Kuvíková a Mařátková, 2012, s. 106 – 108) je pro organizaci důležité, protože je může sama přímo ovlivňovat a má o nich největší přehled. Tyto zdroje lze využít podle vlastního rozhodnutí, není vázáno na

poskytovatele. Lze použít při kombinaci s dalšími zdroji, kdy je nutné spojit s vlastními prostředky.

Výhodou je, že z vlastních zdrojů lze tvořit finanční rezervu do budoucích let v podobě projektu, určité aktivity nebo zvýšení finanční jistoty.

Do vlastních zdrojů patří:

- **členské příspěvky** – o výši povinného každoročního poplatku rozhoduje příslušný orgán a vyplývá přímo ze stanov nebo statutu. Členský příspěvek se může skládat s částky odvodu vyšším organizačním jednotkám a částky příslušející domovské organizační jednotce. Na základě sociálních aspektů lze stanovit i různé výše poplatků, ale tato skutečnost musí být zaznamenána do usnesení. V případě, že členský příspěvek vyplývá ze stanov či zřizovacího dokumentu, je osvobozený od daně z příjmu. Mimořádné příspěvky, které nejsou stanoveny ve stanovách nebo zřizovacích dokumentech, nejsou od daně osvobozeny;
- **příjmy z výkonu hlavní činnosti** – na základě stanov či statutu;
- **doplňková činnost** – vlastní majetek, který organizace používá k plnění hlavního poslání, může být využit k získání dodatečných prostředků. Obvykle se jedná o pronájmy kluboven, domů, sportovišť, hřišť, pozemků, ploch, speciální vybavení. Volné finanční prostředky mohou být investovány do finančních produktů, ale s velkou opatrností, aby nevznikla ztráta. Mezi doplňkovou činnost patří příjem z reklamy, spolupráce při pořádání společenských akcí apod. Finančním zdrojem jsou akce, kdy výnosy jsou vyšší než náklady a generují zisk. Výše uvedené doplňkové činnosti mají dopad na daň z příjmu právnických osob;
- **podnikání** – je vymezeno podle obchodního zákoníku, tedy za účelem zisku, na vlastní jméno a na vlastní zodpovědnost. Nestátní neziskové organizace mohou vyvíjet podnikatelskou činnost, pouze pokud to nevylučuje nějaký právní předpis. Občanská sdružení nesmí mít hlavním předmětem činnosti podnikání.

Podle Boukala (2009, s. 94 – 98) se samofinancování stává stále důležitější a vyvolává ostré diskuse. Může o něm uvažovat NNO, která má:

- jasně definované poslání, se kterým jsou ztotožnění všichni členové,
- realistický strategický plán na vysoké úrovni s efektivními programy,
- pružné, přizpůsobivé postupy,

- zkušené, vzdělané členy; silný management, který nedovolí, aby NNO byla jen diskusním klubem,
- měřitelné výsledky s poctivým a věrným účetnictvím, bez obavy jakékoliv kontroly,
- pracuje v stabilním politickém a právním prostředí s dobrými vztahy se státní správou i podnikatelskými organizacemi,
- dostatek dalších financí k činnosti, samofinancování nemůže být jediným zdrojem.

Pokud jsou z větší části tyto požadavky splněny, může se samofinancování rozvíjet.

**Samofinancování** mohou zajistit tyto činnosti:

- **členské poplatky** – členové za ně získávají určitou protihodnotu ve formě slev, předplatného. Vybírání poplatků není rizikové a náročné na čas, ale není příliš ziskové,
- **prodej vlastního zboží** – tržby mohou být důležitým zdrojem příjmů, nejlepší varianta je, pokud poskytované služby a výrobky kopírují poslání organizace. Není vhodné se pouštět do rizikových podniků vzdálených od poslání organizace. Někdy je výnosnost obtížně měřitelná, pokud jsou dotovány z grantů,
- **příjmy z pronájmu** – volné kapacity hmotného majetku momentálně nevyužitého k vlastní činnosti, lze pronajmout. Jedná se o stabilní příjem, je však nutné zvážit, komu majetek NNO pronajímá. Smlouva musí být řádně připravena s vyjasněnými zodpovědnostmi, nájemce musí být solventní, důvěryhodný a nesmí poškozovat svou činností dobré jméno NNO,
- **využití nehmotného majetku** – příkladem bývá poskytnutí reklamy, kdy NNO propůjčuje své jméno podnikatelské organizaci. Zde je opět nutná opatrnost, aby partner byl prověřený a smlouva byla sepsána zodpovědně,
- **finanční investování** – mimořádně volné finanční prostředky lze využít do nerizikových produktů jako penzijních fondů, podílových listů a vyhnout se investování do akcií. Vždy je nutné zvážit riziko a zbytečně nekládat prostředky do neprověřených institucí,
- **daňové a poplatkové zvýhodnění** – organizace nezřízené za účelem podnikání mohou využít úlevu při zdaňování, snížením základu daně z příjmu o 30 %, nejvíce o 3 miliony korun. Zákon ukládá účtovat o každé činnosti zvlášť a ztráta z jedné

akce nesmí být pokryta výdělkem z jiné. Úlevy se týkají daně dědické, darovací i daně z nemovitosti.

Samofinancování má:

- **výhody** – zvyšuje objem disponibilních prostředků, překlenuje období nedostatku prostředků z grantů, posiluje management, pozitivní zviditelnění organizace;
- **nevýhody** – není použitelné pro všechny typy NNO, není jednoduché, je rizikové, není návod, neočekávané konflikty, nelze použít ve finanční krizi, není to rychlá cesta.

### 3.3 Potenciální zdroje

Šedivý a Medlíková (2011, s. 40 – 42) pro fungování neziskové organizace jsou důležité finanční zdroje, materiální a technické zázemí. Pro analýzu a ujasnění dostupnosti zdrojů je možná tzv. **charakteristika pěti partnerů** poskytující prostředky:

- **jednotlivci** - založení na citech, neočekávají protislužbu, neplánovaná krátkodobá podpora, široká škála pomoci pro dobrou věc, ovlivnění žadatelem a možná dlouhodobá podpora;
- **firemní dárci** – motivace podnikatelským zájmem, vztah od filantropie ke sponzorství bezpečných témat, podpora maximálně do tří let, rozhoduje klíčová osoba, při efektivní komunikaci dlouhodobá podpora;
- **veřejné zdroje** – podpora z evropských, státních, samosprávných zdrojů – byrokracie, vedení politikou, široká škála prostředků, financují i nepopulární záležitosti, složité vypracování žádostí, financování po realizaci projektu, překládat dobré zprávy, financování projektů na jeden až tři roky;
- **nadace a nadační fondy** – dají peníze, svoje politika, nutnost vystihnout priority, rády řeší problémy, prostředky až na pět let, chtějí vidět upřímné zprávy;
- **další subjekty** – ambasády, zahraniční organizace, jiné neziskové organizace – chovají se jako jednotlivci nebo nadace.

Doporučuje se: logické argumenty používat u veřejných zdrojů a firem, u jednotlivců otřást city a poté logické důvody, nadace ctí pravidla a preferují lidskou stránku.

Stejskal, Kuvíková a Mařátková, (2012, s. 109 – 113) zařazují do potenciálních zdrojů všechny prostředky, na které nemá organizace nárok. Různé instituce nazývají tyto

prostředky různě, grant může zahrnovat dotaci, příspěvek, dar. Je vždy nutné správně zařadit příspěvek podle smlouvy pro daňové účely.

Společné **zásady** potenciálních finančních zdrojů:

- není právní nárok a poskytnutí na základě písemné smlouvy;
- účelové poskytnutí;
- vyžadována vlastní spoluúčast;
- vymezený okruh nákladů, na které nesmí být použity;
- poskytovatel vyžaduje vyúčtování nebo závěrečnou zprávu;
- některé zdroje lze kombinovat, u jiných je to zakázáno.

**Potenciální zdroje:**

- **příspěvky ze zdrojů Evropské unie** – pro NNO nejsou typickým zdrojem, ale může je získat zapojením do integrovaných programů rozvoje měst, ve kterých sídlí. Konkrétní informace NNO získají na magistrátu nebo městském úřadu. Další finanční prostředky jsou určeny na příhraniční spolupráci, kam se mohou i malé organizace zapojit;
- **přímé dotace ze státního rozpočtu** – mezi příjemcem a poskytovatelem nestojí další instituce, poskytovány na základě výběrového řízení na konkrétní projekty a služby, příspěvky a dotace na základě specifických podmínek, veřejné zakázky;
- **nepřímé dotace ze státního rozpočtu** – týká se pouze NNO, které jsou členěny na organizační jednotky a mají zastřešující ústředí. Velké organizace žádají o dotaci jednou souhrnnou žádostí, administruje veškeré nakládání s prostředky a po přidělení prostředků rozdělí dotaci na jednotlivé žadatele;
- **příspěvky územních samospráv** – významný zdroj NNO, výhodou je místní charakter a nevýhodou rozdílná úroveň v jednotlivých oblastech ve výši, účelu, způsobu poskytnutí a vyúčtování. U krajů a velkých obcí bývají zpracovány grantové programy, z kterých mohou NNO žádat podporu. U malých obcí je vhodné osobní setkání s představiteli obce. V obou případech je základem získání informací z oficiálních dokumentů, zkušeností dřívějších žadatelů a lidí spjatých s problematikou;
- **příspěvky nadací a nadačních fondů** – náročné získávání prostředků, podporují přesně stanovené aktivity, zaměřeny na určitou oblast a vybírají si projekty, které budou podporovat;

- **firemní dárcovství** – dary od podniků ve formě hmotného daru, slevy. Podnikatelé poskytují finanční dar, sbírku, aukci, odvod z prodaného zboží;
- **individuální dárcovství** – drobné nahodilé příležitostné dary;
- **další zdroje** – daňová úleva z placení daní, osvobození od vybraných správních poplatků.

## **4 SHRUTÍ TEORETICKÝCH POZNATKŮ A STANOVENÍ PŘEDPOKLADŮ PRO PRAKTICKOU ČÁST**

Teoretická část je zaměřena na základní charakteristiku neziskového sektoru, kdy existují různorodé definice, které jednotliví autoři považují za významné. Podrobněji je pozornost věnována charakteristice, vymezení a funkci nestátnímu neziskovému sektoru.

Evidence nestátních neziskových organizací na Portálu veřejné správy je jedním z pokusů o evidenci těchto organizací a svým způsobem naplňuje potřebu transparentnosti. Přítomnost v Evidenci NNO je ukazatelem aktivity NNO, kdy informace jsou ověřovány a kontrolovány, jsou důvěryhodné a přesvědčivé.

Nestátní neziskové organizace se podle poznatků z teorie a praxe dělí na vzájemně prospěšné, veřejně prospěšné a typu obchodních společností a jim podobných.

Vzhledem k tomu, že práce je zaměřena na fungování mysliveckého spolku, je podrobněji rozebrána tato právní forma včetně zápisu do veřejného – spolkového rejstříku. Na myslivecké spolkové organizace je dále nahlíženo jako na typ organizace, s výčtem organizací, které se zájmem myslivosti zabývají.

Efektivnost je analyzována pomocí posuzováním vstupů a výstupů a vysvětlována absencí plýtvání. Efektivnost musí být posuzována z pohledu fungování jako celku a zahrnuje vnější faktory efektivnosti, které organizace nemůže ovlivnit, a vnitřní faktory efektivnosti, které si sama určuje.

Transparentní organizace je taková, která o sobě zveřejňuje údaje nad rámec svých povinností. Toto zveřejňování informací má značný význam z pohledu přijímání financí z veřejných rozpočtů a zvýhodněnému daňovému režimu. Mimo minimálních údajů jsou doporučené údaje, které by měla transparentní organizace zveřejňovat.

Mezi základní principy financování patří vícezdrojovost, samofinancování a fundraising, které jsou dále jednotlivě více rozebrány.

## **II. PRAKTICKÁ ČÁST**



## 5 OKRESNÍ MYSLIVECKÝ SPOLEK ZLÍN

Jednou z nestátních neziskových organizací, která sídlí na území Zlína, je Okresní myslivecký spolek Zlín, který je pobočným spolkem Českomoravské myslivecké jednoty Praha.

### 5.1 Charakteristika a poslání organizace

Následná charakteristika a poslání je společná pro hlavní i pobočný spolek.

Podle stanov ČMMJ k naplňování společných zájmů svých členů je založený dobrovolný a samosprávný spolek. **Účelem a posláním** je přispívat vlastní činností k dosahování **obecného blaha** zejména:

- aktivní péče, rozvoj a ochrana myslivosti jako kulturního dědictví,
- ochrana přírody, krajiny a volně žijící zvěře,
- ochrana životního prostředí, ohrožených a zraněných živočichů a péče o ně,
- práce s dětmi a mládeží.

Myslivostí jsou chápány činnosti v přírodě ve vztahu k volně žijící zvěři, která je součástí ekosystému, spolková činnost směřuje k udržení a rozvíjení mysliveckých tradic a zvyků jako národního kulturního dědictví. (ČMMJ, 2015)

### 5.2 Hlavní a doplňková činnost

**Předmětem hlavní činnosti** spolku je **veřejně prospěšná činnost** a poslání plní tím, že:

- podporuje rozvoj myslivosti, ochraňuje přírodu a v této oblasti spolupracuje se státní správou a samosprávou, spolupracuje s výzkumnými a veterinárními organizacemi,
- podporuje chov a ochranu zvěře zvláště chráněné, zazvěřuje honitby, krmí a léčí zvěř,
- provozuje voliérové chovy, nákup a prodej zvěře a zvěřiny,
- rozvíjí mysliveckou kynologii, sokolnictví, loveckou hudbu, na základě pověření ministerstva zemědělství provádí zkoušky loveckých psů a sokolnické, účastní se mezinárodních soutěží,
- podle vnitřního předpisu či mezinárodního řádu pečuje o lovecké a sportovní střelectví, provozuje střelnice, provádí výcvik a výuku ve střelbě,

- podporuje myslivecké zájmové činnosti,
- působí na odbornou, společenskou úroveň členů při zachování mysliveckých zvyků a tradic,
- organizuje myslivecké společenské a kulturní akce, vydává odborné časopisy, pomůcky, informační materiály,
- sjednává myslivecké pojištění, účastní se likvidace pojistných událostí,
- organizuje a provádí myslivecké zkoušky, hospodářské zkoušky, odborné kurzy,
- organizuje a získává mládež pro spolkovou činnost,
- spolupracuje s fyzickými či právníckými osobami zabývající se myslivostí a ochranou přírody a zvěře,
- centrálním zásobováním materiálem a zpracováním účetních podkladů zajišťuje efektivní chod organizačních jednotek,
- na základě pověření nebo právních předpisů plní další úkoly,
- pro plnění poslání využívá dotačních programů.

K podpoře svého hlavního poslání může spolek vykonávat podnikatelskou a jinou výtěžnou činnost pouze jako **vedlejší činnost**, případný zisk musí být použit k podpoře hlavní činnosti včetně správy spolku. (ČMMJ, 2015)

### 5.3 Hlavní a pobočný spolek

Organizační strukturu tvoří:

- **hlavní** spolek se svými organizačními složkami – Českomoravská myslivecká jednota (ČMMJ) Praha,
- **pobočné** spolky – jedním z nich je Okresní myslivecký spolek (OMS) Zlín.

Pobočný spolek nabývá práva a povinnosti v plném rozsahu. Jméno hlavního a pobočného spolku je plně oddělené a neručí si navzájem za dluhy.

ČMMJ vzniklo jako občanské sdružení podle zákona č. 83/1990 Sb., o sdružování občanů a podle zákona č. 89/2012 Sb., občanský zákoník, ustanovením par. 3045 se považuje právní formou za spolek a organizační jednotky sdružení se považují za pobočné spolky.

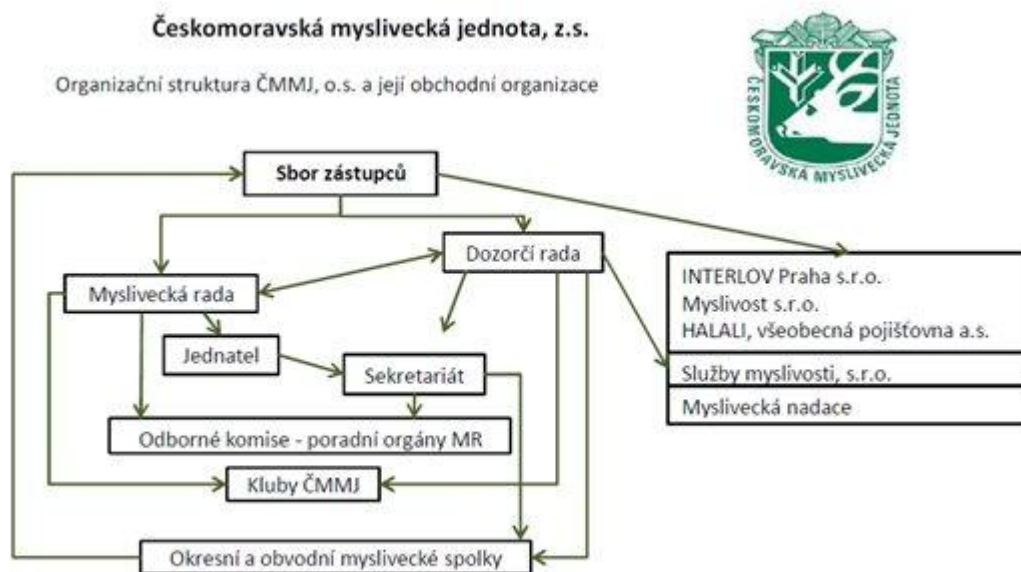
#### 5.3.1 Českomoravská myslivecká jednota Praha

**Historii** ČMMJ předcházely společné myslivecké zájmy v lovecké, kynologické, střelecké a další činnosti a svým způsobem spojovaly myslivce již odedávna. Časem se začali

sdužovat za účelem prosazování mysliveckých zájmů, organizování společných akcí a zvyšování svých odborných znalostí.

Pro zajímavost první dobrovolné zájmové sdružení myslivců z povolání bylo založeno v roce 1692 jako Myslivecká bratrská pokladna, více známé jako Lovecké bratrstvo. Nejstarším zemědělským a lesním spolkem byla Společnost pro orbu a svobodná umění v Království českém z roku 1769. V čase vznikaly a zanikaly různé myslivecké, lovecké a kynologické organizace, až v roce 1923 byla založena **Československá myslivecká jednota**. Ta se také různě přejmenovávala jako Česká myslivecká jednota (r. 1939), Československá myslivecká jednota (r. 1947), Československý myslivecký svaz (r. 1962), Český myslivecký svaz (r. 1970) a v roce 1992 se přejmenovala na **Českomoravská myslivecká jednota**. (ČMMJ, ©2009)

Následující obrázek ukazuje rozvětvenou **organizační strukturu** ČMMJ, o které bude dále pojednáno.



Obrázek 1 Organizační struktura ČMMJ Praha (ČMMJ, ©2009)

**Základními** orgány ČMMJ jsou:

- sbor zástupců,
- myslivecká rada,
- dozorčí rada.

Sekretariát, jednatel ani odborné kluby nejsou orgány hlavního spolku.

- **Sbor zástupců ČMMJ** - je nejvyšším orgánem tvořený shromážděním delegátů, kteří jsou zástupci jednotlivých pobočných spolků a odborných klubů. Jednání svolává myslivecká rada nejméně jedenkrát do roka.
  - **Působnost** sboru zástupců je následující:
    - rozhoduje o zaměření hlavní činnosti,
    - schvaluje stanovy, vnitřní předpisy a jejich změny,
    - schvaluje rozpočet, výsledek hospodaření, účetní závěrku, naložení se ziskem či úhradě ztráty,
    - ustanovuje, ruší právnické osoby a účasti v nich a jejich změny v zakladatelských právních jednáních,
    - rozhoduje o dispozici s majetkem nebo závazkem nad jeden milion korun,
    - volí a odvolává členy myslivecké rady, dva místopředsedy a předsedu, dozorčí radu,
    - ukládá povinnosti myslivecké a dozorčí radě,
    - schvaluje zprávy jiných orgánů spolku,
    - hodnotí činnost orgánů spolku a členů,
    - utváří pracovní skupiny a komise,
    - rozhoduje o přeměně či zrušení spolku,
    - další případy, které jim svěřuje zákon nebo stanovy.
- **Myslivecká rada ČMMJ** - je výkonným a statutárním orgánem, řídí činnost ČMMJ po dobu mezi zasedáními sboru zástupců, kterému o své činnosti podává zprávu. Spolupracuje se státními orgány a jinými právnickými osobami při řešení potřeb myslivosti a chrání zájmy ČMMJ.
  - Myslivecká rada má patnáct členů, jejími členy jsou:
    - předseda myslivecké rady, je zároveň předsedou ČMMJ,
    - dva místopředsedové, kdy jeden je místopředsedou ČMMJ,
    - předsedové odborných komisí,
    - čtyři další členové.

Předseda ČMMJ svolává zasedání Myslivecké rady ČMMJ jedenkrát měsíčně, s hlasem poradním se zúčastňuje předseda dozorčí rady, jednatel, zástupci obchodních společností ČMMJ, zástupce Českomoravské kynologické jednoty.

- Činnost myslivecké rady:
  - připravuje a svolává zasedání sboru zástupců, kontroluje plnění usnesení, podává zprávu o činnosti,
  - zřizuje odborné komise, jmenuje jejich členy, jmenuje a odvolává jednatele,
  - připravuje rozpočet, dohlíží na hospodaření a plnění rozpočtu,
  - vykonává působnost valné hromady u svých obchodních společností, ve kterých jsou jediným společníkem nebo akcionářem,
  - uzavírá dohody o členství právnických osob,
  - uděluje čestná uznání, propůjčuje vyznamenání,
  - projednává zprávy komisí,
  - zajišťuje zastoupení a spolupráci v mezinárodních mysliveckých organizacích při tvorbě a ochraně přírodního prostředí,
  - provádí výklad stanov, zveřejňuje Věstník ČMMJ s usnesením a oznámením orgánů ČMMJ.
- **Dozorčí rada ČMMJ** – je kontrolním orgánem, podává o své činnosti zprávy sboru zástupců a informuje mysliveckou radu. Dozorčí rada má čtrnáct členů, ze svého středu si zvolí předsedu a místopředsedu. Členové dozorčí rady jsou voleni sborem zástupců tak, aby každý kraj měl svého zástupce.
  - Působnost dozorčí rady:
    - dohlíží na činnost sekretariátu a zaměstnance,
    - sleduje dodržování stanov, vnitřních předpisů a právních předpisů,
    - kontroluje plnění rozhodnutí sboru zástupců a veřejné správy,
    - kontroluje hospodaření sekretariátu a jejich obchodních společností, okresních mysliveckých spolků a klubů hospodařících s majetkem ČMMJ,
    - dbá o vyřizování námětů a stížností členů,
    - vydává metodické pokyny pro činnosti nižších dozorčích orgánů,
    - přezkum účetní závěrky a návrhu na rozdělení hospodářského výsledku.

Jednání dozorčí rady bývá jedenkrát za tři měsíce a nikdo jiný se nemůže zúčastnit bez souhlasu dozorčí rady. Dozorčí radě náleží veškerá pravomoc pro účelný výkon působnosti, zakazuje se šikanózní chování. Členové dozorčí rady mohou využívat své oprávnění na základě rozhodnutí dozorčí rady. Při zjištění nedostatků navrhne nápravné opatření, o něm informuje mysliveckou radu a sbor zástupců. Dozorčí rada je odvolacím orgánem nižších dozorčích rad.

- **Odborné komise** – jsou poradními orgány, plní úkoly zadané mysliveckou radou nebo sborem zástupců a předsedové komisí jim podávají zprávy o své činnosti.

Členy odborných komisí volí myslivecká rada a jsou komise:

- myslivecká,
  - ekonomická,
  - střelecká,
  - kynologická,
  - ekologická,
  - kulturně – propagační,
  - pro zahraniční záležitosti,
  - organizačně právní.
- **Sekretariát** – poskytuje zabezpečení plnění úkolů ČMMJ odborným, administrativním a technickým zázemím. Jednatel řídí práci sekretariátu, který plní úkoly uložené mysliveckou radou. Jednatel je přijímán do pracovního poměru na základě výběrového řízení a musí být členem spolku. Sekretariát tvoří zaměstnanci, s kterými jednatel uzavírá pracovněprávní vztahy. Jednatel navrhuje vnitřní předpis fungování sekretariátu, který schvaluje myslivecká rada.
  - **Odborné kluby** – jsou organizačními složkami sdružující osoby se společným zájmem z některých činností, které jsou předmětem spolku. V názvu musí být slova klub a ČMMJ. Sekretariát zajišťuje technickou a administrativní podporu jejich činnosti. Odborný klub vzniká rozhodnutím sboru zástupců na návrh myslivecké rady. Činnost klubu upravuje jeho organizační řád.

Součástí ČMMJ jsou tyto kluby:

- Klub vábičů – sdružuje myslivce, kteří využívají vábení zvěře jako lovecké metody, k pozorování a obeznání zvěře, sběratele a výrobce vábniček.
- Klub sokolníků ČMMJ - jediná sokolnická organizace v naší zemi, jedna z největších na světě.
- Klub trubačů - posláním klubu je šíření a provozování lovecké hudby, růst odborné úrovně svých členů, udržování mysliveckých tradic.
- Klub fotografů - náplní práce je ukázat přírodu v neopakovatelné kráse.
- Videoklub - posláním je podpora amatérské a profesionální tvorby s tematikou fauny, flóry a ochrany přírody.

- Klub Přátel ČMMJ – sdružuje členy s nějakým společným zájmem v dění ČMMJ.
- Klub autorů - spojuje různé umělce - spisovatele, básníky, dramatiky, scénáristy, malíře, výtvarníky, tvůrce odborné myslivecké literatury, publicisty, novináře.
- Klub Dámy české myslivosti - pro ženy, které se zajímají o myslivost, kynologii, sokolnictví, hudbu, tradice a vzdělávání dětí.
- **Obchodní společnosti ČMMJ:**
  - Interlov Praha, s.r.o. – distribuce pachových ohradníků, distribuce materiálu pro pobočné spolky,
  - Halali, všeobecná pojišťovna, a.s. – zajišťuje mimo jiné odpovědnostní a úrazové pojištění členů pro výkon práva myslivosti,
  - Myslivost, s.r.o. – vydává myslivecký časopis, provozuje knihkupectví a prodej mysliveckých potřeb.
- **Myslivecká nadace** - podporuje myslivecké tradice v literární oblasti, vědě, výzkumu. Podporuje ochranu přírodního prostředí, zachování přírodních hodnot pro ochranu a chov zvěře. (ČMMJ, 2015; ČMMJ, ©2009)

### 5.3.2 Okresní myslivecký spolek Zlín

Celý oficiální název organizace je Českomoravská myslivecká jednota, z. s., okresní myslivecký spolek Zlín, zkráceně ČMMJ, z. s., OMS Zlín.

Pro zajímavost následující Tabulka 2 ukazuje všechny **pobočné spolky** ČMMJ, se zvýrazněným zlínským, s počtem členů rozdělení do kategorií:

- řádní – členové ve věku do 65 let, platí roční členský příspěvek s pojištěním 800 Kč,
- důchodci – členové ve věku nad 65 let, platí roční členský příspěvek s pojištěním 500 Kč,
- invalidé – členové mající III. stupeň zdravotního omezení, platí roční členský příspěvek s pojištěním 500 Kč,
- studenti – členové denního studia ve věku do 26 let, platí roční členský příspěvek s pojištěním 500 Kč,
- lesníci – členové lesníci a myslivci z povolání, platí roční členský příspěvek 550 Kč,

- čestní – členové mající udělené čestné členství, pobočný spolek za ně platí pojištění 250 Kč,
- celkem – součet všech členů.

Zároveň je vhodné objasnit konstrukci kategorií členských příspěvků, které se vybírají prostřednictvím jednotlivých OMS a ty dále převádí podíl ČMMJ:

- příspěvek se výši 800 Kč se skládá z částky 410 Kč, která je podíl pro OMS, ČMMJ se odvádí 390 Kč a ta dále převádí na pojištění u pojišťovny Halali 250 Kč, kdy 200 Kč je povinné pojištění pro výkon práva myslivosti a 50 Kč je úrazové pojištění při myslivecké činnosti,
- příspěvek se výši 500 Kč se skládá z částky 160 Kč, která je podíl pro OMS, ČMMJ se odvádí 340 Kč a ta dále převádí na pojištění u pojišťovny Halali 250 Kč, kdy 200 Kč je povinné pojištění pro výkon práva myslivosti a 50 Kč je úrazové pojištění při myslivecké činnosti,
- příspěvek se výši 550 Kč se skládá z částky 410 Kč, která je podíl pro OMS, ČMMJ se odvádí 140 Kč.

*Tabulka 2 Členská základna ČMMJ k 31. 12. 2015 za všechny OMS podle jednotlivých kategorií (Interní materiály OMS Zlín, 2016. Vlastní zpracování)*

ČMMJ OMS	Řádní	Důchodci	Invalidé	Studenti	Lesníci	Čestní	Celkem
Benešov	962	404	3	24	4	4	1401
Beroun	401	218	12	7	4	3	645
Blansko	605	241	25	25	1	0	897
Brno - město	266	167	4	13	0	3	453
Brno - venkov	562	291	19	11	0	0	883
Bruntál	329	192	8	11	7	2	549
Břeclav	682	327	11	3	5	1	1029
Česká Lípa	348	218	16	10	10	2	604
České Budějovice	893	455	15	28	4	0	1395
Český Krumlov	266	144	3	11	4	2	430
Děčín	317	201	9	20	2	1	550
Domažlice	553	217	13	20	5	2	810
Frydek - Místek	376	205	6	5	1	1	594
Havlíčkův Brod	613	270	23	19	3	0	928
Hodonín	865	344	23	31	1	0	1264
Hradec Králové	560	284	17	20	2	0	883
Cheb	278	147	7	4	9	0	445
Chomutov	313	184	9	6	2	0	514
Chrudim	557	226	9	14	5	0	811



ČMMJ OMS	Řádní	Důchodci	Invalidé	Studenti	Lesníci	Čestní	Celkem
Jablonec nad Nisou	178	115	6	0	1	1	301
Jičín	461	215	16	23	0	3	718
Jihlava	594	234	7	17	0	2	854
Jindřichův Hradec	919	379	14	30	5	1	1348
Karlovy Vary	372	207	10	9	3	0	601
Karviná	309	124	4	4	0	13	454
Kladno	244	112	1	0	1	1	359
Klatovy	1032	423	40	45	8	6	1554
Klub přátel ČMMJ	233	57	3	6	0	1	300
Kolín	396	202	6	9	1	4	618
Kroměříž	647	238	18	13	2	2	920
Kutná Hora	569	200	25	12	1	0	807
Liberec	506	234	9	6	0	6	761
Litoměřice	599	299	24	11	5	13	951
Louny	611	267	33	12	5	0	928
Mělník	398	207	12	6	0	1	624
Mladá Boleslav	506	247	10	16	4	0	783
Most	85	55	1	3	0	0	144
Náchod	378	225	8	18	3	4	636
Nový Jičín	525	218	10	17	0	9	779
Nymburk	412	207	20	13	0	0	652
Olomouc	1091	459	8	42	15	0	1615
Opava	745	299	17	40	7	4	1112
Ostrava	371	156	8	13	1	12	561
Pardubice	563	260	13	20	0	0	856
Pelhřimov	752	298	25	31	6	1	1113
Písek	676	255	8	55	0	0	994
Plzeň	1443	733	29	23	8	0	2236
Praha venkov	500	274	9	15	1	1	800
Praha - západ	364	254	5	6	0	1	630
Praha 10	104	64	1	3	0	1	173
Praha 2	158	48	0	6	0	0	212
Praha 3	134	52	1	3	0	0	190
Praha 4	240	112	4	9	0	0	365
Praha 5 a 6	190	141	3	8	0	5	347
Praha 7	105	38	2	2	0	1	148
Praha 8	81	56	0	1	0	1	139
Praha 9	160	97	5	6	0	0	268
Prachatice	555	232	17	35	10	4	853
Prostějov	699	283	29	25	6	2	1044
Přerov	641	274	12	12	6	0	945
Příbram	813	409	12	36	11	1	1282
Rakovník	349	150	15	6	3	1	524

ČMMJ OMS	Řádní	Důchodci	Invalidé	Studenti	Lesníci	Čestní	Celkem
Rokycany	304	164	7	5	3	0	483
Rychnov nad Kněžnou	460	227	16	24	5	1	733
Semily	441	189	6	13	0	0	649
Sokolov	189	96	5	6	2	0	298
Strakonice	819	317	20	28	4	0	1188
Svitavy	623	267	14	21	1	1	927
Šumperk	763	392	16	34	7	8	1220
Tábor	1147	407	19	48	1	0	1622
Tachov	325	155	4	8	4	1	497
Teplice	146	121	12	4	0	0	283
Trutnov	384	181	12	19	0	0	596
Třebíč	958	372	16	55	3	1	1405
Uherské Hradiště	792	279	22	31	1	0	1125
Ústí nad Labem	132	93	4	4	0	0	233
Ústí nad Orlicí	715	288	12	28	4	11	1058
Vsetín	988	353	21	30	6	1	1399
Vyškov	439	228	29	11	2	2	711
Zlín	852	290	20	23	1	0	1186
Znojmo	655	237	8	11	2	1	914
Žďár nad Sázavou	896	301	19	43	7	0	1266
<b>CELKEM</b>	<b>42482</b>	<b>19101</b>	<b>1014</b>	<b>1395</b>	<b>235</b>	<b>150</b>	<b>64377</b>

**Historie** Okresního mysliveckého spolku Zlín je spjatá s hlavním spolkem, kdy o mysliveckých spolcích se hovoří od samého vzniku Českomoravské myslivecké jednoty v roce 1923. Pojem okresní myslivecký spolek se objevuje v roce 1945, spolky byly součástí jednonohého celku bez své vlastní právní subjektivity. V roce 1998 dochází k delimitaci majetku mezi Českomoravskou mysliveckou jednotkou a jednotlivými spolky, které získávají svoji vlastní právní subjektivitu.

Okresní myslivecký spolek navazuje svou činností na bohatou tradici myslivosti zlínského regionu a je v jejich duchu pořadatelem řady akcí z kynologie, střelectví i výchovy nových adeptů myslivosti. Z připravovaných akcí OMS ve Zlíně je patrná snaha OMS kulturními akcemi, mysliveckou činností a zejména chovatelskou přehlídkou popularizovat tuto činnost u veřejnosti, zejména mezi mládeží.

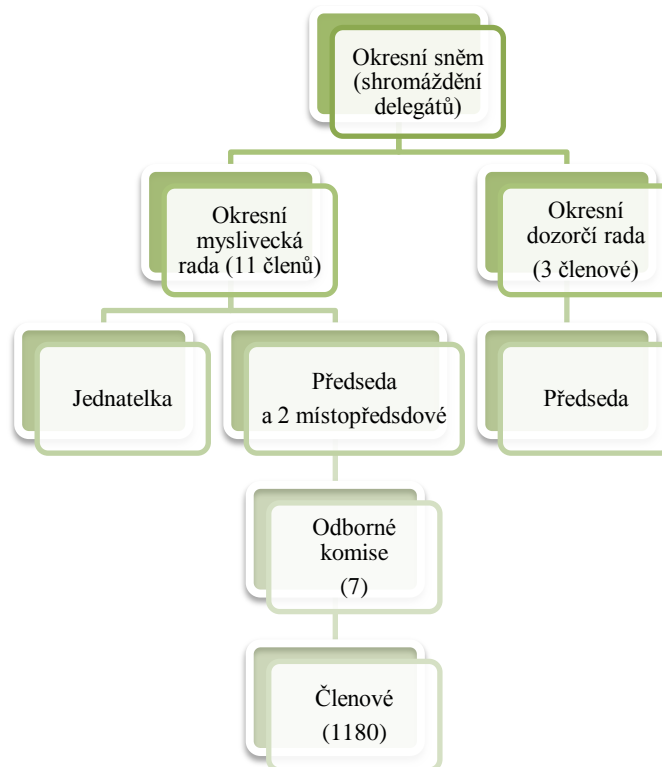
OMS Zlín je tvořen členy ČMMJ, kteří jsou u něj evidováni. V **současnosti** OMS Zlín zastřešuje členskou základnu ČMMJ na území okresu Zlín, spadající do působnosti pěti obcí s rozšířenou působností:

- Zlín – 33 honiteb,
- Otrokovice – 10 honiteb,
- Vizovice – 14 honiteb,
- Luhačovice – 19 honiteb,
- Valašské Klobouky – 25 honiteb.

Celkově je v okrese Zlín vytvořeno 100 honiteb, v nichž je sdruženo přibližně 1180 členů ČMMJ OMS Zlín. Tito členové jsou dále členy jednotlivých mysliveckých sdružení, mysliveckých spolků, honebních společenství, které mají vlastní právní subjektivitu a jsou samostatné.

Nejvýznamnější zvěří je na Zlínsku zvěř srnčí, následována zvěří černou a daňčí. Dále se zde vyskytuje také zvěř jelení a mufloní.

Obrázek 2 naznačuje organizační strukturu, která je dále popsána.



Obrázek 2 Organizační struktura OMS Zlín

(OMS Zlín, 2016. Vlastní zpracování)

**Základními** orgány OMS jsou:

- sněm,

- myslivecká rada,
- dozorčí rada.

Jednatele zvolí myslivecká rada.

- **Okresní sněm OMS** - je nejvyšší orgán tvořený shromážděním delegátů, kteří zastupují jednotlivé myslivecké honitby. OMR určí volební klíč, kolika hlasy delegát disponuje.
  - Do **působnosti** sněmu náleží:
    - schvalování vnitřních předpisů, včetně změn,
    - schvaluje rozpočet, výsledek hospodaření, účetní závěrku, naložení se ziskem či úhradě ztráty,
    - ustanovuje, ruší právnické osoby a účasti v nich a jejich změny v zakladatelských právních jednáních,
    - u právnických osob, v nichž je pobočný spolek jediným členem nebo zakladatelem, vykonává nejvyšší působnost ve schvalování účetní závěrky, včetně rozhodování o rozdělení zisku nebo jiných vlastních zdrojů nebo o úhradě ztráty,
    - rozhoduje o dispozici s majetkem nebo závazkem nad půl milionu korun,
    - volí a odvolává členy myslivecké rady, dva místopředsedy a předsedu, dozorčí radu,
    - ukládá povinnosti myslivecké a dozorčí radě,
    - schvaluje zprávy jiných orgánů spolku,
    - hodnotí činnost orgánů spolku a členů,
    - utváří pracovní skupiny a komise,
    - rozhoduje o přeměně či zrušení spolku,
    - další případy, které jim svěřuje zákon nebo stanovy.
- **Myslivecká rada** - je výkonným a statutárním orgánem OMS, který se skládá z členů volených okresním sněmem. Řídí činnost OMS v období mezi zasedáními okresního sněmu, kterému o své činnosti podává zprávu. Spolupracuje se státními orgány a jinými právnickými osobami při řešení potřeb myslivosti a chrání zájmy ČMMJ.
  - Myslivecká rada má jedenáct členů, jejími členy jsou:
    - předseda myslivecké rady, je zároveň předsedou OMS,
    - dva místopředsedové,

- předsedové odborných komisí,
- dva další členové.

Zasedání myslivecké rady se koná jedenkrát měsíčně, s hlasem poradním se zúčastňuje předseda dozorčí rady a jednatelka. Na zasedání se řeší aktuální problémy spojené s chodem OMS, předsedové odborných komisí podávají zprávy o své činnosti, která zahrnuje především organizování a konání jednotlivých akcí.

- **Dozorčí rada** - je kontrolním orgánem, podává o své činnosti zprávy okresnímu sněmu a informuje mysliveckou radu. Dozorčí rada má tři členy, ze svého středu si zvolí předsedu a místopředsedu.
  - Působnost dozorčí rady:
    - dohlíží na činnost sekretariátu a zaměstnance,
    - kontrola právních předpisů, stanov, vnitřních předpisů,
    - kontroluje plnění rozhodnutí okresního sněmu a veřejné správy,
    - kontroluje hospodaření spolku, přezkoumává účetní závěrku a návrh na rozdělení zisku nebo úhrady ztráty,
    - vyřizování stížností členů,
    - navrhuje nápravná opatření při nedostacích,
    - další případy podle zákona nebo stanov.

Dozorčí radě náleží veškerá pravomoc pro účelný výkon působnosti, zakazuje se šikanózní chování. Jednání dozorčí rady se koná jedenkrát za šest měsíců a nikdo jiný se ho nesmí bez jejího souhlasu účastnit. Je oprávněná nahlížet do všech záznamů a dokladů, kontroluje účetní zápisy, zda se děje činnost ve spolku v souladu s právními předpisy a stanovami.

- **Odborné komise** - jsou poradními orgány, plní úkoly zadané mysliveckou radou nebo okresním sněmem a předsedové komisí jim podávají zprávy o své činnosti. Členy odborných komisí jsou odborníci z členské základny. Zasedání odborných komisí se uskutečňují podle potřeb za účelem přípravy jednotlivých akcí. Odborné komise myslivecké rady ustanovuje okresní sněm a jsou:
  - myslivecká,
  - ekonomická,
  - střelecká,
  - kynologická,

- ekologická,
- kulturně – propagační,
- organizačně právní.

Činnost jednotlivých odborných komisí, dá se říci vnitropodnikových středisek, bude dále podrobena analýze.

- **Sekretariát** - poskytuje administrativní a technické zázemí při zabezpečení plnění úkolů OMS. V našem případě jednatelka řídí práci sekretariátu, plní úkoly uložené mysliveckou radou. Jednatel je přijímán do pracovního poměru mysliveckou radou na základě výběrového řízení a musí být členem spolku. Sídlo sekretariátu OMS Zlín je na myslivecké střelnici Vršava – Horákův mlýn. (ČMMJ, 2015)

## 6 ANALÝZA ČINNOSTI JEDNOTLIVÝCH STŘEDISEK

OMS Zlín je servisní organizací pro její členy. Jednotlivé odborné komise se podílí na zajištění plánu akcí. Odborné komise připravují každoročně ke konci roku návrh plánu akcí na rok následující. Myslivecká rada tento plán schvaluje a jednatelka vypracuje celkový roční plán akcí. Jednotlivé komise podle stanov plní hlavní činnost. Vedlejší činnost je doplňková.

### 6.1 Kulturní komise

Do její působnosti patří pořádání:

- Zlatá srnčí trofej – okresní kolo vědomostní soutěže pro děti, která se skládá z teoretické části obsahující otázky z myslivosti a praktické části zaměřené na poznávání přírodnin. Děti se na tuto soutěž připravují v mysliveckých kroužcích, které organizují jednotlivá myslivecká sdružení. Děti se také mohou připravovat samostatně. Soutěží se ve dvou kategoriích – mladší a starší žáci. Vítězové okresního kola se mohou zúčastnit národního kola, které pořádá ČMMJ. Do náplně komise spadá příprava akce, která zahrnuje oslovení mysliveckých sdružení s prosbou oznámení, které děti se zúčastní, příprava testových otázek a praktické poznávací části, doprovodný program, zajištění cen pro vítěze a drobných cen pro všechny účastníky. Této akce se zúčastňuje okolo 30 soutěžících dětí a 10 dětí, které se přijdou podívat na doprovodný program.
- Zkoušky z myslivosti – ČMMJ na základě pověření Ministerstva zemědělství organizuje a provádí zkoušky z myslivosti prostřednictvím pobočných spolků a pro jednotné, odpovědné a odborné zajištění zkoušek vydává směrnice k organizování zkoušek. Zkouškám předchází myslivecký kurz, který se skládá:
  - teoretický kurz – se provádí v rozsahu 66 vyučovacích hodin, který zahrnuje sedm skupin předmětů – myslivecká historie, právní předpisy, myslivecká zoologie, péče o zvěř a ekologie, myslivecká kynologie, střelectví, lovectví. Uchazeč musí pro splnění teoretické přípravy absolvovat 50 vyučovacích hodin. Přednášky zajišťuje OMS Zlín ve svých prostorách učebny, přednáší lektori z řad OMS Zlín, kteří mají příslušnou kvalifikaci,
  - odborná praxe – se provádí v délce jednoho roku v honitbách dle dohody, dále formou praktické účasti na mysliveckých akcích, obsahem je praktická činnost v honitbě jako např. příkrmování, příprava krmiva, výstavba

a udržování mysliveckých zařízení, pozorování zvěře, pochůzky v honitbě, sokolnické akce, účast na lovech, mysliveckých výstavách, bezpečné používání loveckých zbraní a střeliva. (ČMMJ, ©2009)

Ročně se kurzu zúčastňuje okolo 40 uchazečů.

- Zkoušky pro myslivecké hospodáře – ČMMJ organizuje a provádí na základě pověření Ministerstva zemědělství, které přenáší na pobočné spolky. Umožňuje kvalitní přípravu na funkci mysliveckého hospodáře a zvyšuje jejich odbornou úroveň. Kurz se skládá:
  - teoretická příprava – rozšiřuje myslivecké vzdělání v počtu 20 vyučovacích hodin zahrnuto do čtyř skupin předmětů, včetně výuky evidence a plánování mysliveckého hospodaření a statistických výkazů. Přednášky opět zajišťuje OMS Zlín ve svých prostorách, svými lektory,
  - odborná praxe – se probíhá v honitbách v délce šesti měsíců, zahrnuje např. seznámení s vedením evidence a plánu mysliveckého hospodaření, statistických výkazů, provádění dohledávka a dosledu zvěře, kontrola a ulovení značení ulovené zvěře, pochůzky v honitbě, kontrola osob a dokladů, příprava a vedení společných lovů.Kurz vzhledem k náročnosti a zájmu uchazečů, se otvírá jednou za dva roky a zúčastňuje se ho okolo 15 osob. (ČMMJ, ©2009)

U kulturní komise se předpokládá, že se bude zajímat o dodržování směrnic a pověření při provádění zkoušek z myslivosti a zkoušek pro myslivecké hospodáře. Organizační a technické zabezpečení spadá do práce jednatelky.

## 6.2 Myslivecká komise

Do činnosti myslivecké komise spadá:

- **Chovatelská přehlídka** trofejí ulovené spárkaté zvěře je největší mysliveckou akcí, kterou OMS Zlín pořádá ve spolupráci s vybraným mysliveckým sdružením. Prezentuje, co se ulovilo za uplynulý myslivecký rok v honitbách na území okresu Zlín. Myslivci zvěř chovají a loví jen příchovky podle stanovených plánů lovů. O kriticky ohrožené druhy zvěře pečují a neloví je. Vystavují se pouze trofeje spárkaté zvěře, které informují o genetickém a zdravotním stavu zvěře a myslivecké péči. Přehlídka je místem, kde se setkává myslivecká a i široká veřejnost. Samotné přehlídce předchází sběr všech trofejí spárkaté zvěře, poté



probíhá hodnocení trofejí podle mezinárodních pravidel. Hodnocení provádí hodnotitelská komise, kterou ustanovuje podle zákona č. 449/2001 Sb., o myslivosti věcně a místně příslušný orgán státní správy myslivosti. Tento také pověřuje OMS Zlín k pořádání chovatelské přehlídky trofejí, hodnoceným obdobím je od 1. 4. do 31. 3. Členové hodnotitelské komise jsou z řad členů OMS Zlín v počtu přes 40 osob. Všichni členové komise se sejdou v jeden den a provedou hodnocení, bývá přítomen poradce pro hodnocení trofejí z ČMMJ. Vlastní přehlídka trvá tři dny od soboty do pondělí. V roce 2014 za loveckou sezonu 2013/2014 se přehlídka konala v KD Dolní Lhotě, v roce 2015 za sezonu 2014/2015 v KD Brumov – Bylnice a v roce 2016 za sezonu 2015/2016 v KD Lukov.

- **Odborné přednášky a semináře** podle aktuálních problémů v myslivosti, např. o černé zvěři a škodách zvěři způsobených, o chovu daňčí zvěře, srnčí zvěře.

### 6.3 Kynologická komise

Uživatel honitby je povinen podle zákona o myslivosti č. 449/2001 Sb., par. 44 držet a používat lovecké psy. Lovecký pes znamená, že se jedná o psa loveckého plemene, které je uznávané Mezinárodní kynologickou federací, s průkazem původu a složil příslušnou zkoušku z výkonu. Při výkonu práva myslivosti musí uživatel honitby používat lovecké psy s příslušnou zkouškou z výkonu, tzv. lovecky upotřebitelné psy. Na základě pověření Ministerstva zemědělství, je ČMMJ pověřena organizováním zkoušek lovecké upotřebitelnosti, které dále přenáší na pobočné spolky. (ČMMJ, 2014)

Práce kynologické komise představuje pořádání kynologických zkoušek podle plánu práce např.:

- **Jarní svod** – představuje pro mladé psy loveckých plemen ve věku starší šesti měsíců posouzení exteriéru. Výhody pro majitele psa jsou, že získá informace, zda pes odpovídá standardu svého plemene, zkusí chování psa mezi větším počtem psů, příprava na zkoušky z výkonu prožitím podobné atmosféry, blízká vzdálenost konání.
- **Zkoušky vloh** – slouží k prokázání vrozených vloh, ke kontrole dědičnosti a je důležitou zkouškou pro chovatelské kluby. Zkouší se přirozený způsob lovu na drobnou zvěř.

- Podzimní zkoušky – předmětem zkoušky je přirozený způsob na drobnou zvěř, získaná kvalifikace psa je pro vyhledávání, dohledání a přinášení drobné zvěře.
- Zkoušky z norování – kvalifikují psa pro práci pod zemí, jedná se o bezkontaktní zkoušku v umělé noře, kdy pes je od lišky fyzicky oddělen přepážkou. Lišky jsou pro tento účel chované a musí být zdravé a vyhovovat veterinárním předpisům.

Těchto zkoušek bývá ročně kolem 9 typů a zúčastní se přes 200 psů. Práce členů kynologické komise představuje organizaci a provádění kynologických zkoušek. Činnosti s tím spojené - zajištění honitby, kde se zkoušky budou konat, vydání propozic, zajištění rozhodčích, zajištění zvěře, vydání osvědčení. Jednatelka zajišťuje administrativu.

#### 6.4 Střelecká komise

Součástí myslivecké praxe je výcvik ve střelbě, cílem je získat vyšší střelecké dovednosti pro úspěšné a humánní lovení zvěře. Pro plnění plánu lovu musí být každý člen připraven k bezpečnému zacházení ze zbraní i ve střelbě na neživé terče. Zájemci o rozvíjení střelecké dovednosti mají příležitost při soutěžích, které pořádá střelecká komise např.:

- Jarní cena – veřejný závod přístupný pro všechny členy ČMMJ a členy ostatních střeleckých organizací. Střelí se automatický trap, kde střeliště je tvořeno zákopem, osazenou vrhačkou terčů, která vrhá terče pod úhlem stanoveným střeleckým řádem, střelí se brokovými zbraněmi.
- Okresní přebor brokem a malorážkou – zúčastnit se může člen příslušného OMS ČMMJ, jiný člen a nečlenové jsou hodnoceni mimo soutěž. Při přeboru brokem se střelí na asfaltové terče vrhané automatickou vrhačkou brokovými zbraněmi. Při přeboru malorážkou se střelí na papírové terče lišky, srnce, kamzíka a kňoura.
- Univerzální trap – soutěž jednotlivců ve střelbě z brokových zbraní na asfaltové terče. (ČMMJ, 2003)

Střelecká komise pořádá a organizuje ročně okolo 8 závodů, kterých se zúčastní přes 200 závodníků. Komise akce naplánuje, vydává propozice, zajišťuje rozhodčí, ceny pro účastníky, pořádá tréninky pro zájemce.

## 6.5 Sekretariát

Je představován kanceláří OMS Zlín a její jedinou zaměstnankyní – jednatelkou. Jak již bylo zmiňováno, ve spolupráci s odbornými komisemi zabezpečuje organizační, technické, administrativní zajištění všech naplánovaných akcí, včetně osobní účasti na vybraných akcích. Zpracovává rozpočet, podklady pro účetnictví, včetně předkontací.

Do její výhradní pracovní náplně patří výběr členských příspěvků s pojištěním členů, včetně odvodu příslušných podílů ČMMJ.

## 6.6 Další činnosti

Nevyužité kapacity OMS využívá k doplňkové činnosti:

- Pronájem střelnice – organizace vlastní objekt střelnice včetně pozemků ve Zlíně, místo známé jako Horákův mlýn – Vršava, kde provozuje brokovou střelnici. Na pozemku se nachází budova se sídlem, sekretariátem, klubovnou a učebnou. Dále provozuje kulovou střelnici na pozemku Města Zlína, který má v dlouhodobé výpůjčce. Volné kapacity kulové střelnice pronajímá pro výcvik policistů PČR, kteří ji využívají k tréninkům od pondělí do čtvrtka po 6 hodinách. Pátky využívají po 4 hodinách strážníci Městské policie Zlín.
- Pronájem klubovny a učebny – využívají členové a jejich rodinní příslušníci pro rodinné oslavy, také je příležitostně pronajímána spřáteleným stranám.
- Pronájem Tlumačov – vlastní objekt bývalé odchovny bažantů v Tlumačově pronajímá ke skladování firmě G-lov.

## 7 ZHODNOCENÍ HOSPODAŘENÍ

Pro zhodnocení hospodaření OMS Zlín v letech 2013 – 2015 bylo využito informací z výkazu zisku a ztráty a částečně z rozvahy. Pozornost byla věnována nákladům a výnosům a hospodářskému výsledku jako celku a také rozčlenění na jednotlivé odborné komise.

### 7.1 Náklady a výnosy

Tabulka 3 rozčleňuje **náklady** na hlavní činnost, pro kterou byla organizace zřízena a hospodářskou, doplňkovou činnost, při které využívá volné kapacity pronájmem. Celkové roční náklady činí okolo jednoho milionu Kč, obě činnosti se na nákladech podílí téměř polovinou. Okolo 40 % tvoří mzdové náklady, 30 % tvoří spotřebované nákupy, zbytek 30 % jsou odpisy a prodaný materiál.

*Tabulka 3 Náklady OMS Zlín v letech 2013 – 2015  
(Interní materiály OMS Zlín, 2013, 2014, 2015. Vlastní zpracování)*

činnosti	Stav k 31. 12. 2013		Stav k 31. 12. 2014		Stav k 31. 12. 2015	
	hlavní	hospodář.	hlavní	hospodář.	hlavní	hospodář.
<b>SPOTŘ.NÁKUP. CELKEM</b>	154.885,77	154.011,00	118.419,62	98.378,00	148.892,24	219.861,00
spotř. materiálu	78.795,97	147.943,00	56.468,96	94.933,00	98.884,58	211.537,00
spotř.energie	76.089,80	6.068,00	61.950,66	3.445,0	51.007,66	8.324,00
<b>SLUŽBY CELKEM</b>	126.613,00	84.853,00	118.258,96	131.519,00	126.785,56	82.787,00
opravy a udržov.	1.146,00	0,00	871,00	66.498,00	5800,00	3.362,00
cestovné	27.599,00	0,00	19.230,00	0,00	29.900,00	0,00
N na reprezentaci	8.844,00	0,00	5.988,00	0,00	7.210,00	0,00
ostatní služby	89.024,20	84.853,00	92.169,96	65.031,00	83.875,56	79.425,00
<b>OSOBNÍ NÁKL. CELKEM</b>	286.645,00	170.204,00	364.471,00	113.994,00	279.314,00	193.836,00
mzdové N	208.000,00	148.784,00	270.534,00	106.174,00	205.471,00	161.536,00
zák. soc. pojištění	66.695,00	21.420,00	81.672,00	7.820,00	61.668,00	32.300,00
ostatní soc. N	11.950,00	0,00	12.265,00	0,00	12.175,00	0,00
<b>DANĚ A POPL. CELKEM</b>	0,00	0,00	366,71	0,00	1.581,27	0,00

<b>OSTAT. NAKL. CELKEM</b>	11.103,50	0,00	6.121,00	3.400,00	12.120,00	0,00
jiné ostatní. N	11.103,50	0,00	6.121,00	3.400,00	12.120,00	0,00
<b>ODPISY, PROD. MAJETEK</b>	18.803,00	69.243,06	23.803,00	67.840,21	26.919,00	56.734,89
odpisy DM	11.103,50	21.175,00	23.803,00	21.175,00	26.919,00	24.732,00
prodaný materiál	0,00	48.068,06	0,00	46.665,21	0,00	32.002,89
<b>NÁKLADY CELKEM</b>	<b>598.050,47</b>	<b>478.311,06</b>	<b>631.440,29</b>	<b>415.131,21</b>	<b>596.612,07</b>	<b>553.218,89</b>
	<b>1.076.361,06</b>		<b>1.046.571,50</b>		<b>1.149.830,96</b>	

Tabulka 4 dělí výnosy na hlavní a hospodářskou činnost, celkové roční výnosy činí opět okolo jednoho milionu Kč, výnosy hospodářské činnosti tvoří více než 60 %. Tržby za vlastní výkony tvoří přes 43 %, členské příspěvky okolo 36 %, ostatní výnosy asi 21 %.

Tabulka 4 Výnosy OMS Zlín v letech 2013 - 2015

(Interní materiály OMS Zlín, 2013, 2014, 2015. Vlastní zpracování)

činnosti	Stav k 31. 12. 2013		Stav k 31. 12. 2014		Stav k 31. 12. 2015	
	hlavní	hospodář.	hlavní	hospodář.	hlavní	hospodář.
<b>TRŽBY ZA VL. VÝKONY CELKEM</b>	0,00	489.400,00	41.900,00	434.530,00	38.650,00	650.550,00
tržby za služby	0,00	489.400,00	41.900,00	434.530,00	38.650,00	650.550,00
<b>OSTATNÍ VÝNOSY CELKEM</b>	20.539,92	173.871,00	7.730,19	145.800,00	1,351,54	153.470,00
úroky	4.151,92	0,00	1.930,19	0,00	901,54	0,00
jiné ostatní výnosy	16.388,00	173.871,00	5.800,00	145.800,00	450,00	153.470,00
<b>TRŽBY Z PROD.MAJETKU</b>	0,00	59.800,00	0,00	53.388,00	0,00	38.415,00
tržby z prod. DM	0,00	0,00	0,00	0,00	0,00	0,00
tržby z prod. materiálu	0,00	59.800,00	0,00	53.388,00	0,00	38.415,00
<b>PŘIJATÉ PŘÍSPĚVKY CELKEM</b>	417.830,00	0,00	408.920,00	0,00	402.910,00	0,00
přijaté členské příspěvky	417.830,00	0,00	408.920,00	0,00	402.910,00	0,00
přijaté příspěvky dary	0,00	0,00	0,00	0,00	0,00	0,00
<b>VÝNOSY CELKEM</b>	<b>438.369,92</b>	<b>723.071,00</b>	<b>458.550,19</b>	<b>633.518,00</b>	<b>442.911,54</b>	<b>842.435,00</b>
	<b>1.161.440,92</b>		<b>1.119.068,19</b>		<b>1.285.346,54</b>	

## 7.2 Hospodářský výsledek

Tabulka 6 ukazuje dělení **hospodářského výsledku** na hlavní činnost a tzv. hospodářskou, což je vedlejší činnost, kdy hlavní činnost je ztrátová a hospodářská vytváří zisk a celkovými výsledky jsou zlepšené výsledky hospodaření. Hospodářský výsledek před zdaněním je roven hospodářskému výsledku po zdanění, protože daň z příjmu organizace neplatí, využívá daňového zvýhodnění.

*Tabulka 5 Hospodářský výsledek OMS Zlín v letech 2013 – 2015*

*(Interní materiály OMS Zlín, 2013, 2014, 2015. Vlastní zpracování)*

činnosti	Stav k 31. 12. 2013		Stav k 31. 12. 2014		Stav k 31. 12. 2015	
	hlavní	hospodář.	hlavní	hospodář.	hlavní	hospodář.
<b>HV PO ZDANĚNÍ</b>	<b>-159.680,55</b>	<b>244.759,94</b>	<b>-172.890,10</b>	<b>218.386,79</b>	<b>-153.700,53</b>	<b>289.216,11</b>
	<b>85.079,39</b>		<b>45.496,69</b>		<b>135.515,58</b>	

V další části bude věnována pozornost jednotlivým hospodářským výsledkům odborných komisí.

### 7.2.1 Kulturně propagační komise

Tabulka 6 porovnává náklady a výnosy kulturně propagační komise v letech 2013 – 2015.

V roce **2013** představovaly výnosy kurzovné za **myslivecké zkoušky** od 37 uchazečů v částce 194000 Kč, k tomu náklady činily 165221 Kč zahrnující učebnice, pojištění s členstvím, předplatné časopisu Myslivost, náboje na cvičnou střelbu, mzdy lektorům, cestovné, poštovné, režie sekretariátu. Tato činnost přinesla +28979 Kč.

Další akcí byla dětská soutěž **Zlatá srnčí trofej**, kde náklady jsou představovány 24056 Kč, zahrnující drobné dárky pro všechny účastníky v ceně 15845 Kč, doprovodný program ukázka dravců a jízda na poníkovi za 3800 Kč, příspěvek pro vítěze na celorepublikový tábor 2000 Kč, občerstvení pro děti za 411 Kč. Výnosy činily 14388 Kč příspěvek od ČMMJ na práci s mládeží. Tato akce byla ztrátová 7668 Kč.

V roce **2014** výnosy činily kurzovné za **myslivecké zkoušky** od 20 uchazečů 112000 Kč, náklady 94777 Kč, stejné členění jako v předcházejícím roce. Zkoušky přinesly +17223 Kč.

**Hospodářské zkoušky** pro 16 zájemců představovaly výnosy kurzovné 86000 Kč, náklady 48206 Kč zahrnující literaturu, cestovné a mzdy lektorům, režii sekretariátu, výsledek +37794 Kč.

**Zlatá srnčí trofej** s výnosy 5800 Kč příspěvek od ČMMJ, náklady 6236 Kč zahrnující ceny pro děti, občerstvení, doprovodný program. Akce s výsledkem -436 Kč.

V roce **2015** výnosy kurzovného **mysliveckého kurzu** od 43 uchazečů činily 237400 Kč, náklady 166570 Kč ve stejném členění, výsledek +70830 Kč.

Opravné **hospodářské zkoušky** pro 5 osob činily výnosy 2500 Kč, náklady na cestovné a odměna zkoušejícím 5666 Kč, výsledek -3166 Kč.

**Zlatá srnčí trofej** s výnosy 16860 Kč, z toho příspěvek od ČMMJ 13860 Kč a 3000 Kč od Lesů Města Zlína, náklady 14200 Kč zahrnující ceny pro děti, občerstvení, doprovodný program. Akce s výsledkem +2660 Kč.

*Tabulka 6 Náklady a výnosy kulturně propagační komise v letech 2013 – 2015*

*(Interní materiály OMS Zlín, 2013, 2014, 2015. Vlastní zpracování)*

	2013	2014	2015
<b>NÁKLADY CELKEM</b>	189.277,00	149.219,00	186.436,00
<b>VÝNOSY CELKEM</b>	210.588,00	203.800,00	256.760,00
<b>HV</b>	21.311,00	54.581,00	70.324,00

### 7.2.2 Myslivecká komise

Tabulka 7 vyjadřuje náklady a výnosy myslivecké komise v letech 2013 – 2015.

Největší akce celé organizace je pořádání chovatelské přehlídky trofejí ulovené spárkaté zvěře za přecházející rok.

V roce **2013** výnosy činily 122550 Kč představovány příspěvky od Krajského úřadu Zlín 25000 Kč, všech ORP 30000 Kč, ČMMJ 67550 Kč. Náklady celkem 121237 Kč, v rozdělení 5400 Kč materiál – štítky na trofeje, medaile, cestovné 1380 Kč, tisk katalogů a pronájem prostor na výstavu 70353 Kč, mzdové náklady hodnotitelů trofejí 37304 Kč, náklady sekretariátu 6800 Kč. Z této akce zbylo +1313 Kč.

V roce **2014** výnosy chovatelské přehlídky 85800 Kč z příspěvků ORP 30000 Kč, KÚ Zlín 25000 Kč, ČMMJ 30800 Kč. Náklady 85800 Kč v rozdělení materiál 11075 Kč, cestovné 2190 Kč, tisk katalogů a pronájem prostor na výstavu 51000 Kč, mzdové náklady a náklady sekretariátu 19304 Kč, výsledek +1551 Kč.

V roce **2015** výnosy chovatelské přehlídky 85160 Kč z příspěvků ORP 30000 Kč, KÚ Zlín 25000 Kč, ČMMJ 30160 Kč. Náklady 91869 Kč v rozdělení materiál 12133 Kč, cestovné 7720 Kč, tisk katalogů a pronájem prostor na výstavu 40900 Kč, mzdové náklady a náklady sekretariátu 31116 Kč, výsledek -6709 Kč.

*Tabulka 7 Náklady a výnosy myslivecké komise v letech 2013 – 2015*

*(Interní materiály OMS Zlín, 2013, 2014, 2015. Vlastní zpracování)*

	2013	2014	2015
<b>NÁKLADY CELKEM</b>	121.237,00	84.249,00	91.869,00
<b>VÝNOSY CELKEM</b>	122.550,00	85.800,00	85.160,00
<b>HV</b>	1.313,00	1.551,00	-6.709,00

### 7.2.3 Kynologická komise

Tabulka 8 zachycuje náklady a výnosy kynologické komise v letech 2013 – 2015.

V roce **2013** komise pořádala **jarní svod** s výnosy za poplatky 8500 Kč, k tomu náklady činily 5788 Kč představovány materiálem za 1000 Kč, cestovné 200 Kč, odměna rozhodčím 3318 Kč, režie sekretariátu 1270 Kč, výsledek +2712 Kč.

U **zkoušek vloh** výnosy na poplatky za zkoušku činily 5400 Kč, náklady činily 5167 Kč, zahrnující cestovné 850 Kč, nájemné za honitbu 1200 Kč, mzdy rozhodčích 3117 Kč, celkový výsledek +233 Kč.

**Barvářské zkoušky** malých plemen představovaly výnosy za poplatky 7700 Kč, náklady 7877 Kč, zahrnují materiál 1400 Kč, cestovné 1560 Kč, nájemné honitby 1500 Kč, odměna rozhodčím 3417 Kč, výsledek -177 Kč.

**Zkoušky norování** představovaly výnosy za poplatky 5350 Kč, náklady 4581 Kč, zahrnující zapůjčení lišek 1000 Kč, mzdové náklady 3581 Kč, konečný výsledek +769 Kč.



**Podzimní zkoušky** s výnosy za poplatky 9200 Kč, náklady 8690 Kč, v rozdělení materiál 2320 Kč, cestovné 378 Kč, nájemné honitby 1000 Kč, mzdové náklady 4992 Kč, výsledek +510 Kč.

V roce **2014 jarní svod** činil výnosy 8400 Kč za poplatky, náklady 6794 Kč, z toho materiál 3087 Kč, cestovné 720 Kč, mzdové náklady 2187 Kč, výsledek +1606 Kč.

**Zkoušky vloh** výnosy 12000 Kč za poplatky, náklady 12268 Kč, z toho 5310 Kč materiál, nájemné honitby 1800 Kč, mzdové náklady 5058 Kč, výsledek -268 Kč.

**Barvářské zkoušky** malých plemen výnosy 8800 Kč za poplatky, náklady 6798 Kč, z toho materiál 1361 Kč, cestovné 520 Kč, nájemné honitby 1800 Kč, mzdové náklady 3117 Kč, výsledek +2002 Kč.

**Zkoušky norování** výnosy 16100 Kč za poplatky, náklady 7054 Kč, z toho materiál 762 Kč, cestovné 450 Kč, zapůjčení lišek 2900 Kč, mzdové náklady 2942 Kč, výsledek +9046 Kč.

V roce **2015** výnosy **jarního svodu** za poplatky 7150 Kč, náklady 11247 Kč, z toho 7651 Kč odměna rozhodčím, spotřeba materiálu 3396 Kč, výsledek -4097 Kč.

**Zkoušky vloh** výnosy 15600 Kč za poplatky, náklady 12449 Kč, v rozdělení 2225 Kč materiál, cestovné 1190 Kč, nájemné honitby 2800 Kč, mzdové náklady 6234 Kč, výsledek +3151 Kč.

**Zkoušky norování** výnosy 8100 Kč za poplatky, náklady 7586 Kč, z toho materiál 1544 Kč, cestovné 400 Kč, zapůjčení lišek 2700 Kč, mzdové náklady 2942 Kč, výsledek +514 Kč.

**Podzimní zkoušky** s výnosy za poplatky 13200 Kč, náklady 13429 Kč, v rozdělení materiál 3937 Kč, cestovné 710 Kč, nájemné honitby 4489 Kč, mzdové náklady 4293 Kč, výsledek -229 Kč.

**Lesní zkoušky malých plemen** s výnosy 14900 Kč, náklady 12533 Kč, z toho 3755 Kč materiál, cestovné 1000 Kč, nájemné honitby 3485 Kč, mzdové náklady 4293 Kč, výsledek +3367 Kč.

**Barvářské zkoušky honičů** s výnosy 7000 Kč, náklady 9385 Kč, v rozdělení 2618 Kč materiál, cestovné 970 Kč, nájemné honitby 2680 Kč, mzdové náklady 3117 Kč, výsledek -2385 Kč.

**Zkoušky z vodní práce** s výnosy 11000 Kč, náklady 8274 Kč, z toho 1682 Kč materiál, cestovné 1740 Kč, nájemné honitby 1500 Kč, mzdové náklady 3352 Kč, výsledek +2726 Kč.

*Tabulka 8 Náklady a výnosy kynologické komise v letech 2013 – 2015  
(Interní materiály OMS Zlín, 2013, 2014, 2015. Vlastní zpracování)*

	2013	2014	2015
<b>NÁKLADY CELKEM</b>	32.103,00	32.914,00	74.903,00
<b>VÝNOSY CELKEM</b>	36.150,00	45.300,00	76.950,00
<b>HV</b>	4.047,00	12.386,00	2.047,00

#### 7.2.4 Střelecká komise

Tabulka 9 porovnává celkové náklady a výnosy komise za roky 2013 – 2015.

V roce **2013** pořádala střelecká komise brokový veřejný závod **Jarní střelení**, výnosy startovného účastníků činilo 14000 Kč, náklady 11729 Kč z toho materiál ceny pro účastníky, asfaltové terče 7609 Kč, odměna rozhodčí 4120 Kč, přínos +2271 Kč.

Brokový závod **Velká cena města Zlína** představoval výnosy 28800 Kč za startovné účastníků, náklady 22244 Kč, z toho materiál asfaltové terče a ceny pro účastníky 18595 Kč, mzdové náklady 3649 Kč, přínos +6556 Kč.

**Celostátní přebor ČR na loveckém kole** představoval výnosy 46800 Kč z toho 31800 Kč startovné, 15000 Kč příspěvek ČMMJ na pořádání celorepublikového závodu, náklady činily 28064 Kč, v rozdělení 23242 Kč materiál ceny pro závodníky a asfaltové terče, mzdové náklady 4822 Kč, výsledek +18736 Kč.

Brokový závod Jarní střelení vykazoval výnosy 14000 Kč za startovné, náklady 11729 Kč, z toho materiál asfaltové terče a ceny pro závodníky 7609 Kč, mzdy 4120 Kč, výsledek +2271 Kč.

**Okresní přebor malorážkou** vykazoval výnosy 8900 Kč za startovné, náklady 8409 Kč, v dělení 4880 Kč materiál papírové terče a ceny pro účastníky, mzdy 3529 Kč, výsledek +491 Kč.

**Střelecký den České zbrojovky** představoval výnosy Kč 20000 za použití střelnice, náklady 18565 Kč, v rozdělení 10067 Kč náboje a asfaltové terče, 4970 Kč občerstvení, 3528 Kč mzdy rozhodčím, přínos +1435 Kč.

V roce **2014** brokový závod **Velká cena města Zlína** představoval výnosy 12000 Kč za startovné, náklady 10599 Kč, v dělení materiál 8128 Kč, mzdové náklady 2471 Kč, výsledek +1401 Kč.

**Jarní střelení** s výnosy 11500 Kč startovné, náklady 13860 Kč, z toho materiál 10920 Kč, mzdové náklady 2940 Kč, výsledek -2360 Kč.

**Okresní přebor brokem** s výnosy za 3100 Kč za startovné, náklady 3100 Kč, z toho materiál 628 Kč, mzdové náklady 2472 Kč, výsledek nulový.

Okresní přebor malorážkou s výnosy 15300 Kč za startovné, náklady 15537 Kč, z toho 7473 Kč materiál, mzdové náklady 8064 Kč, výsledek -237 Kč.

**Střelecký den České zbrojovky** s výnosy 20000 Kč za pronájem střelnice, náklady 18954 Kč, z toho materiál 14250 Kč, mzdové náklady 4704 Kč, výsledek +1046 Kč.

V roce **2015** **Celostátní přebor ČR na loveckém kole** představoval s výnosy 31600 Kč z toho 21600 Kč startovné, 10000 Kč příspěvek ČMMJ na pořádání celorepublikového závodu, náklady činily 14415 Kč, v rozdělení 10534 Kč materiál ceny pro závodníky, asfaltové terče, mzdové náklady 3881 Kč, výsledek +17185 Kč.

**Velká cena města Zlína** představovala výnosy 17400 Kč za startovné, materiálové náklady 17748 Kč, výsledek -348 Kč.

**Okresní přebor brokem** s výnosy za 6450 Kč za startovné, náklady 12471 Kč, z toho materiál 10000 Kč, mzdové náklady 2471 Kč, výsledek -6021 Kč.

Pořádané dva **Střelecké dny České zbrojovky** s výnosy 55350 Kč za pronájem střelnice, náklady 40658 Kč, z toho materiál 31250 Kč, mzdové náklady 9408 Kč, výsledek +14692 Kč.

Závod na **automatickém trapu** s výnosy 4600 Kč, náklady ceny pro vítěze a poháry 10201 Kč, výsledek -5601 Kč.

Tabulka 9 Náklady a výnosy střelecké komise v letech 2013 – 2015  
(Interní materiály OMS Zlín, 2013, 2014, 2015. Vlastní zpracování)

	2013	2014	2015
<b>NÁKLADY CELKEM</b>	91,673,00	62.050,00	95.493,00
<b>VÝNOSY CELKEM</b>	118.500,00	61.900,00	115.400,00
<b>HV</b>	26.827,00	150,00	19.907,00

### 7.2.5 Sekretariát

Tabulka 10 srovnává náklady a výnosy v letech 2013 – 2015.

**Sekretariát** je představován kanceláří spolku, v roce **2013** s výnosy 481781,92 Kč, které představují členské příspěvky 417830 Kč, tržby z prodeje drobného materiálu 59800 Kč, úroky z účtu 4151,92 Kč. Náklady činily 564966,53 Kč, v rozdělení materiál pro provozní činnost 21906 Kč, drobný majetek 15399 Kč, spotřeba energií elektřina a plyn 76089 Kč, opravy 1146 Kč, cestovné 18991 Kč, občerstvení 3463 Kč, ostatní služby – telefonní poplatky, poštovné, pojištění 79351 Kč, mzdové náklady hlavní poměr a dohody o provedení práce 208000 Kč, sociální pojištění 66695 Kč, příspěvek na stravování 11950 Kč, bankovní poplatky 4103,50 Kč, odpisy majetku 18803 Kč, prodaný materiál 48068,06 Kč. Výsledek -83184,61 Kč.

**Okresní sněm** tvořil náklady 10873 Kč za pronájem prostor pro shromáždění delegátů.

**Střelnice** představuje výnosy 68900 Kč pronájem pro výcvik policie a strážníků. Náklady 14290 Kč, z toho materiál na údržbu 2290 Kč, mzda správce střelnice 12000 Kč, přínos +54610 Kč.

Pronájem **klubovny**, výnos 25650 Kč, náklady 631 Kč za drobný materiál, výsledek +25019 Kč.

V roce **2014** sekretariát představuje výnosy 464238,19 Kč, z toho členské příspěvky 408920 Kč, tržby z prodeje materiálu 53388 Kč, úroky z účtu 1930,19 Kč. Náklady činily 590923,19 Kč, z toho materiál pro provozní činnost 18001,96 Kč, spotřeba energií 61950 Kč, opravy 871 Kč, cestovné 9840 Kč, občerstvení 5688 Kč, ostatní služby 75678 Kč, mzdové náklady 252000 Kč, sociální pojištění 81672 Kč, příspěvek na

stravování 12265 Kč, bankovní poplatky 2487,71 Kč, odpisy majetku 23803 Kč, prodaný materiál 46665,21 Kč, výsledek -12685,31 Kč.

**Okresní myslivecká rada** představovala náklady 12000 Kč odměnu členům rady.

**Okresní sněm** s náklady 10891 Kč za pronájem prostor.

**Střelnice** s výnosy za pronájem 135830 Kč, náklady 80937 Kč z toho materiál 3207 Kč, opravy a udržování 67730 Kč, mzdové náklady 10000 Kč, výsledek +54893 Kč.

Pronájem **klubovny** s výnosy 31200 Kč, náklady na údržbu 700 Kč, výsledek +30500 Kč.

V roce **2015 sekretariát** s výnosy 520575,96 Kč, z toho členské příspěvky 402910 Kč, tržby z prodeje materiálu 38415 Kč, úroky z účtu 1351,54 Kč. Náklady činily 520575,96 Kč z toho materiál pro provozní činnost 5531,58 Kč, drobný majetek 49390 Kč, spotřeba energií 51007,66 Kč, opravy 5800 Kč, cestovné 13540 Kč, občerstvení 4601 Kč, ostatní služby 69839 Kč, mzdové náklady 183000 Kč, sociální pojištění 61668 Kč, příspěvek na stravování 12175 Kč, bankovní poplatky 5101,27 Kč, odpisy majetku 26919 Kč, prodaný materiál 32002,89 Kč, výsledek -77899,42 Kč.

**Okresní sněm** s náklady 11156 Kč za nájem sálu.

**Střelnice** s výnosy za pronájem 141600 Kč, náklady 68497 Kč z toho materiál 19115 Kč, opravy a udržování 5142 Kč, mzdové náklady 36942 Kč, výsledek +73103 Kč.

Pronájem **klubovny** s výnosy 30800 Kč, náklady na údržbu a energie 6700 Kč, výsledek +19100 Kč.

Vydání brožury **Mysliveckého zpívání** představovalo výnosy 40000 Kč příspěvek od KÚ Zlín, náklady na tisk byly 36125 Kč, výsledek +3875 Kč.

*Tabulka 10 Náklady a výnosy sekretariátu v letech 2013 – 2015*

*(Interní materiály OMS Zlín, 2013, 2014, 2015. Vlastní zpracování)*

	2013	2014	2015
<b>NÁKLADY CELKEM</b>	613.743,53	695.451,50	648.053,96
<b>VÝNOSY CELKEM</b>	576.331,92	631.268,19	655.076,58
<b>HV</b>	-37.411,61	-64.183,31	7.022,58

### 7.2.6 Vedlejší činnost

V tabulce 11 jsou zachyceny náklady a výnosy vedlejší činnosti v letech 2013 – 2015.

Je představována v roce **2013** výnosy pronájmem objektu bývalé koroptvárný v Tlumačově za 97321 Kč, náklady 28328 Kč z toho elektřina, vodné a stočné 4153 Kč, ostatní služby 3000 Kč, odpisy majetku 21175 Kč, přínos +68993 Kč.

V roce **2014** výnosy pronájmem činily 64000 Kč, náklady odpisy 21175 Kč, energie 1513 Kč, přínos +41312 Kč.

V roce **2015** za pronájem byly výnosy 96000 Kč, náklady odpisy 24732 Kč, energie 1544 Kč, opravy a udržování 26800 Kč, přínos +42924 Kč.

*Tabulka 11 Náklady a výnosy vedlejší činnosti v letech 2013 – 2015*

*(Interní materiály OMS Zlín, 2013, 2014, 2015. Vlastní zpracování)*

	2013	2014	2015
<b>NÁKLADY CELKEM</b>	28.328,00	22.688,00	53.076,00
<b>VÝNOSY CELKEM</b>	97.321,00	64.000,00	96.000,00
<b>HV</b>	68.993,00	41.312,00	42.924,00

### 7.3 Vyhodnocení zjištěných poznatků

Na údaje o nákladech, výnosech, hospodářském výsledku a částečně z rozvahy můžeme nahlížet z hlediska vybraných ukazatelů finanční analýzy.

**Ukazatel autarkie hlavní činnosti na bázi výnosů a nákladů** znázorňuje soběstačnost firmy z hlediska pokrytí nákladů z dosažených výnosů v hlavní činnosti, obvykle v procentech. Je žádoucí, aby ukazatel dosahoval vyšších hodnot než 100 %, tehdy jsou výnosy vyšší než náklady. (Otrusinová a Kubíčková, 2011, s. 112)

$$\text{Autarkie 2013} = \frac{\text{Výnosy z hlavní činnosti}}{\text{Náklady na hlavní činnost}} \times 100 = \frac{438.369,92}{598.050,47} \times 100 = 73,29 \%$$

$$\text{Autarkie 2014} = \frac{\text{Výnosy z hlavní činnosti}}{\text{Náklady na hlavní činnost}} \times 100 = \frac{458.550,19}{631.440,29} \times 100 = 72,62 \%$$

$$\text{Autarkie 2015} = \frac{\text{Výnosy z hlavní činnosti}}{\text{Náklady na hlavní činnost}} \times 100 = \frac{442.911,54}{596.612,07} \times 100 = 74,24 \%$$

Ukazatel ve sledované organizaci nedosahuje žádaných hodnot vyšších 100 %, výnosy hlavní činnosti nepokryjí náklady hlavní činnosti.

**Ukazatel rentability nákladů z doplňkové činnosti** vyjadřuje efektivnost provozování doplňkové činnosti. V případě záporné hodnoty ukazatele, je nutné zrušit doplňkovou činnost. Vyjádřeno v procentech.

Ukazatel je předmětem diskuze, protože cílem neziskové organizace není zisk, ale vyrovnané hospodaření. Avšak zisk doplňkové činnosti napomáhá realizaci hlavní činnosti. (Otrusinová a Kubičková, 2011, s. 112 - 113)

$$\text{Rentabilita nákladů DČ 2013} = \frac{\text{Hospodářský výsledek DČ}}{\text{Náklady DČ}} \times 100 = \frac{244.759,94}{478.311,06} \times 100 = 51,17 \%$$

$$\text{Rentabilita nákladů DČ 2014} = \frac{\text{Hospodářský výsledek DČ}}{\text{Náklady DČ}} \times 100 = \frac{218.386,79}{415.131,21} \times 100 = 52,60 \%$$

$$\text{Rentabilita nákladů DČ 2015} = \frac{\text{Hospodářský výsledek DČ}}{\text{Náklady DČ}} \times 100 = \frac{289.216,11}{553.218,89} \times 100 = 52,28 \%$$

Organizace vykazuje kladnou hodnotu ukazatele, doplňkovou činnost není nutné rušit, průměrná hodnota ukazatele okolo 50 % je příznivý výsledek.

**Ukazatel míry pokrytí ztráty z hlavní činnosti ziskem z doplňkové činnosti** vyjadřuje v procentech pokrytí ztráty z hlavní činnosti ziskem z doplňkové činnosti. Počítá se, když má firma ztrátu z hlavní činnosti. (Otrusinová a Kubičková, 2011, s. 113)

$$\begin{aligned} \text{Míra pokrytí ztráty z HČ ziskem z DČ 2013} &= \frac{\text{Hospodářský výsledek DČ}}{\text{Hospodářský výsledek HČ}} \times 100 = \\ &= \frac{244.759,94}{159.680,55} \times 100 = 153,28 \% \end{aligned}$$

$$\begin{aligned} \text{Míra pokrytí ztráty z HČ ziskem z DČ 2014} &= \frac{\text{Hospodářský výsledek DČ}}{\text{Hospodářský výsledek HČ}} \times 100 = \\ &= \frac{218.386,79}{172.890,10} \times 100 = 126,31 \% \end{aligned}$$

$$\begin{aligned} \text{Míra pokrytí ztráty z HČ ziskem z DČ 2015} &= \frac{\text{Hospodářský výsledek DČ}}{\text{Hospodářský výsledek HČ}} \times 100 = \\ &= \frac{289.216,11}{153.700,53} \times 100 = 188,17 \% \end{aligned}$$

Ve všech sledovaných letech je hodnota ukazatele vyšší než 100 %, doplňková činnost kryje ztrátu z hlavní činnosti.

**Koeficient samofinancování** ukazuje podíl vlastních zdrojů na celkovém objemu zdrojů – pasiv v procentech. (Otrusinová a Kubičková, 2011, s. 104)

$$\text{Koeficient samofinancování 2013} = \frac{\text{Vlastní kapitál}}{\text{Pasiva (Aktiva)}} \times 100 = \frac{2.827.183,90}{3.351.941,29} \times 100 = 84,34 \%$$

$$\text{Koeficient samofinancování 2014} = \frac{\text{Vlastní kapitál}}{\text{Pasiva (Aktiva)}} \times 100 = \frac{2.957.759,98}{3.353.763,98} \times 100 = 88,19 \%$$

$$\text{Koeficient samofinancování 2015} = \frac{\text{Vlastní kapitál}}{\text{Pasiva (Aktiva)}} \times 100 = \frac{3.093.275,56}{3.556.388,56} \times 100 = 86,98 \%$$

Organizace je vzhledem k vykazovanému vysokému koeficientu samofinancování soběstačná.

**Ukazatel běžné likvidity** porovnává všechny položky oběžných aktiv k úhradě závazků splatných do jednoho roku. Hodnota ukazatele je vhodná v rozmezí 1,5 – 2,5, je-li příliš vysoká, svědčí o drahém financování. (Knápková, Pavelková a Šteker, 2013, s. 91 - 92)

$$\text{Běžná likvidita 2013} = \frac{\text{Oběžná aktiva}}{\text{Krátkodobé závazky}} = \frac{1.977.883,89}{34.578,00} = 57,20$$

$$\text{Běžná likvidita 2014} = \frac{\text{Oběžná aktiva}}{\text{Krátkodobé závazky}} = \frac{1.651.434,58}{34.954,00} = 47,24$$

$$\text{Běžná likvidita 2015} = \frac{\text{Oběžná aktiva}}{\text{Krátkodobé závazky}} = \frac{1.920.385,16}{38.353,00} = 50,07$$

Vypočtený ukazatel běžné likvidity vykazuje výrazně vyšší hodnotu než je doporučená, ukazuje na příliš drahé financování.

Dále zjištěné poznatky o nákladech, výnosech můžeme porovnat z hlediska hospodářského výsledku jednotlivých odborných komisí a vedlejší činnosti. Tabulka 12 porovnává hospodářské výsledky odborných komisí a vedlejší činnosti.

*Tabulka 12 Hospodářský výsledek podle komisí v letech 2013 – 2015*

*(Interní materiály OMS Zlín, 2013, 2014, 2015. Vlastní zpracování)*

	2013	2014	2015
<b>KULTURNĚ PROPAGAČNÍ KOMISE</b>	21.311,00	54.581,00	70.324,00
<b>MYSLIVECKÁ KOMISE</b>	1.313,00	1.551,00	-6.709,00
<b>KYNOLOGICKÁ KOMISE</b>	4.047,00	12.386,00	2.047,00



<b>STŘELECKÁ KOMISE</b>	26.827,00	150,00	19.907,00
<b>SEKRETARIÁT</b>	-37.411,61	-64.183,31	7.022,58
<b>VEDLEJŠÍ ČINNOST</b>	68.993,00	41.312,00	42.924,00
<b>HV CELKEM</b>	85.079,39	45.496,69	135.515,58

Můžeme konstatovat, že nejlepší výsledky má vedlejší činnost představovaná pronájmem nevyužitého objektu v Tlumačově. Dobrých výsledků dosahuje kulturně-propagační komise především pořádáním mysliveckého kurzu. Nemalou částkou přispívá také střelecká komise, která pořádá atraktivní střelecké závody. Kynologická komise dosahuje mírných kladných výsledků, zkoušky pro lovecké psy jsou pořádány za režijní ceny a zkoušky jsou nákladově náročné za pronájmy honiteb a nákupem zvěře. Myslivecká komise vykazuje jen v roce 2015 ztrátu, kdy příspěvky na pořádání chovatelské přehlídky od obcí, KÚ a ČMMJ zcela nepokryly náklady. Sekretariát vykazuje ztrátu, i když pod tímto střediskem jsou výrazně ziskové činnosti, jako je pronájem klubovny a pronájem střelnice.

## 8 NÁVRH ZLEPŠENÍ HOSPODAŘENÍ OKRESNÍHO MYSLIVECKÉHO SPOLKU ZLÍN

Zlepšení hospodaření spolku je pevně spjata s jeho činnostmi a financemi, které jsou předpokladem pro uskutečňování poslání, pro které byla organizace založena. Tyto činnosti nesou zpět finanční, ale i nefinanční efekt opět ve formě naplňování poslání.

Návrhy na zlepšení byly roděleny do tří oblastí:

- Opatření vedoucí ke zlepšení transparentnosti organizace a zlepšení vztahů s veřejností;
- Opatření vedoucí k možnosti získávání dotací z krajských, místních nebo jiných titulů;
- Opatření vedoucí ke zlepšení hospodaření s volnými peněžními prostředky.

### 8.1 Opatření pro zlepšení vztahů s veřejností

Opatření vedoucí ke zlepšení vztahů s veřejností lze rozdělit do dvou částí. Jednou z nich je zvýšení transparentnosti činností spolku prostřednictvím informací poskytovaných veřejnosti na webových stránkách spolku a druhou je zlepšení aktivit vedoucích k propagaci spolku.

**Transparentnost** je jednou z cest, jak se pokusit zlepšit hospodaření a činnosti Okresního mysliveckého spolku Zlín. Výsledkem bude nestranná, nezávislá, důvěryhodná, veřejně přístupná prezentace organizace na internetu.

Následující Tabulka 13 vyjadřuje přehled kroků pro naplnění cíle - vyšší transparentnost na internetu.

*Tabulka 13 Postup při aktualizaci webových stránek (Vlastní zpracování)*

Důvod	Návrh	Opatření	Riziko
Zlepšit transparentnost	Zvýšit přehlednost webových stránek	Doplnit informace:	Nulové

OMS Zlín využívá pro webové stránky šablonu, kterou zdarma poskytl vydavatelství Myslivost. Webové stránky organizace mají značnou rezervu v nastavení, do kterého organizace může omezeně zasahovat, ale může zlepšit a **doplnit obsah informací** následovně:

- ucelit, zpřehlednit, časově označit údaje v jednotlivých sekcích,
- odborné komise aktualizovat informace o své činnosti, starší jednoho roku převést do záložky archiv,
- zveřejnit a aktualizovat údaje členů myslivecké rady, dozorčí rady, odborných komisí,
- zveřejnit z rozvahy rozdělení zdrojů na vlastní a cizí,
- finanční zdroje z vlastní činnosti a doplňkové činnosti, veřejné zdroje,
- podat přehled informací z výkazu zisku a ztrát, rozdělení nákladů a výnosů na hlavní činnost a doplňkovou činnost, včetně výsledků hospodaření z obou činností,
- zveřejňovat zápisy a usnesení z okresních sněmů,
- zveřejnit významné partnery a dodavatele nad 100 000 Kč.

Všechny tyto transparentní údaje mohou informovat nejen členy spolku, ale i veřejnost o činnostech a aktivitách spolku, o výsledcích jednotlivých činností z obsahového i ekonomického hlediska i jako celku. Elektronické zveřejňování je považováno za transparentní z důvodu široké dostupnosti aktuálních údajů všem zájemcům v okamžiku potřeby.

**Propagace** může pomoci se zviditelněním organizace v očích veřejnosti i se získáváním potenciálních sponzorů. Důležitou součástí propagace je zdůrazňování poslání organizace, cílem je zvýšený zájem členů o poskytované služby a přilákání nových zájemců o členství. I v tomto případě významnou roli hraje informovanost na webových stránkách aktuálními zprávami o činnostech a událostech, ve struktuře, která byla popsána výše. Zde může být inspirací hlavní spolek, který začal téměř denně aktualizovat zprávy o své činnosti nejen uvnitř organizace, ale i aktivit navenek. Dalším krokem hlavního spolku, který by měl zlepšit vztahy s veřejností, by mělo být také zřízení pracovního místa tiskového mluvčího.

Tabulka 14 vyjadřuje kroky související s naplněním cíle - lepší propagace.

*Tabulka 14 Postup při zvyšování propagace (Vlastní zpracování)*

Důvod	Návrh	Opatření	Riziko
Zlepšit propagaci	Zvýšit informovanost veřejnosti	Kontaktovat média	Nulové

OMS Zlín bude více informovat a propagovat svou činnost minimálně v místním tisku. Prozatím někteří členové odborných komisí zasílají zprávy do mysliveckých časopisů Myslivost a Svět myslivosti, které nejsou určeny pro širší veřejnost. Zcela určitě je vhodné předem veřejně propagovat v lokálním tisku a televizi každoroční chovatelskou přehlídku trofejí ulovené spárkaté zvěře. Na přehlídce je možno názorně vidět neplacenou službu myslivců veřejnosti, redukcí jinak přemnožené zvěře, které by činila škody na lesních, polních kulturách i soukromníkům. Letos se přehlídka koná ve spolupráci s Mysliveckým sdružením Lukov a je spojena s jarním svodem psů.

Další akcí vhodnou k propagaci je dětská soutěž Zlatá srnčí trofej, kde si mohou děti z jednotlivých mysliveckých kroužků porovnat své získané znalosti z oblasti myslivosti. Zde je vidět neplacená dobrovolná práce vedoucích kroužků při volnočasových aktivitách dětí.

Specifickou oblastí je pořádání střeleckých závodů, kde je vhodné podnítit zájem sponzorů z řad výrobců zbraní jako je Česká zbrojovka, která může podpořit tyto závody věcnými cenami. OMS Zlín jim může umožnit pořádání jejich firemních akcí a vhodnou propagací na myslivecké střelnici. Organizace může také oslovit Střeleckou nadaci, která má možnost podpořit vybrané střelecké závody finančně i věcnými cenami.

### **Financování a rizika**

Formální stránku zpřehlednění internetových stránek si vezme na starost systémový programátor, který je předsedou ekonomické komise. Obsahovou část aktualizace odborných sekcí budou mít na starost předsedové komisí, kterým se zajistí přístup na tyto stránky. Pro rychlou orientaci je důležité zachovat jednotnou úpravu dokumentů, což v současné době chybí.

Jednatelka zajistí zveřejnění ekonomických informací, složení jednotlivých orgánů, zápisu ze sněmu, celkového plánu akcí.

Propagaci a získávání sponzorů pro jednotlivé akce zajistí předsedové komisí ve spolupráci s jednatelkou.

Rizikem zveřejněných ekonomických informací může být, že veřejnost či někteří členové nebudou těmito informacím rozumět a budou je dále zkresleně interpretovat a snižovat práci a důvěryhodnost organizace.

Výhodou je internetová propagace zdarma. Nevýhodou může být, že příspěvky jednotlivých předsedů komisí na webové stránky budou mít rozdílnou úroveň vložených materiálů, nebude zajištěna věcná a časová posloupnost, stránky budou působit nepřehledně a chaoticky. Nutno brát v úvahu, že tuto činnost dělají ve svém volném čase zadarmo a většinou jsou velmi pracovně vytíženi. Je na místě úvaha, zda přece jen nevyčlenit finanční prostředky pro osobu starající se o aktualizaci stránek. Odhad nákladů pro toho pracovníka na dohodu o provedení práce činí 100 Kč/ hod., při jedné hodině týdně za měsíc 500 Kč, ročně 6000 Kč.

Na druhou stranu se může stát, že bude nízká návštěvnost zmodernizovaných stránek a vzniká riziko zbytečně vynaloženého času a případných financí na aktualizaci stránek. O činnosti a služby prezentované elektronickým zdrojem nemusí mít noví klienti ani sponzoři zájem a nepřinesou zamýšlený efekt ve zvýšeném zájmu o služby a sponzorství.

Tabulka 15 podává zjednodušený přehled výše uváděných skutečností.

*Tabulka 15 Přehled opatření v oblasti zvýšení transparentnosti a propagace  
(Vlastní zpracování)*

Název opatření	Zodpovědná osoba	Financování, odhad nákladů	Riziko
Zlepšení transparentnosti Zlepšení propagace	Jednatelka Předsedové komisí Předseda ekonomické komise	Vlastní zdroje Nulové náklady Pracovník na dohodu do 100 Kč/hod.	Neporozumění informacím Roztříštěnost informací Nezájem členů, veřejnosti, sponzorů Ztráta času zodpovědných osob Zvýšené náklady na mzdy o 6000 Kč/ročně

## 8.2 Opatření vedoucí k možnosti získávání dotací z krajských, místních nebo jiných titulů

**Zlínský kraj**, odbor životního prostředí podporuje činnost OMS Zlín poskytnutím příspěvku ve výši 25000 Kč na základě objednávky zpracování analýzy odlovů, jejímž výstupem je katalog z chovatelské přehlídky. Tento příspěvek je léty zařazen v rámci dlouhodobé dobré spolupráce s odborem životního prostředí, který má na starost oblast

myslivosti. Organizace nemusí o něj složitě žádat, je proplacem na základě faktury ve stejné výši jako všem okresním mysliveckým spolkům ve Zlínském kraji.

Zlínský kraj podle informací z webových stránek (Zlínský kraj, ©2016) podporuje rozvoj území na základě priorit ve Strategii rozvoje Zlínského kraje a Programu rozvoje územního obvodu Zlínského kraje a v sektorových koncepcích. Každoročně vyhlašuje Programy podpory v sekcích Fondu Zlínského kraje a aktuálně jsou následující:

- Rozvojové programy a krizové řízení - podpora rozvojových priorit kromě kultury, sociálních věcí, mládeže a sportu:
  - program vodohospodářská infrastruktura v obcích Zlínského kraje,
  - program na podporu obnovy venkova,
  - dotace na hospodaření v lesích na území Zlínského kraje,
- Kultura - podpora kulturních aktivit, vydavatelské činnosti, obnovy památek:
  - program na podporu stavební obnovy a restaurování kulturních památek a památek místního významu
- Mládež a sport - podpora sportovních a mládežnických aktivit:
  - ***naplňování koncepce podpory mládeže ve Zlínském kraji*** -
    - cílem je podpoření volnočasových aktivit dětí a mládeže ve vzdělávání, zdravém životním stylu, zájmu o aktivní participaci na dění v jejich okolí, s dopadem na rozvoj a zlepšení kvality činnosti organizací pracujících s dětmi a mládeží. Minimální výše podpora 50000 Kč maximální 100000 Kč. OMS Zlín splňuje vyhlášené podmínky NNO, která má ve svých stanovách zakotvenu práci s dětmi a mládeží a patří k typu organizace podle § 7 odst. 1 písm. e) zákona č. 218/2000 Sb. spolkům, zřízeným podle zákona č. 89/2012 Sb., občanský zákoník.

Organizace může uspořádat **týdenní prázdninový dětský tábor pro děti z mysliveckých kroužků**, lze použít finanční prostředky ve výši max. 80 Kč/den na dítě do 18 let.

V letošním roce vedoucí ze tří mysliveckých kroužků v oblasti působnosti OMS Zlín plánují uspořádání dětského tábora pro děti pracující v mysliveckých kroužcích v Sirákově. Navrhují, aby OMS Zlín podal žádost o poskytnutí podpory. Splňuje podporované aktivity programu, kterými jsou volnočasové

aktivity dětí a mládeže ve Zlínském kraji a vzdělávání dětí a mládeže podporující mimo jiné vzájemnou toleranci a respekt.

- jednorázové akce v oblasti mládeže a sport,
- Sociální věci - podpora sociálně zdravotních aktivit.

O podporu lze požádat na základě podmínek příslušného programu a vyplněné žádosti o poskytnutí podpory. Pokud žádost naplňuje podmínky, je hodnocena a navržena k udělení nebo neudělení podpory. S úspěšnými žadateli je uzavírána veřejnoprávní smlouva o poskytnutí podpory, projekty musí být realizovány podle podmínek programu a smlouvy, dále vyúčtovány předložením závěrečné zprávy.

Výjimečně lze požádat o účelovou podporu na **mimořádně významné projekty**, akce, aktivity regionálního významu, pokud nejsou podporovány v jiném programu.

Tabulka 16 vyjadřuje odhad finančního krytí dětského mysliveckého tábora v případě poskytnutí dotace KÚ Zlín, v délce sedmi dní od soboty do pátku pro 20 dětí. Den příjezdu a odjezdu se započítává do celkového počtu dní uznatelného dne pro příspěvek od KÚ Zlín.

*Tabulka 16 Rozpočet dětského mysliveckého tábora (Vlastní zpracování)*

Náklady v Kč		Finanční krytí v Kč	
Ubytování 250 Kč/dítě, 6 nocí	30000	Příspěvek KÚ 80 Kč/dítě, 7 dní	11200
Plná penze 300 Kč/dítě, 6 dní	36000	Příspěvek rodiče 2740Kč/dítě	54800
<b>Celkem</b>	<b>66000</b>	<b>Celkem</b>	<b>66000</b>

**Město Zlín**, odbor městské zeleně přispívá každoročně na pořádání chovatelské přehlídky ulovené spárkaté zvěře částkou 10000 Kč, tento finanční příspěvek je léty zažitý, uhrazený na základě vystavené faktury OMS Zlín.

Z webových stránek lze zjistit, že poskytuje dotace z následujících fondů (Magistrát města Zlína, ©2016):

- **Fond mládeže a tělovýchovy** - podpora sportovních a mládežnických organizací, táborové pobyty, včetně příměstských táborů, akce nadregionálního charakteru, projekty primární prevence sociálně patologických jevů.

V minulosti tento fond podpořil střeleckou akci OMS Zlín Velká cena města Zlína. Doporučuji znovu požádat o podporu pro tento střelecký závod z důvodu obnovené tradice střeleckých závodů na asfaltové terče.

Tabulka 17 ukazuje odhad rozpočtu střelecké akce Velká cena města Zlína, při účasti 30 střelců a za finanční podpory Města Zlína na základě podané žádosti o příspěvek z fondu mládeže a tělovýchovy.

*Tabulka 17 Rozpočet Velké ceny města Zlína (Vlastní zpracování)*

Náklady v Kč		Finanční krytí v Kč	
Materiálové náklady, terče	6500	Startovné 500 Kč/os., 30 střelců	15000
Ceny pro účastníky	9000	Příspěvek Města Zlína	10000
Poháry pro vítěze	2500		
Odměna rozhodčím	5000		
Tisk propozic	2000		
<b>Celkem</b>	<b>25000</b>	<b>Celkem</b>	<b>25000</b>

Po podrobném prozkoumání podmínek dalších fondů se do nich jen těžko zařazují další akce pořádané OMS Zlín. Pro úplnost se jedná se o následující fondy:

- Ekofond – podpora ekologických aktivit, program Akce dětských organizací a občanských sdružení zabývající se ochranou životního prostředí,
- Fond pro mezinárodní styky – dotace přísně účelová na konkrétní akci, činnost, nebo projekt, ve spolupráci se zahraničními partnery k podpoře mezinárodních vztahů města Zlína s důrazem na partnerská města. Slouží ke spolufinancování v oblasti mládeže, tělovýchovy a sportu, sociálních služeb, kultury, vzdělávání a prevence kriminality,
- Fond zdraví - podpora preventivních zdravotních programů pro zdravý životní styl,
- Fond sociální,
- Fond na opravy a modernizaci bydlení,
- Kulturní fond – přísně účelové dotace na podporu kulturních akcí a projektů a nájemného pro pravidelnou činnost,
- Dotace z rozpočtu.

### **Jiné tituly**

Na základě pravidel ČMMJ o poskytnutí části neinvestiční dotace z **Ministerstva zemědělství** ze státního rozpočtu může pobočný spolek OMS Zlín získat dotaci na **pořádání Chovatelské přehlídky a Práci s mládeží**. Pravidla jsou sepsána v souladu se



Zásadami vlády pro poskytování dotací ze státního rozpočtu nestátním neziskovým organizacím ústředním orgány státní správy, schválené usnesením vlády (Vláda ČR, ©2009-2016) a rozhodnutím o poskytnutí dotace ČMMJ.

#### Základní údaje o dotaci:

- **Příjemce dotace** – Českomoravská myslivecká jednota, z.s.,
- **Název programu** – Ochrana životního prostředí, udržitelný rozvoj; Vzdělávání a rozvoj lidských zdrojů,
- **Název projektu** – Výchova mládeže a dospělých k ochraně přírody a myslivosti, propagace, výstavnictví, kynologie, sokolnictví a odborné semináře,
- **Cíl dotace** – Rozvoj myslivosti jakožto národního kulturního dědictví. (ČMMJ, 2015)

Doporučuji nadále OMS Zlín využívat dotaci administrovanou ČMMJ s MZe na pořádání chovatelské přehlídky a práci s mládeží, kdy je možné získat max. 70 % vykázaných započitatelných nákladů.

Tabulka 18 odhaduje rozpočet na pořádání chovatelské přehlídky včetně příspěvku od hlavního spolku ČMMJ Praha.

*Tabulka 18 Rozpočet Chovatelské přehlídky (Vlastní zpracování)*

Náklady v Kč		Finanční krytí v Kč	
Chovatelská přehlídka - pronájem prostor tři dny, uskladnění trofejí měsíc	25000	Příspěvky od pěti ORP	30000
Analýza odlovů	25000	Příspěvek KÚ Zlín	25000
Mzdové náklady hodnotitelů trofejí	20000	Příspěvek ČMMJ	35000
Materiálové náklady – medaile	10000		
Ostatní náklady - služby	5000		
Cestovné	5000		
<b>Celkem</b>	<b>90000</b>	<b>Celkem</b>	<b>90000</b>

#### Financování a rizika

Přestože dotace nejsou nárokovými prostředky, objem financí je omezený a konkurence velká, může organizace zkoušet tyto prostředky získávat. Na místní a krajské úrovni je vhodné kontaktovat zastupitele a radní, kteří mají na starosti především životní prostředí.

Doporučuji pozvat tyto zástupce na chovatelskou přehlídku a osobně se jim věnovat a více je seznámit s činností organizace. Jednatelka, případně předsedové komisí musí sledovat aktuálně vyhlášené výzvy a zvažovat, kterých se mohou zúčastnit. Nadále je nutné udržovat přátelské vztahy s pracovníky Krajského úřadu Zlín a Města Zlín, kteří mají možnost rozhodovat o příspěvku na chovatelskou přehlídku a analýzu odlovů, tak aby tato finanční pomoc byla zachována.

Je nutné sledovat aktivity hlavní spolku ČMMJ v oblasti dotací, využívat prostředky, které získává pro pobočné spolky z dotací ze státního rozpočtu prostřednictvím ministerstev.

Na dotace z evropských titulů je pobočný spolek OMS Zlín příliš malý, opět je potřeba sledovat hlavní spolek ČMMJ, zda vyvíjí v této oblasti nějakou činnost.

Rizika mohou nastat už hned se samotným vytvořením vhodného projektu splňující požadavky vypsáných programů. Bude složité přiřadit požadovaný výstup činností, na které je podpora poskytována. Rizika jsou spojená s případnou zvýšenou administrativní náročností, spočívající v přípravě, realizaci a hodnocení projektu, oddělenou analytickou evidencí. U předložené žádosti se mohou objevit administrativní chyby, i v případě kvalitního a bezchybného podání se může stát, že nebude hodnotitelem vybrána z řady konkurenčních projektů. Strávený čas a náklady spojené s vyhledáváním a tvorbou žádostí zůstane na vrub organizace. Organizace se bude muset rozhodnout, zda plánovanou aktivitu vůbec uskuteční nebo bude hledat prostředky z vlastních zdrojů či soukromých dárců.

Tabulka 19 podává souhrný přehled výše popsáných skutečností související s realizací opatření vedoucí k možnosti získávání dotací z krajských, místních nebo jiných titulů.

Tabulka 19 Přehled opatření vedoucí k možnosti získávání dotací  
(Vlastní zpracování)

Název opatření	Zodpovědná osoba	Financování, odhad nákladů	Riziko
Opatření vedoucí k možnosti získávání dotací z krajských, místních nebo jiných titulů	Jednatelka Předsedové komisí	Vlastní zdroje Dotace Nulové náklady	Nevhodně vypsání programy Roztříštěnost informací Administrativní zátěž při přípravě projektu Velká konkurence žadatelů Omezený objem dotací Ztráta času zodpovědných osob Neposkytnutí dotace Zrušení plánované akce

### 8.3 Opatření pro zlepšení hospodaření s volnými peněžními prostředky

Návrhy na zlepšení hospodaření s volnými peněžními prostředky byly rozděleny do dvou oblastí:

- Opatření vedoucí ke zlepšení zhodnocení finanční hotovosti;
- Opatření vedoucí ke zlepšení hospodaření s majetkem kulové střelnice.

#### 8.3.1 Opatření vedoucí ke zlepšení zhodnocení finanční hotovosti

Finanční analýzou bylo zjištěno, že organizace vykazuje výrazně vysoký ukazatel běžné likvidity, což značí o příliš drahém financování. Ve sledovaných letech 2013 – 2015 leží neúročeny na běžném účtu v České spořitelně a v pokladně mezi 1 600 000 Kč až 1 800 000 Kč. Tuto částku zahrnují předplacené členské příspěvky na budoucí léta a odvod podílu hlavnímu spolku kolem 600 000 Kč, která nesmí být utracena. Volné finanční prostředky je rozumné investovat. Průzkumem bankovního trhu se jeví jako nejvýhodnější investovat do dluhopisu Cyprus group, při úrokové míře 3,75 % p. a. na dobu 60 měsíců, s výplatou úroku 1x ročně, min. investice 50 000 Kč. Organizace může takto investovat min. 200 000 Kč, které ji ročně přinesou okolo 7 500 Kč. OMS Zlín si může dovolit 5 let nedisponovat s 200 000 Kč.

Riziko investice do dluhopisů může nastat, pokud společnost Cyprus zkrachuje.

Tabulka 20 souhrnně vymezuje skutečnosti související s realizací opatření vedoucí ke zhodnocení volné finanční hotovosti.

*Tabulka 20 Přehled opatření vedoucí ke zhodnocení finanční hotovosti  
(Vlastní zpracování)*

Název opatření	Zodpovědná osoba	Financování, odhad nákladů a výnosů	Riziko
Zlepšení zhodnocení finanční hotovosti	Jednatelka Předseda ekonomické komise	Vlastní zdroje, jednorázová investice do dluhopisu 200000 Kč Náklady nulové Výnos 7500 Kč ročně	Nepravděpodobné

### 8.3.2 Opatření vedoucí ke zlepšení hospodaření s majetkem kulové střelnice

Finanční analýza také ukázala, že zisk vedlejší činnosti výrazně pokrývá ztrátu hlavní činnosti. Vedlejší činnost je představována mimo jiné pronájmem kulové střelnice pro výcvik střelby policistů a strážníků. OMS Zlín je provozovatelem kulové střelnice na pozemku Města Zlína, který má v dlouhodobé výpůjčce. Podle interních informací plánovaná stavba rychlostní komunikace se dotkne i pozemků ve vlastnictví OMS Zlín a Města Zlína, kdy Město Zlín má vykoupit pro tuto stavbu od OMS Zlín 949 m<sup>2</sup> pozemků.

Navrhuji vyměnit tyto pozemky za pozemek kulové střelnice a zbytek asi 500 m<sup>2</sup>, kdy je potřeba celkově okolo 1500 m<sup>2</sup>, od Města Zlín odkoupit. Cena pozemku není dána cenovou mapou, protože se jedná o bývalý lom a bude záležet na znaleckém posudku. Pro organizaci je přijatelná cena do 500 Kč/m<sup>2</sup>. V případě, že se podaří pozemek kulové střelnice získat do vlastnictví, je nutné střelnici modernizovat rozšířením a opravou přístřešku omezovačem nástřelu v nákladech do 200 000 Kč. Na tuto modernizaci již byl odbornou stavební firmou vypracován rozpočet. Zmodernizovaná střelnice rozšíří doplňkovou činnost provozem i pro nečleny a tím se také zvýší propagace OMS Zlín navenek i pro možné potenciální sponzory.

Výměna pozemků střelnice mezi OMS Zlín a Městem Zlínem bude zdlouhavá záležitost, bude záležet na vůli zastupitelů a politické vůli, zda s tím budou souhlasit. Také cena potřebného pozemku k odkoupení může být vysoká vzhledem k ceně obvyklé přes 1000 Kč/m<sup>2</sup>. Celková prodejní cena kolem 500 000 Kč je na hranici možností organizace, ale i přesto je vhodné pozemek koupit za tuto cenu. Rizikem může být, že následně

zrekonstruovaná střelnice nemusí přilákat nové zájemce o střelbu ani sponzory. Dalším rizikem je, že si může Policie vybudovat vlastní střelnice a nebude si ji dále pronajímat od OMS Zlín. Pak bude se jednat o utopené náklady. Může se také stát, že Město Zlín vypoví dlouhodobou výpůjčku a bude si střelnici provozovat samo.

Tabulka 21 sumarizuje výše popsané skutečnosti s vymezením zodpovědnosti, financováním a riziky spojené se zlepšením hospodaření s majetkem kulové střelnice.

*Tabulka 21 Přehled opatření vedoucí ke zlepšení hospodaření s majetkem kulové střelnice (Vlastní zpracování)*

Název opatření	Zodpovědná osoba	Financování, odhad nákladů	Riziko
Zlepšení hospodaření s majetkem kulové střelnice	Předseda OMS Jednatelka Předseda ekonomické komise	Vlastní zdroje Odkup pozemku 500000 Kč Oprava střelnice 200000 Kč	Zdlouhavé vyjednávání se zastupiteli Nezájem prodat pozemek Vysoká cena pozemku Vypovězení smlouvy o výpůjčce Ztráta času zodpovědných osob Policie si vybuduje vlastní střelnici Utopené náklady až 700000 Kč

#### 8.4 Sumarizace návrhů a vliv na rozpočet organizace

Byly vypracovány následující návrhy na zlepšení v rozdělení do tří oblastí:

- Opatření vedoucí ke zlepšení transparentnosti organizace a zlepšení vztahů s veřejností;
- Opatření vedoucí k možnosti získávání dotací z krajských, místních nebo jiných titulů;
- Opatření vedoucí ke zlepšení hospodaření s volnými peněžními prostředky, rozčleněno na:
  - Opatření vedoucí ke zlepšení zhodnocení finanční hotovosti,
  - Opatření vedoucí ke zlepšení hospodaření s majetkem kulové střelnice.

U všech variant byly navrženy zodpovědné osoby, financování a rizika. Žádná varianta nepřináší zásadní riziko, tudíž jsou všechny bez problémů realizovatelné a všechny vedou ke zlepšení hospodaření a zároveň, což je důležité vzhledem

k neziskovému postavení organizace, ke zlepšení činností. Byly vypracovány odhady rozpočtů na akce, na které je doporučeno čerpat finanční příspěvky.

Tabulka 22 pokytuje přehled akcí, na které je navrženo čerpat dotace z různých zdrojů, které se promítnou v příjmech a zároveň ve výdajích organizace. Okamžitý ekonomický efekt se může zdát nulový, ale přinese zlepšení a rozšíření budoucích činností.

*Tabulka 22 Návrh čerpání dotací na vybrané akce (Vlastní zpracování)*

Druh akce	Poskytovatel příspěvku	Částka dotace v Kč
Dětský myslivecký tábor	Krajský úřad Zlín	11200
Velká cena Města Zlína	Město Zlín	10000
Chovatelská přehlídka	ČMMJ Praha	35000
<b>Celkem</b>		<b>51200</b>

Roční výnos v částce 7500 Kč představuje úročení dluhopisu Cyprus Group. V současné době při velmi nízké úrokové míře, je poskytovaný úrok 3,75 % p. a. výhodný. Při navrhované investici 200000 Kč po dobu pěti let, to znamená již 37500 Kč.

Finančně nejnáročnějším a zároveň nejrizikovějším opatřením je koupě pozemku kulové střelnice v částce okolo 500000 Kč, kterou by po modernizaci používali stávající nájemci a potenciální další zákazníci, kteří by využili zázemí moderní střelnice. Tato vedlejší činnost spolku dlouhodobě přináší významné příjmy do rozpočtu, lze tedy předpokládat, že investice do modernizace střelnice zvýší zájem o její využití.

Na druhou stranu je nutné zmínit rizika plynoucí z tohoto opatření – v případě, že spolek koupí pozemek kulové střelnice a následně zařízení střelnice opraví v hodnotě do 200000 Kč a Policie ČR se rozhodne využívat jinou či vlastní střelnici, organizace přijde o výnos z ročního nájmu v hodnotě přes 100000 Kč a utopí náklady ve výši 200000 Kč za opravu střelnice. Je však nutné zmínit, že toto riziko je nepravděpodobné minimálně po dobu čtyř let, kdy je podepsána smlouva o pronájmu střelnice do roku 2020.

Určitým rizikem je výpověď smlouvy o výpůjčce pozemku kulové střelnice od Města Zlína, zde by organizace také přišla o výnos z ročního nájmu v hodnotě přes 100000 Kč. Ale postupující jednání ohledně směny a prodeje pozemků se jeví pro OMS Zlín příznivě.

Souhrnně lze říci, že vzhledem k dlouhodobé dobré spolupráci mezi OMS Zlín, Policií ČR a Městem Zlínem není riziko investice do kulové střelnice vysoké.

## ZÁVĚR

Tématem diplomové práce byl návrh na zlepšení hospodaření myslivecké organizace ve Zlíně, kterou je Okresní myslivecký spolek Zlín. Cílem bylo analyzovat činnosti, zhodnotit současný stav hospodaření a navrhnout opatření, která by přispěla ke zlepšení současného stavu, včetně nastínění možného rizika do budoucnosti.

Teoretická část se zabývala neziskovým sektorem, dále podrobněji vymezením, charakteristikou a funkcí nestátního neziskového sektoru. Nestátní neziskové organizace byly rozebrány z hlediska Evidence NNO a jejich rozdělení. Pozornost byla zaměřena na spolkové organizace, více na právní formu spolek. Na myslivecké spolkové organizace bylo nahlíženo z pohledu zápisu do veřejného – spolkového rejstříku a také jako na typ organizace, která sdružuje občany se zájmem o myslivost.

Efektivnost je posuzována pomocí vstupů a výstupů, dále záleží na vnějších a vnitřních faktorech efektivnosti. Transparentní organizace zveřejňuje nejen povinné údaje, ale i nad rámec dobrovolně prezentuje více informací na internetu.

Financování spolkových organizací kopíruje principy financování neziskových organizací, mezi které patří vícezdrojovost, samofinancování, fundraising. Finanční zdroje můžeme rozdělit na vlastní a potenciální.

Praktická část charakterizuje OMS Zlín a vyjadřuje jeho poslání podle stanov. Popisuje, co je hlavní a doplňková činnost.

Je vysvětlena struktura a fungování hlavním spolku Českomoravské myslivecké jednoty Praha, na který je pobočný spolek Okresní myslivecký spolek Zlín, přes svou vlastní právní subjektivitu, pevně navázán.

Byla podrobně provedena analýza činností jednotlivých odborných komisí, kterými jsou kulturní, myslivecká, kynologická, střelecká, sekretariát a další činnosti. Následně k tomu byla provedena analýza nákladů, výnosů a hospodářského výsledku jako celku, ale i ve vztahu k odborným komisím. Také byly propočítány vybrané ukazatele finanční analýzy respektující specifika neziskového sektoru.

Návrh na zlepšení hospodaření OMS Zlín obsahuje opatření pro zlepšení vztahů s veřejností, které směřuje k větší transparentnosti a propagaci pomocí webových stránek. Další opatření vedoucí k možnosti získávání dotací nebo jiných titulů, rozebírá možnosti získávání prostředků z krajských a místních samospráv, dále prostřednictvím hlavního

spolku přes ministerstva a bylo konstatováno, že se nejedná o jednoduchou záležitost. Opatření pro zlepšení hospodaření organizace reaguje na výsledky vybraných ukazatelů finanční analýzy, které ukazují na nevyužitou příliš vysokou peněžní hotovost na běžném účtu a v pokladně. Je navrženo investovat část peněžních prostředků do dluhopisu, který by přinášel určitý výnos. Vedlejší činnost pronájem střelnice představuje finanční přínos a významně kryje ztrátu z hlavní činnosti. Proto je doporučeno získat pozemek kulové střelnice od Města Zlína do vlastnictví a následně provést modernizaci rozšířením a opravou přístřešku na střelnici.

Všechna opatření a doporučení jsou provázány s činnostmi i financemi a jejich realizace by mohla znamenat zkvalitnění současného stavu činností a hospodaření, do budoucna pomoci se zlepšením a stabilitou finanční situace organizace.



## SEZNAM POUŽITÉ LITERATURY

- [1] BOUKAL, Petr, 2009. *Nestátní neziskové organizace: (teorie a praxe)*. 1. vyd. Praha: Oeconomica. 303 s. ISBN 978-80-245-1650-9.
- [2] Českomoravská myslivecká jednota. *ČMMJ*. [online]. 20.3.2016 [cit. 2016-03-20]. Dostupné z: <http://www.cmmj.cz/>
- [3] Českomoravská myslivecká jednota. *Zkušební řád pro zkoušky lovecké upotřebitelnosti*. : Tiskárna Budík Grafika s.r.o., 2014.
- [4] Českomoravská myslivecká jednota. *ČMMJ*. [online]. 20.3.2016 [cit. 2016-03-20]. Dostupné z: <http://www.cmmj.cz/Strelectvi/Strelecky-rad-a-dalsi.aspx>
- [5] HAMERNÍKOVÁ, Bojka, 2000. *Financování ve veřejném a neziskovém nestátním sektoru*. Praha: Eurolex Bohemia. 213 s. ISBN 80-902752-3-0.
- [6] KNÁPKOVÁ, Adriana, Drahomíra PAVELKOVÁ a Karel ŠTEKER, 2013. *Finanční analýza: komplexní průvodce s příklady*. 2., rozš. vyd. Praha: Grada. 236 s. ISBN 978-80-247-4456-8.
- [7] MINISTERSTVO VNITRA – PORTÁL VEŘEJNÉ SPRÁVY. *Evidence nestátních neziskových organizací (Evidence NNO)*. [online]. 20.3.2016 [cit. 2016-03-20]. Dostupné z: <http://www.isnno.cz/evidencennov10001/DesignPages/oevidenci.aspx>
- [8] NADAČNÍ FOND VIA VITAE. Deklarace transparentnosti neziskových organizací. [online]. 20.3.2016 [cit. 2016-03-20]. Dostupné z: <http://www.nadacevv.cz/?dobrovolna-transparentnost>
- [9] OTRUSINOVÁ, Milana a Dana KUBÍČKOVÁ, 2011. *Finanční hospodaření municipálních účetních jednotek: po novele zákona o účetnictví*. 1. vyd. Praha: C.H. Beck. 178 s. ISBN 978-80-7400-342-4.
- [10] OMS JINDŘICHŮV HRADEC. *Informace – Jaké myslivecké organizace jsou v ČR – leták*. [online]. 20.3.2016 [cit. 2016-03-20]. Dostupné z: [www.myslivosť.cz/omsjindrichuvhradec/Informace/Dokumenty/JAKE-MYSLIVECKE-ORGANIZACE-JSOU-V-CR-pro-letak.aspx](http://www.myslivosť.cz/omsjindrichuvhradec/Informace/Dokumenty/JAKE-MYSLIVECKE-ORGANIZACE-JSOU-V-CR-pro-letak.aspx)
- [11] POSPÍŠIL, Miroslav, 2009. *Neziskové organizace a jejich funkce v demokratické společnosti*. Brno: Společnost pro studium neziskového sektoru. 33 s. ISBN 978-80-904150-3-4.

- [12] REKTOŘÍK, Jaroslav, 2007. *Organizace neziskového sektoru: základy ekonomiky, teorie a řízení*. 2., aktualiz. vyd. Praha: Ekopress. 187 s. ISBN 978-80-86929-25-5.
- [13] RADA VLÁDY PRO NESTÁTNÍ NEZISKOVÉ ORGANIZACE. *Vláda České republiky*. [online]. 20.3.2016 [cit. 2016-03-20]. Dostupné z: <http://www.vlada.cz/cz/ppov/rnno/zakladni-informace-767>
- [14] Stanovy ČMMJ, z.s. platné od 6.6.2015.
- [15] STEINER, George Albert a John F. STEINER, 2000. *Business, Government, and Society: a Managerial Perspective: Text and Cases*. 9th vyd. Boston, Mass: Irwin/McGraw-Hill. 731 s. ISBN 0-07-365914-2.
- [16] STEJSKAL, Jan, Helena KUVÍKOVÁ a Kateřina MAŤÁTKOVÁ, 2012. *Neziskové organizace - vybrané problémy ekonomiky: se zaměřením na nestátní neziskové organizace*. 1. vyd. Praha: Wolters Kluwer Česká republika. 169 s. ISBN 978-80-7357-973-9.
- [17] ŠEDIVÝ, Marek a Olga MEDLÍKOVÁ, 2011. *Úspěšná nezisková organizace*. 2., aktualiz. a dopl. vyd. Praha: Grada. 155 s. ISBN 978-80-247-4041-6.
- [18] TETŘEVOVÁ, Liběna, 2008. *Veřejná ekonomie*. 1. vyd. Praha: Professional Publishing. 185 s. ISBN 978-80-86946-79-5.
- [19] VLÁDA ČESKÉ REPUBLIKY. *Usnesení vlády ČR ze dne 1. února 2010 č. 92: o Zásadách vlády pro poskytování dotací ze státního rozpočtu České republiky nestátním neziskovým organizacím ústředními orgány státní správy*. [online]. 20.3.2016 [cit. 2016-03-20]. Dostupné z: <http://www.vlada.cz/cz/ppov/rnno/usneseni-vlady/usneseni-vlady-cr-ze-dne-1-unora-2010-c-92-68045/>
- [20] WANG, XiaoHu, 2010. *Performance Analysis for Public and Nonprofit Organizations*. Sudbury, Mass.: Jones and Bartlett Publishers. 352 s. ISBN 07-637-5106-5.
- [21] ZLÍN OFICIÁLNÍ STRÁNKY MĚSTA ZLÍNA. *Dotace*. [online]. 20.3.2016 [cit. 2016-03-20]. Dostupné z: <http://www.zlin.eu/dotace-cl-889.html>
- [22] ZLÍNSKÝ KRAJ. *Dotace Zlínského kraje*. [online]. 20.3.2016 [cit. 2016-03-20]. Dostupné z: <https://www.kr-zlinsky.cz/dotace-zlinskeho-kraje-cl-23.html>

- [23] Zákon č. 304/2013 Sb. ze dne 12. září 2013, Zákon o veřejných rejstřících právnických a fyzických osob. In: *Sbírka zákonů*. 2013, částka 116. Dostupné z: [http://aplikace.mvcr.cz/sbirka-zakonu/SearchResult.aspx?q=304/2013&typeLaw=zakon&what=Cislo\\_zakona\\_smlouvy](http://aplikace.mvcr.cz/sbirka-zakonu/SearchResult.aspx?q=304/2013&typeLaw=zakon&what=Cislo_zakona_smlouvy)
- [24] Zákon č. 89/2012 Sb. ze dne 3. února 2012, Zákon občanský zákoník. In: *Sbírka zákonů*. 2012, částka 33. Dostupné z: [http://aplikace.mvcr.cz/sbirka-zakonu/SearchResult.aspx?q=89/2012&typeLaw=zakon&what=Cislo\\_zakona\\_smlouvy](http://aplikace.mvcr.cz/sbirka-zakonu/SearchResult.aspx?q=89/2012&typeLaw=zakon&what=Cislo_zakona_smlouvy)
- [25] Zákon č. 586/1992 Sb. ze dne 20. listopadu 1992, Zákon České národní rady o daních z příjmů. In: *Sbírka zákonů*. 1992, částka 117. Dostupné z: [http://aplikace.mvcr.cz/sbirka-zakonu/SearchResult.aspx?q=586/1992&typeLaw=zakon&what=Cislo\\_zakona\\_smlouvy](http://aplikace.mvcr.cz/sbirka-zakonu/SearchResult.aspx?q=586/1992&typeLaw=zakon&what=Cislo_zakona_smlouvy)
- [26] Zákon č. 83/1990 Sb. ze dne 27. března 1990, Zákon o sdružování občanů. In: *Sbírka zákonů*. 1990, částka 19. Dostupné z: [http://aplikace.mvcr.cz/sbirka-zakonu/SearchResult.aspx?q=83/1990&typeLaw=zakon&what=Cislo\\_zakona\\_smlouvy](http://aplikace.mvcr.cz/sbirka-zakonu/SearchResult.aspx?q=83/1990&typeLaw=zakon&what=Cislo_zakona_smlouvy)
- [27] Zákon č. 249/2001 Sb. ze dne 27. listopadu 2001, Zákon o myslivosti. In: *Sbírka zákonů*. 2001, částka 168. Dostupné z: [http://aplikace.mvcr.cz/sbirka-zakonu/SearchResult.aspx?q=249/2001&typeLaw=zakon&what=Cislo\\_zakona\\_smlouvy](http://aplikace.mvcr.cz/sbirka-zakonu/SearchResult.aspx?q=249/2001&typeLaw=zakon&what=Cislo_zakona_smlouvy)

**SEZNAM POUŽITÝCH SYMBOLŮ A ZKRATEK**

ČMMJ	Českomoravská myslivecká jednota.
DČ	Doplňková činnost.
EU	Evropská unie.
HČ	Hlavní činnost.
KÚ	Krajský úřad.
MZe	Ministerstvo zemědělství.
NNO	Nestátní neziskové organizace.
ORP	Obec s rozšířenou působností.
ODR	Okresní dozorčí rada.
OMS	Okresní myslivecký spolek.
OMR	Okresní myslivecká rada.
PČR	Policie České republiky.
RNNO	Rada vlády pro nestátní neziskové organizace.

**SEZNAM OBRÁZKŮ**

<i>Obrázek 1 Organizační struktura ČMMJ Praha .....</i>	<i>43</i>
<i>Obrázek 2 Organizační struktura OMS Zlín.....</i>	<i>51</i>

**SEZNAM TABULEK**

<i>Tabulka 1 Koncepce funkcí neziskových organizací v odborné literatuře podle autora</i>	20
<i>Tabulka 2 Členská základna ČMMJ k 31. 12. 2015 za všechny OMS podle jednotlivých kategorií</i>	48
<i>Tabulka 3 Náklady OMS Zlín v letech 2013 – 2015</i>	60
<i>Tabulka 4 Výnosy OMS Zlín v letech 2013 - 2015</i>	61
<i>Tabulka 5 Hospodářský výsledek OMS Zlín v letech 2013 – 2015</i>	62
<i>Tabulka 6 Náklady a výnosy kulturně propagační komise v letech 2013 – 2015</i>	63
<i>Tabulka 7 Náklady a výnosy myslivecké komise v letech 2013 – 2015</i>	64
<i>Tabulka 8 Náklady a výnosy kynologické komise v letech 2013 – 2015</i>	66
<i>Tabulka 9 Náklady a výnosy střelecké komise v letech 2013 – 2015</i>	68
<i>Tabulka 10 Náklady a výnosy sekretariátu v letech 2013 – 2015</i>	69
<i>Tabulka 11 Náklady a výnosy vedlejší činnosti v letech 2013 – 2015</i>	70
<i>Tabulka 12 Hospodářský výsledek podle komisí v letech 2013 – 2015</i>	72
<i>Tabulka 13 Postup při aktualizaci webových stránek</i>	74
<i>Tabulka 14 Postup při zvyšování propagace</i>	75
<i>Tabulka 15 Přehled opatření v oblasti zvýšení transparentnosti a propagace</i>	77
<i>Tabulka 16 Rozpočet dětského mysliveckého tábora</i>	79
<i>Tabulka 17 Rozpočet Velké ceny města Zlína</i>	80
<i>Tabulka 18 Rozpočet Chovatelské přehlídky</i>	81
<i>Tabulka 19 Přehled opatření vedoucí k možnosti získávání dotací</i>	83
<i>Tabulka 20 Přehled opatření vedoucí ke zhodnocení finanční hotovosti</i>	84
<i>Tabulka 21 Přehled opatření vedoucí ke zlepšení hospodaření s majetkem kulové střelnice</i>	85
<i>Tabulka 22 Návrh čerpání dotací na vybrané akce</i>	86