

**UNIVERZITA TOMÁŠE BATI VE ZLÍNĚ**

**Institut mezioborových studií Brno**

**Prevence sociálně patologických jevů  
v podmínkách městské policie**

**BAKALÁŘSKÁ PRÁCE**

**Vedoucí bakalářské práce:**

**Mgr. Petr SÝKORA**

**Vypracoval:**

**Tomáš ŘEZNÍK**

**Brno 2006**

## **Prohlášení**

Prohlašuji, že jsem bakalářskou práci na téma „Prevence sociálně patologických jevů v podmínkách městské policie“ zpracoval samostatně a použil jen literaturu uvedenou v seznamu literatury.

V Brně dne 5. listopadu 2006

.....



## **Poděkování**

Děkuji panu Mgr. Petru Sýkorovi za odborné vedení a metodickou pomoc, kterou mi poskytl při zpracování mé bakalářské práce.

Dále bych chtěl upřímně poděkovat Mgr. Ondřeji Počarovskému, výkonnému řediteli *Občanského sdružení o.s. Prev-Centrum*, za inspiraci a náměty, které mi poskytl při zpracovávání mé bakalářské práce.

# OBSAH

<b>Úvod</b>	<b>str. 2</b>
<b>1. Definice pojmů – sociálně patologické jevy</b>	<b>str. 4</b>
<b>1.1 Prevence kriminality</b>	<b>str. 5</b>
1.1.1 Členění prevence kriminality dle obsahového zaměření	str. 6
1.1.2 Členění prev. kriminality dle zaměření na skupiny obyvatel	str. 7
<b>1.2 Prevence užívání návyk. látek, vč. alkoholu a tab. výrobků</b>	<b>str. 8</b>
1.2.1 Primární prevence, její cíle, metody, členění	str. 8
1.2.2 Sekundární prevence	str. 12
1.2.3 Terciární prevence	str. 13
<b>2. Systém prevence sociálně patologických jevů</b>	<b>str. 16</b>
<b>2.1 Systém prevence užívání návykových látek v ČR</b>	<b>str. 16</b>
2.1.1 Systém prevence užívání návykových látek v hl. m. Praze	str. 18
<b>2.2 Systém prevence kriminality v ČR</b>	<b>str. 20</b>
2.2.1 Systém prevence kriminality v hlavním městě Praze	str. 22
<b>3. Městská policie hl. m. Prahy</b>	<b>str. 25</b>
3.1 Preventivní činnost strážníků MP v přímém výkonu služby	str. 26
3.2 Vznik, úloha, a činnost Útvaru prevence MP hl. m. Prahy	str. 29
3.3 Rozvoj Útvaru prevence MP hl. m. Prahy – SWOT analýza	str. 32
<b>Závěr</b>	<b>str. 35</b>
<b>Resumé</b>	<b>str. 37</b>
<b>Anotace</b>	<b>str. 38</b>
<b>Seznam literatury</b>	<b>str. 39</b>
<b>Seznam příloh</b>	<b>str. 40</b>

# Úvod

Problematika prevence sociálně patologických jevů je již ze své podstaty jednoznačně „multiinstitucionální“ a nelze na ni pohlížet pouze zjednodušeným pohledem edukace nebo pohledem technických opatření, ale ani pohled represe není „všelákem“.....

Při pokusech o co nejpřesnější pojmenování a zařazení jednotlivých preventivních aktivit se velmi často dostáváme k rozdělování jednotlivých aktivit podle oblastí a způsobu působení. Přitom cílem všech těchto snah je vytvoření, pokud možno bezpečného a zdravého prostředí, které budeme všichni považovat za vhodné k životu.

Pro vytvoření tohoto prostředí je především zapotřebí uznat, že je to komplexní proces, který vyžaduje spolupráci všech zúčastněných – orgánů samosprávy, státní správy, policií, médií, vzdělávacích institucí a především občanského sektoru – nestátních a neziskových organizací.

Úkolem samosprávy je především vytváření podmínek (organizačních, legislativních, finančních) pro fungování preventivních aktivit. S ohledem na znalost konkrétní situace by samosprávné orgány měli převzít roli koordinátora všech aktivit.

Těmto úkolům jednotlivých zainteresovaných stran se s ohledem na jejich důležitost budu věnovat v samostatném bloku.

Jedním z důležitých hledisek pro hodnocení bezpečnostní situace je vedle statistik také subjektivní hodnocení „pocitu bezpečí“ občany. Pro jednotlivce není ani tak důležité, jaký je nápad trestné činnosti v jeho okolí, ani kolik bylo v uplynulém období vyřešeno přestupků, ale zda se „cítí“ bezpečně, zda nepociťuje ohrožení sebe nebo svých nejbližších. A z těchto kritérií bychom měli vycházet především.

Všechny vyspělé státy si uvědomují nutnost prevence jako prostředku pozitivního působení na veřejnost.

Téma „*prevence sociálně patologických jevů v podmínkách městské policie*“ jsem si vybral s ohledem na mé současné pracovní zařazení. Od roku 1993 jsem zaměstnán u Městské policie hl. m. Prahy, z toho poslední 3 roky na pozici vedoucího Útvaru prevence MP hl. m. Prahy.

Toto téma je velmi obsáhlé, z tohoto důvodu se budu podrobně věnovat jednotlivým východiskům. Členění celé práce budu realizovat dle nejvyšších orgánů státní správy, v jejichž gesci jsou jednotlivé oblasti prevence sociálně patologických jevů.

V současné době se pro prevenci sociálně patologických jevů v odborné veřejnosti stále častěji užívá termín „*prevence sociálně nežádoucího chování*“, případně termín „*prevence rizikového chování*“. Tyto nové termíny lépe vystihují komplexnost problematiky. Ovšem Ministerstvo školství mládeže a tělovýchovy ČR, které má stěžejní podíl v primární prevenci sociálně patologických jevů u dětí a mládeže v České republice, ve své ***Strategii prevence sociálně patologických jevů u dětí a mládeže v působnosti resortu školství na období 2005 - 2008*** nadále užívá pojem sociálně patologické jevy. Z tohoto důvodu jej budu nadále ve své práci užívat i já, přestože ne vždy plně vystihuje postatu problematiky různých forem sociálně nežádoucího či „nevhodného“ chování.

Cílem mé bakalářské práce na téma „*prevence sociálně patologických jevů v podmínkách městské policie*“ není a ani nemůže být úplné zmapování situace v oblasti prevence sociálně patologických jevů. Tato problematika je pro práci tohoto rozsahu příliš komplexní a pro podrobné zpracování v rámci jedné studie příliš obsáhlá a složitá. Jako cíl jsem si vytkl, pokud možno, přehledně sumarizovat základní teoretická východiska pro preventivní činnost městských policií, nalezení jejich místa v systému prevence sociálně patologických jevů a nežádoucích forem rizikového chování. Zároveň bych chtěl nalézt systém vhodný pro řádné fungování primární prevence na úrovni statutárního města, včetně vhodného způsobu organizačního a finančního zabezpečení.

# 1. DEFINICE POJMŮ

## sociálně patologické jevy

Pojem *sociální patologie* zavedl do sociologie Herbert Spencer, který hledal souvislost mezi nemocí sociální a biologickou, mezi „organizmem“ společenským a biologickým (Mühlpachr, 2003).

Sociálně patologické jevy (*dále jen SPJ*) jsou souhrnným pojmem pro obecně nežádoucí (nenormální, nezdravé) společenské jevy, případně chování, které jsou společností negativně sankcionovány. Obtížnost stanovení hranice patologie chování vyplývá z obtížnosti stanovení normy chování – normality.

Obecně lze říct, že SPJ jsou takové jevy, které narušují morální, sociální, politické nebo ekonomické normy „zásady“ společnosti a překračují její *toleranční limit*, závažným způsobem vybočují z normy. Míra a závažnost sankce je určena především druhem normy (např. morální, náboženské, právní) a rozsahem překročení tolerančního limitu (Svoboda, 2003).

Ministerstvo školství, mládeže a tělovýchovy ČR (dále jen MŠMT ČR) ve své „*Strategii prevence sociálně patologických jevů u dětí a mládeže v působnosti resortu školství, mládeže a tělovýchovy na období 2005 – 2008*“ definuje výčtem, jako SPJ, následující chování, příp. jevy:

- násilí a šikanování,
- záškoláctví,
- kriminalitu, delikvenci, vandalismus a jiné formy násilného chování,
- ohrožení mravnosti a ohrožování mravní výchovy mládeže,
- xenofobii, rasismus, intoleranci a antisemitismus,
- užívání návykových látek (vč. alkoholu a kouření), anabolik, medikamentů a dalších látek,
- netolismus (virtuální drogy) a patologické hráčství (gambling),
- divácké násilí,
- komerční sexuální zneužívání dětí,
- syndrom týraných a zneužívaných dětí,

- o sekty a sociálně patologické náboženské hnutí<sup>1</sup>.

Oproti tomu je *rizikové chování* definováno s větším „záběrem“. Rizikové chování lze rozdělit do dvou skupin. Jednak se může jednat o chování poškozující vlastní zdraví, ve druhém případě je rizikové chování bezprostředně spjato s ohrožením společnosti, tj. negativním vlivem nebo újmou způsobenou druhým lidem. Do oblasti rizikového chování lze zařadit predelikventní chování, páchaní trestné činnosti, agrese, násilí, šikanu a týrání včetně rasové nesnášenlivosti a diskriminace některých skupin, užívání návykových látek (včetně užívání alkoholu a kouření), sexuální rizikové chování, poruchy příjmu potravy, sebevražedné pokusy a dokonané sebevraždy (Durkin, 1995; Schulenberg, Maggs, Hurlemann, 1997, cit. dle Smékal, Macek, 2002).

Z výše uvedeného výčtu sociálně patologických jevů dle MŠMT ČR se Městská policie hl. m. Prahy věnuje hlouběji prevenci kriminality a prevenci užívání návykových látek, proto se těmito dvěma oblastem prevence budu nyní věnovat podrobněji.

## 1.1 Prevence kriminality

Pod pojmem kriminalita je chápán souhrn výskytu trestné činnosti nebo jiného kriminálního (*protiprávního - porušení objektivních právních norem*) chování spáchaného ve společnosti za určité časové období.

Kriminalita je považována, ruku v ruce s drogovou problematikou, v současné společnosti za nejzávažnější sociálně patologický jev. Rozsahem, jakým naši společnost zasahuje, je schopna podstatně narušit nebo i rozvrátit její demokratický vývoj (Svoboda, 2003).

V současnosti se v odborné literatuře a v materiálech oficiálních institucí zabývajících se prevencí kriminality objevuje mnoho způsobů chápání pojmu prevence kriminality (dále jen PK).

---

<sup>1</sup> Strategie prevence sociálně patologických jevů u dětí a mládeže v působnosti resortu školství, mládeže a tělovýchovy na období 2005 – 2008, MŠMT 2005

Jednou z nejkompexnějších definicí je vymezení Vlčka a Zapletala (1994), podle nichž do prevence kriminality „náleží veškeré aktivity směřující k předcházení páchaní trestných činů, ke snižování jejich výskytu cestou zamezení páchaní nebo neutralizací příčin a podmínek vzniku trestných činů (kriminogenních faktorů).

*Patří sem opatření, jejichž cílem či důsledkem je zmenšování rozsahu a závažnosti kriminality, ať již prostřednictvím omezení kriminogenních příležitostí, nebo působením na potencionální pachatele a oběti trestných činů.*

*Prevence tedy představuje pokus eliminovat trestnou činnost ještě před jejím započatím nebo před jejím pokračováním“.*

### 1.1.1 Členění prevence kriminality dle obsahového zaměření

V současné době je nejvíce užívané tripartitní členění **prevence** na:

- a) **sociální** - středem jejího zájmu je jedinec a jeho sklony k páchaní trestné činnosti a dále prostředí, v nichž probíhají procesy socializace a sociální integrace (rodina, škola, komunita v místě bydliště, sféra volného času). Představuje aktivity ovlivňující proces socializace a sociální integrace a aktivity zaměřené na změnu nepříznivých společenských a ekonomických podmínek, které jsou považovány za klíčové příčiny páchaní trestné činnosti;
- b) **situační** - u níž je kladen důraz na odstraňování příležitostí páchaní protiprávního jednání spojené s omezováním kriminogenních situací. Její součástí je i zvyšování rezistence obyvatelstva vůči kriminalitě a zvýšení rizika dopadení nebo odhalení pro potencionální pachatele trestné činnosti. Opatření situační prevence mají převážně charakter technický, organizační a administrativní. Tato opatření jsou relativně rychle realizovatelná, snadno měřitelná a mají relativně nízké personální nároky. Z tohoto důvodu jsou také Odborem prevence kriminality Ministerstva vnitra ČR (dále jen OPK MV ČR) preferována a podporována. Úspěšnost situační prevence je OPK MV ČR hodnocena jako vysoká. V kontrastu s hodnocením OPK MV ČR je stanovisko PhDr. Kazimíra Večerky, CSc. (1997),

který situační prevenci hodnotí jako „*rychlou, personálně i materiálně relativně nenáročnou, ale bohužel pouze s krátkodobým efektem*“;

- c) **viktinní** - neboli prevence toho, jak se nestát obětí trestného činu. Tato prevence kriminality je založena na konceptech bezpečného chování a užívá metody sociální i situační prevence. V pojetí MV ČR se jedná především o skupinové i individuální zdravotní, psychologické a právní poradenství, trénink v obranných strategiích a propagaci technických možností ochrany před trestnou činností.

### 1.1.2 Členění prevence kriminality dle zaměření na skupiny obyvatel

Základní rozdělení prevence kriminality dle obsahového zaměření je dále kombinováno členěním dle zaměření na různé skupiny obyvatel - „adresáty“ na **prevenci**:

- 1) **primární** - je u nás chápána jako nepřímá strategie, která je necíleně zaměřena na celou společnost, její instituce a občany. Spočívá v aktivitách vedoucích ke vhodné socializaci jedinců a pozitivnímu rozvoji společnosti jako mnohovrstevného celku. Dle OPK MV ČR zahrnuje především výchovné, vzdělávací, volnočasové, osvětové a poradenské aktivity.
- 2) **sekundární** - přímá strategie orientovaná na jedince a skupiny kriminálně rizikové, ať již jako potencionální pachatelé nebo oběti. Zaměřuje se také na ochranu materiálních hodnot.
- 3) **terciární** - je přímá preventivní strategie zacílená na předcházení kriminální recidivě. Dle OPK MV ČR spočívá v resocializaci kriminálně narušených osob.



## 1.2 Prevence užívání návykových látek včetně alkoholu a tabákových výrobků

Základní právní úpravu o opatřeních k ochranně před škodami působenými tabákovými výrobky, alkoholem a jinými návykovými látkami provádí zákon č. 379/2005 Sb.

Prevence užívání návykových látek<sup>2</sup> je v širším smyslu slova definována jako intervence určená k zamezení či snížení výskytu, šíření škodlivých účinků užívání návykových látek.

Podle **WHO** se rozlišuje:

- **primární prevence**, tj. předcházení užití návykových látek osobami, které dosud s návykovou látkou nejsou v kontaktu; obvykle ztotožňovaná s prevencí bez dalšího přívlastku,
- **sekundární prevence**, tj. předcházení vzniku a rozvoje závislosti u osob, které již návykovou látku užívají; obvykle používána jako synonymum pro poradenství a léčení,
- **terciární prevence**, tj. předcházení vážnému či trvalému zdravotnímu a sociálnímu poškození z užívání návykových látek.

### 1.2.1 Primární prevence, její cíle, metody, členění

Primární prevence si klade za cíl odradit od prvního užití návykové látky, nebo alespoň co nejdéle odložit první kontakt s ní. Specifickým cílem je předcházet zvyšování užívání mezi rizikovou populací. Preventivní aktivity se mohou zaměřovat na celou populaci (např. využití masových médií), na komunitu (např. iniciativy a programy ve školách, zaměřené na většinu studentů a mladých lidí).

---

<sup>2</sup> tento pojem upravuje trestní zákon v ust. § 89, odst. 17 - návykovou látkou se zde rozumí alkohol, omamné látky, psychotropní látky a ostatní látky způsobivé nepříznivě ovlivnit psychiku člověka nebo jeho ovládací nebo rozpoznávací schopnosti nebo sociální chování.

Omamné a psychotropní látky - jsou definovány v ust. § 2, zákona č. 167/1998 Sb., o návykových látkách, ve znění pozdějších změn a doplňků, jako takové látky, u nichž vzniká nebezpečí chorobného návyku nebo psychických změn nebezpečných pro společnost nebo pro toho, kdo je opakovaně bez odborného dohledu užívá a jsou uvedeny v seznamech těchto látek.

Primární prevence se může také zaměřovat na ohroženou populaci - jako jsou např. „děti ulice“, mladí lidé, kteří opustili školu, děti uživatelů návykových látek, atd.

V podstatě primární prevence obsahuje tyto hlavní složky:

- 1) vytváření povědomí a informovanosti o návykových látkách a o nepříznivých zdravotních a sociálních důsledcích, se zneužíváním návykových látek spojených,
- 2) podporu protidrogových postojů a norem,
- 3) posilování prosociálního chování v protikladu ke zneužívání návykových látek,
- 4) posilování jednotlivců i skupin v osvojování osobních a sociálních dovedností potřebných k rozvoji protidrogových postojů,
- 5) podporování zdravějších alternativ, tvořivého a naplňujícího chování a životního stylu bez návykových látek.

**Primární prevence je efektivní**, má-li odbornou veřejností definovanou úroveň poskytovaných služeb, která splňuje zásady efektivní primární prevence a umožňuje dosažení maximální kvality a efektivity preventivního působení.

Hlavními zásadami **efektivní primární prevence** jsou<sup>3</sup>:

- 1) Komplexnost** - program se zaměřuje nejen na problematiku užívání legálních i nelegálních návykových látek a problematiku sociálně patologických jevů, ale i na rozvoj sociálních dovedností (schopnost čelit sociálnímu tlaku vrstevníků, komunikativní dovednosti, posilování sebevědomí, možnosti efektivního řešení problémů).
- 2) Kontinuita** - důraz je kladen na zachování kontinuity uvnitř programu (jednotlivá témata na sebe navazují a vzájemně se doplňují) i vně programu (spolupráce s dalšími subjekty působícími v oblasti prevence užívání návykových látek).
- 3) Práce s malou skupinou** - jednotlivé aktivity jsou realizovány se skupinou maximálně 30 účastníků. Ve školním prostředí maximálně s jednou třídou.
- 4) Interaktivita** - program zahrnuje aktivní účast cílové skupiny s využitím různých forem práce.

---

<sup>3</sup> „Zásady efektivní primární prevence“ - Praha 1999, Prim. MUDr. Karel Nešpor, PhDr. Ladislav Csémy, PaedDr. Hana Pernicová

- 5) Flexibilita** - program reaguje na aktuální potřeby cílové skupiny, přizpůsobuje se novým trendům v oblasti drogové problematiky.
- 6) Cílenost** - dílčí aktivity a zvolené metody jsou přizpůsobeny dané cílové skupině a jejím specifikům a potřebám.
- 7) Teoretická a praktická připravenost realizátora** - pracovník realizující program má základní teoretické znalosti z oblasti drogové problematiky a sociálně patologických jevů a praktické dovednosti v práci s danou cílovou skupinou.
- 8) Možnost kontaktu v odborném zařízení** - program nabízí v případě potřeby možnost kontaktu v odborném zařízení, v psychosociální síti služeb v daném regionu.
- 9) Důraz na kontext primární prevence** - program je vytvořen na základě znalosti specifik a potřeb dané lokality, zahrnuje spolupráci s pedagogy, rodiči a nejbližším sociálním okolím cílové skupiny.
- 10) Nabídka pozitivních alternativ** - program podporuje a nabízí aktivity vedoucí ke zdravému způsobu života bez návykových látek.

Primární prevenci dělíme na *specifickou primární prevenci* a *primární prevenci nespecifickou*.

**1) Specifickou primární prevencí** se rozumí takové aktivity, které se zaměřují přímo na „primární prevenci užívání návykových látek“, tzn. jedná se o programy zaměřené již specificky na určitou formu sociálně patologického chování. (srovn.: sekundární prevence kriminality)

Explicitně se zaměřuje:

- Na určité cílové skupiny a snaží se hledat způsoby, jak předcházet výskytu určité specifické formy nežádoucího chování (užívání návykových látek), nebo alespoň posunout výskyt takového jevu do vyššího věku cílové skupiny a účinně tím snížit zdravotní nebo sociální dopady.
- Na určité handicapované nebo zranitelné cílové skupiny (z hlediska věku či jiného kritéria, relevantního k výskytu jevu, jemuž chceme předcházet).

Právě jasná profilace těchto aktivit, (snaha působit selektivně, specificky) na určitou formu nežádoucího chování, je odlišuje od nesespecifických programů. Specifičnost programů je tak dána nutností zaměřit se pouze na určité cílové skupiny, jeví se např. jako ohroženější či rizikovější než skupiny jiné.

Pro rozlišení specifické a nesespecifické primární prevence využíváme tzv. „*ekonomickou negativní definici*“: programy specifické primární prevence užívání návykových látek jsou všechny takové programy, které by neexistovaly, kdyby neexistovaly problémy spojené s užíváním návykových látek, tj. tyto programy by za neexistence fenoménu drogové závislosti nevznikly a nebyly rozvíjeny.

**2) *Nesespecifickou primární prevencí*** se rozumí veškeré aktivity podporující ***zdravý způsob života***, které ale nemají přímou souvislost s užíváním návykových látek, tj. aktivity blízké daným věkovým skupinám, které by byly poskytovány **i v případě, že by problém spojený s užíváním návykových látek neexistoval.**

Jedná se tedy o aktivity, které obecně napomáhají snižovat riziko vzniku a rozvoje sociálně patologických forem chování a zaměřují se spíše na protektivní faktory vzniku závislosti. Patří sem zájmové kroužky (jako např. kroužky při školách a školských zařízeních či lidových školách umění), dále sportovní aktivity (na všech úrovních), apod. Patří sem také programy zaměřené na zlepšení životního stylu. Všechny tyto programy by existovaly a byly žádoucí i v případě, kdyby tzv. drogový problém neexistoval, tj. bylo by i v takovém případě smysluplné tyto programy rozvíjet a podporovat.

***Zdravým způsobem života*** rozumíme takový způsob života, který zahrnuje aktivity podporující „stav úplné fyzické, psychické a sociální pohody“ (definice zdraví dle WHO). Zdravý způsob života je nezbytnou součástí prevence užívání návykových látek a možných souvisejících sociálně patologických jevů.

***Cílem programu primární prevence*** je, aby cílová skupina získala znalosti, dovednosti a postoje podporující zdravý životní styl, a aby tyto přednosti dokázala uplatnit ve svém chování, nejen v době realizace programu, ale i v budoucnosti.

Cíle primární prevence dle věku cílové skupiny:

**1) Předškolní věk (3-6 let)** - cílem primární prevence v předškolním věku je zakotvit zdraví, jako důležitou životní hodnotu, kterou je třeba chránit. Uvědomovat si možná nebezpečí a možnosti, jak se těmto nebezpečím vyhýbat. Součástí primární prevence v tomto věku je podpora vytváření zdravých sociálních vztahů mimo rodinu.

**2) Mladší školní věk (6-12 let)** - cílem primární prevence v tomto věku je prohlubovat dovednosti, jak chránit své zdraví a rozvíjet sociální dovednosti. Zároveň předat jednoznačné informace o škodlivosti alkoholu a tabáku, včetně vymezení základních pravidel týkajících se užívání těchto látek.

**3) Starší školní věk (12-15 let)** - cílem primární prevence ve starším školním věku je rozvoj sociálních dovedností, především v navazování zdravých vztahů mimo rodinu, ve schopnosti čelit sociálnímu tlaku, dovednosti rozhodovat se, efektivně řešit konflikty, apod. Zásadní místo zde mají specifické programy primární prevence zaměřené na problematiku návykových látek, jejich účinky a rizika, tj. vytvořit povědomí o drogách – o nepříznivých zdravotních a sociálních důsledcích spojených s užíváním návykových látek.

**4) Mládež (15-18 let)** - cílem primární prevence v tomto věku je podpořit protidrogové postoje a normy, nabízet pozitivní alternativy trávení volného času, seznámit s možnostmi řešení obtížných situací, včetně možností, kam se obrátit v případě problémů spojených s užíváním návykových látek.

**5) Dospělá populace** - cílem primární prevence u dospělé populace je podávání objektivních informací z oblasti drogové problematiky a odbourávání mýtů spojených s užíváním návykových látek.

### 1.2.2 Sekundární prevence

*Sekundární* prevence je zaměřena na předcházení vzniku, rozvoji a přetrvávání závislosti u osob, které již drogu užívají nebo se na ní stali závislími. Obvykle je používána jako souborný název pro časnou intervenci, poradenství a léčbu.

*Časná intervence* - intervence poskytovaná osobám s počínajícími emočními problémy nebo problémy v chování, které by mohly souviset s užíváním návykových látek. Probíhá nejčastěji ve školním prostředí, kde jejím

podnětem je např. zhoršení školního prospěchu či kázeňské problémy. Jejím nositelem musí být informovaný pedagog s dostatečnými osobními kvalitami. Dalším prostředím pro časnou intervenci může být např. ordinace praktického lékaře nebo pedagogicko-psychologická poradna.

Cílem je získat porozumění problému - „náhled“, poskytnout podporu, motivovat ke změně, případně zprostředkovat odbornou péči co nejdříve, což zlepšuje výsledky léčení.

**Léčbu** je možné vymezit jako odbornou, cílenou a strukturovanou práci s pacientem či klientem, která vychází z bio-psycho-sociálního modelu. Jako „léčbu“ tudíž označujeme i odborné programy mimo rámec zdravotnictví. Při léčbě je užívána řada metod a přístupů v různé kombinaci.

Cílem léčby je prostřednictvím celé škály intervencí dosáhnout abstinence nebo redukce užívání návykových látek, snížit frekvenci a závažnost relapsu<sup>4</sup>, zapojit klienty do produktivního života v rodině, v práci a ve společnosti a zvýšit tak kvalitu jejich života na nejvyšší možnou míru.

Léčení užívá řady metod a přístupů: farmakoterapie, psychoterapie, rodinná terapie, socioterapie. Podle typu rozlišujeme léčbu na ambulantní, ústavní a rezidenční (podle způsobu organizace léčby) a podle délky léčby, na krátkodobou (kratší než 3 měsíce), střednědobou (3 – 6 měsíců) a dlouhodobou (zpravidla v trvání 1 roku).

### 1.2.3 Terciární prevence

Smyslem **terciární prevence** je předcházení vážnému nebo trvalému zdravotnímu a sociálnímu poškození z užívání návykových látek.

V tomto smyslu je terciární prevencí:

- 1) **resocializace** - sociální rehabilitace u klientů, kteří prošli léčbou vedoucí k abstinenci, nebo se zapojili do substituční léčby a abstinují od nelegálních návykových látek,

---

<sup>4</sup> Návrat kužívání návykových látek po období abstinence, často doprovázený návratem příznaků závislosti. Bývá doprovázen souborem příznaků označovaných jako „syndrom porušení abstinence“

2) intervence u klientů, kteří aktuálně drogy užívají a nejsou rozhodnutí užívání zanechat, souborně zvaná **Harm Reduction** (*redukce rizik*) - zaměřuje se především na snížení zdravotních rizik, zejména přenos infekčních nemocí při nitrožilním užívání návykových látek.

**Resocializace** je proces znovuzачlenění jedince do společnosti. V institucionalizované podobě má resocializace osob závislých na návykových látkách řadu forem – od pracovní terapie po chráněné dílny, od sociálního poradenství po socioterapeutické kluby, od výuky sociálních dovedností po rekvalifikační programy, apod. Zatímco léčba a rehabilitace se zaměřuje na somatická a psychická poškození, resocializace umožňuje získání potřebných sociálních znalostí a dovedností. Hranice mezi léčbou, rehabilitací a resocializací je otevřená. Všechny tři typy intervencí spolu úzce souvisí a vzájemně se podmiňují.

Dříve byly resocializační programy vnímány jako služba následující po léčbě. Příslušné služby je však potřebné poskytovat jak aktivním uživatelům návykových látek, tak lidem se substituční léčbou, stejně jako lidem v „abstinenčních“ programech.

Jako **Harm Reduction** (HR) se označují přístupy snižování či minimalizace poškození návykovými látkami u osob, které v současnosti návykové látky užívají a nejsou motivovány k tomu, aby užívání zanechaly. HR se snaží minimalizovat, omezit či zmírnit riziko infekcí, které se šíří sdílením injekčního náčiní při nitrožilní aplikaci návykových látek a nechráněným pohlavním stykem.

Mezi nejznámější postupy používané v HR patří výměna použitého injekčního náčiní za sterilní, poskytování informací (o možnostech léčby nebo jiné odborné pomoci), kontaktní (situační) poradenství a edukace o rizicích. V širším pohledu lze také pod HR zahrnout i substituční léčbu. Do problematiky HR patří také, v současné době diskutované, aplikační místnosti – tzv. „šlehárny“.

HR se provádí buď přímo v terénu (terénní programy - streetwork) nebo v nízkoprahových kontaktních centrech.

---

(deprese, pocit viny, rezignace, hněv). Někteří autoři rozlišují relaps a laps („uklouznutí“ – jednorázové užití návykové látky po období abstinence) (Kalina, 2001)

**Substituční léčba** je standardním léčebným postupem, který ovšem svou charakteristikou patří spíše do postupů **Harm Reduction**. Jedná se o časově neomezenou udržovací terapii, která odkládá splnění konečného cíle, tj. trvalé a důsledné abstinence, na dobu, kdy bude pacient objektivně i subjektivně schopen abstinčně orientovanou léčbu podstoupit.

Při aplikaci substituce je rizikové užívání původní návykové látky nahrazeno lékařsky předepsaným užíváním látky s podobnými účinky a vlastnostmi, ale s menšími zdravotními riziky. Zpravidla se vztahuje k závislostem na opioidech, které jsou nahrazeny metadonem a nebo buprenorfinem (subutex).

Substituční léčba by měla být doprovázena poradenstvím, psychoterapií a nebo socioterapií. Ovšem terapeutická složka substituční léčby zvyšuje práh dosažitelnosti pro některé klienty, a tak je od ní v konkrétních případech upouštěno a programy jsou nastaveny dle potřeb a možností klientů.



## 2. Systém prevence sociálně patologických jevů v ČR

V „praktické“ prevenci SPJ dochází z pohledu systému k určité dvojkolejnosti při realizaci konkrétních programů.

### 2.1 Systém prevence užívání návykových látek v ČR

Užívání návykových látek je jedním z vážných společenských problémů nejen v České republice, ale v celém světě. Proto vláda České republiky již v roce 1993 položila základy národní protidrogové politiky, které dále rozvíjí a aktualizuje.

Vláda se svojí protidrogovou politikou hlásí k mezinárodním úmluvám OSN o drogách, k „*Politické deklaraci o základních principech snižování poptávky po drogách*“ Zvláštního zasedání Valného shromáždění OSN z června 1998, k „*Amsterdamské úmluvě Evropského společenství*“, k závěrům „*Dublinké konference o podobě budoucí protidrogové strategie EU – Cesta vpřed*“ z května 2004 a k programu WHO „*Zdraví pro všechny v 21. století*“.

V oblasti prevence užívání návykových látek včetně alkoholu a tabákových výrobků si koordinační činnost vyčlenila vláda, ustanovením § 18, zákona č. 379/2005 Sb., o opatřeních k ochranně před škodami působenými tabákovými výrobky, alkoholem a jinými návykovými látkami.

Vláda ČR jako svůj poradní a koordinační orgán v otázkách protidrogové politiky si zřídila ***Radu vlády pro koordinaci protidrogové politiky***. Tato původně vznikla jako ***Meziresortní protidrogová komise***, kterou vláda zřídila 18. srpna 1993 Usnesením č. 446. Podle statutu schváleného 26. září 2001 byl změněn název takto: ***Rada vlády – Meziresortní protidrogová komise***. Nynější název byl schválen 19. června 2002 Usnesením č. 643.

Vláda České republiky schválila dne 22. prosince 2004 svým usnesením č.1305/2004 ***Národní strategii protidrogové politiky na období 2005 - 2009***. Tato strategie je zásadním dokumentem protidrogové politiky pro dané období, který definuje:

- 1) základní východiska, směry a odpovědnosti subjektů při řešení problému návykových látek,
- 2) hlavní dva cíle na období 2005 - 2009 zajišťující vyvážený přístup v řešení problematiky drog:
  - a) potírat organizovaný zločin zapojený do nezákonného nakládání s drogami a vymáhat dodržování zákonů ve vztahu k distribuci legálních návykových látek,
  - b) snížit užívání všech typů návykových látek a potenciaální rizika a škody, které mohou jednotlivcům a společnosti v důsledku jejich užívání nastat.

Základním nástrojem realizace „*Národní strategie*“ je ***Akční plán realizace národní strategie protidrogové politiky na období 2005 až 2006***, který stanovuje v daných oblastech konkrétní cíle, činnosti k jejich naplnění, zodpovědnosti, termíny a ukazatele jejich plnění.

Akční plán realizace *Národní strategie protidrogové politiky na období 2005 až 2006* byl schválen Usnesením vlády ČR č. 886 ze dne 13. července 2005.

Gestorem za oblast primární prevence je tímto „*Akčním plánem*“ určena osobně ministryně školství, mládeže a tělovýchovy.

Ministerstvo školství, mládeže a tělovýchovy ČR (dále jen MŠMT) má stěžejní podíl v primární prevenci sociálně patologických jevů u dětí a mládeže v České republice. V oblasti protidrogové primární prevence bylo ministerstvo Usnesením vlády č. 549/2003, o posílení národní protidrogové politiky, pověřeno koordinací primární protidrogové prevence na mezíresortní úrovni.

Základními cíli z pohledu MŠMT ČR v primární prevenci SPJ na období 2005 - 2008 jsou:

- ***výchova ke zdravému životnímu stylu,***
- ***rozvoj a podpora sociálních kompetencí,***
- ***zkvalitnění koordinace a kontroly specifické primární prevence napříč resorty a tím dosáhnout vyšší kvality a efektivity prováděných programů.***

### 2.1.1 Systém prevence užívání návykových látek v hlavním městě Praze

Praha buduje síť zařízení protidrogové prevence a léčebné péče systematicky od počátku 90. let minulého století a to v celé její šíři. Tato síť služeb zahrnuje komplexní spektrum, od nízkoprahových kontaktních zařízení, terénních programů, střednědobé i dlouhodobé léčby a následné resocializace, včetně primární prevence užívání návykových látek v oblasti základního a středního školství a místních komunit.

Hlavní město Praha každý rok uvolňuje ve svém rozpočtu finanční částku na projekty specifické protidrogové prevence, které pomáhají řešit problémy související s užíváním návykových látek na území města. V souladu s přijatým „*Strategickým plánem protidrogové politiky hlavního města Prahy pro období 2002 až 2005*“ (platný do současné doby, byl prodloužen na období 2002 - 2006 (nový na období 2007 - 2011 se v současné době tvoří), jsou každý rok platnosti tohoto materiálu stanovována témata pro vypsání výběrových řízení na finanční dotace pro projekty specifické protidrogové prevence.

#### *finanční prostředky kraje a městských částí Praha 1 – 22*

<i>typ služby</i>	<i>kraj (HMP) (v tis. Kč)</i>	<i>obce (Praha 1- 22) (v tis. Kč)</i>	<i>C E L K E M (v tis. Kč)</i>
<i>specif. primární prevence</i>	7.478	5.162	12.640
<i>kontaktní centra</i>	3.644	777	4.420
<i>terénní programy</i>	5.089	769	5.859
<i>ambulantní léčba</i>	5.564	1.395	6.959
<i>terapeutické komunity</i>	4.768	507	5.275
<i>následná péče</i>	3.134	352	3.486
<i>jiné</i>	959	3.174	4.133
<b>CELKEM</b>	<b>30.637</b>	<b>12.137</b>	<b>42.773</b>

*pozn.: Ve srovnání s rokem 2004 došlo k navýšení vynaložených finančních prostředků o více než 6 miliónů Kč.*

Hlavní město Praha přijímá prostřednictvím svého „*Strategického plánu*“ taková opatření, která povedou ke snížení nabídky, dostupnosti drog a poptávky po nich. Vyvážené snižování nabídky i poptávky po ilegálních

návykových látkách jsou klíčovými strategiemi efektivního ovlivňování drogové scény. Základem protidrogové politiky je vyváženost přístupu, snižování nabídky drog - oblast represe a snižování poptávky po drogách - oblast prevence.

V oblasti snižování poptávky Praha podporuje potřebné aktivity vedoucí k její redukci, s hlavním důrazem na aktivity primární prevence, ale také léčbu závislostí, resocializační programy a činnosti napomáhající minimalizaci zdravotních rizik u problémových uživatelů návykových látek.

V zajišťování *primární prevence* považuje hlavní město Praha za nezbytné přenést část působnosti na městské části Praha 1 až 22, zejména z toho důvodu, že je nutné přihlížet k lokálním specifickým podmínkám a potřebám.

Tím je zajištěna větší efektivita programu a snadnější možnost zpětné kontroly využití finančních prostředků. Významnou roli v primární protidrogové prevenci má místní společenství s vazbou na prostředí, rodinu a úřady městských částí, především tvorbou a rozšiřováním nabídek preventivních, volnočasových a sportovních programů pro děti a mládež.

V rámci realizace protidrogové politiky hl. m. Prahy spolupracuje protidrogová koordinátorka hl. m. Prahy:

1. se státními institucemi

- a) *Mezirezortní protidrogová komise Úřadu vlády ČR*
- b) *Policie ČR*
- c) *Ministerstvo zdravotnictví ČR*
- d) *Ministerstvo školství, mládeže a tělovýchovy ČR*
- e) *Ministerstvo vnitra ČR*
- f) *Ministerstvo práce a sociálních věcí ČR*
- g) *Ministerstvo spravedlnosti ČR*
- h) *Ministerstvo obrany ČR*
- i) *Ministerstvo financí ČR*
- j) *Hygienická stanice hl. m. Prahy*
- k) *organizace, které se zabývají prevencí, léčbou a resocializační péčí v oblasti drogových závislostí*

2. s městskými organizacemi

- a) *Městské centrum sociálních služeb a prevence hlavního města Prahy*
- b) *Městská policie hlavního města Prahy***
- c) *Městská hygienická stanice*

3. v rámci MHMP

- a) *Odbor mládeže a tělovýchovy*
- b) *Odbor školství*
- c) *Odbor sociální péče a zdravotnictví*
- d) *koordinátorka prevence kriminality*
- e) *romská koordinátorka*
- f) *koordinátor pro záležitosti národnostních menšin*

4. s nestátními organizacemi, které se zabývají prevencí, léčbou a resocializační péčí v oblasti drogových závislostí<sup>5</sup>

V roce 2005 byla úloha Krajského oddělení protidrogové prevence výrazně posílena zařazením krajské školské koordinátorky a metodičky prevence sociálně patologických jevů u dětí a mládeže do tohoto oddělení. Tímto organizačním opatřením došlo k výraznému posílení důležitosti specifické primární prevence ve školách a školských zařízeních.

## **2.2 Systém prevence kriminality v ČR**

Prevenci kriminality se u nás před rokem 1989 nevěnovala dostatečná pozornost. Důvodem byla především nevyváženost tehdejší trestní politiky, která preferovala jednoznačně represivní přístup. Současný pohled na prevenci kriminality lze shrnout následovně:

- 1) kriminalitě je lépe předcházet, než nadměrně užívat represivních opatření, přičemž systém trestů a systém prevence by měl být v rovnováze,
- 2) za prevenci kriminality je v různé míře odpovědná celá společnost, od orgánů státní správy, přes samosprávu až po jedince,

---

<sup>5</sup> *Strategický plán protidrogové politiky hlavního města Prahy na období 2002 až 2005*

- 3) bez multidisciplinárního přístupu nelze kriminalitu kontrolovat, nebo redukovat,
- 4) preventivní programy musí být komplexní, kontrolované, cílené a dlouhodobé,
- 5) preventivní aktivity musí směřovat přímo k subjektům prevence na místní úrovni a musí být přizpůsobeny situaci v místě.

Za koordinaci aktivit v oblasti prevence kriminality je v současné době odpovědný **Republikový výbor pro prevenci kriminality**, který je meziresortním koordinačním a metodickým orgánem zřízeným při Ministerstvu vnitra ČR na základě Usnesení vlády č. 617, ze dne 3. listopadu 1993. Předmětem činnosti „Republikového výboru“ je vytváření koncepce preventivní politiky vlády České republiky na meziresortní úrovni a její konkretizace na úrovni místní. Současně nese gesci za zpracování materiálů pro jednání vlády České republiky z oblasti prevence kriminality.

V České republice je prevence kriminality organizována na třech úrovních:

1. **Na meziresortní úrovni** - těžiště meziresortní spolupráce spočívá ve vytváření preventivní politiky vlády ve vztahu k tradiční (obecné) kriminalitě a koordinace preventivních činností jednotlivých resortů zastoupených v Republikovém výboru pro prevenci kriminality a podněcování aktivit nových.
2. **Na rezortní úrovni** - programy prevence kriminality vycházejí z věcné působnosti jednotlivých ministerstev, obohacují jejich běžné činnosti o nové prvky a přístupy a ovlivňují tvorbu příslušné legislativy.
3. **Na místní úrovni** - do níž jsou zapojeny orgány veřejné správy, policie, nevládní organizace a další instituce působící v obcích. Podstatou systému prevence kriminality na místní úrovni je optimální rozložení působnosti v oblastech sociální a situační prevence s ohledem na místní situaci, potřeby i možnosti.

Z hlediska účinnosti jsou nejefektivnější programy prevence kriminality na místní úrovni. Představují systém metodické, koncepční a finanční podpory ze strany ústředních orgánů státní správy a samosprávy a podpory vzniku

programů prevence kriminality ve městech a obcích zatížených vysokou mírou kriminality a dalšími kriminálně rizikovými jevy.

Podstatou těchto programů je součinnost orgánů státní správy, samosprávy, policie a nestátních neziskových organizací. Záběr programu je podmíněn místní situací v oblasti vývoje sociálně patologických jevů, potřebami, zájmem a schopnostmi lidí a finančními prostředky.

### **2.2.1 Systém prevence kriminality v hlavním městě Praze**

Podstatou organizace preventivního systému na místní úrovni je optimální rozložení působnosti v oblastech sociální a situační prevence s ohledem na místní situaci, potřeby a možnosti. Za přípravu a praktickou realizaci programu prevence kriminality na místní úrovni, na území hlavního města Prahy, nese zodpovědnost Zastupitelstvo hlavního města Prahy (dále jen ZHMP).

Usnesením ZHMP č. 20/05, ze dne 29. června 2000, byla přijata **„Koncepce prevence kriminality hlavního města Prahy“**.

Pro zabezpečení koordinace a realizace prevence kriminality na území hl. m. Prahy (dále jen HMP) byla vytvořena Komise pro prevenci kriminality Rady HMP. „Komise“ je poradním orgánem Rady HMP a zároveň koordinačním, konzultativním a iniciativním orgánem k zajištění efektivity preventivních opatření, tzn. k zajištění informovanosti, návaznosti a souběžnosti příslušných aktivit.

V této „Komisi“ jsou zastoupeny všechny složky spolupracující v oblasti prevence kriminality a to jak v oblasti primární, sekundární, tak i terciární. Zavedením institutu manažerů prevence kriminality na městských částech Praha 1 – 22, koordinátora prevence kriminality hl. m. Prahy a „Komise pro prevenci kriminality Rady HMP“, byla vytvořena dostatečná platforma pro realizaci stanovených priorit v oblasti prevence kriminality na místní úrovni, na území hl. m. Prahy.

V oblasti situační prevence je **Městská policie hl. m. Prahy** garantem preventivních aktivit na území hl. m. Prahy. Ve spolupráci s P ČR organizuje akce pro děti a mládež s cílem zvyšovat informovanost o možnostech obrany proti nejčastěji se vyskytujícím druhům kriminality. Zajišťuje opatření

organizačního charakteru, tj. častější výskyt strážníků na ulici a tím zhoršování podmínek pro páchaní kriminálních deliktů. Velmi důležitou součástí je též spolupráce při budování městského kamerového systému a pultu centrální ochrany.

Městská policie hl. m. Prahy je dle „**Koncepce prevence kriminality hlavního města Prahy**“ odborným garantem ve vztahu k HMP pro následující cíle a prostředky:

1. tísňové volání pro neslyšící a sluchově postižené spoluobčany,
2. opatření proti krádežím vloupáním do bytů, objektů státní správy a samosprávy (stavební úpravy, mechanické zábranné prostředky),
3. zvýšená pochůzková činnost strážníků městské policie v krizových místech,
4. uliční informační systém policie - ve spolupráci s Policií ČR,
5. pravidelná kontrola veřejného osvětlení,
6. pult centrální ochrany,
7. preventivní aktivity pro cílové skupiny obyvatel (přednášková činnost zaměřená např. na ochranu osob a majetku),
8. činnost na úseku přípravy projektů prevence kriminality v oblasti situační prevence.

Městská policie hl. m. Prahy je dle „**Koncepce prevence kriminality hlavního města Prahy**“ spolugarantem (společně s Policií ČR – Správou hl. m. Prahy) pro následující aktivity:

1. poradenská místa pro veřejnost,
2. provozování tzv. „*Schránek důvěry*“,
3. preventivní činnost Policie ČR a MP hl.m. Prahy ve školských zařízeních,
4. kulturně výchovné akce policie pro veřejnost,
5. monitorovací kamerový dohled nad kritickými místy (nádraží, centrum, apod.),



6. grafická analýza dat-mapa zobrazující lokality s největší kriminalitou, vytváření integračních systémů Policie ČR, MP hl. m. Prahy, HZS, záchranných zdravotnických a havarijních služeb,
7. vydávání informačních materiálů (brožury, publikace, informační letáky, videokazety)<sup>6</sup>.

**„Koncepcí prevence kriminality hlavního města Prahy“** je uložena městské policii povinnost zřídit Útvar prevence MP hl. m. Prahy, jehož činnost je stanovena v následujícím rozsahu:

1. komplexní osvětová, informační a poradenská činnost ve školských a ostatních zařízeních,
2. komplexní osvěta a poradenská činnost se zaměřením na prevenci kriminality páchané na seniorech, zdravotně a tělesně postižených občanech,
3. metodická příprava strážníků MP hl. m. Prahy,
4. dopravní výchova,
5. volnočasové aktivity dětí a mládeže,
6. posílení důvěry v policejní složky,
7. spolupráce se sdělovacími prostředky a ostatními organizacemi.

---

<sup>6</sup> *Koncepce prevence kriminality hlavního města Prahy, přijata Usnesením ZHMP č. 20/05*

### 3. Městská policie hl. m. Prahy

Městská policie hl. m. Prahy působí na území hlavního města od 11. května 1992. Byla zřízena obecně závaznou vyhláškou hl. m. Prahy č. 5/1992, vydanou na základě zákonů ČNR č. 410/1992 Sb., o obcích a zákona č. 553/1991 Sb., o obecní policii. Její činnost spočívá především v zabezpečování místních záležitostí veřejného pořádku v rámci působnosti města, tedy na celém teritoriu hl. m. Prahy.

Za dobu existence městských a obecních policií (již 15 let) došlo ke změně tohoto původně především represivního orgánu místní samosprávy ve službu občanům, kterou jim jejich obec poskytuje. Tato změna je nejvíce patrná u městských policií statutárních měst.

Aktivita v oblasti prevence v nejširším smyslu slova nejsou „prvoplánově“ městským a obecním policiím svěřeny zákonem (*zák. č. 553/91 Sb., o obecní policii*), *cit.: obecní (městské) policie zabezpečují místní záležitosti veřejného pořádku v rámci působnosti obce, mj. i tím, že přispívá k ochraně a bezpečnosti osob a majetku*). Přesto se městské policie (především ve statutárních městech) této oblasti dlouhodobě a cíleně věnují.

Skutečným průkopníkem v této oblasti byla brněnská městská policie, která se jako první v republice začala cíleně věnovat prevenci kriminality a bezpečnosti v silničním provozu (dále jen BESIP) na skutečně profesionální úrovni. Rozvoj těchto aktivit v rámci městských policií ostatních statutárních měst na sebe nedal dlouho čekat a v současné době jsou městské policie nezanedbatelným poskytovatelem primární prevence ve všech statutárních městech. (*Srovnávací tabulka statutárních měst – počty preventistů viz. příloha č.4.*)

### **3.1 Preventivní činnost strážníků v přímém výkonu služby**

Městská policie hl. m. Prahy (dále jen MP) v souladu s úkoly, stanovenými jí zákonem o obecní policii, přispívá k ochraně bezpečnosti osob a majetku, především svojí preventivní přítomností v ulicích města.

S ohledem na charakter své činnosti, spočívající převážně v provádění hlídkové služby, se strážníci setkávají zejména s tzv. pouliční kriminalitou, která je spojena zejména s majetkovou trestnou činností.

**K pocitu bezpečí a snížení obav občanů** významnou měrou přispívá především přítomnost strážníků v ulicích hl. m. Prahy, tedy pokrytí teritoria hlídkovou službou. Představitelé města i MP si tento fakt plně uvědomují a v rámci daných možností, zejména ekonomických, se úspěšně zasazují o stále navyšování početních stavů strážníků. V současné době disponuje MP 1.700 strážníky, z nichž část se na výkon služby teprve připravuje v kurzech, a cca 1.500 strážníků je zařazeno ve výkonu služby.

Jak již bylo uvedeno, MP ze zákona o obecní policii přispívá k ochraně bezpečnosti osob a majetku. Odpovědnost za tuto oblast nese Policie ČR, které ze zákona O Policii ČR vyplývá povinnost chránit bezpečnost osob a majetku, odhalovat trestné činy a zjišťovat jejich pachatele. Podíl MP na ochraně bezpečnosti osob a majetku je, i přes pouze subsidiární úlohu, nezanedbatelný.

Za rok 2005 například strážníci kontrolovali 642.237 osob, z nichž 998 předvedli na útvary Policie ČR, na osobní svobodě omezili v souladu s trestním řádem 583 osob důvodně podezřelých ze spáchání trestného činu, zajišťovali ve 385 případech místo trestného činu, zjistili 306 hledaných osob v pátrání Policie ČR a našli 127 odcizených motorových vozidel.

**Spoluodpovědnost občanů** za bezpečí v místě bydliště je bezesporu pozitivním faktorem, který napomáhá MP při řešení problematik veřejného pořádku, provozu na pozemních komunikacích i při zajišťování bezpečnosti osob a majetku a samozřejmě i předcházení páchaní trestné činnosti. Úroveň spolupráce s občany se prokazatelně zvýšila po zřízení institutu okrskářů v roce 2000. Celá řada obyvatel Prahy již zná „svého okrskáře“ a s důvěrou se na něj

obrací se svými problémy či skutečnostmi z okolí svého bydliště, které považuje za znepokojivé a vyžadující řešení.

V závěru měsíce června 2006 zajišťovalo výkon služby v rámci obvodních ředitelství MP Praha 1 až 15 celkem 350 okrskářů.

S okrskáři a jejich činnostmi se veřejnost seznamuje více formami. Jedná se především o vlastní přímý kontakt při výkonu služby v terénu, kdy v řadě lokalit již občané „svého“ okrskáře znají a obracejí se na něho s problémy, které se jich samotných, nebo jejich okolí, přímo i nepřímo dotýkají. Dále je veřejnost s okrskáři a jejich působením seznamována prostřednictvím periodik, vydávaných jednotlivými městskými částmi hl. m. Prahy a distribuovanými do domácností, kde je jejich práce propagována a v řadě případů jsou uváděny i kontaktní adresy a telefonní spojení na okrskáře, případně zveřejněny i jejich fotografie. Další využívanou formou jsou informační letáky, „kalendářiky“ a vizitky, předávané občanům buď distribucí do domácností, nebo osobně v rámci uskutečněného kontaktu. Občané mají možnost seznámit se s okrskáři osobně na různých setkáních, organizovaných úřady městských částí. Starší obyvatelé na besedách v domovech seniorů a školní mládež, pak na preventivních akcích uskutečňovaných ve školských zařízeních.

K eliminaci **sprejství** přispívá MP zejména svým preventivním působením, to je přítomností hlídek strážníků v ulicích a na veřejných prostranstvích města. Odhalování konkrétních pachatelů je však ztíženo tím, že obrazce a nápisy jsou vytvářeny většinou v místech a v době nízkého pohybu občanů, což zapříčiňuje, že strážník ve stejnokroji je snadno na větší vzdálenost pro sprejery viditelný. Tito pak při jeho spatření místo činu včas opouštějí, jejich zachycení a odhalení je tak stále víceméně věcí náhody. Všechna obvodní ředitelství MP, byla v rámci projektu prevence kriminality „Účinně proti graffiti“, vybavena po jednom kuse techniky pro noční vidění - binokuláry Yukon NVB 2,5x, jejichž využívání by mělo do určité míry úspěšnost odhalování sprejerů zvýšit. Výkonnou technikou pro noční vidění a současně dokumentaci sledovaného místa, předmětu či osoby je vybaven Útvar metro MP. Jedná se o termokameru FLIR THERMOCAM TME1 s laserovým zaměřovačem, která pracuje na principu tepelného vyzařování. Je jí využíváno zejména v technických prostorách metra - depech a jejich okolí, tunelech apod. k odhalování osob, které sem neoprávněně vstoupily.

Se statistickým sledováním počtu odhalených případů sprejerství bylo započato v roce 1998 a do současné doby byli pachatelé zjištěni ve 257 případech. Uvedené činnosti se v převážné míře dopouštějí mladiství a osoby blízké věku mladistvého, ve věkové kategorii 15 až 20 let, jejich podíl na celkovém počtu zjištěných pachatelů představoval 87 %.

Problematika **návykových látek** je z hlediska jejich výroby a distribuce plně v gesci Policie ČR. V roce 2006, na základě požadavku Magistrátu hl. m. Prahy, bylo na území celého města provedeno zmapování aktuálního stavu drogové scény z pohledu MP, ze kterého vyplynulo, že k aplikaci a distribuci návykových látek dochází zejména v parkových a jiných zelených plochách, na hřištích a v okolí některých restauračních zařízení na celém teritoriu Prahy. Klienti nezřídka zanechávají po aplikaci návykové látky na místě použité injekční stříkačky a jehly. Toto jejich „*nezodpovědné*“ jednání nabývá poměrně vysoké nebezpečnosti z hlediska možné nákazy přenosnými chorobami, a vzhledem k četnosti provádění této aktivity v parcích a na hřištích, pak patří mezi nejohroženější skupiny dětská populace. V rámci prevence proto strážníci v těchto místech, jak při běžném výkonu služby, tak i v rámci k tomuto problému vyhlášených celoměstských akcí provádějí sběr použitých injekčních stříkaček a jehel. V letošním roce proběhla taková akce např. v měsíci červnu a pouze během této akce bylo na 174 zkontrolovaných místech nalezeno 319 stříkaček a 532 jehel. Celkem bylo za rok 2005 strážníky nalezeno více než 5.200 stříkaček a jehel, které byly předány k likvidaci subjektům, které jsou k likvidaci oprávněny.

V rámci dohledu na **Bezpečnost a plynulost silničního provozu** je ze strany MP věnována stálá pozornost zejména dětem školního věku. K zajištění jejich bezpečného přecházení komunikací, je v době před zahájením školní výuky a po jejím ukončení, v každý pracovní den zajišťován strážníky dohled nad přechody v blízkosti základních škol. V současné době je takto v rámci hl. m. Prahy obsazováno MP stabilně více než 150 nejnebezpečnějších přechodů pro chodce.

## **3.2 Vznik, úloha a činnost Útvaru prevence MP hl. m. Prahy**

I preventivně výchovná činnost je nedílnou součástí práce MP hl. m. Prahy. Touto činností byly pověřeni strážníci Útvaru prevence MP. Základem jejich práce je především cíleně oslovovat děti a mládež prostřednictvím metodicky zpracovaných preventivních programů se zaměřením na bezpečné chování, sociálně patologické jevy a základy právního vědomí.

Útvar prevence MP hl. m. Prahy rovněž nabízí velmi široké spektrum preventivních aktivit, směřujících k široké veřejnosti. Jedná se zejména o prezentaci MP na výstavách, akcích pořádaných jednotlivými MČ hl. m. Prahy, občanskými sdruženími či jinými organizacemi. Celopražské akce pořádané MP hl. m. Prahy, jako např. "Sejdeme se na Žofíně" apod. patří k nejvýznamnějším. Při realizaci preventivních aktivit MP hl. m. Prahy využívá Útvar prevence také "Mobilní informační a poradenské centrum pro veřejnost" s tematickými bloky prevence SPJ, přizpůsobenými jednotlivým cílovým skupinám.

Městská policie hl. m. Prahy se poprvé ve své činnosti setkala s prevencí kriminality v roce 1993. Tato činnost nebyla organizačně upravena a nebyla cílená. Jednalo se o náhodné a ojedinělé aktivity a MP hl. m. Prahy jimi vyplňovala mezery v tehdejší vznikajícím systému primární prevence. Neustále narůstal tlak veřejnosti a zejména školských zařízení na vybudování organizovaného a cíleného systému zaměřeného na prevenci kriminality, sociálně patologických jevů (SPJ) a BESIP.

V posledním čtvrtletí roku 1998 vznikl u MP hl. m. Prahy první zárodek organizované skupiny, která fungovala v rámci právního a kontrolního oddělení MP, se stanoveným personálním stavem 3 zaměstnanců. Preventivní skupina se věnovala koncepčním otázkám prevence kriminality v hl. m. Praze, přípravě komplexního součinnostního programu prevence kriminality a tvorbě vlastních projektů prevence kriminality. Na základě Usnesení rady ZHMP č. 914 byl vedoucí kanceláře ředitele MP pověřen výkonem funkce manažera prevence kriminality v hl. m. Praze. Především tato skutečnost, tj. výkon funkce manažera prevence kriminality v hl. m. Praze a aktivní zapojení MP hl. m.

Prahy do prevence kriminality v hlavním městě, ovlivnila politiku činnosti městské policie v tomto oboru a nastínila nové možnosti její činnosti. Městská policie měla proto v nadcházejícím období jedinečnou možnost ukázat, že není jen další represivní složkou, ale že dokáže působit i v tehdy nové, vznikající a v našich podmínkách zatím nepříliš známé oblasti prevence kriminality.

Od 1. ledna 2000 vzniklo samostatné Oddělení prevence kriminality MP hl. m. Prahy, které se začalo cíleně věnovat prevenci kriminality a BESIPu v rozsahu cca 3 tématických programů:

- 1) *BESIP pro I. stupeň základních škol.*
- 2) *Zásady bezpečného chování pro seniory.*
- 3) *Zásady bezpečného chování pro žáky I. stupně základních škol.*

Ve čtvrtém čtvrtletí roku 2002 byla provedena vnitřní restrukturalizace (*a přejmenování*) Útvaru prevence MP hl. m. Prahy. Činnost útvaru byla vnitřně rozčleněna na jednotlivé skupiny dle věku oslovovaných cílových skupin.

V roce 2002 již byly v rámci preventivních programů Útvaru prevence MP hl. m. Prahy realizovány následující programy:

**1) pro mateřské školy**

- *Medvídek Brumla ve městě – bezpečné chování (obecně).*

**2) pro I. stupeň základních škol**

- *Bezpečné chování (obecně).*
- *BESIP – chodec – cyklista.*

**3) pro II. stupeň základních škol**

- *Jak si nenechat ublížit.*
- *Právní vědomí – základy.*
- *Kriminalita páchaná dětmi.*
- *MP hl. m. Prahy dle zák. č. 553/1991 Sb.*

**4) pro střední školy**

- *Sociálně patologické jevy (na téma drogy – přizpůsobené věku posluchačů).*
- *Právní vědomí ve vztahu k trestnímu a přestupkovému právu.*

**5) pro seniory a zdravotně postižené spoluobčany**

- *Ochrana seniorů v silničním provozu.*
- *Jak si chránit svůj majetek (byt, dům).*
- *Kriminalita páchaná na seniorech (kapsáři, podvodníci).*

Na počátku roku 2003 byl vedením MP hl. m. Prahy uložen úkol zvýšit fyzický početní stav pracovníků Útvaru prevence MP hl. m. Prahy. Díky splnění tohoto úkolu byl i zvýšen počet tematických programů pro **I stupeň základních škol** o 1:

- *Prevence dětských úrazů, základy první pomoci.*

Pro **II. stupeň základních škol** o 2 tematické programy:

- *Sociálně patologické jevy (v obecné rovině pro mladší žáky II. stupně (6. a 7. třída), pro starší žáky II. stupně (8. a 9. třída) specificky šikana, drogy, grafitti).*
- *Prokazování totožnosti.*

Dále pak pro **seniory a zdravotně postižené spoluobčany** o 2:

- *Co nás čeká po vstupu do EU – vztah občan a MP hl. m. Prahy.*
- *Zásady bezpečného chování ve vztahu ke konkrétnímu handicapu.*

V roce 2003 byl důraz kladen zejména na studenty středních škol. Počet tematických programů pro **střední školy** byl rozšířen o 3 témata:

- *Listina základních práv a svobod (základy).*
- *Obecné normy lidského chování.*
- *Nástrahy a nebezpečí spojené s nabídkou práce v cizině.*

Zároveň byla změněna koncepce přednášek pro druhý stupeň základních škol a pro střední školy. Z důvodu náročnosti těchto programů byla prodloužena doba přednášky na 2 vyučovací hodiny a díky vzniklému časovému prostoru byli posluchači více zapojeni do hledání řešení nastolených problémů (alternativní způsoby oslovení).

V roce 2005 byl zvýšen personální stav pracovníků Útvaru prevence MP hl. m. Prahy na současných 29 strážníků.

V rámci přednáškové činnosti zajišťované Útvarem prevence MP hl. m. Prahy došlo ke konsolidaci jednotlivých preventivních programů a jejich vzájemné logické provázanosti. Při této vnitřní strukturalizaci byl počet jednotlivých programů stanoven na 22 (viz. příloha č. 2 - Metodické programy útvaru prevence pro školní rok 2006/2007).



### 3.3 Rozvoj Útvaru prevence MP – SWOT analýza

V souvislosti s rozvojem MP plánovaným na období 2007 – 2008 (celkový nárůst počtu strážníků o cca 55% na celkem 2.700 strážníků), případně s vytvořením *metropolitní policie*, je připravována strategie rozvoje Útvaru prevence MP. Jako součást vyhodnocení uplynulého období fungování Útvaru prevence MP byla zpracována SWOT analýza, jejímž hlavním cílem bylo nalezení:

- 1) **silných stránek** – tj. toho, co pozitivně ovlivnilo vývoj Útvaru prevence MP hl. m. Prahy v období 2000 – 2006,
- 2) **slabých stránek** – tj. toho, co negativně ovlivňovalo činnost Útvaru prevence hl. m. Prahy v období 2000 – 2006,
- 3) **příležitostí** – tj. oblastí, které mohou do budoucna ovlivnit vývoj Útvaru prevence MP hl. m. Prahy,
- 4) **hrozby** – tj. vše, co vnímáme jako jednoznačnou hrozbu pro činnost Útvaru prevence MP hl. m. Prahy.

Byla ustanoven neformální skupina 6 pracovníků Útvaru prevence MP hl. m. Prahy, která se zúčastnila na kolektivní panelové diskusi. V počátku byla stanovena základní pravidla: v úvodní fázi využíván brainstorming; čím více nápadů, tím lépe; je přínosné rozvíjet myšlenky jiných. V případě, že na některém z bodů se neshodla většina členů diskuse, nebyl zařazen do dalšího zpracování.

V další fázi byly původní nápady přehledně rozděleny do jednotlivých stránek SWOT analýzy. Každý z členů panelové diskuse, již samostatně, setřídil jednotlivé body dle jím vnímané důležitosti (významnosti).

Shoda na pořadí jednotlivých bodů byla překvapivě velmi vysoká, potvrdilo se, že většina z nás vnímá obdobně pozitivní i negativní ovlivňování vnějšími i vnitřními činiteli.

Ze zpracované SWOT analýzy vyplynuly následující výstupy:

**Silné stránky** (*řazeny sestupně dle důležitosti*):

- 1) vytvoření širokého, uceleného a komplexního systému programů prevence SPJ, BESIPu a prevence úrazovosti,
- 2) vytvoření odpovídajícího materiálního zázemí pro činnost Útvaru prevence MP hl. m. Prahy, včetně prostor pro volnočasové aktivity dětí a mládeže,
- 3) vytvoření funkčního systému vzdělávání lektorského týmu a postupné zavádění systému vzdělávání strážníků MP v oblasti prevence SPJ,
- 4) zapojení Útvaru prevence MP do oblasti volnočasových aktivit dětí a mládeže,
- 5) zvýšení „povědomí“ odborné veřejnosti na území hl. m. Prahy o činnosti Útvaru prevence MP hl. m. Prahy, zapojení jeho pracovníků do činnosti odborných komisí Magistrátu hl. m. Prahy.

**Slabé stránky** (*řazeny sestupně dle důležitosti*):

- 1) nedostatečné personální obsazení, zejména s ohledem na počet obyvatel hl. m. Prahy, škol a školských zařízení,
- 2) nemotivující finanční ohodnocení při práci nad rámec svých povinností,
- 3) nedostatek osobní aktivity při vyhledávání možností pro osobní vzdělávání,
- 4) prozatím menší materiální vybavení pro přednáškovou činnost – nedostatek pedagogických pomůcek,
- 5) nevypracovaný ucelený systém evaluace prováděných preventivních programů,
- 6) nedostatečná mediální propagace činnosti Útvaru prevence MP,
- 7) nedostatečné zákonné zakotvení preventivní činnosti městských policií (zejména novelizace zákona o obecní policii).

**Příležitosti** (*řazeny sestupně dle důležitosti*):

- 1) možnost realizace uceleného preventivního programu ve většině škol a školských zařízení na území hl. m. Prahy (v souvislosti s plánovaným posílením a rozšířením Útvaru prevence MP hl. m. Prahy),
- 2) zapojení se do přípravy vybudování *Městského centra primární prevence*,
- 3) vytvoření uceleného systému vzdělávání všech strážníků MP v oblasti prevence SPJ,

- 4) možnost systematického a dlouhodobého vzdělávání lektorského týmu,
- 5) certifikace odborné způsobilosti poskytovatelů primární prevence užívání návykových látek dle „*Standardů odborné způsobilosti poskytovatelů primární prevence užívání návykových látek*“,
- 6) vytvoření systému evaluace prováděných metodických programů.

**Hrozby** (*řazeny sestupně dle důležitosti*):

- 1) podceňování primární prevence,
- 2) nedostatečná legislativní opora pro preventivní činnost městských policí,
- 3) nevytvoření funkčního systému primární prevence na území hl. m. Prahy,
- 4) nedostatečná součinnost a komunikace mezi jednotlivými subjekty poskytujícími primární prevenci,
- 5) nedostatečné dlouhodobé a stabilní zajištění financování preventivních aktivit městské policie (není součástí rozpočtu – účast v grantovém řízení).
- 6) hrozba syndromu vyhoření u lektorského týmu Útvaru prevence MP,
- 7) nezájem veřejnosti (nedostatečná informovanost) o problematiku primární prevence,
- 8) absence certifikací programů primární prevence (ve vztahu k prevenci kriminality),

Z výše uvedené analýzy vyplynula potřeba zpracovat strategii rozvoje Útvaru prevence MP hl. m. Prahy na následující období ve dvou časových horizontech.

- 1) **plán činnosti na rok 2007** – stanovení priorit pro vlastní činnost, způsob personálního a materiálního rozvoje v roce 2007, konkrétně podporou a rozšířením *silných stránek* Útvaru prevence MP hl. m. Prahy a koncepčním řešením *slabých stránek*.
- 2) **koncepce Útvaru prevence MP hl. m. Prahy na období 2007 - 2009**, jejíž hlavní součástí bude významnější zapojení městské policie do přípravy strategického plánu protidrogové politiky hl. m. Prahy a do koncepce prevence kriminality hl. m. Prahy, včetně stanovování priorit na následující období.

## Závěr

Cílem mé bakalářské práce na téma *“prevence sociálně patologických jevů v podmínkách městské policie“* nebylo a ani nemohlo být úplné zmapování situace v oblasti prevence sociálně patologických jevů. Tato problematika je pro komplexní a podrobné zpracování v rámci jedné studie příliš obsáhlá a složitá.

Zaměřil jsem se pouze na stručnou sumarizaci teoretických východisek pro oblast prevence kriminality a prevence užívání návykových látek s důrazem na primární prevenci, která je pro činnost Útvaru prevence Městské policie hl. m. Prahy prioritní oblastí.

Zároveň jsem si dovilil v závěru nastínit možný směr, kterým by se vývoj v primární prevenci na území ČR mohl v budoucnu ubírat.

Prevenci sociálně patologických jevů v současném pojetí nebyla u nás před rokem 1989 věnována odpovídající pozornost. Důvodů bychom pro to našli jistě mnoho.

Tehdejší ideologie nemohla připustit nutnost prevence, vždyť dle tvrzení tehdejších představitelů byly všechny problémy kriminality a sociálně nežádoucích jevů spojeny pouze s imperialismem a několika málo asociálními jedinci. Dalším důvodem byla nevyváženost trestní politiky, která jednoznačně upřednostňovala represí.

Pojem prevence se ovšem od té doby již napevno zabydlel v našem slovníku. Současná odborná veřejnost plně převzala názor světové kriminologie, že vztah mezi represí a prevencí musí být vyvážený, a že kontrola sociálně nežádoucího chování se neobejde bez preventivních zásahů na všech úrovních společnosti.

Od roku 1989 celá naše společnost v oblasti prevence sociálně nežádoucího chování urazila dlouhou cestu. Ale díky nekonceptnosti státní preventivní politiky došlo v této oblasti k rozštěpení problematiky, a tím roztržení vynakládaných materiálních a personálních prostředků. V současné době na úrovni vlády a ministerstev fungují 3 státní rady, jejichž hlavní náplní je prevence. Jsou jimi:

Rada vlády pro koordinaci protidrogové politiky.

Rada vlády pro bezpečnost silničního provozu při MD ČR.

Republikový výbor prevence kriminality při MV ČR.

Ovšem mezi těmito vrcholnými orgány prevence nepanuje ovzduší spolupráce. Jednotlivé oblasti jsou řízeny samostatně, mají samostatná teoretická východiska (co hůř, vzájemně neslučitelná), samostatné standardy kvality (pokud jsou vůbec stanoveny).

Domnívám se, že legislativní úprava této problematiky pouhými nařízeními vlády je nepostačující, a že nazrává čas zákonné úpravy problematiky prevence.

Zákon by měl zabránit tomu, aby se preventivní práce nestala pouhou záležitostí regionu, tak jak tomu je v současné době. Pokud se má naše společnost alespoň efektivně pokusit řešit sociálně nežádoucí jevy, je zapotřebí ujednotit několik ústředních preventivních témat, která budou naplňována na území celého státu. Nebudou-li určité zásady preventivní činnosti uplatňovány plošně, bude se problém pouze přesouvat do jiných, prevencí „nezasažených“ regionů.

Zákon by měl upravit rozsah a způsob spolupráce jednotlivých subjektů v oblasti prevence – orgánů státní správy, samosprávy a jejích organizačních složek, nestátních, neziskových organizací, škol a školských zařízení.

Na území hl. m. Prahy byl již učiněn pokus o zřízení koncepčního a metodického orgánu pro oblast primární prevence (bez rozlišení náplně). V rámci workshopu k problematice bezpečnosti a prevence SPJ, který proběhl již v závěru roku 2004, vyzval primátor hl. m. Prahy MUDr. Pavel BÉM všechny zúčastněné odborníky z jednotlivých oblastí k vzájemné spolupráci při ustanovení „*Městského centra primární prevence*“.

I přestože mezi jednotlivými organizacemi, podílejícími se na zajišťování primární prevence na území hl. m. Prahy, panuje nepochopitelná řevnivost, je vidět velký posun při hledání „styčných bodů“ vzájemné spolupráce, která má společný cíl - zdravou a spokojenou společnost a nebo, jak zní motto Útvaru prevence MP hl. m. Prahy, „*Aby pořádek a bezpečí nebyly jen prázdnyými pojmy*“.

## Resumé

Ve své bakalářské práci na téma „*prevence sociálně patologických jevů v podmínkách městské policie*“ jsem si vytkl za cíl přehledně sumarizovat základní teoretická východiska pro preventivní činnost městských policí, nalezení místa městských policí v systému prevence sociálně patologických jevů a rizikového chování. Zároveň jsem chtěl nalézt systém vhodný pro řádné fungování primární prevence na úrovni statutárního města, včetně vhodného způsobu organizačního a finančního zabezpečení.

Základní rozdělení mé práce je na 3 kapitoly. V první kapitole se věnuji základnímu uvedení do problematiky a definici základních pojmů. Podrobněji se věnuji prevenci kriminality a jejím teoretickým východiskům a členění. Dále pak prevenci užívání návykových látek včetně alkoholu a tabákových výrobků, jejímu základnímu rozdělení, cílům a metodám.

Ve druhé kapitole popisuji současný platný systém prevence sociálně patologických jevů na úrovni státu i na úrovni hl. m. Prahy.

Ve třetí kapitole se věnuji úloze Městské policie hl. m. Prahy v oblasti prevence, vzniku, úloze a vlastní činnosti Útvaru prevence Městské policie hl. m. Prahy. Zde se podrobněji věnuji historickému vývoji tohoto útvaru a postupnému vzniku komplexního preventivního programu Městské policie hl. m. Prahy. V závěru této kapitoly jsou uvedeny výstupy ze zpracované SWOT analýzy Útvaru prevence Městské policie hl. m. Prahy za období 2000 – 2006 a plán rozvoje tohoto útvaru na následující období

V závěru zdůrazňuji nutnost úzké spolupráce (nejlépe metodickou jednotu) všech subjektů z dané lokality zainteresovaných na primární prevenci SPJ.

## **Anotace**

Tato bakalářská práce je věnována tématu *„prevence sociálně patologických jevů v podmínkách městské policie“*. Podrobně se věnuje základnímu uvedení do problematiky a definici základních pojmů. Popisuje současný užívaný systém prevence sociálně patologických jevů a kriminality na úrovni státu i na úrovni hl. m. Prahy.

Podrobně se věnuje úloze Městské policie hl. m. Prahy v oblasti prevence, vzniku, úloze a vlastní činnosti Útvaru prevence Městské policie hl. m. Prahy.

## **Klíčová slova**

Sociálně patologické jevy, rizikové chování, prevence kriminality, prevence užívání návykových látek včetně alkoholu a tab. výrobků, primární prevence, městská policie.

## **Annotation**

This Bachelor Degree Thesis is dedicated to the theme of **„prevention of social pathological effects in conditions of municipal police“**. It is closely devoted to basic introducing into problems and definition of the essential terms. It describes currently used system of prevention of social pathological effects and criminality on state level and on The City of Prague level.

It closely presents the task of The Municipal police of The Capital of Prague in the prevention area, origin, task and self activity of The section of criminality of The municipal police of The Capital of Prague.

## **Keywords**

Social pathological effects, risk behaviour, prevention of criminality, prevention of usage addictive drugs including alcohol and tobacco products, primary prevention, municipal police.

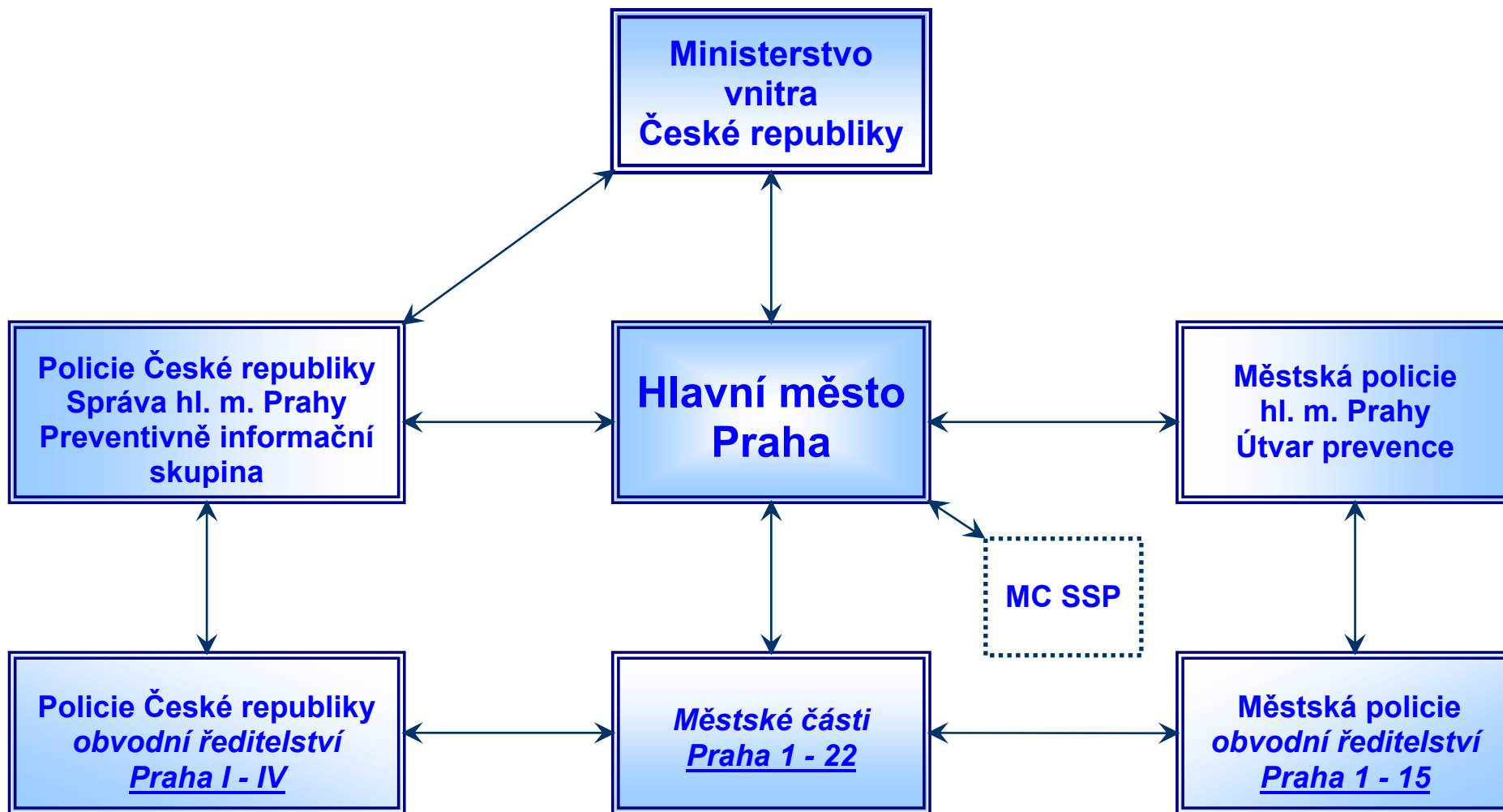
## Seznam použité literatury

1. HARTL, P.; HARTLOVÁ, H., *Psychologický slovník*. První opravené vyd. Praha : Portál, 2004. ISBN 80-7178-303-X.
2. JANYŠKOVÁ, N., *Strategický plán protidrogové politiky hlavního města Prahy na období 2002 až 2005* [online]. Praha : Magistrát hlavního města Prahy, 2002 [cit. 5. listopadu 2006]. Dostupné na WWW: [http://www.praha-mesto.cz/\(mrzpzw45jjypdtyaglp11qp\)/files/=33859/Strategick%c3%bd+pl%c3%a1n+-leden-fin.doc](http://www.praha-mesto.cz/(mrzpzw45jjypdtyaglp11qp)/files/=33859/Strategick%c3%bd+pl%c3%a1n+-leden-fin.doc).
3. KALINA, K. aj., *Mezioborový glosář pojmů z oblasti drog a drogových závislostí*, Praha : FILIA NOVA, 2001. ISBN 80-238-8014-4.
4. MÜHLPACHR, P., *Kapitoly ze sociální patologie*. Brno : IMS, 2003.
5. NEŠPOR, K.; CSÉMY, L.; PERNICOVÁ, H., *Zásady efektivní primární prevence*. Praha : Sportpropag, 1999.
6. PRESL, J., *Drogová závislost: Může být ohroženo i vaše dítě?*. Praha : Maxdorf, 1994. ISBN 80-85800-18-7.
7. „*Prevence kriminality ve městech – příručka pro orgány místní samosprávy*“, z anglického vydání „*Urban crime prevention - A guide for local authorities*“. Strasbourg : Coucil of Europe, 2002. ISBN 92-871-4943-7
8. SMÉKAL, V.; MACEK, P., *Utváření a vývoj osobnosti – psychologické, sociální a pedagogické aspekty*. Brno : Barrister & Principal – studio, s. r. o., 2002.
9. SVOBODA, I., *Sociální patologie*. Brno : IMS, 2003.
10. VEČERKA, K. aj., *Prevence kriminality v teorii a praxi*. Praha . Odbor prevence kriminality MV ČR, 1997. ISBN 80-85821-48-6.
11. VEČERKA, K., Zamyšlení nad smyslem a dosahem preventivní práce. In *Oběti, prevence, postmodernita : Sborník příspěvků ze semináře sekce sociální patologie MČSS*. Praha : Masarykova česká sociologická společnost sekce sociální patologie, 2004. ISBN 80-903541-0-6
12. ZAPLETAL, J. aj., *Kriminologie*, Díl 1, Obecná část. Praha : PA ČR, 1994.



## Seznam příloh

- 1) systém prevence kriminality na území hl. m. Prahy
- 2) přehled metodických programů Útvaru prevence Městské policie hl. m. Prahy
- 3) zpráva o činnosti Útvaru prevence MP hl. m. Prahy za rok 2005
- 4) srovnávací tabulka statutárních měst – počty strážníků MP věnujících se prevenci
- 5) ukázka omalovánek „*Medvídek Brumla ve městě*“ vytvořených Útvarem prevence MP hl. m. Prahy
- 6) ukázka části publikace „*Dětská práva*“ vytvořené Útvarem prevence MP hl. m. Prahy



⇒ Spolupráce s nestátními neziskovými organizacemi

**ÚTVAR PREVENCE**  
**MĚSTSKÁ POLICIE HL. M. PRAHY, DOLNOMĚCHOLUPSKÁ 27/58,**  
**109 00 PRAHA 10**  
**tel.: 272 072 501**  
**Metodické programy útvaru prevence**  
**(stručná charakteristika)**

**SKUPINA BEZPEČNÉHO CHOVÁNÍ**

**Mateřské školy**

- **Medvídek Brumla ve městě** – seznámení se základními zásadami bezpečného chování provedené formou názorného kresleného příběhu „Medvídek Brumla ve městě“. (40 – 60 min.)
- **Medvídek Brumla v MHD** – seznámení se základními zásadami bezpečného chování provedené formou názorného kresleného příběhu „Medvídek Brumla v MHD“. (40 – 60 min.)

**1. až 5. třídy ZŠ**

- **Bezpečné chování** - seznámení se zásadami bezpečného chování doma (telefonáty, cizí člověk za dveřmi...), v domě, ve výtahu, při cestě do školy a ze školy, při kontaktu s cizími osobami apod. (45 min.)

**KONTAKT:** pí. Šrámková – tel.: 272 072 516, e-mail: [sramkova@mppraha.cz](mailto:sramkova@mppraha.cz)

**SKUPINA DOPRAVNÍ VÝCHOVY A ZDRAVOVĚDY**

**1. až 5. třídy ZŠ**

- **Dopravní výchova** - povinnosti chodce a cyklisty v silničním provozu, vybavení jízdního kola, cyklistická přilba, testy znalostí z dopravní výchovy, apod. (45 min.)

**4. a 5. třídy ZŠ**

- **Základy první pomoci, Zdravověda** – seznámení se základy první pomoci při porušení zásad bezpečného chování a při zranění cyklistů a chodců. (90 min.)

**II. stupeň ZŠ a střední školy**

- **Základy první pomoci, Zdravověda** - seznámení se základy první pomoci při porušení zásad bezpečného chování a se základy obvazové a fixační techniky. (90 min.)

**KONTAKT:** p. Humhal – tel.: 272 072 505, e-mail: [humhal@mppraha.cz](mailto:humhal@mppraha.cz)

**SKUPINA SOCIÁLNĚ PATOLOGICKÝCH JEVŮ**

**Určeno všem věkovým kategoriím – od mateřských škol po seniory**

- **Bezpečný kontakt se psy** – seznámení s preventivními zásadami bezpečného chování při kontaktu se psy. (45min.)

**5. třídy ZŠ**

- **Sociálně patologické jevy - Drogy I.** – úvod do problematiky drog a jejich nežádoucích účinků. (45min.)

**6. třídy ZŠ**

- **Sociálně patologické jevy - Šikana** – seznámení s formou šikany a jejími následky. (45 min.)

**6. a 7. třídy ZŠ**

- **Jak si nenechat ublížit** - seznámení se zásadami bezpečného chování při kontaktu s cizími lidmi, a jak se nestát obětí trestného činu. (90 min.)

- **Malý kriminalista** – klade důraz na všímavost dětí ke svému okolí, identifikuje osoby. (45 min.)

**7. třídy**

- **Kriminalita dětí a mladistvých** - základní seznámení se sociálně patologickými jevy ve společnosti, trestnou činností a odpovědností nezletilých. (45 min.)

**8. třídy ZŠ**

- **Sociálně patologické jevy - Drogy II.** - problematika drog přizpůsobená věku cílové skupiny. (45 min.)

**9. třídy ZŠ**

- **Základy právního vědomí I.** - alternativní metoda (skupinová práce) - získání základních znalostí z oblasti lidských práv, trestního práva, sociálně patologických jevů, obecných norem lidského chování, etiky a morálky. (90 min.)

- **Prokazování totožnosti** - seznámení se základními povinnostmi držitele občanského průkazu. (45 min.)

## **Střední školy**

### **1. ročník**

- **Listina základních práv a svobod** - seznámení se základními právy, svobodami, ale také povinnostmi mladistvých (45 min.)

### **2. ročník**

- **Sociálně patologické jevy** – zaměřeno na extremismus, xenofobii, rasismus, terorismus, party, sekty, drogovou scénu, šikanu, atd. (45 min.)

### **3. ročník**

- **Kriminalita mladistvých II.** – seznámení s trestnou činností a odpovědností mladistvých. Rozdělení na majetkovou a násilnou trestnou činnost a specifikace jednotlivých deliktů. (45 min.)

### **4. ročník**

- **Základy právního vědomí II.** - skupinová práce - ujednocení znalostí z práva trestního, přestupkového, Ústavy ČR a lidských práv, obecných norem lidského chování, etiky a morálky. (90 min.)

## **Nadstavbový program pro zájemce všech ročníků**

- **Rizika práce a pobytu v zahraničí** - nástrahy a nebezpečí spojené s nabídkou práce v zahraničí. Upozornění na rozdíly v právních systémech jednotlivých zemí EU. (45 min.)
- **Právní aspekty dopravní nehody** – zaměřeno na příčiny a právní dopady, které přímo souvisejí s dopravní nehodou. Nadstavbový program pro držitele řidičského oprávnění.
- **Bezpečnost ženy v Praze** - poskytnutí základních rad, jak se nestát obětí násilného trestného činu. Zvláštní pozornost je věnována problematice nutné obrany. Nadstavbový program pro zájemce všech ročníků.

## **Senioři, zdravotně a tělesně postižení spoluobčané**

- **Stop kriminalitě páchané na seniorech a zdravotně postižených** - upozornění na kriminalitu páchanou na této skupině, s důrazem na ochranu života, zdraví a majetku. (60 - 150 min.)

**KONTAKT:** p. Chmelař – tel.: 272 072 504, e-mail: [chmelar@mppraha.cz](mailto:chmelar@mppraha.cz)

**Všechny programy poskytuje Městská policie hl. m. Prahy bezplatně!**  
**Podrobnější informace na [www.mppraha.cz](http://www.mppraha.cz), nebo osobně u jednotlivých vedoucích skupin.**

## **Zpráva o činnosti Útvaru prevence MP hl. m. Prahy za rok 2005**

V roce 2005 Útvar prevence MP hl. m. Prahy zrealizoval **4.854 hodin přímého preventivního působení** ve 593 školských a obdobných zařízeních a **118 veřejně-prezentačních akcí**, při kterých bylo zrealizováno **2470 hodin přímého preventivního působení**, při kterých bylo osloveno celkem **277.988** zúčastněných (*srov. v roce 2004 2144 přednášek, 145 veřejně-prezentačních akcí a 190.502 oslovených*).

### **1. Osvětová, informační a poradenská činnost ve školských zařízeních**

#### ***mateřské školy***

V roce 2005 se uskutečnilo **399 hodin přímého preventivního působení** v **71 mateřských školách**, při kterých bylo osloveno **10.451** dětí (*srov. v roce 2004 90 přednášek v 50 MŠ, osloveno 4.426 dětí*).

#### ***základní školy***

Na **I. stupni 265 základních škol** bylo provedeno **2.486 hodin přímého preventivního působení** a bylo osloveno **47.672** žáků (*srov. v roce 2004 – 894 přednášek v 162 ZŠ, osloveno 22.421 žáků*).

Na **II. stupni 200 základních škol** bylo provedeno **1.610 hodin přímého preventivního působení** a bylo osloveno **34.462** žáků (*srov. v roce 2004 – 894 přednášek v 187 ZŠ, osloveno 20.151 žáků*).

#### ***gymnázia, střední školy a učňovská zařízení***

V **24 středních školách** bylo provedeno **316 hodin přímého preventivního působení** a bylo osloveno **6.785** studentů (*srov. v roce 2004 – 165 přednášek v 25 SŠ, osloveno 3.999 studentů*).

### **2. Komplexní osvěta a poradenská činnost pro širokou veřejnost**

V roce 2005 se celkem uskutečnilo **43** organizovaných setkání se seniory, kde bylo přímo osloveno **2.763** seniorů (*srov. v roce 2004 – 40 setkání, osloveno 2.261 seniorů*).

#### ***Letní dětská rekreace pro děti zaměstnanců MP***

V době letních prázdnin, kdy není možné ve školách a školských zařízeních provádět specifickou, cílenou a periodickou primární prevenci zajistili v roce 2005 strážníci Útvaru prevence MP **letní dětskou rekreaci pro děti zaměstnanců MP**.

O letních prázdninách proběhl již třetí ročník letní dětské rekreace. Podruhé se pobyt dětí uskutečnil ve školícím a rekreačním zařízení SPŠ a VOŠ Čáslav v Českých Žlebech u Volar. Pro úplnost uvádím, že tábor proběhl ve třech čtrnáctidenních turnusech a zúčastnilo se ho celkem 120 dětí.

Celý tábor byl již tradičně zaměřen sportovně, především na cykloturistiku, základy vodáctví, pěší turistiku a různé pohybové aktivity. Cílem bylo umožnit dětem aktivní pohyb ve zdravém prostředí přírody Šumavy. Tímto způsobem byla také celá akce prezentována v nabídce rodičům.

Veškeré provozní náležitosti (personální složení, program, zdravotní zajištění, technické zajištění, atd.) byly stanoveny příkazem ředitele MP k zajištění dětské letní rekreace dětí zaměstnanců MP a SSMP.

Plnění tohoto příkazu v plném rozsahu zajistili pracovníci Útvaru prevence MP.

Na závěr každého běhu LDR byl rodičům předán jednoduchý dotazník se žádostí o stručné zhodnocení LDR. Hodnocení bylo zpracováno do 5 kategorií (stravování, ubytování, program LDR, hodnocení vedoucích a názor dítěte na LDR). Šestým bodem bylo předběžné vyjádření rodičů, jestli své dítě přihlásí na případnou LDR i v příštím roce.

- 1) Ubytování hodnotilo 41% rodičů jako velmi dobré, 59% jako dobré.
- 2) Stravování hodnotilo 28% rodičů jako velmi dobré, 19% rodičů jako dobré, 49% rodičů jako vyhovující a 4% jako nevyhovující.
- 3) Přístup vedoucích oddílů k dětem hodnotilo 87% rodičů jako velmi dobrý, 13% rodičů jako dobrý.
- 4) Náplň činnosti LDR hodnotilo 78% rodičů jako velmi dobrou, 18% rodičů jako dobrou, 4% rodičů jako vyhovující.
- 5) Názor dítěte na spokojenost s LDR vyjádřilo 87% rodičů jako „velmi spokojené“ a 13% rodičů jako „spokojené“.
- 6) 87% rodičů vyjádřilo přesvědčení, že své dítě přihlásí na případnou LDR i v roce 2006 znovu, rodiče 2 dětí „neví“ a 1 dítě se již z důvodu věku nebude moci LDR účastnit.

### ***3. Prezentace a popularizace MP hl. m. Prahy***

V roce 2005 proběhla celá řada velmi úspěšných akcí celoměstského rozsahu, na nichž byla prezentována a popularizována činnost celé Městské policie hl. m. Prahy.

Mezi nejvýznamnější akce lze zařadit spolupráci při realizaci celostátní akce „Bambiriáda 2005“, která v Praze proběhla v posledním týdnu měsíce května na Vítkově. Další velmi navštěvovaný a populární byl 5. ročník akce „Jiný svět“, organizovaný ve spolupráci s MČ Praha 2 a OŘ MP Praha 2 v červnu 2005 na Náměstí Míru. Již tradicí se stala spoluúčasť MP na projektu „Zdravá šestka“.

Mezi akce s celostátním významem, na nichž je Útvarem prevence MP prezentována jeho preventivně výchovná činnost, patří mezinárodní veletrh zabezpečovací techniky „Pragoalarm-Pragosec“ a „Veletrh hraček“.

K akcím s celopražským významem na nichž se Útvar prevence MP podílel, byla výstava „Auto Praha“ a „Den s bezpečnostními složkami“, který byl tradičně pořádán pod záštitou náměstka primátora HMP Mgr. Rudolfa Blažka na Střední zdravotnické škole v ul. 5. května na Praze 4. Dále byla ve spolupráci s ÚAMK pořádána akce nazvaná „Sobota s MP a ÚAMK“, která proběhla na Letenské pláni.

Mezi významné akce je nutno zařadit i akci pořádanou pro dětské domovy z celé ČR v Autocampu Dolní Počernice, zaměřenou především na bezpečnost silničního provozu.

V roce 2005 pracovníci Útvaru prevence MP pořádali, případně se účastnili na **118** veřejně-prezentačních akcích, při kterých oslovili **175.855** občanů.

V rámci těchto veřejně-prezentačních akcí bylo provedeno **2.470 hodin přímého preventivního působení**. (srov. v roce 2004 – 145 akcí, osloveno 137.389 občanů).

### ***4. Odborné semináře, školení a stáže***

Pracovníci Útvaru prevence MP se v roce 2005 aktivně zúčastnili 28 odborných seminářů a 5 konferencí, kde pravidelně přednášeli o systému preventivní činnosti zajišťované Městskou policií hl. m. Prahy.

Útvar prevence MP se ve spolupráci s IPA aktivně podílel na zajištění organizace projektu AGIS 078 „*Pracujeme společně na prevenci kriminality*“. Cílem tohoto projektu bylo: cit. „*nastartovat novou etapu vzdělávání, spolupráce a výměny informací mezi policií, pracovníky justice, sociálními pracovníky, pedagogy a pracovníky neziskových organizací*“. V rámci tohoto projektu proběhlo 8 odborných seminářů na téma: „*Práva dítěte, Domácí násilí, Korupce a státní správa, Kriminalita dětí a mládeže, Profesní etika, Rasismus a extremismus, Migranti a kriminalita a Bezpečnost v ČR a Dopad vstupu do EU*“.

Pracovníci Útvaru prevence MP celoročně pracují v sekci Harm Reduction Protidrogové komise Rady hl. m. Prahy. Jejím úkolem je zejména hodnocení žádostí o dotace a koordinace protidrogové politiky v HMP.

Součástí činnosti Útvaru prevence MP je i aktivní účast na pravidelných pracovních poradách koordinátorů prevence kriminality jednotlivých městských částí.

Dále se Útvar prevence MP aktivně podílí na činnosti pracovní skupiny OD MHMP pro oblast bezpečnosti silničního provozu. V roce 2005 byla touto pracovní skupinou schválena finanční částka na projekt „*Bezpečně do školy*“ a současně s ní bylo schváleno, že realizátorem projektu bude Městská policie hl. m. Prahy.

Seznamy jednotlivých škol i s počtem žáků, kteří měli nastoupit do základních škol byly získány z MHMP odboru školství, oddělení výkaznictví. Počet nastupujících prvňáčků byl 8.961 žáků, z toho 8.878 žáků základních škol a 83 žáků speciálních škol, kteří byli u zápisu. Z tohoto důvodu bylo zajištěno 10.000 ks výše uvedených reflexních prvků a 30.000 ks informačních brožur pro rodiče dětí.

Strážníci Útvaru prevence Městské policie hl. m. Prahy byl přítomen na deseti ZŠ na území hlavního města, kde osobně předali nastupujícím prvňáčkům reflexní prvky včetně, informačních brožur pro rodiče.

Pro Útvar prevence MP hl. m. Prahy nebyla tato akce jednorázová, ale strážníci Útvaru prevence MP celoročně motivovali děti, aby tyto reflexní prvky nosily trvale.

## ***5. Realizace projektů prevence kriminality***

V roce 2005 byly Magistrátem hl. m. Prahy a příspěvkem z účelové dotace ze státního rozpočtu podpořeny následující projekty prevence kriminality zajišťované především Útvarem prevence MP:

- „**Mobilní informační a poradenské centrum pro veřejnost**“ - speciálně upravený autobus, pravidelně nabízel široké veřejnosti (počínaje již dětmi v předškolních zařízeních) komplexní informaci o možnostech ochrany zdraví, života, majetku. Na bočních stěnách tohoto informačního centra byla prezentována jednotlivá témata, která byla obměňována dle zaměření jednotlivých akcí. Z finančních prostředků na tento projekt byl zakoupen materiál pro výrobu nových tematických tabulí a informační materiál pro širokou veřejnost.
- „**Stop kriminalitě páchané na seniorech a zdravotně a tělesně postižených občanech**“ tento projekt usiloval o vybudování pocitu bezpečí u jedné z nejohroženějších skupin obyvatel společnosti, který by měl mít své základy v dostatečné informovanosti, připravenosti a důvěře ve spolupráci s městskou policií. V tomto projektu byla uplatněna zásada komunikace, která v plné šíři respektuje úlohu lidského faktoru za účinné podpory techniky.
- „**Praha – bezpečná metropole**“ - účelem tohoto projektu je rozšiřování již fungujících preventivních aktivit Městské policie hl. m. Prahy, tj. *poskytování základních rad,*

*informací k ochraně zdraví osob, majetku, bezpečného soužití a zvyšování právního vědomí občanů.* Ve spolupráci s obvodními ředitelstvími MP hl. m. Prahy, úřady městských částí a MHMP byla realizována cílená primární prevence formou přednáškové činnosti především ve školských zařízeních na celém území hl. m. Prahy.

- **„Pražský strážník“** - díky finančním prostředkům získaným na tento projekt zůstal náklad jednotlivých měsíčních vydání v počtu 5000 ks v edičním roce 2005 nezměněn. Na základě poptávky se opět distribuce rozšířila o několik adres po celé ČR.  
V současné době je časopis distribuován celkem na 238 míst, které zahrnují adresy MP na celém území České republiky, Magistrátu hl. m. Prahy, krajských úřadů, obcí s rozšířenou působností, Policie ČR, dětských domovů, domovů seniorů, Parlamentní knihovny, Městské knihovny HMP, středních policejních škol, nemocnic, nejrůznějších institucí – TSK, HZS ČR, PVK, Velvyslanectví Rakouské republiky a další. Pravidelnou distribuci rovněž zajišťuje Útvar prevence MP v rámci svých preventivních aktivit ve školských zařízeních i na hromadných veřejných akcích, pořádaných na území hlavního města.
- **„Mosty 2005“** - v rámci tohoto projektu oslovili strážníci Útvaru prevence MP hl. m. Prahy ředitele Dětského domova v Dolních Počernicích. Po dohodě s ním bylo vybráno pět témat, která na sebe metodicky navazovala. Neformálním rozhovorem s klienty tohoto domova strážníci Útvaru prevence MP zjistili jejich úroveň znalostí z oblasti sociálně patologických jevů a míru tolerance k těmto jevům. Konkrétní přednášky se pak odehrávaly v odpoledních hodinách, kdy udržet pozornost mnohých vyžadovalo zkušenost a fundovanost v dané problematice. Vyvrcholením cyklu přednášek Útvaru prevence MP hl. m. Prahy v Dětském domově v Dolních Počernicích, byl 10-ti denní pobyt vybraných dětí v přírodním prostředí Bechyňska v Dobronicích. 10 dětí ve věku od 10 do 16 let, které se pobytu zúčastnily, měly možnost poznat nové formy aktivního využití volného času a zlepšení vzájemné komunikace.
- **„Bezpečná silnice všem“** - účelem tohoto projektu bylo zajistit materiální podporu pro zvyšování bezpečnosti chodců a cyklistů v silničním provozu, především mezi dětmi, které navštěvují základní školy.  
Tento projekt zahrnuje i základy první pomoci a zdravotní péče, aby si všichni posluchači jednotlivých přednášek vryli do paměti, jak poskytnout první pomoc. K zajištění účelu projektu byly zakoupeny pomůcky, na kterých je možno vyzkoušet umělé dýchání a přímou srdeční masáž.
- **„Pražský mobiliář“** - základní myšlenkou projektu bylo poskytování základních rad a informací k ochraně zdraví osob, majetku a bezpečného soužití a zvyšování právního vědomí občanů hl. m. Prahy, za využití zařízení dostupných všem občanům a návštěvníkům hl. m. Prahy – *pražského mobiliáře JCD a laviček firmy AD-Net.* V rámci tohoto projektu byly zrealizovány 3 kampaně za využití mobiliáře JCD a 1 kampaň za využití laviček AD-Net.

V průběhu 2. pololetí roku 2005 bylo strážníky Útvaru prevence MP odpracováno více než **1.200 hodin** nad rámec fondu pracovní doby (zejména při realizaci veřejně prezentačních akcí v mimopracovní době), bez nároku na proplacení přesčasových hodin.

Odpracované přesčasové hodiny byly čerpány formou náhradního volna v době školních prázdnin v druhém pololetí roku 2005.



### Srovnávací tabulka statutárních měst – počty preventistů

obec	počet obyvatel v tis.	počet strážníků (zaměstnanců) MP	počet strážníků MP / počet obyvatel v tis.	pořadí	počet strážníků zabývajících se prevencí	počet strážníků zabývajících se prevencí / počet obyvatel	pořadí	počet strážníků zabývajících se prevencí / celkový počet strážníků MP	pořadí	počet školských zařízení (MŠ, ZŠ, stř. škol a gymn.)	počet žáků ve šk. zařízeních	počet strážníků zabývajících se prevencí / počet žáků ve šk. zařízeních (v tis.)	pořadí	počet strážníků zabývajících se prevencí / počet šk. zařízení	pořadí
<b>Brno</b>	387	609	1,574	<b>3</b>	24	6,20%	<b>6</b>	3,94%	<b>6</b>	308	72 316	0,332	<b>5</b>	0,078	<b>5</b>
<b>České Budějovice</b>	94,2	102	1,083	<b>15</b>	4	4,25%	<b>9</b>	3,92%	<b>7</b>	89	23 887	0,167	<b>10</b>	0,045	<b>9</b>
<b>Havířov</b>	87	98	1,126	<b>12</b>	6	6,90%	<b>4</b>	6,12%	<b>3</b>	69	16 453	0,365	<b>4</b>	0,087	<b>4</b>
<b>Hradec Králové</b>	94	96	1,021	<b>18</b>	3	3,19%	<b>11</b>	3,13%	<b>10</b>	85	21 312	0,141	<b>14</b>	0,035	<b>12</b>
<b>Jihlava</b>	50,7	53	1,045	<b>16</b>	1	1,97%	<b>19</b>	1,89%	<b>17</b>	56	12 736	0,079	<b>19</b>	0,018	<b>19</b>
<b>Karlovy Vary</b>	56	80	1,429	<b>5</b>	3	5,36%	<b>7</b>	3,75%	<b>8</b>	41	10 218	0,294	<b>7</b>	0,073	<b>7</b>
<b>Karviná</b>	65	73	1,123	<b>13</b>	3	4,62%	<b>8</b>	4,11%	<b>5</b>	48	10 788	0,278	<b>8</b>	0,063	<b>8</b>
<b>Kladno</b>	72	90	1,250	<b>7</b>	2	2,78%	<b>14</b>	2,22%	<b>15</b>	57	13 792	0,145	<b>13</b>	0,035	<b>13</b>
<b>Liberec</b>	99	77	0,778	<b>20</b>	2	2,02%	<b>18</b>	2,60%	<b>13</b>	106	19 863	0,101	<b>17</b>	0,019	<b>18</b>
<b>Mladá Boleslav</b>	45	52	1,156	<b>10</b>	1	2,22%	<b>17</b>	1,92%	<b>16</b>	39	10 378	0,096	<b>18</b>	0,026	<b>17</b>
<b>Most</b>	68	76	1,118	<b>14</b>	2	2,94%	<b>12</b>	2,63%	<b>12</b>	50	12 798	0,156	<b>11</b>	0,040	<b>10</b>
<b>Olomouc</b>	102,7	120	1,168	<b>8</b>	3	2,92%	<b>13</b>	2,50%	<b>14</b>	112	21 682	0,138	<b>15</b>	0,027	<b>16</b>
<b>Opava</b>	61,3	60	0,979	<b>19</b>	1	1,63%	<b>20</b>	1,67%	<b>20</b>	67	13 978	0,072	<b>20</b>	0,015	<b>20</b>
<b>Ostrava</b>	316	670	2,120	<b>1</b>	39	12,34%	<b>1</b>	5,82%	<b>4</b>	238	57 102	0,683	<b>1</b>	0,164	<b>1</b>
<b>Pardubice</b>	90	105	1,167	<b>9</b>	3	3,33%	<b>10</b>	2,86%	<b>11</b>	82	17 787	0,169	<b>9</b>	0,037	<b>11</b>
<b>Plzeň</b>	165	227	1,376	<b>6</b>	4	2,42%	<b>16</b>	1,76%	<b>18</b>	127	33 228	0,120	<b>16</b>	0,031	<b>15</b>
<b>Praha</b>	<b>1170</b>	<b>1680</b>	<b>1,436</b>	<b>4</b>	<b>29</b>	<b>2,48%</b>	<b>15</b>	<b>1,73%</b>	<b>19</b>	<b>882</b>	<b>198 320</b>	<b>0,146</b>	<b>12</b>	<b>0,033</b>	<b>14</b>
<b>Teplice</b>	51	58	1,137	<b>11</b>	6	11,76%	<b>2</b>	10,34%	<b>1</b>	40	10 548	0,569	<b>2</b>	0,150	<b>2</b>
<b>Ústí nad Labem</b>	96	187	1,948	<b>2</b>	6	6,25%	<b>5</b>	3,21%	<b>9</b>	80	18 654	0,322	<b>6</b>	0,075	<b>6</b>
<b>Zlín</b>	81	84	1,037	<b>17</b>	7	8,64%	<b>3</b>	8,33%	<b>2</b>	68	15 196	0,461	<b>3</b>	0,103	<b>3</b>




**Neprodejný výtisk**

Tento materiál byl pořízen z finančních prostředků poskytnutých hl. m. Prahou na prevenci kriminality.

© Městská policie hl. m. Prahy

Text: Hana Krumlovská

Ilustrace: Hana Šrámková

Tisk: Zebra print s.r.o.   
www.zebraprint.cz



# MEDVÍDEK

# BRUMLA

# VE MĚSTĚ



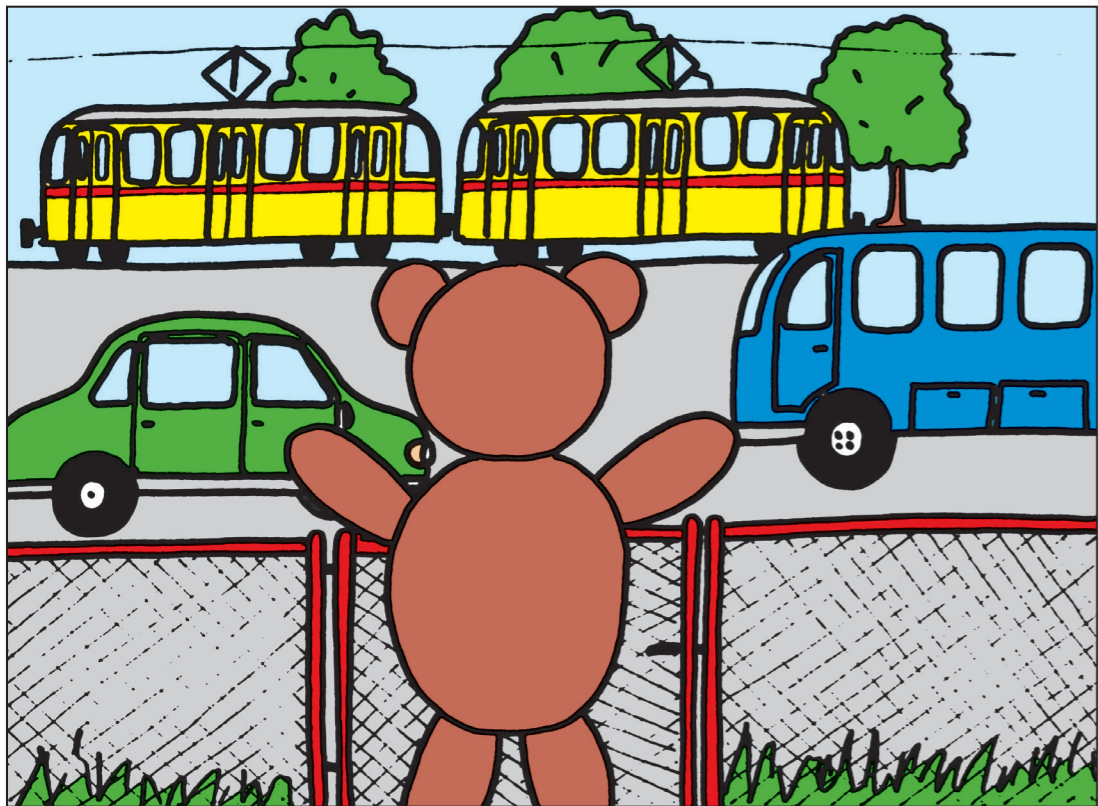
Útvar prevence Městské policie hl. m. Prahy



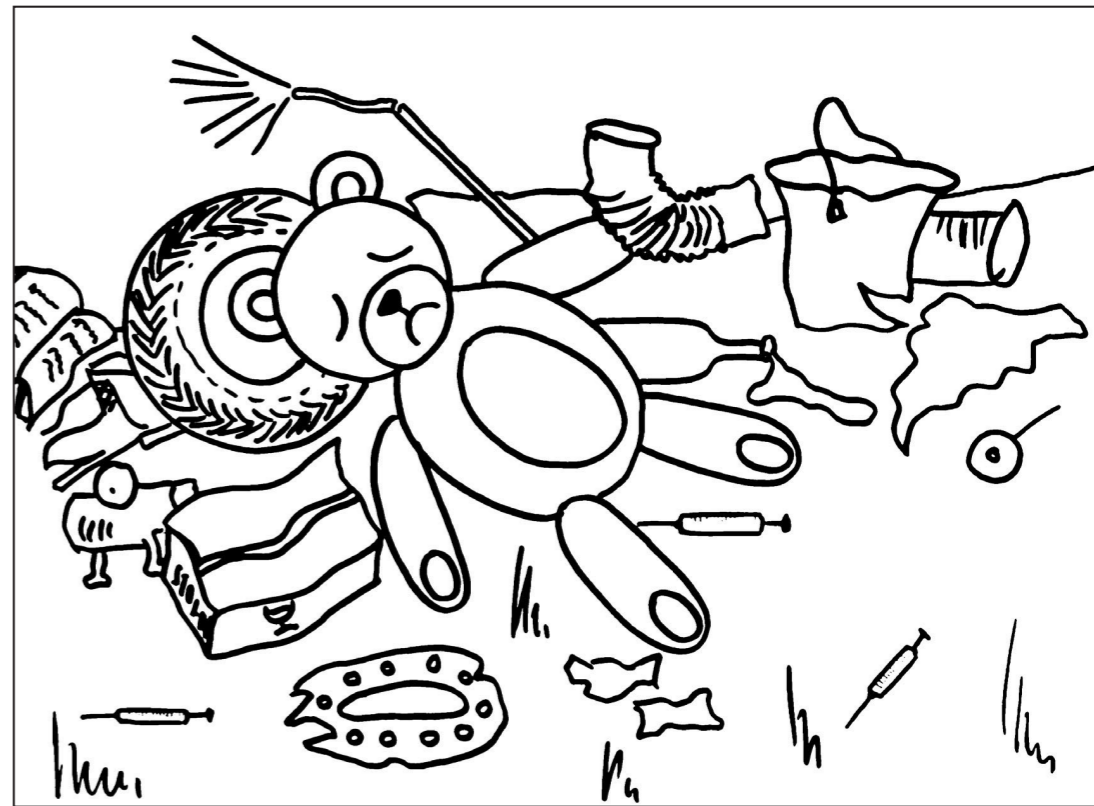
Medvídek Brumla bydlel v mateřské školce mezi ostatními hračkami u holčiček v pokojíčku. Ve školce se mu moc líbilo a každý den, když přišli děti do školky, s medvídkem si hrály. Holčičky mu pokaždé uvařily něco dobrého k snídani a kluci ho potom vozili v autě. Když si děti přestaly hrát a paní učitelka jim vyprávěla, medvídek vždycky pozoroval, co se děti učí a o všechno se zajímal. Brumla byl mezi dětmi velmi spokojený. Odpoledne děti chodily na procházku nebo na zahradu a medvídek zůstal ve školce sám. Někdy z toho byl moc smutný. Jednou, když děti odešly s paní učitelkou ven a medvídek zůstal ve školce sám, rozhodl se, že půjde také ven, aby viděl, jak to venku vypadá. Nepozorovaně se protáhl dveřmi školky a šel na zahradu. Tam se chvíli houpal na houpačce a potom, když vylezl vysoko na jednu průlezku, viděl až ven za plot.





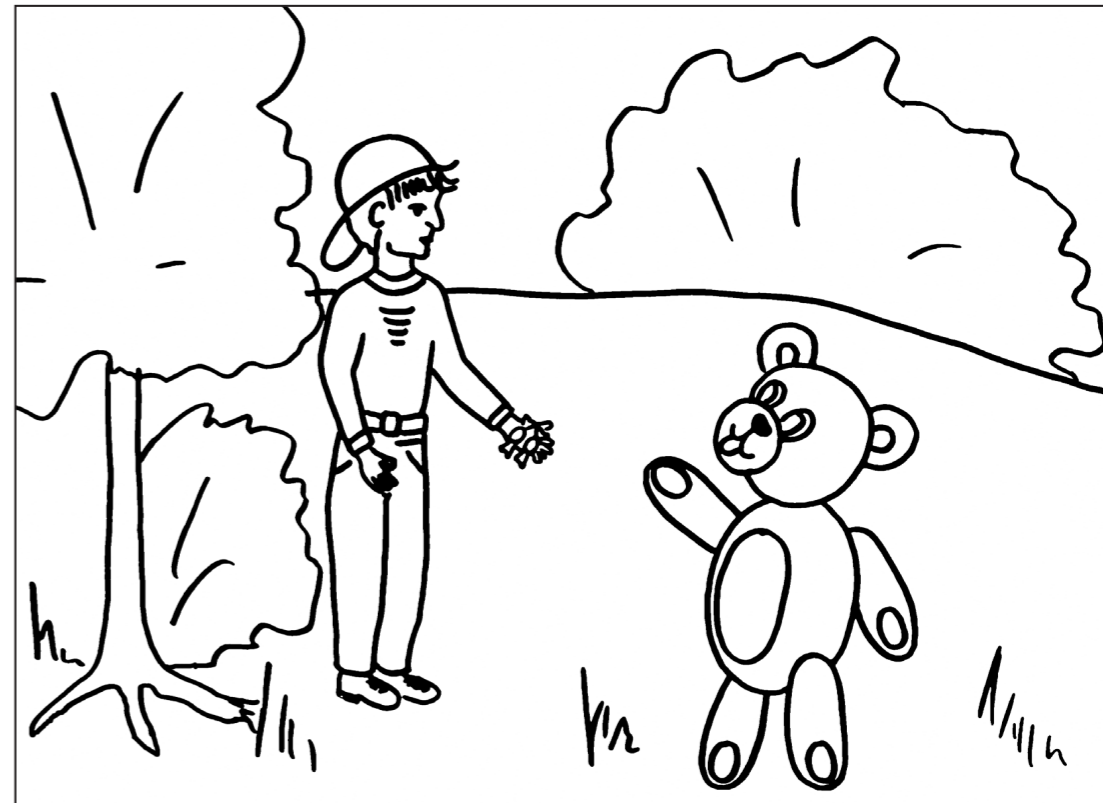


Brumlu začalo najednou zajímat, co se to vlastně venku na ulici děje a už vůbec si nechtěl hrát na zahradě. Lákalo ho to ven za plot čím dál víc. Venku byl velký hluk, jezdila tam spousta aut a všude bylo plno věcí, které ještě nikdy neviděl. Medvídek si pospíšil k vrátkům, natáhl se na špičky, aby dosáhl na kliku dveří, zavěsil se na ni a jak se zhoupla dolů, vrátka se s ním začala pomalu otvírat. Medvídek pořád visel na klíče vrátek a náhle byl venku na ulici. Ještě se rozhlédl, zda jej nevidí někdo ze školky a měl jenom strach, aby se nemusel vrátit. Rozběhl se proto rychle za roh a snažil se být od školky co nejdál. Brumla si řekl, co se stane, když se chvilku projdu po městě, než se děti vrátí z procházky, budu také zpátky. Cestou potkával mnoho lidí, kolem něho byly samé vysoké domy, na ulici jezdila velká auta a medvídek nevěděl, na co se má dívat dřív.





Najednou medvídko zaujalo na ulici jedno místo, kde byly namalované takové bílé pruhy přes silnici. Někdy přes tyto pruhy jezdila auta, někdy tam chodili lidé a auta čekala. Nejvíce se mu zalíbil takový černý plechový domeček, který byl nahoře nad těmi pruhy a v tom domečku bydleli dva panáčci. Jeden panáček byl celý červený a druhý zase zelený. Medvídek na domeček zvědavě koukal a nejvíce se mu zalíbil ten červený panáček. Netrpělivě čekal, až se zase objeví a pobíhal přes vyznačené bílé pruhy. V tom auta najednou začala brzdit, jedno auto narazilo do druhého auta, které před ním zastavilo, všude byl velký rámus a zmatek. Brumla věděl, že něco není v pořádku a tak raději z místa rychle utekl.





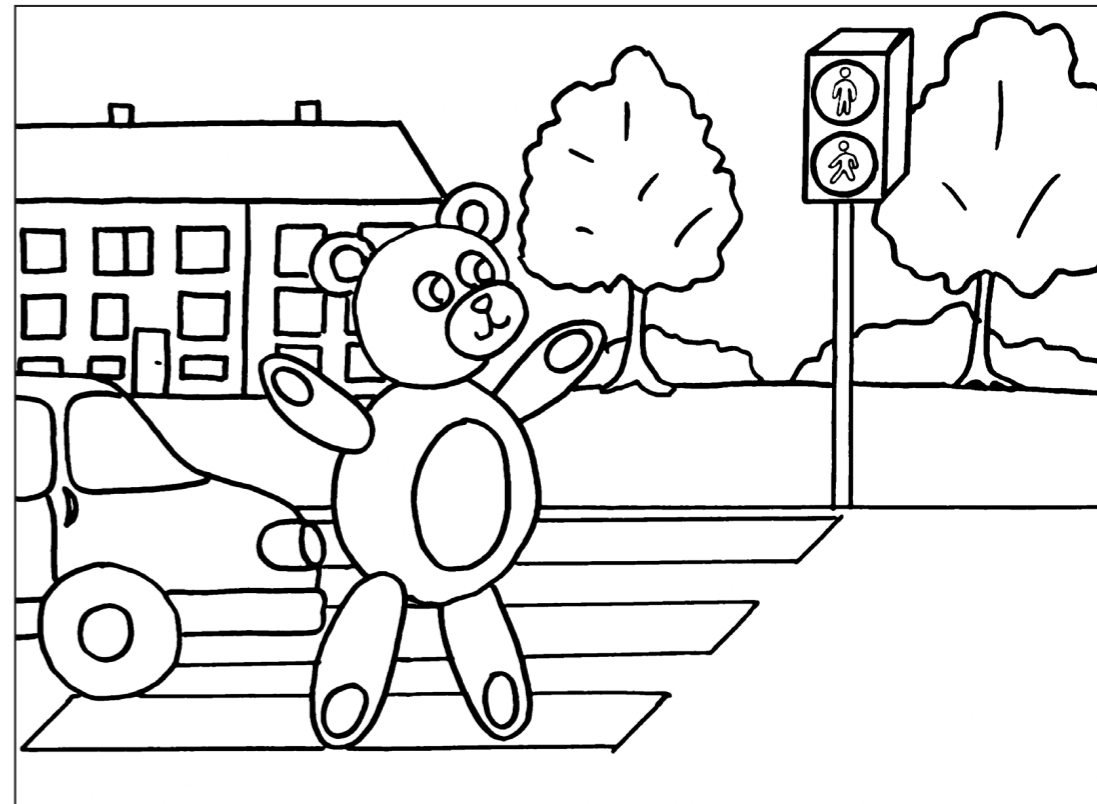
Šel dál po chodníku a u jednoho obchodu uviděl opřenou koloběžku. Asi jí tam nechal nějaký kluk, říkal si medvídek a koloběžku si půjčil. Začal se na ní projíždět a moc se mu to líbilo. Jezdil po chodníku, dopředu dozadu, otáčel se. Ale po chodníku se nejedí, po chodníku se chodí. Proto se mu říká chodník. Medvídek navíc nebyl na chodníku sám, chodili tam také lidé a medvídek do nich vrážel. Dokonce, jak narazil do jedné babičky, vyrazil jí tašku a brýle. V tu chvíli začal na medvídka hubovat jeden pán, který si všiml, jak s koloběžkou zlobí. Brumla pochopil, že to, co dělal, nebylo správné, a proto rychle zajel za roh a koloběžku tam u jednoho domu nechal stát.







Přemýšlel co dál, loudal se ulicí, až přišel do parku. Tam si ho všiml jeden uličník, který k němu přišel a nabídl mu bonbóny. Medvídka zážitky z ulice unavily, navíc byl hladový a tak nabízené bonbony velmi rád přijal. Uličník mu nejdříve podal bonbón v červeném papírku. Brumla papírek rozbalil, ale uvnitř nebyl vůbec bonbón, ale bílý prášek. Řekl si, že takový bonbón ještě nikdy neměl, byl zvědavý jak chutná a prášek slíznul. Druhý bonbón měl modrý papírek, ale uvnitř byla divná hnědá kostka. Ani tentokrát zvědavý medvídek neváhal a zase to snědl. Uličník se jenom usmíval, papírky nechal ležet na zemi a potom se z místa vytratil.





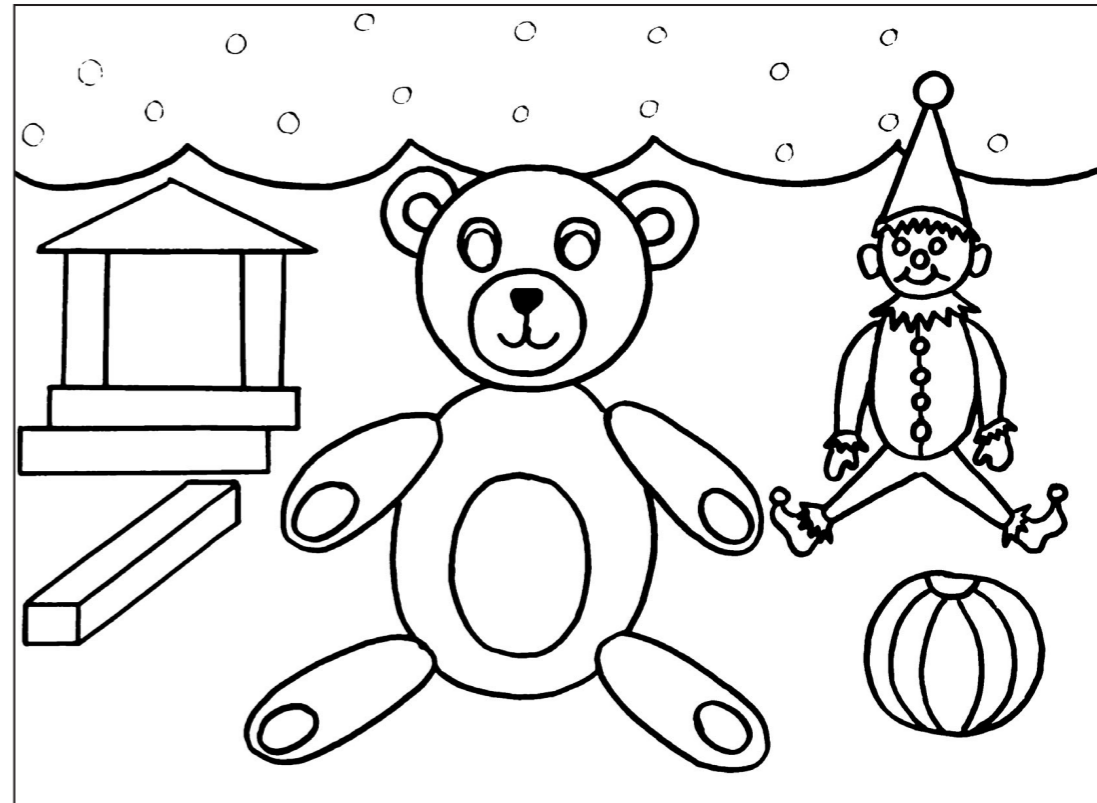
Medvídek byl zase sám, chvíli jenom stál a rozhlížel se. V tom se mu najednou začala točit hlava, zavírat oči a potřeboval si někde moc a moc odpočinout. Nedaleko za křovím bylo takové místo, kam oškliví a nepořádní lidé odhazují odpadky. Brumla si tam lehl a za chvíli usnul. Bylo tam mnoho ošklivých věcí, které byly nebezpečné a medvídek se o ně mohl poranit. Úplně nejhorší však byly pohozené injekční stříkačky. My známe injekční stříkačky od paní doktorky, když chodíme na očkování, abychom byli zdraví. Tyhle stříkačky s ostrými jehlami však nebyly od paní doktorky. Nechali je tam totiž oškliví, nepořádní lidé, kteří si takovými injekcemi píchají to, čemu se říká drogy. Medvídek měl veliké štěstí, že se o ně nepíchl.







Nevěděl ani jak dlouho na tom ošklivém místě ležel. Když se probudil, nevěděl, kde je a co se s ním děje. Byl celý špinavý, tekly mu slzičky a jak tak bezradně stál, najednou se v parku objevilo policejní auto. Náš policista jezdí do parku na kontroly pravidelně, a když uviděl bezradného medvídka, zeptal se, co se mu stalo. Medvídek se styděl říci, že utekl ze školky a zalhal, že se ztratil. Policista se medvídka zeptal, jestli zná své jméno a adresu odkud se ztratil. Medvídek mu řekl, že se jmenuje Brumla a dokonce věděl i to, jak se jmenuje ulice, kde je mateřská škola, kam patří. Policista proto vzal medvídka do auta a odvezl ho rovnou do školky. Tam už na něho čekaly děti s paní učitelkou a všichni byli rádi, že se medvídek našel. Když jim potom Brumla vyprávěl, co všechno na své cestě prožil, rozhodli se, že medvídka naučí, jak se má správně chovat, aby se mu podruhé už něco podobného nepříhodilo.







### Co jsou dětská práva?

- ☺ Dítě, jako každá lidská bytost, má svou hodnotu, důstojnost a základní práva. Vzhledem ke svému tělesnému i duševnímu vývoji, bezbrannosti a zranitelnosti potřebuje zvláštní péči, pomoc, ochranu, porozumění a lásku.
- ☺ Dětská práva se vztahují bez výjimky na každé dítě i nezletilou mládež ve věku 0 - 18 let.

### Co je Úmluva o právech dítěte?

- ☺ Úmluva o právech dítěte byla vyhlášena Valným shromážděním OSN dne 20. listopadu 1989 v New Yorku.
- ☺ Je to smlouva o lidských právech, která se týká výhradně práv dítěte.
- ☺ Úmluva je rozdělena do čtyř kategorií práv dětí.
  - ☼ práva na život a přežití
  - ☼ práva na osobní rozvoj
  - ☼ práva na ochranu
  - ☼ práva na účast

### A jaká dětská práva jsou?

*Jednotlivá práva následují za sebou podle obrázků.*



### Máš právo na život. Nikdo nemá právo tvůj život ohrožovat.

Nikdo nesmí ohrožovat tvůj život a tvé zdraví. Pokud by to někdo udělal, mohl by být za své jednání potrestán. Z tohoto práva vyplývá pro tebe i povinnost, že ani ty nesmíš ubližovat jiným a ohrožovat jejich život.



### Máš právo na své vlastní jméno.

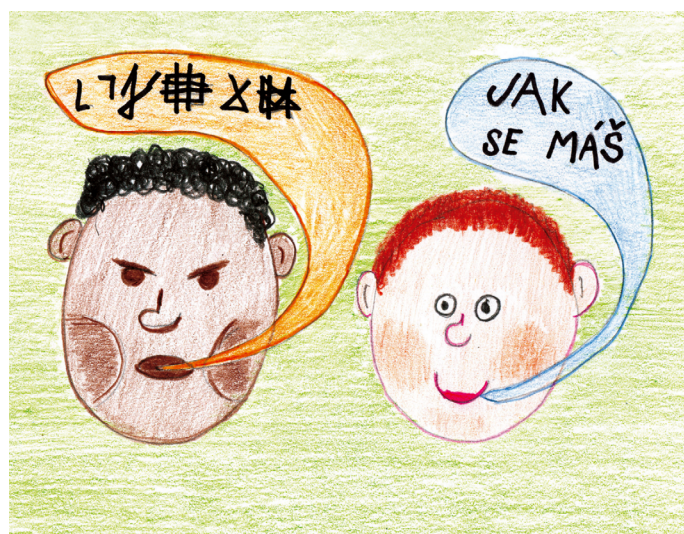
Protože nejsme všichni stejní máme také každý své jméno. Tvé jméno a příjmení tě odlišuje od ostatních. Svým jménem patříš ke svým rodičům - ke své rodině. Podle tvého jména tě poznávají ostatní lidé.





**Máš právo žít se svými rodiči, žít v rodině.**

Každý z nás se narodil svým rodičům. Každý z nás má mámu a tátu. Je samozřejmé, že žiješ ve své rodině, se svými rodiči. Ve své rodině se cítíš dobře a bezpečně. V rodině, kde tě mají všichni rádi, se cítíš šťastný a spokojený a to je velmi důležité.



**Máš právo mluvit jazykem svých rodičů.**

Většina dětí okolo tebe mluví česky. Stejnou řeč mluvíte i u vás doma. Určitě jsi už někdy potkal někoho, komu jsi nerozuměl - mluvil jinou řečí. Všichni máte právo mluvit stejně jako mluví vaši rodiče a nikdo vám v tom nesmí bránit.



**Máš právo na domov.**

Domov, to je místo, kde žiješ a kde jsi obklopen svými blízkými - mámou, tátou, sourozenci, ale i babičkou, dědou a dalšími. Jsou to ti, které máš rád a kteří mají rádi tebe.



**Máš právo na svou vlast.**

Právo na vlast určuje, že někam patříš, že jsi někde doma. Je to země, kde jsi se narodil a země, ve které žiješ ty a tvoje rodina. Každé dítě ať žije kdekoli na světě, má právo na svou vlast.





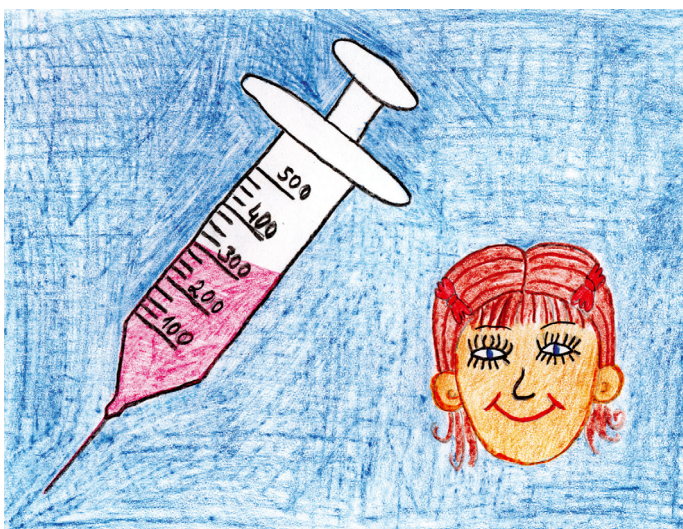
### Máš právo žít v míru.

Znamená to, že máš právo žít v bezpečí - že nikdo nesmí ohrožovat tvůj život. Život v míru bereš jako samozřejmost, ale není tomu tak na celém světě. Život v míru a v bezpečí ti zajišťuje především tvoje vlast a to je pro nás všechny Česká republika.



### Máš právo na život bez hladu, na dostatek zdravé potravy.

Když mluvíme o potravě, máme na mysli většinou jídlo. Potrava je nezbytná pro náš zdravý rozvoj a růst. Bohužel, ne všechny děti na světě mají dostatek potravy a jsou i takové země, kde děti umírají hladem, protože nemají co jíst. O vaši potravu pečují doma rodiče a ti nejlépe vědí co je pro tebe zdravé.



### Máš právo na lékařskou péči.

Ve skutečnosti to znamená, že máš právo být v době nemoci nebo úrazu ošetřen lékařem. Zároveň si musíš i ty své zdraví chránit - chovat se tak, abys neohrožoval zdraví své ani zdraví svých kamarádů. Nikdo ti nesmí nabízet alkohol, drogy, cigarety - vše co by ti mohlo ublížit.



### Nikdo ti nesmí ubližovat. Nikdo tě nesmí tělesně ani duševně týrat.

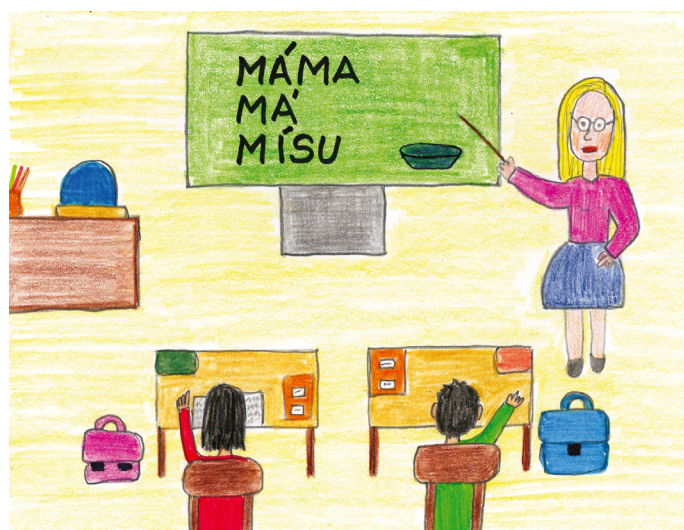
Máš právo prožít své dětství v bezpečí - mít pocit jistoty, že ti nic nehrozí. Nikdo by ti neměl ubližovat, bít tě nebo ti neslušně nadávat. Ani ty však nesmíš nikomu ublížovat!





**Máš právo na tělesný a duševní rozvoj.**

Při povídání s kamarády a při hře s nimi sis určitě všimnul, že jsou mezi vámi rozdíly. Někdo běhá rychleji, někdo toho více zná a jiný lépe kreslí. Každý z vás má právo, aby své zájmy rozvíjel a byl stále lepší.



**Máš právo učit se a vzdělávat. Nikdo ti nesmí bránit chodit do školy.**

Na první pohled toto právo vypadá podivně. Většinou pokládáš to, že musíš chodit do školy jako povinnost a ne jako právo. Pokud bys však nemohl chodit do školy, nenaučil by ses číst a psát. Nepřečetl by sis hezkou knížku a nenaučil by ses novým hřmám.



**Máš právo mít své kamarády.**

Určitě máš mezi známými dětmi někoho, kdo je tvým kamarádem a jistě máš kamarádů i více. Zároveň se i ty stáváš kamarádem pro jiné děti. Jsou to lidé, se kterými si rozumíš, rád si s nimi hraješ a také povídáš.



**Máš právo na svůj volný čas.**

Každý z vás má jinou představu o tom, jak trávit svůj volný čas. Protože nejste všichni stejní, baví každého z vás něco jiného. Někdo jezdí rád na koloběžce, jiný si hraje s míčem a určitě se najdou mezi vámi ti, kteří rádi čtou knížky.