

Návrh optimalizace sítě útulků pro zvířata

Andrea Moštková

Bakalářská práce
2016



Univerzita Tomáše Bati ve Zlíně
Fakulta managementu a ekonomiky

Univerzita Tomáše Bati ve Zlíně
Fakulta managementu a ekonomiky
Ústav regionálního rozvoje, veřejné správy a práva
akademický rok: 2015/2016

ZADÁNÍ BAKALÁŘSKÉ PRÁCE

(PROJEKTU, UMĚLECKÉHO DÍLA, UMĚLECKÉHO VÝKONU)

Jméno a příjmení: **Andrea Moštková**
Osobní číslo: **M13516**
Studijní program: **B6208 Ekonomika a management**
Studijní obor: **Management a ekonomika**
Forma studia: **kombinovaná**

Téma práce: **Návrh optimalizace sítě útulků pro zvířata**

Zásady pro vypracování:

Úvod

Definujte cíle práce a použité metody zpracování práce.

I. Teoretická část

- Zpracujte teoretické a legislativní poznatky týkající se **ochrany zdraví a svobody zvířat se zaměřením na útulky pro zvířata.**

II. Praktická část

- Zmapujte a charakterizujte útulky pro zvířata nacházející se **na území České republiky.**
- Analyzujte počty zvířecích útulků a jejich **vytíženost v jednotlivých regionech.**
- **Na základě zjištěných dat navrhněte optimalizaci sítě útulků pro zvířata na území České republiky.**

Závěr

Rozsah bakalářské práce: cca 40
Rozsah příloh:
Forma zpracování bakalářské práce: tištěná/elektronická

Seznam odborné literatury:

BOUKAL, Petr a Hana VÁVROVÁ. Ekonomika a financování neziskových organizací. 1. vyd. Praha: Oeconomica, 2007, 89 s. ISBN 978-80-245-1293-8.
GRANDIN, Temple. Improving animal welfare: a practical approach. 2. vyd. Cambridge: CAB International, 2010, 328 p. ISBN 1845935411.
CHAPOUTHIER, Georges. Zvířecí práva. 1. vyd. Praha: Triton, 2013, 118 s. ISBN 978-80-7387-607-4.
MÜLLEROVÁ, Hana a Vojtěch STEJSKAL. Ochrana zvířat v právu. 1. vyd. Praha: Academia, 2013, 490 s. ISBN 978-80-200-2317-9.
PRCHALOVÁ, Jana. Právní ochrana zvířat. Praha: Linde, 2009, 327 s. ISBN 978-80-7201-763-8.

Vedoucí bakalářské práce: Ing. Lenka Smékalová
Ústav regionálního rozvoje, veřejné správy a práva
Datum zadání bakalářské práce: 15. února 2016
Termín odevzdání bakalářské práce: 16. května 2016

Ve Zlíně dne 15. února 2016


doc. RNDr. PhDr. Oldřich Ilájek, Ph.D.
ilajek




Mgr. Jiří Novosák, Ph.D.
ředitel ústavu

PROHLÁŠENÍ AUTORA BAKALÁŘSKÉ PRÁCE

Prohlašuji, že

- beru na vědomí, že odevzdáním bakalářské práce souhlasím se zveřejněním své práce podle zákona č. 111/1998 Sb. o vysokých školách a o změně a doplnění dalších zákonů (zákon o vysokých školách), ve znění pozdějších právních předpisů, bez ohledu na výsledek obhajoby;
- beru na vědomí, že bakalářská práce bude uložena v elektronické podobě v univerzitním informačním systému dostupná k prezenčnímu nahlédnutí, že jeden výtisk bakalářské práce bude uložen na elektronickém nosiči v příruční knihovně Fakulty managementu a ekonomiky Univerzity Tomáše Bati ve Zlíně;
- byl/a jsem seznámen/a s tím, že na moji bakalářskou práci se plně vztahuje zákon č. 121/2000 Sb. o právu autorském, o právech souvisejících s právem autorským a o změně některých zákonů (autorský zákon) ve znění pozdějších právních předpisů, zejm. § 35 odst. 3;
- beru na vědomí, že podle § 60 odst. 1 autorského zákona má UTB ve Zlíně právo na uzavření licenční smlouvy o užití školního díla v rozsahu § 12 odst. 4 autorského zákona;
- beru na vědomí, že podle § 60 odst. 2 a 3 autorského zákona mohu užít své dílo – bakalářskou práci nebo poskytnout licenci k jejímu využití jen přípouští-li tak licenční smlouva uzavřená mezi mnou a Univerzitou Tomáše Bati ve Zlíně s tím, že vyrovnání případného přiměřeného příspěvku na úhradu nákladů, které byly Univerzitou Tomáše Bati ve Zlíně na vytvoření díla vynaloženy (až do jejich skutečné výše) bude rovněž předmětem této licenční smlouvy;
- beru na vědomí, že pokud bylo k vypracování bakalářské práce využito softwaru poskytnutého Univerzitou Tomáše Bati ve Zlíně nebo jinými subjekty pouze ke studijním a výzkumným účelům (tedy pouze k nekomerčnímu využití), nelze výsledky diplomové/bakalářské práce využít ke komerčním účelům;
- beru na vědomí, že pokud je výstupem bakalářské práce jakýkoliv softwarový produkt, považují se za součást práce rovněž i zdrojové kódy, popř. soubory, ze kterých se projekt skládá. Neodevzdání této součásti může být důvodem k neobhájení práce.

Prohlašuji,

- že jsem na bakalářské práci pracoval samostatně a použitou literaturu jsem citoval. V případě publikace výsledků budu uveden jako spoluautor.
- že odevzdaná verze bakalářské práce a verze elektronická nahraná do IS/STAG jsou totožné.

Ve Zlíně

12. 5. 2016


.....
podpis diplomanta

ABSTRAKT

Bakalářská práce pojednává o ochraně zvířat se zaměřením na bezprizorní jedince vyžadující lidskou péči a instituce, které tuto péči zajišťují, ať už z povinnosti dané zákonem, či z vlastní vůle. Cílem práce je navrhnout optimalizaci sítě útulků pro zvířata a jiné možnosti, které pomohou snížit populace toulavých zvířat nebo zajistit dodatečné finanční prostředky pro zlepšení úrovně těchto služeb.

V teoretické části je definován právní rámec ochrany zvířat a jednotlivé instituce zajišťující tuto péči. V praktické části jsou zmapovány jednotlivá zařízení a služby jimi poskytované, ale také přibližné vyčíslení dopadů této péče na rozpočet územně samosprávných celků. V závěru práce jsou navržena opatření pro zlepšení situace bezprizorních jedinců.

Klíčová slova:

Ochrana zvířat, útulky pro zvířata, povinnosti v oblasti ochrany zvířat, financování, optimalizace

ABSTRACT

This bachelor thesis deals with a protection of animals focusing on the uncared-for individuals who need a human care and institutions looking after them. These institutions secure this care according law or they might do it from its own willingness. The aim of this work is to propose an optimization of networks shelters for abandoned animals and different possibilities which will help to reduce amount of abandoned animals or to provide enough financial means which would enhance quality of these services.

In the theoretical part there is defined a law frame of animals protection and particular institutions ensuring this care. In the practical part there is not only charted particular equipment and provided services but also an approximate calculation of this care on budget of local autonomous units. In conclusion of this thesis there are proposed measures to improve situation of uncared-for individuals.

Keywords:

Protection of animals, shelters for animals, duties in the section of animals protection, funding, optimization

Mé velké poděkování patří vedoucí bakalářské práce paní Ing. Lence Smékalové za odborné vedení a vhodné připomínky při tvorbě bakalářské práce. Ráda bych poděkovala také Ing. Jolaně Michenkové z odboru životního prostředí města Zlín, za ochotu poskytnout cenné informace a v neposlední řadě své rodině za trpělivost a podporu po celou dobu studia.

„Nestačí jen něco vědět, je třeba to i využít. Nestačí jen něco chtít, je třeba to i vykonat.“

Johann Wolfgang Goethe

OBSAH

ÚVOD	9
CÍLE A METODY ZPRACOVÁNÍ PRÁCE	11
I TEORETICKÁ ČÁST	12
1 OCHRANA ZVÍŘAT	13
1.1 VÝVOJ OCHRANY ZVÍŘAT	13
1.2 SOUČASNÝ STAV OCHRANY ZVÍŘAT	14
1.2.1 Ochrana zvířat v mezinárodním právu	14
1.2.2 Ochrana zvířat v právu EU.....	15
1.2.3 Dohody v rámci Rady Evropy.....	15
1.2.4 Ochrana zvířat v právu České republiky.....	16
2 ORGÁNY OCHRANY ZVÍŘAT	19
2.1 OBECNĚ O ORGÁNECH OCHRANY ZVÍŘAT	19
2.1.1 Seznam orgánů činných v oblasti ochrany zvířat.....	19
2.1.2 Charakteristika jednotlivých orgánů	19
2.1.3 Působnost jednotlivých orgánů	21
3 PROBLEMATIKA ZVÍŘECÍCH ÚTULKŮ V ČESKÉ REPUBLICE	25
3.1 DEFINICE JEDNOTLIVÝCH POJMŮ	25
3.2 OBECNĚ O ÚTULCÍCH PRO ZVÍŘATA	26
3.2.1 Rozdělení útulků pro zvířata	26
3.2.2 Povinnosti provozovatele	27
3.2.3 Skupinové umístění jedinců	30
3.3 FINANCOVÁNÍ ÚTULKŮ PRO ZVÍŘATA	30
3.3.1 Příjmy útulku.....	30
3.3.2 Výdaje útulku	33
3.4 PROBLÉMY POSTIHUJÍCÍ ÚTULKY PRO ZVÍŘATA	33
3.4.1 Neochota obcí.....	33
3.4.2 Nedostatek financí.....	34
3.4.3 Nedostatečná kapacita	34
3.4.4 Problém s personálním zajištěním	34
3.4.5 Množství zvířat z nelegálních velkochovů.....	35
3.5 POPULAČNÍ MANAGEMENT	35
II PRAKTICKÁ ČÁST	37
4 SOUČASNÝ STAV ZVÍŘECÍCH ÚTULKŮ V ČR	38
4.1 POČET ÚTULKŮ V JEDNOTLIVÝCH KRAJÍCH	38
4.2 ZŘIZOVATELÉ ÚTULKŮ PRO ZVÍŘATA	40
4.3 GEOGRAFICKÉ ROZLOŽENÍ JEDNOTLIVÝCH ZAŘÍZENÍ	47
5 ANALÝZA POSKYTOVANÝCH SLUŽEB	51
5.1 HLAVNÍ OBLAST ČINNOSTI ZVÍŘECÍCH ÚTULKŮ	51
5.2 DOPLŇKOVÉ SLUŽBY	52
5.3 SWOT ANALÝZA SÍTĚ ÚTULKŮ A POSKYTOVANÝCH SLUŽEB	54
6 DOPADY PÉČE O BEZPRIZORNÍ ZVÍŘATA NA VEŘEJNÉ ROZPOČTY	57

6.1	PRŮMĚRNÝ ROZPOČET NA ROČNÍ PROVOZ ÚTULKU	57
6.2	NÁKLADY NA ZŘÍZENÍ ÚTULKU PRO ZVÍŘATA	58
7	NÁVRH NA OPTIMALIZACI SÍTĚ ZVÍŘECÍCH ÚTULKŮ V ČR.....	60
7.1	OPTIMALIZACE GEOGRAFICKÉ DOSTUPNOSTI	60
7.2	OPTIMALIZACE VÝDAJŮ Z VEŘEJNÝCH ROZPOČTŮ.....	62
7.3	DOPORUČENÍ VEDOUcí KE SNÍŽENÍ VELIKOSTI POPULACÍ ÚTULKOVÝCH ZVÍŘAT	62
	ZÁVĚR	63
	SEZNAM POUŽITÉ LITERATURY.....	65
	SEZNAM POUŽITÝCH SYMBOLŮ A ZKRATEK.....	71
	SEZNAM OBRÁZKŮ	72
	SEZNAM TABULEK.....	73
	SEZNAM PŘÍLOH.....	CHYBA! ZÁLOŽKA NENÍ DEFINOVÁNA.

ÚVOD

Ochrana zvířat, jejíž nedílnou součástí je i schopnost společnosti postarat se o bezprizorní jedince, je známkou vyspělé civilizace. Ve srovnání s dávnou minulostí můžeme říct, že tato oblast prošla významnými změnami, které se ve většině případů opírají o právní řád České republiky a jednotlivá opatření společné politiky Evropské Unie. Významným aspektem této problematiky je ale i společenská zodpovědnost obyvatel a jejich samotný zájem o ochranu zvířat. Navzdory tomuto pozitivnímu vývoji, jak v oblasti práva, tak smýšlení většiny obyvatel, existuje celá řada problémů, které ztěžují či znemožňují efektivní péči o tyto bezprizorní jedince.

V bakalářské práci je tedy řešena problematika institucí zajišťujících péči o opuštěná či nechtěná zvířata, právní rámec této péče, ať už jde o povinnosti státních orgánů, obcí, majitelů či samotných institucí poskytujících azyl bezprizorním jedincům a rozložení jednotlivých organizací na území České republiky.

Problém bakalářské práce je rozebírán v kontextu dostupnosti a kvality těchto služeb v závislosti na poskytovateli a možnostech finančního zabezpečení. Jsou zde popsány různé způsoby financování těchto zařízení jednotlivými zřizovateli, ať už se jedná o dotace či granty v případě útulků zřízených či smluvně zajištěných územně samosprávnými celky, ale i další možnosti získávání financí na provoz útulku, kterých ve většině případů využívají organizace závislé na vlastních zdrojích.

Péče o tato zvířata odčerpává nemalé prostředky jak z veřejných tak soukromých rozpočtů, proto je důležité věnovat pozornost prevenci či velikosti populace těchto zvířat a možnostem jak tuto populaci zmenšit. V případě, že se na problematiku nedíváme pouze z finančního hlediska, je nutno taky zmínit fyziologické a behaviorální aspekty této péče či psychické utrpení jedinců v útulcích, kteří vyžadují lidskou přítomnost, kterou zde pochopitelně není možno zajistit v takové míře jako u individuálních chovatelů.

Cílem bakalářské práce je navržení takových opatření či programů, které pomohou zlepšit dostupnost této péče pro opuštěná zvířata, ale také finanční situaci jednotlivých zařízení, či zvýšit povědomí a zájem veřejnosti o tato zvířata. Všechny tyto kroky mohou pomoci k postupnému zmenšování populací bezprizorních zvířat v České republice a tedy celkovému zlepšení situace.

Navržená opatření jsou určena především obcím a organizacím provozující zvířecí útulky, které zde mohou nalézt nové možnosti propagace a financování.

CÍLE A METODY ZPRACOVÁNÍ PRÁCE

Cíle bakalářské práce je možné rozdělit do několika oblastí. Prvním cílem je zpracování teoretických poznatků v oblasti ochrany zvířat se zaměřením na činnost útulků pro zvířata. Dalším cílem je zmapování dostupnosti zvířecích útulků na území České republiky a analýza poskytovaných služeb. Jednotlivá zařízení jsou rozdělena podle kritérií zmíněných v teoretické části práce a roztríděna do jednotlivých krajů podle jejich geografické lokace. Třetím a nejdůležitějším cílem práce je navržení optimalizace sítě útulků pro zvířata a takových opatření, která pomohou zlepšit situaci bezprizorních zvířat na území České republiky.

Analýza úrovně ochrany zvířat, legislativního rámce této problematiky a rozdělení jednotlivých útulků do kategorií je provedena na základě literární rešerše. Analýza dostupnosti zařízení, třídění dat a jejich grafické znázornění je provedeno pomocí popisné statistiky, která umožňuje přehledné třídění dat do jednotlivých kategorií a jejich vzájemné srovnávání. Pro zjištění silných a slabých stránek, příležitostí a hrozeb, které mohou ovlivňovat kvalitu sítě útulků, je využito moderní metody SWOT analýzy.

I. TEORETICKÁ ČÁST

1 OCHRANA ZVÍŘAT

„Zvířata jsou stejně jako člověk živými tvory, schopnými na různém stupni pociťovat bolest a utrpení, a zasluhují si proto pozornost, péči a ochranu ze strany člověka.“ (ČSFR, 1992a). Tak zní preambule zákona na ochranu zvířat proti týrání, který se stal základním předpokladem pro ochranu zvířat v České republice.

1.1 Vývoj ochrany zvířat

Podle Müllerové a Stejskala (2013, s. 25-31) se historie vztahu lidstva ke zvířatům dá zjednodušeně rozdělit na dvě etapy. V první etapě se lidstvo nepovažovalo za vládce zvířat. Některých živočišných druhů se člověk dokonce obával, především díky potravní konkurenci. Ve druhé etapě se však vztah výrazně obrátil a díky lidským rozumovým schopnostem se stal nerovnocenným. Člověk stále zdokonaloval techniky lovu, některá zvířata dokonce domestikoval a začal je využívat k různým účelům. Naprosto nepřehlédnutelná pak byla role zvířat v náboženství. Téměř u všech forem náboženství, kromě buddhismu, hinduismu a džinismu, jež mají odedávna kladný vztah ke všemu živému, je naprosto viditelná nadvláda nad životy a utrpením zvířat. Chapouthier (2013, 13-17) v předmluvě svého díla naopak tvrdí: „Myšlenka úcty ke zvířatům je pravděpodobně stará jako lidstvo samo.“ Naši předci byli odedávna konfrontováni s tvory, kteří se jim podobali a zákonitě se tak vyvinuly vztahy odporu nebo naopak úcty a náklonosti. Ty pak vyústily v etické ohledy a v případě náboženství až k zbožštění některých tvorů.

Podle Prchalové (2009, s. 21-22) se jako první proti krutostem na zvířatech vyslovil filosof Tomáš Akvinský. Ten však neodsuzoval samotnou krutost vůči zvířatům, ale spíše to, že by tyto činy mohly přerůst v krutosti páchané na lidech. Prvním člověkem v Evropě hlásající lásku ke zvířatům byl ve třináctém století sv. František z Assisi. Trvalo celá staletí, než si lidé uvědomili svůj dluh vůči zvířatům a začali jim přiznávat určitá práva a uznávat je jako živé bytosti. Za průkopnické by se dalo považovat až pozdní osmnácté a devatenácté století, kdy se ochranou zvířat začal zabývat osvícenský francouzský filozof Jean-Jacques Rousseau a otevřel cestu teorii zvířecích práv, jak ji známe dnes. Až ten chápal zvířata jako cítící tvory a uznával povinnosti člověka vůči nim. Dalšími významnými osobnostmi zabývajících se ochranou zvířat byli Jeremy Bentham, Arthur Schopenhauer, Albert Schweitzer a Henry Salt, který byl v zásadě proti veškerému jednání působící bolesti cítícím tvorům. V devatenáctém století se pak začaly objevovat první organizace angažující se v ochraně zvířat.

O významu děl těchto průkopníků nelze pochybovat, zásadní změnou v oblasti ochrany zvířat byl ale pokrok v biologii, rozvoj srovnávací anatomie a následný odpor veřejnosti vůči nelidskému chování zejména k pokusným zvířatům při provádění takzvané vivisekce, což jsou pokusy na živých zvířatech bez použití anestetik. V minulém století k ochraně zvířat přispěli především Robert Quémý, herečka Brigitte Bardot, major Cousteau a dále pak organizace OABA – organizace na pomoc jatečným zvířatům, ROC – sdružení proti lovu a mnohé další. Všechny tyto příklady ukazují, že zájem o ochranu zvířat výrazně narůstá a problematika úcty ke zvířatům je řazena mezi hlavní etické problémy současné doby (Chapouthier, 2013, s. 26-31).

1.2 Současný stav ochrany zvířat

Dnešní etika ochrany zvířat je založena na myšlence, že bychom měli respektovat jejich přirozené potřeby, instinkty a chovat se k nim s patřičnou ohleduplností. Paradoxně přes tento příznivý posun v lidském myšlení a liteře zákona nikdy nebyla zvířata v minulosti využívána ke komerčním účelům v takové míře, jako je tomu dnes. Této skutečnosti se neustále přizpůsobují současné právní systémy (Prchalová, 2009, s. 23).

1.2.1 Ochrana zvířat v mezinárodním právu

Platná právní úprava ochrany a nakládání se zvířaty v lidské péči je v rámci mezinárodního práva obsažena v mezinárodních úmluvách, které jsou úmluvami čistě regionálními a zahrnují především státy ekonomicky vyspělého severu. K jejich sjednání došlo v rámci Rady Evropy, jíž je Česká republika členem od roku 1993. Společným znakem těchto úmluv je nesnadná kontrolovatelnost a vynutitelnost jednotlivých závazků (Stejskal, 2006, s. 223-224). Celosvětová právní úprava zabývající se touto problematikou zatím neexistuje. Nutno ještě zmínit, že v roce 1978 byla v sídle UNESCO v Paříži vyhlášena Všeobecná deklarace práv zvířat, která však nemá charakter mezinárodního práva a vznikla z iniciativy nevládních organizací. Její důležitost spočívá především v morálním charakteru a potenciálu ovlivňovat obsah právních předpisů řady států (Müllerová a Stejskal, 2013, s. 153-155). Podle Chapouthiera (2013, s. 37-34) byla však tato deklarace mnohdy špatně pochopena. V důsledku toho se mnohým některá její ustanovení mohla zdát přemrštěná a vedoucí až k omezování lidských práv. V roce 1998 byla tato deklarace přeformulována Mezinárodní ligou práv zvířat tak, aby obsah lépe vystihoval smysl tohoto textu, čímž bylo uznání práva na život všech živočichů.

V roce 2003 se ve filipínské Manile konala mezinárodní konference o welfare zvířat, které se zúčastnilo 21 vládních delegací včetně České republiky, více než 300 organizací na ochranu zvířat z osmdesáti zemí světa a došlo ke schválení Deklarace o životní pohodě zvířat „Declaration on Animal Welfare“. Jejím hlavním cílem bylo zviditelnění problematiky pohody zvířat a podmínek, v nichž jsou chována. Ani tato deklarace však není oficiálním pramenem veřejného práva (Stejskal, 2006, s. 223). A čím se vlastně welfare zabývá? Ačkoliv americká scénáristka a ochránkyně zvířat Grandin Temple (2010, s. 140) ve své publikaci tvrdí, že někteří autoři, jako například J.P. Moberg, mohou za welfare považovat čistě jenom podmínky zajišťující fyzické zdraví zvířete, Pokorný (2015) zdůrazňuje také psychický stav jedince, který se odvíjí od prostředí ve kterém zvíře žije. Welfare podle něj zahrnuje celý komplex podmínek zajišťující jejich spokojenou existenci a dvěma z pěti bodů, dříve označovaných jako systém pěti svobod, je také svoboda od stresu, strachu a úzkosti a svoboda projevit své přirozené chování. Což může být dle mého názoru v podmínkách některých útulků pro zvířata problematicky zajistitelné.

1.2.2 Ochrana zvířat v právu EU

Právní úprava Evropské unie se začala otázkou ochrany zvířat zabývat v roce 1987, kdy vstoupil v účinnost tzv. Jednotný evropský akt, kterým byla do politiky Evropského hospodářského společenství zakotvena problematika životního prostředí a ochrany biodiverzity. Pokrok v oblasti ochrany zvířat, zejména pak ochrany zvířat v lidské péči, ale přineslo až přijetí Deklarace o ochraně zvířat a péči o ně, jako přílohy Maastrichtské smlouvy o Evropské unii z roku 1992 (Müllerová a Stejskal, 2013, s. 164).

1.2.3 Dohody v rámci Rady Evropy

V uplynulých padesáti letech byly Radou Evropy přijaty dohody, které se zaměřují na ochranu zvířat a výrazně ovlivnily podobu právní úpravy Evropské Unie (Müllerová a Stejskal, 2013, s. 155). Každá z dohod detailně popisuje závazky týkající se jednotlivých problematik. Jedná se o následující dohody:

- Evropská dohoda o ochraně zvířat při mezinárodní přepravě z roku 1968;
- Evropská dohoda o ochraně zvířat chovaných pro hospodářské účely z roku 1976;
- Evropská dohoda o ochraně jatečných zvířat z roku 1979;
- Evropská dohoda o ochraně obratlovců používaných pro pokusné a jiné vědecké účely z roku 1986;

- Evropská dohoda o ochraně zvířat v zájmovém chovu z roku 1987 (Stejskal, 2006, s. 224-225).

Evropská dohoda o ochraně zvířat v zájmovém chovu zdůrazňuje vzájemné vazby mezi člověkem a zvířetem, přispění ke kvalitě jejich života, ale také rizika vyplývající z přemnožení určitého druhu, která ohrožují hygienu a zdraví jak zvířat, tak člověka. Osahuje definici opuštěného i toulavého zvířete a útulku pro zvířata. Dále stanovuje povinnost každému, kdo provozuje zvířecí útulek, ohlásit tuto činnost příslušnému orgánu, zajistit odpovídající zařízení a vybavení, odbornou kvalifikaci nebo dostatek zkušeností odpovědné osoby, poskytnout zvířeti v dostatečném množství krmení, vodu, přiměřený pohyb, péči a pozornost. Příslušný orgán je naopak povinen kontrolovat, zda jsou tyto podmínky splněny. „Příslušným orgánem se rozumí orgán určený členským státem“. V samostatné kapitole se pak dohoda věnuje problematice omezení počtu toulavých zvířat, přičemž jako jednotlivá opatření uvádí odchyt, držení v zajetí, trvalou identifikaci zvířat, omezení neplánovaného rozmnožování psů a koček podporováním jejich sterilizace a také podporu zainteresovanosti nálezce toulavého zvířete na oznámení této skutečnosti příslušnému orgánu (Rada Evropy, 1987).

1.2.4 Ochrana zvířat v právu České republiky

Právní nástroje ochrany zvířat v České republice lze rozdělit na nástroje práva veřejného a práva soukromého. Těžiště ochrany zvířat spočívá především v právu veřejném a to v několika souvisejících právních předpisech, jejichž pomyslné ohnisko představuje zákon na ochranu zvířat proti týrání. Nástroje soukromého práva jsou obsaženy v občanském právu (Müllerová, Stejskal, 2013, s. 269).

Soukromé právo upravuje především vlastnické vztahy a práva samotného vlastníka zvířete. Významný zlom v oblasti ochrany zvířat v rámci soukromého práva přinesl Nový občanský zákoník č. 89/2012 Sb., který upravuje právní status zvířete (Müllerová, Stejskal, 2013, s. 390-392). Konkrétně je jím § 494 „Živé zvíře má zvláštní význam a hodnotu již jako smysly nadaný živý tvor. Živé zvíře není věcí a ustanovení o věcech se na živé zvíře použijí obdobně jen v rozsahu, ve kterém to neodporuje jeho povaze.“ Pro zvířecí útulky je důležitý především § 1048 „Domácí zvíře se považuje za opuštěné, pokud je z okolností zřejmý vlastníkův úmysl zbavit se zvířete nebo je vyhnat. To platí i o zvířeti v zájmovém chovu.“, dále § 1058 „(1) Je-li nalezeno zvíře, u něhož je zjevné, že mělo vlastníka, oznámí nálezce nález bez zbytečného odkladu obci, nelze-li z okolností poznat, komu má být vráceno. (2) Osoba,

kteřá nalezené zvíře opatruje, o ně pečuje jako řádný hospodář, dokud se jej neujme vlastník.“ Dále pak § 1059 „(1) Je-li nalezeno zvíře zjevně určené k zájmovému chovu a nepřihlásí-li se o ně nikdo do dvou měsíců od vyhlášení nálezů, nabude k němu nálezce vlastnické právo. (2) Prohlásí-li nálezce obci, že zvíře nabýt nechce, a svěří-li obec zvíře neodvolatelně osobě, která provozuje útulek pro zvířata, může tato osoba se zvířetem volně nakládat, pokud se o ně nikdo nepřihlásí do čtyř měsíců ode dne, kdy jí bylo zvíře svěřeno. Byl-li nález vyhlášen až po předání zvířete, počne lhůta běžet od vyhlášení nálezů.“ (Česko, 2012a).

Veřejné právo pak zahrnuje velké množství právních předpisů, které bývají kategorizovány do skupin tzv. přímé a nepřímé ochrany zvířat proti týrání.

- Přímou ochranou se rozumí právní předpisy zahrnující pravidla chování, zákazů a postihů za týrání zvířete. Především je jím zákon na ochranu zvířat proti týrání.
- Nepřímá ochrana zahrnuje pravidla zacházení se zvířaty jako s živými tvory, a to s ohledem na potřeby daného živočišného druhu. Případně může obsahovat i sankce za porušení těchto pravidel (Pekárek et al., 2006 cit. podle Müllerová a Stejskal, 2013, s. 269-270).

Hlavním pilířem veřejného práva v této oblasti je zákon č. 246/1992 Sb., na ochranu zvířat proti týrání ve znění pozdějších předpisů (Prchalová 2009, s. 30). „Účelem zákona je chránit zvířata, jež jsou živými tvory schopnými pociťovat bolest a utrpení, před týráním, poškozováním jejich zdraví a jejich usmrcením bez důvodu, pokud byly způsobeny, byť i z nedbalosti, člověkem.“ Zákon rovněž definuje pojem toulavé zvíře v lidské péči jako „zvíře, které není pod trvalou kontrolou nebo dohledem fyzické osoby nebo chovatele a které se pohybuje volně mimo své ustájení, výběhové prostory nebo mimo domácnost svého chovatele“. Opuštěným zvířetem zákon rozumí „zvíře původně v lidské péči, které není pod přímou kontrolou nebo dohledem fyzické osoby nebo chovatele a ze zjištěných skutečností vyplývá, že ho jeho chovatel opustil s úmyslem se jej zbavit nebo ho vyhnal“. Tento zákon pak v § 4 definuje opuštění zvířete, s výjimkou volně žijícího zvířete, jako týrání. Dále také v § 7a upravuje řád zájmového chovu zvířat: „Řád ochrany zvířat při chovu obsahuje zejména údaje umožňující identifikaci chovatele, účel a cíle řádu, druh chovaných zvířat, biologickou charakteristiku zvířat, fyziologické a etologické nároky zvířat, popis objektů, zařízení a vybavení pro chov zvířat, popis zákroků spojených s ochranou zvířat, zajištění zdraví a pohody zvířat, povolené způsoby usmrcení nebo zákroky k regulaci populace, zabezpečení přepravy zvířat, podmínky pro chovná zvířata a platnost a účinnost řádu. Regulací populace zvířat se rozumí

soubor soustavně prováděných preventivních opatření, která mají přispět k udržení populace v určité zdravotní, genetické, případně chovatelské kvalitě“ a ukládá osobám chovajícím psy nebo kočky řídit se prováděcím právním předpisem. V § 13 tento zákon stanovuje pravomoci obcí v otázce opuštěných a toulavých zvířat. Tyto pravomoci mohou zahrnovat osvětovou činnost, odchyťovou činnost nebo například možnost obecně závaznou vyhláškou stanovit chovatelům povinnost nechat zvíře trvale označit (ČSFR, 1992a). Zákon obsahuje také vymezení orgánů činných v ochraně zvířat, ty jsou ale obsahem další části práce.

Prchalová (2009, s. 30) uvádí, že kromě těchto právních předpisů, zajišťuje ochranu zvířat ve zvlášť závažných případech též trestní zákon. Například v případě trestného činu týrání zvířat. Müllerová a Stejskal (2013, s. 398-403) podotýkají, že zvíře jako takové trestní zákoník nedefinuje a dosavadní postih za tento trestní čin je předmětem kritiky, nejen ze strany fyzických a právnických osob zabývajících se ochranou zvířat ale i některých státních orgánů.

2 ORGÁNY OCHRANY ZVÍŘAT

„Orgány ochrany zvířat zajišťují výkon státní správy, popřípadě plnění dalších úkolů podle zákona a na jeho základě.“ (Prchalová, 2009, s. 125). Jejich výčet je obsažen v §19 zákona č. 246/1992 Sb., o ochraně zvířat proti týrání.

2.1 Obecně o orgánech ochrany zvířat

Úkolem těchto orgánů je zajistit institucionální zázemí pro zajištění a prosazování práv zvířat vyplývajících ze zákona. Jednotlivé povinnosti a kompetence jsou rozloženy mezi více orgány různých resortů a stupňů veřejné správy. Některé dílčí kompetence byly v důsledku postupné novelizace mírně upravovány a modifikovány (Müllerová a Stejskal, 2013, s. 379).

2.1.1 Seznam orgánů činných v oblasti ochrany zvířat

Ve výčtu těchto institucí se jednotliví autoři neliší, pouze Prchalová (2009, s. 125) na rozdíl od jiných zdrojů uvádí jako činný orgán veškeré obecní úřady obcí s přenesenou působností a nerozlišuje tedy úroveň a objem přenesených pravomocí. Podle oficiálních stránek Ministerstva zemědělství (©2009-2015a) jsou však orgány zajišťující ochranu zvířat:

- Ministerstvo zemědělství;
- Státní veterinární správa;
- Státní orgány příslušné ke schvalování projektů pokusů;
- Ministerstvo vnitra a ministerstvo obrany v rámci své působnosti;
- Obecní úřady obcí s rozšířenou působností;
- Na úseku ochrany zvířat vykonávají též ve vymezeném rozsahu působnost obce.

„Kde se přímo v použitelných předpisech Evropské unie mluví o příslušném úřadu nebo příslušné autoritě, rozumí se tím ústřední orgán státní správy nebo orgán, do jehož působnosti náleží výkon příslušného oprávnění či provádění opatření, anebo orgán, na který byl výkon příslušného oprávnění přenesen.“ (Ministerstvo zemědělství, ©2009-2015a)

2.1.2 Charakteristika jednotlivých orgánů

Ministerstvo zemědělství bylo zřízeno podle zákona č. 2/1969 Sb. o zřízení ministerstev a jiných ústředních orgánů státní správy ČR, jako ústřední orgán státní správy pro zemědělství, potravinářský průmysl, vodní hospodářství, správu lesů, myslivost, rybářství a v neposlední

řadě taky ústřední orgán ve věcech veterinární péče a péče o ochranu zvířat proti týrání. Kromě jiných je podřízeným orgánem i Státní veterinární správa (Ministerstvo zemědělství, ©2009-2015b). Do struktury ministerstva byla organizačně začleněna i ústřední komise jako odborný poradní orgán, který se podle jednotlivých problematik člení na:

- výbor pro ochranu hospodářských zvířat;
- výbor pro ochranu volně žijících zvířat;
- výbor pro ochranu zvířat v zájmových chovech;
- výbor pro ochranu pokusných zvířat (Prchalová, 2009, s. 128).

Státní veterinární správa je zřízena podle zákona č. 166/1999 Sb. o veterinární péči a změně některých souvisejících zákonů (veterinární zákon), jako orgán vykonávající dozor nad zdravím zvířat, nad tím, aby nebyla týrána, zdravotní nezávadností potravin živočišného původu a ochranou území před šířením nebezpečných nákaz. Státní veterinární správa je tvořena Ústřední veterinární správou, krajskými veterinárními správami, které vykonávají působnost ve věcech veterinární péče na území příslušných krajů a Městskou veterinární správou v Praze vykonávající tuto působnost na území hlavního města Prahy (Ministerstvo zemědělství, ©2009-2015c).

Státním orgánem příslušným ke schvalování projektů pokusů je podle § 23 zákona č. 359/2012 „ústřední orgán státní správy věcně příslušný podle předmětu činnosti uživatele pokusných zvířat podle zákona o zřízení ministerstev a jiných ústředních orgánů státní správy České republiky, není-li dále stanoveno jinak“. Těmito orgány jsou:

- Ministerstvo životního prostředí v případech pokusů na volně žijících zvířatech,
- Ministerstvo zemědělství v případech použití pokusných zvířat na úseku ochrany zvířat proti týrání,
- Akademie věd České republiky pro pokusy prováděné touto veřejnou výzkumnou institucí (Česko, 2012b).

Dalším orgánem angažujícím se v této oblasti je Výbor pro ochranu zvířat využívaných pro vědecké účely, který poskytuje výše uvedeným orgánům poradenství, pokud jde o chov pokusných zvířat a shromažďuje informace z předešlých pokusů od členských států Evropské unie s cílem zamezit dalším zbytečným pokusům (Ministerstvo zemědělství, ©2009-2015d).

Ministerstvo vnitra a ministerstvo obrany je do problematiky ochrany zvířat vtaženo na základě § 45 veterinárního zákona z roku 1999 (Česko, 1999).

Obecní úřady obcí s rozšířenou působností „vedle přenesené působnosti vykonávané všemi obcemi a obcemi s pověřeným obecním úřadem, vykonávají v rozsahu svěřeném zvláštními zákony i další úkoly státní správy, a to nejen pro území dané obce, ale i pro obce ve správním obvodu obce s rozšířenou působností“ (Samková, 2008).

Obec je základní samosprávním územní jednotkou. Její význam v oblasti ochrany zvířat je popsán v následující části.

2.1.3 Působnost jednotlivých orgánů

Ministerstvo zemědělství podle § 20 zákona č. 359/2012 Sb.

- projednává, koordinuje a kontroluje plnění úkolů ochrany hospodářských zvířat, pokusných a volně žijících zvířat, ale i zvířat v zájmových chovech, kterými jsou také útulky pro zvířata;
- spolupracuje s ostatními ústředními orgány státní správy, vysokými školami a právními osobami zabývající se touto problematikou;
- schvaluje statut a jednací řád Ústřední komise pro ochranu zvířat;
- ustanovuje kontaktní místa v případech, kdy je to požadováno předpisy Evropské unie a uveřejňuje je ve Věstníku;
- dále plní řadu funkcí a opatření týkající se pokusných zvířat, které však nejsou předmětem práce (Česko, 2012b).

Dále ministerstvo zemědělství může:

- udělit, pozastavit nebo odejmout akreditaci školícím pracovištím zabývajícím se mimo jiné i kurzy pro získání odborné způsobilosti k výkonu dozoru na úseku ochrany zvířat;
- jmenuje na základě návrhu školícího centra lektory těchto kurzů;
- vydává osvědčení o úspěšném složení kurzu a vede seznam těchto osob (Česko, 2012b).

Müllerová a Stejskal (2013, s. 379) dodávají, že ministerstvo vykonává zejména tu působnost, která musí být zajištěna na celostátní úrovni.

Státní veterinární správa podle § 48 veterinárního zákona

- zpracovává program ochrany zvířat;
- řídí krajské veterinární správy a rozhoduje o opravných prostředcích proti jejich rozhodnutí;
- řídí státní veterinární ústavy a koordinuje jejich odbornou činnost;
- vykonává státní veterinární dozor a vydává závazné pokyny k odstranění nedostatků;
- dále vykonává řadu činností týkající se hrozby nebezpečných nálezů, veterinárních krmiv a registrace veterinárních lékařů, což ale není předmětem práce (Česko, 1999).

Jak již bylo řečeno, podřízeným orgánem je **krajská veterinární správa**, které byl svěřen dozor nad dodržováním povinností vyplývajících ze zákona a provádění kontrolní činnosti. Krajská veterinární správa plní převážně úkoly, které je vhodné řešit na úrovni jednotlivých krajů. Může se jednat i o podávání podnětů orgánům obcí k zahájení správních řízení o deliktech (Müllerová a Stejskal, 2013, s. 379). Prchalová (2009, s. 129) výčet těchto činností doplnila o plnění úkolů plynoucích z nařízení Evropské unie tam, kde se hovoří o veterinárním orgánu.

Státní orgány příslušné ke schvalování projektů pokusů rozhodují o schválení nebo neschválení projektů pokusů z hlediska jeho souladu se zákonem. Jelikož podle § 17e zákona č. 539/2012 Sb. se opuštěná a toulavá zvířata k pokusům nesmějí používat, pokud ministerstvo neudělí výjimku, nemá tento orgán na činnost útulků žádný vliv (Česko, 2012b).

Ministerstvo vnitra a ministerstvo obrany v rámci své působnosti vykonávají dozor při chovu a využití zvířat pro účely těchto ministerstev a poskytují o své činnosti informace Státní veterinární správě a ústřední komisi na ministerstvu (Prchalová, 2009, s. 131).

Obecní orgány obcí s rozšířenou působností podle § 24a zákona č. 359/2012 Sb.

- projednávají přestupky na úseku ochrany zvířat;
- projednávají správní delikty podle § 27 tohoto zákona;
- provádějí zvláštní opatření podle § 28 v součinnosti s příslušným orgánem Policie České republiky;
- jsou povinny projednat všechny podněty podané podle § 22 odst. 1 písm. i) a vyrozmět příslušnou krajskou veterinární správu o učiněných opatřeních a výsledku řízení;

- může na základě § 27 rozhodnout o uložení zákazu chovu a propadnutí zvířete do rukou státu nebo nařídít náhradní péči. Tuto náhradní péči podle § 28 zajišťuje osoba (chovatel), která má zkušenosti s chovem daného druhu a to na základě smlouvy uzavřené s příslušným úřadem. Takovým chovatelem může být právě zvířecí útulek. Chovateli jsou proplaceny všechny účelně vynaložené náklady. Je-li znám pachatel deliktu, pak je povinen tyto náklady uhradit on.;
- plní další úkoly stanovené tímto zákonem (Česko, 2012b).

Jako účelně vynaložené náklady zákon rozumí náklady na přepravu, krmivo, veterinární péči, léky a zdravotnický materiál, mzdové nebo obdobné náklady na zabezpečení potřebné péče. Tyto náklady jsou propláceny pouze na základě žádosti podané ministerstvu a předložení potřebných dokladů (Česko, 2012b, s. 4775).

Obce mohou:

- zřizovat, provozovat a rušit útulky pro zvířata podle § 35 zákona č. 128/2000 Sb. o obcích ve znění pozdějších předpisů;
- obecně závaznou vyhláškou upravit pohyb psů na veřejném prostranství;
- projednávat správní delikty vzniklé nedodržením obecně závazné vyhlášky (Prchalová, 2009, s. 131).

Dále mohou k regulaci populace toulavých a opuštěných zvířat, podle zákona č. 264/1992 Sb. ve znění pozdějších předpisů, provést:

- informační a osvětové preventivní aktivity, vedoucí k prohloubení odpovědného chování člověka ke zvířatům, zejména pak ke zvířatům v lidské péči;
- finanční nebo jiné zvýhodnění osob, které se ujaly opuštěného zvířete;
- odchyt toulavých a opuštěných zvířat;
- podporu regulace nekontrolovaných zdrojů potravy a neplánovaného množení;
- trvalé označování všech psů v obci zejména tetováním nebo čipem a evidenci jejich chovatelů (ČSFR, 1992a).

Některé obce v posledních letech obecně závaznou vyhláškou zavádí povinné označování psů čipem, které zajišťuje, že majitel toulavého zvířete je lépe dohledatelný. Tím obec ušetří prostředky za následné hrazení péče o psa jednotlivým útlukům (Lesková, 2014).

Další povinnost obce je obsažena v občanském zákoníku, kde § 1058 zní: „Je-li nalezeno zvíře, u něhož je zjevné že mělo vlastníka, oznámí nálezce nález bez zbytečného odkladu obci, nelze-li z okolností poznat, komu zvíře patřilo“. Obec je podle tohoto zákona povinna o zvíře pečovat jako řádný hospodář, dokud se o něj nepřihlásí majitel nebo o něj nemá zájem nálezce. Dále může obec podle § 1059 odst. 2 zákona svěřit zvíře osobě, která provozuje útulek pro zvířata (Česko, 2012a).

3 PROBLEMATIKA ZVÍŘECÍCH ÚTULKŮ V ČESKÉ REPUBLICCE

Jednou ze známek vyspělé společnosti je úcta k životu a to nejen lidskému, ale i zvířecímu a schopnost poskytnout jedinci v nouzi péči a pozornost. Člověk v takové společnosti by měl mít zodpovědný vztah ke svěřenému zvířeti a po dobu jeho života mu zajistit co nejlepší životní podmínky (Ročková, 2011).

3.1 Definice jednotlivých pojmů

Útulek pro zvířata - Ačkoliv české zákony neposkytují přesnou definici útulku pro zvířata, podle Evropské dohody o ochraně zvířat v zájmovém chovu, kterou Česká republika podepsala 24. června 1998, se útlukem pro zvířata rozumí „zařízení neziskového charakteru, kde mohou být zvířata v zájmových chovech držena ve významném množství. Takové zařízení může přijímat toulavá zvířata, je-li to právně upraveno národními předpisy“ (Rada Evropy, 1987). Těmito předpisy jsou zákon č. 89/2012 Sb. občanský zákoník, konkrétně § 1059, který umožňuje obci svěřit zvíře provozovateli útulku (Česko, 2012a). Dále pak zákon č. 359/2012 Sb., kterým byl novelizován zákon o ochraně zvířat proti týrání a to zejména v § 13 upravujícím životní podmínky, které musí chovatel, jež se opuštěného zvířete ujal zajistit (Česko, 2012b).

Zařízení neziskového charakteru je veřejně prospěšnou organizací a jeho cílem není tvorba zisku, nýbrž zlepšení kvality života společnosti. Mají svá interní pravidla, jsou samosprávné, autonomní a v případě, že vytvoří zisk, jej nerozdělí mezi vlastníky či správce, ale opětovně použijí pro plnění cíle a poslání organizace (Boukal, Vávrová a kolektiv, 2009, s. 8-18).

Zvíře v zájmovém chovu definuje zákon na ochranu zvířat proti týrání jako „zvíře, u kterého hospodářský efekt není hlavním účelem chovu, a to buď chované v prostorách k tomu určených, nebo v domácnosti, jehož chov slouží především zájmové činnosti“ (ČSFR, 1992a). Podobně zní i definice Rady Evropy: „Zvířetem v zájmových chovech se rozumí každé zvíře držené či určené k držení člověkem, zejména v jeho domácnosti, pro jeho potěšení a jako společník“ (Rada Evropy, 1987).

Toulavé zvíře definuje česká právní úprava jako „zvíře v lidské péči, které není pod trvalou kontrolou nebo dohledem fyzické osoby nebo chovatele, a které se pohybuje volně mimo své ustájení, výběhové prostory nebo mimo domácnost svého chovatele“ (Česko, 2012b).

Nařízení Rady Evropy tvrdí že toulavým zvířetem se rozumí každé zvíře v zájmových chovech, které buď nemá domov, nebo se nachází mimo hranice domova svého majitele či opatrovníka a není pod jeho přímým dohledem (Rada Evropy, 1987).

Opuštěné zvíře je naopak od toulavého zvířete jedinec, který též není pod přímou kontrolou majitele, ale ze skutečností vyplývá, že jej majitel opustil s úmyslem se jej zbavit nebo jej vyhnal. Takové opuštění definuje zákon jako trestný čin (Česko, 2012b). Tyto trestné činy jsou však bohužel těžko prokazatelné.

Chovatel je „každá právnická nebo fyzická osoba, která drží či chová zvíře nebo zvířata, trvale nebo dočasně, přemísťuje zvíře, nebo obchoduje se zvířaty, provozuje útulky, záchranné stanice, hotely a penziony pro zvířata“ (Česko, 2012b).

3.2 Obecně o útulcích pro zvířata

Útulek by měl být zařízením, ve kterém je o opuštěná a toulavá zvířata profesionálně postaráno, je jim poskytnuta náležitá péče, veterinární ošetření, krmivo a zařízení splňuje všechny potřebné požadavky. Tyto útulky jsou povinny vést podrobnou evidenci o všech svěřených zvířatech a jejich činnost je kontrolována příslušnou krajskou veterinární správou (Hodek, 2011). Poslankyně Klasnová (2014) však upozorňuje na problém neoficiálních útulků, které nejsou jako útulky zkolaudovány stavebním úřadem. I v případě, že se zde nachází desítky zvířat, jsou označeny jako zájmový chov, přestože vykazují jasné znaky útulku pro zvířata. Tato zařízení nevedou potřebnou evidenci, neprokazují využití finančních prostředků pro potřeby péče o zvířata a krajská veterinární správa zde může kontrolovat pouze očkování, jelikož zákon nic jiného nedovoluje.

Obdobnému problému předchází Ministerstvo zemědělství (2010) u zařízení, které v názvu užívá pojem depozitum, psinec, stanice, penzion a podobně. Ve svém vyjádření k problematice zřizování útulků uvádí že, „v žádném českém právním předpise není uvedeno, že jsou za útulek považována pouze zařízení, která jsou jako útulek výslovně označena. Za útulek je tedy nutno považovat všechna zařízení, která poskytují péči toulavým nebo opuštěným zvířatům v lidské péči, bez ohledu na to, zda je slovo útulek obsaženo v jejich názvu“.

3.2.1 Rozdělení útulků pro zvířata

Obecně lze útulky v České republice rozdělit na:

- útulky městské nebo obecní;

- útulky zřízené a spravované právnickou osobou;
- útulky soukromé (Hodek, 2011).

Útulky městské nebo obecní jsou vybudovány a provozovány městem či obcí, často městskou policií. Ve většině případů fungují tyto útulky nejlépe, jelikož je jejich provoz zajištěn z rozpočtu města či obce a často mají i své stálé placené zaměstnance (Hodek, 2011). Obec vede ke zřizování útulků povinnost nést zodpovědnost za zvířata nalezená na svém katastru. Neznamená to, že by však každá obec musela mít svůj útulek a v praxi tomu většinou tak ani není (Müllerová a Stejskal, 2013, s. 334).

Útulky zřizované a spravované právnickou osobou, často spolkem či organizací pro ochranu zvířat, bývají východiskem právě pro ty obce a města, které sami nezřídily žádné zařízení pro toulavá zvířata. Odchycené jedince, většinou psy a kočky, předávají těmto útulkům na základě smlouvy a finanční kompenzace nákladů na základní ošetření a krmivo. Kvalita těchto útulků bývá velmi různorodá, záleží především na finančních možnostech a personálním zajištění (Hodek, 2011).

Útulky soukromé, tedy zřizované fyzickou osobou, jsou často nejvíce problematické a to zejména co se týče personálního zajištění a financí na potřebnou veterinární péči (Hodek, 2011). Pouze cena očkování, kdy kombinovaná vakcína proti psince, parvoviroze, hepatitidě, leptospiróze a vzteklině vyjde chovatele přibližně na 480 Kč za rok (Grym, 2011), může být pro fyzickou osobu, která financuje útulek z vlastních zdrojů a sponzorských darů, příliš vysoká. Nemluvě o případných operacích či jiných ošetřeních.

Některé soukromé útulky však taky podepsaly smlouvy s obcemi, které u nich umisťují odchycená zvířata a tím si zajišťují podstatnou část svého rozpočtu (Hodek, 2011).

3.2.2 Povinnosti provozovatele

Podle stránky Business Info.cz (2013) je chov zvířat, tedy i činnost útulků a podobných zařízení živností volnou a vztahuje se tedy na něj zákon č. 455/1991 Sb., o živnostenském podnikání.

Podrobnější podmínky pro zřizování, provozování, odchyt a umístování odchycených zvířat stanovuje zákon na ochranu zvířat proti týrání a veterinární zákon. Povinnosti stanovené těmito zákony se vztahují na všechny provozovatele, tedy nejen fyzické a právnické osoby, ale i obce (Müllerová a Stejskal, 2013, s. 334-335). Provozovatelé se, mimo tyto zákony,

řídí také vlastním provozním řádem, který má zabezpečit pohodu zvířat, ale i organizaci práce a pracovních postupů (Prchalová, 2009, s. 86).

Zákon na ochranu zvířat proti týrání stanovuje provozovatelům podle § 25 povinnost:

- umožnit pracovníkům orgánů ochrany zvířat vstup do objektu;
- poskytnout potřebné doklady a evidenci;
- poskytnout věcnou a osobní pomoc při provádění kontroly (ČSFR, 1992a).

Pokud dané zvíře útulek nepřevezme přímo od orgánů obce, vztahuje se na něj též povinnost vyplývající z § 1058 občanského zákoníku neprodleně hlásit nález či odchycení toulavého zvířete obci, popřípadě městské policii (Prchalová, 2009, s. 87).

Veterinární zákon upravuje v § 56 především povinnost při výstavbě, zřízení, respektive určení stavby pro provoz útulku, vyžádat si posudek orgánu veterinární správy, který je podkladem v příslušném stavebním řízení. A také podle § 42 tohoto zákona povinnost pro osoby pečující o zvířata absolvovat specializované odborné průpravy organizované vysokou školou s veterinárním studijním programem (Müllerová a Stejskal, 2013, s. 334). Odchyt toulavých a opuštěných zvířat, nejčastěji psů a koček, je upraven rovněž ve veterinárním zákoně (Prchalová, 2009, s. 87). Dále podle § 42 odst. 1 osoba, jíž byla povolena asanační činnost, provádí odchyt toulavých a opuštěných psů, u kterých je podezření na nebezpečnou nákazu nebo na žádost obce, popřípadě městské či obecní policie. Poté zajistí jejich umístění v karanténě či izolaci (Česko, 1999).

V roce 2005 Státní veterinární správa České republiky vypracovala Metodický návod SVS ČR č. 2000/05/EPIZ, který obsahuje všechny podstatné informace a nutné podmínky pro kolaudaci a provoz útulku či obdobná zařízení (Prchalová, 2009, s. 89). Tento návod upravuje následující body:

- **Nároky na prostory**, které musí zabezpečit přiměřené podmínky pro zachování biologických potřeb a fyziologických funkcí psů a koček, přičemž prostory pro psy a kočky musí být provozně a prostorově odděleny. Všechna zvířata musí být zabezpečena proti úniku z útulku.
- **Nároky na stavbu** a doporučené rozměry se zaměřují především na konstrukce a jejich rozměry, použitý materiál, který musí být dezinfikovatelný a zajištění zvířete proti případnému zranění.

- **Nároky na umístění** doporučují klidné, komunikací přístupné místo, vybavené dostatečným zdrojem nezávadné vody a zdrojem elektrické energie. Nedoporučují se místa v oblastech intenzivní chemizace, v blízkosti frekventovaných silnic, silně svažitá a větrné pozemky či uzavřené dvorce se špatnou výměnou vzduchu. V zařízeních, která mají více než 10 ustájovacích prostor, musí být zřízeno příjmové karanténní oddělení. Dále je v tomto článku kladen důraz na dostatečné oplocení areálu a zamezení vniknutí jiných druhů zvířat.
- Nutnost volit **samostatný a snadno čistitelný prostor** pro přípravu a skladování krmiva. Pro granulové krmivo či komplexní krmné směsi je třeba vyčlenit suchý prostor bez slunečního svitu a útulky užívající nativní krmivo musí mít k dispozici samostatný prostor vybavený chladicím zařízením.
- **Nároky na další vybavení** ukládají útulkům s vyšší kapacitou než 10 ustájovacích míst povinnost zajistit místo pro shromažďování odpadů, zejména živočišného původu a další pomocné prostory pro veterinární vyšetření, koupel a dezinfekci přijatých zvířat. Dále pak doporučení vybavení alespoň jednoho kotce bezpečnostním průchodem pro zaměstnance, který díky dvěma dveřím zabrání úniku zvířete a doporučení na vybavení prostor pro kočky.
- **Hygienu chovu** provozovatel zabezpečuje prováděním pravidelných kontrol (nejméně jedenkrát za den) stavu všech zvířat, včetně kontroly technologických zařízení. Krmivo a napájení poskytuje denně do předem očištěných a dezinfikovaných nádob. Ustájovací prostory pro odpočinek nebo spánek musí být suché a tepelně izolované. Minimálně jedenkrát za tři měsíce je prováděn celkový úklid a desinfekce kotců.
- **Protinákazová opatření** zahrnují kontrolu zdravotního stavu přijímaného zvířete k tomu způsobilou osobou a provedení vakcinace proti vzteklině. Při podezření na nákazu je nutno ustájit zvíře v karanténních prostorech. Provozovatel útulku je povinen zajistit potřebnou veterinární péči pro všechna zvířata.
- **Předepsaná základní evidence**, kterou musí provozovatel vést a poskytnout pracovníkům orgánů ochrany zvířat, zahrnuje provozní řád zabezpečující ochranu pohody zvířat, seznam přijatých zvířat včetně popisu identifikačních znaků (váha, datum a místo nálezu), seznam vydaných zvířat a nových majitelů a doklad o odborné způsobilosti ošetřující osoby.

- **Požadavky na osoby pečující o zvířata** jsou odvozeny z § 42 veterinárního zákona (Státní veterinární správa, 2000).

Bočková (©2016) upozorňuje především na volbu vhodné lokality. V minulosti muselo zaniknout několik útulků, jelikož zřizovatelé vybudovali útulek v místě, kde psi rušili sousedy hlukem a zápachem. Na základě jejich opakovaných stížností byla činnost útulků ukončena. Za důležité považuje také komunikační schopnosti a vstřícnost při vyjednávání s policií, úřady, krajskou veterinární správou, ale i sousedy a případnými zájemci o zvířata.

3.2.3 Skupinové umístění jedinců

Účelem skupinového umístění jedinců v útulcích je zajistit zvířatům zdravý sociální kontakt a společnost ostatních zvířat pro zvýšení úrovně welfare. Tento typ umístění může zahrnovat jak společné denní prostory pro hry, tak umístění dvou a více zvířat v ubytovací jednotce. To však vyžaduje potřebnou velikost zařízení, pečlivý výběr nekonfliktních jedinců a následný monitoring ze strany zaměstnanců (The Association of Shelter Veterinarians, 2010).

3.3 Financování útulků pro zvířata

Způsob získávání finančních zdrojů mívají neziskové organizace typu psí útulek zakotveny ve stanovách nebo jiných statutárních dokumentech. (Herzánová, 2012).

3.3.1 Příjmy útulku

Pokud jde o způsoby financování, mají útulky různé možnosti a zdroje. Útulky zřízené obcí jsou **plně financovány z jejího rozpočtu**, kdežto útulky ve vlastnictví fyzických či právnických osob musí hledat jiné způsoby financování. Velmi často však i tato zařízení mají **smlouvu právě s obcemi, které nezřídily vlastní útulek** a zvířata nalezená na svém katastru umisťují do soukromých depozit. Těmto útulkům pak musí hradit účelně vynaložené náklady (Hodek, 2011). Televizní stanice ČT24 (2013) však zdokumentovala, že některé malé obce, jako je například Štěpánov na Olomoucku, raději zřídily vlastní útulek či záchytné kotce, jelikož to pro obec s třemi tisíci obyvatel znamenalo menší výdaje z omezeného rozpočtu. Za kalendářní rok zaplatila obec smluvnímu útulku v Olomouci přibližně 800 000 Kč, kdežto náklady na provoz vlastního depozita jsou podle současného starosty nižší. Útulky nerozlišují, zda zvíře přichází z obce s tisíci či stovkami obyvatel a jak velkou část rozpočtu výdaje placené tomuto zařízení za psy ze svého katastru ukrojí. Prchalová (2009, s. 86) upozorňuje na jiný problém týkající se financování péče z rozpočtu obce. V praxi se velmi často

stává, že obec platí jen na ty psy, které do útulku předá policie nebo obec. Pokud je však zvíře nalezeno uvázané u plotu útulku, nebo přineseno fyzickou osobou, některé obce pak odmítají na tato zvířata přispívat.

Dalším způsobem financování jsou **grantové dotace a příspěvky** (Hodek, 2011). Dotací může být peněžitý dar nebo peněžitá úhrada ze strany veřejného subjektu. Klíčovou roli zde hrají tzv. dotační podmínky, které konkretizují okruh příjemců a podporované účely. I v případě že útulek splní vyžadované podmínky, nemá tím automaticky zaručeno přidělení nabízené dotace. Rozhoduje zde totiž celá řada kritérií, především kvalita vypracovaného projektu. Dotace je možno čerpat z:

- rozpočtu Evropské unie;
- státního rozpočtu České republiky;
- rozpočtu územních samosprávných celků (Děrgel, 2011).

Z rozpočtu Evropské unie čerpají subjekty finance prostřednictvím strukturálních a investičních fondů. V současnosti se jedná o Evropský fond pro regionální rozvoj, Evropský sociální fond, Fond soudržnosti, Evropský zemědělský fond pro rozvoj venkova, Evropský námořní a rybářský fond a ostatní fondy, jimiž jsou Fond solidarity a Evropský fond pro přizpůsobení se globalizaci. Přičemž projekty výstavby a obnovy veřejně prospěšných zařízení, jakým může být i útulek pro zvířata, jsou hrazeny z Evropského fondu pro regionální rozvoj. (Ministerstvo pro místní rozvoj ČR, ©2012).

Dotace ze státního rozpočtu České republiky jsou primárně upraveny zákonem č. 218/2000 Sb., o rozpočtových pravidlech a poskytují je ústřední orgány státní správy, Úřad práce, Akademie věd ČR, Grantová agentura ČR a ostatní organizační složky státu (Děrgel, 2011). Předmětem úpravy tohoto zákona je tvorba střednědobého výhledu státního rozpočtu, příjmy a výdaje ze státního rozpočtu, finanční hospodaření organizačních složek státu a příspěvkových organizací zřízených organizačními složkami státu a podobně. Mezi výdaje ze státního rozpočtu patří mimo jiné i dotace a návratné finanční výpomoci územním samosprávným celkům na jinou než podnikatelskou činnost, dotace fyzickým či právnickým osobám na podnikatelskou činnost a dotace občanským sdružením. Na dotaci neexistuje právní nárok, pokud zvláštní předpis nestanoví jinak a je poskytována na základě žádosti. Následné rozhodnutí o poskytnutí dotace obsahuje účel, na který je dotace poskytována a podmínky jejího použití (Česko, 2000a).

Dotace z rozpočtu územně samosprávných celků poskytují obce a kraje dle uvážení svých zastupitelstev. Pro finanční podporu určitých oblastí nebo činností vytváří právní rámec zákon č. 250/2000 Sb., o rozpočtových pravidlech územních rozpočtů (Děrgel, 2011). Tento zákon upravuje tvorbu rozpočtu územních samosprávných celků a hospodaření s vlastními finančními prostředky těmito celky. Obsahem rozpočtu jsou jeho příjmy, výdaje a ostatní peněžní operace jako například tvorba a použití peněžních fondů. Z rozpočtu obce se hradí závazky vyplývající pro obec přímo ze zákona (Česko, 2000b). Takovým závazkem je i povinnost obce postarat se o zvíře nalezené na jejím katastru podle zákona nového občanského zákoníku (Česko, 2012a). Dále jsou z rozpočtu obce hrazeny výdaje na vlastní činnost i výdaje na podporu subjektů provozující veřejně prospěšnou činnost či na podporu soukromého podnikání prospěšného pro obec a dary nebo příspěvky na sociální účely. Stejně tak jsou tyto výdaje zahrnuty v rozpočtu kraje (Česko, 2000b).

Dalším zdrojem financí mohou být **členské příspěvky, vklady, dary, sbírky a výnosy z pořádání společenských nebo vzdělávacích akcí** (Herzánová, 2012). Členské příspěvky a vklady se týkají pouze členů neziskové organizace, kdežto dary mohou útluku poskytnout fyzické a právnické osoby, či samosprávné celky.

Dary mohou být jak finanční, tak materiální. Podle § 15 ods.8 zákona č. 586/1992 Sb., o dáních z příjmu si může dárcce od základu daně odečíst hodnotu těchto darů, pokud úhrnná hodnota těchto darů přesáhne alespoň 2% základu daně nebo 1000 u fyzické osoby a 2000 Kč u právnické osoby za zdaňovací období (ČSFR, 1992b).

Škála forem finančních darů je opravdu široká. Útulky mají zřízené bankovní účty, na které je možno příspěvek zaslat. Velmi časté je také firemní sponzorství, kdy útluk zveřejňuje jména konkrétních sponzorů a poskytuje tak určitý druh reklamy. Další možností sponzorování konkrétního zvířete je virtuální adopce, kdy sponzor přispívá pravidelně určitou částku, ze které se hradí nadstandartní péče o jednotlivce. Populární jsou také sbírky uspořádané na pomoc opuštěným zvířatům. Materiální dary mohou zahrnovat jak krmivo (granule, konzervy, pamlsky), tak prostředky pro desinfekci, vitamíny, antiparazitika, deky a pelechy pro psy, ale i prostředky pro úklid. Další možností, která snižuje náklady na mzdy dodatečných zaměstnanců, popřípadě přesčasové hodiny, je dobrovolnictví. Jedná se o pomoc při avizovaných brigádách, koupání, stříhání, tvorba a roznos propagačních materiálů, venčení a poskytování dočasné péče (Azyl opuštěných zvířat v Libni, ©2012).

Dalším zdrojem peněžních prostředků je **poskytování vlastních služeb**. Mezi nejčastější patří odchyt všech druhů zvířat, výcvik psů, poradenská činnost, poskytování dočasného ubytování pro zvířata formou psiho hotelu. Spousta zařízení, jako například Útulek pro zvířata v nouzi Zlín, Útulek pro zvířata v nouzi Mělník nebo Útulek Dášenska v Lučanech nad Nisou, každoročně vydávají kalendáře se zvířaty z útulku popřípadě trička nebo dárkové předměty a vylepšují si tak vlastní rozpočet (vlastní šetření na internetových stránkách jednotlivých útulků – viz odkaz Dog's life.cz).

3.3.2 Výdaje útulku

Krmivo tvoří podstatnou část nákladů. Vezmeme-li v úvahu suché krmivo, cena jednoho kilogramu granulí střední kvality vyjde přibližně na 70 Kč. Denní dávka krmiva je 200g na 10 kg hmotnosti psa. V případě konzerv se náklady zvyšují. Na 10 kg hmotnosti psa připadá asi 600 gramů kompletní konzervy, což vyjádřeno v korunách vychází na 20-25 Kč (Košař, ©2014). Denní dávka pro středně velkého psa (cca 20 kg), tedy vychází na 28 Kč za granulové krmivo a přibližně 45 Kč za konzervové krmivo.

Veterinární péče zahrnuje náklady na odběšení, odčervení, očkování proti infekčním chorobám, kastrace, akutní operace a taky značení zvířat pomocí čipů (Centrum pro zvířata v nouzi při ZOO Ústí nad Labem, 2000).

Náklady na provoz mohou zahrnovat mzdy zaměstnanců, náklady na údržbu útulku (desinfekční prostředky, úklidové pomůcky, náklady na opravy, výdaje na výstavbu a údržbu kotev a ostatního zařízení útulku), dále také peněžní prostředky vydané na nájem, energie, vodu a ostatní služby (telefon, internet), pracovní a ochranné pomůcky a podobně (vlastní šetření na internetových stránkách jednotlivých útulků – viz odkaz Dog's life.cz).

3.4 Problémy postihující útulky pro zvířata

Ve srovnání s jinými státy si Česká republika v péči o bezprizorní zvířata nevede špatně. Existuje řada kvalitních a bezproblémových útulků, kde se zvířatům dostává dostačující péče. Existují ale i útulky, které se potýkají s řadou problémů (Hodek, 2011).

3.4.1 Neochota obcí

Některé útulky se setkávají s případy, kdy se obce snaží vyhnout své zákonné povinnosti postarat se o toulavá zvířata na svém území. Argumentují nedostatkem financí v rozpočtu obce, absencí proškoleného personálu a potřebného vybavení pro odchyt a následné umístění

zvířat (Hodek, 2011). Větší města péči o tato zvířata zvládají financovat, problém nastává u menších obcí, které mají velmi omezený rozpočet (Janoušková, 2014). Dalším případem neplnění povinnosti obcí je, jak již bylo zmíněno v části o financování útulků, neochota obcí hradit péči o zvířata, která nebyla přivezena městskou policií nebo zaměstnanci obce (Prchalová, 2009, s. 86).

3.4.2 Nedostatek financí

Nedostatek financí je bezpochyby největším a nejčastějším problémem útulků, které nejsou provozovány přímo obcemi. Od tohoto problému se pak odvíjí také nedostatečná péče, zejména v případě kvalitní výživy a veterinární péče (Hodek, 2011).

3.4.3 Nedostatečná kapacita

Většina útulků v České republice je, co se týče kapacity, téměř nebo zcela úplně vytížena. Tyto útulky pak nejsou schopné přijímat zvířata z jiných spádových oblastí nebo fyzických osob a mnohdy spolupracují jen s určitou obcí a městskou policií (Hodek, 2011). Česká republika je zemí, která má nejvíce psů na jednoho obyvatele. Proto u nás existuje velké množství chovných stanic, ale také množitelů, kteří svým podnikáním porušují zákon. Pořít si psa je dnes velmi snadné a populární. Mnoho majitelů si ale neuvědomuje, jaký závazek tímto krokem podstupuje a tato zvířata pak končí v útulcích, ať už z důvodu útěku, nechtěného zabřeznutí nebo neschopnosti majitele zajistit zvířeti adekvátní péči. Dalším problémem je dlouhou dobu převládající názor veřejnosti na psy z útulku. Část populace si totiž může stále myslet, že zvíře z útulku je nemocné, zblešené či agresivní a proto si raději koupí štěně od chovatele. Novým trendem je taky dovoz toulavých psů ze zahraničí. Nejčastěji se vozí psi ze Slovenska, Srbska, Bulharska a po aféře masakru psů v Rumunsku k nám proudí množství psů i z této země (O.S. Toulavé tlapky, 2014).

3.4.4 Problém s personálním zajištěním

Zajištění péče o zvířata v útulcích je jak ekonomicky, tak personálně velmi náročné. Útulky se potýkají se stálým nedostatkem zejména kvalifikovaných pracovních sil (Hodek, 2011). Pečovat o zvířata v útulcích může podle veterinárního zákona jen osoba, která má osvědčení o odborné způsobilosti (Prchalová, 2009). Ředitelka Nadace na ochranu zvířat Eva Hodek (2011) však upozorňuje i na nedostatek dobrovolníků.

3.4.5 Množství zvířat z nelegálních velkochovů

Dalším problémem, který má negativní dopad na velikost populací v útulcích je množství velkochovů takzvaných módních plemen, jehož hlavní činností je produkce co největšího počtu štěňat bez průkazu původu a většinou i potřebného očkování. Český právní řád doposud nezná pojem množírna. Přičemž zpřísnění podmínek na zařízení a chov těchto psů by umožnil lépe kontrolovat a odhalovat zařízení, jejichž nelegální příjmy za prodej velkého množství štěňat bez průkazu původu činí až stovky tisíc ročně. Množitel je schopen díky nízkým nákladům prodat štěně podstatně levněji než registrovaný chovatel, což je zacíleno na jednotlivce, kteří nejsou ochotni za psa utratit větší sumu. U takového kupujícího je větší pravděpodobnost, že z finančních důvodů nebude schopen zvířeti v budoucnu zajistit potřebnou péči, přičemž právě zvířata pocházející z těchto velkochovů velmi často vyžadují nadstandartní a velmi nákladné veterinární ošetření (Zelená, 2014).

3.5 Populační management

Asociace veterinárních lékařů útulků pro zvířata považuje dobře propracovaný populační management za klíčovou část péče o toulavá zvířata. Populační management zahrnuje plánování, denní vyhodnocování a celkovou organizaci péče o množství zvířat v těchto zařízeních. Vyžaduje detailní plán pobytu a poskytnutí péče v jednotlivých útulcích, který bude brát v úvahu schopnost této organizace postarat se o daného jedince. Možnost poskytnout skutečně humánní péči závisí na množství zvířat, průměrné délce pobytu, velikosti a technické úrovni zařízení či zajištění pohybu a výcviku. Existuje mnoho způsobů jak udržet počet zvířat na takové úrovni, aby nebyly překračovány kapacity organizace. Aktivní populační management je základem pro udržení populace a tedy i zdraví a odpovídající péče (Hurley 2004 podle The Association of Shelter Veterinarians, 2010). Pokud není tato populace dostatečně kontrolována a regulována, zařízení pak nejsou schopna dodržovat standardy týkající se péče a podmínek držení těchto zvířat (The Association of Shelter Veterinarians, 2010).

Každé zařízení má svou maximální kapacitu, která by neměla být překračována. Faktory ovlivňující kapacitu a úroveň péče jsou především množství ubytovacích jednotek, personální zajištění základní péče, adaptace a tréninku, množství úspěšných adopcí, ale i případné návraty zvířat od adoptivního chovatele. Maximální kapacita je tedy založena na počtu zvířat, u kterého je organizace ještě schopna zajistit optimální podmínky pro zajištění fyziolo-

gických, ale i mentálních potřeb každého jedince. Ideálně by se počet svěřenců měl pohybovat pod hodnotou, která bere v úvahu tuto maximální kapacitu, ale i průměrný denní příjem zvířat (The Association of Shelter Veterinarians, 2010).

Národní asociace kontroly zvířat (NACA) a Lidská společnost Spojených států (HSUS) doporučily minimální délku základní péče věnované jednomu zvířeti 15 minut denně. Z toho 9 minut zahrnuje čištění a desinfekce ubytovacích jednotek, 6 minut je vyhrazeno na krmení (NACA 2009 a HSUS 2010, podle The Association of Shelter Veterinarians, 2010). Pokud tedy organizace poskytující přechodný domov pro 40 zvířat věnuje 15 minut každému jedinci, bude jen na tuto základní činnost potřeba 10 hodin lidské práce každý den.

Další péče spojená se zajištěním adaptace na nové prostředí a veterinárními zákroky by měla dosahovat minimálně průměrné délky již zmíněné základní péče (Newbury 2009, podle The Association of Shelter Veterinarians, 2010).

Dramatický dopad na potřeby péče má především průměrná délka pobytu všech jedinců, kdy se množství a typ péče musí přizpůsobit délce pobytu v tomto zařízení (Patronek, 2001 podle The Association of Shelter Veterinarians, 2010). Průměr nebo medián délky pobytu je taky klíčovým faktorem ovlivňující velikost populace v útulku, od které se odvíjí schopnost organizace poskytnout svým svěřencům adekvátní péči. Například přijme-li útulek 5 koček denně a každá zde zůstane přibližně 5 dnů, průměrná denní populace čítá 25 jedinců. Pokud se ale délka pobytu prodlouží na 10 dnů, průměrná denní populace se zdvojnásobí. Proto se zaměstnanci musí zaměřit taky na to, aby každá část péče, ať už veterinární, či adaptační byla poskytnuta okamžitě a umožnilo se tak zkrácení doby pobytu na co nejmenší možnou míru (The Association of Shelter Veterinarians, 2010).

Pro úspěšnou aplikaci populačního managementu je důležité také monitorování statistických dat. Za základ jsou považována data o příjmu jedinců, úbytku zvířat z důvodu adopce, návratu původnímu majiteli či eutanázie za určité časové období, nejčastěji měsíc. Ideálně by však měly být vytvořeny skupiny obsahující data o věku, zdraví a behaviorálním statutu jedinců ve skupině (The Association of Shelter Veterinarians, 2010).

II. PRAKTICKÁ ČÁST

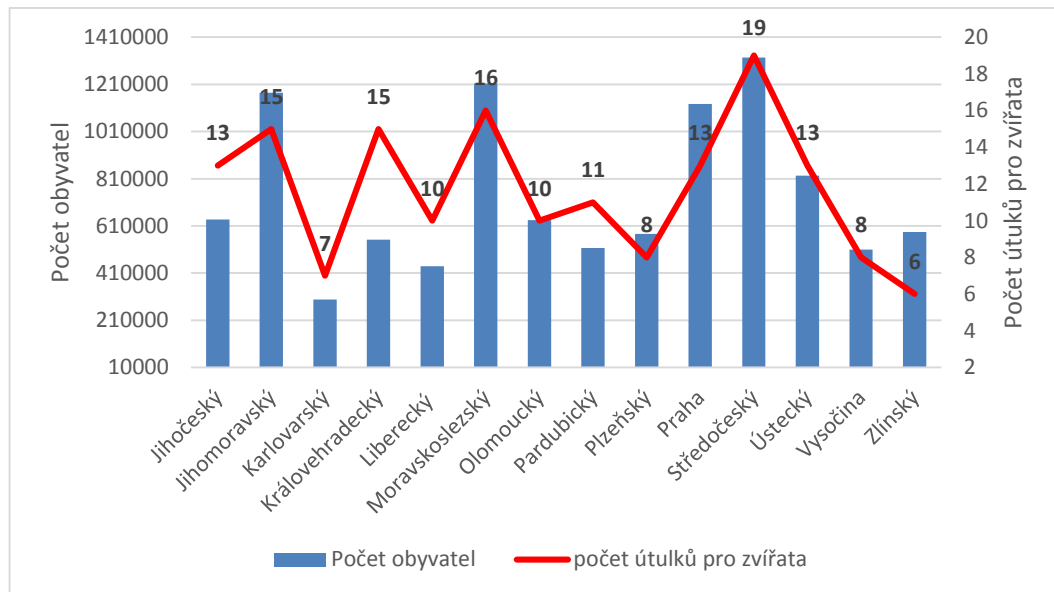
4 SOUČASNÝ STAV ZVÍŘECÍCH ÚTULKŮ V ČR

V této části budu analyzovat současný stav sítě útulků pro zvířata v České republice. Potřebná data jsem čerpala na webových stránkách útulků. Seznam s jednotlivými odkazy na tyto webové prezentace lze nalézt také na stránkách Dog's life.cz (Dogslife.cz, ©2011-2016). Statistická data o jednotlivých krajích jsou dostupná na webové prezentaci Českého statistického úřadu (2014).

V současné době se na území České republiky nachází celkem 164 útulků pro zvířata včetně menších depozit a azylů pro handicapovaná zvířata. V každém zařízení se nachází průměrně 52 zvířat. Tyto počty se však liší podle velikosti útulku a právní formy provozovatele. Zatímco v útulcích zřízených fyzickou osobou se nachází maximálně 100 zvířat, což je vzhledem k možnostem financování zcela logické, v útulku zřízeném obcí, konkrétně je jím Městský útulek Brno, je maximální počet zvířat téměř trojnásobný. V současné době tato zařízení poskytují domov pro téměř 5 800 toulavých či opuštěných zvířat, nejčastěji psů a koček. Existují ale i specializovaná zařízení pro koně nebo jiné druhy zvířat a záchrané stanice pro divoká zvířata. Takovou organizací je například Specializovaná ptačí ZOO Věry Gilové v Dudé, SOS Život pro koně Horšovský Týn, Rolinka – koňský domov důchodců v Křižanech, Útulek pro koně Bianka v Pílníkově nebo útulek pro fretky v Plužné. Dalších 138 zařízení je pak schopno poskytnout péči a ubytování například dobytku, hlodavcům a plazům.

4.1 Počet útulků v jednotlivých krajích

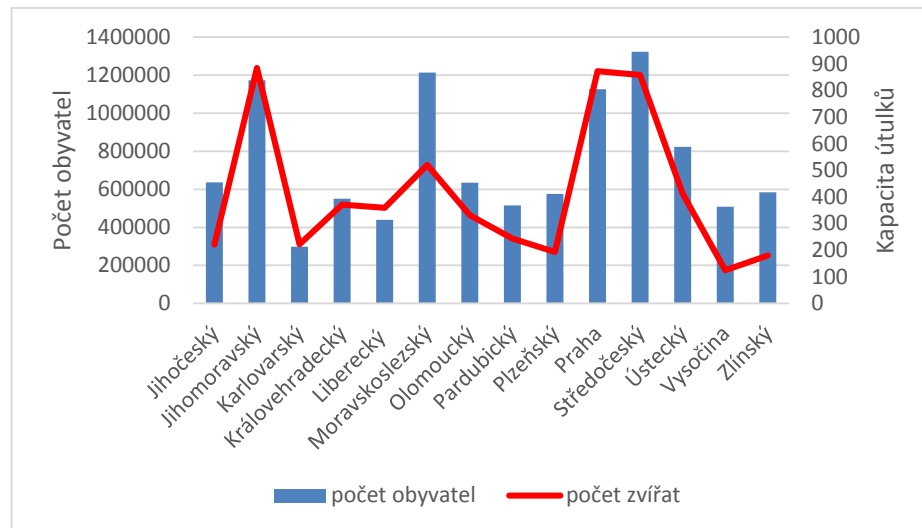
Ačkoliv neexistuje žádná směrnice pro množství útulků na jistý počet obyvatel či rozlohu území a tato zařízení vznikají čistě z iniciativy zastupitelstev, nebo obyvatel samosprávných celků, dalo by se říct, že počty útulků na přepočet obyvatel v jednotlivých krajích více či méně korelují.



Graf 1 Počet zvířecích útulků v závislosti na počtu obyvatel (Dogs-life.cz ©2011-2016 vlastní zpracování)

Podle grafu se může zdát, že Jihomoravský kraj, Moravskoslezský kraj, Praha a Zlínský kraj v počtu zařízení pro toulavá zvířata oproti Jihočeskému a Královehradeckému kraji pokulhávají. To je způsobeno především faktem, že v určitých krajích existuje více útulků s menším počtem jedinců. Průměrná kapacita útulku v Jihočeském kraji je 17 zvířat, oproti tomu Jihomoravské útulky poskytují dočasný domov v průměru pro 59 jedinců. Podobná situace jako v Jihočeském kraji je taky v kraji Královehradeckém. Pokud nebereme v úvahu Útulek Kočičí naděje v Hradci králové, který poskytuje domov asi stovce bezprizorních koček, je průměrný počet zvířat v ostatních útulcích 19 jedinců. Naopak útulky ve Zlínském kraji, jež jsou všechny, kromě zařízení v Rožnově pod Radhoštěm, zřízeny a spravovány městy, pečují každý o přibližně 48 toulavých či odložených psů a koček. Nejvyšší průměrnou kapacitu, cca 68 míst, pak mají Pražská zařízení. Hlavní město Praha je provozovatelem pouze Útulku pro opuštěná zvířata Troja a Útulku Dolní Měcholupy. Oba mají poměrně velkou kapacitu, ale na množství bezprizorních zvířat v hlavním městě to pochopitelně nestačí. Proto zde působí 9 neziskových organizací a další dvě zařízení jsou ve vlastnictví fyzických osob.

Vezmeme-li v úvahu celkové kapacity útulků v jednotlivých krajích ve srovnání s počtem obyvatel, je situace vyobrazena v následujícím grafu. Na tento ukazatel se můžeme dívat ze dvou hledisek, počet osob vnímáme jednak jako množství příjmů do veřejných rozpočtů, na druhou stranu však velikost populace obyvatel negativně ovlivňuje množství bezprizorních zvířat, což má z hlediska optimalizace sítě útulků mnohem větší význam.



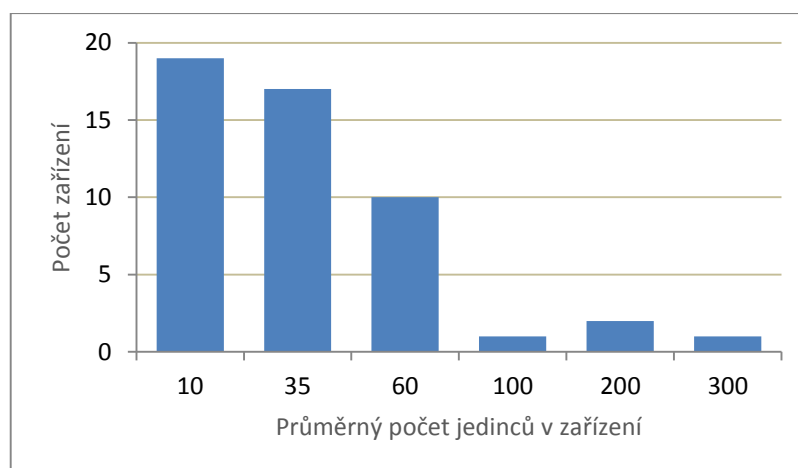
Graf 2 Celková kapacita útulků v jednotlivých krajích v závislosti na počtu obyvatel (Dogs-life, ©2011-2016 vlastní zpracování)

Pokud tedy srovnáme počet osob, nejhůře je na tom kraj Vysočina, kde připadá 4075 obyvatel na jedno bezprizorní zvíře. Naopak nejlépe si vede Liberecký kraj, kde na jednoho jedince náleží pouze 1223 obyvatel. Tento kraj patří mezi oblasti s vyšší hustotou osídlení, větší počet zvířat v útulcích v přepočtu na obyvatele však může být způsoben poměrně dobrou vybaveností těchto azyly na celkové rozloze kraje. I přes tento fakt jsou kapacity zdejších zařízení ve většině případů zcela zaplněny, to může být způsobeno například vyšší mírou nezaměstnanosti v této oblasti. Často se stává, že lidé, kteří se dostanou do finanční tísně, či jsou nuceni se, z důvodu ztráty příjmu, stěhovat z rodinného domu do bytu, odkládají svá domácí zvířata do útulku, pokud se jim nepodaří nalézt náhradního majitele. Další faktor ovlivňující tento ukazatel je, že téměř jednu třetinu zvířat tvoří kočky z Útulku Bona, přičemž čistě kočičí útulek s tak velkou kapacitou není v našich podmínkách příliš obvyklý. Podobným zařízením je pouze Pražský útulek v Dolních Měcholupech a útulek Srdcem pro kočky, o. s. ve Středočeském kraji.

4.2 Zřizovatelé útulků pro zvířata

Zřizovatelem či provozovatelem útulku mohou být **územní samosprávné celky**, které tak řeší svou zákonnou povinnost postarat se o toulavá zvířata na svém území. Tento krok zajistí obcím možnost řídit a kontrolovat činnost těchto zařízení a na každé zvíře platit jen skutečně vynaložené náklady, ne poměrně vysokou paušální částku, jak tomu občas bývá u smluvního zajištění péče se soukromým útulkem. Mohou taky aktivně ovlivňovat další příjmy útulku pořádáním charitativních akcí, jako například plesů, sbírek a různých přenášek. Obec má

taky možnost lépe ovlivňovat image útulku, formy propagace, kapacitu a celkový vzhled zařízení. Pro snížení počtu zvířat, a tedy i pokles variabilních nákladů mohou zaměstnanci aktivněji vyhledávat nové majitele, například umožněním venčení pro veřejnost a inzerčí na sociálních sítích. Tato varianta je vhodná především pro velká města, ve kterých je počet toulavých psů a koček mnohem vyšší než v menších obcích a kvůli větší anonymitě obyvatel může být mnohem obtížnější dohledat majitele toulavého zvířete. Možnost zřídit vlastní útulek ale využilo i 12 menších a středně velkých měst či obcí, kde je postačující kapacita útulku do deseti jedinců a mohou je tedy spravovat stávající zaměstnanci v rámci své pracovní doby. V případě většího počtu zvířat může být provoz útulku svěřen příspěvkové organizaci zřízené danou obcí nebo městské policií. Podmínkou je pouze úspěšné absolvování odborného kurzu zaměstnancem, kterému bude péče o zvířata svěřena.



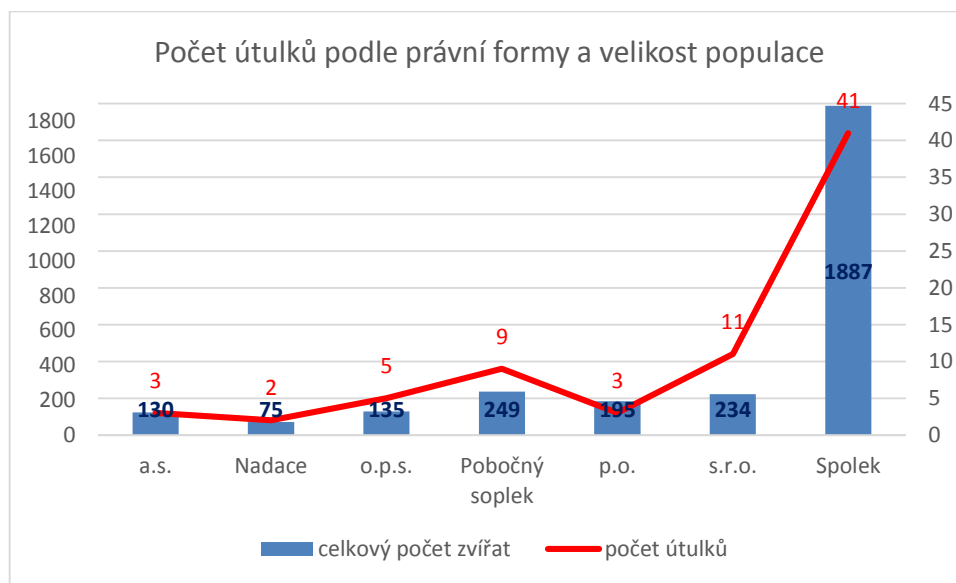
Graf 3 Četnost městských či obecních útulků v závislosti na jejich kapacitě (*Dogs-life, ©2011-2016 vlastní zpracování*)

Jak již bylo řečeno možnost zřídit útulek s kapacitou cca 10 jedinců a ovlivňovat tak výdaje na péči o toulavá zvířata využilo 12 středně velkých měst či obcí s cca dvanácti tisíci obyvateli, ale taky 7 velkých měst, kde počet obyvatel běžně překročí 20 000. Pokud však vezmeme v úvahu, že průměrný počet obyvatel na jedno zvíře v útulku činí 1799, je evidentní, že u tak velkých měst tato kapacita stěží vystačí pouze pro psy nalezené na katastru města. Ostatní obce ve spádové oblasti pak musí využívat služeb jiného útulku, což může odchyt i následnou péči o zvířata v těchto obcích výrazně prodražit a zkomplikovat.

Nejvíce zvířat pak čítají obecní útulky s větší kapacitou, cca 35-60 jedinců, které již mají své stálé zaměstnance, a mohou tak přijímat toulavé psy a kočky z okolních obcí. Tyto útulky jsou právě díky stálému personálu schopny poskytnout kvalitní péči, jednotliví pracovníci

mají možnost lépe poznat povahu každého zvířete, poskytnout zájemcům adekvátní doporučení či radu a předejít tak návratu zvířete od nového chovatele.

Co se týče **právnických osob** zřizujících útulek pro zvířata, ve většině případů se jedná o nestátní neziskové organizace, které vznikly za účelem postarat se o toulavá a bezprizorní zvířata v jejich okolí. Role těchto zařízení není v žádném případě zanedbatelná, už kvůli tomu, že vznikají převážně v těch oblastech, kde je péče o toulavá zvířata nedostatečná nebo nezahrnuje péči o určitý druh zvířat, jako například koně. Vezmeme-li v úvahu jednotlivé právní formy, více než 55% těchto organizací tvoří spolky, 12% je tvořeno pobočnými spolky, téměř 7% zabírají obecně prospěšné společnosti, 4% útulků jsou založeny jako příspěvkové organizace a téměř 3% tvoří nadace. Nejméně 15% útulků zřizovaných právníkou osobou spravují společnosti s ručením omezeným, které však provozují útulek jen jako vedlejší činnost, nikoliv hlavní podnikatelskou činnost. Může se jednat o společnosti provozující technické služby, nebo společnosti poskytující služby v oblasti výcviku, plemenitby a prodeje chovatelských potřeb. Zbylé 4% těchto organizací jsou založeny akciovými společnostmi, které stejně jako s.r.o. nezahrnují tuto činnost do hlavní výdělečné oblasti podnikání, ale útulky byly založeny spíše z dobré vůle statutárních orgánů.



Graf 4 Počet zařízení a velikost populace zvířat v útlucích zřizovaných právníkou osobou (*Dogs-life*, ©2011-2016 vlastní zpracování)

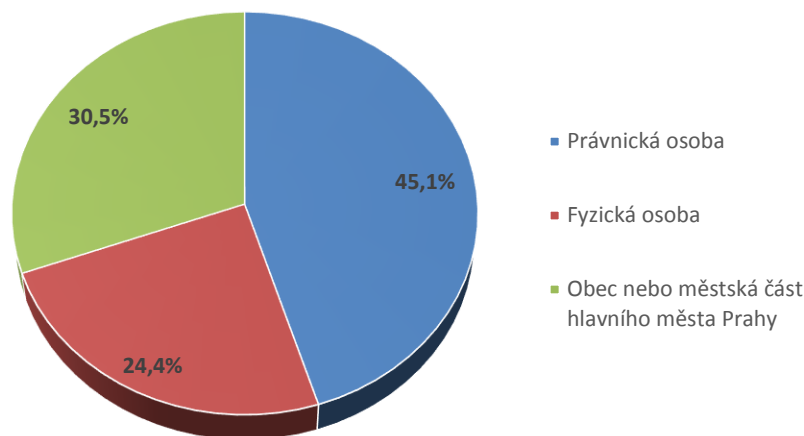
Jak je možno vidět z grafu, ani velikost populace v organizacích zřizovaných právníkou osobou není zanedbatelná. Útulky provozované různými spolky pečují o přibližně 1900 jedinců, což tvoří téměř 33% celkové populace zvířat v útlucích nacházejících se na území

České republiky. Další 4% populace se nachází v zařízeních, která provozují obecně prospěšné společnosti a o 4% z celkového počtu zvířat pečují společnosti s ručením omezeným.

Zaměříme-li se **na fyzické osoby**, jež provozují útulek pro zvířata, nalezneme na území ČR celkem 40 takových zařízení, které poskytují přechodný domov pro cca 1100 jedinců. Tento počet zvířat tvoří dalších 19% z celkové populace. Podmínky v těchto depozitech však bývají velmi různorodé. Úroveň péče závisí jak na finančních možnostech, tak na personálním zajištění. Právě počet stálého personálu je u většiny těchto zařízení naprosto nedostačující nebo chybí úplně. Ve většině případů si živnostník odkázaný na omezené množství finančních prostředků, nemůže dovolit stálé zaměstnance, kteří by se starali o hygienu chovu, adaptaci a aktivní vyhledávání náhradních chovatelů či další propagaci a komunikaci s širokou veřejností. Od toho se pak odvíjí další problémy postihující tato zařízení, především jde o přeplněnost útulku a časté konflikty s obyvateli, kteří se cítí být provozem útulku negativně dotčeni. V současné době provozuje útulek bez stálých zaměstnanců celkem 28 fyzických osob. Přičemž medián počtu zvířat je 25 jedinců. Pokud vezmeme v úvahu doporučení organizací NACA a HSUS, o minimální době základní péče o jednoho jedince, provozovateli trvá čištění a krmení tohoto počtu zvířat více než 6 hodin denně. Přičteme-li i dobu zajišťování veterinární péče, adaptace a pohybových aktivit, denní časový fond péče o tento průměrný počet jedinců se zdvojnásobí. Existuje ale i případ, konkrétně kočičí útulek Bona v České Lípě, který disponuje kapacitou 100 koček a veškerá péče je zajišťována majitelkou a dobrovolníky. Tato kapacita je celoročně zcela využita a nachází se zde dokonce i několik bezprizorních psů. Útulek má však dobře propracovaný systém financování a propagace. Spolupracuje taky se ZŠ Zákupy, čímž se snaží zvýšit pozitivní povědomí o jeho existenci a předejít tak negativním reakcím ze strany veřejnosti. V tomto případě by se dalo říct, že naprosto zásadní je tedy role dobrovolníků. Dalších 6 zařízení, kde medián počtu zvířat činí 27 jedinců, si může dovolit pouze jednoho zaměstnance. Z hlediska časového fondu se již tato varianta zdá postačující, přesto většina zařízení vítají pomoc ze strany dobrovolníků, hlavně co se týče zajištění pohybových aktivit a sanitace ubytovacích jednotek. Existují však i soukromé útulky s uspokojivým personálním zajištěním a veřejnost v rámci provozu útulku zapojují jen z důvodu rychlejší adaptace a zvýšení povědomí či zájmu okolí o tato bezprizorní zvířata. Jako příklad mohu uvést Psí útulek Bouchalka ve Středočeském kraji, který vznikl původně jako soukromý psí hotel, ale pro potřeby obce byla kapacita rozšířena na 120 kotců. V současnosti se zde nachází celkem 100 jedinců, o které pečují 6 zaměstnanců a jeden brigádník. Právě díky efektivnímu populačnímu managementu co se týče včasné a

dostačující péče, vhodným adaptačním podmínkám a propracované propagaci se daří dlouhodobě udržet populaci pod maximální kapacitou organizace. Dalším takovým zařízením je Městský útulek Most, který majitel provozuje v těsné spolupráci s městem a proto je schopen zajistit dostatečnou personální péči. 7 zaměstnanců pak má Městský útulek v Pardubicích, který je však provozován veterinární klinikou MVDr. Vladimíra Tluchoře a všichni tito zaměstnanci se tedy nevěnují pouze provozu útulku, ale především hlavní výdělečné činnosti, a to chodu veterinární kliniky, která hradí cca 60% nákladů útulku. Zbytek výdajů je hrazen z rozpočtu města Pardubice.

Vezmeme-li v úvahu celkové rozložení organizací podle právní formy zřizovatele je situace následující.



Graf 5 Procentuální podíl zřizovatelů dle právní formy (Dogs-life, ©2011-2016 vlastní zpracování)

Jak je možno vidět z grafu, žádná skupina zřizovatelů či provozovatelů organizací pečujících o populaci opuštěných psů, koček a v některých případech i jiných druhů zvířat, není zanedbatelná a daná opatření či standardy se tedy musí nutně vztahovat na všechny právní formy útulků pro zvířata. Značné rozdíly se vyskytují pouze ve finančním a personálním zajištění, kde si nejlépe vedou obecní či městské útulky a naopak největší potíže mají útulky soukromé, zřízené fyzickou osobou. Organizace provozované právníckou osobou zahrnují většinou větší společenství členů a tedy i větší možnosti co se týče populačního managementu.

Zaměříme-li se na rozdělení zřizovatelů v jednotlivých krajích, je situace následující.

V **Jihočeském kraji** provozuje zvířecí útulek 5 právníckých osob, z toho jsou 3 neziskové organizace a 2 společnosti s ručením omezeným. Provoz útulku ve Strakoniciích je sice taky

svěřen společnosti s ručením omezeným, byl ale zřízen a finanční prostředky jsou zajišťovány městy Strakonice a Písek. Právě kromě tohoto zařízení, které pečuje asi o padesátku jedinců, ostatní útulky disponují spíše menší kapacitou. O maximálně dvacítku jedinců pečuje každý z dalších šesti útulků zřízených městy a jedno zařízení ve vlastnictví fyzické osoby.

V **Jihomoravském kraji** najdeme druhý největší počet právnických osob poskytujících azyl opuštěným či toulavým zvířatům. 9 právnických osob bylo založeno dobrovolníky zabývající se ochranou zvířat a problematikou toulavých psů či koček, psí útulek v Blansku provozuje společnost s ručením omezeným a útulek v Hodoníně je součástí Zoologické zahrady, která je příspěvkovou organizací. Psí útulek v Boskovicích, Znojmě a Útulek pro opuštěná zvířata Brno, s největším počtem zvířat v ČR, byly zřízeny městy. Jeden útulek s třiceti psy je provozován fyzickou osobou.

Karlovarský kraj je krajem s nejmenším počtem obyvatel a taky poměrně nízkým počtem organizací poskytujících zvířecí azyl. Celkem zde najdeme 7 útulků. Z toho 3 byly zřízeny fyzickou osobou, 2 právnickou osobou a 2 útulky jsou ve vlastnictví územních samosprávných celků. Paradoxně 2 největší zařízení nejsou zřízena obcí, ale právnickou a fyzickou osobou. Taky počet obyvatel na jednoho jedince patří k těm nižším, konkrétně zde připadá 1342 obyvatel na jedno zvíře, což je o 457 obyvatel méně než celostátní průměr.

Poměr provozovatelů v **Královeshradském kraji** je naprosto vyrovnaný. 5 útulků je provozováno městy, 5 zařízení je ve vlastnictví fyzických osob a stejný počet útulků byl zřízen spolky. O nejvíce zvířat pečuje spolek Kočičí naděje, v Hradci králové. Celkem 100 koček a několik málo psů se zde však nenachází v jednom centrálním zařízení, nýbrž ve dvou velkých a asi deseti menších depozitech. Druhý největší útulek s cca 55 jedinci se nachází taky v Hradci Králové a je provozován městem.

V **Libereckém kraji** naprosto chybí útulky zřízené územním samosprávným celkem a z 215 obcí tedy nevyužila možnost zřídit a provozovat útulek ani jedna. Počet obyvatel na jedno bezprizorní zvíře je zde nejnižší z celé ČR. Velký podíl na péči o toulavá zvířata mají fyzické osoby, které zřídily celkem 6 útulků. Největší populace se nachází v kočičím útulku Bona v České Lípě a Útulku Dášenka v Lučanech nad Nisou. Oba tyto živnostníci však pobírají příspěvky od Libereckého kraje či města Česká Lípa. Třetí největší zařízení spadá pod příspěvkovou organizaci Zoologická zahrada Liberec a pobírá finanční prostředky od města Liberec a Hrádek nad Nisou. Zbylá tři zařízení jsou založena různými spolky.

Naopak největší podíl útulků ve vlastnictví města z celé ČR se nachází v **Moravskoslezském kraji**. Celkem 9 z 16 zařízení je provozováno územními samosprávnými celky a pečují o přibližně 270 jedinců. Počet obyvatel na jedno zvíře v péči útulku je nadprůměrný. I angažovanost obcí zde zřídily útulek 3 fyzické osoby a 4 právnické osoby. Přičemž dvě největší zařízení jsou provozována právě těmito právnickými osobami.

V **Olomouckém kraji** se nachází 4 útulky, které byly zřízeny obcemi či městem. Všechna tato zařízení však poskytují azyl pouze pro padesátku jedincům, přičemž dvě zařízení disponují kapacitou dvaceti zvířat, zbylé dvě jsou jen opravdu malá depozita. Pro více než 300 jedinců pak bylo zřízeno 6 útulků spravovaných právnickou osobou, nejčastěji spolkem, z nichž dvě největší depozita se nachází v Olomouci a Hanušovicích. Soukromý útulek ve vlastnictví fyzické osoby zde nenalezneme ani jeden.

Na území **Pardubického kraje** se ve správě města nachází jediný útulek a to Psinec Lito-myšl, který navíc disponuje kapacitou maximálně 10 psů. Asi 70 jedinců se nachází ve třech útulcích spravovaných fyzickou osobou, přičemž o větší polovinu pečuje útulek v Pardubicích, který za podpory města provozuje soukromá veterinární klinika. Zbylých 67% všech bezprizorních zvířat nalezneme v útulcích spravovaných společnostmi s ručením omezeným či neziskovými organizacemi.

Téměř rovnoměrné počty jednotlivých zřizovatelů se nachází v kraji **Plzeňském**. Tři zařízení jsou ve vlastnictví různých spolků, které pečují o 60% celkové populace opuštěných zvířat, dalších 32% nalezneme ve třech útulcích spravovaných městem či obcí a pouhých 8% jedinců se nachází ve dvou soukromých útulcích s menší kapacitou. Poměr počtu obyvatel na jedno bezprizorní zvíře je v Plzeňském kraji více než nadprůměrný.

Velký počet zařízení pro opuštěná zvířata na malém území se pochopitelně nachází v hlavním městě **Praze**. Dva útulky zřízeny hlavním městem a zároveň zařízení s největší kapacitou cca 200 jedinců, se nachází v městské části Praha-Troja a v Dolních Měcholupech. Z více než osmi set zvířat asi 50% našlo azyl v devíti útulcích zřízených spolky či obecně prospěšnou společností. Některé z těchto útulků jsou navíc vyhledávanými centry pro výchovu psů, poradenskou činnost či pet terapii. Dvě zařízení s menší kapacitou pak provozují fyzické osoby. I přes velkou hustotu osídlení je poměr počtu obyvatel k počtu zvířat v útulcích podprůměrný. Podle tohoto ukazatele je Praha po Libereckém kraji na druhém místě.

Největší počet útulků se nachází ve **Středočeském kraji**. Velikost jednotlivých populací v celkem devatenácti zařízeních je téměř rovnoměrná, s mediánem 40 jedinců na jedno zařízení. Jedenáct útulků vzniklo z iniciativy spolků, které se zabývají touto problematikou. Útulěk Velas v Lysé nad Labem, který poskytuje služby městu Český Brod, Mladá Boleslav a dalším, je ve vlastnictví akciové společnosti a psí útulek v Maršovicích je veden jako společnost s ručením omezeným. Zanedbatelná zde není ani role fyzických osob, které provozují celkem 5 útulků pro zvířata a zařízení v Kutné Hoře a Kolíně jsou provozována městy.

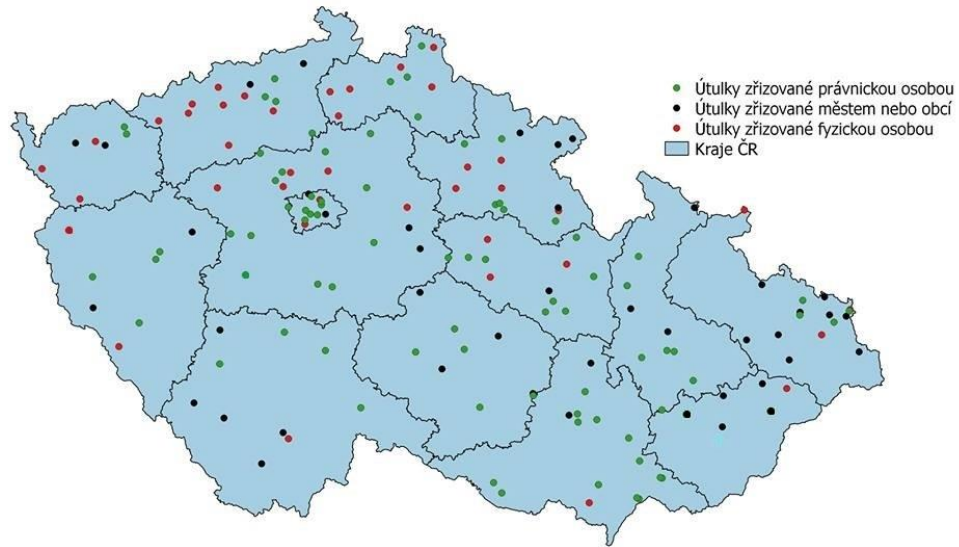
Naopak od ostatních krajů je v **Ústeckém kraji** největší podíl fyzických osob, které pečují o opuštěná zvířata. Z celkových třinácti zařízení, je 8 provozováno právě těmito živnostníky a poskytují azyl pro téměř polovinu z celkového počtu 420 jedinců. Tři útulky, které pečují o stovku zvířat, byly zřízeny na základě rozhodnutí městských zastupitelstev. Zanedbatelný není ani počet jedinců v Litoměřickém útulku, který byl zřízen zdejším spolkem. Nachází se zde cca 50 psů a o dalších 45 psů i koček se stará Nadace Tlapka v útulku v Žimi.

V kraji **Vysočina** se o celkový počet 8 útulků dělí 4 právnické osoby a 4 územní samosprávné celky. V součtu se zde nachází pouze 125 jedinců, což je nejmenší počet z celého území ČR, přičemž počet obyvatel je zde až třetí nejnižší.

Jediný kraj, kde úplně chybí útulek vzniklý z iniciativy neziskových organizací, je kraj **Zlínský**. Pět z šesti organizací je zde zcela v režii územních samosprávných celků. Kromě záchranných kotců v Bystřici pod Hostýnem, který disponuje jen velmi malou kapacitou, je velikost jednotlivých populací v těchto zařízeních vyrovnaná. Zřizovatelem útulku v Rožnově pod Radhoštěm je sice město, ale provozovatelem je MVDr. Korbáš, který provozuje i veterinární kliniku a je tak jedinou fyzickou osobou provozující útulek ve Zlínském kraji

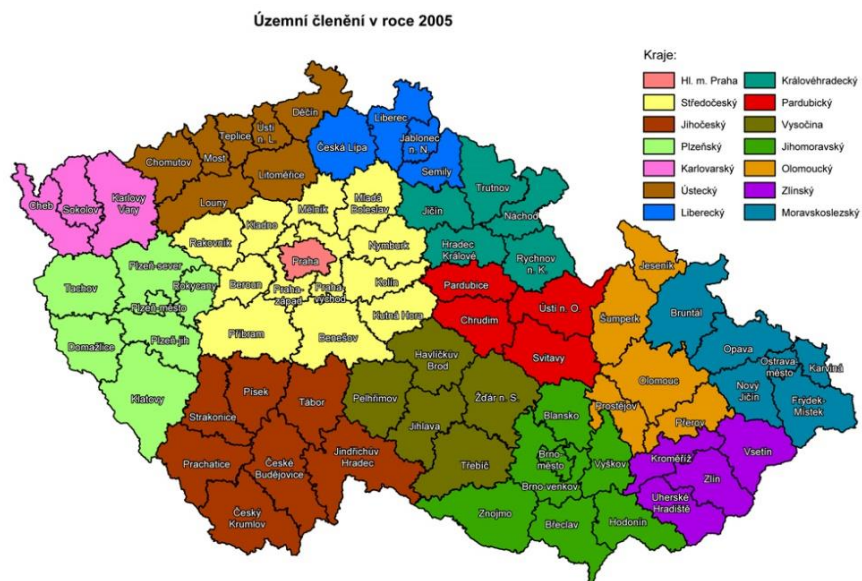
4.3 Geografické rozložení jednotlivých zařízení

V dostupnosti péče pro bezprizorní zvířata je důležité především geografické rozložení útulků v jednotlivých oblastech. Lokace jednotlivých zařízení je vyobrazena v následující mapě.



Obrázek 1 Mapa geografického rozložení útulků pro zvířata v jednotlivých krajích (vlastní zpracování podkladové mapy: ©ArcČR, ARCDATA PRAHA, ZÚ, ČSÚ 2014 a vytvořené databáze viz odkaz Dogs-life, ©2011-2016)

Pro snadnější orientaci a přehlednost je přiložena mapa rozdělení České republiky na jednotlivé kraje a okresy.



Obrázek 2 Mapa rozdělení ČR na jednotlivé kraje a okresy (zdroj ČSÚ, 2014)

Z prvního pohledu je patrná absence zvířecího útulku v okrese Bruntál **Moravskoslezského kraje**, kde se nachází jediné zařízení a to v obci Slezské Pavlovice, nedaleko polských hranic.

Dalším krajem s poměrně malým počtem zařízení v závislosti na rozloze je kraj **Jihočeský**. Nejhorší situace je v okrese České Budějovice. Ve statutárním městě se sice nachází dva útulky, ovšem v severní oblasti tohoto okresu již nenalezneme útulek žádný.

V **Jihomoravském kraji** se poměrně velký počet útulků koncentruje na území statutárního města Brna a okresu Hodonín, ovšem na rozhraní okresu Znojmo a Brno-Venkov je z hlediska vzdálenosti tato péče už podstatně méně dostupná.

Rozložení útulků v **Karlovarském kraji** je vzhledem jeho malé rozloze a taky existenci největšího vojenského újezdu Hradiště, který pokrývá 331 km² plochy okresu Karlovy Vary poměrně dostačující.

Celkem tři útulky jsou koncentrovány na území Hradce Králové, které je krajským městem **Královehradeckého kraje**. Další tři zařízení, konkrétně v obci Lukavice, městech Skuhrov nad Ohří a Rychnov nad Kněžnou, které od sebe dělí nevelká vzdálenost, se nachází na území okresu Rychnov nad Kněžnou. Naopak absenci psího útulku můžeme zaznamenat v jižním cípu okresu Náchod.

Liberecký kraj disponuje vzhledem jeho malé rozloze poměrně velkým počtem útulků, které jsou na území tohoto kraje, kromě okresu Semily, rovnoměrně geograficky rozloženy, což výrazně zjednodušuje dostupnost těchto služeb.

Menší dostupnost útulku v **Olomouckém kraji** můžeme zaznamenat v okrese Jeseník, kde byl městem Mikulov zřízen jediný azyl pro opuštěná zvířata. Delší vzdálenost od útulku pro zvířata registrujeme taky na rozhraní okresů Olomouc a severovýchodní částí okresu Přerov.

Geografické rozložení útulků v **Pardubickém kraji** je poměrně rovnoměrné. Menší dostupnost těchto zařízení můžeme zaznamenat pouze ve východní části okresu Chrudim.

Na území **Plzeňského kraje** můžeme nalézt pouze 8 depozit pro zvířata, což je vzhledem k jeho rozloze 7 561 km² nedostačující. Největší vzdálenost k dostupnému útulku pak dělí obce zejména v jihovýchodní části okresu Klatovy a severní části okresu Plzeň sever.

Vyšší koncentrace útulků v rámci kraje se pochopitelně nachází na území hlavního města **Prahy**. Na rozloze 496 km² se nachází celkem 13 útulků pro psy a kočky.

Ve **Středočeském kraji** je dostupnost péče o opuštěná zvířata poměrně dostačující, větší koncentrace útulků se nachází v okrese Kladno.

Ústecký kraj disponuje třinácti organizacemi, které poskytují azyl opuštěným či toulavým jedincům. Větší počet útulků se nachází na území okresů Most, Teplice a Ústí nad Labem. Naopak poměrně rozlehlý okres Louny má k dispozici pouze jediné zařízení, které se nachází právě v okresním městě Louny. Vzdálenost obcí, zejména v jižní části tohoto okresu, tedy může být překážkou v dostupnosti útlkových služeb.

Na území rozlehlého kraje **Vysočina** se nachází pouhých 8 azylů pro bezprizorní zvířata. Nejhůře je na tom okres Třebíč, kde se nalezneme jediný útulek právě v okresním městě Třebíč.

Jediným okresem **Zlínského kraje**, kde se nenachází útulek pro zvířata je Uherské Hradiště. V nedalekém Uherském Brodě se sice nachází Hotel pro psy, který však není klasickým útlkem, ale poskytuje pouze dočasné ubytování domácím zvířatům. V okrese Vsetín se nachází tři útulky, Kroměřížský okres disponuje dvěma zařízeními a v okrese Zlín se nachází útulek na území statutárního města Zlín.

5 ANALÝZA POSKYTOVANÝCH SLUŽEB

Hlavním cílem těchto zařízení je poskytnout péči bezprizorním zvířatům na území České republiky. Některá zařízení však nabízí také širokou škálu doplňkových služeb, které napomáhají ke zkvalitnění této péče, či zajištění dodatečných finančních prostředků

5.1 Hlavní oblast činnosti zvířecích útulků

Základním posláním těchto organizací je poskytnout bezprizorním zvířatům přechodný domov, péči a pokusit se pro většinu jedinců nalézt vhodné majitele. Efektivita činnosti jednotlivých zařízení závisí na organizačních schopnostech provozovatele, finančních možnostech a aktivním přístupu či kreativitě personálu i dobrovolníků.

Většina útulků se zaměřuje na péči o opuštěné a toulavé psy. Ze 165 zařízení téměř 85% poskytuje domov právě pro psy. Co se týče zajišťování azylu pro kočky, takových zařízení je podstatně méně. Na území ČR nalezneme pouze 76 útulků, které přijímají toulavé či handicapované kočky a pouhých 19 zařízení se zaměřuje čistě na populaci koček. Jak je možno zjistit z webových prezentací, právě tato zařízení se však neangažují pouze v oblasti péče o jedince v depozitech, ale většina z nich se snaží zajišťovat i tzv. kastrovací programy.

Tato činnost je zcela zásadní pro omezení populací toulavých koček. Je však časově a finančně náročná. Opuštěná a nechtěná koťata, která pochází od toulavých koček, se do útulku dostanou většinou ve špatném zdravotním stavu, podvyživená a zblešená. Péče o tato koťata pak odčerpává nemalé finanční prostředky z celkového rozpočtu. Kočka dosahuje dospělosti už během půl roku a je schopna zabřeznout třikrát až čtyřikrát za rok. Může tedy za tuto dobu porodit i 15 koťat. V rámci kastrovacího programu je kočka odchycena, vykastrována a po zotavení opět vypuštěna do původní lokality (Občanské sdružení Podbrdsko, ©2016). Největší podíl na péči o toulavé kočky mají různé neziskové organizace, jež vznikly z iniciativy obyvatel, kteří se zabývají neutěšenou situací množství koček bez stálého domova. Dalších 28 útulků je schopno postarat se i o jiné druhy zvířat. Nejčastěji se jedná o králíky, morčata, fretky, ptáky, některé druhy plazů, ale i hospodářská zvířata jako například prasata, kozy či ovce. Na území ČR existují také 3 specializované útulky pro staré či handicapované koně, jeden oficiální útulek pro fretky a specializovaná ptačí zoo pro dravé ptáky.

5.2 Doplnkové služby

Celkem 31 zařízení poskytuje služby **psího hotelu**, kdy má majitel možnost za poplatek dočasně svěřit psa do péče útulku. Tyto útulky přijímají většinou jen bezproblémové, neagresivní jedince s platným očkováním. Cena za tyto ubytování jednoho psa se pohybuje od 60 do 400 Kč na den, v závislosti na velikosti zvířete popřípadě nadstandardní péči. Tato služba umožňuje útulku získat dodatečné finanční prostředky. Zařízení však musí disponovat dostatečnou kapacitou a uvolnit ubytovací jednotky právě pro tuto činnost. Nevýhodou je taky další zatížení personálu, jelikož psa v hotelové péči mohou venčit jediné zaměstnanci, nikoliv dobrovolníci ze strany veřejnosti, aby se předešlo případným ztrátám svěřeného zvířete. Nejvíce útulků, poskytující hotelové služby, se nachází v kraji Moravskoslezském a Středočeském, kde v současnosti existuje 5 takových zařízení. Další 4 útulky s hotelem najdeme v Královohradeckém kraji. Pardubický a Jihočeský kraj disponují každý třemi takovými depozity. V ostatních krajích pak psí hotel poskytuje jeden, maximálně dva útulky pro zvířata. Pokud se zaměříme na právní formu poskytovatele těchto služeb, ve dvaadvaceti případech jsou poskytovány právníckými či fyzickými osobami, které jsou nuceny hledat různé způsoby financování. Z útulků zřizovaných obcemi využilo tuto možnost jen 5 zařízení.

Další možností získávání finančních prostředků je **virtuální adopce**, kdy občan na základě smlouvy dobrovolně přispívá pravidelnou či jednorázovou platbou na vybraného jedince. Takto vybrané prostředky pak pomáhají hradit péči o chronicky nemocná zvířata, která užívají léky, vyžadují speciální stravu, či nákladnou operaci. Virtuální adopce umožňuje zajistit nadstandardní péči taky pro starší psy v podobě doplňků stravy, vitamínů atd. Další cílovou skupinou tohoto typu adopce jsou psi, kteří se v útulku nachází delší dobu. Ve většině případů se jedná o starší, či nemocná zvířata. Může se ale jednat i o mladší jedince, kteří však mají komplikovanou povahu a nejsou tedy vhodní pro klasickou formu adopce. Pokud na takového psa pravidelně přispívá občan nebo například obchodní společnost, není pak tento jedinec pro útulek takovou finanční zátěží a může si dovolit hradit služby spojené s převýchovou psa (Jemelka, 2015a). Tato služba není náročná na kapacitu, či personální zajištění jako provoz psího hotelu. Nároky jsou kladeny pouze na administrativní činnost, z důvodu dokumentace a prokazatelnosti výdajů. Právě proto této možnosti využilo 68 útulků, což je jedenkrát větší počet než v případě psího hotelu. Podíváme-li se na složení zřizovatelů těchto organizací, největší podíl tedy 66% těchto útulků patří právníckým osobám. Dalších 28%

virtuálních adopcí je nabízeno v útulcích zřízených fyzickou osobou a poslední 6% náleží útulkům spravovaným obcemi či městy.

Polovina všech útulků umožňuje **venčení psů pro veřejnost**. Tato služba je důležitá zejména z důvodu adaptace jedinců na lidskou společnost a zároveň je účinnou prevencí problémů z nedostatku pohybu, jako je obezita, frustrace a další nežádoucí chování. Nenásilnou formou taky zvyšuje povědomí veřejnosti o existenci útulku. V neposlední řadě nesmíme opomenout pravděpodobnost, že si dobrovolník, který se zapojí do tohoto venčení, některého psa osvojí, či se pokusí o aktivní vyhledávání nových majitelů. Zaměstnanci však musí dobře znát povahové rysy svých svěřenců a určit, který pes je pro venčení vhodný a který nikoliv. Díky aktivnímu přístupu k práci a zájmu samotných zaměstnanců o své svěřence to však nebývá problém. Další nutností je formulace podmínek, za kterých útulek svěřence k venčení vydá.

U většiny zařízení je nutnost splnění věkové hranice 18 let, podpis dokumentu, kterým se dobrovolník zavazuje k dodržení právních předpisů či obecně závazných vyhlášek týkajících se venčení psů na veřejném prostranství, dále pak k šetrnému zacházení se svěřeným zvířetem a jeho navrácením do konce návštěvní doby útulku a podobně (Jemelka, 2015b). Útulek musí taky zajistit dostatečné množství vybavení, jako jsou obojky, vodítka, popřípadě náhubky.

Několik málo zařízení nabízí **také kurzy a výcvik pro štěňata, ale i dospělé psy**. Tyto kurzy jsou zaměřeny na socializaci zvířat do lidské společnosti, výcvik v oblasti základní ovladatelnosti či převýchovu problematických jedinců, ale také výcvik psů pro bezpečnostní složky, lovecký výcvik či kurzy pro psovody městských a obecních policí (Dog center Ajax, 2011).

Některé útulky poskytují také služby spojené s **úpravou a stříháním psů**, které jsou u současných chovatelů stále více populární. Na základě absolvování odborných kurzů zaměstnanci či majitel útulku za úplatu profesionálně upraví srst i drápy u jakéhokoliv plemene. Tato služba není tak náročná na čas a potřebnou certifikaci či zkušenosti zaměstnanců jako poskytování výcviku, přičemž vzhledem k nízkým variabilním nákladům může přinést útulku dodatečné finanční prostředky.

V poslední době stále více útulků pořádá nebo se účastní **vzdělávacích projektů, besídek a různých sportovních akcí zaměřených na osvětu veřejnosti**. Cílem této činnosti je zvýšení všeobecného povědomí a zájmu o ochranu zvířat, popularizaci adopce útlkových psů, šíření informací o takzvaných množárnách atd. Ve většině případů se tyto projekty zaměřují

na žáky základních škol a snaží se vštípit principy ochrany zvířat a ohleduplného chování k živým jedincům již od útlého věku. Někdy se může ale jednat i o různé formy pet terapie v domovech pro seniory či zařízeních pro mentálně postižené. Součástí těchto projektů bývají brožury, přednášky, soutěže, ale také exkurze žáků do jednotlivých útulků a samotné návštěvy zvířat v různých organizacích.

5.3 SWOT analýza sítě útulků a poskytovaných služeb

Cílem SWOT analýzy je vyhodnotit silné a slabé stránky, příležitosti a hrozby zkoumané oblasti. Výsledkem této analýzy může být změna priorit vykonávání jednotlivých činností, zdokonalení procesů a podobně (Franěk, ©2011-2016).

Silné stránky

- Existence zákona, jež dává povinnost obcím postarat se o toulavá zvířata na jejich katastru.
- Existence poměrně velkého množství zařízení, které poskytují azyl bezprizorním jedincům. V současnosti se na našem území nachází 165 útulků pro zvířata.
- Aktivní přístup proškoleného personálu. V útulcích ve většině případů pracují zaměstnanci, kteří mají kladný vztah ke zvířatům a svou práci odvádí svědomitě, se zájmem o svěřené jedince.
- Poměrně široká škála doplňkových služeb, které mohou útulky poskytovat a vylepšit si tak omezený rozpočet.
- Možnost prezentace útulku jako organizace, tak i jednotlivých svěřenců na sociálních sítích a šíření této propagace skrz sociální sítě širokému okruhu veřejnosti. Přičemž do nedávna byla možnost prezentovat zvířata k adopci omezena jen na webové stránky organizací, či různá média a neoslovila takové množství občanů jako tyto sociální sítě.

Slabé stránky

- Nedostatečná vybavenost těmito zařízeními v určitých krajích, což způsobuje přeplněnost stávajících zařízení a nedostupnost služeb pro obyvatele vzdálenějších oblastí. Jedná se zejména o kraj Jihomoravský, Moravskoslezský, Plzeňský a kraj Vysočina.
- Nerovnoměrné rozložení zvířecích útulků v některých lokalitách.

- Nedostatečná kapacita většiny zařízení pro velké množství bezprizorních jedinců.
- Absence proškoleného personálu, který si některá zařízení z finančních důvodů nemohou dovolit.
- Nedostatek finančních prostředků u množství soukromých zařízení. Z tohoto nedostatku pak vyplývá spousta dalších problémů, které postihují tyto organizace.
- Špatná image některých útulků a nedostatečná komunikace těchto zařízení s veřejností.
- Nevhodné podmínky v některých zařízeních, většinou plynoucí z nedostatku financí a chybějícího personálního zajištění.
- Nejčastěji se útlukům nedaří umístit starší či nemocné psy, kteří vyžadují zvláštní péči. Právě tato péče odčerpává nemalé množství finančních prostředků.

Příležitosti

- Zvýšená pozornost veřejnosti o životní prostředí všeobecně. Především zájem ochranu zvířat a vědomí o existenci či službách zvířecích útulků může v budoucnu zvýšit zájem o tato zvířata.
- Existence organizací, které se zabývají problematikou útlukových psů a koček, pomáhají zajišťovat finanční prostředky či zřizovat nové útulky pro zvířata.
- Medializace některých případů ať už na sociálních sítích nebo v médiích.
- Možnost rozšíření doplňkových služeb v některých zařízeních.
- Růst zájmu o doplňkové služby jako výcvik či úprava zevnějšku, které mohou pomoci zajistit finanční prostředky na provoz útulku.
- Možnost stálého označení jedinců spojená s registrací majitele. Veškerá data jsou zanesena do registrů, které pak usnadní nalézt majitele ztraceného zvířete. Toto trvalé označování probíhá většinou na základě samostatného rozhodnutí majitele. Územní samosprávné celky však již mají možnost formou obecně závazné vyhlášky zavést povinné označování psů na svém území.
- Spolupráce útulků s některými organizacemi, pro zvýšení zájmu o umístěná zvířata. Nejčastěji se jedná o školy a vzdělávací instituce, organizace poskytující služby pro majitele zvířat jako veterinární kliniky, ale i organizace poskytující marketingové a propagační služby.

Hrozby

- Nedostatek finančních prostředků potřebných pro zřízení a provoz nového útulku, popřípadě neochota obcí či podnikatelů zabývat se touto problematikou.
- Hrozba zrušení některých zařízení z důvodu nedostatku finančních prostředků, či tlaku okolních obyvatel by mohl mít nemalý dopad na kapacitu okolních zařízení.
- Nezodpovědný přístup některých majitelů, kteří nezáváží své možnosti ještě předtím, než si zvíře pořídí a v případě potíží se jich pak pokouší různým způsobem zbavit.
- Neexistence zákonů, které by zamezily vzniku takzvaných množiren, odkud pochází spousta zvířat většinou ve špatném zdravotním stavu.

Závěr plynoucí ze SWOT analýzy

Největším problémem většiny zařízení je nedostatek finančních prostředků na zajištění co možná nejlepší péče pro velké množství jedinců. Jednotlivé útulky by měly v co největší možné míře využívat pomoci různých organizací zabývajících se touto problematikou. Snažit se o aktivní propagaci a komunikaci s okolím, s cílem zvýšení zájmu o útluková zvířata a trvalého snížení těchto populací. Dalším významným problémem, který ovlivňuje kvalitu sítě útulků, je nedostatečný počet těchto depozit v některých krajích nebo jejich nerovnoměrné rozložení, což má za následek přeplnění existujících zařízení, ale také nedostupnost těchto služeb pro obce a obyvatele ze vzdálenějších oblastí. Pokud by se podařilo snížit počty zvířat v útulcích ať už zřízením nových azylů či pomocí propagace, uspořené variabilní náklady by mohly být využity na zajištění lepší péče o jednice, kterým se nedaří z různých důvodů nalézt nové majitele a zajistit jim tak co nejdůstojnější životní podmínky. Důležitá je taky osvěta veřejnosti v oblasti odpovědného chování, ať už jde o pořízení a zajištění péče pro domácí mazlíčky, ale i v oblasti potřeby ohlášení podezření na existenci nelegálních množitelů a obchodníků se zvířaty.

6 DOPADY PÉČE O BEZPRIZORNÍ ZVÍŘATA NA VEŘEJNÉ ROZPOČTY

Finanční stránka činnosti útulků patří k těm nejdůležitějším a zároveň nejvíce problémovým aspektům této oblasti. Jak již bylo řečeno, množství disponibilních zdrojů ovlivňuje nejen úroveň péče, ale také počet podnikatelů či obecně prospěšných společností, kteří mají zájem zřizovat útulky pro zvířata. Nemalé dopady má tato činnost také na rozpočty územně samosprávných celků, které mají zákonnou povinnost se postarat o toulavá a opuštěná zvířata na jejich katastru.

6.1 Průměrný rozpočet na roční provoz útulku

Množství finančních prostředků nutných na provoz útulku je silně ovlivněn počtem nově přichozích jedinců, ale taky množstvím zvířat, které se podaří umístit k novým majitelům. Podobný dopad na rozpočet města či obce má také právní forma provozovatele. Roční náklady jednotlivých zařízení jsou tedy odlišné. Jako příklad uvedu Útulek pro opuštěná zvířata MP Brno a Útulek pro zvířata v nouzi Zlín. Informace týkající se zřizovacích nákladů, financování a celkového chodu Útulku pro zvířata v nouzi Zlín poskytla 8. 4. 2016 ve Zlíně Ing. Jolana Michenková, referent ochrany ZPF a ochrany zvířat, Odboru životního prostředí a zemědělství města Zlína.

Roční náklady statutárního města Zlín na provoz útulku činí 2 200 000 Kč. Tento útulek sice zřídilo statutární město Zlín, ale formou veřejného výběrového řízení byl vybrán soukromý provozovatel, který zajišťuje běžný chod útulku. Ročně projde tímto zařízením přibližně 730 zvířat, z toho asi 440 psů a 290 koček (Poiselová, 2015a). Na jednoho jedince tedy z městského rozpočtu připadá cca 3014 Kč ročně. Všichni jedinci však nepocházejí pouze z území statutárního města, proto je nutno pro srovnání uvést i variabilní náklady na jedince, které činí cca 72 Kč/den za umístěného psa a přibližně 11 Kč/den za umístěnou kočku, kteří byli nalezeni na území města Zlína. Pro okolní obce je pak tento ceník patrně vyšší. Cena se pohybuje od 98 do 115 korun za den v závislosti na délce pobytu a velikosti plemene. Dále tyto obce hradí jednorázovou částku 350 – 550 Kč za veterinární ošetření. Z ekonomického hlediska je tedy tento model provozování zvířecího útulku výhodnější, než kdyby město využívalo služeb soukromého útulku jako okolní obce. Navíc umožňuje magistrátu města přesněji plánovat roční náklady na péči o bezprizorní zvířata. Dalším pozitivem je uvolnění pracovní síly, kterou muselo město pro provoz útulku zajistit.

Dalším pozitivním aspektem tohoto modelu je vlastní iniciativa provozovatele v zajišťování finančních prostředků a propagaci svěřených psů. Útulek má stálý nepeněžní příjem ve formě krmiva v ceně 145 200 Kč ročně, který mu věnuje internetový obchod Ka-sa.cz. Další prostředky jsou poskytnuty poměrně velkým množstvím drobných dárců a nemalou podporu v oblasti propagace poskytují v rámci výuky studenti Fakulty multimediálních komunikací UTB ve Zlíně (Poiselová, 2015b). Nutno ještě zmínit, že celých 99% z počtu nově přichozích psů se taky během tohoto roku podaří umístit do nových domovů (Poiselová, 2015a). Nový majitel za adopci zaplatí 400 až 600 Kč, čímž útulek získá zpět část finančních prostředků, které vynaložil na očkování a veterinární péči (Jemelka, 2015c). Další finanční prostředky na péči o jedince, kteří zde zůstávají delší dobu, se daří získat pomocí virtuální adopce, kdy jednotliví občané přispívají částkou 200 až 500 korun měsíčně na konkrétního jedince (Útulek Zlín, ©2015a).

Oproti tomu město Brno nesvěřilo provoz Útulku pro opuštěná zvířata MP Brno žádnému soukromému subjektu, ale městské policii. Roční objem finančních prostředků na provoz zařízení činí 16 028 000 (MP Brno, ©2006-2016a). Během roku tudy projde cca 1200 jedinců. V přepočtu na jedno zvíře tedy magistrát města Brna vynaloží cca 13 350 Kč za rok. Taky procento psů umístěných do nových domovů je podstatně nižší než ve Zlínském útulku. Majitele se zde podaří nalézt pro pouhých 79% přichozích jedinců (MP Brno, ©2006-2016b). Tento útulek neumožňuje virtuální adopci, také propagace a počet sponzorů za Zlínským útulkem podstatně zaostává.

Nelze tedy s přesností stanovit průměrné množství finančních prostředků, které územně samosprávné celky vynaloží na péči o toulavá zvířata. Vhodně zvolenou právní formou provozovatele a taky možností získávání sponzorů však mohou tyto obce náklady výrazně ovlivňovat. Nejméně pak mohou výdaje na opuštěná zvířata ovlivňovat obce, které umísťují jedince nalezené na svém katastru do smluvních útulků provozovaných právnickou či fyzickou osobou, popřípadě jinou obcí. Pokud se však na tuto problematiku podíváme z hlediska sítě provozovatelů, právě tyto obce představují pro soukromé útulky stabilní příjem do rozpočtu útulku.

6.2 Náklady na zřízení útulku pro zvířata

Náklady na zřízení útulku se liší zejména podle jeho velikosti a technické úrovně zázemí. Jak již bylo řečeno v části, která se zabývá povinnostmi provozovatele, nejdříve je nutno zajistit vhodný pozemek, což může být problém převážně u fyzických a právnických osob.

Ceny pozemků se liší v závislosti na lokalitě. Dalším nemalým nákladem je výstavba budov, popřípadě jejich technická úprava či rekonstrukce, pokud jsou již součástí pozemku. Dle metodického pokynu, který vydala Státní veterinární správa (2010), je nutno zajistit zázemí pro poskytnutí první pomoci a základní péče, uskladnění a přípravu krmiv a místo pro uskladnění odpadů. Některé útulky zřizují pro umístěné jedince také vnitřní ubytovací jednotky. Veškeré kotce musí být vystavěny z omyvatelných materiálů. Cena psích kotců se na jednom z nejznámějších internetových obchodů pohybuje cca od 9000 do 30 000 Kč (Heureka, ©2000-2016a). Celý areál musí být oplocen, aby se zamezilo útěku, či vniknutí jiného zvířete. Cena jednoho metru příslušného pletiva se pohybuje od 40 do 56 Kč (Heureka, ©2000-2016b) V souvislosti s výstavbou či rekonstrukcí je nutné zajistit veškeré stavební a montážní práce. Ceny těchto prací se podstatně liší dle druhu výkonu.

Požizovací cena Útulku pro zvířata v nouzi Zlín činila 40 milionů korun. Celková kapacita činí 80 psů a 40 koček, což vychází v průměru na 333 333 Kč za jednu ubytovací jednotku. Oproti tomu celkové náklady na výstavbu útulku v Budišově nad Budišovkou činily 150 000 Kč, přičemž celková maximální kapacita čítá 15 jedinců (Město Budišov nad Budišovkou, ©2016). Tento podstatný rozdíl ve vstupních nákladech je způsoben rozdílnou úrovní zázemí. Zatímco Zlínský útulek disponuje provozní budovou, karanténní budovou, vnitřními kotci pro psy a samostatným pavilonem pro kočky (Útulek Zlín, ©2015b), Útulek v Budišově je vybaven pouze dřevěnou stavbou, která je rozdělena na tři velké kotce (Budišov nad Budišovkou, ©2016).

Náklady na výstavbu útulku se tedy mohou výrazně lišit podle úrovně vybavení a celkové kapacity.

7 NÁVRH NA OPTIMALIZACI SÍTĚ ZVÍŘECÍCH ÚTULKŮ V ČR

Cílem optimalizace je především zlepšit dostupnost služeb útulků pro zvířata, ale také další opatření, která povedou ke zkvalitnění péče a snížení dopadů této problematiky na veřejné rozpočty.

7.1 Optimalizace geografické dostupnosti

V rámci optimalizace sítě útulků je nutno se zaměřit především na geografickou dostupnost útulků pro zvířata, která je dána jejich rozmístěním v rámci krajů a jednotlivých okresů.

Největší absenci takového zařízení můžeme pozorovat zejména v kraji Jihočeském, Moravskoslezském, Plzeňském a kraji Vysočina.

Na území Jihočeského kraje, je v rámci optimalizace vhodné zřídit zvířecí útulek například ve Městě Týn nad Vltavou, které se nachází 30 km od útulku v Milevsku, 50 km od útulku ve Strakonících a 32 km od útulků v Českých Budějovicích. Tímto krokem se podaří překonat celkovou vzdálenost mezi jednotlivými depozity, čímž se výrazně zlepší dostupnost těchto služeb ve městě Týn nad Vltavou a přilehlých obcí.

V Moravskoslezském kraji je na první pohled patrná absence azylu pro opuštěná zvířata v okrese Bruntál. Jediný útulek, ve Slezských Pavlovicích, je vzdálen 60 km od nejbližšího zařízení v Opavě. Vhodnou lokalitou pro zřízení nového útulku je okresní město Bruntál, které se nachází téměř ve středu tohoto okresu a je tedy snadno dostupné městům Andělská Hora, Horní Benešov, Vrbno pod Pradědem a velkému množství obcí. Z tohoto důvodu by bylo vhodné zvážit výstavbu zařízení disponující větší kapacitou. Pro tyto účely může okresní město Bruntál uzavřít veřejnoprávní smlouvu s okolními obcemi o zajištění těchto služeb, popřípadě tuto problematiku zařadit do předmětu činnosti Dobrovolného svazku obcí Bruntálsko, jehož členy jsou právě zmíněná města a přilehlé obce (Moravskoslezský kraj, ©2016).

Krajem s nedostatečným počtem zvířecích útulků v závislosti na rozloze je kraj Plzeňský. Deficit těchto služeb je patrný zejména v okrese Plzeň-sever. Vhodnou lokalitou pro zřízení nového útulku pro zvířata může být město Úterý, které se sice nenachází v centrální části okresu, ale vzhledem k jeho lokaci by zde nové zařízení pro opuštěná zvířata výrazně napomohlo k optimálnímu rozložení útulků v rámci celého kraje, přičemž by došlo také ke zlepšení dostupnosti těchto služeb v jihovýchodní části kraje Karlovarského.

V rámci optimalizace sítě útulků kraje Vysočina je vhodné se zaměřit především na severo-západní část okresu Pelhřimov. Vhodnou lokalitou je například městyš Lukavec, který od nejbližšího útulku v Častoníně dělí 39 km. Depozitum pro opuštěná či toulavá zvířata by zde umožnilo vyplnit deficit nejen v západní části kraje Vysočina, ale také okresu Benešov sousedního Středočeského kraje.

Zaměříme-li se na vztah množství zvířecích útulků v závislosti na počtu obyvatel je situace nejméně uspokojivá v kraji Jihomoravském, Moravskoslezském, Zlínském a hlavním městě Praze. Optimalizace sítě útulků v Moravskoslezském kraji již byla v této části navržena. V Jihomoravském kraji se sice nachází poměrně velké množství organizací poskytujících péči opuštěným zvířatům, ve srovnání s počtem obyvatel je ale toto množství nedostačující. Vhodnou lokalitou pro výstavbu nového zařízení je kupříkladu město Pohořelice okresu Brno-venkov, které se nachází 38 km od největšího útulku pro opuštěná zvířata v Brně a téměř 36 km od zvířecího útulku v Bulharech. Další možností vhodné lokality je historické město Moravský Krumlov v severní části okresu Znojmo. Zde by mohla být problematika toulavých zvířat řešena v rámci mikroregionu Moravskokrumlovsko, jehož součástí je kromě Moravského Krumlova dalších 18 obcí (RIS, ©2012-2014).

Ve Zlínském kraji je situace podobná jako v předchozích případech. Vzhledem k absenci zvířecího útulku v okrese Uherské Hradiště, by bylo vhodné lokalizovat nové zařízení právě do okresního města Uherské Hradiště, kde by provoz útulku mohl být svěřen městské policii. Další možností je rozšíření kapacity soukromého hotelu pro psy v Uherském Brodě a využití těchto kapacit pro potřeby ubytování opuštěných zvířat.

V hlavním městě je důležité nalézt především klidnou oblast, kde nebude docházet ke konfliktům provozovatele s okolím.

Podíváme-li se na vztah celkové kapacity depozit a počtu obyvatel, výčet krajů s nejméně uspokojivou situací kopíruje výsledky předchozích analýz. Nejméně uspokojivá situace je opět v kraji Jihočeském, Moravskoslezském, Plzeňském, kraji Vysočina a kraji Zlínském.

Největším rizikem těchto návrhů je neschopnost obcí uhradit náklady na výstavbu a následný provoz těchto zařízení. Jednotlivé obce proto musí zvolit takovou kapacitu a úroveň vybavení, která příliš nezatíží jejich rozpočet, zjistit přesný počet obcí, které budou služeb útulku využívat a kapacitu tomuto faktu přizpůsobit. Jako vhodná možnost se nabízí výstavba útulku v rámci programu dobrovolného svazku obcí, kdy se na veškerých nákladech budou podílet členské obce.

Veškeré informace o geografickém rozložení obcí a vzdálenostech navrhovaných lokalit byly čerpány z internetového portálu Google Maps.cz.

7.2 Optimalizace výdajů z veřejných rozpočtů

Jak již bylo naznačeno v části zabývající se ročním rozpočtem na provoz útulku, vhodným řešením pro optimalizaci obecních výdajů, je využití možnosti svěřit chod útulku soukromému provozovateli, jež je zvolen formou veřejného výběrového řízení. Obec tak má možnost ovlivnit cenu, kterou zaplatí za umístěné zvíře, popřípadě dohodnout periodickou paušální částku, což územně samosprávnému celku umožní přesněji naplánovat roční výdaje, které na tuto péči vynaloží ze svého rozpočtu.

Z pohledu provozovatele spočívá pozitivum této varianty převážně v nízkých vstupních nákladech, jelikož zázemí a potřebné vybavení je zajištěno územně samosprávným celkem. Velmi důležitým aspektem je také stálý příjem, který útulku plyne z obecního rozpočtu a umožňuje hradit náklady na potřebnou péči o tato svěřená zvířata. Provozovatel se tak může zaměřit na jiné možnosti získávání finančních prostředků a propagace, jejichž využití územně samosprávné celky většinou zanedbávají. Například na virtuální adopci se z celkového počtu zařízení, jež tento způsob financování využívají, obce podílí pouze šesti procenty.

7.3 Doporučení vedoucí ke snížení velikosti populací útlukových zvířat

Snížením počtu jedinců útulek uspoří variabilní náklady na krmivo, desinfekční prostředky, následnou veterinární péči a poměrnou část nákladů na případné mzdy zaměstnanců. Zvýšení zájmu o útluková zvířata je možno docílit především pomocí vhodné propagace. Některá zařízení mohou využít možnosti spolupráce s vysokými či středními školami se zaměřením na marketing a multimediální komunikace, čímž se provozovateli podaří uspořit finanční prostředky za služby reklamní agentury a zároveň zvýší povědomí o problematice u zapojených studentů. Další variantou jak zvýšit povědomí o jedincích v jednotlivých útlucích, jež zároveň napomáhá jejich socializaci, je možnost venčení útlukových psů veřejností, kterou zatím využívá jen 51% těchto azytlů.

Podaří-li se snížit počet jedinců, mohou se zaměstnanci a provozovatelé zaměřit na výcvik a socializaci jedinců, které se nedaří umístit do nových domovů a tím zvýšit šanci na jejich možnou adopci.

ZÁVĚR

Cílem práce bylo na základě poznatků zjištěných v teoretické a analytické části navrhnout optimalizaci sítě útulků v České republice. Byla provedena analýza dostupnosti těchto depozit v závislosti na jejich geografickém rozložení, která výrazně ovlivňuje schopnost územně samosprávných celků postarat se o toulavé jedince na svém katastru, ale také dostupnost těchto služeb samotným zájemcům o tato zvířata. Analyzovány byly také počty zařízení v jednotlivých krajích a jejich celková kapacita v porovnání s počtem obyvatel. V dalším kroku byly popsány základní i doplňkové služby, které mohou tyto organizace poskytovat a stručná analýza poskytovatelů těchto služeb. Tyto informace byly následně zpracovány ve SWOT analýze, kde byly zjištěny nejzávažnější nedostatky sítě útulků pro zvířata, ale také silné stránky a příležitosti, jež mohou přispět ke zkvalitnění dostupnosti těchto zařízení a péče jimi poskytované. Poslední analytická část je věnována vyčíslení příbližných nákladů na roční provoz a možných nákladům na zřízení azylu pro zvířata, které jsou závislé především na kapacitě a technické úrovni vybavení.

Na základě zjištěných informací byly vypracovány návrhy, jež povedou k zajištění lepší dostupnosti zvířecích útulků. Základním pilířem navrhovaných doporučení je volba vhodných lokalit pro zřízení nových depozit, v oblastech, kde zařízení podobného typu schází. V této souvislosti bylo pro výstavbu útulků navrženo město Týn nad Vltavou Jihočeského kraje, kde zařízení pomůže překonat vzdálenost mezi jednotlivými útulky, dále okresní město Bruntál Moravskoslezského kraje, díky naprosté absenci útulku v této oblasti a spádovosti okolních měst či obcí. V kraji Plzeňském bylo navrženo město Úterý, jelikož by zde zvířecí azyl pomohl zlepšit dostupnost této péče nejen v kraji Plzeňském, ale i sousedním kraji Karlovarském. Dalším krajem s nerovnoměrným rozložením zvířecích útulků je Vysočina. Z důvodu zajištění dostupnosti služeb nejen na Vysočině, ale i sousedním Středočeském kraji, byl zvolen městys Lukavec. Ve Zlínském kraji bylo navrženo zřízení zvířecího útulku v okrese Uherské Hradiště, kde se nabízí dvě varianty řešení této situace.

Dalším cílem optimalizace bylo snížení dopadů těchto služeb na veřejné rozpočty. Jako řešení této situace byla navržena změna právní formy provozovatele, kdy se zodpovědnost za chod útulku přenesou z obcí na soukromé provozovatele, avšak zařízení přesto zůstane ve vlastnictví samosprávného celku, který bude za služby provozovateli hradit smlouvenou částku. Potenciál tohoto řešení spočívá především v možnosti zajištění výhodnějších cenových podmínek, uvolnění pracovní síly, kterou musela obec zajistit v souvislosti s provozem

útulku a taky všeobecně větší angažovanosti soukromých provozovatelů v oblasti propagace a získávání dodatečných finančních prostředků.

Posledním cílem optimalizace sítě útulků je snížení počtu jedinců v jednotlivých depozitech, což má za následek pokles variabilních nákladů a uvolnění prostředků pro zkvalitnění této péče, zejména u jedinců, které se nedaří umístit do adoptivních domovů. Jako základní prostředek k docílení snížení počtu jedinců byla zvolena propagace útulků jako celku, ale i jednotlivých zvířat pomocí spolupráce se vzdělávacím zařízením, což umožní zvýšit povědomí o útulku u široké veřejnosti a zapojených studentů. Další možností je zavedení venčení pro veřejnost ve zbylé polovině těchto depozit, což napomáhá socializaci umístěných zvířat a zároveň zvyšuje možnost jejich případné adopce díky většímu počtu návštěvníků.

SEZNAM POUŽITÉ LITERATURY

AZYL PRO OPUŠTĚNÁ ZVÍŘATA V LIBNI, ©2012. Jak a čím nám můžete pomoci. *Utulek-liben.com* [online]. [cit. 2016-03-13]. Dostupné z: <http://www.utulek-liben.com/jaknam-muzetepomoci/>

BOČKOVÁ Dana, ©2016. Jak založit útulek a azyl pro opuštěné psy a kočky. *eStranky.cz* [online]. [cit. 2016-03-08]. Dostupné z: <http://www.utulky.estranky.cz/clanky/utulek.html>

BOUKAL, Petr a Hana VÁVROVÁ, 2007. *Ekonomika a financování neziskových organizací*. Vyd. 1. Praha: Oeconomica. 89s. ISBN 978-80-245-1293-8.

BUDIŠOV NAD BUDIŠOVKOU, ©2016. Útulek pro psy. *Budisov.eu* [online]. [cit. 2016-04-24]. Dostupné z: <http://www.budisov.eu/mesto/mestska-police/utulek-pro-psy/>

BUSINESS INFO, ©2013. Obsahová náplň živnosti volné podle jednotlivých činností. *Busines-sInfo.cz* [online]. 31. 12. 2013 [cit. 2016-03-07]. Dostupné z: <http://www.businessinfo.cz/cs/clanky/obsahova-napl-n-zivnosti-volne-1-4882.html#on05>

ČESKÁ A SLOVENSKÁ FEDERATIVNÍ REPUBLIKA, 1992a. Zákon č. 246 ze dne 15. dubna 1992 na ochranu zvířat proti týrání. In: *Sbírka zákonů České a Slovenské federativní republiky*. 1992, částka 50, s. 1284-1290. Dostupný také z: http://aplikace.mvcr.cz/sbirka-zako-nu/SearchResult.aspx?q=246/1992&typeLaw=zakon&what=Cislo_zakona_smlouvy

ČESKÁ A SLOVENSKÁ FEDERATIVNÍ REPUBLIKA, 1992b. Zákon č. 586 ze dne 20. listopadu 1992 o daních z příjmů. In: *Sbírka zákonů České a Slovenské federativní republiky*. 1992, částka 117, s. 3473-3491. Dostupný také z: http://aplikace.mvcr.cz/sbirka-zako-nu/SearchResult.aspx?q=586/1992&typeLaw=zakon&what=Cislo_zakona_smlouvy

ČESKO. Zákon č. 166 ze dne 13. července 1999 o veterinární péči a změně některých souvisejících zákonů (veterinární zákon). In: *Sbírka zákonů české republiky*. 1999, částka 57, s. 3122-3150. Dostupný také z: http://aplikace.mvcr.cz/sbirka-zako-nu/SearchResult.aspx?q=166/1999&typeLaw=zakon&what=Cislo_zakona_smlouvy

ČESKO, 2000a. Zákon č. 218 ze dne 27. června 2000 o rozpočtových pravidlech a změně některých souvisejících zákonů (rozpočtová pravidla). In: *Sbírka zákonů české republiky*. 2000, částka 65, s. 3104-3128. Dostupný také z: http://aplikace.mvcr.cz/sbirka-zako-nu/SearchResult.aspx?q=218/2000&typeLaw=zakon&what=Cislo_zakona_smlouvy

ČESKO, 2000b. Zákon č. 250 ze dne 7. července 2000 o rozpočtových pravidlech územních rozpočtů. In: Sbíрка zákonů české republiky. 2000, částka 73, s. 3557-3567. Dostupný také z: http://aplikace.mvcr.cz/sbirka-zako-nu/SearchResult.aspx?q=250/2000&typeLaw=zakon&what=Cislo_zakona_smlouvy

ČESKO, 2012a. Zákon č. 89 ze dne 3. února 2012 občanský zákoník. In: Sbíрка zákonů české republiky. 2012, částka 89, s. 1026-1368. ISSN 1211-1244. Dostupný také z: http://aplikace.mvcr.cz/sbirka-zakonu/SearchResult.aspx?q=89/2012&typeLaw=zakon&what=Cislo_zakona_smlouvy

ČESKO, 2012b. Zákon č. 359 ze dne 19. září 2012, kterým se mění zákon č. 246/1992 Sb., na ochranu zvířat proti týrání, ve znění pozdějších předpisů. In: Sbíрка zákonů české republiky. 2012, částka 134, s. 4746-4786. ISSN 1211-1244. Dostupný také z: http://aplikace.mvcr.cz/sbirka-zako-nu/SearchResult.aspx?q=359/2012&typeLaw=zakon&what=Cislo_zakona_smlouvy

ČESKÝ STATISTICKÝ ÚŘAD, 2014. Nejnovější údaje o kraji. *Czso.cz* [online] 16. říjen 2014 [cit 2016-04-24]. Dostupné z: <https://www.czso.cz/csu/xt/domov>

ČT24, ©1996-2016. Malé obce nemají na umístění psů do útulku, zřizují proto vlastní. *Ceska televize.cz* [online]. 6. 4. 2013 [cit. 2016-03-12]. Dostupné z: <http://www.ceskatelevize.cz/ct24/regiony/1106750-male-obce-nemaji-na-umisteni-psu-do-utulku-zrizuji-protovlastni>

DĚRGEL Martin, 2011. Dotace v účetnictví a daních z příjmů. *Danarionline.cz* [online]. 1. 9. 2011 [cit. 2016-03-12]. Dostupné z: http://www.danarionline.cz/archiv/dokument/doc-d35012v44647-dotace-v-ucetnictvi-a-danich-z-prijmu/?search_query=

DOG CENTER AJAX, ©2011. Kurzy a výcvik. *Dogcenter.cz* [online]. [cit. 2016-03-30]. Dostupné z: <http://www.dogcenter.cz/inpage/psi-a-vycvik/>

DOGSLIFE, ©2011-2016. Psí útulky – seznam psích útulků v ČR. *Dogslife.cz* [online]. [cit. 2016-03-04]. Dostupné z: <http://dogslife.cz/psi-utulky/>

FRANĚK, Petr, ©2011-2016. Analýza SWOT – příklady. *Filosofie úspěchu* [online] 30. 3. 2012 [cit. 2016-03-30]. Dostupné z: <http://www.filosofie-uspechu.cz/analyza-swot-priklady/>

GRANDIN, Temple. *Improving animal welfare: a practical approach*. Vyd. 2. Cambridge: CAB International, 2010, 328 s. ISBN 1845935411.

GRIM, Martin, 2011. Možnosti vakcinace psů. *Muj-pes.cz* [online]. 17. 2. 2011 [cit. 2016-03-07]. Dostupné z: <http://www.muj-pes.cz/zdravi-a-nemoci/moznosti-vakcinace-psu-623.html>

HERZÁNOVÁ, Radmila, 2012. *Ekonomika neziskových organizací*. Olomouc: Moravská vysoká škola Olomouc. Inovace ekonomických předmětů. ISBN 978-80-7455-036-2.

HEUREKA, ©2000-2016a. Vyhledávání kotec pro psy. *Heureka.cz* [online]. [cit 2016-04-24]. Dostupné z: <http://www.heureka.cz/?h%5Bfraz%5D=kotec%20pro%20psy>

HEUREKA, ©2000-2016b. Vyhledávání pletivo. *Heureka.cz* [online]. [cit 2016-04-24]. Dostupné z: <http://www.heureka.cz/?h%5Bfraz%5D=pletivo+>

HODEK, Eva, 2011. Problematika útulků v ČR. *Muj-pes.cz* [online]. 31. 7. 2011 [cit. 2016-03-03]. Dostupné z: <http://www.muj-pes.cz/utulky/problematika-utulku-v-cr-694.html>

CHAPOUTHIER, Georges. *Zvířecí práva*. Vyd. 1. Praha: Triton, 2013, 118 s. ISBN 978-80-7387-607-4.

JANOŠKOVÁ, Pavla, 2014. Městské útulky mají finanční problémy. Pomáhají jim dobrovolníci. *Berounsky.denik.cz* [online]. 24. 1. 2014 [cit. 2016-03-13]. Dostupné z: <http://berounsky.denik.cz/z-regionu/mestske-utulky-maji-financni-problemy-pomahaji-jim-dobrovolnici-20140124-djlr.html>

JEMELKA, Martin, 2015a. Důležité informace k virtuální adopci. *Utulekzlin.cz* [online]. 27. dubna 2015 [cit. 2016-03-27]. Dostupné z: <http://www.utulekzlin.cz/informace/dulezite-informace-k-virtualni-adopci>

JEMELKA, Martin, 2015. Podmínky venčení útlkových psů. *Utulekzlin.cz* [online]. 26. dubna 2015 [cit. 2016-03-30]. Dostupné z: <http://www.utulekzlin.cz/informace/podminky-venzeni-utulkovych-psu>

JEMELKA, Martin, 2015c. Chceme si vzít psíka z útulku. *Utulekzlin.cz* [online]. 26. duben 2015 [cit. 2016-04-23]. Dostupné z: <http://www.utulekzlin.cz/informace/chceme-si-vzit-psika-z-utulku>

KLASNOVÁ, Kateřina, 2014. Zvířatům může pomoci definice útulků a centrální evidence. *Parlamentnilisty.cz* [online]. 23. 6. 2014 [cit. 2016-03-03]. Dostupné z: <http://www.parlamentnilisty.cz/politika/politici-volicum/Klasnova-VV-Zviratum-muze-pomoci-definice-utulku-a-centralni-evidence-324245>

KOŠAŘ, Petr, ©2014. Výživa psa. *Veterina.iap.cz* [online]. [cit. 2016-03-13]. Dostupné z: <http://veterina.iap.cz/vyziva-psa>

LESKOVÁ, Ivana, 2014. Čipování psů se vyplácí lidem i obcím, má ale své „mouchy“. *iDNES.cz* [online]. 4. srpna 2014 [cit. 2016-03-02]. Dostupné z: http://ostrava.idnes.cz/cipovani-psu-se-vyplaci-lidem-i-obcim-ma-ale-sve-mouchy-pa9-/ostrava-zpravy.aspx?c=A140804_2087904_ostrava-zpravy_dar

MĚSTSKÁ POLICIE BRNO, ©2006-2016a. Rozpočet útulku. *Mpb.cz* [online]. 4. duben 2013 [cit. 2016-04-23]. Dostupné z: <http://www.mpb.cz/poskytovane-informace-2013/rozpocet-utulku/>

MĚSTSKÁ POLICIE BRNO, ©2006-2016b. Zájem o odložené psy klesá. *Mpb.cz* [online]. 13. leden 2009 [cit. 2016-04-23]. Dostupné z: <http://www.mpb.cz/media/aktuality/3/zajem-o-odlozene-psy-klesa/>

MINISTERSTVO PRO MÍSTNÍ ROZVOJ, ©2012. Informace o fondech. *Strukturalni-fondy.cz*. [online]. [cit. 2016-03-12]. Dostupné z: <http://www.strukturalni-fondy.cz/cs/Fondy-EU/Informace-o-fondech-EU>

MINISTERSTVO ZEMĚDĚLSTVÍ, © 2009-2015a. Právní předpisy MZe. *eAGRI.cz* [online]. [cit. 2016-02-23]. Dostupné z: <http://eagri.cz/public/web/mze/legislativa/pravni-predpisy-mze/tematicky-prehled/100049472.html>

MINISTERSTVO ZEMĚDĚLSTVÍ, © 2009-2015b. O Ministerstvu. *eAGRI.cz* [online]. [cit. 2016-02-23]. Dostupné z: <http://eagri.cz/public/web/mze/ministerstvo-zemedelstvi/o-ministerstvu/>

MINISTERSTVO ZEMĚDĚLSTVÍ, ©2009-2015c. O státní veterinární správě. *eAGRI.cz* [online]. [cit. 2016-02-27]. Dostupné z: <http://eagri.cz/public/web/svs/portal/zakladni-informace/>

MINISTERSTVO ZEMĚDĚLSTVÍ, ©2009-2015d. Výbor pro ochranu zvířat využívaných pro vědecké účely. *eAGRI.cz* [online]. [cit. 2016-02-28]. Dostupné z: <http://eagri.cz/public/web/mze/ochrana-zvirat/vybor-pro-ochranu-zvirat-pouzivanych-pro/>

MINISTERSTVO ZEMĚDĚLSTVÍ, 2010. Vyjádření k problematice zřizování útulků a tzv. depozit. *eAGRI.cz* [online]. 2. 6. 2010 [cit. 2016-03-07]. ČJ. 16739/2010-17210. Dostupné z: http://eagri.cz/public/web/file/55745/Utulek_x_depozit.pdf

MORAVSKOSLEZSKÝ KRAJ, ©2016. Rejstřík svazku obcí. *Msk.cz* [online]. [cit 2016-04-26]. Dostupné z: http://www.msk.cz/vnitro/rejstrik_so.html

MÜLLEROVÁ, Hana a Vojtěch STEJSKAL, 2013. Ochrana zvířat v právu. Vyd. 1. Praha: Academia, 490 s. ISBN 978-80-200-2317-9.

OS PODBRDSKO, ©2016. Kastracní program. *Kockypodbrdsko.cz* [online]. [cit. 2016-03-27]. Dostupné z: <http://www.kockypodbrdsko.cz/kastracni-program>

OS TOULAVÉ TLAPKY, 2014. Situace s opuštěnými zvířaty v České republice začíná být velmi vážná. *Toulavetlapky.cz* [online]. 10. 7. 2014 [cit. 2016-03-13]. Dostupné z: <http://www.toulavetlapky.cz/situace-s-opustenymi-zviraty-v-ceske-republice-zacina-byt-velmi-vazna/>

POISELOVÁ, Eva, 2015a. Statistiky. *Utulekzlin.cz* [online]. 26. duben 2015 [cit. 2016-04-23]. Dostupné z: <http://www.utulekzlin.cz/utulek/statistiky>

POISELOVÁ, Eva, 2015b. Podporují nás. *Utulekzlin.cz* [online]. 12. duben 2015 [cit. 2016-04-23]. Dostupné z: <http://www.utulekzlin.cz/podporuji-nas>

POKORNÝ, Zbyněk, 2015. Welfare zvířat. *Chovzvirat.cz* [online]. 1. březen 2015 [cit. 2016-02-27] Dostupné z: <http://www.chovzvirat.cz/clanek/675-welfare-zvirat/>

PRCHALOVÁ, Jana, 2009. Právní ochrana zvířat. Praha: Linde, 327 s. ISBN 978-80-7201-763-8.

RADA EVROPY. Evropská dohoda o ochraně zvířat v zájmovém chovu ze dne 13. listopadu 1987. In: Sbirka mezinárodních smluv. 2000, částka 10, s. 210-220. Dostupný také z: http://aplikace.mvcr.cz/sbirka-zakonu/SearchResult.aspx?q=19/2000&ty-peLaw=vsechno&what=Cislo_zakona_smlouvy

REGIONÁLNÍ INFORMAČNÍ SYSTÉM, ©2012-2014. Mikroregiony. *Risy.cz* [online]. [cit 2016-04-28]. Dostupné z: <http://www.risy.cz/cs/krajske-ris/jihomoravsky-kraj/regionalni-informace/mikroregiony/>

SAMKOVÁ, 2008. Rozdíl mezi tzv. dvojkovými a trojkovými obcemi. *Moderniobec.cz* [online]. 5. 6. 2008 [cit. 2016-02-28]. Dostupné z: <http://moderniobec.cz/rozdil-mezi-tzv-dvojkovymi-a-trojkovymi-obcemi/>

STÁTNÍ VETERINÁRNÍ SPRÁVA ČESKÉ REPUBLIKY, 2000. Metodický návod č. 2000/05/EPIZ Veterinární podmínky pro zřizování, provoz a kontrolu útulků a obdobných

podnikatelských zařízení ze dne 28. února 2000. *Státní veterinární správa* [online]. 28. února 2000 [cit. 2016-03-08]. Dostupné z: <http://www.kockaapravo.cz/zakony-clanek.php?id=9>

STEJSKAL, Vojtěch, 2006. Úvod do právní úpravy ochrany přírody a péče o biologickou rozmanitost: právní stav k 1. 1. 2006. Praha: Linde. ISBN 80-7201-609-1.

THE ASSOCIATION OF SHELTER VETERINARIANS, 2010. Guidelines for Standards of Care in Animal Shelters. *Shelternet.org* [online]. [cit. 2016-03-21]. Dostupné z: <file:///C:/Users/sony/Desktop/population%20management.pdf>

ÚTULEK PRO ZVÍŘATA V NOUZI ZLÍN, ©2015a. Psi a kočky v útulku – virtuální adopce. *Utulekzlin.cz* [online]. [cit. 2016-04-23]. Dostupné z: <http://www.utulekzlin.cz/virtualni-adopce>

ÚTULEK PRO ZVÍŘATA V NOUZI ZLÍN, ©2015b. Naše království. *Utulekzlin.cz* [online]. [cit. 2016-04-24]. Dostupné z: <http://www.utulekzlin.cz/fotogalerie/nase-kralovstvi>

ZELENÁ, Hana, 2014. Množirny psů: Peklo na zemi. Nepochopíte, kolik jich u nás existuje. *Extra.cz* [online] 21. 7. 2014 [cit. 2016-03-05]. Dostupné z: <http://www.extra.cz/mnozirnny-psu-peklo-na-zemi-nepochopite-kolik-jich-u-nas-existuje>

SEZNAM POUŽITÝCH SYMBOLŮ A ZKRATEK

ČSFR	Česká a Slovenská federativní republika.
HSUS	Humane society of United states.
MP	Městská policie.
NACA	National association of animal control.
Odst.	Odstavec.
O.p.s.	Obecně prospěšná společnost.
O.S.	Občanské sdružení.
P.O.	Příspěvková organizace.
RIS	Regionální informační systém.
SVS	Státní veterinární správa.

SEZNAM OBRÁZKŮ

- Obrázek 1 Mapa geografického rozložení útulků pro zvířata v jednotlivých krajích
(vlastní zpracování podkladové mapy: ©ArcČR, ARCDATA PRAHA, ZÚ,
ČSÚ 2014 a vytvořené databáze viz odkaz Dogs-life, ©2011-2016)48
- Obrázek 2 Mapa rozdělení ČR na jednotlivé kraje a okresy (zdroj ČSÚ, 2014).....48

SEZNAM GRAFŮ

Graf 1 Počet zvířecích útulků v závislosti na počtu obyvatel (Dogs-life.cz ©2011-2016 vlastní zpracování)	39
Graf 2 Celková kapacita útulků v jednotlivých krajích v závislosti na počtu obyvatel (Dogs-life, ©2011-2016 vlastní zpracování).....	40
Graf 3 Četnost městských či obecních útulků v závislosti na kapacitě (Dogs-life, ©2011-2016 vlastní zpracování)	41
Graf 4 Počet zařízení a velikost populace zvířat v útulcích zřizovaných právnickou osobou (Dogs-life, ©2011-2016 vlastní zpracování)	42
Graf 5 Procentuální podíl zřizovatelů dle právní formy (Dogs-life, ©2011-2016 vlastní zpracování)	44

