

# **Síly a prostředky Policie ČR využitelné při MU a KS v rámci ochrany obyvatelstva**

Zuzana Kašparová

---

Bakalářská práce  
2016



Univerzita Tomáše Bati ve Zlíně  
Fakulta logistiky a krizového řízení

---

Univerzita Tomáše Bati ve Zlíně

Fakulta logistiky a krizového řízení

Ústav ochrany obyvatelstva

akademický rok: 2015/2016

## ZADÁNÍ BAKALÁŘSKÉ PRÁCE

(PROJEKTU, UMĚLECKÉHO DÍLA, UMĚLECKÉHO VÝKONU)

Jméno a příjmení: **Zuzana Kašparová**  
Osobní číslo: **L13064**  
Studijní program: **B2825 Ochrana obyvatelstva**  
Studijní obor: **Ochrana obyvatelstva**  
Forma studia: **prezenční**

Téma práce: **Síly a prostředky Policie ČR využitelné při MU a KS v rámci ochrany obyvatelstva**

Zásady pro vypracování:

1. Na základě dostupných zdrojů zpracujte teoretickou analýzu dané problematiky s důrazem na monografie a analytické materiály orgánů státní správy.
2. Provedte analýzu problematiky sil a prostředků Policie ČR na úrovni Zlínského kraje.
3. Na základě zpracovaných dat navrhněte případné změny a opatření vedoucí ke zkvalitnění nasazování sil a prostředků Policie ČR.

Rozsah bakalářské práce:

Rozsah příloh:

Forma zpracování bakalářské práce: **tištěná/elektronická**

Seznam odborné literatury:

[1] VOKUŠ, Jiří. Policie České republiky. Vyd. 2. Praha: Policejní prezidium České republiky, 2010, ISBN 978-80-254-7700-7.

[2] ŠENOVSÝ, Michail, Vilém ADAMEC a Zdeněk HANUŠKA. Integrovaný záchranný systém. 2. vydání. Ostrava: Sdružení požárního a bezpečnostního inženýrství, 2007. ISBN 978-80-7385-007-4.

[3] Otakar J. MIKA, Pavel ZAHRADNÍČEK a Miloš ZEMAN. Ochrana obyvatelstva: Malé kompendium ochrany obyvatelstva [online]. 1. vydání. Jihlava: Vysoká škola polytechnická Jihlava, 2012 [cit. 2015-09-27]. ISBN 978-80-87035-67-2. Dostupné z: <http://www.securitymagazin.cz/dnld/Ochrana-obyvatelstva-Otakar-Mika-a-kol.pdf>.

Další odborná literatura dle doporučení vedoucího bakalářské práce.

Vedoucí bakalářské práce: **Ing. Ivan Princ**  
Ústav ochrany obyvatelstva

Datum zadání bakalářské práce: **5. února 2016**

Termín odevzdání bakalářské práce: **9. května 2016**

V Uherském Hradišti dne 12. února 2016



*J. Dostál*

doc. RNDr. Jiří Dostál, CSc.  
děkan

*D. Vičar*

prof. Ing. Dušan Vičar, CSc.  
ředitel ústavu


**Prohlašuji, že**

- beru na vědomí, že odevzdáním bakalářské práce souhlasím se zveřejněním své práce podle zákona č. 111/1998 Sb. o vysokých školách a o změně a doplnění dalších zákonů (zákon o vysokých školách), ve znění pozdějších právních předpisů, bez ohledu na výsledek obhajoby;
- beru na vědomí, že bakalářská práce bude uložena v elektronické podobě v univerzitním informačním systému dostupná k prezenčnímu nahlédnutí, že jeden výtisk bakalářské práce bude uložen v příruční knihovně Fakulty logistiky a krizového řízení Univerzity Tomáše Bati ve Zlíně a jeden výtisk bude uložen u vedoucího práce;
- byl/a jsem seznámen/a s tím, že na moji bakalářskou práci se plně vztahuje zákon č. 121/2000 Sb. o právu autorském, o právech souvisejících s právem autorským a o změně některých zákonů (autorský zákon) ve znění pozdějších právních předpisů, zejm. § 35 odst. 3;
- beru na vědomí, že podle § 60 odst. 1 autorského zákona má UTB ve Zlíně právo na uzavření licenční smlouvy o užití školního díla v rozsahu § 12 odst. 4 autorského zákona;
- beru na vědomí, že podle § 60 odst. 2 a 3 autorského zákona mohu užít své dílo – bakalářskou práci nebo poskytnout licenci k jejímu využití jen připouští-li tak licenční smlouva uzavřená mezi mnou a Univerzitou Tomáše Bati ve Zlíně s tím, že vyrovnání případného přiměřeného příspěvku na úhradu nákladů, které byly Univerzitou Tomáše Bati ve Zlíně na vytvoření díla vynaloženy (až do jejich skutečné výše) bude rovněž předmětem této licenční smlouvy;
- beru na vědomí, že pokud bylo k vypracování bakalářské práce využito softwaru poskytnutého Univerzitou Tomáše Bati ve Zlíně nebo jinými subjekty pouze ke studijním a výzkumným účelům (tedy pouze k nekomerčnímu využití), nelze výsledky bakalářské práce využít ke komerčním účelům;
- beru na vědomí, že pokud je výstupem bakalářské práce jakýkoliv softwarový produkt, považují se za součást práce rovněž i zdrojové kódy, popř. soubory, ze kterých se projekt skládá. Neodevzdání této součásti může být důvodem k neobhájení práce.

**Prohlašuji,**

- že jsem na bakalářské práci pracoval samostatně a použitou literaturu jsem citoval. V případě publikace výsledků budu uveden jako spoluautor.
- že odevzdaná verze bakalářské práce a verze elektronická nahraná do IS/STAG jsou totožné.

V Uherském Hradišti 28.4.2016

  
.....  
podpis studenta

## **ABSTRAKT**

Téma bakalářské práce je věnováno problematice nasazování sil a prostředků Policie České republiky při mimořádných událostech a krizových situacích. Je rozdělena na dvě části, na teoretickou a praktickou. V teoretické části se zabývám ochranou obyvatelstva v Evropské unii, NATO a České republice. Lehce se dotýkám krizového řízení a pojmů s ním spojených. Následuje popis Policie České republiky a jednotlivých útvarů. V praktické části analyzuji nasazování sil a prostředků Policie České republiky na konkrétní mimořádné události – výbuch muničního skladu ve Vrběticích, s využitím SWOT analýzy. Dále se zabývám dotazníkovým šetřením.

Klíčová slova: Policie České republiky, Integrovaný záchranný systém, ochrana obyvatelstva, Vrbětice

## **ABSTRACT**

The topic of bachelor thesis is devoted to the issue of deployment of forces and resources of the Police of the Czech Republic during extraordinary events and crisis situations. It is divided into two parts, theoretical and practical. The theoretical part is concerned with protection of the population in the European Union, the NATO and the Czech Republic. Lightly touching the crisis management and of concepts associated with it. Is followed by a description of the Police of the Czech Republic and the individual departments. The practical part analyzes deploying of forces and resources of the Police of the Czech Republic to a specific incident - an explosion in ammunition depot Vrbětice, utilizing of SWOT analysis. Then I deal with the questionnaire survey.

Keywords: Police of the Czech Republic, Integrated rescue system, protect the population, Vrbětice

Zde bych velmi ráda poděkovala vedoucímu své bakalářské práce Ing. Ivanu Princovi, za ochotu, čas, trpělivost, odborné vedení a cenné rady při řešení této bakalářské práce. Poděkování patří také všem, kteří mne podporovali při studiu.

Prohlašuji, že odevzdaná verze bakalářské práce a verze elektronická nahraná do IS/STAG jsou totožné.

Motto:

*„Jestliže bude někdo pracovat tolik, jako já, dosáhne téhož.“*

[Johann Sebastian Bach]

# OBSAH

<b>ÚVOD</b> .....	<b>9</b>	
<b>I</b>	<b>TEORETICKÁ ČÁST</b> .....	<b>10</b>
<b>1</b>	<b>OCHRANA OBYVATELSTVA</b> .....	<b>11</b>
1.1	OCHRANA OBYVATELSTVA V EVROPSKÉ UNII .....	11
1.2	OCHRANA OBYVATELSTVA V NATO.....	13
1.3	OCHRANA OBYVATELSTVA V ČESKÉ REPUBLICE .....	14
<b>2</b>	<b>MIMOŘÁDNÉ UDÁLOSTI A KRIZOVÉ SITUACE</b> .....	<b>16</b>
2.1	ZÁKLADNÍ POJMY .....	16
2.1.1	Mimořádná událost.....	16
2.1.2	Krizová situace.....	17
2.2	LEGISLATIVA .....	18
2.3	KRIZOVÉ ŘÍZENÍ .....	19
2.4	INTEGROVANÝ ZÁCHRANNÝ SYSTÉM.....	20
2.4.1	Složky integrovaného záchranného systému.....	21
<b>3</b>	<b>POLICIE ČESKÉ REPUBLIKY</b> .....	<b>25</b>
3.1	ÚKOLY POLICIE ČESKÉ REPUBLIKY .....	26
3.2	ORGANIZACE A ŘÍZENÍ POLICIE ČESKÉ REPUBLIKY .....	27
3.3	SLOŽKY POLICIE ČESKÉ REPUBLIKY .....	30
3.3.1	Služba pořádkové policie .....	30
3.3.2	Služební kynologie a hipologie .....	31
3.3.3	Služba dopravní policie.....	32
3.3.4	Služba pro zbraně a bezpečnostní materiál .....	32
3.3.5	Služba cizinecké policie .....	33
3.3.6	Letecká služba .....	33
3.3.7	Pyrotechnická služba.....	34
3.3.8	Ochranná služba - ochrana prezidenta republiky .....	34
3.3.9	Služba kriminální policie a vyšetřování .....	35
3.3.10	Kriminalisticko-technická a znalecká služba .....	36
3.3.11	Útvar rychlého nasazení .....	36
<b>4</b>	<b>CÍL A METODY ZPRACOVÁNÍ</b> .....	<b>38</b>
4.1	CÍL PRÁCE .....	38
4.2	METODY POUŽITÉ PŘI ZPRACOVÁNÍ PRÁCE .....	38
<b>II</b>	<b>PRAKTICKÁ ČÁST</b> .....	<b>39</b>
<b>5</b>	<b>ORGANIZAČNÍ STRUKTURA POLICIE ČESKÉ REPUBLIKY ZLÍNSKÉHO KRAJE</b> .....	<b>40</b>
5.1	VÝSTROJ, VÝZBROJ A TECHNIKA.....	43
<b>6</b>	<b>CHARAKTERISTIKA ZLÍNSKÉHO KRAJE A ZÁJMOVÉHO ÚZEMÍ</b> .....	<b>45</b>

6.1	MIMOŘÁDNÁ UDÁLOST VE VLACHOVICÍCH – VRBĚTICÍCH .....	45
6.2	ANALÝZA NASAZENÝCH SIL A PROSTŘEDKŮ POLICIE ČESKÉ REPUBLIKY .....	57
6.2.1	SWOT analýza .....	57
6.3	VYHODNOCENÍ .....	59
<b>7</b>	<b>METODA DOTAZNÍKOVÉHO ŠETŘENÍ.....</b>	<b>60</b>
7.1	VÝZKUM .....	60
7.2	VYHODNOCENÍ .....	72
	<b>ZÁVĚR .....</b>	<b>73</b>
	<b>SEZNAM POUŽITÉ LITERATURY.....</b>	<b>74</b>
	<b>SEZNAM POUŽITÝCH SYMBOLŮ A ZKRATEK .....</b>	<b>83</b>
	<b>SEZNAM OBRÁZKŮ .....</b>	<b>84</b>
	<b>SEZNAM GRAFŮ .....</b>	<b>85</b>
	<b>SEZNAM PŘÍLOH.....</b>	<b>86</b>



## ÚVOD

Prostředí, které ovlivňuje bezpečnost České republiky, se v současnosti velmi dynamicky mění a vyvíjí. Hrozby, jejich zdroje a nositelé mají státní a stále více i nestátní charakter, to vede k nesouměrné povaze. Česká republika jako člen mezinárodních organizací zahrnuje mezi závažné bezpečnostní hrozby i takové, které nepřímo dopadají na její bezpečnost, ale ohrožují její spojence. Podle bezpečnostního prostředí, ve kterém se momentálně Česká republika nachází, můžeme označit jako aktuální hrozby: oslabování mechanismu kooperativní bezpečnosti i politických a mezinárodněprávních závazků v oblasti bezpečnosti, nestabilita a regionální konflikty v euroatlantickém prostoru a okolí, terorismus, šíření zbraní hromadného ničení a jejich nosičů, kybernetické útoky, negativní aspekty mezinárodní migrace, extremismus a nárůst interetnického a sociálního napětí, organizovaný zločin, ohrožení funkčnosti kritické infrastruktury, přerušení dodávek energie a strategických surovin, v neposlední řadě také pohromy přírodního a antropogenního charakteru a jiné mimořádné události. Na všechny tyto bezpečnostní výzvy i na spoustu dalších s tím spojených je potřeba včas a především odpovědně reagovat tak, aby bezpečnost naší země byla zachována nebo dokonce posílena. V České republice se s většinou hrozeb vypořádává Integrovaný záchranný systém, zejména jedna z hlavních složek: Policie České republiky, které se věnují v mé bakalářské práci.

## I. TEORETICKÁ ČÁST

## 1 OCHRANA OBYVATELSTVA

Ochrana obyvatelstva jakožto součást vnitřní bezpečnosti v bezpečnostním systému státu, se zabývá plněním daných úkolů jak v oblasti plánování a organizování, tak i činnostmi jejichž účelem je předcházet vzniku a zajistit připravenost na mimořádné události a krizové situace popřípadě vymyslet jejich řešení. Ochrana obyvatelstva dále plní úkoly civilní ochrany a obrany, jedná se zejména o ochranu života obyvatel, jejich zdraví, životního prostředí či majetku při mimořádných událostech a krizových situacích vojenského i nevojenského charakteru.

Vzhledem k bezpečnostní politice je kladen značný důraz především na dvě oblasti, civilní ochranu v rámci Evropské unie a civilní nouzové plánování v strukturách NATO. Tato opatření jsou nevojenského, ochranného a obranného charakteru a v současnosti vstupují do popředí zájmu pro jejich možné uplatnění jak v oblasti prevence, tak i v překonávání katastrof. [1, 2, 3]

### 1.1 Ochrana obyvatelstva v Evropské unii

V zemích Evropské unie je ochrana obyvatelstva vymezena hlavně legislativními předpisy dílčích členských států. V současnosti je na evropské úrovni značně vnímána nezbytnost co největší standardizace. Technogenní a přírodní katastrofy, s nimiž je spojené zhoršení životního prostředí, kromě toho i ozbrojené konflikty nebývají výhradně na území jednoho státu, ale mohou mít velkou působnost i za jeho hranicemi. Funkce civilní ochrany je v rámci Evropské unie výhradně koordináční, podpůrná a komplementární.

„Mechanismus společenství pro civilní ochranu“ zavedla Evropská unie pro zvládání následků relevantních mimořádných událostí včetně teroristických útoků. Tento mechanismus využívá společných prostředků a sil ochrany obyvatelstva členských států Evropské unie, a je vytvořen pro snadný přístup a oporu asistenční pomoci. Mechanismus dovoluje postižené zemi účinně šetřit životy, využívat čas i finanční prostředky. Pro členské státy vytváří předpoklady k poskytování pomoci účinným, koordinovaným a racionálním způsobem.

Podle principu subsidiarity, který je ukotven v čl. 5 smlouvy o zřízení Evropského Společenství, je ochrana obyvatelstva záležitostí členských států Evropské unie.

Současně ale existuje v oblasti ochrany obyvatelstva při významných antropogenních i přírodních katastrofách množství činností na úrovni Evropské unie.

Za začátek evropské spolupráce v oblasti ochrany obyvatelstva se považuje rok 1985, kdy došlo k předložení tzv. „Zelené knihy evropské komise“, která nese název „Péče o naše životní prostředí“. Organizačně je ochrana obyvatelstva zařazena do generálního ředitelství Evropské komise, které se zabývá „Životním prostředím, oddělení civilní ochrany a ekologických havárií“. Zásadním cílem politiky Evropské unie v rámci ochrany obyvatelstva je podpora a výpomoc při souhlasných aktivitách členských států. V letech 1987 – 1994 byly v rozličných usneseních Rady Evropské unie konkretizovány plány, obsažené v Zelené knize.

#### **Týkají se postupů v těchto oblastech:**

- nástroje spolupráce,
- elektronické prostředky komunikace a výměny informací,
- výměna expertů, vzdělávání, simulační cvičení,
- terminologie,
- jednotné evropské nouzové telefonní číslo,
- informace a komunikace s veřejností,
- prevence a připravenost,
- zvláštní rizika.

Hlavními dokumenty ochrany obyvatelstva v Evropské unii jsou v současné době „*Akční program Společenství pro ochranu před katastrofami*“, platný od roku 1997, který má sloužit k podpoře a doplňování opatření členských států při přírodních a technogenních katastrofách s cílem zajistit ochranu osob, životního prostředí a majetku a „*postup Společenství na podporu spolupráce při nasazení k ochraně před katastrofami*“, navržený v roce 2000, s účinností od roku 2002. Pokud chce některý z členských států získat přístup ke zdrojům, které Evropská unie má k dispozici, může tento materiál využít. Nemusí jít přímo o probíhající katastrofu, oprávněný Postup se může spustit už při zjištění hrozícího nebezpečí.

**Postup obsahuje tyto prvky, které se týkají uvedení do pohotovostního stavu:**

- zásahových jednotek včetně další podpory nasazení v případě katastrofy,
- expertů pro vyhodnocovací a koordinační týmy,
- centra pro předávání informací mezi komisí a členskými státy Unie,
- zdravotnických zdrojů.

Může jít i o katastrofu vzniklou mimo Unii. Při takové možnosti jsou příslušné postupy prováděny buď jako samostatný zásah za koordinace státu, předsedajícího v té době Unii, nebo jako pomoc při zásahu, který je řízen jinou mezinárodní organizací. Nařízení členského státu Unie o nasazení vlastních zdrojů je v takovémto případě zcela v jeho kompetenci. [3, 4, 5]

## **1.2 Ochrana obyvatelstva v NATO**

Česká republika se 12. března 1999 stala členskou zemí NATO. Od vzniku NATO se projevovaly mezi některými státy snahy o vzájemnou spolupráci a pomoc v civilní oblasti. Tyto činnosti byly zprvu orientované hlavně na podporu vojenské činnosti, později se začaly orientovat také na pomoc při obnově jejich společností po domnělém jaderném konfliktu. Proto začaly postupně vznikat výbory NATO pro jednotlivé nevojenské oblasti.

V rámci Výboru pro civilní ochranu byla řešena témata, jako je například problematika informování obyvatelstva před vznikem mimořádných událostí a také v jejich průběhu. Mezi další činnosti patřila příprava nezávazných směrnic, které by přispívaly k řešení problematiky jak radiologických a jaderných zbraní, tak biologických i chemických zbraní a v neposlední řadě také materiálů a prostředků. Do kompetence tohoto výboru také spadá funkce Euroatlantické středisko pro koordinaci pomoci při katastrofách.

Změna vojenské strategie NATO postupně zapříčinila vznik nových výborů, mezi jejich úkoly patřilo zajišťovat spolupráci zemí NATO při přesunech jejich vojsk, v režimu spojení, v potravinové a zdravotnické pomoci a samozřejmě také v ochraně civilního obyvatelstva. Tyto činnosti byly obsaženy v systému civilního nouzového plánování a představovaly celistvou oblast plánování ochrany společností členských států NATO před působením krizových situací.

Za krizovou situaci byla považována především válka, ale tato plánovaná opatření byla využita i v situaci nevojenských ohrožení z antropogenních nebo přírodních původů.

Na začátku devadesátých let došlo ke změnám bezpečnostně-politické situace v Evropě a ve světě, což vedlo k zásadním změnám ve strategické koncepci NATO v oblasti ochrany civilního obyvatelstva. Snížila se možnost vzniku válečného konfliktu globálního charakteru. Zjistilo se ale, že ohrožovat mohou i jiné rizika, jako šíření zbraní hromadného ničení, narušení zásobování životně důležitých věcí, teroristické útoky, sabotáže. NATO se proto zaměřilo na otázky plánování opatření pro případy nevojenských ohrožení spojená s ochranou obyvatelstva.

V organizaci NATO dominuje pojem civilní nouzové plánování. V souladu s Vyším výborem pro civilní nouzové plánování existuje řada výborů, mezi kterými je i Výbor pro civilní ochranu. Ostatní výbory se zabývají např. zdravotnictvím, civilními telekomunikacemi, dopravou, zemědělstvím. Česká republika je zastoupena jak ve Vyším výboru, tak i ve všech ostatních. [3, 4, 5]

### 1.3 Ochrana obyvatelstva v České republice

Hlavním smyslem a předmětem ochrany byla, je i vždy bude ochrana a zdraví osob. Ochrana obyvatelstva je souhrnný a spleťtý soubor rozmanitých ochranných, preventivních, represivních, likvidačních a záchranných opatření. Na základě Zákona č. 239/2000 Sb., o integrovaném záchranném systému, ve znění pozdějších předpisů, je ochrana obyvatelstva formulována s odkazem na plnění úkolů civilní ochrany dle článku 61 Dodatkového Protokolu I k Ženevským úmluvám z 12. srpna 1949 o ochraně obětí mezinárodních ozbrojených konfliktů.

Výše zmiňovaný Zákon č. 239/2000 Sb., o integrovaném záchranném systému, ve znění pozdějších předpisů, definuje ochranu obyvatelstva jako plnění úkolů civilní ochrany, především varování, evakuace a ukrytí, nouzové přežití obyvatelstva i ostatní opatření k zajištění ochrany a života, zdraví a majetku obyvatelstva.

#### **Legislativní přehled vybraných zákonů a vyhlášek ve vztahu k ochraně obyvatelstva:**

- Zákon č. 239/2000 Sb., o integrovaném záchranném systému a o změně některých zákonů, ve znění pozdějších předpisů.

- Zákon č. 240/2000 Sb., o krizovém řízení a o změně některých zákonů, ve znění pozdějších předpisů.
- Zákon č. 241/2000 Sb., o hospodářských opatřeních při krizových stavech, ve znění pozdějších předpisů.
- Vyhláška Ministerstva vnitra č. 328/2001 Sb., o některých podrobnostech zabezpečení integrovaného záchranného systému, ve znění pozdějších předpisů.
- Vyhláška Ministerstva vnitra č. 380/2002 Sb., k přípravě a provádění úkolů ochrany obyvatelstva.

Základním předpokladem pro zvládnutí a řešení mimořádných událostí je připravenost obyvatelstva na tyto situace. Příprava záleží především na základní informovanosti o charakteru existujících ohrožení v místě přechodného bydliště nebo trvalého bydliště, o přiměřeném chování ohroženého a zasaženého obyvatelstva, o preventivních i represivních opatřeních při vzniklých dílčích mimořádných událostech.

Zřetelné a včasné poskytnutí informace v nezbytném rozsahu je základním předpokladem pro správnou reakci obyvatelstva na vzniklé mimořádné události, což vede ke zlepšení ochrany osob, jejich zdraví, majetku i životního prostředí nebo alespoň přispívá ke snížení negativních následků události. K tomu, aby se obyvatelstvo mohlo správně chránit, musí být příprava systematicky zaměřena na vytváření jejich vědomostí, dovedností a návyků. Vzájemná pomoc a svépomoc se pak vybaví a pomůžou v prvních momentech vzniklé mimořádné události. Získání těchto návyků a dovedností obyvatelstva je dlouhodobý úkol. Nejde jen o přečtení informací, ale je zapotřebí také odborných nácviků.

Zásadní složkou systému ochrany obyvatelstva musí být sebevzdělaný a informovaný občan. Základní úlohou je zde včasné a pravdivé předání informací. Získané informace, znalosti a dovednosti poskytnou občanovi možnost chránit svoji osobu a poskytovat pomoc ostatním občanům. [3, 5]

## 2 MIMOŘÁDNÉ UDÁLOSTI A KRIZOVÉ SITUACE

Ve všedním životě člověka mohou občas nastat náhlé situace, které zásadním způsobem naruší běžný chod života a kdy dochází k okamžitému ohrožení životů občanů a jejich zdraví, újmě na majetku a ohrožení životního prostředí. Tyto situace označujeme jako mimořádné události.

### 2.1 Základní pojmy

#### 2.1.1 Mimořádná událost

Je škodlivé působení sil a jevů vzniklé v určitém prostředí vyvolané v důsledku živelní pohromy, havárie, činností člověka, nákazami, napadením kritické infrastruktury, ohrožením vnitřní bezpečnosti státu či ekonomiky, které ohrožují životy lidí, jejich zdraví, majetek nebo životní prostředí, a proto je zapotřebí, provést záchranné a likvidační práce.

[6]

#### Obecné dělení mimořádné události podle působící příčiny:

- **Mimořádné události vyvolané přírodními jevy (naturogenní, živelní pohromy):**
  - lokální - povodeň, zemětřesení, sesuvy půdy,
  - globální - pandemie, supervulkanická katastrofa,
  - abiotické - vichřice, požáry způsobené přírodními vlivy (neživá příroda),
  - biotické - epizootie, panzootie, přemnožení škůdců (živá příroda).
- **Mimořádné události vyvolané lidským činitelem (antropogenní):**
  - neúmyslné - technická závada, nehoda, nedbalost,
  - úmyslné - sabotáž, terorismus, kyberšikana,
  - vojenské - vojenské napadení státu nebo spojence,
  - nevojenské - nepokoje, stávková, sociální či ekonomické příčiny, migrace.
- **Mimořádné události vyvolané působením společných příčin** - změna klimatu vlivem produkce skleníkových plynů. [5, 7]



### 2.1.2 Krizová situace

Je mimořádná událost, v jejímž důsledku se vyhláší krizový stav. Jsou při ní ohroženy důležité hodnoty, zájmy či statky státu a jeho občanů (bezprostředně je ohrožena svrchovanost a územní celistvost státu, jeho demokratické základy, systém státní správy a samosprávy, zdraví a život velkého počtu osob, jejich majetek, kulturní statky, hospodářství a životní prostředí), přičemž ohrožení nelze zabránit ani jeho následky odstranit obvyklou činností orgánů veřejné moci, správních úřadů, orgánů územní samosprávy, ozbrojených sil a ozbrojených bezpečnostních sborů, záchranných sborů, havarijních a jiných služeb. [8]

#### **Krizové stavy:**

##### **Stav nebezpečí**

Vyhlašuje hejtman kraje nebo primátor hl. m. Prahy v případě, kdy jsou ohroženy lidské životy, zdraví, majetek, životní prostředí a toto ohrožení nelze odvrátit běžnou činností správních úřadů, orgánů krajů a obcí, ani složkami IZS. Může být vyhlášen pro celý kraj nebo jen jeho část, nejdéle však na 30 dnů, případné prodloužení musí schválit vláda.

##### **Nouzový stav**

Vyhlašuje vláda, při nebezpečí z prodlení předseda vlády. Jeho rozhodnutí vláda schvaluje dodatečně. Nouzový stav se vyhláší v případě rozsáhlých živelních pohrom, ekologických nebo průmyslových havárií, nehod nebo jiného nebezpečí, které ve velkém rozsahu ohrožují životy osob, jejich zdraví, majetek nebo vnitřní pořádek a bezpečnost. Může být vyhlášen pro celý stát nebo jen jeho část, nejdéle však na 30 dnů, případné prodloužení je přípustné po předchozím souhlasu Poslanecké sněmovny.

##### **Stav ohrožení státu**

Vyhlašuje parlament na návrh vlády v případě, je-li bezprostředně ohrožena svrchovanost státu, územní celistvost státu nebo jeho demokratické základy. Může být vyhlášen pro celý stát nebo jen pro jeho část a to bez jakéhokoli omezení.

##### **Válečný stav**

Vyhlašuje parlament v případě, je-li Česká republika napadena nebo je-li třeba plnit mezinárodní smluvní závazky o obraně proti napadení. Vyhlašuje se pro celý stát a to bez jakéhokoli omezení.

V době vyhlášení krizových stavů mohou být omezeny některá občanská práva, například právo shromažďování a volného pohybu. Krizové stavy také bývají vyhlášovány z důvodu umožnění rychlejší likvidace následků mimořádné události, protože je možné využít rychlejší postupy. [9]

## **2.2 Legislativa**

### **Ústavní zákon č. 110/1998 Sb., o bezpečnosti České republiky, ve znění pozdějších předpisů.**

Formuluje podíl státu při zajišťování bezpečnosti České republiky, obeznamuje s vyhlášením nouzového stavu, stavu ohrožení státu, lehce se dotýká i válečného stavu, a také stroze informuje o bezpečnostní radě státu.[10]

### **Zákon č. 239/2000 Sb., o integrovaném záchranném systému a o změně některých zákonů, ve znění pozdějších předpisů.**

Tento zákon vymezuje integrovaný záchranný systém, likvidační a záchranné práce, mimořádné události, ochranu obyvatelstva, osobní a věcnou pomoc i zařízení civilní ochrany. Dále upřesňuje použití a složky systému, úkoly a postavení ústředních a územních orgánů, upřesňuje také přípravu likvidačních a záchranných prací v místě zásahu, práva a povinnosti fyzických osob, podnikajících fyzických osob a právnických osob při mimořádných událostech, výjimky, náhrady, sankce, finanční zabezpečení a zbylé skupiny integrovaného záchranného systému. [11]

### **Zákon č. 240/2000 Sb., o krizovém řízení a o změně některých zákonů (krizový zákon), ve znění pozdějších předpisů.**

Předkládá základní pojetí krizových opatření, formuluje krizový stav jako stav nebezpečí, uvádí orgány krizového řízení dílčích stupňů, také z pohledu pravomocí orgánů krizového řízení popisuje práva a povinnosti za krizových stavů, dále popisuje práva a povinnosti fyzických a právnických osob, sankce při nedodržení povinností, dozor k náhradám výdajů a škod. [12]

### **Zákon č. 241/2000 Sb., o hospodářských opatřeních pro krizové stavy a o změně některých souvisejících zákonů, ve znění pozdějších předpisů.**

Tento zákon definuje základní pojmy k hospodářským opatřením pro krizové stavy, působností orgánů v režimu těchto opatření, dále vyznačuje tento systém v rovině

nouzového hospodářství a hospodářské mobilizace, také naznačuje možnosti regulačních opatření, kontroly, úkoly, sankce. [13]

### 2.3 Krizové řízení

Z obecného manažerského podkladu vychází, že systém krizového řízení je speciální manažerský vědní obor, který je za daných okolností použitý pro potřeby řešení krizí. Jeho speciálnost a odlišnost je, že se při krizové situaci všechny činnosti konají v časovém, sociálním a prostorovém stresu.

Pod pojmem krizové řízení si můžeme představit nejen analýzu a vyhodnocení bezpečnostních rizik, ale hlavně činnost plánování, organizování, realizace a kontrolu činností vykonávaných v kontextu s řešením krizových situací. Zjednodušeně jde o to, aby byl kraj jako celek připraven na mimořádné události a krizové situace, které mohou zasáhnout jeho území.

Na krizové řízení můžeme pohlížet ze dvou ohledů užšího nebo širšího významu tohoto pojmu. V širším smyslu se uskutečňují opatření v oblasti prevence a obnovy, v užším smyslu se uskutečňují opatření v oblasti přípravy (zahrnuje hlavně krizové plánování), řešení krizové situace a v neposlední řadě také likvidačních prací. [14, 15]

Starostové obcí i hejtmani krajů jsou oprávněni vykonávat důležitá rozhodnutí při řešení mimořádných událostí a krizových situací. Starostové stanovených obcí, hejtmani krajů a primátor hl. města Prahy pro přípravu na mimořádné události a krizové situace zřizují bezpečnostní radu jako svůj koordinační orgán a pro řešení těchto situací zřizují krizový štáb, jako svůj pracovní orgán.

Krizové řízení je jednotlivý souhrn názorů, postojů, zkušeností, rad, postupů, metod a vazeb prosazovaných ve stupňovaném a účelně propojeném systému trvale příslušných orgánů veřejné správy, fyzických a právnických osob, jehož účelem je minimalizovat nebo přímo zamezit možnosti vzniku krize. V případě vzniku krize má systém za úkol zmírnění rozsahu škod a minimalizaci doby trvání této krize. Významnou částí krizového řízení je likvidace následků mimořádných událostí a krizových situací i následná obnova.

Ne vždy se povede společnosti zabránit ve vzniku a šíření mimořádných událostí a krizových situací. Z tohoto důvodu stát pro své vlastní bezpečí i bezpečí svých občanů

vytváří bezpečnostní systém, který svým jednáním zabezpečuje koordinovaný postup jeho složek, vedoucích k možnosti naplnění definice bezpečnosti a bezpečnostních zájmů ČR.

#### **Struktura bezpečnostního systému ČR:**

- prezident republiky,
- parlament ČR,
- vláda ČR,
- bezpečnostní rada státu a její pracovní orgány,
- ústřední správní úřady,
- krajské a obecní úřady a jejich výkonné orgány krizového řízení,
- ozbrojené síly,
- ozbrojené bezpečnostní sbory,
- zpravodajské služby,
- záchranné sbory,
- záchranné a havarijní služby,
- právnické a fyzické osoby. [5, 16]

#### **2.4 Integrovaný záchranný systém**

Integrovaný záchranný systém můžeme chápat jako koordinaci záchranných a bezpečnostních složek, orgánů státní správy a samosprávy, právnických a fyzických osob při společném vykonávání záchranných a likvidačních prací při mimořádných událostech, včetně havárií a živelních pohrom. Integrovaný záchranný systém tedy není organizací ani institucí, jde výhradně o určitý efektivní systém pravidel, vazeb a součinnosti složek, které vykonávají záchranné a likvidační práce. Integrovaný záchranný systém je součástí bezpečnostního systému státu. [17]

Základním právním předpisem pro Integrovaný záchranný systém (dále v textu IZS) je Zákon č. 239/2000 Sb., o Integrovaném záchranném systému a o změně některých souvisejících předpisů. První základy pro vznik IZS se začaly vytvářet již v roce 1993. Integrovaný záchranný systém vznikl z potřeby každodenní součinnosti zdravotníků,

hasičů, policie a ostatních složek při řešení mimořádných událostí. Určitá spolupráce mezi složkami na místě zásahu existovala vždy, jen v posledních letech je tato spolupráce upravena legislativou. Cílem IZS je tedy hlavně záchrana životů, majetku, životního prostředí a také snižování následků při mimořádných situacích. [18, 19]

#### **2.4.1 Složky integrovaného záchranného systému**

V závislosti na působení při záchranných a likvidačních pracích rozlišujeme dva druhy složek IZS, základní a ostatní.

##### **Základní složky IZS:**

Základní složky zajišťují nepřetržitou pohotovost a jsou schopny v případě mimořádné události okamžitě zasáhnout. Jsou rozmístěny po celém území státu.

- Hasičský záchranný sbor České republiky a jednotky požární ochrany zařazené do plošného pokrytí kraje jednotkami požární ochrany.
- Poskytovatelé Zdravotnické záchranné služby.
- Policie České republiky.

##### **Ostatní složky IZS:**

- vyčleněné síly a prostředky ozbrojených sil,
- obecní policie,
- orgány ochrany veřejného zdraví,
- havarijní, pohotovostní, odborné a jiné služby,
- zařízení civilní ochrany,
- neziskové organizace a sdružení občanů, která lze využít k záchranným a likvidačním pracím. [20]

##### **Hasičský záchranný sbor**

Hasičský záchranný sbor (dále v textu HZS) České republiky vymezuje Zákon č. 320/2015 Sb., o Hasičském záchranném sboru České republiky a o změně některých pozdějších předpisů. HZS ČR tvoří Generální ředitelství, které je součástí Ministerstva vnitra ČR, a jednotlivé Hasičské záchranné sbory kraje.

Základním úkolem HZS ČR je chránit zdraví a životy obyvatel, jejich majetek, životní prostředí před požáry a také poskytovat pomoc při mimořádných událostech. HZS ČR je páteří a hlavním koordinátorem integrovaného záchranného systému, který v případě vzniku mimořádné události sjednocuje všechny záchranné složky a zabezpečuje koordinovaný postup při vykonávání záchranných a likvidačních prací.

HZS ČR při plnění svých úkolů spolupracuje s ostatními složkami IZS, se správními úřady a jinými orgány, fyzickými a právnickými osobami, neziskovými organizacemi i sdruženími občanů. Činnost HZS ČR je velmi rozsáhlá a náročná. Zasahuje při rozsáhlých požárech, ale i všude tam, kde je potřeba řešit situace spojené se záchranou, například pomáhá při dopravních nehodách, sesuvech půdy, povodních, odstraňování nebezpečných látek i jejich likvidaci apod. [18, 21]

### **Jednotky požární ochrany**

Jednotky požární ochrany jsou myšleny jako organizovaný systém skládající se z odborně vyškolených osob, požární technikou a věcnými prostředky požární ochrany. Jednotky požární ochrany se dělí do šesti kategorií, tyto kategorie se odlišují územní působností, dobou dojezdu na místo zásahu a také tím, zda jde o hasiče z povolání nebo dobrovolné hasiče. Na určitý druh jednotky požární ochrany jsou stanoveny různé nároky na osoby provozující činnost v těchto jednotkách z hlediska zdravotní, odborné a psychické způsobilosti.

### **Mezi základní úkoly jednotek požární ochrany patří:**

- výkon požárního zásahu,
  - výkon záchranných prací při MU,
  - okamžité podávání zprávy o svém výjezdu hasičskému záchrannému sboru kraje.
- [19, 21]

### **Zdravotnická záchranná služba**

Síť zdravotnické záchranné služby (dále v textu ZZS) je tvořena čtrnácti územními středisky ZZS, která pokrývají území všech krajů a hl. m. Prahy. ZZS se řídí Zákonem č. 374/2011., o zdravotnické záchranné službě a Vyhláškou Ministerstva zdravotnictví č. 240/2012 Sb., kterou se provádí zákon o zdravotnické záchranné službě.

Zdravotnická záchranná služba je zdravotní službou, v jejímž rámci je na základě tísňové výzvy, není-li dále stanoveno jinak, poskytována zejména přednemocniční neodkladná péče osobám se závažným postižením zdraví nebo v přímém ohrožení života. Pro tyto účely je vytvořena síť zařízení a pracovišť ZZS, jejichž výkonnými prvky jsou výjezdové skupiny dislokované obvykle na svých výjezdových stanovištích. Výjezdové skupiny jsou rozmístěny dle plánu pokrytí území kraje tak, aby byla zajištěna co nejlepší dostupnost přednemocniční péče a její poskytnutí co nejrychlejší (do 20 minut). Čas se počítá od okamžiku převzetí pokynu k výjezdu výjezdovou skupinou od operátora zdravotnického operačního střediska až do příjezdu na místo zásahu. Na základě vyhodnocení tísňové výzvy, operátor vysílá výjezdovou skupinu, která má povahu:

- **Rychlé lékařské pomoci (RLP)**, s tříčlennou posádkou. Členy posádky jsou řidič záchranář, zdravotnický záchranář a lékař.
- **Rychlé zdravotnické pomoci (RZP)**, v níž je dvoučlenná posádka složená z řidiče záchranáře a zdravotnického záchranáře.
- **Rendez-Vous systém (RV)**, nebo také víceúrovňový setkávací systém funguje na principu setkávání dvou typů výjezdových posádek na místě zásahu. Jednu posádku tvoří skupina RV (lékař, řidič záchranář) ve vybaveném terénním nebo osobním vozidle. Druhou posádkou je RZP ve vybaveném sanitním vozidle, které je uzpůsobeno pro převoz postiženého. Na místo události vyjíždí obvykle obě posádky současně z různých míst. Setkávají se na místě události.
- **Letecké záchranné služby (LZS)**, v níž je zdravotnická část posádky dvoučlenná ve složení zdravotnický záchranář a lékař. [19, 22]

### **Policie České republiky**

Policie České republiky je jednotný ozbrojený bezpečnostní sbor, který se řídí Zákonem č. 273/2008 Sb., o Policii České republiky a o změně některých pozdějších předpisů. Policie ČR slouží veřejnosti a jejím posláním je ochraňovat bezpečnost obyvatel a majetku, předcházet trestné činnosti a chránit veřejný pořádek. Vykonává také úkoly podle trestního řádu i ostatní úkoly na úseku vnitřního pořádku a bezpečnosti svěřené jí zákony, předpisy Evropských společenství a mezinárodními smlouvami, které jsou součástí právního řádu České republiky.

Policie České republiky spadá pod ministerstvo vnitra. Tvoří ji policejní prezidium, útvary s působností na celém území České republiky, krajská ředitelství policie a útvary zřízené v rámci krajských ředitelství. Policejní prezidium v čele s prezidentem řídí činnost Policie ČR při plnění úkolů. Prezidenta jmenuje i odvolává ministr vnitra se souhlasem vlády ČR.

V rámci IZS plní Policie ČR úkoly k řešení mimořádných událostí a krizových situací, uzavírá zájmové prostory, reguluje vstup a odchod z těchto prostor, reguluje dopravu v místě mimořádné události, šetření okolností vzniku mimořádné události pro následné objasnění, úkoly související s identifikací mrtvých, zabezpečení ochrany majetku a také plnění dalších úkolů podle pokynu velitele zásahu nebo řídicí složky IZS. Největší podíl při společném zásahu složek IZS má pořádková činnost a regulace dopravy. [21, 23]

### **Ostatní složky IZS**

Ostatní složky IZS jsou povolávány k záchranným a likvidačním pracím podle typu mimořádné události podle jejich možnosti zasáhnout a pravomocí, které jim dávají právní předpisy. HZS kraje pro tyto záměry zpracovává poplachový plán IZS, ve kterém jsou registrovány síly a prostředky všech složek IZS, způsob domluvy a doba uvedení složky do akceschopnosti. HZS kraje uzavírá s ostatními složkami IZS dohodu o poskytnutí pomoci na vyžádání, ta je základem pro jejich začlenění do poplachového plánu IZS. [21]



### 3 POLICIE ČESKÉ REPUBLIKY

Policie ČR byla jako ozbrojený bezpečnostní sbor České republiky zřízena Zákonem České národní rady č. 283/1991 Sb., o Policii České republiky a o změně některých pozdějších předpisů. Zákon byl zrušením České národní rady po rozdělení Československa a vzniku České republiky k 1. 1. 1993 zrušen a nahrazen Zákonem č. 273/2008 Sb., o Policii České republiky. Úkolem Policie České republiky je chránit bezpečnost obyvatel, majetku a veřejný pořádek, zabránit trestné činnosti, plnit povinnosti podle trestního řádu a ostatní úkoly na úseku veřejného pořádku a bezpečnosti svěřené jí zákony, přímo použitelnými předpisy Evropských společenství nebo mezinárodními smlouvami, které jsou součástí právního řádu. [24]

Vedle Policie České republiky existují také obecní neboli městská policie, která je zřizována a řízena jednotlivými městy a obcemi. Jejich činnost upravuje Zákon č. 553/1991 Sb., o obecní policii, které mají poněkud jinou působnost, jejich činnost je územně omezena na příslušnou obec a jejich příslušníci nejsou ve služebním poměru. Hlavním úkolem obecní policie je zabezpečování místních záležitostí veřejného pořádku. Obecní policie nevyšetřuje trestné činy jako Policie ČR, ale samozřejmě se jim snaží předcházet – typicky při svých pochůzkách. Obecní policie také prošetřuje a odhaluje různé přestupky a jiné správní delikty. [25]

#### **Právní předpisy dopadající na činnost Policie České republiky:**

- Ústavní zákon č. 1/1993 Sb., Ústava České republiky.
- Usnesení předsednictva České národní rady č. 2/1993 Sb., Listina základních práv a svobod.
- Zákon č. 273/2008 Sb., o Policii České republiky.
- Zákon č. 361/2003 Sb., o služebním poměru příslušníků bezpečnostních sborů.
- Zákon č. 40/2009 Sb., trestní zákoník.
- Zákon č. 141/1961 Sb., o trestním řízení soudním.
- Zákon č. 200/1990 Sb., o přestupcích.
- Zákon č. 361/2000 Sb., o provozu na pozemních komunikacích a o změnách některých zákonů.

- Vyhláška Ministerstva vnitra č. 122/2015 Sb., o způsobu vnějšího označení, služebních stejnokrojích a zvláštním barevném provedení a označení služebních vozidel, plavidel a letadel Policie České republiky a o prokazování příslušnosti k Policii České republiky. [26]

### 3.1 Úkoly Policie České republiky

- chrání bezpečí osob i majetku,
- spolupůsobí při zajišťování veřejného pořádku, a pokud byl narušen, činí kroky k jeho obnovení,
- vede boj proti terorismu,
- odhaluje trestné činy, zjišťuje jejich pachatele a případně uskutečňuje opatření při předcházení trestné činnosti,
- provádí vyšetřování o trestných činech,
- ve vymezeném rozsahu zajišťuje ochranu státních hranic,
- zajišťuje ochranu ústavních činitelů a bezpečnost chráněných osob, kterým je při jejich pobytu na území České republiky poskytována osobní ochrana podle mezinárodních dohod,
- zajišťuje ochranu zastupitelských úřadů, ochranu sídelních objektů Parlamentu, prezidenta republiky, Ústavního soudu, Ministerstva zahraničních věcí, Ministerstva vnitra a dalších objektů zvláštního významu pro vnitřní pořádek a bezpečnost určených vládou,
- dohlíží na bezpečnost a plynulost silničního provozu a spolupůsobí při jeho řízení,
- odhaluje přestupky,
- projednává některé přestupky,
- vede evidence a statistiky důležité pro plnění svých úkolů,
- vyhlašuje celostátní pátrání,
- na základě vyznění orgánu Vězeňské služby České republiky, provádí úkoly související s okamžitým pronásledováním osob, které uprchly z výkonu vazby nebo z výkonu trestu odnětí svobody,

- zadržuje svěřence s nařízenou ústavní nebo uloženou ochrannou výchovou, kteří jsou na útěku a spolupůsobí při jejich vyhledávání,
- zajišťuje pohotovostní ochranu jaderných zařízení určených vládou a podílí se na fyzické ochraně jaderného materiálu při jeho přepravě,
- ve spolupráci s obcemi se podílí na zabezpečování místních záležitostí veřejného pořádku,
- plní úkoly státní správy. [21]

Policista a zaměstnanec Policie České republiky mají povinnost při plnění svých úkolů dodržovat předpisy cti, zdvořilosti, důstojnosti a vážnosti všech osob i své vlastní. V situaci, kdy dojde k ohrožení nebo narušení vnitřního pořádku a bezpečnosti, jehož likvidace patří do úkolů policie, má policista ve službě a zaměstnanec Policie České republiky v pracovní době povinnost splnit úkol v rámci své pravomoci nebo přijmout další opatření pro odstranění ohrožení. Policista v době mimo službu má stejnou povinnost, pokud je bezprostředně ohroženo zdraví, svoboda nebo dokonce život osob, či je ohrožen majetek i pokud došlo k útoku na tyto hodnoty.

Pokud to okolnosti povolují, je policista povinen před vykonáním úkolu, kterým dochází k přímému vynucování povinností nebo k přímé obraně práv a svobod za použití síly či hrozby silou použít slov „Jménem zákona!“ a odpovídající výzvy. Policista je povinen při výkonu své pravomoci prokázat svou příslušnost k Policii České republiky, a to buď služebním stejnokrojem s identifikačním číslem, služebním průkazem nebo odznakem policie. Zaměstnanec Policie České republiky prokazuje svou příslušnost zaměstnaneckým průkazem, který musí mít také viditelné identifikační číslo. Pokud okolnosti neumožňují prokázat příslušnost k Policii České republiky uvedeným způsobem, policista svou příslušnost prokáže ústním prohlášením „Policie“. [21, 27]

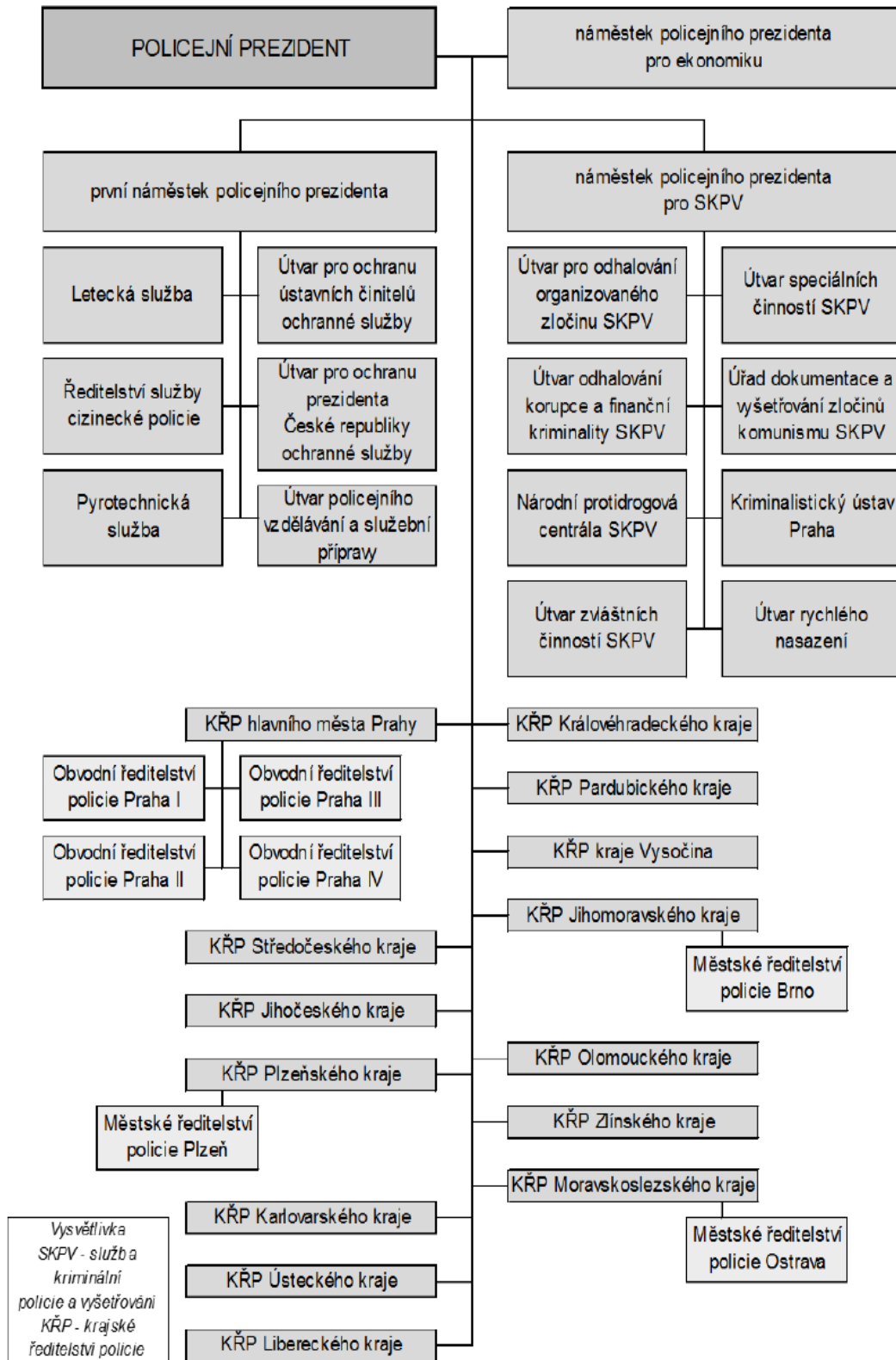
### **3.2 Organizace a řízení Policie České republiky**

Policie České republiky je podřízena Ministerstvu vnitra. Ministr vnitra zadává Policii České republiky úkoly pomocí Policejního prezidia v čele s policejním prezidentem, tím je od dubna 2014 brig. gen. Mgr. Bc. Tomáš Tuhý. Policejní prezident je představeným všech policistů, kromě policistů povoláných k plnění úkolů v Ministerstvu vnitra. Ministr vnitra se souhlasem vlády ČR jmenuje a odvolává policejního prezidenta.

Útvary s celostátní působností i krajská ředitelství policie ČR jsou podřízeny Policejnímu prezidiu. Útvary s celostátní působností zakládá ministr vnitra na návrh policejního prezidenta, krajská ředitelství policie jsou založena zákonem. Policejní prezidium stanovuje především cíle rozvoje policie, řeší pojetí řízení a organizace, určuje úkoly jednotlivých služeb. V rámci Policie České republiky účinkuje služba dopravní policie, pořádkové policie, cizinecké policie, letecká služba, ochranná služba, pyrotechnická služba, služba kriminální policie a vyšetřování i ostatní specializované služby. Policejní prezidium také kontroluje a rozebírá činnost policie, policejním útvarům vytváří podmínky pro splnění jejich úkolů a koordinuje jejich činnosti, které přesahují jejich územní nebo věcnou působnost.

Krajská ředitelství policie jsou útvary s územně vymezenou působností. Představují samostatné organizační složky státu, slouží veřejnosti na omezeném teritoriu a při plnění svých úkolů policie samostatně nakládá s finančními prostředky ze státního rozpočtu. V rámci krajských ředitelství mohou účinkovat i ostatní územní útvary, které jsou jim podřízeny. Tyto útvary zakládá policejní prezident na návrh krajského ředitele. Nacházejí se v hlavním městě Praze a jiných velkých městech.

Útvary s celostátní působností plní speciální a vysoce specializované úkoly na celém území státu. Některé poskytují speciální servis jiným policejním útvarům, další se specializují třeba na odhalování korupce, organizovaného zločinu nebo na relevantní finanční kriminality. Zaměřují se také na drogovou kriminalitu, zabezpečují ochranu prezidenta republiky i jiných ústavních činitelů. [21, 27]



Obrázek 1: Organizační struktura Policie České republiky [POLICEJNÍ PREZIDIUM ČESKÉ REPUBLIKY. Rozvoj Policie České republiky v letech 2016 - 2020. Praha, 2015.]

### 3.3 Složky Policie České republiky

#### 3.3.1 Služba pořádkové policie

Představuje zásadní činitel Policie České republiky. Tato složka Policie ČR je nejpočetnější a všestranná. Policisté pořádkové služby ve městech i na venkově ochraňují bezpečnost osob, majetku, hájí veřejný pořádek, plní úkoly v přestupkovém, trestním a správním řízení, kontroluje bezpečnost a také plynulost silničního provozu, dohlíží na bezpečnou dopravu osob a přepravu zásilek po železnici.

Síť obvodních oddělení na území ČR slouží k přímému kontaktu s veřejností. Policisté na těchto odděleních vykonávají ustavičnou dozorčí službu a tak zajišťují jejich trvalou akceschopnost. Dozorčí služba přijímá oznámení, žádosti a zajišťuje nepřetržitý styk se všemi, kterým policie poskytuje své služby a se kterými současně spolupracuje.

Obchůzkové a hlídkové služby jsou nejviditelnější činnosti pořádkové policie. Předcházejí, odhalují a zabraňují přestupkům a trestným činům a následně zakročují proti jejich pachatelům. Vykonávají také prvotní opatření na místě činu, pátrají po pohřešovaných i hledaných osobách a věcech. V trestním a přestupkovém řízení se příslušníci pořádkové policie zaměřují především na drobnou majetkovou kriminalitu a ostatní provinění, které patří mezi nejrozšířenější a trápí nejvíce veřejnost. Jejich preventivní činnost se zaměřuje především na spolupráci s obcemi a jejich obyvateli.

Příslušníci pořádkové policie vykonávají službu také ve specializovaných součástech, jakými jsou poříční nebo železniční oddělení.

#### ***Pořádkové jednotky***

Jsou součástí služby pořádkové policie, plní speciální úkoly při ochraně osob a majetku, spolupracují při zabezpečování veřejného pořádku a činnosti k jeho obnově, pokud byl závažným způsobem ohrožen. Příslušníci pořádkových jednotek mají k dispozici speciální výstroj a výzbroj. Tyto jednotky se účastní zejména bezpečnostních akcí, které svým charakterem a rozsahem vyžadují nasazení většího počtu policejních sil a prostředků. Můžeme se s nimi setkat při některých sportovních akcích, demonstracích a průvodech, pořádkové jednotky jsou také nasazovány při pátracích akcích nebo při plnění úkolů IZS v rámci živelných pohrom či průmyslových havárií.

### *Zásahové jednotky*

Mohou být povolány k obraně nebo obnově vnitřního pořádku, bezpečnosti a k záchranným pracím, ale jejich hlavním úkolem jsou zásahy proti nebezpečným pachatelům důležitých trestných činů, hlavně při jejich zadržování a zatýkání. Uskutečňují také základní opatření proti únosům a teroristům, mohou plnit i úkoly související s ochranou objektů nebo s přepravou nebezpečných látek a věcí.

### *Pohotovostní jednotky*

Podporují výkon hlídkové služby a provádějí hlavně zásahy proti pachatelům trestných činů přímo na místě činu. Zásahovat mohou například na základě signálu, že byl narušen chráněný objekt, nebo na základě telefonátu na linku tísňového volání 158.

### *Poříční oddělení*

Policisté zařazení v poříčních odděleních mají za úkol zajistit bezpečnost osob a majetku a chránit veřejný pořádek na důležitých vodních plochách a tocích, dohlížejí na dodržování zákona o vodách a dodržování plavebního řádu. Pomáhají také při záchraně tonoucích, odstraňování následků povodní a jiných živelních pohrom. K výkonu služby jsou vybaveni motorovými čluny a další potřebnou výstrojí a technikou.

### *Železniční oddělení*

Jsou založena v důležitých železničních stanicích a plní obdobné úkoly jako další oddělení pořádkové policie, akorát se zaměřením na dopravu cestujících a přepravu nákladů po železnici. Policisté zařazení v tomto oddělení se zaměřují například na zloděje okrádající cestující či vykradače vlaků, také doprovázejí některé vlakové soupravy, v nichž cestují rizikové skupiny osob, anebo při přepravě cenného či nebezpečného nákladu.

### **3.3.2 Služební kynologie a hipologie**

Služební kynologie - výcvik psů a psovodů a služební hipologie - výcvik koní a jezdců, pro výkon policejní služby má v současné době stále význam. Většina psů se cvičí k hlídkové službě a k pátrání po osobách a věcech, ale část z nich se specializuje i na vyhledávání drog, zbraní, střeliva nebo výbušnin, anebo na vyhledávání osob ukrytých v dopravních prostředcích či vyhledávání lidských ostatků.

Policisté na koních vykonávají hlídkovou službu převážně v těžko přístupných nebo ekologicky citlivých lokalitách. Přispívají při pátracích akcích, ale také při obraně veřejného pořádku. Mnohdy jsou nasazováni do zásahů pod jednotným velením při demonstracích nebo sportovních, kulturních a jiných akcích, při kterých hrozí riziko hromadných výtržností nebo jiného protiprávního jednání. [27]

### **3.3.3 Služba dopravní policie**

Úkoly dopravní policie se zaměřují zejména na dohled bezpečnosti a plynulosti provozu na pozemních komunikacích, na kontrolu dodržování pravidel silniční dopravy a na šetření dopravních nehod. Pracoviště dopravního inženýrství plní ostatní specializované úkoly.

Hlídky dopravní policie také dohlížejí na technický stav vozidel a provádějí jeho kontrolu, podle aktuální bezpečnostní situace se dopravní policisté zaměřují při výkon své služby na speciální kontroly. Dopravní policie zajišťuje také doprovody při přepravě nadměrných nákladů nebo kontroluje dodržování bezpečnostních přestávek u řidičů nákladních vozidel.

#### ***Dopravní policie na dálnicích***

Příslušníci dopravní policie zařazení v dálničních odděleních mají k dispozici speciální rychlé automobily a motocykly, které jsou vybavené moderními radiolokačními měřiči rychlosti, audiovizuálním záznamovým zařízením a jinou technikou. Díky tomu mohou efektivně zasahovat například proti řidičům, kteří svým chováním vážně ohrožují sebe i ostatní účastníky silničního provozu. [27]

### **3.3.4 Služba pro zbraně a bezpečnostní materiál**

Služba pro zbraně a bezpečnostní materiál vykonává státní správu ve věcech zbraní, střeliva a pyrotechnického průzkumu. Zodpovídá za plnění úkolů Policie České republiky vyplývajících ze Zákona č. 119/2002 Sb., zákon o zbraních, ve znění pozdějších předpisů, Zákona č. 61/1988 Sb., o hornické činnosti, výbušninách a o státní báňské správě, v platném znění, Zákona č. 310/2006 Sb., zákon o nakládání s bezpečnostním materiálem, ve znění pozdějších předpisů a Zákona č. 200/1990 Sb., o přestupcích, ve znění pozdějších předpisů.

V těchto oblastech také zodpovídá za plnění závazků vyplývajících z předpisů Evropských společenství a z mezinárodních smluv, kterými je Česká republika vázána. Pracoviště



služby pro zbraně a bezpečnostní materiál vydávají zbrojní průkazy, zbrojní licence a evropské zbrojní pasy, také organizují zkoušky odborné způsobilosti žadatelů o vydání zbrojního průkazu a registrují zbraně. [27]

### **3.3.5 Služba cizinecké policie**

Je vysoce specializovanou složkou Policie České republiky, do její působnosti spadá hlavně plnění úkolů vyplývajících ze Zákona č. 326/1999 Sb., o pobytu cizinců na území České republiky a o změně některých zákonů, ve znění pozdějších a také plnění ostatních úkolů vyplývajících z mezinárodních smluv a právních předpisů Evropských společenství.

Mezi jejich úkoly patří odhalování nelegální migrace, uplatňování zákonných opatření vůči cizincům, kteří se zdržují na území ČR v rozporu s právními předpisy, odhalování přeshraniční kriminality a trestné činnosti související s překračováním státních hranic. Ve vnitrozemí příslušníci cizinecké policie provádějí kontroly pobytu cizinců, v rámci své působnosti odhalují padělané, pozměněné nebo zneužitě doklady a spolupůsobí při ochraně vnitřního pořádku a bezpečnosti. Do působnosti cizinecké policie patří také ochrana státních hranic.

#### ***Cizinecká policie na mezinárodních letištích***

Pracoviště cizinecké policie na mezinárodních letištích, kde jsou vybudovány hraniční přechody, představují důležité kontrolní body na vnější hranici zemí schengenského prostoru. Policisté zařazení na těchto pracovištích vykonávají hraniční kontroly a podílejí se tím na ochraně schengenských hranic, ale také plní úkoly v zájmu ochrany bezpečnosti civilního letectví. Kontrolují stav zabezpečení prostoru letiště, odhalují protiprávní jednání, které by mohlo ohrozit bezpečnost letového provozu, dále kontrolují dovoz, vývoz a průvoz zbraní. [27]

### **3.3.6 Letecká služba**

Letecká služba je provozovatelem vrtulníkové techniky se speciálním policejním, zásahovým, záchranným a sanitním vybavením. Vrtulníky jsou hlavně předurčeny k zásahům, kde hrozí nebezpečí z prodlení a v místech jinak těžko přístupných jinými dopravními prostředky. Policejní letci a jejich stroje jsou stále v pohotovosti, aby v případě potřeby poskytli vzdušnou pomoc policejním akcím k ochraně lidských životů a zdraví

nebo majetku. Policejní letectvo významně působí také v rámci IZS. Posádky vzlétají kvůli závažným dopravním nehodám, záplavám, požárům nebo dalším přírodním katastrofám a haváriím. Řídí se Vyhláškou Ministerstva vnitra č. 442/2008 Sb., o podrobnostech evidence letadel provozovaných Policií ČR. [27, 28]

### **3.3.7 Pyrotechnická služba**

Mezi činnosti, které pyrotechnická služba vykonává, patří hlavně odborné práce spojené s vyhledáváním, používáním, shromažďováním, prověřováním, manipulací a přepravou, zneškodňováním výbušnin, munice, pyrotechniky, podezřelých předmětů a nástražných výbušných systémů. Policejní pyrotechnici používají ke své práci speciální ochranné oděvy, pomůcky a technické prostředky. Zpracovávají také znalecké posudky v oboru kriminalistické pyrotechniky nebo provádějí preventivní pyrotechnické prohlídky. [27, 29]

### **3.3.8 Ochranná služba - ochrana prezidenta republiky**

Zajišťuje nepřetržitou ochranu prezidenta České republiky, jeho manželky a také bývalého prezidenta republiky po skončení jeho funkčního období. Poskytuje také ochranu zahraničním návštěvám, kterým tato ochrana náleží během jejich pobytu na území České republiky podle mezinárodních smluv. Ochrana prezidenta republiky zahrnuje soubor opatření, jejichž cílem je zajistit maximální bezpečnost hlavy státu. Tato bezpečnostní opatření ale nesmí neopodstatněně izolovat prezidenta a další chráněné osoby od veřejnosti. Musí aktuálně reagovat na vnitřní i mezinárodní bezpečnostní situaci, nesmí upadnout do rutiny a musí vykazovat akceschopnost podle vývoje situace. [27, 30]

#### ***Ochranná služba - ochrana ústavních činitelů***

Policejní ochranná služba trvale chrání ústavní činitele státu stanovené vládou České republiky. Poskytuje jim osobní ochranu, zajišťuje jejich bezpečnou přepravu a provádí celkové bezpečnostní opatření v místech jejich pohybu a pobytu. Policisté jsou zákonem oprávněni provádět prohlídky osob, zavazadel, dopravních prostředků nebo objektů nacházejících se v prostoru, odkud by bylo možno ohrozit bezpečnost chráněné osoby. [27, 31]

### 3.3.9 Služba kriminální policie a vyšetřování

Posláním policistů zařazených ve službě kriminální policie a vyšetřování je odhalovat skutečnosti vedoucí k tomu, že byl spáchán trestný čin, jehož znaky jsou popsány v trestním zákoně, a odhalovat pachatele těchto trestných činů. Postupují podle trestního řádu a plní úkoly policejního orgánu v trestním řízení, jejich povinností je vyhledávat trestnou činnost, a na základě vlastních poznatků, trestních oznámení a jiných podnětů prověřovat všechna podezření ze spáchání trestného činu. Jsou také povinni trestné činnosti předcházet. Při objasňování skutečností nasvědčujících spáchání trestného činu kriminalisté opatřují potřebné důkazy, podklady, zajišťují stopy a shromažďují důležitá vysvětlení od fyzických a právnických osob i státních orgánů.

#### *Útvary služby kriminální policie a vyšetřování*

Pracoviště obecné a hospodářské kriminality jsou zřízena v rámci všech policejních útvarů s územně vymezenou působností. Vedle nich působí také specializované útvary služby kriminální policie a vyšetřování s celostátní působností. Činnost těchto útvarů je zaměřena na odhalování speciálních a nebezpečných druhů kriminality. Jeden z celostátních útvarů služby kriminální policie a vyšetřování se specializuje na odhalování organizovaného zločinu. V rámci své působnosti se zaměřuje na zločinecké struktury, které páchají zvláště závažnou trestnou činnost násilného charakteru, které ilegálně obchodují například se zbraněmi, radioaktivními nebo jinými nebezpečnými látkami, které padělají peníze a další platební prostředky, anebo na zločinecké struktury související s mezinárodním organizovaným zločinem a mezinárodním terorismem.

Jiný celostátní útvar služby kriminální policie a vyšetřování se specializuje na odhalování korupce a finanční kriminality. Zaměřuje se na kriminální zpravodajství v oblasti nejzávažnějších forem korupce, hospodářské, finanční a daňové trestné činnosti, na vyhledávání a objasňování konkrétních kriminálních případů v této oblasti a rovněž na jejich předcházení.

Celostátním útvarem služby kriminální policie a vyšetřování je i národní protidrogová centrála. Tento útvar odpovídá především za odhalování a dokumentování organizované kriminality související s ilegální výrobou a distribucí drog a za trestní stíhání pachatelů drogových deliktů.

Specializovaný útvar služby kriminální policie a vyšetřování se věnuje dokumentaci a vyšetřování zločinů komunismu. Jeho posláním je odhalovat trestné činy, které byly spáchány v období let 1948 až 1989 a jejichž pachatelé tehdy nebyli z politických důvodů podle zákona spravedlivě potrestáni. [27]

### **3.3.10 Kriminalisticko-technická a znalecká služba**

Při objasňování každého kriminálního případu kriminalisté hledají odpověď na tři základní otázky: „Zda se skutek stal, zda je trestným činem a kdo ho spáchal.“ Při hledání odpovědí jim významně pomáhá moderní kriminalistická technika a znalecké posudky z různých vědních oborů. Policie České republiky disponuje sítí pracovišť kriminalisticko-technické a znalecké služby, která podporuje činnost kriminalistů na celém území státu. Práce kriminalistického technika začíná na místě činu vyhledáváním a zajišťováním stop a jejich dokumentací a pokračuje v laboratoři zkoumáním zajištěných stop. [27]

#### ***Kriminalistický ústav Praha***

Vrcholným pracovištěm Policie České republiky specializovaným na výkon kriminalisticko-technické a znalecké činnosti je Kriminalistický ústav Praha. Představuje zároveň policejní útvar s celostátní působností a vědecký ústav kvalifikovaný pro znaleckou činnost v oborech kriminalistika, písmoznalectví, strojírenství, chemie a elektrotechnika. V rámci ústavu pracuje řada moderně vybavených laboratoří, různá pracoviště počítačových expertíz – antropologická, genetická, kriminalistická balistika, grafická. [27, 32]

### **3.3.11 Útvar rychlého nasazení**

Útvar rychlého nasazení je specializovaným útvarem Policie České republiky určeným zejména k boji proti terorismu. Působí na celém území státu, ale také v zahraničí. Do jeho působnosti patří rovněž zákroky vůči únoscům osob a dopravních prostředků nebo vůči nebezpečným pachatelům organizované trestné činnosti a jiných závažných trestných činů. Ochranné týmy policistů Útvaru rychlého nasazení chrání české zastupitelské úřady a jejich pracovníky v zemích, kde to vyžaduje vnitřní bezpečnostní situace. Útvar rozvíjí taktické postupy zákroků zaměřených na zneškodnění teroristů a nebezpečných ozbrojených zločinců, ale také postupy krizového vyjednávání a poskytuje v tomto oboru metodickou

pomoc ostatním policejním útvarům. Plně se vyrovná předním světovým policejním jednotkám stejného určení a udržuje s nimi pravidelné pracovní kontakty. [27, 33]

## **4 CÍL A METODY ZPRACOVÁNÍ**

### **4.1 Cíl práce**

Cílem bakalářské práce je provést analýzu problematiky nasazování sil a prostředků Policie ČR využitelné při mimořádných událostech a krizových situacích, a navrhnout případné změny nebo opatření ke zkvalitnění nasazování sil a prostředků Policie ČR. Pro analyzování a sběr dat jsem si vybrala dvě metody, SWOT analýzu a dotazníkové šetření.

### **4.2 Metody použité při zpracování práce**

V teoretické části jsem studovala odborné literární prameny. Použila jsem odborné tištěné zdroje, internetové zdroje i zahraniční zdroj. V praktické části jsem použila SWOT analýzu, kde jsem analyzovala síly a prostředky Policie ČR využité při konkrétní mimořádné události ve Vlachovicích – Vrběticích (výbuch muničního skladu). Pro více informací jsem použila také zkrácené dotazníkové šetření u policistů ČR. Na základě získaných informací a dat, jsem navrhla případné změny a opatření, vedoucí ke zkvalitnění nasazování sil a prostředků Policie ČR.

## **II. PRAKTICKÁ ČÁST**

## **5 ORGANIZAČNÍ STRUKTURA POLICIE ČESKÉ REPUBLIKY ZLÍNSKÉHO KRAJE**

### **Krajské ředitelství policie Zlínského kraje**

#### **Krajské útvary:**

- Oddělení tisku a prevence.
- Odbor služby pořádkové policie.
- Odbor cizinecké policie.
- Odbor služby dopravní policie.
- Odbor vnitřní kontroly.
- Odbor personální.
- Odbor služby pro zbraně a bezpečnostní materiál.

#### **Územní odbor Zlín:**

- Obvodní oddělení Fryšták.
- Obvodní oddělení Luhačovice.
- Obvodní oddělení Napajedla.
- Obvodní oddělení Otrokovice.
- Obvodní oddělení Slavičín.
- Obvodní oddělení Val. Klobouky.
- Obvodní oddělení Vizovice.
- Obvodní oddělení Zlín.
- Dopravní inspektorát Zlín.





Obrázek 2: Územní odbor Zlín [34]

### Územní odbor Vsetín:

- Obvodní oddělení Valašské Meziříčí.
- Obvodní oddělení Rožnov pod Radhoštěm.
- Obvodní oddělení Horní Lideč.
- Obvodní oddělení Jablůnka.
- Obvodní oddělení Karolinka.
- Obvodní oddělení Vsetín.
- Dopravní inspektorát Vsetín.



Obrázek 3: Územní odbor Vsetín [34]

**Územní odbor Uherské hradiště:**

- Obvodní oddělení Bojkovice.
- Obvodní oddělení Buchlovice.
- Obvodní oddělení Uherské Hradiště.
- Obvodní oddělení Uherský Brod.
- Obvodní oddělení Uherský Ostroh.
- Dopravní inspektorát Uherské Hradiště.



Obrázek 4: Územní odbor Uherské hradiště [34]

**Územní odbor Kroměříž:**

- Obvodní oddělení Holešov
- Obvodní oddělení Hulín.
- Obvodní oddělení Kroměříž.
- Obvodní oddělení Morkovice.
- Obvodní oddělení Bystřice pod Hostýnem.
- Dopravní inspektorát Kroměříž. [34]



Obrázek 5: Územní odbor Kroměříž [34]

K 31. 12. 2015 pracovalo na území Zlínského kraje 1248 policistů a 269 občanských zaměstnanců.

## 5.1 Výstroj, výzbroj a technika

### Výstroj

Do výstroje Policie ČR patří společenský stejnokroj 92, služební stejnokroj 15, služebně pracovní stejnokroj 92, stejnokroj hradní policie. (viz. příloha P I)

### Výzbroj

Policie České republiky má k dispozici dva typy zbraní. Krátká pistole české výroby pocházející ze zbrojovky v Uherském Brodě, jedná se o pistoli ČZ 75 D Compact, která patří do výzbroje každého policisty. Policie České republiky používá také dlouhé zbraně, ty pocházejí většinou ze zahraničí, jedná se o samopaly, brokovnice. Tyto zbraně mají k dispozici pouze určené speciální jednotky Policie ČR, ve Zlínském kraji se nevyskytují.

### Vozový park

#### *Osobní vozidla v policejním provedení a v civilním provedení:*

Pocházejí od českého výrobce Škoda Auto z Mladé Boleslavi. Jedná se hlavně o automobily Škoda Octavia, Rapid a Fabie.

***Dodávkové vozidla:***

Pocházejí od různých výrobců, jako jsou Volkswagen, Ford a Opel. Slouží k přepravě více osob na místo určení.

***Terénní vozidla***

Používají se hlavně v těžko přístupném terénu. Jedná se například o Hyundai ix35, Nissan Navara, Mitsubishi Pajero.

Vybava po technické stránce je totožná se sériovou výrobou. Je tam navíc radiostanice, zvukové a světelné výstražné znamení (maják, siréna, možnost mluvit přes mikrofon), dále držáky na baterky (svítilny), u některých aut trezorové skříně na dlouhé zbraně. Do výbavy, která se vozí v autech, patří neprůstřelné vesty (tzv. balistická ochrana), pracovní pomůcky (tiskopisy, pásky k vymezení zákazu vstupu do určitého prostoru, kužely na označení omezení v dopravě, technika nutná k dokladování místa dopravní nehody - tzv. kolečko měřící vzdálenosti, notebook, tiskárna, fotoaparáty, osvětlení, v každém autě je lékárnička a v některých i defibrilátor. Vybavení aut se samozřejmě liší podle typu auta a jejich využitím.

**Počet policejních vozidel k 31. 12. 2015:**

- automobil osobní silniční v policejním provedení 2686 ks,
- automobil osobní silniční v civilním provedení 185 ks,
- automobil osobní terénní v policejním provedení 313 ks.

## **6 CHARAKTERISTIKA ZLÍNSKÉHO KRAJE A ZÁJMOVÉHO ÚZEMÍ**

Zlínský kraj tvoří okresy Uherské Hradiště, Zlín, Vsetín a Kroměříž, se svou rozlohou 3963 km<sup>2</sup> je Zlínský kraj čtvrtým nejmenším krajem České republiky. Nachází se ve východní části střední Moravy. Zlínský kraj hraničí na východě se Slovenskou republikou, na severozápadě sousedí s Olomouckým krajem, na severu s Moravskoslezským krajem a na jihozápadě s Jihomoravským krajem.

Kraj se skládá celkem z 307 obcí, z kterých je pouze 30 měst. Nejvýznamnější města i díky svému průmyslu jsou Zlín, Otrokovice, Napajedla, Uherské Hradiště, Kunovice, Staré Město, Kroměříž, Vsetín a Valašské Meziříčí. Zlínský kraj je tvořen hlavně podniky zpracovatelského průmyslu, jedná se především o průmysl dřevozpracující, kovodělní, textilní a elektrotechnický. [35]

Podle Českého statistického úřadu žilo k 1. 12. 2015 na území Zlínského kraje 584676 obyvatel.

Valašská obec Vlachovice se nachází v podhorské krajině v nejsevernější části CHKO Bílé Karpaty, v jihovýchodní části Zlínského kraje, 6 km západně od města Valašské Klobouky. Pod obec Vlachovice patří, i do nedávné doby samostatná obec Vrbětice, dohromady čítají přibližně 1500 obyvatel. [36]

### **6.1 Mimořádná událost ve Vlachovicích – Vrbětících**

V této kapitole popisuji sled událostí, které nastaly ve Vlachovicích – Vrbětících. V rámci tématu mé bakalářské práce jsem se zaměřila hlavně na síly a prostředky, které zde zasahovaly, a na úkoly, které plnily k danému datu.

#### **16. 10. 2014 – první výbuch**

Policie ČR přijala oznámení o výbuchu a následném požáru skladu munice ve Vrbětících. Na místo zásahu byly neprodleně vyslány policejní hlídky, bylo přijato několik bezpečnostních opatření. Společně s policisty se na zásahu podílely také všechny základní složky IZS, zapojila se i vojenská policie. Během dne dorazili zlínským policistům na pomoc policisté z Brna a policejní pyrotechnici, na místo přiletěly také vrtulníky.

Na zásahu se celkem podílely desítky policistů. Okolím Vlachovic - Vrbětic se v dopoledních hodinách neslo několik výbuchů. Policisté proto evakovali firmy, které sousedí s muničním skladem a také žáky a zaměstnance nedalekého středního odborného učiliště. Celkem se evakovalo několik stovek osob. V době výbuchu se v budově nacházelo pět zaměstnanců, tři z nich stihli opustit budovu ještě před explozí, zbylí dva se pohřešovali.

Odpoledne nad postiženou oblast několikrát vzlétly policejní a vojenský vrtulník, jejich úkolem bylo monitorovat okolí i místo požáru. Pyrotechnici následně vyhodnocovali snímky pořízené pomocí termovize, na základě výsledků se domluvili na dalším postupu. Pyrotechnické práce v objektu nebylo možné zahájit, protože budova co hořela, stále doutnala. Uvnitř i kolem se nacházelo neustále velké množství výbušnin. Pracovníci krajské hygienické stanice nezjistili zvýšenou kontaminaci chemických látek v ovzduší. [37, 38]

#### **17. 10. 2014**

Zasedl krizový štáb, na němž si policisté a hasiči ujasňovali další postup na místě výbuchu. Byla zřízena speciální telefonická linka pro občany, kteří byli jakýmkoli způsobem postiženi explozí nebo chtěli sdělit informace týkající se události. Stále se ozývaly detonace. Na místě se v okolí 1,2 kilometru nepřetržitě střídaly desítky policistů, kteří měli za úkol prostor střežit. [39]

#### **18. 10. 2014**

Pyrotechnici provedli průzkum pomocí bezpilotních prostředků tzv. dronů. Poté začali pyrotechnici prozkoumávat okolí výbuchu, do terénu vyrazil konvoj složený z obrněného policejního vozidla a hasičského tanku. Desítky policistů nadále střežily ohraničený prostor. [40]

#### **19. 10. 2014**

Pyrotechnici se i nadále nedostali do epicentra výbuchu. Při celodenní práci v severní části areálu prozkoumali několik budov, v úseku však po pár desítkách minut narazili na množství munice, rozházené podél budov a skladů. Výbušniny bylo potřeba zlikvidovat, případně zabezpečit a uložit k převozu. Likvidace nebezpečné munice byla plně pod policejní pyrotechnickou kontrolou. Policisté měli neustále k dispozici dron, který monitoroval místa, kam chtěli následně pyrotechnici vstoupit ve speciálních oděvech.

Dron disponuje termokamerou, která snímá teplotu přímo v jednotlivých budovách. Policisté i nadále hlídali okolí. [41]

#### **20. 10. 2014**

Policejní pyrotechnici znovu vyrazili v obrněném vozidle doprovázeném hasičským tankem do areálu plného výbušnin. Zkontrolovali pár budov, na některých byla střecha poškozená průnikem munice. Postižené objekty policisté zkontrolovali také zevnitř, na místě zneškodnili munici, která se zde nacházela. [42]

#### **. 23. 10. 2014**

Proběhla evakuace obyvatel, policisté i hasiči kontrolovali, zda v domech nikdo nezůstal. Po jejich vyklizení zůstali policisté i nadále v obcích i areálu Vlárských strojírén a dohlíželi na to, aby zde nedocházelo ke krádežím. Policisté použili při práci poprvé pyrotechnického robota. Ten jel jako předvoj do postižené oblasti, prozkoumal prostor, přítomnost a druh výbušnin, teprve poté tam mohli vstoupit policejní pyrotechnici ve speciálním oděvu a začít procházet a kontrolovat prostor. [43]

#### **24. 10. 2014**

Pokračování v evakuaci, policisté opět střežili domy proti krádežím. Bezpečnostní okruh ve vzdálenosti 1,2 kilometru od epicentra zůstává nadále střežen policisty. [44]

#### **25. – 26. 2014**

Na pomoc přijela další motorizovaná posila, jde o speciální policejní vůz vybavený kamerou pro denní i noční vidění. Přivezli jej policisté cizinecké policie z Krajského ředitelství policie Jihomoravského kraje. Do terénu opět vyrazil konvoj složený z obrněného policejního vozidla a hasičského tanku. Kriminalisté se do epicentra ještě nedostali. Kontrola bezpečného okruhu nadále zůstává v rukou policistů Zlínského krajského ředitelství. Denně je na místě asi sedmdesát policistů. [45]

#### **31. 10. 2014**

Pyrotechnici dostali další dopravní prostředky ke své ochraně, kromě hasičského hasícího a vyprošťovacího tanku, měli k dispozici už tři policejní obrněná vozidla. Samozřejmě dále používali bezpilotní prostředek pro zkoumání před jejich vstupem. Část výbušnin schopné převozu, byly odvezeny do bezpečných vojenských prostorů k likvidaci. V prostoru se nacházelo celkem 50 budov, z toho ve 27 z nich byla uložena munice, 12 bylo

rozmetanou municí poškozeno. Kontrola bezpečného okruhu zůstala v rukou policistů Zlínského kraje, denně se na místě nacházelo kolem stovky policistů. [46]

### **3. 11. 2014**

V okolí epicentra byla nainstalována další kamera k nepřetržitému záznamu procesů, jež v něm probíhaly. Instalace pachové zábrany, kvůli pohybu zvěře. [47]

### **4. 11. 2014**

Na pomoc přijelo přes třicet vojáků ze 7. mechanizované brigády v Hranicích na Moravě, kteří spolu s policisty střežili areál v okruhu 1,2 km od epicentra výbuchu. Pyrotechnici za pomoci policejních obrněných vozidel denně v prostoru čistili příjezdové cesty a kontrolovali jednotlivé skladovací budovy. Epicentrum a jeho blízké okolí nepřetržitě mapovaly dvě kamery. [48]

### **5. 11. 2014**

Pyrotechnici monitorovali epicentrum za pomoci nainstalovaných kamer, vyhodnocovali záznamy a měřili teplotu. Ochranu bezpečného okruhu kolem epicentra měli na starosti smíšené hlídky asi 30 vojáků a 40 policistů denně. Obnova policejních pásek. [49]

### **6. 11. 2014**

Obnova policejních pásek a přidání bezpečnostních cedulí podél ohraničeného území. Vojenská policie má k dispozici mobilní systém ostrahy a monitorování, ten zahrnuje čidla a kamery. [50]

### **8. 11. 2014**

Předseda vlády ČR Bohuslav Sobotka a policejní prezident brigádní generál Tomáš Tuhý navštívili areál muničního skladu Vlachovice-Vrbětice. Setkali se se zástupci integrovaného záchranného systému i vedením Zlínského kraje, dotčených obcí a petičního výboru občanů. Policejní prezident všechny informoval o aktuálním stavu místa havárie a prováděných pracích, mimo jiné o tom, že ve skladu byly zřejmě stovky tun munice. [51]

### **11. 11. 2014**

Pyrotechnici znova vyrazili do terénu, aby zkontrolovali neporušenost jednotlivých objektů v areálu bývalých muničních skladů. Kontrola dopadla dobře, k žádnému poškození při



nich nedošlo. Každopádně policisté zlikvidovali nebezpečnou municí, jež není schopná převozu, přímo v prostoru. [52]

### **13. 11. 2014**

Pyrotechnici denně vyhodnocují záznamy pořízené kamerou umístěnou poblíž epicentra původního výbuchu a požáru. Zároveň po každé neřízené explozi vyrážejí do prostoru ke kontrolám budov. Nadále zůstává policisty a vojáky nepřetržitě strážný okruh v rozmezí 1,2 km od epicentra výbuchu, zapojeni jsou i policejní psi a koně. [53]

### **18. 11. 2014**

Šestý den bez výbuchu. Pyrotechnici nadále odstraňují rozházenou municí z okolí všech příjezdových cest a budov. Munice, která bude schopná převozu, uskladní na místě k jejímu hromadnému odvozu a následnému zničení. [54]

### **24. 11. 2014**

Policejní pyrotechnici při svých úkonech a pracích v areálu našli v blízkosti epicentra původního výbuchu zbytky dvou pohřešovaných mužů. V areálu začalo pracovat více pyrotechniků, v počtu sedmi mužů prozkoumávají okolí cest a skladů a nakládají s nalezenou municí. Kvůli bezpečnosti není možné využití většího počtu specialistů. [55]

### **25. 11. 2014**

O víkendu byl policejním pyrotechnikům nápomocný policejní vrtulník, který celý areál sledoval a monitoroval z výšky. Také kontroloval, zda není munice rozházená v korunách stromů či na střechách jednotlivých budov. Pomalu se také začínají instalovat do odminovaných míst policejní pásy a kolíky k vymezení cest, kterými budou projíždět dopravní prostředky. [56]

### **1. 12. 2014**

Policejní pyrotechnici ukončili po jedenácti dnech práce asanaci okolí komunikací a skladů v areálu postiženém explozí. Od rozházené munice a úlomků specialisté vyčistili desítky kilometrů cest a jejich bezprostředního okolí. Nyní je prostor nachystaný k odvozu materiálu uskladněného v několika desítkách budov. [57]

### **3. 12. 2014 – druhý výbuch**

Od sedmé hodiny ranní se z areálu ve Vrběticích začaly opět ozývat neřízené detonace. Jednalo se hlavně o středně silné až silné exploze. V nebezpečném území se v tu chvíli nepohyboval žádný civilista ani člen integrovaného záchranného systému. Výbuch nenastal v důsledku manipulace s výbušninami. Z bezpečnostních důvodů byla nařízena evakuace některých obcí. Během dne byl použit vrtulník za účelem monitorování nad nebezpečným územím, monitoring prováděly i vojenské drony. Vyhodnocením snímků se zjistilo, že výbuchy vycházejí z budovy číslo 12. Podle dostupného seznamu firem, jež v areálu skladují munici, se zjistilo, že v této budově bylo v době výbuchu 12,8 tun výbušniny. Jednalo se o dělostřelecké granáty a miny. [58]

### **4. 12. 2014**

Pyrotechnici prozkoumávali okolí pomocí policejního obrněného vozu a vrtulníku, ale i pomocí vojenských dronů. [59]

### **5. 12. 2014**

Ukončení evakuace. Policisté už od ranních hodin vymezují nový bezpečnostní perimetr ve vzdálenosti asi 1,2 km od epicentra druhé exploze. Vyšetřování příčin obou výbuchů převzal speciální vyšetřovací tým Policejního prezidia. [60]

### **6. 12. 2014**

Pyrotechnikům se podařilo odstranit ze střechy budovy číslo 11 nevybuchlý čtyřicetakilový granát, který při průzkumu objevili. Poté byl uložen na bezpečné místo přímo v areálu muničního skladu, ale samozřejmě v dostatečné vzdálenosti od ostatních budov. Poté pyrotechnici pokračovali v průzkumu okolních budov, aby vyloučili možnost ohrožení obyvatel. [61]

### **8. 12. 2014**

Požaduje se navýšení počtu vojáků z původních 100 na 450. Ti by měli zajistit hlavně nepřetržité střežení rozšířeného, skoro čtrnáctikilometrového, chráněného okruhu kolem celého areálu muničního skladu. V současné době pomáhají policistům ze Zlínského kraje se střežením areálu policisté z Krajských ředitelství policie v Brně, Praze a Ostravě. [62]

**15. 12. 2014**

Armáda České republiky přebírá kompletní střežení celého čtrnáctakilometrového perimetru na několika desítkách stanovišť v počtu kolem 180 vojáků denně. Policisté ze speciálních pořádkových jednotek z krajských měst se také podílí na střežení okruhu a to na dvou stanovištích. Pracují jako zákrokové skupiny v počtu 22 policistů, kteří jsou schopni hned reagovat. Zároveň jsou v obcích Lipová, Haluzice a Vlachovice - Vrbětice umístěny hlídky policistů, které mají dohlížet na bezpečí občanů. Denně se v areálu nachází kolem padesáti policistů.

Všichni členové IZS pracují v rámci společného řídicího centra, kde budou hromadně koordinovat složky policistů, hasičů, záchranářů a vojáků. V okolí několika stovek metrů od skladu druhého výbuchu, je poházené velké množství munice a úlomků. Proto pyrotechnici s pomocí asi dvacítkou policistů utvořili rojnici, která prohledávala okolí obcí Haluzice a Lipová. [63]

**19. 12. 2014**

Policejní a vojenští pyrotechnici už pár dní asanují bezprostřední okolí vně zapáskovaného areálu. Zabývají se hlavně prostředím v blízkosti přilehlých obcí. V prostoru zůstává denně asi padesát policistů. Jsou to především policejní pyrotechnici a policisté pořádkové služby. [64]

**22. 12. 2014**

Vypršela devítidenní bezpečnostní lhůta, kterou určili policejní pyrotechnici. Nyní policejní a vojenští specialisté začnou s čištěním lesů a luk v okolí obcí uvnitř zapáskovaného areálu. Začínat budou od nejzazších míst, na hranici stanoveného perimetru a budou postupovat směrem dovnitř areálu. Rozházenou municí budou posuzovat, ta která nebude schopná převozu, bude zlikvidována přímo v prostoru, munici schopnou převozu uskladní na místě, kde bude připravena k pozdějšímu odvozu. [65]

**25. 12. 2014**

Areál navštívil policejní prezident. Asanační práce probíhají i v době vánočních svátků. Nejvyšší činitel Policie ČR navštívil celé řídicí centrum, v němž spolu kooperují policisté i vojáci. Zástupce velitele zásahu jej seznámil s aktuálním působením pyrotechniků přímo v areálu, kde zrovna v blízkosti asi 300 m od epicentra druhého výbuchu asanovali

prostory. Popsal mu činnost ostatních asi čtyřiceti policistů, kteří se v areálu či jeho okolí pohybují a dohlíží na pořádek. [66]

### **29. 12. 2014**

Uvnitř areálu probíhá pyrotechnický průzkum, policejní pyrotechnici se při něm zaměřují především na přístupové komunikace a objekty uvnitř hlídané oblasti. V areálu a jeho okolí se každý den nachází asi pět desítek policistů. Kromě samotných pyrotechniků a zákrokové skupiny hlídkují v blízkosti obcí i policisté na služebních koních, policejní kynologové, dopravní a pořádkoví policisté. [67]

### **15. 1. 2015**

Policejní prezident společně s velitelem zásahu předali ocenění zlínským policistům, kteří se nejvíce účastnili opatření a mají podíl na vyšetřování výbuchu muničního areálu. Informoval také o zahájení kontroly podle kontrolního řádu, kterou provedou tři desítky policistů, Ředitelství služby pro zbraně a bezpečnostní materiál Policejního prezidia ČR. Od minulého týdne začali pověřeni pracovníci speciálně vytvořené skupiny vyskládkovat sklady umístěné na okraji bývalého muničního areálu, vyskládněný a zkontrolovaný materiál se odváží k novým majitelům. Vyvážejí se momentálně chemické látky, jako třeba chloristan amonný. Prozatím však žádná munice ani výbušniny. [68]

### **27. 1. 2014**

Dopoledne vyrazila kolona vozidel z muničního areálu ve Vrběticích do vojenského újezdu Libavá. V kamionu se převážela munice určená ke zneškodnění, schopná převozu. Po poledni dorazil kamion naložený municí, který byl doprovázen vozidly vojenské policie a dopravní policie, bez problémů do cíle cesty. [69]

### **7. 3. 2015**

Ministr vnitra Milan Chovanec navštívil spolu s ministrem financí Andrejem Babišem muniční areál ve Vrběticích. Ministr Chovanec bude po vládě požadovat bezmála 48 milionů korun na nutné výdaje pro hasiče a policisty. Ministr financí Andrej Babiš při společné schůzce s představiteli všech zúčastněných stran podpořil Chovancův návrh, o kterém se bude jednat na zasedání vlády. Ministr vnitra požaduje pro policisty 43,7 milionu a pro hasiče další necelé 4 miliony korun. [70]

**13. 3. 2015**

Tým třinácti pyrotechniků začne v pátek s pyrotechnickým průzkumem v dosud neprohledaném okolí silnice spojující obce Lipová a Haluzice. Ta je již několik měsíců uzavřená, protože si stále nebylo možné prohlásit za bezpečnou. Během pyrotechnického průzkumu bude pozastaveno vyvážení materiálu z jednotlivých muničních skladů. Do dnešního dne areál opustilo již 62 vozidel naložených uskladněným materiálem. [71]

**30. 3. 2015**

Dvacítka policejních a armádních pyrotechniků bude společnými silami čistit okolí areálu muničních skladů ve Vrběticích od rozházené munice po loňských výbuších. Prostory se budou asanovat uvnitř stanoveného perimetru, ale na jeho vnějším okraji. Pyrotechnici, kteří budou čistit louky a lesy v okolí obcí a Vlárských strojíren, budou pracovat vždy na protilehlé straně areálu od vyskladňovací skupiny. V práci bude specialistům pomáhat šest policistů, kteří budou nalezenou municí sbírat a ukládat na určená místa. Do dnešního dne opustilo vrbětický areál 84 nákladních vozidel munice a výzbrojního materiálu. [72]

**14. 4. 2015**

Pyrotechnici a zlínské policisté mají k dispozici nové výkonné terénní vozy. Jedná se o vozidla Mitsubishi Pajero LWB 4x4, která budou sloužit k přepravě policistů a materiálu v těžko přístupném terénu ve Vrběticích. Nákup vozů byl financován z rozpočtu Policie České republiky a pořizovací cena obou vozidel byla 2 363 930 korun. Pyrotechnická služba do současné doby používala několik starších terénních vozidel, která však nedosahovala takové terénní prostupnosti, jako nově pořízené vozy. Po ukončení opatření ve Vrběticích budou vozidla dále sloužit policejním pyrotechnikům a zlínským policistům.

Na odklizení následků výbuchu a zabezpečení muničních skladů se aktuálně podílí přibližně 40 policistů z různých útvarů, střídajících se ve dvanáctihodinových směnách. Mezi policisty je každý den až osm pyrotechniků, kteří se účastní na vyskladňování a asanaci rozlehlého areálu. Nepřetržitě jsou také připraveny zakročit dvě výjezdové skupiny, tvořené dvanácti policisty z pořádkových jednotek krajů. Do současnosti bylo z Vrbětic vypraveno 118 vozidel výbušnin a munice. [73]

**15. 5. 2015**

Do dnešního bylo vyvezeno 153 nákladních vozidel a vyprázdněno 17 z celkem čtyřiceti skladů, v nichž je uložena munice a výzbrojní materiál. Nadále platí zákaz vstupu do vymezené zóny v okolí asi 1,2 km od dvou epicenter loňských výbuchů. Stanovený bezpečnostní okruh se nebude v nejbližších měsících zásadním způsobem měnit. Důvodem je velké množství munice a jejích úlomků, která je rozmetaná v celém muničním areálu a nachází se také několik desítek centimetrů pod zemí. [74]

**19. 10. 2015**

Do dnešního dne vyvezeno více než 400 nákladních vozidel munice a výzbrojního materiálu a vyprázdněno 28 ze 40 skladů. To nejtěžší, což je ohledání místa činu, kriminalisty teprve čeká. Hasiči v místě muničních skladů vytváří všem zasahujícím složkám zázemí pro výkon služby například v podobě skladů, stanů či kontejnerů. Podílí se na vyskladňování, vyváží svými nákladními vozidly municí do muničního skladu v Květné na Pardubicku, udržují sjízdnost komunikací uvnitř areálu, poskytují veškerou hasičskou techniku i speciální vozidla.

Vojáci Armády ČR střeží na 16 stanovištích a dvou základnách celý bezpečnostní perimetr, spolupracují se starosty dotčených obcí, podílí se na vyskladňování skladů a vývozu munice, přičemž vlastními silami vyvezli více než 100 vozidel do muničního skladu v Květné na Pardubicku.

Vznikla škoda velkého rozsahu, která se vyšplhala až na několik desítek milionů korun. Policisté obvinili dvě fyzické osoby a pět právnických osob, které se podle nich dopustili zvláště závažného zločinu vývoj, výroba a držení zakázaných bojových prostředků s trestní sazbou od 5 do 12 let. Dále se dopustily trestného činu porušení povinnosti v souvislosti s vydáním povolení a licence pro zahraniční obchod s vojenským materiálem. [75]

**21. 12. 2015**

Od dnešního dne bude v okolí muničního areálu ve Vlachovicích – Vrběticích probíhat pyrotechnický průzkum a přípravné práce pro ohledání místa činu. Čtyřicítka policejních a armádních pyrotechniků za doprovodu policistů bude v nejbližších dnech hledat

rozházenou municí po loňských výbuších, ve vzdálenosti asi 1 km od obou muničních skladů, které v loňském roce explodovaly. [76]

#### **4. 1. 2016**

Od dnešního dne začali pracovníci vojenských lesů a statků pod dohledem policejních pyrotechniků pracovat na stavbě nového oplocení kolem střeženého prostoru muničních skladů ve Vlachovicích - Vrběticích. Na stavbě oplocení a dozoru nad ní se budou podílet členové všech složek integrovaného záchranného systému, protože se stále jedná o prostor vysoce kontaminovaný rozmetanou municí po předloňských explozích. [77]

#### **5. 1. 2016**

Policejní prezident brig. gen. Tomáš Tuhý předal policejním pyrotechnikům unikátní nákladní vozidlo Tatra. Tento nákladní automobil určený pro přepravu nebezpečného materiálu podle Evropské dohody o mezinárodní silniční přepravě nebezpečných věcí ADR, v policejních barvách, disponuje odpovídající balistickou ochranou a autonomním zajištěním nakládky a vykládky nebezpečného materiálu prostřednictvím manipulační hydraulické ruky. Součástí Tatry je také hákový nakladač kontejnerů a dva speciálně upravené kontejnery.

Čtyřnápravová Tatra 815/7 byla pořízena v rámci projektu „Zvýšení akceschopnosti Policie ČR při řešení mimořádných událostí“, který je financován z fondů Evropské unie, Integrovaného operačního programu. Celková plánovaná částka projektu přesahuje jednu miliardu korun. Cena tohoto speciálního vozidla včetně příslušenství je 11,5 milionů korun. [78]

#### **11. 1. 2016**

Třicet armádních pyrotechniků pod vedením pěti policejních pyrotechniků začalo s kompletní asanací vrbětického areálu až do hloubky 50 centimetrů pod zemí a se sběrem fragmentů rozházené munice. Jakmile bude úplně vyčištěný prostor směrem od policejních pásek po místa, kde bude stát nové oplocení, zmenší se bezpečnostní okruh kolem celého areálu a povolí do vyčištěných lokalit volný vstup veřejnosti. Kromě pyrotechniků pokračuje skupina asi padesáti pracovníků vojenských lesů a statků společně s policisty a vojáky na opravě stávajícího a stavbě nového oplocení ve vzdálenosti nejméně jednoho kilometru od obou epicenter předloňských explozí. Dalších dvě sta policistů a vojáků se podílí na střežení areálu. [79]

**27. 1. 2016**

Kolem areálu vzniklo asi 13 kilometrů nového oplocení a opraveno bylo asi 3,5 kilometru stávajícího plotu. Oplocení kolem vrbětického areálu je tedy téměř hotovo, zbývá už jen plot doplnit o kamery a další bezpečnostní zařízení. Hlavním důvodem výstavby oplocení je bezpečnost, v okolí se totiž stále nachází nevybuchlá munice či její fragmenty. Pyrotechnici, kteří čistí okolí muničních skladů, zde pod povrchem země našli od poloviny ledna sedm nevybuchlých dělostřeleckých granátů. [80]

**5. 2. 2016**

Armáda ČR končí se střežením vrbětického areálu, ostrahu převezme Policie ČR a státní podnik Vojenské lesy a statky ČR, kteří budou objekt střežit v kombinaci s technickým zabezpečením. Jakmile to dovolí povětrnostní a terénní podmínky, začnou policejní pyrotechnici s další plošnou asanací, do těchto činností spojených s čištěním terénu se pak připojí i armádní pyrotechnici. Dobrou zprávou pro občany přilehlých obcí je změna perimetru v délce 3,5 kilometru. Bezpečnostní okruh byl zúžen v lokalitě obce Vlachovice – Vrbětice a zčásti v lokalitě Haluzic. [81]

**30. 3. 2016**

Policisté v areálu muničních skladů ve Vrbětících po několika týdnech práce ukončili ohledání všech skladovacích budov, z nichž jsme koncem loňského roku odvezli veškerý výzbrojní materiál a munici. Nyní probíhají přípravné práce na ohledání obou míst explozí. Spočívají v podrobném vyhodnocení a posouzení situace a terénu, kontrole prostoru, přesném vymezení, vyměření a vytyčení rozsahu prostranství, které bude nutné později důkladně ohledat. Některá místa, určená k ohledání, jsou nepřehledná a neprostupná, zarostlá hustou vegetací, kterou je potřeba na několika místech zlikvidovat. S ohledáním míst výbuchů se začne v okamžiku, kdy budou hotové veškeré přípravné práce a kdy bude dokončeno kompletní technické zázemí pro skupinu policistů, kteří budou v epicentrech pracovat. [82]

**7. 4. 2016**

Dvacítka vojenských pyrotechniků pod vedením policejních pyrotechniků začala opět pracovat v areálu muničních skladů ve Vrbětících na pyrotechnickém průzkumu



do hloubky 50 cm. Další policisté a hasiči pracují na zpevnění prostranství kolem obou epicenter, kde bude vybudováno technické zázemí předtím, než začne patnáctičlenná speciální skupina pro práci v epicentru s ohledáním míst explozí. Pyrotechnici zároveň chemicky ošetřují jednotlivá epicentra proti nežádoucí vegetaci a likvidují náletové dřeviny v jejich bezprostřední blízkosti. V současné době střeží stanovený bezpečnostní perimetr v okolí muničních skladů kromě pracovníků Vojenských lesů i odpovídající počet policistů. Na střežení a velení se podílejí také policisté z ostatních krajů České republiky. [83]

## 6.2 Analýza nasazených sil a prostředků Policie České republiky

Zásah policejních pyrotechniků, kteří mají při této mimořádné události hlavní slovo. Na místě zásahu jsou každý den desítky policistů ČR, kromě policistů ze Zlínského kraje, pomáhají také policisté z Brna, Prahy a Ostravy. Na zásahu se podíleli i policejní kynologové a hipologové. Jsou zde nainstalované kamery, pachové zábrany, policejní pásy, bezpečnostní cedule a oplocení.

Využití množství techniky, jako policejní vrtulník, jehož úkolem je prozkoumávání z výšky. Celkem tři obrněná vozidla, která slouží pro průzkum okolí, také pyrotechnický robot. Dva nové terénní vozy Mitsubishi Pajero, které slouží pro přepravu policistů a materiálu v těžko přístupném terénu. Pro vývoz munice se používají nákladní automobily, nové nákladní vozidlo Tatra slouží k přepravě nebezpečného materiálu. (viz. příloha P II)

### 6.2.1 SWOT analýza

SWOT analýza je všestranná analytická technika, která se používá pro zhodnocení vnitřních a vnějších faktorů ovlivňujících úspěšnost organizace nebo nějakého konkrétního záměru. Nejčastěji se SWOT analýza používá jako situační analýza v rámci strategického řízení a marketingu. V šedesátých letech 20. století Albert Humphrey tuto analýzu navrhl. SWOT je akronym složené z počátečních písmen anglických názvů jednotlivých faktorů:

- Strengths - silné stránky.
- Weaknesses - slabé stránky.
- Opportunities – příležitosti.

- Threats – hrozby. [84]

Metodou SWOT analýzy jsem provedla analýzu nasazených sil a prostředků Policie ČR při mimořádné události ve Vlachovicích – Vrběticích.

**Silné stránky:**

- dostatečný počet zasahujících policistů,
- pomoc policistů i z jiných krajů,
- zapojení policejní kynologie a hipologie,
- spolupráce základních složek IZS,
- pomoc od armády.

**Slabé stránky:**

- vysoké finanční náklady na odstranění,
- psychická a finanční újma obyvatelstva,
- časová náročnost pro složky IZS,
- nutná dlouhodobá asanace terénu,
- vytížení policistů ČR.

**Příležitosti:**

- finanční dotace od státu, Evropské unie,
- pořízení nové techniky,
- zlepšení koordinace složek IZS,
- oplocení a instalace kamerových systémů,
- podpora od policejního prezidenta.

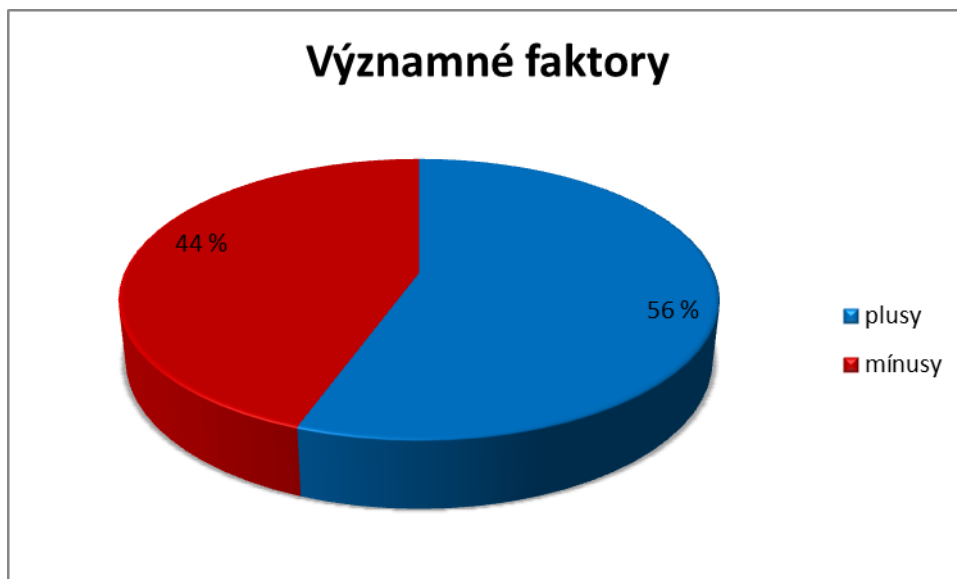
**Hrozby:**

- vykrádání domů během evakuace,
- možnost nedovoleného vstupu do areálu,
- špatná přístupnost terénu,
- nejistá situace (možnost ohrožení),

- přesun obyvatel, nezájem o tuto lokalitu.

### 6.3 Vyhodnocení

Ze SWOT analýzy jsme zjistili potřebné informace pro zhodnocení nasazených sil a prostředků Policie ČR při mimořádné události ve Vlachovicích – Vrběticích. Mezi významné plusy patří dostatečný počet zasahujících policistů, pomoc policistů z jiných krajů, spolupráce složek IZS, pořízení nové techniky a finanční dotace od státu i Evropské unie. Mezi významné mínusy patří finanční náklady na odstranění, vytížení policistů ČR, špatná přístupnost terénu, nejistá situace (stálá možnost ohrožení). Na grafu vidíme, že významné plusy lehce převyšují mínusy.



Graf 1: Významné faktory SWOT analýzy [Zdroj vlastní]

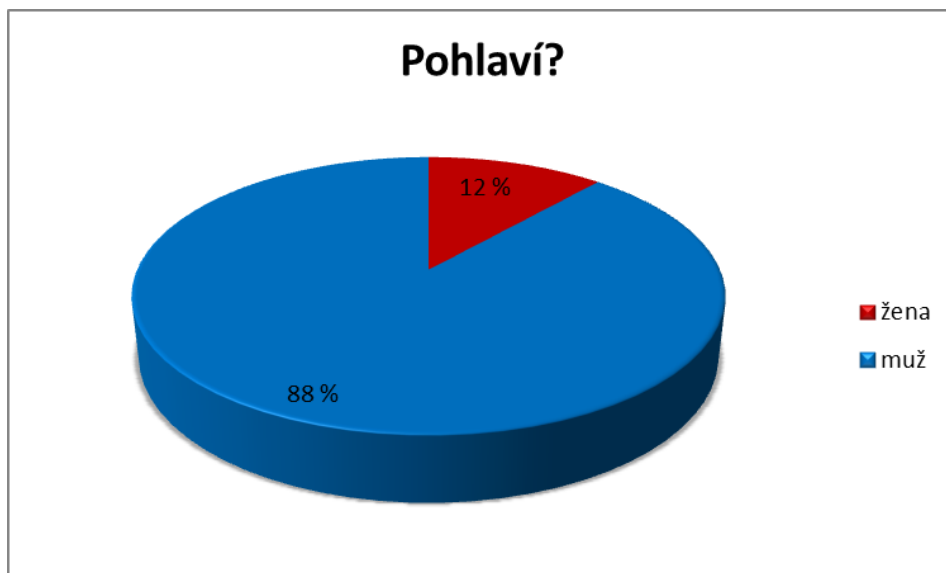
## 7 METODA DOTAZNÍKOVÉHO ŠETŘENÍ

Jde o kvantitativní metodu výzkumu veřejného mínění, tato metoda nachází využití v různých oborech. Dotazníky mohou být v papírové nebo elektronické podobě zasílány určené skupině lidí. Pomocí této metody je možné sesbírat velké množství dat, které můžeme dále analyzovat.

### 7.1 Výzkum

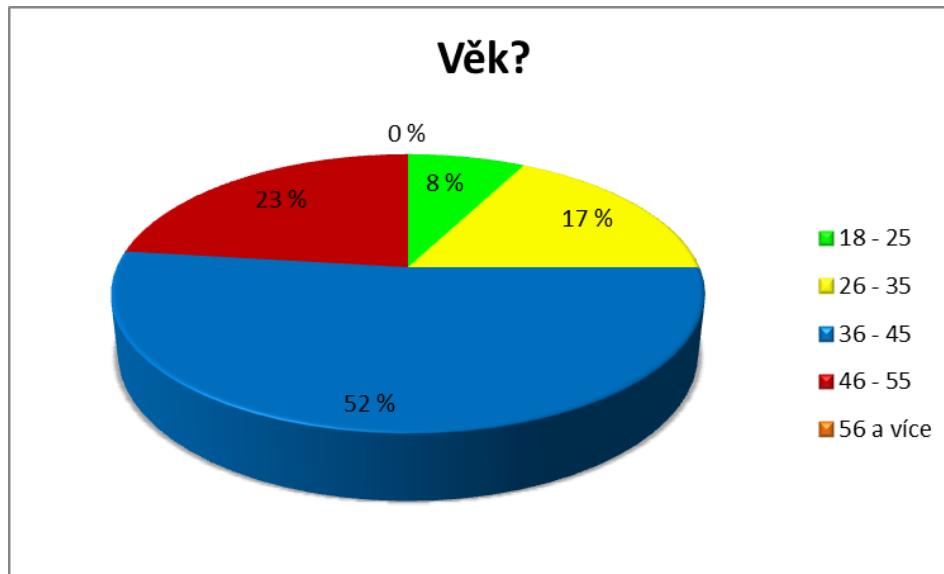
Pro účely mé bakalářské práce jsem použila metodu zkráceného dotazníkového šetření, na elektronický dotazník odpovědělo celkem 52 respondentů Policie ČR. Dotazník se skládá z 18 otázek, které měly za úkol zjistit názory a postoje příslušníků Policie ČR k problematice sil a prostředků Policie ČR. Dotazník má podobu konkrétních otázek a odpovědí, u některých otázek se dala doplnit odpověď v písemné formě nebo zvolit více odpovědí. V dotazníku se nachází také hodnotící otázky, kde 1 hvězda je nejmenší hodnocení a 5 hvězd největší hodnocení. Pro názorné zobrazení použiji u všech následujících otázek grafy, vytvořené v programu Microsoft Excel, pracovala jsem s těmito typy grafů: výsečový.

#### Otázka č. 1: Pohlaví?



Graf 2: Otázka č. 1 [Zdroj vlastní]

První otázka byla zaměřena na pohlaví respondentů. Jak vidíme na grafu, převažují muži, kterých se zúčastnilo 46, žen se zúčastnilo pouze 6.

**Otázka č. 2: Věk?**

Graf 3: Otázka č. 2 [Zdroj vlastní]

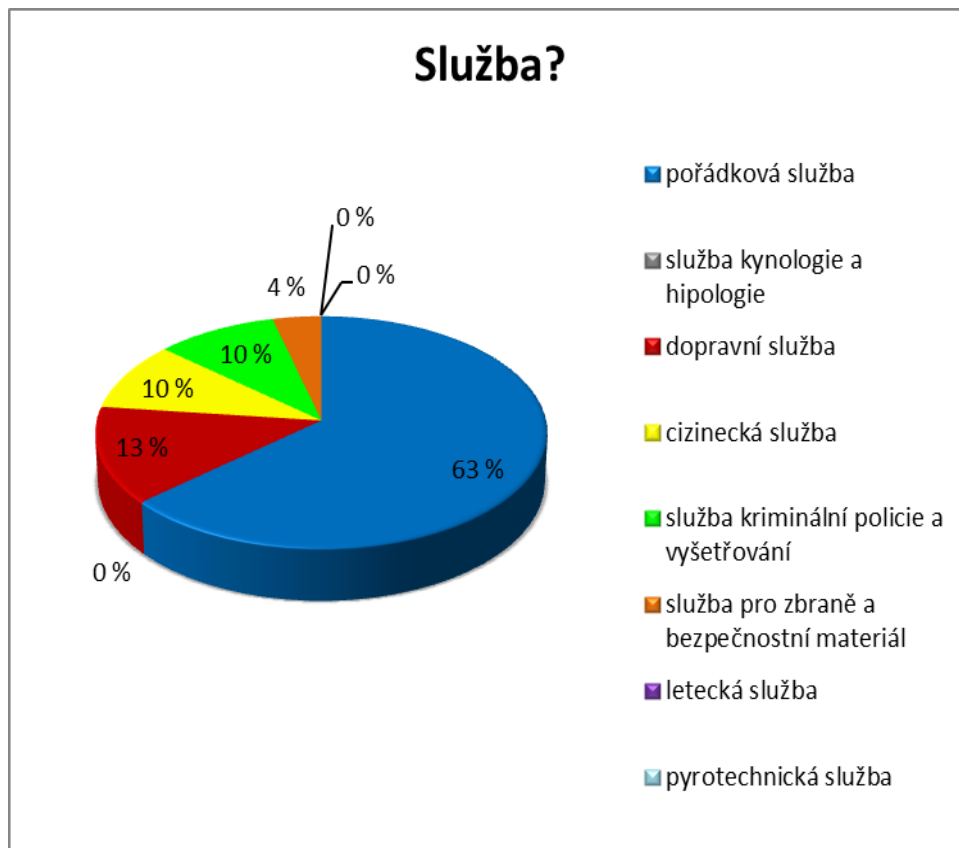
Druhá otázka byla zaměřena na věk respondentů. Jak vidíme na grafu, nejvíce respondentů se nachází ve věku 36 – 45 let, tuto odpověď zvolilo 27 zúčastněných. 12 zúčastněných se nachází ve věku 46 – 55 let, 9 zúčastněných se nachází ve věku 26 – 35 let, 4 zúčastnění se nachází ve věku 18 – 25 let a ve věku 56 a více let se nenachází nikdo ze zúčastněných.

**Otázka č. 3: V jakém výkonu služby sloužíte?**

Graf 4: Otázka č. 3 [Zdroj vlastní]

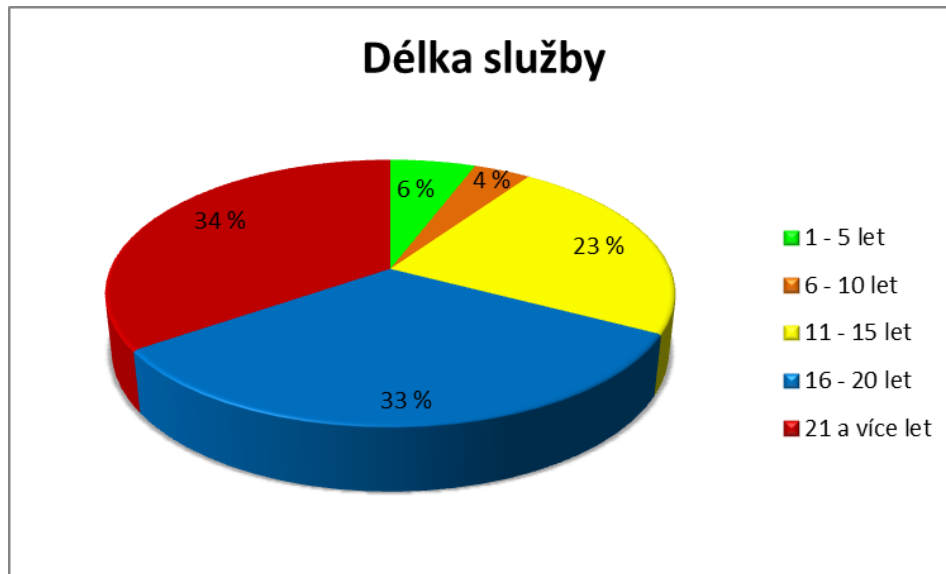
Třetí otázka byla zaměřena na výkon služby, ve kterém respondenti slouží. Podle grafu vidíme, že převážná většina respondentů se nachází ve výkonu přímé služby, tuto odpověď zvolilo 34 zúčastněných. V nepřímém výkonu služby slouží 17 zúčastněných.

## Otázka č. 4: Služba?



Graf 5: Otázka č. 4 [Zdroj vlastní]

Čtvrtá otázka byla zaměřena na službu, ve které respondenti slouží. Na grafu vidíme, že převážná většina respondentů slouží v pořádkové službě, tuto odpověď zvolilo 33 zúčastněných. V dopravní službě slouží 7 zúčastněných, v cizinecké službě a službě kriminální policie a vyšetřování slouží po 5 zúčastněných, ve službě pro zbraně a bezpečnostní materiál slouží 2 zúčastnění. V letecké službě, pyrotechnické službě a službě kynologie a hipologie neslouží nikdo ze zúčastněných.

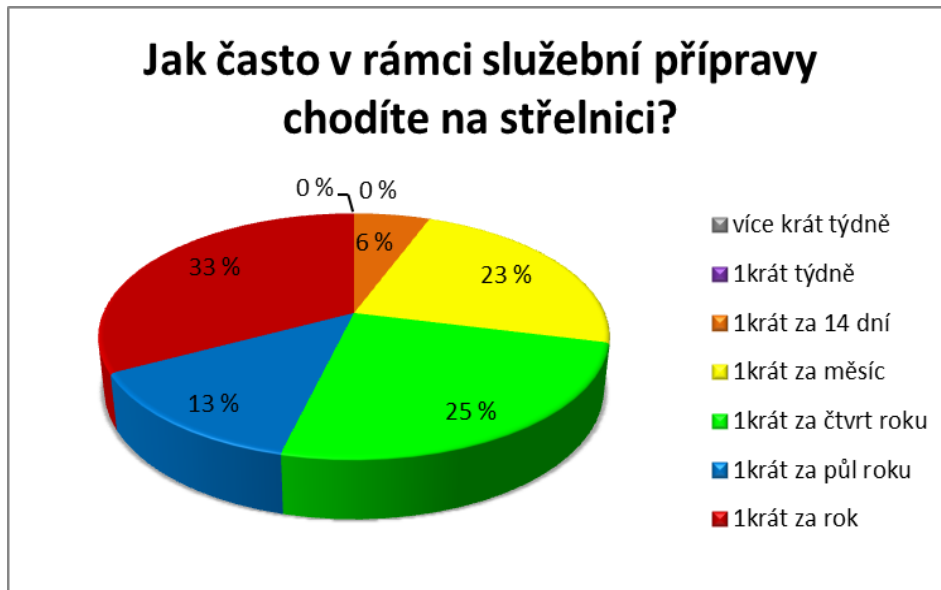
**Otázka č. 5: Délka služby u Policie ČR?***Graf 6: Otázka č. 5 [Zdroj vlastní]*

Pátá otázka byla zaměřena na délku služby u Policie ČR. Na grafu vidíme, že největší počet respondentů slouží u Policie ČR 21 a více let, tuto odpověď zvolilo 18 zúčastněných. S minimálním rozdílem slouží u Policie ČR 16 – 20 let 17 zúčastněných, 11 – 15 let slouží u Policie ČR 12 zúčastněných, 6 – 10 let slouží i Policie ČR 2 zúčastnění a 1 – 5 let slouží u Policie ČR 3 zúčastnění.

**Otázka č. 6: Myslíte si, že pro řešení mimořádných událostí je dostatečný počet policistů ČR?***Graf 7: Otázka č. 6 [Zdroj vlastní]*

Šestá otázka byla zaměřena na to, zda je dostatečný počet policistů ČR, pro řešení mimořádných událostí. Na grafu vidíme, že nejvíce respondentů odpovědělo ne, tuto odpověď zvolilo 23 zúčastněných. Spíše ne zvolilo 17 zúčastněných, spíše ano zvolilo 12 zúčastněných a ano nezvolil nikdo ze zúčastněných.

**Otázka č. 7: Jak často v rámci služební přípravy chodíte na střelnici?**



Graf 8: Otázka č. 7 [Zdroj vlastní]

Sedmá otázka byla zaměřena na to, jak často v rámci služební přípravy chodí policisté ČR na střelnici. Na grafu vidíme, že nejvíce respondentů odpovědělo 1 krát za rok, tuto odpověď zvolilo 17 zúčastněných. 13 zúčastněných chodí na střelnici 1 krát za čtvrt roku, 12 zúčastněných 1 krát za měsíc, 7 zúčastněných 1 krát za půl roku a 3 zúčastnění 1 krát za 14 dní. 1 krát týdně nebo více krát týdně nechodí na střelnici nikdo ze zúčastněných.



**Otázka č. 8: Jak často mimo služební přípravu využíváte posilovnu?**

Graf 9: Otázka č. 8 [Zdroj vlastní]

Osmá otázka byla zaměřena na to, jak často využívají policisté ČR mimo služební přípravu posilovnu. Na grafu vidíme, že překvapivě nejvíce respondentů odpovědělo, že nevyžívají, tuto odpověď zvolilo 33 zúčastněných. 2 – 3 krát za týden využívá posilovnu 13 zúčastněných, 1 krát týdně 5 zúčastněných a 1 krát za 14 dní 1 zúčastněný. 4 krát nebo více krát za týden posilovnu nevyžívá nikdo.

**Otázka č. 9: Dostáváte poukazy na regeneraci? (lázně, masáže, sauna)**

Graf 10: Otázka č. 9 [Zdroj vlastní]

Devátá otázka byla zaměřena na to, zda policisté ČR dostávají poukazy na regeneraci. Na grafu vidíme, že většina respondentů odpověděla ano, tuto odpověď zvolilo 43 zúčastněných, pouze 9 zúčastněných odpovědělo ne. Zde bych chtěla podotknout, že poukazy na regeneraci se dostávají po 15 letech služby.

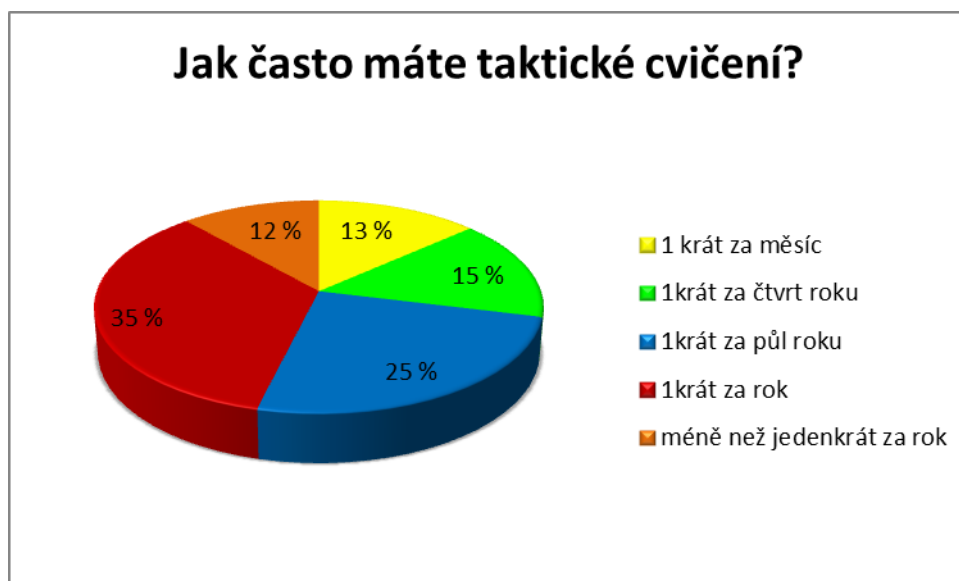
**Otázka č. 10: Pokud jste v předchozí otázce odpověděli ne, uvítali byste je?**



Graf 11: Otázka č. 10 [Zdroj vlastní]

Desátá otázka byla zaměřena pouze na respondenty, kteří v předchozí otázce odpověděli ne, zda by uvítali poukazy na regeneraci. Už z grafu je patrné, že všichni respondenti odpověděli ano, přesně 9 zúčastněných.

**Otázka č. 11: Jak často máte taktické cvičení?**



Graf 12: Otázka č. 11 [Zdroj vlastní]

Jedenáctá otázka byla zaměřena na to, jak často mají policisté ČR taktické cvičení. Na grafu vidíme, že nejvíce respondentů odpovědělo 1 krát za rok, tuto odpověď zvolilo 18 zúčastněných. 13 zúčastněných odpovědělo 1 krát za půl roku, 8 zúčastněných odpovědělo 1 krát za čtvrt roku, 7 zúčastněných odpovědělo 1 krát za měsíc a 6 zúčastněných odpovědělo méně než 1 krát za rok.

**Otázka č. 12: Jak byste ohodnotili kvalitu policejních aut a jejich vybavení?**



*Graf 13: Otázka č. 12 [Zdroj vlastní]*

Dvanáctá otázka byla zaměřena na kvalitu policejních aut a jejich vybavení. Na grafu vidíme, že nejvíce respondentů ohodnotilo kvalitu 4 hvězdami, tuto odpověď zvolilo 28 zúčastněných. 19 zúčastněných ohodnotilo kvalitu 3 hvězdami, 3 zúčastnění ohodnotili 2 hvězdami a 2 zúčastnění ohodnotili 1 hvězdou. 5 hvězdami neohodnotil kvalitu nikdo, celkové hodnocení je 3,5 hvězdy.

Otázka č. 13: Které z těchto donucovacích prostředků jste použili? (Vyberte i více možností.)



Graf 14: Otázka č. 13 [Zdroj vlastní]

Třináctá otázka byla zaměřena na použití donucovacích prostředků. Na grafu vidíme, že nejčastěji použitý donucovací prostředek jsou hmaty, chvaty, údery a kopy sebeobrany. Hned v závěsu jsou pouta, pak obušek a jiný úderný prostředek. Slzotvorný, elektrický nebo jiný obdobně dočasně zneschopňující prostředek a technické prostředky k zabránění odjezdu vozidla nebo jeho zastavení, jsou na stejné úrovni. Předposlední v grafu jsou jiné prostředky, jako hrozba střelnou zbraní a varovný výstřel. Nejméně použitý donucovací prostředek je vrhací.

Otázka č. 14: Setkali jste se při výkonu své služby u zásahu s použitím policejního psa?



Graf 15: Otázka č. 14 [Zdroj vlastní]

Čtrnáctá otázka byla zaměřena na použití psa při výkonu služby. Na grafu vidíme, že většina respondentů se při výkonu své služby setkala u zásahu s použitím policejního psa, tuto odpověď zvolilo 40 zúčastněných. 12 zúčastněných se při výkonu své služby s policejním psem neseťkalo.

Otázka č. 15: Setkali jste se při výkonu své služby u zásahu s použitím policejního koně?



Graf 16: Otázka č. 15 [Zdroj vlastní]

Patnáctá otázka byla zaměřena na použití policejního koně při výkonu služby. Na grafu vidíme, že více než polovina respondentů se při výkonu své služby nesetkala při zásahu s použitím policejního koně, tuto odpověď zvolilo 32 zúčastněných. 20 zúčastněných se při výkonu služby setkala při zásahu s policejním koněm.

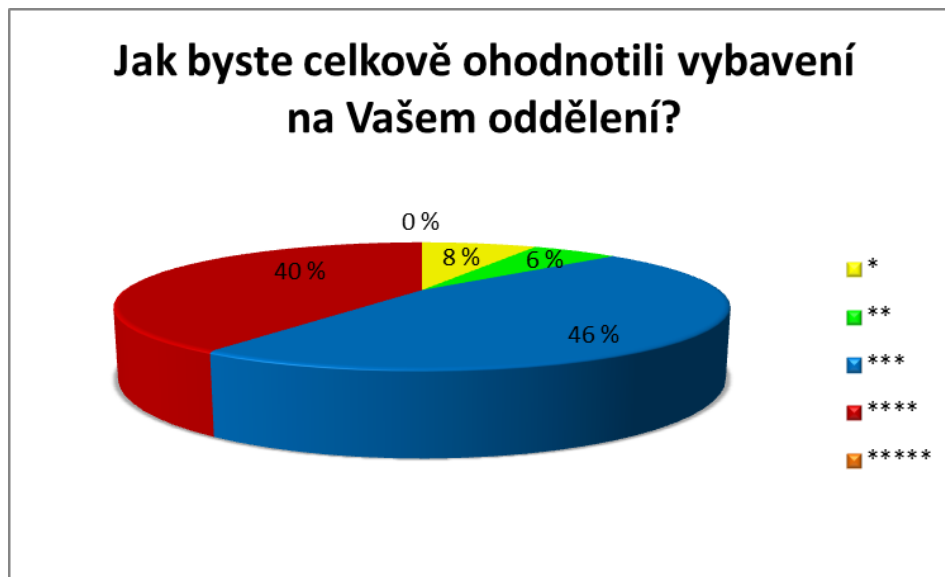
**Otázka č. 16: Jaké vybavení Vám dle vašeho názoru nejvíce chybí? (Vyberte i více možností.)**



Graf 17: Otázka č. 16 [Zdroj vlastní]

Šestnáctá otázka byla zaměřena na nejvíce chybějící vybavení. Na grafu vidíme, že nejvíce zúčastněných chybí ochranné prostředky, další v řadě jsou terénní vozidla, nákladní vozidla. Poté nejvíce chybí pomůcky první pomoci, následují automobily a jiné, jako balistická ochrana jednotlivce (vesty, přilby, štíty), kvalitní uniformy a obuv, prostředky k dokumentaci přestupků a trestných činů (fotoaparát, stativ). Poslední chybí zbraně, plavidla nechybí nikomu ze zúčastněných.

Otázka č. 17: Jak byste celkově ohodnotili vybavení na Vašem oddělení?



Graf 18: Otázka č. 17 [Zdroj vlastní]

Sedmnáctá otázka byla zaměřena na celkové hodnocení vybavení na oddělení. Na grafu vidíme, že nejvíce respondentů ohodnotilo vybavení 3 hvězdami, tuto odpověď zvolilo 24 zúčastněných. 21 zúčastněných ohodnotilo vybavení 4 hvězdami, 4 zúčastnění ohodnotili vybavení 1 hvězdou a 3 zúčastnění ohodnotili vybavení 2 hvězdami. 5 hvězdami neohodnotili kvalitu vybavení nikdo ze zúčastněných, celkové hodnocení jsou 3 hvězdy.

Otázka č. 18: Jak byste ohodnotili nynější uspořádání organizační struktury Policie ČR?



Graf 19: Otázka č. 18 [Zdroj vlastní]

Osmnáctá otázka byla zaměřena na hodnocení nynějšího uspořádání organizační struktury Policie ČR. Na grafu vidíme, že nejvíce respondentů ohodnotilo nynější uspořádání organizační struktury Policie ČR 2 hvězdami, tuto odpověď zvolilo 22 zúčastněných. 18 zúčastněných ohodnotilo organizační strukturu 3 hvězdami, 10 zúčastněných ohodnotilo organizační strukturu 1 hvězdou, 2 zúčastnění ohodnotili organizační strukturu 4 hvězdami. 5 hvězdami neohodnotil nynější uspořádání organizační struktury Policie ČR nikdo ze zúčastněných, celkové hodnocení jsou 2 hvězdy.

## 7.2 Vyhodnocení

Z průzkumu dotazníkového šetření jsme zjistili, že u Policie ČR slouží více mužů než žen. Nejvíce respondentů se nachází ve věku 36 – 45 let a slouží v přímém výkonu služby, převládá služba pořádkové policie. Nejvíce respondentů slouží u Policie ČR 21 a více let, ale hned v závěsu se nachází respondenti, kteří slouží u Policie ČR 16 – 20 let.

Většina respondentů si myslí, že pro řešení mimořádných událostí není dostatečný počet policistů ČR. V rámci služební přípravy chodí na střelnici většina policistů 1 krát za rok a posilovnu mimo služební přípravu většina policistů nevyužívá. Převážná většina policistů ČR dostává poukazy na regeneraci a ti, kteří nedostávají, by je všichni uvítali. Taktické cvičení má nejvíce respondentů 1 krát za rok.

Kvalitu policejních aut a jejich vybavení ohodnotili policisté ČR převážně 4 hvězdami, celkové hodnocení jsou 3,5 hvězdy. Mezi nejčastější použité donucovací prostředky patří hmaty, chvaty, údery a kopy sebeobrany, pouta, obušek a jiný úderný prostředek. Při výkonu své služby u zásahu se s použitím policejního psa setkala většina respondentů, ale s použitím policejního koně u zásahu se většina respondentů neseťkala.

Mezi nejvíce chybějící vybavení Policie ČR patří podle respondentů ochranné pomůcky, terénní a nákladní vozidla, pomůcky první pomoci. Vybavení na svém oddělení ohodnotila většina respondentů 3 hvězdami, celkové hodnocení vychází také na 3 hvězdy. Nynější uspořádání organizační struktury Policie ČR ohodnotila většina respondentů 2 hvězdami, celkové hodnocení jsou také 2 hvězdy.



## ZÁVĚR

Na základě zpracované SWOT analýzy a dotazníkového šetření, jsou patrné značné rezervy v nasazování sil a prostředků Policie ČR. Hlavním problémem se jeví dle mého názoru nedostatek policistů ČR a jejich vybavení, jako ochranné pomůcky, terénní a nákladní vozidla, pomůcky první pomoci. Mé návrhy na případné změny a opatření vedoucí ke zkvalitnění nasazování sil a prostředků Policie ČR jsou: navýšit počty policistů ČR, provádět častější cvičení mimořádných událostí (pro lepší připravenost policistů), pořídit více terénních a nákladních vozidel, obnova zastarávajících vozidel, na každé oddělení a do každého vozidla pořídit balistickou ochranu (vesty, štíty, přilby), kromě lékárničky první pomoci mít v každém vozidle také defibrilátor. Samozřejmě se vše odvíjí od finanční situace, ale dle mého názoru se nemá na bezpečnosti obyvatelstva šetřit, nikdy nevíte, co se může stát. Na nedostatek policejních sil se zaměřila koncepce Rozvoje Policie ČR v letech 2016 – 2020, podle ní, se má v těchto pěti letech zvednout počet policistů ČR o 4000.

V závěru bych shrnula tuto bakalářskou práci. V teoretické části byly vymezeny nejdůležitější pojmy týkající se ochrany obyvatelstva a Policie ČR. V praktické části byla zpracována SWOT analýza a dotazníkové šetření, na jejichž základě byly navrhнутy případné změny a opatření vedoucí ke zkvalitnění nasazování sil a prostředků Policie ČR. Tímto bych si dovolila říct, že dle mého názoru byl cíl bakalářské práce splněn. Díky této bakalářské práci jsem se dozvěděla spoustu zajímavých a nových informací o Policii ČR, což je pro mě velkým přínosem do budoucna.

**SEZNAM POUŽITÉ LITERATURY**

- [1] MINISTERSTVO ŠKOLSTVÍ, MLÁDEŽE A TĚLOVÝCHOVY. *Ochrana obyvatelstva*. [online] 2013 [cit. 2015-09-27]. Dostupné z: <http://www.msmt.cz/ministerstvo/ochrana-obyvatelstva>.
- [2] Ing. Danuše KRATOCHVÍLOVÁ, Ing. Danuše KRATOCHVÍLOVÁ, ML., a Ing. Libor FOLWARCZNY. *Ochrana obyvatelstva*. 2. vydání. Ostrava 2013. Sdružení požárního a bezpečnostního inženýrství. ISBN 978-80-7385-134-7.
- [3] KAVAN, Štěpán. *Asertivita a sociální percepce v rámci zásahu do práv a svobod občanů* [online]. České Budějovice, 2012 [cit. 2015-09-27]. Dostupné z: <http://granty.vrsers.cz/vpbs/wp-content/uploads/2012/05/Z%C3%A1sady-sou%C4%8Dinnosti-mezí-jednotkami-MP-IZS-a-fyzickou-ostrahou1.pdf>. Studijní opora. Vysoká škola evropských a regionálních studií.
- [4] Ing. Otakar J. Mika, Doc. Pavel ZAHRADNÍČEK a Doc. Miloš ZEMAN. *Ochrana obyvatelstva: Malé kompendium ochrany obyvatelstva* [online]. 1. vydání. Jihlava: Vysoká škola polytechnická Jihlava, 2012 [cit. 2015-09-27]. ISBN 978-80-87035-67-2. Dostupné z: <http://www.securitymagazin.cz/dnld/Ochrana-obyvatelstva-Otakar-Mika-a-kol.pdf>.
- [5] Kolektiv autorů. *Ochrana obyvatelstva a krizové řízení*. 1. vydání. Praha: MV-generální ředitelství Hasičského záchranného sboru ČR, 2015. ISBN 978-80-86466-62-0.
- [6] MINISTERSTVO VNITRA ČESKÉ REPUBLIKY. *Mimořádná událost* [online]. 2015 [cit. 2015-10-21]. Dostupné z: <http://www.mvcr.cz/clanek/mimoradna-udalost-851851.aspx>.
- [7] MARTÍNEK, Bohumír, Petr LINHART a kolektiv pracovníků Institutu ochrany obyvatelstva Lázně Bohdaneč. *Ochrana obyvatelstva: Studijní materiál k modulu E*. 1. vydání. Praha, 2006. MV-generální ředitelství Hasičského záchranného sboru ČR.
- [8] MINISTERSTVO VNITRA ČESKÉ REPUBLIKY. *Krizová situace* [online]. 2015 [cit. 2015-10-21]. Dostupné z: <http://www.mvcr.cz/clanek/krizova-situace.aspx>.
- [9] HASIČSKÝ ZÁCHRANNÝ SBOR ČESKÉ REPUBLIKY. *Krizové stavy* [online]. 2015 [cit. 2015-10-21]. Dostupné z: <http://www.hzscr.cz/clanek/web-krizove-rizeni-a-cnp-krizove-stavy-krizove-stavy.aspx>.

- [10] ČESKO, Ústavní zákon č. 110/1998 Sb., o bezpečnosti České republiky a změně některých zákonů, ve znění pozdějších předpisů.
- [11] ČESKO, Zákon č. 239/2000 Sb., o integrovaném záchranném systému a změně některých zákonů, ve znění pozdějších předpisů.
- [12] ČESKO, Zákon č. 240/2000 Sb., o krizovém řízení a o změně některých zákonů, ve znění pozdějších předpisů.
- [13] ČESKO, Zákon č. 241/2000 Sb., o hospodářských opatřeních pro krizové stavy a změně některých zákonů, ve znění pozdějších předpisů.
- [14] *Krizové řízení* [online]. Praha: Ministerstvo vnitra České republiky, 2016 [cit. 2015-11-11]. Dostupné z: <http://www.mvcr.cz/clanek/pojmy-krizove-rizeni.aspx>.
- [15] HORÁK, Rudolf a kolektiv autorů. Průvodce krizovým řízením pro veřejnou správu. Praha: Linde Praha, 2004. ISBN 80-7201-471-4.
- [16] *Krizové řízení* [online]. Zlín: Zlínský kraj, 2016 [cit. 2015-11-13]. Dostupné z: <https://www.kr-zlinsky.cz/krizove-rizeni-cl-4.html>.
- [17] LOŠEK, Václav. *Integrovaný záchranný systém*. 1. vydání. Uherské hradiště: Univerzita Tomáše Bati ve Zlíně, 2013. ISBN 978-80-7454-287-9.
- [18] SMETANA, Marek. *Integrovaný záchranný systém*. 1. vyd. Ostrava: Ostravská univerzita v Ostravě, Lékařská fakulta, 2011, 155 s. ISBN 978-80-7368-808-0.
- [19] KOZEMPELOVÁ, Martina. *Integrovaný záchranný systém České republiky* [online]. Pardubice, 2009 [cit. 2015-11-20]. Dostupné z: <https://dk.upce.cz/bitstream/handle/10195/34086/Integrovan%FD%20z%E1chrann%FD%20syst%E9m%20%20R.pdf?sequence=1>. Bakalářská práce. Univerzita Pardubice, Fakulta ekonomicko-správní. Vedoucí práce Radim Roudný.
- [20] *Integrovaný záchranný systém* [online]. Praha: Generální ředitelství Hasičského záchranného sboru ČR, 2016 [cit. 2015-11-21]. Dostupné z: <http://www.hzscr.cz/clanek/integrovan-y-zachranny-system.aspx>.
- [21] ŠENOVSKÝ, Michail, Vilém ADAMEC a Zdeněk HANUŠKA. *Integrovaný záchranný systém*. 2. vydání. Ostrava: Sdružení požárního a bezpečnostního inženýrství, 2007. ISBN 978-80-7385-007-4.

- [22] *Základní informace* [online]. Zlín: Zdravotnická záchranná služba Zlínského kraje, 2008 [cit. 2015-11-28]. Dostupné z: <http://www.zzsclin.cz/?controller=page&action=show&id=63>.
- [23] *Policie České republiky* [online]. Praha: Policie České republiky, 2015 [cit. 2015-12-05]. Dostupné z: <http://www.policie.cz/clanek/o-nas-policie-ceske-republiky-policie-ceske-republiky.aspx>.
- [24] *Povinně zveřejňované informace* [online]. Praha: Policie České republiky, 2015 [cit. 2015-12-05]. Dostupné z: <http://www.policie.cz/clanek/povinne-zverejnovane-informace-136591.aspx>.
- [25] *Policie ČR a Obecní policie* [online]. Brno: Liga lidských práv, 2012 [cit. 2015-12-05]. Dostupné z: <http://www.ferovapolicie.cz/policista-versus-straznik-32/policie-cr-a-obecni-policie-74.html>.
- [26] *Právní předpisy* [online]. Praha: Policie České republiky, 2015 [cit. 2015-12-07]. Dostupné z: <http://www.policie.cz/clanek/vybrane-ceske-pravni-predpisy.aspx>.
- [27] VOKUŠ, Jiří. *Policie České republiky*. 2. vydání. Praha: Policejní prezidium České republiky, 2010. ISBN 978-80-254-7700-7.
- [28] *Letecká služba Policie České republiky* [online]. Praha: Policie České republiky, 2015 [cit. 2015-12-13]. Dostupné z: <http://www.policie.cz/clanek/policie-ceske-republiky-letecka-sluzba-824129.aspx>.
- [29] *Pyrotechnická služba Policie České republiky* [online]. Praha: Policie České republiky, 2015 [cit. 2015-12-14]. Dostupné z: <http://www.policie.cz/clanek/pyrotechnicka-sluzba-policie-ceske-republiky-906180.aspx>.
- [30] *Útvar pro ochranu prezidenta České republiky* [online]. Praha: Policie České republiky, 2015 [cit. 2015-12-15]. Dostupné z: <http://www.policie.cz/clanek/utvar-pro-ochranu-prezidenta-ceske-republiky.aspx>.
- [31] *Útvar pro ochranu ústavních činitelů* [online]. Praha: Policie České republiky, 2015 [cit. 2015-12-15]. Dostupné z: <http://www.policie.cz/clanek/celostatni-utvary-ochranna-sluzba-utvar-pro-ochranu-ustavnich-cinitelu-utvar-pro-ochranu-ustavnich-cinitelu.aspx>.
- [32] *Kriminalistický ústav Praha* [online]. Praha: Policie České republiky, 2015 [cit. 2015-12-16]. Dostupné z: <http://www.policie.cz/clanek/o-nas-56.aspx>.

- [33] *Útvar rychlého nasazení* [online]. Praha: Policie České republiky, 2015 [cit. 2015-12-16]. Dostupné z: <http://www.policie.cz/clanek/utvar-rychleho-nasazeni-policie-ceske-republiky-utvar-rychleho-nasazeni.aspx>.
- [34] *Kontaktní informace a lokalizace pro veřejnost* [online]. Praha: Policie České republiky, 2015 [cit. 2016-01-03]. Dostupné z: <http://www.policie.cz/clanek/kontaktni-informace-a-lokalizace-pro-verejnost-315136.aspx>.
- [35] *Základní charakteristika kraje* [online]. Zlín: Zlínský kraj, 2015 [cit. 2016-01-03]. Dostupné z: <https://www.kr-zlinsky.cz/o-kraji-cl-17.html>.
- [36] *O naší obci* [online]. Vlachovice: Galileo Corporation s.r.o., 2016 [cit. 2016-01-03]. Dostupné z: <http://www.vlachovice.cz/informace-o-obci/o-nasi-obci/>.
- [37] *Industrial Accident in Vrbětice* [online]. European Union: Copernicus Emergency Management Service, 2016 [cit. 2016-01-05]. Dostupné z: <http://emergency.copernicus.eu/mapping/list-of-components/EMSR113>.
- [38] *Výbuch munice ve skladu ve Vrbětích* [online]. Zlín: Policie České republiky, 2014 [cit. 2016-01-05]. Dostupné z: <http://www.policie.cz/clanek/archiv-zpravodajstvi-uo-zlin-2015-01-vybuch-munice-ve-skladu-ve-vrbeticich.aspx>.
- [39] *Výbuch munice ve skladu ve Vrbětích* [online]. Zlín: Policie České republiky, 2014 [cit. 2016-01-05]. Dostupné z: <http://www.policie.cz/clanek/archiv-zpravodajstvi-uo-zlin-2015-02-vybuch-munice-ve-skladu-ve-vrbeticich-2-den.aspx>.
- [40] *Výbuch munice ve skladu ve Vrbětích* [online]. Zlín: Policie České republiky, 2014 [cit. 2016-01-06]. Dostupné z: <http://www.policie.cz/clanek/archiv-zpravodajstvi-uo-zlin-2015-03-vybuch-munice-ve-skladu-ve-vrbeticich-3-den-rano.aspx>.
- [41] *Výbuch munice ve skladu ve Vrbětích* [online]. Zlín: Policie České republiky, 2014 [cit. 2016-01-06]. Dostupné z: <http://www.policie.cz/clanek/archiv-zpravodajstvi-uo-zlin-2015-05-vybuch-munice-ve-skladu-ve-vrbeticich-4-den.aspx>.
- [42] *Výbuch munice ve skladu ve Vrbětích* [online]. Zlín: Policie České republiky, 2014 [cit. 2016-01-06]. Dostupné z: <http://www.policie.cz/clanek/archiv-zpravodajstvi-uo-zlin-2015-06-vybuch-munice-ve-skladu-ve-vrbeticich-5-den.aspx>.

- [43] *Výbuch munice ve skladu ve Vrbětčích* [online]. Zlín: Policie České republiky, 2014 [cit. 2016-01-06]. Dostupné z: <http://www.policie.cz/clanek/archiv-zpravodajstvi-uo-zlin-2015-08-vybuch-munice-ve-skladu-ve-vrbeticich-8-den.aspx>.
- [44] *Výbuch munice ve skladu ve Vrbětčích* [online]. Zlín: Policie České republiky, 2014 [cit. 2016-01-06]. Dostupné z: <http://www.policie.cz/clanek/archiv-zpravodajstvi-uo-zlin-2015-09-vybuch-munice-ve-skladu-ve-vrbeticich-9-den.aspx>.
- [45] *Výbuch munice ve skladu ve Vrbětčích* [online]. Zlín: Policie České republiky, 2014 [cit. 2016-01-07]. Dostupné z: <http://www.policie.cz/clanek/archiv-zpravodajstvi-uo-zlin-2015-10-vybuch-munice-ve-skladu-ve-vrbeticich-11-den.aspx>.
- [46] *Výbuch munice ve skladu ve Vrbětčích* [online]. Zlín: Policie České republiky, 2014 [cit. 2016-01-07]. Dostupné z: <http://www.policie.cz/clanek/archiv-zpravodajstvi-uo-zlin-2015-11-vybuch-munice-ve-skladu-ve-vrbeticich-15-den-31-rijna-2014.aspx>.
- [47] *Výbuch munice ve skladu ve Vrbětčích* [online]. Zlín: Policie České republiky, 2014 [cit. 2016-01-07]. Dostupné z: <http://www.policie.cz/clanek/archiv-zpravodajstvi-uo-zlin-2015-12-vybuch-munice-ve-skladu-ve-vrbeticich-3-listopadu-2014.aspx>.
- [48] *Výbuch munice ve skladu ve Vrbětčích* [online]. Zlín: Policie České republiky, 2014 [cit. 2016-01-07]. Dostupné z: <http://www.policie.cz/clanek/archiv-zpravodajstvi-uo-zlin-2015-13-vybuch-munice-ve-skladu-ve-vrbeticich-4-listopadu-2014.aspx>.
- [49] *Výbuch munice ve skladu ve Vrbětčích* [online]. Zlín: Policie České republiky, 2014 [cit. 2016-01-08]. Dostupné z: <http://www.policie.cz/clanek/archiv-zpravodajstvi-uo-zlin-2015-14-vybuch-munice-ve-skladu-ve-vrbeticich-5-listopadu-2014.aspx>.
- [50] *Výbuch munice ve skladu ve Vrbětčích* [online]. Zlín: Policie České republiky, 2014 [cit. 2016-01-08]. Dostupné z: <http://www.policie.cz/clanek/archiv-zpravodajstvi-uo-zlin-2015-15-vybuch-munice-ve-skladu-ve-vrbeticich-6-listopadu-2014.aspx>.
- [51] *Premiér a policejní prezident navštívili vrbětický areál* [online]. Praha: Policie České republiky, 2014 [cit. 2016-01-08]. Dostupné z: <http://www.policie.cz/clanek/archiv-zpravodajstvi-uo-zlin-2015-16-premier-a-policejni-prezident-navstivili-vrbeticky-areal.aspx>.

- [52] *Výbuch munice ve skladu ve Vrbětčích* [online]. Zlín: Policie České republiky, 2014 [cit. 2016-01-10]. Dostupné z: <http://www.policie.cz/clanek/archiv-zpravodajstvi-uo-zlin-2015-17-vybuch-munice-ve-skladu-ve-vrbeticich-11-listopadu-2014.aspx>.
- [53] *Výbuch munice ve skladu ve Vrbětčích* [online]. Zlín: Policie České republiky, 2014 [cit. 2016-01-10]. Dostupné z: <http://www.policie.cz/clanek/archiv-zpravodajstvi-uo-zlin-2015-18-vybuch-munice-ve-skladu-ve-vrbeticich-13-listopadu-2014.aspx>.
- [54] *Výbuch munice ve skladu ve Vrbětčích* [online]. Zlín: Policie České republiky, 2014 [cit. 2016-01-10]. Dostupné z: <http://www.policie.cz/clanek/archiv-zpravodajstvi-uo-zlin-2015-20-vybuch-munice-ve-skladu-ve-vrbeticich-18-listopadu-2014.aspx>.
- [55] *Policisté našli ostatky dvou pohřešovaných mužů* [online]. Zlín: Policie České republiky, 2014 [cit. 2016-01-12]. Dostupné z: <http://www.policie.cz/clanek/archiv-zpravodajstvi-uo-zlin-2015-21-policiste-nasli-ostatky-dvou-pohresovanych-muzu.aspx>.
- [56] *Výbuch munice ve skladu ve Vrbětčích* [online]. Zlín: Policie České republiky, 2014 [cit. 2016-01-12]. Dostupné z: <http://www.policie.cz/clanek/archiv-zpravodajstvi-uo-zlin-2015-22-vybuch-munice-ve-skladu-ve-vrbeticich-25-listopadu-2014.aspx>.
- [57] *Výbuch munice ve skladu ve Vrbětčích* [online]. Zlín: Policie České republiky, 2014 [cit. 2016-01-12]. Dostupné z: <http://www.policie.cz/clanek/archiv-zpravodajstvi-uo-zlin-2015-23-vybuch-munice-ve-skladu-ve-vrbeticich-1-prosince-2014.aspx>.
- [58] *Výbuch munice ve skladu ve Vrbětčích* [online]. Zlín: Policie České republiky, 2014 [cit. 2016-01-12]. Dostupné z: <http://www.policie.cz/clanek/archiv-zpravodajstvi-uo-zlin-2015-25-vybuch-munice-ve-skladu-ve-vrbeticich-3-prosince-2014-vecer.aspx>.
- [59] *Výbuch munice ve skladu ve Vrbětčích* [online]. Zlín: Policie České republiky, 2014 [cit. 2016-01-14]. Dostupné z: <http://www.policie.cz/clanek/archiv-zpravodajstvi-uo-zlin-2015-26-vybuch-munice-ve-skladu-ve-vrbeticich-4-prosince-2014.aspx>.
- [60] *Výbuch munice ve skladu ve Vrbětčích* [online]. Zlín: Policie České republiky, 2014 [cit. 2016-01-14]. Dostupné z: <http://www.policie.cz/clanek/archiv-zpravodajstvi-uo-zlin-2015-27-vybuch-munice-ve-skladu-ve-vrbeticich-5-prosince-2014.aspx>.
- [61] *Tisková konference ve Slavičíně* [online]. Zlín: Policie České republiky, 2014 [cit. 2016-01-14]. Dostupné z: <http://www.policie.cz/clanek/archiv-zpravodajstvi-uo-zlin-2015-30-tiskova-konference-ve-slavicine.aspx>.

[62] *V noci z neděle na pondělí se z areálu neozval žádný výbuch* [online]. Zlín: Policie České republiky, 2014 [cit. 2016-01-17]. Dostupné z: <http://www.policie.cz/clanek/archiv-zpravodajstvi-uo-zlin-2015-32-v-noci-z-nedele-na-pondeli-se-z-arealu-neozval-zadny-vybuch.aspx>.

[63] *Střežení vnějšího perimetru přebírá Armáda České republiky* [online]. Zlín: Policie České republiky, 2014 [cit. 2016-01-17]. Dostupné z: <http://www.policie.cz/clanek/archiv-zpravodajstvi-uo-zlin-2015-34-strezeni-vnejsiho-perimetru-prebira-armada-ceske-republiky.aspx>.

[64] *O víkendu vyprší bezpečnostní doba devíti dnů bez výbuchů* [online]. Zlín: Policie České republiky, 2014 [cit. 2016-01-22]. Dostupné z: <http://www.policie.cz/clanek/archiv-zpravodajstvi-uo-zlin-2015-35-o-vikendu-vyprsi-bezpecnostni-doba-deviti-dnu-bez-vybuchu.aspx>.

[65] *Pyrotechnici začnou dopoledne asanovat areál* [online]. Zlín: Policie České republiky, 2014 [cit. 2016-01-22]. Dostupné z: <http://www.policie.cz/clanek/archiv-zpravodajstvi-uo-zlin-2015-36-pyrotechnici-zacnou-dopoledne-asanovat-areal.aspx>.

[66] *Vrbětický areál navštívil policejní prezident* [online]. Zlín: Policie České republiky, 2014 [cit. 2016-01-22]. Dostupné z: <http://www.policie.cz/clanek/archiv-zpravodajstvi-uo-zlin-2015-37-vrbeticky-areal-navstivil-policejni-prezident.aspx>.

[67] *I přes nepříznivé počasí práce pokračují* [online]. Zlín: Policie České republiky, 2014 [cit. 2016-02-04]. Dostupné z: <http://www.policie.cz/clanek/38-i-pres-nepriznive-pocasi-prace-pokracuji-882179.aspx>.

[68] *V lednu začne ve Vrbeticích kontrola podle kontrolního řádu* [online]. Praha: Policie České republiky, 2015 [cit. 2016-02-04]. Dostupné z: <http://www.policie.cz/clanek/archiv-zpravodajstvi-uo-zlin-2015-42-v-lednu-zacne-ve-vrbeticich-kontrola-podle-kontrolniho-radu.aspx>.

[69] *Odvezli jsme munici určenou k likvidaci* [online]. Zlín: Policie České republiky, 2015 [cit. 2016-02-04]. Dostupné z: <http://www.policie.cz/clanek/archiv-zpravodajstvi-uo-zlin-2015-44-odvezli-jsme-munici-urcenou-k-likvidaci.aspx>.

[70] *Ministr vnitra s ministrem financí navštívili areál muničních skladů ve Vrbeticích* [online]. Praha: Policie České republiky, 2015 [cit. 2016-02-11]. Dostupné z:



<http://www.policie.cz/clanek/archiv-zpravodajstvi-uo-zlin-2015-46-ministr-vnitra-s-ministrem-financi-navstivili-areal-municnich-skladu-ve-vrbeticich.aspx>.

[71] *Opětovné zprovoznění silnice mezi Lipovou a Haluzicemi se blíží* [online]. Zlín: Policie České republiky, 2015 [cit. 2016-02-11]. Dostupné z: <http://www.policie.cz/clanek/47-opetovne-zprovozneni-silnice-mezi-lipovou-a-haluzicemi-se-blizi-796181.aspx>.

[72] *Pyrotechnici opět začnou s asanací vrbětického areálu* [online]. Zlín: Policie České republiky, 2015 [cit. 2016-02-15]. Dostupné z: <http://www.policie.cz/clanek/49-pyrotechnici-opet-zacnou-s-asanaci-vrbetickeho-arealu-105441.aspx>.

[73] *Ve Vrběticích začala sloužit dvě nová vozidla* [online]. Praha: Policie České republiky, 2015 [cit. 2016-02-15]. Dostupné z: <http://www.policie.cz/clanek/ve-vrbeticich-zacala-slouzit-dve-nova-vozidla.aspx>.

[74] *Závěry z jednání se starosty obcí v okolí muničního skladu ve Vrběticích* [online]. Zlín: Policie České republiky, 2015 [cit. 2016-02-22]. Dostupné z: <http://www.policie.cz/clanek/zavery-z-jednani-se-starosty-obci-v-okoli-municniho-skladu-ve-vrbeticich.aspx>.

[75] *Tisková konference ve Vlachovicích - Vrběticích* [online]. Zlín: Policie České republiky, 2015 [cit. 2016-02-22]. Dostupné z: <http://www.policie.cz/clanek/tiskova-konference-ve-vlachovicich-vrbeticich.aspx>.

[76] *Pyrotechnici budou pracovat ve Vrběticích i během vánočních svátků* [online]. Zlín: Policie České republiky, 2015 [cit. 2016-03-04]. Dostupné z: <http://www.policie.cz/clanek/pyrotechnici-budou-pracovat-ve-vrbeticich-i-behem-vanocnich-svatku.aspx>.

[77] *Silvestr chtěli cizinci oslavit přeletem v balónu* [online]. Zlín: Policie České republiky, 2016 [cit. 2016-03-04]. Dostupné z: <http://www.policie.cz/clanek/silvestr-hteli-cizinci-oslaviv-preletem-v-balonu.aspx>.

[78] *Unikátní Tatra bude sloužit pyrotechnikům* [online]. Praha: Policie České republiky, 2016 [cit. 2016-03-15]. Dostupné z: <http://www.policie.cz/clanek/unikatni-tatra-bude-slouzit-pyrotechnikum.aspx>.

[79] *Dnes pracuje ve Vrbětících téměř 300 policistů a vojáků* [online]. Zlín: Policie České republiky, 2016 [cit. 2016-03-15]. Dostupné z: <http://www.policie.cz/clanek/dnes-pracuje-ve-vrbeticich-temer-300-policistu-a-vojaku.aspx>.

[80] *Oplocení kolem vrbětického areálu je téměř dokončeno* [online]. Zlín: Policie České republiky, 2016 [cit. 2016-03-23]. Dostupné z: <http://www.policie.cz/clanek/oploceni-kolem-vrbetickeho-arealu-je-temer-dokonceno.aspx>.

[81] *Zmenšili jsme perimetr, začínáme s ohledáním místa činu* [online]. Zlín: Policie České republiky, 2016 [cit. 2016-04-02]. Dostupné z: <http://www.policie.cz/clanek/zmensili-jsme-perimetr-zaciname-s-ohledanim-mista-cinu.aspx>.

[82] *Ve Vrbětících jsme opět zmenšili strážný prostor* [online]. Zlín: Policie České republiky, 2016 [cit. 2016-04-03]. Dostupné z: <http://www.policie.cz/clanek/ve-vrbeticich-jsme-opet-zmensili-strezeny-prostor.aspx>.

[83] *Dvacítka pyrotechniků opět provádí hloubkový průzkum* [online]. Zlín: Policie České republiky, 2016 [cit. 2016-04-10]. Dostupné z: <http://www.policie.cz/clanek/dvacitka-pyrotechniku-opet-provadi-hloubkovy-pruzkum.aspx>.

[84] *SWOT analýza* [online]. Plzeň: Management Mania, 2013 [cit. 2016-04-14]. Dostupné z: <https://managementmania.com/cs/swot-analyza>.

**SEZNAM POUŽITÝCH SYMBOLŮ A ZKRATEK**

MU	Mimořádná událost.
KS	Krizové situace.
ČR	Česká republika.
IZS	Integrovaná záchranný systém.
HZS	Hasičský záchranný sbor.
ZZS	Zdravotnická záchranná služba.
RLP	Rychlá lékařská pomoc.
RZP	Rychlá zdravotnická pomoc.
RV	Rendez - vous.
LZS	Letecká záchranná služba.
CHKO	Chráněná krajinná oblast.

**SEZNAM OBRÁZKŮ**

<i>Obrázek 1: Organizační struktura Policie České republiky [POLICEJNÍ PREZIDIUM ČESKÉ REPUBLIKY. Rozvoj Policie České republiky v letech 2016 - 2020. Praha, 2015.] .....</i>	<i>29</i>
<i>Obrázek 2: Územní odbor Zlín [34].....</i>	<i>41</i>
<i>Obrázek 3: Územní odbor Vsetín [34] .....</i>	<i>41</i>
<i>Obrázek 4: Územní odbor Uherské hradiště [34].....</i>	<i>42</i>
<i>Obrázek 5: Územní odbor Kroměříž [34] .....</i>	<i>43</i>

**SEZNAM GRAFŮ**

<i>Graf 1: Významné faktory SWOT analýzy [Zdroj vlastní]</i> .....	59
<i>Graf 2: Otázka č. 1 [Zdroj vlastní]</i> .....	60
<i>Graf 3: Otázka č. 2 [Zdroj vlastní]</i> .....	61
<i>Graf 4: Otázka č. 3 [Zdroj vlastní]</i> .....	61
<i>Graf 5: Otázka č. 4 [Zdroj vlastní]</i> .....	62
<i>Graf 6: Otázka č. 5 [Zdroj vlastní]</i> .....	63
<i>Graf 7: Otázka č. 6 [Zdroj vlastní]</i> .....	63
<i>Graf 8: Otázka č. 7 [Zdroj vlastní]</i> .....	64
<i>Graf 9: Otázka č. 8 [Zdroj vlastní]</i> .....	65
<i>Graf 10: Otázka č. 9 [Zdroj vlastní]</i> .....	65
<i>Graf 11: Otázka č. 10 [Zdroj vlastní]</i> .....	66
<i>Graf 12: Otázka č. 11 [Zdroj vlastní]</i> .....	66
<i>Graf 13: Otázka č. 12 [Zdroj vlastní]</i> .....	67
<i>Graf 14: Otázka č. 13 [Zdroj vlastní]</i> .....	68
<i>Graf 15: Otázka č. 14 [Zdroj vlastní]</i> .....	69
<i>Graf 16: Otázka č. 15 [Zdroj vlastní]</i> .....	69
<i>Graf 17: Otázka č. 16 [Zdroj vlastní]</i> .....	70
<i>Graf 18: Otázka č. 17 [Zdroj vlastní]</i> .....	71
<i>Graf 19: Otázka č. 18 [Zdroj vlastní]</i> .....	71

## SEZNAM PŘÍLOH

Příloha P I: Vzory stejnokrojů

Příloha P II: Zasahující vozidla Policie ČR

## PŘÍLOHA P I: VZORY STEJNOKROJŮ

### Společenský stejnokroj 92







## Služební stejnokroj 15





## Služebně – pracovní stejnokroj 92



## Stejnokroj hradní policie



## PŘÍLOHA P II: ZASAHUJÍCÍ VOZIDLA POLICIE ČR

### Obrněné vozidla



### Terénní vozidla Mitsubishi Pajero LWB 4x4



## Nákladní vozidlo Tatra

