

Zemědělský půdní fond v České republice a jeho specifikace v obci a blízkém okolí

Tamara Šimšálková

Bakalářská práce
2016



Univerzita Tomáše Bati ve Zlíně
Fakulta logistiky a krizového řízení

Univerzita Tomáše Bati ve Zlíně
Fakulta logistiky a krizového řízení
Ústav environmentální bezpečnosti
akademický rok: 2015/2016

ZADÁNÍ BAKALÁŘSKÉ PRÁCE

(PROJEKTU, UMĚLECKÉHO DÍLA, UMĚLECKÉHO VÝKONU)

Jméno a příjmení: **Tamara Šimšálková**
Osobní číslo: **L13382**
Studijní program: **B3953 Bezpečnost společnosti**
Studijní obor: **Řízení environmentálních rizik**
Forma studia: **prezenční**

Téma práce: **Zemědělský půdní fond v České republice a jeho specifikace v obci a blízkém okolí**

Zásady pro vypracování:

1. Charakterizovat platný zákon, zákon č.334/1992 Sb., o ochraně zemědělského půdního fondu.
2. Analyzovat půdy v České republice.
3. Konkretizovat pozitiva i negativa zemědělského půdního fondu.

Rozsah bakalářské práce:

Rozsah příloh:

Forma zpracování bakalářské práce: **tištěná/elektronická**

Seznam odborné literatury:

[1] BERANOVÁ, Magdalena a Antonín KUBAČÁK. Dějiny zemědělství v Čechách a na Moravě. 1. vyd. Praha: Libri, 2010, 430 s. ISBN 978-80-7277-113-4. Dostupné také z: http://toc.nkp.cz/NKC/201012/contents/nkc20102151688_1.pdf.

[2] LAPKA, Miloslav a Miroslav GOTTLIEB. Rolník a krajina: kapitoly ze života soukromých rolníků. Vyd. 1. Praha: Sociologické nakladatelství, 2000, 166 s. ISBN 8085850834.

[3] České a slovenské zemědělství po vstupu do EU: sborník referátů z odborné zemědělské konference. Neubuz: Mondon, 2003, 68 s. ISBN 8090310834.

Další odborná literatura dle doporučení vedoucího bakalářské práce.

Vedoucí bakalářské práce:

JUDr. Jaromír Maňásek

Ústav environmentální bezpečnosti

Datum zadání bakalářské práce:

5. února 2016

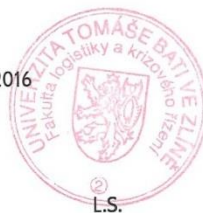
Termín odevzdání bakalářské práce:

9. května 2016

V Uherském Hradišti dne 22. února 2016.



doc. RNDr. Jiří Dostál, CSc.
děkan



doc. Ing. Pavel Valášek, CSc.
ředitel

Prohlašuji, že

- beru na vědomí, že odevzdáním bakalářské práce souhlasím se zveřejněním své práce podle zákona č. 111/1998 Sb. o vysokých školách a o změně a doplnění dalších zákonů (zákon o vysokých školách), ve znění pozdějších právních předpisů, bez ohledu na výsledek obhajoby;
- beru na vědomí, že bakalářská práce bude uložena v elektronické podobě v univerzitním informačním systému dostupná k prezenčnímu nahlédnutí, že jeden výtisk bakalářské práce bude uložen v příruční knihovně Fakulty logistiky a krizového řízení Univerzity Tomáše Bati ve Zlíně a jeden výtisk bude uložen u vedoucího práce;
- byl/a jsem seznámen/a s tím, že na moji bakalářskou práci se plně vztahuje zákon č. 121/2000 Sb. o právu autorském, o právech souvisejících s právem autorským a o změně některých zákonů (autorský zákon) ve znění pozdějších právních předpisů, zejm. § 35 odst. 3;
- beru na vědomí, že podle § 60 odst. 1 autorského zákona má UTB ve Zlíně právo na uzavření licenční smlouvy o užití školního díla v rozsahu § 12 odst. 4 autorského zákona;
- beru na vědomí, že podle § 60 odst. 2 a 3 autorského zákona mohu užít své dílo – bakalářskou práci nebo poskytnout licenci k jejímu využití jen připouští-li tak licenční smlouva uzavřená mezi mnou a Univerzitou Tomáše Bati ve Zlíně s tím, že vyrovnání případného přiměřeného příspěvku na úhradu nákladů, které byly Univerzitou Tomáše Bati ve Zlíně na vytvoření díla vynaloženy (až do jejich skutečné výše) bude rovněž předmětem této licenční smlouvy;
- beru na vědomí, že pokud bylo k vypracování bakalářské práce využito softwaru poskytnutého Univerzitou Tomáše Bati ve Zlíně nebo jinými subjekty pouze ke studijním a výzkumným účelům (tedy pouze k nekomerčnímu využití), nelze výsledky bakalářské práce využít ke komerčním účelům;
- beru na vědomí, že pokud je výstupem bakalářské práce jakýkoliv softwarový produkt, považují se za součást práce rovněž i zdrojové kódy, popř. soubory, ze kterých se projekt skládá. Neodevzdání této součásti může být důvodem k neobhájení práce.

Prohlašuji,

- že jsem na bakalářské práci pracoval samostatně a použitou literaturu jsem citoval. V případě publikace výsledků budu uveden jako spoluautor.
- že odevzdaná verze bakalářské práce a verze elektronická nahraná do IS/STAG jsou totožné.

V Uherském Hradišti 9.5.2016

Šimšáková
.....
podpis studenta

ABSTRAKT

Bakalářská práce je zaměřena na zemědělský půdní fond v České republice a charakteristika zákona č. 334/1992 Sb., o ochraně zemědělského půdního fondu, ve znění pozdějších předpisů. V jednotlivých kapitolách jsou obsaženy a postupně rozebrány nástroje sloužící k ochraně zemědělského půdního fondu a analýza půd v České republice.

V praktické části je analýza zemědělského půdního fondu v rodné vesnici Nedašov a ve vesnici Štítná nad Vláří, která je přibližně vzdálená 10 km od Nedašova. Dalším hlavním krokem v mé praktické části je popis zemědělského podniku v obou vesnicích. Poslední část je zaměřena na ekologické a konvenční zemědělství a jejich srovnání.

Klíčová slova: zemědělský půdní fond, půda, odnětí, ochrana a kvalita půdy

ABSTRACT

The bachelor dissertation is concentrates on agricultural land resources in Czech republic and characterize Act No. 334/1992 Coll., on protection of agricultural land, as amended. Individual chapters contain and discuss instruments for the protection of agricultural land resources and analysis of soil in Czech republic.

In practise part is analysis of agricultural land resources in my borth village Nedašov and village Štítná nad vláří, which is approximately 10 km near by Nedašov. Next main step in my practice part is description of agricultural companies in both village. Last part is concentrace on ecological and standart agricultural and their comparison.

Keywords: agricultural land resources, soil, withdrawal, protection and quality of a soil

Chtěla bych poděkovat mému vedoucímu bakalářské práce JUDr. Jaromíru Maňáskovi, za jeho vedení, připomínky, ochotu, vstřícný přístup a rady při psaní bakalářské práce.

Prohlašuji, že odevzdaná verze bakalářské/diplomové práce a verze elektronická nahraná do IS/STAG jsou totožné.

OBSAH

ÚVOD	9
I TEORETICKÁ ČÁST	10
1 VYMEZENÍ POJMU ZEMĚDĚLSKÝ PŮDNÍ FOND	11
1.1 HISTORIE.....	12
1.2 POJMY SOUVISEJÍCÍ S POJMEM ZEMĚDĚLSKÝ PŮDNÍ FOND	14
1.3 HLAVNÍ CÍLE ZEMĚDĚLSKÉHO PŮDNÍHO FONDU	15
1.4 POZITIVA A NEGATIVA ZEMĚDĚLSKÉHO PŮDNÍHO FONDU.....	16
2 ZEMĚDĚLSKÝ PŮDNÍ FOND A JEHO SOUČÁSTI	17
2.1 POZEMKY ZEMĚDĚLSKY OBHOSPODAŘOVANÉ.....	17
2.1.1 Orná půda	17
2.1.2 Vinice	18
2.1.3 Zahrady	18
2.1.4 Chmelnice	19
2.1.5 Ovocné sady	19
2.1.6 Trvalý travní porost.....	19
2.2 NEZEMĚDĚLSKÁ PŮDA POTŘEBNÁ K ZAJIŠŤOVÁNÍ ZEMĚDĚLSKÉ VÝROBY.....	19
2.3 PŮDA DOČASNĚ NEOBDĚLÁVANÁ	19
2.4 RYBNÍKY S CHOVEM RYB A JINÝCH ŽIVOČICHŮ NEBO VODNÍ NÁDRŽE	20
3 ANALÝZA PŮD	21
3.1 TYPY PŮD	21
3.2 PŮDNÍ DRUHY PODLE ZRNITOSTNÍHO SLOŽENÍ.....	23
4 ODNĚTÍ PŮDY ZE ZEMĚDĚLSKÉHO PŮDNÍHO FONDU	25
5 ODVODY ZA ODNĚTÍ PŮDY ZE ZEMĚDĚLSKÉHO PŮDNÍHO FONDU	27
5.1 SPLATNOST ODVODŮ	28
5.2 STÁTNÍ FOND ŽIVOTNÍHO PROSTŘEDÍ.....	28
6 VÝKON VEŘEJNÉ SPRÁVY V OCHRANĚ ZEMĚDĚLSKÉHO PŮDNÍHO FONDU	30
6.1 POVĚŘENÉ OBECNÍ ÚŘADY	30
6.2 OBECNÍ ÚŘADY S ROZŠÍŘENOU PŮSOBNOSTÍ.....	30
6.3 SPRÁVY NÁRODNÍCH PARKŮ.....	31
6.4 KRAJSKÝ ÚŘAD	31
6.5 MINISTERSTVO ŽIVOTNÍHO PROSTŘEDÍ.....	32
6.6 DALŠÍ ORGÁNY PODÍLEJÍCÍ SE NA VÝKONU STÁTNÍ SPRÁVY NA OCHRANĚ ZEMĚDĚLSKÉHO PŮDNÍHO FONDU	33
7 ODPOVĚDNOST V OCHRANĚ ZEMĚDĚLSKÉHO PŮDNÍHO FONDU	34
7.1 ODPOVĚDNOST ZA PŘESTUPKY	34
7.2 TRESTNÍ ODPOVĚDNOST	35
7.3 ODPOVĚDNOST ZA ŠKODU	36
II PRAKTICKÁ ČÁST	37
8 OBEC NEDAŠOV	38

8.1	MALOPLOŠNÁ CHRÁNĚNÁ ÚZEMÍ	38
8.1.1	Přírodní rezervace Jalovcová stráž.....	38
8.1.2	Přírodní památka Kaňoury	38
8.1.3	Přírodní památka Pod Cigánem	39
8.1.4	Přírodní památka Šumlatová.....	39
8.2	SADY.....	39
8.3	LESNÍ POROSTY	39
8.4	LOUKY A PASTVINY.....	39
8.5	ROZBOR PŮDY	40
8.6	CHARAKTERISTIKA BÝVALÉHO PODNIKU	40
9	OBEC ŠTÍTNÁ NAD VLÁŘÍ	42
9.1	CHARAKTERISTIKA RODINNÉHO PODNIKU	42
9.1.1	Přehled zemědělských parcel podniku	46
9.1.1.1	Rozdělení zemědělských parcel.....	46
9.1.1.2	Oblast výskytu zemědělských parcel	47
9.1.2	Přehled užitkových zvířat v podniku.....	47
9.1.3	Plemena skotu	47
9.1.3.1	Piemontský skot.....	48
9.1.3.2	Aberdeen angus.....	48
9.1.3.3	Galloway	49
9.1.3.4	Charolais	50
9.1.3.5	Blonde d'Aquitaine.....	50
9.1.4	Charakteristika vybrané parcely podniku.....	51
9.1.4.1	Evidence pozemku	52
9.1.4.2	Rozdělení zvířat do VDJ - velké dobytčí jednotky.....	52
10	EKOLOGICKÉ A KONVENČNÍ ZEMĚDĚLSTVÍ.....	53
10.1	EKOLOGICKÉ ZEMĚDĚLSTVÍ	53
10.1.1	Ekologického zemědělství v České republice.....	53
10.2	KONVENČNÍ ZEMĚDĚLSTVÍ.....	55
10.3	SROVNÁNÍ EKOLOGICKÉHO A KONVENČNÍHO ZEMĚDĚLSTVÍ	55
10.3.1	Ekologické zemědělství	55
10.3.1.1	Obecně.....	55
10.3.1.2	Rostlinná výroba	56
10.3.1.3	Živočišná výroba.....	56
10.3.2	Konvenční zemědělství	56
10.3.2.1	Obecně.....	56
10.3.2.2	Rostlinná výroba	56
10.3.2.3	Živočišná výroba.....	56
	ZÁVĚR	57
	SEZNAM POUŽITÉ LITERATURY.....	59
	SEZNAM POUŽITÝCH SYMBOLŮ A ZKRATEK.....	63
	SEZNAM OBRÁZKŮ	64
	SEZNAM TABULEK.....	65
	SEZNAM PŘÍLOH.....	66

ÚVOD

Tématem mé bakalářské práce je „Zemědělský půdní fond v České republice a jeho specifikace v obci a blízkém okolí“. Zemědělský půdní fond pokládám za velmi zajímavou a hlavně důležitou součást životního prostředí. Na rozdíl od vzduchu je půdy pouze omezené množství. Půdu nemůžeme vyrobit, stejně tak jako nemůžeme měnit její úrodné vlastnosti. Půda je nejcennějším přírodní bohatstvím, které máme. Je třeba jí poskytnout tu nejlepší a neúčinnější ochranu před jejím poškozováním nebo znečišťováním. Stále je spousta lidí, kteří si neuvědomují, že je třeba půdu chránit stejně jako např. vodu nebo ovzduší. Právě půda je zdrojem naší obživy.

Proč je vlastně nutné chránit zemědělskou půdu a půdu obecně? S rozvojem měst a rostoucí výstavbou průmyslových oblastí na volných plochách, neboli „zelených loukách“, dochází k masivnímu záboru půd. Často se jedná o zabránění nejkvalitnější půdy v rovinných územích. Půda je zdrojem přírodní rozmanitosti, pomáhá vytvářet charakter krajiny a zadržovat v ní vodu.

Bakalářská práce je rozdělena na teoretickou a praktickou část. V teoretické části se zabývám odbornou terminologií k danému tématu. Praktická část pojednává o reálných poznatcích z praxe či vlastních znalostí okolních krajín a její vegetace.

I. TEORETICKÁ ČÁST

1 VYMEZENÍ POJMU ZEMĚDĚLSKÝ PŮDNÍ FOND

V právních předpisech upravuje ochranu půdy zákon číslo 334/1992 Sb., o ochraně zemědělského půdního fondu, ve znění pozdějších předpisů (dále jen „zákon o ochraně ZPF“, někdy uvedeno pouze ve zkratce „ZPF“) vymezuje jeho definici v § 1 odst. 1 věta první: *Zemědělský půdní fond je základním přírodním bohatstvím naší země, nenahraditelným výrobním prostředkem umožňujícím zemědělskou výrobu a je jednou z hlavních složek životního prostředí. Ochrana zemědělského půdního fondu, jeho zvelebování a racionální využívání jsou činnosti, kterými je také zajišťována ochrana a zlepšování životního prostředí.* [1]

Zákon o ZPF navazuje na důležitá ustanovení Ústavy České republiky, kde i Preambule Ústavy říká mimo jiné: *Celý stát, tedy my všichni jsme odhodláni společně střežit a rozvíjet zdědění přírodní a kulturní, hmotné a duchovní bohatství.* To znamená, že jsme zdědili zemědělský půdní fond po svých předcích a jsme povinni ho chránit a snažit se nezmenšovat rozlohu půdy. [2]

Navíc článek 7 Ústavy stanoví: *Stát dbá o šetrné využívání přírodních zdrojů a ochranu přírodního bohatství.* Z toho vyplývá, že stát je odpovědný za jedno z nejdůležitějších bohatství, které nám příroda dala a to je půda. Navíc Česká republika má velkou výhodu v rozmanitosti v úrodné půdě a její území nepokrývá ani žádná poušť ani žádné velké hory. [2]

Zemědělský půdní fond můžeme rozdělit z těchto hledisek:

- pozemky zemědělsky obhospodařované
- půdu dočasně neobdělávanou
- rybníky s chovem ryb nebo vodní drůbeže, případně jiných vodních živočichů
- nezemědělskou půdu potřebnou k zajišťování zemědělské výroby

Rozdělení půdy do kategorií má podstatný význam pro určení, zda se na stanovený pozemek vztahuje zákon o ochraně ZPF.

Dále můžeme ZPF vystihovat jako ohraničený souhrn obdělávaných zemědělských půdních celků, je také výrobní prostředek pro zabezpečení a umožnění zemědělské výroby v České republice. Je prostředkem působení člověka na krajinu za účelem získat základní

prostředky obživy pro žití společnosti. ZPF je součástí životního prostředí České republiky a vytváří jeho neobyčejné bohatství. [1]

Obsahem zákona je definování zemědělského půdního fondu, jeho kvantitativní a kvalitativní ochrany, případné odnímání zemědělské půdy ze zemědělského půdního fondu, odvody za odnětí zemědělské půdy, působnost státní správy na úseku ochrany ZPF a sankční předpisy.

1.1 Historie

Poprvé byl pojem zemědělský půdní fond vymezen v zákoně č. 48/1959 Sb., o ochraně zemědělského půdního fondu, jako souhrn zemědělských pozemků ve státě. Zákon stanovil, které pozemky jsou ze zákona jeho součástí. Zákon uložil povinnosti zajišťující rozšiřování fondu orné půdy a vedl souhrn o zemědělském půdním fondu kvůli záznamu o půdě. Pokud byl pozemek nebo jeho část vyňata, bylo potřeba rozhodnutí zvláštního orgánu. [3]

Zhruba po sedmi letech působnosti dotyčné právní úpravy byl s účinností od 1. 9. 1966 schválen nový zákon č. 53/1966 Sb., o zemědělském půdním fondu, ke kterému byla vydána prováděcí vyhláška č. 97/1966. Měly být odstraněny nedokonalosti dřívějšího zákona o ZPF. Zavedl dvoufázové řízení o vynětí ze ZPF, které spočívalo v tom, že rozhodnutí o vynětí se vydávalo až po udělení souhlasu s odnětím půdy ze ZPF. Ochrana zemědělské půdy byla tímto zákonem posunuta do fáze územního plánování. Jedním z nejvýznamnějších opatření, které právní předpis přinesl, bylo zavedení ekonomického nástroje, tzv. odvody za vyňatou zemědělskou půdu.

Ani tento zákon nepřinesl žádoucí záměr k lepšímu. Neposkytoval dostačující ochranu úrodné půdy před vynětím. Neobsahoval postihy a sankce za nedodržení povinností stanovených zákonem nebo na jeho podstatě uložených příslušnými orgány. [4]

Proto se intenzivně pracovalo na novém, přísnějším a propracovanějším zákonu, který by zabránil neodůvodněnému zabírání půdy pro zemědělskou výrobu. Poněvadž se ukázalo, že hlavní principy dočasné právní úpravy jsou vhodné, bylo rozhodnuto pouze o novelizaci právního předpisu. Došlo k tomu zákonem č. 75/1976 Sb., zákon, který se mění a doplňuje zákon č. 53/1966 Sb., o ochraně zemědělského půdního fondu a zároveň s tímto zákonem byla schválena řada prováděcích předpisů. Byla to výrazná novela, která zpřísnila celý režim vynětí půdy ze ZPF. Byl v ní stanoven zákaz vynětí některých nejlepších a nejkvalit-

nějších pozemků, nevhodnější dvě bonitní třídy pozemků nesměly být vyňaty (pozemky se rozdělovaly do 8 bonitních tříd), anebo dvě nejlepší třídy, které se v daném katastrálním území nacházely. Dále se nesměly odnímat ze ZPF intenzivně obhospodařované pozemky, ve vzácných případech výjimku o vynětí udělovalo tehdejší Ministerstvo zemědělství, která byla podmíněna souhlasem vlády.

Na přelomu sedmdesátých a osmdesátých let dvacátého století, byl proveden průzkum, který stanovil dohlížení na zemědělské půdy. Byly shledány velké plochy půdy ladem, zpravidla se jednalo o pozemky v nepatřičném a špatně dostupném terénu, pozemky neobvyklých tvarů nebo se špatnou kvalitou půdy. Na základě tohoto zjištění byla zavedena povinná tzv. podniková evidence půdy. Každý zemědělský podnik musel mít nejmíň jednoho zaměstnance – tak zvaného „evidenčníka“ půdy, který evidoval registr veškerých pozemků patřících a obdělávaných zemědělským podnikem. Tímto nařízením se mělo zaručit obhospodařování veškerých pozemků, pokud o ně zemědělský podnik neprojevil zájem či z důvodů např. špatné dostupnosti půdu obdělávat nemohl, byly tyto pozemky vydány jiným jednotlivcům – zájmovým spolkům (zahrádkáři, myslivci, chatové oblasti) nebo dány do osobního užívání jako zahrádky.

Ekonomická újma byla ekonomickým nástrojem. Na rozdíl od odvodů za odnímanou půdu, které žadatel o půdu platil společnosti jako kompletu za zmenšení výměry půdy v její funkci produkčního východiska pro zemědělskou výrobu, ekonomická újma a především její odstraňování představovalo prostředek, s jehož použitím měly být odstraněny výrobní a zvláště ekonomické dopady odnětí půdy ze ZPF na hospodářství a ekonomické výsledky toho subjektu, který do té doby na odňaté zemědělské půdě hospodařil. Zákon definoval ekonomickou újmu jako „snížení roční hrubé zemědělské produkce a zhoršení hospodářského výsledku, která nastala snížením výrobní základny zemědělské organizace, popřípadě ztížením nebo omezením hospodaření v důsledku stálého odnětí zemědělské půdy v zemědělské výrobě nebo prozatímního odnětí půdy na dobu delší než 5 let, zřízením ochranných pásem k ochraně zdravotní nezávadnosti nádrží povrchových vodních zdrojů pitné vody pro celkové zásobování obyvatelstva nebo k ochraně přírodních léčivých zdrojů“. [5]

K odstranění ekonomické újmy byl uveden další ekonomický nástroj tzv. náhradní rekultivace, kdy investor, který požadoval o vynětí, na své vlastní náklady rekultivoval pozemky v rozsahu stejné plochy, jakou požadoval.

Byla v tom zohledněna i kvalita a jakost půdy. Pokud investor nemohl z nějakých důvodů rekultivovat sám, bylo na jeho náklady obdělání půdy realizováno zemědělským podnikem. Tímto byly uskutečněny podmínky dané zákonem a investor mohl požadovat o vynětí půdy ze ZPF. Tato novela platila až do roku 1992, kdy byl přijat nový zákon o ochraně ZPF č. 334/1992 Sb., který je platný doposud současně s prováděcí vyhláškou č. 13/1994. Schválení nového zákona bylo nutností vzhledem ke změně stávajícího režimu po roce 1989 v tehdejší Československé republice. Tento právní předpis přejal řadu ustanovení z předešlých právních úprav, navázal na ně, nicméně klade větší důraz na ochranu ZPF, jakožto jednu z nejdůležitějších složek životního prostředí. V předcházejících zákonech o ochraně ZPF se prosazoval především záměr intenzivně a racionálně obhospodařovat zemědělskou půdu, v současné právní úpravě důraz na intenzivní obhospodařování není, neboť se muselo přihlídnout k ekonomickým i sociálním podmínkám v našem státě. Žádný subjekt nesmí ohrožovat a omezovat ostatní pozemky. Příslušné orgány mohou dohlížet na dodržování tohoto předpisu, nalezení případného ohrožování nebo omezování pozemků může mít za následek zákaz hospodaření, likvidaci produkce či snížení výroby. Další odlišností oproti předcházejícímu zákonu je to, že před tím bylo řízení před orgánem ochrany ZPF zakončeno pravomocným rozhodnutím, nyní je vydáván pouze souhlas, který má charakter závazného stanoviska a rozhodnutí je poskytováno až v následném řízení, pro které je stanovisko orgánem ochrany ZPF vypracováno. K zákonu byla poskytnuta prováděcí vyhláška č. 13/1994, kterou se upravují některé podrobnosti týkající se ochrany ZPF. Mezi tyto podrobnosti se stanovuje stanovení nejvýše možné přijatelné hodnoty škodlivých látek v půdě. S touto prováděcí vyhláškou souvisí zákon č. 156/1998 Sb., o hnojivech, který vymezil pravidla pro používání hnojiv a pomocných látek. Je zde také zakotvena povinnost agrochemického zkoušení zemědělských půd prostřednictvím Ústředního zkušebního a kontrolního ústavu zemědělského, který má sídlo v Brně. Výsledky vyhodnocení agrochemického zkoušení zemědělské půdy předává ústav Ministerstvu zemědělství a Ministerstvu životního prostředí. Na žádost vlastníka půdy předává ústav tyto výsledky týkající se jím obhospodařované půdy i vlastníkově, který však již za rozbor platí správní poplatek. [6]

1.2 Pojmy související s pojmem zemědělský půdní fond

Je potřeba nejprve vymezit určité základní pojmy, aby byl přesně pochopen pojem zemědělský půdní fond.

Půda je označení určité plochy popřípadě i prostoru „nad“ i „pod“ plochou zemského povrchu. Je základním výrobním prostředkem a produkčním činitelem v zemědělství a lesním hospodářstvím.

Půda je jednou ze složek životního prostředí. Plní ekologické funkce – zachycuje sluneční energii, je retenčním prostorem vody a zajišťuje její koloběh v přírodě, podmiňuje růst rostlin, existenci půdních organismů a mnoha druhů živočichů včetně člověka, je rezervoárem surovin, minerálů a ostatních přírodních bohatství. Význam ekologických funkcí půdy se zvyšuje. Je součástí přírody a krajiny, tím že je na půdu vázána většina ostatních složek životního prostředí. Proto veškerá půda v určité formě a síle podléhá ochraně. Nejdůležitější ostražitost se koncentruje na ekologicky nejvýznamnější druhy půd, kterými je půda zemědělská a lesní. [7,8,9,10]

Zemědělská půda je pojmem používaným v různých souvislostech v zákoně o ochraně ZPF. Ve spojitosti s vymezením termínu ZPF se uvádí úplné vyjmenování kategorií půdy, které zemědělskou půdu představují. Jsou to orná půda, vinice, chmelnice, zahrady, ovocné sady a trvalý travní porost. Zemědělská půda je část povrchu, která je využívána k výkonu zemědělství nebo pastevectví. [1,10]

Zemědělský pozemek označuje určitý souvislý celek zemědělské půdy, je výrazně označený a oddělený přírodními nebo umělými hranicemi od jiných částí půdního fondu nebo od jiných zemědělských pozemků a je vyznačený parcelním číslem. Významem označení je vymezení vrstvy působení jednotlivců oprávněných k užívání pozemku nebo odlišení pozemků od sebe navzájem. [11]

1.3 Hlavní cíle zemědělského půdního fondu

Posílit ochranu zemědělského půdního fondu před poškozováním půdní úrodnosti a dalších funkcí půdy degradačními procesy především erozí a kontaminací. Ochrana před nadbytečnou a nevratnou ztrátou půdy v důsledku záborů.

Přesně vymežit povinnosti, které vlastník nebo nájemce zemědělské půdy má.

Upravit systém hodnocení znečištění půdy škodlivými látkami a ukládání opatření k nápravě. Vymežit podmínky, ze kterých lze vyjmout půdu ze zemědělského půdního fondu a plošná ochrana zemědělské půdy, obzvláště té nejkvalitnější, která není dostatečně zajištěna, protože dochází k velkým záborům kvalitní zemědělské půdy ve spojitosti s další urbanizací.

Určit povinnosti z důvodů zabezpečení protierozní ochrany půdy. Eroze půdy je v České republice základním znehodnocením půdy. Nedostatečně uplatňovaná protierozní ochrana půdy přispívá ke zhoršování odtokových poměrů, zanášení koryt vodních toků a tvorbě nádržních sedimentů. Přizpůsobit systém hodnocení znečištění půdy škodlivými látkami a ukládání opatření k nápravě.

Zlepšit systém získávání, předávání, hodnocení a uchovávání dat o kvalitě půdy pro účinnější kvalitativní ochranu půdy, potravního řetězce a složek životního prostředí.

Přesněji vymezit případy, kdy dochází k porušení zákona a zvýšit eventuální následné sankce. Stávající právní úprava není v souladu s materiálem schváleným vládou „Zásady právní úpravy přestupků a jiných správních deliktů v příslušných zákonech upravujících výkon veřejné správy“. [12]

1.4 Pozitiva a negativa zemědělského půdního fondu

Česká republika se nachází v mírném pásmu s mírně vlhkým podnebím. Je velice vhodnou oblastí pro zemědělství. Jedním z pozitiv může být, že Českou republiku neohrožují žádné vlivy moře. Nehrozí nám žádné přírodní katastrofy, které moře způsobuje, např. tsunami. Nemáme žádné velké hory, tudíž u nás převládají nížiny a tím i rozvoj zemědělské výroby. Převažuje u nás orná půda. Za pozitivum můžeme brát pracovitost lidí vůči půdě. Hrstka lidí se stále snaží ornou půdu udržovat a chránit ji. Jsme potravinově soběstační, dováží se hlavně tropické a subtropické ovoce a zelenina.

Za největší negativa považujeme zábor kvalitní půdy v okolí příměstských oblastí, za záměrem budování průmyslových zón nebo obchodních sítí. V poslední době, se začaly stavět solární panely. Místo toho aby se panely stavěly na střechách velkých budov, tak zabírají kvalitní půdu, na které by se daly vypěstovat užitkové plodiny. Stavět by se mělo především na půdách horších. V posledních letech dochází ke snižování obdělávání zemědělského půdního fondu na celém území České republiky. Jedna z příčin velkého poměru neobdělávané půdy je způsobena snížením chovu skotu. Půda je poškozována nevhodnou agrotechnikou. Zasaženo vodní erozí je téměř 50 % zemědělského půdního fondu a větrnou erozí je postihnuto 29 % zemědělského půdního fondu. Velkou nevýhodou jsou i klimatické změny, v poslední době jsou velká sucha, tepla nebo naopak extrémní mrazy. [13]

2 ZEMĚDĚLSKÝ PŮDNÍ FOND A JEHO SOUČÁSTI

Zemědělský půdní fond tvoří pozemky zemědělsky obhospodařované jako je orná půda, chmelnice, vinice, zahrady, ovocné sady, louky, pastviny (dále jen "zemědělská půda") a půda, která byla a má být nadále zemědělsky obhospodařována, ale dočasně obdělávána není tedy půda dočasně neobdělávaná.

Do zemědělského půdního fondu náležejí také rybníky s chovem ryb, vodní drůbeže nebo jiných vodních živočichů a nezemědělská půda potřebná k zajišťování zemědělské výroby, jako polní cesty, pozemky se zařízením důležitým především pro polní závlahy, závlahové vodní nádrže, odvodňovací příkopy, hráze sloužící k ochraně před zamokřením nebo zátopou, ochranné terasy proti erozi apod.

Pro nezemědělské účely je nutno použít především nezemědělskou půdu, zejména nezastavěné a nedostatečně využitě pozemky v současně zastavěném území obce nebo na nezastavěných plochách stavebních pozemků staveb mimo toto území, stavební proluky a plochy získané zbořením přežilých budov a zařízení. [1]

2.1 Pozemky zemědělsky obhospodařované

Mezi tyto pozemky náleží dle § 1 odstavce 2 zákona o ochraně ZPF orná půda, chmelnice, vinice, zahrady, ovocné sady, louky a pastviny. Tyto pozemky jsou v legislativě pojmenovány jako „zemědělská půda“. Pozemek plní různé funkce. Půda je výrobním zdrojem, stanovištěm zemědělských a lesnických plodin a také je zdrojem neobnovitelných surovin (hlína, písek). Půda tvoří životní prostor a založení života pro organismy, jak rostlinné tak živočišné. V půdě jsou zachovány změny klimatu, vegetace a paleontologické nálezy. [1,14, 15,16]

Zákon č. 344/1992 Sb., o katastru nemovitostí, dělí půdu na zemědělskou a nezemědělskou. Zemědělská půda je dále dělena na ornou půdu, vinici, zahrady, chmelnici, ovocné sady a trvalé travnaté porosty. Do nezemědělské půdy spadají lesní a vodní plochy, zastavěné plochy, nádvoří a ostatní plochy. [1]

2.1.1 Orná půda

Orná půda je pozemek, na kterém se pravidelně pěstují zemědělské plodiny jako okopaniny, obilniny, píce, technické plodiny a jiné zemědělské plodiny. Je to taky pozemek, který může být dočasně zatravněn nebo pozemek, na němž je postaven skleník, který je

evidován v katastru jako budova. Orná půda představuje 71 % výměry veškeré zemědělské půdy. Tato výměra se každoročně snižuje. V roce 2014 dosahovala výměra orné půdy 2 978 989 ha, v roce 2015 činila výměra orné půdy 2 971 957 ha. [17,18]

2.1.2 Vinice

Podle § 3 odstavce 2 písmeno c) zákona č. 321/2004 Sb., o vinohradnictví a vinařství a o změně některých souvisejících zákonů, ve znění pozdějších předpisů (dále jen „zákon o vinohradnictví“) se vinohradem nebo vinicí rozumí zemědělsky obhospodařovaná půda souvisle osázena keři vinné révy jednoho pěstitele o celkové výměře větší než je 10 arů, již na základě písemné žádosti pěstitele podané po 1. lednu 2001 Ústřednímu kontrolnímu a zkušebnímu ústavu zemědělskému (dále jen "Ústav") Ústav přidělil nebo přidělí registrační číslo nebo registrační čísla. Kromě toho dále uvádí, že vinice o celkové výměře menší než 10 arů je vinicí, pouze má-li na základě písemné žádosti pěstitele podané po 1. lednu 2001 Ústavem přiděleno registrační číslo. Vinicí je rovněž vinice vykloučená, k níž nebylo Ústavem uděleno právo na opětovnou výsadbu.

K roku 2014 činila výměra vinic 19 611 ha, k roku 2015 činila výměra 19 811 ha. K celkové výměře zemědělské půdy zaujímají vinice okolo 0,25%.

Vinice se nachází na celém území České republiky. Viniční plocha je rozdělena do dvou vinařských oblastí a to Čechy a Morava. V českém regionu jsou to například vinařské oblasti pražská, mostecká nebo mělnická. V moravském regionu je oblast na vinařství bohatší například mutěnická, strážnická, velkopopovická, slovácká nebo znojemská.

V případě výsadby vinice je pěstitel povinen požádat Ústav o přidělení registračního čísla do 30 dnů, od provedení výsadby, registr vede Ústav. [18,19]

2.1.3 Zahrady

Chápeme jako pozemek, na kterém se trvale a převážně pěstuje zelenina, květiny a jiné zahradní plodiny, více méně pro vlastní potřebu. Je to pozemek souvisle osázený ovocnými stromy nebo ovocnými keři, do výměry 0,25 ha, které tvoří zpravidla souvislý celek s obytnými a hospodářskými budovami. V roce 2014 výměra činila 163 601 ha, k roku 2015 výměra zahrady činila 163 758 ha. Je to přibližně 3 % celkové výměry zemědělské půdy. [1,18]

2.1.4 Chmelnice

Chmelnice je druh pozemku, který je v katastru nemovitostí charakterizován jako pozemek, na kterém se pěstuje chmel. Blíže upravuje tento druh pozemku zákon č. 97/1996 Sb., o ochraně chmele, ve znění pozdějších předpisů. Chmelnici se podle § 2 odst. 2 písmena b) tohoto zákona rozumí pozemek osazený chmelovými rostlinami a opatřený chmelovou konstrukcí. [18, 20]

2.1.5 Ovocné sady

Ovocný sad lze charakterizovat jako pozemek osázený ovocnými stromy nebo ovocnými keři o výměře nad 0,25 ha. K roku 2014 výměra dosahovala 45 920 ha, v roce 2015 výměra činila 45 613 ha. Je to přibližně 1 % celkové výměry zemědělské půdy. Nicméně stav plošné výměry ovocných sadů klesá.

Ovocné rostliny se sadí a pěstují pro hospodářské využití plodů. Nejběžnějšími pěstovanými odrůdami v České republice jsou hrušně, třešně, jabloně, slivoně, višně, broskvoně, meruňky, ořešáky, angrešt, rybíz, maliník, ostružník a jahodník. [18,21]

2.1.6 Trvalý travní porost

Charakterizujeme jako pozemek porostlý travinami, u něhož hlavní výtěžek je seno (tráva) nebo pozemek určený k trvalému spásání, i když je za účelem zúrodnění rozoráván. K roku 2014 výměra činila 997 225 ha, k roku 2015 činila 1 000 620 ha. Jako jeden z mála výměra pozemku stoupá. Je to přibližně 12,69 % celkové výměry zemědělské půdy. [18,22]

2.2 Nezemědělská půda potřebná k zajišťování zemědělské výroby

Nezemědělská půda je půda využívaná k nezemědělským účelům, nevhodná k obdělávání (lesní pozemky, vodní plochy, zastavěné plochy, nádvoří a ostatní plochy). Podle § 1 odstavce 3 zákona o ochraně ZPF do zemědělského půdního fondu dále náleží i nezemědělská půda potřebná k zajišťování zemědělské výroby, jako „*polní cesty, pozemky se zařízením důležitým pro polní závlahy, závlahové vodní nádrže, odvodňovací příkopy, hráze sloužící k ochraně před zamokřením nebo zátopou, ochranné terasy proti erozi apod.*“ [1]

2.3 Půda dočasně neobdělávaná

Dočasně neobdělávanou půdou se rozumí půda, která byla a má být nadále zemědělsky obhospodařována, ale z nějakého důvodu se neobdělává. Důvodem může být např. oprava

komunikace. Materiál, který je potřeba, se dá, položí na obdělávanou půdu, tím pádem z obdělávané půdy se stane půda dočasně neobdělávaná. Aby byla půda opět využívaná, musí se uvést do původního stavu. [1]

2.4 Rybníky s chovem ryb a jiných živočichů nebo vodní nádrže

Rybník je uměle vybudovaná, vypustitelná vodní nádrž sloužící k chovu ryb a jiných vodních živočichů. Kromě rybochovné funkce přináší i další řadu důležitých funkcí jako vodohospodářských, ekologických, krajinných nebo klimatických.

Zákon č. 99/2004 Sb., o rybníkářství, výkonu rybářského práva, rybářské strážní, ochraně mořských rybolovných zdrojů a o změně některých zákonů (zákon o rybářství) § 2, pro účely se rozumí rybníkem vodní dílo, které je vodní nádrží určenou především k chovu ryb, ve kterém lze regulovat vodní hladinu, včetně možnosti jeho vypouštění a lovení. Rybník je tvořen hrází, nádrží a dalšími technickými zařízeními. [23]

3 ANALÝZA PŮD

Půda se skládá ze čtyř hlavních složek - vody, vzduchu, minerální (anorganické) a organické složky. Minerální neboli anorganická složka půdy je tvořena různými druhy minerálů (nerostů) jako je např. křemen. Organická složka půdy je představována živými organismy hlavně rostlinami a půdními organismy, jejichž odumřelé zbytky vytváří vznik půdního humusu. [24]

Půda je jedním z nejvýznamnějších přírodních zdrojů a má zásadní úlohu v zemědělství. Používáme termín „zdravá půda“. Zdravá půda je hlavním předpokladem pro vývin a růst zdravých rostlin, živočichů i člověka. Historie poukazuje na špatné využívání půdy, které směřovalo k chudobě, podvýživě a živelným pohromám. Půda je nedílným prvkem agroekosystémů, lesních i travinných ekosystémů. [25]

Půdu můžeme rozdělit podle toho, jak je využívána. Jde využít jako zemědělská půda, do které řadíme ornou půdu, chmelnice, vinice, zahrady a ovocné sady. Dále dělíme na trvalé travní porosty, kam patří louky a pastviny. Pak je dělíme na lesy, které rozdělujeme na smíšené, jehličnaté a listnaté. Dále je půda rozdělena na vodní plochy, kde jsou zahrnuty vodní toky a vodní plochy např. přehrady, jezera. Ještě půdu dělíme na zastavěné plochy a nádvoří, které tvoří pozemky, na kterých jsou postaveny budovy. V neposlední řadě půdu rozdělujeme na ostatní plochy, patří sem pozemky vyhrazené pro skladištní a dílenské prostory, stavební místa, místa přidělené pro dopravu, apod. Klasifikace půd dělíme na půdní druhy, které jsou děleny podle zrnitosti a typy půd, které jsou děleny podle uspořádání půdních horizontů. [26]

3.1 Typy půd

Nejrozšířenějším půdním typem v České republice jsou kambizemě. Tvoří 45 % půd a nacházejí se v rozdílných nadmořských výškách. Využívají se k zemědělským i lesnickým potřebám. Na kambizemích se pěstují méně náročné plodiny jako řepa, řepka a píce. Ve vyšších polohách jsou na nich lesy nebo pastviny. Kambizemě se dělí na modální, acidní, dystrické a eutrofní.

K nejúrodnějším půdám patří černozemě, které obsahují kvalitní humus. Mají hnědavě tmavošedý až šedočerný humusový horizont. Tvoří 11 % našich zemědělských půd a je využívána pro zemědělskou tvorbu. Pěstuje se na nich kukuřice, vinná réva, zelenina a ovoce, pšenice, chmel, cukrová řepa. Nachází se v oblastech s teplejším podnebím a men-

ším množství srážek a v nížinách. Nachází se po celé České republice s výjimkou jižních a západních Čech, Českomoravské vysočiny a Ostravska.

Dalším typem půd máme pseudogleje a jsou to dlouhodobě pravidelně zamokřené půdy. Střídá se zamokření a vysušování půdy, sušší stavy převládají. Zabírají 7 % půd v České republice. Nacházejí se více v rovinatějších územích a jsou méně úrodné. Využíváme je jako louky. Nejvíce zastoupeny jsou v jižních a východních Čechách.

Typickými půdami podél vodních toků jsou fluvizemě. Jejich plocha zabírá 6 % zemědělské půdy. Díky kolísající hladině podzemní vody mají různorodé vlastnosti. Tento půdní typ se liší v úrodnosti, obvykle je kvalita fluvizemě dobrá.

Luvizemě obsahují méně živin. Jsou využívány lesnický ale i zemědělsky k pěstování méně náročných plodin. Tvoří 5 % zemědělské půdy. Vyskytují se v rovinatých terénech do nadmořské výšky 600 m n. m. a zabírají 5 % zemědělské půdy. Největší zastoupení luvizemě je na severní Moravě.

Rendziny se vyskytují od nížin až po hory. Mají málo humusu a vyšší obsah větších zrn. Jsou zbarveny tmavě a jsou obdobou hnědých lesních půd. V zemědělství jsou využívány většinou jako louky. Zabírají 4 % zemědělské půdy.

Gleje jsou trvale podmáčené půdy. Vyskytují se v nížinách a nivních oblastech. Mají velký význam při zadržování vody v krajině a jejich zemědělská hodnota je nízká. Vyskytují se na nich lužní lesy a využíváme je jako louky. Jejich výměra činí 4 % půd.

Rankery jsou provzdušené a silně ohrožené erozí. Vyskytují se od pahorkatin do hor. Převážně v lesích, nevhodné pro zemědělské hospodaření na orné půdě. V rovinatých terénech využívány málokdy pro travní porosty.

Hnědozem je většinou zorněna, jelikož patří k zemědělsky cenným půdám. Vyskytuje se v nadmořských výškách do 700 m n. m. Kvalitní zemědělská půda, která je vhodná pro náročné plodiny, jako jsou ječmen, pšenice, cukrovka a vojtěška.

Pararendzina jsou půdy vyvinuté na vápnatých substrátech, Vyskytuje v různých klimatických podmínkách. Plochy pararendzin jsou největší ve středních, severních a východních Čechách. Půdy dobře propustné pro vodu. V létě nedostatek vláhy.

Smonice jsou náročné na zpracování a jsou celkem úrodné. V České republice se nacházejí v severozápadních Čechách a na jižní Moravě.

Podzoly zejména ve východních a severních Čechách a na Šumavě. Jsou většinou lesními půdami ve vyšších polohách. Zemědělsky využívány jen zřídka.

Regozem je vyvinuta ze sybkých sedimentů a to hlavně písku. Nachází se v rovinatých částech reliéfu. Půda využívána pro pěstování rané zeleniny, za předpokladu vydatného hnojení a závlahy.

Černice je vysoce úrodná půda terénních sníženin. Výměra půdy v České republice činí 4,4% a nejvíce se nachází v jižních a západních Čechách a na jižní Moravě.

Kryptopodzol je kyprá půda, ale pro zemědělství téměř nevyužitelná. Nachází se v chladném klimatickém regionu.

Šedozem se nachází na rozšířené černozemi, ve vlhčím podnebí.

Pelozem je velmi těžká půda, která se nachází v nižších a vlhčích polohách.

Organozem, jedná se o rašelinné půdy. Největší zastoupení v jižních a západních Čechách

Antrozem je uměle vytvořená půda, která se vyskytuje v průmyslových oblastech. Vznikly převážně rekultivací. [27,28,29,30]

3.2 Půdní druhy podle zrnitostního složení

Zrnitostním složením půdy chápeme poměrné zastoupení jednotlivých velikostních půdních částic. Zrnitost půd ovlivňuje veškeré půdní vlastnosti, především přístup vody a vzduchu, obsah a stavbu edafonu, biochemické a fyzikálně chemické procesy. [26]

Půda je tvořena vytvářena písčítými, hlinitými a jílovitými částicemi, podle toho jaké částice převažují, rozlišujeme různé půdní druhy.

Podle zrnitostního složení třídíme částice na:

- písek – částice písku jsou tvořeny křemenem a úlomky křemičitanových hornin a živců, písčítá složka půdy zajišťuje propustnost půdy, voda se rychle mezi částicemi vsákne, písčité půdy jsou osídleny např. borovicemi, které snášejí vysychání půdy, při vyšším obsahu písku, půda je dobře propustná, provzdušněná a za sucha velmi rychle vysychá,
- prach – je formován částicemi střední velikosti mezi písčítými a jílovými částicemi, prachové částice se nacházejí především v půdách vytvořených na spraších, mají

dobré fyzikální vlastnosti a mají příznivý poměr mezi obsahem vody a vzduchu v půdě, tyto půdy jsou hojně obydleny vegetací i živočichy,

- jíl – obsahuje malé částice, negativně ovlivňuje pórovitost půdy, vodní a vzdušný režim, jílovité půdy jsou pro většinu vegetace velmi vlhké, nepropustné a málo vzdušné. [31]

Půdní druhy je dále možno rozdělit také podle zpracovatelnosti na lehké, střední a těžké půdy. Půdní druhy v zemědělské praxi označujeme:

- lehké - zde řadíme půdy písčité a hlinitopísčité, které jsou dobře propustné a pro-
vzdušené, jsou dobře obdělávatelné, nevýhodou půd je nebezpečí vyplavení živin,
které jsou dobře propustné pro vodu, tyto typy půd rychle vysychají, pokud je vyu-
žíváme pro zemědělské účely, je třeba dostatečně zavlažovat, zastoupení lehkých
půd není rovnoměrné
- střední – tady přísluší půdy písčitolhinité a hlinité, mají vhodné fyzikální vlastnosti
a dobrou vodní a vzdušnou kapacitu, charakterizují se kvalitní biologickou činností
a vhodným uvolňováním živin pro rostliny, středně těžké půdy jsou v nížinách a
díky jejich vlastnostem se využívají pro zemědělství
- těžké – řadíme sem půdy jílovitolhinité, jílovité a jíly, přičemž vyšší obsah jílu způ-
sobuje poškození fyzikálních vlastností, mají malou propustnost pro vzduch a vodu,
tím pádem je biologická aktivita nižší a rozklad organické hmoty je vleklejší, těžké
půdy se zemědělsky nevyužívají, protože jsou neúrodné, jejich vlastnosti lze však
zlepšit přidáním písku, vápna nebo kompostu, těžké půdy bývají často náchylné
k zamokření. [32]

Skupinové označení	označení půdního druhu	obsah částic v %
Lehké půdy	písčítá (P)	0 - 10
	hlinitopísčítá (HP)	20 - 30
Střední půdy	písčitolhinitá (PH)	20 - 30
	hlinitá (H)	30 - 45
Těžké půdy	jílovitolhinitá (JH)	45 - 60
	jílovitá půda (JV)	60 - 75
	jíl	nad 75

Tabulka 1 – Základní klasifikační stupnice podle V. Nováka (1989)

4 ODNĚTÍ PŮDY ZE ZEMĚDĚLSKÉHO PŮDNÍHO FONDU

V § 9 zákona č. 334/1992 Sb., o ochraně zemědělského půdního fondu je stanoveno, že k odnětí půdy ze zemědělského půdního fondu pro nezemědělské účely je nevyhnutelný souhlas orgánu ochrany zemědělského půdního fondu, který je nevyhnutelný k vydání rozhodnutí podle zvláštních předpisů, pokud není stanoveno jinak.

Souhlas k odnětí půdy není třeba:

Na pozemcích které jsou:

- nezastavěnou plochou zastavěných pozemků
- účelovými plochami u objektů a zařízení občanské vybavenosti nebo u objektů a zařízení zdravotnických, církevních, osvětových a kulturních
- v zahrádkových osadách zájmových organizací, případně jiných právnických osob
- v zastavěném území, které jsou ve vlastnictví fyzické osoby a jejichž odnětí se má uskutečnit v zájmu osoby pro výstavbu – garáže, rekreační chaty, vinného sklepa, stavby pro drobné pěstitelství a chovatelství, zahrádkářské chaty, drobné stavby (rozumíme stavby s doplňkovou funkcí ke stavbě hlavní)
- plocha není větší 30 m² pro umístění značek pro geodetické účely, vstupní šachty podzemního vedení, stožárů nadzemních vedení, signálů, stabilizačních kamenů a mobilních sítí
- určeny stavby pro bydlení v zastavěném území
- plochy do 55 m² pro umístění přečerpávacích vrtů, studní a stanic nadzemního nebo podzemního vedení a větrných jam
- pozemky pro nezemědělské účely na dobu kratší 1 roku včetně doby potřebné k uvedení půdy do původního stavu

Půdu lze odejmout ze zemědělského půdního fondu dočasně nebo trvale.

Dočasně je půda odejmuta v případě, že po ukončení důvodů odnětí bude dotčena plocha rekultivována podle schváleného plánu, aby mohla být vrácena do zemědělského půdního fondu. Žádost o souhlas k odnětí půdy ze zemědělského půdního fondu předkládá ten, v jehož zájmu má k tomuto odnětí dojít. V požadavku žadatel uvede záměr zamýšleného odnětí a zdůvodní, proč je navrhované řešení z hlediska ochrany zemědělského půdního fondu, životního prostředí a ostatních zákonem chráněných obecných zájmů nejlepší.

K žádosti žadatel připojí:

- vyjádření vlastníků, popř. nájemců dotčených pozemků k navrhovanému odnětí
- výpočet odvodů, jen pokud nejde o příklad, kde se odvody neplatí
- údaje z katastru nemovitostí o pozemcích navrhnutých k odnětí, včetně výměry a zákresu navrhovaného odnětí ve snímku pozemkové mapy
- výpis z katastru nemovitostí o vlastnických popřípadě užívatelských vztazích k dotčeným pozemkům
- plán rekultivace, jestliže má být půda po ukončení důvodu vynětí vrácena do zemědělského půdního fondu nebo zalesněna, nebo rekultivována zřízením vodní plochy
- výsledky pedologického prozkoumání
- údaje o odvodnění a závlahách

K trvalému odnětí půdy ze zemědělského půdního fondu chápeme nevratné změny, která znemožňuje opětovné zemědělské využití vyňaté půdy. Jedná se zvláště o stavby pevně spojené s pozemkem, důlní nebo těžební dílo nebo provedení takové těžební úpravy, která požaduje skrývku na dotčených pozemcích.

Při rozhodování, jestli se jedná o trvalé nebo dočasné odnětí je rozhodný fakt, zda orgán ochrany zemědělského půdního fondu svůj souhlas s odnětím půdy časově omezil nebo nikoliv. [1,5]

5 ODVODY ZA ODNĚTÍ PŮDY ZE ZEMĚDĚLSKÉHO PŮDNÍHO FONDU

V § 11 zákona č. 334/1992 Sb., o ochraně zemědělského půdního fondu, představuje základní pravidla pro stanovení odvodů. Odvody za odnětí půdy ze zemědělského půdního fondu vznikly jako první z ekonomických nástrojů ochrany některé ze složek životního prostředí u nás – založil je už zákon č. 53/1966 Sb., o ochraně zemědělského půdního fondu.

Odvody za odnětí půdy jsou založeny na zásadě, že ten, v jehož zájmu dochází k odnětí půdy, je za to povinen zaplatit určitou peněžní částku. Výši částky podle kritérií uvedených v příloze zákona o ochraně zemědělského půdního fondu stanoví příslušný orgán ochrany ZPF až poté, co nabude platnost souhlas s odnětím půdy ze ZPF. Odvod je 40 % příjmem obce, v jejímž obvodu se odnímaná půda nachází. Z 60 % je příjmem Státního fondu životního prostředí České republiky. Povinnost platit odvody za odnětí půdy se vztahuje jen na odnímanou zemědělskou půdu, půdu dočasně neobdělávanou nebo půdu zemědělsky obdělávanou s výjimkou případů, kde zákon stanoví, že se za odnětí půdy odvody nepředepisují – najdeme v § 11 odst. 3 až 8 zákona. [1]

Odvody za dočasně odnímanou půdu se nepředepisuje, zda je půda odnímaná pro dřeviny pěstovaných pro energetické účely nebo pěstování vánočních stromků. Kromě toho se nepředepisují také v případech odnětí stavby pro bydlení v zastavitelných plochách vymezených územním plánem nebo zásadami územního rozvoje.

Odvody za trvale odnímanou půdu se nepředepisuje, zda jde o odnětí půdy pro výstavbu zemědělských účelových komunikací, pro zřizování rybníků s chovem ryb nebo vodní drůbeže, pro stavby zemědělské prvovýroby a pro uskutečňování investic do půdy za záměrem zlepšení půdní úrodnosti, výstavbu objektů a zařízení potřebných pročištění odpadních vod, komunikace, nádvoří, zpevněné plochy a zeleně při bytových výstavbách a pro výstavbu technického a občanského vybavení. Dále pro účely jako pozemky, které jsou v zahrádkových osadách, nezastavěnou plochou zastavěných stavebních pozemků, určeny pro stavby pro bydlení.

Stavby občanského vybavení se pro účely výpočtu odvodů za odnětí půdy pokládají školy všech typů, divadla, kulturní domy, kina, výstavní sítě, polikliniky, nemocnice, zdravotní zařízení a střediska, jesle, ústavy sociální péče včetně ústavů pro mládež, dětské domy, stavby církevní, kde řadíme kostely, modlitebny, kaple a hřbitovy.

Za stavby zemědělské prvovýroby, pro které nejsou předepsané odvody za odnětí půdy ze zemědělského půdního fondu, se nepovažují stavby vázané na chov zvířat, které slouží pro jiné účely, např. sportovním účelům jako je výcviková dráha, dostihová dráha apod.

Jako motivační funkce odvodů má vést žadatele o odnětí půdy k tomu, aby své nároky na zábor půdy omezil na nezbytnou potřebu, eventuálně aby volil výběr vhodných pozemků v lokalitách, v nichž jsou odvody nižší. Peněžní prostředky získané z odvodů slouží pro potřeba ochrany životního prostředí, to i v případě části odvodů, které jsou příjmem obce. [33]

5.1 Splatnost odvodů

Jednorázový placený odvod je splatný do třiceti dnů od dne nabytí právní moci o rozhodnutí odvodu. Pokud se odvody platí každoročně, jsou nejpozději splatné do konce kalendářního roku, v něm odnětí trvá. Jestliže nebyly odvody zaplacený včas a v plné výši vzniká závazek platit u právnické nebo fyzické osoby oprávněné k podnikání 0,05 % z dlužné částky za každý den nezaplaceného dluhu v čas (prodlení), u fyzické osoby to činí 5 % dlužné částky ročně. Odvod se neplatí, zda placeného odvodu jednorázově nepřevyšuje celkovou částku 100 Kč a za dočasné odnětí nepřesahuje částku 50 Kč ročně. Při placení odvodů se postupuje podle daňového řádu. [1]

5.2 Státní fond životního prostředí

Státní fond životního prostředí České republiky je specializovanou institucí, která je závažným zdrojem financí při ochraně a zlepšování stavu životního prostředí. Je to jeden z hlavních ekonomických nástrojů pro plnění:

- a) *závazků vyplývajících z mezinárodních úmluv o ochraně životního prostředí*
- b) *závazků vyplývajících ze členství v Evropské unii*
- c) *Státní politiky životního prostředí.*

Fond byl zřízen a je upraven zákonem č. 388/1991 Sb., o státním fondu životního prostředí České republiky, na který navazuje předpis Statut Fondu, Jednací řád Rady Fondu, Směrnice Ministerstva životního prostředí o poskytování peněžních prostředků z Fondu a Přílohy Směrnice, které urovnávají podmínky pro poskytování podpory pro náležející období.

Příjmy Fondu jsou vytvářeny hlavně z plateb za znečištění nebo poškozování jednotlivých složek životního prostředí např. odvody za odnětí půdy, za vypuštění odpadních vod, poplatky za znečištění ovzduší, poplatky za ukládání odpadů, a jiné. O upotřebení finančních prostředků z Fondu určuje ze zákona ministr životního prostředí na základě doporučení poradního orgánu – Rady Fondu. Tyto příjmy tvoří součást státního rozpočtu České republiky.

Fond zajišťuje:

- *příjem žádostí o podporu na projekty zlepšující životní prostředí a s tím spojenou konzultační a poradenskou činnost,*
- *vyhodnocování žádostí a přípravu návrhů pro jednání Rady Fondu a Rozhodnutí ministra,*
- *smluvní agendu pro poskytování podpory, agendu smluvního ručení za poskytované půjčky,*
- *uvolňování finančních prostředků příjemcům podpory včetně průběžného sledování účelu použití prostředků,*
- *závěrečné vyhodnocování využití poskytnutých prostředků a dosažených ekologických efektů a případně stanovení a vymáhání sankcí při nedodržení smluvních podmínek pro poskytnutí podpory nebo porušení rozpočtových pravidel. [34]*

6 VÝKON VEŘEJNÉ SPRÁVY V OCHRANĚ ZEMĚDĚLSKÉHO PŮDNÍHO FONDU

Ochranu zemědělské půdy upravuje zákon č. 334/1992 Sb., zákon o ochraně zemědělského půdního fondu a § 13, kterým se upravují některé podrobnosti ochrany zemědělského půdního fondu. Státní správa v záležitostech ochrany zemědělského půdního fondu je rozdělena na čtyři úrovně. Pověřené obecní úřady, obecní úřady s rozšířenou působností, které mají mimo jiné zákonem stanovených pravomocí i zbytkovou pravomoc, na stejné úrovni jsou správy národních parků (jen pro území národního parku), dalším stupněm jsou krajské úřady a nejvyšší pravomoc zastává Ministerstvo životního prostředí. Odvolacím orgánem proti rozhodnutí pověřeného obecního úřadu a obecního úřadu obce s rozšířenou působností je krajský úřad. Odvolacím orgánem proti rozhodnutí krajského úřadu je ministerstvo.

Organizace státní správy je výjimečná tím, že obecní úřady obcí s rozšířenou působností mají v tomto postavení vyšší než pověřené obecní úřady. Mají také právo a povinnost sjednocovat, kontrolovat a usměrňovat činnost pověřených obecních úřadů ve svém správním obvodu, aniž by však byly odvolacím orgánem.

Zákon o ochraně ZPF klade povinnost orgánům obcí a krajů a Ministerstvu životního prostředí vykonávat státní správu na úseku ochrany zemědělského půdního fondu. Působnost krajského úřadu na úseku zemědělského půdního fondu je dána přímo zákonem o ochraně zemědělského půdního fondu, ale také např. zákonem č. 129/2000 Sb., o krajích (krajské zřízení), ve znění pozdějších předpisů a zákonem č. 500/2004 Sb., správní řád. [1]

6.1 Pověřené obecní úřady

Nejnižší stupeň státní správy na úseku ochrany ZPF, pověřené obecní úřady a na území hlavního města Prahy úřady městských částí Praha 1 až 10.

Narizují změnu kultury zemědělské půdy na pozemcích o výměře do 1 ha. Ukládají odstranění závad zjištěných při dozorové a kontrolní činnosti. Vyhláší rozhodnutí o odvodech za odnětí půdy ze zemědělského půdního fondu. Ukládají pokuty. [12]

6.2 Obecní úřady s rozšířenou působností

Na druhém stupni státní správy na úseku ZPF jsou obecní úřady obcí s rozšířenou působností a na území hlavního města Prahy Magistrát hlavního města Prahy.

Mají k dispozici pravomoci jako souhlas ke změně trvalého travního porostu na ornou půdu. Ukládají změnu kultury zemědělské půdy na pozemcích o výměře nad 1 ha. Rozhodují o tom, že pozemek kontaminovaný škodlivými látkami nesmí být používán pro výrobu potravin. Uplatňuje stanovisko k regulačním plánům a k projektům vymezení zastavěného území. Udělují souhlas k plánům tras nadzemních a podzemních vedení, pozemních komunikací, vodních cest a jejich součástí jestliže trasa nepřesahuje správní obvod obce s rozšířenou působností. Také udělují souhlas k odnětí půdy ze zemědělského půdního fondu, pokud má být dotčena zemědělská půda o výměře do 1 ha. Rozhodují v pochybnostech o tom, zda jde o součásti zemědělského půdního fondu. Vykonávají státní správu, na úseku ochrany zemědělského půdního fondu, není-li podle tohoto zákona příslušný jiný orgán státní správy. Usměrnují a sjednocují výkon státní správy na úseku ochrany zemědělského půdního fondu, který zajišťují pověřené obecní úřady na území svého správního obvodu, dohlížejí, jak orgány ochrany zemědělského půdního fondu plní své úkoly, provádějí ověřovací činnosti a dávají jim podněty k tomu, aby uplatnily ve své působnosti opatření k odstranění zjištěných nedostatků. Udělují souhlas k použití sedimentů z rybníků, vodních nádrží a vodních toků, je vedena evidence jejich použití na pozemcích ve svém správním obvodu. Pořizují informace o půdě, hodnotí stav půdy a informace předávají do registru. Kontrolují dodržování protierozní ochrany půdy. Vydávají rozhodnutí o odvozech za odnětí půdy ze zemědělského půdního fondu. [1,12,35]

6.3 Správy národních parků

Správa národního parku vykonává působnost na území parku při ochraně zemědělského půdního fondu podle § 78 zákona č. 114/1992 Sb., o ochraně přírody a krajiny. V České republice máme čtyři národní parky, které se ochraňují podle daného zákona. Největším národním parkem je Šumava, jeho rozloha je 685 km² a byl vyhlášen v roce 1991. Druhým největším parkem je Krkonošský národní park, který má výměru 363 km² a národním parkem byl vyhlášen v roce 1963. Mezi další národní park řadíme národní park České Švýcarsko s výměrou 79 km², který byl vyhlášen v roce 2000. Jako posledním parkem je národní park Podyjí s výměrou 63 km² a byl vyhlášen v roce 1991. [36,37]

6.4 Krajský úřad

Působnost krajského úřadu vykonává na území hlavního města Prahy Magistrát hlavního města Prahy. Tento stupeň státní správy má zákonem stanoveny tyto pravomoci a uplatňuje

stanovisko k územně plánovací dokumentaci, nejde-li o případy v působnosti jiného orgánu zemědělského půdního fondu. Udělují souhlas k návrhům na stanovení dobývacích prostorů, pokud je navrhovaným řešením dotčen zemědělský půdní fond o výměře do 20 ha. Také udělují souhlas k návrhům tras nadzemních a podzemních vedení a jejich součástí, přesahuje trasa a území, v němž vykonává působnost ORP. Uděluje souhlas k návrhům celostátních drah a jejich součástí, které nepřesahují území příslušného kraje, a k návrhům pozemních komunikací, vodních cest a jejich součástí, které nepřesahují území příslušného kraje. Uděluje souhlas k odnětí půdy ze zemědělského půdního fondu, pokud má být dotčena zemědělská půda o výměře od 1 do 10 ha. Sjednocuje a usměrňuje výkon státní správy na úseku ochrany ZPF, které zajišťují ORP na území příslušného kraje, kontroluje, jak orgány ochrany zemědělského půdního fondu plní své úkoly, provádí kontrolní konání a dává jim podněty k tomu, aby uplatnily své působnosti opatření k odstranění zjištěných nedostatků. Ukládá opatření k nápravě závadného stavu vzniklého neplněním podmínek jím daných souhlasů. [35,38]

6.5 Ministerstvo životního prostředí

Ministerstvo životního prostředí je na nejvyšším stupni vykonávání státní správy na úseku ochrany ZPF. Zákon stanovuje nástroje jeho kvalitativní i kvantitativní ochrany, režim odnímání zemědělské půdy ze zemědělského půdního fondu a odvody za odnětí zemědělské půdy. Vymezuje orgány ochrany zemědělského půdního fondu a pozměňuje výkon státní správy na úseku ochrany ZPF. Stanovuje sankce za správní delikty a zmocňuje ministerstvo životního prostředí k vydání prováděcích předpisů.

Ministerstvo systematicky řídí další orgány státní správy na úseku ochrany zemědělského půdního fondu a spolupracuje s oprávněnými organizacemi jako Agentura ochrany přírody a krajiny České republiky, Českou geologickou službou, Výzkumný ústav Silva Taroucy pro krajinu a okrasné zahradnictví, s organizacemi z odboru zemědělství, především Ústředním kontrolním a zkušebním ústavem zemědělským a Výzkumným ústavem meliorací a ochrany půdy.

Ministerstvo na základě vydalo vyhlášky:

- *Vyhláška č. 13/1994 Sb., kterou se upravují některé podrobnosti ochrany zemědělského půdního fondu.*
- *Vyhláška č. 48/2011 Sb., o stanovení tříd ochrany.*

- *Vyhláška č. 257/2009 Sb., o používání sedimentů na zemědělské půdě (společná vyhláška Ministerstva zemědělství a Ministerstva životního prostředí podle zákona č. 156/1998 Sb., o hnojivech).* [39]

6.6 Další orgány podílející se na výkonu státní správy na ochraně zemědělského půdního fondu

Na výkonu státní správy na ochranu ZPF se podílí i Česká inspekce životního prostředí. Ta kontroluje plnění zákonem definované povinnosti a zákonem definované uložené opatření k nápravě. Dále ukládá opatření k nápravě závadného stavu vzniklého porušením zákonem vymezené povinnosti, projednává zákonem dané správní delikty, pořizuje informace o zemědělské půdě, s výjimkou informací týkajících se erozního ohrožení půdy taky hodnotí stav půdy a tyto informace předává do evidence informací o kvalitě zemědělské půdy.

Dále se podílí na výkonu státní správy Ústřední kontrolní a zkušební ústav zemědělský, který předává do evidence informace o kvalitě zemědělské půdy informace o zemědělské půdě získané z činností prováděné podle zákona o hnojivech, zákon č. 156/1998 Sb., o hnojivech, pomocných půdních látkách, pomocných rostlinných přípravcích a substrátech a o agrochemickém zkoušení zemědělských půd ve znění pozdějších předpisů dále jen zákon o hnojivech. Zejména informace o obsahu rizikových prvků, rizikových látek v půdě nebo fyzikálních vlastnostech půdy a škodlivých změnách půdy. Informuje neprodleně inspekci o případech znečištění nebo poškození zemědělské půdy. [40,41]

7 ODPOVĚDNOST V OCHRANĚ ZEMĚDĚLSKÉHO PŮDNÍHO FONDU

Cílem je ochrana zemědělského půdního fondu, jako nenahraditelného výrobního prostředku a složky životního prostředí. Právní odpovědnost na úseku ZPF spočívá zejména v ukládání nápravných opatření, odpovědnosti za přestupky a jiné delikty, popřípadě se může jednat o trestný čin jako je ohrožování a poškozování životního prostředí.

7.1 Odpovědnost za přestupky

Přestupky upravuje zákon ČNR č. 200/1990 Sb., o přestupcích, ve znění pozdějších předpisů (dále jen „přestupkový zákon“). *Přestupkem je zaviněné jednání, které porušuje nebo ohrožuje zájem společnosti a je za přestupek výslovně označeno v tomto nebo jiném zákoně, nejde-li o jiný správní delikt postižitelný podle zvláštních právních předpisů anebo o trestný čin.* [42]

Za přestupek může být považováno znečištění půdy, neoprávněná změna druhu pozemku nebo neoprávněné odnětí ze ZPF. Za přestupek mohou být uloženy napomenutí, zákaz činnosti, zákaz pobytu, propadnutí věci nebo pokuta. Právní osoby mohou být pokutovány za neudržování zemědělské půdy v souladu s charakteristikou druhu pozemku.

V odvětví ochrany ZPF spadají v úvahu přestupky na úseku zemědělství, myslivosti a rybářství podle § 35 přestupkového zákona. Dle tohoto ustanovení se přestupku dopustí ten, kdo:

- *neoprávněně vyrobí, doveze, uvede do oběhu nebo neoprávněně či nesprávně použije chemický nebo biologický přípravek na ochranu rostlin – lze uložit pokutu do 15 000 Kč,*
- *znečistí půdu nevhodným skladováním olejů a pohonných hmot, pesticidů, hnojiv, popřípadě jiných škodlivých látek - lze uložit pokutu do 3 000 Kč,*
- *nesplní opatření uložené podle zvláštních právních předpisů o ochraně zemědělského půdního fondu nebo o myslivosti - lze uložit pokutu do 3000 Kč,*
- *poruší povinnost stanovenou k ochraně rostlin před zvláště nebezpečnými škůdci nebo chorobami - lze uložit pokutu do 3 000 Kč,*
- *neoprávněně provede změnu druhu pozemku, který je součástí zemědělského půdního fondu, anebo neoprávněně odejme zemědělskou půdu ze zemědělského půdního*

fondu nebo neoprávněně provádí činnost poškozující zemědělskou výrobu na takové půdě - lze uložit pokutu do 5 000 Kč,

- *neoprávněně loví zvěř - lze uložit pokutu do 8 000 Kč a zákaz činnosti do 1 roku.*

V oblasti ochrany ZPF dle § 45 přestupky na úseku ochrany životního prostředí:

- *Přestupku se dopustí ten, kdo porušením zvláštních právních předpisů o ochraně životního prostředí jiným způsobem, než jak vyplývá z ustanovení § 21 až 44, zhorší životní prostředí. - lze uložit pokutu do 10 000 Kč.*

V oblasti ZPF dle § 70 náhrada škody:

- *Uplatnil-li ten, komu byla přestupkem způsobena majetková škoda, nárok na její náhradu v řízení o přestupku, nebo u orgánu policie v trestním řízení, pokud věc byla postoupena správnímu orgánu k projednání a nejde o přestupek, který se projedná jen na návrh (dále jen "poškozený"), působí správní orgán, který přestupek projedná, k tomu, aby byla škoda dobrovolně nahrazena.*
- *Jestliže škoda a její výše byla spolehlivě zjištěna a škoda nebyla dobrovolně nahrazena, uloží správní orgán pachateli přestupku povinnost ji nahradit; jinak odkáže poškozeného s jeho nárokem na náhradu škody na soud nebo jiný příslušný orgán.*
- *Jestliže poškozený zemře, správní orgán nerozhodne o náhradě škody.*

V oblasti ZPF dle § 73 obviněný z přestupku:

- *Občan je obviněným z přestupku, jakmile správní orgán učinil vůči němu první procesní úkon. Na takového občana se hledí, jako by byl nevinný, pokud jeho vina nebyla vyslovena pravomocným rozhodnutím.*
- *Obviněný z přestupku má právo vyjádřit se ke všem skutečnostem, které se mu kládou za vinu, a k důkazům o nich, uplatňovat skutečnosti a navrhnout důkazy na svou obhajobu, podávat návrhy a opravné prostředky. K výpovědi ani k doznání nesmí být donucován. [1]*

7.2 Trestní odpovědnost

Podle zákona č. 40/2009 Sb., trestní zákon, ve znění pozdějších předpisů (dále jen „trestní zákon“). Trestného činu se dopustí ten, kdo půdu úmyslně poškodí, jiným způsobem znečistí nebo kdo úmyslně poškození životního prostředí zvýší nebo ztíží jeho odvrácení nebo

zmírnění. Za tento trestný čin bude pachatel potrestán peněžitým trestem, odnětím svobody až na tři léta nebo zákazem činnosti. Trest odnětí svobody je možno zvýšit na 1 – 5 let, jestliže pachatel takový čin spáchá opětovaně, zapříčiní trvalé nebo dlouhodobé poškození životního prostředí, nebo přivodí tímto činem poškození životního prostředí, k jehož odstranění je nezbytné vydat náklady ve značném rozsahu. Pokud k odstranění poškození životního prostředí je nutno vynaložit náklady ve velkém množství dosahující částky nejméně 500 000Kč, pachatel bude potrestán odnětím svobody na 2 – 8 let. Za škody velkého rozsahu považuje škodu nejméně částky 5 000 000Kč. [1,43]

7.3 Odpovědnost za škodu

Každý je povinný se chovat tak, aby nedocházelo ke škodám na majetku, na zdraví, na životním prostředí a na přírodě. Pro vypořádání škody způsobené na pozemcích spadajících do ZPF jsou uplatněny i obecné předpisy o náhradě škody. Tímto předpisem je zákon č. 89/2012 Sb., občanský zákoník, ve znění pozdějších předpisů. [1]

II. PRAKTICKÁ ČÁST

8 OBEC NEDAŠOV

Nedašov se nachází ve Zlínském kraji v okrese Zlín, na moravskoslovenském pomezí. Je součástí Chráněné krajiny Bílé Karpaty. Obec má okolo 1400 obyvatel. Rozloha obce je 1247 ha a z toho 38 % tvoří lesy. Střed obce se nachází v nadmořské výšce přibližně 420 m n. m., avšak tento údaj není zcela jednoznačný, protože v rámci katastrálního území se vyskytují výškové rozdíly. V obci se nachází základní a mateřská škola, ordinace praktického a zubního lékaře, dům s pečovatelskou službou a poštovní úřad. Největší „dominantou“ Nedašova je kostel na Nanebevzetí Panny Marie. Kostel vyčnívá nad údolím jako strážce míru, klidu a pokory. [43]

Nedašovský kraj je specifický od 2. světové války tak zvanými „kovozezemědělci“. Odpracovali si osmi hodinovou směnu v jiných podnicích po okolí např. Mez Brumov a po absolvování směny ještě pracovali a starali se o své pozemky a dobytek.

V místních lidech je zakořeněna přirozená ochrana přírody, protože mají pořád snahu obhospodařovat a chránit své pozemky. Je zde různorodost krajiny.

8.1 Maloplošná chráněná území

V územním katastru obce Nedašov se nalézají čtyři maloplošná chráněná území, které zaujímají 1,4 % z plochy Katastru. Jedná se o PR Jalovcovou stráň, PP Kaňoury, PP Pod Cigánem a PP Šumlatová.

8.1.1 Přírodní rezervace Jalovcová stráň

Přírodní rezervace s nejbohatší populací jalovce v Bílých Karpatech. V roce 1992 byla jalovcová stráň vyhlášena jako přírodní rezervace. Jalovcová stráň se nachází ve výšce 500 až 660 m n. m. a rozloha stráně je 8,63 ha. Předmětem ochrany je zachovat nejrozsáhlejší jalovcovou pastvinu v Bílých Karpatech. Ukončení pastvy ovci v 90. letech minulého století, mělo za následek zarůstání lokality náletovými dřevinami a celkovou degradaci stráně. V dnešní době se pastva ovci obnovila a lokalita je pravidelně kosena. [44]

8.1.2 Přírodní památka Kaňoury

Nejvýznamnějším předmětem ochrany jsou společenstva květnatých luk a pastvin s mnoha vzácnými druhy hmyzu.

8.1.3 Přírodní památka Pod Cigánem

Předmětem ochrany je zachovat společenstvo mokřadů a pastvin. V blízkosti se nacházejí zejména smíšené lesy. V minulosti byla louka využívána jako pastvina. Od 70. let minulého století byla zarůstána náletovými dřevinami z důvodů opuštění dobytka. Část území byla zbavena náletu a obnovila se na pastvině pastva ovcí a kosení. [45]

8.1.4 Přírodní památka Šumlatová

Přírodní památka Šumlatová se nachází v nadmořské výšce 575 až 605 m n. m. Území si zachovalo dřívější rozsáhlé a druhově bohaté luční celky. [46]

8.2 Sady

V katastrální obci Nedašov tvoří sady 12,43 % rozlohy katastru. V současnosti se na většině zahrad vyskytují ovocné stromy pro osobní využití. Sady tedy převážně najdeme zejména kolem zástavby. Dominantou pro obec Nedašov je neocenitelná dřevina slivoň. Její hlavní využití tkví ve výrobě oblíbené pálenky zvané slivovice. Zakládají se nové ovocné sady a obnovují se sady stárnoucí. Kromě slivoní se setkáme v menším množství také s odrůdami jabloně, hrušně a třešně.

8.3 Lesní porosty

Lesní porosty jsou především v jižní a jihovýchodní části katastrálního území Nedašov. Plocha lesů zaujímá 55,87 % a je výrazně nad průměrem.

Lesy s přirozenou dřevinou mají celkovou rozlohu 6,85 % plochy obce Nedašov. Je to nejmenší plocha ze skupiny lesních porostů. Jedná se o dubové buničiny.

Lesy polopřirozené zaujímají v obci Nedašov největší plochu lesů. Jde o uměle založené porosty s příměsí původních dřevin. Porosty zaujímají 30,95 % plochy katastru.

Lesy kulturní jsou stanovišti nepůvodních nebo nevhodných dřevin. Zaujímají 18,34% rozlohy obce. Především se jedná o smrkové monokultury.

8.4 Louky a pastviny

Louky a pastviny jsou rovnoměrně rozloženy po celé ploše území a jejich celková výměra činí 27 %.

8.5 Rozbor půdy

Území je tvořeno převážně horninami s flyšovým vývojem a měnícím se podílem jílovců, pískovců a slínovců. Pojmeme flyš se rozumí soubor usazených hornin, který je charakteristický rytmickým střídáním jílovců, slínovců, prachovců, pískovců a vzácně vápenců a slepenců. Půda velmi snadno zvětrává a dochází k erozi. V okolí často dochází k sesuvům půdy v místech s měkčích hornin (jílovce), které díky vzniklým nerovnostem ve velké míře ovlivňují rostlinstvo, živočišstvo a způsob obhospodařování luk.

8.6 Charakteristika bývalého podniku

Státní statek moravsko-slovenské pomezí národní podnik Uherský Brod, závod 03 Valašské Klobouky, pod které spadalo nedašovské hospodářství, vzniklo v 60. letech. Podnik vznikl na soukromých pozemcích bez vědomí a souhlasu majitelů. Po revoluci si pozemky majitelé chtěli rozebrat, ale nikdo jim je už nevrátil. V celém katastru je půda hraničně „rozdobena“. Parcely nebyly dříve nijak vyměřeny, ale později bylo fondem pozemkových úprav měření provedeno. K pozemkům jsou vybudovány polní příjezdové komunikace. V 80. letech se hospodářství Nedašov rozprostíralo na 8,5 ha, mělo 170 zaměstnanců, kterým hospodářství zajišťovalo různé sociální služby, jako jsou například obědy nebo příspěvky na dopravu.

„Nedašovské“ hospodářství se rozkládalo na území Bílých Karpat, nacházelo se tedy v horské a podhorské oblasti. Do horské oblasti spadalo více než 68 % hospodářských ploch. Tato oblast je charakterizována podzolovitými půdami, z čehož vyplývá, že hospodářství bylo zaměřeno na rostlinnou výrobu, především na pěstování a produkci krmiv z trvalého travnatého porostu (TTP) a pěstování pícnin na orné půdě.

Hospodářství v Nedašově bylo také charakterizováno chovem jalovic a chovem ovcí. Mimo chovu ovcí a jalovic, zde byl i sezónní chov prasat, bylo zde kolem 300 prasat. Nejprve byla provedena stavba kravína K – 105 (K – kravín, 105 – kusy skotu), následovaly garáže, konírna s dvěma páry koní, seník s úložnou kapacitou pro přibližně 10 vagónů sena, později byly vybudovány tři budovy ovčínů s kapacitou okolo 1200 bahnic (ovčí matky). V průběhu stavby se postupně budovaly kanceláře a sociální zázemí pro všechny zaměstnance.

Dlouhodobě se na statku chovalo plemeno sovětská cigája, ke kterému byli připojeni němečtí dlouhovlnní berani. Spojením obou plemen zde byla snaha o zlepšení vlny a výkr-

mových vlastností jatečných jehňat. Ovce produkovaly vlnu v hodnotě až milion korun a staly se tak nedílnou součástí příjmů.

Pro vlastní potřebu se hospodářství věnovalo chovem jalovic, kterým se začalo zabývat již v roce 1973. Chov byl velmi úspěšný a od roku 1980 se jalovice začaly chovat i pro jiné statky. Kooperantem bylo státní družstvo Mikulov, které prodávalo nedašovskému hospodářství jalovičky do stáří jednoho roku a s průměrnou hmotností kolem 170 – 200 kg. Zvířata během letního pastevního období využívala možnosti pastvi v podhorských podmínkách. Po zapuštění a zjištění březnosti se jalovice v další sezóně prodávaly zpět partnerskému podniku. U takto odchovaných zvířat docházelo ke zlepšení a utužení zdravotního stavu a celkového tělesného vývinu kostry. Zvířata lépe snášela podmínky velkovýrobních provozů, které negativně působily na jejich organismy. Pastva, vzduch a slunce kladně ovlivňovaly celkový stav jaloviček. Průměrný stav jalovic byl kolem 450 kusů. V zimním období se však počet kusů snižoval, neboť byl omezen prostor k ustájení. Během letního období byla zvířata umístěna v jednotlivých pastevních areálech.

Paradoxem je, že budovy na bývalém hospodářství patřily státu a půda pod budovami stále patří vlastníkům. Veškeré vlastnické spory se řeší dodnes a některé části statku se již podařilo rozprodat. Prodané areály v současné době slouží jako zázemí pro místní ziskové společnosti. O chovaná zvířata nebyl v Nedašově u místních občanů projeven žádný zájem, a tak byly poslány na jatka, nebo byla rozprodána do okolních statků.

9 OBEC ŠTÍTNÁ NAD VLÁŘÍ

Štítná nad Vlárí se nachází ve Zlínském kraji v okrese Zlín a je součástí Chráněné krajiny Bílé Karpaty. Obec má okolo 2303 obyvatel. Rozloha obce je 28,4 km². Nadmořská výška obce je kolem 333 m n. m. Obec se skládá ze dvou částí, Štítné nad Vlárí a Popova.

Jsou zde zastoupeny roviny, pahorkatiny a hornatiny. Půdním typem převládají slinovatky popřípadě hnědozemě. Oblast patří z geologického hlediska vnějšímu flyšovému pásmu Karpat a zaujímá velmi pestrou vegetaci.

V oblasti se vyskytuje středoevropský listnatý les. Lesy můžeme rozlišit na několik typů: květnaté a chudé bučiny, dubohabřiny, teplomilné doubravy, sušové lesy apod. V této oblasti tvoří nejvýznamnější listnatou dřevinu buk lesní.

Všechny louky i pastviny jsou obrazem dlouholetého hospodaření člověka. Ekosystémy jsou polopřirozené až kulturní a jsou součástí přírody Bílých Karpat. V přírodě nalezneme mnoho druhů rostlin a živočichů.

9.1 Charakteristika rodinného podniku

Jméno, podnik: Marie Petřů

Odpovědná osoba: Marie Petřů

IČO: 709 50 636

Adresa sídla: Štítná nad Vlárí 400, 763 33, okres Zlín

1. Charakteristika ekologického hospodaření podniku

Ekologický způsob hospodaření je jednoznačně šetrnější k přírodě, zlepšuje podmínky zdraví udržovaných pozemků. Je to i soulad se zdravou přírodou, produkce rostlin a zvířat bez chemických přípravků.

2. Podmínky hospodaření

Podnik hospodaří na TTP (trvalý travní porost) s chovem skotu. Ostatní plocha - pozemky navazující na zimní ustájení skotu - stáje a louka před domem na produkci sena pro vlastní skot.

3. Rostlinná produkce

Poslední použití chemie na pozemcích TTP není známo. Hospodaření probíhá klasickým způsobem, agrotechnická opatření jsou v souladu s prevencí boje proti škůdcům a pleve-
lům. Konvenčně podnik nehospodaří. Soupis půdy viz příložený LPIS.

4. Živočišná produkce

Číslo hospodářství: CZ 72021631. Plemena chovaných zvířat: Skot - kříženci masných plemen. Evidence zvířat je vedena v Centrální evidenci, ze které lze vše vysledovat (pohyby, počty apod.). Způsob chovu - celoročně venku s možností úkrytu ve stáji, v zimním období ustájení ve stáji s trvalou možností přístupu do výběhu (zahrady). Způsob reprodukce přirozený, krmení v létě venku, v zimě ve stáji, napájení z vlastního zdroje. Součástí farmy je zájmový chov slepic v počtu do 10 - 15 ks.

Letní krmná dávka - Skot - zelená píce, seno, minerální liz, sůl

Zimní krmná dávka - Skot - suchá píce, senáž, minerální liz, sůl

Zásady welfare chovu jsou dodržovány, zvířata mají v ekologickém zemědělství nadstandardní podmínky. Sklady krmiv, chlévské mrvy (hnojiště) a močůvky (pokud se skladují), jsou dodržovány v souladu se životním prostředím. Před léčením zvířat je kladen důraz na prevenci, pokud je to nezbytně nutné, kromě pravidelného odčervení a vakcinace se zákroky standardně neprovádí, vše je zaznamenáno v evidenci o léčení. Zásahy na zvířatech (odrolování) se neprovádí a provádět nebudou. Zvířata, pokud je to nutné, jsou přepravována opatrně, vždy je kontrolována čistota a stav ložné plochy, nejsou používány elektrické biče ani utišující léčiva.

5. Koordinace rostlinné a živočišné produkce

Je vytvořen úplně uzavřený okruh se zabezpečením krmiv pro vlastní potřebu.

6. Plán aplikace chlévské mrvy

Plán aplikace hnojiv, dávky jsou vedeny, evidence se uchovává 7 let.

7. Hospodářské budovy a stavby

Stáje pro ustájení skotu, sklad sena - balíky (volně skladovány).

8. Mechanizační prostředky

Podnik používá pouze vlastní stroje na výrobu sena, senáže a údržbu pozemků. Pokud jsou použity stroje z jiné výroby (konvenční), je vedena evidence o čištění strojů a zařízení.

9. Personální zajištění

Výrobu zajišťuje 1 pracovník (majitel), neprovozuje konvenční výrobu.

10. Zpracovatelské kapacity. Finalizace produktů ekologického zemědělství

Vlastní zpracovatelské kapacity BIO produktů nejsou.

11. Vlastní kontrolní systém - Praktická a bezpečnostní opatření

- a) Kontrolu rostlinné výroby provádím v době vegetace nejméně jedenkrát za týden. Při kontrole posuzuji vláhu, růst, zdravotní stav, zralost, zaplevelenost, neporušenost, potřebu agrotechnických opatření, zda pozemek někdo nepoškodil, nebo jinak nevyužil. Mimo vegetační období provádím kontrolu jedenkrát za měsíc. Posuzuji stav pozemku, zda někdo něco na pozemku neodložil, nebo jinak nevyužil atd. Podle skutečně zjištěného stavu přijímám praktická opatření.
- b) Kontrolu chovů zvířat provádím nejméně jednou denně. Při kontrole sleduji především zdravotní stav, výživný stav, značení zvířat, chování zvířat, krmnou dávku, potřebná chovatelská nebo veterinární opatření, neporušenost ohrad, větrání a čisto-tu ve stájích, stav podlahy, předepsanou plochu, podestýlku, cizí předměty, ostré hrany, čistotu zvířat, žlabů, napajedel apod. Podle skutečně zjištěného stavu přijímám praktická opatření. Pro přepravu zvířat je nutné používané vozidlo nejdříve vyčistit a zkontrolovat podlahu, zda není kluzká, nikde nejsou ostré hrany atd.
- c) Kontrola skladů - čistota (seník, stodola, přístřešky) je prováděna denně současně s odběrem krmiva pro zvířata. Při této kontrole sleduji množství, zda nedochází ke zcizování, plnění protipožárních opatření, kvalitu, zda nedochází ke znehodnocení uložených produktů, zaplísnění, zatékání ze střech, nebo k jinému poškození skladištními škůdci nebo poškození vod a životního prostředí atd. Hlodavce likvidují kočky. Skladová evidence, označení BIO, PO, K - oddělené skladování. Podle skutečně zjištěného stavu přijímám praktická opatření.
- d) Kontrolu vstupů (nákupů) provádím průběžně při nákupu a přejímce. Posuzuji především složení, zda dodávaný produkt je ve shodě se zákonem a Na-

- řízením rady o EZ, zda je použitelný v EZ, certifikáty (platnosti), požadovaná kvalita, množství, označování, balení, neporušitelnost plomby, dokladovost. O kontrole se vždy provede záznam na příjmovém dokladu (na dodacím listu, faktuře, napíši = datum a podpis = potvrzení o provedené kontrole).
- e) Kontrola při prodeji je prováděna průběžně při uskutečnění prodeje. Posuzuje se především, zda prodávaný produkt souhlasí s požadavky zákazníka, množství, kvalita, dokladovost, balení, označení produktu (BIO, kód kontrolní organizace CZ-BIO-003, kopie osvědčení o původu bioproduktu - platnost certifikátu
 - f) Pokud se zjistí podezření na nesoulad s Nařízením Rady, ihned oznámím tuto skutečnost telefonicky (606 605 728), popřípadě emailem Biokontu (info@biokont.cz) a dál plně spolupracuji. Pokud se podezření potvrdí, vyrozumím odběratele a provedu stažení všech produktů nebo odstraním označení ekologické produkce, které nevyhovují NR u všech odběratelů. Potom se provede finanční vyrovnání a pošlu písemné zdůvodnění a vysvětlení zjištěného nesouladu s Nařízením Rady. Podle skutečně zjištěného stavu přijímám další potřebná bezpečnostní opatření.
 - g) Odběr vzorků se provádí u bioproduktů tak, aby bylo dosaženo co největší věrohodnosti z celkového množství. Dále pro posouzení kvality krmiv atd. Veterinární potvrzení se předkládá při každém prodeji zvířat na jatka nebo mimo okres. V případě potřeby se provádí i další rozbor v akreditované laboratoři. Každý produkt se vloží do sáčků (2 ks), jeden se uloží doma v chladničce a druhý zašle do akreditované laboratoře.
 - h) Oznámení změn. Pokud nastane v činnosti našeho podniku jakákoliv změna, oznámím tuto novou skutečnost písemně, bez zbytečného odkladu Biokontu (F-159).
 - i) Účetní záznamy, záznamy o skladové evidenci, o zvířatech a veškerá povinná evidence musí být k dispozici v jednotce umožňující kontrolu, uchování pro kontrolu EZ min. 5 let (evidence o hnojení 7 let).
 - j) Všechny kontroly a záznamy provádím osobně. O provedených praktických a bezpečnostních opatření vypracuji záznam, který předkládám při kontrole k ověření Biokontu.

9.1.1 Přehled zemědělských parcel podniku

Parcely si pro svoji vlastní přehlednost pojmenovává sám podnikatel.

Seznam zemědělských parcel - osevni postup

Uživatel: 1000206757
 JI: 1000182967
 Příjmení a jméno: **PETRŮ MARIE**
 Adresa: **Štítná nad Vláří-Popov, Štítná nad Vláří, 400**

Aktuální stav (k 10.04.2016):

Čtverec	Zk. kód	Číslo	Název	Pěstování od	Výměra	Plodina	Poznámka	Výnos
490-1180	9801/2	1	Kenkovec	29.05.2009	0.49	Trvalý travní porost		
500-1180	3701	1	Kochavec	01.01.2008	0.30	Trvalý travní porost		
490-1180	8604/5	1	Nánešovský	01.01.2008	1.75	Trvalý travní porost		
500-1180	0505/6	1	Nivy pod cestou	01.01.2008	4.23	Trvalý travní porost		
500-1180	0506/38	1	Padesátnice	27.01.2015	2.88	Trvalý travní porost		0.00
500-1180	0506/29	1	Pahrbek	01.01.2008	19.17	Trvalý travní porost		
500-1180	0605	1	Pod Šebáky	01.01.2008	1.55	Trvalý travní porost		
500-1180	0509	1	Tománkovo	27.01.2015	1.32	Trvalý travní porost		0.00
500-1180	0502/5	1	Tománkovo pod Hnily	27.01.2015	0.48	Trvalý travní porost		0.00
500-1180	0506/50	1	Tománkovo pod Šebáky	27.01.2015	1.84	Trvalý travní porost		0.00
490-1180	7412	1	Tománkovo-Bylnice	27.01.2015	0.12	Trvalý travní porost		0.00
500-1180	0506/3	1	Tománkovo-Nivy	27.01.2015	0.66	Trvalý travní porost		0.00
490-1180	9526/3	1	U přehrady	01.01.2008	0.20	Trvalý travní porost		

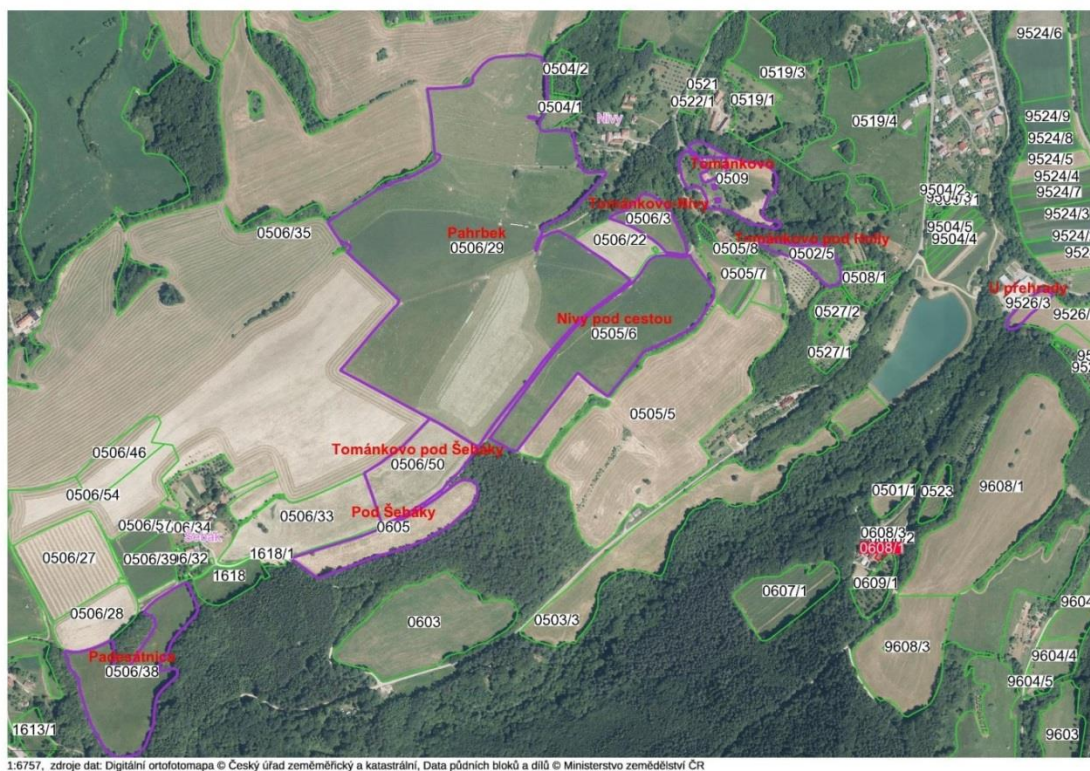
Tabulka 2 – Seznam zemědělských parcel v podniku [LPIS]

9.1.1.1 Rozdělení zemědělských parcel

Veškeré zemědělské parcely, které jsou evidované v zemědělském půdním fondu tohoto podniku, mají status TTP - trvalý travní porost. Pozemky jsou využity jako pastviny pro skot a produkci plodiny jako krmiva pro skot v zimním období.

9.1.1.2 Oblast výskytu zemědělských parcel

Všechny pozemky tohoto podniku se vyskytují v chráněné krajinné oblasti Bílé Karpaty, kde nejnižší položený pozemek se nachází v nadmořské výšce 315 m n. m. a naopak nejvyšší položený pozemek se nachází v nadmořské výšce 585 m n. m. Veškeré pozemky jsou k nahlédnutí v systému LPIS - systém evidence využití půd, kde součástí systému je i katastrální mapa s možností zobrazení pozemku i s jeho hraničními body a údaji o poloze.



Obrázek 1 – Přehled parcel v zemědělském podniku

9.1.2 Přehled užitkových zvířat v podniku

Počet registrovaných zvířat v hospodářství je 43 kusů k datu 11. 4. 2016 v příložené tabulce individuálních zvířat. Počet chovaných samců je 11 a nedojených samic je 32.

9.1.3 Plemena skotu

Plemena skotu rozdělujeme dle jejich stejného původu s charakteristickými vlastnostmi a znaky. Odlišnost chovaných plemen může být výrazně vyšší nebo nižší. Plemena řadíme do různých skupin s odlišností jejich užitkového zaměření. V současné době existuje přibližně asi 450 různých druhů plemenného skotu. V České republice je převážně zastoupena

skupina plemen tzv. dojeného skotu a to převážně Holštýnský a Český strakatý skot. Další skupina skotu, která se zde vyskytuje, je bez tržní produkce mléka a říkáme jim tzv. masná plemena. Mezi zástupce masného skotu můžeme zařadit plemena Charolais a Aberdeen angus, která jsou zde zastoupena v nejvyšším počtu. Všechny plemena můžeme samozřejmě dělit podle řady hledisek jako je například užitkovost, stupeň prošlechtění, země původu nebo geografického rozšíření. V další kapitole popíšu zastoupená plemena skotu v podniku.

9.1.3.1 Piemontský skot

Ušlechtilé plemeno skotu s masnou užitkovostí. Původ plemene pochází z Itálie a kromě Evropy se chová také v Americe, Austrálii, Novém Zélandě a také v Číně. Hmotnost samce dosahuje kolem 900 kg a hmotnost samice kolem 600 kg. Výška samce je v průměru 140 cm a výška samice 130 cm. Tělesný rámec je středního typu. Barva srsti u býků je šedého nebo narezlého zabarvení s výrazným podílem černých chlupů v okolí uší, očí, na krku a na končetinách. Krávy jsou bílé, světle šedé nebo s lehce rezavým nádechem. Telata mají převážně žlutohnědou barvu. Plemeno je nenáročné na chovatelské podmínky a přízpůsobivé klimatickým podmínkám. Povaha plemene je živá bez známek agresivity. Plemenice mají dobrou plodnost a dlouhověkost.



Obrázek 2 – Piemontský skot [www.piemontese.info]

9.1.3.2 Aberdeen angus

Šlechtěné plemeno skotu s masnou užitkovostí, které je typické svou bezrohostí. Plemeno pochází ze severovýchodního Skotska. Do České republiky byly první kusy importovány v roce 1991 a to převážně z Kanady. Hmotnost samce dosahuje až 1050 kg a hmotnost samice kolem 700 kg. Výška samce je v průměru 150 cm a výška samice 138 cm. Tělesný rámec je střední s tendencí zvětšování celé kostry a osvalení. Barva srsti je černá, ale vysky-

tují se i kusy s červeným zabarvením (red angus). Skot je nenáročný, odolný a přizpůsobivý klimatickým podmínkám.



Obrázek 3 – Aberdeen angus [www.statekukyhosu.cz]

9.1.3.3 Galloway

Primitivní plemeno masného původu pocházející ze Skotska. Hmotnost samce dosahuje 640 kg a hmotnost krav kolem 500 kg. Výška samce je 123 cm a výška samice 120 cm. Tělesný rámec je malý až střední. Plemeno je geneticky bezrohé a je ideální k chovu na kopcovitých pastvinách. Nejčastěji se vyskytuje v černé, bílé a hnědé barvě.



Obrázek 4 – Galloway [www.sunereststud.co.nz]

9.1.3.4 *Charolais*

Ušlechtilé plemeno masného typu, které původem pochází z Francie. Do České republiky byla dovážena v roce 1990 z Maďarska. Hmotnost samce dosahuje až 1300 kg a hmotnost samice kolem 710 kg. Výška samce je v kříži 148 cm a výška samice je 140 cm. Skot je nápadný svým velkým tělesným rámcem a je chováno v rohaté i bezrohé formě. Charolais je dlouhověký, zdravý, vysoce plodný a tolerantní vůči slunečnímu záření. Barva srsti je jednolitě smetanově bílá.



Obrázek 5 – Charolais [www.ciacrespelle.com]

9.1.3.5 *Blonde d'Aquitaine*

V překladu taktéž plavý aquitánský skot. Plemeno je ušlechtilé a pochází z Francie. Hmotnost samce může být až 1500 kg a hmotnost samice 1000 kg. Výška samce je kolem 160 cm a výška samice 145 cm. Plemeno je velkého tělesného rámce s nápadně dlouhým trupem. Zvířata jsou rohatá s jednobarevnou světlou barvou pšeničného zbarvení v různých odstínech. Plemeno je robustní, nenáročné, přizpůsobivé a dlouhověké.



Obrázek 6 – Blonde d' Aquitaine [www.alh-genetics.nl]

9.1.4 Charakteristika vybrané parcely podniku

V této části se budu zabývat pozemkem, který má největší celkovou výměru a to 19,17 ha a v evidenci o pozemcích je veden pod názvem Pahrbek. Celá parcela se nachází v nadmořské výšce 488 m n. m. a navazuje na zahradu se zimním ustájením skotu.

Základní informace o pozemku

Název pozemku: Pahrbek

Původní označení: 0511/8 (500-1180)

Řízení: 15/3969/0011, OU

Uživatel: Marie Petřů (49702)

Výměra (ha): 19,17

Kultura: trvalý travní porost (T)

Režim EZ/PO: Certifikované EZ

PO od: 6.4.2012 EZ od: 6.4.2014

Půdní blok: 0506-0 (500-1180)

Územní příslušnost: Zlín (OL)



Obrázek 7 – Pahrbek [LPIS]



Obrázek 8 – Pahrbek [vlastní foto]

9.1.4.1 Evidence pozemku

V evidenci uvádím popis všech prováděných prací ve výsledovaném časovém intervalu a to od 1. 1. 2015 do 5. 3. 2016. V případě, že na pozemku probíhá pastva skotu, přepočítáváme zde počet dobytka na pastvě ve VDJ - velkých dobytčích jednotkách. Sklizeň plodiny je uváděna v tunách. Všechny tyto skutečnosti jsou řádně zapisované v evidenci každého pozemku.

EVIDENCE O POZEMKU			
Datum (od-do)	Popis prováděných prací	Počet VDJ na pastvě	Sklizeno celkem (tuny)
1.1. 10. 5. 2015	Pobyt na pastvě + pastva skotu	26,94	
11. 5. - 28. 5. 2015	Pastva skotu	9,9	
6. 6. - 9. 6. 2015	Sečení a sušení sena		9
11. 6. - 12. 6. 2015	Sečení, senážování		17
13. 6. - 15. 6. 2015	Sečení, senážování		11,5
28. 5. -17. 6. 2015	Pastva skotu	32,04	
19. 6. 2015	Sekání nedopasků		
18. 7. - 23. 8. 2015	Pastva skotu	30,33	
24. 8. 2015	Sekání nedopasků		
2. 9. - 4. 9. 2015	Sečení, senážování		17
12. 10. -8. 11. 2015	Pastva skotu	28,71	
8. 11. 2015 -5. 3. 2016	Pobyt na pastvě	30,01	

Tabulka 3 – Evidence o pozemku [www.eagri.cz]

9.1.4.2 Rozdělení zvířat do VDJ - velké dobytčí jednotky

Tyto koeficienty se uplatňují od 1. 1. 2014 pro všechny operace se zvířaty v EPH - tj. pastva, produkce statkových hnojiv a měsíční spotřeba krmiv. Přehled kategorií ukazuje následující tabulka:

Druh a kategorie zvířat	Věk	Průměrná hmotnost (kg/kus)	Koeficient přepočtu (DJ/kus)
Skot			
Telata	do 6 měsíců	115	0,23
Jalovice	nad 6 měsíců až do 1 roku	265	0,53
Jalovice	nad 1 rok až do 2 let	470	0,94
Jalovice	nad 2 roky	600	1,20
Krávy, bez ohledu na užitkový typ		650	1,30
Býci	nad 6 měsíců až do 1 roku	300	0,60
Býci	nad 1 rok až do 2 let	560	1,12
Býci vč. Volů	nad 2 roky	800	1,60

Tabulka 4 – Rozdělení skotu do VDJ

10 EKOLOGICKÉ A KONVENČNÍ ZEMĚDĚLSTVÍ

10.1 Ekologické zemědělství

Ekologické hospodaření omezuje výrazně používání látek syntetického původu, jako jsou např. hnojiva, veterinární léčiva a ochranné chemické látky. V posledních letech probíhá rozvoj zejména v zemích Evropské unie ale i také v České republice. Vhodnou alternativou klasického zemědělství s využitím tradičních, technických a technologických postupů.

Ekologické zemědělství má pozitivní dopad k životnímu prostředí (půda, voda, ovzduší, zvířata a rostliny). Veškeré podmínky ekologického zemědělství stanovuje § 2 zákona č. 242/2000 Sb., o ekologickém zemědělství ve znění pozdějších předpisů.

Hlavní cíle ekologického zemědělství:

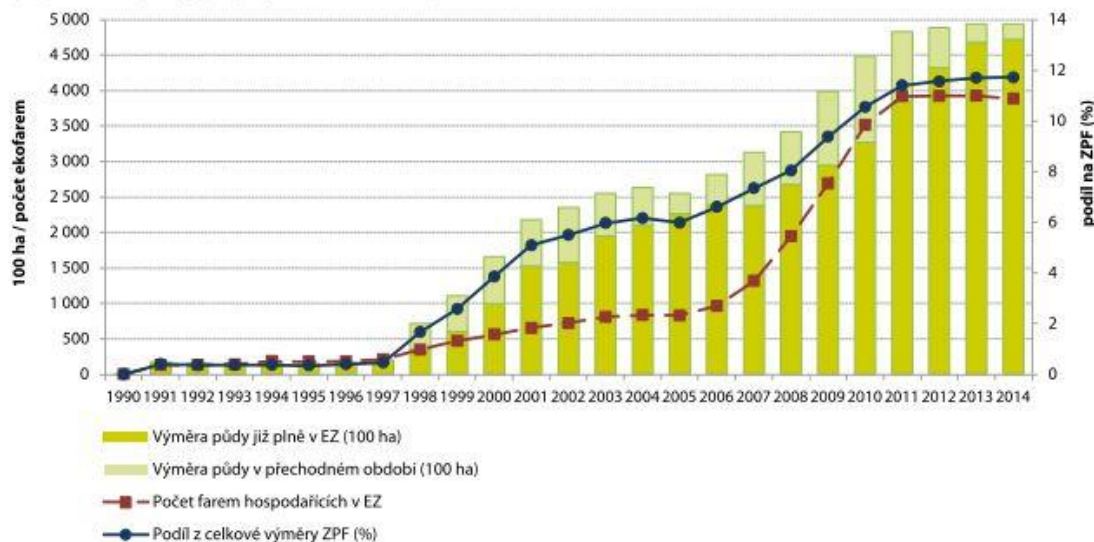
- odstranit všechny formy znečištění vznikající ze zemědělských podniků,
- zlepšit a udržovat úrodnost půdy,
- dostatečné množství produkce kvalitní potravin a krmiva s vysokou nutriční hodnotou,
- minimalizace ztrát s co největším využitím místních zdrojů,
- vytvoření optimálních podmínek k chovu hospodářských zvířat,
- ochrana přírody a její diverzity s uchováním přírodního ekosystému v krajině,
- minimalizování fosilních energií a neobnovitelných surovin,
- vytvoření pracovních příležitostí s cílem udržení osídlení venkova.

10.1.1 Ekologického zemědělství v České republice

K roku 2014 ekologicky hospodařilo skoro 4 000 farmářů a více než 500 výrobců biopotravin. Z celkové výměry ekologického půdního fondu ČR z roku 2014 zaujímá ekologické zemědělství 11,7 %, což je téměř 500 000 ha. Velikost průměrné ekofarmy k roku 2014 činila 127 ha. Co se týká velikosti ekofarmy, řadí se Česká republika mezi nadprůměrné státy v rámci Evropské unie. Prodej biopotravin je nejčastěji v menších specializovaných prodejnách a maloobchodních řetězcích. Hitem posledních let je přímý prodej biopotravin v drogeriích a lékárnách. V roce 2013 činil celkový obrat biopotravin 2,7 miliard Kč. Z této částky utratili čeští spotřebitelé za biopotraviny přibližně 2 mld. Kč, biopotraviny zhruba za 700 mil. Kč byly vyvezeny do zahraničí. V současné době zahrnuje sortiment biopotravin téměř 3 000 položek. Cenově nejdostupnějšími biopotravinami jsou mléko a

mléčné výrobky, především jogurty a sýry. Počet ekologických zemědělců a výrobců biopotravin neustále roste a je nedílnou součástí nejenom agrární politiky, ale také běžného života obyvatel naší vlasti s ohledem na řadu pozitiv, která tento systém přináší.

Vývoj celkové výměry půdy a počtu farem v EZ a podílů na celkovém ZPF (1990-2014)



Zdroj: MZe a REP (údaje vždy k 31. 12. daného roku); zpracoval ÚZEI.

Tabulka 5 – Vývoj celkové výměry půdy a počet farem v EZ [www.eagri.cz]

Strukt

Plochy	Výměra v PO (ha)	Výměra v EZ (ha)	Výměra celkem (ha)
Výměra ploch v EZ celkem	21 616,22	472 397,70	494 013,92
Výměra půdy v EZ celkem (bez rybníků)	21 615,61	472 355,51	493 971,12
Půda v LPIS			
Výměra ploch v EZ celkem	21 263,98	455 762,60	477 026,58
Výměra půdy v EZ celkem (bez rybníků)	21 263,56	455 759,19	477 022,75
Trvalé travní porosty	15 792,48	396 851,15	412 643,63
Orná půda	4 772,46	51 622,22	56 394,68
z toho: orná půda bez zeleniny a bylin	4 753,17	51 124,33	55 877,50
zelenina a byliny	19,29	497,89	517,18
Trvalé kultury	602,91	7 170,82	7 773,74
z toho: sady	491,75	6 255,89	6 747,65
vinice	111,16	904,16	1 015,32
chmelnice	0,00	10,60	10,60
jiná trvalá kultura	0,00	0,17	0,17
Ostatní plochy ¹⁾	95,71	115,00	210,70
Rybníky	0,42	3,41	3,83
Půda mimo LPIS			
z toho: rybníky	0,19	38,78	38,97
ostatní plochy	352,05	16 596,32	16 948,37

¹⁾ Školka, porost RRD, zalesněná půda, jiná kultura, zelenářská zahrada.

Zdroj: MZe a REP.

Tabulka 6 – Struktura půdního fondu v EZ [www.eagri.cz]

10.2 Konvenční zemědělství

Konvenční zemědělství je ve velké míře závislé na biocidech (pesticidech, herbicidech) a jiných chemických přípravcích, používaných k odstranění nežádoucích organismů. Ve světě je každoročně vyrobeno více než 2,5 mil. tun pesticidů. V České republice je použito více než 10 000 tun ročně. Dalším negativním zdrojem je použití průmyslových hnojiv ve velkém množství. Konvenční zemědělství nebere v úvahu šetrnější zacházení s přírodou a spotřebovává velké množství energie, vody a chemických látek. Všechny chemické látky a hnojiva se usazují v půdě a dostávají se do povrchových vod, kde způsobují přemnožení škodlivých sinic. Světová organizace pro výživu a zemědělství (FAO) zjistila, že v zemědělství bylo za poslední století nenávratně ztraceno 75 % genové diverzity.

Hlavní znaky spojené s konvenčním zemědělstvím:

- počet druhů půdních mikroorganismů výrazně klesá,
- nedostatkem mezí, remízků a stromů v krajině se výrazně snižuje úrodnost půdy,
- obdělávání půd těžkými stroji způsobuje obtížnější vsáknutí vody do země a její odtékání, které vede k problémům v období sucha a dává prostor pro vznik vodní eroze,
- výrazný pokles rozmanitosti života v krajině, konvenční zemědělství udeřilo především do žití mnoha druhů ptáků, zaznamenání poklesu výskytu zajíců,
- kontaminace půdy a vody,
- tvorba velkého množství nebezpečného odpadu, uvolnění čpavku do ovzduší (Václavík T. *Průmyslové zemědělství a naše zdraví*. Webová stránka. [online]. Dostupný na <http://www.pro-bio.cz>)

10.3 Srovnání ekologického a konvenčního zemědělství

10.3.1 Ekologické zemědělství

10.3.1.1 Obecně

Ekologické hospodaření se snaží o hospodaření v souladu s přírodou. Geneticky modifikování produktů je přísně zakázáno. Trvale udržuje a cíleně pečuje o kvalitu půdy. Výrazná podpora druhové rozmanitosti v krajině.

10.3.1.2 Rostlinná výroba

Je dovoleno hnojení s použitím pouze organickými hnojivy. Pěstování odolných odrůd dochází k ochraně rostlin bez chemie a hubení nepřátelských škůdců probíhá přirozeným způsobem. V neposlední řadě považujeme za výhody střídání různých plodin na pozemku.

10.3.1.3 Živočišná výroba

Dodržení zásad welfare, kdy zvířata žijí v nadstandartních podmínkách (stádové ustájení, venkovní výběhy, podestýlka). Krmení zvířat je řešeno převážně z vlastní produkce nebo produkce jiného ekologicky hospodařícího podniku. Kosmetické zásahy na zvířatech jsou omezeny (kupírování, zkracování zobáků, apod.).

10.3.2 Konvenční zemědělství

10.3.2.1 Obecně

Nebere v úvahu žádný zásadní ohled k přírodě a krajině a převážně se zaměřuje na ekonomický výnos. Použití chemie ve velké míře a pěstování geneticky modifikovaných produktů. Půda zde nehraje žádnou roli z hlediska zlepšení ekosystému, ale je prostředkem pro výrobu. Rostlinná a živočišná výroba je oddělena.

10.3.2.2 Rostlinná výroba

Využívání průmyslových hnojiv, které někdy přechází až k závislosti. Pěstování rostlin je převážně jednoho druhu, který je v dané situaci nejvýnosnější. Ochrana rostlin probíhá chemickým způsobem.

10.3.2.3 Živočišná výroba

Ustájení zvířat probíhá bez kontaktu s okolními zvířaty a zásady welfare nejsou dodržovány. Zvířata jsou držena v klecích a ustájení je řešeno roštovým způsobem. Pro krmení zvířat se používají průmyslová krmiva, stimulatory růstu a hormonální látky, aby se dosáhlo co nejvyšších jatečních hodnot. Preventivní podávání léčiv je dovoleno.

ZÁVĚR

Všechny složky životního prostředí jsou v souladu se zemědělským půdním fondem velmi důležitou součástí našeho ekosystému. Bez těchto složek nejsme schopni života a měli bychom je chránit a vážit si jich. Zemědělský půdní fond je prostředek pro zajištění a umožnění zemědělské výroby. Zemědělský půdní fond je složkou životního prostředí České republiky a měli bychom mít na paměti, že my půdu k životu potřebujeme, za to půda nás nepotřebuje. Podle toho se k ní musíme chovat a chránit ji před úmyslným poškozováním.

Zemědělský půdní fond chrání zákon, který svým způsobem napomáhá chránit půdu a přispívá proti nešetrnému zacházení s půdou. Na rozdíl od dřívějších právních úprav o ochraně ZPF, kde byly stanoveny příkazy a nařízení týkající se zemědělské půdy. Např. při odnímání pozemků bylo třeba mimo rozhodnutí orgánů o ochraně ZPF i souhlasu vlády. Ochrana těch nejkvalitnějších pozemků v dnešní právní úpravě stále chybí. Měli bychom ty nejkvalitnější pozemky opětovně chránit a šetřit pro významnější využití v celém ekosystému.

Teoretická část je rozčleněna do sedmi kapitol. V první kapitole je shrnuto, co je zemědělský půdní fond. Jak se zemědělský půdní fond vyvíjel a pojmy související se ZPF. Dále jsem zde zařadila hlavní cíle, pozitiva a negativa v zemědělském půdním fondu. Druhá část je charakterizována součástmi, které jsou nedílně spojeny se ZPF.

Ve třetí kapitole jsem se zabývala analýzou půd a typem půd v České republice. Ve čtvrté části popisuju, za jakých podmínek je odnímána půda ze zemědělského půdního fondu. Pátá kapitola pojednává, jaké jsou odvody za odnětí zemědělské půdy. Upozorňuji na státní fond životního prostředí, který je závažným zdrojem financí. Šestá kapitola se zabývá státní správou v záležitosti ochrany životního prostředí. Charakterizovala jsem pověřené obecní úřady, obecní úřady s rozšířenou působností, správy národních parků, krajské úřady, ministerstvo životního prostředí a další orgány, které se podílejí na výkonu státní správy spojené se zemědělským půdním fondem. Poslední kapitola pojednává o odpovědnosti za přestupky, odpovědnosti za škodu a trestní odpovědnost v zemědělském půdním fondu.

Praktická část je rozdělena na tři kapitoly. V první kapitole jsem rozebrala obec Nedašov, ve které žiji. V této obci jsem získala od místních občanů informace k bývalému zemědělskému statku, který zde byl nedílnou součástí obce Nedašov a z pozice zaměstnavatele

plnil ve vesnici významnou roli. Dále jsem podrobněji popisovala rozbor místní půdy, a jaké je v obci zastoupení sadů, lesů, porostů, luk a pastvin.

V druhé kapitole jsem se zabývala obcí Štítná nad Vláří, která je od Nedašova vzdálena asi 10 km. Zde jsem se věnovala malému rodinnému podniku, který jsem plně charakterizovala z hlediska rozdělení zemědělských parcel, přehledem užitkových zvířat a popisem vybrané parcely podniku.

Ve třetí kapitole mé praktické části jsem se obecně zabývala ekologickým a konvenčním zemědělstvím, abych dostala do povědomí čtenářů jejich zásadní rozdíly.

SEZNAM POUŽITÉ LITERATURY

- [1] *Zákony pro lidi.cz: Zákon č. 334/1992 Sb., o ochraně zemědělského půdního fondu* [online]. Zlín, 2016 [cit. 2016-04-24]. Dostupné z: <http://www.zakonyprolidi.cz/cs/1992-334>
- [2] *Poslanecká sněmovna parlamentu České republiky: Ústava České republiky* [online]. Praha [cit. 2016-04-24]. Dostupné z: <http://www.psp.cz/docs/laws/constitution.html>
- [3] Pospíšil, B. *Životní prostředí očima právníka*. Brno: Univerzita J.E.Purkyně, 1981
- [4] Pekárek, M. *Právní ochrana zemědělského půdního fondu v podmínkách současné etapy vědeckotechnické revoluce v ČSSR*. Brno: Univerzita J.E.Purkyně, 1983
- [5] Pekárek, M., Průchová, I. *Pozemkové právo*. Brno: Masarykova univerzita, 2004
- [6] Damohorský, M. a kol. *Právo životního prostředí*. 2.vydání. Praha: C.H.BECK, 2007
- [7] Pekárek, M., Průchová, I. *Pozemkové právo*. Vyd. 2., přeprac. a rozš. Brno: Masarykova univerzita, 2003. Edice učebnic Právnické fakulty MU. ISBN 80-210-3238-3
- [8] Agrární komora ČR-kolektiv autorů. *Ochrana půdního fondu a vodních zdrojů. Prevence škod*. Praha: Nakladatelství Brázda s.r.o., 1995
- [9] Mašát, K. In Vlk, J., Dumbrovský M., Mašát, K. a kol. *Ochrana půdního fondu a vodních zdrojů, prevence škod*. Praha: Agrární komora ČR, 1995
- [10] *Pozemky a farmy: Zemědělská půda* [online]. Besednice, 2014 [cit. 2016-04-24]. Dostupné z: <http://www.pozemkyafarmy.cz/zemedelska-puda.html>
- [11] *Základní pojmy v nauce o katastru nemovitostí a jejich definice* [online]. Ostrava, 2010 [cit. 2016-04-24]. Dostupné z: www.stankova.estranky.cz/file/23/terminologie.pdf
- [12] *ZÁVĚREČNÁ ZPRÁVA Z HODNOCENÍ DOPADŮ REGULACE* [online]. Praha [cit. 2016-04-24]. Dostupné z: <http://www.vlada.cz/assets/ppov/lrv/ria/databaze/Zaverecna-zprava-RIA-k-novele-zakona-o-ochrane-zemedelskeho-pudniho-fondu.pdf>
- [13] *Půda dříve a nyní* [online]. 2011 [cit. 2016-04-24]. Dostupné z: <http://www.istro.cz/soub/prednasky/Prax.pdf>

- [14] *Příloha k vyhlášce č. ../2013 Sb.: Technické podrobnosti pro správu katastru* [online]. 2014 [cit. 2016-04-24]. Dostupné z: <http://www.cuzk.cz/Predpisy/Ostatni-dokumenty/Aktuality-WEB/Katastralni-vyhlascky/Priloha-KatV-k-podpisu-P-a-do-Sbirky-zakonu-%281%29.aspx>
- [15] *Definice, význam a funkce půdy* [online]. [cit. 2016-04-24]. Dostupné z: [http://www.mzp.cz/C1257458002F0DC7/cz/definice_pudy/\\$FILE/OOHPP-Definice_pudy-20080820.pdf](http://www.mzp.cz/C1257458002F0DC7/cz/definice_pudy/$FILE/OOHPP-Definice_pudy-20080820.pdf)
- [16] *Úroda: Produkční a mimoprodukční funkce půdy a její ochrana* [online]. 2013 [cit. 2016-04-24]. Dostupné z: <http://uroda.cz/produkcni-a-mimoprodukni-funkce-pudy-a-jeji-ochrana/>
- [17] *Statistika a my: Snížil se podíl orné půdy, zlepšila se užitkovost* [online]. 2014 [cit. 2016-04-24]. Dostupné z: <http://www.statistikaamy.cz/2014/07/snizil-se-podil-orne-pudy-zlepsila-se-uzitkovost/>
- [18] *Souhrnné přehledy o půdním fondu z údajů katastru nemovitostí České republiky: stav ke dni ..* Praha: Český úřad zeměměřický a katastrální, 2010-. ISSN 1804-2422.
- [19] *Zákony pro lidi: Zákon o vinohradnictví a vinařství a o změně některých souvisejících zákonů (zákon o vinohradnictví a vinařství)* [online]. Zlín, 2016 [cit. 2016-04-24]. Dostupné z: <http://www.zakonyprolidi.cz/cs/2004-321>
- [20] *Zákony pro lidi: Zákon o ochraně chmele* [online]. Zlín, 2016 [cit. 2016-04-24]. Dostupné z: <http://www.zakonyprolidi.cz/cs/1996-97>
- [21] *EAgri - zemědělství: Ovoce a zelenina* [online]. 2015 [cit. 2016-04-24]. Dostupné z: <http://eagri.cz/public/web/mze/zemedelstvi/roslinne-komodity/ovoce-a-zelenina/?fullArticle=1>
- [22] *Trvalé travní porosty* [online]. [cit. 2016-04-24]. Dostupné z: <http://cit.vfu.cz/vegetabilie/plodiny/czech/ttp.htm>
- [23] *Zákony pro lidi: Zákon o rybníkářství, výkonu rybářského práva, rybářské strážní, ochraně mořských rybolovných zdrojů a o změně některých zákonů (zákon o rybářství)* [online]. Zlín, 2016 [cit. 2016-04-24]. Dostupné z: <http://www.zakonyprolidi.cz/cs/2004-99>
- [24] *Vítejte na Zemi: Půdní druhy a půdní typy – z čeho se skládá půda?* [online]. 2013 [cit. 2016-04-24]. Dostupné z: http://vitejtenazemi.cz/cenia/index.php?p=pudni_druhy_a_pudni_typy&site=puda

- [25] Pokorný, Eduard, Bořivoj Šarapatka a Květuše Hejátková. *Hodnocení kvality půdy v ekologicky hospodařícím podniku: metodická pomůcka*. Náměšť nad Oslavou: ZERA - Zemědělská a ekologická regionální agentura, 2007. ISBN 978-80-903548-5-2.
- [26] *Vítejte na Zemi: Jak půdu využíváme?* [online]. 2013 [cit. 2016-04-24]. Dostupné z: http://www.vitejtenazemi.cz/cenia/index.php?p=jak_pudu_vyuzivame&site=puda
- [27] *Travninné ekosystémy: Půdní luční typy* [online]. 2009 [cit. 2016-04-24]. Dostupné z: http://web2.mendelu.cz/af_222_multitext/trek/index.php?N=4&I=3,%20http://wakkpp.vumop.cz/
- [28] *EAgri: Charakteristika hlavních půdních jednotek* [online]. 2015 [cit. 2016-04-24]. Dostupné z: <http://eagri.cz/public/web/mze/legislativa/pravni-predpisy-mze/tematicky-prehled/100163547.html>
- [29] *Vítejte na Zemi: Jaké typy půd u nás máme?* [online]. 2013 [cit. 2016-04-24]. Dostupné z: http://vitejtenazemi.cz/cenia/index.php?p=jake_typy_pud_u_nas_mame&site=puda
- [30] Kubík, Ladislav a Milan Sářka. *Reprezentativní půdní typy a jejich charakteristika pro území jižních a západních Čech – výsledky projektu Rizikové látky v půdě ve vztahu k životnímu prostředí – přeshraniční základy ochrany půdy (Bavorsko – Česká republika)*. ISBN Reprezentativní půdní typy a jejich charakteristik.
- [31] *Vítejte na Zemi: Půdní druhy podle zrnitostního složení* [online]. 2013 [cit. 2016-04-24]. Dostupné z: http://vitejtenazemi.cz/cenia/index.php?p=pudni_druhy_podle_zrnitostniho_slozeni&site=puda
- [32] *Vítejte na Zemi: Půdní druhy podle zpracovatelnosti* [online]. 2013 [cit. 2016-04-24]. Dostupné z: http://vitejtenazemi.cz/cenia/index.php?p=pudni_druhy_podle_zpracovatelnosti&site=puda
- [33] Pekárek, M., Průchová, I. *Pozemkové právo*. Brno: Masarykova univerzita, 2004
- [34] *Státní fond životního prostředí České republiky: Státní fond životního prostředí ČR* [online]. [cit. 2016-04-24]. Dostupné z: <https://www.sfzp.cz/sekce/92/statni-fond-zivotniho-prostredi-cr/>

- [35] Tuháček, Miloš a Jitka Jelínková. *Právo životního prostředí: praktický průvodce*. První vydání. Praha: Grada, 2015. Právo pro každého (Grada). ISBN 978-80-247-5464-2
- [36] Miko, Ladislav a Jan Štursa. *Národní parky a chráněné krajinné oblasti v České republice*. Vyd. 2. Praha: Ministerstvo životního prostředí, 2010. ISBN 978-80-7212-543-2.
- [37] *Zákony pro lidi: Zákon České národní rady o ochraně přírody a krajiny* [online]. Zlín, 2016 [cit. 2016-04-24]. Dostupné z: <http://www.zakonyprolidi.cz/cs/1992-114>
- [38] *Informační systém životního prostředí Moravskoslezský kraj: Legislativa a kompetence* [online]. 2015 [cit. 2016-04-24]. Dostupné z: http://iszp.kr-moravskoslezsky.cz/cz/temata/zemedelstvi/legislativa_a_kompetence/legislativa-a-kompetence-15678/
- [39] *Ministerstvo životního prostředí: Ochrana půdy* [online]. 2015 [cit. 2016-04-24]. Dostupné z: http://www.mzp.cz/cz/ochrana_pudy
- [40] *Ústřední kontrolní a zkušební ústav zemědělský* [online]. 2015 [cit. 2016-04-24]. Dostupné z: <http://eagri.cz/public/web/ukzuz/portal/o-ustavu/>
- [41] *Ústřední kontrolní a zkušební ústav zemědělský: Zákon České národní rady o přestupcích* [online]. Zlín, 2010-201 [cit. 2016-04-24]. Dostupné z: <http://eagri.cz/public/web/ukzuz/portal/o-ustavu/>
- [42] *Zákony pro lidi: Zákon trestní zákoník* [online]. Zlín, 2016 [cit. 2016-04-24]. Dostupné z: <http://www.zakonyprolidi.cz/cs/2009-40>
- [43] *Obec Nedašov: Informace o nás* [online]. Nedašov, 2016 [cit. 2016-04-24]. Dostupné z: <http://www.nedasov.cz/o-nas/>
- [44] *Přírodní rezervace Jalovcová stráž* [online]. 2016 [cit. 2016-04-24]. Dostupné z: http://nature.hyperlink.cz/zlinsko/Jalovcova_stran.htm
- [45] *Přírodní památka Pod Cigánem* [online]. 2016 [cit. 2016-04-24]. Dostupné z: http://nature.hyperlink.cz/zlinsko/Pod_Ciganem.htm
- [46] *Přírodní památka Šumlatová* [online]. 2016 [cit. 2016-04-24]. Dostupné z: <http://nature.hyperlink.cz/zlinsko/Sumlatova.ht>

SEZNAM POUŽITÝCH SYMBOLŮ A ZKRATEK

Apod.	A podobně
Atd.	A tak dále
ČNR	Česká národní rada
EZ	Ekologické zemědělství
K	Konvenční zemědělství
LPIS	System evidence využití půdy
Např.	Například
NR	Národní Rada
Odst.	Odstavec
PO	Přechodné období
Popř.	Popřípadě
Sb.	Sbírka
TTP	Trvalý travní porost
Tzv.	Tak zvaný
VDJ	Velké dobytčí jednotky
ZPF	Zemědělský půdní fond

SEZNAM OBRÁZKŮ

Obrázek 1 – Přehled parcel v zemědělském podniku	47
Obrázek 2 – Piemontský skot [www.piemontese.info]	48
Obrázek 3 – Aberdeen angus [www.statekukyhosu.cz]	49
Obrázek 4 – Galloway [www.sunereststud.co.nz].....	49
Obrázek 5 – Charolais [www.ciacrespelle.com]	50
Obrázek 6 – Blonde d' Aquitaine [www.alh-genetics.nl]	50
Obrázek 7 – Pahrбек [LPIS]	51
Obrázek 8 – Pahrбек [vlastní foto].....	51

SEZNAM TABULEK

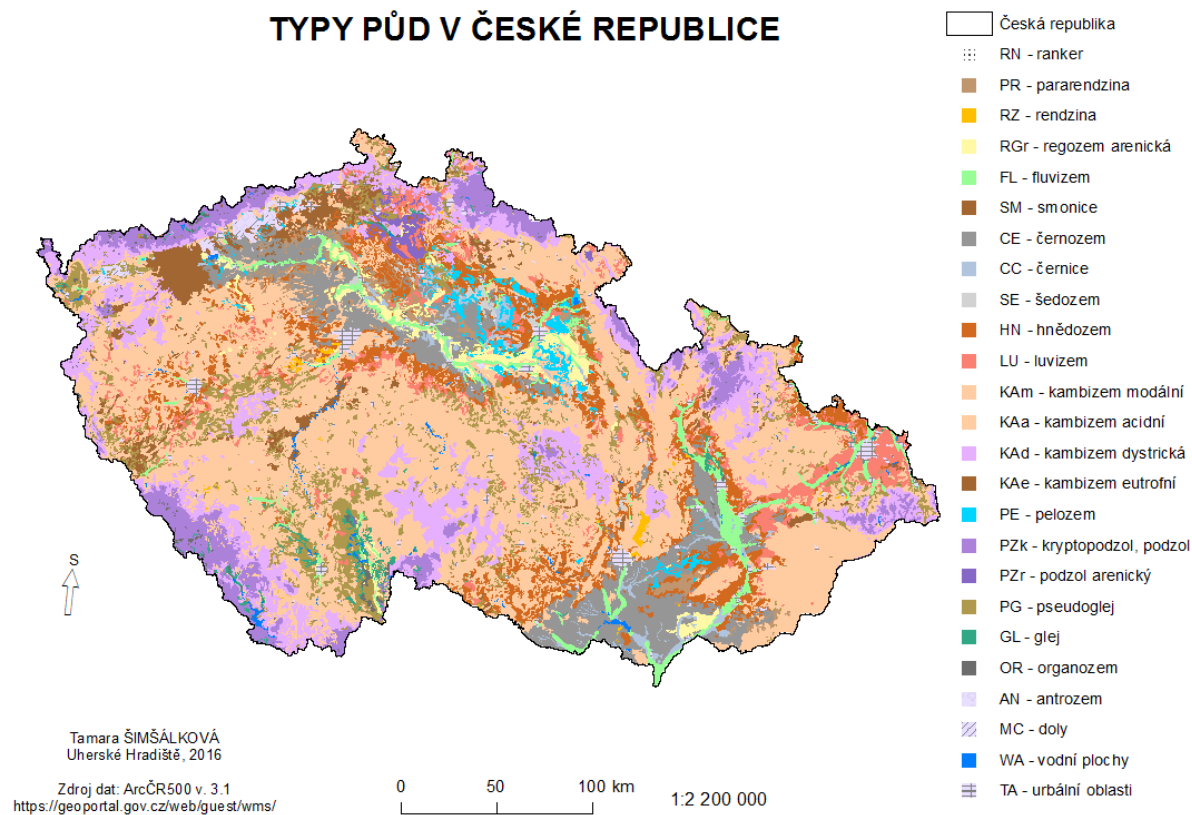
Tabulka 1 – Základní klasifikační stupnice podle V. Nováka (1989)	24
Tabulka 2 – Seznam zemědělských parcel v podniku [LPIS]	46
Tabulka 3 – Evidence o pozemku [www.eagri.cz]	52
Tabulka 4 – Rozdělení skotu do VDJ	52
Tabulka 5 – Vývoj celkové výměry půdy a počet farem v EZ [www.eagri.cz]	54
Tabulka 6 – Struktura půdního fondu v EZ [www.eagri.cz]	54

SEZNAM PŘÍLOH

- Příloha č. I: Typy půd v České republice
- Příloha č. II: Typy půd ve Zlínském kraji
- Příloha č. III: Mapa Nedašov rok 1950
- Příloha č. IV: Mapa Nedašov rok 2009
- Příloha č. V: Mapa Štítná nad Vláří rok 1950
- Příloha č. VI: Mapa Štítná nad Vláří 2009
- Příloha č. VII: Přehled zemědělských zvířat v podniku
- Příloha č. VIII: Přírodní rezervace Jalovcová stráň
- Příloha č. IX: Přírodní památka Kaňoury
- Příloha č. X: Přírodní památka Pod Cigánem
- Příloha č. XI: Přírodní památka Šumlatová

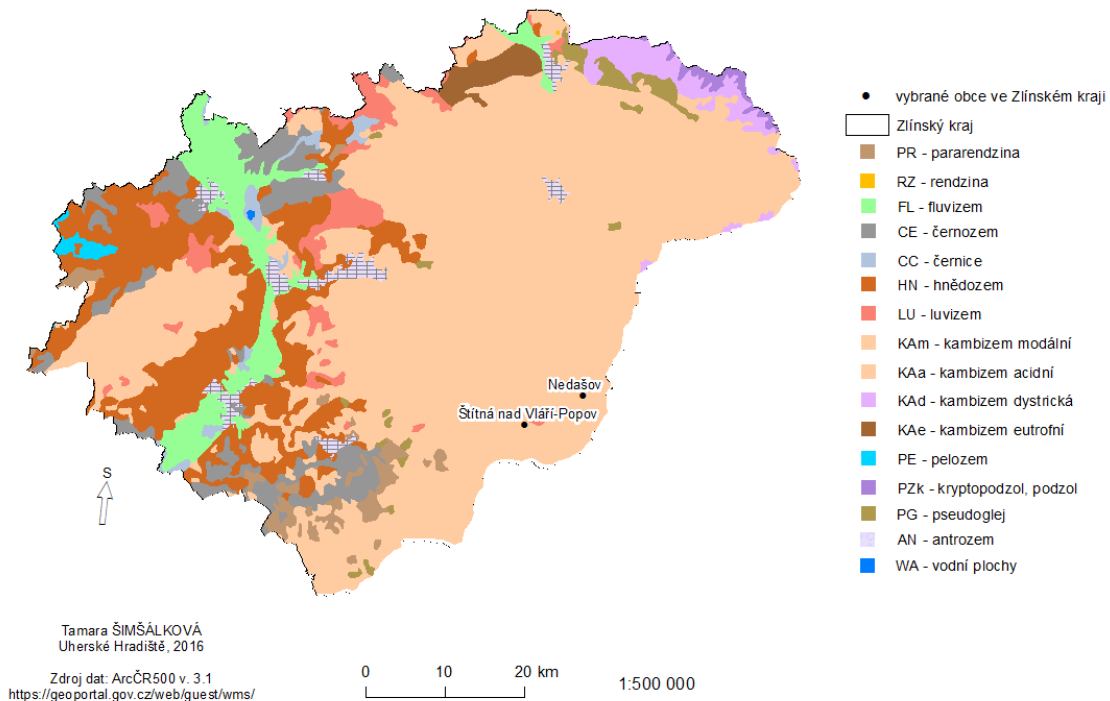
PŘÍLOHA I: TYPY PŮD V ČESKÉ REPUBLICCE

TYPY PŮD V ČESKÉ REPUBLICCE

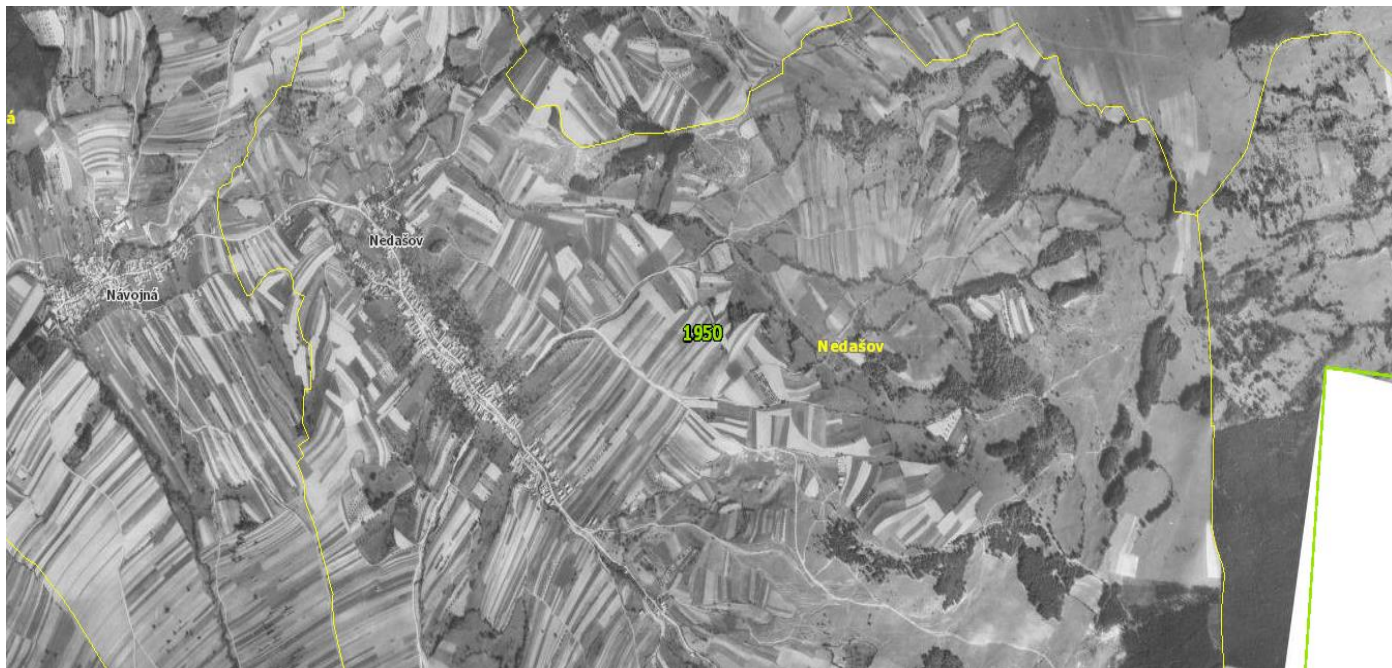


PŘÍLOHA II: TYPY PŮD VE ZLÍNSKÉM KRAJI

TYPY PŮD VE ZLÍNSKÉM KRAJI



PŘÍLOHA III: MAPA NEDAŠOV ROK 1950



PŘÍLOHA IV: MAPA NEDAŠOV ROK 2009



PŘÍLOHA V: MAPA ŠTÍTNÁ NAD VLÁŘÍ ROK 1950



PŘÍLOHA VI. MAPA ŠTÍTNÁ NAD VLAŘÍ ROK 2009



PŘÍLOHA VII: PŘEHLED ZEMĚDĚLSKÝCH ZVÍŘAT V PODNIKU

Zvíře	Příznak	Pohlaví	Druh zvířete	Plemeno otce	Provozovna
233253972		samice	tuři	T - charolais	CZ 72021631
623758072		samec	tuři	T - charolais	CZ 72021631
233254972		samice	tuři	T - charolais	CZ 72021631
623761072		samec	tuři	T - charolais	CZ 72021631
623762072		samec	tuři	T - charolais	CZ 72021631
233255972		samice	tuři	T - charolais	CZ 72021631
233260972		samice	tuři	T - charolais	CZ 72021631
637235072		samec	tuři	T - charolais	CZ 72021631
637236072		samec	tuři	W - galloway	CZ 72021631
233256972		samice	tuři	G - aberdeen angus	CZ 72021631
637237072		samec	tuři	W - galloway	CZ 72021631
233257972		samice	tuři	W - galloway	CZ 72021631
233258972		samice	tuři	Q - blonde d'aquitaine	CZ 72021631
233259972		samice	tuři	Q - blonde d'aquitaine	CZ 72021631
246498972		samice	tuři	Q - blonde d'aquitaine	CZ 72021631
246499972		samice	tuři	Q - blonde d'aquitaine	CZ 72021631
637238072		samec	tuři	Q - blonde d'aquitaine	CZ 72021631
246500972		samice	tuři	Q - blonde d'aquitaine	CZ 72021631
637239072		samec	tuři	Q - blonde d'aquitaine	CZ 72021631
246501972		samice	tuři	Q - blonde d'aquitaine	CZ 72021631
637240072		samec	tuři	Q - blonde d'aquitaine	CZ 72021631
246502972		samice	tuři	Q - blonde d'aquitaine	CZ 72021631
246503972		samice	tuři	Q - blonde d'aquitaine	CZ 72021631
260981972		samice	tuři	Q - blonde d'aquitaine	CZ 72021631
028535645		samice	tuři	P - piemontese	CZ 72021631
000882972		samice	tuři	P - piemontese	CZ 72021631
114593021	x	samec	tuři	T - charolais	CZ 72021631
146204972		samice	tuři	G - aberdeen angus	CZ 72021631
146205972		samice	tuři	G - aberdeen angus	CZ 72021631
146208972		samice	tuři	P - piemontese	CZ 72021631
146207972		samice	tuři	P - piemontese	CZ 72021631
168967972		samice	tuři	W - galloway	CZ 72021631
182303972		samice	tuři	W - galloway	CZ 72021631
194013972		samice	tuři	W - galloway	CZ 72021631
194014972		samice	tuři	W - galloway	CZ 72021631
194017972		samice	tuři	W - galloway	CZ 72021631
207960972		samice	tuři	W - galloway	CZ 72021631
207959972		samice	tuři	W - galloway	CZ 72021631
207962972		samice	tuři	W - galloway	CZ 72021631
620935072		samec	tuři	Q - blonde d'aquitaine	CZ 72021631
222081972		samice	tuři	T - charolais	CZ 72021631
222084972		samice	tuři	T - charolais	CZ 72021631
222083972		samice	tuři	T - charolais	CZ 72021631

**PŘÍLOHA VIII: PŘÍRODNÍ REZERVACE JALOVCOVÁ STRÁŇ,
VLASTNÍ FOTOGRAFIE**



PŘÍLOHA IX: PŘÍRODNÍ PAMÁTKA KAŇOURY, VLASTNÍ FOTOGRAFIE



PŘÍLOHA X: PŘÍRODNÍ PAMÁTKA POD CIGÁNEM, VLASTNÍ FOTOGRAFIE



**PŘÍLOHA XI: PŘÍRODNÍ PAMÁTKA ŠUMLATOVÁ, VLASTBÍ
FOTOGRAFIE**

