

Způsoby zabezpečení zbraní v soukromém sektoru

Jakub Kramoliš

Bakalářská práce
2016



Univerzita Tomáše Bati ve Zlíně
Fakulta logistiky a krizového řízení

Univerzita Tomáše Bati ve Zlíně

Fakulta logistiky a krizového řízení

Ústav ochrany obyvatelstva

akademický rok: 2015/2016

ZADÁNÍ BAKALÁŘSKÉ PRÁCE

(PROJEKTU, UMĚLECKÉHO DÍLA, UMĚLECKÉHO VÝKONU)

Jméno a příjmení: **Jakub Kramoliš**
Osobní číslo: **L14240**
Studijní program: **B2825 Ochrana obyvatelstva**
Studijní obor: **Ochrana obyvatelstva**
Forma studia: **prezenční**

Téma práce: **Způsoby zabezpečení zbraní v soukromém sektoru**

Zásady pro vypracování:

1. Vyhledat a zpracovat základní pojmy z oblasti zabezpečení zbraní a munice.
2. Popsat vybraný subjekt s možností a způsobem ukládání zbraní.
3. Provést analýzu zjištěného stavu, vyhodnocení stavu s použitím vybrané metody analýzy rizik.
4. Návrhy a doporučení ke zlepšení stavu.



Rozsah bakalářské práce:

Rozsah příloh:

Forma zpracování bakalářské práce: **tištěná/elektronická**

Seznam odborné literatury:

[1]UHLÁŘ, Jan. Technická ochrana objektu I. díl. Vyd. 1. Praha: Eurounion, s.r.o., 1996. ISBN 8085858290

[2]UHLÁŘ, Jan. Technická ochrana objektu II. díl. Vyd. 1. Praha: Policejní akademie České republiky, 2005. ISBN 8072512358

[3]STROHMANDL, J., CABÁK, M. Zbrojní zabezpečení v míru. Brno 2008, ISB 978-80-7231-496-6

Další odborná literatura dle doporučení vedoucího práce

Vedoucí bakalářské práce:

Ing. Jan Strohmandl

Ústav ochrany obyvatelstva

Datum zadání bakalářské práce:

5. února 2016

Termín odevzdání bakalářské práce:

9. května 2016

V Uherském Hradišti dne 12. února 2016



L.S.

doc. RNDr. Jiří Dostál, CSc.
děkan

prof. Ing. Dušan Vičar, CSc.
ředitel ústavu

Prohlašuji, že


- beru na vědomí, že odevzdáním bakalářské práce souhlasím se zveřejněním své práce podle zákona č. 111/1998 Sb. o vysokých školách a o změně a doplnění dalších zákonů (zákon o vysokých školách), ve znění pozdějších právních předpisů, bez ohledu na výsledek obhajoby;
- beru na vědomí, že bakalářská práce bude uložena v elektronické podobě v univerzitním informačním systému dostupná k prezenčnímu nahlédnutí, že jeden výtisk bakalářské práce bude uložen v příruční knihovně Fakulty logistiky a krizového řízení Univerzity Tomáše Bati ve Zlíně a jeden výtisk bude uložen u vedoucího práce;
- byl/a jsem seznámen/a s tím, že na moji bakalářskou práci se plně vztahuje zákon č. 121/2000 Sb. o právu autorském, o právech souvisejících s právem autorským a o změně některých zákonů (autorský zákon) ve znění pozdějších právních předpisů, zejm. § 35 odst. 3;
- beru na vědomí, že podle § 60 odst. 1 autorského zákona má UTB ve Zlíně právo na uzavření licenční smlouvy o užití školního díla v rozsahu § 12 odst. 4 autorského zákona;
- beru na vědomí, že podle § 60 odst. 2 a 3 autorského zákona mohu užít své dílo – bakalářskou práci nebo poskytnout licenci k jejímu využití jen připouští-li tak licenční smlouva uzavřená mezi mnou a Univerzitou Tomáše Bati ve Zlíně s tím, že vyrovnání případného přiměřeného příspěvku na úhradu nákladů, které byly Univerzitou Tomáše Bati ve Zlíně na vytvoření díla vynaloženy (až do jejich skutečné výše) bude rovněž předmětem této licenční smlouvy;
- beru na vědomí, že pokud bylo k vypracování bakalářské práce využito softwaru poskytnutého Univerzitou Tomáše Bati ve Zlíně nebo jinými subjekty pouze ke studijním a výzkumným účelům (tedy pouze k nekomerčnímu využití), nelze výsledky bakalářské práce využít ke komerčním účelům;
- beru na vědomí, že pokud je výstupem bakalářské práce jakýkoliv softwarový produkt, považují se za součást práce rovněž i zdrojové kódy, popř. soubory, ze kterých se projekt skládá. Neodevzdání této součásti může být důvodem k neobhájení práce.

Prohlašuji,

- že jsem na bakalářské práci pracoval samostatně a použitou literaturu jsem citoval. V případě publikace výsledků budu uveden jako spoluautor.
- že odevzdaná verze bakalářské práce a verze elektronická nahraná do IS/STAG jsou totožné.

V Uherském Hradišti

4.5. 2016


.....
podpis studenta

ABSTRAKT

Bakalářská práce je zaměřena na problematiku způsob zabezpečení zbraní v soukromém sektoru v České republice v podmínkách současné právní úpravy. Cílem teoretické části je analyzovat aktuální české články a studie týkající se daného tématu, popsat pojem, právní úpravy, zákonné podmínky získání, registraci, evidenci zbrojního průkazu, zabezpečení zbraní a střeliva. Dále se teoretická část dotýká podmínek zabezpečení a skladování zbraní a střeliva dle zákona. Cílem praktické části je posoudit stav bezpečnosti objektu, zjistit na základě provedené analýzy způsoby zabezpečení zbraní v soukromém objektu a osob. Dále jsou navrženy nové nebo upřesňující bezpečnostní opatření a požadavky na vybavení objektů a osob.

Klíčová slova: zbraně, střelivo, problematika zabezpečení, opatření

ABSTRACT

The bachelor degree focuses on ways to secure weapons in the private sector in the Czech Republic in terms of current legislation. The objective is to analyze current articles and studies of international and czech on tet opic, describe the concept, legislation, legal requirements fot obtaning registration, registration of firearms license, the security of weapons and ammunition by law. The practial part is established on the basic of the analysis methods to secur weapons in private buildings, people or security agencies. Furthermore it icludes new or specifying safety measures and requirements for building services, agencies, people.

Keywords: guns, ammunition, security issues, measures

Poděkování

Chci poděkovat vedoucímu bakalářské práce panu Ing. Janu Strohmandlovi za konzultace, důležité rady, čas a úsilí, které mně po celou dobu věnoval a hlavně podporu a motivaci.

V neposlední řadě bych chtěl poděkovat rodině za podporu po celou dobu mého studia.

OBSAH

ÚVOD	9
I TEORETICKÁ ČÁST	11
1 ZÁKLADNÍ POJMY	12
1.1 VYMEZENÍ POJMU STŘELNÉ ZBRANĚ	12
1.1.1 Kategorizace zbraní.....	12
1.1.2 Kategorie A – zbraně zakázané.....	13
1.1.3 Kategorie B – zbraně podléhající povolení.....	13
1.1.4 Kategorie C – zbraně podléhající ohlášení.....	14
1.1.5 Kategorie D – zbraně nepodléhající registraci	14
1.2 VYMEZENÍ POJMŮ DRŽENÍ A NOŠENÍ ZBRANÍ	14
2 ZBROJNÍ PRŮKAZY A LICENCE	15
2.1 ZBROJNÍ LICENCE	16
2.2 REGISTRACE A EVIDENCE PRŮKAZU ZBRANĚ	16
3 PRÁVNÍ ÚPRAVA POJEDNÁVAJÍCÍ O ZABEZPEČENÍ OCHRANY OBJEKTŮ A PROSTOR SE ZBRANĚMI	18
4 ZÁKON Č. 61/1988 SB. O HORNICKÉ ČINNOSTI, VÝBUŠNINÁCH A O STÁTNÍ BÁŇSKÉ SPRÁVĚ	19
5 ZPŮSOBY ZABEZPEČENÍ	21
5.1 KLASICKÁ OCHRANA	21
5.2 FYZICKÁ OCHRANA	21
5.3 REŽIMOVÁ OCHRANA	22
5.3.1 Vnitřní režimová ochrana.....	22
5.3.2 Vnější režimová ochrana.....	23
5.4 TECHNICKÁ OCHRANA.....	23
5.5 MECHANICKÉ ZÁBRANNÉ SYSTÉMY	24
6 ZÁKON Č. 338/2002 SB. O TECHNICKÝCH POŽADAVCÍCH PRO ZABEZPEČENÍ, PŘECHOVÁVANÝCH ZBRANÍ NEBO STŘELIVA	25
7 CÍLE A METODY ZPRACOVÁNÍ BAKALÁŘSKÉ PRÁCE	26
II PRAKTICKÁ ČÁST	27
8 POSOUZENÍ SOUČASNÉHO STAVU OBJEKTU	28
9 RIZIKA OHROŽUJÍCÍ OBJEKT SE ZBRANĚMI A STŘELIVEM	29
9.1 OHROŽENÍ LIDSKÝM FAKTOREM.....	29
9.2 RIZIKA POŽÁRŮ A POVODNÍ	29
10 ANALÝZA RIZIK	32
11 NÁVRH NA ZKVALITNĚNÍ ZABEZPEČENÍ A MINIMALIZACE RIZIK	38
11.1 POKRYTÍ VNITŘNÍCH PROSTOR KAMEROVÝM SYSTÉMEM	38
11.2 NOVÝ SKŘÍŇOVÝ TREZOR	39
11.3 INSTALACE DETEKTORU KOUŘE.....	40
11.4 VÝMĚNA MECHANICKÝCH ZÁBRANNÝCH SYSTÉMŮ PLÁŠŤOVÉ OCHRANY	41
ZÁVĚR	43

SEZNAM POUŽITÉ LITERATURY.....	45
SEZNAM POUŽITÝCH SYMBOLŮ A ZKRATEK.....	47
SEZNAM OBRÁZKŮ	48
SEZNAM TABULEK.....	49
SEZNAM PŘÍLOH.....	50

ÚVOD

Každá osoba zabývající se skladováním zbraní ve svém objektu neboli domácnosti musí mít prostory, kde bude možné zbraně skladovat a přechovávat. Zabezpečení a ochrana této budovy nebo prostoru musí být hlavní prioritou. Tato budova nebo prostory jsou denně vystavovány rizikům, která by mohla ohrozit osoby uvnitř objektu i samotné obyvatelstvo v okolí. Proto musí být kladen velký důraz na zabezpečení a nejen samotnou osobou, domácností, ale i stát musí v příslušných zákonech a normách toto vyjádřit.

Hlavním cílem bakalářské práce jsou návrhy na opatření, která povedou k celkovému zlepšení zabezpečení zbraní v domácnosti. K vyhledání slabých míst zabezpečení byla použita SWOT analýza, která je v současné době nejpoužívanější metodou a dokáže přesněji odhalit slabé stránky a hrozby. Kterým může být dané zabezpečení vystaveno. Prvním cílem práce bylo posoudit aktuální zabezpečení jak objektu, tak samotného zabezpečení zbraní, a to zda je schopné odolávat vnitřním nebo vnějším rizikům. Druhým cílem práce bylo zabírat se problematikou samotných rizik, která mohou dané zabezpečení prolomit.

Bakalářská práce je rozdělena na teoretickou a praktickou část. Druhá kapitola má za úkol přiblížit základní pojmy zbraní a jejich kategorizaci.

Třetí kapitola se zaměřuje na zbrojní průkazy a licence jako jeden z nástrojů způsobu zabezpečení a kontroly zbraní. Kapitoly čtvrtá, pátá a sedmá mají za úkol přiblížit právní úpravy a předpisy v oblasti zabezpečení objektu a zabezpečení a přechovávání zbraní nebo střeliva.

Šestá kapitola přibližuje samotné zabezpečení a ochranu objektu a to z hlediska teoretického, formou klasické, fyzické, režimové a technické ochrany. Pozornost je věnována i oblasti technické ochrany důležitých systémů jako jsou elektronické zabezpečovací systémy a elektronická požární signalizace.

Osmá kapitola již obsahuje praktickou část bakalářské práce. Bližší seznámení s domácností, posouzení jejího současného stavu zabezpečení, skladování a manipulace se zbraněmi. Dále v deváté kapitole poukázat na možné hrozby, které mohou daný objekt ohrozit. Tyto hrozby mohou být přírodního charakteru nebo vyvolané lidskou činností.

V desáté kapitole jsou posouzena bezpečnostní rizika s využitím metody SWOT analýzy. Jsou vyzdvíženy silné stránky zabezpečení, jsou zde uvedeny i slabé stránky, které poukazují na nedostatky zabezpečení. Dále to jsou současné hrozby, které mají za následek pro-

lomení způsobů zabezpečení a které vedou k celkovému ohrožení. Ohodnocení všech rizik a následně výsledek analýzy je uveden v grafu.

Poslední kapitola je zaměřena na minimalizaci rizik a hrozeb, pro domácnost je vypracován návrh na vylepšení nového zabezpečení a vhodným způsobem doplnění stávajícího zabezpečení a konečný závěr.

I. TEORETICKÁ ČÁST

1 ZÁKLADNÍ POJMY

Než se dostaneme blíže k pojmu střelné zbraně a to tak, jak jej definuje česká právní úprava, je důležité se seznámit s obecnější definicí zbraně a základním dělením zbraní. Větší část populace si pod pojmem zbraň vybaví okamžitě střelnou zbraň nebo nějaký nůž či řezný nebo bodný předmět. Mimo trestního zákoníku, můžeme najít definici zbraně v zákonu o myslivosti a předpisech o bezpečnostních sborech České republiky. Podle trestního zákona je tento pojem definován víc široce a to v § 118 „zbraní se rozumí cokoliv, čím je možno učinit útok proti tělu důraznější“.[1] Takže to může být například i rozbitá skleněná láhev. Pojem střelné zbraně je úzce popsán v českém zákoně o zbraních a to v zákoně č. 119/2002 sbírky (dále jen Sb.), O střelných zbraních a střelivu, kde je uvedeno, že se jedná o střelné zbraně a střelivo do nich.

1.1 Vymezení pojmu střelné zbraně

Vymezení tohoto pojmu je přesně uvedeno v zákoně č. 119/2002 Sb. (dále jen „zákon o zbraních“) a to „zbraň, u které je funkce odvozena od okamžitého uvolnění energie při výstřelu, zkonstruovaná pro požadovaný účinek na definovanou vzdálenost.“[2] Jak už jsem zmínil v předchozí kapitole, střelné zbraně je možno rozdělit na zbraně palné, kde se jedná o uvolněnou energii chemickou, mechanické zbraně, které využívají mechanické energie pro výstřel předmětu a dále plynové zbraně, které využívají energii na bázi stlačeného vzduchu nebo plynových nádob. [3] Část první přílohy daného zákona obsahuje další definice dělení druhů střelných zbraní, se kterými pracuje. Podle první části této přílohy zákona o zbraních je důležité za střelné zbraně považovat i hlavní části zbraní, které jsou „hlaveň, vložená hlaveň, vložená nábojová komora, válec revolveru, pouzdro závěru nebo tělo závěru.“[2] Dále jsou tyto zbraně děleny a definovány do čtyř kategorií od A do D, přičemž v každé kategorii jsou uvedeny jednotlivé požadavky pro splnění podmínek, které jsou nutné k jejich získání nebo se týkají osob s vlastnictvím střelných zbraní určené kategorie.

1.1.1 Kategorizace zbraní

Zákon o zbraních rozlišuje čtyři kategorie zbraní. Toto rozdělení je v souladu s unijní právní úpravou. Kategorie A – zakázané zbraně, kategorie B – zbraně podléhající povolení, kategorie C – zbraně podléhající ohlášení, kategorie D – zbraně nepodléhající registraci. Hlavní části zbraní, jejich doplňky a střelivo se rovněž dělí do těchto kategorií. O zařazení

typu zbraně a střeliva do příslušné kategorie rozhoduje příslušný útvar policie České republiky (dále jen PČR). [2] Český úřad pro zkoušení zbraní a střeliva provádí kategorizaci jednotlivých zbraní a střeliva pokud dojde k pochybnostem při zařazení či při podezření na špatný technický stav zbraně a střeliva. K tomuto postupu byla vydána vyhláška č. 369/2002 Sb., Ministerstva obchodu a průmyslu. [4] Toto rozdělení zbraní a střeliva do jednotlivých kategorií je důležité pro určení míry nebezpečnosti, kdy zbraně a střelivo kategorie A jsou společensky nejnebezpečnější. Kategorizace zbraní a střeliva je důležitá pro dovozce, distributory, výrobce, ale také pro úředníky policie nebo soukromé osoby, které provozují živnost spojenou se zbraněmi a střelivem.

1.1.2 Kategorie A – zbraně zakázané

Do kategorie A řadíme zbraně, které dělíme do tří podkategorií a tyto dále dělíme na zbraně, střeliva zakázané doplňky zbraní. Zbraně zakázané se dělí na zbraně vojenské, samočinné, zákeřné zbraně, palné, nevyrobené z kovu, plynové nebo expanzní, střelná nástrahová zařízení a zbraně s pevně vestavenými tlumiči hluku výstřelu. Dále zde řadíme střelivo a to střelivo průbojné, určené pro krátké kulové zbraně a jako poslední municie. Mezi zakázané doplňky zbraní patří zejména tlumiče hluku výstřelu, zaměřovače zbraní na principu noktovizoru a laserové zaměřovače. [5] Možnost nabývat tyto zbraně do vlastnictví uděluje výjimka orgánu PČR a to žadateli, který je držitelem zbrojního průkazu A nebo C a zároveň splňuje další podmínky předepsané zákonem (např. u osob ke sběratelským účelům).

1.1.3 Kategorie B – zbraně podléhající povolení

Do této kategorie patří zbraně, které jsou zahrnuty do osmi skupin zbraní. Jedná se většinou o tradiční zbraně krátké a opakovací, krátké jednoranové nebo víceranové zbraně, dlouhé samonabíjecí zbraně, dlouhé opakovací nebo samonabíjecí zbraně a signální zbraně. [2]

1.1.4 Kategorie C – zbraně podléhající ohlášení

Do této kategorie zákon řadí zbraně jednoranové, víceranové, opakovací nebo samonabíjecí dlouhé zbraně, které nejsou uvedeny v kategorii B. Dále to jsou plynové zbraně a dále více než dvouranové zbraně, tzv. perkusní.

1.1.5 Kategorie D – zbraně nepodléhající registraci

Mezi ostatní zbraně nepodléhající registraci patří např. zbraně historické, plynové zbraně na vzduchovou kartuš, expanzní zbraně, palné zbraně určené pro náboj typu flobert, znehodnocené zbraně, paintballové zbraně a zbraně neuvedené v kategoriích A až C. [5]

1.2 Vymezení pojmů držení a nošení zbraní

V první řadě bychom si měli říct, že držení a nošení zbraní jsou velmi důležité pojmy, se kterými zákon č.119/2002 Sb. pracuje, oba pojmy prochází celým zákonem a odvíjí se od nich další ustanovení. Dále zákon o zbraních stanovuje způsob možnosti nabytí, držení a nošení zbraně, střeliva kategorií A až D. Nabývat do vlastnictví, držet nebo nosit je, může pouze osoba, která je držitelem zbrojního průkazu (fyzická osoba) nebo držitel zbrojní licence (např. podnikající fyzická osoba). Bez zbrojního průkazu nebo zbrojní licence je možné vlastnit, držet zbraně kategorie D a to za určitých podmínek u jakékoliv svéprávné, plnoleté osoby. Podle zákona o zbraních v § 2, odstavec 2, se rozumí, že držení zbraně nebo střeliva je nutné mít *„zbraň nebo střelivo uvnitř bytových nebo provozních prostor nebo uvnitř zřetelně ohraničených nemovitostí se souhlasem vlastníka nebo nájemce uvedených prostor nebo nemovitostí, zbraň mít nenabitou náboji v zásobníku, nábojové schránce, nábojové komoře hlavně nebo nábojových komorách válce revolveru a uloženou v uzavřeném obalu za účelem jeho přemístění z místa na místo.[2]* Pojmem nošením zbraně se rozumí vždy pak mít zbraň u sebe s výjimkou případu uvedených výše, kdy nejde o zbraň nabitou nebo nenabitou. Důležitou podmínkou pro nošení zbraně je mít jí stále u sebe na dosah např. v ruce. Aby to člověk pochopil lépe, je lepší tuto problematiku vysvětlit na příkladu, kdy nosí zbraň ten člověk, který ji má u sebe i mimo objekty, prostory, kde má oprávnění ji držet, ať už se jedná o zbraň nabitou nebo nenabitou. Můžeme uvést, že zbraň může nosit i člověk, který není jejím majitelem.

Držitel zbrojního průkazu musí mít nošené nebo přepravované zbraně kategorie A, B nebo C nebo střelivo pod neustálou kontrolou.

2 ZBROJNÍ PRŮKAZY A LICENCE

Fyzickým osobám, které splňují podmínky dle zákona o zbraních, má příslušný útvar policie pravomoc vydávat zbrojní průkazy. Tyto průkazy se vydávají na dobu platnosti deseti let. Jak získat takové povolení řeší právě zákon o zbraních, který přesně určuje podmínky pro získání zbrojního průkazu. Zbrojní průkazy se dělí podle skupin užívání zbraní a střeliva a to následovně podle:

- „*A-ke sběratelským účelům,*
- *B - ke sportovním účelům,*
- *C – k loveckým účelům,*
- *D - k výkonu zaměstnání nebo povolání,*
- *E – k ochraně života, zdraví nebo majetku,*
- *F – k provádění pyrotechnického průzkumu.“ [2]*

O povolení lze žádat na příslušném útvaru policie a to na předepsaném tiskopisu. Podle § 17 zákona o zbraních musí tiskopis obsahovat osobní údaje, důvod proč o povolení žádá a o kterou skupinu. Dále musí být žadatel bezúhonný a spolehlivý a musí splnit zkoušky odborné způsobilosti. Tato zkouška se skládá z teoretické a praktické části. V teoretické části musí žadatel prokázat orientaci v základním zdravotnickém minimu. Dále je žadatel testován z bezpečné manipulace se zbraněmi a střelivem a pak je tu samotná střelba na pevný cíl. Žadatel musí dosáhnout předepsaného věku a je povinen doložit zdravotní posudek a dvě fotografie. Policie také může vydat výjimku u zbraní kategorie A, což jsou zbraně zakázané. Tato výjimka se uděluje osobám, které střeží objekty důležité pro obranu státu podle § 9 zákona o zbraních [2]

Zbraně kategorie B lze získat a držet ve vlastnictví jen na základě povolení. Věková hranice pro získání zbrojního průkazu u skupin A, D je jednadvacet let a u skupin B a C osmnácti let. Ale i věková hranice pro získání těchto zbrojních průkazu má své výjimky a to pokud se jedná o průkaz skupiny B. Lze ho vydat i sobě, která dovršila 15 let a zabývá se sportovní střeleckou činností. Další výjimka se týká žáků škol zaměřených na puškařský obor střeliva nebo výuku myslivosti. Zbraně z kategorie D může nabývat do vlastnictví nebo držet fyzická osoba starší 18 let způsobilá k právním úkonům. [2]

2.1 Zbrojní licence

Další skupinou k oprávnění a držení zbraní a střeliva jsou zbrojní licence, které se rozlišují podle důvodu užívání zbraní v rozsahu oprávnění do těchto skupin. Zbrojní licence je veřejná listina dle § 31 zákona o zbraních:

- „A – vývoj, výroba zbraní nebo střeliva,
- B – opravy, úpravy nebo znehodnocování zbraní nebo střeliva,
- C – nákup, prodej nebo přeprava zbraní nebo střeliva,
- D – půjčování zbraní nebo úschova zbraní nebo střeliva,
- E – ničení nebo znehodnocování zbraní nebo střeliva,
- F – výuka nebo výcvik ve střelbě,
- G – zajišťování ostrahy majetku a osob,
- H – uskutečňování sportovní, kulturní nebo zájmové činnosti,
- I – provozování muzejnictví nebo sbírkové činnosti,
- J – zabezpečování úkolů podle zvláštního právního předpisu,
- K – provozování pyrotechnického průzkumu.“ [2]

Z výčtu je zřejmé, že se jedná o živnostenskou činnost. Osoba, která žádá o vydání zbrojní licence, musí vlastnit doklad opravňující k patřičné živnostenské činnosti. Je tedy nutné vlastnit koncesní listinu v oboru zbraní a střeliva. Zbrojní licenci vydává rovněž příslušný útvar PČR na základě podané žádosti taktéž na předepsaném tiskopise. Tato žádost obsahuje osobní údaje, důvod vydání licence, kategorie zbraní nebo střeliva, které budou používány při živnostenské činnosti, adresa místa přechovávání, skladování, používání zbraní a střeliva, taktéž jejich zabezpečení a také postup ničení a odstraňování zničeného střeliva v případě licence E. Žadatel navíc musí splňovat odbornou způsobilost, je bezúhonný a splňuje podmínky spolehlivosti.

2.2 Registrace a evidence průkazu zbraně

Držitel zbrojního průkazu A, B nebo C musí povinně po nabytí zbraně do vlastnictví každou tuto zbraň zaregistrovat do deseti pracovních dnů na příslušném oddělení policie. Také do deseti dnů je nutné oznámit a odevzdat patřičný průkaz zbraně v případě, kdy dojde k převodu zbraně na jinou osobu, společně s předepsaným tiskopisem dle právního předpisu. Držitel zbrojního průkazu je rovněž povinen provést a oznámit do deseti dnů na útvaru policie výměnu průkazu zbraně pokud dojde u zbraně k její opravě, změně ráže, což změní

kategorii zbraně nebo pokud dojde ke změně jména a příjmení u držitele zbraně. Držitel zbraně postupuje při registraci dle zákona č. 119/2002 Sb. Podle tohoto zákona rovněž postupuje příslušný útvar policie, který vede a uchovává údaje v informačních systémech, obsahujících mimo jiné rovněž přehled vydaných průkazů zbraně. Zbraň zařazená do kategorie D nemusí být registrovaná. Pro legální držení a užívání zbraně tedy kromě zbrojního průkazu musí žadatel získat i průkaz držitele zbraně. Zbraň může majitel nosit až po její řádné registraci a to pouze v takovém rozsahu, dle jednotlivých oprávnění, který jsou stanoveny ve zbrojních průkazech. Nosit lze pouze tu zbraň, na kterou bylo vydáno žadateli povolení. [11] Základním dokladem o registraci zbraně je veřejná listina, tzv. průkaz zbraně. Registraci zbraně provádí příslušný útvar policie na základě předložení nenabitě zbraně a vyplněném tiskopisu, oznámení o nabytí vlastnictví nebo převodu zbraně. Oznámení o nabytí vlastnictví, držení, nošení nebo převodu zbraně musí obsahovat osobní údaje fyzické osoby nebo osoby právnické, která zbraň nabyla či převedla, dále veškeré údaje o zbraní a to její druh, vzor, výrobní číslo, výrobce a ráže zbraně. Dále jsou v žádosti uvedeny údaje o ověření zbraně a způsobu převodu vlastnictví. Vlastník zbraně dle § 41 zákona o zbraních je povinen předložit na výzvu policie zbraň Českému úřadu pro zkoušení zbraní a střeliva k jejímu ověření a to do dvaceti pracovních dnů od přijetí výzvy, např. pokud je podezření, že je zbraň ve špatném technickém stavu. Pokud vlastník zbraně žádá o povolení zničení či znehodnocení zbraně, musí žadatel vyplnit tiskopis tzv. Povolení znehodnocení – zničení – výroby řezu zbraně – zakázaného doplňku zbraně podle přílohy ze zákona o zbraních, současně je nutné doložit zbraň, průkaz zbraně a zdůvodnění znehodnocení či zničení zbraně. Jednotlivé potřebné formuláře lze získat na krajském policejním ředitelství nebo na internetových stránkách Ministerstva vnitra. [2]

Povinnost registrace se, podle § 41 zákona o zbraních, netýká těch zbraní, které jsou určeny pro podnikání v oblasti zbraní a střeliva a také např. u zbraní, které má fyzická osoba nebo právnická osoba dle původního zbrojního listu a na základě povolení určeny pro trvalý vývoz zbraně a střeliva. Podnikatel v oboru zbraní a střeliva je povinen zaznamenat jakoukoliv změnu, převod nebo nabytí zbraní kategorie A, B a C a střeliva do těchto zbraní, do centrálního registru zbraní nejdéle do dvou dnů po uskutečnění změny stavu. Záznamy jsou osobou podnikající v oboru zbraní a střeliva vedeny a rozděleny do evidenčních a záznamových knih zbraní a střeliva. Způsob vedení evidence a záznamů je dán vyhláškou č. 115/2014 Sb., o provedení některých ustanovení zákona o zbraních.

3 PRÁVNÍ ÚPRAVA POJEDNÁVAJÍCÍ O ZABEZPEČENÍ OCHRANY OBJEKTŮ A PROSTOR SE ZBRANĚMI

Zákony a předpisy České republiky upravují v dnešní době skoro vše, na co se podíváme, od předmětů, které používáme, až po naše chování a jednání. V oblasti zabezpečení objektů a prostoru tomu není jinak. Při vytváření způsobů zabezpečení musíme dodržovat všechny předepsané právní úpravy, legislativu a normy, v nichž jsou tyto způsoby a systémy obsaženy. V případě zabezpečení a ochrany zbraní je tomu jinak a legislativa na tyto případy myslí v zákoně 119/2002 Sb. o střelných zbraních a střelivu. Objekty, které jsou v tomto zákoně považovány za zvláštní objekty, vyžadují tedy speciální zabezpečení a ochranu, které definuje tento zákon. Tento zákon o zbraních je strukturován do tří částí, kde nás zajímá a je nejdůležitější část první, která se skládá ze čtrnácti hlav, ve kterých se dozvídáme vymezení některých pojmů, jako jsou uvedeny výše a to definice pojmů zbraň a střelná zbraň a dále kategorizace těchto zbraní a střeliva. Důležitým prvkem tohoto zákona je způsob nabytí vlastnictví zbraní, držení a nošení zbraně a střeliva, dále rozdělení a kategorizace zbrojní licence a zbrojního průkazu, registrace, evidence těchto průkazů stejně tak i zbraní. Tyto definice a z definice hlavy čtvrté, páté a šesté můžeme brát jako nástroj ochrany a to tak, kdy státní orgány a bezpečnostní sbory zejména PČR a Českého úřadu pro zkoušení zbraní a střeliva ví o všech registrovaných zbraních a střelivu a osobách s povolením nošení a držení zbraní.[2]

4 ZÁKON Č. 61/1988 SB. O HORNICKÉ ČINNOSTI, VÝBUŠNINÁCH A O STÁTNÍ BÁŇSKÉ SPRÁVĚ

Tento zákon upravuje podmínky k provádění hornické činnosti pro bezpečné provozování podzemních prostor a objektů, bezpečnost a zdraví osob, které se takovéto činnosti účastní, bezpečnost provozu a jednou z nejdůležitějších podmínek, a to nakládání s výbušninami a s výbušnými předměty. Dále tento zákon řeší otázku výbušnin a to pokud přešly z državy ozbrojených sil, bezpečnostních sborů a zpravodajských služeb České republiky, Hasičského záchranného sboru nebo Českého úřadu pro zkoušení zbraní a střeliva a to do držení organizací, které jsou oprávněné s výbušninami nakládat podle tohoto zákona. Dále se tento zákon nevztahuje na výbušniny a výbušné předměty a pomůcky, které mají ve vlastnictví ozbrojené síly České republiky, ozbrojené bezpečnostní sbory, Český úřad pro zkoušení zbraní a střeliva, policejní školy vedené pod Ministerstvem vnitra České republiky a anebo Hasičský záchranný sbor České republiky. Dále výbušniny a předměty s nimi související, které drží pro své potřeby ozbrojené síly a sbory jiných států na území České republiky nebo při průjezdu územím státu nebo při přeletu vzdušným prostorem státu. Dále se nevztahuje na střelivo, vojenskou munici.

Dále se více zaměříme na část třetí tohoto zákona, která se vztahuje na manipulaci s výbušninami, přesněji zajištění a zabránění výbušnin:

- § 25i - (1) „Jestliže Policie České republiky zjistí skutečnost, které nasvědčují, že předávání, nabývání, vývoz, dovoz, nebo tranzit výbušnin není uskutečňován v souladu s tímto zákonem nebo s podmínkami stanovenými v povolení, je oprávněná takové výbušniny zajistit.[12]
- § 25i – (2) „Policie České republiky ústně oznámí rozhodnutí o zajištění držiteli výbušnin nebo jejímu přepravci a bez zbytečného odkladu vyhotoví písemné rozhodnutí, ve kterém bude uveden i důvod zajištění výbušnin, popis zajištěných výbušnin a jejich množství.“[12]
- §25i – (3) „Police České republiky vydá jejímu držiteli nebo přepravci potvrzení o převzetí zajištěné výbušniny a zajistí její přepravu do skladu Policie České republiky nebo do jiného skladu způsobilého pro uskladnění výbušnin.“[12]

Dále je důležité vědět, že vrchní dozor a dohled nad předáváním, nabýváním, dovozem, vývozem nebo tranzitem výbušnin jako jeden ze způsobů zabezpečení a ochrany se řeší

v § 25h, dále se můžeme pozastavit u objektů pro výrobu, zpracování a uskladňování výbušnin:

- § 29 - (1) „Vyrábět, zpracovávat, provádět výzkum, vývoj, zkoušení, pokusnou výrobu, provádění ničení a zneškodňování výbušnin a jejich uskladňování je možno pouze v objektech, které byly pro tento účel povoleny podle zvláštního zákona.“[12]
- § 29 - (3) „V objektech, ve kterých jsou výbušniny skladovány, (dále jen „sklady výbušnin“), vyráběny nebo zpracovávány, je dovoleno skladovat, vyrábět, zpracovávat nebo zkoušet jenom takové druhy a množství výbušnin, které jsou stanoveny v kolaudačním rozhodnutí nebo v rozhodnutí, jimž povoluje užívání objektů. Výbušniny a výbušné předměty, které jsou určeny k okamžitému a bezprostřednímu použití nebo se kterými se jinak nenakládá, musí být uloženy buď v objektech uvedených v odstavci 1, nebo ve skladech výbušnin.[12]

Dále se v tomto zákoně můžeme setkat s přesným výkladem skladu výbušnin a to jak k získání žádosti o umístění těchto skladů, tak o rozhodnutí umístění takovéto stavby. Dále evidence a způsobilost nakládání s těmito výbušninami a předměty k tomu určené. Jedná se tedy o zákon, který přesně definuje způsoby nakládání s výbušninami a můžeme ho brát jako jeden z nástrojů ochrany a způsobů zabezpečení jak technické, režimové, tak fyzické a to v sektoru manipulací s výbušninami. [12]

5 ZPŮSOBY ZABEZPEČENÍ

Hlavním cílem zabezpečení je ochránit a zabezpečit zbraně a munici tak, aby se zabránilo nepovolaným osobám k odcizení a zneužití zbraní a munice. K dosažení tohoto cíle se musí využít odpovídajících zabezpečovacích prostředků a to tak, aby dostatečně snížila nebo úplně eliminovala tyto hrozby. Při vytváření zabezpečení je důležité kombinovat způsoby ochrany tak, aby byla bezpečnost co nejúčinnější. [7] K tomuto účelu slouží prostory a objekty, ve kterých se na dobu určitou, nebo neurčitou skladují zbraně i munice a ty jsou střeženy. Střežení u takových objektů nebo oblastí se provádí po obvodu a v prostoru fyzickou ochranou nebo elektronickým zabezpečovacím systémem, který spadá pod technickou ochranu. [6] Jak už bylo výše uvedeno, nejlepší zabezpečení zbraní a munice je kombinace všech způsobů ochrany. Následně se jimi budeme zabývat samostatně. Tyto způsoby zabezpečení tvoří čtyři základní druhy ochrany a těmi jsou klasická ochrana, režimová ochrana, fyzická ochrana a technická ochrana.

5.1 Klasická ochrana

Tato ochrana představuje nejstarší typ ochrany vůbec. Je základem každého zabezpečovacího systému. Spočívá hlavně v tom, že k zajištění daného objektu nebo prostoru používáme mechanická zařízení, která nám pomůžou tento objekt spolehlivě chránit. Jde hlavně o tvoření všech různých zábran, která znemožní odcizení, zničení nebo zneužití zbraní a munice, dále vytvoření takových překážek, které by znemožnily nebo zabránily uspět neoprávněné osobě v jejím skutku. V jakémkoliv podobě se s ní můžeme potkat všude, v jakémkoliv objektu nebo prostoru. Jak je uvedeno, jedná se o nejstarší typ krádeží a je samozřejmé, že ochrana vždy odpovídala úrovni své doby, ať už se jednalo o ploty, mříže, pevnosti nebo hrady na nepřístupných místech, truhly a skříně nebo pokované pokladny a jejich zámky. A jak víme, pokrok nezastavíme, takže s dobou se tyto zábrany zdokonalovaly a zdokonalují stále a s tím se zdokonalují i nástroje a techniky, jak tyto zabezpečovací systémy překonat. [7]

5.2 Fyzická ochrana

Stejně jako klasická ochrana je tak i fyzická ochrana základem každé ochrany. Taková ochrana může být prováděna hlídači, strážnými, vrátnými a bezpečnostními sbory např. policisty. Na úrovni této ochrany se odvíjí výsledek všech ostatních druhů ochrany. Dále, když jsou prostředky a postupy ochrany klasické, režimové a technické jakkoliv nejlepší,

jsou užitečné jen do určité míry účinnosti lidí. Pro absenci legislativy, která by stanovila práva pracovníků fyzické ochrany, není jisté nějaké zlepšení této ochrany. [7] Na všech místech, kde můžeme najít kamerové systémy, elektronické nebo signalizační, musí být tato jistým způsobem doplněna o fyzickou ochranu a to buď např. ostrahou, hlídkou nebo dispečery. [8]

Fyzickou ochranu rozdělujeme z hlediska času a to na a) vázanou na pracovní dobu nepřetržitou, b) rozsahem výkonu na celoplošné pokrytí obvodu objektu nebo c) zásahovou, která je využívána na konkrétní zásah proti narušení v určitou dobu, d) podle způsobu zajištění na vlastní, najímanou, ke které slouží soukromé firmy a agentury a kombinovanou a e) podle výzbroje a výstroje na ozbrojenou, neozbrojenou, veřejnou a skrytou. Dále máme formy fyzické ochrany a těmi jsou strážní služba, bezpečnostní dohled, bezpečnostní ochranný doprovod, bezpečnostní průzkum, kontrolní propustková služba a bezpečnostní zásah. [9]

5.3 Režimová ochrana

Jedná se o soubor administrativních opatření a postupů, které směřují k zajištění podmínek pro lepší funkci zabezpečovacích systémů a jejich sladění s provozem daného chráněného objektu. Důležité je, že režimová ochrana zajišťuje řádnou funkci, klasické, fyzické a technické ochrany a taktéž snižuje zranitelnost prostoru nebo objektu, který chráníme. V praxi je tato ochrana chápána jako směrnice pro vstupy, výstupy, provoz a pohyb osob a to jak pracovníků nebo hostů objektu nebo prostoru, manipulace s informacemi, provoz zabezpečovacích systémů. [9] Problémem této ochrany je její zavedení do každodenní funkce a provozu objektu. Některé zahraniční prameny uvádějí, že zabezpečovací systémy jsou jen tak účinné jak je účinná a využívaná režimová ochrana. Tuto ochranu můžeme dělit na vnitřní a vnější režimovou ochranu. [7]

5.3.1 Vnitřní režimová ochrana

Tato opatření v objektu a prostoru se týkají zejména dodržováním těchto bezpečnostních směrnic:

- Omezení pohybu osob a vozidel v objektu a prostoru, s tím souvisí i omezení vstupů do objektu jen pro určené pracovníky a tyto objekty bývají kontrolovány a střeženy ostrahou.

- Zvláštního režimu, týká se to jak dobrého ohraničení prostoru, tak rozprostření hlídek (fyzické ochrany) na okrajích a hranicích prostoru, tak aby bylo vytvořeno druhého pásma ochrany, dále pomocí osvětlení a kamerového systému, pro lepší kontrolu pohybu osob z vnějšího prostředí.
- Pohyb materiálu a to kontrola materiálu, aby nedocházelo k pohybu nevidovaného nebo nežádoucího materiálu do nebo ven z prostoru a objektu.
- Skladový režim a to na výdeji nebo příjmu materiálu. [7]

5.3.2 Vnější režimová ochrana

Tato opatření přináší hlavně vstupní a výstupní podmínky u chráněného objektu nebo prostoru, přesně stanoví s čím, s kým, kdy, kde a jak může, nebo nemůže osoba nebo vozidlo vstoupit do objektu a poté objekt opustit. Dále se tyto podmínky pro vstup a výstup označují jako osobní a nákladové brány, železniční trasa, lanová dráha a jedna z věcí, na které se zapomíná a to jsou potoky a řeky, dále kanalizace, šachty jak výtahové, tak teplovodní. [7]

5.4 Technická ochrana

Jedná se o technické prostředky a tím se myslí prostředek jako bezpečnostní prvek, jehož hlavním úkolem je zabránit, ztížit nebo částečně omezit narušení ochrany dané oblasti, objektu. Mezi takové prostředky patří:

Mechanické prostředky jako jsou například úschovné objekty, zámky, bezpečnostní dveře, mříže s použitím jak na okna, tak na dveře, bezpečnostní rámy dveří a oken, skla a fólie.

Elektrická zařízení a systémy pro zabezpečený vstup do objektů a oblastí. Jsou to zařízení a systémy, které slouží k elektronickému ověření totožnosti osoby a oprávnění ke vstupu.

Zařízení elektronické zabezpečovací signalizace, tato zařízení slouží k zjištění identity (zda byl proveden oprávněný vstup do objektu).

Speciální televizní a kamerové systémy slouží pro přenos zobrazení neoprávněných i oprávněných osob a dopravních prostředků po objektech a oblastech.

Tísňové systémy jako součást zabezpečovací signalizace, jedná se o tísňové hlásiče.

Dále jsou to detektory různých látek, které slouží k vyhledávání kovů. [6]

5.5 Mechanické zábranné systémy

Mechanickými zábrannými prostředky se rozumí prostředky pro ohraničení vnějšího prostředí například, ploty, zdi, příkopy, vstupní a výstupní jednotky, okna, mříže, bezpečnostní dveře, bezpečnostní skla a bezpečnostní folie na skla. [8]

K mechanickým zábranným systémům (dále jen MZS), řadíme i prostředky individuální ochrany. Jedná se tedy o prostředky, které mohou posloužit jako samostatně nebo jako úložné objekty. Do této kategorie patří především přenosné nebo stálé trezory, trezorové skříně, ohnivzdorné skříně, přenosné kontejnery a kufry. Základní úlohou MZS je vytvořit pevnou překážku proti násilnému vniknutí a případnému odcizení předmětů a dále zabránit znehodnocení předmětů a techniky umístěných v daných objektech. [14]

Z hlediska využití je dělíme do dvou základních skupin:

- **Obvodová ochrana:** zabývá se prostorem kolem objektu prostřednictvím MZS, který je vytvořen mimo objekt, v našem případě střelnice nebo domácnost. Mezi základní prvky patří v první řadě ploty, vstupní a výstupní body jako jsou brány a závory. Tyto zábrany je nejlépe doplnit kamerovým systémem (dále jen CCTV). Obvodovou ochranu dělíme na čtyři hlavní kategorie:
 - bezpečnostní oplocení
 - vrcholové brány
 - podhrabové překážky
 - vstupy a výjezdy. [8]
- **Plášťová ochrana:** tento typ ochrany zabraňuje jakémukoliv vstupu do objektu. Nejenže zabraňuje narušiteli vstup do objektu, ale má za úkol sloužit jako výstraha (může se stát, že narušitele absolutně odradí). K takovému účelu slouží prostředky zařazené do následujících kategorie:
 - bezpečnostní dveře
 - bezpečnostní okna
 - ochranné folie oken
 - ocelové mříže oken a dveří
 - bezpečnostní uzamykatelné systémy. [8]

6 ZÁKON Č. 338/2002 SB. O TECHNICKÝCH POŽADAVCÍCH PRO ZABEZPEČENÍ, PŘECHOVÁVANÝCH ZBRANÍ NEBO STŘELIVA

Tento zákon stanoví technické požadavky pro bezpečné uložení, uskladnění a uschování střelných zbraní nebo střeliva a dále podmínky pro uskladnění a manipulaci s černým loveckým prachem, bezdýmným prachem a zápalkami. Podle tohoto zákona se za technicky způsobilé předměty pro bezpečné skladování a uschování zbraní považují:

- § 2 – (a) „Uzamykatelná ocelová schránka nebo uzamykatelná ocelová skříň, která splňuje požadavky odolnosti vloupání patnácti odporových jednotek podle České technické normy (dále jen ČSN) EN 1143-1 a jsou vybaveny zámkem s vysokou bezpečností zařazeným do třídy A podle České technické normy ČSN EN 1300“ [10]
- § 2 – (b) „Zvláštní uzamčená zařízení, která jsou oddělitelně ukotvena do stěny, stropu nebo podlahy zhotovených z cihel, betonových panelů nebo obdobného materiálu a vybavena zámkem s vysokou bezpečností zařazených do třídy A podle České technické normy ČSN EN 1300“ [10]
- § 2 – (c) „Uzamykatelný skříňový trezor, který splňuje požadavky pro klasifikaci skříňových trezorů bezpečnostní třídy I podle České technické normy ČSN EN 1143-1“ [10]

Dále to jsou uzamykatelné místnosti v objektu, výlohy a tvrzená skla výloh, dále bezpečnostní sklo pultu obdařené bezpečnostní fólií, která dokáže odrazit průraz sklem nebo vytlačení z rámu. Dále se v § 3 dozvídáme, že „Zvláštní objekt je vybaven trezorovými dveřmi, které splňují požadavky pro kvalifikaci trezorových dveří a komorových trezorů bezpečnostní třídy I podle České technické normy ČSN EN 1143-1 nebo celoocelovými dveřmi, která splňují požadavky 5. Bezpečnostní třídy podle české technické normy ČSN P ENV 1627.“ [10] Dále tyto látky a předměty můžeme skladovat v prostorách, které jsou k těmto účelům schváleny a určeny.

7 CÍLE A METODY ZPRACOVÁNÍ BAKALÁŘSKÉ PRÁCE

Tato kapitola je zaměřena na cíle, které byly potřeba v bakalářské práci splnit. Dále metody, které byly k dosažení cílů použity. Název bakalářské práce je: Způsoby zabezpečení zbraní v soukromém sektoru. Teoretická část je zaměřena na základní pojmy, legislativu, která se vztahuje na oblast způsoby zabezpečení zbraní. Dále se teoretická část zaměřuje na ochranu objektu a samotné prvky ochrany zbraní a střeliva. K tomu byla využita práce s literaturou, analýza českých článků a studie k dané problematice. Vyhledáno a reálně použito pro bakalářskou práci. Cílem praktické části je posouzení současného zabezpečení objektu, zbraní a střeliva a navrhnout nová opatření pro minimalizaci hrozeb.

V praktické části byla použita metoda pozorování k posouzení současného stavu bezpečnosti objektu, zabezpečení zbraní a střeliva. Zaměřeni na silné a slabé stránky zabezpečení a poté navrženy vhodné opatření jak zabezpečit objekt, zbraně, střelivo a předcházet tak vnějším hrozbám jako je vniknutí, popřípadě poškození či odcizení. Dále měření dané současného zabezpečení zbraní, střeliva a porovnání s kvalitou a počtem podle předpisů. Jako další metoda byla použita SWOT analýza, pomocí které byly určeny silné a slabé stránky, příležitosti a hrozby zabezpečení zbraní a střeliva. Další metodou je syntéza, kdy při získaných poznatku a na základě vypracování SWOT analýzy, byly navrženy optimální způsoby zabezpečení zbraní a střeliva před odcizením a poškozením vnějšími vlivy, jako jsou například povodně nebo požáry. V bakalářské práci byly využity poznatky, materiály a konzultace pana Jiřího Šťastného.

II. PRAKTICKÁ ČÁST

8 POSOUZENÍ SOUČASNÉHO STAVU OBJEKTU

Pro praktickou část bakalářské práce byl vybrán objekt pro posouzení způsobů zabezpečení zbraní. Zabezpečení objektu se pohybuje na průměrné úrovni zabezpečení a uskladnění několik desítek zbraní a střeliva. Zaměříme se na posouzení současného stavu objektu plášťové ochrany a prvky zabezpečení zbraní a střeliva. Dále budou navrženy doplňky a vylepšení jak plášťové ochrany, tak i konkrétní prvky zabezpečení zbraní a střeliva. Budova se skládá ze sklepních prostor, 1. nadzemního podlaží (dále jen NP) a 2. NP. V prvním nalezneme vstupní halu a obytné prostory stejně tak i v 2. NP. Ve sklepních prostorech je určena místnost se skříňovými trezory, úložnými prostory pro zbraně a střelivo a přenosové soupravy pro krátké a dlouhé zbraně.

Budova je dobře umístěná proti vnějším vlivům a napadení. Nachází se v hustě obydlené části, tedy je na objekt dobře vidět ze všech stran. I v tomto případě je objekt dobře oplocen v celém obvodu pozemku, na kterém stojí. Dané oplocení z pohledu hlavní cesty je betonová zídka doplněna ocelovým plotem, zbytek obvodu je obehnán pletivem a doplněn přírodním plotem. Obvodové zdivo je z širokých pálených cihel. Vnitřní příčky jsou zděné cihlami, však užší než použité cihly na obvodové zdivo. Střecha je postavená ze dřeva a pokryta pálenými taškami.

MZS jsou základním stavebním kamenem. Do budovy se dostaneme hlavními dveřmi. Tyto veře jsou obohaceny čtyřmi zámky, které se stále z bezpečnostních důvodů zamykají. Panty dveří jsou opět vybaveny bezpečnostními prvky proti vypáčení a vyhození dveří z pantů. Okna v obvodu objektu jsou bezpečnostní a tím pádem zabezpečeny proti otevření zvenčí. Okna jsou staršího typu, plastová s dvouvrstvým sklem. Ve sklepních prostorech okna jsou doplněna mřížemi. Mříže jsou ukotveny do obvodového zdiva budovy.

Co se týče samotného zabezpečení zbraní a střeliva. Nachází se v místnosti sklepních prostor, které jsou z vnějšího prostředí tak lehce nedosažitelné. V místnosti se nachází skříňové trezory pro dlouhé zbraně o obsahu až pěti dlouhých zbraní. Tyto trezory jsou doplněny policemi pro uložení střeliva, splňující technické požadavky pro zabezpečení (podle zákona č. 338/2002 Sb.). Tyto skříňové trezory jsou však zastaralé už několik desítek let a jejich zabezpečení není dostačující. Přenosné zařízení na dlouhé a krátké zbraně, které nejsou dostačující a jsou opotřebované. Místnost s trezory není však zabezpečena dostatečně, chybí kamerový systém

Prvky technické ochrany zbraní a střeliva jsou vyobrazeny v Příloze PI.

9 RIZIKA OHROŽUJÍCÍ OBJEKT SE ZBRANĚMI A STŘELIVEM

Z hlediska bezpečnosti zbraní a střeliva existuje několik, ať už závažných nebo méně závažných rizik, která mohou narušit a ovlivnit zabezpečení objektu, v našem případě rodinného domu s úložnými prostory, které jsou určeny na zbraně a střelivo. Tato rizika mohou být jak živelné katastrofy, tak antropogenní události. Tato rizika nazýváme nevojenská a jedná se o krizové situace. V daných situacích lidé začínají mít strach o své životy, životy svých blízkých i o svůj majetek.

9.1 Ohrožení lidským faktorem

Prostory, kde jsou dlouhodobě uloženy zbraně a střelivo, by měly být konstruovány tak, aby plnily všechny požadavky preventivní konzervace. Pojem lidský faktor chápeme tedy spíše negativně. Ohrožení lidským faktorem můžeme považovat za největší riziko. To znamená, že odcizení nebo poškození zbraní a střeliva je ve většině případů lidskou chybou. Tito lidé se mohou pokusit odcizené zbraně a střelivo prodat na černém trhu, kde takové zbraně mají cenu v řádech desítek tisíc korun. Dále mezi lidské faktory ohrožení patří špatná manipulace při čištění zbraní, při transportu nebo balení, ukládání zbraní a v poslední řadě má vliv na vznik rizika nedostatečný dozor nad zbraněmi a střelivem. Další příčinou selhání může být ignorace uložených zbraní a střeliva a v tomto případě to jsou chybné úložné prostory nebo nevhodná teplota místnosti. Dále mezi lidské faktory mohou být zařazeny teroristické útoky, úmyslné poškození jedincem nebo skupinou a vandalismus. Tyto jevy mohou být jen těžko předvídatelné. Existují však určitá opatření, bezpečnostní prvky a způsoby ochrany, kterými můžeme takovým činům přecházet.

Za krádež nebo odcizení můžeme považovat podle zákona č. 40/2009 Sb., trestního zákona. „*Kdo si přisvojí cizí věc tím, že se jí zmocní a způsobí tím škody na majetku nebo daný čin spáchá vloupáním do objektu nebo krádeží věci, kterou má jiná osoba na sobě nebo u sebe.*“ [16]

9.2 Rizika požárů a povodní

Tato rizika patří mezi živelné pohromy. V posledních letech podle zkušeností lze říct, že riziko požárů a povodní je aktuální. Rizika ohrožení jsou vnější nebo vnitřní. Z vnitřních to může být stav budovy, stav kanalizace, vodovodního a plynového potrubí, stav elektroin-

stalace a prostor s hořlavým materiálem s požárním rizikem. Za největší vnější riziko musí být brána blízkost vodních toků a nádrží a průmyslových budov, kde může dojít k havárii a poškození okolí. Budovy v těchto případech by měly být vybaveny alespoň detektory kouře nebo jinými čidly a signalizací. Tyto hlásiče reagují na různé typy hořícího materiálu a jejich konstrukce prakticky znemožňuje vznik falešných poplachů. Jako hlásiče slouží sirény a majáky. Budovy mohou být konstruovány tak, že znemožňují vznik požáru nebo šíření požáru do dalších částí budovy. Mezi takové konstrukce nebo prostředky můžeme zařadit protipožární dveře.

Od nepaměti patří požáry mezi nejčastější přírodní jevy na celém území naší republiky. Účinky požáru jsou devastující a škody obrovské. Přesnou definici požáru můžeme nalézt ve vyhlášce č. 246/2001 Sb. *o stanovení podmínek požární bezpečnosti a výkonu státního požárního dozoru*. Tato vyhláška vysvětluje požár jako mimořádnou událost (dále jen MU), kde se vyskytuje jakékoli hoření, při kterém byly zaznamenány ztráty na životech osob nebo zvířat nebo jejich přímé ohrožení. Dále kdy vznikly škody na materiálních hodnotách nebo bylo ohroženo životní prostředí. Dále můžeme za požáry považovat i výbuchy plynů a hořlavých směsí a kapalin. [15]

Většina požárů vzniká úmyslně nebo z nedbalosti. Vznik požáru v domácnosti může být způsoben buď osobou v domácnosti, nebo osobou z vnějšího prostředí (narušitelem) za účelem poškodit. Dalším důvodem vzniku požárů jsou přírodní jevy, jako jsou úder blesku nebo dlouhá sucha. Do poslední skupiny patří technické závady. V případě monitorovaného objektu se obvykle jedná o opravdu starý dům, kde se nachází staré elektrické vedení a každým dnem se zvyšuje riziko vzniku požáru a špatné kotle se zásobníky na uhlí.

Dalším rizikem ohrožujícím objekt s úložnými prostorami na zbraně a střelivo, jsou povodně. Tento přírodní jev je v České republice (dále jen ČR), stejně tak častý jako požáry. Povodně mají stejně vysoké ekologické a materiální škody a mnohdy i ztráty na životech. Následky mohou být různě velké. Voda dokáže napáchat škody, rozvodněné řeky berou s sebou vše, co jim přijde do cesty. Rok 1997 je velkým důkazem toho, že firmy, sklady a domácnosti nebyly na tento přírodní jev připraveny.

Názory a definice povodně se mohou lišit. Definice povodně je uváděna jako zaplavení místa vodou, která se na určitou dobu vylila z koryta řeky nebo vodní nádrže. Záplavy jsou definovány jako zatopení území nebo objektu proudící nebo stojatou vodou.

Vzhledem k poloze objektu (rodinného domu) se jedná o veliké a reálné nebezpečí povodně. Řeka se nachází v blízkosti budovy a už mnohokrát dokázala, že se jedná o velkou hrozbu pro tento objekt. Za dobu existence domu se řeka již několikrát dostala až po okraj koryta a ohrožovala tak bezpečnost objektu, majetek i osoby. Každoročně hrozí povodně ze silných dešťů nebo silné zimy a tání sněhové pokrývky. Hrozí i ledové kry, které mohou vytvořit bariéru na řece a způsobit záplavové území. Řeka Morava se totiž nachází asi kilometr a půl od rodinného domu. Do této řeky vlévají říčky Oskava, Grygava a voda z vodní nádrže Poděbrady. V případě protržení hráze a rozlitím této vodní nádrže může dojít k rozvodnění i okolních řek a následné k přívalové vlně. Ohrožující tak přímo a stále rodinný dům i domy v těsné blízkosti.

10 ANALÝZA RIZIK

Pro úplné vyhodnocení zabezpečení zbraní a střeliva, silných a slabých stránek u vybraných objektů, kterými v této analýze byly střelnice a domácnosti s úložnými prostory a zabezpečením zbraní, je použita SWOT analýza. Tato analýza je univerzální nástroj, který se používá pro zhodnocení vnějších a vnitřních faktorů, které mohou ovlivnit úspěšnost společnosti nebo určitého záměru. Její využití je velmi široké a její použití lze aplikovat na téměř cokoli. Jde o skvělý nástroj, díky kterému se můžeme zamyslet a vyhodnotit, co ovlivňuje zabezpečení zbraní. Tato metoda se nejčastěji využívá v případech, ve kterých je žádoucí vyměnit druh zabezpečení nebo přejít na úplně nový druh zabezpečení. Tato analýza nám dokáže popsat naši aktuální situaci při zabezpečení střelnice nebo objektu, který je naším předmětem analýzy až po samotné prvky ochrany. Princip SWOT analýzy spočívá v identifikaci silných a slabých stránek a to ve vztahu k příležitostem a hrozbám, které mohou nastat a ohrozit zabezpečení objektu skladu zbraní. Zkratka SWOT vychází ze slovního spojení, které zahrnuje všechny čtyři oblasti. A to z počátečních písmen z anglických názvů. Jako první je S – Strengths (síly, silné stránky), W – Weaknesses (slabost, slabé stránky), O - Opportunities (příležitosti) a poslední T - Threats (hrozby). Důležité je, aby byl kladen důraz na zpracování tabulek a grafů tak, aby bylo vše přehledné a hlavně aby bylo zpracování na první pohled jasné a snadno čitelné. [13]

Domácnost vlastníci trezory a úschovné prostory zbraní může SWOT analýza sloužit jako předloha při úpravě nebo tvorbě nového systému zabezpečení. Pro členy rodiny, které se starají o bezpečnost v domě, může mít tedy SWOT analýza do budoucna funkci informativní. Následuje analýza rodinného domu. Tato analýza je vypracovaná následovně:

Tab. 1. SWOT analýza

SILNÉ STRÁNKY	SLABÉ STRÁNKY
Umístění budovy	Absence fyzické ostrahy
Odrážející efekt	Stáří skříňových trezorů
Umístění trezoru ve sklepních prostorách	Nedostatečné pokrytí vnitřních prostor systémem CCTV
PŘÍLEŽITOSTI	HROZBY
Nové skříňové trezory	Požár tuhých paliv
Instalace detektoru kouře	Rozvodnění řeky v okolí
Instalace systému CCTV	Odcizení skupinou, jedincem

[Zdroj: vlastní]

Silné stránky: Při určování silných stránek bylo naším zájmem zjistit, do jaké míry je zabezpečení zbraní a střeliva v dané domácnosti jiné než u běžných skladů zbraní a u střelnic. Byly zjištěny možné výhody a klady jejich zabezpečení.

- **Umístění budovy:** pro bezpečnost a ochranu domu je nejlepší pozice ve středu ulice, kde z každého okolního domu je rodinný dům vidět, tedy je všem na očích. Kdokoliv z okolních obyvatel může upozornit na událost nebo činnost, která se danému objektu stane.
- **Odrážející efekt:** jedná se o první dojem osoby, která se pokusí o protiprávní jednání. Odrážející efekt budí oplocení domu a mřížování oken v přízemní části.
- **Umístění trezoru ve sklepních prostorách:** jde o první bezpečnostní prvek, jelikož umístění trezoru se nachází v podzemní části budovy. Je tedy těžce přístupné z venku a v nepřístupné části musí být vynaloženo značné námahy k prolomení zabezpečení.

Shrnutí silných stránek je zpracováno v tabulce číslo 2.

Slabé stránky: Cílem pro určení slabých stránek bylo poukázat na nedostatky v zabezpečení.

- **Absence fyzické ostrahy:** i když je na první dojem zvláštní, je tento prvek nedílnou součástí způsobu zabezpečení. Každý objekt s větším množstvím střelných zbraní a střeliva by měl mít i fyzickou ochranu.
- **Nedostatečné pokrytí prostoru systémem CCTV:** vnitřní prostory soukromého objektu nejsou dostatečně sledovány kamerovým systémem. Objekt má pouze jednu kameru směřující na vstupní dveře objektu z vnější strany. V jakémkoliv případě nebo nežádoucí události v nemonitorovaném prostoru s trezorem zbraní, není tedy možné do příjezdu bezpečnostních složek určit, co se v daném místě děje, popřípadě přesně popsat, jak k dané situaci došlo.
- **Starý skříňový trezor:** trezor sice ve zkoumaném objektu splňuje všechny normy a zákonné předpisy, ale je v budově již několik let, tudíž je zastaralý a jeho odrazující efekt a neproniknutelnost není tak důkladná jako u nových typů skříňových trezorů.

Slabé stránky sledovaného objektu jsou zmapovány v tabulce číslo 3.

Příležitosti: U příležitostí bylo cílem zaměřit se na nápravu zjištěných nedostatků, na slabé stránky ochrany objektu skladující zbraně a nalezení řešení pro jejich vylepšení a zajištění odpovídající ochrany.

- **Instalace systému CCTV:** instalace kamer uvnitř objektu v místnosti s trezorem a to pohledem jak na trezor, tak i na vstupní dveře do místnosti s trezorem. Napojení na systém CCTV, které by bylo řešením problému s monitorováním prostor.
- **Instalace detektoru kouře:** nainstalování detektorů kouře ve sklepních prostorách by vyřešilo problém případného ohrožení vzplanutí tuhých paliv zasažených požárem, místa s trezorem a dalších částí objektu.
- **Nové skříňové trezory:** výběrem a upevněním vhodného, nového skříňového trezoru se zamezí odcizení zbraní a střeliva. Nový trezor by zvýšil i odrazující efekt a to díky novým bezpečnostním prvkům a odolnosti.

Příležitosti jsou zpracovány v tabulce číslo 4.

Hrozby: v tomto případě byla vybrána rizika, která nejvíce ohrožují objekt a která mohou nastat s největší pravděpodobností.

- **Požár tuhých paliv:** není tak pravděpodobný, ale v budově je skladováno i velké množství černého uhlí, které se nachází mimo zásobníky a vedle kotle. Riziko vzplanutí může nastat kdykoliv, následný požár se může rozšířit do celého objektu.
- **Rozvodnění řeky:** již mnohokrát se stalo, že se rozvodnila řeka v okolí objektu a vylila se ze svého koryta, které by mělo dostatečně bránit rozlité řeky.
- **Odcizení zbraní:** je největší hrozbou. Zloději můžou pracovat jako jednotlivci nebo skupina, což je jejich velká výhoda a můžou také konkurovat lepší technikou k prolomení ochrany.

Možné hrozby jsou zmapovány v tabulce číslo 5.

Tab. 2. Silné stránky

Silné stránky	Hodnocení	Váha
Umístění budovy	5	0,300
Odražující efekt	2	0,200
Umístění trezoru ve sklepních prostorách	3	0,500
	10	1

[Zdroj: vlastní]

Tab. 3. Slabé stránky

Slabé stránky	Hodnocení	Váha
Absence fyzické ostrahy	2	0,150
Stáří skříňových trezorů	4	0,500
Nedostatečné pokrytí vnitřních prostor systémem CCTV	4	0,350
	10	1

[Zdroj: vlastní]

Tab. 4. Příležitosti

Příležitosti	Hodnocení	Váha
Nové skříňové trezory	4	0,500
Instalace detektoru kouře	2	0,100
Instalace systému CCTV	4	0,400
	10	1

[Zdroj: vlastní]

Tab. 5. Hrozby

Hrozby	Hodnocení	Váha
Požár tuhých paliv	2	0,200
Rozvodnění řeky v okolí objektu	3	0,300
Odcizení jednotlivcem nebo skupinou	5	0,500
	10	1

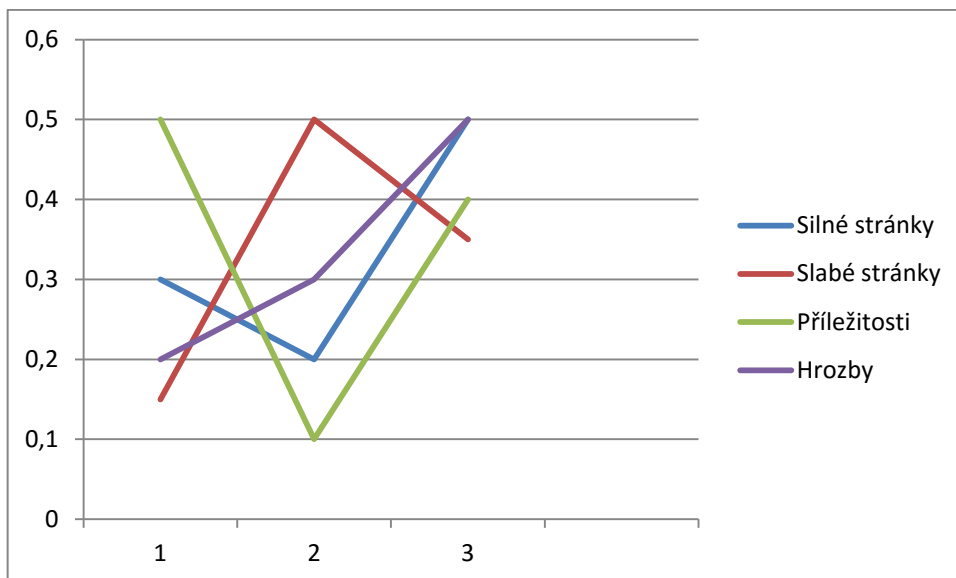
[Zdroj: vlastní]

Pro vytvoření grafu SWOT analýzy je potřeba dát všechny výsledné hodnoty do jedné tabulky číslo 6. Z grafu na obrázku číslo 1 můžeme jednoduše vyčíst, které faktory jsou kritické.

Tab. 6. Výsledná tabulka k SWOT analýze

	Silné stránky	Slabé stránky	Příležitosti	Hrozby
1	0,300	0,150	0,500	0,200
2	0,200	0,500	0,100	0,300
3	0,500	0,350	0,400	0,500

[Zdroj: vlastní]



Obr. 1. Graf SWOT analýzy [Zdroj: vlastní]

Shrnutím získaných výsledků bylo zjištěno, že silné stránky zabezpečení nejvíce ovlivňuje umístění trezoru ve sklepních prostorech, naopak je to odrazující prvek. Nejslabší stránkou zabezpečení je stáří skříňových trezorů. Nejmenší ohrožení představuje absence fyzické ostrahy. Nejdůležitější je vyměnit skříňové trezory a nejméně důležitá je instalace detektoru kouře. Z grafu můžeme vyčíst i největší riziko, kterým je odcizení zbraní jednotlivcem nebo skupinou. Nejmenší riziko představuje požár tuhých paliv.

11 NÁVRH NA ZKVALITNĚNÍ ZABEZPEČENÍ A MINIMALIZACE RIZIK

Tato část bakalářské práce je věnována návrhu vhodného doplnění aktuálního zabezpečení nebo přímé výměně některých částí zabezpečení. V předchozí kapitole bylo podrobně rozebráno současné zabezpečení rodinného domu, byla provedena SWOT analýza, kterou jsme poukázali na silné a slabé stránky a na hrozby, které s největší pravděpodobností mohou u monitorovaného objektu nastat. Návrhy pro zlepšení by měly vést ke kvalitnějšímu zabezpečení a ke značnému snížení rizik příležitosti k narušení zabezpečení. Ze SWOT analýzy jasně vyplývá, že v současné době je největším rizikem pro rodinný dům s úložnými prostorami pro zbraně a střelivo je možnost odcizení zbraní jednotlivcem nebo organizovanou skupinou.

11.1 Pokrytí vnitřních prostor kamerovým systémem

Další problematickou oblastí týkající se změn, je zajištění objektu kamerovým systémem. Místnost rodinného domu, ve které se nachází úložné prostory pro zbraně, není vůbec pokryta kamerovým systémem. Chybí monitorování vstupních dveří do objektu a vstup do místnosti s trezory ve sklepních prostorách budovy. Nikdo z rodinných příslušníků nemůže mít přehled o tom, co se v těchto prostorách děje, zdali někdo nevníkl do těchto prostor z vnějšího prostředí.

Proto je žádoucí monitorování těchto prostor, ať už z důvodu bezpečnostního nebo z důvodu kontrolního. Instalací několika kamer snížíme riziko odcizení zbraní jednotlivcem nebo organizovanou skupinou. Trvalé monitorování může posloužit Policii České republiky jako důkazný materiál při nežádoucí události a také k možné identifikaci osob.

K zabezpečení vnitřních sklepních prostor byla vybrána vnitřní kamera Sony Zmodo zařízení s vázanými náboji (dále jen CCD). Současná kamera není otočná, zaměřuje tedy jediný bod, proto musí být pořízeno více kamer, aby bylo možno monitorovat všechny důležité body a splnit funkci pořizování videí ve vysoké kvalitě (dále jen HD) kvalitě se systémem den a noc do viditelnosti 25 metrů. [17] Nutný je také digitální videorekordér, který má zabudovaný pevný disk s vysokou kapacitou a možností modelu až čtyř kamer. Při výběru kamery bylo přihlédnuto na požadavky při zabezpečení a funkční využití. V našem případě také na finanční možnosti majitelů domu (tabulka číslo 7.) Vyobrazení současného stavu a návrhu pro nové rozmístění kamerového systému v příloze PIII a PIV.

Tab. 7. Vyčíslení nákladů na vnitřní pokrytí kamerovým systémem

Zboží/služby	Cena/ks	Počet	Částka celkem
Kamera Sony Zmodo CCD	1 390,00	4	5 560,00
Digitální videorekordér s pevným diskem HD	4 570,00	1	4 570,00
Montáž kamery	2 500,00	1	2 500,00
			12 630,00 Kč

[Zdroj: upraveno dle 17]

11.2 Nový skříňový trezor

Skříňové trezory, které jsou uloženy v určené místnosti ve sklepních prostorách, nejsou dostatečné funkční. Tyto trezory jsou zastaralé, opotřebované a korodující. Prolomení ochranných prvků, jako jsou zámky nebo plášť trezoru, není vůbec žádný problém. Dalším rizikem ohrožení a snadnějšího vniknutí do trezoru je umístění klíčů od daného trezoru. Klíče jsou uloženy ve vstupní hale rodinného domu.

Je proto důležité vyměnit a nahradit tyto zabezpečovací prvky v podobě skříňových, vestavěných trezorů. Instalace takových trezorů zvýší a zajistí bezpečnost před odcizením, zneužitím zbraní a střeliva cizí osobou, skupinou nebo rodinným příslušníkem.

K zabezpečení zbraní a střeliva a jejich přenosu byl vybrán dvouplášťový, certifikovaný skříňový trezor na dlouhé zbraně o obsahu až pěti dlouhých zbraní, s kotvením k podlaze. Bezpečnostní třída I. dle ČSN EN 1143-1. Vlastnosti výrobku splňují požadavky, které jsou uvedeny v zákoně č. 119/2002 Sb. a nařízení vlády 338/2002 Sb., o technických požadavcích pro zabezpečení přechovávaných zbraní nebo střeliva. Dále byla navržena výměna schránky na klíče, nejlépe kovová, uzamykatelná. Bylo doporučeno pořízení nového přenosného zařízení pro krátké a dlouhé zbraně se zámkem pro bezpečnější převoz zbraní. Při výběru trezoru byl kladen důraz na kvalitu produktu, aby splňoval všechny zákonem stanovené podmínky, které trezory musí splňovat. Dále bylo přihlédnuto na odrazující efekt, ale velmi nízkým faktorem výběru byly finanční náklady na pořízení. Stejně tak u přenos-

ných zařízení a u schránky na klíče. Skříňové trezory, kovové schránky na klíče a přenosné zařízení jsou nejdůležitějším prvkem zabezpečení zbraní a střeliva (tabulka číslo 8).

Tab. 8. Vyčíslení nákladů na aplikování nových skříňových trezorů

Zboží/služby	Cena/ks	Počet	Částka celkem
Skříňový trezor na zbraně Rottner	30 085,00	1	30 085,00
Kufr na zbraně se zámkem	1 390,00	1	1 390,00
Schránka na klíče	73,00	1	73,00
			31 548 Kč

[Zdroj: upraveno dle 18, 19]

11.3 Instalace detektoru kouře

Od nepaměti patří požáry mezi nejčastější přírodní jevy na území naší republiky, které ohrožují domácnosti a rodinné domy. Tyto MU jsou nejčastěji způsobeny zejména lidskou nedbalostí. Další problematickou oblastí bylo v monitorovaném objektu zjištění možného vzniku požáru. V tomto rodinném domě se ve sklepních prostorách nachází plynový kotel a kotel na pevná paliva, skladuje se zde uhlí a dřevo, které může v nestřežené chvíli při špatné manipulaci s kotlem začít hořet. Vše je v bezprostřední blízkosti malé místnosti se zbraněmi a střelivem.

Pro prevenci požárů je důležité obstarat detektory kouře a minimalizovat tím nebezpečí požárů sklepních prostor. Instalace detektorů kouře se jeví vhodným řešením pro včasné varování blížícího se nebezpečí.

Pro detekci požárního nebezpečí v rodinném domě byl vybrán kombinovaný detektor kouře a snímač teplot se samostatnou sirénou. Vznik požáru detekuje pomocí optického rozptylu světla a akustickým signálem má upozornit obyvatele domu na vznik požáru. Detektor je ale méně citlivý na malé částice, které vznikají hořením kapalin. Tyto detektory mohou instalovat pouze školení technici s platným certifikátem výrobku. Co se týče finančních prostředků, náklady na montáž a pořízení těchto detektorů není tak nákladné. V daném případě se při montáži detektoru nejedná jen o zabezpečení zbraní a střeliva, ale je i nedílnou součástí zabezpečení objektu (vyčíslení v tabulce 9).

Tab. 9. Vyčíslení nákladu na instalaci detektoru kouře

Zboží/služby	Cena/ks	Počet	Částka celkem
Detektory kouře	840	4	3 360
Montáž	599	4	2 396
			5 756 Kč

[Zdroj: upraveno dle 20]

11.4 Výměna mechanických zábranných systémů plášťové ochrany

Dalším slabým článkem zabezpečení objektu je zastaralost MZS pláště budovy. Co se týče dveří, byly již kompletně nahrazeny protipožárními a bezpečnostními dveřmi. K vybudování patřičně silné plášťové ochrany by byla nutná výměna mříží na oknech budovy, konkrétně ve sklepní části domu. Současné mříže sice plně vyhovují všem normám a zákonným předpisům, ale jsou na budově již desítky let. Za tuto dobu ztratily tyto prvky svou sílu a pevnost. Jelikož okna jsou novější, plastová s dvojitým tvrzeným sklem, není důvod je měnit a to z důvodu ušetření finančních prostředků. Tato okna však můžeme doplnit ochrannou fólií, aby se zamezilo jejich rozbití cizím předmětem.

Dvě sklepní okna jsou doplněna mřížemi, další dvě okna mřížemi vybavena nejsou, a jak bylo zmíněno výše, mříže nejsou nejnovější, jsou několik let staré. Uchycení mříží do venkovního obvodového zdiva rodinného domu je zastaralé, uvolněné a nedostačující. Za tu dobu se mnoho změnilo v oblasti zabezpečení. Dle návrhu a domluvy bude provedena instalace nových mříží do všech oken.

Pro zajištění patřičných mechanických zábranných systémů budou sklepní okna vybavena ochrannými fóliemi, aby narušitel bral budovu jako jeden velký, silný celek a neviděl žádná slabá místa. V tabulce 10 je vyčíslení nejen folií, ale i mříží a jejich montáž.

Tab. 10. Vyčíslení nákladů na MZS

Zboží/služby	Cena/ks	Počet	Částka celkem
Ocelové mříže	1080	4	4 320
Montáž	500	4	2 000
Bezpečnostní fólie oken 300 μ m	660	4	2 640
Montáž	190	4	760
			9 720 Kč

[Zdroj: upraveno dle 21]

ZÁVĚR

Tato bakalářská práce je věnována způsobu zabezpečení zbraní a střeliva v soukromém sektoru. Cílem této bakalářské práce bylo posouzení současného stavu zabezpečení objektu, zbraní a střeliva. A dále navrhnout nová opatření pro minimalizaci hrozeb. Pomocí výsledků SWOT analýzy byla analyzována rizika, která mohou narušit zabezpečení a ochranu majetku. Zároveň tyto výsledky identifikovaly silné a slabé stránky zabezpečení, a tak přispěly k návrhům na vylepšení způsobu zabezpečení. Z výsledků analýzy je patrné, že největším rizikem pro domácnost je lidský faktor. Vlastník zbraní je povinen zajistit zbraň proti ztrátě, odcizení nebo zneužití. Dojde-li k porušení některé z těchto povinností a prostřednictvím zbraně je způsobena škoda, vlastník je za ni plně odpovědný. Z tohoto důvodu je práce doporučením k vytvoření takového zabezpečení, které by nejvíce minimalizovalo riziko odcizení zbraní nebo střeliva jedincem nebo skupinou.

Záměrem v teoretické části bylo přiblížit problematiku zabezpečení zbraní. Bylo poukázáno na legislativu a nařízení, která dbají na zabezpečení zbraní. Hlavní kapitoly se v teoretické části zabývaly základním členěním zabezpečení objektu a zbraní, typy zabezpečení od nejstarší klasické ochrany, mechanické a fyzické ochrany, až po moderní vymoženosti. Další část byla věnována držení a nošení zbraní, získání licence a průkazu pro držení zbraní. Byla zmíněna také legislativa pojednávající o zabezpečení ochrany objektů a prostor se zbraněmi. Práce také pojednává o technických požadavcích pro zabezpečení a přechovávání zbraní nebo střeliva. Tato legislativa je pro zabezpečení zbraní klíčová.

Praktická část hodnotí monitorovaný rodinný dům, jeho polohu, rozebírá jeho zabezpečení od samotného perimetru až po zabezpečení vnitřního vybavení. Tento objekt také hodnotí, zda je místo úložného prostoru zbraní z pevného stavebního materiálu, zda jsou okna objektu předepsaným způsobem zamřížovaná a zda objekt vlastní kamerové systémy. Současný stav byl posuzován a hodnocen pomocí SWOT analýzy.

Z výsledků SWOT analýzy byly zjištěny možné hrozby. Objekt je ohrožen požárem tuhých paliv, rozvodněním řeky a také možným odcizením zbraní a střeliva jedincem nebo skupinou. Po vyhodnocení výsledků byly zvoleny nejpříjemnější návrhy, které vyhovují potřebné kvalitě jak pro minimalizaci rizik, tak i pro finanční možnosti majitelů domu.

Stav zabezpečení zbraní v monitorovaném objektu v současné době není dostačující. Důvodem je zastaralé vybavení a nekompletní zabezpečení, které je nutné doplnit. Nový ka-

merový systém a skříňové trezory by byly opravdu velkým přínosem pro dosažení kvalitního zabezpečení

Vybavení objektu kamerovým systémem, výměna skříňových trezorů a nákup přenosných zařízení bude v nejbližší době realizován. Cílem těchto opatření bylo dostat zabezpečení zbraní na vyšší úroveň, které by splňovaly i podmínky stanovené zákonem o zbraních a střeliva a zákona o technických požadavcích ukládání a přechovávání zbraní a střeliva.

Pokud by osoby rodinného domu uvažovaly o zavedení všech navrhovaných opatření, musely by investovat částku přesahující 60 0000 korun. Celková částka byla spočítána pro levnější verzi nového, ale kvalitnějšího zabezpečení než je současné. Mezi navrhovaná opatření k zajištění prevence proti požáru tuhých paliv, byla doporučena instalace detektoru kouře a snímače teplot se samostatnou sirénou. Jako prevence odcizení zbraní a střeliva bylo navrženo pokrytí vnitřních prostor kamerovým systémem, který by měl sloužit k trvalému monitorování objektu a pořízení záznamu. Jako další prevence odcizení nebo zneužití je nutnost výměny nových skříňových trezorů a zajištění kovové uzamykatelné schránky na klíče k trezoru a pořízení přenosného zařízení pro krátké a dlouhé zbraně také se zámkem. Vzhledem k technickému zabezpečení prostor budovy a obnovy pláštěvé ochrany byla doporučena výměna mříží u sklepních oken. Dalším prvkem ochrany je vybavení těchto oken bezpečnostními fóliemi. Dále pro dražší verzi nového a kompletního zabezpečení zbraní a střeliva v hodnotě 150 000 korun. Jedná se o stejné prvky zabezpečení splňující právní úpravu o způsobu zabezpečení zbraní.

Výstupem této bakalářské práce je dát přehled (domácnostem a osobám vlastníci zbraně) o možných případných hrozbách. Práce nabízí řešení, jak se s těmito hrozbami vypořádat pomocí navrhovaných opatření, která vedou k zajištění minimalizace vzniku hrozeb. Zhodnocením monitorovaného objektu, provedením analýzy rizik, návrhem a doporučením vedoucím ke zlepšení zabezpečení objektu, bylo dosaženo cílů této bakalářské práce.

SEZNAM POUŽITÉ LITERATURY

- [1] ČESKO. Zákon č. 40/2009 Sb., Trestní zákoník. In: *Zákony pro lidi.cz* [online]. © AION CS 2016. [cit. 2016-01-14]. Dostupné z: <http://www.zakonyprolidi.cz/cs/2009-40>
- [2] ČESKO. Zákon č. 119/2002 Sb., O střelných zbraních a střelivu. In: *Zákony pro lidi.cz* [online]. © AION CS 2016. [cit. 2016-01-14]. Dostupné z: <http://www.zakonyprolidi.cz/cs/2009-40>
- [3] *Zbraně podléhající zákonu o zbraních a podmínky jejich nabyvání a držení* [online]. Ministerstvo vnitra české republiky, © 2015. [cit. 2016-01-14]. Dostupné z: <http://www.mvcr.cz/clanek/zbrane-podlehajici-zakonu-o-zbranich-a-podminky-jejich-nabyvani-a-drzeni.aspx>
- [4] *Vyhláška č. 369/2002 Sb.* [online]. Ministerstvo průmyslu a obchodu, ©2002 [cit. 2016-01-15]. Dostupný z: <https://www.zakonyprolidi.cz/cs/2002-369>.
- [5] *Kategorie zbraní a střeliva* [online]. © 2013. [cit. 2016-01-15]. Dostupné z: <http://www.zrbrojniprukazy.cz/kategorie-zbrani-a-streliva/>.
- [6] STROHMANDL, J., CABÁK, M. *Zbrojní zabezpečení v míru*. Brno 2008, ISBN 978-80-7231-496-6
- [7] UHLÁŘ. Jan. *Technická ochrana objektu II. díl*. Vyd. 1. Praha: Policejní akademie České republiky, 2005. ISBN 8072512358
- [8] UHLÁŘ. Jan. *Technická ochrana objektu I. díl*. Vyd. 1. Praha: Eurounion, s.r.o., 1996. ISBN 8085858290
- [9] *Fyzická ochrana, zbraně a střelivo – F* [online]. Katedra bezpečnostního manažmentu, © 2005. [cit. 2016-01-16]. Dostupné z: <http://www.securityrevue.com/tbm/part4-f.htmlfyzicka-ochrana>
- [10] ČESKO. Zákon č. 338/2002 Sb., O technických požadavcích pro zabezpečení přechovávaných zbraní nebo střeliva a o podmínkách skladování, přechovávání a zacházení s černým loveckým prachem, bezdýmným prachem a zápalkami. In: *Zákony pro lidi.cz* [online]. © AION CZ 2016 [cit. 2016-01-17]. Dostupné z: <http://www.zakonyprolidi.cz/cs/2002-338>

- [11] *Zbraně a střelivo, průkaz zbraně a znehodnocení zbraně*. [online]. Ministerstvo vnitra, © 2015. [cit. 2016-01-18]. Dostupné z: <http://www.portal.gov.cz/portal/obcan/situace/145/151/4211.html>
- [12] ČESKO. Zákon č. 61/1988 Sb., O hornické činnosti, výbušninách a o státní báňské správě. In: *Zákony pro lidi.cz* [online]. © AION CZ 2016 [cit. 2016-01-18]. Dostupné z: <http://www.zakonyprolidi.cz/cs/1988-61>
- [13] *SWOT analýza* [online]. © 2016. [cit. 2016-03-21]. Dostupné z: <https://managementmania.com/cs/swot-analyza>
- [14] *Mechanické zábranné systémy*. [online]. © 2015 [cit. 2016-04-06]. Dostupné z: <http://www.security.cz/mechanicke-zabranne-systemy-mzs.html>
- [15] ČESKO. Předpis č. 246/2001 Sb., O stanovení podmínek požární bezpečnosti a výkonu státního požárního dozoru. In: *Zákony pro lidi.cz* [online]. © AION CZ 2016 [cit. 2016-04-13]. Dostupné z: <http://www.zakonyprolidi.cz/cs/2001-246>
- [16] ČESKO. Zákon č. 40/2009 Sb., trestní zákoník. In: *Zákony pro lidi.cz* [online]. © AION CZ 2016 [cit. 2016-04-16]. Dostupné z: <http://www.zakonyprolidi.cz/cs/2009-40#cast1>
- [17] Zmodo kamerové sety. In: *Umax.cz* [online]. © Conquest Entertainment A.S. [cit. 2016-04-17]. Dostupné z: <http://www.umax.cz/zmodo-1-3-sony-ccd-420tvl-metal-dome-ir-camera/#popis>
- [18] Skříňový trezor na zbraně TSS 160M. In: *Etrezory.cz* [online]. © Etrezory 2016 [cit. 2016-04-17]. Dostupné z: <http://www.etrezory.cz/skrinovy-trezor-tss-160-m-k5>
- [19] Kufř na zbraně se zámkem. In: *Trezory na zbraně.cz* [online]. © ADSAFE 2016 [cit. 2016-04-17]. Dostupné z: http://www.trezorynazbrane.cz/produkt/kufry-na-dlouhe-zbrane/200-0002/megaline-kufr-na-zbrane-97x25x11-se-zamkem/#tab_2
- [20] Kombinovaný detektor kouře a teplot. In: *Jabloshop.cz* [online]. © JABLOTRON 2016 [cit. 2016-4-17]. Dostupné z: http://www.jabloshop.cz/sd-282st-kombinovany-detektor-koure-a-teplot?filter_name=Detektory%20kou%C5%99e
- [21] Zabezpečovací systémy oken. In: *Oken seris.cz* [online]. © 2016 OKENSERVIS [cit. 2016-04-17]. Dostupné z: <http://www.okenservis.cz/okenni-mrize>
- [22] Získané informace z konzultací s panem Jiřím Šťastným

SEZNAM POUŽITÝCH SYMBOLŮ A ZKRATEK

CCTV	Uzavřený televizní okruh
HD	High definition (Vysoké rozlišení)
CCD	Charged coupled device (Zařízení s vázanými náboji)
ČR	Česká republika
MU	Mimořádní událost
MZS	Mechanické zábranné systémy
PČR	Policie České republiky
SWOT	Strength (Silné stránky), Weaknesses (slabé stránky), Opportunities (příležitosti), Threats (Hrozby)
NP	Nadzemní podlaží
Sb.	Sbírky
ČSN	Česká technická norma

SEZNAM OBRÁZKŮ

<i>Obr. 1. Graf SWOT analýzy [Zdroj: vlastní].....</i>	<i>37</i>
<i>Obr. 2. Pohled na zámky dveří trezoru [Zdroj: vlastní].....</i>	<i>51</i>
<i>Obr. 3. Pohled na zámky skříňového trezoru [Zdroj: vlastní].....</i>	<i>51</i>
<i>Obr. 4. Kompletní pohled na skříňový trezor [Zdroj: vlastní].....</i>	<i>52</i>
<i>Obr. 5. Pohled na uložení zbraní [Zdroj: vlastní].....</i>	<i>52</i>
<i>Obr. 6. Pohled na uložení zbraní a střeliva v trezoru [Zdroj: vlastní].....</i>	<i>53</i>
<i>Obr. 7. Velká přenosná souprava s dlouhou zbraní [Zdroj: vlastní].....</i>	<i>53</i>
<i>Obr. 8. Malá přenosná souprava s krátkou zbraní [Zdroj: vlastní].....</i>	<i>54</i>
<i>Obr. 9. Nový kamerový systém Sony ZMODO [Zdroj:17].....</i>	<i>55</i>
<i>Obr. 10. Záznamové zařízení s integrovaným pevným diskem [Zdroj:17].....</i>	<i>55</i>
<i>Obr. 11. Přenosová souprava na dlouhé zbraně se kódovými zámky [Zdroj:19].....</i>	<i>56</i>
<i>Obr. 12. Okenní mříž typu F [Zdroj: 21].....</i>	<i>56</i>
<i>Obr. 13. Nový skříňový trezor na pět dlouhých zbraní, vnější pohled na zámek trezoru [Zdroj:18].....</i>	<i>57</i>
<i>Obr. 14. Pohled na vnitřní část nového skříňového trezoru s odnímatelnými policemi [Zdroj: 18].....</i>	<i>57</i>

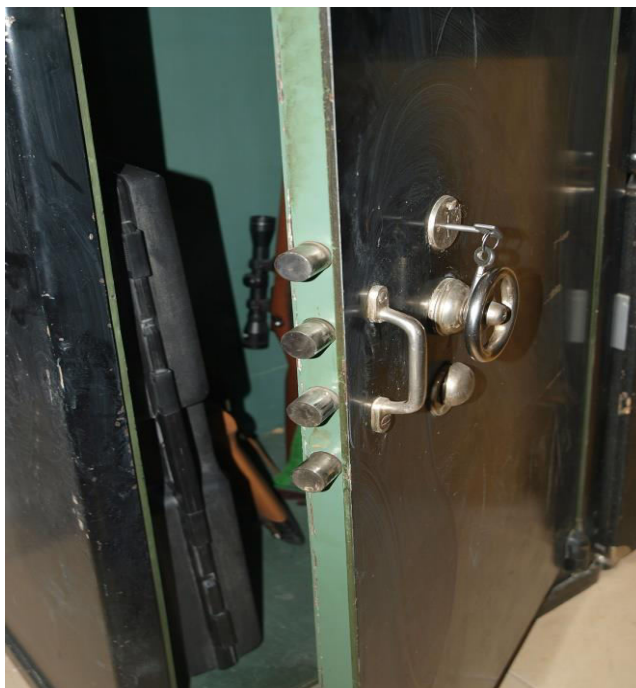
SEZNAM TABULEK

<i>Tab. 1. SWOT analýza [Zdroj: vlastní]</i>	33
<i>Tab. 2. Silné stránky [Zdroj: vlastní]</i>	35
<i>Tab. 3. Slabé stránky [Zdroj: vlastní]</i>	35
<i>Tab. 4. Příležitosti [Zdroj: vlastní]</i>	36
<i>Tab. 5. Hrozby [Zdroj: vlastní]</i>	36
<i>Tab. 6. Výsledná tabulka k SWOT analýze [Zdroj: vlastní]</i>	36
<i>Tab. 7. Vyčíslení nákladů na vnitřní pokrytí kamerovým systémem [Zdroj: upraveno dle 17]</i>	39
<i>Tab. 8. Vyčíslení nákladů na aplikování nového skříňových trezorů [Zdroj: upraveno dle 18],[19]</i>	40
<i>Tab. 9. Vyčíslení nákladu na instalaci detektoru kouře [Zdroj: upraveno dle 20]</i>	41
<i>Tab. 10. Vyčíslení nákladů na MZS [Zdroj:upraveno dle 21]</i>	42

SEZNAM PŘÍLOH

- PI Obrazová dokumentace
- PII Obrazová dokumentace návrhů ke zlepšení
- PIII Současné rozmístění kamerového systému
- PIV Návrh pro nové rozmístění kamerového systému

PŘÍLOHA P I: OBRAZOVÁ DOKUMENTACE



Obr. 2. Pohled na zámky dveří trezoru [Zdroj: vlastní]



Obr. 3. Pohled na zámky skříňového trezoru [Zdroj: vlastní]



*Obr. 4. Kompletní pohled na skříňový trezor
[Zdroj: vlastní]*



Obr. 5. Pohled na uložení zbraní [Zdroj: vlastní]



*Obr. 6. Pohled na uložení zbraní a střeliva v trezoru
[Zdroj: vlastní]*



Obr. 7. Velká přenosná souprava s dlouhou zbraní [Zdroj: vlastní]



Obr. 8. Malá přenosná souprava s krátkou zbraní [Zdroj: vlastní]

PŘÍLOHA PII: OBRAZOVÁ DOKUMENTACE NÁVRHŮ



Obr. 9. Nový kamerový systém Sony ZMODO [Zdroj:17]



Obr. 10. Záznamové zařízení s integrovaným pevným diskem [Zdroj:17]



*Obr. 11. Přenosová souprava na dlouhé zbraně se kódovými zámky
[Zdroj:19]*



Obr. 12. Okenní mříže typu F [Zdroj: 21]

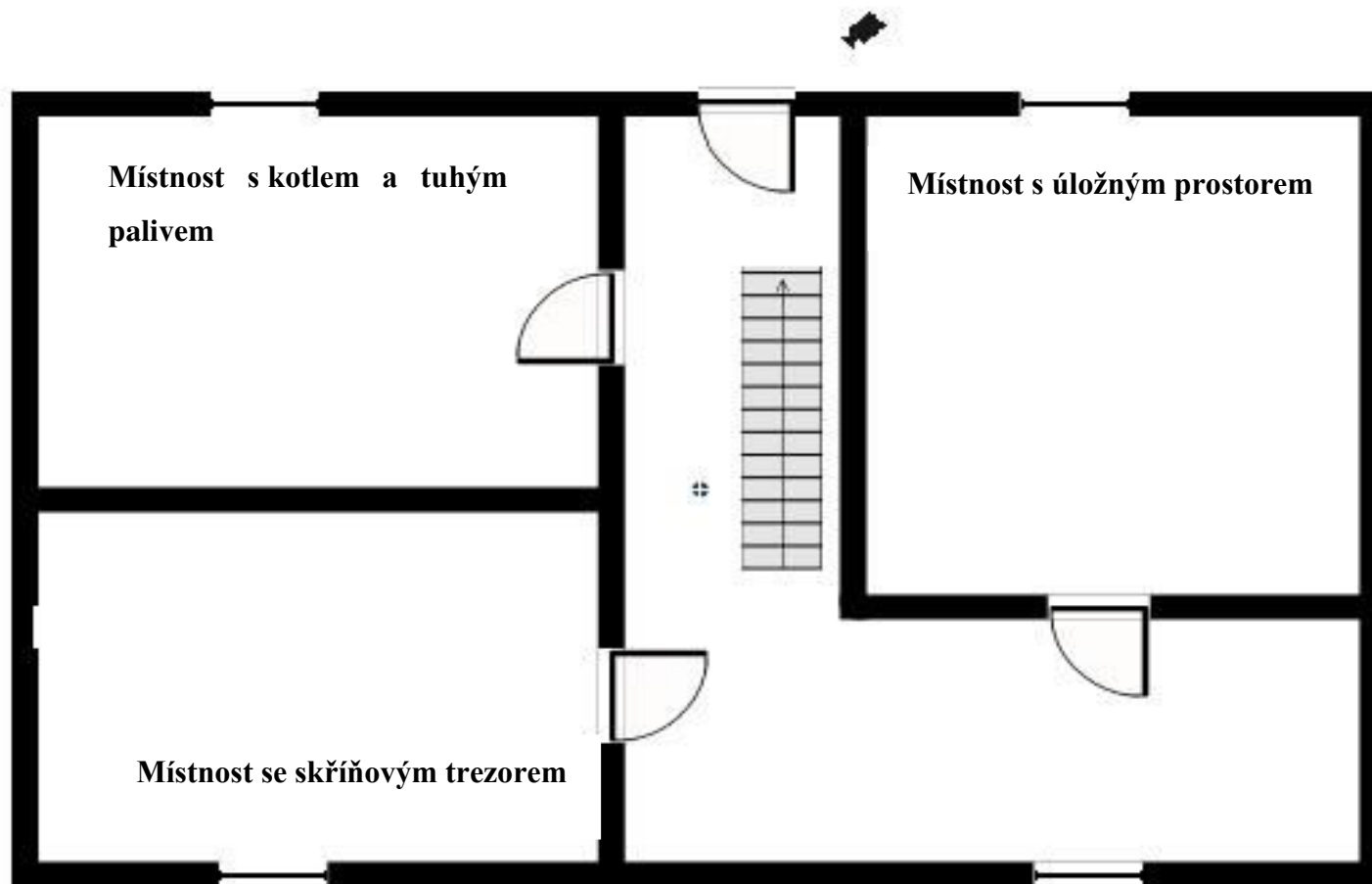


Obr. 13. Nový skříňový trezor na pět dlouhých zbraní, vnější pohled na zámek trezoru [Zdroj:18]



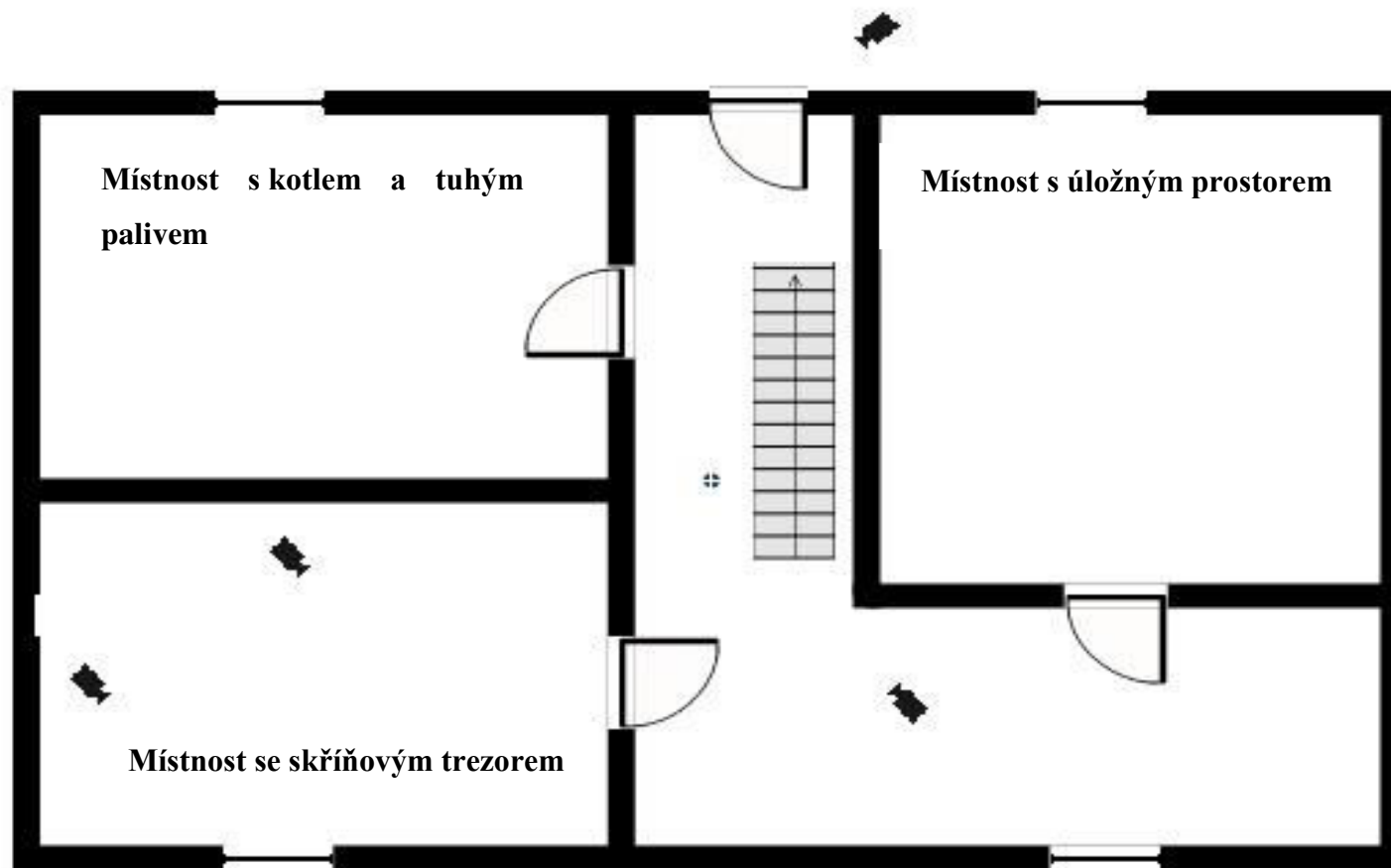
Obr. 14. Pohled na vnitřní část nového skříňového trezoru s odnímatelnými policemi [Zdroj: 18]

PŘÍLOHA PIII: ROZMÍSTĚNÍ KAMEROVÉHO SYSTÉMU



[Zdroj: vlastní]

PŘÍLOHA PIV: NÁVRH PRO NOVÉ ROZMÍSTĚNÍ KAMEROVÉHO SYSTÉMU



[Zdroj: vlastní]