

# Vzpomínky

Vyskočilová Kristýna

---

Bakalářská práce  
2017



Univerzita Tomáše Bati ve Zlíně  
Fakulta multimediálních komunikací

---

Univerzita Tomáše Bati ve Zlíně  
Fakulta multimediálních komunikací  
Ateliér Design skla  
akademický rok: 2016/2017

## ZADÁNÍ BAKALÁŘSKÉ PRÁCE

(PROJEKTU, UMĚLECKÉHO DÍLA, UMĚLECKÉHO VÝKONU)

Jméno a příjmení: **Kristýna Vyskočilová**  
Osobní číslo: **K13036**  
Studijní program: **B8206 Výtvarná umění**  
Studijní obor: **Multimédia a design - Design skla**  
Forma studia: **prezenční**

Téma práce: **Vzpomínky**

Zásady pro vypracování:

**Konzultace s vedoucím bakalářské práce**  
**Zpracování návrhů, modely, kresebné studie**  
**Vypracování písemné doprovodné zprávy zahrnující všechny etapy návrhu**  
**Fotodokumentace**  
**Obeznamení s použitou technologií Realizace v materiálu**  
**Na samostatném nosiči CD-ROM odevzdejte v minimálním počtu 10 kusů obrazovou dokumentaci praktické části závěrečné práce pro využití v publikacích FMK.**  
**Formát pro bitmapové podklady: JPEG, barevný prostor RGB, rozlišení 300 dpi, 250 mm delší strana. Formáty pro vektory: AI, EPS, PDF. Loga a texty v křivkách.**  
**V samostatném textovém souboru uveďte jméno a příjmení, login do Portálu UTB, obor (ateliér), typ práce, přesný název práce v češtině i v angličtině, rok obhajoby, osobní mail, osobní web, telefon. Přiložte svou osobní fotografii, v tiskovém rozlišení.**

Rozsah bakalářské práce:

Rozsah příloh:

Forma zpracování bakalářské práce: **tištěná/umělecké dílo**

Seznam odborné literatury:

**CABEJŠEK, Milan.** Zušlechťování skla. Praha: L+P, 2004. ISBN 80-239-4265-4.

**HLAVÁČ, Jan.** Základy technologie silikátu. 2. vyd. Praha: Státní nakladatelství technické literatury, 1988. ISBN 04-816-88.

**MILLER, Judith, Frankie LEIBE a Mark HILL.** Sklo 20.století. 1. vyd. Bratislava: Noxi, 2005. ISBN 80-89179-21-5.

**BRAMSTON, David.** Design výrobků - hledání inspirace. vyd. Computer Press, a.s., Brno 2010. ISBN 978-80-251-2914-2

**DEMPSEY, Amy.** Umělecké styly, školy a hnutí: encyklopedický průvodce moderním uměním. 2. vyd. Praha: Slovart, 2005. ISBN 80-7209-731-8.

**KARSTEN, Harries.** Smysl moderního umění: filozofická interpretace. Vyd. 1. Brno: Host, 2010, 159 s. ISBN 978-80-7294-371-5.

**LUCIE-SMITH, Edward.** Art today: současné světové umění. 1. české vyd. Praha: Slovart, 1996. ISBN 80-85871-97-1.

**MANGUEL, Alberto.** Čtení obrazů: o čem přemýšlíme, když se díváme na umění? 1. vyd. Brno: Host, 2008. ISBN 978-80-7294-274-9.

**RUHRBERG, K. SCHNECKENBURGER M., FRICKE, Ch., HONNEF K.** Umění 20. století: malířství, sochařství a objekty, nová média, fotografie. Praha: Slovart, 2004. ISBN 80-7209-521-8

Vedoucí bakalářské práce:

**doc. MgA. Petr Stanický, MFA**

Ateliér Design skla

Datum zadání bakalářské práce:

**15. prosince 2016**

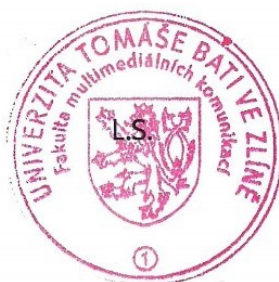
Termín odevzdání bakalářské práce:

**12. května 2017**

Ve Zlíně dne 15. prosince 2016

doc. MgA. Jana Janíková, ArtD.

*děkanka*



doc. MgA. Petr Stanický, MFA

*vedoucí ateliéru*

## PROHLÁŠENÍ AUTORA BAKALÁŘSKÉ/DIPLOMOVÉ PRÁCE

Beru na vědomí, že

- odevzdáním bakalářské/diplomové práce souhlasím se zveřejněním své práce podle zákona č. 111/1998 Sb. o vysokých školách a o změně a doplnění dalších zákonů (zákon o vysokých školách), ve znění pozdějších právních předpisů, bez ohledu na výsledek obhajoby <sup>1)</sup>;
- beru na vědomí, že bakalářská/diplomová práce bude uložena v elektronické podobě v univerzitním informačním systému a bude dostupná k nahlédnutí;
- na moji bakalářskou/diplomovou práci se plně vztahuje zákon č. 121/2000 Sb. o právu autorském, o právech souvisejících s právem autorským a o změně některých zákonů (autorský zákon) ve znění pozdějších právních předpisů, zejm. § 35 odst. 3 <sup>2)</sup>;
- podle § 60 <sup>3)</sup> odst. 1 autorského zákona má UTB ve Zlíně právo na uzavření licenční smlouvy o užití školního díla v rozsahu § 12 odst. 4 autorského zákona;
- podle § 60 <sup>3)</sup> odst. 2 a 3 mohu užit své dílo – bakalářskou/diplomovou práci - nebo poskytnout licenci k jejímu využití jen s předchozím písemným souhlasem Univerzity Tomáše Bati ve Zlíně, která je oprávněna v takovém případě ode mne požadovat přiměřený příspěvek na úhradu nákladů, které byly Univerzitou Tomáše Bati ve Zlíně na vytvoření díla vynaloženy (až do jejich skutečné výše);
- pokud bylo k vypracování bakalářské/diplomové práce využito softwaru poskytnutého Univerzitou Tomáše Bati ve Zlíně nebo jinými subjekty pouze ke studijním a výzkumným účelům (tj. k nekomerčnímu využití), nelze výsledky bakalářské/diplomové práce využít ke komerčním účelům.

Ve Zlíně ..... 3.5.2017 .....

KRISTÝNA VYSKOČILOVÁ

Vyskočilová

.....  
Jméno, příjmení, podpis

<sup>1)</sup> zákon č. 111/1998 Sb. o vysokých školách a o změně a doplnění dalších zákonů (zákon o vysokých školách), ve znění pozdějších právních předpisů, § 47b Zveřejňování závěrečných prací:

(1) Vysoká škola nevydávající zveřejňuje bakalářské, diplomové, disertační a rigorózní práce, u kterých proběhla obhajoba, včetně posudků oponentů a výsledku obhajoby prostřednictvím databáze kvalifikačních prací, kterou spravuje. Způsob zveřejnění stanoví vnitřní předpis vysoké školy. Vysoká škola disertační práce nezveřejňuje, byla-li již zveřejněna jiným způsobem.

(2) Bakalářské, diplomové, disertační a rigorózní práce odevzdané uchazečem k obhajobě musí být též nejméně pět pracovních dnů před konáním obhajoby zveřejněny k nahlázení veřejnosti v místě určeném vnitřním předpisem vysoké školy nebo není-li tak určeno, v místě pracoviště vysoké školy, kde se má konat obhajoba práce. Každý si může ze zveřejněné práce pořizovat na své náklady výpisy, opisy nebo rozmnoženiny.

(3) Platí, že odevzdáním práce autor souhlasí se zveřejněním své práce podle tohoto zákona, bez ohledu na výsledek obhajoby.

(4) Vysoká škola může odložit zveřejnění bakalářské, diplomové, disertační a rigorózní práce nebo jejich částí, a to po dobu trvání překážky pro zveřejnění, nejdéle však na dobu 3 let. Informace o odložení zveřejnění musí být spolu s odůvodněním zveřejněna na stejném místě, kde jsou zveřejňovány bakalářské, diplomové, disertační a rigorózní práce, již se týká odklad zveřejnění podle věty první, jeden výtisk práce k uchování ministerstvu

<sup>2)</sup> zákon č. 121/2000 Sb. o právu autorském, o právech souvisejících s právem autorským a o změně některých zákonů (autorský zákon) ve znění pozdějších právních předpisů, § 35 odst. 3:

(3) Do práva autorského také nezasahuje škola nebo školské či vzdělávací zařízení, užije-li nikoli za účelem přímého nebo nepřímého hospodářského nebo obchodního prospěchu k výuce nebo k vlastní vnitřní potřebě dílo vytvořené žákem nebo studentem ke splnění školních nebo studijních povinností vyplývajících z jeho právního vztahu ke škole nebo školskému či vzdělávacímu zařízení (školní dílo).

<sup>3)</sup> zákon č. 121/2000 Sb. o právu autorském, o právech souvisejících s právem autorským a o změně některých zákonů (autorský zákon) ve znění pozdějších právních předpisů, § 60 Školní dílo:

(1) Škola nebo školské či vzdělávací zařízení mají za obvyklých podmínek právo na uzavření licenční smlouvy o užití školního díla (§ 35 odst. 3). Odpírá-li autor takového díla udělit svolení bez vážného důvodu, mohou se tyto osoby domáhat nahrazení chybějícího projevu jeho vůle u soudu. Ustanovení § 35 odst. 3 zůstává nedotčeno.

(2) Není-li sjednáno jinak, může autor školního díla své dílo užit či poskytnout jinému licenci, není-li to v rozporu s oprávněnými zájmy školy nebo školského či vzdělávacího zařízení.

(3) Škola nebo školské či vzdělávací zařízení jsou oprávněny požadovat, aby jim autor školního díla z výdělku jím dosaženého v souvislosti s užitím díla či poskytnutím licence podle odstavce 2 přiměřeně přispěl na úhradu nákladů, které na vytvoření díla vynaložily, a to podle okolností až do jejich skutečné výše; přitom se přihledne k výši výdělku dosaženého školou nebo školským či vzdělávacím zařízením z užití školního díla podle odstavce 1.

## **ABSTRAKT**

V mé bakalářské práci se věnuji vzpomínkám z dětství. Konkrétně vzpomínám, kdy jsem poprvé přišla do kontaktu s keramickou hlinou. Zkoušela jsem, co vše se s ní dá dělat a jak se mi za pomoci rukou, prstů nebo modelovacích špachtlí, oček a jiných příslušenství mění pod rukami a jak neforemná hrouda hlíny dostává konkrétní tvar.

V teoretické části vzpomínám a oživuji vzpomínky na tyto události z dětství. V této části také uvádím zdroje, které mi byly inspirací k dokončení mé bakalářské práce.

V praktické části se zabývám návrhy, zkouškami, realizací a technologickými postupy.

Klíčová slova: Vzpomínky, keramická hlína, dětství

## **ABSTRACT**

In my bachelor work I deal with my memories of childhood. Specifically memories of my first contact with ceramic clay. I have tried what I can do with it and how it changes with the help of hands, fingers or modeling spatulas, eyelets and other accessories. How the brazen clod of clay gets specific shape.

In the theoretical part I remember and revive my memories and events of childhood. In this part I give some inspirational sources that I inspired to complete my bachelor work.

In the practical part I deal with sketches, material tests, realizations and technology.

Keywords: Memories. Ceramic clay, childhood.

Především bych chtěla poděkovat vedoucímu práce panu doc. MgA. Petrovi Stanickému M.F.A., MgA. , Michaele Spružinové a MgA. Luboši Šurýnovi za obětavost a poskytnutí cenných rad v průběhu celého studia, které vedly k dokončení mé bakalářské práce. Dále mistrům na SUPŠ ve Valašském Meziříčí za pomoc při realizaci a dále svým spolužákům, kteří mi přispěli radami po dobu celého studia.

Velké díky patří i mé rodině a blízkým lidem, kteří mě nepřetržitě podporovali během mého studia.

Prohlašuji, že odevzdaná verze bakalářské/diplomové práce a verze elektronická nahraná do IS/STAG jsou totožné.

Ve Zlíně 10.5.2017

Kristýna Vyskočilová

## OBSAH

ÚVOD.....	9
<b>I TEORETICKÁ ČÁST.....</b>	<b>10</b>
<b>1 SEZNÁMENÍ S MATERIÁLEM .....</b>	<b>11</b>
1.1 HISTORIE KERAMIKY .....	13
1.2 VZPOMÍNKY NA DĚTSTVÍ .....	15
<b>2 INSPIRAČNÍ ZDROJE .....</b>	<b>16</b>
2.1 NAO TAMURA .....	16
2.2 STUDIO FORMAFANTASMA .....	18
2.3 STUDIO DECHEM .....	20
2.4 SANDER WASSINK.....	21
2.5 MARKÉTA NOVÁKOVÁ.....	21
2.6 DANIEL PIRŠČ .....	22
<b>3 NÁVAZNOST .....</b>	<b>24</b>
3.1 SVĚTELNÝ OBRAZ.....	24
<b>II PRAKTICKÁ ČÁST .....</b>	<b>26</b>
<b>4 PŘEDSTAVENÍ KONCEPTU.....</b>	<b>27</b>
<b>5 REALIZACE .....</b>	<b>28</b>
5.1 NÁVRHY.....	29
5.2 SVĚTELNÉ OBJEKTY.....	30
5.2.1 Skleněné světelné objekty .....	30
<b>6 TECHNOLOGIE VÝROBY .....</b>	<b>35</b>
6.1 FOUKÁNÍ SKLA .....	35
6.1.1 sklářská píšťala.....	36
6.1.2 Chladicí pece.....	36
6.2 OPRACOVÁNÍ SKLA .....	36
6.2.1 Řezání skla na diapile.....	36
6.2.2 Broušení skla .....	37
6.2.3 Pískování .....	39
<b>7 INSTALACE.....</b>	<b>40</b>
<b>ZÁVĚR .....</b>	<b>41</b>
<b>SEZNAM POUŽITÉ LITERATURY.....</b>	<b>42</b>
<b>SEZNAM POUŽITÝCH INTERNETOVÝCH ZDROJŮ .....</b>	<b>43</b>
<b>SEZNAM OBRÁZKŮ .....</b>	<b>44</b>

<b>SEZNAM ZDROJŮ OBRÁZKŮ.....</b>	<b>46</b>
<b>SEZNAM POUŽITÝCH SYMBOLŮ A ZKRATEK.....</b>	<b>47</b>
<b>SEZNAM PŘÍLOH.....</b>	<b>48</b>



## ÚVOD

Ve své bakalářské práci čerpám ze vzpomínek z dětství, ráda pracuji na něčem, co mi je blízké a na co ráda vzpomínám. Proto jsem si zvolila téma Vzpomínky. Už od dětství jsem byla tvořivé dítě. Ráda jsem si kreslila a malovala na papír, stěny nebo jednoduše na to, co mi přišlo pod ruku. Ze všeho nejvíce mě ale bavilo vytvářet věci z hlíny, ovšem ne z keramické hlíny – v té době jsem ještě nevěděla co to je. Mé tvoření z takzvané hlíny spočívalo v tom, že jsem si na zahradě u prababičky nebo dědy vykopala obyčejnou hlínu, kterou jsem rozmělnila s vodou, po přidání vody a řádného promíchání vznikla hmota, ze které jsem mohla tvořit. První mé výtvořky z této hmoty byly obyčejné bahenní kuličky, později jsem se snažila dělat misky a různé menší nádoby, a nakonec vznikaly sošky připomínající zvířata. Zlom nastal, když jsem začala chodit do první třídy základní školy. Po vyučování jsem začala navštěvovat středisko volného času Šipka v Kroměříži, a tam konkrétně kroužek keramiky. Tady jsem přišla poprvé do kontaktu s opravdovou keramickou hlínou. Na první hodině jsem dostala do rukou kus keramické hlíny. Z tohoto neforemného tvaru jsem měla vytvořit kuličku za pomoci koulení hmoty v dlaních do té doby, než pro mě byla tvarově dokonalá. Další fáze mého prvního tvoření bylo z kuličky vymačkat za pomoci prstů misku. Postupem času jsem se naučila používat různé modelovací dřevěné i jiné špachtle, očka a další příslušenství, které se používá při práci s keramickou hlínou. Tyto vzpomínky ve mně vyvolávají pocit radosti a vytváří mi úsměv na tváři. Proto jsem se rozhodla v mé bakalářské práci transformovat tyto myšlenky do skla a vytvořit světelné objekty, které promítají mé vzpomínky.

## **I. TEORETICKÁ ČÁST**

## 1 SEZNÁMENÍ S MATERIÁLEM

Ve své bakalářské práci bych nejprve chtěla představit materiál se kterým pracuji, což je keramická hlína. Tento materiál hraje důležitou roli v mé práci, protože se celá má bakalářská práce odvíjí od vzpomínek na tento materiál. Keramická hlína má mnoho druhů a můžeme ji zpracovávat různými technikami. Na vytváření misek používám hlínu, která se nazývá šamotová nebo také jemná kamenina. Kamenina je typ keramiky z přírodních (eventuálně zčásti vypálených) surovin s barevným, nejčastěji šedým až hnědým střepem a s hmotnostní nasákavostí do 7%. Hlavní surovinou pro výrobu kameniny jsou tzv. kameninové jíly, které se vyznačují tím, že slinují již při 1200 – 1300°C, avšak měknou až při podstatně vyšších teplotách. Mají tedy široký vypalovací interval, který umožňuje nezávadný výpal i u rozměrnějších výrobků. Kameninu rozdělujeme na jemnou a hrubou. Oba tyto druhy kameniny se v současnosti dosti značně liší surovinovým složením výchozích keramických směsí, technologií přípravy, tvarováním, výpalem a také použitím. Směsi pro jemnou, slinutou kameninu se vyznačují sníženým obsahem kameninových jílu a relativně vysokým obsahem živců. Ve své bakalářské části používám konkrétně hlínu s názvem MAM. Základem této hlíny je hlína s názvem MA, která se běžně využívá v kroužcích keramiky nebo na školách s keramickým zaměřením a je do ní přidáno ostřívo. Tím právě vzniká hlína MAM. Zabarvení je světle krémové a ostřívo má tato hlína do 1,5 mm. Vypalovací teplota je 1000 - 1320 °C, ve své práci ale materiál nevypaluji a pracuji s ním v surovém stavu. Tento druh hlíny jsem zvolila kvůli její větší tepelné odolnosti a výdrži což zajišťuje ostřívo, které je obsaženo v materiálu.



Obrázek 1. Šamotová hlína MAM

Při výrobě keramických misek používám techniku modelování z hroudy. Modelování může působit hrubě a málo kdy dosáhneme rovnoměrného povrchu. Proto mě tato technika připadá zajímavá, protože nikdy nevytvoříme stejnou věc a každý vyrobený kus je originální. Modelování z hroudy využívám u některých objektů, kde můžeme vidět i strukturu prstů.

*„Metoda jemného hnětení se nejlépe hodí k modelování menších objektů, jako jsou hrnky či misky, jejich tvar je možná poněkud hrubý a nepravidelný. Taková keramika však nese nezaměnitelnou pečeť ruční práce.“<sup>1</sup>*

Další technika, kterou využívám je modelování za pomoci nástrojů, které slouží k modelování nebo při točení na hrnčířském kruhu. Zvolila jsem dřevěnou špachtli a kovové očko v dřevěné násadě. Těmito pomůckami vydlabávám hroudu hlíny do tvaru misky a snažím se, aby nástroje zanechaly svůj charakteristický otisk – strukturu v hlíně.



Obrázek 2. Modelovací nástroje

---

<sup>1</sup>ROS, Dolors. *Keramika: dekorativní techniky*. 2. vyd. Přeložil Alena JURIONOVÁ. Praha: Ikar, 2011. ISBN 978-80-249-1641-5.

## 1.1 Historie keramiky

*„Keramika je bez nadsázky stará jako lidstvo samo.“<sup>2</sup>*

Jak vlastně vzniklo slovo keramika?

*„Samotné slovo keramika pochází z řeckého slova Keramos, což bylo označení pro hlínu a hrnčířské výrobky.“<sup>3</sup>*

První hrnčířské keramické výrobky, které vznikaly v athénské čtvrti Kerameikos, která byla zasvěcena bohovi Keramovi, daly první podobu dnešnímu názvu. Keramika obsahuje všechny věci, které vznikly z přírodních plastických tvárných surovin a díky tomu, se stala nejstarším odvětvím lidské činnosti. Keramika, jako historický pojem sahá až do dob pravěku, kdy si lidé vytvářeli pomůcky, nástroje a dodnes je jediným dokladem toho, že se v dané lokalitě nacházela civilizace. Jedná se o dobu pravěku, starověku a středověku.



*Obrázek 3. Ruiny města Keramos*

První formy keramických předmětů vznikly dávno před počátkem našeho letopočtu, kdy vedle předmětů dřevěných a kamenných se staly pomůckami a nástroji člověka. Primitivní nádoby, ručně tvarované z přírodní zeminy měly tvar košíku nebo misky. Nejdříve se pouze sušily a teprve později se vypalovaly. Teplota výpalu byla v rozmezí 700 - 930°C. Jejich

střep má červenou, nebo hnědou barvu. Je možné je považovat za nádoby zhotovené z prvního umělého materiálu na světě – keramiky.

---

<sup>2</sup>DUDYCHA, Jiří a Alena VONDRUŠKOVÁ. Keramika III: reliéfy : [7 originálních technik]. Praha: Grada, 2007. Šikovní ruce (Grada). ISBN 978-80-247-1638-1.

<sup>3</sup>Z-historie-keramiky. *Www.spektrumzdravi.cz* [online]. [cit. 2017-05-08]. Dostupné z: <http://www.spektrumzdravi.cz/keramika/z-historie-keramiky>

## 1.2 Vzpomínky na dětství

Na své dětství velmi ráda vzpomínám. Je to doba, kdy jsem neměla žádné starosti a díky mé volnosti jsem zažívala chvíle štěstí a radosti. Vše ostatní jsem nechávala na rodičích a trable čekaly na pozdější éru života. Do této doby bych se chtěla někdy na chvíli vrátit a užívat si radost z malých věcí, nemít žádné povinnosti a jen si hrát a tvořit z té mé oblíbené hlíny, kterou jsem si vyrobila na zahradě a být celá od ucha až po paty zablácená a s úsměvem na tváři.

*„Je známo, že dojmy z dětství mají velký vliv na další lidský život. Vzpomínky na smutné mládí provázejí člověka až do pozdního věku a nezahradí je pak ani dobré živobytí. Ale zato mládí šťastné a radostně prožité je milou vzpomínkou a útěchou v životních strastech. Dětská duše je jako čistá gramofonová deska, do které se vryjí všechny dojmy od nejútlejšího mládí a člověk si je může přiblížit ve vzpomínce i ve věku velmi vysokém. A je zajímavé, některé dojmy jsou stále tak svěží, jako by je člověk procítil nedávno.“<sup>4</sup>*

Později, když už sem byla mladá slečna a ne malé, ušmudlané dítě zablácené od hlíny, jsem začala chodit do střediska volného času Šipka pro děti a mládež v Kroměříží. Zde začaly mé první zážitky s pravou hlínou v keramickém kroužku, do kterého jsem docházela jednou týdně po školním vyučování. Zde jsem se naučila poznávat keramickou hlínu, jak s ní zacházet, co vše s ní můžu dělat, jak ji tvarovat, vypalovat, následně glazovat a znovu vypalovat.

*„Nepamatuji si, když jsme si jako velmi malí narazili loket, až později se nám více vybavují zejména ty vzpomínky, které jsou spjaté s pocitem, jako je strach, radost nebo smutek.“<sup>5</sup>*

---

<sup>4</sup>LADA, Josef. *Kronika mého života*. Vyd. 9., (V Euromedii 2.). Praha: Knižní klub, 2013. ISBN 978-80-242-3742-8.

<sup>5</sup>Vzpomínky-v-detstvi. *Www.celostnimediceina.cz* [online]. [cit. 2017-05-08]. Dostupné z: <https://www.celostnimediceina.cz/vzpominky-v-detstvi.htm>

## 2 INSPIRAČNÍ ZDROJE

V této kapitole bakalářské práce se budu zabývat umělci, jejichž tvorba mne oslovila a byla pro mne částečnou inspirací. Pro tuto část jsem si vybrala tyto umělce: Nao Tamura, studio Formafantasma, studio Dechem, Sander Wassink, Markéta Nováková, Daniel Piršč.

### 2.1 Nao Tamura

První umělkyni, kterou jsem si vybrala a která je pro mne velmi inspirativní je Nao Tamura.

Nao Tamura je japonská designérka, která studovala komunikační design na Parsons School of Design v New Yorku. Založila své vlastní studio v Tokiu a v současné době žije v New Yorku. Její jedinečná řešení mají vzácnou rovnováhu mezi inovací a krásou. Nao Tamura získala několik ocenění například IF Awards, Red Dot Design Award a mnoho dalších.

Z jejich projektů je mi nejbliž práce s názvem Momento. V této práci můžeme vidět odraz kapky vody, která je zachycená ve skle. Pomocí jemného světla se vytváří odraz vody i do prostoru. Jedná se o jemné vlnění světla, stejně jako když se kapka vody dotkne povrchu její hladiny.

Tato práce je mi inspirací, protože i sama autorka Momenta pracuje s odrazem světla a strukturou jako já ve své bakalářské práci.

*“There is a moment when a clinging bead of water, in quiet, orb-like suspension, becomes a droplet,” writes Nao Tamura. “The droplet reflects its surroundings while gathering light within.” Inspired in this phenomenon, “Momento” is a lamp, an installation, and a meditation on transience, freezing a moment and turning into a source of light.*“<sup>6</sup>



Obrázek 4. Momento





*Obrázek 5. Instalace světelné Momento*

---

<sup>6</sup>Nao-tamura-plus-wonderglass-momento. *Www.artsy.net* [online]. [cit. 2017-05-08]. Dostupné z: <https://www.artsy.net/artwork/>

## 2.2 Studio Formafantasma

Formafantasma je duo italských designérů Andrea Trimarchi a Simone Farresin se sídlem v Amsterdamu. Rukopisem designérů Andrea Trimarchi a Simone Farresina je experimentování s netradičními materiály a mistrné prolínání průmyslového designu a řemeslné výroby, inspirované lokální kulturou. Z jejich práce mě nejvíce zaujaly svítidla, kde autoři pracují se svítidly jako s uměleckými objekty a využívají hry světla, stínů a odrazů v místnosti. Tato světla vyvinuly pro galerii Galleria O. Roma a pro nezávislé milánské umělecké centrum Peep-hole. Tuto kolekci světelných objektů můžeme také spatřit na Milano Design Week 2017.

*„Svítidla v podání Formafantasma jsou více umělecké objekty, které diváka nutí k zamyšlení než tradiční interiérový prvek. Subtilní svítidla geometrických tvarů využívají výhradně LED zdroje. Hra se světlem, stínem, prostorem a odrazem, stejně jako kombinacemi materiálů, jsou základem všech světelných objektů.“<sup>7</sup>*

Toto duo italských designerů mě nejvíce zaujalo pro jejich práci s jednoduchostí geometrických tvarů a pro využití světla, stínů a odrazů v jejich svítidlech. Také mě zaujalo řešení zdroje světla, kde dvojice využívá pouze LED světla. Při pohledu konkrétně na jejich svítidla jsem se zamyslela nad svou prací a chtěla jsem docílit jednoduchosti a minimalismu ve svých světelných objektech.



Obrázek 6. Světelná expozice v Miláně



*Obrázek 7. Andrea Timarchi a Simone Ferrasin*

---

<sup>7</sup>Formafantasma-si-v-milane-hraje-s-geometrii-svitidel. *Www.designmagazin.cz* [online]. [cit. 2017-05-08]. Dostupné z: [7Http://www.designmagazin.cz/interier/67230-formafantasma-si-v-milane-hraje-s-geometrii-svitidel.html](http://www.designmagazin.cz/interier/67230-formafantasma-si-v-milane-hraje-s-geometrii-svitidel.html)

### 2.3 Studio Dechem

Ve své práci pracuji i s foukaným sklem, s jeho čistotou, křehkostí a elegancí, proto jsem si jako další inspirační zdroj zvolila studio Dechem. Dechem studio bylo založeno v Praze v roce 2012 Michaelou Tomiškovou a Jakubem Jand'ourkem. Poprvé se potkali na sklářské škole v Novém Boru, kde se oba zamilovali do jednoho z nejstarších materiálů. Do skla. Zaměřují se především na práci se sklem a zkoumají jeho možnosti. Fascinace tímto materiálem, jeho tvárností, podobou.

*„Huť je fascinující chrám, kde se všechno děje a vy to můžete všechno sledovat: sklo je nejdřív taková oranžová žvýkačka, která ale během pár vteřin ztuhne a už s ní nehnete.“<sup>8</sup>*



Obrázek 8. Mr. Flame

---

<sup>8</sup>Studio-dechem-a-jiskrivost-ceskeho-skla. *Www.czechdesign.cz* [online]. [cit. 2017-05-08]. Dostupné z: [8Http://www.czechdesign.cz/temata-a-rubriky/studio-dechem-a-jiskrivost-ceskeho-skla](http://www.czechdesign.cz/temata-a-rubriky/studio-dechem-a-jiskrivost-ceskeho-skla)

## 2.4 Sander Wassink

Sander Wassink je současný holandský designér. Svou tvorbu neohraničuje žádným materiálem ani technologií. Naopak rád mixuje, experimentuje a recykluje materiály. Ve svých projektech povzbuzuje, aby lidé přehodnotili pojem o kráse a estetické hodnotě. Tento autor nesouvisí přímo s mou prací, ale obdivuji jeho kombinaci nesusoudných materiálů a také jeho zálibu v recyklování, proto jsem ho zvolila do své inspirační části. Na obrázku níže můžeme vidět světla, která jsou z recyklovaného materiálu.



*Obrázek 9. Recyklované lampy*

## 2.5 Markéta Nováková

Další inspirací pro mě byla umělkyně Markéta Nováková. Markéta Nováková pracuje s porcelánem a zvolila si tento materiál jako hlavní cestu v její práci. Po ukončení studia na vysoké škole, FUUD UJEP, ateliér keramiky a porcelánu, zaměřeného především na design porcelánu a technologii lití porcelánu do sádrové formy, pokračovala ve studiu na Vysoké

škole výtvarných umění v Bratislavě, kde po doktorském studiu pedagogicky působí jako asistentka vedoucího ateliéru keramiky, českého designéra Daniela Piršče. Několik posledních let spolupracuje s kolegyní sochařkou Mirou Podmanickou, se kterou se zúčastnili mnoha designérských výstav a získali několik ocenění, za své jedinečné Bio-vázy a Šeříkové vázy.

Markétu Novákovou jsem si vybrala do své rešerše umělců pro její ojedinělý a citlivý přístup k porcelánu. Obdivuje a respektuje materiál, se kterým pracuje a tím vznikají neobyčejné a krásné objekty.



*Obrázek 10. Šeříkové vázy*

## 2.6 Daniel Piršč

Daniel Piršč, vystudoval Vysokou školu uměleckoprůmyslovou v Praze, kde také později působil jako asistent v ateliéru porcelánu a keramiky a dne 12. 8. 2005 otevřel své vlastní studio a galerii PIRSC PORCELAIN které najdeme v Mikulově na Kozím Hrádku, v prostorách bývalé obřadní síně na pozemku židovského hřbitova. Dnes se věnuje vlastní tvorbě a také vyučuje na Akademii výtvarných umění v Bratislavě v ateliéru keramiky a porcelánu.

Tento designér se zaměřuje na práci s porcelánem. Ve svých objektech se převážně zaměřuje na čistý jednoduchý tvar. Jemný, čistý bílý povrch porcelánu rafinovaně kombinuje s detaily a platinou příležitostně i s jinými metalickými povrchy.

*„Jeho studio se řídí motem, že i „porcelán může být jiný“, kterého se drží jak u běžně nabízených produktů, tak při mnoha individuálních realizacích.“<sup>9</sup>*

Daniela Piršče jsem zvolila do své rešerše umělců kvůli jeho osobitému přístupu k porcelánu a i když v mých světelných objektech neuplatňuji porcelán ale keramickou hlínu, je mi tento autor inspirací. Na jeho pracích se mi líbí jeho přístup k jednoduchosti tvarů, protože nehledá žádnou složitost a toho se ve své práci snažím dosáhnout také.



*Obrázek 11. Váza Filigrain*

---

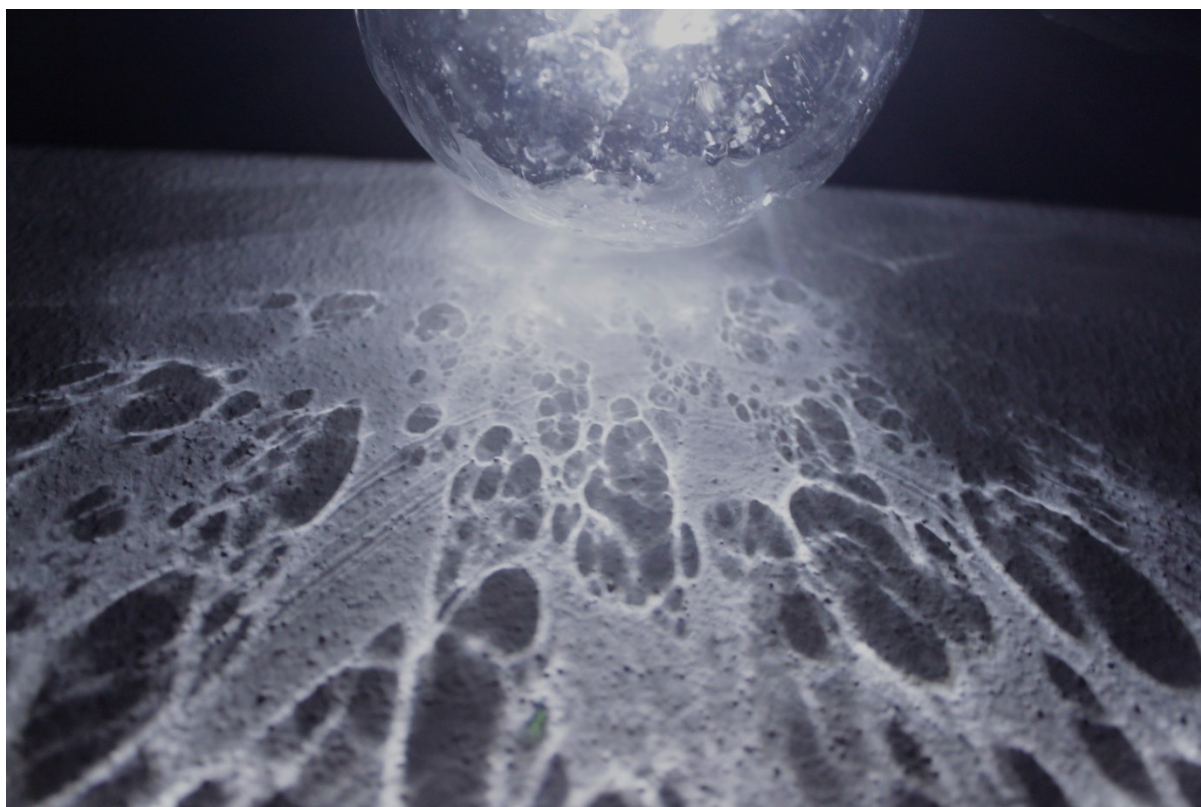
<sup>9</sup>Daniel-pirsc. *W*[www.adamgallery.cz](http://www.adamgallery.cz) [online]. [cit. 2017-05-08]. Dostupné z: <http://www.adamgallery.cz/daniel-pirsc>

### 3 NÁVAZNOST

Ve své bakalářské práci navazuji na svou předešlou klauzurní práci, ve které jsem se věnovala tématu bakalářské práce, a to vzpomínám. Vzpomínám na dětství, kde jsem přišla do kontaktu s keramickou hlínou. Poprvé jsem si vyzkoušela, jak se odráží světlo ze skleněných misek, jak funguje keramická hlína jako forma na foukané sklo, jaký zdroj světla musím použít, abych docílila efektu, který potřebuju a na kterém si zakládám.

#### 3.1 Světelný obraz

Práce vychází ze vzpomínek. Snažila jsem se zachytit odraz světla do černého dřevěného rámu, pomocí světelného zdroje mini led lampičky jsem nasvítla skleněnou misku, která je upevněná v rámu a má na sobě strukturu keramické misky a odrazem na zdi jsem chtěla docílit mé vzpomínky a přetvořit ji do viditelného objektu.



*Obrázek 12. Detail světla v obrazu*





*Obrázek 13. Světelný obraz*

## **II. PRAKTICKÁ ČÁST**

## 4 PŘEDSTAVENÍ KONCEPTU

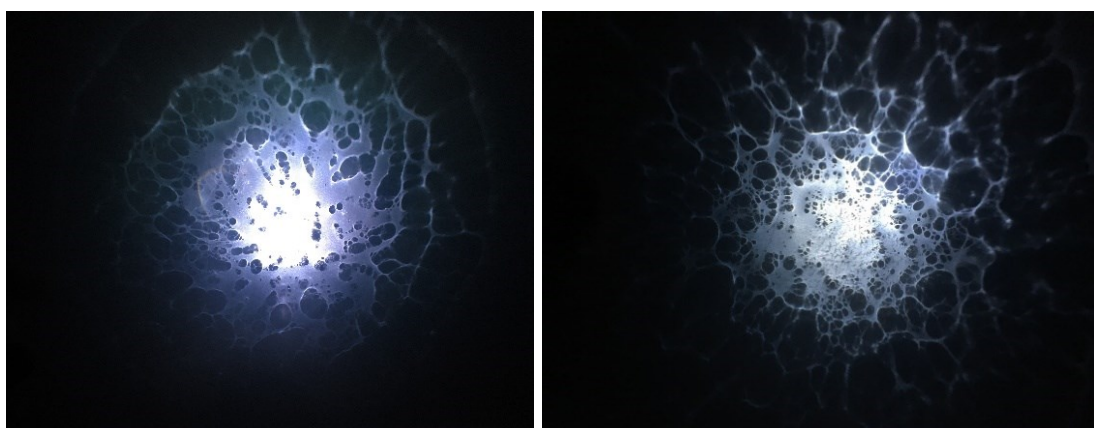
Při prvním zamyšlení nad mou bakalářskou prací, jsem si chtěla zvolit téma, které pro mě bude blízké a na kterém mě bude bavit pracovat a bude mi přinášet radost a úsměv na tváři, tak jako, když jsem byla malá. Proto jsem si zvolila téma vzpomínky. Vzpomínky na mé dětství a na mé začátky s keramickou hlinou.

Mým záměrem je ve své práci vytvořit památeční světelné objekty, které ve mně vyvolávají pocit radosti a aspoň na malou chvíli mě můžou vrátit zpět do dětství.

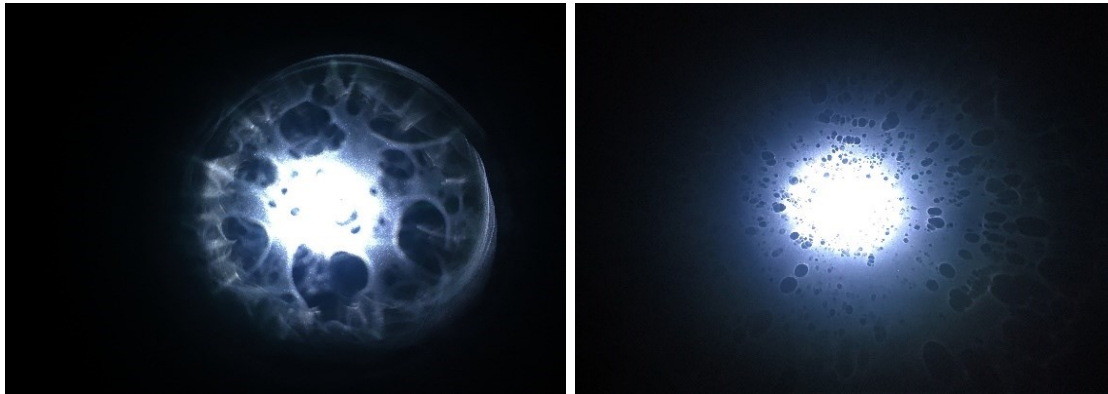
Pro vytvoření objektů jsem si zvolila materiál sklo a keramiku. Sklem jsem chtěla docílit křehkosti a čistoty. Pracuji jak se sklem čirým – křišťálovým, tak i se sklem pískovaným. To jsem zvolila kvůli jeho vlastnosti zachycování světla. S keramickou hlinou pracuji viditelně ve svých dvou předmětech, chtěla jsem tím ukázat materiál, pomocí kterého jsem vytvořila skleněné světla nasvícené uvnitř objektu. Byly vytvořené technikou foukaného skla do keramické nevypálené misky, která mě posloužila jako forma a díky keramické hlině se struktura obtiskla do foukaného tvaru.

## 5 REALIZACE

Při realizaci světelných objektů jsem si nejprve vytvořila kresebné návrhy, ve kterých jsem rozkreslila velikost objektů v reálném měřítku, jejich vzhled, tvar a správné proporce tak, aby objekty tvořily tvar koule. Ve své práci využívám sklo, které je foukané do surové keramické misky, takže jsem musela nejprve vyzkoušet, zdali je tato varianta vůbec reálná a jestli hlína vydrží teplotu, nerozpadne se, nebo jestli úplně nepopraská. Díky použití šamotové hlíny, která má větší teplotní odolnost se hlína nerozpadla, a tak vznikla první světla se strukturou hlíny a otláčků které jsou na ní. Dále jsem přemýšlela nad tím, jak budu kombinovat materiály. Cílem bylo, jak všechny části sestavit dohromady tak, aby vše fungovalo, světlo se dobře lámalo a správně vrhalo požadovaný stín. Také jsem musela rozhodnout, jaký světelný zdroj použiji, jelikož jsem nechtěla, aby ze světelných objektů visel nevzhledný kabel na zapojení do elektřiny, zvolila jsem led světla, která jsou napojena na malou plochou baterii o napětí 3V a celý tento systém jsem schovala dovnitř objektu. Materiálové zkoušky byly také součástí přípravy. Zjišťovala jsem, jak dobře se světlo odráží na pískované sklo a tudíž, jestli bude lepší použít sklo ploché nebo kopírovat tvar a nasvěcovat jej tudíž na pískovanou polokouli a tím dosáhnout více plastického efektu. Tyto všechny části jsem musela provést před realizací finálních objektů, a tak najít tu správnou cestu jak po stránce technické tak i estetické.



Obrázek 14. a 15. Ukázky odrazů na ploché sklo



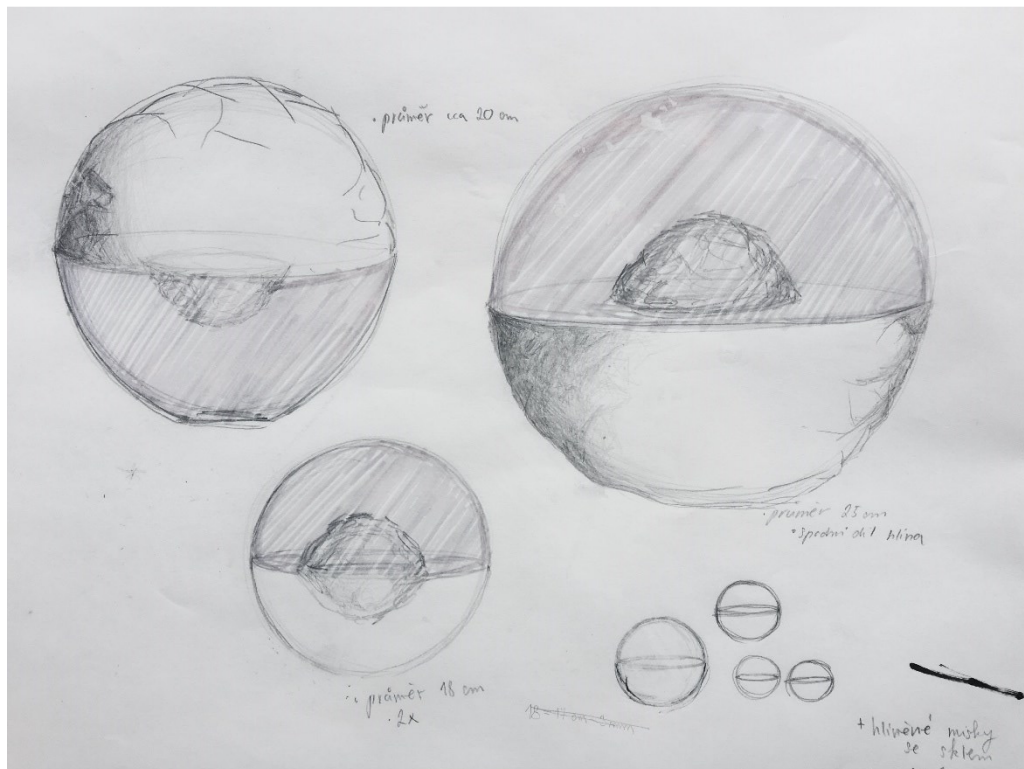
Obrázek 16. a 17. Zkouška odrazů na ploché sklo

## 5.1 Návrhy

Jak už jsem zmínila v realizační části. Prvním bodem mé práce byly kresebné návrhy, kde jsem hlavně řešila tvar a vzhled objektů a také kombinaci skla a keramiky. Chtěla jsem docílit jednoduchého minimalistického čistého vzhledu, jelikož odraz světla a stínů je rozmanitý a nechtěla jsem, aby se tvar a odraz stínů přebíjeli navzájem. Na konec jsem se rozhodla pro tvar koule, která se skládá ze dvou stejných polokoulí. Tento tvar mě i kopíruje myšlenku práce, kde se věnuji keramickým miskám.



Obrázek 18. Návrh světelného objektu



Obrázek 19. Návrhy

## 5.2 Světelné objekty

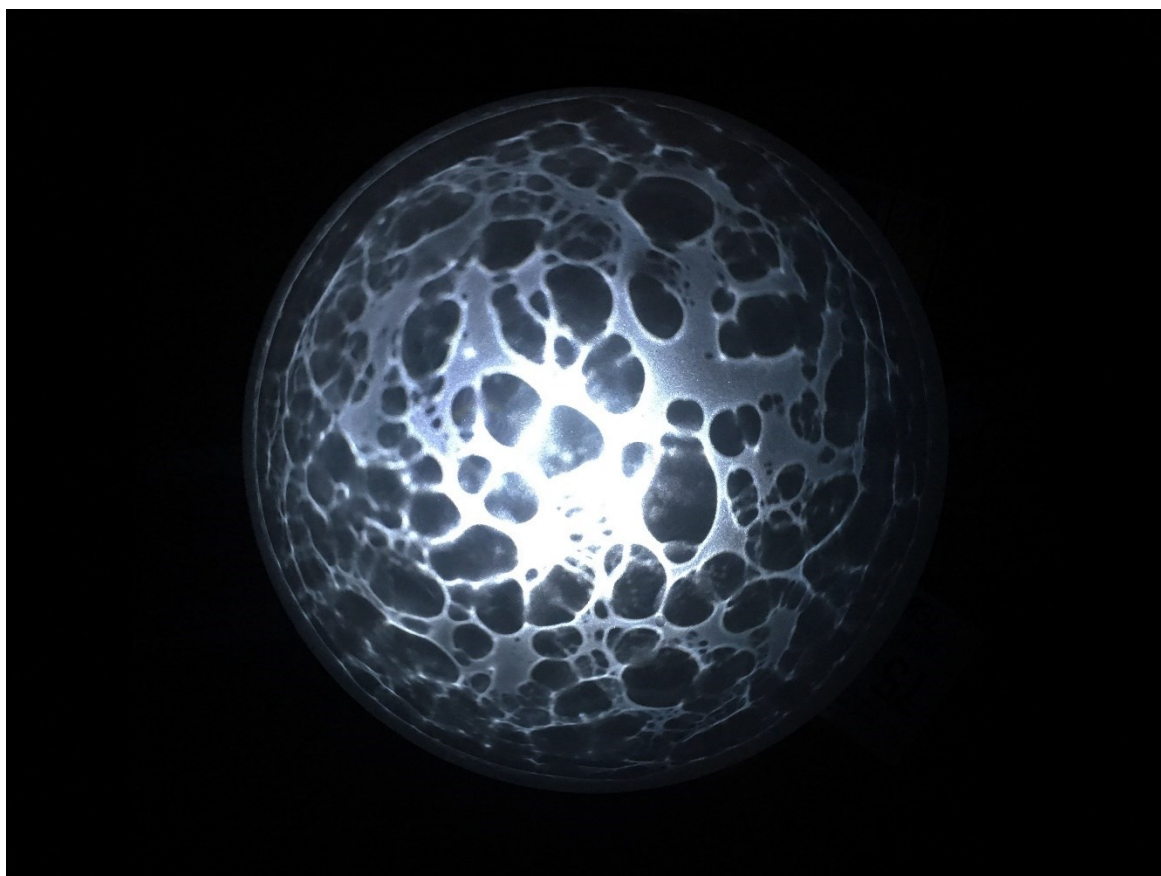
Má bakalářská práce se skládá ze čtyř světelných objektů. Dva jsou stejně veliké, mají průměr 18 cm a jsou celé ze skleněných částí a liší se pouze jiným odrazem stínů, který je definován strukturou skleněné misky, která se nachází uvnitř. Další dva objekty jsou kombinovány se surovou keramickou šamotovou hlinou a mají odlišné velikosti a jejich průměry je 20 cm a 25 cm.

### 5.2.1 Skleněné světelné objekty

Dva mé světelné objekty se liší svou velikostí ( 20 cm a 25 cm ) a odlišují se keramickou částí která je v každém objektu umístěna jinde. Největší objekt je tvořen z pískované polokoule, plochého pískovaného skla, skleněné misky uvnitř a zdrojem světla. Spodní část je vytvořena ze surové keramické šamotové hlíny. Tuto keramickou část jsem zvolila, abych předvedla, s jakým materiálem jsem pracovala a jaké kouzlo má samotná hlína i v kombinaci se sklem. Pracuji s ní v nevypáleném stavu. Skleněná miska, která je nasvícená pomocí led světla uvnitř nese otisk keramické misky, kterou jsem vytvořila za pomoci prstů.

Druhý kombinovaný objekt se skládá ze stejných částí, jak jsem už zmínila, odlišný je pouze umístěním keramické části, nacházející se nahoře. Zde jsem použila misku vytvořenou z hlíny, jejíž reliéf byl vytvořen vtláčením prstů. Umístěním pískované části dole jsem chtěla docílit i zachycení odrazu světla nejen na ní ale i rozptýlení světla na stojan kde se objekt nachází.

Tyto dva objekt mají pro mě nejsilnější význam, protože se v nich nejvíce odráží má vzpomínka na dětství a na můj první kontakt s hlínou, kdy jsem poprvé vytvořila misku za pomoci prstů z hliněné kuličky.

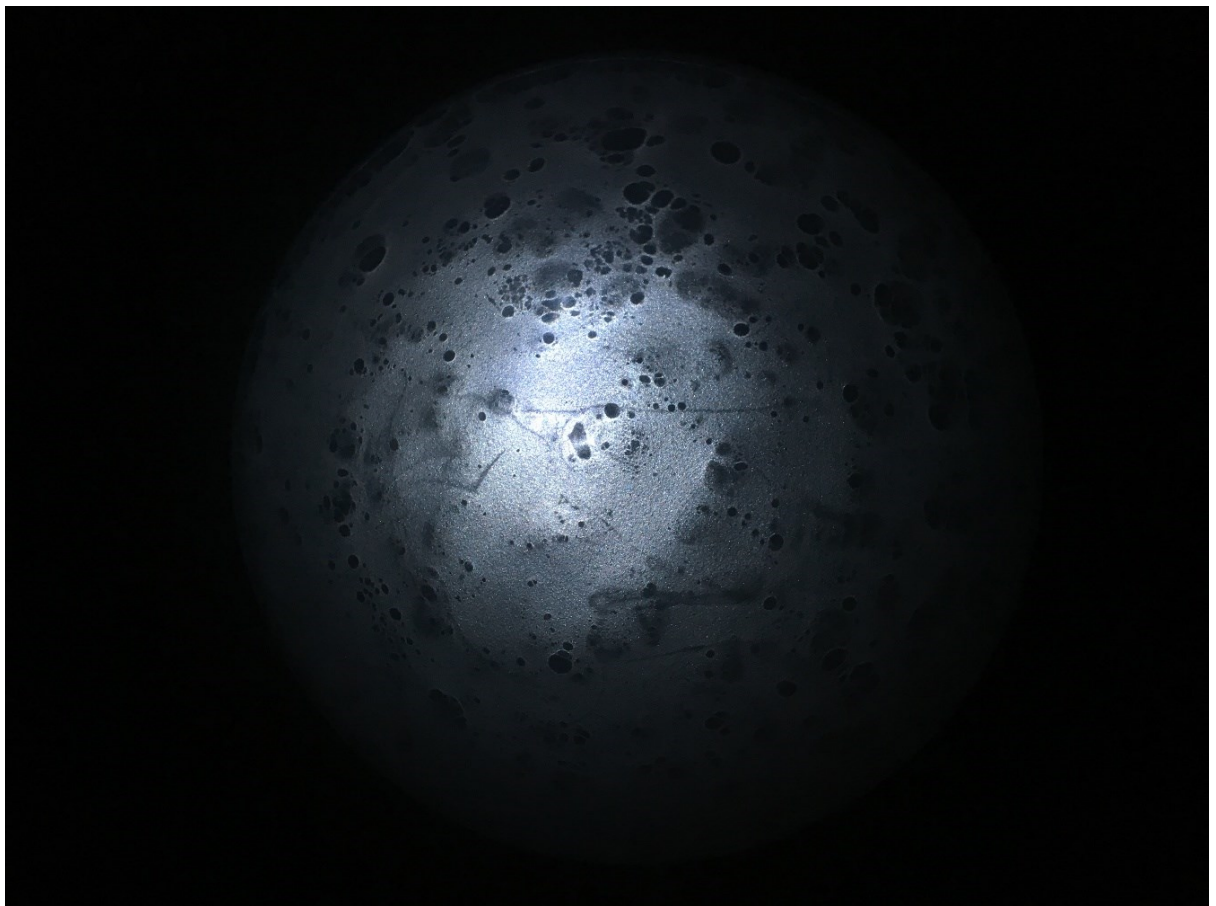


*Obrázek 20. Odraz prstů*

Druhé dva světelné objekty jsou tvořeny celé ze skla a mají průměr 18 cm. Kombinuje se zde sklo křišťálové a pískované. Celý tvar se skládá u obou předmětů z pěti částí – křišťálová polokoule, pískovaná polokoule, pískované ploché sklo, které se nachází uprostřed objektu kde je také umístěn zdroj světla, a nakonec dvě stejné skleněné misky se strukturou, z nichž

jedna je nasvícená a vytváří její odraz na pískované části a druhá je přilepená na plochém skle v průhledné části abych ukázala, z čeho se odraz vytváří.

Dva větší světelné objekty jsou stejné ve velikosti a tvaru, ale odlišují se odrážejícím se stínem. Projekci světla a stínů, které můžeme vidět je odlišný díky způsobu vytvoření misky, která je uvnitř. Použila jsem zde odlišné pracovní pomůcky, a to modelovací očko a dřevěnou modelovací špachtli. Tím jsem docílila odlišné projekce u obou objektů. Tyto dvě modelovací pomůcky jsem zvolila z prostého důvodu. Byly to mé první pomůcky, se kterými jsem začínala, když jsem se učila, jak s keramikou pracovat.



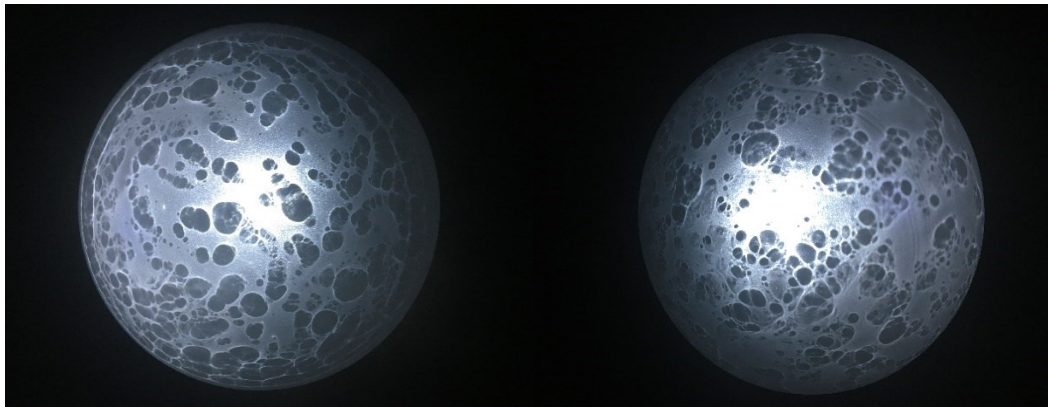
*Obrázek 21. Odraz za pomoci modelovacího očka*



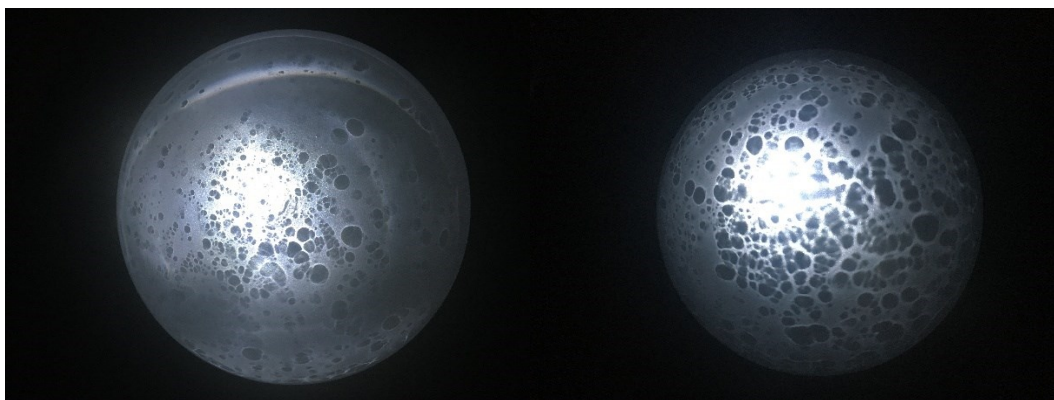


*Obrázek 22. Odraz za pomoci dřevěné modelovací špachtle*

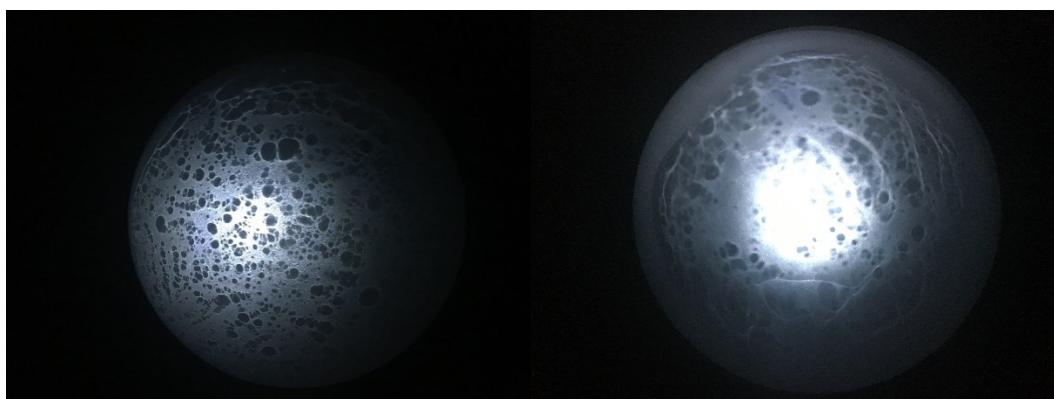
Cílem objektů bylo zachytit – transformovat mou vzpomínku do hmatatelné podoby. Každému jedinci může odraz připomínat něco jiného, někdo v něm může vidět odraz hladiny vody, buňku pod mikroskopem, planety, obraz chodidel v písku, atd. Jen záleží, jak člověk zapojí svou fantazii. Pro každého pozorovatele budou mít tyto objekty jiný vliv a zajímavé je i to, že nikdo v obrazech neuvidí přesně to, co já. Začátek mé práce s keramickou hlinou.



*Obrázek 23. Ukázka odrazů 01*



*Obrázek 24. Ukázka odrazů 02*



*Obrázek 25. Ukázka odrazů 03*

## 6 TECHNOLOGIE VÝROBY

V této části popisuji technologické postupy, které jsem použila při realizaci své bakalářské práce.

### 6.1 Foukání skla

Tradiční postup při foukání skla se po tisíciletí podstatným způsobem nezměnil. Sklář nabere na píšťalu trochu skla, této fázi se říká první náběr a zhotoví baňku. Na tuto baňku přidá nový náběr, vytvoří tak větší baňku a na ni následně přidává potřebné množství skloviny. Záleží na velikosti požadovaného výrobku. Během náběrů se sklo neustále uhlazuje za pomoci nástrojů, které slouží, při výrobě foukaného skla. V tomto případě se nástroj jmenuje svalák. Ten vypadá, jako oválný dřevěný špalík, který je na konci válcovitě vydlabaný. Průběžně se foukáním zvětšuje vnitřní prostor baňky, kterou má na konci píšťaly. Když má nabrané dostatečné množství skla – záleží na velikosti požadovaného tvaru a na tloušťce střepe, který požadujeme, můžeme přejít k další fázi. Pokud je baňka připravená do žádaného tvaru, vloží se do formy a foukáním se tvaruje. V tomto případě se jedná o foukání do dřevěné formy, která měla tvar koule, a i do formy kterou jsem vytvořila z keramické hlíny. Při tomto způsobu foukání skla musí být sklovina dobře připravena, aby se sklo dostalo do všech záhybů a byl zde dobře patrný otisk hlíny. Hotový výrobek se odnáší do chladicí pece, kde se dostatečně vychladí, aby u něj nenastalo trvalé pnutí a následně nedošlo k jeho prasknutí.



Obrázek 26. a 27. Foukání do dřevěné formy - tvar koule

### 6.1.1 sklářská píšťala

Mezi nejdůležitější pomůcky patří sklářská píšťala. Sklářská píšťala je nezbytným a nepostradatelným nástrojem při této technice foukání skla. Byla známa už starým Feničanům pravděpodobně ne v provedení, jaké známe nyní, ale byla to keramické trubice z pálené hlíny. Při archeologických vykopávkách v již neexistujících sklárnách se sklářská píšťala nachází jen ojediněle, přestože byla tím nejdůležitějším, co sklář ke své práci potřeboval. Proto píšťaly opatroval a vždy si je nosil s sebou. V českých zemích patří k nejstarším vyobrazením postava skláře s píšťalou v ilustraci Mandvilova rukopisu z počátku 15. století.

Dnešní podoba píšťaly je kovová úzká trubice. Jedním koncem se sklo nabírá a druhá strana slouží k foukání. Kovová část je zvolena kvůli její vodivosti tepla, proto musí mít na konci izolovaný držák. Na konci, který sklář používá k foukání, se nachází náustek, sloužící pro lepší účinek foukání a je vyměnitelný.

### 6.1.2 Chladicí pece

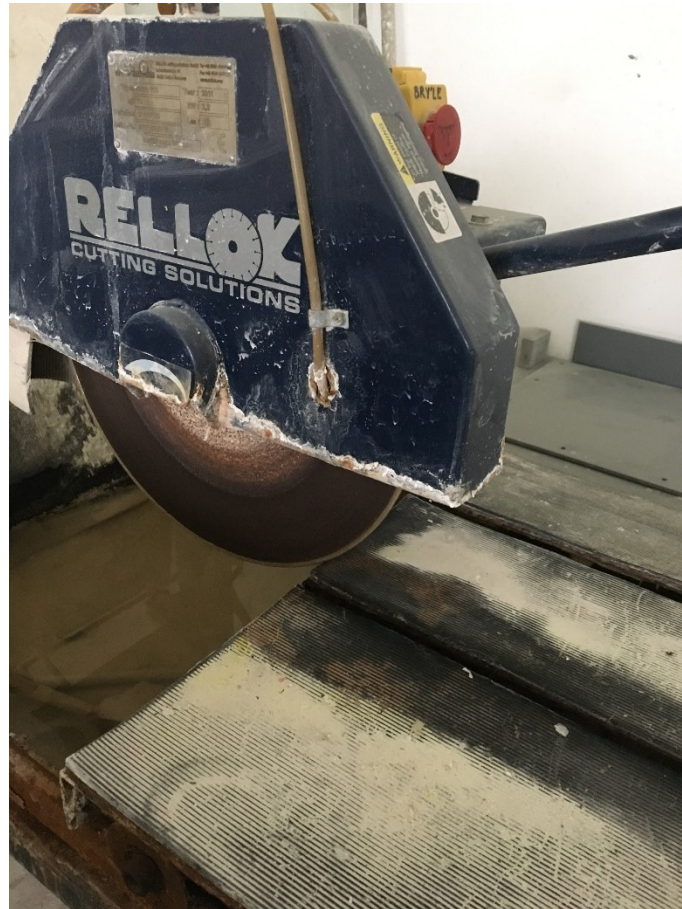
Skleněný výrobek se musí po dokončení pomalu chladit, aby se ve sklovině stabilizovalo vnitřní pnutí. Pokud se sklo ochladí rychle, praskne. Čím je výrobek hmotnější, tím déle se musí chladit. Chlazení probíhá v chladících pecích komorových nebo pásových. Ohřev vzduchu je zajištěn plynem nebo elektrickým proudem. Ohřev je regulován tak, aby byla v komorové chladicí peci konstantní teplota od 480 do 520°C.

## 6.2 Opracování skla

Po dokonalém vychlazení výrobku je nutno hotový tvar dále ještě opracovat. Jako první se odstraní kopna – vrchní část. To je možné udělat několika způsoby řezáním na diapile, pukáním nebo ostavováním. Já si zvolila techniku řezání na pile, která se nachází na našem ateliéru.

### 6.2.1 Řezání skla na diapile

Při technice řezání skla diapilou, nebo jinak řečeno elektrickou kotoučovou pilou, kterou jsem zvolila ve své práci je kotouč většinou pokryt tenkou vrstvou umělého diamantu, někdy je také vyroben z tvrdé oceli. Uchycení kotouče je zpravidla vertikální. Plastová hadička přivádí shora ke kotouči proud vody, který ochlazuje řezaný výrobek a odplavuje skleněný odpad vznikající při řezání.



Obrázek 28. Diapila

### 6.2.2 Broušení skla

Broušení je proces odebrání skla. Nerovnosti způsobené při řezání skla se upravují na hladinářském broušícím stroji. Při samotném broušení se na brusný kotouč dá práškové brusivo. Na rotující kotouč se při práci stále přivádí voda s brusným práškem. Odstředivou silou se při rotaci kotouče brusivo rovnoměrně rozprostře po ploše kotouče. Broušená plocha skla se silou přitiskne na plochu rotujícího kotouče a jeho otáčením se plocha skla odbrušuje. Poté, co se obrousí vnitřní a vnější okraj tvaru na diamantovém horizontálním kotouči. Takto se postupuje až k závěrečné fázi, kterou je leštění skla.



*Obrázek 29. Brousící hladina*



*Obrázek 30. Diamantový kotouč na broušení*

### 6.2.3 Pískování

Techniku pískování jsem si ve své práci zvolila, protože dobře zachycuje odraz světla, což je pro mě velice důležité a využívám ji ve všech mých objektech. Pískování je technologický postup opracování povrchu skla, kdy je jemný korundový písek pod tlakem tryskán na daný objekt. Pokud chceme docílit tohoto povrchu, musíme se rozhodnout, z které strany chceme mít daný výrobek pískovaný. V mých objektech využívám tento technologický postup na polokoulích a pískování je provedeno z vnější části. Než jsem začala s pískováním, musela jsem zakrýt vnitřní část půlkoule, kde byl tento povrch nežádoucí. Pro tyto potřeby jsem ho zalepila pomocí papírové pásky, kterou jsem poté snadno odstranila.

## 7 INSTALACE

Práce bude nainstalována v prostorách budovy 64, která se nachází v areálu Svit ve Zlíně. Zde jsem si vybrala výklenek, kde je nejméně oken z celého prostoru, jelikož mám světelné objekty a potřebuji na ně mít zatemněný prostor, aby bylo docíleno požadovaného světelného efektu. Proto zde budu okna zakrývat. Objekty budou pravděpodobně umístěny na jednoduchých bílých stojanech pro jejich vyniknutí. Tyto sokly chci zvolit, protože jeden z mých objektů má svůj odraz promítat i na něj. Dále zde budou vystaveny hliněné misky s foukaným sklem, které jsem používala při realizaci, aby i divák mohl vidět postup a vznik mé práce. Nakonec bych zde chtěla mít umístěné plakáty, kde budou vyfoceny světla v absolutní tmě. Plakáty jsem zvolila i proto, kdyby nebyla možnost úplného zatemnění místnosti. Vše zde záleží na počasí a denním světle.



*Obrázek 31. Neupravený výstavní prostor*



## ZÁVĚR

Při ponoření do mé bakalářské práce, kde jsem si zvolila téma vzpomínky a zjistila jsem, že není úplně tak jednoduché si představit a ukázat člověku vlastní vzpomínky, která je pro mne důležitou součástí života. Transformovat mé vzpomínky do viditelné podoby, konkrétně do světelných objektů, byl pro mne nelehký úkol, ale doufám, že se mi snad podařil splnit. Jsem ráda, že jsem se mohla tomuto tématu naplno věnovat a zavzpomínat na své dětství. Během práce jsem samozřejmě musela řešit i technické problémy. Jedna z nejtěžších otázek byla, jak vymyslet zdroj světla, jenž je důležitou částí. Poté byl další krok materiál, jehož vlastní úprava mě naplňovala a dodávala mi tvořivou energii a to, jak s keramikou, tak i se sklem, proto celou bakalářskou práci považuji za úspěšnou a doufám, že se mi tyto zkušenosti budou hodit i v budoucnu.

**SEZNAM POUŽITÉ LITERATURY**

- RADA, Pravoslav. *Techniky keramiky*. Aventinum, 1995. Umělcova dílna. ISBN 80-85277-47-6.
- MACEK, Tomáš. *Keramika*. Brno: Computer Press, 2007. Tradiční řemesla (Computer Press). ISBN 9788025115688.
- MRÁZ, Bohumír. *Dějiny výtvarné kultury*. 4. vyd., V Idea servis 3. vyd. Praha: Idea servis, 2002-^^^^. ISBN 8085970392.
- ŽÍLA, Karel. *Průvodce keramikou*. Praha: Grada, 2005. ISBN 80-247-0920-1.
- HANYKÝŘ, Vladimír a Jaroslav KUTZENDÖRFER. *Technologie keramiky*. Praha: Silikátový svaz, 2008. ISBN 978-80-86821-48-1.
- ROS, Dolores. *Keramika*. Praha: Ikar, 2003. Dekorativní techniky. ISBN 80-249-0261-3.
- VONDRUŠKA, Vlastimil. *Sklářství*. Praha: Grada, 2002. Řemesla, tradice, technika. ISBN 80-247-0261-4.
- MILLER, Judith, LIEBE, Frankie, HILL, Mark. *Sklo 20. Století*, Bratislava: NOXI 2005 ISBN 80-89-179-21-5
- KOLESÁR, Zdeno. *Kapitoly z dějin designu*. V českém jazyce vyd. 2., dopl. a rev. Přeložil Kateřina KRÍŽOVÁ, přeložil Lucie VIDMAR. V Praze: Vysoká škola umělecko-průmyslová, 2009. T. ISBN 978-80-86863-28-3.
- JUDITH MILLEROVÁ, Frankie Leive a Mark Hill a [et al.]. *FOTOGRAFIE GRAHAM RAE. Sklo 20. století*. Bratislavě: Noxi, s.r.o, 2006. ISBN 8089179215.

**SEZNAM POUŽITÝCH INTERNETOVÝCH ZDROJŮ**

[Http://interier/67230-formafantasma-si-v-milane-hraje-s-geometrii-svitidel.html](http://interier/67230-formafantasma-si-v-milane-hraje-s-geometrii-svitidel.html) [online].

[cit. 2017-05-08]. *Www.designmagazin.cz* [online]. [cit. 2017-05-08]. Dostupné z:

[www.designmagazin.cz](http://www.designmagazin.cz)

[Http://www.dechemstudio.com/txt/about.html](http://www.dechemstudio.com/txt/about.html). *Www.dechemstudio.com* [online]. [cit. 2017-05-08]. Dostupné z:

[www.dechemstudio.com](http://www.dechemstudio.com)

[Http://naotamura.com/](http://naotamura.com/). *Http://naotamura.com/* [online]. [cit. 2017-05-08]. Dostupné z:

<http://naotamura.com/>

[Http://www.adamgallery.cz/daniel-pirsc](http://www.adamgallery.cz/daniel-pirsc). *Www.adamgallery.cz* [online]. [cit. 2017-05-08]. Dostupné z:

[www.adamgallery.cz](http://www.adamgallery.cz)

[Http://www.moodle.adlib.cz/mod/resource/view.php?id=410](http://www.moodle.adlib.cz/mod/resource/view.php?id=410). *Www.moodle.adlib.cz* [online]. [cit. 2017-05-08].

Dostupné z: [www.moodle.adlib.cz](http://www.moodle.adlib.cz)

[Http://www.sanderwassink.nl/site/](http://www.sanderwassink.nl/site/). *Www.sanderwassink.nl* [online]. [cit. 2017-05-08]. Dostupné z: [www.sanderwassink.nl](http://www.sanderwassink.nl)

[www.sanderwassink.nl](http://www.sanderwassink.nl)

[Http://www.admagazin.sk/design/marketa-novakova-v-porcelane/](http://www.admagazin.sk/design/marketa-novakova-v-porcelane/). *Admagazin.sk* [online]. [cit. 2017-05-08].

Dostupné z: [admagazin.sk](http://www.admagazin.sk)

**SEZNAM OBRÁZKŮ**

<i>Obrázek 1. Šamotová hlína MAM</i> .....	11
<i>Obrázek 2. Modelovací nástroje</i> .....	12
<i>Obrázek 3. Ruiny města Keramos</i> .....	13
<i>Obrázek 4. Momento</i> .....	16
<i>Obrázek 5. Instalace světel Momento</i> .....	17
<i>Obrázek 6. Světelná expozice v Miláně</i> .....	18
<i>Obrázek 7. Andrea Timarchi a Simone Ferrasin</i> .....	19
<i>Obrázek 8. Mr.Flame</i> .....	20
<i>Obrázek 9. Recyklované lampy</i> .....	21
<i>Obrázek 10. Šeříkové vázy</i> .....	22
<i>Obrázek 11. Váza Filigriam</i> .....	23
<i>Obrázek 12. Detail světla v obrazu</i> .....	24
<i>Obrázek 13. Světelný obraz</i> .....	25
<i>Obrázek 14. a 15. Ukázky odrazů na ploché sklo</i> .....	28
<i>Obrázek 16. a 17. Zkouška odrazů na ploché sklo</i> .....	29
<i>Obrázek 20. Odraz prstů</i> .....	31
<i>Obrázek 21. Odraz za pomoci modelovacího očka</i> .....	32
<i>Obrázek 22. Odraz za pomoci dřevěné modelovací špachtle</i> .....	33
<i>Obrázek 23. Ukázka odrazů 01</i> .....	34
<i>Obrázek 24. Ukázka odrazů 02</i> .....	34
<i>Obrázek 25. Ukázka odrazů 03</i> .....	34
<i>Obrázek 26. a 27. Foukání do dřevěné formy – tvar koule</i> .....	35
<i>Obrázek 28. Diapila</i> .....	37
<i>Obrázek 29. Brousící hladina</i> .....	38
<i>Obrázek 30. Diamantový kotouč na broušení</i> .....	38

<i>Obrázek 30. Diamantový kotouč na broušení .....</i>	<i>38</i>
<i>Obrázek 31. Neupravený výstavní prostor .....</i>	<i>41</i>

## SEZNAM ZDROJŮ OBRÁZKŮ

### Vlastní zdroje

<https://utazom.com> [online]. [cit. 2017-05-08]. Dostupné z: [https://utazom.com/sites/default/files/kepek/node/1779/20150329\\_142259\\_2.jpg](https://utazom.com/sites/default/files/kepek/node/1779/20150329_142259_2.jpg)

<http://naotamura.com> [online]. [cit. 2017-05-08]. Dostupné z: [http://naotamura.com/img/2015/01/NaoTamura\\_Momento06.jpg](http://naotamura.com/img/2015/01/NaoTamura_Momento06.jpg)

<https://invasionidotnet.files.wordpress.com> [online]. [cit. 2017-05-08]. Dostupné z: [https://invasionidotnet.files.wordpress.com/2015/04/dsc\\_0729.jpg?w=840&h=560](https://invasionidotnet.files.wordpress.com/2015/04/dsc_0729.jpg?w=840&h=560)

<http://www.designboom.com> [online]. [cit. 2017-05-08]. Dostupné z: <http://www.designboom.com/wp-content/uploads/2017/04/studio-formafantasma-foundation-spazio-krizia-milan-design-week-2017-designboom-016.jpg>

<http://writtenonskin.nl> [online]. [cit. 2017-05-08]. Dostupné z: <http://writtenonskin.nl/wp-content/uploads/Studio-Formafantasma.jpg>

<http://dechemstudio.com> [online]. [cit. 2017-05-08]. Dostupné z: [http://dechemstudio.com/2017/wp-content/uploads/2017/03/mr\\_flame\\_12.jpg](http://dechemstudio.com/2017/wp-content/uploads/2017/03/mr_flame_12.jpg)

[https://static.dezeen.com/uploads/2014/04/Stacked-Light-by-Sander-Wassink\\_dezeen\\_7.jpg](https://static.dezeen.com/uploads/2014/04/Stacked-Light-by-Sander-Wassink_dezeen_7.jpg) [online]. [cit. 2017-05-08]. Dostupné z: [https://static.dezeen.com/uploads/2014/04/Stacked-Light-by-Sander-Wassink\\_dezeen\\_7.jpg](https://static.dezeen.com/uploads/2014/04/Stacked-Light-by-Sander-Wassink_dezeen_7.jpg)

<http://files/33629-novakova-podmanicka-serikove-vazy.jpg>. In: [www.czechdesign.cz](http://www.czechdesign.cz) [online]. [cit. 2017-05-08]. Dostupné z: <http://files/33629-novakova-podmanicka-serikove-vazy.jpg>

<http://www.designportal.cz> [online]. [cit. 2017-05-08]. Dostupné z: <http://www.designportal.cz/obrazek/joy-pirsc-05.jpg>

## SEZNAM POUŽITÝCH SYMBOLŮ A ZKRATEK

tj. to je

atd. a tak dále

## **SEZNAM PŘÍLOH**

Seznam použité literatury

Seznam použitých internetových zdrojů

Seznam obrázků

Seznam zdrojů obrázků

Seznam použitých zkratk

Seznam příloh