

# Rozhodovací procesy u žen jako obětí domácího násilí

Pavel Piškula

---

Bakalářská práce  
2017



Univerzita Tomáše Bati ve Zlíně  
Fakulta humanitních studií

---

Univerzita Tomáše Bati ve Zlíně

Fakulta humanitních studií

Ústav pedagogických věd

akademický rok: 2016/2017

## ZADÁNÍ BAKALÁŘSKÉ PRÁCE

(PROJEKTU, UMĚLECKÉHO DÍLA, UMĚLECKÉHO VÝKONU)

Jméno a příjmení: **Pavel Piškula**  
Osobní číslo: **H140025**  
Studijní program: **B7507 Specializace v pedagogice**  
Studijní obor: **Sociální pedagogika**  
Forma studia: **kombinovaná**

Téma práce: **Rozhodovací procesy u žen jako obětí domácího násilí**

Zásady pro vypracování:

Zpracování rešerše a studium odborné literatury.

Vymezení pojmů a teoretických východisek z oblasti psychologické obrany proti domácímu násilí, prevence a sociálně pedagogické intervence.

Příprava metodiky výzkumné části, zpracování projektu výzkumu a stanovení výzkumného problému.

Realizace kvantitativního výzkumu formou dotazníku.

Zpracování a vyhodnocení získaných dat, včetně jejich interpretace.

Prezentace výsledků výzkumu, jejich shrnutí a doporučení pro praxi.

Rozsah bakalářské práce:

Rozsah příloh:

Forma zpracování bakalářské práce: **tištěná/elektronická**

Seznam odborné literatury:

FROMM, Erich. *Mít, nebo být?* Praha: AURORA, 2001. ISBN 80-7299-036-5.

CHRÁSKA, Miroslav. *Metody pedagogického výzkumu, Základy kvantitativního výzkumu.* Praha: GRADA, 2007. ISBN 978-80-247-1369-4.

JANKOVSKÝ, Jiří. *Etika pro pomáhající profese.* Praha: TRITON, 2003. ISBN 80-7254-329-6.

MARCEL, Gabriel. *Hodnoty v existenciální filosofii.* Praha: ACADEMIA, 2003. ISBN 80-200-1070-X.

NASH, Tina. *Out of the Darkness.* London: Simon and Schuster, 2012. ISBN 978-1-47111-466-3.

ŠEVČÍK, Drahomír a kol. *Domácí násilí: kontext, dynamika a intervence.* Praha: Portál, 2011. ISBN 978-80-7367-690-2.

Vedoucí bakalářské práce: **doc. PhDr. Mgr. Jaroslav Balvin, CSc.**

Ústav pedagogických věd

Datum zadání bakalářské práce: **7. prosince 2016**

Termín odevzdání bakalářské práce: **26. dubna 2017**

Ve Zlíně dne 7. prosince 2016

  
doc. Ing. Anežka Lengalová, Ph.D.  
děkanka



  
Mgr. Jakub Hladík, Ph.D.  
ředitel ústavu

## PROHLÁŠENÍ AUTORA BAKALÁŘSKÉ PRÁCE

Beru na vědomí, že

- odevzdáním bakalářské práce souhlasím se zveřejněním své práce podle zákona č. 111/1998 Sb. o vysokých školách a o změně a doplnění dalších zákonů (zákon o vysokých školách), ve znění pozdějších právních předpisů, bez ohledu na výsledek obhajoby<sup>1)</sup>;
- beru na vědomí, že bakalářská práce bude uložena v elektronické podobě v univerzitním informačním systému dostupná k nahlédnutí;
- na moji bakalářskou práci se plně vztahuje zákon č. 121/2000 Sb. o právu autorském, o právech souvisejících s právem autorským a o změně některých zákonů (autorský zákon) ve znění pozdějších právních předpisů, zejm. § 35 odst. 3<sup>2)</sup>;
- podle § 60<sup>3)</sup> odst. 1 autorského zákona má UTB ve Zlíně právo na uzavření licenční smlouvy o užití školního díla v rozsahu § 12 odst. 4 autorského zákona;
- podle § 60<sup>3)</sup> odst. 2 a 3 mohu užit své dílo – bakalářskou práci - nebo poskytnout licenci k jejímu využití jen s předchozím písemným souhlasem Univerzity Tomáše Bati ve Zlíně, která je oprávněna v takovém případě ode mne požadovat přiměřený příspěvek na úhradu nákladů, které byly Univerzitou Tomáše Bati ve Zlíně na vytvoření díla vynaloženy (až do jejich skutečné výše);
- pokud bylo k vypracování bakalářské práce využito softwaru poskytnutého Univerzitou Tomáše Bati ve Zlíně nebo jinými subjekty pouze ke studijním a výzkumným účelům (tj. k nekomerčnímu využití), nelze výsledky bakalářské práce využít ke komerčním účelům.

Prohlašuji, že

- elektronická a tištěná verze bakalářské práce jsou totožné;
- na bakalářské práci jsem pracoval samostatně a použitou literaturu jsem citoval. V případě publikace výsledků budu uveden jako spoluautor.

Ve Zlíně ...17.2.2017



<sup>1)</sup> Zákon č. 111/1998 Sb. o vysokých školách a o změně a doplnění dalších zákonů (zákon o vysokých školách), ve znění pozdějších právních předpisů, § 47b Zveřejňování závěrečných prací.

<sup>2)</sup> Vysoká škola neodpovědně zveřejňuje diplomové, bakalářské a rigorózní práce, u kterých proběhla obhajoba, včetně posudků oponentů a výsledků obhajoby prostřednictvím datových bankovních prací, kterou spravuje. Způsob zveřejnění stanoví míšní předpis vymezené školy.

(2) Dizertační, diplomová, bakalářská a rigorózní práce odvedené uchazečem k obhajobě musí být též nejméně pět pracovních dnů před termínem obhajoby zveřejněny k nahlédnutí veřejnosti v místě určeném veřejným předpisem vysoké školy nebo není-li tak určeno, v místě pracovního vyhledání školy, kde se má konat obhajoba práce. Každý si může za zveřejnění práce požádat na své náklady výjizd, opisy nebo rozmnožení.

(3) Platí, že odvedená práce autor souhlasí se zveřejněním své práce podle tohoto zákona, bez ohledu na výsledek obhajoby.

2) zákon č. 121/2000 Sb. o právu autorském, o právech souvztažných s právem autorským a o změně některých zákonů (autorský zákon) ve znění pozdějších právních předpisů, § 35 odst. 3.

(1) Do práva autorského také nenahrazuje škola nebo školská či vzdělávací zařízení, užije-li škola za účelem přímého nebo nepřímého hospodářského nebo obchodního prospěchu k výuce nebo k vlastní potřebě dílo vytvořené školením nebo studentem ke splnění školních nebo studijních povinností vyplývajících z jeho právního vztahu ke škole nebo školské či vzdělávacímu zařízení (školské dílo).

2) zákon č. 121/2000 Sb. o právu autorském, o právech souvztažných s právem autorským a o změně některých zákonů (autorský zákon) ve znění pozdějších právních předpisů, § 40 Školní dílo.

(1) Škola nebo školská či vzdělávací zařízení mají za obvyklých podmínek právo na uzavření licenční smlouvy s užití školního díla (§ 35 odst. 3). Odpírá-li autor takového díla užití škole bez závažného důvodu, mohou se tyto osoby domáhat nápravy obvyklého projevu jako vůle u soudu. Ústavovně § 35 odst. 3 stanoví náležitosti.

(2) Není-li sjednáno jinak, má autor školního díla své dílo užití či poskytnout jinému licenci, není-li to v rozporu s oprávněnými zájmy školy nebo školské či vzdělávacího zařízení.

(3) Škola nebo školská či vzdělávací zařízení jsou oprávněny požadovat, aby jim autor školního díla z vydání jin doručené v souvislosti s užitím díla či poskytnutím licence podle odstavce 2 přiměřeně přispěl na úhradu nákladů, které na vytvoření díla vynaložil, a to podle okolností až do jejich skutečné výše; přitom se přičítá ke výši výdělu doručené školou nebo školským či vzdělávacím zařízením s užití školního díla podle odstavce 1.

## **ABSTRAKT**

Tato bakalářská práce popisuje rozhodovací proces oběti domácího násilí. Vychází z filosofické, psychologické a sociální podstaty člověka. Zaměřuje se na agresi v domácím násilí

a rozhodování oběti, jakým způsobem chce svou životní situaci řešit. Hlavním cílem je odhalit podmínky ovlivňující rozhodovací proces oběti domácího násilí. Cílem bakalářské práce je ozřejmit rozhodnutí oběti řešit svou životní situaci určitým způsobem po zvážení vlastních možností. Záměrem je objasnit důvody proč přestat být obětí domácího násilí.

Klíčová slova:

Domácí násilí, etika, rozhodovací proces, altruismus, sociální pedagogika

## **ABSTRACT**

This thesis describes decision-making process of the victim of domestic violence. It proceeds from a philosophical, psychological and social essence of human. It is focused on aggression in domestic violence and on decision making of the victim about the fact, how he wants to solve his life situation. The main goal is to reveal factors which can influence the decision-making process of the victim of domestic violence. The next goal is to clarify the decision of the victim to solve his life situation in a specific way after considering his own possibilities. The purpose is to clarify the reasons, why quit being the victim of domestic violence.

Keywords:

Domestic violence, ethics, decision-making process, altruism, social pedagogy

## **Poděkování**

Touto cestou bych chtěl poděkovat doc. PhDr. Mgr. Jaroslavu Balvínovi, CSc. za odborné vedení bakalářské práce a Mgr. Ivě Staňkové za podnětné připomínky k této práci.

## **MOTTO**

*„Rozhodujeme se, jestliže chceme, jindy se rozhodovat musíme, i když nechceme. Pokud se nerozhodneme, i tak jde o rozhodnutí, což si ovšem nemusíme vůbec uvědomovat.“*

František Koukolík

Praha, 1. 9. 2015

Prohlašuji, že odevzdaná verze bakalářské/diplomové práce a verze elektronická nahraná do IS/STAG jsou totožné.

## OBSAH

<b>ÚVOD</b> .....	<b>9</b>
<b>I TEORETICKÁ ČÁST</b> .....	<b>11</b>
<b>1 K TEORETICKÝM VÝCHODISKŮM A POJMŮM</b> .....	<b>12</b>
1.1 ZKOUMÁNÍ TÉMATU V LITERATUŘE DOMÁCÍ, ZAHRANIČNÍ A CIZOJAZYČNÉ .....	14
1.2 VZTAH TÉMATU K SOCIÁLNÍ PEDAGOGICE .....	15
1.3 K ZÁKLADNÍM POJMŮM .....	17
<b>2 OBRANA PROTI DOMÁCÍMU NÁSILÍ</b> .....	<b>20</b>
2.1 FILOSOFIE OBRANY PROTI DOMÁCÍMU NÁSILÍ.....	21
2.2 ETIKA OBRANY PROTI DOMÁCÍMU NÁSILÍ .....	23
2.3 OBRANA OBĚTI DOMÁCÍHO NÁSILÍ .....	25
<b>3 ROZHODOVACÍ PROCES</b> .....	<b>28</b>
3.1 VLASTNÍ ROZHODNUTÍ .....	29
3.2 ASPEKTY ROZHODOVÁNÍ .....	30
3.3 DŮSLEDKY ROZHODNUTÍ.....	31
<b>II PRAKTICKÁ ČÁST</b> .....	<b>34</b>
<b>4 CHARAKTERISTIKA VÝZKUMNÉHO ŠETŘENÍ</b> .....	<b>35</b>
4.1 VÝZKUMNÝ CÍL .....	35
4.2 VÝZKUMNÉ OTÁZKY .....	35
4.3 STANOVENÍ HYPOTÉZ .....	35
4.4 POPIS VÝZKUMU .....	36
<b>5 INTERPRETACE A ANALÝZA DAT</b> .....	<b>37</b>
5.1 ANALÝZA ZÍSKANÝCH DAT.....	37
5.2 VYHODNOCENÍ HYPOTÉZ.....	47
5.3 DOPORUČENÍ PRO PRAXI.....	49
5.4 INTERPRETACE VÝSLEDKŮ .....	50
<b>ZÁVĚR</b> .....	<b>53</b>
<b>SEZNAM POUŽITÉ LITERATURY</b> .....	<b>54</b>
<b>SEZNAM POUŽITÝCH SYMBOLŮ A ZKRATEK</b> .....	<b>57</b>
<b>SEZNAM GRAFŮ</b> .....	<b>58</b>
<b>SEZNAM TABULEK</b> .....	<b>59</b>
<b>SEZNAM PŘÍLOH</b> .....	<b>60</b>



## ÚVOD

Základní společenskou jednotkou státu je rodina. Má podporu v mezinárodních smlouvách, zákonech, občanských spolcích a také v převažující víře křesťanské. Je nedílnou součástí každého z nás v různých podobách. Má také podporu a ochranu společnosti. Rodina je základní filosofií průběhu života člověka. Každé narušení vazeb v rodině nese negativní důsledky pro jedince i společnost.

V současné společnosti probíhá množství vzájemných vazeb. Nejbližší vazbou mezi lidmi je vazba na základě rodiny. Jako každá společnost se také mění vazba v rodině. Napomáhá tomu změna státního zřízení, ale také zaměření na příznivý vývoj společnosti. Jedním z aktuálních problémů společnosti je domácí násilí. Jedná se o fenomén společnosti, který má dlouhou historii. V současné době se státní a neziskové organizace snaží domácí násilí odhalovat a eliminovat. Rodina je obranným valem domácího násilí probíhajícího v soukromí. Z toho důvodu je nesnadné se k oběti domácího násilí přiblížit. Nejčastějším důvodem je strach oběti. Z tohoto hlediska tato práce pojednává o filosofických otázkách člověka v podmínkách domácího násilí.

Součástí rodiny jsou její vzájemné vztahy, které mají svůj vývoj. Tato práce pojednává o problematice domácího násilí v rozhodující fázi. Vychází z jedinečnosti člověka a jeho dilematech v jednání. Zdrojem je životní filosofie, psychologie jedince a vlastní rozhodování. Jako součást rodiny neseme odpovědnost nejen za vlastní činy, ale také za ovlivnění života nejbližších. Z toho důvodu je rozhodování postupný stav, který je dovršen krokem, kterým odmítáme být teď i do budoucna obětí domácího násilí. Nedílnou součástí rozhodování oběti je také etický rozměr řešení problému. Z toho důvodu dochází k rozhodnutí oběti řešit svou situaci. Proto tato práce pojednává o rozhodovacím procesu oběti, která zvažuje své možnosti s hrozbou pokračujícího útoku ze strany aktéra. Rozhodování se odráží od nitra člověka. Vychází z jeho dosavadní zkušenosti a odhadu budoucnosti. Výsledkem je rozhodovací proces ukončený konečným průlomovým rozhodnutím.

Problematikou domácího násilí se kromě jednotlivců, kterých se daná problematika týká, zabývá celá společnost. Dopady takového jednání zanechávají následky v celé společnosti. Na tuto problematiku se zaměřují psychologové, sociální pracovníci, policisté, soudci a v neposlední řadě také intervenční centra. Vzájemné rodinné vazby širší rodiny s obětí domácího násilí také hrají důležitou roli.

Tato práce je rozdělena na teoretickou a praktickou část. Teoretická část pojednává v první kapitole o teorii domácího násilí z pohledu literatury a využití v sociální pedagogické disciplíně. Soustředí se také na použité pojmy. Druhá kapitola se zaměřuje na obranu v případě domácího násilí z pohledu filosofie člověka, etického rozměru lidské činnosti a psychologického aspektu domácího násilí. Rozhodovací proces je třetí kapitolou zaměřující se na jedince a jeho rozhodnutí při řešení domácího násilí.

Praktická část této práce, tj. čtvrtá kapitola, rozebírá výsledky vyplněných dotazníků od respondentů s rozбором jednotlivých částí. Vyvozuje také závěr ze získaných údajů a doporučení k využití pro praktické využití výsledků výzkumu.

Nedílnou součástí dotazníku byly otázky směřující k vlastní aktivní účasti při domácím násilí, které se může páchat v okolí každého z nás. Z pohledu oběti domácího násilí je jedním z důležitých aktérů domácího násilí také svědek těchto činů. Proto dotazník směřoval na zjištění aktivního přístupu bránit oběť domácího násilí. Tato práce je zaměřena také na sebereflexi respondentů dotazníku. Výsledkem je práce, kterou právě čtete.

## **I. TEORETICKÁ ČÁST**

## 1 K TEORETICKÝM VÝCHODISKŮM A POJMŮM

Násilí je nedílnou součástí dějin společnosti. V počátcích života byla fyzická agrese vnímána jako nezbytná součást přežití jedince v přírodě. Síla a dovednosti se upřednostňovaly ve vztahu k získání obživy a jako základ pro přežití mezi zvířecími predátory. V souvislosti se změnami společnosti a rozvíjením kultury se stává fyzická agrese společenským problémem. V případě ohrožení života je obranná agrese legálním prostředkem pro obranu vlastního života. Současná společnost je ovšem založená na humanistickém základě, která má agresi součástí života jen v nejnútnejší podobě. Tím je myšlena nutná obrana při obraně proti útočníkovi. Agresivní nebo manipulativní jednání ve vztahu může zanechat patologické následky v jednání všech účastníků incidentu. Objevuje se především v patologické formě společnosti.

Dne 1. 6. 2016 proběhla **konference** s mezinárodní účastí na téma **Ekonomické dopady domácího násilí v oblasti zdraví** v Lichtenštejnském paláci v Praze pod záštitou ministra pro lidská práva, rovné příležitosti a legislativu **Jiřího Dienstbiera**.

Na konferenci byl představen rozsáhlý výzkum s vyčíslenými náklady spojenými se zdravotními následky domácího násilí v České republice za rok 2014. Výzkum byl proveden formou dotazníku u 3058 žen s výsledkem (Profem, 2016):

- domácí násilí zažilo **27,7 %** dotázaných žen starších 18 let,
- **162.000 žen** vyhledala lékařskou pomoc v roce 2014 v důsledku domácího násilí,
- **1,850 miliardy Kč** činily v roce 2014 náklady veřejného zdravotního pojištění na ženy, které zažily domácí násilí,
- **250 milionů Kč** zaplatily v roce 2014 ženy v důsledku domácího násilí v doplatecích za léky a další přímé platby z vlastních zdrojů,
- nejvyšší výdaje z pojišťoven měla VZP ve výši **1,24 mld. Kč** na léčbu následků domácího násilí v roce 2014,
- téměř **čtvrtina žen (24 %)** vyhledalo lékařské ošetření v souvislosti s domácím násilím,
- v **557.000 případech (45,2 %)** byly svědky domácího násilí mezi partnery v minulosti děti, z toho v **35.700 případech (2,9 %)** došlo k fyzickému zranění dítěte.

Z výzkumu vyplývá skutečnost, že domácí násilí zažilo 27,7 % žen. Je důležité si uvědomit, že domácí násilí není jen fyzický atak. Nejméně patrné jsou sociální a finanční omezení oběti domácího násilí. Skrytá forma násilí omezuje možnost pomoci oběti domácího násilí okolím.

Dopad na společnost se dá vyjádřit čísly, vztahy a také individualitami v případech domácího násilí. Ekonomická čísla vycházejí z výzkumů a statistik. Vztahy se dotýkají celé společnosti. Rozpočet na zdravotnictví je jedním z mnoha nákladů společnosti.

Součástí rozpočtů jsou náklady na policejní orgány, které řeší případy domácího násilí na místě. Rozpočty na sociální pomoc, soudnictví a organizace zabývající se případy domácího násilí obsahují také nemalé částky, ke kterým jsou zapotřebí nemalé zdroje.

Narušené vztahy se také odrážejí ve společenském životě. Důsledek domácího násilí nepřímo souvisí také se statistikou rozvodovosti manželů, která je v současné době na úrovni necelých 47 % při průměrné délce manželství 13 let (ČSÚ, 2016). Tímto dochází k narušení příznivého vývoje dítěte. Ztrácí domácnost obou rodičů a vzájemné vztahy v rodině jsou často soudně upraveny. Řešení soudní cestou vypovídá o narušených vztazích v rozpadajících se rodinách.

Narušení rodinného života nese sebou individuální problémy, které se mohou projevit ve formě domácího násilí. Psychické následky, které se projevují v životě, jsou různé. Záleží na přístupu obou stran konfliktu. Z důvodu dlouhodobosti násilí se domácí násilí na psychickém zdraví projevuje ve velké míře.

## 1.1 Zkoumání tématu v literatuře domácí, zahraniční a cizojazyčné

Současnost problematické situace domácího násilí je značně rozebrána i v literatuře. Jedná se o literaturu nejen domácí, ale také zahraniční. Jedním z popisných událostí skutečnosti je kniha Tiny Nash s názvem *Z temnoty*. Popisuje svou situaci rozvedené ženy s dětmi. Její nový přítel ji silně přitahuje. Z počátku začíná vztah zamilovaností, jak to v životě bývá. Svou první zkušenost s násilím bere jako součást života. *Každá žena ví, že nejlepší způsob, jak se dozvědět, jestli o vás má muž opravdu zájem, je rozdmýchat v něm jiskřičku žárlivosti* (Nash, 2012, s. 23).<sup>1</sup> Vzájemná závislost přerůstá v manipulaci a atak ze strany partnera. Záleží na síle závislosti, která nemusí být jen finanční. Z pohledu paní Nash šlo především o psychickou závislost na partnerovi. Odpověď partnera po fyzickém ataku a zatčení bylo „*Je to tvoje chyba, že jsem tady. Měl pravdu, byla to moje chyba. On by to všechno nikdy neudělal, kdybych ho neprovokovala*“ (Nash, 2012, s. 145).<sup>2</sup> Součástí manipulace bylo zamezování sociálního styku s přáteli a rodinou a fyzické ataky ze strany útočníka nekončily. Výsledkem tohoto narušeného vztahu bylo odsouzení útočníka pana Shana Jenkynse k odnětí svobody a léčbě na psychiatrické klinice. Tento vztah zanechal na zdraví a psychice paní Nash trvalé následky. Po atacích útočníka přišla o zrak. V této situaci se stará o své dvě nezaopatřené děti s podporou rodiny a přátel.

Další knihou popisující domácí násilí je životní příběh pana Michaela Seeda. V autobiografické knize popisuje své dětství a život v rodině, kde fyzické ataky měly základ v agresivním jednání otce. Vyrůstal v dobách dělnických kolonií ve městě Manchester v Anglii. Otec byl dozorcem v nedaleké věznici a matka se starala o rodinný obchod. Vzájemná pomoc s matkou skončila její sebevraždou. Svůj život ukončila skokem pod jedoucí vlak. Jeho otec se po prvotním šoku vzpamatoval a začal syna bít znovu. Nutil ho i do pozření jídla, které bytostně nesnášel. „*Otevři pořádně tu pusu, ty malej bastarde. Buď to sníš, nebo ti vymlátím všechny zuby.*“ (Seed, 2009, s. 95). Michael Seed neprosplival ve škole, nezapadal do kolektivu a hlavně neměl nikde zastání. Jeho život měl mnoho zvrátů, nebyly všechny jenom pozitivní. Po úmrtí otce na rakovinový nádor na mozku se

---

<sup>1</sup> Původní text: *Every woman knows, that the best way, how to find out if your man is really interested in you, is to stir up a glimmer of jealousy in him.*

<sup>2</sup> Původní text: „*It is your fault, that I am here.*“ *He was right, it was my fault. He would never do all these things, if I wouldn't have provoke him.*

o něj starala babička z otcovy strany. Týrání a útlak probíhal nadále od ní a otcovy sestry. V průběhu dalšího života se vymanil z prostředí své rodiny a stal se z něj uznávaný kněz.

Současnost v české společnosti odráží realitu okolního světa. Vypovídajícím příběhem je také autobiografická kniha známé zpěvačky Evy Hurychové. Popisuje svůj životní příběh v hudebním průmyslu s následným životním zvratem ve formě svatby a narození dvojčat. Její život se od počátku změnil v důsledku manipulace od svého manžela. Domácí násilí začalo už před porodem a pokračovalo po celou dobu manželství. Násilí bylo především psychické ve formě zesměšňování před dětmi a přáteli. V soukromí se její manžel snažil manipulovat jejich dětmi proti své manželce a v průběhu rozvodu s manipulací pokračoval. Paní Hurychová pro něj nemohla dělat víc, třebaže se snažila nad rámec toho, co je žena schopna udělat pro manžela. *Řval na mě klidně i půl hodiny po intimním styku, od kterého jsem si bláhově slibovala, že aspoň chvíli bude milý, třebaže jen jeden den* (Hurychová, 2009, s. 93). V současné době proběhlo rozvodové řízení. Manželství je rozvedeno, jen majetkové vypořádání není stále vyřešeno z důvodu neakceptování vložených financí do manželství paní Hurychovou ze strany manžela.

Tyto příklady nám ukazují, že násilí se objevuje prakticky v různých formách a v různých etapách našeho života, tzn. že se nevyhýbá dětem ani dospělým, popř. jsou známy formy násilí i na starších generacích.

## 1.2 Vztah tématu k sociální pedagogice

Domácí násilí je bohužel nedílnou částí života některých lidí. V souvislosti se sociální pedagogikou je její odhalování a řešení součástí práce pracovníků v pomáhajících profesích. Na dětech se domácí násilí projevuje zhoršeným prospěchem, ale také vyčleněním ze školního kolektivu. Dítě žijící v domácím násilí se mění nejen po studijní, ale především po psychické stránce. Negativním dopadem je uzavírání se do sebe se všemi svými důsledky.

Situace je souhrn podnětů vyskytujících se v daném místě a v daném čase (Kraus, 2014, str. 140). Můžeme ji vnímat dvěma hledisky, a to objektivně a subjektivně. Objektivní je vnější pohled na situaci, společenský význam v celku. Subjektivní je vnitřní pohled, společenský význam pro jedince. Subjektivní je náš pocit, naše porozumění dané věci.

Krizové situace traumatické jsou popisované formou úrazu, úmrtí v rodině apod. Situace vznikající důsledkem životních změn v podobě stěhování nebo ztráty zaměstnání apod.

Krizové fáze (Kraus, 2014, s. 143):

1. Alarmující počáteční – forma strachu, tísně, zmatku, šoku.
2. Kritická – forma emocí, ztráty sebekontroly, nesmělé volání o pomoc.
3. Integrovaná (restituční) – forma mobilizace síly, hledání řešení.

Objektivní náhled na krizovou situaci nám dávají jasnější přehled o vzniklé situaci. Jsme schopni realističtěji hledat řešení vzniklého problému. Subjektivní náhled na krizovou situaci řešíme emocemi, city a vnitřním přesvědčením o situaci.

Krizové fáze nesou individuální časovou prodlevu. Záleží na subjektivním vnímání situace s individuálním zpracováním krize vycházející především z vlastní zkušenosti. V závislosti na individualitě každého jedince se může délka a intenzita každé fáze měnit.

**Manipulátor** se vyhýbá přímým otázkám. Má logické argumenty, ale také názory, chování a city podle situace. Zpochybňuje kvality a schopnosti jiných, ostatní kritizuje, soudí, hovoří s despektem, šíří podezřívavost, ostatní názory ho nezajímají, skrytě vyhrožuje, mění téma a tváří se, že ví něco víc. Lže, nemá rád kritiku, popírá fakta, nebo naopak lichotí. Je to manipulace s obětí, která si to většinou ani neuvědomuje (Bakošová, 2005, s. 49). Je to základní atribut používaný násilnou osobou v domácím násilí.

**Sociální pedagogika** má za cíl v komplexní péči poskytnout pomoc dětem, mládeži a dospělým v různém prostředí optimální formou pomoci a kompenzováním nedostatků (Bakošová, 2005, s. 54). Tím má možnost poskytnout pomoc obětem domácího násilí. Hledá řešení a napomáhá hledat východiska z krizové situace. Při poskytnutí pomoci oběti domácího násilí je důležité, aby věděla, že odpovědnost za svůj život nese sám. Součástí domácího násilí je skrytá agrese, která se bohužel z důvodu absence svědků složitě prokazuje.

**Domácí násilí** je možné chápat v užším smyslu. Tím je myšleno fyzické napadení v podobě škrcení, štípání, kopání, udeření pěstí, pálení, bodání, polévání kyselinou apod. V širším smyslu je myšleno psychické napadení ve formě slovních útoků, nadávání, obtěžování, ponižování. Další formou je sociální násilí projevující se omezováním kontaktů s přáteli a příbuznými, ekonomické násilí omezováním přístupu k finančním prostředkům nebo vlastním zdrojům (Bakošová, 2005, s. 97).



### 1.3 K základním pojmům

Domácí násilí je bezprávně vynucenou nadvládou některého člena rodiny nad jiným členem rodiny nebo využívání převahy k vykonání bezpráví vůči jiné osobě v rodině. Formou domácího násilí je jakékoliv fyzické, psychické nebo sexuální násilí mezi blízkými osobami, ke kterému dochází opakovaně v soukromí, a tím skrytě mimo kontrolu veřejnosti. Intenzita násilných incidentů se stupňuje a vede ke ztrátě schopnosti včas tyto incidenty zastavit a efektivně vyřešit tyto narušené vztahy.

Klíčové **znaky domácího násilí**, které vymezila expertní skupina Aliance proti domácímu násilí, jsou tyto (Ševčík, 2011, s. 23):

1. **Opakování a dlouhodobost** – z jednoho útoku jakéhokoli charakteru ještě nelze určit, zda jde o domácí násilí. Může to však být jeho začátek.
2. **Eskalace** – od urážek se stupňuje k psychickému snižování lidské důstojnosti až k fyzickým útokům a závažným trestným činům ohrožujícím zdraví a život.
3. Jasně a nezpochybnitelné **rozdělení rolí** osoby ohrožené a osoby násilné – domácí násilí nejsou vzájemné napadání, hádky, rvačky, spory, kde se role osoby násilné a osoby ohrožené střídají.
4. **Neveřejnost** – probíhá zpravidla za zavřenými dveřmi bytu či domu, stranou společenské kontroly.

**Formy domácího násilí** se dají rozdělit (Ševčík, 2011, s. 47):

1. **Fyzické násilí** – použití síly nebo její hrozby k zastrašení, poškození nebo ohrožení jiného.
2. **Psychické násilí** – vyvolání duševního utrpení, úzkosti, bolesti či strasti, dělí se na neverbální formou záměrného ničení oblíbených věcí a verbální formou slovního napadání, ponižování, urážení, citového vydírání, podezřívání a neustálou kontrolou apod.
3. **Ekonomické násilí** – omezení přístupu k penězům, prostředkům na domácnost a děti, kontrola nad příjmy a výdaji, zatajování financí.
4. **Sociální násilí** – využívání dětí a jiných osob k nátlaku, zákazy kontaktů s rodinou a přáteli, izolace vůči světu.
5. **Sexuální násilí** – nejčastěji formou znásilnění.

**Rizikové faktory doprovázející vznik domácího násilí mezi blízkými osobami** se dají definovat jako (Domácí násilí, 2017):

- *vynucená sociální izolace,*
- *finanční závislost na partnerovi,*
- *péče o děti v rámci mateřské a rodičovské dovolené,*
- *zdravotní postižení a omezení,*
- *vyšší věk a bezmocnost seniorů,*
- *přechod z aktivní zaměstnanosti do starobního či jiného důchodu,*
- *nezvládnuté rodičovství a výchova dětí,*
- *závislosti násilné osoby.*

**Rozhodování** je uvažování o prostředcích a důsledcích záměru, úmyslu, chtění (Nakonečný, 2014, s. 223). V procesu rozhodování se uplatňuje zřetel k vnějším a vnitřním zpevněním, do hry vstupuje vztah mezi vnitřní naléhavostí chtění a vnějšími podmínkami, které umožňují nebo neumožňují realizaci chtění v jednání. V rozhodování vystupuje rozpor mezi tím, co „je“ a tím, co „má být“, tedy faktickým a žádoucím stavem subjektu i věci vnějších, ale nikdy to není proces pouhé kalkulace či chladného uvažování, neboť myšlení vždy vystupuje ve službě určitých emocí a má instrumentální funkci (Nakonečný, 1997, s. 86).

**Etika** je filozofickou vědou o správném způsobu života, vycházející z racionálních přístupů a snažící se nalézt, popřípadě i zdůvodnit, společné a obecné zásady, na nichž morálka stojí. *Etika je vlastně teorií morálky* (Jankovský, 2003, s. 22). *Je to souhrn všech principů, podle kterých se ve společnosti posuzuje správnost jednání* (Jandourek, 2007, s. 74). *Je to filozofická disciplína, která se zabývá morální povahou lidské praxe* (Anzenbacher, 2010, s. 269). Filosofie se děje v otázkách. „Filosofie“ je slovo z řečtiny a lze je přeložit jako láska k moudrosti.

**Morálka** je soubor uznávaných mravních norem vyplývajících z určitého chápání mravních hodnot, z jejich povahy a hierarchie (Jankovský, 2003, s. 24). *Ideový základ pro hodnotové a normativní systémy* (Jandourek, 2007, s. 164).

**Svoboda** je již ze své podstaty spjata s možností volby (chtění), jež se uskutečňuje na základě poznání (Jankovský, 2003, s. 38). *Svoboda občanská je prostor jednání, který si*

za současného respektování platných sociálních hodnot a norem vytváří sám jedinec jakožto občan nějakého celku (Jandourek, 2007, s. 244).

**Naučená bezmocnost** vyjadřuje zkušenost ze ztráty kontroly budoucích událostí, které se nás týkají, a vyznačuje se třemi deficity: ztrátou motivace, ztrátou radosti ze života a ztrátou kognitivních schopností, umožňujících přiměřené učení se v nových situacích (Nakonečný, 2014, s. 567). Jedinec získává zkušenost, že žádná jeho reakce nevede k příznivému závěru, tj. k ukončení násilí, generalizuje své pocity a stává se pasivním, takže nedělá „nic“ a jeho emocionální stav je stavem letargie, bezmocnosti a beznaděje (Ševčík, 2011, s. 42).

**Anomie** je duchovní stav člověka, který ztratil své morální kořeny, poslouchá jen sebe sama, necítí se vůči nikomu odpovědný a žije aktuálními dojmy bez zřetele k minulosti a budoucnosti (Nakonečný, 2014, s. 220). Stav bezzákonnosti, popř. podkopání účinných norem. Následkem anomie může jedinec prožívat pocity osamocení, bezmoci, dezorientace, nejistoty a frustrace, na které někdy reaguje agresivitou, odchodem do ústraní nebo sklony k rasovým a sociálním předsudkům (Jandourek, 2007, s. 26).

**Násilí** se dělí na agresi, manipulaci a kombinaci obou typů. Agrese je fyzický akt směřující vůči jedinci nebo osobě a věci oběti blízké. Manipulace je neagresivní ovládnutí druhé osoby (Spurný, 1996, s. 7).

## 2 OBRANA PROTI DOMÁCÍMU NÁSILÍ

V rozhodovacím procesu každé oběti hraje podstatnou roli psychika oběti, její sociální postavení a také zdravotní stav. Každý člověk si ve svém životě projde několika životními etapami. Tento průběh života zanechává určité zkušenosti a naučené způsoby řešení vzniklých problémů. Zkušenosti používáme především jako základní složku svého aktuálního rozhodování.

V rovině sociální je jednou ze základních příčin rozpadu rodiny sociologický pojem **anomie**. Dopad anomie se projevuje v rozpadu mechanismů regulující lidské soužití rodiny. Důsledkem rozpadu je nejasnost a nejistota v životě vzniklá např. zdravotní indispozicí člena rodiny, nezaměstnaností nebo frustrací ze života a nejasná pracovní seberealizace. Anomie jako taková je součástí měnící se společnosti. V důsledku rychlých změn vedoucí k sebeprosazení v životě může dojít k rozporu mezi cíli jednání jedince a normami, kterými se jedinec má řídit (Keller, 2005, s. 170). Z tohoto rozporu vznikají frustrační tlaky, které se mohou projevit agresivní formou chování v rodině. Jejím důsledkem trpí celá rodina žijící ve společné domácnosti. Je to takový stav, kdy člověk poslouchá jen sám sebe a žije bez zamyšlení se nad svou minulostí ani budoucností.

V rovině psychické hraje roli **vlastní rozhodnutí**. Nedílnou součástí každého člověka jsou agresivní sklony. Agrese má patrně i u člověka vrozený instinktivní základ, ale projevuje se mnoha různými způsoby, od nadávání, vyhrožování a fyzického útoku až po osočování, pomlouvání, ironizování a dalšími způsoby. Formy agrese mohou být různé podle různosti lidí. Jsou závislé na situačních podmínkách a zvycích v podobě využívání pomluv a intrik (Nakonečný, 1997, s. 73). V procesu rozhodování se uplatňuje zřetel k vnějším i vnitřním zpevněním, do hry vstupuje vztah mezi vnitřní naléhavostí chtění a vnějšími podmínkami, které umožňují, nebo neumožňují realizaci chtění v jednání (subjektivní pravděpodobnost dosažení cíle). Volní proces zahrnující rozvahu je spojen nutně s kognicí, ale také s emoční reflexí, s rozumovými úvahami, ale také s racionalizací iracionálních sklonů a v tomto smyslu může být rozumný, či nerozumný, nikdy to však není čisté racionální chtění.

**Domácí násilí** je skrytá agrese, která se projevuje tzv. za zavřenými dveřmi. Obrana proti domácímu násilí se skládá z filosofického, psychologického a etického pojetí. Filosofie je nedílnou a důležitou složkou rozhodování při obraně proti domácímu násilí. Důvodem je vlastní smysl života v násilí, myšlenky na budoucnost vlastní i osob blízkých.

Těžištěm je existencionální filosofie. Důvodem jsou vlastní životní zkušenosti filosofů, kteří prožili těžké válečné období. Nejedna z filosofů má zkušenosti z koncentračních táborů, proto je násilí a agrese silně rezonujícím tématem jejich života. Součástí filosofie je také etické chování. Bez etických zásad není žádná norma. Bez subjektivních a objektivních norem ztrácíme vnitřní řád života. Systém vzájemných vazeb chování určuje míru vazby sociální interakce.

Důležitým mezníkem pro aktivaci obranného instinktu je práh citlivosti na omezování vlastní osoby. Omezení může být nejen psychického rázu, ale také fyzické. Psychické je ve většině případů hůře odhalitelné. Nezanedává viditelné stopy na oběti. Fyzické je viditelnější na těle. Záleží ovšem také na umístění, protože schované pod oblečením nebudí pozornost na veřejnosti.

## 2.1 Filosofie obrany proti domácímu násilí

Filosofie je součástí života a vychází z člověka a jeho životního údělu. O údělu života lze filosofovat na základě vlastních zkušeností. Pokud jsme součástí rodiny, tak využíváme filosofování k rozmlouvám se členy své rodiny přímo nebo skrze vlastního rozjímání. Součástí tohoto rozjímání je vzájemný vztah JÁ – TY. Vychází z předpokladu filosofa Martina Bubera, který životní vztah vyjádřil tímto přirovnáním (Buber, 1995, s. 7). Martin Buber popisuje život v přímém a okamžitém vztahu JÁ – TY. Jeho pojetí okamžité i daleké minulosti staví na vztahu JÁ – ONO, které vyjadřuje neživý děj, který už skončil. Součástí životního děje je vztah. Bez vztahu není současnost, protože součástí vztahu je setkání. S tím souvisí pojem láska, který je dějem, ale city jsou vlastnictví každého v sobě samém. V lásce je odpovědnost jeden k druhému. Každá láska se také mění v průběhu života, proto veškeré vztahy se zákonitě v životě změny ve spojení JÁ – ONO. Z toho důvodu dochází ke změně, která je neodvratitelná. Proto současnost je vnímána nejen skrze okamžik, ale jsme schopni se zavřenými očima si každý okamžik představit. Buberovo označení ONO je poznáním, protože bez JÁ – TY by nevzniklo JÁ – ONO, které vyjadřuje historii mého žití.

Manželství je součástí života. V pojetí filosofa Bubery je živé manželství propojením JÁ – TY ve zjevování si svého TY. Nevychází z žádného JÁ, ale pouze odrazem ve vzájemné TY. Nezpřítomňování si svého TY se mění v ONO, které se stává popisem minulosti. Pokud známe živý vztah vyjádřeným TY, potom jsme schopni se rozhodovat. V tomto rozhodnutí je naše svoboda, protože jsme předstoupili před vlastní TY. Přítomnost je to,

k čemu se člověk rozhodne. Rozhodnutí je věcí pro Boha, ale žádné rozhodnutí je rozhodnutí ďábla. Svoboda a osud jsou spojené pojmy, které se vzájemně doplňují. Svoboda je tvořivá v životu, činností i utrpením, jako součást bytostného aktu. Člověk není jen individualitou, ale žije ve dvojitým JÁ. Ve vztahu JÁ – TY (Buber, 1995, s. 39).

Svůj osud prožíváme sami. Ve vztahu JÁ – TY se střetáváme jen na kousku své životní cesty. Tento vzájemný vztah prožíváme v setkání (Buber, 1995, s. 61).

Vstoupit do vztahu neznamena vše pomíjet, ale vidět každá TY. Nesmíme se vyhýbat světu, ale vidět svět v něm, to je dokonalý vztah. *Subjekt, který se zbavuje objektu, se zbavuje skutečnosti* (Buber, 1995, s. 73). Dvojí teze, že jsem naprosto závislý a zároveň záleží na mně, je paradoxem, který musím žít. Beru na sebe úkol žít obojí, protože toto žití je jedním. Láska nesetrvává ve vztahu, ale střídá se v aktuálnosti a latenci. TY se pro nás časem stane věcí.

Proto dochází ke změně vztahu. Aktuálnost se mění v minulost. Vzájemnost se ze strany partnera mění. Oběť domácího násilí se stává věcí. Ze vzájemného oslovení TY zbylo pouhé ONO. Odosobnění vztahu přestává lidskost bránit ve změně vztahu. Změna k lepšímu ovšem zůstává na nás. Způsob života v domácím násilí je životem z milosti. Ale nemá to být naše vůle. Proto je důležitý krok rozhodnout se.

Partnerský vztah uzavřením manželství se stává z církevního hlediska zbožností. Stejně to definuje filosof Gabriel Marcel. Vzpomínky mohou paradoxně vést k tomu, že potlačí to nepomíjející, které zdegeneruje v modlářství. Bytost se odhaluje při myšlení. Hodnotu nejde oddělit od odvahy s obětí. Nihilismus je krajní mezí rozkladu, která může skončit smrtí. Rozhodnutí nejsou slova, ale vnitřní postoj, který vyjadřujeme symboly či znaky. Řeč je doména bytí, která směřuje z nedotčenosti v systém znaků s hodnotou čistě instrumentální a technickou. Každý čin je nejen volbou, ale i mrzačením a bezprávím, kterého se dopouštíme na skutečnosti. *Hodnota není ničím, není-li vtělena* (Marcel, 2003, s. 133).

Láska jako taková neexistuje. Láska existuje pouze jako akt lásky. *Milovat znamená být tvořivě činný* (Fromm, 2001, s. 62). Ve svém díle se tímto tématem zabývá filosof Erich Fromm. Vlastnit lásku je v životě omezování, uvěznování nebo kontrolování předmětu naší lásky. Námluvy jsou nejistoty nákloností toho druhého, ale oba se snaží toho druhého získat. Po sňatku jsme ve výlučném vlastnictví toho druhého. Stáváme se majetkem a není potřeba o lásku pečovat. Je to omyl, že lásku lze mít, a proto se přestali milovat. Zabezpe-

čují jen to, co mají. Majetek, peníze, děti, domov. Proto se některé manželství mění v přátelské vlastnění, korporaci. Dva egoismy se spojily v jeden, a to rodinu. Aktivním bytím je nezávislost, svoboda a přítomnost kritického rozumu. *V struktuře vlastnění vládnou mrtvá slova, ve struktuře bytí vládne živé a nevyjádřitelné prožívání* (Fromm, 2001, s. 108). Jenomže každý krok je nebezpečný v možnosti neúspěchu, a proto se lidé bojí svobody. Pokud je někdo zaměřený na vlastnictví, je to vidět na vztahu k dětem, učitelům a přátelům. Chtějí toho druhého vlastnit, a proto žárlí. Stejně jako námořník, který se po ztroskotání drží trámu z důvodu přežití. Zákony se dodržují z důvodu pocitu viny za neposlušnost. Pocit viny zahladí prominutí od autority. Podmínkou je pocit lítosti hříšníka, trest a podřízení se trestu. *Posloupnost hřích (neposlušnost) – pocit viny – nové podřízení (trest) – prominutí je začarovaným kruhem, protože každý akt neposlušnosti vede ke zvýšené poslušnosti* (Fromm, 2001, s. 143). Málokomu se podaří nenechat se zastrašit.

Proto dochází ke změně vztahu. Aktuálnost se mění v minulost. Vzájemnost se ze strany partnera mění. Oběť domácího násilí se stává věcí. Ze vzájemného oslovení TY zbylo pouhé ONO. Odosobnění vztahu přestává lidskosti bránit ve změně vztahu. Změna k lepšímu ovšem zůstává na nás. Proto je důležité si uvědomit, že ke změně je potřeba změnu chtít. Je to spojení poznání (vědět), co máme za možnosti, a vůle (chtít) dotáhnout věci přes možné životní obtíže. Znalosti o formách a způsobech domácího násilí nebývá spojené se snahou o řešení problému domácího násilí. Neřešení domácího násilí je součástí způsobu života oběti (Jankovský, 2003, s. 38).

## 2.2 Etika obrany proti domácímu násilí

Etický základ člověka je v zásadě autonomní oblast každého jedince. Každý člověk je také součástí společnosti, proto na něj působí i morální zásady ostatních lidí. Z toho důvodu dochází také k heteronomní etice. Morální síla a odpovědnost se odráží ve svědomí člověka. Pokud je svědomí ve shodě s morálkou, jedná člověk mravně. Mravní jednání má přímou vazbu na charakter člověka. Svoboda je spjatá s volbou podle vlastního poznání. Rozhodujeme se na základě vlastních alternativ k vlastnímu rozhodnutí.

Základem jednání člověka je praktická filosofie. Jedná se o lidskou činnost popsanou Aristotelem. Základním atributem je rozlišení mezi **poznáním** a **chtěním**. Poznání ztotožňuje subjekt v objektu a tím přechází ve vědění. Chtění ztotožňuje objekt v objektu, tedy snaha o dosažení určitého cíle (Anzenbacher, 2010, s. 270).

Vlastní rozhodování má svůj základ ve svobodě rozhodování. Svobodu lze rozdělit na **vnitřní** a **vnější**. Omezování od druhých lidí je součástí vnější svobody. Můžeme být omezování ve svých názorech, nakládání s majetkem i osobním časem. Naproti tomu vnitřní svoboda tkví ve vlastním rozhodnutí, které je svobodné. Ovšem svoboda jednání může být reálně potlačena. Jedná se o vnější nátlak a vnitřní svobodu. V případě domácího násilí je z vnějšího působení formou agrese a manipulace ovlivňována vnitřní svoboda. Zpochybňováním vlastní zkušenosti útlakem, zesměšňováním a překrucováním skutečnosti je skrze vnější omezenou svobodu působeno i na vnitřní svobodu.

Etika ve své podstatě je také řízena **normami**. Platnost norem je v rovině více nebo méně. Záleží na subjektivním svědomí jedince. V případě domácího násilí agresor překračuje společensky uznané normy soužití. Po incidentu se snaží manipulovat s obětí formou neúčinností norem, v jeho případě se znevěhodněním oběti v případě jejího svědectví.

V etice a celé filosofii se vychází také ze smyslu **cíle** člověka. Každý někam směřuje, něčeho by chtěl dosáhnout. Imanuel Kant rozlišuje dva cíle. Prvním cílem je **vlastní dokonalost**. Snažíme se za všech okolností o to nejlepší, co můžeme ze sebe dosáhnout. Vlastní pozitivní sebeobraz je součástí vlastní filosofie života. Druhým cílem je **cizí blaženost**. Snažíme se pro druhé vytvářet dojem co největší vlastní dokonalosti. Součástí cizí blaženosti je láska a také úcta k druhému člověku. V případě domácího násilí se oběť snaží agresor různými způsoby zesměšnit vlastní dokonalostí. Snahou oběti je dosáhnout blaženosti agresora, která je předem ztracena. Agresor si své oběti neváží a pokus oběti vyjít agresorovi vstříc i za cenu ztráty vlastní důstojnosti podporuje agresora v pocitu bezmezného ovládnutí své oběti (Anzenbacher, 2010, s. 298).

Agresor se snaží o svou prospěchovou stránku atakem oběti. Tímto atakem se snaží ovládat svou oběť. Ovládnutí druhého má pro něj určitou hodnotu. Pokud by to tak nebylo, agresor by se o svou oběť nestaral a ze vztahu by odešel. Vztah je ovšem stále aktuální. Součástí etiky je vlastní zkušenost s jednáním jiných lidí. V případě setkání s agresorem se těžko odhaduje, jaký člověk je. Svoboda v jednání a svoboda v uvažování by měla být ve shodě. Manipulací a agresí bývá omezována možnost svobodného rozhodování. Rozdílnost v chování na veřejnosti a v soukromí bývá značná (Blecha, 2004, s. 219).



### 2.3 Obrana oběti domácího násilí

Domácí násilí je spojené se společnou domácností rodiny. Podle soudržnosti rodiny a její komunikace poznáváme její kvalitu z vnější stránky. V tento okamžik se osobou ohroženou domácím násilím může stát kdokoliv. Může to být matka od dětí, manžel od rodiny, ale také dítě v rodině, rodiče, prarodiče. Jako násilí v rodině je brána nadvláda člena rodiny nad jiným členem rodiny a využívání převahy k bezprávnímu jednání vůči jinému v rodině. Násilí je zde uplatňováno k získání moci a kontroly nad jiným členem rodiny. Důsledkem tohoto jednání může být syndrom týrané osoby. Z důvodu opakovaného fyzického, psychického nebo sexuálního útoku dochází oběť násilí k vlastnímu poznání, které nemá řešení jeho situace. Vyvíjí se u oběti stav **naučené bezmocnosti**. Oběť si uvědomuje, že žádná jeho reakce nevede k pozitivní změně. Dostává se do letargie a prožívá pocit beznaděje. Psychický stav může v těchto souvislostech vést k sebeobviňování. V případě nevyhledání adekvátní pomoci a zůstávání pod manipulací a agresí násilné osoby může docházet k sebezničujícím reakcím.

**Sebezničující reakce** mohou mít podobu (Ševčík, 2011, s. 45):

- *popírání viny útočnicka,*
- *minimalizace násilí,*
- *bagatelizace následků,*
- *popírání viktimizace,*
- *odmítání možnosti pomoci.*

Sebezničující reakce mají snižující podporu vlastních psychických sil danou situací adekvátně řešit. Po ataku si oběť důvod agrese snaží racionálně vysvětlit a hledá pochybení na své straně. Vše probíhá v časovém sledu v daném cyklu. Je to koloběh probíhající v soužití bez reálného východiska, které by umožňovalo najít společné řešení.

**Cyklus domácího násilí** (Ševčík, 2011, s. 52):

1. *Hromadění (vzrůstání) napětí.*
2. *Incident.*
3. *Usmíření.*
4. *Klid.*

Oběť vnímá vzrůstající napětí, které se snaží eliminovat tím, že se pokouší splnit vše, co si agresor přeje. Přes všechnu snahu dochází k incidentu, který má stoupající tendenci

ve formě fyzického nebo psychického násilí. Po incidentu přichází usmíření, které může mít také formu omluvy. Následuje období klidu. Období klidu ovšem není trvalé. Z toho důvodu se tento stav v průběhu soužití mění. Každý vztah má svou dynamiku. V jejím průběhu se mění vzájemné postavení obou partnerů.

**Fáze vztahu**, v němž propukne domácí násilí (Ševčík, 2011, s. 82):

- fáze **namlouvání** (*dvoření oběti, pozornosti*),
- fáze **napětí** (*nekontrolovatelný přechod napětí v násilí*),
- fáze **násilí** (*agresor ovládá život oběti, násilím udržení kontroly a moci nad obětí domácího násilí*).

V domácím násilí probíhá fáze namlouvání ve vzájemné náklonosti. Oběť i násilná osoba se snaží o pozitivní přístup a náhled partnera na svou osobu. Ve fázi napětí dochází k vzájemným neshodám a rozporům v řešení situací, které vyvolávají rozpory partnerů. Násilná fáze je vyústění napětí soužití partnerů. Ve fázi napětí nemůže oběť v podstatě nic udělat, aby nepřišla fáze násilí. Důvodem je partnerova snaha k násilí ve vztahu dospět. Násilné vztahy mají také svou dynamiku.

**Fáze násilného vztahu** (Ševčík, 2011, s. 90):

- **připoutání se** (*namlouvání*),
- **snášení** (*fáze napětí a strachu*),
- **osvobození se od násilného vztahu** (*uvědomění oběti, že chce ze vztahu pryč*),
- „uzdravení se“, **odpoutání se** (*odchod oběti od agresora, adaptace na novou situaci*).

V domácím násilí je každá fáze násilného vztahu součástí vývoje vztahu. Připoutání se je součástí prvních vzájemných citů. Snášení se stává snahou udržet vztah, protože v něm oběť vidí nějakou budoucnost, nebo z něj nevidí východisko. Osvobozením se od násilného vztahu dochází rozhodnutím učinit patřičný krok k opuštění partnera se všemi důsledky. Odpoutání se je následné uzpůsobení života oběti pro budoucnost bez agresivního partnera.

Součástí obrany oběti domácího násilí je v prvotní snaha o vlastní život a zdraví nebo život a zdraví osob blízkých. Obrana oběti domácího násilí po zkušenostech s atakou proti své osobě nebo osobě blízké vede k rozhodování o tom, jak pokračovat ve vztahu a svém životě jako celku. Toto rozhodování má důsledek ve vztahu, ať je rozhodnutí jakékoliv.

Oběť domácího násilí je záležitostí také **forezní psychologie**, která se zabývá psychologickým působením práva na jedince v celém průběhu především trestního řízení. Součástí forezní psychologie je viktimologie, která zkoumá oběť trestného činu ve vztahu k právu, útočnickovi a následkům toho, že se dotyčná osoba stala obětí trestného činu (Čírtková, 2004, s. 7). Viktimizace je přímo proces poškozování oběti trestného činu a rozlišuje se na primární a sekundární. Primární viktimizace probíhá dynamikou procesu ataku útočníka na oběť, sekundární viktimizace nastává netaktním jednáním úřadů činných v trestních záležitostech, doktorů, příbuzných a známých (Čírtková, 2014, s. 34 a 61).

### 3 ROZHODOVACÍ PROCES

Rozhodování s volbou má v sobě znaky s obsahem jednání člověka v situacích jeho života, jejichž řešením napomáhá i k nalézání smyslu života. V podobenství o **Platónově jeskyni** je symbolem cesty člověka z pout nesvobody do světa svobody a autonomie, skutečné lidskosti (Balvín, 2011, s. 41). Najít správnou cestu, pochopit svá pouta ve vztahu k ostatním. Součástí je návrat do jeskyně, pomoc z otroctví ostatním, kteří v něm setrvávají. Ukázat světlo svým dětem, kteří domácím násilím trpí. Ukázat rodině, co se může dít za zavřenými dveřmi. Ukázat ostatním obětem domácího násilí, že vystoupení z jeskyně domácího násilí a shození okovů útlaku mají smysl. Nedílnou součástí každého jedince je společnost. Filosofie života počítá s životem ve společnosti. Filosofie očekává uznání společnosti na život, ale také vlastní úsilí o svůj život. Z toho důvodu v podobenství o Platónově jeskyni je vyobrazení o snaze pochopit a vysvětlit svou situaci nejen sobě, ale i blízkým.

Život je možné zobrazit také v **Platónském trojúhelníku**. Popisuje jeho části, skládající se ze tří pojmenovaných cípů. Dobou zrození s filosofickým označením JÁ, současnou a aktuální pozicí v čase s filosofickým označením BYTÍ, a důležitou částí vrcholu Platónského trojúhelníku s označením IDEA, což značí snahu dosáhnout svých myšlenek, činů i jednání. Z pozice oběti domácího násilí má tento Platónský trojúhelník stěžejní význam jako základ uvažování o jeho celkovém postavení v systému světa (Balvín, 2011, s. 75). Svůj základ máme v propojení svého JÁ a svého BYTÍ, které se projevuje ve zkušenosti na tomto světě. Spojením svého JÁ s vlastní snahou dosáhnout hodnoty v myšlenkách a činech propojením s IDEOU vzniká spojení označené ANAMNÉISIS, co je označováno jako rozpomínání si na způsoby a důvody, proč jsme o své ideály usilovali. Aktuálním stavem je spojení svého JÁ s IDEOU, která se projevuje v aktuálnosti snahy něčeho dosáhnout v reálném čase přítomnosti, popsanou jako METHEXIS. Toto je ta myšlenka, to absolutno, co stvoříme svým rozhodnutím.

Své rozhodnutí popisuje také filosofie na základě filosofických úvah. Uvažování filosofů má podstatu v jednotlivých částech, které jsou uplatnitelné také v rozhodování člověka. Filosof začíná uvažovat na základě svých **zkušeností**. Svě BYTÍ po současné JÁ dokládá časově určitý prožitek. Každý nápad vyvolává **údiv** svou myšlenkou. Uvažováním nad myšlenkou **pochybujeme** nad správným nápadem. Pokud si udržíme dostatečný odstup, můžeme nad myšlenkou uvažovat **bez předpokladů** (Anzenbacher, 2010, s. 17 až 21).

Rozhodování filosofickým způsobem uvádí možný způsob hledání řešení také ve vztazích. Ve vztahu, kde dochází k domácímu násilí, dochází především ke snižování významu zkušenosti a bez předpokladů. Přeceňuje se především údiv a pochybování. Tímto ovlivňováním vnitřní svobody strachem v rozhodování vznikají tendence nehledat pomoc, protože z filosofického hlediska převládá myšlenka neřešitelnosti situace.

Rozhodovací proces je vlastní směřování na základě vlastní snahy spojené s činy. Okolnosti rozhodování jsou nedílnou součástí rozhodnutí a z toho důvodu nemohou být rozhodnutí v různých situacích stejná a neměnná. Spojením historie vztahu s aktuálním stavem rozhodujeme o budoucnosti vztahu. Tím udáváme své směřování ve vztahu v souvislosti s přihlédnutím ke všem okolnostem.

### 3.1 Vlastní rozhodnutí

**Rozhodujeme se** od všední každodennosti až k složitým strategickým rozhodnutím. **Veličiny** ovlivňující rozhodnutí jsou nejméně tři (Koukolík, 2016, s. 21):

- pocit hodnoty (má to pro nás určitou cenu),
- míra nejistoty (riziko dvojznačnosti, co k rozhodnutí nevíme),
- sociální interakce (uznání u druhých lidí).

**Zvládání krize** závisí do značné míry na jistotě a komunikaci. Poznání druhého s jeho klady i záporů odráží náš postoj ve vzájemné interakci (Koukolík, 2016, s. 31). Jak dále ve své knize profesor Koukolík uvádí, **rozhodování** se odvíjí od aktuálního psychického stavu, času k rozhodování a přítomnosti sociálních partnerů (s. 55). Identifikujeme se v konfliktech spíše s blízkými osobami než s někým, koho neznáme. Vzájemná pomoc od osob blízkých je všeobecně očekávána. Pocit hrdosti s osobami blízkými stejně jako stud za jejich špatné chování je silnější než pocity k jednání jiných lidí (s. 70). Splynutí identity je niterný pocit, že já a moje skupina jsme jedno. Osobní zapojení do problému splyne

do společenského problému rodiny (s. 110). Omylem je **patologický altruismus**, jehož důsledky se obracejí jak proti tomuto typu altruisty, tak proti jedinci nebo skupině, jimž se snažil pomoci. Altruismus je chápán jako dobře míněné chování, jehož cílem je někomu prospět. *Pojem patologický je zde užit ve smyslu krajní, abnormální, chybný. O klinickou diagnózu přitom nejde* (s. 196). Za patologický altruismus můžeme považovat obranný

mechanismus oběti domácího násilí. Oběť ho používá jako obranu rodiny vůči vnějšímu okolí. Racionalizuje si svoji situaci, brání agresora a snaží se ho bránit a obhajovat.

**Empatie** má za následek rychlý a intuitivní proces. Výsledek se následně racionalizuje, např. že to tak bylo správně a nešlo to jinak. Vysoce inteligentní a vzdělaní lidé se mohou chovat stejně, rozdíl je v tom, že pro svou víru a přesvědčení dokáží shromáždit větší množství vybraných argumentů (Koukolík, 2016, s. 197).

Z hlediska rozhodování záleží na aktuálním stavu oběti. Základním faktorem rozhodnutí je aktuální psychický stav oběti domácího násilí. Nezanedbatelným faktorem je také fyzický stav spojený se zraněním, nemocí nebo bolestí těla. Tyto faktory ovlivňují zásadním způsobem emoce oběti, které mají silný vliv na rozhodnutí oběti.

### 3.2 Aspekty rozhodování

Každý jedinec se chová tak, aby svým jednáním dosáhl určitého cíle, což se bere jako psychologická příčina (Nakonečný, 2014, s. 15). V chování se vyskytují aspekty, které ve svých důsledcích k cíli směřují. Při jednání s druhou osobou proto nevnímáme jen, co nám dotyčný sděluje, ale také jakým způsobem informaci sděluje. Proto je důležité sledovat také okolnosti komunikace, jakožto celou osobu a vzájemnou provázanost informací.

Realistické pojetí procesu rozhodování se skládá z motivačních a volních procesů. Vzájemným spojením těchto procesů dochází k samotnému rozhodování.

V jednání se objevují tři fáze (Nakonečný, 2014, s. 223):

- vznik potřeby a její zpředmětnění (motivace),
- úvahy o prostředcích a důsledcích záměru, úmyslu, chtění (rozhodování),
- přijetí rozhodnutí a vůlí řízené jednání (volní akt).

Člověk se ve svém chování řídí dvěma principy, které mají jedinou tendenci. Jedná se o udržování a obnovování psychické rovnováhy a hédonismus, tj. snaha dosáhnout příjemného prožitku a vyhnout se nepříjemnému prožitku (Nakonečný, 2014, s. 182). Psychická rovnováha je základním atributem psychického zdraví. Nedostatky psychické rovnováhy vedou k neurózám a různým psychickým disharmoniím v chování člověka. Z pozice hédonismu je podstatou člověka snaha o příjemné chvílky v životě. Na nepříjemné prožitky se

člověk snaží co nejdříve pozapomenout z důvodu negativních pocitů při rozpomínání si na nepříjemný prožitek.

V procesu rozhodování záleží na vlastních impulzech k jednání člověka a vedlejších podnětech (zaměření pozornosti). Souvisí to s rozhodováním, které vychází z vnitřní naléhavosti chtění v podobě snahy rozhodnutím změnit stávající podmínky hned oproti vnějším podmínkám, které vnitřní chtění neumožňuje okamžitě realizovat jednáním. Rozhodování je tedy rozpor reality jedince s tím, co by chtěl, aby bylo právě realitou (Nakonečný, 1997, s. 86). Rozhodnutím vnitřní rozpor s realitou často nekončí. Důvodem může být také žádné rozhodnutí, které ve svém důsledku je také rozhodnutím.

Snaha o změnu je také aktivita vůle, která se projevuje sebezprosazováním. Skládá se ze dvou rovin (Nakonečný, 2014, s. 224):

- vůle jako **proces** (volní regulace chování, zejména jednání),
- vůle jako **system** tzv. volní vlastností jednání (rozhodnost, vytrvalost, plánovitost a jejich opady atd.).

Po rozhodnutí může dojít k frustraci, která se projevuje pochybováním o vlastním rozhodnutím se ztrátou dosavadních požitků. Jedná se v procesu domácího násilí o ochranu rodiny, která se rozhodnutím řešit domácí násilí může rozpadnout. Součástí rozpadnutí rodiny mohou být další konflikty, které působí na oběť z psychické a sociální stránky. Tímto konfliktem bývá vyčítání oběti, že řeší domácí násilí, které pachatel často jako násilí na oběti nepovažuje (Nakonečný, 1997, s. 127).

### 3.3 Důsledky rozhodnutí

Rozhodnutím řešit domácí násilí se do řešení zapojuje dobrovolně i nedobrovolně celá **rodina**. Základními účastníky jsou agresor a její oběť. Dalšími účastníky jsou ostatní členové domácnosti, jako jsou děti, prarodiče žijící ve společné domácnosti apod. V důsledku řešení se často rozpadá rodina. Vzájemné vazby v rodině jsou narušené. Záleží na chápání situace subjektivní formou každého účastníka agrese. Z toho následně vychází postoje ostatních účastníků agrese vůči agresorovi a oběti. Pochopení blízké a vzdálené rodiny sebou nese také oporu v dalším směřování v životě. Subjektivní zaujetí v hodnocení domácího násilí vůči agresorovi i oběti je akceptovatelné, protože s každým z aktérů domácího násilí má zbytek rodiny vzájemné vztahy a také vzájemnou vztahovou vazbu, která není poznamenána násilným chováním. Proto někteří nevěří, že by agresor byl schopen konat

činy, které domácí násilí provází. Pokud jsou součástí rodiny v domácím násilí děti, které nebyly cílem agrese, nelze agresorovi zakázat styk se svými dětmi. Z toho důvodu nelze vztah úplně ukončit bez toho, aby oběť už agresora nikdy nepotkala.

Podpora ze strany **přátel** v důsledku rozhodnutí při domácím násilí je stěžejní. Záleží na vnitřní motivaci přátel k altruistické pomoci, protože důsledky domácího násilí bývají spojené s ekonomickými dopady na oběť, především při péči o nezaopatřené děti. Dalším milníkem jsou dlouhodobé administrativní a justiční procesy při ukončení vztahu. Propojením společného života s partnerem nese sebou také časté právní závazky. Výpomoc a náhled přátel na vzniklou situaci napomáhá pochopit vzniklou situaci a utřídit si vlastní myšlenky s odstupem doby.

Důležitým mezníkem rozhodnutí jsou **děti**. Ovlivnění soužitím s partnerem si často nesou celý život. Pozitivní zkušenosti mají vychovávající charakter, ale pohled na agresivní či manipulativní chování vůči vlastnímu rodiči zanechává neviditelné následky. Děti si vyvíjejí vztah k životu podle toho, co vidí. A pokud se násilí a manipulace děje v nejbližším okolí bez toho, aby bylo kompenzováno nápravou, zanechávají si děti vzorce chování, kterými můžou podvědomě řešit své budoucí partnerské soužití.

Součástí **rozhodovacího procesu** je také učinění patřičných kroků. Prvotním krokem je zamezení dalšího ataku ze strany partnera. Prvotním způsobem je klást aktivní odpor, který může mít formu odmítnutí se sebou manipulovat, nebo si nechat fyzicky ubližovat. Prvotní odpověď agresora nebude určitě kladná a jednání agresora bude pokračovat. Předejít tomuto incidentu můžeme tím, že si necháme poradit. Štěstí a pohoda jsou občas pocity a někdy činnosti, které si neuvědomujeme (Seligman, 2003, s. 312).

Kontakt na **Intervenční centrum** (Intervenční centrum, 2015) je také na internetu s možností využití dotazů na posouzení vlastního problému. Ve Zlíně je ředitelkou Mgr. Jarmila Hasoňová, která se problematikou domácího násilí osobně zabývá. Důležité odkazy nabízí také projekt od společnosti Avon s názvem **Nenechte si ubližovat** (KRAV-MAGA, 2013 – 14). Na oběti domácího násilí zaměřené na ženy se zaměřuje společnost **Rosa** (Rosa, 2014). Telefonická pomoc obětem domácího násilí poskytuje **Bílý kruh bezpečí** (Bílý kruh bezpečí, 2017) na bezplatné lince 116 006. Orgán sociálně-právní ochrany dítěte zastupuje oprávněné zájmy dítěte ve věcech domácího násilí nevyjímaje. Pokud řešíme už vzniklou situaci, kdy dochází k agresi vůči osobě oběti, lze kontaktovat **Policii České republiky** (Policie ČR, 2017), která má vyškolené policisty pro řešení těchto situa-



cí. To je ovšem řešení v daný okamžik, který může být vyřešen vykááním agresora z místa společného bydlení a nejbližšího okolí. V tuto chvíli začíná časově dlouhý krok, kterým oběť buď řeší svou obtížnou situaci ukončením vztahu, nebo agresorovi odpouští a bagatelizuje následky agrese. Tím se dostává do koloběhu násilí bez dohledného konce. Ale to je právě důsledek rozhodnutí, které je rozhodnutím, třebaže směřující k neřešení vzniklé situace. Pomoc oběti domácího násilí vychází z filosofie, která se prolíná psychologí, ale také právem. Základem je stejná věc. Svobodné rozhodnutí nejen domácí násilí řešit, ale také nechat si pomoc.

Každé rozhodnutí oběti vychází ze subjektivní a objektivní stránky. Objektivně můžeme oběť domácího násilí informovat o možné pomoci právní, psychologické, ale také sociální. Svoboda člověka spočívá v subjektivní stránce. Pokud oběť se necítí jako oběť domácího násilí nebo nechce svou situaci řešit, nejsme oprávněni vstupovat do jeho svobodného rozhodnutí domácí násilí neřešit. Subjektivně má oběť právo si myslet a konat dle svého vědomí a svědomí. Pro změnu subjektivního postoje oběti nemůžeme se dopustit násilí na subjektivním myšlení oběti. Proto je bohužel pomoc na základě rozhodnutí oběti domácího násilí potřeba podpořit i v případě rozhodnutí setrvat v domácím násilí.

## **PRAKTICKÁ ČÁST**

## 4 CHARAKTERISTIKA VÝZKUMNÉHO ŠETŘENÍ

Na teoretickou část navazuje část praktická. Jejím účelem je objasnit domácí násilí ve společnosti s přihlédnutím k osobní zkušenosti s domácím násilím nebo zkušeností lidí, které jsou respondentům známy. Na základě tohoto zkoumání jsme zjišťovali intenzitu druhů domácího násilí, které v odpovídajících respondentech vyvolává vnitřní reakci na domácí násilí. Na základě aktuálního dění domácího násilí kolem nás byla zjišťována osobní angažovanost respondentů v případě potenciálního dění domácího násilí kolem nás. Sledujeme tímto přístupem rozhodovací proces vůči vlastní angažovanosti při domácím násilí a rozhodování zasáhnout při možném páchání domácího násilí v blízkém okolí. Výzkum probíhal na základě odborné knihy *Metody pedagogického výzkumu* od autora prof. PhDr. Miroslava Chrásky, CSc. (2007).

### 4.1 Výzkumný cíl

Na základě teoretické části této bakalářské práce je výzkumným cílem zjistit povědomí a angažovanost při vzniku domácího násilí. Zaměřujeme se na celou společnost z důvodu dopadu domácího násilí na všechny členy domácnosti a blízké okolí. Směr výzkumu je zaměřen především na vlastní pocit ohrožení domácím násilím, v případě ohrožení domácím násilím, kde oběť bude hledat pomoc a jestli zná někoho, kdo obětí domácího násilí je nebo byl.

### 4.2 Výzkumné otázky

Na základě výzkumných cílů jsme se zaměřili na výzkumné otázky:

- 1: Kolik respondentů bylo vystaveno domácímu násilí v minulosti nebo současné době?
- 2: Kam se respondenti v případě domácího násilí obrátí o pomoc?
- 3: Znájí respondenti jinou osobu, která byla nebo je obětí domácího násilí?

### 4.3 Stanovení hypotéz

Pro výzkum ohledně domácího násilí jsme si stanovili tyto hypotézy:

1. Obětí domácího násilí se stávají více ženy než muži.
2. Obětí domácího násilí se především obrátí o pomoc na policii.
3. Ženy znají více osob, které jsou nebo byly obětí domácího násilí.

#### 4.4 Popis výzkumu

Informace ze společnosti byla zjišťována kvantitativním výzkumem realizovaným formou dotazníkového šetření. Důvodem je zachování anonymity respondentů z důvodu zjišťování postojů a názorů na citlivé téma. Dotazník obsahuje 18 otázek, které se skládají z uzavřených, polouzavřených a škálových otázek. Za výzkumný soubor jsme vybrali celou společnost, protože domácí násilí se v konečném důsledku týká každého člena společnosti, třebaže nejčastější obětí domácího násilí jsou ženy. Ke zpracování dat jsme použili program Microsoft Excel s využitím práce s tabulkami a grafy, které program poskytuje.

Před zahájením zkoumání dotazníkovým výzkumem byl dotazník předložen 7 osobám ke zjištění a ověření, zda je dotazník jasně formulovaný a otázky jsou srozumitelné. Výzkum dotazníkovou metodou byl realizován v době od 30. listopadu 2016 do 20. března 2017. Vyplňování otázek bylo průběžně monitorováno. Šíření dotazníku proběhlo metodou „sněhové koule“ prostřednictvím rozeslání dotazníku emailem a sdílením na dostupných sociálních sítích internetu. Všechna data z dotazníku byla zjišťována a zpracována v elektronické podobě a následně vyhodnocena.

## 5 INTERPRETACE A ANALÝZA DAT

Celkem bylo získáno 104 vyplněných dotazníků. V jednotlivých podkapitolách jsou uvedeny získané odpovědi na otázky dotazníku.

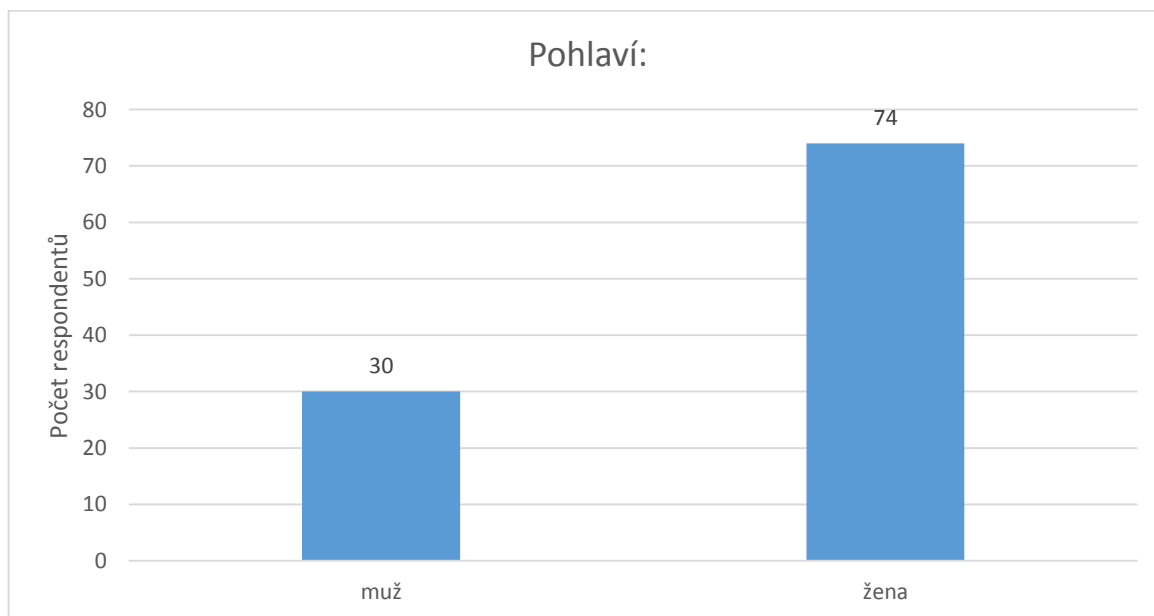
### 5.1 Analýza získaných dat

Data byla zpracována pomocí programu Excel firmy Microsoft, odkud byly zpracovány grafy pro použití v této bakalářské práci. Otázky byly systematicky rozloženy podle informací, které měly zjišťovat pro využití v rámci tohoto výzkumu.

#### Otázka č. 1. Pohlaví

Respondenti byli rozděleni nerovnoměrně, z nich bylo **71,15 %** žen a **28,85 %** mužů.

Graf 1 – Gender

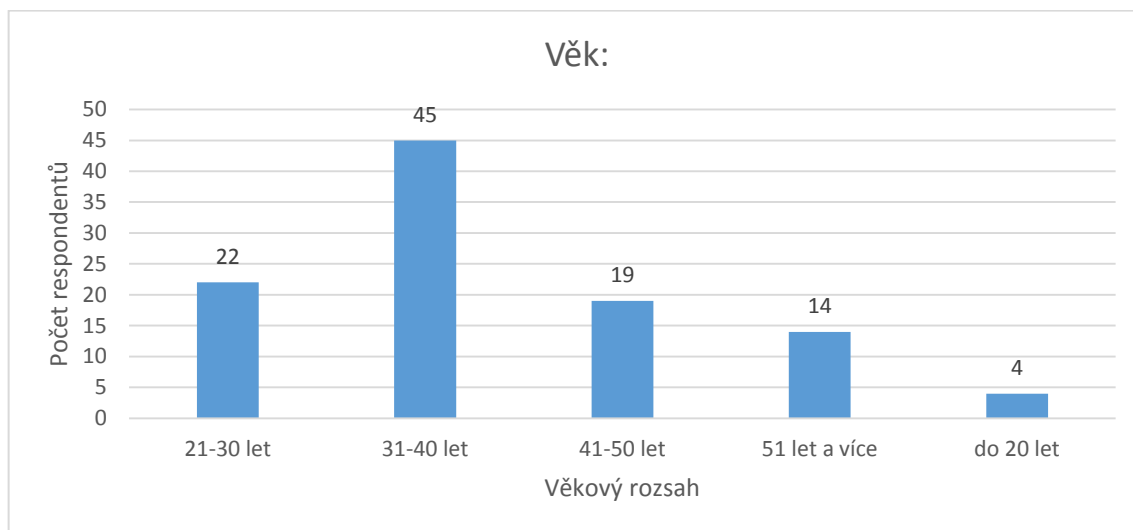


Zdroj: vlastní výzkum

**Otázka č. 2. Věk**

Věkové složení respondentů bylo v poměru **31 – 40 let 43,27 %**, **21 – 30 let 21,15 %**, **41 – 50 let 18,27 %**, **51 a více let 13,46 %** a **do 20 let 3,85 %**.

Graf 2 – Věk respondentů

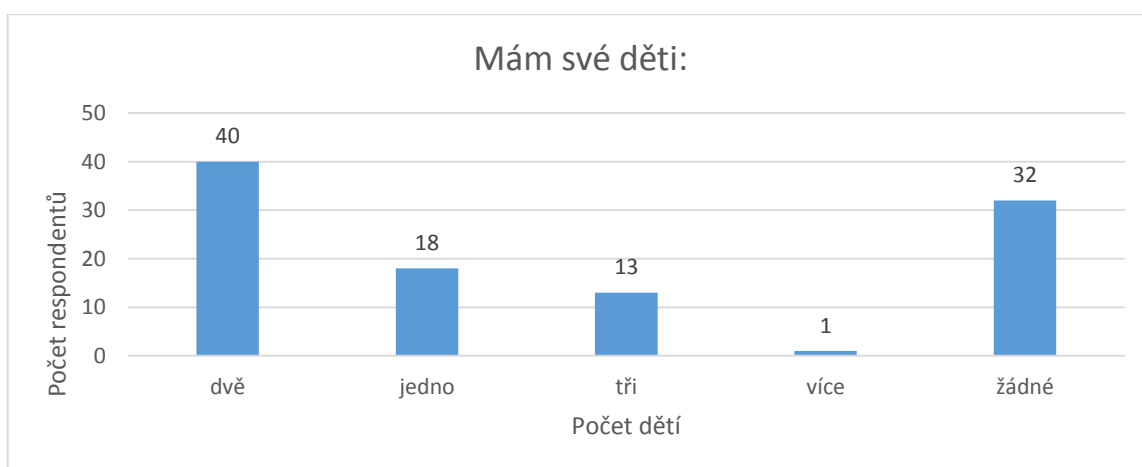


Zdroj: vlastní výzkum

**Otázka č. 3. Mám své děti?**

Počet dětí respondentů byl o počtu **dvě 38,46 %**, **žádné 30,77 %**, **jedno 17,31 %**, **tři 12,5 %** a **více 0,96 %**.

Graf 3 – Počet dětí

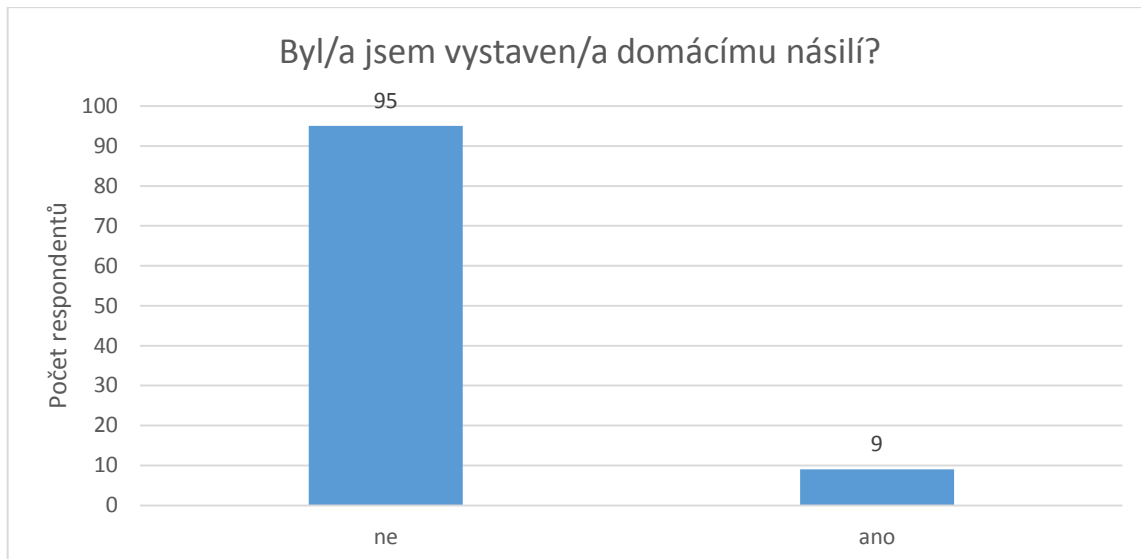


Zdroj: vlastní výzkum

**Otázka č. 4. Byl/a jsem vystaven/a domácímu násilí?**

Respondenti odpovídali **negativně** v **91,35 %** a **pozitivně** v **8,65 %**.

Graf 4 – Přímá působnost domácího násilí na respondenty

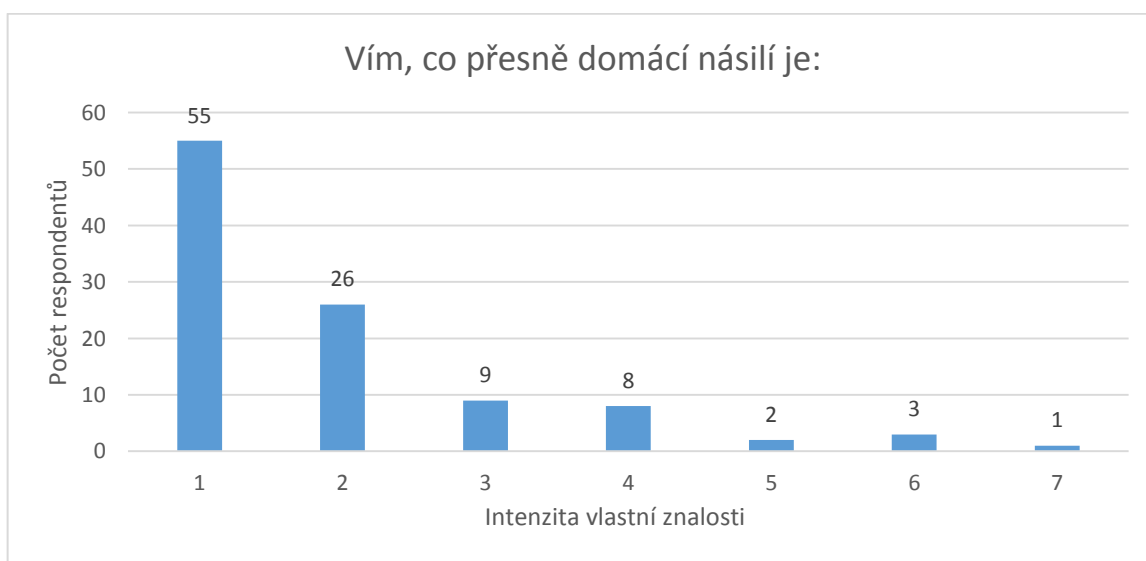


Zdroj: vlastní výzkum

**Otázka č. 5. Víím, co přesně domácí násilí je?**

Na intenzitu pocitu znalosti odpovídali od nejsilnějšího ano po ne pod číslem **1** v **52,88 %**, **2** v **25 %**, **3** v **8,65 %**, **4** v **7,69 %**, **5** v **1,92 %**, **6** v **2,88 %** a **7** v **0,96 %**.

Graf 5 – Povědomí respondentů o domácím násilí

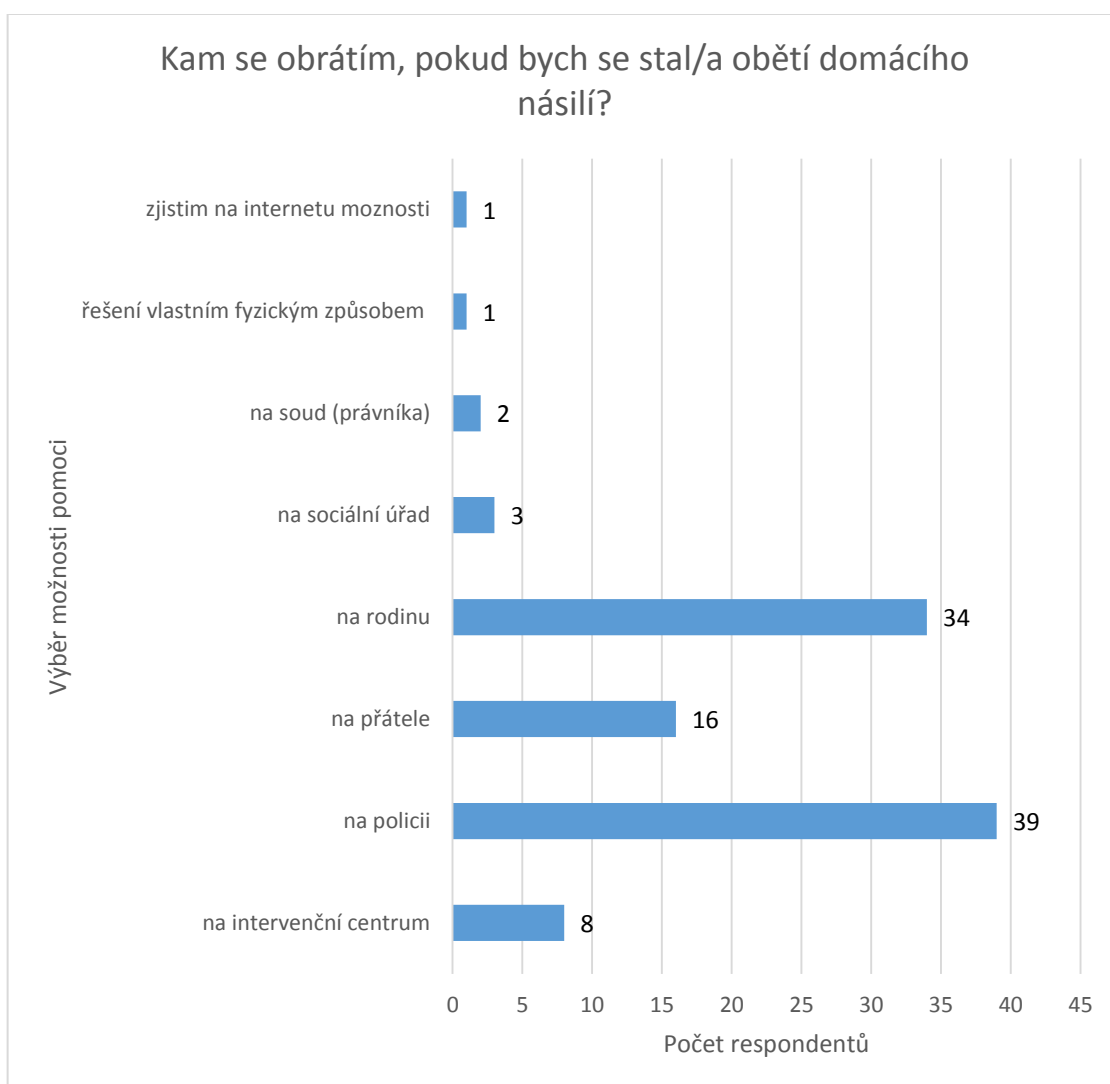


Zdroj: vlastní výzkum

**Otázka č. 6. Kam se obrátím, pokud bych se stal/a obětí domácího násilí?**

V případě domácího násilí se respondenti obrátí na **policii** v **37,5 %**, na **rodinu** v **32,69 %**, na **přátele** v **15,38 %**, na **intervenční centrum** v **7,69 %**, na **sociální úřad** v **2,88 %**, na **soud** v **1,92 %**, řešili by **vlastním způsobem** a zjišťovali **informace na internetu** po **0,96 %**.

Graf 6 – Důvěra respondentů při domácím násilí



Zdroj: vlastní výzkum

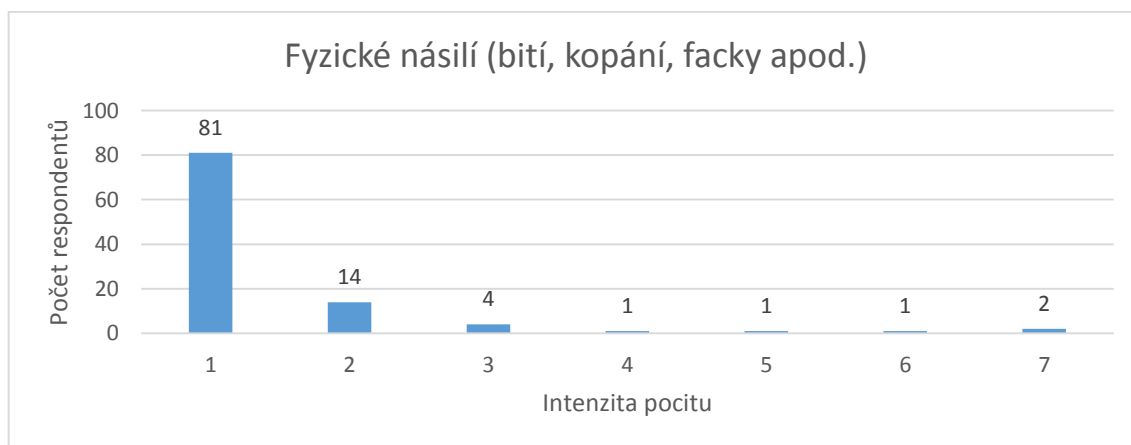


**Otázka č. 7. V případě fyzického násilí (bití, kopání, facky apod.).**

Na intenzitu pocitu řešit fyzické násilí odpovídali od nejsilnějšího **ano** po **ne** pod číslem 1 v 77,88 %, na 2 v 13,46 %, na 3 v 3,85 %, na 4 v 0,96 %, na 5 v 0,96 %, na 6 v 0,96 % a na 7 v 1,92 %.

Intenzita řešit domácí násilí při fyzickém napadení je enormní.

Graf 7 – Intenzita rozhodnutí řešit fyzické násilí

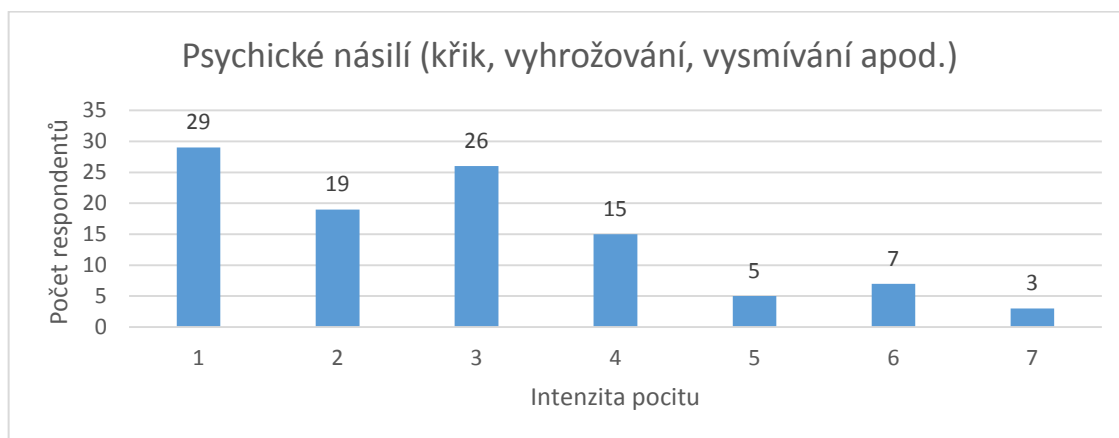


Zdroj: vlastní výzkum

**Otázka č. 8: V případě psychické násilí (křik, vyhrožování, vysmívání apod.)**

Na intenzitu pocitu řešit psychické násilí odpovídali od nejsilnějšího **ano** po **ne** pod číslem 1 v 27,88 %, na 2 v 18,27 %, na 3 v 25 %, na 4 v 14,42 %, na 5 v 4,81 %, na 6 v 6,73 % a na 7 v 2,88 %.

Graf 8 – Intenzita řešit domácí násilí při psychickém ataku respondentů

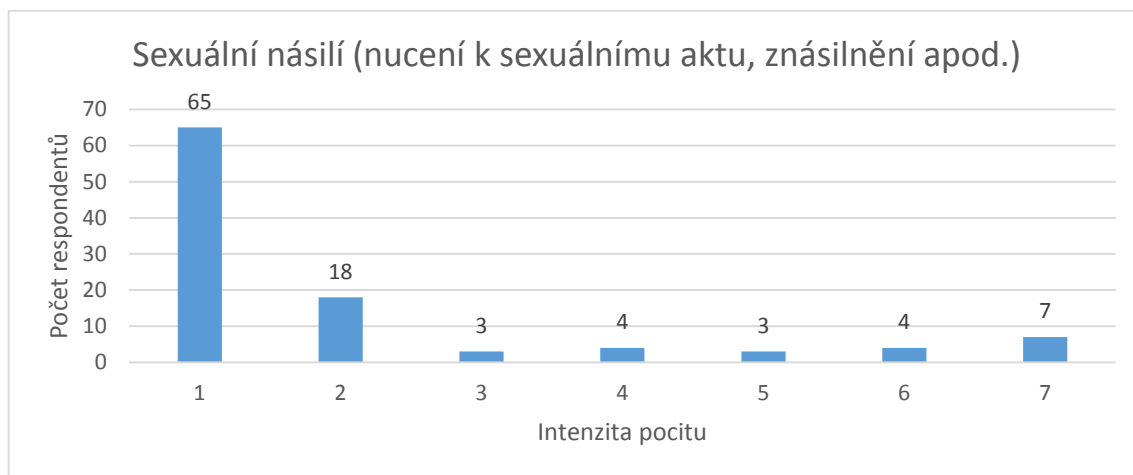


Zdroj: vlastní výzkum

**Otázka č. 9: V případě sexuální násilí (nucení k sexuálnímu aktu, znásilnění apod.)**

Na intenzitu pocitu řešit sexuální násilí odpovídali od nejsilnějšího **ano** po **ne** od čísla **1** v **62,5 %**, na **2** v **17,31 %**, na **3** v **2,88 %**, na **4** v **3,85 %**, na **5** v **2,88 %**, na **6** v **3,85 %** a na **7** v **6,73 %**.

Graf 9 – Intenzita řešit domácí násilí při sexuálním ataku respondentů

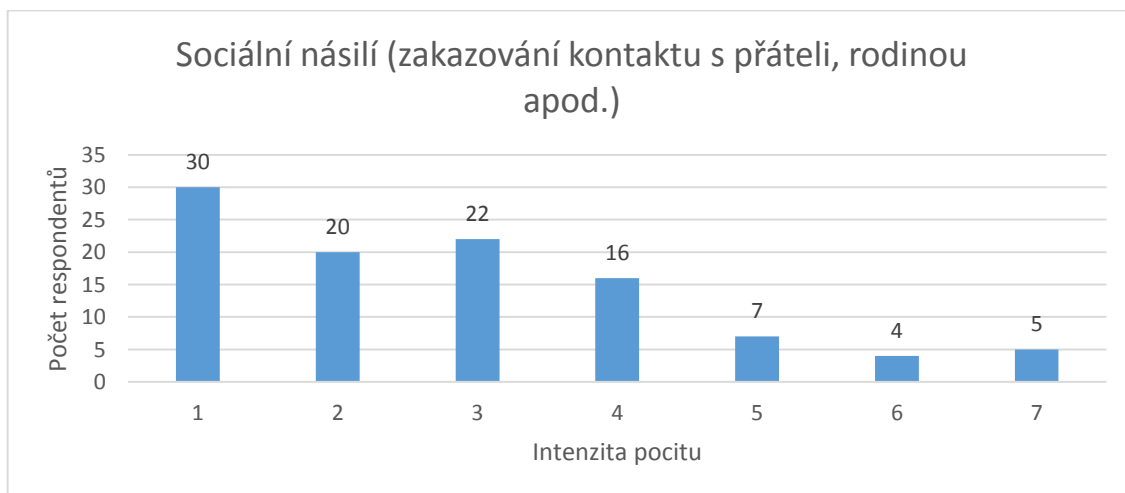


Zdroj: vlastní výzkum

**Otázka č. 10: V případě sociální násilí (zakazování kontaktu s rodinou, přáteli apod.)**

Na intenzitu pocitu řešit sociální násilí odpovídali od nejsilnějšího **ano** po **ne** od čísla **1** v **28,85 %**, na **2** v **19,23 %**, na **3** v **21,15 %**, na **4** v **15,38 %**, na **5** v **6,73 %**, na **6** v **3,85 %** a na **7** v **4,81 %**.

Graf 10 – Intenzita řešit domácí násilí při sociálním ataku respondentů

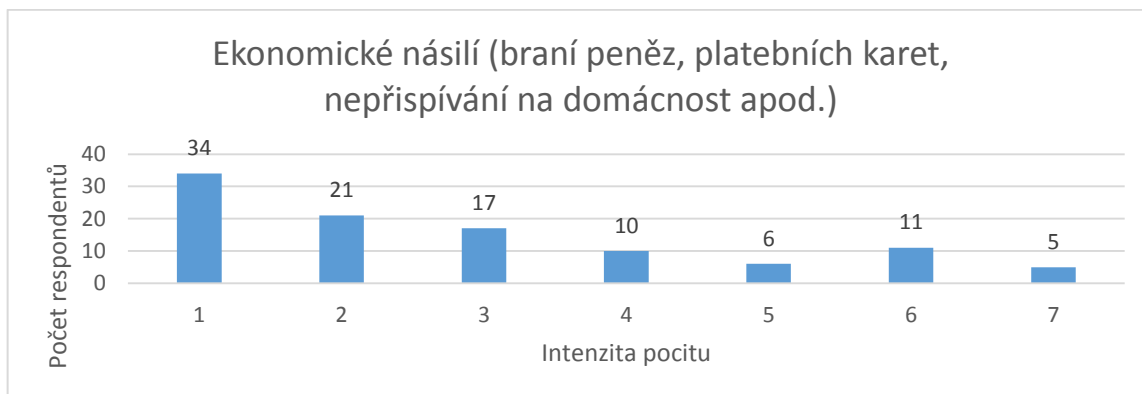


Zdroj: vlastní výzkum

**Otázka č. 11: V případě ekonomické násilí (braní peněz, platebních karet, nepřispívání na domácnost apod.)**

Na intenzitu pocitu řešit ekonomické násilí odpovídali od nejsilnějšího **ano** po **ne** pod číslem 1 v 32,69 %, na 2 v 20,19 %, na 3 v 16,35 %, na 4 v 9,62 %, na 5 v 5,77 %, na 6 v 10,58 %, na 7 v 4,81 %.

Graf 11 – Intenzita řešit domácí násilí při ekonomickém násilí respondentů

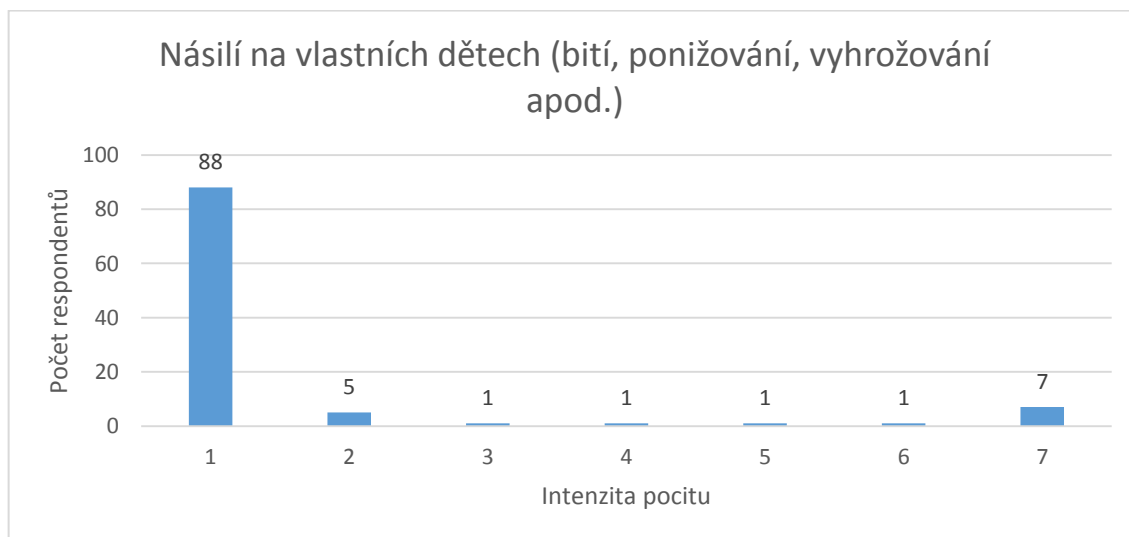


Zdroj: vlastní výzkum

**Otázka č. 12: V případě násilí na vlastních dětech**

Na intenzitu pocitu řešit násilí na vlastních dětech odpovídali od nejsilnějšího **ano** po **ne** pod číslem 1 v 84,62 %, na 2 v 4,81 %, na 3 v 0,96 %, na 4 v 0,96 %, na 5 v 0,96 %, na 6 v 0,96 % a na 7 v 6,73 %.

Graf 12 – Intenzita řešit domácí násilí při násilí na dětech respondentů

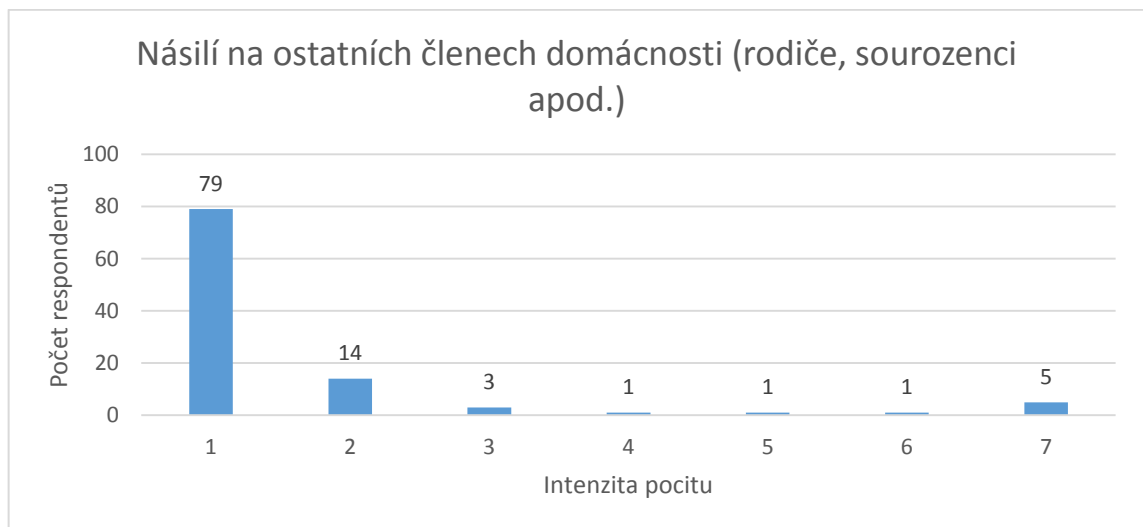


Zdroj: vlastní výzkum

**Otázka č. 13: V případě násilí na ostatních členech domácnosti (rodiče, sourozenci apod.)**

Na intenzitu pocitu řešit násilí na ostatních členech domácnosti odpovídali od nejsilněji **ano** po **ne** pod číslem 1 v **75,96 %**, na 2 v **13,46 %**, na 3 v **2,88 %**, na 4 v **0,96 %**, na 5 v **0,96 %**, na 6 v **0,96 %** a na 7 v **4,81 %**.

Graf 13 – Intenzita řešit domácí násilí při ataku členů domácnosti respondentů

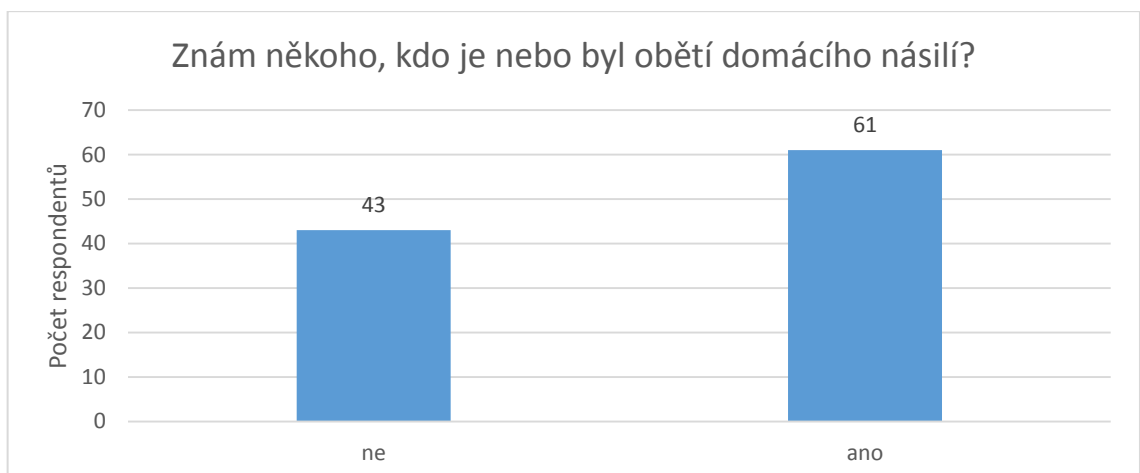


Zdroj: vlastní výzkum

**Otázka č. 14: Znáš někoho, kdo je nebo byl obětí domácího násilí?**

Respondenti odpovídali **negativně** v **41,35 %** a **pozitivně** v **58,65 %**.

Graf 14 – Respondenti znají osobně oběti domácího násilí

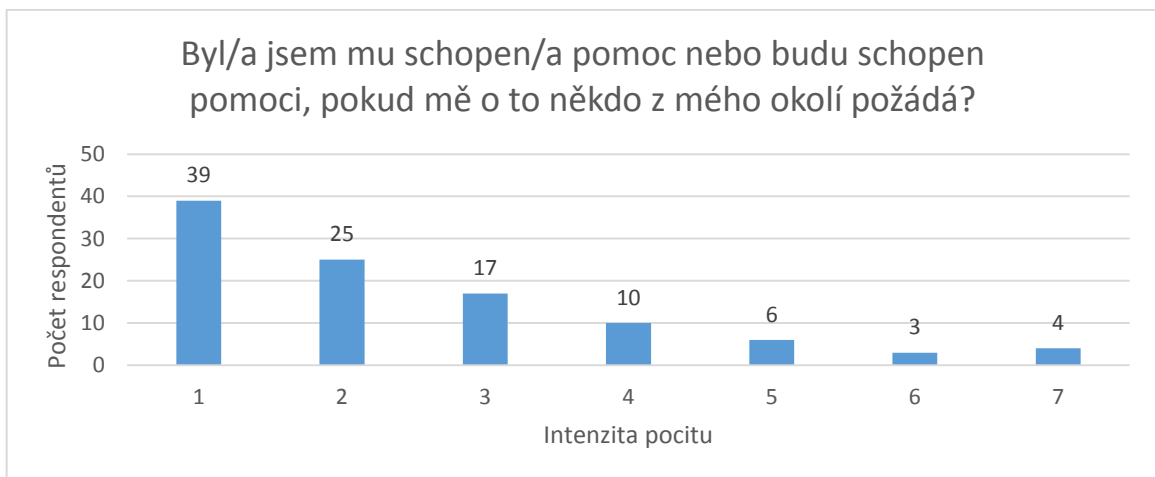


Zdroj: vlastní výzkum

**Otázka č. 15: Byl/la jsem mu schopen/na pomoc nebo budu schopen pomoci, pokud mě o to někdo z mého okolí požádá?**

Na intenzitu pocitu vlastní kompetence pomoci odpovídali od nejsilnějšího **ano** po **ne** pod číslem 1 v 37,5 %, na 2 v 24,04 %, na 3 v 16,35 %, na 4 v 9,62 %, na 5 v 5,77 %, na 6 v 2,88 % a na 7 v 3,85 %.

Graf 15 – Schopnost pomoci oběti domácího násilí respondenty

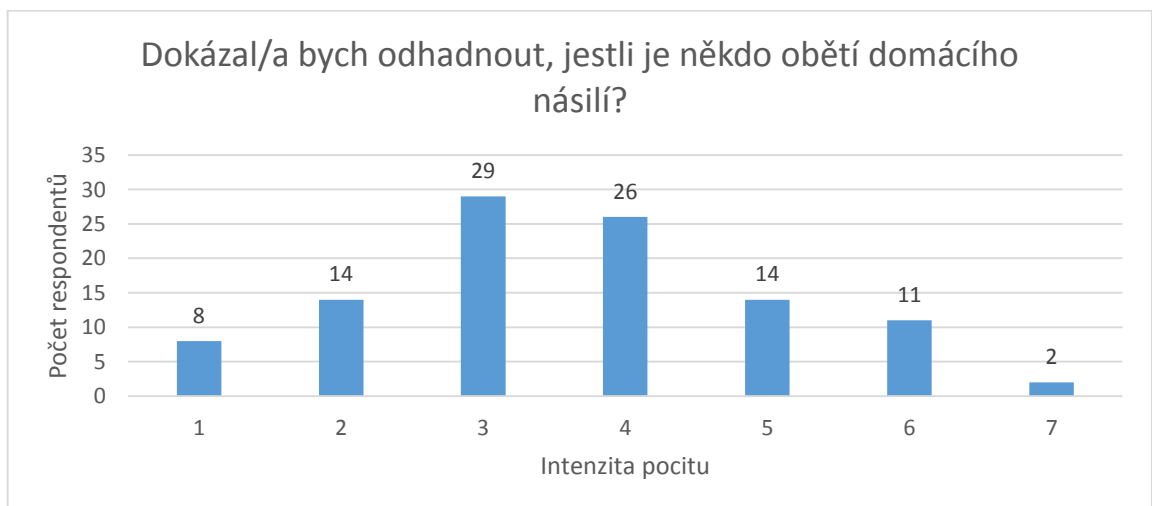


Zdroj: vlastní výzkum

**Otázka č. 16: Dokázal/a bych odhadnout, jestli je někdo obětí domácího násilí?**

Na intenzitu pocitu vlastní kompetence odhadu oběti domácího násilí odpovídali od nejsilnějšího **ano** po **ne** pod číslem 1 v 7,69 %, na 2 v 13,46 %, na 3 v 27,88 %, na 4 v 25 %, na 5 v 13,46 %, na 6 v 10,58 % a na 7 v 1,92 %.

Graf 16 – Odhad oběti domácího násilí respondenty

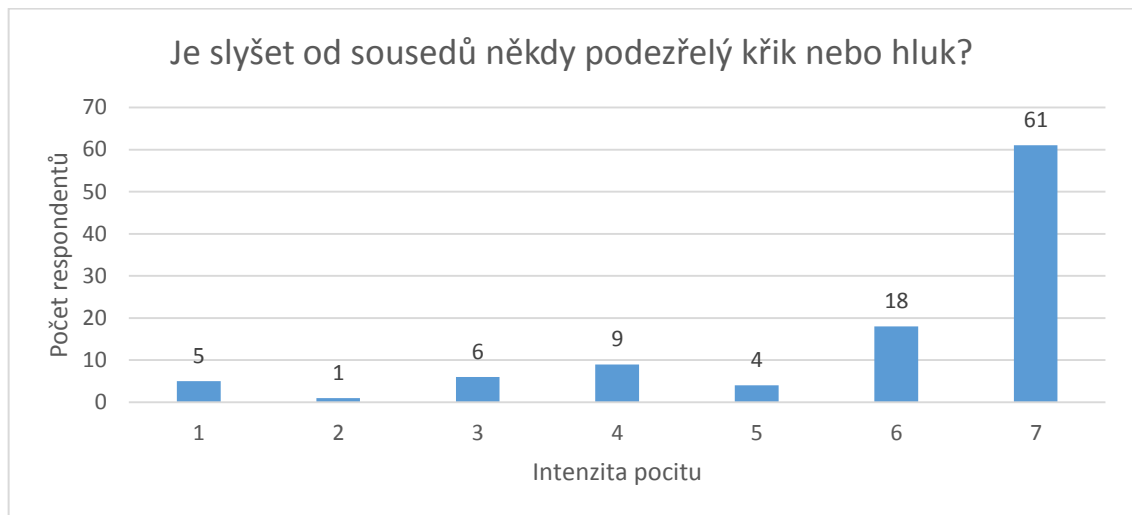


Zdroj: vlastní výzkum

**Otázka č. 17: Je slyšet někdy od sousedů podezřelý křik nebo hluk?**

Na intenzitu pocitu projevů domácího násilí od sousedů odpovídali od nejsilnějšího **ano** po **ne** pod číslem 1 v 4,8 %, na 2 v 0,96 %, na 3 v 5,77 %, na 4 v 8,65 %, na 5 v 3,85 %, na 6 v 17,33 % a na 7 v 58,65 %.

Graf 17 – Možný konflikt v blízkosti obydlí respondentů

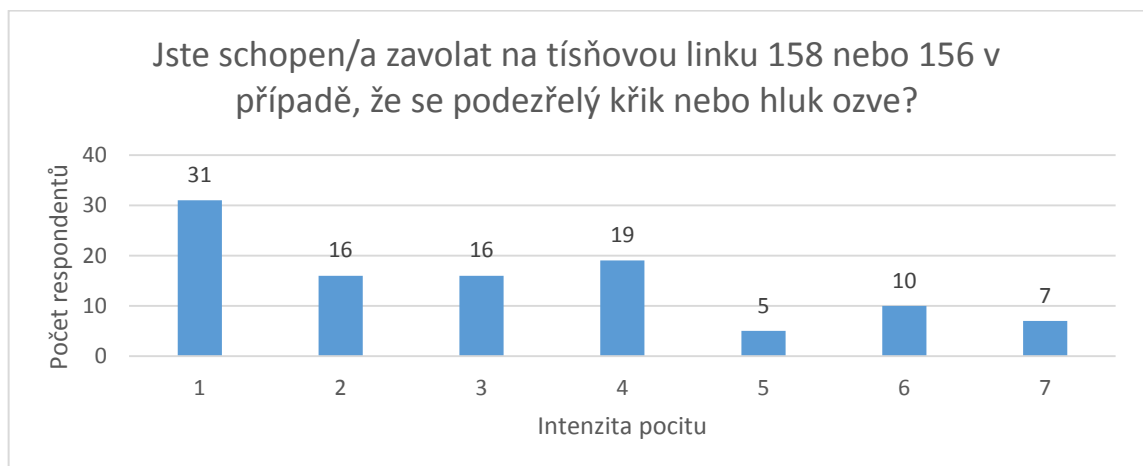


Zdroj: vlastní výzkum

**Otázka č. 18: Jsem schopen/a zavolat na tísňovou linku 158 nebo 156 v případě, že se podezřelý křik nebo hluk ozve?**

Na intenzitu pocitu vlastní kompetence zavolat tísňovou linku odpovídali od nejsilnějšího **ano** po **ne** pod číslem 1 v 29,8 %, na 2 v 15,38 %, na 3 v 15,38 %, na 4 v 18,27 %, na 5 v 4,81 %, na 6 v 9,62 % a na 7 v 6,73 %.

Graf 18 – Schopnost pomoci oběti domácího násilí respondenty



Zdroj: vlastní výzkum

## 5.2 Vyhodnocení hypotéz

K vypočtení hypotéz byla použita kontingenční tabulka s testem nezávislosti chí – kvadrát.

### Testování H 1:

Na základě předpokladu, že nejsou rozdíly mezi muži a ženami v tom, jestli jsou nebo byli vystaveni domácímu násilí, je první hypotéza.

$H_0$ : *Není rozdíl v počtu obětí v současnosti a minulosti domácího násilí mezi muži a ženami.*

$H_A$ : *Je rozdíl v počtu obětí v současnosti a minulosti domácího násilí mezi muži a ženami.*

Tabulka 1 – Kontingenční tabulka k H1

	<b>ano</b>	<b>ne</b>	<i>oběti domácího násilí</i>
<b>muž</b>	1	29	30
<b>žena</b>	8	66	74
<i>pohlaví</i>	9	95	104

Zdroj: vlastní výzkum

$$\chi^2 = 0,823$$

Počet stupňů volnosti:  $f = 1$

Podle statistických tabulek a vypočítaného stupně volnosti pro zvolenou hladinu významnosti 0,05 je kritická hodnota testového kritéria  $\chi^2_{0,05}^{(1)} = 3,841$ . Na základě vypočítané hodnoty testového kritéria  $\chi^2$  je nižší než hodnota kritická. Z toho důvodu přijímáme nulovou hypotézu a odmítáme hypotézu alternativní.

Po ověření hypotéz jsme zjistili, že neexistují statisticky významné rozdíly mezi muži a ženami, jestli byli nebo jsou obětí domácího násilí.

**Testování H2:**

Na základě předpokladu, že pokud se ocitneme v domácím násilí, obrátí se respondenti především na pomoc k Policii České republiky.

$H_0$ : V případě domácího násilí oběť nepreferuje žádnou osobu nebo instituci.

$H_A$ : V případě domácího násilí oběť preferuje určitou osobu nebo instituci.

Tabulka 2 – Kontingenční tabulka k H2

	Pozorované četnosti P	Očekávané četnosti O	P – O	(P – O) <sup>2</sup>	$\frac{(P - O)^2}{O}$
<b>intervenční centrum</b>	8	14,837	-6,857	47,018	3,165
<b>policie</b>	39	14,837	24,163	583,851	39,351
<b>přátele</b>	16	14,837	1,143	1,306	0,009
<b>rodinu</b>	34	14,837	19,143	366,454	24,665
<b>ostatní</b>	7	14,837	-7,837	61,419	4,140
	$\sum 104$	$\sum 104$			$\sum 71,33$

Zdroj: vlastní výzkum

$$\chi^2 = 71,33$$

Počet stupňů volnosti:  $f = 4$

Podle statistických tabulek a vypočítaného stupně volnosti pro zvolenou hladinu významnosti 0,05 je kritická hodnota testového kritéria  $\chi^2_{0,05(4)} = 9,488$ . Na základě vypočítané hodnoty testového kritéria  $\chi^2$  je vyšší než hodnota kritická, z toho důvodu přijímáme alternativní hypotézu a odmítáme hypotézu nulovou.

Po ověření hypotézy jsme zjistili, že v případě domácího násilí je statisticky významná preference určité osoby nebo instituce.



**Testování H3:**

Na základě předpokladu, že jsou ženy více ohrožené domácím násilím, předpokládáme více možností mezi ženami znát osobu, která je nebo byla obětí domácího násilí.

$H_0$ : *Není rozdíl mezi muži a ženami se známostí s osobami, které byly nebo jsou obětí domácího násilí*

$H_A$ : *Je rozdíl mezi muži a ženami se známostí s osobami, které byly nebo jsou obětí domácího násilí.*

Tabulka 3 – Kontingenční tabulka k H3

	<b>ano</b>	<b>ne</b>	<i>znám oběť domácího násilí</i>
<b>muži</b>	14	16	30
<b>ženy</b>	47	27	74
<i>pohlaví</i>	61	43	104

Zdroj: vlastní výzkum

$$\chi^2 = 2,934$$

Počet stupňů volnosti:  $f = 1$

Podle statistických tabulek a vypočítaného stupně volnosti pro zvolenou hladinu významnosti 0,05 je kritická hodnota testového kritéria  $\chi^2_{0,05}^{(1)} = 3,841$ . Na základě vypočítané hodnoty testového kritéria  $\chi^2$  je nižší než hodnota kritická, z toho důvodu přijímáme nulovou hypotézu a odmítáme hypotézu alternativní.

Ověřováním hypotéz jsme zjistili, že nejsou statistické rozdíly významnosti mezi muži a ženami, které znají osoby, které v současnosti jsou nebo byly v minulosti oběťmi domácího násilí.

### 5.3 Doporučení pro praxi

Tato bakalářská práce je vhodná pro **pedagogické pracovníky** a pracovníky zabírající se **sociální tematikou**. Nedílnou součástí řešení domácího násilí je aktuální zásah ze strany **Policie České republiky** a **Zdravotnické záchranné služby**, kteří poskytují na místě

okamžitou fyzickou, právní a lékařskou pomoc. Pro tyto složky je také určena tato práce, stejně jako pro pracovníky následně pracující s oběťmi domácího násilí. Součástí následné pomoci jsou **Intervenční centra** a **neziskové organizace**, které s obětí dále pracují a hledají společné řešení vzniklé životní situace.

Z toho vyplývá potřeba informování veřejnosti o možnostech **podpory** a **pomoci** oběti domácího násilí. Jestli z výzkumu vyplynulo, že **8,65 %** respondentů **bylo** nebo **je obětí domácího násilí** a **58,65 %** respondentů **zná** někoho, kdo **je** nebo **byl obětí domácího násilí**, je vysoký předpoklad při komunikaci s mládeží, matkami, seniory a ženami, že podáváme informace oběti domácího násilí, která může využít poskytnuté rady a informace pro své rozhodnutí řešit svou vlastní životní situaci.

V rámci intenzity působícího násilí na oběť je nutno vzít v potaz také **skryté násilí**, které není tak přímé jako fyzické. Jedná se o psychické, sociální a ekonomické násilí, které si oběť nemusí plně uvědomovat do chvíle, kdy se může projevit fyzické násilí. Proto je důležité přistupovat k oběti adekvátně s ohledem k vlastnímu rozhodování oběti, které se dynamicky vyvíjí v závislosti na vývoji situace v domácnosti, kde k domácímu násilí dochází.

#### 5.4 Interpretace výsledků

Na základě výzkumu, který proběhl formou dotazníkového šetření, jsme získali ucelený přehled o přístupu k rozhodování v situaci domácího násilí respondentů. Dotazníkového šetření se zúčastnilo 104 respondentů s **převahou žen**, kterých bylo **71,15 %**. Největší věkovou skupinou byli respondenti ve věku **31 – 40 let** zastoupeni **43,27 %** všech respondentů. S ohledem na rozhodovací proces oběti domácího násilí je nedílnou součástí rodiny také dítě. Zde převažovali respondenti se **dvěma dětmi** zastoupeni v **38,46 %** respondentů a **bezdětní** zastoupeni v **29,81 %**. To odpovídá průměru populace v České republice, kdy matky mají často dvě děti, ale také část žen zůstává bezdětných. Z toho důvodu se mění průměr dítěte na matku ve společnosti.

Výzkum zaměřený na domácí násilí obsahoval dotaz na **život v domácím násilí** v současnosti nebo minulosti respondentů. Z výzkumu vyplynulo, že **91,35 %** respondentů **nejsou** a nebyli vystaveni domácímu násilí. V opačném postavení ohledně domácího násilí odpovědělo **8,65 %** respondentů, což potvrzuje aktuálnost domácího násilí ve společnosti. Šet-

řením bylo zjišťováno, jak jsou respondenti **informováni** a mají **povědomí o domácím násilí**. V dotazníkovém šetření byla použita škálová odpověď, kde intenzita byla od čísla 1 naprosto vím po číslo 7 nevím. Většina respondentů odpověděla číslem **1** v **52,88 %** a číslem **2** v **25 %**. To odpovídá o přehledu a orientaci v problematice domácího násilí. S problematikou domácího násilí souvisí, kam se obrátí respondenti o **pomoc**. Především je to **policie** v **37,5 %** a **rodina** v **32,69 %**. V **15,38 %** se respondenti obrátí o pomoc na **přátele**.

To odpovídá o hledání pomoci u aktivní bezpečnostní složky, která může ihned zasáhnout, a u nejbližších osob, kterým oběť důvěřuje.

V rozhodovacím procesu při domácím násilí je důležitým mezníkem **druh násilí**, které je na oběti páchané. Z toho důvodu byly použity škálové otázky zaměřené na jednotlivé druhy domácího násilí a jejich intenzitu k aktivnímu přístupu při domácím násilí.

Jednoznačně dominují **silové násilí**, které donutí oběť svou situaci řešit. Intenzitu nejsilnější pod číslem **1** je rozhodující ve **fyzickém násilí** v **77,88 %**, u **sexuálního násilí** v **62,5 %**, u násilí **na vlastních dětech** v **84,62 %** a u násilí **na ostatních členech domácnosti** v **75,96 %**. To odpovídá silné obavě z fyzického útoku a následků přímo na respondenty, ještě silněji na dětech a také na členech domácnosti. Důvodem je ochrana bezbranných dětí a ostatních členů domácnosti, které fyzickým útokem bezprostředně vnímáme bez vlastní tělesné újmy.

Oproti silovému násilí jsou **nenásilné formy domácího násilí** vnímány silně, ale méně intenzivně. V případě **psychického násilí** pod číslem **1** v **27,88 %**, pod číslem **2** v **18,27 %** a pod číslem **3** v **25 %**, v případě **sociálního násilí** pod číslem **1** v **28,85 %**, **2** v **19,23 %** a pod číslem **3** v **21,15 %**. V **ekonomickém násilí** pod číslem **1** v **32,69 %**, **2** v **20,19 %**, a pod číslem **3** v **16,35 %**. To odpovídá menšímu strachu při páchaní domácího násilí, ale závažnějším důsledkům pro oběť domácího násilí. V důsledku psychického násilí dochází k snižování vlastního sebehodnocení, sociálního násilí k odcizení od rodiny a přátel a ekonomického k omezení vlastní svobody rozhodovat. Tím se snižují možnosti pomoci od přátel a rodiny, které mohou mít altruistický pohled na situaci oběti.

Na intenzitě domácího násilí byla zjišťována **citlivost a přístup** k domácímu násilí v okolí respondentů. V dotazu na to, zda respondent **zná někoho, kdo je nebo byl obětí domácího násilí**, odpověděli **pozitivně** respondenti v **58,65 %**, které vypovídá o aktuálnosti domácího násilí ve společnosti. Od této otázky se odvíjela otázka na **aktivní přístup**

k domácímu násilí v okolí ve formě pomoci. Na dotaz **schopnosti pomoci oběti domácího násilí** v případě žádosti o pomoc odpovědělo **ano** pod nejsilnější intenzitou **1** v **37,5 %**, **2** v **24,04 %**

a pod číslem **3** v **16,35 %**. To odpovídá proaktivnímu přístupu a vlastní sebereflexi respondentů pomoci oběti domácího násilí. Jiný pohled vytváří odpovědi respondentů na **odhad člověka, jestli je obětí domácího násilí**. V této sebereflexi převažuje **nerozhodnost respondentů**, kteří intenzitou mezi **ano** a **ne** odpovídali na **středu intenzity** pod číslem

**3** v **27,88 %**, **4** v **25 %** a pod číslem **5** v **13,46 %**. Odpovídá to vlastní kompetenci respondentů v oblasti psychologické, sociální a pozorování možných rozdílů v chování oběti vlivem domácího násilí. Tato schopnost odhadu je složitá také pro odborné profese zabývající se danou problematikou, proto výsledek respondentů odpovídá reálným schopnostem respondentů.

Poslední částí dotazníku bylo zjišťování **proaktivního přístupu** respondentů na své okolí a možnost reakce v případě hrozby domácího násilí v blízkosti bydliště respondentů. Na otázku **hluku nebo křiku šířící se od sousedů** odpovědělo blízko intenzity **ne** pod číslem **6** v **17,3 %** a číslem **7** v **58,65 %** respondentů. To odpovídá možné realitě domácího násilí, které je páčáno tzv. za zavřenými dveřmi bez svědků. Reakcí na podezřelý hluk nebo křik je neohrožovat vlastní zdraví a život, ale zavolat pomoc pro prověření situace. Z toho důvodu bylo zjišťováno, zda respondenti jsou **schopni zavolat na tísňovou linku 156 nebo 158** vyrozumět **policii**. Intenzita byla více rozložena od určitého **ano** po **nerozhodnou intenzitu** ve středu škálové otázky, intenzita pod číslem **1** v **29,8 %**, **2** v **15,38 %**, **3** v **15,38 %**, a číslo **4** v **18,27 %**. To odpovídá nerozhodnosti respondentů se angažovat nebo vměšovat do situací, o kterých nemáme potřebné informace. Osobní kontakt s ohroženou osobou zainteresovává vlastní aktivitu respondentů aktivně konat pro pomoc oběti.

## ZÁVĚR

Tato práce zásadním způsobem popisuje a zkoumá domácí násilí z pozice oběti. Zaměřuje se především na ženy jako nejčastější oběti domácího násilí. Popisuje realitu domácího násilí z pozice filosofie, která hledá smysl života řešením pro oběť i její rodinu. Rozebírá pojmosloví důležité pro popis situace a možnost řešení v práci sociálního pedagoga. Současně se snaží zachovat etický přístup při práci s obětí domácího násilí a hledat alternativy řešení. Rozebírá aspekty rozhodnutí, které ovlivňují rozhodování oběti. Praktická část zkoumá dotazníkovým šetřením podíl respondentů, kteří zažili nebo někoho znají, kdo je nebo byl obětí domácího násilí. Šetří možné míry tolerance k dílčím druhům domácího násilí a schopnost adekvátně reagovat na domácí násilí v nejbližším okolí. Daná problematika je důležitá pro pracovníky pracující s obětí domácího násilí z důvodu pochopení jejího rozhodnutí svou situaci řešit nebo neřešit. Touto prací došlo k upřesnění rozhodovacího procesu oběti s ohledem na druhy domácího násilí, které ovlivňují rozhodnutí danou situaci řešit. Šetřením se potvrdilo, že fyzické ataky v domácím násilí vyvolávají silnější odezvu domácí násilí řešit než násilí omezující volnost a rozhodování oběti v běžných životních situacích, jakým je sociální nebo finanční volnost a psychická pohoda. V konečném důsledku je jasné patrné, že domácí násilí je stále součástí společnosti a oběti v různých stádiích domácího násilí především hledají oporu v rodině a přátelích. Z toho důvodu je osvěta ohledně druhů domácího násilí a možnostech pomoci důležitým krokem k prevenci další viktimizace oběti domácího násilí a možnosti adekvátní pomoci od členů rodiny a přátel.

**SEZNAM POUŽITÉ LITERATURY**

- [1] ANZENBACHER, Arno. *Úvod do filosofie*. Praha: Portál 2010. ISBN 978-80-7367-727-5.
- [2] BAKOŠOVÁ, Zlatica. *Sociálna pedagogika ako životná pomoc*. Bratislava: Public promotion 2005. ISBN 978-80-969944-0-3.
- [3] BALVÍN, Jaroslav. *Andragogika jako teorie výchovy a vzdělávání dospělých*. Praha: Hnutí R 2011. ISBN 978-80-86798-16-5.
- [4] BLECHA, Ivan. *Filosofie*. Olomouc: Nakladatelství Olomouc 2004. ISBN 80-7182-147-0.
- [5] BUBER, Martin. *Já a Ty*. Olomouc: Votobia 1995. ISBN 80-7198-042-1.
- [6] CHRÁSKA, Miroslav. *Metody pedagogického výzkumu. Základy kvantitativního výzkumu*. Praha: Grada 2007. ISBN 978-80-247-1369-4.
- [7] ČÍRTKOVÁ, Ludmila. *Forenzní psychologie*. Aleš Čeněk: 2004. ISBN 80-86473-86-4.
- [8] ČÍRTKOVÁ, Ludmila. *Viktimologie pro forenzní praxi*. Portál: 2014. ISBN 978-80-262-0582-1.
- [9] FROMM, Erich. *Mít, nebo být?* Praha: Aurora 2001. ISBN 80-7299-036-5.
- [10] HURYCHOVÁ-MOŠNEROVÁ, Eva. *Řekla jsem ne tyranovi*. Praha: Ikar 2007. ISBN 978-80-249-0984-4.
- [11] JANDOUREK, Jan. *Sociologický slovník*. Praha: Portál 2007. ISBN 978-80-7367-269-0.
- [12] JANKOVSKÝ, Jiří. *Etika pro pomáhající profese*. Praha: Triton 2003. ISBN 80-7254-329-6.
- [13] KELLER, Jan. *Úvod do sociologie*. Praha: Slon 2005. ISBN 978-80-86429-39-7.
- [14] KOUKOLÍK, František. *Rozhodování*. Praha: Karolinum 2016. ISBN 978-80-246-3364-0.
- [15] KRAUS, Blahoslav. *Základy sociální pedagogiky*. Praha: Portál 2014. ISBN 978-80-262-0643-9.
- [16] MARCEL, Gabriel. *Hodnoty v existenciální filosofii*. Praha: Academia 2003. ISBN 80-200-1070-X.
- [17] NAKONEČNÝ, Milan. *Motivace chování*. Praha: Triton 2014. ISBN 978-80-7387-830-6.

- [18] NAKONEČNÝ, Milan. *Motivace lidského chování*. Praha: Academia 1997. ISBN 80-200-0592-7.
- [19] NASH, Tina. *Out of the Darkness*. London: Simon and Schuster 2012. ISBN 978-1-47111-466-3.
- [20] SEED, Michael. *Bez lásky a naděje. Skutečný příběh hrůzy, nenávisti a násilí*. Líbeznice: Vikend 2009. ISBN 978-80-7222-643-6.
- [21] SELIGMAN, Martin. *Opravdové štěstí*. Praha: Euromedia Group 2003. ISBN 80-249-0293-1.
- [22] ŠEVČÍK, Drahomír a kol. *Domácí násilí: kontext, dynamika a intervence*. Praha: Portál 2011. ISBN 978-80-7367-690-2.

### Elektronické zdroje

- [23] BÍLÝ KRUH BEZPEČÍ. © 2017 Bílý kruh bezpečí. *Pomoc obětem trestných činů v ČR*. [online]. [cit. 2017-3-30]. Dostupné na: <https://www.bkb.cz/aktuality/n440-startuje-bezplatna-linka-pomoci-obetem-116-006/>
- [24] CENTRUM PORADENSTVÍ PRO RODINNÉ A PARTNERSKÉ VZTAHY. © 2015 centrum-poradenstvi.cz. *Intervenční centrum*. [online]. [cit. 2017-3-31]. Dostupné na: <http://www.centrum-poradenstvi.cz/intervencni-centrum.html>
- [25] ČESKÝ STATISTICKÝ ÚSTAV. © 2017. *Počet obyvatelstva – 2015*. [online] [cit. 2017-1-2]. Dostupné na: <https://www.czso.cz/csu/czso/cri/pohyb-obyvatelstva-4-ctvrtleti-2015>
- [26] DOMÁCÍ NÁSILÍ. ©2007. *Domácí násilí*. [online] [cit. 2017-1-2]. Dostupné na: <http://www.domacinasili.cz/domaci-nasili/>
- [27] NENECHTE SI UBLIŽOVAT. © 2013-14. *Mapa pomoci*. [online]. [cit. 2017-3-29]. Dostupné na: <http://nenechtesiuublizovat.cz/index.php?mainNav=pomocobetem&subNav=mapa>
- [28] POLICIE ČESKÉ REPUBLIKY. © 2017 Policie ČR. *Domácí násilí*. [online]. [cit. 2017-3-31]. Dostupné na: <http://www.policie.cz/clanek/domaci-nasili-644841.aspx>
- [29] PROFEM. © 2017 *Tiskové prohlášení*. [online]. [cit. 2017-1-2]. Dostupné na: [http://www.profem.cz/shared/clanky/407/Tiskove\\_prohlasen%ED\\_final.pdf](http://www.profem.cz/shared/clanky/407/Tiskove_prohlasen%ED_final.pdf)

[30] ROSA. © 2014 ROSA. *Rosa – centrum pro ženy*. [online]. [cit. 2017-3-29]. Dostupné na: <http://rosa-os.cz/>

[31] ÚŘAD VLÁDY ČESKÉ REPUBLIKY. © 2017. *Tojrovnost.cz* [online]. [cit. 2017-3-31] Dostupné na: <http://www.tojrovnost.cz/cs/prevence-domaciho-nasili>

[32] OFICIÁLNÍ STRÁNKY MĚSTA ZLÍN. © 2017 Magistrát města Zlína. *Odbor sociálních věcí*. [online]. [cit. 2017-3-31]. Dostupné na: <https://www.zlin.eu/odbor-socialnich-veci-cl-1769.html>



**SEZNAM POUŽITÝCH SYMBOLŮ A ZKRATEK**

atd. a tak dále

apod. a podobně

s. strana

např. například

tzv. takzvaně

tj. to je

UTB Univerzita Tomáše Bati

FHS Fakulta humanitních studií

**SEZNAM GRAFŮ**

Graf 1 – Gender .....	37
Graf 2 – Věk respondentů .....	38
Graf 3 – Počet dětí .....	38
Graf 4 – Přímá působnost domácího násilí na respondenty .....	39
Graf 5 – Povědomí respondentů o domácím násilí .....	39
Graf 6 – Důvěra respondentů při domácím násilí .....	40
Graf 7 – Intenzita rozhodnutí řešit fyzické násilí .....	41
Graf 8 – Intenzita řešit domácí násilí při psychickém ataku respondentů .....	41
Graf 9 – Intenzita řešit domácí násilí při sexuálním ataku respondentů .....	42
Graf 10 – Intenzita řešit domácí násilí při sociálním ataku respondentů .....	42
Graf 11 – Intenzita řešit domácí násilí při ekonomickém násilí respondentů .....	43
Graf 12 – Intenzita řešit domácí násilí při násilí na dětech respondentů .....	43
Graf 13 – Intenzita řešit domácí násilí při ataku členů domácnosti respondentů .....	44
Graf 14 – Respondenti znají osobně oběti domácího násilí .....	44
Graf 15 – Schopnost pomoci oběti domácího násilí respondenty .....	45
Graf 16 – Odhad oběti domácího násilí respondenty .....	45
Graf 17 – Možný konflikt v blízkosti obydlí respondentů .....	46
Graf 18 – Schopnost pomoci oběti domácího násilí respondenty .....	46

**SEZNAM TABULEK**

Tabulka 1 – Kontingenční tabulka k H1 .....	47
Tabulka 2 – Kontingenční tabulka k H2 .....	48
Tabulka 3 – Kontingenční tabulka k H3 .....	49

## **SEZNAM PŘÍLOH**

PŘÍLOHA 1 – REŠERŽE POUŽITÉ LITERATURY

PŘÍLOHA 2 – SLOVNÍČEK POJMŮ

PŘÍLOHA 3 – DOTAZNÍK DOMÁCÍ NÁSILÍ

## **PŘÍLOHA 1 – REŠERŽE POUŽITÉ LITERATURY**

**ANZENBACHER, Arno** *Úvod do filosofie*. Praha: Portál 2010. ISBN 978-80-7367-727-5.

Kniha vypovídá o filosofickém základu všech filosofických úvah o životě a člověku. Je zde rozebrán filosofický pohled na svět a jeho souvislosti z pohledu významných filosofů. Tato kniha je významná pro tuto práci svým vzhledem do zásad lidské podstaty.

**BAKOŠOVÁ, Zlatica**. *Sociálna pedagogika jako životná pomoc*. Bratislava: Public promotion 2008. ISBN 978-80-969944-0-3.

Autorka odborně popisuje a rozebírá souvislosti vzájemné působení rodiny, školy a rodičů. Je významným zdrojem řešení domácího násilí z pohledu sociálního pedagoga.

**BALVÍN, Jaroslav**. *Andragogika jako teorie výchovy a vzdělávání dospělých*. Praha: Hnutí R 2011. ISBN 978-80-86798-16-5.

Přední český andragog, který ve svém díle pojednává o důležitých aspektech lidského života. V jeho díle je přirozený přístup k vědomostem a vzdělávání pro všechny věkové skupiny. Upřednostňuje osobní rozvoj, který je důležitým základem pro práci s obětí domácího násilí. Proto je důležitým autorem pro tuto bakalářskou práci.

**BLECHA, Ivan**. *Filosofie*. Olomouc: Nakladatelství Olomouc 2004. ISBN 80-7182-147-0.

Autor rozebírá podstatu filosofie a definuje zaměření jednotlivých filosofů v jejich dílech. Je to inspirativní kniha s množstvím směrů. Pro rozhodování v případech domácího násilí je důležitá v hledání smyslu existence a životní cesty v dílech významných autorů.

**BUBER, Martin**. *Já a Ty*. Olomouc: Votobia 1995. ISBN 80-7198-042-1.

Kniha rozebírá smysl současného života ve střetávání. Odkazuje na minulost se soustředěním se na současnost s jistotou, že současnost se také změní v minulost. Pro tuto práci je nepostradatelná svým popisem reálného děje života se všemi svými klady i zápory, a tím je přesně popisná pro realitu domácího násilí.

**CHRÁSKA, Miroslav. *Metody pedagogického výzkumu. Základy kvantitativního výzkumu.* Praha: Grada 2007. ISBN 978-80-247-1369-4.**

Součástí bakalářské práce je pedagogický výzkum, který má svá pravidla. Tato publikace definuje a rozebírá pedagogický výzkum pro zpracování získaných dat v pedagogice. Je zde mnoho možností pro zpracování výsledků bádání k dalšímu využití v praxi

**ČÍRTKOVÁ, Ludmila. *Forenzní psychologie.* Aleš Čeněk: 2004. ISBN 80-86473-86-4.**

Součástí domácího násilí je řešení právní cestou. Z psychologického hlediska se dotčenými osobami v právních vztazích zabývá forenzní psychologie. Autorka se zaměřuje stejně jako forenzní psychologie na trestní řízení se všemi důsledky pro všechny zúčastněné osoby.

**ČÍRTKOVÁ, Ludmila. *Viktimologie pro forenzní praxi.* Portál: 2014. ISBN 978-80-262-0582-1.**

Současná a aktuální publikace o viktimologii pojednává z psychologického hlediska o obětech trestného činu s ohledem na průběh a dynamiku trestného činu a následků tohoto jednání. Z hlediska domácího násilí je viktimologie důležitým zdrojem informací o oběti, protože se soudní proces často děje v trestní rovině.

**FROMM, Erich. *Mít, nebo být?* Praha: Aurora 2001. ISBN 80-7299-036-5.**

Přední filosof se ve svém díle zaměřuje na vlastnictví nebo prožitek ve svém životě. Odvrací se od mezníku shromažďování vlastnictví statků vůči žití života. Z důvodu rozhodovacího procesu oběti domácího násilí je důležitou knihou pro rozhodování žen v nelehké ekonomické situaci, kterou domácí násilí podmiňuje svým omezením.

**HURYCHOVÁ-MOŠNEROVÁ, Eva. *Řekla jsem ne tyranovi.* Praha: Ikar 2007. ISBN 978-80-249-0984-4.**

Známa umělkyně v knize popisuje svůj život v domácím vězení. Svým přístupem a snahou se od partnera odpoutat je inspirativní knihou pro mnoho žen v domácím násilí. Svým současným probíhajícím rozvodem je aktuální v rozhodnutí řešit svůj osobní život.

**JANDOUREK, Jan. *Sociologický slovník*. Praha: Portál 2007. ISBN 978-80-7367-269-0.**

Tento slovník je poučný v přesné terminologii sociologie, která se zabývá společností. Upřesňuje současné i minulé sociální problémy s definicí anomie, která se promítá do následků aktuálního domácího násilí v případech neřešení problému oběti.

**JANKOVSKÝ, Jiří. *Etika pro pomáhající profese*. Praha: Triton 2003. ISBN 80-7254-329-6.**

Tato kniha pojednává o etických podmínkách pomoci. Zabírá se osobnostními aspekty pomoci druhým z pohledu pomáhající osoby. Pro tuto práci byla významná z pohledu osobního přístupu k danému člověku s určením etických mezí.

**KELLER, Jan. *Úvod do sociologie*. Praha: Slon 2005. ISBN 978-80-86429-39-7.**

Sociologie jako obor, který se zabývá vývojem a stavem společnosti, je významným zdrojem dat pro zvládání pomoci při domácím násilí. Společenský přístup k problému jedince a odraz problému jedince ve společnosti má důležitý význam pro domácí násilí a jeho řešení.

**KOUKOLÍK, František. *Rozhodování*. Praha: Karolinum 2016. ISBN 978-80-246-3364-0.**

Pohled na rozhodovací proces z pozice neurovědy a psychologie je podstatou konečného rozhodování jedince. Tato publikace skládající se z přednášek prof. Koukolíka rozebírá vnitřní rozhodování v celkovém kontextu člověka. Pro tuto bakalářskou práci podstatným zdrojem rozhodovacích vztahů s psychologií.

**KRAUS, Blahoslav. *Základy sociální pedagogiky*. Praha: Portál 2014. ISBN 978-80-262-0643-9.**

Součástí pomocných profesí je využití pomoci sociální pedagogiky, která se zaměřuje na všechny věkové skupiny v pomoci v různých životních situacích. Proto je nedílnou součástí této práce také tato publikace.

**MARCEL, Gabriel. *Hodnoty v existenciální filosofii*. Praha: Academia 2003. ISBN 80-200-1070-X.**

Existenciální filosofické dílo směřující z podstatě lidského bytí. Tato kniha stále aktuálně objasňuje současnost v kontextu s historií pro prožití života. Pro tuto práci je nezbytná v hledání smyslu a východiska z problému domácího násilí.

**NAKONEČNÝ, Milan. *Motivace chování*. Praha: Triton 2014. ISBN 978-80-7387-830-6.**

Odborná publikace se zaměřením na současné problémy vztahů v souvislosti na chování v životě. Kniha je zaměřena na popis a řešení problémů s ohledem na osobnost člověka a interakci s vnějšími podněty. Je podstatná pro psychologický rozbor osob v tíživých životních situacích.

**NAKONEČNÝ, Milan. *Motivace lidského chování*. Praha: Academia 1997. ISBN 80-200-0592-7.**

Kniha se zaměřuje na reakce a jednání osob v různých životních situacích pod vlivem mnoha okolností. Publikace se soustřeďuje na vnitřní a vnější podstatu projevující se v chování jedince. Pro tuto práci je zdrojem psychologického rozboru jedince v životních situacích.

**NASH, Tina. *Out of the Darkness*. London: Simon and Schuster 2012. ISBN 978-1-47111-466-3.**

Autorka knihy popisuje svůj životní příběh, který popisuje domácí násilí v reálné době. Popisuje psychické a fyzické násilí ze strany partnera, který využíval své fyzické převahy a psychické závislosti oběti.

**SEED, Michael. *Bez lásky a naděje. Skutečný příběh hrůzy, nenávisti a násilí*. Líbeznice: Víkend 2009. ISBE 978-80-7222-643-6.**

Pohled na domácí násilí z pohledu chlapce, který byl fyzicky a psychicky týraný od svého otce. Matka jako týraná osoba nebyla schopna ochránit svého syna a svou životní situaci řešila alkoholem. Domácí násilí skončilo úmrtím otce a odchodem od jeho tety.



**SELIGMAN, Martin. *Opravdové štěstí*. Praha: Euromedia Group 2003. ISBN 80-249-0293-1.**

Psychologicky zaměřená kniha na pozitivní přístup k životu. Pojednává o vnitřním prožívání v různých životních situacích. Autor zde popisuje rezignující přístup k životu v podobě naučené bezmocnosti. Tato kniha je cenným dílem pro přístup k oběti domácího násilí v podobě psychiky jedince se zaměřením na osobní i pracovní život.

**ŠEVČÍK, Drahomír a kol. *Domácí násilí: kontext, dynamika a intervence*. Praha: Portál 2011. ISBN 978-80-7367-690-2.**

Publikace se zaměřuje na všechny druhy domácího násilí. Rozebírá příčiny a průběh domácího násilí se zaměřením na jednotlivé fáze. Upřesňuje důvody, proč oběť nehlásí a nežadá o pomoc při domácím násilí a pokud tak učiní, proč svou výpověď často odvolává.

## **PŘÍLOHA 2 – SLOVNÍČEK POJMŮ**

**Anomie** – ztráta kontroly vnitřního a vnějšího světa člověka. Pochybování o smysluplnosti vlastního jednání a okolního světa, ztráta řádu v životě a přírodě poznatelné svými smysly.

**Etika** – přímo souvisí s morálkou. Odráží vnitřní odpovědnost a upřímnost k ostatním v jakémkoli postavení a stavu ve společnosti. Směřuje k správnému kroku a rozhodnutí v souladu se svým svědomím.

**Formy domácího násilí** – jsou rozlišováním způsobu agrese a manipulace s obětí. Rozlišuje použití síly a psychické ovlivnění mínění a jednání oběti pro vlastní uspokojení útočnicka. Součástí je také omezování kontaktů s okolím a uzavíráním rodiny před okolím.

**Morálka** – je vnitřním souzněním se správným rozhodnutím a správnými činy se všemi svými důsledky.

**Násilí** – jsou ataky ze strany útočnicka ve viditelné rovině, ale také oku skryté. Fyzické se projevuje na těle, psychické především na duši oběti. Fyzickému násilí často předchází manipulace ze strany útočnicka, ale není podmínkou.

**Naučená bezmocnost** – rozpoložení oběti směřující k nemožnosti svůj osud změnit. Postoj člověka, který ztratil víru a naději v důsledku vlastního poznání své beznaděje.

**Rizikové faktory doprovázející vznik domácího násilí** – popisuje dynamiku domácího násilí, které upevňuje ovládací techniky a fyzické útoky vůči oběti ze strany útočnicka. Ukazuje na nedostatky a neschopnost oběti ve všech vykonávaných činnostech a neakceptuje odpor vůči své osobě.

**Rozhodování** – je součástí posuzování současného aktuálního stavu v činnosti oběti domácího násilí s rozmyšlením si budoucnosti. Ovlivňuje budoucnost na základě toho, co uděláme v současnosti na základě minulosti.

**Svoboda** – má v sobě rozhodování o svém životě. Odpovídá vlastní volnosti v myšlení a jednání, které není samozřejmostí.

**Znaky domácího násilí** – každé domácí násilí se promítá ve společnosti přístupem útočnicka. Důležitým mezníkem je viditelnost domácího násilí od jiných osob, než jsou účastníci. To se projevuje ve znacích, které nejsou na první pohled patrné.

## PŘÍLOHA 3 – DOTAZNÍK DOMÁCÍ NÁSILÍ

### Dotazník - Domácí násilí

Dobrý den,

chtěl bych Vás požádat o vyplnění tohoto dotazníku. Slouží ke zjištění stavu domácího násilí ve společnosti a rozhodovacího procesu každého člověka, který se může dostat do této situace. Zjišťuje míru vlastní kompetence nejen řešit domácí násilí, ale také pomoci v případě domácího násilí, které se může vyskytnout v bezprostředním okolí.

Prosím o pečlivé a pravdivé vyplnění dotazníku. Dotazník je anonymní a Vaše odpovědi budou použity pouze pro mou bakalářskou práci.

**\*Povinné pole**

#### 1. Pohlaví: \*

*Označte jen jednu elipsu.*

muž

žena

#### 2. Věk: \*

*Označte jen jednu elipsu.*

do 20 let

21-30 let

31-40 let

41-50 let

51 let a více

#### 3. Mám své děti: \*

*Označte jen jednu elipsu.*

žádné

jedno

dvě

tři

více

#### 4. Byl/a jsem vystaven/a domácímu násilí? \*

*Označte jen jednu elipsu.*

ano

ne





18. **Jste schopen/a zavolat na tísňovou linku 158 nebo 156 v případě, že se podezřelý křik nebo hluk ozve? \***

*Označte jen jednu elipsu.*

	1	2	3	4	5	6	7	
ano	<input type="radio"/>	<input type="radio"/>	<input type="radio"/>	<input type="radio"/>	<input type="radio"/>	<input type="radio"/>	<input type="radio"/>	ne

---

Děkuji za vyplnění.

Pavel Piškula  
student UTB FHS Zlín