

Zavedení základního nepodmíněného příjmu v České republice

Matej Kohoutek

Bakalářská práce
2017

 Univerzita Tomáše Bati ve Zlíně
Fakulta managementu a ekonomiky

Univerzita Tomáše Bati ve Zlíně
Fakulta managementu a ekonomiky
Ústav financí a účetnictví
akademický rok: 2016/2017

ZADÁNÍ BAKALÁŘSKÉ PRÁCE

(PROJEKTU, UMĚLECKÉHO DÍLA, UMĚLECKÉHO VÝKONU)

Jméno a příjmení: **Matej Kohoutek**
Osobní číslo: **M14806**
Studijní program: **B6202 Hospodářská politika a správa**
Studijní obor: **Účetnictví a daně**
Forma studia: **prezenční**

Téma práce: **Zavedení základního nepodmíněného příjmu v České republice**

Zásady pro vypracování:

Úvod

Definujte cíle práce a použité metody zpracování práce.

I. Teoretická část

- Proveďte průzkum literárních pramenů a zpracujte teoretické poznatky zaměřené na problematiku základního nepodmíněného příjmu.

II. Praktická část

- Analyzujte současný daňový systém České republiky včetně sociální politiky státu.
- Na základě analýzy navrhněte systém zdaňování po zavedení základního příjmu.
- Zhodnoťte dopady navrženého řešení.

Závěr

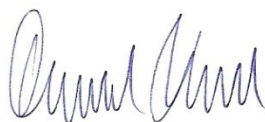
Rozsah bakalářské práce: cca 40 stran
Rozsah příloh:
Forma zpracování bakalářské práce: tištěná/elektronická

Seznam odborné literatury:

FRIEDMAN, Milton a Rose D. FRIEDMAN. Capitalism and freedom. 40th anniversary ed. 3. vyd. Chicago: University of Chicago Press, 2002, 230 s. ISBN 0226264211.
HRUBEC, Marek. Nepodmíněný základní příjem. 1. vyd. Praha: Ekumenická akademie, 2013, 31 s. ISBN 978-80-87661-06-2.
RAVENTÓS, Daniel. Materiální podmínky svobody. 1. vyd. Praha: Rubato, 2015, 226 s. ISBN 978-80-87705-20-9.
VAN PARIJS, Philippe, Marek HRUBEC a Martin BRABEC. Všeobecný základní příjem: právo na lenost, nebo na přežití?. 1. vyd. Praha: Filosofía, 2007, 199 s. ISBN 978-80-7007-259-2.
WERNER, Gotz W. Příjem pro všech. 1. vyd. Bratislava: Ad Futurum, 2012, 263 s. ISBN 978-80-970988-1-0.

Vedoucí bakalářské práce: Ing. Vojtěch Sadil
Ústav financí a účetnictví
Datum zadání bakalářské práce: 15. prosince 2016
Termín odevzdání bakalářské práce: 15. května 2017

Ve Zlíně dne 15. prosince 2016



doc. Ing. David Tuček, Ph.D.
děkan



prof. Dr. Ing. Drahomíra Pavelková
ředitelka ústavu

PROHLÁŠENÍ AUTORA BAKALÁŘSKÉ/DIPLOMOVÉ PRÁCE

Prohlašuji, že

- beru na vědomí, že odevzdáním diplomové/bakalářské práce souhlasím se zveřejněním své práce podle zákona č. 111/1998 Sb. o vysokých školách a o změně a doplnění dalších zákonů (zákon o vysokých školách), ve znění pozdějších právních předpisů, bez ohledu na výsledek obhajoby;
- beru na vědomí, že diplomová/bakalářská práce bude uložena v elektronické podobě v univerzitním informačním systému dostupná k prezenčnímu nahlédnutí, že jeden výtisk diplomové/bakalářské práce bude uložen na elektronickém nosiči v příruční knihovně Fakulty managementu a ekonomiky Univerzity Tomáše Bati ve Zlíně;
- byl/a jsem seznámen/a s tím, že na moji diplomovou/bakalářskou práci se plně vztahuje zákon č. 121/2000 Sb. o právu autorském, o právech souvisejících s právem autorským a o změně některých zákonů (autorský zákon) ve znění pozdějších právních předpisů, zejm. § 35 odst. 3;
- beru na vědomí, že podle § 60 odst. 1 autorského zákona má UTB ve Zlíně právo na uzavření licenční smlouvy o užití školního díla v rozsahu § 12 odst. 4 autorského zákona;
- beru na vědomí, že podle § 60 odst. 2 a 3 autorského zákona mohu užít své dílo – diplomovou/bakalářskou práci nebo poskytnout licenci k jejímu využití jen připouští-li tak licenční smlouva uzavřená mezi mnou a Univerzitou Tomáše Bati ve Zlíně s tím, že vyrovnání případného přiměřeného příspěvku na úhradu nákladů, které byly Univerzitou Tomáše Bati ve Zlíně na vytvoření díla vynaloženy (až do jejich skutečné výše) bude rovněž předmětem této licenční smlouvy;
- beru na vědomí, že pokud bylo k vypracování diplomové/bakalářské práce využito softwaru poskytnutého Univerzitou Tomáše Bati ve Zlíně nebo jinými subjekty pouze ke studijním a výzkumným účelům (tedy pouze k nekomerčnímu využití), nelze výsledky diplomové/bakalářské práce využít ke komerčním účelům;
- beru na vědomí, že pokud je výstupem diplomové/bakalářské práce jakýkoliv softwarový produkt, považují se za součást práce rovněž i zdrojové kódy, popř. soubory, ze kterých se projekt skládá. Neodevzdání této součásti může být důvodem k neobhájení práce.

Prohlašuji,

1. že jsem na diplomové/bakalářské práci pracoval samostatně a použitou literaturu jsem citoval. V případě publikace výsledků budu uveden jako spoluautor.
2. že odevzdaná verze diplomové/bakalářské práce a verze elektronická nahraná do IS/STAG jsou totožné.

Ve Zlíně

Jméno a příjmení: ...MATEJ KOHOUTEK...


.....
podpis diplomanta

ABSTRAKT

Cílem této bakalářské práce je analýza možností aplikace základního nepodmíněného příjmu v České republice a jeho možný dopad na daňový systém a sociální politiku státu. Bakalářská práce je rozdělena na dvě základní části, a to na teoretickou část a praktickou část. Teoretická část obsahuje souhrn poznatků o základním nepodmíněném příjmu, definici, historii, důvody zavedení, výhody a nevýhody základního nepodmíněného příjmu. V praktické části se zabýváme analýzou současného daňového systému České republiky včetně sociální politiky státu a následné navržení zdaňování po zavedení základního nepodmíněného příjmu.

Klíčová slova:

základní nepodmíněný příjem, analýza daňového systému, sociální politika státu, státní rozpočet, financování, daně,

ABSTRACT

The goal of this bachelor thesis is to analyse possibilities application of unconditional basic income in Czech Republic and its possible impact on the taxation and the social policy of state. The bachelor thesis is divided into two parts main parts – theoretical part and practical part. The theoretical part includes information summary about unconditional basic income, definition, history, application reasons, advantages and disadvantages of unconditional basic income. In practical part, we are concerned with analyse of the present taxation in Czech Republic, including social policy of state and the following proposition of taxation after application of unconditional basic income.

Keywords:

unconditional basic income, the analyse of taxation, the social policy of state, state budget, funding, taxes

PodĎakovanie, motto a čestné prehlásenie, že odovzdaná verzia bakalárskej/diplomovej práce a verzia elektronická, nahraná do IS/STAG sú totožné v znení:

Prehlasujem, že odovzdaná verzia bakalárskej/diplomovej práce a verzia elektronickej nahraná do IS/STAG sú totožné.

Ďakujem vedúcemu bakalárskej práce, Ing. Vojtěchovi Sadilovi, za pomoc pri konzultovaní danej problematiky a za poskytnuté informácie a rady.

„Jsou tři druhy hodnot, které potřebujete v jakékoli práci na světě: kapitál, vědomosti a svoboda.“ (Tomáš Baťa)

OBSAH

ÚVOD	9
I TEORETICKÁ ČASŤ	11
1 ZÁKLADNÝ PRÍJEM	12
1.1 DEFINÍCIA ZÁKLADNÉHO PRÍJMU	12
1.2 DÔVODY PRE ZAVEDENIE ZÁKLADNÉHO PRÍJMU.....	14
1.3 RIZIKÁ A SLABÉ STRÁNKY ZÁKLADNÉHO NEPODMIENENÉHO PRÍJMU	17
1.4 PRVOTNÉ MYŠLIENKY A HISTÓRIA UBI.....	19
1.5 AKTUÁLNY VÝVOJ A NEDÁVNA HISTÓRIA	21
1.6 AKO FINANCOVAŤ ZÁKLADNÝ PRÍJEM	21
1.7 MOTIVÁCIA K PRÁCI PRI ZÁKLADNOM PRÍJME	23
2 ALTERNATÍVNE TEÓRIE	26
2.1 NEGATÍVNA DAŇ Z PRÍJMU	26
2.1.1 Definícia negatívnej dane.....	26
2.1.2 Možnosti aplikácie negatívnej dane	27
2.1.3 Porovnanie so základným príjmom.....	28
2.1.4 Výhody a nevýhody zápornej dane	28
2.1.5 Kanadská provincia Manitoba.....	31
2.2 INÉ SYSTÉMY FINANCOVANIA.....	32
2.2.1 Účastnícky príjem	32
2.2.2 Začleňovací príjem.....	33
II PRAKTICKÁ ČASŤ	34
3 SÚČASNÝ DAŇOVÝ A SOCIÁLNY SYSTÉM V ČESKEJ REPUBLIKE	35
3.1 ŠTÁTNY ROZPOČET ČESKEJ REPUBLIKY	35
3.1.1 Výdaje štátneho rozpočtu	38
3.2 DAŇOVÉ ZAŤAŽENIE.....	38
3.2.1 Priame dane	38
3.2.2 Nepriame dane	40
3.3 SOCIÁLNE POISTENIE	41
3.4 ŠTÁTNE SOCIÁLNE PRÍSPEVKY	41
4 ZAVEDENIE ZÁKLADNÉHO NEPODMIENENÉHO PRÍJMU	43
4.1 PRAKTICKÉ PŘÍKLADY	43
4.1.1 Namíbijský projekt.....	43
4.1.2 Aljašský stály fond.....	45
4.1.3 Švajčiarske referendum	47
4.1.4 Ďalšie reálne príklady základného príjmu.....	48
4.1.4.1 Fínsko.....	48
4.1.4.2 Holandské mesto Utrecht.....	49
4.2 STANOVENIE ZÁKLADNEJ ČIASTKY	49
4.3 FINANCOVANIE A ZMENY ZDAŇOVANIA	54
4.4 VYHODNOTENIE MOŽNÝCH DOPADOV	57
5 DOTAZNÍK O ZÁKLADNOM NEPODMIENENOM PRÍJME	58
ZOZNAM POUŽITEJ LITERATÚRY	66

ZOZNAM OBRÁZKOV	70
ZOZNAM TABULIEK	71
ZOZNAM PRÍLOH.....	72

ÚVOD

Ako tému pre moju bakalársku prácu som si vybral základný nepodmienený príjem. Táto téma ma zaujala v momente, keď som videl dokument Základný príjem. Po prezretí tohto dokumentu vyvstáva veľa otázok, často veľmi odvážnych a špekulatívnych. Ako má fungovať správne nastavený sociálny štát? Sú sociálne dávky spravodlivé? Čo je úlohou sociálnych dávok? Je možné zaviesť základný nepodmienený príjem na Slovensku alebo v Česku? Otázok je samozrejme oveľa viac a nás zaujíma, či sa na tieto otázky dá nájsť odpoveď. To je dôvod, prečo sa oplatí zaoberať sa touto témou a zistiť, či stojí za pokus aplikovať túto alternatívnu metódu namiesto dnešného sociálneho modelu zabezpečenia.

O tejto téme rozprávajú rôzni odborníci z odlišných odvetví už veľa rokov. Práve v 21. storočí je snaha o prvé reálne pokusy zavedenia základného príjmu vo viacerých štátoch. A práve v dnešnej technologicky vyspelej dobe je potrebné zvážiť, či je štandardný sociálny systém najefektívnejší aj pre ekonomiku. Autor jednej z kníh, Van Parijs, charakterizuje svoje hľadisko ako stanovisko človeka, ktorý je jednak presvedčený, že v dnešnom kapitalizme existujú neprijateľné nerovnosti, a jednak sa domnieva, že kľúčovou hodnotou je sloboda.

Cieľom tejto bakalárskej práce je analýza možností aplikácie základného nepodmieneného príjmu v Českej republike a jeho možný dopad na daňový systém a sociálnu politiku štátu. Bakalárska práca je rozdelená na dve základné časti, a to na teoretickú časť a praktickú časť. Teoretická časť obsahuje súhrn poznatkov o základnom nepodmienenom príjme, definícii, histórii, dôvody zavedenia, výhody a nevýhody základného nepodmieneného príjmu. V praktickej časti sa zaoberáme analýzou súčasného daňového systému Českej republiky, vrátane sociálnej politiky štátu a následného navrhnutia zdaňovania po zavedení základného nepodmieneného príjmu.

Našou snahou je nájsť najlepšiu alternatívu k terajšiemu zavedenému štátnemu systému financovania a sociálnemu zabezpečeniu obyvateľstva. Pokúsime sa zistiť, či je možné zaviesť základný príjem v Českej Republike, opísať jeho výhody a nevýhody. Prísť na najlepší spôsob financovania takejto teórie. Zameriame sa na stanovenie vhodnej daňovej sústavy, prípadne navrhnuť optimálne sadzby dane tak aby systém neskolaboval a bol dlhodobo udržateľný.

CIELE PRÁCE A POUŽITÉ METÓDY SPRACOVANIA PRÁCE

Cieľom tejto bakalárskej práce je v prvom rade správne definovanie základného nepodmieneného príjmu a jeho porovnanie s možnými alternatívnymi teóriami. Ďalej je našou snahou tieto teoretické poznatky aplikovať na existujúci daňový a sociálny systém Českej republiky a navrhnúť možné riešenie pre zavedenie základného nepodmieneného príjmu v Českej republike.

Táto práca by mala slúžiť pre priblíženie danej problematiky jej čitateľom a oboznámiť čitateľov o základnom nepodmienenom príjme a jeho možných výhodách, nevýhodách a dopadoch. V praktickej časti je cieľom práce vyčíslenie vybraných zložiek národného hospodárstva a ich porovnanie.

Pre vypracovanie tejto témy bolo využitých množstvo zdrojov pre získanie potrebných informácií na kritické spracovanie tejto práce. V práci sú využívané knižné zdroje a internetové články domácich ale aj zahraničných autorov. Tieto zdroje sme analyzovali a syntézou spracovali pre potreby a rozsah práce.

Ďalej sme pre spracovanie tejto bakalárskej práce využili prípadovú štúdiu, ktorá slúži ako načrtnutie situácie zavedenia základného príjmu. Prípadová štúdia je zameraná na dopad nastavených daní na príjem a štátny rozpočet.

Kvantitatívne výskumy sme využili na výpočet potrebných číselných údajov. Tieto údaje ďalej slúžia na porovnanie súčasnej ekonomickej situácie a situácie po zavedení základného príjmu.

I. TEORETICKÁ ČASŤ

1 ZÁKLADNÝ PRÍJEM

Základný nepodmienený príjem (UBI) je možné charakterizovať ako model organizácie spoločnosti z hľadiska sociálno-ekonomického zabezpečenia, ktorý rieši základné otázky existencie jednotlivca v spoločnosti. V prípade Českej republiky ide o spoločnosť, respektíve skupinu ľudí, ktorú zjednocuje štát na svojom území. Všeobecný základný príjem má za úlohu zabezpečiť právo na materiálnu podporu alebo uspokojovanie základných telesných a fyziologických potrieb (podľa Maslowovej pyramídy potrieb) na ľudsky dôstojnej úrovni alebo kultúrnej úrovni.

1.1 Definícia základného príjmu

Pre úplnosť porozumieť tomuto systému je dôležité ho charakterizovať. Z hľadiska sociológie UBI rieši tiež základnú otázku existencie a stanovenia slobody pre všetkých ľudí. *Česká republika je zvrchovaný, jednotný a demokratický právny štát založený na úcte k právam a slobodám človeka a občana.* (Ústava ČR, Hlava I, Článok 1) Česká republika má tieto podmienky ustanovené v ústave Českej republiky, pričom súčasťou ústavného poriadku je aj Listina základných práv a slobôd.

Podľa Van Parijsa (2007, s. 14) musí slobodná spoločnosť spĺňať tri podmienky. Zaistenie štruktúry vlastníckych práv, pritom každá osoba vlastní aspoň samú seba a každá osoba má mať čo najväčšie množstvo príležitostí robiť čokoľvek, čo si želá robiť. V tomto ponímaní slobodnej spoločnosti sa nepožaduje maximalizácia celkovej slobody, či priemernej slobody, ani rovná maximalizácia slobody, ale maximalizácia príležitostí pre tých, ktorí ich majú najmenej. Ak sa štát zaväzuje v ústave zabezpečovaním slobody svojich občanov, mal by pre to vykonávať a vytvárať určité príležitosti na úrovni výkonnej moci. Pokiaľ totiž sú podstatou slobody nie len práva, ale tiež prostriedky, potom je rozumné a odôvodniteľné venovať pozornosť príjmom, ktoré ľudia dostávajú. Jednou z možností riešenia tak podstatnej otázky pre spoločnosť, ako je ľudská sloboda, je aj zavedenie UBI. Pre pochopenie a odlišenie tohto sociálneho systému ho musíme charakterizovať.

Definície nám ponúka hneď niekoľko autorov a organizácií. Stručnú definíciu nám ponúka Iniciatíva Netzwerk Grundeinkommen:

Základný príjem je príjem, ktorý sa nepodmiene poskytuje každému príslušníkovi politického spoločenstva.

Vo väčšine prípadov sa z jeho názvu vypúšťa slovo nepodmienený, aj napriek tomu, že na rozdiel od iných modelov je nepodmienenosť tohto príjmu to najpodstatnejšie a zásadne sa tak od svojich alternatív odlišuje. Výnimočný je totiž práve vďaka tomu, že sa poskytuje bez akýchkoľvek stanovených podmienok každému jednotlivcovi v spoločnosti.

Základný príjem je taký príjem, ktorý štát vypláca každému plnoprávnemu členovi spoločnosti alebo v nej trvale usadenému jednotlivcovi, a to aj vtedy, ak nechce vykonávať platebnú prácu, pričom sa neberie v úvahu, či ide o bohatého alebo chudobného, alebo - inak povedané – nezávisle na tom, aké sú jeho ďalšie prípadné zdroje príjmu a bez ohľadu na to, s kým žije v spoločnej domácnosti. (Raventós, 2015, s. 28)

Definícia, ktorú uvádza Raventós vo svojej knihe je pomerne obsierna, avšak charakterizuje základný príjem jasne, tak aby každý, kto sa touto problematikou zaoberá hlbšie, pochopil princíp systému základného príjmu. Príjem zasahuje úplne všetkých, a preto tento príjem dostávajú bohatý aj chudobný, to znamená, že neexistuje ani spodná hranica ani maximálna hranica príjmu, nad ktorú by sa tento príjem príjemcom nevydával. Pre takúto vrstvu bohatých ľudí by tento príjem netvoril podstatnú časť ich príjmov. V porovnaní s dnešným systémom by pre týchto ľudí bol UBI iba alternatívou k nezdaniteľnej čiastke základu dane. Základný príjem nestanovuje žiadne podmienky prijatia, a to ani podmienku, pre aké účely tento príjem využívať. *Bohatí svoj základný príjem môžu darovať jednotlivcom alebo nadáciám a verejnoprospešným inštitúciám. Značná časť bohatstva majetných ľudí tečie už dnes späť v prospech spoločnosti. (Werner, 2012, s. 98)*

Organizácia BIEN (*About basic income, 2017*) tiež definuje základný príjem podrobne a opisuje body, ktoré sú preň charakteristické:

Nepodmienený individuálny príjem je pravidelne vyplácaný všetkým, bez potreby preukazovania prostriedkov alebo vykonávania určitého druhu práce. Vyplácaný pravidelne, napríklad každý mesiac. Vyplácaný prostredníctvom peňažných prostriedkov tak, aby každý príjemca takéhoto príjmu mohol sám rozhodnúť, na aké statky dané prostriedky minie. Vyplácaný jednotlivcom, nie domácnostiam. Vyplácaný všetkým bez nároku na zisťovanie finančnej potrebnosti. Vyplácaný bezpodmienečne, bez nároku na vykonávanie akejkoľvek práce alebo preukazovania ochoty pracovať.

Zahŕňa päť špecifických vlastností: pravidelnosť, vyplácanie v peňažných jednotkách, individuálnosť, univerzálnosť, nepodmienenosť. Práve spomenuté body sú dôkazom odlišnosti od ostatných sociálnych modelov.

UBI je základným, pretože s ním môže každá osoba bez akýchkoľvek pochyb počítat'. Podľa zákona môže byť doplnený ďalšími príjmami, pochádzajúcimi z práce či zo sporenia, z trhnej sféry alebo od štátu. Definícia UBI neobsahuje nič, čo by ho spojovalo s určitým poňatím základných potrieb. Môže byť stanovený pod i nad hranicu toho, čo je nutné k zaisteniu uspokojivej existencie. (Van Parijs, 2007, s. 34)

Zároveň je dôležité spomenúť, že táto teória počíta s vyplácaním príjmu štátom. Pod pojmom štát sa tiež rozumie politicko-právna inštitúcia väčšia ako národný štát (Česká republika). Napríklad aj Európska únia. V prípade myšlienky BIEN, sa v ich dlhodobých cieľoch snažia o aplikáciu UBI celoplošne, tzn. v čo najväčšom počte národných štátov sveta. Na druhej strane by sa to mohlo týkať subjektov politicko-právnych, menšieho rozsahu ako národný štát. V štruktúre národného štátu by to mohla byť napríklad samospráva – kraj alebo mesto. Základný príjem je teda vyplácaný určitou verejnou inštitúciou. (Raventós, 2015, s. 28)

1.2 Dôvody pre zavedenie základného príjmu

Už spomínaným základným dôvodom pre zavedenie UBI je **zabezpečenie základných potrieb pre všetkých** jednotlivcov v spoločnosti, avšak musí to byť na ľudsky dôstojnej úrovni. Prvotne základný príjem rieši otázku slobody zaistením vlastníckych práv, ale je nutné sa zaujímať aj o určenie hodnoty slobody za predpokladu, že je zachovaná formálna sloboda ostatných obyvateľov. Ak všetky domácnosti (resp. jednotlivci) v národnom hospodárstve budú mať zabezpečené tieto potreby pre prežitie formou základného príjmu, dokážu byť pre štát ekonomicky aktívny aj bez príjmovej práce, z ktorej dnes plynie povinnosť platenia odvodov a dane z príjmu. *Sloboda je totiž založená nie len na právach a možnostiach, ale tiež na prostriedkoch, ako ju dosiahnuť. Preto sú príjmy, ktoré ľudia dostávajú, dôležité. (Hrubec, 2013, s. 9)*

Základný príjem slúži ako alternatíva k súčasnému systému sociálneho zabezpečenia, založeného na sociálnych dávkach a transferoch pre ľudí v mimoriadnej situácii. *Celý náš dnešný systém sociálneho zabezpečenia stojí na dvoch myšlienkových pilieroch. Dávky môžu dostávať iba ľudia, ktorí z nejakého dôvodu nemôžu dosiahnuť vlastný príjem alebo nevlastnia žiaden majetok. Keďže príčiny toho môžu byť rôzne, má tento zdanlivo jasný princíp za následok obrovské množstvo neprehľadných sociálnych transferov. Pokúšame sa argumentom „nedostatku peňazí“ stále častejšie zabrániť ľuďom v prístupe k tomuto neustále sa zväčšujúcemu počtu „hrncov“. (Werner, 2012, s. 95)* V dnešnom modeli sociálne-

ho zabezpečenia môže nastať skutočnosť, kedy správny orgán odmietne udelenie sociálnej dávky v mimoriadnej situácii aj napriek tomu, že žiadateľ sa nachádza v hmotnej núdzi alebo inej pozícii kedy sám nedokáže zabezpečiť svoje základné potreby. Môže to byť z dôvodu zle zostaveného zákona alebo právneho predpisu, administratívnej chyby úradníka alebo neznalosťou prijímateľa sociálnej dávky o podmienkach pre jej prijatie. Bezpodmienečnosť základného príjmu takéto situácie vylučuje bez šance na ich vznik. Zaručuje, že prijímateľom takéhoto príjmu je každý jednotlivec bez akýchkoľvek ďalších podmienok. *UBI by mal zaručiť viac ako len prosté existenčné minimum dnešného typu, ak nemá pôsobiť ako zamaskovaná sociálna pomoc pre všetkých.* (Werner, 2012, s. 100)

Pri zavedení UBI sa ďalej predpokladá **odľahčenie administratívy** a zrušenie vyplňovania rôznych formulárov, ich evidovanie, archivovanie, a s tým súvisiace nároky na pracovnú silu vo verejnej správe, ktorá je potrebná pre výkonnú moc verejnej správy. Takéto obmedzenie dokonca môže viesť až k úplnému zrušeniu určitých úradov. Zjednodušil by sa proces administratívy štátu, a taktiež sa znížia výdavky na vedenie a zabezpečovanie týchto úradov. Takisto by nebolo potrebné vyplácať mzdy zo štátneho rozpočtu pre úradníkov. Samozrejme pracovníci, ktorí by o túto prácu prišli, by dostávali základný príjem avšak mali by možnosť vykonávať prospešnejšiu prácu pre spoločnosť a podporiť vznik nových foriem kultúrnej a sociálnej práce. So znížením dopytu po pracovníkoch súvisí aj ďalší dôvod pre zavedenie základného príjmu.

Jedným z dôvodov, prečo sa uvažuje o prechode na takýto systém je **postupné zvyšovanie robotizácie výrobných liniek**. Van Parijs (2007, s. 43) opisuje tento problém do hlbšej miery aj s jeho dôsledkami. Podľa neho je to práve názor, že masívna nezamestnanosť sa eliminuje zvýšením miery ekonomického rastu. Avšak rýchlosť technologického progresu eliminovala pracovné miesta a zreteľne sa ukazuje, že by bola nutná veľká miera ekonomického rastu, aby sa udržala stabilná nezamestnanosť alebo dokonca jej redukcia. Podniky, prevažne výrobného charakteru, sú nastavené na neustále znižovanie nákladov, zrýchľovanie výroby a ešte väčšie dosahovanie zisku. Tento trend vedie k znižovaniu dopytu po pracovných miestach výrobných robotníkov. Alternatívna stratégia sa zameriava na redukciu plátov zamestnancov. Redukcia relatívnych nákladov práce by mohla byť technológia presmerovaná tak, aby sa obetovalo menej pracovných miest. Pri odmietnutí oboch návrhov, ktoré prinášajú negatívne následky buď z ekologického hľadiska, alebo neprimeraného zvyšovania životných nákladov. Pri zvyšovaní technologického progresu sa navrhuje zníženie nezamestnanosti skrátením pracovného týždňa, resp. skrátenie denných zmien

pracovníkov, pričom sa predpokladá zvýšenie produktivity práce týchto pracovníkov. V spojení so základným príjmom by sa vyriešil problém nedostatku pracovných miest a závislosti na príjmovej práci.

V porovnaní s výrobným odvetvím je v dnešnej dobe naopak trend zvyšujúcich sa pracovných pozícií v oblasti obchodu a služieb, pretože ich nahradzovanie robotmi je zložitejšie a zákazník si v odvetví služieb stále žiada komunikáciu s obsluhujúcimi pracovníkmi. *Každá stratégia zameraná na redukciu nezamestnanosti bez zvýšenia miery chudoby závisí na určitej variante aktívnej role sociálneho štátu, ktorý nedotuje pasivitu (nezamestnaných, dôchodcov, a iných) ale systematicky a permanentne dotuje produktívne aktivity.* (Van Parijs, 2007, s. 45)

Na otázku technologického procesu, nezamestnanosti a pracovnej sily nadväzuje aj **pružnosť trhu práce**. Pri poberaní základného príjmu by sa samozrejme eliminovala potreba práce kvôli príjmu, minimálne pre ľudí, ktorý nemajú vysoké nároky na živobytie. Flexibilita z nášho hľadiska vychádza z väčšej slobody pri výbere práce a možnosti vyskúšať si práce, ktoré pre obyvateľov boli neprijateľné, pretože pracovali pre mzdu. Avšak neboli atraktívne pre jej povahu a väčší úžitok. Takýto trh je prepojený a môžeme predpokladať, že sa zvýši aj samotná produktivita práce, ak budú ľudia v prijateľnom prostredí vykonávať prácu, ktorá ich baví. V takomto ponímaní je mzda za prácu iba bonusom. *Základný príjem rozšíri aj priestor pre slobodnú voľbu, ak ide o organizačnú podobu platenej práce (napríklad živnosť alebo družstvá). Základný príjem zabraňuje vzniku pascí chudoby a pascí nezamestnanosti. Na rozdiel od podmienenej podpory, teda vyplácaní peňažných dávok, je možné základný príjem kumulovať a kombinovať so zárobkovou prácou.* (Werner, 2012, s. 41)

Na druhej strane ak vnímame plat z práce ako niečo navyše, aj v tomto prípade si môžu záujemcovia o prácu vyberať a nebudú nútení prácu vykonávať za hocijakú mzdu. To znamená, že nezanikne ani vzťah medzi dopytom a ponukou na trhu práce, pretože aj pracujúci budú chcieť byť stále odmeňovaní za svoju prácu. Na pracovné pozície, ktoré sú menej atraktívne, bude s veľkou pravdepodobnosťou vyvíjaný tlak na zvýšenie mzdy, pretože ľudia o túto prácu nebudú javiť záujem. Otvorenosť trhu práce teda zmierni nechuť k riskovaniu a umožní obyvateľom a podnikateľom väčšie množstvo inovácií. Zároveň však nemôžeme tvrdiť, že klesne schopnosť zamestnávateľov byť dominantným faktorom v pracovnom vzťahu.

1.3 Riziká a slabé stránky základného nepodmieneného príjmu

V tejto časti sa zameriame na základný príjem trochu kriticky. Dvomi najväčšími rizikami takéhoto systému je **zníženie dopytu po práci** zo strany obyvateľstva a počiatočné **financovanie prechodu na základný príjem**.

Z pohľadu záujmu o prácu je dôležité uviesť typológiu práce, ktorú uvádza Raventós (2015, s. 29) a rozdeľuje ju na prácu s odmenou na trhu, domácu prácu a dobrovoľnícku prácu. Pričom ide o činnosti platené alebo neplatené, ktorých výsledok zaisťuje statok alebo službu pre členov spoločnosti. Rizikom však je, že sa zníži záujem, resp. dopyt po práci, z ktorej plynie určitá mzda alebo iná forma odmeny. Dôsledok takéhoto správania sa jednotlivcov v spoločnosti, by zapríčinil nedostatok zamestnancov o také pracovné miesta, o ktoré nie je záujem bez následnej odmeny za vykonanú prácu. Na základe takéhoto správania by mnoho podnikov mohlo prísť o pracovníkov na najnižších neatraktívnych pozíciách, pretože by neboli motivovaní ani mzdou.

Pri zavedení UBI nastávajú na trhu práce dve zmeny. Tým, že by zamestnávateľia nemuseli odvádzať odvody a za rovnakú prácu by mohli platiť nižšie mzdy, podnikom by sa znížili náklady a vznikli by im voľné finančné prostriedky. Tie by mohli investovať do chodu firmy a zvýšiť tak technologický vývoj, svoju konkurencieschopnosť a udržateľnosť na trhu. Z pohľadu záujemcov o prácu by ich mzda nebola zrazená o daň z príjmu a v určitých odvetviach by sa zlepšili vyjednávací možnosti, pretože by zamestnanci prichádzali so zabezpečeným základným príjmom. *Ak sa príjmy akéhokoľvek druhu nebudú pripočítavať k základnému príjmu, bude základný príjem pôsobiť takpovediac substitučne voči mzde. To znamená, že základný príjem by sa síce „byrokraticky“ nepripočítal k mzdám, ale by takpovediac vplynul do celkovej sumy miezd a rávalo by sa s ním pri všetkých rokovaníach o mzdách medzi podnikmi a pracovníkmi.* (Werner, 2012, s. 106) Správanie ľudí o záujme pracovať pri základnom príjme je ťažké odhadnúť, avšak pokúsime sa ho priblížiť v praktickej časti.

Pochybenia nastávajú aj pri otázke, **odkiaľ sa na základný príjem získajú finančné prostriedky**. Čerpanie finančných prostriedkov sa odvíja aj od územia, pre ktoré platí základný príjem. V rôznych prípadoch môže ísť buď o vytvorenie fondu (do ktorého plynú peniaze z určitej zárobkovej činnosti štátu – ťažba ropy), určenie správcovskej organizácie alebo štátny rozpočet. Pri zavedení základného príjmu na úrovni národného štátu, v našom prípade Českej republiky, sa jedná o využitie štátneho rozpočtu ako účtu, v ktorom sa sledujú

príjmy a výdaje. Zdrojom príjmov sú prevažne vyberané priame a nepriame dane. Pri analýze, či daný systém dokáže udržateľne financovať základný príjem je podstatné stanoviť čiastku, ktorá dokáže aj zabezpečiť pre všetkých príjemcov príjem pre uspokojenie potrieb na ľudsky dôstojnej úrovni, ale aj stanoviť výšku výdajov zo štátneho rozpočtu aby bola pri základnom príjme zabezpečená čiastočná návratnosť. Ak sa totiž zákonom vytvorí taký daňový systém, pri ktorom nebude zabezpečené vyberanie daní z aktivity všetkých obyvateľov, takýto systém zlyhá a nevznikne kolobeh spotreby v súvislosti s financovaním štátneho rozpočtu. Čiastočnú návratnosť zaručuje práve daň zo spotreby, respektíve daň z pridanej hodnoty ako daň, ktorá podlieha úplne všetkým tovarom a službám. To znamená čiastočný príjem do štátneho rozpočtu v momente, kedy sa hociktorý spotrebiteľ rozhodne kúpiť určitý tovar alebo službu. Z toho vyplýva, že model základného príjmu na úrovni štátu, môže byť financovaný buď z jedného zdroja alebo z viacerých zdrojov tak aby pokrýval výdaje.

Podstatné pochybenie vyvstáva už pri otázke, či je **myšlienka základného príjmu spravodlivá**. Spravodlivosť totiž nemusí znamenať rovný príjem pre všetkých. Ak niektorí jedinci závislí na pomoci druhých potrebujú sociálnu dávku od štátu, v konečnom dôsledku by sa im súčasná dávka mohla znížiť ak by bola väčšia ako stanovená čiastka základného príjmu. Pri tomto prípade musíme zobrať do úvahy aj skutočnosť, že pre ľudí s určitým hendikepom sú základné potreby založené nie len na štandardných potravinách, domácom vybavení ale aj na statkoch a službách (napríklad prístrojoch), ktoré sú pre ich hendikep potrebné.

Z pohľadu základného príjmu je však zabezpečené kombinovanie príjmov. V prípade kedy by sa niektorým poberateľom dávok dávky znížili oproti základnému príjmu, mohla by sa naskytnúť možnosť mať skombinované príjmy vyššie ako sociálnu dávku. Zároveň by neprestala fungovať žiadna činnosť neziskových príspevkových organizácií, ktoré sú zamerané na pomoc materiálne slabšie zabezpečeným občanom. Naopak by sa pri prerozdeľovaní daných príspevkov tieto organizácie odbremenili od ľudí, ktorí majú dávky nižšie ako základný príjem. Nemôžeme sa však spoliehať na príspevkové organizácie pomáhajúce zdravotne hendikepovaným, pretože tieto organizácie vznikajú práve na miestach kde nedokáže fungovať štát.

Spravodlivosť môže byť spochybňovaná aj v situácii, kedy by tento príjem dostávali ľudia pracovne schopní v produktívnom veku, avšak neboli by pracovne aktívny alebo by sa žiadnou činnosťou nepodieľali na ekonomickom raste spoločnosti. Skeptický pohľad tiež

predpokladá, že by takýchto ľudí pribudlo hlavne v prvotnej fáze zavedenia modelu UBI. Takáto časť obyvateľstva by bola najmenej aktívna a to sa môže javiť ako nespravodlivé voči ostatným. V takejto situácii je dôležitý systém zdaňovania, pretože ak je zameraný na zdaňovanie spotreby, tak sa na príjmoch do štátneho rozpočtu podieľajú aj najmenej aktívny spotrebitelia svojou snahou o zabezpečenie základných životných potrieb. *Pocit spravodlivosti je vysoko individuálny a vždy vychádza z jednotlivca a jeho aktuálnej životnej situácie, ktorá je, pravda, do veľkej miery určovaná jeho súkromnou situáciou. Okrem toho existuje určite aj niečo ako nadindividuálny pocit spravodlivosti, ktorý sa búrlivo ohlasuje v každej dobe. Aby sme to trochu vyostрили: ľudia vždy považujú svet za nespravodlivý. To nie je tragické, je to dokonca plodné, pretože pocit nespravodlivosti mobilizuje sily, ktoré spoločnosť menia, a tak je dôležitou hnacou silou obnovy a zmeny. Problém je len v tom, že takmer každý dokáže povedať, že svet je nespravodlivý, ale nikto nevie definovať, čo je vlastne spravodlivé. Konštruktívne a predovšetkým konkrétne návrhy na spravodlivý svet mimo ideológií a teórií vlastne človek nepočuje nikdy.* (Werner, 2012, s. 175)

V nasledujúcej tabuľke sú uvedené základné dôvody pre zavedenie, resp. nezavedenie UBI:

Dôvody pre zavedenie UBI	Dôvody pre nezavedenie UBI
Zabezpečenie základných potrieb obyvateľov	Podstatné zníženie záujmu ľudí o prácu
Odlahčenie administratívy	Nemožnosť financovať UBI pre všetkých
Zvyšovanie robotizácie výrobných liniek a presun dopytu po práci v odvetví služieb	Rovná čiastka nie je spravodlivá pre všetkých obyvateľov
Pružnosť trhu práce	

1.4 Prvotné myšlienky a história UBI

V minulosti myšlienka základného príjmu prichádzala z rôznych intelektuálnych prostredí. Vznikali rôzne podobné úvahy o zavedení určitého príjmu pre všetkých, hlavne pre zabezpečenie slobody každého človeka. Pri tejto problematike nájdeme rozdielne názvy, avšak všetky opisujú tú istú myšlienku. Nikdy nebol vytvorený jednotný koncept prvotného príjmu, avšak tieto úvahy, čo i len okrajovo, dopomohli k dnešnej definícii základného príjmu.

jmu. (Raventós, 2015, s. 33) Podľa viacerých zdrojov siaha prvotná myšlienka základného príjmu až do obdobia príchodu renesancie s knihou Utopia, ktorú napísal Thomas More. Podľa BIEN (History of basic income, 2017) je práve Morova myšlienka minimálneho príjmu, jedným z troch koreňov základného príjmu. Snaží sa o zabezpečenie a dohliadanie nad zdravím chudobných ľudí. Takýto príjem by mal byť vo forme verejnej dávky.

V tom istom období (začiatok 16. storočia) Johannes Ludovicus Vives vypracoval detailnú schému. Prehlásil, že samospráva by mala zabezpečiť minimálne zdroje na živobytie pre všetkých jej rezidentov. Aj v tomto prípade išlo o problematickú otázku chudoby. Táto myšlienka sa však odlišovala stanovením podmienky, že príjemca musí preukazovať svoju ochotu pracovať.

V 18. storočí sa táto myšlienka začala viazať na určité právo na život. Thomas Paine vo svojej knihe Agrarian Justice opisuje vznik a rozdelenie prírodného bohatstva zeme, ktorým je pôda. Tým, ktorý pôdu nevlastnia na to aby ju mohli obrábať, ponúka kompenzáciu vo forme príjmu. „*Vytvoriť národný fond, z ktorého by sa vyplácala každému pri dosiahnutí veku dvadsať jedna rokov, čiastka pätnásť britských libier ako čiastočná kompenzácia za stratu prirodzeného dedičstva v dôsledku zavedenia systému súkromného vlastníctva pôdy. A tiež doživotne vyplácaná suma desať libier ročne každému žijúcemu človeku dosahujúceho päťdesiat rokov a viac a ďalším, ktorí sa tohto veku dožijú.*“ (Agrarian Justice)

Od tejto chvíle veľa autorov vo svojich dielach spomína niečo ako prvotné myšlienky základného príjmu práve v podobe bezpodmienečnosti s odôvodnením práva na pôdu. Posledným koreňom podľa BIEN sú práve takzvaný utopistický socialisti z 19. storočia Charles Fourier a John Stuart Mill. Reformy v 19. storočí upevnili charakteristické znaky problematiky základného príjmu. Fourier dokonca obhajoval v tej dobe odvážny návrh nevyžadovať záujem o prácu. Neskôr aj jeho nasledovník, John Stuart Mill, propagoval schému základného príjmu v knihe Principles of Political Economy.

V 20. storočí rozšíril v Spojených štátoch amerických koncept zápornej dane z príjmu neoliberalný ekonóm Milton Friedman. Túto teóriu opísal vo svojej knihe Kapitalizmus a sloboda. Od základného príjmu sa záporná daň líšila, avšak má veľa spoločného na rozdiel od dnešného modelu sociálneho zabezpečenia. V histórii rôznych oborov sa teda spomína či už okrajovo, alebo cielene, myšlienky garantovaného príjmu pre všetkých, z rôznych dôvodov a pri rozličných podmienkach. Nikdy sa však idey týchto mysliteľov nepodarili uskutočniť. V posledných rokoch sa čoraz viac snažia rôzni výskumníci premietnuť situáciu

z teoretickej hladiny do reálneho prostredia a vytvárajú rôzne štúdie. Na základe zvyšujúceho sa záujmu o tento koncept sa Spoločenstvo Charlesa Fouriera rozhodlo usporiadať v roku 1986 kongres, na ktorom sa rozhodli založiť iniciatívu s názvom Basic Income European Network.

1.5 Aktuálny vývoj a nedávna história

Najväčšiu zásluhu v globálnom presadzovaní tejto myšlienky má práve organizácia BIEN (A short history of BIEN, 2017). Tá okrem iných akcií organizuje medzinárodný kongres každé dva roky, na veľmi štruktúrovanej a profesionálnej úrovni. Kongresy BIEN sa postupne rozrastali až nezostal priestor pre prezentáciu všetkých návrhov. Na základe poznámok prezentovaných na týchto konferenciách vznikli knihy publikované autormi: Van Parijs, van der Veen a Loek Groot, Standing. Na kongrese v Barcelone v roku 2004 sa táto iniciatíva pre záujem aj iných štátov mimo Európu premenovala na Basic Income Earth Network. Teraz zastrešuje aj ostatné organizácie založené za účelom šírenia myšlienky základného príjmu po celom svete. *V novembri 2006 sa v Kapskom Meste (Južná Afrika) uskutočnil prvý kongres BIEN ako celosvetovej siete.* (Raventós, 2007, s.36)

V posledných rokoch sa pokúšajú aj určité štáty a mestá o zistenie, či je UBI aplikovateľný. Na Aljaške tento model funguje od roku 1976. Rôzne pokusy boli po celom svete. V Namíbii, vo Švédsku a Fínsku ale aj vo Švajčiarsku. Na úrovni miest tieto projekty skúmali v Kanadskom meste Manitoba a v Holandskom meste Utrecht. Rôzne debaty na úrovni štátu vznikajú aj v iných štátoch. V súčasnosti tento návrh presadzuje lavicová strana v Austrálii. V škótskom Glasgowe schválilo mestské zastupiteľstvo štúdiu ohľadom základného príjmu. Naopak, Európsky parlament vo februári 2017 zamietol návrh na prerokovanie základného príjmu na úrovni štátov EÚ. V praktickej časti si uvedieme zopár príkladov a prípadne, prečo tento model pri rôznych projektoch zlyhal. Organizácia BIEN je aktívna aj v súčasnosti a pokračuje vo svojej činnosti. Svoj celkovo 17. kongres usporadúva v septembri 2017, v Lisabone (Portugalsku).

1.6 Ako financovať základný príjem

Návrh na financovanie základného príjmu spočíva v zásadnej reforme súčasného systému dane z príjmu fyzických osôb. (Raventós, 2015, s.170) Financovanie príjmov do domácností sa nachádza v našom systéme aj v súčasnosti. Sociálne dávky pre ľudí v mimoriadnej situácii (invalidný dôchodok, vdovský dôchodok, dávka v nezamestnanosti) alebo vyplá-

canie starobných dôchodkov, tvoria značnú časť výdajov štátneho rozpočtu. Tento účet je závislý na príjmoch, ktoré doň vchádzajú. Príjmy tvoria okrem iného priame a nepriame dane všetkých jednotlivcov štátu, ktorí sú povinní takéto dane platiť. Jednou z priamych daní je daň z príjmov, a tá plynie práve z práce vykonávanej za odmenu, mzdu alebo plat. V prípade dane z príjmov teda môžeme konštatovať, že dane vybrané štátom z práce za odmenu, hradia časť dôchodkov a sociálnych dávok vyplácaných obyvateľom, ktorí nedosahujú odmenu z práce alebo majú sťažené podmienky pre získanie ďalších príjmov.

Štátny rozpočet, z ktorého by bol vyplácaný základný príjem, sa teda musí plniť z daní pokrývajúcich všetkých spotrebiteľov, ktorí by takúto daň odvedli. Takouto daňou je daň z pridanej hodnoty (DPH), ktorá sa odvádza z hodnoty tovaru predaného platcom DPH. V prípade DPH sa teda zdaňujú výdavky spotrebiteľov, nie príjmy z vykonanej práce. Z pohľadu štátneho rozpočtu, ako nástroja na financovanie základného príjmu, je zaručená návratnosť výdavkov vo forme príjmu z dane z pridanej hodnoty. Podľa charakteru do tejto kategórie patrí aj poistné odvádzané na zdravotné a sociálne poistenie. Tiež je súčasťou mzdy a vypočítava sa z hrubej mzdy zamestnancov.

Ako sme už písali v predošlej kapitole, v určitých prípadoch je možné použiť aj príjmy z určitej zárobkovej činnosti štátu, v ktorej sa štát špecializuje. Môže to byť vývoz určitej komodity alebo tovaru napríklad ťažba, spracovanie a predaj ropy, zlata alebo drahých kovov alebo vývoz áut, ryže alebo iných tovarov. Takéto financovanie je špecifické a do určitej miery obmedzujúce buď pri nemeniacej sa produkcii tohto tovaru obyvateľmi určitého štátu alebo územím. To znamená, že produkcia tovaru, ktorý tvorí značný odbyt pre daný štát by nestačil na pokrytie výdajov pre všetkých obyvateľov. Platí pomer, čím menej príjemcov základného príjmu, tým menšie sú potrebné výdaje na financovanie UBI.

Naopak, ak je nemenný počet obyvateľov určitého štátu ale štát samotný je nastavený na prevažne súkromné vlastníctvo s veľkou diverzitou odvetví, ktoré tvoria HDP štátu, nedokáže získavať také množstvo príjmov z predaja týchto komodít. Pri veľkom počte obyvateľov by v takom prípade nastala situácia, kedy by štát dokázal produkovať potenciálne množstvo výrobkov, avšak bez dopytu zo strany zákazníka o tento tovar. Štát by zároveň musel mať zabezpečenú kontrolu nad ziskami z predaja zárobkových komodít, to znamená štátne, respektíve verejné vlastníctvo alebo firmu vo vlastníctve štátu, s dostatočnou tržnou silou.

1.7 Motivácia k práci pri základnom príjme

Zavedenie príjmu na úrovni štátu ešte stále prináša veľa rizík, pre ktoré by takýto systém nemusel uspieť. Aj napriek mnohým výskumom je zložité presne odpovedať na pochybnosti vyvstávajúce pri zavedení UBI. Konkrétnym príkladom môže byť aj otázka vzťahu motivácie k práci, ak ľudia budú prijímať UBI. Ich motiváciou totiž nebude zárobok pre zabezpečenie základných potrieb.

Úvahy o následných zmenách v systéme v určitom zmysle vítajú aj myšlienku, že ľudia prestanú pracovať. Pracovať ale prestanú pre zárobok z práce, a preto začnú vyhľadávať prácu, ktorá má pre nich iný, väčší zmysel. *Keďže principiálne viažeme príjem na prácu, dopúšťame sa tým omnoho väčšej chyby, pretože za prácu považujeme len zárobkovú činnosť. V skutočnosti znamená práca omnoho viac než len zárobkovú prácu. Okrem spomenutej práce v domácnosti je to napríklad aj výchova, starostlivosť, sociálna angažovanosť, práca v kultúre, práca s mládežou, šport, folklórne tradície a iné.* (Werner, 2012, s. 65) Skeptický názor na nezáujem ľudí o prácu, je trochu pravdivý. Určite sa presmeruje motivácia ľudí na iný druh práce, iné pracovné miesta a je možné, že niektoré pracovné miesta zaniknú. Ľudia budú mať minimálne tri možnosti ako sa správať po zavedení UBI:

- Pracujúci, ktorí sú nútení vykonávať pre nich neatraktívnu prácu len kvôli zárobku, takúto prácu opustia. Začnú vyhľadávať inú prácu, ktorá nemusí pre nich prinášať ďalší príjem ale ich motivácia k práci bude o rozvíjaní skúseností, talentu alebo takúto prácu budú vnímať ako odpočinok. Oproti zárobkovej práci stúpne produktivita práce aj napriek tomu, že už nebude potrebné takúto produktivitu merať.

Ďalší efekt, ktorý môže takáto práca priniesť je aj dodatočný peňažný zisk, ak výstupy z tejto práce dokážu jedinci na trhu predávať. Negatívom je prípad kedy by takúto prácu začalo vykonávať také množstvo ľudí, že by neboli obsadené pracovné miesta, ktoré táto skupina obyvateľstva opustila. Nedostatok zamestnancov by pozastavil vývoj alebo aj činnosť podnikov a mnoho z nich by bolo nútených z trhu odísť.

Pozitívny dopad je ale nárast pracovných miest, ktoré nemôžu byť v dnešnej dobe obsadené pre nízku mzdu. V konečnom dôsledku by sa zmenila obsadenosť pracovných miest a presunula sa do iných oborov.

- V prvom prípade ide o zmenu druhu práce, pričom je pravdepodobné, že pre takýto druh práce by sa založilo viac malých živností a ľudia by podnikali na vlastnú zodpovednosť. Podniky, v ktorých by boli ohrozené pracovné miesta pre ich neatraktívnosť,

by boli nútené zvýšiť mzdu. Jednotlivci, ktorí by o inú prácu nejavili záujem, by boli stále motivovaný zvýšenou mzdou.

- Je dokonca aj pravdepodobné, že niektoré pracovné miesta zaniknú. Podniky nedokážu záujemcov prilákať ani peňažnou odmenou a inými výhodami. Dá sa predpokladať, že určitý jedinci predsa len žiadnu prácu nebudú vykonávať, avšak stále budú spotrebou svojho základného príjmu prispievať do štátneho rozpočtu. Nebudú motivovaný k práci, dokonca ani k takej, ktorá by bola zameraná na ich rozvoj bez zárobku. Takýto jedinci sú aj v dnešnej dobe, pretože ich nedokáže motivovať ani súčasná zárobková práca a súčasný systém.

Ak by teda boli ohrozené určité pracovné miesta, pre celkovú národnú ekonomiku by to znamenalo vytvorenie určitého filtra pre podniky, ktoré nie sú konkurencieschopné a ekonomika by mala z hľadiska inovácií možnosť rozvíjania. Na trh by prišli technologické riešenia, ktoré môže dnešný trh obmedzovať.

Stále hovoríme, že niekto má alebo nemá pracovné miesto, pritom väčšina ľudí ho považuje len za miesto na poberanie príjmu. Znamená to, že vykonávajú svoju prácu jedine a iba preto, že potrebujú príjem. Ale tento príjem by potrebovali aj keby žiadnu prácu nemali. Je však zásadný rozdiel medzi miestom, ktoré má človek iba na poberanie príjmu a pracovným miestom, v ktorom vidí zmysel. (Werner, 2012, s.66)

Po zavedení UBI sa odľahčí aj samotný trh práce, pretože v konečnom dôsledku na plnenie štátneho rozpočtu nebude nutné pracovať a následne z danej práce odvádzať daň a poistenie, pretože príjmy do štátneho rozpočtu budú plynúť zo spotreby obyvateľov pri nákupe tovarov. Kto bude viac míňať bude viac odvádzať. Základný príjem nie je určený na úspory ale očakáva sa, že bude spotrebovaný v celej výške pre základné potreby. Tieto potreby musí uspokojiť každý občan na to, aby mohol žiť. Ak bude chcieť viac peňažných prostriedkov na zlepšenie kvality života, bude musieť získať viac peňazí. To znamená, že ľudí by nemotivoval strach z chudoby, ale potreba žiť na vyššej úrovni a potreba vyššej mzdy pre uspokojenie vlastného pohodlia.

Jasot nad pokrokom a hrôza z ubúdania pracovných miest. Práve v tom je naše myslenie chybné. Je spôsobené omylom, ktorý má svoj pôvod v kultúre, a preto môže byť napravené iba novým kultúrnym impulzom. V skutočnosti by sme predsa mali oslavovať súčasne obe veci – ako pokrok vďaka racionalizácii, tak aj odbúravanie pracovných miest vo výrobe a všetkých ďalších oblastiach, kde je možné ľudskú prácu nahradiť strojmi. V konečnom

dôsledku platí kacírsky znejúce vyjadrenie sociológa Ulricha Becka: „Nezamestnanosť je víťazstvo!“ Táto veta znie pre naše uši kacírsky iba preto, lebo zárobková práca poskytuje a financuje v našom sociálnom a myšlienkovom systéme príliš veľa. (Werner, 2012, s.73)

Pri otázke nasledujúcej zamestnanosti po zavedení UBI teda nemôžeme vychádzať z dnešných nárokov na systém. UBI nepotrebuje ani z ekonomického hľadiska vyplňovať voľné pracovné miesta.

2 ALTERNATÍVNE TEÓRIE

Môžeme skonštatovať, že základný bezpodmienečný príjem je akýmsi protipólom súčasného systému sociálneho zabezpečenia. Hlavne pre jeho prvotnú jednoduchosť a odvážny pre jeho nepodmienenosť. Avšak, ako vyplýva z prehľadu histórie, nie je to jediný model, ktorý odborníci z rôznych oborov vytvorili a navrhli, ako riešenie pre základné problémy vyskytujúce sa v spoločnosti. Niektoré sa odlišujú čiastočne, iné sú pozmenené tak, aby boli ľahšie aplikovateľné na dnešný systém. UBI je však rozdielny minimálne v jednej zásadnej charakteristike, a to v jeho nepodmienenosti. Všetky ostatné teórie sú stanovené na určitých podmienkach, a tým pádom nie je reálne aby boli ich prijímateľmi všetci obyvatelia.

2.1 Negatívna daň z príjmu

S myšlienkou negatívnej (zápornej) dane prišla v 40. rokoch 20. storočia britská politička Juliet Rhys-Williams. Neskôr túto teóriu preslávil *Milton Friedman*, ktorý kritizoval *škodlivosť sociálneho systému štátu. Tato daň by podľa neho viac motivovala ľudí k hľadaniu zamestnania ako poberaniu dávok.* (Milton Friedman, 2017)

2.1.1 Definícia negatívnej dane

Negatívna alebo záporná daň, tiež negatívna dôchodková daň, je politikmi často označovaná ako zamestnanecká prémie alebo zamestnanecký bonus. Názov pochádza z anglického jazyka (negative income tax= negatívna daň z príjmu). Z ekonomického hľadiska je to progresívny daňový systém, v ktorom zamestnanci za určitých podmienok neodvádzajú štátu daň z príjmu ale dostávajú od štátu príspevok, pričom ich príjem za danú prácu musí byť nižší ako stanovená hranica.

Záporná daň z príjmu je jednotná a vratná daň, ktorá prostredníctvom daňovej politiky garantuje minimálnu úroveň príjmu. Ak toto minimum vo svojom priznaní príjmov presiahne, musí zaplatiť príslušnú daň. Naopak, ak toto minimum nedosiahne alebo príjmy vôbec nemá, štát mu doplatí rozdiel až do výšky stanoveného minima. (Raventós, 2015, s.30)

Zároveň platí závislosť, čím nižší príjem pod danou hranicou zamestnanec dosahuje, tým vyšší bude príspevok od štátu. To znamená, že negatívna daň je zaručený minimálny príjem pre ľudí, ktorí pracujú. Podstatné je spomenúť aj podmienku, že zamestnanecká pré-

mia sa týka zamestnancov so štandardnou pracovnou zmluvou na trvalý pracovný pomer. Nezahrňa teda zárobkovo činné osoby, ktoré podnikajú na základe živnostenského zákona, ani dôchodcov a ľudí pracujúcich na dohodu.

Příklad negativnej dane z príjmu: V daňovom systéme Českej republiky sa stanoví rozhodujúca hranica 10 000,- Kč. Zamestnanec s príjmom 8000,- Kč neodvádza štátu žiadnu daň a jeho príjem bude doplnený o štátnu dávku vo forme negativnej dane 2000,- Kč. To znamená, že negativna daň sa vypočíta odčítaním príjmu zamestnanca od rozhodujúcej hranice.

2.1.2 Možnosti aplikácie negativnej dane

V roku 2008 pri pokuse o zavedenie negativnej dane na Slovensku, vo forme zamestnaneckej prémie boli stanovené obmedzujúce podmienky pre získanie nároku na príspevok vo forme zápornej dane. *Tento model bol stanovený podmienkami pre uplatnenie zápornej dane tak, že zamestnanec musí odrobiť určitý počet mesiacov pred vznikom nároku na tento príspevok a zároveň musí dosiahnuť za určité obdobie čiastočný príjem z práce. Ďalej pre získanie nároku nemôže mať zamestnanec príjmy z podielov na zisku či príjmy z podnikania, prenájmu, kapitálového majetku a podobne. Tento príjem sa teda stáva nekombinovateľným s inými príjmovými činnosťami jednotlivcov. (Negatívna daň má pomôcť chudobným, 2008)*

Van Parijs (2007, s.38) ráta s možnosťou vyplácania takéhoto príjmu spätne a subjektom prijímateľa by bola celá domácnosť. *Od daňovej povinnosti každej domácnosti sa odčíta súčet daňových kreditov všetkých jej členov. Pokiaľ je rozdiel pozitívny, je treba zaplatiť daň, pokiaľ negatívny, vláda vyplatí danej domácnosti negativnu daň.*

Negatívna daň sa buď poskytuje iba pracujúcim pre jej účel motivovať k práci, alebo sa podľa uvedených definícií dopočítava aj v prípade keď občania nedosahujú žiadneho príjmu a v tom prípade sa poskytne v jeho najvyššej čiastke.

Možnými úpravami by sa takáto negativna daň mohla odstupňovať a rôzne hranice by platili pre rôzne skupiny ľudí, vtedy by dával väčší zmysel pohľad spravodlivosti na túto alternatívnu teóriu. Rôzne skupiny by boli buď postihnutí, matky alebo otcovia na materskej dovolenke alebo nezamestnaných vykonávajúcich verejnoprospešné práce pre obec a iné sociálne slabšie skupiny obyvateľstva.

2.1.3 Porovnanie so základným príjmom

Z definície negatívnej dane plynie, že je vyplácaná iba určitej skupine obyvateľstva. V porovnaní so základným príjmom teda nepostihuje všetkých obyvateľov a jej vyplácanie je obmedzené danými podmienkami štátu, úpravou daňového systému.

V skutočnosti ale môže byť uplatňovanie zápornej dane z príjmu lacnejšie, pretože sa vyhne vyplácaniu dávok tým, ktorý majú dostatočný príjem, a ich následnému zdaneniu. Práve možnosť lacnejšej aplikovateľnosti je podstatná pri rozhodovaní, ktorý systém je pre danú krajinu výhodnejší. Negatívna daň sa týka hlavne menej vyspelých štátov Európskej únie, kde môžeme zaradiť niektoré z bývalých krajín východného bloku. Dôvodom je nižšia administratívna náročnosť, menší dopad na zmeny pre zavedený systém a lacnejšie financovanie.

Negatívna daň je síce najbližšie zavedeniu základného nepodmieneného príjmu ale aj napriek tomu sa líši od UBI tým, že je obmedzená množstvom podmienok. Nestanovuje tento príjem pre všetky zložky obyvateľstva a tým pádom sa o negatívnej dani nedá hovoriť ako o bezpodmienečnom sociálnom zabezpečení.

S tým súvisí aj iný pohľad na hodnotenie spravodlivosti. Každý systém je nastavený na inom vysvetlení tohto pojmu. UBI je založené na zabezpečení slobody a práv na život pre všetkých ľudí rovnako tým, že je tento príjem určený pre všetkých. Spravodlivo je tento príjem rozdelený tak, aby jeho prijímateľmi boli všetci obyvatelia.

Negatívna daň je vyplácaná pracujúcim a tým pádom hodnotí spravodlivosť z pohľadu činnosti ľudí a ich vzťahu k práci. Nie je teda spravodlivé vyplácať ho tým, ktorí nechcú pracovať. Závisí to od definície negatívnej dane, Van Parijsov model počíta aj s vyplácaním pre nezamestnaných. Jeho definícia negatívnej dane sa zameriava na väčšiu časť obyvateľstva a približuje sa k teórii UBI.

2.1.4 Výhody a nevýhody zápornej dane

Výhodou je hlavne motivácia ľudí aspoň k minimálnej pracovnej aktivite. Sú to ľudia, ktorí pracovať nechcú, vyhľadávajú zárobkovú prácu „na čierno“ alebo využívajú dávky v nezamestnanosti. Doplatoč od štátu k príjmu z práce má primäť ľudí k zárobkovej činnosti, ktorá je odmeňovaná za nižšiu mzdu ako je stanovená hranica pre zápornú daň. Systém je nastavený tak aby štát doplatil zo svojho rozpočtu príspevok za pracovnú aktivitu. Je predpokladom, že takýto jedinci by získali aj skúsenosti v komunikácii so zamestnávateľmi

a odbúrali by tak bariéry a strach z práce. *Zámer zamestnaneckého bonusu je znížiť bariéru v zamestnávaní ľudí, ktorým by nikto nedal oveľa viac ako minimálnu mzdu.* (Aha, negatívna daň je späť, 2008)

Ďalej je v tejto teórii implementovaná čiastočná spravodlivosť založená na základe minimálneho zárobku pre všetkých pracujúcich ľudí. Zabezpečuje, zo strany sociálneho štátu, materiálnu podporu pre ľudí, ktorí nedosahujú príjmy pre zabezpečenie základným potrieb. Najaktívnejšia časť obyvateľstva je tak sociálne zabezpečená v prípade, že by pracujúci prišli o prácu.

Veľkou výhodou je určite jednoduchšie a z administratívneho hľadiska ľahšie a menej nákladné túto negatívnu daň aplikovať. Negatívna daň je len úprava určitej časti daňového systému a nezasahuje do takého veľkého množstva oblastí, ako napríklad UBI. Z právneho hľadiska by sa záporná daň mohla aplikovať reformou stávajúcich daňových zákonov.

UBI má napriek tomu oproti zápornej dani z príjmu tri hlavné výhody: Za prvé, každé uplatňovanie zápornej dane z príjmu by malo potrebný dopad na zmiernenie chudoby iba vtedy, keby bolo doplnené systémom predbežnej platby, ochraňujúcej ľudí pred nedostatkom po tú dobu, kým budú na konci fiškálneho roku spracovávané a akceptované ich daňové formuláre. (Van Parijs, 2008, s.38) Z toho plynie nutné opatrenie, že negatívna daň musí byť vyplácaná mesačne a nie pri ročnom zúčtovaní. Ak má totiž obyvateľ pracovať počas celého roka za nízku mzdu, je tu riziko, že počas roka nebude mať dostatok príjmov na základné potreby. Ročné vyplácanie takéhoto príspevku je nárazové a pre väčšinu obyvateľov by bolo efektívnejšie hospodáriť s týmto príspevkom, ak by bol vyplácaný mesačne.

Za druhé, napriek tomu, že záporná daň z príjmu by mohla byť v princípe individualizovaná, funguje a je obvykle navrhovaná na úrovni domácností. Dôsledkom je, a to aj vtedy, keby distribúcia príjmu medzi domácnosťami bola úplne rovnaká ako za uplatňovanie zápornej dane z príjmu, tak aj pri aplikácii UBI, že distribúcia v rámci domácností by bola d'aleko spravodlivejšia v systéme UBI. Práve UBI by sa mal prerozdeľovať pre domácnosti, pretože samotné zabezpečovanie základných potrieb by bolo efektívnejšie. Pri početnejších domácnostiach by bolo jednoduchšie alokovať prostriedky na tieto potreby. Pre domácnosti, ktoré by tvorila iba jedna osoba je v konečnom dôsledku príjem individualizovaný.

Vyplácanie takéhoto príjmu domácnostiam nemusí byť z individuálneho pohľadu slobodné. Jednotlivci nerozhodujú za svoju pridelenú časť peňazí, ale tieto peňažné prostriedky

spotrebúvajú za domácnosť. V končnom dôsledku je základný príjem určený pre uspokojenie základných potrieb, avšak aj tie sa môžu u každého jednotlivca líšiť.

Za tretie, môžeme očakávať, že UBI sa vyrovná omnoho lepšie než záporná daň z príjmu s dôležitým fenoménom pasce nezamestnanosti, o ktorom síce hovoria sociálni pracovníci, ale ktorý je často prehliadaný ekonómami. (Van Parijs, 2008, s.38) UBI totiž pascu nezamestnanosti úplne eliminuje možnosťou tento príjem kumulovať s príjmom z práce. Aj napriek tomu, že takéto rozhodovanie je veľmi individuálne, dá sa predpokladať, že pri UBI sa jednotlivci nebudú rozhodovať medzi prácou a nezamestnanosťou. Naopak, negatívna daň, ktorú by prijímali aj nezamestnaní, takéto rozhodovanie podporuje. Pri prekročení stanoveného limitu totiž pracujúci už nemá možnosť takúto dávku získať.

Jej nevýhodou je aj to, že môže motivovať ľudí k práci za nízky zárobok. To znamená, že ľudia by vyhľadávali práve takú prácu, ktorá by bola odmeňovaná pod stanovenú hranicu. Zamestnanci by zase mali tendenciu znižovať mzdu pre takéto pozície. Z dlhodobého hľadiska je to brané ako negatívum pre rozvoj ekonomiky a samotné mzdy by neodrážali ekonomický stav štátu a stagnovali by. V teórii zápornej dane nie je poskytované žiadne riešenie ako ďalej motivovať ľudí k vyššie plateným pozíciám. Negatívom je aj to, že zavedenie zamestnaneckého bonusu môžu zamestnávateľia zneužiť vo svoj prospech. Môžu ho využívať ako formu dotácie pre zamestnancov s nízkou mzdou, a tak ušetriť vlastné mzdové náklady. Okrem týchto nevýhod spôsobuje medzi pracujúcimi nerovnosť. Veď rovnaký nárok ako zamestnanci by tiež mohli požadovať aj živnostníci s nízkymi príjmami, ktorých od zamestnancov líši len zamestnanecký pomer. (Negatívna daň má pomôcť chudobným, 2008)

Milton Friedman (2002, s.158) uvádza tiež predpokladané výhody a nevýhody negatívnej dane:

Negatívna daň je zameraná špeciálne na problém chudoby. Pomáha formou najužitočnejšou pre jednotlivca, formou peňazí. Taktiež je všeobecná a môže nahradiť mnoho špeciálnych opatrení, ktoré sú dnes zavedené. Tvorí v hotovosti platené výdavky, zavedené v spoločnosti a pôsobí mimo trhu.

Bez pochyb je problém administratíva, ale nepredstavuje to takú veľkú nevýhodu. Systém by sa zaviedol do súčasnej daňovej sústavy. V porovnaní s veľkým množstvom dnešných opatrení a sociálnych dávok, by sa administratíva redukovala na jednu negatívnu daň.

Niekoľko stručných kalkulácií poukazuje tiež, že tento návrh by mohol byť finančne náročnejší, ako dnešný súhrn sociálnych opatrení.

2.1.5 Kanadská provincia Manitoba

Po druhej svetovej vojne sa všetky štáty snažili o znovuoobnovenie ekonomicko-sociálneho systému. Kanada prešla rôznymi reformami dôchodkového a daňového systému. Prvotný návrh univerzálnej minimálnej úrovne príjmu bol predstavený senátorom Davidom Crollom, v jeho správe, v roku 1971. V sedemdesiatych rokoch boli v Kanade podobné schémy navrhnuté aj inými iniciatívami, až nakoniec Kanadská vláda, v spolupráci s provinciou Manitoba, zaviedli takzvaný GAI experiment, ktorý trval od roku 1974 do roku 1979. Tento experiment predstavoval pilotný program pre univerzálny program, ktorý by revolučne zmenil spôsob, akým Kanadania platia dane, dostávajú príspevky a získavajú príjem. Tento minimálny príjem bol ukončený ako nevydarený experiment pre ropnú krízu v sedemdesiatych rokoch. V dôsledku zamerania sa vlády na riešenie iných problémov, experiment prišiel o pozornosť vlády. Nepodarilo sa zaviesť ani plánovaný celoštátny univerzálny príjem.

V roku 1986 bola myšlienka základného príjmu oživená ale schéma univerzálneho príjmu sa znova nepodarila presadiť a nebola nakoniec aplikovaná. Zaručený minimálny príjem mal nakoniec vplyv na zavedenie čiastočných sociálnych podpôr v Kanadskom sociálnom systéme. Na princípe garantovaného príjmu sú postavené detské príspevky. V Kanadskej politike je stále všeobecné povedomie o základnom príjme a aj v roku 2009 bol navrhnutý koncept zameraný na riešenie chudoby a minimalizácie vzniku ľudí bez domova. (Forget, 2011, s.6)

Experiment v provincii Manitoba bol vyčíslený na 17 miliónov dolárov a predpokladal zapojenie približne 1000 rodín. Fungoval na princípe negatívnej dane z príjmu, to znamená, že domácnosť bez akýchkoľvek príjmov dostala minimálny príspevok. Ako náhle domácnosť začala získavať príjem z práce, tento príspevok bol znížený o negatívnu daň.

Výsledkom tohto experimentu bolo zníženie chudoby, ľudia menej vyhľadávali nemocnice, ženy sa viac osamostatnili. Znížil sa aj pracovný čas, čo môže pôsobiť ako negatívny dopad, ale bolo to práve z dôvodu, že mladí ľudia využívali tento zárobok na ich ďalšie štúdium a ženy sa viac venovali práci v domácnosti a výchove svojich detí.

Tento projekt priniesol do oblasti minimálneho príjmu veľa poznatkov. Model minimálneho príjmu je určite realizovateľný. Veľkou výhodou bolo jednoduché doručovanie. Vyplácané čiastky môžu byť zredukované negatívnou daňou a pre štátny rozpočet je takáto flexibilita užitočná. Takýto systém je jednoduché zaviesť do zabehnutého overeného systému. Nevýhodou ale bolo samotné doručovanie do ťažko dostupných oblastí alebo doručovať tento príjem osobám, ktoré cestujú a nenachádzajú sa na trvalom bydlisku.

2.2 Iné systémy financovania

2.2.1 Účastnícky príjem

Účastnícky príjem je veľmi blízko základnému príjmu. Nezameriava sa na nízko príjmové skupiny ale nastavením podmienky užitočnosti pre spoločnosť zasahuje veľkú časť obyvateľstva.

Pod účastníckym príjmom rozumieme vyplácanie určitého množstva peňazí každému praceschopnému občanovi, ktorý vykonáva nejaký druh činnosti, považovaný za spoločensky užitočný. Táto spoločensky užitočná práca môže zahŕňať platené zamestnanie, dobrovoľnícku prácu, domácu prácu, štúdium. (Raventós, 2012, s.30) Z definície vyplýva, že takýto príjem dostávajú jedinci, ktorí sú ekonomicky aktívny a vykonávajú akýkoľvek druh práce, dokonca tento príjem prijímajú aj popri štúdiu. Oproti negatívnej dani neexistuje v tomto prípade žiadna stanovená hranica aktuálneho príjmu a zároveň, ani od žiadneho iného príjmu nie je závislá. Zároveň je dôležité pri zavedení účastníckeho príjmu zákonom charakterizovať, čo je považované za spoločensky užitočnú činnosť.

Problematickou je hlavne časť obyvateľstva poberajúca určitý druh dôchodku, najmä starobného. Keďže pri poberaní starobného dôchodku nemusia prijímatelia vykonávať žiadnu činnosť, tak tieto druhy príjmov musia byť upravené, s prihliadnutím na vyplácanie účastníckeho príjmu pre pracujúcich. Po zavedení účastníckeho príjmu by sa mali takéto dôchodky zvýšiť, pretože ak by sa vyplácali naďalej bez zmeny boli by voči ostatným príjmom neekvivalentné.

Hlavnou výhodou je veľká motivácia k určitému druhu aktivity, hlavne zárobkovej práci, respektíve práci, ktorá vytvára statky a služby. Tieto výstupy by mohli jedinci premeniť na tovary a následne získať peňažné prostriedky z daných výstupov (napríklad príležitostný predaj z remeselnej práce, domácej práce). Tento príjem je teda možné kumulovať a stáva sa teda výhodným aj pre obyvateľov s vyšším príjmom. Pri dosahovaní vyššieho príjmu

nestrácajú pracujúci nárok na účastnícky príjem a ich motivácia k lepšie platenej práci neklesá. Kombináciou rôznych príjmov sa tiež uľahčuje hospodárenie s osobnými financiami každého občana, pretože pri strate určitého príjmu neprichádza jednotlivec o všetky príjmy. Nemusí sa báť, že nebude mať potrebné peňažné prostriedky na základné potreby. To platí v prípade, ak sa mu príjem z určitej práce zníži ale zachová sa podmienka vykonávania užitočnej práce, to znamená práce, pri ktorej jednotlivec nestratí nárok na účastnícky príjem.

Väčšina obyvateľov má tiež pri tomto príjme väčšie možnosti výberu práce, ktorá je odmeňovaná účastníckym príjmom. Nejde totiž len o príjmovú prácu, ktorá má najväčšie zastúpenie v národnom hospodárstve štátu, ale aj dobrovoľnícke práce. Naopak, je možné predpokladať, že o takýto druh práce by bol väčší záujem. Ďalšou výhodou je jednoduchá aplikovateľnosť a nízka miera potrebných zásahov do zákonných úprav.

2.2.2 Začleňovací príjem

Začleňovací príjem je vyplácaný vládou za účelom, jednak koordinovaným spôsobom zaisťovať činnosti, ktoré sú určené na pomoc ľuďom, ktorí nemajú dostatočné ekonomické prostriedky na uspokojenie základných potrieb. Tiež je tento príjem určený pripraviť túto časť obyvateľstva na ich integráciu, respektíve reintegráciu do spoločnosti a do trhu práce. (Raventós, 2012, s.31) Tento príjem je oproti účastníckemu príjmu zameraný práve na oveľa užšiu skupinu ľudí, u ktorých sa predpokladá určitý nedostatok ekonomických prostriedkov pre materiálne zabezpečenie. Pre štát je to lacný systém a jednoducho zaraditeľný do súčasného sociálneho zabezpečenia. Nevyžaduje ani radikálne zmeny v daňovej sústave ani zvlášť špeciálnu prípravu, ktorá sa napríklad pri UBI predpokladá. Avšak tento systém má veľa črt odlišných od UBI. Je vhodnejší práve pre zabehnutý systém sociálnych dávok, ktorý vyžaduje iba jednoduché zmeny na to aby fungoval efektívne.

II. PRAKTICKÁ ČÁST

3 SÚČASNÝ DAŇOVÝ A SOCIÁLNY SYSTÉM V ČESKEJ REPUBLIKE

Súčasný daňový a sociálny systém zabezpečenia má mnoho zložiek týkajúcich sa rôznych skupín obyvateľstva. Je upravený zákonmi a vyhláškami, ktoré určujú podmienky odvádzania daní a zákonných poistení a získania sociálneho príspevku. Všetky sociálne transfery sú vyplácané zo štátneho rozpočtu.

3.1 Štátny rozpočet Českej Republiky

Tento systém je financovaný zo štátneho rozpočtu (ŠR) štátu, ktorý funguje na získavaní príjmov z rôznych aktívnych a pasívnych činností štátu a rozdeľovaní týchto príjmov do rôznych častí zložiek štátu. Hlavnou úlohou štátneho rozpočtu je primeraná alokácia peňažných prostriedkov do rozličných oblastí tak, aby boli uspokojené všetky potreby štátu a jeho obyvateľstva. *Štátny rozpočet je centralizovaný peňažný fond štátu, ktorý predstavuje bilanciu príjmov a výdavkov štátu. Prostredníctvom štátneho rozpočtu sa tvoria, rozdeľujú a používajú peňažné prostriedky štátu. Štátny rozpočet je súčasťou verejnej správy. Je nástrojom vládnej politiky a pomocou neho sa zabezpečujú hlavné funkcie štátu.* (Štátny rozpočet, príjmy a výdavky štátneho rozpočtu, 2016)

Štátny rozpočet pre daný rozpočtový rok predstavuje finanční plán hospodárenia štátu - jedná sa o súhrn očakávaných príjmov (príjmová strana rozpočtu obsahuje informácie o zdrojoch) a výdajov (výdajová strana rozpočtu informuje o výdajoch na financovanie aktivít štátu). Štátny rozpočet je hlavnou súčasťou systému verejných financií a je základným nástrojom prerozdeľovania prostriedkov občanov za účelom zaistenia politických, ekonomických a sociálnych funkcií štátu. Štátny rozpočet plní tri funkcie: alokačnú, redistribučnú a stabilizačnú.

Príjmy rozpočtu tvoria predovšetkým dane, poistné na sociálne zabezpečene, rôzne poplatky, výnosy spojené s majetkom štátu a prostriedky poskytnuté z rozpočtu EÚ. Výdaje rozpočtu zahŕňajú dôchodky a ďalšie sociálne dávky, platy štátnych zamestnancov, prevody do miestnych a krajských rozpočtov, rôzne dotácie, výdaje na investície, výdaje na obsluhu štátneho dlhu a odvody do rozpočtu EÚ. Saldo rozpočtu je rozdiel medzi očakávanými príjmami a výdajmi. Kladné saldo znamená prebytok rozpočtu a záporné saldo sa označuje ako schodok alebo deficit. (Príjmy a výdaje štátného rozpočtu, 2017)

Tabuľka 1 Súhrnný štátny rozpočet Českej republiky pre rok 2017

Položka	v Kč
PRÍJMY štátneho rozpočtu *	1 249 272 037 180 Kč
VÝDAJE štátneho rozpočtu *	1 309 272 037 180 Kč
SCHODOK	– 60 000 000 000 Kč
Financovanie schodku:	
Zvýšenie stavu štátnych dlhopisov	60 403 400 000 Kč
Zvýšenie stavu prijatých dlhodobých úverov	0 Kč
Zmena stavu na účtoch štátnych finančných aktív	– 403 400 000 Kč

V stručnom prehľade Tabuľky 1 je možné vidieť príjmy a výdaje štátneho rozpočtu a ich peňažnú sumu v českých korunách. Ďalej bilancia štátneho rozpočtu uvádza rozdiel, ktorý môže byť buď kladný alebo v našom prípade záporný. Tento schodok treba uhradiť, a preto sa uvádza aj jeho financovanie. Rozpočet predstavuje predbežné príjmy a výdaje vypočítané na základe poznatkov a informácií predošlých štátnych rozpočtov. Minulé ŠR sú vhodnou predlohou, avšak do potrebných výpočtov sa berú do úvahy aj požiadavky konkrétnych organizácií, ktoré transfery dostávajú. Tento predbežný rozpočet sa môže počas roka meniť a s veľkou pravdepodobnosťou aj zmeniť. Napríklad pre rok 2016 bol predbežne stanovený schodok ŠR ČR -70 miliárd Kč. Skutočné vyúčtovanie príjmov aj výdajov sa zmenilo a s ním sa plánovaný schodok zmenil na prebytok ŠR vo výške približne 61,8 miliárd Kč.

Tabuľka 2 Príjmy do štátneho rozpočtu ČR 2017

Položka	Príjmy v Kč	Príjmy v %
Všeobecná pokladničná správa	660 801 600 000	52,89%
Ministerstvo práce a sociálnych vecí	435 291 645 333	34,84%
Ostatné príjmy z daní a sociálneho poistenia	16 723 766 358	1,34%
Nedaňové príjmy, kapitálové príjmy a transfery.	136 485 025 489	10,93%
Celkom	1 249 272 037 180	100%

V prílohe P1 sú uvedené konkrétne príjmy do štátneho rozpočtu. Zobrazené príjmy sú rozdelené podľa štruktúry verejnej správy. Väčšina organizačných zložiek štátu má určité príjmy zo svojej činnosti, ale prevažne tvoria ich príjmy prerozdelené peňažné prostriedky zo štátneho rozpočtu a iných rozpočtov, ktoré získali pre správne fungovanie. Ministerstvám tieto príjmy plynú z nedaňových príjmov, a to správnych poplatkov, kapitálových príjmov a prijatých transferov. Hlavnú časť tvoria príjmy z rozpočtu Európskej únie.

Významnou, pre celkový štátny rozpočet, je položka Všeobecná pokladničná správa, ktorej najväčšou zložkou sú práve dane. Tvoria nadpolovičnú väčšinu príjmov ŠR ČR, 52,89%. Druhým veľkým príjmom je práve povinne platené, ale aj dobrovoľné sociálne poistenie, ktoré tvorí 34,84%. Ak porovnáme tieto dve zložky, ktoré tvoria podstatnú časť príjmov, s výdavkami na sociálne dávky, zistíme, že 87,73% príjmov do štátneho rozpočtu sú odvádzané od poplatníkov, ktorým táto povinnosť vznikne. Viac ako osemdesiat percent ŠR tvoria obyvatelia buď svojou pracovnou aktivitou, príjmu z práce, dani z príjmu a sociálnom poistení alebo odvádzaním iných daní a daňových poplatkov. Štátny rozpočet je tiež financovaný v značnej miere pomocou rozpočtu Európskej únie, resp. zo štrukturálnych fondov a kohézneho fondu, ktoré zabezpečujú dlhodobé ciele Európskej únie. Slúžia na zníženie ekonomických a sociálnych rozdielov.

3.1.1 Výdaje štátneho rozpočtu

Do štrukturálnych fondov prispievajú práve členské štáty EÚ, a preto budú súčasťou ŠR ČR výdavky do rozpočtu Európskej únie. Tento príspevok predstavuje čiastku desiatok miliárd. Takýchto podobných súm nájdeme vo výdajoch štátneho rozpočtu veľa (Príloha 2). Sú určené na rozvoj všetkých oblastí štátu a rozdeľujú sa tak konkrétnym ministerstvám a orgánom, ktoré s pridelenými peňažnými prostriedkami hospodária. Do týchto transferov spadajú aj mzdy pre pracovníkov a výdavky na chod organizačných zložiek štátu a rozličných úradov.

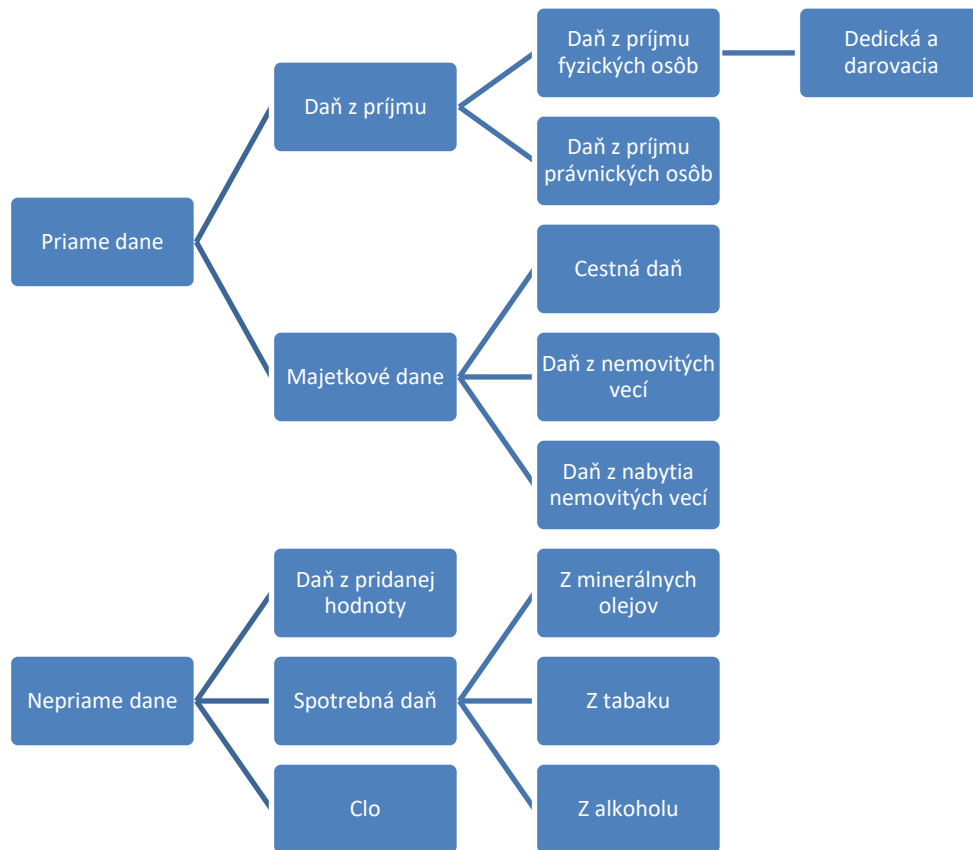
Významnou položkou sú výdaje pre Ministerstvo práce a sociálnych vecí, ktoré pre účely prevažne poskytovania sociálnych dávok získa 560 miliárd Kč. Táto suma tvorí 43% všetkých výdavkov štátneho rozpočtu. Samozrejme ide o skreslený pohľad, pretože tieto peňažné prostriedky sú určené aj pre chod rezortu Ministerstva práce a sociálnych vecí a jeho ďalšie výdavky, ktoré nesúvisia so sociálnymi dávkami. Taktiež sme nezahrnuli povinné poistné platené zamestnávateľom, ktoré platí väčšina kapitol ŠR ČR svojim zamestnancom. Presnejším a užitočnejším percentuálnym vyjadrením je pomer vyplácaných dôchodkov k výdajom rozpočtu. Ten je na úrovni 31%.

3.2 Daňové zaťaženie

Ako už vieme, štátny rozpočet je naplňovaný z veľkej časti rôznymi daňami. Daňou sa rozumie povinná, nenávratná, peňažná, zákonom určená platba do verejného rozpočtu. Taktiež je neúčelová – nevieme na čo bude použitá a neekvivalentná – diel, ktorým sa jednotliviec spolupodieľa, neodpovedá výške akou sa bude podieľať na výdajoch verejného rozpočtu. Týmto verejným rozpočtom môže byť štátny rozpočet alebo rozpočet krajov a obcí. Súhrn všetkých vyberaných daní tvorí daňový systém. V nasledujúcej schéme môžeme vidieť hierarchický rozčlenené druhy daní do skupín. Podľa týchto skupín sa určuje ich spôsob zdaňovania.

3.2.1 Priame dane

Dane priame sú charakteristické tým, že daňovník, respektíve poplatník (osoba, ktorej príjem alebo majetok je dani podrobený) a platca dane (povinný túto daň uhradiť) je tá istá osoba. V prípade dani z príjmov u zamestnancov sa táto povinnosť prenáša na zamestnávateľa ale stále je táto daň priama.



Obrázok 1 Schéma daňovej sústavy

Daň z príjmu sa týka väčšiny obyvateľov, ktorí na základe svojej činnosti vytvorili určitý príjem, ktorý tejto dani podlieha. Poplatníkom tejto dane môžu byť buď fyzické osoby – zamestnanci, osoby samostatne zárobkovo činné, alebo právnické osoby. Daň z príjmu sa odvádza na základe vyhotovenia príslušného daňového priznania. Pre stanovenie dane z príjmu je potrebné identifikovať zdaniteľný príjem a určiť tak základ dane. Pomocou sadzby dane sa vypočíta výška splatnej dane. Zdaniteľný príjem a základ dane je možné pred zdanením upraviť o množstvo nezdaniteľných zložiek a zliav, podľa podmienok, ktoré určuje zákon a poplatník tieto podmienky splňuje. Sadzba dane je v súčasnosti 15% zo základu dane.

Výhodou tejto dane sú práve podmienky, ktoré môžu optimalizovať základ dane. Pri niektorých daňových subjektoch môže nastať situácia, kedy nevznikne daňová povinnosť. Preto sa veľa poplatníkov snaží túto čiastku znížiť na jej minimálnu možnú hranicu. Štát prostriedkami znižovania daňovej povinnosti síce znižuje daňové príjmy do štátneho rozpočtu ale zároveň stimuluje daňových poplatníkov k odvádzaniu dane, tak aby nemali potrebu sa tejto povinnosti nezákonne úplne vyhnúť.

Značným negatívom je administratíva a pre mnohých komplikovaný postup evidencie a vypisovania potrebných podkladov pre odvod dane z príjmu.

3.2.2 Nepriame dane

Najväčšie príjmy dosahuje štát z nepriamych daní – dane z pridanej hodnoty a spotrebnej dane. Tieto dane sa vzťahujú na tovary a služby, ktoré boli predané ďalšiemu spracovávateľovi alebo konečnému spotrebiteľovi. Na rozdiel od priamych daní, **nepriame dane** platí iná osoba (konečný spotrebiteľ) a odvádza iná osoba (konkrétny podnik). Tieto dane sú významnejšou zložkou a zo strany štátu prebieha väčšia kontrola pre zabránenie daňových únikov.

Daň z pridanej hodnoty podlieha všetkým tovarom a službám predaným na trhu. K základnej jednotkovej cene sa pripočíta DPH vo výške daného percenta z jednotkovej ceny. Sadzba DPH je základná (21%), prvá znížená (15%) uplatňovaná napríklad na potraviny, ubytovacie služby a niektoré knihy a druhá znížená (10%) uplatňovaná napríklad na niektoré knihy, potraviny pre malé deti.

Základnou myšlienkou tejto dane je teda zdanenie iba hodnoty, ktorú pridal konkrétny podnik do výrobku alebo vytvorenia služby. Na základe tohto princípu DPH, ktorú zaplatí platca v cene nakúpeného materiálu si môže od daňovej povinnosti odpočítať. Rozdiel zaplatí každý platca sám za seba ale túto sumu uhradí vždy subjekt, ktorý tovar alebo službu nakupuje.

Tabuľka 3 Základná myšlienka DPH (v Kč)

Medzičlánok	Vstup – nákup		Výstup – predaj		Rozdiel
	Cena bez dane	Daň	Cena bez dane	Daň	
Ťažba dreva	-	-	20 000	2 000	2 000
Výroba nábytku	20 000	2 000	35 000	3 500	1 500
Predaj v obchode	35 000	3 500	60 000	6 000	2 500
Spolu		5 500		11 500	6 000

Spotrebná daň má tiež charakter nepriamej dane, pretože ju platí nakupujúci ale odvádza predávajúci, teda platca dane. Táto daň náleží vybranému druhu tovaru, ktorý sa štát snaží regulovať jeho spotrebu daňovým zaťažením. Spotrebná daň platí pre alkohol (pivo, víno a lieh), tabakové výrobky a tabak a minerálne látky (zemný plyn, ropa a ropné výrobky - nafta, benzín a iné).

Ostatné dane sa vyrubujú daňovým subjektom vždy pri tej činnosti, keď im vznikne povinnosť platiť túto daň. Je to prevažne daň z nehnuteľností a ich nabitia. Patria sem pozemky a budovy. Ďalej cestná daň, ktorá sa platí za určité druhy áut určené na podnikateľskú činnosť, daň za psa, daň z komunálneho odpadu a iné dane a poplatky.

3.3 Sociálne poistenie

Sociálne poistenie je ďalšou veľkou položkou rozpočtových príjmov štátu. Na základe tohto poistenia sa vyplácajú všetky sociálne príspevky a náhrady. Týmto poistením si platca zaručuje nárok na určité služby poskytované od štátu. Napríklad starobný dôchodok alebo vyplácanie náhrady mzdy počas práce neschopnosti.

Táto povinnosť vzniká určitým zamestnancom na základe typu pracovnej zmluvy a výšky príjmu plynúcemu z tejto práce. Za zamestnanca toto poistenie platí zamestnávateľ, ktorý sa tiež podieľa z časti na poistení zamestnanca. Za každého zamestnanca, ktorému vzniká povinnosť platiť sociálne poistenie vzniká zároveň povinnosť zamestnávateľa platiť za zamestnanca.

Povinnosť podieľať sa na sociálnom poistení môže vzniknúť aj osobám samostatne zárobkovo činným, resp. živnostníkom alebo iným podnikateľom. V takom prípade sociálne poistenie odvádza a platí sám podnikateľ.

Sadzba poistenia sa uvádza v percentách a pre jej určenie je stanovený minimálny vymeriavací základ, z ktorého percentom vypočítaná peňažná suma musí byť odvedená vždy.

3.4 Štátne sociálne príspevky

Príjmy, ktorými štát naplní štátny rozpočet, sú využívané na účely udržovania funkcie štátu a rozvoja všetkých oblastí štátneho záujmu. Okrem výdavkov na správu štátnych rezortov, organizačných zložiek štátu a štátnych príspevkových organizácií sú výdavky určené aj na sociálne príspevky a dávky, ktoré majú pomôcť ľuďom formou materiálnej podpory.

Z veľkej časti sociálne príspevky tvorí dôchodková dávka. Patria sem rôzne druhy dôchodkov: predčasný, výsluhový, invalidný ale predovšetkým starobný dôchodok. Starobný dôchodok je dávka od štátu vyplácaná na základe predošlého odvádzania sociálneho poistenia. Časť zo sociálneho poistenia sa po splnení podmienok odvádza pracujúcemu do takzvaného prvého piliera, z ktorého sa mu po splnení potrebnej doby poistenia a výšky veku začne vyplácať starobný dôchodok. Tento dôchodok môže poberať dobrovoľne skôr, vtedy ide o predčasný dôchodok. V súčasnosti je veková hranica 65 rokov a táto hranica sa môže meniť podľa podmienok, ktoré stanovuje zákon.

Ďalšou sociálnou pomocou od štátu je dávka v nezamestnanosti. Túto dávku človek získava ak si preukázateľne hľadá prácu, pričom táto dávka je časovo obmedzená a záujemca o dávku sa podieľal na prispievaní formou sociálneho poistenia. Dávka sa vypočítava z priemerného zárobku z predošlého zamestnania.

Dávka v hmotnej núdzi je určená všetkým osobám s nedostatočným príjmom, ktorej štát vypláca dávku na zabezpečenie základných životných potrieb. Táto dávka je priamo určená ako stimulácia poberateľa nájsť si prácu, ktorou by zvýšil svoje príjmy a nebol nútený prijímať dávku v hmotnej núdzi. Opatrenie je spôsob akým Česká republika bojuje proti sociálnemu vylúčeniu a chudobe. Forma tohto príspevku je najbližšie základnému nepodmienenému príjmu. Do tejto kategórie patrí príspevok na živobytie, doplatok na bývanie a mimoriadna okamžitá pomoc. *Osobou v hmotnej núdzi je osoba alebo rodina, ktorá nemá dostatočné príjmy a jej celkový sociálny a majetkový pomer neumožňuje uspokojenie základných životných potrieb na úrovni ešte prijateľnej pre spoločnosť. Súčasne si tieto príjmy nemôže z objektívnych dôvodov zvýšiť a vyriešiť tak svoju neľahkú situáciu vlastným pričinením.* (Pomoc v hmotné nouzi, 2017)

Ďalšími štátnymi sociálnymi príspevkami sú napríklad: prídavky na deti, rodičovský príspevok, príspevok na bývanie, pôrodné a pohrebné. Pri vymenovaných príspevkoch a všetkých dávkach, ktoré štát poskytuje je potrebné splnenie určitých špecifických podmienok. Výhodou je presné vymedzenie na aký účel sú dávky poskytované a kto má na ne nárok. Pri dostatku informácii je aj veľmi jasné určiť konkrétne podmienky, ktoré upravuje legislatíva. Nevýhodou ale môže byť zbytočná štruktúra a neprehľadné množstvo dávok, v ktorých sa väčšina obyvateľov nemusí vyznať. Taktiež je zhoršený proces určovania nároku pre množstvo podmienok. Ich zovšeobecnenie by zjednodušilo administratívne náklady a celý proces udeľovania sociálnych dávok.

4 ZAVEDENIE ZÁKLADNÉHO NEPODMIENENÉHO PRÍJMU

V nasledujúcej kapitole sa pokúsime využiť doterajšie poznatky uvedené v teoretickej časti. Zistíme, či je možné odpovedať na otázky reálneho zavedenia základného príjmu.

4.1 Praktické príklady

Vo svete existuje mnoho prípadov a pokusov, ktoré sa snažili aplikovať UBI na reálne podmienky ekonomického prostredia. Odlišovali sa najmä skúmaným územím alebo počtom účastníkov. Niektoré projekty boli zamerané na štáty, iné na mestá alebo určitý počet vybraných záujemcov. Dôležitým je hlavne ekonomické prostredie, v ktorom sa UBI aplikuje. Zvyky spotrebiteľov, ich súčasné postavenie na trhu práce alebo trhu tovarov a služieb. Rozhodujúcim faktorom sa môže stať najmä psychické nastavenie a uvažovanie celej spoločnosti, ktorej sa pripravované zavedenie UBI týka. Práve sociologické hľadisko môže v konečnom dôsledku zabrániť ďalšiemu uvažovaniu o UBI, aj napriek tomu, že daná ekonomika štátu alebo určitého celku má potenciál pre zavedeniu tohto systému.

4.1.1 Namíbijský projekt

Tak ako uvádza správa od Herberta Jaucha (*The Rise and Fall of the Basic Income Grant Campaign: Lessons from Namibia*, 2015), po získaní nezávislosti v roku 1990 sa Namíbia ocitla v rebríčku krajín s najvyššou úrovňou nerovnováhy príjmu. Namíbia bola dlhoročnou kolóniou, čoho dôsledkom bola rasová segregácia, politické využívanie a ekonomická nerovnováha. Svetová banka v roku 1991 uviedla, že 5% obyvateľov Namíbie kontrolovalo 70% HDP. V roku 2002 prišiel Daňový úrad Namíbijskej vlády s návrhom vytvoriť univerzálny peňažný príspevok, ako nástroj pre boj proti chudobe a zníženiu nerovnováhy. Neskôr, v roku 2004 bola založená koalícia Basic Income Grant (BIG), ktorá pozostávala z cirkví, pracovných odborov a mimovládnych organizácií. Tie mali za úlohu podporovať a pomôcť dosiahnuť ciele navrhnutého grantu.

V roku 2008 sa zaviedol projekt založený na princípe základného príjmu. Za úlohu mal hlavne ukázať možné riziká a aplikovateľnosť na reálnych podmienkach v Namíbii. *Účastníkmi tohto príjmu boli obyvatelia osady Otjivero, teda necelých tisíc obyvateľov. Počas dvoch rokov dostávali všetci obyvatelia mesačne 100 namíbijských dolárov (približne 36 eur podľa kurzu v roku 2008).*

Peniaze na rozbehnutie projektu obstarala organizácia Basic Income Grant (BIG) (Základný príjem pre všetkých: Peniaze za nič, ktoré zachránia ľudí, 2015). Tieto organizácie mali tiež za úlohu monitorovať správny výdaj peňazí, získavať potrebné informácie o správaní prijímateľov príjmu a tieto informácie vyhodnocovať. Úrady stanovili hranicu základného príjmu na 70 dolárov na mesiac a vypočítali finančnú potrebu prostriedkov na 1,156 miliardy Namíbijských dolárov. Financovanie bolo predpokladané získavať hlavne z dane z pridanej hodnoty stanovenej na úrovni 6,5%. Tiež bolo možné tieto príjmy štátneho rozpočtu získať z takzvanej dane za posteľ alebo turistickej dane. Zvýšenie spotrebnej dane z cigariet, alkoholu a luxusných áut. Pre zavedenie základného príjmu je teda dôležité analyzovať a reformovať hlavne štruktúru daňového systému.

Dôsledkom prvého roku fungovania UBI v Namíbií boli nasledujúce údaje, ktoré spracovali pracovníci koalície BIG:

- *Za prvý rok existencie projektu klesol počet domácností žijúcich pod hranicou chudoby z 86 na 43 percent (po odpočítaní imigrantov dokonca na 16 percent).*
- *Chudobní Afričania využili peniaze na riešenie situácie s nedostatkom potravín pre seba a svoje deti, investovali do vzdelania a zdravia.*
- *Nezamestnanosť klesla zo 60 na 45 percent a priemerný príjem sa zvýšil o 29 percent.*
- *Percento podvyživených detí v oblasti kleslo počas jedného roka zo 42 na 10 percent a obyvatelia začali oveľa častejšie navštevovať miestne zdravotné kliniku.*
- *Obavy, že sa zvýši užívanie alkoholu, sa nepotvrdili. Naopak, ľudia sa dohodli, že krčmy boli v deň, keď miestni dostávali základný príjem, zatvorené.*
- *Poklesol aj počet krádeží dobytku (o 43 percent), deti navštevovali školy a ľudia si rozbehli vlastné živnosti, čím sa zamestnanosť zvýšila zo 45 na 55 percent.*

(Základný príjem pre všetkých: Peniaze za nič, ktoré zachránia ľudí, 2015)

Namíbijsky projekt ukazuje pozitívne dopady všeobecného príjmu. Ide o krajinu, v ktorej je určite nutné riešiť chudobu väčšiny ľudí. Je to praktický príklad hlavne pre podobné africké krajiny a ekonomicky rozvojové krajiny na celom svete. Na druhej strane výsledky tohto experimentu ukazujú aj to, že nezasahuje všetkých prijímateľov UBI rovnako. Do modelu UBI je zakomponovaná sloboda každého spotrebiteľa tým, že neurčuje podmienku, na aké tovary a služby majú byť peniaze spotrebované. Každý spotrebiteľ je zodpovedný za prijaté peňažné prostriedky. To znamená, že nerieši absolútnu chudobu a nedokáže

donútiť všetkých účastníkov aby sa správali ekonomicky efektívne. Na celý koncept má veľký vplyv práve ľudský faktor a nedokonalé správanie sa ľudí tak aby prijaté peňažné prostriedky využili správne na uspokojenie základných potrieb.

4.1.2 Aljašský stály fond

V súčasnej dobe existuje na svete iba jedno miesto, kde je reálne vyplácaná určitá forma základného príjmu. V štáte Aljaška je základný príjem vyplácaný každoročne z peňažných prostriedkov Aljašského stáleho fondu. Stručne vysvetľuje fungovanie Aljašského fondu vo svojej knihe Raventós (2015, s.31). Tento fond je financovaný zo ziskov obchodu s ropou a z príjmov ťažby ďalších energetických surovín. V severoamerickom štáte Aljaška základný príjem existuje od roku 1982. Už viac ako jedno štvrtstoročie dostáva každý, kto na Aljaške legálne býva najmenej po dobu šesť mesiacov. V súčasnosti podmienku trvalého pobytu splňuje necelých 740 000 osôb. Tento fond založil guvernér štátu Aljaška Jay Hammond na základe myšlienky, že bohatstvo z ťažby ropy v zálive Prudhoe by sa malo rozdeliť tak, aby prinieslo prospech súčasnému aj budúcemu obyvateľstvu tejto oblasti. Dôležité je spomenúť, že toto ropné nálezisko v zálive Prudhoe je najväčšie v Severnej Amerike.

Na základe tejto myšlienky vznikol návrh na vytvorenie fondu, ktorého cieľom bolo zaisťovanie, prostredníctvom vkladu časti príjmu pochádzajúceho z ropy, trvalého výnosu z tohto bohatstva. Fond (Alaska Permanent Fund) vznikol v roku 1976. Prvotný návrh bol, aby sa obyvateľom vyplácala každoročne určitá dividend, ktorej výška by bola proporčne závislá na počte rokov trvalého pobytu. Tento návrh bol odmietnutý pre rozpory s federálnou ústavou. Problém bola práve nezlučiteľnosť s rovnosťou ochrany občanov. Po úpravách v návrhu a zlepšení podmienok pre krátkodobých osadníkov z iných federálnych štátov sa od 1982 začal vyplácať ročný základný príjem. Vyplácanie tohto príjmu funguje na princípe dividendy odpovedajúcej časti priemerného výnosu dosiahnutého za predošlých 5 rokov stálym fondom. Za posledných desať rokov sa táto dividend pohybovala od 870\$ do 2000\$ a táto čiastka z roka na rok fluktuuje. Po bezprostredne nasledujúcich rokoch sa menila aj o polovicu, to znamená rozdiel o 1000\$.

Projekt sa od osemdesiatych rokov rozvíja a na základe činností fondu sa založili rôzne inštitúcie. Permanent Fund Dividend Division je založená za účelom spravovania celej administratívy ohľadom rozdeľovania dividend a prijímania nových jednotlivcov do tohto fondu.

Alaska Permanent Fund Corporation bola založená pre účely hospodárenia s týmto fondom. Funguje ako podnik na celosvetovej úrovni a hospodári s nadobudnutými peňažnými prostriedkami efektívne, tak aby aktívne zvyšovala ich hodnotu. Fond má vybudované investičné portfólio verejných a súkromných aktív, v ktorých má vložený zverený kapitál. Portfólio zahŕňa rôzne cenné papiere, obchodovateľné akcie a dlhopisy, nakúpené nehnuteľnosti. Pri každej investícii sa musí zahŕňať podstupované riziko a s takýmto prístupom vstupuje na trh investícií aj APFC. Fond je síce navrhnutý ako jednotný, účtovne má však dve časti. Hlavnú, časť fondu, ktorá nemôže byť minúta a zárobkovú rezervu fondu, ktorá je určená na rizikové investície. Zárobková rezerva môže byť spotrebovaná na akýkoľvek účel vo verejnom záujme, prípadne aj na vyplatenie základného príjmu. (What is the Alaska Permanent Fund, 2013)

Reálny základný príjem na Aljaške prináša určité overené výhody, ktoré by mohli byť príkladom aj pre ostatné štáty. Aj napriek tomu, že Aljaška je na území chladnejšieho podnebia s ťažšími podmienkami pre život ako v iných štátoch, je dôležité pri skúmaní tejto problematiky prihliadnuť na skutočnosti, ktoré potvrdzujú teoretické predpoklady. Práve na prelome storočí okolo roku 2000 sa ukázal základný príjem ako určitá stabilizácia obyvateľstva. Bohatstvo Spojených štátov amerických síce vykazovalo redistribúciu v prospech tých najbohatších, na Aljaške to bolo presne naopak, a tento federálny štát sa stal najviac rovnostárskym štátom USA.

Ďalej má v porovnaní s okolitými štátmi výhodu v určitej konkurencieschopnosti na úrovni štátov. Samotným fungovaním základného príjmu láka ďalších obyvateľov žiť na území Aljašky. Dorovnáva tým určitú nevýhodu celkom nehostinného územia. Účel je samozrejme prilákať ekonomických emigrantov z okolitých štátov pre lepšie životné podmienky. Samotnému štátu to pomôže v oblasti hospodárskeho rastu a takýto obyvatelia prinášajú, aj keď minimálny, kapitál do národného hospodárstva krajiny. Rizikom pri takomto konkurenčnom boji o daných jedincov by mohol byť, v prípade Aljašky, príliv prijímateľov, ktorý by boli pre ekonomiku neaktívny a na základnom príjme by chceli profitovať. Avšak Aljašský stály fond nie je nastavený v mesačných dávkach a v porovnaní s životnými nákladmi sa stáva iba čiastočnou podporou. Eliminuje takzvané príživníctvo už len samotným nastavením čiastky a intervalom vyplácania.

Z pohľadu vzťahu k práci je teda Aljašský príjem nastavený v správnej čiastke, tak aby bol spravodlivý voči obyvateľom. Aby zabezpečoval základné potreby, ale aj motivoval

k práci tým, že eliminuje rozhodovanie uchádzačov o prácu, ktorí si vyberajú prácu pre zárobok.

Aljašský stály fond ale nie je dokonalým príkladom v každom smere. Nemôžeme si brať príklad z oblasti stanovovania daňovej sústavy, pretože financovanie tohto fondu nie je postavené na štátnom rozpočte a závislosti daní a sociálnych dávok na vyplácaní dividend. *Aj keď základný príjem fungujúci na Aljaške nepovažujem z hľadiska jeho financovania za úplne najvhodnejší príklad, pravdou zostáva, že jeho existencia predstavuje doposiaľ vo svete ojedinelú skutočnosť.* (Raventós, 2015, s.31)

4.1.3 Švajčiarske referendum

Jedným z praktických príkladov snahy o zavedenie základného príjmu je aj Švajčiarske referendum, ktoré prebehlo 5. júna 2016. Švajčiarskych obyvateľov sa pýtali, či chcú zaviesť vo Švajčiarsku základný bezpodmienečný príjem, na ktorý väčšina odpovedala negatívne a základný príjem sa vo Švajčiarsku nezaviedol. Jeho iniciátorom bol Daniel Häni, ktorý založil Unternehmen Mitte. *Vlastní komplex, ktorého súčasťou je aj kaviareň, kde zákazník nie je povinný konzumovať. Môže presedieť hodiny len tak bez ničoho. Podnikom prejde asi tisíc zákazníkov denne, má ročný obrat 3.5 milióna, 90 zamestnancov a pomer medzi najnižším a najvyšším platom 1:2.5.* Jeho prvotná myšlienka bola založená na vlne pochybností dnešného sociálneho modelu a s ním spojených nevýhod.

Dnes je situácia taká, že od osôb v produktívnom veku sa očakáva, že sa budú samé snažiť o uspokojenie ich životných potrieb. Kto to nedokáže, dostáva od štátu na požiadanie príspevky ako podporu v nezamestnanosti, rentu pre invalidov, alebo sociálnu pomoc. Iniciatíva vychádza z opačného princípu: zapísať do ústavy, že štát bude vyplácať rovnakú sumu všetkým obyvateľom krajiny bez ohľadu na ich vek, majetok, či príjem. Bez podmienok.

Cieľom je, aby každý mohol žiť dôstojným životom a podieľať sa na verejnom živote bez toho, aby mal platenú prácu. Iniciatíva nerieši financovanie - v prípade úspechu financovanie bude musieť vyriešiť parlament. Švajčiarsko je v porovnaní s Aljaškou aspoň zo štruktúry národného hospodárstva presný opak. Nie je založené na ťažbe nerastných surovín alebo ťažbe dreva a inom priemysle. Prevažnú časť tvorí obchod a bankový sektor. Preto Švajčiarsko nepodlieha znižovaniu pracovných miest pre robotizáciu liniek, čo je preň výhodou. Z takej štruktúry vyplýva, že práve Švajčiarsko by mohlo byť z hľadiska financovania štátneho rozpočtu na základný príjem pripravené. Dôvodom je ale stále predpokladaná sloboda a možnosť výberu v práci aj osobnom živote každého obyvateľa. Sa-

mozrejme Švajčiarsko nie je výnimkou a potrebné zmeny v legislatíve by boli potrebné aj tu. Daňové zaťaženie presunúť na spotrebu a nie príjmy. Prepracovať systém sociálnych dávok a iných príspevkov.

V súčasnosti je štátna pomoc vo forme dávky v hmotnej núdzi adresovaná len ľuďom, ktorí ju potrebujú a ktorí o ňu požiadajú. V ústave sa píše, že ktokoľvek sa nachádza v situácii núdze a nemá prostriedky na zabezpečenie svojich životných potrieb, má nárok na pomoc a asistenciu, ako aj na prostriedky nutné na dôstojnú existenciu. Podľa iniciatívy by základný príjem bol bezpodmienečný a univerzálny. Disponovať príjmom dostatočným na uspokojenie životných potrieb by už nebolo viazané na zamestnanie, vek, zdravotný stav, či iné príjmy. V texte sa priamo nespomína ani konkrétna suma, ani spôsob financovania, ktoré by mali byť navrhnuté parlamentom a pravdepodobne podrobené ľudovému hlasovaniu. Autori len dávajú do diskusie ako dobrý počiatočný odhad sumu 2500 frankov mesačne pre dospelú osobu a 625 frankov mesačne pre dieťa. (Bezpodmienečný príjem pre všetkých, 2017)

Jediným rizikom, pre ktoré odmietali tento návrh aj vláda a parlament Švajčiarska, je zníženie záujmu o prácu, čím by sa oslabil ekonomika a sociálny systém krajiny. Referendum skončilo neúspešne s podporou iba 23,1% voličov.

4.1.4 Ďalšie reálne príklady základného príjmu

4.1.4.1 Fínsko

Fínska vláda v roku 2016 informovala ľudí, že má záujem spustiť sociálny experiment zameraný na vyplácanie základného príjmu. Schváleným zákonom sa v tom istom roku experiment stal platným. Ako uvádza denník iDNES (Fínsko spouští experiment se stejným příjmem pro nezaměstnané, 2017), tento projekt zahŕňa 2000 náhodne vybraných ľudí v produktívnom veku, ktorý by dostávali 560 eur mesačne. Obyvatelia budú tento príjem dostávať od roku 2017. Po dobu 2 rokov bude rovnaký pre všetkých prijímateľov bez ohľadu na výšku predošlých príjmov v zamestnaní. Fínsko je ako prvá krajina, ktorá takýto experiment skúša na celoštátnej úrovni.

Suma základného príjmu je nastavená na úrovni pohybujúcej sa približne v podobnej sume ako dávka v nezamestnanosti. Rozdiel je ale v tom, že pri ďalšom dodatočnom príjme sa dávka v nezamestnanosti znižuje. Taktiež musí žiadateľ o dávku v nezamestnanosti splniť určité kritéria, minimálne predpoklad, že si aktívne hľadá zamestnanie.

Fínska vláda bude skúmať, či tento systém motivuje ľudí k hľadaniu si práce viac, ako súčasný systém sociálnych dávok. Podľa finskeho ministerstva sociálnych vecí a zdravia, je prvotným cieľom experimentu so základným príjmom zamerať sa na podporu zamestnanosti.

4.1.4.2 Holandské mesto Utrecht

Od roku 2017 sa podobný výskum zaviedol aj v holandskom meste Utrecht. Aj v prípade Holandska je dôležitým problémom práve nezamestnanosť, pretože ľudia aj napriek získaniu práce majú nestabilné pracovné miesto zväčša na čiastočný úväzok. *V januári 2016 sa štvrté najväčšie mesto v Holandsku a jeho partner, univerzita v Utrechte, rozhodlo spustiť niekoľko rôznych režimov pre príjemcov sociálnych dávok a otestovať ich.*

Skupina ľudí, ktorí si už užívajú blahobyt, dostanú mesačne niečo okolo 900 eur, pre pár, alebo rodinu to má byť do výšky 1300 eur mesačne. „Z odhadovaných 300 ľudí, ktorí sa projektu zúčastnia, má byť skupina najmenej 50 osôb takých, ktorí dostanú bezpodmienečný základný príjem a nebudú podliehať žiadnej regulácii, takže aj keď si nájdú zamestnanie alebo iný zdroj príjmov, budú to mať ako peniaze navyše a neprídu o základný príjem,“ vysvetlila Nienke Horstová, projektová manažérka mesta Utrecht. Na testovanie budú vytvorené aj ďalšie tri skupiny s rôznymi úrovňami regulácie, a kontrolná skupina, ktorá bude nasledovať aktuálne sociálne práva, s požiadavkou nájsť si prácu kvalifikovať svoj príjem. (Holanďania sa rozhodli testovať základný príjem, peniaze rozdejú zabezpečeným, 2017) Myšlienka experimentu v meste Utrecht je viac prepracovaná, pretože skúma na vzorke ľudí z toho istého mesta viac modelov sociálneho zabezpečenia, a preto je možné očakávať lepšie výsledky porovnateľné s ostatnými teóriami.

V minulosti boli podobné návrhy aj na ďalších miestach, pri rôznych ekonomických podmienkach. Každý z týchto experimentov a minulých aplikáciách základného príjmu nám prináša nové poznatky o tejto problematike. Veľa z nich ale bolo testovaných len na určitej vzorke obmedzeného počtu prijímateľov. Správanie ľudí sa ale môže zmeniť, ak sa UBI aplikuje na štátnej úrovni a príjem budú dostávať všetci obyvatelia.

4.2 Stanovenie základnej čiastky

Stanovenie základnej čiastky sa odvíja od rôznych hľadísk. Ak má byť zaistená čiastka na úrovni možnosti uspokojiť za tieto peniaze základné potreby na dôstojnej úrovni, musí byť stanovená dôkladne v optimálnej výške. Každý štát má špecifické podmienky a inak nastá-

vený daňový systém. Taktiež sa štáty odlišujú v životných nákladoch a cenách základných produktov. Mzda je pre stanovenie základnej čiastky tiež podstatná a celkový ekonomický vývoj danej krajiny ovplyvňuje aj zavádzanie UBI.

V Belgicku predstavili model, kde by základný príjem bol 1 500 eur mesačne a pre deti do 18 rokov 200 eur. Dali si tu námahu a model prepočítali. Celkové náklady ich vyšli na 187,4 miliardy eur. Ako ich teda našli: ak by zrušili všetky dávky v nezamestnanosti, zrušili by sa dôchodky pre seniorov, materské a rodičovské dávky a iné sociálne príspevky ušetrili by 70,7 miliardy eur.

Ostáva nájsť zvyšných 116,7 miliardy eur. Zrušením dávok by sa značne zredukoval aj počet zamestnancov verejnej správy a reformou by štát ušetril 25,5 miliardy eur. Zvyšných 91,2 miliardy by Belgicko našlo v daňovej reforme: zvýšením DPH na 25 percent (16 miliárd eur) a ďalšie miliardy by krajina získala z 25-percentného zdanenia majetku aj kapitálových výnosov. (Základný príjem pre všetkých: Peniaze za nič, ktoré zachránia ľudí, 2015) Čiastku základného príjmu vyplácanú na území Českej republiky stanoví určitý právny predpis v prípade ak sa štát pokúsi zaviesť tento príjem. V nasledujúcej kapitole sa pokúsime priblížiť v akej sume by sa tento príjem mohol vyplácať.

Táto čiastka aj napriek tomu, že ide o bezpodmienečný príjem sa môže pre určité skupiny ľudí líšiť. Je úplne logické, že základný príjem pre neplnoleté osoby by bol nižší alebo žiadny. Z hľadiska finančnej výchovy by bolo efektívnejšie ak by sa príjem pre neplnoletých stanovil aspoň vo výške približne 25 až 50 percent oproti štandardnému príjmu vyplácanému dospelým osobám. Buď by sa vyplácal priamo týmto osobám alebo by o tento príjem boli navýšené čiastky rodičov, opatrovníkov alebo jednotlivcov, ktorí sa o tieto deti starajú, respektíve by tento príjem prislúchal danej domácnosti. Po dovŕšení 18 rokov by tento príjem začali dostávať v plnej výške.

Dôvod, prečo tieto peniaze vyplácať priamo deťom je, aby tieto neplnoleté osoby získali skúsenosti s hospodárením s vlastnými peniazmi. Pri dovŕšení plnoletosti by na základný príjem boli viac pripravení a vedeli by rozumnejšie a efektívnejšie spotrebovať tieto peniaze. Na druhej strane ak by sa tento príjem pripočítaval k príjmu dospelého člena domácnosti, tieto financie by boli efektívnejšie spotrebované podľa skúseností dospelého jedinca. Dôležité totiž je uspokojenie základných potrieb, nie spotreba týchto prostriedkov na luxusné statky uspokojujúce vyššie potreby. V konečnom dôsledku by tento príjem mohol byť prerozdelený vo vnútri domácnosti podľa potrieb jednotlivcov.

Ďalšou časťou obyvateľstva sú ľudia, ktorých by zrušenie dávok prirodzene obralo o štátny príspevok v súčasnej potrebnej výške. Ide hlavne o skupinu ľudí s určitým zdravotným hendikepom alebo zdravotnou prekážkou. S touto skutočnosťou sú spojené aj vyššie náklady na základné potreby a nákup špeciálnych statkov alebo služieb. Zrušením dnešných dávok by v tomto prípade išlo o negatívny dopad zo strany štátu pri sociálnom zabezpečovaní a systém by tak zamedzil súčasnej štátnej materiálnej podpory pre takýchto jednotlivcov. Z tohto dôvodu je potrebné zvážiť zvýšenie základného príjmu aspoň na úroveň dnešnej podpory pre ľudí so zdravotným hendikepom. Nie všetkých jedincov so zdravotným postihnutím by sa táto situácia týkala. Aj v dávkach pre zdravotne hendikepovaných existujú viaceré skupiny podľa závažnosti postihnutia a úrovni sťažujúcich podmienok. Od určitej úrovne, ktorú by pri zavádzaní základného príjmu určiť, by ale osoby so spomínaným zdravotným hendikepom prijímali čiastku navýšenú o približne 25%.

Prirodzené je, že rovnaká čiastka základného príjmu nemusí byť dostačujúca všetkým príjmateľom rovnako. Aj základné potreby pre život má každý jedinec na inej úrovni a hlavne vo vyjadrení peňažnými prostriedkami, respektíve peňažnou hodnotou na trhu statkov a služieb sa tieto potreby značne líšia. Každý jedinec dokáže aj svoje základné biologické potreby uspokojiť inými statkami. Z toho vyplýva, že je veľmi zložitá stanoviť presnú čiastku pre väčštinovú časť obyvateľstva. Niektorí obyvatelia túto čiastku môžu považovať za nízku a pre ich potreby by potrebovali čiastku vyššiu. Na druhej strane sa môže stať, že zo základného príjmu sa stane nástroj na čiastočné úspory a určitá skupina ľudí pri nižších nárokoch na živobytie dokáže určité množstvo peňazí zo základného príjmu usporiť.

Základnú sumu, od ktorej sa budú odvodzovať ďalšie iné sumy sa môže stanoviť viacerými spôsobmi:

A. Základný príjem odvodený od minimálnej mzdy

Základný príjem je možné odvodiť z doterajšej minimálnej mzdy. Minimálna mzda je podstatný ukazovateľ, z ktorého by sa mohla stanoviť čiastka základného príjmu, pretože vo výpočtoch minimálnej mzdy je zahrnutá potrebná suma pre uspokojenie základných potrieb. V súčasnej dobe je stanovená tak aby každý pracujúci dostával určité minimum pre svoje živobytie. Pre rok 2017 je stanovená minimálna mzda vo výške 11 000,- Kč. S prihliadnutím na zaťaženie štátneho rozpočtu stanovíme základný príjem vo výške 10 000,- Kč mesačne. Podľa životných nákladov v Českej republike je to optimálna čiastka, ktorou je možné zaplatiť nájom, potraviny, oblečenie a ďalšie základné statky.

Tabuľka 4 Výpočet sumy základného príjmu - variant A

Položka	Čiastka v Kč
Mesačný základný príjem	10 000
Ročný základný príjem	120 000
Príjem pre neplnoletého jedinca (25-50 percent zo základnej čiastky)	2 500 – 5 000 mesačne/30 000 – 60 000 ročne
Zvýšená čiastka pre zdravotne postihnutého jednotlivca (125%)	12 500 mesačne/150 000 ročne
Domácnosť (2 dospelý a 2 deti)	29 000 – 39 000 mesačne/348 000 – 468 000 ročne
Celkové náklady štátneho rozpočtu (počet obyvateľov približne 10 550 000, z toho 2 000 000 mladších ako 18 rokov)	1 026 000 000 ročne

Ak si náklady na tento rozpočet porovnáme so súčasnými nákladmi na rôzne dávky zistíme, že je omnoho nákladnejší a viac zaťažuje výdaje štátneho rozpočtu. Pri stanovení tejto čiastky, ktorá je iba predbežná, sme vychádzali z počtu neplnoletých obyvateľov ČR približne dva milióny. Približný celkový počet obyvateľov je podľa štatistického úradu 10,55 milióna. Počítame s príjmom pre všetkých, takže počet dospelých prijímateľov vynásobíme základným príjmom v ročnej čiastke a pripočítame čiastku prijímateľov so zníženým základným príjmom. S príjmom pre zdravotne postihnutých sme nepočítali, pretože predpokladáme, že podstatne neovplyvní výdaje ŠR. Taktiež nie je pravdepodobné, že by takýto zvýšený príjem bol navrhnutý pri reálnom zavedení UBI.

B. Základný príjem odvodený od životného minima

Spôsob B je zameraný hlavne na nižšiu nákladovosť a väčšiu závislosť ľudí od práce. Pre pracovne aktívnych ľudí má byť iba určitým odľahčením, ktoré pokrýva časť výdavkov z celkového objemu peňazí spotrebovaných na základné potreby. Táto suma je na hranici

stanoveného životného minima. Odvíja sa od čiastky, ktorá je stanovená ako suma potrebná na nákup a statkov zabezpečujúcich prežitie. Suma životného minima stanovená v Českej republike pre rok 2017 je 3 140,- Kč pre jednu osobu v domácnosti.

Tabuľka 5 Výpočet sumy základného príjmu - variant B

Položka	Čiastka v Kč
Mesačný základný príjem	5 000
Ročný základný príjem	60 000
Príjem pre neplnoletého jedinca (25-50 percent zo základnej čiastky)	1 250 – 2500 mesačne/15 000 – 30 000 ročne
Zvýšená čiastka pre zdravotne postihnutého jednotlivca (125%)	6 250 mesačne/ 75 000 ročne
Domácnosť (2 dospelý a 2 deti)	12 500 mesačne/150 000 ročne
Celkové náklady štátneho rozpočtu (počet obyvateľov 10 550 000, z toho 2 000 000 neplnoletých prijímateľov)	573 000 000 000 ročne

Tieto dva spôsoby sú pre predstavu číselnej sumy základného príjmu optimálne. Stanovovať základnú výšku UBI v nižšej sume by nezodpovedalo myšlienke zabezpečenia materiálnej podpory základných potrieb. Suma by pre uspokojenie týchto potrieb nebola dostávajúca a teda UBI by stratil zmysel. Samozrejme čím je suma základného príjmu nižšia tým sú náklady na financovanie menšie. Nižšia suma ale nemusí byť tak efektívna pri správaní sa spotrebiteľov a pri motivácii k práci. Nižšia suma tiež nemusí pomôcť k úplnému odbúraniu zvyku pracovať pre zárobok. Obyvatelia teda stále budú závislí na zárobkovej práci. Vyššia suma ako terajšia minimálna mzda by tiež nemusela byť prínosná, pretože by veľmi zaťažila štátny rozpočet a ľudia by v prvotnej fázy začali využívať základný príjem ako spôsob sporenia. Taktiež by odrádzal od práce, aspoň pri jedincoch, ktorí by práve pri optimálnej výške ešte stále pracovali.

C. Priemer životného minima a minimálnej mzdy

Tretia možnosť sa ukazuje ako najužitočnejšia pre všetky oblasti, ktorých sa UBI týka. Obyvatelia by prijímali čiastku nad úroveň minima avšak pre ďalšie dodatočné výdaje by

potrebovali získať ďalší príjem vo forme mzdy alebo zisku z podnikania. Taktiež by priemerná čiastka nebola nákladná pre štátny rozpočet a výdaj na UBI by sa pohyboval v približne rovnakej výške ako súčasné výdaje na dávky spolu s výdajmi na sociálne poistenie štátnych zamestnancov.

Základný príjem by sa samozrejme menil podľa vývoja cien statkov a služieb, ekonomickej situácie a inflácie, takisto ako sa mení minimálna mzda alebo životné minimum.

4.3 Financovanie a zmeny zdaňovania

Pri aplikácii základného príjmu je okrem určenia optimálnej výšky základného príjmu, ktorá podporuje všetky záujmy a ciele UBI, dôležité určiť výšku a spôsob zdaňovania. V teoretickej časti sme uviedli, že pre daňový systém by bolo najprínosnejšie určiť DPH ako jedinú podstatnú daň, ktorá by tvorila väčšinu príjmov štátneho rozpočtu. To znamená zrušenie priamych daní v daňovom systéme – zrušenie dane z príjmu fyzických a právnických osôb. Majetkové dane by táto zmena neovplyvnila. Táto daň by fungovala takým istým spôsobom ako v súčasnosti. Každý statok alebo služba predaná firme alebo konečnému spotrebiteľovi by sa zvýšila o daň z pridanej hodnoty. Jej výška by mala byť optimalizovaná na výšku, ktorá by kompenzovala zrušenie dane z príjmov. To znamená zvýšenie percentuálnej výšky DPH. Tým by sa zaručili príjmy do štátneho rozpočtu vo forme odvádzanej dane. Daň by predstavovala hlavné príjmy do rozpočtu, z ktorých by sa následne vyplácal základný príjem pre ďalšie obdobie. V dnešnom systéme je DPH rozdelená na základnú, prvú zníženú a druhú zníženú daň. Tento koncept netvorí prekážku ani pri základnom príjme. Je ale veľmi zložitá určiť presnú optimálnu výšku DPH. Pre jej presnú výšku bude dôležité previesť experiment v reálnych ekonomických podmienkach Českej republiky. Pre predstavu uvádzame príklad so sadzbou DPH 30%. Túto sadzbu sme určili z výšky dnešnej sadzby základnej DPH (21%) a pripočítaním určitého percenta zrušenej dane z príjmu s prihliadnutím na fakt, že daň z príjmu podlieha iba určitej časti obyvateľstva, teda pracujúcim, pričom získané príjmy zo zvýšenia DPH budú určite vyššie ako strata zo zrušenia dane z príjmu.

- **DPH vo výške 30%**

Rátajme so stanovenou čiastkou 10 000,- Kč. V nasledujúcej tabuľke je výpočet návratnosti DPH do rozpočtu a cyklus zdanenia.

Tabuľka 6 UBI pri 30% DPH

Položka	Čiastka v Kč
Výdavok zo ŠR na UBI	10 000
Nakúpené tovary a služby	10 000
Príjem do ŠR z odvedenej DPH (30%)	2 308

V tabuľke 4 je uvedená výška výdaju zo štátneho rozpočtu vo výške stanoveného základného príjmu, to znamená 10 000,- Kč. Predpokladáme, že spotrebiteľ spotrebuje týchto 10 000,- Kč na statky a služby podliehajúce DPH vo výške 30 percent. Táto daň je v obstarávaných tovaroch započítaná a teda činí približne 2 308,- Kč. O túto výšku sa naplní ŠR a bude pokrývať ďalšie vyplácanie základného príjmu. Ak by existovala v ekonomike iba takáto situácia a zdrojom financovania ŠR by bola iba DPH, tak schodok rozpočtu by bol 7 692,- Kč a UBI by bol v tomto prípade stratový.

V nasledujúcom príklade berieme do úvahy možnosť kedy spotrebiteľ získal svoje peňažné prostriedky čiastočne zo zárobkovej činnosti a všetky peniaze spotrebuje na tovary a služby podliehajúce DPH.

Tabuľka 7 UBI pri 30% DPH

Položka	Čiastka v Kč
Výdavok zo ŠR na UBI	10 000
Nakúpené tovary a služby	20 000
Príjem do ŠR z odvedenej DPH (30%)	4 616

Keďže v druhom prípade znázornenom v tabuľke 5 spotrebiteľ získal časť príjmov zo svojej mzdy, ktorá nebola nijak zdanená. Zdaní sa až v momente spotreby. Rozdiel v štátnom rozpočte tvorí 5 384,- Kč a základný príjem je stále stratový. Ak ale odpočítame prijatý základný príjem, tak tento pracujúci zo svojej mzdy prispel do ŠR 2 308,- Kč bez toho aby musel štát na tento príjem vynaložiť určité výdavky.

V tabuľke 6 je uvedený posledný príklad kedy podniky vytvárajú podstatný, kladný prebytok v štátnom rozpočte pri daných podmienkach tým, že odvedú 30% na dani z hodnoty, ktorú pridali predaným tovarom alebo službám.

Tabuľka 8 DPH v podniku

Položka	Čiastka v Kč
Výdavok zo ŠR na UBI	0
Nakúpený materiál alebo tovar	100 000
Nárok na odpočet DPH	23 077
Predaný tovar alebo služba	150 000
Povinnosť voči štátu na DPH	34 616
Príjem do ŠR z odvedenej DPH (30%)	11 539

Výdavky zo štátneho rozpočtu v tomto prípade nie sú žiadne, takže príjem do rozpočtu štátu je 11 539,- Kč – prebytok ŠR.

V predošlých tabuľkách sú uvedené príklady, ktoré sa pravdepodobne v reálnej situácii samostatne nenaskytnú. Oveľa pravdepodobnejšia bude ich kombinácia. V prvom prípade je štátny rozpočet stratový, čo znamená, že v ekonomike nemôže nastať situácia kedy by neexistoval žiadny iný príjem do rozpočtu štátu a bol by vyplácaný základný príjem. V druhom prípade je ukázaný dopad vyplácaných miezd za prácu na štátny rozpočet. Ten sa naplňuje, keď pracujúci začne spotrebovávať túto mzdu na zdaňované statky a služby. Štátny rozpočet je teda rýchlejšie naplňovaný ak je nízka zamestnanosť, respektíve ak ľudia majú vysoké mzdy, ktoré neukladajú na úspory ale spotrebovávajú, takže sa zvyšujú daňové príjmy štátu. V treťom prípade je uvedené zdanenie tovarov alebo služieb v podniku, ktorý neobdržal žiadny základný príjem, ale svojou podnikovou činnosťou mu vznikla povinnosť platiť DPH. V tejto situácii je financovanie závislé aj na podnikoch, ktorým vzniká určitá daňová povinnosť. Čím vyššia je povinnosť, tým viac príjmov plynie do štátneho rozpočtu.

Nevýhodou sú firmy, ktoré dokážu aj napriek vysokým obratom, dosahovaní zisku a danom počte zamestnancov dosahovať nízku povinnosť na odvádzaní dane z pridanej hodnoty. Tieto firmy by za normálnych okolností platili pri dosiahnutom zisku aspoň daň z prí-

jmu a pri zamestnávaní svojich pracovníkov by museli odviezť sociálne a zdravotné poisťenie platené zamestnávateľom. Táto firma pri dobre nastavených účtovných operáciách dosiahne povinnosť pri DPH nulovú a do štátneho rozpočtu sa neprijmú žiadne dane.

Pri aplikácii základného príjmu je určite dôležité prvé rozhodujúce obdobie, ktoré utvára obeh všetkých financií v ekonomike. Z pohľadu štátneho rozpočtu je to jeden rok. Za toto obdobie sa získajú podstatné informácie pre hodnotenie efektívnosti tohto modelu. Následne druhý rok bude dôležitý z hľadiska porovnania dvoch období a určenia rozdielov medzi obdobiami.

4.4 Vyhodnotenie možných dopadov

Dopady zavedenia základného príjmu môžu byť rôzne. Negatívne dopady sa môžu objaviť v oblasti trhu práce a zvýšení nezamestnanosti, prípadne zániku určitých pracovných miest. Na druhej strane základný príjem môže mať opačný efekt a obyvatelia začnú vykonávať práce, ktoré dnes trpia nedostatkom pracovníkov. Zníži sa nezamestnanosť a ľudia budú aktívnejší aj pri spotrebe úspor. Tým sa samozrejme zrýchli obeh peňazí v ekonomike.

Druhým negatívom je samotné financovanie. Môže sa stať, že spotreba obyvateľstva bude veľmi malá a dane nebudú stačiť na vyplácanie ďalšieho príjmu. Tomuto by mala zabrániť výška príjmu nie veľmi nízka pre jej opodstatnenie a nie veľmi vysoká pre jej nákladovosť zo strany štátu.

Inými negatívnymi dôsledkami môžu byť aspekty v oblasti sociológie. Správanie ľudí v spoločnosti sa môže zhoršiť, pretože obyvatelia nebudú vedieť ako so základným príjmom hospodáriť alebo im vznikne prebytok voľného času, ktorý nedokážu využiť.

V prípade prínosov je možné predpokladať všeobecné zvýšenie spokojnosti ľudí, zníženie kriminality a zlepšenie vzťahov v rodinách. Odláhčia sa podnikové náklady na mzdy a podniky budú viac investovať do nových technológií alebo zlepšovania pracovného prostredia.

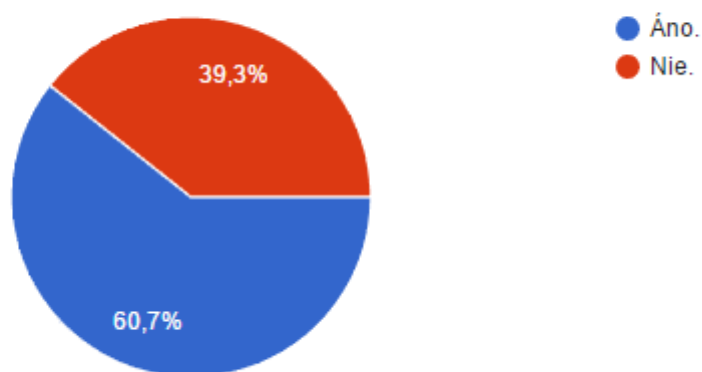
5 DOTAZNÍK O ZÁKLADNOM NEPODMIENENOM PRÍJME

V súvislosti s výskumom UBI sme zisťovali aký vzťah majú ľudia k základnému príjmu. Na získavanie informácií sme využili dotazníkový formulár. Otázky boli zamerané prevažne na to, aký majú opýtaní názor na základný príjem, ako dobre poznajú súčasnú situáciu, ako by sa rozhodli pri zavedení UBI a ďalšie podstatné informácie. Dotazník vyplnilo celkom 61 ľudí. Keďže sa dá predpokladať, že nie všetci tento pojem poznajú, tak každý respondent bol oboznámený s definíciou základného nepodmieneného príjmu. V otázkach sa používa skratka ZNP= základný nepodmienený príjem.

Pod otázkou je uvedený graf znázorňujúci pomer odpovedí v percentách. Opýtaní odpovedali na otázky nasledovne:

- Prvou otázkou sme sa zamerali na počet obyvateľov, ktorý sa už niekedy s pojmom základného príjmu stretli alebo o ňom čítali a vedia, čo tento pojem znamená. Z hľadiska určitého všeobecného prehľadu je táto myšlienka Nie je totiž možné uvažovať v spoločnosti o UBI, ak tento príjem obyvatelia nepoznajú. Túto úlohu má na starosť práve iniciatíva BIEN, ktorá sa snaží medzi obyvateľmi vytvoriť diskusiu, že tento príjem existuje a možnosť jeho zavedenia. V našom prípade väčšina opýtaných odpovedala áno, konkrétne 60,7%.

Poznám pojem ZNP? (61 odpovedí)

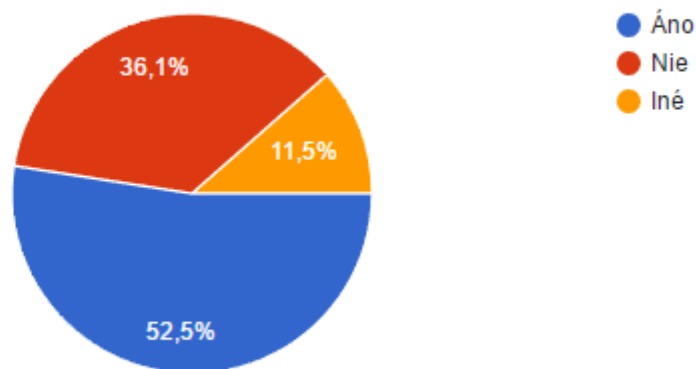


Obrázok 2 Pojem ZNP

- Ďalšie otázky boli zamerané na celkový záujem ľudí o takýto spôsob vyplácania peňazí. Prehľad o záujme ľudí o tento príjem je dôležitý hlavne pred samotným zavedením

tohto príjmu. Ak by sa o takomto návrhu uvažovalo na celoštátnej úrovni, bolo by dôležité ľuďom dôkladne vysvetliť o aký príjem ide, aké výhody im to prinesie, a ktorých oblastí sa zmena spojená so zavedením dotkne. Niektorí obyvatelia, hlavne z nižších vrstiev, si pravdepodobne nedokážu predstaviť možné dopady na ich vlastné postavenie na trhu práce, na trhu tovarov a služieb a finančnú situáciu. Rôzne predbežné diskusie môžu ľuďom vysvetliť financovanie takéhoto príjmu a ukázať ďalšie názory a návrhy v oblasti práce a vzťahu zamestnanca a zamestnávateľa. Ak budú mať všetci obyvatelia dostatok informácií na vytvorenie si určitého názoru, bude zrejmé určiť, či sa oplatí model UBI zavádzať.

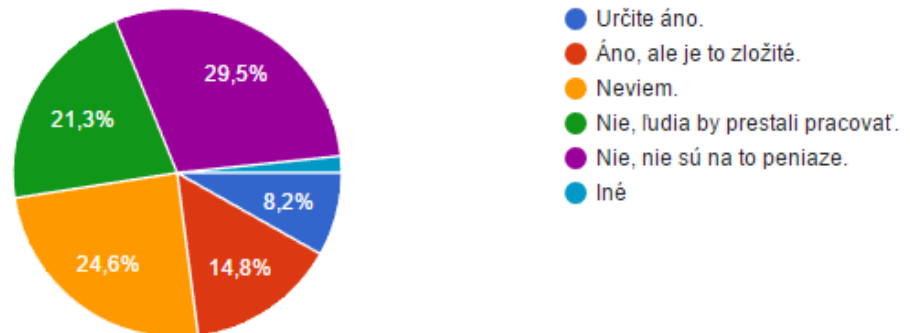
Chcel by som takýto príjem vo svojej krajine? (61 odpovedí)



Obrázok 3 Chcel by som príjem vo svojej krajine

Na grafe môžeme vidieť odpovede na osobnejšiu otázku, či by opýtaný chcel vo svojej krajine prijímať UBI. Kladne odpovedalo 52,5% ľudí, čo je približne polovica. Odpoveď *nie* uviedlo 36,1% pričom čiastočne môžeme za negatívne odpovede prirátať aj iné. V iných odpovediach uviedli buď neistotu vo financovaní zo štátneho rozpočtu alebo tento príjem chceli iba pre sociálne slabšie osoby. Štyria opýtaní na túto otázku nevedeli odpovedať. Takýto pomer odpovedí je celkom prekvapujúci, vypovedá o tom, že značná časť spoločnosti tento príjem nechce z akéhokolvek dôvodu. Výskum obsahuje respondentov prevažne vo veku do 26 rokov a z veľkej časti študentov, pričom práve o takejto skupine ľudí sa hovorí, že majú v dnešnej dobe na Slovensku a v Čechách problém osamostatniť sa. Nedá sa teda ani pri takejto skupine ľudí presne povedať, či sú tejto variante sociálneho zabezpečenia naklonení alebo nie.

Je možné v mojej krajine zaviesť ZNP? (61 odpovedí)

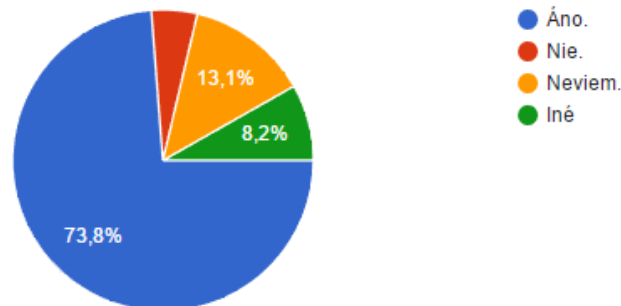


Obrázok 4 Zavedenie ZNP v mojej krajine

V otázke všeobecného záujmu sme sa pýtali, či je podľa ľudí možné zaviesť UBI v ich krajine, pričom ide o krajiny Slovenská republika a Česká republika. Kladne na túto otázku odpovedala len štvrtina ľudí, čo oproti predošlej otázke je pokles o polovicu. Oveľa viac ľudí nevie na túto otázku odpovedať, pravdepodobne pre nedostatok informácií o ekonomickej a sociálnej situácii v ich krajine. Jednoznačne oproti predošlej otázke viac ľudí spochybňuje takéto zavedenie, buď z dôvodu nezájmu ľudí o prácu alebo nedostatku finančných prostriedkov na financovanie tohto príjmu. Z toho vyplýva, že ľudia majú tendenciu menej veriť samotnému systému aj napriek tomu, že by mali záujem prijímať nepodmienečne takúto dávku.

- V nasledujúcich otázkach sme sa zamerali na vzťah motivácie k práci pri poberaní základného príjmu. Ako je uvedené v teoretickej časti, práve možný dopad na zníženie záujmu o prácu býva veľmi spochybňovaný skeptikmi. To je dôvod, prečo sme zisťovali motiváciu ľudí k práci, ak majú peňažne uspokojené základné potreby prostredníctvom UBI. Presnú odpoveď totiž pred úplným zavedením môžeme získať buď jednoduchým prieskumom ako je tento alebo experimentmi na konkrétnych vzorkách obyvateľov, ktoré sú vyššie uvedené aj v praktických príkladoch.

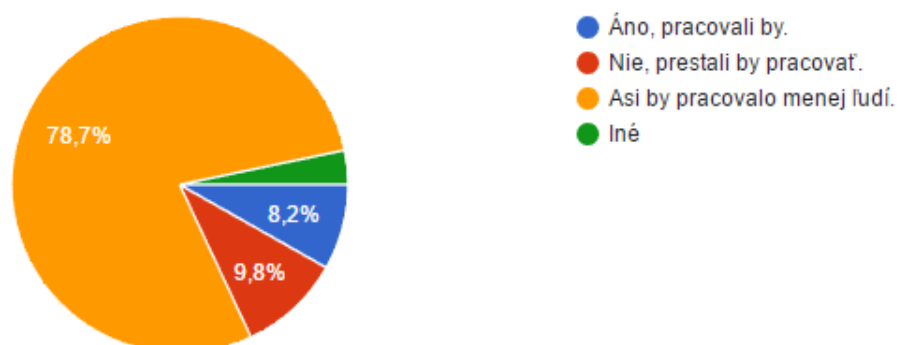
Pracoval by som, ak by som dostával ZNP? (Príjem z práce sa sčíta so ZNP)
(61 odpovedí)



Obrázok 5 Pracoval by som

Pracovali by ľudia ak by dostávali UBI? Väčšina opýtaných odpovedala kladne, to znamená, že oni samotní by jednoznačne pracovali aj v prípade už zabezpečeného príjmu od štátu. Pritom iba traja ľudia odpovedali nie, teda približne 5%. Iní obyvatelia napríklad nevidia dôvod v prijímaní základného príjmu ak pracujú alebo nepodmienený príjem nechcú prijímať. Ostatní sa pravdepodobne nevedia rozhodnúť a až priamo reálne podmienky po zavedení základného príjmu by im ukázali všetky možnosti, na základe ktorých by sa dokázali rozhodnúť.

Pracovali by ostatní ľudia, ak by sa zaviedol ZNP? (61 odpovedí)



Obrázok 6 Pracovali by ostatní

Graf prislúchajúci k otázke záujmu práce ostatných ľudí podľa odpovedí ukazuje druhú situáciu, s ktorou počítajú aj názory nepodporujúce UBI. Odpovede sú z veľkej časti záporne. Najviac si respondenti myslia, že ľudia budú menej pracovať – 78,7%. To znamená, že

aj napriek tomu, že niektorí obyvatelia prácu neopustia zvýši sa nezamestnanosť. Skoro 10% ľudí si myslí, že ľudia by úplne prestali pracovať. V tomto prípade môžeme hovoriť o absolútnej väčšine – takéto konštatovanie nezahrnuje 100% nezamestnanosť. Podstatné je v tomto prípade ale porovnanie dvoch grafov, ktoré vyjadrujú názor ľudí na motiváciu k práci pri prijímaní UBI. Zatiaľ čo v prvej otázke, kde sme sa pýtali na vlastný osobný postoj k práci a ich záujem, veľa ľudí jednoznačne chce pracovať. Druhá otázka je jej úplný opak, pričom sme sa pýtali na motiváciu k práci ostatných ľudí od konkrétneho respondenta. Takýto výsledok je veľmi prekvapujúci a môžeme konštatovať, že ľudia budú viac veriť sebe a svojim úmyslom pracovať, pričom si budú myslieť, že oni jediný tak zmýšľajú a nikto iný nebude javiť záujem o prácu.

Ak pracujem, zmenil by som prácu za inú? (61 odpovedí)



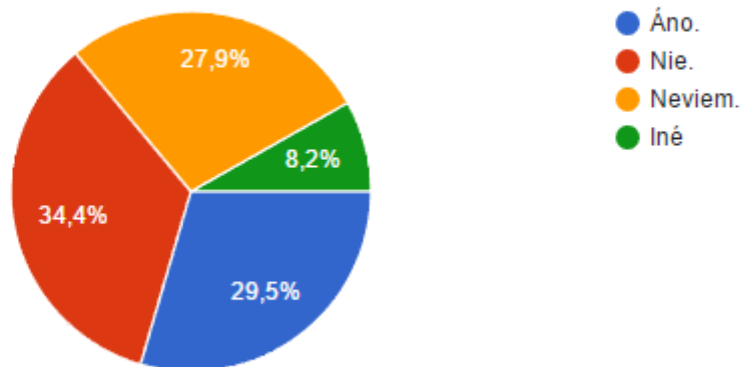
Obrázok 7 Zmenil by som prácu

Tiež nás zaujímalo, či by pracujúci zmenili svoje zamestnanie ak by začali prijímať dodatočný príjem. V tejto otázke prevažujú odpovede kladné. Ľudia by prácu zmenili za takú, ktorá by ich bavila. To znamená, že so súčasnou prácou nie sú spokojní a vykonávajú ju prevažne pre zárobok, ktorý ich na konkrétnom pracovnom mieste udržuje. Približne druhá polovica kladných odpovedí bola s dodatkom vyskúšania iného oboru. Pri tejto odpovedi môžeme predpokladať určitý záujem o experimentovanie, získavanie nových skúseností a zvedavosť ľudí. Veľa zúčastnených tohto dotazníku by prácu zmenilo a zamierovalo sa na viac duševné práce rozvíjajúce talent a práce kreatívne. V prieskume sme ale zistili, že ľudia by chceli pracovať v rozličných sférach, nie len v umení alebo remesle.

- V poslednej sekcii sme sa sústredili na názor opýtaných v oblasti spravodlivosti takéhoto systému. V tejto otázke sa ľudia môžu rozchádzať najviac, pretože každý vychádza

z iných poznatkov, má odlišné skúsenosti a rôzny pohľad na spravodlivosť. Pre určitú skupinu ľudí nemusí byť stanovenie rovnakej čiastky základného príjmu znamenať spravodlivosť, tak ako pre druhých. Aj napriek tomu uvádzame nasledujúci graf.

Je ZNP spravodlivý? (61 odpovedí)



Obrázok 8 Je ZNP spravodlivý

Kladné a záporné odpovede, teda odpovede áno a nie sú približne v rovnakom pomere. To je práve dôvod odlišného pohľadu. Niektorí ľudia pri tejto otázke nevedia jednoznačne určiť svoj názor. Iné odpovede zahŕňali aj odpoveď, že základný príjem nemusí byť spravodlivý pre všetkých a určité časti obyvateľstva môžu byť zvýhodnené viac ako ostatné.

Tabuľka 9 Skladba respondentov, ktorý vyplnili dotazník

Pohlavie	Muž – 50,8%	Žena – 49,2%		
Aktuálna prevažujúca činnosť	Študent – 68,9%	Pracujúci – 31,1%		
Vek	Do 21 rokov – 41%	22 až 26 rokov – 39%	27 až 35 rokov – 5%	Od 36 rokov – 15%
Národnosť	ČR – 46%	SR – 54%		

Výskum na základe tohto dotazníku môžeme všeobecne hodnotiť pozitívne. Zistili sme veľa nových informácií z prostredia prevažne mladších ľudí, pričom väčšinu tvorili študen-

ti. Určite by sme odporučili previesť takýto výskum na vyššej úrovni aby sa zistili presnejšie údaje o pohľade ľudí na túto problematiku. Tento dotazník bol prínosný hlavne v oblasti vzťahu ľudí k práci a samotný dotazník na takejto skupine ľudí odhalil, že ľudia majú kladný vzťah k práci. Tak ako je uvedené v teoretickej časti, prácu obyvatelia vnímajú stále len ako zárobkovú a na takúto prácu sú negatívne naviazaní. V spoločnosti je zabehnutá myšlienka povinnosti pracovať pre zamestnávateľa za určitú mzdu a takúto spoločnosť brzdí práve tento stereotyp. Práve duševná, resp. psychická pripravenosť na takú veľkú zmenu ako je základný nepodmienený príjem, je veľmi podstatná. Ak ľudia nebudú pripravený tento z veľkej časti radikálny systém prijať, nebude pre obyvateľov a ekonomiku tak efektívny ako o ňom hovoria teoretické predpoklady. Tento systém je riešením hlavne pre ľudí v ekonomickej situácii na úrovni chudoby. Môžeme teda konštatovať, že aj napriek kvalitnej hospodárnosti štátu a zlepšujúcej sa ekonomike, kedy by financovanie UBI bolo možné, môže ľudský faktor alebo určitý sociologický aspekt zastaviť aplikáciu základného príjmu v takejto krajine.

ZÁVER

Základný nepodmienený príjem je koncept, ktorý sa dotýka veľkého množstva každodenných činností. Zistili sme, že zavedenie všeobecného príjmu nie je jednoduché ale určite je to možné na úrovni takého štátu ako je Česká republika. Ako efektívny je tento model musíme zistiť meraním v reálnych podmienkach. Oplatí sa o tejto myšlienke uvažovať, pretože je stále nepreskúmaná a prináša veľa pozitív. Dokázali sme definovať základný nepodmienený príjem, priblížiť potrebné zmeny pri jeho aplikácii a načrtnúť zavedenie UBI v ČR. Môžeme zhodnotiť, že stanovené ciele bakalárskej práce boli splnené.

Počas skúmania tejto problematiky sa nám vyskytli mnohé otázky. Na niektoré nedokážeme odpovedať, ale táto bakalárska práca priniesla určité výsledky. Odpovedali sme na otázku zamestnanosti a motivácie k práci. Dokážeme sa zamerať na konkrétne riziká, ktoré zmena aplikácie UBI prinesie. Taktiež sme zodpovedali otázku financovania všeobecného príjmu zo štátneho rozpočtu. Vieme stanoviť približnú čiastku a na základe tejto čiastky následne skúmať vplyvy reálneho prostredia na UBI.

Veľkým prínosom je hlavne prepojenie spoločenského aspektu s ekonomickou situáciou Českej republiky. Aj napriek tomu, že štátny rozpočet by dokázal financovať UBI, celý koncept stojí na záujme väčšiny a tým pádom je kľúčový prístup spoločnosti k tomuto príjmu. Výsledky našej ankety sú teda veľmi užitočné aj do budúcnosti, pri ďalších, širších skúmaníach tejto problematiky.

ZOZNAM POUŽITEJ LITERATÚRY

A short history of BIEN, ©2017. Basic Income Earth Network [online]. [cit. 2017-04-25].

Dostupné z: <http://basicincome.org/about-bien/#history>

About basic income, ©2017. Basic Income Earth Network [online]. [cit. 2017-03-28]. Do-

stupné z: <http://basicincome.org/basic-income/>

Aha, negatívna daň je späť, ©2008 TREND [online]. [cit. 2017-04-14]. Dostupné z:

<https://www.etrend.sk/ekonomika/aha-negativna-dan-je-spat.html>

Agrarian Justice, ©2017. Thomas Paine National Historical Association [online]. [cit.

2017-04-03]. Dostupné z: <http://thomaspaine.org/major-works/agrarian-justice.html>

Bezpodmienečný príjem pre všetkých, ©2017. TREND [online]. [cit. 2017-04-30]. Do-

stupné z: <https://blog.etrend.sk/listy-z-zenevy/bezpodmienecky-prijem-pre-vsetkych.html>

History of basic income, ©2017. Basic Income Earth Network [online]. [cit. 2017-04-02].

Dostupné z: <http://basicincome.org/basic-income/history/>

Holandania sa rozhodli testovať základný príjem, peniaze rozdajú zabezpečeným, ©2000-

2017. O peniazoch – Zoznam [online]. [cit. 2017-04-02]. Dostupné z:

<https://openiazoch.zoznam.sk/cl/157671/Okolo-eur-mesacne-Holandania-sa-rozhodli-testovat-zakladny-prijem-peniaze-rozdaju-zabezpecenym>

HRUBEC, Marek. Nepodmíněný základní příjem. 1. vyd. Praha: Ekumenická akademie, 2013, 31 s. ISBN 978-80-87661-06-2.

FORGET, Evelyn L. The town with no poverty. 1. vyd. Manitoba: University of Manitoba, 2011, 37 s.

FRIEDMAN, Milton a Rose D. FRIEDMAN. Capitalism and freedom. 40th anniversary ed. 3. vyd. Chicago: University of Chicago Press, 2002, 230 s. ISBN 0226264211.

Finsko spouští experiment se stejným příjmem pro nezaměstnané, ©1999-2017. iDNES

Ekonomika [online]. [cit. 2017-05-02]. Dostupné z: [http://ekonomika.idnes.cz/finsko-](http://ekonomika.idnes.cz/finsko-spustilo-experiment-se-stejnym-prijmem-fr3-/eko-zahranicni.aspx?c=A170101_130209_eko-zahranicni_fih)

[spustilo-experiment-se-stejnym-prijmem-fr3-/eko-zahranicni.aspx?c=A170101_130209_eko-zahranicni_fih](http://ekonomika.idnes.cz/finsko-spustilo-experiment-se-stejnym-prijmem-fr3-/eko-zahranicni.aspx?c=A170101_130209_eko-zahranicni_fih)

Milton Friedman, ©2012-2016. Ekonomika [online]. [cit. 2017-04-14]. Dostupné z:

<http://ekonomika.oldweb-sulik.sk/ekonomovia/milton-friedman-ekonom/>

Ministerstvo financí České republiky, ©2005-2013. Zákon č. 457/2016 Sb. [online]. [cit. 2017-04-29]. Dostupné z: <http://www.mfcr.cz/cs/legislativa/legislativni-dokumenty/2017/zakon-c-457-2016-sb-27097>

Negatívna daň má pomôcť chudobným, ©2008. Hospodárske noviny [online]. [cit. 2017-04-14]. Dostupné z: <http://dennik.hnonline.sk/servisne-prilohy/229076-negativna-dan-ma-pomocť-chudobnym>

Pomoc v hmotné nouzi, ©2017. Ministerstvo práce a sociálních věcí [online]. [cit. 2017-05-05]. Dostupné z: <http://www.mpsv.cz/cs/5>

Priama- Nepriama daň, ©2012. Spracovanie účtovníctva [online]. [cit. 2017-05-05]. Dostupné z: <http://spracovanieuctovnictva.com/blog/priama-nepriama-dan-dph-z-pohladu-podnikatela-danove-priznanie-k-dph/>

Příjmy a výdaje státního rozpočtu, ©2017. Finance [online]. [cit. 2017-04-25]. Dostupné z: <http://www.finance.cz/makrodata-eu/statni-rozpocet/statistiky/prijmy-vydaje/>

RAVENTÓS, Daniel. Materiální podmínky svobody. 1. vyd. Praha: Rubato, 2015, 226 s. ISBN 978-80-87705-20-9.

Štátny rozpočet, príjmy a výdavky štátneho rozpočtu, ©2004-2017. EuroEkonom [online]. [cit. 2017-04-25]. Dostupné z: <http://www.euroekonom.sk/financie/dane/statny-rozpocet-jeho-prijmy-a-vydavky/>

The Rise and Fall of the Basic Income Grant Campaign: Lessons from Namibia, ©2015. Global Labour Journal [online]. [cit. 2017-04-23]. Dostupné z: <https://mulpress.mcmaster.ca/globallabour/article/view/2367/2486>

VAN PARIJS, Philippe, Marek HRUBEC a Martin BRABEC. Všeobecný základní příjem: právo na lenost, nebo na přežití? 1. vyd. Praha: Filosofia, 2007, 199 s. ISBN 978-80-7007-259-2.

WERNER, Gotz W. Příjem pro všech. 1. vyd. Bratislava: (Ad Futurum), 2012, 263 s. ISBN 978-80-970988-1-0.

What is the Alaska Permanent Fund, ©2013. Alaska Permanent Fund Corporati [online]. [cit. 2017-04-29]. Dostupné z: <http://www.apfc.org/home/Content/aboutFund/aboutPermFund.cfm>

Základný príjem pre všetkých: Peniaze za nič, ktoré zachránia ľudí, ©2015 TREND [online]. [cit. 2017-04-23]. Dostupné z: <https://www.etrend.sk/ekonomika/zakladny-prijem-peniaze-za-nic-ktore-zachrania-ludi.html>

ZOZNAM POUŽITÝCH SKRATIEK

APFC – Alaska Permanent Fund Corporation

BIEN – Basic Income Earth Network

BIG – Basic Income Grant

ČR – Česká republika

DPH – Daň z pridanej hodnoty

EÚ – Európska únia

GAI – Guaranteed Annual Income

HDP – Hrubý domáci produkt

SR – Slovenská republika

ŠR – Štátny rozpočet

UBI – Universal Basic Income

ZNP – Základný nepodmienený príjem

ZOZNAM OBRÁZKOV

<i>Obrázok 1 Schéma daňovej sústavy</i>	39
<i>Obrázok 2 Pojem ZNP</i>	58
<i>Obrázok 3 Chcel by som príjem vo svojej krajine</i>	59
<i>Obrázok 4 Zavedenie ZNP v mojej krajine</i>	60
<i>Obrázok 5 Pracoval by som</i>	61
<i>Obrázok 6 Pracovali by ostatní</i>	61
<i>Obrázok 7 Zmenil by som prácu</i>	62
<i>Obrázok 8 Je ZNP spravodlivý</i>	63

ZOZNAM TABULIEK

<i>Tabuľka 1 Súhrnný štátny rozpočet Českej republiky pre rok 2017</i>	36
<i>Tabuľka 2 Príjmy do štátneho rozpočtu ČR 2017</i>	37
<i>Tabuľka 3 Základná myšlienka DPH (v Kč)</i>	40
<i>Tabuľka 4 Výpočet sumy základného príjmu - variant A</i>	52
<i>Tabuľka 5 Výpočet sumy základného príjmu - variant B</i>	53
<i>Tabuľka 6 UBI pri 30% DPH</i>	55
<i>Tabuľka 7 UBI pri 30% DPH</i>	55
<i>Tabuľka 8 DPH v podniku</i>	56
<i>Tabuľka 9 Skladba respondentov, ktorý vyplnili dotazník</i>	63

ZOZNAM PRÍLOH

PRÍLOHA P I: PRÍJMY DO ŠTÁTNEHO ROZPOČTU ČESKEJ REPUBLIKY PRE ROK 2017 (V KČ)

KAPITOLA	DANĚ	SOCIÁLNÍ POJIŠTĚNÍ	DALŠÍ PŘÍJMY
Všeobecná pokladní správa	660 801 600 000	0	16 816 701 800
Ministerstvo práce a sociálních věcí	610 000 000	435 291 645 333	6 809 190 149
Ministerstvo zemědělství	6 200 000	0	36 639 323 326
Ministerstvo dopravy	80 000 000	0	22 051 383 702
Ministerstvo životního prostředí	68 400 000	0	16 235 630 575
Ministerstvo pro místní rozvoj	1 300 000	0	11 285 737 819
Ministerstvo školství, mládeže a tělovýchovy	200 000	0	8 644 845 514
Ministerstvo vnitra	13 000 000	6 893 563 255	1 213 381 211
Ministerstvo průmyslu a obchodu	91 528 909	0	5 546 000 283
Ministerstvo financí	33 350 000	673 046 824	4 222 334 822
Ministerstvo obrany	203 000	3 977 950 950	874 958 830
Ministerstvo spravedlnosti	0	946 038 098	1 771 501 937
Operace státních finančních aktiv	1 550 000 000	0	621 500 000
Český telekomunikační úřad	20 713 000	0	1 200 016 000
Ministerstvo zdravotnictví	20 000 000	0	1 072 520 000
Ministerstvo zahraničních věcí	550 000 000	0	176 000 000
Český úřad zeměměřický a katastrální	550 000 000	0	150 000 000
Ministerstvo kultury	10 000	0	527 207 024
Energetický regulační úřad	279 609 000	0	14 500 000
Úřad průmyslového vlastnictví	80 000 000	0	147 396 800
Státní úřad pro jadernou bezpečnost	170 000 000	0	400 000
Bezpečnostní informační služba	0	0	146 700 000
Úřad vlády České republiky	0	0	107 183 399

Národní bezpečnostní úřad	250 000	0	72 915 018
Český báňský úřad	52 642 797	0	2 450 000
Generální inspekce bezpečnostních sborů	0	47 310 525	0
Správa státních hmotných rezerv	0	0	45 000 000
Poslanecká sněmovna Parlamentu	0	0	16 000 000
Český statistický úřad	0	0	14 867 800
Technologická agentura České republiky	0	0	12 974 833
Ústav pro studium totalitních režimů	0	0	8 858 000
Rada pro rozhlasové a televizní vysílání	4 550 000	0	2 000 000
Úřad pro ochranu hospodářské soutěže	3 900 000	0	1 600 000
Senát Parlamentu	0	0	2 500 000
Kancelář veřejného ochránce práv	0	0	989 647
Nejvyšší kontrolní úřad	0	0	397 000
Kancelář prezidenta republiky	0	0	60 000
Grantová agentura České republiky	0	0	0
Úřad pro ochranu osobních údajů	0	0	0
Ústavní soud	0	0	0
Akademie věd České republiky	0	0	0
Úřad pro dohled nad politickými hnutími *)	0	0	0
Úřad pro přístup k dopravní infrastruktuře	0	0	0
Státní dluh	0	0	0
CELKEM	664 987 456 706	447 829 554 985	136 455 025 489

**PRÍLOHA P2: VÝDAJE ŠTÁTNEHO ROZPOČTU ČESKEJ REPUBLIKY
PRE ROK 2017 (V KČ)**

KAPITOLA	VÝDAJE
Ministerstvo práce a sociálných věcí	560 466 378 756
Ministerstvo školství, mládeže a tělovýchovy	156 425 862 168
Všeobecná pokladní správa	146 349 025 610
Ministerstvo vnitra	63 347 441 625
Ministerstvo dopravy	55 090 121 517
Ministerstvo obrany	52 535 043 598
Ministerstvo zemědělství	51 964 634 569
Státní dluh	46 342 500 000
Ministerstvo průmyslu a obchodu	38 348 684 259
Ministerstvo spravedlnosti	26 103 509 039
Ministerstvo financí	21 168 126 849
Ministerstvo životního prostředí	16 902 085 298
Ministerstvo pro místní rozvoj	15 984 813 699
Ministerstvo kultury	12 575 868 455
Ministerstvo zahraničních věcí	7 645 216 705
Ministerstvo zdravotnictví	7 286 341 404
Akademie věd České republiky	5 133 171 000
Grantová agentura České republiky	4 282 427 000
Technologická agentura České republiky	3 551 930 833
Český úřad zeměměřický a katastrální	3 048 778 094
Správa státních hmotných rezerv	2 559 094 440
Bezpečnostní informační služba	1 652 946 000
Český telekomunikační úřad	1 406 383 380
Úřad vlády České republiky	1 291 661 151
Operace státních finančních aktiv	1 245 000 000
Poslanecká sněmovna Parlamentu	1 227 242 283
Český statistický úřad	971 816 504
Senát Parlamentu	549 731 044
Nejvyšší kontrolní úřad	501 858 780
Národní bezpečnostní úřad	490 134 115
Kancelář prezidenta republiky	428 617 082
Státní úřad pro jadernou bezpečnost	351 236 161
Generální inspekce bezpečnostních sborů	307 586 476
Ústav pro studium totalitních režimů	290 063 636
Energetický regulační úřad	285 558 570
Úřad pro ochranu hospodářské soutěže	253 766 753
Ústavní soud	238 580 950
Úřad průmyslového vlastnictví	184 509 979

Úřad pro ochranu osobních údajů	159 684 951
Český báňský úřad	155 208 058
Kancelář veřejného ochránce práv	107 145 640
Rada pro rozhlasové a televizní vysílání	62 250 749
Úřad pro dohled nad politickými hnutími *)	0
Úřad pro přístup k dopravní infrastruktuře	0
Celkem	1 309 272 037 180