

Migrační politika a bezpečnost ČR

Bc. Denis Drozd

Diplomová práce
2017



Univerzita Tomáše Bati ve Zlíně
Fakulta aplikované informatiky

ZADÁNÍ DIPLOMOVÉ PRÁCE

(PROJEKTU, UMĚLECKÉHO DÍLA, UMĚLECKÉHO VÝKONU)

Jméno a příjmení: **Bc. Denis Drozd**
Osobní číslo: **A15628**
Studijní program: **N3902 Inženýrská informatika**
Studijní obor: **Bezpečnostní technologie, systémy a management**
Forma studia: **prezenční**

Téma práce: **Migrační politika a bezpečnost ČR**
Téma anglicky: **Migration Policy and the Security of the Czech Republic**

Zásady pro vypracování:

1. **Objasněte základní pojmy související s migrací a migrační politikou, popište problematiku migrace v ČR obecně (proč, kdo k nám migruje, statistiky, pozitiva, negativa).**
2. **Popište přístupy ČR k bezpečnosti a jejich zakotvení v bezpečnostní legislativě.**
3. **Provedte porovnání rozsahu migrace v historii a nárůst současné migrace zejména v důsledku vývoje současných bezpečnostních rizik.**
4. **Popište vliv migračních vln na bezpečnostní rizika ČR i Evropy a jejich odraz v migrační politice ČR.**
5. **Zhodnoťte možnosti zařazení migrantů do české společnosti.**

Rozsah diplomové práce:

Rozsah příloh:

Forma zpracování diplomové práce: **tištěná/elektronická**

Seznam odborné literatury:

1. **Miloš Balabán; Bohuslav Pernica a kol. Bezpečnostní systém ČR: problémy a výzvy, 2015. ISBN: 978-80-246-3150-9**
2. **Dušan Drbohlav a kolektiv. Migrace a (i)migranti v Česku, 2010. ISBN: 978-80-7419-039-1**
3. **Václav Klaus; Jiří Weigl; Stěhování národů s.r.o. – Stručný manuál k pochopení současné migrační krize, 2015 (1. vydání). ISBN: 978-80-7376-422-7**
4. **Palát Milan. Mezinárodní migrace a ekonomika v Evropské unii: vývoj, determinanty, politika a trendy, 2015 (1. vydání). ISBN 978-80-7418-230-3**
5. **Zdeněk Uherek; Věra Honusková; Šárka Ošťádalová; Vladislav Günter. Migrace - Historie a současnost, 2016 (1. vydání). ISBN: 978-80-905942-9-6**

Vedoucí diplomové práce:

doc. Ing. Jiří Gajdošík, CSc.

Ústav bezpečnostního inženýrství

Datum zadání diplomové práce:

3. února 2017

Termín odevzdání diplomové práce:

24. května 2017

Ve Zlíně dne 3. února 2017



doc. Mgr. Milan Adámek, Ph.D.
děkan



doc. RNDr. Vojtěch Křesálek, CSc.
ředitel ústavu

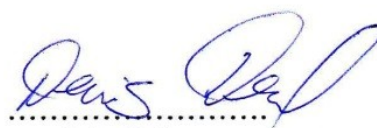
Prohlašuji, že

- beru na vědomí, že odevzdáním diplomové/bakalářské práce souhlasím se zveřejněním své práce podle zákona č. 111/1998 Sb. o vysokých školách a o změně a doplnění dalších zákonů (zákon o vysokých školách), ve znění pozdějších právních předpisů, bez ohledu na výsledek obhajoby;
- beru na vědomí, že diplomová/bakalářská práce bude uložena v elektronické podobě v univerzitním informačním systému dostupná k prezenčnímu nahlédnutí, že jeden výtisk diplomové/bakalářské práce bude uložen v příruční knihovně Fakulty aplikované informatiky Univerzity Tomáše Bati ve Zlíně a jeden výtisk bude uložen u vedoucího práce;
- byl/a jsem seznámen/a s tím, že na moji diplomovou/bakalářskou práci se plně vztahuje zákon č. 121/2000 Sb. o právu autorském, o právech souvisejících s právem autorským a o změně některých zákonů (autorský zákon) ve znění pozdějších právních předpisů, zejm. § 35 odst. 3;
- beru na vědomí, že podle § 60 odst. 1 autorského zákona má UTB ve Zlíně právo na uzavření licenční smlouvy o užití školního díla v rozsahu § 12 odst. 4 autorského zákona;
- beru na vědomí, že podle § 60 odst. 2 a 3 autorského zákona mohu užít své dílo – diplomovou/bakalářskou práci nebo poskytnout licenci k jejímu využití jen připouští-li tak licenční smlouva uzavřená mezi mnou a Univerzitou Tomáše Bati ve Zlíně s tím, že vyrovnání případného přiměřeného příspěvku na úhradu nákladů, které byly Univerzitou Tomáše Bati ve Zlíně na vytvoření díla vynaloženy (až do jejich skutečné výše) bude rovněž předmětem této licenční smlouvy;
- beru na vědomí, že pokud bylo k vypracování diplomové/bakalářské práce využito softwaru poskytnutého Univerzitou Tomáše Bati ve Zlíně nebo jinými subjekty pouze ke studijním a výzkumným účelům (tedy pouze k nekomerčnímu využití), nelze výsledky diplomové/bakalářské práce využít ke komerčním účelům;
- beru na vědomí, že pokud je výstupem diplomové/bakalářské práce jakýkoliv softwarový produkt, považují se za součást práce rovněž i zdrojové kódy, popř. soubory, ze kterých se projekt skládá. Neodevzdání této součásti může být důvodem k neobhájení práce.

Prohlašuji,

- že jsem na diplomové/bakalářské práci pracoval samostatně a použitou literaturu jsem citoval. V případě publikace výsledků budu uveden jako spoluautor.
- že odevzdaná verze diplomové práce a verze elektronická nahraná do IS/STAG jsou totožné.

Ve Zlíně, dne


.....
podpis diplomanta

Poděkování

Rád bych touto cestou poděkoval vedoucímu mé diplomové práce panu doc. Ing. Jiřímu Gajdošíkovi, CSc., který mi během vypracovávání ochotně poskytoval užitečné a cenné rady v podobě konzultací.

Dále děkuji rodičům za finanční i psychickou podporu během celých pěti let studia na Univerzitě Tomáše Bati ve Zlíně.

ABSTRAKT

Diplomová práce je zaměřena na téma migrace, která se za posledních několik let stala velmi diskutovaným tématem, zejména z hlediska bezpečnostního, sociálního i ekonomického. V diplomové práci je obsažena problematika z oblasti České republiky i okolních zemí v Evropě. Cílem diplomové práce je analyzovat situaci v letech minulých a porovnávat tato data se současností. Rozbory a statistiky jsou provedeny opět v nadnárodním měřítku, nicméně hlavní část práce spočívá v analýze stavu České republiky. V první, teoretické části, je důkladně vysvětlen pojem migrace a její vyznačování v dávné historii až po migraci současnou. Praktická část diplomové práce představuje analýzy, tabulky a grafy ohledně problematiky migrace, a to převážně od období po druhé světové válce až do roku 2015. Za důležitou součást, která práci uzavírá, považují dotazníkové šetření. Práce teoreticky objasňuje problematiku migrace a prakticky představuje množství analýz za uplynulých sedmdesát let.

Klíčová slova: Migrace, migrační politika, bezpečnost, bezpečnostní rizika, bezpečnostní hrozby, legální migrace, nelegální migrace, integrace, azyl

ABSTRACT

Thesis is focused on migration issue, which is very discussed topic in last few years primarily because of the security, social and economics fields. Thesis includes situation about Czech Republic and other countries in Europe. The aim of this thesis is make an analysis about situation in last years and compare it with present. Analysis and statistics has been made in international scale, however main part of thesis is making analysis about situation in the Czech Republic. The first, theoretic part, includes explanations about migration worldwide since bygone history till migration in 21st century. Practical part represents analysis, tables and graphs about migration situation in years since 1945 to 2015. Very important part, which finishes thesis, is questionnaire. Thesis theoretically clarifies migration and practically shows many analysis in last seventy years.

Keywords: Migration, migration policy, security, security risks, security threats, legal migration, illegal migration, integration, asylum

OBSAH

ÚVOD.....	10
TEORETICKÁ ČÁST.....	12
1 ZÁKLADNÍ POJMY SOUVISEJÍCÍ S MIGRACÍ.....	13
1.1 MIGRACE VNITROSTÁTNÍ A MEZINÁRODNÍ.....	13
1.2 MOBILITA, MIGRACE, MIGRANT A UPRCHLÍK.....	13
1.3 MIGRACE NUCENÁ A DOBROVOLNÁ.....	14
1.4 MIGRACE Z HLEDISKA ČASU.....	15
2 MIGRACE V HISTORII.....	16
2.1 ÚTĚK ŽIDŮ Z EGYPTA.....	16
2.2 STĚHOVÁNÍ NÁRODŮ – PŘIVEDENÍ ČECHŮ DO EVROPY.....	17
2.3 PÁD BYZANTSKÉ ŘÍŠE.....	17
2.4 VYHNÁNÍ ŽIDŮ A MUSLIMŮ ZE ŠPANĚLSKA.....	17
2.5 OBJEVENÍ AMERIKY V ROCE 1492.....	18
2.6 MIGRACE BĚHEM TŘICETILETÉ VÁLKY.....	18
2.7 MIGRACE BĚHEM A PO DRUHÉ SVĚTOVÉ VÁLCE.....	19
2.8 DEPORTACE V POBALTÍ.....	19
2.9 MAĎARSKÉ POVSTÁNÍ 1956.....	19
2.10 POSRPNOVÁ EMIGRACE V ČSR 1968.....	20
3 MIGRACE V EVROPĚ.....	21
3.1 EKONOMICKÉ PŘÍNOSY.....	22
3.2 MASOVÁ IMIGRACE JAKO HROZBA.....	23
4 VÝVOJ MIGRACE V ČESKÉ REPUBLICE.....	24
4.1 MIGRACE V ČR OD ROKU 1989.....	24
4.2 NEOPRÁVNĚNÁ MIGRACE NA ÚZEMÍ ČR.....	26
5 PŘÍSTUPY ČESKÉ REPUBLIKY K BEZPEČNOSTI.....	28
5.1 VÝCHODISKA BEZPEČNOSTNÍ POLITIKY ČESKÉ REPUBLIKY.....	29
5.2 BEZPEČNOSTNÍ ZÁJMY ČESKÉ REPUBLIKY.....	29
5.3 BEZPEČNOSTNÍ PROSTŘEDÍ.....	30
5.4 STRATEGIE PROSAZOVÁNÍ BEZPEČNOSTNÍCH ZÁJMU ČESKÉ REPUBLIKY.....	31
5.5 BEZPEČNOSTNÍ SYSTÉM ČESKÉ REPUBLIKY.....	32
5.6 BEZPEČNOSTNÍ LEGISLATIVA.....	33
6 MIGRAČNÍ STRATEGIE ČESKÉ REPUBLIKY.....	34
6.1 ZÁSADY ČESKÉ REPUBLIKY.....	34

6.1.1	1. ZÁSADA – KLIDNÉ SOUŽITÍ S CIZINCI.....	35
6.1.2	2. ZÁSADA - NELEGÁLNÍ MIGRACE	36
6.1.3	3. ZÁSADA - MEZINÁRODNÍ OCHRANA – AZYL.....	37
6.1.4	4. ZÁSADA - VNĚJŠÍ DIMENZE MIGRAČNÍ POLITIKY	38
6.1.5	5. ZÁSADA – VOLNÝ POHYB OSOB V EVROPSKÉ UNII	39
6.1.6	6. ZÁSADA – LEGÁLNÍ MIGRACE.....	40
6.1.7	7. ZÁSADA – MEZINÁRODNÍ A EVROPSKÉ ZÁVAZKY ČR.....	41
	PRAKTICKÁ ČÁST	42
	7 ANALÝZA MIGRACE V HISTORII A NÁRŮST SOUČASNÉ MIGRACE	43
7.1	MIGRACE PO 2. SVĚTOVÉ VÁLCE CELOSVĚTOVĚ	43
7.2	NEJVĚTŠÍ MIGRAČNÍ VLNY 20. STOLETÍ V RÁMCI EVROPY	45
7.2.1	MIGRACE Z TURECKA DO SPOLKOVÉ REPUBLIKY NĚMECKO.....	45
7.2.2	IMIGRACE Z VIETNAMU DO ČSSR.....	46
7.2.3	EMIGRACE Z RUSKA	47
7.2.4	EMIGRACE OBYVATEL POLSKA	49
7.3	PŘEHLED SITUACE V KONKRÉTNÍCH STÁTECH	50
	8 MIGRACE V ČESKOSLOVENSKU	53
8.1	IMIGRACE DO ČESKOSLOVENSKA PO DRUHÉ SVĚTOVÉ VÁLCE	53
8.2	EMIGRACE Z ČESKOSLOVENSKÉ REPUBLIKY PO DRUHÉ SVĚTOVÉ VÁLCE.....	53
8.3	ŽELEZNÁ OPONA	54
8.4	MIGRACE PO ROCE 1989.....	55
8.5	ČESKÁ IMIGRAČNÍ POLITIKA PO ROCE 1989.....	56
8.6	ANALYTICKÁ ČÁST – MIGRACE NA ÚZEMÍ ČR OD ROKU 2000	56
8.6.1	VÝVOJ NELEGÁLNÍ MIGRACE V OBDOBÍ LET 2000 – 2007.....	57
8.6.2	VÝVOJ NELEGÁLNÍ MIGRACE V OBDOBÍ LET 2008 – 2015.....	57
8.6.3	NELEGÁLNÍ POBYT NA ÚZEMÍ ČR V LETECH 2008 – 2015 DLE ZEMÍ PŮVODU	58
8.6.4	LEGÁLNÍ MIGRACE NA ÚZEMÍ ČR.....	67
8.7	ZVÝŠENÍ BEZPEČNOSTNÍCH RIZIK V RÁMCI ČR.....	69
8.8	ZVÝŠENÍ BEZPEČNOSTNÍCH RIZIK V RÁMCI EU.....	71
	9 SOUČASNÁ MIGRAČNÍ KRIZE	73
9.1	TRASY MIGRANTŮ	73
9.2	PŘÍČINY MIGRAČNÍ KRIZE	73
9.3	KDO PŘÍCHÁZÍ DO EVROPY	74
9.4	VZDĚLÁNÍ BĚŽENCŮ	74
9.5	PŘEDPOVĚĎ MIGRACE DO BUDOUCNA.....	74
9.6	CÍLE MIGRANTŮ.....	74
9.7	GRAFICKÉ ZNÁZORNĚNÍ MIGRAČNÍ KRIZE	75
	10 MOŽNOSTI ZAŘAZENÍ MIGRANTŮ DO ČESKÉ SPOLEČNOSTI	76
10.1	MOŽNOSTI ZAŘAZENÍ MIGRANTŮ – DLE AUTORA	76
10.2	MOŽNOSTI ZAŘAZENÍ MIGRANTŮ – DOTAZNÍKOVÉ ŠETŘENÍ	76
10.3	SHRNUTÍ DOTAZNÍKOVÉHO ŠETŘENÍ.....	83

ZÁVĚR	86
SEZNAM POUŽITÉ LITERATURY.....	87
SEZNAM POUŽITÝCH SYMBOLŮ A ZKRATEK.....	92
SEZNAM OBRÁZKŮ	93
SEZNAM TABULEK.....	94

ÚVOD

Migrace je celosvětový fenomén, který trvá dlouhá tisíciletí, téměř od počátku vzniku lidstva. Během dlouhé historie byla migrace jevem vídaným a mnohdy prospěšným a potřebným. Současná migrační vlna již tak přínosná není a mínění původních obyvatel zemí západní Evropy převládá v silně negativní. Společenský pohyb doznává mnoha podob a migrace je jedním z nich. Migraci můžeme pozorovat téměř u všeho pohybujícího se, nicméně v rámci lidské společnosti se budeme zabývat migrací osob.

Zjednodušeně můžeme pojem migrace charakterizovat jako přesun osob. Takový pohyb je vyvolán na základě předchozího dobrovolného nebo nuceného rozhodnutí. Tím, že osoba opustí své místo, mohou nastat komplikace nejen pro konkrétní osobu, ale i pro místo, zpravidla stát, který osoba opustila. Migrace bývá zpravidla dlouhodobějšího charakteru.

Vzhledem k situaci, která od roku 2011 trvá zejména v Evropě západní, jsem si vybral zajímavé téma migrace. Důvodů bylo několik. V oblasti migrace jsem chtěl zdokonalit své poznatky a přiučit se novým věcem. Také se jedná o velmi diskutované téma z hlediska bezpečnosti, což navazuje na můj obor.

V diplomové práci se proto zabývám otázkami migrace v různých podobách. Standardně je práce rozdělena na dvě části, teoretickou a praktickou, která je navíc obohacena o dotazníkové šetření.

V teoretické části jsou obsaženy základní pojmy a jejich vysvětlení, historie migrace, která působí velmi zajímavě a dokládá, že migrace existuje od pradávna. Značnou část představují události, které vyvolaly ty největší historické migrační vlny.

Následuje teoretická charakteristika přístupů České republiky k migraci, ve které je obsažena zejména legislativa a dokumenty vydané ministerstvy.

Nedílnou součástí představuje Migrační strategie České republiky, která je opět dokumentem Ministerstvem vnitra České republiky a obsahuje sedm základních zásad v souvislosti s chováním státu jako celku v oblasti migrace a migrantů.

V praktické části je lehce nastíněna situace v celosvětovém měřítku, nicméně následující body se již zabývají migrací v Evropě a z hlediska času hovoříme o období meziválečném a zejména poválečném.

Postupně se přes roky 1968 a 1989 dostáváme k roku 1993, ve kterém se Česká republika osamostatnila. Následuje počátek 21. století a v této fázi je již Česká republika analyzována jako samostatný stát. Postupně se dostaneme až k rokům 2010 a 2015, kde hlavní téma představuje současná migrační krize. Praktická část je založena zejména na oficiálních údajích ze statistik Eurostatu, Českého statistického úřadu a ministerstev České republiky. Předmětem praktické části je zkoumání situace v letech minulých a porovnávání se situací v současnosti a to v mezinárodním, avšak především národním měřítku. Praktickou část uzavírá dotazníkové šetření, kterého se zúčastnilo 167 respondentů, kterým bylo položeno celkem 18 otázek. Podrobný rozbor popisuje kapitola č. 10.2 a následný slovní rozbor výsledků dotazníkového průzkumu.

I. TEORETICKÁ ČÁST

1 ZÁKLADNÍ POJMY SOUVISEJÍCÍ S MIGRACÍ

Migrace v posledních letech sužuje západní stranu evropského kontinentu většinou v negativním slova smyslu. Ovšem migrace a její aktéři – migranti mohou zapůsobit i pozitivně, je třeba i tento fakt brát v potaz. Zmínil jsem dva hlavní pojmy. **Migrace** a **migranti**.

1.1 Migrace vnitrostátní a mezinárodní

Pojem migrace můžeme definovat obdobně, ale v jádru se vždy jedná o stěhování, či přesun osob z jednoho místa, regionu, státu do místa jiného. [1]

Z hlediska geografického rozsahu pak můžeme hovořit o migraci **vnitřní** a **vnější**. Vnitřní migrací rozumíme pohyb a přesun osob v rámci hranic státu. Charakterizovat ji můžeme též **vnitrostátní** migrace. Vnější migraci chápeme jako přesun osob přes hranice státu, synonymem vnější migrace je také **mezinárodní** migrace. [1]

1.2 Mobilita, migrace, migrant a uprchlík

Pojmy **mobilita** a **migrace** jsou často zaměňovány. Na tento fakt poukazují Rolný, Lacina (2001), kteří upřesňují, že mobilitu lze chápat jako širší pojem, který zahrnuje víc vlastností. Mezi tyto vlastnosti patří všechny typy pohybu osob či skupin, včetně dočasného pohybu. Dalšími vlastnostmi, jež zahrnuje pojem mobilita, jsou periodicitu, účel, směr i vzdálenost pohybu. [1][2]

Naproti tomu pojem **migrace** charakterizují jako užší, který je spojován se změnou trvalého bydliště v dlouhodobém časovém horizontu. Z toho plyne hlavní rozdíl mezi těmito dvěma pojmy – migrace je dlouhodobého nebo doživotního charakteru, kdežto mobilita pouze dočasného. [1]

Migrantem rozumíme člověka, který dobrovolně či nuceně opouští hranice státu na dobu delší než jeden rok.

Uprchlík je pojem, který vyznačuje osobu, jež se nachází **mimo území** svého rodného státu a to z důvodů obav o své zdraví, vyznání náboženství, diskriminace, nebo kvůli obavám z pronásledování [28]

1.3 Migrace nucená a dobrovolná

Dobrovolnou migrací rozumíme přesun osob z vlastní vůle, bez donucení okolí. Dobrovolná migrace může probíhat ve vnitrostátním i mezinárodním měřítku. Důvodem pro dobrovolnou migraci může být nadšení pro poznání jiné země, kultury, jazyku a podobně. I dobrovolná migrace však nemusí být vždy z vlastní vůle, ale migrant tuto skutečnost nemusí dát vždy najevo, hovoříme například o šikaně, psychických problémech, vyhrožování, a tak dále. Takové skutečnosti člověk nerad zveřejňuje, a proto se pro okolí může volba migrace jevit jako dobrovolná. [1][2]

Dobrovolnou migraci dále můžeme rozdělit do následujících pod bodů:

- pracovní,
- řetězová,
- neimigrační,
- inovační. [1]

O pracovní migraci hovoříme, pokud se osoba rozhodne přemístit z důvodu lepší pracovní nabídky, většího množství nabízených určitých pozic, lepších platových podmínek, výhodnějších benefitů, větší možnost seberealizace, a podobně. [1]

Řetězová migrace jde prakticky vysvětlit na postupném, řetězovém, přesunu rodiny. Nejprve se přesunuli rodiče, poté sourozenci a nakonec já. [1]

V této části teoreticky ani nehovoříme o migraci, protože se jedná o dočasný přesun. Důvodem neimigračního přesunu mohou být studia, dočasná stáž a jiné. Důležitým faktorem neimigračního přesunu je, že se osoba **trvale nepřestěhuje**. [1]

Inovační migrace souvisí s celkově lepšími podmínkami ve všech ohledech. Jako příklad můžeme uvést zlepšení platových podmínek v zaměstnání. Celkově se osoba cítí šťastněji.

Nucenou migraci chápeme jako nedobrovolný odchod z daného místa či státu na základě předchozího jevu – ničivá vlna tsunami nebo déletrvajícího jevu - válka. Dalšími případy nucené migrace mohou být vyhoštění ze země, katastrofální životní a přírodní podmínky – sucho, zima, hladomor, záplavy. [1]

Exodus neboli **hromadná** migrace je pojem související s migrací, kterou vnímáme v Evropě za posledních několik let. Jedná se o migraci většího počtu osob, jejíž důvodem vzniku je přírodní katastrofa nebo válka. [1]

1.4 Migrace z hlediska času

Migraci lze rozdělit do několika časových horizontů, definujeme základní tři:

- krátkodobá migrace (méně než 1 rok),
- dlouhodobá migrace (1 rok a více),
- přechodná migrace (z jednoho státu do druhého, z druhého do třetího). [1]

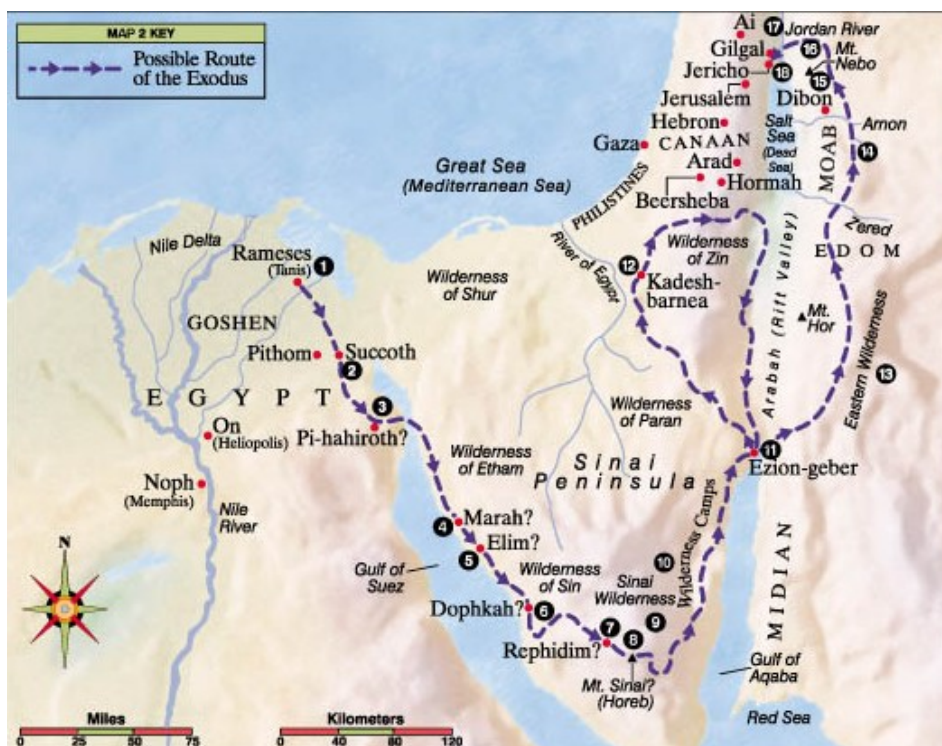
2 MIGRACE V HISTORII

Migrace je důležitou součástí historického vývoje celého světa. Událo se nespočet historických migrací, některé znamenaly větší změnu v minulosti, některé menší. Nicméně ve druhé kapitole budeme hovořit zejména o sedmi nejznámějších a největších migračních vlnách v dějinách.

2.1 Útěk Židů z Egypta

Útěk Židů z Egypta do „Země zaslíbené“, kterou měl být Kanaán. Odehrával se pravděpodobně ve 13. století př. n. l. Ochod je považován za významnou událost v dějinách křesťanského a židovského náboženství. Prorok Mojžíš umožnil uprchnout před otroctvím, čímž poukazuje na to, že každý člověk má možnost a právo na osvobození.

Zajímavé je pozorovat okolnosti během útěku z Egypta. Údajně jim k útěku pomohl Boží zázrak, který přinutil vlny Rudého moře, aby se rozestoupily a umožnili tak průchod. [3][4]



Obr. 1 – Útěk Židů z Egypta [4]

2.2 Stěhování národů – přivedení Čechů do Evropy

Jak již bylo zmíněno, v historii se odehrály věci, které měly dopad na dnešní situaci, případně geografický vývoj. Uvádí se, že stěhování národů bylo klíčové pro nás, obyvatele České republiky.

Pravděpodobně se jedná o nejrozsáhlejší migrační vlnu v historii. Migrace byla vyvolána nájezdy kočovných kmenů na rozpadající se římskou říši. Tato situace trvala dlouhá tři století: 4. – 7. století. Existují dvě hlavní etapy v rámci stěhování národů. První představuje **germánská etapa** (4. – 6. století). Za druhou považujeme **slovanskou etapu** (6. – 7. století).[3] [5]

Hlavními příčinami, které vyvolaly stěhování národů, byly: přechod k zemědělskému stylu života, zvýšení počtu obyvatel, čímž se zvětšily nároky na obdělávání půdy, klimatické změny. Důležité pro obyvatele dnešní České republiky byly západoslovanské kmeny, které během migrace dorazily do této oblasti a pomalu takto vznikl náš stát. [3]

2.3 Pád byzantské říše

V čase se opět posuneme dál o dlouhých sedm století. Z geografického hlediska se pohybujeme na území dnešního Turecka, konkrétně Istanbulu. Tehdy bylo místo nazýváno Konstantinopol. Byzantský vůdce Konstantin XI. Dragases čelí nájezdu osmanských pluků. Bezmocný Dragases se v posledních chvílích sám vrhá do boje proti nespočetné převaze. Neúspěšně. [3]

Migrační vlna byzantských utečenců směřuje většinou na území dnešní Itálie. Nicméně jak bylo již dříve zmíněno, migrace nemusí být vždy spojována s negativismem a problémy. Běženci svým příchodem doslova potěší místní obyvatelstvo, neboť jsou vzdělaní, přináší s sebou nový jazyk – řečtinu a starověkou filozofii a kulturu, o které současné obyvatelstvo vědělo pramálo. [3]

2.4 Vyhnání Židů a muslimů ze Španělska

Ve stejném století se odehrává další velká migrační událost. Důvodem byli Ferdinand Aragonská a Isabela Kastilská. Jejich požadavek byl nastolit stejnou víru bez rozdílu všem poddaným. Rozhodli se založit známou tzv. španělskou inkvizici. Inkvizice má v hledáčku právě Židy a muslimy. Poté následuje mnoho zatýkání, týrání a poprav. V roce 1492 opouští Pyrenejský ostrov několik stovek tisíc obyvatel. [3]

Stejně jako v předchozí události i v tomto případě má migrace pozitivní vliv, tedy alespoň pro sultána Bajezida II. Sultán běžence přijímá s otevřenou náručí a nechápe, jak mohl Ferdinand takto „ochudit“ svou zemi. [3]

Konkrétně toto komentoval slovy: „*Je vskutku bláhové nazývat Ferdinanda moudrým vládcem. Toho, který ožebračil svou vlastní zemi a obohatil tu mou!*“ [3]

Jeho slova sdílejí a podporují historici dodnes.

2.5 Objevení Ameriky v roce 1492

Velmi významný datum 12. října 1492 se zapsal do dějin historie. A to i z hlediska migrace obyvatelstva. Nastává tedy emigrace lidí, kteří většinou dobrovolně odešli na nově objevený kontinent. Důvodem přesunu byla touha po poznání nového místa, bezpečno, možnost propagovat si svou víru a podobně. V polovině 19. století pak hladomor v Irsku přispěl k opuštění země okolo 2 milionů Irů. Nicméně tito lidé byli vzděláni a měli zemi co nabídnout, proto se postupem času z Ameriky stává nevlivnější velmoc. [3]



Obr. 2 – Cesty Kryštofa Kolumbuse [6]

2.6 Migrace během třicetileté války

Nyní se z dalekého západu přesuneme zpět do Evropy, konkrétně na území našeho státu a do let 1618-1648, přesněji do období třicetileté války.

Právě třicetiletá válka zavinila odchod často významných a vzdělaných lidí. Mezi nimi byl například barokní malíř Karel Škréta nebo všem známý filozof a spisovatel Jan Amos Ko-

venský. Důvodem bylo vítězství habsburských vojsk císaře Ferdinanda II., což donutilo emigrovat zejména do severských zemí, případně do Německa. [3]

2.7 Migrace během a po druhé světové válce

Z hlediska času se nacházíme ve 40. letech 20. století v období počátku druhé světové války. Událost tohoto typu vyvolala pochopitelně masivní pohyby osob, většinou pohyb nucený. Rozdělujeme tři základní skupiny lidí. **První** skupinou byli uprchlíci, kteří utíkali před vojsky. Do první skupiny také patří obyvatelstvo, které bylo evakuováno. Do **druhé** skupiny řadíme lidi, jež byli deportováni nebo zadrženi během války. Poslední, **třetí** skupinu, tvořili lidé, kteří byli na konci druhé světové války a po ní vyhnáni z území říše a jazykových oblastí v Evropě. [7] [8]

Pochopitelně se jednalo o nejhorší válku a čin v dějinách lidstva. O život přišlo téměř 60 milionů lidí. Dalších 35 milionů osob bylo zraněných a 2 miliony nezvěstných. [7]

2.8 Deportace v Pobaltí

Jedna z nejhorších deportací, známá jako „březnová deportace“, se odehrála 25. března roku 1949. Sověští okupanti se zaměřili především na obyvatele Estonska, Lotyšska a Litvy na Sibiř. Deportace byla zaměřena na osoby, které nesympatizovaly s násilnou kolektivizací (proces přeměny soukromého zemědělství do společného vlastnictví). Dalšími oběťmi byli lidé, kteří nesouhlasili s režimem. Celkem bylo deportováno okolo 94 000 lidí. Návrat ze Sibiře jim byl umožněn až v roce 1988, ale v té době byly jejich domy obsazeny Rusy. [12]

2.9 Maďarské povstání 1956

Dalším důvodem k masové emigraci bylo povstání v Maďarsku v roce 1956. Jednalo se o jeden z nejkrvavějších útoků v Evropě po druhé světové válce. Maďarsko, jako i ostatní státy, bylo pod vládou stalinského režimu. Tehdy byl v čele komunistů Matyás Rákosi. V Maďarsku rostla nespokojenost s Rákosiho politikou. Jako ministr zemědělství působil Nagy, nicméně byl sesazen právě Rákosim. Mohli bychom tuto událost nazvat jako Rákosi versus Nagy. Přestože Stalin v roce 1953 umírá, jeho lidé se pokusí znovu protlačit stalinskou dobu do Maďarska – neúspěšně. Studenti, kteří připravili manifestaci na 23. října, se chopili iniciativy. Požadovali také, aby se sovětská vojska stáhla z Maďarska. Druhý den

časně ráno vypukly nepokoje a tanky sovětských vojsk vjely do centra Budapeště, kde ničily vše, co jim stálo v cestě. [13] [14]

V boji padlo přes 4000 maďarských bojovníků a 800 bojovníků SSSR (Svaz sovětských socialistických republik). Následně bylo popraveno přes 200 lidí. Z hlediska **migrace** se jedná o dvě až tři sta tisíc lidí, kteří během a krátce poté opustili Maďarsko. [14]

2.10 Posrpnová emigrace v ČSR 1968

Emigraci téměř **80 tisíc osob** na jaře 1968 z Československa můžeme rozdělit do **třech** částí. **První část** tvoří lidé, kteří byli pronásledováni nebo utlačováni nastaveným režimem. Využili zejména toho, že se bez problému se svými rodinami mohli vydat do jiných zemí, které poskytovaly lepší podmínky, zázemí. **Druhou skupinou** lidí byli umělci a experti ve svém oboru, například doktoři, vědci, architekti, ale i studenti. **Poslední**, nejužší skupinu tvořili lidé, kteří v minulosti působili na významných státních a stranických pozicích – zde řadíme funkcionáře, publicisty, nebo univerzitní profesory. Emigrovali do evropských zemí – Velké Británie, Německa, Rakouska a skandinávských zemí. [15]

Příčinou posrpnové emigrace byl vstup vojsk Varšavské smlouvy na území Československa. Odehrálo se to 21. srpna 1968. Nějakou dobu poté byly hranice stále otevřeny a nic nebránilo lidem odejít. [15]

3 MIGRACE V EVROPĚ

Nejprve je třeba zmínit, že migraci nelze vymýtit. Lze ji do jisté míry regulovat, ale pohyb lidí za hranice státu budeme pozorovat vždy. Migrace v 21. století není jen záležitostí jihu a Evropy, ale také Blízkého východu a jihu Severní Ameriky, potažmo USA (United States of America – Spojené státy americké) a Mexika a dalších. V této kapitole se však budeme věnovat migraci v oblasti Evropy a to zejména od 70. let 20. století až do roku 2010.

Důvody pro migraci obecně mohou být různé. Zejména se jedná o důvody ekonomické, sociální, kulturní, náboženské, dále se může jednat o nucenou migraci, a také o migraci, která je vyvolána na základě jiného jevu – války, nepokoje, přírodní živly, politická situace, apod. Například v letech 1973 – 1974 byla nejznámější migrace **pracovní**. V polovině 20. století nebyla migrace ale nežádoucím jevem. Vzhledem k vysoké nabídce pracovních míst a touze po nulové nezaměstnanosti byla migrace do vysoké míry tolerována. [16]

Vzhledem k bouřlivým dějinám Evropy byl počet migrantů velmi vysoký. Zejména ve východní Evropě byly některé etnické menšiny nuceny vrátit se zpět do svých domovů. Za zmínku stojí vliv migrace na tehdejší Sovětský svaz a Jugoslávii. Zatímco Sovětský svaz během let 1991 – 1999 vykázal **přebytek** téměř 4 miliony osob, neslovanské státy Sovětského svazu zaznamenávaly nebývalý úbytek obyvatelstva. Z toho lze vyvodit, že mezinárodní migrace v Evropě byla v 90. letech 20. století významně ovlivněna. [16]

Významnou éru zvyšující se migrace v Evropě způsobily imigrační toky osob, které reagovaly na rozšíření Evropské unie v roce 2004. Hovoříme i o České republice, která 1. května vstoupila do Evropské unie. Země Velká Británie, Irsko a Švédsko otevřely svůj pracovní trh pro osm nových členských zemí. Zmíněná Velká Británie evidovala v roce 2004 přibližně 300 000 imigrantů, o rok později se číslo o 170 000 imigrantů zvýšilo, tedy necelý půl milion osob. Obyvatelé Polska, jež vstoupilo do Evropské unie, tvořili a stále tvoří značný podíl na pracovním trhu Velké Británie. Dále známe silné migrační toky z Polska do Německa a obyvatelé Rumunska preferují Itálii nebo Španělsko. Důvodem výběru země mohou být podobnosti románských jazyků, a tak to Rumunům nečinilo zásadní problémy z hlediska komunikace. [16]

Nové členské země, do kterých spadá i Česká republika, musely čelit zásadnímu problému. Potýkaly se s odchodem vzdělaných a ekonomicky aktivních obyvatelů, kteří odcestovali za vidinou lákavějších pracovních podmínek a platového ohodnocení. [16]

V důsledku toho se začaly prodlužovat omezení, ohledně vstupu na zahraniční pracovní trh. Tato omezení neplatila pouze pro občany z Kypru a Malty. Dne 1. května 2006 otevřely trhy Finsko, Řecko, Španělsko a Portugalsko pro pracovníky z dalších osmi zemí. O celých pět let později v roce 2011 byla zamítnuta veškerá omezení pro obyvatele Evropské unie vyjma osoby z Rumunska a Bulharska. [16]

První ohlasy byly vcelku pozitivní. Země nehlásily nárůst nezaměstnanosti ani jiných negativních jevů v závislosti na imigraci a případný tlak na sociální systém, naopak. Ekonomická situace se často zlepšovala, což dokazoval růst HDP (hrubý domácí produkt) v průměru o 1%. Obyvatelé Rumunska a Bulharska se dožadovali, aby jim v rámci Evropské unie bylo umožněno pracovat bez zvláštního pracovního povolení ve kterémkoliv členském státě. Takto to definují i smlouvy Evropské unie, ve kterých stojí volný pohyb osob, nediskriminace, solidarita nebo rovnost práv. Situace se změnila od 1. ledna roku 2014, obyvatelé Rumunska a Bulharska mají stejné podmínky jako ostatní obyvatelé jiných států. Na tuto skutečnost reagovala Velká Británie, která se doslova strachovala o enormní přísun osob z Rumunska či Bulharska. Hlavní města obou států ale Británii uklidňovala s odkazem na fakt, že lidé, kteří chtěli do Velké Británie vycestovat, již tak učinili. [16] [17]

3.1 Ekonomické přínosy

V letech minulých byla mezinárodní migrace hodnocena spíše pozitivně. V dnešním světě ale převládá značná míra negativismu. Ptáme se na základní otázky. Potřebujeme imigranty? Je ekonomika schopna růstu i bez příchozích osob z jiných států? Dle minulosti ano, ekonomika je schopná růst i bez přílivu cizinců. Pokud tedy vezmeme jako příklad národní ekonomiky, jejichž pracovní trh byl pro cizince téměř uzavřen, přesto v poválečném období dosahovaly ekonomického růstu. [16]

Za zmínku bezesporu stojí stárnutí obyvatelstva. Migranti, kteří přicházejí do nových zemí, mohou nahradit stávající pracovníky, kteří musí odejít do důchodu a přenechat své místo jiným. Tímto se docílí uchování stabilního stavu ekonomiky. [16]

Situaci si dovolím reprezentovat na smyšleném příkladu. Představme si, že máme pytel plný písku, který pojmenuji Česká republika. Nahoře je pytel rozvázaný a umožňuje tak dosypávání písku. Ve spodní části je otvor, kterým se písek sype postupně ven. Horní otvor

slouží pro **nabírání nových absolventů** a budoucích zaměstnanců, uvnitř pytle jsou **pracovní místa** a na jeho spodní části jsou lidé **odcházející do penze**.

Pokud nastane situace, že se pytel rovnoměrně naplňuje a vyprazdňuje, vnímáme to jako **ideální** stav. Pokud se pytel rychleji vyprazdňuje, než naplňuje, znamená to, že máme **nedostatek** absolventů, případně žadatelů o práci a přebytek pracovních míst. Třetí možností, která může nastat, rozumíme stav, kdy se pytel naplnil k prasknutí, čímž jsme dospěli k zaplnění pracovních pozic.

Vhodné by tedy bylo zvát si občany jiných zemí **pouze ve druhém případě**, kdy potřebujeme pytel doplnit pracovníky, ale občany naší země to není možné (právě kvůli zmíněnému stárnutí obyvatelstva, nedostatku absolventů). Další otázkou může být – berou nám, občanům České republiky, migranti pracovní místa? A proč jsou tato místa tedy neobsazena? Odpověď může být příliš jednoduchá – jako zaměstnavatel nenalezneme v České republice zaměstnance, který by byl ochotný pracovat za takové finanční ohodnocení, který by do práce denně dojížděl 20 minut, kterému nevadí žít ve sdílených prostorech s ostatními zaměstnanci. Pracovníci například z Ukrajiny tyto podmínky mnohdy akceptují.

3.2 Masová imigrace jako hrozba

V současnosti pochází nejvíce migrantů z Afghánistánu a Palestiny. Převládá spíše dobrovolná migrace nad nucenou. Důvody migrace jsou vidina lepších životních podmínek v kombinaci s útekem před válkou, hladomorem a špatnými životními podmínkami. [9]

Německo je pravděpodobně nejmocnější zemí v Evropě, která je spojována s migranty za posledních několik let. Celkově západní Evropa taktéž. Německo se rozhodlo, že přijme velké množství migrantů a zařídí jejich adaptaci, přestože se jedná o osoby s absolutně odlišným myšlením, kulturním vzděláním a ekonomickými možnostmi. Důvodem, proč migranti zvolili právě západní zemi, není jedinečná pracovní příležitost, případně jiný ojedinělý jev. Důvodem je vcelku pohodlný a lákavý sociální systém, který Evropa nabízí. [9]

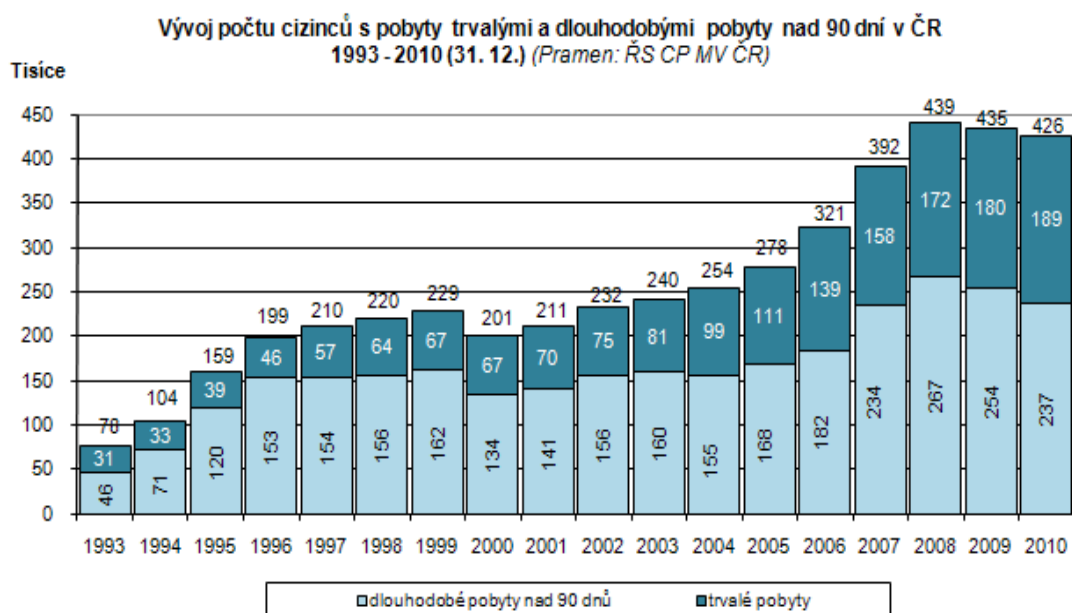
Většinou se totiž lidé snaží zůstat poblíž svých domovů a pomoci zemi, která je v krizi. Maximálně emigrují do zemí, které mají podobné kulturní a náboženské zvyklosti, což nelze potvrdit v případě migrace ze Sýrie nebo Iráku do Evropy. [9]

4 VÝVOJ MIGRACE V ČESKÉ REPUBLICĚ

Kapitola vývoj migrace v České republice definuje vývoj migrační a sociální v letech 1989 – 2015. Rok 1989 byl významným mezníkem vzhledem k politickým změnám, které byly v tomto roce zahájeny. O čtyři roky později doznala Česká republika další významné změny – rozdělení Československa na dva samostatné státy. O jedenáct let později, přesně 1. května 2004, Česká republika vstupuje do EU (Evropské unie). Zmíněná data byla zásadní pro mezinárodní migraci – došlo k jejímu navýšení. Po roce 1993 se Česká republika stala tranzitní zemí. V té době dominovaly proudy z Východu na Západ. Česká republika se ale postupně stávala zemí cílovou. [10]

4.1 Migrace v ČR od roku 1989

Statistické údaje, čísla a tabulky jsou předmětem **praktické části** diplomové práce, tabulka uvedena v této kapitole představuje nastínění vývoje imigrantů v České republice od roku 1993 do roku 2010. V roce 1990 se tehdy v Československu nacházelo 0,3% obyvatel z cizích zemí. O necelých 20 let se v Česku procento zvedlo na 3,9% a představovalo 407 564 cizinců s **povolením** k pobytu. [10]



Obr. 3 – Vývoj počtu cizinců na území ČR [11]

Po listopadu roku 1989 zavládla zvláštní vlna migrace, jakožto reakce na změnu režimu. Migrace byla oboustranná, tedy – někteří lidé volili emigraci z Československa, jiní lidé, kteří tou dobou pobývali v zahraničí, volili návrat domů. V době okolo roku 1992 se na československém území pohybovalo přibližně 50 000 cizinců. Následující rok, dne 1. ledna 1993, došlo v historii Československa k zásadnímu zlomu. Rozdělo se na dva samostatné státy a pohyb osob se nyní začal zaznamenávat i v rámci České republiky a Slovenska. [18]

Nastává tedy druhá vlna migrace, související s rozdělením Československa. V letech 1993 – 1999 doznává migrace stoupající tendence, příchod cizinců z jiných zemí než Slovenska na území České republiky pociťuje nárůst více jak trojnásobně v porovnání s rokem 1993. Navyšuje se i číslo počtu vystěhovalých osob, v roce 1997 jich bylo přibližně 550.

Rok	Počet cizinců v ČR	Nárůst
1993	78 000	Téměř + 300%
1999	229 000	

Tabulka 1 – Počet cizinců v ČR 1993-1999 [18, upravil autor]

Třetím obdobím, které je nutno zmínit, jsou roky 1999 a 2000. Dochází totiž k **poklesu** evidovaných příchozích osob z ciziny. V roce 2000 Česká republika eviduje téměř 8 tisíc přistěhovalých, v roce 1992 jich bylo víc než dvojnásobek – 19 tisíc.

Rok	Počet cizinců v ČR	Pokles
1999	229 000	- 17%
2000	201 000	

Tabulka 2 – Počet cizinců v ČR 1999 – 2000 [18, upravil autor]

V následujícím časovém rozpětí v letech 2001 až 2008 pozorujeme velmi rychle navyšující se počet cizinců na našem území. Ve zmíněném období považujeme za důležité tyto události, které měly do jisté míry vliv na následnou migraci:

- 1. května 2004 – vstup ČR a dalších 9 zemí do EU,
- 2007 – vstup Rumunska a Bulharska do EU,
- Prosinec 2007 – vstup do Schengenského prostoru.

Obzvláště zavedení tzv. Schengenského prostoru mělo za následek větší a bezproblémový pohyb osob z/do jiných zemí. Nicméně je velmi obtížné zjistit přesné číslo cizinců, ať už legálních, či nelegálních. Během sedmi let od roku 2008 - 2015 se situace ustálila a na území ČR evidujeme mezi 438 tisíci až 465 tisíci cizinců.

Rok	Počet cizinců v ČR	Nárůst / Pokles
2001	211 000	
2003	240 000	+ 12 %
2006	321 000	+ 25 %
2008	438 000	+ 26 %
2011	434 000	- 1 %
2015	465 000	+ 6 %

Tabulka 3 – Počet cizinců v ČR 2001 – 2015 [18, upravil autor]

4.2 Neoprávněná migrace na území ČR

Dovolím si tvrdit, že všechny země na světě se potýkají s imigranty, kteří jsou na území daného státu legálně, tedy s platným povolením, vízem, apod. i nelegálně. Česká republika v tomto ohledu netvoří výjimku. Počet nelegálních migrantů, tedy osob, které během vstupu vědomě i nevědomě porušují platné zákony, je velmi obtížné dohledat. Některé způsoby umožňují alespoň přibližně vypátrat, kolik se na území nachází nelegálně pobývajících osob. Zdrojem těchto informací je databáze cizinecké policie, která obsahuje dva údaje – nelegální přechod přes hranice a nelegální pobyt uvnitř státu. [10]

Počet zadržených osob na hranicích se rapidně snížil. Důvodem je vstoupení České republiky do tzv. schengenského prostoru, čímž Česko „přišlo“ o vnější hranice. Nutno podotknout, že se snížil **evidovaný** počet zadržených osob. Tudíž nelze tvrdit, že se počet nelegálních migrantů doopravdy snížil, neznáme totiž postupy a procesy jak policie vyhledává a zaznamenává počet nelegálních osob žijících na našem území. [10]

Následující tabulka znázorňuje nelegální přechod přes hranice v náhodných letech v rozmezí roku 1993 – 2008. Zajímavé je sledovat zejména rok 2008.

Rok	Nelegální přechod hranic
1993	41 765
1995	17 132
1998	42 957
2003	32 475
2008*	3829

Tabulka 4 – Nelegální přechod hranic ČR 1993 – 2008 [10, upravil autor]

*V roce 2008 je údaj nelegálního přechodu hranic spojen se vstupem České republiky do Schengenského prostoru.

5 PŘÍSTUPY ČESKÉ REPUBLIKY K BEZPEČNOSTI

Bezpečnostní systém České republiky je ucelený soubor metod a postupů, které zajišťují státům, občanům a jejich majetku bezpečnost. Bezpečnost můžeme definovat jako jev, kdy je na nejnižší možnou míru sníženo riziko, že se vyskytne jakákoliv hrozba. Bezpečnostní systém České republiky obsahuje několik zákonů. [20]

Zákon číslo 110 / 1998 Sb.

Tento zákon pojednává o zajištění bezpečnosti, ochraně majetku, životu a zdraví, což představuje **základní povinnosti státu**.

Bezpečnost a ochranu zdraví občanů České republiky zajišťují složky integrovaného záchranného systému IZS, mezi které patří: [23]

- ozbrojené síly,
- ozbrojené bezpečnostní sbory,
- záchranné sbory,
- havarijní služby.

Na zajištění bezpečnosti mají hlavní podíl tyto složky:

- orgány státní,
- orgány územních samosprávných celků,
- právnické a fyzické osoby. [23]

Základní dokument bezpečnostní politiky státu pak představuje Bezpečnostní strategie České republiky, který byl vydán v roce 2015 Ministerstvem zahraničních věcí ČR. [20]

Bezpečnostní strategie České republiky je dokument, který obsahuje 7 kapitol. Kromě úvodu a závěru v dokumentu nalezneme kapitoly: [21]

- **Východiska bezpečnostní politiky České republiky**, do které patří principy, na kterých je bezpečnostní politika založena,
- Následuje část **Bezpečnostní zájmy České republiky**, ve které nalezneme definici životních, strategických a dalších významných zájmů,
- Čtvrtou kapitolu tvoří **Bezpečnostní prostředí**, kde se pojednává o identifikaci trendů hrozeb a rizik. [21]

- Kapitola pátá představuje **Strategii prosazování bezpečnostních zájmu České republiky** a obecně tato kapitola vypráví o přístupech k ochraně zájmů. Kapitola číslo 5 obsahuje dalších pět pod bodů, jsou jimi:
 - kolektivní rozměr zajištění obrany a bezpečnosti,
 - strategie prevence a potlačování bezpečnostních hrozeb,
 - ekonomický rámec zajištění bezpečnostních zájmů,
 - institucionální rámec zajištění bezpečnosti,
 - Bezpečnostní systém České republiky. [21]
- Jako poslední, šestou, kapitolu tvoří **Bezpečnostní systém České republiky**, který definuje prvky bezpečnostního systému.

Bezpečnostní systém zahrnuje činnosti nejen bezpečnostních složek, ale i státních orgánů, orgánů územní samosprávy, a také právnických a fyzických osob. [21]

5.1 Východiska bezpečnostní politiky České republiky

Bezpečnost České republiky je založena na bezpečnosti jednotlivce, ochrany jeho života, zdraví, svobody a majetku. Přestože je primárně odpovědná vláda, je nutné, aby spolupracovaly i ostatní instituce a občané České republiky, právnické a fyzické osoby. Pouze tímto způsobem docílíme celkové zvýšené bezpečnosti a dokážeme předcházet potenciálním hrozbám. [21]

Důležitým podkladem k docílení takové bezpečnosti je aktivní účast v kolektivní obraně NATO. Účast v NATO (North Atlantic Treaty Organization – Severoatlantická aliance) a Evropské unii přináší nejen České republice zajištění vyšší bezpečnosti. [21]

5.2 Bezpečnostní zájmy České republiky

Kapitola Bezpečnostní zájmy České republiky obsahuje 3 podkapitoly, a to:

- životní zájmy,
- strategické zájmy,
- další významné zájmy. [21]

Životní zájmy definují zajištění suverenity, územní celistvosti a politické nezávislosti České republiky. Dále pojednávají o zachování všech náležitosti demokratického státu. Strategické zájmy jsou definovány k napomáhání ochraně životních zájmů. Slouží také k zajištění rozvoje a prosperity České republiky. [21]

Mezi strategické zájmy řadíme například:

- prevence a zvládnání místních regionálních konfliktů,
- posilování soudržnosti a efektivnosti NATO a EU (Evropské unie),
- podpora spolupráce na regionální úrovni podpora demokracie,
- podpora základních svobod a principu právního státu,
- zajištění ekonomické bezpečnosti a posilování konkurenceschopnosti ekonomiky,
- zajištění energie, surovin a potravin,
- v dnešní době stále aktuálnější téma - kybernetická bezpečnost České republiky.

[21]

Další významné zájmy obsahují životní a strategické zájmy a zvyšování odolnosti vůči bezpečnostním hrozbám.

Mezi významné zájmy řadíme například:

- posilování zpravodajské ochrany České republiky,
- posilování veřejné informovanosti,
- rozvoj techniky, inovativní technologie,
- ochrana životního prostředí. [21]

5.3 Bezpečnostní prostředí

I Česká republika čelí hrozbám, které mohou mít negativní dopad na její bezpečnost. Existuje zde hrozba terorismu, hrozba útoku prostřednictvím informačních technologií, šíření zbraní hromadného ničení, nebo velmi aktuální téma migrace.

S migrací je pak spojena nenávist vůči příchozím osobám, která se může přenést až na extremismus, což má za následek vyvrcholení sociálního napětí. Za bezpečnostní hrozbu můžeme dále považovat organizovaný zločin, korupci, obchodování s lidmi, a také obchod s drogami. Je třeba mít na paměti, že jako další hrozbu můžeme považovat přerušení dodávek životně důležitých surovin nebo energií. [21]

5.4 Strategie prosazování bezpečnostních zájmu České republiky

Hovoří o kombinaci vojenských a nevojenských nástrojů. Aby bylo prosazování bezpečnostních zájmu úspěšné, je třeba zapojení občanů, právnických a fyzických osob a orgánů veřejné správy. [21]

Kolektivní rozměr zajištění obrany a bezpečnosti představuje zejména kolektivní obranu NATO, jejíž hlavním posláním je vzájemná obrana a podpora mezi členskými státy.

Strategie prevence a potlačování bezpečnostních hrozeb: ČR usiluje o důsledné odhalování extremismu a xenofobie. Z hlediska terorismu se Česká republika snaží předcházet formou odmítnutí a opatřeními proti financování terorismu. Proti terorismu bojuje dále formou sdílení zpravodajských informací. Kybernetickým hrozbám se snaží předcházet cestou spolupráce s policií a soudy, kdy v případě úspěšné spolupráce dojde k dopadení pachatelů kybernetických útoků. [21]

Migrace jako hrozba – Jak již bylo uvedeno, v roce 2006 Česká republika vstoupila do schengenského prostoru, což umožnilo lidem bezproblémově a nekontrolovatelně přecházet hranice zemí. Česká republika je zastáncem bezkontrolního pohybu osob, nicméně vzhledem k zásadním migračním vlnám v posledních letech prosazuje dokončení a využití informačních systémů, jejichž součástí bude zavedení evidence vstupu a výstupu. Ve výsledku by mělo dojít ke zvýšení bezpečnosti a snížení bezpečnostních hrozeb. [21]

Ekonomický rámec zajištění bezpečnostních zájmů – v této oblasti chce Česká republika udržovat hospodářský růst a vytvářet příznivé ekonomické klima, zejména pomocí těchto činností:

- Eliminovat nezákonné postupy v oblasti financí (daňové úniky, praní špinavých peněz, finanční podvody).
- Minimalizovat rizika spojená se zahraničním investováním.
- Prověřovat aktivity fondů, které zaujímají suverénní postavení a zamezit umělému negativnímu ovlivňování českého hospodářství a politického vývoje.
- Zajištění bezpečí v oblasti kyberprostoru a ochrany struktury IT (informačních technologií). [21]

Institucionální rámec zajištění bezpečnosti – primárním úkolem institucionálního rámce je pružná reakce na vzniklé hrozby. Základní funkcí rámce je integrace, koordinace a řízení jednotlivých složek. Zásadní roli zde sehrává diplomatická služba. V oblasti získávání,

shromažďování a vyhodnocování informací, které přispívají k zajištění bezpečnosti ČR, hrají nenahraditelnou roli zpravodajské služby České republiky. [21]

5.5 Bezpečnostní systém České republiky

Bezpečnostní systém propojuje hlavní oblasti – vojenskou, finanční, hospodářskou, legislativní, právní a sociální. [21]

System má za úkol zajišťovat koordinaci činnosti jednotlivých složek, které mají za úkol zvyšovat bezpečnostní úroveň. [21]



Obr. 4 – Struktura bezpečnostního systému [22]

Pokud je bezpečnostní systém kvalitní a funkční, představuje soubor postupů, metod a činností, které mají být vykonány příslušnou složkou v případě, že nastane nebezpečí nebo se vyskytne hrozba. System nesmí být zastaralý a každý poznatek z minulosti by měl být zakomponován do novelizace bezpečnostního systému. Funkční systém neříká pouze jak reagovat v případě, nastane-li nebezpečná situace, ale také definuje procesy jak nebezpečným situacím a hrozbám předcházet, čímž se sníží riziko jejich výskytu. [21]

5.6 Bezpečnostní legislativa

Kapitola bezpečnostní legislativa obsahuje výběr zákonů spojených s bezpečnostní otázkou v České republice. Jsou to zejména:

- Ústavní zákon č. 1/1993 Sb., Ústava ČR.
- Ústavní zákon č. 110/1998 Sb., o bezpečnosti ČR.
- Vyhláška MZV č. 30/1947 Sb. - Charta spojených národů.
- Sdělení MZV č. 66/1999 Sb. - Severoatlantická smlouva.
- Zákon č. 240/2000 Sb., o krizovém řízení.
- Zákon č. 222/1999 Sb., o zajišťování obrany ČR.
- Zákon č. 239/2000 Sb., o integrovaném záchranném systému. [25]

Zákon č. 326/1999 Sb., o pobytu cizinců na území České republiky, který vymezuje zejména záležitosti ohledně pobytu tedy: jaké podmínky pro vstup na území musí osoba splňovat, jaké jsou důvody k případnému odepření vstupu na území, jakými prostředky (zejména finančními) musí žadatel disponovat, dále zákon definuje druhy a platnosti víz, jeho prodloužení a případného zamítnutí.

Zákon č. 325/1999 Sb., o azylu, jehož hlavní část tvoří mezinárodní ochrana (= azyl), zákon definuje vysvětlení zásadních pojmů, specifikuje žádost o udělení mezinárodní ochrany, kdy je cizinec oprávněn požádat o azyl a v jakém případě cizinci azyl bude poskytnut a poslední část tvoří doprava do azylového řízení (zejména Policií ČR). Druhou část zákona tvoří **Řízení ve věci mezinárodní ochrany**, ve které jsou popsány působnosti ministerstev a jsou zde definovány osobní údaje, které musí žadatel vyplnit.

Zákon č. 221/2003 Sb., o dočasné ochraně cizinců. – zákon o dočasné ochraně cizinců obsahuje velký počet oblastí. Například definuje podmínky vstupu na území za účelem poskytnutí dočasné ochrany, jakým způsobem podat takovou žádost, jaké mohou být důvody k neudělení žádosti, průkazy a cizinecké pasy, jakými způsoby lze slučovat rodiny, žadatel je také povinen hlásit místo pobytu. [24]

6 MIGRAČNÍ STRATEGIE ČESKÉ REPUBLIKY

Česká republika na aktuální téma migrace reaguje několika **zásadami**, které mají být v tomto ohledu dodrženy. Těmito zásadami chce udržovat informovanost českých občanů a poskytovat diskuse na toto téma, což přispívá ke zvyšování bezpečnosti jednotlivců i státu jako celku. Nezapomíná ani na imigranty, kde se zabývá otázkami možné integrace, či poskytnutí mezinárodní ochrany – azylu. Česká republika dodržuje práva osob také v oblasti volného pohybu - Schengenský prostor. [19]

6.1 Zásady České republiky

Migrační strategie České republiky představuje sedm zásad, jejichž znění je následující:

- Zásada dodržení účinných **integračních pravidel** zajišťuje klidné, pohodlné a bezpečné soužití českých občanů a imigrantů z jiných zemí. [19]
- „Zajistí bezpečnost svých občanů a efektivní vynucování práva v oblasti **nelegální migrace**, návratové politiky a organizovaného zločinu spojeného s převaděčstvím a obchodováním s lidmi.“ [19]
- Bude plnit své závazky spojené s **azylem** – zajištění kapacit.
- Zásada pomoci uprchlíkům v ostatních zemích, prevenci v oblasti migračních toků, podpora zemí a tím přispění ke zvládnutí migrační krize. [19]
- Česká republika trvá na prosazování výhod volného pohybu v Evropské unii – Schengenském prostoru. [19]
- Česká republika bude nadále podporovat **legální** migraci, která může být přínosem pro náš stát a to tak, aby mohla okamžitě reagovat na potřeby českého pracovního trhu. [19]
- Náš stát dostojí závazkům v oblasti hledání společného řešení a to v celosvětovém měřítku. [19]

6.1.1 1. zásada – klidné soužití s cizinci

První zásadu migrační strategie České republiky představuje integrace osob, které se **legálně** přemístily – imigrovaly na území našeho státu. Dle mého názoru se jedná o jednu z nejtěžších věcí z hlediska migrace. Tento proces se dotýká obou stran. První stranu představuje země, do které cizinci vstupují a jejich obyvatel, na druhé straně to jsou samotní přistěhovalci. V současnosti pozorujeme **vyvážený** imigrační systém České republiky, který nepředstavuje žádnou nebo představuje pouze minimální problematiku a to z hlediska **bezpečnosti** české společnosti i z hlediska nedostatku pracovních pozic. [19]

Základem **vyváženého imigračního systému** je důkladný monitoring. Další nedílnou součástí systému představují projekty v národním i nadnárodním měřítku, do kterých spadají například integrační centra pro cizince. *Například ve Zlínském kraji se integrační centrum nachází nedaleko Městského divadla Zlín na adrese: Lorencova 3791, 760 01, ZLÍN.*

Česká republika vydala v roce 2000 dokument Koncepce integrace cizinců, který představuje základní strategie integrační politiky. Dokument byl aktualizován dvakrát. Poprvé v roce 2006 a podruhé v roce 2011. Protože je téma aktuální a je třeba pružně reagovat na změny, každým rokem se schvaluje postup pro realizaci Koncepce. [19]

Cíle na národní úrovni	Cíle na mezinárodní úrovni
Úspěšná integrační politika – zahrnující podporu začleňování cizinců	Zachování míry souladu na unijní úrovni v oblasti integrace
Zajištění dostatečné informovanosti cizinců i veřejnosti v oblastech migrace, uprchlictví a integrace cizinců	Rozvíjet praktickou spolupráci a to v rámci Evropské unie v oblasti integrace
	Čerpání finanční podpory z unijních fondů pro tuto oblast

Tabulka 5 – Cíle první zásady [19, upravil autor]

6.1.2 2. zásada - Nelegální migrace

Aktuální stav je **nekontrolovaný, spontánní**. Jedná se o přesný opak migrace řízené a legální. Tato skutečnost představuje jistou míru rizika zejména z hlediska bezpečnosti, nicméně ostatní státy Evropy mohou být dotknuty silněji než Česká republika. V roce 2014 bylo zaznamenáno a odhaleno (tedy číslo může být pravděpodobně vyšší) 280 tisíc lidí, kteří do **Evropské unie** vstoupili nelegálně, bez povolení. [19]

Nejvíce zasažena byla oblast Středomoří. Zmíním-li se o trasách a vstupních místech do Evropské unie / schengenského prostoru, ty se velmi rychle měnily v závislosti na tom, jak státy začaly reagovat na přísun cizinců. České republiky, v porovnání s ostatními státy Evropy, se migrace dotkla zásadně méně a tím je situace mnohem **stabilnější**. Nicméně se jedná o oblast, ve které může být ze dne na den vše jinak a také se velmi komplikovaně odhaduje následující vývoj migrace. [19]

Česká republika k úspěšné prevenci používá tzv. předvstupní kontrolu a návratovou politiku. Za další nástroje pro úspěšnou prevenci považujeme spolupráci se třetími zeměmi, boj proti obchodování s lidmi a nekompromisní postihy pro organizátory nelegální migrace. V dlouhodobém časovém horizontu je potřeba vynaložit úsilí na předcházení a zamezování nelegální migrace. [19]

Nelegální migrace je nežádoucí jev, který zásadně ovlivňuje bezpečnostní rizika společnosti. Lze to provádět několika metodami.

Mezi nejvýznamnější patří:

- informovanost cizinců o **legální** migraci,
- informovanost o právech a povinnostech cizinců,
- zmínění rizik pro imigranty spojených s nelegální migrací,
- důležitou součástí je politika návratů (spolupráce se třetími zeměmi). [19]

Cíle na národní úrovni	Cíle na mezinárodní úrovni
Efektivní prevence nelegální migrace, zajištění bezpečnosti občanů ČR	Zamezit zneužívání mezinárodní ochrany (azylu) a zvláště postihovat organizátory tohoto úmyslu
Důsledné trestní postihy organizátorům nelegální migrace	Pdpora návratové politiky z hlediska Evropské unie, zejména ve spojení se třetími zeměmi
Zachování efektivní návratové politiky, při zachování respektu a právům lidí	

Tabulka 6 – Cíle druhé zásady [19, upravil autor]

6.1.3 3. zásada - Mezinárodní ochrana – azyl

Definice azylu: „Jedná se o kategorii osob, které hledají ochranu mimo svůj domovský stát z jasně definovaných důvodů (pronásledování z důvodu náboženství, politického přesvědčení, apod.). V souladu s mezinárodně-právními a unijními závazky (Úmluva OSN o právním postavení uprchlíků) se členské státy Evropské unie **musí** zabývat žádostí o azyl kteréhokoliv cizince, který o ochranu požádá.“ [19] (OSN – Organizace spojených národů).

Pro Českou republiku to platí taktéž. Nemůže si vybírat, či žádosti bude v budoucnu posuzovat. Nárok na posouzení má **každý** žadatel. [19]

Aktuální stav v oblasti azylu hovoří o několika „nej“. Od druhé světové války bylo zaznamenáno přes 650 tisíc žádosti o azyl na území Evropské unie. Takové číslo představuje historické maximum. Zaměříme-li se na Českou republiku, tak nepocitujeme extrém. V porovnání se sousedními zeměmi jsme na poměrně nízkém čísle. Konkrétně 1156 osob požádalo o azyl v roce 2014. O rok dříve požádalo o azyl 707 osob. Zaznamenali jsme tedy nárůst 449 osob. Nejčastěji se jednalo o osoby z Ukrajiny a Sýrie. Přestože je počet žadatelů vcelku nízký, azylový systém musí být připraven na nečekané a extrémní změny, které mohou ve velmi krátkém časovém úseku nastat. [19]

Cíle na národní úrovni	Cíle na mezinárodní úrovni
Flexibilní kapacity azylového systému	Podpora společného azylového systému s důrazem na jeho dodržování státy Evropské unie
Připravenost na možný rychlý nárůst žadatelů o azyl	Podporovat praktickou spolupráci v oblasti azylu
S žadateli jednat důstojně a v rámci jejich svobodných práv	Odmítnutí zavedení povinných nástrojů solidarity v oblasti azylu (kvóty pro přerozdělování uprchlíků či žadatelů)

Tabulka 7 – Cíle třetí zásady [19, upravil autor]

6.1.4 4. zásada - Vnější dimenze migrační politiky

Velmi důležitou roli v oblasti migrace a migrační politiky sehrává pomoc. Čtvrtá zásada dokumentu Strategie migrační politiky ČR pojednává o pomoci uprchlíkům ve třetích zemích. Také se jedná o pomoc samotným státům. Jednou z nejzásadnějších způsobů pomoci migrantům je poskytnutí azylu. Azyl je vnímán jako důležitý nástroj také pro stabilizaci třetích zemí, ve kterých se uprchlíci vyskytují. [19]

Česká republika proto podporuje přímou pomoc uprchlíkům v zemích nebo oblastech, kde se nachází velký počet uprchlíků. Tím se ve výsledku rapidně sníží finanční náklady v porovnání s efektivitou. Země, které byla poskytnuta pomoc, může tento čin vnímat jako jistou dávku solidarity. [19]

Na základě těchto poznatků Česká republika v roce 2015 sestavila tzv. stálý Program Ministerstva vnitra, který obsahuje zejména nástroje a postupy, jak pomáhat třetím zemím v oblasti zvýšené migrace. [19]

Cíle na národní úrovni	Cíle na mezinárodní úrovni
Realizovat projekty na pomoc uprchlíkům i zemím, které jsou zasaženy migračními vlnami	Podporovat společné projekty na unijní úrovni
Česká republika se chce aktivně zapojovat do projektů v oblasti migrace a uprchlictví, které realizuje Evropská unie	Klást důraz na komplexní přístup k problematice migrace a spolupracovat s politikami Evropské unie
Zahrnout téma migrace do zahraniční rozvojové spolupráce	

Tabulka 8 – Cíle čtvrté zásady [19, upravil autor]

6.1.5 5. Zásada – Volný pohyb osob v Evropské unii

Česká republika i nadále bude prosazovat volný pohyb osob v rámci Evropské unie a v Schengenském prostoru. Volný pohyb osob představuje jednu ze základních pravomocí osob pohybujících se v Evropské unii. Toto právo je deklarováno Schengenskou úmluvou. Kvůli zvýšené migraci, bylo navrženo opětovné zavedení hraničních kontrol, což ale Česká republika pokládá za nežádoucí jev. [19]

Nicméně zájem České republiky je podpořit snahu, která bude směřovat k lepší implementaci a provádění **pravidel** volného pohybu osob. Některé státy Evropské unie trpí extrémním přívalem migrantů a jejich situace je občas extrémní. Na základě tohoto jevu bylo navrženo, aby byl zakázán volný pohyb osob přes hranice. [19]

Česká republika se díky své geografické pozici nachází ve vcelku výhodné situaci a není tak přímo ovlivněna problémy, které mají ostatní státy evropské unie. Česká republika bude i nadále plnit své závazky, které vyplývají ze schengenského legislativy a to především na základě dokumentu, který se nazývá Národní schengenský plán 2014. [19]

Cíle na národní úrovni	Cíle na mezinárodní úrovni
Dodržování práva volného pohybu osob a schengenských standardů	Česká republika bude zachovávat volný pohyb osob v EU s důrazem na podporu opatření proti zneužívání
Podporovat schengenskou spolupráci s vidinou významného rozvoje v budoucnu České republiky	Česká republika si vybuduje pozici respektovaného státu, který disponuje stabilní politikou a praxí v oblasti schengenské kooperace

Tabulka 9 – Cíle páté zásady [19, upravil autor]

6.1.6 6. Zásada – Legální migrace

Náš stát bude podporovat **legální** migraci, která bude znamenat pozitivní přínosy. Česká republika vyžaduje rychlou a pružnou reakci na potřeby pracovního trhu a státu. [19]

V České republice bylo na konci roku 2014 zaznamenáno 453 000 cizinců. Ze států mimo Evropské unie to byli nejčastěji občané Ukrajiny, Vietnamu a Ruska. [19]

Tito občané si Českou republiku vybrali jako cílovou zemi zejména v letech 2005 až 2008, kdy v tomto období zaznamenala Česká republika velký nárůst počtu cizinců. Počet se ale po roce 2008 ustálil a od tohoto roku stoupá pouze mírně. Česká republika disponuje politikou legální migrace, která dovoluje pružně reagovat na aktuální potřeby a možnosti státu. Tato politika vychází z principů, které schválila vláda České republiky v roce 2010. [19]

Cíle na národní úrovni	Cíle na mezinárodní úrovni
Aktivní a flexibilní imigrační politika, která vychází z potřeb České republiky	Zachovat omezenou míru souladu v oblasti migrace na unijní úrovni
Žádoucí objem, který splňuje meze absorpčních kapacit a neporušuje integrační opatření České republiky	Dokončit projednávání návrhu legislativy Evropské unie v oblasti legální migrace
Posilovat bezpečnostní prvky procesu imigrace a prevence bezpečnostních rizik	

Tabulka 10 – Cíle šesté zásady [19, upravil autor]

6.1.7 7. Zásada – Mezinárodní a evropské závazky ČR

Migrace představuje komplexní fenomén mezinárodně-právních závazků. Politiku České republiky v oblasti migrace zásadním způsobem ovlivňuje právo evropské unie. V první řadě se jedná o Smlouvu o fungování Evropské unie, která pojednává o společných politikách v oblasti migrace, azylu a hranic. [19]

V budoucnosti však bude ČR vystupovat jako konstruktivní a kooperativní partner a i nadále se bude zapojovat do společných aktivit Evropské unie, čímž projeví jistou dávku solidarity členskými státy unie, které jsou migračními vlnami zasaženy daleko silněji. [19]

Cíle
Česká republika bude důsledně plnit mezinárodní a unijní závazky v oblasti migrace
Náš stát bude preferovat kooperativní přístup v hledání společných postupů na úrovni Evropské unie, což bude podmíněno důsledným plněním dohodnutých závazků všemi státy
Efektivně čerpat finanční zdroje ze zdrojů Evropské unie k tomu určených

Tabulka 11 – Cíle sedmé zásady [19, upravil autor]

II. PRAKTICKÁ ČÁST

7 ANALÝZA MIGRACE V HISTORII A NÁRŮST SOUČASNÉ MIGRACE

V praktické části se budu zabývat okrajově celosvětovou migrací, jež byla ovlivněna především největším válečným konfliktem v dějinách lidstva – 2. Světovou válkou. Dále se budu zabývat podrobně migrací z hlediska Evropy i ČR a to v letech po druhé světové válce. Analýza bude provedena chronologicky od roku 1945 až po současnou migraci. Předmětem praktické části budou různá porovnání, analýzy, tabulky a čísla. [7]

7.1 Migrace po 2. světové válce celosvětově

Ihned po skončení druhé světové války nastává několik zásadních migračních pohybů. V průběhu pěti let v rozmezí 1945 až 1950 opustilo své domovy zhruba 12 milionů obyvatel Německa. Důvodem byla zejména nucená migrace. [7]

V letech 1950 až 1959 zaznamenala Evropa ztrátu 2,7 miliónu obyvatel. Následujících 10 let v rozmezí 1960-1969 však přináší pro Evropu nárůst obyvatel a migrační bilance tak doznává kladného poměru, zhruba + 250 000 obyvatel. Zvyšování počtu obyvatel pokračuje i v následujících časových obdobích 1970 – 1979 (+ 1,9 miliónu osob), 1980 – 1989 (+ 1,6 miliónu osob), 1990-1999 (+ 2,1 miliónu osob). [26]

Časové období	Úbytek / nárůst počtu obyvatel v Evropě
1945 – 1950	Úbytek 12 miliónu obyvatel
1950 – 1959	Úbytek 2,7 miliónu obyvatel
1960 – 1969	Nárůst 250 000 obyvatel
1970 – 1979	Nárůst 1,9 miliónu obyvatel
1980 – 1989	Nárůst 1,6 miliónu obyvatel
1990 – 1999	Nárůst 2,1 miliónu obyvatel

Tabulka 12 – Úbytek a nárůst počtu obyvatel v Evropě po 2. světové válce [26, upravil autor]

V rozmezí let 1945 až 1970 byly zaznamenány dva hlavní migrační proudy. Prvním migračním proudem byli tzv. ekonomičtí migranti, Evropané, jejichž cíl byly Spojené státy americké, Kanada, Austrálie a Nový Zéland. Odhadem do prvního migračního proudu spadá na 9 milionů osob. Druhý migrační proud směřoval z Asie, Afriky a Karibiku. V těchto zemích probíhala tzv. dekolonizace. Celkový počet migrantů v období zmíněných 25 let je odhadován na 10 miliónů. [7]

Kanada i Austrálie zavedly po druhé světové válce vlastní imigrační program, na základě kterého přijímaly migranty zejména z Evropy. V roce 1952 existoval zákon, na základě kterého bylo možné přijímat migranty dle jejich národnosti, občanství nebo pracovních zkušeností. Austrálie se snažila nalákat si do země obyvatele z Velké Británie, nicméně britská imigrace byla i nadále na nízké úrovni. [26]

Migranti z východní a severozápadní Evropy se do Austrálie vydali v průběhu 40. let, v průběhu 50. a 60. let však převládali obyvatelé Evropy jižní. Je důležité, jak je migrace vnímána. Dnešní migrace je vnímána spíš negativně, než pozitivně a dle názorů obyvatel představuje pro cílové státy spíš bezpečnostní rizika a hrozby. Opačně tomu bylo právě v rozmezí let 1947 až 1973, kdy byli migranti považováni za motor růstu ekonomiky. Procentuálně toto můžeme vyjádřit jako 50% růstu pracovní síly. Koncem 80. let 20. století převyšovala migrace z Asie do Austrálie. [26]

Od roku 1970 až do roku 1990 se migrace do evropských zemí téměř zastavila. Existovalo pro to několik důvodů. Mezi hlavní důvody patřily požadavky potenciálních zaměstnavatelů, kteří kladli vysoké nároky na technickou vyspělost, znalosti, vzdělání, apod., což drtivou většinu migrantů odradilo a jako cílovou destinaci zvolili Spojené státy americké, Kanadu a Austrálii. [7]

7.2 Největší migrační vlny 20. století v rámci Evropy

Kapitola popisuje největší migrační vlny, které se odehrály během 20. století, zejména tedy po druhé světové válce. Obsahem každé podkapitoly je definice kdo a kam směřoval, z jakého důvodu a kolik lidí konkrétní migrační vlna obsahovala. Migrační pohyby zejména po druhé světové válce byly velmi silné a časté, kapitola proto obsahuje jen několik základních a největších vln.

7.2.1 Migrace z Turecka do Spolkové republiky Německo

Zajímavou část představuje migrace obyvatel Turecka do západní Evropy, konkrétně Německa. Právě Turci jsou nejpočetnější menšinou v Německu. Důvodem jejich příchodu do západní Evropy je především lákavý systém, který má Německo nastaveno. Turci představují přes 3% z celkového množství obyvatel. Procento se minimálně snížilo a to především vlivem získání německého občanství některých Turků a také se někteří vrátili zpět do své země. Počet se snížil o 26 tisíc na 1,55 miliónu v roce 2014. Pro porovnání v Německu žije 46 tisíc Čechů a 42 tisíc Slováků. [27]

Rok	Počet Turků žijících v Německu
2001	2 000 000
2006	1 700 000
2011	1 650 000
2014	1 550 000

Tabulka 13 – Vývoj počtu Turků v Německu [27, upravil autor]

Přesun Turků do Německa můžeme rozdělit do čtyř fází, přičemž první fáze sahá již do roku 1949 a konec je stanoven na rok 1960. Fáze druhá trvala v letech 1961 až 1973. Třetí fázi rozumíme 70. – 80. léta. Za čtvrtou fází považujeme období 1990 – současnost. Migraci z Turecka do Německa obecně můžeme považovat za migraci pracovní. [27]

Charakteristika první fáze je **nedostatek pracovních sil**. Tato situace nastala vlivem druhé světové války. Až do roku 1961 se tato situace řešila příchodem Němců z východu Německa i východu obecně. Tito lidé byli preferováni z důvodu stejného jazyku. Jenže ani počet těchto lidí nestačil a tak se musely hledat jiné možnosti. [27]

Do Německa tehdy začali imigrovat lidé, kteří zde poměrně jednoduše našli práci, která byla často fyzicky náročná. Zaměstnavatelé nebyli příliš potěšeni stávající situací, neboť museli zaměstnance různými způsoby školit a zaučovat, pokud se jednalo i lidi s nedostatečným vzděláním či praxí. [27]

Vzhledem k tomu, že Německo bylo rozděleno na dvě části – NDR (Německá demokratická republika), což byla ta méně oblíbená a SRN (Spolková republika Německo) – ta přívětivější pro obyvatele, začali obyvatelé utíkat do SRN za lepšími životními podmínkami. [27]

V srpnu roku 1961 se začala stavět Berlínská zeď. V tuto dobu přišlo západní Německo o přísun velkého počtu příchozích německy mluvících obyvatel, což byl zásadní problém. Tato situace vygradovala tím, že na trhu vznikl obrovský nedostatek pracovníků. Německo na tuto situaci začalo reagovat tak, že zvýšilo počet smluv o zaměstnávání dělníků. Do této doby existovaly bilaterální (*pozn. Bilaterální = dvoustranná dohoda, která řeší obchodní či politické vztahy mezi dvěma stranami*) smlouvy pouze se třemi zeměmi, ale reakce Německa byla zavedení smluv s Tureckem v roce 1961, Marokem 1963, Portugalskem 1964, Tuniskem 1965 a Jugoslávií v roce 1968. [27]

V období okolo 60. let se na německém území nacházeli pracovníci zejména z Itálie, Španělska a Řecka. O několik let později, na konci 60. let již dominovali Turci. Z celkového počtu cizinců v Německu představovali turečtí občané asi 11% v roce 1968, o 5 let později v roce 1973 představují Turci už 23% z celkového počtu cizinců. Nejprve byli přijímáni lidé z ekonomicky silnějších částí Turecka, ale tento trend nevydržel dlouho a přijímání byli později téměř všichni. [27]

Emigrace Turků ze své země byla do jisté míry podporována, protože Turecko se v této době potýkalo s vysokou nezaměstnaností, a tak odliv Turků zemi tolik nepostihl. [27]

7.2.2 Imigrace z Vietnamu do ČSSR

Československá republika se aktivně zapojovala do spolupráce s Vietnamem, protože viděla potenciál do budoucna zejména na základě jejich nerostného bohatství. Československo aktivně podporovalo Vietnam formou finanční i technickou, dále ČSSR (Československá socialistická republika) dodávala potřebné zboží a školilo vietnamské odborníky. V roce 1955 podepsala ČSSR s Vietnamem dohodu o technické a hospodářské pomoci, dodávkách zboží na úvěr a vzájemné výměně zboží. O rok později přijelo do ČSSR zhruba sto osob,

děti, z Vietnamu. Věkové rozpětí bylo 7-15 let. Účelem této cesty bylo, aby děti získaly kvalitní vzdělání. Tyto děti po vystudování většinou zůstaly v ČSSR a založily zde rodiny a nový život.

Z hlediska migrace z Vietnamu do ČSSR je významným rokem 1973, ve kterém požádala vietnamská strana, aby ČSSR přijalo 10-12 tisíc jejich občanů za účelem získání kvalitní praxe. Celkem ve čtyřech rocích byly podepsány smlouvy – 1973, 1974, 1979 a 1980. Tyto smlouvy umožnily přicestovat velkému počtu osob, které si zde našly práci zejména v oblasti dělnictví, studia, ale také přicestovali učni a stážisté. V první polovině let osmdesátých přicestovalo do ČSSR téměř 35 tisíc osob. Nacházely uplatnění zejména v oblastech pásové výroby a stavebních prací.

7.2.3 Emigrace z Ruska

Hovoříme o první vlně Rusů, kteří s nástupem bolševiků a říjnovou/listopadovou revolucí, začali opouštět svou zemi v hojném počtu. Po Velké říjnové revoluci dne 7. - 8. listopadu (*25. října, dle juliánského kalendáře, který v Rusku tehdy platil*), nastala občanská válka. Tato skutečnost významně ovlivnila celosvětové dění v období 20. století. Rusko v důsledku revoluce propadá na následující 3 roky totálnímu chaosu občanské války. V roce 1920 se z Ruska vydává migrační vlna směrem do tehdejšího Cařihradu, dnes území Istanbulu v Turecku. Za poměrně krátkou dobu v Istanbulu vzniklo na 80 kulturních organizací. Migranti ale nepovažovali turecký Istanbul jako cílovou destinaci, po krátké době opět pokračovali dál na západ, zejména kvůli politickým důvodům. Koncem roku 1924 již život Rusů v Istanbulu téměř vyhasl. V průběhu 20. let ruská migrační vlna směřovala do Bulharska, Jugoslávie, Československa a dál na západ do Německa i Francie. První emigrační vlna čítá zhruba 2 až 3 miliony osob, které opustily Rusko. Historik Petr Kovalevský uvedl, že se jeden milion ruských migrantů rozmístil po Evropě následujícím způsobem. [29]

Země	Počet ruských emigrantů
Francie	150 000
Německo	100 000
Polsko	50 000
Jugoslávie	30 000
Československo	25 000
Bulharsko	20 000
Estonsko	16 000
Finsko	14 000
Lotyšsko	9 000
Belgie	7 000
Velká Británie	4 000

Tabulka 14 – Rozmístění ruských emigrantů [29, upravil autor]

Ruskou emigraci bychom mohli definovat pěti skupinami osob. První skupinou byli spisovatelé, kteří představovali tzv. stříbrný věk ruské literatury. Druhá skupina označuje představitele ruské náboženské filozofie, hudebníci, malíři. Nová politická situace donutila opustit svou rodnou zemi také mnoho technicky a vědecky zdatných pracovníků. Jednalo se například o znalce v oborech chemie, geologie, astronomie, ale také například letecký konstruktér Igor Sikorský, což byl profesionál v oborech průmyslu a strojírenství. [29]

Další skupinu tvořili pochopitelně členové veškeré opozice – monarchisté, generálové bílé armády, eseri, menševikové, atd.. [29]

Zemi opustilo i značné procento vojáků. Pochopitelně po odchodu vojska ze země se stěhovalo i civilní obyvatelstvo, mezi které patřili i studenti vysokých škol, téměř 1000 studentů našlo své studijní prostředí zde v Československu. Zemědělců emigrovalo okolo 4000. Konkrétně v Československu vykonávalo manuální práce až 93% z již zmíněných migrantů. Menší polovina, asi 40% manuálně pracujících působilo v sektoru zemědělském. [29]

7.2.4 Emigrace obyvatel Polska

Polsko je národ, pro který je slovo migrace blízké už po dlouhá staletí. Přestože se v této kapitole chci věnovat migračním vlnám zejména ve 20. století, u Polska si dovolím zmínit jejich první migrační vlnu novodobé historie, která je datována již do roku 1831. Pravděpodobně byla vyvolána listopadovým povstáním. Emigrovali politici, umělci, členové vlády i členové šlechty. Samozřejmě se k těmto skupinám připojila i skupina nejpočetnější – civilisté. Cílovou destinací byly Spojené státy Americké, Kanada a Brazílie. Počet emigrantů byl zhruba 20 tisíc. [30]

Daleko rozsáhlejší emigrační vlnu pocítilo Polsko o pár let později na přelomu 19. a 20. století, konkrétně v letech 1888 - 1914. Tentokrát migraci můžeme nazvat jako masovou. Počet emigrantů se oproti první vlně zvýšil 175 krát na 3,5 milionu osob. Rozdíl byl nejen v podobě počtu emigrantů, ale i v lidech, kteří emigrovali. Druhou emigrační vlnu tvořili zejména rolníci a zemědělci. Tito lidé neměli dostatek práce, a tak pro práci jezdili na západ, do Německa. [30]

Před vypuknutím první světové války v roce 1914 byla ekonomická situace v Polsku kritická a po skončení v roce 1918 byla situace ještě horší. V důsledku války přestal fungovat obchod, zemědělství bylo na bodu mrazu. Obchod v oblasti zemědělství, který dříve fungoval, musely nahradit jiné zahraniční obchody, což byl další důvod, který polské ekonomice nepřispíval, naopak. [30]

Lidé cítili bezmoc, stejně jako celé Polsko se ocitlo v bezmoci, a tak následuje další obrovská emigrační vlna. Nejhuře postiženými oblastmi Polska byl jednoznačně venkov. Lidé žijící v těchto lokalitách měli hlad a bojovali s chudobou. Emigrační vlna v letech 1918 – 1939 je též nazývána „*migrací za prací a chlebem*“. [30]

Oproti druhé vlně se jedná zhruba o třetinu, tedy 1,2 mil. osob, nicméně i toto číslo je velmi vysoké. Lidé hledající práci a bojující s chudobou tak zamířili do západní Evropy (Francie, Belgie, Německo), dále USA, Brazílie i Argentina. Na území USA pobývá 9 – 9,5 mil. Poláků v současnosti. [30]

Následuje období roku 1939 a dále. Povědomý rok představuje začátek druhé světové války, která, dle mého názoru, stojí za největšími migračními vlnami v historii. V souvislosti s druhou světovou válkou hovoříme o migracích, které byly nucené – deportace, vysídlo-

vání. Velká část Poláků byla deportována do Německa. V období let 1939 – 1941 bylo vysídleno 700 až 800 tisíc občanů. [30]

Celkový počet emigrantů z hlediska migrace zajímavé země uvádí následující tabulka.

Období	Počet ruských emigrantů	Cílová destinace
1. migrační vlna (1831)	20 000	USA, Kanada, Brazílie
2. migrační vlna (1888 - 1914)	3 500 000	západní Evropa
1918 - 1939	1 200 000	západní Evropa, USA
1939 - 1941	700 000 – 800 000	Německo
1944 – 1980	600 000	
1980 – 1988	800 000	

Tabulka 15 – Počet ruských emigrantů celosvětově 1831 – 1988 [30, upravil autor]

V období druhé světové války polská vláda razantně omezila vydávání povolení na vycesťování, a tak emigranti začali hledat různé způsoby a metody, jak zemi opustit a utéct. V období 80. let byla pro Poláky situace velmi obtížná, na hranici existence. Hovoříme o ekonomickém pádu, který v té době v zemi panoval. Lidé postrádali základní skutečnosti, žili v nejistotě, a proto zemi značná část obyvatelstva opustila, což bylo velkou ztrátou pro Polsko. Ztrátou proto, že zemi opouštěli vzdělaní lidé, studenti vysokých škol, kteří v zemi „bez budoucnosti“ neviděli potenciál. [30]

7.3 Přehled situace v konkrétních státech

Pracovní migrace, která z hlediska času představuje 50. – 70. léta 20. století měla za následek pohyby osob, které směřovaly do vyspělé střední, východní a západní Evropy. Největší počet osob do Evropy směřoval z Itálie, Řecka, Portugalska a Španělska. V této části migrace se setkáváme s pojmem tzv. *gastarbeiter systém*. Tento systém je charakteristický zejména pro Velkou Británii, Belgii, Francii a Švýcarsko, kde byl aplikován ihned po ukončení druhé světové války. Systém byl využíván zhruba 20-25 let, tedy do 70. let 20. století. Pracovníci měli dvě možnosti jak do konkrétní země vstoupit. Buďto na základě pracovního povolení, nebo právě prostřednictvím *gastarbeiter systému*, což byl organizovaný pracovní nábor. Například v Německu nábor dosahoval velkých čísel a rozměrů. [26]

Doslova převrat přišel v letech osmdesátých, kdy se z výchozích zemí (Itálie, Řecko, Španělsko, Portugalsko) staly země cílové. V Itálii bylo odhadováno půl milionu až milion osob, které spadaly do skupiny neregulárně zaměstnaných. Nejčastěji se jednalo o osoby ze zemí Alžírsko, Maroka, Tuniska, Brazílie i Asie. Na konci roku 1992 bylo v Itálii napočítáno téměř 800 tisíc cizinců, kteří pocházeli z oblasti mimo EU. Ti však měli regulární povolení k pobytu. Lidé pocházející z Maroka tvořili zhruba osminu, 96 tisíc. Tunisané představovali 50 tisíc osob a Filipínci o 5 tisíc osob méně než Tunisané. Obyvatelé bývalé Jugoslávie tvořili 40 tisíc a Albánci 28 tisíc. [26]

Řecko – Jak již bylo zmíněno, Řecko bylo zemí výchozí, tedy lidé odtud odcházeli do lákavějších zemí. Později se však situace změnila a lidé Řecko vyhledávali jako zemi cílovou. V 90. letech bylo v Řecku evidováno 603 tisíc imigrantů. S **potřebným povolením** jich bylo větší polovina, zhruba 340 tisíc a ilegálně se na území pohybovalo 260 tisíc osob. Legálně zde pobývali lidé ze severního Černomoří, ilegálně se v Řecku nacházely osoby původem z Albánie, Polska, Egypta a Filipín. [26]

Německo – V oblasti migrace velmi zajímavá země, o které ještě bude řeč. Od poloviny 50. let 20. století eviduje Německo stálý nárůst imigrantů, dnes jich v zemi pobývá víc než 7,5 milionů! Německo totiž v roce 1955 podepsalo, již zmíněný *gastarbeiter systém*, s Itálií, Španělskem a Řeckem v roce 1960. O rok později následoval podpis s Tureckem, další tři roky na to s Portugalskem a v roce 1968 s Jugoslávií. Smlouvy byly podepsány i s Marokem a Tuniskem. Původní obyvatelé Turecka tvořili na území Německa největší skupinu zahraničních osob a je tomu tak dodnes. [26]

Během pěti let v období 1968 – 1973 se počet Turků víc než zdvojnásobil, z 11% na 23%. Stejně tak se zdvojnásobil počet osob z Jugoslávie na území Německa z 8,8% na 17,6%. Zajímavý je také nárůst Turků v období let 1961 až 1974, kdy se počet z pouhých 8700 osob zvýšil na více než **milion** osob. Tito lidé pracovali zejména v oblastech průmyslové výroby, které byly pro Německo klíčové. Dokonce někteří studenti ve věku 16-20 let nechodili do školy, zdroje hovoří až o 50% studentů, kteří dali přednost práci před vzděláním. V roce 1973 však Německo ukončilo nábor pracovníků zejména z důvodu hospodářské krize. [26]

Velká Británie – V této zemi zase dominují jiní zahraniční občané, pochopitelně Irové. Po ukončení druhé světové války v roce 1945 až do roku 1959 se na území Velké Británie přestěhovalo 350 tisíc Irů. V roce 1971 se jich zde nacházel téměř milion. Další pracovníci

přicházeli z Commonwealthu. Jednalo se především o osoby z karibské oblasti, Pákistánu, Indie a východní Afriky. [26]

Již zmínění Turci, kteří převažují zejména na území Německa, se do Velké Británie také hojně přesouvali, spolu s obyvateli Řecka se jejich počet za 20 let v rozmezí let 1951 až 1971 zvýšil sedminásobně, z 10 tisíc osob na 70 tisíc. Italové tvořili značnou část populace ve Velké Británii, konkrétně byli druzí v pořadí hned za Iry. V roce 1971 jich na území pobývalo 104 tisíc, ale počet k roku 1991 klesl na 98 tisíc. [26]

Francie – Země už od konce druhé světové války ryze přistěhovalecká. Do Francie po skončení války imigrovalo velké množství lidí různých národností. Seřadíme-li stav imigrantů Francie chronologicky, tak nejprve do západní Evropy směřovali Italové a to hned v roce 1949-50. V roce 1962 se na území Francie pohybovalo 630 tisíc Italů. V roce skončení války byl ve Francii zaveden imigrační úřad, který měl na starosti právě přistěhovalce a jejich pracovní záležitosti. [26]

Existovaly tři skupiny, které se vyznačovaly podílem 50:30:20.

Skupina první – Benelux, Švýcarsko, Skandinávie, Irsko, Velká Británie, Německo a Kanada. [26]

Skupina druhá – země severního Středomoří. [26]

Skupina třetí – Polsko, Česko, Slovensko, Jugoslávie. [26]

Francie si na svém území nepřála obyvatele Řecka, Arménie, obyvatele Blízkého východu a východoevropské židy. [26]

Na začátku let šedesátých tvořili největší přistěhovaleckou skupinu ve Francii Španělé, v roce 1968 tento počet doznal svého maxima, přes 600 tisíc osob. O osm let později je předstihli Portugalci a to o 280 tisíc osob, celkem 880 tisíc Portugalců žijících ve Francii. Nejvíce osob pracovalo manuálně v oblasti stavebnictví. [26]

8 MIGRACE V ČESKOSLOVENSKU

Migraci v Československu považují v této analytické části jako jednu z hlavních, a proto ji budu věnovat několik stránek, ve kterých se postupně dostaneme od období po druhé světové válce, přes roky 1968, 1989, 1993 až po novodobou migraci, která v současnosti panuje spíše v západní Evropě než samotném Česku, nicméně na naši zemi má také určitý vliv. [33]

8.1 Imigrace do Československa po druhé světové válce

Mohlo by se zdát, že česká společnost byla po druhé světové válce 40 let uzavřena, a že prakticky nemáme zkušenosti s migranty a podobně. Tuto skutečnost musím vyvrátit, protože tomu tak nebylo a není. Po druhé světové válce začali vyprázdněné lokality České republiky vyplňovat krajané, kteří pocházeli zejména z Ukrajiny, Rumunska a Bulharska. Ani v dobách komunismu nebyla naše hranice nepropustná, jak si možná někteří lidé mysleli. I v této době totiž zejména za prací a studiem přicházeli lidé z Řecka, Albánie a dalších balkánských zemí, z Afriky, Blízkého, Středního i Dálného východu. Z Dálného východu převažovali zejména Vietnamci, kteří byli a jsou nejlepší početnější skupinou v České republice. [33]

8.2 Emigrace z Československé republiky po druhé světové válce

Po druhé světové válce až do roku 1989 bylo Československo zemí, ze které lidé spíše odcházeli – emigrovali. Kromě vysídlení německy mluvících lidí Československo opustilo v letech 1948 až 1989 zhruba 250 tisíc československých emigrantů. Po druhé světové válce byla emigrace motivována politicky – dobrovolná emigrace (útěk před komunistickým režimem, či sovětskou okupací) a nedobrovolná emigrace (vyhnání českých Němců, vynucené emigrace československých disidentů na přelomů 70. a 80. let apod.). Nicméně k dobrovolnému rozhodnutí emigrovat přispívaly i důvody ekonomické – lidé, kteří nemohli najít uplatnění, se vydávali za hranice, kde uplatnění většinou našli. Mezi takové lidi řadíme například zpěváka Waldemara Matušku, tenisty Martinu Navrátilovou a Ivana Lendla, či hokejisty Jaroslava Pouzara a Petra Nedvěda. Významnější imigrační vlnu, která by kompenzovala vlnu emigrační, jsme v této době nezaznamenali. Z dnešního pohledu malou imigrační vlnu jsme přeci jen sledovali, v 50. letech 20. století do Československa zamířilo asi 12 000 osob z Řecka. [33]

8.3 Železná opona

Důležitým pojmem železná opona, který se v oblasti migrace často vzpomíná, rozumíme ohraničení dvou bloků v období studené války – západního a východního. Pojem vznikl z divadelní scény, ve které železná opona představuje ohnivzdornou stěnu mezi hledištěm a jevištěm. [31]



Obr. 5 – Rozdělení Evropy na východní a západní bloky [31]

Železná opona se nacházela na západní hranici SSSR, NDR, Československa, Maďarska a Jugoslávie, a také na jižní hranici Albánie, Jugoslávie a Bulharska. Jednoduše si železnou oponu můžeme představit jako ostnatý plot, který zamezoval průniku. U Čížova je část železné opony stále zachována. [31]



Obr. 6 – Zachovaná část železné opony u Čížova [32]

8.4 Migrace po roce 1989

Nyní se dostáváme do období, které je nám bližší a z hlediska migrace i výživnější. Pád železné opony 9. listopadu 1989 mění charakter imigrace zásadním způsobem. Tyto změny definuji v následujících odrážkách. [33]

- Do roku 1989 jsme migraci vnímali spíše jako regulovanou a až na výjimky byla migrace plánovaná a dočasná – trvalou se stala buď náhodně, nebo v případě sňatku s cizím příslušníkem. [33]
- S rokem 1989 opadla i řada překážek, které do té doby existovaly a to z hlediska přicestování do Československa, potažmo České republiky. Tohoto jevu se docílilo postupným odbouráváním vízové povinnosti pro určité země Evropy i celého světa. Dále se pravidla změnila ve flexibilnější a to v oblasti prodloužení pobytu. [33]
- V porovnání s migrací před rokem 1989 se nyní migrace mění na neplánovanou a spontánní. [33]
- Větší část migrantů volí migraci trvalou, než dočasnou.
- Počet cizinců žijících na území České republiky nadále stoupá, výjimku tvoří rok 2000, ve kterém byly zásadně zpřísněny azylové podmínky a rok 2008, ve kterém v České republice vypukla ekonomická krize. [33]
- Jak již bylo zmíněno, migrace byly regulované, jenže v otevřené společnosti s otevřenými hranicemi je velmi obtížné imigraci regulovat. [33]

Po roce 1989 Česká republika preferovala liberální přístup. O tomto faktu svědčí rychle rostoucí počet cizinců, jejichž vývoj ukazuje následující tabulka. [33]

Období	Počet legálních cizinců
Rok 1990	35 198
Rok 1999	228 862
Leden 2015	460 000 (4,4% populace)

Tabulka 16 – Vývoj počtu legálních migrantů 1990 -2015 [33, upravil autor]

Česká republika zatím nedosahuje průměrného množství cizinců žijících na našem území. Ve vyspělých státech se totiž udává 8-10% cizinců tvořících státní populaci. Naproti tomu v letech 1992 – 2002 byla Česká republika zemí, ve které jsme pozorovali největší přírůstek cizinců ze všech členů OECD (Organizace pro hospodářskou spolupráci a rozvoj). [33]

8.5 Česká imigrační politika po roce 1989

Československo se v roce 1990 připojilo k tzv. Ženevské úmluvě, čímž se zařadilo mezi ostatní státy, které poskytují lidem, jež utíkají před ohrožením z důvodů politických, náboženských nebo etnických a garantují právo na posouzení jejich žádosti o mezinárodní ochranu (azyl) a případně zařazení do přijímací společnosti. [33]

Pro imigraci Československa / České republiky byly zásadní tyto roky:

- 1989 – pád komunistického režimu, počátek demokratického režimu,
- 1990 – připojení k Ženevské úmluvě,
- 1993 – osamostatnění České republiky a rozdělení na ČR a SR,
- 1999 – liberální imigrační legislativa se změnila na restriktivní,
- 1999 – vstup ČR do NATO,
- 2004 – vstup ČR do EU,
- 2007 – vstup ČR do Schengenského prostoru.

V České republice v období let 1990-2001 požádalo o azyl téměř 52 tisíc osob, ale vyhověno bylo pouze 4%, což představuje 2114 osob. Jednalo se o občany z 58 zemí. Dvě stě osob z Afghánistánu, 175 z bývalého Sovětského svazu, přes sto obyvatel z Vietnamu a Arménie. Dnes zaostává informace, že nejvýznamnější politickou skupinou uprchlíků byli Rumuni. Na počátku 21. století představovali největší cizineckou skupinu. Největší počet podaných žádostí o azyl byl v roce 2001, přesně 18 094. Od této doby počty žádostí o azyl klesají, v roce 2013 se počet snížil na velmi nízkých 707 žádostí. Důvodem poklesu byly přísnější podmínky pro žadatele o azyl i objevení jiných metod, které vedly k získání povolení k pobytu. [33]

8.6 Analytická část – Migrace na území ČR od roku 2000

V analytické části „migrace na území ČR od roku 2000“ se budu věnovat podrobně vývoji počtu cizinců žijících na našem území a to **legálně** i **nelegálně**. K detailnímu zkoumání a pravdivosti informací budu čerpat data z Českého statistického úřadu. Zejména tuto kapito-

lu považují za velmi důležitou a přínosnou. Za posledních sedmnáct let se situace v návaznosti na události, které se odehrály, radikálně několikrát změnila, což budu prezentovat zejména pomocí grafů a tabulek.

8.6.1 Vývoj nelegální migrace v období let 2000 – 2007

	2000	2001	2002	2003	2004	2005	2006	2007
Nelegální migrace cizinců celkem	53116	39399	32205	32475	26129	14545	10793	7549
Z toho přes státní hranice	32270	23834	14741	13206	10695	5689	4371	3384
Porušování pobytového režimu	22355	18309	19573	21350	16696	9800	7117	4712

Tabulka 17 – Vývoj nelegální migrace v letech 2000 – 2007 [34, upravil autor]

Nelegální migrace celkem (první řádek) uvádí počet osob, do které nespádají obyvatelé ČR. Přes státní hranice (druhý řádek) uvádí ještě počet osob, které překročily nelegálně hranice státu, nicméně po roce 2007, ve kterém byl zaveden Schengenský prostor a volný pohyb osob, není možné porovnávat data s roky pozdějšími.

Třetí řádek pobytový režim nahradil od roku 2008 termín nelegální pobyt. [34]

8.6.2 Vývoj nelegální migrace v období let 2008 – 2015

Velmi vysoký pokles počtu nelegálních migrantů, který můžeme vidět v tabulce níže, je jednoznačně zapříčiněn vstupem do Schengenského prostoru v roce 2007.

	2008	2009	2010	2011	2012	2013	2014	2015
Nelegální migrace cizinců celkem	3829	4457	2987	3360	3595	4153	4822	8563
Z toho přes státní hranice	168	190	140	80	119	179	181	240
Nelegální pobyt	3661	4267	2848	3280	3476	3974	4641	8323

Tabulka 18 – Vývoj nelegální migrace v letech 2008 – 2015 [35, upravil autor]

Nelegální migrace kolísala během let 2008 až 2013, nicméně v roce 2014 evidujeme nárůst o zhruba 700 osob oproti roku 2013 a zajímavý je také rok 2015, ve kterém je nárůst zhruba o 4000 osob na 8563, což vzhledem k roku 2014, kdy těchto osob bylo 4822, představuje nárůst o 77%. Součtem nelegálního pobytu (třetí řádek) a migrací přes státní hranice (druhý řádek) dostaneme řádek první – nelegální migraci celkem. [35]

8.6.3 Nelegální pobyt na území ČR v letech 2008 – 2015 dle zemí původu

V této kapitole pro každý rok znázorním tabulku, ve které bude obsažen stát, jakožto země původu nelegálního obyvatele České republiky. Těchto zemí bude v tabulce vždy patnáct. Druhý sloupec „celkem“ znázorňuje číslo, ke kterému došli kontrolori na základě kontrol, které definují sloupce číslo 3, 4 a 5. Součet těchto třech sloupců vždy odpovídá druhému sloupci „Celkem“. Vzhledem k velikosti tabulky začíná rozbor na následující straně.

Státní občanství	Celkem	Odhalení na hranič- ním přechodu	Odhalení během bezpečnostních kontrol	Ostatní odhalení ve vnitrozemí ČR
Celkem	3661	432	2362	867
Z toho:				
Ukrajina	3661	4267	2848	3280
Vietnam	316	3	219	94
Mongolsko	269	4	136	129
Slovensko	232	2	227	3
Rusko	190	51	107	32
Arménie	98	74	15	9
Moldavsko	97	13	65	19
Gruzie	94	55	33	6
Bělorusko	83	16	39	28
Čína	79	7	52	20
Srbsko	50	5	39	6
Nigérie	49	3	25	21
Turecko	43	11	28	4
Makedonie	39	13	21	5
Nezjištěno	35	22	9	4

Tabulka 19 – Počty nelegálních migrantů v roce 2008 dle země původu [46, upravil autor]

Státní občanství	Celkem	Odhalení na hranič- ním přechodu	Odhalení během bezpečnostních kontrol	Ostatní odhalení ve vnitrozemí ČR
Celkem	4267	683	1996	1588
Z toho:				
Ukrajina	1502	96	944	462
Vietnam	389	1	205	183
Mongolsko	253	2	110	141
Slovensko	224	-	208	16
Rusko	376	142	56	178
Arménie	80	54	8	18
Moldavsko	140	14	54	72
Gruzie	163	19	23	121
Bělorusko	80	29	25	26
Čína	87	13	35	39
Nigérie	73	2	22	49
Turecko	49	21	8	20
Kazachstán	61	23	14	24
Kyrgyzstán	50	2	17	31
Uzbekistán	88	8	37	43

Tabulka 20 - Počty nelegálních migrantů v roce 2009 dle země původu [46, upravil autor]

Státní občanství	Celkem	Odhalení na hranič- ním přechodu	Odhalení během bezpečnostních kontrol	Ostatní odhalení ve vnitrozemí ČR
Celkem	2848	570	1597	681
Z toho:				
Ukrajina	953	65	674	214
Vietnam	310	2	220	88
Rusko	261	166	70	25
Mongolsko	139	3	61	75
Slovensko	135	-	133	2
Moldavsko	97	4	54	39
Čína	70	13	36	21
Bělorusko	61	9	31	21
Arménie	59	34	16	9
Nigérie	58	4	16	38
Kyrgyzstán	45	5	13	27
Turecko	43	13	25	5
Uzbekistán	40	10	15	15
Kazachstán	32	14	5	13
Egypt	31	28	2	1

Tabulka 21 - Počty nelegálních migrantů v roce 2010 dle zemí původu [46, upravil autor]

Státní občanství	Celkem	Odhalení na hraničním přechodu	Odhalení během bezpečnostních kontrol	Ostatní odhalení ve vnitrozemí ČR
Celkem	3280	846	1772	662
Z toho:				
Ukrajina	1123	118	841	164
Rusko	346	262	45	39
Vietnam	341	13	189	139
Slovensko	137	-	133	4
Mongolsko	115	7	66	42
Arménie	87	68	14	5
Moldavsko	87	1	55	31
Gruzie	72	39	25	8
Čína	69	8	33	28
Uzbekistán	60	16	32	12
Kazachstán	58	34	16	8
Bělorusko	49	18	13	18
Turecko	47	26	10	11
Afghánistán	46	1	45	-
Libanon	44	44	-	-

Tabulka 22 - Počty nelegálních migrantů v roce 2011 dle země původu [46, upravil autor]

Státní občanství	Celkem	Odhalení na hraničním přechodu	Odhalení během bezpečnostních kontrol	Ostatní odhalení ve vnitrozemí ČR
Celkem	3476	937	1696	843
Z toho:				
Ukrajina	1064	130	683	251
Rusko	419	288	77	54
Vietnam	380	37	205	138
Slovensko	118	-	117	1
Čína	110	45	44	21
Mongolsko	97	16	41	40
Uzbekistán	85	15	43	27
Moldavsko	83	2	61	20
Arménie	77	50	14	13
Gruzie	64	18	42	4
Kazachstán	60	33	14	13
Bělorusko	57	16	17	24
Kuvajt	54	17	-	37
Spojené státy	47	26	9	12
Saudská Arábie	45	24	-	21

Tabulka 23 - Počty nelegálních migrantů v roce 2012 dle země původu [46, upravil autor]

Státní občanství	Celkem	Odhalení na hraničním přechodu	Odhalení během bezpečnostních kontrol	Ostatní odhalení ve vnitrozemí ČR
Celkem	3974	780	1801	1393
Z toho:				
Ukrajina	888	48	577	263
Rusko	512	289	138	85
Vietnam	311	13	148	150
Libye	296	3	109	184
Kuvajt	255	15	10	230
Slovensko	197	1	185	11
Saudská Arábie	109	11	56	42
Čína	88	35	21	32
Arménie	85	55	11	19
Uzbekistán	69	19	30	20
Mongolsko	67	11	25	31
Kazachstán	64	28	14	22
Moldavsko	59	1	46	12
Turecko	55	24	18	13
Gruzie	46	9	23	14

Tabulka 24 - Počty nelegálních migrantů v roce 2013 dle země původu [46, upravil autor]

Státní občanství	Celkem	Odhalení na hraničním přechodu	Odhalení během bezpečnostních kontrol	Ostatní odhalení ve vnitrozemí ČR
Celkem	4641	771	2063	1807
Z toho:				
Ukrajina	1020	63	590	367
Kuvajt	450	49	8	393
Libye	406	7	177	222
Rusko	381	251	40	90
Vietnam	301	16	141	144
Saudská Arábie	231	28	106	97
Kosovo	183	-	174	7
Sýrie	142	12	99	31
Slovensko	129	1	127	1
Čína	71	34	20	17
Indie	70	28	5	37
Afghánistán	63	1	62	-
Kazachstán	59	32	9	18
Uzbekistán	59	7	29	23
Turecko	55	26	21	8

Tabulka 25 - Počty nelegálních migrantů v roce 2014 dle země původu [46, upravil autor]

Státní občanství	Celkem	Odhalení na hraničním přechodu	Odhalení během bezpečnostních kontrol	Ostatní odhalení ve vnitrozemí ČR
Celkem	8323	835	5514	1974
Z toho:				
Sýrie	2016	15	1974	27
Ukrajina	1224	105	659	460
Kuvajt	588	44	21	523
Afghánistán	583	4	577	2
Irák	403	5	386	12
Rusko	358	210	49	99
Pákistán	276	4	268	4
Kosovo	264	-	252	12
Saudská Arábie	258	36	124	98
Vietnam	229	20	101	108
Libye	135	3	53	79
Bangladéš	134	1	131	2
Slovensko	99	-	98	1
Indie	94	49	17	28
Kuba	94	-	7	87

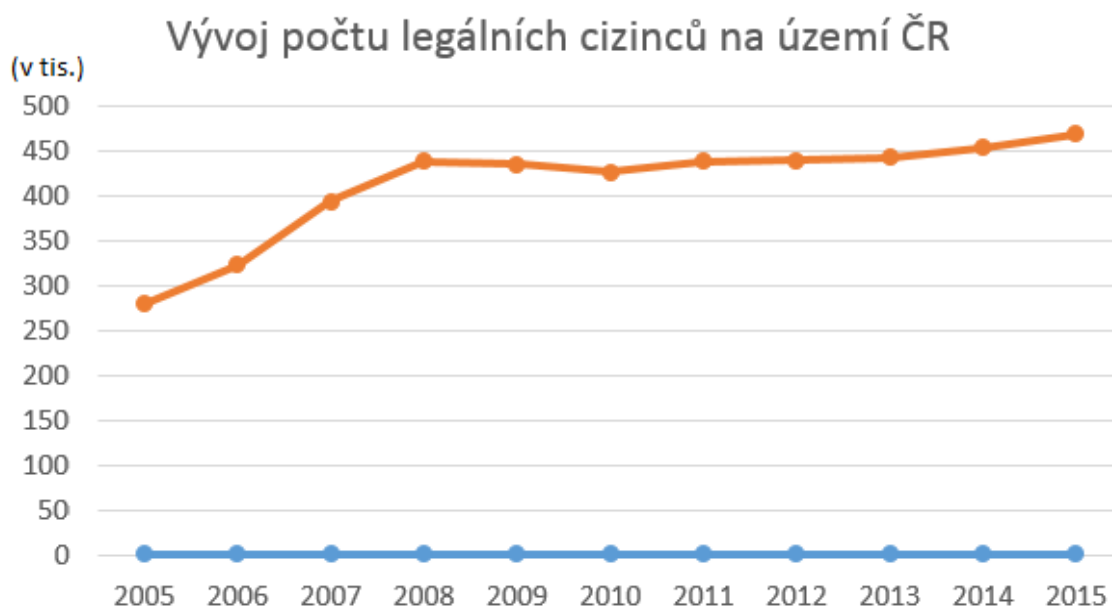
Tabulka 26 - Počty nelegálních migrantů v roce 2015 dle země původu [46, upravil autor]

Z detailního rozboru nelegálních migrantů na území České republiky během let 2008 – 2015 je patrné, že v první polovině období převažovali na prvních příčkách obyvatelé Ukrajiny, Vietnamu a Ruska. Okolo pátého místa se pohybovalo Slovensko střídavě s Čínou a Mongolskem. V druhé polovině tohoto období tedy od roku 2012 do roku 2015 se do popředí dostávají občané původem z Libye, Kuvajtu, Afghánistánu a Sýrie. Na nižších pozicích tabulky figurují i občané původem z Kazachstánu, Uzbekistánu, Bangladéše i Kosova. [46]

8.6.4 Legální migrace na území ČR

Ministerstvo vnitra České republiky hovoří o legální migraci v kladném pojetí v případě, že je přínosná pro náš stát a nepředstavuje bezpečnostní ani jiná rizika. Na základě tohoto mínění byl vypracován dokument, který se jmenuje „Výběr kvalifikovaných zahraničních pracovníků“. Cílem dokumentu je přivést nové a přínosné pracovníky, kteří mohou být prospěšní ekonomice ČR. [37]

Česká republika se tolik nepotýká se současnou migrační krizí, o čemž vypovídá i graf, který jsem zpracoval na základě údajů z Českého statistického úřadu o vývoji počtu cizinců na území našeho státu. Tendence je mírně stoupající, ale již 9 let se počet cizinců udržuje v rozmezí mezi 400 000 a 500 000.



Obr. 7 – Grafické znázornění počtu legálních cizinců v ČR [37, upravil autor]

Z hlediska legální migrace rozlišujeme dvě základní dělení dle délky pobytů:

- přechodný pobyt na území,
- trvalý pobyt na území. [38]

Z hlediska příchozích osob Česká republika definuje dvě základní skupiny:

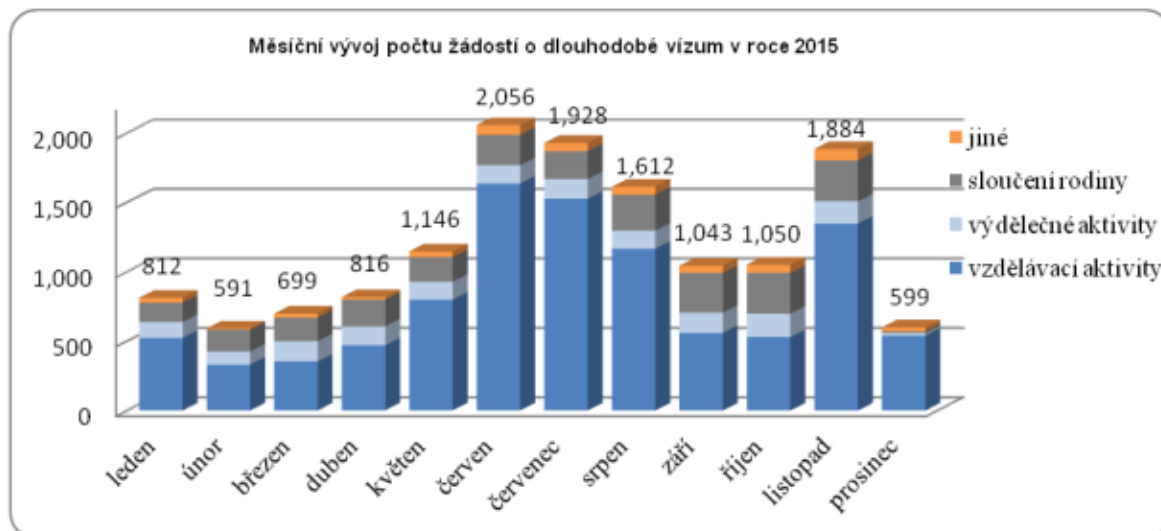
- občané ze států EU, Švýcarska a jejich příbuzní,
- občané tzv. třetích států. [38]

Pro druhou skupinu – občany třetích zemí platí, že pro krátkodobý vstup (do 3 měsíců) na území České republiky musí mít platné vízum. Vízum nepotřebují osoby, kterým byla vízová povinnost zrušena, nebo jsou držitelé povolení k přechodnému či trvalému pobytu na území **jiného** států EU. [38]

Pokud cizinci chtějí na území pobývat déle než 3 měsíce, potřebují vízum k pobytu na více jak 90 dnů. [38]

Občané EU využívají volného pohybu osob. Volný pohyb osob znamená, že osoba může bez omezení vstupovat na území jiných členských států a to pouze s platným dokladem totožnosti. [38]

Zmíněné povolení k **trvalému** pobytu mohou cizinci získat po 5 letech nepřetržitého pobytu na území ČR. [38]



Obr. 8 – Vývoj počtu žádostí o dlouhodobé vízum v roce 2015 [38]

8.7 Zvýšení bezpečnostních rizik v rámci ČR

Bezpečnostní rizika představují možnou míru pravděpodobnosti, že negativní jev opravdu nastane. Každý stát má bezpečnostní riziko, některé státy toto riziko mají nízké až minimální, některé státy se potýkají s vysokým bezpečnostním rizikem. Snahou každého státu je bezpečnostní rizika minimalizovat na nejnižší možnou míru, avšak ne vždy je to možné.

Z pohledu České republiky a vlivem migrační situace od roku 2015 se situace, dle mého názoru, změnila minimálně, alespoň v porovnání s jinými evropskými zeměmi.

Mezi základní bezpečnostní rizika bych zařadil následující:

- zvýšení rizika terorismu,
- majetková trestná činnost,
- fyzické násilí,
- domácí extremismus,
- ekonomická stabilita,
- energetická nezávislost,
- vliv cizích kultur na našem území,
- udržení si vlastního náboženství,
- udržení si kulturních zvyklostí,
- mezilidská a etnická nenávisť,
- dlouhodobě zhoršující se psychická nálada českých občanů.

Všechna výše vyjmenovaná bezpečnostní rizika existovala v České republice již dávno před tím, než jsme migrační krizi vůbec zaznamenali. Otázkou zůstává, do jaké míry migrační vlna z jihu ovlivnila tato bezpečnostní rizika, pokud vůbec. Odpověď může poskytnout tabulka níže, která obsahuje výčet druhů kriminality v období let 2010 – 2015.

Druh kriminality	2010*	tj. %	2011	tj. %	2012	tj. %	2013	tj. %	2014	tj. %	2015	tj. %
Celková kriminalita	7 377	6,6	7 473	6,5	7 513	6,6	7 470	6,3	7 385	6,4	7 264	7,1
z toho:												
Násilné činy	839	6,6	993	7,4	899	6,8	893	6,8	844	6,9	855	7,5
Mravnostní činy	101	8,4	101	8,3	109	8,5	89	6,6	89	6,7	122	8,9
Majetkové činy	1 718	5,3	1 654	4,7	1 904	5,4	1 889	5,2	1 664	4,8	1 628	6,0
Ostatní kriminální činy**	1 542	8,0	1 726	8,4	1 756	9,0	1 850	8,6	1 708	8,5	1 529	8,5
Zbývající kriminalita**	1 924	6,0	1 887	6,0	1 857	6,1	1 738	5,8	1 955	6,3	1 893	6,6
Hospodářské činy	1 253	8,7	1 112	8,3	988	7,5	1 011	6,6	1 125	7,3	1 236	8,2

Obr. 9 – Druhy kriminality a počty činů v období 2010 – 2015 [39]

Z tabulky vyplývá, že za 5 let v období 2010 – 2015 nikterak zásadně kriminalita nevzrostla. Naopak v porovnání s rokem 2010 evidujeme úbytek o 113 činů v porovnání s rokem 2015. Tuto skutečnost bych charakterizoval zejména tím, že pro migranty Česká republika není ta vysněná země, ale spíš přechodní. Zajímavé údaje poskytuje také tabulka níže, ve které nalezneme údaje o národnosti osob, které spáchaly trestné činy. Tabulka obsahuje údaje z let 2014 a 2015.

národnost	2014	tj. %	2015	tj. %	Změna oproti předchozímu období	
					v [%]	absolutní číslo
Celkem	7,385	100.0	7,264	100.0	-1.6	-121
z toho TOP 10 (řazeno podle nejvyšší hodnoty roku 2015)						
Slovensko	2 885	39,1	2 789	38,4	-3,3	-96
Ukrajina	994	13,5	1 055	14,5	6,1	61
Vietnam	846	11,5	620	8,5	-26,7	-226
Polsko	448	6,1	450	6,2	0,4	2
Rumunsko	294	4,0	399	5,5	35,7	105
Bulharsko	275	3,7	217	3,0	-21,1	-58
Německo	227	3,1	213	2,9	-6,2	-14
Rusko	198	2,7	166	2,3	-16,2	-32
Moldávie	88	1,2	110	1,5	25,0	22
Rakousko	72	1,0	87	1,2	20,8	15

Obr. 10 – Původní země obyvatel, jež spáchali na území ČR trestnou činnost [39]

Pochopitelně vzhledem k počtu cizinců žijících na našem území se vyvíjí i počet trestných činů dle národnosti. Téměř trojnásobně v porovnání s druhou Ukrajinou se trestně provinily osoby původem ze sousedního Slovenska. Následují původní obyvatelé Ukrajiny, Vietnamu, Polska, Rumunska, Bulharska, Německa, Ruska, Moldávie a Rakouska. V porovnání meziročním přesně u poloviny evidujeme úbytek trestné činnosti a druhá polovina s sebou nese nárůst. Úbytek náleží obyvatelům ze Slovenska, Vietnamu (27%), Bulharska (21%), Německa a Ruska (16%). Naopak v roce 2015 se trestně více provinily osoby původem z Ukrajiny, Polska, Rumunska (36%), Moldávie (25%) a Rakouska (20%). Vzhledem k počtu trestných činností se ale jedná o poměrně malé číslo úbytku (max. 226) i nárůstu (max. 105).

8.8 Zvýšení bezpečnostních rizik v rámci EU

Stejně jako v kapitole předchozí, kde jsem definoval několik zásadních bezpečnostních rizik, vidím stejná rizika i pro Evropskou Unii. Nicméně zde se jedná o závažnější situaci, bavíme-li se zejména o Evropě západní (Francie, Belgie, Německo, Velká Británie).

Hlavní bezpečnostní rizika vidím v těchto oblastech:

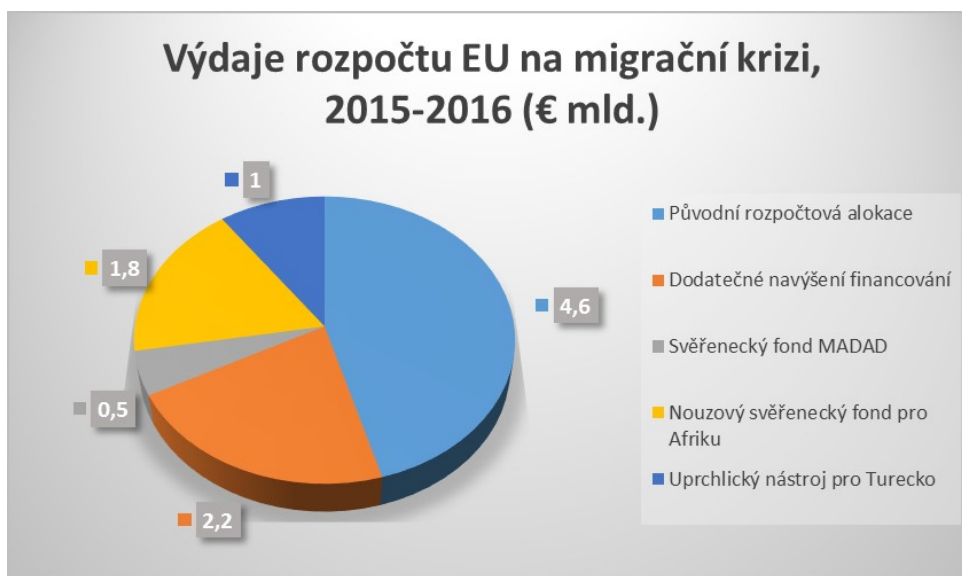
- **rapidní zvýšení rizika terorismu,**
- majetková trestná činnost,
- **fyzické násilí,**
- **ekonomická stabilita,**
- vliv cizích kultur na původní obyvatelstvo,
- udržení si vlastního náboženství,
- udržení si kulturních zvyklostí,
- mezilidská a etnická nenávisť,
- dlouhodobě zhoršující se psychická nálada původních občanů,
- reakce původních obyvatel – opouštění rodné země.

Zvýšení **rizika terorismu** bohužel musíme potvrdit na základě reálných skutečností, které se za poslední dva roky odehrály. Teroristické útoky patří mezi tu největší a nejnebezpečnější hrozbu pro obyvatele. Většinou je zmařeno mnoho nevinných životů. Za mnohé z útoků se přihlásila organizace Islámský stát, zde jsou některé z nich:

- útok řidiče kamionu na trzích ve Francii,
- útok u fotbalového stadionu Stade de France,
- útoky střelců před barem Le Carillon,
- jeden z největších útoků – v koncertní hale Bataclan,
- střelba na terase restaurace La Belle Équipe [41]

Dalšími bezpečnostními hrozbami jsou krádeže, tedy majetková trestná činnost a sexuální delikty. V Kolíně nad Rýnem, během silvestrovské noci, zaznamenali policisté přes 1000 trestních oznámení. Téměř polovina se týkala krádeží a třetina pak sexuálních činů. Oběťmi byly v obou případech převážně ženy. Okradeno bylo 63% žen a sexuálně zneužity výhradně ženy. Svědci uvádějí, že útočníci byli zejména přistěhovalci. [42]

S migrací souvisí i různá opatření, která vyžadují zejména finance. Ve výčtu bezpečnostních rizik jsem to nazval jako „ekonomická stabilita“. Tato stabilita může být narušena, pokud migrační vlny začnou zásadním způsobem negativně ovlivňovat (případně už ovlivňují) ekonomiky států a s tím i potřebné výdaje. Obrázek níže znázorňuje, kolik financí měla Evropská Unie k dispozici na migrační krizi – 4,6 miliardy eur (více než 120 miliard Kč). Dle grafu je jednoznačné, že výdaje vzrostly o více než polovinu na 10,1 miliardy eur (270 miliard Kč). Taková částka může zásadně změnit ekonomickou situaci v kterémkoliv státě. [47]



Obr. 11 – Výdaje EU na migrační krizi 2015 – 2016 [40]

9 SOUČASNÁ MIGRAČNÍ KRIZE

Vzhledem k masovému nárůstu migrantů směřujících ze Sýrie, Afghánistánu, Iráku, Kosova, Albánie a Pákistánu datujeme „vznik“ krize od roku 2015. Migranti směřují ze jmenovaných zemí do Evropy, zejména západní a severní.

9.1 Trasy migrantů

Běženci používají dvě základní trasy – **Balkánskou** a **Středomořskou**. Balkánská trasa vede z Turecka přes Egejské moře a Balkán do střední Evropy. Středomořská trasa má směr přes Středozemní moře do Itálie. I přesto, že zdroje uvádějí počátek migrační krize v roce 2015, rostoucí počet migrantů ze jmenovaných zemí pocítila Evropa již v roce 2011 v souvislosti s tzv. Arabským jarem. Arabským jarem rozumíme protesty a nepokoje, které v arabských zemích probíhají od roku 2010. Nicméně migrační krize zavládla naplno na jaře roku 2015, kdy se masivní počty běženců snažily proniknout do Evropy. Všichni se do Evropy nedostali a již na cestě přes moře se jich mnoho utopilo, odhadem 1200 osob. Situace vygradovala na podzim téhož roku, kdy byl počet běženců nejvyšší. Dle zdroje Eurostat bylo podáno v zemích Evropské Unie 1 256 000 žádostí o azyl. [43]

9.2 Příčiny migrační krize

Důvodů existuje víc, případně jejich kombinací. Zdroje hovoří zejména o jednoduchosti proniknout mezi jednotlivými státy Evropské unie, kvůli zavedení Schengenského prostoru a absenci pohraničních kontrol. Dle mého názoru je migrace zásadně ovlivněna situací a probíhající válkou v zemích Sýrie, Irák, Afghánistán, atd. Lákadlem, proč opustit rodnou zemi může být nastavený systém v zemích západní Evropy, konkrétně sociální a finanční podpora. Populační exploze a porodnost v jižních zemích hraje nepochybně důležitou roli. Mnoho lidí také opouští své rodné země vzhledem k obavám z rychle rostoucí radikální organizace Islámský stát. [43]

9.3 Kdo přichází do Evropy

Do Řecka v roce 2015 dorazilo 856 723 migrantů, z nichž 55% byli muži. 56% z celkového počtu byli Syřané, 24% představovali obyvatelé původem z Afghánistánu. Následovali Iráčané 10% a 3% Pákistánců. Do Itálie dorazilo 153 842 migrantů, ¾ tvořili muži. Jednalo se o Eritrejce, Nigerijce, Somálce, Súdánce a Syřany. V kapitole výše zmíněných 1200 utopených osob doplňuje 2500 osob, které jsou nezvěstné. [44]

9.4 Vzdělání běženců

Možná překvapivě se jedná o lidi, kteří mají ve většině případů středoškolské, nebo vysokoškolské vzdělání. Lidé z nižších a chudobných tříd totiž nemají peníze na emigraci do Evropy, a tak zůstávají v Turecku, Libanonu a Jordánsku. [44]

Co se týká vzdělání, tak Afghánci a Afričané jsou v této oblasti významně horší. Pouze 20% prvně jmenovaných dokončilo střední školu, Afričanů jen 10%. [44]

9.5 Předpověď migrace do budoucna

OSN předpokládá nárůst migrantů na 31 milionů a to do roku 2050. Další významný zdroj Eurostat si myslí, že přijde 55 milionů osob do roku 2060. Co se týká cílové destinace, ta se oproti dnešní migrační krizi měnit nebude – západní Evropa a přibude Itálie a Španělsko. [44]

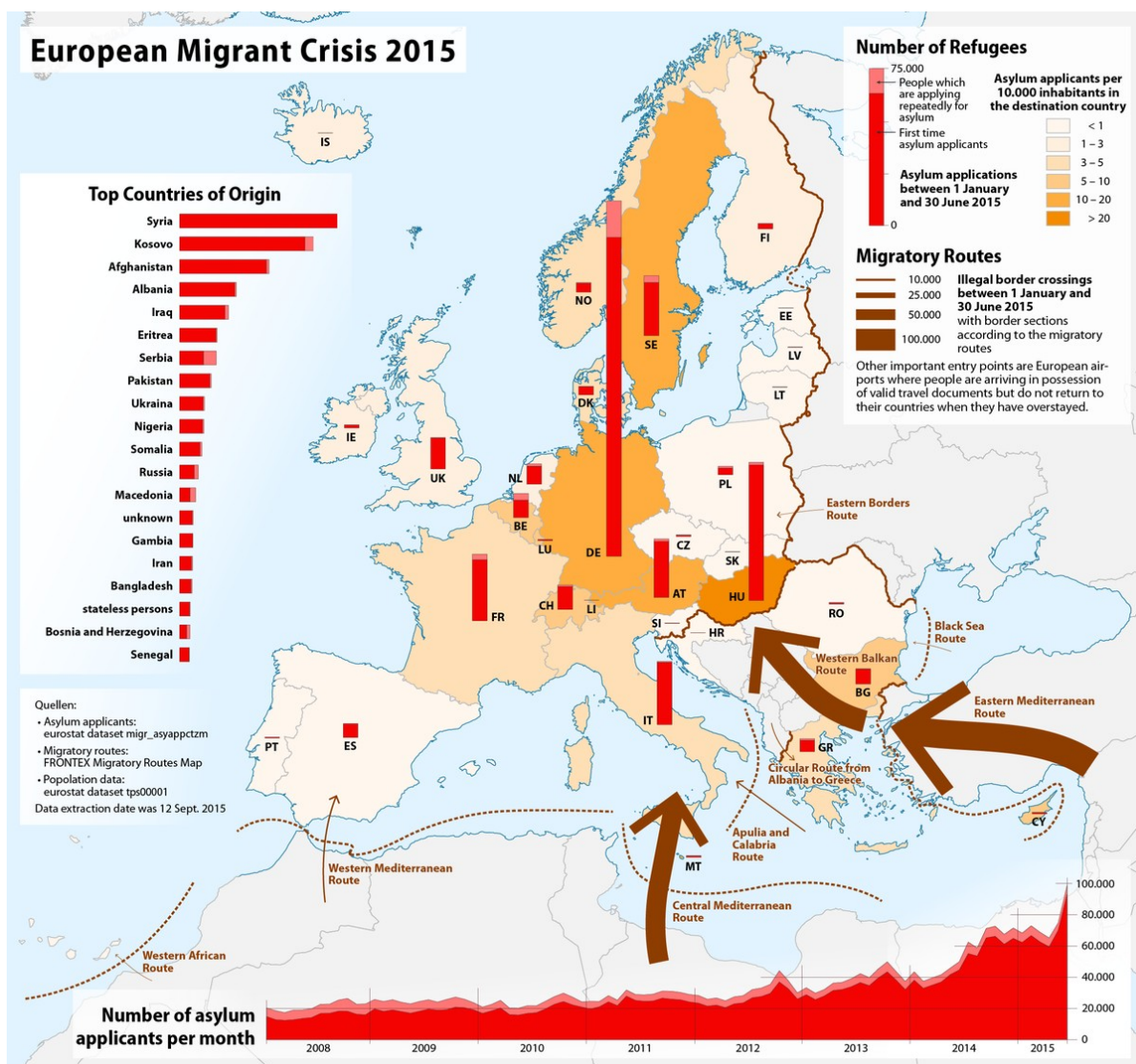
9.6 Cíle migrantů

Útěkem ze svých rodných zemí si slibují bezpečnější život, útěk od války a pohodlnější živobytí. Mnoho z migrantů se snaží najít uplatnění v zaměstnání, a tak pracují zejména na dělnických a pomocných pozicích za minimální mzdy.

Někteří běženci také hledají své příbuzné v Evropě, kteří přišli již před nějakou dobou. Z hlediska Německa a ze začátku benevolentního přístupu kancléřky Merkelové se běženci vydali touto cestou, od které si slibovali bezproblémové přijetí a usazení v Evropě.

9.7 Grafické znázornění migrační krize

Následující obrázek detailně popisuje migrační krizi v Evropě. V levé části obrázku vidíme původ obyvatel přicházejících do Evropy. Mapa Evropy znázorňuje nejvíce zasažené státy vlivem migrace, můžeme vidět, že nejvíce tato situace postihla Německo, Švédsko a Maďarsko. Hnědé šipky poukazují na dva směry, kterými se běženci vydávají do Evropy. Na spodní části obrázku si můžeme povšimnout červeného grafu se stoupající tendencí, který vyznačuje počet žádostí o azyl za měsíc v období let 2008 – 2015. Česká republika je migrací naštěstí zasáhnuta jen minimálně. Ještě méně se migrační krizi týká sousedů ze Slovenska.



Obr. 12 – Grafické znázornění současné migrační krize [45]

10 MOŽNOSTI ZAŘAZENÍ MIGRANTŮ DO ČESKÉ SPOLEČNOSTI

Tuto kapitolu rozdělím na dvě části. První částí bude můj subjektivní pohled na migranty a jejich možnou integraci. Druhou, obsáhlejší část, bude tvořit dotazníkové šetření, které vyplnilo přes 100 respondentů.

10.1 Možnosti zařazení migrantů – dle autora

Migrace, která je regulovaná, může být pro země přínosná, zejména pro její ekonomiku. Česká republika se zatím nepotýká s nezvladatelnou situací z hlediska migrační vlny, a tak by integrace migrantů do společnosti do jisté míry mohla fungovat.

Osobně bych migranty vyplnil ty pracovní pozice, na které čeští zaměstnavatelé nemohou najít české pracovníky a to i za cenu, že by museli podstoupit různá vzdělávací školení či zkoušky. Na druhou stranu by ale migranti museli práci odvádět dobře a kvalitně, stejně tak jako dbát na zásady a požadavky stanovené zaměstnavatelem.

Pokud se týká migrantů mladšího věku, tedy těch, kteří musejí splnit povinnou školní docházku, zařadil bych tyto studenty do českých škol a sledoval, jestli nevyvolávají problémy. V případě problémových studentů bych s nimi zacházel jako s ostatními školáky a to kázeňskými opatřeními, případně zařazení do nápravných ústavů.

10.2 Možnosti zařazení migrantů – dotazníkové šetření

V dotazníkovém šetření jsem chtěl docílit toho, abych nastínil názory českého národu na problematiku migrace. Respondenti byli lidé většinou z mého okolí (přátelé, rodina, kamarádi, přátele přátel i pár neznámých osob), nicméně pokusil jsem se zainteresovat všechny možné věkové kategorie (tedy nejen lidi v mém věku) a občany z různých částí republiky, k čemuž jsem používal výhradně komunikaci a rozesílání dotazníku přes sociální sítě a prostřednictvím elektronické pošty.

Celkem se dotazníkového šetření zúčastnilo 167 respondentů. Všechny respondenty jsem přitom poprosil, aby zvážili jejich odpovědi, zamysleli se a nenakukali to „jen tak“. Níže budu postupně znázorňovat otázky, jak šly po sobě v dotazníku. Tabulka pod každou otázkou bude znázorňovat všechny odpovědi, kolik lidí na danou odpověď odpovědělo, a také nebude chybět procentuální vyjádření.

Takto po grafickém provedení vypadal dotazník, který obsahoval celkem 18 otázek.

Možnosti zařazení migrantů do české společnosti

Formulář definuje vlastní pohled respondentů na problematiku migrantů v České republice a publikují názory na možnosti jejich zařazení do české společnosti

Jste žena, nebo muž?

Žena

Muž

Uveďte, prosím, svůj věk.

0-23 let

24-55 let

56+

Obr. 13 – Dotazníkové šetření – grafická podoba dotazníku

1. Jste žena, nebo muž?

Odpověď:	Žena	Muž
Počet respondentů:	79	88
Vyjádření v %	47%	53%

Tabulka 27 – Otázka č. 1

2. Uveďte, prosím, svůj věk.

Odpověď:	0-23	24-55	56+
Počet respondentů:	66	84	17
Vyjádření v %	39%	50%	11%

Tabulka 28 - Otázka č. 2

3. Vyberte Vaše nejvyšší dosažené vzdělání.

Odpověď:	Základní	Výuční list	SŠ s maturitou	Vysokoškolské	Vyšší	Nepřeji si zveřejnit
Počet re- spondentů:	3	16	75	58	10	5
Vyjádření v %	1%	11%	45%	35%	6%	2%

Tabulka 29 - Otázka č. 3

4. Ze které části České republiky pocházíte?

Odpověď:	Z Čech	Z Moravy	Ze Slezska	Nechci uvádět
Počet respondentů:	11	151	5	0
Vyjádření v %	7%	90%	3%	0%

Tabulka 30 - Otázka č. 4

5. Vaše denní náplň?

Odpověď:	Pracuji/podnikám	Studuji	Mateřská dovolená	Nezaměstnaný
Počet responden- tů:	65	98	2	2
Vyjádření v %	39%	59%	1%	1%

Tabulka 31 - Otázka č. 5

6. Setkal/a jste se již s imigranty?

Odpověď:	Ano	Ne	Nejsem si vědom/a
Počet respondentů:	44	91	32
Vyjádření v %	26%	55%	19%

Tabulka 32 - Otázka č. 6

7. Jaká byla Vaše zkušenost s imigranty ?

Odpověď:	Velmi negativní	Spíše negativní	Neutrální	Pozitivní	Velmi pozitivní	Nikdy jsem se s imigranty ne-setkal/a
Počet respondentů:	5	9	23	12	10	108
Vyjádření v %	3%	5%	14%	7%	6%	65%

Tabulka 33 - Otázka č. 7

8. Vadí Vám potkávat v ČR imigranty z jiných zemí?

Odpověď:	Vůbec mi to nevadí	Spíše mi to nevadí	Nevnímám to	Ano, vadí	Vadí mi to zásadně
Počet respondentů:	58	61	18	25	5
Vyjádření v %	35%	36%	11%	15%	3%

Tabulka 34 - Otázka č. 8

9. Zaměstnal/a byste do svého podniku imigranta?

Odpověď:	Pokud by splňoval podmínky, rozhodně ANO, bez ohledu na původ	Snažil/a bych se tomu vyvarovat, bez ohledu na schopnosti	Rozhodně ne	Záleželo by na okolnostech
Počet respondentů:	56	31	30	50
Vyjádření v %	34%	18%	18%	30%

Tabulka 35 - Otázka č. 9

10. Vnímáte příchod imigrantů do ČR jako zvýšení bezpečnostních rizik?

Odpověď:	Rozhodně ANO, cítím se méně bezpečně	Spíš ANO, ale ne nějak zásadně	Imigranti v ČR nemají na bezpečnostní rizika vliv
Počet respondentů:	31	113	23
Vyjádření v %	18%	68%	14%

Tabulka 36 - Otázka č. 10

11. Jaký druh práce byste pro imigranty navrhoval/a? Vyberte i více odpovědí.

Odpověď:	Dělnické	Administrativní	Manažerské	Vyšší	Žádné - nezaměstnávat
Počet respondentů:	71	45	7	2	42
Vyjádření v %	43%	27%	4%	1%	25%

Tabulka 37 - Otázka č. 11

12. Vadilo by Vám, kdybyste v zaměstnání měl/a kolegu imigranta?

Odpověď:	Rozhodně nevadilo, pokud by plnil práci a jiné požadavky	Preferoval/a bych české kolegy	Rozhodně by mi to vadilo
Počet respondentů:	74	48	45
Vyjádření v %	44%	29%	27%

Tabulka 38 - Otázka č. 12

13. Vnímáte příchod imigrantů do ČR jako negativní jev?

Odpověď:	Rozhodně ANO, tato země patří Čechům	Malé procento imigrantů mi nevadí	Nevnímám to jako negativní	Vnímám to jako pozitivní, uvítám imigranty
Počet respondentů:	43	62	51	11
Vyjádření v %	26%	37%	30%	7%

Tabulka 39 - Otázka č. 13

14. Vnímáte současnou migrační vlnu jako bezpečnostní riziko pro Evropu?

Odpověď:	Rozhodně ANO	Spíš ANO, ale ne zásadní	Spíš NE, migrační vlna nepředstavuje bezpečnostní riziko	Absolutně NE, migranti nemají na bezpečnostní situaci vliv
Počet respondentů:	141	17	7	2
Vyjádření v %	85%	10%	4%	1%

Tabulka 40 - Otázka č. 14

15. V případě ohrožení bezpečnosti, byl/a byste pro zrušení volného pohybu osob – Schengenského prostoru?

Odpověď:	Pokud budou zvýšená bezpečnostní rizika, určitě zrušit Schengenský prostor	Schengenský prostor nemá vliv na pohyb migrantů	V žádném případě neruší Schengenský prostor
Počet respondentů:	94	56	17
Vyjádření v %	56%	34%	10%

Tabulka 41 - Otázka č. 15

16. Povolil/a byste imigrantům propagovat jejich zvyklosti ? Náboženství, způsob oblékání, atd.?

Odpověď:	Rozhodne NE, naše země, naše pravidla!	Ano, povolil/a bych. Nevadí mi vyznávání vžitých zvyklostí.
Počet respondentů:	106	61
Vyjádření v %	63%	37%

Tabulka 42 - Otázka č. 16

17. Jak byste předcházel/a bezpečnostním rizikům (terorismu, fyzickým napadením) ?

Odpověď:	Nepouštěl/a bych imigranty na naše území	Migranty bych pouštěl/a, ale důkladně prověřoval/a	Českému národu nehrozí terorismus ani jiná rizika
Počet respondentů:	41	93	33
Vyjádření v %	24%	56%	20%

Tabulka 43 - Otázka č. 17

18. Jakým způsobem byste řešil/a trestnou činnost migrantů?

Odpověď:	Stejným trestem jako Čechům	Vyhoštěním do původní země	Byl/a bych benevolentnější k cizincům
Počet respondentů:	82	75	10
Vyjádření v %	49%	45%	6%

*Tabulka 44 - Otázka č. 18***10.3 Shrnutí dotazníkového šetření**

Na základě dotazníkového šetření, které trvalo přibližně 3 až 4 týdny, jsme dospěli k číslům, která jsou obsažena v tabulkách.

Jak již bylo zmíněno na začátku kapitoly, šetření se zúčastnilo celkem 167 osob, přičemž většinu jsem znal, ale dotazník vyplnily i osoby pro mě neznámé. V poměru ženy/muži měli pánové mírně navrch. Věkové rozpětí respondentů se v drtivé většině pohybovalo do 55 let věku. Pochopitelně nejvíc respondentů pocházelo z Moravy, odkud pocházím i já a mí přátelé. Zejména se jednalo o osoby studující a pracující.

Nyní se od osobních údajů, podotýkám, že šetření bylo anonymní, přesouváme k otázkám spojených s migrací. Nejprve mě zajímalo, kolik lidí se s imigranty setkala. Možná překvapivé procento, 26% osob. Více než polovina respondentů se s imigranty nesetkala a téměř pětina si toho není vědoma. V návaznosti na tuto otázku následovala další – zkušenost s těmito lidmi. Odpovědi byly vcelku vyvážené, kromě odpovědi „Nikdy jsem se s imigranty nesetkal/a“, která představovala 65%, považují lidé zkušenost za neutrální až pozitivní. Dohromady 8% lidí má zkušenost negativní.

Pokud se jedná o setkávání se s imigranty z jiných zemí, tak 71% lidem tato skutečnost nevadí. Jedenáct procent lidí imigranty nevnímá a třiceti osobám to vadí, z toho pěti zásadně.

Z pracovního hlediska by do svého podniku respondenti ale imigranty spíše nezaměstnávali – více, než polovina z dotázaných. Třicet potenciálních zaměstnavatelů by imigranty roz-

hodně nezaměstnalo a u padesátky občanů by záleželo na okolnostech, pokud by měli ve svém podniku zaměstnat imigranta.

Kolik lidí si s příchodem imigrantů spojuje navýšení bezpečnostních rizik? 18% dotázaných si stojí za názorem, že rozhodně jejich příchod zvyšuje bezpečnostní rizika, drtivá většina – 68% má názor takový, že se bezpečnostní rizika zvyšují, ale ne zásadně a podle 23 osob nemají imigranti na bezpečnostní rizika vliv.

Pro přiřazení pracovní pozice dle občanů ČR mluví jednoznačně dělnické práce, následují administrativní pozice, pro které hlasovalo 27%. Na manažerské a vyšší posty by respondenti imigranty přijali pouze v 5% z dotázaných a jedna čtvrtina by imigranty nezaměstnala.

S otázkou v oblasti práce souvisela i otázka číslo 12, která se respondentů ptala, zda by jim vadil kolega imigrant v práci. Téměř polovině by kolega imigrant nevadil, pokud by své povinnosti plnil. Slabší třetina by preferovala české kolegy, stejně tak by slabší třetina byla podrážděna a vadilo by jim to.

Na otázku, zda je příchod imigrantů do ČR jev negativní, odpovídali v otázce čtrnácté. Pro 26% dotázaných je tento jev negativní. Malé procento imigrantů nevdá 37% lidí. Téměř třetina tuto skutečnost nevnímá jako negativní a 7% z dotázaných by imigranty přijalo.

V otázce číslo 14 se dostáváme do nadnárodního měřítka. Migrační vlna jako bezpečnostní riziko pro Evropu. Zde jasně hovoří první odpověď „Rozhodně ANO“, 85% respondentů. Na to navazuje odpověď druhá „spíš ANO“. Pro 5% z odpovídajících nepředstavuje současná migrační krize bezpečnostní riziko pro Evropu.

Často diskutované téma – Schengenský prostor a jeho možné zrušení? V případě, že se zvýší bezpečnostní rizika, tak 56% odpovídajících je pro zrušení volného pohybu osob. Naopak třetina si myslí, že Schengenský prostor nemá na pohyb migrantů vliv a 10% by v žádném případě nerušilo možnost volného pohybu osob.

Nejen v České republice, ale téměř celosvětově probírané téma – propagace vžitých zvyklostí a návyků (náboženství, způsob oblékání, atd.). Dvě třetiny odpovídajících by prosazovaly pravidla a zvyklosti našeho státu, jedna třetina by imigrantům dovolila prosazovat pravidla jejich původní.

V oblasti bezpečnostních rizik následovala poslední otázka – jak by respondenti předcházeli rizikům. Nadpoloviční většina by jim předcházela tak, že by migranty na naše území

sice pouštěla, ale důkladně prověřovala. Třetina lidí si myslí, že České republice (v blízké době) nehrozí terorismus ani jiná zásadní rizika. Zbýlých 24% by imigranty do Česka vůbec nepouštěli.

Pokud někdo z imigrantů provede trestnou činnost, musí být za to trestán. Jakým způsobem odpovídali dotázaní v otázce poslední. Polovina lidí by k potrestání přistupovala stejně, jako by se jednalo o občana původem z České republiky. Téměř polovina by navrhovala vyhoštění do původní země. Velmi malé procento by bylo benevolentnější k cizincům v případě trestné činnosti.

ZÁVĚR

Diplomová práce na téma Migrační politika a bezpečnost ČR obsahuje teoretické a především praktické poznatky z oblasti migrace v Evropě a České republice.

Cílem diplomové práce bylo zhodnotit migrační politiku České republiky a její přístupy k bezpečnosti. Hlavní, praktická část, představuje kapitoly, ve kterých jsou prováděny statistické analýzy a porovnávání údajů s minulými roky.

Zmíněná teoretická část představuje mnoho pojmů, které jsou důkladně vysvětleny a to zejména rozdíly mezi jednotlivými, často zaměňovanými výrazy.

Migrace v historii zásadně souvisí s dnešním životem a do jisté míry jej ovlivnila. V teoretické části jsou události seřazeny chronologicky od nejstarší po nejmladší.

Přístupy České republiky k bezpečnosti jsou další kapitolou teoretické části a popisují, jakými způsoby Česká republika docílí minimalizace bezpečnostních hrozeb spojených s migrační vlnou.

Migrační strategie je poslední kapitolou v teoretické části a jedná se o dokument České republiky vydaný Ministerstvem vnitra, ve kterém je v sedmi zásadách definována vize České republiky, jak se chovat a jak případně reagovat jako stát i jako člen Evropské Unie.

V praktické části se objevují analýzy a porovnávání statistických údajů, které jsou podloženy oficiálními zdroji Eurostat, výsledkové tabulky Ministerstva vnitra nebo data Českého statistického úřadu.

Primární záležitostí praktické části bylo definovat možný nárůst imigrantů přicházejících z jižních zemí a porovnat tuto skutečnost s roky minulými. Z hlediska rozsahu analýz se jedná o nadnárodní statistiky především v oblasti Evropy. Podstatnou část představují analýzy České republiky, která migrační vlnou z jihu tolik zasažena zatím není.

Pro mne velmi důležitou roli sehrálo dotazníkové šetření, které se nachází v samotném závěru praktické části, které jasně ukazuje postoje a názory českých občanů na migrační vlnu a imigranty. Dotazníkového šetření se zúčastnilo 167 respondentů a odpověděli celkem na 18 otázek.

SEZNAM POUŽITÉ LITERATURY

- [1] Pojem migrace. *Varianty* [online]. Praha [cit. 2017-05-14]. Dostupné z: <https://www.varianty.cz/slovnicek-pojmu/25-migrace>
- [2] Migrace obyvatelstva. *GYMNÁZIUM A OBCHODNÍ AKADEMIE BUČOVICE* [online]. Bučovice [cit. 2017-05-15]. Dostupné z: <http://www.gymbuc.cz/vyuka/zemepis/0404migrace.pdf>
- [3] Sedm migračních vln historie. *EpochaPlus* [online]. 2015 [cit. 2017-05-06]. Dostupné z: <http://epochaplus.cz/?p=12561>
- [4] Odchod židů z Egypta. *Starověký Egypt* [online]. 2012 [cit. 2017-05-12]. Dostupné z: <http://www.starovekyegypt.net/faraoni-nove-rise/odchod-zidu-z-egypta.php>
- [5] Stěhování národů. *Dějepis.com* [online]. [cit. 2017-05-14]. Dostupné z: <http://www.dejepis.com/ucebnice/stehovani-narodu/>
- [6] Cesty Kryštofa Kolumba. *Britannica Kids* [online]. Chicago [cit. 2017-05-14]. Dostupné z: <http://kids.britannica.com/kids/assembly/view/88703>
- [7] Migrace obyvatelstva. *IS Mendelovy univerzity* [online]. Brno [cit. 2017-05-16]. Dostupné z: https://is.mendelu.cz/eknihovna/opory/zobraz_cast.pl?cast=71391
- [8] *Definice migrace a vymezení jejich typů*. Brno, 2015. Diplomová práce. Masarykova univerzita.
- [9] *Masová imigrace: záchrana, nebo zkáza Evropy*. Praha: Institut Václava Klause, 2016. ISBN 978-80-87806-95-1.
- [10] Nelegální migrace 1993 - 2007. *Český statistický úřad* [online]. Praha, 2015 [cit. 2017-05-02]. Dostupné z: https://www.czso.cz/documents/11292/38617156/c07R72_2007.pdf/34daa632-4402-4ec4-b336-f9cdf1f01b0a?version=1.0
- [11] Vývoj počtu cizinců. *IS Mendelovy univerzity* [online]. Brno [cit. 2017-05-14]. Dostupné z: https://is.mendelu.cz/eknihovna/opory/zobraz_cast.pl?cast=50589
- [12] Deportace v Pobaltí. *Týden.cz* [online]. 2009 [cit. 2017-05-14]. Dostupné z: http://www.tyden.cz/rubriky/zahranici/den-d/trauma-deportaci-v-pobalti-pretrvava-dodnes_111593.html

- [13] Maďarské povstání. *Moderní-dějiny* [online]. 2013 [cit. 2017-05-14]. Dostupné z: <http://www.moderni-dejiny.cz/clanek/madarske-povstani-v-roce-1956/>
- [14] Maďarské povstání. *Studena.valka.cz* [online]. [cit. 2017-05-14]. Dostupné z: http://studena.valka.cz/madarsko_1956.htm
- [15] RAPÁČOVÁ, Romana. *Jan Drábek a pohledy na československou emigraci po roce 1968*. Židlochovice, 2014. STŘEDOŠKOLSKÁ ODBORNÁ ČINNOST. Gymnázium Židlochovice, Tyršova 400.
- [16] *Mezinárodní migrace a ekonomika v Evropské unii: vývoj, determinanty, politiky a trendy*. Ostrava: Key Publishing, 2015. ISBN ISBN 978-80-7418-230-3.
- [17] Příliv imigrantů. *Idnes.cz* [online]. 2014 [cit. 2017-05-08]. Dostupné z: http://zpravy.idnes.cz/britanie-se-boji-privalu-imigrantu-z-bulharska-a-rumunska-p3j-/zahranicni.aspx?c=A140102_2016956_zahranicni_jpl
- [18] DVOŘÁKOVÁ, Martina. *Mezinárodní migrace v ČR*. Brno, 2006. Bakalářská práce. Masarykova univerzita. Vedoucí práce Mgr. Daniel Seidenglanz.
- [19] Strategie migrační politiky. *Ministerstvo vnitra ČR* [online]. Praha, 2015 [cit. 2017-05-08]. Dostupné z: <http://www.mvcr.cz/clanek/strategie-migracni-politiky-cr.aspx>
- [20] Bezpečnostní systém ČR. *Bezpečnostní Informační Služba* [online]. [cit. 2017-05-15]. Dostupné z: <https://www.bis.cz/bezpecnostni-system.html>
- [21] Bezpečnostní strategie ČR. *Úřad vlády České republiky* [online]. Praha, 2015 [cit. 2017-05-15]. Dostupné z: <https://www.vlada.cz/assets/ppov/brs/dokumenty/bezpecnostni-strategie-2015.pdf>
- [22] Struktura bezpečnostního systému. *Vzdělávání členů SH ČMS* [online]. [cit. 2017-05-11]. Dostupné z: <https://www.vzdelavani-dh.cz/file/1690>
- [23] Ústavní zákon. *Portál veřejné správy* [online]. Praha [cit. 2017-05-11]. Dostupné z: <https://portal.gov.cz/app/zakony/zakonPar.jsp?idBiblio=46612&nr=110~2F1998&rp=15#local-content>
- [24] Pobyt cizinců na území ČR. *Český statistický úřad* [online]. Praha, 2015 [cit. 2017-05-11]. Dostupné z: <https://www.czso.cz/csu/cizinci/legislativa-a-dokumenty-v-oblasti-migrace-a-mezinarodni-ochrany>

- [25] Bezpečnostní legislativa a systém ČR. *Centrum pro sociální a ekonomické strategie* [online]. Praha [cit. 2017-05-11]. Dostupné z: ceses.cuni.cz/CESES-70-version1-BLaBSCR.ppt
- [26] Migrace obyvatelstva. *IS Mendelovy univerzity* [online]. Brno [cit. 2017-05-16]. Dostupné z: https://is.mendelu.cz/eknihovna/opory/zobraz_cast.pl?cast=71391
- [27] FALTUSOVÁ, Gabriela. *Mezinárodní migrace z Turecka do Spolkové republiky Německo*. Brno, 2014. Bakalářská práce. Mendelova univerzita v Brně. Vedoucí práce Ing. Milan Palát, Ph.D.
- [28] Pojem uprchlík. *Informační centrum OSN v Praze* [online]. Praha [cit. 2017-05-02]. Dostupné z: <http://www.osn.cz/wp-content/uploads/2015/03/uprchlici.pdf>
- [29] Meziválečná emigrace. *Encyklopedie migrace* [online]. 2017 [cit. 2017-05-16]. Dostupné z: <http://encyklopedie.org/ruska-mezivalecna-emigrace/>
- [30] GORYLOVÁ, Šárka. *Příčiny současné polské emigrace*. Praha, 2013. Diplomová práce. UNIVERZITA KARLOVA V PRAZE FAKULTA SOCIÁLNÍCH VĚD. Vedoucí práce PhDr. Vilém Novotný, Ph.D.
- [31] Železná opona. In: *Wikipedia: the free encyclopedia* [online]. San Francisco (CA): Wikimedia Foundation, 2017 [cit. 2017-05-04]. Dostupné z: https://cs.wikipedia.org/wiki/%C5%BDlezn%C3%A1_opona
- [32] Čížov - Železná opona. In: *Wikipedia: the free encyclopedia* [online]. San Francisco (CA): Wikimedia Foundation, 2014 [cit. 2017-05-04]. Dostupné z: [https://cs.wikipedia.org/wiki/%C5%BDlezn%C3%A1_opona#/media/File:%C4%8C%C3%AD%C5%BEov_\(Zaisa\)_-_preserved_part_of_Iron_curtain.JPG](https://cs.wikipedia.org/wiki/%C5%BDlezn%C3%A1_opona#/media/File:%C4%8C%C3%AD%C5%BEov_(Zaisa)_-_preserved_part_of_Iron_curtain.JPG)
- [33] *Migrace - Historie a současnost*. Občanské sdružení PANT, 2016. ISBN 978-80-905942-9-6.
- [34] Vývoj nelegální migrace 2000 - 2007. *Český statistický úřad* [online]. Praha, 2015 [cit. 2017-05-16]. Dostupné z: https://www.czso.cz/documents/11292/38617156/c07R71_2007.pdf/c1858ecb-cfee-4dfb-a82a-e4c34e4614ba?version=1.0

- [35] Vývoj nelegální migrace 2008 - 2015. *Český statistický úřad* [online]. Praha, 2015 [cit. 2017-05-16]. Dostupné z: https://www.czso.cz/documents/11292/52337500/c07R71a_2015.pdf/47492b9c-e7a3-49bf-89bd-04c3aa61d175?version=1.0
- [36] Nelegální pobyt na území ČR. *Český statistický úřad* [online]. Praha, 2015 [cit. 2017-05-16]. Dostupné z: https://www.czso.cz/documents/11292/52337500/c07R77a_2015.pdf/090fa15e-805a-4f2e-8407-53100a19dc08?version=1.0
- [37] Migrace a integrace. *Ministerstvo vnitra ČR* [online]. Praha, 2017 [cit. 2017-05-10]. Dostupné z: <http://www.mvcr.cz/clanek/migrace-novy-clanek-890951.aspx?q=Y2hudW09Mw%3d%3d>
- [38] Zpráva o migraci a integraci. *Ministerstvo vnitra ČR* [online]. Praha, 2017 [cit. 2017-05-10]. Dostupné z: <http://www.mvcr.cz/soubor/zprava-o-situaci-v-oblasti-migrace-a-integrace-cizincu-na-uzemi-ceske-republiky-v-roce-2015.aspx>
- [39] Tabulková část. *Ministerstvo vnitra ČR* [online]. Praha, 2015 [cit. 2017-05-10]. Dostupné z: www.mvcr.cz/soubor/tabulkova-cast-zpravy-2015.aspx
- [40] Výdaje rozpočtu EU na migraci. *Pavel Poc: Váš poslanec evropského parlamentu* [online]. 2016 [cit. 2017-05-15]. Dostupné z: http://www.pavelpoc.cz/files/user/images/vydaje_eu_migrace_2015_2016.png
- [41] Teroristické útoky v Paříži. In: *Wikipedia: the free encyclopedia* [online]. San Francisco (CA): Wikimedia Foundation, 2017 [cit. 2017-05-18]. Dostupné z: https://cs.wikipedia.org/wiki/Teroristick%C3%A9_%C3%BAtoky_v_Pa%C5%99%C3%AD%C5%BEi_v_listopadu_2015
- [42] Sexuální útoky imigrantů v Paříži. *Eurozprávy.cz* [online]. 2016 [cit. 2017-05-15]. Dostupné z: <http://zahranicni.eurozpravy.cz/eu/170441-sexualni-utoky-migrantu-v-koline-proc-byly-tak-masivni-expert-prisel-s-vysvetlenim/>
- [43] Evropská migrační krize. *Eurozprávy.cz* [online]. 2016 [cit. 2017-05-15]. Dostupné z: https://cs.wikipedia.org/wiki/Evropsk%C3%A1_migra%C4%8Dn%C3%AD_krise#C3.ADle_migrant.C5.AF

- [44] Migrační krize v číslech. *Evropské Hodnoty* [online]. Praha 3 [cit. 2017-05-06]. Dostupné z: http://www.evropskehodnoty.cz/wp-content/uploads/2016/02/TK_migrace_datasheets.pdf
- [45] Evropská migrační krize 2015. *Wikimedia* [online]. [cit. 2017-05-12]. Dostupné z: https://upload.wikimedia.org/wikipedia/commons/thumb/8/80/Map_of_the_European_Migrant_Crisis_2015.png/1200px-Map_of_the_European_Migrant_Crisis_2015.png
- [46] Nelegální migrace v ČR. *Ministerstvo vnitra ČR* [online]. Praha, 2015 [cit. 2017-05-16]. Dostupné z: <http://www.mvcr.cz/migrace/ViewFile.aspx?docid=22032402>
- [47] Financování opatření proti migrační krizi. *PavelPoc* [online]. Mariánské Lázně, 2015 [cit. 2017-05-12]. Dostupné z: <http://www.pavelpoc.cz/financovani-opatreni-souvisejici-s-resenim-migracni-krize-z-rozpoctu-evropske-unie-eu>

SEZNAM POUŽITÝCH SYMBOLŮ A ZKRATEK

SSSR – Svaz sovětských socialistických republik

USA – United states of America (Spojené státy americké)

HDP – Hrubý domácí produkt

IZS – Integrovaný záchranný systém

NATO – North Atlantic Treaty Organization

EU – Evropská unie

IT – Informační technologie

OSN – Organizace spojených národů

NDR – Německá demokratická republika

SRN – Spolková republika Německo

ČSSR – Československá socialistická republika

SEZNAM OBRÁZKŮ

<i>Obr. 1 – Útěk Židů z Egypta [4]</i>	16
<i>Obr. 2 – Cesty Kryštofa Kolumbuse [6]</i>	18
<i>Obr. 3 – Vývoj počtu cizinců na území ČR [11]</i>	24
<i>Obr. 4 – Struktura bezpečnostního systému [22]</i>	32
<i>Obr. 5 – Rozdělení Evropy na východní a západní bloky [31]</i>	54
<i>Obr. 6 – Zachovaná část železné opony u Čížova [32]</i>	54
<i>Obr. 7 – Grafické znázornění počtu legálních cizinců v ČR [37, upravil autor]</i>	67
<i>Obr. 8 – Vývoj počtu žádostí o dlouhodobé vízum v roce 2015 [38]</i>	68
<i>Obr. 9 – Druhy kriminality a počty činů v období 2010 – 2015 [39]</i>	69
<i>Obr. 10 – Původní země obyvatel, jež spáchali na území ČR trestnou činnost [39]</i>	70
<i>Obr. 11 – Výdaje EU na migrační krizi 2015 – 2016 [40]</i>	72
<i>Obr. 12 – Grafické znázornění současné migrační krize [45]</i>	75
<i>Obr. 13 – Dotazníkové šetření – grafická podoba dotazníku</i>	77

SEZNAM TABULEK

<i>Tabulka 1 – Počet cizinců v ČR 1993-1999 [18]</i>	25
<i>Tabulka 2 – Počet cizinců v ČR 1999 – 2000 [18]</i>	25
<i>Tabulka 3 – Počet cizinců v ČR 2001 – 2015 [18]</i>	26
<i>Tabulka 4 – Nelegální přechod hranic ČR 1993 – 2008 [10]</i>	27
<i>Tabulka 5 – Cíle první zásady [19]</i>	35
<i>Tabulka 6 – Cíle druhé zásady [19]</i>	37
<i>Tabulka 7 – Cíle třetí zásady [19]</i>	38
<i>Tabulka 8 – Cíle čtvrté zásady [19]</i>	39
<i>Tabulka 9 – Cíle páté zásady [19]</i>	40
<i>Tabulka 10 – Cíle šesté zásady [19]</i>	40
<i>Tabulka 11 – Cíle sedmé zásady [19]</i>	41
<i>Tabulka 12 – Úbytek a nárůst počtu obyvatel v Evropě po 2. Světové válce [26]</i>	43
<i>Tabulka 13 – Vývoj počtu Turků v Německu [27]</i>	45
<i>Tabulka 14 – Počet ruských emigrantů celosvětově 1831 – 1988 [30]</i>	50
<i>Tabulka 15 – Vývoj počtu legálních migrantů 1990 -2015 [33]</i>	55
<i>Tabulka 16 – Vývoj nelegální migrace v letech 2000 – 2007 [34]</i>	57
<i>Tabulka 17 – Vývoj nelegální migrace v letech 2008 – 2015 [35]</i>	57
<i>Tabulka 18 – Počty nelegálních migrantů v roce 2008 dle země původu [46]</i>	59
<i>Tabulka 19 - Počty nelegálních migrantů v roce 2009 dle země původu [46]</i>	60
<i>Tabulka 20 - Počty nelegálních migrantů v roce 2010 dle země původu [46]</i>	61
<i>Tabulka 21 - Počty nelegálních migrantů v roce 2011 dle země původu [46]</i>	62
<i>Tabulka 22 - Počty nelegálních migrantů v roce 2012 dle země původu [46]</i>	63
<i>Tabulka 23 - Počty nelegálních migrantů v roce 2013 dle země původu [46]</i>	64
<i>Tabulka 24 - Počty nelegálních migrantů v roce 2014 dle země původu [46]</i>	65
<i>Tabulka 25 - Počty nelegálních migrantů v roce 2015 dle země původu [46]</i>	66
<i>Tabulka 26 – Otázka č. 1</i>	77
<i>Tabulka 27 - Otázka č. 2</i>	77
<i>Tabulka 28 - Otázka č. 3</i>	78
<i>Tabulka 29 - Otázka č. 4</i>	78
<i>Tabulka 30 - Otázka č. 5</i>	78
<i>Tabulka 31 - Otázka č. 6</i>	79
<i>Tabulka 32 - Otázka č. 7</i>	79

<i>Tabulka 33 - Otázka č. 8</i>	79
<i>Tabulka 34 - Otázka č. 9</i>	80
<i>Tabulka 35 - Otázka č. 10</i>	80
<i>Tabulka 36 - Otázka č. 11</i>	80
<i>Tabulka 37 - Otázka č. 12</i>	81
<i>Tabulka 38 - Otázka č. 13</i>	81
<i>Tabulka 39 - Otázka č. 14</i>	81
<i>Tabulka 40 - Otázka č. 15</i>	82
<i>Tabulka 41 - Otázka č. 16</i>	82
<i>Tabulka 42 - Otázka č. 17</i>	82
<i>Tabulka 43 - Otázka č. 18</i>	83