

Zkvalitnění akceschopnosti Jednotky sboru dobrovolných hasičů města Prostějova

Bc. Tomáš Koutný

Diplomová práce
2017



Univerzita Tomáše Bati ve Zlíně
Fakulta aplikované informatiky

Univerzita Tomáše Bati ve Zlíně

Fakulta aplikované informatiky

akademický rok: 2016/2017

ZADÁNÍ DIPLOMOVÉ PRÁCE

(PROJEKTU, UMĚLECKÉHO DÍLA, UMĚLECKÉHO VÝKONU)

Jméno a příjmení: **Bc. Tomáš Koutný**

Osobní číslo: **A15312**

Studijní program: **N3902 Inženýrská informatika**

Studijní obor: **Bezpečnostní technologie, systémy a management**

Forma studia: **kombinovaná**

Téma práce: **Zkvalitnění akceschopnosti Jednotky sboru dobrovolných hasičů města Prostějova**

Téma anglicky: **Improving the Reactional Capabilities of Prostějov Volunteer Fire Brigade Units**

Zásady pro vypracování:

1. Objasněte určení, organizaci, strukturu a schopnosti jednotek požární ochrany.
2. Identifikujte a analyzujte základní atributy akceschopnosti jednotek sboru dobrovolných hasičů.
3. Objasněte základní povinnosti hasiče, plynoucí z členství v jednotce sboru dobrovolných hasičů.
4. Proveďte analýzu plošného pokrytí města Prostějova jednotkami požární ochrany.
5. Navrhněte a zdůvodněte možnosti zvýšení akceschopnosti Jednotky sboru dobrovolných hasičů města Prostějova. Vlastní návrh rozpracujte ve formě vhodného dokumentu.

Rozsah diplomové práce:

Rozsah příloh:

Forma zpracování diplomové práce: **tištěná/elektronická**

Seznam odborné literatury:

1. LUKÁŠ, Luděk. *Bezpečnostní technologie, systémy a management*. Zlín: Radim Bačuvčík – VeRBuM, 2015. ISBN 978-80-87500-05-7.
2. HANUŠKA, Zdeněk. *Organizace jednotek požární ochrany. 2., aktualiz. vyd.* V Ostravě: Sdružení požárního a bezpečnostního inženýrství, 2008. Spektrum (Sdružení požárního a bezpečnostního inženýrství). ISBN 978-80-7385-035-7.
3. ŠENOVSKÝ, Michail, Vilém ADAMEC a Zdeněk HANUŠKA. *Integrovaný záchranný systém. 2. vyd.* V Ostravě: Sdružení požárního a bezpečnostního inženýrství, 2007. Spektrum (Sdružení požárního a bezpečnostního inženýrství). ISBN 978-80-7385-007-4.
4. BANASINSKÝ, Vladislav. *Požární ochrana v obci. Rožnov pod Radhoštěm: RoVS – Rožnovský vzdělávací servis, 2002. ISBN 8023891804.*
5. ŠENOVSKÝ, Michail a Vilém ADAMEC. *Právní rámec krizového managementu: management záchranných prací. 2., aktualiz. a rozš. vyd.* Ostrava: Sdružení požárního a bezpečnostního inženýrství, 2007. ISBN 8086634671.
6. VÍŠEK, Jiří. *Organizace záchranných činností v České republice*. Praha: Univerzita Jana Amose Komenského, 2012. ISBN 978-80-7452-028-0.
7. KRATOCHVÍLOVÁ, Danuše a Libor FOLWARCZNY. *Ochrana obyvatelstva. 2., aktualiz. vyd.* V Ostravě: Sdružení požárního a bezpečnostního inženýrství, 2013. Spektrum (Sdružení požárního a bezpečnostního inženýrství). ISBN 978-80-7385-134-7.

Vedoucí diplomové práce:

doc. Ing. Luděk Lukáš, CSc.

Ústav bezpečnostního inženýrství

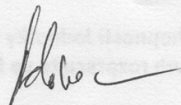
Datum zadání diplomové práce:

3. února 2017

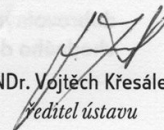
Termín odevzdání diplomové práce:

24. května 2017

Ve Zlíně dne 3. února 2017



doc. Mgr. Milan Adámek, Ph.D.
děkan



doc. RNDr. Vojtěch Křesálek, CSc.
ředitel ústavu


Prohlašuji, že

- beru na vědomí, že odevzdáním diplomové/bakalářské práce souhlasím se zveřejněním své práce podle zákona č. 111/1998 Sb. o vysokých školách a o změně a doplnění dalších zákonů (zákon o vysokých školách), ve znění pozdějších právních předpisů, bez ohledu na výsledek obhajoby;
- beru na vědomí, že diplomová/bakalářská práce bude uložena v elektronické podobě v univerzitním informačním systému dostupná k prezenčnímu nahlédnutí, že jeden výtisk diplomové/bakalářské práce bude uložen v příruční knihovně Fakulty aplikované informatiky Univerzity Tomáše Bati ve Zlíně a jeden výtisk bude uložen u vedoucího práce;
- byl/a jsem seznámen/a s tím, že na moji diplomovou/bakalářskou práci se plně vztahuje zákon č. 121/2000 Sb. o právu autorském, o právech souvisejících s právem autorským a o změně některých zákonů (autorský zákon) ve znění pozdějších právních předpisů, zejm. § 35 odst. 3;
- beru na vědomí, že podle § 60 odst. 1 autorského zákona má UTB ve Zlíně právo na uzavření licenční smlouvy o užití školního díla v rozsahu § 12 odst. 4 autorského zákona;
- beru na vědomí, že podle § 60 odst. 2 a 3 autorského zákona mohu užít své dílo – diplomovou/bakalářskou práci nebo poskytnout licenci k jejímu využití jen připouští-li tak licenční smlouva uzavřená mezi mnou a Univerzitou Tomáše Bati ve Zlíně s tím, že vyrovnání případného přiměřeného příspěvku na úhradu nákladů, které byly Univerzitou Tomáše Bati ve Zlíně na vytvoření díla vynaloženy (až do jejich skutečné výše) bude rovněž předmětem této licenční smlouvy;
- beru na vědomí, že pokud bylo k vypracování diplomové/bakalářské práce využito softwaru poskytnutého Univerzitou Tomáše Bati ve Zlíně nebo jinými subjekty pouze ke studijním a výzkumným účelům (tedy pouze k nekomerčnímu využití), nelze výsledky diplomové/bakalářské práce využít ke komerčním účelům;
- beru na vědomí, že pokud je výstupem diplomové/bakalářské práce jakýkoliv softwarový produkt, považují se za součást práce rovněž i zdrojové kódy, popř. soubory, ze kterých se projekt skládá. Neodevzdání této součásti může být důvodem k neobhájení práce.

Prohlašuji,

- že jsem na diplomové/bakalářské práci pracoval samostatně a použitou literaturu jsem citoval. V případě publikace výsledků budu uveden jako spoluautor.
- že odevzdaná verze diplomové práce a verze elektronická nahraná do IS/STAG jsou totožné.

Ve Zlíně, dne 10. 5. 2017


.....
podpis diplomanta

ABSTRAKT

Diplomová práce je zaměřena na zkvalitnění akceschopnosti Jednotky sboru dobrovolných hasičů města Prostějova. Teoretická část pojednává o systému jednotek požární ochrany, podmínkách akceschopnosti a problematice členství v jednotkách sborů dobrovolných hasičů obcí. V praktické části analyzuje plošné pokrytí města Prostějova jednotkami požární ochrany. Diplomovou práci doplňuje dotazníkové šetření. V poslední části práce jsou navržena zlepšení na zvýšení akceschopnosti jednotky.

Klíčová slova: akceschopnost, jednotka požární ochrany, sbor dobrovolných hasičů, město Prostějov

ABSTRACT

The thesis is focused on the improvement of the duty capabilities of the Volunteer Fire Brigade of the Town of Prostějov. The theoretical part of this thesis deals with the Fire protection units organization, the requirements of duty capabilities and the issue of the membership of the villages volunteer firefighter units. The analysis of the firefighter units area coverage of the town of Prostějov is solved in the practical part. The thesis is also provided with the questionnaire research. The last part of the thesis is proposing the options for the improvement of the firefighter unit duty efficiency.

Keywords: Capability, Fire Protection Unit, Volunteer Fire Brigade, Town Prostějov

Na tomto místě bych rád poděkoval vedoucímu diplomové práce doc. Ing. Ludřkovi Lukášovi, CSc., za odborné vedení, profesionální přístup, rady a věcné připomínky, které mi poskytoval během zpracování práce. Dále bych chtěl poděkovat veliteli čety panu Miroslavovi Vantuchovi za poskytnuté konzultace. Také děkuji členům JSDH Prostějov za ochotu a čas, který věnovali vyplnění dotazníku.

OBSAH

ÚVOD	9
I TEORETICKÁ ČÁST	10
1 ORGANIZACE SYSTÉMU JEDNOTEK POŽÁRNÍ OCHRANY	11
1.1 JEDNOTKY POŽÁRNÍ OCHRANY	11
1.1.1 Vybrané základní pojmy	11
1.1.2 Druhy jednotek požární ochrany	12
1.1.3 Kategorie jednotek požární ochrany	13
1.2 KRITÉRIA STUPNĚ NEBEZPEČÍ ÚZEMÍ OBCE	14
1.3 PLOŠNÉ POKRYTÍ ÚZEMÍ ČR JEDNOTKAMI POŽÁRNÍ OCHRANY	17
1.4 PŘEDURČENOST JEDNOTEK POŽÁRNÍ OCHRANY V PLOŠNÉM POKRYTÍ	19
2 PODMÍNKY AKCESCHOPNOSTI JEDNOTEK SBORŮ DOBROVOLNÝCH HASIČŮ	23
2.1 POČETNÍ STAV	23
2.2 ODBORNÁ ZPŮSOBILOST A PŘÍPRAVA	24
2.3 PŘIPRAVENOST POŽÁRNÍ TECHNIKY A VĚCNÝCH PROSTŘEDKŮ.....	28
2.4 ZDRAVOTNÍ ZPŮSOBILOST	29
3 ČLENSTVÍ V JEDNOTCE SBORU DOBROVOLNÝCH HASIČŮ OBCE	31
3.1 ČLENSTVÍ V JEDNOTCE	31
3.2 POVINNOSTI ČLENA JEDNOTKY	33
3.3 POVINNOSTI OBCE	35
II PRAKTICKÁ ČÁST	37
4 ANALÝZA PLOŠNÉHO POKRYTÍ MĚSTA PROSTĚJOVA JEDNOTKAMI POŽÁRNÍ OCHRANY	38
4.1 JEDNOTKA SBORU DOBROVOLNÝCH HASIČŮ MĚSTA PROSTĚJOVA	38
4.1.1 Organizační struktura	39
4.1.2 Vybavení technikou a věcnými prostředky	41
4.1.3 Systém svolávání členů jednotky	45
4.1.4 Analýza zásahové činnosti	47
4.2 VÝPOČET STUPNĚ NEBEZPEČÍ KATASTRÁLNÍHO ÚZEMÍ MĚSTA PROSTĚJOVA	51
4.3 VÝPOČET DOJEZDOVÝCH ČASŮ JEDNOTEK ZAŘAZENÝCH DO PLOŠNÉHO POKRYTÍ	54
4.4 VÝSLEDKY DOTAZNÍKOVÉHO ŠETŘENÍ	58
5 NÁVRH NA ZVÝŠENÍ AKCESCHOPNOSTI JEDNOTKY	75

5.1	ZLEPŠENÍ AKCESCHOPNOSTI DRUŽSTEV DOMAMYSLICE, KRASICE A ČECHOVICE BĚHEM DOPOLEDNÍCH HODIN	75
5.2	ZAJIŠTĚNÍ REŽIMU JPO II ČETY VRAHOVICE	76
5.3	MOTIVACE K ZVYŠOVÁNÍ OSOBNÍ ODBORNOSTI A ÚČASTI NA ODBORNÉ PŘÍPRAVĚ.....	76
5.4	ZVÝŠENÍ ZNALOSTI HASEBNÍHO OBVODU A UMÍSTĚNÍ VĚCNÝCH PROSTŘEDKŮ.....	77
5.5	ZVÝŠENÍ TĚLESNÉ ZDATNOSTI ČLENŮ	77
5.6	ZKVALITNĚNÍ SVOLÁVÁNÍ ČLENŮ K VÝJEZDU	78
5.7	OBMĚNA TECHNIKY A ZKVALITNĚNÍ ZÁZEMÍ DRUŽSTEV	78
	ZÁVĚR	80
	SEZNAM POUŽITÉ LITERATURY.....	81
	SEZNAM POUŽITÝCH SYMBOLŮ A ZKRATEK	84
	SEZNAM OBRÁZKŮ	85
	SEZNAM GRAFŮ	86
	SEZNAM TABULEK.....	87
	SEZNAM PŘÍLOH.....	88

ÚVOD

V současné době řeší jednotky požární ochrany (dále jen „PO“) obrovskou škálu různých typů zásahové činnosti. Zatímco v dřívějších dobách bylo zvládnutí zásahové činnosti téměř pouze na bedrech profesionálních požárních útvarů, v dnešní době je stále více využíváno pomoci jednotek sborů dobrovolných hasičů (dále jen „JSDH“) obcí. Početní stavy příslušníků u Hasičského záchranného sboru (dále jen „HZS“) České republiky (dále jen „ČR“) se oproti minulým letům snížily. Tento stav je nyní vykompenzován JSDH obcí, které už neslouží pouze k zajištění dopravy hasební vody na místo zásahu, ale vykonávají širokou škálu činností. Na obce a členy JSDH obcí jsou proto kladeny velmi vysoké nároky, především v oblasti odborné přípravy a zajištění akceschopnosti jednotky.

Tato diplomová práce se zaměřuje na problematiku akceschopnosti JSDH města Prostějova. Aby byla zajištěna ochrana občanů statutárního města Prostějova, musí být na území města zásahu schopná jednotka PO, která může v případě nutnosti rychle a efektivně zasáhnout na kterémkoliv území města v jakoukoliv denní dobu. Akceschopnost jednotky je podmíněna několika faktory, ať už se jedná o dostatečný počet proškolených osob, či funkční a spolehlivé vybavení jednotky. Práce hodnotí akceschopnost JSDH města Prostějova ve vztahu k rizikům a potřebám PO, integrovaného záchranného systému (dále jen „IZS“) a ochrany obyvatelstva (dále jen „OO“). Hodnocení je realizováno v rovině procesní, technické a personální. Výstupem práce je návrh konkrétních opatření k zlepšení akceschopnosti zmíněné jednotky.

Práce obsahuje pět kapitol. První kapitola představuje organizaci systému jednotek PO, druhá se zabývá podmínkami akceschopnosti JSDH obcí, třetí řeší problematiku členství v JSDH obce. V praktické části se nachází kapitola čtyři, analyzující plošné pokrytí města Prostějova jednotkami PO. Poslední kapitola řeší návrhy na zvýšení akceschopnosti jednotky.

I. TEORETICKÁ ČÁST

1 ORGANIZACE SYSTÉMU JEDNOTEK POŽÁRNÍ OCHRANY

Základním principem organizace systému jednotek PO je zajištění včasné pomoci na jakémkoli území ČR. Tato podstata je zaručena a upravena legislativními předpisy jako jsou zákony, prováděcí předpisy nebo pokyny vydané na úrovni Ministerstva vnitra (dále jen „MV“) ČR. Veškerá činnost jednotek PO směřuje k předcházení požárů a jejich zdolávání, snižování následků živelních pohrom a jiných MU včetně zvyšování akceschopnosti jednotek PO. [7]

Jednotky PO působí v organizačním nebo operačním řízení. Organizační řízení znamená činnost vedoucí k docílení nepřetržité technické, organizační a odborné způsobilosti sil a prostředků k plnění úkolů jednotek PO. Tímto se rozumí všechny činnosti mimo výjezd a zásahovou činnost jednotky, jakožto údržba požární techniky, zvyšování odborné a fyzické zdatnosti členů jednotek a podobně. Organizační řízení je prováděno na základě organizačního řádu. Do operačního řízení patří činnosti od přijetí zprávy o vzniku požáru či jiné MU, jízda na místo zásahu, provádění záchranných a likvidačních prací až po návrat sil a prostředků na místo stálé dislokace jednotky. Vysílání jednotek na místo zásahu je prováděno na základě požárního poplachového plánu (dále jen „PPP“) kraje. [2]

1.1 Jednotky požární ochrany

Za jednotku požární ochrany se považuje spořádaný systém, který tvoří požární technika, věcné prostředky PO a odborně proškolené osoby. Základním posláním jednotek PO se rozumí ochrana zdraví a životů obyvatel a majetku před požáry a poskytování účinné pomoci při MU ohrožujících životy a zdraví obyvatel, majetek nebo životní prostředí a které vyžadují provedení záchranných a likvidačních prací. [2]

1.1.1 Vybrané základní pojmy

Základní pojmy z oblasti organizace jednotek PO vycházejí z celé řady předpisů. Mezi základní pojmy můžeme zařadit:

- **Integrovaný záchranný systém** představuje koordinovaný postup jeho složek při provádění záchranných a likvidačních prací a při přípravě na MU. Mezi základní složky IZS patří HZS ČR, Policie ČR, jednotky PO zařazené do plošného pokrytí kraje a poskytovatelé zdravotnické záchranné služby. Ostatními složkami jsou vycelené síly a prostředky Armády ČR, ostatní ozbrojené bezpečnostní sbory, orgá-

ny ochrany veřejného zdraví, pohotovostní, havarijní, odborné a jiné služby. Začlenění ostatních složek do IZS je podmíněno dohodou, která se uzavírá za účelem využití plánované pomoci na vyžádání. [3]

- **Krajské operační a informační středisko** (dále jen „KOPIS“) odpovídá za příjem tísňových volání, vyhodnocuje zprávy o požárech a dalších MU, vysílá síly a prostředky JPO a jednotek IZS, odpovídá za varování a informování obyvatelstva a plní další úkoly stanovené legislativními a ostatními předpisy. [6]
- **Jednotka sboru dobrovolných hasičů** je zřizována obcí nebo podnikem. Členové těchto jednotek zasahují u MU. Až na malé výjimky bývají členové jednotky i členy občanského sdružení sboru dobrovolných hasičů.
- **Mimořádná událost** je nepříznivé působení sil a jevů vyvolaných činností člověka, přírodními vlivy, haváriemi ohrožujícími život, zdraví, majetek nebo životní prostředí, vyžadující provedení likvidačních a záchranných prací. [5]
- **Sbor dobrovolných hasičů** je obecné označení organizačních složek občanských sdružení, nejčastěji Sdružení hasičů Čech, Moravy a Slezska (dále jen „SH ČMS“), která se nepodílejí na provádění záchranných a likvidačních prací při řešení MU. Nejčastější činností tohoto spolku je požární prevence, práce s mládeží, pořádání a účast na hasičských soutěžích, organizace kulturních akcí v obci. V čele tohoto sdružení stojí starosta sboru a výkonným orgánem je výkonný výbor sboru. Jedná se o samostatně hospodařící organizaci, která je z velké části finančně závislá na okolních subjektech. [1]
- **Věcné prostředky požární ochrany** jsou prostředky užívané k záchraně, ochraně a evakuaci osob, k hašení požáru a prostředky používané při činnosti jednotek PO při záchranných a likvidačních pracích a ochraně obyvatelstva při plnění úkolů civilní ochrany. [15]
- **Zásah** je souhrn nevyhnutelných úkonů a opatření složek IZS, které souvisí s neodkladným poskytnutím pomoci v tísni a zajištění likvidačních prací.

1.1.2 Druhy jednotek požární ochrany

Jednotky PO můžeme rozdělit na několik druhů v závislosti na zřizovateli, výkonu činnosti a vztahu osob v jednotce. Jednotky požární ochrany se dělí na:

- **Jednotky hasičského záchranného sboru kraje**, které jsou zřizované státem a řídí je Generální ředitelství (dále jen „GŘ“) HZS ČR. V jednotkách HZS kraje vykonávají činnost příslušníci ve služebním poměru jako své zaměstnání.
- **Jednotky sborů dobrovolných hasičů obce**, které jsou zřizované městy či obcemi. Činnost v těchto jednotkách vykonávají jejich členové dobrovolně, popřípadě i jako své zaměstnání v pracovním poměru k obci nebo městu.
- **Jednotky hasičského záchranného sboru podniku**, které jsou zřizované podnikajícími fyzickými osobami nebo právnickými osobami, jež provozují činnost s vysokým nebo zvýšeným požárním nebezpečím. Činnost v těchto jednotkách vykonávají zaměstnanci jako své povolání v pracovním poměru.
- **Jednotky sborů dobrovolných hasičů podniku**, které jsou zřizované podnikajícími fyzickými osobami nebo právnickými osobami, které provozují činnost s vysokým nebo zvýšeným požárním nebezpečím. Činnost v těchto jednotkách vykonávají zaměstnanci na základě své dobrovolnosti.

1.1.3 Kategorie jednotek požární ochrany

Pro potřeby plošného pokrytí území ČR jednotkami PO se jednotky PO dělí na několik kategorií v závislosti na operační hodnotě jednotky, která vypovídá o schopnosti jednotky PO započít plnění úkolů v operačním řízení na místě zásahu:

- **JPO I** - jednotka HZS kraje, která zajišťuje výjezd jednoho až tří družstev. Územní působnost činí zpravidla do 20 minut jízdy z místa dislokace a s dobou výjezdu do 2 minut.
- **JPO II/1** - jednotka sboru dobrovolných hasičů obce, která zabezpečuje výjezd jednoho družstva o zmenšeném početním stavu do 5 minut s územní působností z pravidla do 10 minut jízdy z místa dislokace. Členové těchto jednotek jsou mimo výjezd v placené pracovní pohotovosti.
- **JPO II/2** - jednotka sboru dobrovolných hasičů obce, která zabezpečuje výjezd dvou družstev o zmenšeném početním stavu do 5 minut s územní působností z pravidla do 10 minut jízdy z místa dislokace. Členové těchto jednotek jsou mimo výjezd v placené pracovní pohotovosti.

- **JPO III/1** - jednotka sboru dobrovolných hasičů obce, která zabezpečuje výjezd jednoho družstva o zmenšeném početním stavu do 10 minut s územní působností zpravidla do 10 minut jízdy z místa dislokace.
- **JPO III/2** - jednotka sboru dobrovolných hasičů obce, která zabezpečuje výjezd dvou družstev o zmenšeném početním stavu do 10 minut s územní působností zpravidla do 10 minut jízdy z místa dislokace.
- **JPO IV** - jednotka hasičského záchranného sboru podniku s dobou výjezdu do 2 minut zpravidla bez územní působnosti, avšak tyto jednotky velmi často disponují speciální technikou, jako jsou například jeřáby, požární plošiny a na základě dohody se zřizovatelem může být jednotka využita i mimo území svého zřizovatele.
- **JPO V** - jednotka sboru dobrovolných hasičů obce, která zabezpečuje výjezd jednoho družstva o zmenšeném početním stavu do 10 minut s místní působností zasahující na území svého zřizovatele. Mimo svůj územní obvod jsou tyto jednotky využívány pro vyšší stupně poplachu.
- **JPO VI** - jednotka sboru dobrovolných hasičů podniku s dobou výjezdu do 10 minut zpravidla bez územní působnosti.
- **JPO N** - jednotka sboru dobrovolných hasičů obce nebo podniku, jež není zařazena do plošného pokrytí území kraje jednotkami PO. Za nezařazenou jednotku do plošného pokrytí se považuje i požární hlídka. [19]

1.2 Kritéria stupně nebezpečí území obce

Stupeň nebezpečí území obce zaručuje primární úroveň pomoci, kterou stát garantuje dojezdem sil a prostředků jednotek PO v určitém počtu a do dané doby pro zvolené katastrální území obce. Stanovení stupně nebezpečí území obce se odvíjí od pravděpodobnosti vzniku MU pro dané katastrální území v závislosti na:

- počtu trvale žijících obyvatel K_o ,
- charakteru území K_{ui} ,
- počtu zásahů jednotek PO za rok K_z . [10]

Hodnota celkového kritéria K_c určuje výsledný stupeň nebezpečí obce a je určena sečtením dílčích kritérií uvedených níže: $K_c = K_o + K_{ui} + K_z$

K_o - kritérium počtu obyvatel vychází z počtu trvale žijících obyvatel v katastrálním území v obci (viz tabulka č. 1):

Tabulka 1 Kritérium počtu obyvatel

Počet obyvatel	Hodnota K _o
nad 50 000	20
15 001 až 50 000	15
5 001 až 15 000	14
3 001 až 5 000	12
1 001 až 3 000	10
201 až 1 000	5
do 200	1

[Zdroj: 7]

K_{ui} - kritérium charakteru území zohledňuje vybrané zvláštnosti, které nemusí být odhaleny kritériem počtu obyvatel, a přitom mohou mít v katastrálním území vliv na stupeň nebezpečí obce. Při platnosti kritéria se započte každá z hodnot K_{ui}. Podmínky použití tohoto kritéria představuje tabulka č. 2:

Tabulka 2 Kritérium charakteru území

Popis kritéria	Hodnota kritéria K _{ui}
Historické jádro vybraných měst a obcí, území měst a obcí s historickým prostředím, které jsou prohlášeny za národní kulturní památku, památkovou zónu nebo památkovou rezervaci.	1
Rekreační oblast s přechodným zvýšením počtu ubytovaných obyvatel v katastrálním území obce vyšším jak 5000 osob, vyjma jednorázových akcí.	1
Zastavěná, alespoň do 25% plochy, nebo obydlená část katastrálního území obce je umístěno v záplavovém území dvacetileté vody.	1
Katastrální území obce je v zóně havarijního plánování pro látky zařazené jako hořlavé kapaliny nebo hořlavé plyny nebo výbušniny nebo toxická kapalina nebo toxický plyn.	1
Katastrální území obce je v zóně havarijního plánování pro velmi významné zdroje nebo jaderná pracoviště	1
Obchodní centra se supermarkety nebo zábavní centra s celkovou kapacitou nad 1000 osob a průmyslové zóny s plochou nad 1 000 000 m ² .	1
Nemocnice, ústavy sociální péče, léčebné ústavy dlouhodobě nemocných s léčebnou nebo ubytovací kapacitou zařízení v jedné budově nad 100 osob.	1

[Zdroj: 7]

K_z - Kritérium zásahů se odvíjí od počtu zásahů jednotek PO u MU v průběhu jednoho roku. Hodnota se stanoví zprůměrováním zásahů za posledních pět let.

Tabulka 3 Kritérium zásahů

Počet mimořádných událostí	Hodnota kritéria K _z
do 100	0
101 až 200	1
nad 200	2

[Zdroj: 7]

Výsledný stupeň nebezpečí území obce se určí dle hodnoty celkového kritéria K_c.

Tabulka 4 Stupeň nebezpečí území obce

Stupeň nebezpečí území obce	Hodnota K _c
I A	25 a více
I B	21 až 24
II A	16 až 20
II B	11 až 15
III A	6 až 10
III B	3 až 5
IV	do 2

[Zdroj: 7]

Na základě výsledného nebezpečí území obce se stanoví počet jednotek PO a doba jejich dojezdu, za kterou se musí dostavit na místo zásahu (tabulka 5). První jednotka PO, která se dostaví na místo zásahu, musí být vybavena cisternovou automobilovou stříkačkou (dále jen „CAS“) a ve složení minimálně zmenšeného družstva (1+3). U katastrálních území zařazených do stupně nebezpečí území obce IV, III B nebo III A, nemusí první jednotka PO disponovat CAS. Musí být ale vybavena přinejmenším přenosnou nebo přívěsnou požární stříkačkou o výkonu nejméně 800l/min, tažným dopravním automobilem (dále jen „DA“), pokud je v místě zásahu možné použít zdroj požární vody, a za podmínky, že druhá a další jednotka PO CAS má. [7]

Tabulka 5 Základní tabulka plošného pokrytí

Stupeň nebezpečí území obce		Počet jednotek PO a doba jejich dojezdu na místo zásahu
I	A	2 JPO do 7 min a další 1 JPO do 10 min
	B	1 JPO do 7 min a další 2 JPO do 10 min
II	A	2 JPO do 10 min a další 1 JPO do 15 min
	B	1 JPO do 10 min a další 2 JPO do 15 min
III	A	2 JPO do 15 min a další 1 JPO do 20 min
	B	1 JPO do 15 min a další 2 JPO do 20 min
IV	A	1 JPO do 20 min a další 1 JPO do 25 min

[Zdroj: 6]

Pro jednotlivá katastrální území se předurčí jednotky PO tak, aby splňovaly základní úroveň garantované pomoci dojezdu sil a prostředků v potřebném čase a počtu podle základní tabulky plošného pokrytí.

Tabulka 6 Příklad předurčenosti jednotek PO pro jednotlivá katastrální území

Okres	Obec	Katastr.	Stupeň	Doba	Jednotka	Kat.	Doba	Jednotka	Kat.	Doba	Jednotka	Ka
Přerov	Kojetín	Kojetín	II A	10	Kojetín	I	10	Kojetín	III/1	15	Němčice	II/1
Přerov	Kojetín	Popůvky	IV	20	Kojetín	I	25	Popůvky	V			
Přerov	Lhota	Lhota	III B	15	Lhota	III/1	20	Lipník	I	20	Lipník	III/

[Zdroj: 13]

Výše uvedená tabulka prezentuje rozdíly v časech dojezdu a počtech jednotek potřebných pro pokrytí různých katastrálních území jednotkami PO pro odlišné stupně nebezpečí.

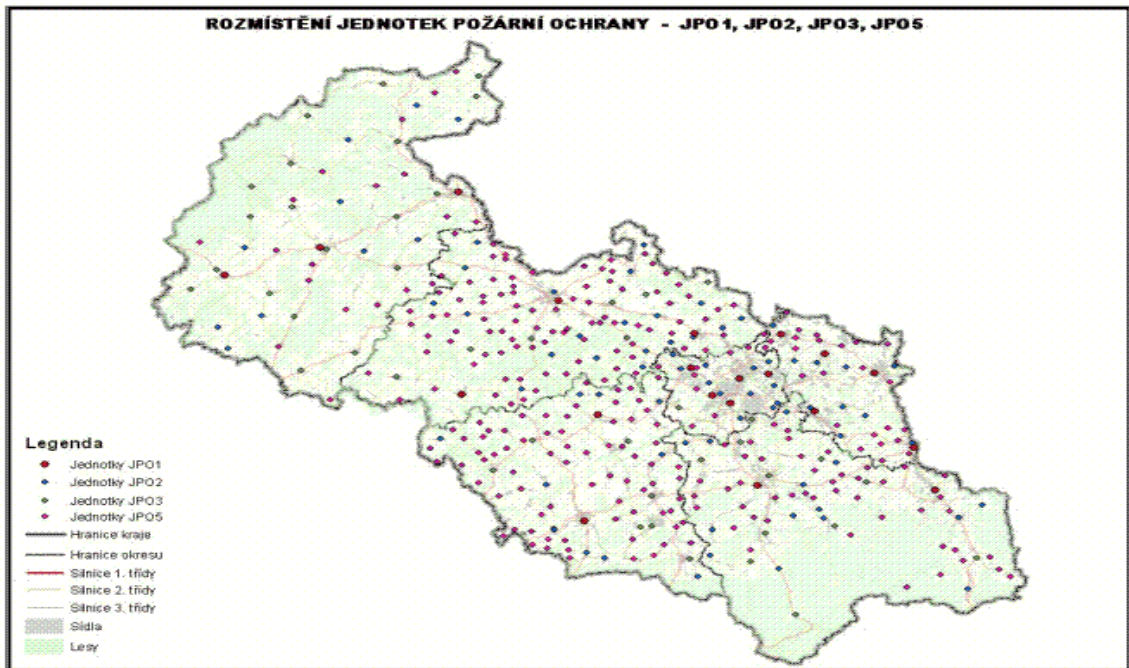
1.3 Plošné pokrytí území ČR jednotkami požární ochrany

Mimořádné události a požáry mohou vznikat kdekoli na území ČR v předem nespécifikovaném rozsahu, proto byl vytvořen určitý systém jednotek PO, který v ČR plošně zaručí účinnou pomoc s určitým množstvím sil a prostředků do určitého časového limitu. Vybavení jednotek a jejich vnitřní organizace musí být volena tak, aby bylo zabezpečeno území obce dle jejího stupně nebezpečí požadovaným množstvím sil a prostředků při zajištění požadované doby jejich dojezdu na místo zásahu. [2]

Hlavními principy plošného pokrytí je:

- přiměřenost požárnímu nebezpečí,
- plošnost (zásah jednotek je zaručen na celém území ČR),
- ekonomická optimálnost (co nejvyšší využití nákladné požární techniky),

- standardizace vybavení.



Obrázek 1 Rozmístění jednotek PO v Moravskoslezském kraji [Zdroj: 27]

Základním dokumentem, řešícím plošné pokrytí kraje jednotkami PO, je PPP kraje, který obsahuje:

- výčet jednotek PO v kraji,
- zásady součinnosti jednotek PO,
- úpravu povolávání jednotek PO,
- způsob vyhlášení jednotlivých stupňů požárního poplachu,
- úpravu činnosti ohlašoven požárů,
- poplachový plán IZS kraje,
- úpravu činnosti KOPIS.

Rozdělení jednotek PO do jednotlivých stupňů požárního poplachu pro jednotlivé obce je stanoveno v příloze PPP kraje. [8]

Stupeň poplachu stanovuje požadavek na síly a prostředky pro záchranné a likvidační práce ve vazbě na rozměr a typ MU. V rámci IZS se vyhláší čtyři stupně poplachu, z nichž čtvrtý je stupněm zvláštním. [9]

Do prvního stupně poplachu je zařazeno čtyři nebo pět jednotek, zpravidla jednotka kategorie JPO I, místní jednotka a jednotky kategorie JPO II či JPO III. Jednotky zařazené do prvního stupně poplachu musí být v souladu se základní tabulkou plošného pokrytí pro zabezpečení základní úrovně garantované pomoci.

Okres	Obec	Místní část obce	Rozdělení jednotek PO do jednotlivých stupňů požárního poplachu					
			I. stupeň		II. stupeň		III. stupeň	
			Jednotka PO	Kat.	Jednotka PO	Kat.	Jednotka PO	Kat.
Jeseník	Bělá pod Pradědem	Adolfovice	Jeseník	I	Lipová-lázně	III/1	Vápenná	III/1
			Jeseník	I	Česká Ves	III/1	Šupikovice	V
			Bělá pod Pradědem	III/1	Písečná	V	Široký Brod (DA)	V
			Jeseník	III/1	Žulová	II/1	Skorošice	III/1
Jeseník	Bělá pod Pradědem	Bělá			Mikulovice	II/1	Karlova Studánka (MsK)	II/1
			Jeseník	I	Lipová-lázně	III/1	Žulová	III/1
			Jeseník	I	Karlova Studánka (MsK)	II/1	Mikulovice	II/1
			Bělá pod Pradědem	III/1	Česká Ves	III/1	Vápenná	III/1
			Jeseník	III/1	Vrbno pod Pradědem (MsK)	II/1	Šupikovice	V
Jeseník	Bělá pod Pradědem	Domašov			Písečná	V	Široký Brod (DA)	V
			Jeseník	I	Lipová-lázně	III/1	Vápenná	III/1
			Jeseník	I	Česká Ves	III/1	Šupikovice	V
			Bělá pod Pradědem	III/1	Písečná	V	Široký Brod (DA)	V
			Jeseník	III/1	Žulová	II/1	Karlova Studánka (MsK)	II/1
		Mikulovice	II/1	Vrbno pod Pradědem (MsK)	II/1			

Obrázek 2 Příklad zařazení jednotek do prvního až třetího stupně poplachu [Zdroj: 12]

Vysílání sil a prostředků na místo zásahu provádí KOPIS dle PPP kraje. V případě souběhu několika MU vysílá KOPIS jednotky PO dle jejich vybavení, předurčenosti, dojezdových časů a nebezpečí z prodlení (přejezd jednotky PO od jiné události nebo vyslání další jednotky PO).

Pro méně závažné typy MU (odstranění spadlého stromu, snesení pacienta, požáry zanedbatelného rozsahu) je vysílána pouze územně příslušná jednotka PO kategorie JPO I. Místní JSDH obce se vysílá, pokud v místě MU není dislokována jednotka PO kategorie JPO I. Pokud místní JSDH obce nedisponuje CAS, je vysílána dále JSDH obce s územní působností (jednotky PO kategorie JPO II a JPO III) s nejkratším dojezdovým časem, pokud je její dojezdový čas kratší než dojezdový čas jednotky PO kategorie JPO I. K požárům se zpravidla vysílají všechny jednotky z prvního stupně poplachu.

1.4 Předurčenost jednotek požární ochrany v plošném pokrytí

Pro provádění speciálních činností, zejména při dopravních nehodách, haváriích s nebezpečnými látkami, živelních pohromách, jsou z kategorií JPO I, JPO II, JPO III, popřípadě i z kategorie JPO V vyčleněny jednotky PO, které jsou k těmto činnostem předurčeny svým vybavením a organizací. Pro tyto činnosti je stanoven zvláštní poplachový plán, například pro řešení všech MU na konkrétních úsecích dálnic a rychlostních silnic jsou vysílány jednotky PO v souladu se zvláštním poplachovým plánem pro dálnice a rychlostní silnice.

Tabulka 7 Příklad zvláštního poplachového plánu pro silnice

Okres	Obec	Místní část obce	Jednotka PO	Kat.
Jeseník	Bernatice	Bernatice	Bernatice	III/1
			Javorník	II/1
			Jeseník	I
Jeseník	Bernatice	Buková	Bernatice	III/1
			Žulová	II/1
			Jeseník	I/1
Jeseník	Bělá pod Pradědem	Bělá	Jeseník	I

[Zdroj: 14]

Dle předurčenosti pro dopravní nehody se rozlišují následující typy jednotek:

- **Typ A** - jednotka PO kategorie JPO I předurčená pro dopravní nehody na dálnicích, silnicích I. třídy a je vybavena vozidly typu rychlý zásahový automobil nebo technický automobil a zajišťuje stálou pohotovost vyčleněné osádky k výjezdu v počtu 2 osob,
- **Typ B** - jednotka PO kategorie JPO I nebo JPO II předurčená pro dopravní nehody na všech pozemních komunikacích, je vybavena vozidly rychlý zásahový automobil, technický automobil nebo CAS v technickém či základním provedení,
- **Typ C** - jednotka PO kategorie JPO I předurčená pro dopravní nehody na všech pozemních komunikacích, nebo jednotka PO kategorie JPO II předurčená pro dopravní nehody na vybraných úsecích dálnic a silnic I. třídy. Je vybavena vozidlem CAS ve speciálním technickém provedení,
- **Typ D** - jednotka PO vybrané obce kategorie JPO II či JPO III předurčená pro dopravní nehody na pozemních komunikacích s výjimkou dálnic, rychlostních silnic I. třídy, vybavena vozidly CAS nebo DA, která má ve výbavě alespoň sadu ručních vyprošťovacích nástrojů,
- **Typ E** - jednotka PO kategorie JPO I, předurčená pro dopravní nehody, vybavená automobilovým jeřábem s nosností do 20 tun,
- **Typ F** - jednotka PO kategorie JPO I předurčená jako opěrný bod pro vyprošťování těžkých vozidel, vybavená automobilovým jeřábem s nosností nad 20 tun. [2]

Typy jednotek předurčené pro havárie:

- **Typ O** - jednotka PO kategorie JPO I, která je určena jako opěrný bod pro likvidaci havárií nebezpečných látek. Pro tento výjezd zajišťuje 3 specialisty nad rámec základního početního stavu směny. Dojezd na místo zásahu je do 120 minut,
- **Typ S** - jednotka PO kategorie JPO I určená GŘ HZS ČR dislokovaná zpravidla v místech hlavních přepravních tras nebezpečných látek. Maximální doba dojezdu na nejvzdálenější místo zásahu je 40 minut,
- **Typ Z** - každá jednotka PO kategorie JPO I nezařazená do typu předurčenosti „O“ nebo „S“ nebo jednotka PO kategorie JPO II vybrané obce určená územně příslušným HZS kraje. [2]

Tabulka 8 Příklad seznamu jednotek PO předurčených pro speciální činnosti

Okres	Evidenční č.	Kat. předurč.	Dislokace JPO	Zřizovatel
Olomouc	712010	B,F,O	Olomouc (C3)	HZS Olomouckého kraje
Olomouc	712013	C,Z,	Uničov (P1)	HZS Olomouckého kraje
Olomouc	712154	C	Senice na Hané (JPO III)	Obec Senice na Hané
Olomouc	712162	D	Hlubočky (JPO II)	Obec Hlubočky

[Zdroj: 12]

V Olomouckém kraji jsou dále předurčeny jednotky sborů dobrovolných hasičů obcí, které jsou předurčeny pro řešení událostí spojených s likvidací obtížného hmyzu, otevíráním bytů a odstraňování sněhových převisů a práci ve výškách.

Tabulka 9 Příklad seznamu jednotek předurčených pro zásah při likvidaci obtížného hmyzu, při otevírání bytů a při odstraňování sněhových převisů a práci ve výškách

ÚO	Jednotka	Kategorie JPO	Předurčenost		
			Likvidace	Otevírání	Práce
Jeseník	Javorník	II/1	A	A	
Jeseník	Vápenná	III/1	A		
Jeseník	Zlaté Hory	III		A	A

[Zdroj: 14]

Předurčenost pro výše zmíněné specializace se odvíjí od vybavení a výcviku, kterým jednotka disponuje (např. vysavač na likvidaci obtížného hmyzu, školení a prostředky pro vnikání do uzavřených prostor, automobilový žebřík nebo požární plošina), ale také potřebou v rámci plošného pokrytí kraje jednotkami PO.

Závěrem lze konstatovat, že organizace systému jednotek PO je v ČR je na úrovni, která zaručuje včasnou a účinnou pomoc. Pro každé katastrální území je vypočítán stupeň ne-

bezpečí, od kterého se odvíjí počet a druhy jednotek PO předurčených pro zásah na území obce. Požární poplachový plán kraje je dokument, který obsahuje výčet jednotek, jež zabezpečují plošné pokrytí kraje jednotkami PO pro každé katastrální území. Pro speciální činnosti jsou vypracovány zvláštní poplachové plány s jednotkami PO, které jsou pro tyto činnosti předurčeny.

2 PODMÍNKY AKCESCHOPNOSTI JEDNOTEK SBORŮ DOBROVOLNÝCH HASIČŮ

V posledních letech se potřeba JSDH obcí ukazuje nejen při živelních pohromách, kdy obvykle bývají jediným subjektem v obci, který je schopen poskytnout potřebnou pomoc, ale i dalších MU jako jsou dopravní nehody, požáry a technické pomoci. Jednotky sborů dobrovolných hasičů obcí musí být připraveny k provedení zásahu. Tato připravenost se v terminologii požární ochrany nazývá akceschopností. Akceschopnost JSDH obcí je zabezpečena její technickou, organizační a odbornou připraveností k provádění zásahů a dalších úkolů podle zákona o PO a k plnění úkolů na úseku OO. Akceschopnost představuje dostatečný počet členů v jednotce s odpovídající odbornou přípravou, kteří jsou v kteroukoliv denní dobu schopni vyjet k zásahu s připravenou požární technikou a věcnými prostředky k provedení účinného zásahu. Za akceschopnost jednotky je odpovědný její velitel. Obec mu k tomu musí vytvořit materiální i finanční podmínky a udělit mu takový rozsah pravomocí, aby tuto akceschopnost mohl zajistit. Velitel za stav akceschopnosti jednotky odpovídá starostovi obce, popřípadě jiné osobě, kterou zvolí zastupitelstvo obce. Starosta obce je rovněž podle zákona o PO zmocněn jmenovat velitele jednotky. Povinností obce je udržování stálé akceschopnosti jednotky, zabezpečení odborné přípravy členů, materiálních a finančních potřeb jednotky. Pokud JSDH obce není schopna nepřetržitě udržet svoji akceschopnost, musí tuto skutečnost neprodleně oznámit KOPIS HZS kraje. [4]

Udržení akceschopnosti pro obce finančně náročné. Z tohoto důvodu poskytuje Ministerstvo vnitra prostřednictvím krajů dotace, které jsou určeny pro JSDH vybraných obcí na zajištění jejich akceschopnosti. Jednotky PO mohou poskytovat práce a jiné služby za úhradu vynaložených nákladů, ale pouze za předpokladu, že tato práce souvisí s hlavní náplní jejich činnosti a neohrozí akceschopnost jednotky. [7]

2.1 Početní stav

Základní početní stav a funkční složení členů JSDH obce se považuje za organizační připravenost. Aby mohla být jednotka akceschopná, musí disponovat určitým počtem členů, pro různé funkce v jednotce. Pro případný výjezd k zásahu musí jednotka zabezpečit v jakoukoli denní dobu a v požadovaném čase výjezd alespoň družstva o zmenšeném početním stavu, které je složeno z velitele, strojníka (řidiče) a dvou hasičů. Pro každou kate-

gorii jednotky je určen minimální počet členů, kteří disponují odbornou přípravou pro vykonávání stanovených funkcí. Počet členů v jednotce bývá zpravidla vyšší, než udává tabulka základního početního stavu podle vyhlášky o organizaci a činnosti jednotek PO. [2]

Tabulka 10 Základní početní stav členů JSDH obcí

Kategorie jednotky					
	JPO II/1	JPO II/2	JPO III/1	JPO III/2	JPO V
Základní početní stav	12	24	12	24	9
Počet členů v pohotovosti	4	8	4	8	4
Funkce					
Velitel	1	1	1	1	1
Velitel družstva	2	5	2	5	2
Strojník	3	6	4	6	2
Hasič	6	12	5	12	4

[Zdroj: 10]

2.2 Odborná způsobilost a příprava

Odborná způsobilost představuje odborné znalosti a dovednosti, kterými musí člen jednotky disponovat, aby byl oprávněn vykonávat funkci, na kterou je v jednotce zařazen. Pro zajištění odborné způsobilosti slouží odborná příprava, jež je nedílnou součástí výkonu služby v jednotkách PO. Pro zajištění odborné způsobilosti členů jednotky je nutné zabezpečit jejich vzdělávání a zdokonalování pro zastávané funkce a další speciální činnosti a dovednosti. Odborná příprava je stanovena ve čtyřech základních oblastech:

- základní odborná příprava členů dobrovolných jednotek,
- pravidelná odborná příprava členů dobrovolných jednotek,
- odborná příprava k získání nebo prodloužení odborné způsobilosti,
- odborná příprava absolvovaná v rámci specializačních kurzů. [15]

Základní odborná příprava

Po vstupu do JSDH obce musí každý člen absolvovat základní odbornou přípravu členů JSDH obcí, aby mohl samostatně vykonávat službu při zdolávání požárů a dalších MU na pozici hasiče. Tato základní odborná příprava se absolvuje v rozsahu nejméně 40 vyučovacích hodin, nejpozději do jednoho roku od zařazení člena do jednotky. Velitel dobrovolné jednotky odpovídá za základní odbornou přípravu člena, její organizaci, provedení ověření a vedení dokumentace. Základní odborná příprava může být provedena také ve

vzdělávacích zařízeních MV GŘ HZS, HZS kraje nebo ve vzdělávacích zařízeních spolků, které působí na poli požární ochrany, např. Ústřední hasičská škola SH ČMS.

Obsah základní odborné přípravy:

- organizace požární ochrany,
- ochrana zdraví a života hasiče,
- první pomoc,
- požární prevence,
- požární taktika,
- technický výcvik.

Pravidelná odborná příprava

Pravidelná odborná příprava je složena z praktického výcviku, teoretické přípravy a přípravy fyzické. Součástí jsou i požární sport, taktická a prověřovací cvičení, instrukčně metodická zaměstnání a specializační kurzy. Členové JSDH obcí jsou povinni se pravidelné odborné přípravy účastnit. Její základní zaměření pro celý kalendářní rok stanovuje MV GŘ HZS ČR. Velitel dobrovolné jednotky sestaví plán odborné přípravy na celý rok tak, aby probral všechna stanovená témata a rozsah odborné přípravy byl minimálně 40 hodin. Při přípravě plánu velitel rovněž vychází z předurčenosti jednotky k záchranným pracím a z normy znalosti hasičů. U JSDH obcí kategorie JPO II a JPO III se doporučuje vykonávat 40 % pravidelné odborné přípravy ve spolupráci s HZS kraje. [16]

Tabulka 11 Témata k proškolení v roce 2017 v rámci pravidelné odborné přípravy

Název tématu
Zásady bezpečné a defenzivní jízdy pro jízdu vozidlem uplatňujícím právo přednostní jízdy
Program PORTALL pro jednotky SDH obcí, práce s programem a naplňování databáze
Uchování důkazů pro zjišťování příčiny požáru, zásady mlčenlivosti hasičů při zásahu
Organizace místa zásahu - Metodický list č. 7 kapitoly Ř Bojového řádku jednotek PO
Taktické a bezpečnostní zásady pro umístění požární techniky na místě zásahu (u požáru, dopravní nehody, v blízkosti troleje pod napětím apod.)
Návod k vypracování a použití „Dílní zprávy o zásahu“, „Zprávy o zásahu“ a „Zprávy o činnosti“ dle čl. 9 Pokynu GŘ HZS ČR č. 37/2015, kterým se stanoví pravidla statistického sledování mimořádných událostí, zásahové a ostatní činnosti JPO a činnosti OPIS HZS ČR a dokumentace o vedení zásahů.
Objekty se složitými podmínkami pro zdolávání požáru v zásahovém obvodu jednotky
Nové listy/novelizace listů Bojového řádu jednotek PO: 1. Metodický list č. 6 kapitoly N Nebezpečí pádu (novela). 2. Metodický list č. 14 kapitoly N Nebezpečí úrazu elektrickým proudem (novela). 3. Metodický list č. 25 kapitoly P Hašení vodou elektrických zařízení a vedení pod napětím do 400 V (novela). 4. Metodický list č. 15 kapitoly L Únik amoniaku (novela). 5. Metodický list č. 5 kapitoly T Vstup do obydlí (novela). 6. Metodický list č. 49 kapitoly P Požáry střešních konstrukcí s trubiovým fotovoltaickým systémem (nový). 7. Metodický list č. 6 kapitoly T Svahové deformace (sesuvy) (nový). 8. Metodický list č. 7 kapitoly T Havarijní kácení dřevin (nový). 9. Metodický list č. 8 kapitoly T Zásah s vysokotlakým hasícím a řezacím zařízením (nový). 10. Metodický list č. 14 kapitoly S Zásahy v objektech věžeňské služby (nový). 11. Metodický list č. 4 kapitoly N Nebezpečí ionizujícího záření (novela). 12. Metodický list č. 6 kapitoly L Dekontaminace radioaktivních látek (novela).
Dálková doprava vody na místo zásahu
Komunikace s OPIS – podávání zpráv z místa zásahu
Odškodnění úrazu člena jednotky při OP a zásahu
Používání OOP při zásahu
Poskytování informací a zveřejňování záznamů z místa zásahu, povinnost mlčenlivosti

[Zdroj: 20]

Odborná příprava k získání nebo prodloužení odborné způsobilosti

Velitelé dobrovolných jednotek, velitelé družstev a strojníci mohou vykonávat své funkce pouze s patřičnou odbornou způsobilostí, která lze získat absolvováním odborné přípravy. Ta je nadále udržována pravidelnou odbornou přípravou, sloužící pro udržení odborné způsobilosti. Odborná příprava je vždy zakončena zkouškou odborné způsobilosti, po které

vydá příslušný HZS kraje úspěšným absolventům osvědčení. Odborná příprava k prodloužení odborné způsobilosti se v terminologii PO občas nazývá cyklickou odbornou přípravou.

Odborná příprava k získání způsobilosti velitele jednotky či velitele družstva dobrovolné jednotky se provádí prezenční formou v rozsahu 40 hodin nebo prezenčně 24 hodin při absolvování určité části kurzu za pomoci e-learningu. Pro prodloužení odborné způsobilosti slouží odborná příprava v rozsahu 8 hodin, kterou musí velitelé v průběhu pěti let absolvovat minimálně třikrát. [15]

Odborná příprava k získání způsobilosti strojníka pro kategorii JPO II a JPO III se provádí prezenční formou v rozsahu 40 hodin nebo prezenčně 24 hodin při absolvování určité části kurzu za pomoci e-learningu. Odborná příprava pro prodloužení se provádí až po pěti letech po vydání osvědčení či po jeho prodloužení, a to v rozsahu 16 hodin. Odborná příprava k získání způsobilosti strojníka pro jednotky kategorií JPO V, které disponují CAS nebo automobilovou stříkačkou (dále jen „AS“), je prováděna prezenční formou v rozsahu 16 hodin, a to i pro její prodloužení po pěti letech. Pro jednotky kategorie JPO V, které CAS nebo AS nedisponují, se odborná příprava k získání i prodloužení způsobilosti absolvuje v rozsahu 8 hodin. [15]

U strojníků je důležité absolvování kondičních jízd s požární technikou. Pokud strojník v průběhu 4 týdnů neřídil některý požární automobil, pro který je určen při výjezdu zásahu, musí kondiční jízdu absolvovat v délce minimálně 10 km. [17]

Odborná příprava absolvovaná v rámci specializačních kurzů

V JSDH obcí jsou vybrané funkce a specializační kurzy, pro které musí členové určení velitelem absolvovat v rámci odborné přípravy specializační kurz. Tyto kurzy jsou zakončeny přezkoušením odborných znalostí a vydáním osvědčení o absolvování kurzu. Jedná se především a tyto specializační kurzy a funkce:

- technik technické a chemické služby dobrovolné jednotky,
- nositel dýchací techniky,
- technik ochrany obyvatelstva v JSDH obce,
- základy zdravotnických znalostí pro členy dobrovolných jednotek,
- obsluhovatel motorové pily v jednotce PO,

- práce na vodě pro členy dobrovolných jednotek PO,
- člen JSDH obce, předurčené k zásahům při silničních dopravních nehodách. [15]

2.3 Přípravenost požární techniky a věcných prostředků

Technická připravenost JSDH obce je její vybavení požární technikou a věcnými prostředky, které určí zvláštní předpis. Požární technika a věcné prostředky se musí udržovat v odpovídajícím technickém stavu. Pro zajištění akceschopnosti jednotky je nutné provádět pravidelnou údržbu a kontrolu věcných prostředků a požární techniky, jež má jednotka v péči. U zásahové požární techniky je třeba dbát na to, aby byly stále plné nádrže pohonných hmot, a to alespoň z 90 %. Kontrola provozuschopnosti dále obsahuje kontrolu stavu ostatních provozních náplní, funkčnosti světel a dalších výstražných zařízení, pneumatik, množství hasiva, vody i pěnidla v nádržích CAS. Uživatelská kontrola požárních čerpadel se provádí v intervalech dle Řádu strojní služby HZS ČR. Rovněž je důležité, aby byla požární technika vybavena odpovídajícími věcnými prostředky dle typu vozidla. [17]

Izolační dýchací přístroje, protichemické ochranné oděvy, dekontaminační prostředky a další speciální věcné prostředky chemické služby se udržují v akceschopnosti dle Řádu chemické služby HZS ČR.

Rozsah kontrol zásahových ochranných prostředků, hadic, žebříků, proudnic, armatur, prostředků pro práci ve výšce a nad volnou hloubkou a dalších prostředků technické služby uvádí Řád technické služby HZS ČR.

Tabulka 12 Minimální vybavení požární technikou a věcnými prostředky

Požární technika a věcné prostředky požární ochrany					
	JPO II/1	JPO II/2	JPO III/1	JPO III/2	JPO V
Cisternová automobilová stříkačka	1	1	1	1	1 ¹
Dopravní automobil	1	1	1	1	1 ¹
Automobilový žebřík do 30 m	1 ²	1 ²	1 ²	1 ²	-
Automobilová plošina do 30 m	1 ²	1 ²	-	-	-
Přetlakový ventilátor nebo odsavač kouře	1 ¹	1 ¹	1 ¹	1 ¹	1 ¹
Motorová stříkačka	1 ¹	1 ¹	1 ¹	1 ¹	1
Izolační dýchací přístroj	4	8 ¹	4	8 ¹	4 ¹
Vozidlová radiostanice	2	2	2	2	-
Přenosná radiostanice	2	4	2	4	1 ¹
Mobilní telefon	1 ¹	1 ¹	1 ¹	1 ¹	1 ¹

[Zdroj: 10]

1) *Jednotka sboru dobrovolných hasičů obce je vybavena uvedenou požární technikou, věcnými prostředky požární ochrany, jen pokud je to odůvodněno plošným pokrytím, dokumentací zdolávání požáru objektů, jejichž ochranu před požáry a MU jednotka zabezpečuje. Do počtu izolačních dýchacích přístrojů, přetlakových ventilátorů a motorových stříkaček se započítávají také tyto prostředky umístěné v CAS nebo v jiné požární technice ve vybavení jednotky. [10]*

2) *Vybavení jednotky sboru dobrovolných hasičů obce výškovou technikou se provádí v obcích nad 15 tisíc (popřípadě do 15 tisíc, pokud je v obci více než 10 % budov s více než 5 nadzemními podlažími), pokud v obci není uskutečnitelná přeprava automobilového žebříku nebo automobilové plošiny z jiné stanice nebo jednotky do 15 minut. [10]*

Obec jako zřizovatel jednotky má povinnost zabezpečit členům JSDH obce osobní a společné ochranné prostředky. Při stanovování ochranných prostředků pro členy jednotky SDH obce se doporučuje vycházet z pokynu GŘ HZS ČR, který stanovuje podmínky pro poskytování ochranných pracovních prostředků pro příslušníky HZS ČR pro činnost na místě zásahu.

Tabulka 13 *Minimální rozsah osobních ochranných pracovních prostředků člena*

Druh osobního ochranného prostředku	Počet pro 1 hasiče	Orientační doba Životnosti (rok)
Pracovní stejnokroj II - blůza a kalhoty	1	5
Čepice k pracovnímu stejnokroji II	1	2
Ochranný oděv pro hasiče třívrstvý - kalhoty a kabát	1	5
Ochranný oděv pro hasiče jednovrstvý pro likvidaci požárů ve venkovním prostředí - kalhoty a blůza	1	5
Přilba pro hasiče	1	Dle výrobce
Kukla pro hasiče	1	2
Zásahová obuv pro hasiče holeňová	1	4
Ochranné rukavice pro hasiče - zásahové	1	2
Ochranné rukavice proti mechanickým rizikům	1	2

[Zdroj: 18]

2.4 Zdravotní způsobilost

Členem JSDH obce může být pouze osoba, která je pro zastávané funkce v jednotce zdravotně způsobilá. Bez požadované zdravotní způsobilosti se člen jednotky nemůže účastnit výjezdů k zásahům a provádění odborné přípravy. Pokud jednotka nemá dostatečný počet členů s platnou zdravotní způsobilostí, stává se jednotka neakceschopnou. Zdravotní způ-

sobilost členů JSDH obcí se posuzuje dle Nařízení vlády 352/2003 sb. o posuzování zdravotní způsobilosti zaměstnanců jednotek HZS podniků a členů JSDH obcí nebo podniků.

Zdravotní způsobilost se u členů JSDH obcí ověřuje zdravotní prohlídkou u praktického lékaře. Před zařazením do zásahové jednotky musí nový člen absolvovat vstupní zdravotní prohlídku. Člen jednotky oznámí svému praktickému lékaři pozici, kterou bude v jednotce vykonávat (např. strojník, velitel, hasič - nositel dýchací techniky), a ten na základě seznamu nemocí, pro něž nelze vydat kladný posudkový závěr rozhodne, zda je člen pro zvolenou funkci v jednotce zdravotně způsobilý, zdravotně způsobilý s omezením (např. použití dioptrických brýlí u strojníka) nebo je k výkonu činnosti v uvedené funkci zdravotně nezpůsobilý. [19]

Během členství v zásahové jednotce sboru absolvuje člen periodické zdravotní prohlídky a to vždy do dvou let od vydání posledního posudku vstupní či periodické zdravotní prohlídky. Mimořádná zdravotní prohlídka člena jednotky se provádí na žádost velitele jednotky, jeho ošetřujícího lékaře nebo na žádost člena samotného. Tato prohlídka se obvykle provádí, pokud byl člen v pracovní neschopnosti delší než tři měsíce a je spojena se zpochybněním jeho zdravotní způsobilosti, pokud utrpí zranění spojené s bezvědomím nebo jiný těžký úraz, nebo pokud je podezření, že během zásahu mohlo dojít k expozici nebezpečnými či zdraví škodlivými látkami.

Výstupní zdravotní prohlídka se provádí pouze u členů jednotky, kteří vykonávají činnost v JSDH obce jako svoje zaměstnání, před skončením pracovního nebo jiného obdobného poměru.

Závěrem lze říci, že dostatečný početní stav členů jednotky s odpovídající odbornou a zdravotní způsobilostí jsou důležitými prvky, bez kterých by nebyl dodržen požadavek na zajištění akceschopnosti JSDH. Základním předpokladem je i připravenost požární techniky a věcných prostředků, bez které by JSDH nebyly akceschopné.

3 ČLENSTVÍ V JEDNOTCE SBORU DOBROVOLNÝCH HASIČŮ OBCE

Jednou z klíčových podmínek pro zajištění akceschopnosti JSDH obce je zajištění dostatečného počtu členů jednotky. Členství v JSDH obce je vztah mezi obcí (zřizovatelem jednotky) a osobou (členem jednotky), a musí být vhodným způsobem právně ošetřeno. Jednotka sboru dobrovolných hasičů obce je nejčastěji složena z fyzických osob, které činnost v jednotce nevykonávají jako své zaměstnání. Činnost v JSDH obce při provádění záchranných prací, zdolávání požárů a dalších MU se dle zákona o PO považuje za výkon občanské povinnosti. Při nařízené odborné přípravě nebo nařízeném cvičení se tato činnost v JSDH obce považuje za úkon v obecném zájmu. [7]

3.1 Členství v jednotce

Činnost v JSDH obce se zpravidla vykonává v pracovněprávním vztahu k obci. Přesná forma pracovněprávního vztahu není v zákoně uvedena. Tento vztah mezi obcí a jejím členem je proto nejčastěji řešen uzavřením dohody o členství v jednotce nebo je uzavřena dohoda o pracích konaných mimo pracovní poměr. Znamená to uzavření dohody o pracovní činnosti nebo dohody o provedení práce. Dohoda o pracích konaných mimo pracovní poměr má téměř stejnou úpravu jako smlouva pro pracovní poměr, avšak neřeší např. pracovní dobu a dobu odpočinku, odstupné, překážky v práci na straně zaměstnance nebo ukončení pracovního poměru. [28]

Za činnost v JSDH obce na základě dohody o pracovní činnosti nebo dohody o provedení práce náleží členovi jednotky peněžitá odměna, která je omezena výší minimální mzdy. Výše odměny za hodinu vykonané práce nesmí být nižší než stanovená výše minimální mzdy. Všichni členové JSDH obce, vykonávající činnost v jednotce na základě dohody o provedení práce nebo dohody o pracovní činnosti, mají od obce nárok na pobírání stejné odměny, pokud vykonávají práci stejné nebo podobné složitosti, namáhavosti a odpovědnosti. V praxi se zpravidla nejvyšší hodinovou mzdou odměňuje velitel jednotky či velitelé družstev, následování strojníky. Nejnižší hodinovou mzdou bývají ohodnoceni hasiči, jelikož na ně není kladena taková odpovědnost a nezbytnost odborné přípravy jako u funkcí strojník a velitel.

Málo častým případem je situace, kdy je člen v JSDH obce zaměstnán na hlavní pracovní poměr a člen vykonává službu v jednotce jako svoje zaměstnání. Takovou variantu řešení

volí obvykle velké obce či města, kde má JSDH obce velký počet výjezdů a není schopna zabezpečit akceschopnost jednotky odlišným řešením než zaměstnáním člena či několika členů na hlavní pracovní poměr. Tato varianta je finančně velice náročná a klade i zvýšené nároky na odbornou způsobilost zaměstnaných členů jednotky.

Dohoda o členství v jednotce

Na základě občanského zákoníku se uzavírá s členem jednotky dohoda o členství v jednotce. Tato dohoda nemá oporu v zákoníku práce, proto je potřeba do dohody o členství v jednotce zanést veškerá práva, povinnosti a podmínky plynoucí ze smlouvy jak pro člena jednotky, tak i pro obec jako zřizovatele JSDH obce. Smlouva nemá pevně stanovený název, a proto se může jednat např. i o dohodu o výkonu činnosti člena družstva v JSDH obce a podobně. Obsah smlouvy není přesně určen ale je vhodné do ní mimo základních ustanovení zanést i části, které vymezují:

- povinnosti člena,
- povinnosti zřizovatele jednotky,
- odměňování za činnost v jednotce,
- odpovědnost za svěřené prostředky. [28]

Dohoda o provedení práce

Dohoda o provedení práce je uzavírána na základě zákoníku práce. V tomto případě se člen JSDH obce považuje za zaměstnance obce. V jednom kalendářním roce smí být rozsah práce pro jednoho zaměstnavatele maximálně v rozmezí do 300 hodin. Do této doby se započítávají i práce, které by pro stejného zaměstnavatele v jednom kalendářním roce zaměstnanec vykonával na základě jiné dohody o provedení práce. Vztah mezi členem jednotky a zřizovatelem může být ukončen kdykoli a bez udání důvodů, zkušební doba není stanovena. Zdravotní a sociální pojištění se z dohody o provedení práce neodvádí, pokud je měsíční příjem zaměstnance menší než 10 000 Kč. V případě, že zaměstnanec u zaměstnavatele pracuje na více dohod, částky se sčítají a v případě překročení výše uvedené částky se zdravotní a sociální pojištění odvádět musí. V dohodě o provedení práce musí být uvedena výše odměny za odvedenou práci, rozsah práce a pracovní úkoly a povinnosti. [11]

Dohoda o pracovní činnosti

Dohoda o pracovní činnosti je stejně jako dohoda o provedení práce uzavírána na základě zákoníku práce. I v tomto případě se člen JSDH obce považuje za zaměstnance obce. Na základě dohody o pracovní činnosti lze práci vykonávat pouze v rozsahu nepřekračujícím polovinu průměrné stanovené pracovní doby. Z toho vyplývá, že zaměstnanec může při 40 hodinovém pracovním týdnu odpracovat maximálně 20 hodin. Dodržování sjednaného a maximálně přípustného rozsahu poloviny stanovené týdenní pracovní doby se posuzuje za celou dobu, na kterou byla smlouva sjednána, nejdéle však za období 52 týdnů. Výhodou oproti dohodě o provedené práci je možnost vykonávat pro jednoho zaměstnavatele v jednom kalendářním roce více než 300 hodin. V dohodě o pracovní činnosti musí být uveden sjednaný rozsah pracovní doby, dojednaná práce a doba, na kterou se dohoda uzavírá. Dohodu lze zrušit téhož dne domluvou nebo výpovědí jednou stran s výpovědní lhůtou 15 dnů. Zdravotní a sociální pojištění se z dohody o pracovní činnosti musí odvádět u měsíčního výdělku vyššího jak 2 500 Kč. Vztah mezi členy jednotky a obcí formou dohody o pracovní činnosti je obvyklý u jednotek kategorie JPO II. [11]

Z výše uvedených možností vyplývá, že pokud rozsah odvedené práce členů jednotky není příliš vysoký, je pro obec nejvýhodnější uzavřít s členem jednotky dohodu o členství v jednotce, popřípadě doplněnou o dohodu o provedení práce. Pro jednotky kategorie JPO V je tento vztah mezi obcí a členem plně dostačující. U jednotek kategorie JPO II, v některých případech JPO III je vhodnější s členem jednotky uzavřít dohodu o pracovní činnosti, jelikož rozsah odvedené práce bývá z pravidla vyšší, a nemůžeme dopředu odhadnout, zda odvedená práce bude v rozsahu do 300 hodin za rok.

3.2 Povinnosti člena jednotky

Členství v JSDH obce sebou nese spoustu povinností a úkolů, které musí člen jednotky plnit. Tyto povinnosti je vždy vhodné zanést do dohody o členství v jednotce, popřípadě do dohod o pracích konaných mimo pracovní poměr. Základní povinností člena při činnostech v JSDH obce je jednat podle pokynů a rozkazů velitele JSDH obce a plnit zejména tyto úkoly:

- důsledně plnit úkoly vyplývající ze základního poslání jednotek PO,

- při zásahu na místě požáru nebo při záchranných a likvidačních pracích, při živelní pohromě, nebo jiné události plnit rozkazy velitele zásahu a pokyny svých nadřízených,
- dodržovat předpisy o požární ochraně upravující činnost na místě zásahu,
- prohlubovat své odborné znalosti a dovednosti v oblasti PO a udržovat si potřebnou fyzickou zdatnost,
- účastnit se odborné přípravy v rozsahu stanoveném plánem odborné přípravy členů JSDH obce,
- podrobit se zdravotním prohlídkám dle Nařízení vlády č 352/2003 Sb. o posuzování zdravotní způsobilosti zaměstnanců jednotek hasičských záchranných sborů podniků a členů jednotek sborů dobrovolných hasičů obcí nebo podniků,
- užívat při zásahu, výcviku a údržbě osobní výstroj, výzbroj a ochranné pracovní prostředky,
- podílet se na výzvu velitele na údržbě požární techniky a jiných věcných prostředků požární ochrany,
- nezveřejňovat informace získané při činnosti JSDH obce o skutečnostech, které v obecním zájmu nebo v zájmu zúčastněných osob mají zůstat utajeny před nepovolanými osobami. [7]

Neméně podstatné je stanovení odpovědnosti člena JSDH obce za svěřené prostředky a stanovení způsobu řešení odpovědnosti za škodu, kterou člen JSDH obce na majetku obce způsobí. Člen JSDH obce by se měl zavázat:

- používat svěřenou požární techniku a jiné věcné prostředky PO jen při zásahu, odborné přípravě nebo jejich údržbě, kontrole nebo zkoušení,
- udržovat svěřenou požární techniku a jiné věcné prostředky PO v čistotě a v předepsaném stavu,
- chránit a zabezpečit svěřenou požární techniku a jiné věcné prostředky PO před ztrátou, poškozením nebo znehodnocením,
- nahlásit ztrátu, poškození nebo znehodnocení požární techniky nebo jiného věcného prostředku PO neprodleně veliteli JSDH obce.

3.3 Povinnosti obce

Tak jako členovi JSDH obce, tak i obci jakož to zřizovateli jednotky vznikají uzavřením dohody o členství v jednotce vůči členům JSDH obce závazky a povinnosti, jenž musí plnit. Obec vytváří členovi JSDH obce podmínky pro plnění jeho povinností zejména tím, že:

- vybavuje člena JSDH obce osobní výzbrojí, výstrojí a ochrannými prostředky,
- poskytuje náhradu ušlého výdělku (refundaci) členu JSDH obce ve smyslu zákona o PO a Nařízení vlády č. 172/2001 Sb. k provedení zákona o PO,
- zabezpečuje odbornou přípravu člena JSDH obce,
- poskytuje péči členu JSDH obce jestliže zasahuje u zásahu za ztížených podmínek nebo u déletrvajících zásahu na území obce (zajištění stravy a ochranných nápojů),
- zabezpečuje a hradí členovi JSDH obce preventivní zdravotní prohlídky,
- proplácí stravné a cestovné. [7]

Pokud člen JSDH obce nemá s obcí uzavřenou dohodu o pracovní činnosti nebo dohodu o provedení práce kde je přímo sjednána výše odměny za činnosti prováděné pro obec, měla by obec dle zákona č. 133/1985 Sb. o PO (dále jen „zákon o PO“), členovi vyplatit odměnu na základě dohody o členství v jednotce. Jedná se o odměnu poskytnutou za hašení požárů a záchranné práce při živelních pohromách a jiných MU v mimopracovní době. Výši odměny zpravidla navrhuje velitel jednotky a předkládá ji ke schválení a vyřízení zřizovateli. Praxe je ale taková, že v obcích, zřizujících jednotky kategorie JPO III či JPO V, provádějí členové jednotky pro obec v mimopracovní době činnost bez nároku na jakoukoliv odměnu. Tato skutečnost může odrazovat zájem o členství v JSDH obce. [7]

Mezi další povinnosti obce je dle zákona o PO:

- udržovat akceschopnost JSDH obce,
- zabezpečovat materiální a finanční potřeby pro JSDH obce,
- zabezpečovat údržbu a výstavbu objektů PO,
- zpracovávat stanovenou dokumentaci PO,
- zřídit ohlašovnu požárů a místa odkud lze požár ohlásit,

- zabezpečovat zdroje požární vody a jejich stálou akceschopnost,
- organizovat preventivně výchovnou činnost.

Povinností obce je rovněž obecně závaznou vyhláškou vydat požární řád obce a stanovit podmínky, kterými zabezpečí PO na akcích s větším počtem zúčastněných osob. Vybrané obecní úřady zabezpečují akceschopnost své JSDH obce pro zásahy mimo své katastrální území.

Závěrem lze uvést, že členství v JSDH obce nevyžaduje pouze plnění povinností ze strany členů a obce, ale také obrovské zapálení pro tuto obecně prospěšnou činnost, které členové jednotky mnohdy vykonávají nad rámec svých povinností a na úkor rodiny a volného času.

II. PRAKTICKÁ ČÁST

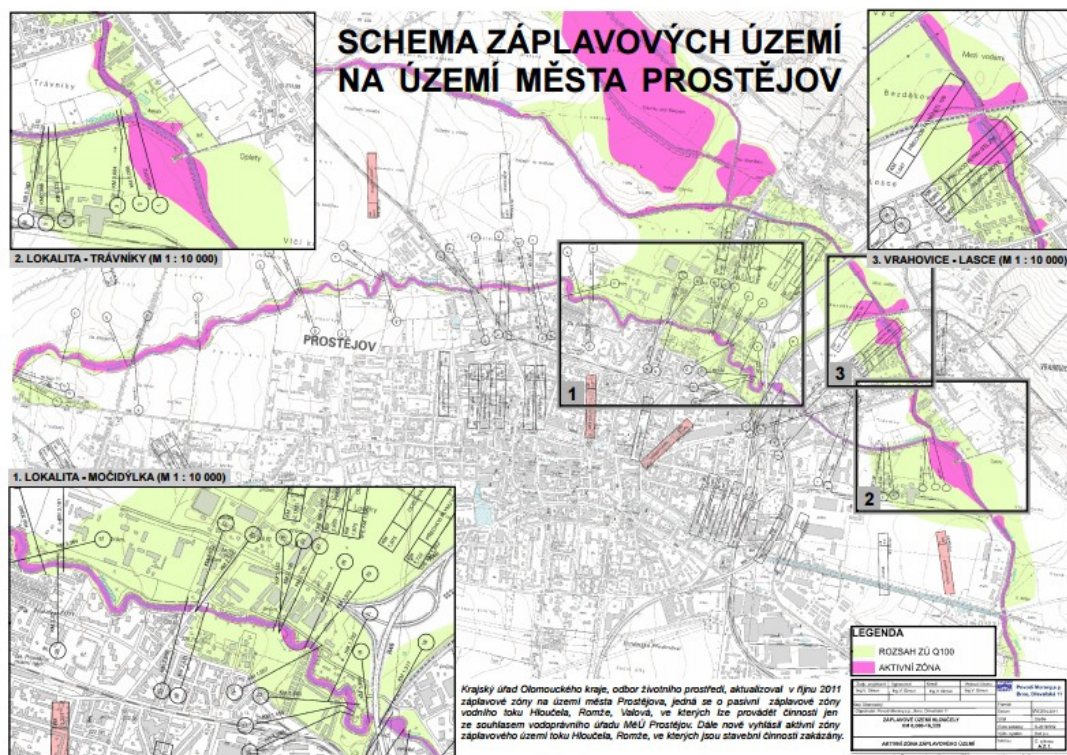
4 ANALÝZA PLOŠNÉHO POKRYTÍ MĚSTA PROSTĚJOVA JEDNOTKAMI POŽÁRNÍ OCHRANY

Ochrana životů, zdraví a majetku občanů před požáry, živelními pohromami a jinými MU v katastru města Prostějova je zajištěna Jednotkou sboru dobrovolných hasičů města Prostějova a jednotkou Hasičského záchranného sboru Olomouckého kraje, dislokovanou na požární stanici Prostějov.

4.1 Jednotka sboru dobrovolných hasičů města Prostějova

Jednotka sboru dobrovolných hasičů města Prostějova vznikla sloučením všech JSDH, nacházejících se na katastrálním území města Prostějova do jedné, na základě usnesení Zastupitelstva města Prostějova č. 15007 ze dne 15. 2. 2005, kdy Zastupitelstvo města Prostějova po projednání schválilo Zřizovací listinu Jednotky sboru dobrovolných hasičů města Prostějova.

Prostějov je statutární město, které leží uprostřed Moravy a rozkládá se na ploše 39 km², v nadmořské výšce 223 m. Prostějov je obec s rozšířenou působností. Na území města žije přibližně 44 tisíc obyvatel. Přes Prostějov tečou dvě říčky: Romže a Hloučela. Záplavová území představuje obrázek č. 3.



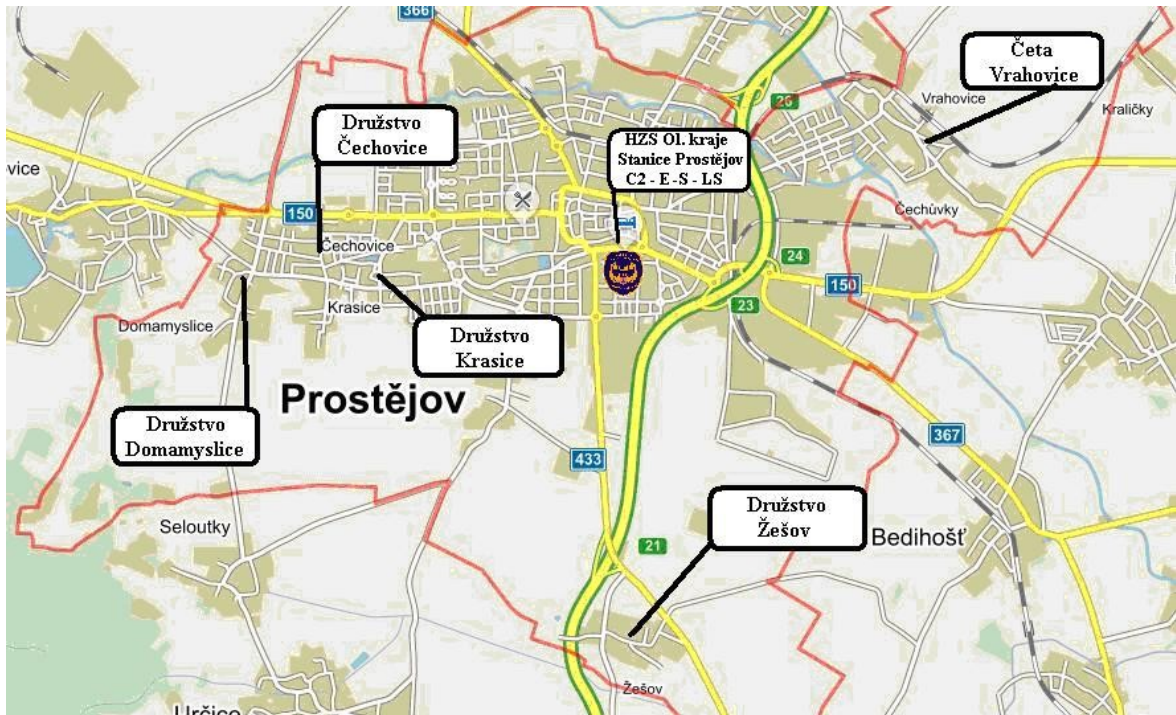
Obrázek 3 Záplavová území

[Zdroj: 25]

Ve městě má v současnosti prioritní postavení strojírenský průmysl. Mezi největší firmy na území města patří MUBEA a Hanácké železárny a pérovny. [24]

4.1.1 Organizační struktura

Jednotka sboru dobrovolných hasičů města Prostějova je složena z družstev Domamyslice, Čechovice, Krasice, Žešov a z čety Vrahovice.



Obrázek 4 Dislokace Jednotky SDH města Prostějova [Zdroj: autor]

Četa a družstva JSDH jsou dislokovány v částech města:

- Vrahovice, Československého armádního sboru 47,
- Krasice, Západní 70/123,
- Čechovice, Čechovická 51a,
- Domamyslice, Na splávku 904a,
- Žešov 39.

V místech dislokace se nachází hasičské zbrojnice, sloužící pro výkon služby členů JSDH obce, a určené pro věcné prostředky požární ochrany a požární techniku. Město Prostějov umožňuje využívat prostory požárních zbrojnic i občanským sdružením působícím na úseku požární ochrany, především SH ČMS. Požární zbrojnice jsou znázorněny v příloze diplomové práce.

V organizačním členění města Prostějova spadá JSDH města Prostějova do kompetence oddělení krizového řízení odboru kanceláře primátora, které zabezpečuje chod jednotky po stránce administrativní jako je zabezpečení finančních prostředků, nákup potřebného vybavení a vedení ostatní agendy.

Jednotka sboru dobrovolných hasičů města Prostějova

<i>Velitel jednotky</i>						
Družstvo Domamyslice	Družstvo Čechovice	Družstvo Krasice	Družstvo Žešov	Četa Vrahovice		
<i>Velitel</i>	<i>Velitel</i>	<i>Velitel</i>	<i>Velitel</i>	<i>Velitel čety</i>		
<i>Strojník</i>	<i>Strojník</i>	<i>Strojník</i>	<i>Strojník</i>	Družstvo A	Družstvo B	Družstvo C
<i>Strojník</i>	<i>Strojník</i>	<i>Strojník</i>	<i>Strojník</i>	<i>Velitel</i>	<i>Velitel</i>	<i>Velitel</i>
<i>Strojník</i>	<i>Strojník</i>	<i>Strojník</i>	<i>Strojník</i>	<i>Strojník</i>	<i>Strojník</i>	<i>Strojník</i>
<i>Strojník</i>	<i>Strojník</i>	<i>Strojník</i>	<i>Strojník</i>	<i>Strojník</i>	<i>Strojník</i>	<i>Strojník</i>
<i>Hasič</i>	<i>Hasič</i>	<i>Hasič</i>	<i>Hasič</i>	<i>Hasič</i>	<i>Hasič</i>	<i>Hasič</i>
<i>Hasič</i>	<i>Hasič</i>	<i>Hasič</i>	<i>Hasič</i>	<i>Hasič</i>	<i>Hasič</i>	<i>Hasič</i>
<i>Hasič</i>		<i>Hasič</i>	<i>Hasič</i>	<i>Hasič</i>	<i>Hasič</i>	<i>Hasič</i>
<i>Hasič</i>		<i>Hasič</i>	<i>Hasič</i>	<i>Hasič</i>	<i>Hasič</i>	<i>Hasič</i>
<i>Hasič</i>		<i>Hasič</i>	<i>Hasič</i>	<i>Hasič</i>	<i>Hasič</i>	<i>Hasič</i>

Obrázek 5 Struktura JSDH města Prostějova

[Zdroj: autor]

Celkový početní stav jednotky je 58 členů. V čele jednotky stojí velitel jednotky, který má odpovědnost za stav jednotky jako celku. Velitel čety a velitelé družstev odpovídají každý za stav jednotlivých družstev či čety.

Tabulka 14 Početní stav a kategorie družstev

Četa/družstvo	Početní stav	Kategorie
Vrahovice	20	JPO II
Domamyslice	10	JPO V
Čechovice	7	JPO V
Krasice	11	JPO V
Žešov	10	JPO V

[Zdroj: autor]

Četa Vrahovice je zařazena do kategorie JPO II a zajišťuje pohotovost minimálně 4 členů pro výjezd družstva o zmenšeném početním stavu ve složení strojník, velitel a dva hasiči do pěti minut. Ostatní družstva jsou zařazena do kategorie JPO V s povinností vyjet do deseti minut od vyhlášení poplachu.

4.1.2 Vybavení technikou a věcnými prostředky

Jednotka sboru dobrovolných hasičů města Prostějova je díky svému zřizovateli vybavena osobními ochrannými pracovními prostředky odpovídajícími pokynu GŘ HZS ČR, který stanovuje podmínky pro poskytování ochranných pracovních prostředků pro příslušníky HZS ČR pro činnost na místě zásahu. Každý ze členů jednotky disponuje:

- zásahovým nehořlavým kompletem,
- zásahovou přilbou,
- zásahovými rukavicemi,
- hasičskými zásahovými botami,
- nehořlavou nomexovou kuklou,
- pracovním stejnokrojem PS II.

Vybavení požární technikou a věcnými prostředky je mezi družstvy a četou odlišné. Nejlépe je vybavena četa Vrahovice, následovaná družstvem Žešov. Vybavení družstev Domamyslice, Čechovice a Krasice je na srovnatelné úrovni.

Vybavení družstva Čechovice:

- 1x zásahové vozidlo DA 8 Ford transit,
- 1x požární stříkačka PS 12,
- 1x elektrické kalové čerpadlo „C“,
- 1x radiostanice Motorola GM 300,
- 2x kapesní radiostanice GP 344,
- 1x kalové motorové čerpadlo HERON,
- 1x elektrocentrála HERON 3 kW,
- 1x vozidlová radiostanice Motorola.



Obrázek 6 DA 8 Čechovice [Zdroj: 26]

Vybavení družstva Domamyslice:

- 1x zásahové vozidlo DA 8 VW,
- 1x požární přívěs,
- 1x požární stříkačka PS 12,
- 1x požární stříkačka Ziegler PS 8,
- 1x plovoucí čerpadlo Honda 700 l/min,
- 1x motorová řetězová pila Stihl 390,
- 1x kalové čerpadlo Sigma „B“,
- 1x elektrocentrála Honda 7 kW,
- 1x radiostanice Motorola GM 360,
- 3x kapesní radiostanice,
- 1x osvětlovací stativ 2x 500 W.

**Obrázek 7** DA 8 Domamyslice [Zdroj: 26]**Vybavení družstva Krasice:**

- 1x zásahové vozidlo CAS 16 Š 706,
- 1x zásahové vozidlo DA 8 NISSAN,
- 1x požární stříkačka PS12,
- 1x plovoucí čerpadlo Honda „C“,
- 1x motorová řetězová pila Stihl 440,
- 1x elektrocentrála Kawasaki 6 kW 400 V,
- 1x AL 4-dílný hasičský žebřík,
- 1x radiostanice Motorola GM 360,
- 3x kapesní radiostanice GP 340 a GP 344.

**Obrázek 8** Technika Krasice [Zdroj: 26]

Vybavení družstva Žešov:

- 1x elektrocentrála P&H 230 V,
- 1x osvětlovací souprava 2000 W,
- 1x vysunovací žebřík NORBAS,
- 1x požární stříkačka PS12,
- 1x elektrické kalové čerpadlo „C“
- 1x plovoucí čerpadlo P&H „C“,
- 1x přetlakový ventilátor PAPIN,
- 4x svítilny Survivor LED,
- 20 kg - sorbent,
- 1x zásahové vozidlo CAS 27,
- 1x motorová řetězová pila Stihl,
- 1x vysavač na hmyz vč. ochranného obleku Sršaň,
- 1x sada - hydraulické vyprošťovací zařízení LUKAS,
- 1x dalekohled,
- 1x sada pro čištění komínů,
- 2x hasicí přístroj CO₂,
- 2x hasicí přístroj práškový,
- 1x zdravotnický batoh,
- 1x elektrocentrála Honda,
- 1x přímočará pila Ryobi 230 V,
- 1x pátevní deska BaxStrap,
- 1x AL 4 dílný hasičský žebřík,
- 1x vozidlová radiostanice,
- 3x kapesní radiostanice,
- 4x dýchací přístroje Dräger PSS, 3000 vč. náhradních lahví,
- 1x ochranné prostředky pro práci ve výškách.

**Obrázek 9** CAS 27 DENNIS Žešov

[Zdroj: autor]

Vybavení čtyř Vrahovic:

- 2x osvětlovací souprava 1000W,
- 2x vyprošťovací nástroj VRVN,
- 1x nástroj HOOLIGEN,
- 1x AKU přímočará pilka Ryobi,
- 1x přetlakový ventilátor Tempest,
- 1x vysavač na mokré vysávání,
- 1x vysokotlaký čistič Wap,
- 1x křísící přístroje Saturn Oxy,
- 1x sada pro práci ve výškách,
- 2x vyváděcí masky PARAT C,
- 2x vozidlové radiostanice,
- 1x vysavač na hmyz Partner,
- 6x kapesní radiostanice Motorola,
- 1 x kalové motorové čerpadlo,
- 1x motorová rozbrušovací pila,
- 1x motorová řetězová pila Husqvarna,
- 1x přívěsný vozík s plachtou za DA,
- 1x přetlakový ventilátor TEMPTTEST,
- 1x elektrocentrála Honda ECT 6500,
- 2x motorová řetězová pila Stihl,
- 4x kalové elektrické čerpadlo,
- 1x zásahové vozidlo CAS 25 MAN,
- 1x zásahové vozidlo DA 8 Ford.
- 2x pátevní deska BaXstrap,
- 1x sada vakuových dlah Poly,
- 1x kominická sada pro hasiče,
- 1x Infra Teploměr Voltcraft IR,
- 4x svítidla Survivor LED,
- 9x krční fixační límec,
- 1x požární stříkačka PS 12,
- 2x AL 4 dílný hasičský žebřík,
- 50 kg - sorbent,
- 1x dalekohled,
- 2x dýchacími přístroji Saturn,
- 4x dýchací přístroje Dräger PSS,
- 1x plovoucí čerpadlo Kawasaki,
- 1x sada hydraulické vyprošťovací zařízení LUKAS,



Obrázek 10 Technika Vrahovice [Zdroj: 25]

Tabulka 15 Zhodnocení technického stavu mobilní požární techniky

Četa/družstvo	Typ	Rok výroby	Stav
Vrahovice	CAS 24 MAN	2003	1
Vrahovice	DA 8 Ford Transit	2006	1
Žešov	CAS 27 DENNIS	1997	2
Krasice	CAS 16 Š 706	1964	4
Krasice	DA 8 NISSAN	1987	3
Čechovice	DA 8 Ford Transit	2011	1
Domamyslice	DA 8 VW Transporter	1997	4

[Zdroj: autor]

Tabulka č. 15 uvádí zhodnocení technického stavu mobilní požární techniky JSDH města Prostějova veliteli družstev a velitelem čety. Ohodnocení je v rozmezí 1 až 5, přičemž 1 představuje výborný stav, 5 téměř nepoužitelnou mobilní požární techniku připravenou na vyřazení. V nevyhovujícím technickém stavu je DA družstva Domamyslice, který bude během roku 2017 nahrazen novým zásahovým DA. V nevyhovujícím technickém stavu je rovněž CAS družstva Krasice, která byla vyrobena v roce 1964. V dnešní době je značně neefektivní udržovat tuto techniku v provozuschopném stavu.

4.1.3 Systém svolávání členů jednotky

Jednotka sboru dobrovolných hasičů města Prostějova využívá pro svolávání členů jednotky svolávací systém KANGA+. Modul KANGA+ je multifunkční komunikační rozhraní pro přenos informací z KOPIS na podřízené stanice. Pro svoji komunikaci využívá služeb GSM sítě mobilních operátorů. Hlavním úkolem modulu je rozeslat mezi členy jednotlivých družstev výjezdovou SMS, která obsahuje informace o události. Výhodou modulu je možnost připojení tiskárny, která v případě výjezdu vytiskne příkaz k výjezdu, obsahující podrobnější informace než zpráva SMS. K modulu je možné připojit i sirénu či systém otevírání výjezdových vrat. Další výhodou je možnost rozeslání SMS členům družstva na základě rozhodnutí velitele příslušného družstva. Nevýhodou modulu KANGA+ je časová prodleva při rozesílání výjezdových SMS. Systém KANGA+ je městem Prostějov využíván i na svolávání povodňové komise a krizového štábu města.



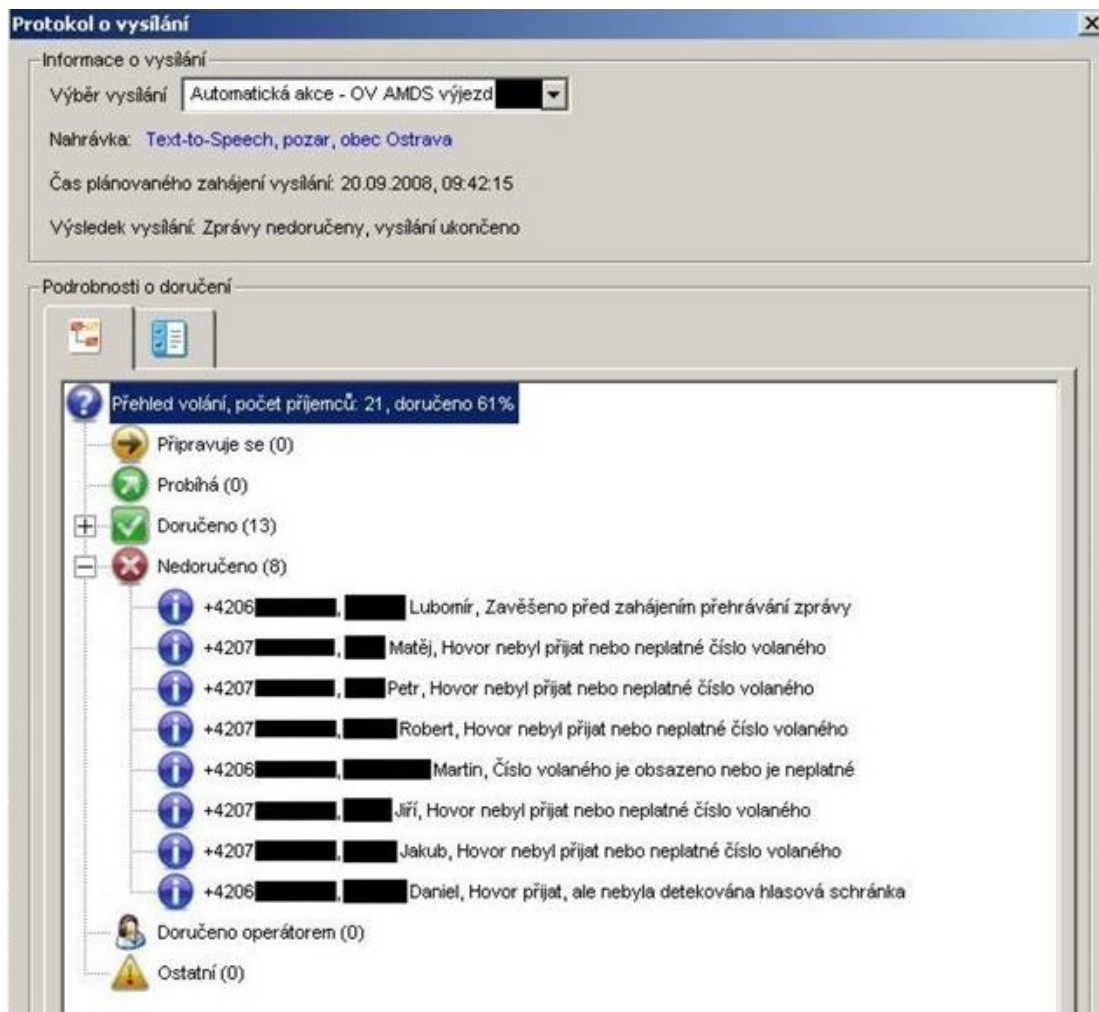
Obrázek 11 Modul KANGA+ [Zdroj: 21]

Dalším způsobem svolávání členů jednotky je svolání rotační či elektronickou sirénou. Výhodou svolání za pomoci tohoto způsobu je na rozdíl od modulu KANGA+ téměř nulová časová prodleva předání informace o výjezdu. Nevýhodou je obtěžování obyvatelstva při výjezdech v nočních hodinách hlukovou zátěží a také situace, kdy členové reagují na zvuk sirény z okolních obcí při příznivých povětrnostních podmínkách.



Obrázek 12 Rotační siréna [Zdroj: 22]

Vybraní členové z Čety Vrahovice využívají pro svolávání i systém AMDS - automatický systém odesílání hlasových zpráv. Systém předává informace o výjezdu formou hlasových zpráv na mobilní telefon. Po přijetí volání se ozve úvodní představení a následně vybudnutí k přijetí nebo odmítnutí zprávy. Pokud se systém nedovolá na první pokus (například z důvodu jiného probíhajícího telefonního hovoru), po 15 vteřinách pokus opakuje. Operační a informační středisko má k dispozici hlášení, s jakým výsledkem vyrozumění probíhalo.



Obrázek 13 Protokol o vysílání AMDS [Zdroj: 23]

Novinkou v možnosti vyrozumění členů o výjezdu jednotky je zaslání e-mailové zprávy z aplikace PORT.ALL. Při výjezdu jednotky rozešle aplikace e-mail s informací o výjezdu. Pokud poskytovatel e-mailové schránky (např. seznam.cz) umožňuje upozornění na příchozí e-mail formou SMS, můžeme tímto způsobem dublovat nebo zcela nahradit SMS zprávy, které rozesílá modul KANGO+.

4.1.4 Analýza zásahové činnosti

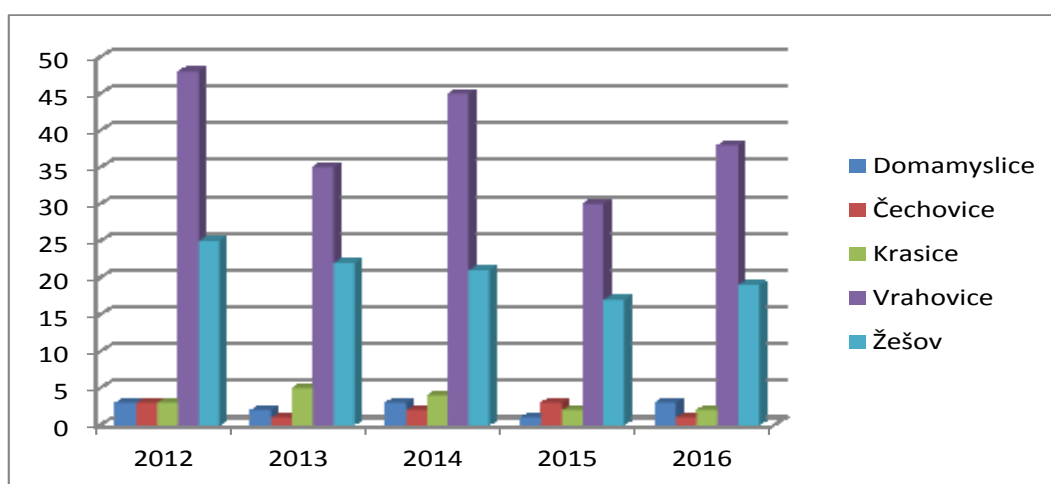
V následujících grafech a tabulkách jsou znázorněna rozhodující statistická data související s JSDH města Prostějova.

Jak je patrné z tabulky č. 16, celkový počet výjezdů družstev JSDH města Prostějova je ročně v rozmezí od 63 do 82 výjezdů. Na grafu č. 1 lze vysledovat, že největší počet výjezdů má četa Vrahovice následovaná družstvem Žešov (Vrahovice a Žešov jsou nejvíce zastoupeni v PPP). Počty výjezdů zbývajících družstev jsou zanedbatelné.

Tabulka 16 Počty výjezdů jednotlivých družstev

Četa/družstvo	2012	2013	2014	2015	2016
Domamyslice	3	2	3	1	3
Čechovice	3	1	2	3	1
Krasice	3	5	4	2	2
Vrahovice	48	35	45	30	38
Žešov	25	22	21	17	19
Celkem	82	65	75	53	63

[Zdroj: autor]

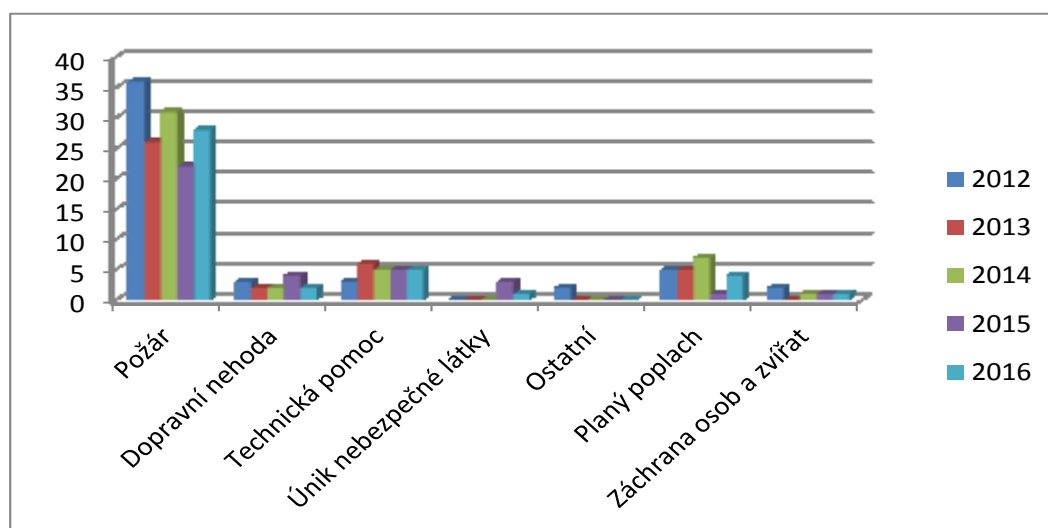
*Graf 1 Počty výjezdů jednotlivých družstev* [Zdroj: autor]

Počet jednotlivých událostí s účastí JSDH města Prostějova prezentuje tabulka č. 17 a graf č. 2. Na rozdíl od součtu výjezdů jednotlivých družstev jsou v tabulce započítány pouze události, u kterých jednotka zasahovala jako celek. Velmi často zasahuje u jedné události více družstev JSDH města Prostějova, a to zejména u požárů a planých poplachů. U technických pomoci a ostatních typech událostí zasahují družstva obvykle samostatně či v součinnosti s HZS kraje. Nejvíce zastoupeným druhem události, u kterého JSDH města Prostějova zasahuje, je požár.

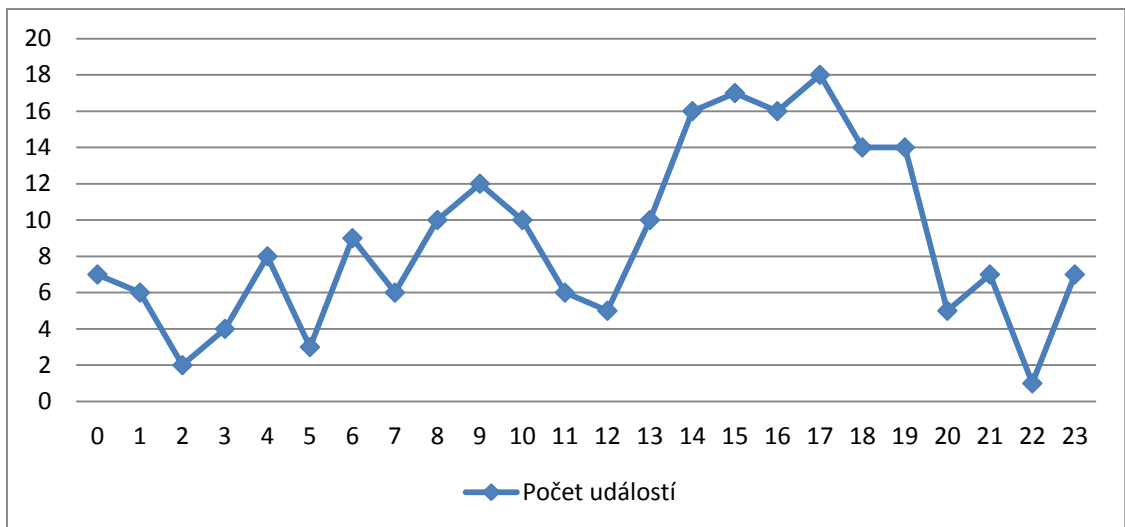
Tabulka 17 Počty jednotlivých druhů událostí s účastí JSDH města Prostějov

Druh události	2012	2013	2014	2015	2016
Požár	36	26	31	22	28
Dopravní nehoda	3	2	2	4	2
Technická pomoc	3	6	5	5	5
Únik nebezpečné látky	0	0	0	3	1
Ostatní	2	0	0	0	0
Planý poplach	5	5	7	1	4
Záchrana osob a zvířat	2	0	1	1	1
Celkem	51	39	46	36	41

[Zdroj: autor]

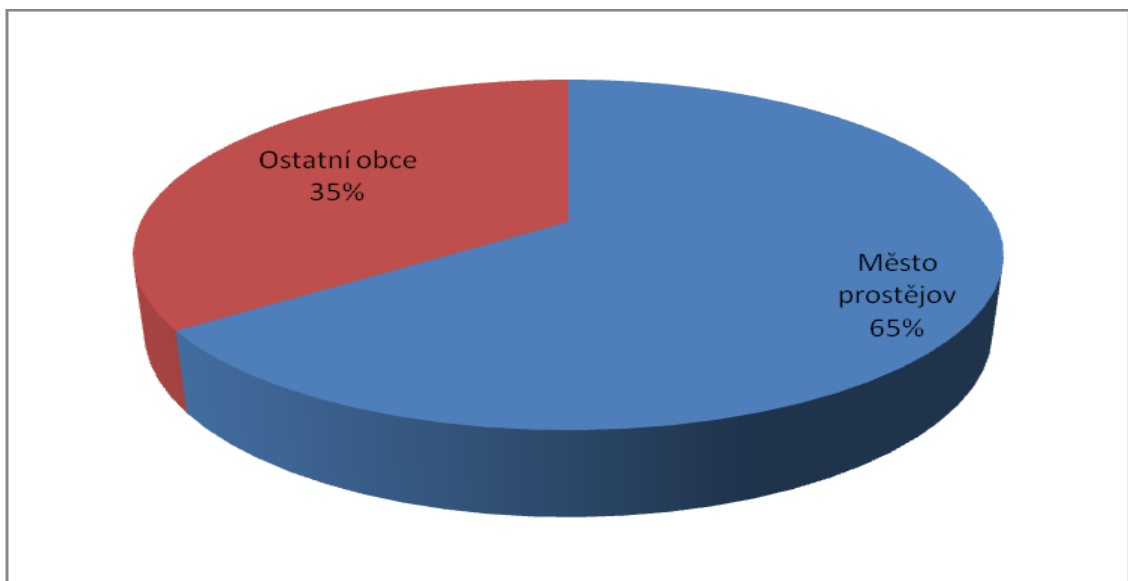
*Graf 2 Počty jednotlivých druhů událostí s účastí JSDH Prostějov* [Zdroj: autor]

Dalším zajímavým ukazatelem je denní doba, v které byla JSDH města Prostějova povolána k události. Jak je vidět na grafu č. 3, největší počet událostí řeší JSDH města Prostějova v době mezi 14:00 a 19:00 hodinou. Zanedbatelný ovšem není i počet událostí, ke kterým musí jednotka vyjet v dopoledních hodinách v rozmezí mezi 6:00 a 14:00 hodinou, kdy je největší problém se zajištěním personálního obsazení výjezdů v počtu alespoň zmenšeného družstva o velikosti 1+3. V odpoledních a nočních hodinách je jednotka zpravidla schopna vyjet ve vozidle CAS v plném početním stavu 1+5, v případě u čtyř Vrahovice posílena i osádku DA.



Graf 3 Události podle denní doby za roky 2012 - 2016 [Zdroj: autor]

Graf č. 4 znázorňuje počet zásahů JSDH města Prostějova na území svého zřizovatele a počet zásahů mimo katastrální území města Prostějova.



Graf 4 Poměr zásahů dle katastrálního území [Zdroj: autor]

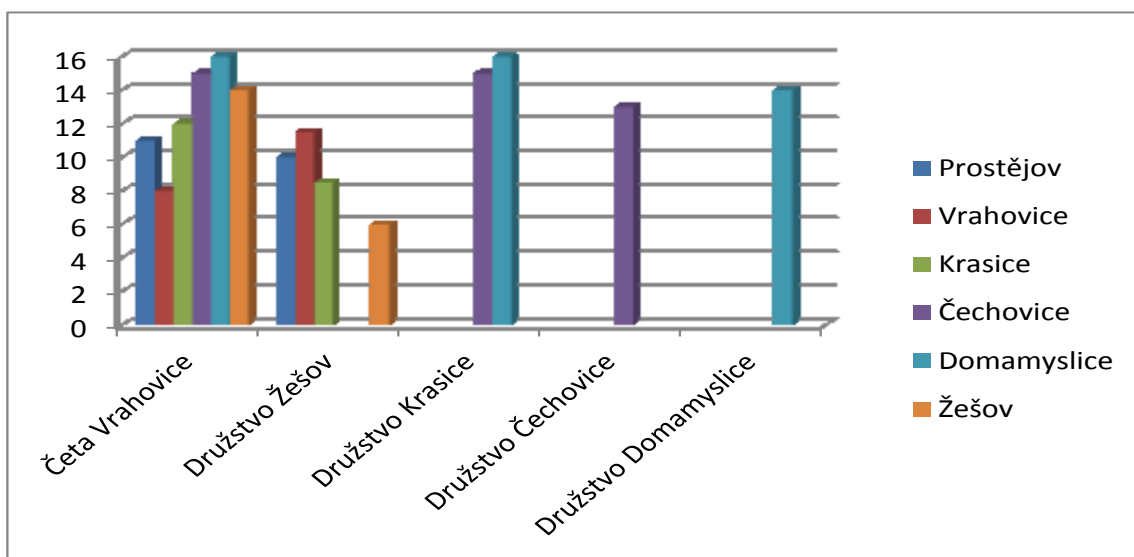
Za období roku 2012 až 2016 zasahovala JSDH města Prostějova u 213 událostí, z toho 139 událostí se nacházelo na katastrálním území města Prostějova a 74 událostí se nacházelo na katastrálních územích jiných obcí. Z výše uvedeného vyplývá, že jednotka zasahuje přibližně z dvou třetin na území svého zřizovatele.

Tabulka č. 18 a graf č. 5 znázorňují průměrnou dobu, za kterou dorazí JPO na místo zásahu z místa dislokace od vyhlášení poplachu.

Tabulka 18 Průměrná doba od vyhlášení poplachu jednotce po příjezd na místo zásahu

Četa/družstvo	Místo zásahu dle katastrálního území					
	Prostějov	Vrahovice	Krasice	Čechovice	Domamyslice	Žešov
Vrahovice	11 min	8 min	12 min	15 min	16 min	14 min
Žešov	10 min	11,5 min	8,5 min			6 min
Krasice				15 min	16 min	
Čechovice				13 min		
Domamyslice					14 min	

[Zdroj: autor]



Graf 5 Průměrná doba od vyhlášení poplachu po příjezd na místo zásahu [Zdroj: autor]

Z grafu č. 5 je patrné, že průměrné dojezdové doby družstva Žešov a čety Vrahovice na katastrální území Prostějov, kde je podle tabulky č. 19 požadavek na dojezd jednotek PO nejpřísnější, jsou v časech 10 a 11 minut.

4.2 Výpočet stupně nebezpečí katastrálního území města Prostějova

Město Prostějov je složeno z katastrálních území Čechovice, Čechůvky, Domamyslice, Krasice, Prostějov, Vrahovice a Žešov. Rozmístění katastrálních území můžete vidět na obrázku č. 14.



Obrázek 14 Katastrální území města Prostějova [Zdroj: autor]

Stanovení stupně nebezpečí je vypočteno pro každé katastrální území zvlášť, s výjimkou katastrálního území Čechůvky, které se přiřazuje z důvodu malého počtu obyvatel ke katastrálnímu území Vrahovice. Stupeň nebezpečí je stanoven na základě posouzení počtu obyvatel, počtu zásahů a charakteru území. Hodnoty kritérií a stanovení výsledného stupně nebezpečí se posuzují dle tabulek č. 1 až č. 5.

Čechovice

Počet obyvatel:	1496 [29]	Hodnota kritéria K_o :	10
Počet zásahů:	8	Hodnota kritéria K_z :	0
Charakter území:	Bez zvláštností	Hodnota kritéria K_{ui} :	0
Celkové kritérium:	$K_c = K_o + K_{ui} + K_z \quad K_c = 10 + 0 + 0 = 10$		
Stupeň nebezpečí:	III A - 2 JPO do 15 min a další 1 JPO do 20 min		

Domamyslice

Počet obyvatel:	1086 [29]	Hodnota kritéria K_o :	10
Počet zásahů:	7	Hodnota kritéria K_z :	0
Charakter území:	Bez zvláštností	Hodnota kritéria K_{ui} :	0

Celkové kritérium: $K_c = K_o + K_{ui} + K_z$ $K_c = 10 + 0 + 0 = 10$

Stupeň nebezpečí: III A - 2 JPO do 15 min a další 1 JPO do 20 min

Krasice

Počet obyvatel: 2531 [29] Hodnota kritéria K_o : 10

Počet zásahů: 17 Hodnota kritéria K_z : 0

Charakter území: Obchodní centrum Hodnota kritéria K_{ui} : 2

Nemocnice

Celkové kritérium: $K_c = K_o + K_{ui} + K_z$ $K_c = 10 + 2 + 0 = 12$

Stupeň nebezpečí: II B - 1 JPO do 10 min a další 2 JPO do 15 min

Prostějov

Počet obyvatel: 35935 [29] Hodnota kritéria K_o : 15

Počet zásahů: 309 Hodnota kritéria K_z : 2

Charakter území: Obchodní centrum Hodnota kritéria K_{ui} : 3

Nemocnice

Městská památková zóna

Celkové kritérium: $K_c = K_o + K_{ui} + K_z$ $K_c = 15 + 3 + 2 = 20$

Stupeň nebezpečí: II A - 2 JPO do 10 min a další 1 JPO do 15 min

Vrahovice - Čechůvky

Počet obyvatel: 3487 [29] Hodnota kritéria K_o : 12

Počet zásahů: 28 Hodnota kritéria K_z : 0

Charakter území: Bez zvláštností Hodnota kritéria K_{ui} : 0

Celkové kritérium: $K_c = K_o + K_{ui} + K_z$ $K_c = 12 + 0 + 0 = 12$

Stupeň nebezpečí: II B - 1 JPO do 10 min a další 2 JPO do 15 min

Žešov

Počet obyvatel: 335 [29] Hodnota kritéria K_o : 12

Počet zásahů: 10 Hodnota kritéria K_z : 0

t_{DO} - doba dostavení JPO na místo události (min),

t_v - doba výjezdu JPO na místo události (min),

t_j - doba jízdy na místo události (min),

v_j - průměrná rychlost (45 km/hod až 60 km/hod),

L - trasa z místa dislokace do místa zásahu.

Prostějov	Prostějov	Čechovice	Prostějov	I
			Prostějov	I
			Čechovice	V
			Prostějov-Vrahovice	II/1
			Krasice	V
Prostějov	Prostějov	Čechůvky	Prostějov-Vrahovice	II/1
			Prostějov	I
			Prostějov	I
			Žešov	V
Prostějov	Prostějov	Domamyslice	Prostějov	I
			Prostějov	I
			Domamyslice	V
			Prostějov-Vrahovice	II/1
			Krasice	V
Prostějov	Prostějov	Krasice	Prostějov	I
			Prostějov	I
			Prostějov-Vrahovice	II/1
			Žešov	V
Prostějov	Prostějov	Prostějov	Prostějov	I
			Prostějov	I
			Prostějov-Vrahovice	II/1
			Žešov	V
Prostějov	Prostějov	Vrahovice	Prostějov-Vrahovice	II/1
			Prostějov	I
			Prostějov	I
			Žešov	V
Prostějov	Prostějov	Žešov	Prostějov	I
			Prostějov	I
			Žešov	V
			Prostějov-Vrahovice	II/1

Obrázek 15 Požární poplachový plán pro město Prostějov

[Zdroj: 12]

Čechovice - 2 JPO do 15 min a další 1 JPO do 20 min

JPO I - HS Prostějov

$$t_j = \frac{60 * L}{v_j} = \frac{60 * 3,5}{45} = 4,6 \text{ min}$$

$$t_{DO} = t_v + t_j = 2 + 4,6 = 6,6 \text{ min}$$

JPO II - Četa Vrahovice

$$t_j = \frac{60 * L}{v_j} = \frac{60 * 7,1}{45} = 9,5 \text{ min}$$

$$t_{DO} = t_v + t_j = 5 + 9,5 = 14,5 \text{ min}$$

JPO V - Družstvo Čechovice

$$t_j = \frac{60 * L}{v_j} = \frac{60 * 1}{45} = 1,3 \text{ min}$$

$$t_{DO} = t_v + t_j = 10 + 1,3 = 11,3 \text{ min}$$

JPO V - Družstvo Krasice

$$t_j = \frac{60 * L}{v_j} = \frac{60 * 1}{45} = 1,3 \text{ min}$$

$$t_{DO} = t_v + t_j = 10 + 1,3 = 11,3 \text{ min}$$

Domamyslice - 2 JPO do 15 min a další 1 JPO do 20 min

JPO I - HS Prostějov

$$t_j = \frac{60 * L}{v_j} = \frac{60 * 5}{45} = 6,7 \text{ min}$$

$$t_{DO} = t_v + t_j = 2 + 6,7 = 8,7 \text{ min}$$

JPO II - Četa Vrahovice

$$t_j = \frac{60 * L}{v_j} = \frac{60 * 10}{45} = 13,3 \text{ min}$$

$$t_{DO} = t_v + t_j = 5 + 13,3 = 17,3 \text{ min}$$

JPO V - Družstvo Domamyslice

$$t_j = \frac{60 * L}{v_j} = \frac{60 * 1}{45} = 1,3 \text{ min}$$

$$t_{DO} = t_v + t_j = 10 + 1,3 = 11,3 \text{ min}$$

JPO V - Družstvo Krasice

$$t_j = \frac{60 * L}{v_j} = \frac{60 * 2}{45} = 2,7 \text{ min}$$

$$t_{DO} = t_v + t_j = 10 + 2,7 = 12,7 \text{ min}$$

Krasice - 1 JPO do 10 min a další 2 JPO do 15 min

JPO I - HS Prostějov

$$t_j = \frac{60 * L}{v_j} = \frac{60 * 2,5}{45} = 3,3 \text{ min}$$

$$t_{DO} = t_v + t_j = 2 + 3,3 = 5,3 \text{ min}$$

JPO II - Četa Vrahovice

$$t_j = \frac{60 * L}{v_j} = \frac{60 * 6,5}{45} = 8,7 \text{ min}$$

$$t_{DO} = t_v + t_j = 5 + 8,7 = 13,7 \text{ min}$$

JPO V - Družstvo Žešov

$$t_j = \frac{60 * L}{v_j} = \frac{60 * 6}{45} = 8 \text{ min}$$

$$t_{DO} = t_v + t_j = 10 + 8 = 18 \text{ min}$$

Prostějov - 2 JPO do 10 min a další 1 JPO do 15 min

JPO I - HS Prostějov

$$t_j = \frac{60 * L}{v_j} = \frac{60 * 2,6}{45} = 3,5 \text{ min}$$

$$t_{DO} = t_v + t_j = 2 + 3,5 = 5,5 \text{ min}$$

JPO II - Četa Vrahovice

$$t_j = \frac{60 * L}{v_j} = \frac{60 * 5,5}{45} = 7,3 \text{ min}$$

$$t_{DO} = t_v + t_j = 5 + 7,3 = 12,3 \text{ min}$$

JPO V - Družstvo Žešov

$$t_j = \frac{60 * L}{v_j} = \frac{60 * 6}{45} = 8 \text{ min}$$

$$t_{DO} = t_v + t_j = 10 + 8 = 18 \text{ min}$$

Vrahovice - Čechůvky - 1 JPO do 10 min a další 2 JPO do 15 min

JPO I - HS Prostějov

$$t_j = \frac{60 * L}{v_j} = \frac{60 * 4,5}{45} = 6 \text{ min}$$

$$t_{DO} = t_v + t_j = 2 + 6 = 8 \text{ min}$$

JPO II - Četa Vrahovice

$$t_j = \frac{60 * L}{v_j} = \frac{60 * 2}{45} = 2,7 \text{ min}$$

$$t_{DO} = t_v + t_j = 5 + 2,7 = 7,7 \text{ min}$$

JPO V - Družstvo Žešov

$$t_j = \frac{60 * L}{v_j} = \frac{60 * 8}{45} = 10,7 \text{ min}$$

$$t_{DO} = t_v + t_j = 10 + 10,7 = 20,7 \text{ min}$$

Žešov - 1 JPO do 15 min a další 2 JPO do 20 min

JPO I - HS Prostějov

$$t_j = \frac{60 * L}{v_j} = \frac{60 * 4}{45} = 5,3 \text{ min}$$

$$t_{DO} = t_v + t_j = 2 + 5,3 = 7,3 \text{ min}$$

JPO II - Četa Vrahovice

$$t_j = \frac{60 * L}{v_j} = \frac{60 * 8}{45} = 10,7 \text{ min}$$

$$t_{DO} = t_v + t_j = 5 + 10,7 = 15,7 \text{ min}$$

JPO V - Družstvo Žešov

$$t_j = \frac{60 * L}{v_j} = \frac{60 * 1}{45} = 1,3 \text{ min}$$

$$t_{DO} = t_v + t_j = 10 + 1,3 = 11,3 \text{ min}$$

Z výše uvedených výpočtů vyplývá, že v případě absence jednoho družstva kategorie JPO I hasičské stanice (dále jen „HS“) Prostějov HZS Olomouckého kraje, které může při souběhu událostí zasahovat u jiné události, nebude dodržen požadavek na dojezd dostatečného počtu jednotek PO v určeném časovém limitu u katastrálních území Vrahovice, Prostějov a Krasice. Nicméně v reálných situacích jsou tyto požadavky dodrženy, jelikož družstvo Žešov i přes fakt, že je zařazeno do kategorie JPO V, vyjíždí z místa dislokace ve 100 % událostí do 5 minut od vyhlášení poplachu. Díky tomu je požadavek na množství jednotek PO vždy dodržen. Toto tvrzení potvrzuje tabulka č. 18. Uvedenému tvrzení napomáhá i průměrná rychlost jízdy k zásahu, která je zpravidla vyšší, než 45 km/h.

Výpočty dokazují nutnost udržení kategorie JPO II minimálně u jednoho družstva/čety JSDH Prostějov. I v případě, že na místo dojedou dvě družstva kategorie JPO I z HS Prostějov, nebude bez kategorie JPO II u JSDH Prostějov dodržen požadavek na dostatečný počet JPO u katastrálních území Krasice a Prostějov.

4.4 Výsledky dotazníkového šetření

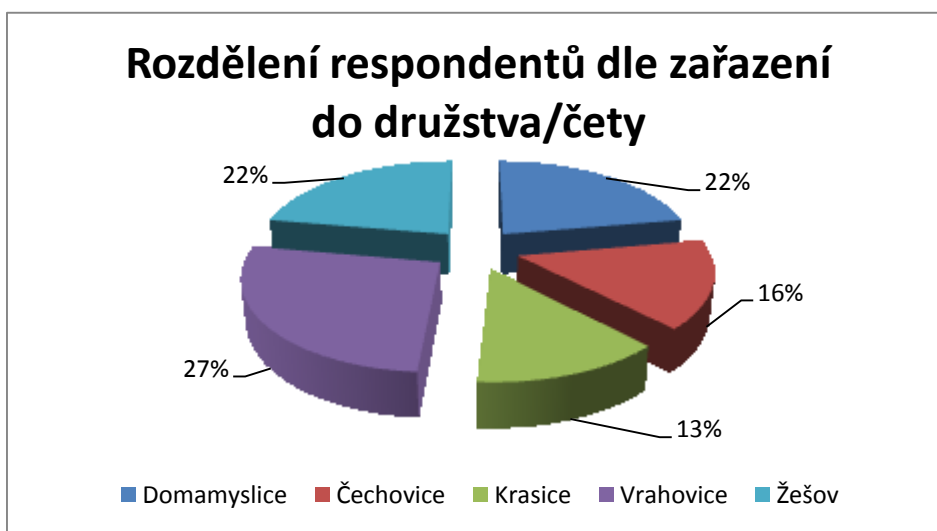
V této podkapitole se diplomová práce zabývá problémy spojenými s kvalitou akceschopnosti JSDH města Prostějova. K identifikaci těchto problémů byla zvolena kvantitativní výzkumná metoda - dotazníkové šetření. Hlavním cílem dotazníku je identifikace problémů, které mají vliv na akceschopnost JSDH. Tato výzkumná metoda byla vybrána z důvodu rozdělení JSDH města Prostějova na družstva a četu, vysokého počtu členů jednotky a míry objektivnosti zpracování získaných dat. Při tvorbě dotazníku jsem spolupra-

coval s velitelem čety Vrahovice a veliteli družstev JSDH. Zpracování výzkumu bylo realizováno pomocí tištěných dotazníků. Dotazník obdrželo všech 58 členů jednotky, 45 členů dotazník vyplnilo. Někteří členové odpověděli pouze na vybrané otázky z dotazníku. Návratnost dotazníku je 77 %. Dotazníkové šetření probíhalo od 6. 3. 2017 do 1. 4. 2017.

Dílčí cíle dotazníku:

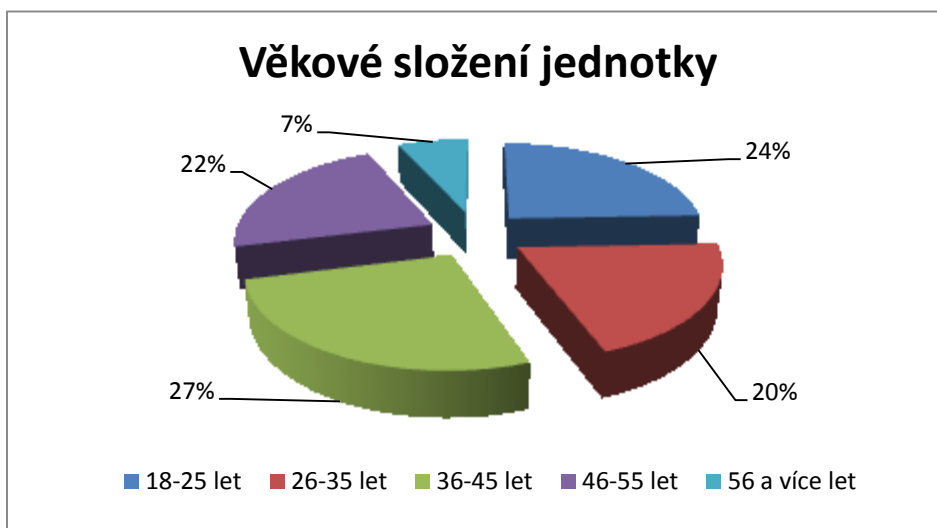
- zhodnocení odborné připravenosti členů jednotky,
- zhodnocení zájmu o další vzdělávání,
- míra úrovně základních znalostí (hasební obvod, věcné prostředky PO),
- zhodnocení systému svolávání,
- zhodnocení organizace systému jednotky,
- spokojenost s vybavením jednotky,
- zhodnocení fyzické zdatnosti,
- zhodnocení dostupnosti členů během dopoledních hodin.

Otázka č. 1 *Jaké je Vaše zařazení do družstva/čety?*



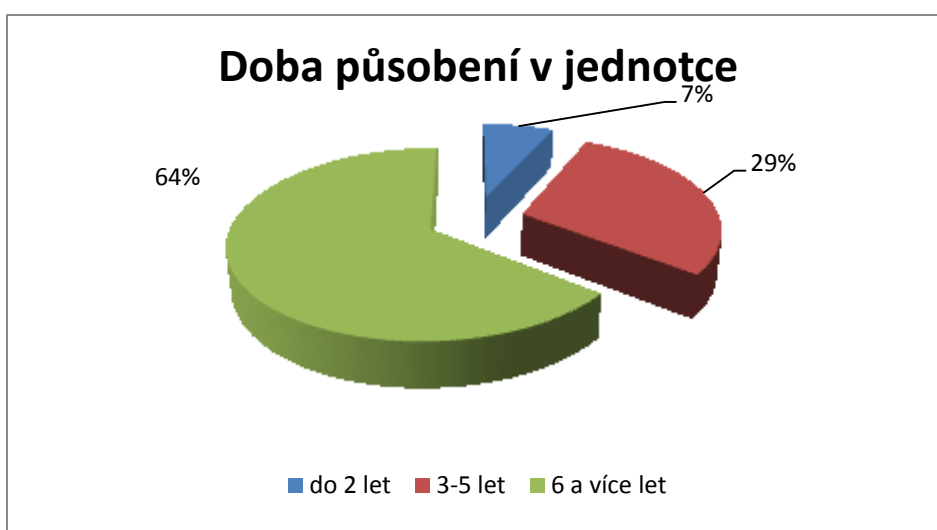
Graf 6 *Rozdělení respondentů dle zařazení do družstva/čety*

První otázka rozčleňuje příslušnost členů k družstvu či četě. Výsledky ukazují, že nejvíce respondentů je z čety Vrahovice 27 % (12), dále shodně z Domamyslic a Žešova 22 % (10), Čechovic 16 % (7) a nejméně respondentů odevzdalo dotazník v Krasicích 13 % (6). V každém družstvu či četě odevzdalo dotazník více než 50 % členů.

Otázka č. 2 Jaký je Váš věk?

Graf 7 Věkové složení jednotky

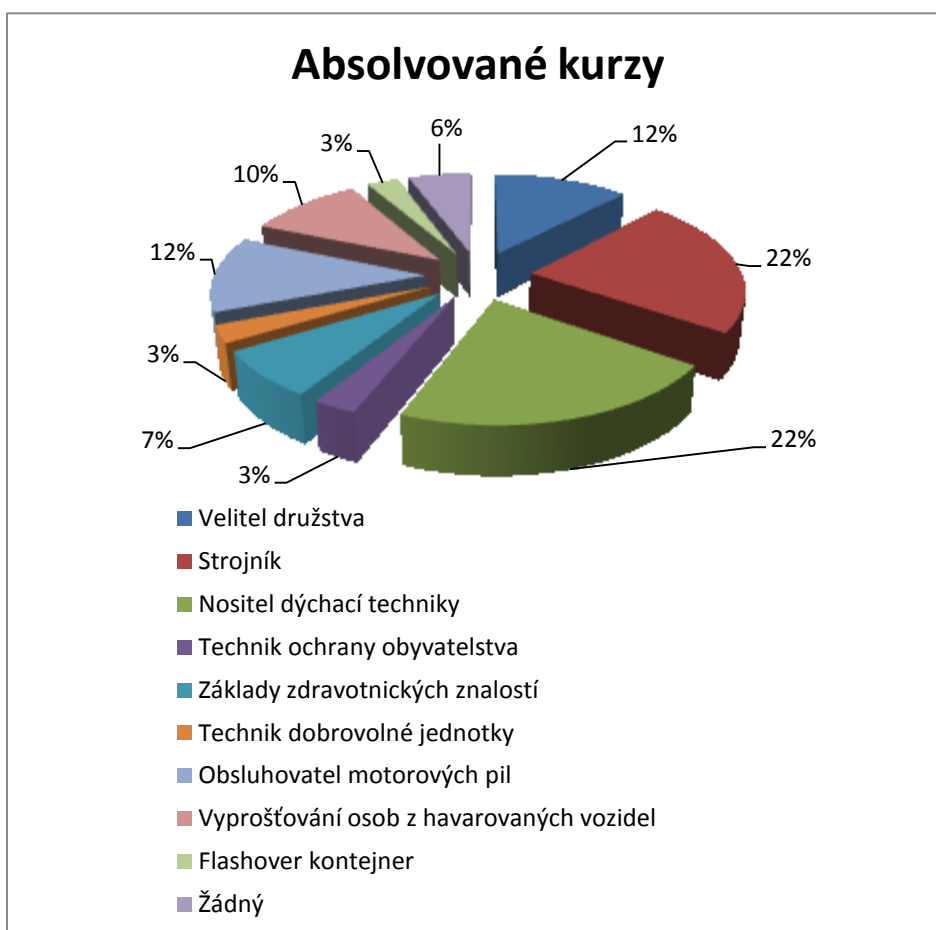
Data z druhé otázky ukazují věkové složení jednotky. Nejvíce členů je ve věkovém rozmezí 36-45 let 27 % (12), 18-25 let 24 % (11), 46-55 let 22 % (10), 26-35 let (9), nejméně je členů starších 56 a více let 7 % (3). Nejmladším družstvem jsou Domamyslice, kde 7 členů je v rozmezí věku 18 - 25 let. Družstvo z Domamyslic má nejmladší družstvo díky výchově mladých hasičů v rámci SH ČMS, kde většina mladých členů SH ČMS má po dovršení věku 18 let zájem o členství v JSDH.

Otázka č. 3 Jaká je Vaše doba působení v JSDH města Prostějova?

Graf 8 Doba působení v jednotce

Třetí otázka zjišťovala dobu, po jakou členové působí v JSDH města Prostějova. Z grafu je patrné, že nejvíce 64 % (29) členů působí v jednotce 6 a více let, dále 29 % (13) působí v jednotce v rozmezí 3-5 let, nejmenší počet členů 7 % (3) působí v jednotce do 2 let. Tato otázka poukazuje na to, že přísun nových členů do jednotky je značně omezený, kdy za poslední dva roky vstoupili do jednotky pouze dva noví členové (nedaří se obsadit volná místa v jednotce).

Otázka č. 4 *Jaké kurzy jste doposud absolvoval? (více možností)*



Graf 9 *Absolvované kurzy*

Odpověďmi na čtvrtou otázku bylo zjištěno, jaké kurzy a v jakém počtu členové jednotky absolvovali. Nejvíce absolvovaným kurzem je nositel dýchací techniky a strojník 22 % (23 a 24). Dále obsluhovatel motorových pil a velitel družstva 12 % (13), vyprošťování osob z havarovaných vozidel 10 % (11), základy zdravotnických znalostí 7 % (8). Nejméně osob prošlo kurzy technika ochrany obyvatelstva, technika dobrovolné jednotky a výcvikem ve flashover kontejneru 3 % (3) pro každý z kurzů. Doposud žádný kurz neabsolvovalo 6 členů, což je 13 % z celkového počtu respondentů.

Otázka č. 5 Jaké kurzy byste rád absolvoval? (více možností)



Graf 10 Zájem o absolvování kurzů

Otázka č. 5 navazuje na otázku č. 4, kde mají členové možnost vyjádřit svůj zájem o absolvování kurzů, které ještě doposud neabsolvovali, ale měli by o zvolený kurz zájem. Největší zájem projevili členové o absolvování výcviku ve flashover kontejneru 21 % (18), obsluhovač motorových pil 16 % (14), vyprošťování osob z havarovaných vozidel 15 % (13). Střední zájem je o kurz základy zdravotnických znalostí 12 % (10) a kurz strojník 8 % (7). Nejmenší zájem je o kurzy nositel dýchací techniky 5 % (4), technik ochrany obyvatelstva 5 % (4), technik dobrovolné jednotky 4 % (3), velitel družstva 1 % (1). Zájem o absolvování dalšího kurzu neprojevovalo 11 respondentů, což je 28 % dotazovaných členů. Nezájem o absolvování dalších kurzů vyplývá hlavně ze skutečnosti, že kurzy probíhají obvykle o víkendu, a proto členové nemají nárok na refundaci mzdy. Dle mého názoru by k zvýšení motivace absolvování kurzů přispěla peněžitá odměna od zřizovatele jednotky za každý absolvovaný kurz.

Otázka č. 6 Máte řidičské oprávnění pro skupinu „C“?



Graf 11 Řidičské oprávnění skupiny C

Otázka č. 6 měla za úkol zjistit, jaký počet členů vlastní řidičské oprávnění pro řízení nákladního automobilu. Tato otázka je významná z pohledu možnosti řídit CAS, které spadají do skupiny nákladních automobilů. Řidičské oprávnění sk. „C“ vlastní 60 % (27) respondentů. Zbytek 40 % (18) řidičské oprávnění sk. „C“ nevlastní. Výsledky otázky jsou velmi uspokojivé.

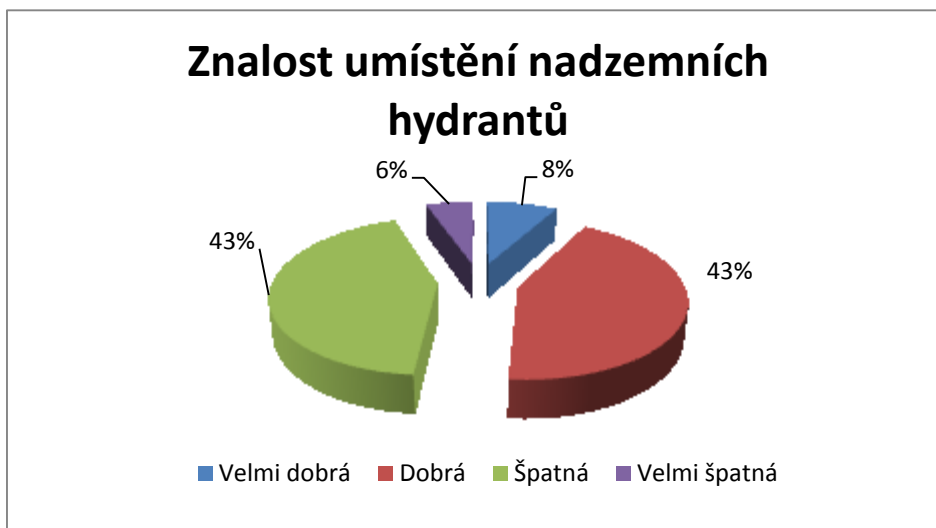
Otázka č. 7 Pokud nevlastníte ŘP sk. „C“, chtěl byste využít možnost bezplatně získat řidičské oprávnění pro skupinu „C“ v rámci 2 týdenního kurzu Autoškola pro členy JSDH v Hlučíně?



Graf 12 Zájem o bezplatné získání řidičského oprávnění skupiny C

Sedmá otázka navazuje na otázku předešlou, kde mají možnost členové, kteří nevlastní řidičské oprávnění pro skupinu „C“, vyjádřit svůj zájem o možnost absolvování bezplatného kurzu v zařízení HZS ČR. Zájem o získání řidičského oprávnění v zařízení HZS ČR projevilo 67 % (12) členů. Zbytek členů 33 % (6) zájem nemá.

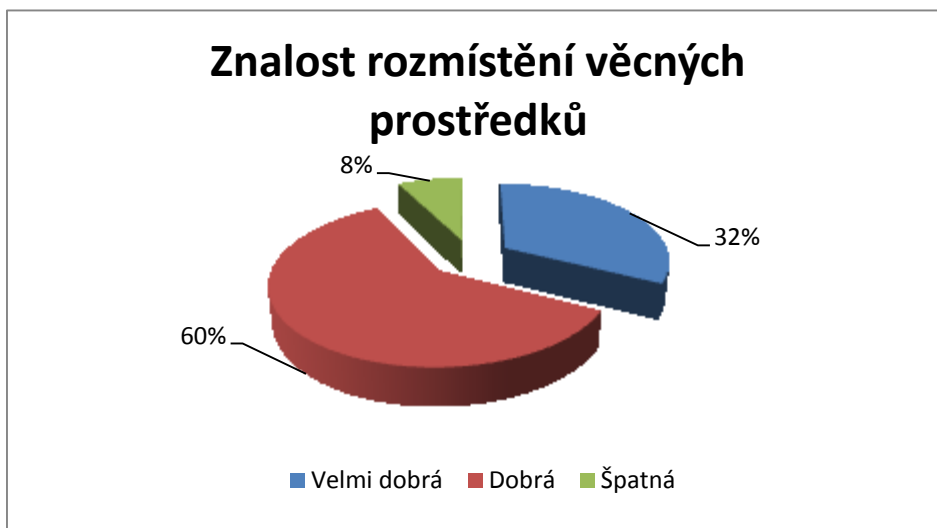
Otázka č. 8 *Jaká je Vaše znalost umístění nadzemních hydrantů na území Vašeho hasebního obvodu?*



Graf 13 *Znalost umístění nadzemních hydrantů*

Graf č. 13 prezentuje znalosti členů o umístění nadzemních hydrantů v jejich hasebním obvodu. Tato znalost je důležitá především v operačním řízení, kdy místní jednotka by měla znát umístění a funkčnost minimálně nadzemních hydrantů ve svém hasebním obvodu. Jako dobrou znalost umístění hydrantů uvádí 43 % (16) členů. Stejný počet považuje své znalosti za špatné. Velmi dobré znalosti má 8 % (3) členů. Velmi špatné znalosti umístění hydrantů má 6 % (2) členů. Výsledky otázky č. 8 jsou dle mého názoru neuspokojivé, protože znalost hasebního obvodu jednotky (názvy ulic, umístění hydrantů atd.) patří mezi základní znalosti každého hasiče.

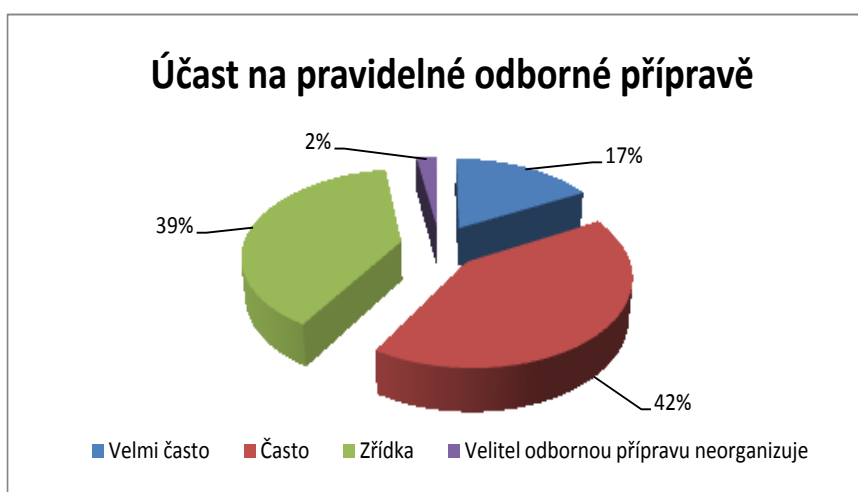
Otázka č. 9 *Jaká je Vaše znalost rozmístění věcných prostředků v zásahovém vozidle (pří-
věsu)?*



Graf 14 *Znalost rozmístění věcných prostředků*

Desátá otázka reflektuje znalosti členů z rozmístění věcných prostředků ve vozidlech. Jako dobrou znalost uvádí 60 % (24) členů, velmi dobrou 8 % (13) a jako špatnou 8 % (3). Znalost rozmístění věcných prostředků ve vozidlech má značný vliv na kvalitu provedení zásahu, kdy mnohdy někteří členové nevědí, jakými věcnými prostředky jednotka disponuje, popřípadě o prostředcích ví, ale nejsou si jisti, kde jsou uloženy.

Otázka č. 10 *S jakou pravidelností se účastníte pravidelné odborné přípravy organizovanou velitelem družstva?*



Graf 15 *Účast na pravidelné odborné přípravě*

Graf č. 15 poukazuje na pravidelnost, s jakou se členové účastní pravidelné odborné přípravy, kterou by měl organizovat velitel družstva. Nejvíce členů uvedlo, že se pravidelné odborné přípravy účastní často 42 % (17), velmi často se účastní 17 % (7) členů. Překvapivý je počet členů 39 % (16), kteří uvedli, že pravidelné odborné přípravy se účastní zřídka. Příčinou této skutečnosti je chybějící motivace členů k účasti na odborné přípravě. Jeden člen dokonce uvedl, že velitel družstva pravidelnou odbornou přípravu neorganizuje. Z dotazníků vyplývá, že nejvíce se pravidelné odborné přípravy účastní členové družstva Žešov. Zřídka se pravidelné odborné přípravy účastní převážně členové družstev Krasice a Čechovice. U členů družstva Domamyslice a čtyř Vrahovice nejvíce převahovala možnost často.

Otázka č. 11 *Využili byste možnosti zvýšení Vaší odborné přípravy pro práci s MŘP kácením dřevin pro město Prostějov? (Můžou odpovědět i členové, kteří nemají kurz MŘP)*

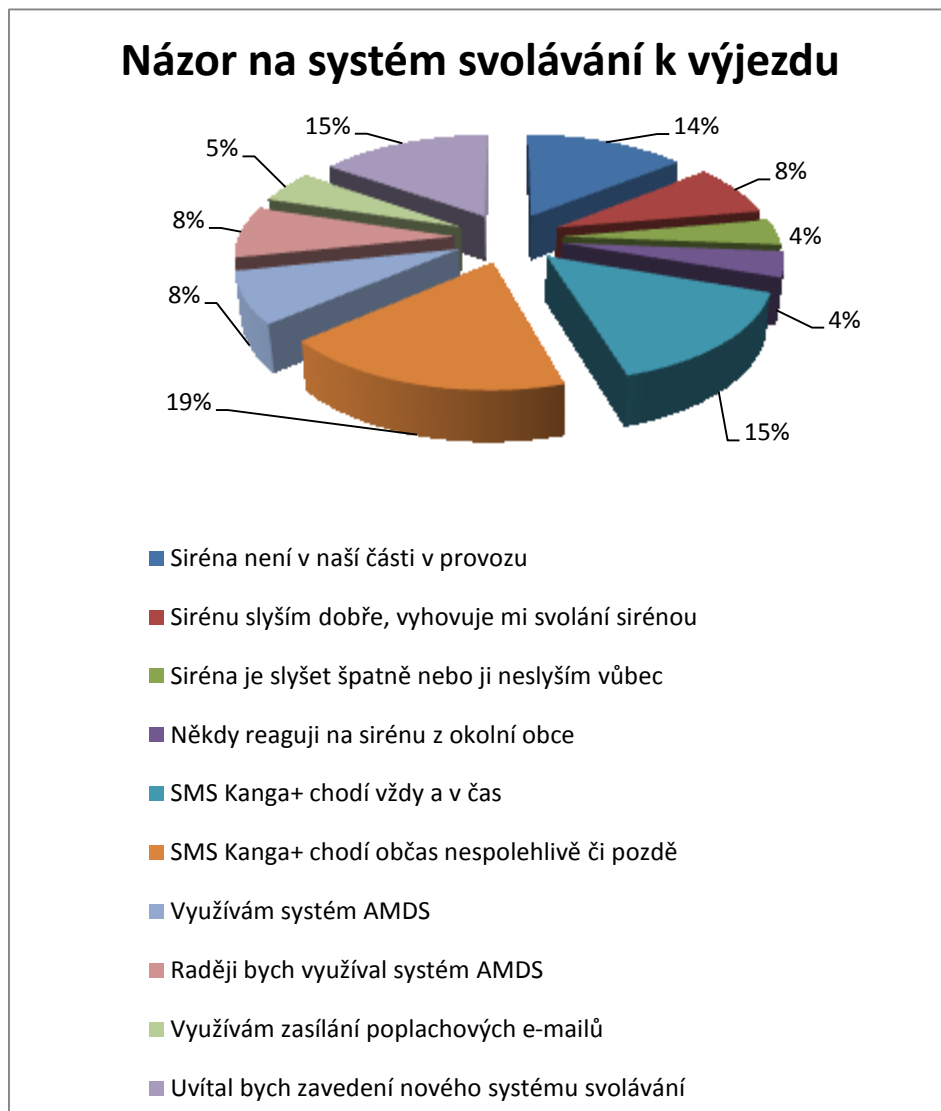


Graf 16 *Zájem o kácení dřevin pro město Prostějov*

Výsledky otázky č. 11 poukazují na zájem členů jednotky o zvyšování své odborné přípravy pro práci s motorovou řetězovou pilou kácením dřevin pro statutární město Prostějov. Tato otázka byla velmi pozitivně hodnocena, jelikož 82 % (28) členů odpovědělo, že by využilo možnosti zvýšení odborné přípravy. Zbytek členů 18 % (6) by této možnosti nevyužilo. Obsluhovatelé motorových pil musí během roku absolvovat praktický výcvik s motorovou pilou v rozsahu nejméně 5 hodin. Za provádění této přípravy odpovídá velitel jednotky. Za největší problém můžeme v této oblasti považovat skutečnost, že během roku není dostatečný počet zásahů, kde je využita motorová řetězová pila, a proto je na odpo-

vědnosti velitele, aby zajistil pro členy možnost pracovat s motorovou pilou i mimo zásahovou činnost.

Otázka č. 12 *Jak hodnotíte systém svolávání k výjezdu?*

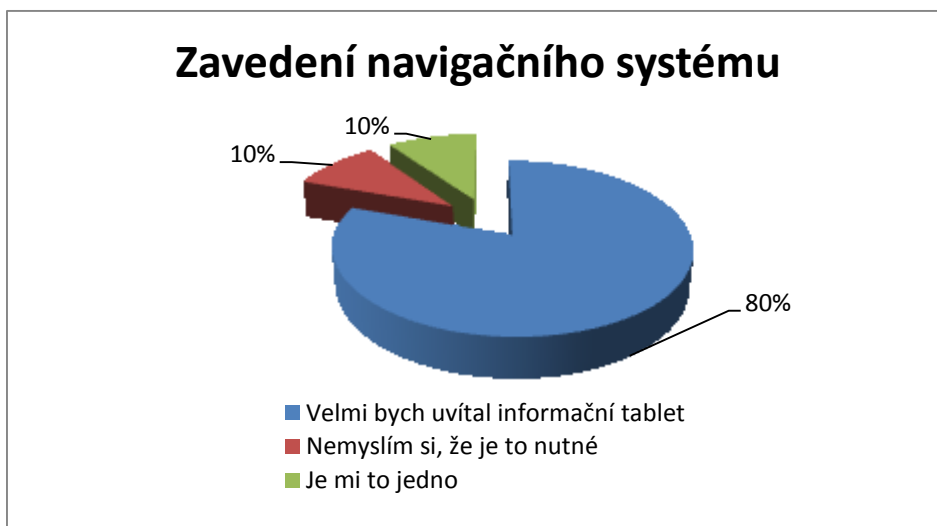


Graf 17 *Názor na systém svolávání k výjezdu*

V 12. otázce bylo zjišťováno, jak členové jednotky hodnotí systém svolávání k výjezdu. Nejvíce možností 19 % (18) bylo zaznamenáno u odpovědi SMS Kanga+ chodí občas nespolehlivě či pozdě. Tuto odpověď nejvíce označovali členové z Žešova a Vrahovic. Možnost SMS Kanga+ chodí vždy a v čas vybralo 15 % (15) respondentů, převážně z družstev Domamyslice a Krasice. Zavedení nového systému svolávání by uvítalo 15 % (15) respondentů. Dále 14 % (14) respondentů uvedlo, že v jejich části není siréna v provozu. Systém AMDS využívá 8 % (8) členů, stejné množství by systém také rádo využívalo. Svolávání sirénou vyhovuje pouze 8 % (8) členů. Zasílání poplachových e-mailů využívá 5 % (5)

členů. Na sirénu z okolní obce reagují 4 % (4) členů. Stejně množství členů 4% (4) slyší sirénu špatně, nebo ji neslyší vůbec.

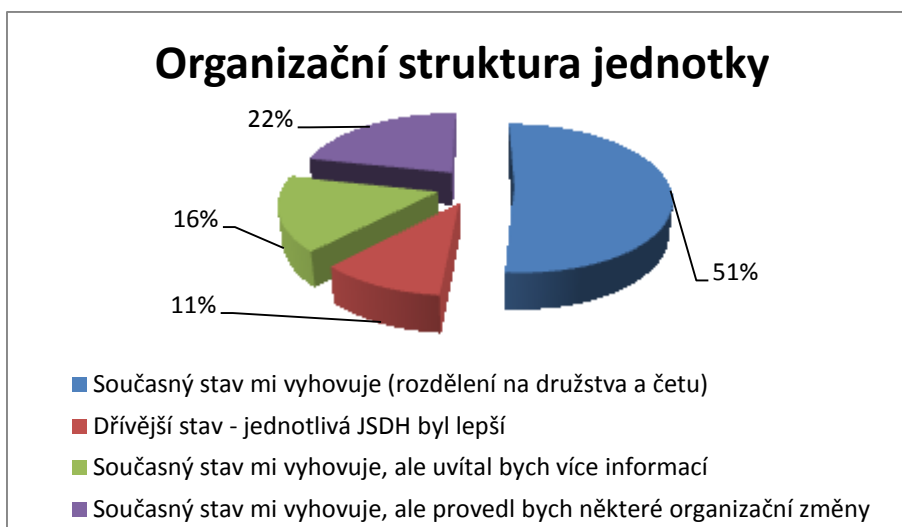
Otázka č. 13 *Jak byste uvítal zavedení navigačního systému do zásahového vozidla?*



Graf 18 *Zavedení navigačního systému*

Názor na pořízení výjezdového tabletu s navigačním systémem do zásahového vozidla byl dotazován 13. otázkou, kdy 80 % (33) by velmi uvítalo informační tablet s informacemi od KOPIS, 10 % (4) dotazovaných je názoru, že to není nutné. Zbýlých 10 % (4) dotazovaných členů uvedlo, že je jim to jedno. Výsledky otázky č. 13 poukazují vysoký zájem o nové technologie, jenž by přispěly k zvýšení akceschopnosti jednotky.

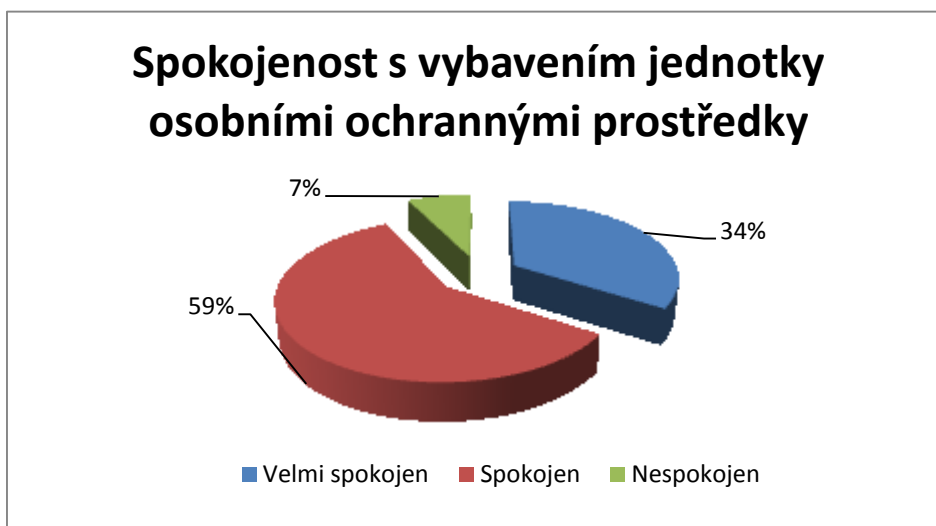
Otázka č. 14 *Jak hodnotíte organizační strukturu celé jednotky SDH Prostějov?*



Graf 19 *Organizační struktura jednotky*

Odpověďmi na 14. otázku bylo zjištěno, jak jsou členové jednotky spokojeni se současnou organizační strukturou. Se současnou organizační strukturou je spokojeno 51 % (19) členů. Některé organizační změny by provedlo 16 % (8) dotazovaných. Více informací o chodu jednotky by uvítalo 16 % (6). Dřívější stav, kdy byla družstva organizačně jako jednotlivá JSDH více vyhovoval 11 % (4) členů. V souhrnu lze z této otázky odvodit, že až na 4 členy jsou všichni členové s nynější organizační strukturou jednotky spokojeni, ale někteří by uvítali více informací o chodu jednotky, nebo by provedli nějaké drobné změny. K větší spokojenosti s organizační strukturou jednotky by napomohla koncepce jednotky či obdobný dokument, který pro JSDH Prostějov není zpracován, a mohl by vyřešit řadu nejasností v jednotce jako např. přesné určení kompetencí či povinností velitelů družstev vůči veliteli JSDH.

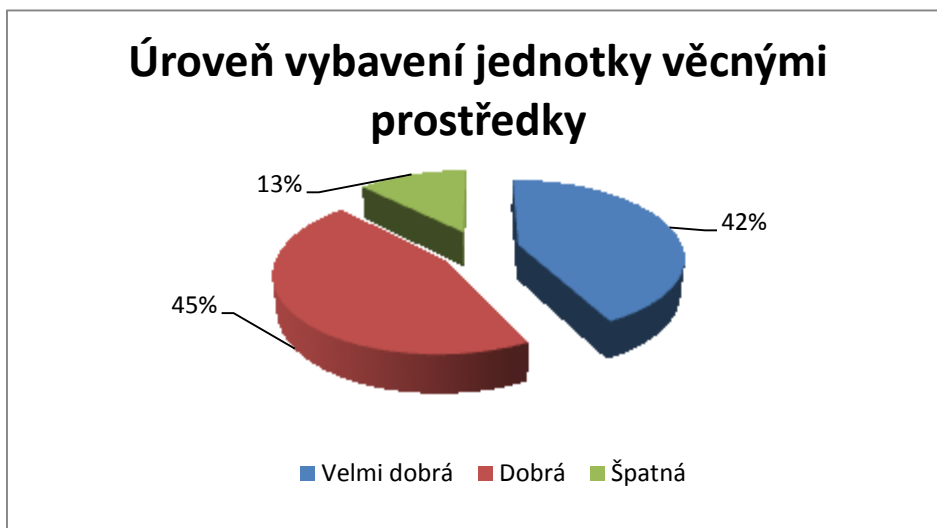
Otázka č. 15 *Jak jste spokojen s vybavením jednotky osobními ochrannými prostředky?*



Graf 20 *Spokojenost s vybavením jednotky OOP*

Patnáctá otázka byla zaměřena na úroveň spokojenosti s vybavením jednotky osobními ochrannými prostředky, kdy 59 % (24) respondentů je s vybavením spokojeno, 34 % (14) velmi spokojeno a 7 % (3) je nespokojeno. Z této otázky je patrné, že vybavenost jednotky osobními ochrannými prostředky je na dostatečné úrovni.

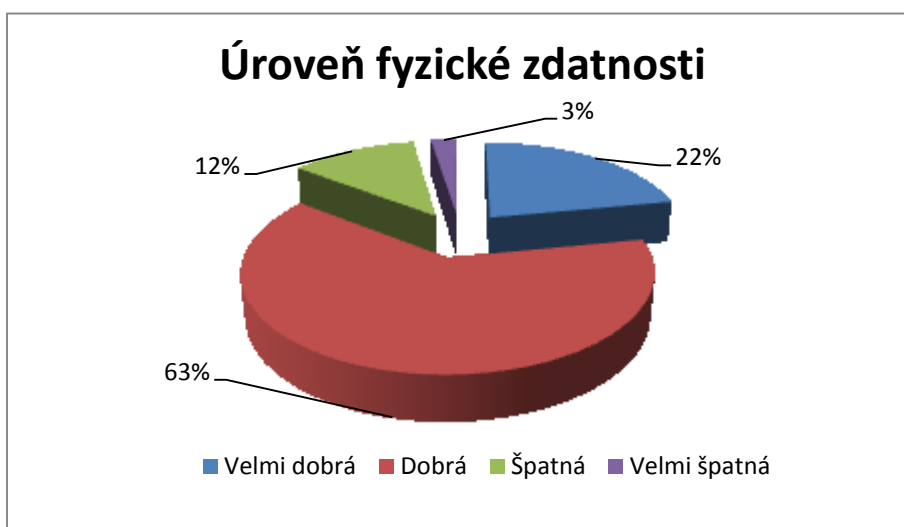
Otázka č. 16 *Jaká je dle Vašeho názoru úroveň vybavení JSDH města Prostějova věcnými prostředky v porovnání s okolními JSDH?*



Graf 21 *Úroveň vybavení jednotky věcnými prostředky*

Graf č. 21 poukazuje na spokojenost s úrovní vybavení jednotky věcnými prostředky požární ochrany. Nejvíce respondentů 45 % (18) je názoru, že úroveň vybavení jednotky je dobrá, 42 % (17) zvolilo možnost velmi dobrá. Za špatnou úroveň vybavení jednotky věcnými prostředky považuje 13 % (5) respondentů.

Otázka č. 17 *Jak hodnotíte svoji fyzickou zdatnost?*

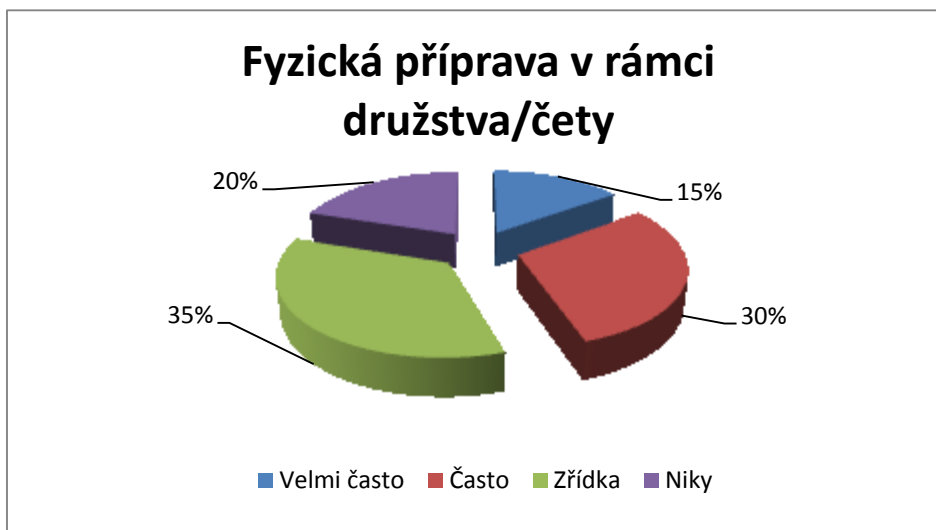


Graf 22 *Úroveň fyzické zdatnosti*

Otázka č. 17 byla položena za účelem zjištění fyzické zdatnosti členů jednotky. Za velmi dobrou považuje svoji fyzickou zdatnost 22 % (9) členů, jako dobrou 63 % (26). Špatnou

úroveň fyzické zdatnosti má 12 % (5) členů. Jeden člen považuje svoji fyzickou zdatnost za velmi špatnou. Fyzická zdatnost všech členů JSDH by měla být minimálně na dobré úrovni. Špatná fyzická zdatnost se negativně projevuje při zvládání náročnějších a déle trvajících zásahů.

Otázka č. 18 *Jak často se zapojujete do fyzické přípravy v rámci vašeho družstva JSDH? (požární sport, TFA, kolektivní hry atd.)*



Graf 23 *Fyzická příprava v rámci družstva/čety*

Graf č. 23 znázorňuje, jak často se členové jednotky zapojují do fyzické přípravy v rámci svého družstva. Odpověď velmi často zvolilo pouze 15 % (6) členů, často 30 % (12). Nejvíce odpovědí 35 % (14) bylo bohužel zaznamenáno u možnosti zřídka. 20 % (8) respondentů přiznalo, že se fyzické přípravy v rámci jednotky neúčastní nikdy.

Otázka č. 19 *V jaké míře jste schopni se během dopoledních hodin (6:00 - 14:00) v pracovních dnech účastnit výjezdů Vašeho výjezdového družstva?*

Dostupnost členů jednotky během dopoledních hodin ve všední dny byla dotazována 19. otázkou. Respondenti měli zhodnotit, jak často jsou schopni se dostavit na místo dislokace svého družstva do 5 a 10 minut od vyhlášení poplachu. Respondenti měli na výběr variantu téměř vždy, nepravidelně, téměř nikdy. V družstvu Čechovice je pouze jeden člen schopen se na místo dislokace dostavit téměř vždy do 5 minut a jeden do 5 minut nepravidelně. V družstvu Domamyslice jsou dva členové, kteří jsou téměř vždy schopni se dostavit na místo dislokace do 10 minut. Další dva nepravidelně do 10 minut a jeden do 5 minut. V družstvu Krasice je pouze jeden člen, který je schopen se na místo dislokace dostavit do 10 minut alespoň nepravidelně. V družstvu Žešov jsou téměř vždy schopni se na místo

dislokace dostavit 2 členové do 5 minut a dva do 10 minut, další tři členové jsou schopni se nepravidelně dostavit na místo dislokace do 5 minut. Četa Vrahovice drží stálou pohotovost, a proto je akceschopnost čety zajištěna 24 hodin denně. Nicméně i četa Vrahovice začíná mít problémy se zajištěním stálé pohotovosti pro výjezd družstva o zmenšeném početním stavu do 5 minut. Dle výsledků otázky č. 19. je zřejmé, že družstva Čechovice, Domamyslice a Krasice jsou během dopoledních hodin vzhledem k nedostatečnému počtu osob pro zajištění výjezdu neakceschopné. O tomto výsledku svědčí i fakt, že u všech tří družstev došlo nejménou k situaci, kdy byl družstvu vyhlášen poplach, a družstvo k zásahu nevyjelo (členové se nesešli). Družstvu Žešov byl za roky 2012 až 2016 vyhlášen poplach k 104 událostem. Ačkoliv družstvo Žešov nedrží stálou pohotovost, nenastal ani jednou případ, že by družstvo k zásahu nevyjelo.

Otázka č. 20 *Byl byste schopen se alespoň nepravidelně během dopoledních hodin (6:00 - 14:00) v pracovních dnech účastnit výjezdů jiného výjezdového družstva?*

Na otázku č. 20 reagovalo pouze 7 respondentů. Jde zejména o případy, kdy člen pracuje v jiné části města, než bydlí a zaměstnavatel je ochoten ho uvolnit na výjezd. V tabulce č. 20 můžeme vidět, že členové 1, 4 a 5 nejsou schopni vyjet s družstvem, v němž jsou zařazeni, ale byli by schopni v dopoledních hodinách vyjet s družstvem jiným. Člen 3 (v krajním případě i 2) by výjezdem s jiným družstvem mohli ohrozit akceschopnost družstva, v němž je zařazen. Člen 7 by nestíhal výjezdové časy čety Vrahovice. U člena 6 by bylo vhodné, aby během dopoledních hodin vyjížděl s družstvem Krasice a Čechovice. Dalším návrhem je zvýšení akceschopnosti čety Vrahovice pro dopolední hodiny členem 1, popřípadě i členem 2 (minimálně alespoň v případech, kdy nepůjde o souběžný výjezd čety Vrahovice a družstva Žešov).

Tabulka 20 *schopnost výjezdů s jiným družstvem/četou*

	Člen	Schopný vyjet ve svém družstvu/četě	Schopný vyjet s jiným družstvem/četou
Člen 1	Žešov	Není schopen	Vrahovice do 5 minut
Člen 2	Žešov	Téměř vždy do 10 minut	Vrahovice do 5 minut
Člen 3	Žešov	Téměř vždy do 5 minut	Krasice, Čechovice, Domamyslice do 10 minut
Člen 4	Vrahovice	Není schopen	Krasice do 10 minut
Člen 5	Domamyslice	Není schopen	Vrahovice, Žešov do 10 minut
Člen 6	Domamyslice	Nepravidelně do 10 minut	Krasice, Čechovice do 5 minut
Člen 7	Domamyslice	Téměř vždy do 5 minut	Vrahovice, Žešov do 10 minut

[Zdroj: autor]

Otázka č. 21 *Co považujete za největší potíž v oblasti akceschopnosti JSDH města Prostějova či přímo družstva, v němž jste členem? (volná odpověď)*

Ve volných odpovědích ze 45 respondentů odpovědělo 8, což činí 18 %. Většina odpovědí se týká nedostatečného počtu osob pro zajištění akceschopnosti.

První odpověď poukazuje na problém nekoncepčního řešení jednotek, pasivitu představitelů krizového řízení v agitaci nových členů JSDH Prostějov.

V druhém a třetím případě respondenti poukazují na nedostatek osob v jednotce pro zajištění pohotovosti JPO II čtyř Vrahovic.

V třetí odpovědi si respondent stěžuje na chybějící WC na požární zbrojnici ve Vrahovicích.

Pátá a šestá odpověď je téměř shodná. Obě upozorňují na problém dopolední dostupnosti členů jednotky a jejich pracovní vytíženost.

V sedmé odpovědi je poukázáno na stáří zásahové techniky v Krasicích a na pracovní vytíženost členů JSDH.

Poslední odpověď je nejvíce obsáhlá. Respondent zmiňuje problém nedostatku lidí, nedostatku nováčků, možnosti bydlení pro hasiče, postavení hasiče ve společnosti, odměňování hasičů a stavu stanice (špatné zázemí).

Souhrn zjištěných problémů:

- nedostatečný zájem o zvyšování odborností,
- neuspokojivý počet techniků dobrovolné jednotky,
- omezený přísun nových členů,
- neznalost umístění nadzemních hydrantů,
- neúčast členů na pravidelné odborné přípravě,
- nespolehlivé svolávání členů jednotky za pomoci SMS zpráv, omezená možnost využívání systému AMDS všemi členy jednotky,
- výhrady k organizační struktuře jednotky, chybějící koncepce jednotky,
- omezené provádění fyzické přípravy v rámci JSDH Prostějov,

- omezená akceschopnost družstev Domamyslice, Čechovice a Krasice během dopoledních hodin,
- problémy udržení režimu JPO II čtyř Vrahovice,
- chybějící kvalitní zázemí pro výkon služby v JSDH.
- stáří požární techniky družstva Krasice.

Celkové zhodnocení zjištěných problémů:

Za pomoci dotazníkového šetření byly zjištěny problémy, které mají vliv na akceschopnost JSDH města Prostějova. Za největší současný problém pro zajištění akceschopnosti spatřují nedostatečný počet členů, kteří jsou schopni držet pohotovost pro případný výjezd během dopoledních hodin. Tato skutečnost je způsobena pracovním vyčerpáním členů jednotky, a rovněž omezeným přísunem nových členů do jednotky. Dalším významným problémem je neúčast členů na pravidelné odborné přípravě a nedostatečný zájem o další zvyšování odbornosti a sebezdokonalování. Je to způsobeno hlavně demotivací, protože se tato činnost provádí v osobním volnu bez nároku na jakoukoli odměnu. S tím souvisí i problém neznalosti hasebního obvodu jednotky a neznalost umístění věcných prostředků v zásahových vozidlech. Svolávání členů k výjezdu pomocí SMS zpráv z modulu KANGA+ je také hodnoceno neuspokojivě, kdy SMS zprávy chodí při vyhlášení výjezdu mnohdy opožděně. Někteří členové mají dále výhrady k organizační struktuře celé JSDH města Prostějova. Jednotce chybí koncepce či obdobný dokument upravující vztahy v jednotce, krátkodobé či dlouhodobé výhledy do budoucnosti, a v neposlední řadě plán obnovy zásahové techniky. Problémem v organizačním řízení je i chybějící kvalitní zázemí pro výkon služby v JSDH, jelikož na některých požárních zbrojnicích chybí základní vybavení jako WC nebo pračka se sušičkou pro očistu ochranných oděvů.

5 NÁVRH NA ZVÝŠENÍ AKCESCHOPNOSTI JEDNOTKY

Cílem této kapitoly je návrh možností na zvýšení efektivnosti a zajištění akceschopnosti JSDH města Prostějova. Návrhy jsou aplikovány na všechny oblasti akceschopnosti, technickou, organizační a odbornou připravenost k provádění zásahů. Většina návrhů je reakcí na nedostatky zjištěné v dotazníkovém šetření.

5.1 Zlepšení akceschopnosti družstev Domamyslice, Krasice a Čechovice během dopoledních hodin

Řešení nejzávažnějšího problému v kontextu na akceschopnost družstev a čtyř JSDH města Prostějova je velice obtížné. Jednotka se potýká s nedostatečným počtem osob pro zajištění akceschopnosti v dopoledních hodinách. Družstva Čechovice, Domamyslice a Krasice nejsou v dopoledních hodinách schopna vyjet k zásahu v dostatečném početním stavu, nebo nevyjedou vůbec.

Vhodným řešením by bylo sloučit tato tři družstva do jednoho, které bude dislokováno na požární zbrojnici v Krasicích nebo Čechovicích. Toto řešení by vedlo k vytvoření jednoho akceschopného družstva, které bude schopno efektivně pokrýt západní část města. V PPP Olomouckého kraje by tato jednotka PO mohla figurovat např. pod názvem Prostějov - západ. Sloučení výše uvedených družstev do jedné jednotky PO by v PPP Olomouckého kraje nepřineslo téměř žádné změny, jelikož jsou tato družstva využívána pouze pro katastrální území města Prostějova.

Další možností je ponechání všech zmíněných družstev ve své dislokaci za předpokladu, že by se při výjezdu družstva zajistila možnost účasti členů okolních družstev. Například při vyhlášení poplachu družstvu Čechovice by se na požární zbrojnici do Čechovic dostavili i členové z Domamyslic. Tato varianta řešení je méně vhodná z důvodu vzniku problémů, které by nastaly. Bylo by nezbytné zajištění osobních ochranných prostředků, jež by musely být na požárních zbrojnicích navýšeny o několik kusů v různých konfekčních velikostech. Dále by bylo třeba upřesnit, kdy a za jakých okolností se členové dostaví na jinou požární zbrojnici, protože družstvo Krasice zasahuje v 1. stupni poplachu souběžně s družstvem Domamyslice nebo Čechovice. V praxi by to znamenalo pouze možnost doplnění družstva Krasice družstvem Čechovice při zásahu na katastrálním území Domamyslice a doplnění družstva Čechovice družstvem Domamyslice při zásahu na katastrálním území Čechovice.

5.2 Zajištění režimu JPO II čtyř Vrahovice

Problém s nedostatkem členů pro zajištění dopolední akceschopnosti postupně nastává i u čtyř Vrahovice. I přes fakt, že četa je zatím vždy schopna zajistit dostatečný počet osob pro výjezd družstva o zmenšeném početním stavu, je plánování dopoledních služeb velice obtížné a někdy je problém dodržet zákonem stanovený limit pro výjezd jednotky do 5 minut.

Na základě dotazníkového šetření diplomové práce můžeme tuto situaci dočasně vyřešit doplněním členů z ostatních družstev, kteří během dopoledních hodin pracují v dosahu požární zbrojnice ve Vrahovicích a splní 5 minutový limit pro výjezd čety. Pro tyto členy bude potřeba na požární zbrojnici ve Vrahovicích zajistit osobní chranné prostředky.

Nicméně z dlouhodobého hlediska je tato situace neudržitelná a je na zvážení sloučení čety Vrahovice s družstvem Žešov do jedné jednotky PO s názvem např. Prostějov - město, kdy by ve Vrahovicích i v Žešově drželi pohotovost vždy dva členové. V praxi by v takovém případě při vyhlášení poplachu dosavadní četa Vrahovice vyjížděla i družstvo Žešov a naopak. Ačkoliv se zdá výše uvedený návrh jednoduchý, přinesl by velké změny v PPP Olomouckého kraje, kde by se četa Vrahovice a družstvo Žešov musely sloučit v jednu jednotku PO a bylo by třeba zajistit vykrytí chybějících míst v PPP (u katastrálních území pro které je na zásah navržena četa Vrahovice a současně i družstvo Žešov) dalšími jednotkami, protože jsou vyčleněna i pro zásah na území mimo svého zřizovatele. Variantu sloučení čety Vrahovice s Družstvem Žešov jsem konzultoval s vedoucím IZS a služeb Územního odboru Prostějov HZS Olomouckého kraje. Dle jeho názoru je tento krok schůdný a přinesl by řešení situace nedostatečného počtu osob.

5.3 Motivace k zvyšování osobní odbornosti a účasti na odborné přípravě

Na základě dotazníkového šetření bylo zjištěno, že je v JSDH města Prostějova spousta členů, kteří nemají další motivaci ke zvyšování své osobní odbornosti a účasti na odborné přípravě. Tento stav je způsoben tím, že kurzy pořádané HZS kraje jsou organizovány převážně o víkendech, a členové se musí účastnit ve svém osobním volnu bez nároku na mzdu. I odborná příprava, kterou má za úkol zajišťovat velitel družstva, je prováděna o víkendech a bez nároku na finanční ohodnocení. Z tohoto důvodu někteří velitelé družstev pravidelnou odbornou přípravu téměř neprovádějí, což má za následek nedostatky

v základních znalostech hasičů. Řešením této problematiky by bylo finanční ohodnocení členů za účast na pravidelné odborné přípravě a za účast na odborném kurzu zajištěném HZS kraje. Dále je třeba velitelem celé jednotky stanovit plán pravidelné odborné přípravy na celý rok, která by mohla být z části prováděna v součinnosti všemi družstvy JSDH města Prostějova současně. Bylo by účelné stanovit systém odměňování všech členů jednotky na základě dohod o provedení práce, popřípadě formou vyplácení kvartálních odměn, navrhovaných velitelem JSDH.

Dále na základě dotazníkového šetření by většina členů jednotky uvítala možnost zdokonalovat se v práci s motorovou řetězovou pilou kácením dřevin pro město Prostějov. Proto by bylo vhodné každý rok pro členy jednotky vyčlenit dřeviny ke kácení, které by jinak pokácela soukromá firma, zajišťující technické služby městu Prostějov.

Výše uvedená opatření by vedla k celkovému zlepšení odborné připravenosti členů JSDH.

5.4 Zvýšení znalosti hasebního obvodu a umístění věcných prostředků

Problematika znalosti hasebního obvodu bývá u JSDH obcí velice často opomíjena. Spousta členů jednotek nezná místopis ve svém hasebním obvodu, umístění a funkčnost požárních hydrantů. To platí i pro umístění věcných prostředků ve vozidlech. Bylo by vhodné do plánu pravidelné odborné přípravy zahrnout poznávání hasebního obvodu s důrazem na zkoušení funkčnosti hydrantové sítě. Rovněž je do plánu třeba zahrnout zdokonalování z použití a umístění věcných prostředků v zásahových vozidlech.

Další možností je nákup tabletu s navigačním systémem do zásahových vozidel. Výhodou tohoto systému je nejen navigace vozidla na místo zásahu, ale i informační podpora veliteli vozidla např. o umístění hydrantů, informacích o nebezpečných látkách, dokumentaci zdolávání požáru a spoustě dalších užitečných informací. Pro zavedení tabletu bylo na základě dotazníkového šetření 80 % členů. Výše uvedené návrhy by zefektivnily činnost JSDH v operačním řízení.

5.5 Zvýšení tělesné zdatnosti členů

V současné době JSDH města Prostějova nedisponuje prostory k provádění fyzické přípravy členů jednotky. Kolektivně členové provádí fyzickou přípravu pouze v rámci požárního sportu na závodech v požárním útoku. Dokonce i trénování požárního sportu je značně omezeno, jelikož žádné z družstev nemá adekvátní prostory, které by plně vyhovovaly

k provádění této činnosti. Možným řešením je zajištění sportoviště, např. pronájem tenisového kurtu, haly na fotbal či volejbal, možnost bezplatného vstupu na městský bazén nebo zajištění permanentek do posilovny pro členy jednotky. Uvedené řešení by mohlo vést k zvýšení fyzické zdatnosti členů JSDH.

5.6 Zkvalitnění svolávání členů k výjezdu

Možným zkvalitněním svolávání členů jednotky je zavedení systému AMDS pro všechny členy jednotky. Bohužel využívání této možnosti je závislé na HZS kraje, který službu zajišťuje. V současné době je omezený počet osob, které mohou v rámci jednotky službu AMDS využívat.

Další možností je využívání zasílání poplachových emailů ze systému PortAll. Tato služba zašle v případě výjezdu jednotky poplachovou zprávu na zadané emailové adresy. Dále je možné poskytovatelem emailového portálu zastal SMS o nově přichozím emailu na mobilní telefon. Tato SMS přijde ve srovnání s aplikací KANGA+ asi o minutu rychleji, což je při plnění 5 minutového limitu pro výjezd jednotky mnoho času. I přes jednoduchost zajištění těchto poplachových SMS je využívá dle dotazníkového šetření pouze 5 členů. Je proto potřeba předat informaci o této možnosti všem členům jednotky. Zavedení opatření by zlepšilo svolávání členů k výjezdu.

5.7 Obměna techniky a zkvalitnění zázemí družstev

Obměnu zásahové techniky lze považovat za velkou investiční akci. Nemalé prostředky jsou vynakládány na zkvalitňování zázemí JSDH města Prostějova. V současné době je řešení těchto problémů velmi náročné, jelikož se jedná o potřebu větších finančních prostředků. Tento problém by mohla vyřešit chybějící koncepce rozvoje JSDH města Prostějova, ve které by byl zahrnut plán obměny techniky v horizontu několika let. Nejde pouze o obměnu automobilové požární techniky, ale i nezbytných věcí, jako je výměna pneumatik, autobaterií, tlakových lahví, záchranných lan, požárních stejnokrojů a dalších věcných prostředků, u nichž se dá doba životnosti odhadnout na několik let předem. Na základě takového plánu by bylo snadnější upravovat množství finančních prostředků, které pro daný rok bude muset zřizovatel jednotky vynaložit.

Shrnutí návrhů možného zlepšení:

- sloučení družstev Domamyslice, Čechovice a Krasice do jedné JPO,
- zajistit režim JPO II čtyř Vrahovic pomocí členů ostatních družstev, kteří jsou schopni se během dopoledních hodin dostavit na požární zbrojnici do Vrahovic do 5 minut,
- sloučení družstev Vrahovice a Žešov do jedné JPO v případě dlouhodobé absence osob pro zajištění režimu JPO II,
- stanovení systému odměňování všech členů jednotky,
- stanovení plánu pravidelné odborné přípravy velitelem JSDH města Prostějova,
- vyčlenění dřevin ke kácení, které může JSDH města Prostějova využít pro odbornou přípravu s motorovou řetězovou pilou,
- zahrnutí poznávání hasebního obvodu a do pravidelné odborné přípravy včetně znalosti věcných prostředků ve vozidlech,
- pořízení tabletů s navigačním systémem do zásahových vozidel,
- zajištění sportovišť pro členy JSDH města Prostějova,
- zajištění systému AMDS pro všechny členy jednotky,
- proškolení členů jednotky z možností aplikace PortAll,
- vytvoření koncepce rozvoje JSDH města Prostějova s plánem na obměnu techniky.

Závěrem můžeme poznamenat, že výše uvedené návrhy by po jejich zavedení výrazně přispěly ke zkvalitnění akceschopnosti JSDH města Prostějova.

Příklad možné implementace vybraných návrhů na zkvalitnění akceschopnosti je uveden v pokynu primátora, který je přílohou práce.

Další přílohou práce je mapa hydrantové sítě města Prostějova, která může sloužit jako podpora jednotkám PO při provádění zásahů na území města.

ZÁVĚR

Jednotky sborů dobrovolných hasičů obcí jsou nedílnou složkou k zajištění bezpečnosti občanů ČR. Jak vyplývá ze statistiky zásahové činnosti, JSDH města Prostějova eviduje za roky 2012 - 2016 přesně 338 výjezdů k událostem. Tato aktivita je podmíněna akceschopností, kterou musí jednotka disponovat.

Cílem diplomové práce byla analýza plošného pokrytí města Prostějova jednotkami požární ochrany, návrh a zdůvodnění možností zvýšení akceschopnosti Jednotky sboru dobrovolných hasičů města Prostějova. V teoretické části jsem objasnil určení, organizaci, strukturu a schopnosti jednotek PO, identifikoval a analyzoval základní atributy akceschopnosti JSDH obcí. Objasnil jsem základní povinnosti hasiče, plynoucí z členství v jednotce sboru dobrovolných hasičů.

V praktické části jsem provedl analýzu plošného pokrytí města Prostějova jednotkami PO, z které na základě výpočtu stupně nebezpečí katastrálního území města Prostějova a výpočtu dojezdových časů jednotek zařazených do plošného pokrytí vyplývá potřeba udržení akceschopnosti JSDH města Prostějova v kategorii JPO II. Za pomoci dotazníkového šetření byla provedena identifikace problémů, které mají vliv na akceschopnost JSDH. Na základě výsledků provedeného šetření shledávám za největší obtíž v udržení akceschopnosti nedostatečný počet členů jednotky, kteří jsou schopni během dopoledních hodin vyjet ve stanoveném časovém limitu k zásahu. Tento problém bude dočasně řešen zajištěním výjezdu členů, kteří nejsou během dopoledních hodin schopni vyjet s družstvem, v němž jsou zařazeni, ale jsou schopni vyjet s družstvem v dosahu svého pracoviště. Nicméně je otázkou, jak dlouho bude tento stav nadále udržitelný. V krajním případě bude muset být v důsledku nedostatku osob přistoupeno ke slučování družstev.

Na další zjištěné problémy jsou v diplomové práci navrženy možnosti na zvýšení akceschopnosti, které mají vliv především na kvalitu provedení zásahu jednotkou. Výstup diplomové práce je rozpracován jako vlastní návrh ve formě Pokynu primátora statutárního města Prostějova, který je přílohou diplomové práce. Dále jsem zpracoval mapu hydrantové sítě města Prostějova, která je rovněž přílohou diplomové práce.

Dle mého názoru byl cíl této práce naplněn a tato práce může posloužit jako výchozí materiál pro zkvalitnění akceschopnosti JSDH města Prostějova.

SEZNAM POUŽITÉ LITERATURY

- [1] ŠENOVSKÝ, Michail, Vilém ADAMEC a Zdeněk HANUŠKA. *Integrovaný záchranný systém*. 2. vyd. Ostrava: Sdružení požárního a bezpečnostního inženýrství, 2007, 157 s. Spektrum (Sdružení požárního a bezpečnostního inženýrství). ISBN 978-80-7385-007-4.
- [2] HANUŠKA, Zdeněk. *Organizace jednotek požární ochrany*. 2., aktualiz. vyd. Ostrava: Sdružení požárního a bezpečnostního inženýrství, 2008. ISBN 9788073850357.
- [3] LUKÁŠ, Luděk. *Bezpečnostní technologie, systémy a management*. Zlín: Radim Bačuvčík - VeRBuM, 2015. ISBN 978-80-87500-57-6.
- [4] KRATOCHVÍLOVÁ, Danuše. *Ochrana obyvatelstva*. Ostrava: Sdružení požárního a bezpečnostního inženýrství, 2005. ISBN 80-86634-70-1.
- [5] ŠENOVSKÝ, Michail. *Základy krizového managementu*. Ostrava: Sdružení požárního a bezpečnostního inženýrství, 2001. ISBN 80-86111-95-4.
- [6] LUKÁŠ, Luděk. *Informační podpora integrovaného záchranného systému*. V Ostravě: Sdružení požárního a bezpečnostního inženýrství, 2011. Spektrum (Sdružení požárního a bezpečnostního inženýrství). ISBN 978-80-7385-105-7.
- [7] Česká republika. Zákon o požární ochraně. In: *133/1985*. 1985.
- [8] Česká republika. Nařízení vlády k provedení zákona o požární ochraně. In: *172/2001*. 2001.
- [9] Česká republika. Vyhláška Ministerstva vnitra o některých podrobnostech zabezpečení integrovaného záchranného systému. In: *328/2001*. 2001.
- [10] Česká republika. Vyhláška o organizaci a činnosti jednotek požární ochrany. In: *247/2001*. 2001
- [11] Česká republika. Zákoník práce. In: *262/2006*. 2006
- [12] *Nařízení Olomouckého kraje, kterým se vydává požární poplachový plán Olomouckého kraje*. In: . Olomouc, 2016, ročník 2016, číslo 3.
- [13] *Nařízení, kterým se stanoví podmínky k zabezpečení plošného pokrytí území Olomouckého kraje jednotkami požární ochrany*. In: . Olomouc: Olomoucký kraj, 2016, ročník 2016, číslo 2.

- [14] *Zásady pro vysílání jednotek požární ochrany k mimořádným událostem*. Olomouc, Náměstek Ředitele HZS Olomouckého kraje pro IZS a OŘ, 2014.
- [15] *Pokyn generálního ředitele Hasičského záchranného sboru ČR k odborné přípravě a odborné způsobilosti členů jednotek SDH obcí a jednotek SDH podniků*. In: . Praha: generální ředitel HZS ČR, 2014, ročník 2014, číslo 3.
- [16] *Pokyn generálního ředitele Hasičského záchranného sboru ČR, kterým se stanoví Řád výkonu služby v jednotkách HZS podniků, SDH obcí a SDH podniků*. In: . Praha: generální ředitel HZS ČR, 2009, ročník 2009, číslo 25.
- [17] *Pokyn generálního ředitele Hasičského záchranného sboru ČR a náměstka ministra vnitra, kterým se vydává Řád strojní služby*. In: . Praha: Generální ředitel HZS ČR a náměstek ministra vnitra, 2006, ročník 2006, číslo 9.
- [18] *Generálního ředitele Hasičského záchranného sboru ČR, kterým se stanoví podmínky pro poskytování osobních ochranných prostředků příslušníkům a občanským zaměstnancům HZS ČR*. In: . Praha: Generální ředitel HZS ČR, 2014, ročník 2014, číslo 38.
- [19] *Metodika pro zřizování jednotek sborů dobrovolných hasičů obcí*. Praha: Generální ředitelství HZS ČR, 2009
- [20] *Základní - pravidelná odborná příprava členů* [online]. 2016 [cit. 2017-02-23]. Dostupné z: <https://www.hasici-vzdelavani.cz/content/zakladni-pravidelna-odborna-priprava-clenu-0>
- [21] *JSDH Uničov* [online]. 2011 [cit. 2017-01-13]. Dostupné z: <http://www.jsdhunicov.cz/technika.php?typ=tech&id=12>
- [22] *HZS Zlínského kraje* [online]. 2017 [cit. 2017-01-23]. Dostupné z: <http://www.hzscr.cz/clanek/varovani-obyvatelstva-603225.aspx>
- [23] *SDH Dobroslavice* [online]. 2010 [cit. 2017-03-20]. Dostupné z: http://www.sdh-dobroslavice.com/_img/repotr1.jpg
- [24] *Statutární město Prostějov* [online]. [cit. 2017-03-20]. Dostupné z: <https://www.prostejov.eu/cs/volny-cas/o-meste/>
- [25] *Schéma záplavových území* [online]. [cit. 2017-03-1]. Dostupné z: <https://www.ppe.cz/v2/DocDownload.aspx?ID=28707065-adc9-4687-b75e-9daa09fa0e8b>

- [26] *Vybavení - Prostějov* [online]. 2016 [cit. 2017-02-15]. Dostupné z: <https://www.prostejov.eu/cs/samosprava/dobrovolni-hasici-mesta-prostejova/vybaveni/>
- [27] *HZS Moravskoslezského kraje - Plošné pokrytí JPO Moravskoslezského kraje* [online]. 2013 [cit. 2016-12-28]. Dostupné z: <http://www.hzscr.cz/clanek/plosne-pokryti-jpo-moravskoslezskeho-kraje.aspx>
- [28] *Asociace velitelů jednotek sboru dobrovolných hasičů* [online]. [cit. 2017-04-15]. Dostupné z: <http://www.avjsdh.cz/dokumenty/metodika/>
- [29] *Český statistický úřad* [online]. 2016 [cit. 2017-01-11]. Dostupné z: <https://www.czso.cz/csu/czso/pocet-obyvatel-v-obcich>

SEZNAM POUŽITÝCH SYMBOLŮ A ZKRATEK

AS	Automobilová stříkačka.
CAS	Cisternová automobilová stříkačka.
ČR	Česká republika.
DA	Dopravní automobil.
GŘ	Generální ředitelství.
HS	Hasičská stanice.
HZS	Hasičský záchranný sbor.
IZS	Integrovaný záchranný systém.
JSDH	Jednotka sboru dobrovolných hasičů.
MU	Mimořádná událost.
MV	Ministerstvo vnitra.
OO	Ochrana obyvatelstva.
PO	Požární ochrana.
SH ČMS	Sdružení hasičů Čech Moravy a Slezska.

SEZNAM OBRÁZKŮ

<i>Obrázek 1</i> Rozmístění jednotek PO v Moravskoslezském kraji	18
<i>Obrázek 2</i> Příklad zařazení jednotek do prvního až třetího stupně poplachu	19
<i>Obrázek 3</i> Záplavová území	38
<i>Obrázek 4</i> Dislokace Jednotky SDH města Prostějova	39
<i>Obrázek 5</i> Struktura JSDH města Prostějova	40
<i>Obrázek 6</i> DA 8 Čechovice	41
<i>Obrázek 7</i> DA 8 Domamyslice	42
<i>Obrázek 8</i> Technika Krasice	42
<i>Obrázek 9</i> CAS 27 DENNIS Žešov	43
<i>Obrázek 10</i> Technika Vrahovice	44
<i>Obrázek 11</i> Modul KANGA+	46
<i>Obrázek 12</i> Rotační siréna	46
<i>Obrázek 13</i> Protokol o vysílání AMD	47
<i>Obrázek 14</i> Katastrální území města Prostějova	52
<i>Obrázek 15</i> Požární poplachový plán pro město Prostějov	55

SEZNAM GRAFŮ

Graf 1 Počty výjezdů jednotlivých družstev.....	48
Graf 2 Počty jednotlivých druhů událostí s účastí JSDH Prostějov.....	49
Graf 3 Události podle denní doby za roky 2012 - 2016	50
Graf 4 Poměr zásahů dle katastrálního území	50
Graf 5 Průměrná doba od vyhlášení poplachu po příjezd na místo zásahu.....	51
Graf 6 Rozdělení respondentů dle zařazení do družstva/čety.....	59
Graf 7 Věkové složení jednotky	60
Graf 8 Doba působení v jednotce	60
Graf 9 Absolvované kurzy.....	61
Graf 10 Zájem o absolvování kurzů	62
Graf 11 Řidičské oprávnění skupiny C	63
Graf 12 Zájem o bezplatné získání řidičského oprávnění skupiny C	63
Graf 13 Znalost umístění nadzemních hydrantů.....	64
Graf 14 Znalost rozmístění věcných prostředků.....	65
Graf 15 Účast na pravidelné odborné přípravě	65
Graf 16 Zájem o kácení dřevin pro město Prostějov.....	66
Graf 17 Názor na systém svolávání k výjezdu	67
Graf 18 Zavedení navigačního systému.....	68
Graf 19 Organizační struktura jednotky	68
Graf 20 Spokojenost s vybavením jednotky OOP	69
Graf 21 Úroveň vybavení jednotky věcnými prostředky.....	70
Graf 22 Úroveň fyzické zdatnosti	70
Graf 23 Fyzická příprava v rámci družstva/čety	71

SEZNAM TABULEK

<i>Tabulka 1</i> Kritérium počtu obyvatel	15
<i>Tabulka 2</i> Kritérium charakteru území	15
<i>Tabulka 3</i> Kritérium zásahů	16
<i>Tabulka 4</i> Stupeň nebezpečí území obce	16
<i>Tabulka 5</i> Základní tabulka plošného pokrytí	17
<i>Tabulka 6</i> Příklad předurčenosti jednotek PO pro jednotlivá katastrální území	17
<i>Tabulka 7</i> Příklad zvláštního poplachového plánu pro silnice	20
<i>Tabulka 8</i> Příklad seznamu jednotek PO předurčených pro speciální činnosti	21
<i>Tabulka 9</i> Příklad seznamu jednotek předurčených pro zásah při likvidaci obtížného hmyzu, při otevírání bytů a při odstraňování sněhových převisů a práci ve výškách	21
<i>Tabulka 10</i> Základní početní stav členů jednotek SDH obcí	24
<i>Tabulka 11</i> Témata k proškolení v roce 2017 v rámci pravidelné odborné přípravy	26
<i>Tabulka 12</i> Minimální vybavení požární technikou a věcnými prostředky	28
<i>Tabulka 13</i> Minimální rozsah osobních ochranných pracovních prostředků člena	29
<i>Tabulka 14</i> Početní stav a kategorie družstev	40
<i>Tabulka 15</i> Zhodnocení technického stavu mobilní požární techniky	45
<i>Tabulka 16</i> Počty výjezdů jednotlivých družstev	48
<i>Tabulka 17</i> Počty jednotlivých druhů událostí s účastí JSDH města Prostějov	49
<i>Tabulka 18</i> Průměrná doba od vyhlášení poplachu jednotce po příjezd na místo zásahu	51
<i>Tabulka 19</i> Stupně nebezpečí katastrálních území města Prostějova	54
<i>Tabulka 20</i> schopnost výjezdů s jiným družstvem/četou	72

SEZNAM PŘÍLOH

Příloha P I Pokyn primátora

Příloha P II Dotazník

Příloha P III Požární zbrojnice

Příloha P IV Mapa hydrantové síť